

TALSMANDENS GRUPPE
PRECHERGRUPPE
SPOKESMAN'S GROUP
GROUPE DU PORTE-PAROLE
GRUPPO DEL PORTAVOCE
BUREAU VAN DE WOORDVOERDER

INFORMATION
INFORMATORISCHE AUFZEICHNUNG
INFORMATION MEMO

NOTE D'INFORMATION
NOTA D'INFORMAZIONE
TER DOCUMENTIE

Brussels, February 1977

ANNUAL REPORT ON WINE PRODUCTION TRENDS IN THE COMMUNITY :
THE COMMISSION ADVOCATES NEW STRUCTURAL MEASURES

The prospect of a sharp increase in production and a continued stagnation of consumption in the wine sector calls for new structural measures. The regulations adopted in 1976 by the Council of Ministers to deal with the imbalance in the market for wine, which became very marked after the very abundant wine harvests of 1973 and 1974, were only interim measures pending the elaboration of a more comprehensive body of rules. In its annual report on production, utilization and planting in the wine sector¹, the Commission is indicating to the Council the measures to guide production which are required to stabilize the market.

In the Commission's view the basic requirement must be high quality. This can be achieved by concentrating wine growing in those regions most suited to production, by a more stringent policy of varietal selection by improved cooperation between the national departments responsible for dealing with fraud.

The steering of wine growing towards those regions most suited to it calls for the lifting of the general prohibition on new planting introduced as an emergency measure in May 1976. It should be replaced by a planned siting of wine growing under a policy whereby areas producing wines of inadequate quality are to be grubbed, wine growing encouraged in hill regions or arid lowlands which are traditionally given over to wine growing and planting curbed on fertile, non-arid high yield lowland where other crops can flourish. These measures should be so introduced as to avoid the employment problems which might arise in certain regions on the replacement of wines by less labour-intensive crops. Finally, in order to obtain a better return from wine production, the Commission suggests, inter alia, encouraging a greater use of grapes and grape musts in the manufacture of grape juice.

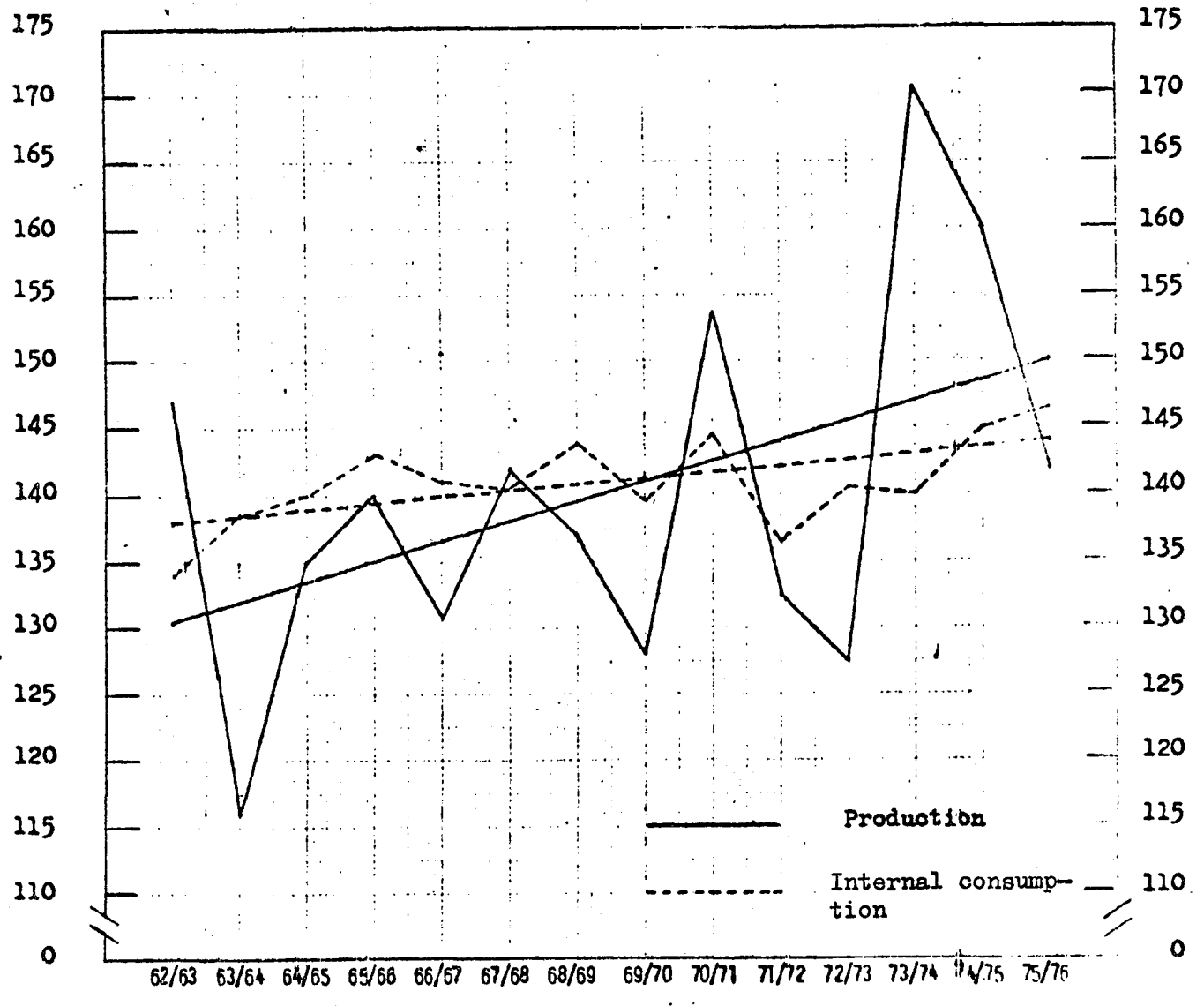
The Commission diagnosis is based on the fact that wine production is tending to increase on average by 2.25% annually. Total utilization (consumption and processing) has on the other hand only risen by 0.89% annually (see annexes). This stagnation is the result of a steady decline in con-

¹ Commission report to the Council on the foreseeable developments in the planting and replanting of vineyards in the Community and on the ratio between production and utilization in the wine sector - COM(77)22 final.

consumption in Italy and France, partly offset by an increase in other Member States. The increase in production is primarily due to better per hectare yields, the total area under vines having remained practically stable over the last five years, at about 2.5 million ha. Average yields in the Community will soon attain the level currently recorded in certain wine growing regions, thereby giving rise to a supply which greatly exceeds current demand. The Commission recalls that, following the plentiful harvests of 1973 and 1974, all the intervention measures provided for under Community rules have had to be applied, resulting in an increase in EAGGF expenditure (from 12.2 million u.a. in 1973 to more than 150 million u.a. in 1976). Thus, more than 20 million hl. of table wine were distilled during the 1974/75 wine year, while storage contracts were concluded for a monthly average of 16.8 million hl. In 1975/76, 2.2 million hl. were distilled, and storage contracts were concluded for a monthly average of 17 million hl.

Development of production and internal consumption of wine
in the Community

(in million hectolitres)



Production
Internal consumption

CE-DG. VI-D-2

N.B.- The figures for internal consumption do not include exceptional distillations in respect of Germany (1974/75), France and Italy (1970/71 to 1974/75)

Development of wine production in the Community since 1965/66 (1) (in 1000 hl)

Member States	1965/66	1966/67	1967/68	1968/69	1969/70	1970/71	1971/72	1972/73	1973/74	1974/75	1975/76 (estimated)			
											Total	table wine	of which quality wine	other wines
FR Germany	5.200	5.235	6.300	6.289	6.146	10.110	6.356	7.933	10.751	6.964	8.672	358	8.314	13.200
France	66.707	61.166	61.072	65.445	49.831	74.470	61.816	59.049	82.987	76.271	64.800	39.600	12.000	2.800
Italy	68.206	64.706	74.725	65.323	71.658	68.870	64.212	60.174	76.716	76.867	68.200	58.600	6.800	
Netherlands	10	9	11	10	10	12	12	(2)	0	0	0	0	0	
Belgium	3	4	5	13	10	10	10	5	5	4	4	4	0	
Luxembourg	112	129	123	116	122	242	104	140	186	138	157	77	80	
EUR-6	140.238	131.249	142.236	137.196	127.777	153.714	132.510	127.303	170.645	160.244	141.833	98.639	27.194	16.000
United Kingdom														
Ireland												1	0	
Denmark												0	0	
EUR-9					127.777 4)	153.714 4)	132.511	127.304	170.646	160.245	141.834	98.640	27.194	16.000

(1) Production exclusively for wine making and not including musts for the production of grape juice

(2) Wine of grapes only (until 1971/72, also wine of other fruit)

(3) Estimate

(4) Without the United Kingdom, where production is to be regarded as practically nil.

Source : Until 1974/75 : EUROSTAT

1975/76 : Commission of the EC - DG for Agriculture, wine estimate.

Development of internal uses of wine since 1969/70 (in 1000 hl)

	1969/70	1970/71	1971/72	1972/73	1973/74	1974/75	1975/76 estimate
<u>FR Germany</u>							
Total indigenous use, inclu.	11.656	12.286	13.441	14.623	13.448	15.262	15.184
- direct human consumption	9.792	10.650	11.965	13.388	12.363	14.360	14.214
- processing	1.864	1.636	1.476	1.235	1.085	902	970
= comprising distillation	1.646	1.512	1.366	1.114	953	797	850
<u>France</u>							
Total indigenous use, inclu.	61.922	66.833	66.763	65.934	73.797	79.743	67.800
- direct human consumption	54.582	54.820	55.211	55.834	54.475	54.226	54.300
- processing	6.493	11.281	10.763	9.371	18.642	24.887	12.800
= including distillation	6.213	11.021	10.488	9.087	18.342	24.612	12.000
<u>Italy</u>							
Total indigenous use, inclu.	63.804	66.346	57.515	57.013	56.164	67.350	60.500
- direct human consumption	59.547	59.596	55.305	55.099	52.279	57.373	57.080
- processing	3.082	5.750	1.750	1.474	3.450	9.527	3.000
= including distillation	2.582	5.300	1.400	1.124	3.100	9.127	1.000
<u>Netherlands</u>							
Total indigenous use, inclu.	700	762	867	1.187	1.213	1.328	1.384
- direct human consumption	690	752	853	1.175	1.200	1.314	1.370
- processing	0	0	0	0	0	0	0
= including distillation	0	0	0	0	0	0	0
<u>Belgium</u>							
Total indigenous use, inclu.	1.167	1.288	1.286	1.417	1.343	1.514	1.550
- direct human consumption	1.155	1.262	1.275	1.401	1.329	1.500	1.405
- processing	2	14	1	2	2	2	132
= including distillation	0	12	0	0	0	0	0
<u>Luxembourg</u>							
Total indigenous use, inclu.	127	142	144	142	174	146	162
- direct human consumption	125	139	142	139	171	144	160
- processing	0+	0+	0+	1	1	0+	0
= including distillation	0	0	0	0	0	0	0

	1969/70	1970/71	1971/72	1972/73	1973/74	1974/75	1975/76
EUR 6							
Total indigenous use, inclu.	139.376	147.657	140.016	140.316	146.139	165.343	146.580
- direct human consumption	125.891	127.219	124.751	127.036	121.817	128.917	128.529
- processing	11.441	18.681	13.990	12.083	23.180	35.318	16.902
= including distillation	10.441	17.845	13.254	11.325	22.395	34.536	13.850
United Kingdom							
Total indigenous use, inclu.	1.479	1.700	2.142	2.837	2.257	3.266	3.000
- direct human consumption	1.479	1.700	2.142	2.837	2.257	3.266	3.000
- processing	:	:	0	0	0	0	0
= including distillation	:	:	0	0	0	0	0
Ireland							
Total indigenous use, inclu.	45	52	51	65	67	69	70
- direct human consumption	45	52	51	65	67	69	70
- processing	0	0	0	0	0	0	0
= including distillation	0	0	0	0	0	0	0
Denmark							
Total indigenous use, inclu.	240	267	295	483	469	537	457
- direct human consumption	240	267	295	483	469	537	457
- processing	0	0	0	0	0	0	0
= including distillation	0	0	0	0	0	0	0
EUR 9							
Total indigenous use, inclu.	141.140	149.676	142.504	143.701	148.932	169.215	150.107
- direct human consumption	127.655	129.238	127.239	130.421	124.610	132.789	132.056
- processing	2) 11.441	2) 18.681	13.990	12.083	23.180	35.318	16.902
= including distillation	2) 10.441	2) 17.845	13.254	11.325	22.395	34.536	13.850

Source : From 1969/70 to 1974/75, EUROSTAT - Wine-growing year 1975/76 : Commission of the EC - DG for Agriculture - wine estimate.

- (1) including "concentrated musts"
(2) without the United Kingdom for which this item is probably negligible

N.B. : For the wine-growing years below, the figures for "total indigenous use" and "including distillation" include exceptional distillations as follows :

Wine-growing years	France	Italy	Germany	EUR 6
1970/71	500	2.900	-	3.400
1971/72	3.000	500	-	3.500
1973/74	2.895	2.998	-	5.893
1974/75	14.261	6.000	16	20.277

TALSMANDENS GRUPPE
SPRECHERGRUPPE
SPOKESMAN'S GROUP
GROUPE DU PORTE-PAROLE
GRUPPO DEL PORTAVOCE
BUREAU VAN DE WOORDVOERDER

**INFORMATION
INFORMATORISCHE AUFZEICHNUNG
INFORMATION MEMO**

**NOTE D'INFORMATION
NOTA D'INFORMAZIONE
TER DOCUMENTIE**

Bruxelles, février 1977.

**RAPPORT ANNUEL SUR L'EVOLUTION DU POTENTIEL VITICOLE DANS LA
COMMUNAUTE : LA COMMISSION PRECONISE DE NOUVELLES MESURES
STRUCTURELLES**

La perspective d'une augmentation rapide de la production et d'une stagnation continue de la consommation dans le secteur viticole nécessite une nouvelle série de mesures de caractère structurel. Les règlements qui ont été adoptés par le Conseil des Ministres en 1976 pour faire face au déséquilibre du marché viticole, particulièrement apparent après les vendanges très abondantes de 1973 et de 1974, n'ont été que des mesures conservatoires remettant à plus tard l'élaboration d'une réglementation complète. Dans son rapport annuel sur la production, les utilisations et les plantations dans le secteur viti-vinicole (1), la Commission soumet au Conseil une série d'indications au sujet des mesures nécessaires pour atteindre l'équilibre du marché par une orientation de la production.

Selon la Commission, l'exigence fondamentale doit rester celle d'un niveau de qualité élevé. Celui-ci peut être obtenu par la localisation de la viticulture dans les régions les plus aptes à cette production, par le renforcement de la politique de sélection des variétés et par une meilleure collaboration entre les services nationaux chargés de la répression des fraudes.

L'orientation de la viticulture vers les régions les plus aptes impose la levée de l'interdiction générale des plantations nouvelles introduite en mai 1976 en tant que mesure d'urgence. Elle devra être remplacée par une localisation programmée de la viticulture, accompagnée d'une politique d'arrachage, en excluant la vigne de zones produisant des qualités insuffisantes, en encourageant la viticulture dans les régions de collines et de plaines arides à tradition viticole et en freinant les plantations dans les plaines fertiles et fraîches à rendement très élevé où d'autres cultures peuvent donner de bons résultats. Ces actions devront être dirigées de façon à éviter les problèmes de l'emploi dans certaines régions, problèmes qui découleraient du remplacement de la vigne par des cultures nécessitant une main d'oeuvre moins importante. Enfin, en vue d'une meilleure valorisation de la production viticole, la Commission suggère, entre autres, d'encourager davantage l'utilisation des raisins et moûts de raisins pour la fabrication de jus de raisins.

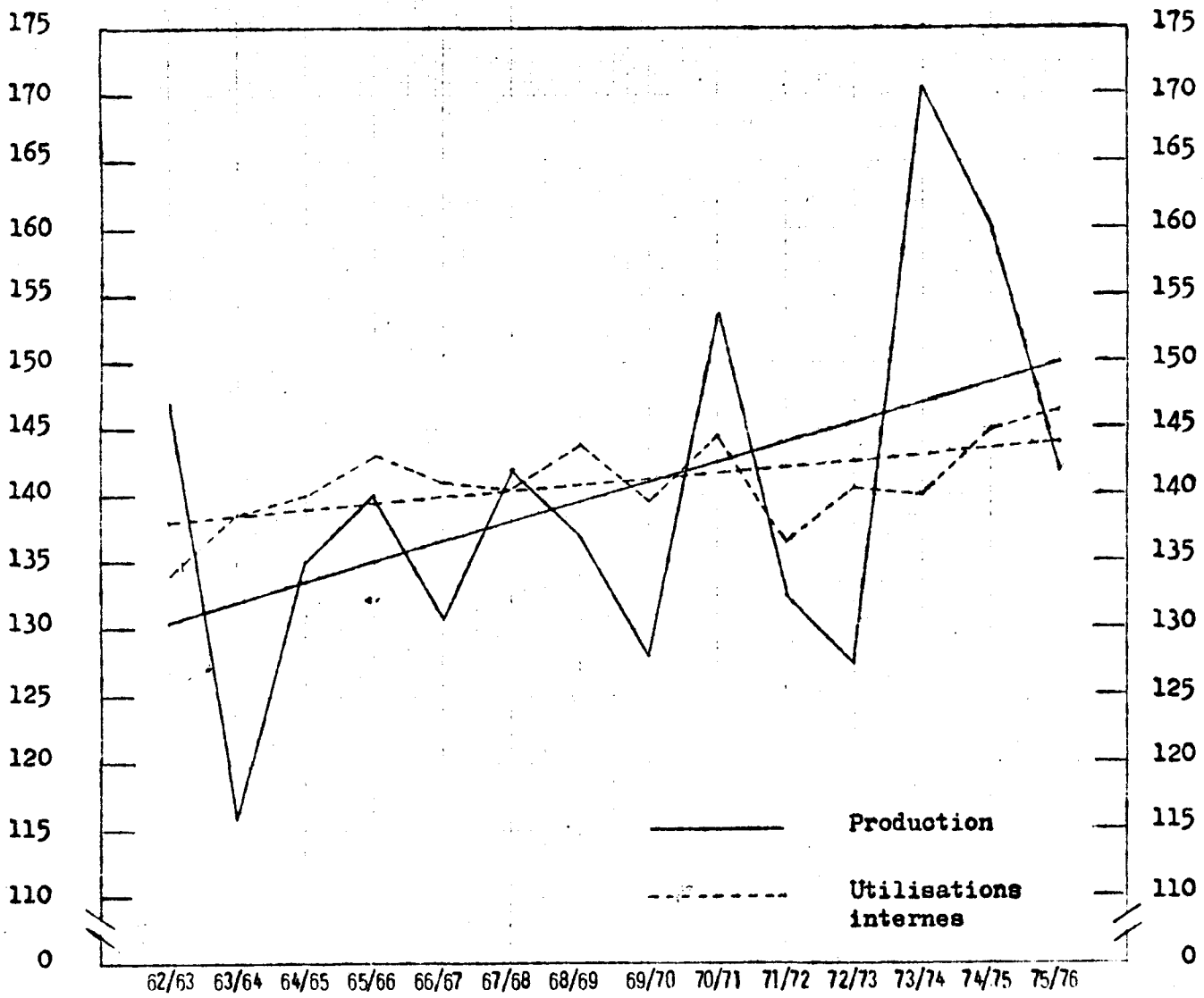
./.

(1) Rapport de la Commission au Conseil sur l'évolution prévisible des plantations et des replantations de vigne dans la Communauté ainsi que sur la relation existant entre la production et les utilisations dans le secteur viti-vinicole COM(77) 22 final.

Le diagnostic de la Commission est basé sur la constatation du fait que la production de vins connaît une tendance vers la hausse et augmente en moyenne de 2,25 % par an. L'ensemble des utilisations (consommation et transformation) a, par contre, seulement augmenté de 0,89 % par an (voir annexes). Cette stagnation est le résultat d'une tendance à la diminution progressive en Italie et en France, compensée par une augmentation dans les autres pays membres. La hausse de la production est en premier lieu due à un meilleur rendement par hectare, la superficie totale étant restée pratiquement stable pendant les cinq dernières années (soit environ 2,5 mio d'ha). Les rendements moyens dans la Communauté pourront bientôt atteindre le niveau enregistré actuellement dans certaines régions viticoles entraînant ainsi un volume de l'offre très largement supérieur au volume actuel des utilisations. La Commission rappelle que, suite aux récoltes abondantes de 1973 et de 1974, toutes les mesures d'intervention prévues par la réglementation commune ont dû être appliquées entraînant une augmentation des dépenses du FEOGA (de 12,2 mio d'UC en 1973 à plus de 150 mio d'UC en 1976). Plus de 20 millions d'hl de vin de table ont ainsi été distillés au cours de la campagne 1974/75 tandis que des contrats de stockage étaient conclus portant sur une moyenne mensuelle de 16,8 millions d'hl. En 1975/76, les distillations ont porté sur 2,2 mio d'hl et des contrats de stockage ont été conclus pour une moyenne mensuelle de 17 mio d'hl.

Evolution de la production et des utilisations internes de vin
de la Communauté à Six

(en millions d'hectolitres)



CE-DG. VI-D-2

N.B.- Le chiffre des utilisations internes ne tient pas compte des distillations exceptionnelles : pour l'Allemagne (campagne 1974/75), pour la France et l'Italie (à partir de la campagne 1970/71 jusqu'à la campagne 1974/75).

Evolution de la production de vin dans la Communauté depuis 1965/66 (1)
(en 1000 hl)

Etats membres	1965/66	1966/67	1967/68	1968/69	1969/70	1970/71	1971/72	1972/73	1973/74	1974/75	1975/76 (prév.)			
											total	dont		
												vin de table	vgprd	vins autres
Allemagne RF	5.200	5.235	6.300	6.289	6.146	10.110	6.356	7.933	10.751	6.964	8.672	358	8.314	0
France	66.707	61.166	61.072	65.445	49.831	74.470	61.816	59.049	82.987	76.271	64.800	39.600	12.000	13.200
Italie	68.206	64.706	74.725	65.323	71.658	68.870	64.212	60.174	76.716	76.867	68.200	58.600	6.800	2.800
Pays-Bas	10	9	11	10	10	12	12	(2)	0	0	0	0	0	0
Belgique	3	4	5	13	10	10	10	5	5	4	4	4	0	0
Luxembourg	112	129	123	116	122	242	104	140	186	138	157	77	80	0
EUR - 6	140.238	131.249	142.236	137.196	127.777	153.714	132.510	127.303	170.645	160.244	141.833	98.639	27.194	16.000
Royaume-Uni					∴	∴	1	(3)	1	1	1	1	0	0
Irlande					0	0	0	0	0	0	0	0	0	0
Danemark					0	0	0	0	0	0	0	0	0	0
EUR - 9					127.777	153.714	132.511	127.304	170.646	160.245	141.834	98.640	27.194	16.000

(1) Production destinée uniquement à la vinification, ne sont pas comprises les quantités de moûts destinés à la production de jus de raisins.

(2) Vin de raisins de table uniquement (jusqu'en 1971/72, également vin d'autres fruits)

(3) Estimation

(4) Sans le Royaume-Uni pour lequel la production est à considérer comme pratiquement nulle.

Source : Jusqu'à 1974/75 : EUROSTAT

1975/76 : Commission des C.E. - DG de l'Agriculture, Bilan prévisionnel du vin

Evolution des utilisations internes de vin depuis 1969/70 (en 1000 hl)

	1969/70	1970/71	1971/72	1972/73	1973/74	1974/75	1975/76 prév.
<u>Allemagne R.F.</u>							
util. indig. totale dont	11.656	12.286	13.441	14.623	13.448	15.262	15.184
- consom. humaine dir.	9.792	10.650	11.965	13.388	12.363	14.360	14.214
- transformation	1.864	1.636	1.476	1.235	1.085	902	970
= dont distillerie	1.646	1.512	1.366	1.114	953	797	850
<u>France</u>							
util. indig. totale dont	61.922	66.833	66.763	65.934	73.797	79.743	67.800
- consom. humaine dir.	54.582	54.820	55.211	55.834	54.475	54.226	54.300
- transformation	6.493	11.281	10.763	9.371	18.642	24.887	12.800
= dont distillerie	6.213	11.021	10.488	9.087	18.342	24.612	12.000
<u>Italie</u>							
util. indig. totale dont	63.804	66.346	57.515	57.013	56.164	67.350	60.500
- consom. humaine dir.	59.547	59.596	55.305	55.099	52.279	57.373	57.080
- transformation	3.082	5.750	1.750	1.474	3.450	9.527	3.000
= distillerie	2.582	5.300	1.400	1.124	3.100	9.127	1.000
<u>Pays-Bas</u>							
util. indig. totale dont	700	762	867	1.187	1.213	1.328	1.384
- consom. humaine dir.	690	752	853	1.175	1.200	1.314	1.370
- transformation	0	0	0	0	0	0	0
= dont distillerie	0	0	0	0	0	0	0
<u>Belgique</u>							
util. indig. totale dont	1.167	1.288	1.286	1.417	1.343	1.514	1.550
- consom. humaine dir.	1.155	1.262	1.275	1.401	1.329	1.500	1.405
- transformation	2	14	1	2	2	2	132
= dont distillerie	0	12	0	0	0	0	0
<u>Luxembourg</u>							
util. indig. totale dont	127	142	144	142	174	146	162
- consom. humaine dir.	125	139	142	139	171	144	160
- transformation	0+	0+	0+	1	1	0+	0
= dont distillerie	0	0	0	0	0	0	0

	1969/70	1970/71	1971/72	1972/73	1973/74	1974/75	1975/76 prév.
<u>EUR 6</u>							
util. indig. totale dont	139.376	147.657	140.016	140.316	146.139	165.343	146.580
- consom. humaine dir.	125.891	127.219	124.751	127.036	121.817	128.517	128.529
- transformation	11.441	18.681	13.990	12.083	23.180	35.318	16.902
= dont distillerie	10.441	17.845	13.254	11.325	22.395	34.536	13.850
<u>Royaume-Uni</u>							
util. indig. totale dont	1.479	1.700	2.142	2.837	2.257	3.265	3.000
- consom. humaine dir.	1.479	1.700	2.142	2.837	2.257	3.266	3.000
- transformation	:	:	0	0	0	0	0
= dont distillerie	:	:	0	0	0	0	0
<u>Irlande</u>							
util. indig. totale dont	45	52	51	65	67	69	70
- consom. humaine dir.	45	52	51	65	67	69	70
- transformation	0	0	0	0	0	0	0
= dont distillerie	0	0	0	0	0	0	0
<u>Danemark</u>							
util. indig. totale dont	240	267	295	483	469	537	457
- consom. humaine dir.	240	267	295	483	469	537	457
- transformation	0	0	0	0	0	0	0
= dont distillerie	0	0	0	0	0	0	0
<u>EUR 9</u>							
util. indig. totale dont	141.140	149.676	142.504	143.701	148.932	169.215	150.107
- consom. humaine dir.	127.655	129.238	127.239	130.421	124.610	132.789	132.056
- transformation	2) 11.441	2) 18.681	13.990	12.083	23.180	35.318	16.902
= dont distillerie	2) 10.441	2) 17.845	13.254	11.325	22.395	34.536	13.850

Source : de 1969/70 à 1974/75, EUROSTAT - Campagne 1975/76 Commission des C.E. - DG de l'Agriculture - bilan prévisionnel

(1) y compris "moûts concentrés"

(2) sans le Royaume-Uni pour lequel ce poste est vraisemblablement insignifiant

N.B. : Pour les campagnes ci-dessous, dans les chiffres indiqués aux postes utilisation indigène totale dont distillerie sont comprises les distillations exceptionnelles qui ont porté sur :

Campagnes	France	Italie	Allemagne	EUR 6
1970/71	500	2.900	-	3.400
1971/72	3.000	500	-	3.500
1973/74	2.895	2.998	-	5.893
1974/75	14.261	6.000	16	20.277