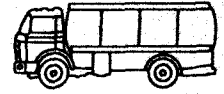
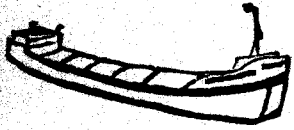


EUROPA TRANSPORT



BEOBSACHTUNG DER VERKEHRSMÄRKTE □ OBSERVATION OF THE TRANSPORT MARKETS □ OBSERVATION DES MARCHES DES TRANSPORTS

MARKTENTWICKLUNG MARKET DEVELOPMENTS EVOLUTIONS DU MARCHÉ



31 - 32

Beilage zum "SCAD BULLETIN" - D/TRANS/DE
Supplement to the "SCAD BULLETIN" - D/TRANS/EN
Supplément au "SCAD BULLETIN" - D/TRANS/FR

Herausgegeben von der Generaldirektion Verkehr
Kommission der Europäischen Gemeinschaften □ 200, rue de la Loi - 1049 Brüssel

Published by the Directorate-General for Transport
European Communities Commission □ 200, rue de la Loi - 1049 Brussels

Publié par la Direction Générale des Transports
Commission des Communautés Européennes □ 200, rue de la Loi - 1049 Bruxelles

MARKTENTWICKLUNG
MARKET DEVELOPMENTS
EVOLUTIONS DU MARCHE

Manuskript im November 1989 abgeschlossen
Manuscript finished in November 1989
Manuscrit terminé en novembre 1989

31 - 32

Luxemburg : Amt für amtliche Veröffentlichungen der Europäischen Gemeinschaften,
1990

Luxembourg : Office for Official Publications of the European Communities, 1990

Luxembourg : Office des publications officielles des Communautés européennes,
1990

ISSN 0257-0491

Kat. Nr, Cat. No., Cat. N° : CB-BC-90-031-3A-C

Der vollständige oder auszugsweise Nachdruck von Beiträgen dieser Veröffentlichung
ist kostenlos und mit Quellenangabe gestattet.

Reproduction authorized, in whole or in part, provided the source is acknowledged.

Les articles et textes paraissant dans cette publication peuvent être reproduits
librement, en entier ou en partie, avec citation de leur origine.

Printed in Belgium

The Europa Transport publications present a substantial part of the statistical information on the international intra-Community transport of goods collected under the "Market Observation System". In the interest of speeding up dissemination of the "Market Developments" reports, they are presented in a standard lay out. The results are mainly in tabular and graphic form and the report is written tri-lingually. A general assessment has been included in the first part of the report, outlining the main trends in the period under review. This approach should ensure that the report will be more quickly available to an overwhelming majority of Community readers. The Annual Report will continue to be published giving an in depth comment on developments of inland transport, while the forecasts will be contained as before in the publication "Analysis and Forecasts".

Les publications Europa Transport présentent une partie substantielle des informations statistiques recueillies dans le cadre de l'Observation des Marchés du transport international intracommunautaire de marchandises. Afin d'améliorer la distribution de l'information contenue dans les rapports trimestriels "Évolutions du Marché", ceux-ci sont rédigés simultanément en trois langues (Anglais, Français, Allemand) ce qui rend l'information directement accessible à une grande majorité de lecteurs de la Communauté. La première partie du rapport comporte un résumé qui souligne les faits saillants des évolutions du transport international pendant la période considérée. Les détails des résultats statistiques sont présentés sous forme de tableaux synthétiques et graphiques. Le Rapport Annuel contiendra, comme d'habitude, des commentaires approfondis sur les développements des transports intérieurs, tandis que les prévisions seront traitées dans la publication "Analyse et Prévisions".

In der Reihe Europa Transport wird ein wesentlicher Teil der mit dem Marktbeobachtungssystem erfaßten statistischen Daten über den grenzüberschreitenden Güterverkehr innerhalb der Gemeinschaft veröffentlicht. Die Aufmachung der Marktentwicklungsberichte wurde in verschiedener Hinsicht verbessert, damit die Berichte schneller erscheinen können. In den ersten Teil wird eine allgemeine Beurteilung der wichtigsten Trends im Berichtszeitraum aufgenommen. Die Ergebnisse selbst werden überwiegend in Form von Tabellen und Schaubildern dargestellt und in drei Sprachen erläutert. Diese Konzeption soll dafür sorgen, daß die überwiegende Mehrheit der EG-Leser den Bericht verwerten kann. Der "Jahresbericht" wird weiterhin mit ausführlichen Kommentaren zur Entwicklung des Binnenverkehrs veröffentlicht, während die Veröffentlichung "Analysen und Prognosen" nach wie vor Prognosen enthält.

Q3.88

ITEM	RUBRIQUE	GEGENSTAND	EVOLUTION ENTWICKLUNG	REFERENCE VERWEIS	page Seite
3 MODES 3 ZWEIGE	Total tonnage international	Gesamttonnage international	↑ +7.0% Q3.88/Q3.87	tab. 1.1 a	11
ROAD	EUR-12 tonnage Modal share	EUR-12 Tonnage Marktanteil	↑ +9.0% Q3.88/Q3.87	tab. 1.1 a	11
ROUTE	EUR-12 matrix	EUR-12 Matrix	↑ +0.9 Q3.88/Q3.87	tab. 1.1 a	11
STRAÙE	Inquiry survey	Konjunkturerhebung	Q4.88	tab. 2.1 a	11
	Cost indices	Kostenerhebung	01.07.1988	tab. 2.2 - 2.7	18
	Price indices	Preiserhebung	Q3.88	tab. 2.8 - 2.13	26
	Community	Gemeinschafts-	Q3.88	tab. 2.14 - 2.15	32
	Quota	Kontingent	Q3.88	tab.2.16 - 2.17	38
INLAND WATERWAYS	EUR-5 tonnage Modal share	EUR-5 Tonnage Marktanteil	↑ +4.6% Q3.88/Q3.87	tab. 1.1 a	11
NAVIGATION INTERIEURE	EUR-5 matrix	EUR-5 Matrix	↓ -0.9 Q3.88/Q3.87	tab. 1.1 a	11
BINNENSCHIFFAHT	Inquiry survey	Konjunkturerhebung	Q4.88	tab. 3.1 a	41
	Price indices	Preiserhebung	Q3.88		
	Cost indices	Kostenerhebung	01.07.1988		
RAIL	EUR-12 tonnage Modal share	EUR-12 Tonnage Marktanteil	↑ +7.0% Q3.88/Q3.87	tab. 1.1 a	11
RAIL	EUR-12 matrix	EUR-12 Matrix	→ - Q3.88/Q3.87	tab. 1.1 a	11
EISENBAHN	Tariff indices	Tarifindizes	31.12.1988	tab. 4.1 a	64
COMBINED TRANSPORT	Container traffic	Traffic conteneur	↑ +6.4% Q4.88/Q4.87	tab. 5.1	73
TRANSPORT COMBINE	Piggy-back traffic	Ferroutage	↑ +28.0% Q3.88/Q3.87	tab. 5.2 a - 3 a	74
KOMBINIERTER VERKEHR		Huckepackverkehr			

Q4.88

ITEM	RUBRIQUE	GEGENSTAND	EVOLUTION ENTWICKLUNG	REFERENCE VERWEIS	page Seite
3 MODES 3 ZWEIGE	Total tonnage international	Gesamttonnage international	↑ +6.2% Q4.88/Q4.87	tab. 1.1 b	12
ROAD ROUTE STRAÙE	EUR-12 tonnage	EUR-12 Tonnage	↑ +8.2% Q4.88/Q4.87	tab. 1.1 b	12
	Modal share	Marktanteil	↑ +1.0 Q4.88/Q4.87	tab. 1.1 b	12
	EUR-12 matrix	EUR-12 Matrix	Q4.88/Q4.87	tab. 2.1 b	17
	Inquiry survey	Konjunkturerhebung	Q1.89	tab. 2.2 - 2.7	18
	Cost indices	Kostenerhebung	01.01.1989	tab. 2.8 - 2.13	26
Community Quota	Price indices	Preiserhebung	Q4.88	tab. 2.14 - 2.15	32
	Community	Gemeinschafts-	Q4.88	tab.2.16 - 2.17	38
		Kontingent			
INLAND WATERWAYS NAVIGATION INTERIEURE BINNENSCHIFFFAHRT	EUR-5 tonnage	EUR-5 Tonnage	↑ +4.7% Q4.88/Q4.87	tab. 1.1 b	12
	Modal share	Marktanteil	↓ -0.6 Q4.88/Q4.87	tab. 1.1 b	12
	EUR-5 matrix	EUR-5 Matrix	Q4.88/Q4.87	tab. 3.1 b	42
	Inquiry survey	Konjunkturerhebung	Q1.89		
	Price indices	Preiserhebung	Q1.89		
	Cost indices	Kostenerhebung	01.01.1989		
RAIL RAIL EISENBAHN	EUR-12 tonnage	EUR-12 Tonnage	↑ +3.0% Q4.88/Q4.87	tab. 1.1 b	12
	Modal share	Marktanteil	↓ -0.4 Q4.88/Q4.87	tab. 1.1 b	12
	EUR-12 matrix	EUR-12 Matrix	Q4.88/Q4.87	tab. 4.1 b	65
	Tariff indices	Tarifindizes	31.03.1989		68
COMBINED TRANSPORT TRANSPORT COMBINE KOMBINierter VERKEHR	Piggy-back traffic Ferroutage	Huckepackverkehr	↑ +24.0% Q4.88/Q4.87	tab. 5.2 b - 3 b	75

Allgemeine Beurteilung

Die vorliegende Ausgabe umfaßt das dritte und das vierte Quartal. Das jeweilige Quartal wird daher genauer als gewöhnlich beschrieben. Vergleiche werden, wie üblich, mit dem gleichen Quartal des Vorjahres angestellt. Bemerkungen verweisen, soweit nicht etwas anderes angegeben ist, auf das internationale intra-EUR-12 Verkehrsaufkommen.

Allgemeine Bemerkung

Die in den Quartalsberichten 29 und 30 erwähnten Schwierigkeiten mit den Daten über das Straßenverkehrsaufkommen bestehen fort ; außerdem waren die niederländischen Binnenschiffsverkehrsdaten für Q4 88 nicht verfügbar.

Alle drei Verkehrsträger

Das Verkehrsaufkommen im grenzüberschreitenden Verkehr in der Zwölferegemeinschaft wuchs im Q3 88 um 7,0% und im Q4 88 um 6,2%. Diese Steigerung war geringer als diejenige, die im Q1 88 und Q2 88 beobachtet worden war, aber angesichts des starken Wachstums in den Quartalen Q3 87 und Q4 87 mußte mit einer Verlangsamung der Wachstumsrate in der zweiten Jahreshälfte 88 gerechnet werden. Insgesamt wies das Jahr 1988 eine Steigerung von 8,4% aus, die größte Zunahme, die seit der Einführung des Marktbeobachtungssystems im 1979 beobachtet worden war.

Straßenverkehr

Die Steigerungen um 9,0% bzw. 8,2% während des Q3 88 und Q4 88 sind wie in den zwei vorigen Quartalen wegen der Datenschwierigkeiten mit gebotener Vorsicht zu betrachten.

Das Verkehrsaufkommen scheint wie Anfang 1988 ganz allgemein zu wachsen.

Die Ergebnisse der Konkurrentenerhebung für Q4 88 zeigen, daß die Geschäftstätigkeit auf dem höchsten Niveau seit mindestens 5 Jahren war, und die Zahlen für Q1 89 zeigen ein weiterhin befriedigendes Niveau; auch die Vorhersagen für Q2 89 waren günstig. Auch wenn andere Indikatoren wie zum Beispiel Ausnutzung der Fahrzeuge, Investitionen und Einstellung von Fahrern sehr positiv blieben, blieb der Anteil der Firmen mit Liquiditätsschwierigkeiten erheblich.

Binnenschiffsverkehr

Die Zunahmen um 4,6% im Q3 und um 4,7% im Q4 bestätigen die guten Ergebnisse in der ersten Jahreshälfte 88 ; insgesamt gab es für das Jahr 1988 sogar eine Zunahme von 7,0%. (Anmerkung : wegen der Nichtverfügbarkeit der niederländischen Daten basieren einige Angaben für Q4 88 auf Schätzungen).

Das Verkehrsaufkommen auf dem Rhein im grenzüberschreitenden Bereich D/NL nahm im Q3 88 und Q4 88 weiter zu und erreichte für das ganze Jahr 1988 Steigerungsrate von 5%.

Nach einem langen Tief hat sich der französische Inlandmarkt in der zweiten Hälfte 1988 sehr stark erholt ; die anderen Inlandsmärkte blieben weitgehend schwach.

Eisenbahnverkehr

Mit Zunahmen um 7,0% bzw. 3,0% während der letzten zwei Quartale war das Jahr 1988 mit einer Gesamtsteigerung von 6,4% ein gutes Jahr für den Schienenverkehr. Das Verkehrsaufkommen wuchs ganz allgemein, besonders ausgeprägt aber im Verkehr nach und aus Italien. Auch der Verkehr von Deutschland und von Belgien/Luxemburg war beachtlich.

Der innerstaatliche Verkehr wuchs im Q3 88 um 2,7% ; er blieb im Q4 88 unverändert ; für das Jahr 1988 bedeutete dies eine Zunahme um insgesamt 2,2%.

Kombinierter Verkehr

Containerverkehr

Das Aufkommen im Q4 88 wuchs im Vergleich zum Vorjahr um 10,5%. Der Kontinentalverkehr in der Gemeinschaft blieb mit einer Steigerung um mehr als 17% weiterhin sehr stark.

Huckepackverkehr

Die Zahl der beförderten Ladeeinheiten wies weiterhin außergewöhnliche Zuwachsraten auf : Q3 88 um 28% und Q4 88 um 24% ; nur bei Transnova waren die Wachstumsraten bescheiden.

General Assessment

As this is a double issue generally covering Q3 88 and Q4 88, it is necessary to indicate the quarter being discussed more clearly than usual ; comparisons refer, as is customary, to the same quarter of the previous year. Comments refer to international intra-EUR-12 traffic unless otherwise stated.

General Note

Difficulties relating to road tonnages, as mentioned in Quarterly Reports n° 29 and 30, still persist ; additionally Dutch inland waterways data for Q4 88 was unavailable.

Three modes

Total international intra-EUR-12 tonnage increased by 7.0% in Q3 88 and 6.2% in Q4 88. These increases were less than those observed in Q1 88 and Q2 88, but given the strong increases in Q3 87 and Q4 87, some slowdown in the growth rate in the second half of 88 was to be expected.

1988 as a whole was up 8.4%, the largest increase recorded since the Market Observation System started in 1979.

Road

The 9.0% and 8.2% increases for Q3 88 and Q4 88 must, as in the two previous quarters, be treated with some caution due to data difficulties.

As in the beginning of 1988, the increased traffic appears to have been very widespread.

Results from the TIS for Q4 88 show that activity was at the best level for at least 5 years and those for Q1 89 continue to show a satisfactory level ; the forecast for Q2 89 was also optimistic. While other indicators such as utilisation, recruitment of drivers and investments remained strong, the proportion of firms having liquidity problems remained high.

Inland Waterways

Increases of 4.6% in Q3 88 and 4.7% in Q4 88 consolidated the good results in the first half of 1988 ; consequently there was an increase of 7.0% for 1988 as a whole (note : some estimates have had to be made for Q4 88, due to non-availability of Dutch data).

Rhine traffic on the D/NL border continued to improve in Q3 88, leading to a 5.0% increase for 1988 as a whole.

After a long decline, the French domestic market was very strong in the second half of 1988 ; other domestic markets were generally weak.

Rail

With increases of 7.0% and 3.0% in the last two quarters, 1988 was a good year for rail, up 6.4%. The increases in traffic were widespread but continued particularly strong for traffic to and from Italy. Traffic from Germany and from Belgium/Luxemburg was also strong.

National traffic improved 2.7% in Q3 88 and was unchanged in Q4 88, making a 2.2% increase for 1988 as a whole.

Combined Transport

Container traffic

Traffic in Q4 88 was up 10.5%, continental traffic continued to be particularly strong, up over 17%.

Piggy-back

Total units carried continued to rise dramatically, up 28% in Q3 88 and up 24% in Q4 88 ; only Transnova reported modest gains.

Synthèse du rapport

Ce numéro double couvre en général le troisième et le quatrième trimestre 1988: il est donc nécessaire d'indiquer le trimestre examiné plus clairement que d'habitude ; les comparaisons sont faites, comme habituellement, par rapport au même trimestre de l'année précédente. Les commentaires se rapportent aux transports internationaux intra-EUR-12, sauf indication contraire.

Note générale

Les difficultés concernant les tonnages transportés par route, mentionnées dans les rapports trimestriels Nos. 29 et 30, persistent toujours ; en outre les données des voies navigables néerlandaises pour Q4 88 n'étaient pas disponibles.

Trois modes

Le tonnage total intra EUR-12 a augmenté de 7,0 % au Q3 88 et de 6,2 % au Q4 88. Ces augmentations étaient inférieures à celles observées aux Q1 88 et Q2 88, mais tenant compte des croissances fortes aux Q3 87 et Q4 87, un certain ralentissement du taux de croissance pendant la deuxième moitié de 88 était prévisible. Pour l'ensemble, 1988 montrait une croissance de 8,4%, ce qui constitue la plus forte augmentation enregistrée depuis le début du système d'observation des marchés en 1979.

Route

Les augmentations de 9,0% et de 8,2% respectivement pour les Q3 88 et Q4 88 doivent, tout comme aux deux trimestres précédents, être traitées avec circonspection en raison des problèmes du côté des données.

Comme dans le début de 1988, le trafic accru semble avoir été très généralisé.

Les résultats de l'enquête de conjoncture pour le Q4 88 montrent que l'activité était au niveau le plus élevé depuis au moins 5 ans, et ceux pour le Q1 89 restaient à un niveau satisfaisant ; les prévisions pour le Q2 89 étaient également optimistes. Bien que d'autres indicateurs tels que l'utilisation, le recrutement des conducteurs et les investissements soient restés forts, la proportion d'entreprises ayant des problèmes de liquidité restait importante.

Voies navigables

Les augmentations de 4,6% au Q3 88 et de 4,7 % au Q4 88 affirmaient les bons résultats dans la première moitié de 88 ; par conséquent, il y avait une augmentation de 7,0% pour 1988 dans son ensemble (notez que certaines estimations ont dû être faites pour le Q4 88, à cause de la non-disponibilité des données néerlandaises).

Le trafic rhénan à la frontière D/NL continuait à s'améliorer aux Q3 88 et Q4 88 ; le résultat pour toute l'année 1988 montre ainsi une croissance de 5,0%.

Après une longue baisse, le marché intérieur français s'est nettement repris au deuxième semestre de 1988 ; les autres marchés intérieurs étaient en général faibles.

Rail

Avec des augmentations 7,0% et 3,0% aux derniers 2 trimestres, 1988 s'avère avoir été une bonne année pour le rail, avec une croissance de 6,4%. Les augmentations du trafic étaient généralisées mais sont restées particulièrement fortes pour le trafic de et vers l'Italie. Les trafics venant d'Allemagne et de Belgique/Luxembourg étaient également importants.

Les trafics nationaux ont amélioré de 2,7% au Q3 88 ; ils restaient inchangés au Q4 88. On note ainsi une croissance de 2,2% pour l'ensemble de 1988.

Transports combinés

Trafic conteneurisé

Le trafic au Q4 88 a augmenté de 10,5% ; le trafic continental restait particulièrement fort avec une croissance de plus de 17%.

Ferroulage

Le total des unités expédiées continue à monter de façon spectaculaire, + 28% au Q3 88 et + 24% au Q4 88 ; seul Transnova signale une modeste croissance.



SECTION - CHAPITRE - TEIL

1

Q3 88

All 3 modes

3 modes

Alle 3 Verkehrszweige

Table 1.1 a




International EUR-12
traffic activity in the
third quarter of 1988.

Tableau 1.1 a

Activité du transport
international EUR-12 au
troisième trimestre 1988.

Tabelle 1.1 a

Beschäftigung im grenzüber-
schreitenden EUR-12 Verkehr
im dritten Quartal 1988.

Activity Activité Beschäftigung	Q3 88				Total Insgesamt
Tonnage moved Tonnage transporté Beförderungsleistung	'000 t (1)	61 306 e	14 958	50 719	126 983
Tonnage evolution Evolution du tonnage Verkehrsentwicklung	Q3 88 Q3 87 (2)	+ 9.0 % e	+ 7.0 %	+ 4.6 %	+ 7.0 %
Modal split Répartition modale Anteil nach Verkehrszweigen	Q3 88	48.3 %	11.8 %	39.9 %	100.0 %
Modal split evolution Evolution part modale Verkehrsanteile - Entwicklung	Q3 88 Q3 87	+ 0.9	---	- 0.9	---

(1)
Total international
intra - EUR-12 traffic of
goods in '000 tonnes
excluding the relations
B --> L and L --> B.

(1)
Il s'agit du tonnage total en
'000 tonnes, du trafic EUR-12
international intracommunautaire
de marchandises
EUR-12, à l'exception des
relations B --> L et L --> B.

(1)
Gesamter innergemeinschaftlicher
Güterverkehr in '000 ton
ohne die Verkehrsbeziehungen
B --> L und L --> B.

(2)
Because of the strong
seasonality of traffic,
its evolution is monitored
by comparing the results
of a quarter with the same
quarter of the previous
year.

(2)
Vu l'importance des variations
saisonnères, l'observation de
l'évolution du trafic se fait en
comparant les résultats d'un
trimestre à ceux du trimestre
correspondant de l'année
précédente.

(2)
Wegen der starken Saison-
abhängigkeit des Verkehrs
werden bei der Beobachtung
der Verkehrsentwicklung die
Quartalergebnisse jeweils mit
dem entsprechenden Quartal
des Vorjahres verglichen.

Q4 88

All 3 modes

3 modes

Alle 3 Verkehrswege

Table 1.1 b




International EUR-12 traffic activity in the fourth quarter of 1988.

Tableau 1.1 b

Activité du transport international EUR-12 au quatrième trimestre 1988.

Tabelle 1.1 b

Beschäftigung im grenzüberschreitenden EUR-12 Verkehr im vierten Quartal 1988.

Activity Activité Beschäftigung	Q4 88				Total Insgesamt
Tonnage moved Tonnage transporté Beförderungsleistung	'000 t (1)	66 022 e	17 018	51 164	134 204
Tonnage evolution Evolution du tonnage Verkehrsentwicklung	Q4 88 Q4 87 (2)	+ 8.2 % e	+ 3.0 %	+ 4.7 %	+ 6.2 %
Modal split Répartition modale Anteil nach Verkehrsweisen	Q4 88	49.2 %	12.7 %	38.1 %	100.0 %
Modal split evolution Evolution part modale Verkehrsanteile - Entwicklung	Q4 88 Q4 87	+ 1.0	- 0.4	- 0.6	---

(1)
Total international intra - EUR-12 traffic of goods in '000 tonnes excluding the relations B --> L and L --> B.

(1)
Il s'agit du tonnage total en '000 tonnes, du trafic EUR-12 international intracommunautaire de marchandises EUR-12, à l'exception des relations B --> L et L --> B.

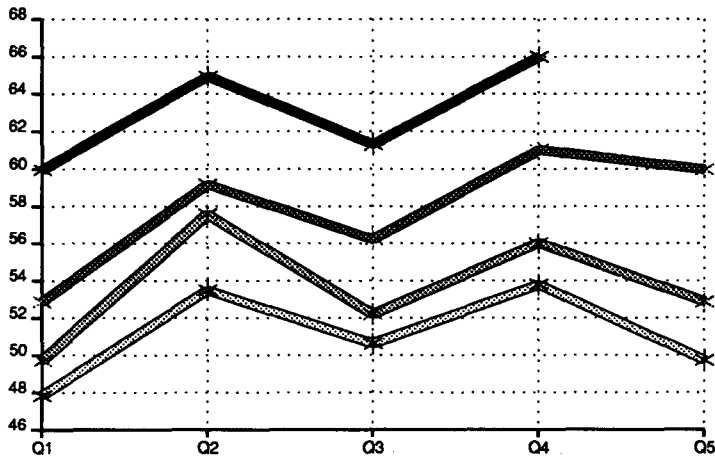
(1)
Gesamter innergemeinschaftlicher Güterverkehr in '000 ton ohne die Verkehrsbeziehungen B --> L und L --> B.

(2)
Because of the strong seasonality of traffic, its evolution is monitored by comparing the results of a quarter with the same quarter of the previous year.

(2)
Vu l'importance des variations saisonnières, l'observation de l'évolution du trafic se fait en comparant les résultats d'un trimestre à ceux du trimestre correspondant de l'année précédente.

(2)
Wegen der starken Saisonabhängigkeit des Verkehrs werden bei der Beobachtung der Verkehrsentwicklung die Quartalergebnisse jeweils mit dem entsprechenden Quartal des Vorjahres verglichen.

Mio. T. **Road - Route - Strasse**

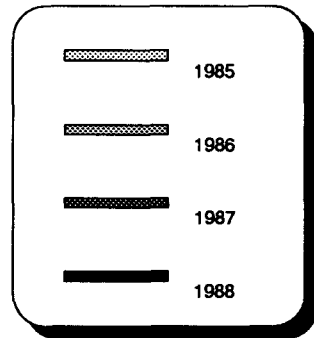
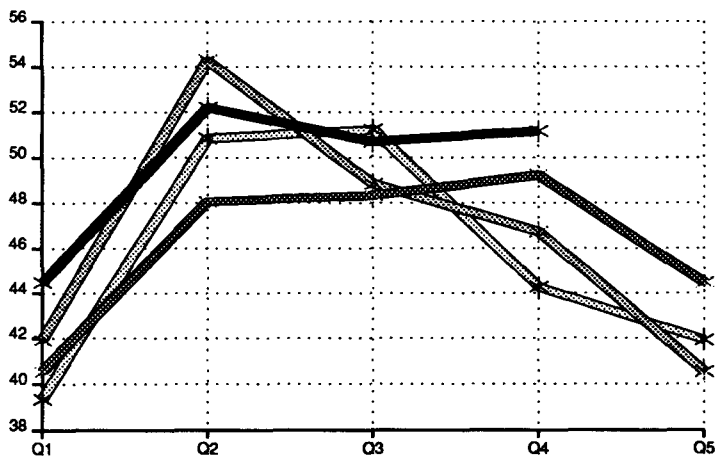


Graphic representation of the evolution of EUR-12 quarterly tonnages by mode of transport.

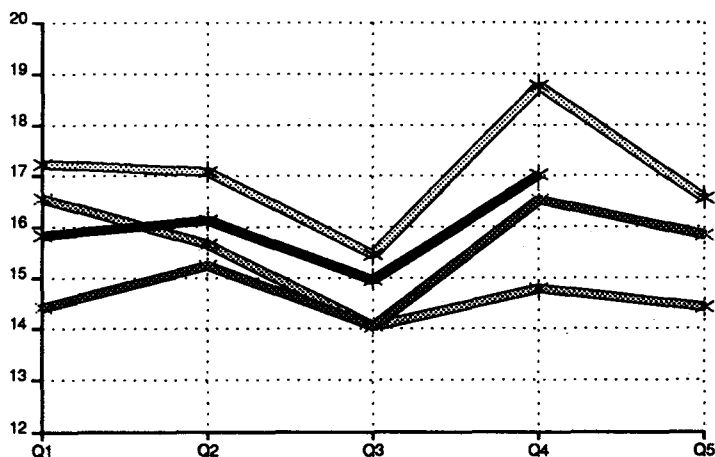
Représentation graphique de l'évolution des tonnages EUR-12 trimestriels par mode de transport.

Graphische Darstellung der Entwicklung des vierteljährlichen EUR-12 Verkehrsaufkommens nach Verkehrszweigen.

Mio. T. **I.W. - V.N. - B.S.**



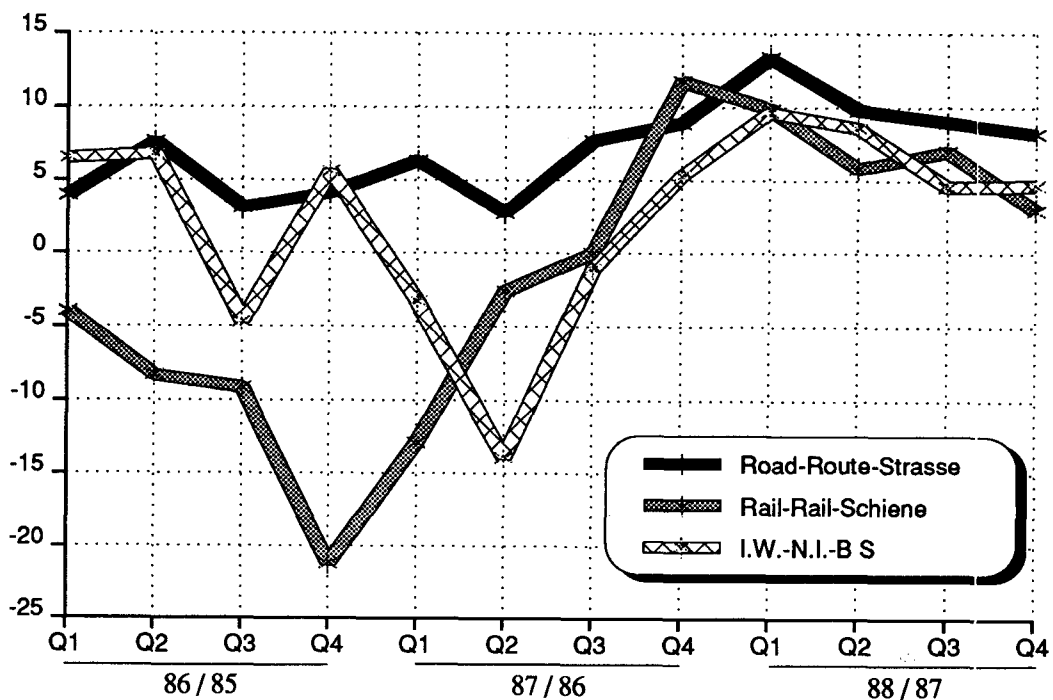
Mio. T. **Rail - Eisenbahn**



Q5 = Q1 of the following year
 Q5 = Q1 de l'année suivante
 Q5 = Q1 des darauffolgenden Jahres

Table 1.2	Tableau 1.2		Tabelle 1.2		
Traffic evolution by mode (in percentage)	Evolution du trafic par mode (en pourcentage)		Verkehrsentwicklung nach Verkehrszweigen (%)		
	<u>Q4 87</u> Q4 86	<u>Q1 88</u> Q1 87	<u>Q2 88</u> Q2 87	<u>Q3 88</u> Q3 87	<u>Q4 88</u> Q4 87
Road Route Strasse	8.9	13.4	9.8	9.0	8.2
Rail Rail Schiene	11.8	9.9	5.8	7.0	3.0
Inland Waterways Navigation intérieure Binnenschifffahrt	5.4	9.7	8.6	4.6	4.7
All modes Trois modes Zusammen	7.9	11.5	8.8	7.0	6.2

Figure 1.2	Graphique 1.2	Schaubild 1.2
Graphic representation of growth rate by mode	Représentation graphique des taux de croissance par mode	Graphische Darstellung der Wachstumsraten nach Verkehrszweigen



SECTION - CHAPITRE - TEIL

2

International intra - EUR-12 road activity

Table 2.1 a	* tonnages moved - Q3 88 - in '000 t	=	61306 e
	* evolution Q3 88 / Q3 87 - in %	=	+ 9,0% e

Table 2.1 b	* tonnages moved - Q4 88 - in '000 t	=	66022 e
	* evolution Q4 88 / Q4 87 - in %	=	+ 8,2% e

Belgium and Luxemburg are combined, as several statistical data come from foreign trade sources. That excludes from the table the tonnages moved between B and L.

* N = not available

* e = estimate

Activité de transport par route -Trafic international intra EUR 12

Tableau 2.1 a	* tonnages transportés - Q3 88 - en '000 t =	61306 e
	* évolution Q3 88 / Q3 87 - en % =	+ 9,0% e

Tableau 2.1 b	* tonnages transportés - Q4 88 - en '000 t =	66022 e
	* évolution Q4 88 / Q4 87 - en % =	+ 8,2% e

La Belgique et le Luxembourg ont été combinés puisqu'une partie substantielle des données statistiques proviennent de sources du Commerce Extérieur. Ceci exclut des résultats les tonnages transportés entre B et L.

* N = non disponible

* e = estimation

Beschäftigung im grenzüberschreitenden Straßenverkehr - EUR 12

Tabelle 2.1 a	* beförderte Gütermenge - Q3 88 - '000 t =	61306 e
	* Entwicklung Q3 88 / Q3 87 - in % =	+ 9,0% e

Tabelle 2.1 b	* beförderte Gütermenge - Q4 88 - '000 t =	66022 e
	* Entwicklung Q4 88 / Q4 87 - in % =	+ 8,2% e

Belgien und Luxemburg werden zusammengefaßt, da der größte Teil der statistischen Daten aus Außenhandelsquellen stammt. Daher ist der Verkehr zwischen B und L in der Tabelle nicht enthalten.

* N = keine Angaben

* e = Schätzwert

Q3 88

Table 2.1 a

Tableau 2.1 a

Tabelle 2.1 a

FROM	TO	D	F	I	NL	B/L	UK	IRL	DK	GR	E	P	TOTAL
D	Q3.88	4081	1699	5423	2944	404	615	14	98	270	52	15600	
	Q3.87	3783	1639	4927	2574	354	593	13	87	251	47	14269	
	88/87	8%	4%	10%	14%	14%	4%	8%	13%	8%	9%	9%	
F	Q3.88	3609	1545	935	3427	687	83	9	12	936	77	11319	
	Q3.87	3300	1463	861	3313	647	81	8	20	877	72	10642	
	88/87	9%	N	N	3%	N	2%	N	-38%	N	7%	6%	
I	Q3.88	1871	1386	284	248	444	45	15	17	233	42	4586	
	Q3.87	1805	1266	261	234	429	50	15	24	223	41	4348	
	88/87	4%	N	N	6%	N	-10%	N	-27%	N	N	5%	
NL	Q3.88	4697	1366	3172	361	279	159	30	29	151	34	10549	
	Q3.87	4292	1257	3119	279	279	161	22	18	132	19	9820	
	88/87	9%	N	2%	29%	29%	-1%	36%	63%	14%	79%	7%	
B/L	Q3.88	3285	5463	3921	279	316	88	18	25	115	24	13606	
	Q3.87	2950	4824	3553	316	316	84	20	18	94	18	12250	
	88/87	11%	13%	10%	-12%	-12%	5%	-11%	43%	23%	34%	11%	
UK	Q3.88	335	442	128	170	176	80	194	2	93	7	1683	
	Q3.87	281	398	107	165	173	87	163	1	54	7	1485	
	88/87	19%	N	20%	3%	N	-9%	N	67%	N	N	13%	
IRL	Q3.88	18	29	10	22	173	2	0	0	1	0	270	
	Q3.87	17	26	6	21	173	3	0	0	2	0	259	
	88/87	10%	N	67%	2%	N	-11%	N	0	N	N	4%	
DK	Q3.88	873	100	80	40	146	9	4	9	13	5	1333	
	Q3.87	779	77	79	37	125	9	4	9	10	4	1187	
	88/87	12%	30%	1%	7%	16%	1%	9%	1%	32%	26%	12%	
GR	Q3.88	122	17	27	9	8	4	0	4	0	0	206	
	Q3.87	116	16	19	8	7	4	0	4	2	0	198	
	88/87	5%	4%	47%	6%	25%	-10%	-	0	-81%	-65%	4%	
E	Q3.88	263	818	87	96	144	10	4	0	0	205	1822	
	Q3.87	239	735	74	71	116	10	5	1	106	106	1543	
	88/87	10%	N	18%	35%	N	-8%	N	-56%	N	N	18%	
P	Q3.88	33	50	17	5	6	5	0	0	146	N	333	
	Q3.87	30	81	13	14	6	3	0	0	65	230	230	
	88/87	11%	N	38%	20%	N	37%	N	N	N	N	45%	
TOTAL	Q3.88	15107	13792	10913	10144	2656	1090	288	193	1959	445	61306	
	Q3.87	13809	12463	9699	9558	2452	1077	249	177	1709	314	56232	
	88/87	9%	11%	10%	6%	8%	1%	15%	9%	15%	42%	9.0%	

Q4 88

Table 2.1 b

Tableau 2.1 b

Table 2.1 b

FROM	TO	D	F	I	NL	B/L	UK	IRL	DK	GR	E	P	TOTAL
D	Q4.88	3786	1864	5836	3005	431	15	655	111	355	52	16110	
	Q4.87	3428	1785	5311	2679	357	14	693	102	339	49	14757	
	88/87	10%	4%	10%	12%	21%	7%	-5%	8%	5%	6%	9%	
F	Q4.88	3889	1976	1052	3528	751	13	97	21	1345	98	12770	
	Q4.87	3363	1896	1000	3784	721	12	91	20	1278	94	12258	
	88/87	16%	N	N	-7%	N	N	7%	5%	N	5%	4%	
I	Q4.88	1851	1622	281	268	440	15	39	24	285	57	4882	
	Q4.87	1756	1524	265	243	423	14	44	27	266	54	4617	
	88/87	5%	N	N	10%	N	N	-12%	-12%	N	N	6%	
NL	Q4.88	4907	1507	643	3386	300	22	178	25	161	19	11148	
	Q4.87	4249	1379	584	3134	270	20	174	17	143	17	9886	
	88/87	15%	N	N	8%	N	N	3%	43%	N	N	12%	
B/L	Q4.88	3612	5570	4127	4127	303	22	90	25	171	28	14448	
	Q4.87	3066	499	4122	395	395	19	98	19	115	22	13690	
	88/87	18%	4%	0%	-23%	-23%	15%	-8%	35%	48%	28%	6%	
UK	Q4.88	354	488	295	171	171	208	78	3	100	7	1824	
	Q4.87	283	457	283	173	173	165	94	2	50	6	1625	
	88/87	25%	N	N	-1%	N	N	-16%	44%	N	N	12%	
IRL	Q4.88	23	30	17	22	189	2	2	0	1	0	293	
	Q4.87	20	28	16	17	74	3	3	0	2	0	167	
	88/87	20%	N	N	30%	N	N	-18%	0	N	N	75%	
DK	Q4.88	812	95	66	40	167	4	11	11	16	5	1298	
	Q4.87	747	83	63	38	140	3	9	9	14	4	1177	
	88/87	9%	14%	5%	7%	19%	23%	20%	20%	16%	17%	10%	
GR	Q4.88	124	20	23	9	6	0	5	5	1	0	214	
	Q4.87	121	20	29	8	5	0	4	4	1	0	203	
	88/87	2%	1%	-21%	21%	20%	-	28%	-33%	-84%	-84%	5%	
E	Q4.88	573	1173	135	148	154	5	23	0	220	220	2658	
	Q4.87	476	1090	127	121	123	0	22	0	101	101	2273	
	88/87	20%	N	N	22%	N	N	3%	44%	44%	N	17%	
P	Q4.88	39	98	38	16	6	0	5	0	157	157	377	
	Q4.87	34	92	37	16	6	0	5	5	58	58	264	
	88/87	16%	N	N	2%	N	N	-5%	-5%	N	N	43%	
TOTAL	Q4.88	16184	14389	5652	11683	10594	304	1172	220	2592	486	66022	
	Q4.87	14103	13447	5406	11050	10213	247	1227	197	2265	347	61017	
	88/87	15%	7%	5%	6%	4%	23%	-4%	12%	14%	40%	8.2%	

- 2.1 .Inquiry Survey
.Enquête de Conjoncture
.Konjunkturerhebung

2.1.0 Introductory Note

The main objective in introducing Opinion Surveys with road operators is to obtain information on the market of international transport before the "official" statistics become available.

The surveys are based on the results of an inquiry carried out in each Member State by a specialized institute.

Each haulier questioned has to answer the different questions with reference to what he considers as a normal activity level:

- higher than normal (+),
- normal (=),
- lower than normal (-).

The "balance of opinions" (S) represents the difference between the percentage number of hauliers who declare that the level of activity is higher than normal and the percentage number of those who think that activity is lower than normal. The results of TIS do not represent historical data but indicate tendencies.

The report gives aggregate results at EUR-10 level. For detailed information, hauliers can refer to the Institutes listed in annex.

2.1.0 Note d'introduction

L'organisation d'enquêtes de conjoncture auprès des transporteurs routiers a pour objectif principal d'obtenir auprès des opérateurs des informations sur le marché des transports internationaux de marchandises avant même que les statistiques "officielles" ne soient disponibles. Les enquêtes sont menées dans chaque Etat membre par un Institut spécialisé. Les transporteurs interrogés jugent, chaque trimestre, si, par rapport à un niveau de référence normal,

- le niveau d'activité a été plus élevé (+),
- le niveau d'activité a été normal (=).
- le niveau d'activité a été plus faible (-),

Le solde global d'opinions (S) représente la différence entre le pourcentage de (+) et le pourcentage de (-). Les résultats de l'enquête ne sont donc pas des données statistiques mais indiquent plutôt des tendances.

Le rapport qui suit cumule les résultats au niveau EUR-10. Des informations plus détaillées sont disponibles auprès des Instituts chargés des enquêtes (voir liste en annexe).

2.1.0 Einleitung

Mit Meinungsumfragen bei Straßenverkehrsunternehmen sollen vor allem Marktinformationen über den grenzüberschreitenden Verkehr beschafft werden, bevor die "offiziellen" Statistiken vorliegen.

Die Berichte beruhen auf den Ergebnissen einer Umfrage, die ein Spezialinstitut in jedem Mitgliedstaat durchführt.

Die Verkehrsunternehmen werden befragt, ob ihre Beschäftigung

- höher als normal (+) ist,
- normal (=) ist oder
- niedriger als normal (-) ist.

Der "Meinungssaldo" (S) ist der Unterschied zwischen dem Anteil der Unternehmen mit höherer als normaler Beschäftigung und dem Anteil der Unternehmen mit niedriger als normaler Beschäftigung. Die Ergebnisse der Umfragen sind daher keine statistischen Daten, sondern geben Tendenzen wieder.

Der folgende Bericht faßt die Ergebnisse auf EUR-10-Ebene zusammen. Detailliertere Ergebnisse sind bei den im Anhang aufgeführten Instituten erhältlich.

Table 2.1.1

Tableau 2.1.1

Tabelle 2.1.1

Summary of activity indicators

Synthèse des indicateurs d'activité

Beschäftigungsindikatoren :

(see tables 2.3 and 2.4)

(voir tableaux 2.3 et 2.4)

zusammenfassende Darstellung

(siehe Tabellen 2.3 und 2.4)

EUR-10	Aggregate balance of opinions (in %) Soldes globaux d'opinions (en %) Gesamter Meinungssaldo (%)							
	Q4 88/Q4 87	Q4 88/Q3 88	Q1 89/Q1 88	Q1 89/Q4 88	Q1 89/Q1 88	Q1 89/Q4 88	Q2 89/Q2 88	Q2 89/Q4 88
Actual activity Réalisation d'activité Tatsächliche Beschäftigung	+ 8	+ 16			+ 6	- 10		
Forecast of activity Prévision d'activité Erwartete Beschäftigung			+ 4	- 12			- 2	+ 14
Utilisation of rolling stock Utilisation du matériel roulant Auslastung der Fahrzeuge	+ 11	+ 13			+ 4	- 15		

Figure 2.1

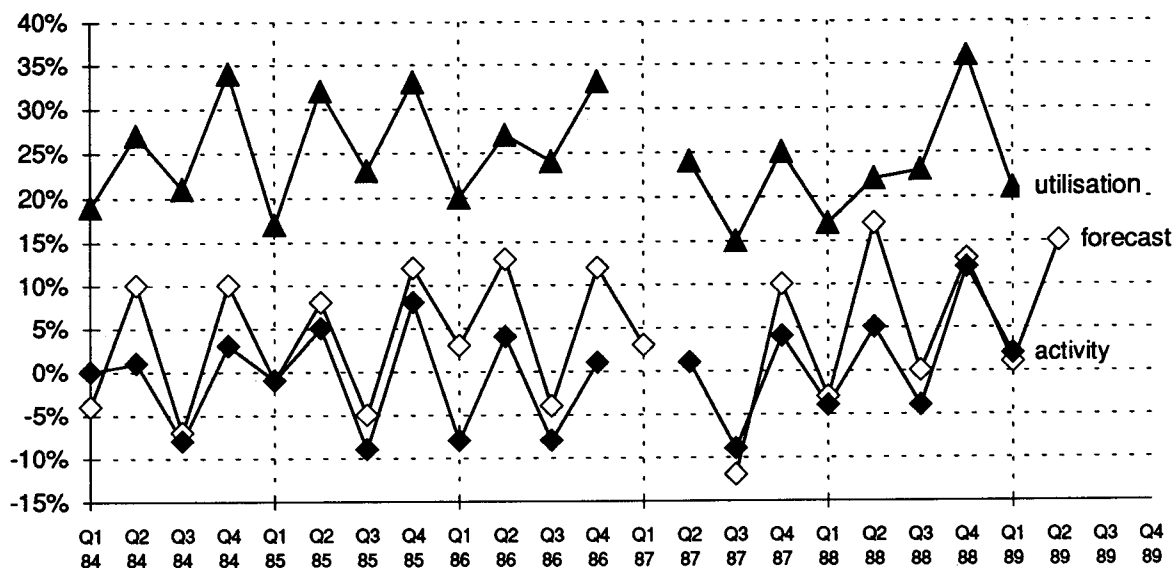
Graphique 2.1

Schaubild 2.1

Activity indicators

Indicateurs d'activité

Beschäftigungsindikatoren



ACTIVITY / ACTIVITE / BESCHAFTIGUNG		--> Q4 / 1988															
TAB. 2.3.a		FORECAST / PREVISIONS / VORAUSSCHAETZUNG															
		1 9 8 6				1 9 8 7				1 9 8 8				1 9 8 9			
		1	2	3	4	1	2	3	4	1	2	3	4	1	2	3	4
DEUTSCHLAND	+	22	27	14	20	17	19	22	22	20	19	22	13				
	=	55	54	56	60	61	52	53	52	60	49	67	74				
	-	23	19	30	20	22	29	25	26	20	32	11	13				
	S	-1	8	-16		-5	-10	-3	-4		-13	11					
FRANCE	+	15	16	15	17	15	16	19	19	21	20	22	21				
	=	57	59	59	61	61	61	58	53	58	60	62	60				
	-	28	25	26	22	24	23	23	28	21	20	16	19				
	S	-13	-9	-11	-5	-9	-7	-4	-9			6	2				
ITALIA	+	14	22	21	22		18	20	20	23	18	17	18				
	=	43	51	51	48		53	58	59	58	66	63	52				
	-	43	27	28	30		29	22	21	19	16	20	30				
	S	-29	-5	-7	-8		-11	-2	-1	4	2	-3	-12				
NEDERLAND	+	33	32	23	34	34	21	40	24	33	20	42	21				
	=	44	54	37	43	50	33	41	50	52	45	42	54				
	-	23	14	40	23	16	46	19	26	15	35	16	25				
	S	10	18	-17	11	18	-25	21	-2	18	-15	26	-4				
BELGIQUE-BELGIE	+	24	30	21	26	24	17	27	27	28	20	31	23				
	=	49	51	44	47	53	50	56	49	53	51	50	59				
	-	27	19	35	27	23	33	17	24	19	29	19	18				
	S	-3	11	-14	-1	1	-16	10	3	9	-9	12	5				
LUXEMBOURG	+	28	64	26	38	72	44	22	34	55	15	33	38				
	=	45	30	17	42	26	42	66	49	32	74	67	40				
	-	27	6	57	20	2	14	12	17	13	11		22				
	S	1	58	-31	18	70	30	10	17	42	4	33	16				
UNITED KINGDOM	+	22	24	23	26				39	28	32	28	28				
	=	58	62	58	61				48	56	59	66	66				
	-	20	14	19	13				13	16	9	6	6				
	S	2	10	4	13				26	12	23	22	22				
IRELAND	+	17	16	20	21		29	24	17	17	15	22	15				
	=	68	72	70	71		47	65	70	69	72	68	72				
	-	15	12	10	8		24	11	13	14	13	10	13				
	S	2	4	10	13		5	13	4	3	2	12	2				
DANMARK	+	24	25	18	25		18	23	13	21	20	29	20				
	=	55	61	63	60		59	63	60	63	60	63	61				
	-	21	14	19	15		23	14	27	16	20	8	19				
	S	3	11	-1	10		-5	9	-14	5		21	1				
HELLAS	+	17	30	26	17	18	26	25	24	24	24	33	28				
	=	40	40	42	47	51	42	52	42	44	42	48	48				
	-	43	30	32	36	31	32	23	34	32	34	19	24				
	S	-26		-6	-19	-13	-6	2	-10	-8	-10	14	4				
EUR-10	+	20	24	20	23	23	20	24	21	24	19	25	20				
	=	52	56	52	55	55	51	56	54	57	58	62	61				
	-	28	20	28	22	22	29	20	25	19	23	13	19				
	S	-8	4	-8	1	1	-9	4	-4	5	-4	12	1				
% ENTERPRISES		+ : INCREASE / AUGMENTATION / STEIGERUNG															
% ENTREPRISES		= : STABLE / STABLE / GLEICH															
% UNTERNEHMEN		- : DECREASE / DIMINUTION / RUECKGANG															
		S : BALANCE / SOLDE D'OPINIONS / MEINUNGSSALDO (+) - (-)															

ACTIVITY / ACTIVITE / BESCHAETFIGUNG		--> Q1 / 1989															
TAB.2.3.b		FORECAST / PREVISIONS / VORAUSSCHAETZUNG															
		1 9 8 6				1 9 8 7				1 9 8 8				1 9 8 9			
		1	2	3	4	1	2	3	4	1	2	3	4	1	2	3	4
DEUTSCHLAND	+	27	14	20		17	19	22		22	20	19	22	19	16		
	=	54	56	60		61	52	53		52	60	49	67	60	76		
	-	19	30	20		22	29	25		26	20	32	11	21	8		
	S	8	-16			-5	-10	-3		-4		-13	11	-2	8		
FRANCE	+	16	15	17		15	16	19		19	21	20	22	22	21		
	=	59	59	61		61	61	58		53	58	60	62	57	62		
	-	25	26	22		24	23	23		28	21	20	16	21	17		
	S	-9	-11	-5		-9	-7	-4		-9			6	1	4		
ITALIA	+	22	21	22			18	20		20	23	18	17	20	26		
	=	51	51	48			53	58		59	58	66	63	52	61		
	-	27	28	30			29	22		21	19	16	20	28	13		
	S	-5	-7	-8			-11	-2		-1	4	2	-3	-8	13		
NEDERLAND	+	32	23	34		34	21	40		24	33	20	42	28	43		
	=	54	37	43		50	33	41		50	52	45	42	49	48		
	-	14	40	23		16	46	19		26	15	35	16	23	9		
	S	18	-17	11		18	-25	21		-2	18	-15	26	5	34		
BELGIQUE-BELGIE	+	30	21	26		24	17	27		27	28	20	31	24	22		
	=	51	44	47		53	50	56		49	53	51	50	56	69		
	-	19	35	27		23	33	17		24	19	29	19	20	9		
	S	11	-14	-1		1	-16	10		3	9	-9	12	4	13		
LUXEMBOURG	+	64	26	38		72	44	22		34	55	15	33	44	47		
	=	30	17	42		26	42	66		49	32	74	67	31	51		
	-	6	57	20		2	14	12		17	13	11		25	2		
	S	58	-31	18		70	30	10		17	42	4	33	19	45		
UNITED KINGDOM	+	24	23	26						39	28	32	28	41	30		
	=	62	58	61						48	56	59	66	45	65		
	-	14	19	13						13	16	9	6	14	5		
	S	10	4	13						26	12	23	22	27	25		
IRELAND	+	16	20	21			29	24		17	17	15	22	17	13		
	=	72	70	71			47	65		70	69	72	68	70	82		
	-	12	10	8			24	11		13	14	13	10	13	5		
	S	4	10	13			5	13		4	3	2	12	4	8		
DANMARK	+	25	18	25			18	23		13	21	20	29	23	25		
	=	61	63	60			59	63		60	63	60	63	57	68		
	-	14	19	15			23	14		27	16	20	8	20	7		
	S	11	-1	10			-5	9		-14	5		21	3	18		
HELLAS	+	30	26	17		18	26	25		24	24	24	33	32	22		
	=	40	42	47		51	42	52		42	44	42	48	50	56		
	-	30	32	36		31	32	23		34	32	34	19	18	22		
	S		-6	-19		-13	-6	2		-10	-8	-10	14	14			
EUR-10	+	24	20	23		23	20	24		21	24	19	25	23	25		
	=	56	52	55		55	51	56		54	57	58	62	56	65		
	-	20	28	22		22	29	20		25	19	23	13	21	10		
	S	4	-8	1		1	-9	4		-4	5	-4	12	2	15		
‡ ENTERPRISES		+ : INCREASE / AUGMENTATION / STEIGERUNG															
‡ ENTREPRISES		= : STABLE / STABLE / GLEICH															
‡ UNTERNEHMEN		- : DECREASE / DIMINUTION / RUECKGANG															
		S : BALANCE / SOLDE D'OPINIONS/ MEINUNGSSALDO (+) - (-)															

TAB.2.4		UTILISATION OF ROLLING STOCK				UTILISATION DU MATERIEL ROULANT				--> Q1 / 1989							
		AUSNUTZUNG DER FAHRZEUGE															
		1 9 8 6				1 9 8 7				1 9 8 8				1 9 8 9			
		1	2	3	4	1	2	3	4	1	2	3	4	1	2	3	4
DEUTSCHLAND	+	35	38	31	33	33	32	36	32	38	31	39	29				
	=	54	50	56	53	51	47	43	48	45	50	47	56				
	-	11	12	13	14	16	21	21	20	17	19	14	15				
	S	24	26	18	19	17	11	15	12	21	12	25	14				
FRANCE	+	27	32	31	35	32	36	34	60	37	39	42	37				
	=	50	44	50	51	51	48	49	40	46	46	39	44				
	-	23	24	19	14	17	16	17	17	15	19	19					
	S	4	8	12	21	15	20	17	60	20	24	23	18				
ITALIA	+	20	21	29	33	26	35	30	37	50	23	27					
	=	66	55	60	57	63	54	59	53	50	67	61					
	-	14	24	11	10	11	11	11	10	10	12						
	S	6	-3	18	23	15	24	19	27	50	13	15					
NEDERLAND	+	62	79	61	70	58	38	60	45	59	31	67	49				
	=	28	20	35	26	36	48	33	41	37	62	29	42				
	-	10	1	4	4	6	14	7	14	4	7	4	9				
	S	52	78	57	66	52	24	53	31	55	24	63	40				
BELGIQUE-BELGIE	+	46	56	46	57	49	41	56	55	64	65	62	56				
	=	40	41	47	34	41	47	38	35	31	28	31	38				
	-	14	3	7	9	10	12	6	10	5	7	7	6				
	S	32	53	39	48	39	29	50	45	59	58	55	50				
LUXEMBOURG	+	73	92	64	60	68	65	57	68	92	77	89	84				
	=	19	8	36	40	32	35	43	28	8	23	11	16				
	-	8							4								
	S	65	92	64	60	68	65	57	64	92	77	89	84				
UNITED KINGDOM	+	85	34	86	98				30	25	36	40	30				
	=	15	55	14	2				53	50	54	50	47				
	-	11							17	25	10	10	23				
	S	85	23	86	98				13		26	30	7				
IRELAND	+	46	47	45	69	39	69	57	47	48	70	61					
	=	54	30	47	26	43	24	35	38	35	26	30					
	-	23	8	5	18	7	8	15	17	4	9						
	S	46	24	37	64	21	62	49	32	31	66	52					
DANMARK	+	37	47	29	42	28	35	17	24	23	45	28					
	=	46	43	52	47	49	53	50	61	55	49	56					
	-	17	10	19	11	23	12	33	15	22	6	16					
	S	20	37	10	31	5	23	-16	9	1	39	12					
HELLAS	+	14	18	26	25	20	22	22	18	15	19	36	36				
	=	36	40	39	43	44	53	56	47	37	48	52	47				
	-	50	42	35	32	36	25	22	35	48	33	12	17				
	S	-36	-24	-9	-7	-16	-3		-17	-33	-14	24	19				
EUR-10	+	37	42	38	44	39	33	39	35	37	37	46	36				
	=	46	43	48	45	46	49	47	47	48	49	44	49				
	-	17	15	14	11	15	18	14	18	15	14	10	15				
	S	20	27	24	33	24	15	25	17	22	23	36	21				
% ENTERPRISES	+ : INCREASE / AUGMENTATION		/ STEIGERUNG														
% ENTREPRISES	= : STABLE / STABLE		/ GLEICH														
% UNTERNEHMEN	- : DECREASE / DIMINUTION		/ RUECKGANG														
	S : BALANCE / SOLDE D'OPINIONS/		MEINUNGSSALDO (+) - (-)														

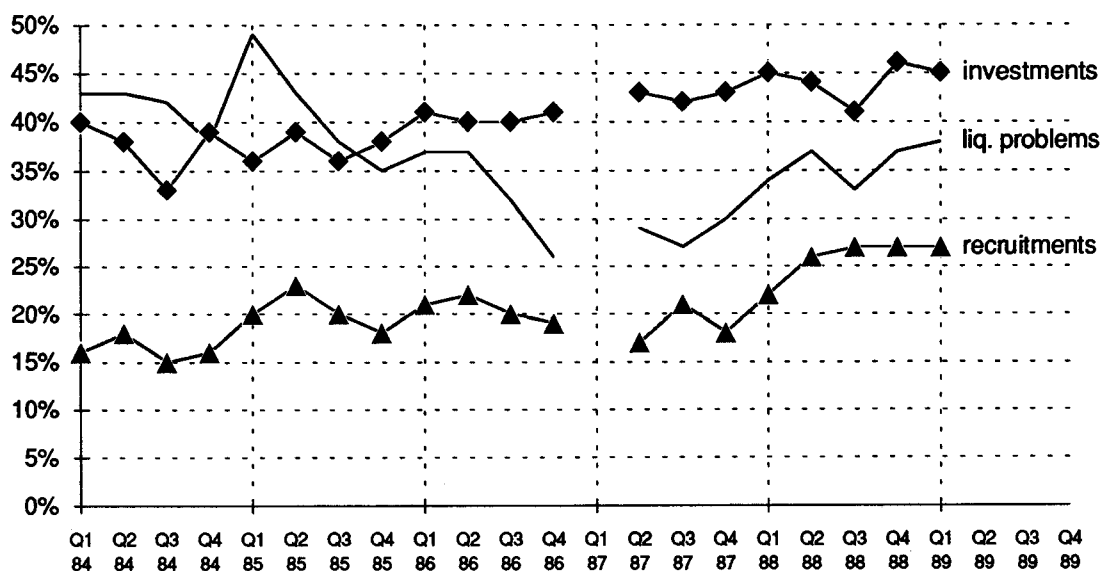
Table 2.1.2	Tableau 2.1.2	Tabelle 2.1.2
--------------------	----------------------	----------------------

Summary of economic indicators	Synthèse des indicateurs économiques	Wirtschaftsindikatoren
		zusammenfassende Darstellung
(see tables 2.5, 2.6 and 2.7)	(voir tableaux 2.5, 2.6 et 2.7)	(siehe Tabellen 2.5, 2.6 und 2.7)

EUR-10 Hauliers Transporteurs Verkehrsunternehmen	Aggregate balance of opinions (in %) Soldes globaux d'opinions (en %) Gesamter Meinungssaldo (%)			
	Q4 88/Q4 87	Q4 88/Q3 88	Q1 89/Q1 88	Q1 89/Q4 88
having recruited drivers ayant recruté des conducteurs die Fahrer eingestellt haben	+ 9	-	+ 5	-
having liquidity problems ayant des difficultés de trésorerie die Liquiditätsschwierigkeiten melden	+ 7	+ 4	+ 4	+ 1
having made investments ayant réalisé des investissements die Investitionen tätigt	+ 3	+ 5	-	- 1

Figure 2.2	Graphique 2.2	Schaubild 2.2
-------------------	----------------------	----------------------

Economic indicators	Indicateurs économiques	Wirtschaftsindikatoren
---------------------	-------------------------	------------------------



TAB.2.5		% OF FIRMS INDICATING HAVING RECRUITED DRIVERS % D'ENTREPRISES AYANT RECRUTE DES CONDUCTEURS % DER UNTERNEHMEN DIE FAHREEREINSTELLUNGEN MELDEN																--> Q1 / 1989	
		1 9 8 6				1 9 8 7				1 9 8 8				1 9 8 9					
		1	2	3	4	1	2	3	4	1	2	3	4	1	2	3	4		
DEUTSCHLAND		7	8	7	6	4	11	7		8	7	7	6	11					
FRANCE		6	4	6	7	4	9	8		11	10	11	8	13					
ITALIA		21	24	25	26		29	18		19	32	30	33	33					
NEDERLAND		33	51	30	29	43	42	37		37	50	46	45	47					
BELGIQUE-BELGIE		26	28	28	26	31	33	30		29	35	33	33	36					
LUXEMBOURG		54	48	40	48	48	52	57		72	72	54	48	68					
UNITED KINGDOM		28	30	28	39					56	53	53	50	46					
IRELAND		45	33	35	26		29	29		18	24	33	38	33					
DANMARK		30	27	19	19		17	17		7	15	23	28	22					
HELLAS		21	25	24	17	18	24	28		19	25	27	36	28					
EUR-10		21	22	20	19	17	21	18		22	26	27	27	27					

TAB.2.6		% OF FIRMS HAVING LIQUIDITY PROBLEMS % D'ENTREPRISES AYANT DES DIFFICULTES DE TRESORERIE % DER UNTERNEHMEN DIE LIQUIDITÄTSSCHWIERIGKEITEN MELDEN																--> Q1 / 1989	
		1 9 8 6				1 9 8 7				1 9 8 8				1 9 8 9					
		1	2	3	4	1	2	3	4	1	2	3	4	1	2	3	4		
DEUTSCHLAND		17	27	24	15	15	14	19		17	13	13	15	16					
FRANCE		52	48	39	33	36	33	34		41	39	36	40	43					
ITALIA		56	54	53	54		41	44		46	39	29	37	39					
NEDERLAND		6	3	1	2	2	2	1			1	2	2	4					
BELGIQUE-BELGIE		16	13	13	9	16	12	12		18	16	14	9	14					
LUXEMBOURG		8		4		4				8	12								
UNITED KINGDOM		33	36	25						24	34	29	25	29					
IRELAND		44	43	50	23		46	44		29	45	23	27	23					
DANMARK		10	9	13	7		22	20		42	70	67	83	75					
HELLAS		65	61	59	61	62	59	61		51	57	51	49	49					
EUR-10		37	37	32	26	29	27	30		34	37	33	37	38					

* OF FIRMS HAVING MADE INVESTMENTS																
TAB.2.7 * D'ENTREPRISES AYANT REALISE DES INVESTISSEMENTS --> Q1 / 1989																
* DER UNTERNEHMEN DIE DURCHFUEHRUNG INVESTITIONEN MELDEN																
	1 9 8 6				1 9 8 7				1 9 8 8				1 9 8 9			
	1	2	3	4	1	2	3	4	1	2	3	4	1	2	3	4
DEUTSCHLAND	52	47	47	43	49	48	45		45	46	44	44	41			
FRANCE	36	33	32	34	38	37	38		39	38	32	37	37			
ITALIA	27	34	33	36		38	40		38	47	40	46	47			
NEDERLAND	56	60	53	60	56	55	58		61	60	54	58	65			
BELGIQUE-BELGIE	42	40	41	55	46	46	54		46	43	48	57	53			
LUXEMBOURG	62	52	48	48	80	70	61		80	76	62	63	60			
UNITED KINGDOM	50	61	67						91	68	96	87	74			
IRELAND	46	40	45	26		39	49		55	56	64	58	63			
DANMARK	55	55	50	51		47	46		38	38	45	52	42			
HELLAS	26	33	40	32	36	44	38		42	41	29	36	39			
EUR-10	41	40	40	41	43	42	43		45	44	41	46	45			

2.2 Cost Indices-Road 1.1.89

2.2.1 Coverage

Cost indices surveys are conducted in seven countries : D, F, NL, B/L, UK, DK. The German, Dutch and Belgian/Luxembourg surveys have given a breakdown of the cost factors by geographical relation. The indices relate to the international transport of goods by road between Member States.

2.2.2 Methodology

Indices for fuel are shown separately as allowance is made for the differences in cost of fuel estimated to be bought in each Member State. The indices for the other cost factors are based on the costs in the country of the hauliers.

2.2 Indices de coût-Route 1.1.89

2.2.1 Couverture

Les enquêtes sur les indices de coût sont effectuées dans sept pays : D, F, NL, B/L, UK et DK. Les enquêtes concernant D, NL et B/L présentent une ventilation des facteurs de coût par relation géographique. Les indices portent sur le trafic international intracommunautaire de marchandises par route.

2.2.2 Méthodologie

Les indices du carburant sont présentés séparément pour laisser apparaître les différences de coût du carburant entre Etats membres. Les indices des autres facteurs de coûts sont fondés sur les coûts observés dans le pays des transporteurs.

2.2 Kostenindizes für den Straßenverkehr 1.1.89

2.2.1 Erfassungsbereich

Kostenindexerhebungen werden in sieben Ländern durchgeführt: D, F, NL, B/L, UK, DK. Bei den Erhebungen in D, NL und B/L werden die Kostenfaktoren nach geographischen Verkehrsbeziehungen aufgeschlüsselt. Die Indizes gelten für den Güterkraftverkehr zwischen den Mitgliedstaaten.

2.2.2 Erhebungsverfahren

Die Kraftstoffkostenindizes werden gesondert aufgeführt, um die unterschiedlichen Kraftstoffkosten bei dem davon ausgegangen wird, daß ihn die Verkehrsunternehmen im eigenen Land kaufen, sichtbar zu machen. Die übrigen Kostenindizes beruhen auf den Kosten, die im Herkunftsland der Verkehrsunternehmen entstehen.

Tab. 2.8 : Total cost indices in ECU / Indice des coûts totaux en ECU / Gesamtkostenindizes in ECU

	1.1.82	1.1.83	1.1.84	1.1.84	1.1.84	1.1.85	1.1.85	1.1.86	1.1.86	1.1.87	1.1.87	1.1.88	1.1.88	1.1.89
D	100.00	109.00	112.20	113.90	115.50	115.60	115.80	119.00	115.80	119.60	122.20	123.10	124.20	125.80
F	100.00	108.50	111.30	116.10	120.10	121.70	118.00	124.20	118.00	121.10	118.80	118.50	119.60	123.80
NL	100.00	108.60	108.80	108.70	111.00	112.10	113.60	117.70	113.60	119.30	120.30	123.00	122.00	123.30
B/L	100.00	101.80	101.80	105.90	110.10	109.90	109.40	112.80	109.40	112.10	114.00	113.50	112.90	114.40
UK	100.00	100.40	111.70	111.80	111.90	127.50	111.80	114.10	111.80	98.00	104.00	107.20	114.90	120.70
DK	100.00	110.20	108.20	112.20	118.40	117.20	113.60	117.10	113.60	119.70	123.50	121.30	127.20	124.30

Tab. 2.9 : Fuel cost in ECU / Coût du carburant en ECU / Kraftstoffkosten in ECU

	1.1.82	1.1.83	1.1.84	1.1.84	1.1.85	1.1.85	1.1.86	1.1.86	1.1.87	1.1.87	1.1.88	1.1.88	1.1.89
D	100.00	105.50	102.50	99.10	109.70	104.10	105.20	74.50	77.70	83.30	82.80	79.20	81.50
F	100.00	111.80	106.60	111.70	118.70	119.90	114.00	92.40	101.30	96.10	89.80	92.80	97.90
NL	100.00	105.30	103.30	95.30	99.50	96.90	98.20	66.50	74.80	73.90	74.20	72.30	75.70
B/L	100.00	104.60	101.20	99.80	105.50	102.80	102.10	76.90	73.80	74.70	73.10	71.80	73.00
UK	100.00	103.30	109.30	108.30	114.80	134.30	121.70	107.00	107.20	87.20	88.90	93.30	96.00
DK	100.00	116.60	104.20	108.60	111.50	110.40	102.10	76.70	86.00	85.30	73.20	83.80	77.50

Tab. 2.10 : Wages in ECU / Coûts des salaires en ECU / Lohnkosten in ECU

	1.1.82	1.1.83	1.1.84	1.1.84	1.1.85	1.1.85	1.1.86	1.1.86	1.1.87	1.1.87	1.1.88	1.1.88	1.1.89
D	100.00	111.00	116.50	120.80	121.00	123.70	127.40	133.20	137.60	142.70	143.50	147.30	147.10
F	100.00	110.00	116.80	121.10	124.30	127.50	136.50	134.80	137.10	136.40	139.20	138.90	143.60
NL	100.00	111.80	112.00	113.60	115.30	117.90	125.80	129.00	135.60	136.80	141.90	139.30	140.90
B/L	100.00	99.70	100.30	106.00	111.70	112.90	114.90	117.00	121.50	125.80	124.10	123.40	125.00
UK	100.00	98.70	109.90	112.10	109.20	123.80	111.70	112.60	101.50	108.00	111.70	121.40	126.10
DK	100.00	109.00	107.90	107.80	117.90	116.70	119.00	120.90	123.90	136.20	134.70	140.70	138.30

Tab. 2.11 : Total cost indices in national currency / Indice des coûts totaux en monnaie nationale / Gesamtkostenindizes in Landeswährung

	1.1.82	1.1.83	1.1.84	1.7.84	1.1.85	1.7.85	1.1.86	1.7.86	1.1.87	1.7.87	1.1.88	1.7.88	1.1.89
D	100.00	102.40	103.50	104.20	105.50	106.40	106.00	101.80	102.20	103.70	103.90	105.40	106.80
F	100.00	113.80	123.70	128.30	132.30	134.10	133.60	130.20	133.20	132.30	133.10	134.70	138.90
NL	100.00	102.50	103.00	102.40	104.30	106.40	107.80	102.60	104.70	104.80	106.50	106.40	107.90
B/L	100.00	110.20	114.60	115.30	118.70	119.70	120.60	115.40	116.60	117.80	117.50	117.90	119.70
UK	100.00	108.40	113.10	117.70	119.90	126.30	126.30	126.20	126.10	129.00	131.80	136.10	138.60
DK	100.00	111.60	110.70	114.80	118.60	118.60	117.00	113.20	117.80	121.40	120.70	125.60	124.90

Tab. 2.12 : Fuel cost in national currency / Coût du carburant en monnaie nationale / Kraftstoffkosten in Landeswährung

	1.1.82	1.1.83	1.1.84	1.7.84	1.1.85	1.7.85	1.1.86	1.7.86	1.1.87	1.7.87	1.1.88	1.7.88	1.1.89
D	100.00	99.10	94.60	90.70	100.20	95.90	93.70	65.50	66.10	70.70	69.90	67.20	69.2
F	100.00	117.20	118.50	123.50	130.60	132.10	122.60	101.90	111.50	107.00	100.90	104.50	109.8
NL	100.00	99.40	97.80	89.80	93.50	92.00	90.00	60.10	65.60	64.40	64.20	63.10	66.2
B/L	100.00	113.30	113.90	108.80	113.80	112.00	109.20	81.10	76.80	77.20	75.80	75.00	76.3
UK	100.00	111.50	110.70	114.00	123.10	133.10	134.70	120.80	107.00	108.20	109.20	110.50	110.2
DK	100.00	118.00	106.60	111.20	111.70	111.70	102.00	76.40	84.70	83.80	72.80	82.70	77.9

Tab. 2.13 : Wages in national currency / Coûts des salaires en monnaie nationale / Lohnkosten in Landeswährung

	1.1.82	1.1.83	1.1.84	1.7.84	1.1.85	1.7.85	1.1.86	1.7.86	1.1.87	1.7.87	1.1.88	1.7.88	1.1.89
D	100.00	104.30	107.60	110.50	110.50	113.80	113.50	117.10	117.10	121.00	121.00	125.00	125.00
F	100.00	115.30	129.80	133.90	136.80	140.00	146.80	148.70	150.80	151.90	156.40	156.40	161.10
NL	100.00	105.50	106.00	107.00	108.40	111.90	115.30	116.50	119.00	119.20	122.80	121.60	123.20
B/L	100.00	107.90	113.00	115.50	120.40	122.90	122.90	123.50	126.40	130.00	128.70	128.90	130.80
UK	100.00	106.60	111.40	118.00	117.00	122.70	123.60	127.10	130.60	134.00	137.30	143.90	144.90
DK	100.00	110.30	110.30	110.30	118.10	118.10	118.90	120.50	122.00	134.00	134.00	138.90	138.90

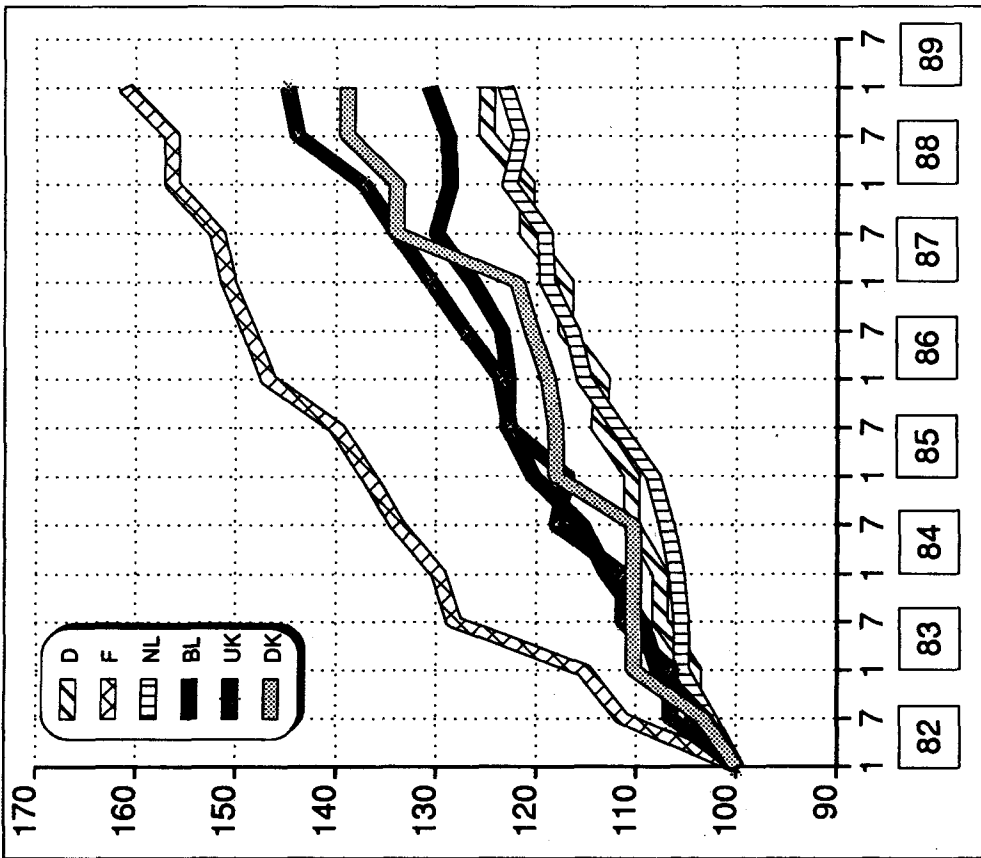


Fig. 2.3 Costs of wages in national currency
 Graph. 2.3 Coûts des salaires en monnaie nationale
 Schaub. 2.3 Lohnkosten in Landeswährung

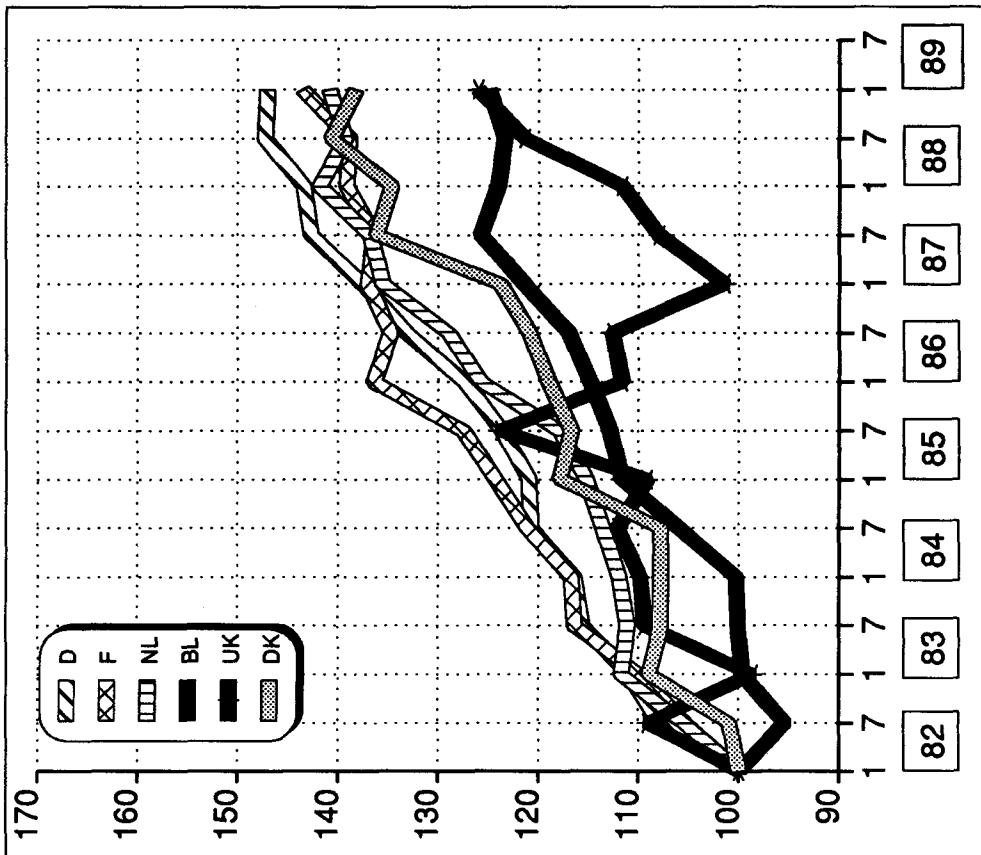


Fig. 2.4 Costs of wages in ECU
 Graph. 2.4 Coûts des salaires en ECU
 Schaub. 2.4 Lohnkosten in ECU

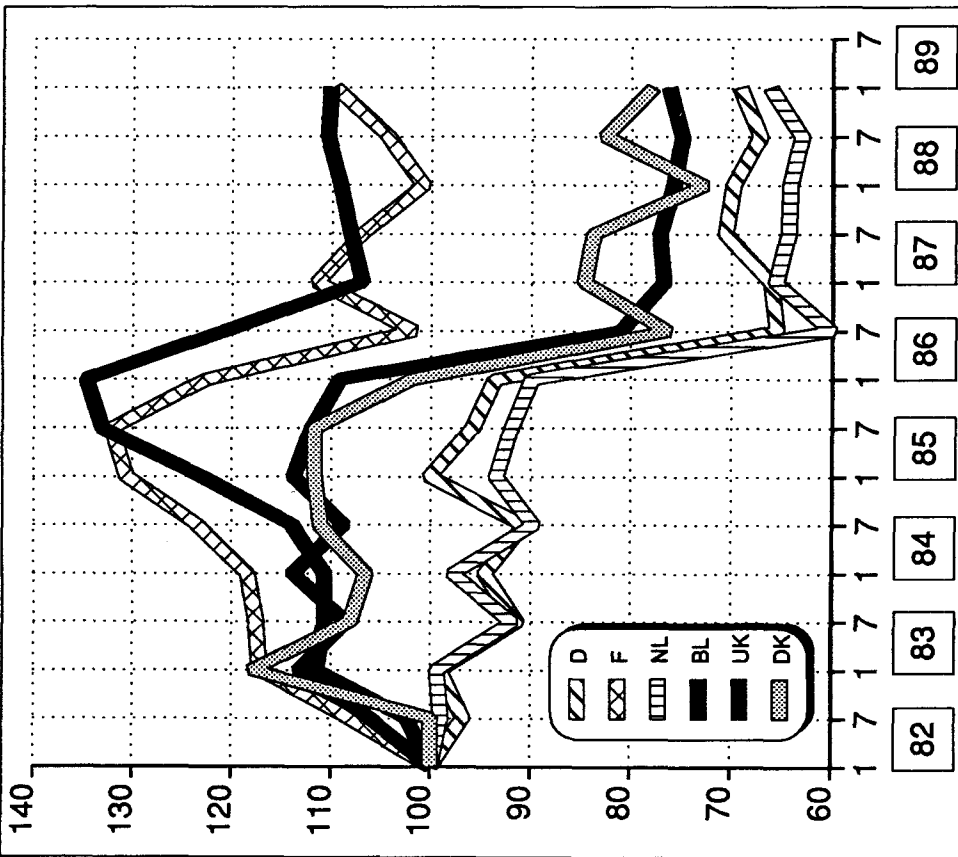


Fig. 2.5 Fuel costs in national currency
 Graph. 2.5 Coûts du carburant en monnaie nationale
 Schaub. 2.5 Kraftstoffkosten in Landeswährung

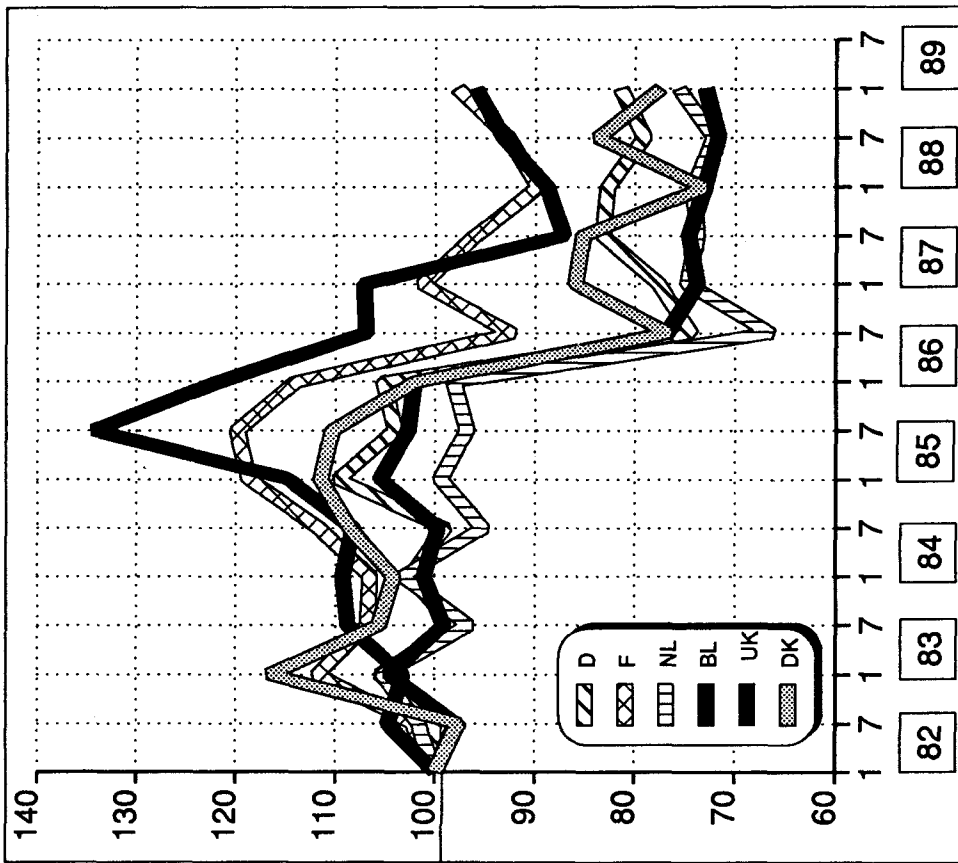


Fig. 2.6 Fuel costs in ECU
 Graph. 2.6 Coûts du carburant en ECU
 Schaub. 2.6 Kraftstoffkosten in ECU

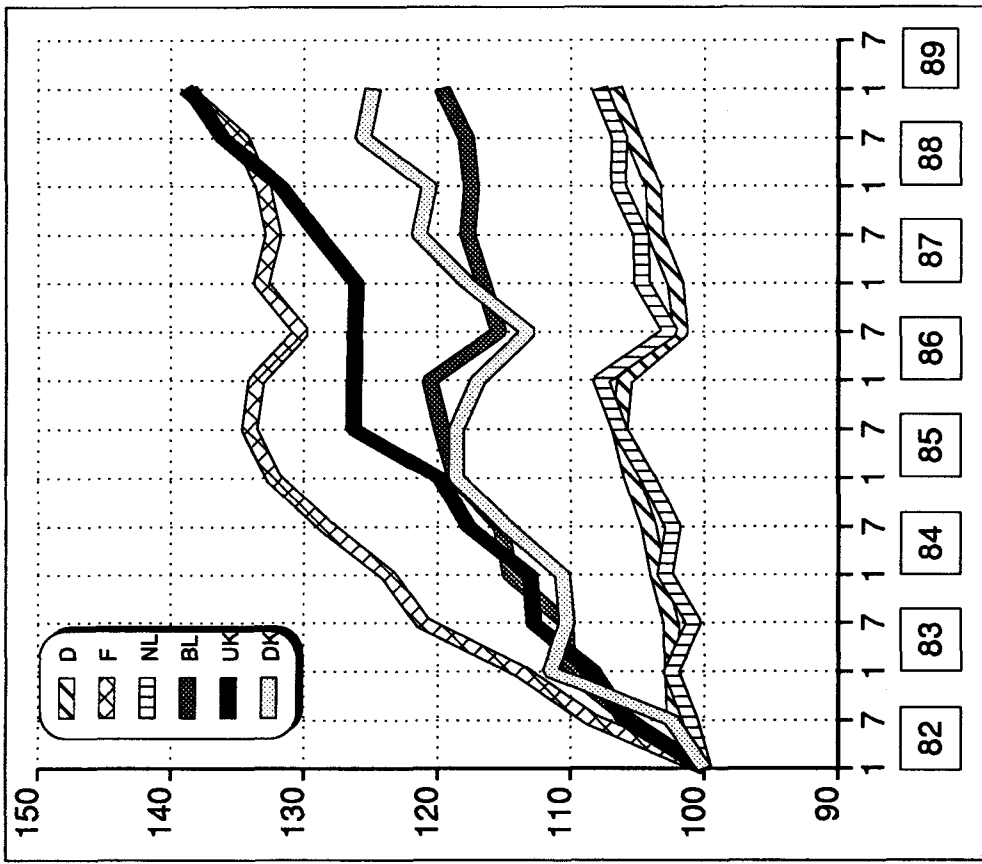


Fig. 2.7 Total costs in national currency
 Graph. 2.7 Coûts totaux en monnaie nationale
 Schaub. 2.7 Gesamtkosten in Landeswährung

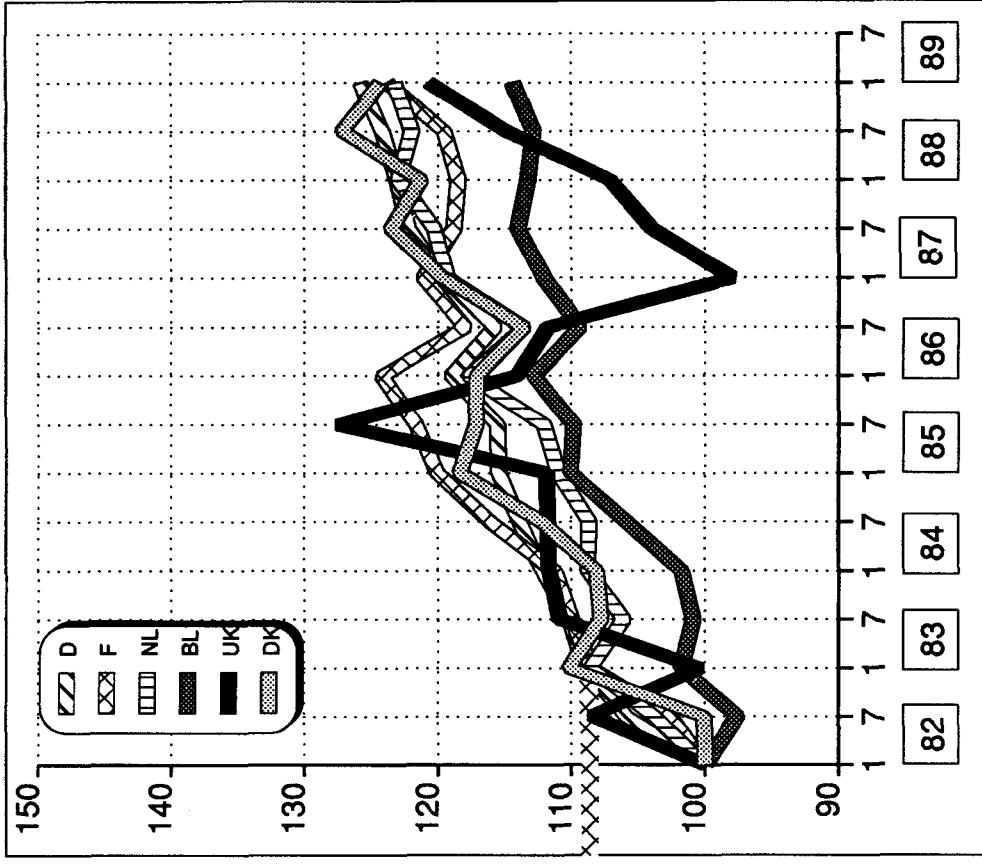


Fig. 2.8 Total costs in ECU
 Graph. 2.8 Coûts totaux en ECU
 Schaub. 2.8 Gesamtkosten in ECU

2.3 Price Surveys-Road Q3 88 & Q4 88

2.3.1 Coverage

Price surveys are being carried out in Germany, France, Italy, the Netherlands, Belgium/Luxembourg and Greece. The indices relate to the international transport of goods by road between Member States.

2.3.2 Methodology

The base point for the price indices results has been chosen as the third quarter of 1983, which was the first quarter available for Greece. In the calculations, the weighting factors used are tonne-kilometres relating to 1980.

2.3 Enquêtes sur les prix-Route Q3 88 & Q4 88

2.3.1 Couverture

Des enquêtes sur les prix sont en cours en Allemagne, en France, en Italie aux Pays-Bas, en Grèce et dans l'UEBL. Les indices portent sur le trafic international intracommunautaire de marchandises par route.

2.3.2 Méthodologie

La période de référence pour le calcul des indices de prix est le troisième trimestre de 1983, premier trimestre pour lequel des données sont disponibles pour la Grèce. Dans les calculs, les facteurs de pondération utilisés sont les tonnes-kilomètres de 1980.

2.3 Preiserhebungen für den Straßenverkehr Q3 88 & Q4 88

2.3.1 Erfassungsbereich

Gegenwärtig werden Preiserhebungen in Deutschland, Frankreich, Italien, de Niederlanden, Belgien/Luxemburg und Griechenland durchgeführt. Die Indizes gelten für den Güterkraftverkehr zwischen den Mitgliedstaaten.

2.3.2 Erhebungsverfahren

Für die Preisindizes wurde das dritte Quartal 1983 als Basis gewählt, für das erstmals Zahlen aus Griechenland vorlagen. Bei den Berechnungen dienten Tonnenkilometer für das Jahr 1980 als Gewichtungsfaktoren.

TAB. 2.14 : QUARTERLY EVOLUTION OF PRICE INDICES BY RELATION IN ECU.
 Evolution trimestrielle des indices DE PRIX PAR RELATION EN ECU.
 Vierteljährliche Entwicklung der PREISINDIZES NACH VERKEHRSBEZIEHUNGEN IN ECU. 1985-1988

Haulier Transp. UNTERN.	1985				1986				1987				1988			
	Q1	Q2	Q3	Q4	Q1	Q2	Q3	Q4	Q1	Q2	Q3	Q4	Q1	Q2	Q3	Q4
D D F	105.5	105.2	105.6	107.3	108.5	109.8	112.1	113.4	113.4	113.1	116.5	117.1	116.3	116.0	114.8	115.2
D D I	104.8	104.2	106.1	107.2	108.3	108.9	111.2	116.4	117.9	117.7	118.2	118.9	117.1	117.0	117.0	116.9
D D NL	102.8	103.2	104.4	106.9	107.8	110.8	113.9	114.8	114.7	114.7	115.1	114.5	113.8	113.8	112.4	113.0
D D BL	105.8	103.8	105.2	107.1	108.6	111.7	113.5	115.0	116.0	116.0	116.4	116.5	115.8	115.0	114.3	115.1
F F D	110.7	110.7	110.7	113.1	113.0	111.0	111.7	111.2	112.2	112.4	112.4	110.9	108.2	106.8	106.2	105.7
F F I	107.4	107.8	109.9	110.7	110.6	110.8	111.6	110.5	110.0	106.4	108.3	109.4	106.3	106.0	109.4	110.4
F F NL	109.4	104.5	109.2	108.6	114.1	109.8	111.7	108.9	115.4	109.3	110.5	108.3	110.8	104.2	114.6	113.6
F F BL	107.0	107.0	108.9	110.1	111.4	106.6	109.0	110.8	109.7	105.7	107.0	104.8	100.1	104.9	104.5	101.2
I I D	104.5	108.4	106.9	105.2	101.1	108.2	112.8	107.7	*****	*****	108.6	101.7	125.6	109.3	114.7	106.9
I I F	110.3	108.6	106.3	107.0	107.3	100.4	109.4	111.6	*****	*****	109.8	110.5	129.7	114.5	119.3	108.9
I I NL	107.4	103.7	99.8	102.3	104.6	109.1	103.7	111.5	*****	*****	107.2	100.9	116.0	110.0	113.6	113.0
I I BL	117.6	114.7	109.6	104.8	111.2	107.2	112.9	114.4	*****	*****	115.2	111.3	123.9	116.0	114.9	134.8
NLNL D	99.9	100.9	103.1	103.0	102.8	104.6	106.0	106.8	105.9	106.3	105.1	106.0	105.1	104.4	105.0	103.2
NLNL F	100.6	100.6	101.2	102.9	104.2	103.8	103.9	107.1	106.8	105.2	105.8	105.5	104.5	104.1	102.1	103.7
NLNL I	98.9	99.7	103.1	103.6	104.0	104.7	107.5	107.6	107.8	107.1	108.2	106.8	107.8	106.7	106.3	105.6
NLNL BL	97.3	94.4	97.5	97.9	101.6	96.5	102.1	106.2	105.8	100.3	105.7	101.7	101.2	103.8	98.8	103.0
BLBL D	109.8	95.4	111.2	108.2	112.1	112.9	111.4	116.0	120.5	115.7	118.7	127.0	123.6	113.0	110.4	127.5
BLBL F	90.8	85.5	99.1	92.5	93.9	90.7	97.3	99.2	101.0	95.3	90.9	97.0	109.0	88.4	104.1	106.4
BLBL I	104.0	100.8	100.7	112.7	101.7	111.2	114.0	113.8	114.7	111.4	105.0	107.1	113.2	107.1	117.0	106.8
BLBL NL	94.1	94.1	100.3	101.2	91.8	89.3	88.7	74.8	69.7	73.2	76.7	74.8	85.5	69.0	78.8	97.5
GRGR D	106.0	104.8	101.3	97.0	103.4	97.9	102.0	102.2	101.5	97.6	102.8	95.4	93.2	91.1	95.4	96.4
GRGR F	117.3	108.5	105.8	95.7	92.7	112.2	104.4	101.2	100.4	104.2	105.5	92.3	89.7	87.1	92.3	90.1
GRGR I	96.2	99.1	102.0	79.2	71.9	89.1	84.0	81.7	80.5	87.0	87.9	81.2	74.2	81.9	82.9	69.4
GRGR NL	104.4	93.5	86.9	82.8	96.8	95.1	98.6	96.8	101.5	92.6	92.0	90.7	93.0	90.0	89.9	87.9
GRGR BL	122.0	114.0	116.2	108.7	113.2	115.5	107.8	112.9	111.1	106.0	99.9	111.6	99.9	101.9	101.3	106.9

TAB. 2.15 : WEIGHTED AVERAGE PRICES IN ECU AND IN NATIONAL CURRENCY (NC) . 1985-1988
 Indices des prix moyens en ECU ET EN MONNAIE NATIONALE (NC) . 1985-1988
 Durchschnittspreise in ECU UND IN LANDESWAHRUNG (NC) . 1985-1988

Country Pays LAND	1985				1986				1987				1988			
	Q1	Q2	Q3	Q4	Q1	Q2	Q3	Q4	Q1	Q2	Q3	Q4	Q1	Q2	Q3	Q4
ECU																
D	104.9	104.3	105.6	107.2	108.3	109.9	112.2	114.9	115.6	115.4	116.9	117.3	116.1	115.9	115.2	115.5
F	108.6	108.3	109.9	111.2	111.8	109.9	111.1	110.6	111.1	108.5	109.5	108.8	106.0	105.9	107.7	107.2
I	108.0	108.3	105.9	105.3	104.6	105.1	110.3	110.1	***	***	109.4	105.4	125.6	111.8	116.1	110.3
NL	99.4	99.6	101.9	102.2	103.0	103.1	105.3	106.8	106.3	105.3	105.8	105.3	104.7	104.6	103.7	103.6
BL	98.8	91.6	103.2	100.9	100.1	100.3	102.5	103.6	105.2	101.4	99.1	103.9	111.7	95.8	103.5	111.4
GR	106.5	102.8	99.7	93.5	99.1	98.8	100.6	100.0	100.3	96.9	99.7	94.1	91.7	90.3	93.4	92.6
NC																
D	102.6	102.8	103.5	103.6	103.2	103.9	104.2	105.2	105.1	105.3	106.6	106.5	105.5	105.8	105.2	105.3
F	107.8	108.0	109.2	109.2	108.6	109.8	111.3	110.2	111.7	109.7	110.6	110.8	108.2	108.6	110.6	110.8
I	110.2	114.2	115.9	116.1	113.9	114.5	118.4	117.2	***	***	121.3	117.8	141.3	127.3	132.1	125.3
NL	98.3	99.0	100.5	99.6	99.0	98.2	98.5	98.8	97.4	96.8	97.1	96.3	95.6	95.8	95.6	95.2
BL	96.6	90.5	101.8	98.7	97.2	96.4	98.0	98.2	98.7	95.5	93.4	98.3	105.7	91.1	98.7	106.0
GR	128.0	132.3	136.1	155.8	172.5	174.4	181.3	187.5	196.1	195.5	205.1	199.1	198.0	196.3	204.3	207.6

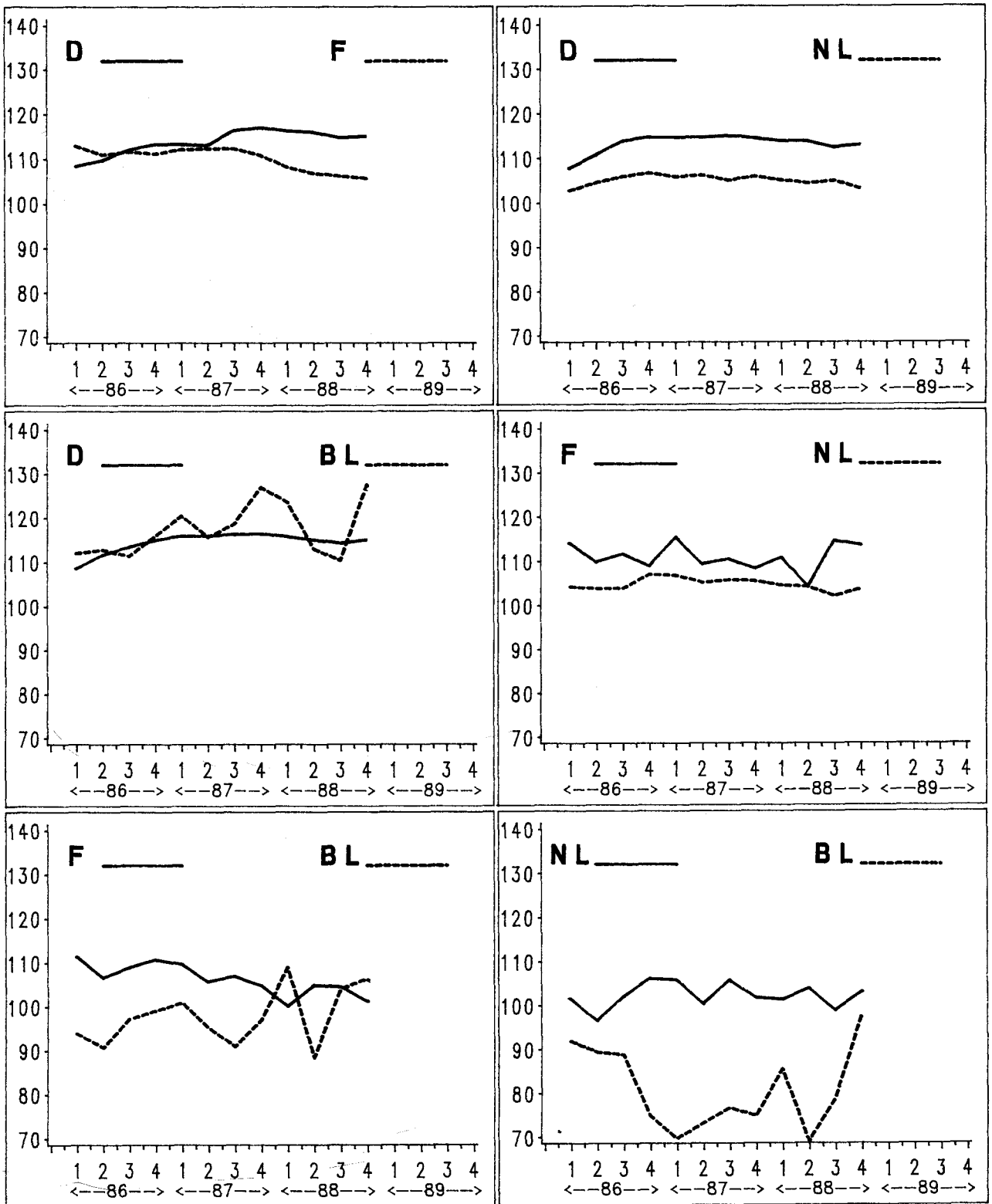


Fig. 2.10 Price indices developments by relations (in ECU)
 Graph. 2.10 Evolution des indices de prix par relation (en ECU)
 Schaub. 2.10 Preisindizesentwicklung nach Verkehrsbeziehungen (ECU)

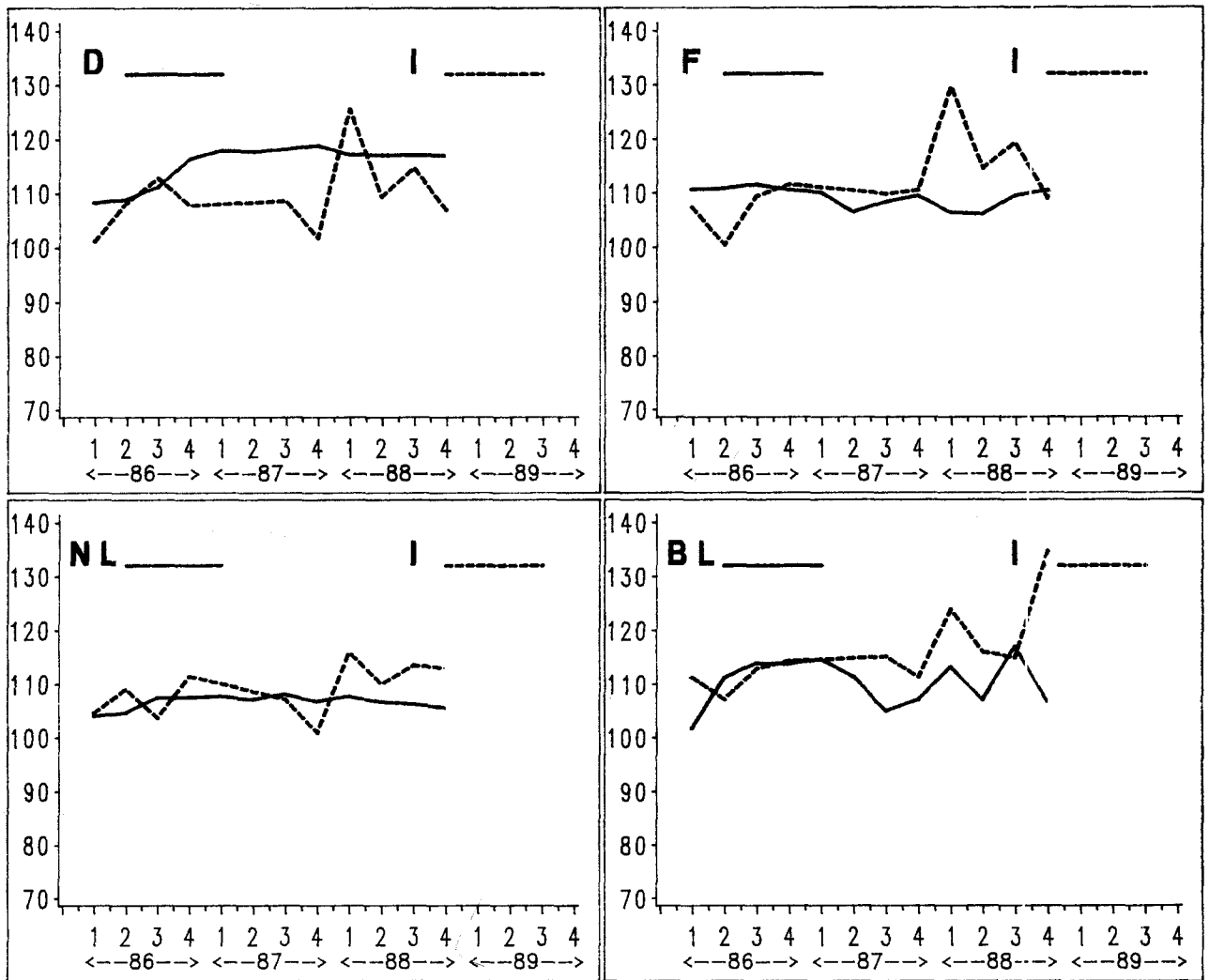


Fig. 2.10 Price indices developments by relations (in ECU)
 Graph. 2.10 Evolution des indices de prix par relation (en ECU)
 Schaub. 2.10 Preisindizesentwicklung nach Verkehrsbeziehungen (ECU)

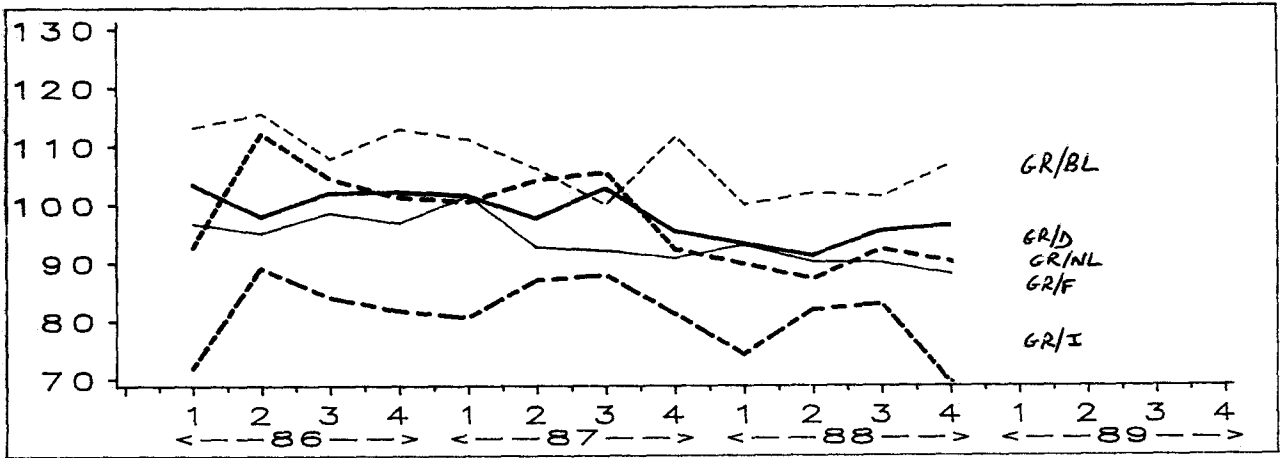


Fig. 2.11 Price indices developments for Greek hauliers by relations (ECU)
 Graph. 2.11 Evolution des indices de prix des transporteurs grecs par relation (ECU)
 Schaub. 2.11 Preisindizesentwicklung für die griechischen nach Verkehrsbeziehungen (ECU)

Community Quota Utilisation

Quarterly data on the use of Community Quota authorisations is supplied to the Commission by virtue of Regulation 3164/76 of 16 December 1976. Each Member State supplies, for its hauliers, the tonnes carried and tonne-kilometres achieved between each pair of Member States. The analysis presented here is limited to the total tonne-kilometres achieved by hauliers from each Member State under Community Quota authorisations and the average tonne-kilometres per Community Quota authorisation.

Utilisation du contingent communautaire

Les données trimestrielles concernant l'utilisation des autorisations du contingent communautaire sont transmises à la Commission en vertu du Règlement 3164/76 du 16 décembre 1976. Chaque Etat Membre communique, pour ses transporteurs, les tonnes transportées et les tonne-kilomètres prestées sur chaque relation. L'analyse présentée ici se limite au total des tonne-kilomètres prestées par les transporteurs de chaque Etat Membre sous le couvert d'autorisations communautaires et les tonne-kilomètres moyennes par autorisation.

Ausnutzung der Gemeinschaftsgenehmigungen

Die Vierteljährlichen Angaben über die Ausnutzung der Gemeinschaftsgenehmigungen werden gemäss Verordnung 3164/76 (16. Dezember 1976) der Kommission mitgeteilt. Jeder Mitgliedstaat übermittleit für seine Verkehrsunternehmer die transportierten Tonnen und die Tonnenkilometerleistungen zwischen jedem Mitgliedstaatenpaar. Die vorliegende Analyse beschränkt sich auf die Gesamtleistung von Verkehrsunternehmern aus jedem Mitgliedstaat unter Ausnutzung von Gemeinschaftsgenehmigungen und die durchschnittliche Leistung je Genehmigung.

Community Quota

Contingent communautaire

Gemeinschaftskontingent

Tab. 2.16 Quarterly tonne-kilometres (mio) by hauliers from each Member State

Tab. 2.16 tonne-kilometres trimestrielles (mio) par transporteurs de chaque Etat Membre

Tab. 2.16 Vierteljährliche t-km-Leistung (mio) nach Staatsangehörigkeit der Verkehrsunternehmer

M.S - E.M.	Q1.87	Q2.87	Q3.87	Q4.87	Q1.88	Q2.88	Q3.88	Q4.88
D	724	772	783	826	947	929	1014	985
F	576	597	609	1068	883	915	910	1016
I	539	673	677	698	695	783	880	923
NL	644	662	688	760	820	830	842	1002
B	517	618	578	595	631	512	602	741
L	130	144	144	191	223	239	238	257
UK	286	301	316	321	357	370	406	463
IRL	86	92	100	114	142	149	93	188
DK	495	481	482	595	562	617	590	808
GR	26	49	74	73	47	77	109	204
E	541	526	424	626	582	689	519	1097
P	141	142	158	202	217	198	322	337
EUR-12	4706	5057	5033	6069	6106	6308	6525	8021

Tab. 2.17 Average quarterly t-km per authorization, 1987 and 1988 ('000s)

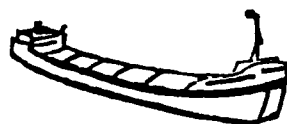
Tab. 2.17 Utilisation moyenne trimestrielle ('000 t-km) par autorisation, 1987 et 1988

Tab. 2.17 Vierteljährliche durchschnittliche Leistung ('000 t-km) je Genehmigung, 1987 und 1988

M.S - E.M.	Q1.87	Q2.87	Q3.87	Q4.87	Q1.88	Q2.88	Q3.88	Q4.88
D	502	535	451	476	485	475	427	415
F	465	482	409	718	528	547	451	504
I	458	571	476	490	427	471	435	457
NL	499	513	443	489	470	476	400	476
B	596	712	558	574	530	431	404	498
L	427	473	357	473	445	477	343	371
UK	376	396	350	356	347	360	321	366
IRL	333	358	294	334	339	354	138	280
DK	670	651	519	640	509	560	409	560
GR	115	211	252	250	122	186	165	311
E	653	634	418	617	488	562	336	711
P	457	461	380	485	406	349	368	387
EUR-12	498	535	436	526	458	468	380	468

SECTION - CHAPITRE - TEIL

3


3.1 a
Total activity
Q3 88

* total international
 traffic = 50.7 mio t
 Q3 1988 / 1987 = +4.6%

* total national
 traffic = 49.6 mio t
 Q3 1988 / 1987 = -7.4%

3.1 a
Activité générale
Q3 88

* trafic international
 total = 50.7 mio t
 Q3 1988 / 1987 = +4.6%

* trafic national
 total = 49.6 mio t
 Q3 1988 / 1987 = -7.4%

3.1
Gesamtbeschäftigung
Q3 88

* gesamt grenzüberschreitender
 Verkehr = 50.7 mio t
 Q3 1988 / 1987 = +4.6%

* gesamt nationaler
 Verkehr = 49.6 mio t
 Q3 1988 / 1987 = -7.4%

Table 3.1 a

Transported tonnage
 in '000 t and
 tonnage evolution in %
 Q3 88 / Q3 87,
 by relation.

Tableau 3.1 a

Tonnage transporté
 en '000 t et
 evolution en % du
 tonnage Q3 88 / Q3 87,
 par relation.

Tabelle 3.1 a

Verkehrsaufkommen
 in '000 t und
 Entwicklung des
 Verkehrsaufkommens (%)
 nach Verkehrsbeziehungen
 Q3 88 / Q3 87.

from	to	D	F	NL	B/L	total international	total national
D	Q3.88	****	656	7587	3075	11318	16888
	Q3.87	****	677	7245	2871	10793	17275
	88/87	****	-3%	+5%	+7%	+5%	-2%
F	Q3.88	2673	****	1195	650	4518	7506
	Q3.87	2697	****	1038	716	4451	6767
	88/87	-1%	****	+15%	-9%	+2%	+11%
NL	Q3.88	19168	1106	****	7248	27522	19898
	Q3.87	18518	994	****	6727	26239	24126
	88/87	+4%	+11%	****	+8%	+5%	-18%
B/L	Q3.88	2539	901	3921	****	7361	5345
	Q3.87	2412	868	3703	****	6983	5419
	88/87	+5%	+4%	+6%	****	+5%	-1%
total	Q3.88	24380	2663	12703	10973	50719	49637
	Q3.87	23627	2539	11986	10314	48466	53587
	88/87	+3%	+5%	+6%	+6%	+4.6%	-7.4%

3.1 b
Total activity
Q4 88

* total international
traffic = 51.2 mio t
Q4 1988 / 1987 = +4.7%

* total national
traffic = N
Q3 1988 / 1987 = N

3.1 b
Activité générale
Q4 88

* trafic international
total = 51.2 mio t
Q4 1988 / 1987 = +4.7%

* trafic national
total = N
Q3 1988 / 1987 = N

3.1 b
Gesamtbeschäftigung
Q4 88

* gesamt grenzüberschreitender
Verkehr = 51.2 mio t
Q4 1988 / 1987 = +4.7%

* gesamt nationaler
Verkehr = N
Q3 1988 / 1987 = N

Table 3.1 b

Transported tonnage
in '000 t and
tonnage evolution in %
Q4 88 / Q4 87,
by relation.

Tableau 3.1 b

Tonnage transporté
en '000 t et
évolution en % du
tonnage Q4 88 / Q4 87,
par relation.

Tabelle 3.1 b

Verkehrsaufkommen
in '000 t und
Entwicklung des
Verkehrsaufkommens (%)
nach Verkehrsbeziehungen
Q4 88 / Q4 87.

from	to	D	F	NL	B/L	total international	total national
D	Q4.88	****	711	7189e	3340	11240	16599
	Q4.87	****	831	7645	3137	11613	16358
	88/87	****	-14%	-6%	+6%	-3%	+1%
F	Q4.88	2340	****	1002e	810	4152	9141
	Q4.87	2344	****	842	887	4073	8144
	88/87	+0%	****	+19%	-9%	+2%	+12%
NL	Q4.88	19256	1299	****	8070	28625	N
	Q4.87	17684	981	****	7260	25925	24246
	88/87	+9%	+32%	****	+11%	+10%	N
B/L	Q4.88	2384	998	3765e	****	7147	5657
	Q4.87	2543	996	3737	****	7276	5751
	88/87	-6%	+0%	+1%	****	-2%	-2%
total	Q4.88	23980	3008	11956e	12220	51164	N
	Q4.87	22571	2808	12224	11284	48887	54499
	88/87	+6%	+7%	-2%	+8%	+4.7%	N

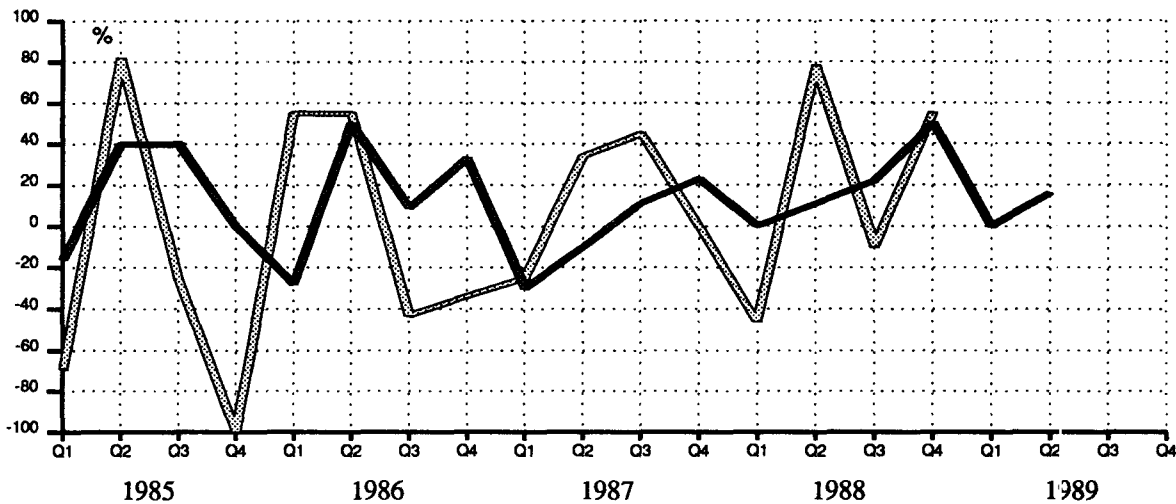
3.2. Rhine traffic Trafic Rhénan Rheinschifffahrt

3.2.1. Activity Rhine Activité Rhin Verkehrsaufkommen Rhein

Activity monitored at the NL-D border Activité relevée à la frontière NL-D An der niederländisch-deutschen Grenze beobachtetes Verkehrsaufkommen

Tab. 3.2. Period(e)/Zeitraum	Million(en) Tonne(n)					Evolution Entwicklung 1988 / 1987
	1984	1985	1986	1987	1988	
Q1	33.1	29.7	31.9	29.1	32.2	+ 10.6
Q2	36.3	36.5	39.2	34.4	36.0	+ 4.5
Q3	34.8	35.9	35.0	34.3	34.7	+ 1.0
Q4	32.8	28.3	30.9	34.7	36.3	+ 4.9
Total/Zusammen	137.0	130.4	136.8	132.4	139.1	+ 5.0

<p>Figure 3.1.1 Rhine traffic Inquiry survey <i>Opinion on actual activity</i></p>	<p>Graphique 3.1.1 Trafic Rhéнан Enquête de conjoncture <i>Opinion sur la réalisation d'activité</i></p>	<p>Schaubild 3.1.1 Rheinschiffahrt Konjunkturerhebung <i>Beurteilung des gegenwärtigen Verkehrsaufkommens</i></p>
<p><i>Forecast of activity</i></p>	<p><i>Prévisions d'activité</i></p>	<p><i>Vorausgeschätztes Verkehrsaufkommen</i></p>



<p>Figure 3.1.2 Rhine traffic Inquiry survey <i>Opinion on utilization of capacity</i></p>	<p>Graphique 3.1.2 Trafic Rhéнан Enquête de conjoncture <i>Opinion sur l'utilisation de la capacité</i></p>	<p>Schaubild 3.1.2 Rheinschiffahrt Konjunkturerhebung <i>Beurteilung der Fahrzeugauslastung</i></p>
<p><i>Forecast utilization of capacity</i></p>	<p><i>Prévision d'utilisation de la capacité</i></p>	<p><i>Vorausgeschätztes Fahrzeugauslastung</i></p>

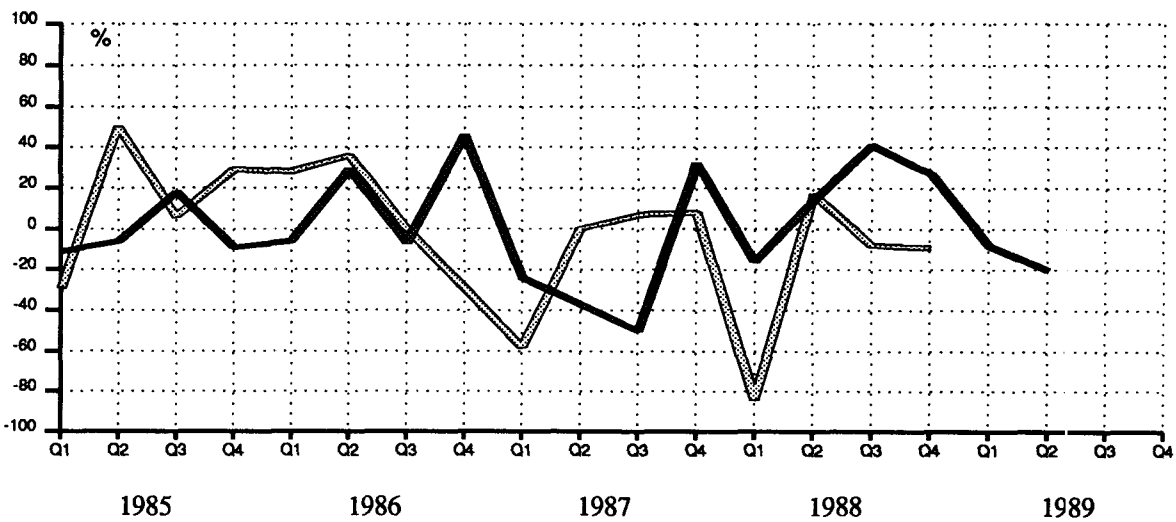


Figure 3.2

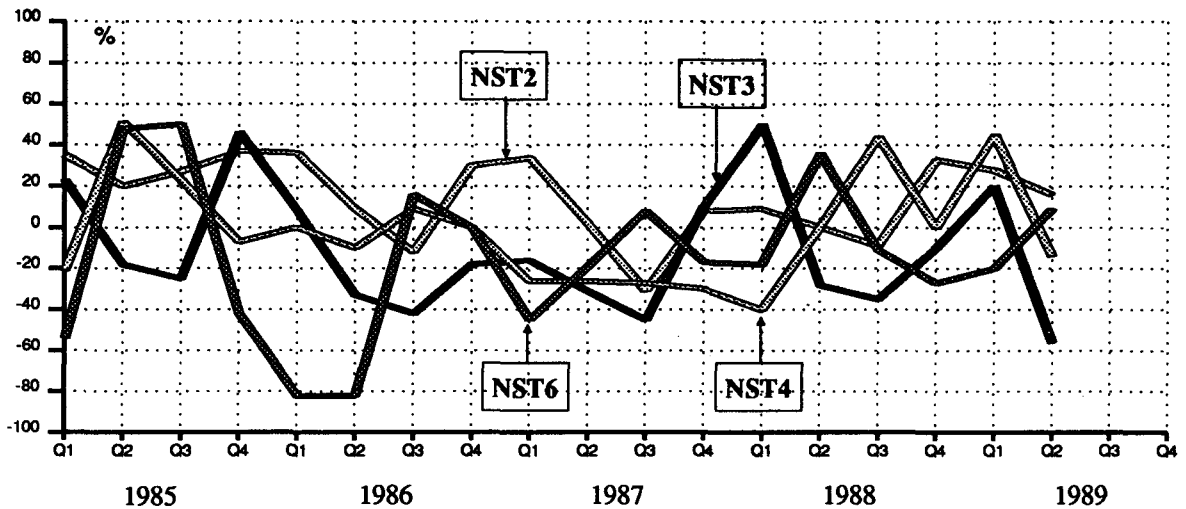
Rhine traffic
 Inquiry survey
 Balance of opinions
 on forecast of activity
 in 4 NST groups

Graphique 3.2

Trafic Rhénan
 Enquête de conjoncture
 Solde d'opinions sur
 les prévisions d'activité
 pour 4 groupes NST

Schaubild 3.2

Rheinschifffahrt
 Konjunkturerhebung
 Meinungssalden für das
 vorausgeschätzte Verkehrs-
 aufkommen bei 4 NST-Gruppen



NST 2 coal, etc.

NST 2 houille, etc.

NST 2 Kohle usw.

NST 3 oil, etc.

NST 3 prod. pétrolier, etc.

NST 3 Öl usw.

NST 4 ore, etc.

NST 4 minerais, etc.

NST 4 Erz usw.

NST 6 sand/gravel, etc.

NST 6 sable/gravier, etc.

NST 6 Sand/Kies usw.

Figure 3.3**Rhine traffic**

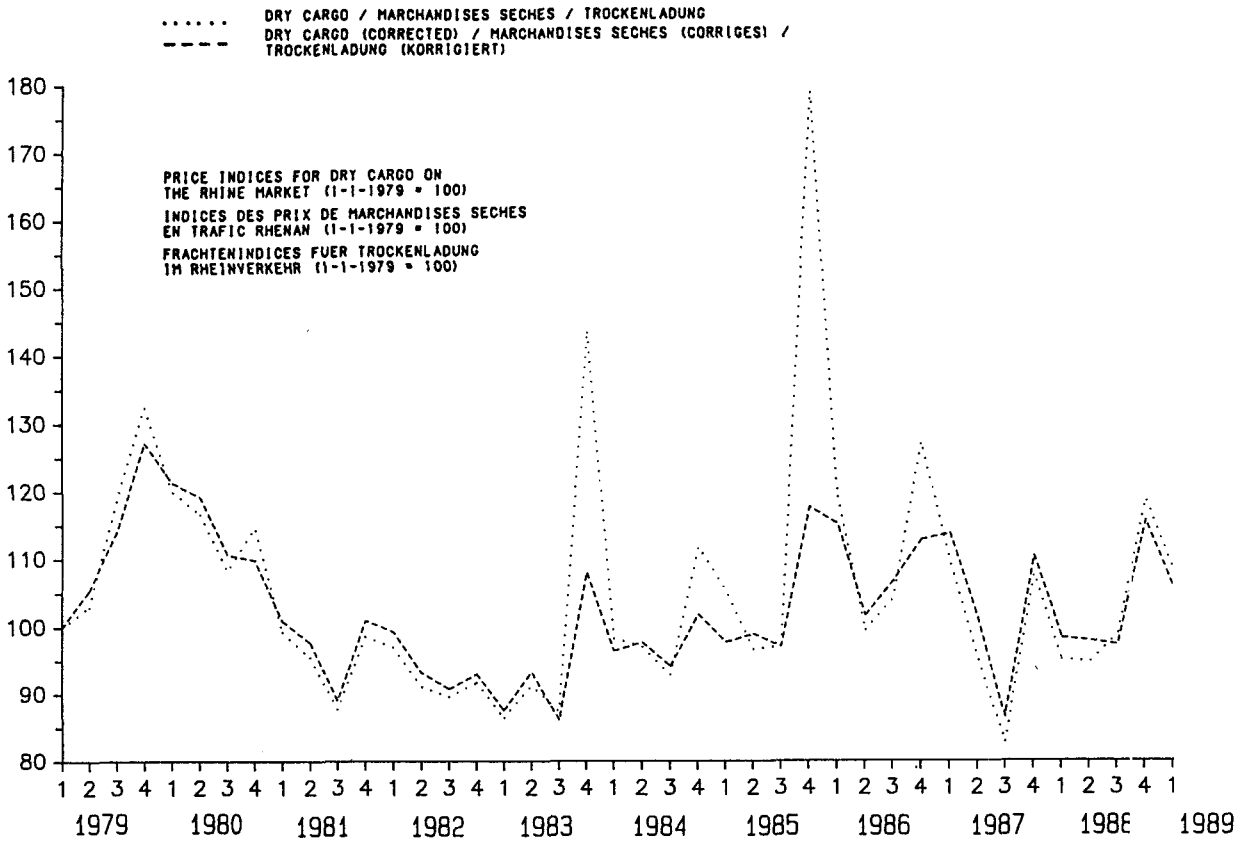
Price indices (ECU)

Graphique 3.3**Trafic Rhéna**

Indices de prix (ECU)

Schaubild 3.3**Rheinschiffahrt**

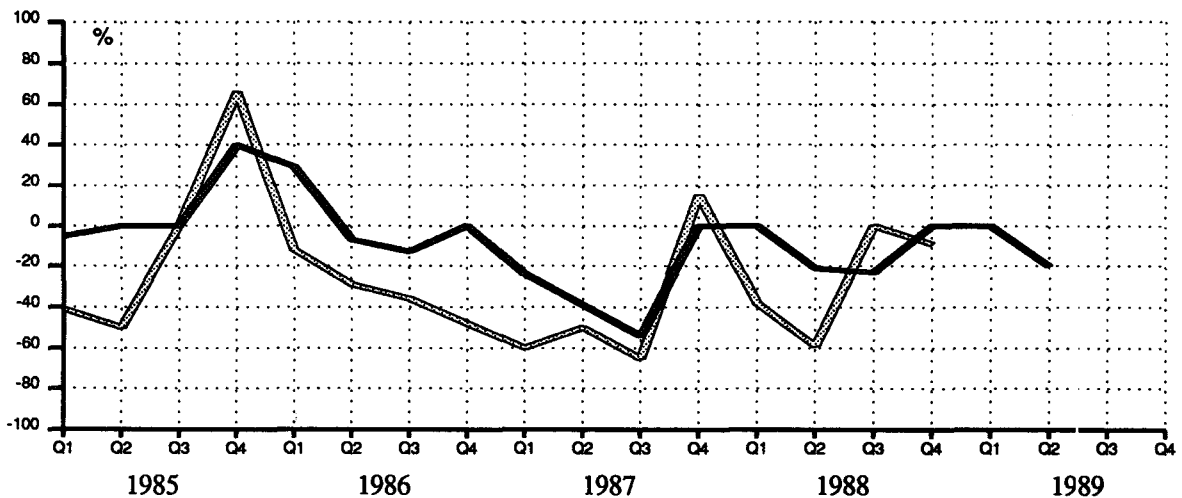
Preisindizes (ECU)

**Figure 3.4****Rhine traffic**Balance of opinions on (%)
freight rates**Graphique 3.4****Trafic Rhéna**Solde d'opinions sur (%)
taux de fret**Schaubild 3.4****Rheinschiffahrt**Meinungssalden für die (%)
erzielten Frachtraten

forecast of freight rates

prévisions de taux de fret

erwarteten Frachtraten



3.2.4

Capacity Rhine fleet Capacité flotte Rhénane Kapazität der Rheinflotte

.The IVR-institute in Rotterdam keeps a register of all inland vessels having a Rhine certificate, which is required to get access to the international Rhine market. The IVR register covers about 90% of the total active fleet in the Community and Switzerland. Coverage is close to 100% in D, CH, L and NL, 70% in B and only 21% in F.

.L'Institut IVR de Rotterdam tient à jour un registre des bateaux du Rhin qui possèdent un certificat leur donnant accès au marché international rhénan. Ce registre couvre environ 90% de la flotte en activité dans la Communauté et en Suisse. L'échantillonnage est proche de 100% en D, CH, L et NL, de 70% en B et de 21% en F.

.In das Register der Internationalen Vereinigung des Rheinschiffsregisters in Rotterdam sind alle Schiffe einbezogen mit einem gültiges Rheinschiffsattest, das benötigt wird für den Zugang zu dem internationalen Rheinfahrt. Das IVR-Register umfasst ungefähr 90% der totalen Flotte der EG-Länder und die Schweiz. Der Deckungsgrad ist nahezu 100% in D, CH, L und NL, 70% in B und nur 21% in F.

Comment: The mutations under a) and b) of table 3.3 have a direct effect on capacity of the fleet. Mutations under c) are the balance of: new registrations of already existing vessels, deregistrations, error corrections and updates.

Remarque: Les mutations effectuées sous a) et b) (Tab. 3.3) ont un impact direct sur la capacité de la flotte. Les mutations sous c) résultent de nouveaux enregistrements de bateaux existants, de retraits, de corrections et de mises à jour.

Anmerkung: Veränderungen unter a) und b) (Tab. 3.3) beeinflussen die Kapazität der Flotte auf direkte Weise. Veränderungen unter c) sind die Summe von neue Registrierungen von Gebrauchtschiffen, Streichungen, Fehlerkorrekturen und Aktualisierungen.

Table 3.3

Mutations Rhine fleet,
Capacity x 1000 Tonnes
(Q4/88)

Tableau 3.3

Mutations au sein de
la flotte Rhénane
Capacité x 1000 tonnes
(Q4/88)

Tabelle 3.3

Veränderungen in der Rhein-
flotte
Kapazität x 1000 t.
(Q4/88)

	NL	D	F	B	CH	L	TOTAL
.Total Rhine fleet 01.10.88 .Flotte rhénane to- tale au 01.10.88 .Rheinflotte ins- gesamt 01.10.88 ('000 tonnes)	6146.1	3065.5	453.0	1406.6	491.7	15.3	11 578.3
a) <u>Expansion</u>							
1	31.5	3.0	-	16.6	-	-	51.0
2	34.4	-	-	-	-	1.2	35.6
3	68.8	15.3	0.5	6.2	2.8	-	93.6
1+2+3	134.7	18.3	0.5	22.8	2.8	1.2	180.3
b) <u>Reduction</u>							
4	14.1	3.0	0.7	0.3	1.5	-	19.5
5	-	15.9	-	15.8	4.0	-	35.6
6	41.9	12.3	3.4	4.3	3.0	-	64.9
4+5+6	56.0	31.1	4.2	20.4	8.4	-	120.0
a) - b)	+78.7	-12.7	-3.7	+ 2.4	- 5.6	+ 1.2	+60.3
.Other mutations .Autres mutations .Sonstige Mutationen	- 3.7	-22.6	+0.8	-46.8	-40.0	-	-112.2
.Total Rhine fleet 31.12.88 .Flotte rhénane to- tale 31.12.88 .Rheinflotte ins- gesamt 31.12.88 ('000 tonnes)	6221.1	3030.2	450.2	1362.1	446.1	16.6	11 526.3

1 = New building
2 = Importations of
existing vessels
3 = Conversion/
Reconstruction
4 = Scrapping
5 = Exportations of
existing vessels
6 = Conversion/
Reconstruction

1 = Nouvelles unités
2 = Importations
3 = Transformations
4 = Déchirage
5 = Exportations
6 = Transformations

1 = Neubauten
2 = Einfuhr von Gebraucht-
schiffen
3 = Umbau
4 = Abwrackungen
5 = Ausfuhr von Gebraucht-
schiffen
6 = Umbau

3.3. Nord/South Traffic	Trafic Nord/Sud	Nord-Süd-Verkehr
3.3.1. <u>Activity N-S</u>	<u>Activité N-S</u>	<u>Verkehrsaufkommen N-S</u>
No information available.	Aucune information disponible.	Es stehen keine Daten zur Verfügung.
3.3.2 <u>Transport Inquiry Survey (Q4 88 & Q1 89)</u>		
Balance of opinions on demand	Soldes d'opinions de la demande	Meinungssalden bei der Nachfrage

Tab. 3.4

Historical evolution	Evolution chronologique						Bisherige Entwicklung
	1983	1984	1985	1986	1987	1988	1989
Q1	- 58	- 39	- 34	- 4	-	-43	-49
Q2	- 45	- 24	- 30	- 10	- 48	-33	
Q3	- 49	- 43	- 4	- 37	- 68	-26	
Q4	- 3	- 25	+ 33	- 14	- 22	+ 5	

Tab. 3.5

.Balance of opinion on demand by traffic relation
 .Soldes d'opinions de la demande par relation bilatérale
 .Meinungssalden bei der Nachfrage nach bilateralen Verkehrsbeziehungen

Q4 88

De From/Von	Vers/ To Nach	B	F	NL
B		- 14	- 13	- 22
F		- 64	-	- 40
NL		- 9	- 22	- 9

Q1 89

De From/Von	Vers/ To Nach	B	F	NL
B		- 38	- 39	- 62
F		- 69	-	- 72
NL		- 51	- 46	- 61

Tab. 3.6

.Balance of opinion on demand by tonnage class.

.Soldes d'opinions de la demande par catégorie de tonnage.

.Meinungssalden bei der Nachfrage nach Tragfähigkeitsklassen.

Q4 88

Tonnage- Class(e) Tragfähig- keitsklassen	B	NL	B + NL
200- 450	- 17	+ 20	- 6
451- 750	0	+ 26	+ 20
751-1150	+ 18	+ 50	+ 40
1151-1550	+ 38	- 12	+ 4
1551 +	+ 43	- 56	- 27

Q1 89

Tonnage- Class(e) Tragfähig- keitsklassen	B	NL	B + NL
200- 450	- 53	- 22	- 43
451- 750	- 43	- 42	- 42
751-1150	- 28	- 61	- 42
1151-1550	- 47	- 56	- 52
1551 +	- 30	- 85	- 70

Tab. 3.7

.Forecast of activity, by nationality of transporters, total North/South market
 .Prévisions d'activité, par nationalité de batelier, trafic total Nord/Sud.
 .Erwartetes Verkehrsaufkommen im gesamten Nord-Süd-Verkehr nach der Staatszugehörigkeit des Binnenschiffsunternehmens

		1985	1986	1987	1988	1989
Q1	B	- 28	- 32	- 14	- 18	- 13
	NL	- 20	- 60	- 57	- 29	- 34
B + NL		- 23	- 51	- 43	- 25	- 27
Q2	B	- 21	+ 28	-	+ 2	- 32
	NL	+ 12	+ 5	-	- 48	+ 31
B + NL		+ 2	+ 13	-	- 31	+ 10
Q3	B	- 42	- 39	- 62	- 25	
	NL	+ 1	- 23	- 71	+ 9	
B + NL		- 13	- 28	- 68	- 2	
Q4	B	+ 27	+ 47	+ 42	+ 22	
	NL	+ 39	+ 23	+ 21	+ 39	
B + NL		+ 35	+ 31	+ 28	+ 33	

3.3.3

Waiting time N/S

Jours d'attente N/S

Wartetage Nord/Süd

.The number of waiting days on the "bourse" is a main indicator for the demand/supply-ratio on the regulated part of the N-S market (tour-de-rôle); this is roughly the dry cargo market excluding sand, gravel, and some other transports from the Netherlands.

.Le nombre de jours d'attente en "bourse" est un indicateur important des variations du rapport entre la demande de transport et la capacité disponible sur la partie de marché réglementé du trafic Nord-Sud; ceci représente grosso modo le marché des matières sèches à l'exclusion du sable, du gravier et de quelques autres produits en provenance des Pays-Bas.

.Die Zahl der Wartetage an der "Frachtenbörse" ist ein wichtiger Indikator für das Verhältnis zwischen Angebot und Nachfrage im reglementierten Nord-Süd-Verkehr ("tour de rôle"-System). Dabei handelt es sich im wesentlichen um den Trockenladungverkehr ohne Sand, Kies und andere Beförderungsgüter aus den Niederlanden.

Table 3.8

Quarterly average of waiting days in international N/S traffic by traffic relation

Tableau 3.8

Moyenne trimestrielle des jours d'attente dans le trafic international N/S par relation bilatérale

Tabelle 3.8

Durchschnittliche Wartetage je Vierteljahr im grenzüberschreitenden Nord-Süd-Verkehr nach bilateralen Verkehrsbeziehungen

Traffic relation Relation bilatérale Verkehrsbeziehung	Q1	Q2	Q3	Q4	Yearly average Moyenne annuelle Jahresdurchschnitt
1) NL -- F	1983 11.5	18.8	17.6	8.9	14.2
1984	14.3	20.1	16.2	11.4	19.1
1985	14.2	19.3	18.0	13.9	16.3
1986	17.1	14.2	17.3	8.5	14.1
1987	11.6	14.7	23.3	13.0	15.7
1988	23.6	22.7	22.2	15.7	21.1
1989	18.0				
2) NL -- B	1983 12.7	13.3	12.9	8.4	11.8
1984	12.5	12.2	14.0	10.7	12.3
1985	13.5	12.9	13.6	8.7	12.2
1986	10.9	9.7	12.7	8.5	10.4
1987	8.4	12.3	16.4	10.1	11.7
1988	13.3	12.1	11.8	10.3	11.9
1989	12.5				
3) B -- B+F	1983 7.5	7.7	8.4	4.7	7.1
1984	7.7	7.5	8.1	7.0	7.6
1985	10.1	7.8	9.9	7.9	8.9
1986	10.9	7.8	11.2	8.1	9.5
1987	10.4	8.4	11.4	8.3	9.6
1988	9.9	8.9	8.9	7.2	8.5
1989	8.7				
4) B -- NL	1983 8.1	8.6	9.5	6.9	8.3
1984	8.9	8.7	8.7	8.5	8.7
1985	10.7	10.6	11.3	8.5	10.3
1986	8.8	7.9	10.5	7.3	8.6
1987	9.3	7.6	10.0	6.5	8.4
1988	8.5	6.6	7.9	6.2	7.2
1989	9.0				
5) F -- B+NL	1983 20.9	17.0	21.0	16.2	18.8
1984	19.0	19.6	22.8	18.6	20.0
1985	18.7	19.1	26.6	10.3	18.7
1986	18.3	25.1	30.5	29.2	25.8
1987	30.8	28.7	31.7	19.9	27.8
1988	20.2	23.3	29.2	21.0	23.4
1989	20.3				

3.3.4

Freightrates (ECU)
North-South

Taux de fret (ECU)
Nord-Sud

Frachtraten (ECU) im
Nord-Süd-Verkehr

Tab. 3.9 : .Price indices by commodity group in international North/South traffic in ECU (1.1.1979 = 100)
.Indices de prix par catégorie de marchandise pour le trafic international Nord/Sud en ECU (1.1.1979 = 100)
.Preisindizes nach Gütergruppen im grenzüberschreitenden Nord-Süd-Verkehr in ECU (1.1.1979 = 100)

N-S	Q2 88	Q3 88	Q4 88	Q1 89
liquid cargo matières liquides Tankladung	92	95	94	92
sand/gravel, etc. sable/gravier, etc. Sand,Kies usw.	107	107	106	109
other dry cargo autres matières sèches sonstige Trockenladung	145	145	144	145

Figure 3.5

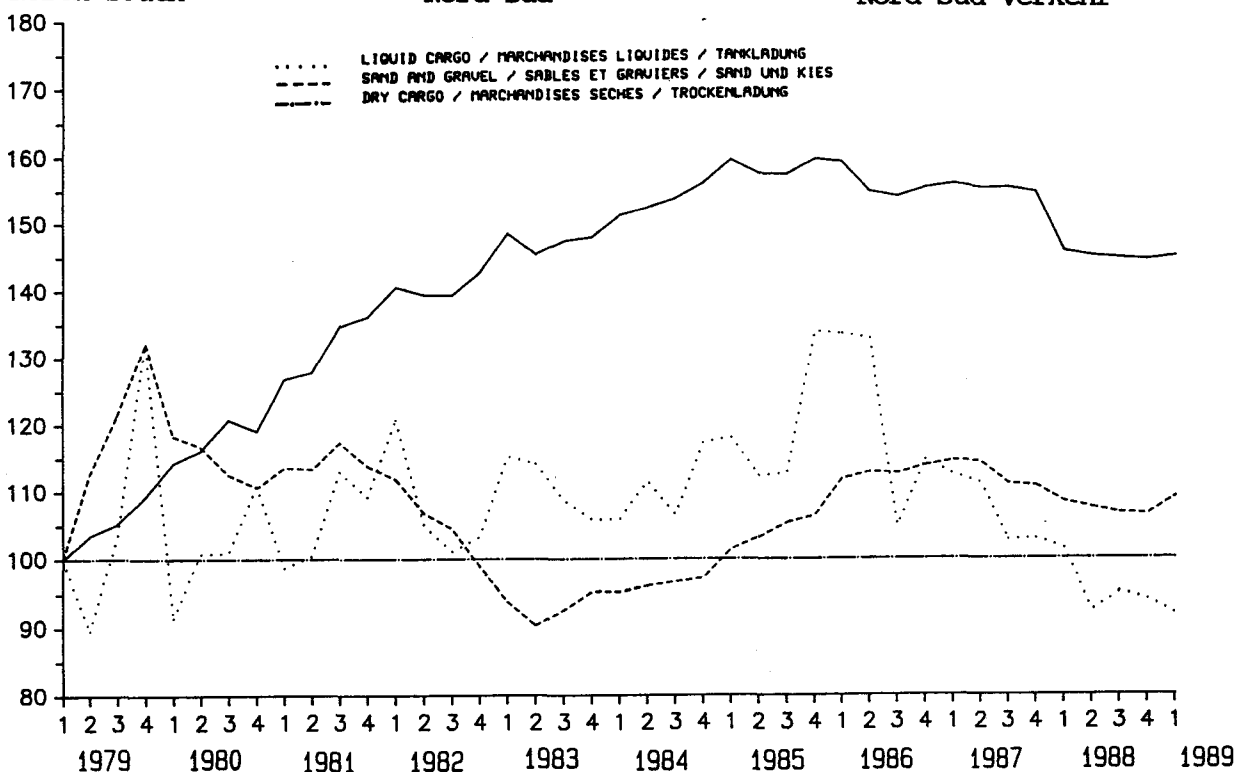
Graphique 3.5

Schaubild 3.5

Price indices (ECU)
North-South

Indices de prix (ECU)
Nord-Sud

Preisindizes (ECU)
Nord-Süd-Verkehr



Tab. 3.10: .price indices by nationality of the vessel in national currency,
 North-South
 .Indices de prix par nationalité de bateau en monnaie nationale,
 Nord-Sud
 .Preisindizes nach der Flagge des Schiffes in Landeswährung,
 Nord-Süd-Verkehr
 (1.1.1979 = 100)

N-S	Q2 88	Q3 88	Q4 88	Q1 89
België-Belgique (BF)	146	146	145	146
France (FF)	174	174	175	175
Nederland (HFL)	110	111	110	112

Figure 3.6

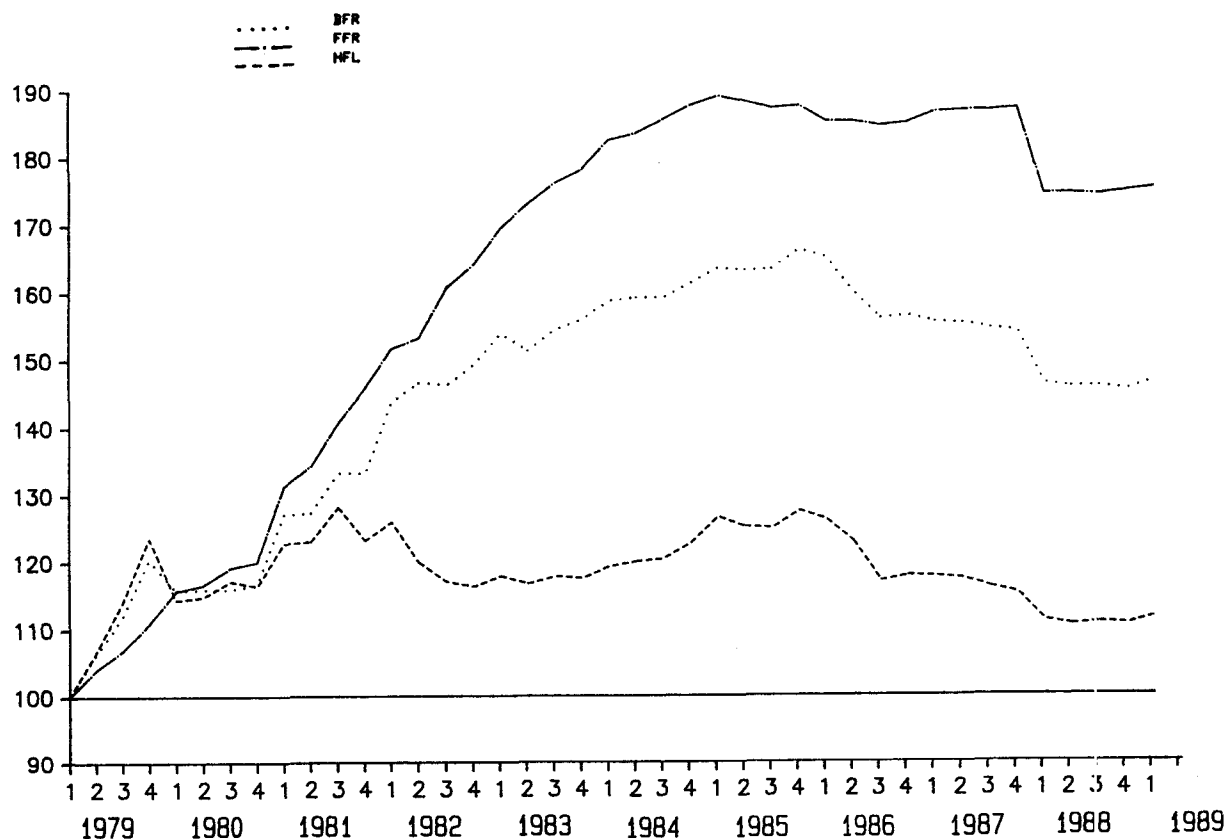
Graphique 3.6

Schaubild 3.6

Price developments
by flag (N.C.)

Evolution des prix
par nationalité (M.N.)

Preisentwicklung nach der
Flagge (Landeswährung)



Comment : . By flag there are big differences mainly because of differences in inflation rates.

Remarque . Les différences entre les évolutions des prix traduisent les divergences des taux d'inflation entre les Etats membres.

Anmerkung : . Die unterschiedliche Preisentwicklung spiegelt der unterschiedlich hohen Inflationsraten der Mitgliedstaaten wider.

Tab. 3.11: .Balance of opinions on forecasts of freight rates for Q1 & Q2 89.
 .Solde d'opinions sur les previsions de taux de fret pour Q1 & Q2 89.
 .Meinungssalden bei den für Q1 & Q2 89 erwarteten Frachtraten.

N-S	1987				1988				1989			
	Q1	Q2	Q3	Q4	Q1	Q2	Q3	Q4	Q1	Q2	Q3	Q4
B	+10	-	-30	+13	- 3	-13	-20	+ 1	+13	-18		
NL	-23	-	-16	+28	-15	-12	+23	+41	-15	-10		
Total/ Zusammen	-12	-	-21	+23	-11	-12	+ 9	+28	- 6	-13		

3.4 Cost Indices
Rhine + North/South

Indices de coût
Rhin + Nord/Sud

Kostenindizes Rheinschiff-
fahrt und Nord-Süd-Verkehr

3.4.1 Overall costs
developments

Evolution des coûts
totaux

Entwicklung der
Kostenindizes

in ECU (1.1.1979=100)

en ECU (1.1.1979=100)

in ECU (1.1.1979=100)

Overall costs (Rhine+NS)
Rhein costs
North/South costs

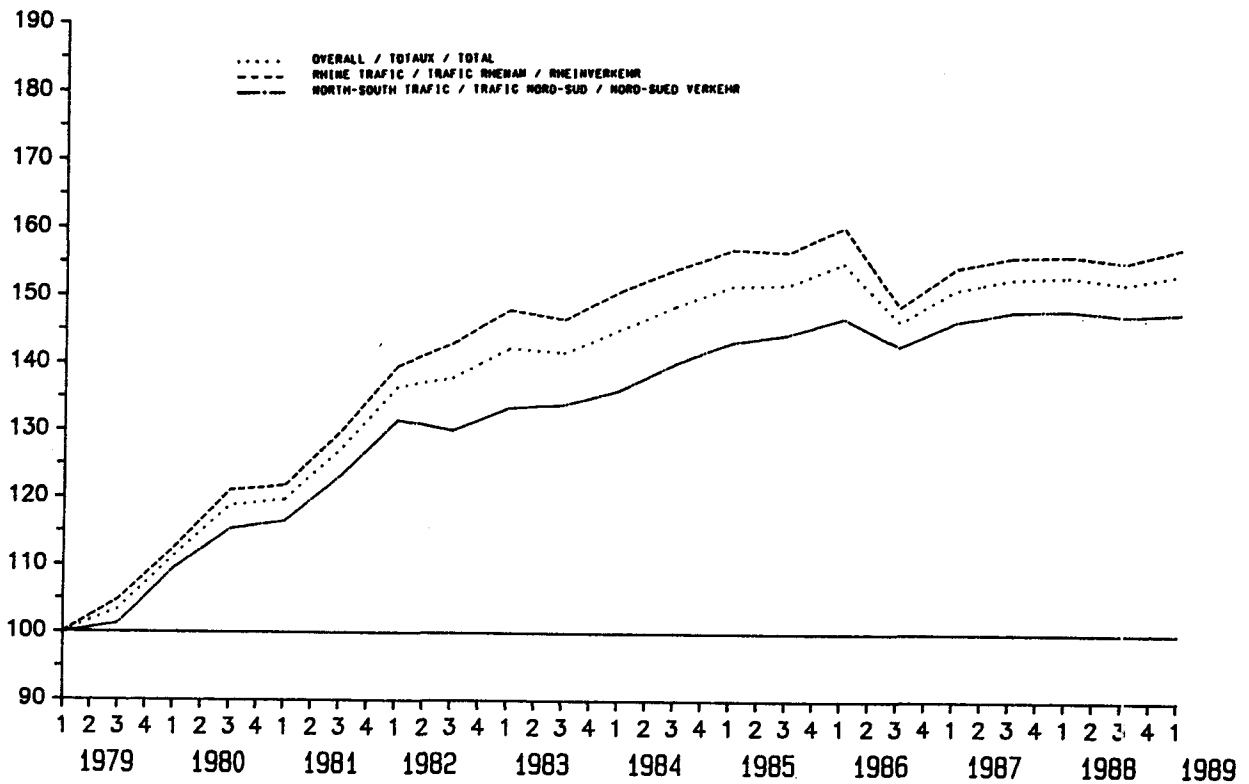
Coûts (Rhin+N.S.)
Coûts Rhin
Coûts Nord-Süd

Kosten (Rhein+Nord-Süd)
Kosten Rhein
Kosten Nord-Süd

Figure 3.7

Grahiqne 3.7

Schaubild 3.7



3.4.2 Cost developments
by ELEMENTS in ECU
(1.1.79=100)

Evolution des coûts
par ELEMENTS en ECU
(1.1.79=100)

Entwicklung der einzelnen
Kostenfaktoren in ECU
(1.1.1979=100)

Tab. 3.12	Rhin(e) + N-S		Rhein		N-S	
	1.7.88	1.1.89	1.7.88	1.1.89	1.7.88	1.1.89
Wages/salaires/ Lohnkosten	169	168	172	172	163	162
Capital/Kapital- kosten	125	127	130	132	118	119
Fuel/Kraftstoff- kosten	151	166	159	173	141	154
Others/autres/ übrige Kosten	152	153	156	157	146	146
Total/zusammen	152	153	155	157	147	148

Figure 3.8

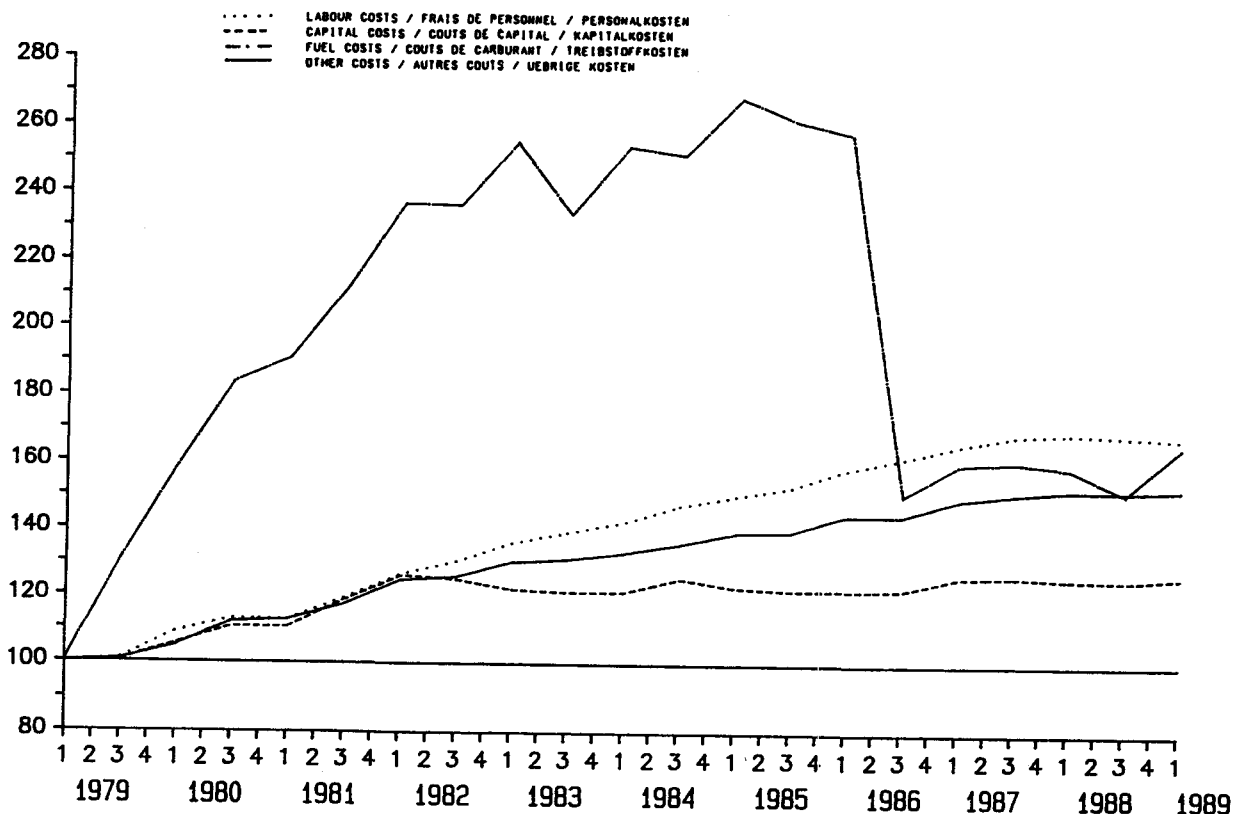
Graphique 3.8

Schaubild 3.8

Rhine + North/South

Rhin + Nord-Sud

Rhein + Nord-Süd



3.4.3 Cost developments Evolution des coûts par Kostenentwicklung nach der
by SHIPTYPE in ECU TYPE DE BATEAU en ECU Tragfähigkeit in ECU
(1.1.1979=100) (1.1.1979=100) (1.1.1979=100)

Tab. 3.13	350 t.		600 t.		1200 t.		pusher units pousseurs Schubschiffe	
	1.7.88	1.1.89	1.7.88	1.1.89	1.7.88	1.1.89	1.7.88	1.1.89
Wages/salaires/ Lohnkosten	170	169	153	151	169	168	170	169
Capital/Kapital- kosten	115	116	120	121	127	128	144	146
Fuel/Kraftstoff- kosten	150	162	130	145	153	167	156	171
Others/autres/ sonstige	146	147	146	146	153	154	163	164
Total/zusammen	152	153	144	143	152	153	158	163

3.4.4 Cost developments
by flag
(1.1.1979=100)

Evolution des coûts par
nationalité
(1.1.1979=100)

Kostenentwicklung nach
der Flagge
(1.1.1979=100)

National currency

Monnaie nationale

Landeswährung

Tab. 3.9	B (FB)		D (DM)		F (FF)		NL (HFL)	
	1.7.88	1.1.89	1.7.88	1.1.89	1.7.88	1.1.89	1.7.88	1.1.89
Rh. + N-S	144	144	135	137	197	199	133	134
Rhin(e) Rhein	139	140	135	137	182	185	133	135
N-S	145	145	-	-	206	208	132	132

- . By flag there are big differences in cost developments since 1979, mainly due to differences in inflation rates.
- . Les différences entre les évolutions de coût traduisent les divergences des taux d'inflation entre les Etats membres.
- . Die unterschiedliche Kostenentwicklung spiegelt die unterschiedlich hohen Inflationsraten der Mitgliedstaaten wider.

Figure 3.9

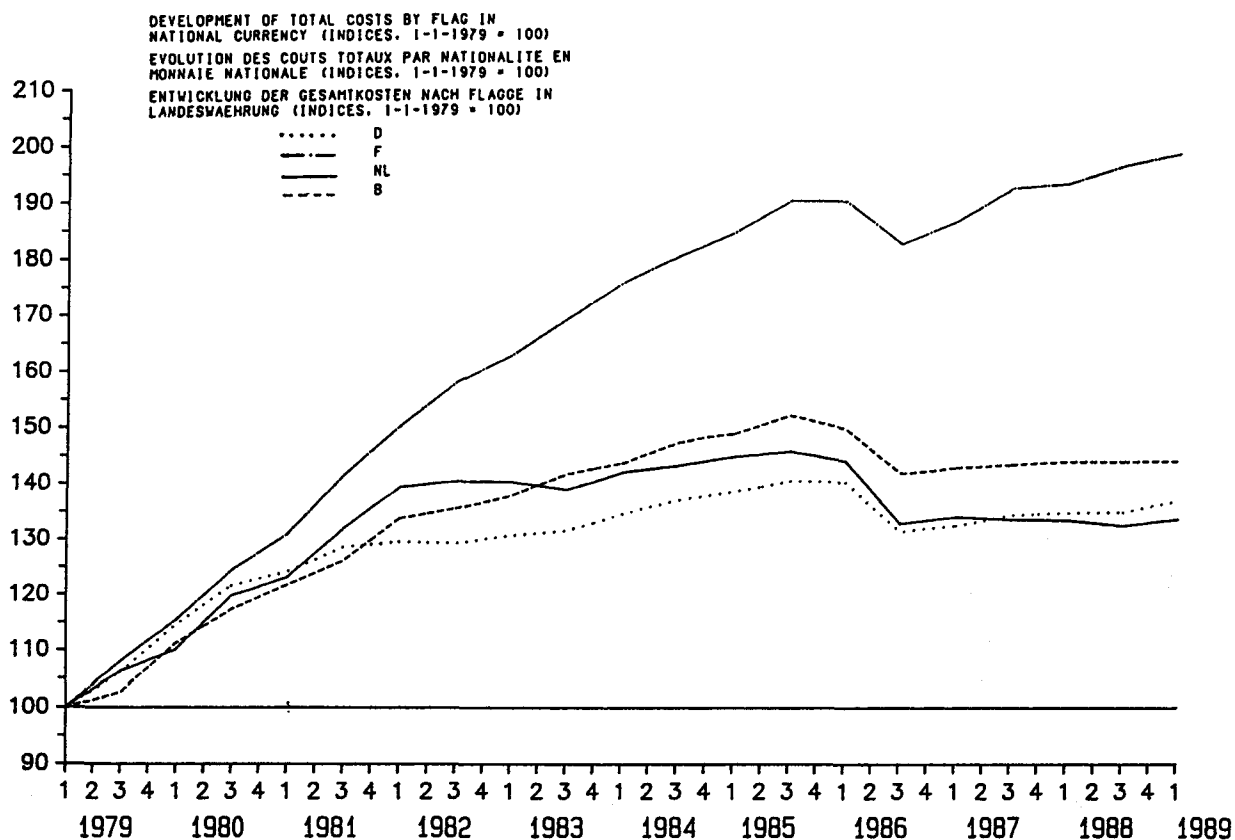
Graphique 3.9

Schaubild 3.9

Rhine + North/South

Rhin + Nord-Sud

Rhein + Nord-Süd



3.5 Profitability

Rentabilité

Rentabilität

Cost/price developments
(in ECU)

Comparaison Coûts/prix
(en ECU)

Entwicklung der Kosten
und Preise (in ECU)

3.5.1 Figure 3.10

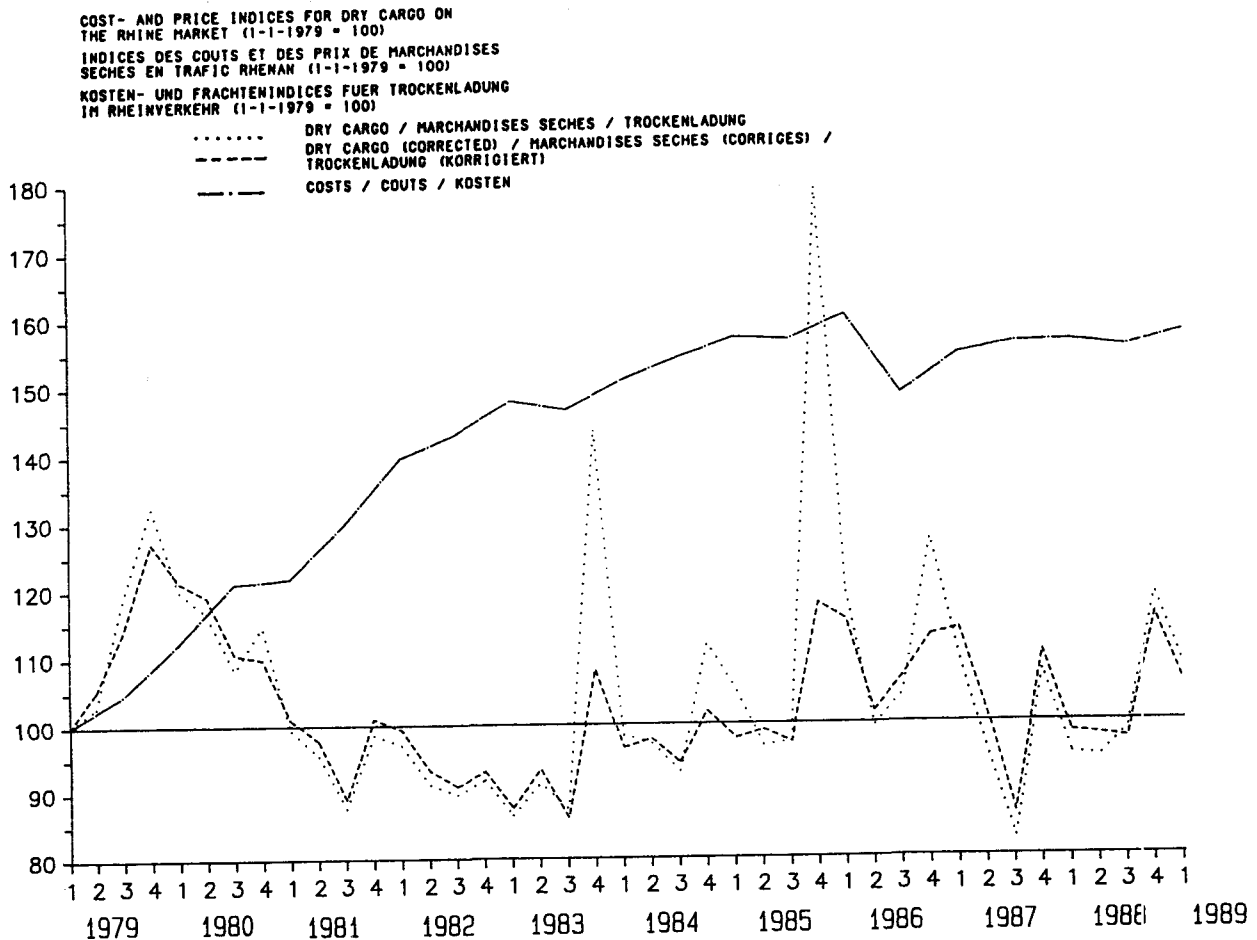
Graphique 3.10

Schaubild 3.10

Rhine market
(1.1.1979=100)

Trafic rhénan
(1.1.1979=100)

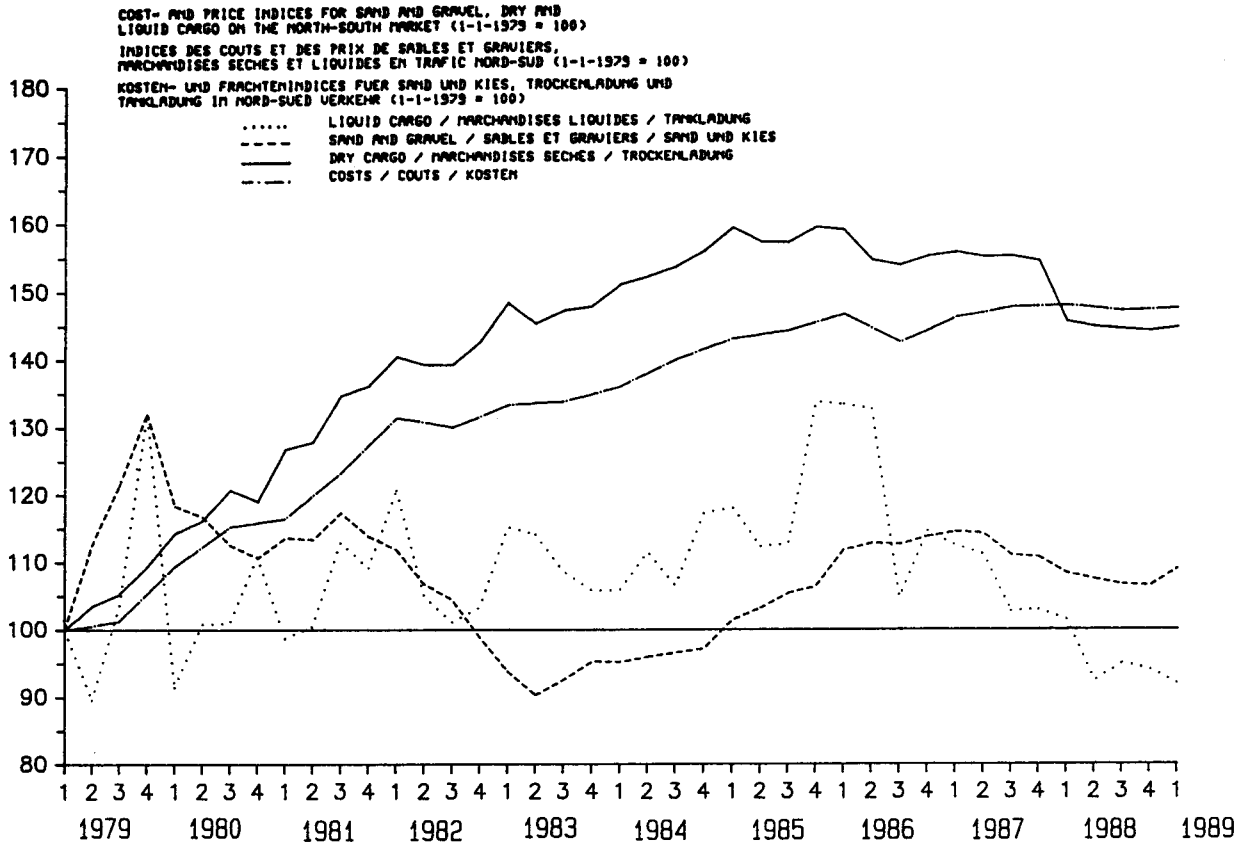
Rheinverkehr
(1.1.1979=100)



North-South Market
(1.1.1979=100)

Trafic Nord-Sud
(1.1.1979=100)

Nord-Süd-Verkehr
(1.1.1979=100)



SECTION - CHAPITRE - TEIL

4



International intra - EUR-12 rail activity

Table 4.1 a	* tonnages moved - Q3 88 - in '000 t	=	14958
	* evolution Q3 88 / Q3 87 - in %	=	+ 7.0%

Table 4.1 b	* tonnages moved - Q4 88 - in '000 t	=	17018
	* evolution Q4 88 / Q4 87 - in %	=	+ 3.0%

For the sake of conformity with the road matrix (table 2.1), Belgium and Luxemburg have been combined, which allows the comparison between modes for the calculation of the modal splits (Chapter 1).

Tonnages moved between B and L are excluded.

* N = not available

Activité de transport par rail -Trafic international intra EUR 12

Tableau 4.1 a	* tonnages transportés - Q3 88 - en '000 t =	14958
	* évolution Q3 88 / Q3 87 - en %	= + 7.0%

Tableau 4.1 b	* tonnages transportés - Q4 88 - en '000 t =	17018
	* évolution Q4 88 / Q4 87 - en %	= + 3.0%

Par souci de conformité avec la matrice du transport par route (tableau 2.1), la Belgique et le Luxembourg sont combinés afin de permettre la comparaison entre les modes pour le calcul des parts modales (Chapitre 1).

Ceci exclut les tonnages transportés entre B et L.

* N = non disponible

Beschäftigung im grenzüberschreitenden Eisenbahngüterverkehr - EUR 12

Tabelle 4.1 a	* beförderte Gütermenge - Q3 88 - '000 t =	14958
	* Entwicklung Q3 88 / Q3 87 - in %	= + 7.0%

Tabelle 4.1 b	* beförderte Gütermenge - Q4 88 - '000 t =	17018
	* Entwicklung Q4 88 / Q4 87 - in %	= + 3.0%

Aus Gründen der Übereinstimmung mit der Matrix für den Straßenverkehr (Tabelle 2.1), werden Belgien und Luxemburg zusammengefaßt, so daß ein Vergleich zwischen den Verkehrsträgern für die Berechnung der Anteile der einzelnen Verkehrsträger möglich ist (Kapitel 1).

Der Verkehr zwischen B und L ist darin nicht erhalten.

* N = keine Angaben

Q3 88

Table 4.1 a

Tableau 4.1 a

Tabelle 4.1 a

FROM	TO	D	F	I	NL	B/L	UK	IRL	DK	GR	E	P	TOTAL
D	Q3.88	*****	957	1410	392	1427	21	0	122	15	118	5	4467
	Q3.87	*****	927	1271	337	1188	27	0	106	15	103	3	3978
	88/87	*****	3%	11%	16%	20%	-22%	-	16%	2%	14%	75%	12%
F	Q3.88	790	*****	1373	170	1076	58	0	22	2	63	9	3563
	Q3.87	1012	*****	1237	199	1102	55	0	23	4	46	7	3685
	88/87	-22%	*****	11%	-15%	-2%	5%	-	-3%	-48%	37%	23%	-3%
I	Q3.88	589	477	*****	33	208	99	0	39	5	8	3	1461
	Q3.87	565	338	*****	34	250	96	0	26	3	7	6	1325
	88/87	4%	41%	*****	-4%	-17%	3%	-	52%	45%	8%	-52%	10%
NL	Q3.88	1166	314	94	*****	201	8	0	2	3	1	0	1789
	Q3.87	972	293	99	*****	184	6	0	1	4	0	0	1560
	88/87	20%	7%	-5%	*****	9%	28%	-	84%	-28%	-	-	15%
B/L	Q3.88	941	1102	421	672	*****	0	0	11	12	6	0	3165
	Q3.87	841	1035	357	629	*****	0	0	21	12	9	0	2903
	88/87	12%	7%	18%	7%	*****	-	-	-47%	3%	-34%	-95%	9%
UK	Q3.88	16	13	51	0	2	*****	0	0	0	0	1	83
	Q3.87	31	14	41	1	3	*****	0	0	0	0	2	92
	88/87	-47%	-5%	24%	-81%	-26%	*****	-	-	-	-	-32%	-9%
IRL	Q3.88	0	0	0	0	0	0	*****	0	0	0	0	0
	Q3.87	0	0	0	0	0	0	*****	0	0	0	0	0
	88/87	-	-	-	-	-	-	*****	-	-	-	-	-
DK	Q3.88	126	9	42	0	5	0	0	*****	0	1	0	183
	Q3.87	130	7	37	1	5	0	0	*****	0	0	0	181
	88/87	-3%	27%	13%	-46%	3%	25%	-	*****	-34%	-	-	1%
GR	Q3.88	9	1	0	0	3	0	0	0	*****	0	0	13
	Q3.87	22	2	0	0	3	0	0	0	*****	0	0	27
	88/87	-59%	-50%	-64%	-	0%	-	-	-	*****	-	-	-52%
E	Q3.88	33	20	7	0	9	0	0	0	0	*****	69	138
	Q3.87	25	25	6	0	9	0	0	0	0	*****	71	136
	88/87	33%	-21%	20%	7%	1%	-	-	-24%	-	*****	-3%	2%
F	Q3.88	1	4	0	0	0	0	0	0	0	91	*****	96
	Q3.87	2	4	0	0	0	0	0	0	0	93	*****	98
	88/87	-47%	11%	-48%	-	-	-	-	-	-	-2%	*****	-2%
TOTAL	Q3.88	3671	2897	3398	1267	2931	186	0	196	37	288	87	14958
	Q3.87	3600	2645	3048	1202	2744	184	0	176	38	259	89	13985
	88/87	2%	10%	11%	5%	7%	1%	-	12%	-2%	11%	-3%	7.0%

Q4 88

Table 4.1 b

Tableau 4.1 b

Tabelle 4.1 b

FROM	TO	D	F	I	NL	B/L	UK	IRL	DK	GR	E	P	TOTAL
D	Q4.88	*****	1138	1658	392	1451	24	0	167	20	126	6	4982
	Q4.87	*****	1207	1513	334	1287	25	0	120	14	133	4	4638
	88/87	*****	-6%	10%	17%	13%	-5%	-	40%	39%	-5%	73%	7%
F	Q4.88	788	*****	1810	150	1258	56	0	32	2	121	11	4228
	Q4.87	985	*****	1593	179	1598	57	0	31	3	101	9	4565
	88/87	-21%	*****	14%	-16%	-21%	-3%	-	2%	-35%	20%	34%	-7%
I	Q4.88	569	566	*****	176	244	100	0	47	4	15	4	1725
	Q4.87	511	507	*****	154	277	105	0	27	5	9	6	1600
	88/87	11%	12%	*****	14%	-12%	-5%	-	72%	-12%	72%	-32%	8%
NL	Q4.88	1193	332	164	*****	245	8	0	2	8	4	1	1957
	Q4.87	1046	423	166	*****	238	7	0	1	5	1	0	1887
	88/87	14%	-22%	-1%	*****	3%	14%	-	144%	68%	-	-	4%
B/L	Q4.88	995	1325	497	632	*****	0	0	18	11	14	0	3492
	Q4.87	809	1254	447	621	*****	0	0	24	8	14	0	3176
	88/87	23%	6%	11%	2%	*****	-	-	-24%	33%	1%	-95%	10%
UK	Q4.88	24	11	62	0	1	*****	0	0	0	0	3	101
	Q4.87	21	17	49	1	2	*****	0	0	0	0	3	93
	88/87	16%	-37%	27%	-9%	-42%	*****	-	-	-	-	6%	9%
IRL	Q4.88	0	0	0	0	0	0	*****	0	0	0	0	0
	Q4.87	0	0	0	0	0	0	*****	0	0	0	0	0
	88/87	-	-	-	-	-	-	*****	-	-	-	-	-
DK	Q4.88	93	12	42	6	5	0	0	*****	1	1	0	160
	Q4.87	117	10	43	1	5	0	0	*****	1	0	0	177
	88/87	-21%	19%	-3%	-	-4%	-	-	*****	31%	-	-	-10%
GR	Q4.88	7	2	0	2	6	0	0	0	*****	0	0	17
	Q4.87	10	3	1	1	6	0	0	0	*****	0	0	20
	88/87	-25%	-34%	-75%	-	31%	-	-	-	*****	-	-	-15%
E	Q4.88	85	44	8	11	16	0	0	4	0	*****	110	278
	Q4.87	140	54	9	9	23	0	0	7	0	*****	60	301
	88/87	-39%	-19%	-11%	21%	-29%	-	-	-51%	-	*****	84%	-8%
P	Q4.88	1	5	0	0	0	0	0	0	0	72	*****	78
	Q4.87	1	3	0	0	0	0	0	0	0	57	*****	61
	88/87	-16%	39%	-64%	-	-	-	-	-	-	26%	*****	27%
TOTAL	Q4.88	3755	3435	4241	1369	3226	188	0	270	46	353	135	17018
	Q4.87	3649	3479	3821	1299	3434	195	0	210	36	314	82	16519
	88/87	3%	-1%	11%	5%	-6%	-3%	-	29%	28%	12%	65%	3.0%

Table 4.2

Cumulative EUR-12
tonnage evolution in %
by direction.
First estimates.

Tableau 4.2

Evolution cumulée, en %,
du tonnage EUR-12 par
direction.
Premières estimations.

Tabelle 4.2

Entwicklung des EUR-12
Verkehrsaufkommens (%).
Erste Berechnungen.

	Inward traffic evolution Evolution du trafic entrant. Entwicklung des eingehenden Verkehrs	Outward traffic evolution Evolution du trafic sortant. Entwicklung des ausgehenden Verkehrs	In+Outward traffic evolution Evolution du trafic total. Entwicklung des ein- und ausgehenden Verkehrs
	% 88/87	% 88/87	% 88/87
D	+6	+7	+7
F	+4	+3	+4
I	+9	+10	+9
NL	+6	+9	+8
B+L	+5	+6	+5
UK	-4	-7	-5
IRL	-	-	-
DK	+8	+5	+6
GR	+11	-39	-6
E	+9	-4	+3
P	+22	0	+12
EUR 12	+6.2	+6.2	+6.2

Table 4.3

Tableau 4.3

Tabelle 4.3

EUR-12 National
rail trafficsActivité EUR-12
trafics nationauxInnerstaatliche Eisen-
bahnverkehre EUR-12

'000 ton	Q1 88	Q2 88	Q3 88	Q4 88	1988
D	54849	53722	54985	59370	222926
	+4%	+0%	+2%	+0%	+1%
F	24931	25869	24563	26745	102108
	+2%	-1%	+5%	-1%	+1%
I	4911	4855	4267	5385	19418
	+7%	+0%	+3%	+7%	+4%
NL	1172	1184	1353	1516	5225
	+0%	+0%	+11%	-5%	+1%
B	7714	8048	6943	8008	30713
	+8%	-1%	-3%	-10%	-2%
L	589	653	694	684	2620
	+31%	-13%	+2%	+0%	+2%
UK	38002	34864	34172	36270	143308
	+16%	+6%	+6%	+6%	+8%
IRL	682	689	734	907	3012
	-2%	-2%	-4%	+7%	+0%
DK	548	556	519	593	2216
	-1%	+3%	+7%	+12%	+5%
GR	185	193	406	404	1188
	+47%	+50%	+57%	+0%	+30%
E	5002	5113	5040	5174	20329
	-13%	-16%	-17%	-20%	-16%
P	1113	1310	1531	1223	5177
	-13%	+13%	+12%	+4%	+4%
Total	139698	137056	135207	146279	558240
Insgesamt	+6.0%	+0.6%	+2.7%	+0.0%	+2.2%

The traffic evolution is monitored by comparing the results of a quarter with the same quarter of the previous year.

L'observation de l'évolution se fait en comparant les résultats d'un trimestre à ceux du trimestre correspondant de l'année précédente.

Bei der Beobachtung der Verkehrsentwicklung werden die Quartalsergebnisse jeweils mit dem entsprechenden Quartal des Vorjahres verglichen.

4.2 Railway Tariff Indices

4.2.1 Coverage

Tariff surveys are now being carried out in Germany, France, Italy, Belgium and the Netherlands. The five railways agreed on the method of a "basket" of representative commodities defined for each relation from actual traffic data for the reference period (1981).

Money used = ICU (International Currency Unit).

4.2 Indice des tarifs ferroviaires.

4.2.1 Couverture.

Des enquêtes de prix sont en cours en Allemagne, France, Italie, Belgique et aux Pays-Bas. Ces cinq réseaux ont retenu l'idée d'un "panier" de produits représentatifs définis pour chaque relation à partir des données réelles sur le trafic pour la période de référence (1981).

Monnaie utilisée = UIC (Unité internationale de compte).

4.2 Tarifindizes für den Eisenbahnverkehr.

4.2.1 Erfassungsbereich.

Preiserhebungen werden derzeit in Belgien, Deutschland, Frankreich, Italien und der Niederlanden durchgeführt. Die Eisenbahnunternehmen dieser Länder einigten sich darauf, aus den für den Bezugszeitraum (1981) vorliegenden Verkehrsdaten für jede Verkehrsbeziehung einen "Korb" repräsentativer Güter auszuwählen.

Währung = UIC (Internationale Rechnungseinheit).

4.2.2

Tariff development by relation (full wagon loads)

4.2.2

Evolution des tarifs par relation (Wagons complets)

4.2.2

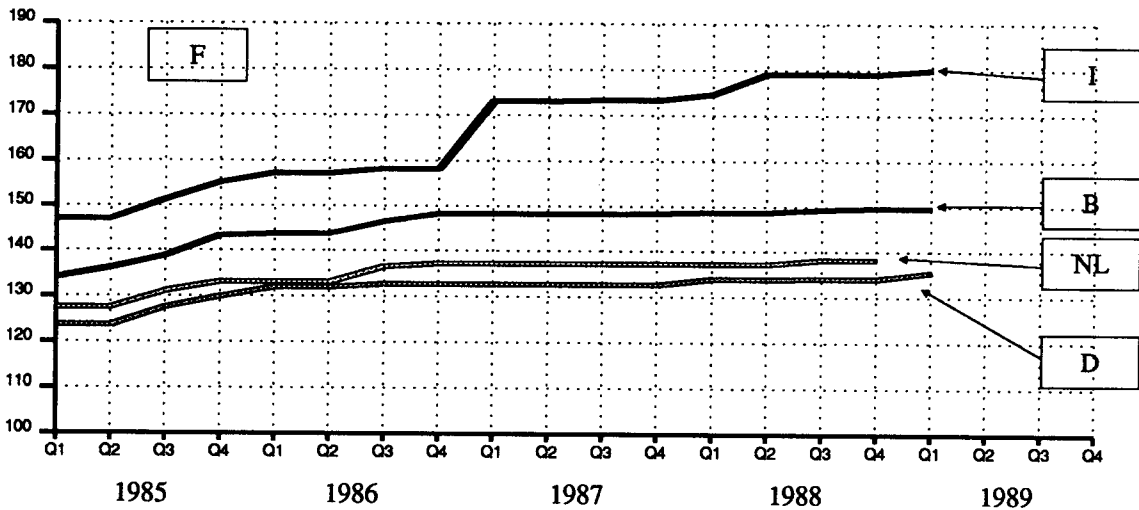
Tariffentwicklung nach Verkehrsbeziehungen (Wagenladungen)

A) SNCF's elaboration

Calculs de la SNCF

Aufstellung der SNCF

Relation Verkehrsbeziehung	Q4 81	Q3 87	Q4 87	Q1 88	Q2 88	Q3 88	Q4 88	Q1 89
F - B	100.00	148.28	148.42	148.74	148.74	149.38	149.67	149.74
F - NL	100.00	137.31	137.31	137.31	137.31	138.22	138.22	-
F - D	100.00	132.81	132.81	134.04	134.04	134.19	134.19	135.62
F - I	100.00	173.38	173.38	174.69	174.24	174.24	179.24	180.05

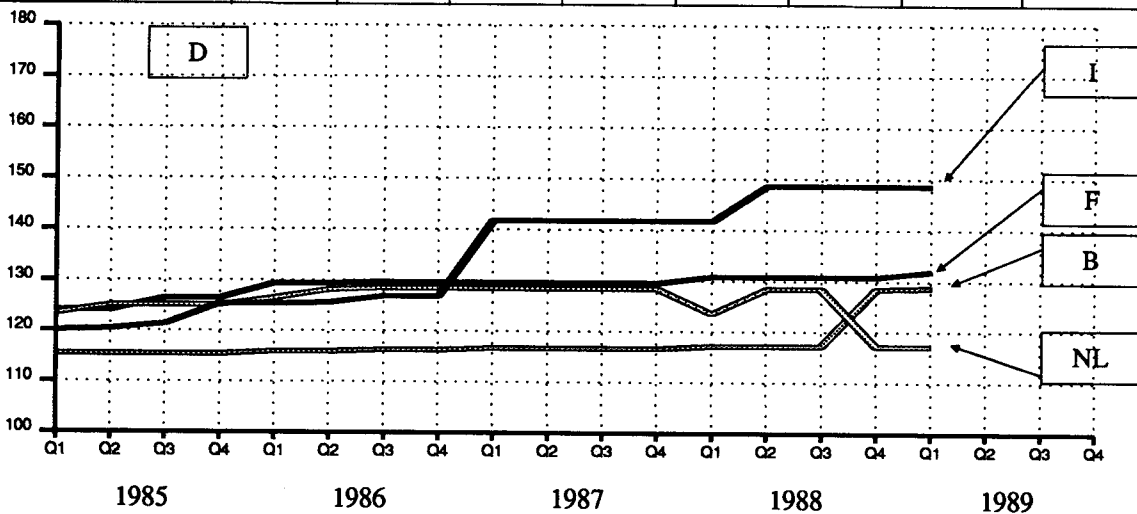


B) DB's elaboration

Calculs de la DB

Aufstellung der DB

Relation Verkehrsbeziehung	Q4 81	Q3 87	Q4 87	Q1 88	Q2 88	Q3 88	Q4 88	Q1 89
D - F	100.00	129.61	129.61	130.81	130.81	130.81	130.81	132.03
D - B	100.00	128.45	128.45	123.59	128.45	128.45	128.45	128.71
D - NL	100.00	116.74	116.74	117.22	117.22	117.22	117.22	117.22
D - I	100.00	141.76	141.77	141.77	148.67	148.67	148.67	148.68



Tariff development by
relation
(full wagon loads)

Evolution des tarifs
par relation
(Wagons complets)

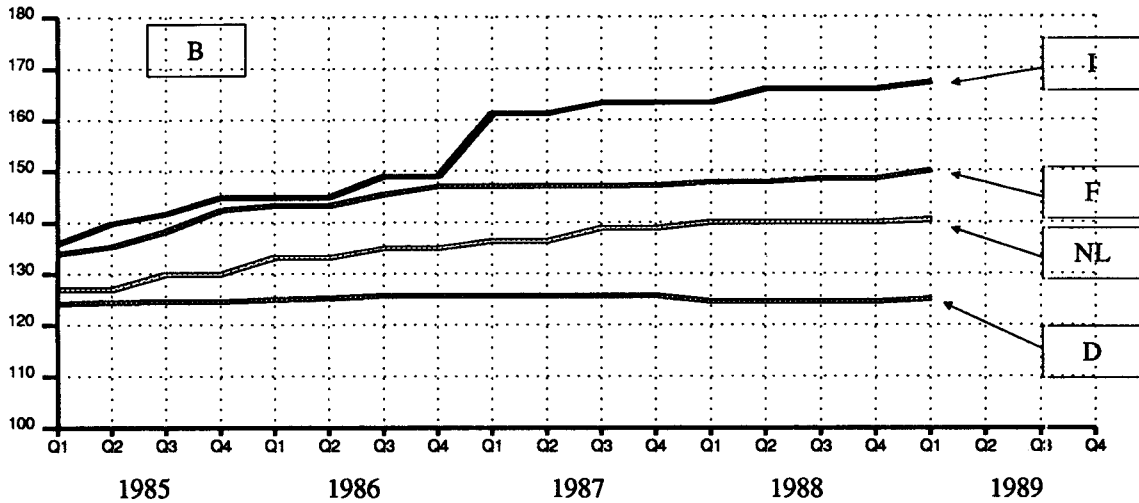
Tarifentwicklung nach
Verkehrsbeziehungen
(Wagenladungen)

C) SNCB's elaboration

Calculs de la SNCB

Aufstellung der SNCB

Relation Verkehrsbeziehung	Q4 81	Q3 87	Q4 87	Q1 88	Q2 88	Q3 88	Q4 88	Q1 89
B - F	100.00	147.00	147.11	147.85	147.85	148.40	148.48	150.03
B - NL	100.00	138.89	138.89	140.07	140.07	140.07	140.07	140.46
B - D	100.00	125.69	125.69	124.58	124.58	124.58	124.58	125.04
B - I	100.00	163.31	163.31	163.31	166.00	166.00	166.00	167.21

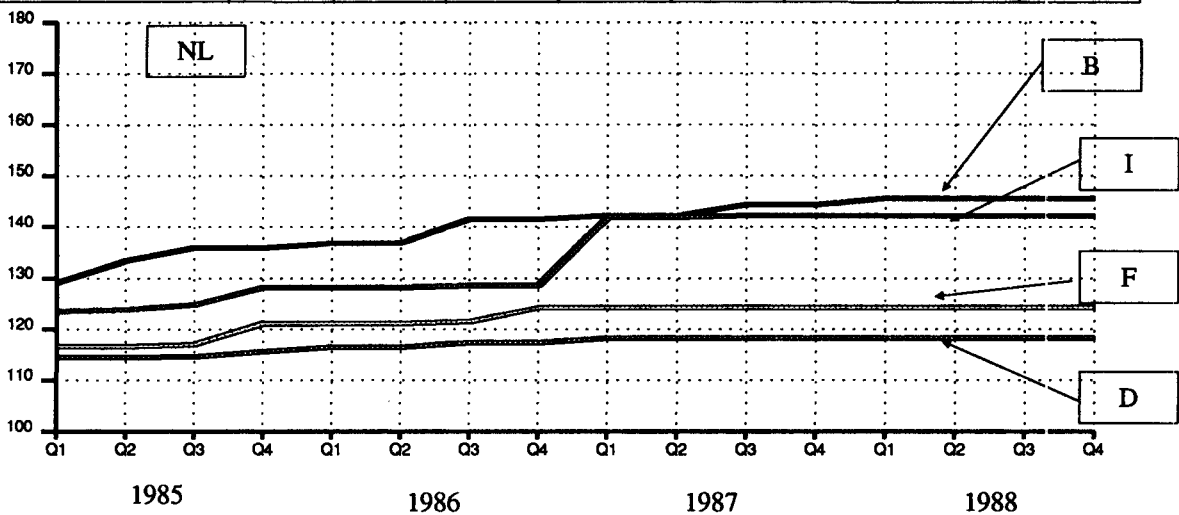


D) NS's elaboration

Calculs des NS

Aufstellung der NS

Relation Verkehrsbeziehung	Q4 81	Q3 87	Q4 87	Q1 88	Q2 88	Q3 88	Q4 88	Q1 89
NL - B	100.00	144.44	144.44	145.65	145.65	145.65	145.65	
NL - D	100.00	118.36	118.36	118.36	118.36	118.36	118.36	
NL - F	100.00	124.32	124.32	124.32	124.32	124.32	124.32	
NL - I	100.00	142.23	142.23	142.23	142.23	142.23	142.23	

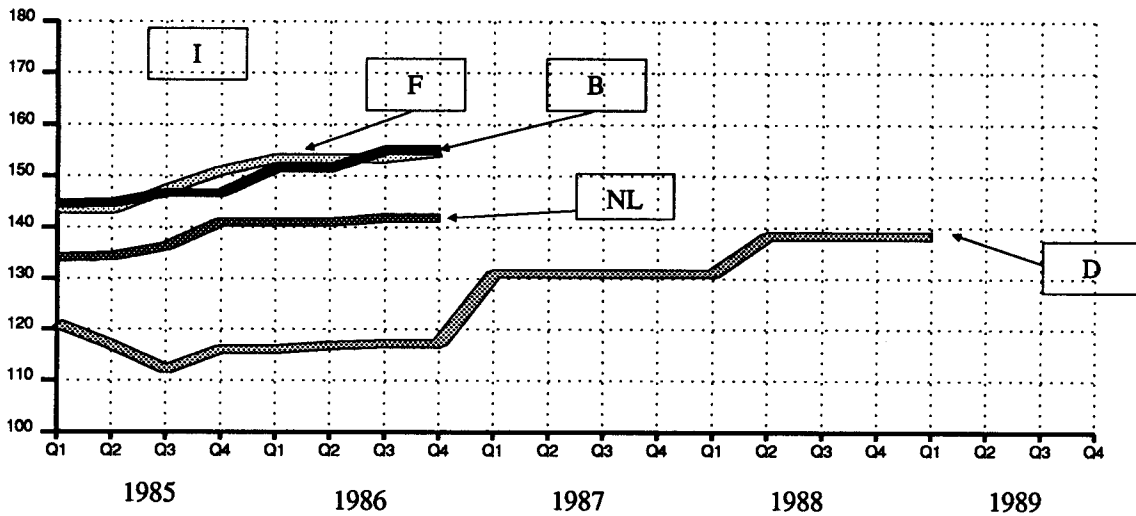


Tariff development by
relation
(full wagon loads)
E) FS's elaboration

Evolution des tarifs
par relation
(Wagons complets)
Calculs de la FS

Tarifentwicklung nach
Verkehrsbeziehungen
(Wagenladungen)
Aufstellung der FS

Relation Verkehrsbeziehung	Q3 87	Q4 87	Q1 88	Q2 88	Q3 88	Q4 88	Q1 89	
I - F								
I - NL								
I - B								
I - D	130.95	130.95	130.95	138.35	138.35	138.35	138.35	





SECTION - CHAPITRE - TEIL

5

5.1
Container traffic
Q4 88Table 5.1
INTERCONTAINER
elaboration5.1
Trafic conteneurisé
Q4 88Tableau 5.1
Statistiques
INTERCONTAINER5.1
Containerverkehr
Q4 88Tabelle 5.1
Aufstellung von
INTERCONTAINER

Activity Activité Beschäftigung	Q4 88	Ports traffic Trafic - ports Hafenverkehr	Continental Continental Kontinental	Others Autres Andere	Total traffic Trafic total Insgesamt
Number of units Nombre d'unités Ladeeinheiten	'000 TEU	128.3	117.9	13.3	259.5
Evolution Evolution Entwicklung	<u>Q4 88</u> Q4 87	+ 5.3 %	+ 7.7 %	+ 6.4 %	+ 6.4 %
Evolution Evolution Entwicklung	<u>Q4 88</u> Q3 88	+ 5.7 %	+ 17.2 %	+ 3.9 %	+ 10.5 %

5.2 a
Piggy - back Q3 88

The information given is the number of units despatched by the "organising company" i.e. the number of semi-trailers, swap bodies or road trains carried by rail wagons (INTERUNIT elaboration).

Table 5.2 a
International traffic by companies based in the EEC.

Country of despatch Pays d'expédition Versandland	Units despatched Unités expédiées Ladeeinheiten	Evolution	
		Entwicklung %	
		Q3 88	Q3 87
	Q3 88	Q3 87	Q2 88
D Kombiverkehr	31 650	+ 37 %	- 6 %
F Novatrans	4 551	+ 18 %	+ 5 %
I Cemat	23 553	+ 20 %	+ 1 %
Hupac It			
Novatrans It			
NL Trailstar	1 510	+ 9 %	- 13 %
B/GB TRW	5 966	+ 42 %	- 3 %
DK Kombi Dan	1 070	+ 50 %	- 12 %
E Transnova	2 278	+ 6 %	- 28 %
Total - Insgesamt	70 578	+ 28 %	- 4 %

5.2 a
Ferroutage Q3 88

Les informations fournies portent sur le nombre d'unités transportées par la "société organisatrice", c.a.d. le nombre de semi-remorques, de caisses mobiles ou de trains routiers transportés par chemin de fer (Source : INTERUNIT).

Tableau 5.2 a
Trafic international assuré par des sociétés siégeant dans la CEE.

5.2 a
Huckepack Q3 88

Die vorliegenden Angaben betreffen die Zahl der von den Huckepackverkehrsgesellschaften beförderten Ladeeinheiten, d.h. die Zahl der auf Eisenbahnwagen beförderten Sattelanhänger, Wechselbehälter oder Lastzüge (Aufstellung von INTERUNIT).

Tabelle 5.2 a
Grenzüberschreitender Verkehr der Huckepack-Verkehrsgesellschaften in der EWG.

Table 5.3 a
Important intra - EUR-12 relations (over 950 units in Q3 88)

Relation Verbindung	Units despatched Unités expédiées Ladeeinheiten	Evolution	
		Entwicklung %	
		Q3 88	Q3 87
	Q3 88	Q3 87	Q2 88
D ----> I	14 390	+ 46 %	- 1 %
I ----> D	14 201	+ 22 %	+ 5 %
B ----> I	4 259	+ 30 %	- 6 %
I ----> B	3 539	+ 32 %	+ 6 %
F ----> I	3 241	+ 7 %	+ 4 %
I ----> F	3 601	+ 5 %	- 2 %
E ----> D	2 084	+ 8 %	- 32 %
D ----> E	1 930	+ 1 %	- 19 %
I ----> NL	979	+ 10 %	- 18 %
NL ----> I	1 261	+ 24 %	- 12 %

Tableau 5.3 a
Relations intra - EUR-12 importantes (plus de 950 unités au Q3 88)

Tabelle 5.3 a
Wichtige Verkehrsverbindungen innerhalb EUR-12 (mehr als 950 Ladeeinheiten im Q3 88)

5.2 b
Piggy - back Q4 88

Table 5.2 b
International traffic by
companies based in the EEC.

Country of despatch Pays d'expédition Versandland 	Units despatched Unités expédiées Ladeeinheiten Q4 88	Evolution	
		Entwicklung %	
		Q4 88	Q3 88
D Kombiverkehr	34 905	+ 29 %	+ 10 %
F Novatrans	5 500	+ 12 %	+ 21 %
I Cemat	25 802	+ 22 %	+ 10 %
Hupac It			
Novatrans It			
NL Trailstar	1 946	+ 31 %	+ 29 %
B/GB TRW	7 042	+ 29 %	+ 18 %
DK Kombi Dan	1 281	+ 44 %	+ 20 %
E Transnova	2 822	+ 3 %	+ 24 %
Total - Insgesamt	79 298	+ 24 %	+ 12 %

5.2 b
Ferryroute Q4 88

Tableau 5.2 b
Trafic international assuré par
des sociétés siégeant dans la CEE.

5.2 b
Huckepack Q4 88

Tabelle 5.2 b
Grenzüberschreitender Verkehr
der Huckepack-Verkehrsgesellschaften in der EWG.

Table 5.3 b
Important intra - EUR-12
relations
(over 1000 units in Q4 88)

Relation Verbindung	Units despatched Unités expédiées Ladeeinheiten Q4 88	Evolution	
		Entwicklung %	
		Q4 88	Q3 88
D ----> I	14 929	+ 30 %	+ 4 %
I ----> D	14 715	+ 18 %	+ 4 %
B ----> I	4 728	+ 16 %	+ 11 %
I ----> B	3 718	+ 32 %	+ 5 %
F ----> I	3 645	+ 6 %	+ 12 %
I ----> F	4 035	+ 8 %	+ 12 %
E ----> D	2 584	+ 2 %	+ 24 %
D ----> E	2 537	+ 7 %	+ 31 %
I ----> NL	1 596	+ 52 %	+ 63 %
NL ----> I	1 558	+ 48 %	+ 24 %

Tableau 5.3 b
Relations intra - EUR-12
importantes
(plus de 1000 unités au Q4 88)

Tabelle 5.3 b
Wichtige Verkehrsverbindungen
innerhalb EUR-12 (mehr als
1000 Ladeeinheiten im Q4 88)

SOURCES - QUELLEN

(a) Road Tonnage - Tonnage de la Route - Strassengüterverkehr

- D KBA-BAG Kraftverkehr-Bundesamt und Bundesanstalt für den Güterfernverkehr
- F
- I
- NL
- B/L INS - Institut national de Statistique
- DK Danmarks Statistik
- GR Ethniki Statistiki Ypiresia

(b) Road Opinion Survey - Enquête de Conjoncture Route - Konjunkturerhebung Strassenverkehr

- D IFO (Institut für Wirtschaftsforschung)
- F Centre de Productivité des Transports
- I Centro Studi sui Sistemi di Trasporto
- NL Stichting NEA - Rijswijk
- B Institut du Transport Routier
- L Service Central de la Statistique et des Etudes économiques
- UK Department of Transport
- IRL University College, Dublin
- DK Danmarks Statistik
- GR Ethniki Statistiki Ypiresia (National Statistical Office)

(c) Road Cost Survey - Indices de coût Route - Kostenerhebung Strassenverkehr

- D Bundesamt des Deutschen Güterfernverkehrs (BDF) e.V.
- F Comité national routier
- NL Stichting NEA - Rijswijk
- B Instituut voor Wegtransport
- L Fédération des Commerçants du Grand-Duché
- UK Road Haulage Association Ltd.
- DK Landsforeningerne Danske Vongmaend

(d) Road Price Survey - Indices des prix Route - Preiserhebungen Strassenverkehr

- D BAG (Bundesanstalt für den Güterfernverkehr)
- F Ministère des Transports
- I Centro Studi sui Sistemi di Trasporto
- NL NIWO (Nederlandsche Internationale Wegvervoer Organisatie)
CBS (Centraal Bureau voor de Statistiek)
- B Institut du Transport routier
- GR Market analysis

- (e) I.W. Tonnages - Tonnages des Voies Navigables -
Binnenschiffahrtgüterverkehr

ONN Office national de Navigation
CCR Commission Centrale pour la Navigation du Rhin
SOEC/OSCE/SAEG (Luxembourg) - Directive/Richtlinie 80/1119

- (f) Inland Waterway Opinion Survey - Enquête de Conjoncture Voies
Navigables Intérieures - Konjunkturerhebung Binnenschiffahrt

Rhine Central Rhine Commission
North-South F Office national de la Navigation
NL Stichting NEA - Rijswijk
B Institut pour le Transport par Batellerie

- (g) Capacity Rhine fleet - Capacité flotte Rhénane - Kapazität der
Rheinflotte

IVR Internationale Vereniging van het Rijnschepenregister

- (h) I.W. Cost Survey - Indices de coûts V.N. - Kostenerhebung
Binnenschiffahrt

NL Stichting NEA - Rijswijk
D Bundesverband der deutschen Binnenschiffahrt
F Office national de la navigation
B Institut pour le transport par Batellerie

- (i) Rail Tonnages - Tonnages Rail - Eisenbahngüterverkehr

SOEC/OSCE/SAEG (Luxembourg) - Directive/Richtlinie 80/1177

- (j) Rail Tariff Indices - Indices des tarifs du Rail - Tarifindizes für
den Eisenbahnverkehr

D DB (Deutsche Bundesbahn)
F SNCF (Société nationale des chemins de fer français)
I
NL NS (Nederlandse Spoorwegen)
B NMBS/SNCB (Société Nationale des Chemins de fer belges)

- (k) Combined Transport - Transports Combinés - Kombiniertes Verkehr

Intercontainer (container traffic - trafic conteneurisé -
Containerverkehr)
Interunit (Piggy-back - Ferroutage - Huckepack)

Venta y suscripciones • Salg og abonnement • Verkauf und Abonnement • Πωλήσεις και συνδρομές
Sales and subscriptions • Vente et abonnements • Vendita e abbonamenti
Verkoop en abonnementen • Venda e assinaturas

BELGIQUE / BELGIE

Monsieur belge / Belgisch Staatsblad
Rue de Louvain 42 / Louwensweg 42
1000 Bruxelles / 1000 Brussel
Tél. (02) 512 00 28
Fax 511 01 84
CCP / Postrekening 000-2005502-27

Autres distributeurs / Overige verkoppunten

Librairie européenne / Europese Boekhandel
Avenue Albert Jonnard 50 /
Albert Jonnardaan 50
1200 Bruxelles / 1200 Brussel
Tél. (02) 734 02 81
Fax 735 08 90

Jean De Lanoy
Avenue du Roi 202 / Koningslaan 202
1000 Bruxelles / 1000 Brussel
Tél. (02) 538 51 89
Télex 63220 UNBOOK B

CREDOC
Rue de la Montagne 34 / Bergstraat 34
Bte 11 / Bus 11
1000 Bruxelles / 1000 Brussel

DANMARK

J. H. Schultz Information A/S
EF-Publikationer
Ottillavej 18
2500 Valby
Tlf. 36 44 22 66
Fax 36 44 01 41
Girokonto 6 00 08 88

BR DEUTSCHLAND

Bundesanzeiger Verlag
Breite Straße
Postfach 10 80 06
5000 Köln 1
Tel. (0221) 20 29-0
Fernschreiber:
ANZEIGER BONN 8 882 595
Fax 20 29 278

GREECE

G.C. Eleftheroudakis SA
International Bookstore
Nikis Street 4
10583 Athens
Tel. (01) 322 63 23
Telex 219410 ELEF
Fax 323 98 21

ESPAÑA

Boletín Oficial del Estado
Trafalgar, 27
28010 Madrid
Tel. (91) 446 80 00

Mundi-Prensa Libros, S.A.
Castelló, 37
28001 Madrid
Tel. (91) 431 33 99 (Libros)
431 32 22 (Suscripciones)
435 36 37 (Dirección)

Télex 49370-MPLI-E
Fax (91) 275 39 98

Sucursales:
Librería Internacional AEDOS
Consejo de Ciento, 381
08009 Barcelona
Tel. (93) 301 86 15
Fax (93) 317 01 41

Generalitat de Catalunya:
Librería Ràmbia dels estudis
Ràmbia, 118 (Palau Moja)
08002 Barcelona
Tel. (93) 302 88 35
302 64 82

FRANCE

Journal officiel
Service des publications
des Communautés européennes
28, rue Desaix
75727 Paris Cedex 15
Tél. (1) 40 58 75 00
Fax (1) 40 58 75 74

IRELAND

Government Publications Sales Office
Sun Alliance House
Molesworth Street
Dublin 2
Tel. 71 03 09

or by post

Government Stationery Office
EEC Section
8th floor
Bishop Street
Dublin 8
Tel. 78 18 88
Fax 78 06 45

ITALIA

Liposa Spa
Via Benedetto Fortini, 120/10
Casella postale 552
50125 Firenze
Tel. (055) 64 54 15
Fax 64 12 57
Telex 570468 LICOSA I
CCP 345 509

Subagenti:

Libreria scientifica Lucio de Blasio - AEIOU
Via Meravigli, 18
20123 Milano
Tel. (02) 80 76 79

Merider Editrice e Libreria
Piazza Montecitorio, 117-120
00186 Roma
Tel. (06) 679 46 28/679 53 04

Libreria giuridica

Via 12 Ottobre, 172/R
18121 Genova
Tel. (010) 59 56 93

GRAND-DUCHÉ DE LUXEMBOURG

Abonnements seulement
Subscriptions only
Nur für Abonnements

Messageries Paul Kraus
11, rue Christophe Plantin
2339 Luxembourg
Tél. 499 88 88
Télex 2515
CCP 49242-63

NEDERLAND

SDU uitgeverij
Christoffel Plantijnstraat 2
Postbus 20014
2500 EA 's-Gravenhage
Tel. (070) 78 98 80 (bestellingen)
Fax (070) 47 63 51

PORTUGAL

Imprensa Nacional
Casa da Moeda, EP
Rua D. Francisco Manuel de Melo, 5
1092 Lisboa Codex
Tel. (01) 89 34 14

Distribuidora de Livros Bertrand, Ltd.*
Grupo Bertrand, SARL
Rua das Terras dos Vales, 4-A
Apartado 37
2700 Amadora Codex
Tel. (01) 483 80 50 - 494 87 88
Telex 15708 BERDIS
Fax 491 02 55

UNITED KINGDOM

HMSO Books (PC 16)
HMSO Publications Centre
51 Nine Elms Lane
London SW8 5DR
Tel. (01) 873 9090
Fax GPO 873 6463

Sub-agent:

Alan Armstrong Ltd
2 Arkwright Road
Reading, Berks RG2 0SQ
Tel. (0734) 75 18 55
Telex 849637 AAALTD G
Fax (0734) 75 51 64

SCHWEIZ / SUISSE / SVIZZERA

OÖBEC

Stampfenbachstraße 85
8039 Zürich
Tel. (01) 365 51 51
Fax (01) 365 52 21

ÖSTERREICH

**Manz'sche Verlags-
und Universitätsbuchhandlung**
Kohlmarkt 16
1014 Wien
Tel. (0222) 531 81-0
Telex 11 25 00 BOX A
Fax (0222) 531 81-81

TÜRKIYE

Dünya süper veb ofset A.Ş.
Naribahçe Sokak No. 15
Cağaloğlu
İstanbul
Tel. 512 01 90
Telex 23822 DSVO-TR

UNITED STATES OF AMERICA

UNIPUB

4611-F Assembly Drive
Lanham, MD 20706-4391
Tel. Toll Free (800) 274 4888
Fax (301) 459 0056
Telex 7108260418

CANADA

Renouf Publishing Co., Ltd
81 Sparks Street
Ottawa
Ontario K1P 5R1
Tel. Toll Free 1 (800) 267 41 64
Ottawa Region (613) 238 89 85-8
Telex 053-4936

JAPAN

Kinokuniya Company Ltd
17-7 Shinjuku 3-Chome
Shinjuku-ku
Tokyo 160-91
Tel. (03) 354 01 31

Journal Department

PO Box 55 Chitose
Tokyo 156
Tel. (03) 439 01 24

SVERIGE

BTJ
Box 200
22100 Lund
Tel. (046) 18 00 00
Fax (046) 18 01 25

AUTRES PAYS

OTHER COUNTRIES
ANDERE LÄNDER

Office des publications officielles
des Communautés européennes
2, rue Mercier
L-2985 Luxembourg
Tél. 49 82 81
Télex PUBOF LU 1324 b
Fax 48 85 73
CC bancaire BIL 8-109/6003/700

Öffentliche Preise in Luxemburg ohne Mehrwertsteuer □ Price (excluding VAT) in Luxembourg □ Prix publics au Luxembourg (TVA exclue)
ECU 4.40 BFR 190 DKR 36 DM 9,50 DRA 720 ESC 750 FF 31 HFL 10,50 IRL 3.50 LT 6700 PTA 6:10 UKL 3.20 USD 5.50

KONTORET FOR DE EUROPÆISKE FÆLLESSKABERS OFFICIELLE PUBLIKATIONER
AMT FÜR AMTLICHE VERÖFFENTLICHUNGEN DER EUROPÄISCHEN GEMEINSCHAFTEN
ΥΠΗΡΕΣΙΑ ΕΠΙΣΗΜΩΝ ΕΚΔΟΣΕΩΝ ΤΩΝ ΕΥΡΩΠΑΙΚΩΝ ΚΟΙΝΟΤΗΤΩΝ
OFFICE FOR OFFICIAL PUBLICATIONS OF THE EUROPEAN COMMUNITIES
OFICINA DE PUBLICACIONES OFICIALES DE LAS COMUNIDADES EUROPEAS
OFFICE DES PUBLICATIONS OFFICIELLES DES COMMUNAUTÉS EUROPÉENNES
UFFICIO DELLE PUBBLICAZIONI UFFICIALI DELLE COMUNITÀ EUROPEE
BUREAU VOOR OFFICIËLE PUBLIKATIES DER EUROPESE GEMEENSCHAPPEN
SERVIÇO DAS PUBLICAÇÕES OFICIAIS DAS COMUNIDADES EUROPEIAS

ISSN 0257-0491