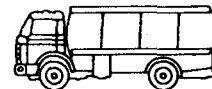
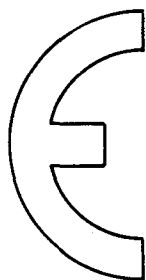


EUROPA TRANSPORT



BEOBACHTUNG DER VERKEHRSMÄRKTE □ OBSERVATION OF THE TRANSPORT MARKETS □ OBSERVATION DES MARCHES DES TRANSPORTS

Konjunkturerhebung Transport Survey Enquête de conjoncture



4

Beilage zum Dokumentationsbulletin - D/TRANS/DE
Supplement to the Documentation Bulletin - D/TRANS/EN
Supplément au Bulletin de Renseignements Documentaires - D/TRANS/FR

Herausgegeben von der Generaldirektion Verkehr
Kommission der Europäischen Gemeinschaften □ 200, rue de la Loi - 1049 Bruxelles
Published by the Directorate-General for Transport
European Communities Commission □ 200, rue de la Loi - 1049 Bruxelles
Publié par la Direction Générale des Transports
Commission des Communautés Européennes □ 200, rue de la Loi - 1049 Bruxelles

Konjunkturerhebung
Transport Survey
Enquête de conjoncture

© CECA - CEE - CEEA, Bruxelles • Luxembourg, 1981

Printed in Belgium

Der vollständige oder auszugsweise Nachdruck von Beiträgen dieser Veröffentlichung ist kostenlos und mit Quellenangabe gestattet.

Reproduction authorized, in whole or in part, provided the source is acknowledged.

Les articles et textes paraissant dans cette publication peuvent être reproduits librement, en entier ou en partie, avec citation de leur origine.

Les enquêtes sont effectuées par:

Undersøgelserne foretages af:

Die Umfragen werden durchgeführt durch:

Le indagini sono effettuate da:

De enquêtes worden uitgevoerd door:

The surveys are undertaken by:

- B Institut du Transport Routier
- DK Danmarks Statistik
- D IFO (Institut für Wirtschaftsforschung)
- F Centre de Productivité des Transports
- IRL Central Statistical Office
- I Centro Studi sui Sistemi di Trasporto
- L Service central de la Statistique et des Etudes Economiques
- NL Economisch Bureau voor het Weg - en Watervervoer
- UK Department of Transport
- GR 'Εθνική Στατιστική Υπηρεσία

Der Markt des grenzüberschreitenden Güterkraftverkehrs ist weiterhin mit Unsicherheiten belastet, doch bestehen Anzeichen einer Wiederbelebung.

In allen Verkehrsunternehmen, die anlässlich der Konjunkturerhebung über das dritte Quartal 1981 befragt wurden, ist die Geschäftstätigkeit im grenzüberschreitenden Verkehr im Vergleich zum zweiten Quartal 1981 insgesamt stabil geblieben, hat dabei aber gegenüber dem dritten Quartal 1980 zugenommen.

Vergleicht man nur Gesamtmeinungssalden (prozentualer Unterschied zwischen den Antworten "Zunahme" (+) und den Antworten "Abnahme" (-)) des zweiten und dritten Vierteljahrs 1981 (-13 %), so lässt die Geschäftstätigkeit der in der Stichprobe erfassten Unternehmen keinerlei Veränderung erkennen; eine detailliertere Untersuchung dagegen führt zu einer optimistischeren Beurteilung.

Die im dritten Vierteljahr im Vergleich zum Vierteljahr davor wie üblich festgestellte und von den Verkehrsunternehmen vorausgesehene jahreszeitlich bedingte Abnahme der Geschäftstätigkeit hat sich nicht eingestellt, so dass das dritte Vierteljahr 1981 günstiger als erwartet angesehen werden kann.

Die von den Verkehrsunternehmen für das vierte Quartal 1981 erwartete Geschäftstätigkeit scheint die Annahme zu bestätigen, dass der grenzüberschreitende Güterverkehr nunmehr seine rückläufige Phase überwunden hat und nach und nach wieder Tritt fasst.

Die Auslastung der Fahrzeuge wurde als etwas zufriedenstellender beurteilt als im vorigen Quartal. Diese Beurteilung hängt sowohl mit der erwähnten stärkeren Geschäftstätigkeit als auch mit der Abnahme der Investitionen seit dem 2. Vierteljahr 1980 zusammen.

Der Prozentsatz der Unternehmen, die nach ihren Angaben neues Fahrpersonal eingestellt haben, ist von 12 % auf 14 % angestiegen. Dies kann als ein Symptom der sich abzeichnenden wirtschaftlichen Wiederbelebung gedeutet werden.

Von vier Verkehrsunternehmern sind drei der Meinung, dass beim derzeitigen Arbeitsmarkt die Einstellung von Fahrpersonal keine Schwierigkeit bereitet.

Trotz der Zufriedenheit über die Geschäftstätigkeit, die Auslastung der Fahrzeuge und die Personaleinstellung im dritten Quartal 1981 geben die Liquiditätsschwierigkeiten und die Investitionen den befragten Unternehmen nach wie vor Anlass zu Besorgnis.

Über 50 % der Unternehmen haben erklärt, dass sie Liquiditätsschwierigkeiten hatten. Ausser in Dänemark und Luxemburg, wo sich die Lage erheblich verschlechtert hat, sind in den anderen Ländern keine Veränderungen eingetreten.

Der Prozentsatz der Unternehmen, die nach ihren Angaben Investitionen durchgeführt haben, ist insgesamt zurückgegangen, was auch die Voraussagen des zweiten Vierteljahres 1981 bestätigen. Von dem Rückgang waren vor allem die Grossunternehmen betroffen.

In Prozenten ausgedrückt haben die Ersatzinvestitionen für Fahrzeuge zugunsten der Investitionen zur Erweiterung des Fahrzeugbestands und vor allem zu anderen Zwecken abgenommen.

Eine leichte Investitionsbelebung wird für das vierte Quartal 1981 erwartet.

Manuskript Ende November 1981 fertiggestellt.

The international road goods transport market remains uncertain but shows signs of an upturn.

The hauliers who were interviewed, taken as whole, deemed that international transport activity during the 3rd quarter 1981 remained, in general, at the same level as was stated during the 2nd quarter but better than that of 3rd quarter 1980.

Whereas a simple comparison of the overall balances of opinions (percentage difference between the replies "increase" (+) and "decrease" (-)) for the 2nd and 3rd quarters 1981 (- 13 %) shows no change in the activity level of the hauliers in the sample, a more detailed analysis leads one to be more optimistic.

In fact, the seasonal fall in hauliers' activity level normally found during the 3rd quarter compared with the previous quarter and forecasted by the hauliers, but not being borne out, means that the activity level of the 3rd quarter 1981 can be considered better than what was expected.

The activity level forecasted by the hauliers for the 4th quarter 1981 seems to confirm the assumption that international goods transport could have bottomed out and be moving gradually towards an upturn in activity.

The utilization of rolling stock has been estimated slightly more satisfactory than that of the previous quarter. This appraisal is due both to a maintenance of the activity level recorded and to a decrease in investments made since the 2nd quarter 1981.

The percentage of hauliers having recruited drivers has increased from 12 % to 14 %. This fact could also be taken as an indicator of an economic upturn.

Three out of four hauliers state that given the present situation of the labour market, driver recruitment causes no problems.

However, the grounds for satisfaction recorded for the 3rd quarter 1981 with regard to activity, utilization of capacity and recruitment should not obscure the two warning signals coming from the results concerning liquidity problems and investments made.

The overall percentage of hauliers who stated that they had liquidity problems remains above 50 %. The situation in most Member States remains stable but has noticeably worsened in Denmark and Luxembourg.

The overall percentage of hauliers having made investments has fallen confirming the forecast made during the 2nd quarter 1981. This drop being found essentially in the larger companies.

In percentage terms, investments made replacing rolling stock have decreased as a share of the total whilst those to enlarge hauliers' fleets and especially those concerning other materials have increased.

A slight upturn in investments is expected during the last quarter of 1981.

Manuscript finished end of November 1981.

Le marché du transport routier international de marchandises demeure incertain mais offre des signes de reprise.

Pour l'ensemble des entreprises de transport interrogées lors de l'enquête de conjoncture portant sur le 3e trimestre 1981, le niveau d'activité du transport international est resté globalement stable par rapport à celui constaté au 2e trimestre 1981 mais se trouve être supérieur à celui du 3e trimestre de 1980.

Alors que la simple comparaison des soldes globaux d'opinions (différence en pourcentage entre les réponses "en augmentation" (+) et les réponses "en diminution (-)) des 2e et 3e trimestre 1981 (-13%) ne fait apparaître aucun changement dans le niveau d'activité des entreprises de l'échantillon, une analyse plus détaillée conduit à porter un jugement plus optimiste.

En effet, la baisse saisonnière du niveau d'activité des entreprises traditionnellement constatée au 3e trimestre par rapport au trimestre précédent et prévue par les transporteurs, ne s'étant pas vérifiée, fait que le niveau d'activité de ce 3e trimestre 1981 peut être considéré comme meilleur que celui auquel il était permis de s'attendre.

Le niveau d'activité prévu par les transporteurs pour le 4e trimestre 1981 semble confirmer l'hypothèse selon laquelle le transport international de marchandises pourrait avoir tourné le dos à la récession et s'orienterait progressivement vers une reprise d'activité.

L'utilisation du matériel roulant a été jugée légèrement plus satisfaisante que celle du trimestre précédent. Cette appréciation relève, à la fois, du maintien du niveau d'activité enregistré et de la diminution des investissements réalisés depuis le 2e trimestre 1980.

Le pourcentage des entreprises ayant déclaré avoir recruté du personnel de conduite est passé de 12% à 14%. Ce facteur peut constituer l'un des symptômes de la reprise économique qui se dessine.

Trois transporteurs sur quatre estiment que dans les conditions actuelles du marché de l'emploi, le recrutement de personnel de conduite n'offre pas de difficultés.

Les motifs de satisfaction constatés ce 3e trimestre 1981 en matière d'activité, d'utilisation du matériel et de recrutement ne doivent pas faire oublier les deux clignotants qui restent allumés au tableau de bord des entreprises interrogées et qui concernent les difficultés de trésorerie et les investissements réalisés.

Le pourcentage global des entreprises qui ont déclaré avoir connu des difficultés de trésorerie reste supérieur à 50%. La situation, qui s'est sensiblement dégradée au Danemark et au Luxembourg, est restée stable dans les autres pays.

Le pourcentage global des entreprises ayant déclaré avoir réalisé des investissements a diminué confirmant ainsi les prévisions faites au 2e trimestre 1981. La régression se rencontre essentiellement dans la catégorie des grandes entreprises.

En pourcentage, les investissements relatifs au remplacement de matériel roulant ont diminué au profit de ceux visant à accroître le parc des entreprises et surtout de ceux concernant d'autres matériels.

Une légère reprise des investissements est attendue au 4e trimestre 1981.

Manuscrit terminé fin novembre 1981.

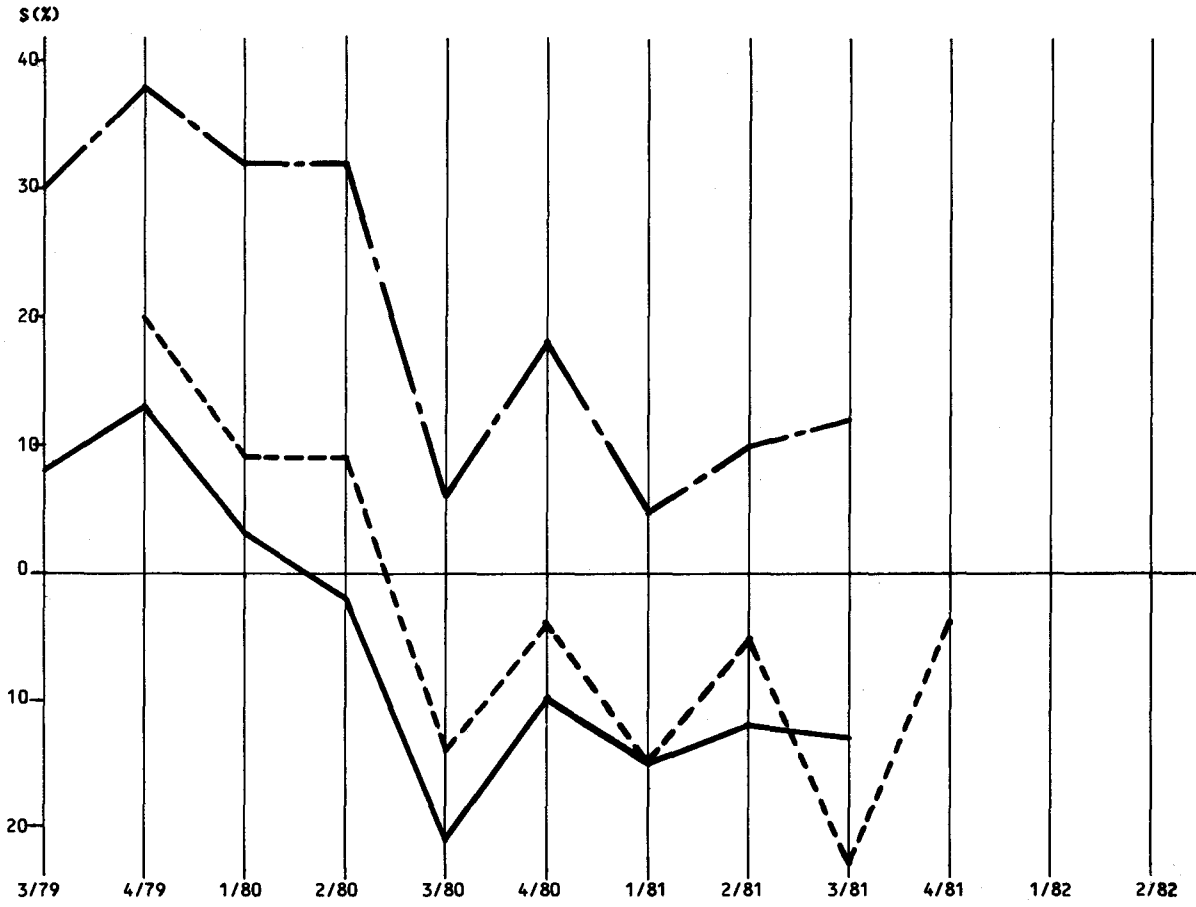
ZEICHENERKLÄRUNG - KEY - LEGENDE

S(%)	Gesamte Meinungssalden (in Prozenten) Aggregate balance of opinions (in percentage) Soldes globaux d'opinions (en pourcentage)
—————	Ausnutzung des rollen den Materials Utilization of rolling stock Utilisation du matériel roulant
- - - - -	Vorausschaetzung der Tätigkeiten Forecast of activity Prévision d'activité
—————	Verwirklicht der Tätigkeiten Actual activity Réalisation d'activité

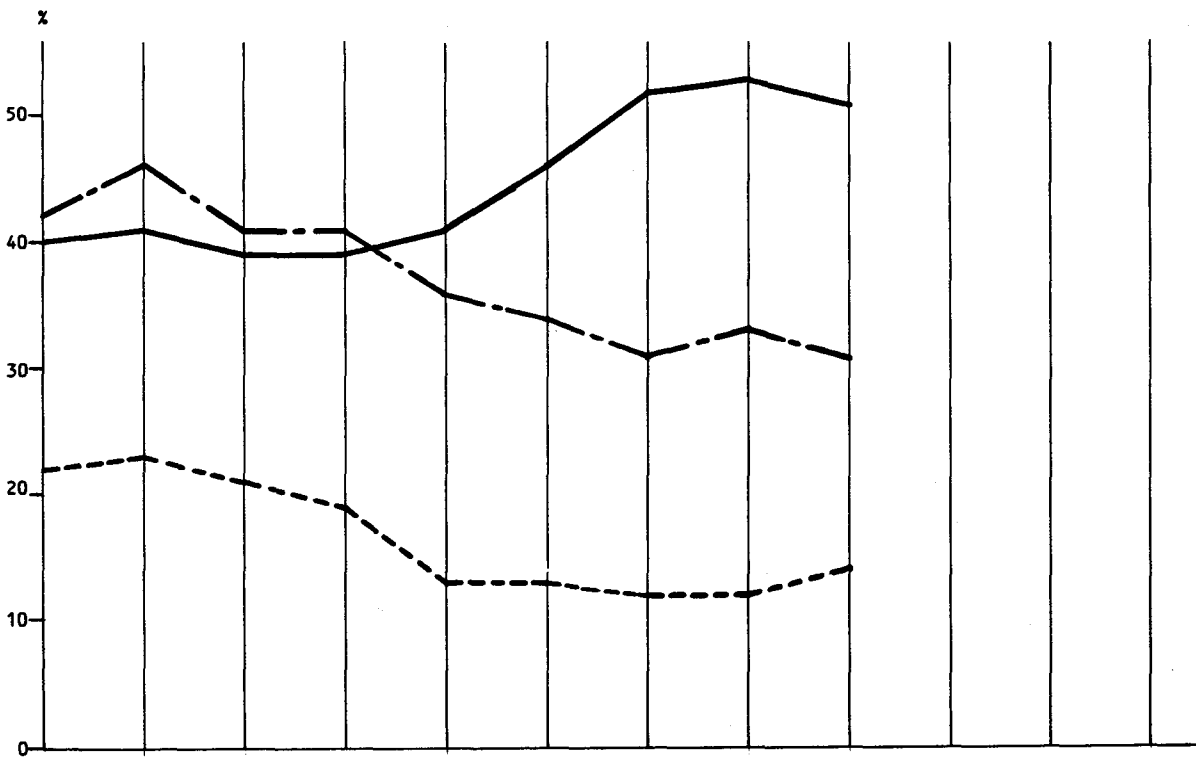
ZEICHENERKLÄRUNG - KEY - LEGENDE

—————	Prozentuales Verhältnis der Unternehmen, die Finanzielle Schwierigkeiten meldeten Percentage of firms indicating having had liquidity problems Pourcentage d'entreprises signalant avoir eu des difficultés de trésorerie
—————	Prozentuales Verhältnis der Unternehmen, die Durchführung von Investitionen meldeten Percentage of firms indicating having made investments Pourcentage d'entreprises signalant avoir réalisé des investissements
- - - - -	Prozentuales Verhältnis der Unternehmen, die Fahrer eingestellt haben Percentage of firms indicating having recruited drivers Pourcentage d'entreprises signalant avoir recruté des conducteurs

TÄTIGKEITS-INDIKATOREN - INDICATORS OF ACTIVITY - INDICATEURS D'ACTIVITE



WIRTSCHAFTS-INDIKATOREN - ECONOMIC INDICATORS - INDICATEURS ECONOMIQUES



LEGENDE - TEGNFORKLARING - ZEICHENERKLÄRUNG - LEGGENDA - VERKLARING VAN DE TEKENEN - KEY

+ {
 Pourcentage d'entreprises signalant une augmentation de trafic
 Procentdel af virksomhederne som melder en stigning i trafikken
 Prozentuales Verhältnis der Unternehmen, die eine Verkehrssteigerung angeben
 Percentuale di imprese che denunciano un incremento di traffico
 Percentage ondernemingen, die een vervoerstoename melden
 Percentage of firms indicating an increase in traffic

= {
 Pourcentage d'entreprises signalant un trafic stable
 Procentdel af virksomhederne som melder uændret trafik
 Prozentuales Verhältnis der Unternehmen, die den Verkehr als unverändert bezeichnen
 Percentuale di imprese che denunciano un traffico stabile
 Percentage ondernemingen, die een gelijkblijvend vervoer melden
 Percentage of firms indicating traffic stable

- {
 Pourcentage d'entreprises signalant une diminution de trafic
 Procentdel af virksomhederne som melder en nedgang i trafikken
 Prozentuales Verhältnis der Unternehmen, die einen Verkehrsrückgang angeben
 Percentuale di imprese che denunciano una diminuzione di traffico
 Percentage ondernemingen, die een vervoersafname melden
 Percentage of firms indicating a decrease in traffic

S {
 Solde (différence entre + et -)
 Saldo (forskell mellem + og -)
 Saldo (Unterschied zwischen + und -)
 Saldo (differenza fra + e -)
 Saldo (Verschil tussen + en -)
 Balance (difference between + and -)

a {
 Prévision
 Prognose
 Vorausschaetzung
 Previsione
 Verwachting
 Forecast

b {
 Réalisation
 Realisation
 Verwirklicht
 Realizzazione
 Realisatie
 Actual

LEGENDE - TEGNFORKLARING - ZEICHENERKLÄRUNG - LEGGENDA - VERKLARING VAN DE TEKENS - KEY

+ {
Pourcentage d'entreprises signalant une très bonne et/ou bonne utilisation
Procentdel af virksomhederne som melder en meget god og/eller god udnyttelsesgrad
Prozentuales Verhältnis der Unternehmen, die eine sehr gute und/oder gute Ausnutzung angeben
Percentuale di imprese che denunziano una molto buona e/o buona utilizzazione
Percentage ondernemingen, die een zeer goede en/of goede benuttingsgraad van het rollend materieel melden
Percentage of firms indicating a very good and/or good utilization

= {
Pourcentage d'entreprises signalant une utilisation normale
Procentdel af virksomhederne som melder en normal udnyttelsesgrad
Prozentuales Verhältnis der Unternehmen, die eine normale Ausnutzung angeben
Percentuale di imprese che denunziano una utilizzazione normale
Percentage ondernemingen, die een normale benuttingsgraad van het rollend materieel melden
Percentage of firms indicating a normal utilization

- {
Pourcentage d'entreprises signalant une mauvaise utilisation
Procentdel af virksomhederne som melder en dårlig udnyttelsesgrad
Prozentuales Verhältnis der Unternehmen, die eine schlechte Ausnutzung angeben
Percentuale di imprese che denunziano una cattiva utilizzazione
Percentage ondernemingen, die een slechte benuttingsgraad van het rollend materieel melden
Percentage of firms indicating a bad utilization

LEGENDE - TEGNFORKLARING - ZEICHENERKLÄRUNG - LEGGENDA - VERKLARING VAN DE TEKENS - KEY

Pourcentage d'entreprises signalant avoir recruté des conducteurs
Procentdel af virksomhederne som melder, at de har rekrutteret chauffører
Prozentuales Verhältnis der Unternehmen, die Fahrer eingestellt haben
Percentuale di imprese che denunziano aver assunto autisti
Percentage ondernemingen, die melden personeel aangeworven te hebben
Percentage of firms indicating having recruited drivers

UTILISATION DU MATERIEL ROULANT

UDNYTTELSE AF RULLENDE MATERIEL

AUSNUTZUNG DES ROLLENDEN MATERIALS

UTILIZZAZIONE DEL MATERIALE ROTABILE

BENUTTINGSGRAAD VAN HET ROLLEND MATERIEEL

UTILIZATION OF ROLLING STOCK

		1979		1980				1981				1982			
		3	4	1	2	3	4	1	2	3	4	1	2	3	4
BELGIQUE-BELGIE	+	39	48	51	52	31	32	28	33	31					
	=	53	42	36	37	41	47	48	46	51					
	-	8	10	13	11	28	21	24	21	18					
DANMARK	+			64	55	33	49	42	40	41					
	=			33	39	50	43	45	49	47					
	-			3	6	17	8	13	11	12					
DEUTSCHLAND	+			39	33	27	30	25	28	21					
	=			45	53	47	52	51	53	53					
	-			16	14	26	18	24	19	26					
FRANCE	+	28	38	28	49	35	43	36	37	44					
	=	59	49	54	29	34	23	20	26	25					
	-	13	13	18	22	31	34	44	37	31					
IRELAND	+					57	63			31					
	=					33	22			38					
	-					10	15			31					
ITALIA	+	45	38	27	27	22	20	14	14	18					
	=	52	56	55	52	56	47	48	55	59					
	-	3	6	18	21	22	33	38	31	23					
LUXEMBOURG	+			59	58	45	40	28	37	28					
	=			39	36	45	58	58	56	58					
	-			2	6	10	2	14	7	14					
NEDERLAND	+	65	73	59	57	30	44	49	46	47					
	=	23	22	34	38	39	37	32	42	36					
	-	12	5	7	5	31	19	19	12	17					
UNITED KINGDOM	+						49	43	44	48					
	=						28	32	35	37					
	-						23	25	21	15					
CEE.EØF.EWG.EEG.EEC	+	40	47	44	45	31	39	33	33	34					
	=	50	44	44	42	44	40	39	44	44					
	-	10	9	12	13	25	21	28	23	22					

RECRUTEMENT DE CONDUCTEURS

ANSÆTTELSE AF CHAUFFØRER

EINSTELLUNG VON FAHRERN

ASSUNZIONE DI AUTISTI

AANWERING VAN VRACHTWAGENCHAUFFEURS

RECRUITMENT OF DRIVERS

	1979		1980				1981				1982			
	3	4	1	2	3	4	1	2	3	4	1	2	3	4
BELGIQUE-BELGIE	18	22	26	19	12	17	17	18	19					
DANMARK			21	19	14	13	12	8	17					
DEUTSCHLAND			13	7	5	3	5	3	4					
FRANCE	6	8	8	6	4	3	4	3	4					
IRELAND					3	19			12					
ITALIA	38	33	32	32	27	26	22	29	28					
LUXEMBOURG			50	42	34	21	35	30	14					
NEDERLAND	39	31	36	32	16	19	15	19	14					
UNITED KINGDOM						17	12	10	19					
CEE.EØF.EWG.EEG.EEC	22	23	21	19	13	13	12	12	14					

LEGENDE - TEGNFORKLARING - ZEICHENERKLÄRUNG - LEGGENDA - VERKLARING VAN DE TEKENS - KEY

Pourcentage d'entreprises signalant avoir eu des difficultés de trésorerie
Procentdel af virksomhederne som melder, at de har haft likviditetsvanskeligheder
Prozentuales Verhältnis der Unternehmen, die finanzielle Schwierigkeiten meldeten
Percentuale di imprese che denunciano aver avuto delle difficoltà di tesoreria
Percentage ondernemingen, die melden financiële moeilijkheden ondervonden te hebben
Percentage of firms indicating having had liquidity problems

LEGENDE - TEGNFORKLARING - ZEICHENERKLÄRUNG - LEGGENDA - VERKLARING VAN DE TEKENS - KEY

Pourcentage d'entreprises signalant avoir réalisé des investissements
Procentdel af virksomhederne som melder, at de har realiseret investeringer
Prozentuales Verhältnis der Unternehmen, die die Durchführung von Investitionen meldeten
Percentuale di imprese che denunciano aver realizzato investimenti
Percentage ondernemingen, die melden investeringen gedaan te hebben
Percentage of firms indicating having made investments

	1979				1980				1981				1982			
	3	4	1	2	3	4	1	2	3	4	1	2	3	4		
	BELGIQUE - BELGIE	25	28	26	25	27	29	27	39	28						
DANMARK			14	14	24	19	26	23	31							
DEUTSCHLAND			29	29	32	34	43	44	39							
FRANCE	49	48	52	54	53	61	67	66	64							
IRELAND					57	62			53							
ITALIA	43	49	49	57	53	64	65	72	70							
LUXEMBOURG			26	20	34	21	63	15	43							
NEDERLAND	13	12	20	16	23	17	19	16	18							
UNITED KINGDOM						58	64	57	57							
CEE. EØF. EWG. EEG. EEC	40	41	39	39	41	46	52	53	51							

	1979				1980				1981				1982			
	3	4	1	2	3	4	1	2	3	4	1	2	3	4		
	BELGIQUE - BELGIE	38	50	39	38	35	34	30	36	30						
DANMARK			57	49	43	32	35	39	44							
DEUTSCHLAND			42	45	35	34	32	28	32							
FRANCE	40	46	39	39	35	30	31	30	27							
IRELAND					38	46			30							
ITALIA	48	41	33	39	35	34	26	29	26							
LUXEMBOURG			50	42	32	26	17	22	21							
NEDERLAND	49	52	52	41	41	40	38	44	36							
UNITED KINGDOM						57	30	52	50							
CEE. EØF. EWG. EEG. EEC	42	46	41	41	36	34	31	33	31							

SALG af De Europæiske Fællesskabers Tidende og Europa-Parlamentets mødedokumenter samt af publikationer med angivelse af forkortelsen BV varetages af:

VERTRIEBSBÜROS für Amtsblätter, Sitzungsberichte des Europäischen Parlamentes, Veröffentlichungen mit Angabe der Abkürzung BV:

Οι 'Επίσημες Έφημερίδες, (ΕΕ) τὰ έγγραφα τῶν συνεδριάσεων τοῦ Ἐυρωπαϊκοῦ Κοινοβουλίου καί οἱ ἐκδόσεις πού φέρουν τό σύμβολο ΒV διατίθενται πρὸς ΠΩΛΗΣΗ στίς ἐξῆς διευθύνσεις:

The Official Journal (OJ) and session documents of the European Parliament (EP doc.) as well as the publications with mention of the abbreviation BV can be **OBTAINED** at:

La **VENTE** des Journaux Officiels (JO), des documents de séance du Parlement européen (PE doc.) et des publications avec mention du sigle BV est assurée par:

I fascicoli della Gazzetta Ufficiale, i documenti di seduta del Parlamento Europeo e le pubblicazioni comportanti l'indicazione BV possono essere **ACQUISTATI** presso:

De **VERKOOP** van Publikatiebladen, zittingsdocumenten van het Europees Parlement en publikaties waarbij de letters BV vermeld staan wordt verzorgd door:

Belgique — België

Moniteur belge — Belgisch Staatsblad
Rue de Louvain 40-42 — Leuvenstraat 40-42
1000 Bruxelles — 1000 Brussel
Tel. 512 00 26

Sous-dépôts — Agenschappen
Librairie européenne — Europese Bookhandel
Rue de la Loi 244 — Wetsstraat 244
1040 Bruxelles — 1040 Brussel

CREDOC
Rue de la Montagne 34 - Bte 11 — Bergstraat 34
- Bus 11
1000 Bruxelles — 1000 Brussel

Danmark

Schultz Forlag
Montergade 21
1116 København K
Tlf. (01) 12 11 95

Underagentur
Europa Bøger
Gammel Torv 6 — Postbox 137
1004 København K
Tlf. (01) 15 62 73

BR Deutschland

Verlag Bundesanzeiger
Breite Straße — Postfach 10 80 06
5000 Köln 1
Tel. (0221) 21 03 48
(Fernschreiber - Anzeiger Bonn 8 882 595)

Ελλάς

Γ. Κ. Ελευθερουδάκης Α.Ε.
Νίκης 4
Αθήνα (126)
Τηλ. 3226323
Τελεξ 219410 eief

Πρακτορεία
Βιβλιοπωλείο Μόλχο
οδός Τοιμισκή 10
Θεσσαλονίκη
Τηλ. 275 271
Τελεξ 412885 limo

France

Service de vente en France des publications des Communautés européennes

Journal officiel
26, rue Desaix
75732 Paris Cedex 15
Tel. (1) 578 61 39

« Service de documentation »
D.E.P.P. — Maison de l'Europe
37, rue des Francs-Bourgeois
75004 Paris
Tel. 887 96 50

ireland

Government Publications
Sales Office
G.P.O. Arcade
Dublin 1
or by post
Stationery Office
Dublin 4
Tel. 78 96 44

Italia

Libreria dello Stato
Piazza G. Verdi, 10
00198 Roma — Tel. (6) 8508
Telex 62008

Nederland

Staatsdrukkerij- en uitgeverijbedrijf
Christoffel Plantijnstraat
Postbus 20014
2500EA s-Gravenhage
Tel. (070) 78 99 11

United Kingdom

H.M. Stationery Office
P.O. Box 569
London SE1 9NH
Tel. (01) 928 69 77, ext. 365

España

Libreria Mundi-Preisa
Castelló 37
Madrid 1
Tel. 275 46 55

Portugal

Livraria Bertrand, s.a.r.l.
Rua João de Deus — Venda Nova
Amadora
Tel. 97 45 71
Telex 12 709 — litran — p.

Schweiz - Suisse - Svizzera

Librairie Payot
6, rue Grenus
1211 Genève
Tlf. 31 89 50

Sverige

Librairie C.E. Fritzes
Regeringsgatan 12
Box 16356
103 27 Stockholm
Tel. 08-23 89 00

United States of America

European Community Information Service
2100 M Street, N.W.
Suite 707
Washington, D.C. 20 037
Tel. (202) 862 95 00

Anderе lande - Andere Länder - Άλλες χώρες - Other countries - Autres pays - Altri paesi - Andere landen

Konroret for De europæiske Fællesskabers officielle Publikationer - Amt für amtliche Veröffentlichungen der Europäischen Gemeinschaften - Υπηρεσία επίσημων εκδόσεων των Ευρωπαϊκών Κοινοτήτων - Office for Official Publications of the European Communities - Office des publications officielles des Communautés européennes - Ufficio delle pubblicazioni ufficiali delle Comunità europee - Bureau voor de officiële publikaties der Europese Gemeenschappen.

L-2985 Luxembourg — 5, rue du Commerce — Tél. 490081 — CCP 19190-81 — Compte courant bancaire BIL 8-109/6003/300

Pr. Hæfte
Einzelpreis
Τιμή τεύχους
Single copy
Prix au numéro
Prezzo unitario
Prijis per nummer

DKR 6,75
DM 2,20
DRA 52,50
IRL 0.60/UKL 0.50/USD 1.25
FF 5/BFR 35
LIT 1000
HFL 2,40/BFR 35

Helårsabonnement
Jahresabonnement
Έτήσια συνδρομή
Annual subscription
Abonnement annuel
Abbonamento annuale
Jaarabonnement

DKR 19,30
DM 6,30
DRA 150
IRL 1.70/UKL 1.50/USD 3.50
FF 14,50/BFR 100
LIT 3000
HFL 6,50/BFR 100



KONTORET FOR DE EUROPÆISKE FÆLLESSKABERS OFFICIELLE PUBLIKATIONER
AMT FÜR AMTLICHE VERÖFFENTLICHUNGEN DER EUROPÄISCHEN GEMEINSCHAFTEN
ΥΠΗΡΕΣΙΑ ΕΠΙΣΗΜΩΝ ΕΚΔΟΣΕΩΝ ΤΩΝ ΕΥΡΩΠΑΪΚΩΝ ΚΟΙΝΟΤΗΤΩΝ
OFFICE FOR OFFICIAL PUBLICATIONS OF THE EUROPEAN COMMUNITIES
OFFICE DES PUBLICATIONS OFFICIELLES DES COMMUNAUTÉS EUROPÉENNES
UFFICIO DELLE PUBBLICAZIONI UFFICIALI DELLE COMUNITÀ EUROPEE
BUREAU VOOR OFFICIËLE PUBLIKATIES DER EUROPESE GEMEENSCHAPPEN