

POSSIBILITES D'INDUSTRIALISATION des Etats africains et malgache associés

I

Côte-d'Ivoire, Dahomey, Haute-Volta, Mali, Mauritanie, Niger, Sénégal, Togo

Volume 3 : INVENTAIRE INDUSTRIEL

L'étude sur les possibilités d'industrialisation des Etats de l'Afrique francophone de l'Ouest associés à la Communauté économique européenne : Côte-d'Ivoire, Dahomey, Mali, Mauritanie, Niger, Sénégal, Haute-Volta, a été réalisée par une équipe d'experts placés sous la direction de :

M. Roland JULIENNE, Administrateur civil, mis à la disposition de la Communauté économique européenne par le Secrétariat d'Etat français aux Affaires Etrangères chargé de la Coopération,

et composée de M.M. :

- Otmar KASCHIG, Dipl. Volkswirt, de DIVO-Institut de Frankfurt-am-Main
- Jacques REIDENBACH, Ingénieur E.P. de la Société d'Economie et de Mathématique appliquées (SEMA), de Paris
- Georges ROY, Ingénieur E.P. de la Société d'Etudes pour le Développement Economique et Social (SEDES), de Paris

Paris, le 19 janvier 1967.



NOTE PRELIMINAIRE

Le présent document représente un essai d'analyse du potentiel industriel présent et à venir des huit Etats francophones de la zone de l'Afrique de l'Ouest associées à la Communauté économique européenne ; il n'a pas la prétention de constituer un recensement exhaustif.

Dans la répartition des activités, il utilise la classification internationale type par industrie (CITI) de l'Organisation des Nations-Unies.

Il peut advenir que les productions d'une entreprise donnée doivent être inscrites sous des groupes différents de cette nomenclature. Le lecteur ne sera donc pas surpris de retrouver, dans les pages qui suivent, le nom d'une même firme apparaître au sein de plusieurs groupes ; lorsque le cas se produit, les données chiffrées qui correspondent à la totalité de l'activité de l'entreprise sont reproduites à chaque fois entre parenthèses, et, dans la colonne "observations", la mention des activités ressortant d'autres groupes est portée, également entre parenthèses.

S O M M A I R E

<u>Groupe</u>	<u>Pages</u>
<u>C I T I</u>	
201.- Abattage du bétail, fabrication des préparations et conserves de viande	9
202.- Industrie du lait	11
203.- Fabrication des conserves de fruits et de légumes	13
204.- Fabrication des conserves de poisson	15
205.- Travail des grains	19
206.- Boulangerie et pâtisserie	21
207.- Sucrierie	23
208.- Fabrication du cacao, du chocolat et confiserie	25
209.- Industries alimentaires diverses	27
211.- Distillation, rectification et mélange des spiritueux	31
213.- Brasserie et malterie	33
214.- Industrie des boissons hygiéniques et eaux gazeuses	35
220.- Industrie du tabac	37
231.- Filature, tissage et finissage des textiles	39
232.- Bonneterie	45
233.- Corderie, câblerie, ficellerie	47
239.- Fabrication des articles textiles non classés ailleurs	49
241.- Fabrication des chaussures	51
243.- Fabrication d'articles d'habillement, à l'exclusion des chaussures	53
244.- Confection d'ouvrages divers en tissu, à l'exclusion des articles d'habillement	55
251.- Scierie et travail mécanique du bois	57
260.- Industrie du meuble	61
271.- Fabrication de pâte à papier, de papier et carton	65
272.- Fabrication d'articles en pâte à papier, en papier et en carton	67
280.- Imprimerie, édition et industries annexes	69

.../...

<u>Groupe</u> <u>C I T I</u>	<u>Pages</u>
291.- Tannerie, mégisserie	71
293.- Fabrication d'articles en cuir (ou en matière remplaçant le cuir), à l'exclusion des chaussures et autres articles d'habillement	73
300.- Industrie du caoutchouc	75
311.- Industrie chimique de base, y compris la fabrication des engrais	77
312.- Corps gras d'origine végétale ou animale	81
313.- Fabrication de peintures, vernis et laques	85
319.- Fabrication de produits chimiques non classés ailleurs	87
321.- Raffineries de pétrole	91
329.- Fabrication des dérivés du pétrole et du charbon, non classés ailleurs	93
331.- Fabrication des matériaux de construction en terre cuite	95
332.- Industrie du verre	97
333.- Fabrication des grès, porcelaines et faïences	99
334.- Fabrication des ciments (liants hydrauliques)	101
339.- Fabrication de produits minéraux non classés ailleurs	103
341.- Sidérurgie et première transformation de la fonte, du fer et de l'acier	105
342.- Production et première transformation des métaux non ferreux	107
350.- Fabrication d'ouvrages en métaux, à l'exclusion des machines et du matériel de transport	109
360.- Construction de machines, à l'exclusion des machines électriques	115
370.- Construction de machines, appareils et fournitures électriques	119
381.- Construction navale et réparation de navires	121
382.- Construction de matériel ferroviaire	123
383.- Construction de véhicules automobiles	125
384.- Réparation des véhicules automobiles	127
385.- Construction de motocycles et de cycles	129
389.- Construction de matériel de transport non classé ailleurs	131
399.- Industries manufacturières non classées ailleurs.	133

201.- ABATTAGE DU BETAIL, FABRICATION DES PREPARATIONS ET CONSERVES DE VIANDE

Etat	Raison sociale de l'entreprise	Début de production	Localisation	Investissements (millions F CFA)	Personnel	Capacité de production	Chiffre d'affaires (millions F CFA)	Production	Observations
A.- ENTREPRISES EXISTANTES AU 1er JANVIER 1966									
SEN	Abattoir municipal	1956	DAKAR	260	Frigo 100/150 t/j 200 boeufs, 400 moutons, 100 porcs/ jour
SEN	Abattoir municipal	KAOLACK	2....
MAL	Société Nationale pour l'exploitation des abattoirs et de leurs annexes (SONEA)	1965	BAMAKO	667	110	10 000 t/an viande	380 (1964- 1965)	50 % de capacité	Abattoir frigorifique remplace ancien abattoir de 3 000 t/an de capacité (Financement FED)
H.V.	Abattoir municipal	1955	OUAGADOUGOU	22	340	3 900 t (1964)	24 678 bo- vins + 28 144 ovins (1965)	Abattoir frigorifique, extension à 7 500 t en 1970, 10 000 t en 1975 prévue (crédits Fonds Européen) (également aliments pour volaille)
H.V.	Abattoir municipal	1962	BOBO- DIOULASSO	2 000 t	15 467 bo- vins + 16 824 ovins (1964)	Abattoir frigorifique (également aliments pour volaille)
NIG	1962	NIAMEY	157	4 500 t/viande	Abattoir frigorifique public (également glace)
B.- ENTREPRISES DONT LA REALISATION EST ASSUREE									
AU	1968	KAEDI	2 500 t/viande en carcasse	Abattoir frigorifique (également glace) ; en construction
SEN	Sté sénégalaise de produits alimentaires (SOSEPA)	1968	DIOURBEL	230	100	1 000 t/an	Conserves de viande
SEN	Abattoir municipal	1967	SAINT-LOUIS	Financement FED assuré, mai 1966 remplace ancien abattoir
SEN	1968	THIES	Financement FED assuré, remplace ancien abattoir
MAL	Sté Nationale pour l'exploitation des abattoirs et de leurs annexes (SONEA)	1966	GAO	3 000 t/viande	Abattoir frigorifique; construction achevée ; pas encore en service ; prêt yougoslave de 310 millions F maliens
MAL	"	SEGOU	2 500 t t/viande	Construction suspendue ; projet actuellement plus ou moins abandonné ; prêt yougoslave de 110 millions F maliens

201.- (Suite 1) ABATTAGE DU BETAÏL, FABRICATION DES PREPARATIONS ET CONSERVES DE VIANDE

Etat	Raison sociale de l'entreprise	Localisation	Investissements (millions F CFA)	Personnel	Capacité de production	Chiffre d'affaires (millions F CFA)	Observations
	C.- PROJETS ENVISAGES						
MD	NOUAKCHOTT	Abattoir frigorifique surtout frigorifique stockage pour viande Kaédi; envisagé
MAU	KIFFA	5,53 millions \$	4 992 t conserves bovines 1 581 t peaux crues bovines 1 405 t cens.moutons 540 t peaux crues mouton	Abattoir frigorifique et conserverie à l'étude (projet yougoslave Énergoprojet) (crédit envisagé 3 millions)
MAU	NEMA	Abattoir
MAU	AIOUN-EL-ATROUSS	Abattoir
MEN	LOUGA	Abattoir frigorifique ; idée
MEN	DIOURBEL	Abattoir frigorifique ; idée
MAL	Sté Nationale pour l'exploitation des abattoirs et de leurs annexes (SONEA)	MOPTI	3 000 t/an viande	Abattoir frigorifique ; études terminées ; projet actuellement plus ou moins abandonnée ; à réaliser sur prêt yougoslave (110 millions F maliens) sera réalisé si l'on trouve débouchés
MAL	"	KAYES	Abattoir frigorifique ; projet non financé (CCCE 35 millions F maliens)
MAL	"	Conserverie de viande ; projet URSS
MAV	OUAGADOUGOU	10 000 t/an	Etude soumise au FED. Expert FED sur place.
MAV	Conserve de viande ; envisagée par proposition SEDIA (1962) après réorganisation de l'élevage
MAL	ZINDER	1.500 t/an	Conserve de viande dans le cadre du complexe cuir-viande ; abandon de l'idée du plan conserverie mixte tomates-viande à Galmi ; discussions en cours ; - Projet Knoll de conserverie, semble pratiquement abandonné (difficultés de s'implanter sur le marché, interdits sanitaires de la FAO qui limitent les possibilités d'exportation)
MAL	GALMI ?	300 t ?	Abattoir et sous-produits ; idée envisagée par perspectives 1969-1974 (pour exportation) opération encore imprécise
MAL	Conservation de la viande ; idée envisagée par perspectives 1969-1974 (pour exportation)
TOG	LOME	Abattoir frigorifique ; préétude établie.

202.- INDUSTRIE DU LAIT

Etat	Raison sociale de l'entreprise	Début de production	Localisation	Investissements (millions F CFA)	Personnel	Capacité de production	Chiffre d'affaires (millions F CFA)	Production	Observations
A.- ENTREPRISES EXISTANTES AU 1er JANVIER 1966									
SEN	Sté Africaine de produits laitiers (SAPROLAIT)	1954	DAKAR	15 000 l/j	Environ 400 000 l/an + 1,5 millions pots de yaourts, 40 000 kg caillés, 10 13 000 kg de pates fraîches	Lait pasteurisé et dérivés à partir de poudre de lait
SEN	Daniéli (Le Mont Dore)	DAKAR	Petite affaire artisanale (Yaourt)
SEN	Le Yaourt Bulgare	1957	DAKAR	10	Traitement 5/6 t. lait en poudre	12	
MAL	Laiterie de Sotuba	1962	BAMAKO	3 000 l/j lait	Actuellement laiterie expérimentale avec faible production ; lait (pasteurisation, embouteillage) et dérivés (yaourts) à partir de poudre de lait, et de lait collecté localement ; matériel sera transféré à Bamako
IV	Laiterie Vicens	1949	BOBO-DIOULASSO	1,5	7	2	69 974 l lait + 350 kg beurre + 24 291 pots yaourt (1963)	Laiterie, lait localement ramassé en brousse et vendu
C-I	IVOIRLAIT	1963	ABIDJAN	53	30	10 t/j équivalent lait ; 2 200 t/an	38	335 t lait + 88 t yaourt	Lait et dérivés, à partir de poudre de lait
C-I	Les Yaourts de Baoulé	BOUAKE	Sté coopérative de production
B.- ENTREPRISES DONT LA REALISATION EST ASSUREE									
SEN	Société africaine de produits laitiers	1966	DAKAR	200	40 000 l/jour	Extension, lait stérilisé
SEN	1966	St-LOUIS	Laiterie (UNICEF), financement assuré pour le matériel
C-I	Compagnie africaine du lait (AFRILAIT)	1967	ABIDJAN	334	8 000 t (puis 22 000 t) an équivalent lait	Lait et dérivés, lait stérilisé
NIG	1967 ou 1968	ZIAMEY	36	24	5 000 l lait/jour	100	Traitera journalièrement 2 500 l. lait frais et y ajoutera 2 500 l. lait reconstitué à partir poudre de lait ; l'accord pas encore signé.

202.- (Suite 1) INDUSTRIE DU LAIT

Etat	Raison sociale de l'entreprise	Localisation	Investissements (millions F CFA)	Personnel	Capacité de production	Chiffre d'affaires (millions F CFA)	Observations
C.- PROJETS ENVISAGES							
MAL	ROSSO ?	Projet R.A.U. à partir de poudre importée et de lait local ; idée
MAL	BAMAKO	Capacité 4 000 à 6 000 l/jour	Laiterie ; financement éventuel par FAO UNICEF à partir de lait local et poudre de lait
MLV	BOBO-DIOULASSO	2,25 millions l.	Conditionnement du lait ; projet (étude SEDIA) (1962)
MLV	OUAGADOUGOU	2,25 millions l.	Conditionnement du lait ; projet (étude SEDIA) (1962)
MLI	BOUAKE	5 000 t/an	Produits laitiers ; une unité nouvelle envisagée par perspectives 1970-1975
TOG	LOME	Laiterie (poudre importée + matières grasses locales, ultérieurement collecte lait local) ; idée envisagée par plan 1966-1970 ; pas encore d'étude.

205.- FABRICATION DES CONSERVES DE FRUITS ET DE LEGUMES

Etat	Raison sociale de l'entreprise	Début de production	Localisation	Investissements (millions F CFA)	Personnel	Capacité de production	Chiffre d'affaires (millions F CFA)	Production	Observations
A.- ENTREPRISES EXISTANTES AU 1er JANVIER 1966									
SEN	Sté industrielle dakaroise de conserves alimentaires (SIDCA)	DAKAR	25 000 boîtes/m	Conserves de haricots verts et mûcédoin
SEN	Sté pour le développement des industries agricoles du Sénégal (SDIAS)	1964	DAKAR	6	10	1 200 t/an	40	345 t (1965)	Dilution de concentrés de tomate importés (Moulin Sentenac)
SEN	Sté de développement agricole et industriel (SDAI)	1965	KAOLACK	2 250 t tomates fraîches (320 t concentré à 30 %)	Concentrés de tomates
MAL	Sté des conserves du Mali (SOCOMA)	1964	BAGUINEDA	236	153	1 200 t/an conserves tomates	44 (1964-1965)	216 t conserves tomates (1965) jus et confiture de mangues	Conserverie de tomate et mangue, aide yougoslave de 116 millions F maliens et aide bulgare de 150 millions F maliens (également ferblanterie)
C-I	Sté des ananas de Côte d'Ivoire (SALCI)	1947	ONO (Grand-Bassam)	700	810	28 000 t/an	1 400	22 000 t en 1965 30 000 t en 1967	Tranches et jus d'ananas
C-I	Sté africaine de conserverie (SAFCO)	1950	TIASSALE	100	358	6 000 t/an	254	5 100 t en 1965 8 000 t à venir	Tranches et jus d'ananas
B.- ENTREPRISES DONT LA REALISATION EST ASSUREE									
MAU	ATAR	2 000 t/an	Conditionnement de la datte ; pâte et poudre de datte (en cours de réalisation sur aide française)
SEN	Sté de développement agricole et industriel (SDAI)	1966	KAOLACK	30	15	160 t/j tomates ; 2 000 t concentrés à 30 %	250	Concentré de tomate ; la production a commencé
C.- PROJETS ENVISAGES									
SEN	Sté de conserves alimentaires du Sénégal (SOLAS)	SAINT-LOUIS	37	30	2 000 t/an concentré de tomates à 30 %	250	Un programme agricole lié à l'exploitation de cette usine est envisagé (FED) ; usine en service en 1968 ?
SEN	BIGNONA	180	80	Conserverie de fruits et jus de fruits Projet yougoslave (études en cours) ; réalisation peu sûre.
C-I	10 000 t ananas frais	Conserverie d'ananas et jus ; 2 unités nouvelles envisagées par plan 1970-1975
C-I	8 000 t fruits frais + 1 000 t concentré tomates	Conserverie de fruits autre qu'ananas et tomates ; 1 unité nouvelle envisagée par plan 1970-1975
NIG	Conserverie de tomates ; projet ne pourra se réaliser qu'après solution du problème de la production de tomates (aménagement hydro-agricoles de Tilakeina ou Sokoara 2 000 t en 1970 ? insuffisant pour rentabiliser une usine)
DAH	Fabrication de jus d'orange envisagée ; simple idée.

204.- FABRICATION DES CONSERVES DE POISSONS

Etat	Raison sociale de l'entreprise	Début de production	Localisation	Investissements (millions F CFA)	Personnel	Capacité de production	Chiffre d'affaires (millions F CFA)	Production	Observations
A.- ENTREPRISES EXISTANTES AU 1er JANVIER 1966									
MAU	Sté industrielle de la grande pêche (SIGP)	1921	PORT-ETIENNE	146	4 000 t poissons salé-séché	403 (1964) 414 (1965)	2 000 t. poissons salé-séché (1964)	Séchage et salaison ; a absorbé le comptoir des sécheries de Mauritanie (COSEMA) vers 1958, 120 personnes occupées à la sécherie.
MAU	Entreprise générale atlantique (EGA)	1957	PORT-ETIENNE	140	4 000 t.	200 (1964) 300 (1965)	1 600 t. poissons séché (1964)	Séchage
MAU	Sté mauritanienne de pêche et de conserves (SAUMAPECO)	1964	PORT-ETIENNE	250 ?	80	2 500 t/an	64 (1964)	1 500 t. poisson congelé	Poisson congelé (également glace)
SEN	Les Pêcheurs de France	DAKAR	400	3 000 t. 1964	Conserves de thon (ex Conserveries du Sénégal) ; 32,2 % du quota du GICAF
SEN.	Sté des conserves africaines alimentaires (SCAF)	RUFISQUE	200	40 t/j de poisson (10'000 t/an)	1 500 t. conserves (1964)	Conserves de thon (naturel, à l'huile, à la tomate) en boîtes ; 15 % du quota GICAF
SEN	Société africaine de produits alimentaires (SAPAL)	DAKAR	300	Quota (30 % du) Ont fusionné en 1965 " GICAF) également
SEN	Cie industrielle de conserves alimentaires (CICA)	1955	DAKAR	150	Quota (20 % du) sardines à " GICAF) l'huile et) pilchards à) la tomate. La Société africaine de conserves (SAFCO) (ex-pêcheries de Portudal) a fusionné avec CICA.
SEN	Sté dakaroise de conserves (DACO)	DAKAR	Quota (4 % du quota GICAF)
SEN	Amerger-Casamance	1962	ZIGUINCHOR	23	80	450 t. 40 t. 120 t.	Crevettes) Congélation Filets de sole) (occupe éga Mollusques) lement 370) pêcheurs.)
SEN	CRUSTATIF	ZIGUINCHOR	Congélation de crustacés
SEN	Sté des frigorifiques du Sénégal (SOFRIGAL)	1965	DAKAR	145	100 t/h	Congélation de thon (capacité stockage 2 000 t.)
SEN	Afric-Azote (Pizano)	1964	DAKAR	25	12	1 500 t/an farine 100 t/an huile	50	720 t/ farine (1965)	Farine et huile de poisson en cours d'extension

204.- (Suite 1) FABRICATION DES CONSERVES DE POISSON

Etat	Raison sociale de l'entreprise	Début de production	Localisation	Investissements (millions F CFA)	Personnel	Capacité de production	Chiffre d'affaires (millions F CFA)	Production	Observations
C-I	Sté des conserves de Côte d'Ivoire (SCODI)	1961	ABIDJAN	80	300	28 t/jour	290	1 300 t (1964) 1 600 t (1965)	Thon au naturel et à l'huile, en boîtes
C-I	Conserveries et pêcheries de la Côte d'Ivoire (COPECI)	ABIDJAN	
C-I	Cie ivoirienne de poisson congelé	1964	ABIDJAN	
C-I	Sté ivoirienne de pêcheries (SOIP)	1962	ABIDJAN	126	89	2 000 t/an	80	1 800 t (1965)	Pêche industrielle, conserverie
C-I	Sté générale pour l'industrialisation de la pêche (SOGIP)	1961	ABIDJAN	271	74	120 t/jour	200	12 025 t (1965)	Congélation en saumure
B.- ENTREPRISES DONT LA REALISATION EST ASSUREE									
MAU	Sté A. Guelfi et Cie	1966	PORT-ETIENNE	750	7 500 t/an poissons, congelés et filets "	Frigorifique (capacité stockage 4 100 t) = poisson congelé (également glace)	
MAU	1967	PORT-ETIENNE	40 à 50 t/j congélation + 20 t/j réfrigération	Ensemble frigorifique d'Etat ; capacité stockage 4 000 m ³ ; financement acquis .	
MAU	Industrie mauritanienne de pêche (IMAPEC)	1967-1968	PORT-ETIENNE	1 000 ?	6 000 t/an 3 000 t/an 100 t/j huile	Complexe espagnol, (accords 14-2-1966) Salé, séché Conserves Farine de poisson Autorisation de faire un frigorifique	
MAU	Sté mauritanienne des Industries de la pêche (SOMIP)	1967	PORT-ETIENNE	330	400 t/j de pois. 10 000 t/an farine 3 000 t/an huile	Farine et huile de poisson ; participation étatique majoritaire	
SEN	1968	DAKAR	850	10 000 t poisson	1 300	Prêt soviétique de 1 650 millions F (dont 850 pour armement qui sera livré au cours du 1er semestre et 150 d'assistance technique) accordé en 1964 ; projet inscrit au Plan 1965-1969 ; en juillet 1968 mise en service de l'usine pour le traitement de 10 000 t de poissons ; début 1969 décision pour le passage à 15 000 t de poisson	
SEN	Amerger-Casamance	1966	ZIGUINCHOR	51	120	180	Conserve de poissons, mollusques et coquillages	
C-I	Sté de construction et d'exploitation des installations frigorifiques du port d'Abidjan (SOCEF)	1966	ABIDJAN	70 t/j congélation	Chaîne du froid pour la distribution du poisson vers l'intérieur ; capacité de stockage 2 500 t.	

204.- (Suite 2) CONSERVES DE POISSONS

Etat	Raison sociale de l'entreprise	Déb de production	Localisation	Investissements (millions F CFA)	Personnel	Capacité de production	Chiffre d'affaires (millions F CFA)	Observations
C-I	Sté des conserves de Côte d'Ivoire (SCODI)	1966	ADIAKE	30	135	5 millions boîtes/an	Conserves de sardines. En cours de réalisation
<u>C.- PROJETS ENVISAGES</u>								
MAU	Africa Pêche		PORT-ETIENNE	A l'étude ; pêche, salé-séché ; projet poisson fumé ?
MAU	Sté d'étude des frigorifiques de Mauritanie (FRIGOMA)		PORT-ETIENNE	A l'étude ; s'intéresse à la gestion du frigorifique FED (groupement envisagé avec Africa-pêche)
MAL		MOPTI	A l'étude
C-I	Complexe thonier ; usine de conserves et de sous-produits (éventuellement usine de fabrication d'emballage métalliques)
C-I	Sté générale pour l'industrialisation de la pêche (SOGIP)		ABIDJAN	15 000 t	Conserverie
TOG		LOME	600 000\$		180 t/j crevettes empaquetées	Conserverie de crevettes (International Fisheries Corporation) 25 à 30 chalutiers (2 millions \$ au total)

205.- Travail des grains

Etat	Raison sociale de l'entreprise	Début de production	Localisation	Investissements (millions F CFA)	Personnel	Capacité de production	Chiffre d'affaires (millions F CFA)	Production	Observations
A.- ENTREPRISES EXISTANTES AU 1er JANVIER 1966									
SEN	Grands Moulins de Dakar (GMD)	DAKAR	110 000 t farine blé 25 000 t semoule maïs	65 000 t farine blé 4 600 t semoule maïs (ventes 1965)	Minoterie (blé importé maïs)
SEN	Moulins Sentenac	DAKAR	115	24 000 t farine + 26 000 t semoule maïs et mil + 3 900 t aliments pour volaille 800 t pâtes ali- mentaires	800	15 000 t farine +7 000 t semoule +2 300 t ali- ments (1965)	Egalement jus de to- mate à partir de concentré importé
SEN	Sté de produits alimentaires (SOPRAL)	1964	DAKAR	1 500 t (1964)	Couscous mil-arachide
MAL	Office du Niger	1960	TAMANI	100	63,5 t/j (20 000 t/ an)	Rizerie
MAL	"	1960	KOLONGO	66 t/j (15 000 t/an)	"
MAL	"	1960	MOLODO	72 t/j (20 000 t/an)	"
MAL	"	1960	NIONO	29 t/j	"
MAL	"	1960	KOLONGOTOMO	50 t/j	"
MAL	Administration	1960	NANTAKA	56,5 t/j (3 000 t/ an)	415 t riz (1963)	"
MAL	"	1965	DIAFARABE	62,5 t/j paddy (8 000 t/an)	126 t riz (1965)	" ; modernisation envisagée sur prêt Corée du Nord
H-V	Office de commercia- lisation des produits de la Haute-Volta (OCPHV)	1959	BOBO-DIOU- LASSO (Sisa- lia)	39	2 400 t riz usiné usiné	18	875 paddy(1964) = 524 t riz usiné	Rizerie
C-I	Grands Moulins d'Abid- jan (GMA)	1962	ABIDJAN	1800	157	55 000 t farine	1891	47 500 t (1965)	Minoterie (blé impor- té)
C-I	KORHOGO	} 3,1 t/h	Rizerie)exten- sion
C-I	1950/	KORHOGO	")prévue)par)place
C-I	1960	FERKESSE- DOUGOU	")exten- sion
C-I	")prévue
C-I	")+5 000 t/ an 1975.
C-I	"
NIG	Sté nationale de commerce et de pro- duction (COPRONIGER)	1964	TILLABERY	92	36 (1965)	3 000 t paddy	43 (1965)	Rizerie

205.- (Suite 1) Travail des grains

Etat	Raison sociale de l'entreprise	Début de production	Localisation	Investissements (millions F CFA)	Personnel	Capacité de production	Chiffre d'affaires (millions F CFA)	Production	Observations
NIG	Sté minoterie nigérienne (SOMINI)	1963	NIAMEY	33	10	12 t/j farine	118	///	Minoterie (blé en majorité importé) ; arrêtée, recommencera à produire en 1967 ou 1968 lorsque aura été résolu le problème de l'approvisionnement en blé
TOG	Cie du Bénin	1953	GANAVE	102 ?	6 500 t/an fécula (25 000 t manioc)	3 866 t (1965)	Fécula de manioc ; extension envisagée à 12 000 t/an par plan 1966-1970)
TOG	DAPANGO	Rizerie
B.- ENTREPRISES DONT LA REALISATION EST ASSUREE									
SEN (SEDAC)	1966	DAKAR	500	100	15 000 t/an	Fabrication de couscous mil-arachide
H-V	1966 ?	Egrenage du maïs
NIG (SOTRAMIL)	1967	ZINDER	55	10	15 000 t/an mil (à trois équipes)	264 (a)	Minoterie de mil ; en construction (unité pilote) ; requête au Fonds spécial des Nations-Unies, produira ensuite des biscuits, couscous, pâtes alimentaires à partir de la farine de mil ; investissement complémentaire 73 millions F ; études en cours. a) à deux équipes : 10 000 t/an.
C.- PROJETS ENVISAGES									
SEN	Aménagement du Delta (SAED)	100	Rizeries liées au programme d'aménagement de 30 000 ha
MAL	Office du Niger	SAN	35 t/j paddy (7 à 8 000t/an)	Rizerie (aide R.P. Chine) ; études en cours
MAL	"	DIAFARABE	Modernisation rizerie (aide R.P. Corée 50 millions F maliens) en projet
MAL	"	NOUKAKA	Rizerie ; FED 106 millions F maliens
MAL	"	TIENFALA	230	9 000 t/farine	Minoterie ; (2/3 blé) 1/3 mil) ; aide Tchécoslovaquie ; matériel sur place, mais ne fonctionne pas
C-I	"	OUANGOLODOUGOU DIKODOUGOU etc	55 000 t paddy	Décorticage du riz : 11 unités nouvelles envisagées par plan 1965-1970 + 6 unités (30 000 t) par plan 1970-1975
C-I	KORNOGO ?	25 000 t maïs	Maiserie par voie sèche ; production 25 000 tonnes semoule + 4 à 5 000 t farine
NIG	Rizerie : nouvelle unité envisagée perspectives 1969-1974 (marché intérieur)
TOG	Sté togolaise pour les moulins et les produits des céréales	LOME	25 t/j blé	Minoterie céréales, rizerie ; projet envisagé par société créée en 1964 ; étude "Togolandische Mühlen und Getreideprodukten GmbH". Au point mort.

206.- BOULANGERIE ET PATISSERIE

Etat	Raison sociale de l'entreprise	Début de production	Localisation	Investissements (millions F CFA)	Personnel	Capacité de production	Chiffre d'affaires (millions F CFA)	Production	Observations
A.- ENTREPRISES EXISTANTES AU 1er JANVIER 1966									
MAU	Boulangerie Makoul-Hajoin	NOUAKCHOTT	8 B (1965)	
SEN	Boulangerie mécanique de Dakar (Manutention africaine)	DAKAR	Boulangerie industrielle
SEN	Maurel et Prom	DAKAR	Boulangerie industr.
SEN	Boulangerie Hajjar	DAKAR	" "
SEN	Boulangerie Buhar	DAKAR	" "
SEN	Biscuiterie de Médina	1935	DAKAR	(300)	7 000 t (1964)	Biscuit de mer, Biscuit sucré (également literie)
SEN	Biscuiterie Wehbe	DAKAR	100	Biscuit sucré
SEN	Biscuiterie alimentation africaine	DAKAR	40	2 000 t/an	" "
SEN	Biscuiterie de Rufisque	RUFISQUE	30	" "
H-V	Sté des boulangeries et pâtisseries nouvelles (SBPN)	1959	OUAGADOUGOU	30	31	3 t/j	80	2,5 t/j (1965)	Boulangerie industr.
H-V	OUAGADOUGOU	" "
C-I	Panification industr. Christian	1950	ABIDJAN	260	197	900 t/an	225	6 000 t (1965)	" "
C-I	Boulangerie Abidjanaise	1961	ABIDJAN	20	130	6 000 t/an ; 30 000 pains/j	160	4 000 t (1965)	" "
C-I	Boulangerie d'Adjamé	ABIDJAN	9	61	3 000 t	77	1 900 t (1965)	" "
C-I	Boulangerie Faidherbe	ABIDJAN	13	86	3 000 t	103	2 250 t (1965)	" "
C-I	Il existe au total 6 boulangeries à Abidjan, 1 à Abengourou, 1 à Adzopé, 1 à Grand-Bassam, 1 à Korhogo, 1 à Agbeville, 3 à Gagnoa, 1 à Agnibilekrou, 2 à Dalea, 1 à Danané, 1 à Man, 4 à Bouaké ; les 60 boulangeries de C-I représentent un investissement de 1 000 millions F, occupent 1 800 personnes ; avec un chiffre d'affaires de 3 000 millions F elles produisent 60 500 t de pain.								
NIG	Boulangerie Beuehard	10	Boulangerie
NIG	Boulangerie parisienne	10	"
DAH	Boulangerie industriel. (BIC)	COTONOU	48	3 t/j farine	1 150 t farine panifiée(1964)	Boulangerie industr.
DAH	Sté africaine de panification	COTONOU	14	" "
DAH	Boulangerie parisienne Coueron	COTONOU	43	88,3	" "

206.- (Suite 1) BOULANGERIE ET PATISSERIE

Etat	Raison sociale de l'entreprise	Début de production	Localisation	Investissements (millions F CFA)	Personnel	Capacité de production	Chiffre d'affaires (millions F CFA)	Production	Observations
DAH	Patterson	PORTO-NOVO	7	11,5	319 t	Boulangerie
TOG	Boulangerie H. Basso	19	"
TOG	Boulangerie R. Souper	28	"
B.- ENTREPRISES DONT LA REALISATION EST ASSUREE									
-	-	-	-	-	-	-	-	-	-
C.- PROJETS ENVISAGES									
H-V	3 000 t/an		Biscuiterie ; projet Nassar - 1962 -
C-I	9 000 t/an		2 unités industrielles nouvelles de boulangerie-pâtisserie envisagées par plan 1965-1970
C-I	1 500 t/an		1 unité nouvelle de biscuiterie envisagée par plan 1970-1975
NIG		ZINDER		Une minoterie de mil est en cours de construction ; elle pourrait produire (1967) des produits de biscuiterie

207.- SUCRERIE

Etat	Raison sociale de l'entreprise	Début de production	Localisation	Investissements (millions F CFA)	Personnel	Capacité de production	Chiffre d'affaires (millions F CFA)	Production	Observations
A.- ENTREPRISES EXISTANTES AU 1er JANVIER 1966									
SEN	Cie africaine de produits alimentaires (CAPA)	1952	DAKAR	175	30 000 t/an	19 900 t (1964) 19 000 t (1965)	Agglomération de sucre cristallisé importé
MAL	Office du Niger	1964	NIONO	15 t/j	Sucrerie expérimentale de canne (aide R.D. Chine) ; sera peut-être supprimée lors de l'entree en service de Dougadougou
B.- ENTREPRISES DONT LA REALISATION EST ASSUREE									
SEN	Cie africaine de produits alimentaires (CAPA)	1967	DAKAR (M'Bao)	400	50	30 000 t		Raffinerie en cours de construction ; les installations actuelles de la CAPA à Dakar seront regroupées avec la nouvelle usine
SEN	Cie africaine de produits alimentaires (CAPA)	1969	RICHARD-TOLL	2 000	200	12 000 t (1970)	500		Sucrerie ; objectif de production 40 000 t (1975)
MAL	Office du Niger	1966	DOUGADOUGOU	4 000 t/an sucre (400 t/j canne)		Aide R.D. Chine ; en construction ; passera éventuellement à 12 000 t en 1970 (ou bien unité nouvelle à Sikasso (également distillation d'alcool)
H-V	Société d'études sucrières de Haute-Volta (SESUHV)	BANFORA	15/20 000 t an sucre		Possibilités de culture industrielle de canne (irriguée) ; études agronomiques en cours. SESUHV à participation Société Industrielle et agricole du Niari et Gouvernement voltaïque
C.- PROJETS ENVISAGES									
MAU		Vallée du Gorgol-Noir		20 000 hectares irrigables seraient aménagés ; sucrerie envisagée
SEN		RICHARD-TOLL	5 000 à 6 000	40 000 t		Complexe sucrier ; projet d'aménagement du Diovol et de reconversion partielle du casier rizicole de Richard Toll ; non financé
MAL		SIKASSO	8 000 t ?		Sucrerie ; unité supplémentaire prévue éventuellement
C-I		Basse Vallée du Bandama rouge		Sucrerie (1968) ; à l'étude par investisseurs privés - (2 unités envisagées par plan 1965-1970, capacité totale 20 000 t/an ; 2 unités nouvelles par perspectives 1970-1975, capacité 30 000 t/an)
NIG		TILLABERY		Possibilités de culture industrielle de canne (irriguée) ; études agronomiques en cours
TOG (DAH (....		Basse Vallée du Mono		Possibilités de culture industrielle de canne (irriguée) ; études agronomiques en cours



208.- FABRICATION DU CACAO, DU CHOCOLAT ET CONFISERIE

Etat	Raison sociale de l'entreprise	Début de production	Localisation	Investissements (millions F CFA)	Personnel	Capacité de production	Chiffre d'affaires (millions F CFA)	Production	Observations
A.- ENTREPRISES EXISTANTES AU 1^{er} JANVIER 1966									
SEN	Grande confiserie de l'Afrique Occidentale (S. Noujain)	1938	DAKAR	85	5 000 t/an	2 000 t (1965)	Bonbons
SEN	Confiserie africaine de Sebikhotane (N. Filfilli)	DAKAR	25 (1963)	Confiture (mangue, abricot, orange) pâtes d'arachide et de sésame
SEN	Sté industrielle de produits africains (SIPA)	1942	DAKAR	40	Pâtes d'arachide chocolat (cacao importé) chocolat fourré, torréfaction de café
SEN	Sté industrielle et commerciale	DAKAR	Bonbons (également parfumerie, fermetures à glissière)
MAL	Aahkar	1960	BAMAKO	50	Privé ; serait actuellement fermé
H-V	Confiserie Cobti	1962	OUAGADOUGOU	20	15	600 t	21	133 t (1965)	Confiserie
H-V	BOBO-DIOULASSO	150 t (1965)	Confiserie
C-I	Sté africaine du cacao (SACO)	1964	ABIDJAN	380	111	30 000 t/an fèves	1 000	16 000 t (1965) (4 400 t beurre de cacao + 4 200 t cacao poudre)	Beurres et tourteaux de cacao, puis poudre de cacao et dérivés
C-I	A. Abinader et Cie	1964	ABIDJAN	8 t/j bonbons + 3 t/j chewing-gum	82	695 t (1965)	(Egalement pâtes alimentaires)
NIG	Sté industrielle et commerciale du Niger (SINCONI)	1962	NIAMEY	18	29 (1965)	4,5 t/j	36 (1964)	281 t (1964)	Confiserie
B.- ENTREPRISES DONT LA REALISATION EST ASSUREE									
C-I	Nouvelle confiserie Abidjanaise Hyjazi	ABIDJAN	Confiserie
C-I	Denrées alimentaires manufacturées (DAM)	1966	ABIDJAN	500 t/an	Cacao en poudre sucré
C.- PROJETS ENVISAGES									
C-I	10 000 t/an fèves	Transformation du cacao ; 1 unité nouvelle envisagée par plan 1965-1970 ; 1 unité nouvelle (10 000 t/an) envisagée par perspectives 1970-1975
C-I	2 000 t	Chocolaterie ; 1 unité nouvelle envisagée par perspectives 1970-1975
C-I	1 200 t	Confiserie ; 1 unité nouvelle envisagée par plan 1965-1970
NIG	MATAMEYE	Arachide de confiserie ; envisagé par plan 1965-1968 (réalisation 1967 par S.H.M.)



209.- INDUSTRIES ALIMENTAIRES DIVERSES

Etat	Raison sociale de l'entreprise	Début de production	Localisation	Investissements (millions F CFA)	Personnel	Capacité de production	Chiffre d'affaires (millions F CFA)	Production	Observations
A.- ENTREPRISES EXISTANTES AU 1er JANVIER 1966									
a.- Fabrication de glace hydrique									
MAU	Sté mauritanienne de pêche et de conserves (SAUMAPECO)	1964	PORT-ETIENNE	(250)	(80)	(64)	Glace (également poisson congelé)
SEN	Sté des frigorifiques du port de Dakar (SOFRIGAL)	1964	DAKAR	20 t/j glace	Glace alimentaire
SEN	Sté des brasseries de l'Ouest africain (SOBOA)	DAKAR	90 t/j glace	" "
SEN	Entrepôts frigorifiques du port de Dakar	DAKAR	120 t/j glace	" "
SEN	Le Froid industriel	DAKAR	11 t/j glace	" "
SEN	Ets Amerger	ZIGUINCHOR	6 t/j glace	" "
MAL	Sté malienne de boissons gazeuses (SOMALIBO)	1960	BAMAKO	69	Glace alimentaire (également boissons gazeuses)
H-V	Sté des brasseries de la Haute-Volta (BRAVOLTA)	OUAGADOUGOU B.DIOULASSO	2 946 t (1964)	Glace alimentaire (également brasserie)
C-I	Sté générale pour l'industrialisation de la pêche (SOGIP)	1961	ABIDJAN	(271)	(74)	27 000 t/an glace écaille	(200)	16 273 t (1965)	Glace pour la pêche
C-I	Brasserie de Côte d'Ivoire (BRACODI)	1949	ABIDJAN BOUAKE	(1300)	(352) (38)	55 000 t/an	(995)	35 000 t (1965)	Glace (60 % pour la pêche) (également brasserie)
C-I	Sté des limonaderies et brasseries d'Afrique (SOLIBRA)	1960	ABIDJAN	(664)	(207)	15 000 t/an	(475)	14 000 t (1965)	Glace (55 % pour la pêche) (également brasserie)
C-I	Entreprise Lougis	1965	4,2	4	540 t	4	320 t	Glace
NIG	1962	NIAMEY	500 t	Glace (également abattoir)
DAH	Sté des brasseries du Dahomey (SOBRADO)	COTONOU	600 t	Glace (également brasserie)
TOG	Sté commerciale d'études et de travaux	LOME	Glace alimentaire
b.- Fabrication d'huiles alimentaires									
SEN	Lesieur-Afrique	DAKAR	700	Huile alimentaire (arachide)
SEN	Ets V. Q. Petersen	1963	DAKAR	500	" "
SEN	Sté de décorticage (SODEC) Huilafric	LYNDIANE	600	" "
SEN	Sté électrique et industrielle du Baol (SEIB)	DIOURBEL	300	300 t/j 10 t/j	27 t/j	Huile alimentaire arachide Glace alimentaire vinaigre d'alcool (également parfums, pommades, cirages).

209.- (Suite 1) INDUSTRIES ALIMENTAIRES DIVERSES

Etat	Raison sociale de l'entreprise	Début de production	Localisation	Investissements (millions F. CFA)	Personnel	Capacité de production	Chiffre d'affaires (millions F. CFA)	Production	Observations
SEN	Sté électrique et industrielle de la Casamance (SEIC)	ZIGUINCHOR	200 10 000 t/an	Huile alimentaire (arachide) Broyage de palmiste (1965)
SEN	Cie française de l'Afrique occidentale (CFAO)	RUFISQUE	80	Huile alimentaire (arachide)
MAL	Sté nationale d'exploitation des huileries du Mali (SNEHM)	1960	KOULIKORO	60 (199)	Huilerie d'arachide et coton (également savonnerie); vétuste
MAL	"	1964	KOULIKORO	300	204	30 000 t coques (8 500 t huile brute ; 9 300 t tourteaux)	Huile raffinée d'arachide, aide R.F. Allemagne (également savonnerie)
C-I	Franco-africaine de raffinage (FAR)	1957	ABIDJAN	82	132	20 000 t/an 1 000 t/an margarine	1 116	8 500 t (1965) 80 t (1965) margarine	Huile alimentaire (palme, coprah, arachide); margarine (extension projetée)

c.- Café, torréfaction et fabrication d'essences et d'extraits

SEN	Ets Jean Abile Gal	DAKAR	20	Torréfaction de café
SEN	Ets Soucaïl	DAKAR	15	" "
SEN	Sté industrielle K.M. (Kassi Samil)	DAKAR	" "
C-I	Cie africaine de préparations alimentaires et diététiques (CAPRAL)	1962	ABIDJAN	650	92	1 470 t/an café soluble (5 000 t café)	416	700 t (1965)	Café soluble
C-I	ABIDJAN	340 t (1965) soit 650 t café vert	Torréfaction de café
TOG	Sté industrielle et commerciale togolaise du café (SOTOCA)	" "

d.- Industries diverses

SEN	Sté agricole, industrielle et commerciale du Sénégal (SAICOS)	1964	DAKAR	15	10	800 t/an (3 postes)	40	87 t (1965)	Moulins Sentenac ; pâtes alimentaires
I-V	Centre de récupération des viandes	1965	OUAGADGUGOU	9	10	0,5	1,2 t poudre de sang 0,5 t poudre de viande +0,5 t poudre d'os/semaine	Aliments pour volaille
I-V	Centre avicole de la Haute-Volta	1965	OUAGADGUGOU	22	5	(14)	21,4 t. aliments complets (1965)	Egalement 42 000 oeufs et 5,3 t de concentré.

209.- (Suite 2) INDUSTRIES ALIMENTAIRES DIVERSES

Etat	Raison sociale de l'entreprise	Début de production	Localisation	Investissements (millions F CFA)	Personnel	Capacité de production	Chiffre d'affaires (millions F CFA)	Production	Observations
H-V	BOBO-DIOULASSO	Aliments pour volaille centre de récupération des viandes (également abattoir)
DAH	SITH (S.A.)	AGBLANGADA	5	25	450 t râpé	Coco râpé (pour biscuiterie); a cessé ses activités

B.- ENTREPRISES DONT LA REALISATION EST ASSUREE

MAU	Sté A. Guelfi et Cie	1966	PORT-ETIENNE	(750)	75/100 t/j	Glace (également poisson congelé)	
MAU	1966	KAEDI	1 t/j	Glace (également abattoir frigorifique)	
MAU	1968	PORT-ETIENNE	60 t/j	Ensemble frigorifique d'Etat (également congélation de poisson)	
NIG	1966	NIAMEY	7	11	2 t/j	3,5	Aliments pour le bétail (à partir de la noix de Doum)	

C.- PROJETS ENVISAGES

SEN	Sté sénégalaise d'engrais et de produits chimiques (SSEPC)		RUFISQUE	(40)	(24)	(200)	Aliments pour bétail (également engrais, insecticides)	
SEN	Nouvelles savonneries de l'Ouest africains (NSOA)		DAKAR	100	50	1 000 t	Fabrication de margarine; envisagée par plan 1965-1969; accord du comité d'investissement (1965) (également poudre à laver); réalisation abandonnée	
SEN	125	60	Glucoserie; possibilité envisagée par plan 1965-1969; réalisation peu certaine. Etude défavorable	
MAL	Sté nationale d'exploitation des huileries du Mali (SNEHM)		TOUKOTO	Huilerie d'arachide (savonnerie); prêt R.F. Allemagne accordé; projet suspendu pour le moment	
MAL	Sté nationale d'exploitation des huileries du Mali (SNEHM)		KOULIKORO	5 t/j	Beurre de Karité (complément à l'huilerie-savonnerie d'arachide)	
H-V		OUAGADOUGOU	5 000 t produits finis	Aliments enrichis; projet OVANA (envisagé en 1962)	
H-V	Beurre de karité; petites unités envisagées par SEDIA - 1962	
C-I	400 t/an	Pâtes alimentaires; une unité nouvelle envisagée par plan 1970-1975. Ce projet pourrait intéresser le groupe industriel de l'Aga-Khan, ou les Grands Moulins d'Alger	
C-I	1 500 t/an café soluble	Une unité nouvelle de café soluble envisagée par perspectives 1970-1975	
NIG		ZINDER	Une minoterie de mil est en cours de construction; elle pourrait produire (1965) aliments pour bœufs, aliments pour bétail, pâtes alimentaires, couscous; extension envisagée par perspectives 1969-1973 (aliments pour bétail)	
TOG	Glucoserie (à partir de la féoule de manioc); idée envisagée par plan 1966-1970.	



211.- DISTILLATION, RECTIFICATION ET MELANGE DES SPIRITUEUX

Etat	Raison sociale de l'entreprise	Début de production	Localisation	Investissements (millions F CFA)	Personnel	Capacité de production	Chiffre d'affaires (millions F CFA)	Production	Observations
<u>A.- ENTREPRISES EXISTANTES AU 1er JANVIER 1966</u>									
-	-	-	-	-	-	-	-	-	-
<u>B.- ENTREPRISES DONT LA REALISATION EST ASSUREE</u>									
MAL	Office du Niger	1966	DOUGADOUGOU	2 000 l/j alcool à 90°	(Egalement sucrerie)	
DAH	Sté Overseas	COTONOU	Distillation d'alcool; en cours, le Gouvernement participe à 30 % du capital; matériel arrivé à Cotonou	
<u>C.- PROJETS ENVISAGES</u>									
TOG		MANGO (ou LOME)	Distillation d'alcool (mélasse importée en attendant sucrerie locale); projet envisagé par plan 1966-1970; préétudes.	

213.- BRASSERIE ET MALTERIE

Etat	Raison sociale de l'entreprise	Début de production	Localisation	Investissements (millions F CFA)	Personnel	Capacité de production	Chiffre d'affaires (millions F CFA)	Production	Observations
A.- ENTREPRISES EXISTANTES AU 1er JANVIER 1966									
SEN	Sté des brasseries de l'Ouest africain (SOBOA)	1930	DAKAR	(350)	150 000 hl	104 000 hl(1964) 93 400 hl(1965)	(Egalement boissons gazeuses)
H-V	Sté des brasseries de Haute-Volta (BRAVOLTA)	1964	BOBO-DIOULASSO	75 000 hl	32 300 hl(1965)	Brasserie ; embouteillage à OUAGADOUGOU (également boissons gazeuses); agréée au régime B du code des investissements, doit investir au total 400 millions F
C-I	Brasseries de Côte d'Ivoire (BRACODI)	1949	ABIDJAN	(1300)	(352)	250 000 hl/an	(995)	143 800 (1964) 88 700 hl (1965)	Une mise en bouteille Existe à BOUAKE (également glace alimentaire; boissons gazeuses)
C-I	Sté des limonaderies et brasseries d'Afrique (SOLIBRA)	1960	ABIDJAN	(664)	(207)	60 000 hl/an	(475)	25 000 hl (1964) 25 000 hl(1965)	(Egalement glace alimentaire)(boissons gazeuses)
DAH	Sté des brasseries du Dahomey (SOBRADO)	1959	COTONOU	440	160	548	83 800 hl(1964) 86 500 hl(1965)	(Egalement boissons gazeuses; glace; eau de javel)
B.- ENTREPRISES DONT LA REALISATION EST ASSUREE									
TOG	Brasserie du Benin	1966	AGOUVEVE	10 000 hl	548		Egalement boissons non alcoolisées
C.- PROJETS ENVISAGES									
C-I		BOUAKE	50 000 hl/an		Une unité nouvelle envisagée par plan 1965-1970 ; 50 000 hl/an supplémentaires entre 1970 et 1975
NIG	Brasseries du Niger (BRADUNI)		NIAMEY	350	34	10 000 hl/an	140		A l'étude

214.- INDUSTRIE DES BOISSONS HYGIENIQUES ET EAUX GAZEUSES

Etat	Raison sociale de l'entreprise	Début de production	Localisation	Investissements (millions F CFA)	Personnel	Capacité de production	Chiffre d'affaires (millions F CFA)	Production	Observations
A.- ENTREPRISES EXISTANTES AU 1er JANVIER 1966									
SEN	Sté des brasseries de l'Ouest africain (SOBOA)	DAKAR	(350)	120 000 hl/an	Boissons gazeuses, soda, limonaderie, sirops (également brasserie).
SEN	Toni-Afric	DAKAR	80	80 000 hl/an	"Schweppes" et "Pepsi-Cola"
SEN	Sté dakaroise de boissons gazeuses (SODAGA)	DAKAR	30	Boissons gazeuses, "Coca-Cola", "Fanta"
SEN	Limonaderie Fauque	DAKAR	Boissons gazeuses
SEN	Seven Up (Ets Wehbé)	DAKAR	"Seven Up", sodas
SEN	Sodas Freac	DAKAR	
SEN	Ets Marc Diallo	DAKAR	Sodas
SEN	Sté technique de limonaderie	SAINT-LOUIS	
SEN	Sté des sodas de Dakar (SODA)	DIOURBEL DAKAR	"Vérigoud", sodas
SEN	Limonaderie Diack Dan	KAOLACK	
SEN	Limonaderie Doumit	ZIGUINCHOR	
SEN	Sté dakaroise de boissons gazeuses (SOBOGA)	DAKAR	20	Sodas
MAL	Sté malienne de boissons gazeuses (SOMALIBO)	1960	BAMAKO	69	Boissons gazeuses (également glace)
MAL	Ets Robert de Livry (Lido)	1960	BAMAKO	29	Boissons gazeuses (également eau de javel)
MAL	Sté d'exploitation des Etablissements SOTRI	1960	SEGOU	25	Boissons gazeuses
MAL	Briqueterie de Magnanbouyou	1964	MAGNANBOUGOU	(71)	6 000 bouteilles /j	(21)	Boissons gazeuses (également briqueteries, beurre de karité)
H-V	Sté des brasseries de Haute-Volta (BRAVOLTA)	1960	BOBO-DIOULASSO)	Sodas, eaux gazeuses, sirops (également brasserie)
H-V	"	OUAGADOUGOU) 18 925 hl (1964)	Sodas, eaux gazeuses, sirops (également mise en bouteille de bière)
C-I	Brasseries de Côte d'Ivoire (BRACODI)	1949	ABIDJAN BOUAKE DALOA	(1300)	(352)) 100 000 hl/an	(995)) 95 000 hl (1965)	Boissons gazeuses (également brasserie, glace alimentaire)

214.- (Suite 1) INDUSTRIE DES BOISSONS HYGIENIQUES ET EAUX GAZEUSES

Etat	Raison sociale de l'entreprise	Début de production	Localisation	Investissements (millions F CFA)	Personnel	Capacité de production	Chiffre d'affaires (millions F CFA)	Production	Observations
C-I	Sté des limonaderies et brasseries d'Afrique (SOLIBRA)	1956	ABIDJAN	(664)	(207)	150 000 hl/an	(475)	105 000 hl (1965)	Boissons gazeuses (également brasserie, glace alimentaire)
C-I	Sté des boissons hygiéniques de la Côte d'Ivoire (SOBOCI)	1957	ABIDJAN	40	50	30 000 hl/an	97	14 000 hl (1965)	"Coca-Cola"
C-I	Ets Coste et Cie	GAGNOA	Limonaderie
NIG	Ets Roze	NIAMEY	14	Boissons gazeuses (également glace)
NIG	Brasseries du Niger (BRADUNI)	1962	NIAMEY	19	100 (1964)	"
NIG	Ets SEM	NIAMEY	12	3,7 (1963)	"
NIG	Limonaderie Abed	ZINDER	6	"
DAH	Sté des brasseries du Dahomey (SOBRADO)	COTONOU	Boissons gazeuses (également brasserie) ; a repris également l'activité de la Sté Overseas)
TOG	Sté limonadière de la Côte du Bénin (SOLICO)	1954	LOME	41	15 500 hl	Boissons gazeuses et sirops
TOG	Ets Jazzar Fouad	1955	LOME	791 000 bouteilles	Limonaderie
TOG	Sté togolaise des boissons gazeuses	1962	LOME	308 000 bouteilles	Boissons gazeuses
TOG	Soda et Vin du Togo (SOVINTO)	1962	LOME	Fabrication de boissons gazeuses. Embouteillage de vin

B.- ENTREPRISES DONT LA REALISATION EST ASSUREE

TOG	Brasseries du Bénin	1966	AGOUEVE	5 000 hl bière sans alcool et boissons gazeuses	(Egalement brasserie)	
-----	---------------------	------	---------	------	------	---	------	-----------------------	--

C.- PROJETS ENVISAGES

MAU		NOUAKCHOTT	Limonades, boissons gazeuses ; idée
C-I	Exploitation d'eaux minérales
DAH	SEMIDA	POSSOTOME	Exploitation d'eaux minérales

220.- INDUSTRIE DU TABAC

Etat	Raison sociale de l'entreprise	Début de production	Localisation	Investissements (millions F CFA)	Personnel	Capacité de production	Chiffre d'affaires (millions F CFA)	Production	Observations
A.- ENTREPRISES EXISTANTES AU 1er JANVIER 1966									
SEN	Manufacture de tabacs de l'Ouest africain (MTOA)	1951	DAKAR	150	150 t/mois	1 230	1 250 t (1964)	Cigarettes
MAL	Djoliba	1965	BAMAKO	550	266	500 t/an (48 000 caisses)	24 millions paquets cigarettes (1965)	Cigarettes (aide chinoise)
C-I	Manufacture de tabacs de Côte d'Ivoire (MTCI)	1956	BOUAKE	295	173	2 500 t/an	1 914	1 500 t (1965)	Cigarettes
B.- ENTREPRISES DONT LA REALISATION EST ASSUREE									
-	-	-	-	-	-	-	-	-	-
C.- PROJETS ENVISAGES									
MAU		Projet Delgado (industriel du tabac aux Canaries); aucun élément nouveau depuis plusieurs mois
H-V	Manufacture voltaïque de cigarettes (MAVOCI)		220 t/an (11 millions paquets)		Cigarettes; (uniquement confection)
DAH	Manufacture des tabacs de l'Ouest africains (MTOA)			Cigarettes; demande d'agrément déposée

231.- FILATURE, TISSAGE ET FINISSAGE DES TEXTILES

Etat	Raison sociale de l'entreprise	Début de production	Localisation	Investissements (millions F CFA)	Personnel	Capacité de production	Chiffre d'affaires (millions F CFA)	Production	Observations
A.- ENTREPRISES EXISTANTES AU 1er JANVIER 1966									
a.- Egrenage du coton									
MAL	Cie française pour le développement des fibres textiles (CFDT)	1962	KOUTIALA	40	10 +	5 000 t coton graine	5 000 t coton fibre (1965-1966)	Fonds d'aide et de coopération
MAL	"	1965	"	130	(a)	15 000 t coton graine)	
MAL	"	1964	KIMPARANA	45	200	5 000 t coton graine	3 400 t coton fibre (1965-1966)	Prêt CCCE
MAL	"	1925	SAN	10	200	3 000 t coton graine	600 t coton fibre (1965-1966)	Dernière année d'exploitation
MAL	"	1964	SEGOU	40	100	5 000 t coton graine	3 700 t coton fibre (1965-1966)	
MAL	"	1963	SIKASSO	50	200	10 000 t coton graine	3 000 t coton fibre (1965-1966)	
MAL	"	1965	NIONO	60	200	15 000 t coton graine	2 000 t coton fibre (1965-1966)	Fonds européen de développement
H-V	"	1956	BOBO-DIOUL-LASSO	61	10 + 52 (a)	11 000 t coton graine	243	1 840 t fibre + 3 800 t graines (1965)	5 351 t coton graine (1965)
H-V	"	1958	QUAGADOUGOU	30	4 + 50 (a)	5 000 t coton graine	90	680 t fibre + 1 900 t graines (1965)	2 100 t coton graine (1965)
C-I	"	BOUAKE	20 000 t coton graine	5 000 t	
C-I	Ets Escarré	1948	KORHOGO	51	157	6 000 t coton graine	48	1 384 t coton fibre (3 687 t coton graine)	Extension envisagée par plan (12 000 t en 1970)
NIG	Cie française pour le développement des fibres textiles (CFDT)	1958	MADAOUA	129	7 000 t coton graine	4 000 t coton graine (1964)	Extension prévue à 10 000 t par plan 1965-1968
NIG	"	1962	MARADI	15	2 500 t coton graine	965 t fibres (1964)	
DAH	"	BOHICON	3 500 t coton graine	1 143 t coton graine (1963)	
DAH	"	KANDI	3 000 t coton graine	1 310 t coton graine (1963)	Extension (+ 3 000 t) envisagée par plan 1965-1970 (investies 15 millions F)

a) Saisonniers

231.- (Suite 1) FILATURE, TISSAGE ET FINISSAGE DES TEXTILES

Etat	Raison sociale de l'entreprise	Début de production	Localisation	Investissements (millions F CFA)	Personnel	Capacité de production	Chiffre d'affaires (millions F CFA)	Production	Observations
DAH	Cie française pour le développement des fibres textiles (CFDT)	DJOUGOU	1 000 t coton graine	573 t (1963)	
DAH	"	N'DALI	1 000 t "	362 t (1963)	
DAH	"	SAVALOU	1 500 t "	993 t (1963)	
TOG	Sté générale du golfe de Guinée (SGG...)	ATAKPAME	2 442 t coton-graine (1962)	
TOG	United Africa (UAC)	LOME	2 033 t coton-graine (1962)	
TOG	Ets Rabe et Cie	NUATJA	660 t coton-graine (1962)	Repris par l'Etat déplacement envisagé
TOG	Sté commerciale de l'Ouest africain (SCOA)	ATAKPAME	5 085 t	289 t coton-graine (1965)	
b.- Filature, tissage, teinture, impression									
SEN	Industrie cotonnière africaine (ICOTAF)	1951	DAKAR	550	12 000 broches à filer (1 900 t/an 4 500 broches à retordre ; 100 métiers (grande largeur 930 t/an) ; Fil à coudre 45 t	950 t filés ; 1,7 million m tissés (en 1,40) (1964)	Filature, fil à coudre tissage, (également couvertures)
SEN	"	1949	RUFISQUE	350	10 000 broches (600 t/an) 160 métiers (petite largeur 550 t/an)	5,7 millions m tissés (en Om83) (1964)	Tissus écrus pour impression
SEN	Cotonnière du Cap-Vert	1961	DAKAR (Thiaroye)	150	160	6 000 broches à filer ; 1 600 broches à retordre 600 t filés dont 100 t adblés pour filets de pêche	420 t (1964)	Filature et retorderie (également bonneterie, ficellerie, filets)
SEN	Sté de teinture, blanchiment et apprêt (SOTIBA)	1952	DAKAR	300	300	20 millions m blanchis ou teints (3 000 t) ; 1 200 t filés teints ou blanchis	9 millions m 350 t filés ; 30 t fil à coudre (1964)	Blanchiment et apprêt teinture unie (guinée) ; fil blanchi, apprêté teint
SEN	Sté d'impression africaine (SIMPAFRIC)	1957	DAKAR	300	100	10 millions m imprimés (1 400 t)	6,5 millions m (1965)	Impression (fancy print, simili wax)
C-I	Ets R. Gonfreville	1922	BOUAKE	2350	1746	16 700 broches + 162 métiers ; 3 500 t/an	1359	3 340 t filés (1 361 utilisés par elle) ; 1 381 t tissage (1964) ; 2 900 t filés ; 1 360 t tissage (1965)	Filature, tissage, teinture (tissus lourds) (couvertures) extension prévue (7 millions m supplém.)

231.- (Suite 2) FILATURE, TISSAGE ET FINISSAGE DES TEXTILES

Etat	Raison sociale de l'entreprise	Début de production	Localisation	Investissements (millions F. CFA)	Personnel	Capacité de production	Chiffre d'affaires (millions F. CFA)	Production	Observations
C-I	Ets R. Gonfreville	1965	BOUAKE	-	-	164 métiers	-	-	Tissage (tissus léger
C-I	Sté des Impressions sur tissus de Côte d'Ivoire (ICODI)	1964	ABIDJAN	427	133	3 millions m/an en 120 cm; 6 millions m/après 1966	548	3,9 millions m ² (1965)	Impression (fancy print) extension prévue
c.- Filature et tissage fibres dures									
SEN	Sté commerciale et industrielle du sac (SOCOSAC)	1938	DAKAR	(200)	(300)	Plus de 2 000 t/an (filature et tissage)	(1 500 t sacs; 450 t cordages; 50 t facelles; 50 t tapis) (1964)	Sisal (également sacs cordes et tapis)
B.- ENTREPRISES DONT LA REALISATION EST ASSUREE									
a.- Egrenage du coton									
SEN	Cie française pour le dev. des fibr. text. (CFDT)	1967	TAMBACOUNDA	80	4 000 t/an coton graine	Prévu au plan 1965-1969; financement FI	
MAL	Office du Niger	1966	BAMAKO	80	200	8 000 t coton graine	En cours; extension possible à 13 000 (?)	
H-V	Cie française pour le développement des fibres textiles (CFDT)	1966	KOUDOUGOU	8/10 000 t coton graine	Financement acquis aide française	
C-I	"	1966	BOUAKE	15 000 t coton graine	?	
b.- Filature, tissage, teinture, impression									
SEN	Industrie cotonnière africaine (ICOTAF)	1966	DAKAR (Pikine)	100	+ 100	1,5 million m écus (en 1,27 m) supplémentaires	+ 150	Extension	
		1967	DAKAR	105	65	Filature et tissage de damassés, bazin finissage (et ultérieurement tissage) de tissus synthétiques	
SEN	Sté d'impression africaine (SIMPAFRIC)	DAKAR	350	+ 85	4 millions m supplémentaires (600 tonnes)	2 800	Extension impression fancy print (de plus de 1,20)	
MAL	Société d'Etat	SEGOU	2000	20 000 broches à filer + 4 500 broches à retordre + 384 métiers; filés 2 000 t coton fibre = 350 t tissus écus 600 t tissus blanchis, 300 t tissus teints t imprimés	Filature, tissage; prêt de la R.D. Chine accordé	
H-V	Sté voltaïque de textiles (VOLTEX)	KOUDOUGOU	2000	550 t filés + 425 t tissus; 4 800 broches + 16 métiers	Filature, tissage, teinture; projet achevé; au bout de la 5ème année production imprimés (wax print et fancy) envisagée	
C-I	1968	ABIDJAN	1300	300	8 millions m/an wax	Promoteurs: Niger français + cie néerlandaise	

231.- (Suite 3) FILATURE, TISSAGE ET FINISSAGE DES TEXTILES

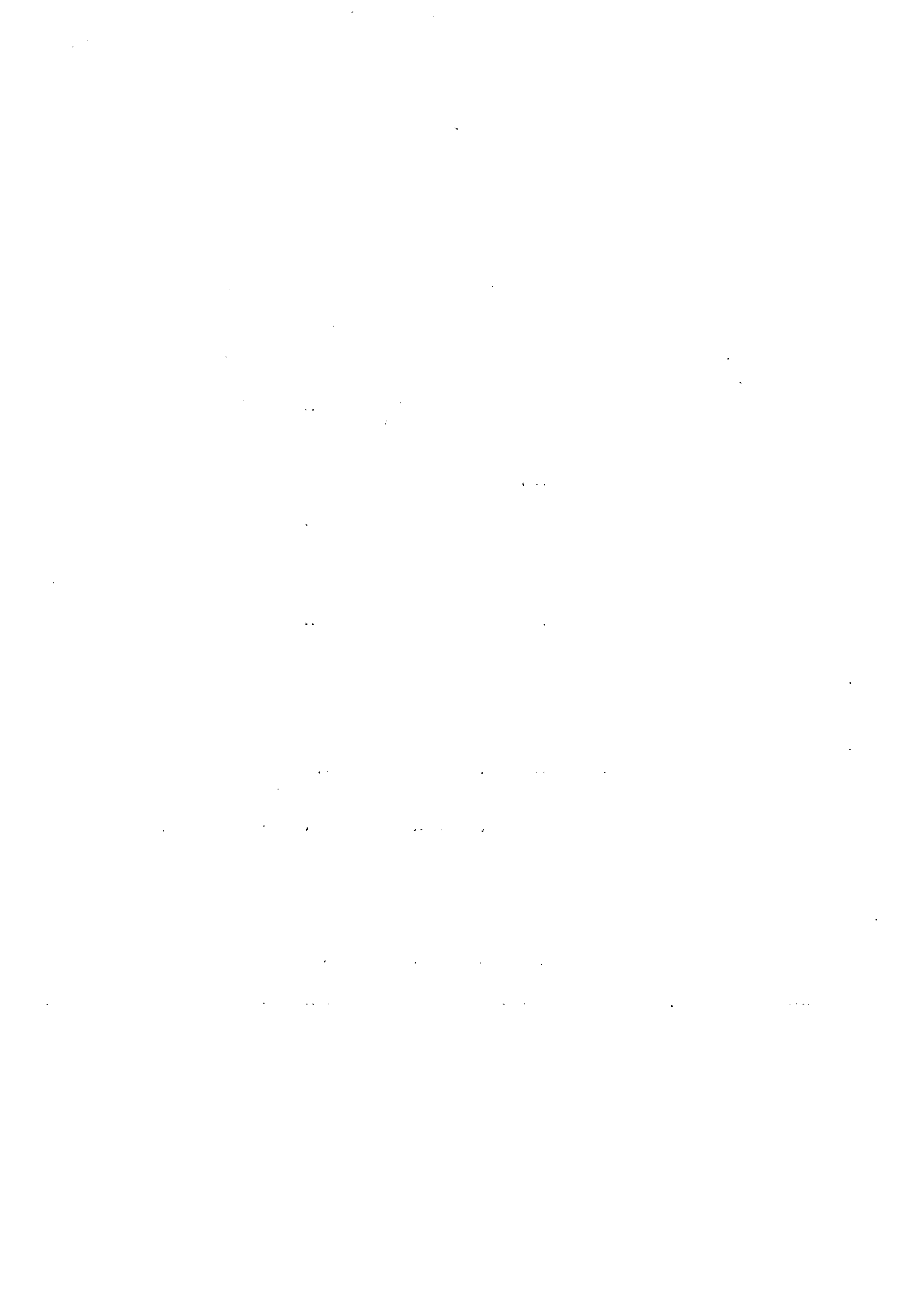
Etat	Raison sociale de l'entreprise	Début de production	Localisation	Investissements (millions F CFA)	Personnel	Capacité de production	Chiffre d'affaires (millions F CFA)	Observations
TOG	Sté d'industrie textile togolaise (SITT)	1966	DADJA	12 000 broches + 320 métiers = (210 grande largeur) 110 petite largeur) 1 140 t filés et 9 millions m tissus	Filature, tissage, impression et teinture du coton
<u>c.- Filature et tissage fibres jutières et fibres dures</u>								
C-I	Filature et tissage de sacs de Côte d'Ivoire (FILTISAC)	1966	ABIDJAN	(700)	(642)	(5 / 6 millions sacs/an)	(600)	Egalement sacherie; à partir de jute importé
<u>C.- PROJETS ENVISAGES</u>								
MAU		BOGHE	200 t/an	En 1966 sur aide française (financement incertain)
C-I	11 250 t fibre	2 unités nouvelles envisagées plan 196-1970 ; 1 unité (5 250 t) perspectives 1970-1975
NIG	Nouvelles unités envisagées perspectives 1969-1974
DAH	Cie Française pour le développement des fibres textiles (CFDT)		PARAKOU	50	6 000 t coton graine	Nouvelle unité envisagée par plan 1966-1970; entrerait en production en 1969
<u>b.- Filature, tissage, teinture, impression</u>								
SEN	Impression ; 1 unité nouvelle prévue par plan 1961-1965
SEN		SAINT-LOUIS(?)	2800	800	14 millions m (2 000 t.)	1 100	Complexe textile ; filature, tissage écrus (en 127) pour impression (projet Platt Bros et CEPIEC)
SEN	8 millions m	Complexe textile ; filature, tissage écrus pour impression (projet ICOTAF-SACM)
MAL (Société d'Etat)		SOTUBA	18	15 métiers	Tissage de tapis de laine (aide Yougoslavie)
C-I	Filature-tissage; 2 unités nouvelles envisagées plan 1965-1970; 2 unités perspectives 1970-1975
C-I	Tissage coton ; 1 unité envisagée plan 1965-1970 ; 1 unité perspectives 1970-1975
C-I	Tissage fibres artificielles ; 1 unité envisagée plan 1965-1970 ; 1 unité perspectives 1970-1975

231.- (Suite 4) FILATURE ET TISSAGE DES TEXTILES

Etat	Raison sociale de l'entreprise	Localisation	Investissements (millions F CFA)	Personnel	Capacité de production	Chiffre d'affaires (millions F CFA)	Observations
C-I	1 260 t	Impression ; 2 unités nouvelles envisagées (fancy + wax) plan 1965-1970; 1 unité nouvelle (fancy) perspectives 1970-1975
C-I	800 t/an (en 137 de large)	1 300	Filature, tissage et impression de wax; promoteur néerlandais
C-I	1 750 t/an de fancy 1 000 t/an de drill	Filature, tissage et impression au rouleau; promoteur Cie Hollando-Africaine
C-I	400 t/an	Tissage tergal, mélangé laine (pantalons) ou coton (chemises); étude en cours; promoteurs Gvt ivoirien, Rhodiaceta, Texunion, Gillet-Thaon, Lainière de Roubaix
NIG	MARADI	1 600	660	1 390 t 13 000 broches à filer; 400 métiers à tisser (écoru 445; blanchi 448; filés 150; guinée 346)	820	Filature et tissage de coton; envisagé par plan 1965-1968 (réalisation 1968) en cours d'étude; extension; idée envisagée perspectives 1969-1974; 6 millions U C en cours d'étude FED, aucune décision (pour parler en cours)
DAH	Sté de textile dahoméenne	COTONOU	1 500	4 millions m imprimés (590 t) 640 broches à tisser 148 métiers à tisser	1 300	Filature, tissage, teinture impression envisagé par plan 1966-1970 (en 1966-1970); études terminées, société agréée; réalisation prévue de 1966 à 1968
c.- Filature, tissage fibres jutières et fibres dures							
NIG	2 millions sacs/an (?)	Toile pour sacherie; réalisation envisagée par plan 1965-1968 (en 1967); dépend des résultats d'une étude en cours de l'I.R.C.T. sur la rentabilité de la culture du dah
DAH	Sté dahoméenne industrielle du kénaf (SODAK)	BOHICON	(700)	Filature et tissage du kénaf (également sacherie); projet Gardella pour l'instant en veilleuse
DAH	COTONOU	12	45	300 t/an fibres	Traitement fibre de coco (matelas, ficelles, cordes); envisagé par plan 1966-1970 (en 1965); gestion municipale
TOG	100 t/an	Traitement fibre de coco (exportation de fil retord); envisagé par plan 1966-1970 (en 1967?); étude sommaire fibre en quantité insuffisante.

232.- BONNETERIE

Etat	Raison sociale de l'entreprise	Début de production	Localisation	Investissements (millions F CFA)	Personeel	Capacité de production	Chiffre d'affaires (millions F CFA)	Production	Observations
A.- ENTREPRISES EXISTANTES AU 1^{er} JANVIER 1966									
SEN	Manufacture de tissage et de confection sénégalaise (MATICOSE) (Ets R. TARDY)	1958	DAKAR	50	60	800 000 pièces/an (150 t) à 3 postes	100 t (1964)	Tricotage d'étoffe et survêtements
SEN	Tricotage mécaniques du Sénégal (TMS)	1961	DAKAR	40	1 200 000 pièces (150 t)	50 t (1964)	Tricotage et confection
SEN	Sté de bonneterie de confection dakaroise (SOBOCO)	1960	DAKAR	-	55	200 t à 1 poste	150 t (1964)	Confection
C-I	Ets Devaflay-Recoing Afrique (DRA)	1954	ABIDJAN	125	275	200 t à 3 postes	212	200 t (1964)	Tricotage et confection
C-I	Sté africaine de bonneterie (SAB)	ABIDJAN	100 t	57 t (1964)	Tricotage et confection
B.- ENTREPRISES DONT LA REALISATION EST ASSUREE									
-	-	-	-	-	-	-	-	-	-
C.- PROJETS ENVISAGES									
SEN	Fabrication de bonnets de laine (idée) ; étude SEDES
MAL	SEGOU	Tricotage maillots, sous-vêtements chaussettes ; aide attendue de la Corée du Nord ; projet non étudié, dans le cadre du complexe textile ; Société d'Etat
H-V	Sté voltaïque des textiles (VOLTEX)	KOUDOUGOU	50 / 200 t	Ateliers de bonneterie liés à l'usine de filature-tissage envisagés
C-I	1 unité nouvelle envisagée plan 1965-1970 ; 2 unités perspectives 1970-1975
C-I	ABIDJAN	360 000 paires	Chaussettes (fibres artificielles) ; à l'étude



233.- CORDERIE, CABLERIE, FICELLERIE

Etat	Raison sociale de l'entreprise	Début de production	Localisation	Investissements (millions F CFA)	Personnel	Capacité de production	Chiffre d'affaires (millions F CFA)	Production	Observations
<u>A.- ENTREPRISES EXISTANTES AU 1er JANVIER 1966</u>									
SEN	Sté cotonnière du Cap Vert	1961	DAKAR (Thiaroye)	160	Coton : ficellerie, fil à filet de pêche
SEN	Sté commerciale et industrielle du sac (SOCOSAC)	1938	DAKAR	(200)	(300)	400 t ficelles 400 t cordages	450 t cordages 50 t ficelles 50 t tapis (1964)	Sisal : ficellerie, tapis, (également sacherie)
C-I	Ficellerie de Bouaké (FIBAKO)	1942	BOUAKE	125	96	1 200 t/an	195	800 t sisal traité (1965) 645 t (1965)	Sisal : fil, ficelle, cordes, cordages
<u>B.- ENTREPRISES DONT LA REALISATION EST ASSUREE</u>									
-	-	-	-	-	-	-	-	-	-
<u>C.- PROJETS ENVISAGES</u>									
MAU		PORT-ETIENNE	Filets de pêche ; idée	
C-I		ABIDJAN	Filets de pêche ; projet à l'étude, pas encore déterminé ; promoteur IPS.	

241.- FABRICATION DES CHAUSSURES

Etat	Raison sociale de l'entreprise	Début de production	Localisation	Investissements (millions F CFA)	Personnel	Capacité de production	Chiffre d'affaires (millions F CFA)	Production	Observations
A.- ENTREPRISES EXISTANTES AU 1^{er} JANVIER 1966									
SEN	Fabrique sénégalaise de chaussures et de maroquinerie (SENECHAUMA)	150 nu-pieds/jour	
SEN	Sté Bata	RUFISQUE	800	5 746 000 paires (1963) dont 1 million plastique (équivalent 500 t PVC)	Chaussures en cuir, en toile, sandalettes plastique, nu-pieds
SEN	Sénégal-Plastique	1964	THIES	30	70	300 t/an PVC	150 t PVC (1965)	Chaussures plastique
SEN	Société industrielle moderne de plastiques africains (SIMPA)	1958	DAKAR	360 t/an PVC	35	100 t PVC (1965)	Chaussures plastique (également autres objets en matière plastique)
H-V	Manufacture des plastiques de Haute-Volta (MPHV)	1963	BOBO-DIOULASSO	21	74	80 000 paires/m	36	317 000 paires (1963)	Chaussures plastique et cuir et plastique (articles ménagers prévus)
C-I	Côte d'Ivoire Plastique (CIP)	1960	ABIDJAN	105	65	550 000 paires	130	400 000 paires	Chaussures plastique
C-I	Manufacture ivoirienne des plastiques africains (MIPA)	1960	ABIDJAN	(119)	(80)	2,5 millions paires	(80)	800 000 paires	Chaussures plastique (également articles ménagers)
C-I	Ets Pouget Frères	ABIDJAN	31	Sandalettes cuir et plastique (?)
C-I	Sté indle de plastiq. abidjanais (SIPA)	ABIDJAN	6	Chaussure plastique
C-I	Bata S.A. ivoirienne	1963	ABIDJAN	350	287	1,4 million paires en plastique; 1,4 million paires en cuir	231	1,2 million p. plastique; 0,15 million p. cuir (1964); 1,53 millions paires (1965)	Chaussures plastiques sandales cuir
NIG	Sté nigérienne de plastique (SONIPLA)	1964	NIAMEY	43	29	60	Chaussures plastique (également objets en plastique)
B.- ENTREPRISES DONT LA CREATION EST ASSUREE									
MAL	MALIPLAST	1966	BAMAKO	40	90	3 000 paires/j	Chaussures en plastique (également objets en plastique); société d'économie mixte convention passée en 1965	
MAL	1968	BAMAKO	Chaussures (également vannerie cuirs); financement Chine Populaire.	

241.- (Suite 1) FABRICATION DES CHAUSSURES

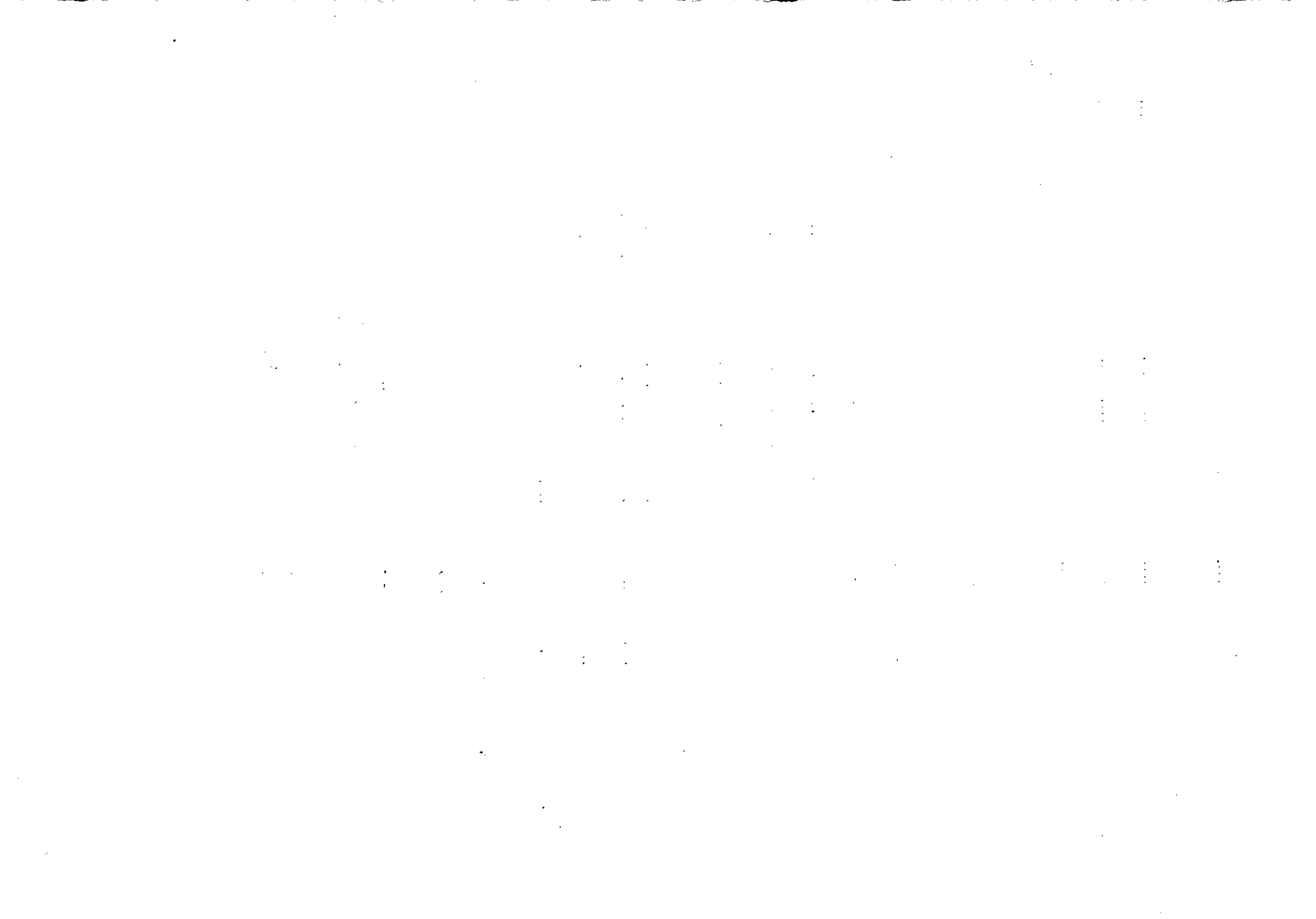
Etat	Raison sociale de l'entreprise	Localisation	Investissements (millions F CFA)	Personnel	Capacité de production	Chiffre d'affaires (millions F CFA)	Observations
<u>C.- PROJETS ENVISAGES</u>							
H-V	Sté anonyme de chaussures (SAC)	OUAGADOUGOU	1 000 paires ville et 500 paires nu-pieds/jour la 5ème année	Chaussures (également maroquinerie) en projet : cuirs fournis par CTMC)
C-I	Bata S.A. ivoirienne	500 000 paires/an	Chaussures tennis, démarrage prévu 1967 mais différé en raison préférence du consommateur pour plastique et cuir
NIG	Chaussures : idée
TOG	Bata S.A. togolaise	LOME	21	30 puis 55	58 puis 95	100 000 paires, puis 200 000 paires cuir, 200 000 puis 300 000 paires plastique.

243.- FABRICATION D'ARTICLES D'HABILLEMENT, A L'EXCLUSION DES CHAUSSURES

Etat	Raison sociale de l'entreprise	Début de production	Localisation	Investissements (millions F CFA)	Personnel	Capacité de production	Chiffre d'affaires (millions F CFA)	Production	Observations
A.- ENTREPRISES EXISTANTES AU 1er JANVIER 1966									
MAU	Ateliers de confection de l'Armée nationale	NOUAKCHOTT	9
SEN	Cie de l'industrie textile cotonnière (CITEC)	1944	DAKAR	60	180	1 million pièces	300 000 pièces (1963)	Confection ; chemises, pantalons (filiale Bousac)
SEN	Sté sénégalaise pour l'industrie du vêtement (SIV)	1961	DAKAR	50	250	600 000 pièces	300	500 000 pièces	Confection ; chemises, pantalons, complets, imperméables plastique
SEN	Sté de gérance et de diffusion textile pour la Centre-Afrique (DIYEX-CA)	1954	DAKAR	30	20	40 000 pièces	Confection ; chemises (Valisère)
SEN	Manufacture de tissage et de confection sénégalaise (MATICOSE)	1964	DAKAR	Confection
SEN	Sté industrielle de confection sénégal.	1965	DAKAR	20	14	Confection ; coopérative de tailleurs
SEN	Confection moderne africaine	DAKAR	Confection
H-V	Sté industrielle et commerciale voltaïque (SICOVO)	1964	OUAGADOUGOU	82	80	12 tonnes tissus an = 30 000 pièce.	32	6 000 pièces (1964)	Confection ; équipement se poursuit
C-I	Sté abidjanaise de bonneterie (SAB)	1962	ABIDJAN	60	135	90 t ; 1,2 million pièces	100	737 760 pièces (1965)	Confection ; vêtements et sous-vêtements (fils tissés importés)
C-I	Sté africaine de confection (SAFRIC)	1960	ABIDJAN	131	329	620 000 pièces/an	570	543 000 pièces (1965)	Confection ; pantalons, costumes, chemises
C-I	Manufacture de confection de Côte d'Ivoire (MACODI)	1961	ABIDJAN	80	247	280 000 pièces/an	320	209 000 pièces (1965)	Confection ; pantalons, chemises
B.- ENTREPRISES DONT LA REALISATION EST ASSUREE									
-	-	-	-	-	-	-	-	-	-
C.- PROJETS ENVISAGES									
H-V	Sté voltaïque de tissus (VOLTEX)		KOUDOUGOU	200/500 t	Ateliers de confection liés à l'usine de filature-tissage envisagés	
C-I	Confection ; 3 unités nouvelles envisagées plan 1965-1970 ; 4 unités perspectives 1970-1975	
TOG	Confection (société Côte d'Ivoire) ; projet, pas encore d'étude.	

244.- CONFECTION D'OUVRAGES DIVERS EN TISSU, A L'EXCLUSION DES ARTICLES D'HABILLEMENT

Etat	Raison sociale de l'entreprise	Début de production	Localisation	Investissements (millions F CFA)	Personnel	Capacité de production	Chiffre d'affaires (millions F CFA)	Production	Observations
A.- ENTREPRISES EXISTANTES AU 1er JANVIER 1966									
SEN	Industrie cotonnière africaine (ICOTAF)	1951	DAKAR	250 000 couvert. (300 t)	175 000 couvertures (260 t) (1964)	Couvertures coton
SEN	Sté cotonnière transocéanique (SCTO)	1957	M'BAO	200	550 000 couvert. (700 t)	450 000 couvertures (1964)	Couvertures coton, laine, fibranne
SEN	Sté commerciale et industrielle du sac (SOCOSAC)	1938	DAKAR	(200)	(300)	1 800 t/an	1 500 t (1964)	Sacs en sisal (également filature et tissage)
SEN	Cie textile de l'Ouest africain (COTOA)	1938	DAKAR	70	70	Confection : bâches voiles, tentes, etc ..
SEN	Anciens Ets Cauvin-Yvose (SACY)	DAKAR	30	30	Confection, bâches, stores, linge de maison
SEN	Ets Devès et Chaumet	Confection : stores
SEN	Cie africaine de tissage et confection (CATC)	DAKAR	20	200	3 millions sacs	Confection et impression sacs (toiles importées) (filiale Grands Moulins de Dakar)
SEN (SOMS)	1963	DAKAR	Matelas
C-I	Ets R. Gonfreville	1922	BOUAKE	(1 100)	(1746)	600 t/an	(1359)	200/250 t/an	Couverture coton
C-I	Cie textile de l'Ouest africain (COTOA)	ABIDJAN	Confection de sacs, bâches, stores
C-I	Manufacture de toiles et de bâches (MATOBA)	ABIDJAN	"
C-I	Guitterez Père & Fils	ABIDJAN	Manufacture de toiles, bâches, housses
DAH	Sté Textile dahoméenne	1965	COTONOU	38	14	600 000 sacs	Sacherie (toile de jute importée des Indes)
B.- ENTREPRISES DONT LA REALISATION EST ASSUREE									
C-I	Filature et tissage de sacs de la Côte d'Ivoire (FILTISAC)	1966	ABIDJAN	(700)	(642)	5 - 6 millions sacs/an	(600)	Confection de sacs en toile de jute (également filature et tissage)
C.- PROJETS ENVISAGES									
C-I	Ficellerie de Bouaké	BOUAKE	120	1,2 million sacs = 800 t	Projet de fabrication de sacs en sisal
C-I	KORHOGO	5 000 t sacs et toile	Sacherie envisagée si possibilité culture locale du dah
NIG	KONNI	2 millions sacs	Sacherie envisagée plan 1965-1968 (réalisation 1967); jute importé ou utilisation de "dah" local, études complémentaires nécessaires
DAH	Sté dahoméenne industrielle du Kénaf (SODAK)	BOHICON	(700)	Sacherie (également filature et tissage du kénaf)



251.- SCIERIE ET TRAVAIL MECANIQUE DU BOIS

Etat	Raison sociale de l'entreprise	Début de production	Localisation	Investissements (millions F CFA)	Personnel	Capacité de production	Chiffre d'affaires (millions F CFA)	Production	Observations
A.- ENTREPRISES EXISTANTES AU 1er JANVIER 1966									
MAU	Menuiserie populaire	1965	NOUAKCHOTT	5	3	
SEN	Sté africaine des industries du bâtiment (SAIB)	DAKAR	(300)	500	9 000 m ³	Scierie, caisserie, charpente, menuiserie de bâtiment (également mobilier bois, menuiserie métallique)
SEN	"Le Bois"	DAKAR	80	89	6 000 m ³	Scierie, agglomérés, portes isoplanes, caisserie
SEN	Ets Dericourt & Cie	DAKAR	80	100	2 500 m ³	Scierie, menuiserie (également mobilier)
SEN	Sté d'exploitation forestières et de sciage du Maine	DAKAR	140	3 000 m ³	Scierie
SEN	La Menuiserie Moderne	
SEN	La Sté industrielle dakaroise du bois (SIDB)	DAKAR	
SEN	Il existe environ 5 scieries en dehors de Dakar ; le Sénégal dispose en tout d'une douzaine de menuiseries (et de fabrication de meubles)								
MAL	Ets Schreck et Bouquet	1960	BAMAKO	40	1 450 m ³	Scierie
MAL	Sté soudanaise de menuiserie métallique et ameublement (SSMMA)	BAMAKO	Menuiserie (également menuiserie métallique n'existerait plus)
H-V	Sté Technibois	1964	OUAGADOUGOU	(33)	(68)	(53)	Scierie, menuiserie (également meubles)
H-V	Scierie-menuiserie-charpente de Haute-Volta	1950	BOBO-DIOULASSO	80	64	Scierie, menuiserie
H-V	Travaux des bois du Mossi	1964	OUAGADOUGOU	16	20	72	Scierie, commerce en gros
H-V	Sté coopérative de meubles et du bâtiment (SCOMB)	1959	OUAGADOUGOU	45	150 + 80	37	Scierie, menuiserie (également meubles)
C-I	Sté des Scieries africaines (SCAF)	GRAND-BASSAM	315	1 677	5 000 m ³	675	5 767 m ³ (1963) 1,537 millions caisses (1963)	Déroutage; Au total: 102 000 m ³ (1963) sciés
"	"	1964	"					Contreplaqué
"	"	1965	MOOSSOU					Contreplaqué
"	"	1966	"			4 800 m ³		Panneaux de particules (en cours d'installation)

251.- (Suite 1) SCIERIE ET TRAVAIL MECANIQUE DU BOIS

Etat	Raison sociale de l'entreprise	Début de production	Localisation	Investissements (millions F CFA)	Personnel	Capacité de production	Chiffre d'affaires (millions F CFA)	Production	Observations
C-I	Scieries du Bandama	OUME	415	850	} 360	1 400 m3 (1963)	Déroulage; éléments pré-fabriqués : portes iso-planes } Au total 24 000 m3 (1965) sciés
"	"	GUEYO		291		1 629 m3 (1963)	
-I	Cie industrielle du bois (CIB)	1963	SACUIA	320	353	36 000 m3	300	18 000 m3 (1965)	Déroulage, contreplaqué
C-I	Sté industrielle ivoirienne du bois (SIBOIS)	1964	GRAND-BERERY	750	709	55 000 m3	393	18 000 m3	Placage
C-I	Scierie du Baoulé	BOUAKE	(Egalement ameublement)
C-I	Scierie de Gaoulou	SASSANDRA	Maisons préfabriquées
C-I	Sté industrielle de menuiserie (SIM)	ABIDJAN	Maisons préfabriquées, menuiserie
C-I	Sté d'exploitation des produits de Côte d'Ivoire (SEPC)	1927	ABIDJAN	(253)	(407)	15 000 m3	(178)	9 200 m3	Scierie, menuiserie (également meubles)
C-I	Anciens établissements Gentilhomme	ABIDJAN	Menuiserie
C-I	Ateliers de Kahankro	TOUMODI	65	Scierie-menuiserie (entreprise prioritaire)
C-I	Sté de transformation des bois (SOTRABO)	ABIDJAN	Menuiserie
C-I	Menuiserie de Côte d'Ivoire	ABIDJAN	Menuiserie
C-I	Cie forestière de l'Indénié (CFI)	ABIDJAN	250	1501	50 000 m3	} 625	40 000 m3 (1965)	Scierie (également Caisserie (meubles)
								100 000 caisses (1963)	
C-I	Ets Beuglot Frères	DIMBOKRO	106	25 000 caisses (1963)	Caisserie
C-I	La Côte d'Ivoire comporte au total 62 scieries et usines travaillant le bois (1966) ; 275 000 m3 de sciage et déroulage et 1 900 000 m3 de grumes non débités ; elle compte 21 menuiseries et ébénisteries, dont 15 à Abidjan, 3 à Bouaké, 1 à Abengourou, 1 à Dimbolero, 1 à Toumodi								
NIG	Entreprise Navalon	NIAMEY	Charpente, huisserie (également bâtiment et travaux publics) (également mobilier)
NIG	Entreprise Vidal	NIAMEY	Charpente, huisserie (également mobilier) (également bâtiment et travaux publics)
NIG	Entreprise Hourclé	NIAMEY	12	Charpente, huisserie.

251.- (Suite 2) SCIERIE ET TRAVAIL MECANIQUE DU BOIS

Etat	Raison sociale de l'entreprise	Début de production	Localisation	Investissements (millions F CFA)	Personnel	Capacité de production	Chiffre d'affaires (millions F CFA)	Production	Observations
DAH	Scierie, menuiserie et caisserie de Djerigbé	DJERIGBE	Sciage du bois
DAH	Menuiserie moderne	COTONOU	Menuiserie, charpente, couverture, toiture
DAH	Il existe quelques autres scieries mécaniques au Dahomey (capacité annuelle 2 000 - 2 500 m ³)								
TOG	Scierie togolaise	
TOG	Menuiserie Sauvet et File	LOME	Menuiserie
TOG	Ets Akpalo François	1962	LOME	Menuiserie
TOG	Menuiserie Bodoïn	1950	LOME	36	Menuiserie, charpente, (également ébénisterie)
TOG	Ets Dolci	Scierie mécanique
TOG	Menuiserie Doh Dotsey	1948	LOME	Menuiserie (également ébénisterie)
TOG	Menuiserie Gbadoe	...	LOME	
TOG	Ets Djobokou	1964	LOME	Menuiserie
TOG	Menuiserie Sanvee et File	1958	LOME	(Egalement mobilier)
TOG	Ets Aduayom Foli	1962	LOME	Menuiserie
TOG	Scierie et Menuiserie Gbedey	1950	LOME	Menuiserie (également ébénisterie)
TOG	Ets Yaosse Anani	1964	LOME	Menuiserie (également ébénisterie)
TOG	Glon	PALIME	Scierie mécanique
B.- ENTREPRISES DONT LA REALISATION EST ASSUREE									
SEN	Sté sénégalaise d'exploitation des bois africains (SEBA)	1966	THIES	95	60	2 600 m ³ / an	150		Contreplaqué : en cours de montage
C-I	Sté industrielle et forestière de Côte-d'Ivoire (SIFCI)	VAVOUA	200		Découpage ; agrément demandé, entreprise en cours de construction
C.- PROJETS ENVISAGES									
SEN	FIBRECO	130	20	2 500 tonnes	90		Panneaux d'agglomérés de coques d'arachide
MAL	TIENFALA		Menuiserie bois ; projet
H-V	Sté de construction volontaire de bâtiments et de travaux publics (SCVBTP)	BANFORA	60	4 500 m ³		Code des investissements sollicité

251.- (Suite 3) SCIERIE ET TRAVAIL MECANIQUE DU BOIS

Etat	Raison sociale de l'entreprise	Localisation	Investissements (millions F CFA)	Personnel	Capacité de production	Chiffre d'affaires (millions F CFA)	Observations
C-I	Bois déroulés, contreplaqués, tranchés : 1 unité nouvelle envisagée par plan 1965-1970
C-I	15 000 t/an	Panneaux agglomérés : 3 unités nouvelles envisagées par plan 1965-1970 ; 1 unité nouvelle (5 000 t/an de capacité) par perspectives 1970-1975
NIG	NIAMEY	120	50 000 m ²	Panneaux de particules (paille de riz, ou coque d'arachide) ; réalisation envisagée avant 1968 par plan 1965-1968, mais momentanément abandonnée faute de marché
DAH	COTONOU	18	1 500 à 2 000 m ²	Scierie administrative, pour utilisation du teck ; 1 000 m ³ de production dès 1968.

260.- (Suite 1) INDUSTRIE DU MEUBLE

Etat	Raison sociale de l'entreprise	Début de production	Localisation	Investissements (millions F CFA)	Personnel	Capacité de production	Chiffre d'affaires (millions F CFA)	Production	Observations
b) Mobilier métallique									
SEN	Régie des chemins de fer du Sénégal	THIES	
SEN	Sté Alfred Nordon	DAKAR	(Egalement chaudronnerie et literie)
SEN	Sté africaine de mobilier et de ferronnerie (SAMF)	DAKAR	(Egalement chaudronnerie (en faillite))
SEN	La Literie du Sénégal	DAKAR	Menuiserie
MAL	Métal-Soudan	1955	BAMAKO	110	172	(Egalement chaudronnerie)
MAL	Ateliers et chantiers du Mali (ACM)	1964	KOULIKORD MARKALA BAMAKO	1 312 (a)	737 (a)	(Egalement chaudronnerie et charpente métallique Société d'Etat)
C-I	Sté Ferivoire	1963	ABIDJAN	7	35	70 à 80 millions F/an (25 000 chaises, 20 000 armoires)	27	Mobilier bureau métallique
NIG	Sté nigérienne de fabrications métalliques (SONIFAME)	1965	NIAMEY	(45)	(23)	11 000 unités (mobilier métallique)	(42)	(Egalement matériel agricole ; charrettes agricoles)
NIG	Ets Mulatier	NIAMEY	7	Meubles métalliques (également charpente)
DAH (MECANELEC)	1960	COTONOU	Mobilier métallique
DAH	Sté mécanique appliquée (SOMECA)	1958	COTONOU	13	12	12,9	Mobilier métallique agréée en 1963 (entreprise existait déjà : réparation de machines à écrire, etc ...)
DAH	F. Yamadjako : Tailleurie, menuiserie industrielle du Dahomey (TMID)	COTONOU	5	10	Mobilier métallique et bois (également matelas tailleurie, soudure)
TOG	Afoudji	1957	LOME (Tokoin)	
TOG	TOGOMETAL (T.M. Boustani)	1965	ATAKPAME ?	17	

a) Pour l'ensemble des activités ACM y compris les transports fluviaux.

260.- (Suite 2) INDUSTRIE DU MEUBLE

Etat	Raison sociale de l'entreprise	Début de production	Localisation	Investissements (millions F CFA)	Personnel	Capacité de production	Chiffre d'affaires (millions F CFA)	Production	Observations
c) Literie métallique									
SEN	Sénégal-Industrie	DAKAR	(Egalement quincaillerie)
SEN	Ferafric	1957	DAKAR	(43)	Par mois: 2 643 sommiers, 2 842 lits, 1 000 chaises, 60 pièces mob. bureau, 170 cantines	220	(Egalement clouterie) mobilier métallique Société d'économie mixte
SEN	Literie de Médina Ets GUIEYSSE)	1947	DAKAR	
SEN	Cie africaine Simmons	DAKAR	80 matelas/j	Matelas à ressorts
SEN	Nouvelle literie africaine (NOLITAF)	DAKAR	
H-V	Sté industrielle bobolaise (SIB)	1963	BOBO-DIOULASSO	(35)	(95)	20 000 lits et sommiers (300 t matériel importé)	(200)	120 tonnes = 5 253 lits+ 28 sommiers + 764 matelas (1964)	Lits et sommiers métalliques, matelas, également façonnage tôle galvanisée; mobilier scolaire depuis fin 1965
C-I	Ets Franquet	ABIDJAN	10	34	100 000 lits et sommiers/an	66	12 000 sommiers : 10 000 lits (1964)	
C-I	Ets Latour	ABIDJAN	4	20	43	6 500 lits; 3 000 matelas (1964)	
C-I	Sté Ivoirienne Simmons	ABIDJAN	Fabrication de sommiers
C-I	Literie et matelasserie abidjanaise	ABIDJAN	Lits métalliques
B.- ENTREPRISES DONT LA REALISATION EST ASSUREE									
-	-	-	-	-	-	-	-	-	-
C.- PROJETS ENVISAGES									
C-I		Mobilier métallique, literie, etc .. ; une unité nouvelle envisagée par plan 1965-1970, une nouvelle de 1970 à 1975

... ..

... ..

... ..

... ..

271.- FABRICATION DE PATE A PAPIER, DE PAPIER ET CARTON

Etat	Raison sociale de l'entreprise	Début de production	Localisation	Investissements (millions F CFA)	Personnel	Capacité de production	Chiffre d'affaires (millions F CFA)	Production	Observations
A.- ENTREPRISES EXISTANTES AU 1^{er} JANVIER 1966									
-	-	-	-	-	-	-	-	-	-
B.- ENTREPRISES DONT LA REALISATION EST ASSUREE									
-	-	-	-	-	-	-	-	-	-
C.- PROJETS ENVISAGES									
SEN	Usine de fabrication de papier et carton à l'étude (?)	
MAL	Pâte à papier ; idée (République Populaire de Chine)	
C-I	Consortium allemand-Krupp)		YAOU (COMOE)	6 500	619	23 500 t cellulose + 10 000 t papier + 15 000 t carton ondulé	2 000	Pâte à papier et papier (convention signée en 1964) ; la capacité pourrait être de 60 000 t ; pâte chimique et mécanique ; 1 unité 90 000 t est envisagée plan 1965-1970	
C-I	60 000 t (pour 65 000 t papier)	Pâte cellulose et papier ; 1 unité envisagée plan 1965-1970, capacité portée 90 000 t perspectives 1970-1975	
C-I	60 000 t	Pâte cellulose ; 1 unité envisagée perspectives 1970-1975.	

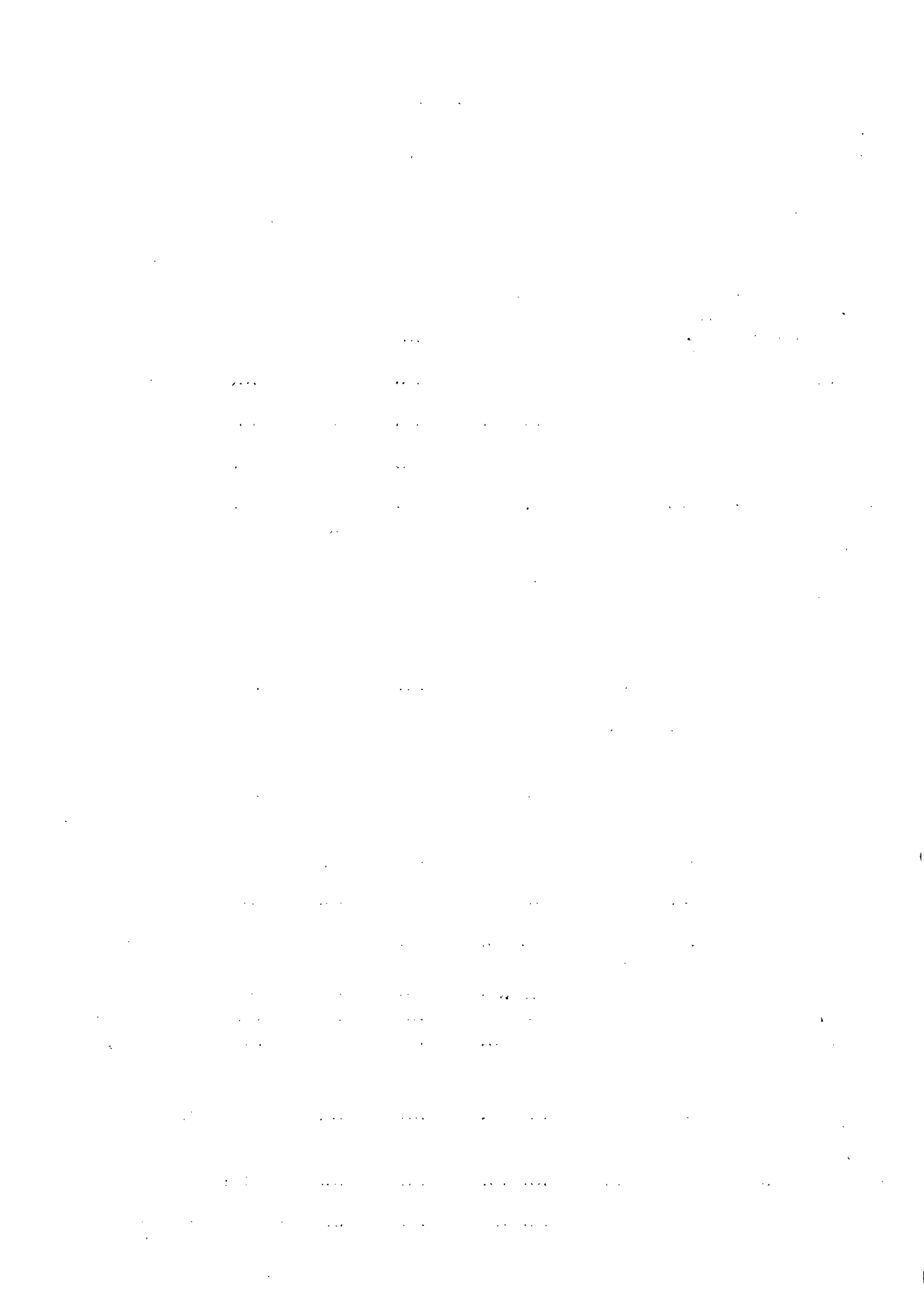
272.- FABRICATION D'ARTICLES EN PATE A PAPIER, EN PAPIER ET EN CARTON

Etat	Raison sociale de l'entreprise	Début de production	Localisation	Investissements (millions F CFA)	Personnel	Capacité de production	Chiffre d'affaires (millions F CFA)	Production	Observations
A.- ENTREPRISES EXISTANTES AU 1er JANVIER 1966									
SEN	Cartonneries de la Rochette	1947	DAKAR	100	5 000 tonnes	4 104 t (1964)	Fabrication emballages papier et carton
C-I	Sté nationale de conditionnement (SONACO)	1965	ABIDJAN	390	513	5 millions cartons ondulés 10 000 t.	Démarrage	Conditionnement de la banane (90 000 t bananes) ; FED 2,6 millions U.C.
C-I	"Imprim'Embal"	1961	ABIDJAN	125	Fabrication et impression, emballages papier et carton ; société dissoute
B.- ENTREPRISES DONT LA REALISATION EST ASSUREE									
DAH	"Au Bon Marché"	1966	COTONOU	Fabrication et impression emballages papier et carton
C.- PROJETS ENVISAGES									
C-I	Utilisation du papier ; 2 unités nouvelles envisagées plan 1965-1970
C-I	15	Fabrique d'enveloppes et de sacs en papier pour le commerce ; projet à l'étude
C-I	40	2 à 3 millions sacs	Fabrique de sacs en papier pour ciment ; projet à l'étude.



280.- IMPRIMERIE, EDITION ET INDUSTRIES ANNEXES

Etat	Raison sociale de l'entreprise	Début de production	Localisation	Investissements (millions F CFA)	Personnel	Capacité de production	Chiffre d'affaires (millions F CFA)	Production	Observations
A.- ENTREPRISES EXISTANTES AU 1er JANVIER 1966									
MAU	Imprimerie mauritanienne	NOUAKCHOTT	7	8 (1965)	Imprimerie
MAU	I.C.A.M.	NOUAKCHOTT	7	17 (1964)	Imprimerie
SEN	Sté africaine d'impression industrielle(SAII)	DAKAR	Impression de bandes-rolles et d'étiquettes
SEN	Pagena	DAKAR	Fabrication d'articles de bureau
SEN	Imprimerie A. Diop	DAKAR	60	Impression reliure
SEN	Grande imprimerie	DAKAR	100	"
SEN	Il existe une quinzaine d'imprimeries (dont une dizaine à DAKAR) d'importances diverses au Sénégal								
MAL	Imprimerie nationale du Mali	1962 ?	BAMAKO	
H-V	Imprimerie nationale de la Haute-Volta	1964	OUAGADOUGOU	122	62	130 tonnes	46	100 tonnes	Imprimerie
H-V	Mission catholique	1952	OUAGADOUGOU	44	26	120 tonnes	13	44 tonnes	Imprimerie
H-V	" "	1953	BOBO-DIOULASSO	30	20	12	Imprimerie ; travaille à 50 % de sa capacité
C-I	Réglage du papier et confection de cahiers
C-I	Il existe 7 imprimeries d'importance diverse à ABIDJAN, et 1 à BOUAKE								
NIG	Goussanou Salomon	1945	NIAMEY	6	Imprimerie
NIG	Imprimerie générale du Niger	1965	NIAMEY	40	32	37,5 (1965)	Imprimerie (prévue au plan 1965-1968)
DAH	Grande imprimerie daho-méenne (GID)	PORTO-NOVO	30	42	26,5	17 tonnes	Imprimerie
DAH	Imprimerie Centrale (Nicoué)	COTONOU	Imprimerie
DAH	Imprimerie nationale	PORTO-NOVO	Imprimerie
DAH	Il existe en tout 8 imprimeries d'importance diverse à COTONOU								
TOG	EDITOGO	1963	LOME	Imprimerie
TOG	Ets F. Zupitza	1949	LOME	12	Imprimerie, reliure
TOG	Standard graphique togolais (Kofbi Homawoo)	1959	LOME	Imprimerie, papeterie
B.- ENTREPRISES DONT LA REALISATION EST ASSUREE									
C-I	Sté ivoirienne d'imprimerie	ABIDJAN	Fabrication de livres scolaires
C.- PROJETS ENVISAGES									
C-I	Imprimerie : 1 unité envisagée plan 1966-1970
TOG	EDITOGO	LOME	Imprimerie offset, confection cahiers, enveloppes, boîtes en carton, reliures ; envisagé plan 1966-1970; paraît peu rentable.



291.- TANNERIE, MEGISSERIE

Etat	Raison sociale de l'entreprise	Début de production	Localisation	Investissements (millions F CFA)	Personnel	Capacité de production	Chiffre d'affaires (millions F CFA)	Production	Observations
A.- ENTREPRISES EXISTANTES AU 1er JANVIER 1966									
SEN	Sté Bata	RUFISQUE	600/700 t cuirs	Environ 400 t cuirs + à 40 à 50 000 petites peaux	Tannerie (bovins, ovins, caprins)
H-V	Centre de tannage et de manufacture du cuir (CTMC)	1964	OUAGADOUGOU	65	60	15 à 20 000 cuirs de bovins + 60/80 000 petites peaux	5 000 cuirs + 24 000 peaux (04-64/06-65)	Tannerie (bovins, ovins, caprins)
B.- ENTREPRISES DONT LA REALISATION EST ASSUREE									
MAU	1968	KAEDI	400 tonnes	Tanneries du Drac (avec capitaux privés mauritaniens) ; en annexe à l'abattoir Kaédi	
MAL	1968	BAMAKO	20 000 cuirs de bovins	Financement Chine Populaire (assuré en juin 1966 (également fabrication de chaussures)	
C.- PROJETS ENVISAGES									
SEN		THIES	75	Tannage du cuir : 1 unité nouvelle envisagée par plan 1965-1969 (extension de l'unité ci-après)	
SEN		THIES	50	20	250 000 peaux/an	160	Mégisserie (peaux de mouton) ; envisagée par plan 1965-1969 ; réalisation peu certaine	
G-I	300	Tannage du cuir : 1 unité nouvelle envisagée perspectives 1970-1975	
NIG		MARADI	150	44	300 000 peaux chèvres+100 000 peaux moutons	160/220	Mégisserie (chèvre de Maradi) ; envisagé plan 1965-1968 ; recherche de promoteurs en cours ; idée d'extension envisagée par perspectives 1969-1974 (pour exportation)	
NIG		NIAMEY	Tannage du cuir, envisagé par plan 1965-1968, études en cours	

293.- FABRICATION D'ARTICLES EN CUIR (OU EN MATIERE REMPLACANT LE CUIR), A L'EXCLUSION DES CHAUSSURES ET AUTRES ARTICLES D'HABILLEMENT

Etat	Raison sociale de l'entreprise	Début de production	Localisation	Investissements (millions F CFA)	Personnel	Capacité de production	Chiffre d'affaires (millions F CFA)	Production	Observations
<u>A.- ENTREPRISES EXISTANTES AU 1er JANVIER 1966</u>									
SEN	Sté industrielle de fabrication d'articles de voyage (SIFAV)	1963 ?	DAKAR	25	1 000 valises/j	Fabrique de valises en carton
SEN	Zadig Tachdjan	DAKAR	Fabrique de valises
SEN	Heddi Assane	DAKAR	Fabrique de valises
C-I	Sté Bonsacoch (Superior-Afrique)	ABIDJAN	30	61	750 000 pièces/an	134	469 000 pièces (1965)	Article de maroquinerie en plastique (serviettes, sacs, porte-documents, valises, ceintures, etc ...)
<u>B.- ENTREPRISES DONT LA REALISATION EST ASSUREE</u>									
-	-	-	-	-	-	-	-	-	-
<u>C.- PROJETS ENVISAGES</u>									
H-V	Centre de tannage et de manufacture du cuir (CTMC)		OUAGADOUGOU		Fabrication de maroquinerie ; en projet (également chaussures)

700.- INDUSTRIE DU CAOUTCHOUC

Etat	Raison sociale de l'entreprise	Début de production	Localisation	Investissements (millions F CFA)	Personnel	Capacité de production	Chiffre d'affaires (millions F CFA)	Production	Observations
A.- ENTREPRISES EXISTANTES AU 1er JANVIER 1966									
SEN	Equipement pneumatique africain (EPA)	DAKAR	Vulcanisation, réparation de pneumatiques et accessoires d'auto
SEN	Rechapage de pneus Afrique (RPA)	1962	DAKAR	20	Rechapage pneus
SEN	Rechapage sénégalais (Vezia)	1965	DAKAR	Rechapage pneus
H-V	Industrie voltaïque du cycle (IVOLCY)	1965	BOBO-DIOLASSO	1 million chambre à air/an	Confection de chambres à air à partir de tube de caoutchouc importé
C-I	Sté africaine de plantations d'hévéas (SAPH)	1963 1965	BONGO TOUPAH	2 548	2200	2 750 t/an	300	2 738 t (1965)	Caoutchouc granulé aggloméré
C-I	Cie des caoutchoucs du Pakidié (CCP)	1960	ELAEIS	1 000	232	1 000 t/an	86	785 t (1964)	Feuille fumée
C-I	Manufacture de reconditionnement des pneumatiques (MRP)	1962	ABIDJAN	65	69	25 000 pneus	80	13 128 pneus (1965)	Rechapage de pneus
C-I	Manufacture africaine du cycle (MAC)	1965	ABIDJAN	1 million chambre à air/an	Confection de chambres à air à partir de tube de caoutchouc importé
DAH	Sté VULCAPNEU	Vulcanisation
TOG	Surmoulage de pneu du Togo (SPT)	1962	LOME	200 pièces/mois	160 pièces (1965)	Rechapage de pneus
B.- ENTREPRISES DONT LA REALISATION EST ASSUREE									
-	-	-	-	-	-	-	-	-	-
C.- PROJETS ENVISAGES									
SEN	160	89	80	Pneumatiques deux roues ; à l'étude (étude SEDES pour 300 000 enveloppes et 200 000 chambres/an)	
C-I	Traitement du latex ; 2 unités nouvelles envisagées par plan 1965-1970	
C-I	Cie des caoutchoucs du Pakidié	PAKIDIE	800 t/an	Traitement du latex	
C-I	1,5 million enveloppes + 1,35 mil. chambres	Pneumatiques deux roues ; une unité envisagée plan 1965-1970 ; extension perspectives 1970-1975 (550 000 enveloppes + 500 000 chambres)	
C-I	195 000 enveloppes 265 000 chambres	Pneus auto ; une unité envisagée plan 1965-1970 ; extension perspectives 1970-1975 (119 000 enveloppes + 135 000 chambres)	
DAH	Sté dahoméenne de rechapage de pneus (SDRP)	COTONOU	6,5	3 000 pneus/an	Rechapage de pneus ; envisagé par plan 1966-1970; agréé de régime A le 4 - 1 - 1966

311.- INDUSTRIE CHIMIQUE DE BASE, Y COMPRIS LA FABRICATION DES ENGRAIS

Etat	Raison sociale de l'entreprise	Début de production	Localisation	Investissements (millions F CFA)	Personnel	Capacité de production	Chiffre d'affaires (millions F CFA)	Production	Observations
A.- ENTREPRISES EXISTANTES AU 1er JANVIER 1966									
a) Fabrication d'engrais									
SEN	Sté sénégalaise des phosphates de Thiès	1948	THIÈS	66	9 800 t (1964)	Phospal (traitement du phosphate d'alumin.
SEN	Sté sénégalaise d'engrais et produits chimiques (SSEPC)	1965	RUFISQUE	40	50	70 000 t (200 millions F)	50 000 t (1965)	Formulation d'engrais (également insecticide, aliment pour bétail)
C-I	Sté Humus Côte d'Ivoire (HUMUCI)	1963	ABIDJAN	136	20	50 t/j compost ; 15 000 t/an	30	12 000 t (1965)	Traitement des ordures ménagères en engrais
b) Fabrication de produits gazeux									
SEN	Sté sénégalaise d'oxygène et d'acétylène (SEGOA) (Air Liquide)	1930	DAKAR	54	50 000 m ³ /m oxygène 20 000 m ³ /m acétylène	200	326 000 m ³ oxygène 84 000 m ³ acétylène + air comprimé + ammoniaque (1964)	
SEN	Cie industrielle de Pikine (CIPIK)	1963	DAKAR	20	15	150 t/an	12	95 t/an	Gas carbonique
C-I	Air Liquide	1947	ABIDJAN	136	42	Millions m ³ /an : 1,5 oxygène ; 0,25 acétylène ; 700 t gaz carbonique	190	Totalité capacité (1965)	
DAH	"L'Air Liquide"	1956	COTONOU	81	9	350 000 m ³ oxygène 150 000 m ³ acétylène	58,4	134 894 m ³ au total (1965)	
c) Embouteillage gaz									
SEN	Les gaz liquifiés africains (GALIAF)	DAKAR	2 000 t (1964)	Butane et propane
d) Autres fabrications									
SEN	Sté Ouest-Africaine des explosifs	DAKAR	?
SEN	Sté africaine des silicates	DAKAR	4 000 t	2 000 t	Fabrication de tous silicates de soude
C-I	Silicate de Côte d'Ivoire (SCI)	1959	ABIDJAN	7	7	4 200 t/an	38	3 200 t (1964)	Traite silicate vitreux

311.- (Suite 1) INDUSTRIE CHIMIQUE DE BASE, Y COMPRIS LA FABRICATION DES ENGRAIS

Etat	Raison sociale de l'entreprise	Début de production	Localisation	Investissements (millions F CFA)	Personnel	Capacité de production	Chiffre d'affaires (millions F CFA)	Production	Observations
B.- ENTREPRISES DONT LA REALISATION EST ASSUREE									
a) Fabrication d'engrais									
SEN	Sté industrielle d'engrais au Sénégal (SIES)	1968	NIABAO	3 100	180	130 000 t	1 100 (a)	Engrais composés (potasse, soufre et ammoniac importés). (a) pour 60 000 t garanties sur marché intérieur par convention	
SEN	Municipalité de Dakar	1968	DAKAR	200	15	78 000 t (150 t/j)	400 (a)	Traitement des ordures ménagères en engrais organiques ; travaux commencent en 1966. (a) pour 20 000 t engrais	
C-I	Sté ivoirienne d'engrais (SIVENG)	1968 ?	ABIDJAN	1 200	150	12 000 t super-phosphate ; 20 000 t sulf. ammoniac ; 30 000 t engrais composés/an	Société créée en 1965. Estimation des investissements 4 millions U C (le financement n'est plus recherché auprès de la BEI)	
b) Fabrication de produits gazeux									
MAL	Sté malienne des gaz industriels (MALIGAZ)	1966	BAMAKO	Oxygène, acétylène ; décision de réalisation prise par Air-Liquide ; Société d'Economie mixte	
c) Embouteillage de gaz									
MAL	Shell	1967	BAMAKO	Selon consommation (environ 300 t/an)	Butane importé d'Abidjan par container	
C.- PROJETS ENVISAGES									
a) Fabrication d'engrais									
SEN		TAIBA	250 000 t (P_2O_5)	Complexe phosphatier lourd ; possibilité de création à l'étude	
MAL		BOUREM	Idee envisagée ; phosphate moulu ou superphosphate ; études demandées au Fonds spécial	
NIG		NIAMEY	30 m ³ /j	Fabrication de compost ; réalisation hypothétique en raison des difficultés de réalisation	
NIG	Engrais phosphatés ; idée émise par conférence de Bamako en 1964 ; en collaboration avec Mali	
NIG	Mélange d'engrais ; idée envisagée par perspectives 1969-1973	
TOG	100 000 t	Idee ; l'étude pourrait commencer.	

11.- (Suite 2) INDUSTRIE CHIMIQUE DE BASE, Y COMPRIS LA FABRICATION DES ENGRAIS

Etat	Raison sociale de l'entreprise	Localisation	Investissements (millions F CFA)	Personnel	Capacité de production	Chiffre d'affaires (millions F CFA)	Production	Observations
b) Autres fabrications								
SEN	Acide sulfurique et ammoniac ; projet envisagé par plan 1965-1969 ; idée	
SEN	Pétrochimie ; idée émise par plan 1965-1969	
SEN	Soude ; idée émise par plan 1965-1969	
C-I	BOUAKE ?	900 t	Cartouches de chasse ; 1 unité nouvelle envisagée perspectives 1970-1975.	

312.- CORPS GRAS D'ORIGINE VEGETALE OU ANIMALE

Etat	Raison sociale de l'entreprise	Début de production	Localisation	Investissements (millions F CFA)	Personnel	Capacité de production	Chiffre d'affaires (millions F CFA)	Production	Observations
A.- ENTREPRISES EXISTANTES AU 1er JANVIER 1966									
SEN	Lesieur-Afrique	DAKAR	700	5 406 (1962 ?)	80 500 t huile + 86 900 t tourteaux (1964)	Huile brute d'arachide
SEN	Ets V.Q. Petersen	DAKAR	500	30 000 t huile + 35 000 t tourteaux (1964)	"
SEN	Sté de décorticage (SODEC)	LYNDIANE	600	2 439	23 000 t huile (1963)	"
SEN	Sté électrique et industrielle du Baol (SEIB)	DIOURBEL	300	6 000 t huile + 6 500 t tourteaux (1963)	"
SEN	Sté électrique et industrielle de la Casamance (SEIC)	ZIGUINCHOR	200	17 000 t huile brute + 19 000 t tourteaux (1964) 600 t palmiste	Huile brute d'arachide et palmiste
SEN	Cie française de l'Afrique Occidentale (CFAO)	RUFISQUE	80	500	5 000 t huile (1964)	Huile brute d'arachide
MAL	Office du Niger	NIONO	250 t/an huile de coton	Très vétuste ; huilerie de coton (également savonnerie)
MAL	Sté d'exploitation des briqueteries (SEB)	1965	MAGNANBOUGOU	(71)	(21)	Beurre de karité (également briqueterie, boissons gazeuses)
H-V	Cie de l'industrie textile cotonnière-Afrique (CITEC)	1941	BOBO-DIOULASSO	170	3 000 t huile arachide 75 t sésame 3 000 t beurre karité 1 500 t tourteaux arachide	510 t huile arachide 75 t huile sésame 1 526 t beurre karité 617 t tourteaux arachide (1963-1964)	Huile arachide, karité (également savonnerie) doublement de capacité en cours
C-I	Cie fermière des huiles de palme (CFHP)	ACOBO (DABOU)	798	311	10 000 t huile + 4 000 t palmistes (65 000 t régimes)	320	8 065 huile + 3 658 t palmistes (1965)	Huile brute de palme
C-I	Institut de Recherche pour les huiles et oléagineux (IRHO)	1948	MOPOYEM (DABOU)	584	18 000 t régimes	2 761 t huile + 1 182 t palmistes (1964)	"
		LA ME	598	6 000 t régimes	450 t huile + 107 t palmistes (1964)	"
		1946	GRAND-DREWIN	263	9 000 t régimes	742 t huile + 360 t palmistes (1964)	"
C-I	Plantations et huileries de Côte d'Ivoire (PHCI)	1964	COSROU	325	416	9 000 t/an	133	1 600 t	"

312.- (Suite 1) CORPS GRAS D'ORIGINE VEGETALE OU ANIMALE

Etat	Raison sociale de l'entreprise	Début de production	Localisation	Investissements (millions F CFA)	Personeel	Capacité de production	Chiffre d'affaires (millions F CFA)	Production	Observations
C-I	Huilerie et savonnerie des lagunes	1932	ABIDJAN	(500)	(503)	59 000 t/an	2 117	28 700 t	Huile brute de palmiste coprah, arachide (également savonnerie)
NIG	Sté industrielle et alimentaire de Magaria (SIAM)	MAGARIA	7 000 t	///	Fermée depuis 1962
NIG	Sté industrielle et commerciale du Niger (SICONIGER)	1943	MARADI	86 permanents (1965)	2 000 t/mois arachide décor-tiquées	906 (1965)	7 124 t huile + 9 000 t tourteaux (1965)	Huile d'arachide
NIG	Sté des huileries du Niger (SHN)	1956	MATAMEYE	57 (1965)	8 000 t huiles (500 à 1 000 t/mois arachides décortiquées)	1 890 t tourteaux (1962) + 1 789 t huile	Huile d'arachide
DAH	Sté nationale des huileries de palme du Dahomey (SNAHDA)	AHOZON	763	241	12 t/h régimes = 3 000 t/an	9 842 t + 7 858 t palmistes (1964)	Huile de palme
		AVRANKOU			16 t/h régimes = 4 500 t/an		
		BOHICON			12 t/h régimes		
		G'BADA			8 t/h = 2 000 t/an		
DAH	Institut de recherches pour les huiles et oléagineux (IRHO)	1952	POBE	618 t huile + 310 t palmistes (1963)	Usine expérimentale
DAH	Huilerie E. Awounou	PORTO-NOVO	70 t huile + 20 t palmistes	Ne fonctionne plus
DAH	Sté Nationale des huileries de palme du Dahomey (SNAHDA)	1965	COTONOU	750	240	41 000 t palmist., 20 000 t huile + 20 000 t tourteaux	8 840 t huile + 6 432 t palmistes (1965)	
TOG	Cie générale du Togo	AGOU	Huilerie de palme (ne fonctionne plus)
TOG	Sté togolaise d'extraction d'huile de palme	1953	ALOKOEGBE	1 000 t huile 750 t palmiste	506 t huile + 426 t palmistes (1965)	Huilerie de palme

B.- ENTREPRISES DONT LA REALISATION EST ASSUREE

C-I	ELOKA	Huilerie de palme (financement FED) extension prévue en 1968 (capacité finale 12 t/h)
C-I	TOUMANGUIE	Huilerie de palme (financement FED) extension prévue en 1969 (capacité finale 18 t/h)
DAH	HOUIN-AGAME	50 000 t	Huilerie de palme (financement FED)

312.- (Suite 2) CORPS GRAS D'ORIGINE VEGETALE OU ANIMALE

Etat	Raison sociale de l'entreprise	Localisation	Investissements (millions F CFA)	Personnel	Capacité de production	Chiffre d'affaires (millions F CFA)	Production	Observations
	<u>C.- PROJETS ENVISAGES</u>							
MAL	Office du Niger	NIONO	250 t huile (et 200 t savon)	Huilerie de coton (également savonnerie) prévue dans plan quinquennal Office du Niger	
M-V	Cie de l'industrie textile cotonnière Afrique (CITEC)	BOBO-DIOULASSO	+ 1 500 t huile arachide + 1 500 t beurre karité	Extension huilerie-savonnerie	
C-I	Société pour le développement et l'exploitation du palmier à huile (SODEPALM)	COSROU	36 t/heure	Huilerie de palme (projet FED); 1970	
	"	SASSANDRA	18 t/ "	" " " 1971	
	"	L'ANGUEDOU	18 t/ "	" " " 1971	
	"	EST-ABBY	24 t/ "	" " " 1971	
	"	SOUBRE	18 t/ "	" " " 1972	
	"	BOUTO	30 t/ "	" " " 1972	
							(dossier de présentation à la BEI en cours de préparation. Investiss.= 20 millions UC) (part.BEI : 8 millions)	
C-I	9 250 t amandes palmistes + 4 000 t amandes coco	A l'étude ; trituration de palmistes ; 1 unité nouvelle (palmiste et coprah) envisagée plan 1965-1970 ; 1 unité perspectives 1970-1975 (32 550 et 12 000 t)	
C-I	KORHOGO ?	2 000 t gr. arachides + 12 500 t graines coton	1 unité nouvelle (arachide et coton) envisagée plan 1965-1970 ; production huile coton : 850 t (1970) ; 1 870 t (1975) ; production huile arachide : 1 350 t (1970) ; 4 500 t (1975) ; 1 unité perspectives 1970-1975 (5 500 + 1 500)	
NIG	6 000 t ?	Huilerie de coton ; envisagé par plan 1965-1968 (réalisation 1967) ; extension ; idée envisagée par perspectives 1969-1974 (pour exportation)	
NIG	Extension huileries d'arachide ; idée envisagée perspectives 1969-1974 (pour exportation)	
DAH	BOHICON	300	10 000 t arachides décortiquées	Huilerie d'arachide (éventuellement de coton) ; étude envisagée par plan 1966-1970 ; pourrait être commune au Dahomey et au Togo.	



213 - FABRICATION DE PEINTURES, VERNIS ET LAQUES

Etat	Raison sociale de l'entreprise	Début de production	Localisation	Investissements (millions F CFA)	Personnel	Capacité de production	Chiffre d'affaires (millions F CFA)	Production	Observations
A.- ENTREPRISES EXISTANTES AU 1er JANVIER 1966									
SEN	Sté africaine d'expansion chimique (SAEC)	1959	DAKAR	100	150 t/mois	250	100 t/mois	Peintures et vernis
SEN	Usines de la Seigneurie de Dakar	DAKAR	35	1 500 t/an	200	1 000 t/an	Peintures et vernis
SEN	Sté africaine de produits chimiques (SAFRICOLOR)	DAKAR	75	Peintures et vernis
C-I	Sté abidjanaise d'expansion chimique (SAEC)	1963	ABIDJAN	80	61	120 t/mois; 1 500 t/an	203	970 t (1965)	Peintures et vernis
C-I	Sté ivoirienne de peintures et colorants (SIPEC)	1961	ABIDJAN	65	50	200 t/mois; 1 800 t/an	176	1 100 t (1965)	Peintures et vernis
B.- ENTREPRISES DONT LA REALISATION EST ASSUREE									
-	-	-	-	-	-	-	-	-	-
C.- PROJETS ENVISAGES									
SEN	Sté africaine d'expansion chimique (SAEC)		DAKAR	510		Extension projetée de l'usine existante de peintures et vernis ; prévue au plan, mais réalisation peu probable
C-I	2 200 t/an		Peintures : 1 unité nouvelle envisagée par perspectives 1970-1975



319 - FABRICATION DE PRODUITS CHIMIQUES NON CLASSES AILLEURS

Etat	Raison sociale de l'entreprise	Début de production	Localisation	Investissements (millions F CFA)	Personnel	Capacité de production	Chiffre d'affaires (millions F CFA)	Production	Observations
A.- ENTREPRISES EXISTANTES AU 1er JANVIER 1966									
a) Fabrication d'allumettes									
SEN	Cie africaine forestière et des allumettes (CAFAL)	1950	DAKAR (Thiaroye)	130	100 millions de boîtes de 50 allumettes par poste de 8 h	275 (1964)	108 millions de boîtes (1965)	
C-I	Sté tropicale des allumettes (SOTROPAL)	1961	ABIDJAN	207	146	90 millions de boîtes de 50 allumettes par poste de 8 h	360 (1965)	55 millions de boîtes (1965)	Extension prévue (+ 8 000 caisses de 7 200 boîtes de 50 tiges av. 1970 ; + 3 000 caisses de 1970 à 1975)
b) Savonneries									
SEN	Nouvelles savonneries de l'Ouest-africain (NSOA)	1930	DAKAR	140	3 t/heure 16 000 t/an	490	9 547 t (1964)	
SEN	Industrie sénégalaise de savons et annexes (ISSA)	DAKAR	20	3 000 t/an	70	1 800 t (1964)	Racheté par NSOA
SEN	Savonnerie Bourgi	DAKAR	600 t	
MAL	Sté nationale d'exploitation des huileries du Mali (SNEHM)	1964	KOULIKORO	(199)	3 t savon/j (300 t/an)	(également huile raffinée d'arachide)
MAL	"	1960	KOULIKORO	(également huilerie d'arachide et coton)
MAL	Office du Niger	NIONO	200 t	(également huilerie de coton)
H-V	Cie de l'industrie textile cotonnière Afrique (CITEC)	BOBODIOLASSO	1 200 t	897 t (1963-1964)	(également huilerie) ; extension à 2 500 t en cours
C-I	Huilerie et savonnerie des lagunes (HSL)	1932	ABIDJAN	(500)	(503)	(2 117)	15 000 t savon (1963)	et glycérine, tourteaux (également huilerie)
DAH	Savonnerie Patterson	PORTO-NOVO	21	lessives (également boulangerie)

19.- (Suite 1) FABRICATION DE PRODUITS CHIMIQUES NON CLASSES AILLEURS

Etat	Raison sociale de l'entreprise	Début de production	Localisation	Investissements (millions F CFA)	Personnel	Capacité de production	Chiffre d'affaires (millions F CFA)	Production	Observations
DAH	Savonnerie "Jojo"	COTONOU	2,3	105 t savon (1965)	A base huile de palme et de coprah
DAH	Ets René Ganso	COTONOU	Fabrique de savon local
DAH	Sté chimique et industrielle africaine du Dahomey (CHADA)	1962	COTONOU	71	40	109,7 (1965)	800 t savon	A base huile de palme ; conditionnement des parfums
TOG	Sté chimique et industrielle africaine du Togo (CHATO)	1953	LOME	1 400 t savon 150 000 l parfum	400 t savon (1965) 3 000 l parfumerie	Savonnerie, parfumerie
c) <u>Eau de Javel</u>									
SEN	"Le Croissant"	DIOURBEL	SEIB
MAL	Ets Robert de Livry ("Le Lido")	1960	BAMAKO	(29)	(Egalement boissons gazeuses)
C-I	Sté "Le Croissant"	1953	ABIDJAN	5	31	500 000 bouteil./an	132	240 000 bouteil. (1965)	(Egalement mise en bouteille d'huile et distribution de boissons gazeuses)
C-I	La Côte d'Ivoire dispose de deux autres sociétés produisant de l'eau de javel (HJV et HSL) : production annuelle totale du pays 500 000 litres par an.								
DAH	Sté des brasseries du Dahomey (SOBRADO)	COTONOU	(Egalement brasserie)
d) <u>Détergents</u>									
C-I	Sté africaine de produits chimiques et de synthèse (SAPROCSY)	1965	ABIDJAN	100	34	3 000 t/an	61	200 t	
e) <u>Insecticides, pesticides, produits phytosanitaires</u>									
SEN	Sté sénégalaise d'engrais et de produits chimiques (SSEPC)	1965	RUFISQUE	(40)	(50)	(Egalement formulation d'engrais)
C-I	Sté africaine de fabrication de formulation et de conditionnement (SOFACO)	1962	ABIDJAN	50	43	3 000 t	400	1 300 t (1965)	Extension prévue au plan
C-I	Shell Afrique occidentale	1963	ABIDJAN	15	13	1 500 t	71	150 t (1965)	Extension prévue au plan

319. (Suite 2) FABRICATION DE PRODUITS CHIMIQUES NON CLASSES AILLEURS

Etat	Raison sociale de l'entreprise	Début de production	Localisation	Investissements (millions F CFA)	Personnel	Capacité de production	Chiffre d'affaires (millions F CFA)	Production	Observations
f) Parfumerie et produits de beauté									
SEN	Sté de distribution de cosmétiques et parfumerie (DICOPA)	1963	DAKAR	500 000 unités /mois	Env. 300 000 unités/mois	Conditionnement parfums, produits de beauté, alcool de menthe
SEN	Sté africaine de produits manufacturés (S.PROMA)	1958	DAKAR	30	Fabrication parfums et cosmétiques, conditionnement insecticides
SEN	Sté électrique et industrielle du BAOL (SEIB)	DIOURBEL	Fabrication de pommades, brillantine, parfums,
SEN	Sté Hilal	1963	DAKAR	et insecticides
SEN	Sté industrielle et commerciale	DAKAR	(Egalement bonbons, fermetures à glissière)
C-I	Sté industrielle moderne de parfumerie (SIMOPA)	1961	ABIDJAN	40	34	200 000 l divers 400 t vaseline 400 t talc	231	25 % capacité (1965)	Eaux de Cologne, parfums, crèmes, brillantine,
C-I	Sté industrielle de cosmétiques et dérivés (SICOD)	1962	ABIDJAN	6	12	42	100 000 boîtes et pots	
C-I	A.J. Seward - Côte d'Ivoire	ABIDJAN	35	150	et droguerie
NIG	Sté de parfumerie nigérienne (SOPANI)	1963	NIAMEY	21	29	51	Parfumerie et distillerie
g) Produits pharmaceutiques									
SEN	Sté industrielle pharmaceutique	1946	RUFISQUE	40	4 millions boîtes pastilles 1,5 million btes pommade 0,6 million tubes	
C-I	Laboratoires pharmaceutiques africains (LPA)	1964	ABIDJAN	15	19	9	Démarrage	et produits phytosanitaires ;
h) Huiles essentielles									
SEN	Vicoil Aromatics du Sénégal	1965	KAFFRINE	170	100	250 t d'essences	200 prévu	Démarrage	Distillation d'huiles essentielles (racines de vétyver, citron) ; démarrage difficile
C-I	Roques	SASSANDRA	Huiles essentielles d'agrumes
C-I	En tout 8 producteurs à Sassandra et 1 à Soubré ; prouduction 1965 = 17 t essence de citron et 3 t essences de bergamotte.								

319.- (Suite 3) FABRICATION DE PRODUITS CHIMIQUES NON CLASSES AILLEURS

Etat	Raison sociale de l'entreprise	Début de production	Localisation	Investissements (millions F CFA)	Personnel	Capacité de production	Chiffre d'affaires (millions F CFA)	Production	Observations
B.- ENTREPRISES DONT LA REALISATION EST ASSUREE									
a) Fabrication d'allumettes									
MAL	BAMAKO	40 millions de boîtes de 50 allumettes/an à 1 poste de 8 h.	En cours de construction (aide République Populaire de Chine)	
H-V	Sté nationale pour l'industrie et le commerce (SONICO)	1966	OUAGADOUGOU	60	50	40 millions de boîtes de 85 allumettes/an à 1 poste de 8 h.	80	Uniquement bain chimique et emballage ; tiges importées	
b) Savonnerie									
NIG	Société de produits chimiques du Niger	1966	NIAMEY	94	16	1 200 t	90	En cours de construction ; également parfumerie	
C.- PROJETS ENVISAGES									
a) Fabrication d'allumettes									
NIG DAH TOG	Cie africaine forestière et des allumettes	Proposition d'un groupe libanais ; incertain	
b) Savonnerie									
MAL	Sté nationale d'exploitation des huileries du Mali (SNHEM)	NIANO ?	200 t/an	(Egalement huilerie de coton) envisagé par plan quinquennal de l'Office du Niger)	
C-I	1 unité nouvelle envisagée par perspectives 1970-1975	
d) Détergents									
SEN	Nouvelles savonneries de l'Ouest africain (NSOA)	CAP-VERT	60	25	900 t/an	150	Projet prévu au deuxième plan sénégalais ; actuellement en sommeil	
SEN	Nouvelles savonneries de l'Ouest africain (NSOA)	Poudres à laver (également margarine) ; réalisation différée par suite d'une absence de protection vis-à-vis de la CEE	
C-I	Détergents : 1 unité nouvelle envisagée par perspectives 1970-1975	
e) Insecticides et produits phytosanitaires									
MAL	5	Formulation et conditionnement	
TOG	Idée envisagée par plan 1966-1970	
f) Parfumerie									
C-I	230		
g) Produits pharmaceutiques									
SEN	Sté industrielle pharmaceutique	RUFISQUE	50	175	Préparation et conditionnement de produits pharmaceutiques ; prévu au deuxième plan sénégalais ; paraît difficilement réalisable, abandonnée	
NIG	Initialement aspirine et nivaquine ; idée envisagée par plan 1965-1968	
TOG	Idée envisagée par plan 1966-1970 ; pas encore d'étude.	

21.- RAFFINERIES DE PETROLE

Etat	Raison sociale de l'entreprise	Début de production	Localisation	Investissements (millions F CFA)	Personnel	Capacité de production	Chiffre d'affaires (millions F CFA)	Production	Observations
A.- ENTREPRISES EXISTANTES AU 1er JANVIER 1966									
SEN	Sté africaine de raffinage (SAR)	1964	MBAO	3 200	200	600 000 t	444 000 t brut traitées (1965)	Raffinerie de pétrole
C-I	Sté ivoirienne de raffinage (SIR)	1965	ABIDJAN	3 968	152	700 000 t pétrole brut	2 400	177 000 t brut traitées (1965)	Raffinerie de pétrole
B.- ENTREPRISES DONT LA REALISATION EST ASSUREE									
-	-	-	-	-	-	-	-	-	-
C.- PROJETS ENVISAGES									
SEN		CAP-VERT	370	150	Produits pétroliers (divers financements privés)	Opérations inscrites au 2° plan sé-négalais ; réalisation pas assurée.
SEN	Sté africaine de raffinage (SAR)		CAP-VERT	630	210	Produits pétroliers	



331.- FABRICATION DES MATERIAUX DE CONSTRUCTION EN TERRE CUITE

Etat	Raison sociale de l'entreprise	Début de production	Localisation	Investissements (millions F CFA)	Personnel	Capacité de production	Chiffre d'affaires (millions F CFA)	Production	Observations
A.- ENTREPRISES EXISTANTES AU 1er JANVIER 1966									
SEN	Sté industrielle de briqueteries africaines (SIBA)	POUT	60	12 000 t/an	4 500 t (1965)	Briques et hourdis
SEN	Briqueterie Legros	KAOLACK	20	4 000 t/an	1 000 t	Briques
MAL	Sté d'exploitation des briqueteries (SEB)	1965	MAGNANBOUGOU	(71)	40 m ² /j carreaux + 7 000 briques/semaine (11 000 t/an)	(21)	Modernisation d'une ancienne briqueterie (également boissons gazeuses ; beurre de karité); on envisage de porter la capacité à 10 000 briques/semaine.
H-V	Briqueterie des Pères	PABRE	31	90	3 000 t/an	9	2 134 t	Briqueterie
H-V	Sté française d'entreprise de dragages et de travaux publics (SFEDTP)	OUAGADOUGOU	4 500 t	Briqueterie (installations remises à VOLBR CERAM) arrêtée en mars 1966
C-I	Sté agricole, commerciale, industrielle de l'Agneby (SACIA)	DABOU	71	47	9 600 t/an	20	6 800 t (1965)	Briqueterie industrielle (briques, tuiles, drains)
C-I	Sté africaine de matériaux céramiques (SAMAC)	BAMORRO	Briqueterie
C-I	Briqueterie et tuilerie de l'Afrique Occidentale	AKOURE	Briqueterie
C-I	Il existe au total cinq ou six briqueteries								
NIG	Sté nigérienne de carrelage (SONICAR)	1964	NIAMEY	6,5	34	32	Fabrique de carrelages (également éléments béton préfabriqués)
TOG	Briqueterie industrielle togolaise (BIT)	

B.- ENTREPRISES DONT LA REALISATION EST ASSUREE

H-V	Sté voltaïque de briqueterie et de céramique (VOLBRICERAM)	1966	OUAGADOUGOU	12 000 t	Briqueterie	
NIG	Société nigérienne de céramique (SONICERAM)	1966	NIAMEY	80	53	14 000 t	52	Briqueterie, briques, tuiles, hourdis; en service mai 1966	

331.- (Suite 1) FABRICATION DES MATERIAUX DE CONSTRUCTION EN TERRE CUITE

Etat	Raison sociale de l'entreprise	Localisation	Investissements (millions F CFA)	Personnel	Capacité de production	Chiffre d'affaires (millions F CFA)	Production	Observations
<u>C.- PROJETS ENVISAGES</u>								
SEN	Fabrication de carreaux et plinthes envisagée par plan 1965-1969	
MAL	BAMAKO (Djiko-roni)	Briqueterie envisagée par plan 1961-1966; projet	
MAL	SEGOU	Briqueterie envisagée par plan (aide FAC) projet	
MAL	MOPTI	Briqueterie envisagée par plan ; projet	
MAL	KAYES	Briqueterie (aide Royaume-Uni) ; projet	
C-I	Sté de briqueterie de Côte d'Ivoire (SOBRICI)	PLINHIN	365	25/35 000 t/an	Briques et produits divers en argile cuite. Projet à l'étude ; société constituée en 1965	
C-I	BOUAKE	Briqueterie ; envisagé ?	
NIG	NIAMEY	Extension briqueterie ; idée envisagée perspectives 1969-1973	
DAH	COTONOU (Lac Nokoué)	Briqueterie ; -étude envisagée par plan 1966-1970	
TOG	KPEME	24 000 t/an	Briqueterie ; envisagée plan 1966-1970 (en 1967 ?) ; en cours d'étude	

332.- INDUSTRIE DU VERRE

Etat	Raison sociale de l'entreprise	Début de production	Localisation	Investissements (millions F CFA)	Personnel	Capacité de production	Chiffre d'affaires (millions F CFA)	Production	Observations
A.- ENTREPRISES EXISTANTES AU 1er JANVIER 1966									
SEN	Miroiterie africaine (MIRAF)	DAKAR	Montage de miroirs et glaces
C-I	Miroiterie africaine moderne (MAM)	1961	ABIDJAN	(20)	(32)	(100)	Transformation de produits verriers (essentiellement activités commerciales)
DAH	Miroiterie africaine moderne (MAM)	COTONOU	8	4,3 (1964)	1 972 m ² (1964)	Miroiterie (essentiellement activités commerciales)
B.- ENTREPRISES DONT LA REALISATION EST ASSUREE									
-	-	-	-	-	-	-	-	-	-
C.- PROJETS ENVISAGES									
SEN	Verrerie-boutellerie du Cap-Vert		DAKAR	20	20	6 000 t/an	120		Verrerie ; création envisagée par plan 1965-1969 ; étude économique et technique lancée en 1965 ; une société américaine s'intéresse à l'affaire, dont l'investissement représentera, en fait, 100 millions F
C-I	Sté ivoirienne de verrerie (SOCIVER)		6 000 t/an		Fabrication de bouteilles et flacons. A l'étude ; société créée en 1965 (une unité prévue au plan 1965-1970, avec extension à 12 000 t/an par perspectives 1970-1975).

333.- FABRICATION DES GRES, PORCELAINES ET FAIENCES

Etat	Raison sociale de l'entreprise	Début de production	Localisation	Investissements (millions F CFA)	Personnel	Capacité de production	Chiffre d'affaires (millions F CFA)	Production	Observations
<u>A.- ENTREPRISES EXISTANTES AU 1er JANVIER 1966</u>									
DAH	Centre national d'industrie céramique	COTONOU	
<u>B.- ENTREPRISES DONT LA REALISATION EST ASSUREE</u>									
MAL	BAMAKO	400/500 t	Céramique ; prêt République Populaire de Corée	
<u>C.- PROJETS ENVISAGES</u>									
C-I	1 400 t/an	Céramique ; 1 unité envisagée plan 1965-1970 ; extension (+ 800 t/an) perspectives 1970-1975)	
NIG	Briqueterie de Saga		NIAMEY	Envisage produits céramiques de bâtiment	
DAH	Projet de céramique, en partant de la production artisanale existante.	



334.- FABRICATION DES CIMENTS (LIANTS HYDRAULIQUES)

Etat	Raison sociale de l'entreprise	Début de production	Localisation	Investissements (millions F CFA)	Personnel	Capacité de production	Chiffre d'affaires (millions F CFA)	Production	Observations
A.- ENTREPRISES EXISTANTES AU 1er JANVIER 1966									
SEN	Sté ouest-africaine des ciments (SOCOCIM)	1942	RUFISQUE	220 000 t/an	1 000	204 900 t (1964) 185 000 t (1965)	Cimenterie ;
C-I	Sté ivoirienne des ciments et matériaux (SICM)	1965	ABIDJAN	380	94	175 000t/an	Démarrage	Broyage de clinker
B.- ENTREPRISES DONT LA REALISATION EST ASSUREE									
MAL	1968 ?	BAFOULADE	3 000	50 000 t/an	Cimenterie ; travaux annexes de génie civil commencés ; crédits de l'URSS ; extension possible à 80 000 t ; la réalisation ne paraît pas encore certaine	
C-I	Sté des ciments d'Abidjan (SCA)	1966	ABIDJAN	340	73	150 000 t/an	Broyage de clinker	
NIG	Sté nigérienne de cimenterie	1966	MALBAZA	1 650	164	45 000 t/an	Cimenterie ; en service mai 1966	
C.- PROJETS ENVISAGES									
MAU	Cimenterie ; idée	
SEN	Sté ouest-africaine des ciments (SOCOCIM)		RUFISQUE	600	100 000 t	500	Extension de la cimenterie existante ; projet prévu au 2ème plan, actuellement différé	
H-V		TAMBAO	Cimenterie (calcaire de Tin Dioulaf) ; décision liée à celle concernant le manganèse de Tambao	
NIG	Sté nigérienne de cimenterie		MALBAZA	Extension cimenterie ; idée envisagée par perspectives 1969-1973 (vers 1973-1974)	
DAH		ONIGBLO	2 980	100 000 t/an	Cimenterie ; envisagé par plan 1966-1970 (en 1967-1969) ; études en cours ; l'investissement comporte 1 000 pour voie ferrée et matériel de chemin de fer. Etude Krupp. Début production 1970 ?	
TOG		LOME	60 000 t/an	Broyage de clinker ; envisagé par plan 1966-1970 (en 1967) ; accord avec Cie Générale d'entreprises électriques pour construction signé en octobre 1964, résilié depuis	
TOG		AVETA	Idee d'une cimenterie.	

339.- FABRICATION DE PRODUITS MINERAUX NON CLASSES AILLEURS

Etat	Raison sociale de l'entreprise	Début de production	Localisation	Investissements (millions F CFA)	Personnel	Capacité de production	Chiffre d'affaires (millions F CFA)	Production	Observations
A.- ENTREPRISES EXISTANTES AU 1er JANVIER 1966									
SEN	Sté africaine du béton manufacturé (SABM)	DAKAR	2 000 t/mois	Produits en béton moulé et vibré
SEN	Sté africain d'exploitation des brevets Eriès (SABE)	1947	DAKAR	30 t/jours éléments préfabriqués	5 000 t produits moulés + 4 015 t éléments préfabriqués (1964)	Maisons préfabriquées en béton armé vibré
SEN	Il existe en tout une soixantaine d'entreprises se livrant à la fabrication d'éléments préfabriqués								
SEN	Sté sénégalaise de l'amiante-ciment (SENAC)	1965	POUT	285	70	6 000 t/an	Produits en amiante-ciment (tôles, tuyaux d'assainissement)
SEN	Cie de produits chimiques et matériaux (PROCHIMAT)	1965	DAKAR	55	25	3 000 t/an	10	Préparation d'attapul-gite
MAL	Sté nationale d'entreprises et de travaux publics (SONETRA)	1965	BAMAKO	200 m ² /j	Fabrication de granito (à partir de déchets de marbre de Bafoulabé)
C-I	Société africaine de béton manufacturé (SABM)	ABIDJAN BOUAKE (Annexe)	Produits en béton moulé et vibré
C-I	Il existe plusieurs (4 ?) entreprises fournissant des éléments préfabriqués en béton (agglomérés, carreaux de ciment								
NIG	Sté nigérienne de carrelages (SONICAR)	1964	NIAMEY	Fabrication de granito et préfabrication ; société en difficulté par suite concurrence produits importés (également carrelage)
DAH	Usine dahoméenne de préfabrication (USIDAHPRE)	1963	COTONOU	9,5	44	5,5 (1965)	Fabrication d'agglomérés
DAH	Ets Yamadjako	COTONOU	28 (1965)	Matériaux de construction (également ferronnerie, mobilier)
DAH	Sté de développement industriel et commercial (SODEINCO)	COTONOU	Préfabrication de matériaux de constructio
DAH	Sté "Acier et béton"	COTONOU	10	100	14,2	"
DAH	Sté Africaine de revêtements d'étanchéité et carrelages (SAREC)	1961	COTONOU	"
DAH	Ets Paul Andandé Koyé	COTONOU	"

339.- (Suite 1) FABRICATION DE PRODUITS MINERAUX NON CLASSES AILLEURS

Etat	Raison sociale de l'entreprise	Début de production	Localisation	Investissements (millions F CFA)	Personnel	Capacité de production	Chiffre d'affaires (millions F CFA)	Production	Observations
DAH	Ets Dafri	1962	COTONOU	35	446 t	Préfabrication de matériaux de construction (également clouterie)
TOG	Sté Ladurée et Cie Entreprise de béton vibré togolaise (CEBEVITO)	1959	LOME (Tokoin)	14	4 000 m ³	Produits en béton préfabriqué
TOG	T.M. Boustani	1960	LOME (Tokoin)	10,2	23	20 millions unités	Carrelages
B.- ENTREPRISES DONT LA REALISATION EST ASSUREE									
SEN	Sté industrielle du bâtiment (SIBAT)	1967 ?	THIES	48 000 m ³ panneaux isolants		Fabrication de panneaux isolants, éventuellement de polystyrène (?)
SEN	Sté d'extraction, d'exploitation et d'exportation de marbres et d'agglomérés sénégalais (IMAS)	1966	DAKAR	60	66	100 000 m ² /an (3 500 t)	132		Agglomérés de marbre, carreaux granito
C.- PROJETS ENVISAGES									
C-I		Produits en amiante-ciment ; idée envisagée (une unité nouvelle, capacité 14 000 t/a. envisagée par plan 1965-1970)
TOG	Sté togolaise pour l'industrie de la chaux (Togo-Kalk)		LOME		Exploitation du calcaire de Tokpli.

341.- SIDERURGIE ET PREMIERE TRANSFORMATION DE LA FONTE, DU FER ET DE L'ACIER

Etat	Raison sociale de l'entreprise	Début de production	Localisation	Investissements (millions F CFA)	Personnel	Capacité de production	Chiffre d'affaires (millions F CFA)	Production	Observations
A.- ENTREPRISES EXISTANTES AU 1er JANVIER 1966									
C-I	ABIDJAN	3 546 t exportées en 1965	(Récupération de ferrailles)
C-I	ABIDJAN		
C-I	Sté de tréfilerie et clouterie de Côte d'Ivoire (SOTREC)	1958	ABIDJAN	(113)	(96)	par jour 15 t tréfilerie	(220)	341 t (1964) (total produits 3 131 t en 1964 ; 4 472 t en 1965)	Tréfilerie (également clouterie, grillages, ronces); extension prévue
B.- ENTREPRISES DONT LA REALISATION EST ASSUREE :									
-	-	-	-	-	-	-	-	-	-
C.- PROJETS ENVISAGES									
MAU		PORT-ETIENNE	Sidérurgie ; idée	
SEN	Cie sénégalaise de métallurgie (CSM)		DAKAR	1 200	200	15 000/25 000 t petits fers	650 (a)	Sidérurgie sur ferrailles ; four de réchauffement et laminoir ; envisagé par plan 1965-1969 ; - projet "compagnie minière et métallurgique" abandonné. - nouvelle étude par consortium belge, en cours a) Pour 12 000 t	
MAL		GOUINA	Sidérurgie électrique envisagée par conférence de Bamako en 1964, (provisoirement ?) abandonnée	
MAL	20 000 t billets	Etudes en cours	
C-I	22 000 t produits finis	Sidérurgie envisagée par plan 1965-1970 ; 22 000 t complémentaires entre 1970 et 1975, études en cours pour un projet (Luigi del Torre)	

342.- PRODUCTION ET PREMIERE TRANSFORMATION DES METAUX NON FERREUX

Etat	Raison sociale de l'entreprise	Début de production	Localisation	Investissements (millions F CFA)	Personnel	Capacité de production	Chiffre d'affaires (millions F CFA)	Production	Observations
<u>A.- ENTREPRISES EXISTANTES AU 1er JANVIER 1966</u>									
-	-	-	-	-	-	-	-	-	-
<u>B.- ENTREPRISES DONT LA REALISATION EST ASSUREE</u>									
-	-	-	-	-	-	-	-	-	-
<u>C.- PROJETS ENVISAGES</u>									
SEN		Tréfilerie cuivre, à l'étude (également câblerie)

350.- FABRICATION D'OUVRAGES EN METAUX, A L'EXCLUSION DES MACHINES ET DU MATERIEL DE TRANSPORT

Etat	Raison sociale de l'entreprise	Début de production	Localisation	Investissements (millions F CFA)	Personnel	Capacité de production	Chiffre d'affaires (millions F CFA)	Production	Observations
A.- ENTREPRISES EXISTANTES AU 1er JANVIER 1966									
a) Petite fonderie									
SEN	Régie des chemins de fer du Sénégal	THIES	1 000 t	3 coulées par mois de 15 à 18 tonnes	Petite fonderie
C-I	Régie Abidjan-Niger (RAN)	ABIDJAN	Fonderie de l'atelier de Chemin de fer
C-I	Abidjan-Industries (ABI)	1961	ABIDJAN	(35)	(61)	200 t/an	(72)	200 t (31 t articles en fonte)	Fonderie : a repris la Fonderie du port ; (également matériel agricole)
DAH	Organisation commune Dahomey-Niger (OCDN)	COTONOU	35 t	Fonderie de l'atelier de chemin de fer
b) Chaudronnerie, tôlerie, tuyauterie, charpente, constructions métalliques									
MAU	Constructions métalliques de Mauritanie	1961	NOUAKCHOTT	30	44 (1964)	Construction métallique
SEN	Ateliers et chantiers de Dakar (ACD)	DAKAR	(206)	(212)	92 millions F (1962)	Chaudronnerie, charpente métallique (également constructions navales, carrosserie, mécanique générale).
SEN	Manutention africaine (Chantiers navals de Bel-Air)	DAKAR	(200)	" " "
SEN	Sté Alfred Nordon	DAKAR	Chaudronnerie, tuyauterie (fusion possible avec les A.C.D.)
SEN	Sté africaine de Génie Civil et de constructions mécaniques (SAGECCQM)	DAKAR	Charpentes métalliques (également appareils de levage et grues)
SEN	Sté africaine de constructions métalliques et d'entreprises (SACOME)	DAKAR	Charpentes métalliques
SEN	Sté d'entreprises générales industrielles et commerciales (SOGEDIC)	Tôlerie
SEN	Ets A. Schaller et Cie	DAKAR	Chaudronnerie, charpente et menuiserie métallique, ferronnerie (également mécanique générale).
SEN	Ateliers Ch. A. Gassama	SAINT-LOUIS	Constructions métalliques, montage.

350.- (Suite 1) FABRICATION D'OUVRAGES EN METAUX, A L'EXCLUSION DES MACHINES ET DU MATERIEL DE TRANSPORT

Etat	Raison sociale de l'entreprise	Début de production	Localisation	Investissements (millions F CFA)	Personnel	Capacité de production	Chiffre d'affaires (millions F CFA)	Production	Observations
MAL	Métal-Soudan	1955	BAMAKO	(110)	(172)	Chaudronnerie, charpente métallique, menuiserie métallique, (également mobilier métallique), société privée
MAL	SOCO-Métal	1958	BAMAKO	Construction métallique ; société privée
MAL	Ateliers et chantiers du Mali (ACM)	1964	MARKALA	(1 312)	(737)	Chaudronnerie, charpente métallique (également construction navale, mécanique générale, mobilier métallique) également transports fluviaux)
H-V	Ateliers métalliques du bâtiment (AMB)	BOBO-DIOULASSO	Chaudronnerie, constructions métalliques
H-V	Ateliers Estevez	OUAGADOUGOU	50	Chaudronnerie, constructions métalliques, charpentes
H-V	BOBO-DIOULASSO	Chaudronnerie, constructions métalliques, charpentes
H-V	BOBO-DIOULASSO	Chaudronnerie, constructions métalliques, charpentes
H-V	Ets Hervegaud	OUAGADOUGOU	- d° -
H-V	Ferronnerie industrielle de la Haute-Volta	1962	OUAGADOUGOU	20	18	350 t	36	220 t	"
H-V (SOVOFER)	1950	OUAGADOUGOU	40	"(entreprise fermée le 30 juin 1966)
H-V	Sté industrielle bobolaise (SIB)	1963 1965	BOBO-DIOULASSO	(35)	(95)	400 000 tôles/an de 5,6 kg	(200)	105 000 tôles	Façonnage tôle galvanisée (également literie et mobilier métallique)
C-I	Sté des Ateliers métalliques et d'entreprises de Laon-Afrique (SAMELA)	1950	ABIDJAN	30	124	1 800 t produits divers + 160 t serrurerie	342	1 000 t (1965)	Constructions métalliques, menuiserie métallique, quincaillerie
C-I	Ets Sosik et Abarnou	ABIDJAN	51	Charpentes métalliques (également appareils de levage)
C-I	Sté Le Mayec	1962	ABIDJAN	14	Constructions métalliques
C-I	Ets Bouet	1962	ABIDJAN	35	35	60	Charpente métallique; serrurerie
C-I	Ets J. Lechat	1964	ABIDJAN	Constructions métalliques, ferronnerie.

350.- (Suite 2) FABRICATION D'OUVRAGES DE METAUX, A L'EXCLUSION DES MACHINES ET DU MATERIEL DE TRANSPORT

Etat	Raison sociale de l'entreprise	Début de production	Localisation	Investissements (millions F CFA)	Personnel	Capacité de production	Chiffre d'affaires (millions F CFA)	Production	Observations
C-I	Sté Drevon et Cie	1960	BOUAKE	11	Charpentes métalliques
C-I	Sté Lepage et Martinez	1961	BOUAKE	15	Charpentes métalliques
C-I	Manutention africaine	ABIDJAN	117	Chaudronnerie
C-I	Sté d'études et de réalisations industriel d'Abidjan (SERIA)	1962	ABIDJAN	(47)	(87)	(170)	Chaudronnerie, tuyauterie (également montage de véhicules)
C-I	Cie abidjanaise de réparations navales et de travaux industriels (CARENA)	1953	ABIDJAN	(250)	(199)	(445)	Chaudronnerie, menuiserie métallique (également construction navale)
C-I	Sté ivoirienne de ferronnerie et de constructions métalliques (SIFERCOM)	1961	ABIDJAN	20	98	1 200 t	200	1 000 t	Chaudronnerie (citernes, construction métallique, menuiserie métallique, quincaillerie)
C-I	Sté française d'entreprise de dragage et de travaux publics (SFEDTP)	ABIDJAN	(1 150)	(1 200)	Grosse chaudronnerie, réparations mécaniques (également réparation navale et surtout bâtiments et travaux publics)
NIG	FABMETAL (Assad)	MARADI	16	
NIG	Entreprise Pierre VIDAL	1960	NIAMEY	11,8 (a)	Constructions métalliques (également menuiserie) a) charpentes, menuiserie, plafonnage
DAH (MECANELEC)	1960	COTONOU	12	1 000 m ² /mois charpente	10 (1964)	Chaudronnerie, charpentes métalliques, tuyauterie (également mécanique générale, mobilier métallique)
DAH	R. Le Mayec	COTONOU	Construction métallique, chaudronnerie, serrurerie, tuyauterie, menuiserie
DAH	Travaux métalliques du Dahomey (TRAMEDAH)	COTONOU	Hangars et charpentes, chaises et fauteuils, huisseries, portails, rampes
c) Tôles de couverture									
C-I	Cie ivoirienne de l'aluminium (IVOIRAL)	1963	ABIDJAN	100	73	1 300 t/an tôles	1964 = 403 tonnes 80 tonnes 75 m ²		Tôles d'alum. de couverture Articles de ménage Menuiserie Accessoires de couverture
							1965 = 600 tonnes		A repris ALUCI en 1964; extension prévue au plan pour articles de ménage + 200 t avant 1970; + 250 t de 1970 à 1972

350 (Suite 3) FABRICATION D'OUVRAGES EN METAUX, A L'EXCLUSION DES MACHINES ET DU MATERIEL DE TRANSPORT

Etat	Raison sociale de l'entreprise	Début de production	Localisation	Investissements (millions F CFA)	Personnel	Capacité de production	Chiffre d'affaires (millions F CFA)	Production	Observations
d) Menuiserie métallique									
SEN	Fermetures Mischler	DAKAR	Huissierie métallique
SEN	Sté travaux métalliques (SOTRAMET)	DAKAR	Menuiserie métallique, serrurerie, ferronnerie
SEN	Codrome S.A.	DAKAR	Menuiserie métallique, serrurerie, ferronnerie (exploité par SAIB)
SEN	Ets Paul Virmaud	DAKAR	36 ? (1962)	Menuiserie métallique ferronnerie
SEN	Usifer	THIES	Menuiserie métallique
SEN	Sté africaine des industries du bâtiment (SAIB)	DAKAR	(300)	Menuiserie métallique (également travail de bois)
MAL	Sté soudanaise de menuiserie métallique et ameublement	BAMAKO	Menuiserie métallique (également menuiserie en bois) ; n'existera plus
C-I	Fermetures Mischler de Côte d'Ivoire	1956	ABIDJAN	35	44	25 000 m ² /an	100 (1965)	13 100 m ² (1965)	Volets, rideaux métalliques, huissierie métallique et bois
NIG	Métal-Niger	NIAMEY	42 (1965)	Portes et fenêtres
e) Quincaillerie									
SEN	Sénégal-Industrie	DAKAR	Quincaillerie (également literie)
C-I	Ateliers métallurgiques du bâtiment (AMB)	1961	ABIDJAN	83	300 t (1964)	Ferronnerie d'art ; menuiserie métallique
C-I	Sté ivoirienne de serrurerie et ferronnerie (SISFER)	ABIDJAN	Menuiserie métallique, serrurerie, ferronnerie
DAH	Ets Yamadjako	COTONOU	Ferronnerie (également matériaux de construction).
f) Clouterie									
SEN	Ferafric	1957	DAKAR	(43)	1 100 t/an	2,3	33 t/mois clous	Clouterie (également literie)
SEN	Cie sénégalaise pour la transformation des métaux (CSTM)	1951	DAKAR	35	1 200 t/an 100 t/an alum.	85	750 t clous + 30 t ustensiles (1965)	Clouterie Ustensiles ménage en aluminium (également plaques ondulées plastiques)

350.- (Suite 4) FABRICATION D'OUVRAGES EN METAUX, A L'EXCLUSION DES MACHINES ET DU MATERIEL DE TRANSPORT

Etat	Raison sociale l'entreprise	Début de production	Localisation	Investissements (millions F CFA)	Personnel	Capacité de production	Chiffre d'affaires (millions F CFA)	Production	Observations
C-I	Sté de tréfilerie et clouterie de Côte d'Ivoire (SOTREC)	1958	ABIDJAN	(113)	(96)	Par jour 10 t clouterie 5 t, grillage, 2 t ronces	(220)	(3 131 t) (1964) (4 472 t) (1965)	Clouterie; (2 335 t en 1964), grillage, ronces (également tréfileries extension prévue
DAH	Ets Dafri	1963	COTONOU	22	700/900 t/an	20,4 (1965)	368 t (1965)	Clouterie (également éléments préfabriqués en béton)

g) Récipients métalliques

SEN	Sté des emballages légers métalliques africains (ELMAF)	1956	DAKAR	30	60 millions b/an	145	13 millions boîtes (1965)	Boîtes de conserves fer blanc
SEN	Sté des fûts métalliques de l'Ouest-africain (FUMOA)	1946	DAKAR	25	250 000 fûts de 200 l ; 250 000 tonnelets/an	51	10 000 fûts ; 51 000 tonnelets (1965)	Fûts métalliques, tonnelets "Fûts métalliques Galley" maison-mère de FUMOA)
M-L	Sté des conserves du Mali (SOCOMA)	1964	BAGUINEDA	(236)	(153)		(44)	Boîtes de conserves (également conserves de tomates et confiture mangues)
C-I	Sté ivoirienne d'emballages métalliques (SIEM)	1955	ABIDJAN	257	131	141 000 boîtes/h 100 millions d'unités/an	610	54 millions boîtes (1965)	Boîtes de conserves
C-I	Sté africaine d'emballages métalliques (MECANEMBAL)	1962	ABIDJAN	89	49	30 000 boîtes/j 6 millions d'unités/an	81	1 625 000 boîtes (1965)	Boîtes de conserves

B.- ENTREPRISES DONT LA REALISATION EST ASSUREE

SEN	CIMA-Hollando Afrique	1968	DAKAR	100	135	1 000 t émaillées	165		Articles de ménage ; en cours de réalisation (étude SEDES pour 80/100 t mois, possibilité d'extension à 1 500 t
SEN	"Le Bouchon-Couronne"	1967	50	12	54		Capsules métalliques ; en cours de réalisation (étude SEDES pour 80 millions unités/an)
C-I	1969	ABIDJAN	1 000 t émaillées		Articles de ménage ; choix entre trois promoteurs de Hong-Kong ; financement assuré ; possibilité d'extension à 1 500 t

C.- PROJETS ENVISAGES

a) Petite fonderie, forge

C-I		Forge, estampage, petite fonderie, petite tôlerie, quincaillerie, articles ménage fonte et fer ; 1 unité nouvelle envisagée par plan 1965-1970.
-----	------	--	------	------	------	------	------	--	---

750.- (Suite 5) FABRICATION D'OUVRAGES EN METAUX, A L'EXCLUSION DES MACHINES ET DU MATERIEL DE TRANSPORT

Etat	Raison sociale de l'entreprise	Localisation	Investissements (millions F CFA)	Personnel	Capacité de production	Chiffre d'affaires (millions F CFA)	Production	Observations
b) Chaudronnerie, tôlerie, tuyauterie, charpente, constructions métalliques								
C-I	500	Chaudronnerie, grosse tôlerie, ventilation	1 unité envisagée par plan 1965-1970
C-I	1 150 t/an	Atelier d'usinage à froid ; 1 unité nouvelle envisagée perspectives 1970-1975	
C-I	2 200 t/an	Atelier d'usinage à chaud ; 1 unité nouvelle envisagée perspectives 1970-1975 ; peut-être usine unique avec usinage à froid	
c) Tôles de couverture								
C-I	60	Tôles galvanisées de toitures ; 1 unité nouvelle envisagée par perspectives 1970-1975 ; deux projets ont été déposés	
h) Articles de ménage								
TOG	LOME			2 180 pièces/j (465 t/an)		Articles en émaillés ; prévu au plan 1966-1970 (en 1966 ?) ; études	
e) Quincaillerie								
C-I	Machettes et petit outillage pour l'agriculture ; idée et premiers contacts	
TOG	Quincaillerie, outillage à main ; idée envisagée par plan 1966-1970 ; aucune étude	
f) Travail du fil métallique, clouterie								
SEN	Cie sénégalaise pour la transformation des métaux (CSTM)	80	50	300 à 400 t	Grillages et divers ; réalisation assurée sur fonds privés	
SEN	Câblerie cuivre ; à l'étude (également tréfilerie)	
SEN	150	40	400 t	90	Pointerie, boulonnerie, visserie ; à l'étude (étude SEDES pour 320 + 80 t/an de boulons)	
TOG	Clouterie ; idée envisagée par plan 1966-1970, aucune étude.	

360.- CONSTRUCTION DE MACHINES, A L'EXCLUSION DES MACHINES ELECTRIQUES

Etat	Raison sociale de l'entreprise	Début de production	Localisation	Investissements (millions F CFA)	Personnel	Capacité de production	Chiffre d'affaires (millions F CFA)	Production	Observations
A.- ENTREPRISES EXISTANTES AU 1er JANVIER 1966									
a) Fabrication de matériel agricole									
SEN	Sté industrielle sénégalaise de construction mécanique et de matériel agricole (SISCOMA)	1961	POUT	150	200	750 millions F	232 (1964-1965)	20 000 pièces (1964-1965)	Semoirs, charrues, houes souleveuses (également charrettes) chiffre d'affaires 762 millions F en 1962-1963 ; 270 millions F en 1963-1964
C-I	"Abidjan-Industries"	1961	ABIDJAN	(35)	(61)	500 t	(72)	93 pièces (1965)	Décortiqueurs, pompes, débroussailleuses (également petite fonderie)
b) Construction d'appareils de levage									
SEN	Sté africaine de génie civil et de constructions mécaniques (SAGECCOM)	DAKAR	(Egalement charpentes métalliques)
SEN	Ateliers et chantiers maritimes de Dakar (ACD)	DAKAR	(206)	(212)	Mécanique générale, réparations
C-I	Éts Sosik et Abarnou	ABIDJAN	(51)	(Egalement charpentes métalliques)
c) Mécanique générale									
MAU	Sté des mines de fer de Mauritanie (MIFERMA)	1961	PORT-ETIENNE	(2 184)	355 (1965)	Ateliers de réparations mécaniques, électriques, moteurs (le chiffre d'affaires donné ne concerne que l'atelier)
SEN	Ateliers d'usinage mécanique et de rectification automobile (AURA)	DAKAR	Activité complémentaire de AMGR dans la révision des moteurs et la rectification
SEN	Atelier de mécanique générale et de rectification (AMGR)	DAKAR	25	Rectification
SEN	Manutention africaine	DAKAR	(200)	(Egalement chaudronnerie)
SEN	Ateliers et fonderie de Dakar	DAKAR	(Egalement fonderie); liquidation depuis Décembre 1964
SEN	Ets A. Schaller et Cie	DAKAR	(Egalement chaudronnerie)
MAL	Ateliers et chantiers du Mali (A.C.M.)	1964	KOULIKORO MARKALA	(1 312)	(737)	(Egalement chaudronnerie)

260.- (Suite 1) CONSTRUCTION DE MACHINES, A L'EXCLUSION DES MACHINES ELECTRIQUES

Etat	Raison sociale de l'entreprise	Début de production	Localisation	Investissements (millions F CFA)	Personnel	Capacité de production	Chiffre d'affaires (millions F CFA)	Production	Observations
C-I	Sté Dumez et Boitte	ABIDJAN	Mécanique générale
C-I	Sté Lasserie et Fils	ABIDJAN	Construction et réparation d'engins mécaniques
C-I	Agence de représentation générale en Côte d'Ivoire	ABIDJAN	Atelier de réparation
C-I	Gabriel Mathys	ABIDJAN	Mécanique générale
C-I	Garage Giniel et Cie	ABIDJAN	" "
C-I	Atelier de mécanique générale de la Côte d'Ivoire (AMGCI)	ABIDJAN	Fabrication et réparation de pièces mécaniques
C-I	Sté ivoirienne d'aménagement et d'entretien	ABIDJAN	?
C-I	Prométal	ABIDJAN	Transformation, réparations, pièces industrielles
DAH (MECANELEC)	1960	COTONOU	(Egalement chaudronnerie)
B.- ENTREPRISES DONT LA REALISATION EST ASSUREE									
MAL	MARKALA	12 à 15 000 unités	Financement russe assuré en juin 1966 ; fabrication de charrues et polyculteurs ; extension de la gamme de production prévue ; le plan 1961-1965 envisageait une chaîne de montage de tracteurs agricoles et de matériel agricole léger
H-V	Sté voltaïque d'intérêt collectif agricole (SOVICA)	1966	OUAGADOUGOU	12	20	5 000 houes 1 500 charrettes	60	(Service 1966 pour charrettes) production de houes provisoirement abandonnée, en raison de l'importance des stocks existants
C.- PROJETS ENVISAGES									
a) <u>Fabrication de matériel agricole</u>									
NIG	Sté nigérienne de fabrications métalliques (SONIFAME)		NIAMEY	3 000 pièces	(Service 1965 pour mobilier métallique) ; projet : houes, charrues, charrettes ; financement pas encore assuré
NIG	Nouvelle unité de fabrication de matériel agricole ; idée envisagée par perspective 1969-1973

360.- (Suite 2) CONSTRUCTION DE MACHINES, A L'EXCLUSION DES MACHINES ELECTRIQUES

Etat	Raison sociale de l'entreprise	Localisation	Investissements (millions F CFA)	Personnel	Capacité de production	Chiffre d'affaires (millions F CFA)	Production	Observations
b) <u>Fabrication de réfrigérateurs et d'appareils pour le conditionnement de l'air</u>								
SEN	80	52	95	Fabrication réfrigérateurs envisagée plan 1965-1969, avec carcasses fabriquées sur place et groupes importés (étude SEDES pour 2 000 appareils/an)	
SEN	Fabrication climatiseurs envisagée plan 1965-1969 ; projet Mitsubishi pour climatiseurs bon marché (montage) ; étude technique et économique en cours	
C-I	2 000 climatiseurs et 3 000 réfrigérateurs	Fabrication réfrigérateurs envisagée par plan 1965-1970 ; extension de capacité d'1 000 climatiseurs et 1 000 réfrigérateur entre 1970 et 1975.	

370.- CONSTRUCTION DE MACHINES, APPAREILS ET FOURNITURES ELECTRIQUES

Etat	Raison sociale de l'entreprise	début de production	Localisation	Investissements (millions F CFA)	Personnel	Capacité de production	Chiffre d'affaires (millions F CFA)	Production	Observations
A.- ENTREPRISES EXISTANTES AU 1er JANVIER 1966									
a) Appareillages électriques									
C-I	Sté africaine radio-électrique (SAR)	1962	ABIDJAN	60	111	13 000 unités	284	12 328 unités (1965)	Montage matériel radio-électrique
DAH	Sté dahoméenne de transistors (DAMISTOR)	1963	COTONOU	17	22	3 000 récepteurs	1 920 récepteurs (1965)	Montage matériel radio-électrique
TOG	Sté industrielle électromécanique	LOME	?
b) Accumulateurs électriques									
SEN	Sté africaine de traitements électrochimiques (SATEC)	1959	THIAROYE	20	20 000 batteries /an	30 (1963) 31 (1964)	9 156 batteries (1963) 7 690 (1964)	
B.- ENTREPRISES DONT LA REALISATION EST ASSUREE									
MAL	Sté des constructions radioélectriques du Mali (SOCORAM)	1966	BAMAKO	15	15 000 récepteurs /an	Récepteurs radio à transistors ; Société d'économie mixte	
C.- PROJETS ENVISAGES									
a) Appareillages électriques									
SEN	Compagnie sénégalaise de matériel électronique		50	12	100	Montage appareils radio à transistors ; projet CSF, protocole d'accord de 1964 ; étude SEDES pour 12 000 appareils/an	
C-I			15 000 radio ; 500 récepteurs T.V.		Montage appareils radio et télévision ; 1 unité nouvelle envisagée perspectives 1970-1975	
NIG	Montage appareils radio ; simple idée, actuellement en sommeil faute de marché ; pourrait être reprise en commun avec les autres Etats de l'Entente	
b) Accumulateurs									
C-I	41 000 accumulateurs/an	1 unité envisagée plan 1965-1970 ; 1 autre unité plan 1970-1975	
c) Piles électriques									
SEN	100	70	231	Fabrication envisagée par plan 1965-1969 (étude SEDES pour 9 millions piles/an) ; promoteur CGE	
C-I		BOUAKE	15 millions piles (1 275 t/an)	1 unité envisagée par plan 1965-1970 ; extension à 2 625 t entre 1970 et 1973	
C-I (CIPEL)		ABIDJAN	Etudes allemandes ; réalisation 1967	
NIG		NIAMEY	1 million piles/an	1 unité envisagée plan 1965-1968 (en 1966) projet abandonné ; des contacts seraient pris avec Wonder France.	



381.- CONSTRUCTION NAVALE ET REPARATION DE NAVIRES

Etat	Raison sociale de l'entreprise	Début de production	Localisation	Investissements (millions F CFA)	Personnel	Capacité de production	Chiffre d'affaires (millions F CFA)	Production	Observations
A.- ENTREPRISES EXISTANTES AU 1er JANVIER 1966									
MAU	Chantiers et Ateliers de Mauritanie	1964	PORT-ETIENNE	Construction navale
SEN	Ateliers et Chantiers de Dakar (ACD)	DAKAR	130	78 (1962)	Construction (petites unités) et réparation navale (également chaudronnerie, charpente métallique)
SEN	Manutention africaine (Chantiers navals de Bel-Air)	DAKAR	(200)	Construction navale (également chaudronnerie, charpente métallique)
SEN	Chantiers navals de Nianing (CNN)	DAKAR	53 (1962)	Construction navale (petites unités)
SEN	Arsenal de la Marine française	DAKAR
SEN	Bassinot	DAKAR	5 (1962)	Construction navale
MAL	Ateliers et Chantiers du Mali (ACM)	1964	KOULIKORO	1 312	(737)	Construction et réparation navales (également chaudronnerie et charpente métallique)
C-I	Cie abidjanaise de réparations navales et de travaux industriels (CARENA)	1953	ABIDJAN	(250)	(199)	1/3 de plus que production actuelle	(445)	1 300 t acier et 1 300 m ³ bois transformés	Construction et réparation navale, réparation de machines et moteurs (également chaudronnerie)
C-I	Sté française d'entreprise de dragage et de travaux publics (SFEDTP)	ABIDJAN	1 129	(1 200)	Réparation navale, grosse chaudronnerie navale ou terrestre, réparations mécaniques (les chiffres donnés se rapportent à l'ensemble des activités y compris bâtiments et travaux publics)
C-I	Construction navale ivoirienne (CNI)	ABIDJAN	Construction navale et réparation de bateaux en bois (pêche et plaisance)
C-I	Sté de constructions navales (SOCONA)	1964	ABIDJAN	13	Construction de bateaux de pêche, entretien et réparation
C-I	Sté de constructions et de réparations industrielles et navales (SOCORINA)	1965	ABIDJAN	
C-I	Constructions et réparations navales (CNR)	1965	ABIDJAN	

381.- (Suite 1) CONSTRUCTION NAVALE ET REPARATION DE NAVIRES

Etat	Raison sociale de l'entreprise	Début de production	Localisation	Investissements (millions F CFA)	Personnel	Capacité de production	Chiffre d'affaires (millions F CFA)	Production	Observations
C-I	Chantier naval de l'Ebrié	ABIDJAN	
C-I	Ateliers et chantiers maritimes d'Abidjan	ABIDJAN	
<u>B.- ENTREPRISES DONT LA REALISATION EST ASSUREE</u>									
-	-	-	-	-	-	-	-	-	-
<u>C.- PROJETS ENVISAGES</u>									
C-I		Construction et réparation navales : 1 unité nouvelle prévue par plan 1965-1970

383.- CONSTRUCTION DE VEHICULES AUTOMOBILS

Etat	Raison sociale de l'entreprise	Début de production	Localisation	Investissements (millions F CFA)	Personnel	Capacité de production	Chiffre d'affaires (millions F CFA)	Production	Observations
A.- ENTREPRISES EXISTANTES AU 1er JANVIER 1966									
a) Montage de véhicules									
SEN	Sté sénégalaise des automobiles Berliet-Sénégal	1963	DAKAR	...	70	400 camions, 50 autobus	1 200	200 véhicules (1964)	Montage de camions et autocars
C-I	Sté africaine de fabrication des automobiles Renault (SAFAR)	1962	ABIDJAN	400	106	15 véhicules/jour ; 4 500 véhicules/an	2 000 véhicules (1965)	Montage de véhicules
DAH	Sté de constructions automobiles du Bénin (SOCAB)	1965	COTONOU	56	46	300 véhicules/an	Montage voitures Citroën; assemblage, puis ultérieurement carrosserie
b) Fabrication de parties de véhicules									
SEN	Sté africaine des industries du bâtiment (SAIB)	DAKAR	Carrosserie
SEN	Ateliers et chantiers de Dakar (ACD)	DAKAR	Carrosserie (benne basculante) (Berliet)
SEN	Chantiers navals de Bel-Air	DAKAR	Carrosserie
SEN	Entreprise Marchand	DAKAR	Carrosserie
SEN	Ets Radiauto	DAKAR	500 radiateurs/m	Radiateurs
C-I	Sté d'études et de réalisations industrielles d'Abidjan (SERIA)	1962	ABIDJAN	(47)	(87)	120 unités	(170)	80 unités (1965)	Fabrication de fardiers, semi-remorques et remorques, citernes, arches de débardage
C-I	Manutention africaine	ABIDJAN	(117)	Fabrication de citernes pour camions (également chaudronnerie)
B.- ENTREPRISES DONT LA REALISATION EST ASSUREE									
-	-	-	-	-	-	-	-	-	-
C.- PROJETS ENVISAGES									
C-I	12 véhicules/jour	Usine de montage multimarque : Citroën, Peugeot, Simca ; demande d'agrément en cours	
C-I	70	Fabrication de radiateurs, réservoirs (ultérieurement accumulateurs) ; intéresserait les sociétés "Radiateurs C-I" et "Etapera" avec le concours de la Sté Chausson.

84.- REPARATION DES VEHICULES AUTOMOBILES

Etat	Raison sociale de l'entreprise	Début de production	Localisation	Investissements (millions F CFA)	Personnel	Capacité de production	Chiffre d'affaires (millions F CFA)	Production	Observations
A.- ENTREPRISES EXISTANTES AU 1 ^{er} JANVIER 1966									
MAU	Garage Lacombe	1935	NOUAKCHOTT	24	56	Garage
		PORT-ETIENNE	15	16	"
		ROSSO	9	10	"
							(1965)		
MAU	Sté mauritanienne d'entreprises générale	NOUAKCHOTT	10	47	"
							(1964)		
SEN	Non recensés								
MAL	" "								
C-I	" "								
H-V	Cie industrielle de la Côte d'Afrique (CICA)	1960	OUAGADOUGOU	5	40	220 véhicules /mois	35	200 véhicules/mois	Tôlerie, carrosserie, peinture, sellerie, électricité auto
H-V	"	1964	BOBO-DIOULASSO	2,5	15	100 véhicules /mois	10	80 véhicules/mois	"
H-V	Comptoir d'équipement et de réparation automobile (CERA)	1957	OUAGADOUGOU	21	27	26	450/500 véhicules/an	Tôlerie, carrosserie, peinture
H-V	Cie française de l'Afrique occidentale (CFAO)	1965	OUAGADOUGOU	10	34	100 véhicules/mois	Tôlerie, carrosserie, mécanique générale
H-V	Sté des établissements Albaret	1953	OUAGADOUGOU	2,5	22	35	10 véhicules/jour	Mécanique
H-V	Sté commerciale de l'Ouest-africain (SCOA)	OUAGADOUGOU	50	12	25 millions F de chiffre d'affaires	10	
H-V	Ete Borteralin	BOBO-DIOULASSO	14	8	Réparation automobile
NIG	Sté commerciale de l'Ouest-Africain (SCOA)	NIAMEY	78	Garage et magasin
		ZINDER	37	Garage
NIG	Manutention africaine	NIAMEY	45	Garage et magasin
NIG	Niger-Afrique	NIAMEY	37	" "
NIG	Sté nigérienne de réparation automobile	NIAMEY	22	Garage et magasin, tôlerie, carrosserie, peinture
NIG	Cie transafricaine-Citroën	NIAMEY	20	Garage
NIG	Sté Niger-Soudan	NIAMEY	16	"
NIG	Garage Tuairé	MARADI	10	"
NIG	Auto-Service	MARADI	7	"
NIG	Sté de réparations et de fournitures automobiles (SOREFA)	ZINDER	32	"

385.- CONSTRUCTION DE MOTOCYCLES ET DE CYCLES

Etat	Raison sociale de l'entreprise	Début de production	Localisation	Investissements (millions F CFA)	Personnel	Capacité de production	Chiffre d'affaires (millions F CFA)	Production	Observations
A.- ENTREPRISES EXISTANTES AU 1^{er} JANVIER 1966									
SEN	Ets Marc Deschamps	1964	DAKAR	3 000 (1964)	Assemblage de bicyclettes
SEN	Maurel Frères	Chaîne d'assemblage "Velosolex"
H-V	Industrie voltaïque du cycle et du cyclomoteur (IVOLCY)	1965	BOBO-DIOULASSO	30	89	35 000 cycles (2 postes de travail) et 3 000 cyclomoteurs (a)	20 000 cycles	Montage à partir de cadres et diverses pièces réalisées sur place et de pièces importées (également fabrication de chambres à air)
C-I	Manufacture africaine du cycle (MAC)	1961	ABIDJAN	120	104	70 000 cycles et cyclomoteurs (a)	370	35 317 cycles et 2 369 cyclomoteurs (1964)	Montage à partir de cadres et diverses pièces réalisées sur place et de pièces importées (également fabrication de chambres à air)
C-I	Ets Fornons	1964 ?	ABIDJAN	20	10 000 cycles/an	Montage de cycles
TOG	Montage de Velosolex
B.- ENTREPRISES DONT LA REALISATION EST ASSUREE									
-	-	-	-	-	-	-	-	-	-
C.- PROJETS ENVISAGES									
SEN	Montage de cycles et motocycles ; à l'étude
MAL	Ateliers et Chantiers du Mali (A.C.M.)		MARKALA	Montage de cycles et motocycles, envisagé par plan 1961-1965 ; idée
C-I	Montage véhicules deux roues : 1 unité nouvelle envisagée plan 1965-1970 ; éventuellement 1 unité perspectives 1970-1975
NIG DAH TOG	Montage cycles ; à l'étude pour l'ensemble Niger-Dahomey-Togo (cadres produits au Dahomey, émaillés et peints au Togo et Niger) ; proposition CFAO ; l'idée du montage de cycles est envisagée par le plan dahoméen 1966-1970.

(a) Selon les déclarations orales des responsables, capacité 70 000 bicyclettes et 15 000 vélomoteurs par an à 1 poste de 8 h.

389.- CONSTRUCTION DE MATERIEL DE TRANSPORT NON CLASSE AILLEURS

Etat	Raison sociale de l'entreprise	Début de production	Localisation	Investissements (millions F CFA)	Personnel	Capacité de production	Chiffre d'affaires (millions F CFA)	Production	Observations
A.- ENTREPRISES EXISTANTES AU 1er JANVIER 1966									
SEN	Régie des Chemins de Fer du Sénégal	THIES	Chariots
SEN	Sté industrielle sénégalaise de construction mécanique et de matériel agricole (SISCONA)	1961	POUT	1 200 charrettes (1964)	Charrettes agricoles (également matériel agricole)
SEN	Constructions électromécanique P.A. Huet	DAKAR	23	17	Charrettes (électricité industrielle)
B.- ENTREPRISES DONT LA REALISATION EST ASSUREE									
-	-	-	-	-	-	-	-	-	-
C.- PROJETS ENVISAGES									
H-V	Sté voltaïque d'intérêt collectif agricole (SOVICA)		OUAGADOUGOU	1 500 charrettes		Charrettes agricoles (également matériel agricole)
NIG	Sté nigérienne et constructions métalliques (SONIFAME)		NIAMEY		Charrettes agricoles (également mobilier métallique, matériel agricole).

399.- INDUSTRIES MANUFACTURIERES NON CLASSEES AILLEURS

Etat	Raison sociale de l'entreprise	Début de production	Localisation	Investissements (millions F CFA)	Personnel	Capacité de production	Chiffre d'affaires (millions F CFA)	Production	Observations
A.- ENTREPRISES EXISTANTES AU 1er JANVIER 1966									
SEN	Sté industrielle moderne de plastiques africains (SIMPA)	1958	DAKAR	350 t	120 t	Sacs polyéthylène, tuyaux souples, ustensiles ménagers plastiques, valises (également sandales)
SEN	Compagnie sénégalaise pour la transformation des métaux (CSTM)	1965	DAKAR	12 000 m ² /an	5	Plaques ondulées en polyester
SEN	Les ateliers du néon	DAKAR	Enseignes lumineuses
SEN	Sté industrielle et commerciale	DAKAR	Fermetures à glissière (également bonbons, parfumerie)
C-I	Côte d'Ivoire Plastique (CIP)	1960	ABIDJAN	105	33	200 000 m ² tuyaux	130	162 000 m	Articles ménagers et tuyaux en plastique
C-I	Manufacture ivoirienne des plastiques africains (MIPA)	1960	ABIDJAN	119	80	60 articles /heures	80	Articles ménagers en plastique (également chaussures plastique)
C-I	Polyplast	1962	ABIDJAN	100	27	500 t/an	72	250 t (1964)	Articles ménagers en plastique
C-I	Manufacture ivoirienne d'isolants synthétiques (MIIS)	1959	ABIDJAN	16	18 000 m ³ /an de plaques	25	40/50 glacières/j	Isolants thermiques en plastique
C-I	COBAFRUIT	ABIDJAN	25	16	700 t/an	650 t (1965)	Gaines de polyéthylène (bananes)
C-I	Sté africaine pour l'étude et l'expansion des matières de synthèse (AFLEX-Afrique)	1963	ABIDJAN	10	300 t	300 t	Tuyaux, profilés, flacons en plastique ; sachets polyéthylène
C-I	Sté d'extension des plastiques (SODEP)	1965	ABIDJAN	(40)	(57)	700 t polyéthylène; 350 p.v.c.	130	Profilés plastique
NIG	Sté nigérienne de plastique (SONIPLA)	1964	NIAMEY	Objets en plastique (également chaussures plastique)
B.- ENTREPRISES DONT LA REALISATION EST ASSUREE									
MAL	MALIPLAST	1967	BAMAKO	(40)	(90)	Objets en matière plastique (également chaussures) ; convention passée en 1965

299.- (Suite 1) INDUSTRIES MANUFACTURIERES NON CLASSEES AILLEURS

Etat	Raison sociale de l'entreprise	Localisation	Investissements (millions F CFA)	Personnel	Capacité de production	Chiffre d'affaires (millions F CFA)	Observations
<u>C.- PROJETS ENVISAGES</u>							
SEN	Sénégal-Plastique	THIES	Objets en matière plastique par injection et moulage (également chaussures) ; projet (réalisation 1967 ?)
SEN	Manufacture de matériaux de bâtiment (MATEBA)	DAKAR	Panneaux polystyrène expansé pour isolation thermique (fabrique déjà du feutre d'étanchéité)
-V	Manufacture des plastiques de la Haute-Volta (MPHV)	BOBO-DIOULASSO	Articles ménagers en plastique (l'usine fabrique déjà des chaussures)
-I	Ets Brossette envisagent fabrication de plaques et tuyaux en polyéthylène
-I	BOUAKE	Articles en matière plastique : 1 unité nouvelle envisagée par plan 1965-1970
TOG	Sté togolaise des plastiques	LOME	200 t/an	Articles en matières plastiques ; envisagé par plan 1966-1970 (1966 ?) ; société en cours de constitut.