

ÉTUDES

Document
synthétique
sur
l'économie
mondiale
des
matières grasses

CEE

série
développement
de l'outre-mer

2

BRUXELLES

1964

COMMUNAUTE
ECONOMIQUE EUROPEENNE

EUROPÄISCHE
WIRTSCHAFTSGEMEINSCHAFT

COMUNITÀ
ECONOMICA EUROPEA

EUROPESE
ECONOMISCHE GEMEENSCHAP

**Document
synthétique
sur
l'économie
mondiale
des
matières grasses**

Ce document rassemble les résultats de la première étape d'une «étude du marché des oléagineux dans la CEE» dont l'exécution a été confiée par la Commission de la Communauté économique européenne aux sociétés suivantes du groupe METRA :

SEMA	Paris
DIVO	Francfort
SOBEMAP	Bruxelles
SOMEA	Milan

Le présent document a été établi par MM. Christian Goux et Bernard Legris.

SOMMAIRE

	Pages
Note préliminaire	5
Principaux événements de la période considérée	7
I. LA PRODUCTION	
1.1 - Production mondiale des matières grasses par continents	12
1.2 - Production mondiale des matières grasses par grandes entités géographiques	14
1.3 - Production mondiale des matières grasses par groupes de produits	16
1.4 - Production mondiale des matières grasses pour les principaux produits	18
1.5 - Part des EAMA dans la production de chaque produit	20
1.6 - Part des matières grasses considérées comme sous-produits dans la production mondiale des matières grasses	22
II. LES ECHANGES	
2.1 - Exportations indigènes totalisées par continents	28
2.2 - Exportations indigènes totalisées par grandes entités productrices	30
2.3 - Exportations indigènes totalisées par grands groupes de produits	32
2.4 - Exportations totalisées par produits principaux	34
2.5 - Exportations comparées des sous-produits et des huiles tropicales consistantes	36
2.6 - Exportations des principaux produits pour certains pays	38
2.7 - Exportations mondiales en valeur de quelques produits	40
2.8 - Importations totalisées par continents et par grandes entités importatrices	42
2.9 - Evolution du solde net du commerce extérieur par continents	44
2.10 - Evolution du solde net du commerce extérieur par grandes entités géographiques	46
2.11 - Part des EAMA dans les exportations des pays producteurs	48

	Pages
III. LA CONSOMMATION	
3 - Etude des bilans alimentaires de quelques pays significatifs	53
IV. LES PRIX	
4.1 - Comparaison des prix-CAF - ports européens des graines	60
4.2 - Comparaison des prix-CAF - ports européens des huiles	62

NOTE PRELIMINAIRE

La présente étude a été effectuée en comparant et en interprétant sur la base d'une analyse critique les statistiques établies par l'Association internationale des fabricants d'huile, la division des produits de l'Organisation des Nations unies pour l'alimentation et l'agriculture, les statistiques officielles des différents pays. Les chiffres de production sont des estimations. Les chiffres d'échanges sont obtenus en groupant les statistiques du commerce extérieur de chaque pays. La majeure partie des tableaux sont à jour pour 1962 et 1963. Toutefois les chiffres donnés pour 1961 paraissent être les derniers à avoir une valeur statistique sûre. La plupart des commentaires se rapporteront donc à des séries qui s'arrêtent en 1961. Les chiffres en quantités sont donnés en équivalent huile brute. Dans les tableaux statistiques les indices sont indiqués entre parenthèses. Les taux de conversion retenus pour les graines oléagineuses sont les suivants en pourcentage :

	Période 1934-1938	Période 1950-1963
Arachide		
- en coque	30	30
- décortiquée		43
Coton	15,5	15,5
Sésame	47	47
Ricin	45	45
Coprah	63	64
Palmiste	45	46
Soya	15,5	16
Colza	35	35
Tournesol	25	26
Lin	34	26
Olive	17	17

Les catégories de produits sont les suivantes :

HUILES VEGETALES

- Huiles fluides alimentaires (arachide, coton, soya, tournesol, colza, olive, sésame, maïs, thé)
- Huiles consistantes (coprah, palmiste, palme, babassu)
- Huiles siccatives (lin, ricin, abrasin)

HUILES ET GRAISSES ANIMALES

- Graisses animales (beurre, saindoux, suif)
- Huile de baleine
- Huile de poisson

Les continents sont composés des pays inventoriés par l'Organisation des Nations unies pour l'alimentation et l'agriculture.

On appelle dans cette étude EAMA (Etats africains et malgache associés) les pays suivants :

Mauritanie	Cameroun
Mali	République centrafricaine
Haute-Volta	Gabon
Niger	Congo (Brazzaville)
Tchad	Congo (Léopoldville)
Sénégal	Rwanda
Côte-d'Ivoire	Burundi
Togo	Somalia
Dahomey	Madagascar

PRINCIPAUX EVENEMENTS DE LA PERIODE CONSIDEREE

- 1950 - Crise coréenne
Accroissement des stocks
- 1951 - Bonne récolte de coprah en Indonésie et Philippines
- Mauvaise récolte de lin en Argentine
- 1952 - Les stocks accumulés au début de la crise coréenne sont réduits
- 1953 - Production de saindoux en baisse aux Etats-Unis mais augmentation des disponibilités en suif
- Reprise générale des exportations car la demande remonte dans les pays importateurs
- La Chine continentale accroît ses exportations de soya, arachide, sésame, compensant ainsi le recul sur coprah et huile de coco en Extrême-Orient
- Vente des stocks d'huile de baleine
- 1954 - Agricultural Trade Development and Assistance Act (Public Law 480)
- Le gouvernement aux Etats-Unis réduit les terres consacrées au maïs, blé, coton
- Le gouvernement en Grande-Bretagne et aux Pays-Bas lève les contrôles sur le commerce des oléagineux
- Entrée en vigueur de l'organisation du marché des oléagineux fluides alimentaires dans la zone franc
- Mauvaise récolte d'olive en Italie et en Espagne
- Mauvaise récolte en Afrique par suite de la sécheresse
- Gros tonnages prélevés sur les stocks gouvernementaux aux USA et en Argentine
- Gros achats effectués par les pays à économie planifiée
- 1955 - Bonne récolte de tournesol aux USA et d'arachide au Nigéria
- Sécheresse à Ceylan en fin d'année
- 1956 - Rareté des pluies
- Crise de Suez
- 1957 - La sécheresse aux Philippines affecte les rendements de noix de coco
- Récolte médiocre de tournesol en Union soviétique
- Mauvaise récolte d'arachide au Nigéria
- Les exportations sont restreintes en Chine continentale
- 1958 - Production record de tournesol en URSS
- Forte récolte en Afrique occidentale
- De décembre 1957 à mai 1958 sécheresse aux Philippines
- Abondante disponibilité de beurre en Europe
- 1959 - Développement de la production en Inde et en Chine
- Les mauvaises conditions atmosphériques en 1958 et la mouche de l'olive font baisser la qualité de l'huile
- Sécheresse en Europe occidentale
- 1960 - Suppression de l'Office des changes en France
- Accession à l'indépendance des Etats africains et malgache
- Mauvaise récolte en Chine continentale
- Production de coprah en hausse
- Grosse récolte d'huile d'olive dans le Bassin méditerranéen, l'Espagne exporte 100 000 tonnes d'huile d'olive

- 1961 - Aux USA programme de réduction des superficies plantées en céréales secondaires
- Emergency Feed Grain Programm aux USA
 - Relèvement du taux de libération des échanges avec les pays de l'ancienne OECE
 - Situation instable au Congo (Léopoldville)
 - Le Conseil international de l'huile d'olive lance une campagne d'encouragement à la production de l'huile d'olive
 - Bonne récolte de soya aux USA et d'arachide en Afrique occidentale
 - La demande d'importation en Europe occidentale baisse, car il y a augmentation de la production intérieure de beurre et d'huile d'olive
 - Les exportations chinoises de soya, arachide, huiles comestibles baissent
 - Réduction des ventes de saindoux à Cuba
 - Aux USA la demande soutenue sur le soya a fait monter les prix
 - Ralentissement de la croissance du commerce international et diminution des exportations mondiales de matières grasses
- 1962 - United States Trade Expansion Act
- Négociations entre la CEE et les EAMA sur une nouvelle convention d'association
- 1963 - Résolution du Conseil de ministres de la CEE sur les principes de base de l'organisation commune des marchés dans les secteurs des matières grasses

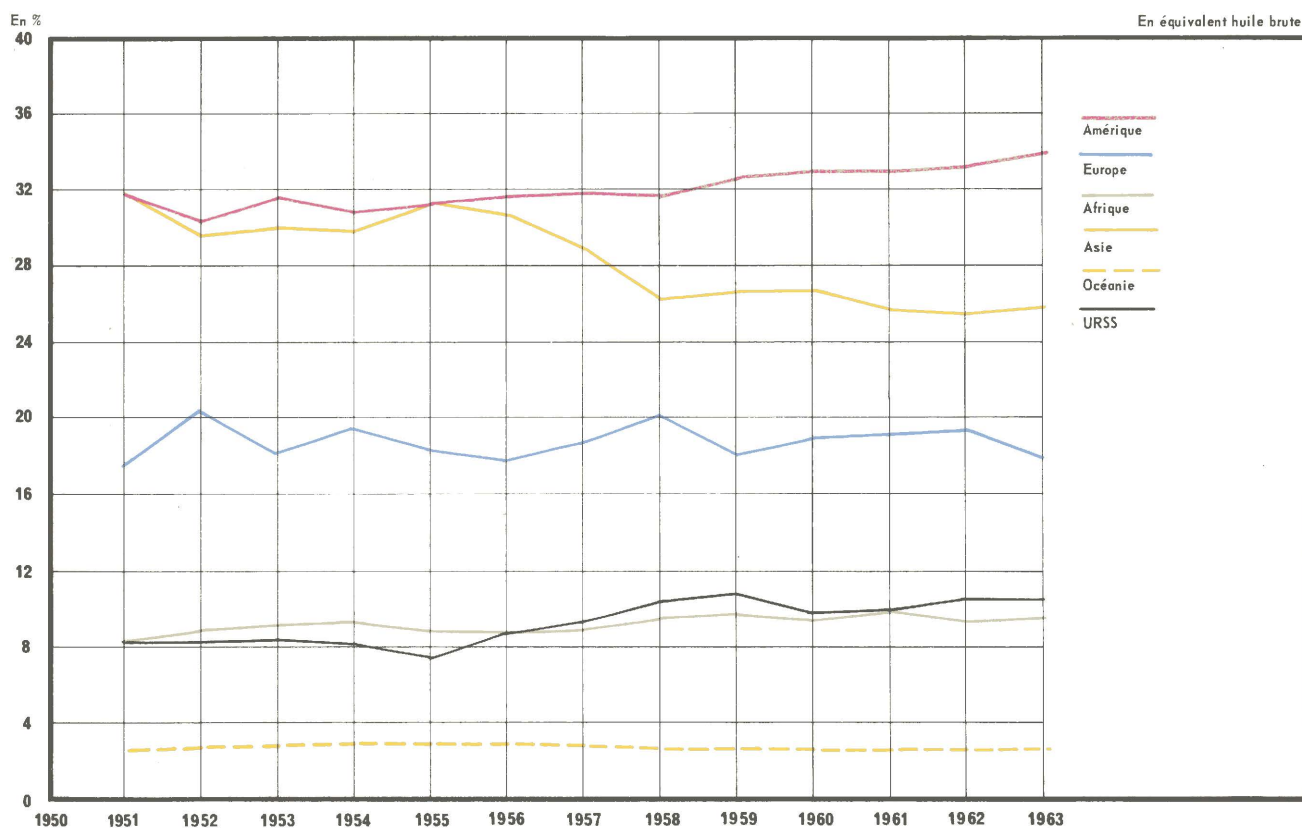
I. LA PRODUCTION

Quelques caractéristiques permettent de comprendre l'évolution de la production mondiale qui a augmenté régulièrement ces dix dernières années au rythme de 2,8 % par an :

1. La faible croissance de la production asiatique qui n'arrive pas à faire face à l'évolution démographique ; ce phénomène paraît devoir encore s'accentuer dans la décennie à venir ;
2. Le rôle dominant de l'économie des Etats-Unis, non seulement en raison de l'importance massive de sa production (23 % de la production mondiale en 1961), mais également en raison des produits qui la constituent : soya, suif, saindoux et, dans une moindre mesure, coton ;
3. La production européenne, faible en oléagineux, est par contre dominée par celle des graisses animales ;
4. Le développement inévitable des sous-produits¹, dont la production est essentiellement liée à celle de la viande.

¹ On appelle, dans cette étude, sous-produit une huile ou une matière grasse dont le revenu au producteur primaire est inférieur à celui du produit auquel sa production est liée ; ex : le suif est un sous-produit de la viande de bœuf.

1.1 – PRODUCTION MONDIALE DES MATIERES GRASSES PAR CONTINENT



Trois continents se partagent 80% de la production mondiale : les deux Amériques, le tiers ; l'Asie, le quart ; l'Europe, le cinquième. L'Afrique et l'URSS ne représentent chacune que 10% de la production totale, tandis que l'Océanie a une part insignifiante.

La très forte production du CONTINENT AMÉRICAIN, qui augmente avec régularité depuis dix ans, lui assure une place prépondérante sur le marché mondial. La production américaine est passée de 7 516 000 tonnes en 1952 à 10 825 000 tonnes en 1961, soit un accroissement de 44 % en dix ans, alors que celle du reste du monde n'augmentait que de 28 % pendant le même temps. De plus, l'Amérique est le seul continent dont la croissance s'effectue sans à-coups.

L'ASIE, malgré sa croissance démographique, a une production stagnante. De 1956 à 1958, celle-ci a même décliné de 11 % pour ne retrouver le niveau de 1956 qu'en 1963.

L'EUROPE poursuit régulièrement son développement en quantités malgré un affaiblissement marqué en 1953 par suite d'une très mauvaise récolte d'olive ; sa part dans le monde oscille autour de 19 %.

L'AFRIQUE a une production croissante assez régulière sans toutefois avoir un taux comparable à celui de l'Amérique. Cette production représente environ 9 % de la production mondiale.

L'URSS, à partir de 1955, a fait un remarquable effort ; en quatre ans, elle a accru de près de 70 % ses disponibilités intérieures, dépassant la production africaine.

L'OCEANIE se situe autour de 2 % avec un léger développement, moins rapide que le développement mondial.

TABLEAU n° 1

(En équivalent huile brute)

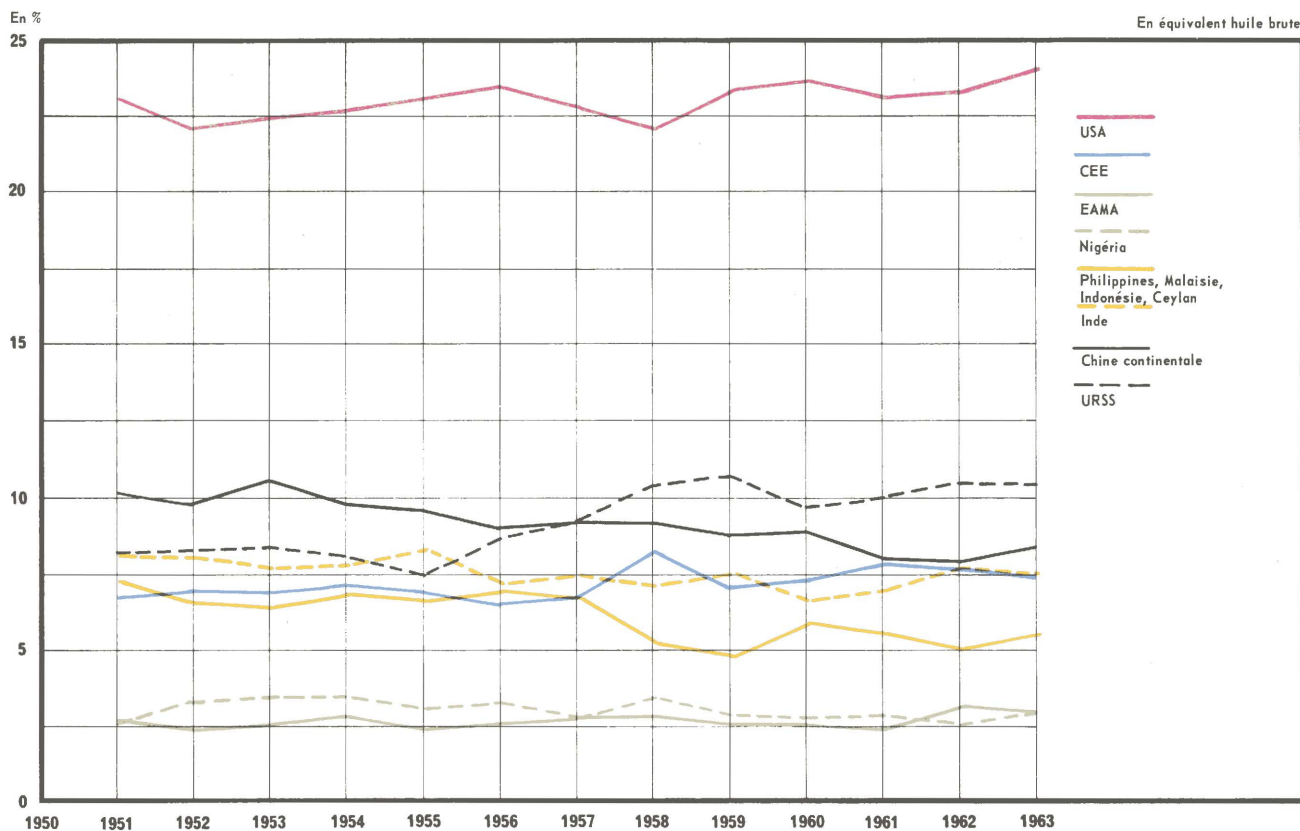
(En milliers de tonnes / Indice : base 100 = moyenne 1957/1958/1959)

	1934/ 1938	1951	1952	1953	1954	1955	1956	1957	1958	1959	1960	1961	1962	1963
Amérique	5100 (53)	7517 (78)	7516 (78)	7775 (81)	7998 (83)	8424 (88)	9039 (94)	9220 (96)	9285 (97)	10325 (107)	10475 (109)	10810 (112)	11265 (117)	11495 (120)
Europe	4568 (81)	4104 (73)	5033 (90)	4385 (78)	4994 (89)	4886 (87)	4995 (89)	5355 (95)	5830 (104)	5685 (101)	6020 (107)	6220 (111)	6460 (115)	6005 (107)
Afrique	1502 (54)	1963 (71)	2206 (79)	2255 (81)	2417 (87)	2360 (85)	2446 (88)	2555 (92)	2775 (100)	3025 (109)	2995 (108)	3225 (116)	3105 (111)	3160 (113)
Asie	7842 (96)	7537 (93)	7307 (90)	7299 (90)	7680 (94)	8412 (103)	8697 (107)	8325 (102)	7685 (94)	8405 (103)	8450 (104)	8370 (103)	8595 (106)	8695 (107)
Océanie	575 (75)	583 (76)	636 (83)	664 (87)	686 (90)	752 (98)	783 (102)	765 (100)	735 (96)	795 (104)	755 (99)	790 (103)	830 (108)	830 (108)
URSS	2000 (66)	1937 (64)	2057 (68)	2040 (68)	2088 (69)	2000 (66)	2472 (82)	2675 (89)	3015 (100)	3375 (112)	3090 (102)	3300 (109)	3560 (118)	3545 (117)
Monde	21587 (72)	23641 (79)	24755 (83)	24418 (82)	25863 (86)	26834 (90)	28432 (95)	28895 (97)	29325 (98)	31610 (106)	31785 (106)	32715 (109)	33815 (113)	33730 (113)

(En %)

	1934/ 1938	1951	1952	1953	1954	1955	1956	1957	1958	1959	1960	1961	1962	1963
Amérique	23,6	31,8	30,4	31,8	30,9	31,4	31,8	31,9	31,7	32,7	33,0	33,0	33,3	34,0
Europe	21,2	17,4	20,3	18,0	19,3	18,2	17,6	18,5	20,0	18,0	18,9	19,0	19,1	17,8
Afrique	7,0	8,3	8,9	9,2	9,3	8,8	8,6	8,8	9,5	9,6	9,4	9,9	9,2	9,4
Asie	36,3	31,9	29,6	30,0	29,7	31,3	30,6	28,8	26,2	26,6	26,6	25,6	25,4	25,8
Océanie	2,7	2,5	2,6	2,7	2,8	2,8	2,8	2,6	2,5	2,5	2,4	2,4	2,4	2,5
URSS	9,3	8,2	8,3	8,4	8,1	7,5	8,7	9,3	10,3	10,7	9,7	10,1	10,6	10,5
Monde	100	100	100	100	100	100	100	100	100	100	100	100	100	100

1.2 – PRODUCTION MONDIALE DES MATIERES GRASSES PAR GRANDES ENTITES GEOGRAPHIQUES



L'Amérique, continent le plus gros producteur, participait pour 33 % en 1961 (tableau no. 1) à la production mondiale. Ce fort pourcentage traduit la position dominante des ETATS-UNIS dans le marché des huiles et des matières grasses. A eux seuls, ils assument les deux tiers de la production américaine et plus de 23 % de la production du monde. Cette part tend encore à augmenter. L'écart qui se creuse entre ce pays et les autres est très important, puisque le suivant immédiat, qui est l'URSS, a une production inférieure à la moitié de celle des USA.

L'URSS, comme nous l'avons vu au paragraphe précédent, doit sa progression aux résultats des années 1956-1960.

La CHINE CONTINENTALE, troisième producteur, paraît avoir un développement très ralenti depuis 1953.

La CEE vient immédiatement derrière, loin devant les producteurs tropicaux. La production communautaire (essentiellement graisses animales) est le triple de la production des EAMA. Sa part dans le monde s'accroît, devançant l'Inde depuis 1958.

L'INDE a une production en très légère hausse, insuffisante toutefois pour suivre le rythme de progression de la production mondiale.

Le groupe producteur de coprah : PHILIPPINES, MALAISIE, INDONESIE, CEYLAN, a vu s'effondrer en 1958 sa production par suite d'une sécheresse exceptionnelle, et celle-ci n'a toujours pas rattrapé celle des années 1956-1957.

Les EAMA ont atteint leur production maximum de 800 000 tonnes en 1957 et depuis se maintiennent à un niveau qui équivaut à 10 % de la production des USA et à moins de 3 % de la production mondiale.

La production du NIGERIA est très irrégulière ; après une croissance en dents de scie qui lui a permis d'atteindre 1 million de tonnes en 1958, la tendance paraît être maintenant à la stagnation.

Il est intéressant de noter que la croissance des pays industrialisés de la zone tempérée s'effectue plus régulièrement et plus rapidement que celle des pays tropicaux.

TABLEAU n° 2

(En équivalent huile brute)

(En milliers de tonnes / Indice : base 100 = moyenne 1957/1958/1959)

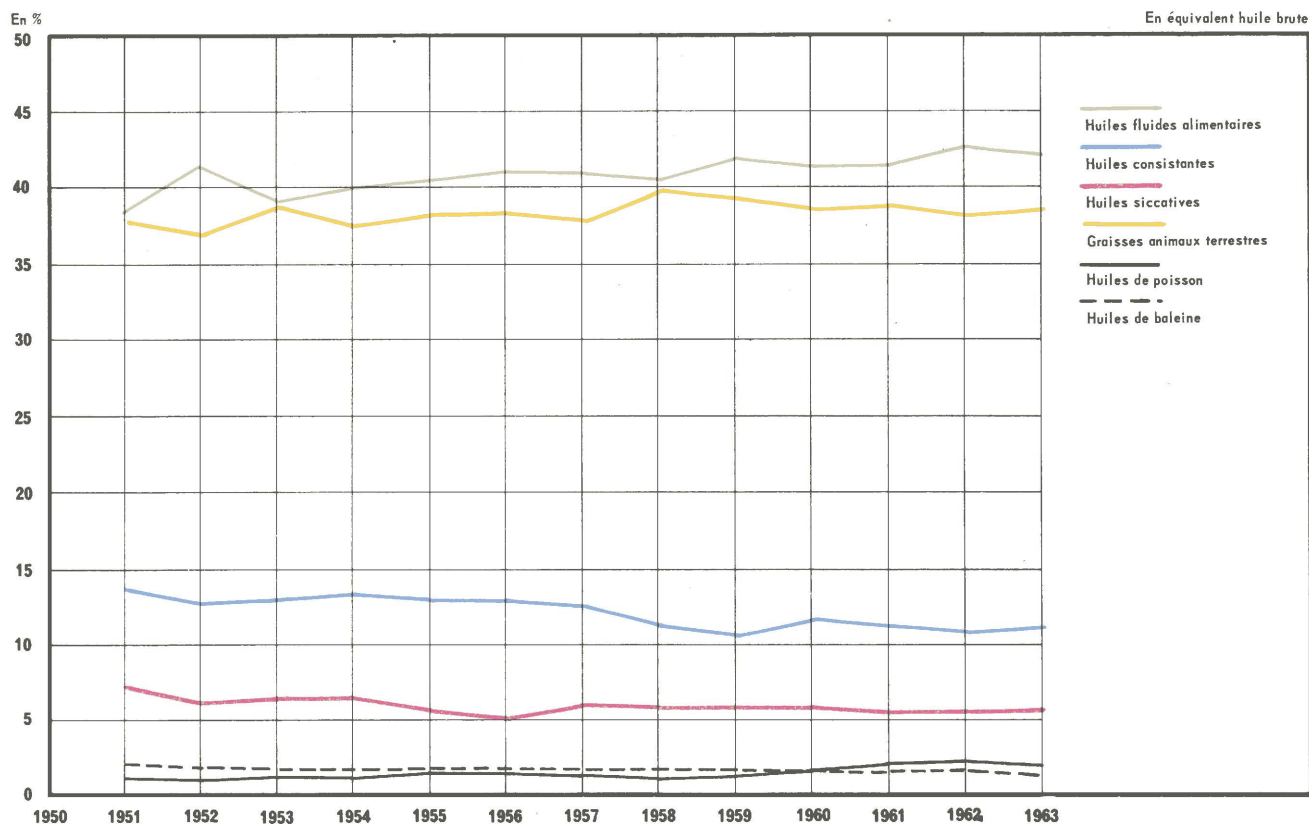
	1934/ 1938	1951	1952	1953	1954	1955	1956	1957	1958	1959	1960	1961	1962	1963
USA	3543 (52)	5443 (80)	5464 (80)	5469 (80)	5853 (86)	6159 (90)	6648 (98)	6601 (97)	6488 (95)	7352 (108)	7546 (111)	7608 (112)	7832 (115)	8092 (119)
CEE ¹	1516 ₁ (78)	1582 (76)	1840 (88)	1679 (80)	1909 (92)	1946 (93)	1872 (90)	1914 (92)	2221 (107)	2123 (102)	2263 (109)	2435 (117)	2550 (122)	2496 (120)
EAMA	660 (81)	606 (76)	594 (74)	631 (79)	678 (85)	650 (81)	716 (90)	775 (97)	820 (103)	791 (99)	792 (99)	800 (100)	1020 (128)	969 (121)
Nigéria	430 (48)	583 (65)	799 (89)	833 (93)	878 (98)	816 (91)	920 (103)	794 (89)	995 (111)	894 (100)	855 (96)	920 (103)	840 (94)	981 (110)
Philippines, Malaisie, Indonésie, Ceylan	1599 (95)	1719 (103)	1649 (98)	1591 (95)	1773 (106)	1808 (108)	1989 (119)	1955 (117)	1543 (92)	1535 (92)	1923 (115)	1845 (110)	1736 (103)	1875 (112)
Inde	2274 (101)	1934 (86)	2026 (90)	1898 (84)	2044 (91)	2267 (101)	2078 (92)	2187 (97)	2152 (96)	2412 (107)	2176 (97)	2337 (104)	2598 (115)	2600 (116)
Chine continentale	3341 (123)	2377 (87)	2440 (90)	2559 (94)	2531 (93)	2577 (95)	2571 (95)	2687 (99)	2687 (99)	2796 (103)	2854 (105)	2633 (96)	2670 (98)	2804 (103)
URSS	2000 (66)	1937 (64)	2057 (68)	2040 (68)	2088 (69)	2000 (66)	2472 (82)	2675 (89)	3015 (100)	3375 (112)	3090 (102)	3300 (109)	3560 (118)	3545 (117)
Monde	21587 (72)	23641 (79)	24755 (83)	24418 (82)	25863 (86)	26834 (90)	28432 (95)	28895 (97)	29325 (98)	31610 (106)	31785 (106)	32715 (109)	33815 (113)	33730 (113)

¹ Il n'a pas été possible d'isoler dans ce chiffre la part produite sur le territoire actuel de la république fédérale d'Allemagne.

(En %)

	1934/ 1938	1951	1952	1953	1954	1955	1956	1957	1958	1959	1960	1961	1962	1963
USA	16,4	23,0	22,1	22,4	22,6	23,0	23,4	22,8	22,1	23,3	23,5	23,1	23,2	24,0
CEE		6,7	6,9	6,8	7,1	6,8	6,4	6,6	8,1	7,0	7,2	7,7	7,6	7,4
EAMA	3,1	2,6	2,4	2,6	2,6	2,4	2,5	2,7	2,8	2,5	2,5	2,4	3,0	2,9
Nigéria	2,0	2,5	3,2	3,4	3,4	3,0	3,2	2,7	3,4	2,8	2,7	2,8	2,5	2,9
Philippines, Malaisie, Indonésie, Ceylan	7,4	7,3	6,7	6,5	6,9	6,7	7,0	6,8	5,3	4,9	6,0	5,6	5,1	5,6
Inde	10,5	8,2	8,2	7,8	7,9	8,4	7,3	7,6	7,3	7,6	6,8	7,1	7,8	7,7
Chine continentale	15,5	10,1	9,9	10,5	9,8	9,6	9,0	9,3	9,2	8,8	8,9	8,0	7,9	8,3
URSS	9,2	8,2	8,3	8,4	8,1	7,5	8,7	9,3	10,3	10,7	9,7	10,0	10,5	10,5
Monde	100	100	100	100	100	100	100	100	100	100	100	100	100	100

1.3 – PRODUCTION MONDIALE DES MATIERES GRASSES PAR GROUPES DE PRODUITS



La production mondiale se répartit de façon à peu près constante depuis 1950 entre les huiles végétales (60 %) et les huiles et graisses animales (40 %).

Le groupe le plus important, celui des HUILES FLUIDES ALIMENTAIRES, est à lui seul équivalent au groupe des HUILES ET GRAISSES ANIMALES. Il est actuellement en progression. Cet accroissement du groupe des huiles fluides alimentaires compense la stagnation des huiles consistantes.

La production du groupe des graisses d'animaux terrestres croît régulièrement, mais sa croissance est moins forte que celle des huiles végétales.

Le groupe des huiles marines se ressent depuis ces dernières années de la baisse de production de l'huile de baleine malgré l'accroissement très rapide, pendant les années 1959-1962, de l'huile de poisson.

TABLEAU n° 3

(En équivalent huile brute)

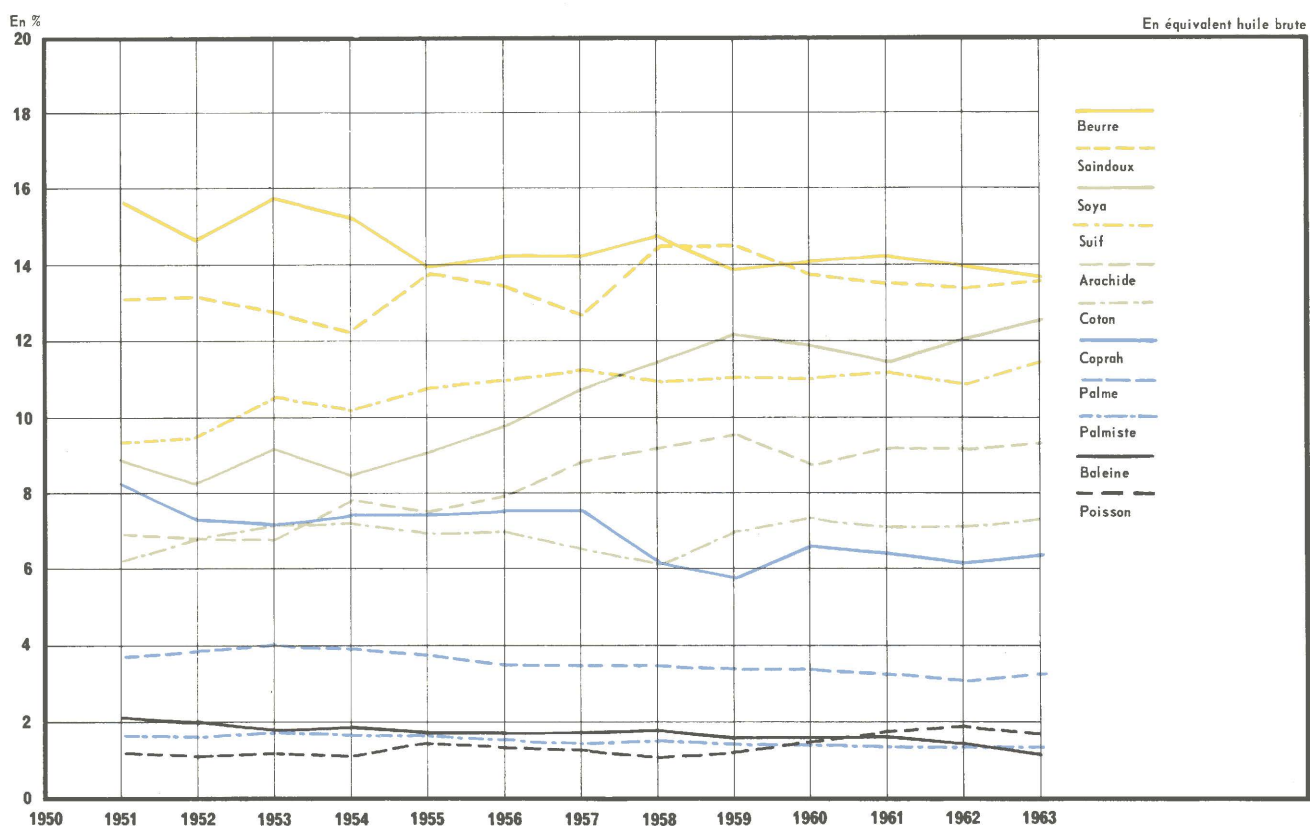
(En milliers de tonnes / Indice: base 100 = moyenne 1957/1958/1959)

	1934/ 1938	1951	1952	1953	1954	1955	1956	1957	1958	1959	1960	1961	1962	1963
Huiles fluides alimentaires	7787 (64)	9056 (74)	10194 (83)	9524 (78)	10303 (84)	10774 (88)	11594 (95)	11760 (96)	11820 (96)	13195 (108)	13085 (107)	13565 (111)	14435 (118)	14160 (115)
Huiles consistantes	2659 (78)	3210 (94)	3139 (92)	3155 (93)	3386 (99)	3446 (101)	3605 (106)	3615 (106)	3270 (96)	3340 (98)	3660 (107)	3650 (107)	3600 (106)	3725 (109)
Huiles siccatives	1559 (90)	1653 (95)	1497 (86)	1536 (89)	1663 (96)	1478 (85)	1418 (82)	1725 (99)	1685 (97)	1795 (104)	1820 (105)	1755 (101)	1840 (106)	1890 (109)
Huiles végétales	12005 (69)	13919 (80)	14830 (85)	14215 (82)	15352 (88)	15698 (90)	16617 (96)	17100 (98)	16775 (96)	18330 (105)	18565 (107)	18970 (109)	19875 (114)	19775 (114)
Graisses animaux terrestres	8752 (75)	8931 (77)	9169 (79)	9486 (81)	9693 (83)	10271 (88)	10929 (94)	10925 (94)	11705 (100)	12390 (106)	12250 (105)	12645 (108)	12810 (109)	12985 (111)
Huiles de poisson	323 (89)	288 (79)	262 (72)	287 (79)	333 (92)	395 (109)	390 (107)	370 (102)	325 (89)	395 (109)	470 (129)	605 (166)	655 (180)	595 (164)
Huiles de baleine	507 (100)	503 (100)	494 (98)	430 (85)	485 (96)	470 (93)	496 (98)	500 (99)	520 (103)	495 (98)	490 (97)	495 (98)	475 (94)	375 (74)
Graisses et huiles animales	9582 (76)	9722 (78)	9925 (79)	10203 (81)	10511 (84)	11136 (89)	11815 (94)	11795 (94)	12550 (100)	13280 (106)	13220 (105)	13745 (110)	13940 (111)	13955 (111)
Monde	21587 (72)	23641 (79)	24755 (83)	24418 (82)	25864 (86)	26834 (90)	28432 (95)	28895 (97)	29325 (98)	31610 (106)	31785 (106)	32715 (109)	33815 (113)	33730 (113)

(En %)

	1934/ 1938	1951	1952	1953	1954	1955	1956	1957	1958	1959	1960	1961	1962	1963
Huiles fluides alimentaires	36,1	38,3	41,2	39,0	39,9	40,2	40,8	40,7	40,3	41,7	41,2	41,4	42,7	42,0
Huiles consistantes	12,3	13,6	12,7	12,9	13,1	12,8	12,7	12,5	11,2	10,6	11,5	11,2	10,7	11,0
Huiles siccatives	7,2	7,0	6,0	6,3	6,4	5,5	5,0	6,0	5,7	5,7	5,7	5,4	5,4	5,6
Huiles végétales	55,6	58,9	59,9	58,2	59,4	58,5	58,5	59,2	57,2	58,0	58,4	58,0	58,8	58,6
Graisses animaux terrestres	40,5	37,8	37,0	38,8	37,5	38,3	38,4	37,8	39,9	39,2	38,5	38,6	37,9	38,5
Huiles de poisson	1,5	1,2	1,1	1,2	1,2	1,5	1,4	1,3	1,1	1,2	1,5	1,8	1,9	1,8
Huiles de baleine	2,3	2,1	2,0	1,8	1,9	1,7	1,7	1,7	1,8	1,6	1,6	1,6	1,4	1,1
Graisses et huiles animales	44,3	41,1	40,1	41,8	40,6	41,5	41,5	40,8	42,8	42,0	41,6	42,0	41,2	41,4
Monde	100	100	100	100	100	100	100	100	100	100	100	100	100	100

1.4 – PRODUCTION MONDIALE DES MATIERES GRASSES POUR LES PRINCIPAUX PRODUITS



Si globalement le groupe des huiles végétales est le plus important, ce sont par contre les graisses animales qui, par produits, arrivent en tête au point de vue production.

Le BEURRE et le SAINDOUX, qui représentaient avant la première guerre mondiale près de la moitié de la production, restent les matières grasses les plus produites. Leur part est actuellement de 15% pour chacun d'eux.

Le SUIF, troisième produit en 1950, s'est développé régulièrement, mais a été dépassé dès 1958 par une huile fluide alimentaire dont la rapidité de progression a été remarquable : le SOYA.

La production de ce dernier a plus que doublé au cours des dix dernières années, alors que la production mondiale, pour la totalité des matières grasses, n'augmentait que d'un tiers environ. C'est un des oléagineux qui continuera à se développer de façon très importante par suite de l'action des USA, stimulée par la demande de tourteaux.

Il est intéressant de remarquer que le saindoux, le suif et le soya sont liés à l'économie de la viande et peuvent être considérés comme des sous-produits (nous reviendrons sur ce point ultérieurement).

L'ARACHIDE, après un remarquable effort de 1953 à 1959, voit sa production se stabiliser.

Le COTON, en croissant régulièrement, garde une part constante dans la production mondiale.

Par contre, au cours des dernières années, le COPRAH, le PALMISTE et l'HUILE DE PALME n'ont pas marqué de tendance au développement.

On peut donc conclure :

- l'arachide et ses deux principaux concurrents coton et surtout soya ont connu un développement important sur l'ensemble de la période ;
- comme autres matières grasses, le suif et surtout l'huile de poisson se sont développés de façon très importante ;
- à part l'arachide, toutes les matières grasses en forte expansion sont des sous-produits.

TABLEAU n° 4

(En équivalent huile brute)

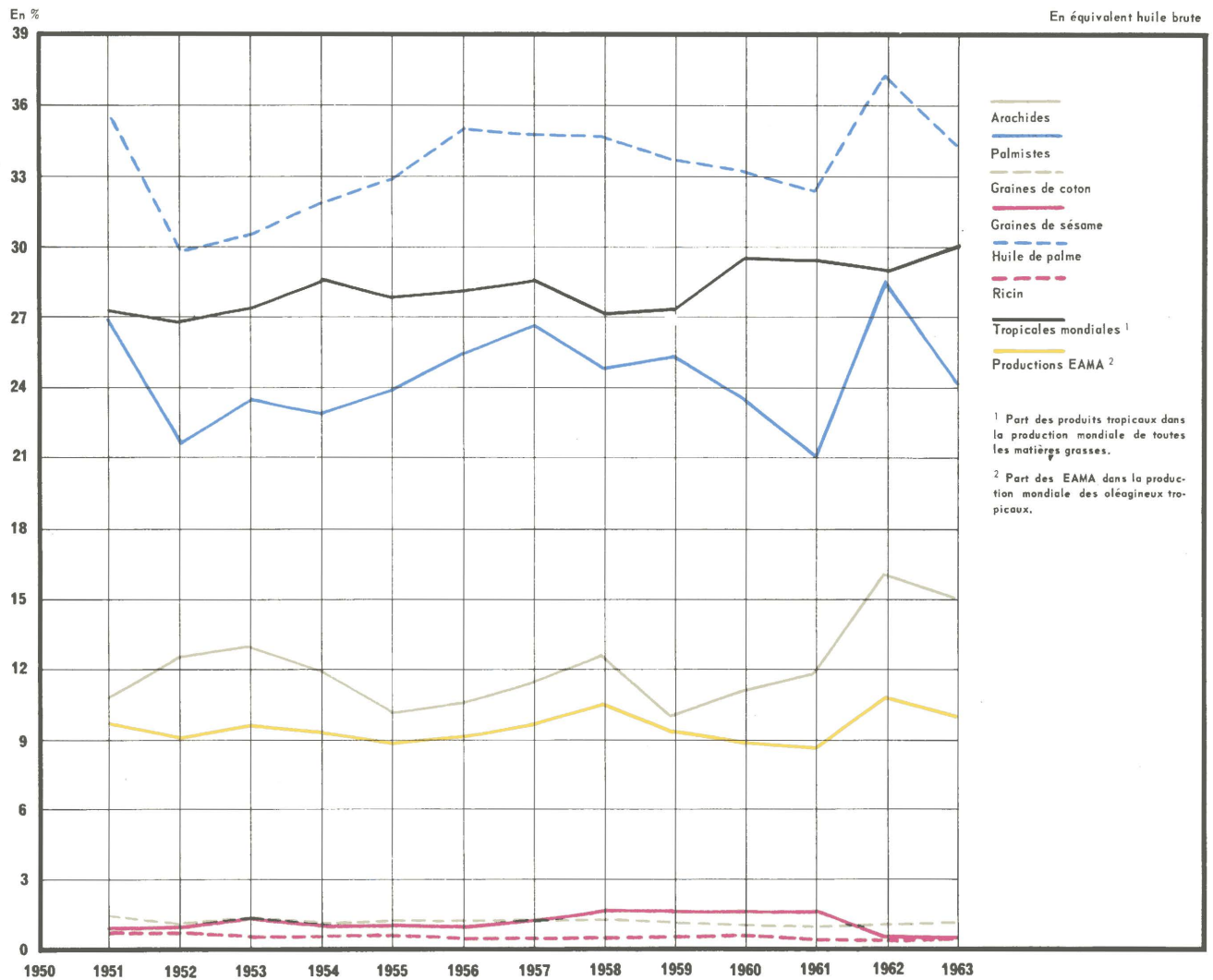
(En milliers de tonnes / Indice : base 100 = moyenne 1957/1958/1959)

	1934/ 1938	1951	1952	1953	1954	1955	1956	1957	1958	1959	1960	1961	1962	1963
Beurre	4160 (99)	3686 (87)	3611 (86)	3830 (91)	3928 (93)	3730 (88)	4020 (95)	4060 (96)	4275 (101)	4350 (103)	4435 (105)	4600 (109)	4685 (111)	4595 (109)
Saindoux	2913 (70)	3066 (74)	3243 (78)	3092 (75)	3165 (77)	3669 (89)	3814 (92)	3635 (88)	4230 (102)	4555 (110)	4370 (106)	4400 (106)	4475 (108)	4545 (110)
Soya	1263 (37)	2069 (61)	2042 (60)	2209 (65)	2180 (64)	2416 (71)	2758 (81)	3085 (90)	3340 (98)	3830 (112)	3780 (111)	3695 (108)	4045 (118)	4200 (123)
Suif	1679 (51)	2179 (66)	2315 (70)	2564 (78)	2600 (79)	2872 (87)	3095 (94)	3230 (98)	3200 (97)	3485 (105)	3455 (105)	3645 (110)	3650 (110)	3845 (116)
Arachide	1755 (65)	1629 (60)	1692 (62)	1654 (61)	2015 (74)	2003 (74)	2235 (82)	2545 (93)	2670 (98)	1965 (109)	2760 (101)	2940 (108)	3080 (113)	3105 (114)
Coton	1453 (74)	1470 (75)	1671 (85)	1736 (88)	1871 (95)	1854 (94)	1994 (101)	1875 (95)	1825 (93)	2210 (112)	2315 (113)	2320 (118)	2400 (122)	2475 (126)
Coprah	1633 (85)	1915 (100)	1782 (93)	1738 (91)	1923 (100)	1986 (104)	2133 (111)	2165 (113)	1790 (93)	1795 (94)	2060 (107)	2055 (107)	2060 (107)	2120 (111)
Palme	644 (62)	876 (84)	936 (90)	970 (93)	1006 (96)	995 (95)	1002 (96)	1025 (98)	1025 (98)	1085 (104)	1100 (105)	1080 (103)	1050 (100)	1105 (106)
Palmiste	355 (83)	372 (88)	393 (92)	409 (96)	422 (99)	418 (98)	427 (101)	405 (95)	435 (102)	435 (102)	450 (106)	450 (106)	415 (98)	420 (99)
Baleine	507 (100)	503 (100)	494 (98)	430 (85)	485 (96)	470 (93)	496 (98)	500 (99)	520 (103)	495 (98)	490 (97)	495 (98)	475 (94)	375 (74)
Poisson	323 (89)	288 (79)	262 (72)	287 (79)	333 (92)	395 (109)	390 (107)	370 (102)	325 (89)	395 (109)	470 (129)	605 (166)	655 (180)	595 (164)
Autres	4905 (83)	5588 (94)	6314 (107)	5499 (93)	5935 (101)	6026 (102)	6068 (103)	6000 (102)	5690 (96)	6010 (102)	6100 (103)	6430 (109)	6785 (114)	6350 (108)
Monde	21590 (72)	23641 (79)	24755 (83)	24418 (82)	25863 (86)	26834 (90)	28432 (95)	28895 (97)	29325 (98)	31610 (106)	31785 (106)	32715 (109)	33815 (113)	33730 (113)

(En %)

	1934/ 1938	1951	1952	1953	1954	1955	1956	1957	1958	1959	1960	1961	1962	1963
Beurre	19,3	15,6	14,6	15,7	15,2	13,9	14,1	14,1	14,6	13,8	14,0	14,1	13,9	13,6
Saindoux	13,5	13,0	13,1	12,7	12,2	13,7	13,4	12,6	14,4	14,4	13,7	13,4	13,3	13,5
Soya	5,8	8,8	8,2	9,1	8,4	9,0	9,7	10,7	11,4	12,1	11,8	11,3	12,0	12,5
Suif	7,8	9,2	9,4	10,5	10,1	10,7	10,9	11,2	10,9	11,0	10,9	11,1	10,8	11,4
Arachide	8,1	6,9	6,8	6,8	7,8	7,5	7,9	8,8	9,1	9,4	8,7	9,1	9,1	9,2
Coton	6,7	6,2	6,8	7,1	7,2	6,9	7,0	6,5	6,2	7,0	7,3	7,1	7,1	7,3
Coprah	7,6	8,1	7,2	7,1	7,4	7,4	7,5	7,5	6,1	5,7	6,5	6,3	6,1	6,3
Palme	3,0	3,7	3,8	4,0	3,9	3,7	3,5	3,5	3,5	3,4	3,4	3,3	3,1	3,3
Palmiste	1,6	1,6	1,6	1,7	1,6	1,6	1,5	1,4	1,5	1,4	1,4	1,4	1,2	1,2
Baleine	2,3	2,1	2,0	1,8	1,9	1,7	1,7	1,7	1,8	1,6	1,6	1,6	1,4	1,1
Poisson	1,5	1,2	1,1	1,2	1,2	1,5	1,4	1,3	1,1	1,2	1,5	1,8	1,9	1,8
Autres	22,7	23,6	25,5	22,5	22,9	22,5	21,3	20,8	19,4	19,0	19,2	19,5	20,1	18,8
Monde	100	100	100	100	100	100	100	100	100	100	100	100	100	100

1.5 – PART DES EAMA DANS LA PRODUCTION DE CHAQUE PRODUIT



Les EAMA, avec 800 000 tonnes, représentent le quarantième de la production mondiale de 33 millions de tonnes. Leur production est très spécialisée.

Elle est infime pour les GRAISSES ANIMALES, mais occupe une place importante parmi les oléagineux tropicaux (ces derniers représentent depuis 1961 le cinquième de la production mondiale des matières grasses).

Les EAMA participent pour un peu plus de 20% à la production des produits du palmier

(amande de palme, huile de palmiste et huile de palme).

La part des EAMA dans la production mondiale d'ARACHIDE est plus faible; elle n'excède pas actuellement 13%, mais elle a une énorme importance sur le marché français.

Les productions de COPRAH et de la GRAINE DE COTON des EAMA sont négligeables, puisqu'elles n'atteignent que le centième de la production mondiale.

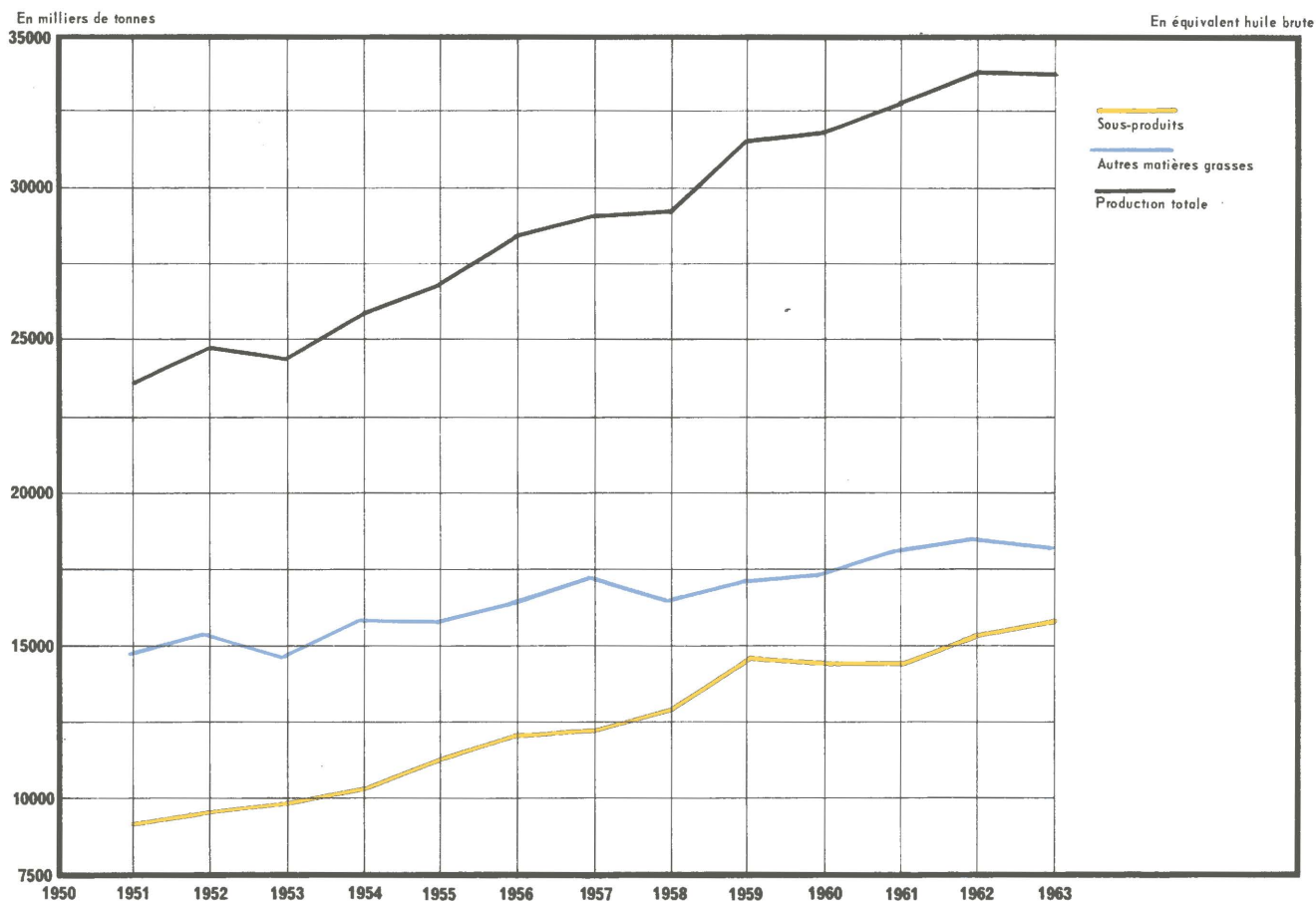
TABLEAU n° 5

(En équivalent huile brute)

(En milliers de tonnes / Indice: base 100 = moyenne 1957/1958/1959)

	1951	1952	1953	1954	1955	1956	1957	1958	1959	1960	1961	1962	1963
Arachides	173 (57)	208 (69)	210 (70)	237 (79)	198 (66)	231 (77)	285 (95)	330 (110)	288 (96)	294 (98)	336 (112)	487 (162)	459 (152)
Total mondial	1629 (60)	1692 (62)	1654 (61)	2015 (74)	2003 (74)	2235 (82)	2545 (93)	2670 (98)	2965 (109)	1760 (101)	2940 (108)	3080 (113)	3105 (114)
Pourcentage	10,6	12,3	12,7	11,8	9,9	10,3	11,2	12,4	9,7	10,7	11,4	15,8	14,8
Coprah	1 (100)	1 (100)	3 (300)	1 (100)	1 (100)	1 (100)	1 (100)	1 (100)	1 (100)	1 (100)	1 (100)	3 (300)	4 (400)
Total mondial	1915 (100)	1782 (93)	1738 (91)	1923 (100)	1986 (104)	2133 (111)	2165 (113)	1790 (93)	1795 (94)	2060 (107)	2055 (107)	2060 (107)	2120 (111)
Pourcentage	-	-	-	-	-	-	-	-	-	-	-	-	-
Palmistes	99 (92)	84 (78)	95 (88)	96 (89)	99 (92)	108 (100)	107 (99)	107 (99)	109 (101)	105 (96)	93 (86)	117 (109)	101 (94)
Total mondial	372 (88)	393 (92)	409 (96)	422 (99)	418 (98)	427 (101)	405 (95)	435 (102)	435 (102)	450 (106)	450 (106)	415 (98)	420 (99)
Pourcentage	26,6	21,4	23,2	22,7	23,7	25,3	26,4	24,6	25,1	23,3	20,7	28,2	24,0
Graines de coton	19 (89)	17 (80)	20 (94)	19 (89)	21 (98)	21 (98)	21 (98)	21 (98)	22 (103)	21 (98)	19 (89)	22 (103)	25 (117)
Total mondial	1470 (75)	1671 (85)	1736 (88)	1871 (95)	1854 (94)	1994 (101)	1875 (95)	1825 (93)	2210 (112)	2315 (118)	2320 (118)	2400 (122)	2475 (126)
Pourcentage	1,3	1,0	1,2	1,0	1,1	1,1	1,1	1,2	1,0	0,9	0,8	0,9	1,0
Graines de sésame	4 (67)	5 (83)	7 (117)	5 (83)	5 (83)	5 (83)	5 (83)	6 (100)	7 (117)	7 (117)	7 (117)	2 (33)	2 (33)
Total mondial	575 (135)	576 (135)	572 (134)	528 (124)	558 (131)	537 (126)	440 (103)	370 (87)	470 (110)	455 (107)	455 (107)	486 (114)	522 (122)
Pourcentage	0,7	0,9	1,2	0,9	0,9	0,9	1,1	1,6	1,5	1,5	1,5	0,4	0,4
Huile de palme	309 (86)	278 (78)	295 (83)	319 (89)	325 (91)	349 (98)	355 (99)	354 (99)	363 (102)	363 (102)	343 (96)	388 (109)	377 (106)
Total mondial	876 (84)	936 (90)	970 (93)	1006 (96)	995 (95)	1002 (96)	1025 (98)	1025 (98)	1085 (104)	1100 (105)	1080 (103)	1050 (100)	1105 (106)
Pourcentage	35,3	29,7	30,4	31,7	32,7	34,8	34,6	34,5	33,5	33,0	31,8	37,0	34,1
Ricin	1 (100)	1 (100)	1 (100)	1 (100)	1 (100)	1 (100)	1 (100)	1 (100)	1 (100)	1 (100)	1 (100)	1 (100)	1 (100)
Total mondial	169 (76)	177 (80)	189 (85)	193 (87)	218 (98)	227 (102)	240 (108)	240 (108)	185 (83)	220 (99)	245 (111)	238 (107)	229 (103)
Pourcentage	0,6	0,6	0,5	0,5	0,5	0,4	0,4	0,4	0,5	0,5	0,4	0,4	0,4
Tropicales mondiales	6431 (77)	6651 (80)	6696 (81)	7430 (89)	7474 (90)	8018 (97)	8255 (99)	7985 (96)	8675 (104)	9360 (113)	9545 (115)	9729 (117)	9976 (120)
Production totale	23641 (79)	24755 (83)	24418 (82)	25863 (86)	26834 (90)	28432 (95)	28895 (97)	29325 (98)	31610 (106)	31785 (106)	32715 (109)	33815 (113)	33730 (113)
Pourcentage	27,2	26,9	27,4	28,7	27,9	28,2	28,6	27,2	27,4	29,4	29,2	28,8	30,0
Production EAMA	606 (76)	594 (74)	631 (79)	678 (85)	650 (81)	716 (90)	775 (97)	820 (103)	791 (99)	792 (99)	800 (100)	1020 (128)	969 (121)
Tropicales mondiales	6431 (77)	6651 (80)	6696 (81)	7430 (89)	7474 (90)	8018 (97)	8255 (99)	7985 (96)	8675 (104)	9360 (113)	9545 (115)	9729 (117)	9976 (120)
Pourcentage	9,4	8,9	9,4	9,1	8,7	8,9	9,4	10,3	9,1	8,5	8,4	10,5	9,7

1.6 – PART DES MATIERES GRASSES CONSIDEREES COMME SOUS-PRODUITS DANS LA PRODUCTION MONDIALE DES MATIERES GRASSES



La tendance à l'accroissement de la production des principales matières grasses animales et de certains corps gras végétaux est largement indépendante de l'évolution de la demande de matières grasses car elle est liée à celle de la viande soit directement, (suif, saindoux), soit indirectement par l'intermédiaire des tourteaux (poisson, soya). Quant à la production de l'huile de coton, elle est entièrement liée à celle des fibres de coton.

Par suite de la forte croissance de la consommation de viande dans le monde et du développement de l'alimentation pour le bétail, la part des matières grasses considérées comme sous-produits s'est considérablement accrue passant de 38% en 1951 à 45% en 1962.

Le taux moyen annuel d'accroissement de la production des sous-produits a été de 4,2%

alors que la production totale augmentait de 2,8% et celle des autres corps gras de 1,8%.

Il est significatif que les productions mondiales de soya et d'huile de poisson ont plus que doublé au cours de cette période.

Le SAINDOUX, matière la plus importante de cette catégorie, comme nous l'avons vu au paragraphe 1.4 est rejoint par le SOYA; tous les deux représentent chacun 13% de la production mondiale.

Les parts de l'HUILE DE COTON et du SUIF restent constantes.

Après un bond en avant en 1959-1961, la part de l'HUILE DE POISSON s'établit à environ 2% du total mondial.

TABLEAU n° 6

(En équivalent huile brute)

(En milliers de tonnes / Indice : base 100 = moyenne 1957/1958/1959)

	1934/ 1938	1951	1952	1953	1954	1955	1956	1957	1958	1959	1960	1961	1962	1963
Coton	1453 (74)	1470 (75)	1671 (85)	1736 (88)	1871 (95)	1854 (94)	1994 (101)	1875 (95)	1825 (93)	2210 (112)	2315 (118)	2320 (118)	2400 (122)	2475 (126)
Soya	1263 (37)	2069 (61)	2042 (60)	2209 (65)	2180 (64)	2416 (71)	2758 (81)	3085 (90)	3340 (98)	3830 (112)	3780 (111)	3695 (108)	4045 (118)	4200 (123)
Saindoux	2913 (71)	3066 (74)	3243 (78)	3092 (75)	3165 (77)	3669 (89)	3814 (92)	3635 (88)	4230 (102)	4555 (110)	4370 (106)	4370 (106)	4475 (108)	4545 (110)
Suif	1679 (51)	2179 (66)	2315 (70)	2564 (78)	2600 (79)	2872 (87)	3095 (94)	3230 (98)	3200 (97)	3485 (105)	3455 (105)	3455 (105)	3650 (110)	3845 (116)
Huile de poisson	323 (89)	288 (79)	262 (72)	287 (79)	333 (92)	395 (109)	390 (107)	370 (102)	325 (89)	395 (109)	470 (129)	605 (166)	655 (180)	595 (164)
Total sous-produits	7631 (58)	9072 (69)	9533 (72)	9888 (75)	10149 (77)	11206 (85)	12051 (91)	12195 (92)	12920 (98)	14475 (110)	14390 (109)	14445 (109)	15225 (115)	15660 (119)
Autres matières grasses	13959 (83)	14569 (86)	15222 (90)	14530 (86)	15714 (93)	15628 (93)	16381 (97)	17130 (101)	16405 (97)	17135 (102)	17395 (103)	18270 (108)	18590 (110)	18070 (107)
Production totale de matières grasses	21590 (72)	23641 (79)	24755 (82)	24418 (81)	25863 (86)	26834 (89)	28432 (95)	28895 (97)	29325 (98)	31610 (105)	31785 (106)	32715 (109)	33815 (113)	33730 (113)

(En %)

	1934/ 1938	1951	1952	1953	1954	1955	1956	1957	1958	1959	1960	1961	1962	1963
Coton	6,7	6,2	6,8	7,1	7,2	6,9	7,0	6,5	6,2	7,0	7,3	7,1	7,1	7,3
Soya	5,8	8,8	8,2	9,0	8,4	9,0	9,7	10,7	11,4	12,1	11,9	11,3	12,0	12,5
Saindoux	13,5	13,0	13,1	12,7	12,2	13,7	13,4	12,6	14,4	14,4	13,7	13,4	13,2	13,4
Suif	7,8	9,2	9,4	10,5	10,1	10,7	10,9	11,2	10,9	11,0	10,9	10,6	10,8	11,4
Huile de poisson	1,5	1,2	1,0	1,2	1,2	1,5	1,4	1,3	1,2	1,3	1,5	1,8	1,9	1,8
Total sous-produits	35,3	38,4	38,5	40,5	39,2	41,8	42,4	42,3	44,1	45,8	45,3	44,2	45,0	46,4
Autres matières grasses	64,7	61,6	61,5	59,5	60,8	58,2	57,6	57,7	55,9	54,2	54,7	55,8	55,0	53,6
Production totale de matières grasses	100	100	100	100	100	100	100	100	100	100	100	100	100	100

II. LES ECHANGES

L'évolution du commerce mondial reflète dans ses grandes lignes l'évolution de la production. Deux plans sont à considérer dont émergent les caractéristiques suivantes :

LE PLAN GEOGRAPHIQUE

Les Etats-Unis sont de loin le principal exportateur en réalisant 30 % environ du total mondial.

La CEE est, à l'opposé, le principal importateur en réalisant également environ 30 % des importations.

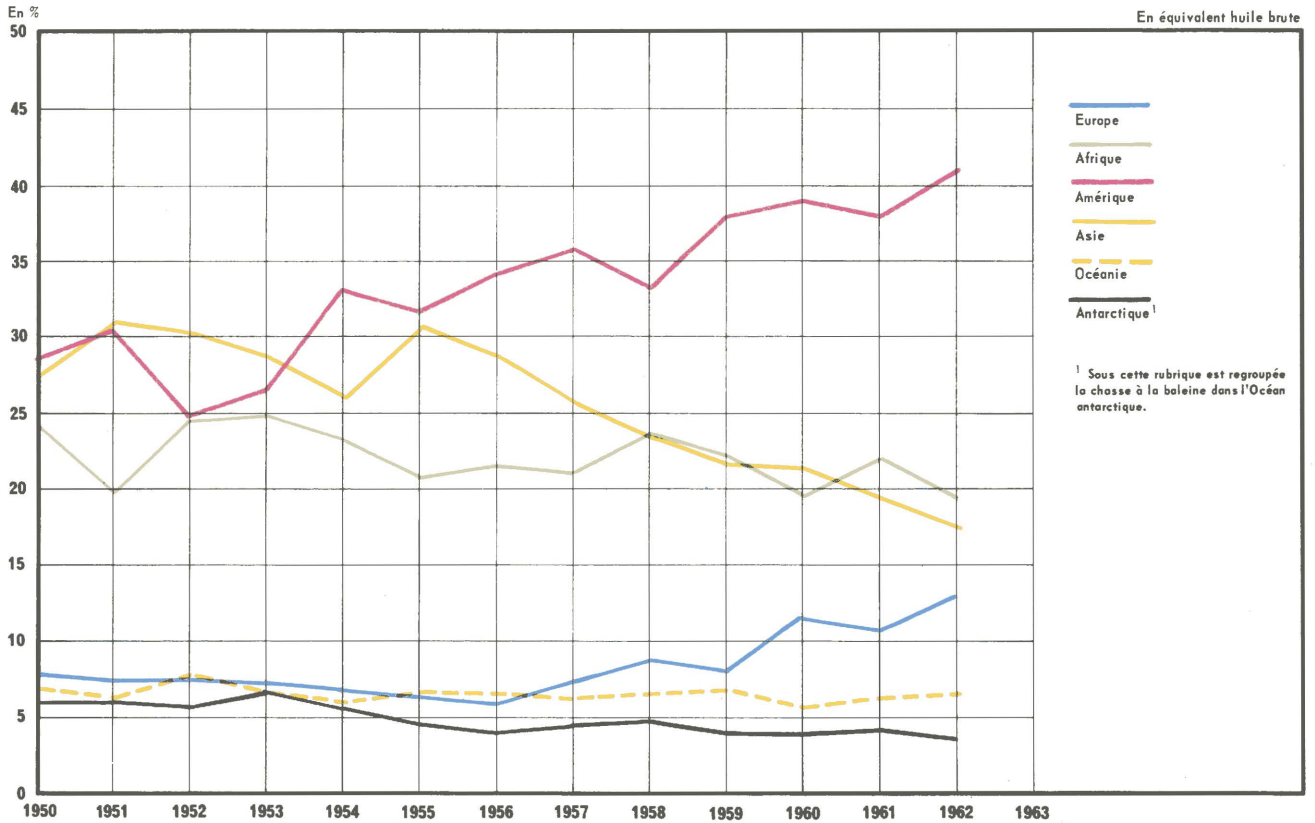
L'Asie se retire des marchés mondiaux par suite de la stagnation de sa production et de sa poussée démographique et, après avoir été le plus important exportateur mondial, elle tend à devenir un importateur net.

LE PLAN DES PRODUITS

Le suif et le soya américains sont en pleine expansion.

Le volume des exportations de produits tropicaux stagne dans son ensemble et sa part dans le commerce mondial a fortement régressé.

2.1 – EXPORTATIONS INDIGENES TOTALISEES PAR CONTINENTS



Le CONTINENT AMERICAIN, premier producteur mondial, est aussi le premier exportateur. En effet, 40% des quantités vendues dans le monde proviennent de ce continent qui exporte environ le tiers de sa production. L'Amérique exporte deux fois plus que son suivant immédiat (l'Afrique). Sa part dans le monde passe de 26% à près de 41% de 1953 à 1962. Son commerce est réalisé presque entièrement par l'exportation de matières grasses « sous-produites ».

L'ASIE, second producteur, se retire des marchés mondiaux par suite de la stagnation de sa production et de sa poussée démographique. Sa participation de 1955 à 1962 a baissé de 30% à 17%

L'OCEANIE a sensiblement maintenu sa part dans le commerce mondial.

L'AFRIQUE, qui ne représente pas plus de 10% de la production mondiale, assure près de 20% des ventes et devient, à la suite du retrait de l'Asie, le deuxième fournisseur mondial. Néanmoins, ses exportations augmentent faiblement.

L'EUROPE, depuis 1956, a doublé ses exportations (essentiellement à cause du beurre).

Le taux annuel d'accroissement des exportations de 1950 à 1962 a été de 6,7% pour l'ensemble Europe-Amérique et de 0,8% pour l'ensemble Afrique-Asie (ce dernier ensemble croissant de 5% jusqu'en 1956 et décroissant de 3% depuis).

Sous la rubrique ANTARCTIQUE, on a regroupé la chasse aux baleines dans l'océan Antarctique.

TABLEAU n° 7

(En équivalent huile brute)

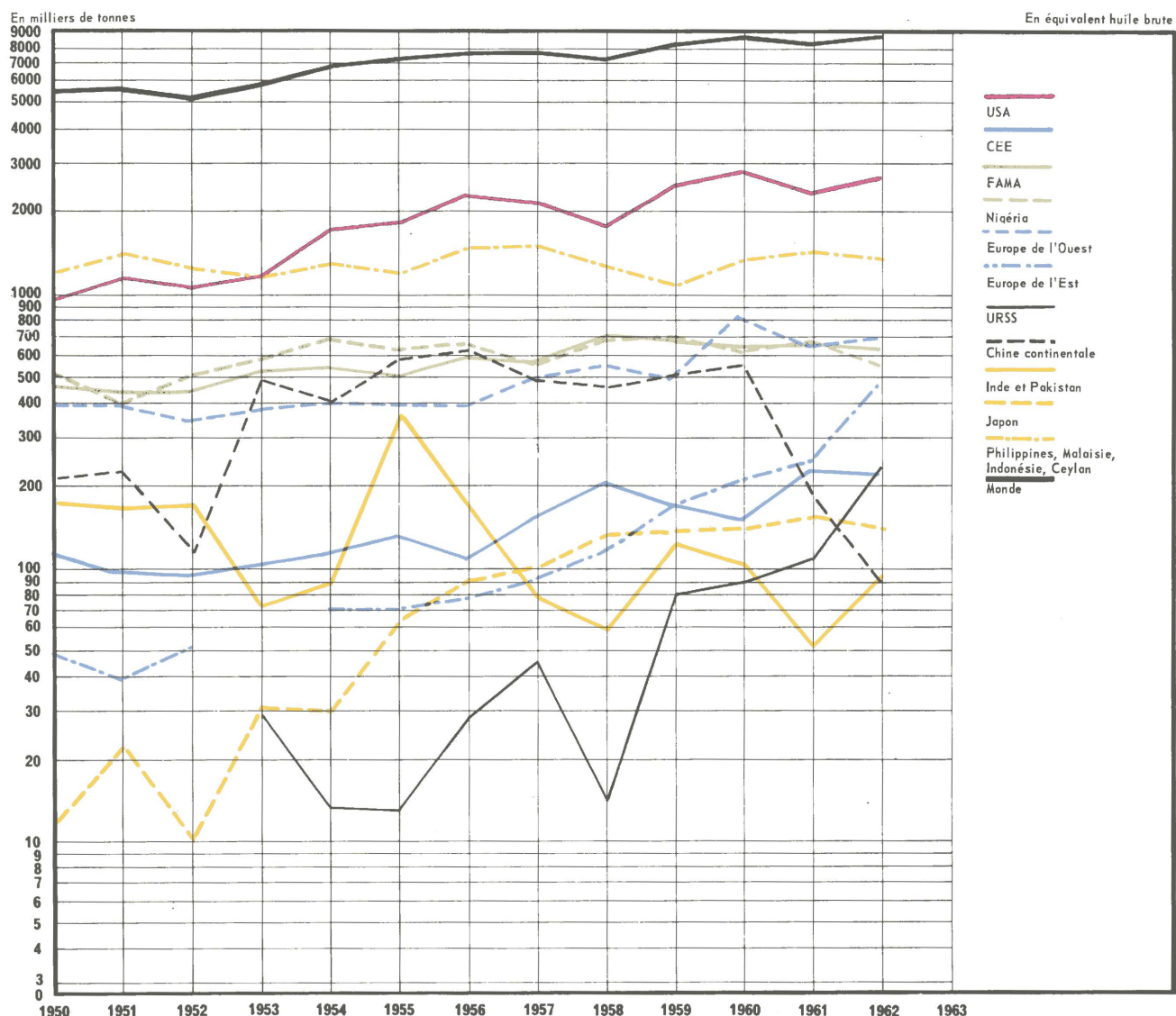
(En milliers de tonnes / Indice: base 100 = moyenne 1957/1958/1959)

	1950	1951	1952	1953	1954	1955	1956	1957	1958	1959	1960	1961	1962
Europe	424 (70)	415 (68)	386 (63)	427 (70)	452 (74)	448 (74)	448 (74)	555 (91)	632 (104)	642 (105)	969 (159)	847 (139)	1097 (180)
Afrique	1361 (80)	1121 (66)	1260 (74)	1474 (87)	1547 (91)	1478 (87)	1627 (96)	1610 (95)	1715 (101)	1771 (104)	1664 (98)	1775 (105)	1674 (99)
Amérique	1596 (58)	1730 (63)	1277 (47)	1575 (58)	2204 (81)	2271 (83)	2594 (95)	2746 (100)	2418 (88)	3049 (111)	3353 (123)	3099 (113)	3583 (131)
Asie	1542 (86)	1764 (99)	1565 (87)	1703 (95)	1729 (96)	2196 (123)	2190 (122)	1961 (110)	1688 (94)	1725 (96)	1811 (101)	1585 (88)	1529 (85)
Océanie	380 (75)	354 (70)	401 (79)	398 (79)	401 (79)	483 (96)	495 (98)	487 (96)	485 (96)	544 (108)	490 (97)	518 (103)	579 (115)
Antarctique	344 (100)	348 (102)	302 (88)	408 (119)	364 (106)	333 (97)	304 (89)	355 (104)	351 (103)	321 (94)	332 (97)	343 (100)	313 (91)
Monde	5647 (74)	5731 (75)	5191 (68)	5986 (78)	6696 (87)	7209 (94)	7659 (100)	7713 (100)	7288 (95)	8053 (105)	8619 (112)	8166 (106)	8774 (114)

(En %)

	1950	1951	1952	1953	1954	1955	1956	1957	1958	1959	1960	1961	1962
Europe	7,5	7,2	7,4	7,1	6,7	6,2	5,8	7,2	8,7	8,0	11,2	10,4	12,5
Afrique	24,1	19,6	24,3	24,6	23,1	20,5	21,3	20,9	23,5	22,0	19,3	21,7	19,1
Amérique	28,3	30,2	24,6	26,3	32,9	31,5	33,9	35,6	33,2	37,9	38,9	37,9	40,8
Asie	27,3	30,8	30,1	28,5	25,8	30,5	28,6	25,4	23,2	21,4	21,1	19,4	17,4
Océanie	6,7	6,2	7,7	6,7	6,0	6,7	6,5	6,3	6,6	6,8	5,7	6,3	6,6
Antarctique	6,1	6,1	5,8	6,8	5,4	4,6	4,0	4,6	4,8	4,0	3,9	4,2	3,6
Monde	100	100	100	100	100	100	100	100	100	100	100	100	100

2.2 – EXPORTATIONS INDIGENES TOTALISEES PAR GRANDES ENTITES PRODUCTRICES



L'Amérique est le premier continent exportateur; 70% des exportations américaines sont réalisés par les USA. Le groupe producteur de noix de coco : Philippines, Malaisie, Indonésie, Ceylan, arrive loin derrière en second. En effet, les USA vendent trois fois plus de matières grasses que n'importe quel autre producteur. De 1950 à 1962, la part des Etats-Unis dans le monde passe de 16% à 28%, confirmant leur rôle de leader sur le marché des matières grasses.

Le groupe PHILIPPINES, MALAISIE, INDO-NEZIE, CEYLAN, comme nous le constatons pour la production, a une part qui décroît très nettement dans le commerce international.

Depuis 1956, les exportations de l'EUROPE DE L'EST ont augmenté de plus de dix fois leur volume par suite des accroissements des échanges entre ces pays et par suite de la faiblesse de leurs exportations antérieures.

Par ailleurs, l'URSS, après une chute brusque en 1958, a repris sa place sur les marchés habituels (principalement Europe de l'Est).

Les EAMA représentent environ 8% des exportations mondiales.

Les exportations du NIGERIA, à peu près constantes aux environs de 600 000 tonnes, sont du même ordre de grandeur que l'ensemble des EAMA.

TABLEAU n° 8

(En équivalent huile brute)

(En milliers de tonnes / Indice : base 100 = moyenne 1957/1958/1959)

	1950	1951	1952	1953	1954	1955	1956	1957	1958	1959	1960	1961	1962
USA	910 (45)	1076 (53)	1008 (50)	1145 (56)	1711 (84)	1782 (88)	2182 (107)	2038 (100)	1705 (84)	2364 (116)	2615 (129)	2209 (109)	2504 (123)
CEE	101 (59)	92 (54)	90 (53)	100 (58)	110 (64)	124 (73)	102 (60)	148 (87)	195 (114)	168 (99)	139 (82)	219 (129)	205 (121)
EAMA	445 (70)	423 (67)	432 (68)	508 (80)	523 (83)	496 (78)	578 (91)	562 (89)	679 (107)	658 (104)	618 (98)	629 (99)	610 (96)
Nigéria	515 (82)	397 (63)	482 (76)	563 (89)	662 (105)	615 (98)	649 (103)	549 (87)	666 (106)	676 (107)	600 (95)	647 (103)	539 (85)
Europe de l'Ouest	378 (77)	376 (77)	338 (69)	357 (73)	383 (78)	379 (77)	374 (56)	467 (96)	524 (107)	475 (97)	770 (157)	611 (125)	649 (133)
Europe de l'Est	46 (38)	39 (32)	49 (40)	86 (71)	69 (57)	69 (57)	74 (20)	87 (73)	108 (90)	166 (138)	199 (165)	235 (195)	448 (371)
URSS				30 (62)	14 (29)	13 (28)	30 (62)	48 (99)	14 (30)	82 (171)	89 (187)	120 (250)	248 (519)
Chine continentale	210 (43)	222 (46)	177 (37)	495 (102)	406 (84)	584 (120)	612 (126)	484 (100)	460 (95)	511 (105)	453 (93)	181 (37)	90 (19)
Inde et Pakistan	169 (198)	162 (190)	165 (193)	70 (82)	84 (99)	359 (421)	162 (190)	76 (206)	59 (186)	121 (142)	101 (118)	50 (176)	90 (223)
Japon	11 (13)	22 (25)	10 (11)	30 (35)	30 (35)	63 (73)	88 (102)	98 (114)	129 (150)	131 (152)	133 (155)	150 (175)	136 (158)
Philippines, Malaisie, Indonésie, Ceylan	1154 (94)	1362 (111)	1206 (98)	1082 (88)	1245 (101)	1169 (95)	1414 (115)	1438 (117)	1196 (97)	1048 (85)	1268 (103)	1364 (111)	1271 (104)
Autres	1710 ¹ (104)	1560 ¹ (95)	1235 ¹ (75)	1521 (93)	1460 (89)	1556 (95)	1444 (88)	1717 (105)	1554 (95)	1653 (101)	1632 (99)	1751 (107)	1983 (121)
Monde	5647 (74)	5731 (75)	5191 (68)	5986 (78)	6696 (87)	7209 (94)	7659 (100)	7713 (100)	7288 (95)	8053 (105)	8618 (112)	8166 (106)	8774 (114)

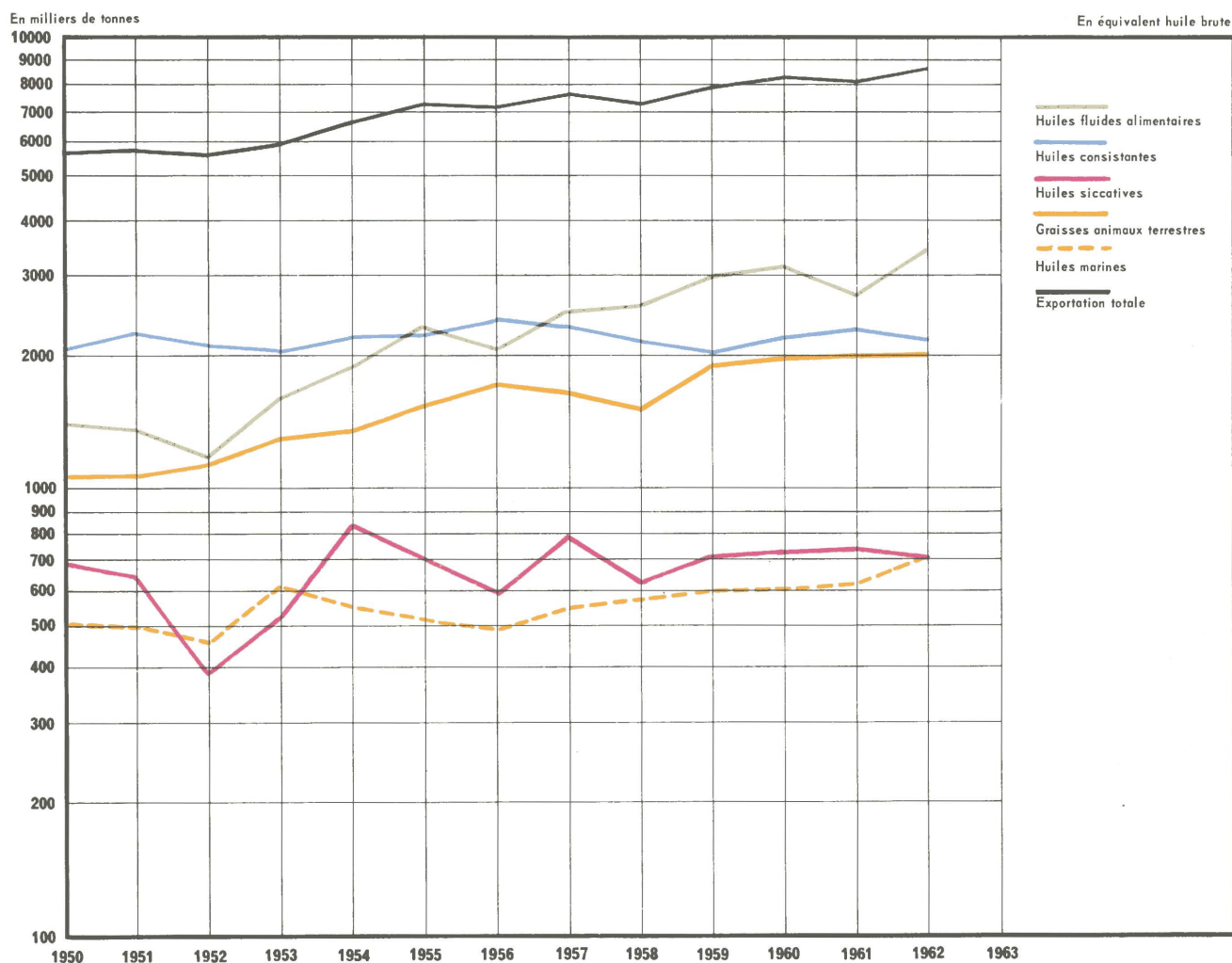
¹ Y compris URSS.

(En %)

	1950	1951	1952	1953	1954	1955	1956	1957	1958	1959	1960	1961	1962
USA	16,1	18,8	19,4	19,1	25,4	24,7	28,5	26,4	23,4	29,3	30,3	27,0	28,5
CEE	1,8	1,6	1,7	1,7	1,6	1,7	1,3	1,9	2,7	2,1	1,6	2,7	2,3
EAMA	7,8	7,3	8,3	8,4	7,8	6,8	7,5	7,2	9,3	8,1	7,5	7,7	6,9
Nigéria	9,1	6,9	9,2	9,4	9,8	8,5	8,4	7,1	9,1	8,4	6,9	7,9	6,1
Europe de l'Ouest	6,7	6,6	6,5	6,0	5,7	5,3	4,9	6,1	7,2	5,9	8,9	7,5	7,4
Europe de l'Est	0,8	0,7	0,9	1,4	1,0	1,0	0,3	1,1	1,5	2,1	2,3	2,9	5,1
URSS				0,5	0,2	0,2	0,4	0,6	0,2	1,0	1,0	1,5	2,8
Chine continentale	3,7	3,9	3,4	8,3	6,1	8,1	8,0	6,3	6,3	6,3	5,4	2,2	1,0
Inde et Pakistan	3,0	2,8	3,2	1,2	1,3	5,0	2,1	1,0	0,8	1,5	1,2	0,6	1,0
Japon	0,2	0,4	0,2	0,5	0,4	0,9	1,1	1,3	1,8	1,6	1,5	1,8	1,6
Philippines, Malaisie, Indonésie, Ceylan	20,4	23,8	23,2	18,1	18,6	16,2	18,5	18,6	16,4	13,0	14,7	16,7	14,5
Autres	30,3 ¹	27,2 ¹	23,8 ¹	25,4	21,8	21,6	18,9	22,3	21,3	20,5	18,9	21,4	22,6
Monde	100	100	100	100	100	100	100	100	100	100	100	100	100

¹ Y compris URSS.

2.3 – EXPORTATIONS INDIGENES TOTALISEES PAR GRANDS GROUPES DE PRODUITS



Le commerce mondial se répartit en deux masses : 70% environ réalisés par les huiles végétales, 30% réalisés par les huiles et graisses animales.

La part des HUILES VEGETALES a toutefois légèrement diminué.

Les HUILES FLUIDES ALIMENTAIRES, dont la commercialisation arrivait jusqu'en 1955 au deuxième plan derrière les huiles végétales consistantes, prennent la première place dès 1957 (cette évolution est due essentiellement au soja).

Les HUILES VEGETALES CONSISTANTES reviennent à leur niveau de 1950 faisant une chute en pourcentage de 40% à 25% en sept ans.

La part des HUILES MARINES est particulièrement stable avec 7,5% du total.

Les GRAISSES ANIMALES, après un développement régulier jusqu'en 1956, stagnent depuis 1959 après un creux très prononcé en 1958.

Les quantités d'HUILES SICCATIVES exportées oscillent après la guerre de Corée et ne se stabilisent finalement qu'à partir de 1959 aux environs de 700 000 tonnes (soit 8% environ des exportations totales de matières grasses).

TABLEAU n° 9

(En équivalent huile brute)

(En milliers de tonnes / Indice : base 100 = moyenne 1957/1958/1959)

	1934/ 1938	1950	1951	1952	1953	1954	1955	1956	1957	1958	1959	1960	1961	1962
Huiles fluides alimentaires	1729 (66)	1356 (52)	1342 (52)	1143 (44)	1552 (60)	1809 (70)	2247 (86)	2002 (77)	2450 (94)	2481 (95)	2880 (111)	3021 (116)	2604 (100)	3325 (128)
Huiles consistantes	1836 (87)	2008 (95)	2173 (104)	2031 (97)	1963 (93)	2151 (102)	2156 (103)	2324 (110)	2258 (107)	2079 (99)	1971 (94)	2144 (102)	2234 (106)	2115 (101)
Huiles siccatives	737 (106)	668 (96)	625 (90)	382 (55)	504 (72)	822 (118)	683 (98)	582 (83)	776 (111)	617 (89)	697 (100)	702 (101)	716 (103)	685 (98)
Huiles végétales	4302 (80)	4032 (75)	4140 (77)	3555 (66)	4019 (74)	4781 (89)	5084 (94)	4907 (91)	5484 (101)	5177 (96)	5547 (103)	5868 (109)	5554 (108)	6125 (113)
Graisses animaux terrestres	835 (51)	1052 (65)	1035 (64)	1108 (68)	1285 (79)	1321 (81)	1508 (93)	1669 (103)	1601 (99)	1465 (90)	1806 (111)	1897 (117)	1916 (118)	1898 (117)
Huiles marines	628 (112)	494 (88)	483 (86)	448 (80)	591 (105)	540 (96)	511 (91)	474 (85)	543 (97)	558 (99)	582 (104)	586 (104)	604 (108)	685 (122)
Graisses et huiles animales	1463 (67)	1546 (71)	1518 (70)	1556 (71)	1877 (86)	1861 (85)	2019 (92)	2143 (98)	2144 (98)	2023 (93)	2388 (109)	2484 (114)	2520 (115)	2583 (118)
Exportation totale	5830 (77)	5578 (74)	5658 (75)	5111 (68)	5895 (78)	6642 (88)	7103 (94)	7050 (93)	7628 (101)	7200 (95)	7935 (105)	8351 (110)	8074 (107)	8708 (115)

(En %)

	1934/ 1938	1950	1951	1952	1953	1954	1955	1956	1957	1958	1959	1960	1961	1962
Huiles fluides alimentaires	29,7	24,3	23,7	22,3	26,3	27,2	31,6	28,4	32,1	34,5	36,3	36,2	32,2	38,2
Huiles consistantes	31,5	36,0	38,4	39,7	33,3	32,4	30,3	33,0	29,6	28,9	24,8	25,7	27,7	24,3
Huiles siccatives	12,6	12,0	11,0	7,5	8,5	12,4	9,6	8,2	10,2	8,6	8,8	8,4	8,9	7,9
Huiles végétales	73,8	72,3	73,2	69,6	68,2	72,0	71,6	69,6	71,9	71,9	69,9	70,3	68,8	70,3
Graisses animaux terrestres	14,3	18,9	18,3	21,7	21,8	19,9	21,2	23,7	21,0	20,3	22,8	22,7	23,7	21,8
Huiles marines	10,8	8,8	8,5	8,8	10,0	8,1	7,2	6,7	7,1	7,8	7,3	7,0	7,5	7,9
Graisses et huiles animales	25,1	27,7	26,8	30,4	31,8	28,0	28,4	30,4	28,1	28,1	30,1	29,7	31,2	29,7
Exportation totale	100	100	100	100	100	100	100	100	100	100	100	100	100	100

2.4 – EXPORTATIONS TOTALISEES PAR PRODUITS PRINCIPAUX



Trois produits sont à l'origine des changements intervenus dans les grandes catégories de produits exportés : le soya et le coprah dans la catégorie des huiles végétales, le suif dans celle des huiles et graisses animales.

On vendait dans le monde 300 000 tonnes environ de SOYA dans les années 1950; les quantités commercialisées atteignent pour les années 1960, 1 200 000 tonnes, soit une multiplication par quatre en dix ans (cette augmentation est à lier au caractère de sous-produit du soya).

Premier produit exporté jusqu'en 1958, le COPRAH cède maintenant le pas au soya. De 1951 à 1959, ses ventes baissent de 1 350 000 tonnes à 1 000 000 de tonnes. Sa part passe de 24% à 12,5%.

Les exportations d'ARACHIDE, après une forte augmentation en 1954-1955, ont manifesté une nette tendance à la baisse.

Le COTON OLEAGINEUX représente une faible part du commerce mondial. Ses ventes n'ont jamais dépassé 5%. Une augmentation importante vers les années 1955 est liée à l'ouverture du marché allemand (emploi dans la marginerie).

Les ventes d'HUILE DE PALME et de PALMISTES ont marqué une légère baisse au cours des huit dernières années.

Il faut faire au sujet des HUILES ET GRAISSES ANIMALES la même constatation que pour les huiles végétales. Un seul produit, le SUIF, réalise l'extension du groupe. En 1951, on en exportait 320 000 tonnes; en 1962, 1 060 000 tonnes; sa part a plus que doublé, passant de 5,6 à 12,1%.

Le BEURRE augmente faiblement; le SAINDOUX, très irrégulier, après de fortes ventes en 1961, retrouve son niveau de 1950.

N. B. : Il n'a pas paru intéressant de donner un tableau retraçant l'évolution du rapport $\frac{\text{graine}}{\text{graine} + \text{huile}}$ (en équivalent huile) calculé

à partir des exportations mondiales pour chaque produit. En effet, mis à part le colza et le ricin (le 1er exporté de plus en plus sous forme de graines, et le second sous forme d'huile), les rapports pour les autres produits oscillent sans tendance discernable autour d'un chiffre de :

- 70 % pour l'arachide
- 60 % pour le soya
- 80 % pour le coprah
- 90 % pour le palmiste.

Il faut toutefois noter à partir de 1962 une importante augmentation des exportations d'huile de soya des USA, qui traduit un déséquilibre croissant entre la forte augmentation de la consommation de tourteau et la stagnation de la consommation d'huile sur le marché intérieur américain. De même on décèle à partir de 1962 une importante augmentation de la part des exportations de coprah des Philippines vendues sous forme d'huile.

TABLEAU n° 10

(En équivalent huile brute)

(En milliers de tonnes / Indice: base 100 = moyenne 1957/1958/1959)

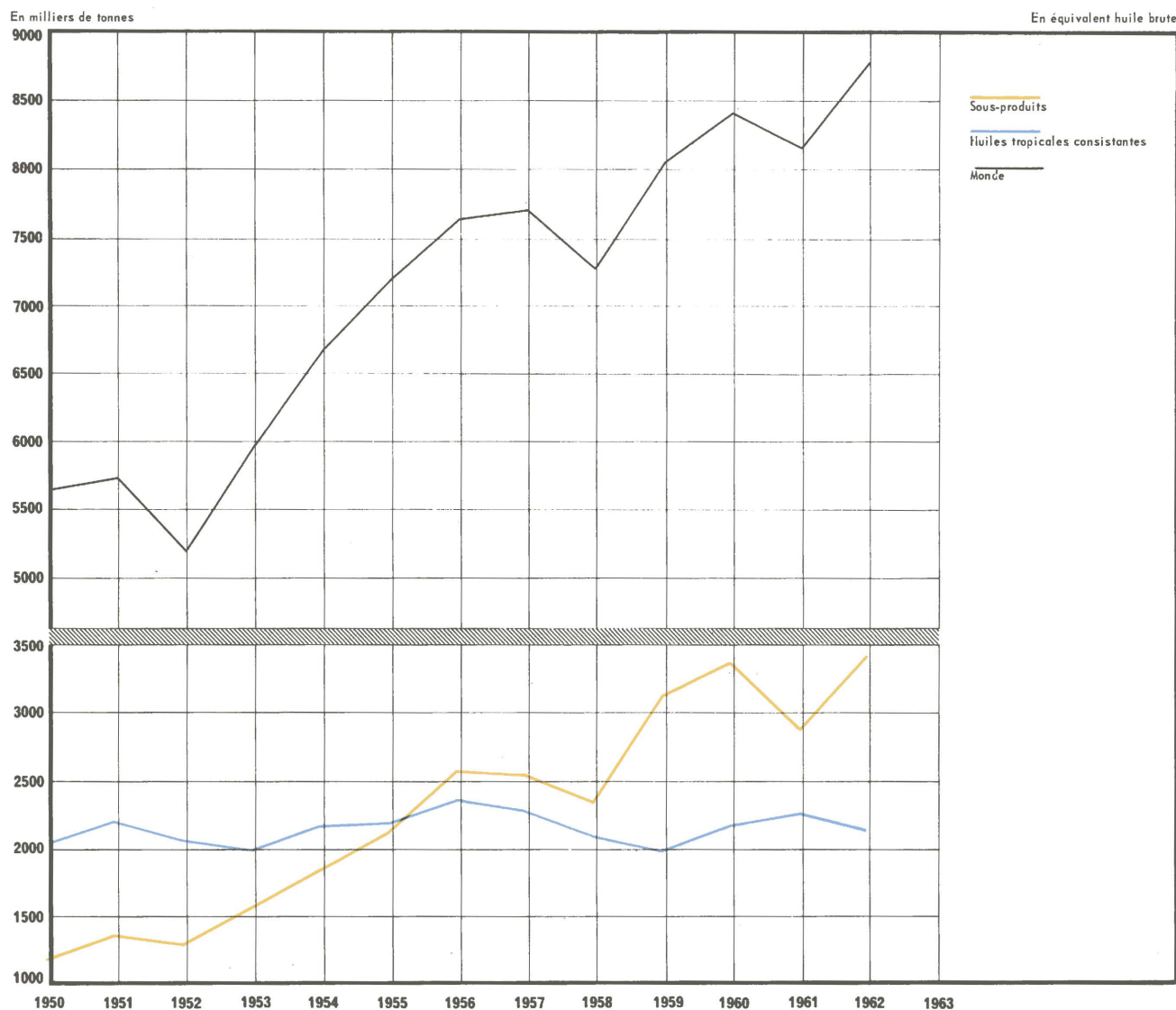
	1934/ 1938	1950	1951	1952	1953	1954	1955	1956	1957	1958	1959	1960	1961	1962
Beurre	500 (109)	408 (89)	355 (77)	347 (75)	382 (83)	381 (83)	457 (99)	467 (101)	434 (94)	449 (98)	500 (109)	460 (100)	501 (109)	486 (105)
Saindoux	173 (47)	280 (77)	360 (99)	332 (91)	255 (70)	299 (82)	349 (96)	365 (100)	354 (97)	326 (89)	415 (114)	455 (125)	354 (97)	352 (96)
Soya	432 (41)	272 (35)	444 (43)	255 (24)	355 (34)	388 (37)	545 (52)	813 (78)	904 (87)	971 (93)	1254 (120)	1402 (134)	946 (91)	1362 (131)
Suif	162 (20)	365 (46)	320 (40)	429 (54)	648 (80)	641 (80)	703 (88)	836 (105)	814 (102)	691 (86)	891 (112)	983 (123)	1061 (133)	1061 (133)
Arachide	826 (100)	549 (66)	476 (57)	478 (58)	629 (76)	734 (89)	883 (107)	876 (106)	814 (98)	849 (102)	825 (100)	781 (94)	825 (100)	779 (94)
Coton	189 (71)	137 (51)	102 (38)	107 (40)	139 (52)	350 (131)	361 (135)	372 (139)	303 (113)	167 (62)	332 (124)	293 (110)	257 (96)	268 (100)
Coprah	1057 (92)	1133 (99)	1354 (118)	1168 (102)	1033 (90)	1169 (102)	1220 (107)	1366 (119)	1337 (116)	1102 (96)	1003 (87)	1178 (103)	1312 (114)	1253 (109)
Palme	447 (81)	496 (89)	471 (85)	508 (92)	554 (100)	578 (104)	541 (98)	559 (101)	541 (98)	565 (102)	560 (101)	578 (104)	556 (100)	515 (93)
Palmiste	320 (80)	379 (95)	349 (87)	355 (89)	377 (94)	404 (101)	393 (98)	399 (100)	380 (95)	412 (103)	408 (102)	389 (97)	367 (92)	347 (87)
Huile de poisson		112 (66)	112 (65)	126 (73)	140 (82)	133 (78)	141 (82)	143 (84)	145 (85)	168 (98)	201 (117)	206 (121)	241 (140)	341 (199)
Autres	1724 ¹ (105) ¹	1518 (92)	1390 (84)	1086 (66)	1474 (90)	1619 (98)	1616 (98)	1461 (89)	1689 (103)	1588 (96)	1665 (101)	1695 (103)	1748 (106)	2011 (122)
Monde	5830 (76)	5647 (74)	5731 (75)	5191 (68)	5986 (78)	6696 (87)	7209 (94)	7658 (100)	7713 (101)	7288 (95)	8053 (105)	8419 (110)	8166 (106)	8774 (114)

¹ Huile de poisson comprise.

(En %)

	1934/ 1938	1950	1951	1952	1953	1954	1955	1956	1957	1958	1959	1960	1961	1962
Beurre	8,6	7,2	6,2	6,7	6,4	5,7	6,3	6,1	5,6	6,1	6,2	5,5	6,1	5,5
Saindoux	3,0	5,0	6,3	6,4	4,3	4,5	4,8	4,8	4,6	4,5	5,2	5,4	4,3	4,0
Soya	7,4	4,8	7,7	4,9	5,9	5,8	7,6	10,6	11,7	13,3	15,6	16,6	11,6	15,5
Suif	2,8	6,5	5,6	8,3	10,8	9,6	9,7	10,9	10,5	9,5	11,1	11,7	13,0	12,1
Arachide	14,2	9,7	8,3	9,2	10,5	11,0	12,2	11,4	10,6	11,7	10,2	9,3	10,1	8,9
Coton	3,2	2,4	1,8	2,1	2,3	5,2	5,0	4,9	3,9	2,3	4,1	3,5	3,1	3,1
Coprah	18,1	20,1	23,6	22,5	17,2	17,4	16,9	17,8	17,3	15,1	12,5	14,0	16,1	14,3
Palme	7,7	8,8	8,2	9,8	9,3	8,6	7,5	7,3	7,0	7,7	6,9	6,9	6,8	5,9
Palmiste	5,5	6,7	6,1	6,8	6,3	6,0	5,5	5,2	4,9	5,7	5,1	4,6	4,5	4,0
Huile de poisson		2,0	1,9	2,4	2,3	2,0	2,1	1,9	1,9	2,3	2,5	2,5	2,9	3,9
Autres		26,9	24,3	20,9	24,6	24,2	22,4	19,1	21,9	21,8	20,7	20,1	21,4	22,9
Monde	100	100	100	100	100	100	100	100	100	100	100	100	100	100

2.5 – EXPORTATIONS COMPAREES DES SOUS-PRODUITS ET DES HUILES TROPICALES CONSISTANTES



Les deux catégories (sous-produits d'une part et huiles tropicales consistantes d'autre part) sont utilisées concurremment en savonnerie et margarinerie.

Les exportations de SOUS-PRODUITS (saindoux, suif, huiles de soya, de coton et de poisson) ont presque TRIPLE de 1950 à 1962. Elles sont en effet passées de 1165 000 tonnes à 3 384 000 ton-

nes et leur part dans les exportations totales de matières grasses a crû dans ce laps de temps de 20% à 38%.

Le groupe des huiles tropicales consistantes (coprah, palmiste, huile de palmiste, huile de palme) est pour sa part en déclin depuis 1956 et sa part dans les exportations totales de matières grasses a diminué de 35% en 1950 à 24% en 1962.

TABLEAU n° 11

(En équivalent huile brute)

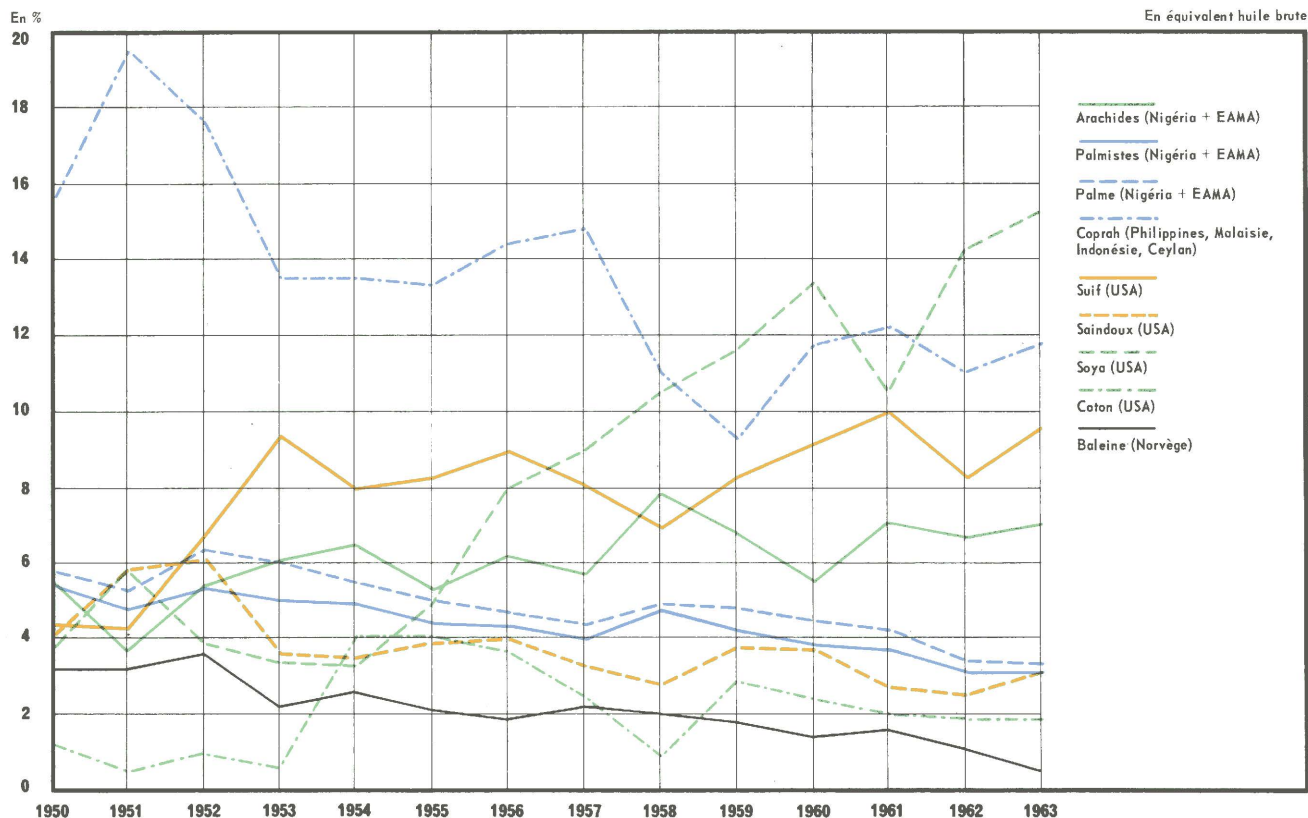
(En milliers de tonnes / Indice : base 100 = moyenne 1957/1958/1959)

	1934/ 1938	1950	1951	1952	1953	1954	1955	1956	1957	1958	1959	1960	1961	1962
Sous-produits		1165 (44)	1337 (51)	1248 (47)	1538 (58)	1811 (69)	2099 (79)	2530 (96)	2520 (95)	2323 (88)	3093 (117)	3338 (126)	2859 (108)	3384 (128)
Huiles tropicales consistantes	1824 (87)	2008 (96)	2173 (103)	2031 (97)	1963 (93)	2151 (102)	2155 (103)	2324 (111)	2258 (107)	2079 (99)	1971 (94)	2144 (102)	2234 (106)	2115 (101)
Monde	5830 (76)	5647 (74)	5731 (75)	5191 (68)	5986 (78)	6696 (87)	7209 (94)	7658 (100)	7713 (101)	7288 (95)	8053 (105)	8419 (110)	8156 (106)	8774 (114)

(En %)

	1934/ 1938	1950	1951	1952	1953	1954	1955	1956	1957	1958	1959	1960	1961	1962
Sous-produits		20,6	23,3	24,0	25,7	27,0	31,3	33,0	32,7	31,9	38,4	39,7	35,0	38,6
Huiles tropicales consistantes	31,2	35,6	37,9	39,1	32,8	32,1	29,9	30,3	29,3	28,5	24,5	25,5	27,4	24,1
Monde	100	100	100	100	100	100	100	100	100	100	100	100	100	100

2.6 – EXPORTATIONS DES PRINCIPAUX PRODUITS POUR CERTAINS PAYS



La comparaison entre la progression des ventes des oléagineux tropicaux et de certains produits des Etats-Unis : le SOYA et le SUIF (qui représentent plus de 60% de leurs exportations de matières grasses) est très significative.

En effet :

1. Tous les oléagineux tropicaux, sauf l'arachide, sont revenus en 1962, après diverses fluctuations, à leur volume d'exportation de 1950. Par contre, les USA vendent six fois plus de soya et trois fois plus de suif. Les EAMA et le Nigéria vendaient en 1962 deux fois plus d'arachide qu'en 1950.

2. En ce qui concerne les tendances, l'écart entre ces deux groupes de produits semble s'accroître.

Les ventes de coprah (de l'ensemble Indonésie, Malaisie, Philippines, Ceylan), d'huile de palme et de palmistes (de l'ensemble EAMA et Nigéria) se sont réduites au cours des dernières années alors que le soya a poursuivi sa très rapide expansion.

Toutefois l'arachide (EAMA et Nigéria) mérite une mention spéciale. Ses exportations passent de 1950 à 1962 de 303 000 à 584 000 tonnes et représentent moins de la moitié des exportations de soya. Son expansion a été moins prononcée que celle des deux oléagineux concurrents soya et coton.

TABLEAU n° 12

(En équivalent huile brute)

(En milliers de tonnes / Indice: base 100 = moyenne 1957/1958/1959)

	1934/ 1938	1950	1951	1952	1953	1954	1955	1956	1957	1958	1959	1960	1961	1962	1963
Arachides (Nigéria et EAMA)	300 (58)	303 (58)	209 (40)	279 (54)	366 (70)	436 (84)	381 (73)	474 (91)	437 (84)	578 (111)	546 (105)	463 (89)	577 (111)	591 (114)	617 (119)
Palmistes (Nigéria et EAMA)	255 (78)	307 (94)	273 (83)	274 (84)	302 (92)	327 (100)	321 (98)	327 (100)	308 (94)	341 (104)	335 (102)	322 (98)	303 (92)	275 (84)	272 (83)
Palme (Nigéria et EAMA)	234 (65)	326 (91)	301 (84)	331 (92)	357 (99)	367 (102)	357 (99)	363 (101)	340 (95)	354 (99)	383 (106)	371 (103)	340 (95)	294 (82)	288 (80)
Coprah (Philippines, Ma- laisie, Indonésie, Ceylan)	873 (97)	886 (99)	1116 (124)	921 (103)	810 (90)	902 (100)	956 (107)	1099 (123)	1140 (127)	802 (89)	752 (84)	994 (111)	996 (111)	963 (107)	1035 (115)
Suif (USA)		247 (41)	246 (41)	353 (59)	562 (93)	539 (90)	598 (99)	691 (115)	628 (104)	508 (84)	670 (111)	776 (129)	820 (136)	726 (121)	847 (141)
Saindoux (USA)	100 (39)	237 (93)	337 (132)	315 (124)	216 (85)	237 (93)	281 (110)	305 (120)	255 (100)	205 (80)	305 (120)	309 (121)	221 (87)	221 (87)	271 (106)
Soya (USA)	1	219 (28)	335 (42)	204 (26)	203 (25)	223 (26)	356 (45)	610 (76)	694 (87)	763 (96)	937 (117)	1125 (141)	854 (107)	1250 (157)	1342 (168)
Coton (USA)		66 (40)	29 (17)	50 (30)	37 (22)	268 (161)	290 (174)	281 (169)	189 (114)	74 (45)	236 (142)	206 (124)	163 (98)	170 (102)	166 (100)
Baleine (Norvège)	200 (131)	179 (117)	186 (121)	188 (123)	133 (87)	177 (116)	149 (97)	147 (96)	172 (112)	146 (95)	142 (93)	118 (77)	128 (84)	99 (65)	41 (27)
Huile de poisson (Pérou)										2 (100)	17 (850)	35 (1750)	102 (5100)	149 (7445)	110 (5500)

(En %)

	1934/ 1938	1950	1951	1952	1953	1954	1955	1956	1957	1958	1959	1960	1961	1962	1963
Arachides (Nigéria et EAMA)	5,1	5,4	3,7	5,4	6,1	6,5	5,3	6,2	5,7	7,9	6,8	5,5	7,1	6,7	7,0
Palmistes (Nigéria et EAMA)	4,4	5,4	4,8	5,3	5,0	4,9	4,4	4,3	4,0	4,7	4,2	3,8	3,7	3,1	3,1
Palme (Nigéria et EAMA)	4,0	5,8	5,3	6,4	6,0	5,5	5,0	4,7	4,4	4,9	4,8	4,4	4,2	3,4	3,3
Coprah (Philippines, Ma- laisie, Indonésie, Ceylan)	15,0	15,7	19,5	17,7	13,5	13,5	13,3	14,4	14,8	11,0	9,3	11,8	12,2	11,0	11,7
Suif (USA)		4,4	4,3	6,8	9,4	8,0	8,3	9,0	8,1	7,0	8,3	9,2	10,0	8,3	9,6
Saindoux (USA)	1,7	4,2	5,9	6,1	3,6	3,5	3,9	4,0	3,3	2,8	3,8	3,7	2,7	2,5	3,1
Soya (USA)		3,9	5,8	3,9	3,4	3,3	4,9	8,0	9,0	10,5	11,6	13,4	10,5	14,2	15,2
Coton (USA)		1,2	0,5	1,0	0,6	4,0	4,0	3,7	2,5	1,0	2,9	2,4	2,0	1,9	1,9
Baleine (Norvège)	3,4	3,2	3,2	3,6	2,2	2,6	2,1	1,9	2,2	2,0	1,8	1,4	1,6	1,1	0,5
Huile de poisson (Pérou)											0,2	0,4	1,2	1,7	1,2

2.7 – EXPORTATIONS MONDIALES EN VALEUR DE QUELQUES PRODUITS

Les valeurs figurant dans le tableau ci-contre ont été obtenues en multipliant pour chaque année le prix moyen des différents produits par les quantités d'huiles et de graines exportées dans le monde.

Elles ne permettent pas une étude exacte des tendances mais donnent un ordre de grandeur du marché des matières grasses.

TABLEAU n° 13

(En millions de dollars)

	1950	1951	1952	1953	1954	1955	1956	1957	1958	1959	1960	1961	1962
GRAINES													
Arachide	81	76	65	101	118	106	138	115	97	98	97	116	91
Soya	15	28	20	38	34	53	53	63	50	79	78	73	79
Coton	6	4	4	4	5	6	6	6	4	5	4	5	6
Coprah	204	255	142	183	162	163	183	174	168	195	176	176	154
Palmiste	65	73	51	61	57	50	49	45	53	65	56	41	42
Lin	28	28	18	11	21	24	31	42	26	32	30	33	25
Ricin	16	16	13	14	10	10	11	11	7	8	10	10	10
HUILES													
Arachide	51	71	61	75	72	97	79	91	72	90	103	86	102
Soya	44	92	43	17	16	19	115	106	107	106	123	78	127
Coton	30	24	23	32	87	88	117	86	37	69	64	67	52
Coprah	71	99	73	85	79	14	95	84	81	85	64	70	90
Palme	139	141	147	127	116	130	145	135	130	134	133	128	108
Lin	80	57	43	51	87	80	57	70	58	66	59	70	74
Ricin	17	40	29	25	13	18	25	42	27	27	39	43	32
Palmiste	6	9	4	6	7	9	12	15	17	23	18	13	10

2.8 – IMPORTATIONS TOTALISEES PAR CONTINENTS ET PAR GRANDES ENTITES IMPORTATRICES¹



L'EUROPE est le premier continent importateur. A lui seul, il représente les deux tiers des importations mondiales. Toutefois sa part dans le monde décroît de 72% à 64% de 1953 à 1962. Cela est dû au palier de ses importations depuis 1956 et à l'apparition de l'ASIE comme importateur. En effet, en dix ans, la population de l'Asie a augmenté de 50% alors que sa production restait sensiblement au même niveau, les importations ont donc dû tripler pour assurer l'approvisionnement et permettre même une légère augmentation de la consommation par tête (essentiellement à cause du Japon).

L'EUROPE DE L'OUEST achète 60% des quantités commercialisées dans le monde. Ces achats se répartissent de la manière suivante : 50% pour le compte de la CEE, 30% pour le Royaume-Uni et 20% pour les autres pays de l'Europe occidentale.

Les tonnages importés par la CEE ont crû faiblement de 1953 à 1960 et accusent depuis une légère baisse.

L'EUROPE DE L'EST, depuis 1954, importe environ 0,7 million de tonnes soit un peu plus que les Etats-Unis (0,4 million de tonnes).

L'AMERIQUE, troisième importateur, achète au monde l'équivalent du tiers de ce qu'elle met sur les marchés. Sa part diminue par suite de l'accroissement de sa production.

L'AFRIQUE et l'OCEANIE, continents essentiellement producteurs, importent peu; toutefois, depuis 1953, l'Afrique a dû doubler ses importations qui représentent le tiers de ses exportations.

¹ Importations : pour chaque produit, on a déduit les réexportations. Le commerce intracontinental de produits cultivés dans un autre continent est exclu.

TABLEAU n° 14

(En équivalent huile brute)

(En milliers de tonnes / Indice: base 100 = moyenne 1957/1958/1959)

	1950	1951	1952	1953	1954	1955	1956	1957	1958	1959	1960	1961	1962
CEE	2025 (89)	2102 (92)	2052 (90)	1895 (83)	2128 (93)	2206 (96)	2298 (100)	2425 (106)	2149 (94)	2290 (100)	2681 (117)	2527 (110)	2457 (107)
Royaume-Uni	1468 (107)	1599 (117)	1248 (91)	1225 (90)	1230 (90)	1270 (93)	1323 (97)	1379 (101)	1301 (95)	1427 (104)	1460 (107)	1431 (105)	1381 (101)
Autres pays de l'Europe de l'Ouest	1109 (129)	1076 (125)	903 (105)	537 (63)	569 (66)	669 (78)	928 (108)	895 (104)	846 (99)	835 (97)	831 (97)	808 (94)	909 (106)
Europe de l'Ouest	4602 (102)	4777 (106)	4203 (93)	3657 (81)	3927 (87)	4145 (92)	4549 (101)	4699 (104)	4296 (95)	4552 (101)	4972 (110)	4766 (106)	4747 (105)
Europe de l'Est	7 (1)	27 (4)	6 (1)	476 (74)	605 (94)	729 (113)	654 (102)	662 (103)	591 (92)	682 (106)	659 (102)	739 (115)	758 (118)
Autre Europe	-	-	-	-	-	-	-	-	-	-	-	-	-
Europe	4609 (89)	4827 (94)	4209 (82)	4133 (80)	4533 (88)	4874 (95)	5203 (101)	5361 (104)	4888 (95)	5233 (101)	5630 (109)	5505 (107)	5505 (107)
EAMA	3 (42)	3 (39)	3 (38)	3 (33)	7 (92)	10 (120)	12 (152)	12 (157)	5 (58)	7 (85)	29 (363)	29 (368)	11 (133)
Autres pays d'Afrique	126 (39)	139 (43)	118 (36)	180 (56)	203 (63)	225 (69)	335 (103)	353 (109)	326 (101)	293 (90)	353 (109)	365 (113)	407 (126)
Afrique	129 (39)	142 (43)	121 (37)	183 (55)	210 (63)	235 (71)	347 (104)	365 (110)	331 (100)	300 (90)	382 (115)	394 (119)	418 (126)
USA	671 (151)	665 (150)	844 (190)	449 (101)	435 (98)	481 (108)	447 (101)	437 (98)	450 (101)	446 (100)	469 (106)	495 (112)	539 (121)
Autres pays d'Amérique	259 (45)	280 (48)	227 (39)	464 (80)	562 (97)	591 (102)	645 (111)	582 (100)	590 (98)	566 (98)	604 (104)	640 (110)	657 (113)
Amérique	930 (91)	945 (92)	1071 (105)	913 (89)	997 (98)	1072 (105)	1092 (107)	1019 (100)	1040 (102)	1012 (99)	1073 (105)	1135 (111)	1196 (117)
Japon	120 (28)	161 (37)	140 (32)	241 (56)	269 (62)	406 (94)	375 (87)	398 (92)	398 (92)	503 (116)	586 (136)	583 (135)	583 (135)
Autres pays d'Asie	400 (86)	460 (99)	375 (81)	234 (50)	412 (88)	435 (93)	393 (84)	449 (96)	416 (89)	532 (114)	641 (138)	609 (131)	808 (174)
Asie	520 (58)	621 (69)	515 (57)	475 (53)	681 (76)	841 (94)	768 (86)	847 (94)	814 (91)	1035 (115)	1227 (137)	1192 (133)	1391 (155)
Océanie	46 (72)	49 (76)	39 (62)	44 (69)	52 (82)	60 (93)	63 (99)	59 (93)	73 (114)	60 (93)	80 (125)	66 (102)	68 (106)
Antarctique	-	-	-	-	-	-	-	-	-	-	-	-	-
Monde	6234 (83)	6584 (88)	5955 (80)	5747 (77)	6474 (87)	7081 (95)	7473 (100)	7651 (102)	7145 (96)	7640 (102)	8392 (112)	8292 (111)	8578 (115)

(En %)

	1950	1951	1952	1953	1954	1955	1956	1957	1958	1959	1960	1961	1962
CEE	32,5	31,9	34,4	33,0	32,9	31,1	30,7	31,7	30,1	30,0	31,9	30,5	28,6
Royaume-Uni	23,6	24,3	21,0	21,3	19,0	17,9	17,7	18,0	18,2	18,7	17,4	17,3	16,1
Autres pays de l'Europe de l'Ouest	17,7	16,4	15,2	9,3	8,8	9,5	12,5	11,7	11,8	10,9	9,9	9,7	10,6
Europe de l'Ouest	73,8	72,6	70,6	63,6	60,7	58,5	60,9	61,4	60,1	59,6	59,2	57,5	55,3
Europe de l'Est	0,1	0,4	0,1	8,3	9,3	10,3	8,8	8,6	8,3	8,9	7,9	8,9	8,8
Autre Europe	-	-	-	-	-	-	-	-	-	-	-	-	-
Europe	73,9	73,3	70,7	71,9	70,0	68,8	69,6	70,1	68,4	68,5	67,1	66,4	64,2
EAMA	0,1	-	0,1	0,1	0,1	0,1	0,2	0,2	0,1	0,1	0,3	0,3	0,1
Autres pays d'Afrique	2,0	2,2	1,9	3,1	3,1	3,2	4,4	4,6	4,5	3,8	4,3	4,4	4,8
Afrique	2,1	2,2	2,0	3,2	3,2	3,3	4,6	4,8	4,6	3,9	4,6	4,7	4,9
USA	10,8	10,1	14,2	7,8	6,7	6,8	6,0	5,7	6,3	5,8	5,6	6,0	6,3
Autres pays d'Amérique	4,1	4,3	3,8	8,1	8,7	8,3	8,6	7,6	8,3	7,4	7,2	7,7	7,6
Amérique	14,9	14,4	18,0	15,9	15,4	15,1	14,6	13,3	14,6	13,2	12,8	13,7	13,9
Japon	1,9	2,4	2,4	4,2	4,1	5,7	5,0	5,2	5,6	6,6	7,0	7,0	6,8
Autres pays d'Asie	6,4	7,0	6,2	4,1	6,4	6,2	5,3	5,9	5,8	6,9	7,6	7,4	9,4
Asie	8,3	9,4	8,6	8,3	10,5	11,9	10,3	11,1	11,4	13,5	14,6	14,4	16,2
Océanie	0,7	0,7	0,7	0,8	0,8	0,8	0,8	0,8	1,0	0,8	0,9	0,8	0,8
Antarctique	-	-	-	-	-	-	-	-	-	-	-	-	-
Monde	100	100	100	100	100	100	100	100	100	100	100	100	100

2.9 - EVOLUTION DU SOLDE NET DU COMMERCE EXTERIEUR PAR CONTINENTS ¹



De 1953 à 1962, l'Afrique, l'Antarctique, l'Océanie, l'Europe ont des soldes exportateurs-importateurs qui ont peu varié. Les trois premiers continents sont exportateurs :

L'AFRIQUE exporte 1,3 million de tonnes et ne marque aucun progrès.

L'OCEANIE a augmenté son solde net exportateur d'environ 5 % par an.

En ANTARCTIQUE, la chasse à la baleine a encore donné des résultats relativement stables jusqu'en 1962 (aux environs de 320 000 tonnes).

L'EUROPE, seul continent importateur, en progression de 1953 à 1957 (ses importations passent de 3,7 à 4,8 millions de tonnes), oscille depuis cinq ans autour de 4,5 millions de tonnes et semble indiquer une légère tendance à la baisse.

Partant de volumes d'exportations du même ordre de grandeur, l'AMÉRIQUE multiplie par quatre son solde exportateur en dix ans (1953-1962) et l'ASIE le divise par dix en six ans (1957-1962) réalisant tout juste actuellement l'équilibre importation-exportation.

¹ On affecte le signe + lorsque les exportations indigènes sont inférieures aux importations et le signe - dans le cas contraire.

TABLEAU n° 15

(En équivalent huile brute)

(En milliers de tonnes / Indice : base 100 = moyenne 1957/1958/1959)

	1950	1951	1952	1953	1954	1955	1956	1957	1958	1959	1960	1961	1962
Europe	- 4185 (92)	- 4413 (97)	- 3823 (84)	- 3706 (81)	- 4081 (90)	- 4427 (97)	- 4755 (105)	- 4806 (106)	- 4256 (93)	- 4592 (101)	- 4661 (102)	- 4658 (102)	- 4408 (97)
Afrique	+ 1232 (90)	+ 979 (72)	+ 1139 (83)	+ 1291 (94)	+ 1336 (98)	+ 1244 (91)	+ 1281 (94)	+ 1244 (91)	+ 1385 (101)	+ 1472 (108)	+ 1281 (94)	+ 1381 (101)	+ 1256 (92)
Amérique	+ 666 (39)	+ 785 (46)	+ 206 (12)	+ 663 (39)	+ 1207 (70)	+ 1199 (70)	+ 1501 (88)	+ 1727 (101)	+ 1378 (80)	+ 2038 (119)	+ 2280 (133)	+ 1937 (113)	+ 2387 (139)
Asie	+ 1022 (114)	+ 1143 (128)	+ 1050 (118)	+ 1229 (138)	+ 1048 (117)	+ 1355 (152)	+ 1422 (159)	+ 1115 (125)	+ 874 (98)	+ 690 (77)	+ 584 (66)	+ 393 (44)	+ 137 (15)
Océanie	+ 335 (76)	+ 305 (69)	+ 362 (82)	+ 355 (80)	+ 348 (79)	+ 423 (96)	+ 432 (98)	+ 428 (97)	+ 412 (93)	+ 485 (110)	+ 410 (93)	+ 452 (102)	+ 511 (116)
Antarctique	+ 344 (100)	+ 348 (102)	+ 302 (88)	+ 408 (119)	+ 364 (106)	+ 333 (97)	+ 304 (89)	+ 355 (104)	+ 351 (102)	+ 321 (94)	+ 332 (97)	+ 341 (100)	+ 313 (91)

2.10 – EVOLUTION DU SOLDE NET DU COMMERCE EXTERIEUR PAR GRANDES ENTITES GEOGRAPHIQUES¹



La courbe représentative du solde net des exportations-importations des USA est peu différente de celle de l'Amérique. Ceux-ci réalisent la plus grosse part du commerce de ce continent.

En comparant avec le tableau précédent on constate que l'ensemble des autres pays d'Amérique qui avait un solde importateur net de 1953 à 1956 a, depuis 1957, un solde exportateur net.

L'EUROPE DE L'EST, importateur net, restreint ses achats depuis 1954. Elle importe maintenant environ 300 000 tonnes.

L'EUROPE DE L'OUEST importe de plus en plus jusqu'en 1956. De 1953 à 1962, elle a augmenté ses importations de 30 %, passant de 3 300 à 4 300 milliers de tonnes.

Le solde net de la CEE représente la moitié de celui de l'EUROPE de l'Ouest. Il paraît fléchir à partir de 1960.

Le ROYAUME-UNI a un solde net d'importations de 1 400 milliers de tonnes.

Le NIGERIA, comme exportateur, a une importance sensiblement équivalente aux EAMA. Leurs évolutions sont assez comparables, partant de 400 000 tonnes autour des années 1950, avoisinant 700 000 tonnes vers 1958-1959 et représentant chacun en 1962 un solde exportateur d'environ 600 000 tonnes.

Le JAPON au cours de la période étudiée quadruple son solde importateur.

¹ On affecte le signe + lorsque les exportations indigènes sont inférieures aux importations et le signe - dans le cas contraire.

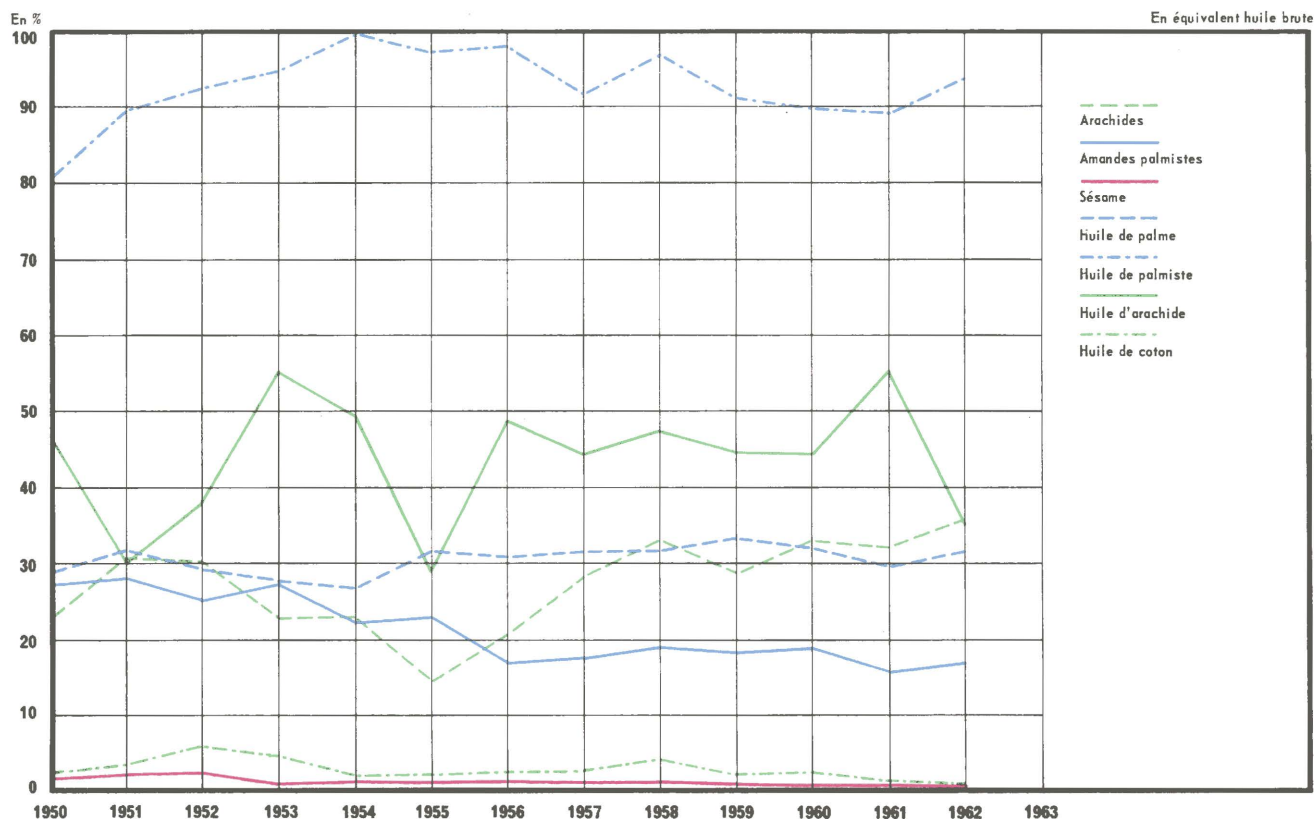
TABLEAU n° 16

(En équivalent huile brute)

(En milliers de tonnes / Indice: base 100 = moyenne 1957/1958/1959)

	1950	1951	1952	1953	1954	1955	1956	1957	1958	1959	1960	1961	1962
USA	+ 239 (15)	+ 411 (26)	+ 164 (10)	+ 697 (63)	+ 1276 (80)	+ 1301 (82)	+ 1735 (109)	+ 1602 (101)	+ 1255 (79)	+ 1918 (121)	+ 2146 (135)	+ 1713 (108)	+ 1965 (124)
CEE	- 1925 (91)	- 2011 (95)	- 1962 (93)	- 1796 (85)	- 2018 (95)	- 2082 (98)	- 2196 (104)	- 2277 (108)	- 1955 (92)	- 2122 (100)	- 2542 (120)	- 2308 (109)	- 2252 (106)
EAMA	+ 441 (71)	+ 420 (67)	+ 429 (69)	+ 505 (81)	+ 516 (83)	+ 506 (81)	+ 566 (91)	+ 550 (88)	+ 674 (108)	+ 651 (104)	+ 590 (94)	+ 599 (96)	+ 599 (96)
Nigéria	+ 516 (82)	+ 397 (63)	+ 482 (77)	+ 563 (90)	+ 662 (105)	+ 614 (98)	+ 648 (103)	+ 548 (87)	+ 665 (106)	+ 675 (107)	+ 599 (95)	+ 646 (103)	+ 539 (86)
Europe de l'Est	+ 39 (7)	+ 11 (2)	+ 42 (8)	- 390 (74)	- 536 (102)	- 660 (126)	- 630 (120)	- 575 (110)	- 483 (92)	- 515 (98)	- 459 (88)	- 503 (96)	- 310 (59)
Europe de l'Ouest	- 4224 (106)	- 4401 (111)	- 3866 (97)	- 3301 (83)	- 3544 (89)	- 3766 (95)	- 4175 (105)	- 4082 (103)	- 3773 (95)	- 4077 (103)	- 4202 (106)	- 4155 (105)	- 4299 (108)
Royaume-Uni	- 1468 (107)	- 1599 (117)	- 1248 (91)	- 1225 (90)	- 1230 (90)	- 1270 (93)	- 1323 (97)	- 1378 (101)	- 1301 (95)	- 1427 (104)	- 1460 (107)	- 1431 (105)	- 1381 (101)
Japon	- 109 (35)	- 139 (44)	- 130 (42)	- 211 (67)	- 239 (76)	- 343 (109)	- 287 (92)	- 300 (96)	- 269 (86)	- 372 (119)	- 453 (145)	- 432 (138)	- 447 (143)

2.11 – PART DES EAMA DANS LES EXPORTATIONS DES PAYS PRODUCTEURS



Les EAMA ne jouent un rôle important que dans le commerce international des produits de l'arachide et du palmier à huile.

Au total en effet ils représentent moins de 10 % des exportations mondiales de graines et d'huiles, et moins de 5 % pour les tourteaux.

Par contre les EAMA ont une part de 35 % dans les exportations mondiales de graines et d'huile d'arachide. Cette proportion est de 30 % pour l'huile de palme. Si elle n'est que de 16 % pour le palmiste, les EAMA représentent la quasi-totalité de l'huile de palmiste exportée par les pays d'origine.

TABLEAU n° 17

(En équivalent huile brute)

(En milliers de tonnes / Indice : base 100 = moyenne 1957/1958/1959)

	1934/ 1938	1950	1951	1952	1953	1954	1955	1956	1957	1958	1959	1960	1961	1962
Arachides	197 (113)	91 (52)	84 (48)	93 (53)	100 (57)	124 (71)	83 (47)	139 (80)	164 (94)	202 (116)	158 (90)	161 (92)	185 (106)	194 (111)
Total mondial	797 (139)	384 (67)	273 (47)	308 (53)	437 (76)	535 (93)	559 (97)	658 (114)	574 (100)	608 (106)	545 (95)	486 (84)	578 (100)	539 (94)
Pourcentage	24,7	23,7	30,8	30,2	22,8	23,1	14,8	21,1	28,5	33,2	28,9	33,1	32,0	35,9
Amandes palmistes	102 (162)	100 (159)	93 (148)	87 (138)	98 (156)	85 (135)	82 (130)	61 (97)	57 (91)	68 (108)	63 (100)	63 (100)	52 (82)	50 (80)
Total mondial	327 (96)	364 (107)	330 (97)	342 (101)	359 (106)	379 (111)	356 (105)	353 (104)	322 (95)	353 (104)	342 (101)	330 (97)	314 (92)	301 (88)
Pourcentage	31,2	27,5	28,2	25,4	27,3	22,4	23,0	17,3	17,7	19,3	18,4	19,1	15,9	17,3
Sésame	1 (375)	1 (375)	1 (375)	1 (375)	0,4 (150)	0,3 (113)	0,3 (113)	0,4 (150)	0,3 (113)	0,3 (113)	0,2 (75)	0,2 (75)	0,1 (38)	0,1 (38)
Total mondial	66 (136)	34 (70)	30 (62)	49 (101)	77 (158)	42 (86)	51 (105)	54 (111)	49 (101)	41 (84)	56 (115)	81 (166)	66 (136)	92 (189)
Pourcentage	0,7	1,4	1,6	2,0	0,5	0,7	0,6	0,7	0,6	0,7	0,4	0,2	0,2	0,1
Coprah	5 (115)	5 (115)	5 (115)	3 (69)	8 (185)	6 (138)	7 (161)	5 (115)	4 (92)	4 (92)	5 (115)	6 (138)	5 (115)	4 (92)
Total mondial	801 (91)	860 (98)	1051 (120)	851 (97)	764 (87)	865 (98)	890 (101)	996 (113)	1076 (122)	785 (89)	774 (88)	1028 (117)	989 (113)	875 (100)
Pourcentage	0,6	0,6	0,5	0,4	1,0	0,7	0,8	0,5	0,4	0,5	0,6	0,6	0,5	0,5
Huile de palme	97 (54)	145 (81)	149 (83)	150 (84)	154 (86)	155 (87)	172 (96)	173 (97)	170 (95)	179 (100)	187 (105)	185 (103)	165 (92)	163 (91)
Total mondial	447 (80)	496 (89)	471 (85)	508 (91)	554 (100)	578 (104)	541 (97)	559 (101)	541 (97)	565 (102)	560 (101)	578 (104)	556 (100)	515 (93)
Pourcentage	21,7	29,2	31,6	29,5	27,7	26,8	31,7	30,9	31,4	31,6	33,3	32,0	29,6	31,6
Huile de palmiste		13 (21)	17 (28)	12 (20)	17 (28)	25 (41)	36 (59)	45 (74)	53 (87)	58 (96)	60 (99)	53 (87)	48 (79)	43 (71)
Total mondial		16 (26)	19 (31)	13 (21)	18 (29)	25 (41)	37 (60)	46 (75)	58 (95)	60 (98)	66 (108)	59 (96)	54 (88)	46 (75)
Pourcentage		81,2	89,4	92,3	94,4	100	97,2	97,8	91,3	96,6	90,9	89,8	88,8	93,5
Huile d'arachide	2 (2)	76 (66)	61 (53)	65 (56)	107 (93)	99 (86)	93 (81)	107 (93)	106 (92)	115 (100)	125 (108)	131 (114)	137 (119)	122 (106)
Total mondial	48 (19)	165 (65)	203 (80)	170 (67)	193 (76)	199 (79)	323 (128)	219 (87)	239 (94)	241 (95)	279 (110)	295 (117)	247 (98)	340 (134)
Pourcentage	4,2	46,1	30,0	38,2	55,4	49,7	28,8	48,8	44,3	47,7	44,8	44,4	55,4	35,8
Huile de coton	1 (19)	2 (37)	2 (37)	4 (75)	4 (75)	5 (94)	6 (112)	7 (131)	6 (112)	5 (94)	5 (94)	6 (112)	2 (37)	1 (19)
Total mondial	47 (22)	92 (43)	62 (29)	69 (32)	90 (42)	300 (139)	302 (140)	315 (146)	245 (114)	127 (59)	274 (127)	248 (115)	204 (95)	193 (90)
Pourcentage	2,1	2,1	3,2	5,8	4,4	1,7	2,0	2,2	2,4	3,9	1,8	2,4	1,0	0,5
Tourteaux		107 (44)	104 (43)	135 (56)	167 (69)	186 (76)	186 (76)	223 (92)	230 (94)	246 (101)	256 (105)	236 (97)	241 (99)	224 (92)
Total mondial		2100 (54)	2100 (54)	2200 (57)	2600 (67)	2950 (76)	1867 (48)	3571 (92)	3253 (84)	3856 (99)	4560 (117)	4847 (125)	5187 (133)	
Pourcentage		5,1	4,9	6,1	6,4	6,3	9,9	6,2	7,7	6,4	5,6	4,8	4,6	
Huiles		244 (70)	236 (68)	243 (69)	287 (82)	292 (83)	308 (88)	341 (97)	300 (86)	361 (103)	389 (111)	365 (104)	346 (99)	330 (94)
Total mondial		1846 (79)	1909 (82)	1528 (65)	1681 (72)	2234 (96)	2358 (101)	1719 (74)	2310 (99)	2221 (95)	2481 (106)	2627 (112)	2344 (100)	2898 (124)
Pourcentage		13,2	12,4	15,9	17,1	13,1	13,1	19,8	13,0	16,3	15,7	13,9	14,8	11,4
Graines en équivalent huile		201 (71)	187 (66)	189 (67)	221 (78)	231 (82)	189 (67)	237 (84)	262 (93)	318 (112)	268 (95)	254 (90)	282 (100)	280 (99)
Total mondial		2186 (71)	2231 (73)	2027 (66)	2338 (76)	2547 (83)	2726 (89)	3188 (104)	3174 (104)	2956 (96)	3066 (100)	3241 (106)	3210 (105)	3227 (105)
Pourcentage		9,2	8,4	9,3	9,4	9,0	6,9	7,4	8,2	10,7	8,7	7,8	8,8	8,6

III. LA CONSOMMATION

Malgré l'incertitude des éléments permettant de déterminer la consommation apparente, celle-ci reste un indicateur du développement mettant en évidence les disparités existant entre pays développés et pays en voie de développement.

Alors que les USA ont une consommation par habitant et par an de 50 kg, et que celle des pays de la CEE avoisine les 40 kg (visible et invisible), les pays tropicaux africains et même les pays producteurs d'Asie ont un niveau de consommation très faible, de l'ordre de 5 à 10 kg.

L'examen des bilans alimentaires montre :

- une grande différence de consommation de graisses entre les pays développés et les pays en voie de développement,
- dans les pays en voie de développement, des besoins considérables de consommation de graisses restant à satisfaire,
- avec l'augmentation de revenu, une certaine tendance dans les pays développés à une consommation importante de graisses invisibles (aux USA et au Royaume-Uni).

3. - ETUDE DES BILANS ALIMENTAIRES DE QUELQUES PAYS SIGNIFICATIFS¹

Ces bilans alimentaires ont été établis par la division de la nutrition de l'Organisation des Nations unies pour l'alimentation et l'agriculture.

La CEE est, de tous les groupes étudiés, la seule entité qui consomme plus de graisses visibles que d'invisibles. Sa consommation visible paraît s'approcher de la saturation; elle a augmenté :

- de 1948-1951 à 1951-1954 de 3,5 kg
- de 1951-1954 à 1954-1957 de 2,2 kg
- de 1954-1957 à 1957-1960 de 0,4 kg.

Les deux pays illustrant le mieux ce fait sont l'Allemagne (RF) et les Pays-Bas avec chacun une consommation de 25 kg de graisse visible par habitant et par an sur un total de 45 kg. Ce sont les deux plus gros consommateurs mondiaux de graisses visibles. Le Benelux réalise l'équilibre entre les deux approvisionnements. L'Italie, pays méditerranéen, a une consommation totale faible de 27 kg. La France seule échappe à la règle avec 17,5 kg pour la consommation visible et 22 kg pour l'invisible.

Le ROYAUME-UNI semble être arrivé à la saturation de sa consommation des graisses visibles (aux environs de 22 kg), la consommation de graisses invisibles continuant à augmenter.

Pour la FINLANDE, pays nordique à climat froid, la consommation totale de 12 kg inférieure à celle des Etats-Unis, est en baisse actuellement. La consommation visible serait à son maximum avec 18,5 kg, la consommation invisible ayant baissé de 1,1 kg en six ans.

Les ETATS-UNIS, tant pour la consommation visible que pour la consommation invisible, semblent avoir atteint le point de saturation. La consommation totale sur toute la période étudiée (1948-1960) n'a pas augmenté de plus de 1,5 kg.

Le CANADA a actuellement une consommation peu différente de celle des Etats-Unis avec

toutefois une légère tendance à l'accroissement de la consommation invisible.

L'ARGENTINE a une consommation totale assez forte (43 kg) en régulière augmentation.

Le CHILI oscille autour de 18,5 kg.

Le BRESIL a une consommation totale en baisse. Sa consommation visible s'accroît faiblement tandis que sa consommation invisible baisse régulièrement, soit pour 1957-1960 une consommation totale de 19,1 kg (0,9 kg de moins qu'avant-guerre).

L'INDE et le JAPON ont des consommations comparables mais alors que celle de l'Inde croît faiblement celle du Japon fait plus que doubler, passant de 3,9 kg en 1948-1951 à 9,4 kg en 1957-1960.

CEYLAN pays producteur de noix de coco se distingue de ses voisins par une forte consommation essentiellement réalisée à partir des graisses invisibles. Sa consommation visible est de l'ordre de grandeur de celle de l'Inde.

La TURQUIE a une consommation totale de 18 kg.

L'AUSTRALIE et la NOUVELLE-ZELANDE ont des niveaux de consommation très élevés essentiellement dus à la consommation invisible (la Nouvelle-Zélande est le pays à plus forte consommation: 56 kg par habitant et par an avec 36 kg de graisse invisible). Ces consommations continuent à croître.

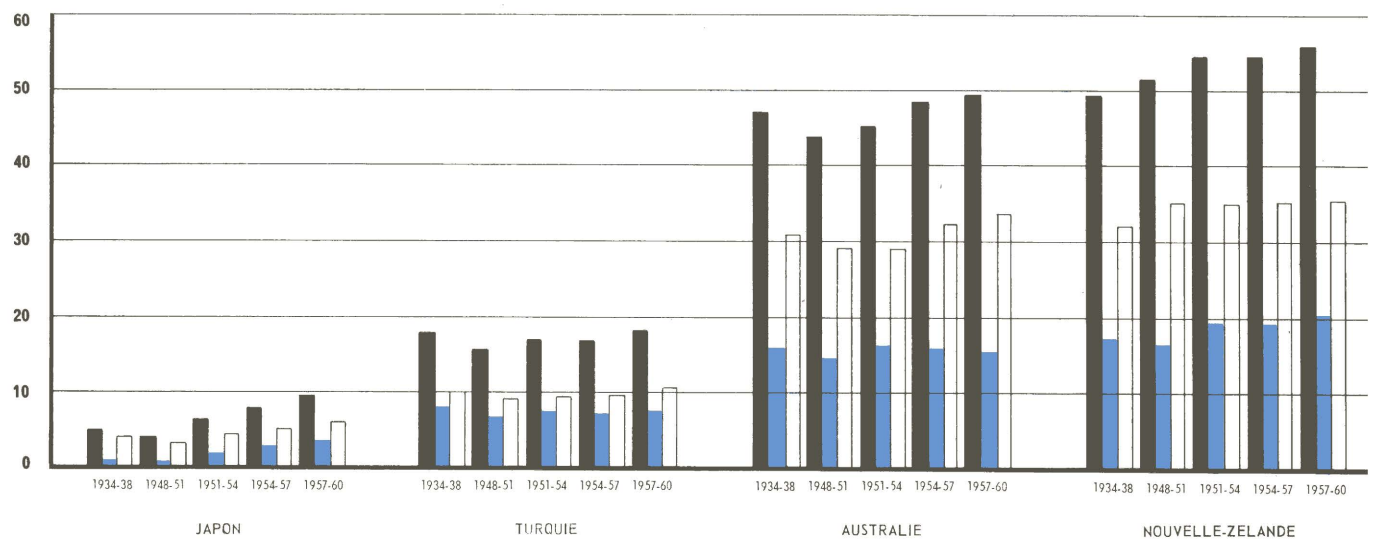
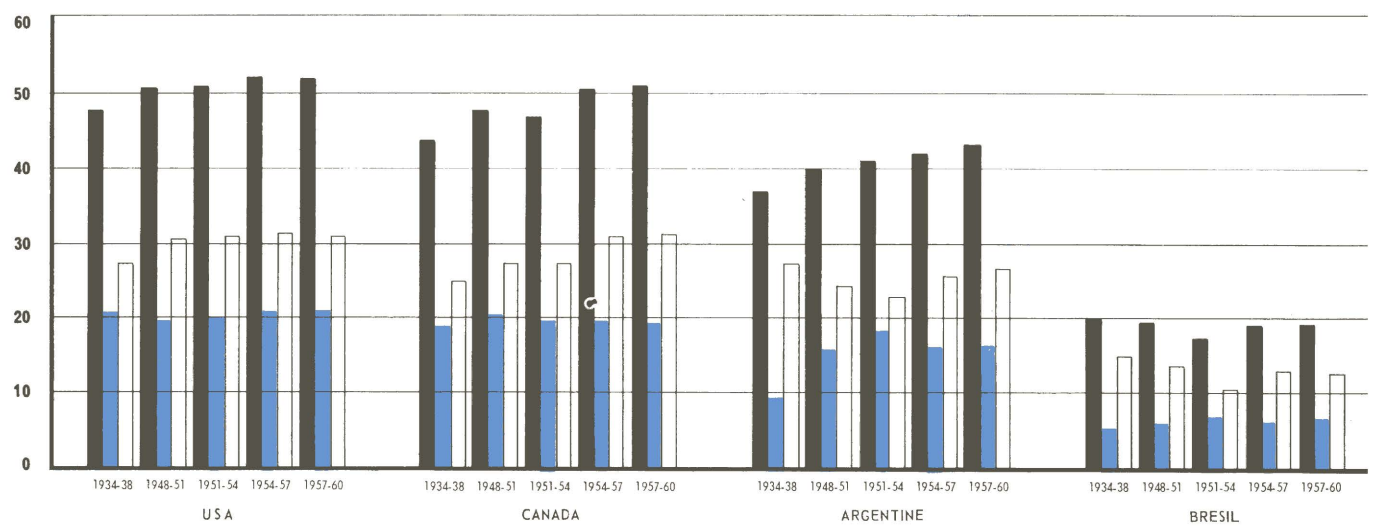
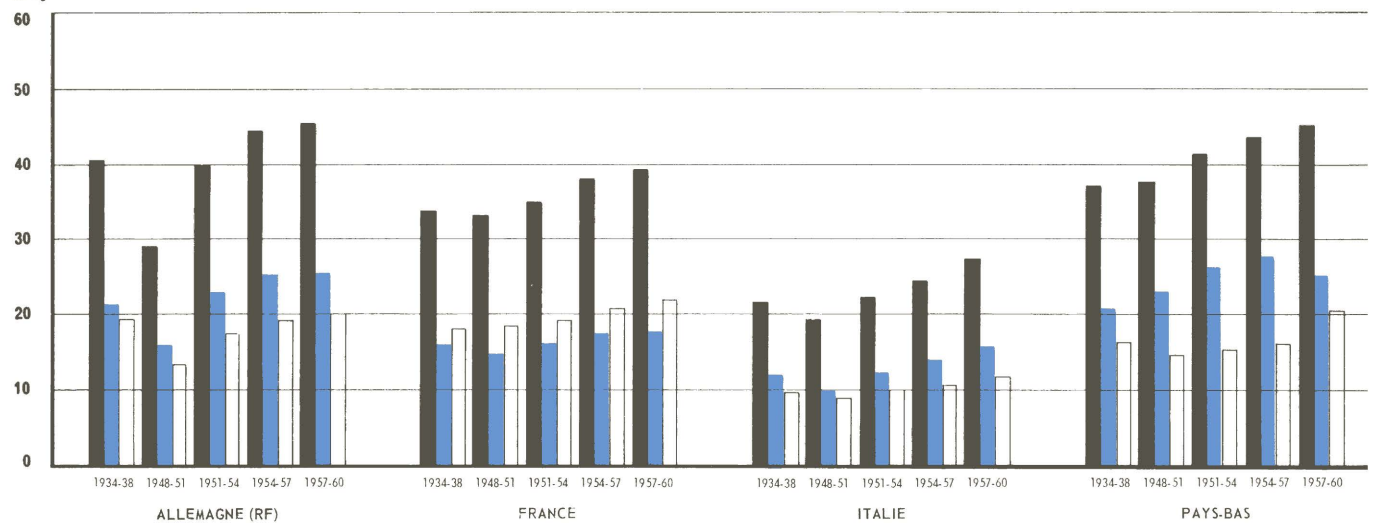
La REPUBLIQUE ARABE UNIE augmente régulièrement sa consommation de graisse visible.

On trouve un phénomène comparable pour l'UNION SUD-AFRICAINE avec une légère tendance à la baisse de la consommation invisible.

¹ On appelle consommation visible la consommation de l'ensemble des matières grasses alimentaires que celles-ci soient consommées en l'état (beurre) ou incorporées dans différentes préparations (glaces, pâtisseries etc.) et consommation invisible la consommation de lipides inclus dans toute nourriture (céréales, racines et tubercules, légumes, fruits, viande, œufs, lait et fromages).

ETUDE DES BILANS ALIMENTAIRES DE QUELQUES

En kg



PAYS SIGNIFICATIFS (Consommation annuelle par habitant)

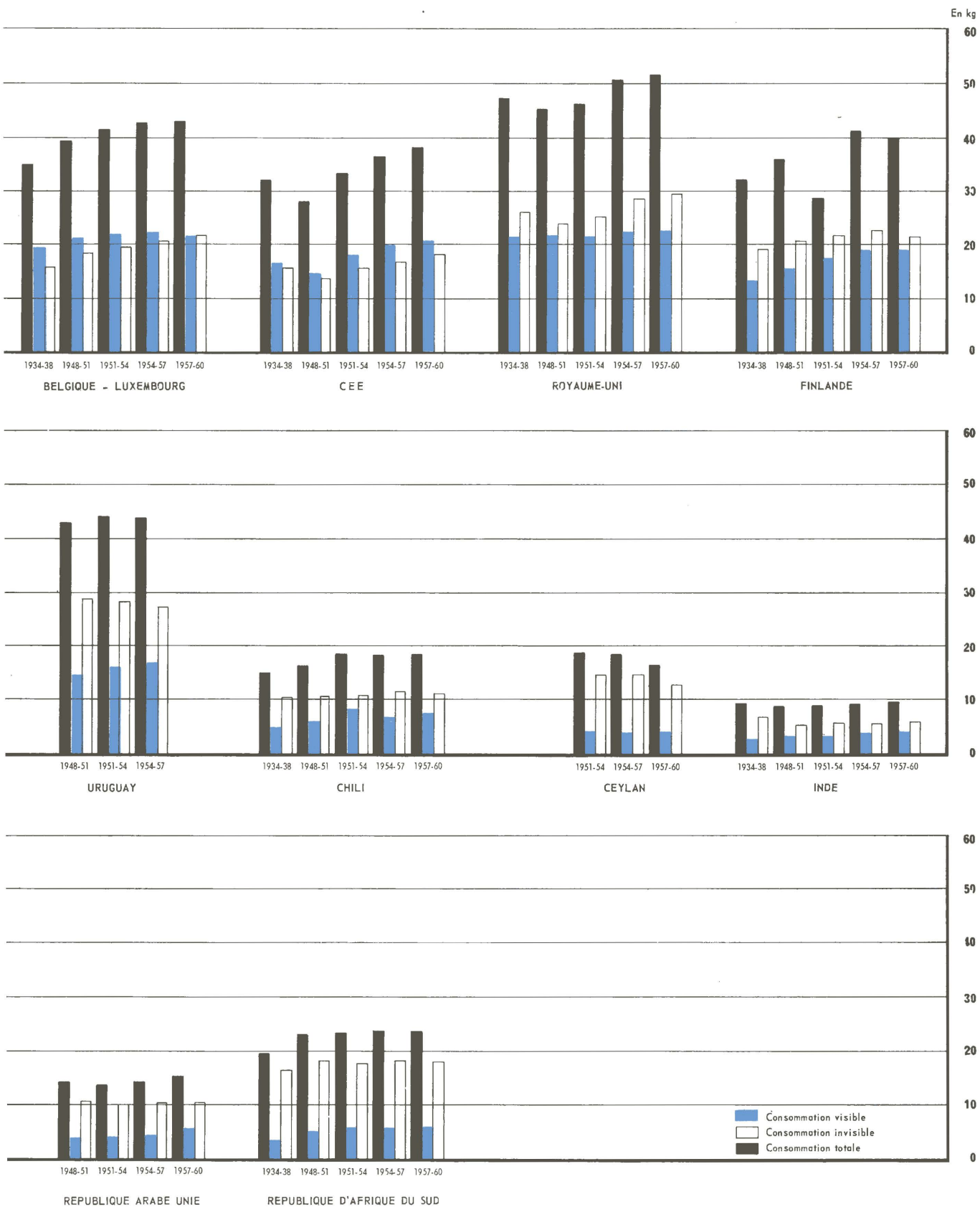


TABLEAU n° 18

ETUDE DES BILANS ALIMENTAIRES DE QUELQUES PAYS SIGNIFICATIFS
Consommation annuelle par habitant

(En kg)

	1934/ 1938			1948/ 49 – 1950/ 51			1951/ 52 – 1953/ 54			1954/ 55 – 1956/ 57			1957/ 58 – 1959/ 60		
	Visible	Invisible	Total	Visible	Invisible	Total	Visible	Invisible	Total	Visible	Invisible	Total	Visible	Invisible	Total
Allemagne (RF)	21,1	19,4	40,5	15,8	13,0	28,8	22,7	17,2	39,9	25,2	18,8	44,0	25,2	20,1	45,3
France	15,6	17,8	33,4	14,4	18,3	32,7	15,8	19,0	34,8	17,1	20,5	37,6	17,5	21,8	39,3
Italie	11,7	9,8	21,5	9,9	8,9	18,8	12,1	9,9	22,0	13,8	10,3	24,1	15,6	11,4	27,0
Pays-Bas	20,6	16,2	36,8	22,9	14,3	37,2	26,1	15,1	41,2	27,6	16,0	43,6	25,0	20,3	45,3
Belgique – Luxembourg	19,1	15,8	34,9	21,0	18,4	39,4	21,8	19,6	41,4	22,1	20,6	42,7	21,3	21,6	42,9
CEE	16,4	15,6	32,0	14,4	13,6	28,0	17,9	15,5	33,4	19,7	16,7	36,4	20,1	18,1	38,2
Royaume-Uni	21,2	26,1	47,3	21,4	23,9	45,3	21,0	25,2	46,2	22,0	28,6	50,6	22,2	29,4	51,6
Finlande	13,1	19,0	32,1	15,2	20,8	36,0	17,0	21,6	28,6	18,5	22,6	41,1	18,5	21,5	40,0
USA	20,6	27,1	47,7	19,8	30,7	50,5	19,7	30,9	50,6	20,6	31,4	52,0	20,7	31,1	51,8
Canada	18,8	24,7	43,5	20,2	27,3	47,5	19,6	27,2	46,8	19,6	30,8	50,4	19,2	31,6	50,8
Argentine	9,4	27,4	36,8	15,8	24,1	39,9	18,2	22,7	40,9	16,0	25,7	41,7	16,4	26,6	43,0
Brésil	5,1	14,9	20,0	6,0	13,5	19,5	6,9	10,4	17,3	6,2	12,9	19,1	6,6	12,5	19,1
Uruguay				14,2	28,7	42,9	15,9	28,1	44,0	16,6	27,2	43,8			
Chili	4,7	10,3	15,0	5,7	10,6	16,3	7,9	10,8	18,7	6,9	11,4	18,3	7,3	11,1	18,4
Ceylan							3,9	14,8	18,7	3,7	14,8	18,5	3,7	12,8	16,5
Inde	2,5	6,9	9,4	3,1	5,4	8,5	3,1	5,8	8,9	3,6	5,6	9,2	3,8	5,9	9,7
Japon	0,9	3,9	4,8	0,7	3,2	3,9	1,8	4,4	6,2	2,6	5,0	7,6	3,5	5,9	9,4
Turquie	8,0	9,7	17,7	6,6	8,9	15,5	7,5	9,4	16,9	7,2	9,5	16,7	7,5	10,5	18,0
Australie	16,1	30,9	47,0	14,7	29,2	43,9	16,3	29,1	45,4	16,1	32,4	48,5	15,6	33,9	49,5
Nouvelle-Zélande	17,3	32,1	49,4	16,5	35,1	51,6	19,6	35,0	54,6	19,4	35,2	54,6	20,4	35,5	55,9
République arabe unie				3,5	10,6	14,1	3,7	10,0	13,7	4,0	10,1	14,1	5,1	10,1	15,2
République d'Afrique du Sud	3,3	16,4	19,7	4,9	18,1	23,0	5,6	17,6	23,2	5,5	18,1	23,6	5,7	17,9	23,6

TABLEAU n° 18 a

CONSOMMATION INDIVIDUELLE PAR AN DE CERTAINS PAYS ET TERRITOIRES ASSOCIES,
DES DEPARTEMENTS D'OUTRE-MER ET DES ETATS DU MAGHREB

(En kg)

Départements d'outre-mer	12	Niger	8
Comores	22	Gabon	9
Polynésie	41	Congo (Brazzaville)	11
Nouvelle-Calédonie	40	République centrafricaine	10
Nouvelles-Hébrides	25	Tchad	9
Sénégal	13	République malgache	7
Mali	9	Cameroun	13
Mauritanie	6	Togo	17
Côte-d'Ivoire	10	Algérie	8
Haute-Volta	8	Tunisie	12
Dahomey	14	Maroc	8

IV. LES PRIX

L'étude du problème des prix doit prendre en considération les éléments suivants :

- la complexité du marché due à la grande variété des produits,
- leur interchangeabilité qui exerce une influence sur la demande,
- le rôle important du soya dans la formation des prix,
- les fortes variations des cours dues aux interventions tant publiques que privées.

4.1 – COMPARAISON DES PRIX-CAF - PORTS EUROPEENS DES GRAINES

En livres sterling par tonne longue



Pendant la période de la guerre de Corée et de ses suites (1951-1953), la brusque montée des prix, due à la formation de stocks, a été suivie par un effondrement des cours à la fin de la crise.

En dehors des crises conjoncturelles où le prix d'un oléagineux est soumis à de très grosses variations (par exemple, répercussion de la sécheresse de la campagne 1958-1959 sur les ventes de coprah) et où les autres réagissent en conséquence, les niveaux respectifs des prix ont été stables pour les oléagineux consistants ; on constate pour les fluides alimentaires, en particulier pour le soya et l'arachide, une tendance nette à la baisse. Au cours de la période

sous revue, les écarts de prix entre la graine d'arachide et la fève de soya ont fortement diminué.

Depuis 1954, le soya est, parmi les oléagineux disposant d'un marché important, celui dont le prix est le plus faible.

Les besoins du marché mondial, la politique du gouvernement (ventes non commerciales, études et vulgarisation agronomiques, promotion des ventes), ainsi que la haute productivité de l'agriculture ont provoqué une expansion considérable ; 60% du soya sont exportés sous forme de graines et, par suite, l'influence de son prix est très importante sur le prix des autres graines.

TABLEAU n° 19

(En livres sterling par tonne longue / Indice : base 100 = moyenne 1957/1958/1959)

	1938	1950	1951	1952	1953	1954	1955	1956	1957	1958	1959	1960	1961	1962	1963
Graines de soya	8 (22)	41 (115)	52 (146)	49 (137)	44 (123)	37 (104)	40 (112)	41 (115)	38 (106)	34 (95)	35 (98)	33 (92)	40 (112)	37 (104)	40 (112)
Graines d'arachide	10 (15)	74 (111)	100 (150)	77 (115)	83 (124)	79 (118)	69 (103)	76 (114)	74 (111)	60 (90)	66 (99)	72 (108)	71 (106)	62 (93)	62 (93)
Coprah Philippines		83 (110)	87 (116)	58 (77)	80 (106)	72 (96)	65 (86)	65 (86)	62 (82)	74 (98)	90 (120)	72 (96)	62 (82)	61 (81)	65 (86)
Coprah (Straits)	12 (16)	83 (108)	106 (138)	69 (90)	85 (111)	75 (98)	68 (89)	66 (86)	65 (85)	75 (98)	90 (117)	75 (98)	62 (81)	60 (78)	
Graines de palmiste		65 (111)	80 (137)	54 (93)	62 (106)	54 (93)	51 (87)	51 (87)	51 (87)	55 (94)	69 (118)	62 (106)	47 (81)	50 (86)	54 (93)

(Ecart au soya)

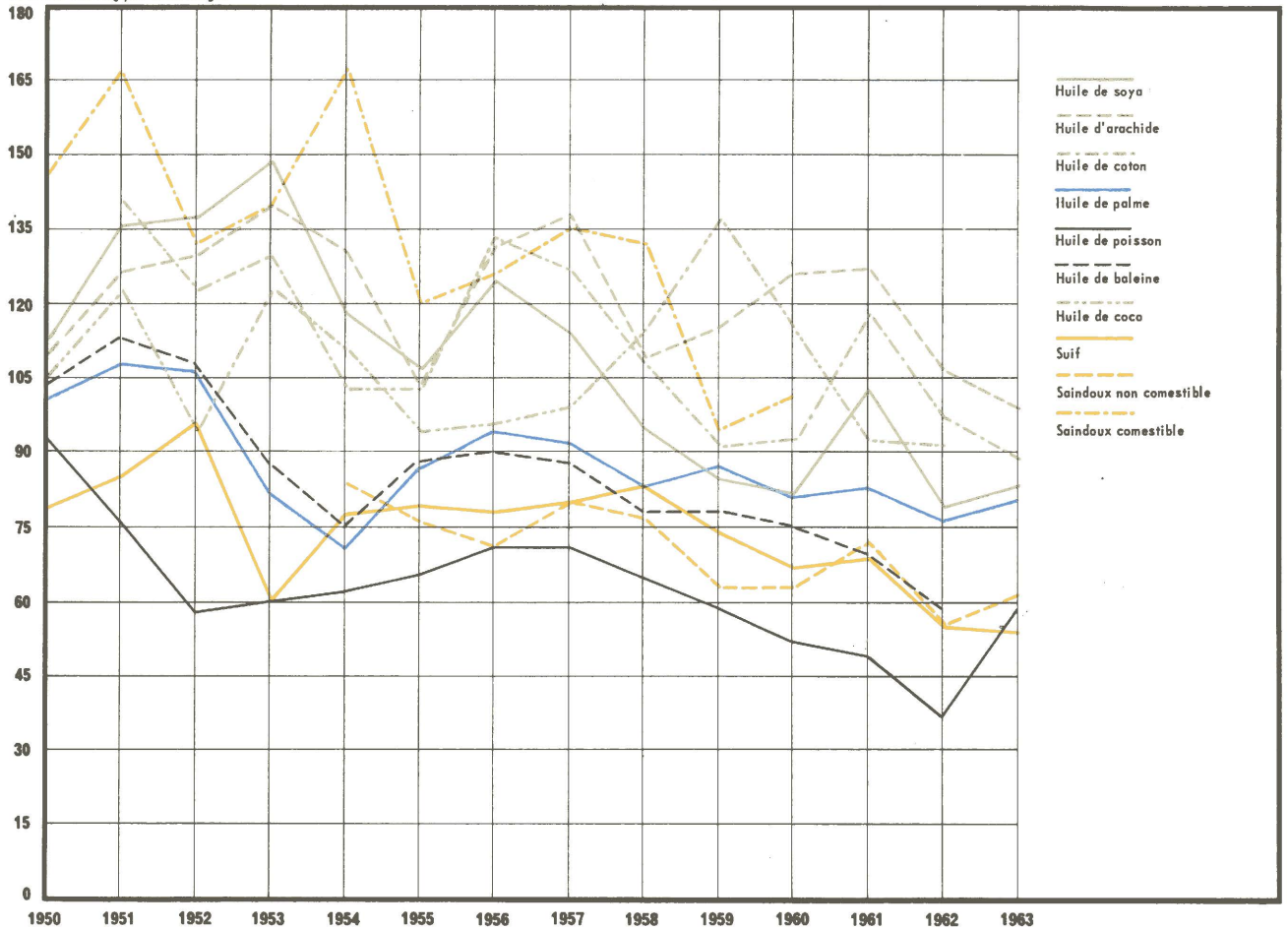
	1938	1950	1951	1952	1953	1954	1955	1956	1957	1958	1959	1960	1961	1962	1963
Graines de soya															
Graines d'arachide	2	33	48	28	39	42	29	35	36	26	31	39	31	25	22
Coprah Philippines		42	35	9	36	35	25	24	24	40	55	39	22	24	25
Coprah (Straits)	4	42	54	20	41	38	28	25	27	41	55	42	22	23	
Graines de palmiste		24	28	5	18	17	11	10	13	21	34	29	7	13	14

(En US cents par kg / Dollars constants 1954)

	1938	1950	1951	1952	1953	1954	1955	1956	1957	1958	1959	1960	1961	1962
Graines de soya	8	12	13	14	12	10	11	11	10	8	9	8	10	11
Graines d'arachide	11	22	27	21	23	22	19	20	19	15	17	18	19	19
Coprah Philippines		24	23	16	22	20	18	17	16	19	23	18	16	19
Coprah (Straits)	13	24	28	19	24	21	19	17	17	19	23	19	16	19
Graines de palmiste		19	21	15	17	15	14	13	13	14	18	16	12	15

4.2 – COMPARAISON DES PRIX-CAF – PORTS EUROPEENS DES HUILES

En livres sterling par tonne longue



Au cours de la dernière décennie, les oléagineux n'ont pas échappé à la baisse des matières premières.

En prenant le soya comme référence et en étudiant les écarts de prix des huiles par rapport au soya, on constate :

- que le soya est la moins chère des huiles fluides alimentaires et que la baisse de son cours a influencé le niveau moyen de l'ensemble des huiles;
- que les graisses animales sont traitées à des prix inférieurs à ceux du soya et ont tendance à s'aligner en baisse sur le prix du suif;
- que les huiles à emploi spécifique comme le coprah, ont des cours très fluctuants, résultant des déséquilibres entre la baisse due à la diminution des échanges internationaux de coprah et la hausse due à la spécificité du produit;
- que les prix des huiles de palme ont une stabilité plus grande que celle des autres huiles.

En conclusion, on peut dire que :

- la tendance générale est à la baisse sur l'ensemble des cotations ;
- cette baisse est due essentiellement aux huiles et graisses « sous-produits » ;
- l'ensemble des prix des différentes matières grasses, à cause de leur interchangeabilité, s'inscrit dans une fourchette de plus en plus réduite, la substitution croissante étant un facteur de resserrement des prix ;
- le marché des huiles est directement lié à celui des tourteaux qui a été caractérisé par un très important développement de la consommation dans les pays à haut revenu, et par un accroissement considérable du commerce international, principalement en ce qui concerne les exportations de tourteaux de soya des USA vers l'Europe occidentale. Cette augmentation du commerce international des tourteaux s'est en général accompagnée d'une évolution favorable de leurs prix.

TABLEAU n° 20

(En livres sterling par tonne longue / Indice : base 100 = moyenne 1957/1958/1959)

	1938	1950	1951	1952	1953	1954	1955	1956	1957	1958	1959	1960	1961	1962	1963
Huile de soya	18 (18)	114 (116)	136 (138)	138 (140)	149 (151)	118 (120)	107 (109)	125 (127)	116 (118)	95 (96)	85 (87)	82 (86)	103 (104)	79 (81)	83 (84)
Huile d'arachide	22 (18)	111 (92)	127 (105)	130 (108)	140 (116)	131 (109)	104 (86)	132 (110)	138 (115)	109 (90)	115 (95)	126 (104)	127 (105)	106 (88)	99 (82)
Huile de coton			141 (130)	123 (113)	130 (119)	103 (95)	103 (95)	133 (122)	127 (117)	108 (99)	91 (84)	93 (86)	118 (109)	97 (89)	89 (82)
Huile de palme	14 (16)	101 (116)	108 (124)	107 (123)	82 (95)	71 (81)	87 (100)	94 (108)	92 (105)	83 (95)	87 (99)	81 (94)	83 (95)	76 (88)	80 (92)
Huile de poisson		92 (142)	76 (118)	58 (90)	60 (92)	62 (96)	66 (102)	71 (109)	71 (109)	65 (100)	59 (91)	52 (80)	49 (76)	36 (55)	58 (90)
Huile de baleine	13 (16)	104 (128)	113 (140)	108 (134)	87 (108)	75 (93)	88 (109)	90 (112)	87 (108)	78 (96)	78 (96)	75 (92)	70 (86)	59 (73)	
Huile de coprah	16 (14)	106 (91)	123 (105)	95 (82)	123 (105)	111 (95)	94 (80)	96 (82)	99 (84)	115 (98)	137 (118)	115 (98)	92 (79)	91 (78)	
Suif	19 (24)	79 (100)	85 (107)	96 (122)	60 (77)	78 (100)	79 (100)	78 (99)	80 (102)	83 (105)	74 (93)	67 (84)	69 (87)	55 (70)	54 (69)
Saindoux non comestible						84 (115)	76 (104)	71 (97)	80 (109)	77 (105)	63 (86)	63 (86)	72 (99)	55 (75)	61 (83)
Saindoux comestible		147 (123)	167 (139)	132 (110)	140 (117)	167 (139)	120 (100)	126 (105)	135 (112)	132 (110)	94 (78)	101 (84)			

(Ecart au soya)

	1938	1950	1951	1952	1953	1954	1955	1956	1957	1958	1959	1960	1961	1962	1963
Huile de soya															
Huile d'arachide	4	- 3	- 9	- 8	- 9	13	- 3	7	22	14	30	44	24	27	16
Huile de coton			5	- 15	- 19	- 15	- 4	8	11	13	6	11	15	18	6
Huile de palme	- 4	- 13	- 28	- 31	- 67	- 47	- 20	- 31	- 24	- 12	2	- 1	- 20	- 3	- 3
Huile de poisson		- 22	- 60	- 80	- 89	- 56	- 41	- 54	- 45	- 30	- 26	- 30	- 54	- 43	- 25
Huile de baleine	- 5	- 10	- 23	- 30	- 62	- 43	- 19	- 35	- 29	17	- 7	- 7	- 33	- 20	
Huile de coprah	- 2	- 8	- 13	- 43	- 26	- 7	- 13	- 29	- 17	20	52	33	- 11	12	
Suif	1	- 35	- 51	- 42	- 89	- 40	- 28	- 47	- 36	- 12	- 11	- 15	- 34	- 24	- 29
Saindoux non comestible						- 34	- 31	- 54	- 36	- 18	- 22	- 19	- 31	- 24	- 22
Saindoux comestible		33	31	- 6	- 9	49	13	1	19	37	9	19			

(En US cents par kg / Dollars constants 1954)

	1938	1950	1951	1952	1953	1954	1955	1956	1957	1958	1959	1960	1961	1962
Huile de soya	20	34	37	38	41	33	30	34	30	24	21	21	26	24
Huile d'arachide	24	33	34	36	39	36	29	35	36	28	30	32	32	33
Huile de coton			38	34	36	29	29	36	33	27	23	24	31	30
Huile de palme	15	30	29	29	23	20	24	25	23	21	22	21	21	23
Huile de poisson		27	20	16	16	17	18	19	19	17	15	13	13	11
Huile de baleine	13	31	30	30	24	21	24	24	22	19	20	19	18	19
Huile de coprah	17	31	33	26	34	31	26	26	25	29	35	29	23	29
Suif	20	23	22	27	17	22	22	21	21	21	19	17	18	16
Saindoux non comestible						23	21	19	21	19	16	16	19	16
Saindoux comestible		44	44	36	39	46	33	34	35	33	24	26		

ETUDES

parues à ce jour dans la série « développement de l'outre-mer » (1)

8083* - N° 1

Le marché du café, du cacao et des bananes dans les pays de la CEE

1963, 226 p. (f, d, i, n). FB 500, -; FF 49,-

SERVICES DES PUBLICATIONS DES COMMUNAUTÉS EUROPÉENNES

(1) Les signes abrégés f, d, i, n et e indiquent les langues dans lesquelles les textes ont été publiés (français, allemand, italien, néerlandais et anglais).

SERVICES DES PUBLICATIONS DES COMMUNAUTÉS EUROPÉENNES
8116/1/VIII/1964/5

FF 12,- FB 120,- DM 9,60 Lit. 1.500 Fl. 8,75 £0.17.0 \$2.40

BUREAUX DE VENTE ET D'ABONNEMENTS

FRANCE

*Service de vente en France des publications
des Communautés européennes*
26, rue Desaix – Paris 15e
Compte courant postal : Paris 23-96

BELGIQUE – BELGIË

Moniteur belge – Belgisch Staatsblad
40-42, rue de Louvain – Leuvenseweg 40-42
Bruxelles 1 – Brussel 1

GRAND-DUCHE DE LUXEMBOURG

*Office central de vente des publications
des Communautés européennes*
9, rue Goethe – Luxembourg

ALLEMAGNE

Verlag Bundesanzeiger
Postfach – 5 Köln 1
Fernschreiber : Anzeiger Bonn 8882595

PAYS-BAS

Staatsdrukkerij- en uitgeverijbedrijf
Christoffel Plantijnstraat – 's-Gravenhage

ITALIE

Libreria dello Stato
Piazza G. Verdi 10 – Roma

Agences :

Roma – Via del Tritone 61/A e 61/B

Roma – Via XX Settembre

(Palazzo Ministero delle Finanze)

Milano – Galleria Vittorio Emanuele 3

Napoli – Via Chiaia 5

Firenze – Via Cavour 46/r

GRANDE-BRETAGNE ET COMMONWEALTH

H.M. Stationery Office
P.O. Box 569
London S.E. 1

ETATS-UNIS D'AMERIQUE

European Community Information Service
808 Farragut Building
900-17th Street, N.W.
Washington 6, D.C.

AUTRES PAYS

*Office central de vente des publications
des Communautés européennes*
2, place de Metz – Luxembourg
(C.C.P. N° 191-90)