

COMMUNAUTÉ EUROPÉENNE
DU CHARBON ET DE L'ACIER

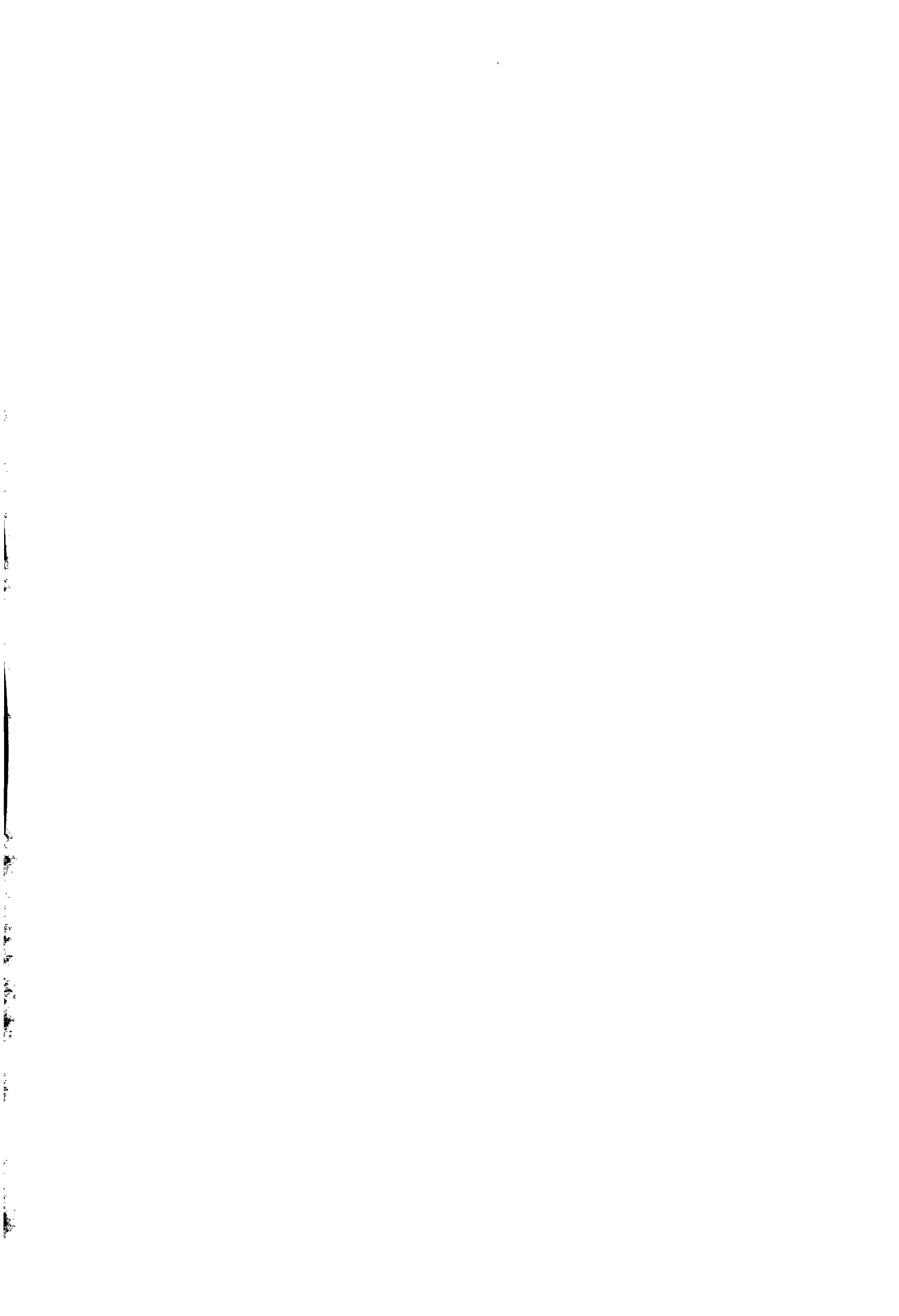
HAUTE AUTORITÉ

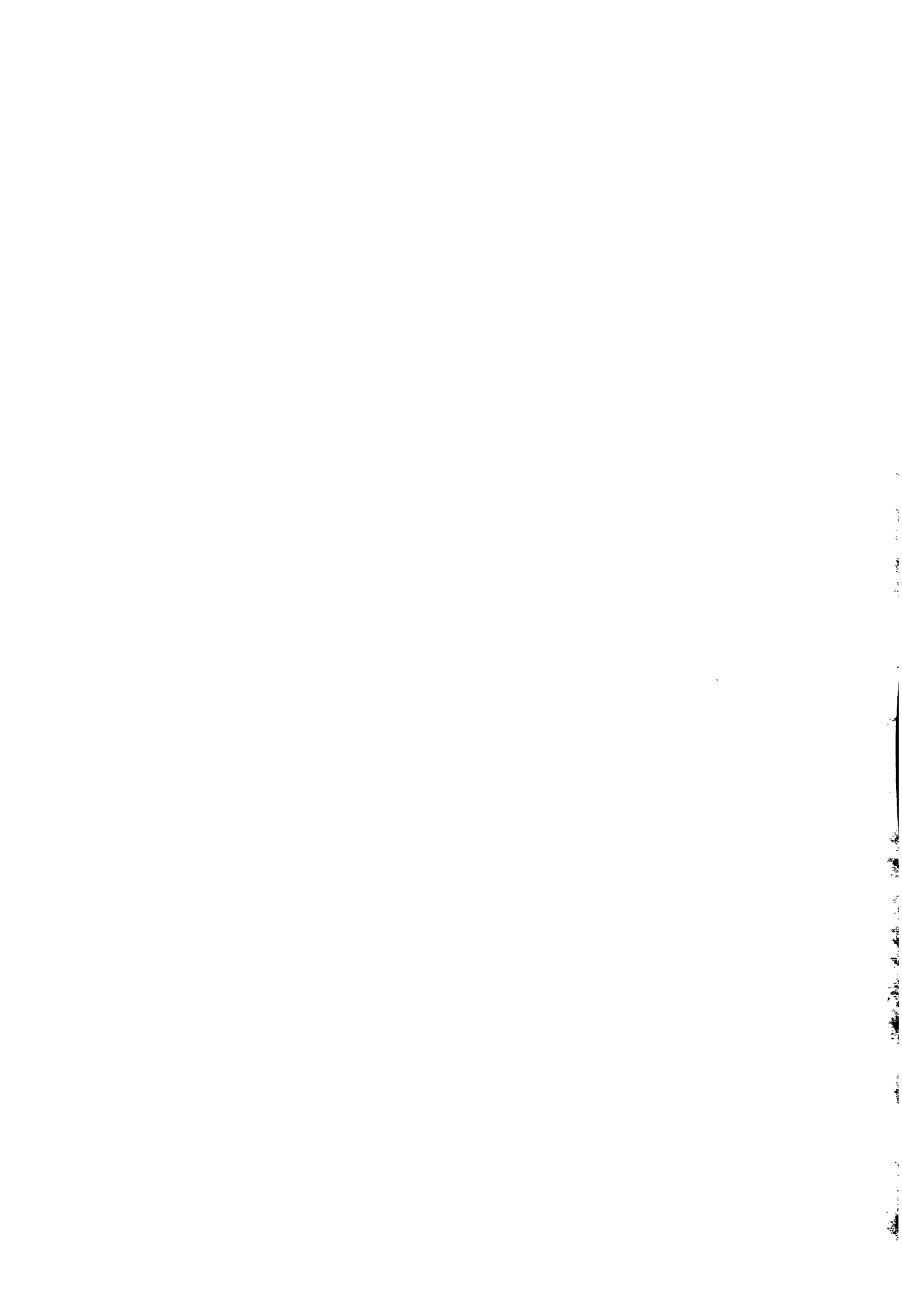
Les investissements dans les
industries du charbon et de l'acier
de la Communauté

RAPPORT RÉCAPITULATIF
sur les enquêtes 1956-1965

AOÛT 1966

CECA. 601





COMMUNAUTÉ EUROPÉENNE
DU CHARBON ET DE L'ACIER

HAUTE AUTORITÉ

Les investissements dans les
industries du charbon et de l'acier
de la Communauté

—

RAPPORT RÉCAPITULATIF
sur les enquêtes 1956-1965

AOÛT 1966

RAPPORT RÉCAPITULATIF

**Dépenses et possibilités de production annuelle des
diverses régions de la Communauté
de 1956 à 1965**

Août 1966

INTRODUCTION

Depuis 1956, la Haute Autorité publie au milieu de chaque année un rapport exposant les résultats de l'enquête qu'elle effectue à la date de chaque 1^{er} janvier sur les investissements dans les industries du charbon et de l'acier de la Communauté. Ce document est adressé aux entreprises de la C.E.C.A., aux membres du Parlement européen, aux instances gouvernementales compétentes, aux organismes professionnels et aux principaux autres milieux intéressés. Il est en outre disponible auprès des Services des publications des Communautés européennes.

Afin de ne pas surcharger les tableaux statistiques, les données concernant plusieurs années écoulées avaient dû être exclues des derniers rapports annuels. Pour obtenir une vue complète des résultats des enquêtes successives, il était donc devenu nécessaire de se reporter à une série de rapports de plus en plus longue. Le présent fascicule, établi à l'occasion du dépouillement de l'enquête menée au 1^{er} janvier 1966, remédie à cet inconvénient.

Après avoir rappelé les définitions de base adoptées, ce nouveau document récapitule toutes les données statistiques ayant figuré, par régions et par secteurs de production, dans les rapports publiés de 1956 à 1965, et plus particulièrement :

- les dépenses d'investissements effectuées au cours de chacune des années 1954 à 1964 ;
- les possibilités de production constatées pour chacune des années 1955 à 1965.

DÉFINITIONS DE BASE

Pour que les chiffres obtenus soient comparables, la Haute Autorité adopte les définitions suivantes :

I — INVESTISSEMENTS

a) Dépenses d'investissements

Sont considérées comme dépenses d'investissements les *dépenses comptabilisées ou à comptabiliser à l'actif des bilans comme immobilisations dans l'année sous revue*, sauf pour les sièges d'extraction des houillères et pour les centrales thermiques minières, où les dépenses considérées sont celles qui auraient été ou seraient portées à l'actif des bilans en application du document AM 43, « Directives relatives au calcul de l'amortissement des biens investis dans l'industrie charbonnière de la C.E.C.A. », établi par le Comité d'étude des producteurs de charbon de l'Europe occidentale (C.E.P.C.E.O.).

Sont toutefois exclus les constructions de maisons ouvrières, les prises de participations et les investissements qui n'ont pas trait directement aux produits du traité (produits chimiques et de synthèse autres que sous-produits classiques des cokeries, moulages de fonte, tubes, etc.).

b) Unité de compte

L'unité adoptée est le *dollar*, unité de compte de l'Union européenne des paiements (U.E.P.), puis de l'*Accord monétaire européen* (A.M.E.), dont la contrevaletur en monnaies nationales est donnée par le tableau ci-après :

Pays	Monnaie	1956 et avant	1957	1958	1959 et 1960	1961	1962 et après
Allemagne (R.F.)	DM	4,20	4,20	4,20	4,20	4,03 ⁽⁴⁾	4,00
Belgique — Luxembourg . . .	FB-FL	50	50	50	50	50	50
France ⁽¹⁾	FF ⁽²⁾	350	377 ⁽³⁾	420	4,937 ⁽³⁾	4,937	4,937
Italie	Lit.	625	625	625	625	625	625
Pays-Bas	Fl.	3,80	3,80	3,80	3,80	3,65 ⁽⁵⁾	3,62

⁽¹⁾ Et Sarre jusqu'au 5 juillet 1959.

⁽²⁾ Nouveau franc à partir du 1^{er} janvier 1959.

⁽³⁾ Moyenne entre le cours officiel du 1^{er} janvier au 11 août 1957 (350), d'une part, du 12 août au 31 décembre 1957 (420), d'autre part.

⁽⁴⁾ Moyenne entre le cours officiel du 1^{er} janvier au 3 mars 1961 (4,20), d'une part, du 4 mars au 31 décembre 1961 (4,00), d'autre part.

⁽⁵⁾ Moyenne entre le cours officiel du 1^{er} janvier au 3 mars 1961 (3,80), d'une part, du 4 mars au 31 décembre 1961 (3,62), d'autre part.

c) Indices des prix des matériels d'équipement

Les statistiques afférentes aux enquêtes annuelles sur les investissements sont établies à partir des déclarations exprimées par les entreprises aux prix de l'année considérée ; les chiffres sont convertis en dollars-unités de compte selon les cours officiels rappelés ci-dessus.

Malgré la difficulté d'établir des indices de prix des matériels d'équipement valables à la fois pour les divers secteurs industriels et pour les divers pays de la Communauté, l'ouvrage présenté par la Haute Autorité en 1963 sous le titre « La C.E.C.A. 1952-1962 — Résultats, limites, perspectives » propose (page 104) de retenir les indices ci-après, établis sur la base 100 en 1961 et complétés pour les années suivantes :

1952	1953	1954	1955	1956	1957	1958	1959	1960	1961	1962	1963	1964
81,6	80,5	79,9	82,1	85,4	89,9	92,9	94,9	97,2	100,0	104,8	109,7	116,3

Il appartient aux lecteurs de convertir, pour autant que de besoin, les données du présent rapport aux prix de 1961, en affectant les dépenses annuelles de l'indice des prix correspondant à chaque année considérée.

II — CHARBONNAGES ET MINES DE FER

a) Charbon

Possibilités d'extraction. — Les chiffres donnés représentent l'extraction nette maximale techniquement réalisable, c'est-à-dire l'extraction qui, compte tenu des aménagements techniques existants (fond, jour, lavoirs), ne serait gênée ni par des difficultés d'écoulement, ni par des grèves, ni par des insuffisances de main-d'œuvre.

Un certain nombre de mines à faible extraction, parmi lesquelles les « petites mines » allemandes, n'ont pas été prises en considération, qu'il s'agisse des dépenses d'investissements ou des possibilités de production. Leur part dans l'extraction représentait en 1955 environ 1 % du total ; en 1965, elle était progressivement tombée à environ 0,7 %.

b) Coke

Possibilités de production. — Les chiffres donnés représentent la production maximale annuelle de coke qu'il serait possible d'obtenir à partir des installations en service à la date considérée, compte tenu de la durée de cuisson minimale techniquement admissible pour la composition habituelle de la pâte à coke eu égard à l'état des fours, et compte tenu des possibilités des installations en amont et en aval des fours mêmes. L'écoulement des produits ainsi que l'approvisionnement en matières premières sont supposés assurés.

c) Centrales thermiques minières

Puissance débitable maximale. — La puissance débitable maximale d'une centrale est la puissance maximale réalisable en service continu de plusieurs heures, en supposant qu'il n'existe aucune indisponibilité de matériel ni aucune cause restrictive extérieure (baisse de la qualité des combustibles, insuffisance en eau de réfrigération, insuffisance des réseaux qui reçoivent l'énergie produite, etc.), mais en tenant compte des limitations qui peuvent résulter des possibilités maximales de chaque partie des installations principales et annexes de la centrale.

Il s'agit de la puissance nette mesurée aux bornes de sortie de la centrale, c'est-à-dire déduction faite de la puissance absorbée par les services auxiliaires et des pertes dans les transformateurs de la centrale, s'il en existe.

Courant produit. — Il s'agit de la production nette de courant mesurée aux bornes de la centrale, c'est-à-dire déduction faite du courant absorbé par les services auxiliaires et des pertes dans les transformateurs de la centrale, s'il en existe.

d) Minerai de fer

Possibilités d'extraction. — Les chiffres donnés représentent l'extraction maximale continue réalisable pour l'ensemble de chaque mine, compte tenu des possibilités des services (fond, jour, installations de préparation dans la mesure où le minerai n'est vendu qu'après traitement) et des ressources prévisibles en main-d'œuvre dans l'année considérée.

Ventilation par régions. — En dehors des bassins expressément désignés dans les tableaux, il y a lieu d'entendre par :

Allemagne Centre-Sud: Sauerland-Waldeck, Lahn-Dill, Taunus-Hunsrück, Oberhessen;
Autres bassins allemands: Doggererzgebiet, Kreideerzgebiet.

III — INDUSTRIE SIDÉRURGIQUE

a) Possibilités de production

Les possibilités de production d'agglomérés, fonte, acier brut ou produits laminés représentent la production maximale qui peut être effectivement atteinte par l'ensemble des installations, compte tenu des goulots d'étranglement que l'une d'entre elles peut imposer à l'ensemble. Cette production maximale possible est définie comme suit :

« La production maximale possible est la production maximale qu'il est possible d'obtenir au cours d'une année considérée, dans les conditions ordinaires de travail, compte tenu des réparations, de l'entretien, des congés normaux, avec les installations disponibles au début de l'année ; compte tenu également, d'une part, de la production supplémentaire des installations qui devront être mises en service et, d'autre part, des installations existantes qui doivent être définitivement arrêtées au cours de l'année. L'évaluation de la production doit être basée sur les proportions probables de la composition de la charge de chacune des installations en question, et dans l'hypothèse que les matières premières seront disponibles. »

En ce qui concerne les aciers produits principalement à partir de fonte, les possibilités de production sont établies en envisageant non pas chaque aciérie, mais l'ensemble constitué par les hauts fourneaux et les aciéries.

Les dépenses d'investissements de quelques très petites entreprises sidérurgiques n'ont pas été recensées. Rapportées aux possibilités de production communautaires, leurs possibilités de production propres entre 1955 et 1965 n'ont jamais représenté qu'un faible pourcentage, variable selon les secteurs mais en tout cas inférieur à 0,8 % pour l'acier brut et 1,5 % pour les produits laminés.

b) Centrales sidérurgiques

Voir « Charbonnages et mines de fer » (§ II, c) pour les définitions de la puissance débitable maximale et du courant produit.

c) Ventilation par régions

En dehors des régions expressément désignées dans les tableaux, il a y lieu d'entendre par :

Allemagne du Nord : Schleswig-Holstein, Basse-Saxe, Hambourg, Brême ;

Allemagne du Sud: Hesse, Rhénanie-Palatinat, Bade-Wurtemberg, Bavière ;

France-Est : Ardennes, Aube, Doubs, Haute-Marne, Meurthe-et-Moselle, Meuse, Vosges, Belfort, Haute-Saône, Moselle, Bas-Rhin, Haut-Rhin ;

France-Nord : Aisne, Nord, Oise, Pas-de-Calais, Seine, Seine-et-Oise, Seine-et-Marne, Somme ;

France - autres régions : tous les autres départements.

TABLEAUX STATISTIQUES

CHARBON

1. Dépenses d'investissements		Page
Tableau I	— Dépenses totales	14
Tableau II	— Sièges d'extraction	15
Tableau III	— Cokeries minières et indépendantes	16
Tableau IV	— Usines d'agglomération	17
Tableau V	— Centrales thermiques minières	18
2. Possibilités de production		
Tableau VI	— Houille	19
Tableaux VII	<i>a/b</i> — Coke et semi-coke de houille	20
Tableau VIII	— Renseignements techniques sur les cokeries	22
Tableau IX	— Agglomérés de houille	24
Tableau X	— Puissance débitable des centrales thermiques minières .	25
Tableaux XI	<i>a/b</i> — Renseignements techniques sur les centrales thermiques minières	26
3. Briquettes et semi-coke de lignite		
Tableaux XII	<i>a/b</i> — Dépenses d'investissements — Possibilités de production	38

MINERAI DE FER

1. Dépenses d'investissements		
Tableau XIII	— Dépenses totales	39
2. Possibilités de production		
Tableau XIV	— Minerai brut	40

ACIER

1. Dépenses d'investissements		
Tableau XV	— Dépenses totales	41
Tableaux XVI	<i>a/d</i> — Cokeries, préparation des charges et hauts fourneaux ..	42
Tableaux XVII	<i>a/e</i> — Aciéries	46
Tableaux XVIII	<i>a/e</i> — Laminoirs	51
Tableaux XIX	<i>a/c</i> — Services généraux	56
2. Possibilités de production		
Tableau XX	— Agglomérés de minerai	59
Tableau XXI	— Fonte	60
Tableaux XXII	<i>a/e</i> — Acier brut	61
Tableaux XXIII	<i>a/c</i> — Produits finis laminés (profilés et produits plats)	66
Tableaux XXIV	<i>a/f</i> — Diverses catégories de produits finis laminés	69
3. Coils		
Tableaux XXV	<i>a/b</i> — Dépenses d'investissements — Possibilités de production	75

INDUSTRIE HOUILLÈRE TOTAL

TABLEAU I

Dépenses d'investissements par régions

En millions de dollars (unités de compte A.M.E.)

Région	1954	1955	1956	1957	1958	1959	1960	1961	1962	1963	1964
Ruhr	175,71	175,46	166,80	207,44	209,51	191,01	192,57	196,30	190,05	164,72	168,50
Aix-la-Chapelle	11,16	9,77	9,64	12,49	14,27	12,46	13,33	18,09	19,51	10,22	6,93
Basse-Saxe	9,82	3,71	3,74	6,51	6,23	6,47	4,19	5,06	4,98	5,25	4,64
Sarre	19,36	18,96	26,30	32,95	36,15	29,05	31,46	33,82	32,92	36,46	21,29
<i>Allemagne (R.F.)</i>	<i>216,05</i>	<i>207,90</i>	<i>206,48</i>	<i>259,39</i>	<i>266,16</i>	<i>238,99</i>	<i>241,55</i>	<i>253,27</i>	<i>247,46</i>	<i>216,65</i>	<i>201,36</i>
Campine ⁽¹⁾	16,89	15,76	20,42	20,95	20,01	12,96	10,98	14,06	7,64	11,65	7,66
Bassins du Sud ⁽¹⁾	30,07	25,27	37,56	41,08	45,71	38,83	20,16	18,48	16,45	16,96	15,66
Limbourg néerlandais ⁽¹⁾	15,41	19,67	16,63	18,56	14,52	19,14	11,11	14,20	21,97	18,75	13,22
<i>Belgique et Pays-Bas</i>	<i>74,09</i>	<i>66,00</i>	<i>79,84</i>	<i>85,89</i>	<i>88,86</i>	<i>77,97</i>	<i>44,40</i>	<i>49,77</i>	<i>50,64</i>	<i>50,22</i>	<i>38,53</i>
Nord - Pas-de-Calais	55,18	57,14	48,76	54,25	44,43	41,81	44,41	38,24	33,11	24,06	17,38
Lorraine	52,83	45,55	45,47	43,68	38,98	25,85	24,95	28,29	23,03	20,17	17,64
Centre-Midi	24,14	14,99	13,39	18,48	25,00	19,55	13,89	9,52	7,70	9,82	9,62
Usines indépendantes ⁽²⁾	16,46	11,08	7,24	1,04	0,41	0,21	0,16	0,28	0,10	0,94	1,64
<i>France</i>	<i>148,61</i>	<i>128,76</i>	<i>114,86</i>	<i>117,45</i>	<i>108,82</i>	<i>87,42</i>	<i>83,41</i>	<i>76,33</i>	<i>63,94</i>	<i>54,99</i>	<i>46,28</i>
<i>Italie</i>	<i>6,69</i>	<i>5,53</i>	<i>3,72</i>	<i>8,64</i>	<i>5,27</i>	<i>1,70</i>	<i>1,61</i>	<i>0,89</i>	<i>4,41</i>	<i>3,55</i>	<i>4,53</i>
Total	445,44	408,19	404,90	471,37	469,11	406,08	370,97	380,26	366,45	325,41	290,70

⁽¹⁾ Ces chiffres ne comprennent pas les cokeries minières et indépendantes, qui sont toutefois reprises dans le total Belgique et Pays-Bas.⁽²⁾ Jusqu'en 1957, cokeries et fabriques d'agglomérés; à partir de 1958, fabriques d'agglomérés seules.

SIÈGES D'EXTRACTION HOULLÈRE

TABLEAU II

Dépenses d'investissements par bassins

En millions de dollars (unités de compte A.M.E.)

Bassin	1954	1955	1956	1957	1958	1959	1960	1961	1962	1963	1964
Ruhr	83,23	103,14	97,76	121,51	122,05	100,66	107,94	124,51	117,14	109,29	115,88
Aix-la-Chapelle	9,07	8,61	7,62	7,37	12,54	10,78	8,51	10,36	10,79	8,18	5,73
Basse-Saxe	4,09	2,60	3,39	5,41	5,34	6,03	4,01	4,42	3,61	4,55	3,90
Sarre	15,16	11,97	16,21	19,80	18,76	15,39	19,55	24,03	19,06	20,50	15,53
<i>Allemagne (R.F.)</i>	<i>111,55</i>	<i>126,32</i>	<i>124,98</i>	<i>154,09</i>	<i>158,69</i>	<i>132,86</i>	<i>140,01</i>	<i>163,32</i>	<i>150,60</i>	<i>142,52</i>	<i>141,04</i>
Campine	13,45	12,89	17,20	18,33	17,01	9,52	6,95	6,48	7,08	10,61	6,35
Bassins du Sud	24,58	22,87	25,19	27,22	21,46	13,81	9,54	8,92	8,10	10,39	10,67
<i>Belgique</i>	<i>38,03</i>	<i>35,76</i>	<i>42,39</i>	<i>45,55</i>	<i>38,47</i>	<i>23,33</i>	<i>16,49</i>	<i>15,40</i>	<i>15,18</i>	<i>21,00</i>	<i>17,02</i>
<i>Pays-Bas</i> (Limbourg)	<i>11,60</i>	<i>16,87</i>	<i>12,96</i>	<i>12,55</i>	<i>12,63</i>	<i>18,63</i>	<i>9,57</i>	<i>12,05</i>	<i>15,71</i>	<i>12,39</i>	<i>9,92</i>
Nord - Pas-de-Calais	38,42	36,86	30,69	29,63	24,94	25,27	31,57	22,15	13,73	14,33	11,15
Lorraine	28,07	27,84	27,16	26,73	21,43	16,40	18,83	14,34	18,23	18,40	15,97
Centre-Midi	12,84	10,35	10,21	11,30	11,14	9,78	8,52	7,47	5,93	7,17	7,78
<i>France</i>	<i>79,33</i>	<i>75,05</i>	<i>68,06</i>	<i>67,66</i>	<i>57,51</i>	<i>51,45</i>	<i>58,92</i>	<i>43,96</i>	<i>37,89</i>	<i>39,90</i>	<i>34,90</i>
<i>Italie</i> (Sulcis et La Thuile) ...	<i>1,28</i>	<i>2,40</i>	<i>0,17</i>	<i>1,60</i>	<i>1,12</i>	<i>0,55</i>	<i>1,00</i>	<i>0,61</i>	<i>1,12</i>	<i>1,68</i>	—
Total	241,79	256,40	248,56	281,45	268,42	226,82	225,99	235,34	220,50	217,49	202,88

COKERIES MINIÈRES ET INDÉPENDANTES ⁽¹⁾
--

TABLEAU III

Dépenses d'investissements par bassins

En millions de dollars (unités de compte A.M.E.)

Région	1954	1955	1956	1957	1958	1959	1960	1961	1962	1963	1964
Cokeries minières											
Ruhr	32,55	24,83	22,00	29,91	34,78	32,92	19,62	18,60	17,11	10,13	12,89
Aix-la-Chapelle	1,43	0,34	1,37	4,65	1,18	0,55	0,31	1,12	0,52	0,30	0,35
Basse-Saxe	0,01	0,05	0,06	—	—	—	—	—	—	—	—
Sarre	2,31	2,03	3,73	5,60	11,39	7,98	2,26	1,18	5,39	4,19	0,92
<i>Allemagne (R.F.)</i>	<i>36,30</i>	<i>27,25</i>	<i>27,16</i>	<i>40,16</i>	<i>47,35</i>	<i>41,45</i>	<i>22,19</i>	<i>20,90</i>	<i>23,02</i>	<i>14,62</i>	<i>14,16</i>
<i>Belgique et Pays-Bas</i>	<i>9,70</i>	<i>4,85</i>	<i>4,18</i>	<i>3,34</i>	<i>3,05</i>	<i>3,49</i>	<i>1,08</i>	<i>1,87</i>	<i>2,74</i>	<i>1,22</i>	<i>0,61</i>
Nord - Pas-de-Calais	7,29	7,61	5,40	8,17	8,00	6,78	5,02	6,47	4,43	1,63	1,34
Lorraine	13,55	12,01	8,81	5,69	2,07	1,64	4,15	12,65	4,47	0,97	0,60
Centre-Midi	1,01	0,50	0,68	2,12	2,93	2,44	1,25	1,21	1,18	0,59	0,57
<i>France</i>	<i>21,85</i>	<i>20,12</i>	<i>14,89</i>	<i>15,98</i>	<i>13,00</i>	<i>10,86</i>	<i>10,42</i>	<i>20,33</i>	<i>10,08</i>	<i>3,19</i>	<i>2,51</i>
Total	67,85	52,22	46,23	59,48	63,40	55,80	33,69	43,10	35,84	19,03	17,28
Cokeries indépendantes											
<i>Belgique et Pays-Bas</i>	<i>2,02</i>	<i>0,45</i>	<i>1,05</i>	<i>1,96</i>	<i>5,57</i>	<i>3,55</i>	<i>1,07</i>	<i>1,16</i>	<i>1,84</i>	<i>1,64</i>	<i>1,38</i>
<i>France</i> ⁽²⁾	<i>15,47</i>	<i>10,31</i>	<i>6,63</i>	—	—	—	—	—	—	—	—
<i>Italie</i>	<i>2,00</i>	<i>1,56</i>	<i>3,39</i>	<i>6,59</i>	<i>3,27</i>	<i>1,10</i>	<i>0,58</i>	<i>0,28</i>	<i>3,29</i>	<i>1,87</i>	<i>4,53</i>
Total	19,49	12,32	11,07	8,55	8,84	4,65	1,65	1,44	5,13	3,51	5,91
Total général	87,34	64,54	57,30	68,03	72,24	60,45	35,34	44,54	40,97	22,54	23,19

⁽¹⁾ Y compris les cokeries à basse et moyenne température.⁽²⁾ Sans Gaz de France à partir de 1957.

USINES D'AGGLOMÉRATION DE HOUILLE
--

TABLEAU IV
Dépenses d'investissements par régions

En millions de dollars (unités de compte A.M.E.)

Région	1954	1955	1956	1957	1958	1959	1960	1961	1962	1963	1964
Ruhr	1,58	2,42	0,96	0,91	0,50	1,05	0,22	0,12	0,82	2,07	0,65
Aix-la-Chapelle	—	0,09	0,07	0,16	—	0,14	—	0,17	0,51	0,33	0,21
Basse-Saxe	0,05	0,08	0,01	0,01	0,03	0,12	0,11	0,46	0,51	0,24	0,11
<i>Allemagne (R.F.)</i>	<i>1,63</i>	<i>2,59</i>	<i>1,04</i>	<i>1,08</i>	<i>0,53</i>	<i>1,31</i>	<i>0,33</i>	<i>0,75</i>	<i>1,84</i>	<i>2,64</i>	<i>0,97</i>
Campine	—	—	—	—	—	—	—	—	—	0,36	1,02
Bassins du Sud	0,49	0,81	0,72	0,96	0,85	0,61	0,59	0,56	1,27	2,80	2,35
<i>Belgique</i>	<i>0,49</i>	<i>0,81</i>	<i>0,72</i>	<i>0,96</i>	<i>0,85</i>	<i>0,61</i>	<i>0,59</i>	<i>0,56</i>	<i>1,27</i>	<i>3,16</i>	<i>3,37</i>
<i>Pays-Bas (Limbourg)</i>	<i>0,24</i>	<i>0,27</i>	<i>0,36</i>	<i>0,02</i>	<i>0,06</i>	<i>0,05</i>	<i>1,26</i>	<i>0,38</i>	<i>1,18</i>	<i>0,37</i>	<i>0,14</i>
Nord - Pas-de-Calais	0,57	1,95	0,86	1,38	0,98	2,31	3,46	1,27	0,31	0,91	2,79
Centre-Midi	0,66	0,93	0,92	0,26	0,63	0,89	1,28	0,19	0,37	1,52	0,18
Usines indépendantes	0,99	0,77	0,61	1,04	0,41	0,21	0,16	0,28	0,10	0,94	1,64
<i>France</i>	<i>2,22</i>	<i>3,65</i>	<i>2,39</i>	<i>2,68</i>	<i>2,02</i>	<i>3,41</i>	<i>4,90</i>	<i>1,74</i>	<i>0,78</i>	<i>3,37</i>	<i>4,61</i>
Total	4,58	7,82	4,51	4,74	3,46	5,38	7,08	3,43	5,07	9,54	9,09

CENTRALES THERMIQUES MINIÈRES ⁽¹⁾

TABLEAU V

Dépenses d'investissements par bassins

En millions de dollars (unités de compte A.M.E.)

Bassin	1954	1955	1956	1957	1958	1959	1960	1961	1962	1963	1964
Ruhr	58,35	45,07	46,08	55,11	52,18	56,38	64,79	53,07	54,98	43,23	39,08
Aix-la-Chapelle	} 8,22	6,67	7,22	8,95	7,41	6,99	14,23	15,23	17,02	13,64	6,11
Basse-Saxe											
Sarre											
<i>Allemagne (R.F.)</i>	66,57	51,74	53,30	64,06	59,59	63,37	79,02	68,30	72,00	56,87	45,19
Campine	3,44	2,87	3,22	2,62	3,00	3,44	4,03	7,58	0,56	0,68	0,29
Bassins du Sud	5,00	1,59	11,65	12,90	23,40	24,41	10,03	9,00	7,08	3,77	2,64
<i>Belgique</i>	8,44	4,46	14,87	15,52	26,40	27,85	14,06	16,58	7,64	4,45	2,93
<i>Pays-Bas</i> (Limbourg)	3,57	2,53	3,31	5,99	1,83	0,46	0,23	1,77	5,08	5,99	3,16
Nord - Pas-de-Calais	8,90	10,72	11,81	15,07	10,51	7,45	4,36	8,35	14,64	7,19	2,10
Lorraine	11,21	5,70	9,50	11,26	15,48	7,81	1,97	1,30	0,33	0,80	1,07
Centre-Midi	9,63	3,21	1,50	4,80	10,30	6,44	2,84	0,65	0,22	0,54	1,09
<i>France</i>	29,74	19,63	22,89	31,13	36,29	21,70	9,17	10,30	15,19	8,53	4,26
<i>Italie</i> (Sulcis et La Thuile) ...	3,41	1,57	0,16	0,45	0,88	0,05	0,03	—	—	—	—
Total	111,73	79,93	94,53	117,15	124,99	113,43	102,56	96,95	99,91	75,84	55,54

(1) Centrales proprement dites et installations énergétiques des mines.

HOUILLE

TABLEAU VI
Possibilités d'extraction par bassins

En millions de tonnes d'extraction nette

Bassin	1955	1956	1957	1958	1959	1960	1961	1962	1963	1964	1965
Ruhr	127,7	130,4	129,1	128,0	132,7	125,6	125,1	125,2	123,7	124,9	123,3
Aix-la-Chapelle	7,5	7,6	7,8	8,1	8,4	8,0	8,2	8,3	7,8	8,2	8,2
Basse-Saxe	2,7	2,5	2,2	2,3	2,3	2,3	2,0	2,1	2,2	2,3	2,4
Sarre	17,6	17,7	17,8	17,1	16,6	16,5	16,2	16,7	16,8	16,4	16,3
<i>Allemagne (R.F.)</i>	<i>155,5</i>	<i>158,1</i>	<i>156,9</i>	<i>155,5</i>	<i>160,0</i>	<i>152,4</i>	<i>151,5</i>	<i>152,3</i>	<i>150,5</i>	<i>151,8</i>	<i>150,2</i>
Campine	10,5	10,8	10,5	10,9	11,1	11,3	11,6	11,7	11,8	11,9	11,1
Bassins du Sud	21,9	22,3	20,7	21,1	19,6	15,9	14,0	13,0	12,6	12,2	11,7
<i>Belgique</i>	<i>32,4</i>	<i>33,1</i>	<i>31,2</i>	<i>32,0</i>	<i>30,7</i>	<i>27,2</i>	<i>25,6</i>	<i>24,7</i>	<i>24,4</i>	<i>24,1</i>	<i>22,8</i>
<i>Pays-Bas (Limbourg)</i>	<i>13,0</i>	<i>13,0</i>	<i>13,0</i>	<i>11,8</i>	<i>12,2</i>	<i>12,3</i>	<i>12,4</i>	<i>12,8</i>	<i>12,7</i>	<i>12,2</i>	<i>12,3</i>
Nord - Pas-de-Calais	29,4	29,7	29,8	29,6	30,0	30,0	29,0	28,4	28,2	27,5	26,2
Lorraine	13,6	14,0	14,4	14,8	15,3	15,7	15,5	15,0	15,0	15,0	15,5
Centre-Midi	13,0	13,0	13,4	13,6	13,5	13,1	12,0	12,0	11,6	11,4	10,4
<i>France</i>	<i>56,0</i>	<i>56,7</i>	<i>57,6</i>	<i>58,0</i>	<i>58,8</i>	<i>58,8</i>	<i>56,5</i>	<i>55,4</i>	<i>54,8</i>	<i>53,9</i>	<i>52,1</i>
<i>Italie (Sulcis et La Thuile)</i> ...	<i>1,4</i>	<i>1,1</i>	<i>1,1</i>	<i>1,1</i>	<i>0,8</i>	<i>0,8</i>	<i>0,8</i>	<i>0,8</i>	<i>0,8</i>	<i>0,5</i>	<i>0,7</i>
Total	258,3	262,0	259,8	258,4	262,5	251,5	246,8	246,0	243,2	242,5	238,1

Remarque: Le présent tableau ne reprend pas les possibilités d'extraction d'un certain nombre de mines de faible capacité, parmi lesquelles figurent notamment les « petites mines » allemandes.

COKE

TABLEAU VII a

Possibilités de production par régions

En millions de tonnes

Région	1955	1956	1957	1958	1959	1960	1961	1962	1963	1964	1965
Cokeries minières											
Ruhr	36,9	38,6	39,6	39,3	39,3	40,3	40,1	38,1	36,7	35,2	34,9
Aix-la-Chapelle ⁽¹⁾	1,3	1,3	1,5	1,8	1,8	1,9	1,9	1,9	1,9	1,9	1,9
Basse-Saxe	0,3	0,2	0,2	0,2	0,2	0,1	—	—	—	—	—
Sarre	0,9	0,9	0,8	0,8	1,3	1,6	1,5	1,5	1,4	1,5	1,3
<i>Allemagne (R.F.)</i>	<i>39,4</i>	<i>41,0</i>	<i>42,1</i>	<i>42,1</i>	<i>42,6</i>	<i>43,9</i>	<i>43,5</i>	<i>41,5</i>	<i>40,0</i>	<i>38,6</i>	<i>38,1</i>
<i>Belgique et Pays-Bas</i>	<i>4,3</i>	<i>4,2</i>	<i>4,3</i>	<i>4,4</i>	<i>4,5</i>	<i>4,5</i>	<i>4,4</i>	<i>4,3</i>	<i>4,4</i>	<i>4,3</i>	<i>4,4</i>
Nord - Pas-de-Calais	3,9	4,2	4,3	4,3	4,6	4,9	5,0	5,0	5,2	5,2	5,2
Lorraine	1,0	1,5	1,5	1,7	1,9	1,9	1,9	2,3	2,6	2,7	2,8
Centre-Midi	0,6	0,6	0,6	0,6	0,8	0,8	0,8	0,9	0,9	0,9	0,9
<i>France</i>	<i>5,5</i>	<i>6,3</i>	<i>6,4</i>	<i>6,6</i>	<i>7,3</i>	<i>7,6</i>	<i>7,7</i>	<i>8,2</i>	<i>8,7</i>	<i>8,8</i>	<i>8,9</i>
Total	49,2	51,5	52,8	53,1	54,4	56,0	55,6	54,0	53,1	51,7	51,4
Cokeries indépendantes											
<i>Belgique et Pays-Bas</i>	<i>1,8</i>	<i>1,9</i>	<i>1,9</i>	<i>1,9</i>	<i>1,9</i>	<i>1,9</i>	<i>1,7</i>	<i>1,6</i>	<i>1,6</i>	<i>1,5</i>	<i>1,4</i>
<i>France</i> ⁽²⁾	<i>2,0</i>	<i>2,2</i>	—	—	—	—	—	—	—	—	—
<i>Italie</i>	<i>1,9</i>	<i>2,1</i>	<i>2,3</i>	<i>2,3</i>	<i>2,3</i>	<i>2,4</i>	<i>2,5</i>	<i>2,5</i>	<i>2,4</i>	<i>2,4</i>	<i>2,4</i>
Total	5,7	6,2	4,2	4,2	4,2	4,3	4,2	4,1	4,0	3,9	3,8
Cokeries sidérurgiques											
<i>Allemagne (R.F.)</i>	<i>8,2</i>	<i>9,2</i>	<i>9,7</i>	<i>9,8</i>	<i>10,4</i>	<i>11,0</i>	<i>11,1</i>	<i>11,1</i>	<i>11,1</i>	<i>10,2</i>	<i>8,5</i>
<i>Belgique et Pays-Bas</i>	<i>5,1</i>	<i>5,4</i>	<i>5,7</i>	<i>5,8</i>	<i>5,8</i>	<i>6,0</i>	<i>6,3</i>	<i>6,4</i>	<i>6,8</i>	<i>6,5</i>	<i>6,5</i>
<i>France</i>	<i>4,1</i>	<i>4,2</i>	<i>4,4</i>	<i>4,4</i>	<i>4,6</i>	<i>4,6</i>	<i>4,6</i>	<i>4,6</i>	<i>4,7</i>	<i>4,6</i>	<i>4,4</i>
<i>Italie</i>	<i>1,3</i>	<i>1,3</i>	<i>1,4</i>	<i>1,5</i>	<i>1,4</i>	<i>2,2</i>	<i>2,3</i>	<i>2,5</i>	<i>2,6</i>	<i>2,3</i>	<i>3,7</i>
Total	19,0	20,1	21,2	21,5	22,2	23,8	24,3	24,6	25,2	23,6	23,1
Total général	73,9	77,8	78,2	78,8	80,8	84,1	84,1	82,7	82,3	79,2	78,3

⁽¹⁾ Y compris coke d'électrodes.⁽²⁾ Sans Gaz de France à partir de 1957.

SEMI-COKE DE HOUILLE

TABLEAU VII b
Possibilités de production

En milliers de tonnes

Entreprises	1955	1956	1957	1958	1959	1960	1961	1962	1963	1964	1965
Entreprises minières	552	512	483	470	457	432	478	473	476	495	415
Entreprises sidérurgiques	—	86	86	86	86	—	—	—	—	—	—

COKERIES

Renseignements techniques

TABLEAU VIII - 1

Charbon enfourné et coke produit
(Cokeries minières, indépendantes et sidérurgiques)

Nature des charbons	1954		1955		1956		1957		1958		1959	
	en 1000 t	%	en 1000 t	%	en 1000 t	%	en 1000 t	%	en 1000 t	%	en 1000 t	%
Groupe V ⁽¹⁾	62 341	78,9	70 770	77,9	73 822	74,8	77 815	76,5	72 061	75,1	68 590	75,7
Groupe VI ⁽¹⁾	11 795	14,9	14 541	16,0	19 506	19,8	17 877	17,6	18 566	19,4	16 958	18,7
Autres groupes	4 680	5,9	5 215	5,7	4 806	4,9	5 395	5,3	4 735	4,9	4 470	4,9
Poussier de coke et de semi-coke	228	0,3	366	0,4	465	0,5	564	0,6	576	0,6	636	0,7
Total	79 044	100,0	90 892	100,0	98 599	100,0	101651	100,0	95 938	100,0	90 654	100,0
	en 1000 t	Ren- de- ment kg/t ⁽²⁾	en 1000 t	Ren- de- ment kg/t ⁽²⁾	en 1000 t	Ren- de- ment kg/t ⁽²⁾	en 1000 t	Ren- de- ment kg/t ⁽²⁾	en 1000 t	Ren- de- ment kg/t ⁽²⁾	en 1000 t	Ren- de- ment kg/t ⁽²⁾
Coke produit	59 585	753,8	68 850	757,5	75 097	761,6	77 428	761,7	72 799	758,8	68 394	754,5
	ton- nes	en % de l'en- fourne- ment	ton- nes	en % de l'en- fourne- ment	ton- nes	en % de l'en- fourne- ment	ton- nes	en % de l'en- fourne- ment	ton- nes	en % de l'en- fourne- ment	ton- nes	en % de l'en- fourne- ment
Huile enfournée	43 900	0,047	50 751	0,051	29 658	0,029	39 808	0,041	45 527	0,050

⁽¹⁾ La répartition entre les groupes V et VI est partiellement estimée.

⁽²⁾ Rendement en coke (tonne pour tonne) du charbon enfourné (également tonne pour tonne). Le chiffre a un intérêt pratique; des variations importantes peuvent cependant découler des variations de l'humidité du charbon enfourné et du coke produit.

	1954	1955	1956	1957	1958	1959
a) Gaz de cokerie produit	25 560	29 960	32 848	34 064	31 945	30 310
b) Rendement en gaz	323	330	333	335	333	334
c) Gaz de cokerie livré aux tiers et con- sommations autres que d)	17 749 (69,4)	20 335 (67,9)	22 196 (67,6)	22 937 (67,3)	21 484 (67,3)	21 117 (69,7)
d) Consommation pour le chauffage des fours :						
1. Gaz de cokerie	7 911	9 625 (68,0)	10 652 (70,8)	11 127 (72,7)	10 461 (71,5)	9 193 (67,1)
2. Gaz de gazogène	1 534	1 119 (7,9)	1 331 (8,9)	914 (6,0)	815 (5,6)	1 165 (8,5)
3. Gaz de haut fourneau et autres gaz. en millions de m ³	3 408 (24,1)	3 053 (20,3)	3 270 (21,3)	3 351 (22,9)	3 349 (24,4)
4. Gaz total pour chauffage des fours en millions de m ³	14 152 (100,0)	15 036 (100,0)	15 311 (100,0)	14 627 (100,0)	13 707 (100,0)
e) Consommation spécifique en kcal/kg de charbon enfourné sec (en supposant une humidité moyenne de 8 %	728	713	704	713	707

Remarque: Les volumes de gaz sont tous rapportés à un pouvoir calorifique de 4 300 kcal/m³ à 0° C et 760 mm Hg.

TABLEAU VIII - 2
Charbon enfourné et coke produit
(Cokeries minières, indépendantes et sidérurgiques)

COKERIES

Renseignements techniques

Nature des charbons	1960		1961		1962		1963		1964		1965	
	en 1000 t	%	en 1000 t	%	en 1000 t	%	en 1000 t	%	en 1000 t	%	en 1000 t	%
Groupe V ⁽¹⁾	70 900	73,7	71 978	75,0	70 672	75,0	69 407	75,4	73 157	76,5	72 947	75,7
Groupe VI ⁽¹⁾	19 496	20,3	18 285	19,1	18 202	19,3	17 850	19,4	17 782	18,6	18 202	18,9
Autres groupes	4 985	5,2	4 915	5,1	4 621	4,9	3 932	4,3	3 896	4,1	4 408	4,6
Poussier de coke et de semi-coke	788	0,8	727	0,8	781	0,8	873	0,9	793	0,8	733	0,8
Total	96 169	100,0	95 905	100,0	94 276	100,0	92 062	100,0	95 628	100,0	96 290	100,0
Coke produit	en 1000 t	Rendement kg/t ⁽²⁾	en 1000 t	Rendement kg/t ⁽²⁾	en 1000 t	Rendement kg/t ⁽²⁾	en 1000 t	Rendement kg/t ⁽²⁾	en 1000 t	Rendement kg/t ⁽²⁾	en 1000 t	Rendement kg/t ⁽²⁾
	72 176	750,5	71 746	748,1	70 645	749,3	69 301	752,8	71 449	747,2	72 684	754,8
Huile enfournée	tonnes	en % de l'enfournement	tonnes	en % de l'enfournement	tonnes	en % de l'enfournement	tonnes	en % de l'enfournement	tonnes	en % de l'enfournement	tonnes	en % de l'enfournement
	59 099	0,061	59 083	0,062	60 272	0,064	67 778	0,074	50 375	0,053	44 887	0,047

⁽¹⁾ La répartition entre les groupes V et VI est partiellement estimée.

⁽²⁾ Rendement en coke (tonne pour tonne) du charbon enfourné (également tonne pour tonne). Le chiffre a un intérêt pratique; des variations importantes peuvent cependant découler des variations de l'humidité du charbon enfourné et du coke produit.

	1960	1961	1962	1963	1964	1965
a) Gaz de cokerie produit	32 297	32 230	31 882	30 888	32 638	32 791
b) Rendement en gaz	336	336	338	335	341	341
c) Gaz de cokerie livré aux tiers et consommations autres que d)	22 665	22 359	22 203	21 678	22 277	21 839
en % de a)	(70,2)	(69,4)	(69,6)	(70,2)	(68,3)	(66,3)
d) Consommation pour le chauffage des fours :						
1. Gaz de cokerie	9 632	9 871	9 679	9 210	10 361	11 046
en % de 4)	(67,4)	(68,6)	(68,1)	(67,6)	(71,8)	(72,5)
2. Gaz de gazogène	1 179	1 094	1 351	1 350	676	763
en % de 4)	(8,2)	(7,6)	(9,5)	(9,9)	(4,7)	(5,0)
3. Gaz de haut fourneau et autres gaz	3 489	3 434	3 177	3 064	3 387	3 434
en % de 4)	(24,4)	(23,8)	(22,4)	(22,5)	(23,5)	(22,5)
4. Gaz total pour chauffage des fours	14 300	14 399	14 207	13 624	14 424	15 243
	(100,0)	(100,0)	(100,0)	(100,0)	(100,0)	(100,0)
e) Consommation spécifique en kcal/kg de charbon enfourné sec (en supposant une humidité moyenne de 8 %)	695	702	704	692	705	740

Remarque: Les volumes de gaz sont tous rapportés à un pouvoir calorifique de 4 300 kcal/m³ à 0° C et 760 mm Hg.

AGGLOMÉRÉS DE HOUILLE

TABLEAU IX

Possibilités de production par régions

En millions de tonnes

Région	1955	1956	1957	1958	1959	1960	1961	1962	1963	1964	1965
Ruhr	7,5	8,2	7,8	7,0	6,7	6,0	5,3	5,0	5,0	5,0	5,1
Aix-la-Chapelle	0,5	0,6	0,6	0,6	0,7	0,6	0,7	0,7	0,8	0,9	0,9
Basse-Saxe	0,5	0,5	0,5	0,5	0,4	0,5	0,5	0,5	0,6	0,6	0,6
Allemagne (R.F.)	8,5	9,3	8,9	8,1	7,8	7,1	6,5	6,2	6,4	6,5	6,6
Campine	—	—	—	—	—	—	—	—	—	—	0,1
Bassins du Sud	2,3	2,4	2,5	2,4	2,5	2,4	2,1	2,4	2,5	3,0	2,7
Belgique	2,3	2,4	2,5	2,4	2,5	2,4	2,1	2,4	2,5	3,0	2,8
Pays-Bas (Limbourg)	1,3	1,3	1,4	1,1	1,1	1,2	1,3	1,4	1,6	1,7	1,8
Lorraine	—	0,2	0,2	0,2	0,2	—	—	—	—	—	—
Nord-Pas-de-Calais	4,6	3,6	3,7	3,8	3,8	3,9	4,1	4,2	4,0	4,2	4,3
Centre-Midi	2,2	2,7	2,7	2,2	2,2	2,1	1,9	1,9	1,9	2,0	2,0
Usines indépendantes	2,2	2,5	2,8	2,5	2,5	1,8	1,6	1,2	1,5	1,2	1,5
France	9,0	9,0	9,4	8,7	8,7	7,8	7,6	7,3	7,4	7,4	7,8
Total	21,1	22,0	22,2	20,3	20,1	18,5	17,5	17,3	17,0	18,6	19,0

COURANT ÉLECTRIQUE

TABLEAU X

Puissance débitable des centrales thermiques minières ⁽¹⁾ par bassins

En MW

Bassin	au début de chaque année											
	1955	1956	1957	1958	1959	1960	1961	1962	1963	1964	1965	1966
Ruhr	1 727	1 920	2 034	2 409	2 754	3 113	3 513	4 000	4 323	4 275	4 271	4 153
Aix-la-Chapelle	} 527	502	492	642	610	713	677	676	728	1 111	1 097	1 091
Basse-Saxe												
Sarre	} 2 254	2 422	2 526	3 051	3 364	3 826	4 190	4 676	5 051	5 386	5 368	5 244
Allemagne (R.F.)												
Campine	253	272	286	303	303	299	419	407	407	407	409	409
Bassins du Sud	388	385	369	369	371	594	810	793	768	886	868	866
Belgique	641	657	655	672	674	893	1 229	1 200	1 175	1 293	1 277	1 275
Pays-bas (Limbourg)	283	369	360	359	401	399	351	351	351	418	405	470
Nord — Pas-de-Calais	856	981	975	976	1 206	1 321	1 321	1 321	1 193	1 360	1 406	1 406
Lorraine	475	476	483	473	566	686	686	686	698	713	713	723
Centre-Midi	459	460	450	461	461	565	565	565	564	564	564	557
France	1 790	1 917	1 908	1 910	2 233	2 572	2 572	2 572	2 455	2 637	2 683	2 686
Italie (Sulcis et La Thuile) ...	—	64	64	64	64	64	64	64	—	—	—	—
Total	4 968	5 429	5 513	6 056	6 736	7 754	8 406	8 863	9 032	9 734	9 733	9 675

⁽¹⁾ Centrales proprement dites et installations énergétiques des mines.

TABLEAU XI a - 1

Consommation spécifique de charbon en 1955 ⁽²⁾CENTRALES THERMIQUES
MINIÈRES ⁽¹⁾

Renseignements techniques

C = Production de courant en millions de kWh
 P = Puissance débitable maximale en 1 000 kWh (moyenne début 1955 - début 1956)
 H = Heures de marche annuelles en 1955

} par tranche
de consommation
spécifique

Consommation spécifique	< 3000 kcal/kWh			3000—3499 kcal/kWh			3500—3999 kcal/kWh			4000—4999 kcal/kWh			≥ 5000 kcal/kWh			sans indication		Total		
	C	P	H	C	P	H	C	P	H	C	P	H	C	P	H	C	P	C	P	H
Ruhr	1 529	320,5	4 771	2 797	492,5	5 679	2 010	360,5	5 576	1 667	342,5	4 867	1 204	255,0	4 722	256	52,5	9 463	1 823,5	5 189
Aix-la-Chapelle	—	—	—	149	25,0	5 960	415	74,0	5 608	35	9,0	3 889	5	9,0	556	—	—	604	117,0	5 162
Basse-Saxe	—	—	—	—	—	—	373	92,0	4 054	—	—	—	107	21,0	5 095	—	—	480	113,0	4 248
Sarre	476	110,0	4 327	—	—	—	—	—	—	404	95,0	4 253	269	79,0	3 405	—	—	1 149	284,0	4 046
<i>Allemagne (R.F.)</i>	<i>2 005</i>	<i>430,5</i>	<i>4 657</i>	<i>2 946</i>	<i>517,5</i>	<i>5 693</i>	<i>2 798</i>	<i>526,5</i>	<i>5 314</i>	<i>2 106</i>	<i>446,5</i>	<i>4 717</i>	<i>1 585</i>	<i>364,0</i>	<i>4 354</i>	<i>256</i>	<i>52,5</i>	<i>11 696</i>	<i>2 337,5</i>	<i>5 004</i>
Campine	—	—	—	393	104,5	3 760	288	71,0	4 056	205	87,0	2 356	—	—	—	—	—	886	262,5	3 375
Bassins du Sud	1 133	189,0	5 994	114	30,0	3 767	344	66,0	5 212	380	90,0	4 222	5	5,5	909	—	5,5	1 976	386,0	5 119
<i>Belgique</i>	<i>1 133</i>	<i>189,0</i>	<i>5 994</i>	<i>507</i>	<i>134,5</i>	<i>3 769</i>	<i>632</i>	<i>137,0</i>	<i>4 613</i>	<i>585</i>	<i>177,0</i>	<i>3 305</i>	<i>5</i>	<i>5,5</i>	<i>909</i>	—	<i>5,5</i>	<i>2 862</i>	<i>648,5</i>	<i>4 413</i>
Nord—Pas-de-Calais	1 183	157,5	7 511	1 087	148,5	7 320	1 292	270,0	4 785	1 036	219,0	4 730	147	66,0	2 227	2 ⁽³⁾	57,5	4 747	918,5	5 168
Lorraine	—	—	—	1 988	400,0	4 970	—	—	—	—	—	—	340	75,5	4 503	—	—	2 328	475,5	4 896
Centre-Midi	—	—	—	521	128,0	4 070	927	270,0	3 433	—	—	—	135	54,5	2 477	—	—	1 583	452,5	3 498
<i>France</i>	<i>1 183</i>	<i>157,5</i>	<i>7 511</i>	<i>3 596</i>	<i>676,5</i>	<i>5 316</i>	<i>2 219</i>	<i>540,0</i>	<i>4 109</i>	<i>1 036</i>	<i>219,0</i>	<i>4 730</i>	<i>622</i>	<i>196,0</i>	<i>3 173</i>	<i>2</i>	<i>57,5</i>	<i>8 658</i>	<i>1 846,5</i>	<i>4 689</i>
<i>Italie</i>	—	—	—	82	32,0	2 563	—	—	—	—	—	—	—	—	—	—	—	82	32,0	2 563
<i>Pays-Bas</i>	—	—	—	—	—	—	1 283	298,5	4 298	111	20,0	5 550	18	5,5	3 273	3	2	1 415	326,0	4 340
Total	4 321	777,0	5 561	7 131	1 360,5	5 241	6 932	1 502,0	4 615	3 838	862,5	4 450	2 230	571,0	3 905	261	117,5	24 713	5 190,5	4 761

(1) Centrales proprement dites et installations énergétiques des mines.

(2) Les seules centrales et installations énergétiques prises en considération dans le présent tableau sont celles qui ont effectivement produit du courant électrique à partir de charbon avant le 1^{er} janvier 1956. Leur nombre d'heures de marche annuelles a été calculé en divisant la production annuelle par la puissance débitable maximale moyenne, c'est-à-dire la moyenne arithmétique entre les puissances aux débuts de 1955 et de 1956; il y a une source d'erreur dans la mesure où les centrales nouvelles n'ont pas été mises en marche et où les centrales périmées n'ont pas été arrêtées le 1^{er} juillet 1955.

(3) Mise en marche fin 1955.

TABLEAU XI a - 2

Consommation spécifique de charbon en 1956 ⁽²⁾CENTRALES THERMIQUES
MINIÈRES ⁽¹⁾

Renseignements techniques

C = Production de courant en millions de kWh
 P = Puissance débitable maximale en 1 000 kWh (moyenne début 1956 - début 1957)
 H = Heures de marche annuelles en 1956

} par tranche
de consommation
spécifique

Consommation spécifique	< 3000 kcal/kWh			3000—3499 kcal/kWh			3500—3999 kcal/kWh			4000—4999 kcal/kWh			≥ 5000 kcal/kWh			sans indication		Total		
	C	P	H	C	P	H	C	P	H	C	P	H	C	P	H	C	P	C	P	H
Ruhr	1 969	400,0	4 922	3 137	573,0	5 474	1 580	322,5	4 899	2 068	418,5	4 941	988	244,5	4 041	94	18,0	9 836	1 976,5	4 976
Aix-la-Chapelle	—	—	—	548	89,0	6 157	35	10,0	3 500	—	10,0	—	—	—	—	—	—	583	109,0	5 349
Basse-Saxe	—	—	—	449	92,0	4 880	—	—	—	—	—	—	88	21,0	4 190	—	—	537	113,0	4 752
Sarre	597	110,0	5 427	—	—	—	537	90,0	5 967	2	5,0	400	368	65,0	5 662	—	—	1 504	270,0	5 570
Allemagne (R.F.)	2 566	510,0	5 031	4 134	754,0	5 482	2 152	422,5	5 093	2 070	433,5	4 775	1 444	330,5	4 369	94	18,0	12 460	2 468,5	5 047
Campine	—	—	—	464	110,0	4 218	531	169,0	3 142	—	—	—	—	—	—	—	—	995	279,0	3 566
Bassins du Sud	713	106,0	6 726	433	89,0	4 865	418	83,5	5 005	402	91,0	4 417	7	4,5	1 555	—	1,0	1 973	375,0	5 261
Belgique	713	106,0	6 726	897	199,0	4 508	949	252,5	3 758	402	91,0	4 418	7	4,5	1 555	—	1,0	2 968	654,0	4 538
Nord—Pas-de-Calais	748	170,0	4 400	1 901	255,0	7 455	1 080	194,0	5 567	1 485	293,0	5 068	112	66,0	1 697	—	—	5 326	978,0	5 446
Lorraine	—	—	—	2 275	402,5	5 652	—	—	—	—	—	—	372	77,0	4 831	—	—	2 647	479,5	5 520
Centre-Midi	—	—	—	767	153,0	5 013	1 116	245,0	4 555	136	38,0	3 579	31	14,0	2 214	—	—	2 050	450,0	4 555
France	748	170,0	4 400	4 943	810,5	6 099	2 196	439,0	5 002	1 621	331,0	4 897	515	157,0	3 280	—	—	10 023	1 907,5	5 254
Italie	—	—	—	134	64,0	2 094	—	—	—	—	—	—	—	—	—	—	—	134	64,0	2 094
Pays-Bas	—	—	—	359	80,0	4 488	863	256,5	3 365	103	20,0	5 150	18	7,0	2 571	3	1,0	1 346	364,5	3 693
Total	4 027	786,0	5 123	10 467	1 907,5	5 487	6 160	1 370,5	4 495	4 197	875,5	4 794	1 984	499,0	3 976	97	20,0	26 931	5 458,5	4 934

(1) Centrales proprement dites et installations énergétiques des mines.

(2) Les seules centrales et installations énergétiques prises en considération dans le présent tableau sont celles qui ont effectivement produit du courant électrique à partir de charbon avant le 1^{er} janvier 1957. Leur nombre d'heures de marche annuelles a été calculé en divisant la production annuelle par la puissance débitable maximale moyenne, c'est-à-dire la moyenne arithmétique entre les puissances aux débuts de 1956 et de 1957; il y a une source d'erreur dans la mesure où les centrales nouvelles n'ont pas été mises en marche et où les centrales périmées n'ont pas été arrêtées le 1^{er} juillet 1956.

TABLEAU XI a - 3

CENTRALES THERMIQUES
MINIÈRES (1)

Consommation spécifique de charbon en 1957 (2)

Renseignements techniques

C = Production de courant en millions de kWh
 P = Puissance débitable maximale en 1 000 kWh (moyenne début 1957 - début 1958)
 H = Heures de marche annuelles en 1957

par tranche
 de consommation
 spécifique

Consommation spécifique	< 3000 kcal/kWh			3000—3499 kcal/kWh			3500—3999 kcal/kWh			4000—4999 kcal/kWh			≥ 5000 kcal/kWh			sans indication			Total			Consomma- tion moy. en kcal/kWh
	C	P	H	C	P	H	C	P	H	C	P	H	C	P	H	C	P	H	C	P	H	
Ruhr	3 362	658,5	5 105	3 646	704,0	5 179	1 184	217,0	5 456	2 054	446,0	4 605	835	189,5	4 406	—	6,5	—	11 081	2221,5	5 447	3 527
Aix-la-Chapelle ..	—	—	—	140	25,0	5 600	398	71,0	5 605	38	18,5	2 054	—	—	—	—	—	—	576	114,5	5 031	3 628
Basse-Saxe	—	—	—	522	92,0	5 674	—	—	—	—	—	—	49	14,5	3 379	—	—	—	571	106,5	5 362	3 532
Sarre	724	105,0	6 895	—	—	—	—	—	—	523	97,5	5 364	328	141,0	2 326	—	2,5	—	1 575	346,0	4 552	4 146
Allemagne (R.F.) ..	4 086	763,5	5 352	4 308	821,0	5 247	1 582	288,0	5 493	2 615	562,0	4 653	1 212	345,0	3 513	—	9,0	—	13 803	2 788,5	4 950	3 532
Campine	—	—	—	694	147,5	4 705	211	73,0	2 890	206	74,0	2 784	—	—	—	—	—	—	1 111	294,5	3 211	3 474
Bassins du Sud ..	701	106,0	6 613	449	89,0	5 045	378	77,0	4 909	420	93,0	4 516	8	4,0	2 000	—	—	—	1 956	369,0	5 301	3 492
Belgique	701	106,0	6 613	1 143	236,5	4 832	589	150,0	3 927	626	167,0	3 749	8	4,0	2 000	—	—	—	3 067	663,5	4 622	3 485
Nord—P.-de-Calais	1 904	303,0	6 283	1 432	261,0	5 486	1 164	226,0	5 150	855	161,0	5 310	102	24,5	4 163	—	—	—	5 457	975,5	5 594	3 385
Lorraine	1 170	205,0	5 707	1 321	195,0	6 774	216	45,0	4 800	—	—	—	181	33,0	5 485	—	—	—	2 888	478,0	6 041	3 412
Centre-Midi	—	—	—	302	53,0	5 698	1 832	345,0	5 310	66	16,5	4 000	187	41,0	4 560	—	—	—	2 387	455,5	5 240	3 877
France	3 074	508,0	6 051	3 055	509,0	6 002	3 212	616,0	5 214	921	177,5	5 189	470	98,5	4 772	—	—	—	10 732	1909,0	5 622	3 502
Italie	—	—	—	194	64,0	3 031	—	—	—	—	—	—	—	—	—	—	—	—	194	64,0	3 031	3 314
Pays-Bas	—	—	—	365	79,0	4 620	853	251,5	3 392	102	20,0	5 100	18	8,0	2 250	1	1,0	1 000	1 339	359,5	3 724	3 713
Total	7 861	1377,5	5 707	9 065	1 709,5	5 303	6 236	1 305,5	4 777	4 264	926,5	4 602	1 708	455,5	3 750	1	10,0	100	29 135	5 784,5	5 036	3 556

(1) Centrales proprement dites et installations énergétiques des mines.

(2) Les seules centrales et installations énergétiques prises en considération dans le présent tableau sont celles qui ont effectivement produit du courant électrique à partir de charbon avant le 1^{er} janvier 1958. Leur nombre d'heures de marche annuelles a été calculé en divisant la production annuelle par la puissance débitable maximale moyenne, c'est-à-dire la moyenne arithmétique entre les puissances aux débuts de 1957 et de 1958; il y a une source d'erreur dans la mesure où les centrales nouvelles n'ont pas été mises en marche et où les centrales périmées n'ont pas été arrêtées le 1^{er} juillet 1957.

TABLEAU XI a - 4

CENTRALES THERMIQUES
MINIÈRES (1)

Consommation spécifique de charbon en 1958 (2)

Renseignements techniques

C = Production de courant en millions de kWh
 P = Puissance débitable maximale en 1 000 kWh (moyenne début 1958 - début 1959)
 H = Heures de marche annuelles en 1958

par tranche
 de consommation
 spécifique

Consommation spécifique	< 3000 kcal/kWh			3000—3499 kcal/kWh			3500—3999 kcal/kWh			4000—4999 kcal/kWh			≥ 5000 kcal/kWh			Total			Consomma- tion moy. en kcal/kWh
	Pays et bassin			C	P	H	C	P	H	C	P	H	C	P	H	C	P	H	
Ruhr	3 017	628	4 804	4 373	868	5 153	2 216	444	4 990	2 073	433	4 788	847	198	4 278	12 526	2 571	4 872	3 505
Aix-la-Chapelle	—	—	—	552	103	5 359	—	—	—	28	7	4 000	11	10	1 100	591	120	4 925	3 332
Basse-Saxe	—	—	—	434	86	5 047	—	—	—	—	—	—	71	11	6 455	505	97	5 206	3 690
Sarre	—	—	—	572	100	5 720	—	—	—	897	281	3 192	118	28	4 214	1 587	409	3 880	3 991
<i>Allemagne (R.F.)</i>	<i>3 017</i>	<i>628</i>	<i>4 804</i>	<i>5 931</i>	<i>1 157</i>	<i>5 126</i>	<i>2 216</i>	<i>444</i>	<i>4 990</i>	<i>2 998</i>	<i>721</i>	<i>4 158</i>	<i>1 047</i>	<i>247</i>	<i>4 239</i>	<i>15 209</i>	<i>3 197</i>	<i>4 757</i>	<i>3 504</i>
Campine	370	109	3 394	297	83	3 578	100	40	2 500	231	71	3 254	—	—	—	998	303	3 294	3 443
Bassins du Sud	627	99	6 333	513	99	5 182	299	70	4 271	378	92	4 109	27	10	2 700	1 844	370	4 984	3 327
<i>Belgique</i>	<i>997</i>	<i>208</i>	<i>4 793</i>	<i>810</i>	<i>182</i>	<i>4 451</i>	<i>399</i>	<i>110</i>	<i>3 627</i>	<i>609</i>	<i>163</i>	<i>3 736</i>	<i>27</i>	<i>10</i>	<i>2 700</i>	<i>2 842</i>	<i>673</i>	<i>4 223</i>	<i>3 368</i>
Nord — Pas-de-Calais	2 274	418	5 440	1 055	261	4 042	819	226	3 624	638	161	3 963	54	25	2 160	4 840	1 091	4 436	3 227
Lorraine	1 180	200	5 900	1 157	252	4 591	122	45	2 711	—	—	—	137	22	6 227	2 596	519	5 002	3 348
Centre-Midi	—	—	—	204	53	3 849	1 518	345	4 400	72	14	5 143	143	49	2 918	1 937	461	4 202	3 868
<i>France</i>	<i>3 454</i>	<i>618</i>	<i>5 589</i>	<i>2 416</i>	<i>566</i>	<i>4 269</i>	<i>2 459</i>	<i>616</i>	<i>3 992</i>	<i>710</i>	<i>175</i>	<i>4 057</i>	<i>334</i>	<i>96</i>	<i>3 479</i>	<i>9 373</i>	<i>2 071</i>	<i>4 526</i>	<i>3 392</i>
<i>Italie</i>	—	—	—	—	—	—	124	64	1 938	—	—	—	—	—	—	124	64	1 938	3 588
<i>Pays-Bas</i>	—	—	—	489	99	4 939	773	251	3 080	119	29	4 103	—	—	—	1 381	379	3 649	3 714
Total	7 468	1 454	5 136	9 646	2 004	4 813	5 971	1 485	4 021	4 436	1 088	4 077	1 408	353	3 989	28 929	6 384	4 530	3 492

(1) Centrales proprement dites et installations énergétiques des mines.

(2) Les seules centrales et installations énergétiques prises en considération dans le présent tableau sont celles qui ont effectivement produit du courant électrique à partir de charbon avant le 1er janvier 1959. Leur nombre d'heures de marche annuelles a été calculé en divisant la production annuelle par la puissance débitable maximale moyenne, c'est-à-dire la moyenne arithmétique entre les puissances aux débuts de 1958; et de 1959 il y a une source d'erreur dans la mesure où les centrales nouvelles n'ont pas été mises en marche et où les centrales périmées n'ont pas été arrêtées le 1er juillet 1958.

TABLEAU XI a - 5

Consommation spécifique du charbon en 1959 (2)

CENTRALES THERMIQUES
MINIÈRES (1)

Renseignements techniques

C = Production de courant en millions de kWh
 P = Puissance débitable maximale en 1 000 kWh (moyenne début 1959 - début 1960)
 H = Heures de marche annuelles en 1959

} par tranche de
 consommation
 spécifique

Consommation spécifique	< 3000 kcal/kWh			3000—3499 kcal/kWh			3500—3999 kcal/kWh			4000—4999 kcal/kWh			≥ 5000 kcal/kWh			Total			Consomma- tion moy. en kcal/kWh
	Pays et bassin			C	P	H	C	P	H	C	P	H	C	P	H	C	P	H	
Ruhr	4 980	1 100	4 527	4 954	974	5 086	1 951	390	5 003	1 427	334	4 272	560	136	4 118	13 872	2 934	4 728	3 340
Aix-la-Chapelle	—	—	—	521	103	5 058	—	—	—	37	17	2 176	—	—	—	558	120	4 650	3 195
Basse-Saxe	—	—	—	465	80	5 813	—	—	—	89	14	6 357	—	—	—	554	94	5 894	3 406
Sarre	558	170	3 282	651	161	4 043	—	—	—	338	105	3 219	10	12	833	1 557	448	3 475	3 543
<i>Allemagne (R.F.)</i>	<i>5 538</i>	<i>1 270</i>	<i>4 361</i>	<i>6 591</i>	<i>1 318</i>	<i>5 001</i>	<i>1 951</i>	<i>390</i>	<i>5 003</i>	<i>1 891</i>	<i>470</i>	<i>4 023</i>	<i>570</i>	<i>148</i>	<i>3 851</i>	<i>16 541</i>	<i>3 596</i>	<i>4 600</i>	<i>3 356</i>
Campine	270	72	3 750	495	120	4 125	124	38	3 263	233	71	3 282	—	—	—	1 122	301	3 728	3 445
Bassins du Sud	764	211	3 621	608	104	5 846	275	70	3 929	329	88	3 739	23	10	2 300	1 999	483	4 139	3 415
<i>Belgique</i>	<i>1 034</i>	<i>283</i>	<i>3 654</i>	<i>1 103</i>	<i>224</i>	<i>4 924</i>	<i>399</i>	<i>108</i>	<i>3 694</i>	<i>562</i>	<i>159</i>	<i>3 535</i>	<i>23</i>	<i>10</i>	<i>2 300</i>	<i>3 121</i>	<i>784</i>	<i>3 981</i>	<i>3 423</i>
Nord — Pas-de-Calais	2 783	591	4 709	929	261	3 559	583	226	2 580	456	161	2 832	66	25	2 640	4 817	1 264	3 811	3 076
Lorraine	894	200	4 470	1 677	370	4 532	36	45	800	—	—	—	70	11	6 364	2 677	626	4 276	3 258
Centre-Midi	—	—	—	138	78	1 769	1 131	380	2 976	44	14	3 143	56	33	1 697	1 369	513	2 669	3 752
<i>France</i>	<i>3 677</i>	<i>791</i>	<i>4 649</i>	<i>2 744</i>	<i>709</i>	<i>3 870</i>	<i>1 750</i>	<i>651</i>	<i>2 688</i>	<i>500</i>	<i>175</i>	<i>2 857</i>	<i>192</i>	<i>69</i>	<i>2 783</i>	<i>8 863</i>	<i>2 403</i>	<i>3 701</i>	<i>3 236</i>
<i>Italie</i>	—	—	—	—	—	—	<i>111</i>	<i>64</i>	<i>1 701</i>	—	—	—	—	—	—	—	—	—	<i>3 643</i>
<i>Pays-Bas</i>	<i>637</i>	<i>120</i>	<i>5 308</i>	—	—	—	<i>831</i>	<i>250</i>	<i>3 324</i>	<i>130</i>	<i>30</i>	<i>4 333</i>	—	—	—	<i>1 598</i>	<i>400</i>	<i>3 995</i>	<i>3 533</i>
Total	10 886	2 464	4 418	10 438	2 251	4 637	5 062	1 463	3 499	3 083	834	3 697	785	227	3 458	30 234	7 247	4 185	3 337

(1) Centrales proprement dites et installations énergétiques des mines.

(2) Les seules centrales et installations énergétiques prises en considération dans le présent tableau sont celles qui ont effectivement produit du courant électrique à partir de charbon avant le 1^{er} janvier 1960. Leur nombre d'heures de marche annuelles a été calculé en divisant la production annuelle par la puissance débitable maximale moyenne, c'est-à-dire la moyenne arithmétique entre les puissances aux débuts de 1959 et de 1960; il y a une source d'erreur dans la mesure où les centrales nouvelles n'ont pas été mises en marche et où les centrales périmées n'ont pas été arrêtées le 1^{er} juillet 1959.

TABLEAU XI a - 6
Consommation spécifique de charbon en 1960 ⁽²⁾

CENTRALES THERMIQUES
MINIÈRES ⁽¹⁾

Renseignements techniques

C = Production de courant en millions de kWh
P = Puissance débitable maximale en 1 000 kWh (moyenne début 1960 - début 1961)
H = Heures de marche annuelles en 1960

} par tranche de
consommation spécifique

Consommation spécifique	< 3000 kcal/kWh			3000—3499 kcal/kWh			3500—3999 kcal/kWh			4000—4999 kcal/kWh			≥ 5000 kcal/kWh			Total			Consomma- tion moy. en kcal/kWh
	C	P	H	C	P	H	C	P	H	C	P	H	C	P	H	C	P	H	
Ruhr	6 549	1 494	4 384	4 788	1 040	4 604	1 517	295	5 142	1 433	313	4 578	726	166	4 373	15 013	3 314	4 530	3 266
Aix-la-Chapelle	—	—	—	539	103	5 233	—	—	—	27	7	3 857	27	10	2 700	593	120	4 942	3 291
Basse-Saxe	—	—	—	431	80	5 388	—	—	—	60	14	4 286	—	—	—	491	94	5 223	3 379
Sarre	803	239	3 360	585	146	4 007	—	—	—	340	95	3 579	—	—	—	1 728	480	3 600	3 307
<i>Allemagne (R.F.)</i>	<i>7 352</i>	<i>1 733</i>	<i>4 242</i>	<i>6 343</i>	<i>1 369</i>	<i>4 633</i>	<i>1 517</i>	<i>295</i>	<i>5 142</i>	<i>1 860</i>	<i>429</i>	<i>4 336</i>	<i>753</i>	<i>176</i>	<i>4 278</i>	<i>17 825</i>	<i>4 008</i>	<i>4 447</i>	<i>3 274</i>
Campine	141	57	2 474	608	195	3 118	131	36	3 639	159	71	2 239	—	—	—	1 039	359	2 894	3 365
Bassins du Sud	1 912	419	4 563	697	119	5 857	209	71	2 944	176	84	2 095	15	6	2 500	3 009	699	4 305	2 943
<i>Belgique</i>	<i>2 053</i>	<i>476</i>	<i>4 313</i>	<i>1 305</i>	<i>314</i>	<i>4 156</i>	<i>340</i>	<i>107</i>	<i>3 178</i>	<i>335</i>	<i>155</i>	<i>2 161</i>	<i>15</i>	<i>6</i>	<i>2 500</i>	<i>4 048</i>	<i>1 058</i>	<i>3 826</i>	<i>3 064</i>
Nord - Pas-de-Calais	3 059	648	4 721	750	261	2 847	486	226	2 150	341	161	2 079	92	25	3 680	4 728	1 321	3 579	2 979
Lorraine	747	200	3 735	1 404	430	3 265	11	45	244	—	—	—	27	11	2 455	2 189	686	3 191	3 197
Centre-Midi	—	—	—	255	103	2 476	1 050	415	2 530	31	14	2 214	50	33	1 515	1 386	565	2 453	3 650
<i>France</i>	<i>3 806</i>	<i>848</i>	<i>4 488</i>	<i>2 409</i>	<i>794</i>	<i>3 034</i>	<i>1 547</i>	<i>686</i>	<i>2 255</i>	<i>372</i>	<i>175</i>	<i>2 126</i>	<i>169</i>	<i>69</i>	<i>2 449</i>	<i>8 303</i>	<i>2 572</i>	<i>3 228</i>	<i>3 148</i>
<i>Italie</i>	—	—	—	174	64	2 351	—	—	—	—	—	—	—	—	—	174	64	2 351	3 449
<i>Pays-Bas</i>	<i>798</i>	<i>120</i>	<i>6 650</i>	—	—	—	<i>752</i>	<i>225</i>	<i>3 342</i>	<i>122</i>	<i>29</i>	<i>4 207</i>	—	—	—	<i>1 674</i>	<i>375</i>	<i>4 464</i>	<i>3 443</i>
Total	14 009	3 177	4 410	10 231	2 541	4 026	4 156	1 313	3 165	2 689	788	3 412	937	251	3 733	32 024	8 077	3 965	3 227

⁽¹⁾ Centrales proprement dites et installations énergétiques des mines.

⁽²⁾ Les seules centrales et installations énergétiques prises en considération dans le présent tableau sont celles qui ont effectivement produit du courant électrique à partir de charbon avant le 1^{er} janvier 1961. Leur nombre d'heures de marche annuelles a été calculé en divisant la production annuelle par la puissance débitable maximale moyenne, c'est-à-dire la moyenne arithmétique entre les puissances aux débuts de 1960 et de 1961; il y a une source d'erreur dans la mesure où les centrales nouvelles n'ont pas été mises en marche et où les centrales périmées n'ont pas été arrêtées le 1^{er} juillet 1960.

TABLEAU XI a - 7

Consommation spécifique de charbon en 1961 ⁽²⁾CENTRALES THERMIQUES
MINIÈRES ⁽¹⁾

Renseignements techniques

C = Production de courant en millions de kWh
 P = Puissance débitable maximale en 1 000 kWh (moyenne début 1961 - début 1962)
 H = Heures de marche annuelles en 1961

par tranche
 de consommation
 spécifique

Consommation spécifique	< 3000 kcal/kWh			3000—3499 kcal/kWh			3500—3999 kcal/kWh			4000—4999 kcal/kWh			≥ 5000 kcal/kWh			Total			Consomma- tion moyenne en kcal/kWh
	C	P	H	C	P	H	C	P	H	C	P	H	C	P	H	C	P	H	
Ruhr	8 271	1 951	4 239	4 004	961	4 166	1 470	332	4 428	1 609	376	4 279	487	128	3 805	15 841	3 748	4 227	3 141
Aix-la-Chapelle	—	—	—	510	104	4 904	—	—	—	32	7	4 571	28	10	2 800	570	121	4 711	3 351
Basse-Saxe	—	—	—	411	86	4 779	—	—	—	—	—	—	—	—	—	411	86	4 779	3 377
Sarre	1 688	378	4 466	—	—	—	—	—	—	318	83	3 831	—	—	—	2 006	461	4 351	3 082
<i>Allemagne (R.F.)</i>	<i>9 959</i>	<i>2 329</i>	<i>4 276</i>	<i>4 925</i>	<i>1 151</i>	<i>4 279</i>	<i>1 470</i>	<i>332</i>	<i>4 428</i>	<i>1 959</i>	<i>466</i>	<i>4 204</i>	<i>515</i>	<i>138</i>	<i>3 732</i>	<i>18 828</i>	<i>4 416</i>	<i>4 264</i>	<i>3 146</i>
Campine	488	115	4 243	606	194	3 124	62	33	1 879	141	51	3 617	11	20	550	1 308	413	3 167	2 989
Bassins du Sud	2 946	627	4 699	229	50	4 580	97	42	2 310	102	73	1 397	—	—	—	3 374	792	4 260	2 746
<i>Belgique</i>	<i>3 434</i>	<i>742</i>	<i>4 628</i>	<i>835</i>	<i>244</i>	<i>3 422</i>	<i>159</i>	<i>75</i>	<i>2 120</i>	<i>243</i>	<i>124</i>	<i>1 960</i>	<i>11</i>	<i>20</i>	<i>550</i>	<i>4 682</i>	<i>1 205</i>	<i>3 885</i>	<i>2 814</i>
Nord — Pas-de-Calais	3 009	543	5 541	1 236	449	2 753	363	193	1 888	357	236	1 513	—	—	—	4 965	1 421	3 494	2 892
Lorraine	872	200	4 360	1 845	430	4 291	2	45	44	—	—	—	17	11	1 545	2 736	686	3 988	3 176
Centre-Midi	—	—	—	370	103	3 592	1 448	415	3 489	38	14	2 714	65	33	1 970	1 921	565	3 400	3 636
<i>France</i>	<i>3 881</i>	<i>743</i>	<i>5 223</i>	<i>3 451</i>	<i>982</i>	<i>3 514</i>	<i>1 813</i>	<i>653</i>	<i>2 776</i>	<i>395</i>	<i>250</i>	<i>1 580</i>	<i>82</i>	<i>44</i>	<i>1 864</i>	<i>9 622</i>	<i>2 672</i>	<i>3 601</i>	<i>3 121</i>
<i>Italie</i>	—	—	—	—	—	—	296	64	4 625	—	—	—	—	—	—	296	64	4 625	3 538
<i>Pays-Bas</i>	—	—	—	728	120	6 067	724	201	3 602	101	21	4 810	21	9	2 333	1 574	351	4 484	3 486
Total	17 274	3 814	4 529	9 939	2 497	3 980	4 462	1 325	3 368	2 698	861	3 134	629	211	2 981	35 002	8 708	4 020	3 118

⁽¹⁾ Centrales proprement dites et installations énergétiques des mines.

⁽²⁾ Les seules centrales et installations énergétiques prises en considération dans le présent tableau sont celles qui ont effectivement produit du courant électrique à partir de charbon avant le 1^{er} janvier 1962. Leur nombre d'heures de marche annuelles a été calculé en divisant la production annuelle par la puissance débitable maximale moyenne, c'est-à-dire la moyenne arithmétique entre les puissances aux débuts de 1961 et de 1962; il y a une source d'erreur dans la mesure où les centrales nouvelles n'ont pas été mises en marche et où les centrales périmées n'ont pas été arrêtées le 1^{er} juillet 1961.

TABLEAU XI a - 8

Consommation spécifique de charbon en 1962 ⁽²⁾CENTRALES THERMIQUES
MINIÈRES ⁽¹⁾

Renseignements techniques

C = Production de courant en millions de kWh
 P = Puissance débitable maximale en 1 000 kWh (moyenne début 1962 - début 1963)
 H = Heures de marche annuelles en 1962

} par tranche de
consommation spécifique

Consommation spécifique	< 3000 kcal/kWh			3000—3499 kcal/kWh			3500—3999 kcal/kWh			4000—4999 kcal/kWh			≥ 5000 kcal/kWh			Total			Consomma- tion moy. en kcal/kWh
	Pays et bassin			C	P	H	C	P	H	C	P	H	C	P	H	C	P	H	
Ruhr	10 101	2 150	4 698	4 082	881	4 633	2 617	590	4 436	1 272	283	4 495	588	156	3 769	18 660	4 060	4 596	3 055
Aix-la-Chapelle	489	78	6 269	112	26	4 308	—	—	—	—	—	—	48	17	2 824	649	121	5 364	3 189
Basse-Saxe	—	—	—	435	92	4 728	—	—	—	—	—	—	—	—	—	435	92	4 728	3 293
Sarre	730	238	3 067	608	145	4 193	—	—	—	344	94	3 660	—	—	—	1 682	477	3 526	3 214
<i>Allemagne (R. F.)</i>	<i>11 320</i>	<i>2 466</i>	<i>4 590</i>	<i>5 237</i>	<i>1 144</i>	<i>4 578</i>	<i>2 617</i>	<i>590</i>	<i>4 436</i>	<i>1 616</i>	<i>377</i>	<i>4 286</i>	<i>636</i>	<i>173</i>	<i>3 676</i>	<i>21 426</i>	<i>4 750</i>	<i>4 511</i>	<i>3 077</i>
Campine	738	170	4 341	507	166	3 054	—	—	—	162	71	2 282	—	—	—	1 407	407	3 457	2 974
Bassins du Sud	3 776	627	6 022	218	50	4 360	86	35	2 457	93	68	1 368	—	—	—	4 173	780	5 350	2 606
<i>Belgique</i>	<i>4 514</i>	<i>797</i>	<i>5 664</i>	<i>725</i>	<i>216</i>	<i>3 356</i>	<i>86</i>	<i>35</i>	<i>2 457</i>	<i>255</i>	<i>139</i>	<i>1 835</i>	—	—	—	<i>5 580</i>	<i>1 187</i>	<i>4 701</i>	<i>2 699</i>
Nord—Pas-de-Calais	3 864	643	6 009	1 381	395	3 496	89	75	1 187	280	146	1 918	—	—	—	5 614	1 259	4 459	2 880
Lorraine	3 238	637	5 083	—	—	—	—	—	—	—	—	—	65	55	1 182	3 303	692	4 773	2 825
Centre-Midi	434	78	4 564	885	195	4 538	604	153	3 948	353	110	3 209	80	31	2 581	2 356	567	4 155	3 411
<i>France</i>	<i>7 536</i>	<i>1 358</i>	<i>5 549</i>	<i>2 266</i>	<i>590</i>	<i>3 841</i>	<i>693</i>	<i>228</i>	<i>3 039</i>	<i>633</i>	<i>256</i>	<i>2 473</i>	<i>145</i>	<i>86</i>	<i>1 686</i>	<i>11 273</i>	<i>2 518</i>	<i>4 477</i>	<i>2 974</i>
<i>Italie</i>	—	—	—	—	—	—	<i>236</i>	<i>64</i>	<i>3 688</i>	—	—	—	—	—	—	<i>236</i>	<i>64</i>	<i>3 688</i>	<i>3 511</i>
<i>Pays-Bas</i>	—	—	—	<i>688</i>	<i>120</i>	<i>5 733</i>	<i>523</i>	<i>105</i>	<i>4 981</i>	<i>323</i>	<i>116</i>	<i>2 784</i>	<i>19</i>	<i>9</i>	<i>2 111</i>	<i>1 553</i>	<i>350</i>	<i>4 437</i>	<i>3 518</i>
Total	23 370	4 621	5 057	8 916	2 070	4 307	4 155	1 022	4 066	2 827	888	3 184	800	268	2 985	40 068	8 869	4 518	3 014

⁽¹⁾ Centrales proprement dites et installations énergétiques des mines.⁽²⁾ Les seules centrales et installations énergétiques prises en considération dans le présent tableau sont celles qui ont effectivement produit du courant électrique à partir de charbon avant le 1^{er} janvier 1963. Leur nombre d'heures de marche annuelles a été calculé en divisant la production annuelle par la puissance débitable maximale moyenne, c'est-à-dire la moyenne arithmétique entre les puissances aux débuts de 1962 et de 1963; il y a une source d'erreur dans la mesure où les centrales nouvelles n'ont pas été mises en marche et où les centrales périmées n'ont pas été arrêtées le 1^{er} juillet 1962.

TABLEAU XI a - 9

Consommation spécifique de charbon en 1963 ⁽²⁾CENTRALES THERMIQUES
MINIÈRES ⁽¹⁾

Renseignements techniques

C = Production de courant en millions de kWh
 P = Puissance débitable maximale en 1 000 kWh (moyenne début 1963 - début 1964)
 H = Heures de marche annuelles en 1963

} par tranche
de consommation
spécifique

Consommation spécifique	< 3000 kcal/kWh			3000—3499 kcal/kWh			3500—3999 kcal/kWh			4000—4999 kcal/kWh			≥ 5000 kcal/kWh			Total			Consomma- tion moy. en kcal/kWh
	C	P	H	C	P	H	C	P	H	C	P	H	C	P	H	C	P	H	
Ruhr	10 897	2 283	4 773	4 049	865	4 681	2 665	581	4 587	1 502	323	4 653	780	218	3 578	19 894	4 270	4 659	3 119
Aix-la-Chapelle	2 073	463	4 477	824	164	5 024	—	—	—	358	243	1 473	49	20	2 450	3 304	890	3 712	3 153
Basse-Saxe																			
Sarre																			
<i>Allemagne (R.F.)</i>	12 970	2 746	4 723	4 873	1 029	4 736	2 665	581	4 587	1 860	566	3 286	829	238	3 483	23 198	5 160	4 496	3 124
Campine	771	140	5 507	427	141	3 028	157	55	2 855	144	71	2 028	—	—	—	1 499	407	3 683	2 990
Bassins du Sud	4 423	685	6 457	290	76	3 816	—	—	—	81	66	1 227	—	—	—	4 794	827	5 797	2 554
<i>Belgique</i>	5 194	825	6 296	717	217	3 304	157	55	2 855	225	137	1 642	—	—	—	6 293	1 234	5 100	2 658
Nord — Pas-de-Calais	3 880	698	5 559	1 402	374	3 749	80	75	1 067	169	130	1 300	—	—	—	5 531	1 277	4 331	2 849
Lorraine	2 768	664	4 169	—	—	—	—	—	—	16	8	2 000	57	43	1 326	2 841	715	3 973	2 981
Centre-Midi	395	80	4 938	604	195	3 097	437	152	2 875	226	95	2 379	78	42	1 857	1 740	564	3 085	3 483
<i>France</i>	7 043	1 442	4 884	2 006	569	3 525	517	227	2 278	411	233	1 764	135	85	1 588	10 112	2 556	3 956	2 995
<i>Pays-Bas</i>	—	—	—	733	120	6 108	434	105	4 133	350	160	2 188	—	—	—	1 517	385	3 940	3 593
Total	25 207	5 013	5 028	8 329	1 935	4 304	3 773	968	3 898	2 846	1 096	2 597	964	323	2 985	41 120	9 335	4 405	3 038

⁽¹⁾ Centrales proprement dites et installations énergétiques des mines.⁽²⁾ Les seules centrales et installations énergétiques prises en considération dans le présent tableau sont celles qui ont effectivement produit du courant électrique à partir de charbon avant le 1^{er} janvier 1964. Leur nombre d'heures de marche annuelles a été calculé en divisant la production annuelle par la puissance débitable maximale moyenne, c'est-à-dire la moyenne arithmétique entre les puissances aux débuts de 1963 et de 1964; il y a une source d'erreur dans la mesure où les centrales nouvelles n'ont pas été mises en marche et où les centrales primées n'ont pas été arrêtées le 1^{er} juillet 1963.

TABLEAUX XI a - 10

Consommation spécifique de charbon en 1964 ⁽²⁾CENTRALES THERMIQUES
MINIÈRES ⁽¹⁾

Renseignements techniques

C = Production de courant en millions de kWh
 P = Puissance débitable maximale en 1 000 kWh (moyenne début 1964 - début 1965)
 H = Heures de marche annuelles en 1964

} par tranche de
 consommation
 spécifique

Consommation spécifique	< 3000 kcal/kWh			3000—3499 kcal/kWh			3500—3999 kcal/kWh			4000—4999 kcal/kWh			≥ 5000 kcal/kWh			Total			Consomma- tion moy. en kcal/kWh
	C	P	H	C	P	H	C	P	H	C	P	H	C	P	H	C	P	H	
Pays et bassin																			
Ruhr	12 092	2 454	4 927	4 197	887	4 732	2 443	521	4 689	1 085	286	3 794	311	122	2 549	20 128	4 270	4 714	3 031
Aix-la-Chapelle	2 425	612	3 962	1 634	468	3 491	—	—	—	—	—	—	29	14	2 071	4 088	1 094	3 737	3 062
Basse-Saxe																			
Sarre																			
<i>Allemagne (R.F.)</i>	14 517	3 066	4 735	5 831	1 355	4 303	2 443	521	4 689	1 085	286	3 794	340	136	2 500	24 216	5 364	4 515	3 036
Campine	726	140	5 186	361	108	3 343	162	55	2 945	170	105	1 619	—	—	—	1 419	408	3 478	2 918
Bassins du Sud	4 905	748	6 567	194	50	3 880	82	25	3 280	35	39	897	1	5	200	5 217	867	6 017	2 540
<i>Belgique</i>	5 631	888	6 341	555	158	3 513	244	80	3 050	205	144	1 424	1	5	200	6 636	1 275	5 205	2 621
Nord - Pas-de-Calais	5 670	825	6 873	733	160	4 581	782	268	2 918	126	130	969	—	—	—	7 311	1 383	5 286	2 747
Lorraine	—	—	—	3 601	664	5 423	—	—	—	88	43	2 047	19	6	3 167	3 708	713	5 201	3 212
Centre-Midi	532	80	6 650	1 091	222	4 914	594	125	4 752	502	130	3 862	7	7	1 000	2 726	564	4 833	3 519
<i>France</i>	6 202	905	6 853	5 425	1 046	5 186	1 376	393	3 501	716	303	2 363	26	13	2 000	13 745	2 660	5 167	3 026
<i>Pays-Bas</i>	—	—	—	1 150	271	4 244	394	105	3 752	131	29	4 517	—	—	—	1 675	405	4 136	3 391
Total	26 350	4 859	5 423	12 961	2 830	4 457	4 457	1 099	4 056	2 137	762	2 804	367	154	2 383	46 272	9 704	4 768	2 986

⁽¹⁾ Centrales proprement dites et installations énergétiques des mines.

⁽²⁾ Les seules centrales et installations énergétiques prises en considération dans le présent tableau sont celles qui ont effectivement produit du courant électrique à partir de charbon avant le 1^{er} janvier 1965. Leur nombre d'heures de marche annuelles a été calculé en divisant la production annuelle par la puissance débitable maximale moyenne, c'est-à-dire la moyenne arithmétique entre les puissances aux débuts de 1964 et de 1965; il y a une source d'erreur dans la mesure où les centrales nouvelles n'ont pas été mises en marche et où les centrales périmées n'ont pas été arrêtées le 1^{er} juillet 1964.

TABLEAU XI a - 11

Consommation spécifique de charbon en 1965 (2)

CENTRALES THERMIQUES
MINIÈRES (1)

Renseignements techniques

C = Production de courant en millions de kWh
 P = Puissance débitable maximale en 1 000 kWh (moyenne début 1965 - début 1966)
 H = Heures de marche annuelles en 1965

par tranche de
 consommation
 spécifique

Consommation spécifique	< 3000 kcal/kWh			3000-3499 kcal/kWh			3500-3999 kcal/kWh			4000-4999 kcal/kWh			≥ 5000 kcal/kWh			Total			Consomma- tion moyenne en kcal/kWh
	C	P	H	C	P	H	C	P	H	C	P	H	C	P	H	C	P	H	
Pays et bassin																			
Ruhr	10 940	2 354	4 647	3 698	812	4 554	2 546	582	4 375	912	239	3 816	513	166	3 090	18 609	4 153	4 481	3 044
Aix-la-Chapelle	3 549	1 002	3 542	466	83	5 614	—	—	—	—	—	—	13	6	2 167	4 028	1 091	3 692	2 903
Basse-Saxe																			
Sarre																			
Allemagne (R.F.)	14 489	3 356	4 317	4 164	895	4 653	2 546	582	4 375	912	239	3 816	526	172	3 058	22 637	5 244	4 317	3 019
Campine	655	115	5 696	200	72	2 778	233	91	2 560	130	131	992	—	—	—	1 218	409	2 978	2 955
Bassins du Sud	4 503	753	5 980	197	48	4 104	80	25	3 200	26	7	3 714	4	28	143	4 810	861	5 587	2 528
Belgique	5 158	868	5 942	397	120	3 308	313	116	2 698	156	138	1 130	4	28	143	6 028	1 270	4 746	2 615
Nord — Pas-de-Calais	5 167	825	6 263	721	258	2 795	156	118	1 322	65	157	414	6	48	125	6 115	1 406	4 349	2 662
Lorraine	2 949	674	4 375	—	—	—	—	—	—	—	—	—	43	49	878	2 992	723	4 138	2 935
Centre-Midi	393	80	4 913	1 022	272	3 757	227	75	3 027	287	95	3 021	60	35	1 714	1 989	557	3 571	3 440
France	8 509	1 579	5 389	1 743	530	3 289	383	193	1 984	352	252	1 397	109	132	826	11 096	2 686	4 131	2 875
Pays-Bas	27	32	844	1 214	271	4 480	532	125	4 256	—	—	—	20	9	2 222	1 793	437	4 103	3 316
Total	28 183	5 835	4 830	7 518	1 816	4 140	3 774	1 016	3 715	1 420	629	2 258	659	341	1 933	41 554	9 637	4 312	2 934

(1) Centrales proprement dites et installations énergétiques des mines.

(2) Les seules centrales et installations énergétiques prises en considération dans le présent tableau sont celles qui ont effectivement produit du courant électrique à partir de charbon avant le 1^{er} janvier 1966. Leur nombre d'heures de marche annuelles a été calculé en divisant la production annuelle par la puissance débitable maximale moyenne, c'est-à-dire la moyenne arithmétique entre les puissances aux débits de 1965 et de 1966; il y a une source d'erreur dans la mesure où les centrales nouvelles n'ont pas été mises en marche et où les centrales périmées n'ont pas été arrêtées le 1^{er} juillet 1965.

CENTRALES THERMIQUES MINIÈRES ⁽¹⁾

TABLEAU XI b

Consommation spécifique de charbon

	1955	1956	1957	1958	1959	1960	1961	1962	1963	1964	1965
Consommation spécifique moyenne en kcal/kWh	3703 ⁽²⁾	3 649	3 556	3 492	3 337	3 227	3 113	3 014	3 038	2 986	2 934
Consommation de produits se- condaires en % de la con- sommation de charbon	88	88	88	87	87	92	92	89	92	91	93
Heures de marche annuelles ..	4 761	4 934	5 036	4 530	4 185	3 965	4 020	4 518	4 405	4 768	4 312

(1) Centrales proprement dites et installations énergétiques des mines.

(2) Valeurs approchées.

Le rapport entre puissance débitable maximale et puissance nominale installée a varié comme suit :

Début 1954	83,5 %
Début 1955	84,5 %
Début 1956	87,9 %
Début 1957	87,9 %
Début 1958	88,8 %
Début 1959	88,8 %
Début 1960	89,4 %
Début 1961	89,3 %
Début 1962	89,2 %
Début 1963	89,2 %
Début 1964	89,1 %
Début 1965	89,0 %

MINES DE FER

TABLEAU XIII
Dépenses d'investissements par bassins

En millions de dollars (unités de compte A.M.E.)

Bassin	1954	1955	1956	1957	1958	1959	1960	1961	1962	1963	1964
Salzgitter, Ilsede, Harzvorland	2,21	4,73	4,90	3,54	5,78	6,53	5,29	9,43	4,50	1,95	3,82
Osnabrück, Weser-Wiehengeb.	1,15	0,70	0,39	0,75	0,52	0,52	0,64	0,75	0,62	0,30	0,27
Siegerland-Wied	2,20	1,30	2,25	2,18	0,99	0,85	0,48	1,37	1,16	0,27	} 0,14
Allemagne - Centre-Sud	0,83	0,77	0,54	0,53	0,86	0,83	0,93	0,54	0,26	0,08	
Autres bassins allemands	0,73	1,25	1,17	1,36	1,58	1,58	1,22	1,70	0,75	0,41	0,86
Allemagne (R.F.)	7,12	8,75	9,25	8,36	9,73	10,31	8,56	13,79	7,29	3,01	5,09
Belgique	—	—	—	0,04	0,08	0,02	0,04	0,11	0,01	—	—
France - Est	16,43	16,62	25,86	33,73	25,80	24,40	28,92	30,60	26,98	18,92	15,11
France - Ouest	1,26	1,83	3,03	2,94	2,87	2,87	2,93	4,86	8,14	2,99	1,91
France - Centre-Midi	0,19	0,15	0,29	0,22	0,25	0,28	0,41	0,15	0,10	0,18	0,09
France	17,88	18,60	29,18	36,89	28,92	27,55	32,26	35,61	35,22	22,09	17,11
Italie	4,09	2,47	3,98	2,87	1,77	1,07	1,41	1,71	2,76	1,79	0,92
Luxembourg	0,37	0,88	1,45	1,64	0,68	1,32	0,94	1,22	1,17	1,36	0,80
Total	29,46	30,70	43,86	49,80	41,18	40,27	43,21	52,44	46,45	28,25	23,92

MINES DE FER

TABLEAU XIV

Possibilités d'extraction de minerai brut par bassins

En millions de tonnes

Bassins	1955	1956	1957	1958	1959	1960	1961	1962	1963	1964	1965
Salzgitter, Ilsede, Harzvorland	9,5	10,4	11,2	11,6	11,7	12,7	12,8	12,5	10,1	7,6	7,6
Osnabrück, Weser-Wiehegeb.	1,8	1,9	2,2	2,2	2,4	2,3	2,4	2,4	2,1	1,5	1,5
Siegerland-Wied	1,4	1,4	1,5	1,4	1,4	1,4	1,4	1,2	0,8	0,6	} 1,1
Allemagne - Centre-Sud	1,7	1,7	1,8	1,7	1,7	1,4	1,9	1,7	1,3	1,0	
Autres bassins allemands	2,2	2,7	2,9	2,9	2,9	3,4	2,9	2,9	2,4	2,0	2,0
<i>Allemagne (R.F.)</i>	16,6	18,1	19,6	19,8	20,1	21,2	21,4	20,7	16,7	12,7	12,2
<i>Belgique</i>	0,1	0,2	0,2	0,2	0,2	0,3	0,3	0,2	0,2	0,2	0,2
France - Est	48,3	50,3	55,5	58,9	61,0	63,1	65,8	67,7	64,4	64,0	63,0
France - Ouest	4,1	4,4	5,1	5,2	4,9	6,0	6,0	6,0	6,3	5,2	5,3
France - Centre-Midi	0,4	0,4	0,4	0,4	0,4	0,3	0,4	0,3	0,2	0,1	0,2
<i>France</i>	52,8	55,1	61,0	64,5	66,3	69,4	72,2	74,0	70,9	69,3	68,5
<i>Italie</i>	2,7	3,1	3,1	2,6	2,4	2,3	2,4	2,2	1,8	1,8	1,5
<i>Luxembourg</i>	7,6	8,4	8,3	8,3	8,1	8,1	8,4	8,3	8,3	8,3	8,1
Total	79,8	84,9	92,2	95,4	97,1	101,3	104,7	105,5	97,9	92,3	90,5

INDUSTRIE SIDÉRURGIQUE Cafut.

TABLEAU XV

Dépenses d'investissements par régions

En millions de dollars (unités de compte A.M.E.)

Région	1954	1955	1956	1957	1958	1959	1960	1961	1962	1963	1964
Allemagne du Nord	210,22	60,88	56,43	46,70	35,86	25,71	35,92	90,86	105,66	114,04	75,53
Rhénanie-du-Nord-Westph		216,31	183,24	205,81	182,30	140,96	165,47	271,48	262,67	291,19	262,69
Allemagne du Sud		12,00	11,28	15,61	8,50	2,33	27,71	17,99	19,26	9,57	10,79
Sarre	15,61	19,41	34,96	46,17	27,93	37,23	40,84	41,71	29,94	38,31	30,31
Allemagne (R.F.)	225,83	308,60	285,91	314,29	254,59	206,23	269,94	422,04	417,53	453,11	379,32
Belgique	32,92	33,14	45,52	60,08	77,92	81,76	136,88	127,56	139,45	165,41	126,76
France - Est	125,86	71,40	83,72	116,58	130,41	132,75	134,66	186,01	227,58	174,18	118,72
France - Nord		22,54	33,63	42,89	37,70	35,79	74,24	152,37	159,62	103,64	59,46
France - autres régions . .		14,27	23,88	30,29	32,84	21,77	23,15	34,40	36,57	36,93	28,50
France	125,86	108,21	141,23	189,76	200,95	190,31	232,05	372,78	423,77	314,75	206,68
Italie - régions côtières . .	35,85	10,35	23,48	43,24	33,07	46,01	43,78	54,77	77,76	249,69	421,60
Italie - autres régions . . .		25,56	28,48	35,91	36,45	18,14	19,40	52,09	79,95	96,96	97,52
Italie	35,85	35,91	51,96	79,15	69,52	64,15	63,18	106,86	157,71	446,65	519,12
Luxembourg	25,08	22,13	19,11	30,93	21,55	23,48	28,43	31,37	39,37	43,51	35,87
Pays-Bas	7,94	16,34	26,16	33,96	19,04	20,66	44,71	62,43	52,53	56,10	47,54
Total	453,48	524,33	569,89	708,17	643,57	586,59	775,19	1 123,04	1 230,36	1 479,53	1 315,29

COKERIES SIDÉRURGIQUES

TABLEAU XVI a

Dépenses d'investissements par régions

En millions de dollars (unités de compte A.M.E.)

Région	1954	1955	1956	1957	1958	1959	1960	1961	1962	1963	1964
Allemagne du Nord	4,18	0,10	1,00	0,34	0,49	0,65	0,22	0,29	0,39	1,98	0,22
Rhénanie-du-Nord-Westphalie		1,53	2,40	4,81	9,24	11,13	1,03	0,82	0,45	0,42	0,25
Allemagne du Sud		0,14	2,08	3,13	0,41	—	0,06	0,04	0,01	0,03	0,03
Sarre	0,05	4,05	5,06	9,05	3,14	3,73	1,47	1,84	1,69	1,07	0,87
<i>Allemagne (R.F.)</i>	<i>5,23</i>	<i>5,82</i>	<i>11,08</i>	<i>17,33</i>	<i>13,28</i>	<i>15,51</i>	<i>2,78</i>	<i>2,99</i>	<i>2,54</i>	<i>3,50</i>	<i>1,37</i>
<i>Belgique</i>	<i>1,39</i>	<i>2,82</i>	<i>3,75</i>	<i>3,95</i>	<i>2,44</i>	<i>1,00</i>	<i>2,96</i>	<i>2,55</i>	<i>2,07</i>	<i>2,78</i>	<i>1,11</i>
France - Est	9,29	5,10	5,94	3,85	2,73	2,11	3,75	7,95	9,78	2,18	0,44
France - Nord		—	0,07	—	0,12	0,14	0,30	0,47	0,12	0,15	0,23
France - autres régions		0,81	0,73	0,37	0,66	0,38	0,23	0,45	0,35	0,20	0,15
<i>France</i>	<i>9,29</i>	<i>5,91</i>	<i>6,74</i>	<i>4,22</i>	<i>3,51</i>	<i>2,63</i>	<i>4,28</i>	<i>8,87</i>	<i>10,25</i>	<i>2,53</i>	<i>0,82</i>
Italie - régions côtières	—	—	0,13	2,11	4,34	2,76	1,04	3,29	8,25	24,03	25,30
Italie - autres régions	—	—	—	—	—	0,65	0,14	—	—	—	—
<i>Italie</i>	<i>—</i>	<i>—</i>	<i>0,13</i>	<i>2,11</i>	<i>4,34</i>	<i>3,41</i>	<i>1,18</i>	<i>3,29</i>	<i>8,25</i>	<i>24,03</i>	<i>25,30</i>
<i>Luxembourg</i>	<i>—</i>	<i>—</i>	<i>—</i>	<i>—</i>	<i>—</i>	<i>—</i>	<i>—</i>	<i>—</i>	<i>—</i>	<i>—</i>	<i>—</i>
<i>Pays-Bas</i>	<i>2,08</i>	<i>5,39</i>	<i>0,63</i>	<i>0,35</i>	<i>0,98</i>	<i>2,38</i>	<i>0,28</i>	<i>0,60</i>	<i>1,85</i>	<i>0,96</i>	<i>1,07</i>
Total	17,99	19,94	22,33	27,96	24,55	24,93	11,48	18,30	24,96	33,80	29,67

PRÉPARATION DES CHARGES

TABLEAU XVI b
Dépenses d'investissements par régions

En millions de dollars (unités de compte A.M.E.)

Région	1954	1955	1956	1957	1958	1959	1960	1961	1962	1963	1964
Allemagne du Nord	} 3,08	2,69	5,47	1,46	3,57	2,89	0,95	0,40	3,21	8,22	1,74
Rhénanie-du-Nord-Westphalie		8,43	3,60	9,79	26,44	24,38	20,92	23,54	9,40	11,76	9,73
Allemagne du Sud		0,04	0,16	0,45	0,22	—	0,04	0,02	0,03	—	0,07
Sarre	0,12	0,03	0,35	1,41	0,94	2,98	9,57	3,64	1,75	2,61	3,46
<i>Allemagne (R.F.)</i>	<i>3,20</i>	<i>11,19</i>	<i>9,58</i>	<i>13,11</i>	<i>31,17</i>	<i>30,25</i>	<i>31,48</i>	<i>27,60</i>	<i>14,39</i>	<i>22,59</i>	<i>15,00</i>
<i>Belgique</i>	<i>0,10</i>	<i>0,27</i>	<i>3,60</i>	<i>8,47</i>	<i>8,32</i>	<i>16,25</i>	<i>19,29</i>	<i>13,75</i>	<i>12,91</i>	<i>10,67</i>	<i>7,09</i>
France - Est	} 0,57	1,48	7,71	16,51	15,66	16,89	10,12	32,24	49,33	27,95	13,74
France - Nord		0,15	1,62	2,80	1,50	2,70	5,50	6,30	13,80	3,60	2,60
France - autres régions		0,01	0,78	3,27	2,57	0,49	0,03	2,32	3,47	3,80	1,55
<i>France</i>	<i>0,57</i>	<i>1,64</i>	<i>10,11</i>	<i>22,58</i>	<i>19,73</i>	<i>20,08</i>	<i>15,65</i>	<i>40,86</i>	<i>66,60</i>	<i>35,35</i>	<i>17,89</i>
Italie - régions côtières	} 0,61	0,84	2,06	2,56	2,36	2,70	0,40	0,59	2,86	43,33	42,20
Italie - autres régions		0,17	0,15	0,32	0,15	0,02	0,03	0,49	0,05	0,07	0,13
<i>Italie</i>	<i>0,61</i>	<i>1,01</i>	<i>2,21</i>	<i>2,88</i>	<i>2,51</i>	<i>2,72</i>	<i>0,43</i>	<i>1,05</i>	<i>2,91</i>	<i>43,40</i>	<i>42,33</i>
<i>Luxembourg</i>	<i>7,11</i>	<i>6,13</i>	<i>3,25</i>	<i>3,61</i>	<i>4,54</i>	<i>2,96</i>	<i>2,92</i>	<i>8,28</i>	<i>11,48</i>	<i>6,98</i>	<i>0,40</i>
<i>Pays-Bas</i>	—	0,90	2,77	0,88	0,46	1,26	3,92	1,73	2,72	4,20	2,25
Total	11,59	21,14	31,52	51,53	66,73	73,52	73,69	93,27	111,01	123,19	84,96

HAUTS-FOURNEAUX

TABLEAU XVI c

Dépenses d'investissements par régions

En millions de dollars (unités de compte A.M.E.)

Région	1954	1955	1956	1957	1958	1959	1960	1961	1962	1963	1964
Allemagne du Nord	16,74	0,26	3,02	9,76	8,13	4,14	3,91	4,56	4,56	2,87	3,49
Rhénanie-du-Nord-Westphalie		16,16	25,61	29,17	32,56	25,96	20,18	27,28	25,23	24,47	20,67
Allemagne du Sud		2,53	2,94	2,08	1,48	0,47	1,07	0,77	1,37	0,43	1,21
Sarre	1,92	1,56	2,46	3,50	4,72	5,52	3,33	2,11	2,91	6,48	3,80
Allemagne (R.F.)	18,66	20,51	34,03	44,51	46,89	36,09	28,49	34,72	34,07	34,25	29,17
Belgique	7,34	5,83	10,37	8,57	11,06	8,77	7,89	14,41	14,14	10,10	11,60
France - Est	11,14	9,43	20,20	25,66	29,90	26,40	27,36	23,89	23,50	23,53	17,30
France - Nord		1,10	4,05	7,55	9,48	6,05	8,79	16,26	11,35	6,20	6,69
France - autres régions		0,71	1,15	3,90	4,62	1,68	0,92	0,73	0,95	0,70	0,73
France	11,14	11,24	25,40	37,11	44,00	34,13	37,07	40,88	35,80	30,43	24,72
Italie - régions côtières	0,59	1,68	0,20	1,39	6,00	4,99	4,20	5,78	5,98	20,06	29,25
Italie - autres régions		0,08	0,61	1,25	1,42	0,68	0,34	0,71	0,32	0,24	0,29
Italie	0,59	1,76	0,81	2,64	7,42	5,67	4,54	6,49	6,30	20,30	29,54
Luxembourg	2,01	2,33	3,67	3,64	2,98	2,60	4,57	3,58	5,36	5,32	11,34
Pays-Bas	0,44	0,18	2,40	7,57	2,42	1,11	4,46	7,17	1,66	1,01	1,68
Total	40,18	41,85	76,68	104,04	114,77	88,37	87,02	107,25	97,33	101,41	108,05

**COKERIES SIDÉRURGIQUES,
PRÉPARATION DES
CHARGES ET
HAUTS FOURNEAUX
TOTAL**

TABLEAU XVI d

Dépenses d'investissements par régions

En millions de dollars (unités de compte A.M.E.)

Région	1954	1955	1956	1957	1958	1959	1960	1961	1962	1963	1964
Allemagne du Nord	24,00	3,05	9,49	11,56	12,19	7,68	5,08	5,25	8,16	13,07	5,45
Rhénanie-du-Nord - Westphalie		26,12	31,61	43,77	68,24	61,47	42,13	51,64	35,08	36,65	30,65
Allemagne du Sud		2,71	5,18	5,66	2,11	0,47	1,17	0,83	1,41	0,46	1,31
Sarre		3,09	5,64	8,41	13,96	8,80	12,23	14,37	7,59	6,35	10,16
<i>Allemagne (R.F.)</i>	<i>27,09</i>	<i>37,52</i>	<i>54,69</i>	<i>74,95</i>	<i>91,34</i>	<i>81,75</i>	<i>62,75</i>	<i>65,31</i>	<i>51,00</i>	<i>60,34</i>	<i>45,54</i>
<i>Belgique</i>	<i>8,83</i>	<i>8,92</i>	<i>17,72</i>	<i>20,99</i>	<i>21,82</i>	<i>26,02</i>	<i>30,14</i>	<i>30,71</i>	<i>29,12</i>	<i>23,55</i>	<i>19,80</i>
France - Est	21,00	16,01	33,85	46,02	48,29	45,40	41,23	64,08	82,61	53,66	31,48
France - Nord		1,25	5,74	10,35	11,45	8,89	14,59	23,03	25,27	9,95	9,52
France - autres régions		1,53	2,66	7,54	7,50	2,55	1,18	3,50	4,77	4,70	2,43
<i>France</i>	<i>21,00</i>	<i>18,79</i>	<i>42,25</i>	<i>63,91</i>	<i>67,24</i>	<i>56,84</i>	<i>57,00</i>	<i>90,61</i>	<i>112,65</i>	<i>68,31</i>	<i>43,43</i>
Italie - régions côtières	1,20	2,52	2,39	6,06	12,70	10,45	5,64	9,66	17,09	87,42	96,75
Italie - autres régions		0,25	0,76	1,57	1,57	1,35	0,51	1,17	0,37	0,31	0,42
<i>Italie</i>	<i>1,20</i>	<i>2,77</i>	<i>3,15</i>	<i>7,63</i>	<i>14,27</i>	<i>11,80</i>	<i>6,15</i>	<i>10,83</i>	<i>17,46</i>	<i>87,73</i>	<i>97,17</i>
<i>Luxembourg</i>	<i>9,12</i>	<i>8,46</i>	<i>6,92</i>	<i>7,25</i>	<i>7,52</i>	<i>5,56</i>	<i>7,49</i>	<i>11,86</i>	<i>16,84</i>	<i>12,30</i>	<i>11,74</i>
<i>Pays-Bas</i>	<i>2,52</i>	<i>6,47</i>	<i>5,80</i>	<i>8,80</i>	<i>3,86</i>	<i>4,75</i>	<i>8,66</i>	<i>9,50</i>	<i>6,23</i>	<i>6,17</i>	<i>5,00</i>
Total	69,76	82,98	130,53	183,53	206,05	186,82	172,19	218,82	233,30	258,40	222,68

ACIÉRIES THOMAS

TABLEAU XVII a

Dépenses d'investissements par régions

En millions de dollars (unités de compte A.M.E.)

Région	1954	1955	1956	1957	1958	1959	1960	1961	1962	1963	1964
Allemagne du Nord	3,24	2,99	1,74	2,02	0,83	0,32	0,34	1,11	0,49	0,48	0,54
Rhénanie-du-Nord -Westphalie		4,05	3,09	8,22	17,10	11,74	3,73	4,16	5,87	2,77	1,82
Allemagne du Sud		0,24	0,25	0,74	0,62	0,11	0,02	0,08	0,12	0,02	0,22
Sarre	0,40	1,36	3,87	6,01	5,53	3,90	3,20	3,07	1,67	2,44	2,03
<i>Allemagne (R.F.)</i>	<i>3,64</i>	<i>8,64</i>	<i>8,95</i>	<i>16,99</i>	<i>24,08</i>	<i>16,07</i>	<i>7,29</i>	<i>8,42</i>	<i>8,15</i>	<i>5,71</i>	<i>4,61</i>
<i>Belgique</i>	<i>1,75</i>	<i>2,57</i>	<i>3,25</i>	<i>10,95</i>	<i>14,32</i>	<i>7,49</i>	<i>6,43</i>	<i>6,63</i>	<i>7,74</i>	<i>7,54</i>	<i>2,23</i>
France - Est	5,72	3,54	3,98	5,84	3,80	4,76	5,20	6,65	4,57	3,24	1,30
France - Nord		0,15	0,50	—	1,45	1,00	1,00	1,00	1,30	0,40	0,30
France - autres régions		0,20	0,50	1,00	0,60	0,52	0,30	0,64	0,60	0,10	0,17
<i>France</i>	<i>5,72</i>	<i>3,89</i>	<i>4,98</i>	<i>6,84</i>	<i>5,85</i>	<i>6,28</i>	<i>6,50</i>	<i>8,29</i>	<i>6,47</i>	<i>3,74</i>	<i>1,77</i>
Italie - régions côtières	0,16	0,05	0,25	0,28	0,64	0,40	0,55	0,17	—	0,03	—
Italie - autres régions		—	—	—	—	0,07	—	—	—	—	—
<i>Italie</i>	<i>0,16</i>	<i>0,05</i>	<i>0,25</i>	<i>0,28</i>	<i>0,64</i>	<i>0,47</i>	<i>0,55</i>	<i>0,17</i>	—	<i>0,03</i>	—
<i>Luxembourg</i>	<i>2,64</i>	<i>2,10</i>	<i>5,00</i>	<i>10,05</i>	<i>4,80</i>	<i>3,50</i>	<i>0,41</i>	<i>0,74</i>	<i>0,69</i>	<i>1,41</i>	<i>0,63</i>
<i>Pays-Bas</i>	—	—	—	—	—	—	—	—	—	—	—
Total	13,91	17,25	22,43	45,11	49,69	33,81	21,18	24,25	23,05	18,43	9,24

ACIÉRIES MARTIN

TABLEAU XVII b

Dépenses d'investissements par régions

En millions de dollars (unités de compte A.M.E.)

Région	1954	1955	1956	1957	1958	1959	1960	1961	1962	1963	1964
Allemagne du Nord	12,33	2,92	7,87	6,18	0,98	0,84	4,09	9,78	6,07	4,33	2,53
Rhénanie-du-Nord -Westphalie		15,62	25,05	26,78	14,03	9,26	14,82	17,55	12,26	4,47	8,16
Allemagne du Sud		0,30	0,14	1,52	0,02	—	0,94	0,16	0,45	0,23	0,21
Sarre	0,47	0,08	1,46	0,32	0,78	0,35	0,33	0,23	0,12	1,44	1,26
<i>Allemagne (R.F.)</i>	<i>12,80</i>	<i>18,92</i>	<i>34,52</i>	<i>34,80</i>	<i>15,81</i>	<i>10,45</i>	<i>20,18</i>	<i>27,72</i>	<i>18,90</i>	<i>10,47</i>	<i>12,16</i>
<i>Belgique</i>	<i>0,30</i>	<i>0,05</i>	<i>0,24</i>	<i>0,53</i>	<i>0,60</i>	<i>0,19</i>	<i>0,26</i>	<i>0,04</i>	<i>0,36</i>	<i>0,20</i>	<i>0,19</i>
France - Est	5,43	3,78	2,77	2,79	2,89	2,57	4,06	3,07	2,40	1,39	1,09
France - Nord		3,52	3,69	4,09	2,28	0,93	0,45	2,01	1,08	0,57	0,15
France - autres régions		0,21	2,05	0,40	0,21	0,11	0,72	1,16	0,22	0,11	0,05
<i>France</i>	<i>5,43</i>	<i>7,51</i>	<i>8,51</i>	<i>7,28</i>	<i>5,38</i>	<i>3,61</i>	<i>5,23</i>	<i>6,24</i>	<i>3,70</i>	<i>2,07</i>	<i>1,29</i>
Italie - régions côtières	1,38	1,62	4,52	5,68	2,97	0,89	1,50	5,49	4,43	3,20	7,73
Italie - autres régions		0,82	1,37	1,41	1,49	0,80	0,83	2,92	1,37	1,19	0,96
<i>Italie</i>	<i>1,38</i>	<i>2,44</i>	<i>5,89</i>	<i>7,09</i>	<i>4,46</i>	<i>1,69</i>	<i>2,33</i>	<i>8,41</i>	<i>5,80</i>	<i>4,39</i>	<i>8,69</i>
<i>Luxembourg</i>	—	—	—	—	—	—	—	—	—	—	—
<i>Pays-Bas</i>	<i>0,21</i>	<i>1,73</i>	<i>4,76</i>	<i>1,91</i>	<i>1,13</i>	<i>1,62</i>	<i>1,12</i>	<i>2,35</i>	<i>1,42</i>	<i>1,38</i>	<i>0,37</i>
Total	20,12	30,65	53,92	51,61	27,38	17,56	29,12	44,76	30,18	18,51	22,70

ACIÉRIES ÉLECTRIQUES

TABLEAU XVII c

Dépenses d'investissements par régions

En millions de dollars (unités de compte A.M.E.)

Région	1954 (¹)	1955 (¹)	1956	1957	1958	1959	1960	1961	1962	1963	1964
Allemagne du Nord	5,42	0,05	0,61	—	—	0,38	0,74	0,35	0,02	0,01	0,01
Rhénanie-du-Nord - Westphalie		9,76	8,47	8,30	2,57	1,02	1,65	6,51	2,97	1,16	2,67
Allemagne du Sud		—	—	0,13	—	—	—	0,03	0,35	1,00	1,08
Sarre	—	0,02	—	—	—	—	2,10	0,60	0,72	—	—
<i>Allemagne (R.F.)</i>	<i>5,42</i>	<i>9,83</i>	<i>9,08</i>	<i>8,43</i>	<i>2,57</i>	<i>1,40</i>	<i>4,49</i>	<i>7,49</i>	<i>4,06</i>	<i>2,17</i>	<i>3,76</i>
<i>Belgique</i>	<i>1,60</i>	<i>1,41</i>	<i>1,22</i>	<i>0,37</i>	<i>0,14</i>	<i>0,44</i>	<i>0,30</i>	<i>0,70</i>	<i>0,88</i>	<i>0,35</i>	<i>0,17</i>
France - Est	1,14	—	0,18	0,04	1,48	1,34	0,75	0,73	0,59	2,09	2,62
France - Nord		1,22	0,07	—	—	—	0,71	1,03	0,30	0,09	0,33
France - autres régions		0,94	2,41	4,31	3,29	1,60	2,55	5,22	6,54	4,59	3,02
<i>France</i>	<i>1,14</i>	<i>2,16</i>	<i>2,66</i>	<i>4,35</i>	<i>4,77</i>	<i>2,94</i>	<i>4,01</i>	<i>6,98</i>	<i>7,43</i>	<i>6,77</i>	<i>5,97</i>
Italie - régions côtières	1,75	—	—	—	—	0,03	0,35	0,60	0,61	2,00	2,81
Italie - autres régions		1,46	3,63	2,91	3,08	3,64	1,85	5,89	7,70	5,79	6,29
<i>Italie</i>	<i>1,75</i>	<i>1,46</i>	<i>3,63</i>	<i>2,91</i>	<i>3,08</i>	<i>3,67</i>	<i>2,20</i>	<i>6,49</i>	<i>8,31</i>	<i>7,79</i>	<i>9,10</i>
<i>Luxembourg</i>	—	0,04	0,02	0,02	0,01	0,01	0,07	0,10	0,10	0,18	0,21
<i>Pays-Bas</i>	0,15	0,17	0,56	0,34	0,02	—	0,04	0,08	0,32	0,79	0,67
Total	10,06	15,07	17,17	16,42	10,59	8,46	11,11	21,84	21,10	18,05	19,88

(¹) Pour les années 1954 et 1955, y compris les autres aciéries (aciéries à creusets et aciéries Bessemer).

ACIÉRIES LD, KALDO ET AUTRES

TABLEAU XVII d

Dépenses d'investissements par régions

En millions de dollars (unités de compte A.M.F.)

Région	1954 (¹)	1955 (¹)	1956	1957	1958	1959	1960	1961	1962	1963	1964
Allemagne du Nord	—	—	—	0,03	1,89	1,93	4,25	7,98	10,80	13,81	6,83
Rhénanie-du-Nord-Westphalie	—	0,15	5,67	9,73	3,00	1,71	6,31	34,90	36,42	20,88	12,50
Allemagne du Sud	—	—	—	—	—	—	—	0,04	—	—	—
Sarre	—	—	—	—	—	0,83	1,74	1,91	0,32	0,29	0,09
<i>Allemagne (R.F.)</i>	—	<i>0,15</i>	<i>5,67</i>	<i>9,76</i>	<i>4,89</i>	<i>4,47</i>	<i>12,30</i>	<i>44,83</i>	<i>47,54</i>	<i>34,98</i>	<i>19,42</i>
<i>Belgique</i>	—	—	—	—	—	—	<i>4,36</i>	<i>5,39</i>	<i>10,18</i>	<i>21,55</i>	<i>21,44</i>
France - Est	—	0,06	0,02	—	0,51	5,83	4,73	2,12	3,17	3,90	3,67
France - Nord	—	—	—	—	—	—	5,00	9,60	9,80	8,00	4,50
France - autres régions	—	—	0,16	—	—	—	—	—	—	—	—
<i>France</i>	—	<i>0,06</i>	<i>0,18</i>	—	<i>0,51</i>	<i>5,83</i>	<i>9,73</i>	<i>11,72</i>	<i>12,97</i>	<i>11,90</i>	<i>8,17</i>
Italie - régions côtières	—	—	—	—	—	—	—	0,01	1,35	45,15	49,55
Italie - autres régions	—	—	—	—	—	—	—	—	—	—	—
<i>Italie</i>	—	—	—	—	—	—	—	<i>0,01</i>	<i>1,35</i>	<i>45,15</i>	<i>49,55</i>
<i>Luxembourg</i>	—	—	—	—	—	<i>0,49</i>	<i>2,25</i>	<i>3,15</i>	<i>4,03</i>	<i>3,67</i>	<i>6,15</i>
<i>Pays-Bas</i>	—	—	<i>2,23</i>	<i>5,47</i>	<i>1,70</i>	<i>2,02</i>	<i>5,35</i>	<i>6,86</i>	<i>1,99</i>	<i>2,79</i>	<i>1,74</i>
Total	—	0,21	8,08	15,23	7,10	12,81	33,99	71,96	78,06	120,04	106,47

(¹) Pour 1954 et 1955, « aciéries LD, Rotor et similaires » seulement (sans aciéries à creusets et aciéries Bessemer).

ACIÉRIES - TOTAL

TABLEAU XVII e

Dépenses d'investissements par régions

En millions de dollars (unités de compte A.M.E.)

Région	1954	1955	1956	1957	1958	1959	1960	1961	1962	1963	1964
Allemagne du Nord	20,99	5,96	10,22	8,23	3,70	3,47	9,42	19,22	17,38	18,63	9,91
Rhénanie-du-Nord - Westphalie		29,58	42,28	53,03	36,70	23,73	26,51	63,12	57,52	29,28	25,15
Allemagne du Sud		0,54	0,39	2,39	0,64	0,11	0,96	0,31	0,92	1,25	1,51
Sarre	0,87	1,46	5,33	6,33	6,31	5,08	7,37	5,81	2,83	4,17	3,38
<i>Allemagne (R.F.)</i>	<i>21,86</i>	<i>37,54</i>	<i>58,22</i>	<i>69,98</i>	<i>47,35</i>	<i>32,39</i>	<i>44,26</i>	<i>88,46</i>	<i>78,65</i>	<i>53,33</i>	<i>39,95</i>
<i>Belgique</i>	<i>3,65</i>	<i>4,03</i>	<i>4,71</i>	<i>11,85</i>	<i>15,06</i>	<i>8,12</i>	<i>11,35</i>	<i>12,76</i>	<i>19,16</i>	<i>29,64</i>	<i>24,03</i>
France - Est	12,29	7,38	6,95	8,67	8,68	14,50	14,74	12,57	10,73	10,62	8,68
France - Nord		4,89	4,26	4,09	3,73	1,93	7,16	13,64	12,48	9,06	5,28
France - autres régions		1,35	5,12	5,71	4,10	2,23	3,57	7,02	7,36	4,80	3,24
<i>France</i>	<i>12,29</i>	<i>13,62</i>	<i>16,33</i>	<i>18,47</i>	<i>16,51</i>	<i>18,66</i>	<i>25,47</i>	<i>33,23</i>	<i>30,57</i>	<i>24,48</i>	<i>17,20</i>
Italie - régions côtières	3,29	1,67	4,77	5,96	3,61	1,32	2,40	6,27	6,39	50,38	60,09
Italie - autres régions		2,28	5,00	4,32	4,57	4,51	2,68	8,81	9,07	6,98	7,25
<i>Italie</i>	<i>3,29</i>	<i>3,95</i>	<i>9,77</i>	<i>10,28</i>	<i>8,18</i>	<i>5,83</i>	<i>5,08</i>	<i>15,08</i>	<i>15,46</i>	<i>57,36</i>	<i>67,34</i>
<i>Luxembourg</i>	<i>2,64</i>	<i>2,14</i>	<i>5,02</i>	<i>10,07</i>	<i>4,81</i>	<i>4,00</i>	<i>2,73</i>	<i>3,99</i>	<i>4,82</i>	<i>5,26</i>	<i>6,99</i>
<i>Pays-Bas</i>	<i>0,36</i>	<i>1,90</i>	<i>7,55</i>	<i>7,72</i>	<i>2,85</i>	<i>3,64</i>	<i>6,51</i>	<i>9,29</i>	<i>3,73</i>	<i>4,96</i>	<i>2,78</i>
Total	44,09	63,18	101,60	128,37	94,76	72,64	95,40	162,81	152,39	175,03	158,29

BLOOMINGS ET SLABBINGS

TABLEAU XVIII a

Dépenses d'investissements par régions

En millions de dollars (unités de compte A.M.E.)

Région	1954	1955	1956	1957	1958	1959	1960	1961	1962	1963	1964
Allemagne du Nord	9,42	0,31	0,19	0,86	1,46	0,63	2,76	10,31	9,62	13,67
Rhénanie-du-Nord - Westphalie	.	20,84	17,12	19,66	11,35	6,17	12,06	20,26	18,84	29,34	9,88
Allemagne du Sud	0,53	0,01	—	—	—	—	—	0,04	0,08	0,32
Sarre	0,04	—	1,99	1,63	6,86	5,68	2,86	2,46	2,36	3,54
<i>Allemagne (R.F.)</i>	<i>30,83</i>	<i>17,44</i>	<i>21,84</i>	<i>13,84</i>	<i>14,49</i>	<i>18,37</i>	<i>25,88</i>	<i>31,65</i>	<i>41,40</i>	<i>27,41</i>
<i>Belgique</i>	<i>1,11</i>	<i>1,75</i>	<i>6,43</i>	<i>4,08</i>	<i>4,14</i>	<i>8,91</i>	<i>6,97</i>	<i>14,43</i>	<i>21,29</i>	<i>7,00</i>
France - Est	3,21	4,03	3,98	3,40	3,58	4,97	14,25	11,10	3,61	2,51
France - Nord	—	1,48	7,00	2,85	1,89	3,97	16,26	10,40	4,00	4,10
France - autres régions	0,17	2,43	1,62	0,41	0,64	0,93	0,89	0,32	0,84	0,06
<i>France</i>	<i>3,38</i>	<i>7,94</i>	<i>12,60</i>	<i>6,66</i>	<i>6,11</i>	<i>9,87</i>	<i>31,40</i>	<i>21,82</i>	<i>8,45</i>	<i>6,67</i>
Italie - régions côtières	0,18	0,77	0,45	4,38	13,06	3,24	2,86	4,03	13,50	23,23
Italie - autres régions	1,99	0,77	2,43	1,78	0,69	1,19	2,73	6,02	8,61	8,42
<i>Italie</i>	<i>2,17</i>	<i>1,54</i>	<i>2,88</i>	<i>6,16</i>	<i>13,75</i>	<i>4,43</i>	<i>5,59</i>	<i>10,05</i>	<i>22,11</i>	<i>31,65</i>
<i>Luxembourg</i>	<i>2,76</i>	<i>0,54</i>	<i>0,51</i>	<i>0,18</i>	<i>0,25</i>	<i>0,24</i>	<i>1,53</i>	<i>3,40</i>	<i>5,09</i>	<i>2,25</i>
<i>Pays-Bas</i>	<i>1,09</i>	<i>1,95</i>	<i>0,83</i>	<i>0,67</i>	<i>1,63</i>	<i>1,78</i>	<i>3,39</i>	<i>9,91</i>	<i>10,40</i>	<i>3,60</i>
Total	23,10	41,34	31,16	45,09	31,59	40,37	43,60	74,76	91,26	108,74	78,58

COULÉES CONTINUES ⁽¹⁾

TABLEAU XVIII b

Dépenses d'investissements par régions

En millions de dollars (unités de compte A.M.E.)

Région	1962	1963	1964
Allemagne du Nord	—	—	—
Rhénanie-du-Nord - Westphalie	2,31	3,33	3,88
Allemagne du Sud	—	—	—
Sarre	—	0,49	1,45
<i>Allemagne (R.F.)</i>	<i>2,31</i>	<i>3,82</i>	<i>5,33</i>
<i>Belgique</i>	—	0,27	—
France - Est	—	—	—
France - Nord	—	—	—
France - autres régions	—	—	—
<i>France</i>	—	—	—
Italie - régions côtières	—	—	—
Italie - autres régions	—	—	0,25
<i>Italie</i>	—	—	0,25
<i>Luxembourg</i>	—	—	—
<i>Pays-Bas</i>	—	—	—
Total	2,31	4,09	5,58

(1) Les dépenses des années antérieures à 1962 sont reprises dans le tableau XVIII a (bloomings et slabbings).

TRAINS A PROFILÉS

TABLEAU XVIII c

Dépenses d'investissements par régions

En millions de dollars (unités de compte A.M.E.)

Région	1954	1955	1956	1957	1958	1959	1960	1961	1962	1963	1964
Allemagne du Nord	12,02	8,42	0,89	0,29	1,11	2,31	5,31	5,58	10,01	5,88
Rhénanie-du-Nord-Westphalie	38,20	21,71	17,93	9,12	10,85	15,33	25,26	35,83	40,89	29,91
Allemagne du Sud	2,85	0,82	0,65	0,61	0,22	0,57	0,64	0,89	0,94	0,17
Sarre	8,12	15,63	12,25	2,95	6,39	7,30	15,15	8,69	6,45	1,01
<i>Allemagne (R.F.)</i>	<i>61,19</i>	<i>46,58</i>	<i>31,72</i>	<i>12,97</i>	<i>18,57</i>	<i>25,51</i>	<i>46,36</i>	<i>50,99</i>	<i>58,29</i>	<i>36,97</i>
<i>Belgique</i>	<i>2,63</i>	<i>2,75</i>	<i>2,62</i>	<i>8,39</i>	<i>15,77</i>	<i>23,91</i>	<i>16,75</i>	<i>16,25</i>	<i>5,73</i>	<i>5,24</i>
France - Est	8,76	12,03	12,92	9,93	9,31	11,51	15,50	28,41	31,67	30,35
France - Nord	1,61	2,31	3,62	3,51	3,78	4,76	15,86	16,79	9,49	2,35
France - autres régions	3,85	5,75	8,96	7,77	2,54	2,88	4,61	4,61	4,20	9,36
<i>France</i>	<i>14,22</i>	<i>20,09</i>	<i>25,48</i>	<i>21,21</i>	<i>15,63</i>	<i>19,15</i>	<i>35,97</i>	<i>49,81</i>	<i>45,36</i>	<i>42,06</i>
Italie - régions côtières	0,32	0,22	0,32	0,36	0,80	4,52	5,52	3,66	7,19	17,95
Italie - autres régions	8,29	10,30	13,70	14,93	5,10	2,58	4,03	4,57	8,24	8,24
<i>Italie</i>	<i>8,61</i>	<i>10,52</i>	<i>14,02</i>	<i>15,29</i>	<i>5,90</i>	<i>7,10</i>	<i>9,55</i>	<i>8,23</i>	<i>15,43</i>	<i>26,19</i>
<i>Luxembourg</i>	<i>0,23</i>	<i>0,33</i>	<i>5,35</i>	<i>3,43</i>	<i>8,43</i>	<i>13,95</i>	<i>9,52</i>	<i>8,92</i>	<i>17,02</i>	<i>12,27</i>
<i>Pays-Bas</i>	—	—	0,01	0,07	0,03	0,77	2,85	10,28	21,60	23,54
Total	74,40	86,88	80,27	79,20	61,36	64,33	90,39	121,00	144,48	163,43	146,27

TRAINS A PRODUITS PLATS

TABLEAU XVIII d

Dépenses d'investissements par régions

En millions de dollars (unités de compte A.M.E.)

Région	1954	1955	1956	1957	1958	1959	1960	1961	1962	1963	1964
Allemagne du Nord	23,26	19,74	17,01	11,00	7,41	12,85	47,57	40,15	38,81	27,28
Rhénanie-du-Nord - Westphalie	67,33	38,07	35,90	22,04	12,55	33,45	57,13	60,02	88,85	104,48
Allemagne du Sud	1,98	0,46	1,21	0,02	0,12	22,06	14,33	8,06	2,51	3,27
Sarre	0,44	1,10	5,75	0,40	0,36	0,27	0,19	1,85	1,86	0,59
<i>Allemagne (R.F.)</i>	93,01	59,37	59,87	34,46	20,44	68,63	119,22	110,08	132,03	135,62
<i>Belgique</i>	7,59	7,33	3,35	11,74	12,48	36,94	33,43	29,57	50,72	44,47
France - Est	11,49	5,82	12,66	12,86	9,38	16,33	34,83	37,56	13,10	14,73
France - Nord	11,33	12,12	7,97	3,70	5,32	23,80	48,77	59,43	44,36	26,68
France - autres régions	3,86	3,51	2,15	3,01	3,74	5,30	7,26	5,45	8,40	5,61
<i>France</i>	26,68	21,45	22,78	19,57	18,44	45,43	90,86	102,44	65,86	47,02
Italie - régions côtières	1,77	8,43	16,72	3,19	8,38	3,37	3,73	4,25	68,87	52,26
Italie - autres régions	7,09	6,07	3,54	4,71	2,87	5,50	27,60	48,91	61,35	61,51
<i>Italie</i>	8,86	14,50	20,26	7,90	11,25	8,87	31,33	53,16	130,22	113,77
<i>Luxembourg</i>	4,42	0,38	0,29	0,31	0,07	1,01	1,09	0,91	0,57	0,31
<i>Pays-Bas</i>	3,03	4,08	4,89	3,93	4,91	14,59	17,29	2,57	0,93	3,36
Total	139,60	143,59	107,11	111,44	77,91	67,59	175,47	293,22	298,73	380,33	344,55

LAMINOIRS - TOTAL ⁽¹⁾

TABLEAU XVIII e

Dépenses d'investissements par régions

En millions de dollars (unités de compte A.M.E.)

Région	1954	1955	1956	1957	1958	1959	1960	1961	1962	1963	1964
Allemagne du Nord	138,03	45,52	29,30	19,14	13,01	10,61	15,99	55,94	56,30	58,69	46,93
Rhénanie-du-Nord - Westphalie		136,30	83,15	78,10	48,67	34,09	65,27	108,73	122,98	172,98	165,31
Allemagne du Sud		6,75	2,32	3,43	3,35	0,45	24,13	15,55	14,80	5,39	4,28
Sarre		8,00	9,80	17,78	20,54	5,79	13,74	13,56	18,69	13,48	13,44
<i>Allemagne (R.F.)</i>	<i>146,03</i>	<i>198,37</i>	<i>132,55</i>	<i>121,21</i>	<i>70,82</i>	<i>58,89</i>	<i>118,95</i>	<i>198,91</i>	<i>207,56</i>	<i>250,50</i>	<i>225,54</i>
<i>Belgique</i>	<i>15,57</i>	<i>13,80</i>	<i>16,63</i>	<i>16,05</i>	<i>27,22</i>	<i>34,26</i>	<i>77,74</i>	<i>68,21</i>	<i>72,26</i>	<i>89,09</i>	<i>62,72</i>
France - Est	64,00	29,63	23,97	36,71	33,91	26,26	37,51	70,19	90,58	66,05	51,47
France - Nord		13,52	17,55	24,50	14,36	13,67	35,26	84,68	94,13	65,26	35,60
France - autres régions		9,23	12,24	13,56	14,03	12,11	13,07	16,48	16,56	21,22	18,85
<i>France</i>	<i>64,00</i>	<i>52,38</i>	<i>53,76</i>	<i>74,77</i>	<i>62,30</i>	<i>52,04</i>	<i>85,84</i>	<i>171,35</i>	<i>201,27</i>	<i>152,53</i>	<i>105,92</i>
Italie - régions côtières	25,39	4,52	13,97	25,06	11,26	26,39	20,86	15,58	16,02	98,43	113,36
Italie - autres régions		18,69	17,80	24,47	23,32	9,23	10,09	35,60	61,87	79,61	80,97
<i>Italie</i>	<i>25,39</i>	<i>23,21</i>	<i>31,77</i>	<i>49,53</i>	<i>34,58</i>	<i>35,62</i>	<i>30,95</i>	<i>51,18</i>	<i>77,89</i>	<i>178,04</i>	<i>194,33</i>
<i>Luxembourg</i>	<i>11,21</i>	<i>8,40</i>	<i>3,27</i>	<i>9,30</i>	<i>5,23</i>	<i>10,52</i>	<i>16,02</i>	<i>12,83</i>	<i>13,97</i>	<i>22,98</i>	<i>14,96</i>
<i>Pays-Bas</i>	<i>2,95</i>	<i>4,92</i>	<i>6,91</i>	<i>11,48</i>	<i>6,90</i>	<i>7,31</i>	<i>20,80</i>	<i>29,88</i>	<i>24,62</i>	<i>33,25</i>	<i>30,81</i>
Total	265,15	301,08	244,89	282,34	207,05	198,64	350,30	532,36	597,57	726,39	634,28

(1) Y compris installations annexes.

INSTALLATIONS ÉNERGÉTIQUES ET RÉSEAUX DE DISTRIBUTION (SIDÉRURGIE)

TABLEAU XIX a

Dépenses d'investissements par régions

En millions de dollars (unités de compte A.M.E.)

Région	1954	1955	1956	1957	1958	1959	1960	1961	1962	1963	1964
Allemagne du Nord	14,83	4,07	1,99	2,10	1,83	1,88	2,13	3,96	12,53	15,10	6,59
Rhénanie-du-Nord-Westphalie		12,19	8,91	9,27	9,56	6,01	11,70	17,44	18,34	16,07	16,73
Allemagne du Sud		1,24	2,62	2,85	1,40	0,40	0,87	0,26	1,12	1,10	2,13
Sarre	0,88	0,57	1,02	2,29	2,61	0,68	1,44	2,99	2,61	6,27	3,81
<i>Allemagne (R.F.)</i>	<i>15,71</i>	<i>18,07</i>	<i>14,54</i>	<i>16,51</i>	<i>15,40</i>	<i>8,97</i>	<i>16,14</i>	<i>24,65</i>	<i>34,60</i>	<i>38,54</i>	<i>29,26</i>
<i>Belgique</i>	<i>2,35</i>	<i>2,86</i>	<i>1,59</i>	<i>4,48</i>	<i>7,06</i>	<i>7,26</i>	<i>9,08</i>	<i>5,87</i>	<i>5,93</i>	<i>6,82</i>	<i>5,12</i>
France - Est	21,15	12,45	9,02	14,17	22,87	30,36	23,33	18,80	18,69	19,34	5,37
France - Nord		0,67	0,60	0,39	0,53	0,81	2,33	5,19	2,79	1,13	2,08
France - autres régions		0,79	1,28	1,60	2,14	2,26	2,01	1,59	2,69	1,69	1,00
<i>France</i>	<i>21,15</i>	<i>13,91</i>	<i>10,90</i>	<i>16,16</i>	<i>25,54</i>	<i>33,43</i>	<i>27,67</i>	<i>25,58</i>	<i>24,17</i>	<i>22,16</i>	<i>8,45</i>
Italie - régions côtières	1,20	0,38	0,72	1,08	3,57	5,70	5,04	7,83	10,52	18,47	38,45
Italie - autres régions		1,10	0,53	1,28	1,27	0,76	0,49	0,71	0,63	2,00	2,07
<i>Italie</i>	<i>1,20</i>	<i>1,48</i>	<i>1,25</i>	<i>2,36</i>	<i>4,84</i>	<i>6,46</i>	<i>5,53</i>	<i>8,54</i>	<i>11,15</i>	<i>20,47</i>	<i>40,52</i>
<i>Luxembourg</i>	<i>1,32</i>	<i>2,30</i>	<i>2,51</i>	<i>2,21</i>	<i>1,74</i>	<i>0,88</i>	<i>0,41</i>	<i>1,22</i>	<i>1,40</i>	<i>1,66</i>	<i>0,82</i>
<i>Pays-Bas</i>	<i>1,25</i>	<i>0,69</i>	<i>1,18</i>	<i>1,48</i>	<i>2,24</i>	<i>1,80</i>	<i>1,85</i>	<i>5,83</i>	<i>6,98</i>	<i>4,00</i>	<i>2,17</i>
Total	42,98	39,31	31,97	43,20	56,82	58,80	60,68	71,69	84,23	93,65	86,34

INSTALLATIONS DIVERSES (SIDÉRURGIE)
--

TABLEAU XIX b

Dépenses d'investissements par régions

En millions de dollars (unités de compte A.M.E.)

Région	1954	1955	1956	1957	1958	1959	1960	1961	1962	1963	1964
Allemagne du Nord	12,37	2,28	5,43	5,67	5,13	2,07	3,30	6,49	11,29	8,55	6,65
Rhénanie-du-Nord-Westphalie		12,12	17,29	21,64	19,13	15,66	19,86	30,55	28,75	36,21	24,85
Allemagne du Sud		0,76	0,77	1,28	1,00	0,90	0,58	1,04	1,01	1,37	1,56
Sarre	2,77	1,94	2,42	3,05	4,42	5,50	4,10	6,63	4,67	4,27	5,97
Allemagne (R.F.)	15,14	17,10	25,91	31,64	29,68	24,13	27,84	44,71	45,72	50,40	39,03
Belgique	2,52	3,53	4,87	6,71	6,76	6,10	8,57	10,01	12,98	16,31	15,09
France - Est	7,42	5,93	9,93	11,01	16,66	16,23	17,85	20,37	24,97	24,51	21,72
France - Nord		2,21	5,48	3,56	7,98	10,49	14,90	25,83	24,95	18,24	6,98
France - autres régions		1,37	2,58	1,88	4,72	2,62	3,32	5,81	5,19	4,52	2,98
France	7,42	9,51	17,99	16,45	29,36	29,34	36,07	52,01	55,11	47,27	31,68
Italie - régions côtières	4,77	1,26	1,63	5,08	1,93	2,15	9,84	15,43	27,74	94,99	112,95
Italie - autres régions		3,24	4,39	4,27	5,72	2,29	5,63	5,80	8,01	8,06	6,81
Italie	4,77	4,50	6,02	9,35	7,65	4,44	15,47	21,23	35,75	103,05	119,76
Luxembourg	0,79	0,83	1,39	2,10	2,25	2,52	1,78	1,47	2,34	1,31	1,36
Pays-Bas	0,86	2,36	4,72	4,48	3,19	3,16	6,89	7,93	10,97	7,72	6,78
Total	31,50	37,83	60,90	70,73	78,89	69,69	96,62	137,36	162,87	226,06	213,70

SERVICES GÉNÉRAUX (SIDÉRURGIE) - TOTAL

TABLEAU XIX c

Dépenses d'investissements par régions

En millions de dollars (unités de compte A.M.E.)

Région	1954	1955	1956	1957	1958	1959	1960	1961	1962	1963	1964
Allemagne du Nord	27,20	6,35	7,42	7,77	6,96	3,95	5,43	10,45	23,82	23,65	13,24
Rhénanie-du-Nord - Westphalie		24,31	26,20	30,91	28,69	21,67	31,56	47,99	47,09	52,28	41,58
Allemagne du Sud		2,00	3,39	4,13	2,40	1,30	1,45	1,30	2,13	2,47	3,69
Sarre		3,65	2,51	3,44	5,34	7,03	6,18	5,54	9,62	7,28	10,54
<i>Allemagne (R.F.)</i>	<i>30,85</i>	<i>35,17</i>	<i>40,45</i>	<i>48,15</i>	<i>45,08</i>	<i>33,10</i>	<i>43,98</i>	<i>69,36</i>	<i>80,32</i>	<i>88,94</i>	<i>68,29</i>
<i>Belgique</i>	<i>4,87</i>	<i>6,39</i>	<i>6,46</i>	<i>11,19</i>	<i>13,82</i>	<i>13,36</i>	<i>17,65</i>	<i>15,88</i>	<i>18,91</i>	<i>23,13</i>	<i>20,21</i>
France - Est	28,57	18,38	18,95	25,18	39,53	46,59	41,18	38,17	43,66	43,85	27,09
France - Nord		2,88	6,08	3,95	8,51	11,30	17,23	31,02	27,74	19,37	9,06
France - autres régions		2,16	3,86	3,48	6,86	4,88	5,33	7,40	7,88	6,21	3,98
<i>France</i>	<i>28,57</i>	<i>23,42</i>	<i>28,89</i>	<i>32,61</i>	<i>54,90</i>	<i>62,77</i>	<i>63,74</i>	<i>77,59</i>	<i>79,28</i>	<i>69,43</i>	<i>40,13</i>
Italie - régions côtières	5,97	1,64	2,35	6,16	5,50	7,85	14,88	23,26	38,26	113,46	151,40
Italie - autres régions		4,34	4,92	5,55	6,99	3,05	6,12	6,51	8,64	10,06	8,88
<i>Italie</i>	<i>5,97</i>	<i>5,98</i>	<i>7,27</i>	<i>11,71</i>	<i>12,49</i>	<i>10,90</i>	<i>21,00</i>	<i>29,77</i>	<i>46,90</i>	<i>123,52</i>	<i>160,28</i>
<i>Luxembourg</i>	<i>2,11</i>	<i>3,13</i>	<i>3,90</i>	<i>4,31</i>	<i>3,99</i>	<i>3,40</i>	<i>2,19</i>	<i>2,69</i>	<i>3,74</i>	<i>2,97</i>	<i>2,18</i>
<i>Pays-Bas</i>	<i>2,11</i>	<i>3,05</i>	<i>5,90</i>	<i>5,96</i>	<i>5,43</i>	<i>4,96</i>	<i>8,74</i>	<i>13,76</i>	<i>17,95</i>	<i>11,72</i>	<i>8,95</i>
Total	74,48	77,14	92,87	113,93	135,71	128,49	157,30	209,05	247,10	319,71	300,04

AGGLOMÉRÉS DE MINÉRAI

TABLEAU XX

Possibilités de production par régions

En millions de tonnes

Région	1955	1956	1957	1958	1959	1960	1961	1962	1963	1964	1965
Allemagne du Nord	2,7	2,8	3,3	3,4	4,7	5,1	5,1	5,3	5,7	7,0	7,9
Rhénanie-du-Nord -Westphalie	8,7	9,0	9,5	10,5	12,0	14,2	15,7	17,7	17,9	19,2	20,8
Allemagne du Sud	0,1	0,1	0,3	0,3	0,3	0,3	0,3	0,3	0,3	0,3	0,4
Sarre	3,2	3,3	3,4	3,5	3,7	3,8	4,4	5,4	5,3	5,4	6,0
<i>Allemagne (R.F.)</i>	<i>14,7</i>	<i>15,2</i>	<i>16,5</i>	<i>17,7</i>	<i>20,7</i>	<i>23,4</i>	<i>25,5</i>	<i>28,7</i>	<i>29,2</i>	<i>31,9</i>	<i>35,1</i>
<i>Belgique</i>	<i>0,7</i>	<i>0,8</i>	<i>0,8</i>	<i>1,3</i>	<i>2,0</i>	<i>2,6</i>	<i>4,3</i>	<i>5,5</i>	<i>6,3</i>	<i>8,0</i>	<i>9,0</i>
France - Est	1,8	1,7	1,8	2,6	3,5	5,4	6,2	8,0	12,9	14,8	16,3
France - Nord	0,1	0,1	0,1	0,3	0,4	0,6	1,2	1,5	2,4	2,7	3,0
France - autres régions	0,0	0,1	0,1	0,1	0,5	0,7	0,7	0,7	0,8	0,9	1,3
<i>France</i>	<i>1,9</i>	<i>1,9</i>	<i>2,0</i>	<i>3,0</i>	<i>4,4</i>	<i>6,7</i>	<i>8,1</i>	<i>10,2</i>	<i>16,1</i>	<i>18,4</i>	<i>20,6</i>
Italie - régions côtières	1,4	1,6	2,0	2,0	2,0	2,1	2,2	2,2	2,2	3,2	5,8
Italie - autres régions	0,5	0,4	0,5	0,5	0,6	0,6	0,6	0,7	0,6	0,6	0,5
<i>Italie</i>	<i>1,9</i>	<i>2,0</i>	<i>2,5</i>	<i>2,5</i>	<i>2,6</i>	<i>2,7</i>	<i>2,8</i>	<i>2,9</i>	<i>2,8</i>	<i>3,8</i>	<i>6,3</i>
<i>Luxembourg</i>	<i>1,2</i>	<i>1,6</i>	<i>1,9</i>	<i>2,0</i>	<i>2,5</i>	<i>3,0</i>	<i>3,1</i>	<i>3,4</i>	<i>5,0</i>	<i>5,4</i>	<i>5,6</i>
<i>Pays-Bas</i>	—	—	0,6	0,7	0,9	1,0	2,0	2,1	2,5	3,2	3,2
Total	20,4	21,5	24,3	27,2	33,1	39,4	45,8	52,8	61,9	70,7	79,8

FONTE

TABLEAU XXI

Possibilités de production par régions

En millions de tonnes

Région	1955	1956	1957	1958	1959	1960	1961	1962	1963	1964	1965
Allemagne du Nord	2,1	2,2	2,4	2,7	2,9	3,4	3,6	3,8	3,8	3,9	4,2
Rhénanie-du-Nord - Westphalie	13,8	14,8	15,5	16,0	17,5	18,9	19,5	21,0	21,9	21,6	23,1
Allemagne du Sud	1,1	1,0	1,1	1,2	1,3	1,3	1,4	1,4	1,4	1,4	1,7
Sarre	3,0	3,1	3,3	3,3	3,4	3,5	3,7	3,6	3,7	3,8	4,6
<i>Allemagne (R.F.)</i>	<i>20,2</i>	<i>21,1</i>	<i>22,3</i>	<i>23,2</i>	<i>25,1</i>	<i>27,1</i>	<i>28,2</i>	<i>29,8</i>	<i>30,8</i>	<i>30,7</i>	<i>33,6</i>
<i>Belgique</i>	<i>5,5</i>	<i>6,0</i>	<i>6,3</i>	<i>6,6</i>	<i>6,9</i>	<i>7,2</i>	<i>7,5</i>	<i>7,6</i>	<i>7,9</i>	<i>8,9</i>	<i>9,6</i>
France - Est	8,5	9,5	9,7	10,0	10,3	11,1	11,8	12,1	12,7	13,1	13,6
France - Nord	2,0	1,7	1,8	1,8	2,1	2,4	2,6	2,6	3,3	3,7	4,0
France - autres régions	0,9	1,0	1,1	1,1	1,2	1,2	1,3	1,2	1,3	1,3	1,2
<i>France</i>	<i>11,4</i>	<i>12,2</i>	<i>12,6</i>	<i>12,9</i>	<i>13,6</i>	<i>14,7</i>	<i>15,7</i>	<i>15,9</i>	<i>17,3</i>	<i>18,1</i>	<i>18,8</i>
Italie - régions côtières	1,4	1,6	1,8	1,8	1,8	2,3	2,7	3,3	3,4	3,8	5,9
Italie - autres régions	0,4	0,4	0,5	0,5	0,6	0,6	0,6	0,6	0,6	0,6	0,5
<i>Italie</i>	<i>1,8</i>	<i>2,0</i>	<i>2,3</i>	<i>2,3</i>	<i>2,4</i>	<i>2,9</i>	<i>3,3</i>	<i>3,9</i>	<i>4,0</i>	<i>4,4</i>	<i>6,4</i>
<i>Luxembourg</i>	<i>3,1</i>	<i>3,4</i>	<i>3,5</i>	<i>3,6</i>	<i>3,8</i>	<i>3,9</i>	<i>3,9</i>	<i>4,0</i>	<i>4,1</i>	<i>4,5</i>	<i>4,6</i>
<i>Pays-Bas</i>	<i>0,7</i>	<i>0,7</i>	<i>0,7</i>	<i>1,0</i>	<i>1,2</i>	<i>1,4</i>	<i>1,5</i>	<i>1,7</i>	<i>1,8</i>	<i>2,2</i>	<i>2,4</i>
Total	42,5	45,4	47,7	49,6	53,0	57,2	60,1	62,9	65,9	68,8	75,4

ACIER THOMAS

TABLEAU XXII a

Possibilités de production par régions

En millions de tonnes

Région	1955	1956	1957	1958	1959	1960	1961	1962	1963	1964	1965
Allemagne du Nord	1,0	1,2	1,3	1,4	1,6	1,7	1,9	1,8	1,8	1,6	1,2
Rhénanie-du-Nord-Westphalie	8,0	8,4	8,7	9,0	9,6	10,1	10,2	9,8	9,2	7,9	7,6
Allemagne du Sud	0,4	0,5	0,5	0,5	0,6	0,6	0,6	0,6	0,6	0,6	0,9
Sarre	2,5	2,6	2,6	2,8	2,8	2,9	2,9	2,9	2,9	3,0	3,8
<i>Allemagne (R.F.)</i>	<i>11,9</i>	<i>12,7</i>	<i>13,1</i>	<i>13,7</i>	<i>14,6</i>	<i>15,3</i>	<i>15,6</i>	<i>15,1</i>	<i>14,5</i>	<i>13,1</i>	<i>13,5</i>
<i>Belgique</i>	<i>5,2</i>	<i>5,5</i>	<i>5,8</i>	<i>6,0</i>	<i>6,1</i>	<i>6,6</i>	<i>6,8</i>	<i>6,9</i>	<i>7,2</i>	<i>7,6</i>	<i>7,4</i>
France - Est	6,7	7,0	7,2	7,6	8,0	8,7	8,9	9,5	9,7	9,5	9,9
France - Nord	1,1	1,2	1,2	1,2	1,4	1,5	1,5	1,5	1,5	1,4	1,4
France - autres régions	0,3	0,3	0,3	0,3	0,4	0,4	0,5	0,5	0,5	0,5	0,6
<i>France</i>	<i>8,1</i>	<i>8,5</i>	<i>8,7</i>	<i>9,1</i>	<i>9,8</i>	<i>10,6</i>	<i>10,9</i>	<i>11,5</i>	<i>11,7</i>	<i>11,4</i>	<i>11,9</i>
Italie - régions côtières	0,4	0,4	0,4	0,4	0,4	0,6	0,7	0,7	0,7	0,6	—
Italie - autres régions	—	—	—	—	—	—	—	—	—	—	—
<i>Italie</i>	<i>0,4</i>	<i>0,4</i>	<i>0,4</i>	<i>0,4</i>	<i>0,4</i>	<i>0,6</i>	<i>0,7</i>	<i>0,7</i>	<i>0,7</i>	<i>0,6</i>	—
<i>Luxembourg</i>	<i>3,2</i>	<i>3,4</i>	<i>3,5</i>	<i>3,5</i>	<i>3,8</i>	<i>4,1</i>	<i>4,1</i>	<i>4,1</i>	<i>4,2</i>	<i>4,4</i>	<i>4,2</i>
<i>Pays-Bas</i>	—	—	—	—	—	—	—	—	—	—	—
Total	28,8	30,5	31,5	32,7	34,7	37,2	38,1	38,3	38,3	37,1	37,0

ACIER MARTIN

TABLEAU XXII b

Possibilités de production par régions

En millions de tonnes

Région	1955	1956	1957	1958	1959	1960	1961	1962	1963	1964	1965
Allemagne du Nord	1,3	1,4	1,6	1,9	1,9	2,2	2,4	2,5	2,8	2,8	3,2
Rhénanie-du-Nord -Westphalie	9,3	10,2	11,1	11,4	11,8	12,5	13,0	13,4	13,4	13,8	14,7
Allemagne du Sud	0,9	0,7	0,8	1,0	1,0	1,0	1,0	0,8	0,7	0,8	0,8
Sarre	0,7	0,7	0,8	0,8	0,8	0,9	0,9	0,9	0,9	1,0	1,0
<i>Allemagne (R.F.)</i>	<i>12,2</i>	<i>13,0</i>	<i>14,3</i>	<i>15,1</i>	<i>15,5</i>	<i>16,6</i>	<i>17,3</i>	<i>17,6</i>	<i>17,8</i>	<i>18,4</i>	<i>19,7</i>
<i>Belgique</i>	<i>0,7</i>	<i>0,8</i>	<i>0,8</i>	<i>0,8</i>	<i>0,8</i>	<i>0,8</i>	<i>0,8</i>	<i>0,7</i>	<i>0,7</i>	<i>0,7</i>	<i>0,7</i>
France - Est	1,8	2,0	2,0	2,2	2,2	2,3	2,4	2,5	2,6	2,7	2,7
France - Nord	1,5	1,6	1,9	2,1	2,1	2,4	2,3	2,4	2,5	2,4	2,3
France - autres régions	0,9	1,0	0,8	0,9	0,7	0,6	0,6	0,6	0,5	0,6	0,6
<i>France</i>	<i>4,2</i>	<i>4,6</i>	<i>4,7</i>	<i>5,2</i>	<i>5,0</i>	<i>5,3</i>	<i>5,3</i>	<i>5,5</i>	<i>5,6</i>	<i>5,7</i>	<i>5,6</i>
Italie - régions côtières	1,4	1,5	2,2	2,4	2,4	2,6	3,1	3,3	3,4	3,3	3,5
Italie - autres régions	1,8	2,0	2,0	2,1	2,0	2,1	2,2	2,3	2,1	2,1	2,4
<i>Italie</i>	<i>3,2</i>	<i>3,5</i>	<i>4,2</i>	<i>4,5</i>	<i>4,4</i>	<i>4,7</i>	<i>5,3</i>	<i>5,6</i>	<i>5,5</i>	<i>5,4</i>	<i>5,9</i>
<i>Luxembourg</i>	—	—	—	—	—	—	—	—	—	—	—
<i>Pays-Bas</i>	<i>0,9</i>	<i>0,9</i>	<i>1,0</i>	<i>1,1</i>	<i>1,2</i>	<i>1,2</i>	<i>1,2</i>	<i>1,2</i>	<i>1,2</i>	<i>1,1</i>	<i>1,1</i>
Total	21,2	22,8	25,0	26,7	26,9	28,6	29,9	30,6	30,8	31,3	33,0

ACIER ÉLECTRIQUE

TABLEAU XXII c
Possibilités de production par régions

En millions de tonnes

Région	1955 (1)	1956 (1)	1957	1958	1959	1960	1961	1962	1963	1964	1965
Allemagne du Nord	0,1	0,1	0,1	0,1	0,1	0,2	0,2	0,2	0,2	0,2	0,3
Rhénanie-du-Nord - Westph. .	0,9	1,1	1,3	1,6	1,8	2,0	2,1	2,5	2,5	2,6	2,9
Allemagne du Sud	0,1	0,1	0,2	0,1	0,1	0,1	0,2	0,1	0,1	0,2	0,2
Sarre	0,1	0,1	0,1	0,1	0,1	0,1	0,1	0,2	0,2	0,2	0,2
<i>Allemagne (R.F.)</i>	<i>1,2</i>	<i>1,4</i>	<i>1,7</i>	<i>1,9</i>	<i>2,1</i>	<i>2,4</i>	<i>2,6</i>	<i>3,0</i>	<i>3,0</i>	<i>3,2</i>	<i>3,6</i>
<i>Belgique</i>	<i>0,4</i>	<i>0,5</i>	<i>0,5</i>	<i>0,5</i>	<i>0,6</i>	<i>0,6</i>	<i>0,6</i>	<i>0,7</i>	<i>0,6</i>	<i>0,6</i>	<i>0,6</i>
France - Est	0,3	0,3	0,3	0,4	0,4	0,4	0,4	0,4	0,4	0,5	0,6
France - Nord	0,2	0,2	0,2	0,2	0,2	0,2	0,2	0,3	0,3	0,3	0,3
France - autres régions	0,6	0,7	0,7	0,9	1,0	1,1	1,2	1,2	1,3	1,3	1,4
<i>France</i>	<i>1,1</i>	<i>1,2</i>	<i>1,2</i>	<i>1,5</i>	<i>1,6</i>	<i>1,7</i>	<i>1,8</i>	<i>1,9</i>	<i>2,0</i>	<i>2,1</i>	<i>2,3</i>
Italie - régions côtières	0,2	0,3	0,3	0,3	0,3	0,3	0,3	0,4	0,5	0,5	0,6
Italie - autres régions	1,9	2,2	2,6	2,7	2,8	3,1	3,5	3,7	4,2	4,6	5,1
<i>Italie</i>	<i>2,1</i>	<i>2,5</i>	<i>2,9</i>	<i>3,0</i>	<i>3,1</i>	<i>3,4</i>	<i>3,8</i>	<i>4,1</i>	<i>4,7</i>	<i>5,1</i>	<i>5,7</i>
<i>Luxembourg</i>	<i>0,1</i>	<i>0,1</i>	<i>0,1</i>	<i>0,1</i>	<i>0,1</i>	<i>0,1</i>	<i>0,1</i>	<i>0,1</i>	<i>0,1</i>	<i>0,1</i>	<i>0,1</i>
<i>Pays-Bas</i>	<i>0,1</i>	<i>0,2</i>	<i>0,2</i>	<i>0,2</i>	<i>0,2</i>	<i>0,2</i>	<i>0,2</i>	<i>0,2</i>	<i>0,2</i>	<i>0,2</i>	<i>0,2</i>
Total	5,0	5,9	6,6	7,2	7,7	8,4	9,1	10,0	10,6	11,3	12,5

(1) Pour 1955 et 1956, y compris "aciers autres" (acier au crenset et acier Bessemer).

ACIERS LD, KALDO ET AUTRES

TABLEAU XXII d

Possibilités de production par régions

En millions de tonnes

Région	1955 (¹)	1956 (¹)	1957	1958	1959	1960	1961	1962	1963	1964	1965
Allemagne du Nord	—	—	0,0	0,0	0,0	0,1	0,2	0,4	0,5	0,7	1,7
Rhénanie-du-Nord - Westphalie	—	—	0,1	0,6	0,6	1,0	1,1	1,8	3,5	5,4	6,7
Allemagne du Sud	—	—	0,1	0,0	0,0	0,0	0,0	0,0	0,0	0,0	0,0
Sarre	—	—	—	—	—	0,0	0,1	0,2	0,2	0,3	0,3
<i>Allemagne (R.F.)</i>	—	—	0,2	0,6	0,6	1,1	1,4	2,4	4,2	6,4	8,7
<i>Belgique</i>	—	—	0,0	0,0	0,0	0,0	0,0	0,0	0,3	0,9	1,8
France - Est	—	—	0,0	0,0	0,0	0,1	0,3	0,5	0,7	0,8	1,0
France - Nord	—	—	0,1	0,1	0,1	0,0	0,2	0,3	0,9	1,5	1,9
France - autres régions	—	—	0,1	0,1	0,1	0,1	0,1	0,1	0,1	0,0	0,0
<i>France</i>	—	—	0,2	0,2	0,2	0,2	0,6	0,9	1,7	2,3	2,9
Italie - régions côtières	—	—	—	—	—	—	—	—	—	0,5	3,3
Italie - autres régions	—	—	—	—	—	—	—	—	—	—	0,0
<i>Italie</i>	—	—	—	—	—	—	—	—	—	0,5	3,3
<i>Luxembourg</i>	—	—	—	—	—	—	—	0,1	0,2	0,3	0,6
<i>Pays-Bas</i>	—	—	0,0	0,3	0,5	0,7	0,8	1,1	1,5	1,8	2,2
Total	—	—	0,4	1,1	1,3	2,0	2,8	4,5	7,9	12,2	19,5

(¹) Pour 1955 et 1956, aciers LD, Kaldo et similaires seulement. (sans acier au creuset et acier Bessemer).

ACIER - TOTAL

TABLEAU XXII e
Possibilités de production par régions

En millions de tonnes

Région	1955	1956	1957	1958	1959	1960	1961	1962	1963	1964	1965
Allemagne du Nord	2,4	2,7	3,0	3,4	3,6	4,2	4,7	4,9	5,3	5,3	6,4
Rhénanie-du-Nord-Westphalie	18,2	19,7	21,2	22,6	23,8	25,6	26,4	27,5	28,6	29,7	31,9
Allemagne du Sud	1,4	1,3	1,6	1,6	1,7	1,7	1,8	1,5	1,4	1,6	1,9
Sarre	3,3	3,4	3,5	3,7	3,7	3,9	4,0	4,2	4,2	4,5	5,3
<i>Allemagne (R.F.)</i>	<i>25,3</i>	<i>27,1</i>	<i>29,3</i>	<i>31,3</i>	<i>32,8</i>	<i>35,4</i>	<i>36,9</i>	<i>38,1</i>	<i>39,5</i>	<i>41,1</i>	<i>45,5</i>
<i>Belgique</i>	<i>6,3</i>	<i>6,8</i>	<i>7,1</i>	<i>7,3</i>	<i>7,5</i>	<i>8,0</i>	<i>8,2</i>	<i>8,3</i>	<i>8,8</i>	<i>9,8</i>	<i>10,5</i>
France - Est	8,8	9,3	9,5	10,2	10,6	11,5	12,0	12,9	13,4	13,5	14,2
France - Nord	2,8	3,0	3,4	3,6	3,8	4,1	4,2	4,5	5,2	5,6	5,9
France - autres régions	1,8	2,0	1,9	2,2	2,2	2,2	2,4	2,4	2,4	2,4	2,6
<i>France</i>	<i>13,4</i>	<i>14,3</i>	<i>14,8</i>	<i>16,0</i>	<i>16,6</i>	<i>17,8</i>	<i>18,6</i>	<i>19,8</i>	<i>21,0</i>	<i>21,5</i>	<i>22,7</i>
Italie - régions côtières	2,0	2,2	2,9	3,1	3,1	3,5	4,1	4,4	4,6	4,9	7,4
Italie - autres régions	3,7	4,2	4,6	4,8	4,8	5,2	5,7	6,0	6,3	6,7	7,5
<i>Italie</i>	<i>5,7</i>	<i>6,4</i>	<i>7,5</i>	<i>7,9</i>	<i>7,9</i>	<i>8,7</i>	<i>9,8</i>	<i>10,4</i>	<i>10,9</i>	<i>11,6</i>	<i>14,9</i>
<i>Luxembourg</i>	<i>3,3</i>	<i>3,5</i>	<i>3,6</i>	<i>3,6</i>	<i>3,9</i>	<i>4,2</i>	<i>4,2</i>	<i>4,3</i>	<i>4,5</i>	<i>4,8</i>	<i>4,9</i>
<i>Pays-Bas</i>	<i>1,0</i>	<i>1,1</i>	<i>1,2</i>	<i>1,6</i>	<i>1,9</i>	<i>2,1</i>	<i>2,2</i>	<i>2,5</i>	<i>2,9</i>	<i>3,1</i>	<i>3,5</i>
Total	55,0	59,2	63,5	67,7	70,6	76,2	79,9	83,4	87,6	91,9	102,0

PROFILÉS

TABLEAU XXIII a

Possibilités de production par régions

En millions de tonnes

Région	1955	1956	1957	1958	1959	1960	1961	1962	1963	1964	1965
Allemagne du Nord	1,0	1,1	1,2	1,2	1,3	1,4	1,4	1,5	1,4	1,7	2,3
Rhénanie-du-Nord - Westphalie	6,4	7,2	7,6	8,0	8,3	8,9	9,1	9,3	9,6	10,2	11,5
Allemagne du Sud	0,6	0,5	0,7	0,6	0,7	0,7	0,7	0,7	0,7	0,7	0,8
Sarre	1,6	1,7	1,7	1,8	1,9	2,0	2,1	2,1	2,4	2,3	3,0
<i>Allemagne (R.F.)</i>	<i>9,6</i>	<i>10,5</i>	<i>11,2</i>	<i>11,6</i>	<i>12,2</i>	<i>13,0</i>	<i>13,3</i>	<i>13,6</i>	<i>14,1</i>	<i>14,9</i>	<i>17,6</i>
<i>Belgique</i>	<i>2,9</i>	<i>2,9</i>	<i>3,2</i>	<i>3,3</i>	<i>3,4</i>	<i>3,5</i>	<i>3,4</i>	<i>3,7</i>	<i>4,0</i>	<i>4,1</i>	<i>4,4</i>
France - Est	4,3	3,8	4,6	4,9	4,8	5,0	5,5	5,4	5,6	5,5	5,8
France - Nord	0,9	1,1	1,0	1,0	1,0	1,2	1,2	1,3	1,6	1,7	1,7
France - autres régions	0,8	0,9	0,8	0,9	0,9	1,1	1,1	1,2	1,3	1,2	1,2
<i>France</i>	<i>6,0</i>	<i>5,8</i>	<i>6,4</i>	<i>6,8</i>	<i>6,7</i>	<i>7,3</i>	<i>7,8</i>	<i>7,9</i>	<i>8,5</i>	<i>8,4</i>	<i>8,7</i>
Italie - régions côtières	0,8	0,7	1,0	1,0	1,0	1,0	1,1	1,1	1,3	1,3	1,4
Italie - autres régions	1,6	1,8	2,3	2,4	2,8	3,2	3,4	3,7	3,8	3,9	4,1
<i>Italie</i>	<i>2,4</i>	<i>2,5</i>	<i>3,3</i>	<i>3,4</i>	<i>3,8</i>	<i>4,2</i>	<i>4,5</i>	<i>4,8</i>	<i>5,1</i>	<i>5,2</i>	<i>5,5</i>
<i>Luxembourg</i>	<i>1,8</i>	<i>1,9</i>	<i>1,9</i>	<i>1,9</i>	<i>2,0</i>	<i>2,1</i>	<i>2,2</i>	<i>2,2</i>	<i>2,2</i>	<i>2,2</i>	<i>2,3</i>
<i>Pays-Bas</i>	<i>0,2</i>	<i>0,2</i>	<i>0,2</i>	<i>0,2</i>	<i>0,3</i>	<i>0,3</i>	<i>0,2</i>	<i>0,2</i>	<i>0,3</i>	<i>0,4</i>	<i>0,4</i>
Total	22,9	23,8	26,2	27,2	28,4	30,4	31,4	32,4	34,2	35,2	38,9

PRODUITS PLATS ⁽¹⁾

TABLEAU XXIII b
Possibilités de production par régions

En millions de tonnes

Région	1955	1956	1957	1958	1959	1960	1961	1962	1963	1964	1965
Allemagne du Nord	0,4	0,5	0,5	0,9	0,8	1,0	1,1	1,3	1,6	2,1	2,5
Rhénanie-du-Nord - Westphalie	5,5	6,0	7,6	8,2	8,3	8,5	8,7	9,1	9,6	10,1	12,0
Allemagne du Sud	0,6	0,7	0,4	0,7	0,7	0,9	0,9	1,1	1,3	1,4	1,7
Sarre	0,8	0,8	0,8	0,9	0,9	0,9	0,9	0,8	1,0	1,1	1,2
<i>Allemagne (R.F.)</i>	<i>7,3</i>	<i>8,0</i>	<i>9,3</i>	<i>10,7</i>	<i>10,7</i>	<i>11,3</i>	<i>11,6</i>	<i>12,3</i>	<i>13,5</i>	<i>14,7</i>	<i>17,4</i>
<i>Belgique</i>	<i>1,9</i>	<i>2,0</i>	<i>2,3</i>	<i>2,5</i>	<i>2,5</i>	<i>2,5</i>	<i>2,4</i>	<i>2,6</i>	<i>3,0</i>	<i>3,4</i>	<i>3,9</i>
France - Est	2,3	2,1	3,0	3,3	3,3	4,0	4,3	4,6	4,9	4,9	4,9
France - Nord	1,3	1,0	1,5	1,4	1,6	2,0	2,0	2,1	2,3	2,5	2,8
France - autres régions	0,4	0,6	0,3	0,4	0,5	0,5	0,4	0,5	0,4	0,5	0,6
<i>France</i>	<i>4,0</i>	<i>3,7</i>	<i>4,8</i>	<i>5,1</i>	<i>5,4</i>	<i>6,5</i>	<i>6,7</i>	<i>7,2</i>	<i>7,6</i>	<i>7,9</i>	<i>8,3</i>
Italie - régions côtières	0,7	0,6	1,0	1,2	1,3	1,5	1,6	1,7	1,6	1,8	2,2
Italie - autres régions	0,8	0,9	1,1	1,2	1,4	1,5	1,6	1,6	2,0	2,3	2,9
<i>Italie</i>	<i>1,5</i>	<i>1,5</i>	<i>2,1</i>	<i>2,4</i>	<i>2,7</i>	<i>3,0</i>	<i>3,2</i>	<i>3,3</i>	<i>3,6</i>	<i>4,1</i>	<i>5,1</i>
<i>Luxembourg</i>	<i>0,7</i>	<i>0,6</i>	<i>0,7</i>	<i>0,8</i>	<i>1,0</i>	<i>1,0</i>	<i>1,0</i>	<i>1,0</i>	<i>1,2</i>	<i>1,3</i>	<i>1,2</i>
<i>Pays-Bas</i>	<i>0,8</i>	<i>0,7</i>	<i>0,8</i>	<i>1,1</i>	<i>1,1</i>	<i>1,2</i>	<i>1,2</i>	<i>1,6</i>	<i>1,6</i>	<i>1,5</i>	<i>1,8</i>
Total	16,2	16,5	20,0	22,6	23,4	25,5	26,1	28,0	30,5	32,9	37,7

(¹) Sans Coils produits finis.

PRODUITS FINIS LAMINÉS TOTAL ⁽¹⁾
--

TABLEAU XXIII c

Possibilités de production par régions

En millions de tonnes

Région	1955	1956	1957	1958	1959	1960	1961	1962	1963	1964	1965
Allemagne du Nord	1,4	1,6	1,7	2,1	2,1	2,4	2,5	2,8	3,0	3,8	4,8
Rhénanie-du-Nord - Westphalie	11,9	13,2	15,2	16,2	16,6	17,4	17,8	18,4	19,2	20,3	23,5
Allemagne du Sud	1,2	1,2	1,1	1,3	1,4	1,6	1,6	1,8	2,0	2,1	2,5
Sarre	2,4	2,5	2,5	2,7	2,8	2,9	3,0	2,9	3,4	3,4	4,2
<i>Allemagne (R.F.)</i>	<i>16,9</i>	<i>18,5</i>	<i>20,5</i>	<i>22,3</i>	<i>22,9</i>	<i>24,3</i>	<i>24,9</i>	<i>25,9</i>	<i>27,6</i>	<i>29,6</i>	<i>35,0</i>
<i>Belgique</i>	<i>4,8</i>	<i>4,9</i>	<i>5,5</i>	<i>5,8</i>	<i>5,9</i>	<i>6,0</i>	<i>5,8</i>	<i>6,3</i>	<i>7,0</i>	<i>7,5</i>	<i>8,3</i>
France - Est	6,6	5,9	7,6	8,2	8,1	9,0	9,8	10,0	10,5	10,4	10,7
France - Nord	2,2	2,1	2,5	2,4	2,6	3,2	3,2	3,4	3,9	4,2	4,5
France - autres régions	1,2	1,5	1,1	1,3	1,4	1,6	1,5	1,7	1,7	1,7	1,8
<i>France</i>	<i>10,0</i>	<i>9,5</i>	<i>11,2</i>	<i>11,9</i>	<i>12,1</i>	<i>13,8</i>	<i>14,5</i>	<i>15,1</i>	<i>16,1</i>	<i>16,3</i>	<i>17,0</i>
Italie - régions côtières	1,5	1,3	2,0	2,2	2,3	2,5	2,7	2,8	2,9	3,1	3,6
Italie - autres régions	2,4	2,7	3,4	3,6	4,2	4,7	5,0	5,3	5,8	6,2	7,0
<i>Italie</i>	<i>3,9</i>	<i>4,0</i>	<i>5,4</i>	<i>5,8</i>	<i>6,5</i>	<i>7,2</i>	<i>7,7</i>	<i>8,1</i>	<i>8,7</i>	<i>9,3</i>	<i>10,6</i>
<i>Luxembourg</i>	<i>2,5</i>	<i>2,5</i>	<i>2,6</i>	<i>2,7</i>	<i>3,0</i>	<i>3,1</i>	<i>3,2</i>	<i>3,2</i>	<i>3,4</i>	<i>3,5</i>	<i>3,5</i>
<i>Pays-Bas</i>	<i>1,0</i>	<i>0,9</i>	<i>1,0</i>	<i>1,3</i>	<i>1,4</i>	<i>1,5</i>	<i>1,4</i>	<i>1,8</i>	<i>1,9</i>	<i>1,9</i>	<i>2,2</i>
Total	39,1	40,3	46,2	49,8	51,8	55,9	57,5	60,4	64,7	68,1	76,6

(1) Sans Coils produits finis.

**PROFILÉS LOURDS ET
LÉGERS (Y COMPRIS
RONDS ET CARRÉS
POUR TUBES)**

TABLEAU XXIV a

Possibilités de production par régions

En millions de tonnes

Région	1955	1956	1957	1958	1959	1960	1961	1962	1963	1964	1965
Allemagne du Nord	1,0	1,1	1,2	1,2	1,3	1,4	1,4	1,5	1,4	1,5	2,1
Rhénanie-du-Nord - Westph. .	5,1	5,6	6,0	6,1	6,3	6,9	7,1	7,2	7,4	7,8	8,9
Allemagne du Sud	0,6	0,5	0,7	0,6	0,7	0,7	0,7	0,7	0,7	0,7	0,7
Sarre	1,3	1,4	1,4	1,5	1,6	1,6	1,7	1,7	1,9	1,9	2,5
<i>Allemagne (R.F.)</i>	<i>8,0</i>	<i>8,6</i>	<i>9,3</i>	<i>9,4</i>	<i>9,9</i>	<i>10,6</i>	<i>10,9</i>	<i>11,1</i>	<i>11,4</i>	<i>11,9</i>	<i>14,2</i>
<i>Belgique</i>	<i>2,4</i>	<i>2,4</i>	<i>2,7</i>	<i>2,7</i>	<i>2,8</i>	<i>2,8</i>	<i>2,7</i>	<i>3,0</i>	<i>3,1</i>	<i>3,1</i>	<i>3,2</i>
France - Est	3,4	3,1	3,6	3,7	3,5	3,5	3,9	4,0	4,1	4,0	4,2
France - Nord	0,9	1,1	1,0	1,0	1,0	1,2	1,2	1,3	1,3	1,4	1,5
France - autres régions	0,6	0,7	0,6	0,7	0,7	0,9	0,9	0,9	1,0	0,9	0,9
<i>France</i>	<i>4,9</i>	<i>4,9</i>	<i>5,2</i>	<i>5,4</i>	<i>5,2</i>	<i>5,6</i>	<i>6,0</i>	<i>6,2</i>	<i>6,4</i>	<i>6,3</i>	<i>6,6</i>
Italie - régions côtières	0,7	0,7	0,9	0,9	0,9	0,9	1,0	1,0	1,2	1,2	1,2
Italie - autres régions	1,2	1,4	1,8	1,9	2,3	2,6	2,8	3,1	3,1	3,3	3,4
<i>Italie</i>	<i>1,9</i>	<i>2,1</i>	<i>2,7</i>	<i>2,8</i>	<i>3,2</i>	<i>3,5</i>	<i>3,8</i>	<i>4,1</i>	<i>4,3</i>	<i>4,5</i>	<i>4,6</i>
<i>Luxembourg</i>	<i>1,5</i>	<i>1,7</i>	<i>1,7</i>	<i>1,7</i>	<i>1,8</i>	<i>1,9</i>	<i>1,9</i>	<i>1,9</i>	<i>1,9</i>	<i>1,9</i>	<i>2,0</i>
<i>Pays-Bas</i>	<i>0,1</i>	<i>0,1</i>	<i>0,1</i>	<i>0,1</i>	<i>0,1</i>	<i>0,1</i>	<i>0,1</i>	<i>0,1</i>	<i>0,1</i>	<i>0,2</i>	<i>0,2</i>
Total	18,8	19,8	21,7	22,1	23,0	24,5	25,4	26,4	27,2	27,9	30,8

FIL MACHINE

TABLEAU XXIV b

Possibilités de production par régions

En millions de tonnes

Région	1955	1956	1957	1958	1959	1960	1961	1962	1963	1964	1965
Allemagne du Nord	—	—	—	—	—	—	—	—	0,0	0,2	0,2
Rhénanie-du-Nord - Westphalie	1,3	1,6	1,6	1,9	2,0	2,0	2,0	2,1	2,2	2,4	2,6
Allemagne du Sud	0,0	0,0	0,0	0,0	0,0	0,0	0,0	0,0	0,0	0,0	0,1
Sarre	0,3	0,3	0,3	0,3	0,3	0,4	0,4	0,4	0,5	0,4	0,5
<i>Allemagne (R.F.)</i>	<i>1,6</i>	<i>1,9</i>	<i>1,9</i>	<i>2,2</i>	<i>2,3</i>	<i>2,4</i>	<i>2,4</i>	<i>2,5</i>	<i>2,7</i>	<i>3,0</i>	<i>3,4</i>
<i>Belgique</i>	<i>0,5</i>	<i>0,5</i>	<i>0,5</i>	<i>0,6</i>	<i>0,6</i>	<i>0,7</i>	<i>0,7</i>	<i>0,7</i>	<i>0,9</i>	<i>1,0</i>	<i>1,2</i>
France - Est	0,9	0,7	1,0	1,2	1,3	1,5	1,6	1,4	1,5	1,5	1,6
France - Nord	0,0	0,0	0,0	0,0	0,0	0,0	0,0	0,0	0,3	0,3	0,2
France - autres régions	0,2	0,2	0,2	0,2	0,2	0,2	0,2	0,3	0,3	0,3	0,3
<i>France</i>	<i>1,1</i>	<i>0,9</i>	<i>1,2</i>	<i>1,4</i>	<i>1,5</i>	<i>1,7</i>	<i>1,8</i>	<i>1,7</i>	<i>2,1</i>	<i>2,1</i>	<i>2,1</i>
Italie - régions côtières	0,1	0,0	0,1	0,1	0,1	0,1	0,1	0,1	0,1	0,1	0,2
Italie - autres régions	0,4	0,4	0,5	0,5	0,5	0,6	0,6	0,6	0,7	0,6	0,7
<i>Italie</i>	<i>0,5</i>	<i>0,4</i>	<i>0,6</i>	<i>0,6</i>	<i>0,6</i>	<i>0,7</i>	<i>0,7</i>	<i>0,7</i>	<i>0,8</i>	<i>0,7</i>	<i>0,9</i>
<i>Luxembourg</i>	<i>0,3</i>	<i>0,2</i>	<i>0,2</i>	<i>0,2</i>	<i>0,2</i>	<i>0,2</i>	<i>0,3</i>	<i>0,3</i>	<i>0,3</i>	<i>0,3</i>	<i>0,3</i>
<i>Pays-Bas</i>	<i>0,1</i>	<i>0,1</i>	<i>0,1</i>	<i>0,1</i>	<i>0,2</i>	<i>0,2</i>	<i>0,1</i>	<i>0,1</i>	<i>0,2</i>	<i>0,2</i>	<i>0,2</i>
Total	4,1	4,0	4,5	5,1	5,4	5,9	6,0	6,0	7,0	7,3	8,1

FEUILLARDS ET BANDES A TUBES

TABLEAU XXIV c

Possibilités de production par régions

En millions de tonnes

Région	1955	1956	1957	1958	1959	1960	1961	1962	1963	1964	1965
Allemagne du Nord	—	—	—	—	—	—	—	—	—	0,0	0,0
Rhénanie-du-Nord - Westph. .	1,5	1,6	1,8	2,3	2,5	2,5	2,4	2,5	2,5	2,6	3,0
Allemagne du Sud	0,0	0,0	0,0	0,0	0,0	0,0	0,0	0,0	0,0	0,0	0,0
Sarre	0,2	0,2	0,2	0,3	0,3	0,3	0,3	0,3	0,3	0,3	0,3
<i>Allemagne (R.F.)</i>	<i>1,7</i>	<i>1,8</i>	<i>2,0</i>	<i>2,6</i>	<i>2,8</i>	<i>2,8</i>	<i>2,7</i>	<i>2,8</i>	<i>2,8</i>	<i>2,9</i>	<i>3,3</i>
<i>Belgique</i>	<i>0,3</i>	<i>0,3</i>	<i>0,3</i>	<i>0,3</i>	<i>0,3</i>	<i>0,4</i>	<i>0,4</i>	<i>0,4</i>	<i>0,4</i>	<i>0,4</i>	<i>0,5</i>
France - Est	0,6	0,5	0,8	0,8	0,8	1,0	1,0	1,1	1,1	1,1	1,1
France - Nord	0,0	0,0	0,0	0,0	0,0	0,0	0,0	0,0	0,1	0,0	0,0
France - autres régions	0,0	0,1	0,0	0,0	0,0	0,0	0,0	0,0	0,0	0,0	0,0
<i>France</i>	<i>0,6</i>	<i>0,6</i>	<i>0,8</i>	<i>0,8</i>	<i>0,8</i>	<i>1,0</i>	<i>1,0</i>	<i>1,1</i>	<i>1,2</i>	<i>1,1</i>	<i>1,1</i>
Italie - régions côtières	0,1	0,0	0,0	0,1	0,1	0,2	0,2	0,2	0,2	0,3	0,5
Italie - autres régions	0,1	0,2	0,2	0,2	0,3	0,3	0,4	0,3	0,3	0,3	0,5
<i>Italie</i>	<i>0,2</i>	<i>0,2</i>	<i>0,2</i>	<i>0,3</i>	<i>0,4</i>	<i>0,5</i>	<i>0,6</i>	<i>0,5</i>	<i>0,5</i>	<i>0,6</i>	<i>1,0</i>
<i>Luxembourg</i>	<i>0,4</i>	<i>0,3</i>	<i>0,3</i>	<i>0,4</i>	<i>0,5</i>	<i>0,5</i>	<i>0,6</i>	<i>0,6</i>	<i>0,7</i>	<i>0,8</i>	<i>0,7</i>
<i>Pays-Bas</i>	<i>0,1</i>	<i>0,1</i>	<i>0,1</i>	<i>0,1</i>	<i>0,1</i>	<i>0,1</i>	<i>0,1</i>	<i>0,1</i>	<i>0,1</i>	<i>0,1</i>	<i>0,1</i>
Total	3,3	3,3	3,7	4,5	4,9	5,3	5,4	5,5	5,7	5,9	6,7

**TÔLES \geq 3 mm
(Y COMPRIS
LARGES PLATS)**

TABLEAU XXIV d

Possibilités de production par régions

En millions de tonnes

Région	1955	1956	1957	1958	1959	1960	1961	1962	1963	1964	1965
Allemagne du Nord	0,4	0,5	0,5	0,8	0,7	0,8	0,8	0,9	0,9	1,1	1,2
Rhénanie-du-Nord-Westphalie	2,4	2,8	3,5	3,9	3,7	3,7	3,8	3,8	4,0	4,4	4,9
Allemagne du Sud	0,0	0,0	0,0	0,0	0,0	0,0	0,0	0,0	0,0	0,0	0,1
Sarre	0,4	0,4	0,5	0,5	0,5	0,5	0,5	0,5	0,6	0,7	0,9
<i>Allemagne (R.F.)</i>	<i>3,2</i>	<i>3,7</i>	<i>4,5</i>	<i>5,2</i>	<i>4,9</i>	<i>5,0</i>	<i>5,1</i>	<i>5,2</i>	<i>5,5</i>	<i>6,2</i>	<i>7,1</i>
<i>Belgique</i>	<i>0,7</i>	<i>0,8</i>	<i>1,0</i>	<i>1,0</i>	<i>1,0</i>	<i>0,9</i>	<i>0,8</i>	<i>0,8</i>	<i>0,8</i>	<i>1,0</i>	<i>1,2</i>
France - Est	0,6	0,7	0,8	0,9	0,9	1,0	1,1	1,3	1,3	1,1	1,1
France - Nord	0,4	0,3	0,5	0,4	0,5	0,5	0,5	0,5	0,7	0,7	0,7
France - autres régions	0,1	0,1	0,1	0,1	0,1	0,1	0,1	0,1	0,1	0,1	0,2
<i>France</i>	<i>1,1</i>	<i>1,1</i>	<i>1,4</i>	<i>1,4</i>	<i>1,5</i>	<i>1,6</i>	<i>1,7</i>	<i>1,9</i>	<i>2,1</i>	<i>1,9</i>	<i>2,0</i>
Italie - régions côtières	0,3	0,3	0,4	0,5	0,5	0,5	0,6	0,6	0,6	0,7	0,8
Italie - autres régions	0,3	0,4	0,5	0,6	0,6	0,6	0,6	0,6	0,6	0,5	0,6
<i>Italie</i>	<i>0,6</i>	<i>0,7</i>	<i>0,9</i>	<i>1,1</i>	<i>1,1</i>	<i>1,1</i>	<i>1,2</i>	<i>1,2</i>	<i>1,2</i>	<i>1,2</i>	<i>1,4</i>
<i>Luxembourg</i>	<i>0,1</i>	<i>0,1</i>	<i>0,2</i>	<i>0,2</i>	<i>0,2</i>	<i>0,2</i>	<i>0,1</i>	<i>0,1</i>	<i>0,2</i>	<i>0,2</i>	<i>0,2</i>
<i>Pays-Bas</i>	<i>0,3</i>	<i>0,3</i>	<i>0,3</i>	<i>0,4</i>	<i>0,4</i>	<i>0,5</i>	<i>0,5</i>	<i>0,4</i>	<i>0,4</i>	<i>0,4</i>	<i>0,4</i>
Total	6,0	6,7	8,3	9,3	9,1	9,3	9,4	9,6	10,2	10,9	12,3

TÔLES < 3 mm A CHAUD

TABLEAU XXIV e
Possibilités de production par régions

En millions de tonnes

Région	1955	1956	1957	1958	1959	1960	1961	1962	1963	1964	1965
Allemagne du Nord	—	—	—	0,0	0,0	0,0	0,0	0,0	0,0	0,0	0,0
Rhénanie-du-Nord - Westph. .	1,1	1,0	1,1	0,9	0,9	1,0	1,0	1,0	1,1	1,0	1,0
Allemagne du Sud	0,4	0,4	0,3	0,4	0,4	0,4	0,4	0,3	0,2	0,2	0,2
Sarre	0,1	0,1	0,1	0,1	0,1	0,1	0,1	0,0	0,1	0,1	0,0
Allemagne (R.F.)	1,6	1,5	1,5	1,4	1,4	1,5	1,5	1,3	1,4	1,3	1,2
Belgique	0,5	0,4	0,4	0,5	0,5	0,4	0,4	0,3	0,2	0,3	0,4
France - Est	0,5	0,3	0,4	0,5	0,4	0,5	0,6	0,4	0,4	0,4	0,4
France - Nord	0,4	0,2	0,3	0,3	0,3	0,4	0,4	0,3	0,3	0,2	0,2
France - autres régions	0,2	0,3	0,1	0,1	0,2	0,2	0,1	0,1	0,1	0,1	0,1
France	1,1	0,8	0,8	0,9	0,9	1,1	1,1	0,8	0,8	0,7	0,7
Italie - régions côtières	0,1	0,1	0,1	0,1	0,1	0,1	0,1	0,1	0,1	0,1	0,1
Italie - autres régions	0,2	0,1	0,1	0,1	0,1	0,1	0,1	0,1	0,1	0,1	0,1
Italie	0,3	0,2	0,2	0,2	0,2	0,2	0,2	0,2	0,2	0,2	0,2
Luxembourg	0,0	0,0	0,0	0,0	0,0	0,0	0,0	0,0	0,0	0,0	0,0
Pays-Bas	0,0	0,0	0,0	0,0	0,0	0,0	0,0	0,0	0,0	0,0	0,0
Total	3,5	2,9	2,9	3,0	3,0	3,2	3,2	2,6	2,6	2,5	2,5

TÔLES < 3 mm A FROID

TABLEAU XXIV f

Possibilités de production par régions

En millions de tonnes

Région	1955	1956	1957	1958	1959	1960	1961	1962	1963	1964	1965
Allemagne du Nord	—	—	0,0	0,1	0,1	0,2	0,3	0,4	0,7	1,0	1,3
Rhénanie-du-Nord -Westphalie	0,5	0,6	1,2	1,1	1,2	1,3	1,5	1,8	2,0	2,1	3,1
Allemagne du Sud	0,2	0,3	0,1	0,3	0,3	0,5	0,5	0,8	1,1	1,2	1,4
Sarre	0,1	0,1	—	—	—	—	—	—	—	—	—
<i>Allemagne (R.F.)</i>	<i>0,8</i>	<i>1,0</i>	<i>1,3</i>	<i>1,5</i>	<i>1,6</i>	<i>2,0</i>	<i>2,3</i>	<i>3,0</i>	<i>3,8</i>	<i>4,3</i>	<i>5,8</i>
<i>Belgique</i>	<i>0,4</i>	<i>0,5</i>	<i>0,6</i>	<i>0,7</i>	<i>0,7</i>	<i>0,8</i>	<i>0,8</i>	<i>1,1</i>	<i>1,6</i>	<i>1,7</i>	<i>1,8</i>
France - Est	0,6	0,6	1,0	1,1	1,2	1,5	1,6	1,8	2,1	2,3	2,3
France - Nord	0,5	0,5	0,7	0,7	0,8	1,1	1,1	1,3	1,2	1,6	1,9
France - autres régions	0,1	0,1	0,1	0,2	0,2	0,2	0,2	0,3	0,2	0,3	0,3
<i>France</i>	<i>1,2</i>	<i>1,2</i>	<i>1,8</i>	<i>2,0</i>	<i>2,2</i>	<i>2,8</i>	<i>2,9</i>	<i>3,4</i>	<i>3,5</i>	<i>4,2</i>	<i>4,5</i>
Italie - régions côtières	0,2	0,2	0,5	0,5	0,6	0,7	0,7	0,8	0,7	0,7	0,8
Italie - autres régions	0,2	0,2	0,3	0,3	0,4	0,5	0,5	0,6	1,0	1,4	1,7
<i>Italie</i>	<i>0,4</i>	<i>0,4</i>	<i>0,8</i>	<i>0,8</i>	<i>1,0</i>	<i>1,2</i>	<i>1,2</i>	<i>1,4</i>	<i>1,7</i>	<i>2,1</i>	<i>2,5</i>
<i>Luxembourg</i>	<i>0,2</i>	<i>0,2</i>	<i>0,2</i>	<i>0,2</i>	<i>0,3</i>	<i>0,3</i>	<i>0,3</i>	<i>0,3</i>	<i>0,3</i>	<i>0,3</i>	<i>0,3</i>
<i>Pays-Bas</i>	<i>0,4</i>	<i>0,3</i>	<i>0,4</i>	<i>0,6</i>	<i>0,6</i>	<i>0,6</i>	<i>0,6</i>	<i>1,1</i>	<i>1,1</i>	<i>1,0</i>	<i>1,3</i>
Total	3,4	3,6	5,1	5,8	6,4	7,7	8,1	10,3	12,0	13,6	16,2

TRAINS A LARGES BANDES A CHAUD

(déjà compris dans les dépenses
pour trains à produits plats,
tableau XVIII d)

TABLEAU XXV a

Dépenses d'investissements par régions

En millions de dollars (unités de compte A.M.E.)

Région	1954	1955	1956	1957	1958	1959	1960	1961	1962	1963	1964
Allemagne du Nord	14,5	12,6	9,4	5,9	—	3,6	21,3	8,5	23,8	20,6
Rhénanie-du-Nord - Westph. .	.	12,7	9,4	15,4	3,1	3,9	7,7	13,1	13,9	33,7	47,9
Allemagne du Sud	—	—	—	—	—	—	—	—	—	—	—
Sarre	—	—	—	—	—	—	—	—	—	—	—
<i>Allemagne (R.F.)</i>	27,2	22,0	24,8	9,0	3,9	11,3	34,4	22,4	57,5	68,5
<i>Belgique</i>	0,9	1,6	2,1	1,1	1,9	6,1	7,4	8,9	23,3	8,8
France - Est	1,8	0,9	1,3	2,8	2,4	2,3	2,0	1,5	0,9	0,6
France - Nord	1,1	1,6	0,4	0,0	—	4,6	20,0	27,7	22,7	11,6
France - autres régions	0,8	1,0	0,2	—	—	—	—	0,5	1,2	0,1
<i>France</i>	3,7	3,5	1,9	2,8	2,4	6,9	22,0	29,7	24,8	12,3
Italie - régions côtières	0,4	0,5	1,7	0,8	6,5	1,0	1,0	0,3	37,2	34,9
Italie - autres régions	2,4	0,8	0,6	0,4	0,6	0,9	1,4	3,5	15,7	22,1
<i>Italie</i>	2,8	1,3	2,3	1,2	7,1	1,9	2,4	3,8	52,9	57,0
<i>Luxembourg</i>	0,2	0,1	0,2	0,3	0,1	0,6	0,0	0,0	0,0	—
<i>Pays-Bas</i>	1,0	1,8	0,6	1,8	0,6	0,7	0,8	0,7	0,3	0,4
Total	31,6	35,8	30,3	31,9	16,2	16,0	27,5	67,0	65,5	158,8	147,0

COILS ⁽¹⁾

TABLEAU XXV b

Possibilités de production par régions

En millions de tonnes

Région	1955 (²)	1956	1957	1958	1959	1960	1961	1962	1963	1964	1965
Allemagne du Nord	—	—	—	0,3	0,3	0,4	0,5	0,6	0,9	1,6	2,1
Rhénanie-du-Nord-Westphalie	0,8	0,9	1,4	1,7	2,2	2,4	2,9	3,3	3,5	4,1	5,8
Allemagne du Sud	—	—	—	—	—	—	—	—	—	—	—
Sarre	—	—	—	—	—	—	—	—	—	—	—
<i>Allemagne (R.F.)</i>	<i>0,8</i>	<i>0,9</i>	<i>1,4</i>	<i>2,0</i>	<i>2,5</i>	<i>2,8</i>	<i>3,4</i>	<i>3,9</i>	<i>4,4</i>	<i>5,7</i>	<i>7,9</i>
<i>Belgique</i>	<i>0,7</i>	<i>0,8</i>	<i>0,9</i>	<i>1,0</i>	<i>1,1</i>	<i>1,3</i>	<i>1,4</i>	<i>1,4</i>	<i>1,7</i>	<i>2,3</i>	<i>2,5</i>
France - Est	1,1	1,2	1,3	1,5	1,7	2,1	2,1	2,3	2,4	2,5	2,5
France - Nord	0,7	0,8	0,9	1,1	1,1	1,5	1,5	1,7	1,7	2,4	2,5
France - autres régions	0,1	0,1	0,1	0,1	0,1	0,1	0,1	0,1	0,0	0,1	0,0
<i>France</i>	<i>1,9</i>	<i>2,1</i>	<i>2,3</i>	<i>2,7</i>	<i>2,9</i>	<i>3,7</i>	<i>3,7</i>	<i>4,1</i>	<i>4,1</i>	<i>5,0</i>	<i>5,0</i>
Italie - régions côtières	0,5	0,6	0,8	0,9	0,9	1,3	1,4	1,5	1,5	1,8	3,0
Italie - autres régions	0,0	0,1	0,2	0,2	0,3	0,3	0,3	0,1	0,3	0,3	0,6
<i>Italie</i>	<i>0,5</i>	<i>0,7</i>	<i>1,0</i>	<i>1,1</i>	<i>1,2</i>	<i>1,6</i>	<i>1,7</i>	<i>1,6</i>	<i>1,8</i>	<i>2,1</i>	<i>3,6</i>
<i>Luxembourg</i>	<i>0,4</i>	<i>0,4</i>	<i>0,4</i>	<i>0,4</i>	<i>0,4</i>	<i>0,5</i>	<i>0,5</i>	<i>0,4</i>	<i>0,4</i>	<i>0,4</i>	<i>0,4</i>
<i>Pays-Bas</i>	<i>0,5</i>	<i>0,5</i>	<i>0,6</i>	<i>0,8</i>	<i>0,9</i>	<i>1,0</i>	<i>1,0</i>	<i>1,3</i>	<i>1,4</i>	<i>1,5</i>	<i>1,6</i>
Total	4,8	5,4	6,6	8,0	9,0	10,9	11,7	12,7	13,8	17,0	21,0

(1) Les possibilités de production de produits du traité obtenus par transformation des coils à chaud sont incluses dans les tableaux XXIII b et c, XXIV c, d, e et f.

(2) Estimations.

SERVICES DES PUBLICATIONS DES COMMUNAUTÉS EUROPÉENNES
3875/2/66/1

FB 100,—

DM 8,—

FF 10,—

Lire 1250

Fl. 7,25
