

**PROGRAMME DE RECHERCHE ET D' ACTIONS SUR L'ÉVOLUTION
DU MARCHÉ DE L'EMPLOI**

**ANALYSE DES RÉSULTATS DES ENQUÊTES PAR SONDAGE
SUR LES FORCES DE TRAVAIL**

**9. INFLUENCE DE L'ÂGE SUR LA DURÉE
DE RECHERCHE D'UN EMPLOI
(DONNÉES 1977)**

Par :

**Jacques A. ZIGHERA
Dominique GUERIN
Centre d'Analyse Statistique
des Structures et des Flux
Université de Paris X Nanterre**

Pour :

**La Commission des Communautés
Européennes**

**Juin 1980
Etude n° 79/71**

**PROGRAMME DE RECHERCHE ET D' ACTIONS SUR L'ÉVOLUTION
DU MARCHÉ DE L'EMPLOI**

**ANALYSE DES RESULTATS DES ENQUETES PAR SONDAGE
SUR LES FORCES DE TRAVAIL**

**9. INFLUENCE DE L'AGE SUR LA DURÉE
DE RECHERCHE D'UN EMPLOI
(DONNÉES 1977)**

Par :

**Jacques A. ZIGHERA
Dominique GUERIN
Centre d'Analyse Statistique
des Structures et des Flux
Université de Paris X Nanterre**

Pour :

**La Commission des Communautés
Européennes**

**Juin 1980
Etude n° 79/71**



RESUME

Dans cette étude, on présente, séparément pour les hommes et pour les femmes, les variations de la durée de recherche d'un emploi avec l'âge ; les informations sont présentées sous forme de graphiques indiquant pour chaque âge (en moyenne mobile), le pourcentage de chercheurs d'emploi cherchant un emploi depuis moins de 1 mois, moins de 3 mois, moins de 6 mois et moins de 12 mois. On note bien entendu l'accroissement des durées avec l'âge dans tous les pays sauf en Italie ; on note aussi l'importance considérable des très longues durées dans ce même pays et, pour les femmes de plus de 30 ans, en Belgique. Des tableaux sont présentés permettant de comparer les durées de la recherche dans les divers pays respectivement à 20-25 ans, à 35-40 ans et à 50-55 ans ; sur la base de ces tableaux on indique les ressemblances et différences entre les situations dans les divers pays.

SUMMARY

The aim of this study is to present the variations with age of the duration of job seeking, concerning male and female separately ; informations are presented in the form of graphs, showing for each age (in mobile average), the percentage of job seekers who have been looking for a job for less than 1 month, less than 3 months, less than 6 months and less than 12 months. Of course, an increase of duration with age can be observed for all countries but Italy ; the considerable importance of very long durations can also be noted in that very country and, for women over 30, in Belgium. Tables allow to compare the durations of search in the different countries at 20-25 years, 35-40 years and 50-55 years respectively ; on the basis of these tables are indicated the resemblances and differences between the situations in the various countries.

Cette étude a été financée par la Commission des Communautés Européennes dans le cadre de son "Programme de Recherche et d'Actions sur l'Evolution du Marché de l'Emploi". Les analyses et les propositions présentées concernant le marché du travail et d'autres domaines n'engagent pas la Commission.

Le rapport est disponible uniquement pour information. Ni citation, ni allusion à l'étude dans des publications et dans la presse ne sont autorisées sans accord de la Commission. Les demandes concernant cette étude doivent être adressées à la Direction Générale de l'Emploi et des Affaires Sociales (à l'attention de la division V/B/3), Commission des Communautés Européennes, 200, rue de la Loi, B-1049 Bruxelles.

1. INTRODUCTION

1.1. Il est connu que la durée de recherche d'un emploi varie avec l'âge. L'enquête par sondage sur les forces de travail de l'Office Statistique permet d'étudier ce phénomène. On peut noter que sauf pour le Luxembourg, on obtient, après lissage, des résultats significatifs.

On a considéré comme chercheurs d'emploi dans cette étude, les personnes qui :

- n'exercent pas habituellement un emploi au moment de l'enquête,
- recherchent effectivement un emploi,
- recherchent cet emploi en tant qu'activité principale régulière.

On exclut donc en particulier du champ de cette étude les personnes qui, exerçant un emploi, cherchent un autre emploi.

1.2. On étudiera d'une part la situation des hommes, d'autre part celle des femmes, d'abord pays par pays, ensuite en comparant les situations nationales pour trois classes d'âges.

A la fin de chacune des deux parties par sexe, on a fait figurer pour chaque pays un graphique, où l'âge figure en abscisse, et le pourcentage en ordonnée ; ceci veut donc dire que pour chaque âge -ou plutôt pour chaque classe d'âges glissante de six ans- on a fait figurer verticalement la répartition entre les cinq groupes de durée de la recherche :

- moins d'un mois
- 1 à 2 mois
- 3 à 5 mois
- 6 à 11 mois
- 12 mois et plus.

On note bien qu'il ne s'agit pas de la durée totale d'une recherche achevée, mais du temps déjà consacré à une recherche encore infructueuse au moment de l'enquête.

Les données présentées ici correspondent à l'enquête par sondage 1977, c'est à dire au début du printemps 1977.

2. DUREE DE LA RECHERCHE POUR LES HOMMES

2.1. En REPUBLIQUE FEDERALE D'ALLEMAGNE, la médiane -que l'on peut lire à l'ordonnée 50-, se situe dans la classe 3 à 5 mois -sauf pour les très jeunes- jusque vers la trentaine, puis dans la classe 6 à 11 mois jusque vers la cinquantaine, pour rester voisin de la classe 12 mois et plus au-delà. Vers trente à quarante ans les diverses classes représentent respectivement, dans l'ordre des durées croissantes : 10 %, 20 % pour les trois suivantes, puis 30 %.

D'une manière générale on note :

- l'augmentation assez régulière avec l'âge de la recherche de 12 mois et plus qui passe de 20 % pour les jeunes, à la moitié vers cinquante ans ;
- cette augmentation s'effectue à peu près régulièrement aux dépens des autres classes de durée ; il faut néanmoins noter l'importance assez grande de la classe 6 à 11 mois pour les très jeunes (30 %), et 3 à 5 mois pour les jeunes (25 %).

2.2. En FRANCE, la médiane se situe dans la classe 3 à 5 mois jusque vers 45 ans, puis dans la classe 6 à 11 mois jusque vers 55 ans, enfin dans la classe des 12 mois et plus.

La recherche de douze mois et plus ne représente plus du quart que vers la trentaine, puis à nouveau au delà de 45 ans ; au delà de cet âge, l'accroissement des durées longues est très rapide avec l'âge.

On note aussi la prédominance de la classe 6 à 11 mois pour les très jeunes (30 % environ) ; la recherche de moins d'un mois qui concerne 15 % des très jeunes, baisse régulièrement jusqu'à 5 % environ vers la quarantaine.

2.3. En ITALIE, on est immédiatement frappé par la dominance de la recherche de 12 mois et plus qui, contrairement aux autres pays est plus importante pour les âges jeunes et surtout pour les 25-30 ans, que pour les plus âgés. Ceci se traduit au niveau de la médiane par la présence de celle-ci dans la classe 12 mois et plus jusqu'un peu au delà de 30 ans, puis ensuite dans la classe 6 à 11 mois, enfin au-delà de 55 ans à la limite de la classe 3 à 5 mois.

D'une manière générale les variations de la durée avec l'âge semblent plus cahotiques que dans les autres pays et semblent donc indiquer que aux alentours de 30-35 ans il y a changement très net des situations ; on peut en particulier souligner que jusque vers 30 ans, la durée de la recherche est supérieure ou égale à 6 mois pour les trois quarts des hommes.

2.4. Aux PAYS-BAS, la médiane se situe dans la classe 6 à 11 mois jusqu'aux approches de la cinquantaine, puis légèrement au-dessus. L'évolution la plus nette concerne la recherche de 12 mois et plus qui passe de 25 %, chiffre déjà non négligeable, pour les très jeunes, à 50 % vers 35 ans, l'évolution se continuant ensuite dans le même sens, mais plus lentement. On doit aussi noter -mais est-ce aussi lié au fait que l'échantillon néerlandais est plus petit- une assez curieuse variation de l'importance de la durée de moins d'un mois qui varie autour de 10 % jusque vers 50 ans, avec un minimum vers 35-40 ans.

2.5. En BELGIQUE, la médiane se situe dans la classe 3 à 5 mois pour les très jeunes, puis dans la classe 6 à 11 mois jusque vers 50 ans, enfin dans la classe 12 mois et plus.

La classe des 12 mois et plus, concerne environ 20 % des très jeunes, atteint 40 % presque vers 40-50 ans en augmentant régulièrement, puis augmente très vite au delà.

On peut noter que, pour les très jeunes, c'est la classe 3 à 5 mois de recherche qui domine, suivie de près par la classe 1 à 2 mois. Vers la trentaine, par contre, l'importance de la durée 3 à 5 mois passe par un minimum.

2.6. Au ROYAUME-UNI, la médiane se situe dans la classe 3 à 5 mois jusque vers 35 ans puis ensuite dans la classe 6 à 11 mois. La variation avec l'âge est particulièrement régulière et se manifeste par le passage de la classe 12 mois et plus de 20 à 45 %, ceci alors que les classes 1 à 2 mois et moins d'un mois passent respectivement de 25 à 10 % et d'un peu moins de 20 % à 10 %. Par contre les deux classes intermédiaires ont une importance à peu près constante.

2.7. En IRLANDE, la médiane est dans la classe 6 à 11 mois jusque vers 45 ans puis passe dans la classe des 12 mois et plus. L'évolution de la classe 12 mois et plus est assez rapide, passant de 30 % - 35 % pour les très jeunes au double pour les plus âgés. En sens inverse les durées très courtes de moins d'un mois sont assez rares, de l'ordre de 5 %. On peut noter que jusque vers 45 ans, environ les deux tiers des hommes cherchent un emploi depuis au moins 6 mois, et qu'au delà de cet âge, la proportion atteint les trois quarts.

2.8. Au DANEMARK, les résultats paraissent moins fiables d'après les profils que l'on obtient ; le seul mouvement significatif concerne l'augmentation régulière avec l'âge du pourcentage de ceux qui cherchent depuis 12 mois et plus, ce pourcentage passant d'à peine 10 % pour les très jeunes à 50 % pour les plus âgés. On rappelle que pour des raisons analogues de fiabilité, liées à la taille de l'échantillon, on ne présente pas les données pour le Luxembourg.

2.9. On peut maintenant reprendre ces données à certains âges particuliers, pour comparer les situations des pays entre eux, toujours pour les hommes ; dans ces tableaux on présente les pourcentages cumulés, c'est à dire personnes ayant cherché moins d'un mois, moins de 3 mois, moins de 6 mois, moins de 12 mois.

Pour les 20-25 ans, on peut noter, à l'examen du tableau ci-dessous, la

Durée de la recherche pour les 20-25 ans (hommes)

Moins de ... mois	D	F	I	N	B	UK	Ir.	DK
1	18	15	5	12	12	16	7	12
3	40	38	9	23	34	38	23	35
6	65	62	19	47	55	56	41	75
12	83	86	45	70	73	74	58	86

relative similitude à l'intérieur de groupes de pays :

- en République Fédérale, en France et au Danemark, il y a relativement peu de 25-30 ans qui aient à chercher plus de douze mois (de l'ordre de 15 %), et en sens inverse presque 40 % ne doivent chercher que moins de 3 mois.
- en Belgique et au Royaume-Uni, plus du quart doivent chercher plus de 12 mois, et ceci se répercute bien sûr sur les classes de durée plus forte, en particulier les moins de 6 mois ne représentent que 55 % ; les Pays-Bas se trouvent dans une situation voisine mais avec encore moins de moins de 6 mois ;
- en Irlande les hommes de 20 -25 ans doivent pour 42 % chercher plus de 12 mois, en Italie pour 55 % ; en Irlande les 3 à 11 mois sont partagés à peu près également entre 3 à 5 mois et 6 à 11 mois, alors que, en Italie il n'y a que 19 % des jeunes qui cherchent depuis moins de 6 mois.

2.10. Pour les 35-40 ans, on peut noter, à partir du deuxième tableau ci-dessous

Durée de la recherche pour les 35-40 ans (hommes)

Moins de ... mois	D	F	I	N	B	UK	Ir.	DK
1	12	6	7	5	8	11	7	7
3	30	26	14	9	26	27	25	17
6	48	52	42	30	41	43	38	43
12	66	72	65	57	61	60	53	65

que les différences deviennent plus faibles entre pays mais que des groupements sont moins apparents :

- la recherche de moins d'un mois ne reste supérieure à 10 % qu'en République Fédérale et au Royaume-Uni ;
- la recherche de moins de 3 mois correspond à 25-30 % des chercheurs pour tous les pays sauf Italie, Pays-Bas et Danemark ;
- la recherche de moins de 6 mois ne concerne plus de la moitié des chercheurs d'emploi qu'en France et n'est inférieure au tiers qu'aux Pays-Bas ;

- la recherche longue de plus de 12 mois concerne 47 % des chercheurs en Irlande et environ 40 % aux Pays-Bas, en Belgique et au Royaume-Uni.

2.11. Enfin, si l'on considère les hommes de 50-55 ans, le tableau ci-dessous

Durée de la recherche pour les 50-55 ans (hommes)

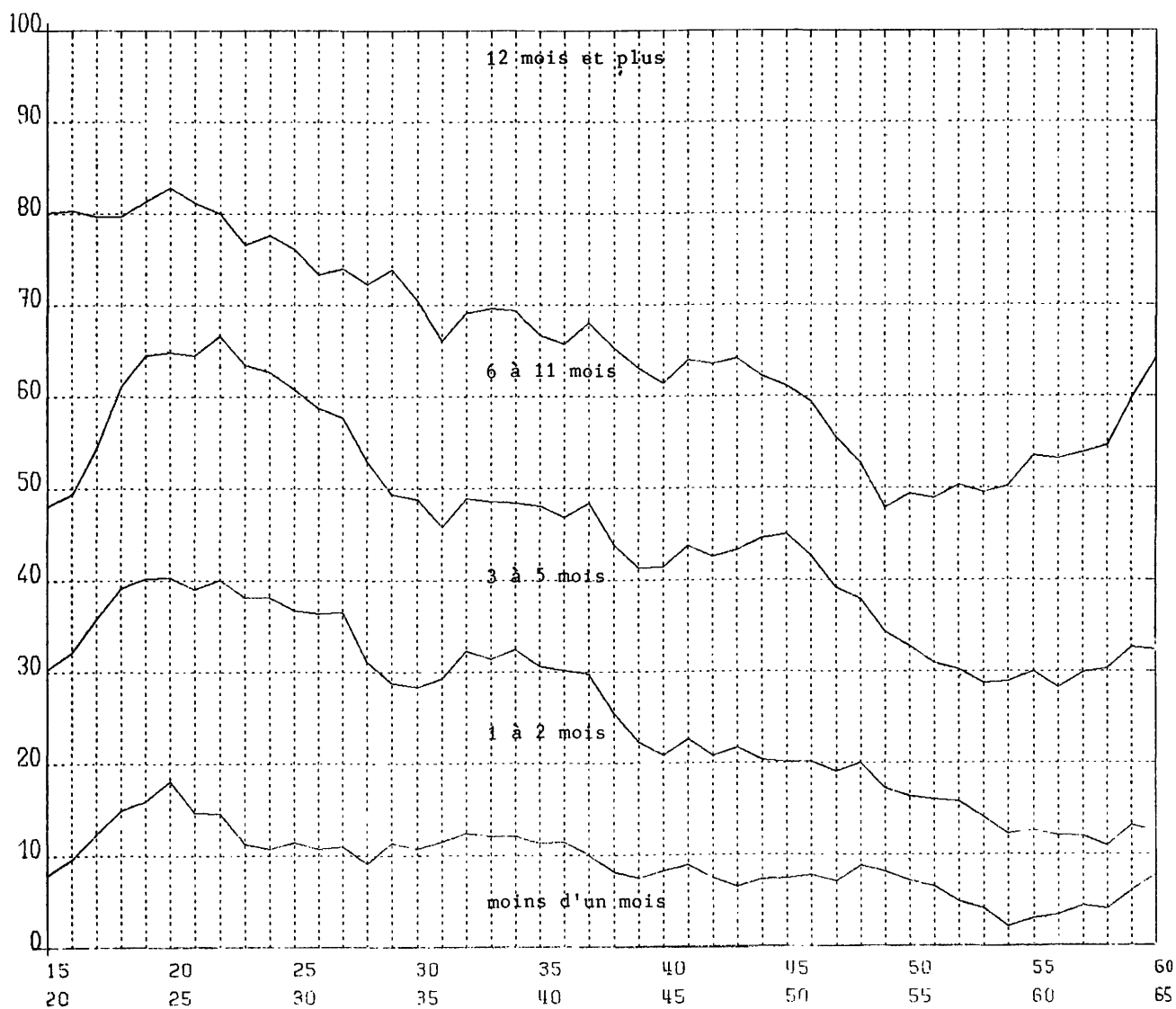
Moins de ... mois	D	F	I	N	B	UK	Ir.	DK
1	7	6	12	3	9	8	3	6
3	16	24	23	12	21	23	15	23
6	23	45	45	25	33	38	28	36
12	49	58	68	47	52	55	46	54

permet de dégager quelques groupes :

- le Danemark, le Royaume-Uni et la Belgique, où la recherche de moins d'un mois correspond à un peu moins de 10 % et celle de plus de 12 mois à une petite moitié ;
- la République Fédérale, les Pays-Bas et l'Irlande, où la recherche de plus de 12 mois correspond à plus de la moitié des cas et celle de moins de 6 mois au quart seulement ;
- la France et l'Italie où la recherche de moins de 3 mois correspond au quart de l'effectif, et celle de 3 mois à moins de 6 mois à un cinquième, les deux pays se différenciant surtout par une plus grande importance de la recherche de courte durée en Italie (12 % contre 6 %) et de longue durée en France (42 % contre 32 %).

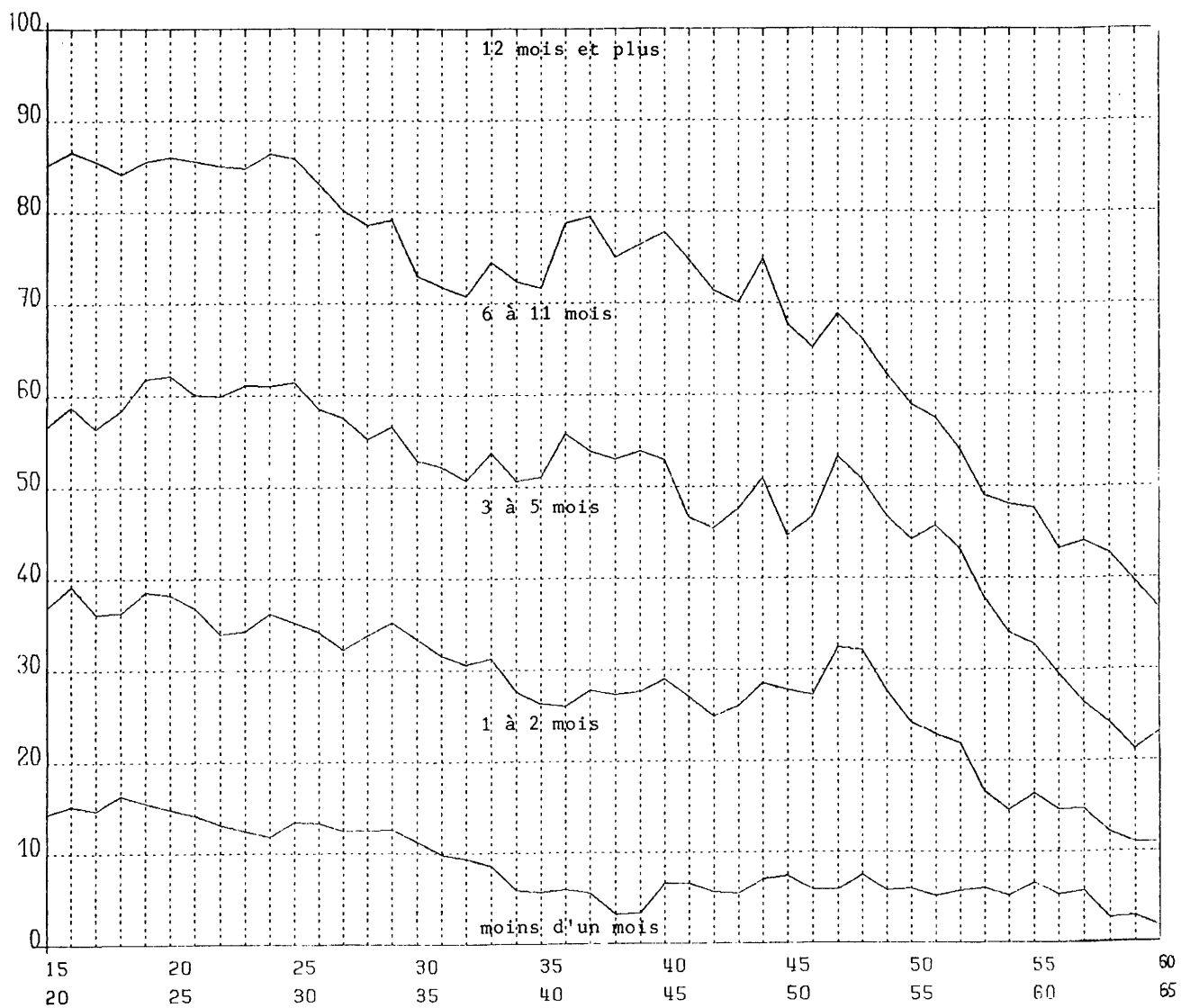
R.F.A. 1977

HOMMES



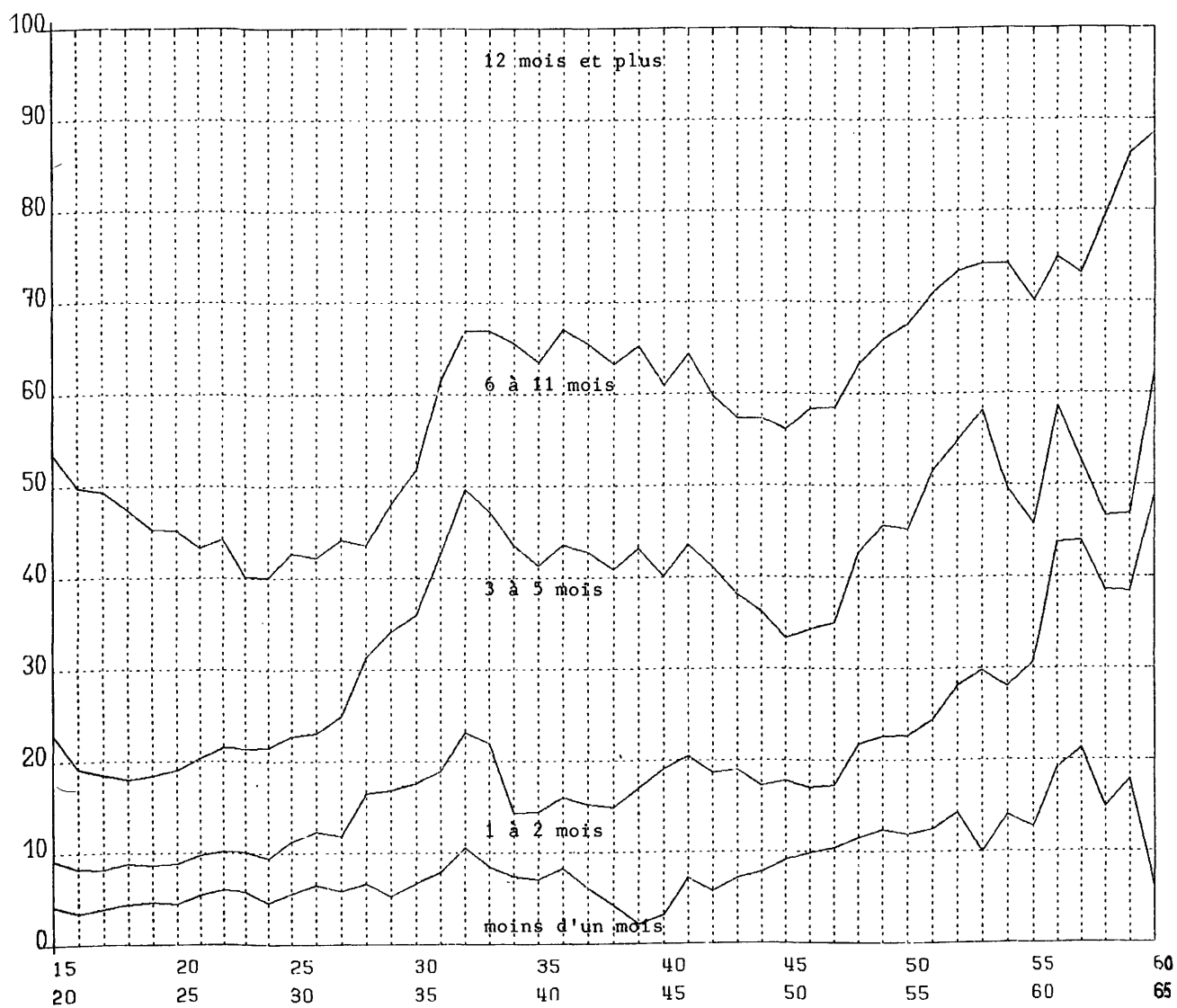
FRANCE 1977

HOMMES



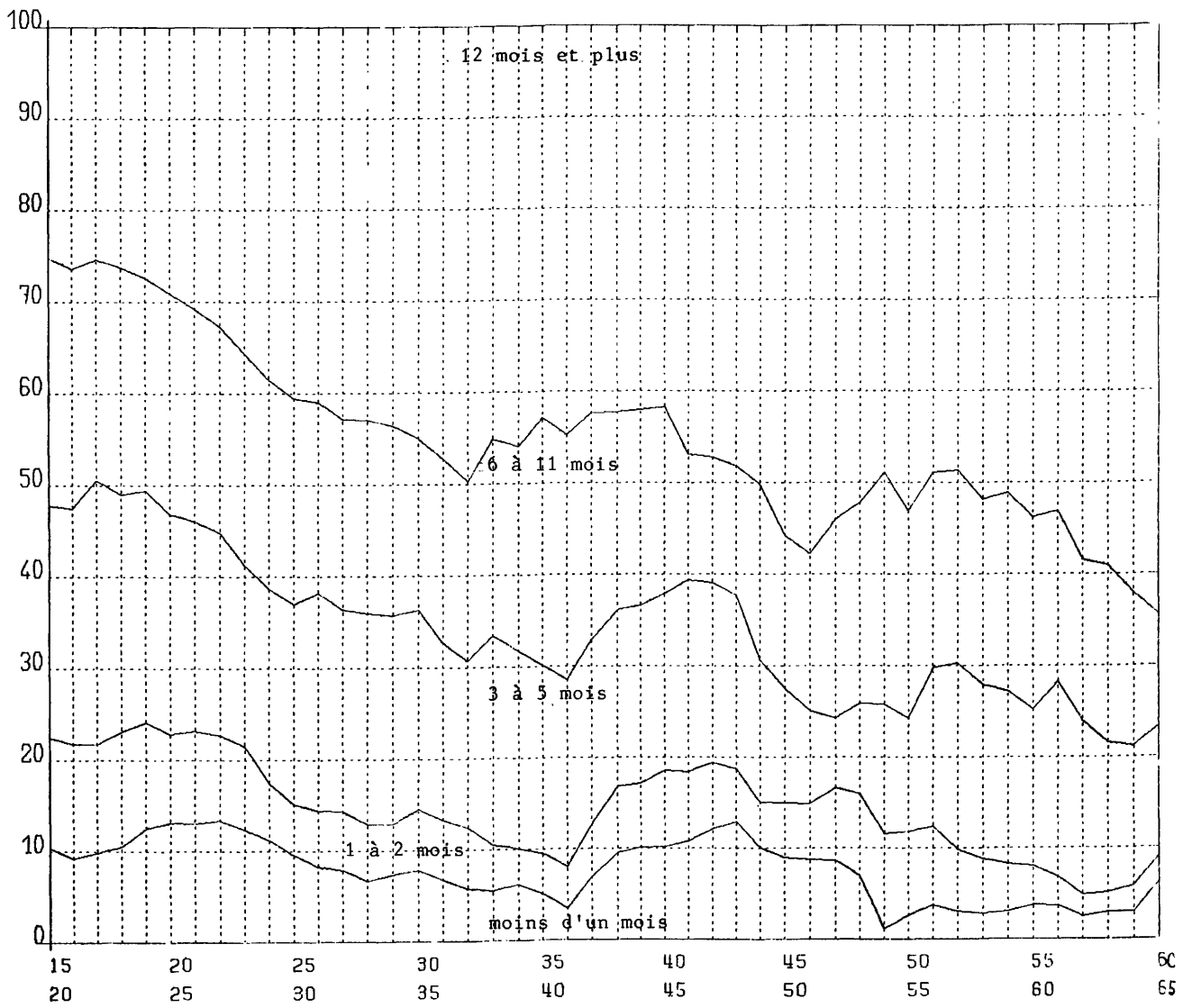
ITALIE 1977

HOMMES



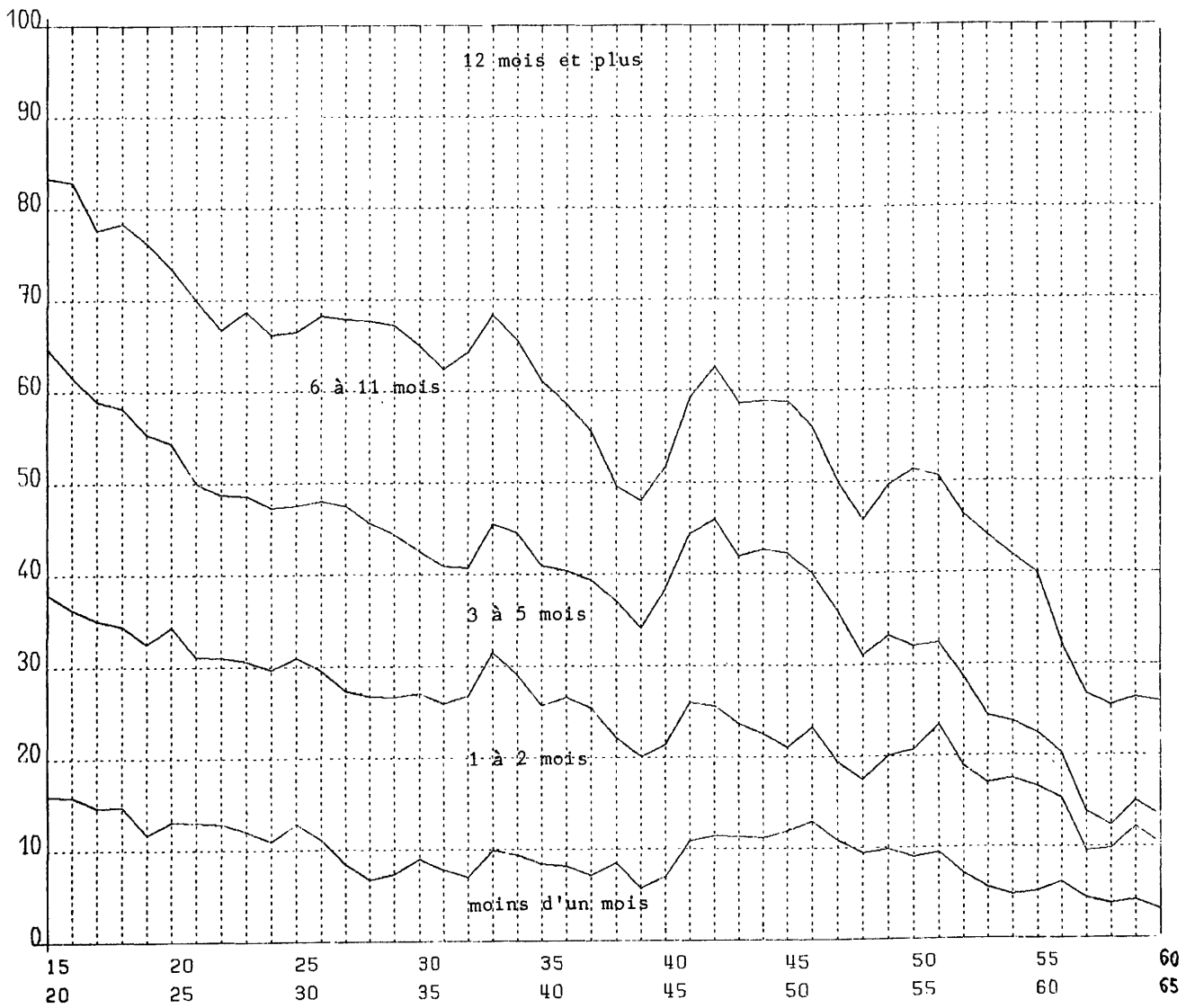
PAYS-BAS 1977

HOMMES



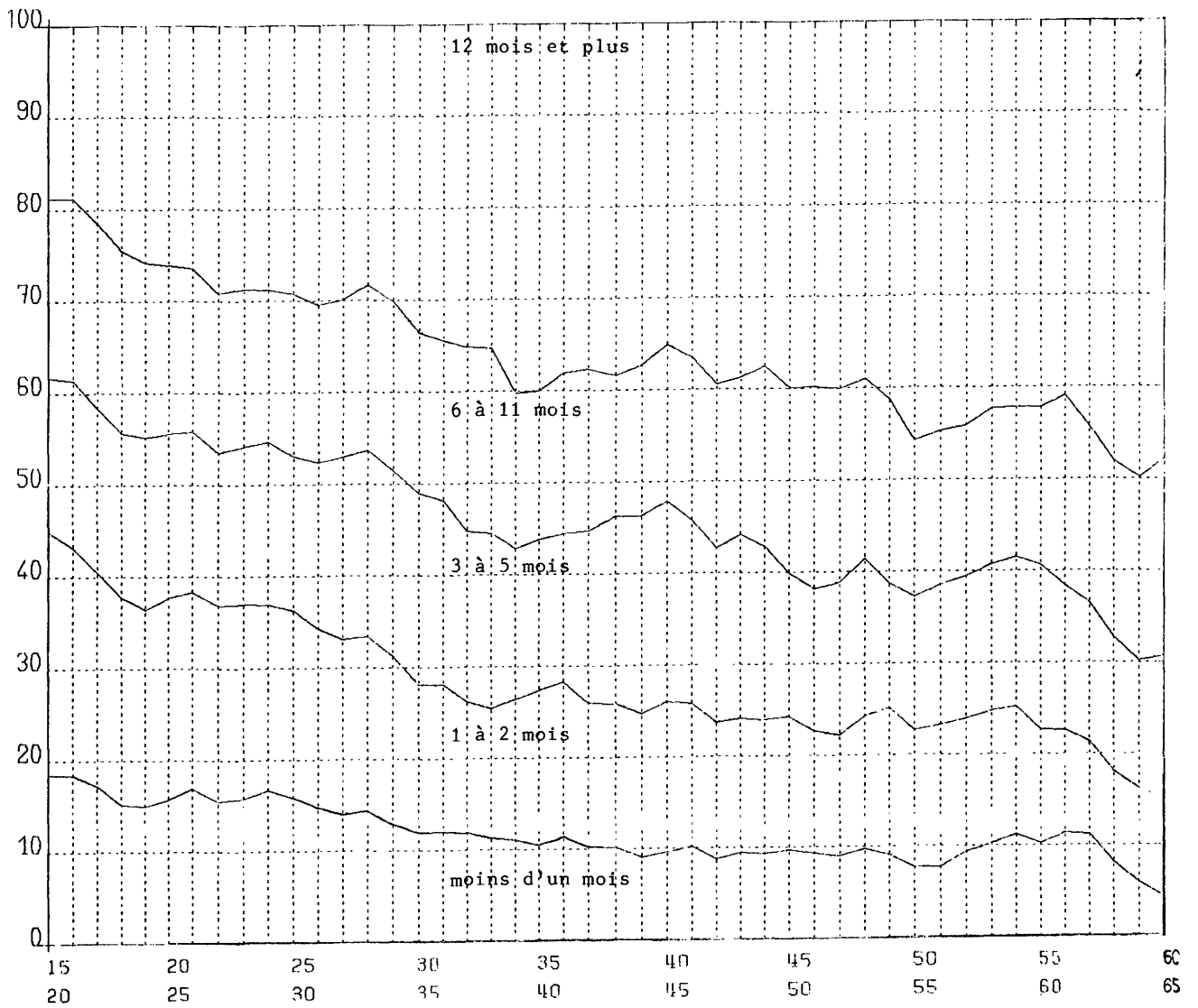
BELGIQUE 1977

HOMMES



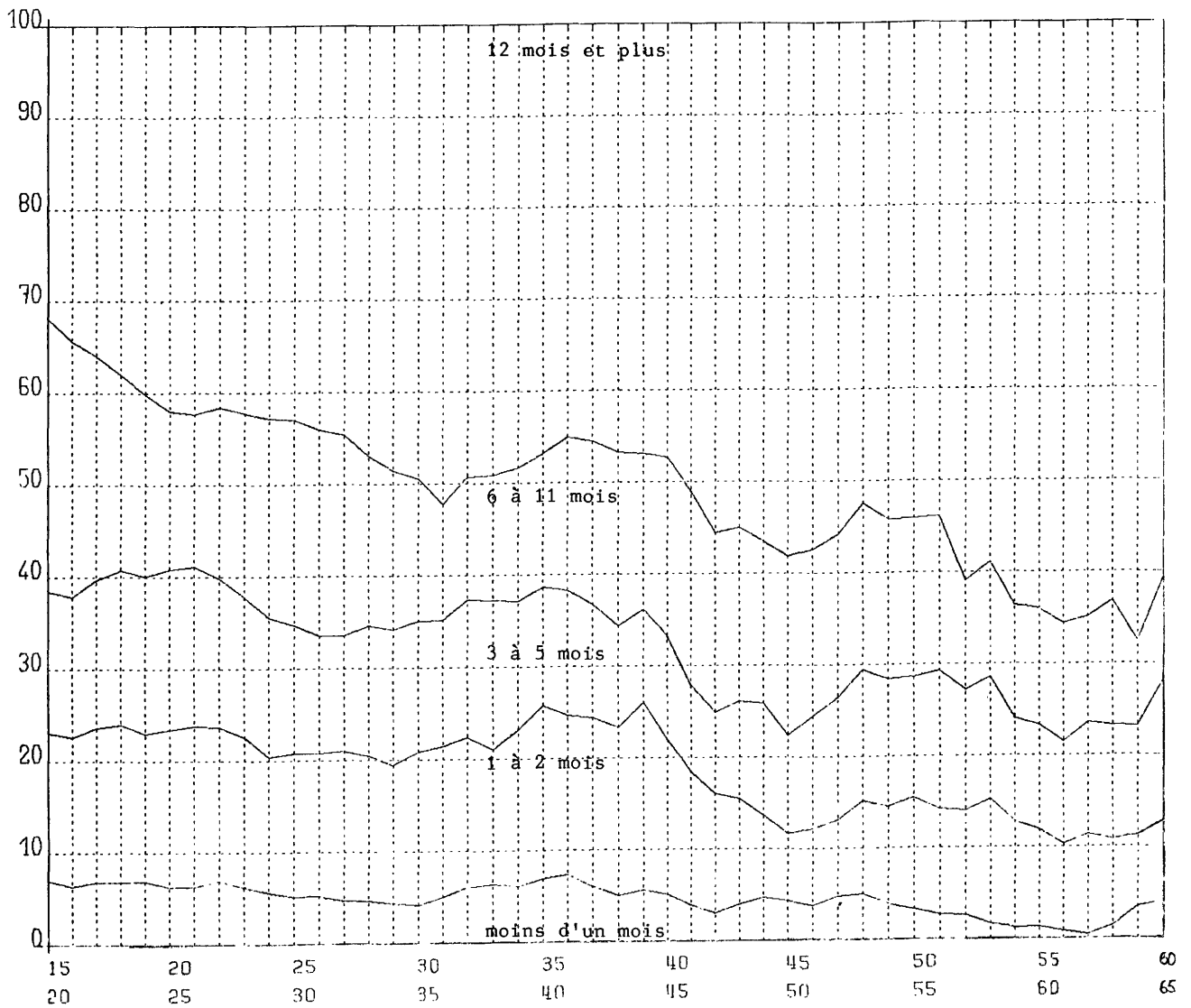
ROYAUME-UNI 1977

HOMMES



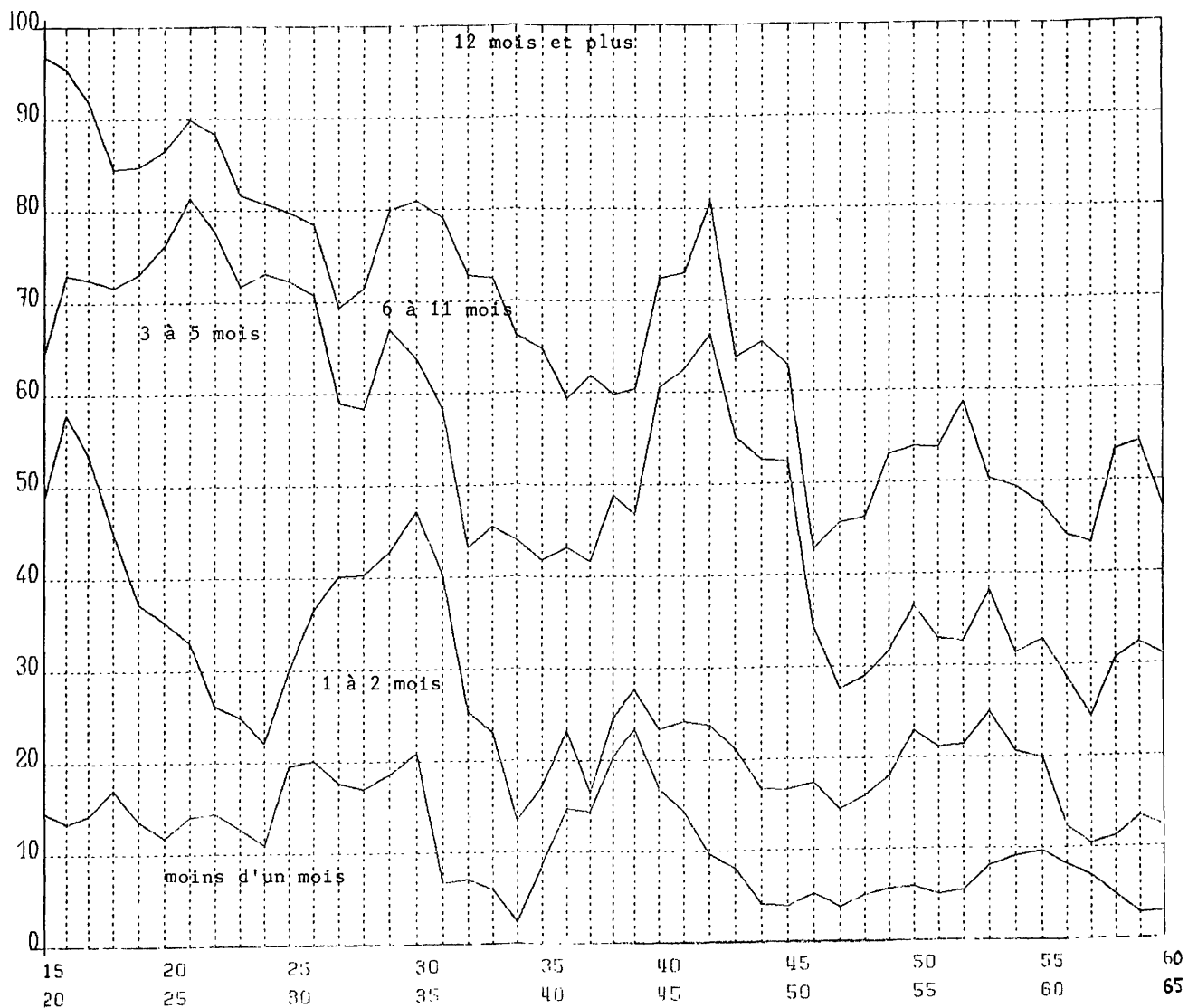
IRLANDE 1977

HOMMES



DANEMARK 1977

HOMMES



3. DUREE DE LA RECHERCHE POUR LES FEMMES

3.1. En REPUBLIQUE FEDERALE, la médiane de la durée de la recherche est dans la classe 3 à 5 mois jusque vers 40 ans, puis dans la classe 6 à 11 mois au delà. Les profils sont relativement plats jusque vers 25 ans puis s'abaissent régulièrement ensuite sous les effets combinés de l'accroissement de la part des durées de 12 mois et plus qui passe de 15 à 40 % et de la décroissance des durées de 1 à 2 mois qui passe de 25 % à moins de 5 %.

3.2. En FRANCE, la médiane se situe dans la classe de 6 à 11 mois sauf pour les âges les plus élevés. La classe des 12 mois et plus croît d'abord de 20 à 35 % jusqu'à 30-35 ans aux dépens des durées de 6 à 11 mois dont l'importance décline de 35-40 % à 20 %. Ensuite l'accroissement supplémentaire de la recherche de longue durée se fait plutôt aux dépens des classes de 1 à 5 mois.

3.3. En ITALIE, on note le même phénomène que pour les hommes, c'est à dire la décroissance de la durée avec l'âge. Il est difficile de commenter en détail les graphiques à cause du faible taux d'emploi féminin et donc du faible nombre de chercheurs d'emploi féminin dans l'échantillon ; on peut néanmoins noter qu'aux environs de 25 ans, deux tiers environ des chercheurs d'emploi, cherchent un emploi depuis plus de 12 mois.

3.4. Aux PAYS-BAS, le faible taux d'emploi combiné avec un échantillon plus faible conduit à des résultats un peu erratiques, qui ne paraissent pas significativement différents de ceux que l'on obtient pour les hommes dans ce pays.

3.5. Le graphique de la BELGIQUE est extrêmement frappant en ce sens que la médiane est au-dessus de 25 ans, toujours dans la classe des 12 mois et plus. Au delà de 30 ans c'est presque 60 % des femmes chercheurs d'emploi qui sont à la recherche d'un emploi depuis plus de 12 mois ; ceci traduit un comportement très particulier. Il convient de noter par contre que le chômage de très courte durée est néanmoins non négligeable.

3.6. Au ROYAUME-UNI, la médiane se situe presque tout le temps dans la classe 3 à 5 mois et tous les mouvements semblent pouvoir se résumer à des oscillations de la recherche de 12 mois ou plus qui se limite à 15 % pour les très jeunes et vers 50 ans et qui est proche de 30 % vers 35-40 ans et au delà de 55 ans.

3.7. En IRLANDE, malgré le lissage, les résultats sont assez erratiques au delà de 35 ans pour les mêmes raisons qu'aux Pays-Bas ; la médiane ne semble pas dévier beaucoup de 5-6 mois. Pour les âges les plus faibles, jusque vers 30 ans, pour lesquels les effectifs semblent significatifs, on note surtout un accroissement de la part de la durée d'au moins 12 mois, qui double pratiquement de 20 à 40 % aux dépens de la classe immédiatement inférieure.

3.8. Pour le DANEMARK, si on néglige les chiffres correspondant aux durées courtes vers la quarantaine, chiffres qui semblent aberrants, on note que la médiane est à presque tous les âges dans la classe 6 à 11 mois. La principale variation semble être le passage de la classe 12 mois et plus de 20 à 50 % vers 35 ans, surtout aux dépens de la classe 1 à 2 mois.

3.9. Comme on l'a vu, pour plusieurs pays, sauf pour les données relatives aux moins de 30 ans, les données ne sont pas toujours significatives. On conduira donc la comparaison à 20-25 ans pour tous les pays, mais celles à 35-40 ans et 50-55 ans pour certains pays seulement.

A 20-25 ans on peut, en examinant le tableau ci-dessous, noter que :

Durée de la recherche pour les 20-25 ans (femmes)

Moins de ... mois	D	F	I	N	B	UK	Ir.	DK
1	10	7	3	10	8	16	13	4
3	38	27	6	27	22	35	33	22
6	60	47	16	45	35	57	50	35
12	86	74	40	73	54	81	72	72

- la répartition entre les classes de durée sont très voisines en France et aux Pays-Bas et dans une certaine mesure en Irlande, ce dernier pays se distinguant par une importance plus grande de la recherche courte ; pour ces pays la recherche de 12 mois et plus concerne un quart des chercheurs d'emploi de 20 à 25 ans ; on retrouve le même pourcentage au Danemark, où au contraire la recherche de 6 à 11 mois est très importante (37 %) ;
- un autre groupe est constitué par la République Fédérale et le Royaume-Uni qui diffèrent du précédent par une plus faible importance (15-20 %) des durées de 12 mois et plus ;
- au contraire l'Italie se caractérise par la dominance de la recherche longue.

3.10. Pour les 35-40 ans, en se limitant, comme on l'a dit, aux pays pour lesquels les effectifs sont significatifs, on note que les pourcentages sont

Durée de la recherche pour les 35-40 ans (femmes)

Moins de ... mois	D	F	B	UK
1	10	7	8	14
3	32	22	16	34
6	52	46	24	49
12	78	68	39	73

assez voisins pour le Royaume-Uni et la République Fédérale, la France s'en distinguant par une plus grande importance de la recherche supérieure à 12 mois et une plus faible importance de la recherche inférieure à 6 mois, la Belgique pour sa part montrant particulièrement pour cette classe d'âge la dominance de la durée longue (61 %).

3.11. Pour la classe d'âge de 50-55 ans, il est assez difficile de se livrer à une classification ; on note avec un certain étonnement

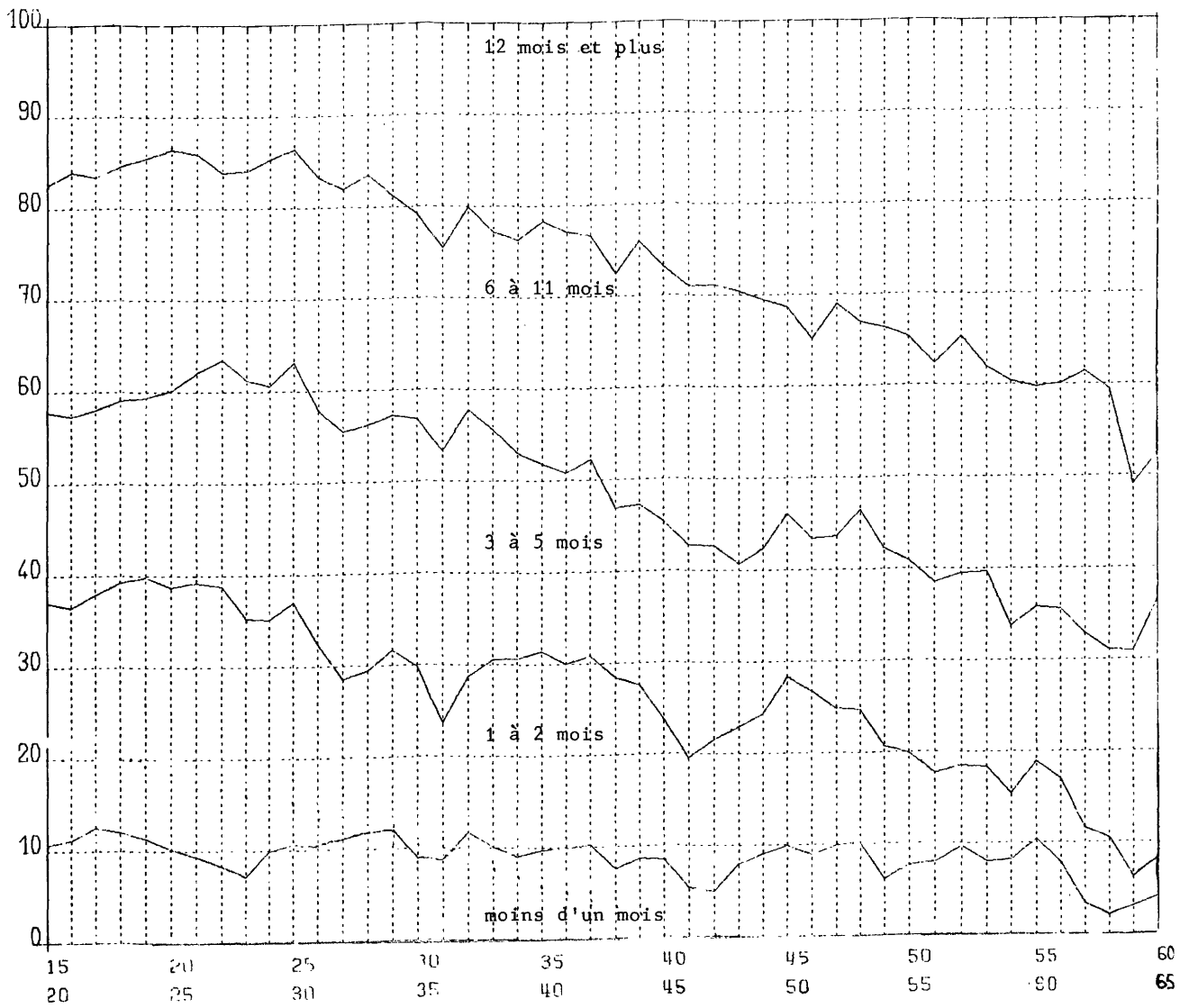
Durée de la recherche pour les 50-55 ans (femmes)

Moins de ... mois	D	F	B	UK
1	7	3	14	12
3	20	14	23	34
6	41	33	32	53
12	66	63	43	70

Les pourcentages de durée faible en Belgique et au Royaume-Uni, avec plus de longue durée en France (37 %) et plus de recherche de moins de 3 mois au Royaume-Uni (34 %).

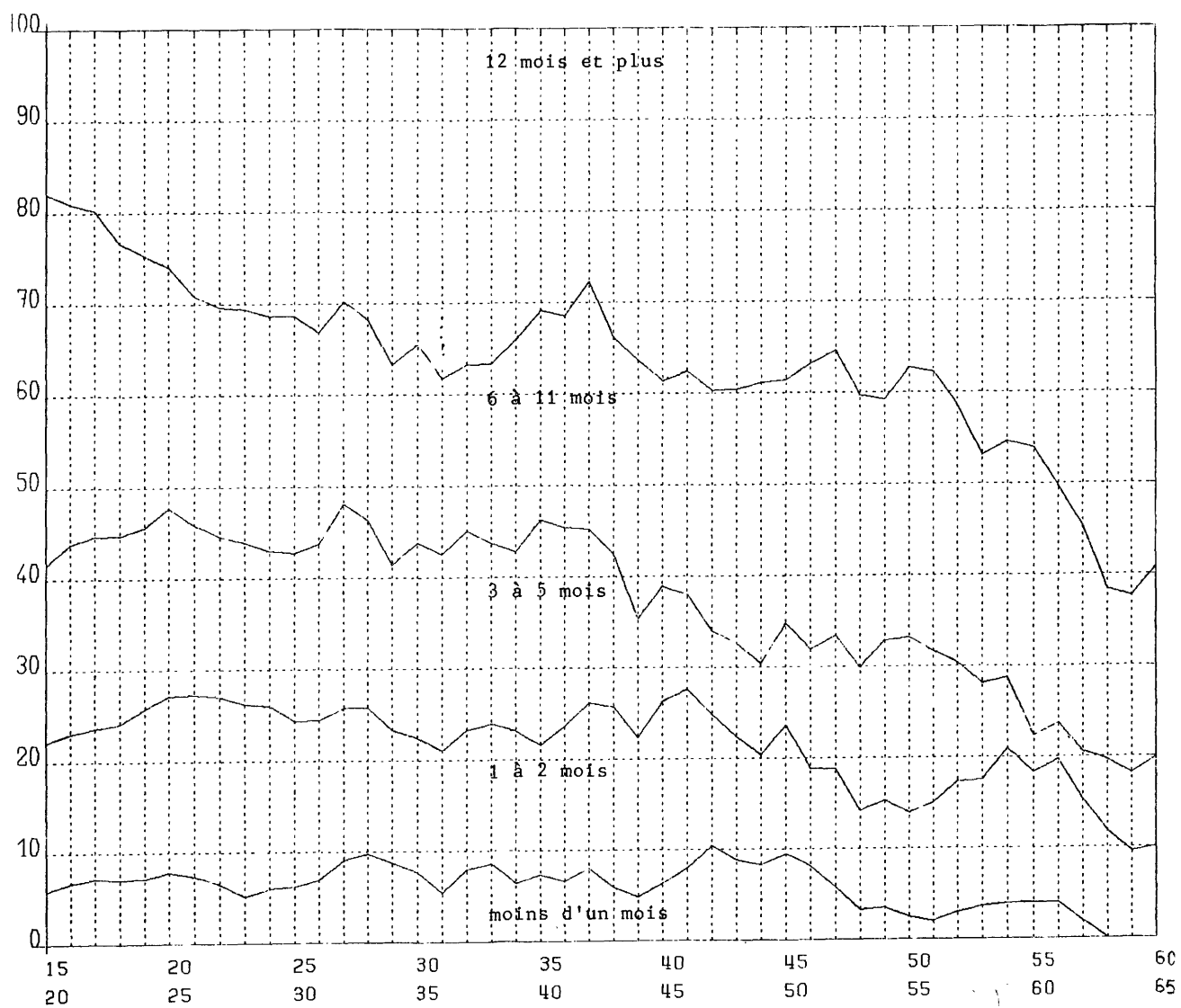
R.F.A. 1977

FEMMES



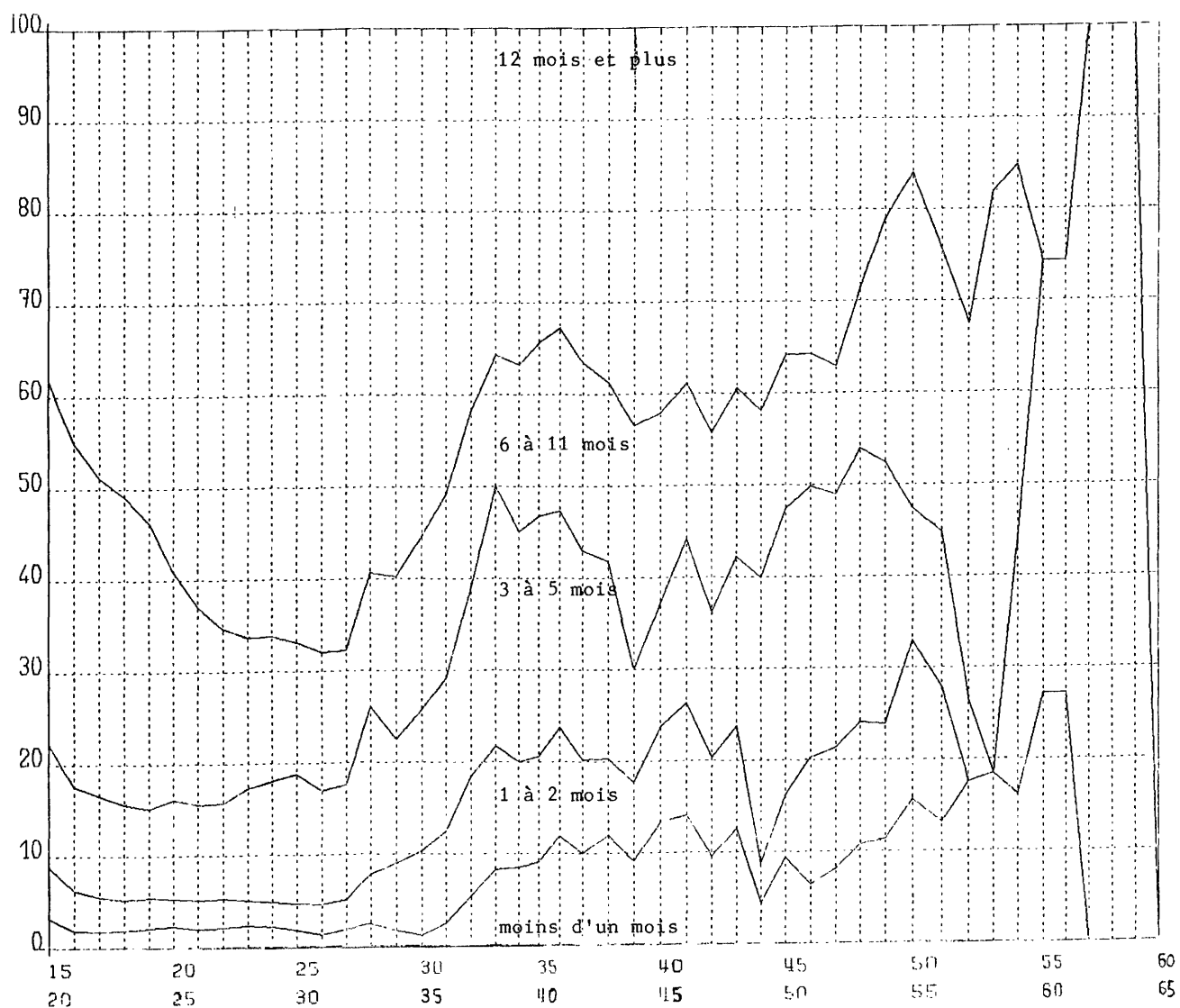
FRANCE 1977

FEMMES



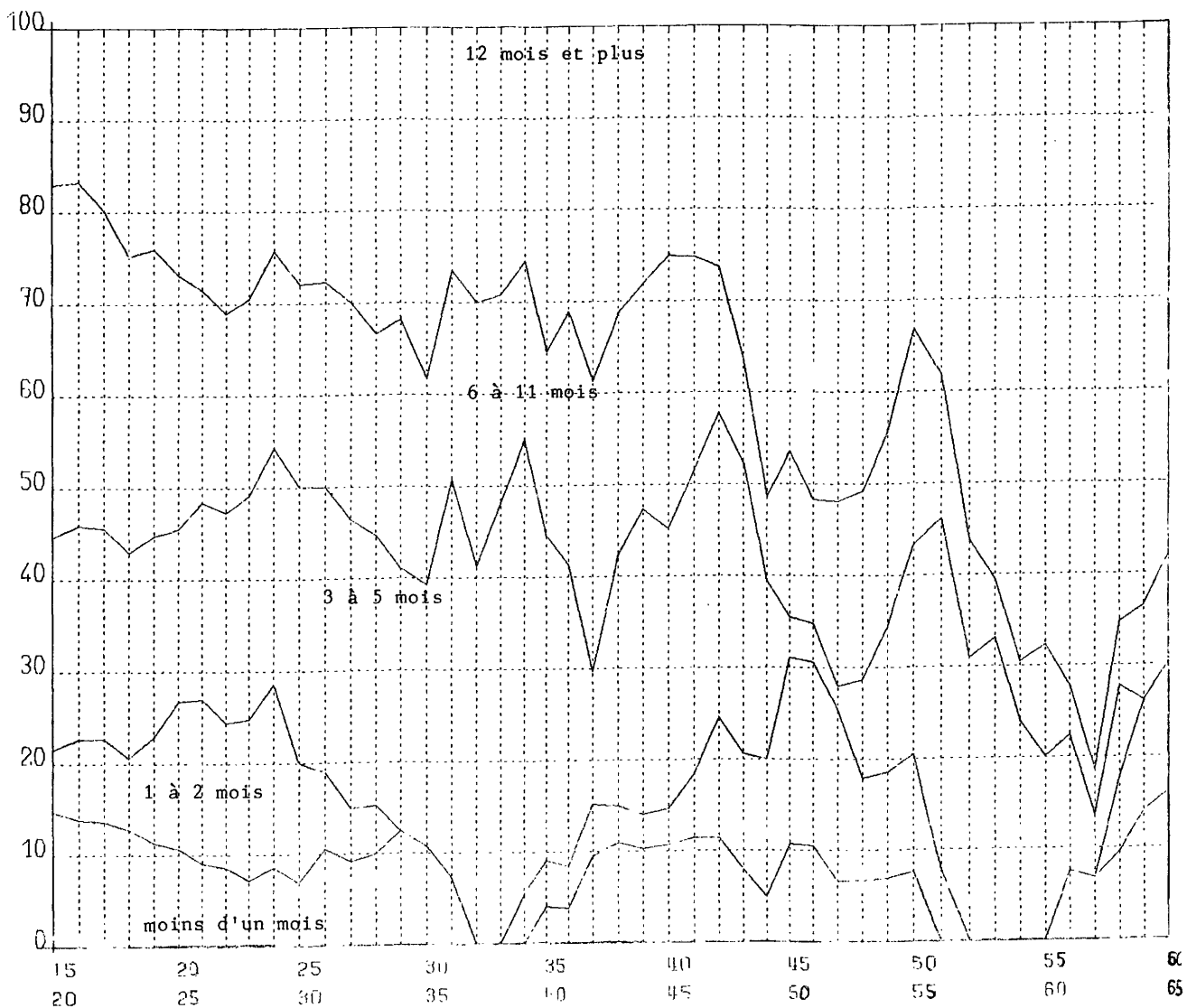
ITALIE 1977

FEMMES



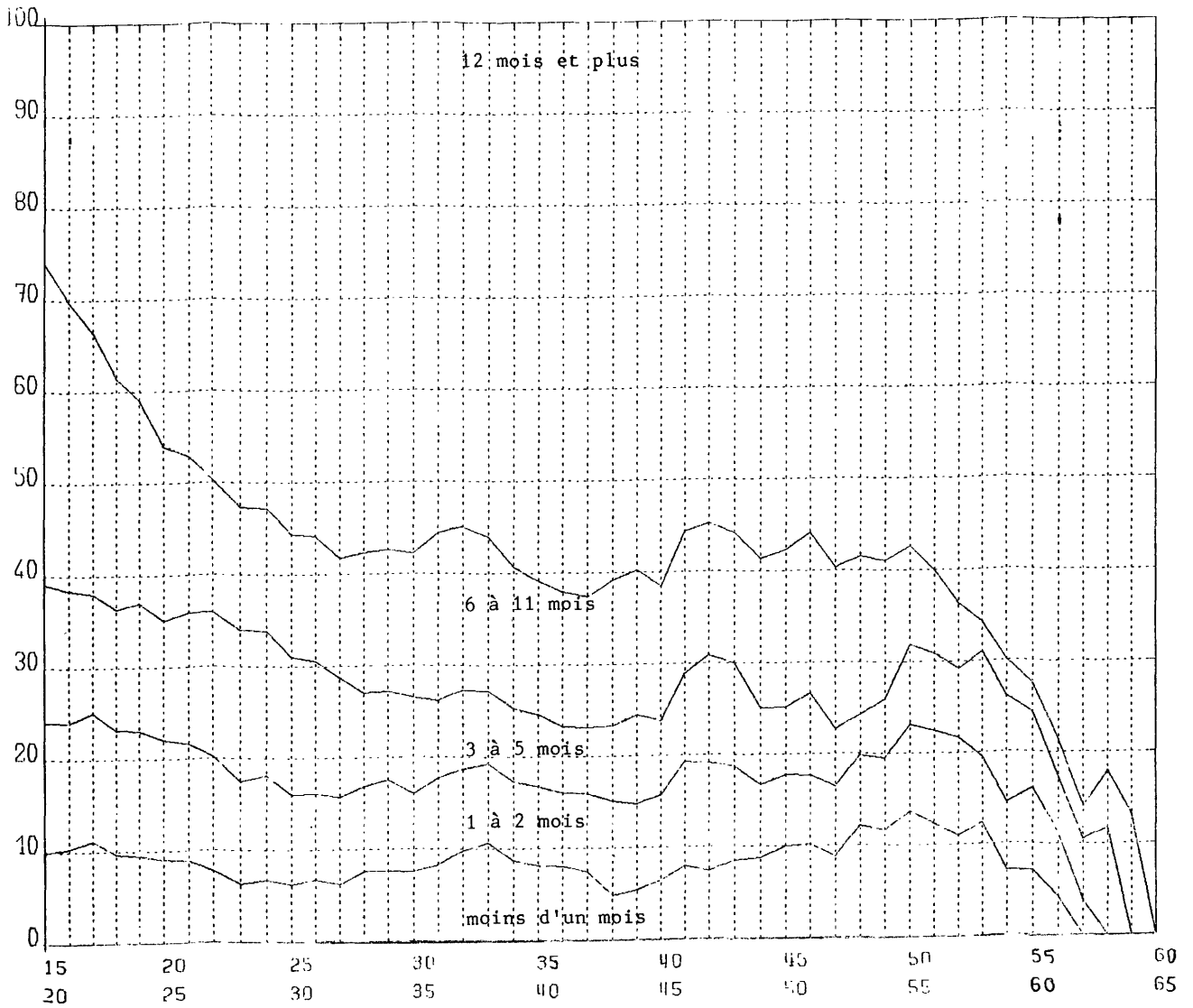
PAYS-BAS 1977

FEMMES



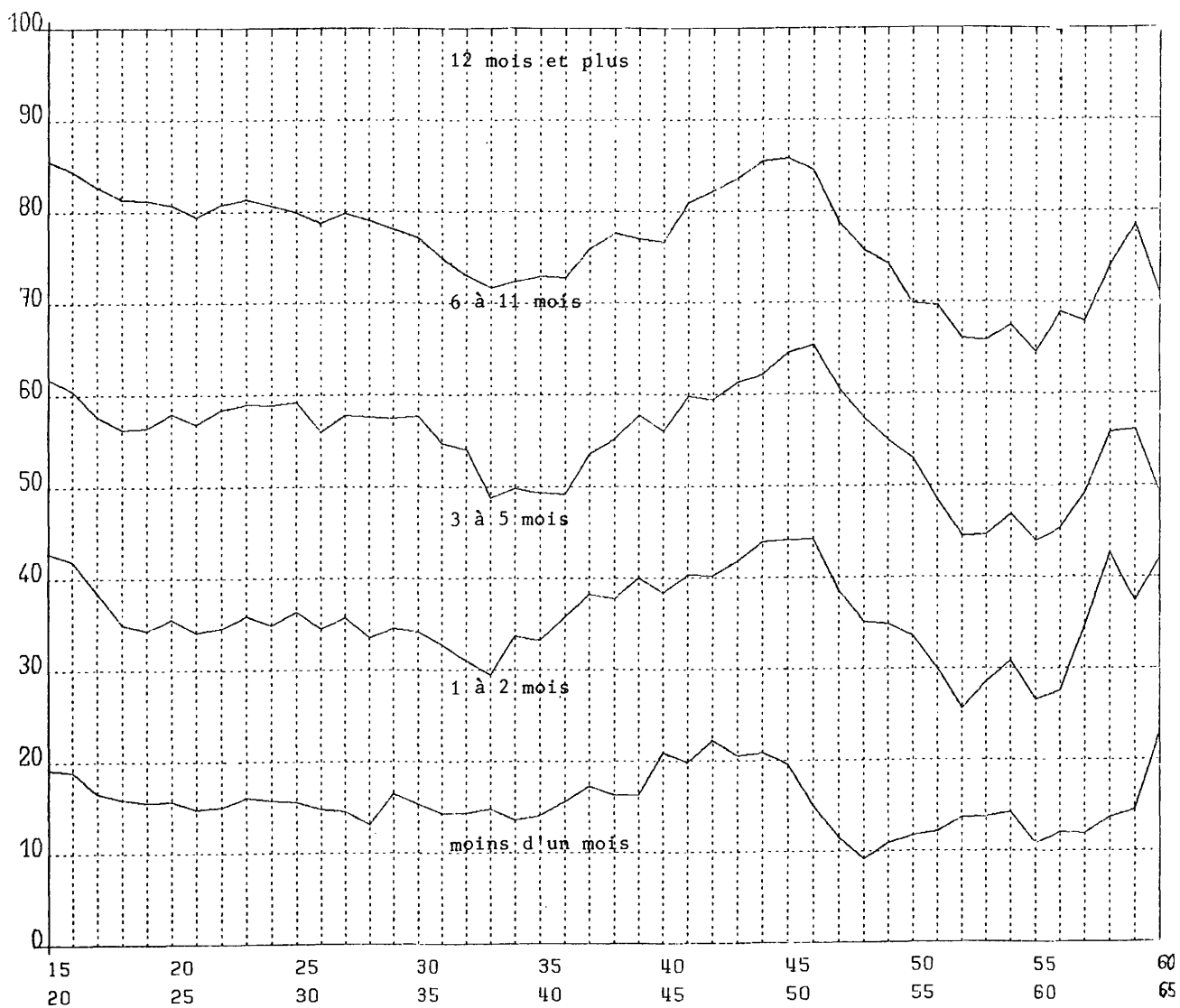
BELGIQUE 1977

FEMMES



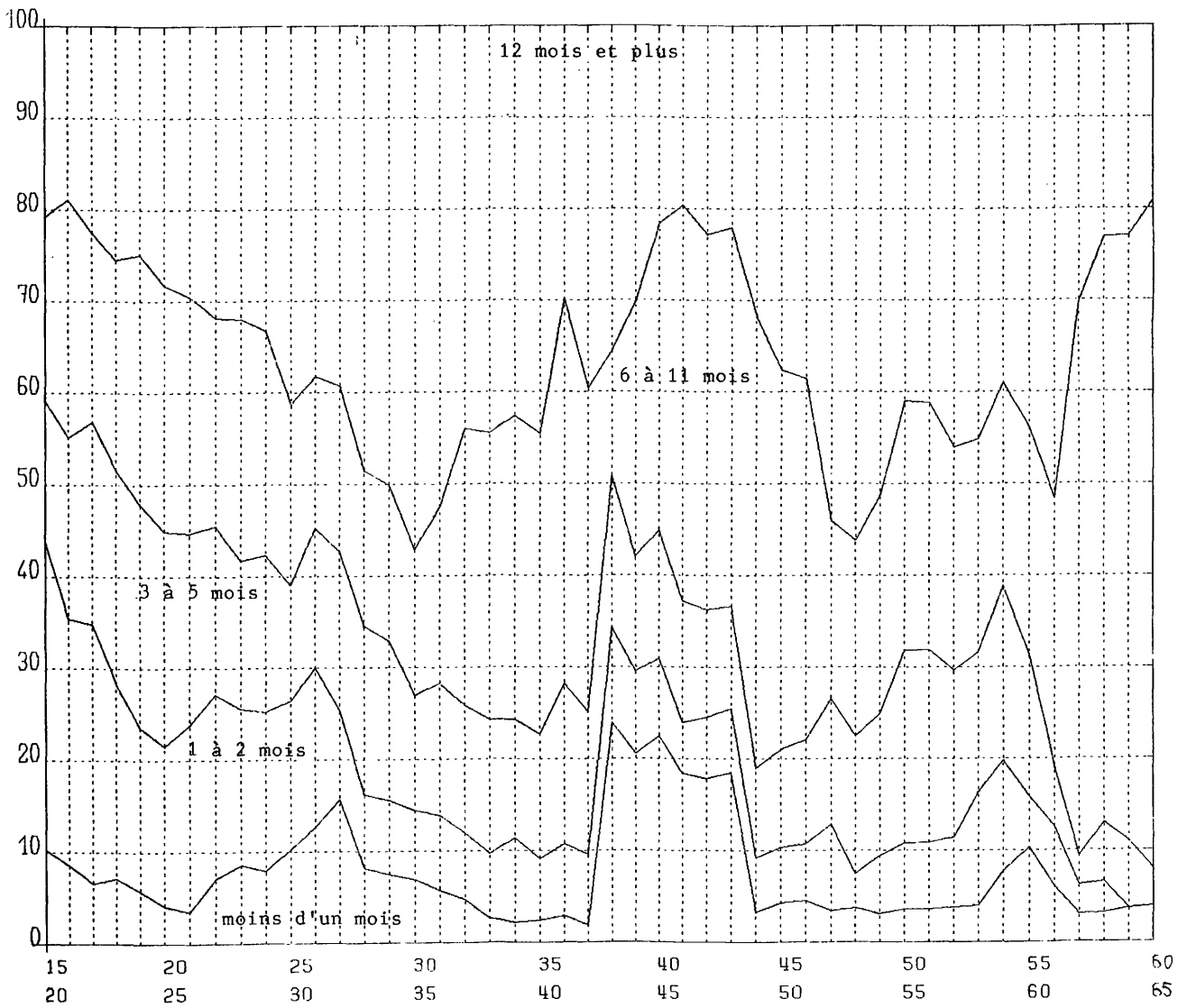
ROYAUME-UNI 1977

FEMMES



IRLANDE 1977

FEMMES



DANEMARK 1977

FEMMES

