

**COMMISSIONE DELLE COMUNITÀ EUROPEE**

DIREZIONE GENERALE DELLA CONCORRENZA

IV/A-3

**STUDIO SULL' EVOLUZIONE DELLA  
CONCENTRAZIONE NELL'INDUSTRIA  
DI CICLI, MOTOCICLI E CICLOMOTORI  
IN ITALIA**

**(N.I.C.E. 385.1)**

**COMMISSIONE DELLE COMUNITÀ EUROPEE**

DIREZIONE GENERALE DELLA CONCORRENZA

IV A-3

**STUDIO SULL' EVOLUZIONE DELLA  
CONCENTRAZIONE NELL'INDUSTRIA  
DI CICLI, MOTOCICLI E CICLOMOTORI  
IN ITALIA**

(N.I.C.E. 385.1)

## P R E F A Z I O N E

Questo volume costituisce parte di una serie di studi settoriali concernenti l'evoluzione della concentrazione nei differenti paesi membri della Comunità europea.

I rapporti sono stati preparati dai differenti istituti ed esperti nazionali, incaricati dalla Commissione di realizzare il programma di studi settoriali in parola.

Poichè si è tenuto conto dell' interesse specifico e generale di tali rapporti nonchè degli impegni assunti dalla Commissione nei confronti del Parlamento europeo, si è ritenuto di pubblicarli integralmente nella loro stesura originale.

In proposito, la Commissione, mentre si astiene da ogni commento, tiene a precisare che la responsabilità circa l'esattezza dei dati e la fondatezza delle conclusioni che figurano in ogni rapporto incombe esclusivamente sull' istituto o sull' esperto che ne è autore.

Man mano che - in esecuzione del programma settoriale ancora in corso - altri rapporti saranno consegnati alla Commissione, si procederà alla loro pubblicazione.

Parimenti la Commissione provvederà a pubblicare una serie di documenti e di tabelle di sintesi, allo scopo di fornire alcune indicazioni che permettano di effettuare un' analisi comparativa dell' evoluzione della concentrazione nei differenti paesi membri della Comunità.



**FIDUCIARIA ITALO - SVIZZERA S.P.A.**

**20128 MILANO**

**VIA VICTOR HUGO, 2**

**Divisione**

**ATOR CONSULENZA AZIENDALE**

---

**Milano - Febbraio 1973**

**VOLUME VIII**

---

VOLUME VIII - LA FABBRICAZIONE DI CICLI, MOTOCICLI E CICLOMOTORI

38 - Costruzione di materiale da trasporto

385 - Costruzione di cicli, motocicli e loro parti staccate.

385.1 - (SUB-SETTORE OGGETTO DI STUDIO): Costruzione di cicli, motocicli e ciclomotori.

- - - - -

1. LE CARATTERISTICHE DEL SETTORE

1.1. Esame del settore 385.1 (Costruzione di cicli, motocicli e ciclomotori)

Il problema della delimitazione del sub-settore oggetto di studio non ha creato ostacoli rilevanti alla ricerca: infatti le aziende che operano nel ramo hanno in genere una produzione specializzata e ben definita, ed anche quelle aziende che producono parti staccate si dedicano nella quasi totalità esclusivamente a quest'ultima produzione e non giungono al montaggio finale dei veicoli.

Ne consegue che molto rari sono i casi di aziende operanti, con linee di produzione secondarie o anche principali, in settori diversi da quello in esame; come sarà in seguito specificato nella trattazione particolare del problema della disaggregazione dei dati di tali aziende plurisetoriali, ostacolo principale in questo senso è rappresentato dalla "Innocenti Soc. Gen.", nella quale la costruzione di motocicli è stata nettamente secondaria, ed è andata diminuendo di importanza nel corso del periodo osservato.

Le aziende che operano nel settore sono numerose, poche tuttavia quelle di dimensione rilevante. Una caratteristica peculiare del settore che abbiamo riscontrato è costituita dal numero relativamente elevato di unità costituite in forma di Società di persone, che conservano ancora il carattere quasi artigianale e familiare della loro origine. Tale caratteristica, oltre a essere stata di freno, al necessario adeguamento delle strutture organizzative e delle capacità produttive aziendali alle crescenti potenzialità del mercato, ha costituito il bersaglio di una sempre più attiva concorrenza estera e la causa della recente spinta alla concentrazione industriale e finanziaria. Occorre notare che tale spinta si è andata accentuando negli anni immediatamente successivi al periodo coperto dalla ricerca).

La quasi totalità delle aziende operanti nel settore, fa capo ad una Associazione di categoria : l'A.N.C.M.A. (Associazione Nazionale Ciclo, Motociclo e Accessori); tale Associazione di categoria è stata la principale fonte ufficiale di informazione per la definizione del settore, la determinazione dei dati globali del settore e la delimitazione delle aziende operanti e di quelle significative che sono state direttamente esaminate dall'Istituto.

Purtroppo le informazioni gentilmente forniteci dall'Associazione non sono state sempre direttamente utilizzabili nella ricerca, e spesso i dati da noi richiesti sono risultati inesistenti o incompleti.

I principali ostacoli incontrati nello studio delle caratteristiche del settore sono quelli che nascono dalla non eccessiva disponibilità delle aziende a collaborare con gli Istituti di ricerca: all'abituale sospetto delle Società a fornire informazioni ritenute di natura strettamente privata, si

sono aggiunte in questo caso, ulteriori difficoltà legate alla situazione economica non brillante del settore nel suo complesso ed alla forma giuridica prevalente nelle aziende di media e piccola dimensione: fra esse infatti è raro riscontrare Società di capitali.

.....

1.2. I dati generali, relativi al sub-settore 385.1 per il periodo 1962/69 (dati ufficiali o dati stimati in seguito ad indagini dell'Istituto).

A) Produzione

Anni	Biciclette N.	Ciclomotori N.	Motoveicoli N.
1962	800.000	205.000	456.675
1963	825.000	289.500	436.820
1964	840.000	275.000	373.800
1965	900.000	250.000	311.870
1966	1.100.000	312.000	309.760
1967	1.100.000	425.000	246.800
1968	1.500.000	540.000	210.020
1969	1.600.000	540.000	196.300

Fonte: A.N.C.M.A.

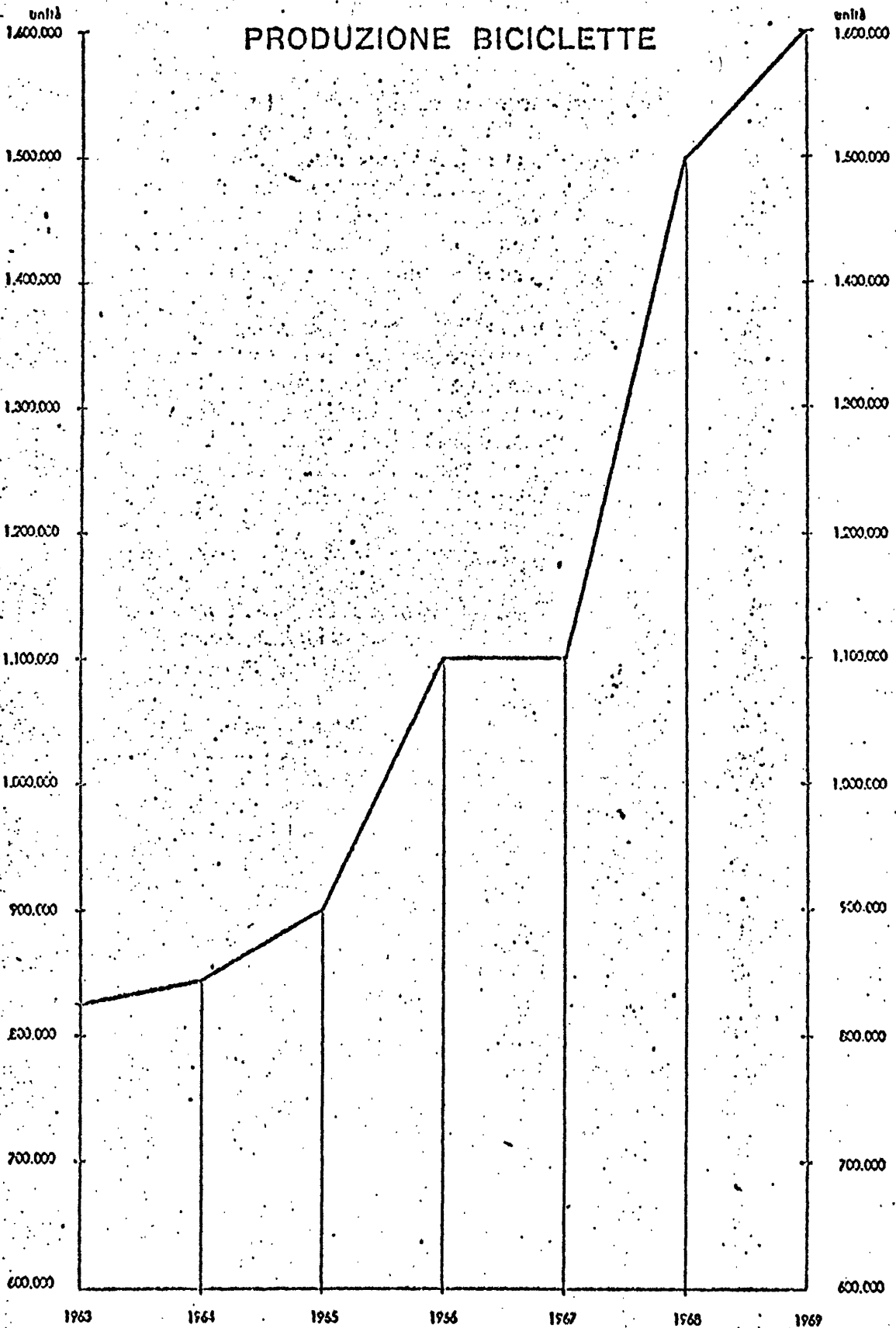
La produzione di biciclette è raddoppiata nel periodo in esame; fattore fondamentale di tale aumento si sono rivelate le esportazioni, che nel periodo si sono quadruplicate.

La produzione di ciclomotori si è anch'essa più che raddoppiata, e, anche qui, un ruolo importante hanno giocato le esportazioni, decuplicatesi nel periodo 1962/69. Il ciclomotore costituisce una parte importante nella produzione nazionale (e mondiale) di veicoli a motore, in quanto, sottoposto a un regime fiscale e amministrativo agevolato, è accessibile alle grandi masse delle utenze e rappresenta il primo mezzo della motorizzazione nelle zone ove la densità motoristica è bassa.

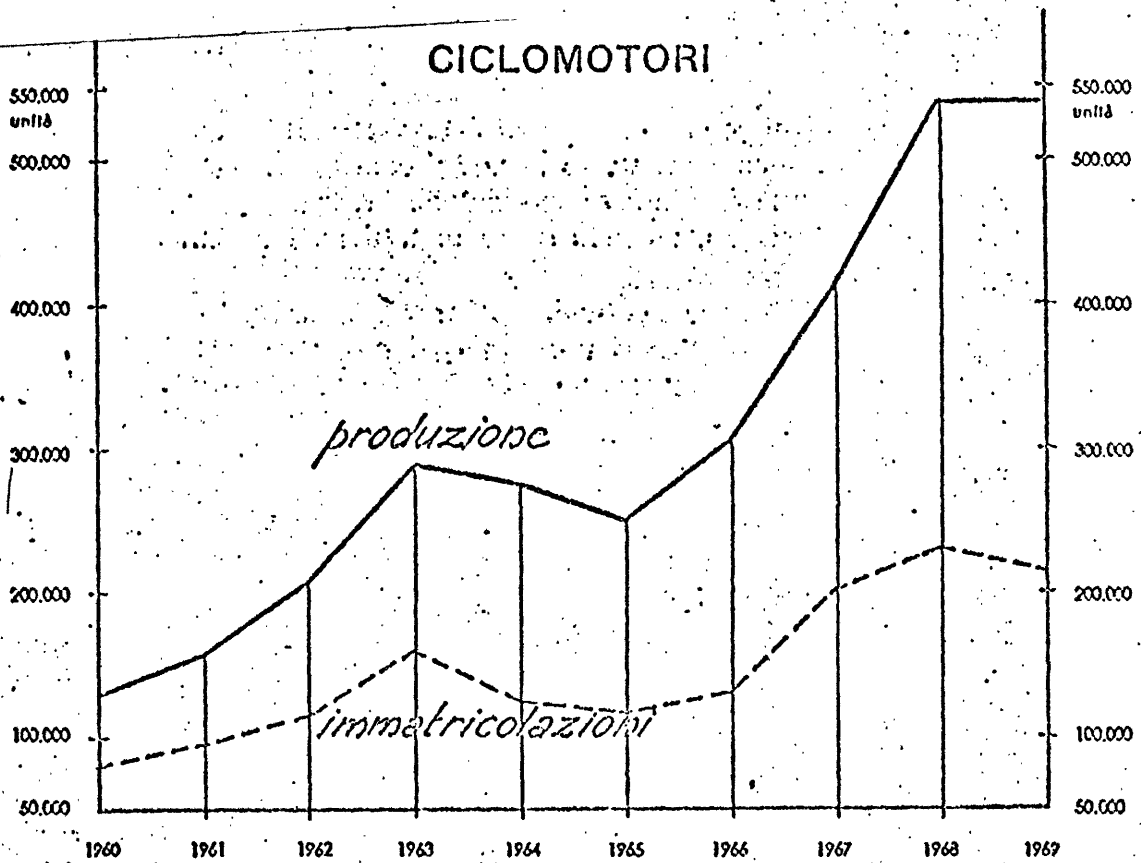


La produzione di motoveicoli nel complesso è notevolmente diminuita. I dati aggregati nascondono tuttavia andamenti differenti al loro interno: infatti mentre i motocicli e gli scooters di minore cilindrata hanno, registrato marcate contrazioni nelle vendite, i veicoli a elevate prestazioni hanno incontrato un notevole favore. Il pubblico infatti si rivolge o al mezzo più economico (bicycletta, ciclomotore), con funzione prevalentemente utilitaria, oppure al veicolo di elevata potenza, con funzione turistico-sportiva. La motoleggera è quindi sacrificata nella scelta.

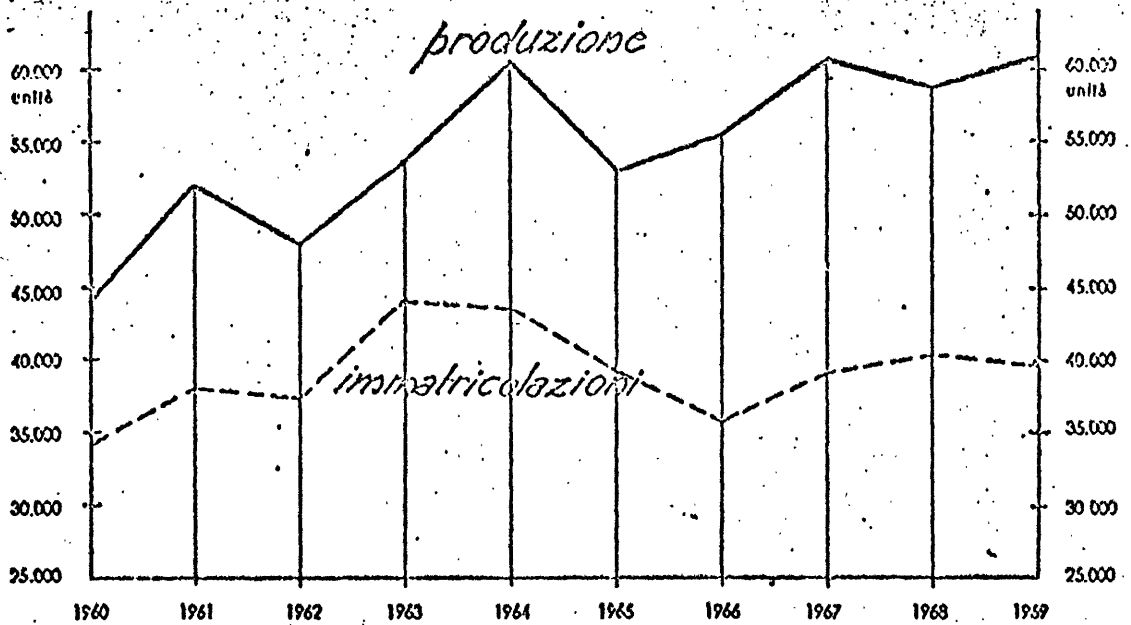
Per rendere visivamente percepibili gli andamenti osservati, alleghiamo le seguenti tavole tratte dalla "Relazione del Consiglio dell'Assemblea Generale del 1970" dell'A.N.C.M.A. (dalla stessa fonte abbiamo tratto anche le tabelle che precedono).



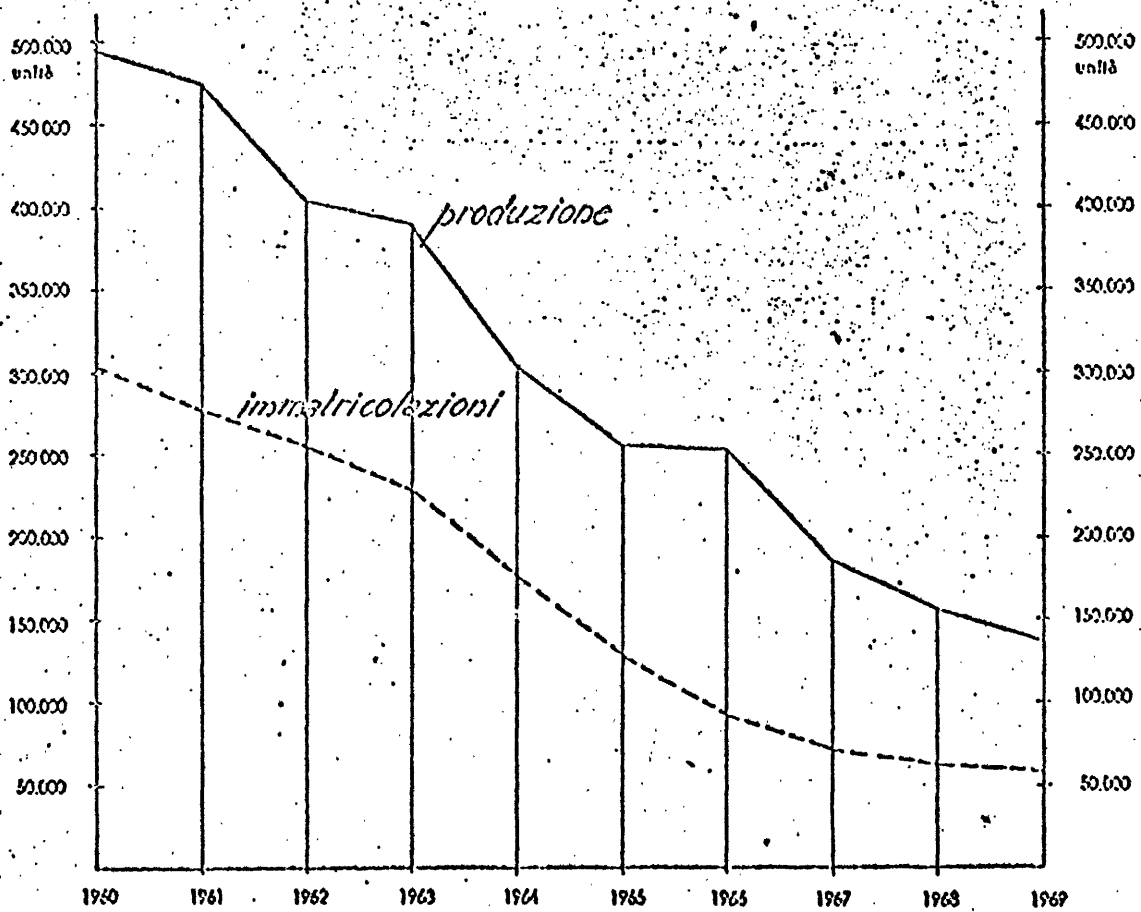
### CICLOMOTORI



### MOTOFURGONI E MOTOCARRI



### MOTOCICLI E MOTOSCOOTERS



B) Numero complessivo delle imprese operanti nel settore.

Anni	Iscritte all'A.N.C.M.A.	N. totale Società operanti (stima)	N. Società costruttrici di cicli, motocicli, ciclomotori e parti <u>staccate</u>
1962	56	75	220
1963	-	77	-
1964	-	76	-
1965	-	77	-
1966	-	78	-
1967	-	79	-
1968	-	80	-
1969	57	80	250

Il numero delle aziende operanti nel settore (escluse quelle che producono parti staccate) non ha subito molte variazioni, tuttavia, come si può notare negli elenchi del 1962 e del 1969 che forniscono al punto 1.3, vi è un discreto ricambio all'interno del ramo in generale ed in particolare una evoluzione a favore del settore motorizzato e a sfavore di quello dei cicli.

C) Numero di unità di attività economica.

Come è stato detto in un nostro precedente volume, definiamo "l'unità di attività economica come una unità formata dalle parti, anche separati nello spazio, dell'impresa, che concorrono alla esecuzione di una attività determinata".

Sulla base di quanto già esposto al punto 1.1, possiamo affermare che, per la grande maggioranza delle imprese operanti nel settore in esame, il numero di unità di attività economica sia uguale ad 1.

Più precisamente, anticipando alcuni elementi della nostra indagine diretta, di cui parleremo più avanti, abbiamo incontrato fra le imprese maggiori solo tre casi in cui l'attività di costruzione di cicli - motocicli - ciclomotori non raggiungeva il 50% della produzione totale.

#### D) Fatturato

Anni	Miliardi
1962	88,00
1963	93,50
1964	100,29
1965	96,25
1966	101,00
1967	98,91
1968	108,00
1969	112,00

Fonte: stima ATOR

Il dato concernente il fatturato globale del settore in esame è stato da noi stimato sulla base di:

- a) i dati largamente approssimati fornitici dalla A.N.C.M.A.;
- b) i dati globali del campione di imprese da noi analizzati singolarmente;
- c) altri indicatori (fra questi i dati globali della produzione fisica ed i prezzi medi alla esportazione di ogni categoria principale di prodotti).

Il fatturato globale comprendente la produzione di parti staccate, ammonta nel 1969 a 160/170 miliardi.

E) Effettivi

Anni	Effettivi
1962	16.700
1963	15.500
1964	16.000
1965	15.200
1966	13.800
1967	13.300
1968	13.000
1969	13.850

Fonte: stima ATOR

Come nel caso del fatturato, abbiamo dato nel processo di stima un peso preponderante ai risultati della nostra indagine diretta rispetto ai dati approssimati suggeritici dalla Associazione. Particolare attenzione si è prestata al fatto che la dimensione media delle imprese residue, escluse dal nostro campione, non mutasse repentinamente nel corso del periodo osservato.

F) Massa dei salari.

Comprende, come è noto: salari, stipendi, oneri sociali a carico dell'azienda, stanziamenti a "fondo anzianità personale".

Non è stato possibile determinare questa variabile relativamente all'intero settore.

G) Utile netto.

Tale variabile, riferita a tutto il settore, non è determinabile.

H) Investimenti lordi.

Questa voce comprende le variazioni negli immobilizzi totali dell'azienda, più la variazione delle scorte, in ogni esercizio.

Tale variabile, riferita a tutto il settore, non è determinabile.

I) Capitale propri.

Tale variabile, riferita a tutto il settore, non è determinabile.

Essa è composta dalla somma del capitale sociale e delle riserve (ordinarie e straordinarie).



L) Importazioni

Anni	Biciclette		Ciclomotori		Motocicli		Totale
	N.	Valore	N.	Valore	N.	Valore	
1962	51	681.000	6.681	170.097.000	632	50.957.000	221.735.000
1963	88	1.083.000	7.392	257.257.000	183	43.017.000	301.367.000
1964	103	2.030.000	10.443	335.044.000	232	58.635.000	395.709.000
1965	89	2.251.000	14.664	436.677.000	196	61.042.000	499.970.000
1966	209	3.874.000	14.589	489.582.000	173	63.662.000	557.118.000
1967	332	5.322.000	9.235	332.564.000	379	143.532.000	481.418.000
1968	406	6.543.000	5.752	228.095.000	512	176.571.000	411.209.000
1969	496	8.374.000	9.310	399.758.000	1.395	476.589.000	884.721.000

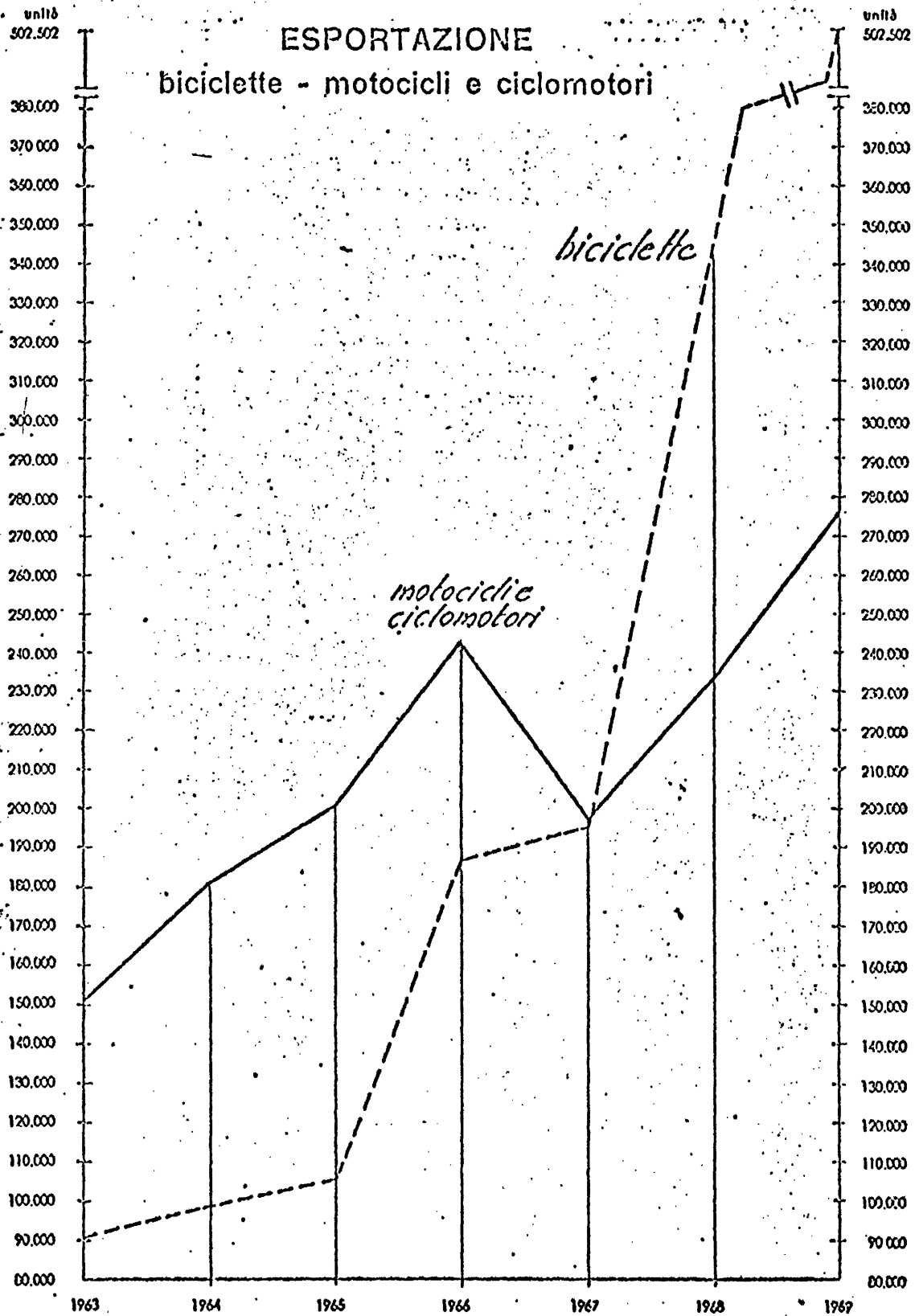
La fonte della tabella è la "Relazione del Consiglio all'Assemblea Generale" 1969 e 1970 della A.N.C.M.A..

M) Esportazioni

Anni	Biciclette		Ciclomotori		Motocicli		Totale
	N.	Valore	N.	Valore	N.	Valore	
1962	134.222	1.847.397.000	13.459	853.780.000	143.084	16.296.882.000	18.998.059.000
1963	90.443	1.455.394.000	14.038	967.400.000	137.534	16.329.476.000	18.752.270.000
1964	99.245	1.397.276.000	16.699	963.827.000	164.316	19.562.853.000	21.923.956.000
1965	106.581	1.349.437.000	19.882	1.107.909.000	188.637	22.478.246.000	24.935.592.000
1966	187.684	2.245.477.000	60.979	4.533.003.000	181.783	24.756.113.000	31.534.593.000
1967	193.991	2.652.416.000	62.766	4.778.199.000	133.091	18.583.633.000	26.014.248.000
1968	343.414	4.510.746.000	131.320	7.077.286.000	101.902	14.386.674.000	25.974.706.000
1969	502.502	6.330.758.000	170.735	9.419.780.000	104.928	14.039.887.000	29.790.425.000

La fonte della tabella precedente è la "Relazione del Consiglio all'Assemblea Generale" 1969 e 1970 dell'A.N.C.M.A..

Dalla stessa fonte abbiamo tratto anche la seguente tavola, che visualizza l'andamento delle esportazioni dal 1963 al 1969.



N) Cash-flow.

Nella presente ricerca si intende per cash-flow (come concordato con la Commissione nel corso di una riunione degli Istituti partecipanti a Bruxelles) la somma di utili e ammortamenti di esercizio.

Per il settore globalmente considerato tale variabile non è determinabile.

O) Valore netto della produzione e valore aggiunto.

Tali variabili non sono in nessun modo determinabili in Italia, a causa del tipo di contabilità adottato e della inesistenza nel periodo coperto dalla ricerca di una Imposta sul Valore Aggiunto; e questo sia per quanto concerne le singole imprese che per il settore globalmente considerato.

In conseguenza, le variabili in questione, come concordato, non saranno prese in considerazione nel presente studio.

A conclusione esponiamo sinteticamente nella tavola seguente i dati aggregati globali relativi al settore 385.1 che è stato possibile determinare.

TAV. VIII - 1 - SETTORE 385.1 : i dati del settore nel suo insieme

Anni	Numero di aziende	N. unità attività economica	Fatturato (miliardi)	Effettivi	Massa salariale	Utile netto	Invest. lordi	Capitali propri	Importazioni (migliaia)	Esportazioni (migliaia)	Cash flow
1962.	75	1	88,00	16.700	-	-	-	-	221.735	18.998.059	-
1963	77	1	93,50	15.500	-	-	-	-	301.357	18.752.270	-
1964	76	1	100,29	16.000	-	-	-	-	395.709	21.923.956	-
1965	77	1	96,25	15.200	-	-	-	-	499.970	24.935.592	-
1966	78	1	101,00	13.800	-	-	-	-	557.118	31.534.593	-
1967	79	1	98,91	13.300	-	-	-	-	481.418	26.014.248	-
1968	80	1	108,00	13.000	-	-	-	-	411.209	25.974.706	-
1969	80	1	112,00	13.850	-	-	-	-	884.721	29.790.425	-

1.3. Elenco delle principali aziende operanti nel settore in esame nel 1969 e Nel 1962, divise nelle tre produzioni di biciclette, motocicli e ciclomotori.

Con la collaborazione dell'A.N.C.M.A. è stato possibile formulare per il settore 385.1 un elenco della quasi totalità delle imprese operanti nel 1969. Tale elenco viene fornito suddiviso nelle tre sezioni della costruzione di cicli, motocicli e ciclomotori.

GRUPPO COSTRUTTORI DI BICICLETTE: (1969)

1 Andreis Tommaso	Madonna dell'Olmo (Cuneo)
2 Off.Met.Edoardo Bianchi Velo S.p.A.	Mandello Lario (Como)
3 Bozzi Emilio S.p.A.	Milano
4 Carnielli Teodori & C. S.p.A.	Vittorio Veneto (Treviso)
5 Chiorda dei F.lli Trapletti	Vigano S.Martino (Bergamo)
6 Cicli Cinzia	S.Lazzaro di Savena (Bologna)
7 Cicli Olympia di P. & A. Fontana	Piove di Sacco (Padova)
8 Cimatti Marco	Pioppo di Salvaro (Bologna)
9 Doniselli F.lli S.a.s.	Milano
10 Fassi Virginio & Figlio	Vanzaghello (Milano)
11 Fabbrica Moto Velo Fiorelli	Novi Ligure (Alessandria)
12 Ganna Luigi & C. S.a.s.	Varese
13 Garlatti Emilio S.a.s.	Parma
14 Gitan S.a.s.	Caorso (Piacenza)
15 Industria Cicli Dei di Giaretta Stelvio	Milano
16 Industria Cicli Gloria dei F.lli Arcidiacono	San Martino al Tagliamento
17 Cicli Maino S.n.c.	Padova
18 Ociemme S.a.s.	Castello di Godego (Treviso)
19 Olmo Giuseppe S.p.A.	Celle Ligure (Savona)
20 Rizzato Cesare & C.	Padova
21 Tappella Giovanni S.r.l.	Milano

- |   |                              |
|---|------------------------------|
| 22 Taurus S.a.s.                          | Milano                       |
| 23 Torpado di F. & A.<br>Torresini S.n.c. | Padova                       |
| 24 Quadriga di M. Zanoni                  | S.Giuliano Milanese (Milano) |

GRUPPO COSTRUTTORI DI CICLOMOTORI:

- |   |  |
|---|--|
| 1 Aermacchi Harley-<br>Davidson S.p.A.        | Varese/Schirana                              |
| 2 Gruppo Industriale<br>Agrati Garelli S.p.A. | Monticello Brianza (Como)                    |
| 3 F.lli Benelli S.p.A.                        | Pesaro                                       |
| 4 Betamotor di Ing. G.<br>Bianchi S.a.s.      | Firenze-Brozzi                               |
| 5 Off.Met.Edoardo Bianchi<br>Velo S.p.A.      | Mandello Lario (Como)                        |
| 6 Bozzi Emilio S.p.A.                         | Milano                                       |
| 7 Carnielli Teodoro & C.<br>S.p.A.            | Vittorio Veneto (Treviso)                    |
| 8 Casalini Giovanni                           | Piacenza                                     |
| 9 C.F. Meccanica S.r.l.                       | Pesaro                                       |
| 10 Cimatti Marco                              | Pioppe di Salvaro (Bologna)                  |
| 11 Daldi & Matteucci F.lli<br>S.p.A.          | Milano                                       |
| 12 Doniselli F.lli S.a.s.                     | Milano                                       |
| 13 Ducati Meccanica S.p.A.                    | Bologna                                      |
| 14 Fabbrica Italiana Moto<br>"B.M."           | Bologna                                      |
| 15 Fantic Motor S.r.l.                        | Barzago (Como)                               |
| 16 F.B. Mondial - F.lli<br>Boselli            | Milano                                       |
| 17 Gitan S.a.s.                               | Caorso (Piacenza)                            |
| 18 I.M.S.A. - I.T.O.M.<br>S.p.A.              | Sant'Ambrogio (Torino)                       |
| 19 Innocenti Soc.Gen.                         | Milano                                       |
| 20 Italjet S.a.s.                             | San Lazzaro di Savena<br>(Bologna)           |
| 21 Malaguti G. & A. F.lli                     | San Lazzaro di Savena                        |
| 22 Meccanica Verghera S.p.A.                  | Cascina Costa Verghera<br>(Gallarate-Varese) |

23 Metalmeccanica It. Valtrompia S.p.A.	Gardone V.T. (Brescia) Brescia
24 Moto Gerosa	Arcore (Milano)
25 Moto Gilera S.p.A.	Breganze (Vicenza)
26 Moto Laverda S.a.s.	Bologna
27 Moto Morini	Baranzate di Bollate (Milano)
28 Motom Italiana S.p.A.	Savignano S.P. (Modena)
29 Fabbrica Negrini di Mauro Negrini	Castello di Godego (Treviso)
30 Ociemme S.a.s.	Dosson di Treviso
31 Paglianti Antonio & C. S.a.s.	Alte Ceccato - Montecchio M. Genova
32 Peripoli F.lli S.n.c.	Padova
33 Piaggio & C. S.p.A.	Mandello Lario (Como)
34 Rizzato Cesare & C. S.n.c.	Milano
35 S.E.I.M.M. - Moto Guzzi S.p.A.	Padova
36 Tappella Giovanni S.r.l.	San Lazzaro di Savena (Bologna)
37 Torpado di F. & A. Torresini	Pontevico (Brescia)
38 Velomotor Testi	
39 Vivi S.a.s.	

GRUPPO COSTRUTTORI DI MOTOCICLI E MOTOSCOOTERS:

1 Aermacchi Harley- Davidson S.p.A.	Varese/Schirana
2 Gruppo Industriale Agrati-Garelli S.p.A.	Monticello Brianza (Como)
3 F.lli Benelli S.p.A.	Pesaro
4 Betamotor di Ing. G. Bianchi S.a.s.	Firenze-Brozzi
5 Cimatti Marco	Pioppe di Salvaro (Bologna)
6 Daldi & Matteucci F.lli S.p.A.	Milano
7 Ducati Meccanica S.p.A.	Bologna
8 Empolini di Empolini G. & M. S.d.f.	Milano
9 Fabbrica Italiana Moto "B.M."	Bologna
10 F.B. Mondial - F.lli Boselli	Milano

11 Gitan S.a.s.	Caorso (Piacenza)
12 I.M.S.A. - I.T.O.M. S.p.A.	Sant'Ambrogio (Torino)
13 Innocenti Soc.Gen.	Milano
14 Italjet S.a.s.	San Lazzaro di Savena
15 Meccanica Verghera S.p.A.	Cascina Costa Verghera (Gallarate-Varese)
16 Metalmeccanica It. Valtrompia S.p.A.	Gardone V.T. (Brescia)
17 Motauto/I.A.P. S.r.l.	Bologna
18 Moto Gilera S.p.A.	Arcore (Milano)
19 Moto Laverda S.a.s.	Breganze (Vicenza)
20 Moto Morini	Bologna
21 Motom Italiana S.p.A.	Baranzate di Bollate
22 O.M.E.R. di G. Pezza- rossa	Reggio Emilia
23 Peripoli F.lli S.n.c.	Alte Ceccato-Montecchio M.
24 Piaggio & C. S.p.A.	Genova
25 S.E.I.M.M. - Moto Guzzi S.p.A.	Mandello del Lario (Como)
26 Tuerkheimer Max & C.	Milano

Per meglio valutare l'evoluzione della concentrazione e il ricambio delle aziende (nascite e morti) nel settore considerato, abbiamo approntato un elenco dettagliato delle aziende costruttrici di cicli, motocicli e ciclomotori nel 1962. Anche questo elenco, come il precedente, si riferisce alla quasi totalità delle aziende operanti (90-95%).

Elenco delle aziende operanti nel sub-settore 385.1 nell'anno 1962.

#### GRUPPO COSTRUTTORI DI BICICLETTE (1962)

Arcidiacono Antonio	Pordenone
Biciclette Bruno Bianchi	Napoli
Carnielli T. & C. S.p.A.	Vittorio Veneto (Treviso)
Chiorda dei F.lli Trapeletti	Viganò S. Martino (Bergamo)
F.lli Doniselli	Milano
Fassi V. & Figlio	Vanzaghello (Milano)
Fiorelli Rinaldo	Novi Ligure (Alessandria)
Frejus S.p.A.	Torino



Ganna Luigi & C.	Varese
Garlatti Emilio	Parma
Industria dei Cicli	Milano
Industria Cicli Torpado	Padova
Majno Giovanni S.p.A.	Alessandria
Off.Met.Edoardo Bianchi	
Velo S.p.A.	Milano-Taliedo
Rizzato Cesare & C. S.n.c.	Padova
Tansini Gino	Caorso (Piacenza)
Tappella Giovanni S.p.A.	Milano
Taurus S.p.A.	Milano
Torello G. & C. S.a.s.	Savona
Zanoni M. & C.	Milano

GRUPPO COSTRUTTORI DI CICLOMOTORI

A. Agrati	Monticello (Como)
Benelli F.lli S.a.s.	Pesaro
Betamotor Ing.G. Bianchi	Firenze
Bozzi Emilio S.p.A.	Milano
Casalini Giovanni Cos.Mecc.	Piacenza
F.lli Daldi & Matteucci	Milano
F.lli Doniselli	Milano
F.lli Peripoli	Alte Ceccato (Vicenza)
Ducati Meccanica S.p.A.	Bologna
Frejus S.p.A.	Torino
Ganna Luigi & C.	Varese
Industria Cicli Torpado	Padova
Innocenti Soc. Gen.	Milano
Itom	Torino
Meccanica Garelli S.p.A.	Sesto S.Giovanni (Milano)
Moto Laverda	Breganze (Vicenza)
Moto Parilla	Milano
Motom Italiana S.p.A.	Milano
Off.Mecc.Edoardo Bianchi	
Velo S.p.A.	Milano-Taliedo
Paglianti Dr.A. S.a.s.	Dosson di Casier (Treviso)
Rizzato Cesare & C. S.n.c.	Padova
Tansini Gino	Caorso (Piacenza)
Tappella Giovanni	Milano
Vivi S.p.A.	Caluso (Torino)

GRUPPO COSTRUTTORI DI MOTOCICLI E MOTOSCCOTERS

Aermacchi Harley-	Varese-Schiranna
Davidson S.p.A.	Trento
Aeromere S.p.A.	Monticello (Como)
A. Agrati	Pesaro
F.lli Benelli S.a.s.	
Motomeccanica Edoardo	
Bianchi S.p.A.	Milano-Taliedo
Betamotor dell'Ing. G.	
Bianchi S.p.A.	Firenze
B.M. Bonvicini Marino	Bologna
Carnielli T. & C. S.p.A.	Vittorio Veneto (Treviso)
Ceccato & C. S.p.A.	Alte Ceccato (Vicenza)
Cimatti	Pioppe di Salvaro (Bologna)
F.lli Daldi & Matteucci	Milano
Ducati Meccanica S.p.A.	Bologna
F.B. Mondial F.lli Boselli	Milano
F.lli Peripoli	Alte Ceccato (Vicenza)
Innocenti Soc.Gen.	Milano
Iso S.p.A.	Bresso (Milano)
Itom	Torino
Meccanica Garelli S.p.A.	Sesto S. Giovanni (Milano)
Meccanica Verghera S.p.A.	Cascina Costa di Gallarate
Mi-Val S.p.A.	Gardone Val Trompia (Brescia)
Motoauto di B. Cavani	Bologna
Motobi F.A.M.	Pesaro
Moto Gilera S.p.A.	Milano
Moto Guzzi S.p.A.	Mandello Lario (Como)
Moto Laverda S.a.s.	Breganze (Vicenza)
Moto Morini	Bologna
Moto Parilla S.r.l.	Milano
Motom Italiana S.p.A.	Milano
Off.Mecc.Guazzoni	Milano
Palmieri & Gulinelli S.p.A.	Bologna
Piaggio & C. S.p.A.	Genova
Tansini Gino	Caorso (Piacenza)
Tappella Giovanni	Milano
Turkheimer Max & C.	Milano

#### 1.4 Gli indici di concentrazione - Le variabili

Per quanto concerne le variabili prese in considerazione nella nostra ricerca basti quanto detto in precedenza. Tratteremo dunque specificamente: fatturato, effettivi, massa salariale, utile netto, cash-flow, investimenti lordi e capitali propri.

Per la variabile esportazioni, come si vedrà in seguito, non abbiamo potuto raccogliere una sufficiente documentazione analitica.

La variabile importazioni non sarà invece trattata, in quanto si riferisce ad attività di tipo commerciale, escluse dal campo della nostra indagine.

Per quanto riguarda gli indici di concentrazione, rimandiamo all'analisi presentata nel volume 1° della ricerca.

Ricorderemo solo l'esistenza di due tipi di indici: quelli che si applicano alla totalità del settore (e che in questo caso saranno calcolati solo sulla variabile "fatturato" ed "effettivi", per le quali esistono appunto anche i dati globali), e quelli che si applicano al solo campione di aziende analizzate singolarmente.

A questa seconda categoria appartengono gli indici di "equilibrio dinamico oligopolistico" di Linda.

## 2. L'INDAGINE DIRETTA

### 2.1. Il campione

All'interno della lunga lista di aziende presentate in precedenza, sono state inizialmente estratte una trentina di aziende, le più importanti del settore secondo diverse fonti e indizi.

Dall'indagine specifica su ciascuna di esse, condotte sui bilanci depositati in Tribunale, i dati pubblicati dalla Assonime e da riviste specializzate, e soprattutto con contatti diretti, abbiamo poi formato un campione di diciotto aziende che è risultato coprire mediamente più dell'80% della produzione totale del settore.

Come già spiegato nel Volume V, trattando della nostra indagine sul settore farmaceutico, non si tratta di un campione chiuso, nè di un campione con numero invariato di imprese nei diversi anni. Non si sono aggiunte imprese marginali per la fusione o la scomparsa di altre imprese appartenenti al campione, così come si sono inserite quelle imprese di grande dimensione venutesi a creare nel corso del periodo.

### 2.2. L'indagine condotta per "entreprises" e per "unités d'activité économique". Il problema della disaggregazione.

Per quelle aziende che presentano alcune produzioni, congiunte o complementari, diverse da quella oggetto dell'indagine, si pone il problema della disaggregazione del dato globale.

Il criterio generale seguito in questi casi, secondo i desideri della Commissione, è il seguente:

- 1° si procede alla disaggregazione dei dati concernenti esclusivamente: fatturato, effettivi, massa salariale.

2° I dati così ottenuti, uniti a quelli delle imprese con sola produzione di cicli, motocicli e ciclomotori, costituiscono la classificazione per "unité d'activité économique".

3° I dati totali vengono presi in considerazione in una seconda classificazione, per "entreprise", che abbraccia tutte le variabili studiate.

4° In questa classificazione sono contenute solo aziende nelle quali la posizione di cicli, motocicli, ciclomotori rappresenti più del 50% della produzione totale.

I dati globali di settore, che abbiamo presentato in precedenza, si intendono riferiti alla classificazione per "unité d'activité économique", in quanto abbracciano la sola produzione di cicli, motocicli e ciclomotori.

Per la classificazione "entreprises", si è proceduto in questo modo, nella stima dei dati globali:

- a) si è calcolata la produzione residua, delle piccole aziende escluse dal campione, per la classificazione "unités d'activité économique;
- b) si è supposto che tale dato valga anche per la classificazione per "entreprises", in quanto le piccole imprese svolgono prevalentemente una sola attività;
- c) si è aggiunto il dato della produzione residua delle piccole imprese al dato totale del campione nella classificazione per "entreprises".
- d) i risultati sono presentati nella tabella n. 2 che segue.

Per la classificazione "entreprises", si è proceduto in questo modo, nella stima dei dati globali:

- a) si è calcolata la produzione residua, delle piccole aziende escluse dal campione, per la classificazione "unités d'activité économique";

b) si è supposto che tale dato valga anche per la classificazione per "entreprises", in quanto le piccole imprese svolgono prevalentemente una sola attività;

TAVOLA N. 2

DATI TOTALI DI SETTORE DELLE DUE CLASSIFICAZIONI

- ENTREPRISE

- UNITE' D'ACTIVITE' ECONOMIQUE

ANNI	TOTALE DI SETTORE (Unité d'activité économique)		TOTALE DI IMPRESE (Entreprise)	
	fatturato miliardi	dipendenti	fatturato miliardi	dipendenti
1962	88	16.700	74,3	15.700
1963	83,5	15.500	77,2	14.540
1964	100,29	16.000	80,8	14.000
1965	96,25	15.200	79,26	13.430
1966	101	13.800	86,25	12.715
1967	98,9	13.300	85,8	12.340
1968	108	13.000	95,5	12.180
1969	112	13.850	99,5	13.000

Passiamo ora ad enunciare i criteri seguiti nella stima dei dati aziendali non reperiti attraverso l'indagine diretta e indiretta. (1).

I criteri seguiti per la stima dei dati aziendali non reperiti attraverso l'indagine diretta e indiretta. (1).

(1) Le tabelle anonime con i dati aziendali sono contenute nel Volume IX.

2.3. Informazioni generali sul procedimento di stima dei dati mancanti.

Quando nulla è detto nel paragrafo (seguito) dedicato alle stime dei dati particolari di ogni singola impresa, si applicano i principi contenuti nel presente paragrafo.

I dati stimati compaiono sottolineati nelle tabelle relative ad ogni singola impresa.

La massa salariale è stimata, ove possibile, applicando al dato degli "effettivi" il rapporto medio annuale del costo unitario del lavoro.

Le aziende contrassegnate da un asterisco (\*) sulla tabella personale non sono trascritte sulle schede per il meccanografico, nè sono elaborate, non raggiungendo il 50% di produzione esclusivamente moto-ciclistica.

Esse compaiono solo sulle schede per "unità di attività economica".

Per la variabile "esportazioni", si è rivelato privo di utilità pratica stimare i dati mancanti. I rapporti delle esportazioni con i fatturati sono infatti estremamente variabili da azienda ad azienda, cosicchè il calcolo di una media sarebbe privo di qualunque valore o significato economico.

Si è al contrario proceduto alla stima solo nel caso in cui si conoscessero con sicurezza almeno alcuni dati della serie storica: la stima ha così permesso di completare le tabelle relative, e di procedere al calcolo di indici e di percentuali di concentrazione. Tali indici, se non saranno omogenei e confrontabili con quelli calcolati su altre variabili, saranno tuttavia pienamente coerenti e significativi all'interno della variabile "esportazioni" nei diversi anni. Ricordiamo a questo proposito che il totale delle esportazioni nei diversi anni costituisce il solo dato aggregato disponibile su cui si possa fare pieno affidamento.



I dati relativi alla solo attività economica produttrice di cicli e motocicli sono stati stimati, per quanto concerne effettivi e massa salariale eventualmente sconosciuti, sulla base del rapporto percentuale fra fatturato moto-ciclistico e fatturato totale della Società.

.....

2.4. Informazioni particolari sul procedimento di stima dei dati mancanti e notizie sulle principali vicende aziendali.

AZIENDA N. 2 - Nel 1962 e 1963 eseguiva anche produzioni estranee al settore specifico, nel campo aeronautico e ferroviario, che sono state successivamente scorporate con la costituzione di una nuova Società. I dati relativi alla "unità economica" sono stati stimati sottraendo ai valori totali i dati del primo anno di vita della nuova Società. A partire dal 1966 l'azienda iniziò una attività di produzione di parti staccate per conto della FIAT; data la irrilevanza di tale produzione nella produzione totale e la inesistenza di notizie precise al proposito, si è preferito non scorporare tale attività a quella largamente principale.

AZIENDA N. 3 - All'inizio dell'esercizio 1970 fu incorporata nella Azienda N. 2. Abbiamo stimato i dati del fatturato, degli effettivi e della massa salariale 1969 dal confronto dei bilanci dell'Azienda N. 2 negli anni 1969 e 1970, sempre tenendo presente la compatibilità dei dati così trovati con l'andamento delle variabili note dell'azienda e con i rapporti medi fra le variabili nell'intero settore. Il fatturato degli anni 1963/68 è stato stimato con riferimento all'andamento degli investimenti e del capitale proprio.

AZIENDA N. 4 - Il 12 dicembre 1966 incorpora il complesso industriale della Azienda N. 5 trasformando la sua denominazione. Non è stato considerato come investimento l'aumento di valore delle immobilizzazioni tecniche corrispondente all'acquisizione degli impianti della azienda incorporata in quanto non rappresentano un nuovo investimento e avrebbero costituito una duplicazione con i dati della azienda N. 5. Il fatturato 1962/65 è stato stimato tenendo conto delle accennate vicende aziendali, e dell'andamento delle altre variabili note.

AZIENDA N. 5 - Compare anche nel 1966, chiudendo l'esercizio al 30 settembre.

Il suo fatturato non è quindi evidentemente compreso in quello della Azienda N. 4.

Dopo il conferimento degli impianti all'Azienda N. 4, la società resta in vita con mutamento dell'oggetto sociale.

AZIENDA N. 6 - A partire dal 1967, cede in affitto all'Azienda N. 7 la gestione degli stabilimenti di produzione.

AZIENDA N. 7 - Dal dato degli investimenti 1969 sono stati detratti Lire 2.970.000.000 pagati per l'acquisto del complesso aziendale Azienda N. 6. In questo anno l'Azienda assume la doppia denominazione N. 7-6.

Sulla base del rapporto medio Fatturato/Esportazioni si sono stimate le esportazioni dell'Azienda N. 6, per gli anni 1962/66.

AZIENDA N. 9 - La massa salariale è stimata col metodo abituale, con il rapporto "costo per persona impiegata" aumentato del 10%, secondo la indicazione del dato disponibile.

AZIENDA N.10 - Il fatturato 1964 e 1965 è stato stimato partendo dai dati disponibili degli effettivi. Per gli altri anni si è tenuto conto dello andamento delle variabili note.

AZIENDA N.12 - Si tratta di una Società di persone, che non presenta bilanci ufficiali.

Il fatturato 1962/65 è stato stimato sulla base dell'andamento aziendale negli anni successivi e sull'andamento medio del settore.

Gli effettivi negli stessi anni sono stati stimati tenendo conto della relativa stabilità della variabile in esame negli anni noti.

La massa salariale per gli stessi anni è stata stimata ricorrendo al rapporto medio "costo unitario del lavoro", diminuito per ciascun anno del 10% circa, secondo l'indicazione dei dati aziendali noti.

Alle variabili "utili" e "investimenti" sono stati assegnati valori figurativi.

Le variabili "capitale" e "cash-flow" sono state stimate sulla base degli andamenti di imprese di dimensioni analoghe.

AZIENDA N. 13 - I valori estremi del fatturato (1964 e 1969) sono stati stimati prendendo come base il rapporto capitale/fatturato nelle aziende di dimensione analoga.

I valori intermedi sono stati stimati tenendo conto delle variabili note.

Negli anni 1962 e 1963 l'azienda disponeva di un capitale minimo: 1 Milione; è stata per questo fatto esclusa dal campione nei suddetti anni.

AZIENDA N. 14 - Il fatturato 1965/69 è stato stimato sulla base del rapporto capitale/fatturato nelle aziende di simile dimensione.

La stima si riferisce così esclusivamente all'attività produttiva, escludendo la collaterale attività commerciale.

AZIENDA N. 15 - Il fatturato 1966/69 è stato stimato tenendo conto dell'andamento aziendale particolare, della situazione di redditività e dell'ampiezza del capitale, oltre all'andamento del settore in genere.

Gli effettivi sono stati stimati applicando al dato 1965 lo stesso tasso di aumento del fatturato, diminuito del 10%.

La massa salariale è stata stimata con il metodo generale.

AZIENDA N. 16 - Il fatturato disaggregato è stato calcolato applicando al fatturato totale le seguenti percentuali, forniteci direttamente dall'azienda:

12% (1962), 11,5%, 8%, 8%, 8%, 9%, 10%, 10% (1969).

AZIENDA N. 17 - La massa salariale è stata stimata con il metodo abituale, con il rapporto "costo del lavoro" aumentato del 30% circa, secondo le indicazioni dei dati disponibili.

Il fatturato disaggregato è stato ottenuto applicando un prezzo medio unitario di vendita di veicoli a due ruote di Lire 150.000 (forniteci direttamente dall'azienda), al numero di unità prodotte annualmente.

AZIENDA N. 19 - I dipendenti del ramo di attività concernente i soli motocicli sono stati stimati con una media fra il risultato del calcolo "costo unitario del lavoro x massa salariale totale" e il risultato del calcolo "fatturato medio per dipendente x fatturato aziendale".

oooooooooooo

2.5. Considerazioni finali sulla raccolta dei dati.

Il giudizio complessivo che possiamo esprimere sulla fase di raccolta dei dati, è positivo; e ciò soprattutto per quanto concerne i dati aziendali.

Abbiamo infatti potuto coprire una larga quota del mercato totale, ed attraverso canali spesso diretti e personali abbiamo potuto disporre di una abbondante documentazione relativa alle aziende. Siamo stati aiutati in questo anche dalla forma giuridica prevalente nelle maggiori imprese del settore - quasi tutte società per azioni - e dalla conseguente esistenza di bilanci ufficiali.

Siamo stati così messi nella condizione, nei casi di necessario ricorso a stime, di potervi procedere con sufficiente obiettività e sicurezza: a parte qualche raro caso, i riferimenti per il calcolo dei dati mancanti sono stati sempre numerosi.

Una nota di minore soddisfazione viene dalla ricerca dei dati globali di settore. Come già si è detto, abbiamo dovuto procedere ad alcune stime, e non abbiamo potuto ottenere un dato sufficientemente sicuro per quanto concerne la "massa salariale" totale.

Di questa incertezza dovremo tener conto in sede di commento dei risultati della ricerca.



FIDUCIARIA ITALO - SVIZZERA S.P.A.

20128 MILANO

VIA VICTOR HUGO, 2

Divisione

ATOR CONSULENZA AZIENDALE

- Relazione conclusiva sul settore della costruzione dei cicli - motocicli e ciclomotori (385.1)
- Parte III: analisi dei risultati della ricerca.

VOLUME X

Milano - Marzo 1973





I N D I C E

1.	- IL CAMPIONE	pagina	1
1.1.	- Cenni metodologici	"	1
1.2.	- Numero di aziende del campione	"	2
1.3.	- I dati globali di campione e di settore	"	3
2.	- GLI INDICI DI CONCENTRAZIONE	"	6
2.1.	- Le concentration ratios	"	6
2.2.	- Indici calcolati sul totale del settore	"	8
2.3.	- Gli indici calcolati sul campione	"	10
2.3.1.	- Fatturato	"	10
2.3.2.	- Effettivi	"	11
2.3.3.	- Massa salariale	"	12
2.3.4.	- Investimenti lordi	"	13
2.3.5.	- Capitali propri	"	14
3.	- CONCLUSIONI	"	16

oooooooooooo



ANALISI DELLA CONCENTRAZIONE INDUSTRIALE NEL SETTORE  
DELLA COSTRUZIONE DI CICLI - MOTOCICLI - CICLOMOTORI  
385.1. (ITALIA 1962 - 1969)

ANALISI DEI RISULTATI DELLA RICERCA

1. IL CAMPIONE

1.1. CENNI METODOLOGICI

Per quanto concerne il campione da noi analizzato, basti quanto detto da noi in precedenza (volume VIII).

Vogliamo invece aggiungere alcune indicazioni concernenti la doppia classificazione delle imprese, per "entreprise" e per "unités d'activité économique", di cui in precedenza abbiamo esposto le basi metodologiche.

Il numero di imprese che compaiono nella seconda classificazione è sempre superiore a quello della prima, in quanto in quest'ultima classificazione compaiono solo quelle aziende che presentano un fatturato specifico (nella fattispecie riguardante: cicli - motocicli - ciclomotori) superiore al 50% del fatturato totale aziendale.

Il dato totale di campione della seconda classificazione può risultare invece maggiore o minore del corrispondente dato della prima classificazione, in relazione al numero di aziende escluse in quest'ultima, e all'ammontare delle produzioni congiunte non maggioritarie delle aziende esaminate.

Nel nostro caso, essendo in genere molto rari i casi di produzioni congiunte, ed esistendo una importante azienda che compare solo nella classifica per unità di attività economica, il dato globale di campione risulta maggiore in questa classificazione.

Tale dato, per l'importanza dell'azienda sopra menzionata (la Innocenti), risulta anche il più significativo per la nostra ricerca, ed è dalla classifica per "unités d'activité économique" che inizieremo sempre le nostre analisi..

## 1.2. NUMERO DI AZIENDE DEL CAMPIONE

Una seconda notizia di carattere generale concerne la variabilità nel tempo del numero di aziende presenti nel campione, come conseguenza delle scelte metodologiche attuate in sede di definizione delle aziende da analizzare singolarmente.

Essendo il campione studiato piuttosto ristretto, tale variabilità poteva generare alcuni inconvenienti o difficoltà di interpretazione dei trend mostrati dal settore; si è perciò proceduto, nei casi in cui era possibile, ad affiancare ai dati del campione i dati (globali, o percentuali) relativi ad un numero (massimo) costante di aziende.

Tale numero costante di aziende (all'interno di quelle del campione) è in genere: 15 per la classificazione "unités d'activité économique" (classificazione I, d'ora in poi) e 12 per la classificazione "entreprises" (classificazione II). Questo calcolo è stato eseguito per:

- dati globali di campione
- numeri indici (1962=100) dei dati di campione
- % del campione sul totale di settore
- % delle imprese del campione sul totale del campione.

La differenza con i dati relativi al campione a numero variabile di imprese non sono tuttavia risultati eccessivamente importanti.

La percentuale dell'intero settore, coperta dalle aziende del campione (anche a numero costante) è stata per tutti gli anni superiore all'80%.

### 1.3. I DATI GLOBALI DEL CAMPIONE E DI SETTORE

Nelle tavole X-I / X-3 sono esposti i dati 1962-69 relativi alla classificazione I. Essi riguardano, come è noto, solo le seguenti variabili: fatturato, effettivi, massa salariale (quest'ultima solo per il campione). L'evoluzione storica dei dati del fatturato mostra uno sviluppo non eccessivo nell'arco del periodo considerato (numero indice 1969 = 123 e 127 rispettivamente per il campione ed il settore).

Questo sviluppo è interrotto negli anni 1965-66-67 da una evidente recessione, tanto più importante se pensiamo che i valori del fatturato sono espressi in termini di moneta corrente. In questo senso dobbiamo aggiungere agli anni di crisi anche il 1963 e 1964, nei quali si è manifestata nel paese una inflazione piuttosto accentuata.

Solo dunque sul finire del periodo si assiste ad uno sviluppo di certa entità, destinato a perdurare negli anni successivi, in conseguenza dell'evolversi della moda motociclistica e del rilancio commerciale del settore.

Il numero di occupati mostra un continuo regresso nel periodo considerato, a parte l'ultimo anno 1969. Tale regresso è più evidente negli anni di crisi che abbiamo individuato, e continua anche nel 1968, certamente in conseguenza di razionalizzazioni produttive e organizzative attuate dalle aziende del settore.

La massa salariale del settore risente delle tendenze che abbiamo individuato.

Aumento fino al 1964 in modo accentuato (dandoci la misura di una delle difficoltà incontrate dal settore), diminuisce negli anni di crisi 1965/66 in conseguenza dei forti licenziamenti, e torna successivamente ad aumentare in modo non accentuato.

Nelle tavole X-4 / X-7 sono mostrati gli stessi dati per la classificazione numero II. Essi riguardano tutte le variabili per quanto concerne il campione, e le variabili fatturato e dipendenti per il settore nel suo complesso.

I dati del fatturato e degli effettivi mostrano un andamento simile a quello rilevato per la classifica I, con note meno negative. Il periodo di crisi si riduce all'anno 1965, ed in parte al 1967; l'occupazione si riduce in modo uniforme fino al 1968. Tutto ciò mette in evidenza la crisi del reparto motociclistico della Innocenti, in modo particolare a partire dagli anni 1964-65.

Nessuna differenza notiamo nell'andamento della massa salariale, che nel periodo aumenta in misura superiore all'aumento del fatturato, mentre i capitali propri mostrano un andamento simile a quello dei fatturati: un aumento non eccezionale, interrotto da due anni di crisi (1965+1966).

Le ultime tre variabili, che abbiamo riunito nella tavola X-7, mostrano un andamento piuttosto erratico, e si riferiscono ad un numero assai incostante di imprese (in quanto non vengono considerate le imprese con valori negativi delle variabili).

L'utile netto ha un andamento catastrofico: dopo i primi due anni esso si annulla quasi totalmente ed a partire dal 1966 solo due società presentano bilanci attivi.

Non altrettanto si può dire del cash-flow, in cui lo sviluppo è abbastanza sostenuto (con l'eccezione del 1966): tale sviluppo tuttavia resta confinato ad un numero limitato e decrescente di imprese (solo la metà di quelle presenti mostrano un cash-flow positivo verso la fine del periodo).

Per quanto concerne gli investimenti, abbiamo degli anni di immobilità nel 1965 e 1968.

Purtroppo, data l'incostanza che abbiamo rilevato, è arduo ricercare delle correlazioni che interessino queste tre ultime variabili.

oooooooo

## 2. GLI INDICI DI CONCENTRAZIONE

### 2.1. LE CONCENTRATION RATIOS

Passiamo ora ad analizzare gli indici di concentrazione, ed in particolare quelli più semplici: le concentration ratios.

Esse sono state calcolate per fatturato ed effettivi nelle due classificazioni (tavole X-8 e X-9).

- a) Per quanto riguarda il fatturato, entrambe le classificazioni concordano nel fatto che le imprese maggiori, cioè quelle comprese nel nostro campione, hanno perso terreno, rispetto alle restanti piccole imprese, nell'arco di tempo considerato dalla ricerca. In particolare risulta evidente che occorre collocare il momento critico nell'anno 1965: si può infatti rilevare una spiccata uniformità nella percentuale occupata dal campione sul settore nei primi tre anni (1962/64) e nei cinque successivi (ciò è anche ben visibile osservando i dati del campione con numero costante di imprese: tavole X-2 e X-5).

Se osserviamo le concentration ratios relative alle successive classi dimensionali di 4 - 8 - 10 - 15 imprese, notiamo come nel passaggio dal 1964 al 1965 siano state le prime 4 imprese a perdere terreno nei confronti di tutte le successive classi di imprese: ad esse, che evidentemente subirono un colpo più forte dalla crisi del settore e dell'intero sistema economico, va addebitata la diminuzione della concentrazione industriale che si ebbe in quegli anni.

- b) Per quanto concerne gli effettivi, notiamo anche qui una diminuzione della concentrazione industriale nell'arco di tempo 1962/69. Tale diminuzione risulta più progressiva di quella del fatturato, anche se si può individuare pure qui un anno critico: il 1966.



L'esame delle concentration ratios mostra anche qui come siano state le prime 4 imprese a perdere terreno, e ciò soprattutto nei due anni 1965 e 1966.

La crisi dunque, che abbiamo visto colpire le grandissime imprese del settore con forza, ha determinato subito una contrazione dell'occupazione in queste imprese, contrazione che è poi proseguita negli anni successivi in una misura superiore rispetto alle aziende più piccole.

- c) Le "concentration ratios" appaiono sempre più alte se calcolate sul fatturato. Questo indica una maggiore meccanizzazione e una maggiore produttività per addetto nelle imprese appartenenti al nostro campione rispetto a quelle, minori, che vi sono escluse.

Tale maggiore produttività sembra comune a tutte le imprese del campione, senza una preminenza delle più grandi.

- d) Non potendo disporre di "concentration ratios" per quelle variabili di cui non si è potuto reperire il dato totale di settore, abbiamo calcolato (per tutte le variabili) il rapporto fra le successive classi dimensionali di prime 2 - 4 - 8 - 10 - 12 - 15 imprese e il totale di campione.

Abbiamo potuto così seguire la dinamica interna del gruppo delle principali imprese, ottenendo degli indici perfettamente comparabili fra loro (tavole X-10 / X-17). I calcoli sono stati eseguiti anche sul campione a numero costante di imprese.

Anche l'andamento degli effettivi conferma l'analisi che precede, restringendo alle prime due imprese la responsabilità della diminuzione della concentrazione negli anni intermedi del periodo.

Dalle differenti relazioni fra indici fatturato e indici effettivi nelle due classificazioni, si nota come, all'interno del campione, solo la Innocenti goda di un vantaggio comparativo in termini di produttività per addetto.

La stessa indicazione viene confermata dall'andamento degli indici della massa salariale: abbiamo cioè una posizione preminente della Innocenti, che tuttavia potrebbe in parte essere inficiata dal fatto che molti dati di tale azienda sono stati da noi stimati (vedi vol. VIII).

Le indicazioni fornite dalla variabile "capitali propri" mostrano un aumento della concentrazione nel periodo considerato, con eccezione per l'anno 1966. Il fenomeno interessa le prime 4 imprese (esclusa la Innocenti, che non compare nella classificazione II), le quali, partendo con una quota molto bassa del capitale totale, prendono via via quota, soprattutto a partire dal 1967. Questo mostra come la ristrutturazione del settore, avviata dopo la crisi, abbia potuto essere portata avanti dalle massime imprese attraverso una relativa facilità nell'attivazione del capitale di rischio, o nell'assorbimento di imprese di minori dimensioni.

Contemporaneamente tali imprese avviavano, soprattutto dopo il periodo di crisi, una politica di investimenti che avrebbe dovuto garantire buoni frutti negli anni immediatamente successivi al periodo abbracciato dalla ricerca.

## 2.2. INDICI CALCOLATI SUL TOTALE DEL SETTORE

Nelle tavole X-18 e X-19 sono riportati gli indici di concentrazione calcolati sul totale di settore, calcolati cioè, come è noto, attribuendo alle aziende non comprese nel campione una dimensione media pari al resto della variabile diviso per il numero di aziende escluse.

a) Dalle tavole relative al fatturato risulta chiara, soprattutto nella classificazione per unità di attività economica, la ripartizione del periodo studiato in tre parti distinte:

- il periodo 1962/64 in cui la concentrazione industriale è aumentata, sebbene in misura non molto rilevante;
- il periodo 1965/67 in cui la concentrazione, subitaneamente diminuita, si mantiene ad un livello relativamente basso;
- il periodo 1968/69 caratterizzato da un aumento del tasso di concentrazione.

Su queste informazioni concordano tutti gli indici, fuorchè l'indice Gini, che non rileva l'aumento della concentrazione nell'ultimo periodo.

La risultante di questi movimenti di breve periodo è una generale diminuzione della concentrazione industriale nell'arco di tempo 1962/69. I grandi processi di fusione e di incorporazione influenzeranno la concentrazione del settore solo dopo il 1969.

b) Gli indici calcolati sugli effettivi confermano la analisi che precede.

Il processo evolutivo sembra qui meno brusco di quanto non fosse apparso osservando il fatturato, ma non possiamo individuare alcuna tendenza che in dichi un diverso livello o una diversa evoluzione della concentrazione; non è perciò dimostrabile una maggiore produttività per addetto delle aziende più grandi rispetto a quelle più piccole.

### 2.3. GLI INDICI CALCOLATI SUL CAMPIONE

Passiamo ora ad osservare gli indici Linda strutturali, cioè il sistema di indici di equilibrio dinamico oligopolistico, calcolati nelle successive ipotesi di n.\*

Come di sa, tali indici non necessitano della conoscenza dei dati globali di settore, essendo calcolati all'interno del nostro campione.

Tali indici sono mostrati, partitamente per ogni variabile, nelle tavole X-20 / X-29. Il loro andamento, nei vari anni e, per ogni anno, nelle diverse variabili, è poi visualizzato nei grafici X-31 / X - 43. (Nei grafici relativi alle singole variabili per i diversi anni, abbiamo inserito, al di là dei desideri della Commissione, l'anno 1965, in quanto, sulla scorta delle rilevazioni finora effettuate, si è rivelato un anno critico per il settore in esame).

#### 2.3.1. FATTURATO

L'analisi delle tavole relative agli indici Linda calcolati sul fatturato riconferma quanto già scoperto analizzando gli altri indici di concentrazione. In particolare:

- la diminuzione della concentrazione negli anni intermedi nel periodo (qui in particolare gli anni 1966 e 1967);

- l'aumento della concentrazione negli ultimi anni.

Le ulteriori informazioni che possiamo trarre utilizzando le particolarità di questo indice sono:

- l'esistenza di una netta cesura dimensionale fra le prime tre aziende e le rimanenti (vedi n\*).  
Tale cesura si è ridotta, dal 1965 in poi, alle prime due aziende del settore;

- la condizione di leadership delle aziende più grandi non si è approfondita nel corso del tempo, ed in particolare negli anni intermedi si è affievolita;
- il settore è caratterizzato da un blocco di circa 10-12 aziende importanti e relativamente omogenee; tale blocco si è allargato fino a comprendere 14 aziende dal 1968;
- nella classificazione per entreprises, mancando quel gradino intermedio fra la prima impresa e le successive costituito dalla Innocenti, il distacco della prima impresa appare più marcato di quanto non sia nella realtà. Dobbiamo infatti dire che, da un punto di vista economico e di mercato, le produzioni di Piaggio e Innocenti sono in larga misura direttamente concorrenti, e non possono essere separate ad arte.

### 2.3.2. EFFETTIVI

L'osservazione degli indici Linda calcolati sugli effettivi conferma l'analisi che precede.

In merito alla relazione fra produttività del lavoro e dimensione aziendale, essa continua a non essere individuabile con precisione anche attraverso lo strumento di questi indici molto sensibili.

All'interno delle prime 4 aziende, possiamo cogliere questa uniformità, difficilmente interpretabile: fino al 1965 la produttività per persona occupata era in qualche modo superiore nelle imprese maggiori; successivamente il rapporto si è invertito (probabilmente anche a causa delle difficoltà del settore motociclistico della Innocenti, che porteranno negli anni a noi più vicini allo scorporo di tale settore).

Solo nella classe di 15 aziende possiamo incontrare uniformemente in tutti gli anni un livello dell'indice calcolato sugli effettivi inferiore a quello del fatturato (segno, come si è detto di maggiore produttività delle aziende più grandi); per le altre classi non è assolutamente rilevabile alcuna uniformità di questo genere.

Dai dati calcolati sulle entreprises risulta che anche nella prima azienda del settore non vi è stata, fino al 1967 compreso, una produttività relativamente alta.

### 2.3.3. MASSA SALARIALE

Secondo il sistema di indici Linda calcolati sulla massa salariale nella classificazione "unités d'activité économique", vi sarebbe stata nel settore una diminuzione del grado di concentrazione solo nel 1965; secondo la classificazione per entreprises tale diminuzione ha caratterizzato anche il 1966 e, per molte categorie di aziende, anche il 1967. Negli ultimi due anni coperti dal nostro studio si sarebbe invece iniziato un nuovo processo di concentrazione industriale, con risultati tuttavia non molto rilevanti.

Come si è già detto in precedenza, la diminuzione e il successivo aumento della concentrazione sono da attribuirsi ai movimenti delle massime imprese del settore. A questo proposito osserviamo, dalle differenze fra le due classificazioni, il ruolo emergente della prima impresa, soprattutto a partire dal 1965 (in questo anno anche nella classificazione I l'indice L tocca il suo valore massimo per  $n^*=2$ ).

Osserviamo d'altra parte come il valore minimo di L si localizzi, per questa variabile, quasi sempre al limite estremo del campione: segno di una relativa omogeneità di massima fra le imprese del campione (e riprova della sua significatività).

Per quanto concerne il livello degli indici di questa variabile in confronto con quelli della variabile effettivi (e da questo confronto in genere scaturiscono le informazioni sul maggiore saggio di remunerazione unitario del lavoro nelle grandi imprese), possiamo rilevare per il nostro settore una sostanziale identità fra i due livelli. Non ci sono state cioè evidenti e persistenti disparità fra le diverse aziende del campione, per quanto concerne i livelli salariali.

Se vogliamo dare un significato economico anche a differenze molto lievi, possiamo affermare, sempre a questo proposito, che è possibile rilevare una certa discriminazione a favore delle grandi imprese nei primi tre anni del periodo; dopo altri tre anni di vicende alterne, e dunque non significative, questa situazione è scomparsa e o si è in parte capovolta. Questo tipo di uniformità è effettivamente rilevabile in modo sufficientemente chiaro dalla classificazione n. 1.

#### 2.3.4. INVESTIMENTI LORDI

Le tavole X-26 e X-27 contengono gli indici relativi all'utile netto e al cash-flow: essi mostrano un andamento assolutamente irregolare e non suscettibile di interpretazione alcuna.

Infatti la natura altamente irregolare delle variabili in esame è accompagnata da una disastrosa situazione del settore quanto a redditività dei processi produttivi, e dalla presenza nel nostro campione di un numero limitatissimo e incostante di imprese.

Per queste ragioni non abbiamo proceduto alla costruzione dei grafici relativi.

Una variabile che, pur nella sensibile incostanza, può darci alcune informazioni, è la variabile investimenti.

Essa ribadisce come il 1965 sia stato un anno di crisi per le massime imprese del settore: notiamo infatti come la concentrazione, dopo un aumento sensibile dal 1962 al 1964, sia bruscamente caduta nel 1965, per poi risalire negli anni successivi. Questi fatti sono ben evidenti nel grafico X-37 e nella tavola X-28, soprattutto nella colonna degli indici L min.

Possiamo anche notare che negli anni di concentrazione alta o crescente il valore massimo di L non si colloca al livello di  $n^*=2$ , ma a valori più alti.

Questo significa che l'impresa leader del settore non ha brillato nel corso del periodo, relativamente alle imprese successive, nel campo degli investimenti produttivi. Il fatto è confermato dall'andamento dei grafici X-39 / X-42: negli anni 1964 - 67 - 69, osservando l'andamento relativo delle curve del fatturato (classificazione II) e degli investimenti, notiamo che a livello  $n^*=2$  la curva del fatturato sta sopra la curva degli investimenti, mentre subito dopo le posizioni si invertono.

Questo andamento incrociato è rilevabile anche nei confronti delle altre variabili prese in considerazione finora.

### 2.3.5. CAPITALI PROPRI

L'analisi condotta sulla variabile "capitali propri" mostra innanzitutto una particolarità, rispetto alle variabili precedentemente esaminate: la forma convessa rispetto all'origine delle curve L nei diversi anni. Il punto di minimo viene raggiunto in corrispondenza, il più delle volte, della classe 8 o 10. Ciò significa che, dal punto di vista della disponibilità capitale di rischio, possiamo individuare, a quel livello, una cesura fra un primo gruppo di aziende relativamente omogenee, e il resto del settore.



L'anno critico per la concentrazione industriale risulta qui essere il 1966.

Successivamente la concentrazione ritorna a crescere, soprattutto grazie alle prime imprese, ed alla prima in particolare.

Per quanto concerne i rapporti con le altre variabili, notiamo che la concentrazione in questa fattispecie risulta sempre inferiore a quella calcolata su altre variabili, o perlomeno risulta fra le più basse.

Unificando questa informazione con quanto detto precedentemente, notiamo fra le aziende del campione una maggiore omogeneità per quanto riguarda la variabile "capitali" rispetto alle altre variabili, anche se tale omogeneità risulta meglio evidente all'interno delle prime 7-9 aziende del campione.

oooooooooooo

### 3. CONCLUSIONI

Ricapitoliamo ora le principali conclusioni cui siamo giunti nel corso della nostra analisi.

- a) Il periodo 1962 - 1969 non è stato un periodo brillante per il settore da noi considerato. Il fatturato totale si è sviluppato poco, la occupazione è diminuita in modo sensibile, soprattutto negli anni 1965 e 1966 il settore ha attraversato una grossa crisi.

Questa crisi è stata determinata principalmente dalla condizione delle aziende di maggiori dimensioni, la Innocenti in particolare.

La redditività delle aziende del settore ha mostrato per l'intero periodo un andamento catastrofico.

La massa salariale è aumentata in modo accentuato fino al 1964 (dandoci l'indice di una delle difficoltà del settore), è diminuita negli anni 1965/66, a causa dei forti licenziamenti, ed è tornata successivamente ad aumentare in modo blando.

- b) La concentrazione industriale nel periodo considerato è diminuita. Ciò è dovuto in modo particolare alla condizione, ricordata, delle prime imprese.

Possiamo individuare tre periodi distinti:

- 1962/64 : concentrazione in aumento;
- 1965/67 : concentrazione stabile a bassi livelli;
- 1968/69 : concentrazione in lieve aumento.

La ristrutturazione del settore, attraverso forti processi di concentrazione, si imporrà solo alla fine del periodo abbracciato dalle ricerche.

- c) Da alcuni indici appare evidente la maggiore produttività per persona occupata delle aziende del campione rispetto alle aziende più piccole, - che dal campione sono state escluse;- all'interno delle aziende direttamente considerate tuttavia, non è visibile alcuna condizione di particolare spicco a questo riguardo.
- d) Abbiamo notato una netta cesura dimensionale fra le prime 3 aziende e le aziende successive. A partire dal 1965 il numero delle aziende in netta condizione di leadership si è ridotto a 2. Questa condizione tuttavia non si è accentuata nel corso del periodo.
- e) Non è rilevabile, all'interno delle aziende del campione, un segno che indichi un maggior saggio unitario di remunerazione del lavoro nelle grandi imprese rispetto a quelle più piccole.
- f) L'andamento degli investimenti mostra un certo risveglio negli anni finali del periodo considerato, soprattutto grazie alle prime (4 circa) imprese del settore.

Si rileva che il peso della prima azienda del settore in questo campo, non è stato pari al suo peso in termini di quota di mercato, o di persone occupate.

- g) La concentrazione del capitale di rischio totale del settore nelle mani delle maggiori aziende è aumentata, nel periodo considerato, in tutti gli anni, fuorchè nel 1966; in particolare essa è aumentata negli ultimi 2 anni del periodo.

Tuttavia, i rapporti di forza fra le aziende del campione, misurati da questa variabile, risultano più equilibrati di quanto non siano se misurati attraverso altre variabili.

oooooooooooo

TAVOLA X-1

PAESE : ITALIA  
 ISTITUTO : ISTAT. FIS MILANO  
 SETTORE : CICLO-MOTOCICLI  
 (385-1)  
 UNITES D'ACTIVITE ECONOMIQUE

EVOLUZIONE DEI DATI GLOBALI DI SETTORE  
 (unités d'activité économique)

VARIABILE: FATTURATO 10401			VARIABILE: EFFETTIVI 10402			
anno	n°	TOTALE DI SETTORE migliaia di lire	1962=100	anno	n°	TOTALE DI SETTORE
1962	75	87.933.957	100	1962	75	16.683
1963	77	93.499.940	106	1963	77	15.477
1964	76	100.238.303	114	1964	76	15.974
1965	77	96.251.709	109	1965	77	15.188
1966	78	100.999.943	115	1966	78	13.749
1967	79	98.914.138	112	1967	79	13.239
1968	80	107.999.987	123	1968	80	12.971
1969	80	111.999.945	127	1969	80	13.809

PAESE : ITALIA

ISTITUTO : A.T.O.R. FIS MILANO

SETTORE : CICLI - MOTORCICLI  
(395-1)

UNITES D'ACTIVITE' ECONOMIQUE

TAVOLA X-2

EVOLUZIONE DEI DATI DEL CAMPIONE  
(unités d'activité économique)

VARIABILE : FATTURATO 10401									
anni	n	TOTALE DI CAMPIONE migliaia di lire	1962=100	CONCENTRAZIONE RATIOS CAMPIONE/SETTORE	anni	n cost.	TOTALE DI CAMPIONE (con n costante) migliaia di lire	1962=100	CONCENTRAZIONE RATIOS CAMPIONE/SETTORE
1962	15	78'803'517	100	89,5	1962	15	78'803'517	100	89,5
1963	15	83'643'862	106	89,4	1963	15	83'643'862	106	89,4
1964	16	89'798'309	114	89,5	1964	15	89'516'389	113	89,2
1965	17	83'651'709	106	86,9	1965	15	83'062'900	105	86,2
1966	17	87'418'983	111	86,5	1966	15	86'835'936	110	85,9
1967	16	84'738'260	108	85,6	1967	15	84'512'260	107	85,4
1968	16	93'623'158	119	86,6	1968	15	93'395'900	118	86,4
1969	16	96'803'966	123	86,4	1969	15	96'563'425	122	86,2
VARIABILE : EFFETTIVI 10402									
anni	n	TOTALE DI CAMPIONE migliaia di lire	1962=100	CONCENTRAZIONE RATIOS CAMPIONE/SETTORE	anni	n	TOTALE DI CAMPIONE (con n costante) migliaia di lire	1962=100	CONCENTRAZIONE RATIOS CAMPIONE/SETTORE
1962	15	14'585	100	87,4	1962	15	14'585	100	87,4
1963	15	13'369	92	86,3	1963	15	13'369	92	86,3
1964	16	13'874	95	86,8	1964	15	13'804	94	86,4
1965	17	13'148	90	86,5	1965	15	13'013	89	85,6
1966	17	11'675	80	84,9	1966	15	11'553	79	84,0
1967	16	11'159	77	84,2	1967	15	11'117	76	83,9
1968	16	10'923	75	84,2	1968	15	10'911	75	84,1
1969	16	11'633	79	84,2	1969	15	11'623	79	84,1

TAVOLA X-3

PAESE : ITALIA  
 ISTITUTO : IRI-FIS-MILANO  
 SETTORE: CICLI-MOTOCICLI  
 (395-1)  
 UNITÉS D'ACTIVITÉ ÉCONOMIQUE

EVOLUZIONE DEI DATI DEL CAMPIONE  
 (unités d'activité économique)

VARIABILE : MASSA SALARIALE 70403							
anni	n	TOTALE DI CAMPIONE migliaia di lire	1962=100	anni	n <sub>cost</sub>	TOTALE DI CAMPIONE con n costante migliaia di lire	1962=100
1962	15	17.584.365	100	1962	15	17.584.365	100
1963	15	23.497.282	133	1963	15	23.497.282	133
1964	16	26.878.543	152	1964	15	26.748.290	152
1965	17	24.353.896	138	1965	15	24.120.887	137
1966	17	22.267.504	126	1966	15	22.058.110	125
1967	16	24.368.721	138	1967	15	24.291.733	138
1968	16	25.025.965	142	1968	15	25.001.044	142
1969	16	26.776.090	152	1969	15	26.754.467	152

TAVOLA X-4

PAESE : ITALIA  
 ISTITUTO : ATOR.FIS-MILANO  
 SETTORE: CICLI-MOTOCICLI  
 (385-1)  
 ENTREPRISES

EVOLUZIONE DEI DATI GLOBALI DI SETTORE  
 (entreprises)

VARIABILE : FATTURATO 0041			VARIABILE : EFFETTIVI 00402				
anno	n°	TOTALE DI SETTORE migliaia di lire	1962=100	anno	n°	TOTALE DI SETTORE	1962=100
1962	72	74.321.340	100	1962	72	15.696	100
1963	74	77.226.978	104	1963	74	14.538	93
1964	73	80.797.356	109	1964	73	14.050	90
1965	74	79.264.300	107	1965	74	13.432	86
1966	75	86.248.123	116	1966	75	12.716	81
1967	76	85.817.660	115	1967	76	12.341	79
1968	77	95.504.776	129	1968	77	12.180	78
1969	77	99.514.949	134	1969	77	12.993	83

PAESE : ITALIA  
 ISTITUTO : ATOR-FIS MILANO  
 SETTORE : CICLI - MOTORICLI  
 (386-1)  
 ENTREPRISES

EVOLUZIONE DEI DATI DEL CAMPIONE  
 (entreprises)

		VARIABILE : FATTURATO 00401							
anni	n	TOTALE DI CAMPIONE migliaia di Lire	1962=100	CONCENTRATION RATIOS CAMPIONE/SETTORE	anni	n cost	TOTALE DI CAMPIONE (con n costante) migliaia di Lire	1962=100	CONCENTRATION RATIOS CAMPIONE/SETTORE
1962	12	65'124'900	100	87,6	1962	12	65'124'900	100	87,6
1963	12	67'370'300	103	87,2	1963	12	67'370'300	103	87,2
1964	13	70'297'366	108	87,0	1964	12	69'797'356	107	86,3
1965	14	66'664'300	102	84,1	1965	12	65'564'300	100	82,7
1966	14	72'648'356	112	84,2	1966	12	71'350'000	109	82,7
1967	13	71'579'660	110	83,4	1967	12	70'744'660	108	82,4
1968	13	80'960'200	124	84,7	1968	12	80'123'471	123	83,8
1969	13	84'120'325	129	84,5	1969	12	83'320'325	127	83,4
		VARIABILE : EFFETTIVI 00402							
anni	n	TOTALE DI CAMPIONE migliaia di Lire	1962=100	CONCENTRATION RATIOS CAMPIONE/SETTORE	anni	n	TOTALE DI CAMPIONE (con n costante) migliaia di Lire	1962=100	CONCENTRATION RATIOS CAMPIONE/SETTORE
1962	12	13'596	100	86,6	1962	12	13'596	100	86,6
1963	12	12'430	91	85,5	1963	12	12'430	91	85,5
1964	13	11'950	88	85,0	1964	12	11'865	87	84,4
1965	14	11'392	84	84,9	1965	12	11'216	82	83,5
1966	14	10'642	78	83,6	1966	12	10'451	76	82,1
1967	13	10'262	75	83,1	1967	12	10'151	74	82,2
1968	13	10'132	75	83,1	1968	12	10'024	73	82,2
1969	13	10'817	80	83,2	1969	12	10'714	78	82,4



PAESE : ITALIA  
 ISTITUTO : ATOR-FIS MILANO  
 SETTORE : CICLI, MOTOCICLI  
 (385-1)  
 ENTREPRISES

TAVOLA X.6

EVOLUZIONE DEI DATI DEL CAMPIONE  
 (Entreprises)

VARIABILE : MASSA SALARIALE 00403							
anni	n	TOTALE DI CAMPIONE migliaia di lire	1962=100	anni	n <sub>cost</sub>	TOTALE DI CAMPIONE migliaia di lire con n costante	1962=100
1962	12	14.988.730	100	1962	12	14.988.730	100
1963	12	19.591.362	130	1963	12	19.591.362	130
1964	13	22.087.977	147	1964	12	21.931.562	146
1965	14	20.064.522	133	1965	12	19.772.142	131
1966	14	19.461.970	129	1966	12	19.106.945	127
1967	13	21.787.753	145	1967	12	21.601.220	144
1968	13	22.612.567	150	1968	12	22.423.764	149
1969	13	23.844.813	159	1969	12	23.655.486	157

VARIABILE : CAPITALI PROPRI 00407							
anni	n	TOTALE DI CAMPIONE migliaia di lire	1962=100	anni	n	TOTALE DI CAMPIONE migliaia di lire	1962=100
1962	12	16.702.558	100	1962	12	16.702.558	100
1963	12	18.839.312	112	1963	12	18.839.312	112
1964	13	19.129.905	114	1964	12	19.059.902	114
1965	14	17.596.457	105	1965	12	17.572.948	105
1966	14	15.820.699	94	1966	12	15.636.412	93
1967	13	21.667.592	129	1967	12	21.597.592	129
1969	13	22.102.263	132	1969	12	21.857.058	130
1969	13	22.787.967	136	1969	12	22.542.762	134

PAESE : ITALIA  
 ISTITUTO : ATOR-FIS MILANO  
 SETTORE : CICLI-MOTOCICLI  
 (385-1)  
 ENTREPRISES

TAVOLA X-7

EVOLUZIONE DEI DATI DEL CAMPIONE  
 (entreprises)

Anni	VARIABILE : UTILE NETTO 00404		VARIABILE : CASH-FLOW 00405		VARIABILE : INVESTIM. LORDI 00406	
	n	TOTALE DI CAMPIONE migliaia di lire 1962=100	n	TOTALE DI CAMPIONE migliaia di lire 1962=100	n	TOTALE DI CAMPIONE migliaia di lire 1962=100
1962	6	469.160	9	1.317.460	10	2.686.450
1963	5	452.234	6	2.163.970	11	12.642.054
1964	4	184.390	8	1.917.139	9	5.886.572
1965	3	32.390	8	2.025.125	11	3.372.374
1966	2	30.060	9	1.297.703	11	6.266.528
1967	2	118.226	8	2.850.776	11	9.995.825
1968	2	345.503	5	3.208.846	6	3.886.603
1969	2	21.380	6	3.117.557	7	9.622.603

PAESE : ITALIA  
 ISTITUTO : ATOR.FIS MILANO  
 SETTORE : CICLI. MOTOCICLI  
 (385-1)  
 UNITE D'ATTIVITE ECONOMIQUE

TAVOLA X-8

EVOLUZIONE DELLA CONCENTRAZIONE  
 (CONCENTRATION RATIOS)

(unités d'activité économique)

VARIABILE : FATTURATO 10401										VARIABILE : EFFETTIVI 10402					
anno	n	CR n°=4	CR n°=8	CR n°=10	CR n°=12	CR n°=15	CR n°=max	anno	n	CR n°=4	CR n°=8	CR n°=10	CR n°=12	CR n°=15	CR n°=max
1962	75	70,9	82,1	85,4	87,8	89,5	89,5	1962	75	70,8	80,0	83,3	85,4	87,4	87,4
1963	77	71,6	81,7	85,3	87,7	89,4	89,4	1963	77	69,0	79,7	82,0	84,4	86,3	86,3
1964	76	72,3	81,9	85,2	87,7	89,2	89,5	1964	76	69,8	78,9	81,9	84,5	86,4	86,8
1965	77	67,5	78,9	81,9	84,4	86,2	86,9	1965	77	66,4	77,1	80,8	83,6	85,6	86,5
1966	78	64,6	77,8	81,7	83,9	85,9	86,5	1966	78	63,4	76,3	79,5	81,8	84,0	84,9
1967	79	64,5	77,8	81,3	83,2	85,4	85,6	1967	79	62,8	76,0	79,3	81,5	83,9	84,2
1968	80	66,5	77,0	82,3	84,2	86,4	86,6	1968	80	64,0	75,9	79,2	81,6	84,1	84,3
1969	80	66,3	75,4	82,1	84,1	86,2	86,4	1969	80	65,3	76,2	79,5	81,9	84,1	84,4

PAESE : ITALIA  
 ISTITUTO: ATOR.FIS -MILANO  
 SETTORE: CICLI-MOTOCICLI  
 (385-1)  
 ENTREPRISES

TAVOLA X.9

EVOLUZIONE DELLA CONCENTRAZIONE  
 CONCENTRATION RATIOS  
 (enterprises)

VARIABILE: FATTURATO 00401										VARIABILE: EFFETTIVI 00402					
anni	n	CR n°=4	CR n°=8	CR n°=10	CR n°=12	CR n°=max	anni	n	CR n°=4	CR n°=8	CR n°=10	CR n°=12	CR n°=max		
1962	72	69,7	82,0	85,5	87,6	87,6	1962	72	72,4	82,1	85,0	86,6	86,6		
1963	74	69,1	81,3	85,1	87,2	87,2	1963	74	70,3	80,6	83,6	85,5	85,5		
1964	73	69,1	79,9	84,0	87,0	87,0	1964	73	69,1	78,8	82,1	84,4	85,0		
1965	74	64,4	76,6	80,1	84,1	84,1	1965	74	65,7	77,4	81,1	83,5	84,8		
1966	75	62,9	77,3	80,6	82,7	84,2	1966	75	65,3	77,4	80,1	82,1	83,6		
1967	76	62,7	77,9	80,3	82,4	83,4	1967	76	64,2	77,2	80,1	82,2	83,1		
1968	77	65,2	79,2	81,8	83,8	84,7	1968	77	65,0	77,1	80,2	82,2	83,1		
1969	77	64,5	78,6	81,6	83,7	84,5	1969	77	65,9	77,3	80,6	82,4	83,2		

PAESE : ITALIA

ISTITUTO : ISTAT - FIS MILANO

SETTORE: CICLI-MOTOCICLI  
(385-1)

UNITES D'ACTIVITE ECONOMIQUE

TAVOLA X-10

EVOLUZIONE DELLA CONCENTRAZIONE  
PERCENTUALI SUL TOTALE DI CAMPIONS  
FATTURATO (unités d'activité économique) 10401

anni	% SUL VALORE DI CAMPIONE CON $\eta$ VARIABILE							% SUL VALORE DI CAMPIONE CON $\eta$ COSTANTE						
	$\frac{n^*}{n}$	2	4	8	10	12	15	$n_{cost}$	2	4	8	10	12	15
1962	15	66,5	79,1	91,7	95,4	98,0	100	15	66,5	79,1	91,7	95,4	98,0	100
1963	15	67,8	80,0	91,4	95,3	98,0	100	15	67,8	80,0	91,4	95,3	98,0	100
1964	16	69,1	80,7	91,4	95,2	97,9	99,6	15	69,3	81,0	91,7	95,5	98,2	100
1965	17	66,5	77,7	90,7	94,1	97,1	99,2	15	67,0	78,2	91,4	94,8	97,8	100
1966	17	62,7	74,7	89,9	94,4	96,9	99,3	15	63,1	75,2	90,4	95,0	97,6	100
1967	16	62,6	75,3	90,9	95,0	97,2	99,8	15	62,7	75,5	91,0	95,2	97,4	100
1968	16	65,1	76,9	91,3	95,1	97,4	99,9	15	65,1	77,0	91,3	95,2	97,5	100
1969	16	64,9	76,9	90,9	95,2	97,5	99,9	15	64,9	76,9	90,9	95,2	97,5	100

PAESE : ITALIA  
 ISTITUTO : ISTAT - FIS - MILANO  
 SETTORE : CICLI - MOTOCICLI (363-1)  
 UNITES D'ACTIVITE' ECONOMIQUE

EVOLUZIONE DELLA CONCENTRAZIONE  
 PERCENTUALI SUL TOTALE DI CAMPIONE  
 EFFETTIVI (unités d'activités économique) 10402

anni	% SUL TOTALE DI CAMPIONE CON n VARIABILE						% SUL TOTALE DI CAMPIONE CON n COSTRANTE						
	n <sup>*</sup> n	2	4	8	10	15	n <sub>cost.</sub>	2	4	8	10	12	15
1962	15	65,9	81,0	91,6	95,3	100,00	15	65,9	81,0	91,6	95,3	97,7	100,00
1963	16	64,3	79,8	91,1	95,0	100,00	15	64,3	79,8	91,1	95,0	97,7	100,00
1964	16	66,3	80,3	90,8	94,2	99,4	15	66,6	80,7	91,3	94,7	97,8	100,00
1965	17	62,6	76,7	89,0	93,3	98,9	15	63,3	77,5	90,0	94,3	97,6	100,00
1966	17	61,1	74,7	89,9	93,6	98,9	15	61,8	75,5	90,8	94,6	97,3	100,00
1967	16	61,1	74,5	90,2	94,1	99,6	15	61,3	74,8	90,6	94,4	97,1	100,00
1968	16	63,1	76,0	90,2	94,0	99,8	15	63,2	76,0	90,3	93,1	97,0	100,00
1969	16	64,4	77,9	90,3	94,2	99,7	15	64,5	77,5	90,5	94,5	97,3	100,00

PAESE : ITALIA  
 ISTITUTO : ATOR-FIS-MILANO  
 SETTORE : CICLI-MOTOCICLI (303-1)  
 UNITES D'ACTIVITE' ECONOMIQUE

EVOLUZIONE DELLA CONCENTRAZIONE  
 PERCENTUALI SUL TOTALE DI CAMPIONE  
 MASSA SALARIALE (unités d'activités économiques) 10403

anni	% SUL TOTALE DI CAMPIONE CON N. VARIABILE						% SUL TOTALE DI CAMPIONE CON N. COSTANTE							
	$\frac{n^*}{n}$	2	4	8	10	12	15	$n_{cost}$	2	4	8	10	12	15
1962	15	68,7	82,5	92,2	95,7	97,8	100	15	68,7	82,6	92,2	95,7	97,8	100
1963	15	67,9	81,8	92,2	95,5	98,0	100	15	67,9	81,8	92,2	95,6	98,0	100
1964	16	67,9	81,3	91,5	94,8	97,6	99,5	15	68,3	81,9	92,0	95,2	98,1	100
1965	17	69,0	78,7	90,2	93,3	97,0	99,0	15	65,7	79,5	91,1	94,8	97,9	100
1966	17	63,0	76,3	90,4	94,0	96,5	99,0	15	63,6	77,0	91,3	94,9	97,4	100
1967	16	63,3	78,6	90,7	94,4	97,0	99,6	15	63,5	75,8	91,0	94,7	97,3	100
1968	16	64,6	76,8	90,7	94,5	97,2	99,9	15	64,7	76,8	90,8	94,5	97,3	100
1969	16	65,0	77,5	91,0	94,8	97,5	99,9	15	66,0	77,6	91,1	94,9	97,6	100

PAESE : ITALIA  
 ISTITUTO : ATOR-FIS - MILANO  
 SETTORE : CICLI - MOTO CICLI  
 (385-1)  
 ENTREPRISES

EVOLUZIONE DELLA CONCENTRAZIONE  
 PERCENTUALE SUL TOTALE DI CAMPIONE  
 FATTURATO (entreprises) 00401

anni	% SUL TOTALE DI CAMPIONE CON $\eta$ VARIABILE						% SUL TOTALE DI CAMPIONE CON $\eta$ COSTANTE					
	$\frac{n^*}{n}$	2	4	8	10	12	$n_{cost}$	2	4	8	10	12
1962	12	69,6	79,6	93,7	97,7	100	12					100
1963	12	68,1	79,2	93,2	97,5	100	12					100
1964	13	68,0	79,4	91,8	96,6	99,2	12	68,5	80,0	92,5	97,3	100
1965	14	64,7	76,6	91,0	95,3	98,3	12	65,7	77,9	92,6	96,9	100
1966	14	60,7	74,7	91,8	95,7	98,2	12	61,8	76,0	93,5	97,5	100
1967	13	62,1	75,2	92,4	96,3	98,8	12	62,9	76,1	94,5	97,4	100
1968	13	64,2	76,9	93,4	96,5	99,3	12	64,8	77,7	94,4	97,5	100
1969	13	64,0	76,4	93,0	96,6	99,0	12	64,6	77,1	93,9	97,5	100



PAESE : ITALIA  
 ISTITUTO: ATOR-FIS - MILANO  
 SETTORE: CICLI-MOTOCICLI  
 (285-1)  
 ENTREPRISES

EVOLUZIONE DELLA CONCENTRAZIONE  
 PERCENTUALE SUL TOTALE DI CAMPIONE  
 EFFETTIVI (entreprises) 00402

anni	% SUL TOTALE DI CAMPIONE CON $\eta$ VARIABILE						% SUL TOTALE DI CAMPIONE con $\eta$ COSTANTE					
	$\frac{n^*}{n}$	2	4	8	10	12	$n_{conf.}$	2	4	8	10	12
1962	12	73,71	83,6	94,8	98,2	100	12	73,7	83,6	94,8	98,2	100
1963	12	71,6	82,3	94,2	97,8	100	12	71,6	82,3	94,2	97,8	100
1964	13	70,4	81,2	92,6	96,6	99,2	12	70,9	81,8	93,3	97,3	100
1965	14	66,0	77,5	91,2	95,6	98,4	12	67,0	78,7	92,7	97,2	100
1966	14	64,5	78,0	92,5	95,7	98,2	12	65,7	79,5	94,2	97,4	100
1967	13	63,8	77,3	92,9	96,3	98,9	12	64,5	78,1	93,9	97,4	100
1968	13	65,5	78,1	92,6	96,4	98,9	12	66,2	79,0	93,6	97,4	100
1969	13	67,7	79,1	92,8	96,8	99,0	12	68,3	79,9	93,7	97,7	100

PAESE : ITALIA  
 ISTITUTO : ATOR.FIS MILANO  
 SETTORE: CICH. MOTOCICH  
 (385-1)  
 ENTREPRISES

TAVOLA X-15

EVOLUZIONE DELLA CONCENTRAZIONE  
 PERCENTUALI SUL TOTALE DI CAMPIONE  
 MASSA SALARIALE (entreprises) 00403

Anni	% SUL TOTALE DI CAMPIONE CON $n$ VARIABILE						% SUL TOT. DI CAMPIONE CON $n$ COST.					
	$\frac{n^*}{n}$	2	4	6	10	12	$n_{cost}$	2	4	6	10	
1962	12	73,6	84,0	94,9	98,2	100	12	73,6	84,0	94,9	98,2	
1963	12	71,3	82,5	94,3	97,9	100	12	71,3	82,5	94,3	97,9	
1964	13	70,4	81,7	92,8	96,7	99,2	12	70,9	82,3	93,5	97,4	
1965	14	66,9	79,0	91,4	95,7	98,5	12	67,9	80,2	92,7	97,2	
1966	14	64,9	78,2	92,5	95,7	98,1	12	66,1	79,7	94,2	97,4	
1967	13	64,3	77,3	93,1	96,5	99,1	12	64,8	78,0	93,9	97,3	
1968	13	65,6	78,4	92,9	96,6	99,1	12	65,2	79,0	93,7	97,4	
1969	13	66,1	78,6	93,1	97,0	99,2	12	66,6	79,2	93,8	97,8	

PAESE : ITALIA  
 ISTITUTO : ATOR-FIS - MILANO  
 SETTORE : CICLI-MOTOCICLI  
 (303-1)

EVOLUZIONE DELLA CONCENTRAZIONE  
 PERCENTUALE SUL TOTALE DI CAMPIONE  
 INVESTIMENTI (entreprises) 00406

ENTREPRISES

anni	% SOLTOT. DI CAMPIONE CON n. VARIABILE				% SUL TOT. DI CAMPIONE CON n. COSTANTE			
	n° n	2	4	8	10	n <sub>cost</sub>	2	4
1962	10	44,9	64,4	92,9	100	6	56,2	80,6
1963	11	75,7	84,5	95,9	99,6	6	83,6	93,3
1964	9	84,9	94,0	99,3		6	87,4	96,8
1965	11	42,5	66,7	92,0	99,1	6	52,5	82,4
1966	11	67,0	84,0	97,5	99,7	6	71,4	89,6
1967	11	77,7	93,9	99,8	99,1	6	83,0	94,9
1968	6	69,4	93,1			6	87,4	99,1
1969	7	93,3	98,5			6	93,5	98,7

PAESE : ITALIA  
 ISTITUTO : ATO2.FIS - MILANO  
 SETTORE : CICLI - FOTOCICLI  
 (385-1)  
 ENTREPRISES

EVOLUZIONE DELLA CONCENTRAZIONE  
 PERCENTUALI SUL TOTALE DI CAMPIONE  
 CAPITALI PROPRI (entreprises) 00407

anni	% SUL TOTALE DI CAMPIONE CON $\eta$ VARIABILE						% SUL TOTALE DI CAMPIONE CON $\eta$ COSTANTE					
	$\frac{n^*}{n}$	2	4	8	10	12	$n_{const.}$	2	4	8	10	12
1962	12	38,0	62,6	89,7	95,6	100	12	38,0				
1963	12	54,6	74,7	94,0	97,5	100	12	54,6				
1964	13	57,1	76,8	93,2	96,9	99,6	12	57,3	77,1	93,6	97,2	100
1965	14	62,5	77,7	91,6	96,1	99,2	12	63,0	78,4	92,3	96,9	100
1966	14	65,3	69,1	97,5	95,1	98,8	12	56,0	69,9	88,5	96,2	100
1967	13	66,8	79,5	92,6	97,2	99,6	12	66,1	79,7	92,9	97,5	100
1968	13	65,9	81,5	92,4	96,3	99,8	12	66,7	82,4	93,5	97,3	100
1969	13	67,5	82,6	93,1	96,4	99,9	12	68,2	83,5	94,1	97,4	100

TAVOLA X-18

PAESE : ITALIA  
 ISTITUTO : ATOR.FIS MILANO  
 SETTORE : CICLI. MOTOCICLI  
 (385-1)  
 UNITES D'ACTIVITE ECONOMIQUE

EVOLUZIONE DELLA CONCENTRAZIONE  
 INDICI CALCOLATI SUL TOTALE DI SETTORE  
 (unités d'activité économique)

VARIABILE : FATTURATO 10401							VARIABILE : EFFETTIVI 10402						
anno	n	M	V	G	H	E	anno	n	M	V	G	H	E
1962	75	1173,33	3,778	0,814	203,67	-104,449	1962	75	222	3,892	0,792	215,25	-106,618
1963	77	1214,28	3,843	0,816	204,82	-104,193	1963	77	201	3,718	0,780	192,50	-110,078
1964	76	1319,71	3,977	0,816	221,29	-102,409	1964	76	210	4,025	0,764	226,32	-107,187
1965	77	1250,02	3,769	0,780	197,49	-110,501	1965	77	197	3,798	0,773	200,31	-112,155
1966	78	1294,87	3,632	0,773	181,92	-114,777	1966	78	176	3,865	0,755	204,30	-114,687
1967	79	1252,08	3,667	0,768	182,89	-114,724	1967	79	167	3,882	0,751	203,43	-115,383
1968	80	1350,00	3,976	0,785	210,10	-110,165	1968	80	162	4,061	0,757	218,67	-113,395
1969	80	1400,00	3,972	0,792	209,73	-110,737	1969	80	172	4,195	0,760	232,48	-111,367

TAVOLA X-19

PAESE : ITALIA  
 ISTITUTO : ATOR.FIS MILANO  
 SETTORE : CICLI.MOTOCICLI  
 (385-1)  
 ENTREPRISES

EVOLUZIONE DELLA CONCENTRAZIONE  
 INDICI CALCOLATI SUL TOTALE DI SETTORE

(entreprises)

VARIABILE : FATTURATO 00401							VARIABILE : EFFETTIVO 00402						
anni	n	M	V	G	H	E	anni	n	M	V	G	H	E
1962	72	1082,24	4.342	0.802	275,72	- 99,116	1962	72	218	4.637	0,798	312,57	- 95,454
1963	74	1043,61	4.382	0.799	273,00	- 100,322	1963	74	196	4.468	0,784	283,31	- 100,521
1964	73	1106,81	4.370	0.792	275,33	- 101,117	1964	73	192	4.339	0,773	271,59	- 103,223
1965	74	1071,14	4.103	0.754	240,93	- 108,306	1965	74	182	4.063	0,763	236,56	- 108,776
1966	75	1149,97	3.894	0.754	215,51	- 112,665	1966	75	170	4.047	0,752	231,73	- 110,550
1967	76	1129,18	3.917	0.750	215,02	- 112,688	1967	76	162	4.043	0,750	228,18	- 111,379
1968	77	1240,32	4.241	0.762	246,58	- 107,616	1968	77	158	4.205	0,753	242,59	- 109,790
1969	77	1232,40	4.228	0.766	245,14	- 108,253	1969	77	169	4.339	0,755	257,44	- 109,796

PAESE : ITALIA  
 ISTITUTO : ATOR-FIS MILANO  
 SETTORE : CICH - MOTORICHI  
 (365-1)  
 UNITE D'ACTIVITE ECONOMIQUE

INDICI LINDA STRUTTURALI  
 FATTURATO (unites d'activite economique) 10401

anni	INDICI L RELATIVI Δ DIVERSE IPOTESI DI n*										
	4	8	10	12	15	n* = max		L max.		L. min.	
						n*	L n*	n <sub>h</sub>	L n <sub>h</sub>	n <sub>m</sub>	L n <sub>m</sub>
1962	1,287	0,802	0,715	0,670	0,753	15	0,753	4	1,287	12	0,670
1963	1,273	0,661	0,724	0,663	0,751	15	0,751	4	1,273	12	0,663
1964	1,340	0,924	0,765	0,769	0,837	16	0,888	4	1,340	12	0,709
1965	1,250	0,777	0,730	0,652	0,699	17	0,787	3	1,384	12	0,652
1966	1,148	0,652	0,590	0,601	0,627	17	0,758	3	1,360	10	0,590
1967	0,999	0,643	0,633	0,643	0,653	16	0,756	3	1,273	9	0,589
1968	1,275	0,753	0,693	0,691	0,683	16	0,800	3	1,551	14	0,653
1969	1,248	0,759	0,661	0,671	0,650	16	0,793	3	1,596	14	0,653

PAESE : ITALIA

ISTITUTO : ATOE.FIS - MILANO

SETTORE : CICLI - MOTORICLI  
(395-1)

UNITES D'ACTIVITE ECONOMIQUE

TAVOLA X-21

INDICI LINDA STRUTTURALI  
EFFETTIVI (unites d'activite economique) 10402

	INDICI L RELATIVI A DIVERSE IPOTESI DI $n^*$										
	4	8	10	12	15	$n^* = \max$		L massimo		L minimo	
						$n^*$	$L n^*$	$n_h^*$	$L n_h^*$	$n_m^*$	$L n_m^*$
1962	1,157	0,896	0,765	0,751	0,725	15	0,725	2	1,374	15	0,725
1963	1,082	0,837	0,725	0,678	0,687	15	0,697	2	1,150	12	0,678
1964	1,295	0,929	0,809	0,696	0,731	16	0,742	2	1,682	12	0,696
1965	1,213	0,819	0,678	0,606	0,651	17	0,667	2	1,592	12	0,606
1966	1,276	0,722	0,678	0,639	0,631	17	0,659	2	2,338	14	0,622
1967	1,261	0,692	0,651	0,629	0,607	16	0,670	2	2,453	14	0,595
1968	1,375	0,786	0,700	0,653	0,612	16	0,705	2	2,640	15	0,612
1969	1,424	0,862	0,731	0,684	0,657	16	0,749	2	2,907	15	0,657



PAESE : ITALIA  
 ISTITUTO : ATOR-FIS MILANO  
 SETTORE : CICLI : MOTORCICLI  
 (385-1)  
 UNITES D'ACTIVITE ECONOMIQUE

INDICI LINDA STRUTTURALI  
 MASSO SALARIALE (unites d'activite economique) 10403

anni	INDICI L RELATIVI A DIVERSE IPOTESI DI n*										
	4	8	10	12	15	n* = max		L max.		L min.	
						n*	Ln*	n <sup>h</sup>	Ln <sup>h</sup>	n <sup>m</sup>	Ln <sup>m</sup>
1962	1,236	0,997	0,841	0,825	0,789	15	0,789	5	1,261	15	0,789
1963	1,193	0,933	0,817	0,763	0,782	15	0,782	4	1,193	12	0,763
1964	1,297	0,954	0,842	0,731	0,783	16	0,791	4	1,297	12	0,731
1965	1,180	0,875	0,753	0,659	0,726	17	0,733	2	1,226	12	0,658
1966	1,203	0,755	0,711	0,670	0,652	17	0,703	2	1,690	15	0,652
1967	1,293	0,716	0,766	0,650	0,645	16	0,726	2	1,972	13	0,626
1968	1,375	0,733	0,710	0,667	0,650	16	0,956	2	2,080	13	0,649
1969	1,330	0,808	0,714	0,681	0,680	16	1,057	2	1,865	11	0,674

PAESE : ITALIA  
 ISTITUTO : ATCR-FIS - MILANO  
 SETTORE : CICLI-MOTOCICLI  
 (365-1)  
 ENTREPRISES

INDICI LINDA STRUTTURALI  
 FATTURATO (entreprises) 00401

anni	INDICI L RELATIVI A DIVERSE IPOTESI DI $n^*$									
	4	8	10	12	$n^* = \max$		L max.		L min.	
					$n^*$	$L n^*$	$n^* h$	$L n^* h$	$n^* m$	$L n^* m$
1962	1.605	0.871	0.751	0.742	12	0.742	2	2.689	11	0.736
1963	1.609	0.856	0.725	0.722	12	0.722	2	2.826	11	0.711
1964	1.586	0.893	0.721	0.705	13	0.737	2	3.054	11	0.688
1965	1.544	0.776	0.653	0.647	14	0.672	2	3.445	11	0.633
1966	1.242	0.651	0.632	0.637	14	0.640	2	3.303	13	0.626
1967	1.316	0.630	0.634	0.655	13	0.628	2	2.936	13	0.628
1968	1.438	0.728	0.740	0.703	13	0.664	2	3.743	13	0.684
1969	1.451	0.715	0.703	0.681	13	0.675	2	3.560	13	0.678

PAESE : ITALIA  
 ISTITUTO : ATOR.FIS - MILANO  
 SETTORE : CICLI-MOTOCICLI  
 (385-1)  
 ENTREPRISES

INDICI LINDA STRUTTURALI  
 EFFETTIVI (entreprises) 00402

anni	INDICI L RELATIVI Δ DIVERSE IPOTESI DI η*										
	4	8	10	12	η* = max		L max.		L min.		
					η*	L η*	η <sup>h</sup>	L η <sup>h</sup>	η <sup>m</sup>	L η <sup>m</sup>	
1962	1,860	1,055	0,918	0,925	12	0,925	2,907	2	2,907	10	0,918
1963	1,644	0,962	0,838	0,827	12	0,827	2,675	2	2,675	11	0,825
1964	1,621	0,945	0,800	0,758	13	0,783	2,683	2	2,683	11	0,744
1965	1,462	0,828	0,695	0,674	14	0,722	2,512	2	2,512	11	0,656
1966	1,323	0,605	0,770	0,725	14	0,706	2,971	2	2,971	13	0,702
1967	1,714	0,767	0,740	0,721	13	0,667	3,216	2	3,216	13	0,667
1968	1,484	0,835	0,740	0,707	13	0,687	3,450	2	3,450	13	0,687
1969	1,609	0,894	0,763	0,758	13	0,741	3,478	2	3,478	13	0,741

Anni	INDICI L. RELATIVI A DIVERSE IPOTESI DI n*										
	4	8	10	12	n* = max		L max		L min		
					n*	L n*	n* h	L n* h	n* m	L n* m	
1962	1,772	1,063	0,922	0,946	12	0,946	2	2,908	10	0,922	
1963	1,599	0,962	0,839	0,846	12	0,846	2	2,674	11	0,827	
1964	1,586	0,963	0,810	0,788	13	0,806	2	2,698	11	0,752	
1965	1,460	0,870	0,722	0,695	14	0,735	2	2,583	11	0,679	
1966	1,329	0,815	0,760	0,733	14	0,702	2	3,026	14	0,702	
1967	1,420	0,761	0,739	0,689	13	0,701	2	3,612	12	0,689	
1968	1,497	0,836	0,743	0,710	13	0,722	2	3,602	12	0,710	
1969	1,454	0,847	0,757	0,749	13	0,756	2	3,359	10	0,734	

PAESE : ITALIA  
 ISTITUTO : ATOR-FIS MILANO  
 SETTORE : CICLI-MOTOCICLI  
 (385-1)  
 ENTREPRISES

INDICI LINDA STRUTTURALI  
 UTILE NETTO (entreprises) 00404

anni	INDICI L RELATIVI A DIVERSE IPOTESI DI n*									
	2	4	6	n* = max		L max.		L min.		
				n*	L <sub>n*</sub>	n <sub>h</sub>	L <sub>h</sub>	n <sub>m</sub>	L <sub>m</sub>	
1962	1.430	1.393	3.342	6	3.342	6	3.342	4	1.383	
1963	0.619	9.324		5	12.280	5	12.280	3	6.411	
1964	9.812	6.597		4	6.587	2	9.812	3	5.740	
1965	1.355			3	9.628	3	9.628	2	1.385	
1966	2.675			2	2.675	2	2.675	2	2.675	
1967	1.753			2	1.753	2	1.753	2	1.753	
1968	37.864			2	37.864	2	37.864	2	37.864	
1969	3.106			2	3.106	2	3.106	2	3.106	

PAESE : ITALIA  
 ISTITUTO : ATOR-FIS MILANO  
 SETTORE : CICLI-MOTOCICLI (355-1)  
 INDICI LINDA STRUTTURALI  
 CASH-FLOW (entreprises) 00405

ENTREPRISES

Anni	INDICI L RELATIVI A DIVERSE IPOTESI DI $n^*$									
	4	6	8	$n^* = \max$		L max.		L min.		
				$n^*$	$L n^*$	$n_h$	$L n_h$	$n_m$	$L n_m$	
1962	2.162	7.593	1.282	9	1.404	3	2.165	8	1.282	
1963	5.706	4.907		6	4.907	3	7.689	5	4.551	
1964	4.690	3.567	9.620	8	9.620	8	9.620	7	3.281	
1965	3.902	3.059	2.414	8	2.414	2	8.960	6	3.059	
1966	1.301	0.937	1.117	9	1.130	2	3.276	6	0.997	
1967	8.494	8.777	15.351	8	15.351	8	15.351	3	7.846	
1968	19.000			5	31.422	5	31.422	2	12.494	
1969	18.159	20.094		6	20.094	6	20.094	2	8.003	

PAESE : ITALIA

ISTITUTO : ATOR-FIS - MILANO

SETTORE : CICLI-MOTOCICLI  
(365-1)

ENTREPRISES

TAVOLA X-28

INDICI LINDA STRUTTURALI  
INVESTIMENTI LORDI (entreprises) 00406

anni	INDICI L RELATIVI A DIVERSE IPOTESI DI n*									
	4	6	8	10	n* = max		L max.		L min.	
					n*	Ln*	n <sup>h</sup>	Ln <sup>h</sup>	n <sup>m</sup>	Ln <sup>m</sup>
1962	0,559	0,382	0,295	0,327	10	0,327	2	0,719	9	0,275
1963	2,338	1,556	1,110	0,965	11	1,170	2	4,964	9	0,960
1964	2,111	2,205	2,000		9	1,993	5	2,281	2	1,199
1965	0,418	0,367	0,311	0,323	11	0,423	2	0,656	9	0,288
1966	1,122	0,817	0,913	0,943	11	1,414	2	1,720	6	0,817
1967	1,659	1,542	1,366	1,220	11	1,205	4	1,659	11	1,205
1968	2,849	22,369			6	22,369	6	22,369	3	2,097
1969	3,956	5,465			7	7,857	7	7,857	2	2,908

PAESE : ITALIA  
 ISTITUTO : ATOR.FIS MILANO  
 SETTORE : CICLI - MOTORICLI  
 (365-1)  
 ENTREPRISES

INDICI LINDA STRUTTURALI  
 CAPITALI PROPRI (entreprises) C0407

anni	INDICI LINDA RELATIVI A DIVERSE IPOTESI DI n*									
	4	6	10	12	n* = max		L max		L min.	
					n*	L n*	n* h	L n* h	n* h	L n* h
1962	0.409	0.267	0.293	0.318	12	0.318	2	0.536	8	0.267
1963	0.718	0.526	0.564	0.610	12	0.610	2	1.210	8	0.526
1964	0.775	0.579	0.593	0.593	13	0.742	2	1.317	8	0.579
1965	1.163	0.766	0.652	0.610	14	0.824	2	3.042	12	0.610
1966	1.123	0.541	0.425	0.430	14	0.579	2	2.632	11	0.422
1967	1.087	0.744	0.633	0.650	13	0.816	3	1.378	10	0.633
1968	1.056	0.861	0.753	0.709	13	0.681	2	1.527	13	0.681
1969	1.151	0.510	0.524	0.761	13	0.728	2	1.639	8	0.510



PAESE : ITALIA  
 ISTITUTO : A.TOR.FIS-MILANO  
 SETTORE : CICLI MOTOCICLI (385-1)  
 ENTREPRISES e  
 UNITÉS D'ACTIVITÉ ECONOMIQUE

TAVOLA RI CAPITOLATIVA  
 INDICI L FONDAMENTALI

VARIABILE	1962			1963			1964			1965		
	L min.		L med.	L min		L med.	L min.		L med.	L min		L med.
	n <sub>m</sub>	L n <sub>m</sub>	Ls	n <sub>m</sub>	L n <sub>m</sub>	Ls	n <sub>m</sub>	L n <sub>m</sub>	Ls	n <sub>m</sub>	L n <sub>m</sub>	Ls
FATTURATO I	12	0.678	0.889	12	0.683	0.909	12	0.709	0.932	12	0.652	0.927
EFFETTIVI I	15	0.725	0.933	12	0.673	0.897	12	0.696	1.065	12	0.606	0.942
MASSA SALARIALE I	15	0.769		12	0.763		12	0.731		12	0.658	
FATTURATO II	11	0.736	1.269	11	0.711	1.278	11	0.688	1.342	11	0.633	1.300
EFFETTIVI II	10	0.918	1.582	11	0.825	1.385	11	0.744	1.376	11	0.656	1.191
MASSA SALARIALE II	10	0.922	1.575	11	0.827	1.367	11	0.752	1.370	11	0.679	1.233
UTILE NETTO	4	1.253	1.532	3	6.411	7.514	3	5.740	7.776	2	1.385	1.385
CASH-FLOW	8	1.282	1.801	5	4.551	6.268	7	3.291	4.823	6	3.059	5.011
INVESTIMENTI	9	0.275	0.457	9	0.960	2.200	2	1.200	1.200	9	0.288	0.416
CAPITALI FISSI	11	0.885	0.351	8	0.526	0.716	12	0.593	0.724	12	0.610	1.079

TAVOLA X-30 bis

PAESE : ITALIA  
 ISTITUTO : ATOR-FIS - MILANO  
 SETTORE: CICLI-MOTOCICLI  
 ENTREPRISE e (385-1)  
 UNITES D'ACTIVITE ECONOMIQUE

TAVOLA RICAPITOLATIVA  
 DEGLI INDICI L FONDAMENTALI

VARIABILE	1966			1967			1968			1969		
	L min.		L med.	L min.		L med.	L min.		L med.	L min.		L med.
	n <sub>m</sub>	L n <sub>m</sub>	L s	n <sub>m</sub>	L n <sub>m</sub>	L s	n <sub>m</sub>	L n <sub>m</sub>	L s	n <sub>m</sub>	L n <sub>m</sub>	L s
FATTURATO I	10	0.590	0.895	9	0.569	0.936	14	0.658	0.919	14	0.653	0.920
EFFETTIVI I	14	0.622	0.900	14	0.595	0.951	15	0.612	1.073	15	0.657	1.065
MASSA SALARIALE I	15	0.652		13	0.626		13	0.649		11	0.674	
FATTURATO II	13	0.626	1.059	13	0.628	1.048	13	0.684	1.200	13	0.678	1.210
EFFETTIVI II	13	0.702	1.124	13	0.667	1.119	13	0.687	1.200	13	0.740	1.279
MASSA SALARIALE II	14	0.702	1.111	7	0.708	0.770	8	0.707	0.767	10	0.734	1.357
UTILE NETTO	2	2.675	2.676	2	1.754	1.754	2	37.863	37.864	2	3.106	3.106
CASH-FLOW	6	0.997	1.720	3	7.848	8.341	2	12.494	12.494	2	8.008	8.008
INVESTIMENTI	6	0.817	1.152	11	1.205	1.445	3	2.097	2.333	2	2.908	2.908
CAPITALI PROPRI	11	0.422	0.949	10	0.633	0.961	13	0.681	0.583	13	0.728	1.026

CURVE LINDA STRUTTURALI

FATTURATO 1 - 10401

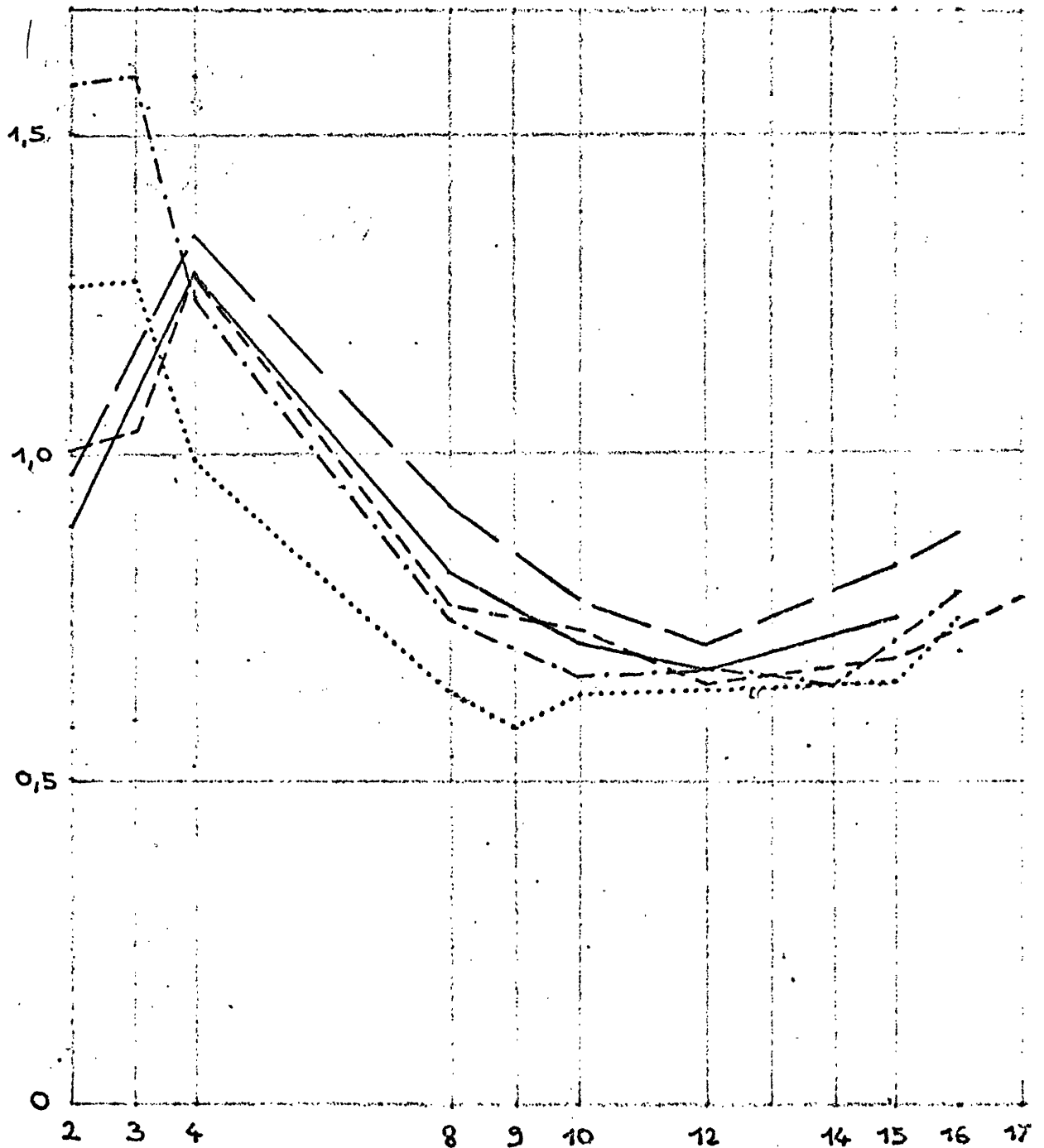
PAESE ITALIA

ISTITUTO ATOR-FIS

SETTORE CICLI-MOTOCICLI

UNITE' DI ATTIVITE' ECONOMIQUE

1962	———
1964	———
1965	- - - -
1967	.....
1969	———



CURVE LINDA STRUTTURALI

EFFETTIVI 1-10402

PAESE ITALIA

ISTITUTO ATOR-FIS

SETTORE CICLI-MOTOCICLI

UNITE' DI ATTIVITA' ECONOMIQUE

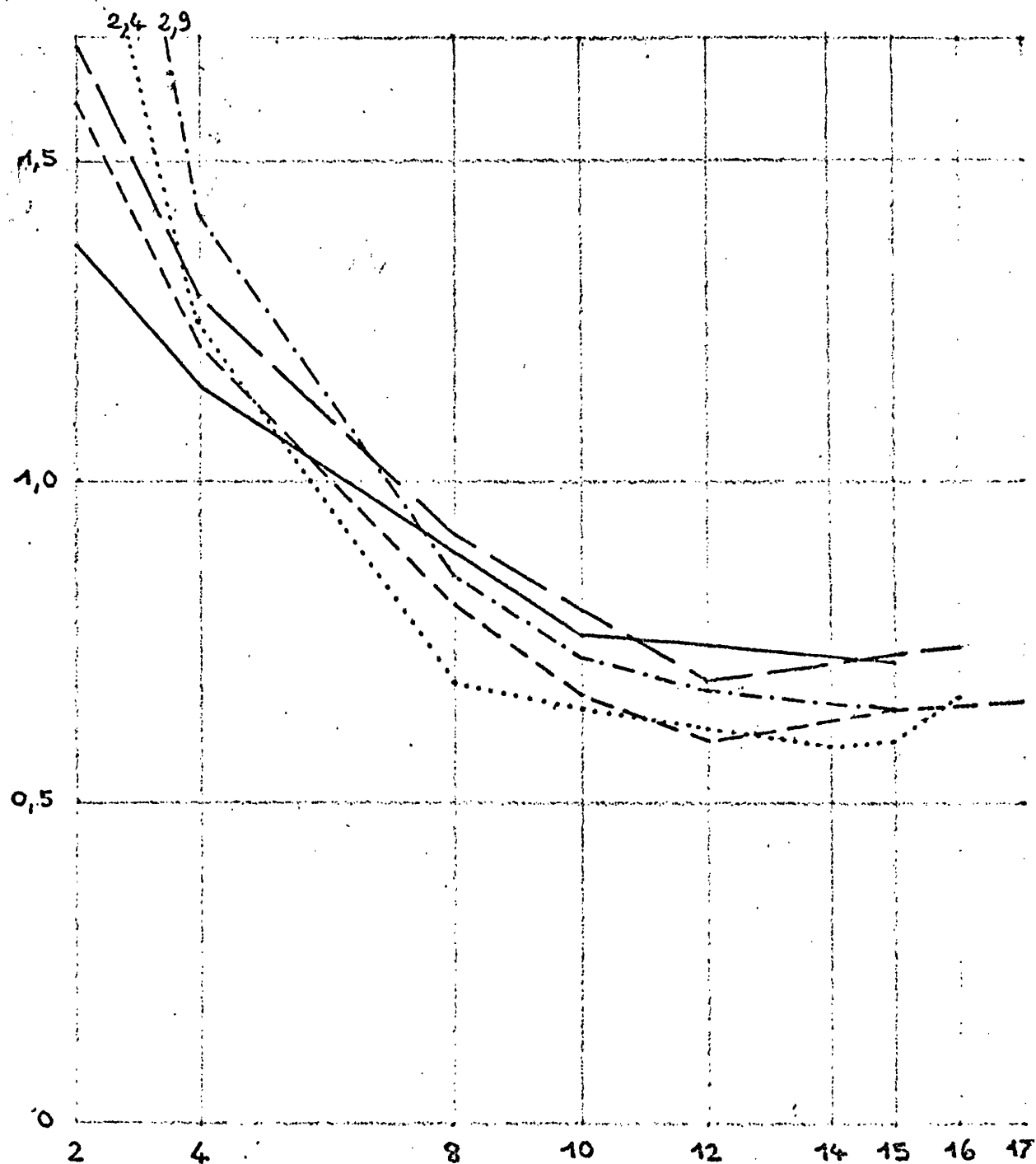
1962

1964

1965

1967

1969

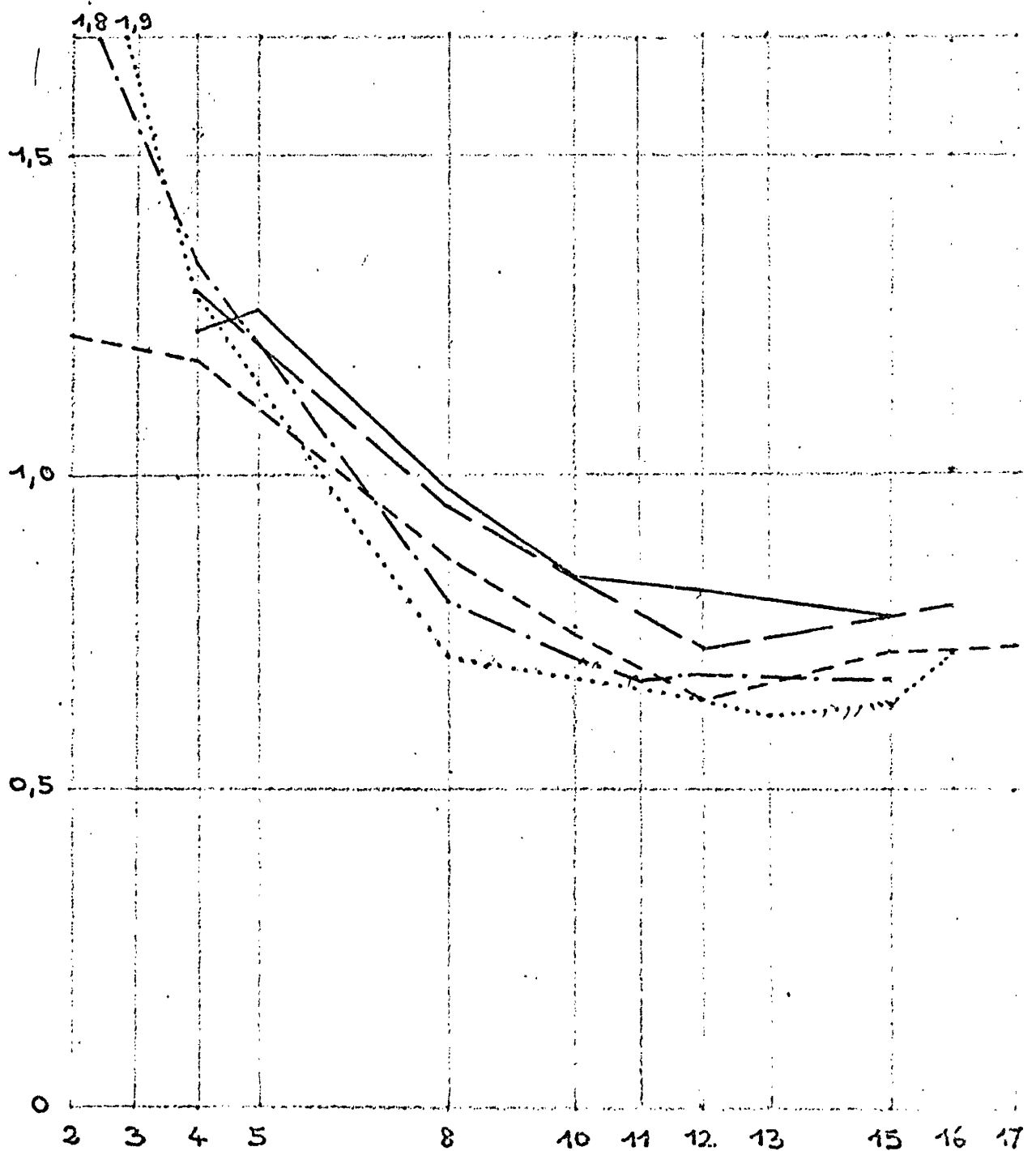


## CURVE LINDA STRUTTURALI

MASSA SALARIALE 1-10403

PAESE ITALIA  
ISTITUTO ATOR-FISSETTORE CICLI-MOTOCICLI  
UNITE' D'ACTIVITE' ECONOMIQUE

1962	———
1964	- - - -
1965	- - - -
1967	.....
1969	- . - . -



CURVE LINDA STRUTTURALI

FATTURATO 2-00401

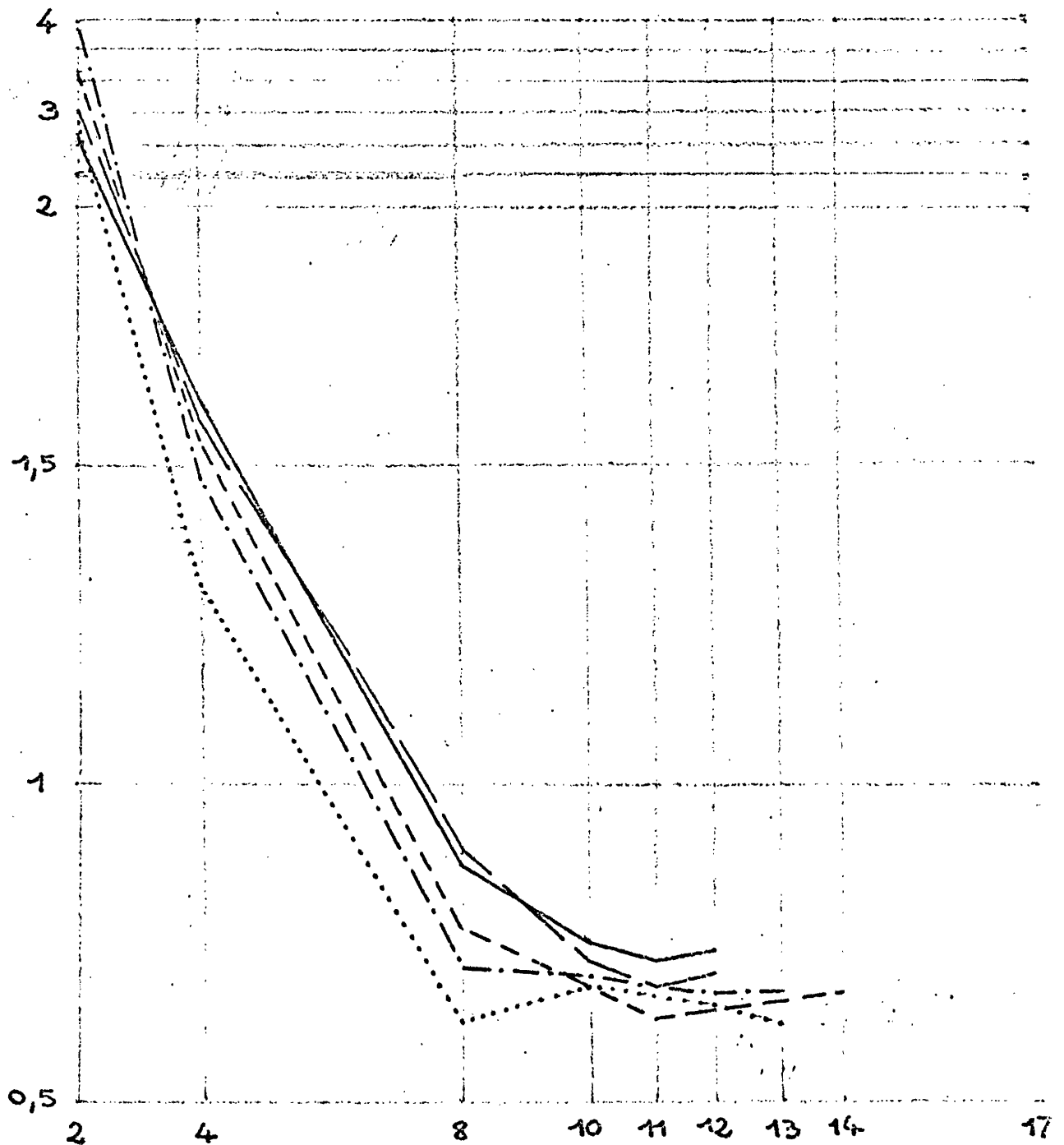
PAESE ITALIA

ISTITUTO ATOR-FIS

SETTORE CICLI-MOTOCICLI

ENTREPRISES

1962	————
1964	- - - -
1965	- - - -
1967	.....
1969	- . - . -



CURVE LINDA STRUTTURALI

EFFETTIVI 2-00402

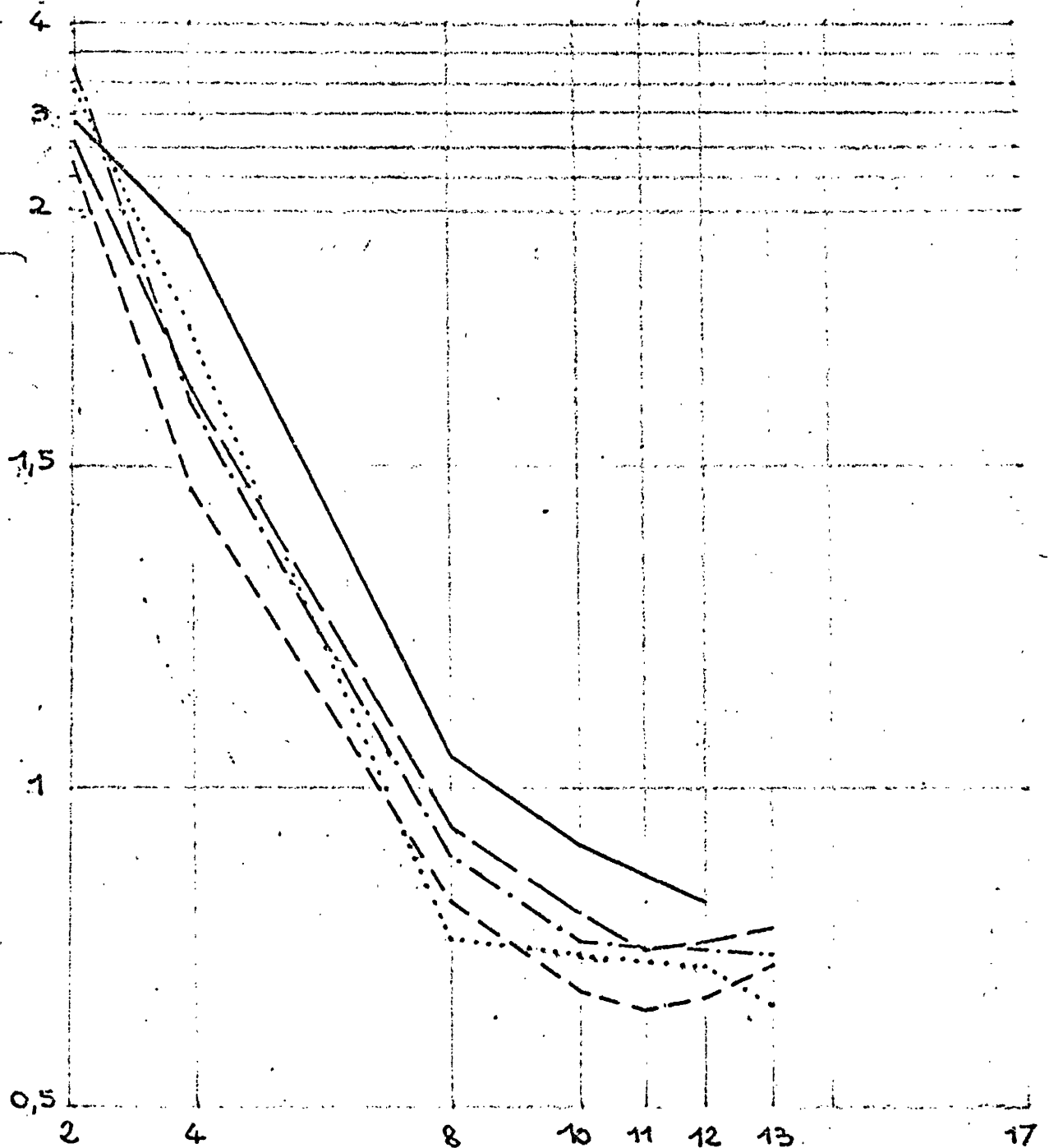
PAESE ITALIA

ISTITUTO ATOR-FIS

SETTORE CICLI-MOTOCICLI

ENTREPRISES

1962	———
1964	———
1965	———
1967	.....
1969	———



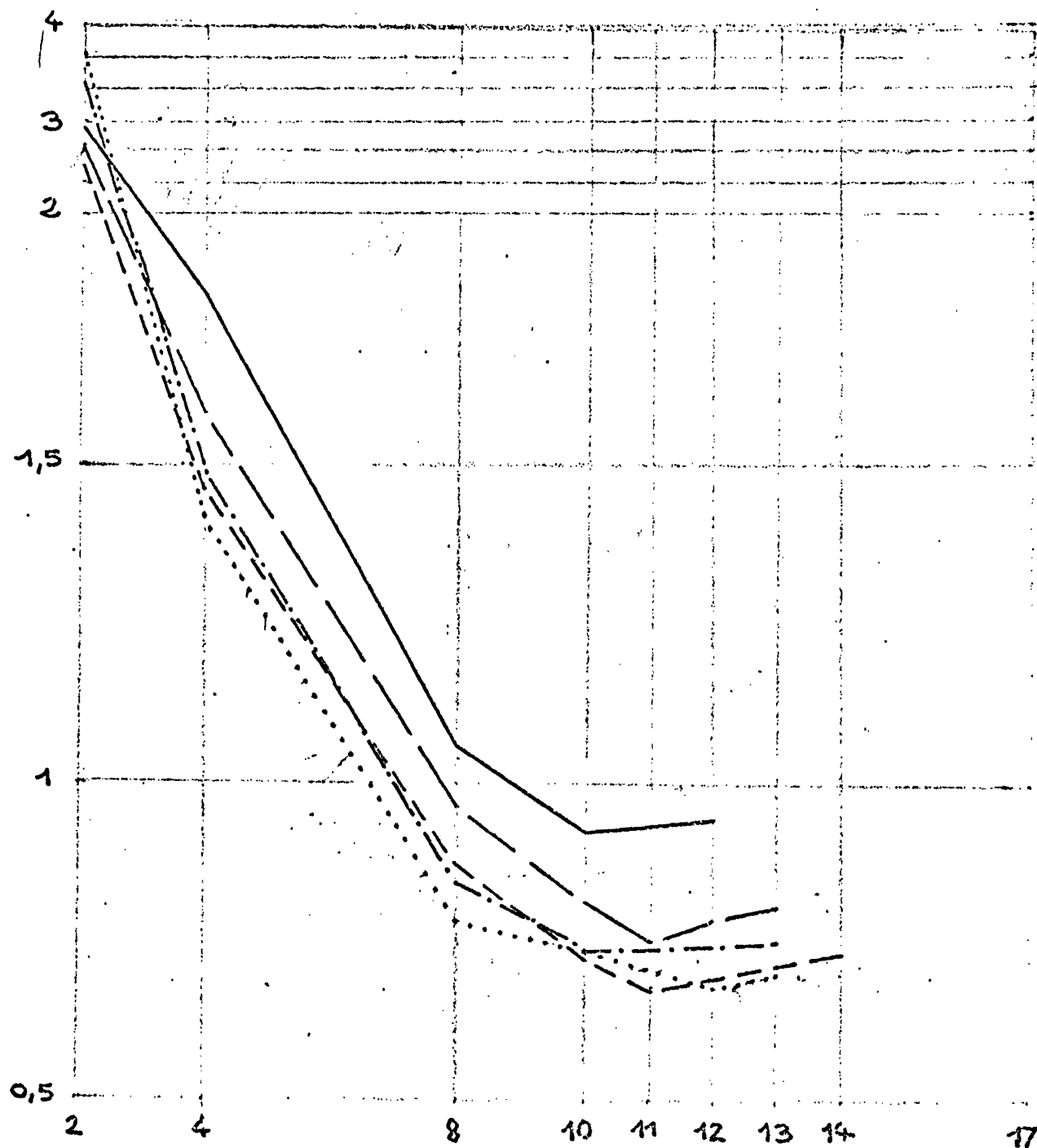
CURVE LINDA STRUTTURALI

MASSA SALARIALE 2-0043

PAESE ITALIA  
ISTITUTO AIDR-FIS

SETTORE CICLI-MOTOCICLI  
ENTREPRISES

1962	———
1964	———
1965	----
1967	.....
1969	----





CURVE LINDA STRUTTURALI

INVESTIMENTI LORDI 2-00406

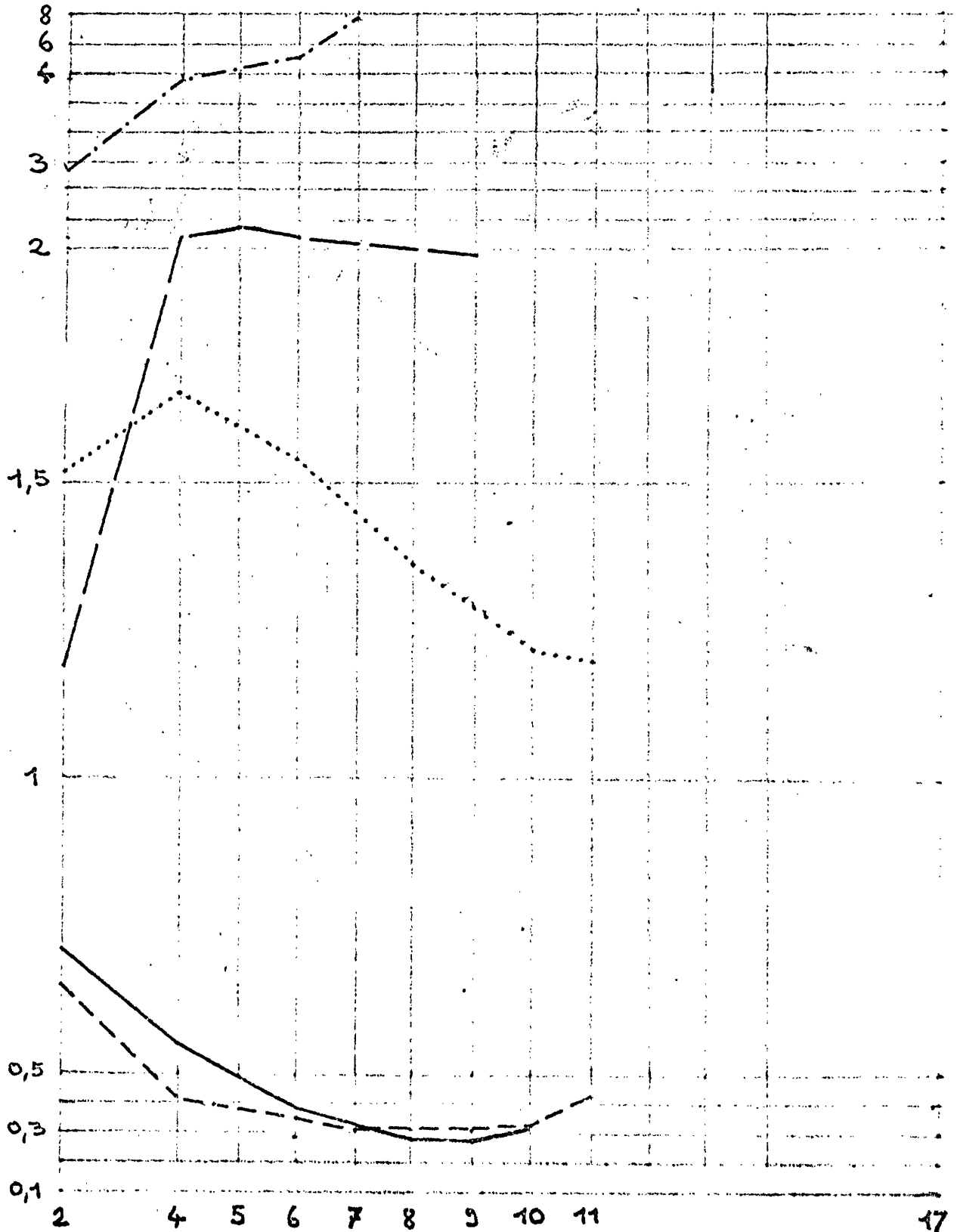
PAESE ITALIA

ISTITUTO ATOR-FIS

SETTORE CICLI-MOTOCICLI

ENTREPRISES

1962	———
1964	———
1965	- - - -
1967	.....
1969	- . - . -



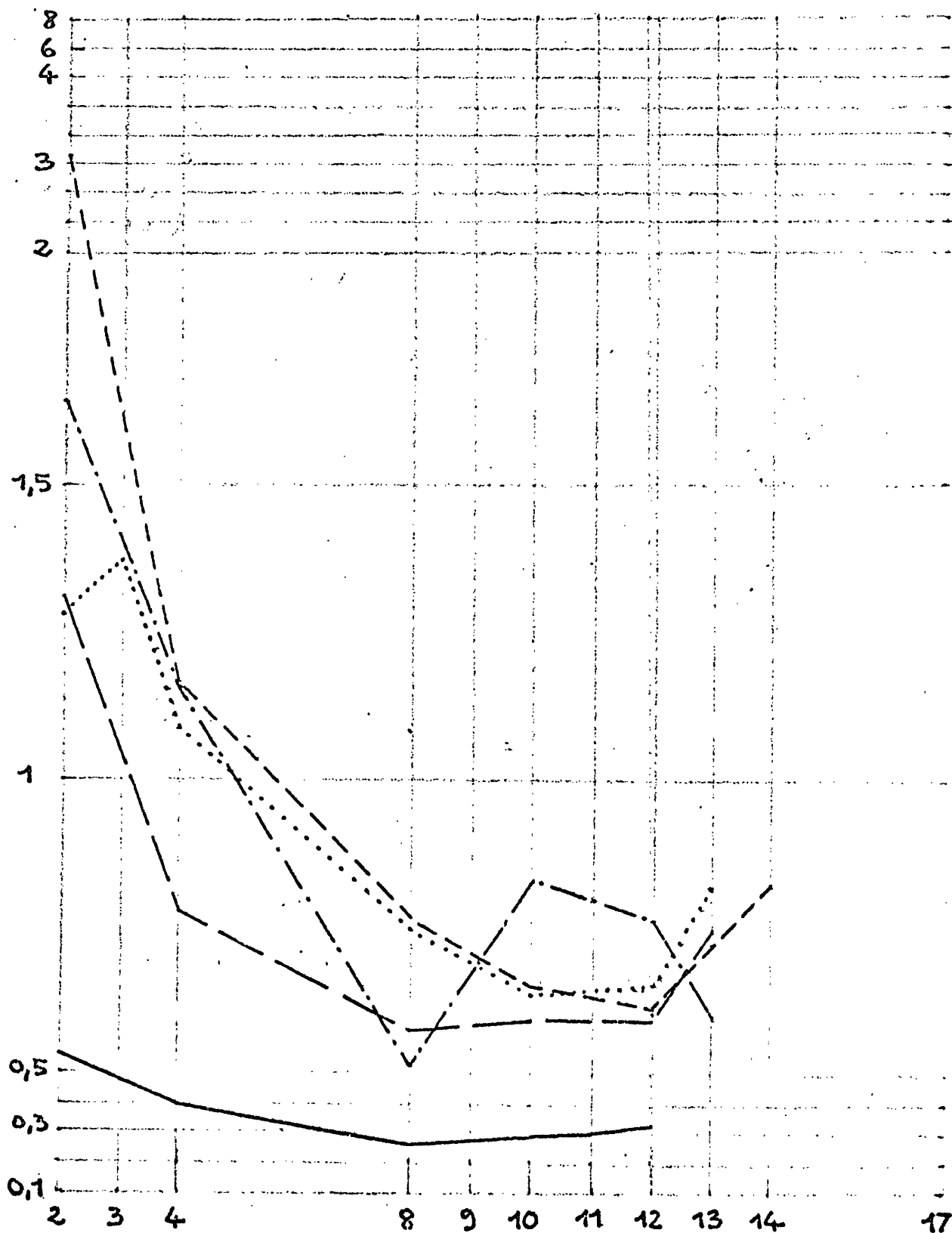
CURVE LINDA STRUTTURALI

CAPITALI PROPRI 2-00407

PAESE ITALIA  
ISTITUTO ATOR-FIS

SETTORE CICLI-MOTOCICLI  
ENTREPRISES

1962 ———  
1964 - - - -  
1965 - - - -  
1967 .....  
1969 - - - -



CURVE LINDA STRUTTURALI

ANNO 1962

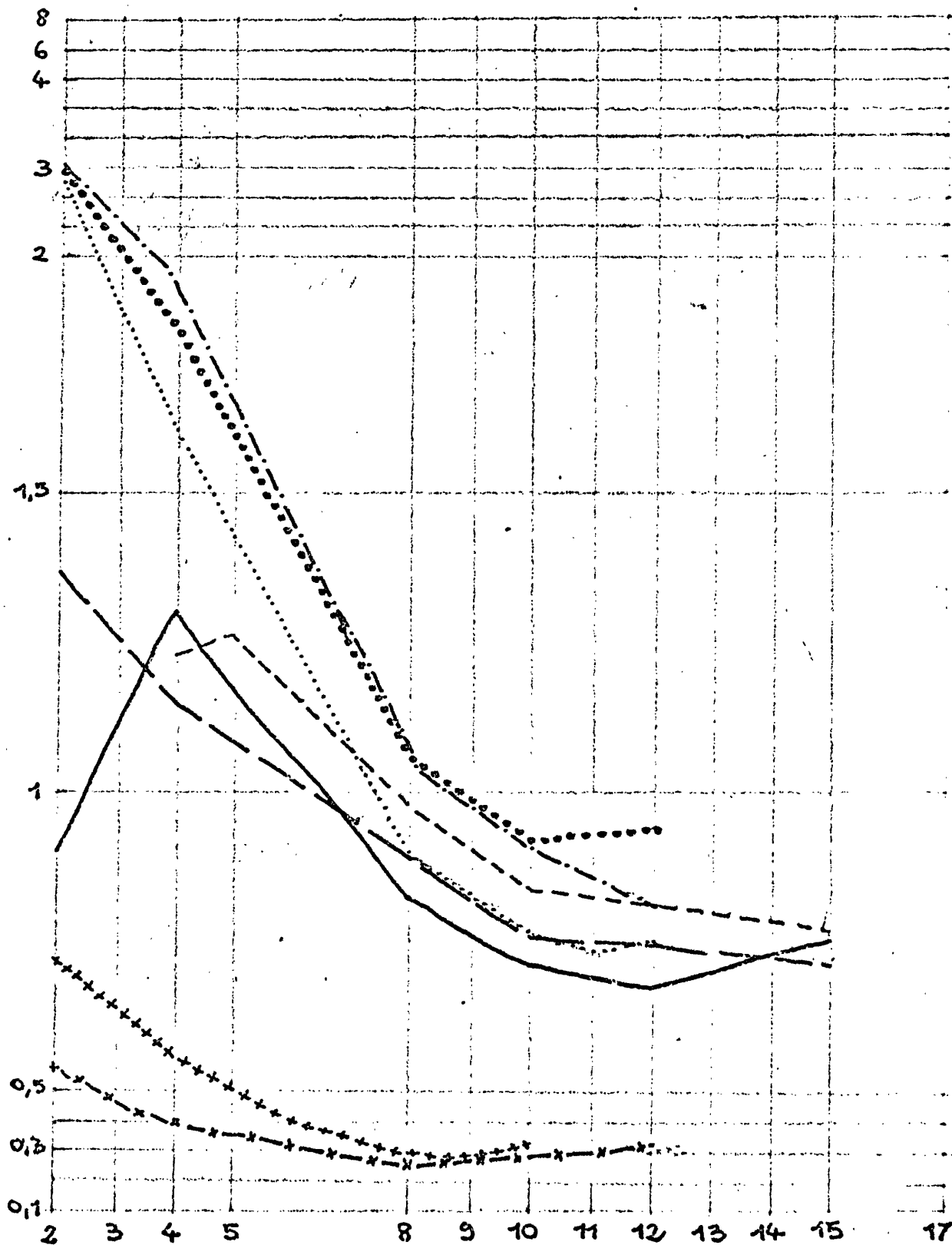
PAESE ITALIA

ISTITUTO ATOE-FIS

SETTORE CICLI-MOTOCICLI

UNITE' DI ATTIVITA' ECONOMICHE, ENTREPRISES

- 1-10401 ———
- 1-10402 - - -
- 1-10403 - - -
- 2-00401 ..... (dotted)
- 2-00402 - - -
- 2-00403 ..... (circles)
- 2-00406 + + + + +
- 2-00407 + - + -





CURVE LINDA STRUTTURALI

ANNO 1967

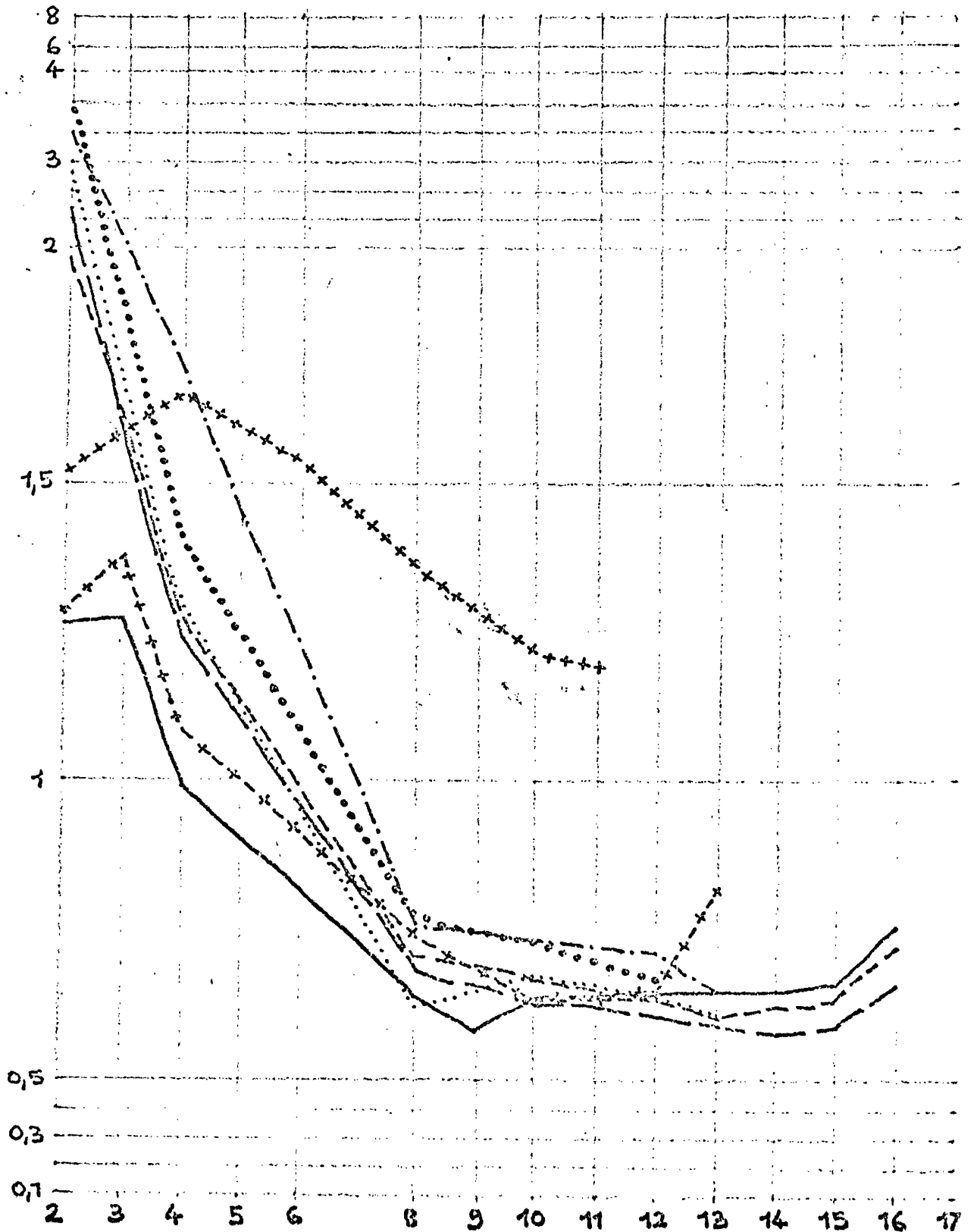
PAESE ITALIA

ISTITUTO ATOR-FIS

SETTORE CICLI-MOTOCICLI

UNITE' D'ACTIVITES ECONOMIQUES, ENTREPRISES

1-10401	———
1-10402	— — —
1-10403	- - - -
2-00401	.....
2-00402	- . - . -
2-00403	o o o o o
2-00406	+ + + + +
2-00407	+ - + - +



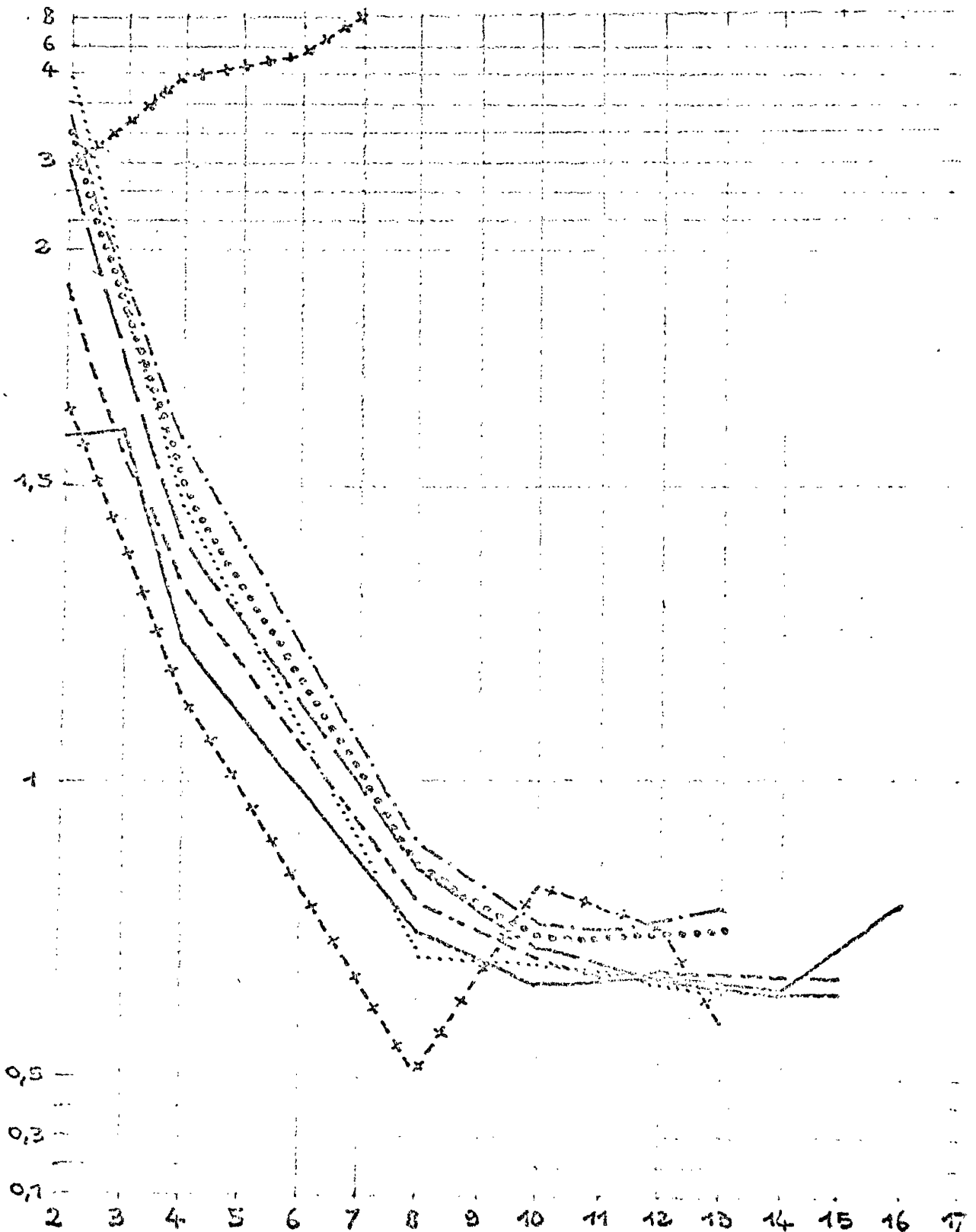
CURVE LINDA STRUTTURALI

ANNO 1969

PAESE ITALIA  
ISTITUTO AICR-FIS

- 1-10401 ———
- 1-10402 - - - -
- 1-10403 - - - -
- 2-00401 ..... (dotted)
- 2-00402 - - - -
- 2-00403 oooooo (circles)
- 2-00406 ++++++ (pluses)
- 2-00407 +-+-+- (alternating pluses)

SETTORE CICLI-MOTOCICLI  
UNITES ECONOMIQUES D'ACTIVITES, ENTREPRISES



CURVE DI STATICA COMPARATA

INDICI  $L_{h^*m}$

PAESE ITALIA

ISTITUTO ATOR-FIS

SETTORE CICLI-MOTOCICLI

UNITES D'ACTIVITES ECONOMIQUES, ENTREPRISES

- 1-10401 ———
- 1-10402 — — —
- 1-10403 - - - -
- 2-00401 .....
- 2-00402 - . - . -
- 2-00403 .....
- 2-00406 + + + + +
- 2-00407 + - + - +

