

COMMUNAUTÉ EUROPÉENNE
DU CHARBON ET DE L'ACIER
H A U T E A U T O R I T É

INFORMATIONS STATISTIQUES

SOMMAIRE :

- I. Production mondiale d'acier en 1954
Production de houille en 1954**
 - II. Concentrations régionales des charbonnages et
de la sidérurgie dans le monde**
 - III. Evolution des frets maritimes**
 - IV. Comparaison des prix des biens de consommation
et des services**
- Annexe : Tableaux statistiques.**

COMMUNAUTÉ EUROPÉENNE
DU CHARBON ET DE L'ACIER
H A U T E A U T O R I T É

INFORMATIONS STATISTIQUES

SOMMAIRE :

- I. Production mondiale d'acier en 1954
Production de houille en 1954**
- II. Concentrations régionales des charbonnages et
de la sidérurgie dans le monde**
- III. Evolution des frets maritimes**
- IV. Comparaison des prix des biens de consommation
et des services**

Annexe : Tableaux statistiques.

I. Production d'acier brut dans le monde

en millions de t

P a y s	1952	1953	1954 (a)	$\frac{1954}{1953}$
MONDE (a)	212,0	235,0	223,0	- 5,1 %
dont:				
Communauté	41,8	39,7	43,8	+ 10,3 %
Grande-Bretagne	16,7	17,9	18,8	+ 5,0 %
Etats-Unis	84,5	101,3	80,1	- 20,9 %
Canada	3,4	3,7	2,8	- 24,3 %
U.R.S.S. (a)	34,4	37,9	41,0	+ 8,2 %
Europe orientale	11,0	12,4	13,5	+ 8,9 %
Japon	7,0	7,7	7,9	+ 2,6 %

(a) Estimations ou chiffres provisoires.

D'après les données provisoires, la production mondiale d'acier brut est retombée en 1954 à 223 millions de t, soit une diminution de 5 % par rapport à l'année record 1953. Cette régression est exclusivement imputable à l'évolution aux Etats-Unis où la production d'acier brut s'est abaissée à 80 millions de t, soit une diminution de 21 % (diminution des stocks dans l'industrie transformatrice), alors que l'activité économique générale est restée stable.

Avec 43,8 millions de t, les pays de la Communauté ont réalisé un record de production, l'Allemagne, l'Italie et les Pays-Bas faisant apparaître un nouveau maximum, alors que la production d'acier brut des autres pays de la Communauté était supérieure à celle de 1953, mais toutefois inférieure à celle de 1952.

La production sidérurgique de la Grande-Bretagne, dont la situation en matière d'approvisionnement n'a pas cessé d'être tendue, a atteint l'objectif de production de 18,8 millions de t visé pour 1954.

La régression conjoncturelle de la production aux Etats-Unis a modifié les parts des grands centres sidérurgiques dans la production mondiale, et il faut attendre pour savoir dans quelle mesure celles-ci se modifieront de nouveau en 1955 en raison de l'évolution. La part revenant aux Etats-Unis est retombée à 36 % en 1954 (1953 = 43 %). Les pays de la Communauté ont maintenu avec 19,6 % le pourcentage de 1952 et ont légèrement dépassé celui de 1953 (17 %).

Le fait remarquable est l'accroissement constant de la production en U.R.S.S. et en Europe orientale. En 1954, l'Union Soviétique a réalisé largement 10 % de la production mondiale d'acier. Afin de caractériser l'importance structurelle de cette évolution, il y a lieu de noter qu'en 1929 l'Union Soviétique ne produisait que 4 % de la production mondiale, les pays de la Communauté 30 % et les Etats-Unis 48 %.

PRODUCTION DE HOUILLE EN 1954

Mio de tonnes

	1952	1953	1954 (1)	$\frac{1953}{1952}$	$\frac{1954}{1953}$
Allemagne	123,3	124,5	128,0	+ 1 %	+ 2,8 %
Belgique	30,4	30,1	29,2	- 1,1 %	- 2,7 %
France	55,4	52,6 (a)	54,4	- 5 %	+ 3,5 %
Sarre	16,2	16,4	16,8	+ 1,1 %	+ 2,4 %
Italie	1,1	1,1	1,1	+ 3,4 %	+ 4,9 %
Pays-Bas	12,5	12,3	12,1	- 1,9 %	- 1,8 %
Communauté	238,9	237,0	241,6	- 0,8 %	+ 2 %
Gde-Bretagne (2)	228,4	227,1	227,4	- 0,6 %	+ 0,1 %
Etats-Unis (3)	457,7	436,9	380,0(4)	- 4,5 %	- 13 % (4)
Pologne	84,4	88,6	91,3	+ 4,5 %	+ 3 %

Entre 1953 et 1954 la Communauté a accru sa production de houille de 4,6 millions de tonnes, soit 2 %. Pendant cette période, la production progressait de 3 % en Pologne, de 0,1 % en Grande-Bretagne, tandis qu'elle baissait de 13 % environ aux Etats-Unis.

(a) Il convient de rappeler que la grève des charbonnages français au mois d'aout 1953 avait fait perdre environ 2 millions de tonnes à la production de l'année.

(1) Chiffres provisoires.

(2) 52 semaines.

(3) Y compris le lignite environ 2 à 3 millions de tonnes.

(4) Estimations.

II. Concentrations régionales des charbonnages et de la sidérurgie dans le monde.

1. La production de houille et d'acier brut dans le monde se trouve concentrée à raison de 75 à 80 % dans quatre grands espaces géographiques, à savoir les Etats-Unis d'Amérique, la Communauté européenne, la Grande-Bretagne et l'Union Soviétique.

2. Dans chacun de ces espaces se manifeste une forte concentration locale que l'on peut approximativement circonscrire comme suit:

a) Aux Etats-Unis, le centre des industries de ces matières de base se trouve dans les Etats de Pennsylvanie, Ohio et Virginie occidentale.

b) Dans la Communauté, "le Triangle", allant du Nord de la France à la Sarre et au Nordrhein/Westfalen et englobant la Belgique, le Luxembourg et le Sud des Pays-Bas a une importance prédominante.

c) En Union Soviétique, il existe une forte concentration industrielle dans la région économique de l'Ukraine et de la Crimée (bassin du Denez). Il existe une deuxième zone industrielle, Oural-Sibérie, mais elle s'étend sur plus de 2.000 km.

d) En Grande-Bretagne, on trouve plusieurs petites régions industrielles, séparées les unes des autres mais qui, cependant, au point de vue où nous nous plaçons peuvent être considérées comme formant une véritable unité (Angleterre et Pays de Galles).

3. Le tableau ci-après contient quelques données caractéristiques sur ces régions.

Concentrations régionales des charbonnages et
de la sidérurgie dans le monde

	Communauté	Angleterre et Pays de Galles	Pennsylvanie, Ohio et Virginie occidentale	Ukraine et Crimée
	1953	1953	1953	1938
Superficie, en 1.000 km ²	70	150	285	272
Population, en millions d'habitants	30	47	21	23
Extraction de houille, en millions de t	220	190	263	73
Production d'acier brut en millions de t	31	16	52	9
Extraction de minerai de fer (brut), en millions de t	48	16	16	17

4. Le Tableau ci-dessus souligne déjà clairement à quel point la concentration de charbon, d'acier et de minerai est forte dans le noyau industriel de la Communauté. Les Etats-Unis d'Amérique mis à part, c'est là que l'on trouve la production de houille la plus importante ainsi que la plus forte production d'acier brut et de minerai extrait. La combinaison de ces trois éléments crée des conditions particulièrement favorables pour le développement de l'industrie.

Production de houille, d'acier brut et de minerai
de fer par tête d'habitant

	Noyau industriel de la Communauté	Angleterre et Pays de Galles	Pennsylvanie, Ohio et Virginie occidentale	Ukraine et Crimée
	1953	1953	1953	1938
Houille t	7,3	4,1	12,5	3,2
Acier brut t	1,0	0,3	2,5	0,4
Minerai de fer t	1,6	0,3	0,3	0,7

5. Par comparaison avec les Etats-Unis d'Amérique, la forte concentration spatiale de la production des matières premières dans le noyau de la Communauté est frappante.

Production de houille, d'acier brut, de minerai de fer et densité de la population au km² (vers 1953)

	Noyau de la Communauté	Pennsylvanie, Ohio et Virginie occidentale
Houille tonnes	3 143	923
Acier brut tonnes	443	183
Minerai de fer tonnes	685	21
Habitants	429	74

6. Le tableau ci-après présente quelques autres caractéristiques concernant le noyau industriel de la Communauté.

Autres chiffres caractéristiques du noyau industriel de la Communauté (1953)

Effectifs de l'industrie	5,3 millions
Effectifs des charbonnages et) de la sidérurgie)	1,3 "
Production d'énergie électrique	57,4 milliards kWh
Production de gaz	22,3 " m3

III. Evolution des frets maritimes.

Les frets maritimes du charbon ont augmenté dans une proportion relativement importante pendant ces derniers mois; en novembre 1954, ils étaient supérieurs d'environ 47 % à ceux du même mois de 1953. Ils ont donc augmenté dans une proportion presque aussi forte que les frets maritimes en général.

Les exportations de charbon américain à destination de la Grande-Bretagne ont entre autres eu une influence persistante sur la fermeté des taux de frets appliqués au charbon, tendance qui s'est encore maintenue au cours des dernières semaines.

Des informations sur des transactions conclues aux Etats-Unis par divers pays européens ont agi dans le même sens: par exemple, l'annonce d'affrètements couvrant jusqu'à dix voyages consécutifs de HAMPTON ROADS vers des ports de déchargement allemands, italiens et néerlandais.

Pour les trajets HAMPTON ROADS / ROTTERDAM on a payé en fin d'année jusqu'à 52,6 shillings par tonne.

Des navires à moteur d'un tonnage de 8 à 10 000 tonnes de capacité ont obtenu comme taux d'affrètements à temps 33 à 35 sh. par tonne de capacité et par mois, ce qui représente le double du taux appliqué aux opérations similaires du début de l'année 1954.

Indices des frets maritimes

(Tramps)

1952 = 100

Période	Indice général (1)	Indice Charbon(2)
1949	75	65
1950	76	73
1951	171	139
1952	100	100
1953	78	75
1954	83	82
<u>1952</u>		
Janvier	146	121
Février	141	130
Mars	122	120
Avril	108	113
Mai	106	114
Juin	91	108
Juillet	74	83
Août	71	72
Septembre	76	75
Octobre	85	85
Novembre	88	87
Décembre	84	83
<u>1953</u>		
Janvier	79	79
Février	80	80
Mars	83	83
Avril	86	86
Mai	82	77
Juin	74	73
Juillet	76	76
Août	74	69
Septembre	74	68
Octobre	78	70
Novembre	74	72
Décembre	72	71
<u>1954</u>		
Janvier	72	67
Février	78	80
Mars	77	72
Avril	76	72
Mai	77	73
Juin	78	74
Juillet	80	84
Août	80	86
Septembre	91	91
Octobre	92	100
Novembre	110	106
Décembre	116	107

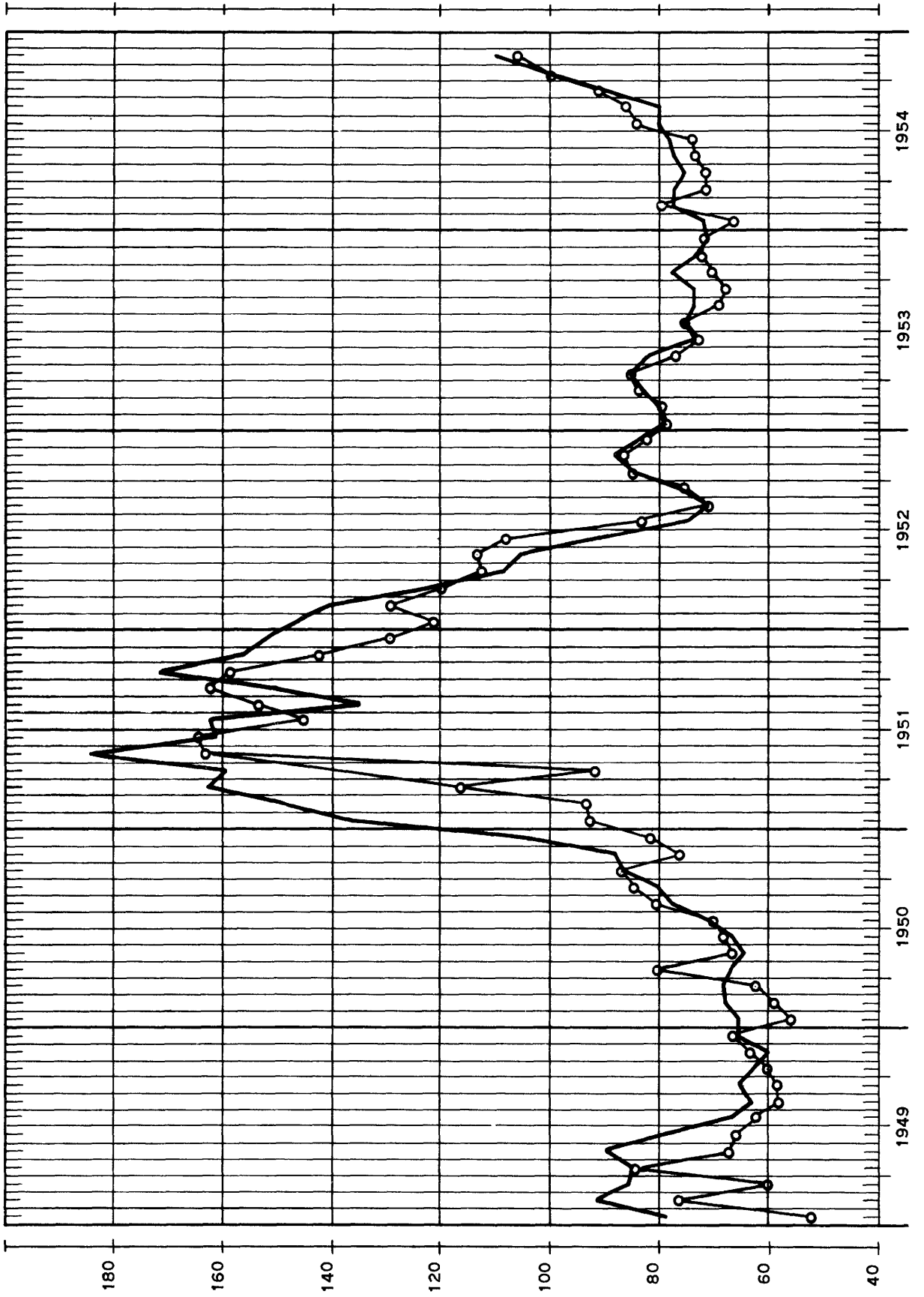
(1) Indices de la "British Chamber of Shipping".

(2) 1949 à 1951, chiffres établis par la Haute Autorité.

INDICES DES FRÊTES MARITIMES TOTAUX ET DES FRÊTES DE CHARBON

1952 = 100

— TOTAL ○ CHARBON



IV. Comparaison des prix des biens de consommation et des services.

(Méthodes pour la comparaison des salaires réels II)

Dans le N° 7 des informations statistiques (juin 1954 page 10/f) on avait discuté des méthodes de comparaison des salaires réels entre les pays de la Communauté. On avait démontré que la meilleure méthode - qui ne peut évidemment valoir qu'à long terme - est celle de l'établissement des statistiques des budgets familiaux susceptibles d'être comparées entre elles. A court terme, la comparaison des prix des principaux biens de consommation et services peut être utile, pour la détermination des "parités économiques". Nous allons rendre compte ci-dessous d'un relevé des prix, auquel la Division des Statistiques de la Haute Autorité a procédé dans ce but dans les pays de la Communauté en collaboration avec les Offices Statistiques et autres organismes intéressés. Le présent exposé concerne l'étude des problèmes soulevés par les méthodes à employer. Les résultats de l'enquête seront publiés prochainement.

Point de départ

Pour commencer, on a établi une liste des biens de consommation et des prestations de service. La sélection s'est effectuée compte tenu de deux points de vue. D'une part, les biens et services retenus devaient jouer un rôle dans le budget familial (mal connu) du mineur et du métallurgiste; d'autre part, une définition relativement précise de chaque article était nécessaire puisque, pour pouvoir comparer les prix dans les différents pays, il fallait relever des qualités identiques dans chacun des pays; tous les experts et tous les exposés de la littérature technique sont d'accord pour dire que la comparabilité des qualités est la pierre de touche de la valeur utile d'une comparaison des prix entre les différents pays.

Liste des articles

Une liste de 226 biens de consommation et services a été établie, en commun avec les membres de la sous-commission des prix(1) (dans le cadre de la commission "Méthodes de comparaison des salaires réels"). Le tableau ci-après donne une idée de la structure de cette liste.

1) 18 représentants des gouvernements, des employeurs et des salariés font partie de la sous-commission.

Liste des biens de consommation et services relevés dans
les centres charbonniers et sidérurgiques de la Communauté.

Groupe ou sous-groupe	Nombre d'articles
Denrées alimentaires et de demi-luxe	<u>114</u>
viande et charcuterie	17
poissons	6
matières grasses, beurre compris	8
produits de laiterie et oeufs	14
pain, biscuits, pâtes	21
pommes de terre	2
légumes	17
fruits	4
sucre, sucreries etc...	9
produits coloniaux	7
boissons non alcoolisées	2
boissons alcoolisées	4
tabacs	3
Chauffage et éclairage	<u>13</u>
combustibles solides	11
courant électrique	1
gaz	1
Habillement	<u>41</u>
chaussures et réparations	8
vêtements	19
linge de corps	14
Articles ménagers	<u>37</u>
meubles	7
autres objets d'ameublement	6
ustensiles de cuisine et de ménage	17
linge de maison et tapis	7
Nettoyage, santé et hygiène	
nettoyage	12
santé et hygiène	10
Fournitures scolaires et loisirs	<u>11</u>
Frais de transport	<u>10</u>
Total	<u>226</u> a)

a) Les dépenses pour le loyer sont recensées à part

Cette liste de 226 articles a servi de base. On a pris de définir chaque article d'une façon aussi précise que possible. A la fin de l'enquête, la liste entière sera publiée avec tous ses détails; il suffira de citer ici un exemple.

Exemple de définition de la qualité d'un article

CHAUSSURES DE VILLE POUR HOMMES

PRODUIT NO 9

GENRE

Richelieu
Noir ou marron
Chaussures basses

DESSUS

Boxcalf, qualité bon marché

SEMELLE EXTERIEURE

Cuir, qualité moyenne
4 mm à 4 mm 1/2

Exclues compositions & caoutchouc

SEMELLE PREMIERE

Cuir, grain de seconde qualité;
ou croûtes pour semelles, 2 à 3 mm.

Ordinairement entoilées

DOUBLURE QUARTIER

cuir, croûtes finies ou peau de veau
3/4 ou pleine coupe

RENFORT DU TALON

Cuir; ou
Imitation cuir avec feutrage

TALON

Cuir en plusieurs épaisseurs avec bon-
bout en caoutchouc ou composition

POINTURE

42

L'enquête, exécutée à l'aide de ces listes (voir ci-après), a confirmé d'une façon générale la valeur utile des définitions de qualité. Dans le domaine particulièrement difficile des textiles, le travail a été facilité par la production d'échantillons. Les détails des enseignements recueillis dans les différents pays pour chacun des articles seront publiés globalement par la suite.

Centres de consommation

Les centres urbains des différents pays de la Communauté dans lesquels les prix devaient être relevés ont été arrêtés en commun avec la commission "Méthodes de comparaison des salaires réels". On a choisi des centres importants de l'industrie charbonnière et sidérurgique; ce qui était décisif, c'était la concentration d'un nombre relativement élevé de familles ouvrières et la question de savoir si ces familles avaient l'habitude d'acheter surtout dans les centres choisis.

De cette façon, on a retenu dans les six pays membres de la Communauté et en Sarre environ 50 centres urbains qui sont énumérés dans le tableau ci-dessous.

Centres où les prix des biens de consommation et services ont été relevés.

Pays	Centres	Industrie charbonnière ou sidérurgique (initiales)	
Luxembourg	Esch (2)	S	
	Differdange (2)	S	
Sarre	Sarrebruck (1)	S	Ch
	Neunkirchen	S	Ch
	Völklingen	S	Ch
	Dillingen	S	
	Illingen		Ch
Italie	Milan	S	
	Turin	S	
	Gênes	S	
	Piombino	S	
	Terni	S	
	Naples	S	
	Cagliari		Ch
	Carbonia		Ch
France	Alès, La Grande-Combe, Bessèges		Ch
	St. Etienne, Firminy, St. Chamond	S	Ch
	Faulquemont		Ch
	Merlebach, Forbach	S	Ch
	Nancy, Neuves-Maisons	S	
	Hayange, (2) Mancieulles (2)	S	
	Longwy (2)	S	
	Valenciennes, Denain, Auchel,		Ch
	Isbergues	S	
	Lens, Liévin, Henin-Liétard	S	Ch

Pays	Centres	Industrie charbonnière ou sidérurgique (initiales)	
		S	Ch
Allemagne	Essen	S	Ch
	Dortmund	S	Ch
	Duisburg	S	
	Herne	S	Ch
	Gelsenkirchen	S	Ch
	Bochum	S	Ch
	Oberhausen	S	Ch
	Witten	S	
	Unna		Ch
Belgique	Bruxelles (1)		
	Charleroi	S	Ch
	La Louvière		Ch
	Liège	S	Ch
	Hasselt-Genk		Ch
	Mons-St.Ghislain		Ch
Pays-Bas	Amsterdam (1)		
	Beverwijk, IJmuiden, Velsen	S	
	Haarlem	S	
	Heerlen		Ch
	Kerkrade		Ch
	Geleen		Ch

(1) Grandes villes, où les prix ont été également relevés.

(2) Concerne également le minerai de fer.

Genre de magasin

Le choix des magasins a été principalement dicté par l'obligation de s'adresser aux magasins dans lesquels les ouvriers et leurs familles ont l'habitude d'acheter. Pour les denrées alimentaires, on devait surtout prospecter les quartiers résidentiels, alors que pour les autres articles il fallait s'adresser en premier lieu aux centres d'achat habituels. On a tenu compte également du genre des magasins - grands magasins, magasins à succursales multiples, magasins spécialisés, coopératives - suivant les particularités locales. La décision du choix des magasins était laissée aux groupes d'experts des différents pays qui, en règle générale, se composaient de représentants des Offices Statistiques, des syndicats, du patronat et, en partie également, des communes.

Organisation de l'enquête

La comparabilité de la qualité a été le facteur prépondérant dans l'exécution de cette enquête. Quelle que soit la

précision de la définition d'un article, rien ne vaut en effet l'examen personnel de cet article dans les magasins. Pour la première fois, on a pu faire procéder à cette enquête par un groupe d'experts (fonctionnaires de la Haute Autorité) qui, du début du mois de septembre jusqu'au milieu du mois de décembre 1954, ont visité les centres urbains sus-indiqués dans les pays de la Communauté et qui, sur place, ont dû chaque fois relever les qualités identiques de chaque article avec leurs prix. Chacun d'eux était spécialisé pour un certain groupe d'articles.

Le travail de ces experts a été grandement facilité par les sous-commissions nationales créées dans les différents pays et dont, en règle générale, la présidence était assumée par les Offices Statistiques. Des agents de ces Offices Statistiques et parfois même un fonctionnaire de l'O.E.C.E. les ont accompagné dans leurs déplacements. Au terme de l'enquête dans un pays, un rapport provisoire a été chaque fois soumis à la sous-commission nationale.

Le travail d'enquête avait été précédé de préparatifs importants auxquels les Offices Statistiques avaient procédé. Ces préparatifs ayant été exécutés dans tous les pays avec beaucoup de soin, le relevé des prix a pu aboutir en un temps relativement court.

Un formulaire uniforme (voir page 16) a été utilisé dans le travail pratique du relevé des prix.

C'est ainsi qu'environ 23 000 prix ont été relevés dans 2 000 magasins. En outre, pour un certain nombre d'articles et de services, dont les prix font l'objet d'un tarif uniforme dans une région déterminée, les données ont été communiquées par les Offices Statistiques.

Tâches immédiates

Après une première vérification, les différents prix relevés seront exploités par le service mécanographique afin d'en tirer une moyenne par article, ce qui permettra par la suite d'établir une relation entre les prix d'un pays à l'autre. Lors d'une réunion de la sous-commission des prix qui a eu lieu à Luxembourg les 29 et 30 novembre 1954, il a été décidé d'organiser le travail ultérieur comme suit: (1)

(1) Ces dispositions ont été approuvées par la commission "Méthodes de comparaison des salaires réels", lors de sa séance du 1er décembre 1954 à Luxembourg.

1. En ce qui concerne les prix, seuls les rares cas où il s'agit d'erreurs manifestes dans le relevé ne seront pas exploités. Par ailleurs, les valeurs extrêmes ne seront pas éliminées.

2. Au stade de la première exploitation, qui doit être considérée encore comme un essai, les calculs suivants seront entrepris:

- a) moyenne arithmétique des prix de chaque article;
- b) l'écart-type et le coefficient de variation des prix pour chaque article;
- c) l'écart-type de la moyenne arithmétique.

3. De plus on calculera la médiane des prix pour une série d'articles. La comparaison de cette médiane et de la moyenne arithmétique permettra de tirer des conclusions importantes.

4. Les relations des prix entre les différents pays ne seront calculées, à un premier stade, que sur la base des moyennes arithmétiques.

Travaux ultérieurs

Après la détermination des relations de prix, il faudra examiner la méthode qui permettra d'en obtenir la synthèse. C'est ici que surgit notamment le problème de la pondération, dont il sera question ultérieurement.

N°

**RELEVÉ DE PRIX D'ARTICLES DE QUALITÉ COMPARABLE
DANS LES PAYS DE LA COMMUNAUTÉ**

DATE:

PAYS

7

BASSIN

8	9

VILLE

10	11

GENRE DE MAGASIN

12

NUMERO DE MAGASIN

13	14

ARTICLE

15	16	17	18	19

PRIX DE L'ARTICLE SPECIFIE

20	21	22	23	24	25	26	27

PRIX MOYEN

28	29	30	31	32	33	34	35

PRIX MINIMUM

36	37	38	39	40	41	42	43

PRIX MAXIMUM

44	45	46	47	48	49	50	51

PRIX COURANT

52	53	54	55	56	57	58	59

RABAIS

60	61

RISTOURNE

62

ARTICLE IMPORTE OU NON

63

FREQUENCE DES PAIEMENTS A TERME

64	65

OBSERVATIONS (renseignements non codifiés)

NOM ET ADRESSE DU MAGASIN:

ELEMENTS DETERMINANTS DU PRIX:

AUTRES OBSERVATIONS:

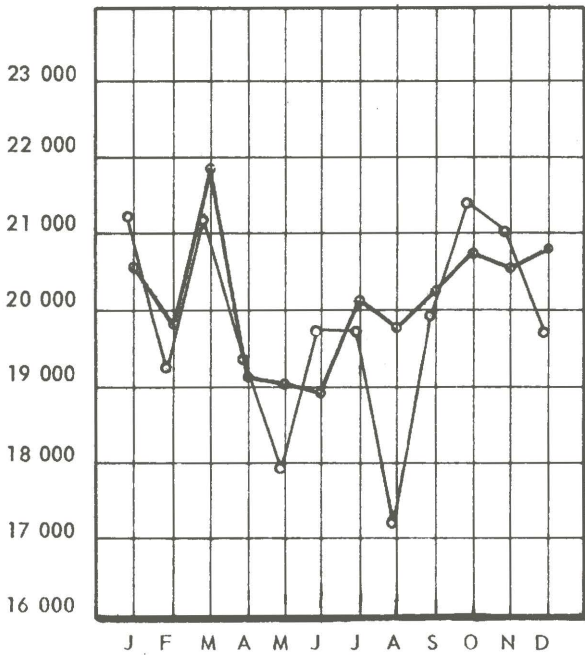
ANNEXE STATISTIQUE

I. C H A R B O N

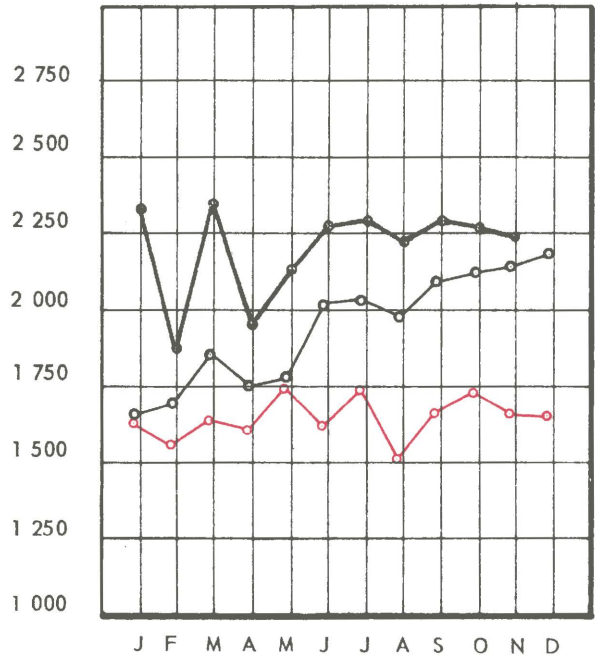
SITUATION GENERALE DE L'ECONOMIE CHARBONNIERE DE LA COMMUNAUTE

1000 t

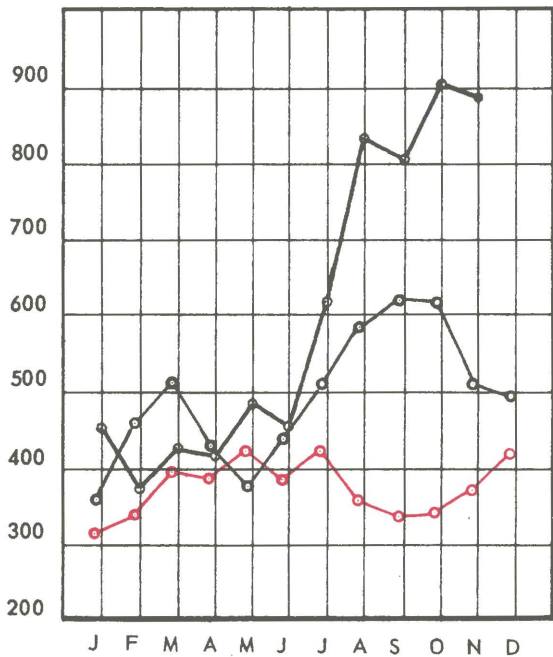
PRODUCTION DE HOUILLE



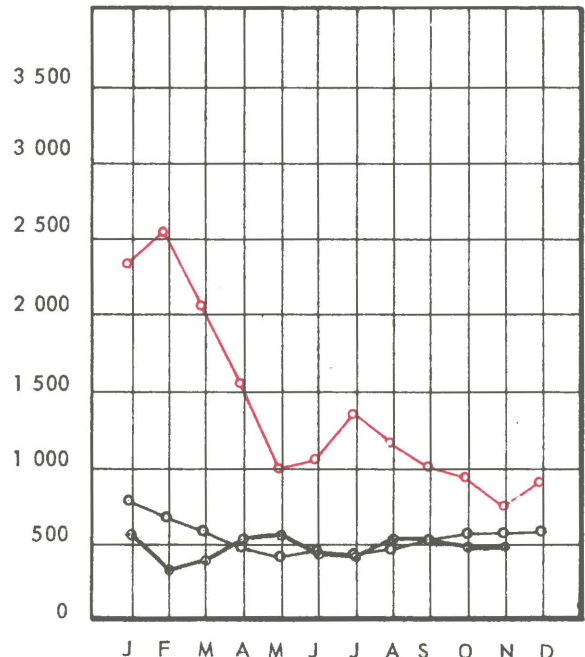
ECHANGES DE HOUILLE A L'INTERIEUR DE LA COMMUNAUTE



EXPORTATIONS DE HOUILLE VERS LES PAYS TIERS



IMPORTATIONS DE HOUILLE EN PROVENANCE DES U.S.A.



●—● 1952
 ○—○ 1953
 ◌—◌ 1954

PRODUCTION DE HOUILLE DES PAYS DE LA COMMUNAUTE

1 000 t

Période	Allemagne	Belgique	France	Sarre	Italie	Pays- Bas	Communauté
1951	9 510	2 471	4 414	1 357	97	1 035	19 284
1952	10 273	2 532	4 614	1 353	91	1 044	19 907
1953	10 373	2 505	4 382	1 368	94	1 025	19 747
1954 a	10 668	2 437	4 534	1 401	89	1 007	20 136
1953 - I	10 940	2 639	4 966	1 461	105	1 108	21 219
II	9 894	2 435	4 521	1 333	98	1 006	19 287
III	10 920	2 686	4 952	1 477	93	1 053	21 181
IV	9 849	2 620	4 512	1 296	93	1 006	19 376
V	9 375	2 391	3 905	1 259	98	961	17 989
VI	10 204	2 622	4 447	1 357	87	1 035	19 752
VII	10 775	2 139	4 308	1 370	99	1 064	19 755
VIII	10 260	2 332	2 285	1 297	97	956	17 227
IX	10 379	2 500	4 539	1 406	96	1 057	19 977
X	11 064	2 637	5 033	1 517	91	1 086	21 428
XI	10 368	2 518	4 659	1 370	91	1 020	20 026
XII	10 444	2 540	4 461	1 276	78	945	19 744
1954 - I	10 732	2 557	4 775	1 479	89	1 011	20 643
II	10 363	2 439	4 581	1 379	98	954	19 814
III	11 443	2 676	5 066	1 485	101	1 043	21 814
IV	9 878	2 486	4 348	1 341	97	963	19 113
V	10 085	2 299	4 273	1 294	88	981	19 018
VI	9 871	2 438	4 266	1 284	78	975	18 912
VII	11 202	2 069	4 283	1 394	92	1 064	20 104
VIII	10 664	2 327	4 279	1 407	85	1 008	19 771
IX	10 765	2 427	4 493	1 474	92	1 029	20 280
X	11 060	2 504	4 627	1 474	91	1 041	20 797
XI a	10 905	2 446	4 714	1 394	80	1 016	20 555
XII a	11 052	2 570	4 702	1 414	80	993	20 811

a) Chiffres provisoires.

**STOCKS TOTAUX DE HOUILLE AUX MINES (a)
et
STOCKS TOTAUX DE COKE DANS LES COKERIES DE LA COMMUNAUTE**
(en fin de période) 1 000 t

Période	Stocks totaux de houille	Stocks totaux de coke
1951	2 266	353
1952	7 085	532
1953	10 306	4 259
1953 - Janvier	7 795	520
Février	7 977	500
Mars	8 756	634
Avril	9 450	965
Mai	9 617	1 347
Juin	10 310	1 364
Juillet	11 104	1 921
Août	10 976	2 658
Septembre	10 619	3 043
Octobre	10 741	3 477
Novembre	10 694	3 884
Décembre	10 306	4 259
1954 - Janvier	10 130	4 480
Février	10 624	4 231
Mars	12 088	4 462
Avril	12 939	4 581
Mai	13 566	4 236
Juin	13 933	4 137
Juillet	14 775	3 949
Août	14 988	3 851
September (b)	14 791	3 486
Octobre (b)	14 321	3 144
Novembre (b)	13 544	2 851
Décembre		

(a) Non compris les stocks de houille des cokeries minières et fabriques d'agglomérés minières
(b) Chiffres provisoires

Décomposition des stocks totaux à fin Oct 1954, voir page suivante

DECOMPOSITION DES STOCKS TOTAUX DE HOUILLE AUX MINES

(à fin octobre 1954)

Pays	Stocks totaux toutes sortes	dont		
		Mixtes, Schlamms et bas produits divers	Poussiers (Pulvérulents)	Autres sortes
	1 000 t	en % des stocks totaux		
Allemagne	1 258	1	2	97
Belgique	3 874	18	32	50
France	7 868	57	5	38
Sarre	1 002	25	1	74
Italie	9	0	-	100
Pays-Bas	310	51	0	49
Communauté	14 321	39	12	49

**LIVRAISONS DE HOUILLE, COKE DE FOUR, AGGLOMERES, BRIQUETTES ET SEMI-COKE DE LIGNITE
AUX CONSOMMATEURS DE LA COMMUNAUTE**

1 000 t.

Période	chemins de fer	navigation et soutes	centrales électriques	usines à gaz (a)	industrie sidérurgique	autres industries	foyers domest. et artisanat	divers	Berlin ouest	Total
Moy. mens. 1952	1 752	255	1 782	1 023	3 559	4 088	4 416	245	324	17 442
Moy. mens. 1953	1 689	221	1 617	1 071	3 566	3 831	4 458	311	329	17 093
1er Trim.	1 599	145	1 494	935	3 158	3 836	4 058	283	416	15 924
2me Trim.	1 566	186	1 550	965	2 849	3 977	4 176	203	286	15 758
3me Trim.	1 514	202	2 154	1 020	2 914	4 331	4 615	232	325	17 307
4me Trim.										
1954										
I	1 659	175	2 535	945	3 116	4 156	4 772	225	214	17 797
II	1 597	146	1 820	856	2 920	3 948	5 157	180	203	16 827
III	1 666	221	1 995	948	3 028	4 424	4 592	294	252	17 418
IV	1 485	131	1 582	921	2 946	4 049	4 173	253	322	15 862
V	1 491	154	1 471	999	2 977	4 156	4 530	375	361	16 514
VI	1 495	152	1 524	932	3 031	4 072	4 364	205	260	16 036
VII	1 624	194	1 612	999	3 246	4 242	4 475	210	232	16 834
VIII	1 609	169	1 598	944	3 216	4 085	4 533	222	230	16 608
IX	1 645	177	1 700	1 037	3 355	4 465	4 990	217	288	17 876
X										
XI										
XII										

a) Houille seulement

ECHANGES DE HOUILLE A L'INTERIEUR DE LA COMMUNAUTE

(Livraisons des pays de la Communauté aux autres pays de la Communauté)

1 000 t

Période	Allemagne	Belgique	France	Sarre	Pays-Bas	Communauté
Moy.mens.						
1951	794	114	96	651	-	1 655
1952	755	193	87	613	0	1 648
1953	858	298	126	648	21	1 951
1953 - I	707	167	100	675	14	1 663
II	772	181	113	633	3	1 702
III	841	235	115	671	-	1 862
IV	765	232	126	634	-	1 757
V	694	286	169	636	1	1 786
VI	943	342	151	589	5	2 030
VII	993	328	112	588	18	2 039
VIII	927	418	66	541	33	1 985
IX	861	381	139	685	37	2 103
X	958	285	129	723	44	2 139
XI	903	341	148	715	49	2 156
XII	921	387	141	687	48	2 184
1954 - I	1 029	290	146	818	53	2 336
II	773	236	126	700	41	1 876
III	1 075	379	131	679	82	2 346
IV	912	295	115	584	50	1 956
V	1 014	338	115	580	82	2 129
VI	1 113	390	112	572	79	2 266
VII	1 227	280	111	583	97	2 298
VIII	1 105	331	110	559	113	2 218
IX	1 118	321	141	624	105	2 309
X a	1 090	328	146	635	85	2 284
XI a	958	402	144	665	72	2 241
XII						
a) Chiffres provisoires						

IMPORTATIONS DE HOUILLE DES PAYS DE LA COMMUNAUTE EN PROVENANCE DE PAYS TIERS

1 000 t

Période	Allemagne	Belgique	France	Sarre	Italie	Luxembourg	Pays - Bas	Communauté
Moy.mens.								
1951	500	153	528	—	544	1	210	1 936
1952	656	98	447	—	423	6	226	1 855
1953	420	94	135	—	352	1	150	1 152
1953 - I	509	45	292	—	352	0	134	1 332
II	491	71	197	—	419	0	124	1 302
III	460	40	224	—	444	1	112	1 281
IV	388	58	121	—	335	1	149	1 052
V	399	62	110	—	279	1	173	1 024
VI	394	106	89	—	253	1	168	1 011
VII	343	110	74	—	306	1	96	930
VIII	358	108	106	—	302	0	89	963
IX	450	121	92	—	309	0	122	1 094
X	408	152	93	—	397	0	174	1 224
XI	380	128	100	—	377	1	221	1 207
XII	465	133	116	—	385	—	239	1 338
1954 - I	385	66	154	—	372	1	194	1 172
II	274	45	160	—	406	1	111	997
III	344	94	233	—	397	—	135	1 203
IV	436	64	155	—	399	—	149 a	1 203
V	354	68	181	—	452	1	174 a	1 230
VI	258	71	178	—	354	1	192 a	1 054
VII	371	62	210	—	218	—	154 a	1 015
VIII	246	97	183	—	397	1	176 a	1 100
IX	387	86	198	—	283	1	215 a	1 170
X a	271	84	183	—	394	—	199 a	1 131
XI a	277	69	179	—	374	—	233 a	1 132
XII								

a) Chiffres provisoires

IMPORTATIONS DE HOUILLE DES PAYS DE LA COMMUNAUTE EN PROVENANCE DES ETATS - UNIS

1 000 t

Période	Allemagne	Belgique	France	Sarre	Italie	Luxembourg	Pays - Bas	Communauté
Moy.mens.								
1951	481	121	374	—	368	1	186	1 531
1952	615	66	262	—	240	—	176	1 359
1953	285	55	24	—	134	—	58	557
1953 - I	427	20	130	—	138	—	69	784
II	387	44	50	—	150	—	44	675
III	338	7	60	—	163	—	15	583
IV	242	36	29	—	158	—	23	488
V	276	26	20	—	75	—	29	426
VI	301	68	—	—	63	—	47	479
VII	233	77	—	—	100	—	36	446
VIII	235	75	—	—	122	—	41	473
IX	288	72	—	—	95	—	56	511
X	240	87	—	—	157	—	77	561
XI	196	89	—	—	184	—	107	576
XII	257	63	—	—	187	—	156	663
1954 - I	236	21	3	—	171	—	125	556
II	114	4	—	—	180	—	43	341
III	118	37	—	—	168	—	57	380
IV	241	14	—	—	198	—	82 a	535
V	180	18	4	—	261	—	97 a	560
VI	97	21	8	—	191	—	123 a	440
VII	217	19	10	—	96	—	75 a	417
VIII	119	50	9	—	258	—	98 a	534
IX a	207	32	4	—	146	—	151 a	540
X a	86	26	4	—	280	—	90 a	486
XI a	96	12	2	—	231	—	154 a	495
XII								
a) Chiffres provisoires								

EXPORTATIONS DE HOUILLE DES PAYS DE LA COMMUNAUTE VERS DES PAYS TIERS

1 000 t

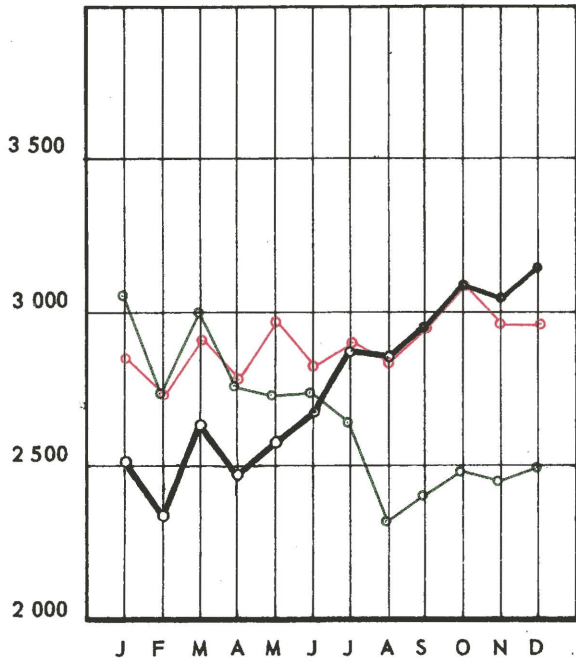
Période	Allemagne	Belgique	France	Sarre	Pays - Bas	Communauté
Moy.mens.						
1951	323	30	57	48	1	459
1952	259	19	45	46	1	370
1953	272	49	73	92	4	490
1953 I	220	20	56	54	4	354
II	266	31	80	75	3	455
III	290	15	100	104	-	509
IV	243	36	78	69	2	428
V	227	10	74	62	2	375
VI	273	35	40	80	9	437
VII	257	63	71	106	4	501
VIII	288	120	46	121	6	581
IX	316	88	95	110	8	617
X	321	70	85	130	5	611
XI	258	57	84	102	4	505
XII	302	38	68	82	3	493
1954 - I	240	36	78	90	7	451
II	253	16	54	52	2	377
III	228	12	83	97	5	425
IV	255	19	73	60	10	417
V	294	52	62	66	9	483
VI	313	84	63	80	14	554
VII	287	134	85	100	12	618
VIII	365	179	132	147	12	835
IX	369	153	134	158	12	826
X a	400	219	185	136	12	952
XI a	370	256	128	126	9	889
XII						
a) Chiffres provisoires						

II. S I D E R U R G I E

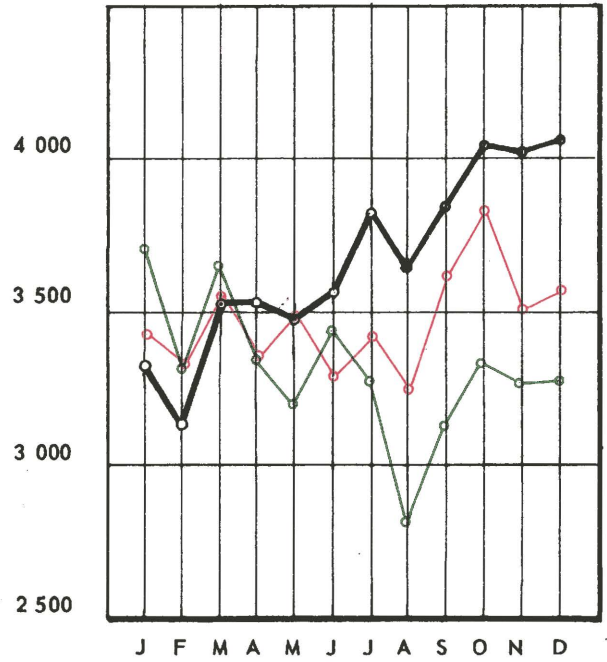
SITUATION GENERALE DE L'ECONOMIE SIDERURGIQUE DE LA COMMUNAUTE

1000 t

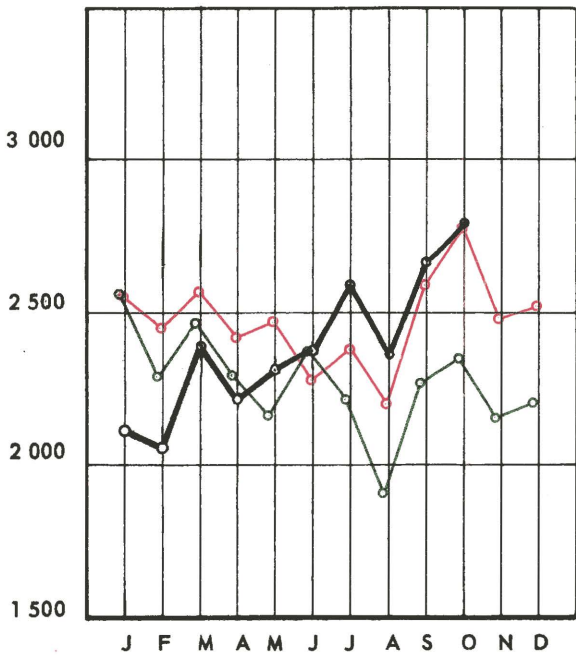
PRODUCTION DE FONTE



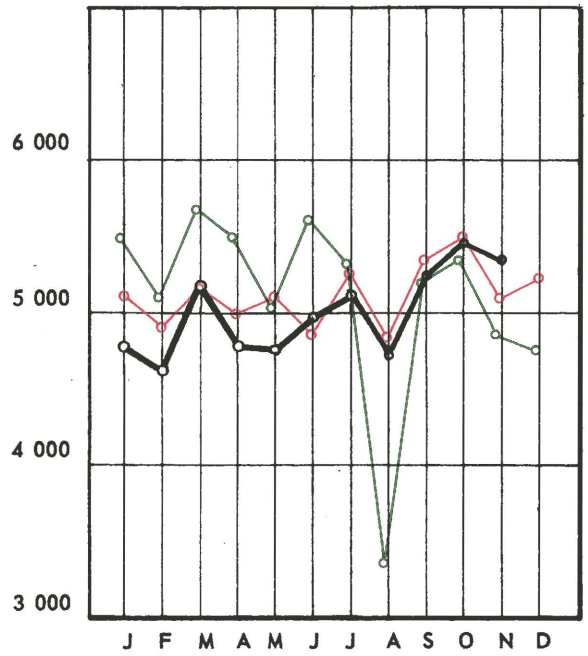
PRODUCTION D'ACIER BRUT



PRODUCTION DE PRODUITS FINIS
y compris produits finaux



PRODUCTION MARCHANDE
DE MINERAI DE FER



—○— 1952 —○— 1953 — 1954

RENTREE DE COMMANDES DANS L'INDUSTRIE SIDERURGIQUE DE LA COMMUNAUTE

Moyenne octobre 1952 à juin 1953 = 100
(indice de quantité)

Période	Rentrée de commandes nouvelles (a)		Total
	de la Communauté	des Pays tiers	
1952 Octobre	138	47	117
Novembre	133	61	117
Décembre	98	49	87
1953 Janvier	111	89	106
Février	80	110	87
Mars	79	148	95
Avril	93	150	106
Mai	77	128	89
Juin	91	117	97
Juillet	107	101	106
Août	93	76	89
Septembre	106	88	101
Octobre	120	109	118
Novembre	111	78	103
Décembre	113	95	109
1954 - Janvier	140	138	140
Février	107	92	104
Mars	132	106	125
Avril	123	137	126
Mai	160	151	158
Juin	173	184	176
Juillet	189	164	183
Août	170	115	157
Septembre (b)	162	114	151
Octobre (b)	186	153	178
Novembre (b)	202	165	193
Décembre (b)	220	165	207

(a) Demi-produits et produits finis
(b) Chiffres provisoires

**INDICES DES CARNETS DE COMMANDES
ET LIVRAISONS DE L'INDUSTRIE SIDERURGIQUE DE LA COMMUNAUTE**

Moyenne octobre 1952 à juin 1953 = 100
(indice de quantité)

Période	Carnets de commande à fin mois (a)	Livraisons de produits laminés (a)
1952 Octobre	123	112
Novembre	120	102
Décembre	110	105
1953 Janvier	105	101
Février	100	90
Mars	92	102
Avril	89	97
Mai	83	92
Juin	77	99
Juillet	75	93
Août	72	80
Septembre	69	93
Octobre	67	99
Novembre	64	92
Décembre	62	92
1954 Janvier	66	88
Février	64	87
Mars	63	102
Avril	64	97
Mai	72	101
Juin	82	104
Juillet	91	113
Août	98	103
Septembre (b)	97	115
Octobre (b)	104	119
Novembre (b)	114	117
Décembre		

a) Demi - produits et produits finis.
b) Chiffres provisoires

PRODUCTION DE FONTE ET DE FERRO - ALLIAGES DANS LES PAYS DE LA COMMUNAUTE b)

1 000 t

Période	Allemagne	Belgique	France	Sarre	Italie	Luxembourg	Pays-Bas	Communauté
Moy.mens.								
1952	1 073	398	814	213	100	256	45	2 899
1953	971	351	722	198	105	227	50	2 625
1954 a	1 043	381	736	208	108	233	51	2 760
1953 - I	1 174	390	848	228	84	242	57	3 023
II	1 070	342	761	201	62	217	51	2 704
III	1 143	390	848	222	79	248	55	2 985
IV	976	375	788	205	93	236	53	2 726
V	950	368	779	202	117	237	52	2 705
VI	945	379	772	206	117	251	47	2 717
VII	952	330	705	210	126	242	52	2 617
VIII	905	314	500	181	135	204	52	2 291
IX	873	309	642	181	120	207	44	2 376
X	888	338	680	180	116	221	37	2 460
XI	890	331	671	178	107	208	40	2 425
XII	888	350	672	188	108	209	55	2 470
1954 - I	922	354	681	188	100	211	55	2 511
II	844	334	633	168	89	205	46	2 319
III	964	365	720	194	100	226	51	2 620
IV	900	354	674	181	88	219	49	2 465
V	943	370	696	194	116	218	48	2 585
VI	971	384	717	195	124	230	47	2 668
VII	1 100	373	751	218	132	247	49	2 870
VIII	1 131	396	683	221	127	245	54	2 857
IX	1 135	403	772	226	112	249	51	2 948
X	1 185	414	836	239	109	250	52	3 085
XI a	1 201	394	820	232	97	246	52	3 042
XII a	1 216	426	847	243	101	255	57	3 145

a) Chiffres provisoires

b) Seulement ferro-alliages aux hauts fourneaux.

PRODUCTION D'ACIER BRUT ET DE FER AU PAQUET DANS LES PAYS DE LA COMMUNAUTE

1 000 t

Période	Allemagne	Belgique	France	Sarre	Italie	Luxembourg	Pays-Bas	Communauté
Moy.mens.								
1952	1 317	425	906	235	295	250	57	3 485
1953	1 286	375	831	223	293	2 21	74	3 303
1954 ^a	1 453	415	886	234	347	236	77	3 648
1953 - I	1 484	427	922	255	298	237	75	3 698
II	1 335	377	843	227	253	213	61	3 309
III	1 469	411	938	247	257	242	76	3 640
IV	1 278	401	892	223	247	232	65	3 338
V	1 166	374	858	222	269	226	68	3 183
VI	1 260	400	912	239	289	248	77	3 425
VII	1 272	331	787	238	322	238	72	3 260
VIII	1 228	327	522	201	259	195	76	2 808
IX	1 202	345	785	202	302	203	79	3 118
X	1 239	373	852	210	350	217	87	3 328
XI	1 259	358	820	211	339	203	74	3 264
XII	1 237	380	843	207	335	204	79	3 285
1954 - I	1 301	382	814	211	331	201	81	3 321
II	1 208	373	781	191	308	202	71	3 134
III	1 363	411	884	228	339	227	79	3 531
IV	1 229	400	832	203	331	220	70	3 285
V	1 363	398	845	216	344	232	77	3 475
VI	1 406	427	880	218	329	232	71	3 563
VII	1 583	398	906	249	361	252	78	3 827
VIII	1 561	421	786	254	298	246	86	3 652
IX	1 556	437	933	253	352	258	72	3 861
X	1 614	448	994	265	394	256	80	4 051
XI ^a	1 659	438	958	257	378	254	86	4 030
XII ^a	1 594	453	1 015	259	400	265	77	4 063

a) Chiffres provisoires

PRODUCTION DE PRODUITS FINIS DE LA COMMUNAUTE

1 000 t

Période	Allemagne	Belgique	France - Sarre	Italie	Luxembourg	Pays-Bas.	Communauté
<i>Moy.mens.</i>							
1952	911	311	824	227	180	37	2 490
1953	830	283	722	205	159	48	2 247
1953 - I	978	295	830	224	167	48	2 542
II	850	255	766	207	145	40	2 263
III	926	305	791	203	173	46	2 444
IV	802	312	756	186	166	45	2 267
V	760	274	698	204	166	42	2 144
VI	823	328	760	205	180	51	2 347
VII	823	223	696	235	173	44	2 194
VIII	776	266	487	161	139	52	1 881
IX	810	275	732	221	150	52	2 240
X	836	294	773	214	151	56	2 324
XI	789	268	681	202	148	50	2 138
XII	789	301	698	198	146	49	2 181
1954 - I	796	281	586	206	147	49	2 165
II	777	270	651	207	149	48	2 102
III	891	295	747	232	169	62	2 396
IV	807	278	699	214	160	55	2 213
V	880	273	711	225	159	58	2 306
VI	889	289	754	211	174	59	2 376
VII	1 037	262	796	248	192	59	2 594
VIII	986	288	668	181	190	52	2 365
IX	1 011	330	827	252	194	64	2 678
X	1 053	343	860	275	198	64	2 793
XI	1 079	326	192
XII							

PRODUCTION DE PRODUITS FINIS DE LA COMMUNAUTE PAR CATEGORIE DE PRODUITS

1 000 t

Période	Matériel de voie	Profilés lourds	Profilés légers	Fil machine	Produits pour tubes	Feuillards	Toles de 3mm et plus	Toles de moins de 3mm	Total (a)
Moy. mens.									
1952	120	226	848	237	178	194	357	315	2 475
1953	125	217	724	206	126	170	377	301	2 246
1953 - I	138	254	830	208	167	208	421	309	2 535
II	130	213	744	172	165	168	387	286	2 265
III	154	248	811	175	161	163	414	316	2 442
IV	150	226	740	188	140	147	387	289	2 267
V	136	209	716	182	134	144	355	265	2 141
VI	156	221	759	206	136	158	388	323	2 347
VII	129	228	709	199	124	151	361	296	2 197
VIII	97	179	602	183	94	146	331	250	1 882
IX	107	211	710	223	124	193	371	301	2 240
X	103	214	735	251	95	199	386	344	2 327
XI	95	207	664	240	87	174	363	306	2 136
XII	102	193	671	251	85	188	359	330	2 179
1954 - I	92	184	669	243	86	180	343	369	2 166
II	84	197	643	224	78	185	331	360	2 102
III	78	213	768	263	88	207	367	413	2 397
IV	74	208	698	246	98	194	317	378	2 213
V	85	213	725	246	109	195	335	398	2 306
VI	88	228	753	255	113	201	344	395	2 377
VII	102	263	822	268	118	221	374	426	2 594
VIII	94	242	756	240	112	200	352	369	2 365
IX	111	241	846	287	112	246	388	447	2 678
X	106	248	899	300	110	236	422	471	2 792
XI									
XII									

(a) Suivant que l'on considère la production d'après pays ou bien d'après catégorie de produits les totaux arrondis (pages XV et XVI) présentent des différences.

PRODUCTION MARCHANDE DE MINERAI DE FER DE LA COMMUNAUTE

1 000 t (réelles)

Période	Allemagne	Belgique	France	Italie	Luxembourg	Communauté
Moy.mens.						
1951	930	7	2 928	48	472	4 385
1952	1 077	11	3 392	69	604	5 153
1953	865	8	3 537	81	597	5 088
1953 - I	1 046	12	3 693	72	655	5 478
II	923	11	3 460	73	612	5 079
III	1 031	12	3 820	84	716	5 663
IV	937	12	3 791	79	650	5 469
V	880	12	3 338	95	665	4 990
VI	831	11	3 954	92	698	5 586
VII	830	7	3 675	98	679	5 289
VIII	823	4	1 903	84	525	3 339
IX	803	5	3 772	79	539	5 198
X	804	5	3 924	77	515	5 325
XI	760	5	3 576	73	452	4 866
XII	717	4	3 536	72	463	4 792
1954 - I	735	4	3 535	69	440	4 783
II	675	5	3 470	63	408	4 621
III	821	6	3 816	92	465	5 190
IV	732	5	3 490	95	474	4 796
V	765	4	3 451	87	453	4 760
VI	808	5	3 594	93	470	4 970
VII	859	8	3 656	102	494	5 119
VIII	831	8	3 264	108	508	4 719
IX	840	8	3 786	110	505	5 249
X	867	10	3 981	104	524	5 486
XI	881	8	3 813	84	563	5 349
XII						