

COMMUNAUTÉ EUROPÉENNE  
DU CHARBON ET DE L'ACIER  
H A U T E A U T O R I T É

# INFORMATIONS STATISTIQUES

**SOMMAIRE :**

- I. Production mondiale de houille 1953 - 1954
  - II. Importations de houille américaine dans la République Fédérale en 1953 et 1954
  - III. Les jours ouvrables, les jours ouvrés et la production journalière moyenne dans les mines de houille de la Communauté en 1954
  - IV. Evolution des prix de l'acier et de la ferraille dans les pays de la Communauté
  - V. Facteurs déterminants de la consommation d'acier aux U. S. A.
  - VI. Les effectifs ouvriers dans les industries de la Communauté Européenne du Charbon et de l'Acier
- Annexe : Tableaux statistiques.

COMMUNAUTÉ EUROPÉENNE  
DU CHARBON ET DE L'ACIER  
HAUTE AUTORITÉ

# INFORMATIONS STATISTIQUES

**SOMMAIRE :**

- I. Production mondiale de houille 1953 - 1954**
  - II. Importations de houille américaine dans la République Fédérale en 1953 et 1954**
  - III. Les jours ouvrables, les jours ouvrés et la production journalière moyenne dans les mines de houille de la Communauté en 1954**
  - IV. Evolution des prix de l'acier et de la ferraille dans les pays de la Communauté**
  - V. Facteurs déterminants de la consommation d'acier aux U. S. A.**
  - VI. Les effectifs ouvriers dans les industries de la Communauté Européenne du Charbon et de l'Acier**
- Annexe : Tableaux statistiques.**

## S O M M A I R E

	<u>Page</u>
I. PRODUCTION MONDIALE DE HOUILLE 1953-54 .....	1 - 2
II. IMPORTATIONS DE HOUILLE AMERICAINE DANS LA REPUBLICQUE FEDERALE EN 1953 et 1954 .....	3 - 5
III. LES JOURS OUVRABLES, LES JOURS OUVRES ET LA PRODUCTION JOURNALIERE MOYENNE DANS LES MINES DE HOUILLE DE LA COMMUNAUTE EN 1954 .....	6 - 10
IV. EVOLUTION DES PRIX DE L'ACIER ET DE LA FERRAILLE DANS LES PAYS DE LA COMMUNAUTE (à distribuer) .....	11 - 18
V. FACTEURS DETERMINANTS DE LA CONSOMMATION D'ACIER AUX U.S.A. ....	19 - 28
VI. LES EFFECTIFS OUVRIERS DANS LES INDUSTRIES DE LA COMMUNAUTE EUROPEENNE DU CHARBON ET DE L'ACIER .....	29 - 37

### Annexe statistique:

#### I. Charbon

Graphique de la situation générale de l'économie charbonnière de la Communauté .....	I
Production de houille des pays de la Communauté	II
Stocks totaux de houille aux mines et stocks totaux de coke dans les cokeries de la Communauté	III
Décomposition des stocks totaux de houille aux mines .....	IV
Livraisons de houille, coke de four, agglomérés, briquettes et semi-coke de lignite aux consommateurs .....	V
Echanges de houille à l'intérieur de la Communauté (livraisons des pays de la Communauté aux autres pays de la Communauté) .....	VI
Importations de houille des pays de la Communauté en provenance de pays tiers .....	VII
Importations de houille des pays de la Communauté en provenance des Etats-Unis .....	VIII
Exportations de houille des pays de la Communauté vers des pays tiers .....	IX

<b>II. <u>Sidérurgie</u></b>	<b><u>Page</u></b>
Graphique de la situation générale de l'économie sidérurgique de la Communauté .....	X
Indice des rentrées de nouvelles commandes dans l'industrie sidérurgique .....	XI
Indice des carnets de commandes et livraisons de l'industrie sidérurgique .....	XII
Production de fonte et de ferro-alliages aux hauts fourneaux des pays de la Communauté .....	XIII
Production d'acier brut et de fer au paquet des pays de la Communauté .....	XIV
Production de produits finis des pays de la Communauté .....	XV
Production de produits finis par catégorie de produits .....	XVI
Production marchande de minerai de fer des pays de la Communauté .....	XVII

-----

## I. PRODUCTION MONDIALE DE HOUILLE 1953 et 1954

Le tableau ci-après donne des renseignements sur la production mondiale de houille en 1953 et 1954. Il y a cependant lieu de signaler que les chiffres pour 1954 se fondent en partie sur des estimations, car les renseignements manquent encore concernant la production de certains pays au cours des derniers mois de l'année. Les pays de l'Est présentent sous ce rapport des difficultés particulières. Pour autant que des chiffres aient été publiés, ils ont trait à l'ensemble de la production de houille et de lignite, de sorte que l'on est obligé d'avoir recours à des estimations pour déterminer la production de houille. Les données sur la Chine et la Mandchourie oscillent pour 1954 entre 65 et 82 millions de tonnes; c'est pourquoi les chiffres se rapportant à ces contrées figurent en fin de tableau.

Les résultats d'ensemble indiquent un léger recul de la production mondiale, provenant notamment du fait que les Etats-Unis ont produit 50 millions de tonnes environ de moins en 1954 qu'en 1953, diminution qui n'a pas été compensée entièrement par une augmentation de production dans d'autres pays.

### Production mondiale de houille en 1953 et 1954

en millions de t.

P a y s	1953	1954
Allemagne (Rép. Féd.)	125,65 (a)	129,1 (a)
Belgique	30,06	29,2
France	52,59	54,4
Sarre	16,42	16,8
Italie	1,13	1,1
Pays-Bas	12,30	12,1
COMMUNAUTE EUROPEENNE	238,15 (a)	242,7 (a)
Grande-Bretagne	227,81	227,9
Irlande	0,18	0,2
Espagne	12,16	12,4
Portugal	0,48	0,4
Autriche	0,16	0,2
Yougoslavie	0,93	1,0
Suède	0,28	0,3
Norvège	0,43	0,3

en millions de t.

P a y s	1953	1954
Zone soviétique de l'Allemagne	2,90	2,9
Tchécoslovaquie	20,34	21,6
Pologne	88,70	91,3
Hongrie	2,10	2,5
Bulgarie	0,60	0,6
Roumanie	0,40	0,4
U.R.S.S.	248,00(b)	267,0 (b)
Turquie	3,66	3,7
Iran	0,15	0,2
Indes	36,42	37,0
Pakistan	0,59	0,6
Indochine	0,83	1,0
Indonésie	0,90	0,9
Japon	46,52	43,0
Corée du Sud	0,87	0,9
Formose	2,39	2,1
Philippines	0,15	-
Union Sud-Africaine	28,46	29,3
Rhodésie du Sud	2,62	2,6
Nigéria	0,71	0,6
Afrique française du Nord	0,90	0,8
Congo Belge	0,31	0,3
Etats-Unis d'Amérique	438,19(c)	378,2 (c)
Mexique	1,44	1,3
Canada	12,48	11,6
Argentine	0,08	0,1
Brésil	2,04	2,0
Chili	2,34	2,3
Pérou	0,22	0,2
Colombie	1,20	1,2
Vénézuéla	0,03	-
Australie	18,72	19,8
Nouvelle Zélande	0,78	0,8
TOTAL	1 446,62	1 412,2
Estimations pour la Chine et la Mandchourie	57,00	65,0- 82,0
<b>PRODUCTION MONDIALE DE HOUILLE</b>	<b>1 503,62</b>	<b>1 477,2-1 494,2</b>

(a) Y compris les petites mines d'Allemagne occidentale

(b) Total de la production de charbon en U.R.S.S.	1953	1954
	320,0	345,0
dont (estimation) lignite	72,0	78,0
"                  houille	248,0	267,0

(c) Y compris 2 à 3 millions de tonnes de lignite,

II. IMPORTATIONS DE HOUILLE AMERICAINE DANS LA REPUBLIQUE FEDERALE  
EN 1953 ET 1954

(Pays producteurs, pays de provenance et pays acheteurs dans la statistique des importations)

1. La Haute Autorité publie régulièrement depuis assez longtemps des tableaux statistiques contenant des renseignements sur les importations de charbon américain dans les pays de la Communauté (a). D'après ces données, l'Allemagne a acheté les quantités suivantes de houille américaine:

Importations de houille américaine dans la République Fédérale

(1.000 t)		
Période	1953	1954
1er trimestre	1 130	483
2ème "	859	506
3ème "	755	552
4ème "	681	291
Total :	3 425	1 832

2. Ces chiffres, en particulier ceux de l'année 1954, semblent contredire d'autres indications affirmant que dans le second semestre 1954 l'Allemagne n'a pas acheté de houille du tout en Amérique, une affirmation qui correspond à la réalité ainsi qu'il est démontré ci-après.

3. Cette contradiction apparente s'explique par l'emploi des définitions différentes dans les diverses statistiques du commerce extérieur, ce qui nous offre l'occasion d'apporter ici quelques éclaircissements.

4. Les importations peuvent d'après la direction des courants être ventilées par (b):

- a) pays d'origine ou pays producteurs
- b) pays de provenance
- c) pays acheteurs.

---

(a) cf. Bulletin Statistique, 3ème année, n° 1, janvier 1955, p.34

(b) cf. "Internationale Uebereinkunft über Wirtschaftsstatistik vom 14.12.1928 publié par Patrik Schmidt, "Methodische Probleme der Aussenhandelsstatistik" dans "Statistische Aufgaben und Anwendung in der Gegenwart". Nuremberg-Dusseldorf 1952, p. 132 et suivantes.

Pour nous exprimer simplement, il faut dans notre exemple entendre par pays d'origine ou pays producteur, le pays dans lequel la houille est extraite; par pays de provenance, le pays d'où la houille est expédiée vers le pays importateur avec ou sans transbordement pendant le transport et sans avoir été l'objet d'une transaction commerciale dans les pays intermédiaires traversés. Enfin le pays acheteur est le pays qui sert d'intermédiaire entre le pays producteur et le pays de consommation finale.

5. La statistique reprise ci-dessus au point 1) indique les importations par pays d'origine ou pays producteur. "Quel est le pourcentage du charbon extrait en Amérique qui a été importé en 1954 dans la République Fédérale?" La réponse à cette question est à juste titre: 1,83 million de t.

6. Une toute autre question est celle de savoir par quelles voies cette houille est acheminée vers la République Fédérale, ou dans quel pays elle a été achetée. Le tableau suivant fournit quelques renseignements à ce sujet.

Importations de houille américaine dans la République Fédérale, par pays de provenance

1.000 t

P é r i o d e	U.S.A.	Grande- Bretagne	Pays-Bas	Bel- gique	Suisse	Total
1953 1er trim.	985	128	1	25	-	1 130
2e "	859	-	-	-	-	859
3e "	698	-	57	-	-	756
4e "	327	-	354	-	-	681
1954 1er trim.	100	-	383	-	-	483
2e "	52	-	451	3	-	506
3e "	-	-	546	-	6	552
4e "	-	-	280	-	11	291



Ainsi qu'on peut le constater, les importations dans la République Fédérale de houille américaine en provenance directe des Etats-Unis avaient complètement cessé au cours du second semestre 1954. La houille américaine a été achetée en assez grandes quantités par l'intermédiaire des Pays-Bas et en petites quantités également par l'intermédiaire de la Suisse. D'après "l'origine", il s'agit de houille américaine pour la République fédérale; mais si l'on considère la "provenance" et "le pays acheteur", d'autres pays figurent comme intermédiaires.

7. Il serait bon d'avoir cet exemple présent à l'esprit quand des contradictions apparentes se manifestent dans la statistique du commerce extérieur, ventilée par pays. Comme tous les intéressés, la Haute Autorité tient compte en premier lieu, autant que possible, des pays d'origine. Pour caractériser les rapports au point de vue des transports et des finances, on ne peut toutefois pas complètement négliger l'autre point de vue.

### III. LES JOURS OUVRABLES, LES JOURS OUVRES ET LA PRODUCTION JOURNALIERE MOYENNE DANS LES MINES DE HOUILLE DE LA COMMUNAUTE EN 1954

La Division des Statistiques a, en collaboration avec les experts de la Commission des Statistiques du Charbon, mis au point une méthode uniforme pour relever mensuellement le nombre de jours ouvrés, de jours non-ouvrés et de jours ouvrables dans les mines de houille de la Communauté.

On a procédé à ce relevé à partir du mois de janvier 1954 et il est maintenant possible de dresser un tableau d'ensemble de l'année 1954.

#### 1. Définition

=====

a) Jours ouvrés: On entend par jours ouvrés les jours où l'effectif normal du fond a été appelé au travail et où il a été effectivement travaillé, quelle que soit l'extraction de la journée.

Au cas où une fraction seulement n% de l'effectif inscrit du fond est convoquée, on considérera qu'il s'agit d'une fraction n% de jour ouvré.

Les jours où un effectif restreint d'ouvriers d'entretien est seul appelé au travail ne sont pas à considérer comme jours ouvrés.

b) Jours ouvrables: Les jours ouvrables sont les jours autres que les dimanches et jours fériés légaux.

#### 2. Méthode

=====

Chaque mois, on relève pour chaque siège la décomposition des jours du mois en jours ouvrés et jours non-ouvrés en distinguant:

##### A - les jours ouvrés

- a) pendant les jours ouvrables
- b) pendant les dimanches et jours fériés légaux

##### B - les jours non-ouvrés

- a) dimanches et jours fériés légaux
- b) fêtes locales
- c) congés payés collectifs (ne sont repris ici que les jours où le siège est entièrement inactif. Dans un grand nombre d'entreprises, les congés payés sont pris par roulement dans le personnel sans qu'il y ait fermeture de siège. Le nombre de jours non-ouvrés indiqué sous cette rubrique ne correspond donc pas au nombre de jours de congés payés pris par les ouvriers).

- d) raisons techniques
- e) manque de débouchés
- f) grèves (ne sont recensées que les grèves ayant entraîné l'arrêt total du siège)
- g) autres raisons (telles que manque de wagons vides, funérailles, incidents par suite de gel, congés spéciaux, congés récupérables).

Le nombre de jours ouvrables s'obtient en déduisant du nombre de jours du mois les dimanches et jours fériés légaux.

Les renseignements ainsi recueillis au niveau du siège sont pondérés suivant les effectifs inscrits au fond en fin de mois pour obtenir les données relatives à un ensemble de sièges (entreprise, bassin, pays, Communauté).

### 3. Résultats

=====

Les tableaux I et II qui suivent donnent la récapitulation des données rassemblées

- pour chacun des mois de 1954 pour l'ensemble de la Communauté (Tabl. I)
- pour l'ensemble de l'année 1954 pour chacun des bassins (Tabl. II).

Pour l'ensemble des mines de houille de la Communauté, l'année 1954 a comporté en moyenne :

- a) 303 jours ouvrables  
62 dimanches et jours fériés légaux
- b) 295 jours ouvrés  
dont 294,2 pendant les jours ouvrables  
0,8 pendant les dimanches et jours fériés légaux.

D'autre part, 8,8 jours ouvrables ont été perdus, dont

- 4,3 pour manque de débouchés
- 1,8 pour congés payés collectifs
- 0,7 pour fêtes locales
- 0,5 pour raisons techniques
- 0,2 pour grèves
- 1,3 pour autres raisons.

La cause principale est constituée par le manque de débouchés, mais son incidence a été variable selon les bassins :

Centre-Midi	21,4 jours	Sud de la Belgique	2,1 jours
Campine	14,0 "	Ruhr	1,5 "
Nord et Pas-de-Calais	8,0 "	Basse-Saxe	0,2 "
Sarre	7,0 "	Bassins italiens	0,2 "
Lorraine	3,0 "	Aix-la-Chapelle	néant
		Limbourg néerlandais	néant

Les autres causes ne sont que le reflet d'usages régionaux ou n'ont eu qu'une importance relativement faible dans l'ensemble de la Communauté.

Tableau I

Année 1954 - Bilan des jours ouvrés, non-ouvrés et des jours ouvrables

## Ensemble de la Communauté

M o i s	Jours ouvrés				Jours non-ouvrés							Nombre de jours ouvrables (12)-(2) -(4)	
	(1)	(2)	(3)	(4)	(5)	(6)	(7)	(8)	(9)	(10)	(11)		(12)
	Jours ouvrables pendant les jours diman- ches et jours fériés légaux	Total (1)+(2)	Diman- ches et jours fériés légaux	Fêtes loca- les	Congés payés collec- tifs	Rai- sons tech- niques	Manque de dé- bouchés	Grèves	Autres rai- sons	Total (4)+(10)	Nombre de jours du mois = (3)+(11)		
Janvier	24,81	0,04	24,85	5,97	0,01	0,02	0,01	0,09	0,02	0,03	6,15	31,-	24,99
Février	23,88	-	23,88	4,-	-	0,00	0,04	0,03	0,01	0,04	4,12	28,-	24,-
Mars	26,31	0,00	26,31	4,01	0,09	0,11	0,07	0,38	0,02	0,01	4,69	31,-	26,99
Avril	23,37	-	23,37	5,55	-	0,02	0,02	0,86	0,07	0,11	6,63	30,-	24,45
Mai	23,17	-	23,17	7,18	0,01	0,08	0,04	0,40	0,01	0,11	7,83	31,-	23,82
Juin	23,54	-	23,54	5,57	0,02	0,09	0,04	0,70	0,01	0,03	6,46	30,-	24,43
Juillet	24,90	-	24,90	4,39	0,05	0,98	0,06	0,59	0,01	0,02	6,10	31,-	26,61
Août	25,07	-	25,07	5,-	0,08	0,32	0,03	0,46	0,02	0,02	5,93	31,-	26,-
Septembre	25,49	-	25,49	4,-	0,04	0,18	0,02	0,21	0,02	0,04	4,51	30,-	26,-
Octobre	25,41	0,01	25,42	4,99	0,04	0,01	0,05	0,46	0,01	0,02	5,58	31,-	26,-
Novembre	23,83	0,37	24,20	5,59	0,04	0,01	0,02	0,08	0,01	0,05	5,80	30,-	24,04
Décembre	24,44	0,40	24,84	4,94	0,26	-	0,07	0,08	0,01	0,80	6,16	31,-	25,66
Année	294,22	0,82	295,04	61,19	0,64	1,82	0,47	4,34	0,22	1,28	69,96	365,-	302,99

Tableau II

Bilan des jours ouvrés, non-ouvrés et des jours ouvrables dans les bassins  
de la Communauté pendant l'année 1954

nombre de jours de l'année: 365 (=col.3 + col.11)

	Jours ouvrés			Jours non-ouvrés							Nombre de jours ouvrables 365-(2)-(4)	
	(1) jours ouvrables pendant les jours dimanches et jours fériés légaux	(2) 1,50 0,84 0,50	(3) 301,09 301,54 302,73	(4) 60,50 61,16 61,15	(5) -	(6) -	(7) 0,48 0,18 -	(8) 1,52 -	(9) -	(10) 1,41 1,12 0,93		(11) 63,91 63,46 62,27
Ruhr	299,59	1,50	301,09	60,50	-	-	0,48	1,52	-	1,41	63,91	303,-
Aix-la-Chapelle	300,70	0,84	301,54	61,16	-	1,00	0,18	-	-	1,12	63,46	303,-
Basse-Saxe	302,23	0,50	302,73	61,15	-	-	-	0,19	-	0,93	62,27	303,35
Allemagne	299,71	1,44	301,15	60,55	-	0,07	0,46	1,40	-	1,37	63,85	303,01
Campine	286,52	0,88	287,40	60,12	2,13	-	1,33	14,02	-	-	77,60	304,-
Sud de la Belgique	288,81	0,12	288,93	60,88	3,16	6,-	0,94	2,06	0,60	2,43	76,07	304,-
Belgique	288,22	0,32	288,54	60,68	2,88	4,43	1,06	5,17	0,43	1,81	76,46	304,-
Nord et P.d.C.	288,90	-	288,90	63,-	-	4,76	0,01	7,98	0,14	0,21	76,10	302,-
Lorraine	292,30	-	292,30	63,-	2,79	2,56	0,24	3,-	1,11	-	72,70	302,-
Centre-Midi	274,10	-	274,10	63,-	0,42	4,73	0,31	21,37	0,66	0,41	90,90	302,-
France (a)	285,76	-	285,76	63,-	0,55	4,40	0,14	10,52	0,39	0,24	79,24	302,-
Sarre (b)	291,21	1,-	292,21	62,-	0,22	0,66	0,58	7,-	-	2,33	72,79	302,-
Bassins italiens	281,47	-	281,47	66,95	2,86	-	2,21	0,18	6,17	5,16	83,53	298,05
Limbourg néerl.	304,10	-	304,10	59,-	-	0,90	-	-	-	1,-	60,90	306,-
Communauté	294,22	0,82	295,04	61,19	0,64	1,82	0,47	4,34	0,22	1,28	69,96	302,99

(a) Non compris les mines exceptées de la Nationalisation (b) Non compris les affleurements

#### 4. Production journalière moyenne

On peut calculer la production journalière moyenne en divisant la production d'une période donnée (mois, année) soit par le nombre de jours ouvrés pendant cette période soit par le nombre de jours ouvrables de cette même période.

La production par jour ouvré a un caractère technique. Elle correspond au niveau normal de production réalisable avec les installations dont on dispose, les ouvriers présents au travail et leur rendement.

La production par jour ouvrable a plutôt un caractère économique. En plus des facteurs techniques qui influent sur la production, son évolution reflète les variations soit vers le bas dues aux journées perdues, soit vers le haut dues aux journées de travail supplémentaires.

Le tableau III ci-dessous donne l'évolution de la production moyenne par jour ouvrable au cours des trois dernières années et le niveau de la production moyenne par jour ouvré en 1954.

Tableau III

#### Production journalière moyenne

B a s s i n s	par jour ouvrable			1.000 t par jour ouvré
	1952	1953	1954	1954
Ruhr	377,6	381,4	391,8	394,3
Aix-la-Chapelle	21,2	21,7	22,6	22,7
Basse-Saxe	8,0	7,7	8,1	8,1
Allemagne	406,8	410,8	422,5	425,2
Campine	31,9	31,2	30,5	32,2
Sud	68,0	67,7	65,8	69,2
Belgique	99,9	98,9	96,2	101,4
Nord et Pas-de-Calais	97,0	91,2	95,1	99,4
Lorraine	40,3	39,7	43,0	44,5
Centre-Midi	43,4	41,7	40,7	44,9
France (a)	182,7	174,1	180,1	190,4
Sarre (b)	53,9	54,5	55,7	57,6
Bassins italiens	3,7	3,8	3,6	3,8
Limbourg néerlandais	41,1	40,3	39,4	39,7
Communauté	788,1	782,4	797,6	819,0

(a) Y compris mines exceptées de la Nationalisation

(b) Y compris les affleurements

#### IV. EVOLUTION DES PRIX DE L'ACIER ET DE LA FERRAILLE DANS LES PAYS DE LA COMMUNAUTE

Les tableaux suivants donnent une vue d'ensemble de l'évolution des prix de l'acier et de la ferraille dans les pays de la Communauté depuis l'ouverture du marché commun.

En ce qui concerne l'acier, les chiffres indiquent les prix de base tels qu'ils résultent des barèmes déposés auprès de la Haute Autorité. Ils ne tiennent pas compte des écarts vers le haut ou vers le bas (2,5 % en moyenne) autorisés par la décision 2/54 de la Haute Autorité pour la période allant du 1er février 1954 au 1er janvier 1955. A l'intérieur de cette marge, les écarts de prix ont souvent varié au cours de cette époque suivant les produits et les pays.

Comme il s'agit de prix de base, ils ne reflètent pas non plus les influences résultant des majorations pour dimensions, qualité et autres exigences particulières de l'acheteur. Ces majorations sont si nombreuses qu'elles ne peuvent être publiées.

Les jours de référence indiqués dans les tableaux ne coïncident pas nécessairement avec la date de la modification effective des prix de base qui a pu survenir entre deux de ces jours.

Il est possible que les prix de base des différents pays ne concernent pas dans tous les cas des qualités et des dimensions comparables entre les pays. Les tableaux serviront donc surtout à l'étude de l'évolution des prix de base à l'intérieur d'un même pays. Une telle documentation récapitulative sera fournie désormais régulièrement; il est prévu de publier plus tard les prix comparables tels qu'ils existaient immédiatement avant l'ouverture du marché commun.

Les prix de la ferraille communiqués doivent être considérés - à l'exception des prix maxima entre le 15 mars 1953 et le 31 mars 1954 - comme de simples chiffres indicatifs.

FRANCE

# PRIX DE BASE DES PRODUITS SIDERURGIQUES

SUIVANT BAREMES DEPOSES A LA HAUTE AUTORITE  
(hors taxes)

ffrs. par 1.000 kg

ffrs. par 1.000 kg

ACIER THOMAS		P R I X   a u				Acier Siemens - Martin					
PRODUITS	PARITE	20.5.1953	1.2.1954	25.1.1955	15.2.1955	10.3.1955	20.5.1953	1.2.1954	25.1.1955	15.2.1955	10.3.1955
		Lingots pour tubes									
Demi-produits de forge	THIONVILLE	26.740,-	25.780,-	25.750,-	25.760,-	25.780,-	29.370,-	28.990,-	28.990,-	30.150,-	30.150,-
Demi-produits de relaminage											
- pour barres	THIONVILLE	24.000,-	22.870,-	22.870,-	22.870,-	22.870,-	26.800,-	26.150,-	26.150,-	27.200,-	27.200,-
- pour toles	"	24.000,-	23.220,-	23.220,-	23.220,-	23.220,-	26.800,-	26.380,-	26.380,-	27.440,-	27.440,-
Larges -Bandes enroulées à chaud (coils)	MONTMEDY	40.700,-	36.500,-	37.400,-	37.400,-	37.400,-	44.300,-	40.100,-	41.100,-	41.100,-	41.100,-
Produits pour tubes (ronds < 150 mm)	THIONVILLE						39.500,-	38.660,-	38.660,-	40.210,-	40.210,-
Laminés marchands	THIONVILLE	31.600,-	30.150,-	30.150,-	30.150,-	30.150,-	34.600,-	33.740,-	33.740,-	35.090,-	35.090,-
Poutrelles	"	31.100,-	29.640,-	29.640,-	29.640,-	29.640,-	34.100,-	33.230,-	33.230,-	34.560,-	34.560,-
Poutrelles à larges ailes	"	35.600,-	32.200,-	32.200,-	32.200,-	32.200,-	36.600,-	35.790,-	35.790,-	37.220,-	37.220,-
Feuillards laminés à chaud	"	34.420,-	33.720,-	33.720,-	33.720,-	33.720,-	38.720,-	38.130,-	38.130,-	38.900,-	38.900,-
Fil machine	"	32.040,-	29.640,-	29.640,-	30.245,-	30.245,-	36.000,-	33.840,-	33.840,-	34.520,-	34.520,-
Larges-Plats	"	36.200,-	35.070,-	35.070,-	35.070,-	35.070,-	40.600,-	39.070,-	39.070,-	39.850,-	39.850,-
Toles fortes > 4,76 mm	MONTMEDY	36.600,-	35.480,-	35.480,-	35.480,-	35.480,-	41.200,-	39.790,-	39.790,-	40.590,-	40.590,-
Toles moyennes	"	36.600,-	35.480,-	35.480,-	35.480,-	35.480,-	41.200,-	39.790,-	39.790,-	40.590,-	40.590,-
Toles fines à chaud < 3 mm	"	42.740,-	42.210,-	42.210,-	42.210,-	42.210,-	46.640,-	46.530,-	46.530,-	47.460,-	47.460,-
Toles dynamo 3,6 w - 0,5 mm	BAUME-LES-DAMES						73.205,-	73.205,-	70.070,-	71.570,-	71.570,-



BELGIQUE

PRIX DE BASE DES PRODUITS SIDERURGIQUES

SUIVANT BAREMES DEPOSES A LA HAUTE AUTORITE

( hors taxes )

Frs.b. par 1.000 kg

Frs.b. par 1.000 kg

A C I E R T H O M A S		P R I X a u					A c i e r S i e m e n s - M a r t i n				
PRODUITS	PARTE	20.5.1953	1.2.1954	25.1.1955	15.2.1955	10.3.1955	20.5.1953	1.2.1954	25.1.1955	15.2.1955	10.3.1955
Lingots pour tubes > 195 mm	SERAING	4.100,-	4.100,-	3.900,-	3.900,-	3.900,-	4.700,- (4.685,-Coek.)	4.500,-	4.200,- (4.200,-Ougrée)	4.300,- (4.300,-Coek.)	4.200,- (4.200,-Ougrée)
Demi-produits de forge	"						4.700,-	4.400,-	4.510,-	4.610,-	4.610,-
Demi-produits de relaminage											
- pour barres	SERAING	3.500,-	3.200,-	3.530,-	3.630,-	3.630,-	4.230,-	3.700,- (3.900,-Coek.)	4.260,-	4.360,-	4.360,-
- pour toiles	"	3.650,-	3.400,-	3.530,-	3.630,-	3.630,-	4.360,-	3.900,- (4.130,-Coek.)	4.260,-	4.360,-	4.360,-
Larges -Bandes enroulées à chaud (coils)	"	5.650,-	5.300,-	5.300,-	5.300,-	5.300,-					
Produits pour tubes (ronds 230 à 180 mm)	"	4.800,-	4.800,-	4.800,-	4.800,-	4.800,-	5.500,-	5.300,-	5.300,-	5.300,-	5.300,-
Laminés marchands	"	4.875,- (4.530,-Coek.)	4.275,-	4.600,-	4.600,-	4.600,-	5.330,-	4.810,- (5.090,-Coek.)	5.350,-	5.350,-	5.550,- (5.800,-Coek.)
Poutrelles	"	4.575,-	4.275,-	4.600,-	4.600,-	4.600,-	5.335,-	4.810,-	5.350,-	5.350,-	5.550,-
Poutrelles à larges ailes											
Feuillards laminés à chaud	SERAING resp. dép. OUGREE	5.000,-	4.650,-	4.850,-	4.850,-	4.850,-	5.755,-	5.385,-	5.450,-	5.450,-	5.450,-
Fil machine	SERAING	4.585,- (4.530,-Coek.)	4.150,-	4.650,-	4.650,-	4.650,-	5.335,-	4.985,-	5.250,-	5.250,-	5.250,-
Larges-Plats	"	5.225,-	4.900,-	5.200,-	5.200,-	5.200,-	6.225,-	5.500,-	5.800,-	5.800,-	5.800,-
Toiles fortes > 4,76 mm	"	5.225,-	4.900,-	5.200,-	5.200,-	5.200,-	6.225,-	5.500,-	5.800,-	5.800,-	5.800,-
Toiles moyennes	"	5.225,-	4.900,-	5.200,-	5.200,-	5.200,-	6.225,-	5.500,-	5.800,-	5.800,-	5.800,-
Toiles fines à chaud < 3 mm	"	6.250,-	6.250,-	6.400,-	6.400,-	6.400,-	7.250,-	6.850,-	7.000,-	7.000,-	7.000,-
Toiles dynamo 3,6 v - C,5 mm	SERAING						9.100,-	9.100,-	8.400,-	8.400,-	8.550,-

PAYS - BAS

PRIX DE BASE DES PRODUITS SIDERURGIQUES

SUIVANT BAREMES DEPOSES A LA HAUTE AUTORITE

Taxes comprises (c)

Fl. par 1.000 kg

Fl. par 1.000 kg

ACIER THOMAS (d)		Acier Siemens - Martin				
PRODUITS	PARITE	P r i x a u				
		20.5.1953	1.2.1954	25.1.1955	15.2.1955	10.3.1955
Lingots pour tubes						
Demi-produits de forge						
Demi-produits de relaminage						
- pour barres						
- pour tôles						
Larges -Bandes enroulées à chaud (coils)						
Produits pour tubes						
Laminés marchands	UTRECHT (a) (b)	362,-	340,-	398,35	398,55	405,45
Poutrelles						
Poutrelles à larges ailes						
Feuillards laminés à chaud < 102 mm	ZWIJNDRECHT	396,-	385,-	406,-	406,-	406,-
Feuillards laminés à chaud > 150 mm	VELSEN (a) - BEVERWIJK (b)	-	-	458,-	458,-	458,-
File machine	ZWIJNDRECHT	340,-	332,-	388,-	388,-	388,-
Larges-Plats						
Tôles fortes > 4,76 mm	VELSEN (a) Gare BEVERWIJK (b)	420,-	385,-	391,50	391,50	400,-
Tôles moyennes	"	420,-	385,-	401,75	401,75	410,25
Tôles fines à chaud < 3 mm	"	495,-	487,50	508,75	508,75	521,25
Tôles dynamo 3,6 w - 0,5 mm	"					
Lingots pour tubes						
Lingots de forge						
Demi-produits de relaminage						
- pour barres						
- pour tôles						
Larges -Bandes enroulées à chaud (coils)						
Produits pour tubes						
Laminés marchands	UTRECHT (a) - (b)	316,-	286,-	322,-	322,-	334,-
Poutrelles						
Poutrelles à larges ailes						
Feuillards laminés à chaud < 102 mm	ZWIJNDRECHT	438,-	427,-	431,-	431,-	442,-
Feuillards laminés à chaud > 150 mm	VELSEN (a) - BEVERWIJK (b)	-	-	468,40	468,40	468,40
File machine	ZWIJNDRECHT	390,-	382,-	413,-	413,-	413,-
Larges-Plats	UTRECHT (a) - (b)	-	-	425,-	425,-	425,-
Tôles fortes > 4,76 mm	VELSEN (a) Gare BEVERWIJK (b)	440,-	410,-	420,50	420,50	433,-
Tôles moyennes	"	440,-	410,-	428,-	428,-	440,50
Tôles fines à chaud < 3 mm	"	515,-	507,50	529,50	529,50	542,-
Tôles dynamo 3,6 w - 0,5 mm	"					

(a) Expédition par eau : feb. ....

(b) Expédition par voie ferrée : feb. ....

(c) Les prix comprennent 8 % de taxes (lingots de forge, laminés à chaud, feuillards 9 %) et 4 % de la taxe d'admission de 5 % et la taxe ayant gravé les matières premières. En cas de livraisons vers les autres pays de la Communauté les prix sont à réduire de ces taxes.

(d) Qualité courante sans garantie de qualité EN

## PRIX DE BASE DES PRODUITS SIDERURGIQUES (a)

SUIVANT BAREMES DEPOSES A LA HAUTE AUTORITE  
( hors taxes )

Lit. par 1.000 kg

ACIER THOMAS c)		P R I X a u				
PRODUITS	PARITE	20.5.1953	1.2.1954	25.1.1955	15.2.1955	10.3.1955
Lingots pour tubes						
Demi-produits de forge						
Demi-produits de relainage						
- pour barres						
- pour tôles						
Larges-Bandes enroulées à chaud (coils)						
Produits pour tubes						
Laminés marchands						
Poutrelles						
Poutrelles à larges ailes						
Feuillards laminés à chaud						
File machine						
Larges-Plats						
Tôles fortes > 4,76 mm						
Tôles moyennes						
Tôles fines à chaud < 3 mm ( N.P.O. )						
Tôles dynamo 3,6 w - 0,5 mm						

Acier Siemens - Martin		P R I X a u				
PRODUITS	PARITE	20.5.1953	1.2.1954	25.1.1955	15.2.1955	10.3.1955
Lingots pour tubes						
Demi-produits de forge	NOVI LIGURE	70.000,-	68.000,-	63.500,-	63.500,-	65.000,-
Demi-produits de relainage						
- pour barres	NOVI LIGURE	62.000,-	60.000,-	55.500,-	55.500,-	57.000,-
- pour tôles	"	64.000,-	64.000,-	60.000,-	60.000,-	62.000,-
Larges-Bandes enroulées à chaud (coils)(b)	"	87.000,-	84.000,-	83.000,-	83.000,-	84.000,-
Produits pour tubes	"	76.000,-	75.000,-	74.500,-	74.500,-	76.000,-
Laminés marchands	"	77.000,-	75.000,-	74.500,-	74.500,-	76.000,-
Poutrelles	"	76.000,-	74.000,-	72.000,-	72.000,-	74.000,-
Poutrelles à larges ailes						
Feuillards laminés à chaud < 100 mm	"	79.000,-	79.000,-	78.000,-	78.000,-	80.000,-
> 100 mm	"	79.000,-	76.000,-	78.000,-	78.030,-	80.000,-
File machine	"	73.000,-	71.000,-	75.000,-	75.000,-	76.000,-
Larges-Plats	"	88.000,-	85.000,-	85.000,-	85.000,-	87.000,-
Tôles fortes > 4,76 mm	"	88.000,-	85.000,-	84.000,-	84.000,-	87.000,-
Tôles moyennes	"	88.000,-	85.000,-	85.000,-	85.000,-	87.000,-
Tôles fines à chaud < 3 mm	"	96.000,-	96.000,-	98.400,-	98.400,-	102.000,-
Tôles dynamo 3,6 w - 0,5 mm	"	145.000,-	145.000,-	134.000,-	134.000,-	140.000,-

a) Baremes d'ILVA.

b) Les prix de Cornigliano, parité Gènes, Campi.

c) La production d'acier Thomas est insignifiante et ne fait pas l'objet de baremes.

LUXEMBOURG

PRIX DE BASE DES PRODUITS SIDERURGIQUES

SUIVANT BAREMES DEPOSES A LA HAUTE AUTORITE

(hors taxes)

Frs. b. par 1.000 kg

Frs. b. par 1.000 kg

PRODUITS	PARITE	P R I X a u				
		20.5.1953	1.2.1954	25.1.1955 (a)	15.2.1955 (a)	10.3.1955
Lingots pour tubes						
Demi-produits de forge						
Demi-produits de relainage						
- pour barres	LUXEMBOURG	3.590,-	3.200,-	3.200,-	3.200,-	3.280,-
- pour toles	"	3.590,-	3.350,-	3.350,-	3.350,-	3.434,-
Larges -Bandes enroulees à chaud (coils)	"	5.500,-	5.150,-	5.150,-	5.150,-	5.150,-
Produits pour tubes						
Laminés marchands	LUXEMBOURG	4.525,-	4.250,-	4.250,-	4.250,-	4.750,-
Poutrelles	"	4.525,-	4.250,-	4.250,-	4.250,-	4.750,-
Poutrelles à larges ailes	DIFFERDANGE	4.825,-	4.500,-	4.500,-	4.500,-	4.850,-
Feuillards laminés à chaud	LUXEMBOURG	4.950,-	4.825,-	4.825,-	4.825,-	4.825,-
Fil machine	"	4.350,-	4.240,-	4.240,-	4.240,-	4.346,-
Larges-Plats	"	5.200,-	4.850,-	4.850,-	4.850,-	4.971,-
Toles fortes > 4,76 mm	"	5.200,-	4.850,-	4.850,-	4.850,-	4.971
Toles moyennes	"	5.200,-	4.850,-	4.850,-	4.850,-	4.971
Toles fines à chaud < 3 mm	"	6.100,-	6.100,-	6.100,-	6.100,-	6.252,-
Toles dynamo 3,6 w - 0,5 mm						

PRODUITS	PARITE	P R I X a u				
		20.5.1953	1.2.1954	25.1.1955	15.2.1955	10.3.1955
Lingots pour tubes						
Demi-produits de forge						
Demi-produits de relainage						
- pour barres						
- pour toles						
Larges -Bandes enroulees à chaud (coils)						
Produits pour tubes						
Laminés marchands						
Poutrelles						
Poutrelles à larges ailes						
Feuillards laminés à chaud						
Fil machine						
Larges-Plats						
Toles fortes > 4,76 mm						
Toles moyennes						
Toles fines à chaud < 3 mm						
Toles dynamo 3,6 w - 0,5 mm						

(a) A partir du 25-1-1955 les prix de base indiqués ont été augmentés de 2,5% sauf ceux des larges Bandes et Feuillards. Les nouveaux prix au 10-3-1955 tiennent compte de cette hausse.

(b) Pas d'acier Siemens-Martin. Les quelques tonnages d'acier électrique produits sont facturés avec différétes majorations de nuance sur le prix de base Thomas.

ALLEMAGNE

PRIX DE BASE DES PRODUITS SIDERURGIQUES

SUIVANT BAREMES DEPOSES A LA HAUTE AUTORITE

Taxe de 4% comprise (d)

DM par 1.000 kg

DM par 1.000 kg

ACIER THOMAS		P R I X a u				Acier Siemens - Martin					
PRODUITS	PARITE	20.5.1953	1.2.1954	25.1.1955	15.2.1955	10.3.1955	20.5.1953	1.2.1954	25.1.1955	15.2.1955	10.3.1955
		Lingots pour tubes > 3 t calmé			320,-	320,-	320,-	320,-	338,60	338,60	338,60
Demi-produits de forge	RUHRODT ou DORTMUND au choix du client	332,- a) 340,- b)	320,-	320,-	320,-	320,-	349,- a) 357,- b)	336,-	336,-	346,50	346,50
Demi-produits de relainage											
- pour barres	RUHRODT ou DORTMUND au choix du client	330,-	313,50	313,50	313,50	313,50	347,-	329,50	329,50	340,-	340,-
- pour toles fines	"	342,-	325,-	325,-	325,-	325,-	360,-	342,-	342,-	350,-	350,-
Larges -Bandes enroulées à chaud (colle)	OBERHAUSEN	505,-	493,-	460,-	460,-	460,-	530,-	518,-	500,-	505,-	505,-
Produits pour tubes (carrés > 100 mm calmé)	Départ usine " "	406,- 409,-	386,- 409,-	386,- 409,-	426,- 409,-	426,-	412,- 415,-	392,- 415,-	392,- 415,-	432,- 425,-	432,-
Laminés marchands	OBERHAUSEN	403,-	383,-	383,-	383,-	383,-	421,-	400,-	400,-	413,-	413,-
Poutrelles	"	393,-	373,50	373,50	373,50	373,50	411,-	390,50	390,50	403,50	403,50
Poutrelles à larges ailes	"	415,-	394,-	394,-	394,-	394,-	433,-	411,50	411,50	424,-	424,-
Feuillards laminés à chaud	"	465,-	437,-	437,-	437,-	437,-	490,-	470,50	470,50	482,-	482,-
Fil machine	"	415,-	382,-	390,-	390,-	390,-	439,-	409,-	417,-	420,-	420,-
Larges-Plats	"	453,-	430,-	419,-	419,-	419,-	478,-	455,-	444,-	457,50	457,50
Toles fortes > 4,76 mm	ESSEN	453,-	430,50 c)	419,-	419,-	419,-	478,-	459,- c)	451,50	465,-	465,-
Toles moyennes	"	453,-	430,50	430,50	430,50	430,50	478,-	459,-	459,-	472,50	472,50
Toles fines à chaud < 3 mm EPO	SIEGEN	524,-	498,-	524,-	524,-	524,-	549,-	523,-	549,-	563,-	563,-
Toles dynamo 3,6 w - 0,5 mm							750,-	730,-	750,-	745,50	745,50

a) Pour pièces forgées.

b) Pièces matriçées.

c) A partir du 14-2-1954 Thomas 419,- S.M. 451,50.

d) En cas de livraisons vers les autres pays de la Communauté il est bonifié sur le montant de la facture 4% de taxes et 2% (lingots et demi-produits 1%) au titre de la ristourne pour rentrée de devises.

# COMMUNAUTÉ

Evolution des prix de la ferraille (a)

\$/t

	ALLEMAGNE	BELGIQUE LUXEMBOURG	FRANCE	ITALIE (b)	PAYS-BAS
Début 1953	37,-	de 45,- à 48,-	28,-	52,- Prix inférieur	22,-
15.3.53 - 14.6.53	36,-	36,-	36,-	36,-	36,-
15.6.53 - 14.1.54	33,-	33,-	33,-	33,-	33,-
15.1.54 - 21.3.54	30,-	30,-	30,-	30,-	30,-
Avril 1954	27,32	27,-	25,50	de 28,50 à 30,- (franco Bâle) 29,- (franco Modane)	28,-
Mai 1954	27,32	28,-	25,50	29,50 (franco Bâle) 29,- (franco Modane)	28,-
Juin 1954	27,32	de 29,- à 34,-	25,50	de 28,- à 30,- (franco Bâle) de 29,- à 30,- (franco Modane)	29,50
Juillet 1954	27,32	33,-	25,50	32,- (franco Bâle) 30,- (franco Modane)	29,50
Août 1954	32,80	33,50	de 27,50 à 29,50	35,- (franco Bâle) 35,- (franco Modane)	34,-
Septembre 1954	32,80	33,-	de 31,- à 32,-	34,- (franco Bâle)	34,-
Octobre 1954	32,80	33,-	32,-	•	34,-
Novembre 1954	32,80	de 33,50 à 35,00	de 31,- à 33,-	de 32,- à 34,-	34,-
Décembre 1954	32,80	de 35,- à 37,50	de 32,- à 33,-	•	34,-
Janvier 1955	37,50	de 35,- à 43,-	de 36,- à 38,-	•	38,50

a) Les prix s'entendent départ chantiers des négociants franco sur wagon (gare d'expédition) ou franco sur péniche (port fluvial) pour la qualité de base No. 11 (taxes comprises). Allemagne: Base Zone No. 1; Autres pays: Base Zone No. 2. Il n'y a pas été possible d'indiquer la date de la modification effective des prix; ces données caractérisent donc seulement l'allure des prix pendant le mois considéré.

b) Pour les mois d'octobre 1954 à janvier 1955, ces données ne sont pas encore disponibles. Depuis l'établissement du marché commun les prix sur le marché intérieur italien s'établissent en fonction des prix franco Bâle, et franco Modane pour la ferraille reçue des autres pays de la Communauté.

## V. FACTEURS DETERMINANTS DE LA CONSOMMATION D'ACIER AUX U.S.A.

La Statistique ne se borne pas seulement à la réunion de données chiffrées, c'est également une science qui permet d'analyser, de comparer et d'interpréter les séries statistiques et les phénomènes qu'elles représentent. En permettant d'analyser les relations de cause à effet entre les données (régression, corrélation), la Statistique est devenue dans le domaine de la prévision économique un auxiliaire précieux, sinon indispensable de l'économiste.

Nous fournirons un premier exemple de cette collaboration intime entre l'économie politique et la Statistique en analysant l'évolution de la consommation d'acier à long terme aux U.S.A.

Les Etats-Unis sont pris ici comme premier exemple, parce qu'on dispose pour ce pays d'un matériel particulièrement sûr et abondant.

La méthode qui est la même que celle des modèles comporte les phases suivantes :

1. Choix théorique des variables susceptibles d'expliquer la consommation d'acier.

2. Détermination du genre de relation pouvant exister entre les variables causales et la consommation d'acier.

3. Vérification statistique et établissement des relations mathématiques liant les phénomènes.

Les relations mathématiques qui seront ainsi établies, pourraient également servir à prévoir le développement de la consommation d'acier à long terme.

### Le choix des variables causales.

Il importe de préciser tout d'abord que nous envisageons la consommation d'acier au stade des produits sidérurgiques, tels qu'ils quittent habituellement les usines sidérurgiques, et non à des stades de transformation plus avancés. Les données statistiques la concernant sont exprimées en équivalent d'acier brut et calculées en partant de la production d'acier brut à laquelle on ajoute les importations et dont on déduit les exportations préalablement converties en équivalent d'acier brut par des coefficients appropriés. On a aussi ajouté l'équivalent en acier brut de la production de produits obtenus à partir des produits usagés relaminés.

Il ne s'agit donc pas de la consommation réelle d'acier, car il faudrait pour cela connaître les variations de stocks, mais seulement de la consommation apparente d'acier.

Envisagé à ce stade, l'acier est avant tout une matière première pour l'industrie, y compris le bâtiment et les travaux publics. Il existe également une faible consommation directe de certains produits sidérurgiques dans l'agriculture (tôles galvanisées pour poulaillers, clôtures, piquets, etc...) et une consommation plus importante dans le secteur des services en raison de la consommation de matériel de voie des chemins de fer et tramways.

En ce qui concerne la consommation de matériel de voie, l'examen des séries statistiques montre que cette petite partie de la consommation d'acier suit des règles propres et qu'elle tend à la stabilité depuis que le réseau des voies ferrées a atteint son extension actuelle. On considérera donc séparément la consommation de matériel de voie.

Pour l'explication de la consommation d'acier sans matériel de voie on peut négliger l'agriculture, mais il est nécessaire de tenir compte de l'industrie dont on connaît les variations d'activité par les indices de la production industrielle. L'indice de la production industrielle du Federal Reserve Board étant calculé sans le bâtiment, nous avons établi un indice du bâtiment sur la base des données assez détaillées publiées dans le Survey of Current Business concernant l'activité de cette industrie.

Si la consommation d'acier dépend évidemment de l'activité des industries consommatrices, on peut encore se demander si cette consommation, à taux d'activité égal, n'est pas susceptible de varier, soit sous l'effet d'économies de matières premières dues à des perfectionnements techniques, soit par suite de phénomènes de substitution, eux-mêmes dépendant des qualités respectives et du prix relatif des matières susceptibles d'être utilisées.

Dans la mesure où ces phénomènes dépendent du niveau réel du prix de l'acier, comparé à celui des prix de gros industriels par exemple, on peut en chercher l'influence en considérant le prix réel de l'acier comme une variable supplémentaire.

En ce qui concerne ces autres causes, auxquelles on pourrait ajouter les modifications de la structure de la production industrielle, elles peuvent agir dans des sens différents et n'influencer qu'assez peu la consommation d'acier. Nous avons d'ailleurs vérifié qu'en ce qui concerne la structure de la production industrielle, distinguée en trois grands groupes (dont le secteur des biens durables qui nous intéresse particulièrement pour la consommation d'acier), il ne se produisait pas à long terme de variations ayant une tendance définie. Enfin si des tendances existaient du fait de ces facteurs, elles se dégageraient de l'expérience du passé.

Il nous apparaît donc qu'il est théoriquement suffisant de retenir trois variables causales :



1. L'indice de la production industrielle sans bâtiment, base 1947-49 = 100 ( $x_2$ ).

2. L'indice du bâtiment et des travaux publics, base 1947-49 = 100 (z).

3. L'indice du niveau réel des prix de l'acier (p) que nous avons établi sur la base 1926 = 100.

Le tableau I ci-après montre la consommation apparente d'acier (sans matériel de voie), les indices de la production industrielle du bâtiment et des travaux publics, ainsi qu'un indice des prix de l'acier, déflationné à l'aide de l'indice des prix de gros industriels (a).

-----  
(a) Sources : Consommation apparente d'acier :

Bulletins Statistiques de la Chambre Syndicale de la Sidérurgie Française et de l'American Iron and Steel Institute.

La place faisant défaut pour donner les détails d'établissement des données, nous avons dû nous limiter à indiquer seulement les données elles-mêmes dans ce tableau.

Indice de la production industrielle:

Indice Officiel du Federal Reserve Board de la production industrielle sans bâtiment, base 1947-49 = 100;

Indice du bâtiment et des travaux publics:

Cet indice a été établi pour les années postérieures à 1929 sur la base des données publiées dans le Survey of Current Business concernant les "Contract Construction" envisagés comme élément de la production nationale brute décomposée par secteur d'origine. Les valeurs ont été converties en \$ de 1939 par des coefficients appropriés (Implicit price deflators) qui sont aussi publiés dans le Survey, base 1947-49 = 100.

Indice du niveau réel des prix de l'acier (base 1926 = 100)

A été établi d'après l'indice des prix de gros des produits sidérurgiques "Iron and Steel" du ministère du Travail des U.S.A., divisé par l'indice des prix de gros industriels.

TABLEAU I

Consommation apparente d'acier, production industrielle, Bâtiment et prix réels de l'acier.

Années	Consommation appa- rente d'acier - y = C(1)B		Produc- tion in- dustriel- le sans bâtiment (x <sub>2</sub> )1947- 49=100	Bâtiment et tra- vaux pu- blics(z) 1947-49 = 100	Niveau ré- el des prix de l'acier 1926=100
	1.000 t	Indice 1947-49 = 100			
1.	2.	3.	4.	5.	6.
1925	40,769	60	49	85	99,6
1926	42,910	63	51	89	100,0
1927	40,297	59	51	90	100,2
1928	46,623	68	53	94	100,6
Moyenne 1926-28	43,277	63	51,66	91	100,3
1929	51,491	75	59	76	103,6
1930	37,649	55	49	66	104,6
1931	24,317	35	40	50	111,1
1932	13,399	20	31	28	113,1
1933	22,426	33	37	21	110,4
1934	24,160	35	40	26	110,6
1935	32,819	48	47	32	111,3
1936	45,784	67	56	47	110,1
1937	47,494	69	61	45	115,1
1938	26,104	38	48	42	120,7
1948	73,548	107	104	104	102,7
1949	64,444	94	97	104	112,5
1950	83,511	122	112	116	111,8
1951	92,269	135	120	122	111,4
1952	79,970	117	124	132	115,5
1953	97,306	142	134	134	120,8
Moyenne 1948-53	81,841	119	115,2	118,7	112,6
1949-53	83,500	122	117,4	121,6	114,4
1950-53	88,264	129	122,5	126,0	114,9

Détermination du genre de relation pouvant exister entre les variables causales et la consommation d'acier sans matériel de voie.

Il s'agit notamment de décider si on cherchera à établir une relation linéaire ou non.

Théoriquement la consommation d'acier comme celle de toute matière première doit être proportionnelle à l'activité des industries consommatrices sous réserve de substitutions ou perfectionnements techniques conduisant à des économies de matières premières.

La relation cherchée devrait donc être linéaire.

En fait, l'examen de la distribution sur les graphiques des points ayant pour coordonnées la consommation d'acier d'une part et la production industrielle qui est la variable causale essentielle, se faisant visiblement autour d'une droite, c'est la liaison linéaire que nous retiendrons.

La relation à établir serait donc celle-ci :

$$y = ax_2 + bz + cp + d.$$

ou y est la consommation d'acier sans matériel de voie des U.S.A. et  $x_2$ , z et p les variables causales définies au paragraphe précédent.

Vérification statistique.

La vérification statistique aboutissant à l'établissement des coefficients de l'équation de régression projetée s'est effectuée en plusieurs stades.

a) Après avoir établi des séries chronologiques, on a calculé les coefficients de corrélation totale, multiple ou partielle existant entre la consommation d'acier et les variables causales retenues et établi les équations de régression correspondantes.

On ne s'est pas borné à établir l'équation à quatre variables indiquée plus haut, on a cherché tout d'abord les relations existant entre la consommation d'acier et la production industrielle sans bâtiment ( $x_2$ ), puis on a introduit en plus la seconde puis la troisième variable causale en cherchant si les nouveaux coefficients obtenus étaient significativement meilleurs que précédemment. Les coefficients de corrélation partielle nous a permis également de vérifier si les variables considérées étaient bien

causales, c'est à dire si elles exerçaient sur la consommation d'acier une influence propre, indépendante de celle des autres variables considérées (1).

b) Il résulte de cette étude qu'on obtient les meilleurs résultats avec les variables causales relatives à la production industrielle et au niveau réel des prix de l'acier. Les principaux résultats sont les suivants:

Variables causales considérées	Coefficient de corrélation obtenu	Equation de régression
Prod. Ind. sans bât. $x_2$	$r = 0,971235$	$y = 0,7225 x_2 + 0,126$
Avec $x_2$ et $z$ (bât.)	$R = 0,978569$	$y = 0,572891 x_2 + 0,155595 z - 1,371$
Avec $x_2$ , $z$ et $p$ (niveau réel des prix de l'acier)	$R = 0,983282$	$y = 0,7201465 x_2 + 0,039121 z - 0,532236 p + 55,515$

La formule à retenir pour la prévision comme pour l'explication des variations passées de la consommation d'acier sans matériel de voie serait donc la suivante:

$$y = 0,7201465 x_2 + 0,039121 z - 0,532236 p + 55,515$$

ou  $y$  est la consommation d'acier sans matériel de voie en millions de tonnes métriques d'équivalent d'acier brut,  $x_2$ , l'indice de la production industrielle sans bâtiment,  $z$  l'indice du bâtiment et des travaux publics et  $p$  l'indice du niveau réel des prix de l'acier.

(1) On a également cherché, à tout hasard, s'il n'existait pas une liaison plus satisfaisante que la relation théorique envisagée entre la consommation d'acier et une variable plus générale encore que la production industrielle: la production nationale brute (gross national product) qu'on a considérée successivement tout d'abord comme une variable causale unique, puis comme variable supplémentaire en plus de la production industrielle.

TABLERAU 2

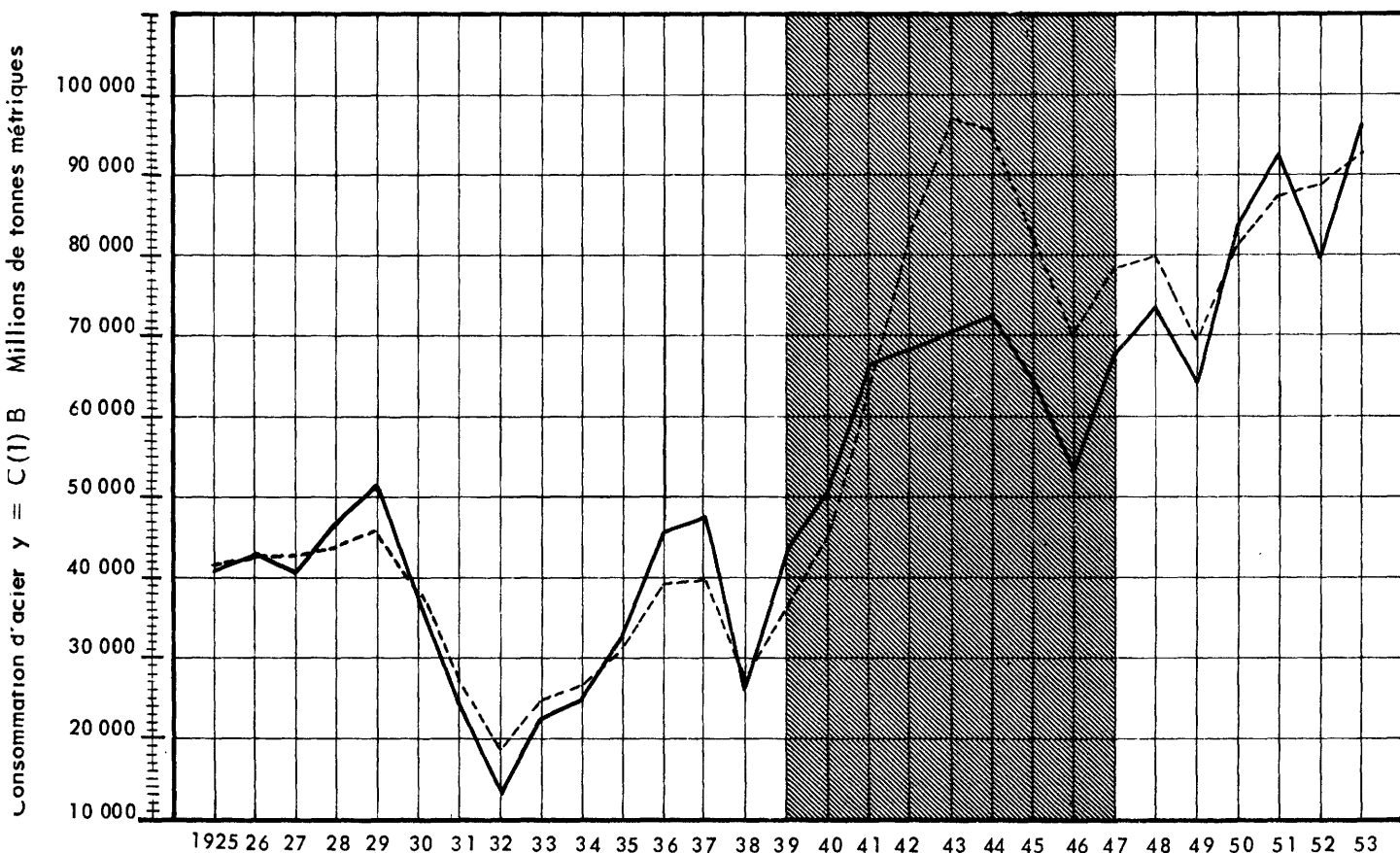
Application de la relation quadripartite liant la consommation d'acier sans matériel de voie ( $y = C(1)B$ ) (consommation de ferraille des laminoirs incluse) à l'indice de la production industrielle sans bâtiment ( $x_2$ ) à l'indice du bâtiment et des travaux publics ( $z$ ) et l'indice du niveau réel des prix de l'acier ( $p$ ).

Formule 1925-38/1948-53

$$y = 0,7201465 x_2 + 0,039121 z - 0,532236 p + 55,515$$

Années	Consomma- tion appa- rente d'acier $y = (C(1)B$	Consommation théorique d'acier	(3) en % de (2)
1.	2.	3.	4.
1925	40,769	41,116	100,8
1926	42,910	42,500	99,1
1927	40,297	42,433	105,3
1928	46,623	43,817	94,0
Moyenne 1926-28	43,277	42,8945	99,1
1929	51,491	45,837	89,0
1930	37,649	37,712	100,2
1931	24,317	27,145	111,6
1932	13,399	18,739	139,8
1933	22,426	24,223	108,0
1934	24,160	26,472	109,6
1935	32,819	31,376	95,6
1936	45,784	39,082	85,4
1937	47,494	39,944	84,1
1938	26,104	27,484	105,3
Moyenne 1929-38	32,564	31,801	97,6
1948	73,548	79,818	108,5
1949	64,444	69,561	107,9
1950	83,511	81,205	97,2
1951	92,269	87,414	94,7
1952	79,970	88,504	110,7
1953	97,306	92,562	95,5
Moyenne 1948-53	81,841	83,190	101,6
1949-53	83,500	83,929	100,5
1950-53	88,264	87,508	99,1

RELATION ENTRE LA CONSOMMATION D'ACIER SANS MATERIEL DE VOIE (Y COMPRIS LA CONSOMMATION DE FERAILLE DES LAMINOIRS)  $y = C(1)B$  ET LES INDICES DE LA PRODUCTION INDUSTRIELLE  $x_2$ , DU BATIMENT  $z$ , ET DU NIVEAU REEL DES PRIX DE L'ACIER  $p$ .



— Consommation apparente d'acier aux U.S.A. :  $(y = C(1) B)$ .

- - - Consommation théorique donnée par la formule :  
 $(y = 0,7201465 x_2 + 0,039121 z - 0,532236 p + 55,515)$ ,

■ Période troublée par la guerre : 1939 — 1947.

c) Application de la formule :

On trouvera au tableau 2 les résultats de l'application de la formule à la période de référence.

d) Marge d'erreur :

On constate qu'il existe parfois des écarts très importants (39,8 % en 1932) entre la consommation théorique prévue par la formule et la consommation apparente d'acier. Mais ceci ne signifie aucunement que la marge d'erreur avec laquelle la formule explique la consommation passée ou future d'acier soit de cet ordre.

En effet les écarts sont dus essentiellement au fait que la consommation d'acier observée n'est qu'une consommation apparente, alors que la formule indique la consommation réelle théorique d'acier. Car le calcul de régression rend compte des variations des séries considérées par rapport à leurs moyennes. En raison de l'étendue de la période considérée, la moyenne est bien représentative, pour l'acier, de la consommation moyenne réelle d'acier. Les liaisons linéaires dont la formule quadripartite est la résultante, réalisent d'autre part une sorte de compensation entre les variations de stocks qui peuvent être importantes pour une année déterminée, mais qui sont faibles pour l'ensemble de la période.

Pour vérifier ceci, on a fait un autre calcul de régression en prenant en considération une quatrième variable causale destinée spécialement à expliquer les variations probables des stocks d'acier, à savoir les stocks en valeur, en dollars de 1939 de toutes les entreprises américaines. La relation obtenue devait donc, contrairement à la précédente, expliquer avec plus de succès la consommation apparente d'acier. C'est bien en fait ce qu'on a trouvé: un coefficient de corrélation dépassant 0,99 et une nouvelle formule réduisant des 3/4 les écarts extrêmes constatés avec la précédente formule entre la consommation théorique observée et la consommation apparente.

C'est pourquoi on peut penser, en alliant une fois de plus le raisonnement économique et la technique statistique que la marge d'erreur avec laquelle la formule quadripartite indique la consommation réelle d'acier est très inférieure à l'erreur relative moyenne avec laquelle cette formule explique les variations de la consommation apparente d'acier. Ceci en supposant que les variables causales sont connues avec exactitude.

Or cette erreur relative moyenne est de + 8,20 et - 8,27 (en % de la consommation théorique d'acier).

On peut donc admettre que l'erreur portant sur la consommation réelle d'acier ne dépasse pas 5 % environ en plus ou en moins si on considère les variables causales comme exactes et ne dépasse pas, en tout état de cause, 10 % au maximum pour tenir compte de tous les facteurs possibles d'erreur dus à l'imprécision éventuelle des variables. Celles-ci, dans le cas des U.S.A., paraissent pour la production industrielle être établies avec le plus grand soin et sur une base très détaillée.

On aboutit ainsi à déterminer quantitativement pour les Etats-Unis une relation explicative de l'évolution de la consommation d'acier: à longue échéance, celle-ci est avant tout fonction du développement de la production industrielle. L'évolution de l'activité du bâtiment et du prix relatif de l'acier joue également un rôle, quoique secondaire.

Des éléments précieux pour une prévision de la consommation d'acier sont ainsi disponibles.



VI. LES EFFECTIFS "OUVRIERS" DANS LES  
INDUSTRIES DE LA C.E.C.A. (a)

Au cours des deux dernières années, l'unification des statistiques a fait de grands progrès dans les industries de la Communauté: depuis le début de 1954, des données statistiques comparables sont demandées concernant la production, l'écoulement, les stocks et la consommation de matières premières dans les pays de la Communauté.

Des travaux analogues concernant l'unification des statistiques de l'économie sociale ont permis, entre autres, d'établir à partir de janvier 1955 des statistiques comparables de l'emploi. Les premiers résultats devront toutefois être examinés et étudiés avec soin, puisqu'il s'agit de nouvelles enquêtes ou de questionnaires modifiés.

Afin d'informer dès maintenant les milieux intéressés, on a réuni ci-après les statistiques nationales, telles qu'elles ont été publiées jusqu'à présent. Il faut cependant noter que si ces statistiques montrent l'évolution dans les différents pays, il n'est pas à conseiller, pour des raisons de méthode, de faire des comparaisons entre les pays.

Dans les six pays de la C.E.C.A., 1,4 million d'ouvriers, soit 6 % de la main-d'oeuvre industrielle, travaillent dans les industries du charbon et de l'acier.

C'est l'industrie du charbon qui, au point de vue de l'emploi, est la plus importante. En effet, 66% des ouvriers sont occupés dans les mines de houille contre 30% dans la sidérurgie; le reste étant occupé dans les mines de fer.

L'importance relative des ouvriers des industries de la Communauté par rapport à la main-d'oeuvre industrielle est variable dans chacun des pays; représentant à peu près 50% en Sarre et au Luxembourg, elle est relativement faible en Italie et aux Pays-Bas.

---

(a) Etude de la Division des Problèmes du Travail.

Part prise par le personnel occupé dans  
les industries de la Communauté dans la  
main-d'oeuvre industrielle (en %)

Pays	%
Allemagne	9,5
Belgique	16,5
France	9,5
Sarre	45,0
Italie	2,0
Luxembourg	43,0
Pays-Bas	5,0
Communauté	6,0

L'évolution du personnel ouvrier pour chacune des trois industries a été influencée non seulement par la conjoncture économique, mais également par le progrès technique et la rationalisation. Ces facteurs n'ont évidemment pas joué avec la même intensité dans les divers pays de la Communauté.

Evolution du personnel ouvrier dans les  
industries de la C.E.C.A.

(en milliers d'ouvriers)

P é r i o d e	Charbon	Acier	Mines de Fer
1950 (moyenne)	927,3	391,0	46,6
1951 ( " )	916,8	416,9	49,1
1952 ( " )	935,4	433,1	52,6
1953 Juin	939,1	423,6	55,4
Décembre	932,1	415,0	53,6
1954 Juin	919,0	408,1	50,1
Décembre (a)	907,4	417,1	50,2

(a) Chiffres provisoires)

Quant à la part prise par chacun des pays membres et pour chaque industrie, dans l'ensemble des ouvriers relevant du Traité, elle est synthétisée par les tableaux suivants:

Ouvriers occupés dans les industries du charbon et de l'acier en 1950 (moyenne de l'année)

(en milliers d'ouvriers)

P a y s	1 9 5 0							
	Char- bon	%	Acier	%	Mines de Fer	%	Total	%
Allemagne	390.8	42,1	122.7	31,4	16.4	35,1	529.9	38,8
Belgique	155.9	16,7	43.3	11,1	0	0,1	199.2	14,6
France	266.3	28,8	130.5	33,4	26.2	56,2	423.0	31,0
Sarre	60.0	6,5	21.3	5,4	-	-	81.3	6,0
Italie	11.8	1,3	49.6	12,7	1.5	3,2	62.9	4,6
Luxembourg	-	-	18.1	4,6	2.5	5,4	20.6	1,5
Pays-Bas	42.5	4,6	5.6	1,4	-	-	48.1	3,5
Communauté	927.3	100,0	391.1	100,0	46.6	100,0	1.365.0	100,0

Ouvriers occupés dans les industries du charbon et de l'acier en 1954 (moyenne de l'année)

(en milliers d'ouvriers)

P a y s	1 9 5 4 (a)							
	Char- bon	%	Acier	%	Mines de Fer	%	Total	%
Allemagne	433.0	47,2	147.1	35,9	18.6	36,8	598.7	43,5
Belgique	149.9	16,3	45.2	11,0	0	0,1	195.1	14,2
France	219.7	24,0	118.0	28,0	27.2	53,8	364.9	26,5
Sarre	58.0	6,3	25.3	6,3	-	-	83.3	6,0
Luxembourg	-	-	18.9	4,6	2.4	4,7	21.3	1,5
Italie	9.2	1,0	48.0	11,7	2.3	4,6	59.5	4,3
Pays-Bas	47.8	5,2	6.7	1,7	-	-	54.5	4,0
Communauté	917.6	100,0	409.2	100,0	50.5	100,0	1.377.3	100,0

(a) Chiffres provisoires.

L'apport de main-d'oeuvre étrangère dans les effectifs occupés dans les houillères, la sidérurgie et les mines de fer s'élevait en 1954 à 176.000 unités environ, soit 13% du personnel occupé.

La main-d'oeuvre étrangère dans les industries  
de la Communauté (moyenne de l'année)

(en milliers de personnes)

Période	Mines de houille	Sidérurgie et mines de fer	Total
1950	129.7	61.3	191.0
1951	146.0	63.0	209.0
1952	143.0	61.0	204.0
1953	129.9	57.1	187.0
1954	119.6	56.4	176.0

La part des ressortissants de la C.E.C.A., occupés dans un autre pays que leur pays d'origine, représente près de 65 % de ces étrangers.

On trouvera ci-après en annexe (I à III) des données statistiques relatives, pour les pays de la Communauté:

- aux ouvriers inscrits dans les mines de charbon (fond - fond et jour),
- aux ouvriers occupés dans l'industrie sidérurgique,
- aux ouvriers occupés dans les mines de fer,
- à la main-d'oeuvre occupée dans les trois industries.

Ouvriers inscrits dans les mines de charbon des pays de la Communauté (1)

Fond et Surface (3)

P é r i o d e	Allemagne	Belgique	France	Sarre	Italie	Pays-Bas
1950 (moyen.mens.)	390.783	155.890	266.259	60.014	11.800	42.534
1951 ( " )	402.497	156.275	244.474	58.079	11.100	44.417
1952 ( " )	418.917	159.786	240.401	58.754	10.700	46.879
1953 Mars	429.436	158.670	234.352	58.407	9.600	48.287
Juin	436.420	157.387	229.441	57.716	10.500	47.776
Septembre	437.844	153.876	225.238	58.111	10.300	47.450
Décembre	437.446	154.375	224.441	57.952	10.000	47.910
1954 Mars	432.069	153.563	222.732	57.404	9.400	48.283
Juin	433.174	151.058	220.473	56.933	9.200	47.767
Septembre	430.164	146.422	215.872	57.427	9.000	47.668
Octobre	429.324	146.911	216.630	57.501	9.000	47.618
Novembre	429.412	147.694	216.298	57.326	8.900	47.750
Décembre (2)	429.404	147.078	215.680	57.255	8.500	47.926

1( ) Il n'est pas toujours facile de faire, pour les installations de surface, la discrimination entre le personnel occupé dans la houillère proprement dite, les services auxiliaires communs et les usines annexes. Pour cette raison, étant donné les divergences qui existent dans les divers pays, une grande prudence s'impose quant à la comparaison d'un pays à l'autre.

(2) Chiffres provisoires.

(3) Allemagne: Ouvriers des "Grubenbetriebe" y compris les "Hilfsbetriebe".  
France, Sarre, Pays-Bas non compris les usines annexes.

A N N E X E I

Ouvriers inscrits dans les mines de charbon des pays de la Communauté

F O N D

P é r i o d e	Allemagne	Belgique	France	Sarre	Italie	Pays-Bas
1950 (moyen. mens.)	301.824	110.935	173.990	39.757	9.000	26.600
1951 ( " )	310.262	114.598	166.280	38.490	8.500	27.900
1952 ( " )	322.147	119.356	165.904	38.329	7.900	29.900
1953 Mars	334.464	118.720	161.992	38.363	7.300	30.215
Juin	334.042	117.845	158.180	37.920	7.700	29.959
Septembre	336.629	117.562	154.732	37.991	7.600	29.616
Décembre	337.225	115.332	154.521	37.794	7.300	30.014
1954 Mars	335.924	114.644	153.643	37.772	6.972	30.960
Juin	328.871	112.600	152.258	37.553	6.840	30.636
Septembre	327.808	108.573	148.357	37.803	6.710	30.292
Octobre	328.083	109.117	149.135	37.713	6.678	30.348
Novembre	329.068	109.982	149.009	37.592	6.632	30.495
Décembre (a)	329.784	109.532	148.716	37.589	6.556	30.671

(a) Chiffres provisoires.

A N N E X E II

Ouvriers occupés dans la sidérurgie des pays de la Communauté

P é r i o d e	Allemagne	Belgique	France	Sarre	Italie	Luxembourg	Pays-Bas
	(1)	(1)	(2)	(2)	(1)	(2)	(3)
1950	122.700	43.300	130.500	21.250	49.600	18.100	5.550
1951	133.900	49.100	135.400	23.700	50.500	18.500	5.800
1952	143.500	49.600	138.200	24.650	52.050	18.650	6.400
1953 Mars	150.300	47.100	132.500	24.800	50.250	18.650	6.620
Juin	149.300	47.300	128.500	24.500	48.400	18.800	6.750
Septembre	147.900	46.200	126.000	24.200	47.990	18.850	6.750
Décembre	145.100	45.300	126.300	23.900	48.750	18.900	6.740
1954 Mars	143.900	44.200	118.000	25.200	48.600	18.800	
Juin	146.800	44.950	116.700	25.300	48.900	18.700	
Septembre	149.800	45.800	117.500	25.600	48.800	19.300	
Octobre	149.600	46.300	118.500	25.600	49.100	19.400	
Novembre	150.800	46.700	118.400	25.700	48.800	18.950	
Décembre	150.850	47.400	117.900	25.700		19.100	

(1) Ouvriers des cokeries sidérurgiques, des hauts fourneaux, des aciéries, des laminoirs noirs (non compris les tubes laminés à chaud) et les installations auxiliaires et annexes.

(2) Ouvriers des hauts fourneaux, aciéries, laminoirs à chaud et à froid, et services auxiliaires et annexes ainsi que les fonderies, moulins à scories, ... annexés à la sidérurgie.

(3) Ouvriers des hauts fourneaux, aciéries et laminoirs.

A N N E X E II

Ouvriers occupés dans les mines de fer des pays de la Communauté

P é r i o d e	Allemagne	Belgique	France	Italie	Luxembourg
1950 Décembre	17.012	57	25.638	1.500	2.390
1951 Décembre	18.293	57	27.301	2.072	3.092
1952 Décembre	20.386	92	28.620	2.281	3.117
1953 Mars	21.325	.	28.686	.	3.116
Juin	21.428	.	28.599	.	3.031
Septembre	20.998	.	28.128	.	2.723
Décembre	20.395	57	28.354	2.333	2.470
1954 Mars	18.999	.	27.764	.	2.401
Juin	18.315	.	27.043	.	2.387
Septembre	18.510	.	26.514	.	2.358
Décembre	18.533	.	26.836	.	2.376



A N N E X E III

La main-d'oeuvre étrangère dans les industries de la Communauté (1)

	P a y s	1950	1951	1952	1953	1954(2)
CHARBON	Allemagne	3.062	3.320	3.568	3.912	4.089
	Belgique	55.750	70.451	70.373	64.969	58.624
	France(3)	66.649	68.451	65.115	57.208	51.848
	Sarre	...	...	...	140	...
	Italie	-	-	-	-	-
	Luxembourg	-	-	-	-	-
	Pays-Bas	4.285	3.969	3.888	3.700	...
ACIER	Allemagne	...	...	...	1.387	...
	Belgique	...	...	...	8.297	...
	France(3)	37.749	39.709	37.877	33.131	...
	Sarre	249	146	155	148	...
	Italie	-	-	-	-	-
	Luxembourg	2.996	2.988	2.888	2.813	-
	Pays-Bas	...	...	...	105	...
MINES DE FER	Allemagne	...	...	...	...	...
	Belgique	-	-	-	-	-
	France(3)	11.303	-	-	-	...
	Sarre	-	-	-	-	-
	Italie	-	-	-	-	-
	Luxembourg	476	649	674	498	-
	Pays-Bas	-	-	-	-	-

(1) De 1950 à 1953: au 31 décembre - Pour la France, les chiffres pour l'industrie sidérurgique sont les moyennes de l'année.

(2) Allemagne: au 30.7.54 dans les "Bergmännische Berufe".

Belgique : au 31.12.1954

France : au 31.12.1954

Luxembourg: au 30. 9.1954, le nombre d'étrangers occupés dans la sidérurgie et les mines de fer était de 3.191.

(3) Y compris les ressortissants d'outre-mer.

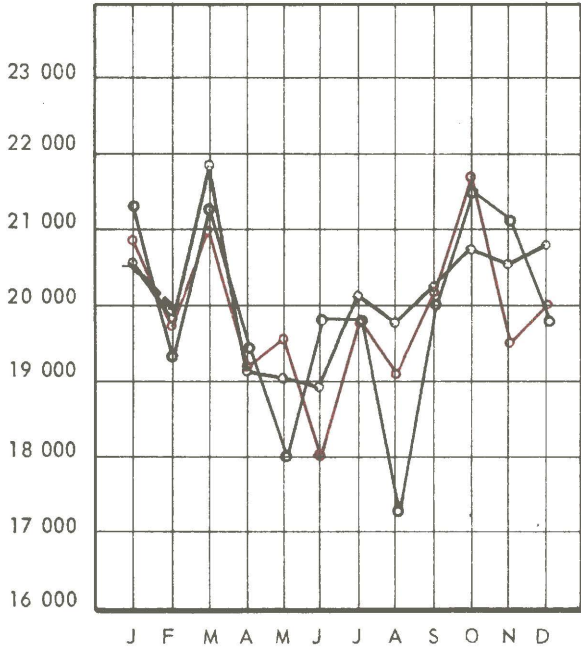
**ANNEXE STATISTIQUE**

## I. C H A R B O N

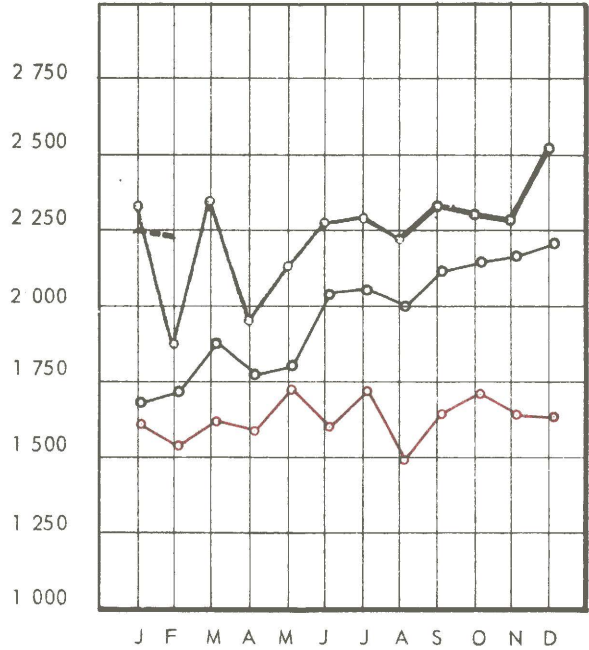
SITUATION GENERALE DE L'ECONOMIE CHARBONNIERE DE LA COMMUNAUTE

1000 +

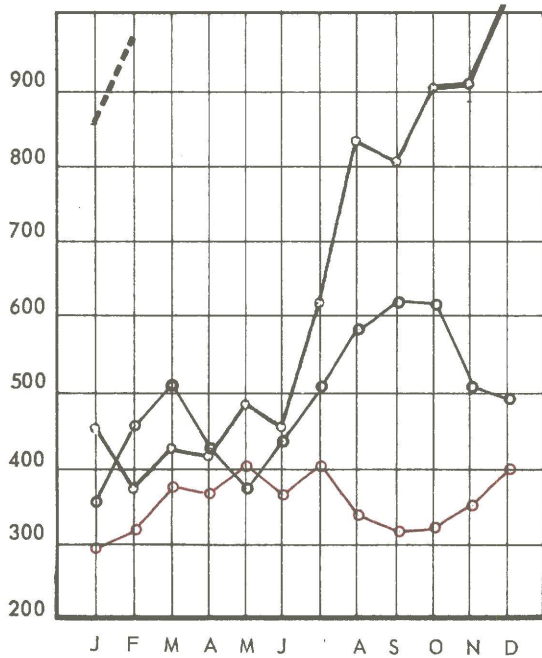
PRODUCTION DE HOUILLE



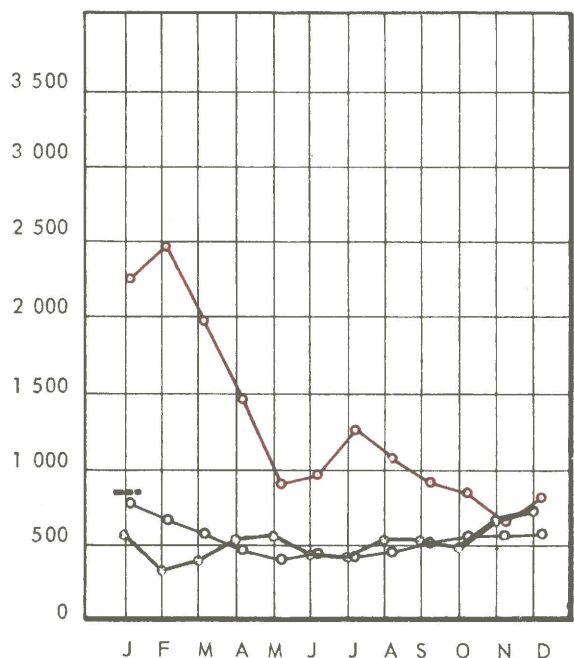
ECHANGES DE HOUILLE A L'INTERIEUR DE LA COMMUNAUTE



EXPORTATIONS DE HOUILLE VERS LES PAYS TIERS



IMPORTATIONS DE HOUILLE EN PROVENANCE DES U.S.A.



○—○ 1952      ○—○ 1953      ○—○ 1954      - - - - 1955

**PRODUCTION DE HOUILLE DES PAYS DE LA COMMUNAUTE**

1 000 t

Période	Allemagne	Belgique	France	Sarre	Italie	Pays-Bas	Communauté
Moy. mens.							
1951	9 910	2 471	4 414	1 357	97	1 035	19 284
1952	10 273	2 532	4 614	1 353	91	1 044	19 907
1953	10 373	2 505	4 382	1 368	94	1 025	19 747
1954 <sup>a</sup>	10 670	2 437	4 534	1 402	89	1 006	20 138
1953 - VII	10 775	2 139	4 308	1 370	99	1 064	19 755
VIII	10 260	2 332	2 285	1 297	97	956	17 227
IX	10 379	2 500	4 539	1 406	96	1 057	19 977
X	11 064	2 637	5 033	1 517	91	1 086	21 428
XI	10 368	2 518	4 659	1 370	91	1 020	20 026
XII	10 444	2 540	4 461	1 276	78	945	19 744
1954 - I	10 732	2 557	4 775	1 479	89	1 011	20 643
II	10 363	2 439	4 581	1 379	98	954	19 814
III	11 443	2 676	5 066	1 485	101	1 043	21 814
IV	9 878	2 486	4 348	1 341	97	963	19 113
V	10 083	2 299	4 273	1 294	88	981	19 018
VI	9 871	2 438	4 266	1 284	78	975	18 912
VII	11 202	2 069	4 283	1 394	92	1 064	20 104
VIII	10 664	2 328	4 279	1 407	85	1 008	19 771
IX	10 765	2 427	4 493	1 474	92	1 029	20 280
X	11 060	2 504	4 627	1 474	91	1 041	20 797
XI	10 905	2 446	4 714	1 394	82	1 016	20 557
XII <sup>a</sup>	11 070	2 579	4 701	1 414	80	995	20 829
1955 - I <sup>a</sup>	10 616	2 503	4 810	1 473	91	1 019	20 512
II <sup>a</sup>	10 549	2 329	4 662	1 388	88	919	19 935
III							
IV							
V							
VI							
VII							
VIII							
IX							
X							
XI							
XII							

a) Chiffres provisoires.

**STOCKS TOTAUX DE HOUILLE AUX MINES (a)**

et

**STOCKS TOTAUX DE COKE DANS LES COKERIES DE LA COMMUNAUTE**

(en fin de période)

1 000 t

Période	Stocks totaux de houille	Stocks totaux de coke
1951	2 266	351
1952	7 103	531
1953	10 305	4 260
1954	12 424	2 645
1953 - Mars	8 756	634
Juin	10 310	1 364
Septembre	10 619	3 043
Décembre	10 305	4 260
1954 - Janvier	10 130	4 480
Février	10 524	4 231
Mars	12 088	4 462
Avril	12 939	4 581
Mai	13 566	4 236
Juin	13 933	4 137
Juillet	14 775	3 949
Août	14 988	3 851
Septembre	14 791	3 486
Octobre b)	14 323	3 144
Novembre b)	13 565	2 870
Décembre b)	12 424	2 745
1955 - Janvier b)	11 545	2 124
Février		
Mars		
Avril		
Mai		
Juin		
Juillet		
Août		
Septembre		
Octobre		
Novembre		
Décembre		

a) Non compris les stocks de houille des cokeries minières et fabriques d'agglomérés mininières

b) Chiffres provisoires

Décomposition des stocks totaux à fin Nov. 1954, voir page suivante

**DECOMPOSITION DES STOCKS TOTAUX DE HOUILLE AUX MINES**

(à fin Novembre 1954)

Pays	Stocks totaux toutes sortes réunies	dont		
		Mixtes, Schlamms et bas produits divers	Poussiers (Pulvérulents)	Autres sortes
	1 000t	en % des stocks totaux		
Allemagne	893	1	2	97
Belgique	3 490	19	35	46
France	7 921	57	4	39
Sarre	938	27	1	72
Italie	13	0	-	100
Pays-Bas	310	57	0	43
Communauté	13 565	41	12	47





## ECHANGES DE HOUILLE A L'INTERIEUR DE LA COMMUNAUTE

(Livraisons des pays de la Communauté aux autres pays de la Communauté)

1 000 t

Période	Allemagne	Belgique	France	Sarre	Pays-Bas	Communauté
<b>Moy. mens.</b>						
1951	794	114	96	651	-	1 655
1952	755	193	87	613	0	1 648
1953	858	299	126	648	21	1 951
1954 a)	1 032	357	129	643	77	2 238
1953 - VII	993	328	112	588	18	2 039
VIII	927	418	66	541	33	1 985
IX	861	381	139	685	37	2 103
X	958	285	129	723	44	2 139
XI	903	341	148	715	49	2 156
XII	921	387	141	687	48	2 184
1954 - I	1 029	290	146	818	53	2 336
II	773	236	126	700	41	1 876
III	1 075	379	131	679	82	2 346
IV	912	295	115	584	50	1 956
V	1 014	343	115	580	82	2 134
VI	1 113	400	112	572	79	2 276
VII	1 227	287	111	583	97	2 305
VIII	1 105	339	110	559	113	2 226
IX	1 118	334	141	624	105	2 322
X a	1 091	342	146	635	85	2 299
XI a	959	418	159	665	71	2 272
XII a	968	622	134	716	65	2 505
1955 - I a	873	493	132	686	66	2 250
II						
III						
IV						
V						
VI						
VII						
VIII						
IX						
X						
XI						
XII						

a) Chiffres provisoires

## IMPORTATIONS DE HOUILLE DES PAYS DE LA COMMUNAUTE EN PROVENANCE DE PAYS TIERS

1 000 t

Période	Allemagne	Belgique	France	Sarre	Italie	Luxembourg	Pays-Bas	Communauté
Moy. mens.								
1951	500	153	528	-	544	1	210	1 936
1952	656	98	447	-	423	6	226	1 855
1953	420	94	135	-	352	1	150	1 152
1954 <sup>a</sup>	321	71	185	-	405	1	175	1 158
1953 - VII	343	110	74	-	306	1	96	930
VIII	358	108	106	-	302	0	89	963
IX	450	121	92	-	309	0	122	1 094
X	408	152	93	-	397	0	174	1 224
XI	380	128	100	-	377	1	221	1 207
XII	465	133	116	-	385	-	239	1 338
1954 - I	385	66	154	-	372	1	194	1 172
II	274	45	160	-	406	1	111	997
III	344	94	233	-	397	-	135	1 203
IV	436	64	155	-	399	-	149 <sup>a</sup>	1 203
V	354	68	181	-	452	1	174 <sup>a</sup>	1 230
VI	258	71	178	-	354	1	192 <sup>a</sup>	1 054
VII	371	62	210	-	218	-	154 <sup>a</sup>	1 015
VIII	246	97	183	-	397	1	176 <sup>a</sup>	1 100
IX	387	86	200	-	283	1	215 <sup>a</sup>	1 172
X <sup>a</sup>	278	84	182	-	405	-	199	1 148
XI <sup>a</sup>	286	69	178	-	533	-	233	1 299
XII <sup>a</sup>	231	47	203	-	646	-	166	1 293
1955 - I <sup>a</sup>	274	60	244	-	588	-	75	1 241
II								
III								
IV								
V								
VI								
VII								
VIII								
IX								
X								
XI								
XII								

a) Chiffres provisoires

**IMPORTATIONS DE HOUILLE DES PAYS DE LA COMMUNAUTE EN PROVENANCE DES ETATS-UNIS**

1 000 t

Période	Allemagne	Belgique	France	Sarre	Italie	Luxembourg	Pays-Bas	Communauté
Moy. mens.								
1951	481	121	374	-	368	1	187	1 532
1952	615	66	261	-	240	-	176	1 358
1953	285	55	24	-	134	-	58	557
1954 a	151	21	5	-	239	-	99	515
1953 - VII	233	77	-	-	100	-	36	446
VIII	235	75	-	-	122	-	41	473
IX	288	72	-	-	95	-	56	511
X	240	87	-	-	157	-	77	561
XI	196	89	-	-	184	-	107	576
XII	257	63	-	-	187	-	156	663
1954 - I	236	21	3	-	171	-	125	556
II	114	4	-	-	180	-	43	341
III	118	37	-	-	168	-	57	380
IV	241	14	-	-	198	-	82 a	535
V	180	18	4	-	261	-	97 a	560
VI	97	21	8	-	191	-	123 a	440
VII	217	19	10	-	96	-	75 a	417
VIII	119	50	9	-	258	-	98 a	534
IX a	207	32	8	-	146	-	151	544
X a	79	26	4	-	290	-	90	489
XI a	95	12	2	-	390	-	154	653
XII a	110	-	6	-	523	-	90	729
1955 - I a	148	7	40	-	513	-	39	747
II								
III								
IV								
V								
VI								
VII								
VIII								
IX								
X								
XI								
XII								

a) Chiffres provisoires

**EXPORTATIONS DE HOUILLE DES PAYS DE LA COMMUNAUTE VERS DES PAYS TIERS**

1 000 t

Période	Allemagne	Belgique	France	Sarre	Pays-Bas	Communauté
Moy. mens.						
1951	323	30	57	48	1	459
1952	259	19	45	46	1	370
1953	272	49	73	91	4	489
1954 a	311	116	105	111	9	653
1953 - VII	257	63	71	106	4	501
VIII	288	120	46	121	6	581
IX	316	88	95	110	8	617
X	321	70	85	130	5	611
XI	258	57	84	102	4	505
XII	302	38	68	82	3	493
1954 - I	240	36	78	90	7	451
II	253	16	54	52	2	377
III	228	12	83	97	5	425
IV	255	19	73	60	10	417
V	294	52	62	66	9	483
VI	313	84	63	80	14	554
VII	287	134	85	100	12	618
VIII	365	179	132	147	12	835
IX	369	153	134	158	12	826
X a	400	219	185	136	12	952
XI a	371	253	147	126	9	906
XII a	354	238	168	224	10	994
1955 - I a	276	196	210	167	7	856
II						
III						
IV						
V						
VI						
VII						
VIII						
IX						
X						
XI						
XII						

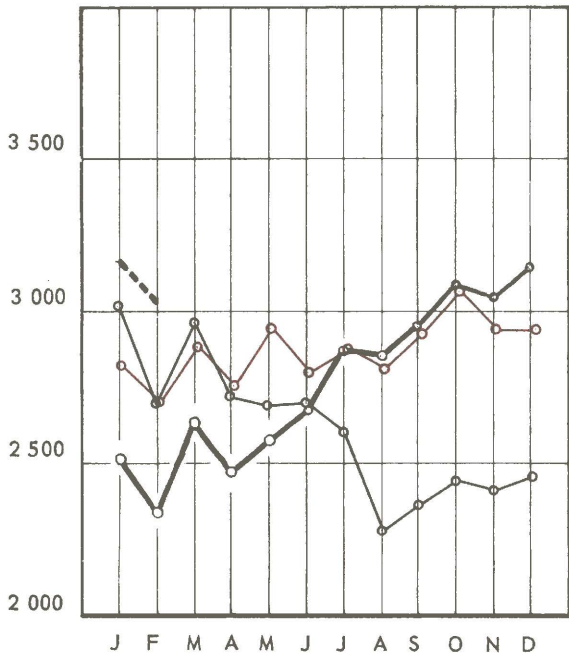
a) Chiffres provisoires,

## II. S I D E R U R G I E

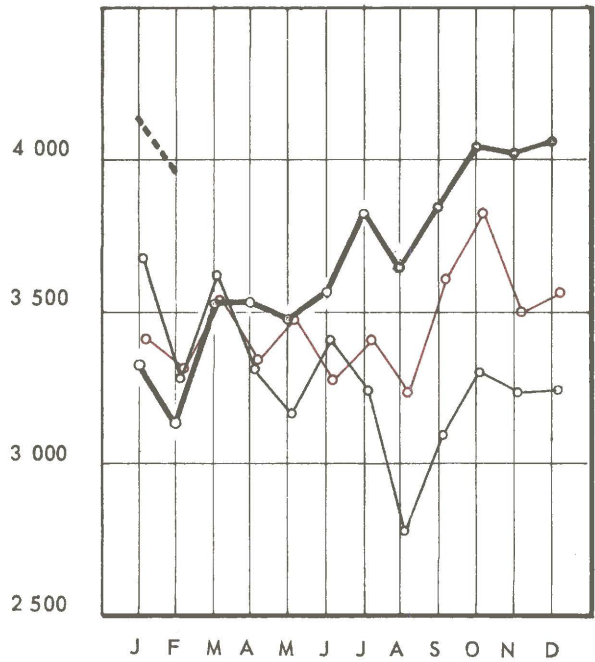
SITUATION GENERALE DE L'ECONOMIE SIDERURGIQUE DE LA COMMUNAUTE

1000 t

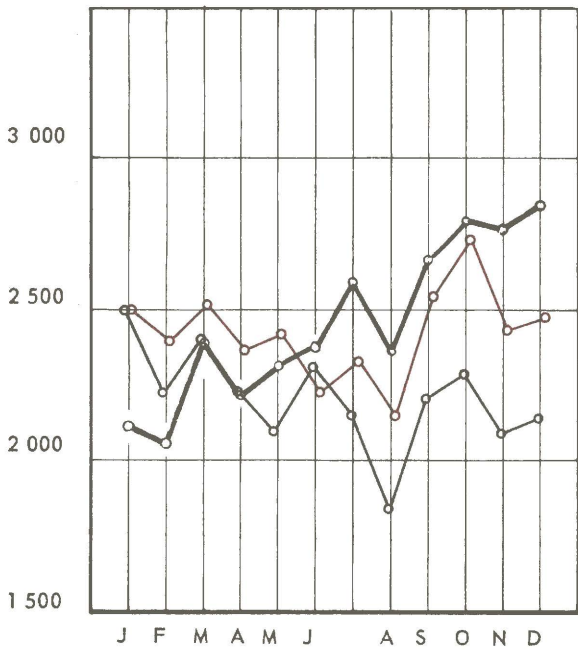
PRODUCTION DE FONTE



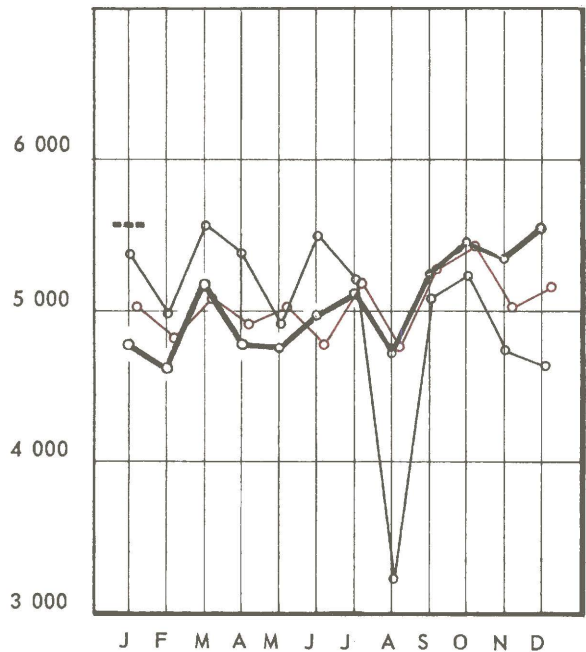
PRODUCTION D'ACIER BRUT



PRODUCTION DE PRODUITS FINIS  
y compris produits finaux



PRODUCTION MARCHANDE  
DE MINERAL DE FER



○ — ○ 1952

○ — ○ 1953

— 1954

- - - - - 1955

## RENTREE DE COMMANDES DANS L'INDUSTRIE SIDERURGIQUE DE LA COMMUNAUTE

Moyenne octobre 1952 à juin 1953 = 100  
(indice de quantité)

Période	Rentrée de commandes nouvelles (a)		Total
	de la Communauté	des pays tiers	
1953 - Juillet	107	101	106
Août	93	76	89
Septembre	106	88	101
Octobre	120	109	118
Novembre	111	78	103
Décembre	113	95	109
1954 - Janvier	140	138	140
Février	107	92	104
Mars	132	106	125
Avril	123	137	126
Mai	160	151	158
Juin	173	184	176
Juillet	189	164	183
Août	170	115	157
Septembre b)	162	114	151
Octobre b)	186	153	178
Novembre b)	202	165	193
Décembre b)	220	165	207
1955 - Janvier b)	188	136	176
Février b)	180	134	169
Mars			
Avril			
Mai			
Juin			
Juillet			
Août			
Septembre			
Octobre			
Novembre			
Décembre			

a) Demi-produits et produits finis  
b) Chiffres provisoires

**INDICES DES CARNETS DE COMMANDES  
ET LIVRAISONS DE L'INDUSTRIE SIDERURGIQUE DE LA COMMUNAUTE**

Moyenne octobre 1952 à juin 1953 = 100  
(Indice de quantité)

Période	Carnets de commande à fin mois (a)	Livraisons de produits laminés (a)
1953 - Juillet	75	93
Août	72	80
Septembre	69	93
Octobre	67	99
Novembre	64	92
Décembre	62	92
1954 - Janvier	66	88
Février	64	87
Mars	63	102
Avril	64	97
Mai	72	101
Juin	82	104
Juillet	91	113
Août	98	103
Septembre b)	97	115
Octobre b)	104	119
Novembre b)	114	117
Décembre b)	125	123
1955 - Janvier		
Février		
Mars		
Avril		
Mai		
Juin		
Juillet		
Août		
Septembre		
Octobre		
Novembre		
Décembre		

a) Demi-produits et produits finis  
b) Chiffres provisoires



**PRODUCTION DE FONTE ET DE FERRO-ALLIAGES DANS LES PAYS DE LA COMMUNAUTE (b)**

1 000 t

Période	Allemagne	Belgique	France	Sarre	Italie	Luxembourg	Pays-Bas	Communauté
<b>Moy. mens.</b>								
1952	1 073	398	814	213	100	256	45	<b>2 899</b>
1953	971	351	722	198	105	227	50	<b>2 625</b>
1954 <sup>a</sup>	1 043	380	736	208	108	233	51	<b>2 759</b>
1953 - VII	952	330	705	210	126	242	<b>52</b>	<b>2 617</b>
VIII	905	314	500	181	135	204	<b>52</b>	<b>2 291</b>
IX	873	309	642	181	120	207	<b>44</b>	<b>2 376</b>
X	888	338	680	180	116	221	<b>37</b>	<b>2 460</b>
XI	890	331	671	178	107	<b>208</b>	<b>40</b>	<b>2 425</b>
XII	888	350	672	188	108	<b>209</b>	<b>55</b>	<b>2 470</b>
1954 - I	922	354	681	188	100	211	55	<b>2 511</b>
II	844	334	633	168	89	205	46	<b>2 319</b>
III	964	365	720	194	100	226	51	<b>2 620</b>
IV	900	354	674	181	88	219	49	<b>2 465</b>
V	943	370	696	194	116	218	48	<b>2 585</b>
VI	971	384	717	195	124	230	47	<b>2 668</b>
VII	1 100	373	751	218	132	247	49	<b>2 870</b>
VIII	1 131	396	683	221	127	245	54	<b>2 857</b>
IX	1 135	403	772	226	112	249	51	<b>2 948</b>
X	1 185	414	836	239	109	250	52	<b>3 085</b>
XI	1 201	394	820	232	95	246	<b>51</b>	<b>3 039</b>
XII <sup>a</sup>	1 216	420	847	243	101	255	<b>57</b>	<b>3 139</b>
1955 - I <sup>a</sup>	1 229	421	863	243	107	251	50	<b>3 164</b>
II <sup>a</sup>	1 219	418	826	181	102	239	49	<b>3 034</b>
III								
IV								
V								
VI								
VII								
VIII								
IX								
X								
XI								
XII								

a) Chiffres provisoires

b) Seulement ferro-alliages aux hauts-fourneaux.

**PRODUCTION D'ACIER BRUT ET DE FER AU PAQUET DANS LES PAYS DE LA COMMUNAUTE**

1 000 t

Période	Allemagne	Belgique	France	Sarre	Italie	Luxembourg	Pays - Bas	Communauté
Moy. mens.								
1952	1 317	425	906	235	295	250	57	3 485
1953	1 286	375	831	223	293	221	74	3 303
1954	1 453	416	885	234	348	236	77	3 649
1953 - VII	1 272	331	787	238	322	238	72	3 260
VIII	1 228	327	522	201	259	195	76	2 808
IX	1 202	345	785	202	302	203	79	3 118
X	1 239	373	852	210	350	217	87	3 328
XI	1 259	358	820	211	339	203	74	3 264
XII	1 237	380	843	207	335	204	79	3 285
1954 - I	1 301	382	814	211	331	201	81	3 321
II	1 208	373	781	191	308	202	71	3 134
III	1 363	411	884	228	339	227	79	3 531
IV	1 229	400	832	203	331	220	70	3 285
V	1 363	398	845	216	344	215	77	3 458
VI	1 406	427	880	218	329	232	71	3 563
VII	1 580	398	906	249	361	252	78	3 824
VIII	1 561	421	786	254	298	246	86	3 652
IX	1 556	437	933	253	352	258	72	3 861
X	1 614	448	994	265	394	256	80	4 051
XI	1 658	438	958	257	387	254	87	4 039
XII	1 594	461	1 013	259	401	265	77	4 070
1955 - I a	1 627	465	1 022	254	424	263	79	4 134
II a	1 629	449	976	189	394	253	74	3 964
III								
IV								
V								
VI								
VII								
VIII								
IX								
X								
XI								
XII								

a) Chiffres provisoires

**PRODUCTION DE PRODUITS FINIS DE LA COMMUNAUTE**

1 000 t

Période	Allemagne	Belgique	France-Sarre	Italie	Luxembourg	Pays-Bas	Communauté
Moy. mens.							
1952	911	311	824	227	180	37	2 490
1953	830	283	722	205	159	48	2 247
1954	939	299	760	232	177	59	2 466
1953 - VII	823	223	696	235	173	44	2 194
VIII	776	266	487	161	139	52	1 881
IX	810	275	732	221	150	52	2 240
X	836	294	773	214	151	56	2 324
XI	789	268	681	202	148	50	2 138
XII	789	301	698	198	146	49	2 181
1954 - I	796	281	686	206	147	49	2 165
II	777	270	651	207	149	48	2 102
III	891	295	747	232	169	62	2 396
IV	807	278	699	214	160	55	2 213
V	880	273	711	225	159	58	2 306
VI	889	289	754	211	174	59	2 376
VII	1 037	262	796	248	192	59	2 594
VIII	986	288	668	181	190	52	2 365
IX	1 011	330	827	252	194	64	2 678
X	1 053	343	860	275	198	64	2 793
XI	1 079	326	824	269	192	68	2 758
XII	1 065	353	894	265	201	68	2 846
1955 - I							
II							
III							
IV							
V							
VI							
VII							
VIII							
IX							
X							
XI							
XII							

**PRODUCTION DE PRODUITS FINIS DE LA COMMUNAUTE PAR CATEGORIE DE PRODUITS**

1 000 t

Période	Matériel de voie	Profilés lourds	Profilés légers	Fil machine	Produits pour tubes	Feuillards	Tôles de 3 mm. et plus	Tôles de moins de 3 mm.	Total (a)
<b>Moy. mens.</b>									
1952	120	226	848	237	178	194	357	315	2 475
1953	125	217	724	206	126	170	377	301	2 246
1954	92	228	782	263	104	214	369	414	2 466
1953 - VII	129	228	709	199	124	151	361	296	2 197
VIII	97	179	602	183	94	146	331	250	1 882
IX	107	211	710	223	124	193	371	301	2 240
X	103	214	735	251	95	199	386	344	2 327
XI	95	207	664	240	87	174	363	306	2 136
XII	102	193	671	251	85	188	359	330	2 179
1954 - I	92	184	669	243	86	180	343	369	2 166
II	84	197	643	224	78	185	331	360	2 102
III	78	213	768	263	88	207	367	413	2 397
IV	74	208	698	246	98	194	317	378	2 213
V	85	213	725	246	109	195	335	398	2 306
VI	88	228	753	255	113	201	344	395	2 377
VII	102	263	822	268	118	221	374	426	2 594
VIII	94	242	756	240	112	200	352	369	2 365
IX	111	241	846	287	112	246	388	447	2 678
X	106	248	899	300	110	236	422	471	2 792
XI	98	250	874	288	113	252	421	462	2 758
XII	95	255	928	296	116	254	428	475	2 847
1955 - I									
II									
III									
IV									
V									
VI									
VII									
VIII									
IX									
X									
XI									
XII									

a) Les écarts dans les chiffres globaux, relatifs à la Communauté, tableaux XV et XVI, proviennent des différences de groupement par pays ou par qualité de produits.

**PRODUCTION MARCHANDE DE MINERAI DE FER DE LA COMMUNAUTE**

1 000 t (réelles)

Période	Allemagne	Belgique	France	Italie	Luxembourg	Communauté
<b>Moy. mens.</b>						
1951	930	7	2 933	48	472	4 390
1952	1 077	11	3 393	69	604	5 154
1953	865	8	3 537	81	597	5 088
1954	809	7	3 652	91	490	5 049
1953 - VII	830	7	3 675	98	679	5 289
VIII	823	4	1 903	84	525	3 339
IX	803	5	3 772	79	539	5 198
X	804	5	3 924	77	515	5 325
XI	760	5	3 576	73	452	4 866
XII	717	4	3 536	72	463	4 792
1954 - I	735	4	3 535	69	440	4 783
II	675	5	3 470	63	408	4 621
III	821	6	3 816	82	465	5 190
IV	732	5	3 490	95	474	4 796
V	765	4	3 451	87	453	4 760
VI	808	5	3 595	93	470	4 971
VII	859	8	3 656	102	494	5 119
VIII	831	8	3 264	108	508	4 719
IX	840	8	3 784	110	505	5 247
X	867	10	3 981	104	524	5 486
XI	881	8	3 813	84	563	5 349
XII	891	10	3 968	95	581	5 545
1955 - I	851	9	4 048	86	559	5 553
II						
III						
IV						
V						
VI						
VII						
VIII						
IX						
X						
XI						
XII						