

COUNCIL OF THE EUROPEAN COMMUNITIES  
GENERAL SECRETARIAT

PRESS RELEASE

LIBRARY

5372/85 (Presse 29)

992nd meeting of the Council

- Agriculture -

Brussels, 11, 12 and 13 March 1985

President: Mr Filippo Maria PANDOLFI,

Minister for Agriculture  
of the Italian Republic



The Governments of the Member States and the Commission of the European Communities were represented as follows:

Belgium:

Mr Paul de KEERSMAEKER  
State Secretary for European  
Affairs and Agriculture

Denmark:

Mr Niels Anker KOFOED  
Minister for Agriculture

Germany:

Mr Ignaz KIECHLE  
Federal Minister for Food,  
Agriculture and Forestry

Greece:

Mr Constantinos SIMITIS  
Minister for Agriculture

Mr Walther FLORIAN  
State Secretary,  
Federal Ministry of Food,  
Agriculture and Forestry

France:

Mr Michel ROCARD  
Minister for Agriculture

Ireland:

Mr Austin DEASY  
Minister for Agriculture

Italy:

Mr Filippo Maria PANDOLFI  
Minister for Agriculture

Luxembourg:

Mr Marc FISCHBACH  
Minister for Agriculture and  
Viticulture

Mr Giulio SANTARELLI  
State Secretary,  
Ministry of Agriculture

Mr René STEICHEN  
State Secretary,  
Ministry of Agriculture and  
Viticulture

Netherlands:

Mr Gerrit BRAKS  
Minister for Agriculture  
and Fisheries

United Kingdom:

Mr Michael JOPLING  
Minister for Agriculture,  
Fisheries and Food

Mr John MacGREGOR  
Minister of State,  
Ministry of Agriculture,  
Fisheries and Food

Commission:

Mr Frans H.J.J. ANDRIESEN  
Vice-President

STRUCTURES POLICY

After noting the opinion delivered by the Economic and Financial Affairs Council on 11 March 1985, the Council (<sup>1</sup>) was able to agree by a qualified majority to the new common measure to be implemented by the Member States in order to improve the efficiency of agricultural structures.

This Regulation provides in particular for aids for investment in agricultural holdings aimed in particular at improving quality and at converting production to meet market requirements, as well as aid for the installation of young farmers.

Measures are also laid down concerning the introduction of an accounting system and the establishment and operation of groups, services and other facilities for the benefit of several holdings.

The Regulation also makes provision for:

- specific measures to assist mountain and hill farming and farming in certain less-favoured areas;
- forestry measures on behalf of agricultural holdings;
- measures relating to the adjustment of vocational training to the requirements of modern agriculture.

---

(<sup>1</sup>) The Council agreed, subject to the Opinion of the European Parliament, to set the financial framework for the EAGGF Guidance Section at 5 250 MECU (1985-1989). The Commission feels that this figure represents a realistic estimate of the appropriations needed for implementation of the Community's structures policy. The exact breakdown of this amount will be decided upon in the light of the fact that:

- the cost originally estimated by the Commission for Regulation No 355/77 (marketing will be reduced by approximately 100 MECU;
- the Commission's original estimates for continuing measures under way and for implementing the "efficiency" Regulation will be reduced by approximately 10%;
- the cost of the structural measures on wine will, as a result of the agreement reached at the meeting on 25 and 26 February, be 459 MECU.

Under the same Regulation the Member States are authorized to introduce, under certain conditions, special national systems in environmentally sensitive areas, in accordance with Articles 92 to 94 of the Treaty. The possibility was also mooted of taking specific measures to promote agriculture as a whole in certain areas where agriculture is faced with structural or infrastructural handicaps.

As regards specific measures for Greece, the Council adopted in the official languages of the Communities the Regulations introducing temporary, degressive aid for:

- the transhumance of sheep, goats and cattle;
- increasing the staff of the departments responsible for the quality control of agricultural products.

The Council is to continue its discussions on the proposal for a Regulation authorizing the Hellenic Republic to grant aid for the transport of means of production to certain islands.

It also adopted in the official languages of the Communities the Regulations extending for one year the common measures approved in 1978 and 1979, concerning inter alia:

- the improvement of public amenities in certain rural areas;
- forestry in certain Mediterranean zones of the Community.

FIXING OF PRICES FOR AGRICULTURAL PRODUCTS AND CERTAIN RELATED MEASURES

The Council held an in-depth discussion on the Commission proposals on the fixing of agricultural prices for the 1985/1986 marketing year.

This general discussion enabled delegations to state their views in detail on all the proposals.

At the end of its discussions the Council asked the Special Committee on Agriculture to continue examining the dossier as a whole and agreed to resume its deliberations at its meeting on 25, 26 and 27 March.

REGIONAL MEASURE TO HELP THE WINE SECTOR IN SICILY

The Council unanimously approved the Italian delegation's request that Sicily be allowed to grant, for 2 wine years, aid to its producers to facilitate the compulsory distillation of wine obtained from table grapes ("Italia" grape).

EEC-SPAIN NEGOTIATIONS

At the request of the Netherlands delegation, the Council discussed certain agricultural aspects of the EEC-Spain negotiations, notably as regards the transitional arrangements for imports of "continental" products into Spain and for imports of fruit and vegetables into the Community.

It was agreed that the concern expressed would be brought to the attention of those responsible for the negotiations.

- I -

DECISIONS CONCERNING SEVEN MULTIANNUAL RESEARCH AND DEVELOPMENT PROGRAMMES

Following the conclusions it reached on 19 December 1984, the Council proceeded to the formal adoption of seven multiannual research and development programmes.

The total financial allocations necessary for the implementation of these programmes which cover periods of either 4 or 5 years is estimated at 1.225 million ECU and is broken down as follows:

<u>PROGRAMME</u>	<u>AMOUNT</u> <u>in million ECU</u>
Controlled Thermonuclear Fusion (1985-1989)	690
Biotechnology (1985-1989)	55
Basic technological research and the application of new technologies (BRITE) (1985-1988)	125
Radiation protection (1985-1989)	58
Management and storage of radioactive waste (1985-1989)	62
Stimulation of scientific and technical co-operation and interchange (1985-1988)	60
Non-nuclear energy (1985-1988)	175
	<hr/>
TOTAL	1.225
	<hr/>

CONTROLLED THERMONUCLEAR FUSION (1985-1989)

The essential features of this programme are:

- exploitation and extension of JET (Joint European Torus) to its full capacity. The JET undertaking occupies a leading position in research into controlled thermonuclear fusion of which it seeks to demonstrate the long-term scientific feasibility;
- completion of five further experimental devices in associated institutions where specific problems of the confinement and heating of plasmas not covered by the JET undertaking are in the course of study;
- completion of the definition period and commencement of the conceptual design of the next step after JET (Next European Torus - NET) together with technological developments required for its design.

RADIATION PROTECTION (1985-1989)

This programme follows on from a previous Community radiation protection programme which expired at the end of 1984. The aims of the programme are to improve the conditions of life in relation to safety at work and protection of man and his environment and to assure a safe production of energy from atomic fission.

Research will be carried out mainly on a contract basis and will endeavour to develop techniques to prevent and counteract the harmful effects of radiation, provide methods to cope with the consequences of radiation accidents and assess radiation risks.



MANAGEMENT AND STORAGE OF RADIOACTIVE WASTE (1985-1989)

This programme follows on from a previous multiannual programme which was completed at the end of 1984. The new programme will be carried out mainly on the basis of contracts. The main purpose of the programme will be to perfect and to demonstrate a system for managing the radioactive waste produced by the nuclear energy industry, ensuring at the various stages the best possible protection of man and his environment. The two main areas of research activity will relate firstly to waste management studies, including such matters as systems studies, radioactive waste treatment and safety of geological disposal and secondly to the construction and/or operation of underground facilities open to Community joint activities. Initially three projects are contemplated in this respect. Additional proposals may be submitted later.

BIOTECHNOLOGIES (1985-1989)

This five year programme represents a broadening in the initiatives already undertaken in this area of Community based research. It is one of the most important elements of the new policy initiatives endorsed by recent European Councils and is concerned with technologies which have transnational significance.

The main areas of activity will cover:

- (a) contextual measures aimed at upgrading the quality and capabilities of facilities, resources and support services in biotechnology research,
- (b) the reduction by means of pre-competitive research and training of scientific bottlenecks which inhibit the application to industry and agriculture of the materials and methods deriving from modern biotechnology, and finally

- (c) concertation activity based on monitoring modern developments in biotechnology, assessing their strategic significance for Europe and promoting the necessary concertation of activities in the Member States.

STIMULATION OF SCIENTIFIC AND TECHNICAL CO-OPERATION AND INTERCHANGE (1985-1988)

The purpose of this four-year plan, which concerns all fields covered by the exact and natural sciences, is to foster the achievement of a European scientific and technical area, which is a necessary condition for strengthening the competitiveness and creativity of European research and development.

Its major objectives may be summarized as follows:

- to increase the mobility of researchers and communication between scientists within the Community;
- to develop co-operation between European R & D teams;
- to encourage the training and professional integration of young researchers in a way which makes the best of their talents.

After the successes of the experimental phase (1983-1984), this plan is intended to provide funding during the next four years for projects which will further these objectives by means of co-operation between teams from various Community countries.

BASIC TECHNOLOGICAL RESEARCH AND THE APPLICATION OF  
NEW TECHNOLOGIES (BRITE) (1985-1988)

The aim of this four-year programme is to encourage a large number of industries to profit from a series of recent scientific developments which are of relevance to them.

By promoting technological progress in various traditional sectors, the BRITE programme is designed to help improve the competitiveness of industries which for a long time to come will be making a substantial contribution to the Community's GDP. Community contributions will be granted to pre-competitive R & D projects of high technical quality originated by partners in two or more member countries and involving at least one industrial undertaking.

NON-NUCLEAR ENERGY (1985-1988)

This is a four-year programme which is intended to support the Community's energy policy and which is of particular importance in that it introduces new areas of research while permitting the continuation of certain previous work which has proved to have long-term promise. The nine sub-programmes of which it consists concern the development of renewable sources of energy (solar, biomass, wind, geothermal), the rational use of energy, new energy vectors, hydrocarbons and the modelling of energy systems.

Fisheries

The Council adopted in the official languages of the Communities the Decision authorizing the Commission to negotiate a fisheries agreement with the Republic of the Gambia.

The Council also approved the substance of the Agreement between the European Economic Community and the Government of the Democratic Republic of Madagascar on fishing off the coast of Madagascar and authorized the signing of that Agreement.

Commercial policy

The Council adopted in the official languages of the Communities the Regulations:

- amending Regulation (EEC) No 706/84 imposing a definitive countervailing duty in the framework of the anti-subsidy proceedings concerning imports of tube and pipe fittings of malleable cast iron originating in Spain and imposing the definitive collection of the provisional duty;
- amending Regulation (EEC) No 3072/80 imposing a definitive countervailing duty on certain seamless tubes of non-alloy steels originating in Spain.

ECSC

The Council gave assents:

- under Article 56(2)(a) of the ECSC Treaty, concerning:
  - = Westdeutsche Genossenschafts-Zentralbank, Münster (Germany);
  - = Cymric Hotel Partnership (Royaume-Uni)
  - = Industriekreditbank AG, Deutsche Industriebank (IKB), Düsseldorf (Allemagne)
- under the second paragraph of Article 54 of the ECSC Treaty, to authorize the granting of loans to beneficiaries other than undertakings, for the financing of housing for persons employed in the industries of the ECSC.

Appointments

Acting on proposals from the German and United Kingdom Governments, the Council appointed Ministerialrat Dr. MATTHIAS, Bundesministerium der Finanzen, and Mr A. MOORE, Head of Training, Education and Training Division, Confederation of British Industry, as members of the Committee of the European Social Fund to replace Mr VON WESTPHALEN and Mr A. BATES, resigning members, for the remainder of their terms of office, which run until 23 May 1985.

The Council also appointed, on a proposal from the Netherlands Government, Mr H. MULLER, Sekretaris van de Federatie Nederlandse Vakbeweging, as a member of the Committee of the European Social Fund to replace Mr P. H. HUGENHOLTZ, resigning member, for the remainder of his term of office, which runs until 23 May 1985.

Lastly, the Council appointed, on a proposal from the Danish Government, Mr Poul SKIBELUND, Dansk Arbejdsgiverforening, as an alternate member of the Advisory Committee on Social Security for Migrant Workers to replace Mr L. BARFOED, an alternate member who has resigned, pending the renewal of the Committee.



Bruxelles, le 8 mars 1985  
Note BIO(85) 90 aux Bureaux Nationaux  
c.c aux membres du Service du Porte-Parole

433

-----  
Preparation du Conseil agricole des 11-12 mars (N. Wegter)  
-----

Les Ministres de l'Agriculture se reuniront le lundi 11 mars a partir de 15H00, ainsi que le mardi 12 mars, pour se pencher sur plusieurs dossiers dont les plus importants portent sur :

- les propositions de prix pour la campagne 1985/86;
- les mesures structurelles dans le domaine agricole.

1. Propositions de prix pour la campagne 1985/86  
-----

Cette reunion va offrir la premiere occasion pour les Ministres d'entamer un tour de table afin d'identifier leurs orientations vis-a-vis des principaux elements des propositions precitees.

Il est a rappeler que le meme sujet n'a pas pu etre traite lors de la precedente session du Conseil des 25 et 26 fevrier, du au fait que les debats, lors de cette session, ont du etre concentres sur deux dossiers prioritaires, a savoir : la reforme de la reglementation viti-vinicole et l'application du super-prelevement laitier.

Bien qu'il appartienne plutot a la competence des ministres de se prononcer vis-a-vis des niveaux de prix proposes, un tableau des positions preliminaires des delegations se dessine toutefois sur la base des travaux executes jusqu'ici au niveau des experts et plus particulierement au niveau du CSA.

En termes globaux, il ressort de ces travaux que 4 delegations (FR, RU, PB et DK) peuvent s'associer a l'approche generale de la Commission en matiere de politique de prix, tandis que 3 autres delegations (B, IRL, et LUX) estiment qu'il faut appliquer une orientation moins rigide a cet egard. D'autre part, une opposition assez ferme se degage des delegations restantes (IT et GR), et d'une maniere particuliere, de la delegation allemande. Cette derniere delegation ne peut accepter l'application du systeme du seuil de garantie pour autant qu'une telle voie conduirait a une baisse des prix des cereales en monnaie nationale. D'autre part, la meme delegation n'accepte pas un demantelement, meme modere, des MCM positifs, tel que propose par la Commission.

S'agissant des positions des delegations italienne et grecque, ces delegations sont d'avis que la politique de prix communautaire devra etre structuree de telle facon qu'elle tienne bien compte des taux d'inflation dans les differents Etats membres.

En ce qui concerne les differents secteurs specifiques qui seront traites en premier lieu lors de la session du Conseil de lundi et mardi, les tendances suivantes semblent se dessiner :

Cereales  
-----

Quatre delegations (FR, RU, PB et DK) acceptent l'approche de la Commission, bien que la delegation britannique ne souscrive pas a l'augmentation du prix de base de 1,5 % des prix garantis. L'opposition fondamentale est a enregistrer de la part de la delegation allemande notamment en ce qui concerne les effets des propositions soumisees, pour ce secteur, sur le niveau des prix des cereales en monnaie nationale.

## Secteur laitier

---

Trois delegations (B, IRL et LUX) plaident en faveur d'une augmentation de prix superieure au niveau propose par la Commission (+ 1,5%), tandis qu'au moins 5 delegations (RU, IT, PB, IRL et LUX) sont d'avis que l'introduction du regime des quotas impliquerait la suppression definitive du prelevement de co-responsabilite; la Commission ayant propose de ne reduire ce prelevement que de 3 a 2 %. D'autre part, la delegation allemande, contrairement a ce que la Commission a propose, preconise une non-reduction des quantites de reference globale de 1%. Cette non-reduction devant etre compensee, de l'avis de cette delegation, par le maintien du prelevement de co-responsabilite a son niveau actuel.

### Sucre

---

Trois delegations (B, DK et IRL) n'acceptent pas l'approche differenciee de la Commission en ce qui concerne le releveement des prix (gel du prix de la betterave et + 1,5% pour le sucre blanc), ces delegations preconisant une augmentation lineaire pour tous les produits de 2 %).

### Tabac

---

Orientation favorable de toutes les delegations.

### Fruits et legumes

---

Seulement les delegations italienne et grecque estiment inacceptable l'adaptation des prix (-6% des prix de base) ainsi que l'adaptation des primes de penetration pour les agrumes.

### Fruits et legumes transformes

---

Les delegations italienne et grecque opposent tres fermement la proposition de la Commission de completer le regime actuel pour les tomates transformees (seuil de garantie avec abattement de l'aide en cas de depassement) par un systeme temporaire de quotas nationaux. Ces delegations considerent un tel systeme comme une penalisation excessive des producteurs. La delegation neerlandaise s'y oppose egalement, mais ceci seulement pour des raisons de principe; elle n'accepte pas la notion des quotas nationaux.

### Vin

---

Les delegations italienne et grecque et aussi la delegation francaise plaident en faveur d'une politique de prix moins rigide pour ce secteur, la Commission ayant propose le maintien des prix actuels pour les differents types de vin.

### Viande porcine

---

Support unanime des delegations pour la proposition de la Commission visant un gel de prix pour ce secteur.

## 2. Les mesures structurelles dans le domaine agricole

---

Le Conseil reprendra le dossier qui porte sur l'ensemble des propositions de la Commission concernant la politique structurelle dans le domaine agricole. Ces propositions concernent trois volets :

- proposition visant le renforcement de l'efficacite de la politique structurelle;
- des propositions visant des mesures specifiques en faveur de l'agriculture grecque;
- des propositions portant sur des actions communes pour l'amelioration de l'infrastructure dans certaines zones rurales ainsi que des actions forestieres dans certaines zones mediterraneennes de la Communaute.

Bien qu'un certain nombre de reserves subsistent et relatives au deux derniers volets precites, il est probable que les ministres vont



entrer leur debat principalement sur le premier volet.

A ce dernier sujet, comme il s'est deja degage des debats precedents, y compris lors de la derniere session du Conseil, deux types de problemes restent encore a resoudre :

- en ce qui concerne la substance des propositions, des reserves subsistent encore relatives aux restrictions suggerees pour les aides aux investissements dans le secteur de la viande porcine (opposition fondamentale de la delegation danoise) ainsi que pour les aides destinees a l'achat de vaches laitieres. D'autre part, certaines delegations se reservent encore a l'egard de l'orientation de la Commission en matiere des aides en faveur des jeunes agriculteurs ainsi que concernant l'adaptation des limites a respecter (20 vaches pour des allocations compensatrices) dans le secteur du lait.

- en ce qui concerne le volet financier des programmes precites, la Commission estime qu'un montant global est necessaire, qui se situe a 5.8 milliards d'ECUs pour un financement indicatif portant sur la periode 85-89.

Il est a rappeler que le montant global precite, dans l'optique de la Commission, doit couvrir des depenses decoulant des mesures existantes ainsi que les nouvelles mesures proposees y compris les mesures portant sur le volet transformation et la commercialisation, ainsi que les mesures structurelles decidees lors du dernier Conseil Agricole et portant sur le secteur viti-vinicole. En outre, ce chiffre comporte une contribution annuelle destinee au financement des programmes integres. A cette fin, M. Andriessen a precise, lors du dernier Conseil agricole, que cette contribution devrait se situer a environ 180 millions d'Ecus par annee pour la periode 1985/89.

Les autres delegations, avec des nuances, sont toutes d'avis qu'il y a lieu de prevoir un montant global pour l'ensemble des actions suggerees, bien inferieur au chiffre indique par la Commission. A ce sujet, les suggestions de ces delegations se situent dans une fourchette entre 4.500 MECUs et 5.500 MECUs.

D'autre part, une solution reste a trouver en ce qui concerne la nature de l'encadrement des depenses, notamment en ce qui concerne la conception de la programmation pluri-annuelle indicative. A ce sujet, la Presidence a suggere au niveau du COREPER, une formule de compromis envisageant "l'enveloppe quinquennale est a considerer comme une programmation pluri-annuelle a caractere indicatif".

Il est a noter que le Conseil ECO-FIN se reunira egalement en date du 11 mars et que ce dernier se penchera egalement sur les aspects financiers des propositions structurelles precitees. Par consequent, il est a prevoir qu'il y aura une liaison etroite entre les travaux des deux differentes instances du Conseil en la matiere.

Amities,

H. PAEMEN ~~COMTEUR~~///X



BIO ( + PE STRASBOURG)  
Bruxelles, le 12 mars 1984  
Note BIO(85) 90 (suite 1) aux Bureaux Nationaux  
c.c. aux membres du Service du Porte-Parole

-----  
CONSEIL AGRICOLE (N. Wegter)  
-----

Le Conseil s'est reuni le 11 mars a partir de 15H30 et ce, jusqu'a 21H00. Il reprendra ses travaux ce matin a 9H30.

Jusqu'ici, les ministres ne se sont concentres que sur le premier point de l'ordre du jour, a savoir : l'ensemble des propositions de prix 1985/86. A ce sujet, un tour de table a ete entame permettant aux ministres d'indiquer a titre global leurs principales critiques vis-a-vis de l'ensemble de ce paquet.

D'autre part, les ministres ont ete informes des conclusions du Conseil ECO-FIN qui se reunissait a la meme date et notamment relatives aux aspects financiers du paquet des propositions en matiere de politique structurelle agricole.

En ce qui concerne le debat relatif aux propositions de prix, il s'est degage que les positions deja connues au niveau des experts ainsi que du CSA (voir note BIO(85) 90) ont ete confirmees. Ceci implique donc la situation suivante :

- 4 delegations (PB, DK, FR et RU) considerent le paquet propose comme une base acceptable pour une discussion fructueuse au niveau du Conseil. Ceci n'empêche pas certaines critiques de la part de ces memes delegations, et d'une maniere particuliere de la part de la delegation britannique, cette derniere estimant que le niveau des prix propose devrait encore etre reduit vu les contraintes de marche d'une part, et les contraintes budgetaires d'autre part.
  - 3 autres delegations (B, LUX, IRL) se sont prononcees plus critiques vis-a-vis des propositions de la Commission sans qu'elles aient toutefois utilise un langage qui exclue toute possibilite d'accord. La delegation belge a plaide pour un relevement des prix plus substantiel (+ 2% par rapport aux propositions de la Commission) tandis que la delegation irlandaise, se referant au niveau d'inflation dans son pays (7%), a precise qu'une augmentation de prix plus substantielle s'impose.
  - "l'ecole" la plus critique se compose des 3 delegations restantes, a savoir les delegations italienne et grecque d'une part et la delegation allemande d'autre part. Les deux premieres delegations estiment que les propositions, comme presentees, ne tiennent pas suffisamment compte des incidences d'une telle approche sur les revenus des agriculteurs. C'est pourquoi, elles estiment necessaire que le niveau des prix devra etre releve d'une maniere considerable notamment pour les produits ayant une importance particuliere pour les regions meridionales de la Communauté. A ce sujet, ces delegations ont mis en evidence d'une maniere particuliere qu'elles ne peuvent pas souscrire a la diminution sensible dans le secteur des tomates.
- D'autre part, la delegation allemande s'est exprimee dans des termes tres negatifs vis-a-vis de l'orientation de la Commission, soit relative au demantelement des MCM positifs, soit en ce qui concerne la reduction reelle des prix dans le secteur des cereales. Cette delegation, tout en acceptant la necessite d'une maitrise de la production dans le secteur precite, a declare d'une maniere tres claire, qu'elle ne peut en aucun cas, accepter les modalites conduisant a une reduction des prix pour les agriculteurs allemands en termes reels. Cette delegation a precise que le rapport relativement favorable entre le dollar et l'Ecu amenerait des economies budgetaires de l'ordre de 1 milliard d'Ecus. Cette marge, de l'avis de cette delegation, pouvant etre utilisee pour financer les demandes supplementaires precisees par cette delegation.

A titre de conclusion en ce qui concerne ce tour de table, la présidence a fait part de son intention de soumettre aujourd'hui aux délégations une liste des principaux éléments en litige et relative à l'ensemble du paquet discuté dans le but de donner ainsi une orientation pour la poursuite du débat, en premier lieu, au niveau du CSA, qui se réunira déjà demain.

S'agissant des conclusions du Conseil ECO-FIN, relatives au volet financier des propositions dans le domaine de la politique structurelle, la présidence a fait part des éléments suivants :

- que le Conseil ECO-FIN est d'avis qu'il faut un chiffre de 5.250 millions d'Ecus pour l'ensemble des mesures structurelles proposées, étant entendu que cette conclusion ne préjuge pas des décisions que le Conseil sera appelé à prendre le moment venu sur les propositions de la Commission concernant les PIM, lesquelles n'ayant pas été examinées par le Conseil. Il est à noter que les prévisions financières, sur la base des propositions initiales de la Commission, s'élèvent à un chiffre de 5.716 millions d'Ecus.

- Le Conseil ECO-FIN a estimé qu'il relève de la compétence du Conseil Agricole de fixer le coût prévisionnel total de chaque mesure en cause à l'intérieur du chiffre total précité sous le premier point.

En outre, le Conseil ECO-FIN a pris acte d'une déclaration unilatérale de la part de la délégation britannique qui stipule que le chiffre précité devra constituer un plafond absolu qui ne peut pas être dépassé au cours de la période couvrant 5 années prévues. D'autre part, le Conseil ECO-FIN a pris acte d'une déclaration unilatérale de la délégation grecque, qui précise que la Grèce considère que le montant total précisé sous le premier point, ne comprend pas les fonds nécessaires pour le financement des PIM. La même délégation déclare que les PIM constituent pour la Grèce, une question d'une "importance majeure", la délégation grecque se réservant au Conseil des ministres de l'Agriculture d'invoquer "l'intérêt vital".

A suivre,

Amitiés,

H. PAEMEN - COMEUR////

*R. m.c.*

Note BIO(+ PE STRASBOURG)

Bruxelles, le 12 mars 1985

Note BIO(85) 90 (suite 2) aux Bureaux Nationaux  
c.c. aux membres du Service du Porte-Parole

-----  
CONSEIL AGRICOLE (N. WEGTER)  
-----

ATTENTION DIS :

-----  
Le Conseil agricole a repris ses travaux ce matin a 10H00 pour se pencher sur le deuxieme point de l'ordre du jour de cette session, a savoir : les propositions de la Commission en matiere d'adaptation de la politique structurelle dans le domaine agricole.

Dans ce contexte, les ministres de l'Agriculture ont pris acte des conclusions du Conseil ECO-FIN d'hier soir (voir note BIO(85)90 (suite 1)), et notamment l'avis de cette instance en matiere du montant global a prevoir pour le financement des propositions precitees (5.250 MECU).

M. le Vice-President, Frans Andriessen, a tenu a faire une declaration pour preciser que la Commission peut faire sien le montant precite comme chiffre indicatif pour le financement des mesures en question et prevues dans le reglement 729/70, pour la periode 1985-89. Ceci implique donc que la Commission estime qu'il sera possible de rester a l'interieur de ce montant, compte tenu d'une part, des aleas inherents a ce type de previsions dans le domaine structurel, et d'autre part, de la possibilite de proceder a certaines reductions des montants previsionnels initialement indiques sans affecter d'une maniere significative la portee de la politique d'amelioration des structures agricoles arretees par le Conseil.

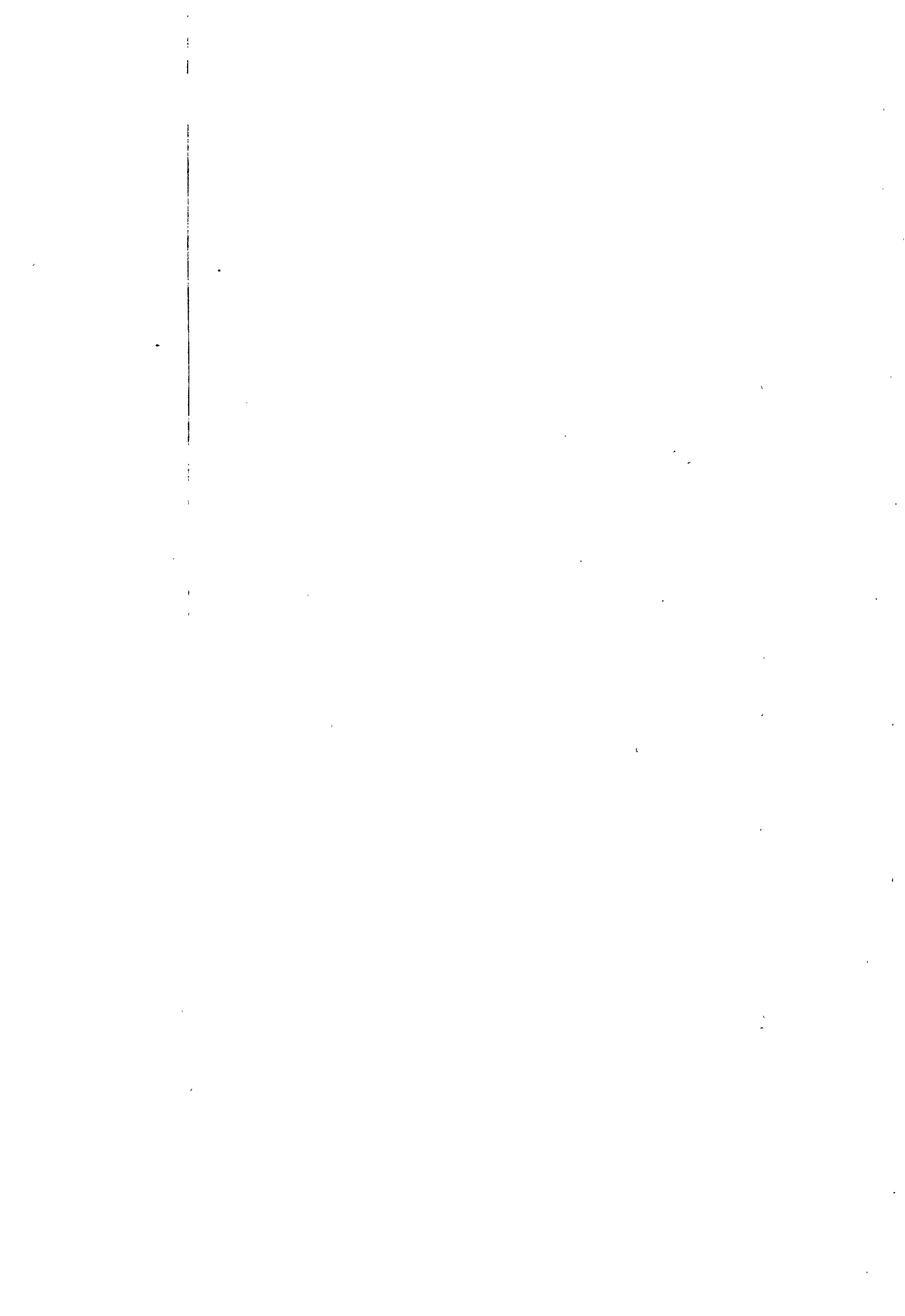
Ayant pris note de la position precitee de la Commission, la presidence a ensuite interrompu la session afin d'entamer des conversations bilaterales conjointement avec la Commission et toutes les delegations. Il a fait part de son espoir de pouvoir terminer ses conversations dans un delai relativement bref afin de pouvoir reprendre les travaux le plus tot possible.

FIN DIS

A suivre

Amities,

C. STATHOPOULOS - COMEUR/////



(85) 90 SUITE ET FIN AUX BUREAUX NATIONAUX  
C.C. AUX MEMBRES DU SERVICE DU PORTE-PAROLE

-----  
CONSEIL AGRICOLE (4.18.85)

LE CONSEIL AGRICOLE S'EST TERMINE LA NUIT DERNIERE A  
1.00 HEURES, APRES QU'UN ACCORD DEFINITIF A ETE ENREGISTRE  
SUR L'ENSEMBLE DES MESURES PROPOSEES, A SAVOIR  
-PROPOSITION DE REGLEMENT DU CONSEIL CONCERNANT L'AMELIORA-  
TION DE L'EFFICACITE DES STRUCTURES DE L'AGRICULTURE  
-INSTITUTION D'UNE AIDE POUR LA TRANSUMANCE D'OVINS, DE  
CAPRINS ET DE BOVINS EN GRECE  
-RELATIF A RENFORCEMENT DES SERVICES DE CONTROLE DE LA  
QUALITE DES PRODUITS AGRICOLES EN GRECE  
-LE REGLEMENT 1760/78 CONCERNANT UNE ACTION COMMUNE POUR  
L'AMELIORATION DE L'INFRASTRUCTURE DANS CERTAINES ZONES  
RURALES (PROROGATION JUSQU'A FIN 85)  
-LE REGLEMENT 269/79 INSTAURANT UNE ACTION COMMUNE  
FORESTIERE DANS CERTAINES ZONES MEDITERRANENNES DE LA  
COMMUNAUTE (PROROGATION JUSQU'A FIN 85).  
CE RESULTAT TRES POSITIF SIGNIFIE DONC L'ACHEVEMENT D'UNE  
ETAPE IMPORTANTE DES TRAVAUX DU CONSEIL EN MATIERE DE  
LA POLITIQUE STRUCTURELLE DANS LE DOMAINE AGRICOLE ET CECI  
APRES UNE SERIE DE DEBATS DIFFICILES COUVRANT UNE PERIODE  
D'AU MOINS 18 MOIS, LA PLUPART DES PROPOSITIONS DE LA COM-  
MISSION EN QUESTION AYANT ETE PRESENTEES EN OCTOBRE 1983.  
CET ACCORD A UNE IMPORTANCE VU LE FAIT QUE LE CONSEIL DEVRA  
SE PRONONCER DANS UN BREF DELAI CONCERNANT LE PAQUET 'PRIX  
1985/86', UN OBJECTIF QUI EST SANS DOUTE PLUS FACILE A  
REALISER APRES L'ENREGISTREMENT DE L'ACCORD PRECITE.

L'ACCORD A ETE ATTEINT SUR LA BASE D'UN COMPROMIS ETABLI PAR  
LA PRESIDENCE EN ETROITE COLLABORATION AVEC LA COMMISSION,  
ET CECI PAR LE Biais D'UN VOTE SUR LES DIFFERENTES MESURES  
PROPOSEES. LES DELEGATIONS BELGE ET LUXEMBOURGEOISE ONT  
VOTE CONTRE, TANDIS QUE LA DELEGATION FRANCAISE S'EST  
ABSTENUE POUR LA MAJORITE DES MESURES SOUMISES AU VOTE.  
LA POSITION NEGATIVE DES DEUX PREMIERES DELEGATION EMANE  
DU FAIT QUE CES DELEGATIONS N'ONT PAS PU SE RALLIER AU  
FORMULE DU COMPROMIS SUGGERE PAR LA PRESIDENCE RELATIVE  
AUX RESTRICTIONS A INTRODUIRE DANS LE CADRE DES AIDES AUX  
INVESTISSEMENTS DANS LE SECTEUR DE LA VIANDE PORCINE.  
CES DEUX DELEGATIONS ONT ETE D'AVIS QUE LE COMPROMIS  
VISE A ETE TROP RIGIDE EN PREVOYANT DES LIMITES POUR LES  
ANNEES 1985 ET 1986 A 500 PLACES ET POUR L'ANNEE 1987 A 400  
PLACES

TELEX  
TELEX  
TELEX  
TELEX  
TELEX

L'ACCORD INTER-EMU A ENTIEREMENT CONFIRME LES ELEMENTS PRINCIPALES CONTENUS DANS LES PROPOSITIONS INITIALES DE LA COMMISSION ET CELI POUR UN MONTANT TOTAL QUI S'ELEVE A 5.200 MECUS. LE CHIFFRE DE LA INDIQUE PAR LE CONSEIL SECONDAIRE LE 12 MARS 1965 (VOIR B10 '35' 3' ELITE) EST A CONSIDERER COMME UN MONTANT INDICATIF, UN CHIFFRE QUI IMPLIQUE DONC UNE REDUCTION DES PERMISSIONS FINANCIERE DE LA COMMISSION (5.7.6. MECUS) AVEC 486 MECUS.

- LA DECISION POSITIVE DU CONSEIL IMPLIQUE DONC LA CREATION D'UNE NOUVELLE BASE REGLEMENTAIRE POUR REALISER UN RENFORCEMENT DE L'EFFICACITE DE LA POLITIQUE STRUCTURELLE PAR LE BIAIS DES ACTIONS MULTIPLES ET NOTAMMENT LIEES :
- A) AUX INVESTISSEMENTS DANS LES EXPLOITATIONS AGRICOLES ET A L'INSTALLATION DES JEUNES AGRICULTEURS;
  - B) AUX AUTRES MESURES EN FAVEUR DES EXPLOITATIONS AGRICOLES CONCERNANT L'INTRODUCTION D'UNE COMPTABILITE AMBI AUE L'ETRELISSSEMENT ET LE FONCTIONNEMENT DE GROUPEMENTS, SERVICES ET AUX AUTRES ACTIONS DESTINEES A PLUSIEURS EXPLOITATIONS;
  - C) AUX MESURES SPECIFIQUES EN FAVEUR DE L'AGRICULTURE DE MONTAGNE ET DE CERTAINES ZONES DEFAVORISEES;
  - D) AUX MESURES FORESTIERES EN FAVEUR DES EXPLOITATIONS AGRICOLES;
  - E) A L'ADAPTATION DE LA FORMATION PROFESSIONNELLE AUX BESOINS D'UNE AGRICULTURE MODERNE.

H. PREHEN  
3  
COMEUR 190389F