

COUNCIL OF THE EUROPEAN COMMUNITIES  
GENERAL SECRETARIAT

PRESS RELEASE

11463/84 (Presse 226)

LIBRARY

982nd meeting of the Council

- Fisheries -

Brussels, 19/20 December 1984

President: Mr Patrick O'TOOLE  
Minister for Fisheries  
of Ireland



The Governments of the Member States and the Commission of the European Communities were represented as follows:

Belgium:

Mr Paul de KEERSMAEKER  
State Secretary,  
European Affairs and  
Agriculture

Denmark:

Mr Henning GROVE  
Minister for Fisheries

Germany:

Mr Wolfgang von GELDERN  
Parliamentary State Secretary,  
Federal Ministry of Food,  
Agriculture and Forestry

Greece:

Mr Andreas KORAKAS  
Agricultural Counsellor

France:

Mr Guy LENGAGNE  
State Secretary responsible  
for the Sea, attached to the  
Minister for Transport

Ireland:

Mr Patrick O'TOOLE  
Minister for Fisheries  
Mr Michael D'ARCY  
Minister of State at the  
Department of Fisheries and  
Forestry

Italy:

Mr Paolo GALLI  
Deputy Permanent Representative

Luxembourg:

Mr Jean FEYDER  
Deputy Permanent Representative

Netherlands:

Mr A. PLOEG  
State Secretary,  
Ministry of Agriculture and  
Fisheries

United Kingdom:

Mr Michael Jopling  
Minister for Agriculture,  
Fisheries and Food

Mr John MacGREGOR  
Minister of State,  
Ministry of Agriculture,  
Fisheries and Food

Lord GRAY  
Minister of State at the Scottish  
Office

Commission:

Mr Georges CONTOGEOORGIS - Member



1985 TACs AND QUOTAS

The Council approved in principle the Regulation fixing, for certain fish stocks and groups of fish stocks occurring in the Community's fishing zone, provisional total allowable catches for 1985, the provisional share of these catches available to the Community, the allocation of that share between the Member States and the conditions under which the total allowable catches may be fished. The fisheries possibilities for 1985 are set out in Annex I.

By reaching agreement at this stage, the Council was able to meet the objectives which it had set itself at its meeting of 24/25 May 1984, namely to fix Tacs and Quotas for 1985 during December 1984 at the latest in order to ensure the proper management of all fishing activities and, at the same time, the satisfactory application of the policy for the conservation and management of fish stocks.

Today's agreement will ensure the protection of fishing grounds and fish stocks and the balanced exploitation of the resources of the sea, in the interests of both fishermen and consumers. The agreement also takes into account the Community's commitments to a number of third countries, in particular Norway, and the provisional implementation of certain measures reflecting the provisions in the Greenland Treaty (See Annex II).



CONSERVATION AND MANAGEMENT OF FISHERY RESOURCES APPLICABLE  
TO VESSELS FLYING THE FLAG OF SPAIN

In the prospect of Spain joining the Community on 1 January 1986, the Council reached agreement on the Regulation which extends for 1985 the catch possibilities for Spanish vessels in Community waters laid down in the 1984 Regulation.

CONSERVATION AND MANAGEMENT OF FISHERY RESOURCES APPLICABLE  
TO VESSELS FLYING THE FLAG OF CERTAIN NON-MEMBER COUNTRIES  
IN THE 200-NAUTICAL-MILE ZONE OFF THE COAST OF THE FRENCH  
DEPARTMENT OF GUYANA

The Council agreed on the Regulation concerning the fishing arrangements to be laid down for vessels flying the flag of certain non-member countries in the 200-nautical-mile zone off the coast of the French Department of Guyana for the period from 1 January to 31 December 1985.

°

°

°

Pending the completion of internal procedures in one Member State, the Council adopted the above Regulations for the period 1 - 20 January 1985.





COMMON ORGANIZATION OF THE MARKET IN FISHERY PRODUCTS

The Council adopted a Regulation designed to end as from 1 July 1985 the total suspension of customs duty on whole cod and fillets of cod, dried, salted or in brine.

REGULATION OPENING, ALLOCATING AND PROVIDING FOR THE ALLOCATION OF COMMUNITY TARIFF QUOTAS FOR HERRINGS, FRESH OR CHILLED

The Council, following the agreement in principle reached at its meeting on 4 December 1984, adopted the Regulation opening until 14 February 1985, a Community tariff quota for 10 000 tonnes of herrings and herring flaps, fresh or chilled, meeting certain characteristics which make these products suitable for certain culinary preparations.

RELATIONS WITH CERTAIN THIRD COUNTRIES

The Council heard a report from Commissioner CONTOGEOGRIS concerning fishery relations between the Community and certain third countries.



MISCELLANEOUS DECISIONS

Customs Union

The Council adopted, in the official languages of the Communities, the Regulation opening, allocating and providing for the administration of the Community tariff quota for newsprint, falling within subheading 48.01 A of the Common Customs Tariff (1985) and extending the benefit of that quota to certain other papers.

The quota for newsprint (1985) of 650 000 tonnes will be allocated as follows:

	<u>From Canada</u>	<u>From other third countries</u>
Benelux	40 400	8 150
Denmark	600	76
Germany	88 000	15 822
Greece	1 000	10 818
France	5 500	1 395
Ireland	7 000	9
Italy	5 000	1 723
United Kingdom	402 500	6 647
	<u>550 000</u>	<u>45 000</u>
Reserve	50 000	5 000
Total	600 000	50 000



Agricultural decisions

The Council adopted, in the official languages of the Communities,

- the Directive extending until 30 September 1985 Directive 74/329/EEC on the approximation of the laws of the Member States relating to emulsifiers, stabilizers, thickeners and gelling agents for use in foodstuffs
- the Regulation extending Regulation (EEC) N° 3310/75 on agriculture in the Grand Duchy of Luxembourg
- the Directive amending a first series of Directives on the approximation of the laws of the Member States in the foodstuffs sector as regards extending for two years the involvement of the Standing Committee for Foodstuffs
- the Decisions concerning
  - = the equivalence of field inspections carried out in third countries on seed-producing crops
  - = the equivalence of seed produced in third countries
- the Regulation extending until 31 March 1987 the Regulation (EEC) N° 652/79 on the impact of the European Monetary System on the Common Agricultural Policy
- the Regulations amending
  - = Regulation (EEC) N° 337/79 on the common organization of the market in wine
  - = Regulation (EEC) 358/79 on sparkling wines produced in the Community.
  - = Regulation (EEC) N° 338/79 laying down special provisions relating to quality wines produced in specified regions
- the Regulation concerning the import system applicable to certain non-member countries in the sheepmeat and goatmeat sector in 1985
- the Regulation opening a Community tariff quota of 2 250 t for frozen buffalo meat



- the Regulation prolonging for one year Regulation (EEC) N° 351/79 concerning the addition of alcohol to products in the wine sector
- the Regulation amending Regulation (EEC) N° 2915/79 as regards the implementation of the arrangements applicable to imports of certain cheeses originating in Finland

### GATT

The Council adopted the Decision concerning the conclusion of the agreement for a concerted discipline between the European Economic Community and the Republic of Finland concerning reciprocal trade in cheese.

### Social policy

The Council adopted, in the official languages of the Communities, the Council Decision to combat poverty <sup>(1)</sup>.

The Council also adopted in the official languages of the Communities, the Resolution on action to combat long-term unemployment <sup>(1)</sup>.

### EFTA

The Council adopted, in the official languages of the Communities, the Decision of the representatives of the Governments of the Member States of the ECSC, meeting within the Council, concerning the opening of tariff preferences in Greece for products within the competence of this Community and originating in Austria, Finland, Norway, Sweden and Switzerland.

---

<sup>(1)</sup> See Press release 11265/84 (Presse 216) of 13 December 1984.





STOCK	TAC	EEC share	B	DK	DE	F	IRL	NL	UK
COD IIa(EC zone) IV	250.000	228.850 <sup>(1)</sup>	8.160	46.880 <sup>(1)</sup>	29.720	10.080		26.480	107.530
Haddock IIa(EC zone)IV	207.000	166.000	1.770	12.170	7.740	13.490		1.330	129.500
Haddock Vb(EC zone)VI	36.000	36.000	80		100	3.970	2.830		29.020
PLAICE VIIa	5.000	5.000	260			110	2.000	80	2.550
PLAICE VIId, e	6.500*	6.500	1.060			3.550			1.890
PLAICE VIIf, g	1.400*	1.400	345			625	100		330
SOLE VIIa	1.250	1.250	620			10	150	195	275
SOLE VIIe	1.400*	1.400	50			525			825
SOLE VIIf, g	1.200	1.200	750			70	30		350
MACKEREL IIa(EC zone)	37.000	10.000	330	8.350	330	330		330	330
IIIa, IIIb, c, d (EC zone) IV									
MACKEREL II(exc. EC zone)	409.500	375.000			24.000	16.000	80.000	35.000	220.000
Vb (EC zone) VI, VII									
VIII (EC zone), XII									
SPRAT IIa(EC zone)IV	153.000	130.000	1.300	89.700	3.250	1.300		1.950	32.500
SPRAT VIId, e	20.000	20.000	100	6.500	100	1.700		1.700	10.500
HORSE MACKEREL IIa	18.500*	17.500							
(EC zone) IV (EC zone)									
HORSE MACKEREL Vb(EC zone)VI, VII	145.000*	140.000							
HORSE MACKEREL VIII (EC zone)	17.500*	17.500							

(1) Plus 2.000 tonnes allocated to Denmark outside the Community share of the TAC

\* Precautionary TAC

- Moreover the TAC for sole in Area VIII has been increased; consequently France will be able to fish for an additional 200 t of sole.



STOCK	TAC	EEC share	D	DK	D.	F	IRI	NI	UK
Hake IIIa, IIIb,c,d (EC zone)	1.500*	1.500		1.500					
Hake IIa (EC zone) IV	2.200*	2.200	40	840	100	600		100	520
Hake Vb (EC zone) VI, VII	20.000*	15.920	200			10.420	1.500	90	3.910
Hake VII (EC zone)	15.300*	10.480	10			10.460		10	
Blue whiting IIa (EC zone), IV	65.000	60.000							
Anglerfish Vb (EC zone) VI	7.800*	7.500			300	3.050	10	210	3.950
Anglerfish VII	25.870*	24.920	2.780		270	15.580	2.770	360	3.160
Anglerfish VIII (EC zone)	8.550*	7.650				7.650			
Megrim Vb (EC zone) VI	4.400*	3.900				1.950	310		1.640
Megrim VII	11.980*	9.880	390			5.260	2.580		1.650
Megrim VIII (EC zone)	1.120*	670				670			
Herring IIa (EC zone) IVa (EC zone) IVb (EC zone)		228.650		72.770	45.520	4.500		47.570	58.490
Herring IVc, VIId	90.000	90.000	9.120	4.810	3.070	30.650		32.650	9.700
Herring Vb (EC zone) VIa, North (8) VIb	56.500	50.400			5.640	1.070	7.610	5.650	30.450

\* Precautionary TAC

11463 e/84 (Presse 226) (ANNEX I).

.../...



Allocation of Community catch quotas in Greenland waters  
for the year 1985

Species	Area	Community quotas (1) (tonnes)	Member State shares (tonnes)	Unallocated (tonnes)(2)	Faroe Islands(3)	
					Catch quotas (tonnes)	No of licen- ces
1	2	3	4	5	6	7
Cod	NAFO 1	(*)				
	ICES XIV/V	11.500	Germany 10.000 United Kingdom 1.500	-	-	-
Redfish	NAFO 1	5.500	Germany 5.395 United Kingdom 105	-	-	-
	ICES XIV/V	57.820	Germany 57.140 France 410 United Kingdom 270	-	500	3
Greenland halibut	NAFO 1	1.850	Germany 1.290 United Kingdom 60	- 500	150	3
	ICES XIV/V	3.750	Germany 3.090 United Kingdom 160	500	150	3
Halibut	NAFO 1	200	-	200	-	-
Shrimps	NAFO 1	1.300	France 425 Denmark 425	450	475(4)	5
	ICES XIV/V	3.050	France 500 Denmark 500	2.050	675(5)	9
Catfish	NAFO 1	2.000	Germany 2.000	-	-	-
Blue Whiting	ICES XIV/V	30.000	30.000	-	-	-
Capelin	ICES XIV	-	-	-	10.000	10

(1) except for quantities envisaged for Greenland fishermen.

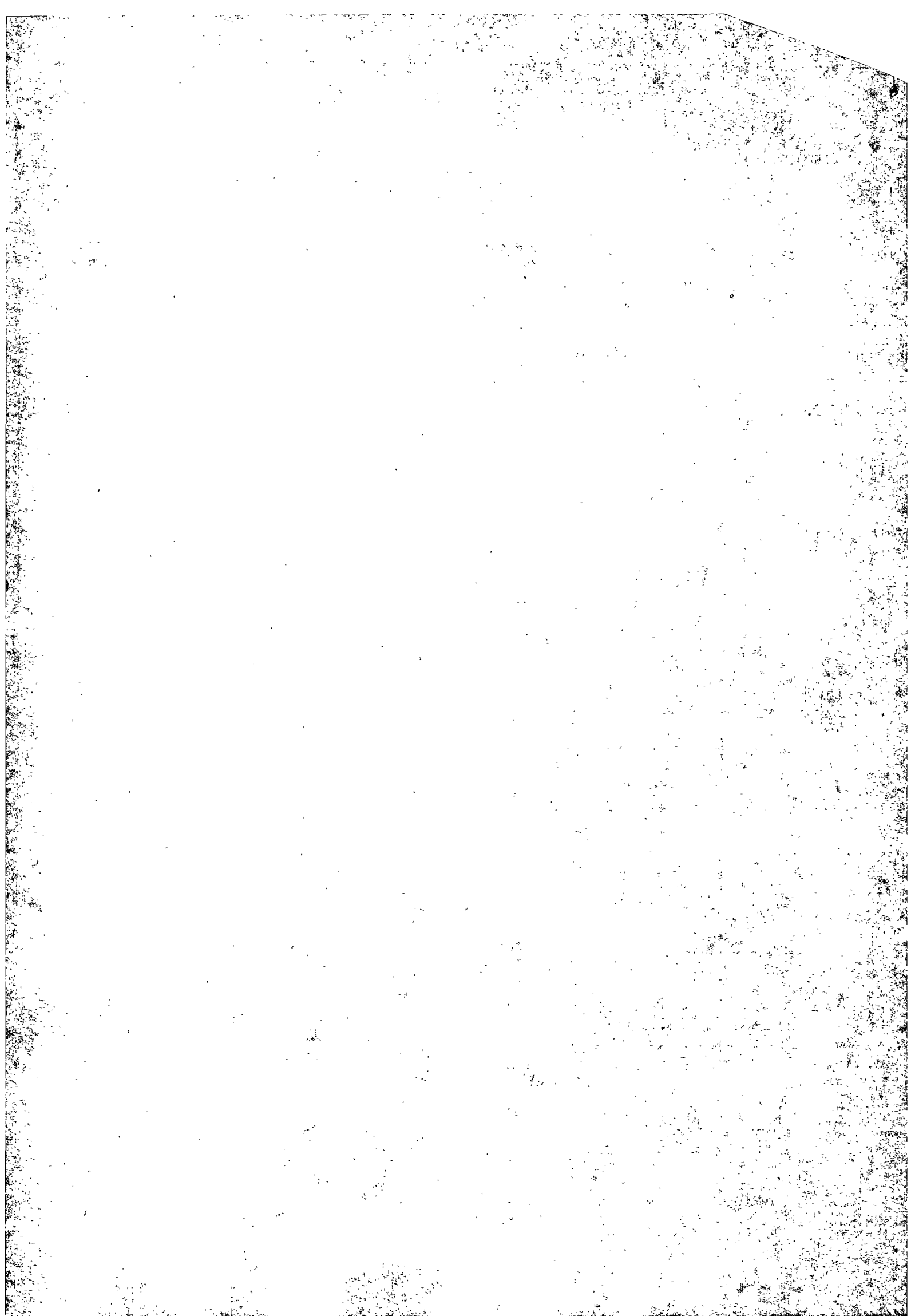
(2) may be allocated in whole or in part to third countries.

(3) allocation additional to the catch quotas specified in column 3, allocated to the Faroe Islands under the EEC/Faroe Islands Fisheries Agreement.

(4) South of 68°N; may only be fished after 1 July 1985.

(5) Maximum of 405 t may be fished until 30 June 1985.

(\*) Fishing by Germany and the United Kingdom on the quotas fixed by Regulation (EEC) No 320/84 may continue until 31 January 1985



Bruxelles, le 19 decembre 1984

Note Bio(84)494 aux Bureaux Nationaux  
c.c. aux membres du Groupe du Porte-Parole

-----  
CONSEIL PECHE DU 19 DECEMBRE 1984 (C. Stathopoulos)

-----  
PECHE - TAC ET QUOTAS PROVISOIRES POUR 1985  
-----

La Commission vient de presenter au Conseil des propositions qui ont pour but la fixation des TACs provisoires pour l'annee 1985 et leur repartition entre les Etats membres. Ces propositions concernent la presque totalite des STOCKS COMMUNS (joint stocks) geres ensemble avec certains pays tiers et les stocks autonomes dont certaines parties sont normalement allouees aux pays tiers en echange de possibilites de captures dans leurs eaux. Elle completent ainsi les propositions anterieures du mois d'octobre 1984 (voir MEMO 105/84 et Bio(84)388) qui ne concernaient que les STOCKS AUTONOMES et qui n'ont pas encore ete examinees au sein du Conseil des Ministres.

Suite a l'accord intervenu, vendredi dernier a Oslo entre la Communaute et la Norvege sur la repartition des stocks communs, sauf le hareng, la Commission est maintenant en mesure de presenter au Conseil des propositions globales. Toutefois, ses propositions ne tiennent pas compte des possibilites de captures dans le Skagerrak et Kattegat, parce que les consultations trilaterales entre la Communaute, la Norvege et la Suede a ce sujet n'ont pas encore abouti a un accord.

Pour la repartition des TACs entre les Etats membres sous forme de quotas de captures, la Commission s'est servie, comme par le passe, de la CLE DE REPARTITION utilisee dans les accords du 25 janvier 1983 etablissant une politique commune de la peche. La repartition du TAC du hareng en Mer du Nord s'est egalement basee sur la cle de repartition convenue au Conseil du 14 decembre 1983 (voir Bio(83)531 suites 1 et 2).

Basant ses propositions sur des avis scientifiques, la Commission propose pour la majorite des stocks le maintien de l'effort de peche des annees precedentes. Cet objectif de gestion n'entraîne pas necessairement la fixation des TACS egaux a ceux de 1984; lorsque les stocks sont plus importants, les TACs proposes sont PLUS ELEVES, ce qui est le cas par exemple, pour le HARENG de la Mer du Nord ou de la zone a l'Ouest de l'Ecosse et de l'Irlande ainsi que pour le CABILLAUD de la Mer du Nord. Par contre, lorsque ces stocks sont moins importants, les TACs proposes sont PLUS BAS, en particulier pour les stocks de MAQUEREAU a l'Ouest de l'Ecosse et d'EGLEFIN a l'ouest du Royaume-Uni.

L'OBJECTIF principal de la Commission est de maintenir pour une periode de transition la STABILITE DES ACTIVITES DE PECHE pour des RAISONS SOCIO-ECONOMIQUES. Des fluctuations importantes eventuelles des TACs d'une annee a l'autre, si elles ne sont pas justifiees pour des raisons de conservation de certaines especes menacees, auraient des consequences desavantageuses soit pour les pecheurs que pour l'industrie.

REMARQUES SPECIFIQUES

- HARENG : Un accord n'ayant pu être atteint avec la Norvège au sujet des stocks de HARENG DE LA MER DU NORD, la Commission propose d'assurer la continuité des activités de pêche de ces stocks par une gestion autonome. L'évolution favorable du stock permet d'augmenter la part de la Communauté à environ 298.000 T (155.000 T. en 1984).

- La baisse du TAC global du CABILLAUD est due au fait qu'on tient compte du futur statut du Groenland. La Commission propose donc que la part du TAC réservée à la Communauté s'adapte aux accords sur le futur statut de ce territoire.

TAC ET QUOTAS PROVISOIRES POUR 1985

Repartition des quotas de captures dans les eaux communautaires concernant les stocks autonomes et les stocks communs (en tonnes).

CATEGORIE A (Cabillaud, Eglefin, Lieu noir, Merlan, Plie, Sebaste, Maquereau et Hareng)

ESPECE	EC	D	F	NL	B	UK	DK	IRL
1	469350 (516010)	87840 (84380)	39540 (36390)	25950 (23230)	9030 (8230)	129550 (117910)	166420 (234350)	11520 (11520)
2	197950 (193065)	7530 (7110)	20270 (19340)	1270 (1120)	1830 (1670)	151540 (140840)	11690 (18615)	3820 (4370)
3	160100 (122700)	25260 (21110)	95020 (69850)	210 (190)	90 (80)	27400 (20860)	8390 (7550)	3730 (3060)
4	191450 (185190)	4330 (3900)	41400 (37510)	9290 (8630)	3970 (3680)	92890 (79480)	15870 (34190)	22700 (17800)
5	208480 (198920)	10780 (9860)	7500 (7250)	71810 (66890)	12990 (12030)	59570 (53710)	42100 (46110)	3730 (3070)
6	65320 (70500)	62535 (62820)	2410 (2410)	-	-	375 (380)	- (4890)	-
7	350500 (407500)	22190 (25600)	14930 (17100)	32180 (37300)	400 (100)	200160 (223700)	8000 (7400)	72640 (85300)
8	413350	65760	35430	82900	8920	98180	90260	31900

- 1 : cabillaud, cod, Kabeljau
- 2 : eglefin, haddock, Schellfisch
- 3 : lieu noir, saithe, Seelachs
- 4 : merlan, whiting, Wittling
- 5 : plie, plaice, Scholle
- 6 : sebaste, redfish, Rotbarsch
- 7 : maquereau, mackerel, Makrele
- 8 : hareng, herring, Hering

Tous les chiffres entre parenthèses correspondent aux quotas de 1984.

A suivre  
Amitiés,  
M. SANTARELLI, Comeur



Bruxelles, le 19 decembre 1984

Note Bio(84) 494 (suite 1) aux Bureaux Nationaux  
c.c. aux membres du Groupe du Porte-Parole

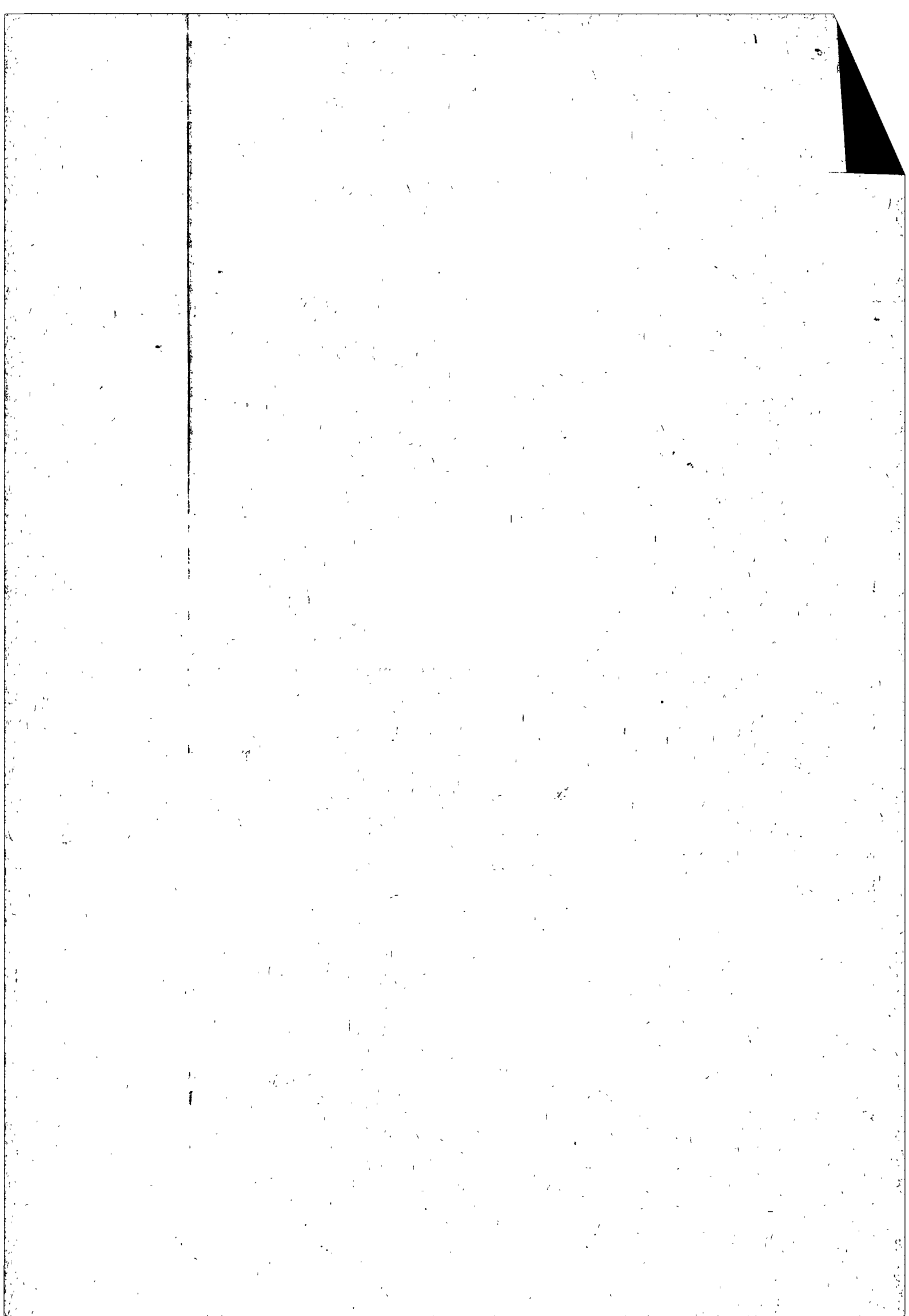
-----  
CONSEIL PECHE (suite) (C. Stathopoulos)  
-----

Les travaux du Conseil ont debute vers 12h00 avec un bref  
echange de vue sur les dernieres propositions de la Commission  
(voir BIO(84) 494). Toutes les delegations se sont felicitees  
de la presentation rapide de ces propositions dont l'examen  
permettrait au Conseil l'adoption avant la fin de l'annee des  
TACs et des quotas pour l'annee suivante. Suivant le scenario  
habituel, la Presidence vient de suspendre la seance afin de  
proceder ensemble avec la Commission a des contacts bilateraux  
avec chaqu'un des Etats membres directement concernes.

A suivre,

Amities,  
P. CERF, Comett // // //





Bruxelles, le 20 decembre 1984

Note Bio(84) 494 (suite 2 et fin) aux Bureaux Nationaux  
c.c. aux membres du Groupe du Porte-Parole

-----  
CONSEIL PECHE (C. Stathopoulos)  
-----

ACCORD SUR LES TACS ET LES QUOTAS DE PECHE POUR 1985  
-----

Les Ministres de la Peche se sont separees a 4h00 du matin du 20 decembre 1984 sur un ACCORD POLITIQUE relatif a la fixation des TACs et des quotas de captures pour l'annee 1985. Une reserve britannique a empeche l'adoption formelle des decisions du Conseil. La delegation du Royaume-Uni etant egalement d'accord sur le fond des decisions prises, elle a envisage de pouvoir lever jusqu'au 15 janvier 1986 sa reserve apres consultation du Parlement britannique. Ainsi les elements de l'accord intervenu ce matin seraient adoptes sans discussion (comme Point A) lors d'une prochaine reunion du Conseil en janvier 1985.

Le Conseil a trouve une solution pour les problemes de peche dans les eaux du GROENLAND. Il a egalement adopte les quotas de captures qui seront alloues a l'ESPAGNE en 1985 ainsi que le regime de peche applicable aux navires pechant dans les eaux du departement francais de la Guyane.

A l'issue de ses travaux le Conseil a rendu hommage au Commissaire responsable pour la peche et aux services de la Commission pour le travail qu'ils ont rendu pendant ces quatre dernieres annees dans ce secteur. Le President du Conseil a souligne en particulier l'importance de l'etablissement d'une nouvelle politique communautaire, ce qui a permis a M. Contogeorgis de constater que cette nouvelle politique est maintenant consolidee. Pour la premiere fois, a-t-il ajoute, le Conseil prend avant la fin de l'annee les decisions necessaires afin de permettre aux pecheurs communautaires d'etablir en temps utile leurs plans de peche.

#### GROENLAND

-----

Le probleme groenlandais s'est avere un des elements cles des discussions d'hier au sein du Conseil. Le dernier Conseil des Affaires etrangeres du 17 decembre n'ayant pas reussi a adopter un regime transitoire concernant la sortie du Groenland de la Communaute, une solution etait necessaire au sujet des problemes qui se posent dans le domaine de la peche (voir Bio(84) 486 suite 1). Le Conseil a adopte les propositions de la Commission concernant les quotas de captures alloues aux pecheurs communautaires dans les eaux groenlandaises pour 1985. Exception a ete faite pour le stock du cabillaud a l'Ouest du Groenland. Les quotas de captures de cette espece n'ayant pas ete epuises en 1984, le Conseil a autorise les Etats membres interesses (D,UK) de continuer a pecher jusqu'au 31.01.1985 et jusqu'a l'epuisement de ces quotas le cabillaud a l'Ouest du Groenland. Les Ministres n'ont pas donne satisfaction a la demande francaise d'augmenter les quotas de crevettes de ce pays (fixe a 925 tonnes).

## MODIFICATIONS DES TACS ET QUOTAS PROPOSES

---

Le Conseil a légèrement augmenter certains TAC et quotas proposés par la Commission et en particulier le TAC du maquereau à l'Ouest de l'Ecosse et du hareng en Mer du Nord. Pour le hareng en Mer du Nord des quotas autonomes ont été fixés (N.B. le TABLEAU annexe reprend toutes ces modifications et REMPLACE le tableau précédent de la note BIO(84)494.

### ESPAGNE

---

Le Conseil a adopté la proposition de la Commission qui prévoit la reconduction en 1985 des quotas fixes pour 1984 (voir BIO(84) 71). A la demande de la délégation française a été également adoptée une déclaration qui vise le renforcement des contrôles des activités des pêcheurs espagnols qui pêchent dans les eaux communautaires. Les délégations grecque et italienne ont insisté sur un assouplissement du texte initial de la déclaration.

### GUYANE FRANÇAISE

---

Adoption des propositions de la Commission sur le régime de pêche à prévoir pour les navires des pays tiers pêchant au large des côtes du département français de la Guyane en 1985. Vu la situation alarmante du stock de crevettes et tenant compte du fait que le nombre des navires français pêchant dans cette région augmentera en 1985, le Conseil a réduit les licences à accorder aux pays tiers qui passent de 72 en 1984 à 58 en 1985.

### ATTENTION DIS

A la demande des délégations française et italienne, le texte du règlement ne prévoit pas une répartition de ces licences entre les bateaux des Etats-Unis et ceux du Japon, à savoir respectivement 45 et 13 (en 1984 le nombre des licences était de 72, dont 54 pour les Etats-Unis et 18 pour le Japon). Toutefois, la Commission a été chargée de procéder à la répartition sus-mentionnée. Soucieuse de ne pas créer des problèmes dans le cadre de l'accord de pêche CEE-USA qui l'intéresse directement et préoccupée pour cette raison de la réduction des licences américaines, l'Italie a insisté pour que l'on ne mentionne pas la répartition dans le texte final du règlement.

FIN DIS

TAC ET QUOTAS POUR 1985

Repartition des quotas de captures dans les eaux communautaires concernant les stocks autonomes et les stocks communs (en tonnes).

CATEGORIE A (Cabillaud, Eglefin, Lieu noir, Merlan, Plie, Sebaste, Maquereau et Hareng)

ESPECE	EC	D	F	NL	B	UK	DK	IRL
1	466000 (516010)	87960 (84380)	39820 (36390)	26670 (23230)	9260 (8230)	132510 (117910)	158260 (234350)	11520 (11520)
2	207500 (193065)	7840 (7110)	21130 (19340)	1330 (1120)	1910 (1670)	159070 (140840)	12170 (18615)	4050 (4370)
3	132300 (122700)	23230 (21110)	74840 (69850)	210 (190)	90 (80)	22480 (20860)	8390 (7550)	3060 (3060)
4	175050 (185190)	4230 (3900)	39400 (37510)	9290 (8630)	3970 (3680)	84490 (79480)	15870 (34190)	17800 (17800)
5	207870 (198920)	10780 (9860)	7835 (7250)	71820 (66890)	13155 (12030)	58910 (53710)	42100 (46110)	3270 (3070)
6	65320 (70500)	62535 (62820)	2410 (2410)	- -	- -	375 (380)	- (4890)	- -
7	385000 (407500)	24330 (25600)	16330 (17100)	35330 (37300)	330 (100)	220330 (223700)	8350 (7400)	80000 (85300)
8	439850	69990	37270	87720	9120	105610	97260	32880

- 1 : cabillaud, cod, Kabeljau  
 2 : eglefin, haddock, Schellfisch  
 3 : lieu noir, saithe, Seelachs  
 4 : merlan, whiting, Wittling  
 5 : plie, plaice, Scholle  
 6 : sebaste, redfish, Rotbarsch  
 7 : maquereau, mackerel, Makrele  
 8 : hareng, herring, Hering

Tous les chiffres entre parentheses correspondent aux quotas de 1984.

Amities,  
 M. SANTARELLI, Comeur////

