



ENERGY PRICE INDICES

1960-1980

LES INDICES DE PRIX DE L'ÉNERGIE



STATISTICAL OFFICE OF THE EUROPEAN COMMUNITIES

OFFICE STATISTIQUE DES COMMUNAUTÉS EUROPÉENNES

L - 2920 Luxembourg — Tél. 4 30 11, Télex: Comeur Lu 3423

B - 1049 Bruxelles, Bâtiment Berlaymont, Rue de la Loi 200 (Bureau de liaison) — Tél. 235 11 11

This publication is obtainable from the sales offices mentioned on the inside back cover.

Pour obtenir cette publication, prière de s'adresser aux bureaux de vente dont les adresses sont indiquées à la page 3 de la couverture.

ENERGY PRICE INDICES

1960-1980

LES INDICES DE PRIX DE L'ÉNERGIE

Manuscript completed in December 1981
Manuscrit terminé en décembre 1981

Cataloguing data can be found at the end of this publication
Une fiche bibliographique figure à la fin de l'ouvrage

For all information concerning this publication, contact:
Pour toute information concernant cette publication, s'adresser à:
F. DESGARDES — Tél. Luxembourg 4 30 11, ext. 3102

Luxembourg: Office des publications officielles des Communautés européennes, 1982

ISBN 92-825-2902-9

Cat.: CA-33-81-247-2A-C

Reproduction of the contents of this publication is subject to acknowledgement of the source
La reproduction des données est subordonnée à l'indication de la source

Printed in Belgium

CONTENTS

A - DEFINITIONS AND METHODS 5

1. Concept 5

2. Aggregates 5

3. Definition of prices 5

4. Type of index 6

5. Scope 6

6. Definition of the 'basket' 7

7. Survey dates 8

8. Survey points 8

9. Delivery conditions 9

10. Base year 10

11. Deflated indices 10

12. Sources 11

13. Available data 11

14. Differences when compared with the retail price index 11

B - ANALYSIS OF THE RESULT 13

1. Current overall indices 13

2. Elementary indices 13

3. Deflated overall indices 14

TABLES AND GRAPHS 27

Tables

1. FR of Germany

 (a) Current overall indices 28

 (b) Deflated overall indices 29

 (c) Elementary indices 30

2. France	
(a) Current overall indices	31
(b) Deflated overall indices	32
(c) Elementary indices	33
3. Italy	
(a) Current overall indices	34
(b) Deflated overall indices	35
(c) Elementary indices	36
4. Netherlands	
(a) Current overall indices	37
(b) Deflated overall indices	38
(c) Elementary indices	39
5. Belgium	
(a) Current overall indices	40
(b) Deflated overall indices	41
(c) Elementary indices	42
6. United Kingdom	
(a) Current overall indices	43
(b) Deflated overall indices	44
(c) Elementary indices	45

Graphs

1. FR of Germany	47
2. France	48
3. Italy	49
4. Netherlands	50
5. Belgium	51
6. United Kingdom	52

A - DEFINITIONS AND METHODS

1. CONCEPT

The Statistical Office of the European Communities has compiled synthetic annual energy price indices covering a long period, beginning in 1960, for the main Member States of the EEC.

The purpose of these indices is to trace the trends in consumer prices for all sources of energy purchased by the major intermediate and final energy consumers.

In order to construct these indices, it was necessary to build up an important statistical data base of prices and quantities. This base may also be used for purposes other than the calculation of price indices, and as such responds to numerous demands.

The data base is therefore made up of:

- elementary price series,
- elementary series of weighting factors (quantities consumed),
- indices derived from these series.

These series present the following features.

2. AGGREGATES

The major energy consumers are broken down into three aggregates:

- industry,
- (road) transport,
- small consumers.

This last aggregate in fact includes all small consumers (i.e. households, wholesale and retail trade, crafts, general government and private institutions, small industry), for whom prices depend on the small quantities delivered and who differ from industry. This aggregate does not include motor fuels.

Transport has been deliberately restricted to road (= motor fuels). Prices and corresponding quantities relate to all road transport irrespective of ownership of the vehicles: own account transport, transport undertaken on behalf of third parties, households.

3. DEFINITION OF PRICES

The prices involved are the actual prices paid by the consumer and include any discounts. This means 'typical' prices, considered as representative, and these may differ from of-

ficial or maximum prices or list prices. For gas and electricity, prices paid by standard consumers ⁽¹⁾ were used, and not average receipts.

In the basic series prices are expressed in national currencies at 'current prices'.

Three price levels may be distinguished, according to taxation:

- prices inclusive of all taxes,
- ex-VAT prices and
- prices excluding all taxes.

In the present publication, only the first level was taken i.e. prices inclusive of all taxes, including VAT, even where it is deductible. This price level gives an unbroken series from 1960, because VAT replaced other indirect and non-deductible taxes.

4. TYPE OF INDEX

Several types of overall index may be calculated from the basic series of prices and quantities available. Two types of index which are compatible with a long time-series have been used in this exercise.

- Paasche index, the general formula of which is:

$$I_P = \frac{\sum P_i Q_i}{\sum P_o Q_i}$$

This type of index takes account of trends in the pattern of consumption, i.e. of the substitution of one form of energy by another. The 'basket' of products considered is thus updated regularly. In addition, the basic data needed to calculate the Paasche index provide for easy calculation of indices of the Laspeyres type, if required.

- Fisher index, the general formula of which is:

$$I_f = \sqrt{\frac{\sum P_i Q_i}{\sum P_o Q_i} \times \frac{\sum P_i Q_o}{\sum P_o Q_o}}$$

The latter corrects a certain bias in the changing 'basket' of weighting factors, and is best suited for comparisons involving macroeconomic data (GDP etc.).

Also, in this publication elementary price indices have been calculated ($I_e = \frac{P_i}{P_o}$) for several of the more important energy products.

5. SCOPE

As the aim is to determine energy prices, the following have been excluded:

- all those products used mainly for purposes other than generation of energy: lubri-

⁽¹⁾ See point 9.

cants, bitumens, petroleum coke, white spirit, industrial spirits, waxes, paraffins, etc.;

- all uses which are specifically non-energy producing, e.g. charges of naphthas and natural gas, etc. for chemical synthesis.

Since the aim is, as already stated, to determine the actual prices of energy to the final consumer, energy-producing products for transformation in coal and brown coal briquette plants, coking plants, oil refineries, gasworks and electrical power stations have been excluded. This means, in particular, that coking coal, crude oil and nuclear fuels have been excluded.

Furthermore, no account has been taken of secondary sources of energy, the final consumption of which is low and the prices of which are often somewhat difficult to determine: e.g. refinery gas, brown coal, premium grade kerosene (except in Italy, the Netherlands and the United Kingdom), coke-oven gas and blast-furnace gas.

This made it possible to avoid the double counting that could have arisen as a result of successive transformations of one source of energy into another. Thus, for example, having the price of coke dispenses with the need to record the prices of coking coal and blast-furnace gas.

The heat sold by district heating plants has not, for practical reasons, been included in the basis for compiling the indices, but it is considered indirectly via the fuels used to generate it.

Lastly, agriculture and (sea and air) bunkers are not included in the basic series, as they come under special pricing and taxation systems.

6. DEFINITION OF THE 'BASKET'

The 'basket' provides the weighting elements to be applied to the various elementary prices in order to compile an overall index. The unit of measurement selected is the terajoule (NCV). This unit is quite compatible with the energy balance sheets of the SOEC (final energy type) and corresponds to the quantities of energy actually supplied to the consumer.

The basic weighting series thus give the quantities of energy supplied to consumers who pay a given price for this energy (the price quoted in the basic price series). The system is therefore consistent and homogeneous. The values are converted into prices per joule, after which the corresponding weighting factor is applied, i.e. $P_i \times Q_i$.

In view of the scope defined above, the following products are included in the 'basket':

- Industry : hard coal
coke
light fuel oil
ordinary residual fuel oil
low-sulphur residual fuel oil
gasworks gas (1)
natural gas
electricity
- Transport : premium grade petrol (4 star)
(= road) regular grade petrol (2 star)
diesel engine fuel (DERV)

(1) Where applicable.

- Small consumers: hard coal
 - patent fuels
 - brown coal briquettes
 - coke
 - LPG
 - premium kerosene, otherwise known as premium grade burning oil or paraffin oil (1)
 - standard kerosene (2)
 - heating gas oil
 - light fuel oil (3)
 - residual (low sulphur) fuel oil
 - gasworks gas
 - natural gas
 - electricity

The prices of low-sulphur residual fuel oils have differed from those for ordinary grade since around 1973. The price series applicable to the <1% sulphur grade was included for countries where consumption of residual low-sulphur fuel oil is sufficiently important.

7. SURVEY DATES

In order to compile an annual index it is necessary to try to harmonize, as far as possible, weighting elements which are based on annual consumption with prices which vary during the year, but which are recorded at specific times by statistical surveys. It is therefore necessary to establish the best dates for price surveys. This problem arises whenever prices fluctuate significantly during the year, which has been the case consistently since 1973.

In order to simplify matters, the following solutions have been adopted:

Hard coal : simple average of winter and summer prices when available.

Gas and electricity: interpolation, namely, average of the prices at the beginning of year n and the beginning of year n + 1 (X Q year n).

Petroleum products : prior to 1973, prices at the beginning of the year (X Q of the year); after 1973, simple average of the prices at the beginning of each quarter, when these are available.

No seasonal weighting is therefore applied due to lack of sufficient statistical data.

8. SURVEY POINTS

In certain countries and for certain products, prices vary from region to region. When prices were not representative nation-wide, the following areas or locations were chosen:

Federal Republic of Germany: Hamburg for gasworks gas;

Rhein Westphalia area for electricity;

Düsseldorf for the rest.

France : Paris region.

Italy : Milan for solid and liquid fuels and for gasworks gas;
Genoa and Turin for natural gas for households and services;

(1) For Italy, the Netherlands and the United Kingdom only.

(2) Used in the United Kingdom as central heating fuel.

(3) Where applicable.

Italy as a whole (SNAM) for natural gas in industry;
Northern and Central Italy for electricity.

Netherlands : Rotterdam.

Belgium : Liège for solid fuels;
Brussels for the rest.

United Kingdom : London area.

No geographical weighting was applied, except in the case of Italy for natural gas (simple average for Genoa and Turin).

9. DELIVERY CONDITIONS

When these affected prices, the conditions of delivery taken were the most usual and the best adapted for the purposes of the aggregates.

For road transport, these were pump prices for motor fuel (retail sale).

For solid fuels, the solution chosen was:

Industry : bulk delivery by complete vehicle;
Small consumers: 50 kg bags delivered to the consumer's premises.

For liquid fuels:

Industry : wholesale by complete vehicle;
Small consumers: diesel and fuel oil per lot $\leq 5 \text{ m}^3$; LPG per 11-15 kg cylinder; paraffin oil in portable containers.

For gas and electricity, the prices of which vary substantially depending on the level of consumption because of the degressive tariff systems applied, a spread of standard consumers, stable in time and space, had to be selected for the sake of comparability.

For gas the following solution was chosen:

Households and services	minor consumers	average	{ 8.37 GJ/year (D_1)
			{ 16.74 GJ/year (D_2)
	individual heating	average	{ 83.7 GJ/year (D_3)
			{ 125.6 GJ/year (D_{3b})
collective heating (1)	1047 GJ/year (D_4)	
services and small industry	average		{ 418.6 GJ/year (I_1)
			{ 4186 GJ/year (I_2)
Industry	average consumer	average	{ 41860 GJ/year, 1600h (I_{3-1})
			{ 418600 GJ/year, 4000h (I_{4-1})
	major consumer	4186600 GJ/year, 8000h (I_5)

For electricity:

Households and services	minor consumers	1200 kWh/year (D_b)
	heating	20000 kWh/year (D_e) of which 15000 kWh at night
	services and small industries	average { 30000 kWh/year, 30 kW (I_a) [50000 kWh/year, 50 kW (I_b^a)

(1) If applicable.

Industry	{	average consumer	average	{ 160000 kWh/year, 100 kW (I_c)
				{ 1250000 kWh/year, 500 kW (I_d)
		major consumer	{ 2000000 kWh/year, 500 kW (I_e)
				10000000 kWh/year, 2500 kW (I_f)

The signs D_1 , D_2 , I_1 , etc. correspond to standard consumers used for enquires and studies on gas and electricity prices.

Further details on the definitions of these standard consumers are given in the following publications:

- Gas prices 1978-80 - Eurostat 1980 edition;
- Electricity prices 1973-78 - Eurostat 1980 edition.

10. BASE YEAR

When considering a long time-series changes in the structure of consumption become considerable. In other words the 'basket' changes to the extent that certain products disappear - for example, gasworks gas - and others appear - for example, natural gas. The result is that for certain countries and certain years, prices and quantities are missing. This influences the calculations, because synthetic price indices (Paasche, Laspeyres) are not independent of the 'basket' and thus of the chosen base year.

To reduce the effect of this, two solutions were chosen, i.e. the calculation of an 'ideal' index (Fisher) and a change of base year.

It should be noted that a change in the base year is not a question of simple division but changes the internal calculation of the synthetic indices by affecting the relationship between the factors (prices and quantities).

Two base years are therefore presented:

- 1960: when most of the elementary series begin;
- 1970: an intermediate year where all elements are represented in the basket.

11. DEFLATED INDICES

All the elementary price series are expressed in money at current values, although in fact the value depreciates in the course of time, because of inflation.

The derived indices are therefore 'at current prices' and trace the nominal evolution in prices.

It is, however, interesting to try to eliminate the effect of monetary depreciation, to obtain a series at 'real' prices. For this suitable 'deflators' must be used.

The deflators chosen are as follows:

- Industry : implied price index of GDP.
- Road transport : implied price index of GDP.
- Small consumers: price index of the final consumption of households.

The elementary price series are not themselves deflated, only the indices derived from these prices.

12. SOURCES

A variety of statistical sources were used to compile the elementary chronological series.

The main sources published are:

- Motor fuel prices: Energy Statistics Yearbooks, Eurostat editions 1980, 1979, 1976, 1975, etc.
- Solid fuels : Coal prices 1955-70 - Eurostat 1-2/1973.
- Liquid fuels : Fuel oil prices 1960-74 - Eurostat 2/1974.
- Gaseous fuels : Gas prices 1955-70 in Statistical Studies and Surveys Nos 3/1971, Gas prices 1970-76, - Eurostat 1977, Gas prices 1976-78 - Eurostat 1979, Gas prices 1978-80 - Eurostat 1980.
- Electricity : Electricity prices 1973-78 - Eurostat 1980.
Electricity prices 1978-80 - Eurostat 1981.

These series were complemented by data from the EEC's Directorate-General for Energy (XVII), UNIPED, the Energy Institute of Cologne University, surveys carried out by various chambers of commerce and industry, various national departments and from retail price surveys.

Occasionally it was necessary to estimate prices for some of the less important products, before 1970. This did not present any real problems as this was a period of relative price stability, the weighting factors are relatively small and this will not influence the index significantly.

13. AVAILABLE DATA

To date, figures are available for the following countries:

FR of Germany	Netherlands
France	Belgium
Italy	United Kingdom

The 18 tables and 6 graphs, shown in Chapter C, give the overall Paasche and Fisher indices, at current prices, and deflated, as well as a selection of elementary price indices for some of the more important energy products.

This publication has therefore been voluntarily limited to the basic, in order to present the general evolution of energy prices. Much more information is available on demand i.e. elementary prices, quantities consumed etc.

14. DIFFERENCES WHEN COMPARED WITH THE RETAIL PRICE INDEX

The retail price surveys permit the publication not only of a general index, but also of partial indices, including one covering energy purchased by households. However, these retail price indices for energy differ from the overall synthetic annual energy price indices, as described in this document. These differences are normal.

The reasons for these differences are as follows:

- Scope

The retail price indices cover households to the exclusion of all other consumers, whereas the synthetic indices for energy encompass, along with households, all sorts

of other small consumers whose tariffs and conditions of supply are similar i.e. handicrafts, commerce, administrations, offices, small industries.

- 'Basket'

The retail price index includes motor fuels purchased by households, whereas the synthetic energy indices treat these separately in the aggregate 'road transport' and does not include them in the aggregate 'small consumers'.

- Type of index

The retail price indices are of the Laspeyres type ('chained' in the case of France and the United Kingdom) whereas the synthetic energy price indices are of the Paasche type.

- Weighting

The weightings for the retail prices are based on values, whereas the synthetic energy indices result from weightings based on quantities consumed, converted into their energy content in terajoules.

- Dates of the surveys

The retail price indices are monthly, whereas the synthetic energy price indices are calculated using average annual prices.

B - ANALYSIS OF THE RESULT

1. CURRENT OVERALL INDICES

The analysis is based on the Fisher index (1960 = 100), which is best adapted to a long time-series as it takes into account the structural changes in consumption (changes in the 'basket'), for example the substitution of natural gas for gasworks gas. This index is illustrated in Graphs 1 to 6.

The evolution of the Fisher index at current prices shows firstly that prices had begun to increase everywhere even before the 1973 crisis.

This upward movement stems from the situation of the energy market at that time - i.e. coal had been practically totally replaced by petroleum products because of increasing price differences. There was nothing to prevent prices of petroleum products readjusting upwards, aided and abetted by outside influences i.e. the Suez crisis of 1967, new taxes, and monetary devaluation against the US dollar.

The overall aspect may be summed up as follows:

- (i) a calm and stable period from 1960 to 1967 or 1968;
- (ii) increases from 1969-70;
- (iii) accentuated increases from 1973;
- (iv) a levelling off, sometimes even slight decreases, during the period 1976-78;
- (v) prices take off again from 1979.

When considering the three aggregates (industry, road transport, small consumers), less severe increases are recorded everywhere for motor fuel prices, which is, therefore, a relative advantage to road transport in comparison with other uses of energy.

Taxation has contributed to the increase in prices, although not playing a major role. Since 1973 for example, changes in the VAT rates in certain countries have led to increases of only a few percent in the indices. It should be pointed out that the indices presented here concern prices inclusive all taxes, including VAT even when it is deductible. (This is the only way of ensuring the continuity of the series for the whole period, because VAT replaced other non-deductible taxes.)

The principal cause of increases in current prices is monetary inflation. The more the value of the money tends to go down the higher the 1980 index seems. This remark leads to an examination of real prices, that is prices corrected to take into account the effects of inflation. See point 3 below.

2. ELEMENTARY INDICES

On examining the simple elementary indices of certain selected products, price evolution is seen to vary according to the product.

For industry, solid fuels and electricity prices were subject to small increases compared with petroleum products. For petroleum products the increases are accentuated in

certain countries by the compulsory use of low-sulphur fuel oils to combat pollution, the supply of which entails a price supplement.

As for motor fuels, prices for petrol have increased by less than those for DERV (except in Italy), which favours light vehicles.

The elementary price indices chosen for small consumers allow a comparison of price evolution for space heating. Everywhere, the position of natural gas has improved against that of coal, petroleum products and electricity. It can also be seen that the position of natural gas for cooking has improved compared with LPG and electricity (except in Italy).

3. DEFLATED OVERALL INDICES

This short analysis refers to deflated Fisher indices, which are also illustrated in Graphs 1 to 6.

Until 1972 or 1973 a decrease in real prices for energy in general can be seen. Energy therefore had a deflationary effect over this long period. These decreases are particularly noticeable for industry and road transport (20 to 30 points on the index). They are less for the small consumers.

The increases between 1973 and 1975 cancel out the reductions in the previous period. It is therefore a question of 'catching up' - if energy prices had evolved at the same rate as prices for other goods and services they would have been at more or less the same level in 1975.

The period 1975-78 is characterized by a levelling off, and even fleeting decreases, in prices. The increases, however, start again in 1979 and 1980.

In 1980 the real prices of energy establish themselves at a level in general only slightly above that of 1960.

Some slight differences should be pointed out.

Without exception motor fuel prices have not yet reached their 1960 level. Road transport is therefore at an advantage. On the other hand small consumers have been less protected from the increases than other energy consumers, except in Italy. Industry is in an intermediate position, with deflated indices for 1980 at between 100 and 118 depending on the country.

Over a longer period, for example starting in 1955 or 1950, these conclusions would be further confirmed, because the period 1950-60 was characterized by decreases in real energy prices, especially for petroleum products, with the exception of a passing peak due to the Suez crisis of 1957.

In real terms therefore energy is not significantly more expensive today than it was 20 or 30 years ago.

SOMMAIRE

A - DEFINITIONS ET METHODES	17
1. Concept	17
2. Agrégats	17
3. Définition des prix	17
4. Types d'indice	18
5. Champ d'application	18
6. Définition du "panier"	19
7. Dates des relevés	20
8. Lieux de relevés	20
9. Conditions de livraison	21
10. Année de base	22
11. Indices déflatés	22
12. Sources	23
13. Données disponibles	23
14. Différences avec les indices de prix de détail	23
B - ANALYSE DES RESULTATS	25
1. Indices synthétiques courants	25
2. Indices élémentaires	25
3. Indices synthétiques déflatés	26
TABLEAUX ET GRAPHIQUES	27
<u>Tableaux</u>	
1. RF d'Allemagne	
a) Indices synthétiques courants	28
b) Indices synthétiques déflatés	29
c) Indices élémentaires	30

2. France	
a) Indices synthétiques courants	31
b) Indices synthétiques déflatés	32
c) Indices élémentaires	33
3. Italie	
a) Indices synthétiques courants	34
b) Indices synthétiques déflatés	35
c) Indices élémentaires	36
4. Pays-Bas	
a) Indices synthétiques courants	37
b) Indices synthétiques déflatés	38
c) Indices élémentaires	39
5. Belgique	
a) Indices synthétiques courants	40
b) Indices synthétiques déflatés	41
c) Indices élémentaires	42
6. Royaume-Uni	
a) Indices synthétiques courants	43
b) Indices synthétiques déflatés	44
c) Indices élémentaires	45

Graphiques

1. RF d'Allemagne	47
2. France	48
3. Italie	49
4. Pays-Bas	50
5. Belgique	51
6. Royaume-Uni	52

A - DEFINITIONS ET METHODES

1. CONCEPT

L'Office statistique des Communautés européennes a construit des indices synthétiques annuels de prix de l'énergie, sur une longue période (depuis 1960) et pour les principaux pays membres de la CEE.

Ces indices doivent indiquer l'évolution du prix à la consommation de l'ensemble des sources d'énergie achetées par les principaux consommateurs intermédiaires et finals d'énergie.

Afin de pouvoir construire ces indices, il a fallu rassembler une importante base de données statistiques sur les prix et les quantités. Ces données peuvent servir à plusieurs usages, outre le calcul des indices de prix. Elles répondent à de nombreuses demandes d'utilisateurs.

Il s'agit donc d'un ensemble statistique formé :

- de séries élémentaires de prix,
- de séries élémentaires de facteurs de pondération (quantités consommées),
- d'indices dérivés de ces séries.

Il en résulte des caractéristiques qui sont exposées ci-après.

2. AGREGATS

Les principaux consommateurs d'énergie sont ventilés en trois agrégats :

- industrie,
- transports (route),
- petits usagers.

Ce dernier agrégat comprend en fait tous les petits usagers (ménages, commerce, artisanat, administration, petite industrie) dont les prix dépendent de conditions de livraison par faibles quantités, qui diffèrent de l'industrie. Cet agrégat ne comprend pas les carburants.

Les transports sont volontairement limités à la route (= carburants). Les prix et les quantités correspondantes concernent tous les transports routiers, quelle que soit l'appartenance des véhicules : compte propre, compte d'autrui et ménages.

3. DEFINITION DES PRIX

Il s'agit des prix réels pratiqués au niveau franco consommateur, y compris les rabais éventuels. Il s'agit donc de prix typiques, considérés comme représentatifs, qui peuvent

différer des prix officiels, des barèmes, des prix plafonds ou des prix affichés. Pour le gaz et l'électricité, il s'agit de prix payés par des consommateurs types (1) et non pas de recettes moyennes.

Dans les séries de base les prix sont exprimés en monnaie nationale courante.

Trois niveaux de prix peuvent être distingués, selon le régime fiscal :

- prix toutes taxes comprises,
- prix hors TVA,
- prix hors taxe.

Dans la présente publication, on n'a retenu que les indices de prix toutes taxes comprises, y compris la taxe à la valeur ajoutée, même si elle est déductible. Ce niveau de prix permet en effet de présenter des séries sans rupture depuis 1960, car la TVA a remplacé des impôts indirects non déductibles.

4. TYPE D'INDICE

Plusieurs types d'indices synthétiques peuvent être calculés à partir des séries de prix et de quantités disponibles. Deux types d'indices ont été retenus, qui étaient compatibles avec la longue série chronologique.

- Indice Paasche, dont la formule générale s'écrit :

$$I_p = \frac{\sum P_i Q_i}{\sum P_o Q_i}$$

Ce type d'indice tient compte de l'évolution des structures de consommation, autrement dit des substitutions entre sources d'énergie. Ainsi, le "panier" des produits pris en considération dans le calcul de l'indice est régulièrement mis à jour. De plus, les données de base nécessaires au calcul d'un indice Paasche permettent d'obtenir aisément des indices de type Laspeyres, si besoin est.

- Indice Fisher, dont la formule générale s'écrit :

$$I_f = \sqrt{\frac{\sum P_i Q_i}{\sum P_o Q_i} \times \frac{\sum P_i Q_o}{\sum P_o Q_o}}$$

Ce dernier indice, qui corrige certains biais dus à la modification du "panier", permet de meilleures comparaisons avec les données macro-économiques (PIB, etc.).

De plus, dans la présente publication, on a calculé des indices élémentaires de prix ($I_e = \frac{P_i}{P_o}$), pour certains produits énergétiques importants ou typiques.

5. CHAMP D'APPLICATION

Le but étant de saisir les prix de l'énergie, ont été éliminés :

(1) Voir point 9.

- tous les produits à usages principalement non énergétiques : lubrifiants, bitumes, coke de pétrole, white spirit, essences spéciales, cires, paraffines, etc.,
- tous les usages spécifiquement non énergétiques, comme les charges de naphthas, de gaz naturel, etc., pour la synthèse chimique.

Etant donné qu'il s'agit de saisir les prix à la consommation finale d'énergie, ont été exclus les produits énergétiques destinés à subir une transformation dans les fabriques d'agglomérés de houille et de briquettes de lignite, les cokeries, les raffineries de pétrole, les usines à gaz, les centrales électriques. Ceci élimine en particulier les charbons à coke, le pétrole brut, les combustibles nucléaires.

D'autre part, on n'a pas tenu compte des sources d'énergie secondaires dont la consommation finale reste faible et dont les prix sont souvent mal connus : gaz de raffinerie, lignite, pétrole lampant (sauf Italie, Pays-Bas et Royaume-Uni), gaz de cokeries, gaz de hauts-fourneaux.

Avec cette sélection, on a évité les doubles emplois qui pourraient résulter de la cascade des transformations d'une source d'énergie en une autre. C'est ainsi que la prise en compte du coke dispense de relever les prix des charbons à coke et des gaz de hauts-fourneaux, par exemple.

Pour des raisons pratiques, la chaleur vendue par des centrales de chauffage ne fait pas partie de la base de calcul des indices, mais elle est saisie indirectement par le biais des combustibles utilisés pour la produire.

Enfin, l'agriculture ainsi que les soutes maritimes ou aériennes ne sont pas comprises dans les séries de base, car les prix et les régimes fiscaux y sont particuliers.

6. DEFINITION DU "PANIER"

Le "panier" définit les éléments de pondération à appliquer aux divers prix élémentaires, pour construire un indice synthétique. L'unité de mesure qui a été choisie est le téra-joule (PCI). Une telle unité est en effet compatible avec les bilans d'énergie de l'Office statistique (type énergie finale) et correspond aux quantités relevées au niveau franco consommateur.

Les séries de base de pondération indiquent donc les quantités d'énergie livrées aux consommateurs, contre lesquelles ceux-ci vont payer un certain prix (le prix relevé dans les séries de base en valeur). Il s'agit donc d'un système cohérent et homogène. Après avoir converti les valeurs en prix par joule, il suffit d'y appliquer l'élément de pondération correspondant, soit $P_i \times Q_i$.

Compte tenu du champ d'application défini précédemment, les éléments de pondération (panier) comprennent les consommations de produits suivants :

- industrie : houille
coke
fuel-oil fluide
fuel-oil résiduel ordinaire
fuel-oil résiduel basse teneur en soufre
gaz d'usines ⁽¹⁾
gaz naturel
électricité
- transport : essence super
(= route) essence normale
gas-oil routier

⁽¹⁾ Le cas échéant.

- petits usagers : houille
- agglomérés de houille
- briquettes de lignite (1)
- coke
- gaz de pétrole liquéfiés (GPL)
- pétroles lampants (2)
- gas-oil chauffage
- fuel-oil léger (1)
- fuel-oil résiduel (basse teneur en soufre)
- gaz d'usines
- gaz naturel
- électricité.

Depuis 1973, les prix des fuel-oils résiduels à basse teneur en soufre divergent de ceux de la qualité ordinaire. On a introduit les prix applicables à la qualité <1 % de soufre, dans les pays où la consommation de fuel-oil résiduel à basse teneur en soufre s'avérait importante.

7. DATES DES RELEVES

Une harmonisation reste à réaliser pour construire un indice annuel, à partir d'éléments de pondération basés sur des consommations annuelles et de prix qui varient au cours de l'année, mais dont les relevés statistiques sont ponctuels. Il faut donc préciser les meilleures dates pour les relevés de prix. La question se pose dès que les fluctuations de prix sont fortes dans le courant de l'année, ce qui est le cas après 1973.

Pour simplifier, les solutions suivantes ont été adoptées :

- houille : moyenne simple des prix d'hiver et d'été, si disponible,
- gaz et électricité : interpolation, soit moyenne des prix début année n et début année n + 1 (X Q année n),
- produits pétroliers : avant 1973, prix début année (X Q de l'année) après 1973, moyenne simple des prix des quatre trimestres, si disponible.

Aucune pondération saisonnière n'est donc appliquée, faute de renseignements statistiques suffisants.

8. LIEUX DE RELEVES

Dans certains pays, pour certains produits, les prix varient régionalement. Lorsque les prix n'étaient pas représentatifs de l'ensemble du territoire national, les zones ou places suivantes ont été choisies :

- RF d'Allemagne : Düsseldorf,
 Hamburg pour le gaz d'usines,
 région Rhein-Westfalen pour l'électricité ;
- France : région parisienne ;
- Italie : Milan pour les combustibles solides et liquides et gaz d'usines,
 Gênes et Turin pour le gaz naturel dans les foyers domestiques et services,
 toute l'Italie (SNAM) pour le gaz naturel dans l'industrie,
 Italie septentrionale et centrale pour l'électricité ;

(1) Le cas échéant.

(2) Pour Italie, Pays-Bas, Royaume-Uni.

Pays-Bas : Rotterdam ;
 Belgique : Bruxelles,
 Liège pour les combustibles solides ;
 Royaume-Uni : zone de Londres.

Aucune pondération géographique n'a été opérée, sauf en Italie pour le gaz naturel (moyenne simple Gênes et Turin).

9. CONDITIONS DE LIVRAISON

Lorsqu'elles influent sur les prix, les conditions de livraison ont été fixées, de manière à être les plus courantes et les mieux adaptées aux agrégats.

Pour les transports routiers, il s'agit des prix à la pompe des carburants (vente au détail).

Pour les combustibles solides, on a retenu :

industrie : livraisons en vrac par véhicule complet,
 petits usagers : sacs de 50 kg franco cave du consommateur.

Pour les combustibles liquides on a retenu :

industrie : marché de gros par véhicule complet,
 petits usagers : gas-oil et fuel-oil par lot $\leq 5m^3$,
 GPL par bonbonne de 11 à 15 kg,
 pétrole lampant en récipient portable.

En ce qui concerne le gaz et l'électricité, dont les prix varient fortement en fonction des quantités consommées, en raison des tarifs dégressifs, il a fallu choisir un éventail de consommateurs types, identiques dans le temps et dans l'espace, pour assurer la comparabilité.

Pour le gaz on a retenu :

foyers domestiques et services	petits usagers	moyenne	{	8,37 GJ/an (D ₁)
				16,47 GJ/an (D ₂)
	chauffage individuel	moyenne	{	83,7 GJ/an (D ₃)
125,6 GJ/an (D _{3b})				
	chauffage collectif (¹)		1047 GJ/an (D ₄)
	services et petite industrie	moyenne	{	418,6 GJ/an (I ₁)
				4186 GJ/an (I ₂)
industrie	{	usager moyen	moyenne	41860 GJ/an 1600 h (I ₃₋₁)
				418600 GJ/an 4000 h (I ₄₋₁)
		gros usager	4186600 GJ/an 8000 h (I ₅)

Pour l'électricité on a retenu :

foyer domestiques et services	petits usagers	1200	kWh/an (D _b)
	services et petite industrie	moyenne	{	30000 kWh/an 30 kW (I _a)
50000 kWh/an 50 kW (I _b)				

(1) Le cas échéant.

industrie	{ usager moyen gros usager	moyenne	{ 160000 kWh/an 100 kW (I _C) 1250000 kWh/an 500 kW (I _D) 2000000 kWh/an 500 kW (I _E) 10000000 kWh/an 2500 kW (I _F)

Les sigles D₁, D₂, I₁, correspondent aux consommateurs types des enquêtes et études sur les prix du gaz² et¹ de l'électricité. Plus de détails sur les définitions de ces consommateurs types sont donnés dans les publications :

- prix du gaz 1978-1980 - édition Eurostat 1980,
- prix de l'énergie électrique 1973-1978 - édition Eurostat 1980.

10. ANNEE DE BASE

Sur une longue série chronologique, la modification de la structure des consommations devient sensible. Autrement dit, le "panier" se modifie au point que certains produits disparaissent - comme le gaz d'usines par exemple - et que d'autres apparaissent comme le gaz naturel par exemple. Il en résulte que, pour certains produits et certaines années, prix et quantités font défaut. Ce phénomène influe sur les calculs, car les indices synthétiques de prix (Paasche, Laspeyres) ne sont pas indépendants du panier et donc de l'année de base choisie.

Afin d'y parer, on a eu recours à deux solutions, à savoir : le calcul d'un indice idéal Fisher et le changement d'année de base. A noter que le changement d'année de base ne se présente pas comme une simple règle de trois arithmétique, mais modifie le calcul même des indices synthétiques en affectant le rapport des facteurs (prix x quantités).

Deux années de base sont présentées :

- 1960 début de la plupart des séries élémentaires disponibles,
- 1970 période intermédiaire, où tous les éléments figurent dans le panier ⁽¹⁾.

11. INDICES DEFLATES

Toutes les séries élémentaires de prix sont exprimées en monnaies courantes, dont la valeur se déprécie au cours du temps, en raison de la tendance à l'inflation. Les indices qui en dérivent sont donc "à prix courants" et traduisent l'évolution nominale.

Mais, il est intéressant d'essayer d'éliminer l'effet de la dépréciation monétaire, pour obtenir une série dite en "prix réels". Pour y parvenir, il faut utiliser un correctif ou "déflateur", qui compense l'érosion monétaire.

Les déflateurs choisis sont :

- industrie : indice implicite de prix du PIB,
- transports routiers : indice implicite de prix du PIB,
- petits usagers : indice de prix de la consommation finale des ménages.

Ce ne sont pas les séries élémentaires de prix qui sont déflatées, mais les indices.

⁽¹⁾ Au besoin, on a appliqué la méthode des raccords.

12. SOURCES

De nombreuses sources statistiques ont été utilisées pour constituer les séries chronologiques élémentaires.

Les principales sources publiées sont les suivantes :

- prix des carburants : annuaires des statistiques de l'énergie, éditions Eurostat 1980, 1979, 1976, 1975 etc.,
- combustibles solides : prix du charbon 1955-1970 - Eurostat 1-2/1973,
- combustibles liquides : prix des fuel-oils 1960-1974 - Eurostat 2/1974,
- combustibles gazeux : prix du gaz 1955/1970 dans Etudes et enquêtes statistiques n° 3/1971,
prix du gaz 1970-1976 - Eurostat 1977,
prix du gaz 1976-1978 - Eurostat 1979,
prix du gaz 1978-1980 - Eurostat 1980,
- électricité : prix de l'énergie électrique 1973-1978, Eurostat 1980,
prix de l'énergie électrique 1978-1980, Eurostat 1981.

Ces données ont été complétées par des renseignements provenant de la direction générale "Energie" de la CEE (XVII), de l'UNIPED, de l'institut énergétique de l'université de Cologne, des enquêtes réalisées via les chambres de commerce et d'industrie, de différentes administrations nationales et d'enquêtes sur les prix de détail.

Parfois, il a été nécessaire d'estimer les prix de quelques produits de moindre importance, avant 1970. Cela ne nuit pas à la qualité des résultats, car les facteurs de pondération sont relativement faibles et il s'agissait d'une période de stabilité des prix.

13. DONNEES DISPONIBLES

Actuellement, les données disponibles concernent les pays suivants :

RF d'Allemagne	Pays-Bas
France	Belgique
Italie	Royaume-Uni

Ils font l'objet des 18 tableaux et 6 graphiques, présentés ci-après (chapitre C). Il s'agit des indices synthétiques Paasche et Fisher, courants et déflatés, ainsi que d'une sélection d'indices élémentaires de prix de certains produits énergétiques les plus courants.

Cette publication est donc volontairement limitée à l'essentiel, afin de présenter l'évolution générale des prix de l'énergie.

De nombreux autres renseignements sont disponibles sur demande = prix élémentaires, quantités, etc.

14. DIFFERENCES AVEC LES INDICES DE PRIX DE DETAIL

Les enquêtes sur les prix de détail donnent lieu à la publication non seulement d'un indice général, mais aussi d'indices partiels, dont l'un vise l'énergie achetée par les ménages.

Les indices de prix de détail sur l'énergie diffèrent cependant des indices synthétiques annuels de prix de l'énergie. Ces différences sont normales.

Les causes de ces différences sont les suivantes :

- Champ d'application

Les prix de détail visent les ménages à l'exclusion de tout autre consommateur, alors que les indices synthétiques de l'énergie englobent, avec les ménages, toutes sortes d'autres petits consommateurs dont les conditions de livraison et de tarification sont voisines = artisanat, commerce, administration, bureaux, petite industrie.

- Panier

Les prix de détail incluent les carburants achetés par les ménages, alors que les indices synthétiques de l'énergie (agrégat petits usagers ...) ne visent que les combustibles ; les carburants étant repris sous un autre agrégat, intitulé "transport routier".

- Type d'indice

Les indices de prix de détail sont de type Laspeyres (calculés en chaîne en France et au Royaume-Uni), alors que les indices synthétiques de l'énergie sont de type Paasche.

- Pondération

Les indices de prix de détail sont pondérés sur base des valeurs, les indices synthétiques de l'énergie résultent d'une pondération sur les quantités calculées selon les contenus énergétiques en térajoules.

- Dates de relevés

Les prix de détail sont mensuels, les indices synthétiques de l'énergie résultent d'un calcul de prix annuel moyen.

B - ANALYSE DES RESULTATS

1. INDICES SYNTHETIQUES COURANTS

L'analyse portera sur l'indice Fisher (1960 = 100), lequel est plus adapté à une longue série chronologique, car il tient mieux compte de l'évolution structurelle de la consommation (modification du panier), par exemple remplacement du gaz d'usines par du gaz naturel. Cet indice est illustré dans les graphiques 1 à 6.

L'évolution de l'indice Fisher à prix courants (valeurs nominales) montre en premier lieu que le mouvement de hausse a commencé partout avant la crise de 1973. Ce mouvement de hausse découle de la situation du marché de l'énergie à cette époque : le charbon avait été pratiquement éliminé par les produits pétroliers, suite à un écart de prix grandissant. Rien n'empêchait alors les prix pétroliers d'être réajustés vers le haut, d'autant plus que certaines incitations y poussaient : crise de Suez de 1967, nouveaux impôts, dévaluations monétaires par rapport au dollar.

L'aspect général de l'évolution peut être résumé ainsi :

- (i) période calme et stable de 1960 à 1967 ou 1968,
- (ii) hausses à partir de 1969 - 1970,
- (iii) accentuation des hausses à partir de 1973,
- (iv) quelques paliers, voire même quelques baisses, au cours de la période 1976 - 1978,
- (v) reprise des hausses à partir de 1979.

En ce qui concerne les trois agrégats considérés (industrie, route, petits usagers), on note partout des hausses moins fortes dans les prix des carburants, donc un avantage relatif du transport routier par rapport aux autres usages de l'énergie.

La fiscalité a contribué à la hausse des prix, sans jouer cependant un rôle majeur. Depuis 1973 par exemple, les modifications du taux de la TVA dans certains pays ont fait augmenter l'indice de quelques points seulement. A noter que les indices présentés ici concernent les prix toutes taxes comprises, y inclus la TVA même si elle est déductible (Seul moyen d'assurer la continuité de la série sur toute la période, puisque la TVA a remplacé une taxe non déductible).

La cause principale de l'évolution des prix courants est l'inflation monétaire. Plus les monnaies ont tendance à se dévaluer plus l'indice de 1980 paraît élevé. Cette remarque conduit à examiner les prix réels, c'est-à-dire corrigés des effets de l'inflation. Voir point 3 ci-après.

2. INDICES ELEMENTAIRES

En examinant les indices élémentaires de certains produits énergétiques sélectionnés, on voit aussitôt que l'évolution des prix diffère selon les produits.

Pour l'industrie, les combustibles solides et l'électricité présentent les hausses les moins fortes, à l'inverse des produits pétroliers. Pour les produits pétroliers, la hausse est accentuée dans certains pays par l'emploi des fuel-oils à basse teneur en

soufre, qualité parfois imposée pour lutter contre la pollution et fournie moyennant un supplément de prix.

Parmi les carburants, ce sont les prix de l'essence qui augmentent moins que ceux du gas-oil routier (sauf en Italie), ce qui favorise les véhicules légers.

Les indices élémentaires de prix choisis pour les petits usagers permettent de comparer l'évolution des prix pour le chauffage des locaux. Partout la position du gaz naturel pour chauffage s'améliore vis-à-vis des produits pétroliers, du charbon et de l'électricité.

On voit aussi que la position du gaz naturel s'améliore pour les emplois de cuisine, vis-à-vis de l'électricité et du GPL (sauf en Italie).

3. INDICES SYNTHETIQUES DEFLATES

L'analyse succincte portera sur les indices Fisher déflatés, qui sont également illustrés dans les graphiques 1 à 6.

Jusqu'en 1972 ou 1973, on constate des baisses dans les prix réels de l'énergie en général. L'énergie a donc exercé un effet déflatatoire pendant cette longue période. Ces baisses sont particulièrement sensibles pour l'industrie et les transports routiers (20 à 30 points d'indice). Elles sont moindres pour les petits usagers.

Les hausses entre 1973 et 1975 annulent les baisses des périodes antérieures. Il s'agit donc d'un rattrapage : si les prix de l'énergie avaient évolué comme les prix des autres biens et services, ils seraient à peu près au même niveau en 1975..

La période de 1975 à 1978 est caractérisée par des paliers, voir même par des baisses passagères.

Les hausses reprennent en 1979 et 1980. En 1980, les prix réels de l'énergie s'établissent à des niveaux en général peu supérieurs à ceux de 1960. Il faut cependant nuancer cette observation. Sauf exception, les prix des carburants n'ont pas retrouvé leur niveau de 1960. Les transports routiers sont donc avantagés. A l'opposé, les petits usagers ont été moins protégés des hausses que les autres consommateurs d'énergie, sauf en Italie. L'industrie se trouve dans une position intermédiaire, avec des indices déflatés s'étageant en 1980 entre 100 et 118 suivant les pays.

Sur une période plus longue, par exemple à partir de 1955 ou 1950, ces conclusions auraient été encore confirmées ou même accentuées, car la période 1950-1960 a été caractérisée par des prix réels de l'énergie en baisse, surtout pour les produits pétroliers, à l'exception de la pointe passagère due à la crise de Suez de 1957.

En termes réels, l'énergie n'est donc pas sensiblement plus chère aujourd'hui qu'il y a 20 ou 30 ans.

TABLES AND GRAPHS
TABLEAUX ET GRAPHIQUES

1a

ENERGY PRICE INDICES
at current prices

BR DEUTSCHLAND

INDICES DE PRIX DE L'ENERGIE
à prix courants

P=Paasche F=Fisher	Industry - Industrie				(Road) Transport (Routier)				Small consumers - Petits usagers			
	P	P	F	F	P	P	F	F	P	P	F	F
1960	<u>100.0</u>	90.6	<u>100.0</u>	91.3	<u>100.0</u>	104.6	<u>100.0</u>	105.2	<u>100.0</u>	79.9	<u>100.0</u>	84.1
1961	99.4	90.6	99.3	91.3	101.2	105.9	101.2	106.2	100.5	81.7	100.6	84.7
1962	99.6	91.1	99.2	91.9	97.4	102.1	97.5	102.2	102.7	84.4	102.8	87.1
1963	100.0	91.9	99.2	92.6	97.2	102.2	97.4	102.2	106.3	88.0	106.4	90.6
1964	99.3	91.6	98.8	91.9	95.5	100.5	95.7	100.7	104.9	88.7	106.1	89.8
1965	99.3	92.1	99.0	91.8	95.4	100.6	95.7	100.7	101.6	87.9	104.1	87.8
1966	101.8	95.0	101.2	94.3	91.2	96.3	91.6	96.3	101.3	89.1	104.5	88.7
1967	103.7	96.9	103.1	96.2	93.1	98.5	93.9	98.5	100.4	89.1	104.3	88.3
1968	107.5	99.4	106.2	99.7	102.0	107.8	102.7	107.6	110.0	97.6	113.0	98.4
1969	107.0	98.8	105.7	99.0	93.5	99.0	94.4	99.0	111.7	99.3	115.3	99.6
<u>1970</u>	108.8	<u>100.0</u>	109.6	<u>100.0</u>	94.4	<u>100.0</u>	95.0	<u>100.0</u>	112.8	<u>100.0</u>	118.9	<u>100.0</u>
1971	122.2	113.1	123.5	113.3	98.8	104.8	99.8	104.9	125.3	110.8	128.6	110.7
1972	124.0	115.0	125.1	115.0	100.1	106.1	101.0	106.2	125.2	108.6	130.6	108.6
1973	133.2	123.1	131.4	122.7	118.2	125.2	119.3	125.3	145.3	124.5	145.5	124.5
1974	170.4	157.1	169.4	157.7	134.3	142.5	136.2	142.8	176.8	147.7	174.1	149.1
1975	193.9	179.2	195.1	179.9	141.1	150.1	143.9	150.7	195.6	163.1	193.7	164.5
1976	200.4	186.7	202.9	187.9	142.3	151.2	144.8	151.7	211.3	174.7	207.2	176.5
1977	206.5	192.5	206.1	193.2	143.2	152.0	145.6	152.5	202.9	169.8	205.8	175.4
1978	210.4	195.6	207.6	195.0	146.2	155.1	148.4	155.6	220.6	180.6	220.6	184.1
1979	227.5	210.0	218.6	210.3	163.5	173.1	165.7	173.5	259.6	210.0	246.8	215.8
1980*	248.8	229.6	238.6	233.7	191.0	201.6	193.0	201.7	296.0	231.9	278.3	243.5

* 1980 provisional.

* 1980 provisoire.

1b

ENERGY PRICE INDICES
deflated

BR DEUTSCHLAND

INDICES DE PRIX DE L'ENERGIE
déflaté

P=Paasche F=Fisher	Industry - Industrie				(Road) Transport (Routier)				Small consumers - Petits usagers			
	P	P	F	F	P	P	F	F	P	P	F	F
1960	<u>100.0</u>	128.1	<u>100.0</u>	129.0	<u>100.0</u>	147.8	<u>100.0</u>	148.7	<u>100.0</u>	105.4	<u>100.0</u>	111.0
1961	95.3	122.8	95.2	123.8	97.1	143.5	97.1	143.9	97.2	104.2	97.2	108.1
1962	91.9	118.9	91.6	119.9	89.9	133.3	90.0	133.3	96.5	104.6	96.6	108.0
1963	89.8	116.6	89.0	117.4	87.2	129.6	87.5	129.7	97.1	106.0	97.1	109.2
1964	86.5	112.7	86.0	113.1	83.2	123.7	83.3	123.9	93.5	104.3	94.5	105.6
1965	83.5	109.4	83.2	109.1	80.2	119.6	80.4	119.7	87.7	100.1	89.9	100.1
1966	82.6	109.0	82.2	108.2	74.1	110.5	74.4	110.5	84.3	97.9	87.0	97.4
1967	83.2	109.8	82.6	109.0	74.6	111.6	75.3	111.6	82.2	96.4	85.5	95.4
1968	84.5	110.4	83.5	110.8	80.2	119.7	80.7	119.5	88.5	103.7	91.0	104.5
1969	81.3	106.1	80.3	106.3	71.0	106.3	71.7	106.2	88.0	103.3	90.8	103.5
1970	77.0	<u>100.0</u>	77.5	<u>100.0</u>	66.8	<u>100.0</u>	67.3	<u>100.0</u>	85.5	<u>100.0</u>	90.1	<u>100.0</u>
1971	80.3	105.1	81.2	105.3	65.0	97.4	65.6	97.4	89.7	104.7	92.0	104.6
1972	77.3	101.3	78.0	101.3	62.4	93.5	63.0	93.5	84.9	97.2	88.6	97.3
1973	78.3	102.3	77.2	101.9	69.5	104.0	70.2	104.1	91.8	103.7	91.9	103.7
1974	93.9	122.3	93.3	122.8	74.0	111.0	75.0	111.2	104.3	115.0	102.7	116.1
1975	100.4	131.2	101.1	131.7	73.1	109.8	74.5	110.3	108.9	119.8	107.9	120.9
1976	100.4	132.2	101.6	133.0	71.3	107.0	72.5	107.4	112.7	123.0	110.5	124.3
1977	99.7	131.3	99.5	131.8	69.2	103.7	70.3	104.0	104.3	115.1	105.7	119.0
1978	97.7	128.4	96.5	128.0	67.9	101.8	68.9	102.1	110.6	119.5	110.6	121.8
1979	101.7	132.7	97.7	132.8	73.1	109.3	74.1	109.5	125.1	133.5	118.9	137.2
1980*	106.2	138.4	101.8	140.9	81.5	121.6	82.5	121.6	135.6	140.2	127.5	147.2

* 1980 provisional.

* 1980 provisoire.

1c

ENERGY PRICE INDICES

BR DEUTSCHLAND

INDICES DE PRIX DE L'ENERGIE

	Industry - Industrie			Transport		Small consumers - Petits usagers						
	Residual fuel oil	Natural gas	Electricity	4 star petrol (super)	DERV (Auto (diesel oil)	Gas (cooking)	Electric. (light. etc.)	LPG	Coal	Heating gas oil	Nat. Gas (heating)	Electricity (heating)
1960	100.0	100.0	100.0	100.0	100.0	100.0	100.0	100.0	100.0	100.0		100.0
1961	115.7	100.0	100.0	98.5	108.0	100.0	100.0	100.0	102.7	95.3		100.0
1962	124.3	104.4	100.0	93.4	109.0	100.0	100.0	100.0	115.5	102.7		100.0
1963	130.0	107.3	100.0	93.4	109.0	100.0	100.0	100.0	119.8	110.7		100.0
1964	122.9	105.9	100.0	93.4	103.0	100.0	100.0	100.0	121.6	97.3		100.0
1965	108.6	102.0	103.9	93.4	103.0	100.0	103.5	100.0	125.2	81.9		104.2
1966	108.6	104.4	108.2	88.2	103.0	100.0	107.1	100.0	126.7	82.6		104.2
1967	115.7	98.5	112.6	88.2	112.2	100.1 (1)	110.6	100.0	128.3	76.5		108.1
1968	114.3	101.1	109.7	94.4	119.2	91.8	113.3	95.9	139.1	105.4	100.0	108.8
1969	110.0	105.3	108.2	87.4	113.2	92.2	116.4	100.4	140.0	100.0	100.3	109.3
1970	115.7	75.8	106.2	91.0	108.2	92.2	119.6	109.2	147.7	85.9	100.3	110.0
1971	164.9	79.5	115.4	94.0	118.4	98.3	127.4	122.4	154.7	118.8	107.7	120.8
1972	134.9	85.0	124.1	95.4	118.4	104.3	143.4	122.4	156.5	89.3	115.1	133.3
1973	136.4	93.4	135.8	111.6	141.4	103.0	161.6	121.5	160.5	139.9	121.1	149.8
1974	296.1	117.6	153.1	124.9	163.8	107.0	175.8	150.3	186.9	201.5	135.3	170.1
1975	313.6	151.3	169.0	129.3	179.8	131.8	191.7	149.5	210.6	218.7	171.1	188.7
1976	330.3	168.5	171.6	130.7	176.8	151.4	200.5	153.6	229.8	247.3	198.6	192.4
1977	351.6	177.5	180.8	131.6	175.8	152.0	199.9	157.9	228.6	245.6	199.5	200.5
1978	316.4	186.1	190.9	135.1	176.8	152.7	208.9	170.4	243.2	244.8	200.4	212.7
1979	407.1	222.7	191.8	150.0	199.0	153.4	215.0	168.5	245.9	386.9	201.2	217.1
1980	554.1	270.0*	202.0	174.2	228.9	161.8*	220.6	193.2	288.1	484.2	212.2*	233.5
1980 (o)	236.8	115.2*	86.3	74.4	97.8	74.2*	101.2	88.6	132.2	222.1	97.3*	107.1

* 1980 provisional.

(o) Deflated.

(1) Conversion to natural gas.

* provisoire.

(o) déflaté.

(1) conversion au gaz naturel.

2a

ENERGY PRICE INDICES
at current prices

FRANCE

INDICES DE PRIX DE L'ENERGIE
à prix courants

P=Paasche F=Fisher	Industry - Industrie				(Road) Transport (Routier)				Small consumers - Petits usagers			
	P	P	F	F	P	P	F	F	P	P	F	F
1960	<u>100.0</u>	76.9	<u>100.0</u>	80.4	<u>100.0</u>	92.4	<u>100.0</u>	91.9	<u>100.0</u>	73.9	<u>100.0</u>	73.7
1961	99.8	77.3	99.8	80.4	99.4	91.8	99.4	91.5	101.0	74.6	101.0	74.2
1962	99.8	78.1	99.8	80.8	99.4	91.7	99.4	91.5	102.4	75.9	102.5	75.4
1963	99.4	79.0	99.5	81.1	99.5	91.7	99.4	91.4	104.9	77.5	105.1	76.5
1964	99.8	79.9	100.2	81.5	99.0	91.2	98.9	91.1	106.9	79.0	107.3	77.9
1965	99.4	80.4	99.9	81.6	97.2	89.4	96.9	89.5	109.5	80.7	109.8	79.9
1966	98.8	80.4	99.5	81.3	97.2	89.3	96.8	89.4	111.5	81.8	112.3	81.0
1967	98.1	80.4	99.0	80.8	97.4	89.3	96.9	89.4	115.0	84.4	115.9	83.8
1968	102.2	84.8	103.3	85.1	99.4	91.1	98.9	91.1	121.4	88.9	121.1	88.8
1969	107.9	89.2	109.4	89.5	107.2	98.2	106.7	98.2	128.8	94.8	128.6	94.8
1970	119.1	<u>100.0</u>	124.4	<u>100.0</u>	109.3	<u>100.0</u>	108.0	<u>100.0</u>	136.2	<u>100.0</u>	135.8	<u>100.0</u>
1971	134.3	114.4	140.5	114.3	110.9	101.4	110.2	101.4	153.8	112.5	151.7	112.4
1972	139.7	120.0	144.5	119.5	116.0	106.0	115.1	105.9	169.0	122.9	163.7	122.5
1973	140.0	119.4	144.1	119.3	120.1	109.6	119.3	109.6	171.3	125.3	168.3	124.8
1974	212.9	181.7	216.8	182.2	168.4	153.9	167.6	154.0	242.8	174.0	222.2	172.5
1975	244.3	209.5	251.1	210.5	174.2	159.1	173.3	159.1	279.2	196.0	254.7	195.4
1976	259.5	222.5	271.0	225.7	185.8	169.7	184.7	169.7	305.9	213.0	278.6	213.7
1977	285.8	246.0	296.2	249.4	218.9	200.0	218.3	200.1	335.6	230.4	303.2	232.6
1978	295.4	255.5	302.0	259.0	240.2	219.4	239.3	219.5	363.2	247.6	329.9	251.0
1979	347.6	300.7	347.2	302.9	276.4	252.5	274.8	252.4	431.4	291.8	394.5	298.6
1980*	430.3	362.2	427.8	377.7	338.9	309.6	336.6	308.9	509.2	340.0	474.4	353.9

* 1980 provisional.

* 1980 provisoire.

2b

ENERGY PRICE INDICES
deflated

FRANCE

INDICES DE PRIX DE L'ENERGIE
déflaté

P=Paaasche F=Fisher	Industry - Industrie				(Road) Transport (Routier)				Small consumers - Petits usagers			
	P	P	F	F	P	P	F	F	P	P	F	F
1960	<u>100.0</u>	118.0	<u>100.0</u>	123.3	<u>100.0</u>	141.7	<u>100.0</u>	141.0	<u>100.0</u>	112.5	<u>100.0</u>	112.1
1961	96.6	114.9	96.6	119.4	96.3	136.3	96.3	135.9	97.6	109.7	97.6	109.2
1962	92.3	110.7	92.2	114.6	91.9	130.0	91.9	129.7	94.8	106.9	94.9	106.2
1963	86.3	105.1	86.4	107.9	86.3	122.0	86.3	121.7	91.9	103.3	92.0	102.0
1964	83.3	102.2	83.5	104.3	82.6	116.7	82.5	116.5	90.5	101.9	90.9	100.3
1965	80.7	100.1	81.1	101.6	78.9	111.3	78.6	111.4	90.4	101.4	90.6	100.5
1966	78.0	97.4	78.6	98.4	76.7	108.1	76.4	108.2	89.3	99.6	89.9	98.7
1967	74.9	94.2	75.6	94.7	74.4	104.7	74.0	104.7	89.3	99.7	89.9	98.9
1968	75.0	95.4	75.8	95.8	72.9	102.5	72.6	102.5	89.7	100.1	89.6	99.9
1969	74.2	94.1	75.2	94.4	73.7	103.6	73.4	103.6	88.9	99.6	88.8	99.5
1970	77.6	<u>100.0</u>	81.1	<u>100.0</u>	71.3	<u>100.0</u>	70.9	<u>100.0</u>	89.5	<u>100.0</u>	89.2	<u>100.0</u>
1971	82.7	108.1	86.6	108.0	68.3	95.8	67.7	95.8	95.9	106.7	94.5	106.6
1972	81.0	106.8	83.8	106.4	67.3	94.3	66.8	94.3	99.5	110.2	96.4	109.8
1973	75.4	98.6	77.6	98.5	64.6	90.5	64.2	90.5	94.4	105.1	92.7	104.6
1974	103.1	134.9	105.0	135.3	81.5	114.3	81.1	114.3	119.5	130.3	109.4	129.2
1975	104.3	137.2	107.2	137.9	74.4	104.2	74.0	104.2	122.0	130.3	111.3	130.0
1976	100.7	132.4	105.1	134.3	72.1	101.0	71.6	100.9	121.6	128.9	110.8	129.3
1977	101.8	134.4	105.5	136.2	78.0	109.2	77.7	109.3	122.2	127.7	110.4	128.9
1978	95.8	127.1	97.9	128.8	77.9	109.1	77.6	109.2	121.5	126.1	110.4	127.8
1979	102.1	135.5	102.0	136.5	81.2	113.7	80.7	113.7	130.6	134.5	119.5	137.6
1980*	114.0	147.2	113.3	153.5	89.8	125.8	89.2	125.5	136.5	138.7	127.2	144.4

* 1980 provisional.

* 1980 provisoire.

ENERGY PRICE INDICES

FRANCE

INDICES DE PRIX DE L'ENERGIE

	Industry - Industrie			Transport		Small consumers - Petits usagers						
	Fuel-oil résiduel	Gaz nat.	Electricité	Essence super	Gas-oil routier	Gaz nat. (cuisine)	Electric. (éclairage etc.)	GPL	Charbon	Gas-oil chauff.	Gaz nat. (chauff.)	Electricité (chauff.)
1960	<u>100.0</u>	<u>100.0</u>	<u>100.0</u>	<u>100.0</u>	<u>100.0</u>	<u>100.0</u>	<u>100.0</u>	<u>100.0</u>	<u>100.0</u>	<u>100.0</u>	<u>100.0</u>	<u>100.0</u>
1961	97.8	100.0	100.0	100.0	99.7	100.0	100.0	99.8	102.3	101.6	100.0	100.0
1962	96.0	100.0	102.0	100.0	99.6	100.0	102.5	96.6	105.0	103.0	100.0	100.0
1963	88.9	92.2	104.7	100.0	99.6	99.0	104.8	95.1	110.3	100.3	92.6	100.0
1964	88.8	84.1	107.3	100.0	99.4	98.0	107.0	94.0	114.6	102.3	85.1	100.0
1965	84.5	84.1	109.3	99.0	97.6	98.0	127.0	93.5	115.7	94.2	85.1	100.0
1966	78.8	72.1	111.3	99.0	96.7	100.1	149.7	92.5	117.7	85.8	85.5	100.0
1967	70.3	57.4	113.3	99.0	96.7	106.0	171.5	97.0	117.9	85.8	81.3	100.0
1968	71.0	59.0	120.0	101.0	98.2	132.6	181.5	103.6	118.9	95.7	88.1	99.4
1969	65.6	59.6	126.7	108.7	105.5	140.1	195.1	110.3	125.6	107.4	93.2	98.4
1970	67.1	71.8	133.2	110.6	107.6	147.4	210.5	113.2	129.0	114.0	101.6	97.8
1971	115.1	80.8	140.0	112.5	108.4	149.6	229.6	128.6	136.2	138.5	113.0	107.5
1972	125.1	91.0	146.7	116.3	118.3	152.9	248.6	138.6	140.3	161.1	124.5	117.6
1973	107.3	97.1	152.0	121.2	118.3	160.8	268.4	146.3	143.4	143.2	142.4	128.0
1974	273.2	144.3	181.5	171.2	161.9	193.9	303.8	205.9	162.6	286.5	158.5	154.0
1975	319.8	186.5	208.5	176.0	170.9	222.3	334.6	210.1	193.4	332.5	186.0	177.6
1976	321.0	186.5	225.7	185.6	190.4	229.8	354.2	221.4	214.7	390.5	195.1	199.7
1977	383.3	199.7	250.8	222.1	209.9	245.1	385.8	234.0	226.0	437.1	210.8	228.9
1978	384.7	212.8	271.6	244.2	229.4	265.6	405.3	244.4	242.6	479.1	229.6	252.3
1979	483.4	280.3	328.9	276.9	278.9	316.3	468.1	262.5	309.9	589.6	284.7	306.7
1980	745.4	345.8*	384.9	332.7	362.8	348.8*	536.8	367.0	409.2	712.0	325.6*	353.5
1980 (o)	197.2	91.6*	101.8	88.0	96.0	93.5*	143.9	98.4	109.7	190.9	87.3*	94.8

* 1980 provisional.
(o) Deflated.

* 1980 provisoire.
(o) Déflaté.

3a

ENERGY PRICE INDICES
at current prices

ITALIA

INDICES DE PRIX DE L'ENERGIE
à prix courants

P=Paasche F=Fisher	Industry - Industrie				(Road) Transport (Routier)				Small consumers - Petits usagers			
	P	P	F	F	P	P	F	F	P	P	F	F
1960	<u>100.0</u>	98.1	<u>100.0</u>	99.9	<u>100.0</u>	100.9	<u>100.0</u>	100.1	<u>100.0</u>	87.7	<u>100.0</u>	85.8
1961	98.0	95.9	98.0	97.5	83.3	83.8	83.4	83.0	99.3	87.6	99.3	85.4
1962	98.6	97.5	98.6	98.7	81.1	81.4	81.2	80.6	99.2	87.9	99.2	85.4
1963	97.8	97.5	98.0	98.3	81.0	81.1	81.2	80.5	100.1	88.8	100.1	86.3
1964	96.9	97.4	97.4	97.8	80.7	80.6	81.1	80.3	100.7	90.6	100.9	87.3
1965	95.2	96.2	96.1	96.4	88.7	88.4	88.7	88.3	103.2	93.4	103.5	89.6
1966	97.9	98.8	98.7	99.0	88.8	88.3	88.7	88.2	103.9	94.7	104.4	95.9
1967	97.2	98.3	98.0	98.5	94.7	94.1	94.3	94.1	107.5	97.4	107.6	98.6
1968	99.1	100.3	99.6	100.5	94.7	94.1	94.3	94.1	110.3	99.2	109.6	99.8
1969	97.4	98.5	98.1	98.6	94.7	94.1	94.3	94.1	113.5	98.8	111.2	99.3
1970	98.4	<u>100.0</u>	100.1	<u>100.0</u>	100.7	<u>100.0</u>	99.9	<u>100.0</u>	119.3	<u>100.0</u>	116.6	<u>100.0</u>
1971	105.8	106.7	107.2	107.2	113.8	113.0	112.2	113.0	125.5	102.1	119.9	102.1
1972	101.9	102.7	103.5	102.7	114.3	113.3	112.5	113.1	125.1	99.2	118.4	99.2
1973	109.7	110.3	112.6	110.6	130.4	129.2	129.2	129.2	130.5	103.2	129.2	104.6
1974	177.7	178.4	179.8	180.1	177.1	176.2	175.3	176.2	190.9	152.5	180.5	155.4
1975	243.3	243.6	245.8	246.6	242.6	240.7	237.8	240.4	208.2	166.0	201.5	172.3
1976	313.5	313.9	316.8	317.5	296.7	296.6	292.3	298.8	228.4	184.8	220.8	192.9
1977	381.0	380.0	384.7	386.7	322.0	323.1	318.9	327.3	276.7	225.0	267.2	237.9
1978	404.8	402.7	409.0	410.1	319.6	321.8	318.7	327.4	312.6	253.8	296.5	264.8
1979	511.4	507.9	515.8	519.3	379.6	383.1	379.9	388.1	386.3	314.9	359.7	325.4
1980*	672.9	667.0	684.3	694.7	480.5	485.0	481.0	490.7	542.2	447.2	500.1	470.1

* 1980 provisional.

* 1980 provisoire.

3b

ENERGY PRICE INDICES
deflated

ITALIA

INDICES DE PRIX DE L'ENERGIE
déflaté

P=Paasche F=Fisher	Industry - Industrie				(Road) Transport (Routier)				Small consumers - Petits usagers			
	P	P	F	F	P	P	F	F	P	P	F	F
1960	<u>100.0</u>	152.7	<u>100.0</u>	155.4	<u>100.0</u>	157.0	<u>100.0</u>	155.8	<u>100.0</u>	127.3	<u>100.0</u>	124.4
1961	95.3	145.3	95.3	147.7	81.1	126.9	81.2	125.7	97.5	124.8	97.5	121.6
1962	90.6	139.5	90.6	141.2	74.5	116.4	74.6	115.4	92.7	119.1	92.7	115.8
1963	82.9	128.8	83.1	129.8	68.7	107.0	68.8	106.3	87.2	112.1	87.2	109.0
1964	77.2	120.7	77.5	121.2	64.3	99.9	64.5	99.4	83.6	109.0	83.7	105.0
1965	72.8	114.4	73.5	114.7	67.8	105.2	67.8	105.0	82.6	108.4	82.8	104.0
1966	73.1	114.8	73.7	115.1	66.3	102.7	66.3	102.6	80.8	106.8	81.1	108.1
1967	70.6	111.1	71.1	111.3	68.7	106.4	68.5	106.3	81.1	106.5	81.2	107.9
1968	70.8	111.5	71.2	111.7	67.7	104.7	67.4	104.7	82.1	107.1	81.5	107.8
1969	66.9	105.2	67.3	105.3	65.0	100.5	64.7	100.5	82.1	103.7	80.4	104.2
<u>1970</u>	63.2	<u>100.0</u>	64.3	<u>100.0</u>	64.7	<u>100.0</u>	64.2	<u>100.0</u>	82.2	<u>100.0</u>	80.4	<u>100.0</u>
1971	63.3	99.5	64.2	99.9	68.2	105.4	67.2	105.4	81.9	96.7	78.3	96.7
1972	57.4	90.1	58.4	90.1	64.4	99.4	63.4	99.2	76.7	88.3	72.6	88.2
1973	55.5	86.8	56.9	87.0	65.9	101.7	65.3	101.7	71.3	81.8	70.5	82.8
1974	75.8	118.4	76.7	119.6	75.5	117.0	74.8	117.0	86.2	99.9	81.5	101.8
1975	88.3	137.7	89.2	139.4	88.1	136.0	86.3	135.9	80.0	92.5	77.4	96.0
1976	96.4	150.3	97.4	152.0	91.3	142.0	89.9	143.1	74.3	87.1	71.8	91.0
1977	98.4	152.8	99.4	155.5	83.2	129.9	82.4	131.6	76.2	89.8	73.5	95.0
1978	91.7	141.9	92.6	144.5	72.4	113.4	72.2	115.4	76.3	89.8	72.3	93.7
1979	100.6	155.4	101.4	158.9	74.7	117.2	74.7	118.8	82.0	97.0	76.4	100.2
1980*	111.6	172.2	113.5	179.4	79.7	125.2	79.8	126.7	95.8	114.6	88.4	120.5

* 1980 provisional.

* 1980 provisoire.

ENERGY PRICE INDICES

ITALIA

INDICES DE PRIX DE L'ENERGIE

	Industry - Industrie			Transport		Small consumers - Petits usagers						
	Fuel-oil résiduel	Gaz nat.	Elec- tricité	Essence super	Gas-oil routier	Gaz nat. (cui- sine)	Electric. (éclair. etc.)	GPL	Pétrole lampant	Gas-oil chauff.	O.C. fluído	Gaz nat. (chauff.)
1960	100.0	100.0	100.0	100.0	100.0	100.0	100.0	100.0	100.0		100.0	100.0
1961	89.5	98.2	100.0	81.5	88.2	100.0	100.0	100.0	98.4		95.7	94.7
1962	93.3	97.2	100.0	78.5	88.2	100.0	100.0	100.0	98.4		96.2	89.5
1963	90.2	99.7	100.0	78.5	88.2	101.2	100.0	100.0	100.0		102.6	91.5
1964	84.4	105.5	100.0	78.5	88.2	102.3	100.0	100.0	100.0		101.6	93.4
1965	77.7	109.8	100.0	88.9	88.2	102.3	103.4	112.7	98.4		98.6	93.4
1966	85.8	114.1	100.8	88.9	88.2	102.3	109.6	100.0	98.4	100.0	96.0	93.4
1967	83.4	114.1	100.8	96.3	88.2	102.3	115.9	106.7	98.4	100.0	96.0	93.4
1968	91.8	114.1	100.8	96.3	88.2	102.3	111.7	116.7	100.0	100.0	99.5	93.4
1969	82.8	114.1	100.8	96.3	88.2	102.3	107.5	116.7	100.0	100.0	95.5	93.4
1970	81.0	114.1	100.8	103.7	88.2	104.5	106.1	106.7	101.0	92.3	95.5	105.5
1971	102.2	114.1	100.8	120.0	88.2	120.1	107.5	130.3	107.3	109.6	108.0	105.5
1972	81.0	128.5	100.8	120.0	88.2	124.1	107.5	145.6	90.3	107.6	103.5	120.1
1973	102.4	142.9	100.8	134.1	113.5	128.3	109.5	160.2	125.8	108.5	124.2	137.3
1974	246.2	229.1	133.8	185.2	145.9	128.4	140.7	179.6	281.0	261.4	273.8	139.7
1975	319.4	351.8	193.9	259.3	170.6	131.2	143.8	199.9	310.6	287.1	350.1	152.8
1976	388.6	486.5	257.0	333.3	179.4	152.8	127.9	232.8	371.0	362.4	415.0	187.5
1977	521.0	648.5	302.5	370.4	184.7	205.2	143.7	240.3	501.6	492.8	550.5	274.9
1978	522.5	719.9	336.2	370.4	191.8	261.3	158.7	273.0	540.3	527.2	574.0	367.8
1979	691.4	1 002.8	423.4	427.8	265.8	317.4	201.3	324.0	639.7	644.2	654.7	464.7
1980	1 050.6	1 258.9*	553.9	537.0	348.2	454.4*	262.5	415.3	973.2	1 089.8	1 100.0	644.2*
1980 (o)	174.2	208.9*	91.9	89.1	57.7	80.3*	46.4	73.4	171.9	192.5	194.3	113.8*

* 1980 provisional.
(o) Deflated.

* 1980 provisoire.
(o) Déflaté.

4a

ENERGY PRICE INDICES
at current prices

NEDERLAND

INDICES DE PRIX DE L'ENERGIE
à prix courants

P=Paasche F=Fisher	Industry - Industrie				(Road) Transport (Routier)				Small consumers - Petits usagers			
	P	P	F	F	P	P	F	F	P	P	F	F
1960	<u>100.0</u>	83.2	<u>100.0</u>	85.3	<u>100.0</u>	76.7	<u>100.0</u>	76.7	<u>100.0</u>	78.5	<u>100.0</u>	81.6
1961	98.3	82.2	98.3	84.3	100.8	77.2	100.8	77.3	100.8	79.8	100.9	82.1
1962	98.1	82.4	98.2	83.5	100.8	77.2	100.8	77.3	100.8	79.7	100.1	82.2
1963	95.8	80.9	96.0	81.2	101.8	78.0	101.8	78.1	103.3	81.8	103.3	83.9
1964	92.0	78.1	92.7	78.3	101.0	77.4	101.0	77.5	104.0	83.3	104.9	83.7
1965	92.0	78.4	93.0	78.9	109.2	83.7	109.2	83.8	100.4	81.9	102.5	82.1
1966	98.5	84.4	100.5	84.5	116.1	89.0	116.1	89.1	103.4	85.5	105.5	85.7
1967	102.4	88.1	104.3	88.4	125.2	96.1	125.3	96.1	106.6	88.7	108.3	88.9
1968	102.6	88.8	104.9	88.9	126.6	97.1	126.6	97.1	110.9	93.2	112.3	93.2
1969	104.2	90.7	106.5	90.8	124.2	95.3	124.3	95.3	113.0	95.8	116.3	95.7
1970	114.5	<u>100.0</u>	117.3	<u>100.0</u>	130.2	<u>100.0</u>	130.3	<u>100.0</u>	117.8	<u>100.0</u>	122.5	<u>100.0</u>
1971	125.5	109.8	130.3	110.4	137.5	105.7	137.8	105.7	134.9	115.1	130.8	115.2
1972	131.2	114.8	131.8	114.0	148.4	114.1	148.5	114.1	139.0	119.1	131.0	119.1
1973	144.1	126.2	144.4	124.9	177.6	136.5	178.2	136.2	156.3	133.6	145.2	133.3
1974	186.1	163.3	196.2	165.1	205.1	157.6	204.7	156.4	200.1	169.7	182.0	172.6
1975	235.8	206.9	245.7	208.2	223.7	171.9	223.4	170.7	243.7	206.2	221.1	211.5
1976	275.6	244.9	281.4	244.2	238.9	183.5	237.8	181.6	264.0	222.4	231.4	227.8
1977	288.7	255.2	289.3	256.1	239.8	184.1	238.6	182.3	276.1	234.4	242.9	238.4
1978	290.5	255.1	286.5	255.7	250.4	192.0	247.8	189.1	302.9	258.2	262.2	257.5
1979	336.1	295.4	321.9	292.5	288.3	221.1	285.2	217.4	347.4	295.2	297.7	298.6
1980*	400.7	353.1	398.6	359.5	344.8	264.2	339.0	257.9	419.9	355.4	350.0	361.5

* 1980 provisional.

* 1980 provisoire.

4b

ENERGY PRICE INDICES
deflated

NEDERLAND

INDICES DE PRIX DE L'ENERGIE
déflaté

P=Paasche F=Fisher	Industry - Industrie				(Road) Transport (Routier)				Small consumers - Petits usagers			
	P	P	F	F	P	P	F	F	P	P	F	F
1960	<u>100.0</u>	137.4	<u>100.0</u>	140.8	<u>100.0</u>	126.6	<u>100.0</u>	126.7	<u>100.0</u>	117.6	<u>100.0</u>	122.3
1961	95.8	132.4	95.8	135.7	98.2	124.3	98.2	124.5	98.7	117.1	98.8	120.6
1962	92.8	128.8	92.9	130.4	95.4	120.7	95.4	120.8	96.0	113.9	96.1	117.4
1963	86.2	120.3	86.4	120.6	91.6	115.9	91.6	116.0	94.8	112.6	94.8	115.4
1964	76.4	107.1	77.0	107.3	83.9	106.1	83.9	106.2	89.3	107.2	90.1	107.7
1965	72.1	101.4	72.9	102.1	85.6	108.3	85.6	108.4	82.8	101.4	84.6	101.6
1966	72.7	102.9	74.2	103.1	85.7	108.6	85.7	108.6	80.8	100.1	82.4	100.3
1967	72.6	103.1	73.9	103.5	88.8	112.4	88.8	112.4	80.9	100.9	82.2	101.1
1968	69.8	99.7	71.3	99.8	86.1	109.0	86.1	109.1	81.9	103.3	83.0	103.2
1969	66.7	95.8	68.1	95.9	79.4	100.7	79.5	100.7	78.6	99.8	80.9	99.7
1970	69.3	<u>100.0</u>	71.0	<u>100.0</u>	78.8	<u>100.0</u>	78.9	<u>100.0</u>	78.6	<u>100.0</u>	81.7	<u>100.0</u>
1971	70.0	101.1	72.7	101.6	76.7	97.3	76.8	97.3	83.0	106.1	80.5	106.2
1972	66.9	96.7	67.2	96.0	75.7	96.0	75.7	96.1	78.6	100.9	74.0	100.9
1973	67.8	98.0	67.9	97.0	83.5	106.0	83.8	105.8	80.9	103.6	75.2	103.4
1974	80.1	116.1	84.5	117.3	88.3	112.0	88.1	111.2	94.1	119.6	85.6	121.6
1975	91.2	132.2	95.1	133.0	86.6	109.9	86.5	109.1	103.6	131.3	94.0	134.7
1976	98.0	143.7	100.0	143.3	84.9	107.7	84.5	106.6	103.1	130.2	90.4	133.4
1977	96.5	140.8	96.7	141.3	80.1	101.6	79.7	100.6	101.9	129.6	89.6	131.8
1978	92.4	133.9	91.1	134.3	79.6	100.8	78.8	99.3	107.2	137.0	92.8	136.6
1979	102.8	149.2	98.5	147.8	88.2	111.7	87.3	109.8	117.8	150.1	101.0	151.8
1980*	116.0	168.7	115.4	171.8	99.8	126.3	98.1	123.3	133.3	169.1	111.1	172.0

* 1980 provisional.

* 1980 provisoire.

ENERGY PRICE INDICES

NEDERLAND

INDICES DE PRIX DE L'ENERGIE

	Industry - Industrie			Transport		Small consumers - Petits usagers						
	Residual fuel oil	Natural gas	Electricity	4 star petrol (super)	DERV (AU- to diesel oil)	Nat. gas (cooking)	Electric. (light. etc.)	LPG	Kerosene	Heating gas oil	Nat. gas (heating)	Electricity (heating)
1960	100.0	100.0	100.0	100.0	100.0	100.0	100.0	100.0	100.0	100.0	100.0	100.0
1961	95.0	100.0	100.0	100.8	100.0	100.0	100.0	100.0	100.0	96.6	100.0	100.0
1962	104.8	100.0	92.6	100.2	106.0	100.0	100.0	100.0	100.0	96.0	100.0	100.0
1963	108.8	100.0	85.0	101.4	105.3	100.0	100.0	100.4	101.9	101.9	100.0	100.0
1964	102.7	100.0	77.4	100.4	103.3	100.0	100.0	98.1	96.2	94.3	100.0	100.0
1965	95.9	100.0	80.0	108.8	109.3	100.0	104.3	98.1	88.5	78.3	100.0	100.0
1966	108.0	115.2	82.5	115.6	117.9	100.0	109.6	98.1	96.2	90.2	100.0	100.0
1967	115.4	127.3	84.3	123.8	135.8	100.0	114.0	97.2	100.0	99.1	100.0	115.0
1968	106.5	119.7	86.4	125.0	138.4	102.0	114.0	99.2	101.9	118.5	100.0	115.0
1969	102.7	123.5	88.4	122.7	135.1	104.0	114.0	102.5	100.8	114.1	104.1	115.0
1970	138.1	143.9	90.4	128.7	137.1	99.7	114.0	102.5	103.1	104.4	124.3	115.0
1971	166.5	137.1	99.3	134.8	159.6	103.1	140.3	116.8	108.1	149.5	127.1	135.3
1972	122.8	164.4	109.4	148.0	145.0	106.5	166.7	136.2	100.4	127.5	129.3	152.9
1973	135.6	204.5	118.4	166.4	284.1	108.3	192.9	140.3	116.9	150.5	136.9	172.6
1974	297.2	293.9	133.7	189.3	335.8	121.9	215.6	154.1	188.5	291.3	171.3	203.8
1975	358.1	399.2	165.3	207.0	362.3	139.0	249.6	176.1	238.1	386.4	215.5	265.3
1976	380.0	449.2	207.7	219.9	374.2	144.2	285.4	189.9	262.3	375.3	233.8	337.4
1977	405.8	483.3	228.6	220.9	374.2	145.8	305.9	198.5	263.1	363.2	241.0	377.9
1978	405.1	499.2	226.9	226.4	402.0	157.5	314.4	236.5	285.0	320.1	285.5	392.4
1979	439.5	636.4	256.4	255.9	507.3	173.5	330.6	303.8	364.2	469.9	333.4	425.6
1980	775.2	784.1*	304.4	298.0	637.7	203.0*	363.1	392.4	461.9	616.5	417.4*	499.7
1980 (o)	224.7	227.0*	88.2	86.4	184.8	64.4*	115.3	124.6	146.6	195.7	132.5*	158.6

* 1980 provisional
(o) Deflated.

* 1980 provisoire.
(o) Déflaté.

5a

ENERGY PRICE INDICES
at current prices

BELGIQUE/BELGIE

INDICES DE PRIX DE L'ENERGIE
à prix courants

P=Paasche F=Fisher	Industry - Industrie				(Road) Transport (Routier)				Small consumers - Petits usagers			
	P	P	F	F	P	P	F	F	P	P	F	F
1960	<u>100.0</u>	86.2	<u>100.0</u>	85.6	<u>100.0</u>	82.9	<u>100.0</u>	82.2	<u>100.0</u>	82.1	<u>100.0</u>	78.1
1961	100.6	87.0	100.6	86.3	100.2	83.1	100.2	82.4	101.0	83.2	101.0	79.1
1962	100.0	86.7	100.0	85.9	99.5	81.7	99.4	81.4	101.4	84.1	101.5	79.7
1963	99.1	86.5	99.2	85.4	99.5	81.1	99.4	81.1	105.5	87.2	105.7	82.0
1964	98.5	85.9	98.9	84.5	100.7	81.9	100.7	82.0	108.1	90.9	109.3	84.3
1965	99.0	86.7	99.5	85.3	99.4	81.0	99.4	81.1	112.0	95.2	113.9	88.1
1966	99.5	87.5	100.0	86.0	116.9	94.8	116.5	95.0	118.8	95.7	117.3	92.2
1967	101.9	89.5	102.1	89.9	112.8	91.1	112.1	91.3	120.6	96.9	118.7	97.1
1968	104.6	90.7	104.0	91.1	117.2	94.3	116.3	94.6	125.1	99.2	121.5	99.7
1969	104.4	89.7	103.6	89.9	119.6	98.3	119.0	98.3	126.9	97.8	122.0	98.0
1970	117.7	<u>100.0</u>	116.8	<u>100.0</u>	122.6	<u>100.0</u>	121.6	<u>100.0</u>	134.4	<u>100.0</u>	128.0	<u>100.0</u>
1971	136.6	114.6	134.6	115.0	130.3	106.2	129.1	106.2	149.4	109.4	140.9	109.7
1972	134.0	111.1	130.5	110.9	129.9	105.9	128.8	105.9	150.2	108.0	142.5	108.5
1973	142.2	116.7	136.5	116.7	149.9	121.8	148.4	121.8	162.9	119.5	147.9	117.9
1974	214.1	173.3	212.7	177.7	172.5	141.7	171.6	141.7	187.5	147.1	175.3	145.4
1975	261.4	209.4	254.9	212.7	193.6	160.3	193.4	160.7	235.1	171.9	215.0	172.5
1976	284.5	228.4	275.6	231.8	203.4	166.7	201.8	166.8	250.2	181.6	228.6	182.7
1977	293.4	235.9	278.4	237.2	209.6	170.7	207.3	170.7	257.6	187.7	238.8	190.3
1978	282.2	229.2	265.0	228.2	220.5	179.8	218.4	179.8	262.2	191.9	248.2	195.8
1979	297.2	241.3	277.1	240.4	265.6	213.4	260.3	212.9	295.6	213.9	276.4	220.4
1980*	357.4	289.9	333.9	294.9	311.3	260.6	313.5	262.3	342.5	245.9	323.8	257.8

* 1980 provisional.

* 1980 provisoire.

5b

ENERGY PRICE INDICES
deflated

BELGIQUE/BELGIE

INDICES DE PRIX DE L'ENERGIE
déflaté

P=Paasche F=Fisher	Industry - Industrie				(Road) Transport (Routier)				Small consumers - Petits usagers			
	P	P	F	F	P	P	F	F	P	P	F	F
1960	<u>100.0</u>	122.1	<u>100.0</u>	121.2	<u>100.0</u>	117.4	<u>100.0</u>	116.4	<u>100.0</u>	112.7	<u>100.0</u>	107.3
1961	99.1	121.4	99.2	120.4	98.7	115.9	98.7	114.9	98.2	111.0	98.2	105.6
1962	97.1	119.2	97.1	118.0	96.6	112.3	96.5	111.9	97.6	111.2	97.7	105.4
1963	93.3	115.2	93.4	113.8	93.6	108.1	93.6	108.1	97.9	111.2	98.1	104.5
1964	88.6	109.4	89.0	107.6	90.6	104.3	90.6	104.4	96.5	111.4	97.6	103.4
1965	84.6	105.0	85.1	103.2	85.1	98.1	85.0	98.1	95.4	111.4	97.0	103.1
1966	81.7	101.6	82.1	99.9	95.9	110.1	95.6	110.3	97.2	107.5	95.9	103.6
1967	81.2	100.9	81.4	101.4	89.9	102.7	89.3	103.0	96.4	106.4	94.9	106.6
1968	81.2	99.6	80.7	100.1	90.9	103.5	90.2	103.9	97.1	105.8	94.4	106.4
1969	77.9	94.7	77.2	94.9	89.2	103.8	88.8	103.8	95.8	101.4	92.1	101.6
1970	83.1	<u>100.0</u>	82.5	<u>100.0</u>	86.6	<u>100.0</u>	85.9	<u>100.0</u>	97.9	<u>100.0</u>	93.2	<u>100.0</u>
1971	91.6	108.7	90.2	109.1	87.3	100.7	86.5	100.7	103.4	104.0	97.5	104.3
1972	84.4	99.1	82.2	98.9	81.8	94.4	81.2	94.4	98.5	97.3	93.5	97.8
1973	83.9	97.4	80.5	97.4	88.4	101.7	87.5	101.7	100.9	101.7	91.6	100.3
1974	112.5	128.8	111.8	132.1	90.6	105.3	90.1	105.4	103.2	111.2	96.5	110.0
1975	122.1	138.4	119.0	140.6	90.4	106.0	90.3	106.2	115.2	115.7	105.4	116.1
1976	123.6	140.4	119.7	142.5	88.4	102.5	87.7	102.6	113.5	113.2	103.7	113.8
1977	118.7	135.1	112.7	135.9	84.8	97.8	83.9	97.8	109.2	109.3	101.2	110.8
1978	109.7	126.1	103.0	125.5	85.7	98.9	84.9	98.9	106.7	107.3	101.0	109.4
1979	111.1	127.6	103.5	127.1	99.2	112.8	97.3	112.6	116.3	115.6	108.8	119.1
1980*	126.7	145.5	118.4	148.0	110.4	130.8	111.2	131.7	127.0	125.3	120.1	131.3

* 1980 provisional.

* 1980 provisoire.

ENERGY PRICE INDICES

BELGIQUE/BELGIE

INDICES DE PRIX DE L'ENERGIE

	Industry - Industrie			Transport		Small consumers - Petits usagers					
	Fuel-oil résiduel	Gaz nat.	Elec-tricité	Essence super	Gas-oil routier	Gaz (cui-sine)	Electric. (éclairage etc.)	GPL	Charbon	Gas-oil chauff-fage	Gaz nat. (chauff-fage)
1960	100.0		100.0	100.0	100.0	100.0	100.0	100.0	100.0	100.0	
1961	107.1		100.0	100.2	99.6	98.1	101.2	106.0	101.7	99.1	
1962	106.9		98.9	98.9	104.3	96.2	100.4	107.1	102.7	99.7	
1963	104.8		98.9	98.9	103.6	97.9	99.6	107.1	109.5	100.0	
1964	93.6		98.9	100.9	99.6	100.2	99.2	107.1	118.9	93.7	
1965	91.5		101.1	99.0	102.5	104.0	103.8	107.1	124.9	98.2	
1966	95.5		103.4	114.3	134.4	(1)107.9	108.5	107.1	123.8	89.6	
1967	100.6	100.0	106.7	108.7	138.4	101.0	113.1	107.1	123.8	91.4	100.0
1968	100.6	103.3	106.7	112.1	147.1	101.8	111.9	109.8	123.9	106.0	100.8
1969	86.7	107.7	106.7	111.8	184.4	104.2	111.2	109.8	124.0	97.0	103.1
1970	121.6	111.8	106.7	114.1	184.4	107.7	110.4	109.8	132.0	96.8	101.9
1971	145.3	115.1	113.5	120.8	198.9	113.0	112.7	109.2	142.5	118.2	101.3
1972	102.3	117.6	120.2	121.1	193.5	117.7	116.2	109.2	147.4	105.0	105.6
1973	124.1	125.3	127.0	139.0	224.6	125.4	119.6	167.4	157.5	124.4	112.9
1974	320.3	156.0	168.5	160.1	274.3	141.2	138.5	184.2	189.1	158.8	127.4
1975	343.3	203.3	204.5	179.9	325.0	157.3	155.8	185.3	226.4	217.0	140.2
1976	363.4	245.0	213.5	186.4	338.0	164.1	162.7	198.4	242.6	233.1	150.1
1977	381.8	276.7	227.0	191.7	337.3	172.4	171.2	216.3	259.6	235.9	159.3
1978	331.9	290.0	228.1	203.2	346.4	176.0	174.2	226.1	280.3	242.4	162.4
1979	350.0	324.0	242.7	237.9	425.7	183.6	182.7	285.3	301.0	312.2	175.3
1980	620.9	412.5*	276.4	290.6	564.9	206.1*	200.8	329.3	357.8	391.7	217.9*
1980 (o)	220.2	146.3*	98.0	103.0	200.3	76.3*	74.4	122.0	132.5	145.1	80.7*

* 1980 provisional.

(o) Deflated.

(1) Conversion to natural gas.

* 1980 provisoire.

(o) Déflaté.

(1) Conversion au gaz naturel.

6a

ENERGY PRICE INDICES
at current prices

UNITED KINGDOM

INDICES DE PRIX DE L'ENERGIE
à prix courants

P=Paasche F=Fisher	Industry - Industrie				(Road) Transport (Routier)				Small consumers - Petits usagers			
	P	P	F	F	P	P	F	F	P	P	F	F
1960	<u>100.0</u>	79.6	<u>100.0</u>	79.4	<u>100.0</u>	69.5	<u>100.0</u>	69.7	<u>100.0</u>	62.1	<u>100.0</u>	63.4
1961	99.8	79.8	100.0	78.6	99.0	69.1	98.8	69.1	102.2	64.0	102.2	64.8
1962	104.7	84.0	104.7	83.4	103.4	72.3	103.3	72.2	106.6	67.3	106.7	67.8
1963	104.4	84.1	104.6	83.3	97.7	68.3	97.9	68.2	109.5	69.8	109.9	70.4
1964	104.4	84.1	104.7	83.4	97.7	68.3	97.9	68.2	113.5	72.8	113.9	73.1
1965	105.6	85.3	106.1	84.5	113.4	79.3	113.5	79.2	123.2	79.6	124.7	79.0
1966	110.0	89.1	110.6	88.1	113.9	79.6	114.1	79.6	127.6	83.6	129.6	82.7
1967	113.4	92.0	113.6	91.1	121.2	84.6	121.5	84.6	133.3	88.4	136.7	88.6
1968	119.8	96.7	118.5	97.0	123.5	86.2	123.8	86.2	142.8	95.1	145.6	95.3
1969	122.8	98.8	121.2	98.9	139.5	97.4	139.9	97.4	148.7	98.2	151.6	98.2
<u>1970</u>	126.4	<u>100.0</u>	126.0	<u>100.0</u>	143.2	<u>100.0</u>	143.5	<u>100.0</u>	154.7	<u>100.0</u>	157.8	<u>100.0</u>
1971	151.9	114.6	147.4	114.7	148.5	103.7	148.9	103.7	168.7	104.3	170.5	104.3
1972	166.5	120.8	158.9	120.9	150.6	105.3	151.0	105.3	198.6	116.8	198.3	117.6
1973	180.9	127.3	168.8	126.4	170.2	119.0	170.8	119.0	224.0	125.9	219.4	127.4
1974	271.2	184.8	240.7	184.3	245.4	171.7	245.7	171.7	284.6	147.7	268.0	150.7
1975	357.4	239.4	328.3	242.2	314.7	220.3	314.7	220.3	360.9	179.7	335.9	183.9
1976	409.5	281.7	384.5	286.7	338.8	237.2	339.9	237.4	441.4	214.0	408.0	219.8
1977	482.3	329.1	453.3	338.4	354.9	248.7	357.5	249.0	507.3	245.2	472.2	252.9
1978	512.5	349.7	484.4	358.4	348.0	244.0	352.7	245.0	561.2	264.9	525.0	275.9
1979	610.9	416.9	568.0	424.7	439.3	308.2	444.3	309.1	647.3	301.1	606.3	315.8
1980*	709.5	467.6	665.1	501.2	560.2	392.9	566.5	394.1	899.4	337.7	802.3	374.9

* 1980 provisional.

* 1980 provisoire.

6b

ENERGY PRICE INDICES
deflated

UNITED KINGDOM

INDICES DE PRIX DE L'ENERGIE
déflaté

P=Paasche F=Fisher	Industry - Industrie				(Road) Transport (Routier)				Small consumers - Petits usagers			
	P	P	F	F	P	P	F	F	P	P	F	F
1960	<u>100.0</u>	120.7	<u>100.0</u>	120.3	<u>100.0</u>	105.4	<u>100.0</u>	105.6	<u>100.0</u>	92.0	<u>100.0</u>	93.8
1961	96.3	116.6	96.5	114.9	95.5	101.0	95.4	101.0	99.2	92.0	99.3	93.1
1962	97.6	118.7	97.6	117.9	96.4	102.1	96.3	102.0	99.6	93.1	99.8	93.8
1963	95.1	116.0	95.3	115.0	89.0	94.2	89.1	94.2	100.3	94.7	100.6	95.5
1964	91.8	112.1	92.1	111.1	85.9	91.0	86.1	90.9	100.3	95.2	100.7	95.6
1965	88.3	108.1	88.7	107.1	94.8	100.4	94.9	100.4	103.9	99.3	105.1	98.5
1966	88.0	108.0	88.5	106.9	91.2	96.5	91.3	96.5	103.3	100.3	104.9	99.1
1967	88.2	108.4	88.4	107.3	94.3	99.8	94.5	99.8	105.2	103.2	107.9	103.4
1968	89.4	109.5	88.5	109.7	92.2	97.6	92.4	97.6	107.9	106.4	110.1	106.6
1969	87.0	106.1	85.9	106.2	98.8	104.5	99.1	104.5	106.5	104.1	108.6	104.1
1970	83.4	<u>100.0</u>	83.1	<u>100.0</u>	94.5	<u>100.0</u>	94.7	<u>100.0</u>	104.6	<u>100.0</u>	106.6	<u>100.0</u>
1971	91.7	104.9	89.1	105.0	89.7	95.0	89.9	95.0	105.0	96.1	106.1	96.1
1972	92.9	102.1	88.6	102.2	84.0	89.0	84.2	89.0	115.9	100.8	115.7	101.5
1973	94.3	100.5	88.0	99.8	88.7	94.0	89.0	94.0	120.4	100.2	118.0	101.3
1974	122.9	126.8	109.1	126.5	111.2	117.9	111.3	117.9	130.4	100.1	122.7	102.2
1975	127.6	129.5	117.2	131.0	112.4	119.2	112.3	119.2	133.9	98.6	124.6	100.9
1976	127.9	133.4	120.1	135.7	105.8	112.3	106.2	112.3	141.8	101.7	131.1	104.5
1977	132.2	136.6	124.2	140.5	97.2	103.3	98.0	103.4	141.5	101.2	131.7	104.4
1978	126.9	131.2	119.9	134.5	86.1	91.6	87.3	91.9	143.8	100.5	134.5	104.6
1979	131.9	136.4	122.2	139.0	94.9	100.9	96.0	101.2	147.4	101.5	138.1	106.4
1980*	125.9	121.4	118.0	134.8	99.4	105.6	100.1	106.1	172.6	95.9	154.0	106.5

* 1980 provisional.

* 1980 provisoire.

6c

ENERGY PRICE INDICES

UNITED KINGDOM

INDICES DE PRIX DE L'ENERGIE

	Industry - Industrie			Transport		Small consumers - Petits usagers						
	Residual fuel oil	Natural gas	Electricity	4 star petrol (super)	DERV (AU-to diesel oil)	Gas (cooking)	Electric (light. etc.)	Coal	Premium kerosene	Heating gas oil	Nat. gas (heating)	Electric. (heating)
1960	100.0		100.0	100.0	100.0	100.0	100.0	100.0	100.0	100.0		100.0
1961	77.4		101.7	100.0	95.5	108.0	100.0	103.8	102.9	96.8		100.0
1962	102.5		101.7	104.3	100.0	108.0	106.3	110.1	113.8	113.8		100.0
1963	95.3		103.4	95.7	104.5	108.0	111.4	118.5	115.5	112.5		100.0
1964	89.3		105.2	95.7	104.5	112.0	117.7	123.6	118.4	115.7		104.5
1965	83.4		108.6	113.0	113.6	112.0	127.8	149.3	144.8	112.5		113.6
1966	86.8		113.8	113.0	113.6	118.0 (1)	132.9	154.7	144.8	112.5		115.9
1967	91.0		119.0	119.6	122.7	135.0	132.9	172.9	150.0	113.8	100.0	115.9
1968	118.3	100.0	122.4	121.7	125.0	140.0	160.8	175.1	155.2	126.4	103.5	125.0
1969	118.3	104.3	124.1	137.0	142.8	142.0	160.8	185.6	155.2	127.8	101.2	125.0
1970	98.9	108.5	125.9	141.3	144.4	161.0	160.8	201.5	159.2	121.4	105.9	125.0
1971	156.5	123.4	129.3	146.6	149.2	184.0	159.5	227.1	168.4	140.2	112.9	125.0
1972	165.0	142.6	131.0	148.8	151.2	185.0	191.1	263.7	186.2	149.1	112.9	134.1
1973	153.0	168.1	139.7	167.8	171.7	193.0	217.7	284.4	225.9	157.4	116.5	143.2
1974	366.8	221.3	177.6	249.0	220.5	214.0	244.3	325.3	328.7	299.2	129.4	172.7
1975	456.4	285.1	239.7	323.9	265.9	240.0	308.9	417.1	429.9	405.6	158.8	245.5
1976	523.0	329.8	293.1	340.3	317.1	263.0	381.0	510.6	505.7	496.6	190.6	331.8
1977	662.2	353.2	346.6	347.8	365.9	285.0	438.0	604.2	565.5	573.6	210.6	386.4
1978	621.1	376.6	381.0	334.8	378.3	297.0	493.7	690.2	587.9	601.2	218.8	393.2
1979	772.4	500.0	436.2	425.3	473.8	308.0	575.9	799.1	678.7	743.9	225.9	415.9
1980	1093.2	629.8*	529.3	543.1	602.3	347.0*	735.4	999.9	879.9	818.8	264.7*	525.0
1980 (o)	193.8	111.7*	93.8	96.3	106.8	66.6*	141.2	191.9	168.9	157.2	50.2*	100.8

*1980 provisional.

(o) Deflated.

(1) Conversion to natural gas.

* 1980 provisoire.

(o) Déflaté.

(1) Conversion au gaz naturel.

Energy price indices (fisher)

1

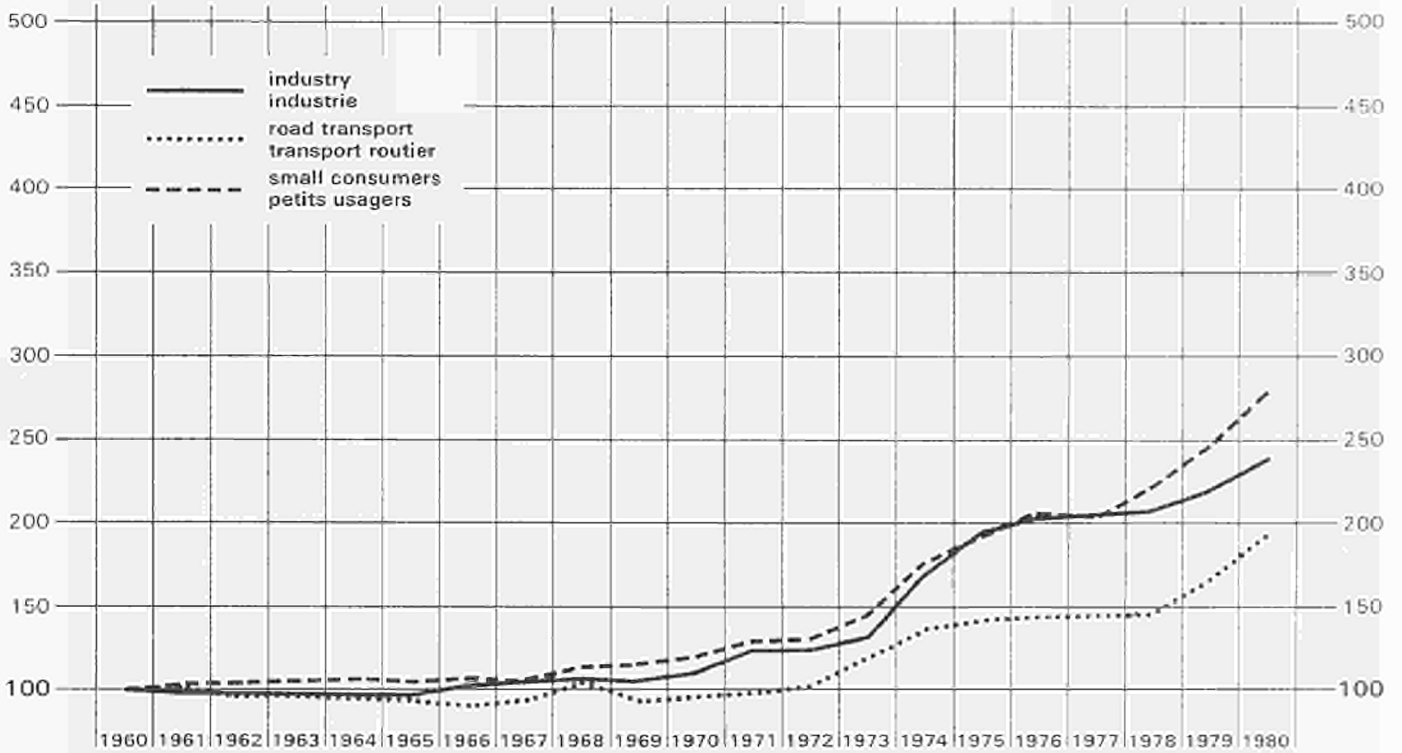
Indices de prix de l'énergie (fisher)

BR DEUTSCHLAND

at current prices

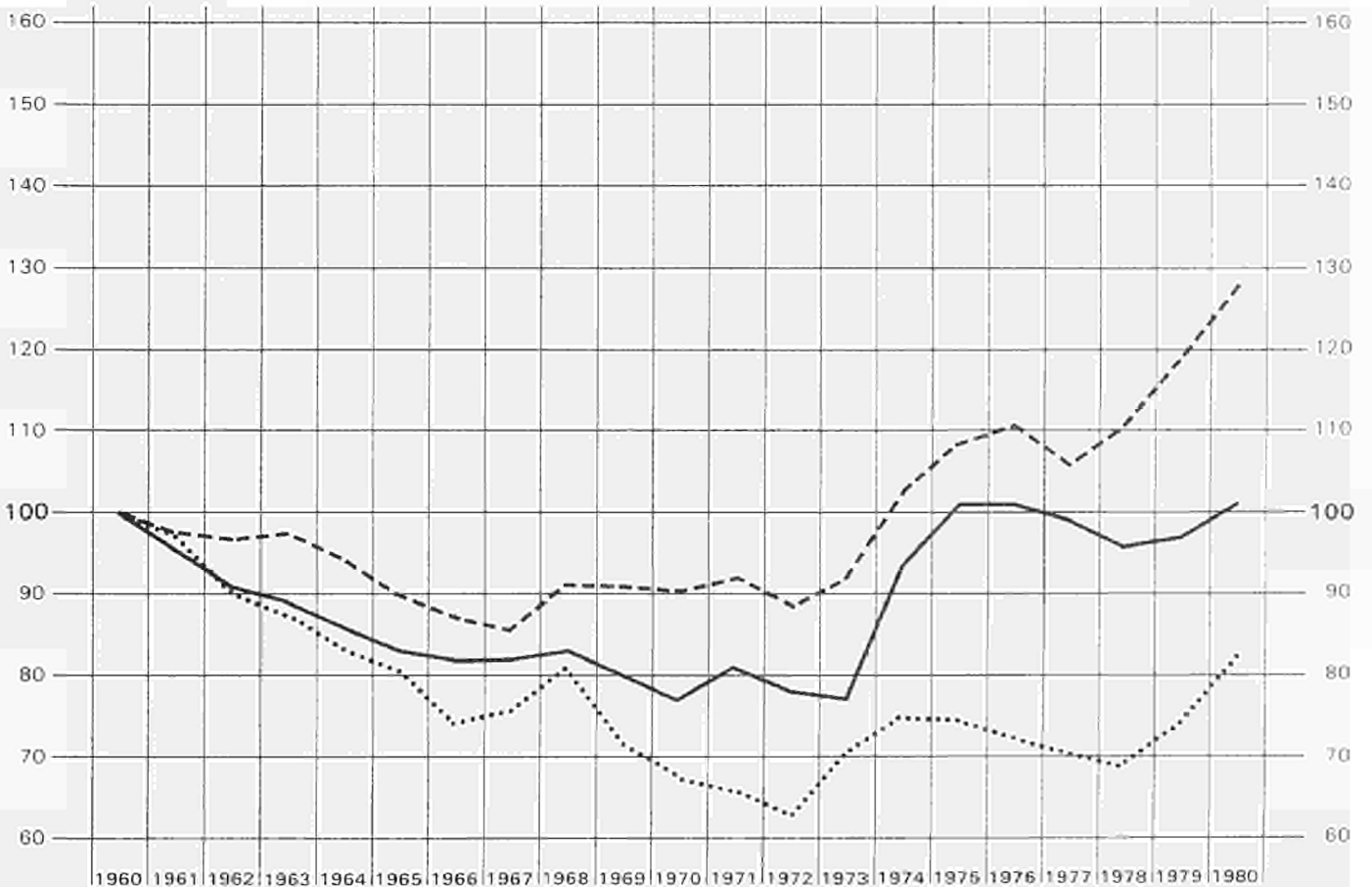
1960 = 100

à prix courants



deflated

déflaté

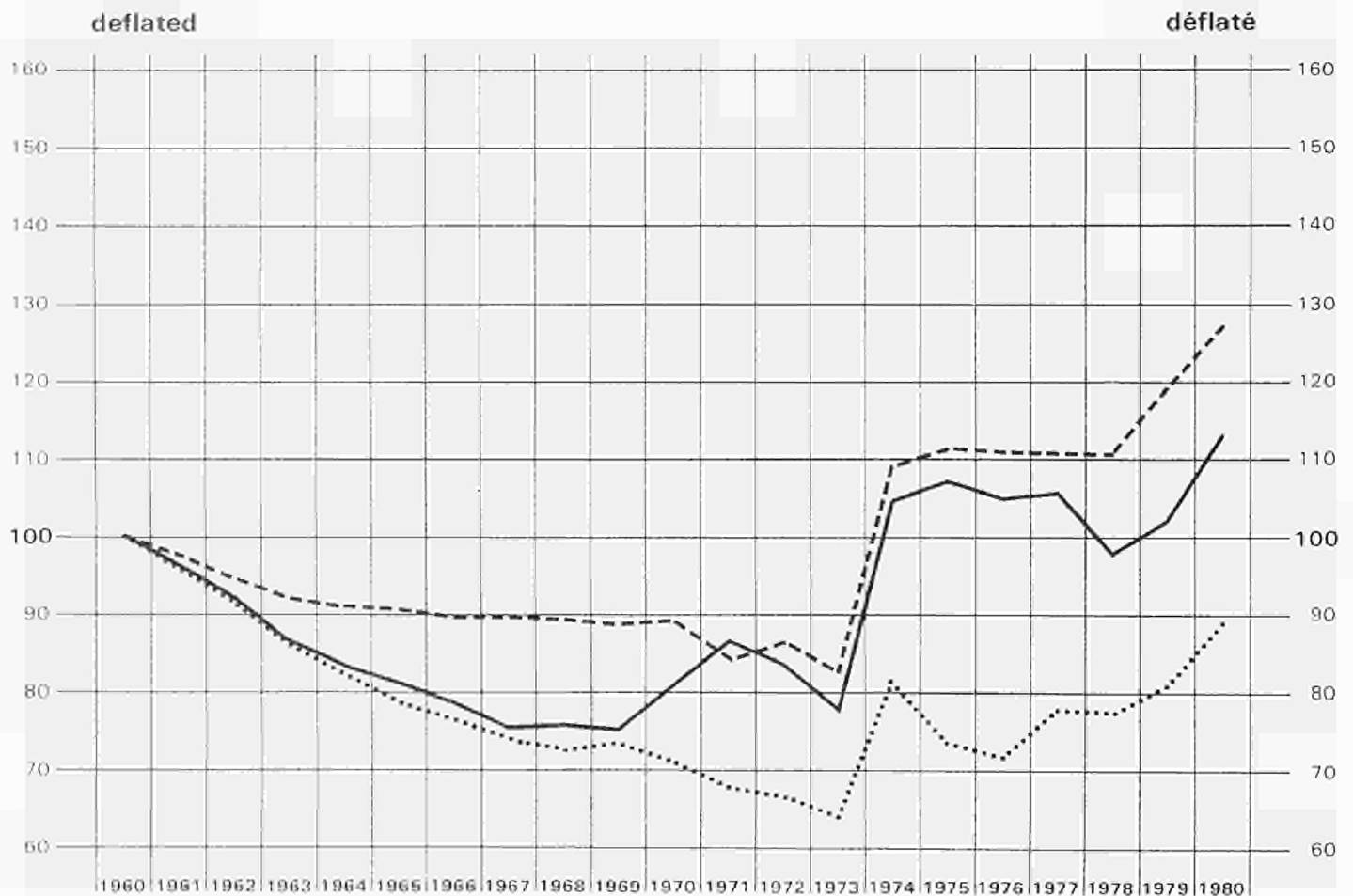
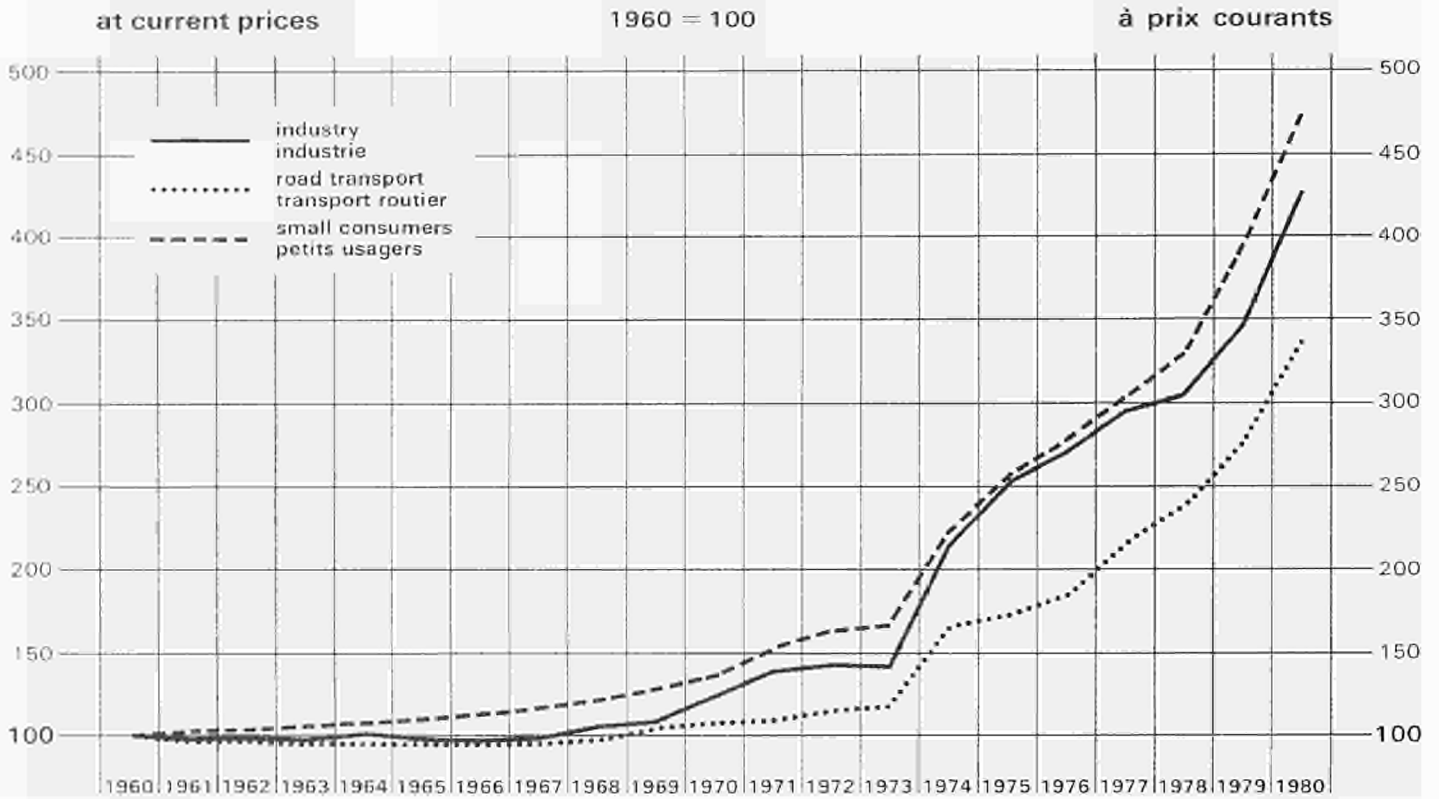


Energy price indices (fisher)

2

Indices de prix de l'énergie (fisher)

FRANCE
1960 = 100



Energy price indices (fisher)

3

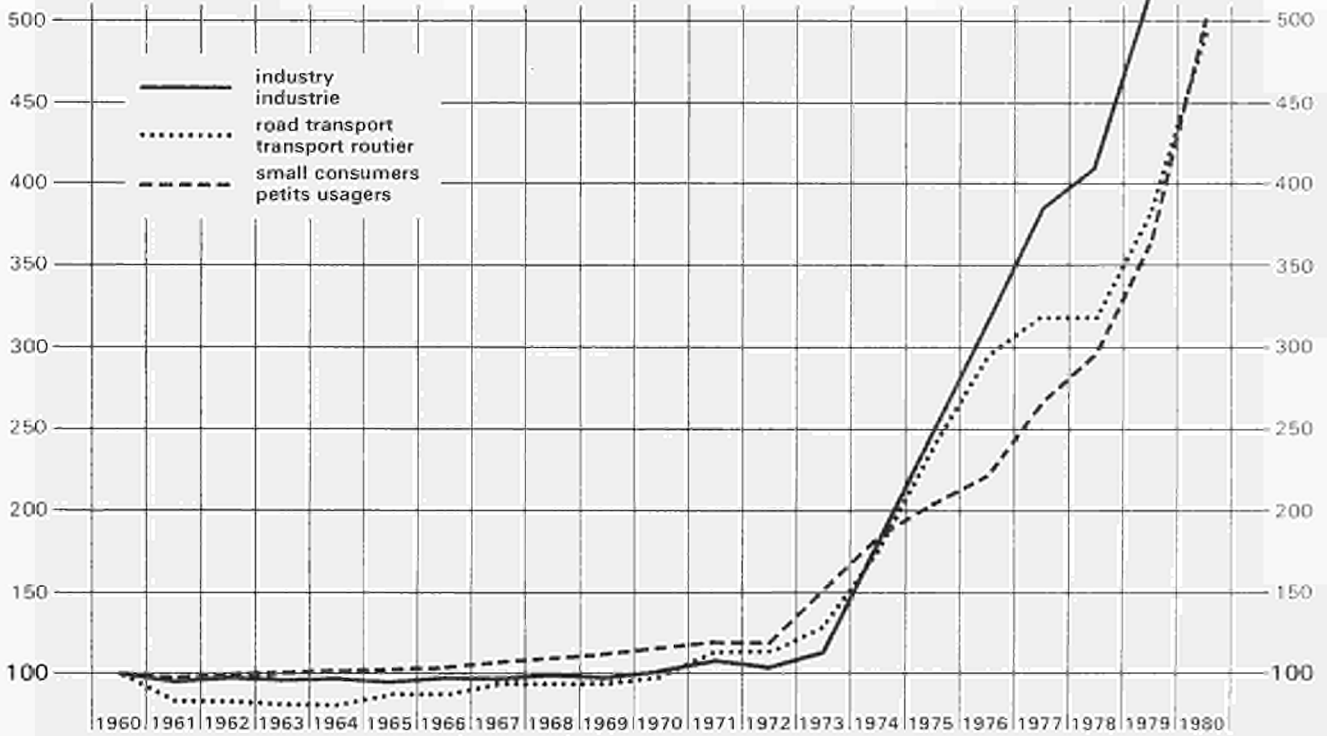
Indices de prix de l'énergie (fisher)

ITALIA

1960 = 100

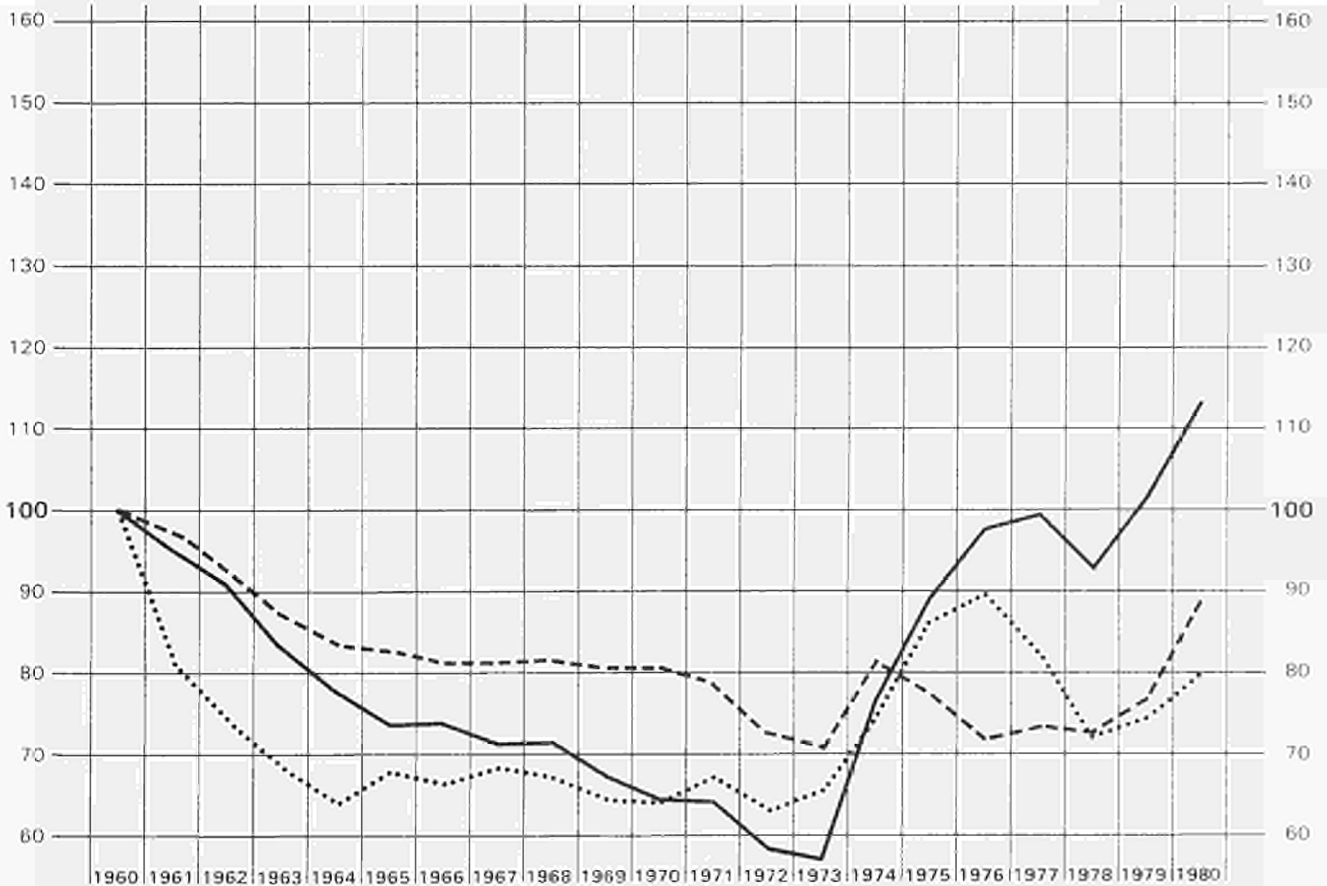
at current prices

à prix courants



deflated

déflaté



4

Energy price indices (fisher)

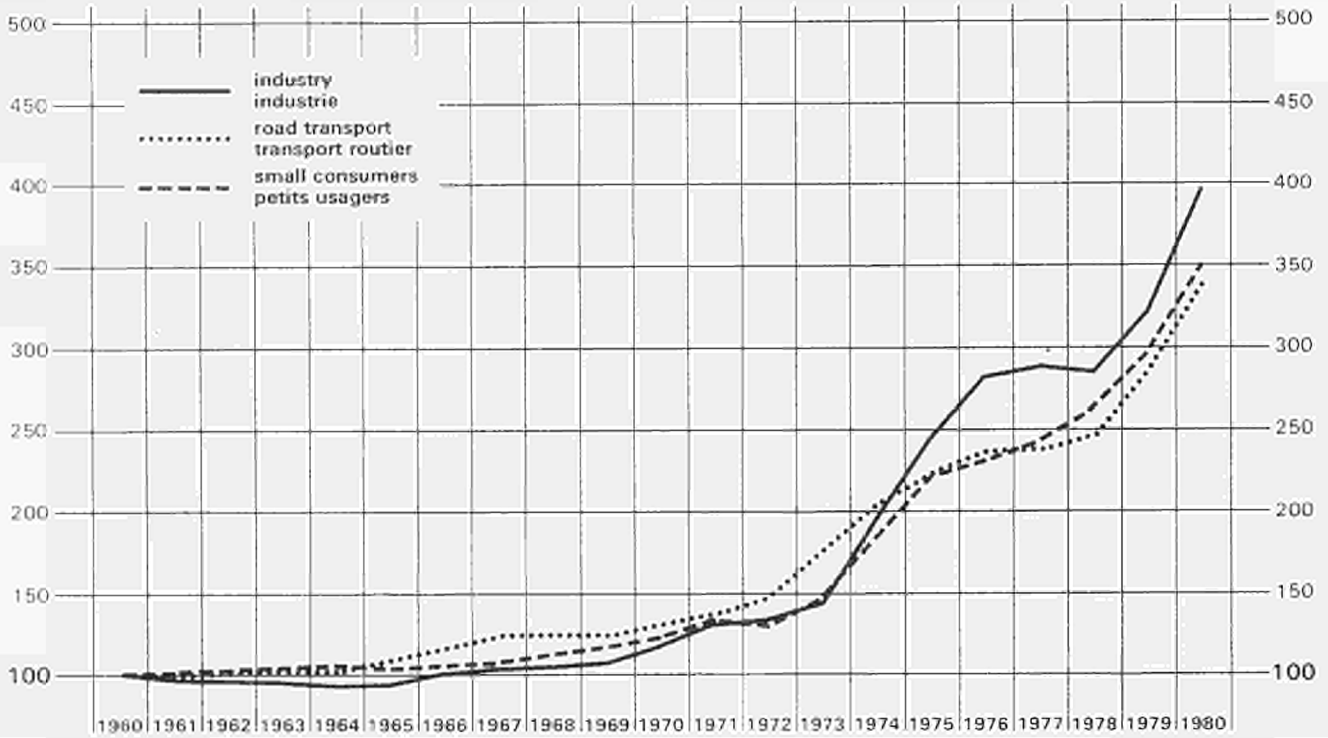
Indices de prix de l'énergie (fisher)

NEDERLAND

1960 = 100

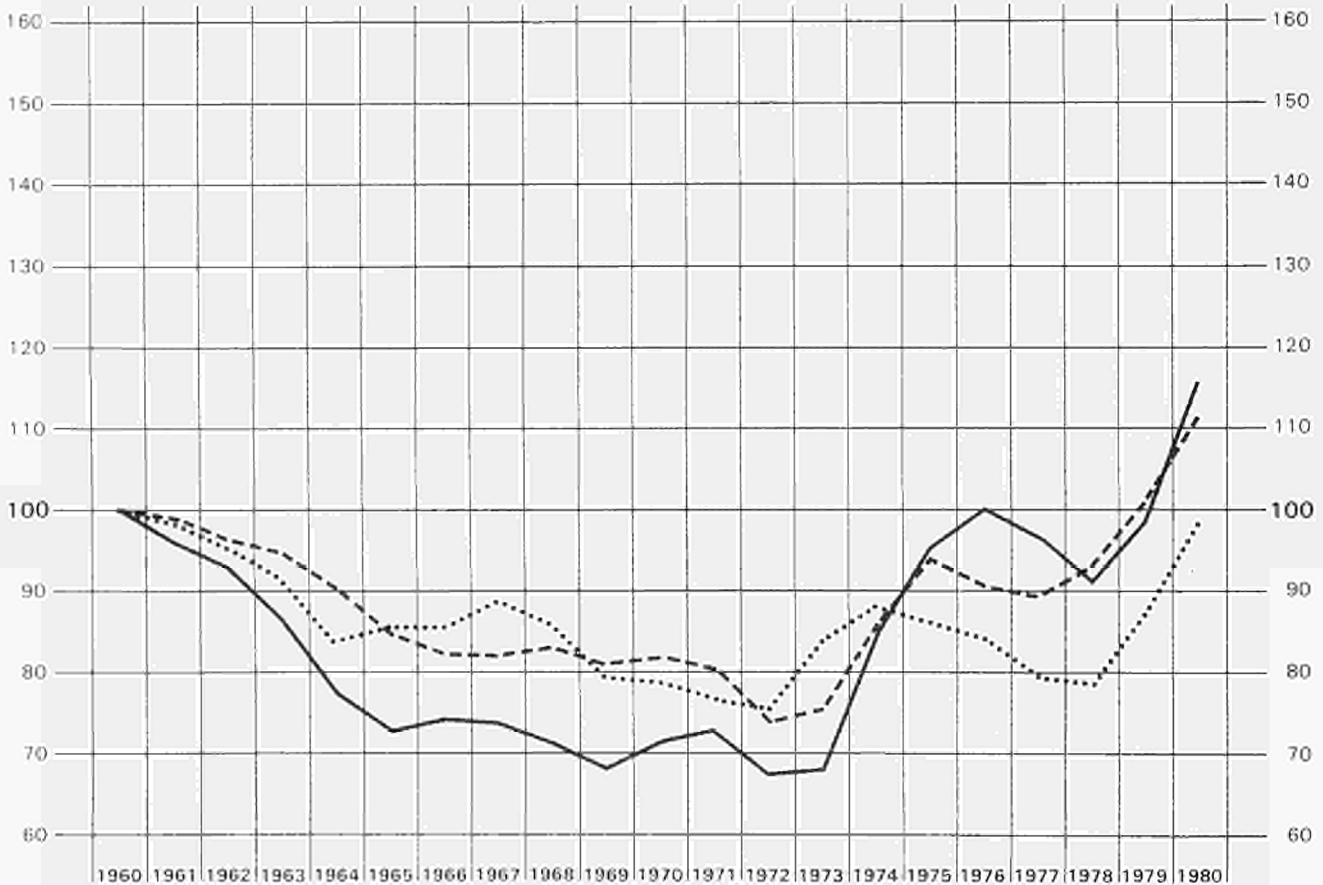
at current prices

à prix courants



deflated

déflaté



Energy price indices (fisher)

5

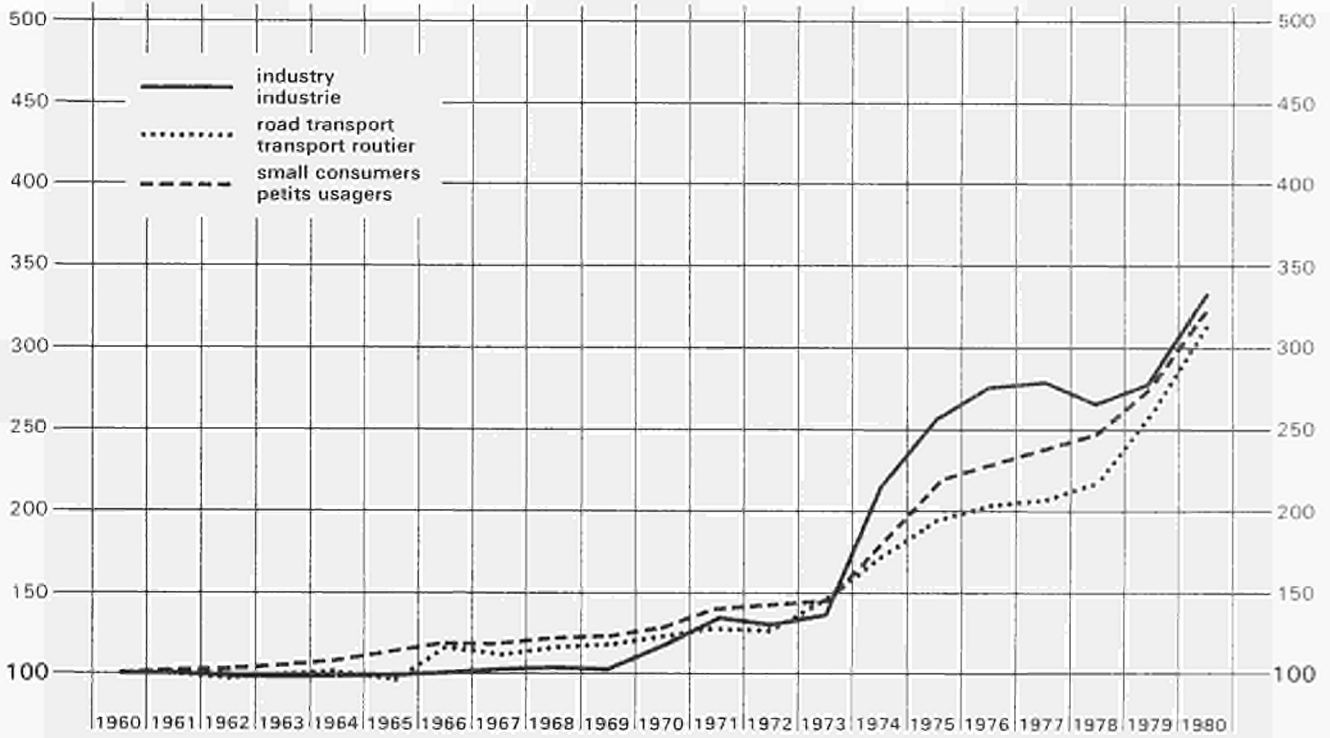
Indices de prix de l'énergie (fisher)

BELGIQUE/BELGIE

at current prices

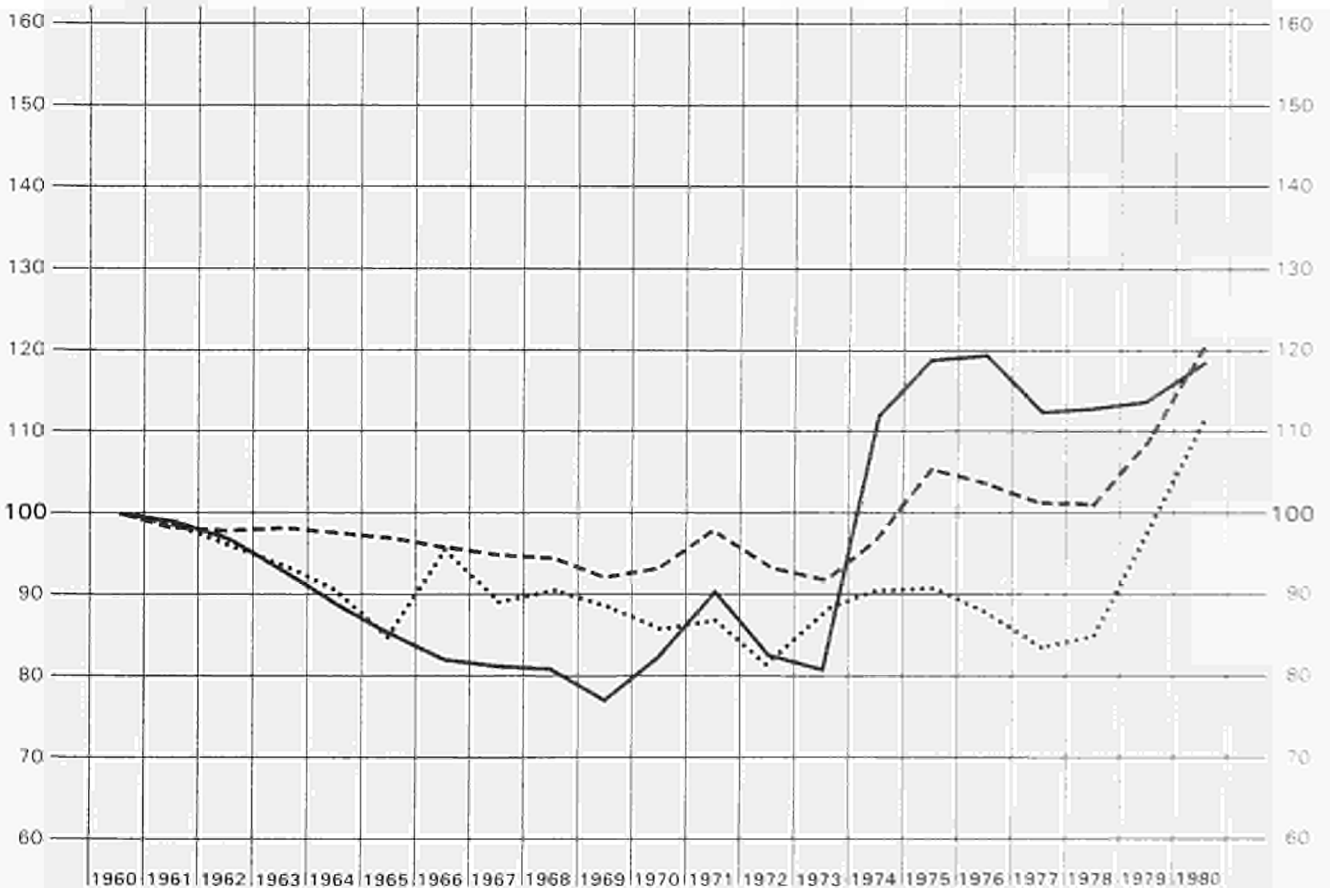
1960 = 100

à prix courants



deflated

déflaté



Energy price indices (fisher)

6

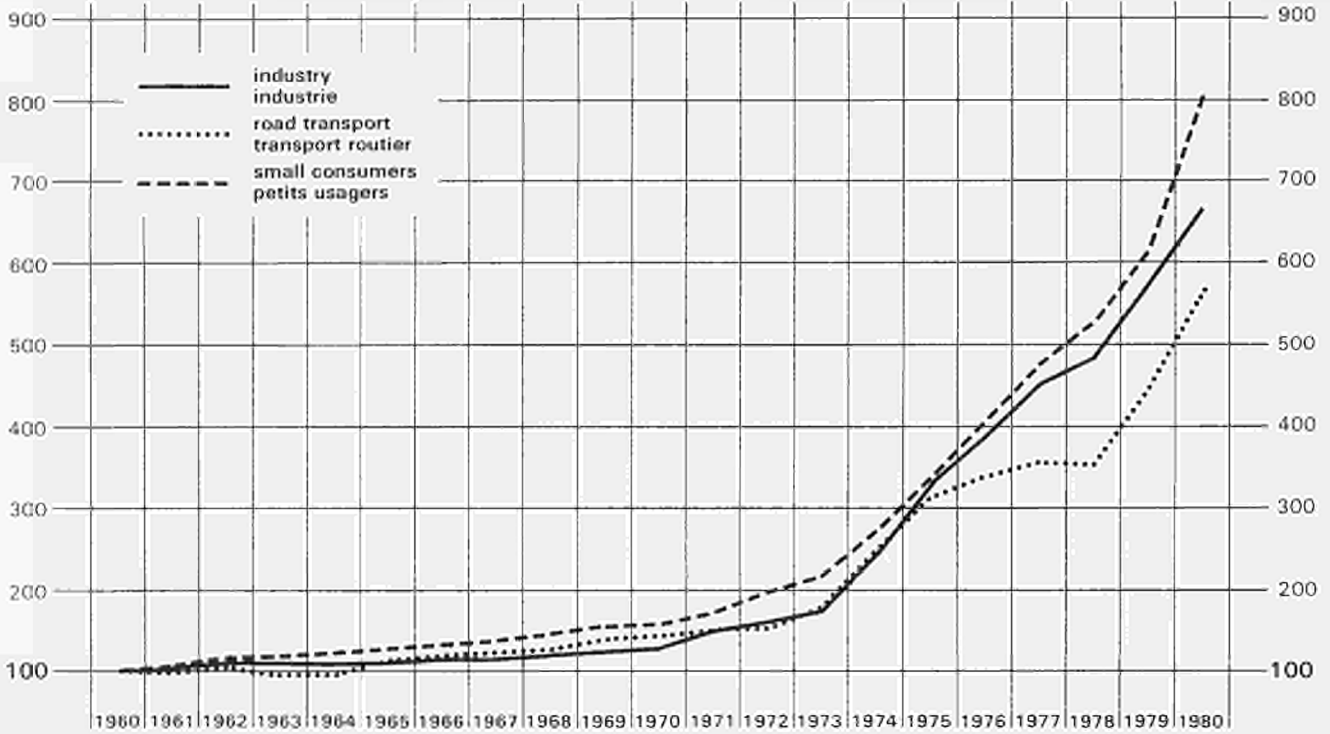
Indices de prix de l'énergie (fisher)

UNITED KINGDOM

at current prices

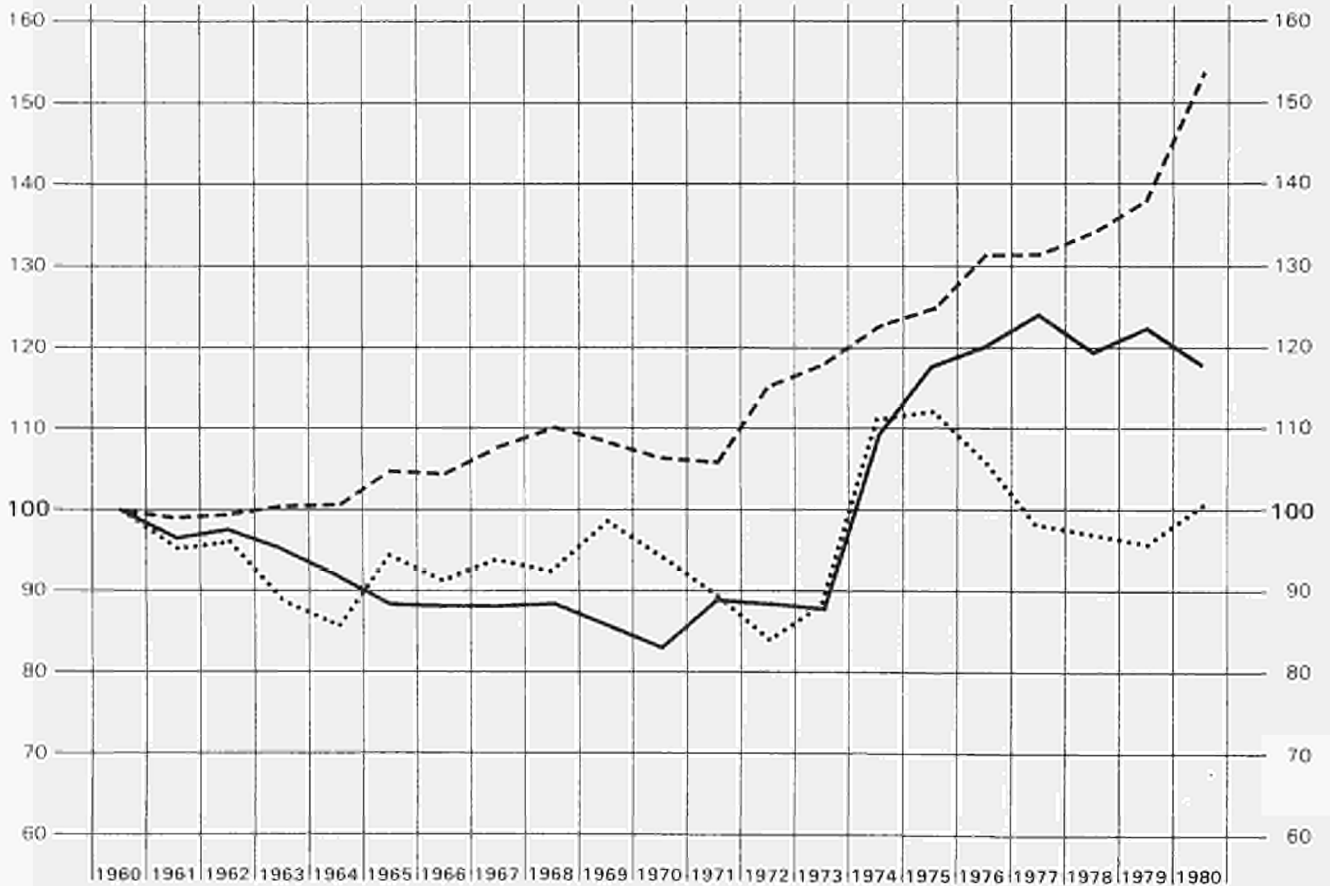
1960 = 100

à prix courants



deflated

déflaté



Classification of Eurostat publications

Themes	Sub-themes
1. General statistics (grey covers)	1. General statistics 2. Regional general statistics 3. Third-country statistics
2. National accounts, finance and balance of payments (violet covers)	1. National accounts 2. Accounts of sectors 3. Accounts of branches 4. Money and finance 5. Regional accounts and finance 6. Balance of payments 7. Prices
3. Population and social conditions (yellow covers)	1. Population 2. Social conditions 3. Education and training 4. Employment 5. Social protection 6. Wages and salaries
4. Industry and services (blue covers)	1. Industry, general 2. Energy 3. Iron and steel 4. Transport and services
5. Agriculture, forestry and fisheries (green covers)	1. Agriculture, general 2. Agriculture, production and balances 3. Agriculture, prices 4. Agriculture, accounts 5. Agriculture, structure 6. Forestry 7. Fisheries
6. Foreign trade (red covers)	1. Nomenclature 2. Community trade, general 3. Trade with developing countries
9. Miscellaneous (brown covers)	1. Miscellaneous statistics 2. Miscellaneous information

Theme 4 — Industry and services

Sub-themes	Titles	Frequency	
1. Industry, general	<i>Structure and activity of industry — Data by size of enterprise 1976</i>	A	
	<i>Structure and activity of industry — 1978</i>	A	
	<i>Industrial production</i>	Q	
	<i>EC Raw materials balance sheets</i>	A	
	<i>Industrial short-term trends</i>	M	
	<i>Annual investments in fixed assets — 1975-1979</i>	A	
	2. Energy	<i>Energy statistics yearbook</i>	A
		<i>Useful energy balance sheets</i>	s.i.
		<i>Operation of nuclear power stations</i>	A
		<i>Analysis of energy input-output tables</i>	s.i.
<i>Coal — Monthly bulletin</i>		M	
3. Iron and steel	<i>Electrical energy — Monthly bulletin</i>	M	
	<i>Hydrocarbons — Monthly bulletin</i>	M	
	<i>Iron and steel yearbook 1982</i>	A	
4. Transport and services	<i>Iron and steel — Quarterly bulletin</i>	Q	
	<i>Iron and steel — Monthly bulletin</i>	M	
	<i>Statistical yearbook transport, communications, tourism</i>	A	

Abbreviations:
A = Annual
M = Monthly
Q = Quarterly
s.i. = Special issue

Classification des publications de l'Eurostat

Thèmes	Sous-thèmes
1. Statistiques générales (couverture grise)	1. Statistiques générales 2. Statistiques régionales générales 3. Statistiques des pays tiers
2. Comptes nationaux, finances et balance des paiements (couverture violette)	1. Comptes nationaux 2. Comptes des secteurs 3. Comptes des branches 4. Monnaie et finances 5. Comptes et finances régionaux 6. Balance des paiements 7. Prix
3. Population et conditions sociales (couverture jaune)	1. Population 2. Conditions sociales 3. Éducation et formation 4. Emploi 5. Protection sociale 6. Salaires
4. Industrie et services (couverture bleue)	1. Industrie générale 2. Énergie 3. Sidérurgie 4. Transports et services
5. Agriculture, forêts et pêche (couverture verte)	1. Agriculture générale 2. Agriculture, production et bilans 3. Agriculture, prix 4. Agriculture, comptes 5. Agriculture, structure 6. Forêts 7. Pêche
6. Commerce extérieur (couverture rouge)	1. Nomenclature 2. Échanges de la Communauté, général 3. Échanges avec les pays en voie de développement
9. Divers (couverture brune)	1. Statistiques diverses 2. Informations diverses

Thème 4 — Industrie et services

Sous-thèmes	Titres	Périodicité	
1. Industrie générale	<i>Structure et activité de l'industrie — Données selon la taille des entreprises 1976</i>	A	
	<i>Structure et activité de l'industrie — 1978</i>	A	
	<i>Production industrielle</i>	T	
	<i>Bilans CE de matières premières</i>	A	
	<i>Indicateurs conjoncturels de l'industrie</i>	M	
	<i>Investissements annuels en actifs fixes 1975-1979</i>	A	
	2. Énergie	<i>Annuaire des statistiques de l'énergie</i>	A
		<i>Bilans de l'énergie utile</i>	n.s.
		<i>Exploitation des centrales nucléaires</i>	A
		<i>Analyse des tableaux entrées-sorties de l'énergie</i>	n.s.
<i>Charbon — Bulletin mensuel</i>		M	
3. Sidérurgie	<i>Énergie électrique — Bulletin mensuel</i>	M	
	<i>Hydrocarbures — Bulletin mensuel</i>	M	
	<i>Annuaire sidérurgie 1982</i>	A	
	<i>Sidérurgie — Bulletin trimestriel</i>	T	
4. Transports et services	<i>Sidérurgie — Bulletin mensuel</i>	M	
	<i>Annuaire statistique transport, communications, tourisme</i>	A	

Abréviations:
A = annuel
M = mensuel
T = trimestriel
n.s. = numéro spécial

European Communities – Commission
Communautés européennes – Commission

Energy price indices 1960-1980
Les indices de prix de l'énergie 1960-1980

Luxembourg: Office des publications officielles des Communautés européennes

1982 – 52 p. – 21,0 × 29,7 cm

Industry and services (blue cover)
Industrie et services (couverture bleue)

EN/FR

ISBN 92-825-2902-9

Cat.: CA-33-81-247-2A-C

Price (excluding VAT) in Luxembourg
Prix publics au Luxembourg, TVA exclue

ECU 4,80 BFR 200 FF 30 IRL 3.40 UKL 2.70 USD 5.50

This publication presents the evolution of the overall price of energy, in index form, from 1960 to 1980, for the three major consuming sectors, i.e. industry, road transport and small consumers (i.e. households, commerce, etc.) in six countries of the Community. These indices are given in tabular form, at current prices and deflated prices, and are also illustrated in a series of graphs.

Several elementary price indices are also given for each country, showing how prices for some of the more important energy products have evolved over the same period.

A complete explanation of the definitions and methodology used is included, and the study concludes with an analysis of the indices.

Cette publication présente l'évolution générale des prix de l'énergie, sous forme d'indice, de 1960 à 1980, dans les trois principaux secteurs de consommation: industrie, route, petits usagers (ménages, commerce, etc.) et dans six pays de la Communauté. Ces indices sont donnés dans des tableaux, à prix courants et déflatés, et illustrés par des graphiques.

Plusieurs indices élémentaires sont aussi donnés pour chaque pays, montrant l'évolution des prix des produits énergétiques les plus importants, durant la même période.

Une explication complète des définitions et des méthodes figure dans cette publication, qui se termine par une analyse des résultats.

**Salgs- og abonnementskontorer · Vertriebsbüros · Γραφεία πωλήσεως ·
Sales Offices · Bureaux de vente · Uffici di vendita · Verkoopkantoren**

Belgique — België

Moniteur belge — Belgisch Staatsblad

Rue de Louvain 40-42 — Leuvensestraat 40-42
1000 Bruxelles — 1000 Brussel
Tél. 512 00 26

Sous-dépôts — Agentschappen :

Librairie européenne — Europese Boekhandel
Rue de la Loi 244 — Wetstraat 244
1040 Bruxelles — 1040 Brussel

CREDOC

Rue de la Montagne 34 - Bte 11
Bergstraat 34 - Bus 11
1000 Bruxelles — 1000 Brussel

Danmark

Schultz Forlag

Møntergade 21
1116 København K
Tlf. (01) 12 11 95

Underagentur :

Europa Bøger
Gammel Torv 6 — Postbox 137
1004 København K
Tlf. (01) 15 62 73

BR Deutschland

Verlag Bundesanzeiger

Breite Straße — Postfach 10 80 06
5000 Köln 1
Tel. (0221) 20 29-0
(Fernschreiber : Anzeiger Bonn 8 882 595)

Greece

G.C. Eleftheroudakis S.A.

International bookstore
4 Nikis street
Athens (126)
Telex 219410 elef gr

Sub-agent for Northern Greece :

Molho's Bookstore
10 Tsimiski Street
Thessaloniki
Tel. 275 271
Telex 412885 limo

France

*Service de vente en France des publications des
Communautés européennes*

Journal officiel

26, rue Desaix
75732 Paris Cedex 15
Tél. (1) 578 61 39

« Service de documentation »

D.E.P.P. — Maison de l'Europe
37, rue des Francs-Bourgeois
75004 Paris
Tél. 887 96 50

Ireland

Government Publications

Sales Office
G.P.O. Arcade
Dublin 1

or by post

Stationery Office

Dublin 4
Tel. 78 96 44

Italia

Libreria dello Stato

Piazza G. Verdi, 10
00198 Roma — Tel. (6) 8508
Telex 62008

Nederland

Staatsdrukkerij- en uitgeverijbedrijf

Christoffel Plantijnstraat
Postbus 20014
2500EA 's-Gravenhage
Tel. (070) 78 99 11

United Kingdom

H.M. Stationery Office

P.O. Box 569
London SE1 9NH
Tel. (01) 928 69 77. ext. 365

España

Libreria Mundi-Prensa

Castelló 37
Madrid 1
Tel. 275 46 55

Portugal

Livraria Bertrand, s.a.r.l.

Rua João de Deus — Venda Nova
Amadora
Tél. 97 45 71
Télex 12 709 — litran — p.

Schweiz - Suisse - Svizzera

Librairie Payot

6, rue Grenus
1211 Genève
Tél. 31 89 50

Sverige

Librairie C.E. Fritzes

Regeringsgatan 12
Box 16356
103 27 Stockho'm
Tél. 08-23 89 00

United States of America

European Community Information Service

2100 M Street, N.W.
Suite 707
Washington, D.C. 20 037
Tel. (202) 862 95 00

Grand-Duché de Luxembourg

**

Andre lande · Andere Länder · Άλλες χώρες · Other countries · Autres pays · Altri paesi · Andere landen

Kontoret for De europæiske Fællesskabers officielle Publikationer · Amt für amtliche Veröffentlichungen der Europäischen Gemeinschaften ·
Υπηρεσία Επισήμων Εκδόσεων των Ευρωπαϊκών Κοινοτήτων · Office for Official Publications of the European Communities ·
Office des publications officielles des Communautés européennes · Ufficio delle pubblicazioni ufficiali delle Comunità europee ·
Bureau voor officiële publikaties der Europese Gemeenschappen

L-2985 Luxembourg - 5, rue du Commerce · Tél. 49 00 81

Price (excluding VAT) in Luxembourg
Prix publics au Luxembourg, TVA exclue

ECU 4,80

BFR 200

FF 30

IRL 3.40

UKL 2.70

USD 5.50



OFFICE FOR OFFICIAL PUBLICATIONS OF THE EUROPEAN COMMUNITIES
OFFICE DES PUBLICATIONS OFFICIELLES DES COMMUNAUTÉS EUROPÉENNES

ISBN 92-825-2902-9

L - 2985 Luxembourg

Cat.: CA-33-81-247-2A-C