

# Consumer price index

11/12 □ 1988 Monthly

## ***PRICES: Increase of 0.4% in November; inflation for the EC will be over 4.0% in 1988 (1987 : 2.6%)***

An increase of 0.4% in November pushed the inflation rate for the Community as a whole up to 4.1% compared to November 1987.

This is the highest rate for 31 months (March 1986) and it confirms the speeding up of inflation which has been evident since the summer of 1988.

The 0.4% rise in November was due to substantial rises in the UK (0.5%), in Denmark and Greece (0.7%), in Italy (0.8%) and in Portugal (1.5%).

On the other hand rather small increases were recorded in the other EC-countries: Luxemburg 0.3%, Germany 0.2%, France and the Netherlands 0.1%, Spain 0.0%. Belgium even reported a slight decrease of 0.1%.

The quarterly index for Ireland rose by 0.6% between mid-August and mid-November 1988, which corresponds to an increase of about 0.2% per month.

Based on data for the first eleven months, Eurostat estimates that the inflation rate for the Community in December 1988 compared to December 1987 will be about 4.2%.

This rate will be considerably higher than the 2.6% for 1987.

The inflation rates for the EC Member States for December 1988 compared to December 1987 are estimated as follows:

Netherlands	1.0%	Denmark	4.5%
Germany	1.5%	Spain	5.5%
Belgium	1.5%	Italy	5.5%
Luxemburg	2.0%	United Kingdom	6.5%
Ireland	2.7%	Portugal	12.0%
France	3.0%	Greece	14.0%

The corresponding rates for the USA and Japan can be estimated at 4% and 1% respectively.

### ***GENERAL INDEX EXCLUDING TOBACCO***

In the framework of the Commission's program "Europe against cancer" Eurostat regularly calculates and publishes an index excluding tobacco products. The aim of this index is to make clear to the public and the social partners the effects of adjustments in taxation on tobacco products which are foreseen in the program "Europe against cancer". See pages 8, 9 and 10 in this bulletin.



OFICINA ESTADÍSTICA DE LAS COMUNIDADES EUROPEAS  
DE EUROPÆISKE FÆLLESSKABERS STATISTISKE KONTOR  
STATISTISCHES AMT DER EUROPÄISCHEN GEMEINSCHAFTEN  
ΣΤΑΤΙΣΤΙΚΗ ΥΠΗΡΕΣΙΑ ΤΩΝ ΕΥΡΩΠΑΪΚΩΝ ΚΟΙΝΟΤΗΤΩΝ  
STATISTICAL OFFICE OF THE EUROPEAN COMMUNITIES  
OFFICE STATISTIQUE DES COMMUNAUTÉS EUROPÉENNES  
ISTITUTO STATISTICO DELLE COMUNITÀ EUROPEE  
BUREAU VOOR DE STATISTIEK DER EUROPESE GEMEENSCHAPPEN  
SERVIÇO DE ESTATÍSTICA DAS COMUNIDADES EUROPEIAS

L-2920 Luxembourg -- Tél. 43011 -- Télex : Comeur Lu 3423  
B-1049 Bruxelles, bâtiment Berlaymont, rue de la Loi 200 (bureau de liaison) -- Tél. 235 1111

The information included in this bulletin has been taken from the Cronos data bank, which is accessible via the different host companies. For all information about these host companies contact Eurostat in Luxembourg, tel. 4301-3220. To obtain specifications of the principal characteristics of the series contained in this bulletin contact Luxembourg,

**Mr. Nijenhuis, tel. 4301-3202**

**Mr. Desantis, tel. 4301-3511**

VERBRAUCHERPREISE  
GESAMTINDEX

CONSUMER PRICES  
GENERAL INDEX

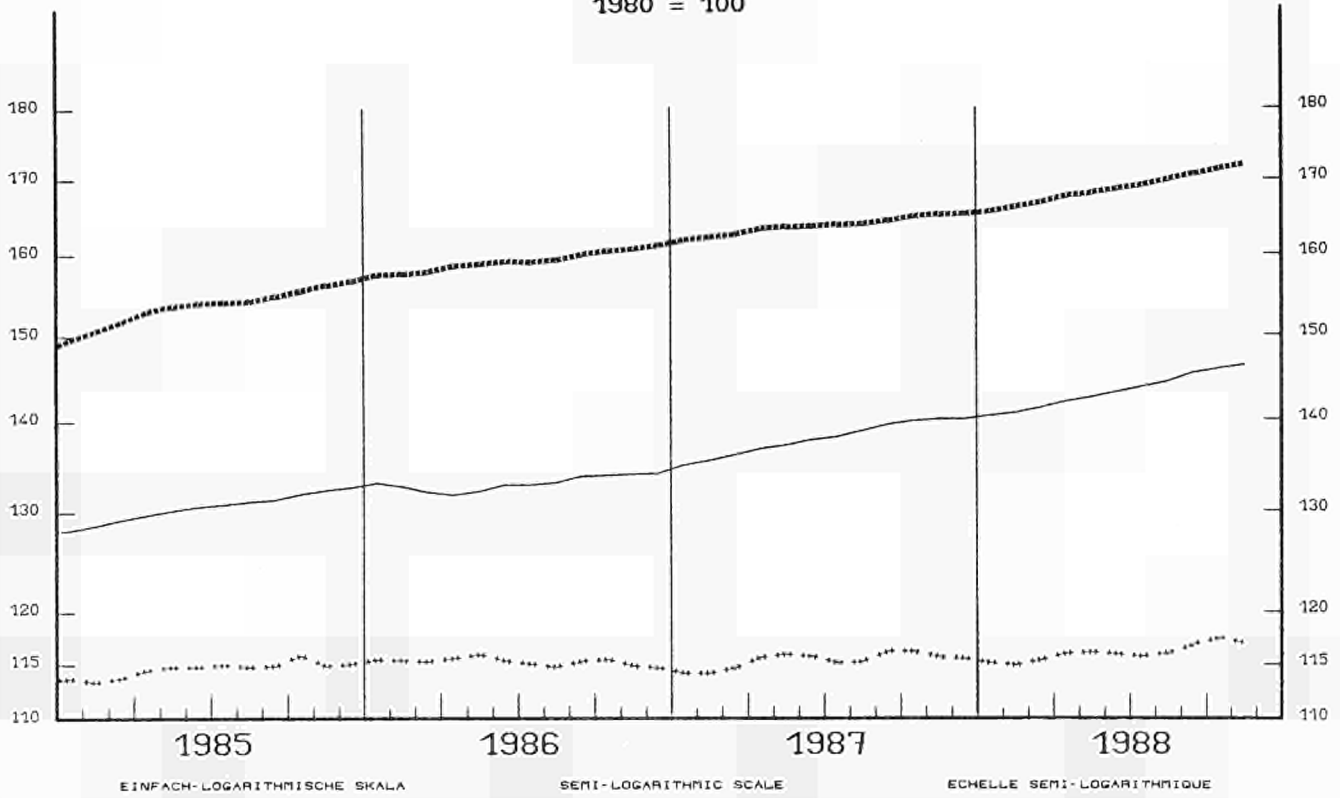
PRIX A LA CONSOMMATION  
INDICE GENERAL

— USA

..... EUR 12

- - - - - JAPAN

1980 = 100



VERÄNDERUNG % T/T-12

VARIATION % T/T-12

VARIATION % T/T-12

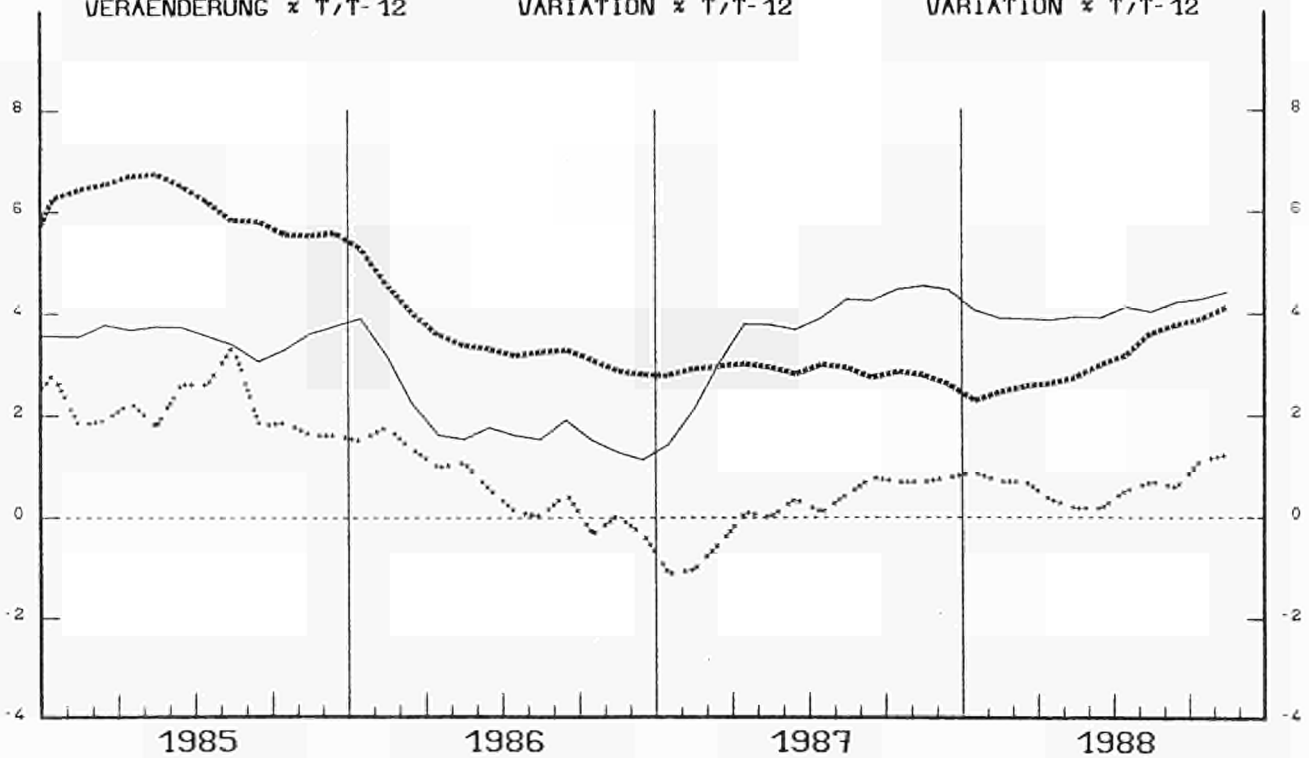


TABLE I

## CONSUMER PRICES

## GENERAL INDEX

	EUR 12	B	DK	D	GR	E	F	IRL	I	L	NL	P	UK		
	Price indices							1980=100							
1982	0	124,1	117,0	123,0	111,9	150,5	131,1	126,8	141,1	137,2	118,2	112,8	147,3	121,5	
1983	0	134,8	126,0	131,5	115,6	181,0	147,0	139,0	155,8	157,3	128,4	115,9	184,3	127,1	
1984	0	144,8	134,0	139,8	118,4	214,3	163,5	149,2	169,2	174,3	136,7	119,6	237,5	133,4	
1985	0	153,6	140,5	146,4	121,0	255,7	176,3	158,0	178,4	190,3	142,3	122,3	284,1	141,5	
1986	0	159,1	142,3	151,7	120,7	314,6	191,8	162,2	185,2	201,4	142,7	122,7	317,6	146,3	
1987	0	163,7	144,5	157,8	121,0	366,1	201,9	167,3	191,0	211,0	142,7	122,5	347,2	152,4	
<b>1987</b>															
November		165,1	144,7	160,5	121,1	386,1	206,8	168,7	191,9	215,4	143,1	123,5	355,7	154,7	
December		165,2	144,7	160,6	121,3	390,9	207,6	168,8	:	215,8	143,3	123,2	360,7	154,5	
<b>1988</b>															
January		165,5	144,6	161,3	121,5	390,3	208,9	169,1	:	216,9	143,5	122,1	363,6	154,5	
February		166,1	145,0	162,6	121,8	388,5	209,5	169,4	193,3	217,9	143,6	122,3	368,8	155,1	
March		166,7	145,1	163,2	121,9	400,3	211,0	169,9	:	218,8	143,9	122,8	371,4	155,7	
April		167,6	145,7	163,8	122,2	408,4	210,2	170,7	:	219,4	143,8	123,3	372,7	158,3	
May		168,0	145,9	165,2	122,4	409,4	210,1	171,1	194,3	220,2	144,0	123,4	374,0	158,9	
June		168,5	146,1	165,1	122,6	414,7	211,0	171,6	:	220,9	144,3	123,3	375,8	159,5	
July		169,0	146,6	164,4	122,5	413,7	213,7	172,2	:	221,6	144,9	123,5	378,9	159,6	
August		169,8	146,9	165,5	122,6	414,7	215,7	172,7	195,9	222,3	145,1	123,9	384,3	161,4	
September		170,5	147,1	166,4	122,6	427,1	217,8	173,1	:	223,4	145,3	124,3	388,5	162,2	
October		171.3P	147,1	166,7	122,7	437,6	218,1	173,5	:	225.2P	145,6	124,4	392,0	163,8	
November		171,9P	147,0	167,9P	123,0	440,6	218,1	173,7P	197,1	227,0P	146,0	124,5	397,9	164,6	
		Rates of increase over one month (IRL 3 months)							(T/T-1)						
<b>1987</b>															
Nov./Oct.		0,1	-0,3	0,3	0,0	0,7	-0,2	0,1	0,1	0,3	0,2	-0,1	0,4	0,5	
Dec./Nov.		0,1	0,0	0,1	0,2	1,2	0,4	0,1	:	0,2	0,2	-0,2	1,4	-0,1	
<b>1988</b>															
Jan/Dec87		0,2	-0,1	0,4	0,2	-0,2	0,6	0,2	:	0,5	0,1	-0,9	0,8	0,0	
Feb./Jan.		0,3	0,3	0,8	0,2	-0,5	0,3	0,2	0,7	0,5	0,1	0,2	1,4	0,4	
March/Feb.		0,4	0,0	0,4	0,1	3,0	0,7	0,3	:	0,4	0,2	0,4	0,7	0,4	
April/March		0,5	0,4	0,4	0,2	2,0	-0,4	0,5	:	0,3	0,0	0,4	0,3	1,6	
May/April		0,2	0,1	0,9	0,2	0,3	-0,1	0,2	0,5	0,4	0,1	0,1	0,3	0,4	
June/May		0,3	0,2	-0,1	0,2	1,3	0,4	0,3	:	0,3	0,2	-0,1	0,5	0,4	
July/June		0,3	0,3	-0,4	-0,1	-0,3	1,3	0,3	:	0,3	0,4	0,2	0,8	0,1	
August/July		0,5	0,2	0,7	0,1	0,3	1,0	0,3	0,8	0,5	0,1	0,3	1,4	1,1	
Sept./August		0,4	0,1	0,5	0,0	3,0	1,0	0,2	:	0,5	0,1	0,3	1,1	0,5	
Oct./Sept.		0,5P	0,0	0,2	0,1	2,5	0,1	0,2	:	0,8P	0,2	0,1	0,9	1,0	
Nov./Oct.		0,4P	-0,1	0,7P	0,2	0,7	0,0	0,1P	0,6	0,8P	0,3	0,1	1,5	0,5	
		Rates of increase over 12 months							(T/T-12)						
<b>1987/86</b>															
November		2,8	1,5	4,0	1,0	15,3	4,7	3,2	3,1	5,4	0,4	0,2	9,3	4,1	
December		2,6	1,4	4,1	1,0	15,7	4,6	3,1	:	5,2	0,7	0,2	8,9	3,7	
<b>1988/87</b>															
January		2,3	0,9	4,3	0,7	14,3	4,5	2,4	:	5,1	0,6	0,7	8,5	3,3	
February		2,4	1,0	5,2	0,9	13,4	4,4	2,4	2,0	5,1	0,6	0,6	8,9	3,3	
March		2,6	1,0	4,7	1,0	13,2	4,5	2,5	:	5,2	0,8	0,7	8,2	3,5	
April		2,7	1,0	4,7	1,0	13,0	3,9	2,5	:	5,1	1,0	0,8	8,0	3,9	
May		2,8	1,0	4,6	1,1	12,5	3,9	2,5	1,9	5,0	1,2	0,8	8,3	4,2	
June		3,0	1,1	4,6	1,1	11,8	4,3	2,6	:	4,9	1,5	0,9	9,2	4,6	
July		3,2	1,0	4,1	1,0	13,2	4,6	2,7	:	5,1	2,0	1,1	9,7	4,8	
August		3,6	0,9	4,5	1,2	14,0	5,7	2,8	2,1	5,1	1,8	1,2	10,0	5,7	
September		3,8	1,2	4,5	1,4	14,8	5,7	3,0	:	4,9	1,8	1,1	11,0	5,9	
October		3,9P	1,3	4,2	1,3	14,1	5,2	3,0	:	4,9P	2,0	0,7	10,7	6,4	
November		4,1P	1,6	4,6P	1,6	14,1	5,5	3,0P	2,7	5,4P	2,1	0,8	11,9	6,4	

TABLE II

## CONSUMER PRICES

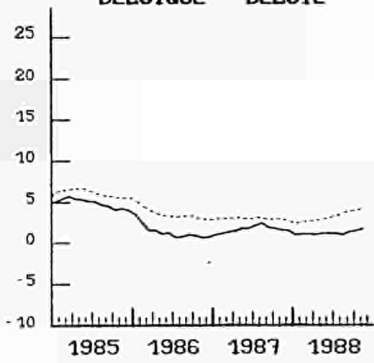
## GENERAL INDEX

		U.S.A	Japan	Switzerland	Austria	Norway	Sweden	Finland	Canada
		Price indices				1980=100			
1982	0	117,1	107,8	112,5	112,6	126,5	121,7	122,6	124,6
1983	0	120,9	109,7	115,8	116,3	137,2	132,5	132,8	131,8
1984	0	126,1	112,3	119,2	122,9	145,7	143,2	142,2	137,6
1985	0	130,5	114,5	123,3	126,9	154,0	153,7	150,5	143,1
1986	0	133,0	115,3	124,2	129,0	165,1	160,3	156,0	148,9
1987	0	137,9	115,3	126,1	130,9	179,4	167,0	161,7	155,5
<b>1987</b>									
November		140,1	115,6	127,0	131,2	183,1	170,7	163,2	157,9
December		140,1	115,5	127,0	131,4	183,9	170,7	163,2	158,0
<b>1988</b>									
January		140,4	115,1	127,3	131,9	186,1	171,6	165,2	158,4
February		140,8	114,9	127,9	132,1	187,4	172,9	165,7	158,9
March		141,4	115,4	128,2	132,5	190,1	173,7	166,6	159,7
April		142,1	116,0	128,5	132,7	190,5	175,2	167,8	160,3
May		142,6	116,1	128,2	132,4	190,9	175,8	169,1	161,3
June		143,2	115,9	128,4	133,2	192,0	176,3	170,1	161,5
July		143,8	115,7	128,1	134,7	192,0	177,1	169,9	162,5
August		144,4	116,0	128,5	135,1	191,8	177,5	170,2	163,0
September		145,4	116,9	128,5	134,3	194,2	178,8	171,9	163,1
October		145,8	117,5	128,8	133,9	194,4	180,2	172,1	164,0
November		145,9	117,0P	129,3	133,8	194,4	180,5	172,4	164,5
<b>Rates of increase over one month (IRL 3 months)</b>									
<b>1987</b>									
Nov./Oct.		0,1	-0,5	0,4	-0,3	0,2	0,4	0,0	0,4
Dec./Nov.		0,0	-0,1	0,0	0,1	0,4	0,0	0,0	0,1
<b>1988</b>									
Jan/Dec87		0,3	-0,3	0,2	0,4	1,2	0,5	1,2	0,2
Feb./Jan.		0,3	-0,2	0,5	0,2	0,7	0,8	0,3	0,4
March/Feb.		0,4	0,4	0,2	0,3	1,4	0,5	0,5	0,5
April/March		0,5	0,5	0,2	0,1	0,2	0,9	0,7	0,4
May/April		0,3	0,1	-0,2	-0,2	0,2	0,3	0,8	0,6
June/May		0,4	-0,2	0,1	0,6	0,6	0,3	0,6	0,1
July/June		0,4	-0,2	-0,2	1,2	0,0	0,5	-0,1	0,6
August/July		0,4	0,3	0,3	0,3	-0,1	0,2	0,2	0,3
Sept./August		0,7	0,8	0,1	-0,6	1,3	0,7	1,0	0,1
Oct./Setp.		0,3	0,5	0,2	-0,3	0,1	0,8	0,1	0,5
Nov./Oct.		0,1	0,4P	0,4	-0,1	0,0	0,2	0,2	0,3
<b>Rates of increase over 12 months</b>									
<b>1987/86</b>									
November		4,5	0,7	2,1	1,7	7,5	5,4	3,8	4,2
December		4,4	0,8	1,9	1,7	7,4	5,2	3,6	4,2
<b>1988/87</b>									
January		4,0	0,9	1,5	1,9	7,0	4,4	3,8	4,1
February		3,9	0,7	1,8	2,2	6,8	5,2	3,8	4,1
March		3,9	0,7	1,8	2,3	7,2	5,5	3,8	4,1
April		3,9	0,3	1,9	2,2	7,2	6,1	4,2	4,0
May		3,9	0,2	2,3	1,7	7,1	6,4	4,8	4,1
June		4,0	0,2	2,0	1,4	7,1	6,9	5,1	3,9
July		4,1	0,5	1,8	2,1	6,8	6,1	5,0	3,8
August		4,0	0,7	1,8	1,8	6,6	5,8	4,9	4,0
September		4,2	0,6	2,0	1,9	6,4	5,5	5,5	4,1
October		4,2	1,1	1,8	1,8	6,4	5,9	5,5	4,2
November		4,2	1,2P	1,8	2,0	6,2	5,7	5,6	4,2

**VERBRAUCHERPREISE  
GESAMTINDEX**

VEARENDRUNG \* T/T-12

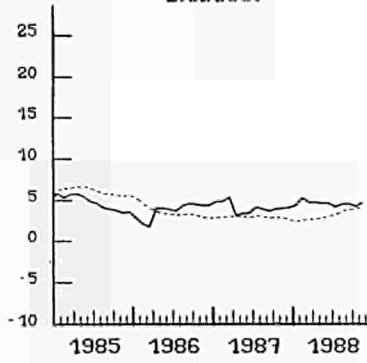
**BELGIQUE - BELGIE**



**CONSUMER PRICES  
GENERAL INDEX**

VARIATION \* T/T-12

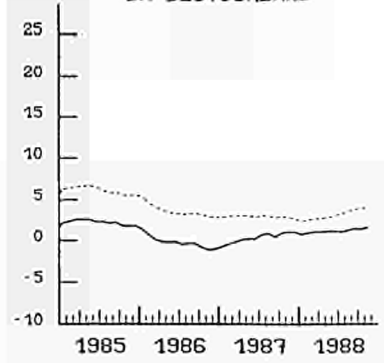
**DANMARK**



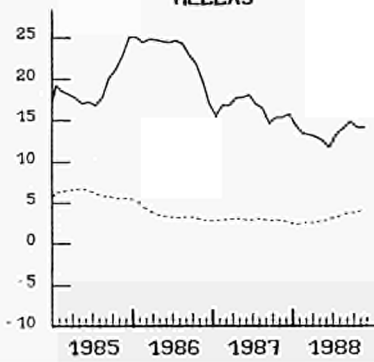
**PRIX A LA CONSOMMATION  
INDICE GENERAL**

VARIATION \* T/T-12

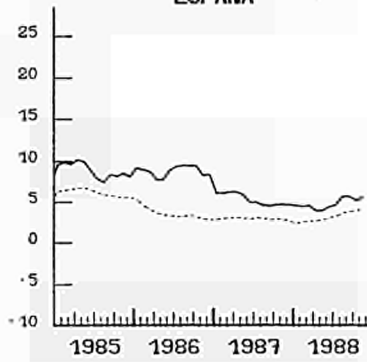
**BR DEUTSCHLAND**



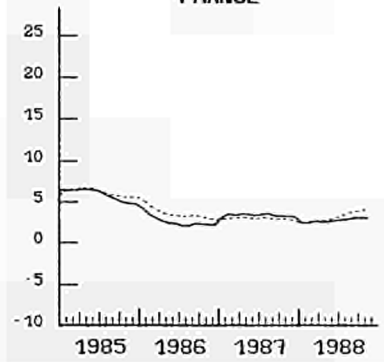
**HELLAS**



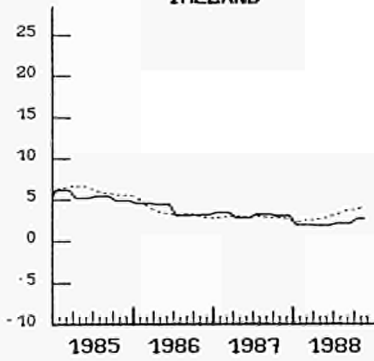
**ESPAÑA**



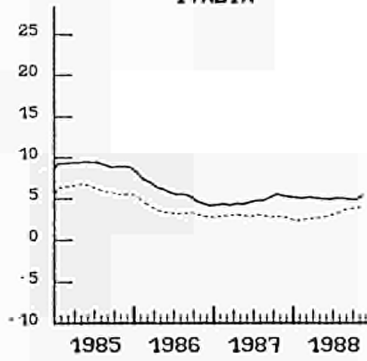
**FRANCE**



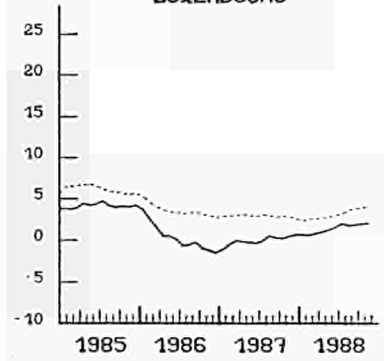
**IRELAND**



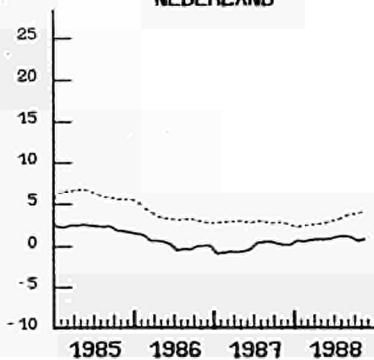
**ITALIA**



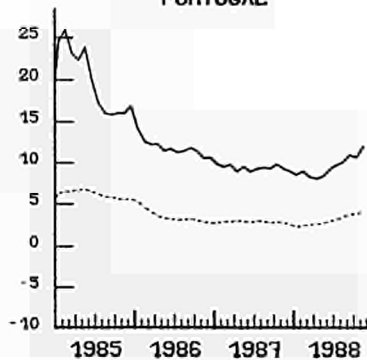
**LUXEMBOURG**



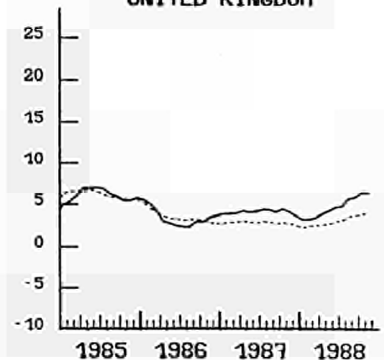
**NEDERLAND**



**PORTUGAL**



**UNITED KINGDOM**



----- EUR 12

# ***EXPLANATORY NOTES***

## **METHODOLOGY**

The consumer price indices given here are the national indices which have different names in each country. As far as trends are concerned, the general index published by EUROSTAT always corresponds to the general index published by the country. The component items of this general index are groups of national indices aggregated according to a harmonized classification conforming to the ESA (European System of Integrated Economic Accounts). For these groups, the price trends correspond to the trends noted by the national indices for the same classification field. The field covered by the general index varies according to country: as regards the population concerned (specific income bracket, certain socio-professional categories or total households), the geographical areas used (capital, urban areas, country as a whole, etc.) or differences in treatments of expenditure on rent, health care, etc... Finally, there is no uniform method for seasonal adjustments. A fixed base system is used in some countries, whereas in others a chain system is used (variable weightings). The reference years used at national level for the indices vary according to country. For ease of comparison, EUROSTAT has chosen 1980 as the common year for the presentation of these indices.

## **THE CALCULATION OF THE EUR-12 INDEX**

The Eur-12 index as calculated by EUROSTAT is a weighted average of national price indices. The weight used is the proportion of each country in the final consumption of households for EUR-12. The values of this consumption in national currency are converted into purchasing power standard (PPS); for this purpose the purchasing power parities of the G.D.P. are used. Up to 1987 purchasing power parities are those which result from the 1980 enquiry, from 1988 onwards they are those from the 1985 enquiry. The index calculated is a chain index of the "Laspeyres" type with weights changing each year. However, the weights are lagged by three years since the national accounts data needed become available only after three years. For example: the weights used for 1988 are those of 1985, for 1987 those of 1984. Moreover, national accounts data are often revised leading to revisions of the consumption weights. In order to avoid continuous modifications in the EUR-12 index for previous periods, EUROSTAT has decided to "freeze" the weights which are used. Thus the EUR-12 index will not be affected by revisions of the national accounts. However when Member States carry out major revisions in the price series for past years, EUR-12 data will be calculated using these new series.

TABLE III

## CONSUMER PRICES

## GENERAL INDEX EXCLUDING TOBACCO PRODUCTS

	EUR 12	B	DK	D	GR	E	F	IRL	I	L	NL	P	UK
	General index excluding tobacco products												
	1980=100												
1982 0	123,5	117,0	123,6	111,8	150,8	130,8	126,6	140,0	136,7	118,0	112,8	147,3	120,7
1983 0	134,3	125,9	131,7	115,3	181,2	146,7	138,7	154,2	156,6	128,2	115,9	184,3	126,2
1984 0	144,2	133,9	140,0	118,2	214,5	163,3	149,1	167,3	173,7	136,4	119,4	237,6	132,1
1985 0	153,4	140,3	146,6	120,8	256,2	176,1	158,0	175,9	189,6	141,9	122,0	284,1	140,0
1986 0	158,8	142,0	151,7	120,4	315,4	191,5	162,0	182,1	200,7	142,2	122,4	317,3	144,5
1987 0	163,4	144,2	157,9	120,8	367,0	201,5	167,1	187,6	210,0	142,0	122,2	346,8	150,5
<b>1987</b>													
October	164,7	144,8	160,2	120,8	384,7	207,0	168,3	:	213,3	142,1	123,3	353,4	152,0
November	164,8	144,3	160,7	120,8	387,3	206,5	168,5	188,6	214,1	142,4	123,2	354,9	152,8
December	164,9	144,4	160,8	121,0	392,2	207,3	168,6	:	214,4	142,6	122,9	359,9	152,6
<b>1988</b>													
January	165,3	144,3	161,4	121,3	390,0	208,6	168,9	:	215,5	142,8	121,8	362,9	152,6
February	165,8	144,7	162,8	121,6	387,2	209,1	169,2	189,7	216,7	142,9	122,0	368,1	153,2
March	166,5	144,7	163,4	121,7	399,2	210,6	169,7	:	217,5	143,2	122,5	370,8	153,8
April	167,4	145,4	164,0	122,0	407,5	209,9	170,4	:	218,2	143,2	123,0	372,1	156,2
May	167,8	145,4	165,5	122,2	408,5	209,7	170,7	190,7	219,0	143,2	123,1	373,4	156,8
June	168,3	145,8	165,4	122,4	413,9	210,6	171,1	:	219,7	143,5	123,0	375,2	157,5
July	168,7	146,2	164,6	122,3	412,5	213,3	171,7	:	220,1	144,1	123,2	378,4	157,6
August	169,5	146,5	165,8	122,3	413,0	215,4	172,2	192,3	221,1	144,3	123,6	383,8	159,4
September	170,3P	146,7	166,7	122,4	425,6	217,8	172,6	:	222,2P	144,5	124,0	388,1	160,3
October	171,1P	146,7	167,0	122,5	436,4	218,1	173,0	:	224,0P	144,8	124,1	391,7	161,9
	Rates of increase over one month (IRL 3 months)												
	(T/T-1)												
<b>1987</b>													
Oct./Sep.	0,3	-0,1	0,5	0,1	3,2	0,6	0,2	:	0,5	0,0	0,5	1,0	0,5
Nov./Oct.	0,1	-0,3	0,3	0,0	0,7	-0,2	0,1	0,1	0,4	0,2	-0,1	0,4	0,5
Dec./Nov.	0,1	0,0	0,1	0,2	1,3	0,4	0,1	:	0,1	0,2	-0,2	1,4	-0,1
<b>1988</b>													
Jan/Dec87	0,2	-0,1	0,4	0,2	-0,6	0,7	0,2	:	0,5	0,1	-0,9	0,8	0,0
Feb./Jan.	0,3	0,3	0,8	0,2	-0,7	0,2	0,2	0,6	0,6	0,1	0,2	1,4	0,4
March/Feb.	0,4	0,0	0,4	0,1	3,1	0,7	0,3	:	0,4	0,2	0,4	0,7	0,4
April/March	0,5	0,5	0,4	0,2	2,1	-0,4	0,4	:	0,3	0,0	0,4	0,4	1,6
May/April	0,2	0,1	0,9	0,2	0,3	-0,1	0,2	0,5	0,4	0,0	0,1	0,4	0,4
June/May	0,3	0,2	-0,1	0,2	1,3	0,4	0,2	:	0,3	0,2	-0,1	0,5	0,4
July/June	0,3	0,3	-0,4	-0,1	-0,4	1,3	0,4	:	0,2	0,4	0,2	0,8	0,1
August/July	0,5	0,2	0,7	0,0	0,1	1,0	0,3	0,8	0,5	0,1	0,3	1,4	1,1
Sept./August	0,5P	0,1	0,6	0,1	3,1	1,1	0,2	:	0,5P	0,1	0,3	1,1	0,6
Oct./Sep.	0,5P	0,0	0,2	0,1	2,5	0,1	0,2	:	0,8P	0,2	0,1	0,9	1,0
	Rates of increase over 12 months												
	(T/T-12)												
<b>1987/86</b>													
October	2,9	1,7	4,0	0,9	15,3	4,6	3,2	:	5,2	0,2	0,3	9,6	4,6
November	2,8	1,5	4,1	1,0	15,3	4,6	3,2	3,0	5,2	0,4	0,1	9,1	4,3
December	2,6	1,4	4,2	1,0	15,7	4,5	3,1	:	4,9	0,6	0,1	8,7	3,8
<b>1988/87</b>													
January	2,4	0,9	4,4	0,8	13,8	4,6	2,3	:	5,0	0,6	0,7	8,3	3,4
February	2,4	1,0	5,3	0,9	12,7	4,4	2,4	1,9	4,9	0,5	0,6	8,8	3,4
March	2,6	1,0	4,8	1,0	12,7	4,5	2,5	:	5,1	0,7	0,8	8,2	3,6
April	2,7	1,0	4,7	1,1	12,5	3,9	2,4	:	5,0	1,0	0,8	8,0	3,9
May	2,7	1,0	4,6	1,1	12,1	3,9	2,4	1,8	4,8	1,1	0,8	8,3	4,1
June	3,0	1,1	4,6	1,2	11,3	4,3	2,5	:	4,8	1,5	0,9	9,1	4,6
July	3,1	1,0	4,2	1,1	12,6	4,6	2,5	:	4,9	1,9	1,2	9,7	4,8
August	3,6	0,9	4,5	1,2	13,3	5,7	2,6	2,1	5,0	1,7	1,2	10,0	5,7
September	3,8P	1,2	4,5	1,4	14,2	5,8	2,8	:	4,7P	1,7	1,1	11,0	5,9
October	3,9P	1,4	4,2	1,4	13,4	5,4	2,8	:	5,0P	1,9	0,7	10,8	6,5



TABLE IV

## CONSUMER PRICES

## TOBACCO PRODUCTS

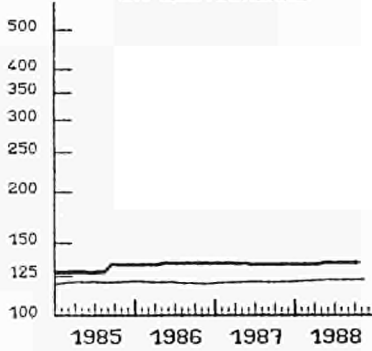
	EUR 12	B	DK	D	GR	E	F	IRL	I	L	NL	P	UK		
	Tobacco products							1980=100							
1982	0	135,4	117,7	106,2	118,9	138,7	151,0	137,5	165,9	160,6	130,6	111,3	148,3	142,5	
1983	0	150,2	132,4	126,2	129,6	168,9	169,3	150,2	195,1	188,7	143,2	117,6	179,8	152,0	
1984	0	161,4	143,0	133,9	127,5	208,3	180,4	159,5	218,0	204,1	156,8	133,9	232,7	168,6	
1985	0	169,6	154,6	140,7	129,5	235,6	193,8	157,6	247,0	222,0	166,1	140,4	287,1	176,5	
1986	0	184,2	167,0	151,0	133,7	279,4	217,1	167,8	271,8	235,1	178,2	141,4	340,1	201,6	
1987	0	193,7	175,1	154,2	133,5	324,3	233,8	176,4	287,5	259,0	182,7	145,3	383,6	208,0	
<b>1987</b>															
October		197,3	176,4	154,0	133,2	330,3	233,9	179,5	:	275,5	182,3	145,3	420,2	208,8	
November		197,6	176,4	155,0	133,2	330,3	233,9	179,5	289,6	275,5	182,3	145,3	420,2	210,1	
December		197,7	176,5	155,0	133,2	330,3	233,9	179,5	:	275,5	186,1	145,3	420,2	210,3	
<b>1988</b>															
January		199,9	176,5	158,0	133,2	406,2	233,9	179,5	:	275,5	186,1	145,3	420,2	210,7	
February		201,4	176,5	158,0	133,2	450,8	241,2	179,5	296,0	275,5	186,1	145,3	420,2	210,9	
March		201,5	176,6	158,0	133,2	450,8	241,3	179,5	:	275,5	186,1	145,3	420,2	211,1	
April		203,3	176,6	158,0	133,2	450,8	241,3	186,7	:	275,5	186,1	145,3	420,2	214,4	
May		205,1	176,6	158,0	134,4	450,8	241,2	196,1	296,1	275,5	192,8	145,3	420,2	215,4	
June		205,1	176,6	158,0	134,4	450,8	241,3	196,1	:	275,5	192,8	145,3	420,2	215,2	
July		205,9	176,6	158,0	134,4	468,8	241,3	199,6	:	275,5	192,8	145,3	420,2	214,9	
August		206,7	176,6	158,0	134,4	494,5	241,3	199,6	296,2	275,5	192,8	145,3	420,2	215,2	
September		205,7	176,7	158,0	134,4	494,5	241,3	199,6	:	275,5	192,8	145,3	420,2	215,6	
October		206,0P	176,7	158,0	134,4	494,5	241,3	199,6	:	275,5P	192,8	145,3	420,2	216,5	
		Rates of increase over one month (IRL 3 months)							(T/T-1)						
<b>1987</b>															
Oct./Sep.		2,1	0,1	0,0	0,0	0,0	0,0	0,0	:	8,7	0,0	0,0	10,5	0,8	
Nov./Oct.		0,2	0,0	0,6	0,0	0,0	0,0	0,0	0,7	0,0	0,0	0,0	0,0	0,6	
Dec./Nov.		0,0	0,0	0,0	0,0	0,0	0,0	0,0	:	0,0	2,1	0,0	0,0	0,1	
<b>1988</b>															
Jan/Dec87		1,1	0,0	1,9	0,0	23,0	0,0	0,0	:	0,0	0,0	0,0	0,0	0,2	
Feb./Jan.		0,8	0,0	0,0	0,0	11,0	3,1	0,0	2,2	0,0	0,0	0,0	0,0	0,1	
March/Feb.		0,0	0,0	0,0	0,0	0,0	0,0	0,0	:	0,0	0,0	0,0	0,0	0,1	
April/March		0,9	0,0	0,0	0,0	0,0	0,0	4,0	:	0,0	0,0	0,0	0,0	1,6	
May/April		0,9	0,0	0,0	0,9	0,0	0,0	5,0	0,0	0,0	3,6	0,0	0,0	0,5	
June/May		0,0	0,0	0,0	0,0	0,0	0,0	0,0	:	0,0	0,0	0,0	0,0	-0,1	
July/June		0,4	0,0	0,0	0,0	4,0	0,0	1,8	:	0,0	0,0	0,0	0,0	-0,1	
August/July		0,3	0,0	0,0	0,0	5,5	0,0	0,0	0,0	0,0	0,0	0,0	0,0	0,1	
Sept./August		-0,5	0,0	0,0	0,0	0,0	0,0	0,0	:	0,0	0,0	0,0	0,0	0,2	
Oct./Sep.		0,2P	0,0	0,0	0,0	0,0	0,0	0,0	:	0,0P	0,0	0,0	0,0	0,4	
		Rates of increase over 12 months							(T/T-12)						
<b>1987/86</b>															
October		5,7	4,3	0,0	-0,6	17,3	5,9	4,2	:	17,2	-0,1	2,8	23,3	1,0	
November		5,8	4,3	0,6	-0,6	17,3	5,9	4,2	5,7	17,2	-0,1	2,8	23,2	1,2	
December		5,7	4,3	0,6	-0,6	17,3	5,9	4,2	:	17,2	2,0	1,4	23,2	1,2	
<b>1988/87</b>															
January		4,9	4,1	2,6	-0,6	44,3	0,1	4,2	:	8,7	2,0	0,0	22,8	1,4	
February		5,3	2,8	2,6	-0,6	46,9	3,3	4,2	3,4	8,7	2,0	0,0	22,8	1,6	
March		4,7	1,3	2,6	-0,6	36,5	3,2	4,1	:	8,7	2,0	0,0	11,1	1,7	
April		5,4	0,7	2,6	-0,5	36,5	3,2	6,3	:	8,7	2,0	0,0	11,1	3,4	
May		6,3	0,3	2,6	0,3	36,5	3,2	11,7	3,3	8,7	5,7	0,0	10,5	3,9	
June		6,4	0,3	2,6	0,9	36,5	3,2	11,7	:	8,7	5,7	0,0	10,5	3,8	
July		6,9	0,3	2,6	0,9	41,9	3,2	13,7	:	8,7	5,8	0,0	10,5	3,7	
August		7,0	0,3	2,6	0,9	49,7	3,2	11,3	3,0	8,7	5,8	0,0	10,5	4,1	
September		6,5	0,3	2,6	0,9	49,7	3,2	11,2	:	8,7	5,8	0,0	10,5	4,1	
October		4,4P	0,2	2,6	0,9	49,7	3,2	11,2	:	0,0P	5,8	0,0	0,0	3,7	

VERBRAUCHERPREISE  
TABAK

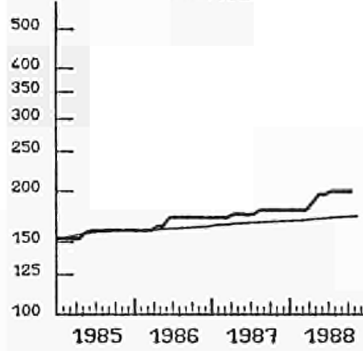
CONSUMER PRICES  
TABACCO  
1980 = 100

PRIX A LA CONSOMMATION  
TABAC

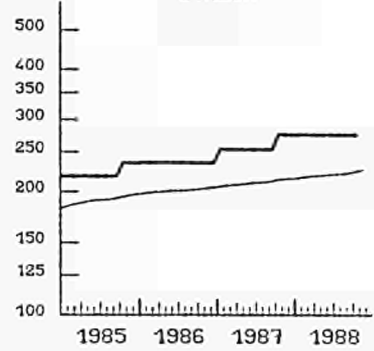
BR DEUTSCHLAND



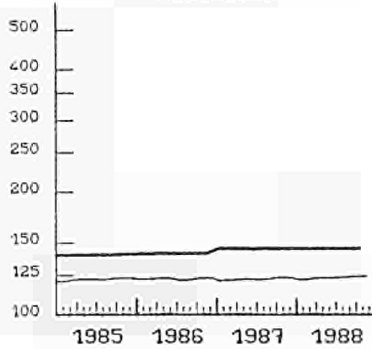
FRANCE



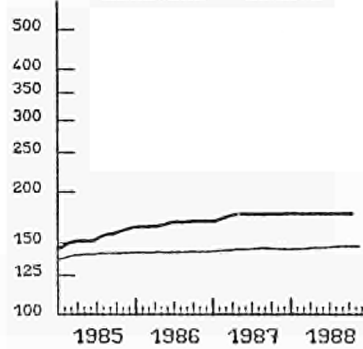
ITALIA



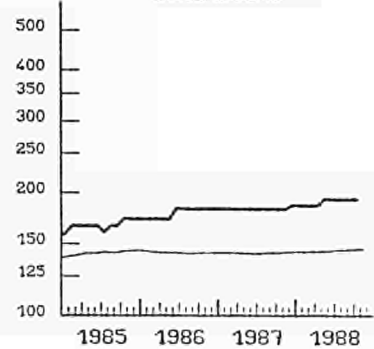
NEDERLAND



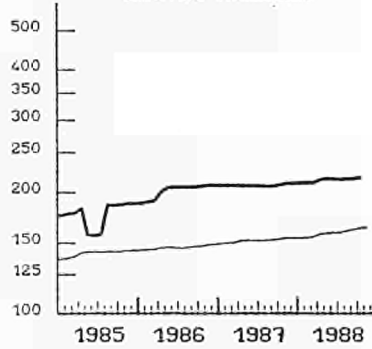
BELGIQUE - BELGIE



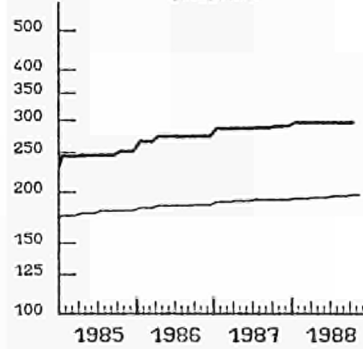
LUXEMBOURG



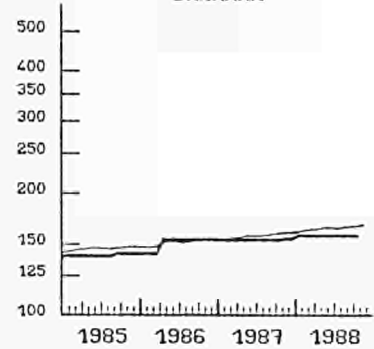
UNITED KINGDOM



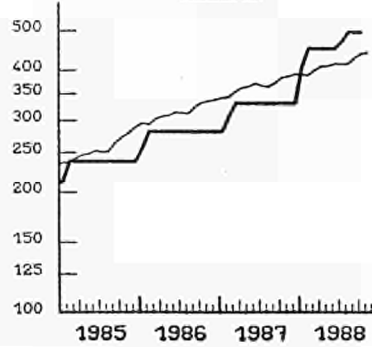
IRELAND



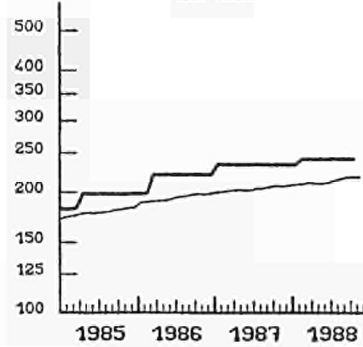
DANMARK



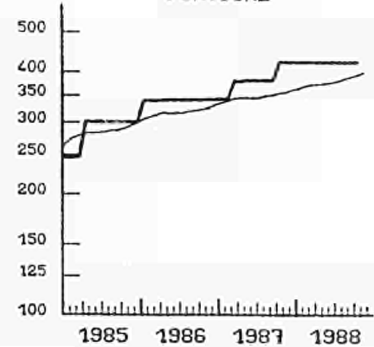
HELLAS



ESPAÑA



PORTUGAL



— TOBACCO  
EINFACH-LOGARITHMISCHE SKALA

SEMI-LOGARITHMIC SCALE

— GENERAL  
ECHELLE SEMI-LOGARITHMIQUE

Venta y suscripciones · Salg og abonnement · Verkauf und Abonnement · Πωλήσεις και συνδρομές  
Sales and subscriptions · Vente et abonnements · Vendita e abbonamenti  
Verkoop en abonnementen · Venda e assinaturas

BELGIQUE / BELGIË

**Moniteur belge / Belgisch Staatsblad**  
Rue de Louvain 40-42 / Leuvensestraat 40-42  
1000 Bruxelles / 1000 Brussel  
Tél. 5 12 00 26  
CCP / Postrekening 000-2005502-27

Sous-dépôts / Agentschappen:

**Librairie européenne /  
Europese Boekhandel**  
Rue de la Loi 244 / Wetstraat 244  
1040 Bruxelles / 1040 Brussel

**CREDOC**

Rue de la Montagne 34 / Bergstraat 34  
Bte 11 / Bus 11  
1000 Bruxelles / 1000 Brussel

DANMARK

**Schultz EF-publikationer**

Møntergade 19  
1116 København K  
Tlf: (01) 14 11 95  
Telecopier: (01) 32 75 11

BR DEUTSCHLAND

**Bundesanzeiger Verlag**

Breite Straße  
Postfach 10 80 06  
5000 Köln 1  
Tel. (02 21) 20 29-0  
Fernschreiber: ANZEIGER BONN 8 882 595  
Telecopierer: 20 29 278

GREECE

**G.C. Eleftheroudakis SA**

International Bookstore  
4 Nikis Street  
105 63 Athens  
Tel. 322 22 55  
Telex 219410 ELEF

Sub-agent for Northern Greece:

**Molho's Bookstore**

The Business Bookshop  
10 Tsimiski Street  
Thessaloniki  
Tel. 275 271  
Telex 412885 LIMO

ESPAÑA

**Boletín Oficial del Estado**

Trafalgar 27  
28010 Madrid  
Tel. (91) 446 60 00

**Mundi-Prensa Libros, S.A.**

Castelló 37  
28001 Madrid  
Tel. (91) 431 33 99 (Libros)  
431 32 22 (Suscripciones)  
435 36 37 (Dirección)  
Télex 49370-MPLI-E

FRANCE

**Journal officiel**

**Service des publications  
des Communautés européennes**  
26, rue Desaix  
75727 Paris Cedex 15  
Tél. (1) 45 78 61 39

IRELAND

**Government Publications Sales Office**  
Sun Alliance House  
Molesworth Street  
Dublin 2  
Tel. 71 03 09

or by post

**Government Stationery Office  
EEC Section**  
6th floor  
Bishop Street  
Dublin 8  
Tel. 78 16 66

ITALIA

**Licosa Spa**

Via Lamarmora, 45  
Casella postale 552  
50 121 Firenze  
Tel. 57 97 51  
Telex 570466 LICOSA I  
CCP 343 509

Subagenti:

**Libreria scientifica Lucio de Biasio -AEIOU**  
Via Meravigli, 16  
20 123 Milano  
Tel. 80 76 79

**Herder Editrice e Libreria**

Piazza Montecitorio, 117-120  
00 186 Roma  
Tel. 67 94 628/67 95 304

**Libreria giuridica**

Via 12 Ottobre, 172/R  
16 121 Genova  
Tel. 59 56 93

GRAND-DUCHÉ DE LUXEMBOURG  
et autres pays / and other countries

**Office des publications officielles  
des Communautés européennes**

2, rue Mercier  
L-2985 Luxembourg  
Tél. 49 92 81  
Télex PUBOF LU 1324 b  
CCP 19190-81  
CC bancaire BIL 8-109/6003/200  
Sogenal 61-490226-96-26

Abonnements / Subscriptions

**Messageries Paul Kraus**

11, rue Christophe Plantin  
L-2339 Luxembourg  
Tél. 49 98 881  
Télex 2515  
CCP 49242-63

NEDERLAND

**Staatsdrukkerij- en uitgeverijbedrijf**

Christoffel Plantijnstraat  
Postbus 20014  
2500 EA 's-Gravenhage  
Tel. (070) 78 98 80 (bestellingen)

PORTUGAL

**Imprensa Nacional  
Casa da Moeda, E. P.**  
Rua D. Francisco Manuel de Melo, 5  
1092 Lisboa Codex  
Tel. 69 34 14  
Telex 15328 INCM

**Distribuidora Livros Bertrand Lda.  
Grupo Bertrand, SARL**  
Rua das Terras dos Vales, 4-A  
Apart. 37  
2700 Amadora CODEX  
Tel. 493 90 50 - 494 87 88  
Telex 15798 BERDIS

UNITED KINGDOM

**HMSO Books (PC 16)**

HMSO Publications Centre  
51 Nine Elms Lane  
London SW8 5DR  
Tel. (01) 211 77 02

Sub-agent:

**Alan Armstrong & Associates Ltd**  
Arkwright Road  
Reading, Berks RG2 0SQ  
Tel. (0734) 75 17 69  
Telex 849937 AAALTD G

TÜRKIYE

**Dünya süper veb ofset A.Ş.**

Narlıbahçe Sokak No. 15  
Cağaloğlu  
Istanbul  
Tel: 512 01 90  
Telex: 23822 dsvo-tr.

UNITED STATES OF AMERICA

**European Community Information  
Service**

2100 M Street, NW  
Suite 707  
Washington, DC 20037  
Tel. (202) 862 9500

CANADA

**Renouf Publishing Co., Ltd**

61 Sparks Street  
Ottawa  
Ontario K1P 5R1  
Tel. Toll Free 1 (800) 267 4164  
Ottawa Region (613) 238 8985-6  
Telex 053-4936

JAPAN

**Kinokuniya Company Ltd**

17-7 Shinjuku 3-Chome  
Shinjuku-ku  
Tokyo 160-91  
Tel. (03) 354 0131

**Journal Department**

PO Box 55 Chitose  
Tokyo 156  
Tel. (03) 439 0124

Price (excluding VAT) in Luxembourg

	ECU	BFR	IRL	UKL	USD
Single copy	4.40	190	3.50	3.20	5.50
Subscription	46.50	2 000	36	33	55.50



OFICINA DE PUBLICACIONES OFICIALES DE LAS COMUNIDADES EUROPEAS  
 KONTOR ET FOR DE EUROPÆISKE FÆLLESSKABERS OFFICIELLE PUBLIKATIONER  
 AMT FÜR AMTLICHE VERÖFFENTLICHUNGEN DER EUROPÄISCHEN GEMEINSCHAFTEN  
 ΥΠΗΡΕΣΙΑ ΕΠΙΣΗΜΩΝ ΕΚΔΟΣΕΩΝ ΤΩΝ ΕΥΡΩΠΑΙΚΩΝ ΚΟΙΝΟΤΗΤΩΝ  
 OFFICE FOR OFFICIAL PUBLICATIONS OF THE EUROPEAN COMMUNITIES  
 OFFICE DES PUBLICATIONS OFFICIELLES DES COMMUNAUTÉS EUROPÉENNES  
 UFFICIO DELLE PUBBLICAZIONI UFFICIALI DELLE COMUNITA EUROPEE  
 BUREAU VOOR OFFICIELE PUBLIKATIES DER EUROPESE GEMEENSCHAPPEN  
 SERVIÇO DAS PUBLICAÇÕES OFICIAIS DAS COMUNIDADES EUROPEIAS

ISSN 1010-2779