

# Geld, Finanzen und der Euro: Statistiken

**Monatlich**

---

# Money, finance and the euro: statistics

**Monthly**

---

# Monnaie, finances et l'euro: statistiques

**Mensuel**

---



EUROPÄISCHE KOMMISSION  
EUROPEAN COMMISSION  
COMMISSION EUROPÉENNE



THEMENKREIS 2 – THEME 2 – THÈME 2  
Wirtschaft und Finanzen  
Economy and finance  
Économie et finances

D  
E  
T  
A  
I  
L  
E  
D  
T  
A  
B  
L  
E  
S



# Geld, Finanzen und der Euro: Statistiken

**Monatlich**

---

# Money, finance and the euro: statistics

**Monthly**

---

# Monnaie, finances et l'euro: statistiques

**Mensuel**

---



EUROPÄISCHE KOMMISSION  
EUROPEAN COMMISSION  
COMMISSION EUROPÉENNE



THEMENKREIS 2 / THEME 2 / THÈME 2  
Wirtschaft / Economy and finance / Économie et finances

2



STATISTISCHES AMT DER EUROPÄISCHEN GEMEINSCHAFTEN  
STATISTICAL OFFICE OF THE EUROPEAN COMMUNITIES  
OFFICE STATISTIQUE DES COMMUNAUTÉS EUROPÉENNES

L-2920 Luxembourg — Tél. 4301-1 — Télex COMEUR LU 3423  
Rue de la Loi 200, B-1049 Bruxelles — Tél. 299 11 11

Zahlreiche weitere Informationen zur Europäischen Union sind verfügbar über Internet, Server Europa (<http://europa.eu.int>).

A great deal of additional information on the European Union is available on the Internet. It can be accessed through the Europa server (<http://europa.eu.int>).

De nombreuses autres informations sur l'Union européenne sont disponibles sur Internet via le serveur Europa (<http://europa.eu.int>).

Bibliographische Daten befinden sich am Ende der Veröffentlichung.

Cataloguing data can be found at the end of this publication.

Une fiche bibliographique figure à la fin de l'ouvrage.

Luxembourg: Office des publications officielles des Communautés européennes, 1999

ISSN 1562-3041

© Europäische Gemeinschaften, 1999

© European Communities, 1999

© Communautés européennes, 1999

*Printed in Luxembourg*

GEDRUCKT AUF CHLORFREI GEBLEICHTEM PAPIER  
PRINTED ON WHITE CHLORINE-FREE PAPER  
IMPRIMÉ SUR PAPIER BLANCHI SANS CHLORE



Verantwortlicher Beamter:  
Official responsible: Luca ASCOLI  
Fonctionnaire responsable:

Für Informationen, die die Methodologie betreffen, wenden Sie sich bitte an: Luca ASCOLI  
For information concerning the methodology please contact:  
Pour toute information concernant la méthodologie veuillez vous adresser à: ☎ (352) 4301 32707

Für Anfragen, die die Daten betreffen, wenden Sie sich bitte an den: Datashop  
For any data request please contact: ☎ (352) 433522-51  
Pour toute requête de données veuillez contacter le: Fax: (352) 433522-221  
E-Mail: dslux@eurostat.datashop.lu

◆ **Zusätzliche Informationen finden Sie:**

- im Internet (Euroindikatoren) <http://europa.eu.int/eurostat.html>
- auf CD-ROM (Siehe S.32)
- in New Cronos (Datenbank)

◆ **More statistical information available:**

- on Internet (Euroindicators) <http://europa.eu.int/eurostat.html>
- on CD-ROM (See p.32)
- in New Cronos database

◆ **Des informations supplémentaires sont disponibles:**

- sur Internet (Euroindicateurs) <http://europa.eu.int/eurostat.html>
- sur CD-ROM (voir p.32)
- dans la base de données New Cronos

- An dieser Veröffentlichung haben Gesina Dierickx, Christiane Gonzalez, Sheldon Warton-Woods, Robert Schmitz und Olivier Delobbe mitgearbeitet.
- This publication has been produced with the help of Gesina Dierickx, Christiane Gonzalez, Sheldon Warton-Woods, Robert Schmitz, and Olivier Delobbe.
- A cette publication ont collaboré Gesina Dierickx, Christiane Gonzalez, Sheldon Warton-Woods, Robert Schmitz et Olivier Delobbe.

**Symbole, Abkürzungen  
und Quellenangaben**
**Symbols, abbreviations and  
sources**
**Symboles, abréviations  
et sources**

Mio	Millionen - Million - Million
Mrd / bn	Milliarden - 1000 million (bn) - Milliard
Ecu - ECU - écu	Einheitliche europäische Währung – single European currency - Monnaie unique européenne (<1.1.1999)
EUR	Euro (> 1.1.1999)
p	Vorläufige Daten - Provisional data - donnée provisoire
r	Berichtigte Angabe – revised figure - donnée révisée
:	Die Angabe liegt nicht vor - Data not available - donnée non disponible
-	Kein Nachweis vorhanden - No data existing by definition - donnée non existante
¢	Schätzung – estimate – estimation
0	Nichts oder weniger als die Hälfte der verwendeten Einheit – Nil or less than half the smallest unit or decimal of the heading – néant ou résultat inférieur à la précision des données
EU-15	Europäische Union – European Union – Union Européenne: <b>B-DK-D-EL-E-F-IRL-I-L-NL-A-P-FIN-S-UK</b>
EUR-11	Eurozone – euro-zone – zone euro: <b>B-D-E-F-IRL-I-L-NL-A-P-FIN</b>

**Länder – Countries – Pays**
**Währungen – Currencies – Devises**

Belgique/België	B	BEF
Danmark	DK	DKK
Deutschland	D	DEM
Ελλάδα (Elláda)	EL	GRD
España	E	ESP
France	F	FRF
Irland	IRL	IEP
Italia	I	ITL
Luxembourg	L	LUF
Nederland	NL	NLG
Österreich	A	ATS
Portugal	P	PTE
Suomi/Finland	FIN	FIM
Sverige	S	SEK
United Kingdom	UK	GBP
Iceland	IS	ISK
Norge	NO	NOK
Suisse	CH	CHF
United States	US	USD
Japan	JP	JPY

**Quellen – Sources – Sources**

Europäische Zentralbank (EZB) - European Central Bank (ECB) - Banque Centrale Européenne (BCE)  
 Nationale Zentralbanken – National central banks – Banques centrales nationales  
 Nationale Statistische Ämter – National statistical institutes – Offices statistiques nationaux  
 Nationale Finanzministerien – National Ministries of Finance – Ministères des Finances nationaux  
 Europäische Kommission DG II – European Commission DG II – Commission européenne DG II  
 Internationaler Währungsfond (IWF) – International Monetary Fund (IMF) – Fonds Monétaire International (FMI)

**Andere Quellen – Other sources – Autres sources**

International Financial Review (IFR) - Stoxx Ltd. - Association Bancaire pour l'euro – Euroclear - International Securities Market Association Ltd. - International Swaps and Derivatives Association - Fédération Internationale des Bourses de Valeurs - Federation of European Stock Exchanges – Cedel

## Inhaltsverzeichnis

## Table of contents

## Table des matières

◆ Die Umstellung von Statistiken auf den Euro .....	6
<b>Konvergenzstatistiken</b>	
Konvergenzkriterien .....	8
Wechselkursmechanismus II (WKM II) .....	10
Kaufkraft der Ecu/Euro .....	11
<b>Wechselkurse und Reserven</b>	
Wechselkurse gegenüber dem Ecu/Euro .....	12
Effektive Wechselkurse .....	15
Amtliche Währungsreserven .....	16
<b>Geldvolumen und Zinssätze</b>	
Geldvolumen und Kredit .....	17
Zinssätze der Zentralbanken und Tagesgeldsätze .....	20
3-Monats-Interbankensätze und Zinssätze von 10-Jahres-Staatsanleihen .....	22
Geschäftsbankeinlagen und Ausleihezinssätze .....	23
<b>Finanzmärkte</b>	
Aktienmarkt .....	24
Anleihemarkt .....	26
Euro-Renditenstrukturkurve .....	29
„Clearing“ von Euro-Bankgeschäften .....	30
◆ Policy for conversion of statistics to euro .....	6
<b>Convergence statistics</b>	
Convergence criteria .....	8
Exchange rate mechanism II (ERM II) .....	10
Purchasing power of the ECU/euro .....	11
<b>Exchange rates and reserves</b>	
Exchange rates vs ECU/euro .....	12
Effective exchange rates .....	15
Foreign official reserves .....	16
<b>Money supply and interest rates</b>	
Money supply and credit .....	17
Central bank interest rates & day to day money rates .....	20
3-month interbank rates and 10-year government bond yields .....	22
Commercial bank deposit and lending rates .....	23
<b>Financial markets</b>	
Stock market .....	24
Bond market .....	26
Euro yield curve .....	29
Clearing of euro bank transactions .....	30
◆ Politique pour la conversion des statistiques à l'euro .....	6
<b>Statistiques de convergence</b>	
Critères de convergence .....	8
Mécanisme de change européen II (MCE II) .....	10
Pouvoir d'achat de l'écu/euro .....	11
<b>Taux de change et réserves</b>	
Taux de change vis-à-vis de l'écu/euro .....	12
Taux de change effectifs .....	15
Réserves extérieures officielles .....	16
<b>Masse monétaire et taux d'intérêt</b>	
Masse monétaire et crédit .....	17
Taux d'intérêt des banques centrales & taux de l'argent au jour le jour .....	20
Taux interbancaire à trois mois et taux des obligations d'Etat à 10 ans .....	22
Dépôts et taux d'emprunt auprès des banques commerciales .....	23
<b>Marchés financiers</b>	
Marché boursier .....	24
Marché obligataire .....	26
Courbe de rendement de l'euro .....	29
Compensations de transactions bancaires en euro .....	30
<b>CD-ROM</b> .....	32

## Die Umstellung von Statistiken auf den Euro

Die 3. Phase der Europäischen Währungsunion begann am 1. Januar 1999. An diesem Tag wurden die Währungen von 11 der Mitgliedstaaten der EU (Eurozone/EUR-11) unwiderruflich auf den Euro, der einheitlichen Währung, zu den in der Tabelle gezeigten Umrechnungskursen festgelegt. Es handelt sich um die gleichen Kurse wie die jeweiligen offiziellen Ecu-Wechselkurse vom 31. Dezember 1998. Der Ecu wurde am 1. Januar 1999 durch den Euro auf der Basis von 1 zu 1 ersetzt.

Eurostat hat beschlossen, keine Daten, die sich auf den Zeitraum vor 1999 beziehen, in Euro umzurechnen. Vor 1999 wurden Währungen nicht gegenüber dem Ecu festgelegt - es wäre deshalb nicht möglich, Zeitreihen für zwei verschiedene Länder genau zu vergleichen. Eurostat hat die Lösung gewählt, Daten vor 1999 in Ecu zu belassen und Daten ab 1999 in Euro umzurechnen. Kontinuierliche Zeitreihen in einer Währung können wie folgt dennoch abgeleitet werden: die Daten in Euro (ab 1999) können in eine nationale Währung von der Eurozone mit dem Umrechnungskurs vom 1. Januar 1999 umgerechnet werden, während Daten in Ecu (bis 1999) in diese gleiche Währung mit dem Ecu-Wechselkurs umgerechnet werden, der für den jeweiligen Zeitraum galt, (siehe Seite 12). Die gleiche Methode wird bei Umrechnung auf eine nicht Eurozonen-Währung angewendet, außer daß ab 1999 der Euro-Wechselkurs, der für den jeweiligen Zeitraum gilt, verwendet werden sollte.

Die offiziellen Umrechnungskurse des Euro (siehe Tabelle Seite 7) gegen die Eurozonen-Währungen enthalten 6 signifikante Zahlen. Aus Gründen der Genauigkeit sollten diese Kurse während der Umrechnung nicht abgerundet oder verkürzt werden. Zur Umrechnung von Euro auf eine nationale Währung sollte die Zahl einfach mit dem geeigneten Umrechnungskurs multipliziert werden. Zur Umrechnung von einer nationalen Währung auf den Euro sollte die Zahl durch den Umrechnungskurs geteilt werden. Die Umrechnung zwischen zwei Eurozonen-Währung muß über den Euro gemacht werden (siehe Tabelle). Die Umstellung zwischen einer Eurozone Währung und z. B. dem US-Dollar sollte auch über den Euro geschehen, indem man den gültigen Wechselkurs vom Dollar in Euro verwendet.

## Policy for conversion of statistics to euro

The third stage of European monetary union began on 1 January 1999. On that date, the currencies of 11 EU Member States (euro-zone/EUR-11) were irrevocably fixed to the euro, the single currency, at the conversion rates shown in the table on the next page. These are the same as their respective official ECU exchange rates of 31 December 1998. The ECU was replaced by the euro on a 1 : 1 basis on 1 January 1999.

Eurostat has decided not to convert data referring to the period before 1999 into euro. Prior to 1999 currencies were not fixed against the ECU - it would therefore not be possible to compare accurately time series for two different countries. Eurostat has adopted the solution of keeping data prior to 1999 in ECU, and data from 1999 onwards in euro. A continuous time series in one currency can nevertheless be derived as follows: the data in euro (1999 onwards) can be converted into a national currency of the euro-zone at the conversion rate of 1<sup>st</sup> January 1999, while data in ECU (to 1999) are converted into that same currency at the ECU exchange rate applying to each period (these appear on page 12). The same method applies for conversion to a non euro-zone currency, except that for 1999 onwards the relevant euro exchange rate for each period should be used.

The official conversion rates of the euro (see table on next page) against euro-zone currencies are to 6 significant figures. For the sake of accuracy, these rates should not be rounded or truncated during conversion. To convert from euro to national currency, the figure should simply be multiplied by the appropriate conversion rate. To convert from national currency to euro, the figure should be divided by the conversion rate. Conversion between two euro-zone currencies have to be made via the euro using the conversion rates shown in the table. Conversion between a euro-zone currency and, say, the US dollar, should also pass via the euro using the prevailing euro/dollar exchange rate.

## Politique pour la conversion des statistiques à l'euro

La troisième phase de l'Union économique et monétaire a commencé le 1<sup>er</sup> janvier 1999. A cette date, les monnaies de 11 Etats membres de l'UE (la zone euro/EUR-11) ont été irrévocablement rattachées à l'euro, la monnaie unique, aux taux de conversion mentionnés au tableau de la page suivante. Ceux-ci sont égaux aux taux de change officiels respectifs de l'écu au 31 décembre 1998. L'écu a été remplacé le 1er janvier 1999 par l'euro au taux de 1 pour 1.

Eurostat a décidé de ne pas convertir de données en euro pour les années précédant 1999. Avant 1999, les monnaies n'avaient pas de taux de change fixe avec l'écu - il n'est donc pas possible de comparer exactement les séries chronologiques de deux pays différents. Eurostat a choisi de conserver les données avant 1999 exprimées en écu, et d'exprimer les données à partir de 1999 en euro. Une série chronologique continue peut néanmoins être dérivée de la manière suivante : les données en euro (1999 et après) peuvent être converties en monnaies nationales de la zone euro au taux de conversion du 1er janvier 1999, tandis que les données en écu (avant 1999) sont converties en cette même monnaie au taux de change avec l'écu s'appliquant à chaque période (ceux-ci apparaissent à la page 12).

Les taux de conversion officiels de l'euro (tableau p. 7) vis-à-vis des monnaies de la zone euro sont à 6 chiffres significatifs. Afin d'assurer la précision, ces taux ne doivent pas être arrondis ou tronqués pendant la conversion. Pour convertir un montant en euro vers une monnaie nationale, le montant doit être simplement multiplié par le taux de conversion approprié. Pour convertir un montant en monnaie nationale vers l'euro, le montant doit être divisé par le taux de conversion.

La conversion entre deux monnaies de la zone euro doit être faite via l'euro, au moyen des taux de conversion. La conversion entre une monnaie de la zone euro et, par exemple, le dollar US doit également passer via l'euro en utilisant le taux de change dollar/euro en vigueur.



## Umrechnungstabelle des Euro

## Conversion table of the euro

## Table de conversion de l'euro

1€ =

BEF/LUF	DEM	ESP	FRF	IEP	ITL	NLG	ATS	PTE	FIM
40,3399	1,95583	166,386	6,55957	0,787564	1936,27	2,20371	13,7603	200,482	5,94573

Zusätzliche Informationen über Umrechnungsregeln und historische Daten erhalten Sie beim Statistischen Amt der Europäischen Gemeinschaften, Verwaltungseinheit B4, Tel. (352) 4301 32707

Further information concerning the conversion rules as well as historical data can be obtained at the Statistical Office of the European Communities, Unit B4, Tel. (352) 4301 32707

Toute information supplémentaire concernant les règles de conversion ainsi que les données historiques peut être obtenue auprès de l'Office statistique des Communautés européennes, Unité B4, Tél. (352) 4301 32707

## Konvergenzkriterien

Die Konvergenzkriterien, die im Vertrag der Europäischen Union (1992) dargestellt wurden, sind die Grundlage bei der Entscheidung gewesen, welche Mitgliedstaaten für den Eintritt in die WWU am 1.1.1999 geeignet waren (nur das Wechselkurskriterium wird hier nicht gezeigt). In diesem Zusammenhang bleiben sie relevant für die 'Pre-Ins', jene Länder, die im Jahre 1999 nicht an der Eurozone teilnehmen. Die auf der Seite 8 gezeigten Daten, die das Defizit und die Verschuldung betreffen, sind von den Mitgliedstaaten im Rahmen des Verfahrens bei einem übermäßigem Defizit der Europäischen Kommission gemeldet worden. Die Grafiken auf Seite 9 zeigen Indikatoren für EU-15 und für die Eurozone. Sie basieren auf den Konvergenzkriterien.

## Convergence criteria

These convergence criteria, set out in the European Union Treaty (1992), formed the basis of the decision on which Member States were eligible for entering EMU on 1.1.1999 (only the exchange rate criterion is not shown here). In this context they are still relevant for the 'pre-ins', those countries not participating in the euro-zone in 1999. The deficit and debt data shown here (page 8) are as notified to the European Commission by the Member States under the excessive deficit procedure. The indicators shown in the graphs on page 9 for the EU-15 and euro-zone are based on the convergence criteria.

## Critères de convergence

Ces critères de convergence, définis dans le Traité sur l'Union européenne (1992), ont été le fondement de la décision relative au choix des Etats membres aptes à entrer dans la troisième phase de l'UEM au 1er janvier 1999 (seul le critère relatif au taux de change ne figure pas ici). Ils sont toujours pertinents pour les pays 'pré-ins', les Etats membres de l'UE qui ne participent pas à la zone euro. Les données sur le déficit et la dette, publiées dans la présente publication à la page 8 sont telles que notifiées à la Commission européenne par les Etats membres dans le cadre de la procédure concernant les déficits excessifs. Les graphiques à la page 9, montrant les indicateurs pour EU-15 et la zone euro, sont basés sur les critères de convergence.

**Konvergenzkriterien der europäischen Währungsunion**
**European monetary union convergence criteria**
**Critères de convergence de l'union monétaire**

	EUR-11	EU-15	B	DK	D	EL	E	F	IRL	I	L	NL	A	P	FIN	S	UK
<b>Harmonisierte Verbraucherpreisindizes</b>			<b>Harmonised indices of consumer prices</b>										<b>Indices des prix à la consommation harmonisés</b>				
Veränderung gegenüber dem Vorjahr (%)			Change over previous year (%)										Variation sur l'année précédente (%)				
1996	2,2e	2,4e	1,8	2,1	1,2	7,9	3,6	2,1	2,2	4,0	1,2	1,4	1,8	2,9	1,1	0,8	2,5
1997	1,6	1,7	1,5	1,9	1,5	5,4	1,9	1,3	1,2	1,9	1,4	1,9	1,2	1,9	1,2	1,8	1,8
1998	1,1	1,3	0,9	1,3	0,6	4,5	1,8	0,7	2,1	2,0	1,0	1,8	0,8	2,2	1,4	1,0	1,5
Letzter Monat (Durchschnitt für 12 Monate) (¹)			Latest month (12 month average) (¹)										Dernier mois (moyenne des 12 derniers mois) (¹)				
1999 05	1,0p	1,1p	0,9	1,3	0,5	3,8	1,8	0,5p	2,4	1,7	0,6	1,8p	0,5p	2,6	1,1	0,4	1,5
<b>Langfristige Zinssätze</b>			<b>Long-term interest rates</b>										<b>Taux d'intérêt à long terme</b>				
Durchschnitt (%)			Average (%)										Moyenne (%)				
1994	8,2	8,4	7,8	7,8	6,9	20,8	10,0	7,2	7,9	10,5	7,2	6,9	7,0	10,5	9,0	9,7	8,2
1995	8,7	8,9	7,5	8,3	6,9	17,4	11,3	7,5	8,3	12,2	7,2	6,9	7,1	11,5	8,8	10,2	8,3
1996	7,2	7,5	6,5	7,2	6,2	14,4	8,7	6,3	7,3	9,4	6,3	6,2	6,3	8,6	7,1	8,0	7,9
1997	6,0	6,3	5,8	6,3	5,6	9,9	6,4	5,6	6,3	6,9	5,6	5,6	5,7	6,4	6,0	6,6	7,1
1998	4,7	4,9	4,8	4,9	4,6	8,5	4,8	4,6	4,8	4,9	4,7	4,6	4,7	4,9	4,8	5,0	5,6
Letzter Monat (Durchschnitt für 12 Monate)			Latest month (12 month average)										Dernier mois (moyenne des 12 derniers mois)				
1999 05	4,3	4,4	4,3	4,5	4,1	7,0	4,4	4,2	4,3	4,4	4,3	4,2	4,3	4,4	4,4	4,5	4,9
<b>Defizit des Staates</b>			<b>General government deficit</b>										<b>Déficit des administrations publiques</b>				
ausgedrückt in % des BIP (²)			expressed as a % of GDP (²)										exprimé en % du PIB (²)				
1994	5,0	5,4	4,9	2,4	2,4	10,0	6,3	5,8	1,7	9,2	(2,8)	3,8	5,0	6,0	6,4	10,3	6,8
1995	4,8	5,0	4,0	2,4	3,3	10,3	7,1	4,9	2,1	7,7	(1,8)	4,0	5,1	5,7	4,6	6,9	5,7
1996	4,1	4,1	3,1	0,9	3,4	7,5	4,5	4,1	0,3	6,6	(2,8)	2,0	3,7	3,3	3,1	3,5	4,4
1997	2,5	2,3	1,9	(0,4)	2,7	3,9	2,6	3,0	(1,1)	2,7	(2,9)	0,9	1,9	2,5	1,2	0,7	1,9
1998	2,1	1,5	1,3	(0,8)	2,1	2,4	1,8	2,9	(2,3)	2,7	(2,1)	0,9	2,1	2,3	(1,0)	(2,0)	(0,6)
(Mrd Ecu)			(bn ECU)										(mrd écu)				
1994	248,7	336,0	9,6	2,9	41,3	8,3	26,0	64,4	0,8	78,4	(0,3)	10,7	8,2	4,5	5,3	17,3	58,8
1995	251,1	324,1	8,2	3,2	60,0	9,1	31,4	57,0	1,1	63,4	(0,2)	12,1	9,0	4,6	4,4	12,3	48,3
1996	221,7	277,6	6,5	1,2	62,4	7,3	21,5	49,8	0,2	62,8	(0,4)	6,3	6,7	2,8	3,0	6,9	40,5
1997	137,7	164,1	4,0	(0,5)	49,0	4,1	12,3	36,7	(0,8)	27,1	(0,4)	2,8	3,4	2,3	1,3	1,5	21,4
1998	123,4	112,9	2,9	(1,2)	40,4	2,6	9,0	37,1	(1,8)	28,0	(0,3)	3,2	4,0	2,2	(1,1)	(4,0)	(7,8)
<b>Verschuldung des Staates</b>			<b>General government debt</b>										<b>Dette des administrations publiques</b>				
ausgedrückt in % des BIP			expressed as a % of GDP										exprimé en % du PIB				
1994	69,1	67,3	133,3	76,5	50,2	109,3	62,6	48,5	88,2	124,9	5,7	77,9	65,4	63,8	59,6	79,0	50,3
1995	73,4	71,3	132,2	72,1	58,3	110,1	64,2	52,8	78,9	125,3	5,8	79,0	69,4	65,9	58,1	77,6	53,0
1996	75,0	73,2	128,0	67,4	60,8	112,2	68,6	55,7	69,4	124,6	6,3	77,0	69,8	64,9	57,8	76,7	53,6
1997	74,6	71,7	123,4	63,6	61,5	109,4	67,5	58,1	61,3	122,4	6,4	71,2	64,3	61,7	54,9	76,7	52,1
1998	73,8	69,5	117,3	58,1	61,0	106,5	65,6	58,5	52,1	118,7	6,7	67,7	63,1	57,8	49,6	75,1	49,4
(Mrd Ecu)			(bn ECU)										(mrd écu)				
1994	3433,9	4177,2	264,1	94,9	877,5	88,7	252,1	543,3	40,4	1024,9	0,7	221,8	109,2	47,6	52,2	132,3	427,4
1995	3818,4	4595,8	272,8	95,9	1065,0	95,0	288,7	624,4	40,4	1057,2	0,8	238,5	121,8	53,0	55,9	147,9	438,6
1996	4071,5	4962,7	262,9	92,7	1099,7	107,7	316,8	664,3	43,1	1213,7	0,9	234,5	123,0	55,6	57,0	151,1	539,7
1997	4140,0	5115,2	259,4	90,7	1128,3	114,9	322,5	710,6	41,8	1222,8	0,9	225,7	116,3	54,6	57,0	153,2	616,4
1998	4262,4	5186,0	261,2	87,0	1173,7	114,8	334,9	749,9	39,8	1241,0	1,0	229,0	120,6	55,4	55,8	143,3	578,5

(¹) Die Durchschnittsrate über 12 Monate wird errechnet als arithmetisches Mittel der Indizes über einen Zeitraum von 12 Monaten bezogen auf das arithmetische Mittel der Indizes über die vorhergehenden 12 Monate.

Arithmetic average of indices for a 12-month period relative to the arithmetic average for the preceding 12 months.

Moyenne arithmétique des indices sur une période de 12 mois par rapport à la moyenne arithmétique des 12 mois précédents.

(²) Die Daten in den Klammern stellen einen Haushaltsüberschuß dar.

The data in brackets show a budget surplus.

Les données entre parenthèses montrent un excédent budgétaire.

## EU-15 und Eurozonen-Schlüsselindikatoren

## Key EU-15 and euro-zone indicators

## Indicateurs clefs de EU-15 et de la zone euro

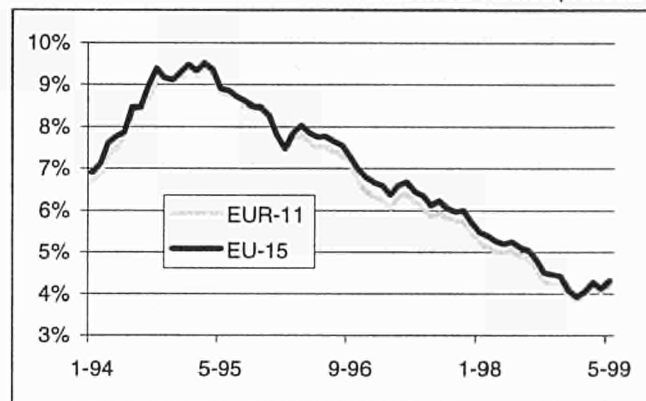
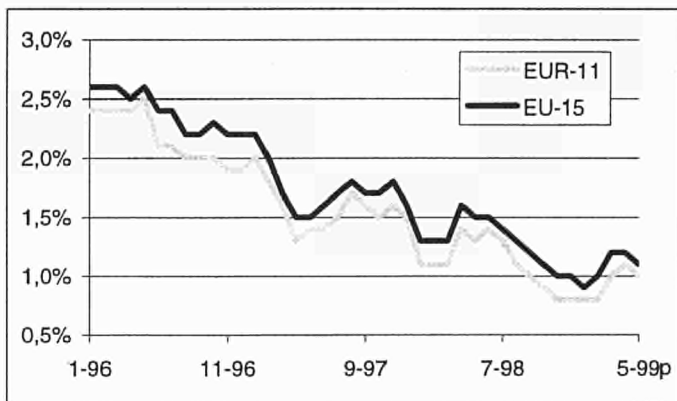
Harmonisierte Verbraucherpreisindizes <sup>(1)</sup>  
Harmonised indices of consumer prices <sup>(1)</sup>  
Indices des prix à la consommation harmonisés <sup>(1)</sup>

Veränderung gegenüber dem Vorjahr

Change over previous year

Langfristige Zinssätze  
Long term interest rates  
Taux d'intérêt à long terme

Variation sur l'année précédente



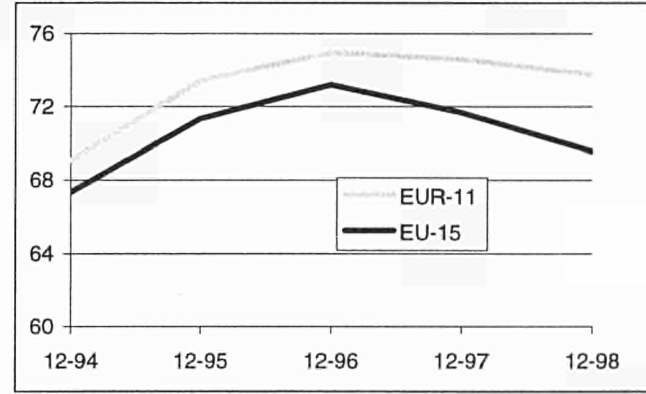
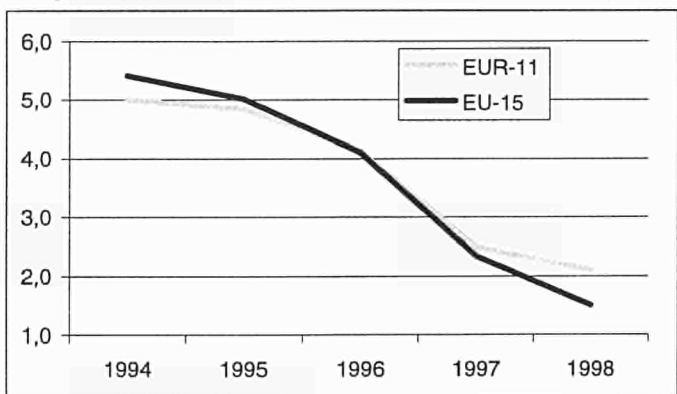
Defizit des Staates <sup>(2)</sup>  
General government deficit <sup>(2)</sup>  
Déficit des administrations publiques <sup>(2)</sup>

Ausgedrückt in % des BIP

expressed as a % of GDP

Verschuldung des Staates <sup>(2)</sup>  
General government debt <sup>(2)</sup>  
Dette des administrations publiques <sup>(2)</sup>

exprimé en % du PIB



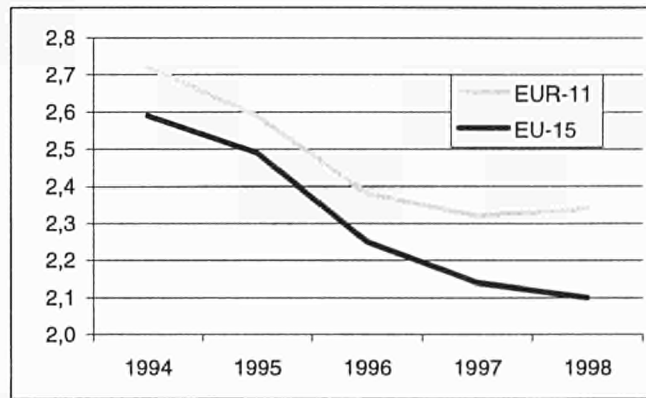
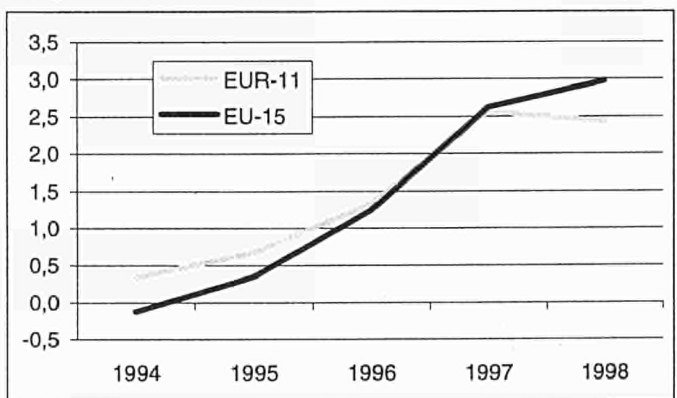
Primärer Überschuß des Staates <sup>(2)</sup>  
Primary government surplus <sup>(2)</sup>  
Surplus primaire des administrations publiques <sup>(2)</sup>

Ausgedrückt in % des BIP

expressed as a % of GDP

Investitionsausgaben <sup>(2)</sup>  
Investment spending <sup>(2)</sup>  
Dépenses d'investissement <sup>(2)</sup>

exprimé en % du PIB



(<sup>1</sup>) Das mittelfristige Geldmengenziel der Europäischen Zentralbank für die Eurozone liegt gegenüber dem jeweiligen Vorjahresanstieg unter 2%.  
The medium-term objective of the European Central Bank for the euro-zone is a year-on-year increase of below 2%.  
L'objectif monétaire à moyen terme de la Banque Centrale Européenne pour la zone euro est, par rapport à l'accroissement de l'année précédente, de moins de 2%.

(<sup>2</sup>) Wie von den Mitgliedstaaten, für die ein Verfahren wegen übermäßigem Defizits eingeleitet wurde, gemeldet.  
As notified by Member States under the excessive deficit procedure.  
Tel que notifié par les Etats Membres sous la procédure de déficit excessif.

**WKM II**

**ERM II**

**MCE II**

**Wechselkursmechanismus II**

Der WKM II besteht seit dem Beginn der 3. Stufe der Währungsunion (01.01.1999), wobei er den alten Wechselkursmechanismus ersetzte. Er zielt darauf ab, 'Pre-in' Länder für die spätere Teilnahme am Euro vorzubereiten, indem er hilft, die Wechselkursdisziplin in der EU zu gewährleisten. Gegenwärtig sind die dänische Krone und griechische Drachme Mitglieder. Sie haben Leitkurse gegenüber dem Euro und Schwankungsbänder von +/- 15% für die GRD und von +/- 2,25% für die DKK. Das Schwankungsband wird durch automatische unbegrenzte Interventionen an den Schwankungsgrenzen unterstützt, wozu sehr kurzfristige Finanzierungen bereitstehen. Jedoch können die EZB und die Zentralbanken, die nicht an der Eurozone teilnehmen, diese Interventionsmöglichkeit aussetzen, wenn ein Konflikt mit ihrem Hauptziel, die Einhaltung der Preisstabilität, besteht.

**Exchange rate mechanism II**

ERM II came into existence at the start of the third stage of monetary union on 01.01.1999, replacing the old ERM. It is aimed at preparing 'pre-in' countries for later participation in the euro, while helping to ensure exchange rate discipline in the EU. Presently, the Danish krone and Greek drachma are members. They have a central rate against the euro, and a fluctuation band of +/- 15% for the GRD and of +/- 2.25% for the DKK. The fluctuation band is supported by automatic unlimited intervention at the margins, with very short-term financing available. However, the ECB and participating non-euro-zone central banks could suspend this intervention if it were to conflict with their primary objective of maintaining price stability.

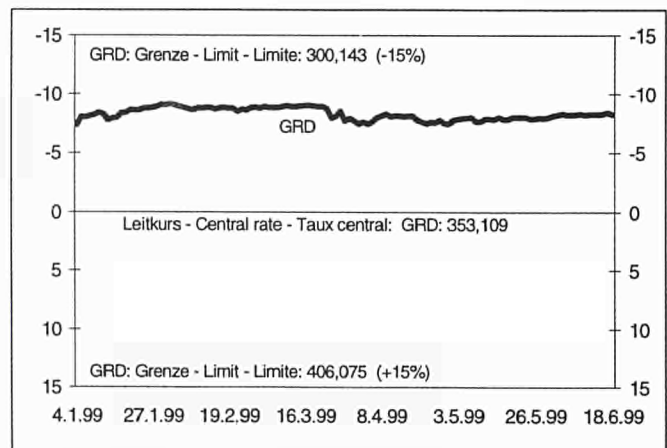
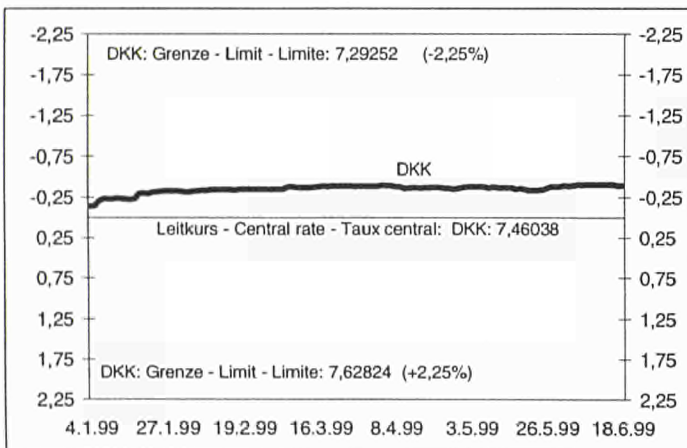
**Mécanisme de change européen II**

Le mécanisme de change européen MCE II a vu le jour avec la troisième phase de l'Union économique et monétaire (01-01-1999), remplaçant l'ancien MTC. Il vise à préparer les pays "pré-in" à une participation ultérieure à la zone euro, en contribuant à assurer la stabilité des taux de change dans l'UE. A l'heure actuelle, la couronne danoise et la drachme grecque en sont membres. Elles ont un cours pivot par rapport à l'euro, leurs marges de fluctuation étant de plus ou moins 15% pour la GRD et de plus ou moins 2,25% pour la DKK. La bande de fluctuation est soutenue aux marges par une intervention illimitée, avec un financement disponible à très court terme. Cependant, la BCE ainsi que les banques centrales ne participant pas à la zone euro, peuvent suspendre cette intervention, s'il y avait conflit avec leur objectif primaire, c'est-à-dire, le maintien de la stabilité des prix.

**Entwicklung gegenüber dem Leitkurs**

**Fluctuations against the central rate**

**Fluctuations vis-à-vis du taux central**





**Kaufkraftindex der Ecu/Euro  
(KKIE) <sup>(1)</sup>**
**Index of the purchasing  
power of the ECU/euro  
(IPPE) <sup>(1)</sup>**
**Indice du pouvoir d'achat de  
l'écu/euro (IPAE) <sup>(1)</sup>**

					1998							1999				
	1995	1996	1997	1998	06	07	08	09	10	11	12	01	02	03	04	05
<b>EUR-11</b>	96,9 <sup>e</sup>	100,0	99,9	100,7	100,7	100,7	100,9	101,1	101,4	101,3	101,4	101,3	101,6	101,9	102,2	102,3 <sup>p</sup>
<b>EU-15</b>	96,7	100,0	103,0	104,2	104,5	104,4	104,3	104,3	104,1	104,2	104,2	104,2	104,7	105,5	106,0	106,2 <sup>p</sup>
<b>B</b>	100,2	100,0	98,4	99,1	99,2	99,5	99,3	99,4	99,8	99,7	99,7	100,1	100,3	100,3	100,7	100,9
<b>DK</b>	98,4	100,0	100,3	101,4	101,5	101,1	101,2	101,9	102,4	102,4	102,2	102,5	103,0	103,7	104,0	104,3
<b>D</b>	100,7	100,0	98,7	99,0	99,1	99,4	99,5	99,4	99,6	99,5	99,5	99,4	99,6	99,8	100,2	100,2
<b>EL</b>	93,5	100,0	104,1	101,8	101,9	101,6	100,8	100,9	101,3	103,5	104,2	104,6	104,6	106,8	106,9	106,9
<b>E</b>	95,3	100,0	98,7	99,7	99,2	99,7	100,2	100,4	100,7	100,5	100,8	101,1	101,1	101,5	101,9	101,9
<b>F</b>	97,5	100,0	99,4	100,3	100,4	100,0	100,3	100,7	101,0	100,8	100,9	100,6	100,9	101,3	101,6	101,6 <sup>p</sup>
<b>IRL</b>	95,2	100,0	107,4	104,3	105,3	104,8	105,0	105,3	105,2	104,8	105,0	104,2	104,9	105,2	105,9	106,6
<b>I</b>	88,5	100,0	103,4	104,7	104,7	104,7	104,9	105,1	105,5	105,5	105,6	105,7	105,9	106,1	106,3	106,6
<b>L</b>	100,8	100,0	98,3	99,0	98,8	99,0	99,2	99,4	99,8	99,8	99,8	98,1	100,0	100,1	100,5	100,8
<b>NL</b>	100,5	100,0	98,6	99,9	99,6	99,3	99,4	100,6	101,3	101,3	101,0	101,0	101,7	102,7	103,0	103,0 <sup>p</sup>
<b>A</b>	100,2	100,0	98,3	98,9	98,6	98,6	98,8	98,9	99,5	99,5	99,7	99,6	99,8	99,9	99,9	100,0 <sup>p</sup>
<b>P</b>	97,0	100,0	100,5	101,1	101,2	101,5	101,5	101,5	102,2	102,7	103,1	102,7	102,7	103,1	103,8	103,9
<b>FIN</b>	101,0	100,0	100,3	99,9	100,1	99,6	99,9	100,5	100,8	100,5	100,5	100,3	100,7	100,9	101,7	102,0
<b>S</b>	90,7	100,0	100,2	98,4	100,8	99,9	97,2	96,0	93,8	94,2	92,7	96,1	98,0	98,3	98,7	98,4
<b>UK</b>	95,7	100,0	119,7	124,3	126,4	125,5	124,7	123,1	119,9	120,6	120,8	119,9	122,7	126,4	128,2	129,9
<b>IS</b>	97,8	100,0	107,2	109,6	111,8	111,4	110,1	107,6	106,8	107,4	106,9	108,6	109,9	111,6	112,6	112,9
<b>NO</b>	98,2	100,0	104,9	101,4	102,8	102,6	100,4	98,5	97,0	99,4	96,9	100,1	100,4	102,6	105,2	106,2
<b>CH <sup>(2)</sup></b>	100,6	100,0	95,9	97,2	95,7	94,7	95,8	97,5	98,8	97,6	98,7	98,2	99,0	99,3	99,0	98,8
<b>US <sup>(2)</sup></b>	94,3	100,0	114,7	117,8	119,8	120,3	120,0	114,8	111,1	113,9	113,1	114,6	118,8	122,7	125,7	126,6
<b>JP <sup>(2)</sup></b>	112,7	100,0	102,7	96,8	91,6	91,0	88,1	91,1	99,1	101,6	103,2	107,4	107,5	108,0	110,3	109,0

**Harmonisierter  
Verbraucherpreisindex  
(HVPI) für die Eurozone**
**Harmonised indices of  
consumer prices (HICP) for  
the euro-zone**
**Indices des prix à la  
consommation harmonisés  
(IPCH) pour la zone euro**

					1998							1999				
	1995	1996	1997	1998	06	07	08	09	10	11	12	01	02	03	04	05
<b>EUR-11</b>	97,9 <sup>e</sup>	100,0	101,6	102,7	102,9	102,9	102,9	102,9	102,8	102,8	102,9	102,8	103,1	103,4	103,7	103,8 <sup>p</sup>
<b>B</b>	98,3	100,0	101,5	102,4	102,8	103,0	102,6	102,5	102,5	102,5	102,4	102,8	103,0	103,1	103,5	103,7
<b>D</b>	98,8	100,0	101,5	102,1	102,4	102,7	102,6	102,2	102,0	102,0	102,0	101,9	102,1	102,3	102,7	102,7
<b>E</b>	96,6	100,0	101,9	103,7	103,4	103,9	104,2	104,2	104,2	104,1	104,4	104,7	104,8	105,2	105,6	105,6
<b>F</b>	98,0	100,0	101,3	102,0	102,3	101,9	102,0	102,1	102,0	101,9	102,0	101,7	102,0	102,4	102,7	102,7 <sup>p</sup>
<b>IRL</b>	97,9	100,0	101,2	103,4	104,0	103,7	103,9	104,2	104,1	104,1	104,4	103,6	104,3	104,6	105,2	105,9
<b>I</b>	96,2	100,0	101,9	103,9	104,0	104,0	104,1	104,1	104,3	104,4	104,5	104,6	104,8	105,0	105,2	105,5
<b>L</b>	98,8	100,0	101,4	102,4	102,3	102,5	102,5	102,5	102,5	102,6	102,5	100,8	102,7	102,8	103,3	103,6
<b>NL</b>	98,6	100,0	101,9	103,7	103,5	103,2	103,2	104,2	104,5	104,5	104,1	104,1	104,8	105,9	106,2	106,2 <sup>p</sup>
<b>A</b>	98,3	100,0	101,2	102,0	101,9	101,9	101,9	101,7	101,9	102,0	102,2	102,1	102,3	102,4	102,4	102,5 <sup>p</sup>
<b>P</b>	97,2	100,0	101,9	104,2	104,5	104,7	104,6	104,4	104,7	105,3	105,7	105,3	105,3	105,7	106,4	106,5
<b>FIN</b>	98,9	100,0	101,2	102,6	103,0	102,5	102,7	103,1	103,0	102,7	102,6	102,4	102,8	103,0	103,9	104,2

<sup>(1)</sup> Berechnet, indem man den nationalen harmonisierten Verbraucherpreisindex (HVPI) mit dem Wechselkursindex der nationalen Währung gegenüber dem ECU/Euro multipliziert. Eine Steigerung im KKIE bedeutet eine Senkung der Kaufkraft des ECU/Euro. Die Gewichte für EUR-11 und EU-15 werden auf Basis der Ausgaben des privaten Verbrauchs der Haushalte berechnet. Ab Januar 1999 spiegelt der Index für die Eurozone nur die Bewegungen im HVPI wider, da der Wechselkurs fest ist. Mögliche kleine Unterschiede sind jedoch durch Auf- bzw. Abrundungen bedingt. Die nicht Auf- bzw. Abrundungen sind bei Eurostat erhältlich. Für neue Verträge die ab Januar 1999 gelten und die sich auf Länder der Eurozone sowie auf das Aggregat EUR-11 beziehen, sollten der HVPI und nicht der KKIE benutzt werden. (Tabelle Siehe oben).

Calculated by multiplying the national harmonised consumer price index (HICP) by exchange rate index of the national currency against the ECU/euro. A rise in the IPPE means a fall in the purchasing power of the ECU/euro. The weights for EUR-11 and EU-15 are calculated on the basis of final consumption expenditure of households. For the euro-zone, from January 1999 the IPPE reflects only movements in the HICP as the exchange rate is fixed, but there may be a small difference due to rounding. The non-rounded figures are available from Eurostat. For new contracts beginning in January 1999 onwards which refer to euro-zone countries or the EUR-11 aggregate, the HICP should be used and not the IPPE. (see above table).

Calculé en multipliant l'indice de prix à la consommation harmonisé national (IPCH) par l'indice de taux de change de la monnaie nationale contre l'écu/euro. Une hausse de l'IPAE signifie une baisse dans le pouvoir d'achat de l'écu/euro. Les poids pour EUR-11 et EU-15 sont calculés sur la base des dépenses de consommation finale des ménages. A partir de janvier 1999, pour la zone euro, l'IPAE ne reflète que les mouvements de l'IPCH, le taux de change étant est fixe, cependant de légères différences peuvent apparaître, du fait de l'arrondi. Les chiffres non-arrondis sont disponibles auprès d'Eurostat. A partir de janvier 1999, l'IPCH devrait être utilisé au lieu de l'IPAE pour les nouveaux contrats se référant aux pays de la zone euro et à l'agrégat EUR-11 (voir le tableau ci-dessus).

<sup>(2)</sup> Basierend auf nicht harmonisierten Verbraucherpreisindizes (Basis 1996 = 100).

Based on non-harmonised consumer price indices (Base 1996 = 100).

Basé sur les indices des prix à la consommation non-harmonisés (Base 1996 = 100).

**Wechselkurse des Ecu**
**ECU exchange rates**
**Taux de change de l'écu**

	Average													
	Durchschnitt	1987	1988	1989	1990	1991	1992	1993	1994	1995	1996	1997	1998	Moyenne
BEF/LUF		43,0410	43,4285	43,3806	42,4257	42,2233	41,5932	40,4713	39,6565	38,5519	39,2986	40,5332	40,6207	
DKK		7,88472	7,95152	8,04929	7,85652	7,90859	7,80925	7,59359	7,54328	7,32804	7,35934	7,48361	7,49930	
DEM		2,07153	2,07440	2,07015	2,05209	2,05076	2,02031	1,93639	1,92452	1,87375	1,90954	1,96438	1,96913	
GRD		156,268	167,576	178,840	201,412	225,216	247,026	268,568	288,026	302,989	305,546	309,355	330,731	
ESP		142,165	137,601	130,406	129,411	128,469	132,526	149,124	158,918	163,000	160,748	165,887	167,184	
FRF		6,92910	7,03644	7,02387	6,91412	6,97332	6,84839	6,63368	6,58261	6,52506	6,49300	6,61260	6,60141	
IEP		0,775448	0,775672	0,776818	0,767768	0,767809	0,760718	0,799952	0,793618	0,815525	0,793448	0,747516	0,786245	
ITL		1494,91	1537,33	1510,47	1521,98	1533,24	1595,51	1841,23	1915,06	2130,14	1958,96	1929,30	1943,65	
NLG		2,33418	2,33479	2,33526	2,31212	2,31098	2,27482	2,17521	2,15827	2,09891	2,13973	2,21081	2,21966	
ATS		14,5710	14,5861	14,5695	14,4399	14,4309	14,2169	13,6238	13,5395	13,1824	13,4345	13,8240	13,8545	
PTE		162,616	170,059	173,413	181,109	178,614	174,714	188,370	196,896	196,105	195,761	198,589	201,695	
FIM		5,06517	4,94362	4,72301	4,85496	5,00211	5,80703	6,69628	6,19077	5,70855	5,82817	5,88064	5,98251	
SEK		7,31001	7,24192	7,09939	7,52051	7,47926	7,53295	9,12151	9,16307	9,33192	8,51472	8,65117	8,91593	
GBP		0,704571	0,664434	0,673302	0,713851	0,701012	0,737650	0,779988	0,775902	0,828789	0,813798	0,692304	0,676434	
ISK		-	-	-	-	-	74,6584	79,2528	83,1063	84,6853	84,6558	80,4391	79,6976	
NOK		7,76498	7,70054	7,60381	7,94851	8,01701	8,04177	8,30954	8,37420	8,28575	8,19659	8,01861	8,46587	
CHF		1,71780	1,72822	1,80010	1,76218	1,77245	1,81776	1,73019	1,62128	1,54574	1,56790	1,64400	1,62203	
USD		1,15444	1,18248	1,10175	1,27343	1,23916	1,29810	1,17100	1,18952	1,30801	1,26975	1,13404	1,12109	
JPY		166,598	151,459	151,938	183,660	166,493	164,223	130,147	121,322	123,012	138,084	137,077	146,413	

	Average													
	Durchschnitt	01-98	02-98	03-98	04-98	05-98	06-98	07-98	08-98	09-98	10-98	11-98	12-98	Moyenne
BEF/LUF		40,7597	40,7622	40,8503	40,8494	40,6035	40,7074	40,6916	40,6210	40,5111	40,3589	40,3882	40,3728	
DKK		7,52552	7,52754	7,54812	7,54864	7,50033	7,51669	7,51895	7,50303	7,47931	7,43872	7,44399	7,44668	
DEM		1,97581	1,97517	1,98022	1,97947	1,96831	1,97348	1,97320	1,96980	1,96381	1,95626	1,95791	1,95733	
GRD		312,325	312,364	331,641	345,012	340,314	334,766	328,679	331,643	337,886	336,530	329,129	328,824	
ESP		167,474	167,396	167,911	168,074	167,205	167,513	167,463	167,189	166,780	166,258	166,495	166,539	
FRF		6,61682	6,62071	6,63830	6,63548	6,60041	6,61680	6,61523	6,60389	6,58490	6,55928	6,56522	6,56385	
IEP		0,786808	0,791085	0,792582	0,785439	0,782039	0,783182	0,784437	0,784756	0,784518	0,784383	0,787358	0,788103	
ITL		1944,67	1949,13	1949,91	1955,17	1941,08	1944,26	1945,48	1943,55	1940,26	1935,39	1937,61	1938,15	
NLG		2,22663	2,22627	2,23191	2,22898	2,21810	2,22445	2,22448	2,22143	2,21528	2,20611	2,20757	2,20585	
ATS		13,9005	13,8975	13,9316	13,9270	13,8501	13,8856	13,8827	13,8598	13,8181	13,7638	13,7750	13,7707	
PTE		202,106	202,202	202,667	202,812	201,639	202,070	201,883	201,638	201,324	200,645	200,782	200,693	
FIM		5,98039	5,99054	6,00974	6,00914	5,98225	5,99757	5,99778	5,99023	5,97763	5,95237	5,95388	5,95066	
SEK		8,71746	8,79515	8,63924	8,53429	8,53511	8,71246	8,76700	8,95780	9,12093	9,36648	9,30572	9,45000	
GBP		0,665059	0,663871	0,652638	0,652620	0,677435	0,666963	0,667657	0,674511	0,686664	0,704593	0,700697	0,701795	
ISK		79,2567	78,7124	78,6581	78,5143	79,1257	78,5942	78,5298	78,9752	80,8220	81,7271	81,5378	81,6765	
NOK		8,15556	8,22898	8,22111	8,21802	8,26383	8,34270	8,36647	8,51007	8,74114	8,87782	8,67623	8,91328	
CHF		1,60421	1,59298	1,61366	1,64290	1,63941	1,64544	1,66118	1,64631	1,61738	1,59554	1,61174	1,59432	
USD		1,08772	1,08845	1,08433	1,09106	1,10905	1,10140	1,09750	1,10157	1,15413	1,19376	1,16442	1,17212	
JPY		140,848	136,805	139,874	144,149	149,674	154,352	154,346	159,374	155,301	144,172	140,115	137,358	

**Wechselkurse des Euro (1)**
**Euro exchange rates (1)**
**Taux de change de l'euro (1)**

	Average													
	Durchschnitt	01-99	02-99	03-99	04-99	05-99	06-99	07-99	08-99	09-99	10-99	11-99	12-99	Moyenne
DKK		7,44	7,44	7,43	7,43	7,43								
GRD		323,6	322,0	322,5	325,5	325,2								
SEK		9,08	8,88	8,94	8,91	8,97								
GBP		0,703	0,689	0,671	0,665	0,658								
ISK		80,63	79,59	72,67	78,24	78,42								
NOK		8,65	8,65	8,51	8,32	8,23								
CHF		1,605	1,598	1,595	1,602	1,603								
USD		1,161	1,121	1,088	1,070	1,063								
JPY		131,3	130,8	130,2	128,2	129,7								

(1) Von der EZB zur Verfügung gestellte Referenzkurse, mit Ausnahme von der ISK, für welche Wechselkurse nur zu Informationszwecken gezeigt werden.  
 Reference rates provided by the ECB, except for the ISK which is shown for indicative purposes only.  
 Taux de référence fourni par la BCE sauf pour les taux de change de l'ISK qui sont publiés à titre indicatif.



## Wechselkurse des Ecu

## ECU exchange rates

## Taux de change de l'écu

Periodenende	End of period											Fin de période
	1987	1988	1989	1990	1991	1992	1993	1994	1995	1996	1997	
BEF/LUF	43,1539	43,5760	42,5920	42,1839	41,9308	40,1777	40,2869	39,1614	38,6979	40,1021	40,7675	40,3399
DKK	7,94457	8,02983	7,88161	7,88260	7,92945	7,57479	7,55310	7,48233	7,29536	7,44655	7,52797	7,44878
DEM	2,06034	2,07781	2,02412	2,04195	2,03553	1,95561	1,93569	1,90533	1,88397	1,94653	1,97632	1,95583
GRD	164,483	172,909	188,287	214,065	235,065	260,198	277,970	295,480	311,567	309,502	312,039	329,689
ESP	140,566	132,877	131,059	130,604	129,668	138,648	158,928	162,070	159,549	164,167	167,388	166,386
FRF	6,98335	7,09821	6,92042	6,95010	6,95338	6,66782	6,57745	6,57579	6,43979	6,56193	6,61214	6,55957
IEP	0,777888	0,778450	0,769128	0,767840	0,766332	0,743157	0,790809	0,795060	0,820478	0,745342	0,771961	0,787564
ITL	1521,66	1531,10	1517,55	1540,26	1542,40	1787,42	1909,98	1997,45	2082,71	1913,72	1942,03	1936,27
NLG	2,31762	2,34586	2,28602	2,30384	2,29352	2,19670	2,16541	2,13424	2,10857	2,18472	2,22742	2,20371
ATS	14,5050	14,6162	14,2466	14,3665	14,3238	13,7583	13,6101	13,4074	13,2554	13,6965	13,9020	13,7603
PTE	169,467	171,704	179,030	182,819	179,886	177,760	197,050	195,884	196,505	195,968	202,137	200,482
FIM	5,14172	4,87324	4,84184	4,93923	5,54809	6,33301	6,46086	5,82915	5,71695	5,81640	5,98726	5,94573
SEK	7,55292	7,17619	7,41059	7,67538	7,45020	8,54896	9,29634	9,17793	8,69726	8,62800	8,73234	9,48803
GBP	0,696793	0,648551	0,742783	0,707840	0,716117	0,798221	0,755108	0,787070	0,847242	0,737273	0,666755	0,705455
ISK	-	-	-	-	-	77,4008	80,9421	84,3930	85,7280	83,8880	79,7021	81,2993
NOK	8,12378	7,68626	7,89298	8,02302	8,01674	8,38488	8,38763	8,31752	8,31192	8,06052	8,11376	8,87140
CHF	1,66503	1,76063	1,84277	1,74162	1,81763	1,76307	1,65231	1,61320	1,51282	1,69129	1,60553	1,60778
USD	1,30335	1,17258	1,19699	1,36330	1,34093	1,21090	1,11567	1,23004	1,31424	1,25299	1,10421	1,16675
JPY	158,292	146,455	171,888	184,932	167,549	151,060	124,732	122,659	135,590	145,849	143,680	132,800

Periodenende	End of period											Fin de période
	01-98	02-98	03-98	04-98	05-98	06-98	07-98	08-98	09-98	10-98	11-98	
BEF/LUF	40,7821	40,7743	40,9755	40,7818	40,6129	40,7947	40,6054	40,6666	40,4842	40,3471	40,3987	40,3399
DKK	7,53017	7,53138	7,57091	7,53611	7,50005	7,53450	7,50427	7,50778	7,46253	7,43564	7,44608	7,44878
DEM	1,97626	1,97585	1,98641	1,97595	1,96878	1,97809	1,96910	1,97163	1,96241	1,95594	1,95846	1,95583
GRD	313,082	313,071	343,947	347,274	336,459	333,503	327,367	339,316	338,120	332,509	328,626	329,689
ESP	167,668	167,457	168,616	167,782	167,242	167,902	167,227	167,424	166,728	166,266	166,639	166,386
FRF	6,62243	6,62537	6,65562	6,62501	6,60071	6,63061	6,60182	6,61127	6,58010	6,55831	6,56734	6,55957
IEP	0,789074	0,797136	0,790030	0,784614	0,781092	0,785476	0,783724	0,785498	0,785351	0,785915	0,788349	0,787564
ITL	1949,66	1947,16	1958,04	1951,01	1940,34	1948,78	1942,87	1948,15	1939,74	1934,99	1938,98	1936,27
NLG	2,22730	2,22699	2,23910	2,22455	2,21900	2,22993	2,22031	2,22523	2,21289	2,20576	2,20804	2,20371
ATS	13,9053	13,9008	13,9753	13,9037	13,8533	13,9168	13,8551	13,8733	13,8071	13,7614	13,7789	13,7603
PTE	202,318	202,305	203,473	202,525	201,657	202,478	201,571	202,076	201,278	200,590	200,868	200,482
FIM	5,98296	5,99884	6,02875	5,99937	5,98514	6,01208	5,98601	5,99967	5,97357	5,94903	5,95475	5,94573
SEK	8,76316	8,73747	8,57822	8,52337	8,65293	8,73670	8,77043	9,01745	9,19871	9,23209	9,33049	9,48803
GBP	0,661867	0,662093	0,639213	0,659851	0,677071	0,657130	0,676257	0,668484	0,689939	0,705591	0,698932	0,705455
ISK	79,4297	78,4476	78,4103	78,7958	78,9741	78,6853	79,1403	79,8790	81,3666	81,8368	81,3215	81,2993
NOK	8,19759	8,23225	8,18972	8,20587	8,32622	8,40278	8,35469	8,79850	8,68262	8,72180	8,61989	8,87140
CHF	1,59163	1,60122	1,63687	1,64910	1,63522	1,66412	1,65189	1,62009	1,62382	1,59423	1,61411	1,60778
USD	1,08348	1,09000	1,07618	1,10050	1,10376	1,09590	1,10717	1,11423	1,17159	1,18398	1,15170	1,16675
JPY	137,872	137,667	142,938	145,409	152,981	152,242	159,720	158,254	158,656	137,638	141,682	132,800

Wechselkurse des Euro<sup>(1)</sup>Euro exchange rates<sup>(1)</sup>Taux de change de l'euro<sup>(1)</sup>

Periodenende	End of period											Fin de période
	01-99	02-99	03-99	04-99	05-99	06-99	07-99	08-99	09-99	10-99	11-99	
DKK	7,44	7,43	7,43	7,43	7,43							
GRD	321,0	322,0	325,9	325,7	324,9							
SEK	8,88	9,00	8,89	8,91	8,97							
GBP	0,691	0,687	0,666	0,657	0,652							
ISK	79,59	79,55	78,10	77,93	77,89							
NOK	8,58	8,70	8,35	8,25	8,24							
CHF	1,612	1,589	1,598	1,611	1,594							
USD	1,138	1,102	1,074	1,060	1,046							
JPY	132,1	131,3	127,8	126,9	127,2							

<sup>(1)</sup> Von der EZB zur Verfügung gestellte Referenzkurse, mit Ausnahme von der ISK, für welche Wechselkurse nur zu Informationszwecken gezeigt werden.  
Reference rates provided by the ECB, except for the ISK which is shown for indicative purposes only.

Taux de référence fourni par la BCE sauf pour les taux de change de l'ISK qui sont publiés à titre indicatif.

<sup>(2)</sup> Fester Wechselkurs gegenüber dem Euro für EUR-11 Länder.

Fixed conversion rates to the euro for EUR-11 countries.

Taux de change fixe vis-à-vis de l'euro pour les pays EUR-11.

### Entwicklung der Euro-Wechselkurse <sup>(1)</sup>

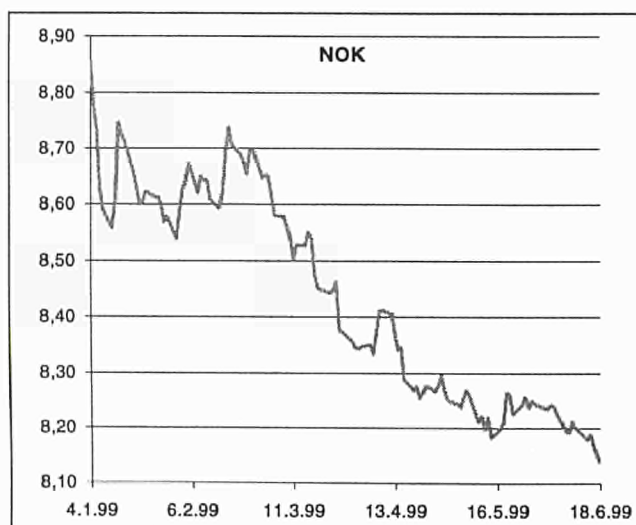
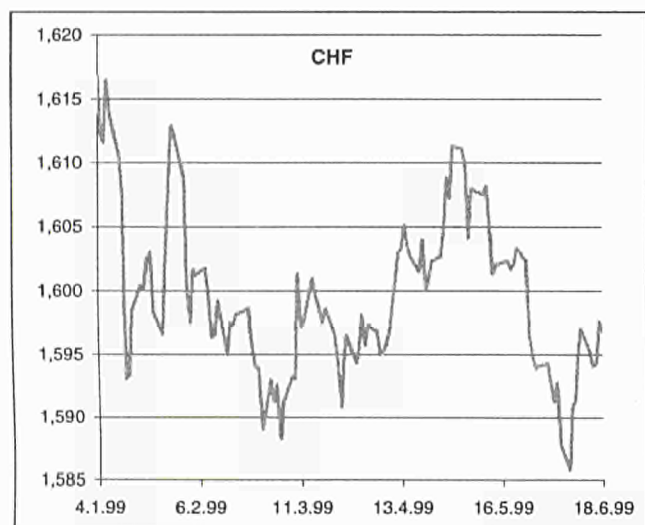
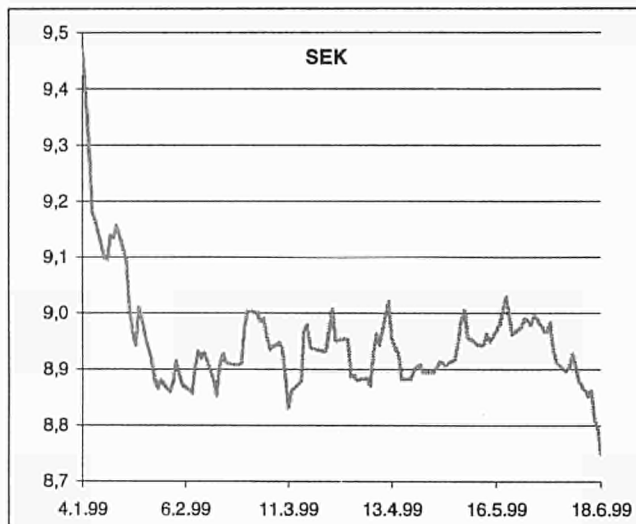
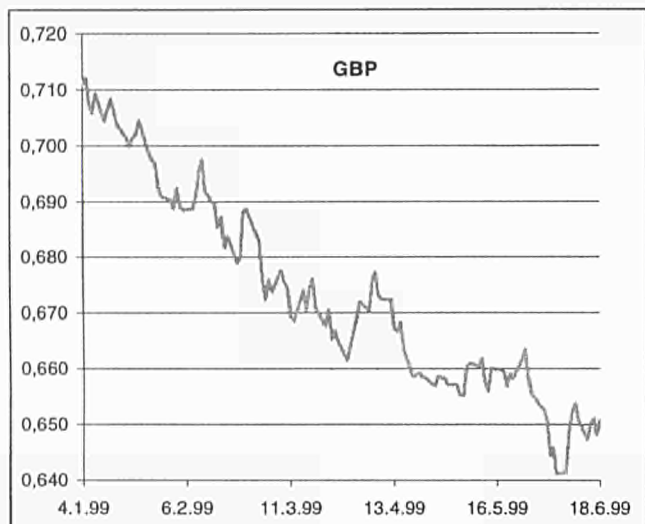
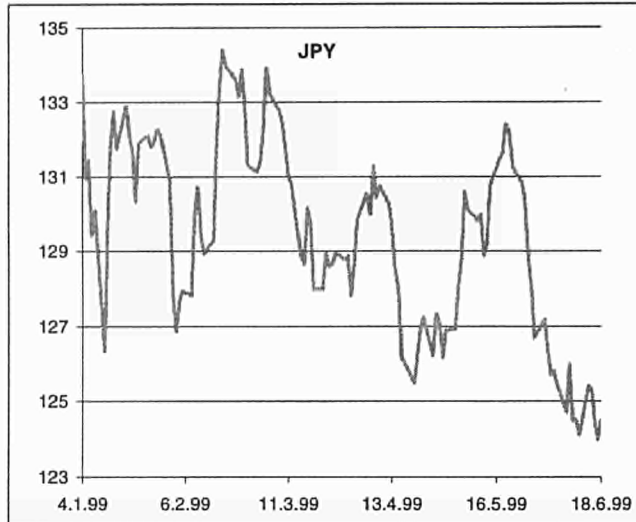
### Euro exchange rate movements <sup>(1)</sup>

### Evolution des taux de change de l'euro <sup>(1)</sup>

Auf täglichen Kursen basierend

based on daily rates

basé sur des cours journaliers



<sup>(1)</sup> DKK und GRD gegenüber dem EUR im WKM2 sind auf Seite 10 abgebildet.  
 DKK and GRD vs EUR in ERM2 may be found on page 10.  
 DKK et GRD vis-à-vis de EUR dans le MCE2 sont publiés à la page 10.

## Effektiver Wechselkurs

## Effective exchange rates

## Taux de change effectif

1990=100

Nominaler Wechselkursindex <sup>(1)</sup>  
PeriodendurchschnittNominal exchange rate index <sup>(1)</sup>  
period averageIndice de taux de change nominal <sup>(1)</sup>  
moyenne sur la période

	1995					1996					1997					1998					1999	
	IV	I	II	III	IV	I	II	III	IV	I	II	III	IV	I	II	III	IV	I	II			
EUR-11	112,5	112,8	111,6	113,2	112,0	108,1	105,6	102,1	105,4	104,0	106,9	110,0	112,8	109,4	105,6							
EU-15	106,2	107,0	106,9	109,6	111,6	109,1	107,2	104,5	109,7	109,0	113,4	116,9	118,1	114,7	111,4							
BL	112,4	111,5	109,9	110,2	109,0	107,2	106,2	104,7	105,8	105,3	106,3	107,4	108,4	107,2	105,8							
DK	112,2	111,7	110,1	110,6	110,0	108,6	108,0	106,0	107,3	106,9	108,0	109,6	111,2	109,3	107,7							
D	118,9	117,7	115,6	116,4	115,1	112,9	111,6	109,4	111,3	110,7	112,3	114,0	115,5	113,6	111,6							
EL	71,7	71,3	72,6	73,1	73,1	72,4	71,2	71,1	72,1	70,4	66,7	68,9	69,8	71,1	69,9							
E	85,7	86,4	85,6	85,1	84,4	82,6	82,0	80,8	81,7	81,1	81,8	82,7	83,5	82,5	81,3							
F	114,2	114,1	113,6	113,8	113,1	111,1	110,0	108,0	110,2	109,6	110,9	112,3	113,6	111,8	109,9							
IRL	98,4	98,9	100,1	101,3	103,6	105,6	102,8	102,6	101,1	96,5	98,3	99,3	100,0	98,0	95,7							
I	74,9	78,0	80,9	82,0	83,1	82,2	81,5	81,1	82,0	81,2	82,3	83,3	84,1	82,8	81,4							
NL	113,8	112,9	111,5	111,6	110,4	108,5	107,6	106,0	106,9	106,5	107,5	108,3	109,5	108,4	107,1							
A	112,5	111,7	110,4	110,7	110,0	108,9	108,2	107,0	108,0	107,9	108,9	109,9	110,7	109,8	108,7							
P	96,5	96,7	96,3	96,9	97,2	96,3	95,2	93,4	93,4	92,7	93,2	94,0	95,0	94,1	92,8							
FIN	91,1	87,8	85,8	88,4	88,1	86,8	85,2	84,0	84,5	83,5	84,4	85,7	86,9	85,3	83,8							
S	88,9	89,7	92,2	92,5	92,6	88,8	87,0	88,5	89,5	87,9	90,3	87,8	84,3	86,4	85,0							
UK	87,6	87,7	88,9	89,9	96,1	101,7	104,6	107,4	108,6	111,2	111,7	111,3	107,6	107,8	110,9							
IS	:	:	:	:	:	:	:	:	:	:	:	:	:	:	:							
NO	101,1	101,1	101,0	101,2	101,4	104,0	99,4	97,3	100,2	97,2	97,1	95,2	93,2	93,8	95,7							
CH	121,1	119,6	116,7	117,6	113,1	107,5	109,2	109,6	112,7	112,7	111,4	112,8	116,0	114,0	112,1							
US	107,4	109,9	111,2	111,1	112,4	117,8	119,6	121,4	122,8	126,5	128,7	131,7	126,0	126,9	129,3							
JP	147,9	143,4	142,1	139,3	134,9	129,7	133,2	138,0	129,2	128,6	121,5	118,0	135,4	141,1	138,4							

Realer Wechselkursindex <sup>(2)</sup>  
PeriodendurchschnittReal exchange rate index <sup>(2)</sup>  
period averageIndice de taux de change réel <sup>(2)</sup>  
moyenne sur la période

	1995					1996					1997					1998					1999	
	IV	I	II	III	IV	I	II	III	IV	I	II	III	IV	I	II	III	IV	I	II			
EUR-11	104,6	104,4	102,5	103,2	101,2	96,5	93,2	88,9	90,7	87,9	89,4	91,1	92,6	89,3	85,8							
EU-15	95,9	96,1	95,3	96,8	97,5	94,0	91,1	87,5	90,7	88,6	91,1	93,0	93,2	89,8	86,7							
BL	112,7	111,5	109,7	109,8	108,3	106,3	105,2	103,6	104,5	104,2	105,0	105,8	106,6	105,1	103,3							
DK	100,3	99,5	97,8	98,3	98,0	97,2	97,3	96,0	97,8	98,1	99,5	101,5	103,4	102,1	100,8							
D	117,0	114,9	111,8	111,5	109,2	105,9	103,7	100,5	101,1	99,9	100,4	101,2	102,0	100,2	98,3							
EL	105,8	107,0	110,8	113,3	114,8	115,1	114,4	114,8	116,5	114,1	107,6	110,5	111,4	113,1	110,8							
E	90,8	91,8	91,0	90,6	89,8	87,7	87,0	85,7	86,5	86,2	86,7	87,5	88,1	86,9	85,5							
F	106,1	105,9	105,2	105,0	104,0	101,6	100,1	97,9	99,5	98,9	99,7	100,5	101,2	99,3	97,2							
IRL	85,6	85,7	86,5	87,1	88,5	89,5	86,6	86,0	84,5	80,8	82,3	83,3	84,0	82,4	80,6							
I	73,2	77,0	80,7	82,8	84,6	83,8	82,9	82,1	82,9	78,8	79,7	80,4	80,8	79,3	77,8							
NL	106,8	105,6	103,9	103,9	102,6	100,9	100,2	98,9	99,9	100,0	101,0	102,0	103,3	102,5	101,4							
A	110,3	108,7	106,6	106,2	104,8	103,1	101,9	100,3	100,9	100,8	101,4	101,9	102,4	101,3	100,1							
P	123,5	124,4	124,5	126,2	127,6	127,5	127,1	125,6	126,3	126,2	127,3	128,8	130,3	129,2	127,6							
FIN	78,6	75,4	73,2	74,8	73,9	72,2	70,4	69,3	69,9	69,5	70,4	71,4	72,2	70,5	68,8							
S	86,0	87,8	91,2	91,9	91,7	87,3	85,2	86,6	87,9	87,1	89,9	87,7	84,2	86,2	84,5							
UK	85,7	85,9	87,3	88,5	94,8	100,7	103,9	107,2	109,0	112,6	113,9	114,0	110,7	111,4	114,9							
IS	:	:	:	:	:	:	:	:	:	:	:	:	:	:	:							
NO	89,6	89,5	89,3	89,6	90,2	93,1	89,8	88,9	92,7	91,2	92,1	91,2	89,9	90,9	93,0							
CH	119,1	117,2	113,9	114,2	109,1	103,2	104,4	104,6	107,5	107,8	106,5	107,5	110,1	107,6	105,0							
US	100,9	102,8	103,6	103,2	104,2	109,1	110,6	112,2	113,4	116,7	118,4	121,0	115,5	116,2	118,3							
JP	132,3	126,0	123,2	119,9	116,2	112,1	115,3	119,0	110,1	108,1	100,6	96,4	109,7	113,7	111,2							

(<sup>1</sup>) Veränderung in nationaler Währung gegenüber einem Markt-gewichteten Währungskorb.  
Movement in national currencies against a trade weighted currency basket.

Mouvement en monnaie nationale vis-à-vis d'un panier de devises pondéré du marché.

(<sup>2</sup>) Nominaler Index abgewertet durch die einheitlichen Arbeitskosten der ganzen Volkswirtschaft.

Nominal index deflated by unit labour costs of the whole economy.

Indice nominal déflaté par le coût de travail unitaire de toute l'économie.

**Amtliche  
Währungsreserven**
**Foreign official  
reserves**
**Réserves extérieures  
officielles**
**Ohne Gold**

in Mrd Ecu/Euro – Periodenende

**Excluding Gold**

in bn ECU/euro - end of period

**Or exclus**

mrd d'écu/euro - fin de période

	Excluding gold Ohne Gold Or exclus													Gold Gold Or
	1996	1997	1998	6-98	7-98	8-98	9-98	10-98	11-98	12-98	1-99	2-99	3-99	3-99 <sup>(*)</sup>
<b>EU-15 <sup>(1)</sup></b>	321,0	361,3	333,1	370,1	368,5	363,8	352,7	351,1	361,7	333,1	308,1	:	:	114,3
B	13,5	14,7	15,7	18,0	18,1	18,1	18,2	18,1	18,1	15,7	10,4	10,9	10,8	2,3
DK	11,3	17,3	13,1	15,3	15,4	12,5	13,3	12,7	13,3	13,1	15,1	:	:	0,5
D	66,4	70,3	63,4	72,8	71,7	72,0	69,9	68,3	73,3	63,4	55,1	55,9	57,4	29,0
EL	14,0	11,4	15,0	17,0	16,9	14,4	14,5	14,8	14,6	15,0	18,2	18,8	:	1,2
E	46,2	61,9	47,4	61,3	61,4	61,1	59,7	59,6	59,7	47,4	44,5	43,7	41,5	4,4
F	21,4	28,0	38,0	35,3	36,0	36,9	36,1	36,1	39,8	38,0	23,2	:	:	24,4
IRL	6,5	5,9	8,1	7,1	8,2	7,3	6,8	7,1	7,3	8,1	5,7	4,6	5,0	0,1
I	36,7	50,5	25,6	42,6	38,5	38,9	33,4	32,8	32,1	25,6	20,7	20,2	21,8	20,5
NL	21,4	22,5	18,4	20,8	20,3	20,3	20,0	19,5	19,2	18,4	10,1	9,6	9,6	8,5
A	18,2	17,9	26,9	18,1	18,8	18,5	17,5	18,2	19,3	26,9	12,4	12,5	13,2	3,4
P	12,7	14,2	13,6	14,2	14,7	14,9	14,6	14,5	14,9	13,6	12,5	13,1	13,7	5,2
FIN	5,5	7,6	8,3	7,9	8,0	7,9	6,9	7,2	7,9	8,3	8,3	7,5	7,9	0,4
S	15,2	9,8	12,1	11,5	11,9	12,5	13,9	13,6	13,5	12,1	12,4	13,2	11,2	1,6
UK	31,8	29,3	27,6	28,2	28,5	28,4	27,9	28,5	28,7	27,6	26,4	:	:	5,8
IS	0,4	0,3	0,4	0,4	0,4	0,4	0,3	0,4	0,4	0,4	0,4	:	:	0,0
NO	21,2	21,2	15,9	21,6	21,2	20,8	20,0	19,0	17,2	15,9	16,3	16,2	16,6	0,3
CH	30,7	35,3	35,3	31,8	31,0	31,1	30,4	32,7	33,5	35,3	34,0	33,6	33,9	21,7
US	51,1	53,4	60,6	54,8	55,3	56,1	55,2	57,6	57,9	60,6	61,2	58,3	58,9	68,2
JP	172,9	198,9	184,7	186,8	186,6	187,1	180,2	179,9	185,6	184,7	194,8	200,6	206,1	6,3

**Reservenguthaben der Eurozone <sup>(3)</sup>**

Mrd Euro / Periodenende

**Reserve assets of the euro-zone <sup>(3)</sup>**

bn euro / end of period

**Avoirs de réserves de la zone euro <sup>(3)</sup>**

Mrd euro / fin de période

	1-1-99	1-99	2-99	3-99	4-99	5-99	6-99	7-99	8-99	9-99	10-99	11-99
<b>Total</b>												
Insgesamt Total	330,2	337,5	340,2	348,9	352,6							
<b>Monetary gold</b>												
Monétaire Goldreserven Or	99,6	101,6	105,6	105,3	109,6							
<b>Special drawing rights</b>												
Sonderziehungsrechte Avoirs en droit de tirage spéciaux	5,8	5,6	2,6	3,4	5,0							
<b>Reserve position in the IMF</b>												
Reserveposition im IWF Position de réserve au FMI	22,7	22,7	22,8	23,6	24,2							
<b>Foreign exchange</b>												
Devisenreserven Devises étrangères	201,5	206,0	208,5	214,7	212,1							
<b>Other claims</b>												
Sonstige Forderungen Autres créances	0,7	1,7	0,7	1,8	1,7							

<sup>(1)</sup> EU-15 ist nicht konsolidiert bis Dezember 1998. Ab Januar 1999 wird EU-15 berechnet indem man die konsolidierten Eurozone Daten zu den Daten der vier nicht-Euro Ländern addiert.

EU-15 is non-consolidated until December 1998. From January 1999, EU-15 is calculated by adding the consolidated euro-zone data to the four non-euro countries.  
EU-15 ne sont pas consolidées jusqu'à décembre 1998. A partir de janvier 1999, EU-15 est calculé en additionnant les données consolidées de la zone euro avec les données des quatre pays non-membres de la zone euro.

<sup>(2)</sup> Zu Marktpreisen. Daten in Kursivdruck beziehen sich auf einen vorhergehenden Monat.

At market prices. Data in italics refer to a previous month.

Au prix du marché. Les données en italiques se réfèrent à un mois précédent.

<sup>(3)</sup> Gehalten von der EZB und den nationalen Zentralbanken der Eurozone. Ausländische Währungsreserven schließen den Euro und seine nationalen Benennungen aus. Held by the ECB and national central banks of the euro-zone. Foreign exchange reserves exclude the euro and its national denominations.

Détenu par la BCE et les banques centrales nationales de la zone euro. Les réserves en devises excluent l'euro et ses dénominations nationales.

## Geldvolumen

## Money supply

## Masse monétaire

## M1 – in Mrd. Ecu/Euro

## M1 – in bn ECU/euro

## M1 – en mrd d'écu/euro

Periodenende	end of period								fin de période				
	1996	1997	1998	7-98	8-98	9-98	10-98	11-98	12-98	1-99	2-99	3-99	4-99
EUR-11 <sup>(1)</sup>	1519,22	1619,80	1773,16	1642,32	1627,50	1643,20	1648,64	1691,28	1773,16	1787,35	1755,06	1772,26	1792,76
DK	-	-	-	-	-	-	-	-	-	-	-	-	-
EL	11,46	12,83	13,77	11,92	11,18	11,36	11,61	11,68	13,77	12,58	12,85	13,44	13,90
S	-	-	-	-	-	-	-	-	-	-	-	-	-
UK	35,40	41,61	41,60	40,05	40,98	39,87	38,78	39,35	41,60	40,20	39,85	41,78	42,89
IS	0,51	0,62	0,72	0,68	0,70	0,65	0,65	0,68	0,72	0,64	0,67	0,77	0,77
NO	55,19	59,12	58,50	59,56	56,17	57,68	57,55	57,96	58,50	62,09	61,27	65,96	:
CH	100,50	115,08	120,65	113,26	116,35	116,66	122,79	123,33	120,65	124,54	129,47	126,40	:
US	881,81	993,83	955,90	969,68	959,05	913,20	908,97	950,16	955,90	964,78	983,21	1021,13	1050,49
JP	1219,53	1347,88	1547,45	1215,47	1212,48	1200,86	1383,67	1361,53	1547,45	1526,33	1510,26	1624,00	1671,88

## M2 – in Mrd. Ecu/Euro

## M2 – in bn ECU/euro

## M2 – en mrd d'écu/euro

Periodenende	end of period								fin de période				
	1996	1997	1998	7-98	8-98	9-98	10-98	11-98	12-98	1-99	2-99	3-99	4-99
EUR-11 <sup>(1)</sup>	3553,76	3673,50	3889,04	3704,55	3699,70	3700,71	3712,05	3761,10	3889,04	3915,61	3873,91	3897,67	3916,75
DK	59,05	61,46	63,93	67,06	65,36	65,77	68,59	64,99	63,93	67,73	66,38	65,07	69,20
EL	-	-	-	-	-	-	-	-	-	-	-	-	-
S	-	-	-	-	-	-	-	-	-	-	-	-	-
UK	624,30	727,15	731,75	732,16	744,91	728,73	717,04	730,89	731,75	741,52	750,01	:	:
IS	1,36	1,49	1,62	1,73	1,74	1,73	1,74	1,72	1,62	1,51	1,61	1,73	1,70
NO	81,04	83,14	80,30	84,35	79,55	81,11	81,29	81,27	80,30	85,86	84,17	87,53	:
CH	217,56	243,09	243,35	232,61	238,55	238,00	246,85	245,74	243,35	247,87	255,25	251,69	:
US	3067,62	3681,18	3787,36	3801,58	3804,15	3647,52	3641,70	3790,92	3787,36	3891,08	4031,04	4171,20	4272,25
JP	3883,08	4093,90	4606,47	3737,46	3782,34	3754,95	4320,61	4231,45	4606,47	4626,39	4628,21	4791,72	4849,46

## M3 – in Mrd. Ecu/Euro

## M3 – in bn ECU/euro

## M3 – en mrd d'écu/euro

Periodenende	end of period								fin de période				
	1996	1997	1998	7-98	8-98	9-98	10-98	11-98	12-98	1-99	2-99	3-99	4-99
EUR-11 <sup>(1)</sup>	4079,77	4254,80	4447,52	4336,74	4323,00	4312,11	4343,42	4373,13	4447,52	4492,11	4479,68	4493,78	4524,90
DK	-	-	-	-	-	-	-	-	-	-	-	-	-
EL	71,14	84,87	92,69	84,89	84,09	83,65	85,49	85,69	92,69	94,58	93,75	94,75	96,46
S	94,52	94,62	88,89	95,22	92,62	91,16	91,70	91,40	88,89	96,30	94,78	96,05	96,75
UK	874,94	1081,63	1108,51	1134,14	1139,06	1115,35	1093,63	1110,33	1108,51	1120,93	1139,65	1186,83	1210,25
IS	2,16	2,52	2,84	2,82	2,83	2,81	2,83	2,84	2,84	2,81	2,93	3,12	3,16
NO	-	-	-	-	-	-	-	-	-	-	-	-	-
CH	269,41	293,33	293,24	284,90	289,86	286,72	294,24	295,47	293,24	295,23	303,36	300,07	:
US	3968,51	4909,21	5156,12	5122,79	5149,83	4941,66	4948,99	5161,93	5156,12	5294,98	5510,89	5670,73	5784,28
JP	-	-	-	-	-	-	-	-	-	-	-	-	-

<sup>(1)</sup> Konsolidiertes Gesamtergebnis für EUR-11. Die EUR-11 Daten bis 12.98 sind in einem synthetischen Euro ausgedrückt, wie er von der EZB berechnet wurde.

Consolidated total for EUR-11. The EUR-11 data to 12.98 are denominated in a "synthetic" euro, as calculated by the ECB.

Total consolidé pour EUR-11. Les données EUR-11 jusqu'à 12.98 sont libellées en euro "synthétique", tel que calculé par la BCE.

**Geldvolumen**

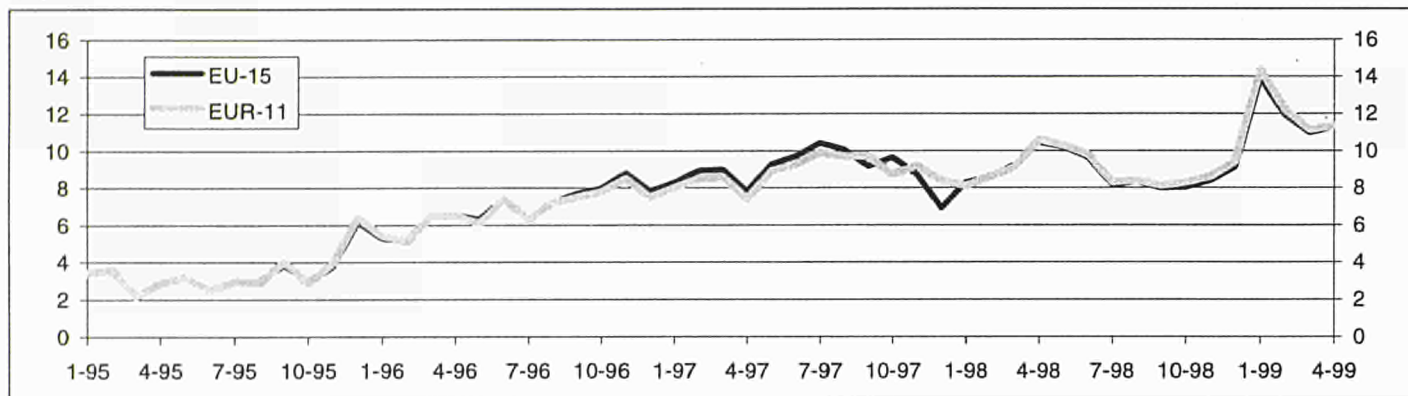
**Money supply**

**Masse monétaire**

**M1 Wachstum**  
% jährlich

**M1 growth**  
% annual

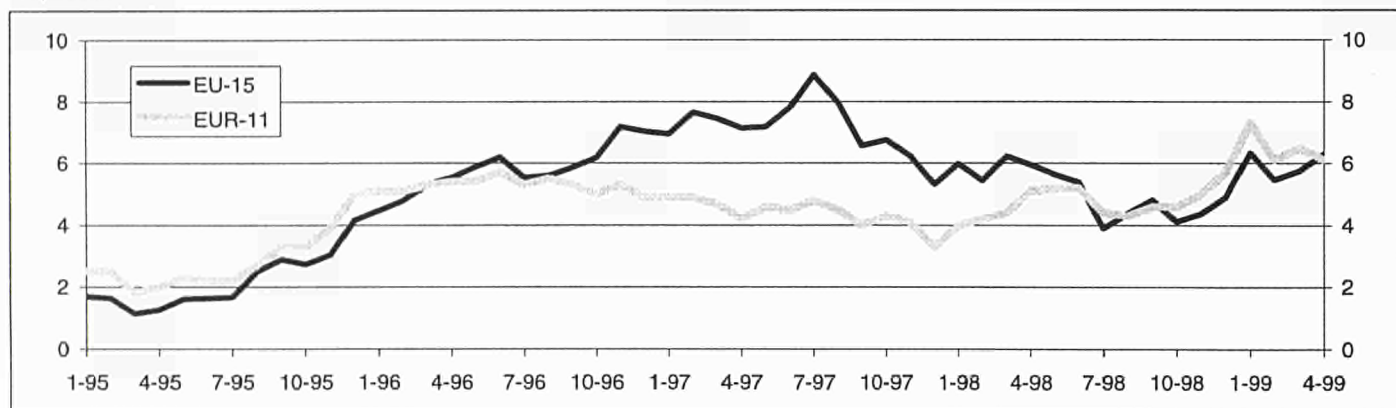
**M1 croissance**  
% annuel



**M2 Wachstum**  
% jährlich

**M2 growth**  
% annual

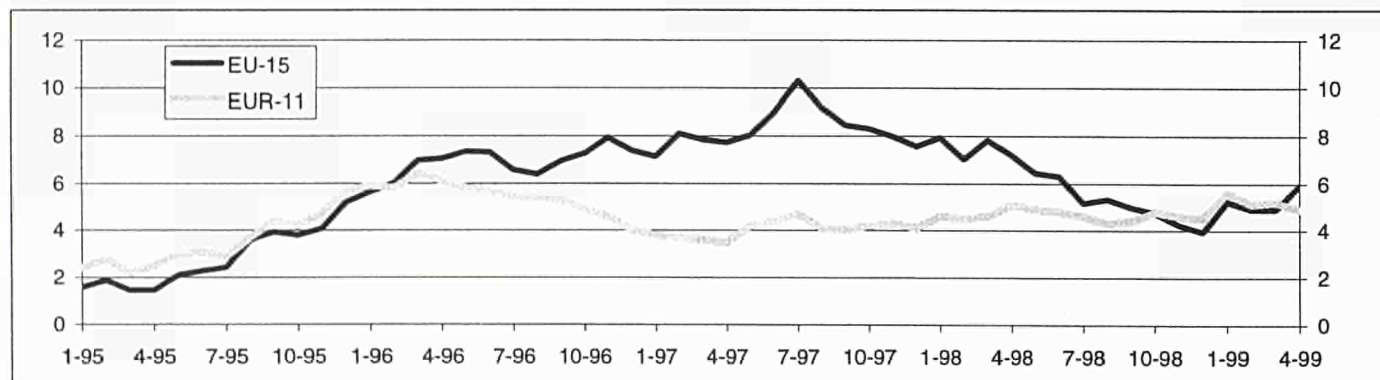
**M2 croissance**  
% annuel



**M3 Wachstum (¹)**  
% jährlich

**M3 growth (¹)**  
% annual

**M3 croissance (¹)**  
% annuel



(¹) EUR-11 EZB-Referenzwert 1999 für EUR-11 = 4,5% (basiert auf einem beweglichen 3-Monatsdurchschnitt).

EUR-11 ECB reference value 1999 for EUR-11 = 4,5% (3-month moving average basis).

EUR-11 valeur de référence 1999 de la BCE pour EUR-11 = 4,5% (basé sur une moyenne mobile sur 3 mois).

NB: EU-15 ist eine Schätzung von Eurostat, die auf konsolidierten EUR-11 Zeitreihen von der EZB basiert.

EU-15 is a Eurostat estimate based on the consolidated EUR-11 series of the ECB.

EU-15 est une estimation d'Eurostat basée sur les séries consolidées de EUR-11 provenant de la BCE.



## Kredit und Einlagen

## Credit and deposits

## Crédits et dépôts

Kredit des Bankensektors <sup>(1)</sup>

in Mrd Ecu/Euro

Banking sector credit <sup>(1)</sup>

in bn ECU/euro

Crédit du secteur bancaire <sup>(1)</sup>

en mrd d'écu/euro

	4-98	5-98	6-98	7-98	8-98	9-98	10-98	11-98	12-98	1-99	2-99	3-99	4-99
<b>EUR-11 <sup>(2)</sup></b>	5 639,00	5 645,60	5 703,50	5 739,70	5 741,70	5 792,80	5 833,00	5 884,40	5 938,00	5 943,00	5 952,50	6 003,60	6 019,50
DK	84,56	83,06	90,32	84,13	93,41	102,62	95,41	95,12	95,93	93,85	92,11	:	:
EL	34,14	35,49	36,36	37,12	36,13	36,42	37,61	38,17	:	:	:	:	:
S	153,56	153,95	158,44	158,93	157,84	154,31	156,57	160,30	152,45	165,54	:	:	:
UK	1 570,38	1 556,82	1 600,87	1 571,40	1 586,90	1 555,17	1 509,47	1 526,16	1 501,13	1 543,76	1 568,21	:	:
IS	:	:	:	:	:	:	:	:	:	:	:	:	:
NO	77,77	78,23	79,24	79,26	78,46	79,41	79,36	79,69	:	:	:	:	:
CH	419,73	426,73	420,33	424,47	435,03	425,28	428,26	426,07	422,45	428,14	434,86	:	:
US	:	:	6 117,62	:	:	5 861,18	:	:	6 131,73	:	:	:	:
JP	4 617,60	4 384,34	4 406,80	4 185,39	4 209,12	4 184,97	4 887,97	4 729,04	5 123,95	5 071,84	:	:	:

Kredite und Einlagen bei  
Monetäre Finanzinstitute (MFI)  
der Eurozone <sup>(3)</sup>

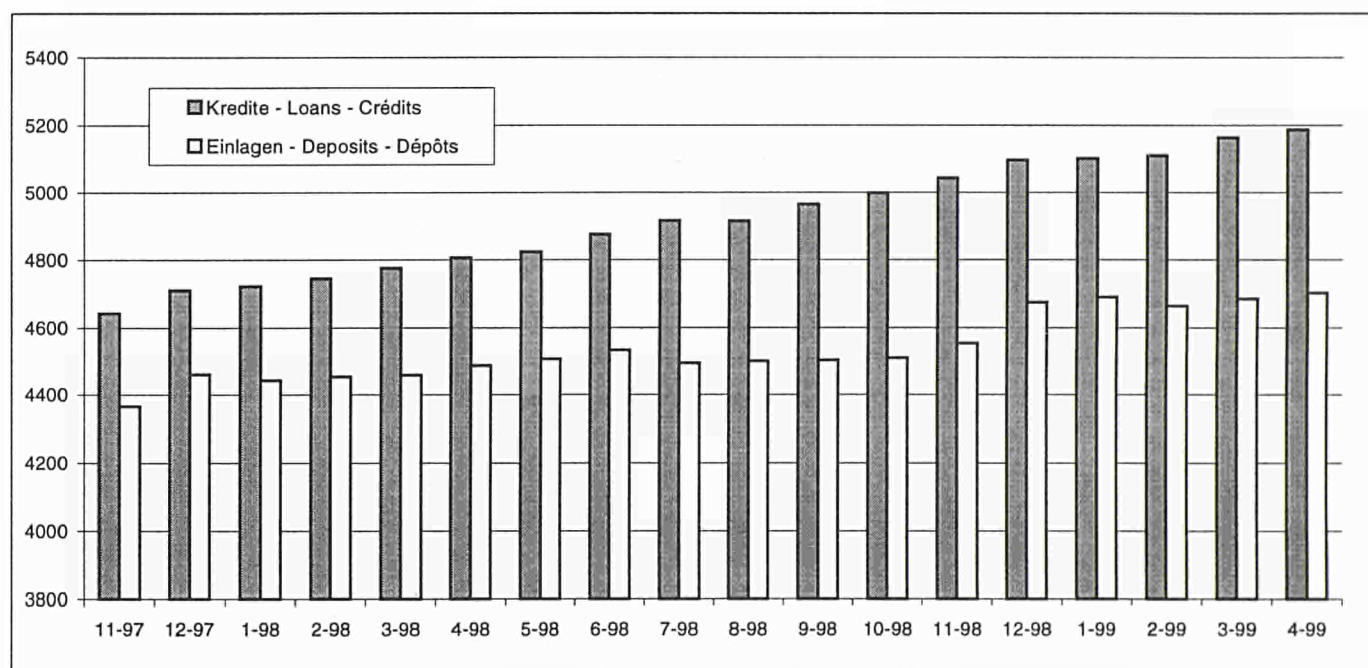
in Mrd Ecu/Euro

Loans and deposits of  
euro-zone monetary financial  
institutions (MFI) <sup>(3)</sup>

in bn ECU/euro

Crédits et dépôts auprès  
des institutions financières  
monétaires (IFM) de la zone euro <sup>(3)</sup>

en mrd d'écu/euro



<sup>(1)</sup> Kredite des Bankensektors an Gebietsansässige, gesamte Volkswirtschaft, Periodenende, ausstehende Beträge. Die Definition des Sektors kann von Land zu Land verschieden sein. Die Daten für Griechenland beziehen sich auf den privaten Sektor.

Banking sector credit to residents, whole economy, end period, outstanding amounts. Sector definition varies according to country. Data for Greece refer to the private sector.

Crédit du secteur bancaire aux résidents, ensemble de l'économie, fin de période, encours. La définition sectorielle varie selon le pays. Les données concernant la Grèce se réfèrent au secteur privé.

<sup>(2)</sup> Konsolidiertes Gesamtergebnis für EUR-11. Die EUR-11 Daten bis 12.98 sind in einem synthetischen Euro ausgedrückt, wie er von der EZB berechnet wurde. Consolidated total for EUR-11. The EUR-11 data to 12.98 are denominated in a "synthetic" euro, as calculated by the ECB.

Total consolidé pour EUR-11. Les données de EUR-11 jusqu'à 12.98 sont dénommées en euro "synthétique", tel que calculé par la BCE.

<sup>(3)</sup> Kredite der MFI an Eurozonengebietsansässige (außer Kredit an den Staat); Sicht- und Termineinlagen, die von Eurozonengebietsansässigen bei MFI gehalten werden (außer Bund (Zentralstaat)).

Loans of MFIs with euro-zone residents (excluding general government); sight and savings deposits held at MFIs by euro-zone residents (excluding central government).

Crédits accordés par les IFM de la zone euro aux résidents de la zone euro (à l'exception des crédits accordés aux administrations publiques); dépôts à vue et dépôts à terme détenus auprès des IFM par des résidents de la zone euro (à l'exception de l'administration centrale).

**Zinssätze**
**Interest rates**
**Taux d'intérêt**
**Zinssätze der Zentralbanken**  
 Monatsende (%)

**Central bank interest rates**  
 end of month (%)

**Taux d'intérêt des banques centrales**  
 fin de mois (%)

		4-98	5-98	6-98	7-98	8-98	9-98	10-98	11-98	12-98	1-99	2-99	3-99	4-99	5-99
ECB	MLR	-	-	-	-	-	-	-	-	-	4,50	4,50	4,50	3,50	3,50
	MRR	-	-	-	-	-	-	-	-	-	3,00	3,00	3,00	2,50	2,50
	DER	-	-	-	-	-	-	-	-	-	2,00	2,50	2,50	1,50	1,50
B	DR	2,75	2,75	2,75	2,75	2,75	2,75	2,75	2,75	2,75	-	-	-	-	-
	AR	4,55	4,55	4,55	4,55	4,55	4,50	4,50	4,50	4,50	-	-	-	-	-
	CR	3,30	3,30	3,30	3,30	3,30	3,30	3,30	3,30	3,00	-	-	-	-	-
DK	DR	3,50	3,75	3,75	3,75	3,75	4,25	4,25	4,00	3,50	3,50	3,25	3,25	2,75	2,75
	REPO	3,75	4,25	4,00	4,00	4,00	5,00	4,65	4,25	3,95	3,75	3,50	3,40	2,90	2,90
	CD	3,75	4,00	4,00	4,00	4,00	5,00	4,65	4,25	3,95	3,75	3,50	3,40	2,90	2,90
D	DR	2,50	2,50	2,50	2,50	2,50	2,50	2,50	2,50	2,50	-	-	-	-	-
	LR	4,50	4,50	4,50	4,50	4,50	4,50	4,50	4,50	4,50	-	-	-	-	-
	REPO	3,30	3,30	3,30	3,30	3,30	3,30	3,30	3,30	3,00	-	-	-	-	-
EL	DER	11,50	11,50	11,50	11,90	11,90	11,90	11,90	11,90	11,60	11,50	11,50	11,50	11,50	11,50
	DR R	14,25	14,00	13,75	13,00	13,00	13,00	12,75	12,75	12,25	12,00	12,00	12,00	12,00	12,00
	LR	19,00	19,00	19,00	19,00	16,00	16,00	16,00	16,00	16,00	15,50	13,50	13,50	13,50	13,50
E	REPO	4,50	4,25	4,25	4,25	4,25	4,25	3,75	3,50	3,00	-	-	-	-	-
F	AUCT	3,30	3,30	3,30	3,30	3,30	3,30	3,30	3,30	3,00	-	-	-	-	-
	REPO	4,60	4,60	4,60	4,60	4,60	4,60	4,60	4,60	4,60	-	-	-	-	-
IRL	STF	6,75	6,75	6,75	6,75	6,75	6,75	5,75	4,50	4,00	-	-	-	-	-
I	DR	5,00	5,00	5,00	5,00	5,00	5,00	4,00	4,00	3,00	-	-	-	-	-
	LR	6,50	6,50	6,50	6,50	6,50	6,50	5,50	5,50	4,50	-	-	-	-	-
	REPO	5,51	5,48	4,92	5,01	4,98	5,03	4,82	3,70	2,40	-	-	-	-	-
NL	AR	2,75	2,75	2,75	2,75	2,75	2,75	2,75	2,75	2,75	-	-	-	-	-
	SPR	3,30	3,30	3,30	3,30	3,30	3,30	3,30	3,30	3,00	-	-	-	-	-
	LR	4,50	4,50	4,50	4,50	4,50	4,50	4,50	4,50	4,50	-	-	-	-	-
A	DR	2,50	2,50	2,50	2,50	2,50	2,50	2,50	2,50	2,50	-	-	-	-	-
	LR	4,75	4,75	4,75	4,75	4,75	4,75	4,75	4,75	4,75	-	-	-	-	-
	REPO	3,20	3,20	3,20	3,20	3,20	3,20	3,20	3,20	3,00	-	-	-	-	-
P	PR R	4,70	4,50	4,50	4,53	4,52	4,51	4,00	3,76	3,00	-	-	-	-	-
	SFR	6,40	6,20	6,20	6,20	6,20	6,20	5,70	5,50	4,75	-	-	-	-	-
	DR R	4,40	4,20	4,20	4,20	4,20	4,20	3,70	3,50	2,75	-	-	-	-	-
FIN	TR	3,40	3,40	3,40	3,40	3,40	3,40	3,40	3,40	3,00	-	-	-	-	-
S	AR	5,25	5,25	5,25	5,25	5,25	5,25	5,25	4,75	4,75	4,75	4,25	4,25	4,25	4,25
	REPO	4,35	4,35	4,10	4,10	4,10	4,10	4,10	3,60	3,40	3,40	3,15	2,90	2,90	2,90
UK	REPO	7,25	7,25	7,50	7,50	7,50	7,50	7,25	6,75	6,25	6,00	5,50	5,50	5,25	5,25
IS	REPO	7,20	7,20	7,20	7,20	7,20	7,50	7,50	7,50	7,50	7,50	7,50	7,90	7,90	7,90
NO	AR	5,75	6,25	6,50	7,00	10,00	10,00	10,00	10,00	10,00	9,50	9,50	9,00	8,50	8,50
CH	DR	1,00	1,00	1,00	1,00	1,00	1,00	1,00	1,00	1,00	1,00	1,00	1,00	0,50	0,50
US	DR	5,00	5,00	5,00	5,00	5,00	5,00	4,75	4,50	4,50	4,50	4,50	4,50	4,50	4,50
	FED	5,50	5,50	5,50	5,50	5,50	5,25	5,00	4,75	4,75	4,75	4,75	4,75	4,75	4,75
JP	DR	0,50	0,50	0,50	0,50	0,50	0,50	0,50	0,50	0,50	0,50	0,50	0,50	0,50	0,50

MLR: Spitzenrefinanzierungssatz - Marginal lending rate - Taux de prêt marginal.

MRR: Hauptrefinanzierungssatz - Main refinancing rate - Taux de refinancement principal.

DER: Einlagesatz - Deposit rate - Taux de dépôt.

DR: Diskontsatz - Discount rate - Taux d'escompte.

AUCT: Tenderverfahren - Auction rate - Appel d'offres.

AR: Amtlicher Darlehenszinssatz - Official advance rate - Taux sur avances officielles.

CR: Zentralbanksatz - Central Bank rate - Taux de la Banque centrale.

CD: Depositenzertifikate - Certificates of deposit - Certificats de dépôt.

REPO: Wertpapierpensionsgeschäfte - Repurchase agreements - Taux de prise en pension.

LR: Lombardsatz - Lombard rate - Taux Lombard.

OR: Zinssatz für Kontokorrentkredite an die Banken - Rate on bank current account overdrafts - Taux de couverture de déficit des comptes courants bancaires.

STF: Kurzfristiger Ausleihesatz - Short-term facility rate - Taux d'intérêt à court terme.

SPR: Zinssatz für Sonderdarlehen - Rate on special advances - Taux sur avances spéciales.

PR R: Regelmäßige Liquiditätsschaffung - Regular rate for liquidity provision - Taux d'injection de liquidités.

SFR: Zinssatz für die Dauerfazilität - Standing facility rate - Facilités permanentes de crédit.

DR R: Regelmäßige Liquiditätsabschöpfung - Regular liquidity draining rate - Taux de retrait de liquidités.

TR: Tendersatz - Tender rate - Taux d'appels d'offre.

FED: "Fed Funds" Zinssatz - Fed Funds rate - Taux des fonds fédéraux.

## Zinssätze

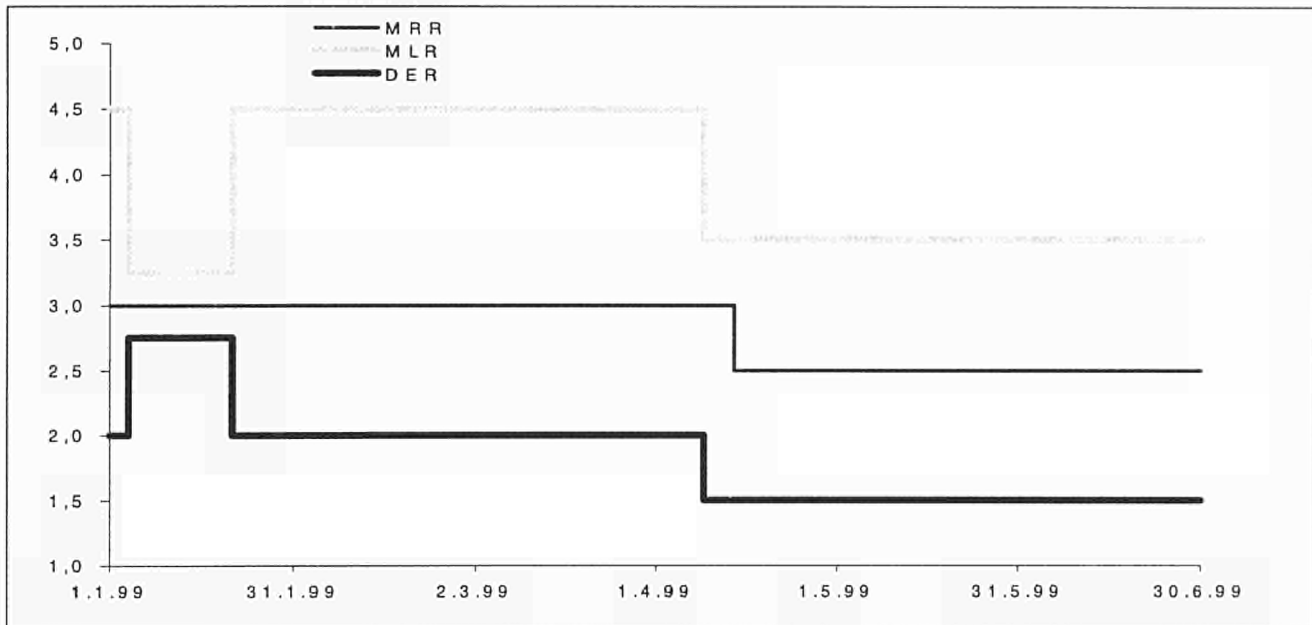
## Interest rates

## Taux d'intérêt

## EZB Zinssätze

## ECB interest rates

## Taux d'intérêt de la BCE



## Tagesgeldsätze

## Money market day to day rates

## Taux de l'argent au jour le jour

Periodendurchschnitt (%)

period average (%)

moyenne périodique (%)

	1996	1997	1998	06-98	07-98	08-98	09-98	10-98	11-98	12-98	01-99	02-99	03-99	04-99	05-99
EUR-11 <sup>(1)</sup>	4,04	3,98	3,09	3,76	3,77	3,78	3,81	3,66	3,40	3,09	3,14	3,12	2,93	2,71	2,55
B	3,21	3,36	3,51	3,56	3,55	3,45	3,42	3,51	3,45	3,37	-	-	-	-	-
DK	3,89	3,53	4,11	4,08	4,06	4,18	4,29	5,03	4,60	3,96	3,77	3,57	3,41	3,03	2,90
D	3,27	3,18	3,41	3,47	3,39	3,48	3,48	3,41	3,42	3,14	-	-	-	-	-
EL	13,31	12,93	12,58	13,40	12,30	12,40	11,70	11,90	12,30	11,90	11,43	10,18	10,15	10,15	10,40
E	7,64	5,48	4,33	4,33	4,40	4,60	4,47	4,04	3,62	3,00	-	-	-	-	-
F	3,73	3,24	3,36	3,38	3,38	3,38	3,38	3,38	3,38	3,09	-	-	-	-	-
IRL <sup>(2)</sup>	5,22	6,08	5,77	6,48	6,13	6,08	6,34	4,88	4,13	2,75	-	-	-	-	-
I	9,10	7,02	5,23	5,38	5,08	5,14	5,12	4,94	4,16	3,08	-	-	-	-	-
L	-	-	-	-	-	-	-	-	-	-	-	-	-	-	-
NL	2,89	3,07	3,21	2,99	3,24	3,24	3,25	3,14	3,18	2,78	-	-	-	-	-
A	3,19	3,27	3,36	3,37	3,37	3,37	3,37	3,37	3,37	3,22	-	-	-	-	-
P	7,37	5,83	4,34	4,33	4,35	4,41	4,36	4,02	3,66	3,28	-	-	-	-	-
FIN	3,63	2,86	3,26	3,48	3,51	3,56	2,95	3,75	3,13	3,16	-	-	-	-	-
S	6,29	4,21	4,24	4,28	4,20	4,20	4,20	4,20	3,93	3,61	3,50	3,40	3,24	3,00	3,00
UK	5,88	6,54	7,24	7,24	7,28	7,59	7,37	7,58	6,89	6,48	5,94	5,77	5,55	5,36	5,29
IS	-	-	-	-	-	-	-	-	-	-	-	-	-	-	-
NO	5,05	3,66	5,84	4,65	5,33	6,41	8,23	8,32	8,43	8,83	8,80	8,16	:	:	:
CH	1,79	1,35	1,22	1,87	1,78	1,49	1,23	0,88	1,16	1,04	0,84	1,08	1,01	0,80	:
US	5,30	5,46	5,35	5,56	5,54	5,55	5,51	5,07	4,83	4,68	4,63	4,76	4,81	4,74	4,74
JP	0,47	0,48	0,37	0,44	0,41	0,43	0,32	0,24	0,20	0,25	0,23	0,18	0,04	0,03	0,03

<sup>(1)</sup> Bis Dezember 1998, mit BIP gewichteter Durchschnitt, Periodenende. Ab Januar 1999, Periodendurchschnitt, EONIA-Zinssatz.

Until December 1998, weighted average using GDP, end period. From January 1999, period average, EONIA rate.

Jusqu'en décembre 1998, moyenne pondérée en utilisant le PIB, fin de période. A partir de janvier 1999, moyenne périodique, taux d'intérêt EONIA.

<sup>(2)</sup> Periodenende.

End of period.

Fin de période.

**Zinssätze**
**Interest rates**
**Taux d'intérêt**
**3-Monats-Interbankensätze**  
 Periodendurchschnitt (%)

**3-month interbank rates**  
 period average (%)

**Taux interbancaire à 3 mois**  
 moyenne périodique (%)

	1996	1997	1998	6-98	7-98	8-98	9-98	10-98	11-98	12-98	1-99	2-99	3-99	4-99	5-99
EUR-11 <sup>(1)</sup>	4,75	4,17	3,85	3,92	3,86	3,84	3,82	3,74	3,65	3,31	3,14	3,09	3,05	2,70	2,58
EU-15 <sup>(2)</sup>	5,06	4,65	4,47	4,56	4,52	4,52	4,47	4,35	4,22	3,70	3,72	3,60	3,53	3,24	3,15
B	3,18	3,44	3,54	3,65	3,58	3,43	3,45	3,51	3,56	3,08	:	:	:	:	:
DK	3,87	3,66	4,14	4,07	4,05	4,17	4,64	4,64	4,30	4,06	3,87	3,62	3,46	3,12	3,11
D	3,27	3,30	3,52	3,54	3,52	3,48	3,46	3,54	3,59	3,34	:	:	:	:	:
EL	13,79	12,81	13,98	13,37	13,27	14,25	13,90	12,69	11,99	11,84	11,45	10,43	9,84	9,85	9,72
E	7,52	5,38	4,25	4,33	4,33	4,35	4,28	4,01	3,82	3,36	:	:	:	:	:
F	3,94	3,46	3,56	3,57	3,56	3,56	3,54	3,56	3,59	3,32	:	:	:	:	:
IRL	5,42	6,05	5,47	6,28	6,21	6,04	5,66	4,44	3,74	3,33	:	:	:	:	:
I	8,69	6,78	4,91	5,05	4,81	4,85	4,90	4,44	3,90	3,29	:	:	:	:	:
NL	2,99	3,32	3,42	3,53	3,48	3,41	3,31	3,28	3,40	3,29	:	:	:	:	:
A	3,34	3,51	3,58	3,63	3,60	3,58	3,60	3,56	3,60	3,25	:	:	:	:	:
P	7,36	5,72	4,32	4,40	4,34	4,36	4,32	4,11	3,64	3,37	:	:	:	:	:
FIN	3,63	3,23	3,57	3,73	3,67	3,61	3,54	3,54	3,61	3,37	:	:	:	:	:
S	5,88	4,47	4,31	4,25	4,25	4,39	4,28	4,07	3,68	3,56	3,42	3,31	3,23	2,99	3,10
UK	6,03	6,83	7,34	7,63	7,71	7,65	7,38	7,13	6,89	6,37	5,90	5,53	5,40	5,32	5,35
IS	-	-	-	-	-	-	-	-	-	-	-	-	-	-	-
NO	5,10	3,91	6,02	5,00	5,60	7,00	8,30	8,20	8,20	8,50	8,00	7,50	:	:	:
CH <sup>(3)</sup>	1,34	1,00	0,69	1,44	1,31	1,00	0,84	0,50	0,94	0,69	0,56	0,56	0,56	0,38	:
US	5,46	5,68	5,50	5,62	5,62	5,60	5,44	5,22	5,27	5,17	4,99	5,00	4,99	4,97	4,98
JP	0,58	0,62	0,75	0,62	0,67	0,78	0,58	0,65	0,74	0,73	0,35	0,38	0,20	0,18	0,12

**Renditen von**  
**10-Jahres-Staatsanleihen**  
 Periodendurchschnitt (%)

**10-year government**  
**bond yields**  
 period average (%)

**Rendement des obligations**  
**d'Etat à 10 ans**  
 moyenne périodique (%)

	1996	1997	1998	6-98	7-98	8-98	9-98	10-98	11-98	12-98	1-99	2-99	3-99	4-99	5-99
EUR-11 <sup>(4)</sup>	7,23	5,99	4,71	4,91	4,82	4,59	4,27	4,25	4,24	3,95	3,82	3,98	4,18	4,04	4,21
EU-15 <sup>(2)</sup>	7,47	6,25	4,91	5,12	5,04	4,81	4,50	4,46	4,42	4,08	3,92	4,06	4,27	4,12	4,31
B	6,49	5,75	4,75	4,96	4,88	4,66	4,34	4,28	4,33	4,09	3,90	4,04	4,26	4,11	4,29
DK	7,19	6,26	4,94	4,99	4,91	4,81	4,74	4,67	4,59	4,27	4,04	4,19	4,43	4,22	4,46
D	6,22	5,64	4,57	4,80	4,68	4,42	4,06	4,06	4,12	3,86	3,70	3,85	4,04	3,85	4,01
EL	14,37	9,92	8,48	7,74	7,68	7,55	8,25	8,45	7,65	7,17	6,32	5,96	5,97	5,85	5,75
E	8,74	6,40	4,83	5,02	4,94	4,74	4,48	4,43	4,41	4,07	3,88	4,02	4,26	4,09	4,28
F	6,31	5,58	4,64	4,86	4,78	4,52	4,20	4,17	4,18	3,91	3,78	3,93	4,13	3,98	4,16
IRL	7,29	6,29	4,79	5,03	4,93	4,68	4,38	4,35	4,32	4,02	3,89	4,02	4,19	3,95	4,18
I	9,40	6,86	4,88	5,08	4,97	4,79	4,53	4,49	4,36	3,99	3,92	4,05	4,27	4,11	4,28
L	6,32	5,60	4,73	4,94	4,84	4,56	4,36	4,30	4,30	4,10	3,91	3,93	4,17	4,01	4,16
NL	6,15	5,58	4,63	4,85	4,76	4,53	4,19	4,14	4,19	3,95	3,80	3,93	4,14	4,00	4,19
A	8,32	5,68	4,71	4,89	4,83	4,62	4,31	4,30	4,33	4,05	3,84	3,98	4,16	4,03	4,21
P	8,56	6,36	4,88	5,05	4,95	4,76	4,46	4,44	4,43	4,12	3,91	4,01	4,24	4,12	4,30
FIN	7,08	5,96	4,79	4,95	4,86	4,68	4,45	4,45	4,41	4,06	3,91	4,04	4,26	4,07	4,24
S	8,02	6,62	4,99	4,97	4,88	4,80	4,79	4,72	4,55	4,22	4,02	4,18	4,44	4,24	4,50
UK	7,94	7,14	5,58	5,87	5,92	5,63	5,16	4,99	4,93	4,33	4,20	4,37	4,60	4,54	4,83
IS	-	-	-	-	-	-	-	-	-	-	-	-	-	-	-
NO	6,76	5,89	5,40	5,50	5,40	5,50	5,40	5,50	5,50	5,30	5,00	4,80	:	:	:
CH <sup>(5)</sup>	4,24	3,57	3,12	3,39	3,24	3,06	3,07	2,89	2,74	2,68	2,84	2,85	2,89	:	:
US	6,54	6,45	5,33	5,58	5,53	5,41	4,87	4,58	4,89	4,69	4,78	4,99	5,23	5,18	5,54
JP	3,03	2,15	1,30	1,22	1,36	1,17	0,88	0,82	0,89	1,39	2,07	2,09	1,72	1,55	1,36

<sup>(1)</sup> Bis Dezember 1998, mit BIP gewichteter Durchschnitt. Ab Januar 1999, EURIBOR-Zinssatz.

Until December 1998, weighted average using GDP. From January 1999, EURIBOR rate.

Jusqu'en décembre 1998, moyenne pondérée en utilisant le PIB. A partir de janvier 1999, taux d'intérêt EURIBOR.

<sup>(2)</sup> Mit BIP gewichteter Durchschnitt.

Weighted average using GDP.

Moyenne pondérée en utilisant le PIB.

<sup>(3)</sup> Periodenende.

End of period.

Fin de période.

<sup>(4)</sup> Bis Dezember 1998, mit BIP gewichteter Durchschnitt. Ab Januar 1999, gewichtet durch die nominalen Umlaufbeträge der Staatsanleihen.

Until December 1998, weighted average using GDP. From January 1999, weighted by the nominal stock of government bonds.

Jusqu'en décembre 1998, moyenne pondérée en utilisant le PIB. A partir de janvier 1999 pondéré par les encours nominaux des emprunts publics.

<sup>(5)</sup> Anleihen 7+ Jahre Laufzeit.

Bonds 7+ years maturity.

Obligations de 7+ ans d'échéance.

## Zinssätze

## Interest rates

## Taux d'intérêt

Einlagenzinssätze der Geschäftsbanken<sup>(1)</sup>Commercial bank deposit rates<sup>(1)</sup>  
average (%)Taux de dépôt auprès des banques commerciales<sup>(1)</sup>  
moyenne (%)

	1996	1997	1998	5-98	6-98	7-98	8-98	9-98	10-98	11-98	12-98	1-99	2-99	3-99	4-99
EUR-11 <sup>(2)</sup>	4,09	3,41	3,20	3,24	3,27	3,26	3,23	3,17	3,12	3,06	2,81	2,67	2,60	2,57	2,40
DK	2,80	2,63	3,08	-	3,00	-	-	3,10	-	-	3,40	-	-	:	-
EL	13,63	10,02	10,68	10,50	10,50	10,70	10,70	10,80	10,60	10,40	10,00	9,80	9,40	9,30	9,30
S <sup>(3)</sup>	2,47	2,50	1,91	-	2,44	-	-	2,37	-	-	1,91	-	-	:	-
UK	3,05	3,63	4,48	4,42	4,44	4,61	4,61	4,61	4,49	4,43	4,43	2,65	:	:	:
IS	3,27	3,26	:	:	:	:	:	:	:	:	:	:	:	:	:
NO <sup>(3)</sup>	4,15	3,63	7,24	-	3,90	-	-	6,87	-	-	7,24	-	-	:	-
CH <sup>(3)</sup>	1,34	1,00	0,69	1,08	1,44	1,31	1,00	0,84	0,50	0,94	0,69	0,56	0,56	0,56	0,38
US	5,39	5,60	5,47	5,59	5,60	5,59	5,58	5,41	5,21	5,24	5,14	4,89	4,90	4,91	4,88
JP	0,30	0,30	0,27	0,29	0,29	0,29	0,29	0,24	0,20	0,20	0,20	0,20	0,19	:	:

Ausleihzinssätze der Geschäftsbanken<sup>(1)</sup>Commercial bank lending rates<sup>(1)</sup>  
average (%)Taux d'emprunt auprès des banques commerciales<sup>(1)</sup>  
moyenne (%)

	1996	1997	1998	5-98	6-98	7-98	8-98	9-98	10-98	11-98	12-98	1-99	2-99	3-99	4-99
EUR-11 <sup>(2)</sup>	8,85	7,58	6,73	6,85	6,76	6,65	6,60	6,59	6,51	6,39	6,21	6,01	5,91	5,83	5,70
DK	8,70	7,70	7,90	-	7,80	-	-	7,90	-	-	8,30	-	-	:	-
EL	21,05	18,90	18,56	18,50	18,60	18,30	18,20	18,20	18,00	18,00	17,60	17,50	17,20	17,20	:
S <sup>(3)</sup>	7,38	7,01	5,94	-	6,63	-	-	6,38	-	-	5,94	-	-	:	-
UK	5,96	6,58	7,21	7,25	7,50	7,50	7,50	7,50	7,25	6,75	6,25	6,00	5,50	5,50	5,25
IS	12,43	12,89	12,78	12,90	12,90	12,90	12,80	12,70	12,60	12,50	12,50	12,40	:	:	:
NO	7,10	5,95	:	-	6,25	-	-	9,62	-	-	:	-	-	:	-
CH	4,99	4,48	4,07	4,05	4,05	4,05	4,05	4,05	4,05	4,03	4,02	4,02	4,02	3,98	3,95
US	8,27	8,44	8,35	8,50	8,50	8,50	8,50	8,49	8,12	7,89	7,75	7,75	7,75	7,75	7,75
JP	2,71	2,42	2,32	2,34	2,32	2,32	2,32	2,30	2,28	2,27	2,26	2,25	2,25	:	:

(1) Die Definition ist von Land zu Land verschieden.

Definition varies by country.

La définition varie selon les pays.

(2) Gewichtet mit länderspezifischen ausstehenden Beträgen.

Weighted by country-specific outstanding amounts.

Pondéré par des encours spécifiques à chaque pays.

(3) Periodenende.

End of period.

Fin de période

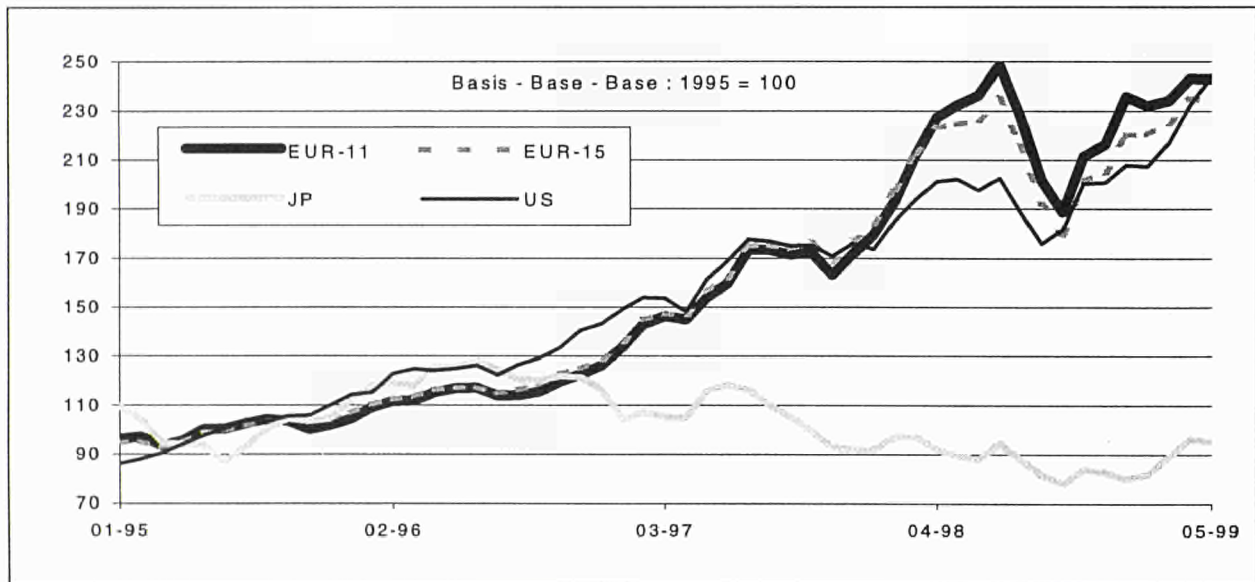


**Aktienmarkt**
**Stock market**
**Marché boursier**
**Aktienpreisindizes**  
Durchschnitt

**Share price indices**  
average

**Indices boursiers**  
moyenne

		1996	1997	1998	08-98	09-98	10-98	11-98	12-98	01-99	02-99	03-99	04-99	05-99
<b>EUR-11<sup>(1)</sup></b>	DOW JONES	152	208	280	298	263	246	276	283	308	303	306	317	317
	EURO STOXX													
<b>EU-15<sup>(2)</sup></b>	DOW JONES	153	211	271	281	250	234	262	267	287	287	293	306	305
	STOXX													
B	BEL 20	1 740	2 295	3 110	3 403	3 150	3 007	3 231	3 359	3 485	3 411	3 288	3 285	3 174
DK	KFX	118	173	221	223	205	193	205	207	221	212	197	204	204
D	DAX Xetra	2 568	3 721	5 020	5 389	4 748	4 346	4 834	4 771	5 140	4 961	4 879	5 184	5 218
EL	ASE 20	-	-	-	1 566	1 310	1 185	1 439	1 585	1 884	2 089	2 167	2 155	2 428
E	IBEX 35	4 109	6 325	9 246	9 697	8 011	8 025	9 220	9 499	9 930	9 862	9 908	9 958	9 681
F	CAC 40	2 079	2 760	3 693	3 955	3 543	3 302	3 693	3 762	4 137	4 124	4 140	4 327	4 358
IRL	ISEQ Overall	2 507	3 393	4 784	4 828	4 123	4 095	4 568	4 706	5 207	5 247	5 339	5 328	5 096
I	MBTEL	9 962	13 640	21 843	23 231	19 740	18 687	21 167	22 223	23 945	23 471	24 612	24 953	24 506
L <sup>(3)</sup>	Indice / LuxX	4 894	6 368	8 020	8 054	7 636	7 059	7 598	7 511	992	965	964	1 066	1 076
NL	AEX	252	378	496	525	458	420	487	504	541	527	531	551	561
A	ATX	1 072	1 294	1 335	1 352	1 128	1 067	1 139	1 110	1 081	1 124	1 182	1 232	1 243
P	BVL 30	1 900	3 096	5 017	5 273	4 545	4 210	4 774	4 675	5 060	4 952	4 625	4 561	4 489
FIN	HEX General	2 032	3 207	4 528	4 882	4 265	4 020	4 616	5 231	6 025	5 930	6 306	6 839	6 791
S	All Share Index	1 969	2 881	3 286	3 409	2 940	2 753	3 096	3 151	3 280	3 319	3 341	3 565	3 626
UK	FTSE 100	3 828	4 697	5 628	5 556	5 172	5 064	5 596	5 686	5 976	6 011	6 169	6 460	6 322
IS	ICEX 15	-	-	-	-	-	-	1 062	1 077	1 138	1 162	1 182	1 202	1 183
NO	TOTX	828	1 198	1 161	1 118	935	878	958	896	994	996	1 023	1 088	1 144
CH	SMI	3 621	5 228	7 094	7 551	6 443	5 911	6 861	6 921	7 280	7 067	7 133	7 260	7 081
US	DOW JONES	5 740	7 447	8 631	8 479	7 910	8 164	9 006	9 019	9 346	9 323	9 754	10 441	10 954
JP	NIKKEI 225	21 088	18 398	15 356	15 244	14 141	13 487	14 526	14 296	13 832	14 179	15 418	16 678	16 505

**Entwicklung ausgewählter Aktienmärkte (%)**
**Trend in selected stock markets (%)**
**Evolution de certains marchés boursiers (%)**


<sup>(1)</sup> EUR-11 in Ecu/Euro ohne L.  
EUR-11 in ECU/euro without L.  
EUR-11 en écu/euro sans L.

<sup>(2)</sup> EU-15 in Ecu/Euro ohne L, mit NO+CH.  
EU-15 in ECU/euro without L, with NO+CH.  
EU-15 en écu/euro sans L, avec NO+CH.

<sup>(3)</sup> Ab 1.99 "LuxX": Basis 4.1.1999=1 000.  
From 1.99 onwards "LuxX": Base 4.1.1999=1 000.  
A partir du 1.99 "LuxX": Base 4.1.1999=1 000.



**Aktienmarkt**

**Stock market**

**Marché boursier**

**Aktienmarktkapitalisation (¹)**

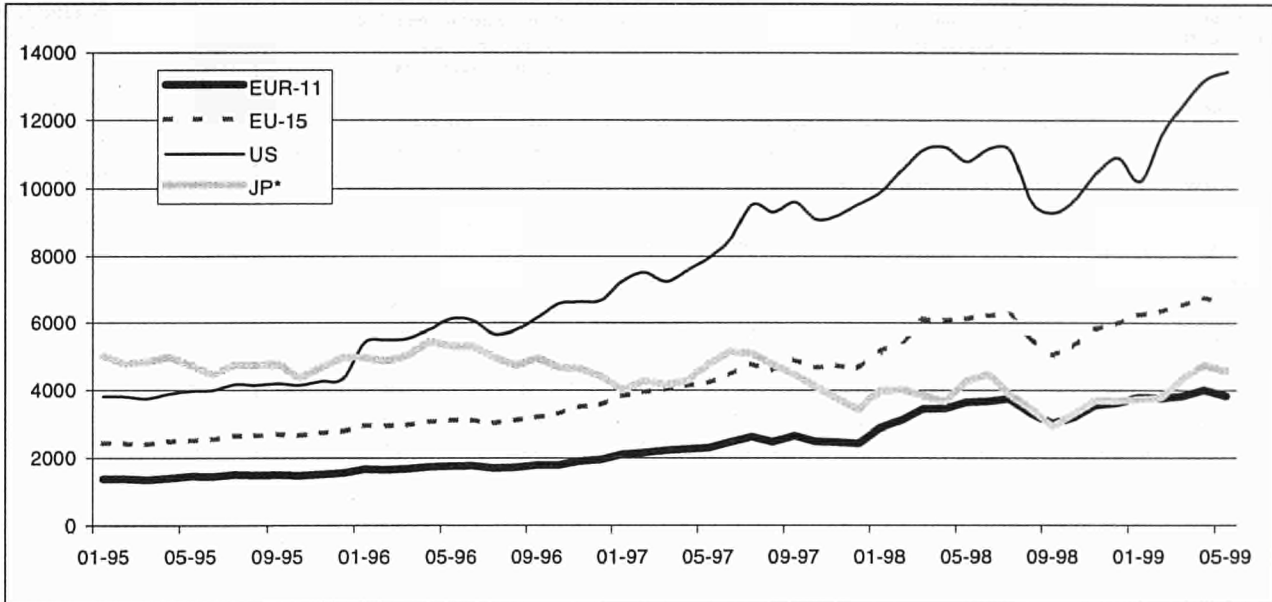
Mrd. Ecu/Euro

**Stock market capitalisation (¹)**

bn ECU/euro

**Capitalisation boursière (¹)**

mrd d'écu/euro



**Umsatz des Aktienmarktes (¹)**

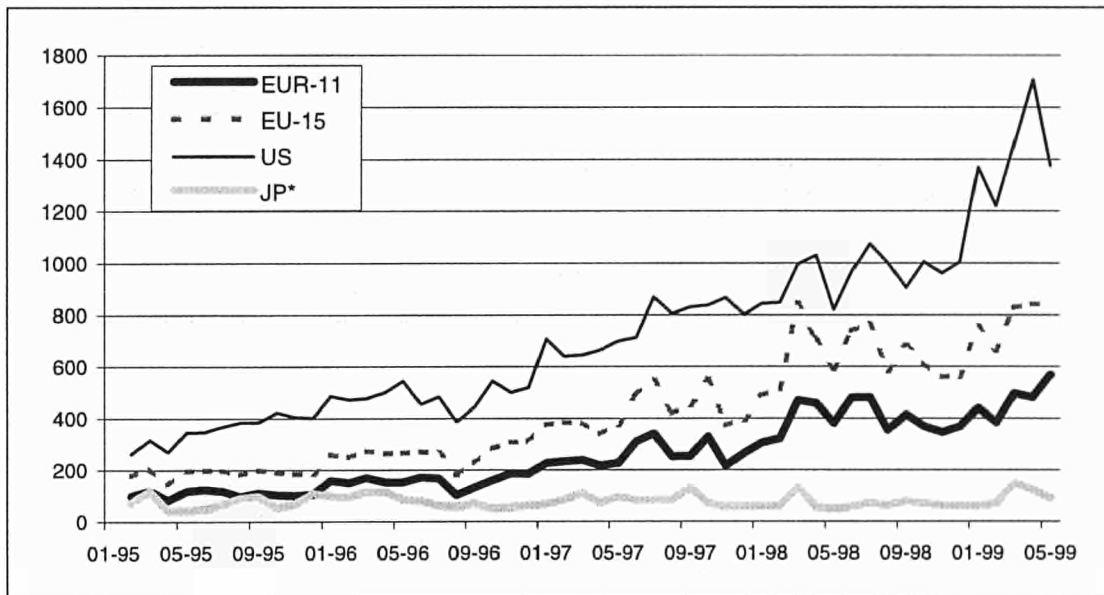
Mrd. Ecu/Euro

**Stock market turnover (¹)**

bn ECU/euro

**Volume de transactions boursières (¹)**

mrd écu/euro



(¹) 1995 ohne EL, IRL, P, 1996 ohne IRL, P. Aufgrund unterschiedlicher Berichtsregeln und Berechnungsmethoden sind die Umsatzzahlen nicht vollständig vergleichbar.

1995 without EL, IRL, P, 1996 without IRL, P. Due to different reporting rules and calculation methods, turnover figures are not entirely comparable.

1995 sans EL, IRL, P, 1996 sans IRL, P. En raison de conventions de recensement et méthodes de calcul différentes, les chiffres des volumes de transactions ne sont pas entièrement comparables.

\* Japan noch nicht verfügbar (Monat April).

Japan not yet available (April).

Le Japon n'est pas encore disponible (mois d'avril).

**Ecu/ Euro-Anleihen <sup>(1)</sup>**  
 (vor 1999)

**ECU/Euro bonds <sup>(1)</sup>**  
 (pre 1999)

**Obligations en écus/euro <sup>(1)</sup>**  
 (avant 1999)

**Emissionen von Ecu-Anleihen**  
 Mio. Ecu

**ECU bond issues**  
 mio ECU

**Émissions d'obligations en écu**  
 mio d'écu

	Insgesamt International  Total International	Europäische Union European Union Union européenne				Außerhalb der Europäischen Union Non-European Union Hors Union européenne				Inlands- anleihen <sup>(2)</sup>  Domestic <sup>(2)</sup>  Domestique <sup>(2)</sup>	INTERNATIONAL+ INLANDS- ANLEIHEN  INTERNATIONAL+ DOMESTIC  INTERNATIONAL+ DOMESTIQUE
		Insgesamt Total	Unternehmen Corporate Entreprises	Öff. Sektor Governments Administrations	Institutionen Institutions Institutions	Insgesamt Total	Unternehmen Corporate Entreprises	Öff. Sektor Governments Administrations	Institutionen Institutions Institutions		
1991	27 163	19 266	6 581	7 900	4 785	7 897	3 932	3 790	175	3 134	30 297
1992	19 242	11 675	4 870	2 475	4 330	7 567	3 902	2 850	815	4 151	23 393
1993	6 870	5 020	1 565	250	3 205	1 850	250	1 600	0	6 508	13 378
1994	6 485	5 010	1 825	1 300	1 885	1 475	1 075	400	0	7 311	13 796
1995	5 596	5 046	956	3 075	1 015	550	550	0	0	6 784	12 380
1996	3 180	3 180	2 215	115	850	0	0	0	0	8 216	11 396
1997	7 745	6 745	3 775	1 320	1 650	1 000	600	400	0	10 205	17 950
1998	76 712	60 934	39 285	17 789	3 860	15 778	7 460	7 438	880	11 377	88 089

**Anleihen der EUR-11 Länder,  
 an den Euro gekoppelt und in  
 nationaler Währung emittiert <sup>(3)</sup>**  
 mio Ecu

**Euro-linked bonds issued in  
 national currency of  
 EUR-11 countries <sup>(3)</sup>**  
 mio ECU

**Obligations émises en monnaie  
 nationale des pays EUR-11  
 et liées à l'euro <sup>(3)</sup>**  
 mio d'écu

1997	14 848	11 421	4 135	2 587	4 698	3 427	1 582	1 845	0	-	-
1998	30 293	27 157	16 254	5 382	5 521	3 137	1 522	1 614	0	-	-

<sup>(1)</sup> Verbucht nach dem Zahlungsdatum. Die Emissionen von Ecu-Anleihen schließen auch diejenigen ein, die in Euro ausgedrückt sind.

Recording based on the payment date. ECU bond issues include those denominated in euro.

Comptabilisées à la date de paiement. Les émissions d'obligations en écu incluent celles dénommées en euro.

<sup>(2)</sup> Nur Inlandsanleihen, die mit internationalen Anleihen vergleichbar sind.

Only domestic issues which can be assimilated with international bonds.

Seulement les émissions domestiques comparables à des émissions obligataires internationales.

<sup>(3)</sup> Verbucht nach dem Zahlungsdatum. Die Angaben schließen nur Anleihen in nationaler Währung ein, die an den Euro gekoppelt sind.

Recording based on the payment date. The data include only bonds in national currencies linked to the euro.

Comptabilisées à la date de paiement. Les données incluent seulement les émissions d'obligations en monnaie nationale liées à l'euro.

## Anleihemarkt

## Bond market

## Marché obligataire

Emissionen von Anleihen in Euro <sup>(1)</sup>Euro bond issues <sup>(1)</sup>Émissions d'obligations en euro <sup>(1)</sup>

Mio. Euro

mio euro

mio d'euro

	Insgesamt Total	EU-15 (von denen EUR-11) (of which EUR-11) (dont EUR-11)				Außerhalb EU-15 Non EU-15 Hors EU-15			
		Insgesamt Total Total	Unternehmen Corporate Entreprises	Öff. Sektor Governments Administrations	Institutionen Institutions Institutions	Insgesamt Total Total	Unternehmen Corporate Entreprises	Öff. Sektor Governments Administrations	Institutionen Institutions Institutions
01/99p	96 212	94 392 (88 767)	40 926 (40 726)	50 391 (48 041)	3 075 (0)	1 820	1 600	0	220
02/99p	116 103	108 083 (94 317)	44 239 (38 579)	57 738 (55 738)	6 106 (0)	8 020	6 283	1 227	510
03/99p	78 983	66 420 (62 175)	37 351 (34 156)	28 519 (28 019)	550 (0)	12 563	9 613	2 690	260
04/99p	101 902	95 668 (92 268)	50 927 (48 177)	44 591 (44 091)	150 (0)	6 234	5 245	989	0
05/99p	90 338	74 063 (70 353)	46 164 (42 564)	27 789 (27 789)	110 (0)	16 275	11 175	4 800	300
06/99p	96 395	66 630 (60 257)	50 439 (46 141)	14 116 (14 116)	2 075 (0)	29 765	7 165	2 600	20 000
07/99									
08/99									
09/99									
10/99									
11/99									
12/99									

## Emissionen von Anleihen in Euro

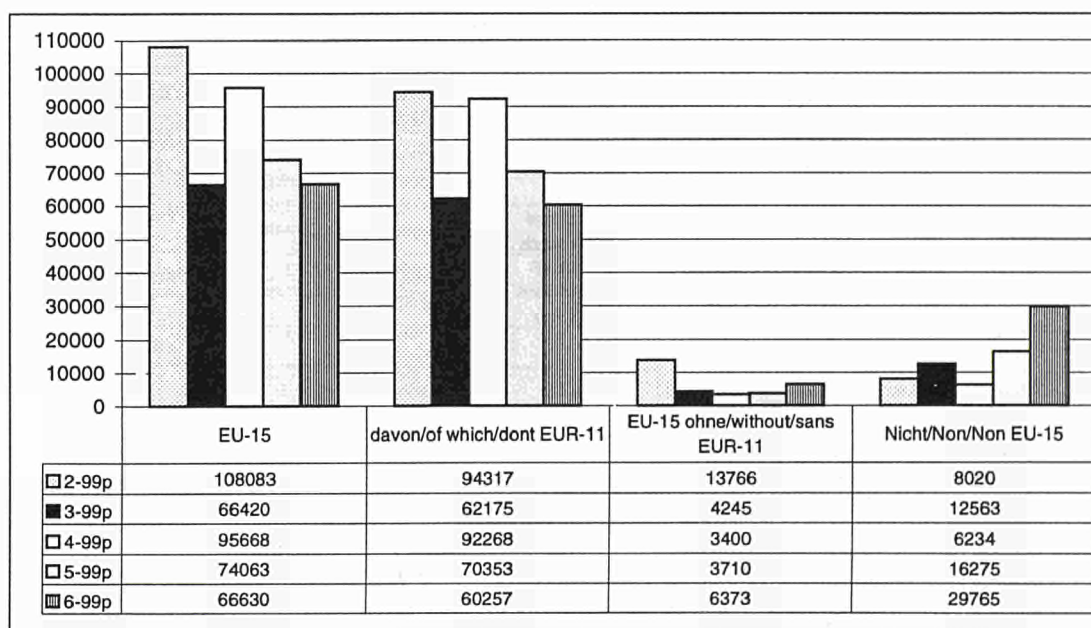
## Euro bond issues

## Émissions d'obligations en euro

Letzte Monate (Mio. Euro)

latest months (mio euro)

derniers mois (mio euro)



<sup>(1)</sup> Verbucht nach dem Zahlungsdatum.  
Recording based on the payment date.  
Comptabilisées à la date de paiement.

**Anleihemarkt**
**Bond market**
**Marché obligataire**
**Emissionen von Euro-Anleihen nach Laufzeit aufgeschlüsselt**
**Euro bond issues by maturity breakdown**
**Émissions d'obligations en euro ventilées par échéance**

	Emittenten Issuers Émetteurs	Laufzeit in Jahren Maturity in years Échéance en années				Insgesamt Total Total
		< 5	5-10	10-20	> 20	
		<b>31/01/99p</b>	Öff. Sektor/Governments/Administrations	12 667	9 137	
	Institutionen/Institutions/Institutions	70	375	2 500	350	3 295
	Unternehmen/Corporate/Enterprises	6 645	20 622	14 349	910	42 526
	<b>Insgesamt/Total/Total</b>	<b>19 382</b>	<b>30 134</b>	<b>44 244</b>	<b>2 452</b>	<b>96 212</b>
<b>28/02/99p</b>	Öff. Sektor/Governments/Administrations	21 711	27 707	7 945	1 602	58 965
	Institutionen/Institutions/Institutions	2 160	2 580	260	1 616	6 616
	Unternehmen/Corporate/Enterprises	16 580	15 382	16 840	1 720	50 522
	<b>Insgesamt/Total/Total</b>	<b>40 451</b>	<b>45 669</b>	<b>25 045</b>	<b>4 938</b>	<b>116 103</b>
<b>31/03/99p</b>	Öff. Sektor/Governments/Administrations	11 926	3 382	15 328	573	31 209
	Institutionen/Institutions/Institutions	0	375	0	435	810
	Unternehmen/Corporate/Enterprises	9 427	21 339	14 156	2 042	46 964
	<b>Insgesamt/Total/Total</b>	<b>21 353</b>	<b>25 096</b>	<b>29 484</b>	<b>3 050</b>	<b>78 983</b>
<b>30/04/99p</b>	Öff. Sektor/Governments/Administrations	14 480	16 650	14 200	250	45 580
	Institutionen/Institutions/Institutions	0	150	0	0	150
	Unternehmen/Corporate/Enterprises	17 794	18 730	18 133	1 515	56 172
	<b>Insgesamt/Total/Total</b>	<b>32 274</b>	<b>35 530</b>	<b>32 333</b>	<b>1 765</b>	<b>101 902</b>
<b>31/05/99p</b>	Öff. Sektor/Governments/Administrations	9 118	7 424	14 632	1 415	32 589
	Institutionen/Institutions/Institutions	60	350	0	0	410
	Unternehmen/Corporate/Enterprises	18 829	15 280	19 595	3 635	57 339
	<b>Insgesamt/Total/Total</b>	<b>28 007</b>	<b>23 054</b>	<b>34 227</b>	<b>5 050</b>	<b>90 338</b>
<b>30/06/99p</b>	Öff. Sektor/Governments/Administrations	985	3 847	10 344	1 540	16 716
	Institutionen/Institutions/Institutions	20 075	0	2 000	0	22 075
	Unternehmen/Corporate/Enterprises	15 246	29 514	10 244	2 600	57 604
	<b>Insgesamt/Total/Total</b>	<b>36 306</b>	<b>33 361</b>	<b>22 588</b>	<b>4 140</b>	<b>96 395</b>

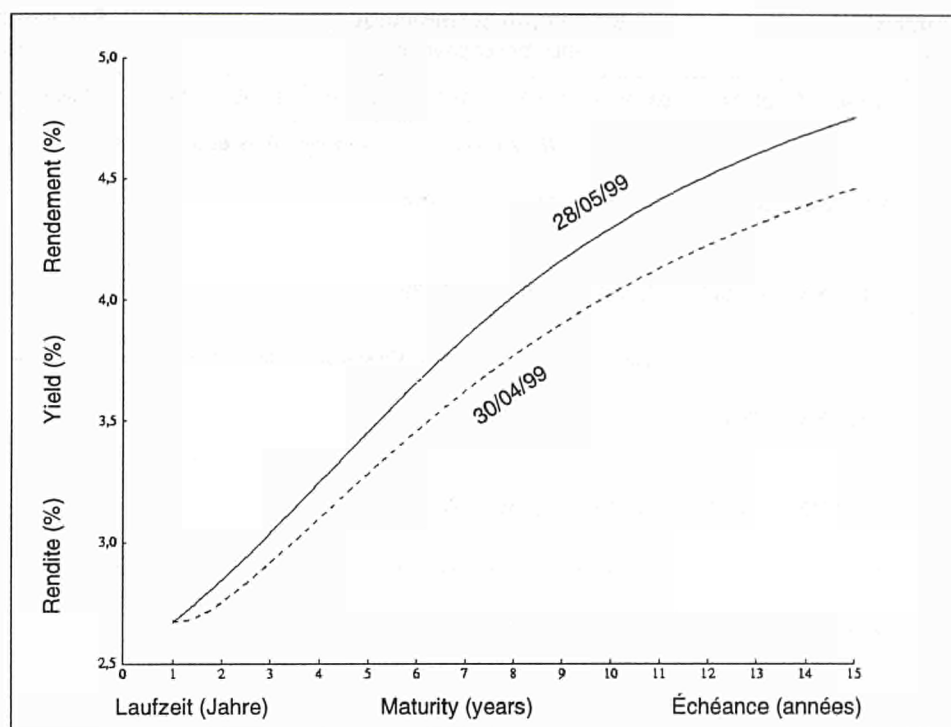
**Gesamter Sekundärmarktumsatz und prozentualer Marktanteil der Euro-Wertpapiere**
**Total secondary market turnover and % of market taken by Euro securities**
**Volume d'affaires total sur le marché secondaire et part de marché des titres en euro**

	Umsatz in Millionen Ecu/Euro Turnover in millions of ECU/euro Volume d'affaires en millions d'écu/euro			% Marktanteil von Ecu/Euro-Wertpapiere, nach Instrument % of market held by ECU/Euro securities by instrument % du marché détenu par les titres en écu/euro, par instrument				
	Alle Währungen	darunter		Festverzinsliche	Andere festver-	Wandel-	Anleihen mit	Kurz- &
				Internationale	zinsliche	anleihen	variablen	mittelfristige
( <sup>1</sup> )	ECU/Euro	USD		Anleihen	Anleihen	Convertible	Zinssatz	Anleihen
				International	Others	Convertible	Floating rate	Short- & med.
				straight	straights	Convertible	notes	term
				bonds				notes
				Obligations	Autres obligations	Convertible	"Notes" à taux	"Notes" à court &
				internationales	à taux fixe		flottants	moyen terme
				à taux fixe				
1997	43 730 471	1 789 497	10 728 586	3,11	3,21	0,40	0,69	5,75
1998	50 635 165	2 367 253	9 752 604	7,03	4,02	4,54	1,67	8,04
1998 7	4 365 855	219 057	993 713	6,08	4,32	7,41	2,41	10,76
9	5 103 149	210 895	864 635	7,06	3,22	3,34	1,46	11,38
10	4 408 668	229 564	659 668	10,40	4,26	2,44	1,58	9,72
11	3 648 869	185 287	583 613	8,21	4,24	2,61	1,71	9,70
12	2 707 788	158 681	376 047	8,92	4,28	23,28	3,01	14,40
1999 1	1 981 407	852 210	736 766	13,88	-	18,87	7,96	16,11
2	2 230 925	1 001 034	812 406	20,14	-	29,48	9,99	17,30
3	4 574 138	1 509 387	2 137 180	17,39	-	17,09	5,89	16,58
4	2 407 658	1 121 935	868 166	19,60	-	35,05	10,84	26,16
5	1 077 542	757 580	176 685	29,91	-	32,99	34,69	30,39

(<sup>1</sup>) Jahreswerte ergeben sich als Summe der vierteljährlichen Zahlen; diese Summe ist möglicherweise nicht gleich der Summe der monatlichen Daten.

Yearly figures are calculated as a total of quarterly figures; there may be some differences with the total of monthly data.

Les chiffres annuels correspondent au total des chiffres trimestriels. Il peut y avoir certaines différences avec le total des données mensuelles.

**Euro-  
Renditenstrukturkurve (¹)**
**Euro yield  
curve (¹)**
**Courbe de rendement de  
l'euro (¹)**

**Monatliche Renditen**

Durchschnitt, in %, für 1 - 15 Jahre

**Monthly yields**

average, in %, for 1 - 15 years

**Rendements mensuels**

moyenne, en %, pour 1 - 15 ans

	EUR-11							EU-15					
	01-99	02-99	03-99	04-99	05-99	06-99		01-99	02-99	03-99	04-99	05-99	06-99
1	3,088	3,050	3,005	2,709	2,642		3,078	3,044	3,000	2,705	2,640		
2	3,016	3,032	3,085	2,829	2,809		3,014	3,032	3,083	2,828	2,806		
3	3,106	3,157	3,227	2,990	2,988		3,106	3,157	3,226	2,989	2,986		
4	3,228	3,304	3,388	3,164	3,182		3,228	3,303	3,387	3,164	3,182		
5	3,357	3,449	3,553	3,342	3,385		3,356	3,449	3,553	3,342	3,386		
6	3,482	3,587	3,715	3,516	3,587		3,482	3,587	3,715	3,517	3,588		
7	3,599	3,713	3,864	3,678	3,775		3,600	3,714	3,866	3,679	3,776		
8	3,707	3,827	3,998	3,823	3,943		3,708	3,829	4,000	3,824	3,944		
9	3,805	3,930	4,116	3,952	4,091		3,806	3,931	4,119	3,953	4,093		
10	3,894	4,021	4,219	4,065	4,221		3,895	4,023	4,221	4,066	4,222		
11	3,974	4,103	4,308	4,164	4,333		3,976	4,105	4,310	4,166	4,334		
12	4,048	4,177	4,386	4,252	4,430		4,050	4,178	4,389	4,253	4,431		
13	4,115	4,244	4,456	4,330	4,516		4,117	4,245	4,458	4,331	4,517		
14	4,177	4,305	4,520	4,400	4,592		4,178	4,306	4,521	4,401	4,593		
15	4,233	4,362	4,577	4,464	4,659		4,235	4,363	4,578	4,465	4,660		

(¹) Die Kurve und die Renditen werden täglich von Eurostat berechnet auf Basis von ISMA-Daten. Weitere Informationen finden Sie auf Eurostats Internetseite:

<http://europa.eu.int/en/comm/eurostat>

The curve and the yields are calculated daily by Eurostat based on the data of ISMA. For further information, see Eurostat internet web site:

<http://europa.eu.int/en/comm/eurostat>

 La courbe et les rendements sont calculés quotidiennement par Eurostat sur la base des données de l'ISMA. De plus amples informations sont disponibles sur la page web d'Eurostat: <http://europa.eu.int/en/comm/eurostat>





**Clearing von Banktransaktionen in Euro durch andere Systeme**
**Clearing of euro banking transactions through other systems**
**Compensation des transactions bancaires par d'autres systèmes**
**Nach Geschäftsvolumen  
(Zahl der Auszahlungen)**
**By volume of transactions  
(number of payments)**
**Par volume de transactions  
(par volume de paiement)**

	01-99	02-99	03-99	04-99	05-99	06-99	07-99	08-99	09-99	10-99	11-99	12-99
	Euro 1											
Gesamt Total Total	855 032	1 062 263	1 389 394	1 317 191	1 335 791							
Täglicher Durchschnitt Daily average Moyenne journalière	42 752	53 113	60 408	59 872	63 609							
	Euro Access Frankfurt											
Gesamt Total Total	958 828	934 528	1 103 199	965 686	917 092							
Täglicher Durchschnitt Daily average Moyenne journalière	47 941	46 726	47 965	43 895	43 671							
	Système Net Protégé (SNP)											
Gesamt Total Total	439 479	434 982	496 294	447 724	404 022							
Täglicher Durchschnitt Daily average Moyenne journalière	21 974	21 749	21 578	20 351	19 239							
	Servicio Español de Pagos Interbancarios (SEPI)											
Gesamt Total Total	100 696	92 200	106 964	95 608	92 939							
Täglicher Durchschnitt Daily average Moyenne journalière	5 035	4 610	4 651	4 346	4 426							

**Nach Geschäftwert  
(Mrd Euro)**
**By value of transactions  
(bn euro)**
**Par valeur de transactions  
(mrd euro)**

	01-99	02-99	03-99	04-99	05-99	06-99	07-99	08-99	09-99	10-99	11-99	12-99
	Euro 1											
Gesamt Total Total	3 441	3 456	4 103	3 786	3 269							
Täglicher Durchschnitt Daily average Moyenne journalière	172	173	178	172	156							
	Euro Access Frankfurt											
Gesamt Total Total	4 001	3 183	3 639	3 259	2 938							
Täglicher Durchschnitt Daily average Moyenne journalière	200	159	158	148	140							
	Système Net Protégé (SNP)											
Gesamt Total Total	2 131	1 742	1 894	2 116	1 819							
Täglicher Durchschnitt Daily average Moyenne journalière	107	87	82	96	87							
	Servicio Español de Pagos Interbancarios (SEPI)											
Gesamt Total Total	168	84	88	73	76							
Täglicher Durchschnitt Daily average Moyenne journalière	8	4	4	3	4							

**CD-ROM****CD-ROM****CD-ROM**

Weitere statistische Informationen, Erläuterungen sowie ausführlichere historische Daten finden Sie auf der CD-ROM.

- Defizit und Verschuldung des Staates
- Kaufkraft der Ecu/Euro
- Bilaterale Wechselkurse (Ecu/Euro/Dollar/effektiver Wechselkurs/usw.)
- WKM Daten (Bilaterale Schwankungen, Gewichte der Währungen im Ecu, Abweichungsindikator, usw.)
- WKM II: Abweichungen gegenüber dem Euro
- Amtliche Währungsreserven (einschließlich Gold, ohne Gold, Position im IWF, usw.)
- Swap-Operationen des EWI/EZB
- Auslandsforderungen und -verbindlichkeiten
- Geldvolumen
- Zinssätze (kurz- und langfristige)
- Aktienmarkt
- Informationen über den Ecu und Euro-Anleihemarkt
- Ecu- und Euro-Banktransaktionen

Further statistical information, explanatory notes as well as more complete historical data series are available on our CD-ROM.

- General government deficit and debt
- Purchasing power of the ECU/euro
- Bilateral exchange rates (ECU/euro/dollar/effective exchange rates, etc)
- ERM data (Bilateral fluctuations, ECU weights, divergence indicator, etc)
- ERM II: divergence from euro
- Foreign official reserves (including gold, excluding gold, IMF position etc)
- Swap operations of the EMI/ECB
- External assets and liabilities
- Monetary aggregates
- Interest rates (short- and long-term)
- Stock market
- ECU and euro bond market information
- ECU and euro banking transactions

De plus amples informations, notes explicatives et données historiques plus complètes sont disponibles sur notre CD-ROM

- Dette et déficit des administrations publiques
- Pouvoir d'achat de l'écu/euro
- Taux de change bilatéraux (Ecu/euro/dollar/taux de change effectif réel/etc.)
- Données du MTC (Poids des monnaies de l'écu, fluctuations bilatérales, indicateur de divergence, etc.)
- MCE II: Fluctuations par rapport à l'euro
- Réserves officielles extérieurs (or inclus, or exclus, position auprès du FMI, etc.)
- Opérations swaps de l'IME/BCE
- Comptes des actifs et des passifs extérieurs
- Masse monétaire
- Taux d'intérêt (à court et à long terme)
- Marché boursier
- Informations sur le marché en écu et en euro
- Transactions bancaires de l'écu et de l'euro





Europäische Kommission  
European Commission  
Commission européenne

**Money, finance and the euro: statistics** — 5 □ 1999  
**Monnaie, finances et l'euro: statistiques** — 5 □ 1999  
**Geld, Finanzen und der Euro: Statistiken** — 5 □ 1999

Luxembourg: Office des publications officielles des Communautés européennes, 1999

1999 — 32 p. — 21 x 29.7 cm

Themenkreis 2: Wirtschaft und Finanzen  
Kategorie: Detaillierte Tabellen

Theme 2: Economy and finance  
Collection: Detailed tables

Thème 2: Économie et finances  
Collection: Tableaux détaillés

ISSN 1562-3041

Preis in Luxemburg (ohne MwSt.) • Price (excluding VAT) in Luxembourg •  
Prix au Luxembourg (TVA exclue):  
Einzelpreis • Single copy • Prix par numéro: EUR 15  
Abonnement • Subscription: EUR 150





Venta • Salg • Verkauf • Πωλήσεις • Sales • Vente • Vendita • Verkoop • Venda • Myynti • Försäljning

**BELGIQUE/BELGIË**

**Jean De Lannoy**  
Avenue du Roi 202/Koningslaan 202  
B-1190 Bruxelles/Brussel  
Tél. (32-2) 538 43 08  
Fax (32-2) 538 08 41  
E-mail: jean.de.lannoy@inboard.be  
URL: <http://www.jean-de-lannoy.be>

**La librairie européenne/De Europese Boekhandel**  
Rue de la Loi 244/Wetstraat 244  
B-1040 Bruxelles/Brussel  
Tél. (32-2) 295 26 39  
Fax (32-2) 735 08 60  
E-mail: mail@libeurop.be  
URL: <http://www.libeurop.be>

**Moniteur belge/Belgisch Staatsblad**  
Rue de Louvain 40-42/Leuvenseweg 40-42  
B-1000 Bruxelles/Brussel  
Tél. (32-2) 552 22 11  
Fax (32-2) 511 01 84

**DANMARK**

**J. H. Schultz Information A/S**  
Herstedvang 10-12  
DK-2620 Albertslund  
Tlf. (45) 43 63 23 00  
Fax (45) 43 63 19 69  
E-mail: schultz@schultz.dk  
URL: <http://www.schultz.dk>

**DEUTSCHLAND**

**Bundesanzeiger Verlag GmbH**  
Vertriebsabteilung  
Amsterdamer Straße 192  
D-50735 Köln  
Tel. (49-221) 97 66 80  
Fax (49-221) 97 66 82 78  
E-Mail: vertrieb@bundesanzeiger.de  
URL: <http://www.bundesanzeiger.de>

**ΕΛΛΑΔΑ/GREECE**

**G. C. Eleftheroudakis SA**  
International Bookstore  
Panepistimiou 17  
GR-10564 Athina  
Tel. (30-1) 331 41 80/11/2/3/4/5  
Fax (30-1) 323 98 21  
E-mail: elebooks@netor.gr

**ESPAÑA**

**Boletín Oficial del Estado**  
Trafalgar, 27  
E-28071 Madrid  
Tel. (34) 915 38 21 11 (Libros),  
913 84 17 15 (Suscrip.)  
Fax (34) 915 38 21 21 (Libros),  
913 84 17 14 (Suscrip.)  
E-mail: clientes@com.boe.es  
URL: <http://www.boe.es>

**Mundi Prensa Libros, SA**  
Castelló, 37  
E-28001 Madrid  
Tel. (34) 914 36 37 00  
Fax (34) 915 75 39 98  
E-mail: libreria@mundiprensa.es  
URL: <http://www.mundiprensa.com>

**FRANCE**

**Journal officiel**  
Service des publications des CE  
26, rue Desaix  
F-75727 Paris Cedex 15  
Tél. (33) 140 58 77 31  
Fax (33) 140 58 77 00  
URL: <http://www.journal-officiel.gouv.fr>

**IRELAND**

**Government Supplies Agency**  
Publications Section  
4-5 Harcourt Road  
Dublin 2  
Tel. (353-1) 661 31 11  
Fax (353-1) 475 27 60

**ITALIA**

**Licosa SpA**  
Via Duca di Calabria, 1/1  
Casella postale 552  
I-50125 Firenze  
Tel. (39) 055 64 83 1  
Fax (39) 055 64 12 57  
E-mail: licosa@fibcc.it  
URL: <http://www.fibcc.it/licosa>

**LUXEMBOURG**

**Messageries du livre SARL**  
5, rue Raiffeisen  
L-2411 Luxembourg  
Tél. (352) 40 10 20  
Fax (352) 49 06 61  
E-mail: mail@mdl.lu  
URL: <http://www.mdl.lu>

**NEDERLAND**

**SDU Servicecentrum Uitgevers**  
Christoffel Plantijnstraat 2  
Postbus 20014  
2500 EA Den Haag  
Tel. (31-70) 378 98 80  
Fax (31-70) 378 97 83  
E-mail: sdu@sdu.nl  
URL: <http://www.sdu.nl>

**ÖSTERREICH**

**Manz'sche Verlags- und  
Universitätsbuchhandlung GmbH**  
Kohlmarkt 16  
A-1014 Wien  
Tel. (43-1) 53 16 11 00  
Fax (43-1) 53 16 11 67  
E-Mail: bestellen@manz.co.at  
URL: <http://www.manz.at/index.htm>

**PORTUGAL**

**Distribuidora de Livros Bertrand Ld.ª**  
Grupo Bertrand, SA  
Rua das Terras dos Vales, 4-A  
Apartado 60037  
P-2700 Amadora  
Tel. (351-1) 495 90 50  
Fax (351-1) 496 02 55

**Imprensa Nacional-Casa da Moeda, EP**  
Rua Marquês Sá da Bandeira, 16-A  
P-1050 Lisboa Codex  
Tel. (351-1) 353 03 99  
Fax (351-1) 353 02 94  
E-mail: del.incm@mail.telepac.pt  
URL: <http://www.incm.pt>

**SUOMI/FINLAND**

**Akateeminen Kirjakauppa/  
Akademiska Bokhandeln**  
Keskuskatu 1/Centralgatan 1  
PL/PB 128  
FIN-00101 Helsinki/Helsingfors  
P./tfn (358-9) 121 44 18  
F./fax (358-9) 121 44 35  
Sähköposti: akatilaus@akateeminen.com  
URL: <http://www.akateeminen.com>

**SVERIGE**

**BTJ AB**  
Traktorvägen 11  
S-221 82 Lund  
Tfn (46-46) 18 00 00  
Fax (46-46) 30 79 47  
E-post: btjeu-pub@btj.se  
URL: <http://www.btj.se>

**UNITED KINGDOM**

**The Stationery Office Ltd**  
International Sales Agency  
51 Nine Elms Lane  
London SW8 5DR  
Tel. (44-171) 873 90 90  
Fax (44-171) 873 84 63  
E-mail: ipa.enquiries@theso.co.uk  
URL: <http://www.the-stationery-office.co.uk>

**ÍSLAND**

**Bokabud Larusar Blöndal**  
Skólavörðustíg, 2  
IS-101 Reykjavík  
Tel. (354) 551 56 50  
Fax (354) 552 55 60

**NORGE**

**Swets Norge AS**  
Østenjoveien 18  
Boks 6512 Etterstad  
N-0606 Oslo  
Tel. (47-22) 97 45 00  
Fax (47-22) 97 45 45

**SCHWEIZ/SUISSE/SVIZZERA**

**Euro Info Center Schweiz**  
c/o OSEC  
Stampfenbachstraße 85  
PF 492  
CH-8035 Zürich  
Tel. (41-1) 365 53 15  
Fax (41-1) 365 54 11  
E-mail: eics@osec.ch  
URL: <http://www.osec.ch/eics>

**BØLGARIJA**

**Europress Euromedia Ltd**  
59, blvd Vitoshka  
BG-1000 Sofia  
Tel. (359-2) 980 37 66  
Fax (359-2) 980 42 30  
E-mail: Milena@mbox.cit.bg

**IESKÁ REPUBLIKA**

**ÚSIS**  
NIS-prodejna  
Havelkova 22  
CZ-130 00 Praha 3  
Tel. (420-2) 24 23 14 86  
Fax (420-2) 24 23 11 14  
E-mail: nkposp@dec.nis.cz  
URL: <http://usis.cz>

**CYPRUS**

**Cyprus Chamber of Commerce and Industry**  
PO Box 1455  
CY-1509 Nicosia  
Tel. (357-2) 66 95 00  
Fax (357-2) 66 10 44  
E-mail: demetrap@ccci.org.cy

**EESTI**

**Eesti Kaubandus-Tööstuskoda (Estonian  
Chamber of Commerce and Industry)**  
Toom-Kooli 17  
EE-0001 Tallinn  
Tel. (372) 646 02 44  
Fax (372) 646 02 45  
E-mail: einfo@koda.ee  
URL: <http://www.koda.ee>

**HRVATSKA**

**Mediatrade Ltd**  
Pavla Hatza 1  
HR-10000 Zagreb  
Tel. (385-1) 481 94 11  
Fax (385-1) 481 94 11

**MAGYARORSZÁG**

**Euro Info Service**  
Európa Ház  
Margitsziget  
PO Box 475  
H-1396 Budapest 62  
Tel. (36-1) 350 80 25  
Fax (36-1) 350 90 32  
E-mail: euroinfo@mail.matav.hu  
URL: <http://www.euroinfo.hu/index.htm>

**MALTA**

**Miller Distributors Ltd**  
Malta International Airport  
PO Box 25  
Luqa LQA 05  
Tel. (356) 66 44 88  
Fax (356) 67 67 99  
E-mail: gwirth@usa.net

**POLSKA**

**Ars Polona**  
Krakowskie Przedmiescie 7  
Skr. pocztowa 1001  
PL-00-950 Warszawa  
Tel. (48-22) 826 12 01  
Fax (48-22) 826 62 40  
E-mail: ars\_pol@bevy.hsn.com.pl

**ROMÂNIA**

**Euromedia**  
Str. G-ral Berthelot Nr 41  
RO-70749 Bucuresti  
Tel. (40-1) 315 44 03  
Fax (40-1) 314 22 86

**ROSSIYA**

**CCEC**  
60-letiya Oktyabrya Av. 9  
117312 Moscow  
Tel. (7-095) 135 52 27  
Fax (7-095) 135 52 27

**SLOVAKIA**

**Centrum VTI SR**  
Nám. Slobody, 19  
SK-81223 Bratislava  
Tel. (421-7) 54 41 83 64  
Fax (421-7) 54 41 83 64  
E-mail: europ@ibb1.sitk.stuba.sk  
URL: <http://www.sitk.stuba.sk>

**SLOVENIJA**

**Gospodarski Vestnik**  
Dunajska cesta 5  
SLO-1000 Ljubljana  
Tel. (386) 613 09 16 40  
Fax (386) 613 09 16 45  
E-mail: europ@gvestnik.si  
URL: <http://www.gvestnik.si>

**TÜRKIYE**

**Dünya Infotel AS**  
100, Yil Mahallesi 34440  
TR-80050 Bagcilar-Istanbul  
Tel. (90-212) 629 46 89  
Fax (90-212) 629 46 27  
E-mail: infotel@dunya-gazete.com.tr

**AUSTRALIA**

**Hunter Publications**  
PO Box 404  
3067 Abbotsford, Victoria  
Tel. (61-3) 94 17 53 61  
Fax (61-3) 94 19 71 54  
E-mail: jpdavies@ozemail.com.au

**CANADA**

**Les éditions La Liberté Inc.**  
3020, chemin Sainte-Foy  
G1X 3V Sainte-Foy, Québec  
Tel. (1-418) 658 37 63  
Fax (1-800) 567 54 49  
E-mail: liberte@mediom.qc.ca

**Renouf Publishing Co. Ltd**

5369 Chemin Canotek Road Unit 1  
K1J 9J3 Ottawa, Ontario  
Tel. (1-613) 745 26 65  
Fax (1-613) 745 76 60  
E-mail: order.dept@renoufbooks.com  
URL: <http://www.renoufbooks.com>

**EGYPT**

**The Middle East Observer**  
41 Sherif Street  
Cairo  
Tel. (20-2) 392 69 19  
Fax (20-2) 393 97 32  
E-mail: mafouda@meobserver.com.eg  
URL: <http://www.meobserver.com.eg>

**INDIA**

**EBIC India**  
3rd Floor, Y. B. Chavan Centre  
Gen. J. Bhosale Marg.  
400 021 Mumbai  
Tel. (91-22) 282 60 64  
Fax (91-22) 285 45 64  
E-mail: ebic@giasbm01.vsnl.net.in  
URL: <http://www.ebicindia.com>

**ISRAËL**

**ROY International**  
41, Mishmar Hayarden Street  
PO Box 13056  
61130 Tel Aviv  
Tel. (972-3) 649 94 69  
Fax (972-3) 648 60 39  
E-mail: royil@netvision.net.il  
URL: <http://www.royint.co.il>

Sub-agent for the Palestinian Authority:

**Index Information Services**

PO Box 19502  
Jerusalem  
Tel. (972-2) 627 16 34  
Fax (972-2) 627 12 19

**JAPAN**

**PSI-Japan**

**Asahi Sanbancho Plaza #206**  
7-1 Sanbancho, Chiyoda-ku  
Tokyo 102  
Tel. (81-3) 32 34 69 21  
Fax (81-3) 32 34 69 15  
E-mail: books@psi-japan.co.jp  
URL: <http://www.psi-japan.com>

**MALAYSIA**

**EBIC Malaysia**  
Level 7, Wisma Hong Leong  
18 Jalan Perak  
50450 Kuala Lumpur  
Tel. (60-3) 262 62 98  
Fax (60-3) 262 61 98  
E-mail: ebic-kl@mol.net.my

**MÉXICO**

**Mundi Prensa Mexico, SA de CV**  
Río Pánuco No 141  
Colonia Cuauhtémoc  
MX-06500 Mexico, DF  
Tel. (52-5) 533 56 58  
Fax (52-5) 514 67 99  
E-mail: 101545.2361@compuserve.com

**PHILIPPINES**

**EBIC Philippines**

19th Floor, PS Bank Tower  
Sen. Gil J. Puyat Ave. cor. Tindalo St.  
Makati City  
Metro Manila  
Tel. (63-2) 759 66 80  
Fax (63-2) 759 66 90  
E-mail: eccpcom@globe.com.ph  
URL: <http://www.eccp.com>

**SRI LANKA**

**EBIC Sri Lanka**  
Trans Asia Hotel  
115 Sir chittampalam  
A. Gardiner Mawatha  
Colombo 2  
Tel. (94-1) 074 71 50 78  
Fax (94-1) 44 87 79  
E-mail: ebicsl@itmin.com

**THAILAND**

**EBIC Thailand**

29 Vanissa Building, 8th Floor  
Soi Chidlom  
Ploenchit  
10330 Bangkok  
Tel. (66-2) 655 06 27  
Fax (66-2) 655 06 28  
E-mail: ebicbkk@ksc15.th.com  
URL: <http://www.ebicbkk.org>

**UNITED STATES OF AMERICA**

**Bernan Associates**

4611-F Assembly Drive  
Lanham MD20706  
Tel. (1-800) 274 44 47 (toll free telephone)  
Fax (1-800) 865 34 50 (toll free fax)  
E-mail: query@bernan.com  
URL: <http://www.bernan.com>

**ANDERE LÄNDER/OTHER COUNTRIES/  
AUTRES PAYS**

Bitte wenden Sie sich an ein Büro Ihrer  
Wahl/ Please contact the sales office  
of your choice/ Veuillez vous adresser  
au bureau de vente de votre choix

**Office for Official Publications  
of the European Communities**

2, rue Mercier  
L-2985 Luxembourg  
Tel. (352) 29 29-42455  
Fax (352) 29 29-42758  
E-mail: info.info@opoce.cec.be  
URL: <http://eur-op.eu.int>

Preis in Luxemburg (ohne MwSt.) • Price (excluding VAT) in Luxembourg • Prix au Luxembourg (TVA exclue):  
Einzelpreis • Single copy • Prix par numéro: EUR 15  
Abonnement • Subscription: EUR 150



AMT FÜR AMTLICHE VERÖFFENTLICHUNGEN DER EUROPÄISCHEN GEMEINSCHAFTEN  
OFFICE FOR OFFICIAL PUBLICATIONS OF THE EUROPEAN COMMUNITIES  
OFFICE DES PUBLICATIONS OFFICIELLES DES COMMUNAUTÉS EUROPÉENNES  
L-2985 Luxembourg