

ELEKTRIZITÄT

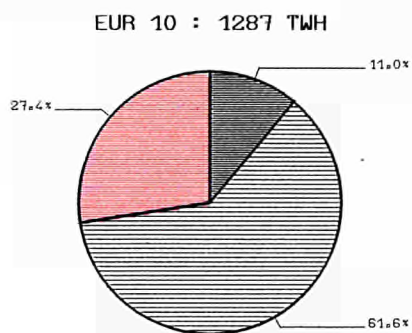
ELECTRICAL ENERGY

ENERGIE ELECTRIQUE

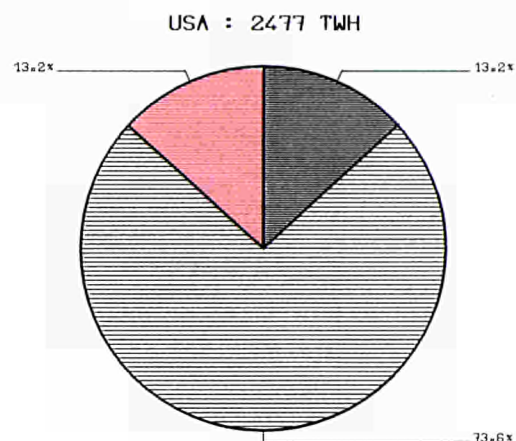


Monatlich Monthly Mensuel

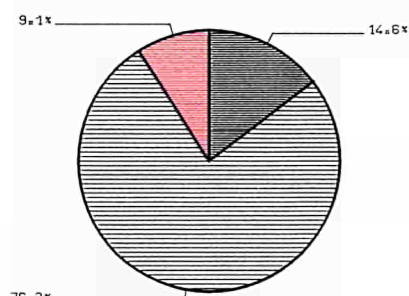
ERZEUGUNG 1984



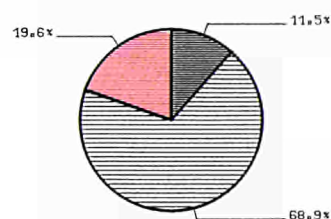
PRODUCTION 1984



USSR : 1370 TWH



JAPAN : 617 TWH



WASSERKRAFT
HYDRO
HYDRAULIQUE

HERKÖMML. WÄRMEKRAFT
CONVENTIONAL THERMAL
THERMIQUE CLASSIQUE

KERNKRAFT
NUCLEAR
NUCLEAIRE

ANLAGE : 1 – Internationaler Vergleich – Jahr 1984
2 – Die energiewirtschaftliche Entwicklung im ersten Halbjahr 1985

IN ANNEX : 1 – International comparison - Year 1984
2 – Development of energy economy in the first half of 1985

EN ANNEXE : 1 – Comparaison internationale – Année 1984
2 – Evolution de l'économie énergétique au cours du 1er semestre 1985

Hinweis

1. Das Statistische Amt veröffentlicht drei gesonderte Monatsbulletins für die Energiebereiche:
Kohle – Kohlenwasserstoffe – Elektrizität

Jedes dieser Bulletins enthält:

- einen unveränderlichen Teil mit den auf den neuesten Stand gebrachten monatlichen Hauptreihen
- einen veränderlichen Teil über wichtige Aspekte der neuesten Entwicklung, der in der Anlage auch die vorläufigen Angaben der jährlichen Bilanzen enthält, sobald sie verfügbar sind

2. Der Leser findet auf Seite 9 die Erläuterungen zu den monatlichen Tabellen

3. Zuständig für alle Informationen über die Elektrizitätsstatistik:

A. BRÜCK – Tel. 430 11, App. 3285

Note

1. The Statistical Office publishes three series of monthly energy bulletins:
Coal – Hydrocarbons – Electrical energy

Each of these bulletins consists of:

- a permanent section giving updated principal monthly statistical series
- a variable section on important aspects of the latest developments, which contains in annexe data on the annual balance-sheet (which may be definitive or provisional) as such information becomes available

2. The reader will find on page 9 the explanatory notes for the monthly tables

3. For any information dealing with energy statistics, please contact:

A. BRÜCK – Tel. 430 11, ext. 3285

Avertissement

1. L'Office Statistique publie trois séries de bulletins mensuels sur l'énergie, à savoir:
Charbon – Hydrocarbures – Energie électrique

Chacun de ces bulletins est constitué:

- d'une partie fixe fournissant la mise à jour des principales séries statistiques mensuelles
- d'une partie variable relatant les aspects importants des dernières évolutions et présentant en annexe les données, même provisoires, des bilans annuels au fur et à mesure de leur disponibilité.

2. Le lecteur trouvera en page 10 les notes explicatives relatives aux tableaux mensuels.

3. Pour toute information concernant les statistiques de l'énergie électrique, s'adresser à:

A. BRÜCK – Tél. 430 11, poste 3285

EUROSTAT

SOEBEN ERSCHIENEN

“ELEKTRIZITÄTSPREISE 1980 – 1985”

1985 143 Seiten Ausgabe : DEUTSCH

Kat : CA-44-85-234-DE-C

ISBN 92-825-5653-0

Öffentliche Preise in Luxemburg – ohne Mehrwertsteuer :

ECU 9,94 DM 22,50 USD 7,5

Die vorliegende Veröffentlichung enthält eine Aktualisierung der jährlichen Erhebungen der Elektrizitätspreise in den Ländern der Gemeinschaft mit einem Rückblick bis 1980. Die Elektrizitätspreise werden in etwa 30 Städten oder Regionen sowohl für den Haushaltsverbrauch als auch für den Industrieverbrauch erhoben und nach typischen Verbrauchern untergliedert. Der Text enthält Begriffsbestimmungen, Erläuterungen zur Tarif- und Steuerstruktur sowie eine Auswertung der Preise mit zwischenstaatlichen Vergleichen.

NUOVA PUBBLICAZIONE

“PREZZI DELL'ELETTRICITÀ 1980 – 1985”

1985 143 pagine Edizione : ITALIANO

Cat : CA-44-85-234-IT-C

ISBN 92-825-5656-5

Prezzo ufficiale senza IVA a Lussenburgo

ECU 9,94 LIT 14 300 USD 7,5

Questa pubblicazione aggiorna le indagini annuali sui prezzi dell'elettricità nei paesi della Comunità, con serie retrospettive dal 1980. I prezzi dell'elettricità sono rilevati in una trentina di città o regioni sia per gli usi domestici che per gli usi industriali, ripartiti per consumatori-tipo. Un testo espone le definizioni, la struttura delle tariffe, gli oneri fiscali e presenta un'analisi dei prezzi completata da una comparazione internazionale.

BESTELLANSCHRIFT :

DA ORDINARE A :

OFFICE DES PUBLICATIONS OFFICIELLES DES COMMUNAUTES EUROPEENNES
SERVICE VENTE – L 2985 LUXEMBOURG

oder bei den auf der dritten Umschlagsseite
aufgeführten Vertriebsbüros

o presso gli uffici di vendita i cui indirizzi
sono indicati nelle 3a pagina della copertina.

EUROSTAT

JUST PUBLISHED

"ELECTRICITY PRICES 1980 – 1985"

1985 135 pages Edition : ENGLISH

Cat : CA-44-85-234-EN-C

ISBN 92-825-5654-9

Price per issue excluding VAT, in Luxembourg :

ECU 9,94 IRL 7.20 UKL 5.70 USD 7.50

This publication is an updating of the annual survey of electricity prices in the countries of the Community, with a time series back to 1980. Electricity prices are recorded in approx. 30 locations for both domestic and industrial uses, with a breakdown by type of consumer. The text explains definitions, tariff systems and taxation, and gives an analysis of results together with an international comparison.

VIENT DE PARAÎTRE

" PRIX DE L'ÉLECTRICITÉ 1980 – 1985"

1985 143 pages Edition : FRANÇAIS

Cat : CA-44-85-234-FR-C

ISBN 92-825-5655-7

Prix de vente au numéro, hors TVA, à Luxembourg :

ECU 9,94 FF 69 BFR 450 USD 7,50

Cette publication fournit la mise à jour des enquêtes annuelles sur les prix de l'électricité dans les pays de la Communauté, avec rétrospective depuis 1980. Les prix de l'électricité sont relevés dans une trentaine de villes ou régions, aussi bien pour les usages domestiques que pour les usages industriels, selon une présentation par consommateur-type. Un texte expose les définitions, explicite les systèmes tarifaires et fiscaux et présente une analyse des prix avec comparaison internationale.

THIS PUBLICATION IS OBTAINABLE FROM :

COMMANDES A ADRESSER A :

OFFICE DES PUBLICATIONS OFFICIELLES DES COMMUNAUTÉS EUROPÉENNES
SERVICE VENTE – L 2985 LUXEMBOURG

or from the sales offices mentioned
on the inside back cover.

ou auprès des bureaux de vente dont les adresses
sont indiquées à la page 3 de la couverture.

	EUR - 1 0	B.R. DEUTSCH- LAND	FRANCE	ITALIA	NEDERLAND	BELGIQUE BELGIE	LUXEM- BOURG	UNITED KINGDOM	IRELAND	DANMARK	ELLAS	
ELEKTRIZITAET	ELECTRICAL ENERGY							ENERGIE ELECTRIQUE				
MILLIONEN KWH	MILLIONS OF KWH							MILLIONS DE KWH				
BRUTTOERZEUGUNG INSGESAMT (1)	TOTAL GENERATION (1)							PRODUCTION TOTALE BRUTE (1)				
1983	1301773	373813	297064	182880	59650	52706	838	277474	11178	22186	23984	
1984	1361985	394884	324473	182669	62778	54656	905	282547	11593	22660	24820	
1984 JUN	101943	28102	23343	14334	4759	4260	67	22882	854	1366	1976	
JUL	96438	28168	23004	15120	4600	3886	85	17506	855	1148	2066	
AUG	92456	28186	20278	12570	5021	4122	83	17686	847	1709	1954	
SEP	107121	30421	23721	14270	5184	4380	78	24399	895	1830	1943	
OCT	113038	33716	26650	15264	5695	4920	85	21684	994	2029	2001	
NOV	117963	35229	27519	15493	5728	4913	78	23705	1054	2208	2036	
DEC	129657	35944	31231	15675	5830	4880	72	30417	1041	2246	2321	
1985 JAN	143628	41941	37466	18195	6035	5491	70	27605	1172	3101	2552	
FEB	126198	36472	30270	15951	5194	4549	60	27473	1031	2886	2512	
MAR	134697	37599	32327	16735	5591	4793	68	31661	1094	2548	2281	
APR	111773	35001	27324	14127	4899	4297	91	22436	973	2683	1942	
MAI	108475	31203	25698	14721	5063	4561	73	21494	991	2457	2214	
JUN	106262	29307	23399	14455	4953	4521	77	24352	895	2035	2268	
JUL	102119	29217	24685	15517	4719	4088	(107)	18732	906	1736	2412	
AUG	95404	27890	21726	12974	4741	4386	(97)	18703	892	1705	(2290)	
84 JAN-AUG	892739	259213	214362	121950	40342	35562	591	182265	7580	14375	16500	
85 JAN-AUG	928555	266630	222895	122675	41195	36686	643	192456	7954	19151	18271	
1985/84 %	4,0	2,9	4,0	0,6	2,1	3,2	8,8	5,6	4,9	33,2	10,7	
NETTOERZEUGUNG INSGESAMT (1)	TOTAL NET PRODUCTION (1)							PRODUCTION TOTALE NETTE (1)				
1983	1229800	351550	283665	173797	57013	49927	801	259361	10684	20740	22262	
1984	1287186	371362	309758	173440	60400	51851	864	264220	11036	21185	23070	
1984 JUN	96454	26400	22380	13706	4583	4041	63	21358	813	1268	1842	
JUL	91128	26447	21970	14413	4422	3680	82	16322	812	1065	1915	
AUG	87192	26458	19290	11958	4827	3897	80	16485	808	1581	1808	
SEP	101019	28560	22580	13565	4980	4144	75	22740	855	1714	1806	
OCT	106936	31731	25460	14538	5478	4673	81	20271	947	1898	1859	
NOV	111746	33130	26460	14718	5510	4674	76	22198	1008	2069	1903	
DEC	122710	33859	29940	14881	5605	4625	69	28487	994	2097	2153	
1985 JAN	135909	39450	35800	17263	5813	5224	67	25894	1117	2908	2373	
FEB	119410	34368	28940	15130	5003	4322	56	25760	980	2703	2148	
MAR	127390	35407	30920	15897	5390	4545	65	29620	1041	2389	2116	
APR	105639	31074	26120	13447	4717	4050	87	20907	923	2521	1793	
MAI	102540	29383	24570	14061	4869	4312	70	19979	938	2306	2052	
JUN	100466	27588	22340	13811	4755	4260	74	22685	850	1999	2104	
JUL	96418	27430	23570	14810	4525	3844	(95)	17418	872	1611	2243	
AUG	90139	26260	20690	12380	4553	4115	(95)	17399	852	1675	(2120)	
84 JAN-AUG	844237	243753	204960	115977	38829	33723	564	170436	7213	13433	15349	
85 JAN-AUG	877911	250960	212950	116799	39625	34672	609	179662	7573	18112	16949	
1985/84 %	4,0	3,0	3,9	0,7	2,1	2,8	8,0	5,4	5,0	34,8	10,4	
WASSERKRAFT_NETTOERZEUGUNG	NET HYDROELECTRICAL PRODUCTION							PRODUCTION HYDRAULIQUE NETTE				
1983	144592	18631	70738	43704	-	1161	437	6364	1166	60	2331	
1984	142190	18179	67429	44903	-	1305	441	5966	1033	82	2852	
1984 JUN	15431	1817	7340	5473	-	106	32	330	32	2	299	
JUL	13021	1797	5700	4882	-	111	50	205	29	4	243	
AUG	9284	1615	3810	3256	-	85	52	222	33	4	207	
SEP	10497	1764	4470	3539	-	93	38	328	42	5	218	
OCT	12684	1601	6000	4168	-	129	42	406	75	6	257	
NOV	10859	1113	5260	3363	-	107	29	627	118	3	239	
DEC	11415	1241	5620	3185	-	115	38	929	153	6	128	
1985 JAN	11675	1084	6130	3457	-	95	30	549	104	6	220	
FEB	10991	1356	5600	3087	-	77	26	520	103	6	216	
MAR	11946	1306	6160	3456	-	91	26	619	93	6	189	
APR	13089	1587	6540	4017	-	122	50	502	107	3	161	
MAI	15109	1972	7300	4946	-	132	35	399	64	5	256	
JUN	15357	1899	7360	5232	-	121	42	401	62	4	236	
JUL	13370	1740	5760	4969	-	112	(67)	387	63	3	269	
AUG	11206	1750	4400	4046	-	108	(67)	472	119	4	240	
84 JAN-AUG	96054	12465	45650	30455	-	850	292	3677	633	22	2010	
85 JAN-AUG	102743	12694	49250	33210	-	858	343	3849	715	37	1787	
1985/84 %	7,0	1,8	7,9	9,0	-	0,9	17,5	4,7	13,0	68,2	-11,1	
INDEX ERZEUG.MOEGlichkeit AUS WASSERKR.	HYDRO ENERGY CAPABILITY FACTOR							INDICE DE PRODUCTIBILITE HYDRAULIQUE				
1983	0,98	1,09	1,03	0,94	-	-	-	1,13	-	-	0,61	
1984	1,01	1,07	1,03	0,98	-	-	-	0,96	-	-	0,83	
1984 JUN	1,15	1,12	1,20	1,12	-	-	-	0,70	-	-	0,84	
JUL	1,03	1,06	1,09	1,09	-	-	-	0,59	-	-	0,68	
AUG	0,87	0,99	0,84	0,89	-	-	-	0,49	-	-	0,93	
SEP	1,11	1,35	1,11	1,05	-	-	-	0,47	-	-	0,83	
OCT	1,25	1,34	1,34	1,21	-	-	-	0,68	-	-	0,33	
NOV	1,45	0,93	1,10	0,92	-	-	-	1,03	-	-	0,44	
DEC	0,92	0,99	0,98	0,92	-	-	-	1,20	-	-	0,18	
1985 JAN	0,88	0,85	0,80	1,02	-	-	-	0,67	-	-	1,16	
FEB	1,03	1,24	1,09	0,93	-	-	-	0,79	-	-	0,75	
MAR	0,94	0,87	0,92	1,08	-	-	-	0,72	-	-	0,77	
APR	1,05	0,95	1,13	0,98	-	-	-	0,89	-	-	1,00	
MAI	1,07	1,08	1,09	1,08	-	-	-	0,72	-	-	0,78	
JUN	1,06	1,13	1,12	1,00	-	-	-	0,68	-	-	0,62	
JUL	1,04	1,01	1,00	1,10	-	-	-	1,36	-	-	0,57	
AUG	-	1,05	0,87	1,00	-	-	-	1,08	-	-	-	

	EUR - 10	B.R. DEUTSCH- LAND	FRANCE	ITALIA	NEDERLAND	BELGIQUE BELGIE	LUXEM- BOURG	UNITED KINGDOM	IRELAND	DANMARK	ELLAS	
ELEKTRIZITAET	ELECTRICAL ENERGY							ENERGIE ELECTRIQUE				
MILLIONEN KWH	MILLIONS OF KWH							MILLIONS DE KWH				
KERNENERGIE_NETTOERZEUGUNG	NUCLEAR NET PRODUCTION							PRODUCTION NUCLEAIRE NETTE				
1983	274978	62395	136920	5546	3374	22832	-	43911	-	-	-	
1984	353157	87704	181740	6607	3491	26359	-	47256	-	-	-	
1984 JUN	26335	6699	12378	290	353	2435	-	4180	-	-	-	
JUL	24105	5762	12416	295	152	2331	-	3149	-	-	-	
AUG	24306	5900	12443	742	296	1836	-	3089	-	-	-	
SEP	28798	7690	13883	783	357	1813	-	4272	-	-	-	
OCT	29882	7704	15229	735	371	2338	-	3505	-	-	-	
NOV	33657	9424	16852	735	356	2454	-	3836	-	-	-	
DEC	39292	10189	19930	785	367	2433	-	5588	-	-	-	
1985 JAN	39713	10370	20876	743	343	2344	-	5037	-	-	-	
FEB	35661	9793	18293	655	328	1625	-	4967	-	-	-	
MAR	39261	10860	19701	794	174	1919	-	5813	-	-	-	
APR	34169	10135	16817	671	39	2037	-	4470	-	-	-	
MAI	31590	8918	15090	666	228	2613	-	4075	-	-	-	
JUN	29962	9031	12847	620	361	2613	-	4490	-	-	-	
JUL	30466	8007	15238	604	369	2366	-	3882	-	-	-	
AUG	30923	8980	14538	463	368	3019	-	3555	-	-	-	
84 JAN-AUG	221201	52381	115847	3561	2039	17320	-	30053	-	-	-	
85 JAN-AUG	271745	76094	133400	5216	2210	18496	-	36289	-	-	-	
1985/84 %	22,8	45,3	15,2	46,5	8,4	6,8	-	20,8	-	-	-	
HERKOEMM.WAERMEKRAFT_NETTOERZEUGUNG	CONVENTIONAL THERMAL NET PRODUCTION							PRODUCTION THERMIQUE CLASSIQUE NETTE				
1983	807642	270524	76007	121959	53639	25934	364	209086	9518	20680	19931	
1984	789135	265479	60589	119226	56909	24187	423	210998	10003	21103	20218	
1984 JUN	54472	17884	2662	7727	4230	1500	31	16848	781	1266	1543	
JUL	53774	18888	3854	9008	4270	1238	32	12968	783	1061	1672	
AUG	53374	18943	3037	7732	4531	1976	28	13174	775	1577	1601	
SEP	61504	19106	4227	9023	4623	2238	37	18140	813	1709	1588	
OCT	64145	22426	4231	9410	5107	2206	39	16360	872	1892	1602	
NOV	67009	22593	4348	10399	5154	2113	47	17735	890	2066	1664	
DEC	71769	22429	4390	10677	5238	2077	31	21970	841	2091	2025	
1985 JAN	84293	27996	8794	12835	5470	2785	37	20308	1013	2902	2153	
FEB	72551	23219	5047	11181	4675	2620	30	20273	877	2697	1932	
MAR	75958	23241	5059	11422	5216	2535	39	23188	948	2383	1927	
APR	58163	19352	2763	8541	4678	1891	37	15935	816	2518	1632	
MAI	55625	18493	2180	8233	4641	1567	35	15505	874	2301	1796	
JUN	54986	16658	2133	7798	4394	1526	32	17794	788	1995	1868	
JUL	52376	17683	2572	9031	4156	1366	(28)	13149	809	1608	1974	
AUG	47792	15530	1752	7653	4185	988	(28)	13372	733	1671	1880	
84 JAN-AUG	525170	178907	43463	80149	36790	15553	272	136706	6580	13411	13339	
85 JAN-AUG	501744	162172	30300	76694	37415	15278	266	139524	6858	18075	15162	
1985/84 %	-4,5	-9,4	-30,3	-4,3	1,7	-1,8	-2,2	2,1	4,2	34,8	13,7	
GESAMTEINFUHR	TOTAL IMPORTS							IMPORTATIONS TOTALES				
1983	68958	23687	7327	13968	6219	4038	3669	-	-	8135	1915	
1984	68992	19490	5423	12973	4217	4453	3801	-	-	7044	2591	
1984 JUN	5920	1616	338	2147	381	275	282	-	-	683	198	
JUL	6602	2232	327	1893	456	304	332	-	-	837	221	
AUG	5741	2019	419	1405	354	299	289	-	-	728	228	
SEP	6022	1832	388	2132	274	377	314	-	-	478	227	
OCT	6120	1811	420	2244	271	301	316	-	-	499	238	
NOV	5589	1492	601	1946	169	328	320	-	-	475	258	
DEC	5780	1473	767	1962	95	429	329	-	-	509	216	
1985 JAN	5211	1485	853	1448	363	432	364	-	-	223	43	
FEB	4926	1454	470	1584	476	491	313	-	-	110	28	
MAR	5508	1454	449	1912	466	508	330	-	-	230	159	
APR	5741	1505	309	2267	549	512	326	-	-	125	148	
MAI	5864	1524	433	2603	411	416	301	-	-	129	47	
JUN	5255	1525	360	2331	383	212	311	-	-	121	12	
JUL	6234	2001	347	2291	521	408	320	-	-	315	31	
AUG	5830	2310	236	1265	690	456	300	-	-	543	30	
GESAMTAUSFUHR	TOTAL EXPORTS							EXPORTATIONS TOTALES				
1983	47179	13292	20741	2886	1574	4356	370	-	-	3928	32	
1984	54155	15444	30191	1083	734	4143	370	-	-	2160	30	
1984 JUN	4293	1088	2683	24	22	343	27	-	-	106	-	
JUL	4144	1002	2275	157	37	424	48	-	-	200	1	
AUG	4239	1123	2153	259	26	374	51	-	-	248	5	
SEP	4261	1178	2456	37	67	333	34	-	-	156	-	
OCT	4246	1201	2421	36	81	333	36	-	-	137	1	
NOV	4445	1375	2423	18	50	411	24	-	-	136	8	
DEC	4593	1351	2572	96	65	323	30	-	-	155	1	
1985 JAN	4931	1683	2170	259	101	397	24	-	-	282	15	
FEB	4427	1684	2119	44	120	154	18	-	-	282	6	
MAR	4516	1470	2544	49	110	183	20	-	-	137	3	
APR	4351	1122	2490	14	61	163	39	-	-	458	4	
MAI	4249	1172	2155	29	49	426	30	-	-	380	8	
JUN	3589	1164	1715	71	68	357	38	-	-	166	10	
JUL	4177	1008	2256	87	54	556	45	-	-	144	27	
AUG	3698	660	1917	272	44	606	35	-	-	144	20	

	EUR - 10	B.R. DEUTSCH- LAND	FRANCE	ITALIA	NEDERLAND	BELGIQUE BELGIE	LUXEM- BOURG	UNITED KINGDOM	IRELAND	DANMARK	ELLAS
ELEKTRIZITAET											
MILLIONEN KWH											
BRUTTOINLANDSVERBRAUCH											
1983	1323552	384208	283650	193962	64295	52388	4137	277474	11178	26393	25867
1984	1376822	398930	299705	203559	66261	54966	4336	282547	11593	27544	27381
1984 JUN	103570	28630	20998	16457	5118	4192	322	22882	854	1943	2174
JUL	98896	29398	21056	16856	5019	3766	369	17506	855	1785	2286
AUG	93958	29082	18544	13716	5349	4047	321	17686	847	2189	2177
SEP	108882	31075	21653	16365	5391	4424	358	24399	895	2152	2170
OCT	114912	34326	24649	17472	5885	4888	385	21684	994	2391	2238
NOV	119107	35346	25697	17421	5847	4830	374	23705	1054	2547	2286
DEC	130844	36066	29426	17541	5860	4986	371	30417	1041	2600	2536
1985 JAN	143908	41743	36149	19384	6297	5526	410	27605	1172	3042	2580
FEB	126697	36242	28621	17491	5550	4886	355	27473	1031	2714	2334
MAR	135689	37583	30232	18598	5947	5118	378	31661	1094	2641	2437
APR	113163	33384	25143	16380	5387	4646	378	22436	973	2350	2086
MAI	110090	31555	23976	17295	5425	4551	344	21494	991	2206	2253
JUN	107928	29668	22044	16715	5268	4376	350	24352	895	1990	2270
JUL	104176	30210	22776	17721	5186	3940	(382)	18732	906	1907	2416
AUG	97536	29540	20045	13967	5387	4236	(362)	18703	892	2104	2300
84 JAN-AUG!	901677	261810	197297	134745	43279	35837	2848	182265	7580	17883	18134
85 JAN-AUG!	939186	269925	208986	137551	44447	37279	2959	192456	7954	18954	18676
1985/84 %	4,2	3,1	5,9	2,1	2,7	4,0	3,9	5,6	4,9	6,0	3,0
ENERGIEVERBR.DER PUMPSPEICHERW.											
1983	13157	2622	2076	3909	-	1102	526	2337	585	-	-
1984	14373	2492	2651	4278	-	1267	517	2613	555	-	-
1984 JUN	1268	232	265	390	-	103	35	199	44	-	-
JUL	1217	260	252	298	-	132	70	165	40	-	-
AUG	1095	255	226	233	-	100	71	174	36	-	-
SEP	1134	230	222	255	-	101	49	232	45	-	-
OCT	1109	205	189	343	-	112	46	167	47	-	-
NOV	1227	155	238	395	-	103	36	254	46	-	-
DEC	1218	170	185	335	-	112	40	326	50	-	-
1985 JAN	1310	145	233	464	-	92	38	288	50	-	-
FEB	1073	109	211	387	-	54	24	242	46	-	-
MAR	1161	205	165	303	-	78	31	323	56	-	-
APR	1337	262	269	322	-	96	53	292	43	-	-
MAI	1583	290	278	499	-	130	41	296	49	-	-
JUN	1401	275	185	405	-	127	54	306	49	-	-
JUL	1291	285	171	292	-	119	77	295	52	-	-
AUG	1130	300	149	209	-	125	66	240	41	-	-
FUER INLANDSMARKT VERFUEGBAR (2)(3)											
1983	1238422	359323	268175	180970	61658	48507	3574	257024	10099	24947	24145
1984	1287650	372916	282339	190052	63883	50894	3778	261607	10481	26000	25631
1984 JUN	96813	26696	19770	15439	4942	3870	283	21159	769	1845	2040
JUL	92369	27417	19770	15851	4841	3428	296	16157	772	1702	2135
AUG	87599	27099	17330	12871	5155	3722	247	16311	772	2061	2031
SEP	101646	28984	20290	15405	5187	4087	306	22508	810	2036	2033
OCT	107701	32136	23270	16403	5668	4529	335	20104	900	2260	2096
NOV	111663	33092	24400	16251	5629	4488	336	21944	962	2408	2153
DEC	122679	33811	27950	16412	5635	4619	328	28161	944	2451	2368
1985 JAN	134879	39107	34250	17988	6075	5167	369	25606	1067	2849	2401
FEB	118836	34029	27080	16283	5359	4605	327	25518	934	2531	2170
MAR	127221	35186	28660	17457	5746	4792	344	29297	985	2482	2272
APR	105692	31195	23670	15378	5205	4303	321	20615	880	2188	1937
MAI	102572	29445	22570	16136	5231	4172	300	19683	889	2055	2091
JUN	100731	27674	20800	15666	5070	3988	293	22379	801	1954	2106
JUL	97184	28138	21490	16722	4992	3577	(293)	17123	820	1782	2247
AUG	91141	27610	18860	13164	5199	3840	(294)	17159	811	2074	(2130)
85/84 MAR%	-	2,3	4,3	3,3	5,7	4,5	1,2	1,4	-	-	1,0
APR%	-	4,1	3,9	1,7	2,1	4,6	2,9	5,0	-	-	-3,4
MAI%	-	0,3	-	2,3	1,4	1,0	-2,0	6,8	-	-	2,7
JUN%	-	4,1	4,3	3,6	4,1	3,0	3,5	5,7	-	-	5,0
JUL%	-	1,6	8,3	4,7	1,6	3,8	2,0	6,0	-	-	6,0
AUG%	-	2,5	8,5	2,9	2,0	4,1	-	5,2	-	-	5,0
84 JAN-AUG!	843637	244649	186081	125936	41766	33159	2474	168802	6846	16941	16983
85 JAN-AUG!	878256	252384	197380	128794	42877	34444	2541	177380	7187	17915	17354
1985/84 %	4,1	3,2	6,1	2,3	2,7	3,9	2,7	5,1	5,0	5,7	2,2

		EUR	B.R. DEUTSCH- LAND	FRANCE	ITALIA	NETHERLAND	BELGIQUE BELGIE	LUXEM- BOURG	UNITED KINGDOM	IRELAND	DANMARK	ELLAS	
WAERMEKRAFTW. DER OEFFENTL. VERSORGUNG		THERMAL POWER STATIONS OF PUBLIC SUPPLY						CENTRALES THERMIQUES DES SERV. PUBL.					
VERBRAUCH VON STEINKOHLE		COAL CONSUMPTION 1000 T						CONSOMMATION DE HOUILLE					
1983	165028	42672	14633	7024	4701	5742	-	81472	47	8494	243		
1984	137034	43117	11730	8301	5218	6046	-	53432	35	8686	469		
1984 JUN	8695	2664	480	529	306	349	-	3821	3	504	39		
JUL	8033	2829	815	546	406	304	-	2660	4	432	37		
AUG	7679	2835	555	428	432	525	-	2279	4	588	33		
SEP	8967	2913	782	609	400	558	-	2991	5	666	43		
OCT	9756	3545	695	776	487	568	-	2882	4	756	43		
NOV	9889	3577	670	767	471	539	-	2990	5	838	32		
DEC	11015	3807	657	844	440	551	-	3770	3	900	43		
1985 JAN	13807	4810	1771	848	504	649	-	3918	4	1264	39		
FEB	11841	4062	966	748	437	575	-	3886	4	1138	25		
MAR	13622	3978	849	789	453	636	-	6018	3	871	25		
APR	12472	3189	350	761	438	509	-	6283	5	920	17		
MAI	11769	2993	215	715	402	391	-	6150	2	881	20		
JUN	11935	2651	231	536	319	380	-	7033	5	755	25		
JUL	10380	2719	350	702	445	371	-	5199	1	590	3		
AUG	:	:	178	596	:	230	-	5250	6	633	:		
84 JAN-JUL	89667	26362	8515	4849	2920	3314	-	38510	14	4907	276		
85 JAN-JUL	85826	24402	4732	5099	2998	3511	-	38487	24	6419	154		
1985/84 %	-4,3	-7,4	-44,4	5,2	2,7	5,9	-	-0,1	71,4	30,8	-44,2		
VERBRAUCH VON STEINKOHLE TJ (HU)		COAL CONSUMPTION TJ (NCV)						CONSOMMATION DE HOUILLE TJ (PCI)					
1983	4043757	1124299	370147	187190	122821	133542	-	1883098	1026	215750	5884		
1984	3173456	1130659	284684	14653	137236	140361	-	1233259	754	220500	11350		
1984 JUN	214027	70329	12000	13393	8079	8107	-	88265	64	12852	938		
JUL	199860	74603	20375	13646	10726	7122	-	61446	86	10951	905		
AUG	192486	74651	13875	11085	11416	12251	-	52645	86	15668	809		
SEP	221988	76405	19550	15417	10561	12902	-	69092	107	16916	1038		
OCT	242516	92379	17375	19758	12835	13095	-	66736	86	19217	1035		
NOV	249388	96826	16756	19712	12420	12187	-	69069	107	21539	772		
DEC	271658	98249	16425	21855	11608	12511	-	87087	64	22823	1036		
1985 JAN	342634	127509	42504	21340	13323	14726	-	90506	88	31706	932		
FEB	292835	107064	23184	18963	11542	13016	-	89767	88	28596	615		
MAR	333642	104918	20045	20595	11946	14564	-	139016	66	21880	612		
APR	304665	84200	8400	20030	11564	11660	-	145137	110	23150	414		
MAI	290017	78685	5224	19000	10611	9176	-	144525	43	22279	474		
JUN	291263	68725	5613	14659	8426	8661	-	165275	107	19182	615		
JUL	261045	75936	8505	19058	11739	8508	-	122176	22	15033	68		
AUG	:	:	4325	16150	:	5131	-	123375	129	16141	:		
84 JAN-JUL	2205393	692556	212875	124444	77121	77348	-	889581	290	124484	6694		
85 JAN-JUL	2116101	647037	113475	133645	79151	80311	-	896402	524	161826	3730		
1985/84 %	-4,0	-6,6	-46,7	7,4	2,6	3,8	-	0,8	80,7	30,0	-44,3		
VERBRAUCH VON BRAUNKOHLE TJ (HU)		LIGNITE CONSUMPTION TJ (NCV)						CONSOMMATION DE LIGNITE TJ (PCI)					
1983	1150485	950043	7102	12054	-	-	-	-	25446	-	155840		
1984	1143616	940246	5477	12742	-	-	-	-	27431	-	157720		
1984 JUN	81254	65702	-	1071	-	-	-	-	2217	-	12264		
JUL	88470	70426	-	1322	-	-	-	-	3018	-	13704		
AUG	91820	75764	-	925	-	-	-	-	2696	-	12435		
SEP	91764	76050	393	1118	-	-	-	-	1840	-	12363		
OCT	97761	79610	511	1164	-	-	-	-	3183	-	13293		
NOV	91730	75054	421	1063	-	-	-	-	3128	-	12064		
DEC	97858	78253	69	1093	-	-	-	-	2926	-	15517		
1985 JAN	106545	84388	1152	1076	-	-	-	-	3910	-	16019		
FEB	94048	74509	360	808	-	-	-	-	3202	-	15169		
MAR	97869	77930	390	1189	-	-	-	-	3411	-	14949		
APR	87102	68685	357	791	-	-	-	-	3402	-	13867		
MAI	84473	64761	300	1138	-	-	-	-	2321	-	15953		
JUN	81690	61721	400	1188	-	-	-	-	2591	-	15790		
JUL	86237	65325	450	1214	-	-	-	-	2903	-	16345		
AUG	:	:	-	1176	-	-	-	-	2345	-	:		
84 JAN-JUL	658267	542042	4063	7311	-	-	-	-	18235	-	86616		
85 JAN-JUL	637964	497319	3409	7404	-	-	-	-	21740	-	108092		
1985/84 %	-3,1	-8,3	-16,1	1,3	-	-	-	-	19,2	-	24,8		
VERBRAUCH VON MINERALOELPRODUKTEN		CONSUMPTION OF PETROLEUM PRODUCTS 1000 T						CONSOMMATION DE PRODUITS PETROLIERS					
1983	31425	1749	2608	17834	651	1534	-	4724	558	210	1557		
1984	41393	1206	1110	14320	130	1009	-	21297	519	178	1624		
1984 JUN	3176	77	43	909	12	50	-	1938	24	14	109		
JUL	3181	80	39	1172	9	34	-	1685	35	13	114		
AUG	3339	60	32	994	10	78	-	1983	46	12	124		
SEP	4254	92	50	1051	15	109	-	2736	64	22	115		
OCT	3945	117	45	1071	8	91	-	2415	80	18	100		
NOV	4479	114	59	1292	7	80	-	2723	49	16	139		
DEC	4948	114	31	1245	12	69	-	3270	30	10	167		
1985 JAN	5604	339	270	1727	41	184	-	2766	57	22	198		
FEB	4933	165	41	1527	17	165	-	2778	42	26	172		
MAR	4238	108	29	1438	20	95	-	2254	24	91	179		
APR	1629	91	27	932	18	66	-	266	33	75	121		
MAI	1428	76	21	864	3	60	-	251	30	18	105		
JUN	1515	81	22	897	5	66	-	294	15	12	123		
JUL	1551	95	33	979	2	43	-	221	24	8	146		
AUG	:	:	21	780	:	36	-	265	37	14	:		
84 JAN-JUL	20273	703	774	8719	61	582	-	8103	250	100	981		
85 JAN-JUL	20898	955	443	8364	106	679	-	8830	225	252	1044		
1985/84 %	3,1	35,8	-42,8	-4,1	73,8	16,7	-	9,0	-10,0	152,0	6,4		

	EUR - 1 0	B.R. DEUTSCH- LAND	FRANCE	ITALIA	NEDERLAND	BELGIQUE BELGIE	LUXEM- BOURG	UNITED KINGDOM	IRELAND	DANMARK	ELLAS
WAERMEKRAFTW.DER OEFFENTL.VERSORGUNG THERMAL POWER STATIONS OF PUBLIC SUPPLY CENTRALES THERMIQUES DES SERV.PUBL.											
VERBRAUCH VON NATURGAS TJ (HO)			NATURAL GAS CONSUMPTION TJ (GCV)					CONSUMMATION DE GAZ NATUREL TJ (PCS)			
1983	872842	313110	27057	119482	311601	34359	-	35	67198	-	-
1984	950351	283474	14623	223026	335157	24819	-	10418	58834	-	-
1984 JUN	66383	16933	680	14698	26486	1857	-	21	5708	-	-
JUL	65271	17244	832	15642	23635	1589	-	9	5641	-	-
AUG	62941	17244	794	12000	26423	1905	-	540	4035	-	-
SEP	73652	15722	756	19660	28284	2328	-	2190	4712	-	-
OCT	76765	20597	718	16818	29750	1920	-	1920	4730	-	-
NOV	82869	25357	643	17562	30340	1782	-	2322	4863	-	-
DEC	87056	25312	605	17924	31991	1770	-	3062	5069	-	-
1985 JAN	95472	29732	1833	20549	31639	2597	-	2131	6991	-	-
FEB	77863	24034	523	16074	26972	3398	-	1865	4997	-	-
MAR	83655	21683	722	18060	30914	3819	-	3053	5404	-	-
APR	65909	14344	722	14600	26147	1758	-	2421	5917	-	-
MAI	64851	14331	608	15776	27054	1200	-	857	5025	-	-
JUN	61312	10163	570	15641	27644	1424	-	858	5012	-	-
JUL	61549	11703	580	19670	21801	922	-	783	6090	-	-
AUG	:	:	608	17877	:	895	-	598	3490	-	-
84 JAN-JUL	572849	179756	11380	136605	188373	14697	-	75	41963	-	-
85 JAN-JUL	510611	125990	5558	120370	192171	15118	-	11968	39436	-	-
1985/84 %	-10,9	-29,9	-51,2	-11,9	2,0	2,9	-	15857,3	-6,0	-	-
VERDR.VON ABGELEIT.GASEN TJ (HO)			DERIVED GAS CONSUMPTION TJ (GCV)					CONSUMMATION DE GAZ DERIVES TJ (PCS)			
1983	60268	15817	14403	452	12882	16714	-	-	-	-	-
1984	68557	15672	15333	521	16606	20425	-	-	-	-	-
1984 JUN	6096	1763	1131	37	1331	1834	-	-	-	-	-
JUL	6391	1664	1242	79	1588	1818	-	-	-	-	-
AUG	5570	1362	1042	47	1466	1653	-	-	-	-	-
SEP	5605	1393	1255	70	1309	1578	-	-	-	-	-
OCT	5329	1063	1245	65	1325	1631	-	-	-	-	-
NOV	5286	1072	1212	55	1235	1712	-	-	-	-	-
DEC	5364	959	1255	60	1343	1747	-	-	-	-	-
1985 JAN	5460	1307	1248	32	1283	1590	-	-	-	-	-
FEB	5098	1231	1220	53	1143	1451	-	-	-	-	-
MAR	5673	1501	1298	70	1198	1606	-	-	-	-	-
APR	5274	1366	1150	140	1100	1518	-	-	-	-	-
MAI	5247	1428	665	107	1489	1558	-	-	-	-	-
JUN	5388	1485	768	121	1520	1494	-	-	-	-	-
JUL	:	:	800	111	1553	1844	-	-	-	-	-
AUG	:	:	960	111	:	1664	-	-	-	-	-
84 JAN-JUL	41142	9831	8937	246	9929	12199	-	-	-	-	-
85 JAN-JUL	:	:	7149	634	9286	11061	-	-	-	-	-
1985/84 %	:	:	-20,0	157,7	-6,5	-9,3	-	-	-	-	-
GESAMTER VERBRAUCH TJ (HU)			TOTAL CONSUMPTION TJ (NCV)					CONSUMMATION TOTALE TJ (PCI)			
1983	7340161	2467773	519686	1025206	450466	241854	-	2076620	109038	224400	225118
1984	7121563	2412013	362270	1003828	460538	222393	-	2097548	102568	227400	233005
1984 JUN	489580	156912	15461	64294	33716	13515	-	166192	8402	13426	17662
JUL	471414	152307	23923	79579	33964	11593	-	129697	9616	11497	19256
AUG	482581	170268	16894	63674	37037	18592	-	133443	8299	16137	18237
SEP	558183	172617	23876	76420	37915	20821	-	181871	8812	17772	18079
OCT	574797	197235	21577	79061	41238	20030	-	166632	10797	19914	18384
NOV	601858	201262	21322	88450	41231	18691	-	180624	9621	22182	18475
DEC	653880	205882	19534	90207	42197	18494	-	222193	8782	23254	23337
1985 JAN	728859	260032	57348	110159	44728	25897	-	204447	12627	32620	25001
FEB	663048	213019	26870	95611	37635	24051	-	203956	9509	29646	22751
MAR	685445	209917	23520	96253	41767	23281	-	233051	9329	25507	22820
APR	523560	172459	11636	71576	36913	17334	-	158089	10197	26179	19177
MAI	496988	162589	7335	69143	36519	14137	-	155461	8123	22991	20690
JUN	496083	145729	8166	66325	35008	14021	-	177954	7827	19671	21382
JUL	471910	158635	11587	74934	32949	12848	-	131832	9394	15390	22341
AUG	:	:	6656	64778	:	8954	-	134645	7139	16708	:
84 JAN-JUL	4314824	1425796	267164	605489	258877	125482	-	1303659	66541	128536	133280
85 JAN-JUL	4109893	1322380	146462	586001	265519	131569	-	1264790	67006	172004	154162
1985/84 %	:	-7,3	-45,2	-3,2	2,6	4,9	-	-3,0	0,7	33,8	15,7
GESAMTER VERBRAUCH 1000 T ROE			TOTAL CONSUMPTION 1000 TOE					CONSUMMATION TOTALE 1000 TEP			
1983	175350	58953	12415	24491	10761	5778	-	49609	2605	5361	5378
1984	170128	57621	8654	23981	11002	5313	-	50109	2450	5432	5566
1984 JUN	11696	3748	369	1536	805	323	-	3970	201	321	422
JUL	11262	3638	572	1901	811	277	-	3098	230	275	460
AUG	11528	4068	404	1521	885	444	-	3188	198	385	436
SEP	13335	4124	570	1826	906	497	-	4345	211	425	432
OCT	13731	4712	515	1889	985	479	-	3981	256	476	439
NOV	14378	4808	509	2113	985	447	-	4315	230	530	441
DEC	15621	4918	467	2155	1008	442	-	5308	210	556	558
1985 JAN	18463	6212	1370	2632	1069	619	-	4884	302	779	597
FEB	15840	5089	642	2284	899	575	-	4872	227	708	544
MAR	16375	5015	562	2299	998	556	-	5567	223	609	545
APR	12507	4120	278	1710	882	414	-	3777	244	625	458
MAI	11873	3884	175	1652	872	338	-	3714	194	549	494
JUN	11851	3481	195	1584	836	335	-	4251	187	470	511
JUL	11274	3790	277	1838	787	307	-	3149	224	368	534
AUG	:	:	159	1547	:	214	-	3217	171	399	:
84 JAN-JUL	103077	34061	6382	14465	6184	2998	-	31143	1590	3071	3184
85 JAN-JUL	98182	31591	3499	13999	6343	3143	-	30215	1601	4109	3683
1985/84 %	-4,7	-7,3	-45,2	-3,2	2,6	4,9	-	-3,0	0,7	33,8	15,7

	EUR - 10	B.R. DEUTSCH- LAND	FRANCE	ITALIA	NETHERLAND	BELGIEQUE BELGIE	LUXEM- BOURG	UNITED KINGDOM	IRELAND	DANMARK	ELLAS
WAERMEKRAFTW. DER OEFFENTL. VERSORGUNG											
THERMAL POWER STATIONS OF PUBLIC SUPPLY											
CENTRALES THERMIQUES DES SERV. PUBL.											
STEINKOHLBESTAENDE *			HARD COAL STOCKS *					STOCKS DE HOUILLE *			
			1000 T								
1983	56239	13222	2851	913	345	785	-	31907	-	6216	-
1984	42500	14435	4993	996	333	710	-	14402	-	6631	-
1984 JUN	38956	13092	2016	560	378	745	-	16707	-	5458	-
JUL	38966	13338	2031	924	349	702	-	15930	-	5692	-
AUG	40096	13609	2734	1366	241	683	-	15527	-	5936	-
SEP	41962	13942	3850	1358	374	705	-	15564	-	6169	-
OCT	42640	14277	3991	1360	349	724	-	15484	-	6455	-
NOV	43450	14685	4461	1321	266	741	-	15323	-	6653	-
DEC	42500	14435	4993	996	333	710	-	14402	-	6631	-
1985 JAN	37144	12600	4284	850	340	629	-	12799	-	5642	-
FEB	34204	12313	3854	471	384	619	-	11606	-	4957	-
MAR	34316	12418	3936	499	316	624	-	11916	-	4607	-
APR	35269	12685	4284	548	303	625	-	12325	-	4499	-
MAI	38056	13093	4590	695	355	641	-	14235	-	4447	-
JUN	41330	13357	5130	831	389	627	-	16494	-	4502	-
JUL	44654	13757	5321	967	363	584	-	18600	-	5062	-
AUG	:	:	5419	1281	:	638	-	20143	-	6046	-
NETTOSTEINKOHLRESERVEN			NET HARD COAL RESERVES					RESERVES NETTES DE HOUILLE			
MILLIONEN KWH			MILLIONS OF KWH					MILLIONS DE KWH			
1983	140598	33055	7128	2283	863	1963	-	79768	-	15540	-
1984	106250	36088	12483	2490	833	1775	-	36005	-	16578	-
1984 JUN	97390	32730	5040	1400	945	1863	-	41768	-	13645	-
JUL	97415	33345	5078	2310	873	1755	-	39825	-	14230	-
AUG	100240	34023	6835	3415	603	1708	-	38818	-	14840	-
SEP	104905	34855	9625	3395	935	1763	-	38910	-	15423	-
OCT	106600	35693	9978	3400	873	1810	-	38710	-	16138	-
NOV	108625	36713	11153	3303	665	1853	-	38308	-	16633	-
DEC	106250	36088	12483	2490	833	1775	-	36005	-	16578	-
1985 JAN	92860	31500	10710	2125	850	1573	-	31998	-	14105	-
FEB	85510	30783	9635	1178	960	1548	-	29015	-	12393	-
MAR	85790	31045	9840	1248	790	1560	-	29790	-	11518	-
APR	88173	31713	10710	1370	758	1563	-	30813	-	11248	-
MAI	95140	32733	11475	1738	888	1603	-	35588	-	11118	-
JUN	103325	33393	12825	2078	973	1568	-	41235	-	11255	-
JUL	111635	34393	13303	2418	908	1460	-	46500	-	12655	-
AUG	:	:	13548	3203	:	1595	-	50358	-	15115	-
MINERALOELPRODUKTENBESTAENDE*			STOCKS OF PETROLEUM PRODUCT *					STOCKS DE PRODUITS PETROLIERS *			
			1000 T								
1983	8879	2262	958	2015	450	527	-	1310	155	969	233
1984	8765	1933	965	2773	468	403	-	1135	131	776	181
1984 JUN	9172	2048	1010	2824	417	440	-	1140	146	866	281
JUL	8820	2047	1005	2694	404	427	-	980	111	853	299
AUG	9060	2042	992	2895	396	395	-	1080	163	841	256
SEP	9164	2031	967	2880	384	390	-	1260	157	819	276
OCT	8975	1995	953	2873	418	398	-	1150	156	801	231
NOV	8784	1973	965	2735	464	389	-	1180	129	783	166
DEC	8765	1933	965	2773	468	403	-	1135	131	776	181
1985 JAN	7891	1760	810	2263	488	362	-	1110	150	748	200
FEB	7662	1769	887	2147	460	328	-	1040	130	723	178
MAR	7303	1659	785	1993	442	346	-	1130	130	641	177
APR	7314	1664	783	2104	424	337	-	1070	156	586	190
MAI	7443	1668	769	2160	422	336	-	980	151	734	223
JUN	7256	1716	747	1938	420	337	-	920	194	737	247
JUL	7174	1728	729	1852	420	332	-	900	170	795	248
AUG	:	:	731	2372	:	333	-	830	139	789	:
NETTOMINERALOELRESERVEN			NET PETROLEUM RESERVES					RESERVES NETTES DE PRODUITS PETROLIERS			
MILLIONEN KWH			MILLIONS OF KWH					MILLIONS DE KWH			
1983	36996	9425	3992	8396	1875	2196	-	5458	646	4038	971
1984	36521	8054	4021	11554	1950	1679	-	4729	546	3233	754
1984 JUN	38217	8533	4208	11767	1738	1833	-	4750	608	3608	1171
JUL	36750	8529	4188	11225	1683	1779	-	4083	463	3554	1246
AUG	37750	8508	4133	12063	1650	1646	-	4500	679	3504	1067
SEP	38183	8463	4029	12000	1600	1625	-	5250	654	3413	1150
OCT	37396	8313	3971	11971	1742	1658	-	4792	650	3338	963
NOV	36600	8221	4021	11396	1933	1621	-	4917	538	3263	692
DEC	36521	8054	4021	11554	1950	1679	-	4729	546	3233	754
1985 JAN	32879	7333	3375	9429	2033	1508	-	4625	625	3117	833
FEB	31925	7371	3696	8946	1917	1367	-	4333	542	3013	742
MAR	30429	6913	3271	8304	1842	1442	-	4708	542	2671	738
APR	30475	6933	3263	8767	1767	1404	-	4458	650	2442	792
MAI	31012	6950	3204	9000	1758	1400	-	4083	629	3058	929
JUN	30233	7150	3113	8075	1750	1404	-	3833	808	3071	1029
JUL	29892	7200	3038	7717	1750	1383	-	3750	708	3313	1033
AUG	:	:	3046	9883	:	1388	-	3458	579	3288	:

ERLÄUTERUNGEN

ELEKTRIZITÄT

Für das Vereinigte Königreich beziehen sich die monatlichen Angaben auf Monate von vier und fünf Wochen (vier Wochen für die beiden ersten Monate jeden Trimesters, fünf für den dritten).

- (1) Die Gesamtbrutto- und-nettoerzeugung beinhaltet die Erzeugung aus Erdwärme in Italien.
- (2) Die "Für den inländischen Markt verfügbare Energie" umfaßt jeweils die gesamte außerhalb der Erzeugungsanlagen verbrauchte elektrische Energie. Die Übertragungs- und Verteilungsverluste sind daher mit eingeschlossen. Diese verfügbare Energie ist somit gleich dem Bruttogesamtverbrauch abzüglich des Energieverbrauchs der Hilfsantriebe und der Pumpspeicherwerke.
- (3) Die angegebenen Prozentsätze zeigen den Anstieg gegenüber dem des Vorjahresmonats nach Bereinigung der Ungleichheit an Arbeitstagen (Dieses gilt nicht für die kumulierten Zahlen).

BRENNSTOFFVERBRAUCH

Die Angaben über den Brennstoffverbrauch in den öffentlichen Wärmekraftwerken beziehen sich auf die Umwandlung zur Elektrizitäts- und Wärmeerzeugung.

Die Umrechnung der Brennstoffe in Terajoule (TJ) basiert auf dem unteren Heizwert (Hu) der einzelnen Brennstoffe. Bei der Umrechnung des gesamten Verbrauchs der Brennstoffe in Tonnen Rohöleinheiten (t ROE) sind 41 860 kJ(Hu) /kg zugrundegelegt worden.

Die Angaben für die BR Deutschland betreffen auch den Verbrauch der STEAG-Kraftwerke (Steinkohle Elektrizitäts AG). Demzufolge erreicht der Erfassungsgrad der gegenwertigen Statistik gegenüber dem Verbrauch sämtlicher Wärmekraftwerke die in der nachfolgenden Tabelle angegebenen Werte.

Folgendes sind die für die verschiedenen Brennstoffe verwendeten Bezeichnungen:

- der Steinkohlenverbrauch umfaßt außer der Steinkohle alle Nebenprodukte der Steinkohlenförderung, wie z.B. Schlammkohle und wiedergewonnene Produkte. Im Vereinigten Königreich gehört außerdem noch der Koksverbrauch dazu;
- der Braunkohlenverbrauch erfaßt ältere und jüngere Braunkohle sowie Braunkohlenbriketts und für Irland auch den Torfverbrauch;
- der Verbrauch von Mineralölprodukten bezieht Raffineriegas mit ein;
- der Verbrauch der abgeleiteten Gase umfaßt den Verbrauch von Hochofen- und Kokereigas;
- zum Gesamtverbrauch sind auch verschiedene Brennstoffe wie Industrieabfälle, Müll, Holz, usw. sowie zugekaufter und wiedergewonnener Dampf zu rechnen.

EXPLANATORY NOTES

ELECTRICITY

The United Kingdom monthly data refer to periods of 4 or 5 weeks (4 weeks for the two first months of each quarter, 5 for the last month).

- (1) The total generation and the total net production include geothermal production of Italy.
- (2) The electric energy 'available for internal market' covers all the electricity consumed in the country concerned outside generating installations. Transportation and distribution losses are therefore included. This amount is thus equal to the gross total consumption less the energy absorbed by station auxiliaries and pumping stations.
- (3) The given percentages indicate the increase of the consumption when referred to the same month of the preceding year, after correction for difference in working days (This does not refer to the cumulative data)

CONSUMPTION OF FUELS

The fuel consumption data in public thermal power stations refer to the generation of electricity and heat.

The conversion of fuels into Terajoules (TJ) is effected on the basis of the respective net calorific value (NCV) for each fuel. The conversion of 'total fuel consumption' in tonnes of oil equivalent (toe) is calculated on the basis of a factor of 41 860 kJ(NCV)/kg.

The data for FR of Germany also cover the STEAG (Steinkohle Elektrizitäts AG) power stations. Thus the extent of coverage of the present statistics compared to the consumption of all the power stations reach the values indicated in the following table.

The different fuels are covered by the following definitions :

- hard coal consumption includes all coal by-products, such as slurry and recovered products. Moreover it includes coke consumption for the United Kingdom;
- lignite consumption includes black lignite, brown coal and brown coal briquettes. For Ireland peat consumption is contained in this rubric;
- petroleum products consumption includes refinery gas;
- derived gases include blast furnace gas and coke oven gas;
- under the heading 'Total consumption' are included various fuels such as industrial residues, household waste, wood, etc... as well as purchased and recovered water vapour.

NOTES EXPLICATIVES

ENERGIE ELECTRIQUE

Pour le Royaume-Uni, les mois se réfèrent à des périodes de 4 ou 5 semaines (4 semaines pour les deux premiers mois de chaque trimestre, 5 semaines pour le dernier).

- (1) La production totale brute et la production totale nette comprennent la production géothermique en Italie.
- (2) Le "disponible pour le marché intérieur" groupe toute l'énergie électrique consommée dans les pays en dehors des installations de production. Les pertes de transport et de distribution sont donc incluses. Ce disponible est ainsi égal à la consommation totale brute diminuée de l'énergie absorbée par les services auxiliaires et par les centrales de pompage.
- (3) Les pourcentages indiqués représentent l'accroissement par rapport au mois homologue après correction de l'inégalité du nombre des jours ouvrables (Ceci ne s'applique pas aux valeurs cumulées).

CONSOMMATION DE COMBUSTIBLES

Les données de consommation de combustibles dans les centrales thermiques des services publics se rapportent aux transformations en vue de la production d'énergie électrique et de la production de chaleur desservies par ces services publics.

La conversion des combustibles en Terajoules (TJ) est effectuée sur la base du pouvoir calorifique inférieur (PCI) respectif à chaque combustible. La conversion de la consommation totale de combustibles en tonnes d'équivalent pétrole (tep) est établi sur la base d'un taux de 41 860 kJ(PCI)/kg.

En RF d'Allemagne, les données couvrent également les centrales de la STEAG (Steinkohle Elektrizitäts AG). Ainsi le degré de couverture de la présente statistique, par rapport à la consommation de combustibles de l'ensemble des centrales thermiques classiques, atteint les taux repris dans le tableau ci-après.

En ce qui concerne les différents combustibles, les définitions retenues sont les suivantes :

- la consommation de houille comprend outre la houille, tous les produits d'extraction houillère, tels que les schlammes et les produits de récupération. De plus, elle inclut la consommation de coke pour le Royaume-Uni;
- la consommation de lignite couvre le lignite ancien, le lignite récent et les briquettes de lignite ainsi que la consommation de tourbe pour l'Irlande;
- la consommation de produits pétroliers inclut le gaz de raffineries;
- la consommation de gaz dérivés couvre celle de gaz de hauts fourneaux et de gaz de cokeries;
- dans la consommation totale sont compris des combustibles divers tels que les résidus industriels, les ordures ménagères, le bois, etc..., de même que la vapeur achetée et récupérée.

ERFASSUNGSGRAD DES
BRENNSTOFFVERBRAUCHS

COVERAGE OF THE
FUEL CONSUMPTION

DEGRE DE COUVERTURE DE LA
CONSOMMATION DES COMBUSTIBLES

1984

EUR 10	BR DEUTSCHLAND	FRANCE	ITALIA	NEDERLAND	BELGIQUE BELGIË	LUXEMBOURG	UNITED KINGDOM	IRELAND	DANMARK	ELLAS
87,0	85,4	59,3	86,3	88,5	87,1	—	94,0	98,4	99,1	98,7

ELECTRICAL ENERGY

ENERGIE ELECTRIQUE

INTERNATIONAL COMPARISON

COMPARAISON INTERNATIONALE

		EUR 10	Spain Espagne	Portugal	Switzerland Suisse	Austria Autriche		
BALANCE – SHEET		GWh (million kWh)					BILAN	
1. TOTAL NET PRODUCTION	1983	1 229 800	111 193	17 488	51 819	41 458	1. PRODUCTION TOTALE NETTE	
	1984	1 287 186	114 077	19 367	49 152	41 180		
	1984/83	+ 4,7 %	+ 2,6 %	+ 10,7 %	- 5,1 %	- 0,7 %		
of which :							soit :	
hydroelectric	1983	144 592	28 496	8 003	36 002	30 222	hydraulique	
	1984	142 190	32 701	9 024	30 872	29 115		
	1984/83	- 1,8 %	+ 14,8 %	+ 12,7 %	- 14,2 %	- 3,7 %		
geothermal	1983	2 588	-	-	-	-	geothermique	
	1984	2 704	-	3	-	-		
nuclear	1983	274 978	10 131	-	14 821	-	nucleaire	
	1984	353 157	22 070	-	17 396	-		
	1984/83	+ 28,4 %	+ 118,0 %	-	+ 17,4 %	-		
conventional thermal	1983	807 642	72 566	9 485	996	11 246	thermique classique	
	1984	789 135	59 306	10 343	884	12 065		
	1984/83	- 2,3 %	- 18,3 %	+ 9,0 %	- 11,2 %	+ 7,3 %		
2. Balance of exchange (+ imports; - exports)	1983	+ 21 779	- 102	+ 1 316	- 9 246	- 3 497	2. Solde des échanges (+ import.; - export.)	
	1984	+ 14 837	+ 2 314	+ 711	- 4 695	- 1 324		
3. Energy absorbed by storage pumping	1983	13 157	2 599	154	1 346	800	3. Energie absorbée pour pompage	
	1984	14 373	2 746	74	1 444	881		
4. AVAILABLE FOR INTERNAL MARKET (4 = 1 + 2 - 3)	1983	1 238 422	108 492	18 650	41 227	37 161	4. DISPONIBLE POUR LE MARCHE INTERIEUR (4 = 1 + 2 - 3)	
	1984	1 287 650	113 645	20 004	43 013	38 975		
	1984/83	+ 4,0 %	+ 4,8 %	+ 7,3 %	+ 4,3 %	+ 4,9 %		
5. Network losses	1983	85 132	10 513	2 150	3 257	2 530	5. Pertes sur les réseaux	
	1984	84 915	11 035	2 319	3 348	2 650		
6. CONSUMPTION OF INTERNAL MARKET (6 = 4 - 5)	1983	1 153 290	97 979	16 500	37 970	34 631	6. CONSOMMATION DU MARCHE INTERIEUR (6 = 4 - 5)	
	1984	1 202 735	102 610	17 685	39 665	36 325		
	1984/83	+ 4,3 %	+ 4,7 %	+ 7,2 %	+ 4,5 %	+ 4,9 %		
CONSUMPTION PER CAPITA		kWh					CONSOMMATION PAR HABITANT	
Total international market	1983	4 235	2 563	1 634	5 860	4 569	Total du marché intérieur	
	1984	4 409	2 675	1 740	6 100	4 790		
HYDRO ENERGY CAPABILITY							PRODUCTIBILITE HYDRAULIQUE	
Factor	1983	0,98	0,71	0,83	1,10	1,01	Indice	
	1984	1,01	0,91	0,94	0,96	0,96		

ELECTRICAL ENERGY

ENERGIE ELECTRIQUE

INTERNATIONAL COMPARISON

COMPARAISON INTERNATIONALE

		EUR 10	USA	Canada	Japan Japon (*)	URSS	
		GWh (million kWh)					
BALANCE – SHEET						BILAN	
1. TOTAL NET PRODUCTION	1983	1 229 800	2 367 637	395 850	589 197	1 302 600	1. PRODUCTION TOTALE NETTE
	1984	1 287 186	2 477 000	425 000	617 000	1 370 300	
	1983/84	+ 4,7 %	+ 4,6 %	+ 7,4 %	+ 4,7 %	+ 5,2 %	
of which :							soit :
hydroelectric	1983	144 592	335 400	263 385	87 465	177 700	hydraulique
	1984	142 190	324 500	283 160	71 000	200 000	
	1984/83	- 1,7 %	- 3,2 %	+ 7,5 %	- 18,9 %	+ 12,5 %	
geothermal	1983	2 588	6 456	-	2 200	.	geothermique
	1984	2 704	6 500	-	2 400	.	
nuclear	1983	274 978	293 677	46 218	108 852	103 300	nucleaire
	1984	353 157	327 634	49 270	121 000	124 000	
	1984/83	+ 28,4 %		+ 6,6 %	+ 11,2 %	+ 28,1 %	
conventional thermal	1983	807 642	1 732 104	86 247	390 680	1 021 600	thermique classique
	1984	789 135	1 818 366	92 570	422 600	1 046 300	
	1984/83	- 2,3 %	+ 5,0 %	+ 7,3 %	+ 8,2 %	+ 2,4 %	
2. Balance of exchange (+ imports; - exports)	1983	+ 21 779	+ 35 331	- 36 086	-	- 23 900	2. Solde des échanges (+ import.; - export.)
	1984	+ 14 837	+ 38 000	- 38 300	-	- 27 700	
3. Energy absorbed by storage pumping	1983	13 157	5 600	-	3 937	.	3. Energie absorbée pour pompage
	1984	14 373	5 500	-	3 500	.	
4. AVAILABLE FOR INTERNAL MARKET (4 = 1 + 2 - 3)	1983	1 238 422	2 397 368	359 764	585 260	1 278 700	4. DISPONIBLE POUR LE MARCHÉ INTERIEUR (4 = 1 + 2 - 3)
	1984	1 287 650	2 509 500	385 700	613 500	1 342 600	
	1984/83	+ 4,0 %	+ 4,7 %	+ 7,2 %	+ 4,8 %	+ 5,0 %	
5. Network losses	1984	85 132	188 637	32 413	32 210	115 300	5. Pertes sur les réseaux
	1983	84 915	198 000	34 700	33 500	120 800	
6. CONSUMPTION OF INTERNAL MARKET (6 = 4 - 5)	1983	1 153 290	2 208 731	327 351	553 050	1 163 400	6. CONSOMMATION DU MARCHÉ INTERIEUR (6 = 4 - 5)
	1984	1 202 735	2 311 500	351 000	580 000	1 221 800	
	1984/83	+ 4,3 %	+ 4,6 %	+ 7,2 %	+ 4,9 %	+ 5,0 %	
CONSUMPTION PER CAPITA		kWh				CONSOMMATION PAR HABITANT	
Total international market	1983	4 235	9 439	13 110	4 647	4 270	Total du marché intérieur
	1984	4 409	9 800	13 920	4 824	4 460	

PRIMAERENERGIE

PRIMARY ENERGY
EUR 10

ENERGIE PRIMAIRE

1. HALBJAHR 1985

FIRST SEMESTER 1985

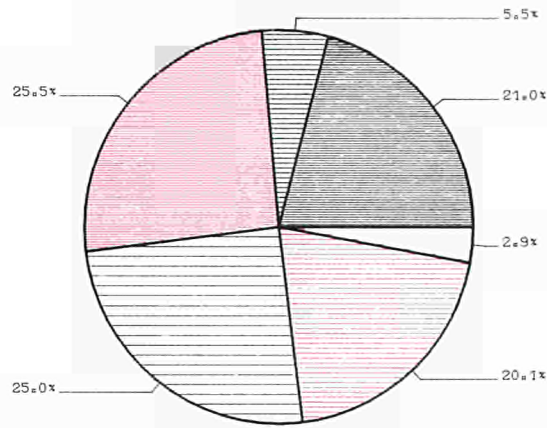
PREMIER SEM. 1985

ERZEUGUNG

PRODUCTION

PRODUCTION

284.4 MIO ROE/TOE/TEP

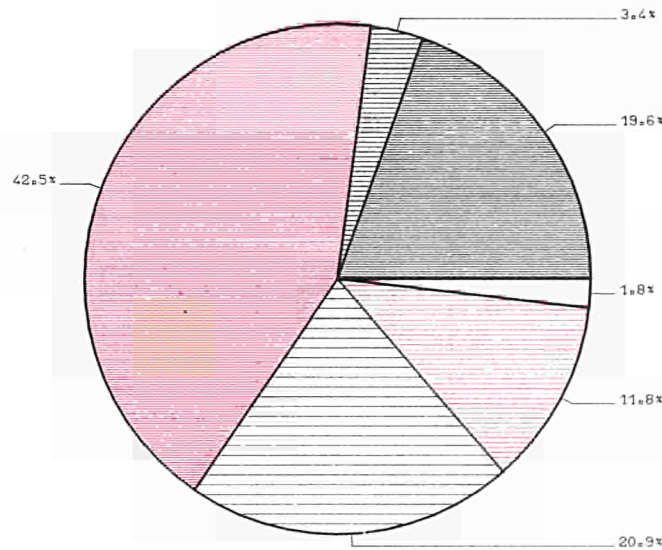


VERBRAUCH

CONSUMPTION

CONSOMMATION

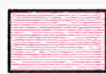
484.5 MIO ROE/TOE/TEP



STEINKOEHLE
HARD COAL
HOUILLE



BRAUNKOEHLE
LIGNITE
LIGNITE



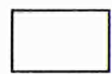
ROHOEL
CRUDE OIL
PETROLE BRUT



NATURGAS
NATURAL GAS
GAZ NATUREL



KERNENERGIE
NUCLEAR ENERGY
ENERGIE NUCLEAIRE



PRIMAERELEKTRIZITAET
PRIMARY ELECTRICITY
ELECTRICITE PRIMAIRE

ZUSAMMENGEFASSTE BILANZ "ENDENERGIE"

SUMMARY "FINAL ENERGY" BALANCE-SHEET

BILAN AGREGÉ DE L' "ENERGIE FINALE"

1. Halbjahr

1st half year

1er semestre

	EUR 10	BR DEUTSCHLAND	FRANCE	ITALIA	NEDERLAND	BELGIQUE BELGIÉ	LUXEMBOURG	UNITED KINGDOM	IRELAND	DANMARK	ELLAS
1984											
Primary production (1)	261,7	60,5	37,6	10,2	35,5	5,9	0,0	106,6	1,5	1,1	2,8
Imports	329,2 (2)	77,3	67,5	63,6	43,0	25,4	1,5	31,5	2,8	8,9	7,6
Changes in stocks (3)	+ 16,2	+ 3,0	+ 1,2	+ 0,6	- 0,2	+ 1,1	- 0,0	+ 9,5	- 0,1	+ 0,4	+ 0,7
Exports	125,7 (2)	10,1	7,2	5,8	43,0	9,3	0,0	45,8	0,2	1,2	3,0
Gross consumption	481,4	130,7	99,2	68,7	35,3	23,1	1,5	101,7	3,9	9,2	8,1
Bunkers	10,8	1,2	1,3	1,5	3,9	1,3	-	0,9	0,0	0,2	0,5
INLAND CONSUMPTION	470,6	129,5	97,8	67,2	31,4	21,8	1,5	100,9	3,9	9,0	7,6
1985											
Primary production	10955,0	2534,0	1574,1	427,2	1486,5	247,4	0,5	4460,8	63,5	44,7	116,3
Imports	13778,5	3236,7	2827,4	2662,1	1800,5	1062,9	64,1	1318,3	115,8	373,1	317,6
Exports	5263,1	424,2	300,2	242,3	1801,4	389,0	0,8	1918,2	10,4	51,1	125,5
INLAND CONSUMPTION	19699,1	5421,1	4095,8	2812,7	1314,0	911,4	63,7	4222,0	164,0	375,7	318,7
1985											
Production primaire (1)	284,4	66,4	41,0	11,4	38,2	6,1	0,0	114,7	2,0	1,8	2,9
Importations	324,3 (2)	76,3	63,5	59,8	44,5	22,7	1,6	37,7	2,7	8,6	7,1
Variations de stocks (3)	+ 16,7	+ 3,6	+ 3,3	+ 3,0	- 0,3	+ 0,9	+ 0,0	+ 4,5	+ 0,1	+ 0,8	+ 0,8
Exportations	129,4 (2)	10,2	7,2	5,8	45,7	6,2	0,0	50,1	0,3	1,6	2,2
Consommation brute	496,1	136,0	100,5	68,4	36,7	23,5	1,6	106,7	4,5	9,6	8,6
Soutes	11,6	1,3	1,2	1,8	4,1	1,3	-	1,0	0,0	0,2	0,7
CONSOMMATION INTERIEURE	484,5	134,6	99,4	66,7	32,5	22,2	1,6	105,7	4,5	9,5	7,9
1985											
Production primaire	11907,2	2777,5	1715,1	478,0	1597,8	255,3	0,5	4799,5	84,5	75,9	123,1
Importations	13577,0	3192,1	2657,4	2503,6	1863,2	949,3	65,3	1576,4	114,2	358,7	296,6
Exportations	5418,1	427,8	301,4	244,3	1912,3	259,8	0,9	2098,4	14,1	65,3	93,8
CONSOMMATION INTERIEURE	20280,3	5635,7	4159,4	2790,8	1361,5	928,2	65,2	4425,0	186,4	395,6	332,5

(1) including hard coal recovered

(2) including intra-community trade

(3) + decrease of stocks; - increase of stocks

(1) y compris houille récupérée

(2) y compris échanges intra-communautaires

(3) + reprises aux stocks; - mises aux stocks

VERTEILUNG DER WICHTIGSTEN
POSITIONEN DER ENERGIEBILANZSUBDIVISION OF THE PRINCIPAL
AGGREGATES OF THE ENERGY BALANCE—SHEETVENTILATION DES PRINCIPAUX
AGREGATS DU BILAN DE L'ENERGIE

	1st half year						1er semestre					
	10 ⁶ t RÖE/toe/tep											
	EUR 10						B R DEUTSCHLAND			FRANCE		
	1983	1984	1985	84/83	85/84	1985	1984	1985	85/84	1984	1985	85/84
1. Inlandsverbrauch	446,6	470,6	484,5	+ 5,4 %	+ 3,0 %	100 %	129,5	134,6	+ 4,0 %	97,8	99,4	+ 1,6 %
davon :												
11 Steinkohle (1)	90,1	90,2	94,9	+ 0,1 %	+ 5,2 %	19,6 %	28,4	30,7	+ 8,0 %	13,3	12,0	- 9,9 %
12 Braunkohle (und Torf) (1)	16,3	16,7	16,3	+ 2,5 %	- 2,2 %	3,4 %	13,5	12,7	- 6,3 %	0,5	0,3	-29,4 %
13 Rohöl (1)	205,7	210,8	206,0	+ 2,5 %	- 2,3 %	42,5 %	53,2	52,1	- 2,1 %	43,9	42,4	- 3,3 %
14 Naturgas	91,1	99,0	101,4	+ 8,7 %	+ 2,4 %	20,9 %	22,8	22,2	- 2,7 %	13,7	14,1	+ 3,2 %
15 Kernenergie	34,8	46,5	57,1	+33,8 %	+22,7 %	11,8 %	10,2	15,6	+52,9 %	24,5	28,0	+14,2 %
16 Primärelektrizität und sonstiges	8,8	7,4	8,9	-15,9 %	+19,4 %	1,8 %	1,3	1,3	+ 1,1 %	2,0	2,5	+26,2 %
2. Netto Einfuhren (2)	187,8	203,4	194,9	+ 8,3 %	- 4,2 %	100 %	67,2	66,0	- 1,7 %	60,4	56,3	- 6,8 %
darunter:												
21 Steinkohle	18,7	22,8	27,2	+21,9 %	+19,0 %	14,0 %	- 0,4	0,2		6,9	5,9	-13,7 %
22 Rohöl	133,9	141,9	121,1	+ 6,0 %	-14,6 %	62,1 %	41,4	39,6	- 4,5 %	39,5	35,8	- 9,4 %
23 Naturgas	24,3	29,7	29,5	+22,2 %	- 0,7 %	15,1 %	16,3	15,9	- 2,6 %	10,6	11,6	+ 8,8 %
24 Mineralölprodukte	9,8	8,4	16,9	-14,3 %	+ 101 %	8,7 %	11,0	11,6	+ 5,6 %	4,0	3,2	-20,3 %
3. Erzeugung von Primärenergieträgern	261,5	261,7	284,4	+ 0,1 %	+ 8,7 %	100 %	60,5	66,4	+ 9,6 %	37,6	41,0	+ 9,0 %
davon :												
31 Steinkohle (3)	75,1	54,1	59,6	-28,0 %	+10,3 %	21,0 %	27,9	29,0	+ 1,0 %	5,5	5,4	- 2,3 %
32 Braunkohle (und Torf)	15,5	15,9	15,6	+ 2,6 %	- 1,4 %	5,5 %	12,8	12,1	- 5,7 %	0,5	0,3	-30,9 %
33 Rohöl und Kondensate	61,4	70,1	72,7	+14,2 %	+ 3,6 %	25,6 %	2,0	2,0	+ 2,1 %	1,3	1,5	+13,1 %
34 Naturgas	67,0	68,2	71,1	+ 1,8 %	+ 4,4 %	25,0 %	6,3	6,4	+ 1,1 %	2,7	2,4	- 9,9 %
35 Kernenergie	34,8	46,5	57,1	+33,6 %	+22,7 %	20,1 %	10,2	15,6	+52,9 %	24,5	28,0	+14,2 %
36 Primärelektrizität und sonstiges	7,7	7,0	8,3	- 9,1 %	+18,9 %	2,9 %	1,3	1,2	+ 0,4 %	3,1	3,4	+ 8,2 %
4. Netto Einfuhren (2)												
inlandsverbrauch + Bunker												
Total	41,0 %	42,3 %	39,3 %				51,4 %	48,6 %		60,9 %	56,0 %	
davon : Rohöl	31,4 %	31,2 %	27,8 %				40,1 %	37,7 %		43,8 %	38,7 %	

(1) Einschliesslich Austauschsaldo des Aussenhandels und Bestandsveränderung abgeleiteter Produkte

(2) Einfuhr - Ausfuhr

(3) Einschliesslich Wiedergewinnung

VERTEILUNG DER WICHTIGSTEN
 POSITIONEN DER ENERGIEBILANZ

 SUBDIVISION OF THE PRINCIPAL
 AGGREGATES OF THE ENERGY BALANCE-SHEET

 VENTILATION DES PRINCIPAUX
 AGREGATS DU BILAN DE L'ENERGIE

	10 ⁶ t RÖE/toe/tep											
	ITALIA			NEDERLAND			BELGIQUE-BELGIË			LUXEMBOURG		
	1984	1985	85/84	1984	1985	85/84	1984	1985	85/84	1984	1985	85/84
1. Consommation intérieure	67,2	66,7	- 0,8 %	31,4	32,5	+ 3,6 %	21,8	22,2	+ 1,8 %	1,5	1,6	+ 2,4 %
soit :												
11 houille (1)	6,9	7,2	+ 3,4 %	2,5	3,1	+21,9 %	5,2	5,4	+ 2,2 %	0,7	0,7	- 2,3 %
12 lignite (et tourbe) (1)	0,2	0,2	- 0,6 %	0,0	0,0	+50,0 %	0,0	0,0	-26,5 %	0,0	0,0	-57,1 %
13 pétrole brut (1)	41,7	39,3	- 5,8 %	10,8	10,2	- 5,3 %	8,8	8,7	- 0,4 %	0,5	0,5	+ 9,0 %
14 gaz naturel	14,7	14,7	- 0,1 %	17,2	18,4	+ 6,9 %	4,2	4,5	+ 6,9 %	0,2	0,2	+ 9,8 %
15 énergie nucléaire	0,8	1,2	+58,0 %	0,4	0,4	- 7,7 %	3,5	3,5	+ 0,2 %	-	-	-
16 énergie électrique primaire et autres	2,9	4,2	+41,3 %	0,4	0,4	+ 3,5 %	0,1	0,1	+40,4 %	0,2	0,2	+ 1,2 %
2. Importations nettes (2)	57,8	54,0	- 6,6 %	-0,0	-1,2		16,1	16,5	+ 2,2 %	1,5	1,5	+ 1,7 %
dont :												
21 houille	6,8	7,1	+ 5,1 %	2,2	3,3	+47,5 %	2,8	2,7	- 1,9 %	0,1	0,1	+20,8 %
22 pétrole brut	39,9	34,1	-14,5 %	23,0	19,6	-14,7 %	12,2	8,7	-29,0 %	-	-	-
23 gaz naturel	8,1	8,4	+ 3,8 %	15,9	17,1	+ 7,4 %	4,1	4,3	+ 5,6 %	0,2	0,2	+ 9,8 %
24 produits pétroliers	2,2	3,5	+55,4 %	9,5	7,0	+26,9 %	3,0	0,7		0,5	0,5	+ 6,6 %
3. Production primaire	10,2	11,4	+11,9 %	35,5	38,2	+ 7,5 %	5,9	6,1	+ 3,2 %	0,0	0,0	+ 0,0 %
soit :												
31 houille (3)	-	-	-	-	-	-	2,4	2,6	+ 7,2 %	-	-	-
32 lignite (et tourbe)	0,1	0,1	- 3,4 %	-	-	-	-	-	-	-	-	-
33 pétrole brut et condensats	1,1	1,2	+ 4,4 %	1,7	2,0	+18,9 %	-	-	-	-	-	-
34 gaz naturel	6,1	5,7	- 6,1 %	33,2	35,5	+ 7,1 %	0,0	0,0	+73,3 %	-	-	-
35 énergie nucléaire	0,8	1,2	+58,0 %	0,4	0,4	- 7,7 %	3,5	3,5	+ 0,2 %	-	-	-
36 énergie électrique primaire et autres	2,1	3,2	+53,4 %	0,2	0,2	-	0,1	0,1	+ 0,0 %	0,0	0,0	+ 0,0 %
4. Importations nettes (2)												
Consommation intérieure + soutes												
Total	84,2 %	78,9 %		- 0,0 %	- 3,2 %		69,7 %	70,2 %		99,1 %	98,7 %	
dont : pétrole	61,3 %	54,9 %		38,1 %	34,5 %		39,7 %	39,8 %		31,8 %	33,1 %	

(1) Y compris solde du commerce extérieur et mouvement des stocks des produits dérivés

(2) Importations moins exportations

(3) Y compris récupération

VERTEILUNG DER WICHTIGSTEN
 POSITIONEN DER ENERGIEBILANZ

 SUBDIVISION OF THE PRINCIPAL
 AGGREGATES OF THE ENERGY BALANCE—SHEET

 VENTILATION DES PRINCIPAUX
 AGREGATS DU BILAN DE L'ENERGIE

1. Halbjahr

1st half year

1er semestre

10⁶t RÖE/toe/tep

	UNITED KINGDOM			IRELAND			DANMARK			ELLAS		
	1984	1985	85/84	1984	1985	85/84	1984	1985	85/84	1984	1985	85/84
1. Inland consumption	100,9	105,7	+ 4,8%	3,9	4,5	+13,7 %	9,0	9,5	+ 5,3 %	7,6	7,9	+ 4,3 %
of which :												
11 hard coal (1)	29,0	31,3	+ 7,9 %	0,5	0,6	+10,0 %	3,2	3,5	+10,3 %	0,4	0,5	+48,7 %
12 lignite (and peat) (1)	-	-	-	0,5	1,0	+99,2 %	-	-	-	1,9	2,1	+ 9,1 %
13 crude oil (1)	39,4	39,9	+ 1,2 %	1,9	1,9	- 0,8 %	5,6	5,8	+ 3,6 %	5,1	5,1	+ 0,4 %
14 natural gas	25,2	26,0	+ 3,3 %	1,0	1,0	+ 2,6 %	-	0,2	-	0,0	0,0	- 5,1 %
15 nuclear energy	7,2	8,4	+17,9 %	-	-	-	-	-	-	-	-	-
16 primary electrical energy and others	0,2	0,1	-26,3 %	0,0	0,0	- 8,8 %	0,2	-0,1	-	0,2	0,1	-19,4 %
2. Net imports (2)	-14,3	-12,5	+13,0 %	2,5	2,4	- 5,0 %	7,7	7,0	- 8,9 %	4,6	4,8	+ 5,6 %
among which:												
21 hard coal	1,0	4,1	+326,2 %	0,5	0,5	+ 5,4 %	2,7	2,8	+ 4,1 %	0,4	0,5	+46,7 %
22 crude oil	-22,7	-23,4	- 3,2 %	0,7	0,5	-24,7 %	2,6	1,8	-32,7 %	5,3	4,5	-14,7 %
23 natural gas	6,4	6,5	+ 1,7 %	-	-	-	-	0,2	-	-	-	-
24 Petroleum products	0,9	0,6	-37,7 %	1,3	1,3	- 0,7 %	2,1	2,7	+27,2 %	-1,1	-0,2	-81,1 %
3. Production of primary energy	106,6	114,7	+ 7,6 %	1,5	2,0	+33,1 %	1,1	1,8	+69,6 %	2,8	2,9	+ 5,9 %
of which :												
31 hard coal (3)	18,2	22,7	+24,6 %	0,0	0,0	-	-	-	-	-	-	-
32 lignite (and peat)	-	-	-	0,5	1,0	+99,2 %	-	-	-	1,9	2,1	+ 9,1 %
33 crude oil and condensates	62,2	63,9	+ 2,7 %	-	-	-	1,1	1,4	+29,2 %	0,7	0,7	- 3,3 %
34 natural gas	18,8	19,5	+ 3,9 %	1,0	1,0	+ 2,6 %	-	0,4	-	0,0	0,0	- 5,1 %
35 nuclear energy	7,2	8,4	+17,9 %	-	-	-	-	-	-	-	-	-
36 primary electrical energy and others	0,2	0,1	-26,3 %	0,0	0,0	- 8,9 %	0,0	0,0	-	0,1	0,1	+11,0 %
4. Net imports (2)												
Inland consumption + bunker												
Total	-14,1 %	-11,7 %		64,0 %	53,5 %		83,7 %	72,7 %		56,6 %	56,2 %	
among which : petroleum	-21,7 %	-21,4 %		51,3 %	41,2 %		51,7 %	46,2 %		51,1 %	49,7 %	

(1) Including the balance of foreign trade and stock changes of derived products

(2) Imports minus exports

(3) Including recovered products

**PRESS NOTICE AND PUBLICATIONS
'ENERGY STATISTICS'
Edition 1985**

**NOTES ET PUBLICATIONS
"STATISTIQUES DE L'ENERGIE"
Edition 1985**

MONTHLY STATISTICS

- A — Publications (d/e/f)**
- Monthly bulletin Coal
 - Monthly bulletin Hydrocarbons
 - Monthly bulletin Electrical energy
- B — Press notice (d/e/f)**
- Energy supply aspects of the nuclear power stations (restricted monthly diffusion)

ANNUAL STATISTICS

- A — Statistical telegrams (d/e/f)**
- * — Coal industry activity in 1984
 - * — Oil market activity in 1984
 - * — Natural gas supply economics in 1984
 - * — Electricity supply economics in 1984
 - * — Energy economy in 1984
- B — Publications**
- * — Energy statistics yearbook — 1983 (d/e/f/i)
 - Operation of nuclear power stations — 1984 (e/f)
 - * — Electricity prices 1978 — 1984 (d+e+f+i)
 - * — Gas prices 1980 — 1985 (d+e+f+i)
 - * — Electricity prices 1980 — 1985 (d+e+f+i)

NOTE :

Publication dates are given in the quarterly publications 'Eurostat news'

* **published and available**

STATISTIQUES MENSUELLES

- A — Publications (d/e/f)**
- Bulletin mensuel Charbon
 - Bulletin mensuel Hydrocarbures
 - Bulletin mensuel Energie électrique
- B — Note rapide (d/e/f)**
- Exploitation des centrales nucléaires (diffusion mensuelle restreinte)

STATISTIQUES ANNUELLES

- A — Télégrammes statistiques (d/e/f)**
- * — L'activité charbonnière en 1984
 - * — L'activité pétrolière en 1984
 - * — L'activité du gaz naturel en 1984
 - * — L'économie électrique en 1984
 - * — L'économie de l'énergie en 1984
- B — Publications**
- * — Annuaire des statistiques de l'énergie — 1983 (d/e/f/i)
 - Exploitation des centrales nucléaires — 1984 (e/f)
 - * — Prix de l'électricité 1978 — 1984 (d+f+e+i)
 - * — Prix du gaz 1980 — 1985 (d+e+f+i)
 - * — Prix de l'électricité 1980 — 1985 (d+e+f+i)

NOTA :

Le calendrier des publications est indiqué trimestriellement dans 'Informations de l'Eurostat'

* **parues et disponibles**

**Salg og abonnement · Verkauf und Abonnement · Πωλήσεις και συνδρομές · Sales and subscriptions
Vente et abonnements · Vendita e abbonamenti · Verkoop en abonnementen**

BELGIQUE/BELGIË

Moniteur belge/Belgisch Staatsblad
Rue de Louvain 40-42/Leuvensestraat 40-42
1000 Bruxelles/1000 Brussel
Tél. 512 00 26
CCP/Postrekening 000-2005502-27

Sous-dépôts/Agentschappen:

**Librairie européenne/
Europese Boekhandel**
Rue de la Loi 244/Wetstraat 244
1040 Bruxelles/1040 Brussel

CREDOC

Rue de la Montagne 34/Bergstraat 34
Bte 11/Bus 11
1000 Bruxelles/1000 Brussel

DANMARK

Schultz Forlag
Møntergade 21
1116 København K
Tlf: (01) 12 11 95
Girokonto 200 11 95

BR DEUTSCHLAND

Verlag Bundesanzeiger
Breite Straße
Postfach 01 80 06
5000 Köln 1
Tel. (02 21) 20 29-0
Fernschreiber:
ANZEIGER BONN 8 882 595

GREECE

G.C. Eleftheroudakis SA
International Bookstore
4 Nikis Street
Athens
Tel. 322 22 55
Telex 219410 ELEF

Sub-agent for Northern Greece:

Molho's Bookstore
The Business Bookshop
10 Tsimiski Street
Thessaloniki
Tel. 275 271
Telex 412885 LIMO

FRANCE

**Service de vente en France des publications
des Communautés européennes**

Journal officiel
26, rue Desaix
75732 Paris Cedex 15
Tél. (1) 578 61 39

IRELAND

Government Publications Sales Office

Sun Alliance House
Molesworth Street
Dublin 2
Tel. 71 03 09

or by post

Stationery Office

St Martin's House
Waterloo Road
Dublin 4
Tel. 68 90 66

ITALIA

Licosa Spa

Via Lamarmora, 45
Casella postale 552
50 121 Firenze
Tel. 57 97 51
Telex 570466 LICOSA I
CCP 343 509

Subagenti:

Libreria scientifica Lucio de Biasio - AEIOU

Via Meravigli, 16
20 123 Milano
Tel. 80 76 79

Libreria Tassi

Via A. Farnese, 28
00 192 Roma
Tel. 31 05 90

Libreria giuridica

Via 12 Ottobre, 172/R
16 121 Genova
Tel. 59 56 93

GRAND-DUCHÉ DE LUXEMBOURG

**Office des publications officielles
des Communautés européennes**

5, rue du Commerce
L-2985 Luxembourg
Tél. 49 00 81 - 49 01 91
Télex PUBOF - Lu 1322
CCP 19190-81
CC bancaire BIL 8-109/6003/200

Messageries Paul Kraus

11, rue Christophe Plantin
L-2339 Luxembourg
Tél. 48 21 31
Télex 2515
CCP 49242-63

NEDERLAND

Staatsdrukkerij- en uitgeverijbedrijf

Christoffel Plantijnstraat
Postbus 20014
2500 EA 's-Gravenhage
Tel. (070) 78 99 11

UNITED KINGDOM

HM Stationery Office

HMSO Publications Centre
51 Nine Elms Lane
London SW8 5DR
Tel. 01-211 56 56

Sub-agent:

Alan Armstrong & Associates Ltd

72 Park Road
London NW1 4SH
Tel. 01-723 39 02
Telex 297635 AAALTD G

ESPAÑA

Mundi-Prensa Libros, S.A.

Castello 37
E-28001 Madrid
Tel. (91) 276 02 53 - 275 46 55
Telex 49370-MPLI-E

PORTUGAL

Livraria Bertrand, s.a.r.l.

Rua João de Deus
Venda Nova
Amadora
Tél. 493 90 50 - 494 87 88
Telex 12709-LITRAN-P

SCHWEIZ/SUISSE/SVIZZERA

Librairie Payot

6, rue Grenus
1211 Genève
Tél. 31 89 50
CCP 12-236

UNITED STATES OF AMERICA

**European Community Information
Service**

2100 M Street, NW
Suite 707
Washington, DC 20037
Tel. (202) 862 9500

CANADA

Renouf Publishing Co., Ltd

61 Sparks Street
Ottawa
Ontario K1P 5R1
Tel. Toll Free 1 (800) 267 4164
Ottawa Region (613) 238 8985-6
Telex 053-4936

JAPAN

Kinokuniya Company Ltd

17-7 Shinjuku 3-Chome
Shinjuku-ku
Tokyo 160-91
Tel. (03) 354 0131

Journal Department

PO Box 55 Chitose
Tokyo 156
Tel. (03) 439 0124

Gliederung der Veröffentlichungen des Eurostat

1. **Allgemeine Statistik** (grauer Umschlag)
 1. Allgemeine Statistik
 2. Allgemeine Regionalstatistik
 3. Statistik der Drittländer
2. **Volkswirtschaftliche Gesamtrechnungen, Finanzen und Zahlungsbilanzen** (violetter Umschlag)
 1. Volkswirtschaftliche Gesamtrechnungen
 2. Konten der Sektoren
 3. Konten nach Produktionsbereichen
 4. Geld und Finanzen
 5. Regionalkonten und Finanzen
 6. Zahlungsbilanzen
 7. Preise
3. **Bevölkerung und soziale Bedingungen** (gelber Umschlag)
 1. Bevölkerung
 2. Soziale Bedingungen
 3. Bildung und Ausbildung
 4. Beschäftigung
 5. Sozialschutz
 6. Löhne und Einkommen
4. **Industrie und Dienstleistungen** (blauer Umschlag)
 1. Industrie: Allgemeines
 2. Energie
 3. Eisen- und Stahlindustrie
 4. Verkehr und Dienstleistungen
5. **Land- und Forstwirtschaft, Fischerei** (grüner Umschlag)
 1. Landwirtschaft: Allgemeines
 2. Landwirtschaft: Erzeugung und Bilanzen
 3. Landwirtschaft: Preise
 4. Landwirtschaft: Gesamtrechnungen
 5. Landwirtschaft: Struktur
 6. Forstwirtschaft
 7. Fischerei
6. **Außenhandel** (roter Umschlag)
 1. Systematiken
 2. Außenhandel der Gemeinschaft: Allgemeines
 3. Außenhandel mit Entwicklungsländern
9. **Verschiedenes** (brauner Umschlag)
 1. Verschiedene Statistiken
 2. Verschiedene Mitteilungen

Classification of Eurostat publications

1. **General statistics** (grey covers)
 1. General statistics
 2. Regional general statistics
 3. Third-country statistics
2. **National accounts, finance and balance of payments** (violet covers)
 1. National accounts
 2. Accounts of sectors
 3. Accounts of branches
 4. Money and finance
 5. Regional accounts and finance
 6. Balance of payments
 7. Prices
3. **Population and social conditions** (yellow covers)
 1. Population
 2. Social conditions
 3. Education and training
 4. Employment
 5. Social protection
 6. Wages and incomes
4. **Industry and services** (blue covers)
 1. Industry, general
 2. Energy
 3. Iron and steel
 4. Transport and services
5. **Agriculture, forestry and fisheries** (green covers)
 1. Agriculture, general
 2. Agriculture, production and balances
 3. Agriculture, prices
 4. Agriculture, accounts
 5. Agriculture, structure
 6. Forestry
 7. Fisheries
6. **Foreign trade** (red covers)
 1. Nomenclature
 2. Community trade, general
 3. Trade with developing countries
9. **Miscellaneous** (brown covers)
 1. Miscellaneous statistics
 2. Miscellaneous information

Classification des publications de l'Eurostat

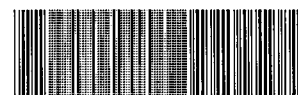
1. **Statistiques générales** (couverture grise)
 1. Statistiques générales
 2. Statistiques régionales générales
 3. Statistiques des pays tiers
2. **Comptes nationaux, finances et balances des paiements** (couverture violette)
 1. Comptes nationaux
 2. Comptes des secteurs
 3. Comptes des branches
 4. Monnaie et finances
 5. Comptes et finances régionaux
 6. Balances des paiements
 7. Prix
3. **Population et conditions sociales** (couverture jaune)
 1. Population
 2. Conditions sociales
 3. Education et formation
 4. Emploi
 5. Protection sociale
 6. Salaires et revenus
4. **Industrie et services** (couverture bleue)
 1. Industrie, générale
 2. Energie
 3. Sidérurgie
 4. Transports et services
5. **Agriculture et services** (couverture verte)
 1. Agriculture, générale
 2. Agriculture, production et bilans
 3. Agriculture, prix
 4. Agriculture, comptes
 5. Agriculture, structure
 6. Forêts
 7. Pêche
6. **Commerce extérieur** (couverture rouge)
 1. Nomenclature
 2. Échanges de la Communauté, général
 3. Échanges avec les pays en voie de développement
9. **Divers** (couverture brune)
 1. Statistiques diverses
 2. Informations diverses

Öffentliche Preise in Luxemburg (ohne MwSt.) Price (excluding VAT) in Luxemburg
 Prix publics au Luxembourg (TVA exclue)

	ECU	BFR	DM	FF	IRL	UKL	USD
Einzelpreis ● Single copy ● Prix par numéro	2,87	130	6,50	20	2.10	1.70	2.50
Abonnement ● Subscription	15,43	700	35	106	11.20	9.25	12
Kohle + Kohlenwasserstoffe + Elektrizität Coal + Hydrocarbons + Electrical energy Charbon + Hydrocarbures + Energie électrique	44,07	2000	100	303	31.90	26	33



KONTORET FOR DE EUROPÆISKE FÆLLESSKABERS OFFICIELLE PUBLIKATIONER
 AMT FÜR AMTLICHE VERÖFFENTLICHUNGEN DER EUROPÄISCHEN GEMEINSCHAFTEN
 ΥΠΗΡΕΣΙΑ ΕΠΙΣΗΜΩΝ ΕΚΔΟΣΕΩΝ ΤΩΝ ΕΥΡΩΠΑΪΚΩΝ ΚΟΙΝΟΤΗΤΩΝ
 OFFICE FOR OFFICIAL PUBLICATIONS OF THE EUROPEAN COMMUNITIES
 OFFICE DES PUBLICATIONS OFFICIELLES DES COMMUNAUTÉS EUROPÉENNES
 UFFICIO DELLE PUBBLICAZIONI UFFICIALI DELLE COMUNITÀ EUROPEE
 BUREAU VOOR OFFICIELE PUBLIKATIES DER EUROPESE GEMEENSCHAPPEN



CA-AQ-85-011-3A-C