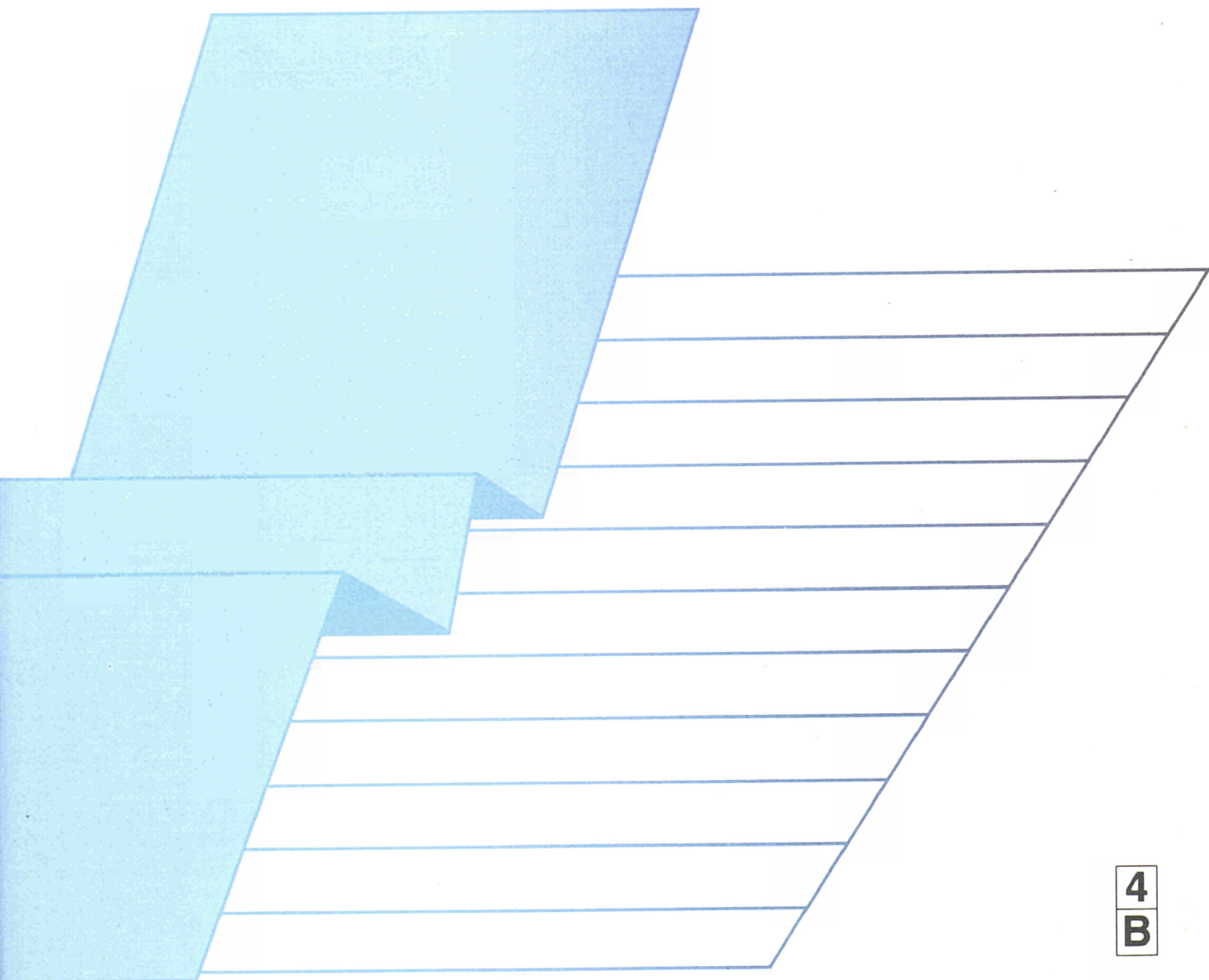


ENERGIE
Monatliche Statistiken

ENERGY
Monthly statistics

ÉNERGIE
Statistiques mensuelles

3 □ 1994



STATISTISCHES AMT DER EUROPÄISCHEN GEMEINSCHAFTEN
STATISTICAL OFFICE OF THE EUROPEAN COMMUNITIES
OFFICE STATISTIQUE DES COMMUNAUTÉS EUROPÉENNES

L-2920 Luxembourg — Tél. 43 01-1 — Télex COMEUR LU 3423
B-1049 Bruxelles, rue de la Loi 200 — Tél. 299 11 11

Eurostat hat die Aufgabe, den Informationsbedarf der Kommission und aller am Aufbau des Binnenmarktes Beteiligten mit Hilfe des europäischen statistischen Systems zu decken.

Um der Öffentlichkeit die große Menge an verfügbaren Daten zugänglich zu machen und Benutzern die Orientierung zu erleichtern, werden zwei Arten von Publikationen angeboten: Statistische Dokumente und Veröffentlichungen.

Statistische Dokumente sind für den Fachmann konzipiert und enthalten das ausführliche Datenmaterial: Bezugsdaten, bei denen die Konzepte allgemein bekannt, standardisiert und wissenschaftlich fundiert sind. Diese Daten werden in einer sehr tiefen Gliederung dargeboten. Die Statistischen Dokumente wenden sich an Fachleute, die in der Lage sind, selbständig die benötigten Daten aus der Fülle des dargebotenen Materials auszuwählen. Diese Daten sind in gedruckter Form und/oder auf Diskette, Magnetband, CD-ROM verfügbar. Statistische Dokumente unterscheiden sich auch optisch von anderen Veröffentlichungen durch den mit einer stilisierten Graphik versehenen weißen Einband.

Die zweite Publikationsart, die Veröffentlichungen, wenden sich an eine ganz bestimmte Zielgruppe, wie zum Beispiel an den Bildungsbereich oder an Entscheidungsträger in Politik und Verwaltung. Sie enthalten ausgewählte und auf die Bedürfnisse einer Zielgruppe abgestellte und kommentierte Informationen. Eurostat übernimmt hier also eine Art Beraterrolle.

Für einen breiteren Benutzerkreis gibt Eurostat Jahrbücher und periodische Veröffentlichungen heraus. Diese enthalten statistische Ergebnisse für eine erste Analyse sowie Hinweise auf weiteres Datenmaterial für vertiefende Untersuchungen. Diese Veröffentlichungen werden in gedruckter Form und in Datenbanken angeboten, die in Menütechnik zugänglich sind.

Um Benutzern die Datensuche zu erleichtern, hat Eurostat Themenkreise, d. h. eine Untergliederung nach Sachgebieten, eingeführt. Daneben sind sowohl die Statistischen Dokumente als auch die Veröffentlichungen in bestimmte Reihen, wie zum Beispiel „Jahrbücher“, „Konjunktur“, „Methoden“, untergliedert, um den Zugriff auf die statistischen Informationen zu erleichtern.

Y. Franchet
Generaldirektor

It is Eurostat's responsibility to use the European statistical system to meet the requirements of the Commission and all parties involved in the development of the single market.

To ensure that the vast quantity of accessible data is made widely available, and to help each user make proper use of this information, Eurostat has set up two main categories of document: statistical documents and publications.

The statistical document is aimed at specialists and provides the most complete sets of data: reference data where the methodology is well established, standardized, uniform and scientific. These data are presented in great detail. The statistical document is intended for experts who are capable of using their own means to seek out what they require. The information is provided on paper and/or on diskette, magnetic tape, CD-ROM. The white cover sheet bears a stylized motif which distinguishes the statistical document from other publications.

The publications proper tend to be compiled for a well-defined and targeted public, such as educational circles or political and administrative decision-makers. The information in these documents is selected, sorted and annotated to suit the target public. In this instance, therefore, Eurostat works in an advisory capacity.

Where the readership is wider and less well defined, Eurostat provides the information required for an initial analysis, such as yearbooks and periodicals which contain data permitting more in-depth studies. These publications are available on paper or in Videotext databases.

To help the user focus his research, Eurostat has created 'themes' i.e. a subject classification. The statistical documents and publications are listed by series, e.g. yearbooks, short-term trends or methodology, in order to facilitate access to the statistical data.

Y. Franchet
Director-General

Pour établir, évaluer ou apprécier les différentes politiques communautaires, la Commission des Communautés européennes a besoin d'informations.

Eurostat a pour mission, à travers le système statistique européen, de répondre aux besoins de la Commission et de l'ensemble des personnes impliquées dans le développement du marché unique.

Pour mettre à la disposition de tous l'importante quantité de données accessibles et faire en sorte que chacun puisse s'orienter correctement dans cet ensemble, deux grandes catégories de documents ont été créées: les documents statistiques et les publications.

Le document statistique s'adresse aux spécialistes. Il fournit les données les plus complètes: données de référence où la méthodologie est bien connue, standardisée, normalisée et scientifique. Ces données sont présentées à un niveau très détaillé. Le document statistique est destiné aux experts capables de rechercher, par leurs propres moyens, les données requises. Les informations sont alors disponibles sur papier et/ou sur disquette, bande magnétique, CD-ROM. La couverture blanche ornée d'un graphisme stylisé démarque le document statistique des autres publications.

Les publications proprement dites peuvent, elles, être réalisées pour un public bien déterminé, ciblé, par exemple l'enseignement ou les décideurs politiques ou administratifs. Des informations sélectionnées, triées et commentées en fonction de ce public lui sont apportées. Eurostat joue, dès lors, le rôle de conseiller.

Dans le cas d'un public plus large, moins défini, Eurostat procure des éléments nécessaires à une première analyse, les annuaires et les périodiques, dans lesquels figurent les renseignements adéquats pour approfondir l'étude. Ces publications sont présentées sur papier ou dans des banques de données de type vidéotex.

Pour aider l'utilisateur à s'orienter dans ses recherches, Eurostat a créé les thèmes, c'est-à-dire une classification par sujet. Les documents statistiques et les publications sont répertoriés par série — par exemple, annuaire, conjoncture, méthodologie — afin de faciliter l'accès aux informations statistiques.

Y. Franchet
Directeur général

ENERGIE
Monatliche Statistiken

ENERGY
Monthly statistics

ÉNERGIE
Statistiques mensuelles

3 □ 1994

Theme / Thème
Energy and industry / Énergie et industrie
Series / Série
Short-term trends / Conjoncture

4
B

Zuständig für alle Informationen über die Energiestatistik: EUROSTAT, Luxemburg, Tel.: 4301-32040

For all information concerning the energy statistics, contact EUROSTAT, Luxembourg, tél.: 4301-32040

Pour toute information concernant les statistiques de l'énergie, s'adresser à EUROSTAT, Luxembourg, tél.: 4301-32040

Letzter Stand Updated Mise à jour 18.3.1994

Luxembourg: Office des publications officielles des Communautés européennes, 1994

© CECA-CE-CEEA, Bruxelles - Luxembourg, 1994

Reproduction autorisée, sauf à des fins commerciales, moyennant mention de la source.

Printed in Belgium

INHALT

		Seite
I.	- Kohle	5
II.	- Kohlenwasserstoffe	17
III.	- Elektrizität	39
IV.	- Gesamtenergie	47
V.	- Verschiedenes	57
	- Weltförderung - Rohöl	58
	- Klimatische Bedingungen	59
	- Preise : Durchschnittliche Einfuhrwerte - Tankerfrachtraten	61

TABLE OF CONTENTS

		Page
I.	- Coal	5
II.	- Hydrocarbons	17
III.	- Electrical energy	39
IV.	- All energy	47
V.	- Miscellaneous	57
	- World production - Crude oil	58
	- Climatic conditions	59
	- Prices : Average import values - Oil tanker freight rates	61

TABLE DE MATIERES

		Page
I.	- Charbon	5
II.	- Hydrocarbures	17
III.	- Energie électrique	39
IV.	- Total énergie	47
V.	- Divers	57
	- Production mondiale - Pétrole brut	58
	- Conditions climatiques	59
	- Prix : Valeur moyenne à l'importation - Taux de frets pétroliers	61

ZEICHEN UND ABKÜRZUNGEN

:	Kein Nachweis vorhanden	t/RÖE Rohöleinheit (41860 kJ Hu/kg)
-	Nichts	GWh Gigawattstunde 106 kWh
()	Geschätzte Angabe	TJ Terajoule = 109 kJ
0	Hälfte der in der Tabelle verwendeten Einheit	Hu Unterer Heizwert
t	Metrische Tonne	Ho Oberer Heizwert
t=t	Tonne = Tonne	ECU Europäische Währungseinheit

SYMBOLS AND ABBREVIATIONS

:	no data available	toe tonne of oil equivalent (41860 kJ NCV/kg)
-	nil	GWh gigawatt hour (106 kWh)
()	estimated data	TJ terajoule (109 kJ)
0	figure less than half the unit used	NCV net calorific value
t	tonne (metric ton)	GCV gross calorific value
t=t	tonne for tonne	ECU European currency unit

SIGNES ET ABBREVIATIONS

:	donnée non disponible	tep tonne d'équivalent pétrole (41860 kJ PCI/kg)
-	néant	GWh gigawattheure (106 kWh)
()	donnée estimée	TJ térajoule (109 kJ)
0	chiffre inférieur à la moitié de l'unité employée	PCI pouvoir calorifique inférieur
t	tonne métrique	PCS pouvoir calorifique supérieur
t=t	tonne pour tonne	ECU unité monétaire européenne

Note : In this publication, the Continental practice of using a comma instead of a decimal point has been adopted.

1

**Kohle
Coal
Charbon**

KOHLE / ERLÄUTERUNGEN

Die Angaben lauten auf metrische Tonnen (Tonne = Tonne).

- Vereinigtes Königreich**
- Alle monatlichen Angaben, mit Ausnahme derjenigen für den Außenhandel, beziehen sich auf Zeiträume von vier bis fünf Wochen (vier Wochen für die beiden ersten Monate eines Quartals, fünf Wochen für den letzten Quartalsmonat).
- Bestände**
- Alle Angaben über die Bestände beziehen sich auf das Ende des Berichtszeitraums.
 - Für die Bundesrepublik Deutschland sind die Bestände der Steinkohlen- bzw. Kokserzeuger außerhalb der Zechen bzw. Kokereien (Nationale Steinkohlenreserven) auch in den Beständen enthalten.
- Außenhandel**
- Die veröffentlichten Daten sind den Meldungen der Importeure und Exporteure entnommen. Sie können daher von den Angaben abweichen, die von den Zollbehörden aufgestellt und in der Außenhandelsstatistik veröffentlicht werden.
 - Wegen der unterschiedlichen zeitlichen Erfassung der Aus- und Einfuhren (Fristen, Zwischenschaltung des Handels, Umleitung, Umladen, unterschiedliche Klassifizierung usw.) stimmen die Ausfuhren nach einem Mitgliedstaat mit den Einfuhrangaben dieses Mitgliedstaates nicht unbedingt überein. Daher können die Daten für die "innere Gemeinschaftlichen Einfuhren" insgesamt von denjenigen für die "innere Gemeinschaftlichen Ausfuhren" abweichen.
- Steinkohle**
- Die Förderung umfaßt auch die Kohlegewinnung der Kleinzechen und Tagebaubetriebe.
 - Spanien : Ab 1. Januar 1987 umfassen die Daten über die Steinkohle auch die alte Braunkohle (lignito negro).
 - Die Angaben über die im Untertagebereich Beschäftigten beziehen sich auf das Ende des Berichtszeitraums.
 - Die Leistung für den Untertagebereich wird auf die in Stunden ausgedrückte Arbeitszeit bezogen. In den Angaben sind alle unter Tage Beschäftigten einschließlich des Aufsichtspersonals und der im Auftrag Dritter Arbeitenden erfaßt. Die Bestimmung der Leistung unter Tage umfaßt nur die Kohlegewinnung im eigentlichen Sinne.
 - Die "Lieferungen an öffentliche Kraftwerke" umfassen nur die Lieferungen an öffentliche, nicht dagegen an zecheneigene Kraftwerke und für die Bundesrepublik Deutschland ab 1.1.1992 auch nicht mehr die Lieferungen an Bergbauverbundkraftwerke. In den "Lieferungen an die Industrie insgesamt" sind die Steinkohlenlieferungen an die Industriekraftwerke (Eigenerzeuger) mit enthalten.
- Kokereien**
- Alle Angaben über die Kokereien (Steinkohlenlieferungen, Bestände usw.) beziehen sich auf die zechen- und hütteneigenen sowie auf die unabhängigen Kokereien insgesamt.
 - In der Erzeugung von Hüttenkoks ist auch Steinkohlenschwelkoks, nicht jedoch Braunkohlenkoks enthalten.

COAL / EXPLANATORY NOTES

The data are expressed in metric tonnes on a tonne = tonne basis.

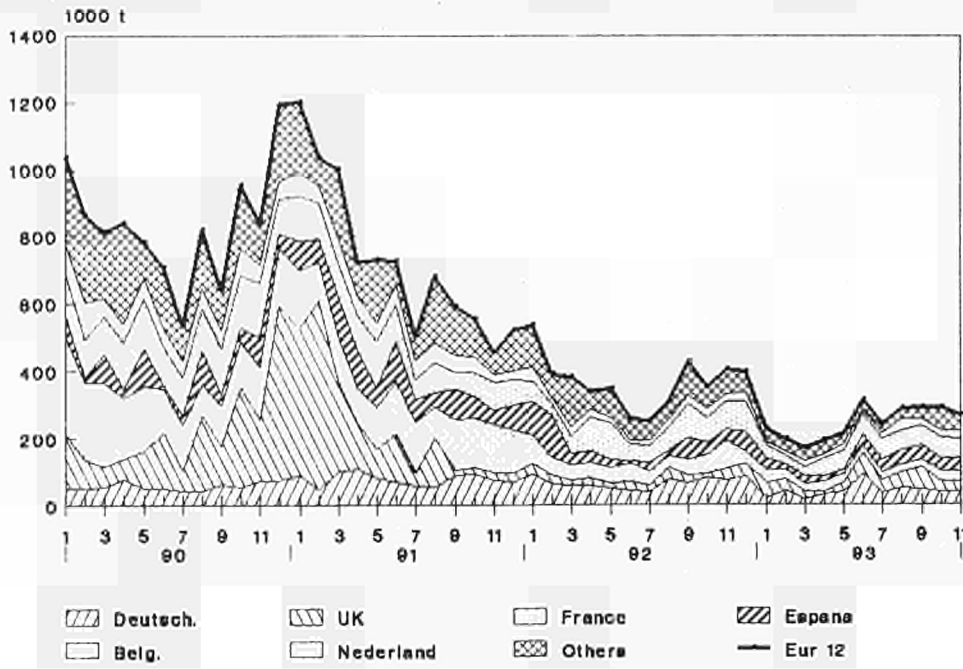
- United Kingdom** - All the monthly data, except those for external trade, refer to periods of four or five weeks (four weeks for the first two months of each quarter and five for the last).
- Stocks** - All the data on stocks refer to the end of the period under review.
- For the FR Germany, the stocks held by coal/coke producers outside the mines/coking plants (Nationale Steinkohlenreserve) are also included.
- External trade** - As the data published are taken from the declarations made by importers and exporters, they may differ from the data recorded by the customs services and published in the external trade statistics.
- Owing to differences in recording at the moment of import and export (delays, involvement of trade agencies, rerouting, transshipment, differences in classification, etc.), a country's exports to a Member State will not coincide exactly with the Member State's declared imports from that country. Therefore data for total "Intra Community Imports" may differ from total "Intra Community Exports".
- Coal** - Production includes that of small and open-cast mines.
- Spain : as from January 1987 black lignite (lignito negro) is included in the data concerning hard coal.
- The data on underground personnel refer to the end of period.
- Underground productivity is based on the total working time expressed in hours. The calculations take account of all underground personnel, including supervisors and persons employed by an outside contractor. Underground productivity is determined only for actual coal mines.
- "Deliveries to power stations" comprise the quantities delivered to public utility power stations but do not include deliveries to pithead power stations. For the FR of Germany, deliveries to the "Bergbauverbundkraftwerke" and the Federal Railway power stations are also not included. Supplies of coal to industries 'own-use' power stations are included in the tables "deliveries to all industries".
- Coking plants** - All the data on coking plants (deliveries of coal, stocks, etc.) refer to all coking plants (i.e. those operated by mines and steelworks and those run independently).
- The production of hard coke also includes semi-coke. Brown-coal coke is not included.

CHARBON / NOTES EXPLICATIVES

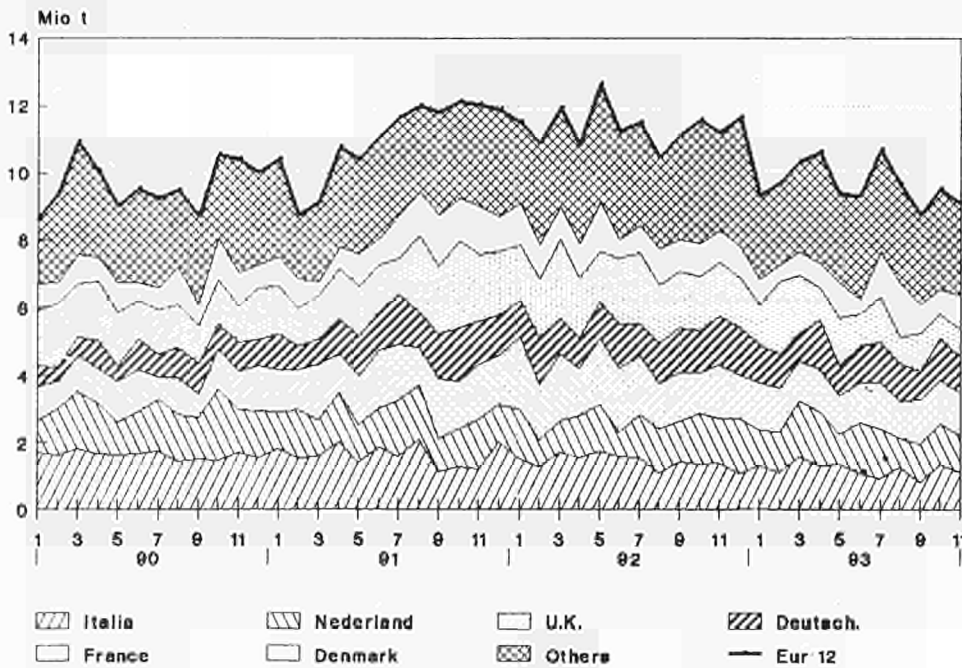
Les données sont exprimées en tonnes métriques, établies sur une comptabilisation tonne = tonne.

- Royaume-Uni** - Toutes les données mensuelles, sauf celles du commerce extérieur, se réfèrent à des périodes de 4 ou 5 semaines (4 semaines pour les deux premiers mois de chaque trimestre, 5 pour le dernier).
- Stocks** - Toutes les données sur les stocks se réfèrent à la fin de la période considérée.
- Pour la R.F. d'Allemagne, les stocks des producteurs de houille/coke existant hors des mines/cokeries (Nationale Steinkohlenreserve) sont également compris.
- Commerce extérieur** - Les données publiées proviennent des déclarations des importateurs et exportateurs, elles peuvent donc différer des données relevées par les services douaniers et publiées dans les Statistiques du Commerce Extérieur.
- Du fait des divergences de relevés à la sortie et à l'entrée (délais, entremise du commerce, déroutement, transbordement, différences de classification, etc.) les exportations vers un pays de la Communauté peuvent ne pas coïncider exactement avec les importations de ce pays. Les données de l'ensemble des "Exportations intracommunautaires" peuvent donc différer légèrement de celles de l'ensemble "Importations intra-communautaires".
- Houille** - La production comprend celle des petites mines et des mines à ciel ouvert.
- Espagne : à partir de janvier 1987 les données concernant la houille comprennent le lignite ancien (lignito negro).
- Les données concernant le personnel employé au fond se réfèrent à la fin de période.
- Le rendement au fond des mines est rapporté à la durée du temps de travail exprimée en heures. Dans les calculs, tout le personnel employé au fond, y compris le personnel de surveillance et celui travaillant sous contrat, est retenu. La détermination du rendement au fond ne porte que sur les exploitations minières proprement dites.
- Les "Livraisons aux centrales électriques publiques" couvrent uniquement les quantités livrées aux centrales électriques des services publics et ne comprennent pas les quantités livrées aux centrales minières; à partir du 1.1.1992 pour la R.F. d'Allemagne les livraisons aux "Bergbauverbundkraftwerke" sont également non comprises. La rubrique "Livraisons à l'ensemble de l'industrie" comprend l'approvisionnement en houille des autoproducteurs industriels.
- Cokeries** - Toutes les données concernant les cokeries (livraisons de houille, stocks, etc.) se réfèrent à l'ensemble des cokeries minières, sidérurgiques et indépendantes.
- La production de coke de four comprend également le semi-coke de houille. Le coke de lignite n'est pas compris.

Steinkohle **Hard Coal** **Houille**
Innergem. Einfuhren *Intra-Community Imports* *Import. intracom.*

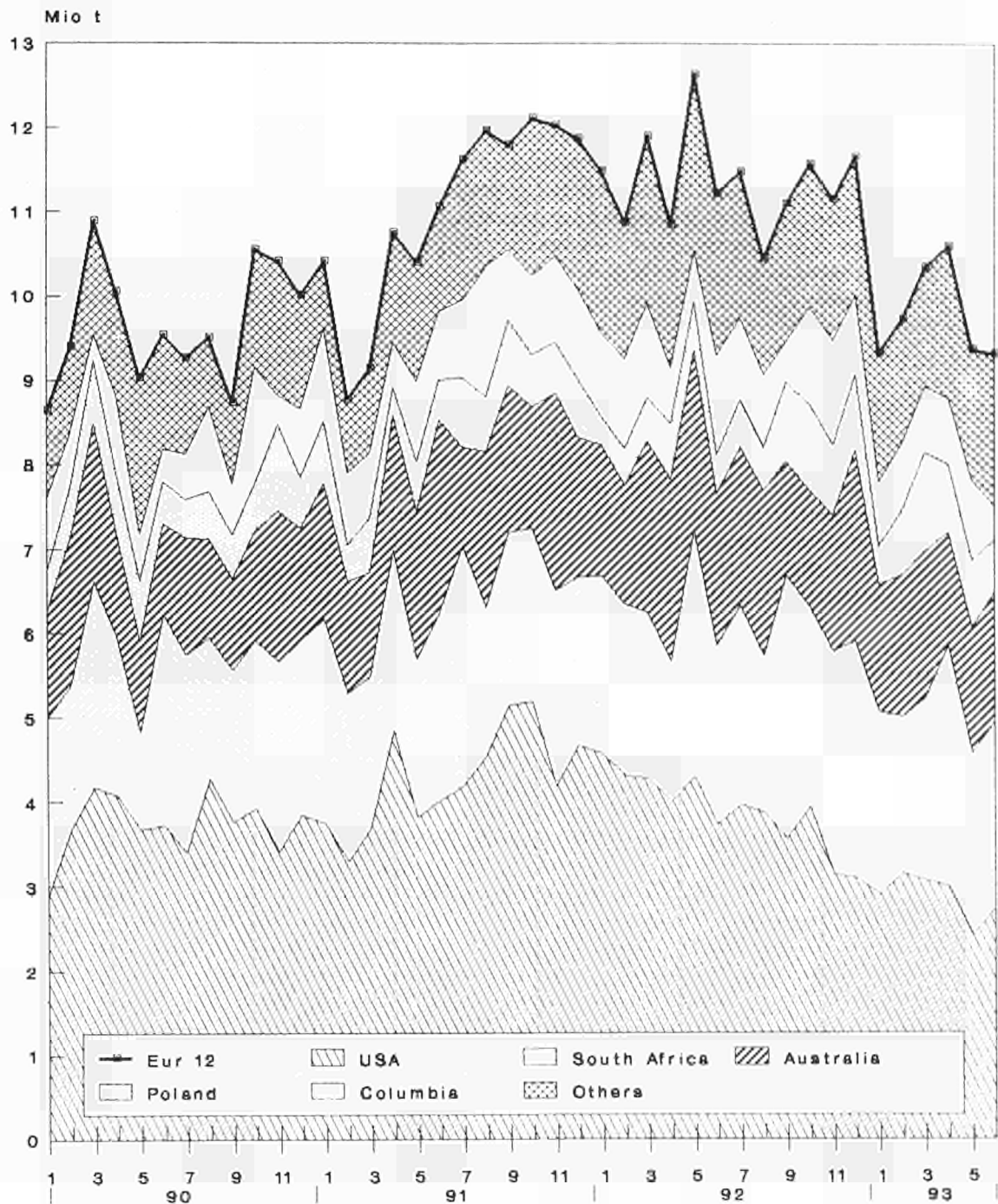


Steinkohle **Hard Coal** **Houille**
Aussergem. Einfuhren *Extra-Community Imports* *Import. extracom.*



Steinkohle*Aussergem. Einfuhren***Hard Coal**

Extra-Community Imports

Houille*Importat. extracom.*

	EUR 12	EUR 10	B	DK	D	GR	E	F	IRL	I	L	NL	P	UK	
STEINKOHLE AUSSENHANDEL 1000 T	HARD COAL EXTERNAL TRADE 1000 T														HOUILLE COMMERCE EXTERIEUR 1000 T
EINFUHREN AUS CHINA	IMPORTS FROM CHINA														IMPORT. EN PROVENANCE DE LA CHINE
J - D 1991	3040	3040	323	115	273	-	-	1705	2	295	2	31	-	294	
J - D 1992	2899	2899	533	115	217	-	-	1267	-	333	-	114	-	320	
1992 AUG	236	236	12	-	125	-	-	54	-	45	-	-	-	-	
SEP	394	394	130	-	-	-	-	200	-	-	-	-	-	64	
OCT	289	289	6	57	-	-	-	66	-	43	-	86	-	31	
NOV	254	254	87	-	-	-	-	84	-	21	-	-	-	62	
1993 AUG	:	:	-	-	:	-	-	83	-	48	-	2	-	29	
SEP	:	:	-	-	:	-	-	49	-	-	-	-	-	-	
OCT	:	:	-	-	:	-	-	1	-	-	-	:	-	22	
NOV	:	:	-	-	:	-	-	76	-	24	:	:	-	28	
92 JAN-OCT	2493	2493	386	115	217	-	-	1136	-	268	-	114	-	257	
93 JAN-OCT	:	:	68	-	:	-	-	469	-	149	-	:	-	141	
1993/92 %	:	:	-82,4	-	:	-	-	-58,7	-	-44,4	-	:	-	-45,1	
GESAMTAUSFUHREN	TOTAL EXPORTS														EXPORTATIONS TOTALES
J - D 1991	8886	8886	671	34	3312	-	-	609	27	-	-	2426	-	1807	
J - D 1992	5735	5735	653	40	1533	-	-	494	24	-	-	2039	-	952	
1992 AUG	410	410	47	4	114	-	-	44	2	-	-	149	-	50	
SEP	477	477	57	-	144	-	-	52	2	-	-	166	-	56	
OCT	500	500	49	-	150	-	-	62	2	-	-	173	-	64	
NOV	552	552	53	-	156	-	-	42	2	-	-	203	-	96	
1993 AUG	345	345	47	2	85	-	-	48	2	-	-	124	-	37	
SEP	442	442	47	-	85	-	-	40	2	-	-	239	-	29	
OCT	299	299	47	5	85	-	-	73	2	-	-	70	-	17	
NOV	285	285	42	-	85	-	-	67	2	-	-	70	-	19	
92 JAN-NOV	5200	5200	584	38	1388	-	-	462	22	-	-	1853	-	853	
93 JAN-NOV	3166	3166	499	13	832	-	-	546	22	-	-	1036	-	218	
1993/92 %	-39,1	-39,1	-14,6	-65,8	-40,1	-	-	18,2	-	-	-	-44,1	-	-74,4	
INNERGEMEINSCHAFTLICHE AUSFUHREN (EUR12)	INTRA COMMUNITY EXPORTS (EUR12)														EXPORT. INTRA COMMUNAUTAIRES (EUR12)
J - D 1991	8218		606	24	3188	-	-	490	27	-	-	2361	-	1520	
J - D 1992	5499		622	30	1510	-	-	444	24	-	-	2029	-	840	
1992 AUG	393		45	-	113	-	-	38	2	-	-	148	-	47	
SEP	461		55	-	143	-	-	49	2	-	-	165	-	47	
OCT	482		49	-	147	-	-	53	2	-	-	173	-	58	
NOV	539		51	-	155	-	-	42	2	-	-	203	-	86	
1993 AUG	320		45	-	80	-	-	38	2	-	-	124	-	31	
SEP	422		45	-	80	-	-	34	2	-	-	239	-	22	
OCT	259		45	2	80	-	-	50	2	-	-	70	-	10	
NOV	252		40	-	80	-	-	50	2	-	-	70	-	10	
92 JAN-NOV	4982		559	30	1365	-	-	412	22	-	-	1843	-	751	
93 JAN-NOV	2867		475	2	785	-	-	417	22	-	-	1036	-	130	
1993/92 %	-42,5		-15,0	-93,3	-42,5	-	-	1,2	-	-	-	-43,8	-	-82,7	
AUSSERGEEMEINSCHAFTLICHE AUSFUHREN (EUR12)	EXTRA COMMUNITY EXPORTS (EUR12)														EXPORT. EXTRA COMMUNAUTAIRES (EUR12)
J - D 1991	668		65	10	124	-	-	119	-	-	-	63	-	287	
J - D 1992	236		31	10	23	-	-	50	-	-	-	10	-	112	
1992 AUG	17		2	4	1	-	-	6	-	-	-	1	-	3	
SEP	16		2	-	1	-	-	3	-	-	-	1	-	9	
OCT	18		-	-	3	-	-	9	-	-	-	-	-	6	
NOV	13		2	-	1	-	-	-	-	-	-	-	-	10	
1993 AUG	25		2	2	5	-	-	10	-	-	-	-	-	6	
SEP	20		2	-	5	-	-	6	-	-	-	-	-	7	
OCT	40		2	3	5	-	-	23	-	-	-	-	-	7	
NOV	33		2	-	5	-	-	17	-	-	-	-	-	9	
92 JAN-NOV	218		25	8	23	-	-	50	-	-	-	10	-	102	
93 JAN-NOV	299		24	11	47	-	-	129	-	-	-	-	-	88	
1993/92 %	37,2		-4,0	37,5	104,3	-	-	158,0	-	-	-	-	-	-13,7	

	EUR 12	EUR 10	B	DK	D	GR	E	F	IRL	I	L	NL	P	UK
STEINKOEHLE LIEFERUNGEN 1000 T	HARD COAL DELIVERIES 1000 T													HOUILLE LIVRAISONS 1000 T
GESAMTINLANDSLIEFERUNGEN	TOTAL INLAND DELIVERIES													LIVRAISONS INTERIEURES TOTALES
J - D 1991	330202	294415	13861	12669	85692	2010	31419	32473	2994	18905	203	13311	4368	112297
J - D 1992	319429	281480	13203	11555	87158	1918	33437	31381	3132	17508	278	12658	4512	102689
1992 AUG	23286	20305	767	1370	6344	199	2598	2235	213	1282	24	1122	383	6749
SEP	26344	22806	883	703	7109	149	3040	2405	200	1529	40	1087	498	8701
OCT	27532	24471	1737	953	7868	161	2697	2567	284	1516	16	1348	364	8021
NOV	27324	24198	962	946	8305	161	2670	2372	271	1429	24	1175	456	8553
1993 AUG	:	:	898	1616	:	240	2084	1827	207	1069	14	1095	449	5774
SEP	:	:	975	797	:	240	2694	1766	246	1097	26	1006	131	7397
OCT	:	:	1030	770	:	240	2664	1692	316	:	26	:	564	7124
NOV	:	:	:	872	:	240	:	2018	265	:	:	:	:	8000
92 JAN-OCT	261664	230139	10847	9674	69820	1584	27752	26628	2553	14674	225	10109	3773	84025
93 JAN-OCT	:	:	8674	8649	:	2400	25746	20438	2571	:	226	:	4057	70331
1993/92 %	:	:	-20,0	-10,6	:	51,5	-7,2	-23,2	0,7	:	0,4	:	7,5	-16,3
LIEFERUNGEN AN OEFFENTLICHE KRAFTWERKE	DELIVERIES TO PUBLIC POWER STATIONS													LIVRAISONS AUX CENTR. ELECT. PUBLIQUES
J - D 1991	207277	181509	4928	12019	48273	52	22502	11215	1914	9442	-	8419	3266	85247
J - D 1992	195874	166401	5213	11048	42722	530	26028	11288	2172	7488	-	7219	3445	78721
1992 AUG	13833	11552	118	1328	3034	65	1932	904	133	447	-	660	349	4863
SEP	16507	13489	229	660	3510	44	2597	806	120	694	-	773	421	6653
OCT	17088	14316	919	911	3755	42	2430	781	204	681	-	862	342	6161
NOV	17094	14539	417	904	4175	40	2211	753	191	594	-	796	344	6669
1993 AUG	12170	10239	408	1574	2477	40	1541	555	127	244	-	656	390	4158
SEP	13260	11098	485	755	3054	40	2147	222	166	272	-	525	15	5579
OCT	:	:	540	728	4446	40	2116	227	236	:	-	:	492	5258
NOV	:	:	:	830	:	40	:	146	185	:	-	:	:	5877
92 JAN-OCT	159362	134460	4150	9252	33338	450	22009	9629	1753	6324	-	5594	2893	63970
93 JAN-OCT	:	:	3669	8229	31182	400	20332	4837	1771	:	-	:	3303	51595
1993/92 %	:	:	-11,6	-11,1	-6,5	-11,1	-7,6	-49,8	1,0	:	-	:	14,2	-19,3
LIEFERUNGEN AN KOKEREIEN	DELIVERIES TO COKING PLANTS													LIVRAISONS AUX COKERIES
J - D 1991	65176	60236	6542	-	21192	-	4671	9497	-	8157	-	3893	269	10955
J - D 1992	60817	56138	5765	-	19987	-	4329	9817	-	7320	-	4215	350	9034
1992 AUG	4966	4521	499	-	1725	-	428	681	-	610	-	353	17	653
SEP	4943	4538	422	-	1714	-	345	780	-	610	-	212	60	800
OCT	5013	4819	639	-	1674	-	194	897	-	610	-	376	-	623
NOV	4643	4338	373	-	1582	-	268	831	-	610	-	302	37	640
1993 AUG	:	:	340	-	:	-	360	625	-	600	-	283	14	654
SEP	:	:	340	-	:	-	360	907	-	600	-	344	33	817
OCT	:	:	340	-	:	-	360	487	-	600	-	:	-	656
NOV	:	:	340	-	:	-	360	752	-	600	-	:	-	668
92 JAN-OCT	50933	47178	4817	-	16891	-	3459	8294	-	6100	-	3468	296	7608
93 JAN-OCT	:	:	3460	-	:	-	3724	7598	-	6000	-	:	188	7059
1993/92 %	:	:	-28,2	-	-	-	7,7	-8,4	-	-1,6	-	:	-36,5	-7,2
LIEFERUNGEN AN INDUSTRIE INSGESAMT	DELIVERIES TO ALL INDUSTRIES													LIVRAISONS ENSEMBLE DE L'INDUSTRIE
J - D 1991	36116	31943	1578	494	11392	1958	3340	5724	360	1306	203	981	833	7947
J - D 1992	35661	32566	1539	387	10763	1386	2378	5882	360	2700	278	1215	717	8056
1992 AUG	2854	2654	118	32	771	134	183	541	30	225	24	108	17	671
SEP	2825	2765	163	33	877	105	43	520	30	225	40	100	17	672
OCT	2862	2838	126	32	1074	119	2	436	30	225	16	109	22	671
NOV	3082	2870	113	32	1114	119	137	466	30	225	24	76	75	671
1993 AUG	:	:	80	32	:	200	150	321	30	225	14	156	45	404
SEP	:	:	80	32	:	200	150	392	30	225	26	137	83	443
OCT	:	:	80	32	:	200	150	510	30	225	26	:	72	652
NOV	:	:	80	32	:	200	150	396	30	225	:	:	:	896
92 JAN-OCT	29358	27060	1313	322	8744	1134	1714	5019	300	2250	225	1040	584	6713
93 JAN-OCT	:	:	900	320	:	2000	1328	4140	300	2250	226	:	566	6090
1993/92 %	:	:	-31,5	-0,6	:	76,4	-22,5	-17,5	-	-	0,4	:	-3,1	-9,3
LIEFERUNGEN AN HAUSHALTE UND DEPUTATE	DELIVERIES TO HOUSEHOLDS AND MINERS													LIVRAISONS MENAGES ET PERSONNEL
J - D 1991	13452	12769	805	156	2059	-	683	1822	720	-	-	18	-	7189
J - D 1992	10717	10058	683	120	1723	2	659	1453	600	-	-	9	-	5468
1992 AUG	760	706	32	10	142	-	54	23	50	-	-	1	-	448
SEP	873	819	69	10	137	-	54	88	50	-	-	2	-	463
OCT	901	840	53	10	163	-	61	113	50	-	-	1	-	450
NOV	933	881	59	10	157	2	52	157	50	-	-	1	-	445
1993 AUG	:	:	70	10	:	-	32	113	50	-	-	-	-	445
SEP	:	:	70	10	:	-	36	77	50	-	-	-	-	445
OCT	:	:	70	10	:	-	37	153	50	-	-	-	-	445
NOV	:	:	70	10	:	-	37	205	50	-	-	-	-	445
92 JAN-OCT	8817	8272	564	100	1408	-	545	1118	500	-	-	7	-	4575
93 JAN-OCT	:	:	645	100	:	-	336	987	500	-	-	:	-	4449
1993/92 %	:	:	14,4	-	:	-	-38,3	-11,7	-	-	-	:	-	-2,8

	EUR 12	EUR 10	B	DK	D	GR	E	F	IRL	I	L	NL	P	UK			
STEINKOHLKOKS	HARD COKE														COKE DE FOUR		
1000 T	1000 T														1000 T		
ERZUEGUNG DER KOKEREIEN	PRODUCTION OF COKING PLANTS														PRODUCTION DES COKERIES		
J - D 1992	45987	42772	4576	-	14905	-	2952	6841	-	6000	-	2918	263	7532			
J - D 1993	39754	36642	3909	-	12079	-	2846	6246	-	4700	-	2889	266	6819			
1993/92 %	-13,6	-14,3	-14,6	-	-19,0	-	-3,6	-8,7	-	-21,7	-	-1,0	1,1	-9,5			
1992 SEP	3825	3559	380	-	1250	-	246	550	-	500	-	233	20	646			
OCT	3686	3416	384	-	1212	-	250	558	-	500	-	245	20	517			
NOV	3536	3286	357	-	1123	-	227	553	-	500	-	236	23	517			
DEC	3699	3453	366	-	1166	-	223	553	-	500	-	240	23	628			
1993 SEP	3290	3013	330	-	921	-	257	495	-	392	-	236	20	639			
OCT	3126	2933	340	-	943	-	181	495	-	391	-	250	12	514			
NOV	3150	2871	329	-	890	-	256	483	-	391	-	245	23	533			
DEC	3236	3072	337	-	922	-	139	505	-	390	-	245	25	673			
BESTAENDE BEI DEN KOKEREIEN	STOCKS AT COKING PLANTS														STOCKS AUPRES DES COKERIES		
DEC 1992	6821	6628	181	-	4898	3	171	460	-	180	-	200	22	706			
DEC 1993	6655	6476	79	-	4958	3	170	423	-	180	-	130	9	703			
1992 SEP	6257	6126	186	-	4374	3	114	418	-	180	-	249	17	716			
OCT	6325	6195	165	-	4492	3	115	427	-	180	-	223	15	705			
NOV	6440	6268	153	-	4620	3	155	441	-	180	-	203	17	668			
DEC	6821	6628	181	-	4898	3	171	460	-	180	-	200	22	706			
1993 SEP	6835	6622	81	-	5137	3	193	486	-	180	-	106	20	629			
OCT	6805	6603	65	-	5101	3	195	484	-	180	-	130	7	640			
NOV	6673	6482	56	-	4993	3	184	447	-	180	-	130	7	673			
DEC	6655	6476	79	-	4958	3	170	423	-	180	-	130	9	703			
GESAMTEINFUHREN	TOTAL IMPORTS														IMPORTATIONS TOTALES		
J - D 1991	5431		730	57	1090	33	137	682	-	718	1373	323	-	288			
J - D 1992	4598		616	39	1060	24	112	518	-	298	1179	292	1	459			
1992 AUG	448		126	6	67	3	22	13	-	1	69	11	-	130			
SEP	343		33	6	87	3	1	47	-	14	108	21	-	23			
OCT	365		56	4	74	3	2	39	-	19	116	35	-	17			
NOV	472		39	2	161	3	3	39	-	48	103	20	-	54			
1993 AUG	261		24	10	70	3	3	22	-	27	72	12	1	17			
SEP	367		24	2	70	3	3	17	-	43	105	13	-	87			
OCT	532		24	3	70	3	8	70	-	29	117	15	70	123			
NOV	381		24	4	70	3	8	27	-	39	90	15	-	101			
LIEFERUNGEN AN STAHLINDUSTRIE	DELIVERIES TO IRON/STEEL INDUSTRY														LIVR. A L'INDUSTRIE SIDERURGIQUE		
J - D 1991	42763	39275	4728	-	13701	6	3282	6196	-	4939	1344	1997	206	6364			
J - D 1992	39792	36559	4415	-	12061	-	3013	5770	-	5040	1181	1932	220	6160			
1992 AUG	3168	2877	387	-	978	-	271	427	-	420	69	156	20	440			
SEP	3273	2987	348	-	971	-	266	428	-	420	109	151	20	560			
OCT	3193	2922	364	-	903	-	251	444	-	420	116	175	20	500			
NOV	3087	2878	357	-	910	-	189	424	-	420	103	154	20	510			
1993 AUG	:	:	300	-	:	-	250	393	-	420	72	186	1	305			
SEP	:	:	300	-	:	-	250	383	-	420	104	175	14	558			
OCT	:	:	300	-	:	-	240	452	-	420	117	:	70	462			
NOV	:	:	300	-	:	-	250	409	-	420	:	:	:	450			
92 JAN-OCT	33750	30969	3706	-	10372	-	2613	4910	-	4200	986	1625	168	5170			
93 JAN-OCT	:	:	2992	-	:	-	2584	4423	-	4200	1013	:	291	4943			
1993/92 %	:	:	-19,3	-	:	-	-1,1	-9,9	-	-	2,7	:	73,2	-4,4			
JUENGERE BRAUNKOHL	BROWN COAL LIGNITE														LIGNITE RECENT		
FOERDERUNG	PRODUCTION														PRODUCTION		
J - D 1992	316326	301347	-	-	241809	52317	14979	125	6000	1096	-	-	-	-			
J - D 1993	293251	279904	-	-	221811	51006	13347	-	6000	1087	-	-	-	-			
1993/92 %	-7,3	-7,1	-	-	-8,3	-2,5	-10,9	-	-	-0,8	-	-	-	-			
1992 OCT	26384	25517	-	-	20479	4444	867	-	500	94	-	-	-	-			
NOV	27289	26065	-	-	20999	4478	1224	-	500	88	-	-	-	-			
DEC	27012	25715	-	-	20794	4363	1297	-	500	58	-	-	-	-			
1993 JAN	27209	25737	-	-	20724	4444	1472	-	500	69	-	-	-	-			
1993 OCT	24901	23869	-	-	19070	4250	1032	-	500	49	-	-	-	-			
NOV	25734	24874	-	-	20509	3791	860	-	500	74	-	-	-	-			
DEC	26576	25709	-	-	20829	4300	867	-	500	80	-	-	-	-			
1994 JAN	:	24674	-	-	19829	4300	:	-	500	45	-	-	-	-			
LIEFERUNGEN AN OEFFENTLICHE KRAFTWERKE	DELIVERIES TO PUBLIC POWER STATIONS														LIVRAISONS AUX CENTR. ELECT. PUBLIQUES		
J - D 1991	240907	228853	-	-	173839	49804	12054	600	3120	1490	-	-	-	-			
J - D 1992	237394	226407	-	-	169922	52195	10987	100	3120	1070	-	-	-	-			
1992 JUL	18933	18020	-	-	13209	4451	913	-	260	100	-	-	-	-			
AUG	18221	17373	-	-	13115	3908	848	-	260	90	-	-	-	-			
SEP	18592	17570	-	-	13905	3335	1022	-	260	70	-	-	-	-			
OCT	20020	19408	-	-	14662	4416	612	-	260	70	-	-	-	-			
1993 JUL	17731	16870	-	-	11964	4576	861	-	260	70	-	-	-	-			
AUG	17278	16641	-	-	11867	4444	637	-	260	70	-	-	-	-			
SEP	18031	17282	-	-	12707	4245	749	-	260	70	-	-	-	-			
OCT	19143	18349	-	-	13799	4220	794	-	260	70	-	-	-	-			
92 JAN-OCT	196409	187434	-	-	140430	43374	8975	100	2600	930	-	-	-	-			
93 JAN-OCT	183893	175038	-	-	128950	42788	8855	-	2600	700	-	-	-	-			
1993/92 %	-6,4	-6,6	-	-	-8,2	-1,4	-1,3	-	-	-24,7	-	-	-	-			



2

Kohlenwasserstoffe
Hydrocarbons
Hydrocarbures

KOHLLENWASSERSTOFFE / ERLÄUTERUNGEN

I. ROHÖL UND FEEDSTOCKS

Alle Angaben lauten auf 1 000 metrische Tonnen.

- Förderung** - Die Rohölförderung umfaßt auch die Kondensate, die bei den Rohölvorkommen auftreten, die Naturbenzine sowie andere Kondensate, die bei der Gewinnung, Reinigung und Stabilisierung von Naturgas anfallen, sofern sie in den Raffinerien umgewandelt werden.
- Einfuhren** - So wie für alle Aussenhandelsposten der Energiebilanz beruht die Ermittlung der Einfuhren auf Begriffen, wie sie für den Generalhandel üblich sind. Demnach umfassen die Einfuhren von Rohöl und Feedstock (letztere sind Mineralölzeugnisse, die zur späteren Destillation bestimmt sind) sämtliche in das Hoheitsgebiet eines jeden Landes eingeführten Mengen, einschließlich derjenigen, die (i) zur Weiterverarbeitung für ausländische Rechnung bestimmt, (ii) vorübergehend eingeführt, (iii) auf Zollausschlußlager eingeführt, (iv) auf Speziallager für ausländische Rechnung eingeführt, (v) aus nationalen überseeischen Landesteilen bzw. Hoheitsgebieten eingeführt sind. Nicht dazu gehören jedoch diejenigen Mengen, die im Transitwege - insbesondere durch Rohölpfernleitungen - das nationale Hoheitsgebiet durchqueren. Die Angaben stammen meistens aus den Einfuhrmeldungen, die nicht unbedingt mit den Zollerklärungen, auf die sich die Außenhandelsstatistik stützt, übereinstimmen müssen. Die Länderaufteilung der Einfuhren erfolgt nach ihrer Herkunftsbezeichnung.
- Einsatz in den Raffinerien** - Dieser Posten umfaßt den Raffineriedurchsatz an Rohöl und Feedstocks einschließlich der für fremde Rechnung verarbeiteten Mengen. Die Zahlen sind um die aus der petrochemischen Industrie stammenden Rückläufe sowie um die Wiedereinsatzerzeugnisse aus dem Raffineriekreislauf bereinigt worden.
- Ausfuhren** - Die Ausfuhren von Rohöl und Feedstocks enthalten gemäß dem Außenhandelsbegriff alle aus dem nationalen Hoheitsgebiet eines jeden Landes ausgeführten Mengen. Sie entsprechen u.a. denjenigen Mengen, die (i) im Ausland verarbeitet oder umgewandelt werden sollen, (ii) nach Verarbeitung oder Umwandlung reexportiert, (iii) nur vorübergehend exportiert, (iv) nach nationalen überseeischen Landesteilen oder Hoheitsgebieten exportiert, (v) an nationale oder ausländische, im Ausland stationierte Streitkräfte geliefert (soweit keine Geheimhaltungsvorschriften entgegenstehen) werden. Ausgeschlossen sind jedoch diejenigen Mengen, die das nationale Hoheitsgebiet im Transit durchqueren oder der Versorgung der Hochseeschifffahrt (Bunkermengen) dienen.

II. MINERALÖLERZEUGNISSE

Alle Angaben lauten auf 1 000 metrische Tonnen.

- Nettoerzeugung** - Dieser Posten umfaßt die Raffinerieerzeugung aller Mineralölerzeugnisse (einschließlich der nicht-energetischen) mit Ausnahme des Raffinerieeigenverbrauchs und der Raffinerieverluste. Die Zahlen sind um die aus dem Raffineriekreislauf stammenden Wiedereinsatzerzeugnisse sowie um die Rückläufe aus der petrochemischen Industrie bereinigt worden. Für eine detaillierte Aufzählung der Erzeugnisse wird auf den Anhang zum Bulletin 3/1976 "Energiestatistik" verwiesen.
- Ein- und Ausfuhren** - Es gelten hierfür die Begriffsbestimmungen, die für die Einfuhren und Ausfuhren im vorherigen Kapitel I, Rohöl und Feedstocks aufgeführt worden sind.
- Bunker** - Betrifft ausschließlich die an die Hochseeschifffahrt aller Flaggen gelieferten Bunkermengen, und zwar einschließlich der aus Beständen der Zollausschluß- und Sonderlager entnommenen Mengen. Ausgenommen sind dagegen die Liefermengen für den Bedarf des internationalen Flugverkehrs. (Sie sind in den Inlandslieferungen enthalten).
- Inlandslieferungen** - Dieser Posten erfaßt alle in den Ländern für energetische und nichtenergetische Zwecke ausgelieferten Mengen. Dazu gehören die Umwandlungsmengen (Kraftwerke) sowie der Endverbrauch (Haushalte, Industrie, Verkehr). Der Eigenbedarf der Energieerzeuger fällt nicht hierunter. Der Verbrauch der petrochemischen Industrie wird als Nettzahl verbucht, d.h. ohne Rückläufe aus der petrochemischen Industrie. Für Frankreich enthalten die Zahlen nicht den Militärverbrauch.

III. NATURGAS

Die Angaben erfolgen in Terajoule (TJ) auf Basis des oberen Heizwertes (HO). Die monatlichen Angaben für das Vereinigte Königreich beziehen sich auf die Zeiträume von 4 oder 5 Wochen (4 Wochen bei den beiden ersten Monaten eines jeden Quartals, 5 Wochen beim letzten Quartalsmonat).

- Erzeugung** - Es handelt sich hier um gereinigtes Naturgas nach Aussonderung der im Gas enthaltenen unbrauchbaren Stoffe. Ausgeschlossen sind solche Mengen, die durch Abblasen, Fackeln und Produktionsversuche eliminiert werden; ferner die in den Lagerstätten eingepressten Mengen. Der Eigenverbrauch der Erzeuger ist eingeschlossen. Die Erzeugung von Synthesegas ist nicht enthalten.
- Ein- und Ausfuhren** - Mengen, die das nationale Hoheitsgebiet auf dem Transitwege durchqueren, insbesondere in Gasfernleitungen, sind ausgeschlossen.
- Bruttoinlandsverbrauch** - Dieser Posten errechnet sich nach der Formel : $\text{Naturgas\textsubscript{erzeugung}} + \text{Einfuhren aus den Niederlanden} + \text{sonstige nicht veröffentlichte Einfuhren aus der Gemeinschaft} + \text{Einfuhren aus Drittländern} - \text{Ausfuhren an die Gemeinschaft} - \text{Ausfuhren an Drittländer (unveröffentlicht)} \pm \text{Bestandveränderungen (unveröffentlicht)} = \text{Bruttoinlandsverbrauch an Naturgas}$.

HYDROCARBONS / EXPLANATORY NOTES**I. CRUDE OIL AND FEEDSTOCKS**

All data are expressed in 1 000 metric tonnes.

- Production** - Production of crude oil includes condensates "associated" with crude oil deposits, natural gasolines, and other condensates obtained on production, purification and stabilization of natural gas only when these materials undergo transformation in refineries.
- Imports** - As for all trade aggregates relative to the energy balance sheets, the definition of imports is based on a general trade concept. Hence imports of crude oil include all quantities of crude and feedstocks (i.e. semi-refined petroleum products for further distillation; therefore for F.R. Germany imported finished petroleum products which are later retreated in refineries are excluded) imported into the national territory and therefore includes those quantities: (i) destined for treatment on behalf of other countries; (ii) only imported on a temporary basis; (iii) imported and deposited in uncleared bonded warehouses; (iv) imported and placed in special warehouses on behalf of foreign countries; (v) imported from regions and/or from territories overseas under national sovereignty. However, those quantities passing through the national territory in transit, mainly via oil-pipelines, are excluded. The data is generally based on direct declarations submitted by importers and may differ from data supplied by the customs services and published in the foreign trade statistics. The breakdown of imports by country is given by the country of origin of the product.
- Transformation input** - This aggregate covers the total quantities of crude oil, feedstocks and petroleum products treated or retreated in refineries including those quantities destined for treatment on behalf of other countries. The data is net of backflows of petroleum products from petrochemical installations for re-distillation and also net of petroleum products recycled within refineries.
- Exports** - Exports of crude oil and feedstocks similarly follow a general trade definition and cover all quantities exported from the national territory and therefore include those quantities: (i) destined to undergo treatment of transformation abroad, (ii) re-exported after treatment or transformation, (iii) exported on a temporary basis, (iv) exported to regions or territories overseas under national sovereignty, (v) supplied to national or foreign troops stationed abroad (in so far as secrecy permits). Quantities passing through the national territory in transit or which serve to supply bunkers of sea-going ships, are not included.

II. PETROLEUM PRODUCTS

All data are expressed in 1 000 metric tonnes.

- Net production** -This aggregate covers the refinery production of all petroleum products (including products for non-energy use), net of refinery own consumption and losses. The data is also net of recycled products within refineries and backflows from the petrochemical industry. For the definitions of petroleum products see "Energy statistics" supplement - Bulletin 3/1976.
- Imports/ Exports** -These are defined in the same way as for the imports and exports of "crude oil and feedstocks" listed above. For F.R. Germany imports of petroleum products include quantities intended for retreatment in refineries.
- Bunkers** -This represents the deliveries to bunkers of sea-going vessels of all flags, including those quantities deposited in uncleared bonded warehouses and in special warehouses. However, deliveries for the needs of international air traffic are excluded (these are included in inland deliveries).
- Inland deliveries** -These are the total quantities of petroleum products delivered in the national territory for both energy and non-energy use. Included, therefore, are deliveries of all products for transformation to other forms of energy (e.g. to electrical power stations) and for final consumption (deliveries to households, industry or for transport). The energy producer's own consumption is not included. Deliveries to the petrochemical industry are accounted for on a net basis (i.e. net of backflows from the petrochemical industry). For France, deliveries for military consumption are not included.

III. NATURAL GAS

All data are expressed in Terajoules (TJ) on the basis of gross calorific value (GCV). The United Kingdom monthly data refers to periods of 4 or 5 weeks (4 weeks for the first two months of each quarter, 5 for the last month).

- Production** -Covers only purified natural gas after removal of inert matter contained in the gas. The amounts indicated are those after deduction of quantities used for blow-offs, flaring, production tests and the amounts reinjected into the strata. The producer's own consumption is included. The production of substitute natural gas is not included.
- Imports/Exports** -Quantities passing through the national territory in transit are excluded (mainly through gas pipelines).
- Gross Inland Consumption** -This series is calculated as follows : Production of natural gas + imports from the Netherlands + other imports from the Community (not shown). + imports from third party countries - exports to the Community and exports to third party countries (not shown) ± stock change (not shown).

HYDROCARBURES / NOTES EXPLICATIVES

I. PETROLE BRUT ET FEEDSTOCKS

Toutes les données sont exprimées en 1 000 tonnes métriques.

- Production** -La production de pétrole brut comprend les condensats "associés" dans les gisements de pétrole brut, les essences naturelles et d'autres condensats obtenus lors de la production, de l'épuration et de la stabilisation du gaz naturel, seulement dans les cas où ces produits subissent une transformation dans les raffineries.
- Importations** -Comme pour tous les agrégats du commerce extérieur relatifs au bilan d'énergie, la définition des importations repose sur le concept de commerce général. Ainsi, les importations de pétrole brut et de feedstocks (produits pétroliers semi-raffinés destinés à une distillation ultérieure dont sont exclues les importations de produits pétroliers destinés à un retraitement en R.F. d'Allemagne), englobent toutes les quantités importées dans le territoire national, y compris les quantités : (i) destinées au traitement à façon pour compte étranger, (ii) importées à titre temporaire, (iii) importées et mises en entrepôts hors douane, (iv) importées et mises en entrepôts spéciaux pour compte étranger, (v) importées en provenance de régions ou de territoires d'outre-mer sous la souveraineté nationale. Ne sont cependant pas comprises les quantités qui traversent le territoire national en transit, notamment par oléoducs. Les données sont, en général, fondées sur les déclarations des importateurs et peuvent de ce fait différer des données douanières, publiées dans les statistiques du commerce extérieur. La ventilation des importations par pays suit la notion d'origine des produits.
- Entrées en transformation** -Cet agrégat englobe toutes les quantités de pétrole brut, de feedstocks et de produits pétroliers à retraiter, entrées en traitement dans les raffineries (y compris le traitement à façon pour le compte étranger). Les chiffres sont nets des restitutions de produits pétroliers en provenance de l'industrie pétrochimique, ainsi que des produits pétroliers recyclés à l'intérieur des raffineries.
- Exportations** -Les exportations de pétrole brut et de feedstocks suivent la notion de commerce général et couvrent donc toutes les quantités exportées à partir du territoire national. Elles comprennent entre autres les quantités : (i) destinées à subir un traitement ou une transformation à l'étranger, (ii) réexportées après traitement ou transformation; (iii) exportées à titre temporaire; (iv) exportées à destination de régions ou de territoires d'outre-mer sous la souveraineté nationale; (v) fournies aux troupes nationales ou étrangères stationnées à l'étranger (dans la mesure où des dispositions concernant le secret ne s'y opposent pas). Ne sont cependant pas comprises les quantités qui traversent le territoire national en transit ou qui sont destinées au soutage des navires de haute mer.

II. PRODUITS PETROLIERS

Toutes les données sont exprimées en 1 000 tonnes métriques.

Production nette	-Cet agrégat représente la production en raffineries de tous les produits pétroliers (y compris les produits à usage non énergétique), à l'exclusion de la consommation propre de raffineries et des pertes de raffinage. Les chiffres sont nets des produits recyclés à l'intérieur de l'industrie pétrochimique. Pour la définition des produits pétroliers, voir le document ad hoc paru en supplément au bulletin 3/1976 "Statistiques de l'énergie".
Importations/Exportations	-Définies par analogie aux importations/exportations de pétrole brut et de feedstocks ci-dessus. Les importations totales de produits pétroliers en R.F. d'Allemagne comprennent les quantités à retraiter en raffinerie.
Soutes	-Concerne l'approvisionnement des navires de haute mer, quel que soit leur pavillon, y compris les quantités prélevées dans les entrepôts hors douane et dans les entrepôts spéciaux. Sont exclues les fournitures pour les besoins du trafic aérien international (sont incluses dans les livraisons intérieures).
Livraisons	-Cet agrégat correspond au total des quantités livrées dans le pays pour l'ensemble des usages énergétiques et non-énergétiques. Cette rubrique englobe les livraisons pour transformations (aux centrales électriques) et pour consommation "finale" (livraisons au foyers domestiques, aux industries ou pour le transport). La consommation propre des producteurs d'énergie n'est pas comprise. Les livraisons à l'industrie pétrochimique sont comptabilisées sur une base nette (c.à.d. nette des produits restitués par l'industrie pétrochimique). Pour la France, les chiffres ne comprennent pas la consommation militaire.

III. GAZ NATUREL

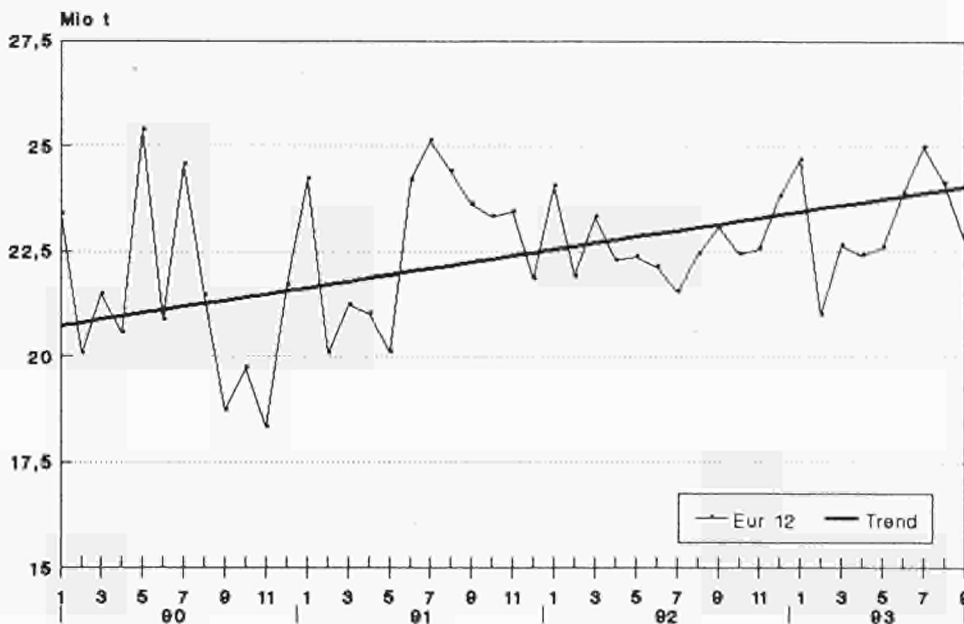
Les données sont exprimées en Terajoules (TJ) - sur la base du pouvoir calorifique supérieur (PCS). Les données mensuelles du Royaume-Uni concernent des périodes de 4 ou 5 semaines (4 semaines pour les deux premiers mois de chaque trimestre et 5 pour le dernier mois).

Production	-Ne concerne que le gaz naturel épuré après élimination des matières inertes contenues dans le gaz. Les chiffres indiqués sont ceux relevés après déduction des quantités utilisées pour les lâchers, les brûlés à la torche, les essais de production et des quantités réinjectées dans le gisement. La consommation propre des producteurs est incluse. La production de gaz naturel de substitution n'est pas incluse.
Importations/Exportations	-Les quantités qui traversent le territoire national en transit (par exemple par gazoduc) sont exclues.
Consommation intérieure brute	-Cet agrégat est calculé à partir de la formule suivante : production de gaz naturel + importations des Pays-Bas + autres importations en provenance de la Communauté (non-publié) + importations en provenance des pays tiers - exportations vers la Communauté et exportations vers pays tiers (non-publié) \pm variations des stocks (non-publié).

Rohöl
Einfuhren aus OPEC

Crude oil
Imports from OPEC
Eur 12

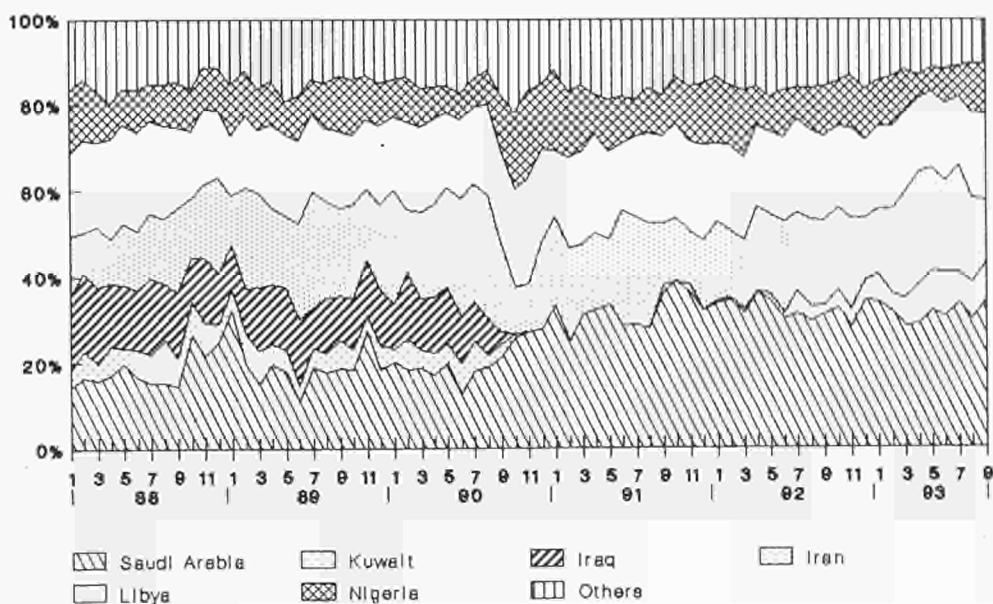
Pétrole brut
Import. prov. OPEP



Rohöl

Crude oil
Imports from OPEC
Eur 12

Pétrole brut



Source : Eurostat

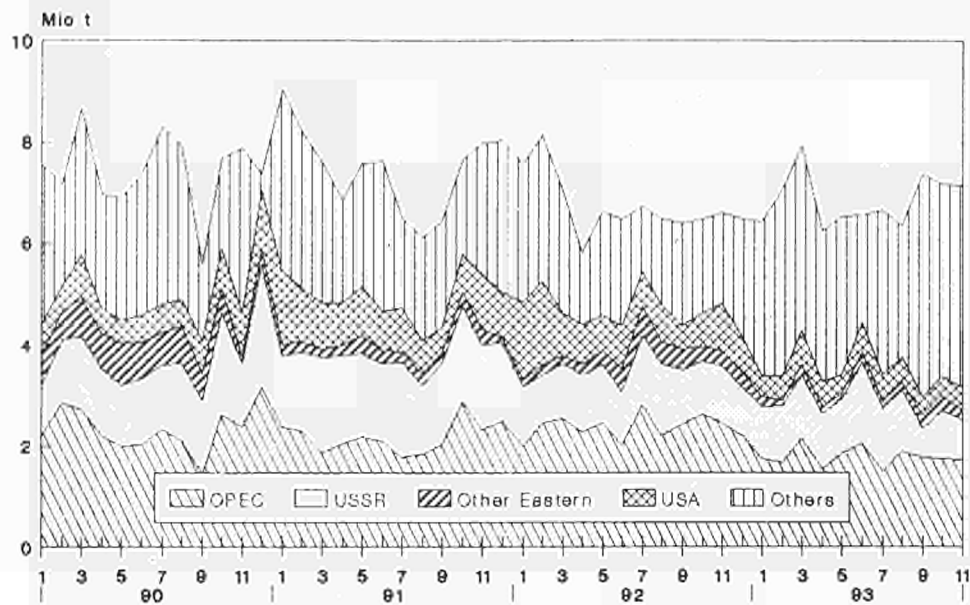
Mineralölerzeugnisse

Produits pétroliers

Petroleum products

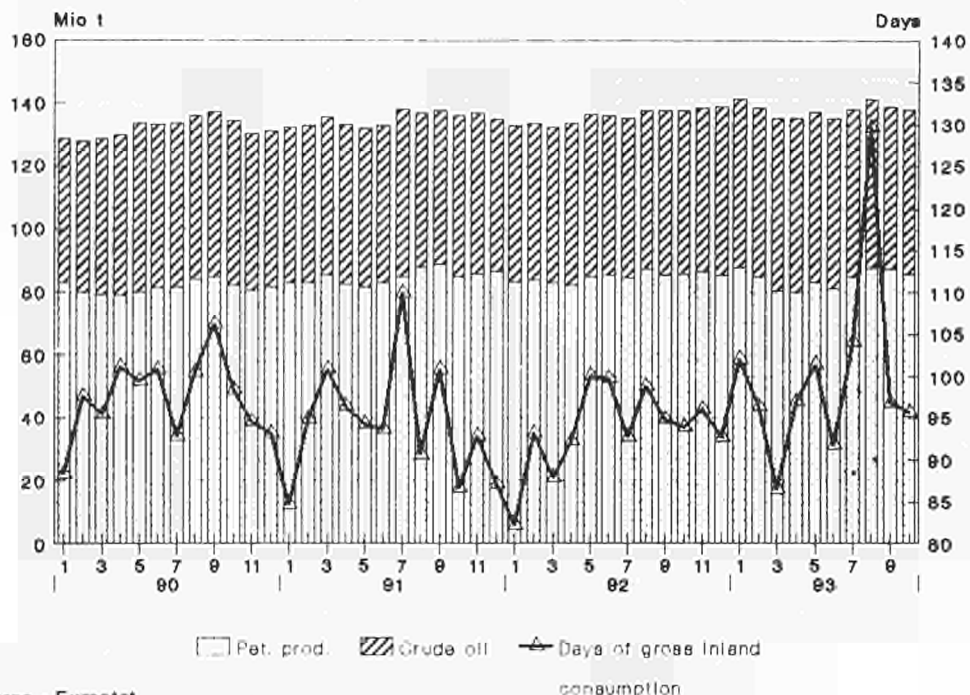
Extra-Community imports

EUR 12



Crude oil and petroleum products

Stock levels - EUR 12



Source : Eurostat

consumption

	EUR 12	EUR 10	B	DK	D	GR	E	F	IRL	I	L	NL	P	UK
ROHOEL UND FEEDSTOCKS														
1000 T														
FOERDERUNG														
J - D 1991	111245	110178	-	7092	3404	843	1067	2950	-	4353	-	3730	-	87806
J - D 1992	114132	113065	-	7755	3189	687	1067	2873	-	4555	-	3323	-	90683
1992 SEP	9439	9352	-	636	263	67	87	231	-	330	-	274	-	7551
OCT	10195	10111	-	688	279	63	84	234	-	447	-	278	-	8122
NOV	9773	9689	-	660	236	58	84	225	-	319	-	272	-	7919
DEC	10163	10080	-	694	262	59	83	232	-	384	-	280	-	8169
1993 SEP	10058	9988	-	690	260	43	(70)	221	-	443	-	255	-	8076
OCT	10694	10614	-	740	246	42	(80)	239	-	370	-	331	-	8646
NOV	11525	11445	-	752	242	52	(80)	237	-	369	-	301	-	9492
DEC	:	:	-	:	243	51	:	:	-	:	-	:	-	9507
92 JAN-NOV	103969	102985	-	7061	2927	628	984	2641	-	4171	-	3043	-	82514
93 JAN-NOV	106807	106012	-	7477	2823	511	795	2504	-	4185	-	2954	-	85558
1993/92 %	2,7	2,9	-	5,9	-3,6	-18,6	-19,2	-5,2	-	0,3	-	-2,9	-	3,7
GESAMTEINFUEHREN														
ROHOEL UND FEEDSTOCKS														
J - D 1991	479864	416318	32960	5527	89121	14109	53236	77652	1730	84848	-	52820	10310	57551
J - D 1992	501438	434646	32596	5613	98335	16276	55002	76325	2004	89367	-	56159	11790	57971
1992 SEP	42277	36464	2624	462	8185	1718	4478	5775	198	7668	-	4972	1335	4862
OCT	42346	36795	2744	420	8450	1144	4725	6532	133	7278	-	5268	826	4826
NOV	40990	35931	2817	377	8269	1350	4280	6008	201	7979	-	3653	779	5277
DEC	43957	38647	2922	599	8538	940	4199	6838	135	8222	-	5464	1111	4989
1993 SEP	39653	34125	2674	431	8371	751	(4500)	6127	141	6522	-	4654	1028	4454
OCT	42471	36979	2874	462	8727	1219	(4700)	7081	216	7657	-	3691	792	5052
NOV	41931	36586	2817	485	7935	1413	(4350)	6555	141	7852	-	4142	995	5246
DEC	:	:	:	:	9201	1209	:	:	211	:	-	:	1311	:
92 JAN-NOV	457481	395999	29674	5014	89797	15336	50803	69487	1869	81145	-	50695	10679	52982
93 JAN-NOV	454065	394576	28470	5010	90411	13062	49183	71587	1680	78822	-	49598	10306	55936
1993/92 %	-0,7	-0,4	-4,1	-0,1	0,7	-14,8	-3,2	3,0	-10,1	-2,9	-	-2,2	-3,5	5,6
ROHOEL														
J - D 1991	443774	382551	29129	5121	89121	12364	51533	73151	1725	73192	-	52820	9690	45928
J - D 1992	465925	400484	29043	5288	98335	13935	54161	71003	2002	78076	-	56159	11280	46643
1992 SEP	38781	33059	2201	437	8185	1486	4438	5226	198	6480	-	4972	1284	3874
OCT	39455	33979	2459	368	8450	944	4696	6030	133	6354	-	5268	780	3973
NOV	38704	33694	2553	377	8269	1170	4258	5627	201	7364	-	3653	752	4480
DEC	41106	35848	2473	546	8538	739	4189	6455	135	7278	-	5464	1069	4220
1993 SEP	37074	31686	2368	411	8371	425	(4450)	5907	141	5916	-	4654	938	3493
OCT	39680	34281	2513	434	8727	1039	(4650)	6841	216	6742	-	3691	749	4078
NOV	39288	34011	2538	485	7935	1242	(4300)	6407	141	6918	-	4142	977	4203
DEC	:	:	:	:	9201	1195	:	:	211	:	-	:	1286	:
FEEDSTOCKS														
J - D 1991	36090	33767	3831	406	-	1745	1703	4501	5	11656	-	-	620	11623
J - D 1992	35513	34162	3553	325	-	2341	841	5322	2	11291	-	-	510	11328
1992 SEP	3496	3405	423	25	-	232	40	549	-	1188	-	-	51	988
OCT	2891	2816	285	52	-	200	29	502	-	924	-	-	46	853
NOV	2286	2237	264	-	-	180	22	381	-	615	-	-	27	797
DEC	2851	2799	449	53	-	201	10	383	-	944	-	-	42	769
1993 SEP	2579	2439	306	20	-	326	(50)	220	-	606	-	-	90	961
OCT	2791	2698	361	28	-	180	(50)	240	-	915	-	-	43	974
NOV	2643	2575	279	-	-	171	(50)	148	-	934	-	-	18	1043
DEC	:	:	:	:	-	14	:	:	-	:	-	-	25	:
ROHOEL UND FEEDSTOCKS														
INNERGEMEINSCHAFTLICHE EINFUEHREN (EUR12)														
J - D 1991	42342		3534	1395	14563	321	2084	6481	912	1071	-	5999	476	5506
J - D 1992	43747		3642	1261	15479	33	2494	6523	-	1277	-	5313	1311	6414
1992 SEP	3245		223	25	1200	-	6	529	-	104	-	423	67	668
OCT	2814		423	52	1020	-	191	572	-	11	-	172	-	373
NOV	3668		327	-	1249	-	69	836	-	89	-	630	68	400
DEC	3421		338	53	1549	24	5	645	-	105	-	420	-	282
1993 SEP	3027		356	-	1222	-	(100)	425	-	42	-	69	-	813
OCT	:		224	-	1094	28	:	696	-	42	-	:	-	736
NOV	:		338	-	979	78	:	560	-	247	-	:	-	628
DEC	:		:	:	1360	189	:	:	-	:	-	:	133	:
EINFUEHREN AUS VEREINIGTEM KOENIGREICH														
J - D 1991	31449	29345	1602	1395	13966	263	1628	4619	907	664	-	5929	476	-
J - D 1992	30807	27888	1745	1185	15109	-	2211	4119	-	619	-	5111	708	-
1992 SEP	2006	1939	38	25	1162	-	-	276	-	15	-	423	67	-
OCT	1951	1802	215	50	1020	-	149	345	-	-	-	172	-	-
NOV	2620	2483	172	-	1228	-	69	520	-	-	-	563	68	-
DEC	2562	2557	82	-	1504	-	5	519	-	96	-	356	-	-
1993 SEP	1939	1839	174	-	1180	-	(100)	416	-	-	-	69	-	-
OCT	:		67	-	1055	-	:	576	-	-	-	:	-	-
NOV	:		181	-	956	-	:	511	-	214	-	:	-	-
DEC	:		:	:	1335	189	:	:	-	:	-	:	133	-

	EUR 12	EUR 10	B	DK	D	GR	E	F	IRL	I	L	NL	P	OK		
ROHOEL UND FEEDSTOCKS			CRUDE OIL AND FEEDSTOCKS											PETROLE BRUT ET SEMI RAFFINE		
EINFUHREN			IMPORTS											IMPORTATIONS		
1000 T			1000 T											1000 T		
EINFUHREN AUS IRAN			IMPORTS FROM IRAN											IMPORTATIONS EN PROVENANCE D'IRAN		
J - D 1991	51884	45802	7760	-	2616	4964	4607	8423	-	11520	-	8899	1475	1620		
J - D 1992	50716	47579	7870	-	901	7448	2127	7551	-	11903	-	10327	1010	1579		
1992 SEP	4576	4082	686	-	7	833	241	576	-	719	-	1261	253	-		
OCT	4318	4074	663	-	138	507	244	672	-	949	-	923	-	222		
NOV	4779	4213	733	-	56	638	318	771	-	1109	-	769	248	137		
DEC	3478	2962	270	-	13	322	516	204	-	910	-	920	-	323		
1993 SEP	3309	2559	478	-	284	217	(750)	445	-	411	-	602	-	122		
OCT	:	:	481	-	339	380	:	998	-	692	-	:	-	244		
NOV	:	:	404	-	74	603	:	197	-	1247	-	:	-	46		
DEC	:	:	:	-	158	382	:	:	-	:	-	:	-	:		
EINFUHREN AUS SAUDI-ARABIEN			IMPORTS FROM SAUDI ARABIA											IMPORT. EN PROVENANCE D'ARABIE SAOUDITE		
J - D 1991	86838	78293	4567	311	7768	2872	7062	20646	-	14745	-	18897	1483	8487		
J - D 1992	87384	77140	5022	-	8895	3711	8024	20334	-	15027	-	17275	2220	6876		
1992 SEP	7159	6191	376	-	724	300	756	1394	-	1410	-	1472	212	515		
OCT	7300	6533	571	-	788	156	602	1867	-	1207	-	1484	165	460		
NOV	6335	5874	724	-	523	274	461	1878	-	983	-	633	-	859		
DEC	8157	7059	599	-	663	190	728	1849	-	1478	-	1839	370	441		
1993 SEP	7810	6898	385	-	851	395	750	2160	-	1347	-	991	162	769		
OCT	:	:	502	-	687	319	:	2009	-	1388	-	:	:	1057		
NOV	:	:	511	-	1056	240	:	1556	-	1129	-	:	81	785		
DEC	:	:	:	-	657	489	:	:	-	:	-	:	425	:		
EINFUHREN AUS KUWAIT			IMPORTS FROM KUWAIT											IMPORTATIONS EN PROVENANCE DU KOWEIT		
J - D 1991	881	743	31	-	-	-	138	559	-	-	-	71	-	82		
J - D 1992	6447	6447	316	-	402	79	-	1459	-	348	-	2491	-	1352		
1992 SEP	459	459	41	-	69	-	-	-	-	77	-	272	-	-		
OCT	890	890	-	-	102	-	-	-	-	-	-	453	-	335		
NOV	928	928	-	-	139	-	-	-	-	110	-	418	-	261		
DEC	1124	1124	-	-	46	-	-	348	-	-	-	602	-	128		
1993 SEP	2019	2019	278	-	52	-	-	263	-	-	-	1167	-	259		
OCT	:	:	254	-	74	-	:	136	-	-	-	:	-	266		
NOV	:	:	368	-	61	73	:	283	-	-	-	:	-	261		
DEC	:	:	:	-	88	-	:	:	-	:	-	:	-	:		
EINFUHREN AUS KATAR			IMPORTS FROM QATAR											IMPORTATIONS EN PROVENANCE DU QATAR		
J - D 1991	432	432	-	-	92	-	-	131	-	209	-	-	-	-		
J - D 1992	155	155	-	-	58	-	-	20	-	36	-	-	-	41		
1992 SEP	27	27	-	-	7	-	-	20	-	-	-	-	-	-		
OCT	1	1	-	-	1	-	-	-	-	-	-	-	-	-		
NOV	-	-	-	-	-	-	-	-	-	-	-	-	-	-		
DEC	36	36	-	-	-	-	-	-	-	36	-	-	-	-		
1993 SEP	-	-	-	-	-	-	-	-	-	-	-	-	-	-		
OCT	:	:	-	-	-	-	-	-	-	-	-	-	-	-		
NOV	:	:	-	-	-	-	-	-	-	-	-	-	-	-		
DEC	:	:	-	-	-	-	-	-	-	-	-	-	-	-		
EINFUHREN AUS VEREINIGTEN ARAB. EMIRATEN			IMPORTS FROM THE UNITED ARAB EMIRATES											IMPORT. EN PROV. DES EMIRATS ARABES UNIS		
J - D 1991	9477	7598	1503	-	530	-	1476	1262	-	2142	-	891	403	1270		
J - D 1992	8067	6671	1455	-	62	-	917	1575	-	643	-	1109	479	1827		
1992 SEP	621	513	104	-	59	-	108	230	-	-	-	-	-	120		
OCT	429	313	159	-	3	-	116	151	-	-	-	-	-	-		
NOV	209	209	8	-	-	-	-	-	-	-	-	-	-	201		
DEC	946	886	169	-	-	-	-	349	-	-	-	157	60	211		
1993 SEP	3	3	3	-	-	-	-	-	-	-	-	-	-	-		
OCT	:	:	70	-	-	-	:	-	-	-	-	:	-	-		
NOV	:	:	61	-	-	-	:	-	-	-	-	:	-	-		
DEC	:	:	:	-	-	-	:	-	-	-	-	:	-	-		
EINFUHREN AUS DER UDSSR			IMPORTS FROM USSR											IMPORTATIONS EN PROVENANCE D'URSS		
J - D 1991	41932	40219	3394	630	14427	1460	1713	3012	35	11072	-	1224	-	4965		
J - D 1992	52096	48217	2289	1160	16082	1291	3879	7093	-	13218	-	3366	-	3718		
1992 SEP	5721	5009	229	127	1481	204	712	563	-	1710	-	404	-	191		
OCT	5389	4637	82	83	1456	218	752	849	-	1442	-	238	-	269		
NOV	3077	2871	120	227	1570	155	206	447	-	-	-	104	-	248		
DEC	4749	4749	416	324	1363	96	-	732	-	1171	-	333	-	314		
1993 SEP	4721	4321	304	131	1289	-	(400)	588	-	1272	-	351	-	386		
OCT	:	:	412	167	1456	152	:	760	-	1809	-	:	134	527		
NOV	:	:	237	19	1296	144	:	591	-	1308	-	:	207	363		
DEC	:	:	:	:	1714	46	:	:	-	:	-	:	-	:		

	EUR 12	EUR 10	B	DK	D	GR	E	F	IRL	I	L	NL	P	UK
ROHOEL UND FEEDSTOCKS														
1000 T														
EINFUHREN AUS NORWEGEN														
J - D 1991	53836	53697	7152	3158	8706	-	71	5775	783	27	-	3778	68	24318
J - D 1992	64601	64457	7600	3187	13766	-	144	6395	2003	737	-	6220	-	24549
1992 SEP	5063	5063	510	311	804	-	-	462	198	-	-	417	-	2361
OCT	5980	5907	568	285	1265	-	73	462	133	-	-	868	-	2326
NOV	5378	5378	638	149	1026	-	-	345	201	-	-	527	-	2492
DEC	6140	6140	682	222	1439	-	-	568	135	134	-	497	-	2463
1993 SEP	5067	4985	523	299	1326	-	-	415	141	215	-	703	82	1363
OCT	:	:	577	294	1764	-	:	771	216	138	-	:	:	1617
NOV	:	:	552	467	1713	-	:	892	141	69	-	:	201	2401
DEC	:	:	:	:	1834	-	:	:	211	:	-	:	:	:
EINFUHREN AUS OPEC-LAENDERN														
1000 T														
IMPORTS FROM NORWAY														
J - D 1991	272527	234091	17448	311	40855	11157	31924	45334	-	62247	-	39157	6512	17582
J - D 1992	271798	236152	17355	-	44133	13699	28221	44749	-	59160	-	38890	7425	18166
1992 SEP	23077	19566	1534	-	4065	1275	2506	3397	-	4307	-	3729	1005	1259
OCT	22435	19821	1630	-	3873	926	2222	3769	-	4588	-	3658	392	1377
NOV	22544	19489	1696	-	3649	1102	2495	3624	-	5139	-	2425	560	1854
DEC	23804	20262	1323	-	3582	641	2650	3517	-	5769	-	3970	892	1460
1993 SEP	22745	19217	1458	-	3818	689	(2800)	4062	-	4195	-	3530	728	1465
OCT	:	:	1651	-	3536	1039	:	4421	-	4423	-	:	364	1893
NOV	:	:	1658	-	3523	1164	:	3738	-	5057	-	:	438	1510
DEC	:	:	:	:	3928	974	:	:	-	:	-	:	1023	:
92 JAN-NOV	247994	215890	16032	-	40551	13058	25571	41232	-	53391	-	34920	6533	16706
93 JAN-NOV	:	:	16745	-	40095	10878	:	44403	-	49960	-	:	6628	18886
1993/92 %	:	:	4,4	-	-1,1	-16,7	:	7,7	-	-6,4	-	:	1,5	13,0
GESAMTAUSFUHREN														
TOTAL EXPORTS														
EXPORTATIONS TOTALES														
J - D 1991	65517	65517	2267	4288	-	608	-	505	620	2467	-	1187	-	53575
J - D 1992	68497	68497	2826	4539	-	494	-	429	680	2573	-	980	-	55976
1992 SEP	5551	5551	227	297	-	55	-	-	48	219	-	85	-	4620
OCT	6492	6492	317	517	-	-	-	113	63	348	-	41	-	5093
NOV	6596	6596	46	424	-	54	-	26	70	291	-	83	-	5602
DEC	5813	5813	255	317	-	59	-	94	48	210	-	84	-	4746
1993 SEP	6449	6449	219	668	-	52	-	100	48	99	-	50	-	5213
OCT	7433	7433	141	431	-	-	-	82	75	189	-	84	-	6431
NOV	7194	7194	159	406	37	245	-	239	71	68	-	44	-	5925
DEC	:	:	:	:	37	281	-	:	82	:	-	:	-	:
92 JAN-NOV	62684	62684	2571	4222	-	435	-	335	632	2363	-	896	-	51230
93 JAN-NOV	66678	66678	2362	4592	71	459	-	1089	608	1478	-	714	-	55305
1993/92 %	6,4	6,4	-8,1	8,8	-	5,5	-	225,1	-3,8	-37,5	-	-20,3	-	8,0
EINSATZ IN DEN RAFFINERIEEN														
INPUT TO REFINERIES														
ENTREES EN RAFFINERIES														
J - D 1991	534690	470457	30186	8206	101213	15216	53943	78523	1811	88315	-	55605	10290	91382
J - D 1992	551294	483063	29552	8521	108741	16721	56467	76403	1942	92207	-	57473	11764	91503
1992 SEP	45545	39661	2422	691	9122	1204	4903	5753	156	7688	-	5067	981	7558
OCT	47060	41155	2694	641	9005	1314	4914	6378	191	8234	-	5067	991	7631
NOV	45549	40030	2603	751	9214	1073	4465	5899	158	7957	-	4524	1054	7851
DEC	46451	41265	2435	770	9051	1353	4234	6310	153	8254	-	4930	952	8009
1993 SEP	46901	41322	2516	514	9719	1228	(4850)	6659	166	7501	-	5015	729	8004
OCT	47351	41349	2663	610	9387	1024	(4900)	7139	181	7902	-	4385	1102	8058
NOV	47965	42295	2607	751	9382	1236	(4600)	6988	192	7926	-	4961	1070	8252
DEC	:	:	:	:	10147	1049	:	:	205	:	-	:	1259	8325
92 JAN-NOV	504843	441798	27117	7751	99690	15368	52233	70093	1789	83953	-	52543	10812	83494
93 JAN-NOV	508530	447514	26084	7876	102776	13133	50829	73245	1680	82378	-	53341	10187	87001
1993/92 %	0,7	1,3	-3,8	1,6	3,1	-14,5	-2,7	4,5	-6,1	-1,9	-	1,5	-5,8	4,2
ROHOEL UND MINERALOELERZEUGNISSE														
CRUDE OIL AND PETROLEUM PRODUCTS														
PETROLE BRUT ET PRODUITS PETROLIERS														
NETTOEINFUHREN														
NET IMPORTS														
IMPORTATIONS NETTES														
J - D 1991	439650	380516	25259	2309	128473	14834	46655	89911	4510	87590	1822	32792	12479	-6984
J - D 1992	443412	380845	25367	1552	130888	16377	49108	86505	4655	90428	1923	33662	13459	-10512
1992 SEP	36683	31089	2132	207	11017	1732	4003	6786	402	7092	160	2827	1591	-1266
OCT	36380	31258	1936	-112	10871	1419	4193	7688	367	7145	169	2709	929	-1134
NOV	36119	31716	2260	-10	10874	1303	3438	7310	467	8570	159	1917	965	-1134
DEC	37789	33135	2243	446	10822	1182	3479	7166	495	8483	177	3461	1175	-1340
1993 SEP	32849	27841	1844	-6	11429	938	(4000)	6061	387	6397	154	2406	1008	-1769
OCT	34567	29344	2137	80	11571	1815	(4200)	7040	515	7628	163	1369	1023	-2974
NOV	34956	30621	2175	239	10455	1412	(3550)	6696	338	8468	149	2271	785	-1582
DEC	:	:	:	:	11970	1464	:	:	435	:	171	:	983	:
92 JAN-NOV	405623	347710	23124	1106	120066	15195	45629	79339	4160	81945	1746	30201	12284	-9172
93 JAN-NOV	390911	334588	22590	1053	119368	14906	44520	76882	4377	78388	1706	28780	11803	-13462
1993/92 %	-3,6	-3,8	-2,3	-4,8	-0,6	-1,9	-2,4	-3,1	5,2	-4,3	-2,3	-4,7	-3,9	46,8

	EUR 12	EUR 10	B	DK	D	GR	E	F	IRL	I	L	NL	P	UK		
NATURGAS WICHTIGSTE POSITIONEN TJ (HO)			NATURAL GAS PRINCIPAL AGGREGATES TJ (GCV)											GAZ NATUREL PRINCIPAUX AGREGATS TJ (PCS)		
EINFUHREN AUS DEN NIEDERLANDEN				IMPORTS FROM THE NETHERLANDS						IMPORTATIONS EN PROVENANCE DES PAYS-BAS						
J - D 1991	1332534	1332534	139986	-	793000	-	-	171581	-	207162	20805	-	-	-		
J - D 1992	1427971	1427971	170180	-	874000	-	-	168219	-	215478	21667	-	-	-		
1992 SEP	:	:	:	-	(29000)	-	-	12348	-	10142	1499	-	-	-		
OCT	:	:	:	-	(94000)	-	-	20196	-	15117	2027	-	-	-		
NOV	:	:	:	-	(109000)	-	-	20628	-	21295	2143	-	-	-		
DEC	:	:	:	-	(124000)	-	-	13825	-	22966	2413	-	-	-		
1993 SEP	:	:	:	-	(52500)	-	-	10260	-	18070	1520	-	-	-		
OCT	:	:	:	-	(77000)	-	-	18682	-	15389	2002	-	-	-		
NOV	:	:	:	-	(126000)	-	-	18899	-	20168	2525	-	-	-		
DEC	:	:	:	-	(123300)	-	-	16418	-	22616	2395	-	-	-		
92 JAN-NOV	:	:	:	-	(750000)	-	-	154394	-	192512	19254	-	-	-		
93 JAN-NOV	:	:	:	-	(748500)	-	-	133628	-	215517	20108	-	-	-		
1993/92 %	:	:	:	-	-0,2	-	-	-13,5	-	11,9	4,4	-	-	-		
AUSSERGEEMEINSCHAFTLICHE EINFUHREN(EUR12)				EXTRA COMMUNITY IMPORTS (EUR12)						IMPORT. EXTRA COMMUNAUTAIRES (EUR12)						
J - D 1991	4149097		262901	-	1263084	-	223117	1013976	-	1070945	-	81490	-	259234		
J - D 1992	4178285		254898	-	1213000	-	225151	1047636	-	1103818	-	98406	-	220519		
1992 SEP	:	:	:	-	(111499)	-	14014	83916	-	75622	-	9355	-	16870		
OCT	:	:	:	-	(101332)	-	21185	86904	-	77914	-	9426	-	14517		
NOV	:	:	:	-	(119617)	-	18153	92844	-	100647	-	8019	-	14615		
DEC	:	:	:	-	(90658)	-	21861	89424	-	102512	-	8159	-	18328		
1993 SEP	:	:	:	-	(101000)	-	15673	73260	-	63730	-	2708	-	13199		
OCT	:	:	:	-	(155050)	-	21981	91476	-	77331	-	4256	-	15010		
NOV	:	:	:	-	(105300)	-	22829	90972	-	92409	-	9531	-	15098		
DEC	:	:	:	-	(103650)	-	23734	97524	-	106088	-	7421	-	16143		
92 JAN-NOV	:	:	:	-	(1122342)	-	203290	958212	-	1001306	-	90247	-	202191		
93 JAN-NOV	:	:	:	-	(1216350)	-	213277	929736	-	967972	-	82545	-	158565		
1993/92 %	:	:	:	-	8,4	-	4,9	-3,0	-	-3,3	-	-8,5	-	-21,6		
EINFUHREN AUS NORWEGEN				IMPORTS FROM NORWAY						IMPORTATIONS EN PROVENANCE DE NORVEGE						
J - D 1991	996095	996095	90111	-	339000	-	-	226260	-	-	-	81490	-	259234		
J - D 1992	1004847	1004847	71491	-	387390	-	-	227052	-	-	-	98406	-	220519		
1992 SEP	:	:	:	-	:	-	-	19908	-	-	-	9355	-	16870		
OCT	:	:	:	-	:	-	-	22176	-	-	-	9426	-	14517		
NOV	:	:	:	-	:	-	-	21672	-	-	-	8019	-	14615		
DEC	:	:	:	-	:	-	-	2644	-	-	-	8159	-	18328		
1993 SEP	:	:	:	-	:	-	-	17064	-	-	-	4572	-	13199		
OCT	:	:	:	-	:	-	-	21672	-	-	-	11465	-	15010		
NOV	:	:	:	-	:	-	-	2567	-	-	-	10621	-	15098		
DEC	:	:	:	-	:	-	-	29376	-	-	-	8757	-	16143		
EINFUHREN AUS DER UDSSR				IMPORTS FROM USSR						IMPORTATIONS EN PROVENANCE D'URSS						
J - D 1991	1882586	1882586	-	-	924485	-	-	406872	-	551229	-	-	-	-		
J - D 1992	1799838	1799838	-	-	838330	-	-	441180	-	535800	-	-	-	-		
1992 SEP	:	:	-	-	:	-	-	38376	-	42357	-	-	-	-		
OCT	:	:	-	-	:	-	-	36252	-	35479	-	-	-	-		
NOV	:	:	-	-	:	-	-	39924	-	51256	-	-	-	-		
DEC	:	:	-	-	:	-	-	37404	-	49430	-	-	-	-		
1993 SEP	:	:	-	-	:	-	-	29376	-	41580	-	-	-	-		
OCT	:	:	-	-	:	-	-	39024	-	45544	-	-	-	-		
NOV	:	:	-	-	:	-	-	36936	-	48031	-	-	-	-		
DEC	:	:	-	-	:	-	-	38160	-	54132	-	-	-	-		
EINFUHREN AUS ALGERIEN				IMPORTS FROM ALGERIA						IMPORTATIONS EN PROVENANCE D'ALGERIE						
J - D 1991	1165291	1016116	168875	-	-	-	149175	380844	-	466397	-	-	-	-		
J - D 1992	1287268	1126276	183407	-	-	-	160992	379584	-	568015	-	-	-	-		
1992 SEP	:	:	:	-	-	-	-	9960	-	33264	-	-	-	-		
OCT	:	:	:	-	-	-	-	15811	-	42435	-	-	-	-		
NOV	:	:	:	-	-	-	-	13005	-	49391	-	-	-	-		
DEC	:	:	:	-	-	-	-	15008	-	53082	-	-	-	-		
1993 SEP	:	:	:	-	-	-	-	13307	-	22150	-	-	-	-		
OCT	:	:	:	-	-	-	-	14961	-	31787	-	-	-	-		
NOV	:	:	:	-	-	-	-	15238	-	44378	-	-	-	-		
DEC	:	:	:	-	-	-	-	16190	-	51956	-	-	-	-		

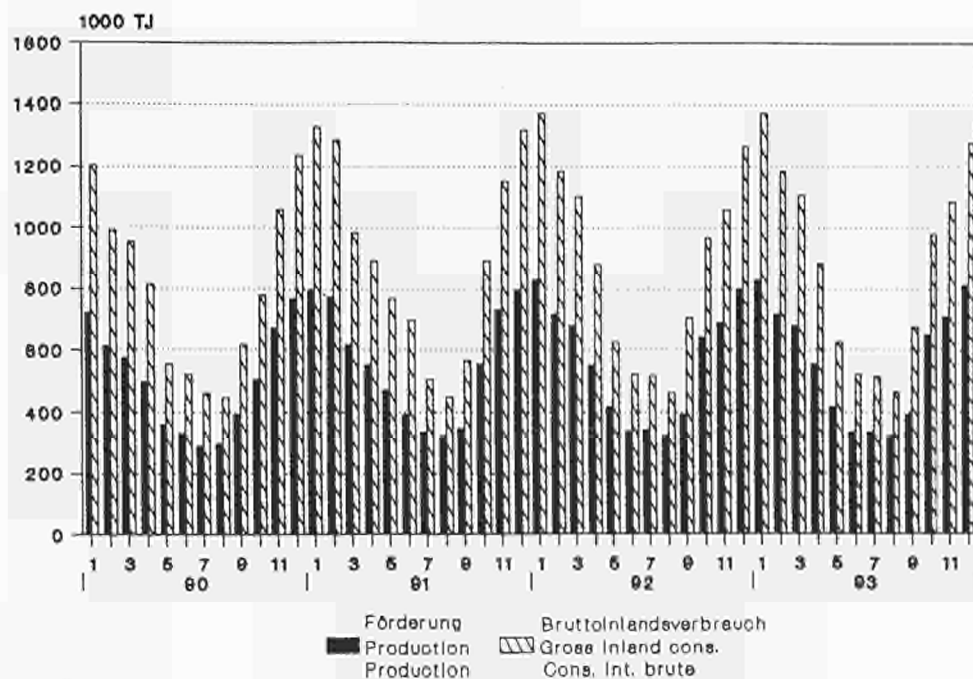
	EUR 12	EUR 10	B	DK	D	GR	E	F	IRL	I	L	NL	P	UK		
NATURGAS	NATURAL GAS														GAZ NATUREL	
WICHTIGSTE POSITIONEN	PRINCIPAL AGGREGATES														PRINCIPAUX AGREGATS	
TJ (BO)	TJ (GCV)														TJ (PCS)	
FOERDERUNG	PRODUCTION														PRODUCTION	
J - D 1992	6762889	6710522	205	156948	635546	5788	52367	127172	88290	687478	-	2865300	-	2143795		
J - D 1993	7259003	7231568	114	173758	629800	4397	27435	131851	100245	764468	-	2914575	-	2512360		
1993/92 %	7,3	7,8	-44,4	10,7	-0,9	-24,0	-47,6	3,7	13,5	11,2	-	1,7	-	17,2		
1992 SEP	391818	387662	17	10127	38750	536	4156	9686	7144	58049	-	143001	-	120352		
OCT	654056	650124	18	15129	57752	536	3932	11486	7859	59632	-	280692	-	217020		
NOV	710899	707203	17	17589	56944	536	3696	10800	5716	58690	-	313646	-	243265		
DEC	811529	807944	17	19229	66510	536	3585	11775	7671	60309	-	350575	-	291322		
1993 SEP	479717	477862	-	12341	37090	321	1855	7238	7445	79295	-	186366	-	147766		
OCT	641061	638849	-	15662	56206	107	2212	9829	8987	60347	-	256706	-	231005		
NOV	829302	827195	-	19065	62958	162	2107	13155	8573	61101	-	378113	-	285268		
DEC	865822	863706	-	21197	65087	162	2116	12529	8911	69570	-	370621	-	315629		
BRUTTOINLANDSVERBRAUCH	GROSS INLAND CONSUMPTION														CONSUMMATION INTERIEURE BRUTE	
J - D 1992	10695191	10421143	420970	88975	2677110	5788	274048	1303755	88290	1916722	21667	1533552	-	2364314		
J - D 1993	11340399	11073480	437534	102254	2766069	4397	266919	1347506	100245	2066911	22503	1562851	-	2663210		
1993/92 %	6,0	6,3	3,9	14,9	3,3	-24,0	-2,6	3,4	13,5	7,8	3,9	1,9	-	12,6		
1992 SEP	678118	657990	25114	5494	203079	536	20128	70666	7144	119065	1499	88171	-	137222		
OCT	978777	957069	39653	8410	251266	536	21708	129366	7859	145488	2027	140927	-	231537		
NOV	1086232	1064281	42425	9717	275830	536	21951	131472	5716	186733	2143	151829	-	257880		
DEC	1276947	1252266	51662	10783	297916	536	24681	161468	7671	226228	2413	183939	-	309650		
1993 SEP	702857	682807	26910	7093	166633	321	20050	70200	7445	142063	1520	100692	-	159930		
OCT	987478	964578	40099	9225	270035	107	22850	124166	8987	141863	2002	125381	-	242713		
NOV	1297624	1274759	50877	11972	324924	162	22865	179074	8573	207559	2525	192134	-	296959		
DEC	1316786	1290033	50484	12505	303337	162	26753	167841	8911	236107	2395	179542	-	328749		

Naturgas

Natural gas

Gaz naturel

Eur 12



Source : Eurostat



3

Elektrizität
Electrical energy
Énergie électrique

ELEKTRIZITÄT / ERLÄUTERUNGEN

- Vereinigtes Königreich** - Die monatlichen Angaben beziehen sich auf Monate von vier und fünf Wochen (vier Wochen für die beiden ersten Monate jeden Trimesters, fünf für den dritten).
- Erzeugung** - Die gesamte Brutto- und Nettoerzeugung beinhaltet die Erzeugung aus Erdwärme in Italien.
- Für den inländischen Markt verfügbare Energie** - Die "Für den inländischen Markt verfügbare Energie" umfasst jeweils die gesamte ausserhalb der Erzeugungsanlagen verbrauchte elektrische Energie. Die Übertragungs- und Verteilungsverluste sind daher mit eingeschlossen. Diese verfügbare Energie ist somit gleich dem Bruttogesamtverbrauch abzüglich des Energieverbrauchs der Hilfsbetriebe und der Pumpspeicherwerke.
- Brennstoffverbrauch** - Die Angaben über den Brennstoffverbrauch in den öffentlichen Wärmekraftwerken beziehen sich auf die Umwandlung zur Elektrizitäts- und Wärmeerzeugung.

Die Umrechnung der Brennstoffe in Terajoule (TJ) basiert auf dem unteren Heizwert (Hu) der einzelnen Brennstoffe. Bei der Umrechnung des gesamten Verbrauchs der Brennstoffe in Tonnen Rohöleinheiten (t ROE) sind 41 860 kJ/Hu/kg zugrundegelegt worden.

Die Angaben für die BR Deutschland betreffen auch den Verbrauch der STEAG-Kraftwerke (Steinkohle Elektrizitäts AG).

Folgende Bezeichnungen werden für die verschiedenen Brennstoffe verwendet:

- . der Steinkohlenverbrauch umfasst ausser der Steinkohle alle Nebenprodukte der Steinkohlenförderung, wie z.B. Schlammkohle und wiedergewonnene Produkte. Im Vereinigten Königreich gehört ausserdem noch der Koksverbrauch dazu;
- . der Braunkohlenverbrauch erfasst ältere und jüngere Braunkohle sowie Braunkohlenbriketts und für Irland auch den Torfverbrauch;
- . der Verbrauch von Mineralölprodukten bezieht Raffineriegas mit ein;
- . der Verbrauch der abgeleiteten Gase umfasst den Verbrauch von Hochofen- und Kokereigas;
- . zum Gesamtverbrauch sind auch verschiedene Brennstoffe wie Industrieabfälle, Müll, Holz, usw. sowie zugekaufter und wiedergewonnener Dampf zu rechnen.
- . die in den Kernkraftwerken erzeugte Wärmeenergie ist die aufgrund der Spaltung des Kernbrennstoffs im Reaktorkern freigesetzte Wärmemenge. Diese Wärmeenergie ist nicht mit der elektrischen Energie zu verwechseln, die an den Klemmen der Turbogeneratoren gewonnen wird.

ELECTRICAL ENERGY / EXPLANATORY NOTES

- United Kingdom** - The monthly data refer to periods of 4 or 5 weeks (4 weeks for the two first months of each quarter, 5 for the last month).
- Generation** - Total generation and total net production include electricity produced from geothermal heat in Italy.
- Available for internal market** - The heading "available for internal market" covers all the electricity consumed outside generating installations in the country concerned. Transportation and distribution losses are therefore included. This amount is thus equal to the gross inland consumption less the energy absorbed by station auxiliaries and pumping stations.
- Consumption of fuels** - Fuel consumption data refer to fuels consumed to generate electricity and heat in public supply power stations.

The conversion of fuels into Terajoules (TJ) is effected on the basis of the respective net calorific value (NCV) for each fuel. The conversion of total fuel consumption to tonnes of oil equivalent (toe) is calculated on the basis of a factor of 41 860 kJ/NCV/kg.

The data for FR of Germany also cover the STEAG (Steinkohle Elektrizitäts AG) power stations.

The different fuels are covered by the following definitions :

- . hard coal consumption includes all coal by-products, such as slurry and recovered products. Moreover it includes coke consumption for the United Kingdom;
- . lignite consumption includes black lignite, brown coal and brown coal briquettes. For Ireland peat consumption is contained in this rubric;
- . petroleum products consumption includes refinery gas;
- . derived gases consumption covers blast furnace gas and coke oven gas;
- . under the heading 'All products' various fuels such as industrial residues, household waste, wood, etc. as well as purchased and recovered steam are included;
- . the thermal energy produced in nuclear power stations is the quantity of heat released as a result of fission of the nuclear fuel inside the reactor. This thermal energy must not be confused with the electrical energy obtained at the terminals of the sets.

ENERGIE ELECTRIQUE / NOTES EXPLICATIVES

- Royaume-Uni** - Les mois se réfèrent à des périodes de 4 ou 5 semaines (4 semaines pour les deux premiers mois de chaque trimestre, 5 semaines pour le dernier).
- Production** - La production totale brute et la production totale nette comprennent la production géothermique de l'Italie.
- Disponible pour le marché intérieur** - Le "disponible pour le marché intérieur" groupe toute l'énergie électrique consommée dans le pays en dehors des installations de production. Les pertes de transport et de distribution sont donc incluses. Ce disponible est ainsi égal à la consommation intérieure brute diminuée de l'énergie absorbée par les services auxiliaires et par les centrales de pompage.
- Consommation de combustibles** - Les données de consommation de combustibles dans les centrales thermiques des services publics se rapportent aux transformations en vue de la production d'énergie électrique et de la production de chaleur desservies par ces services publics.

La conversion des combustibles en térajoules (TJ) est effectuée sur la base du pouvoir calorifique inférieur (PCI) respectif à chaque combustible. La conversion de la consommation totale de combustibles en tonnes d'équivalent pétrole (tep) est établie sur la base d'un taux de 41 860 kJ/PCI/kg.

En R.F. d'Allemagne, les données couvrent également les centrales de la STEAG (Steinkohle Elektrizitäts AG).

En ce qui concerne les différents combustibles, les définitions retenues sont les suivantes :

- . la consommation de houille comprend, outre la houille, tous les produits d'extraction houillère, tels que les schlamms et les produits de récupération. De plus, elle inclut la consommation de coke pour le Royaume-Uni;
- . la consommation de lignite couvre le lignite ancien, le lignite récent et les briquettes de lignite ainsi que la consommation de tourbe pour l'Irlande;
- . la consommation de produits pétroliers inclut le gaz de raffineries;
- . la consommation de gaz dérivés couvre celle du gaz de hauts fourneaux et de gaz de cokeries;
- . dans la consommation totale sont compris des combustibles divers tels que les résidus industriels, les ordures ménagères, le bois, etc., de même que la vapeur achetée et récupérée;

l'énergie thermique produite dans les centrales nucléaires est la quantité de chaleur dégagée du fait de la fission du combustible nucléaire constituant le coeur du réacteur. Cette énergie thermique produite ne doit pas être confondue avec l'énergie électrique produite aux bornes des groupes turbogénérateurs.

4

Gesamtenergie
All energy
Total énergie

GESAMTENERGIE / ERLÄUTERUNGEN

Erzeugung von Primärenergie	<p>Aus natürlichen Energieträgern gewonnene Energie: Steinkohle, Braunkohle, Rohöl, Naturgas, Erdwärme. Als Primärenergieerzeugung wird auch Elektrizität aus Wasserkraft betrachtet. Kernenergie in Form von Spaltwärme wird ebenfalls als Primärenergie behandelt.</p> <p>Die "anderen Brennstoffe", die nur dann berücksichtigt werden, wenn es sich um Umwandlungseinsatz in den herkömmlichen Wärmekraftwerken handelt, gelten vereinbarungsgemäss als Primärenergieerzeugung.</p>
Einfuhr	<p>Die Einfuhr umfasst die in das Hoheitsgebiet eines Landes eingeführte Gesamtenergiemenge, nicht aber den Transit (hauptsächlich durch Gas- und Ölfertleitungen). Eine Ausnahme macht die Elektrizität, deren Transit stets als Aussenhandel verbucht wird.</p> <p>Die Einfuhrdaten stammen im allgemeinen aus den Meldungen der Importeure; sie können daher von den in die Aussenhandelsstatistiken übernommenen Daten der Zollbehörden abweichen. Siehe Teil 2 (Kohlenwasserstoffe).</p>
Ausfuhr	<p>Im allgemeinen gelten hier dieselben Regeln wie für die Einfuhren.</p>
Bruttoinlandsverbrauch	<p>Diese Gesamtgrösse entspricht der Energiemenge, die im Bezugszeitraum zur Deckung des Inlandsverbrauchs einer bestimmten geographischen Einheit notwendig ist.</p> <p>Die für den Inlandsverbrauch verfügbare Energiemenge errechnet sich nach der Formel : Primärenergieerzeugung + Einfuhren + Bestandsveränderungen - Ausfuhren - Bunker.</p> <p>Im Zusammenhang mit dem Bruttoinlandsverbrauch werden als "Äquivalente" die Einfuhren, Ausfuhren und Bestandsveränderungen der Steinkohlen-, Braunkohlen- und Erdölderivate erfasst.</p>
Andere	<p>Erdwärme, Müll, Holz, Holzabfälle, Industriegas oder Wärme, die in den herkömmlichen Wärmekraftwerken eingesetzt werden.</p>

Weitere Erläuterungen siehe "Energie" Jährliche Statistiken.

ALL ENERGY / EXPLANATORY NOTES

Primary production

Extraction of energy from a natural source : coal, lignite, crude oil, natural gas, geothermics. **Hydroelectric electrical energy** is also considered as primary production. **Nuclear energy**, in the form of heat produced during fission, is treated as primary production.

The "other fuels", which are taken into account only when they correspond to a transformation input into conventional thermal power stations, are conventionally included in primary production.

Imports

Imports represent all entries into the national territory excluding transit quantities (notably via gas and oil pipelines); electrical energy is an exception and its transit is always recorded under foreign trade.

Data on imports are generally taken from importers' declarations, accordingly, they may differ from the data collected by the customs authorities and included in the foreign trade statistics.

See section 2 (Hydrocarbons).

Exports

In general the same rules apply as for imports.

Gross inland consumption

This aggregate represents for the reference period the quantity of energy necessary to satisfy inland consumption of the geographical entity under consideration.

The energy available for inland consumption is calculated by the following formula :
primary production + imports + stock changes - exports - bunkers.

In the context of gross inland consumption, "equivalents" refers to imports, exports and stock changes of energy products derived from coal, lignite and crude oil.

Others

Geothermal heat and household refuse, wood, wood-waste, gas and heat recovered by industry, used in conventional thermal power stations.

For further details see the "Energy" Yearly statistics.

TOTAL ENERGIE / NOTES EXPLICATIVES**Production
primaire**

Extraction d'énergie puisée dans la nature : houille, lignite, pétrole brut, gaz naturel, géothermie. L'énergie électrique d'origine hydraulique est également considérée comme production primaire. L'énergie nucléaire, sous forme de chaleur produite par la fission, est traitée comme production primaire.

Les "autres" pris en compte seulement quand ils représentent une entrée en transformation dans les centrales thermiques classiques, sont comptabilisés par convention dans la production primaire.

Importations

Les importations représentent toutes les entrées sur le territoire national à l'exclusion du transit, notamment par gazoducs et oléoducs; fait exception à cela l'énergie électrique, dont le transit est toujours comptabilisé dans le commerce extérieur.

Les données relatives aux importations proviennent, en général, des déclarations des importateurs; elles peuvent donc différer des données établies par les services des douanes et reprises dans les statistiques du commerce extérieur.

Voir section 2 (Hydrocarbures).

Exportations

En général, les mêmes règles que pour les importations sont appliquées.

**Consommation
intérieure brute**

Cet agrégat représente pour la période de référence la quantité d'énergie nécessaire pour satisfaire la consommation intérieure de l'entité géographique considérée.

L'énergie disponible pour la consommation intérieure est calculée sur la base de la formule suivante : production primaire + importations + variations des stocks - exportations - soutes.

Les équivalents se réfèrent aux importations et variations de stocks des dérivés de la houille, du lignite et du pétrole brut.

Autres

Chaleur géothermique, ordures ménagères, bois, déchets de bois, gaz et chaleur récupérés dans l'industrie, utilisés dans les centrales thermiques classiques.

Pour plus de détails voir "Energie" Statistiques annuelles.

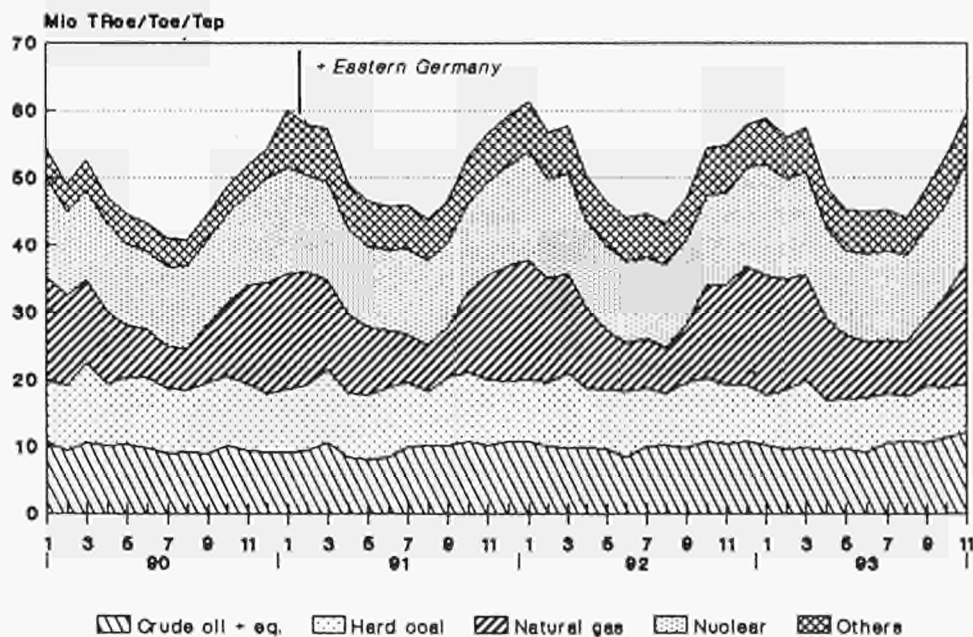
	EUR 12	EUR 10	B	DK	D	GR	E	F	IRL	I	L	NL	P	UK			
PRIMAERERZEUGUNG 1000 TROE	PRIMARY PRODUCTION 1000 TOE														PRODUCTION PRIMAIRE 1000 TEP		
ALLE PRODUKTE	TOTAL PRODUCTS														TOTAL TOUS PRODUITS		
J - D 1991	624964	593394	11406	10550	161318	7815	30545	99597	3389	24319	25	66310	1012	208607			
J - D 1992	619763	589948	11197	11328	156203	7808	29172	99044	3290	25206	26	66146	631	209645			
1992 AUG	43257	40871	887	779	11563	616	2354	7147	259	2114	2	2799	31	14699			
SEP	46979	44519	792	869	12141	541	2412	7624	270	2056	2	3466	47	16754			
OCT	54651	52185	912	1029	13339	663	2411	8591	283	2288	2	6434	55	18640			
NOV	55307	52692	854	1057	12988	666	2548	8797	241	2050	3	7133	66	18900			
1993 AUG	44018	41703	855	883	10914	661	2273	7671	293	2080	2	2926	41	15414			
SEP	48563	46209	859	973	11239	617	2290	8088	273	2617	2	4378	63	17159			
OCT	53130	50532	813	1094	12111	610	2469	8485	307	2300	2	5967	129	18839			
NOV	59683	56669	934	1180	12366	573	2862	9885	298	2203	2	8548	151	20676			
92 JAN-NOV	561137	533855	10217	10202	143357	7151	26750	89318	3004	23055	23	58212	521	189264			
93 JAN-NOV	561191	534117	9579	10960	131896	6857	26237	95024	3231	24473	23	58770	828	193255			
1993/92 %	-	-	-6,2	7,4	-8,0	-4,1	-1,9	6,4	7,6	6,2	-	1,0	58,9	2,1			
STEINKOEHLE	HARD COAL														HOUILLE		
J - D 1991	115799	107424	371	-	47296	-	8280	6289	3	13	-	-	95	53449			
J - D 1992	110824	102355	126	-	46909	-	8378	5881	0	67	-	-	90	49369			
1992 AUG	7745	7178	6	-	3642	-	558	333	-	5	-	-	8	3190			
SEP	9837	9049	6	-	3952	-	781	561	-	5	-	-	6	4523			
OCT	9391	8611	-	-	4091	-	773	615	-	5	-	-	6	3899			
NOV	8878	8122	-	-	3716	-	748	589	-	5	-	-	6	3810			
1993 AUG	6877	6291	-	-	3541	-	577	222	-	5	-	-	8	2522			
SEP	8319	7621	-	-	3549	-	689	427	-	5	-	-	8	3639			
OCT	7508	6815	-	-	3352	-	686	442	-	5	-	-	6	3014			
NOV	7295	6608	-	-	3229	-	681	429	-	5	-	-	4	2944			
92 JAN-NOV	102360	94459	126	-	43717	-	7817	5362	0	61	-	-	83	45189			
93 JAN-NOV	87171	79503	-	-	38352	-	7585	4848	-	61	-	-	82	36240			
1993/92 %	-14,8	-15,8	-	-	-12,3	-	-3,0	-9,6	-	-	-	-	-2,0	-19,8			
BRAUNKOEHLE	BROWN COAL														LIGNITE		
J - D 1991	70412	67675	-	-	58695	6574	2731	739	1406	236	-	-	-	-			
J - D 1992	62440	59759	-	-	50819	6803	2678	625	1320	164	-	-	-	-			
1992 AUG	4886	4663	-	-	3991	509	223	34	110	16	-	-	-	-			
SEP	4874	4636	-	-	4045	435	237	29	110	15	-	-	-	-			
OCT	5212	5057	-	-	4304	578	155	49	110	14	-	-	-	-			
NOV	5389	5170	-	-	4413	582	219	49	110	13	-	-	-	-			
1993 AUG	4245	4073	-	-	3311	579	172	55	110	16	-	-	-	-			
SEP	4561	4372	-	-	3639	555	188	57	110	9	-	-	-	-			
OCT	4913	4728	-	-	4008	553	184	48	110	7	-	-	-	-			
NOV	5121	4967	-	-	4310	493	154	40	110	11	-	-	-	-			
92 JAN-NOV	57100	54652	-	-	46449	6235	2446	576	1210	155	-	-	-	-			
93 JAN-NOV	52590	50356	-	-	42238	6074	2229	655	1210	151	-	-	-	-			
1993/92 %	-7,9	-7,9	-	-	-9,1	-2,6	-8,9	13,7	-	-2,6	-	-	-	-			
ROHOEL UND KONDENSAT	CRUDE OIL AND CONDENSATES														PETROLE BRUT ET CONDENSATS		
J - D 1991	116141	114697	-	7153	3404	843	1436	3322	-	4365	-	3766	-	91808			
J - D 1992	119816	118407	-	7822	3189	687	1404	3233	-	4567	-	3356	-	95521			
1992 AUG	10077	9959	-	605	270	71	118	266	-	357	-	271	-	8115			
SEP	9829	9712	-	641	253	67	116	262	-	331	-	277	-	7869			
OCT	10794	10678	-	694	279	63	115	265	-	448	-	281	-	8645			
NOV	10300	10190	-	666	236	58	109	255	-	420	-	275	-	8379			
1993 AUG	10653	10554	-	669	248	50	99	255	-	365	-	254	-	8710			
SEP	10606	10506	-	696	260	43	99	240	-	444	-	257	-	8563			
OCT	11254	11144	-	746	246	42	109	263	-	371	-	334	-	9139			
NOV	12058	11954	-	759	242	52	104	271	-	370	-	304	-	9953			
92 JAN-NOV	109105	107802	-	7122	2927	628	1298	2970	-	4182	-	3073	-	86871			
93 JAN-NOV	112471	111379	-	7543	2823	511	1087	2834	-	4196	-	2979	-	90460			
1993/92 %	3,1	3,3	-	5,9	-3,6	-18,6	-16,3	-4,6	-	0,3	-	-3,1	-	4,1			
NATURGAS	NATURAL GAS														GAZ NATUREL		
J - D 1991	143686	142436	4	3270	13523	132	1250	2754	1913	14091	-	61470	-	45275			
J - D 1992	145375	144250	4	3373	13661	124	1125	2733	1897	14778	-	61592	-	46081			
1992 AUG	6900	6865	0	163	719	11	35	196	146	1281	-	2409	-	1936			
SEP	8422	8333	0	217	832	11	89	208	153	1247	-	3073	-	2587			
OCT	14059	13975	0	325	1241	11	84	246	168	1281	-	6033	-	4665			
NOV	15281	15202	0	378	1224	11	79	232	122	1261	-	6742	-	5229			
1993 AUG	7937	7922	-	203	805	9	15	267	179	1255	-	2553	-	2647			
SEP	10312	10272	-	265	797	6	39	155	160	1704	-	4066	-	3176			
OCT	13780	13732	-	336	1208	2	47	211	193	1297	-	5518	-	4965			
NOV	17826	17781	-	409	1353	3	45	256	184	1313	-	8127	-	6132			
92 JAN-NOV	127931	126882	3	2960	12232	112	1048	2480	1732	13481	-	54056	-	39820			
93 JAN-NOV	137428	136884	2	3279	12139	91	544	2564	1963	14937	-	54685	-	47221			
1993/92 %	7,4	7,9	-39,2	10,8	-0,8	-19,4	-48,1	3,4	13,3	10,8	-	1,2	-	18,6			

	EUR 12	EUR 10	B	DK	D	GR	E	F	IRL	I	L	NL	P	UK
PRIMAERERZEUGUNG 1000 TROE														
NUCLEAR														
J - D 1991	159985	145679	10714	-	35967	-	14306	81237	-	-	-	837	-	16922
J - D 1992	162307	148549	10737	-	38982	-	13757	80433	-	-	-	955	-	17441
1992 AUG	12338	11035	854	-	2742	-	1302	5970	-	-	-	98	-	1369
SEP	12627	11563	758	-	2856	-	1063	6187	-	-	-	95	-	1665
OCT	13528	12425	885	-	3233	-	1103	6871	-	-	-	99	-	1335
NOV	13632	12445	825	-	3160	-	1186	6989	-	-	-	94	-	1375
1993 AUG	12886	11604	830	-	2771	-	1281	6455	-	-	-	98	-	1449
SEP	13326	12178	833	-	2759	-	1147	6794	-	-	-	94	-	1696
OCT	13607	12430	785	-	3067	-	1177	6848	-	-	-	94	-	1633
NOV	15457	13892	906	-	3034	-	1565	8290	-	-	-	94	-	1565
92 JAN-NOV	147668	135092	9786	-	35627	-	12576	72537	-	-	-	860	-	16279
93 JAN-NOV	153850	141110	9284	-	33899	-	12739	78740	-	-	-	877	-	18308
1993/92 %	4.2	4.5	-5.1	-	-4.8	-	1.3	8.6	-	-	-	2.0	-	12.5
ELEKTRIZITÄT														
ELECTRICAL ENERGY														
ENERGIE ELECTRIQUE														
J - D 1991	13938	10814	14	58	1335	258	2344	5045	59	3601	1	7	769	383
J - D 1992	13998	11961	24	64	1548	184	1630	5932	63	3615	1	15	392	461
1992 AUG	892	781	1	5	106	23	100	329	2	286	-	1	11	23
SEP	972	835	1	4	99	27	108	359	6	289	-	1	28	46
OCT	1249	1049	1	4	99	10	163	526	3	370	-	1	35	31
NOV	1409	1172	4	8	146	13	189	665	8	282	-	2	46	41
1993 AUG	1001	868	-	5	146	22	112	398	3	270	-	1	20	20
SEP	1022	868	-	6	142	11	110	397	2	286	-	1	42	20
OCT	1651	1293	3	5	137	12	247	654	3	451	-	1	109	22
NOV	1507	1077	2	6	106	24	296	580	3	335	-	2	134	16
92 JAN-NOV	12386	10689	21	58	1401	166	1381	5203	52	3328	-	14	302	398
93 JAN-NOV	13096	10608	15	78	1442	173	1867	5193	49	3280	-	13	609	317
1993/92 %	5.7	-0.8	-28.6	34.5	2.9	4.2	35.2	-0.2	-5.8	-1.4	-	-7.1	101.7	-20.4
ANDERE														
OTHERS														
AUTRES														
J - D 1991	4980	4644	300	60	1080	-	180	180	-	1992	24	216	144	756
J - D 1992	4980	4644	300	60	1080	-	180	180	-	1992	24	216	144	756
1992 AUG	415	387	25	5	90	-	15	15	-	166	2	18	12	63
SEP	415	387	25	5	90	-	15	15	-	166	2	18	12	63
OCT	415	387	25	5	90	-	15	15	-	166	2	18	12	63
NOV	415	387	25	5	90	-	15	15	-	166	2	18	12	63
1993 AUG	415	387	25	5	90	-	15	15	-	166	2	18	12	63
SEP	415	387	25	5	90	-	15	15	-	166	2	18	12	63
OCT	415	387	25	5	90	-	15	15	-	166	2	18	12	63
NOV	415	387	25	5	90	-	15	15	-	166	2	18	12	63

Alle Produkte
Primärerzeugung

All products
Primary production
Eur 12

Tous produits
Production primaire



Source: Eurostat

		EUR 12	EUR 10	B	DK	D	GR	E	F	IRL	I	L	NL	P	UK		
		1000 TROE					1000 TOE						1000 TROP				
GESAMTEINFUHREN		TOTAL IMPORTS														IMPORTATIONS TOTALES	
ALLE PRODUKTE		TOTAL PRODUCTS														TOTAL TOUS PRODUITS	
J - D 1991	888264	798160	64261	17808	197002	20861	72789	144700	7377	151863	3757	102445	17303	88030			
J - D 1992	906121	809994	65604	17960	205070	23231	76229	143031	7703	155562	3777	100766	19885	87840			
1992 AUG	72663	64196	5130	1706	16205	1739	6713	11076	627	11419	254	8904	1753	7132			
SEP	73886	65635	5045	1511	16641	2331	6100	11199	652	12262	326	8586	2150	7076			
OCT	76284	68408	5941	1300	17658	2006	6406	12450	629	12517	338	8745	1468	6821			
NOV	76552	69329	5481	1296	18392	1799	5743	11952	748	14046	327	7452	1478	7832			
1993 AUG	75560	68007	5175	2147	16911	1898	6079	11477	645	13220	246	8855	1473	7428			
SEP	69929	62568	5168	1549	17059	1332	5924	10353	610	11075	309	8288	1436	6820			
OCT	76353	68470	5611	1314	19320	2056	6319	11549	730	13091	338	7192	1562	7265			
NOV	75553	68145	5650	1597	17852	1884	5912	11233	565	13602	313	7717	1495	7728			
92 JAN-NOV	827519	739332	58823	16293	187057	21546	69956	131176	6964	141842	3433	91484	18218	80669			
93 JAN-NOV	808739	723540	56705	15818	189058	19654	67600	124148	6913	137695	3403	90590	17588	79508			
1993/92 %	-2,3	-2,1	-3,6	-2,9	1,1	-8,8	-3,4	-5,4	-0,7	-2,9	-0,9	-1,0	-3,5	-1,4			
STEINKOHLE		HARD COAL														HOUILLE	
J - D 1991	92471	81576	9684	7657	10233	936	8378	14049	2129	13667	133	10385	2506	12649			
J - D 1992	92514	79881	9406	7278	10513	1379	9800	14179	2166	11758	187	9817	2821	13138			
1992 AUG	7050	6049	584	651	878	77	753	1146	177	735	16	875	246	907			
SEP	7580	6379	681	572	944	88	879	1136	177	957	27	815	321	975			
OCT	7850	6937	1214	581	919	202	689	1091	191	905	10	1011	223	808			
NOV	7612	6649	718	589	1055	102	684	1082	191	934	17	879	279	1079			
1993 AUG	6535	5596	759	989	813	129	676	515	174	857	8	593	263	753			
SEP	5937	5185	759	528	633	129	676	720	174	558	17	767	74	896			
OCT	6466	5475	759	464	892	129	634	490	130	926	17	781	355	881			
NOV	6153	5187	698	622	774	64	643	551	128	753	13	736	322	843			
ROHOEL UND FEEDSTOCKS		CRUDE OIL AND FEEDSTOCKS														PETROLE BRUT ET SEMI RAFFINE	
J - D 1991	482503	419036	33011	5573	89444	14159	53077	78361	1730	85163	-	53197	10379	58348			
J - D 1992	504163	437442	32647	5660	98692	16332	54839	77023	2006	89701	-	56561	11866	58773			
1992 AUG	42879	36768	2946	556	8475	1227	5138	5923	197	7509	-	4989	972	4943			
SEP	42506	36696	2628	466	8215	1724	4465	5828	198	7697	-	5008	1344	4929			
OCT	42576	37033	2748	423	8481	1148	4711	6592	133	7305	-	5306	831	4893			
NOV	41214	36161	2821	380	8299	1355	4267	6063	201	8009	-	3679	784	5350			
1993 AUG	45379	39925	2911	575	8827	1400	4586	7213	213	7748	-	5268	867	5766			
SEP	39867	34345	2678	435	8401	753	4487	6183	141	6546	-	4687	1035	4516			
OCT	42702	37217	2879	466	8759	1223	4686	7146	216	7686	-	3717	797	5122			
NOV	42163	36824	2821	489	7964	1418	4337	6615	141	7881	-	4172	1002	5319			
MINERALOELERZEUGNISSE		PETROLEUM PRODUCTS														PRODUITS PETROLIERS	
J - D 1991	179111	168672	11880	4269	48025	5632	6172	25763	3505	21969	1823	36048	4265	9753			
J - D 1992	172906	161642	12741	4244	45870	5409	6293	24859	3521	22426	1922	31301	4970	9343			
1992 AUG	14425	13380	937	385	4081	425	522	2219	251	1460	140	2748	521	728			
SEP	14107	13213	1061	409	4067	507	422	2096	275	1506	159	2482	471	644			
OCT	14175	13250	1036	268	3588	649	524	2389	304	2025	168	2140	399	677			
NOV	14647	13870	970	319	3662	335	374	2306	355	2180	158	2645	401	934			
1993 AUG	14302	13473	911	481	4013	354	499	1741	256	2223	138	2782	328	569			
SEP	14406	13690	977	542	4234	438	399	1604	293	1844	153	2681	315	918			
OCT	14444	13595	1014	367	4154	698	499	1463	382	2156	162	2460	348	733			
NOV	14019	13471	995	467	3722	395	399	1661	294	2245	148	2487	147	1051			
NATURGAS		NATURAL GAS														GAZ NATUREL	
J - D 1991	118918	114121	8570	-	44817	-	4791	25478	-	27467	442	1746	-	5567			
J - D 1992	121295	116455	9129	-	45501	-	4835	26131	-	28352	459	2110	-	4734			
1992 AUG	7099	6854	527	-	2433	-	244	1753	-	1548	23	220	-	346			
SEP	8498	8197	603	-	3084	-	301	2069	-	1843	32	201	-	362			
OCT	10423	9967	844	-	4263	-	455	2302	-	1999	43	202	-	312			
NOV	11780	11389	882	-	4914	-	390	2439	-	2621	46	172	-	314			
1993 AUG	8083	7794	510	-	2826	-	288	1960	-	2138	24	121	-	211			
SEP	8308	7971	671	-	3364	-	336	1795	-	1758	32	66	-	283			
OCT	11305	10832	871	-	5110	-	472	2367	-	1993	43	123	-	322			
NOV	11982	11491	1054	-	5040	-	490	2361	-	2419	54	235	-	324			
ELEKTRIZITÄT		ELECTRICAL ENERGY														ENERGIE ELECTRIQUE	
J - D 1991	10015	9603	425	257	2600	97	262	444	1	3090	401	814	141	1406			
J - D 1992	10438	9847	497	737	2430	79	368	376	-	3101	381	762	213	1432			
1992 AUG	802	752	38	108	215	6	38	20	-	164	25	62	11	110			
SEP	852	809	35	58	193	8	30	23	-	248	32	65	12	141			
OCT	844	807	46	22	220	2	23	37	-	267	35	60	13	114			
NOV	811	773	49	4	215	3	24	21	-	268	33	62	13	113			
1993 AUG	969	930	54	94	296	11	25	23	-	234	25	80	13	110			
SEP	1046	1013	54	41	291	7	22	27	-	338	33	77	10	142			
OCT	953	920	58	14	268	1	20	18	-	310	34	99	12	114			
NOV	860	802	52	14	215	2	35	17	-	274	34	75	22	114			

	EUR 12	EUR 10	B	DK	D	GR	E	F	IRL	I	L	NL	P	UK			
GESAMTAUSFUHREN 1000 TROE		TOTAL EXPORTS 1000 TOE													EXPORTATIONS TOTALES 1000 TEP		
ALLE PRODUKTE		TOTAL PRODUCTS													TOTAL TOUS PRODUITS		
J - D 1991 :	270588	255237	21058	9282	16568	4962	13106	19299	740	19416	59	87350	2230	76453			
J - D 1992 :	261958	266008	21402	9990	20131	5341	12538	20542	883	21606	39	86614	3398	79404			
1992 AUG :	22293	20981	1708	639	1365	403	1005	1723	67	2124	3	5838	305	7106			
SEP :	22627	21476	1678	755	1734	502	924	1554	73	2107	3	6169	226	6896			
OCT :	25188	23797	1983	985	1799	378	1083	1743	72	1972	4	8096	307	6762			
NOV :	25068	23596	1653	933	1684	384	1242	1504	91	1601	3	8239	229	7499			
1993 AUG :	23598	22337	1753	843	1641	254	1027	1950	56	2024	2	5466	233	8343			
SEP :	24631	23359	1914	1084	1574	253	926	2209	49	1975	4	7025	346	7268			
OCT :	26816	25662	1840	913	1725	105	1023	2012	85	2193	3	7829	130	8951			
NOV :	26849	25230	1736	919	1688	399	1238	1994	99	1636	3	8695	381	8056			
92 JAN-NOV :	256349	241872	19477	9117	18336	4909	11375	18501	829	20131	36	78219	3089	72264			
93 JAN-NOV :	262633	248890	18516	9669	18502	3248	11095	20067	714	21364	24	77577	2639	79161			
1993/92 % :	2,5	2,9	-4,9	6,1	0,9	-33,8	-2,5	8,5	-13,9	6,1	-33,3	-0,8	-14,6	9,5			
STEINKOEHLE		HARD COAL													HOUILLE		
J - D 1991 :	5906	5906	429	19	2347	-	-	432	13	-	-	1466	-	1174			
J - D 1992 :	3756	3756	415	21	1082	-	-	348	12	-	-	1231	-	616			
1992 AUG :	269	269	30	2	80	-	-	31	1	-	-	90	-	32			
SEP :	314	314	36	-	102	-	-	37	1	-	-	100	-	36			
OCT :	330	330	31	-	106	-	-	44	1	-	-	104	-	41			
NOV :	362	362	34	-	110	-	-	30	1	-	-	123	-	62			
1993 AUG :	227	227	30	1	60	-	-	34	1	-	-	75	-	24			
SEP :	284	284	40	-	60	-	-	28	1	-	-	145	-	18			
OCT :	200	200	30	3	60	-	-	52	1	-	-	42	-	11			
NOV :	191	191	27	-	60	-	-	47	1	-	-	42	-	12			
ROHOEL UND FEEDSTOCKS		CRUDE OIL FEEDSTOCKS													PETROLE BRUT ET SEMI RAFFINE		
J - D 1991 :	66330	66330	2267	4322	-	608	-	505	620	2469	-	1187	-	54317			
J - D 1992 :	69346	69346	2826	4575	-	494	-	430	680	2576	-	980	-	56754			
1992 AUG :	6092	6092	264	329	-	55	-	-	55	208	-	85	-	5094			
SEP :	5620	5620	227	299	-	55	-	-	48	219	-	85	-	4684			
OCT :	6571	6571	317	521	-	-	-	114	63	349	-	41	-	5164			
NOV :	6680	6680	46	427	-	54	-	26	70	292	-	83	-	5680			
1993 AUG :	7121	7121	198	411	-	-	-	206	47	131	-	90	-	6035			
SEP :	6530	6530	219	674	-	52	-	100	48	99	-	50	-	5285			
OCT :	7529	7529	141	435	-	-	-	82	75	189	-	84	-	6520			
NOV :	7284	7284	159	409	37	245	-	241	71	68	-	44	-	6007			
MINERALOELERZEUGNISSE		PETROLEUM PRODUCTS													PRODUITS PETROLIERS		
J - D 1991 :	153814	138964	17313	3200	8681	4299	12752	13002	105	16762	1	54885	2097	20711			
J - D 1992 :	162438	146949	17143	3767	13324	4814	12186	14252	190	18793	-	52813	3302	21847			
1992 AUG :	13860	12578	1358	243	923	346	985	1255	10	1893	-	4568	296	1975			
SEP :	14150	13037	1326	367	1235	438	897	1085	23	1863	-	4541	215	2152			
OCT :	13649	12296	1527	283	1167	374	1056	1120	7	1610	-	4657	296	1544			
NOV :	12923	11490	1481	282	1057	328	1216	978	19	1298	-	4298	215	1743			
1993 AUG :	14040	12821	1437	361	1250	252	999	1224	7	1882	-	4184	219	2218			
SEP :	14761	13525	1588	311	1176	199	899	1570	-	1870	-	4878	335	1928			
OCT :	14915	13797	1610	318	1310	102	999	1422	8	1996	-	4697	117	2328			
NOV :	13800	12243	1478	307	1165	151	1199	1281	26	1561	-	4314	357	1954			
NATURGAS		NATURAL GAS													GAZ NATUREL		
J - D 1991 :	31769	31769	-	1484	1226	-	-	-	-	14	-	29030	-	-			
J - D 1992 :	33577	33577	-	1367	1437	-	-	-	-	18	-	30736	-	-			
1992 AUG :	1148	1148	-	52	51	-	-	-	-	-	-	1043	-	-			
SEP :	1521	1521	-	76	68	-	-	-	-	-	-	1375	-	-			
OCT :	3519	3519	-	146	167	-	-	-	-	2	-	3203	-	-			
NOV :	3984	3984	-	163	164	-	-	-	-	2	-	3655	-	-			
1993 AUG :	1229	1229	-	51	64	-	-	-	-	-	-	1061	-	51			
SEP :	2070	2070	-	76	64	-	-	-	-	-	-	1906	-	22			
OCT :	3208	3208	-	122	64	-	-	-	-	2	-	2947	-	70			
NOV :	4605	4605	-	167	128	-	-	-	-	3	-	4238	-	67			
ELEKTRIZITAET		ELECTRICAL ENERGY													ENERGIE ELECTRIQUE		
J - D 1991 :	9258	8794	582	242	2649	50	318	5048	-	78	57	47	133	-			
J - D 1992 :	9453	9031	487	245	2887	29	313	5204	-	80	39	16	96	-			
1992 AUG :	705	677	33	10	201	1	19	414	-	11	3	-	8	-			
SEP :	711	680	30	11	210	7	19	406	-	7	3	-	10	-			
OCT :	798	762	37	33	247	3	25	434	-	2	4	-	10	-			
NOV :	830	793	26	59	250	1	23	450	-	-	3	-	13	-			
1993 AUG :	769	732	44	16	196	1	24	459	-	9	2	1	13	-			
SEP :	777	744	33	22	203	-	22	474	-	3	4	1	10	-			
OCT :	742	709	22	33	221	2	20	420	-	2	3	1	12	-			
NOV :	750	692	35	33	226	1	35	386	-	1	3	2	23	-			

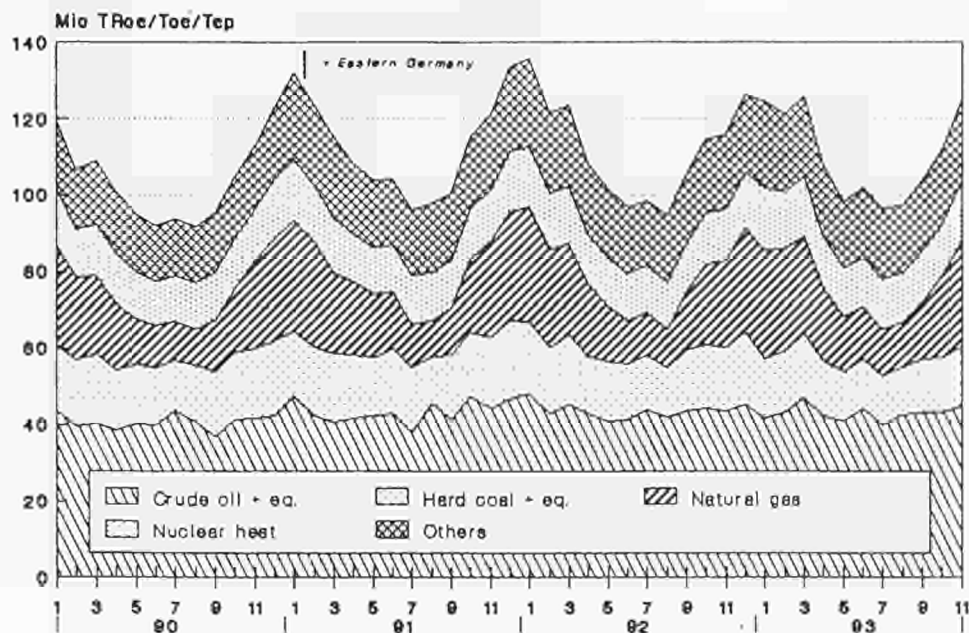
		EUR 12	EUR 10	B	DK	D	GR	E	F	IRL	I	L	NL	P	UK				
BRUTTOINLANDSVERBRAUCH		GROSS INLAND CONSUMPTION														CONSOMMATION INTERIEURE BRUTE			
1000 TROE		1000 TOE														1000 TEP			
ALLE PRODUKTE		TOTAL PRODUCTS														TOTAL TOUS PRODUITS			
J - D 1991	!	1204859	1102178	50698	18706	339219	21054	87182	219843	10064	155128	3740	69573	15488	214098				
J - D 1992	!	1195713	1090265	50694	18038	333078	21505	88429	217808	10097	152978	3738	68057	17006	214216				
1992	AUG !	83428	75016	3698	1092	24462	1627	7104	14332	798	9708	254	4529	1307	14511				
	SEP !	93302	84475	3773	1560	27727	1614	7272	16358	863	10602	333	4932	1554	16708				
	OCT !	102509	94370	4724	1626	28619	1875	6742	19302	940	12410	335	6196	1396	18337				
	NOV !	104402	95669	4196	1741	28959	1831	7126	18851	781	13629	323	6478	1605	18876				
1993	AUG !	85730	77241	3398	1346	24853	1793	7097	14826	883	11893	237	4341	1392	13667				
	SEP !	91997	83762	3622	1628	26293	1684	6872	15746	888	12234	313	4948	1362	16402				
	OCT !	99956	91544	4210	1628	28354	1757	7042	18727	841	12819	336	4898	1368	17971				
	NOV !	111295	102597	4736	1888	30970	1716	7323	20741	848	14351	331	6887	1374	20123				
92	JAN-NOV !	1082543	985957	45697	16195	302976	19602	81053	197069	9138	138061	3386	61105	15521	192675				
93	JAN-NOV !	1075124	980237	43994	16643	298892	19436	79638	196969	9198	138900	3420	61226	15241	191310				
1993/92	% !	-0,7	-0,6	-3,7	2,8	-1,3	-0,8	-1,7	-0,1	2,8	0,6	1,0	0,2	-1,8	-0,7				
STEINKOHLE UND EQUIVALENTEN		HARD COAL AND EQUIVALENTS														HOUILLE ET EQUIVALENTS			
J - D 1991	!	203304	181652	10147	8075	57019	965	17016	19862	2.88	13462	1072	8366	2626	62448				
J - D 1992	!	193031	171935	9357	6767	52699	1396	17989	18676	2117	11876	987	7905	3094	60097				
1992	AUG !	12621	11115	644	155	3795	79	1282	1147	181	660	63	721	223	3666				
	SEP !	15761	13952	657	615	4421	90	1512	1509	136	864	100	678	296	4878				
	OCT !	16523	15066	1150	710	4698	204	1218	1621	205	992	89	795	237	4598				
	NOV !	16625	14972	684	846	4783	104	1367	1510	137	1023	87	705	285	5090				
1993	AUG !	12433	10752	736	425	3694	132	1398	1164	182	925	57	470	283	2963				
	SEP !	13932	12271	720	682	3861	132	1392	1051	187	656	89	604	269	4284				
	OCT !	14411	12991	750	726	4235	132	1129	995	126	990	97	662	290	4274				
	NOV !	15552	13908	716	868	4848	67	1358	1168	150	882	74	649	284	4481				
92	JAN-NOV !	174542	155315	8427	5900	47569	1335	16361	17256	1883	11054	906	7002	2854	53930				
93	JAN-NOV !	157934	139932	7238	6507	45693	1387	14989	12847	1823	9422	913	8017	3001	46040				
1993/92	% !	-9,5	-9,9	-14,1	10,3	-3,9	3,9	-8,4	-25,6	-3,2	-14,8	0,8	14,5	5,2	-14,6				
BRAUNKOHLE UND EQUIVALENTEN		BROWN COAL AND EQUIVALENTS														LIGNITE ET EQUIVALENTS			
J - D 1991	!	70906	68169	145	-	58999	6574	2731	765	1406	236	-	-	-	-				
J - D 1992	!	63684	61003	120	-	51926	6803	2678	625	1320	164	1	-	-	-				
1992	AUG !	4945	4721	9	-	4039	509	223	34	110	16	-	-	-	-				
	SEP !	4971	4733	10	-	4131	435	237	29	110	15	-	-	-	-				
	OCT !	5377	5222	11	-	4456	578	155	49	110	14	-	-	-	-				
	NOV !	5539	5320	10	-	4552	582	219	49	110	13	-	-	-	-				
1993	AUG !	4330	4158	9	-	3385	579	172	56	110	16	-	-	-	-				
	SEP !	4647	4459	9	-	3713	555	188	60	110	9	-	-	-	-				
	OCT !	4986	4801	9	-	4067	553	184	51	110	7	-	-	-	-				
	NOV !	5222	5068	9	-	4399	493	154	43	110	11	-	-	-	-				
92	JAN-NOV !	58202	55753	110	-	47425	6236	2446	576	1210	155	1	-	-	-				
93	JAN-NOV !	53757	51522	99	-	43278	6074	2229	674	1210	151	-	-	-	-				
1993/92	% !	-7,6	-7,6	-10,0	-	-8,7	-2,6	-8,9	17,0	-	-2,6	-	-	-	-				
ROHOEL UND EQUIVALENTEN		CRUDE OIL AND EQUIVALENTS														PETROLE BRUT ET EQUIVALENTS			
J - D 1991	!	520169	463623	20787	8873	127197	13061	44605	89456	4473	91416	1827	25160	11930	81313				
J - D 1992	!	526796	467115	21072	8726	129735	12929	46226	88735	4675	91078	1889	25235	13243	81180				
1992	AUG !	42102	37181	1737	735	11107	998	3863	6422	356	6645	141	2038	1057	6996				
	SEP !	43834	38729	1774	770	11779	1048	3889	7120	456	6466	168	2178	1215	6964				
	OCT !	44329	39600	1788	735	10667	1071	3621	7833	452	7473	167	2192	1107	7217				
	NOV !	43449	38512	1712	727	10332	1117	3675	7223	401	7861	155	2331	1261	6647				
1993	AUG !	42838	37975	1358	725	11779	1039	3786	6269	407	7954	129	2059	1076	6250				
	SEP !	43274	38648	1433	762	12055	971	3586	6366	427	7726	159	1988	1038	6755				
	OCT !	43447	38694	1738	712	10903	1058	3796	7893	406	7845	161	1328	956	6644				
	NOV !	45136	40750	1965	770	11516	1127	3442	7163	399	8220	167	1918	944	7498				
92	JAN-NOV !	481525	426725	19117	7945	119199	11692	42687	80973	4238	82584	1705	23323	12102	75894				
93	JAN-NOV !	474835	421065	18558	7732	120539	11639	42349	78707	4330	81716	1714	21557	11470	74454				
1993/92	% !	-1,4	-1,3	-2,9	-2,7	1,1	-0,5	-0,8	-2,8	2,2	-1,1	0,5	-7,6	-5,2	-1,9				
NATURGAS		NATURAL GAS														GAZ NATUREL			
J - D 1991	!	230786	224755	8721	1607	57649	127	6025	27866	1907	41374	442	34172	-	50842				
J - D 1992	!	229899	224007	9042	1906	57543	119	5885	28020	1891	41196	459	32959	-	50817				
1992	AUG !	10015	9717	420	92	2566	11	298	804	146	1778	23	1589	-	2282				
	SEP !	14576	14144	539	118	4365	11	432	1519	153	2559	32	1895	-	2949				
	OCT !	21039	20573	852	180	5401	11	466	2780	168	3127	43	3029	-	4977				
	NOV !	23349	22877	911	208	5929	11	471	2826	122	4014	46	3263	-	5543				
1993	AUG !	11624	11295	428	107	2887	9	328	901	179	2335	24	1614	-	2808				
	SEP !	15108	14677	578	152	3581	6	430	1509	160	3053	32	2164	-	3437				
	OCT !	21225	20734	861	198	5804	2	491	2669	193	3049	43	2695	-	5217				
	NOV !	27893	27402	1093	257	6984	3	491	3849	184	4461	54	4130	-	6383				
92	JAN-NOV !	202450	197089	7932	1675	51139	108	5355	24550	1727	36333	408	29006	-	44161				
93	JAN-NOV !	215463	210301	8313	1923	52933	87	5156	25355	1959	39349	428	29732	-	50177				
1993/92	% !	6,4	6,7	4,8	14,8	3,5	-19,4	-3,7	3,3	13,4	8,3	4,9	2,5	-	13,6				

	EUR 12	EUR 10	B	DK	D	GR	E	F	IRL	I	L	NL	P	UK		
BRUTTOINLANDSVERBRAUCH 1000 TROE	GROSS INLAND CONSUMPTION 1000 TOE													CONSUMMATION INTERIEURE BRUTE 1000 TEP		
NUKLEAR	NUCLEAR													NUCLEAIRE		
J - D 1991 :	159979	145673	10707	-	35961	-	14302	81230	-	-	-	831	-	16917		
J - D 1992 :	162302	148544	10733	-	38976	-	13751	80427	-	-	-	950	-	17435		
1992 AUG :	12338	11035	854	-	2742	-	1302	5970	-	-	-	98	-	1369		
SEP :	12627	11563	758	-	2856	-	1063	6187	-	-	-	95	-	1665		
OCT :	13528	12425	885	-	3233	-	1103	6871	-	-	-	99	-	1355		
NOV :	13632	12445	825	-	3160	-	1186	6989	-	-	-	94	-	1375		
1993 AUG :	12886	11604	830	-	2771	-	1281	6455	-	-	-	98	-	1449		
SEP :	13326	12178	833	-	2759	-	1147	6794	-	-	-	94	-	1697		
OCT :	13607	12430	785	-	3067	-	1177	6848	-	-	-	94	-	1633		
NOV :	15457	13892	906	-	3034	-	1565	8290	-	-	-	94	-	1565		
92 JAN-NOV :	147664	135087	9782	-	35622	-	12571	72532	-	-	-	856	-	16274		
93 JAN-NOV :	153845	141105	9281	-	33894	-	12735	78734	-	-	-	872	-	18302		
1993/92 % :	4.2	4.5	-5.1	-	-4.9	-	1.3	8.6	-	-	-	1.9	-	12.5		
ELEKTRIZITÄT (1)	ELECTRICAL ENERGY (1)													ENERGIE ELECTRIQUE (1)		
J - D 1991 :	14696	11622	-135	79	1285	307	2287	442	61	6614	343	796	775	1791		
J - D 1992 :	14982	12776	41	563	1091	232	1888	1109	63	6638	344	761	508	1897		
1992 AUG :	989	856	6	103	119	28	119	-63	2	440	22	63	14	132		
SEP :	1114	963	6	51	82	28	119	-22	6	529	20	66	30	186		
OCT :	1295	1094	10	-5	72	9	162	129	3	636	31	61	38	145		
NOV :	1390	1153	27	-46	111	15	190	236	8	550	31	64	46	155		
1993 AUG :	1201	1067	10	83	245	32	113	-38	3	495	22	80	20	131		
SEP :	1291	1138	21	25	230	17	110	-50	2	622	29	76	42	163		
OCT :	1861	1504	39	-14	184	11	247	252	3	759	31	98	109	137		
NOV :	1617	1187	19	-12	95	25	296	210	3	608	32	75	133	130		
92 JAN-NOV :	13560	11694	28	604	1006	208	1439	985	52	6078	314	693	418	1691		
93 JAN-NOV :	14691	12078	202	409	1535	234	1979	456	49	6404	315	821	623	1612		
1993/92 % :	8.3	3.3	621.4	-32.3	52.6	12.5	37.5	-53.7	-5.8	5.4	0.3	18.5	49.0	-4.7		
ANDERE	OTHERS													AUTRES		
J - D 1991 :	4980	4644	300	60	1080	-	-180	180	-	1992	24	216	144	756		
J - D 1992 :	4980	4644	300	60	1080	-	180	180	-	1992	24	216	144	756		
1992 AUG :	415	387	25	5	90	-	15	15	-	166	2	18	12	63		
SEP :	415	387	25	5	90	-	15	15	-	166	2	18	12	63		
OCT :	415	387	25	5	90	-	15	15	-	166	2	18	12	63		
NOV :	415	387	25	5	90	-	15	15	-	166	2	18	12	63		
1993 AUG :	415	387	25	5	90	-	15	15	-	166	2	18	12	63		
SEP :	415	387	25	5	90	-	15	15	-	166	2	18	12	63		
OCT :	415	387	25	5	90	-	15	15	-	166	2	18	12	63		
NOV :	415	387	25	5	90	-	15	15	-	166	2	18	12	63		

Alle Produkte
Bruttoinlandsverb.

All products
Gross inland consumption
Eur 12

Tous produits
Cons. int. brute





5

Verschiedenes
Miscellaneous
Divers

WELTFÖRDERUNG
RohölWORLD PRODUCTION
Crude oil
millions tonnesPRODUCTION MONDIALE
Pétrole brut

	1973	1989	1990	1991	1992	1993	1993/92 %	
EUROPE	469.6	815.0	782.6	737.1	688.9	637.7	-7.4	EUROPE
EUR 12	11.6	111.9	112.6	111.2	114.1	117.0	+2.5	EUR 12
<i>of which :</i>								<i>soit :</i>
Denmark	-	5.5	6.0	7.1	7.8	8.2	+5.1	Danemark
FR of Germany	6.6	3.8	3.6	3.4	3.2	3.1	-3.1	RF d'Allemagne
Greece	-	0.9	0.8	0.8	0.7	0.6	-14.3	Grèce
Spain	0.7	1.0	0.8	1.1	1.1	0.8	-27.3	Espagne
France	1.3	3.2	3.0	3.0	2.9	2.7	-6.9	France
Italy	1.0	4.4	4.8	4.4	4.6	4.5	-2.2	Italie
Netherlands	1.6	3.8	4.0	3.7	3.3	3.3	-	Pays-Bas
United Kingdom	0.4	89.3	89.6	87.8	90.7	93.8	+3.4	Royaume-Uni
Rest of Europe	457.8	703.1	670.0	625.9	574.8	520.7	-9.4	Reste de l'Europe
<i>among which > 10(6) t :</i>								<i>dont > 10(6) t :</i>
Norway	1.6	74.6	81.8	92.4	106.5	114.5	+7.5	Norvège
Former Yugoslavia	3.4	3.4	3.6	2.2	3.1	3.1	-	Ex-Yugoslavie
Turkey	3.6	2.8	2.9	4.6	4.3	4.0	-7.0	Turquie
Former USSR	427.3	607.2	569.3	515.4	449.8	389.5	-13.4	Ex-URSS
Austria	2.6	1.2	1.2	1.3	1.2	1.2	-	Autriche
Hungary	2.0	2.0	2.0	1.9	1.8	1.8	-	Hongrie
Romania	14.3	9.2	7.9	6.8	6.6	6.7	+1.5	Roumanie
Albania	2.1	2.1	1.1	1.0	1.0	1.0	-	Albanie
AFRICA	292.0	287.7	318.6	336.6	338.8	337.4	-0.4	AFRIQUE
<i>among which > 10(6) t :</i>								<i>dont > 10(6) t :</i>
Algeria(*)	51.2	51.4	56.7	58.5	58.0	56.4	-2.8	Algérie(*)
Tunisia	3.9	4.9	4.5	5.2	5.4	5.0	-7.4	Tunisie
Libya(*)	104.6	53.7	66.0	74.0	73.3	67.9	-7.4	Libye(*)
Egypt	13.5	43.0	44.9	45.8	46.1	47.4	+2.8	Egypte
Nigeria(*)	101.3	83.1	90.7	96.5	97.2	101.9	+4.8	Nigeria(*)
Gabon(*)	7.4	11.0	13.8	15.0	14.9	15.0	+0.7	Gabon(*)
Congo	2.1	7.4	8.0	7.6	9.0	10.0	+11.1	Congo
Angola	8.1	22.6	23.6	24.8	26.4	25.8	-2.3	Angola
Zaire	-	1.4	1.4	1.4	1.3	1.2	-7.7	Zaire
Cameroon	-	8.6	8.3	7.7	7.0	6.4	-8.6	Cameroun
AMERICA	879.0	863.2	876.5	902.4	901.3	901.8	+0.1	AMÉRIQUE
North America	614.4	518.2	506.7	515.3	510.0	505.6	-0.9	Amérique du Nord
<i>of which :</i>								<i>soit :</i>
United States	514.3	425.8	414.5	422.1	412.6	402.8	-2.4	Etats-Unis
Canada	100.1	92.4	92.2	93.2	97.4	102.7	+5.4	Canada
Central and South America	264.2	345.0	369.8	387.2	391.3	396.2	+1.3	Amérique centrale et du Sud
<i>among which > 10(6) t :</i>								<i>dont > 10(6) t :</i>
Mexico	23.2	143.6	147.7	155.3	155.2	155.0	-0.1	Mexique
Trinidad and Tobago	8.6	7.9	7.8	7.2	7.0	6.4	-8.6	Trinidad et Tobago
Colombia	9.5	20.4	22.2	21.5	22.1	23.5	+6.3	Colombie
Venezuela(*)	175.4	94.6	110.6	122.5	120.8	121.0	+0.2	Vénézuéla(*)
Ecuador (*until 1992)	10.7	14.6	14.5	14.8	15.9	17.9	+12.6	Equateur (*jusqu'à 1992)
Peru	3.4	7.0	6.9	6.1	6.2	6.6	+6.5	Pérou
Brazil	8.3	30.2	32.1	31.7	32.3	32.7	+1.2	Bésil
Argentina	21.4	23.6	25.0	24.8	28.6	29.7	+3.8	Argentine
ASIA	1193.0	1115.7	1149.8	1143.8	1214.1	1260.7	+3.8	ASIE
Middle East	1048.1	837.8	863.4	845.9	914.2	957.8	+4.8	Proche et Moyen-Orient
<i>among which > 10(6) t :</i>								<i>dont > 10(6) t :</i>
Syria	5.5	18.3	22.9	24.6	27.7	30.0	+8.3	Syrie
Iraq(*)	99.4	139.2	100.7	14.9	20.9	23.5	+12.4	Irak(*)
Iran(*)	293.9	144.3	157.1	166.7	173.2	183.6	+6.0	Iran(*)
Saudi Arabia(*)	392.1	257.2	321.9	410.0	420.1	407.6	-3.0	Arabie Saoudite(*)
Kuwait(*)	138.3	91.9	58.7	9.6	53.1	94.5	+78.0	Koweït(*)
Bahrain	3.4	2.2	2.1	2.0	1.8	2.0	+11.1	Bahrein
Qatar(*)	27.5	19.1	19.1	18.8	20.9	21.7	+3.8	Qatar(*)
Oman	14.5	31.8	32.8	34.9	37.0	38.6	+4.3	Oman
Abu-Dhabi(*) (U.A.E.)	62.5	70.7	79.3	95.1	91.3	88.9	-2.6	Abu-Dhabi(*) (E.A.U.)
Dubai(*) (U.A.E.)	11.0	20.7	20.9	20.9	19.4	17.2	-11.3	Dubai(*) (E.A.U.)
Sharjah(*) (U.A.E.)	-	1.7	1.8	1.9	1.9	2.1	+10.5	Sharjah(*) (E.A.U.)
North Yemen	-	9.4	9.9	9.8	10.0	11.2	+12.0	Yemen du Nord
Far East	144.7	277.9	286.4	297.9	299.9	302.9	+1.0	Extrême-Orient
<i>among which > 10(6) t :</i>								<i>dont > 10(6) t :</i>
India	7.2	33.7	33.3	31.3	27.9	26.3	-5.7	Inde
Indonesia(*)	66.4	68.0	70.1	78.9	76.5	75.4	-1.4	Indonésie(*)
Brunei	11.7	6.4	6.5	8.0	8.3	8.2	-1.2	Brunei
China (P.R.)	53.0	136.1	137.6	138.6	141.6	144.0	+1.7	Chine (R.P.)
Malaysia	4.3	26.5	30.0	30.3	30.7	29.9	-2.6	Malaisie
Pakistan	0.4	2.5	2.9	3.1	3.0	3.0	-	Pakistan
Thailand	-	1.8	1.8	2.1	2.3	2.3	-	Thaïlande
Vietnam	-	1.0	2.5	3.9	5.4	6.1	+13.0	Vietnam
OCEANIA	18.2	24.5	28.6	27.3	26.7	25.4	-4.9	Océanie
(Australia + New Zealand)								(Australie + Nouvelle Zélande)
WORLD	2851.0	3106.0	3156.0	3147.0	3169.9	3163.0	-0.2	MONDE
(*) among which OPEC (Opec NGL included)	1541.7	1152.6	1217.9	1234.7	1294.3	1313.5	+1.5	(*) dont OPEP (y compris Opec NGL)

KLIMATISCHE BEDINGUNGEN

CLIMATIC CONDITIONS

CONDITIONS CLIMATIQUES

Gradtage

Degree-Days

Degres-Jours

Heizperiode Heating period Periode de chauffe	Jahr Year Annee	JAN	FEV	MAR	AVR	MAI	OCT	NOV	DEC	Total
BELGIQUE	1991	452	495	260	274	236	230	373	445	2768
	1992	476	374	341	273	77	313	304	438	2599
	1993	385	446	353	174	84	272	453	389	2556
	1994	401	:	:	:	:	:	:	:	:
DANMARK	1991	494	526	436	350	255	271	383	469	3187
	1992	481	434	440	355	141	344	384	464	3046
	1993	488	466	465	319	101	325	461	484	3113
	1994	484	:	:	:	:	:	:	:	:
B. R. DEUTSCHLAND	1991	496	555	336	307	244	292	413	529	3175
	1992	516	425	384	284	:	:	:	:	:
	1993	447	504	409	197	64	296	508	430	2859
	1994	441	:	:	:	:	:	:	:	:
ELLAS	1991	366	301	210	121	0	45	132	390	1569
	1992	354	324	233	96	0	0	136	334	1479
	1993	358	337	243	105	0	0	185	242	1471
	1994	271	:	:	:	:	:	:	:	:
ESPANA	1991	345	302	198	177	84	117	239	318	1784
	1992	407	301	206	110	9	101	177	290	1605
	1993	379	288	218	150	42	116	243	292	1731
	1994	324	:	:	:	:	:	:	:	:
FRANCE	1991	455	471	269	265	182	233	354	472	2705
	1992	504	390	317	242	59	273	275	415	2478
	1993	380	435	339	189	69	249	429	358	2452
	1994	403	:	:	:	:	:	:	:	:
IRELAND	1991	410	385	311	297	188	252	333	340	2519
	1992	383	318	314	279	148	316	301	400	2463
	1993	349	315	339	251	232	311	349	376	2524
	1994	383	:	:	:	:	:	:	:	:
ITALIE	1991	407	369	193	206	107	101	249	440	2075
	1992	384	330	248	140	0	61	180	327	1674
	1993	379	347	302	132	0	60	246	305	1771
	1994	323	:	:	:	:	:	:	:	:
LUXEMBOURG	1991	526	541	325	308	233	298	437	521	3191
	1992	516	428	383	292	75	354	363	485	2897
	1993	453	528	391	198	92	312	512	446	2933
	1994	475	:	:	:	:	:	:	:	:
NEDERLAND	1991	455	521	304	292	256	236	367	418	2852
	1992	453	373	351	284	98	299	295	435	2592
	1993	408	421	386	219	108	271	467	395	2678
	1994	391	:	:	:	:	:	:	:	:
PORTUGAL	1991	295	267	192	146	47	86	183	250	1470
	1992	332	247	161	93	29	85	118	230	1299
	1993	311	221	171	156	57	102	191	236	1444
	1994	283	:	:	:	:	:	:	:	:
UNITED KINGDOM	1991	449	435	316	306	219	246	342	395	2712
	1992	429	349	332	287	136	331	320	475	2622
	1993	375	354	353	263	214	312	391	401	2666
	1994	401	:	:	:	:	:	:	:	:

Die monatlichen Gradtage (Mass der Intensitaet der in dem betreffenden Monat herrschenden Kaelte) werden aufgrund der fuer einen Zeitraum von normalerweise 10 Tagen erstellten meteorologischen Daten errechnet, die fuer die landwirtschaftlichen Vorausschaetzungen (PREVSMET) verwendet werden. Die Gradtage fuer einen Zeitraum berechnen sich wie folgt :

$$(18 \text{ C} - T_m) \times t \quad \text{wenn } T_m \text{ niedriger oder gleich } 15 \text{ C (Temperaturschwelle, an der die Heizung anspricht) ist;}$$

ihre Wert ist gleich Null wenn T_m groesser ist als 15 C

Dabei seien T_m die mittlere Temperatur und t die Anzahl der Tage des betreffenden Zeitraums. Der dritte Zeitraum eines Monats umfasst 8, 9, 10 oder 11 Tage, um mit dem Kalendermonat abzuschliessen. Die Angaben der Tabelle stellen Durchschnittswerte einer Auswahl von Wetterstationen dar.

The monthly degree-days (a measure of the severity of the cold during the month) are computed from the meteorological data for periods of normally ten days used for agricultural forecasts (PREVSMET). The degree-days for a period are equal to :

$$(18 \text{ C} - T_m) \times d \quad \text{if } T_m \text{ is lower than or equal to } 15 \text{ C (heating threshold)}$$

and are nil if T_m is greater than 15 C

where T_m and d are the mean temperature and the number of days of the period respectively. The third period of a month contains 8, 9, 10 or 11 days in order to coincide with the calendar month. The data in the table are the averages of a selection of meteorological stations.

Les degres-jours mensuels (expression de l'importance du froid au cours du mois) sont calcules a partir des donnees meteorologiques decadaires utilisees pour les previsions agricoles (PREVSMET). Les degres-jours d'une decade sont egaux a :

$$(18 \text{ C} - T_m) \times j \quad \text{si } T_m \text{ est inferieur ou egal a } 15 \text{ C (seuil de declenchement du chauffage)}$$

et sont nuls si T_m est superieur a 15 C

ou T_m et j sont respectivement la temperature moyenne et le nombre de jours de la decade. La troisieme decade d'un mois comporte 8, 9, 10 ou 11 jours de maniere a coincider avec le mois calendaire. Les donnees du tableau sont les moyennes sur une selection de stations meteorologiques.

KLIMATISCHE BEDINGUNGEN

CLIMATIC CONDITIONS

CONDITIONS CLIMATIQUES

Durchschnittliche Gradtage

Mean Degree-Days

Degres-Jours moyens

Heizperiode Heating period Periode de chauffe	Anz. Jahr No Year Nbr Annee	JAN	FEV	MAR	AVR	MAI	OCT	NOV	DEC	Total
BELGIQUE	39	464	417	349	240	111	262	388	519	2753
DANMARK	27	545	502	484	365	206	276	393	496	3269
B. R. DEUTSCHLAND	37	549	486	427	305	167	269	410	507	3123
ELLAS	23	344	278	227	108	3	40	166	291	1461
ESPANA	8	348	269	198	152	30	70	207	306	1584
FRANCE	19	455	407	348	251	122	204	343	431	2565
IRELAND	25	375	352	344	295	226	223	307	355	2481
ITALIE	25	392	325	268	170	39	81	249	368	1894
LUXEMBOURG	25	541	479	422	320	178	288	428	507	3166
NEDERLAND	25	475	440	404	318	185	235	349	433	2843
PORTUGAL	8	293	227	165	144	34	64	153	234	1317
UNITED KINGDOM	27	431	401	384	313	222	245	350	407	2757

Die mittleren Gradtage wurden fuer die verfuegbaren Jahre entsprechend den Informationen errechnet, die in der Datenbasis PREVSMET fuer meteorologische Daten verfuegbar sind.

The mean degree-days have been computed depending on the available years in the meteorological data base PREVSMET.

Les degres-jours moyens ont ete calcules en fonction des annees disponibles dans la base de donnees meteorologiques PREVSMET.

DURCHSCHNITTliche EINFUHRWERTE
(CIF) (WELT)AVERAGE IMPORT (CIF)
VALUES FROM WORLDVALEUR MOYENNE (CAF) A L'IMPORTATION,
TOUTES ORIGINES

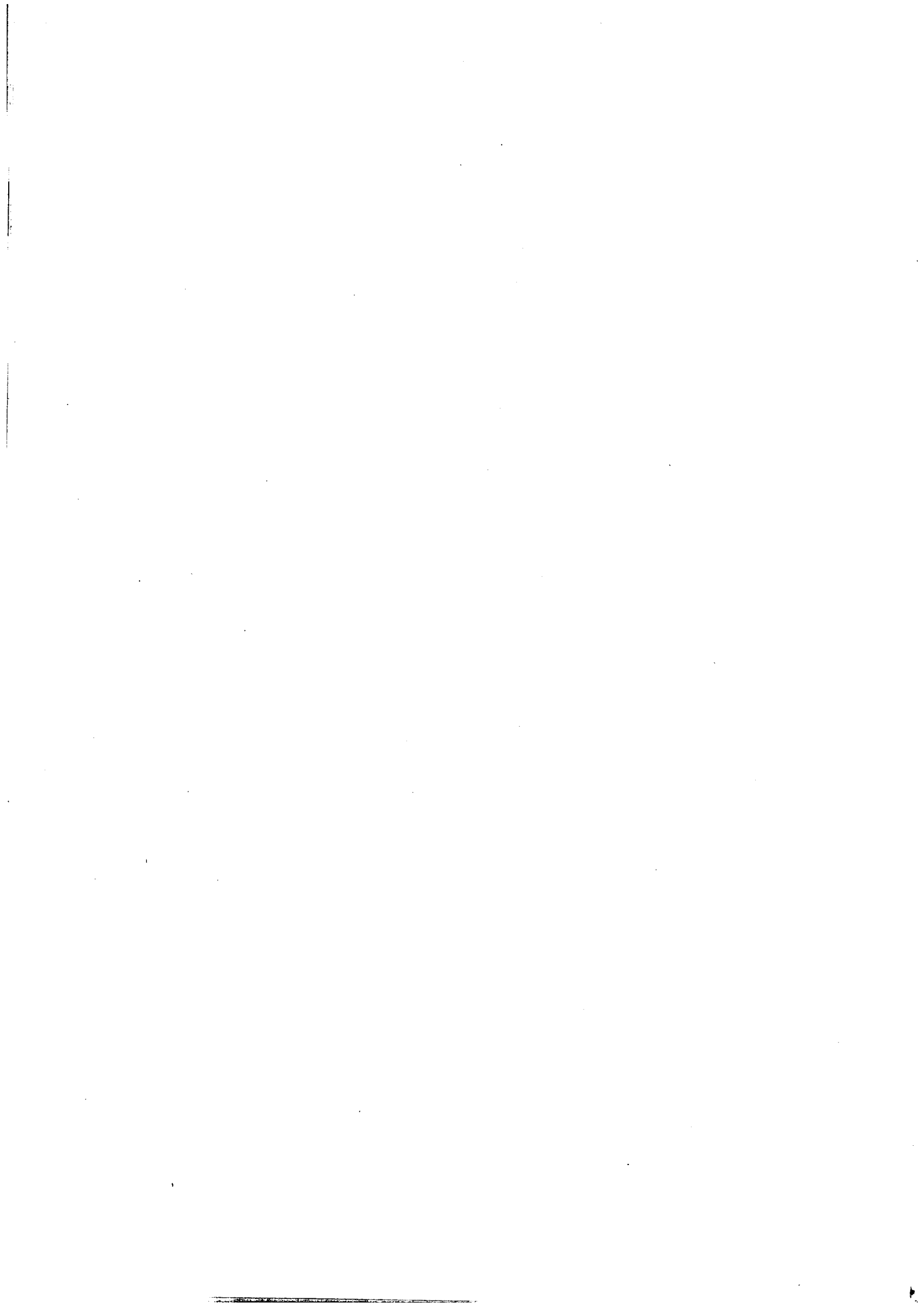
		B/L	DK	D	GR	E	F	IRL	I	NL	P	UK
<u>KOKSKOHL</u>		<u>COKING COAL</u>										<u>CHARBON A COKE</u>
1992	SEP	42.91	:	44.92	:	41.85	50.16	:	41.50	38.42		45.81
	OCT	41.92	:	54.68	:	43.30	48.00	:	40.23	41.20		41.55
	NOV	47.59	:	46.02	:	44.72	48.38	:	45.54	44.23		44.98
	DEC	48.33	:	50.02	:	48.05	47.86	:	45.75	44.62		47.99
1993	SEP	49.24	:	52.82	:	50.54	47.77	:	45.77	44.55		49.25
	OCT	47.26	:	51.20	:	:	47.07	:	45.38	:		50.93
	NOV	46.07	:	49.65	:	:	47.57	:	45.38	:		52.38
	DEC	:	:	:	:	:	48.41	:	48.72	:		48.67
<u>KRAFTWERKSKOHL</u>		<u>STEAM COAL</u>										<u>CHARBON VAPEUR</u>
1992	SEP	35.81	30.06	36.85	27.75	28.35	34.54		34.28	41.17		41.10
	OCT	34.12	30.28	37.34	31.02	29.14	34.99	49.90	37.19	37.63		38.94
	NOV	34.66	32.24	39.22	29.48	34.31	36.31	49.39	39.32	41.35		38.75
	DEC	37.45	30.07	40.57	34.98	31.98	35.83	83.97	35.51	41.31		49.96
1993	SEP	35.40	:	33.93	22.72	33.86	33.06	:	39.80	36.33		43.76
	OCT	35.03	:	33.56	31.49	:	35.12	:	38.49	:		43.55
	NOV	36.41	:	32.71	24.00	:	30.35	:	40.56	:		45.74
	DEC	:	:	:	:	:	40.85	:	39.23	:		43.74
<u>ROHÖL</u>		<u>CRUDE OIL</u>										<u>PETROLE BRUT</u>
1992	SEP	104.09	107.27	106.65	95.46	92.01	104.74	109.68	97.71	103.83	102.72	103.40
	OCT	103.56	110.10	110.50	:	98.93	105.27	113.58	104.51	106.04	107.59	107.63
	NOV	105.50	111.75	114.27	96.24	100.17	110.85	114.64	107.44	112.11	111.61	110.56
	DEC	109.12	106.79	114.19	93.96	103.72	105.98	113.93	103.32	100.44	102.33	114.39
1993	SEP	89.67	100.88	103.71	108.66	88.94	94.69	:	96.32	91.87	107.37	100.99
	OCT	97.85	107.66	102.81	109.69	:	97.45	:	97.90	:	97.05	98.06
	NOV	104.36	104.86	99.92	103.27	:	97.89	:	94.15	:	102.88	100.96
	DEC	:	:	:	:	:	90.46	:	87.92	:	:	95.05
<u>MOTORENBENZIN</u>		<u>MOTOR SPIRIT</u>										<u>ESSENCES MOTEUR</u>
1992	SEP	:	160.78	156.27	:	:	156.94	:	162.58	155.30		158.25
	OCT	:	167.61	153.93	:	179.59	163.07	:	139.59	151.69		181.24
	NOV	:	162.75	162.22	:	:	156.27	:	158.06	158.18		165.09
	DEC	:	163.96	166.50	:	:	162.00	:	:	155.47		177.21
1993	SEP	:	174.07	168.88	:	145.52	158.22	:	174.84	155.37		168.54
	OCT	:	169.89	146.72	:	:	:	:	134.72	:		162.15
	NOV	:	168.82	155.30	:	:	161.39	:	162.94	:		159.01
	DEC	:	:	:	:	:	151.26	:	126.35	:		134.74
<u>DIESELKRAFTSTOFFE UND LEICHTES HEIZÖL</u>		<u>GASOIL LIGHT FUELOILS</u>										<u>GASOIL FUELOILS LEGERS</u>
1992	SEP	131.22	136.03	134.69	160.63	:	135.12	:	130.86	132.44		112.82
	OCT	140.54	146.93	141.93	137.99	148.78	144.72	:	146.82	143.88		147.09
	NOV	146.03	147.37	148.42	129.91	125.55	146.18	:	153.90	148.88		120.22
	DEC	142.86	141.56	148.87	136.62	129.11	142.92	:	151.28	146.73		157.70
1993	SEP	139.79	145.76	143.53	138.70	132.04	149.80	:	149.15	145.02		150.55
	OCT	139.52	147.12	148.03	121.00	:	145.03	:	149.23	:		146.93
	NOV	136.97	:	145.05	109.31	:	151.26	:	152.52	:		130.49
	DEC	:	:	:	:	:	141.91	:	142.77	:		122.96
<u>SCHWERES HEIZÖL</u>		<u>HEAVY FUELOILS</u>										<u>FUELOILS LOURDS</u>
1992	SEP	80.77	73.55	74.64	85.34	:	74.77	:	78.36	71.07		78.75
	OCT	84.45	81.46	82.28	67.39	:	82.32	:	86.75	77.56		87.19
	NOV	81.95	74.73	84.84	68.68	:	81.64	:	93.53	87.31		89.81
	DEC	78.04	98.30	81.32	66.35	:	73.72	:	80.02	92.69		87.38
1993	SEP	77.93	66.46	91.28	70.23	67.54	77.19	:	67.94	88.99		78.08
	OCT	80.62	70.71	89.84	72.99	:	81.31	:	70.16	:		72.02
	NOV	74.81	75.97	81.95	68.37	:	65.69	:	66.22	:		73.29
	DEC	:	:	:	:	:	53.12	:	60.36	:		65.51

Quelle/Source : EUROSTAT

TANKERFRACHTRATENOILTANKER FREIGHT RATESTaux de frets petroliers

W = Worldscales/N = Zahl, number, nombre

MONAT MONTH MOIS	SINGLE DIRTY VOYAGE FIXTURES TO EUR 12 VOYAGES SIMPLIS PRODUITS NOIRS VERS EUR 12															
	ARAB GULF -		EUR		CARIBS -		EUR		W.AFRICA -		EUR		MEDITERR -UK./CONT.		INTERMEDITERR.	
	N	W	N	W	N	W	N	W	N	W	N	W	N	W	N	W
1992	SEP	13	42.3	7	116.9	13	60.1	75	112.3	50	129.5					
	OCT	27	50.2	5	127.8	18	64.9	80	99.1	77	94.5					
	NOV	26	61.8	4	109.5	19	64.5	48	120.8	45	120.3					
	DEC	24	60.5	4	80.0	15	81.7	68	127.4	31	131.2					
1993	SEP	14	41.5	5	90.8	13	64.6	55	115.2	46	114.4					
	OCT	21	43.5	3	123.3	5	63.5	71	120.3	50	134.4					
	NOV	15	44.9	4	105.1	15	72.4	36	103.2	40	110.8					
	DEC	11	39.3	5	111.2	11	54.9	41	117.2	37	116.3					



Annexe 2

ES Clasificación de las publicaciones de Eurostat**TEMA**

- 1 Estadísticas generales (azul oscuro)
- 2 Economía y finanzas (violeta)
- 3 Población y condiciones sociales (amarillo)
- 4 Energía e industria (azul claro)
- 5 Agricultura, silvicultura y pesca (verde)
- 6 Comercio exterior y balanza de pagos (rojo)
- 7 Servicios y transportes (naranja)
- 8 Medio ambiente (turquesa)
- 9 Diversos (marrón)

SERIE

- A Anuarios
- B Coyuntura
- C Cuentas, encuestas y estadísticas
- D Estudios y análisis
- E Métodos
- F Estadísticas rápidas

GR Ταξινόμηση των δημοσιεύσεων της Eurostat**ΘΕΜΑ**

- 1 Γενικές στατιστικές (βαθυ μπλε)
- 2 Οικονομία και δημοσιονομικά (βιολετί)
- 3 Πληθυσμός και κοινωνικές συνθήκες (κιτρινο)
- 4 Ενέργεια και βιομηχανία (μπλε)
- 5 Γεωργία, δάση και αλιεία (πράσινο)
- 6 Εξωτερικό εμπόριο και ισοζύγιο πληρωμών (κόκκινο)
- 7 Υπηρεσίες και μεταφορές (πορτοκαλί)
- 8 Περιβάλλον (τουρκουάζ)
- 9 Διάφορο (καφέ)

ΣΕΙΡΑ

- A Επετηρίδες
- B Συγκυρία
- C Λογαριασμοί, έρευνες και στατιστικές
- D Μελέτες και αναλύσεις
- E Μέθοδοι
- F Ταχείες στατιστικές

IT Classificazione delle pubblicazioni dell'Eurostat**TEMA**

- 1 Statistiche generali (blu)
- 2 Economia e finanze (viola)
- 3 Popolazione e condizioni sociali (giallo)
- 4 Energia e industria (azzurro)
- 5 Agricoltura, foreste e pesca (verde)
- 6 Commercio estero e bilancia dei pagamenti (rosso)
- 7 Servizi e trasporti (arancione)
- 8 Ambiente (turchese)
- 9 Diversi (marrone)

SERIE

- A Anuari
- B Tendenze congiunturali
- C Conti, indagini e statistiche
- D Studi e analisi
- E Metodi
- F Note rapide

DA Klassifikation af Eurostats publikationer**EMNE**

- 1 Almene statistikker (mørkeblå)
- 2 Økonomi og finanser (violet)
- 3 Befolkning og sociale forhold (gul)
- 4 Energi og industri (blå)
- 5 Landbrug, skovbrug og fiskeri (grøn)
- 6 Udenrigshandel og betalingsbalancer (rød)
- 7 Tjenesteydelser og transport (orange)
- 8 Miljø (turkis)
- 9 Diverse statistikker (brun)

SERIE

- A Årbøger
- B Konjunkturoversigter
- C Regnskaber, tællinger og statistikker
- D Undersøgelser og analyser
- E Metoder
- F Ekspresoversigter

EN Classification of Eurostat publications**THEME**

- 1 General statistics (midnight blue)
- 2 Economy and finance (violet)
- 3 Population and social conditions (yellow)
- 4 Energy and industry (blue)
- 5 Agriculture, forestry and fisheries (green)
- 6 External trade and balance of payments (red)
- 7 Services and transport (orange)
- 8 Environment (turquoise)
- 9 Miscellaneous (brown)

SERIES

- A Yearbooks
- B Short-term trends
- C Accounts, surveys and statistics
- D Studies and analyses
- E Methods
- F Rapid reports

NL Classificatie van de publicaties van Eurostat**ONDERWERP**

- 1 Algemene statistiek (donkerblauw)
- 2 Economie en financien (paars)
- 3 Bevolking en sociale voorwaarden (geel)
- 4 Energie en industrie (blauw)
- 5 Landbouw, bosbouw en visserij (groen)
- 6 Buitenlandse handel en betalingsbalansen (rood)
- 7 Diensten en vervoer (oranje)
- 8 Milieu (turkoois)
- 9 Diverse statistieken (bruin)

SERIE

- A Jaarboeken
- B Conjunctuur
- C Rekening, enquêtes en statistieken
- D Studies en analyses
- E Methoden
- F Spedberichten

DE Gliederung der Veröffentlichungen von Eurostat**THEMENKREIS**

- 1 Allgemeine Statistik (Dunkelblau)
- 2 Wirtschaft und Finanzen (Violett)
- 3 Bevölkerung und soziale Bedingungen (Gelb)
- 4 Energie und Industrie (Blau)
- 5 Land- und Forstwirtschaft, Fischerei (Grün)
- 6 Außenhandel und Zahlungsbilanz (Rot)
- 7 Dienstleistungen und Verkehr (Orange)
- 8 Umwelt (Turkis)
- 9 Verschiedenes (Braun)

REIHE

- A Jahrbucher
- B Konjunktur
- C Konten, Erhebungen und Statistiken
- D Studien und Analysen
- E Methoden
- F Schnellberichte

FR Classification des publications d'Eurostat**THÈME**

- 1 Statistiques générales (bleu nuit)
- 2 Économie et finances (violet)
- 3 Population et conditions sociales (jaune)
- 4 Énergie et industrie (bleu)
- 5 Agriculture, sylviculture et pêche (vert)
- 6 Commerce extérieur et balance des paiements (rouge)
- 7 Services et transports (orange)
- 8 Environnement (turquoise)
- 9 Divers (brun)

SÉRIE

- A Annuaires
- B Conjuncture
- C Comptes, enquêtes et statistiques
- D Études et analyses
- E Méthodes
- F Statistiques rapides

PT Classificação das publicações do Eurostat**TEMA**

- 1 Estatísticas gerais (azul escuro)
- 2 Economia e finanças (violeta)
- 3 População e condições sociais (amarelo)
- 4 Energia e indústria (azul)
- 5 Agricultura, silvicultura e pesca (verde)
- 6 Comércio externo e balança de pagamentos (vermelho)
- 7 Serviços e transportes (laranja)
- 8 Ambiente (turquesa)
- 9 Diversos (castanho)

SÉRIE

- A Anuários
- B Conjuntura
- C Contas, inquéritos e estatísticas
- D Estudos e análises
- E Métodos
- F Estatísticas rápidas

Venta y suscripciones • Salg og abonnement • Verkauf und Abonnement • Πωλήσεις και συνδρομές
Sales and subscriptions • Vente et abonnements • Vendita e abbonamenti
Verkoop en abonnementen • Venda e assinaturas

<p>BELGIQUE / BELGIË</p> <p>Moniteur belge / Belgisch Staatsblad Rue de Louvain 42 / Leuvenseweg 42 B-1000 Bruxelles / B-1000 Brussel Tél. (02) 512 00 26 Fax (02) 511 01 84</p> <p>Autres distributeurs / Overige verkooppunten</p> <p>Librairie européenne/ Europese boekhandel Rue de la Loi 244/Wetstraat 244 B-1040 Bruxelles / B-1040 Brussel Tél. (02) 231 04 35 Fax (02) 735 08 60</p> <p>Jean De Lannoy Avenue du Roi 202 /Koningslaan 202 B-1060 Bruxelles / B-1060 Brussel Tél. (02) 538 51 69 Télex 63220 UNBOOK B Fax (02) 538 08 41</p> <p>Document delivery:</p> <p>Credoc Rue de la Montagne 34 / Bergstraat 34 Bte 11 / Bus 11 B-1000 Bruxelles / B-1000 Brussel Tél. (02) 511 69 41 Fax (02) 513 31 95</p>	<p>FRANCE</p> <p>Journal officiel Service des publications des Communautés européennes 26, rue Desaix F-75727 Paris Cedex 15 Tél. (1) 40 58 75 00 Fax (1) 40 58 77 00</p> <p>IRELAND</p> <p>Government Supplies Agency 2-5 Harcourt Road Dublin 2 Tel. (1) 66 13 111 Fax (1) 47 80 645</p> <p>ITALIA</p> <p>Licosa SpA Via Duca di Calabria 1/1 Casella postale 552 I-50125 Firenze Tel. (055) 64 54 15 Fax 64 12 57 Telex 570466 LICOSA I</p> <p>GRAND-DUCHÉ DE LUXEMBOURG</p> <p>Messageries du livre 5, rue Raiffeisen L-2411 Luxembourg Tél. 40 10 20 Fax 40 10 24 01</p> <p>NEDERLAND</p> <p>SDU Overheidsinformatie Externe Fondsen Postbus 20014 2500 EA 's-Gravenhage Tel. (070) 37 89 880 Fax (070) 34 75 778</p> <p>PORTUGAL</p> <p>Imprensa Nacional Casa da Moeda, EP Rua D. Francisco Manuel de Melo, 5 P-1092 Lisboa Codex Tel. (01) 69 34 14</p> <p>Distribuidora de Livros Bertrand, Ld.ª</p> <p>Grupo Bertrand, SA Rua das Terras dos Vales, 4-A Apartado 37 P-2700 Amadora Codex Tel. (01) 49 59 050 Telex 15798 BERDIS Fax 49 60 255</p> <p>UNITED KINGDOM</p> <p>HMSO Books (Agency section) HMSO Publications Centre 51 Nine Elms Lane London SW8 5DR Tel. (071) 873 9090 Fax 873 8463 Telex 29 71 138</p> <p>ÖSTERREICH</p> <p>Manz'sche Verlags- und Universitätsbuchhandlung Kohlmarkt 16 A-1014 Wien Tel. (0222) 531 61-0 Telex 112 500 BOX A Fax (0222) 531 61-339</p> <p>SUOMI/FINLAND</p> <p>Akateeminen Kirjakauppa Keskuskatu 1 PO Box 128 SF-00101 Helsinki Tel. (0) 121 41 Fax (0) 121 44 41</p>	<p>NORGE</p> <p>Narvesen Info Center Bertrand Narvesens vei 2 PO Box 6125 Etterstad N-0602 Oslo 6 Tel. (22) 57 33 00 Telex 79668 NIC N Fax (22) 68 19 01</p> <p>SVERIGE</p> <p>BTJ AB Traktorvägen 13 S-22100 Lund Tel. (046) 18 00 00 Fax (046) 18 01 25 30 79 47</p> <p>SCHWEIZ / SUISSE / SVIZZERA</p> <p>OSEC Stampfenbachstraße 85 CH-8035 Zürich Tel. (01) 365 54 49 Fax (01) 365 54 11</p> <p>ČESKÁ REPUBLIKA</p> <p>NIS ČR Havelkova 22 130 00 Praha 3 Tel. (2) 24 23 09 07 Fax (2) 242 21 484</p> <p>MAGYARORSZÁG</p> <p>Euro-Info-Service Club Sziget Margitsziget 1138 Budapest Tel./Fax 1 111 60 61 1 111 62 16</p> <p>POLSKA</p> <p>Business Foundation ul. Krucza 38/42 00-512 Warszawa Tel. (22) 21 99 93, 628-28-82 International Fax&Phone (0-39) 12-00-77</p> <p>ROMÂNIA</p> <p>Euromedia 65, Strada Dionisie Lupu 70184 Bucuresti Tel./Fax 0 12 96 46</p> <p>BĂLGARIJA</p> <p>Europress Klassica BK Ltd 66, bd Vitosha 1463 Sofia Tel./Fax 2 52 74 75</p> <p>RUSSIA</p> <p>CCEC 9,60-letiya Oktyabrya Avenue 117312 Moscow Tel./Fax (095) 135 52 27</p> <p>CYPRUS</p> <p>Cyprus Chamber of Commerce and Industry Chamber Building 38 Grivas Dhigenis Ave 3 Deligiorgis Street PO Box 1455 Nicosia Tel. (2) 449500/462312 Fax (2) 458630</p> <p>MALTA</p> <p>Miller distributors Ltd Scots House, M.A. Vassalli street PO Box 272 Valletta Tel. 24 73 01/22 29 95 Fax 23 49 14</p>	<p>TÜRKIYE</p> <p>Pres Gazete Kitap Dergi Pazarlama Dağıtım Ticaret ve sanayi AŞ Narlıbahçe Sokak N. 15 Istanbul-Cağaloğlu Tel. (1) 520 92 96 - 528 55 66 Fax (1) 251 91 97 Telex 23822 DSVO-TR</p> <p>ISRAEL</p> <p>ROY International PO Box 13056 41 Mishmar Hayarden Street Tel Aviv 61130 Tel. 3 648 60 39 Fax 3 544 60 39</p> <p>UNITED STATES OF AMERICA / CANADA</p> <p>UNIPUB 4611-F Assembly Drive Lanham, MD 20706-4391 Tel. Toll Free (800) 274 4888 Fax (301) 459 0056</p> <p>CANADA</p> <p>Subscriptions only Uniquement abonnements</p> <p>Renouf Publishing Co. Ltd 1294 Algoma Road Ottawa, Ontario K1B 3W8 Tel. (613) 741 43 33 Fax (613) 741 54 39 Telex 0534783</p> <p>AUSTRALIA</p> <p>Hunter Publications 58A Gipps Street Collingwood Victoria 3066 Tel. (3) 417 5361 Fax (3) 419 7154</p> <p>JAPAN</p> <p>Kinokuniya Company Ltd 17-7 Shinjuku 3-Chome Shinjuku-ku Tokyo 160-91 Tel. (03) 3439-0121</p> <p>Journal Department PO Box 55 Chitose Tokyo 156 Tel. (03) 3439-0124</p> <p>SOUTH-EAST ASIA</p> <p>Legal Library Services Ltd STK Agency Robinson Road PO Box 1817 Singapore 9036</p> <p>SOUTH AFRICA</p> <p>Safto 5th Floor, Export House Cnr Maude & West Streets Sandton 2146 Tel. (011) 883-3737 Fax (011) 883-6569</p> <p>AUTRES PAYS OTHER COUNTRIES ANDERE LÄNDER</p> <p>Office des publications officielles des Communautés européennes 2, rue Mercier L-2985 Luxembourg Tél. 499 28-1 Télex PUBOF LU 1324 b Fax 48 85 73/48 68 17</p>
--	--	--	---

Preis in Luxemburg (ohne MwSt.) / Price (excluding VAT) in Luxembourg / Prix au Luxembourg, TVA exclue:
Einzelpreis / Single copy / Prix par numéro ECU 10 □ Abonnement / Subscription ECU 91



OFICINA DE LAS PUBLICACIONES OFICIALES DE LAS COMUNIDADES EUROPEAS
KONTORET FOR DE EUROPÆISKE FÆLLESSKABERS OFFICIELLE PUBLIKATIONER
AMT FÜR AMTLICHE VERÖFFENTLICHUNGEN DER EUROPÄISCHEN GEMEINSCHAFTEN
ΥΠΡΕΣΙΑ ΕΠΙΣΗΜΩΝ ΕΚΔΟΣΕΩΝ ΤΩΝ ΕΥΡΩΠΑΪΚΩΝ ΚΟΙΝΟΤΗΤΩΝ
OFFICE FOR OFFICIAL PUBLICATIONS OF THE EUROPEAN COMMUNITIES
OFFICE DES PUBLICATIONS OFFICIELLES DES COMMUNAUTÉS EUROPÉENNES
UFFICIO DELLE PUBBLICAZIONI UFFICIALI DELLE COMUNITÀ EUROPEE
BUREAU VOOR OFFICIËLE PUBLIKATIES DER EUROPESE GEMEENSCHAPPEN
SERVIÇO DAS PUBLICAÇÕES OFICIAIS DAS COMUNIDADES EUROPEIAS



CA-BX-94-003-3A-C