

Eisen und Stahl Iron and steel Sidérurgie

4 □ 1994 Monatlich • Monthly • Mensuel

Mit 12,4 Mio.t wurden im März 1994 in der EU - saisonbereinigt - 3,3% mehr Rohstahl erzeugt als im Vormonat. Im Vergleich zu März 1993 ist ein Anstieg um 3,9% zu verzeichnen. Die Erzeugung im 1. Vierteljahr 1994 lag mit 33,8 Mio.t ebenfalls um 3,3% über derjenigen des entsprechenden Vorjahreszeitraums.

Die Werkslieferungen an unlegierten EGKS-Walzstahlerzeugnissen erreichten 1993 106 Mio.t und lagen damit um 0,9% unter dem Ergebnis von 1992. Die Aufgliederung nach Bestimmungsgebieten zeigt eine sehr unterschiedliche Entwicklung: Inlandsmärkte -9,7%, übrige EU-Länder -7,1%, Drittländer +48,2%.



In March 1994 EU crude steel production, at 12.4 mio.t, realised a seasonally adjusted increase of 3.3% compared with the previous month and of 3.9% in comparison with March 1993. The first quarter of 1994, at 33.8 mio.t, also showed an improvement of 3.3% compared with the same period of 1993.

EU Works deliveries of non-alloy ECSC rolling mill products in 1993 reached 106 mio.t and decreased lightly by about 0.9% compared with the figure for 1992. The breakdown by zone of destination, however, shows a varying trend: home markets -9.7%, other EU countries -7.1%, third countries +48.2%.



En mars 1994, la production d'acier brut de l'UE a connu, avec 12,4 mio.t, une augmentation désaisonnalisée de 3,3%. par rapport au mois précédent et de 3,9% par rapport au mois de mars 1993. La production du premier trimestre 1994 se solde ainsi, avec 33,8 mio.t, par une hausse de 3,3% également par rapport à la même période de 1993.

Les livraisons des usines de produits laminés CECA non-alliés ont atteint en 1993 dans l'UE 106 mio.t et ont ainsi baissé de 0,9% par rapport aux résultats obtenus en 1992. La répartition par zone de destination, par contre, montre une évolution différente: Marchés nationaux -9,7%, autres pays UE -7,1%, pays tiers +48,2%.



OFICINA ESTADÍSTICA DE LAS COMUNIDADES EUROPEAS
DE EUROPÆISKE FÆLLESSKABERS STATISTISKE KONTOR
STATISTISCHES AMT DER EUROPÄISCHEN GEMEINSCHAFTEN
ΣΤΑΤΙΣΤΙΚΗ ΥΠΗΡΕΣΙΑ ΤΩΝ ΕΥΡΩΠΑΪΚΩΝ ΚΟΙΝΟΤΗΤΩΝ
STATISTICAL OFFICE OF THE EUROPEAN COMMUNITIES
OFFICE STATISTIQUE DES COMMUNAUTÉS EUROPÉENNES
ISTITUTO STATISTICO DELLE COMUNITÀ EUROPEE
BUREAU VOOR DE STATISTIEK DER EUROPESE GEMEENSCHAPPEN
SERVIÇO DE ESTATÍSTICA DAS COMUNIDADES EUROPEIAS

L-2920 Luxembourg — Tél. 43 01-1 — Télex COMEUR LU 3423
B-1049 Bruxelles, rue de la Loi 200 — Tél. 299 11 11

Hinweis

Zuständig für alle Informationen über die Statistiken in diesem Bericht:

Note

For any information on the statistics in this bulletin contact:

Note

Pour tout renseignement concernant les statistiques contenues dans ce bulletin,
s'adresser à:

H. Klaedtke

Tel. 4301-33212

- © EGKS-EWG-EAG, Brüssel • Luxembourg, 1994
Nachdruck – ausgenommen zu kommerziellen Zwecken – mit Quellenangabe gestattet.
- © ECSC-EEC-EAEC, Brussels • Luxembourg, 1994
Reproduction is authorized, except for commercial purposes, provided the source is acknowledged.
- © CECA-CEE-CEEA, Bruxelles • Luxembourg, 1994
Reproduction autorisée, sauf à des fins commerciales, moyennant mention de la source.

INHALTSVERZEICHNIS

<u>Tabelle</u>		<u>Seite</u>
1.	Die EG-Stahlmarktlage auf einen Blick	5
2.	Index der Rohstahl erzeugung	6
3.	Roheisenerzeugung	6
4.	Rohstahlerzeugung	7
5.	Warmgewalzte Erzeugnisse - insgesamt	7
5.1	Langerzeugnisse - insgesamt	9
5.1.1	Schwere Profile	9
5.1.2	Betonstahl in Stäben	10
5.1.3	And. Stäbe, Flachstahl, Winkel-usw-Profile < 80 mm	10
5.1.4	Walzdraht	11
5.2	Flacherzeugnisse - insgesamt	11
5.2.1	Warmbreitband	12
5.2.2	Warmgewalzter Bandstahl	12
5.2.3	Warmgewalzte Bleche	13
6.	Kaltgewalzte Bleche	13
7.	Auftragseingänge fuer unlegierte Stähle	15
8.	Lieferungen von unlegierten Stählen	15
9.	Erzeugung von legierten Stählen	15
10.	Lieferungen von legierten Stählen	15
11.	Aussen- und Binnenhandel von EGKS-Stahlerzeugnissen	16-17
12.a+b	Aussenhandel von EGKS-Stahlerzeugnissen, mit einigen Drittländern	18-23
13.	Schrottverbrauch der Eisen- und Stahlindustrie	24
14.	Nettozugänge der Eisen- und Stahlindustrie an Schrott	24
15.	Beschäftigte insgesamt	25
16.	Kurzarbeiter	25
17.	Zugänge insgesamt	26
18.	Abgänge insgesamt	26
19.	Geleistete Stunden je Mann	27
20.	Ausfallstunden insgesamt	27

CONTENTS

<u>Table</u>		<u>Page</u>
1.	The ECSC steel situation at a glance	5
2.	Crude steel production index	6
3.	Pig iron production	6
4.	Crude steel production	7
5.	Hot rolled products -Total	7
5.1	Long products - Total	9
5.1.1	Heavy sections	9
5.1.2	Concrete reinforcing bars	10
5.1.3	Other bars, flats, angles, light sections etc.	10
5.1.4	Rods	11
5.2	Flat products - Total	11
5.2.1	Hot rolled wide strips	12
5.2.2	Hot rolled narrow strips	12
5.2.3	Hot rolled plates and sheets	13
6.	Cold rolled plates and sheets	13
7.	New orders for non-alloy steels	15
8.	Deliveries of non-alloy steels	15
9.	Production of alloy steels	15
10.	Deliveries of alloy steels	15
11.	Foreign and internal trade in ECSC steel products	16-17
12.a+b	Foreign trade in ECSC steel products with some third countries	18-23
13.	Consumption of scrap by the iron and steel industry	24
14.	Net receipts of scrap by the iron and steel industry from outside	24
15.	Total labor force	25
16.	Number of short time workers	25
17.	Total entrants	26
18.	Total leavers	26
19.	Hours worked by man	27
20.	Total working hours lost	27

TABLE DE MATIERES

<u>Tableau</u>		<u>Page</u>
1.	Coup d'oeil sur la sidérurgie CECA	5
2.	Indice de la production d'acier brut	6
3.	Production de fonte brute	6
4.	Production d'acier brut	7
5.	Total produits laminés à chaud	7
5.1	Total produits longs	9
5.1.1	Profilés lourds	9
5.1.2	Ronds à béton	10
5.1.3	Plats et autres barres pl., profilés	10
5.1.4	Fil machine	11
5.2	Total produits plats	11
5.2.1	Larges bandes à chaud	12
5.2.2	Feuillards à chaud	12
5.2.3	Tôles laminés à chaud	13
6.	Tôles laminés à froid	13
7.	Commandes nouvelles d'aciers non alliés	15
8.	Livraisons d'aciers non alliés	15
9.	Production d'aciers alliés	15
10.	Livraisons d'aciers alliés	15
11.	Commerce extérieur et intracommunautaire de produits CECA	16-17
12.a+b	Commerce extérieur de produits CECA avec certains pays tiers	18-23
13.	Consommation de ferrailles par la sidérurgie	24
14.	Réceptions nettes de ferrailles par la sidérurgie	24
15.	Ensemble de la main d'oeuvre	25
16.	Nombre de chômeurs partiels	25
17.	Entrées totales	26
18.	Sorties totales	26
19.	Heures effectuées par homme	27
20.	Total des heures de travail perdues	27

1. DIE EG-STAHLMARKTLAGE AUF EINEN BLICK
THE ECSC STEEL SITUATION AT A GLANCE
COUP D' OEIL SUR LA SIDERURGIE CECA

EUR 12

	EINHEIT UNIT UNITE	MONAT MONTH MOIS	MONATSWERT MONTH'S VALUE VALEUR DU MOIS	VERGLEICH COMPARISON		JAN(1)
				MIT VORMONAT, SAISONBEREINIGT	MIT ENTSPRECHENDEM VORJAHRESMONAT	MIT VORJAHR
				WITH PREVIOUS MONTH, DESEASONALISED	WITH CORRESPONDING MONTH OF PREVIOUS YEAR	WITH PREVIOUS YEAR
				AVEC LE MOIS PRECEDENT DESAISONALISEE	AVEC LE MOIS CORRES- PONDANT DE L'ANNEE PRECEDENT	AVEC L'ANNEE PRECEDENTE
ROHSTAHLERZEUGUNG CRUDE STEEL PRODUCTION PRODUCTION D ACIER BRUT	1000 T	III	12409	% 3.3	% 3.9	% 3.3
ERZ. VON WARMGEW. ERZEUGNISSEN PROD. OF HOT ROLLED PRODUCTS PROD. DE PRODUITS A CHAUD LAMINES	1000 T	II	9305	-3.3	3.3	4.4
LIEFERUNGEN (2) DELIVERIES LIVRAISONS	1000 T	XII	7790	-13.0	3.1	-0.9
AUFTRAGSEINGAENGE (2) NEW ORDERS COMMANDES NOUVELLES	1000 T	XII	8317	-3.2	2.6	0.8
AUSFUHR NACH DRITTLAENDERN (4) EXPORTS TO THIRD COUNTRIES EXPORTATIONS VERS PAYS TIERS	1000 T	X	2684	-10.7	41.3	55.2
EINFUHR AUS DRITTLAENDERN (4) IMPORTS FROM THIRD COUNTRIES IMPORTATIONS DES PAYS TIERS	1000 T	X	869	-7.0	-22.8	-22.0
VIERTELJAHRESANGABEN / QUARTERLY DATA DONNEES TRIMESTRIELLES						
SICHTBARER STAHLVERBRAUCH (3) (4) APPARENT CONSUMPTION CONSUMMATION APPARENTE	1000T	I 93	29365	+2.3 (4)	-11.3	-11.3

(1) LETZTER MONAT: s.3. SPALTE - LAST MONTH: COLUMN 3 - DERNIER MOIS : VOIR 3IEME COLONNE

(2) NUR UNLEGIERTESTÄHLE - NON-ALLOY STEEL ONLY - ACIERS NON ALLIES SEULEMENT

(3) IN ROHSTAHLGEWICHT - IN CRUDE STEEL EQUIVALENT - EN EQUIVALENT D'ACIER BRUT

(4) VERGLEICH NICHT SAISONBEREINIGT - COMPARISON NOT DE-SEASONALISED - COMPARAISON NON DESAISONALISEE

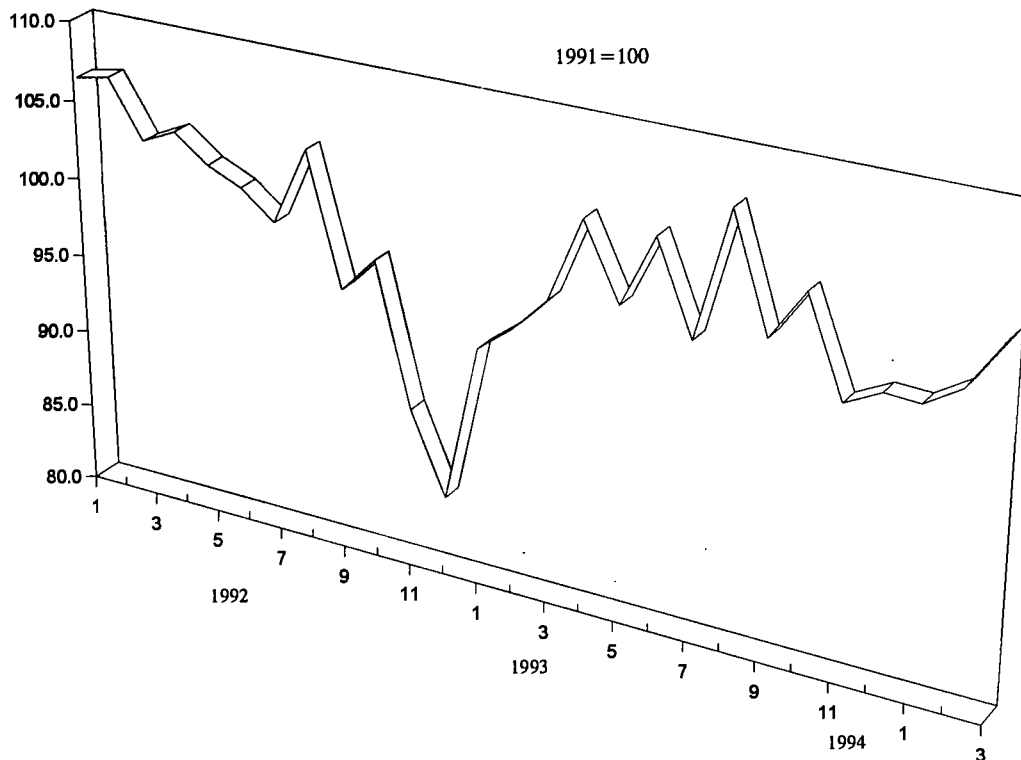
WICHTIGER HINWEIS - NOTICE - AVIS IMPORTANT

Ab Januar 1991: B.R.Deutschland nach dem Gebietsstand ab dem 3.10.1990

As from January 1991: F.R. of Germany as constituted from 3 October 1990

A partir de Janvier 1991: R.F. d'Allemagne dans sa situation territoriale à partir du 3 Octobre 1990

CRUDE STEEL PRODUCTION INDEX
(de-seasonalised)



UNBEREINIGTER INDEX

RAW INDEX

INDICE BRUT

	I	II	III	IV	V	VI	VII	VIII	IX	X	XI	XII	I-XII
1992	104.3	104.7	113.1	106.0	109.7	105.4	97.8	87.2	100.1	103.9	91.6	76.8	
1993	93.2	94.9	108.5	106.2	106.6	108.2	96.6	88.9	103.4	108.2	98.8	88.9	
1994	96.2	97.6	112.7										

SAISONBEREINIGTER INDEX

DE-SEASONALISED INDEX

INDICE DESAISONNALISE

1992	106.4	106.8	103.2	104.2	102.6	101.6	99.9	104.9	96.6	98.9	90.0	84.9	
1993	95.0	96.7	99.0	104.4	99.7	104.3	98.6	106.9	99.8	103.0	97.0	98.2	
1994	98.1	99.5	102.8										

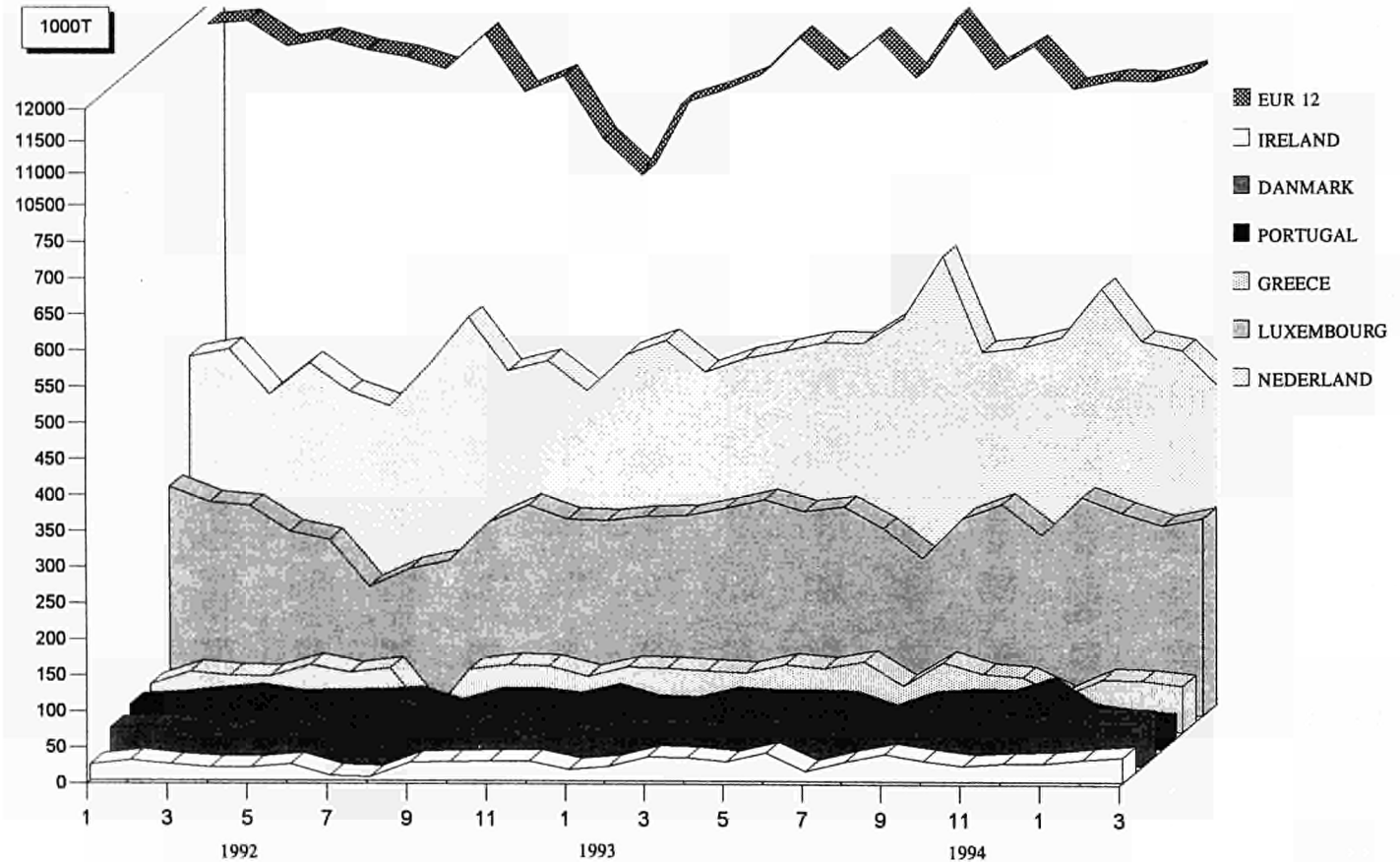
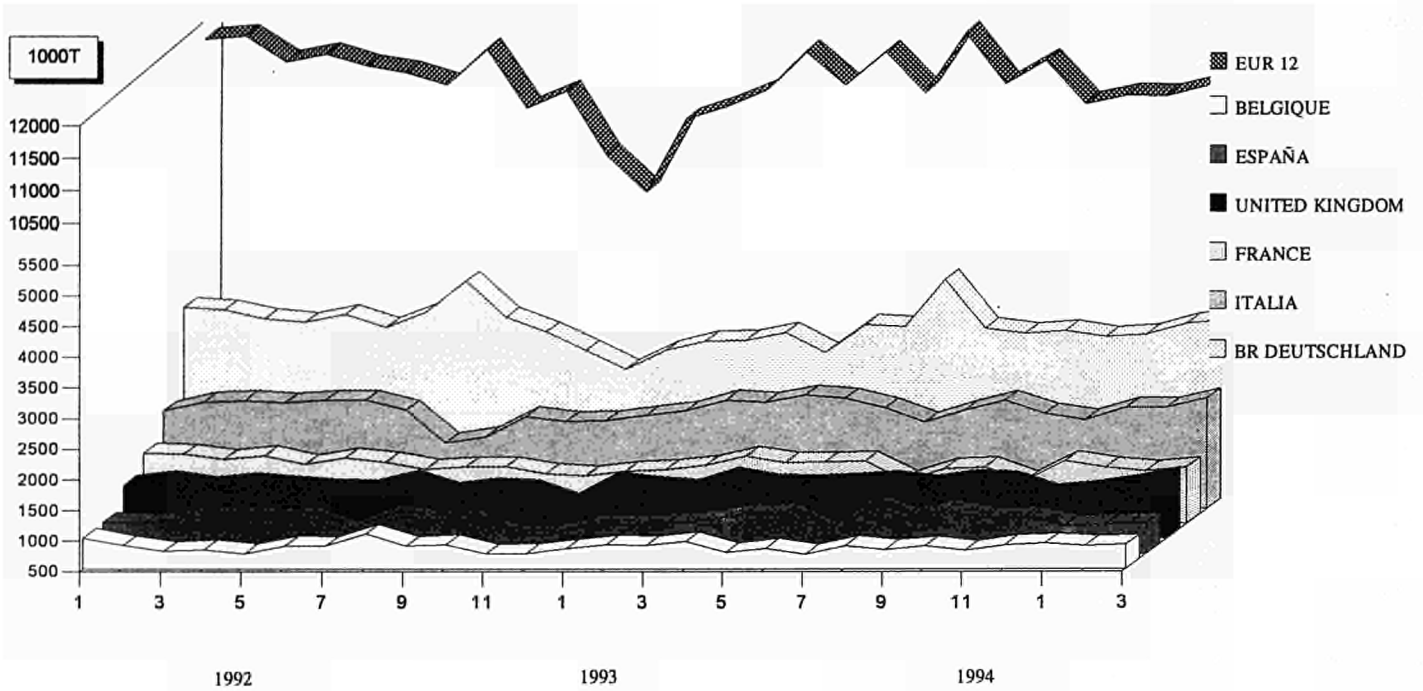
3. ROHEISENERZEUGUNG

1000 T
PRODUCTION DE FONTE BRUTE

PIG IRON PRODUCTION

	1992	1993	1994	1992	1993	1994	1992	1993	1994	1992	1993	1994	1992	1993	1994
EUR	7837	6673	7149	7476	6649	6922	7874	7374	7789	7476	7709	7281	6986	6539	6848
													6963	6151	5596
													84736	84221	84221
BELGIQUE	815	666	752	705	716	709	712	784	760	692	668	769	731	771	760
													772	601	537
													8533	8178	8178
BR DEUTSCHLAND	2646	1985	2345	2551	2101	2364	2699	2273	2639	2460	2655	2407	2361	2392	2464
													2392	2374	2289
													2366	2342	1987
													2289	2298	1637
													2342	2298	2063
													2298	2063	26970
ESPAÑA	438	432	395	405	442	414	471	481	459	479	475	458	386	448	432
													448	432	435
													432	430	468
													435	460	308
													468	460	341
													460	441	5394
FRANCE	1250	1029	1098	1198	1006	998	1254	1121	1132	1174	1182	1187	1084	855	1022
													1084	822	987
													855	987	1038
													1022	1060	920
													1038	955	894
													1060	955	1079
													955	1079	13058
													1038	955	12665
ITALIA	1011	934	970	939	835	887	999	993	1017	985	1027	962	900	638	616
													900	711	887
													638	887	775
													711	987	767
													887	925	885
													987	925	885
													925	885	10462
													925	885	11200
LUXEMBOURG	224	201	188	211	196	166	230	223	202	187	191	136	142	129	202
													142	135	210
													129	210	222
													202	225	204
													210	225	184
													222	225	205
													222	225	178
													225	184	205
													204	205	2411
													204	205	2411
NEDERLAND	410	433	435	423	403	418	406	456	416	414	400	365	403	395	417
													403	443	435
													395	443	389
													417	453	393
													443	453	464
													453	452	4850
													453	452	5406
PORTUGAL	25	33	31	26	29	35	38	30	30	37	38	35	35	35	33
													35	36	37
													35	36	34
													33	34	34
													33	34	32
													37	34	35
													37	34	35
													34	32	28
													34	32	397
													34	32	397
UNITED KINGDOM	1018	960	935	1018	921	931	1065	1013	1134	1048	1073	962	944	876	902
													944	858	960
													876	858	941
													902	858	745
													858	853	848
													960	853	11552
													960	853	11600
													1028	988	11600
													1028	988	11600

		I	II	III	IV	V	VI	VII	VIII	IX	X	XI	XII	I-XII
4. ROHSTAHLERZEUGUNG		CRUDE STEEL PRODUCTION										PRODUCTION D' ACIER BRUT		
EUR	1992	11489	11533	12453	11673	12075	11604	10770	9600	11025	11441	10091	8457	132211
	1993	10262	10449	11947	11693	11739	11913	10635	9786	11386	11915	10876	9785	132386
	1994	10596	10747	12409										
BELGIQUE	1992	989	873	867	830	809	912	860	895	907	946	760	683	10331
	1993	817	879	970	965	824	872	729	731	846	922	817	806	10178
	1994	904	865	983										
DANMARK	1992	49	52	52	43	64	53	15	63	59	54	57	31	592
	1993	41	46	52	43	43	56	28	58	65	68	58	46	604
	1994	64	63	67										
BR DEUTSCHLAND	1992	3485	3444	3691	3368	3674	3343	3393	3305	3508	3307	2897	2296	39711
	1993	2790	2940	3295	3187	2994	3384	3160	3319	3315	3267	3213	2761	37625
	1994	3035	3209	3642										
ΕΛΛΑΣ	1992	62	80	83	76	97	83	85	15	88	95	91	68	923
	1993	86	85	91	82	98	90	94	52	99	83	76	44	980
	1994	70	69	70										
ESPAÑA	1992	1001	983	1189	1164	1155	1151	866	953	1102	1123	835	732	12254
	1993	865	961	1098	1073	1239	1206	824	1100	1133	1269	1104	999	12971
	1994	954	965	1100										
FRANCE	1992	1631	1614	1713	1648	1582	1638	1482	1159	1483	1507	1346	1163	17966
	1993	1335	1360	1593	1635	1608	1566	1489	995	1448	1489	1212	1377	17107
	1994	1384	1330	1546										
IRELAND	1992	22	28	25	19	20	24	7	5	27	28	28	25	258
	1993	16	20	37	33	29	41	14	23	39	31	23	23	329
	1994	25	31	38										
ITALIA	1992	2070	2213	2494	2277	2437	2367	2076	1320	1744	2114	1967	1755	24834
	1993	1985	2060	2495	2278	2518	2387	2101	1587	2179	2376	2088	1763	25817
	1994	2106	2104	2512										
LUXEMBOURG	1992	308	287	315	256	257	182	196	176	274	303	274	242	3070
	1993	268	269	312	302	300	298	252	179	281	306	253	272	3292
	1994	274	256	298										
NEDERLAND	1992	462	472	459	470	452	418	450	436	468	489	432	429	5437
	1993	484	442	514	488	525	508	513	506	495	508	507	511	6001
	1994	483	471	468										
PORTUGAL	1992	58	61	74	73	68	67	64	57	53	70	68	55	768
	1993	72	56	61	70	70	68	62	37	66	70	67	76	775
	1994	47	38	38										
UNITED KINGDOM	1992	1352	1426	1491	1449	1460	1366	1276	1216	1312	1405	1336	978	16067
	1993	1403	1331	1429	1537	1491	1437	1369	1199	1420	1526	1458	1107	16707
	1994	1250	1346	1647										
5. WARMGEWALZTE ERZEUGNISSE - INSGESAMT		HOT ROLLED PRODUCTS - TOTAL										TOTAL PRODUITS LAMINES A CHAUD		
EUR	1992	9824	10078	10777	10150	10573	10331	9350	7845	9560	10019	9342	7291	115140
	1993	8892	9011	10718	9813	10117	10112	8871	7468	9595	10103	9429	7713	111842
	1994	9386	9305											
BELGIQUE	1992	959	885	847	979	964	956	687	853	876	934	811	585	10336
	1993	746	848	985	878	892	827	614	725	859	917	738	722	9751
	1994	904	849											
DANMARK	1992	46	50	56	46	48	58	11	45	53	41	45	42	541
	1993	37	39	51	39	37	54	20	55	52	54	54	35	527
	1994	57	48	64										
BR DEUTSCHLAND	1992	2786	2879	3057	2742	3002	2850	2963	2658	2969	2731	2564	1841	33042
	1993	2308	2459	2984	2599	2576	2779	2615	2598	2686	2723	2651	2162	31140
	1994	2649	2672											
ΕΛΛΑΣ	1992	134	134	155	131	140	155	140	90	125	142	127	93	1566
	1993	129	135	150	118	137	134	80	46	93	106	136	90	1354
	1994	90	112											
ESPAÑA	1992	915	858	1020	981	1031	1057	695	670	976	964	846	756	10769
	1993	871	832	1058	915	1120	1103	771	809	1023	1133	1038	893	11566
	1994	869	830											
FRANCE	1992	1392	1383	1446	1286	1364	1376	1251	1028	1124	1295	1239	1020	15204
	1993	1223	1197	1369	1288	1303	1303	1150	791	1092	1280	1022	1028	14046
	1994	1200	1172											
IRELAND	1992	20	20	22	19	19	25	9	7	22	26	30	23	242
	1993	15	22	35	25	22	39	20	20	31	26	24	26	308
	1994	24	25											
ITALIA	1992	1907	2052	2253	2089	2173	2111	1962	989	1703	1911	1865	1598	22613
	1993	1781	1802	2129	2023	2087	2068	1878	1056	1861	1947	1898	1413	21943
	1994	1833	1896											
LUXEMBOURG	1992	206	231	241	233	218	205	204	125	241	249	223	187	2563
	1993	212	225	265	258	226	236	202	126	234	225	216	181	2608
	1994	234	215											
NEDERLAND	1992	363	349	382	339	387	341	359	335	348	375	308	299	4185
	1993	310	273	381	347	358	361	375	376	382	377	345	234	4119
	1994	345	332											
PORTUGAL	1992	58	51	61	63	59	63	39	53	54	63	63	52	679
	1993	58	58	63	62	71	65	58	37	59	65	61	63	718
	1994	49	44											
UNITED KINGDOM	1992	1038	1186	1237	1242	1168	1134	1030	992	1069	1288	1221	795	13400
	1993	1202	1121	1248	1261	1286	1143	1090	829	1223	1250	1246	866	13765
	1994	1132	1110											



		I	II	III	IV	V	VI	VII	VIII	IX	X	XI	XII	I-XII
5.1 LANGERZEUGNISSE - INSGESAMT		LONG PRODUCTS - TOTAL										TOTAL PRODUITS LONGS		
EUR	1992	3750	4026	4532	4175	4226	4357	3784	2574	4031	4322	4011	3127	46847
	1993	3542	3715	4543	4225	4108	4331	3480	2869	4305	4262	3927	3100	46370
	1994													
BELGIQUE	1992	95	83	109	92	104	111	58	60	79	113	107	64	1075
	1993	77	104	136	122	119	139	72	89	134	122	109	80	1303
	1994	102												
DANMARK	1992	15	14	16	15	14	18	2	6	16	13	17	17	163
	1993	13	14	20	15	15	23	8	23	24	25	17	12	208
	1994	25	18	23										
BR DEUTSCHLAND	1992	763	856	980	879	900	902	898	773	908	893	836	630	10219
	1993	710	770	945	852	728	897	707	810	904	885	862	631	9701
	1994	722												
ΕΛΛΑΣ	1992	89	80	89	76	86	95	84	39	84	100	92	78	992
	1993	83	86	97	77	93	84	73	46	93	74	84	61	952
	1994	63												
ESPAÑA	1992	513	515	589	560	602	629	444	331	559	596	519	423	6264
	1993	490	507	624	566	645	659	337	516	607	656	600	478	6684
	1994	506												
FRANCE	1992	442	407	442	443	394	458	457	185	450	423	413	317	4829
	1993	352	384	478	456	389	439	416	218	437	417	322	301	4609
	1994													
IRELAND	1992	20	20	22	19	19	25	9	7	22	26	30	23	243
	1993	15	22	35	25	22	39	20	20	31	26	24	26	306
	1994	24												
ITALIA	1992	1050	1196	1336	1218	1276	1255	1118	500	1081	1162	1130	906	13229
	1993	919	982	1265	1163	1146	1215	1022	545	1178	1138	998	812	12383
	1994													
LUXEMBOURG	1992	180	205	213	206	193	182	180	123	218	224	201	175	2300
	1993	185	205	244	238	211	225	186	121	221	216	206	171	2440
	1994	222												
NEDERLAND	1992	61	43	67	54	51	50	39	35	52	59	43	48	601
	1993	51	36	63	41	56	41	53	32	57	56	51	46	581
	1994													
PORTUGAL	1992	58	51	61	63	59	63	39	53	54	63	63	52	678
	1993	58	58	63	62	71	65	56	37	59	65	61	63	718
	1994	49	44											
UNITED KINGDOM	1992	464	556	608	551	527	569	455	460	508	651	559	393	6253
	1993	579	548	572	606	612	507	512	413	560	581	593	420	6486
	1994	509	512											
5.1.1 SCHWERE PROFILE		HEAVY SECTIONS										PROFILES LOURDS		
EUR	1992	646	689	749	677	703	704	545	425	719	727	642	496	7698
	1993	612	673	764	668	693	755	555	492	747	720	709	570	7961
	1994													
BELGIQUE	1992	29	11	30	8	24	31	1	23	23	37	23	11	251
	1993	21	30	32	18	15	46	9	18	39	23	20	27	297
	1994	24												
DANMARK	1992	-	-	-	-	-	-	-	-	-	-	-	-	-
	1993	-	-	-	-	-	-	-	-	-	-	-	-	-
	1994	-	-	-	-	-	-	-	-	-	-	-	-	-
BR DEUTSCHLAND	1992	158	150	184	153	153	163	142	141	172	173	154	104	1847
	1993	126	175	200	169	161	187	137	155	181	178	181	137	1997
	1994	156												
ΕΛΛΑΣ	1992	-	-	-	-	-	-	-	-	-	-	-	-	-
	1993	-	-	-	-	-	-	-	-	-	-	-	-	-
	1994	-	-	-	-	-	-	-	-	-	-	-	-	-
ESPAÑA	1992	103	104	99	104	106	111	61	58	100	103	80	66	1084
	1993	78	96	110	92	103	127	44	123	109	119	109	80	1190
	1994	101												
FRANCE	1992	48	44	58	50	41	57	56	12	58	54	46	31	555
	1993	37	46	58	47	41	50	38	11	48	44	43	28	491
	1994													
IRELAND	1992	20	20	22	19	19	25	9	7	22	26	30	23	243
	1993	15	22	35	25	22	39	20	20	31	26	24	26	306
	1994	24												
ITALIA	1992	61	110	109	89	107	83	54	14	73	56	57	59	871
	1993	66	47	45	41	72	53	44	26	64	55	44	40	597
	1994													
LUXEMBOURG	1992	87	92	94	87	87	74	93	47	99	101	94	70	1024
	1993	94	98	117	107	102	97	115	48	93	107	94	90	1181
	1994	119												
NEDERLAND	1992	-	-	-	-	-	-	-	-	-	-	-	-	-
	1993	-	-	-	-	-	-	-	-	-	-	-	-	-
	1994	-	-	-	-	-	-	-	-	-	-	-	-	-
PORTUGAL	1992	4	5	3	-	4	5	-	3	2	3	3	3	35
	1993	1	2	3	2	6	2	3	3	5	2	3	5	39
	1994	4	3											
UNITED KINGDOM	1992	136	155	149	166	163	156	130	119	170	175	155	128	1788
	1993	173	158	165	168	170	154	145	88	177	168	179	137	1862
	1994	145	121											

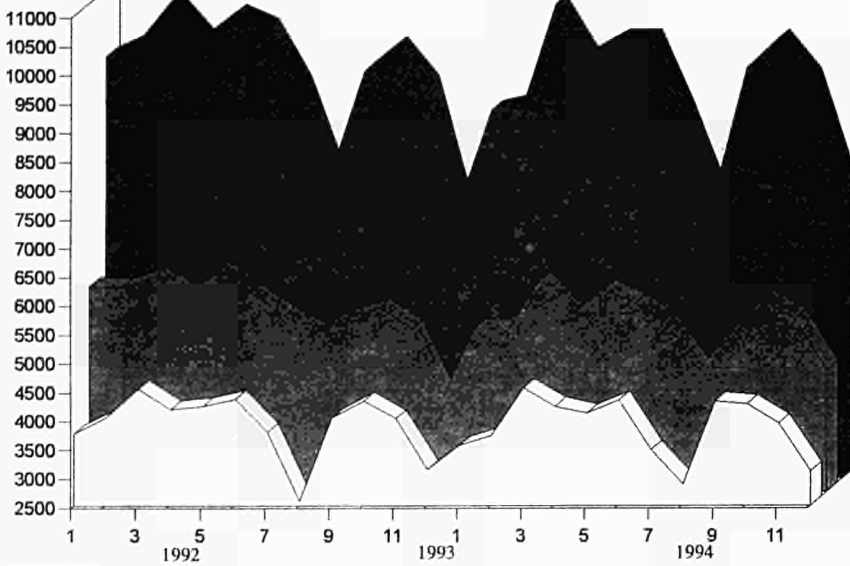
		I	II	III	IV	V	VI	VII	VIII	IX	X	XI	XII	I-XII
5.1.2 BETONSTAHL IN STÄBEN		CONCRETE REINFORCEMENT BARS											RONDS A BETON	
EUR	1992	978	1077	1247	1136	1234	1221	1061	782	1091	1211	1149	956	13136
	1993	1025	1094	1364	1205	1169	1209	877	878	1169	1168	1001	871	13029
	1994	-	-	-	-	-	-	-	-	-	-	-	-	-
BELGIQUE	1992	-	4	-	-	-	-	-	-	-	-	-	-	4
	1993	-	-	47	10	-	-	3	-	-	-	-	-	60
	1994	-	-	-	-	-	-	-	-	-	-	-	-	-
DANMARK	1992	4	1	7	1	8	4	1	5	8	1	10	7	56
	1993	4	2	9	3	7	7	2	16	6	15	7	8	84
	1994	4	14	10	-	-	-	-	-	-	-	-	-	-
BR DEUTSCHLAND	1992	72	109	124	98	129	112	141	111	118	130	131	90	1366
	1993	106	111	148	123	86	122	89	117	130	129	103	80	1346
	1994	69	-	-	-	-	-	-	-	-	-	-	-	-
ΕΛΛΑΣ	1992	79	67	80	62	71	74	68	37	66	88	72	66	829
	1993	71	70	90	64	82	64	61	40	76	57	75	50	799
	1994	52	-	-	-	-	-	-	-	-	-	-	-	-
ESPAÑA	1992	190	192	250	226	251	276	170	197	257	251	226	182	2666
	1993	208	193	263	226	252	274	77	248	234	262	215	181	2633
	1994	168	-	-	-	-	-	-	-	-	-	-	-	-
FRANCE	1992	85	78	65	88	86	86	90	61	83	77	83	53	936
	1993	68	71	96	92	87	88	89	71	84	82	57	58	943
	1994	-	-	-	-	-	-	-	-	-	-	-	-	-
IRELAND	1992	-	-	-	-	-	-	-	-	-	-	-	-	-
	1993	-	-	-	-	-	-	-	-	-	-	-	-	-
	1994	-	-	-	-	-	-	-	-	-	-	-	-	-
ITALIA	1992	422	496	562	524	549	537	486	255	433	497	484	422	5666
	1993	415	483	541	506	487	505	428	275	491	471	388	357	5347
	1994	-	-	-	-	-	-	-	-	-	-	-	-	-
LUXEMBOURG	1992	18	31	31	29	28	27	33	18	34	33	33	36	352
	1993	42	47	43	52	34	45	27	25	33	30	30	21	429
	1994	27	-	-	-	-	-	-	-	-	-	-	-	-
NEDERLAND	1992	42	25	46	34	34	30	21	19	31	42	26	37	387
	1993	34	25	43	22	38	19	33	13	37	35	33	29	383
	1994	-	-	-	-	-	-	-	-	-	-	-	-	-
PORTUGAL	1992	29	27	33	30	32	29	17	27	21	35	32	26	338
	1993	27	33	28	40	34	38	23	23	28	39	32	35	380
	1994	17	23	-	-	-	-	-	-	-	-	-	-	-
UNITED KINGDOM	1992	37	47	49	44	48	46	36	53	39	57	52	38	537
	1993	50	60	57	67	62	46	43	50	49	49	62	51	645
	1994	53	34	-	-	-	-	-	-	-	-	-	-	-
5.1.3 AND. STÄBE, FLACHSTAHL, WINKEL-USW-PROFILE < 80 mm		OTHER BARS, FLATS, ANGLES, LIGHT SECTIONS e.t.c.											BARRES ET AUTRES PL., PROFILES	
EUR	1992	818	894	964	929	863	950	833	442	858	872	781	568	9761
	1993	676	705	857	855	823	837	702	423	818	822	795	582	8882
	1994	-	-	-	-	-	-	-	-	-	-	-	-	-
BELGIQUE	1992	13	28	18	25	19	20	7	16	26	11	16	14	214
	1993	15	17	27	29	25	14	-	25	15	21	19	13	222
	1994	23	-	-	-	-	-	-	-	-	-	-	-	-
DANMARK	1992	11	13	10	13	7	14	1	2	8	12	7	11	108
	1993	8	13	12	12	8	16	5	7	18	10	11	4	123
	1994	21	4	14	-	-	-	-	-	-	-	-	-	-
BR DEUTSCHLAND	1992	152	181	176	175	149	165	146	102	155	123	114	86	1724
	1993	95	102	112	99	100	115	78	89	100	84	103	64	1141
	1994	106	-	-	-	-	-	-	-	-	-	-	-	-
ΕΛΛΑΣ	1992	3	2	3	6	-	4	6	-	6	1	4	7	43
	1993	1	4	-	6	-	9	5	0	6	7	3	5	45
	1994	0	-	-	-	-	-	-	-	-	-	-	-	-
ESPAÑA	1992	95	103	104	109	108	107	90	31	84	101	82	63	1072
	1993	67	81	100	93	112	89	87	33	89	91	101	76	1018
	1994	85	-	-	-	-	-	-	-	-	-	-	-	-
FRANCE	1992	104	98	97	104	89	108	104	23	112	104	90	57	1090
	1993	76	78	102	97	89	98	85	26	101	95	76	76	1000
	1994	-	-	-	-	-	-	-	-	-	-	-	-	-
IRELAND	1992	-	-	-	-	-	-	-	-	-	-	-	-	-
	1993	-	-	-	-	-	-	-	-	-	-	-	-	-
	1994	-	-	-	-	-	-	-	-	-	-	-	-	-
ITALIA	1992	267	279	336	296	312	331	311	105	295	296	283	202	3311
	1993	212	236	330	305	276	326	273	106	300	308	307	227	3206
	1994	-	-	-	-	-	-	-	-	-	-	-	-	-
LUXEMBOURG	1992	17	22	23	22	20	23	14	16	19	22	20	15	234
	1993	19	21	19	22	23	24	13	15	26	21	23	18	247
	1994	21	-	-	-	-	-	-	-	-	-	-	-	-
NEDERLAND	1992	-	-	-	-	-	-	-	-	-	-	-	-	-
	1993	-	-	-	-	-	-	-	-	-	-	-	-	-
	1994	-	-	-	-	-	-	-	-	-	-	-	-	-
PORTUGAL	1992	8	4	7	11	7	7	8	6	7	7	5	5	81
	1993	8	4	7	6	5	7	6	2	3	6	2	1	88
	1994	1	2	-	-	-	-	-	-	-	-	-	-	-
UNITED KINGDOM	1992	149	164	190	168	152	170	145	142	145	196	160	110	1885
	1993	174	149	148	186	184	139	149	117	160	179	151	98	1822
	1994	145	164	-	-	-	-	-	-	-	-	-	-	-

		I	II	III	IV	V	VI	VII	VIII	IX	X	XI	XII	I-XII
5.1.4 WALZDRAHT		RODS												FIL MACHINE
EUR	1992	1194	1266	1450	1322	1327	1392	1259	872	1279	1419	1354	1032	15141
	1993	1150	1178	1484	1423	1335	1434	1243	1015	1485	1477	1345	1020	15563
	1994													
BELGIQUE	1992	54	39	61	58	60	60	51	21	29	65	68	39	605
	1993	40	57	31	65	79	79	60	46	80	78	71	40	724
	1994	56												
DANMARK	1992	-	0	-	-	-	-	-	-	-	-	-	-	0
	1993	-	-	-	-	-	-	-	-	-	-	-	-	-
	1994	-	-	-	-	-	-	-	-	-	-	-	-	-
BR DEUTSCHLAND	1992	355	389	464	426	439	434	439	394	429	433	410	335	4947
	1993	363	356	461	447	361	449	380	424	464	465	438	333	4951
	1994	377												
ΕΛΛΑΣ	1992	6	11	6	8	15	16	9	2	13	11	16	6	120
	1993	11	11	8	8	11	11	7	6	11	11	8	8	107
	1994	11												
ESPAÑA	1992	116	111	128	113	129	131	123	45	117	141	128	109	1390
	1993	133	137	148	151	172	163	127	109	188	177	167	134	1786
	1994	142												
FRANCE	1992	179	167	195	177	158	184	181	88	176	165	169	152	1988
	1993	148	161	197	197	152	183	177	102	186	180	132	132	1948
	1994													
IRELAND	1992	-	-	-	-	-	-	-	-	-	-	-	-	-
	1993	-	-	-	-	-	-	-	-	-	-	-	-	-
	1994	-	-	-	-	-	-	-	-	-	-	-	-	-
ITALIA	1992	276	290	307	286	290	297	259	116	272	303	294	211	3203
	1993	222	214	336	287	300	314	265	130	314	303	257	180	3130
	1994													
LUXEMBOURG	1992	46	52	53	55	49	47	31	35	52	55	44	43	561
	1993	28	28	51	47	41	45	23	26	56	45	46	33	469
	1994	46												
NEDERLAND	1992	19	18	21	20	17	20	18	16	21	17	17	11	214
	1993	16	12	19	19	18	21	20	18	20	20	18	17	218
	1994													
PORTUGAL	1992	16	15	17	22	17	22	14	17	24	18	22	19	224
	1993	22	19	24	15	26	17	23	9	23	18	24	22	241
	1994	27	16											
UNITED KINGDOM	1992	126	174	198	157	152	183	132	136	147	211	185	108	1887
	1993	167	173	189	178	176	150	163	144	164	181	187	123	1989
	1994	153	180											
5.2 FLACHERZEUGNISSE - INSGESAMT		FLAT PRODUCTS - TOTAL												TOTAL PRODUITS PLATS
EUR	1992	6074	6052	6244	5975	6348	5975	5567	5273	5528	5697	5333	4165	68239
	1993	5351	5295	6174	5589	6009	5781	5410	4599	5292	5842	5501	4612	65463
	1994													
BELGIQUE	1992	864	802	738	887	860	846	629	793	797	821	704	521	9260
	1993	669	744	849	756	773	688	542	636	726	795	629	642	8447
	1994	802												
DANMARK	1992	31	36	40	31	34	40	9	39	38	28	29	25	378
	1993	25	24	31	24	22	32	13	32	29	30	37	23	321
	1994	32	30	40										
BR DEUTSCHLAND	1992	2023	2023	2077	1863	2103	1948	2064	1885	2061	1838	1728	1211	22823
	1993	1597	1589	2036	1747	1847	1882	1908	1788	1782	1838	1788	1531	21437
	1994	1927												
ΕΛΛΑΣ	1992	46	55	66	55	54	60	57	51	40	42	35	15	576
	1993	46	49	53	41	44	50	6	-	-	31	52	29	402
	1994	27												
ESPAÑA	1992	402	343	431	421	428	428	251	339	416	368	327	333	4516
	1993	381	325	434	349	475	444	434	293	416	477	438	415	4882
	1994	363												
FRANCE	1992	950	976	1004	843	970	918	794	843	674	873	826	703	10375
	1993	871	813	890	832	914	864	734	574	655	863	699	727	9437
	1994													
IRELAND	1992	-	-	-	-	-	-	-	-	-	-	-	-	-
	1993	-	-	-	-	-	-	-	-	-	-	-	-	-
	1994	-	-	-	-	-	-	-	-	-	-	-	-	-
ITALIA	1992	857	856	917	871	897	856	844	489	622	750	735	692	9388
	1993	862	820	864	860	940	853	856	510	683	809	900	801	9560
	1994													
LUXEMBOURG	1992	26	26	28	28	24	23	24	2	23	25	21	11	262
	1993	17	20	20	20	17	11	16	5	13	9	10	10	167
	1994	11												
NEDERLAND	1992	303	306	315	285	336	291	320	299	296	316	265	252	3583
	1993	258	237	318	306	302	320	322	344	325	321	294	188	3538
	1994													
PORTUGAL	1992	-	-	-	-	-	-	-	-	-	-	-	-	-
	1993	-	-	-	-	-	-	-	-	-	-	-	-	-
	1994	-	-	-	-	-	-	-	-	-	-	-	-	-
UNITED KINGDOM	1992	574	630	629	691	642	565	575	532	561	637	662	402	7079
	1993	623	573	677	654	674	636	579	416	663	669	654	446	7272
	1994	623	597											

		I	II	III	IV	V	VI	VII	VIII	IX	X	XI	XII	I-XII
5.2.1 WARBREITBAND		HOT ROLLED WIDE STRIPS										LARGES BANDES A CHAUD		
EUR	1992	5182	5155	5269	5056	5423	5039	4830	4564	4557	4757	4510	3531	57886
	1993	4592	4501	5256	4759	5194	4923	4776	4016	4552	5062	4685	3929	56253
	1994													
BELGIQUE	1992	770	717	648	803	773	760	560	739	726	748	666	464	8373
	1993	616	675	776	690	704	615	496	586	661	731	567	566	7683
	1994	733												
DANMARK	1992	-	-	-	-	-	-	-	-	-	-	-	-	-
	1993	-	-	-	-	-	-	-	-	-	-	-	-	-
	1994	-	-	-	-	-	-	-	-	-	-	-	-	-
BR DEUTSCHLAND	1992	1691	1715	1721	1532	1775	1607	1735	1568	1665	1475	1381	978	18842
	1993	1321	1388	1671	1442	1577	1574	1663	1513	1476	1582	1491	1301	17980
	1994	1615												
ΕΛΛΑΣ	1992	45	55	65	55	54	58	57	51	40	42	35	14	571
	1993	46	49	53	38	44	46	6	-	-	29	52	29	392
	1994	27												
ESPAÑA	1992	332	280	371	357	355	358	228	289	355	315	295	291	3854
	1993	326	276	367	289	410	374	370	288	341	403	373	353	4171
	1994	298												
FRANCE	1992	888	915	927	772	896	841	759	775	589	792	750	657	9559
	1993	814	754	832	776	846	794	711	536	598	798	648	669	8775
	1994													
IRELAND	1992	-	-	-	-	-	-	-	-	-	-	-	-	-
	1993	-	-	-	-	-	-	-	-	-	-	-	-	-
	1994	-	-	-	-	-	-	-	-	-	-	-	-	-
ITALIA	1992	687	663	717	675	702	672	688	378	427	545	555	547	7254
	1993	687	642	665	667	732	653	714	395	582	649	693	446	7524
	1994													
LUXEMBOURG	1992	-	-	-	-	-	-	-	-	-	-	-	-	-
	1993	-	-	-	-	-	-	-	-	-	-	-	-	-
	1994	-	-	-	-	-	-	-	-	-	-	-	-	-
NEDERLAND	1992	286	287	297	269	321	277	315	290	287	307	260	250	3445
	1993	258	235	317	303	298	318	321	343	323	319	292	186	3512
	1994													
PORTUGAL	1992	-	-	-	-	-	-	-	-	-	-	-	-	-
	1993	-	-	-	-	-	-	-	-	-	-	-	-	-
	1994	-	-	-	-	-	-	-	-	-	-	-	-	-
UNITED KINGDOM	1992	484	524	522	594	547	467	489	474	468	534	569	329	5987
	1993	525	480	575	555	582	549	495	355	572	572	567	379	6214
	1994	536	502											
5.2.2 WARMGEWALZTER BANDSTAHL		HOT ROLLED NARROW STRIPS										FEUILLARDS A CHAUD		
EUR	1992	162	164	187	167	162	185	167	74	170	167	157	97	1858
	1993	129	140	161	141	125	146	128	84	139	145	152	106	1595
	1994													
BELGIQUE	1992	-	-	-	-	-	-	-	-	-	-	-	-	-
	1993	-	-	-	-	-	-	-	-	-	-	-	-	-
	1994	-	-	-	-	-	-	-	-	-	-	-	-	-
DANMARK	1992	-	-	-	-	-	-	-	-	-	-	-	-	-
	1993	-	-	-	-	-	-	-	-	-	-	-	-	-
	1994	-	-	-	-	-	-	-	-	-	-	-	-	-
BR DEUTSCHLAND	1992	69	71	85	70	64	78	59	51	78	66	65	36	792
	1993	44	54	66	46	38	49	38	57	57	47	47	35	577
	1994	56												
ΕΛΛΑΣ	1992	1	-	1	0	-	2	-	-	-	-	-	1	6
	1993	-	-	-	3	-	4	-	-	-	3	-	0	10
	1994	-												
ESPAÑA	1992	17	12	15	11	20	20	13	-	9	8	8	5	137
	1993	11	10	15	8	12	15	16	-	23	21	24	9	163
	1994	17												
FRANCE	1992	-	-	-	-	-	-	-	-	-	-	-	-	-
	1993	-	-	-	-	-	-	-	-	-	-	-	-	-
	1994	-	-	-	-	-	-	-	-	-	-	-	-	-
IRELAND	1992	-	-	-	-	-	-	-	-	-	-	-	-	-
	1993	-	-	-	-	-	-	-	-	-	-	-	-	-
	1994	-	-	-	-	-	-	-	-	-	-	-	-	-
ITALIA	1992	38	40	45	44	42	48	54	11	46	50	48	37	501
	1993	40	40	49	46	45	54	51	11	34	54	60	44	528
	1994													
LUXEMBOURG	1992	26	26	28	28	24	23	24	2	23	25	21	11	262
	1993	17	20	20	20	17	11	16	5	13	9	10	10	167
	1994	11												
NEDERLAND	1992	-	-	-	-	-	-	-	-	-	-	-	-	-
	1993	-	-	-	-	-	-	-	-	-	-	-	-	-
	1994	-	-	-	-	-	-	-	-	-	-	-	-	-
PORTUGAL	1992	-	-	-	-	-	-	-	-	-	-	-	-	-
	1993	-	-	-	-	-	-	-	-	-	-	-	-	-
	1994	-	-	-	-	-	-	-	-	-	-	-	-	-
UNITED KINGDOM	1992	11	15	13	14	12	15	17	10	13	18	16	7	160
	1993	17	16	12	18	13	13	7	11	12	12	12	8	150
	1994	9	11											

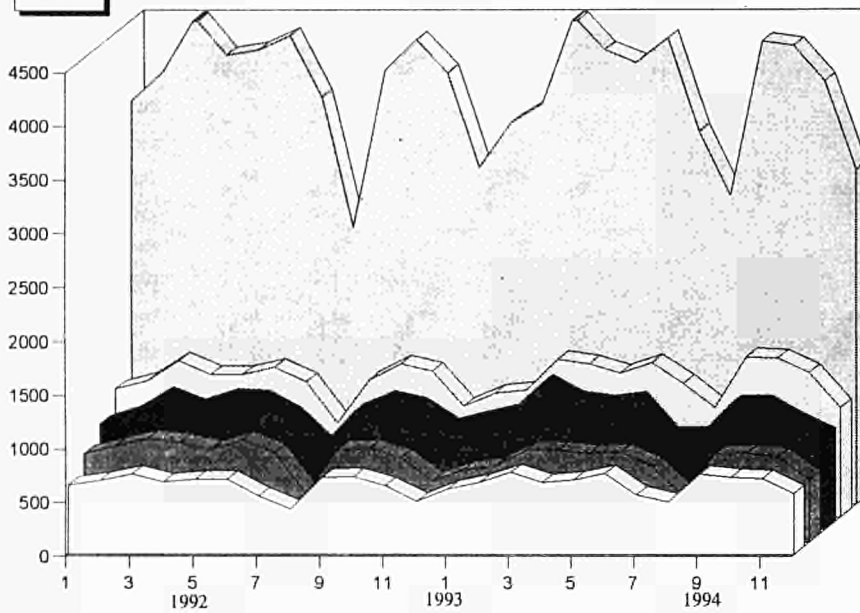
		I	II	III	IV	V	VI	VII	VIII	IX	X	XI	XII	I-XII
5.2.3 WARMGEWALZTE BLECHE		HOT ROLLED PLATES AND SHEETS										TOLES LAMINES A CHAUD		
EUR	1992	696	702	753	717	731	711	546	622	766	731	634	523	8130
	1993	612	637	733	671	656	688	485	481	571	612	629	562	7340
	1994													
BELGIQUE	1992	94	85	90	83	87	86	69	54	71	72	38	57	887
	1993	53	69	72	66	69	73	46	50	65	64	61	76	764
	1994	69												
DANMARK	1992	31	36	40	31	34	40	9	39	38	28	29	25	378
	1993	25	24	31	24	22	32	13	32	29	30	37	23	321
	1994	32	30	40										
BR DEUTSCHLAND	1992	246	224	255	246	250	249	256	259	302	287	274	191	3039
	1993	225	239	292	251	226	251	196	214	237	221	244	188	2785
	1994	246												
ΕΛΛΑΣ	1992	-	-	-	-	-	-	-	-	-	-	-	-	-
	1993	-	-	-	-	-	-	-	-	-	-	-	-	-
	1994	-	-	-	-	-	-	-	-	-	-	-	-	-
ESPAÑA	1992	53	51	44	54	54	50	10	50	52	44	24	37	524
	1993	44	38	53	52	53	55	48	5	52	53	41	53	547
	1994	48												
FRANCE	1992	62	61	77	71	74	77	35	69	85	81	77	46	814
	1993	57	58	58	57	67	71	24	38	57	65	52	58	661
	1994													
IRELAND	1992	-	-	-	-	-	-	-	-	-	-	-	-	-
	1993	-	-	-	-	-	-	-	-	-	-	-	-	-
	1994	-	-	-	-	-	-	-	-	-	-	-	-	-
ITALIA	1992	123	142	143	139	142	122	97	99	136	133	117	105	1496
	1993	130	136	141	143	144	136	89	96	54	101	124	109	1404
	1994													
LUXEMBOURG	1992	-	-	-	-	-	-	-	-	-	-	-	-	-
	1993	-	-	-	-	-	-	-	-	-	-	-	-	-
	1994	-	-	-	-	-	-	-	-	-	-	-	-	-
NEDERLAND	1992	17	19	18	16	15	15	6	9	9	9	5	1	139
	1993	2	2	1	3	3	2	1	2	3	2	2	1	25
	1994													
PORTUGAL	1992	-	-	-	-	-	-	-	-	-	-	-	-	-
	1993	-	-	-	-	-	-	-	-	-	-	-	-	-
	1994	-	-	-	-	-	-	-	-	-	-	-	-	-
UNITED KINGDOM	1992	71	84	87	77	75	73	63	43	74	77	70	62	852
	1993	76	71	84	74	71	69	69	44	74	75	68	54	832
	1994	70	78											
6. KALTGEWALZTE BLECHE		COLD ROLLED PLATES AND SHEETS										TOLES LAMINES A FROID		
EUR	1992	2982	2814	3128	2918	2948	2945	2813	2375	2889	2743	2644	1985	33387
	1993	2538	2600	2945	2760	2735	2898	2673	2119	2691	2743	2713	2212	31614
	1994													
BELGIQUE	1992	312	272	309	302	324	307	267	323	310	298	289	201	3515
	1993	219	270	276	285	280	312	179	274	221	263	246	252	3077
	1994	328												
DANMARK	1992	-	-	-	-	-	-	-	-	-	-	-	-	-
	1993	-	-	-	-	-	-	-	-	-	-	-	-	-
	1994	-	-	-	-	-	-	-	-	-	-	-	-	-
BR DEUTSCHLAND	1992	898	863	976	864	926	947	974	927	948	833	868	640	10663
	1993	779	798	928	812	779	897	922	898	881	853	903	719	10168
	1994	857												
ΕΛΛΑΣ	1992	34	30	33	35	39	42	39	28	33	37	42	39	429
	1993	30	33	30	31	17	28	17	14	7	12	19	30	268
	1994	30												
ESPAÑA	1992	243	191	266	182	199	178	125	175	235	222	212	184	2618
	1993	199	209	239	224	232	236	221	117	215	250	252	232	2628
	1994	231												
FRANCE	1992	593	561	600	570	527	559	510	273	535	551	458	334	6071
	1993	466	460	519	510	494	509	438	245	455	452	397	348	5295
	1994													
IRELAND	1992	-	-	-	-	-	-	-	-	-	-	-	-	-
	1993	-	-	-	-	-	-	-	-	-	-	-	-	-
	1994	-	-	-	-	-	-	-	-	-	-	-	-	-
ITALIA	1992	422	384	401	421	411	425	417	153	377	311	348	267	4335
	1993	376	354	423	390	379	428	407	149	387	379	392	290	4354
	1994													
LUXEMBOURG	1992	33	35	38	32	34	30	22	30	32	34	29	28	378
	1993	20	35	34	33	30	36	39	19	33	32	33	35	379
	1994	32												
NEDERLAND	1992	142	154	169	165	167	152	157	158	152	178	120	131	1843
	1993	122	130	164	144	163	161	163	162	161	164	141	100	1775
	1994													
PORTUGAL	1992	18	21	23	22	23	23	20	21	10	18	18	15	231
	1993	21	18	19	19	22	21	15	13	18	17	18	15	217
	1994	15	22											
UNITED KINGDOM	1992	287	304	314	325	299	281	283	287	257	262	260	147	3303
	1993	306	293	314	312	339	270	270	227	311	320	312	190	3452
	1994	311	282											

1000T



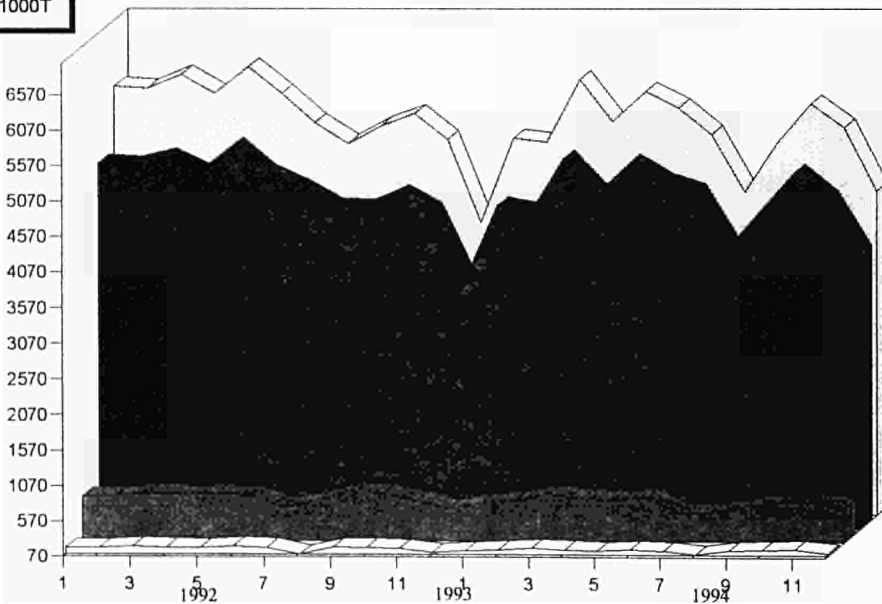
- LANGERZEUGNISSE
INSGESAMT
LONG PRODUCTS - TOTAL
TOTAL PRODUITS LONGS
- FLACHERZEUGNISSE - INSGESAMT
FLAT PRODUCTS - TOTAL
TOTAL PRODUITS PLATS
- WARMGEWALZTE ERZEUGNISSE -
INSGESAMT
HOT ROLLED PRODUCTS - TOTAL
TOTAL PRODUITS LAMINES A CHAUD

1000T



- SCHWERE PROFILE
HEAVY SECTIONS
PROFILES LOURDS
- AND. STÄBE, ...
OTHER BARS, ...
BARRES ET AUTRES...
- BETONSTAHL IN STÄBEN
CONCRETE REINFORCEMENT BARS
ROND A BETON
- WALZDRAHT
RODS
FIL MACHINE
- LANGERZEUGNISSE - INSGESAMT
LONG PRODUCTS - TOTAL
TOTAL PRODUITS LONGS

1000T



- WARMGEWALZTER BANDSTAHL
HOT ROLLED NARROW STRIPS
FEUILLARDS A CHAUD
- WARMGEWALZTE BLECHE
HOT ROLLED PLATES AND SHEETS
TOLES LAMINES A CHAUD
- WARBREITBAND
HOT ROLLED WIDE STRIPS
LARGES BANDES A CHAUD
- FLACHERZEUGNISSE - INSGESAMT
FLAT PRODUCTS - TOTAL
TOTAL PRODUITS PLATS

		I	II	III	IV	V	VI	VII	VIII	IX	X	XI	XII	I-XII	
7. AUFTRAGSEINGANGEN FUER UNLEG. STAEHLE		NEW ORDERS FOR NON-ALLOY STEELS						COMMANDES NOUVELLES D' ACIERS NON ALLIES							
		(EUR 12)													
INLANDSMARKT HOME MARKET MARCHE INT.	1992 1993 1994	5878 4867 5186	5594 5186 5186	6175 5637 5637	5129 4679 4679	5769 4713 4713	5323 4598 4598	4930 4138 4138	2966 3006 3006	4854 4642 4642	5064 4460 4460	4823 4633 4633	4048 4083 4083	60483 54608 54608	
UEBRIGE EGKS OTHER ECSC AUTRES CECA	1992 1993 1994	2689 2556 2442	2687 2442 2442	2780 2655 2655	2424 2175 2175	2133 2000 2000	2365 2026 2026	2496 1987 1987	1459 1340 1340	2098 1868 1868	2331 2089 2089	1858 2065 2065	1886 2026 2026	27179 25262 25262	
DRITTLAENDER 3RD COUNTRIES PAYS TIERS	1992 1993 1994	1363 2126 2180	1462 2180 2180	1453 2675 2675	1307 2335 2335	1235 1988 1988	1502 2303 2303	1361 2212 2212	1175 1876 1876	1514 2252 2252	1656 2328 2328	2097 2574 2574	2172 2208 2208	18257 27059 27059	
INSGESAMT TOTAL TOTALE	1992 1993 1994	9930 9549 9808	9742 9808 9808	10408 10967 10967	8861 9189 9189	9137 8701 8701	9189 8928 8928	8787 8337 8337	5600 6223 6223	8467 8781 8781	9051 8877 8877	8777 9273 9273	8106 8317 8317	105919 106929 106929	
8. LIEFERUNGEN VON UNLEG. STAEHLEN		DELIVERIES OF NON-ALLOY STEELS						LIVRAISONS D' ACIERS NON ALLIES							
		(EUR 12)													
INLANDSMARKT HOME MARKET MARCHE INT.	1992 1993 1994	5610 4424 4495	5388 4495 4495	6005 5587 5587	5449 4776 4776	5395 4957 4957	5684 5057 5057	5035 4514 4514	3176 2975 2975	5429 4967 4967	5216 4664 4664	5116 4565 4565	3810 3622 3622	61294 54602 54602	
UEBRIGE EGKS OTHER ECSC AUTRES CECA	1992 1993 1994	2617 1936 2120	2396 2120 2120	2651 2657 2657	2536 2219 2219	2366 2122 2122	2603 2374 2374	2093 1984 1984	1618 1495 1495	2603 2332 2332	2376 2040 2040	2254 2143 2143	1616 1747 1747	27696 25169 25169	
DRITTLAENDER 3RD COUNTRIES PAYS TIERS	1992 1993 1994	1304 1630 1877	1262 1877 1877	1565 2714 2714	1367 2155 2155	1459 1837 1837	1444 2509 2509	1335 2015 2015	1288 2012 2012	1436 2479 2479	1603 2308 2308	1689 2264 2264	2129 2421 2421	17857 26220 26220	
INSGESAMT TOTAL TOTALE	1992 1993 1994	9531 7990 8492	9046 8492 8492	10221 10958 10958	9352 9149 9149	9220 8916 8916	9731 9939 9939	8463 8513 8513	6081 6483 6483	9469 9777 9777	9194 9012 9012	9059 8972 8972	7554 7790 7790	106848 105991 105991	
9. ERZEUGUNG VON LEGIERTEN STAEHLEN		PRODUCTION OF ALLOY STEELS						PRODUCTION D' ACIERS ALLIES							
		(EUR 12)													
EUR	1992 1993 1994	1316 1184 1190	1449 1190 1190	1536 1402 1402	1383 1314 1314	1415 1319 1319	1506 1336 1336	1265 1140 1140	967 953 953	1421 1290 1290	1405 1357 1357	1257 1291 1291	968 1132 1132	15890 14898 14898	
UEBL	1992 1993 1994	122 124 123	155 123 123	168 147 147	161 136 136	161 163 163	131 146 146	125 69 69	132 97 97	141 118 118	153 117 117	120 106 106	102 112 112	1671 1458 1458	
BR DEUTSCHLAND	1992 1993 1994	590 467 547	618 477 477	689 564 564	584 497 497	607 485 485	639 508 508	562 470 470	493 509 509	607 497 497	601 544 544	524 525 525	412 422 422	6925 5964 5964	
ESPAÑA	1992 1993 1994	84 76 76	85 86 86	92 82 82	83 80 80	82 80 80	85 88 88	82 88 88	35 42 42	83 79 79	66 87 87	77 88 88	43 76 76	897 950 950	
FRANCE	1992 1993 1994	170 153 153	182 144 144	187 196 196	190 196 196	170 181 181	198 192 192	149 144 144	87 68 68	192 210 210	191 202 202	166 153 153	139 168 168	2028 2006 2006	
ITALIA	1992 1993 1994	278 278 278	320 285 285	313 341 341	279 301 301	324 321 321	367 335 335	287 286 286	154 169 169	308 289 289	301 302 302	284 328 328	221 299 299	3435 3534 3534	
UNITED KINGDOM	1992 1993 1994	72 86 94	89 75 89	88 72 72	86 104 104	71 89 89	85 67 67	61 83 83	66 70 70	91 97 97	93 104 104	86 91 91	52 56 56	933 985 985	
10. LIEFERUNGEN VON LEGIERTEN STAEHLEN		DELIVERIES OF ALLOY STEELS						LIVRAISONS D' ACIERS ALLIES							
		(EUR 12)													
INLANDSMARKT HOME MARKET MARCHE INT.	1992 1993 1994	767 642 657	724 657 657	850 765 765	749 657 657	719 670 670	785 663 663	718 585 585	472 472 472	764 764 764	716 716 716	666 666 666	487 487 487	8416 8416 8416	
UEBRIGE EGKS OTHER ECSC AUTRES CECA	1992 1993 1994	236 202 202	229 182 182	243 197 197	243 212 212	241 185 185	264 192 192	202 175 175	129 129 129	241 241 241	229 229 229	221 221 221	155 155 155	2631 2631 2631	
DRITTLAENDER 3RD COUNTRIES PAYS TIERS	1992 1993 1994	162 145 145	128 170 170	154 227 227	127 207 207	162 220 220	166 247 247	166 257 257	138 138 138	193 193 193	200 200 200	200 200 200	174 174 174	1971 1971 1971	
INSGESAMT TOTAL TOTALE	1992 1993 1994	1166 990 1009	1081 1009 1009	1248 1189 1189	1119 1076 1076	1122 1075 1075	1216 1102 1102	1086 1017 1017	739 739 739	1197 1197 1197	1145 1145 1145	1087 1087 1087	817 817 817	13018 13018 13018	

1000 T

		I	II	III	IV	V	VI	VII	VIII	IX	X	XI	XII	I-XII(A)
EINFUHR AUS DRITTLÄNDERN		A												
		IMPORTATIONS EN PROVENANCE DES PAYS TIERS												
		IMPORTS FROM THIRD COUNTRIES												
EUR	1992	1001	953	1090	1051	1234	1413	1105	746	1068	1125	974	817	12575
	1993	848	878	1080	837	777	872	789	532	934	869			
	1994													
UEBL	1992	32	33	43	38	34	53	36	29	47	54	56	38	493
	1993	42	27	43	36	28	31	20	26	31	28	37	28	378
	1994													
DANMARK	1992	71	80	85	79	77	101	58	72	78	91	66	68	926
	1993	53	57	85	62	45	60	37	51	60	61	78	56	703
	1994													
BR DEUTSCHLAND	1992	414	390	414	406	413	432	420	327	411	437	371	364	4801
	1993	301	324	417	377	328	367	371	279	414	395	412		
	1994													
ΕΛΛΑΣ	1992	13	12	12	16	81	127	42	37	47	34	23	18	462
	1993	35	42	39	3	8	24	8	9	9	9	36		
	1994													
ESPAÑA	1992	34	31	55	62	80	82	65	31	34	33	48	20	574
	1993	33	16	21	15	18	17	18	11	27	15	17		
	1994													
FRANCE	1992	56	57	70	67	54	61	52	20	47	47	40	29	600
	1993	35	43	48	39	41	46	44	20	54	51	46	41	508
	1994													
IRELAND	1992	1	1	2	3	2	3	5	4	5	4	7	3	38
	1993	4	3	3	4	5	4	8	1	7	4			
	1994													
ITALIA	1992	282	244	279	263	379	434	310	105	277	287	242	175	3277
	1993	226	242	272	184	198	196	166	51	193	177	207	152	2283
	1994													
NEDERLAND	1992	32	35	46	33	46	36	31	31	42	32	38	31	434
	1993	32	34	45	37	40	55	31	27	48	40			
	1994													
PORTUGAL	1992	9	8	13	10	18	7	21	13	14	16	8	15	152
	1993	13	9	12	6	3	5	8	4	12	8	6	2	87
	1994													
UNITED KINGDOM	1992	57	62	71	74	50	77	65	76	67	90	74	56	818
	1993	75	80	94	74	70	76	78	53	80	81	102	67	930
	1994													
AUSFUHR NACH DRITTLÄNDERN		B												
		EXPORTATIONS VERS LES PAYS TIERS												
		EXPORTS TO THIRD COUNTRIES												
EUR	1992	1795	1538	1626	1652	1448	1544	1483	1475	1620	1899	2033	2366	20479
	1993	1599	2140	2817	2456	2516	2750	2562	2422	3004	2684			
	1994													
UEBL	1992	174	183	199	153	167	162	165	180	221	251	237	235	2327
	1993	158	192	354	261	269	298	291	253	390	369	344	434	3613
	1994													
DANMARK	1992	12	13	17	18	14	13	6	15	17	13	13	11	161
	1993	11	12	16	13	14	17	9	18	18	19	23	19	188
	1994													
BR DEUTSCHLAND	1992	526	549	453	571	321	409	517	532	454	561	687	672	6253
	1993	332	494	814	576	656	567	651	672	809	788	808		
	1994													
ΕΛΛΑΣ	1992	31	45	7	7	9	7	33	11	7	28	30	9	224
	1993	21	18	21	2	36	82	13	19	59	21	23		
	1994													
ESPAÑA	1992	146	97	197	133	148	122	108	123	281	185	176	174	1890
	1993	148	190	249	312	234	319	187	211	235	256	277		
	1994													
FRANCE	1992	171	177	208	180	158	202	205	159	183	304	262	413	2621
	1993	181	258	265	218	271	426	312	272	374	362	313	312	3564
	1994													
IRELAND	1992	1	1	1	0	2	0	1	1	1	1	1	1	11
	1993	0	17	5	5	4	9	2	1	0	3			
	1994													
ITALIA	1992	308	173	218	245	279	271	158	135	160	183	259	414	2802
	1993	374	382	603	586	514	507	546	452	700	396	317	414	5802
	1994													
NEDERLAND	1992	216	96	69	132	115	129	69	122	138	167	123	216	1593
	1993	117	185	225	159	221	275	238	242	217	221			
	1994													
PORTUGAL	1992	1	1	2	0	1	3	6	6	1	3	3	19	46
	1993	19	45	6	6	6	14	13	2	1	14	13	42	179
	1994													
UNITED KINGDOM	1992	208	205	254	213	233	226	214	193	158	204	243	201	2551
	1993	238	337	260	318	291	238	302	282	201	235	361	356	3416
	1994													

1000 T

		I	II	III	IV	V	VI	VII	VIII	IX	X	XI	XII	I-XII(A)
BEZÜGE AUS DER EG		C												
		RECEIPTS FROM THE EC												
		RECEPTIONS DE LE CE												
EUR	1992	3489	3395	3747	3837	3340	3432	3436	2077	3439	3332	3046	2408	38979
	1993													
	1994													
UEBL	1992	331	294	393	384	359	331	251	215	292	305	240	204	3598
	1993	298	287	319	330	311	342							
	1994													
DANMARK	1992	64	66	73	64	58	67	51	59	60	59	62	51	733
	1993													
	1994													
BR DEUTSCHLAND	1992	786	832	940	946	822	769	943	625	775	841	741	623	9643
	1993	567	602	582	745	515	597	516	502	559	530	521		
	1994													
ΕΛΛΑΣ	1992	21	26	72	232	68	39	139	66	76	66	91	83	980
	1993	93	54	119	99	92	89	97	55	66				
	1994													
ESPAÑA	1992	278	239	256	261	233	232	227	114	239	208	187	159	2633
	1993	194	152	199	210	179	179	198	144	268	238	232		
	1994													
FRANCE	1992	710	736	750	704	614	680	596	257	707	676	601	423	7454
	1993	541	621	731	686	596	730	606	275	707	612	534	500	7139
	1994													
IRELAND	1992	23	20	21	17	24	19	21	15	21	22	21	15	238
	1993	18	19	26										
	1994													
ITALIA	1992	572	537	511	559	527	592	523	201	630	504	494	325	5976
	1993	264	466	543	447	474	501	468	211	450	433	440		
	1994													
NEDERLAND	1992	306	277	305	278	244	301	265	184	276	271	248	206	3162
	1993	171	236	259	317	251	374	299	274	388	362			
	1994													
PORTUGAL	1992	76	88	111	98	82	79	110	77	87	90	81	82	1062
	1993	99	84	98	95	73	86	65	64	110	82	104		
	1994													
UNITED KINGDOM	1992	323	279	314	293	308	322	312	265	278	291	279	237	3501
	1993	197	219	279	221	226	276	407	201	266	239	269		
	1994													
LIEFERUNGEN NACH DER EG		D												
		DELIVERIES TO THE EC												
		LIVRAISONS VERS LA CE												
EUR	1992	3674	3469	3960	3442	3453	3487	3248	2305	3504	3339	3069	2485	39435
	1993													
	1994													
UEBL	1992	937	809	975	875	833	899	749	530	893	832	666	462	9460
	1993	940	815	1020	902	737	879							
	1994													
DANMARK	1992	29	37	27	31	27	33	19	19	30	26	25	19	322
	1993													
	1994													
BR DEUTSCHLAND	1992	794	776	841	685	648	692	692	559	751	767	673	541	8420
	1993	433	595	785	691	610	578	543	622	598	705	739		
	1994													
ΕΛΛΑΣ	1992	34	34	41	0	42	37	51	37	9	48	22	72	427
	1993	1	10	18	28	34	38	19	1	1				
	1994													
ESPAÑA	1992	177	201	225	179	225	141	159	110	294	180	171	128	2190
	1993	146	150	236	242	220	179	169	130	170	149	145		
	1994													
FRANCE	1992	714	622	677	685	602	673	598	426	594	549	627	400	7168
	1993	596	614	727	619	606	635	607	346	598	626	576	508	7059
	1994													
IRELAND	1992	25	17	17	21	20	16	17	9	16	27	24	25	235
	1993	13	10	30										
	1994													
ITALIA	1992	316	283	308	308	284	313	251	175	272	259	250	218	3237
	1993	260	271	387	267	276	325	282	138	266	294	260		
	1994													
NEDERLAND	1992	308	270	380	288	315	311	289	199	306	268	223	269	3424
	1993	258	248	86	83	244	273	233	239	298	304			
	1994													
PORTUGAL	1992	10	12	13	11	20	5	17	8	12	7	8	7	129
	1993	10	9	13	11	11	18	17	13	11	2	2		
	1994													
UNITED KINGDOM	1992	329	408	455	357	438	368	406	234	328	376	381	344	4424
	1993	315	559	454	301	272	372	272	210	352	305	330		
	1994													

(A) MONATZAHLEN PROVISORISCH DAHER ABWEICHUNGEN GEGENUEBER KUMULIERTEN ERGEBNISSEN
 PROVISIONAL, MONTHLY FIGURES, DIFFERING FROM CUMULATIVE DATA.
 CHIFFRES MENSUELS PROVISOIRES DIFFERENCES AVEC LES DONNEES COMULATIVES.

Quelle: Datenbank Stahl
 Source: Banque de données acier
 Source: Iron and steel data base

12. a. EINFUHREN AN EGKS-STÄHLERZEUGNISSEN AUS DRITTLÄNDERN
 IMPORTS OF ECSC STEEL PRODUCTS FROM THIRD COUNTRIES
 IMPORTATIONS DE PRODUITS SIDÉRURGIQUES CECA DES PAYS TIERS

1 000 T	EINFUHREN NACH HERKUNFT IMPORTS BY ORIGIN IMPORTATIONS PAR PROVENANCE																
	OESTERR AUSTRIA AUTRICHE							SCHWEDEN SWEDEN SUEDE		OST EUR EAST EUR EUR EST	USA	JAPAN JAPON	ANDERE OTHER AUTRES	TOTAL	DAVON - OF WHICH - DONT		
	1	2	3	4	5	6	7	8	9	10	1/2 PROD	COILS	ANDERE OTHER AUTRES				
EUR	1992	VII	127	69	478	27	12	393	1105	157	242	706					
		VIII	88	92	285	7	8	265	746	80	169	497					
		IX	136	158	359	10	11	393	1068	112	271	684					
		X	125	148	368	15	11	458	1125	124	307	694					
		XI	135	136	277	9	13	404	974	72	237	664					
		XII	95	94	342	7	9	270	817	81	199	537					
	1993	I	118	141	184	23	22	359	848	53	232	564					
		II	137	143	224	9	13	352	878	90	200	588					
		III	152	181	355	26	19	349	1080	83	292	706					
		IV	125	152	257	9	14	279	837	65	153	619					
		V	133	130	218	14	14	268	777	51	140	586					
		VI	150	184	248	11	13	267	872	97	136	640					
		VII	135	93	299	6	12	244	789	70	199	520					
		VIII	96	91	190	7	8	140	532	42	80	410					
		IX	161	155	342	7	24	245	934	65	224	644					
		X	161	162	277	9	6	255	869	40	188	641					
		XI															
		XII															
	UE8L	1992	VII	2	2	14	0	3	15	36	10	2	23				
			VIII	2	2	5	0	2	18	29	2	1	26				
			IX	2	3	11	0	5	25	47	7	2	38				
			X	3	5	4	0	2	41	54	27	3	23				
			XI	1	3	13	0	6	33	56	6	8	42				
			XII	1	3	4	0	3	27	38	16	2	20				
1993		I	2	3	2	0	8	26	42	-	6	36					
		II	3	2	2	0	2	18	27	0	2	25					
		III	4	8	12	2	7	11	43	0	10	34					
		IV	4	3	4	2	5	19	36	1	4	31					
		V	5	3	2	3	5	9	26	2	2	22					
		VI	6	6	5	1	4	9	31	0	3	28					
		VII	2	3	4	1	3	7	20	0	1	19					
		VIII	5	2	6	2	2	9	26	-	1	25					
		IX	6	6	4	1	6	8	31	0	4	27					
		X	6	4	2	3	1	12	28	1	3	24					
		XI	6	4	12	2	2	12	37	2	2	34					
		XII	6	5	5	3	2	7	28	-	1	26					
DANMARK		1992	VII	3	10	33	0	0	13	58	0	32	26				
			VIII	4	29	14	-	1	23	72	0	14	57				
			IX	3	33	21	0	0	21	78	0	24	54				
			X	4	32	19	3	1	32	91	0	22	69				
			XI	5	30	7	0	0	25	66	0	15	51				
			XII	3	24	25	-	0	17	68	0	25	43				
	1993	I	4	25	6	0	3	15	53	0	11	42					
		II	4	25	9	0	0	19	57	0	15	42					
		III	4	31	25	-	2	23	85	0	30	56					
		IV	3	28	8	0	0	23	62	0	17	45					
		V	2	21	7	-	0	14	45	0	10	35					
		VI	3	33	5	0	1	18	60	0	12	47					
		VII	3	13	7	0	0	14	37	0	12	25					
		VIII	5	20	6	-	0	20	51	1	12	38					
		IX	4	31	7	0	-	18	60	0	15	45					
		X	3	28	9	0	1	20	61	0	14	47					
		XI	4	37	15	0	0	22	78	0	26	52					
		XII	2	30	6	0	0	18	56	0	13	43					
	BR DEUTSCHLAND	1992	VII	69	28	215	0	4	104	420	17	68	335				
			VIII	53	38	160	0	3	72	327	15	67	246				
			IX	69	55	198	0	3	85	411	23	102	285				
			X	58	53	217	0	5	104	437	17	114	307				
			XI	74	48	145	0	1	103	371	26	60	285				
			XII	48	34	207	1	2	71	364	22	96	245				
1993		I	61	53	117	0	5	64	301	7	68	225					
		II	65	55	107	0	3	94	324	12	39	273					
		III	67	57	194	2	3	95	417	11	102	305					
		IV	60	51	158	0	4	104	377	20	66	292					
		V	55	41	131	0	3	96	326	24	40	261					
		VI	69	47	157	0	3	81	357	21	48	289					
		VII	60	26	204	0	3	77	371	21	115	236					
		VIII	54	38	129	0	2	57	279	24	42	214					
		IX	64	45	227	0	2	75	414	39	110	265					
		X	74	55	173	0	2	91	395	10	78	308					
		XI	71	67	198	0	1	74	412	16	82	314					
		XII															

1 000 T		EINFUHREN NACH HERKUNFT									
		IMPORTS BY ORIGIN									
		IMPORTATIONS PAR PROVENANCE									
		OESTERR AUSTRIA AUTRICHE	SCHWEDEN SWEDEN SUEDE	OST EUR EAST EUR EUR EST	USA	JAPAN JAPON	ANDERE OTHER AUTRES	TOTAL	DAVON - OF WHICH - DONT		
1	2	3	4	5	6	7	HALBZEUG SEMIS 1/2 PROD	COILS	ANDERE OTHER AUTRES		
							8	9	10		
ΕΛΛΑΣ											
1992	VII	0	0	4	0	-	37	42	35	0	7
	VIII	0	0	5	0	0	31	37	31	-	6
	IX	0	1	11	0	0	35	47	32	3	12
	X	0	0	11	0	0	22	34	21	1	12
	XI	0	0	15	0	-	7	23	-	9	14
	XII	1	0	14	-	-	3	18	-	0	18
1993	I	0	0	2	-	0	33	35	32	-	2
	II	0	0	4	0	0	37	42	30	7	5
	III	1	0	10	0	0	27	39	25	2	12
	IV	0	0	1	0	0	1	3	0	0	3
	V	0	0	6	0	0	1	8	-	1	7
	VI	1	0	5	0	0	18	24	16	2	6
	VII	0	0	6	0	0	1	8	0	2	6
	VIII	1	0	8	0	0	1	9	-	2	8
	IX	0	0	8	0	0	0	9	0	2	7
	X	1	0	7	-	0	1	9	-	2	7
	XI	0	0	7	0	0	27	36	21	8	7
	XII	0	0	7	0	0	27	36	21	8	7
ESPAÑA											
1992	VII	2	7	23	0	1	31	65	8	22	35
	VIII	1	2	8	0	0	20	31	3	21	7
	IX	2	2	11	1	0	17	34	1	11	21
	X	2	4	8	0	2	17	33	1	8	24
	XI	1	3	16	0	3	26	48	11	19	18
	XII	1	1	4	0	2	11	20	2	8	11
1993	I	1	4	4	0	2	23	33	2	12	19
	II	1	3	0	0	3	9	16	0	7	9
	III	1	2	3	0	3	12	21	6	4	12
	IV	1	2	1	0	2	8	15	6	1	8
	V	1	1	6	0	1	8	18	2	4	12
	VI	1	10	2	0	1	3	17	0	8	10
	VII	1	7	1	0	2	8	18	2	9	8
	VIII	0	2	-	0	0	7	11	0	9	2
	IX	1	4	1	0	13	8	27	0	5	21
	X	2	7	0	0	0	5	15	2	7	6
	XI	2	5	1	0	2	7	17	0	4	12
	XII	2	5	1	0	2	7	17	0	4	12
FRANCE											
1992	VII	9	3	25	0	1	14	52	1	8	43
	VIII	4	3	9	0	0	4	20	0	4	16
	IX	9	10	11	0	1	15	47	1	5	41
	X	10	12	10	0	0	14	47	0	10	36
	XI	10	10	5	0	1	15	40	1	3	36
	XII	10	5	5	0	0	9	29	0	3	26
1993	I	7	11	3	1	1	13	35	0	3	32
	II	12	10	3	1	0	16	43	0	6	36
	III	9	14	4	1	0	19	48	2	4	41
	IV	8	11	5	1	0	14	39	0	3	36
	V	10	12	4	0	0	13	41	0	2	38
	VI	12	12	4	1	0	18	46	0	5	41
	VII	13	8	6	1	0	17	44	0	7	36
	VIII	4	4	7	0	0	4	20	0	1	18
	IX	16	11	10	1	0	16	54	0	8	46
	X	17	12	7	0	0	15	51	0	8	43
	XI	16	12	7	0	0	11	46	1	7	38
	XII	10	11	8	0	0	11	41	0	8	33
IRELAND											
1992	VII	0	0	-	-	0	4	5	-	-	5
	VIII	0	0	-	0	0	3	4	0	-	4
	IX	0	1	1	0	-	2	5	-	-	5
	X	0	0	2	-	-	2	4	-	0	4
	XI	0	0	-	0	-	7	7	-	0	7
	XII	-	0	1	0	-	2	3	-	0	3
1993	I	-	0	0	0	0	3	4	-	0	4
	II	-	0	0	0	0	3	3	-	-	3
	III	0	0	-	0	0	2	3	-	0	3
	IV	0	0	-	0	0	4	4	-	-	4
	V	0	0	-	0	0	5	5	-	0	5
	VI	0	0	-	0	0	4	4	-	-	4
	VII	0	1	-	0	0	7	8	-	-	8
	VIII	0	0	-	0	0	1	1	-	0	1
	IX	0	1	2	0	-	4	7	-	2	5
	X	0	0	-	0	0	4	4	-	0	4
	XI	0	0	-	0	0	4	4	-	0	4
	XII	0	0	-	0	0	4	4	-	0	4

1 000 T		EINFUHREN NACH HERKUNFT IMPORTS BY ORIGIN IMPORTATIONS PAR PROVENANCE										
		OESTERR AUSTRIA AUTRICHE	SCHWEDEN SWEDEN SUEDE	OST EUR EAST EUR EUR EST	USA	JAPAN JAPON	ANDERE OTHER AUTRES	TOTAL	DAVON - OF WHICH - DONT			
									HALBZEUG 1/2 PROD	COILS	ANDERE OTHER AUTRES	
									8	9	10	
1	2	3	4	5	6	7	8	9	10			
ITALIA												
1992	VII	32	7	132	19	2	118	310	82	85	142	
	VIII	15	6	44	3	-	37	105	25	36	44	
	IX	38	27	66	6	0	139	277	45	92	139	
	X	38	20	69	8	1	154	287	51	120	116	
	XI	36	18	44	3	0	140	242	24	108	110	
	XII	25	10	57	4	1	78	175	40	50	85	
	1993	I	35	18	30	17	0	125	226	8	111	107
		II	43	17	71	6	0	105	242	44	103	95
		III	57	28	79	19	0	92	272	35	109	127
		IV	39	24	58	4	0	59	184	35	49	100
		V	49	22	42	7	0	76	196	20	72	104
		VI	45	35	56	6	0	54	196	56	40	100
VII		44	9	45	3	0	65	166	42	39	85	
VIII		17	7	15	3	0	9	51	14	4	33	
IX		57	22	50	3	0	60	193	21	55	118	
X		46	21	54	3	0	54	177	20	58	99	
XI		52	22	65	4	0	64	207	33	53	121	
XII		39	20	57	4	0	32	152	25	38	89	
NEDERLAND												
1992	VII	7	3	9	0	0	12	31	0	3	28	
	VIII	4	3	11	0	0	13	31	-	4	27	
	IX	6	10	5	0	0	21	42	-	7	36	
	X	5	8	8	0	0	12	32	-	5	27	
	XI	4	9	10	0	0	15	38	1	3	34	
	XII	2	4	5	0	0	21	31	-	4	27	
1993	I	4	8	7	0	0	12	32	1	5	27	
	II	6	7	4	0	0	17	34	-	2	32	
	III	4	13	5	0	0	22	45	0	8	37	
	IV	7	8	5	0	0	17	37	0	2	35	
	V	7	6	9	0	0	18	40	0	2	37	
	VI	5	11	9	0	0	28	55	-	6	49	
	VII	4	4	10	0	0	13	31	0	1	30	
	VIII	4	4	5	0	0	14	27	-	1	26	
	IX	5	10	11	0	0	22	48	-	6	43	
	X	5	10	9	0	0	15	40	0	2	38	
	XI											
	XII											
PORTUGAL												
1992	VII	0	0	9	0	0	12	21	-	13	8	
	VIII	0	0	1	0	0	12	13	-	7	6	
	IX	0	0	1	-	-	12	14	-	8	6	
	X	0	0	3	-	-	13	16	-	5	11	
	XI	0	0	0	-	0	7	8	-	1	7	
	XII	0	0	5	0	0	10	15	-	4	11	
1993	I	0	0	2	0	0	10	13	-	5	8	
	II	0	0	1	0	0	8	9	-	3	6	
	III	0	0	0	0	0	10	12	-	5	7	
	IV	0	0	1	0	0	5	6	-	3	3	
	V	0	0	-	0	0	2	3	-	1	2	
	VI	0	0	0	0	0	4	5	-	3	2	
	VII	1	0	0	0	0	6	8	-	4	4	
	VIII	0	0	0	0	-	3	4	-	2	2	
	IX	0	0	1	0	0	11	12	-	9	3	
	X	0	0	0	0	-	6	8	-	5	2	
	XI	0	0	2	-	-	3	6	-	4	2	
	XII	0	0	0	0	-	1	2	-	0	2	
UNITED KINGDOM												
1992	VII	3	9	14	6	1	32	65	4	7	54	
	VIII	5	9	27	4	0	31	76	4	15	57	
	IX	6	17	22	2	1	20	67	3	17	47	
	X	7	14	18	3	1	48	90	6	19	65	
	XI	5	13	23	5	1	27	74	2	12	60	
	XII	5	13	15	1	0	22	56	1	7	48	
1993	I	3	19	11	4	3	35	75	2	10	63	
	II	4	22	22	1	4	27	80	4	15	62	
	III	4	28	23	1	3	35	94	3	19	72	
	IV	3	25	16	2	2	25	74	3	8	63	
	V	3	21	10	4	4	27	70	3	6	61	
	VI	7	29	5	2	3	31	76	3	10	63	
	VII	7	21	16	1	3	29	78	6	9	64	
	VIII	6	14	14	1	3	14	53	4	5	44	
	IX	7	25	21	1	3	23	80	5	10	65	
	X	8	25	14	2	2	31	81	8	11	63	
	XI	8	24	23	1	1	44	102	13	16	71	
	XII	4	25	15	3	1	19	67	5	10	51	

12. b. AUSFUHREN AN EGKS-STÄHLERZEUGNISSEN NACH DRITTLÄNDERN
 EXPORTS OF ECSC STEEL PRODUCTS TO THIRD COUNTRIES
 EXPORTATIONS DE PRODUITS SIDÉRURGIQUES CECA VERS LES PAYS TIERS

1 000 T		AUSFUHREN NACH BESTIMMUNG EXPORTS BY DESTINATION EXPORTATIONS PAR DESTINATION									
		OESTERR AUSTRIA AUTRICHE	SCHWEDEN SWEDEN SUEDE	OST EUR EAST EUR EUR EST	USA	ANDERE OTHER AUTRES	TOTAL	DAVON - OF WHICH - DONT			
		1	2	3	4	5	6	HALBZEUG SEMIS 1/2 PROD	COILS	ANDERE OTHER AUTRES	
								7	8	9	
EUR											
1992	VII	100	62	84	312	925	1483	160	224	1099	
	VIII	67	75	92	284	958	1475	118	273	1084	
	IX	85	86	92	291	1065	1620	189	219	1212	
	X	103	79	120	361	1236	1899	193	343	1362	
	XI	66	85	178	305	1399	2033	251	281	1502	
	XII	60	67	261	340	1637	2366	337	315	1714	
	1993	I	56	59	79	181	1224	1599	169	263	1166
		II	65	73	79	168	1754	2140	310	351	1479
		III	79	76	70	268	2323	2817	418	684	1715
		IV	74	71	59	421	1831	2456	492	309	1655
		V	72	76	56	393	1919	2516	432	441	1643
		VI	77	88	69	471	2046	2750	465	520	1765
VII		73	51	103	552	1784	2562	584	341	1637	
VIII		56	76	73	606	1610	2422	646	390	1386	
IX		67	92	61	975	1808	3004	930	531	1543	
X		74	103	78	679	1749	2684	555	421	1708	
XII											
UEBL											
1992	VII	9	9	1	34	111	165	10	24	131	
	VIII	6	11	2	43	117	180	8	50	121	
	IX	8	15	4	37	157	221	23	30	168	
	X	8	13	1	39	189	261	22	53	175	
	XI	7	14	1	33	182	237	26	58	152	
	XII	5	7	1	14	207	235	1	59	175	
1993	I	6	8	0	35	108	158	39	36	82	
	II	4	9	0	5	174	192	13	58	121	
	III	6	9	1	66	272	354	25	87	242	
	IV	5	10	1	88	157	261	32	28	202	
	V	5	9	0	32	223	269	20	40	210	
	VI	6	11	2	45	234	298	25	38	234	
	VII	7	4	0	73	207	291	55	52	185	
	VIII	3	10	1	45	193	253	29	47	177	
	IX	6	17	1	165	200	390	113	78	198	
	X	7	11	1	154	196	369	67	118	184	
	XI	6	12	1	110	215	344	53	69	222	
	XII	4	15	2	183	231	434	108	67	259	
DANMARK											
1992	VII	0	1	0	0	4	6	-	0	6	
	VIII	0	7	0	0	7	15	0	0	15	
	IX	0	8	0	0	8	17	0	0	17	
	X	0	6	0	0	6	13	0	0	13	
	XI	0	7	2	0	4	13	0	0	13	
	XII	0	4	0	2	4	11	0	0	11	
1993	I	1	5	0	-	5	11	0	0	11	
	II	0	6	1	-	4	12	0	0	12	
	III	0	9	1	-	6	16	0	0	16	
	IV	1	7	1	-	4	13	0	-	13	
	V	1	6	1	0	7	14	0	0	14	
	VI	1	9	0	0	6	17	0	0	17	
	VII	0	3	1	1	4	9	-	0	9	
	VIII	0	10	1	1	6	18	0	0	18	
	IX	0	9	1	0	7	18	0	0	18	
	X	1	9	1	1	8	19	0	0	19	
	XI	0	8	1	4	9	23	-	0	23	
	XII	1	9	1	2	7	19	0	0	19	
BR DEUTSCHLAND											
1992	VII	55	23	58	109	272	517	86	57	374	
	VIII	42	26	75	102	287	532	38	67	427	
	IX	45	26	56	97	230	454	65	41	348	
	X	62	23	85	103	288	561	76	65	420	
	XI	33	35	123	111	386	687	67	88	533	
	XII	35	21	196	92	328	672	72	38	563	
1993	I	24	20	49	42	196	332	39	30	262	
	II	32	24	56	51	331	494	64	77	353	
	III	43	28	48	84	611	814	169	182	463	
	IV	36	24	33	59	424	576	86	94	396	
	V	36	23	36	132	429	656	72	188	396	
	VI	40	24	38	98	368	567	71	105	391	
	VII	38	17	84	123	389	651	67	88	497	
	VIII	35	26	62	195	355	672	138	88	446	
	IX	34	23	46	187	519	809	194	125	490	
	X	38	31	60	181	478	788	157	97	533	
	XI	43	29	44	224	467	808	196	108	504	
	XII										

1 000 T		AUSFUHREN NACH BESTIMMUNG EXPORTS BY DESTINATION EXPORTATIONS PAR DESTINATION									
		OESTERR AUSTRIA AUTRICHE	SCHWEDEN SWEDEN SUEDE	OST EUR EAST EUR EUR EST	USA	ANDERE OTHER AUTRES	TOTAL	DAVON - OF WHICH - DONT			
								HALBZEUG SEMIS 1/2 PROD	COILS	ANDERE OTHER AUTRES	
		1	2	3	4	5	6	7	8	9	
ΕΛΛΑΣ											
1992	VII	-	-	2	8	23	33	0	0	33	
	VIII	-	-	1	-	10	11	-	-	11	
	IX	-	-	0	-	7	7	1	-	6	
	X	-	-	1	10	17	28	-	-	28	
	XI	-	-	1	5	24	30	11	0	19	
	XII	-	-	0	-	9	9	-	0	9	
	1993	I	-	0	0	7	14	21	10	-	11
		II	-	0	0	12	6	18	-	-	18
		III	0	0	0	-	21	21	1	-	20
		IV	0	0	0	0	2	2	-	0	2
		V	0	0	0	6	30	36	23	0	14
		VI	-	0	0	7	75	82	5	16	61
VII		0	0	0	0	12	13	6	0	6	
VIII		0	0	0	16	3	19	15	1	2	
IX		0	0	0	14	45	59	0	8	52	
X		0	0	0	8	12	21	-	0	21	
XI		0	0	0	10	13	23	3	0	20	
XII		0	0	0	10	13	23	3	0	20	
ESPAÑA											
1992	VII	1	1	-	2	105	108	16	7	85	
	VIII	0	4	3	5	111	123	15	2	106	
	IX	1	3	1	33	243	281	28	32	221	
	X	1	4	1	18	161	185	11	29	145	
	XI	0	0	5	15	155	176	28	29	119	
	XII	0	2	11	23	137	174	0	16	158	
	1993	I	0	0	6	5	136	148	17	30	101
		II	1	1	2	11	175	190	0	32	157
		III	0	1	1	9	237	249	19	48	181
		IV	0	2	3	24	283	312	51	45	215
		V	0	0	1	9	224	234	15	6	213
		VI	1	4	5	18	292	319	15	50	254
VII		0	1	0	14	171	187	4	30	153	
VIII		1	1	0	11	198	211	15	30	166	
IX		1	4	0	25	205	235	16	33	186	
X		1	2	0	26	227	256	6	26	224	
XI		2	3	2	22	248	277	18	27	231	
XII		2	3	2	22	248	277	18	27	231	
FRANCE											
1992	VII	5	14	6	63	118	205	3	52	150	
	VIII	2	6	2	42	106	159	7	76	77	
	IX	4	11	26	43	99	183	8	39	136	
	X	3	11	25	116	149	304	9	101	194	
	XI	4	9	26	40	183	262	21	28	213	
	XII	2	7	27	75	302	413	73	95	245	
	1993	I	3	10	2	13	153	181	1	34	146
		II	4	12	2	16	224	258	2	44	212
		III	3	11	2	22	227	265	2	87	176
		IV	5	10	2	58	144	218	55	28	135
		V	3	11	1	57	199	271	46	66	158
		VI	3	10	2	142	269	426	92	115	219
VII		4	8	2	87	210	312	88	35	189	
VIII		2	6	1	84	178	272	112	77	83	
IX		3	11	2	176	182	374	144	95	135	
X		4	14	2	122	220	362	110	56	196	
XI		2	14	2	103	192	313	86	93	134	
XII		2	8	2	119	180	312	62	95	155	
IRELAND											
1992	VII	0	1	-	-	0	1	0	-	1	
	VIII	0	1	0	-	0	1	0	-	1	
	IX	0	-	-	-	1	1	-	0	1	
	X	-	-	-	-	1	1	-	-	1	
	XI	-	-	-	-	1	1	-	-	1	
	XII	-	0	-	-	1	1	-	-	1	
1993	I	-	-	-	0	0	0	-	-	0	
	II	0	-	-	0	17	17	-	-	17	
	III	0	-	-	-	5	5	-	0	5	
	IV	-	-	-	-	5	5	-	-	5	
	V	0	-	0	-	4	4	-	-	4	
	VI	0	-	-	-	9	9	-	-	9	
	VII	0	-	-	0	2	2	-	-	2	
	VIII	-	-	-	-	1	1	-	-	1	
	IX	-	-	-	-	0	0	-	-	0	
	X	0	-	-	-	3	3	-	-	3	
	XI	-	-	-	-	-	-	-	-	-	
	XII	-	-	-	-	-	-	-	-	-	

1 000 T		AUSFUHREN NACH BESTIMMUNG EXPORTS BY DESTINATION EXPORTATIONS PAR DESTINATION								
		OESTERR AUSTRIA	SCHWEDEN SWEDEN	OST EUR EAST EUR	USA	ANDERE OTHER	TOTAL	DAVON - OF WHICH - DONT		
		AUTRICHE	SUEDE	EUR EST		AUTRES		HALBZEUG SEMIS	COILS	ANDERE OTHER
		1	2	3	4	6	7	1/2 PROD 8	9	10
ITALIA										
1992	VII	29	1	15	19	94	158	8	42	108
	VIII	16	3	3	6	108	135	8	26	101
	IX	24	3	2	12	119	160	7	27	126
	X	27	1	5	10	139	183	7	27	148
	XI	19	1	18	10	211	259	19	19	221
	XII	15	2	25	8	364	414	87	47	280
1993	I	19	1	18	14	322	374	17	60	298
	II	21	4	15	21	331	392	65	77	250
	III	21	1	12	19	550	603	50	189	365
	IV	24	3	14	88	456	586	144	68	373
	V	24	4	12	38	436	514	65	71	378
	VI	24	1	21	67	394	507	80	122	305
	VII	20	1	14	108	404	546	154	62	330
	VIII	13	3	3	176	257	452	182	72	197
	IX	19	2	10	270	398	700	307	130	263
	X	20	3	13	87	272	396	97	48	250
	XI	17	3	8	47	242	317	36	53	229
	XII	16	6	6	77	310	414	88	36	290
NEDERLAND										
1992	VII	1	5	0	25	38	69	4	26	39
	VIII	0	8	0	48	66	122	31	45	46
	IX	1	7	0	42	87	138	49	39	50
	X	1	7	0	51	109	167	51	60	56
	XI	1	6	0	41	75	123	45	38	40
	XII	1	10	0	84	121	216	94	46	75
1993	I	1	6	0	43	66	117	21	39	57
	II	1	7	1	8	168	185	120	21	44
	III	3	4	0	24	194	225	105	70	50
	IV	2	3	1	60	94	159	88	29	42
	V	2	5	0	50	165	221	116	42	64
	VI	0	9	0	57	208	275	144	64	67
	VII	1	6	1	76	155	238	112	56	70
	VIII	1	8	0	27	205	242	118	61	64
	IX	1	8	1	74	133	217	103	52	62
	X	1	9	0	83	127	221	77	68	76
	XI									
	XII									
PORTUGAL										
1992	VII	-	0	-	0	6	6	0	0	6
	VIII	-	0	-	2	5	6	-	-	6
	IX	0	0	-	-	0	1	-	-	1
	X	-	1	-	-	3	3	-	-	3
	XI	-	0	-	2	0	3	-	0	3
	XII	-	0	-	6	13	19	-	-	19
1993	I	-	1	-	4	14	19	-	-	19
	II	-	-	-	-	45	45	5	-	40
	III	-	1	-	-	5	6	-	-	6
	IV	-	0	-	5	1	6	-	-	6
	V	-	0	-	4	2	6	-	-	6
	VI	-	1	-	3	10	14	-	0	14
	VII	-	0	-	2	10	13	3	-	10
	VIII	-	0	-	-	1	2	-	-	2
	IX	-	0	-	-	1	1	-	0	1
	X	-	0	-	-	14	14	-	-	14
	XI	-	-	-	2	10	13	0	-	13
	XII	-	0	-	-	42	42	-	-	42
UNITED KINGDOM										
1992	VII	1	6	1	52	163	214	32	15	166
	VIII	0	8	7	36	141	193	11	7	174
	IX	1	14	2	28	112	158	7	11	139
	X	1	12	0	15	176	204	18	7	179
	XI	1	13	0	49	178	243	34	21	187
	XII	0	15	0	36	149	201	9	13	178
1993	I	1	7	2	19	210	238	25	35	178
	II	1	12	2	44	277	337	41	42	254
	III	2	12	5	45	196	260	48	21	190
	IV	2	11	5	40	261	318	36	17	265
	V	2	17	5	64	202	291	76	29	186
	VI	2	18	1	34	182	236	33	9	195
	VII	2	11	1	68	219	302	94	20	187
	VIII	1	11	5	52	212	282	37	15	230
	IX	2	18	1	63	117	201	53	10	138
	X	2	25	1	16	191	235	41	8	186
	XI	2	30	2	93	234	361	99	37	224
	XII	2	30	3	45	277	356	60	39	257

		I	II	III	IV	V	VI	VII	VIII	IX	X	XI	XII	I-XII
13. SCHROTTVERBRAUCH DER EISEN-UND STAHLINDUSTRIE		CONSOMMATION DE FERRAILLES PAR L'INDUSTRIE SIDERURGIQUE												
		CONSUMPTION OF SCRAP BY THE IRON AND STEEL INDUSTRY												
EUR	1992	4933	5272	5842	5417	5734	5600	5006	4064	5291	5690	4981	3813	61623
	1993	4744	4899	5795	6008	5598	6988	8309						
	1994													
BELGIQUE	1992	260	248	237	195	213	239	202	195	224	262	224	203	2702
	1993	231	249	274	275	258	282	243	171	267	283	272	211	2983
	1994													
DANMARK	1992	51	53	54	45	64	53	16	62	59	55	45	14	571
	1993	34	41	44	49	42	54	27	57	63	65	55	40	572
	1994													
BR DEUTSCHLAND	1992	1211	1277	1379	1252	1398	1283	1351	1260	1381	1367	1190	921	15271
	1993	1095	1113	1320	1238	1082	1282	1164	1249	1265	1278	1231	978	14278
	1994	1058												
ΕΛΛΑΣ	1992	66	86	90	81	107	93	95	15	95	106	103	76	1012
	1993	85	83	101	94	108	97	102	60	110	94	89	51	1094
	1994	82												
ESPAÑA	1992	707	710	859	836	902	834	609	655	820	858	651	507	8988
	1993	680	665	764	754	934	903	496	828	848	965	789	686	9310
	1994	679												
FRANCE	1992	616	640	657	676	597	650	643	386	635	632	583	465	7181
	1993	502	511	676	684	636	665	630	334	641	652			
	1994													
IRELAND	1992	25	31	28	21	23	27	8	5	30	31	31	28	287
	1993	17	22	41	36	32	45	15	26	42	34	25	25	380
	1994													
ITALIA	1992	1283	1459	1718	1547	1676	1695	1440	847	1296	1563	1411	1074	16987
	1993	1282	1408	1773	1997	1662	2903	2672	2854	1541	1641	1397		
	1994													
LUXEMBOURG	1992	120	112	119	99	99	69	72	70	100	115	101	93	1170
	1993	102	102	121	117	115	118	99	70	109	118	99	107	1278
	1994	117												
NEDERLAND	1992	97	82	92	94	90	85	86	77	92	98	87	80	1059
	1993	91	82	107	100	104	102	90						
	1994													
PORTUGAL	1992	39	40	44	42	39	41	39	32	26	40	43	34	459
	1993	45	79	36	43	44	42	35	6	43	47	44	45	509
	1994	23												
UNITED KINGDOM	1992	458	534	566	529	526	531	446	459	533	564	512	318	5936
	1993	570	535	537	621	604	495	566	434	555	611	566	344	6396
	1994	494												
14. NETTOZUGANG AN SCHROTT		NET RECEIPTS OF SCRAP											RECEPTIONS NETTES DE FERRAILLES	
EUR	1992	3575	3760	4184	3953	4040	4363	4024	2663	3841	3812	3433	3021	44639
	1993	2322	2835	3253	3299	2830	4236	4224						
	1994													
BELGIQUE	1992	132	136	132	125	142	139	104	111	123	139	100	89	1472
	1993	82	99	119	107	101	144	96	81	127	117	124	98	1294
	1994													
BR DEUTSCHLAND	1992	754	792	844	729	840	890	929	810	964	917	768	642	9878
	1993	658	758	876	734	625	883	879	705	754	783	810	626	9089
	1994	625												
ΕΛΛΑΣ	1992	64	57	80	103	86	88	77	46	80	78	84	64	906
	1993	34	35	54	56	57	46	48	29	39	37	36	40	509
	1994	28												
ESPAÑA	1992	618	594	672	693	716	779	746	436	615	646	542	543	7633
	1993	277	292	332	307	299	352	348	170	335	325	381	307	3704
	1994	324												
FRANCE	1992	400	375	395	408	373	437	447	234	415	380	320	254	4437
	1993	283	327	395	364	322	450	402	193	319	321			
	1994													
ITALIA	1992	1157	1319	1487	1398	1385	1448	1284	567	1131	1098	1113	980	14330
	1993	660	862	978	1193	932	1890	1966	1803	829	859	774		
	1994													
LUXEMBOURG	1992	73	61	67	58	49	35	30	36	51	69	56	62	647
	1993	6	8	11	11	9	10	7	4	10	13	6	9	104
	1994	9												
NEDERLAND	1992	57	50	56	49	54	62	53	44	57	60	57	55	656
	1993	42	52	70	57	63	68	57						
	1994													
PORTUGAL	1992	28	29	26	25	22	37	36	15	22	24	24	27	315
	1993	28	27	31	29	26	35	32	2	19	31	29	30	318
	1994	27												
UNITED KINGDOM	1992	249	285	367	312	314	382	287	309	311	343	302	254	3685
	1993	221	350	358	411	371	316	375	297	348	390	377	241	4042
	1994	306												
DANMARK + IRELAND	1992	44	62	59	52	57	68	31	56	73	57	67	51	679
	1993	30	24	32	32	25	42	17	50	48	51	49	37	435
	1994													

		I	II	III	IV	V	VI	VII	VIII	IX	X	XI	XII	I-XII Ø
15. BESCHÄFTIGTE INSGESAMT		TOTAL LABOR FORCE												ENSEMBLE DE LA MAIN D' OEUVRE
EUR	1992	381.8	381.1	376.9	373.7	372.1	370.1	368.0	365.7	362.9	360.9	359.3	355.7	369.0
	1993	351.0	347.5	344.7	342.3	339.8	336.2	333.3	330.7	328.6				
	1994													
BELGIQUE	1992	26.0	26.0	26.0	26.0	26.0	26.0	26.1	26.0	25.8	25.7	25.6	25.3	25.9
	1993	25.4	25.4	25.2	25.2	25.1	24.9	24.8	24.7	24.6	24.4	24.4	24.0	24.8
	1994													
DANMARK	1992	1.3	1.3	1.3	1.3	1.3	1.3	1.3	1.3	1.3	1.3	1.3	1.3	1.3
	1993	1.2	1.2	1.2	1.2	1.2	1.2	1.2	1.2	1.2	1.2	1.1	1.1	1.2
	1994													
BR DEUTSCHLAND	1992	142.6	142.0	141.5	139.7	138.7	137.9	135.7	135.1	135.1	134.5	133.9	132.1	137.4
	1993	126.4	125.9	125.0	123.2	122.4	121.3	117.0	115.7	115.4	112.8	112.0	110.3	119.0
	1994	105.0												
ΕΛΛΑΣ	1992	3.2	3.1	3.1	3.2	3.1	3.1	3.1	3.1	3.1	3.1	3.0	3.0	3.1
	1993	3.0	3.0	3.0	3.0	3.0	3.0	2.9	2.9	2.9	2.9	2.9	2.9	3.0
	1994	2.8												
ESPAÑA	1992	35.0	35.4	35.4	35.3	35.3	35.3	35.3	35.2	34.1	33.6	33.3	33.2	34.7
	1993	35.2	32.5	31.2	30.9	30.1	29.9	29.6	29.3	28.9	28.7	28.1	27.3	30.1
	1994	27.3												
FRANCE	1992	44.4	44.3	44.2	44.1	44.0	44.1	44.6	44.4	43.7	43.3	43.1	42.8	43.9
	1993	41.7	41.5	41.5	41.4	41.2	41.4	41.7	41.6	40.8	40.8	40.7	40.5	41.2
	1994													
IRELAND	1992	.6	.6	.5	.5	.5	.5	.6	.6	.6	.6	.6	.5	.6
	1993	.5	.6	.6	.6	.6	.6	.7	.6	.6	.6	.6	.6	.6
	1994	.6	.6	.5										
ITALIA	1992	55.2	55.0	52.6	52.4	52.2	52.1	51.8	51.0	50.7	50.5	50.4	50.0	52.0
	1993	51.0	50.8	50.8	50.7	50.6	50.6	50.2	50.1	49.9				
	1994													
LUXEMBOURG	1992	8.7	8.7	8.6	8.4	8.3	8.0	8.0	7.9	7.7	7.7	7.6	7.6	8.1
	1993	7.3	7.3	7.1	7.2	7.1	7.2	7.2	7.1	7.1	7.1	7.1	7.1	7.2
	1994													
NEDERLAND	1992	16.6	16.6	16.5	16.4	16.4	16.3	16.3	16.3	16.2	16.1	16.0	15.9	16.3
	1993	15.5	15.4	15.3	15.3	14.9	14.8	14.6	14.2	14.0	13.9	13.7	13.5	14.6
	1994	13.5												
PORTUGAL	1992	3.5	3.5	3.5	3.5	3.5	3.5	3.4	3.4	3.4	3.3	3.3	3.3	3.4
	1993	3.2	3.2	3.2	3.2	3.2	3.2	3.1	3.1	3.1	3.1	3.1	3.1	3.2
	1994													
UNITED KINGDOM	1992	44.7	44.6	43.7	42.8	42.7	41.9	41.8	41.5	41.4	41.2	41.2	40.8	42.4
	1993	40.7	40.7	40.6	40.5	40.3	40.3	40.3	40.2	40.1	39.9	39.7	39.2	40.2
	1994	39.1												
16. KURZARBEITER		NUMBER OF SHORT TIME WORKERS												NOMBRE DE CHOMEURS PARTIELS
EUR	1992	16696	17436	14894	13475	13371	12596	12955	15080	17568	23455	36149	48670	20195.4
	1993													
	1994													
BELGIQUE	1992	1140	820	910	450	882	733	733	250	915	1649	1998	9423	1658.6
	1993	7283												
	1994													
DANMARK	1992													
	1993													
	1994													
BR DEUTSCHLAND	1992	8546	8573	7767	6280	6876	5236	5169	7473	8050	15418	25351	30874	11301.1
	1993	28045	30122	27466	20153	10430	12173	9025	8402	8210	11122	9712	9630	15374.2
	1994	6553	6707											
ΕΛΛΑΣ	1992													
	1993													
	1994													
ESPAÑA	1992													
	1993													
	1994													
FRANCE	1992	-	1781	1741	2269	1365	2080	1630	230	1473	-	2780	1873	
	1993													
	1994													
IRELAND	1992													
	1993													
	1994													
ITALIA	1992	7010	6262	4476	4476	4248	4547	5141	6811	6591	5835	5517	6043	5579.8
	1993	5879	5419	5506	5514	5525	5559	6302	7916	6079				
	1994													
LUXEMBOURG	1992	-	-	-	-	-	-	282	316	539	553	503	457	
	1993													
	1994													
NEDERLAND	1992	-	-	-	-	-	-	-	-	-	-	-	-	
	1993													
	1994													
PORTUGAL	1992													
	1993													
	1994													
UNITED KINGDOM	1992													
	1993													
	1994													

		I	II	III	IV	V	VI	VII	VIII	IX	X	XI	XII	I-XII
17. ZUGÄNGE INSGESAMT		TOTAL ENTRANTS												ENTREES TOTALES
EUR	1992	4313	2614	2818	2418	4450	2396	8170	2680	3410	3013	1934	1139	37315
	1993	4473	2400	2088	2188	1429	2946	4176	2973	3003				
	1994													
BELGIQUE	1992	223	114	148	153	130	210	305	177	127	90	70	43	1790
	1993	174	118	108	83	64	107	121	99	172	77	64	37	1222
	1994													
DANMARK	1992	9	17	32	10	2	16	44	52	8	4	3	1	198
	1993	3	1	-	5	2	9	44	54	9	4	4	-	135
	1994													
BR DEUTSCHLAND	1992	2040	1611	1942	928	3727	1290	2725	1702	2289	2219	1279	660	22412
	1993	2120	1595	1324	1336	909	1844	2583	2058	1856	1667	875	849	19016
	1994	2619												
ΕΛΛΑΣ	1992	22	7	6	41	18	20	28	14	24	17	11	28	236
	1993	34	23	14	15	10	18	8	23	2	4	5	-	156
	1994	26												
ESPAÑA	1992	117	135	108	63	91	184	178	87	79	82	114	104	1308
	1993	120	85	180	87	93	199	150	103	101	117	150	84	1469
	1994	115												
FRANCE	1992	728	127	75	335	130	313	757	363	218	173	127	113	3458
	1993	527	119	93	262	121	307	762	350	317	307	307	233	3705
	1994													
IRELAND	1992	1	6	2	-	-	15	59	12	5	47	4	-	151
	1993	7	46	27	1	12	3	105	-	-	4	6	-	211
	1994	13	-	-										
ITALIA	1992	843	426	253	157	150	133	1689	46	95	89	71	60	4012
	1993	711	97	84	95	65	99	73	47	87				
	1994													
LUXEMBOURG	1992	9	25	8	8	24	13	12	6	27	92	7	7	238
	1993	561	117	56	95	18	140	45	11	39	11	32	81	1206
	1994													
NEDERLAND	1992	28	21	12	11	32	20	55	72	43	13	8	6	321
	1993	3	4	26	5	3	3	3	6	4	9	4	3	73
	1994	21												
PORTUGAL	1992	1	6	5	2	3	24	4	8	3	3	4	1	64
	1993	16	44	4	2	5	3	1	9	2	2	7	1	96
	1994													
UNITED KINGDOM	1992	292	119	227	710	143	158	314	121	492	184	236	116	3127
	1993	197	151	154	202	127	214	281	213	414	82	126	110	2281
	1994	263												
18. ABGÄNGE INSGESAMT		TOTAL LEAVERS												SORTIES TOTALES
EUR	1992	10373	3754	7017	5599	6052	4425	8285	4891	5990	4808	3522	4695	69016
	1993	12344	3881	4866	4592	3915	4550	9005	5464	5192				
	1994													
BELGIQUE	1992	145	119	150	156	165	165	270	276	310	191	141	295	2383
	1993	167	102	233	117	184	261	229	201	318	204	144	414	2574
	1994													
DANMARK	1992	43	28	10	15	16	15	54	51	16	10	20	11	289
	1993	11	33	18	14	11	16	37	52	38	5	15	21	271
	1994													
BR DEUTSCHLAND	1992	6910	2179	2500	2734	4741	2064	4885	2344	2233	2830	1944	2459	37823
	1993	7783	2143	2225	3067	1766	2929	6897	3358	2146	4209	1739	2493	40755
	1994	7916												
ΕΛΛΑΣ	1992	32	34	12	24	34	68	31	18	39	29	19	51	391
	1993	30	30	23	25	20	21	45	16	31	31	14	16	302
	1994	45												
ESPAÑA	1992	303	133	153	84	80	284	164	163	947	326	378	246	2866
	1993	170	659	1482	450	824	485	333	321	490	381	735	473	6803
	1994	129												
FRANCE	1992	836	190	173	429	228	222	266	596	929	572	308	416	5164
	1993	1668	208	202	374	229	194	413	499	1119	307	371	447	6031
	1994													
IRELAND	1992	51	46	51	8	3	8	1	43	4	1	48	26	290
	1993	2	2	-	2	6	1	2	84	19	5	10	4	137
	1994	8	2	69										
ITALIA	1992	1168	633	2608	339	405	160	2012	849	441	269	185	469	9538
	1993	872	222	166	143	123	162	458	180	283				
	1994													
LUXEMBOURG	1992	66	73	94	167	89	331	70	92	209	68	101	73	1433
	1993	801	157	171	68	85	60	41	79	32	63	21	44	1622
	1994													
NEDERLAND	1992	84	50	106	47	51	107	46	80	184	121	108	85	1069
	1993	438	101	72	68	317	131	291	397	201	136	109	258	2479
	1994	60												
PORTUGAL	1992	64	4	16	28	24	35	15	19	44	56	23	49	377
	1993	39	63	20	21	27	12	15	16	15	17	17	21	283
	1994													
UNITED KINGDOM	1992	671	265	1144	1568	216	966	471	360	634	335	247	515	7393
	1993	363	161	254	243	323	278	284	261	600	339	310	642	3963
	1994	313												

		I	II	III	IV	V	VI	VII	VIII	IX	X	XI	XII	I-XII
19. GELEISTETE STUNDEN JE MANN		HOURS WORKED BY MAN												HEURES EFFECTUEES PAR HOMME
EUR	1992	136	131	139	134	130	132	129	106	133	135	129	118	1552
	1993	124	126	139	126	127	134	120	106	131				
	1994													
BELGIQUE	1992	146	130	145	137	134	139	120	114	135	143	123	112	1578
	1993	128	128	143	132	127	136	110	107	130	134	119	115	1511
	1994													
DANMARK	1992	151	150	188	137	145	139	117	151	151	172	147	135	1783
	1993	148	145	148	140	127	139	95	145	174	148	149	137	1685
	1994													
BR DEUTSCHLAND	1992	123	123	132	123	121	121	122	114	122	126	119	105	1451
	1993	112	115	124	112	115	121	112	118	118	119	122	113	1402
	1994													
ΕΛΛΑΣ	1992	178	176	184	178	182	176	163	147	162	189	180	176	2091
	1993	180	181	190	180	171	175	149	135	147	172	182	173	2035
	1994	165												
ESPAÑA	1992	148	145	153	130	151	145	137	88	141	145	150	135	1668
	1993	143	146	149	147	153	154	132	100	145	152	154	142	1717
	1994	148												
FRANCE	1992	135	127	136	127	121	133	120	84	130	137	125	116	1491
	1993	124	126	139	127	124	136	117	85	129	134	126	114	1481
	1994													
IRELAND	1992	-	-	-	-	-	-	-	-	-	-	-	-	-
	1993	-	-	-	-	-	-	-	-	-	-	-	-	-
	1994	-	-	-	-	-	-	-	-	-	-	-	-	-
ITALIA	1992	131	130	140	136	138	138	129	90	124	133	132	117	1538
	1993	123	123	144	133	136	135	123	86	125				
	1994													
LUXEMBOURG	1992	145	135	144	140	138	127	145	115	142	152	138	130	1651
	1993	89	89	100	95	89	94	90	66	82	94	91	86	1075
	1994													
NEDERLAND	1992	128	120	130	120	111	115	109	101	121	127	126	110	1418
	1993	123	118	134	120	111	121	111	101	123	128	133	113	1436
	1994	131												
PORTUGAL	1992	164	145	173	158	157	151	147	133	150	160	158	158	1854
	1993	144	165	147	161	151	137	126	144	157	155	144	156	1787
	1994													
UNITED KINGDOM	1992	166	147	145	179	138	144	167	134	173	146	146	149	1834
	1993	144	145	169	146	142	165	144	133	175	144	145	163	1815
	1994	140												
20. AUSFALLSTUNDEN INSGESAMT		TOTAL WORKING HOURS LOST												TOTAL DES HEURES DE TRAVAIL PERDUES
EUR	1992	14794	11625	11462	12606	13260	12985	16719	19306	13684	12139	11802	18379	168764
	1993	12736	10640	11804	12318	12828	12008	15409	18232	12314				
	1994													
BELGIQUE	1992	1662	1693	1562	1694	1699	1672	2373	2339	1756	1697	1884	2465	22497
	1993	1888	1491	1662	1719	1831	1578	2379	2351	1687	1632	1994	2213	22424
	1994													
DANMARK	1992	14	14	18	22	13	14	94	17	13	18	13	35	285
	1993	12	13	14	37	22	24	110	12	13	26	16	21	320
	1994	35												
BR DEUTSCHLAND	1992	5891	4398	4745	5350	5500	5864	6222	6217	5416	5156	5147	7511	67419
	1993	5158	4377	5056	5155	5808	5024	5741	5225	4646	4219	4240	5476	60125
	1994													
ΕΛΛΑΣ	1992	37	20	19	22	24	31	45	100	52	24	22	35	430
	1993	25	16	25	31	46	45	101	169	75	49	22	46	650
	1994	44												
ESPAÑA	1992	728	865	737	382	890	574	611	317	535	583	498	430	7152
	1993	387	385	371	314	351	346	283	231	248	250	246	221	3633
	1994	288												
FRANCE	1992	1212	889	909	1154	1072	875	1793	3046	1171	823	922	1566	15431
	1993	1112	853	999	1129	1023	805	1667	3069	1148	825	997	1808	15434
	1994													
IRELAND	1992													
	1993													
	1994													
ITALIA	1992	2978	2259	1997	2249	2133	2164	3020	4581	2707	2356	2171	3337	31953
	1993	2791	2249	2132	2342	2125	2234	2981	4612	2614				
	1994													
LUXEMBOURG	1992	188	181	181	167	150	159	299	391	260	243	195	265	2678
	1993	192	176	191	169	151	160	244	348	202	182	175	221	2412
	1994													
NEDERLAND	1992	572	418	457	600	700	673	881	867	556	487	390	839	7440
	1993	483	432	501	615	679	557	714	838	509	424	387	707	6823
	1994	364												
PORTUGAL	1992	56	66	66	56	52	50	51	46	43	36	33	30	585
	1993	39	49	35	26	28	24	23	37	28	30	38	38	383
	1994													
UNITED KINGDOM	1992	1455	822	772	909	1025	909	1331	1384	1174	717	528	1865	12895
	1993	650	599	817	781	764	1210	1187	1343	1146	701	573	1420	11225
	1994	643												

Venta y suscripciones • Salg og abonnement • Verkauf und Abonnement • Πωλήσεις και συνδρομές
Sales and subscriptions • Vente et abonnements • Vendita e abbonamenti
Verkoop en abonnementen • Venda e assinaturas

BELGIQUE / BELGIË

Moniteur belge / Belgisch staatsblad
 Rue de Louvain 42 / Leuvenseweg 42
 B-1000 Bruxelles / B-1000 Brussel
 Tél. (02) 512 00 26
 Fax (02) 511 01 84

Jean De Lannoy
 Avenue du Roi 202 / Koningslaan 202
 B-1060 Bruxelles / B-1060 Brussel
 Tél. (02) 538 51 69
 Télex 63220 UNBOOK B
 Fax (02) 538 08 41

Autres distributeurs/
 Overige verkooppunten:

Librairie européenne/ Europees boekhandel
 Rue de la Loi 244/Wetstraat 244
 B-1040 Bruxelles / B-1040 Brussel
 Tél. (02) 231 04 35
 Fax (02) 735 08 60
 Document delivery:

Credoc
 Rue de la Montagne 34 / Bergstraat 34
 Bte 11 / Bus 11
 B-1000 Bruxelles / B-1000 Brussel
 Tél. (02) 511 69 41
 Fax (02) 513 31 95

DANMARK

J. H. Schultz Information A/S
 Herstedvang 10-12
 DK-2620 Albertslund
 Tlf. 43 63 23 00
 Fax (Sales) 43 63 19 69
 Fax (Management) 43 63 19 49

DEUTSCHLAND

Bundesanzeiger Verlag
 Breite Straße 78-80
 Postfach 10 05 34
 D-50445 Köln
 Tel. (02 21) 20 29-0
 Telex ANZEIGER BONN 8 882 595
 Fax 202 92 78

GREECE/ΕΛΛΑΔΑ

G.C. Eleftheroudakis SA
 International Bookstore
 Nikis Street 4
 GR-10563 Athens
 Tel. (01) 322 63 23
 Telex 219410 ELEF
 Fax 323 98 21

ESPAÑA

Boletín Oficial del Estado
 Trafalgar, 27-29
 E-28071 Madrid
 Tel. (91) 538 22 95
 Fax (91) 538 23 49

Mundi-Prensa Libros, SA

Castelló, 37
 E-28001 Madrid
 Tel. (91) 431 33 99 (Libros)
 431 32 22 (Suscripciones)
 435 36 37 (Dirección)
 Télex 49370-MPLI-E
 Fax (91) 575 39 98
 Sucursal:

Libreria Internacional AEDOS

Consejo de Ciento, 391
 E-08009 Barcelona
 Tel. (93) 488 34 92
 Fax (93) 487 76 59

Libreria de la Generalitat de Catalunya

Rambra dels Estudis, 118 (Palau Moja)
 E-08002 Barcelona
 Tel. (93) 302 68 35
 Tel. (93) 302 64 62
 Fax (93) 302 12 99

FRANCE

Journal officiel Service des publications des Communautés européennes
 26, rue Desaix
 F-75727 Paris Cedex 15
 Tél. (1) 40 58 77 01/31
 Fax (1) 40 58 77 00

IRELAND

Government Supplies Agency
 4-5 Harcourt Road
 Dublin 2
 Tel. (1) 66 13 111
 Fax (1) 47 80 645

ITALIA

Licosa SpA
 Via Duca di Calabria 1/1
 Casella postale 552
 I-50125 Firenze
 Tel. (055) 64 54 15
 Fax 64 12 57
 Telex 570466 LICOSA I

GRAND-DUCHÉ DE LUXEMBOURG

Messageries du livre
 5, rue Raiffeisen
 L-2411 Luxembourg
 Tél. 40 10 20
 Fax 49 06 61

NEDERLAND

SDU Overheidsinformatie
 Externe Fondsen
 Postbus 20014
 2500 EA 's-Gravenhage
 Tel. (070) 37 89 911
 Fax (070) 34 75 778

PORTUGAL

Imprensa Nacional
 Casa da Moeda, EP
 Rua D. Francisco Manuel de Melo, 5
 P-1092 Lisboa Codex
 Tel. (01) 69 34 14
 Fax (01) 69 31 66

Distribuidora de Livros Bertrand, Ld.^a

Grupo Bertrand, SA
 Rua das Terras dos Vales, 4-A
 Apartado 37
 P-2700 Amadora Codex
 Tel. (01) 49 59 050
 Telex 15798 BERDIS
 Fax 49 60 255

UNITED KINGDOM

HMSO Books (Agency section)
 HMSO Publications Centre
 51 Nine Elms Lane
 London SW8 5DR
 Tel. (071) 873 9090
 Fax 873 8463
 Telex 29 71 138

ÖSTERREICH

Manz'sche Verlags- und Universitätsbuchhandlung

Kohlmarkt 16
 A-1014 Wien
 Tel. (1) 531 610
 Telex 112 500 BOX A
 Fax (1) 531 61-181

SUOMI/FINLAND

Akateeminen Kirjakauppa
 Keskuskatu 1
 PO Box 218
 FIN-00381 Helsinki
 Tel. (0) 121 41
 Fax (0) 121 44 41

NORGE

Narvesen Info Center
 Bertrand Narvesens vei 2
 PO Box 6125 Etterstad
 N-0602 Oslo 6
 Tel. (22) 57 33 00
 Telex 79668 NIC N
 Fax (22) 68 19 01

SVERIGE

BTJ AB
 Traktorvgen 13
 S-22100 Lund
 Tel. (046) 18 00 00
 Fax (046) 18 01 25
 30 79 47

SCHWEIZ / SUISSE / SVIZZERA

OSEC
 Stampfenbachstraße 85
 CH-8035 Zürich
 Tel. (01) 365 54 49
 Fax (01) 365 54 11

BÄLGARIJA

Europress Klassica BK Ltd
 66, bd Vitosha
 BG-1463 Sofia
 Tel./Fax 2 52 74 75

ČESKÁ REPUBLIKA

NIS ČR
 Havelkova 22
 CZ-130 00 Praha 3
 Tel. (2) 235 84 46
 Fax (2) 235 97 88

MAGYARORSZÁG

Euro-Info-Service
 Európa Ház
 Margitsziget
 H-1138 Budapest
 Tel./Fax 1 111 60 61
 1 111 62 16

POLSKA

Business Foundation
 ul. Krucza 38/42
 PL-00-512 Warszawa
 Tel. (22) 621 99 93, 628-28-82
 International Fax&Phone
 (0-39) 12-00-77

ROMÂNIA

Euromedia
 65, Strada Dionisie Lupu
 RO-70184 Bucuresti
 Tel./Fax 0 12 96 46

RUSSIA

CCEC
 9,60-letiya Oktyabrya Avenue
 117312 Moscow
 Tel./Fax (095) 135 52 27

SLOVAKIA

Slovak Technical Library
 Nm. slobody 19
 SO-812 23 Bratislava 1
 Tel. (7) 220 452
 Fax : (7) 295 785

CYPRUS

Cyprus Chamber of Commerce and Industry
 Chamber Building
 38 Grivas Dhigenis Ave
 3 Deligiorgis Street
 PO Box 1455
 Nicosia
 Tel. (2) 449500/462312
 Fax (2) 458630

MALTA

Miller distributors Ltd
 PO Box 25
 Malta International Airport
 LQA 05 Malta
 Tel. 66 44 88
 Fax 67 67 99

TÜRKIYE

Pres Gazete Kitap Dergi Pazarlama Dagitim Ticaret ve sanayi AS
 Narlıbaçe Sokak N. 15
 İstanbul-Cagaloğlu
 Tel. (1) 520 92 96 - 528 55 66
 Fax 520 64 57
 Telex 23822 DSVSO-TR

ISRAEL

ROY International
 PO Box 13056
 41 Mishmar Hayarden Street
 Tel Aviv 61130
 Tel. 3 496 108
 Fax 3 648 60 39

EGYPT/ MIDDLE EAST

Middle East Observer
 41 Sherif St.
 Cairo
 Tel/Fax 39 39 732

UNITED STATES OF AMERICA / CANADA

UNIPUB

4611-F Assembly Drive
 Lanham, MD 20706-4391
 Tel. Toll Free (800) 274 4888
 Fax (301) 459 0056

CANADA

Subscriptions only
 Uniquement abonnements

Renouf Publishing Co. Ltd

1294 Algoma Road
 Ottawa, Ontario K1B 3W8
 Tel. (613) 741 43 33
 Fax (613) 741 54 39
 Telex 0534783

AUSTRALIA

Hunter Publications

58A Gipps Street
 Collingwood
 Victoria 3066
 Tel. (3) 417 5361
 Fax (3) 419 7154

JAPAN

Kinokuniya Company Ltd

17-7 Shinjuku 3-Chome
 Shinjuku-ku
 Tokyo 160-91
 Tel. (03) 3439-0121

Journal Department

PO Box 55 Chitose
 Tokyo 156
 Tel. (03) 3439-0124

SOUTH-EAST ASIA

Legal Library Services Ltd

STK Agency
 Robinson Road
 PO Box 1817
 Singapore 9036

SOUTH AFRICA

Safo

5th Floor, Export House
 Cnr Maude & West Streets
 Sandton 2146
 Tel. (011) 883-3737
 Fax (011) 883-6569

AUTRES PAYS OTHER COUNTRIES ANDERE LANDER

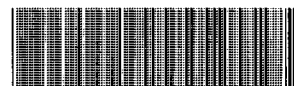
Office des publications officielles des Communautés européennes

2, rue Mercier
 L-2985 Luxembourg
 Tél. 499 28-1
 Télex PUBOF LU 1324 B
 Fax 48 85 73/48 68 17

Preis in Luxemburg (ohne MwSt.) • Price (excluding VAT) in Luxembourg • Prix au Luxembourg, TVA exclue:
Einzelpreis • Single copy • Prix par numéro ECU 9
Abonnement • Subscription ECU 80



OFICINA DE PUBLICACIONES OFICIALES DE LAS COMUNIDADES EUROPEAS
KONTOR ET FOR DE EUROPÆISKE FÆLLESSKABERS OFFICIELLE PUBLIKATIONER
AMT FÜR AMTLICHE VERÖFFENTLICHUNGEN DER EUROPÄISCHEN GEMEINSCHAFTEN
ΥΠΗΡΕΣΙΑ ΕΠΙΣΗΜΩΝ ΕΚΔΟΣΕΩΝ ΤΩΝ ΕΥΡΩΠΑΪΚΩΝ ΚΟΙΝΟΤΗΤΩΝ
OFFICE FOR OFFICIAL PUBLICATIONS OF THE EUROPEAN COMMUNITIES
OFFICE DES PUBLICATIONS OFFICIELLES DES COMMUNAUTÉS EUROPÉENNES
UFFICIO DELLE PUBBLICAZIONI UFFICIALI DELLE COMUNITÀ EUROPEE
BUREAU VOOR OFFICIELE PUBLIKATIES DER EUROPESE GEMEENSCHAPPEN
SERVIÇO DAS PUBLICAÇÕES OFICIAIS DAS COMUNIDADES EUROPEIAS



CA-BA-94-004-3A-C