

## Eisen und Stahl Iron and steel Sidérurgie

7 □ 1994      Monatlich • Monthly • Mensuel

Die EU - Rohstahlerzeugung ist im Juni 1994 mit 12,1 Mio.t - saisonbereinigt - gegenüber dem Vormonat um 2,3% gestiegen. Im ersten Halbjahr 1994 erreichte die Stahlerzeugung 69,8 Mio.t gegenüber 68 Mio.t im gleichen Zeitraum des Vorjahres, dies entspricht einer Zunahme um 2,7%. Der Vergleich der beiden ersten Vierteljahre 1994 und 1993 zeigt folgende Ergebnisse: 1.Vj.: +3,5%; 2.Vj.: +1,9%.



In June 1994 EU crude steel production, at 12.1 mio.t, realised a seasonally adjusted increase of 2.3% compared with the previous month. In the first six months of 1994 crude steel production reached 69.8 mio.t against 68 mio.t in the same period of 1993, this corresponds to an improvement of 2.7%. Comparisons on the basis of the two first quarters of 1994 and 1993 show the following results: 1<sup>st</sup> quarter: +3.5%; 2<sup>nd</sup> quarter: +1.9%.



En juin 1994, la production d'acier brut de l'UE a connu, avec 12,1 mio.t, une augmentation désaisonnalisée de 2,3% par rapport au mois précédent. Au cours du 1<sup>er</sup> semestre 1994 la production d'acier a atteint 69,8 mio.t contre 68 mio.t dans la même période de l'année 1993, ce qui représente une augmentation de 2,7%. Les comparaisons sur base des deux premiers trimestres 1994 et 1993 donnent les résultats suivants: 1<sup>er</sup> trim.: +3,5%; 2<sup>e</sup> trim.: +1,9%.



OFICINA ESTADÍSTICA DE LAS COMUNIDADES EUROPEAS  
DE EUROPÆISKE FÆLLESSKABERS STATISTISKE KONTOR  
STATISTISCHES AMT DER EUROPÄISCHEN GEMEINSCHAFTEN  
ΣΤΑΤΙΣΤΙΚΗ ΥΠΗΡΕΣΙΑ ΤΩΝ ΕΥΡΩΠΑΪΚΩΝ ΚΟΙΝΟΤΗΤΩΝ  
STATISTICAL OFFICE OF THE EUROPEAN COMMUNITIES  
OFFICE STATISTIQUE DES COMMUNAUTÉS EUROPÉENNES  
ISTITUTO STATISTICO DELLE COMUNITÀ EUROPEE  
BUREAU VOOR DE STATISTIEK DER EUROPESE GEMEENSCHAPPEN  
SERVIÇO DE ESTATÍSTICA DAS COMUNIDADES EUROPEIAS

L-2920 Luxembourg — Tél. 43 01-1 — Télex COMEUR LU 3423  
B-1049 Bruxelles, rue de la Loi 200 — Tél. 299 11 11

### **Hinweis**

Zuständig für alle Informationen über die Statistiken in diesem Bericht:

### **Note**

For any information on the statistics in this bulletin contact:

### **Note**

Pour tout renseignement concernant les statistiques contenues dans ce bulletin,  
s'adresser à:

**H. Klaedtke**

**Tel. 4301-33212**

- © EGKS-EG-EAG, Brüssel • Luxembourg, 1994  
Nachdruck – ausgenommen zu kommerziellen Zwecken – mit Quellenangabe gestattet.
- © ECSC-EC-EAEC, Brussels • Luxembourg, 1994  
Reproduction is authorized, except for commercial purposes, provided the source is acknowledged.
- © CECA-CE-CEEA, Bruxelles • Luxembourg, 1994  
Reproduction autorisée, sauf à des fins commerciales, moyennant mention de la source.

## INHALTSVERZEICHNIS

<u>Tabelle</u>		<u>Seite</u>
1	DIE EG-STAHLMARKTLAGE AUF EINEN BLICK	5
2	INDEX DER ROHSTAHLERZEUGUNG	6
3	ROHEISENERZEUGUNG	6
4	ROHSTAHLERZEUGUNG	7
5	WARMGEWALZTE ERZEUGNISSE - INSGESAMT	7
5.1	LANGERZEUGNISSE - INSGESAMT	9
5.1.1	SCHWERE PROFILE	9
5.1.2	BETONSTAHL IN STÄBEN	10
5.1.3	AND. STÄBE, FLACHSTAHL, WINKEL-USW-PROFILE < 80 mm	10
5.1.4	WALZDRAHT	11
5.2	FLACHERZEUGNISSE - INSGESAMT	11
5.2.1	WARMBREITBAND	12
5.2.2	WARMGEWALZTER BANDSTAHL	12
5.2.3	WARMGEWALZTE BLECHE	13
6	KALTGEWALZTE BLECHE	13
7	AUFTRAGSEINGAENGE FUER UNLEG. STÄHLE	15
8	LIEFERUNGEN VON UNLEG. STÄHLEN	15
9	ERZEUGUNG VON LEGIERTEN STÄHLEN	15
10	LIEFERUNGEN VON LEGIERTEN STÄHLEN	15
12a	EINFUHREN AN EGKS-STÄHLERZEUGNISSEN AUS DRITTLÄNDERN	18
12b	AUSFUHREN AN EGKS-STÄHLERZEUGNISSEN NACH DRITTLÄNDERN	21
13	SCHROTTVERBRAUCH DER EISEN-UND STAHLINDUSTRIE	24
14	NETTOZUGANG AN SCHROTT	24
15	BESCHÄFTIGTE INSGESAMT	25
16	ZUGÄNGE INSGESAMT	26
17	ABGÄNGE INSGESAMT	26
18	GELEISTETE STUNDEN JE MANN	27
19	AUSFALLSTUNDEN INSGESAMT	27

## CONTENTS

<u>Table</u>		<u>Page</u>
1	THE ECSC STEEL SITUATION AT A GLANCE	5
2	CRUDE STEEL PRODUCTION INDEX	6
3	PIG IRON PRODUCTION	6
4	CRUDE STEEL PRODUCTION	7
5	HOT ROLLED PRODUCTS - TOTAL	7
5.1	LONG PRODUCTS - TOTAL	9
5.1.1	HEAVY SECTIONS	9
5.1.2	CONCRETE REINFORCEMENT BARS	10
5.1.3	OTHER BARS, FLATS, ANGLES, LIGHT SECTIONS e.t.c.	10
5.1.4	RODS	11
5.2	FLAT PRODUCTS - TOTAL	11
5.2.1	HOT ROLLED WIDE STRIPS	12
5.2.2	HOT ROLLED NARROW STRIPS	12
5.2.3	HOT ROLLED PLATES AND SHEETS	13
6	COLD ROLLED PLATES AND SHEETS	13
7	NEW ORDERS FOR NON-ALLOY STEELS	15
8	DELIVERIES OF NON-ALLOY STEELS	15
9	PRODUCTION OF ALLOY STEELS	15
10	DELIVERIES OF ALLOY STEELS	15
12a	IMPORTS OF ECSC STEEL PRODUCTS FROM THIRD COUNTRIES	18
12b	EXPORTS OF ECSC STEEL PRODUCTS TO THIRD COUNTRIES	21
13	CONSUMPTION OF SCRAP BY THE IRON AND STEEL INDUSTRY	24
14	NET RECEIPTS OF SCRAP	24
15	TOTAL LABOR FORCE	25
16	TOTAL ENTRANTS	26
17	TOTAL LEAVERS	26
18	HOURS WORKED BY MAN	27
19	TOTAL WORKING HOURS LOST	27

## TABLE DE MATIERES

<u>Tableau</u>		<u>Page</u>
1	COUP D' OEIL SUR LA SIDERURGIE CECA	5
2	INDICE DE LA PRODUCTION D'ACIER BRUT	6
3	PRODUCTION DE FONTE BRUTE	6
4	PRODUCTION D'ACIER BRUT	7
5	TOTAL PRODUITS LAMINES A CHAUD	7
5.1	TOTAL PRODUITS LONGS	9
5.1.1	PROFILES LOURDS	9
5.1.2	RONDS A BETON	10
5.1.3	BARRES ET AUTRES PL., PROFILES	10
5.1.4	FIL MACHINE	11
5.2	TOTAL PRODUITS PLATS	11
5.2.1	LARGES BANDES A CHAUD	12
5.2.2	FEUILLARDS A CHAUD	12
5.2.3	TOLES LAMINES A CHAUD	13
6	TOLES LAMINES A FROID	13
7	COMMANDES NOUVELLES D'ACIERS NON ALLIES	15
8	LIVRAISONS D'ACIERS NON ALLIES	15
9	PRODUCTION D'ACIERS ALLIES	15
10	LIVRAISONS D'ACIERS ALLIES	15
12a	IMPORTATIONS DE PRODUITS SIDERURGIQUES CECA DES PAYS TIERS	18
12b	EXPORTATIONS DE PRODUITS SIDERURGIQUES CECA VERS LES PAYS TIERS	21
13	CONSOMMATION DE FERRAILLES PAR L'INDUSTRIE SIDERURGIQUE	24
14	RECEPTIONS NETTES DE FERRAILLES	24
15	ENSEMBLE DE LA MAIN D'OEUVRE	25
16	ENTREES TOTALES	26
17	SORTIES TOTALES	26
18	HEURES EFFECTUEES PAR HOMME	27
19	TOTAL DES HEURES DE TRAVAIL PERDUES	27

EUR 12

	EINHEIT UNIT UNITE	MONAT MONTH MOIS	MONATSWERT MONTH'S VALUE VALEUR DU MOIS	VERGLEICH COMPARISON		JAN ....(1)
				MIT VORMONAT, SAISONBEREINIGT	MIT ENTSPRECHENDEM VORJAHRESMONAT	MIT VORJAHR
				WITH PREVIOUS MONTH, DESEASONALISED	WITH CORRESPONDING MONTH OF PREVIOUS YEAR	WITH PREVIOUS YEAR
				AVEC LE MOIS PRECEDENT DESAISONALISEE	AVEC LE MOIS CORRES- PONDANT DE L'ANNEE PRECEDENT	AVEC L'ANNEE PRECEDENTE
				%	%	%
ROHSTAHLERZEUGUNG CRUDE STEEL PRODUCTION PRODUCTION D ACIER BRUT	1000 T	VI	12106	2.3	1.6	2.7
ERZ. VON WARMGEW. ERZEUGNISSEN PROD. OF HOT ROLLED PRODUCTS PROD. DE PRODUITS A CHAUD LAMINES	1000 T	V	10492	0.6	3.7	2.9
LIEFERUNGEN (2) DELIVERIES LIVRAISONS	1000 T	XII	3714	-20.7	-2.5	-8.9
AUFTRAGSEINGAENGE (2) NEW ORDERS COMMANDES NOUVELLES	1000 T	XII	4177	-5.3	3.2	-7.7
AUSFUHR NACH DRITTLAENDERN (4) EXPORTS TO THIRD COUNTRIES EXPORTATIONS VERS PAYS TIERS	1000 T	I	2214	-22.1	38.5	38.5
EINFUHR AUS DRITTLAENDERN (4) IMPORTS FROM THIRD COUNTRIES IMPORTATIONS DES PAYS TIERS	1000 T	I	973	24.3	14.7	14.7
VIERTELJAHRESANGABEN / QUARTERLY DATA DONNEES TRIMESTRIELLES						
SICHTBARER STAHLVERBRAUCH (3) (4) APPARENT CONSUMPTION CONSUMMATION APPARENTE	1000T	IV 93	25935	+2.1 (4)	-9.3	-10.9

(1) LETZTER MONAT: s.3. SPALTE - LAST MONTH: COLUMN 3 - DERNIER MOIS : VOIR 3IEME COLONNE

(2) NUR UNLEGIERTESTÄHLE - NON-ALLOY STEEL ONLY - ACIERS NON ALLIES SEULEMENT

(3) IN ROHSTAHLGEWICHT - IN CRUDE STEEL EQUIVALENT - EN EQUIVALENT D'ACIER BRUT

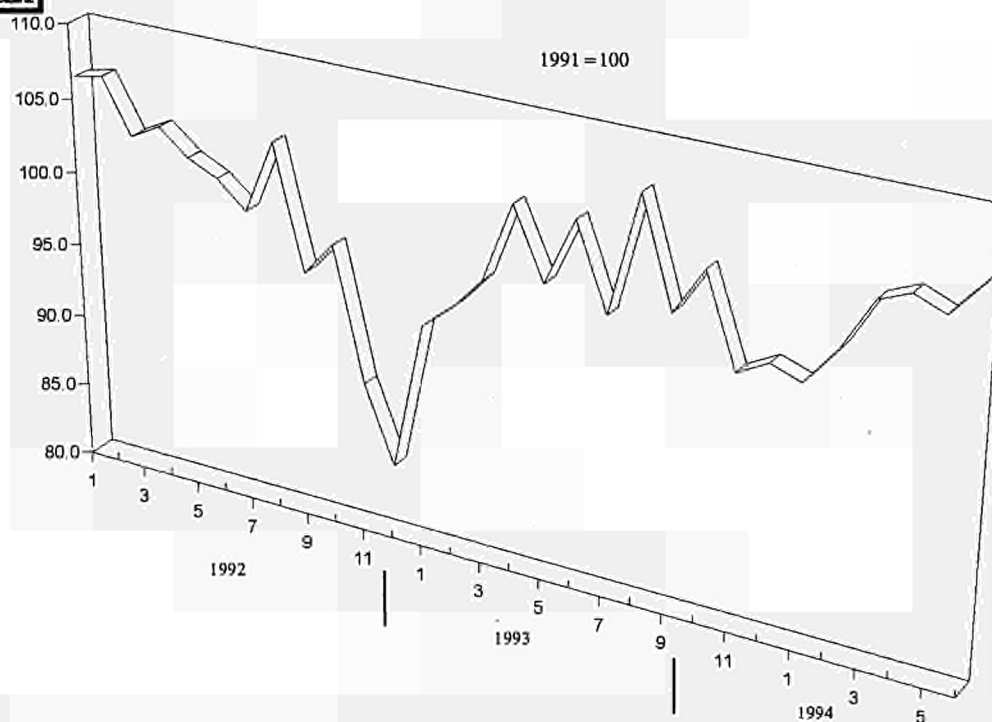
(4) VERGLEICH NICHT SAISONBEREINIGT - COMPARISON NOT DE-SEASONALISED - COMPARAISON NON DESAISONALISEE

### WICHTIGER HINWEIS - NOTICE - AVIS IMPORTANT

Ab Januar 1991: B.R.Deutschland nach dem Gebietsstand ab dem 3.10.1990

As from January 1991: F.R. of Germany as constituted from 3 October 1990

A partir de Janvier 1991: R.F. d'Allemagne dans sa situation territoriale à partir du 3 Octobre 1990



I II III IV V VI VII VIII IX X XI XII I-XII

**UNBEREINIGTER INDEX**

**RAW INDEX**

**INDICE BRUT**

1992	104.3	104.7	113.1	106.0	109.7	105.4	97.8	87.2	100.1	103.9	91.6	76.8
1993	93.2	94.9	108.5	106.2	106.6	108.2	96.6	88.9	103.4	108.2	98.7	88.8
1994	95.5	98.1	113.5	106.2	110.8	109.9						

**SAISONBEREINIGTER INDEX**

**DE-SEASONALISED INDEX**

**INDICE DESAISONNALISE**

1992	106.4	106.8	103.2	104.3	102.6	101.6	99.9	104.9	96.6	99.0	90.0	84.9
1993	95.0	96.7	99.0	104.4	99.7	104.3	98.6	106.9	99.8	103.0	97.0	98.1
1994	97.4	100.0	103.5	104.4	103.6	106.0						

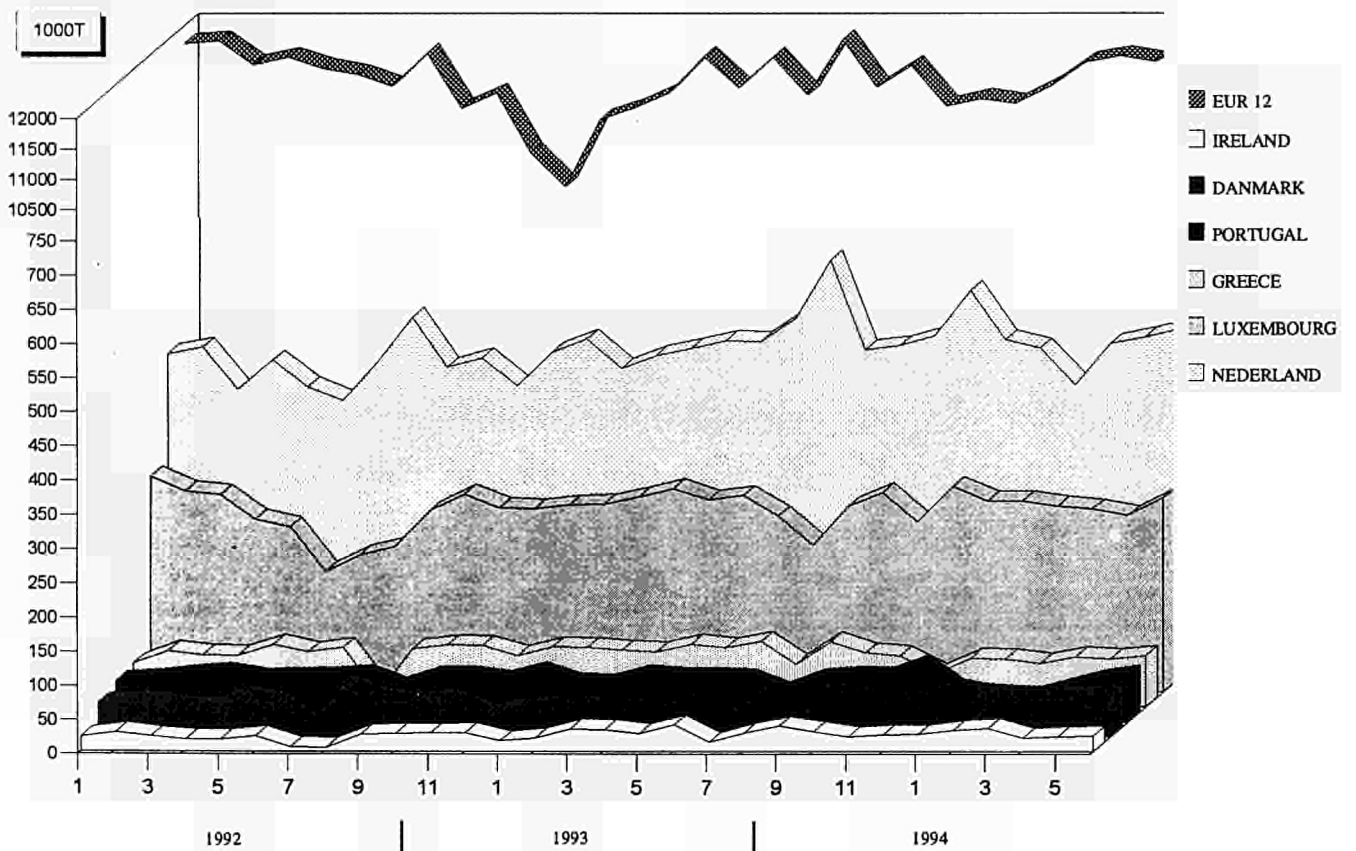
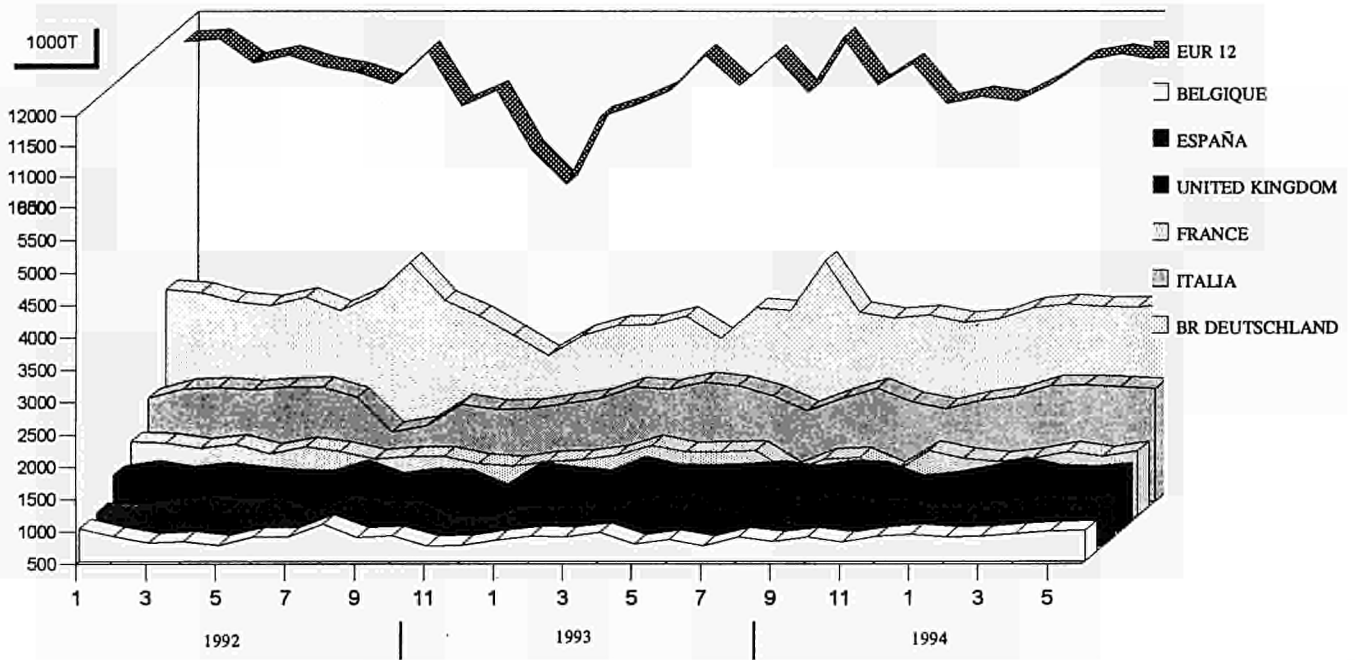
**3. ROHEISENERZEUGUNG**

**1000 T  
PRODUCTION DE FONTE BRUTE**

**PIG IRON PRODUCTION**

	1992	1993	1994	1992	1993	1994	1992	1993	1994	1992	1993	1994	1992	1993	1994					
EUR	7837	6673	7150	7476	6649	6922	7281	7283	7349	6986	7099	6437	6848	7009	7324	6151	5596	6691	84736	84221
BELGIQUE	815	666	752	705	716	709	668	647	839	731	586	627	760	664	727	601	537	671	8533	8178
BR DEUTSCHLAND	2646	1985	2345	2551	2101	2368	2407	2220	2524	2361	2301	2366	2464	2374	2342	1987	1637	2063	28548	26970
ESPAÑA	438	432	395	405	442	409	471	471	498	386	434	420	432	430	468	308	341	441	5076	5394
FRANCE	1250	1029	1098	1198	1006	998	1182	1170	1087	1084	1133	822	855	987	1080	920	894	1079	13058	12665
ITALIA	1011	934	971	939	835	888	985	1003	962	900	1014	711	638	887	987	767	843	885	10462	11200
LUXEMBOURG	224	201	188	211	196	166	187	218	187	142	182	129	202	210	225	204	178	205	2256	2411
NEDERLAND	410	433	435	423	403	418	414	438	474	403	473	395	417	443	453	389	393	464	4850	5406
PORTUGAL	25	33	31	26	29	35	37	34	36	35	34	35	33	31	34	34	28	35	402	398
UNITED KINGDOM	1018	960	935	1018	921	931	1065	1031	1093	944	942	876	902	983	1028	941	745	848	11521	11610

		I	II	III	IV	V	VI	VII	VIII	IX	X	XI	XII	I-XII
<b>4. ROHSTAHLERZEUGUNG</b>		<b>CRUDE STEEL PRODUCTION</b>										<b>PRODUCTION D' ACIER BRUT</b>		
		1000 T												
EUR	1992	11490	11534	12454	11675	12076	11606	10771	9600	11026	11442	10092	8458	132224
	1993	10262	10449	11947	11693	11739	11913	10635	9786	11386	11815	10872	9778	132375
	1994	10520	10798	12497	11697	12196	12106							
BELGIQUE	1992	989	873	867	830	809	912	860	895	907	946	760	683	10331
	1993	817	879	970	965	824	872	729	731	846	822	817	806	10178
	1994	904	865	983	949	1038	1015							
DANMARK	1992	49	52	52	43	64	53	15	63	59	54	57	31	592
	1993	41	46	52	43	43	56	28	58	65	68	58	46	604
	1994	64	63	67	60	63	67							
BR DEUTSCHLAND	1992	3485	3444	3691	3368	3674	3343	3393	3305	3508	3307	2897	2296	39711
	1993	2790	2940	3295	3187	2994	3384	3160	3319	3315	3267	3213	2761	37625
	1994	3035	3209	3642	3340	3508	3452							
ΕΛΛΑΣ	1992	62	80	83	76	97	83	85	15	88	95	91	68	923
	1993	86	85	91	82	98	90	94	52	99	83	76	44	980
	1994	70	69	70	74	75	78							
ESPAÑA	1992	1001	983	1189	1164	1155	1151	866	953	1102	1123	835	732	12254
	1993	965	961	1098	1073	1239	1206	824	1100	1133	1269	1100	992	12960
	1994	954	1004	1175	1154	1180	1200							
FRANCE	1992	1632	1615	1714	1650	1583	1640	1483	1159	1484	1508	1347	1164	17979
	1993	1335	1360	1593	1635	1608	1656	1489	995	1448	1489	1212	1377	17107
	1994	1384	1330	1546	1534	1535	1573							
IRELAND	1992	22	28	25	19	20	24	7	5	27	28	28	25	258
	1993	16	20	37	33	29	41	14	23	39	31	23	23	329
	1994	25	31	38	21	24	24							
ITALIA	1992	2070	2213	2494	2277	2437	2367	2076	1320	1744	2114	1967	1755	24834
	1993	1985	2060	2495	2278	2518	2387	2101	1587	2179	2376	2088	1763	25817
	1994	2030	2098	2525	2347	2442	2338							
LUXEMBOURG	1992	308	287	315	256	257	182	196	176	274	303	274	242	3070
	1993	268	269	312	302	300	298	252	179	281	306	253	272	3292
	1994	274	274	298	272	276	294							
NEDERLAND	1992	462	472	459	470	452	418	450	436	468	489	432	429	5437
	1993	484	442	514	488	525	508	513	506	495	508	507	511	6001
	1994	483	471	468	495	531	528							
PORTUGAL	1992	58	61	74	73	68	67	64	57	53	70	68	55	768
	1993	72	56	61	70	70	68	62	37	66	70	67	76	775
	1994	47	38	38	49	66	71							
UNITED KINGDOM	1992	1352	1426	1491	1449	1460	1366	1276	1216	1312	1405	1336	978	16067
	1993	1403	1331	1429	1537	1491	1437	1369	1199	1420	1526	1458	1107	16707
	1994	1250	1346	1647	1402	1458	1466							
<b>5. WARMGEWALZTE ERZEUGNISSE - INSGESAMT</b>		<b>HOT ROLLED PRODUCTS - TOTAL</b>										<b>TOTAL PRODUITS LAMINES A CHAUD</b>		
EUR	1992	9824	10078	10777	10150	10573	10331	9350	7845	9560	10019	9342	7291	115140
	1993	8892	9011	10718	9813	10117	10112	8871	7468	9595	10103	9428	7711	111839
	1994	9247	9370	10931	9902	10492								
BELGIQUE	1992	959	885	847	979	964	956	687	853	876	934	811	585	10336
	1993	746	848	985	878	892	827	614	725	859	917	738	722	9751
	1994	904	849	924	974	963								
DANMARK	1992	46	50	56	46	48	58	11	45	53	41	45	42	541
	1993	37	39	51	39	37	54	20	55	52	54	54	35	527
	1994	57	48	64	50	61								
BR DEUTSCHLAND	1992	2786	2879	3057	2742	3002	2850	2963	2658	2969	2731	2564	1841	33042
	1993	2308	2459	2984	2599	2576	2779	2615	2598	2686	2723	2651	2162	31140
	1994	2649	2672	3092	2778	2792								
ΕΛΛΑΣ	1992	134	134	155	131	140	155	140	90	125	142	127	93	1566
	1993	129	135	150	118	137	134	80	46	93	106	136	90	1354
	1994	90	112	104	125	114								
ESPAÑA	1992	915	858	1020	981	1031	1057	695	670	976	964	846	756	10769
	1993	871	832	1058	915	1120	1103	771	809	1023	1133	1037	891	11563
	1994	869	969	1108	1052	1082								
FRANCE	1992	1392	1383	1446	1286	1364	1376	1251	1028	1124	1295	1239	1020	15204
	1993	1223	1197	1369	1288	1303	1303	1150	791	1092	1280	1022	1028	14046
	1994	1200	1172	1300	1193	1300								
IRELAND	1992	20	20	22	19	19	25	9	7	22	26	30	23	242
	1993	15	22	35	25	22	39	20	20	31	26	24	28	305
	1994	24	25	26	19	22								
ITALIA	1992	1907	2052	2253	2089	2173	2111	1962	989	1703	1911	1865	1598	22613
	1993	1781	1802	2129	2023	2097	2068	1878	1056	1861	1947	1898	1413	21943
	1994	1694	1813	2202	1959	2251								
LUXEMBOURG	1992	206	231	241	233	218	205	204	125	241	249	223	187	2563
	1993	212	225	265	258	228	236	202	126	234	225	216	181	2608
	1994	234	224	256	220	224								
NEDERLAND	1992	363	349	382	339	387	341	359	335	348	375	308	299	4185
	1993	310	273	381	347	358	361	375	376	382	377	345	234	4119
	1994	345	332	377	337	408								
PORTUGAL	1992	58	51	61	63	59	63	39	53	54	63	63	52	679
	1993	58	58	63	62	71	65	56	37	59	65	61	63	718
	1994	49	44	56	47	63								
UNITED KINGDOM	1992	1038	1186	1237	1242	1168	1134	1030	992	1069	1288	1221	795	13400
	1993	1202	1121	1248	1261	1286	1143	1090	829	1223	1250	1246	866	13765
	1994	1132	1110	1422	1148	1212								





		I	II	III	IV	V	VI	VII	VIII	IX	X	XI	XII	I-XII
<b>5.1 LANGERZEUGNISSE - INSGESAMT</b>		<b>LONG PRODUCTS - TOTAL</b>											<b>TOTAL PRODUITS LONGS</b>	
		1000 T												
EUR	1992	3750	4026	4532	4175	4226	4357	3784	2574	4031	4322	4011	3127	46847
	1993	3542	3715	4543	4225	4108	4331	3460	2869	4305	4262	3927	3098	46483
	1994													
BELGIQUE	1992	95	83	109	92	104	111	58	60	79	113	107	64	1075
	1993	77	104	136	122	119	139	72	89	134	122	109	80	1303
	1994	102	115	147	133									
DANMARK	1992	15	14	16	15	14	18	2	6	16	13	17	17	163
	1993	13	14	20	15	15	23	8	23	24	25	17	12	208
	1994	25	18	23	20	25								
BR DEUTSCHLAND	1992	763	856	980	879	900	902	898	773	908	893	836	630	10219
	1993	710	770	945	852	728	897	707	810	904	885	862	631	9701
	1994	722	853	969	874	858								
ΕΛΛΑΣ	1992	89	80	89	76	86	95	84	39	84	100	92	78	992
	1993	83	86	97	77	93	84	73	46	93	74	84	61	952
	1994	63	68	78	78	73								
ESPAÑA	1992	513	515	589	560	602	629	444	331	559	596	519	423	6264
	1993	490	507	624	566	645	659	337	516	607	656	600	476	6681
	1994	506	546	645	624	686								
FRANCE	1992	442	407	442	443	394	458	457	185	450	423	413	317	4829
	1993	352	384	478	456	389	439	416	218	437	417	322	301	4609
	1994													
IRELAND	1992	20	20	22	19	19	25	9	7	22	26	30	23	243
	1993	15	22	35	25	22	39	20	20	31	26	24	26	306
	1994	24	25	26	19	22								
ITALIA	1992	1050	1196	1336	1218	1276	1255	1118	500	1081	1162	1130	906	13229
	1993	919	982	1265	1163	1146	1215	1022	545	1178	1138	998	812	12498
	1994	891	1007	1248	1046									
LUXEMBOURG	1992	180	205	213	206	193	182	180	123	218	224	201	175	2300
	1993	195	205	244	238	211	225	186	121	221	216	206	171	2440
	1994	222	214	243	210	212								
NEDERLAND	1992	61	43	67	54	51	50	39	35	52	59	43	48	601
	1993	51	36	63	41	56	41	53	32	57	66	51	46	581
	1994	58	48	71	48									
PORTUGAL	1992	58	51	61	63	59	63	39	53	54	63	63	52	678
	1993	58	58	63	62	71	65	56	37	59	65	61	63	718
	1994	49	44	56	47	63								
UNITED KINGDOM	1992	464	556	608	551	527	569	455	460	508	651	559	393	6253
	1993	579	548	572	606	612	507	512	413	560	581	593	420	6486
	1994	509	512	701	531									
<b>5.1.1 SCHWERE PROFILE</b>		<b>HEAVY SECTIONS</b>											<b>PROFILES LOURDS</b>	
EUR	1992	646	689	749	677	703	704	545	425	719	727	642	496	7698
	1993	612	673	764	668	693	755	555	492	747	720	709	570	7974
	1994													
BELGIQUE	1992	29	11	30	8	24	31	1	23	23	37	23	11	251
	1993	21	30	32	18	15	46	9	18	39	23	20	27	297
	1994	24	35	24	36									
DANMARK	1992	-	-	-	-	-	-	-	-	-	-	-	-	-
	1993	-	-	-	-	-	-	-	-	-	-	-	-	-
	1994	-	-	-	-	-	-	-	-	-	-	-	-	-
BR DEUTSCHLAND	1992	158	150	184	153	153	163	142	141	172	173	154	104	1847
	1993	126	175	200	169	161	187	137	155	181	178	191	137	1997
	1994	156	164	197	166	141								
ΕΛΛΑΣ	1992	-	-	-	-	-	-	-	-	-	-	-	-	-
	1993	-	-	-	-	-	-	-	-	-	-	-	-	-
	1994	-	-	-	-	-	-	-	-	-	-	-	-	-
ESPAÑA	1992	103	104	99	104	106	111	61	58	100	103	80	66	1084
	1993	78	96	110	92	103	127	44	123	109	119	109	80	1190
	1994	101	103	106	90	108								
FRANCE	1992	48	44	58	50	41	57	56	12	58	54	46	31	555
	1993	37	46	58	47	41	50	38	11	48	44	43	28	491
	1994													
IRELAND	1992	20	20	22	19	19	25	9	7	22	26	30	23	243
	1993	15	22	35	25	22	39	20	20	31	26	24	26	306
	1994	24	25	26	19	22								
ITALIA	1992	61	110	109	89	107	83	54	14	73	56	57	59	871
	1993	66	47	45	41	72	53	44	26	64	55	44	40	610
	1994	49	52	46	33									
LUXEMBOURG	1992	87	92	94	87	87	74	93	47	99	101	94	70	1024
	1993	94	98	117	107	102	97	115	48	93	107	94	90	1161
	1994	119	108	132	106	110								
NEDERLAND	1992	-	-	-	-	-	-	-	-	-	-	-	-	-
	1993	-	-	-	-	-	-	-	-	-	-	-	-	-
	1994	-	-	-	-	-	-	-	-	-	-	-	-	-
PORTUGAL	1992	4	5	3	-	4	5	-	3	2	3	3	3	35
	1993	1	2	3	2	6	2	3	3	5	2	3	5	39
	1994	4	3	-	-	6								
UNITED KINGDOM	1992	136	155	149	166	163	156	130	119	170	175	155	128	1788
	1993	173	158	165	168	170	154	145	88	177	166	179	137	1882
	1994	145	121	190	154									

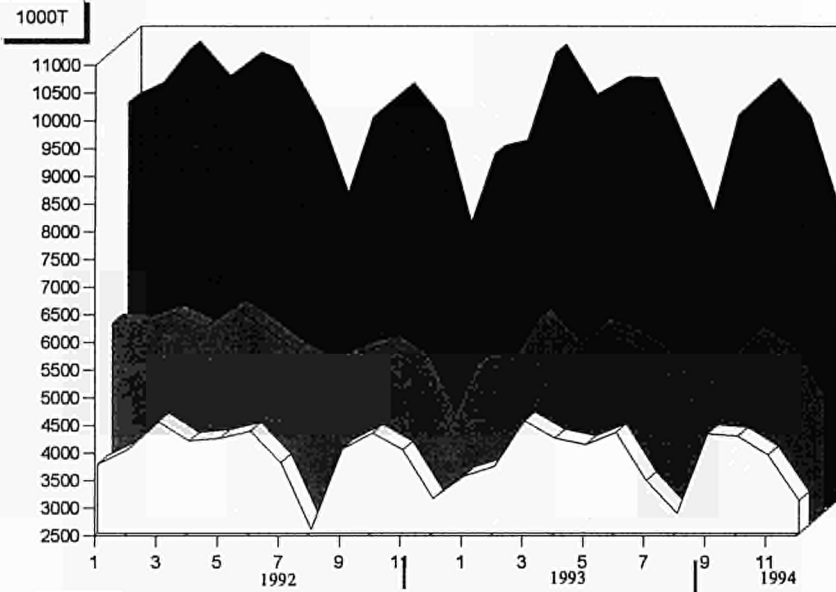
		I	II	III	IV	V	VI	VII	VIII	IX	X	XI	XII	I-XII
<b>5.1.2 BETONSTAHL IN STÄBEN</b>		<b>CONCRETE REINFORCEMENT BARS</b>											<b>RONDS A BETON</b>	
		1000 T												
EUR	1992	978	1077	1247	1136	1234	1221	1061	782	1091	1211	1149	956	13136
	1993	1025	1094	1364	1205	1169	1209	877	878	1169	1168	1001	871	13053
	1994													
BELGIQUE	1992	-	4	-	-	-	-	-	-	-	-	-	-	4
	1993	-	-	47	10	-	-	3	-	-	-	-	-	60
	1994	-	1	7	1	-	-	-	-	-	-	-	-	-
DANMARK	1992	4	1	7	1	8	4	1	5	8	1	10	7	56
	1993	4	2	9	3	7	7	2	16	6	16	7	8	84
	1994	4	14	10	9	14	-	-	-	-	-	-	-	-
BR DEUTSCHLAND	1992	72	109	124	98	129	112	141	111	118	130	131	90	1366
	1993	106	111	148	123	86	122	89	117	130	129	103	80	1346
	1994	69	99	113	107	106	-	-	-	-	-	-	-	-
ΕΛΛΑΣ	1992	79	67	80	62	71	74	68	37	66	88	72	66	829
	1993	71	70	90	64	82	64	61	40	76	57	75	50	799
	1994	52	50	64	72	61	-	-	-	-	-	-	-	-
ESPAÑA	1992	190	192	250	226	251	276	170	197	257	251	226	182	2666
	1993	208	193	263	226	252	274	77	248	234	262	215	181	2633
	1994	168	208	251	268	273	-	-	-	-	-	-	-	-
FRANCE	1992	85	78	65	88	86	86	90	61	83	77	83	53	936
	1993	68	71	96	92	87	88	89	71	84	82	57	58	943
	1994	-	-	-	-	-	-	-	-	-	-	-	-	-
IRELAND	1992	-	-	-	-	-	-	-	-	-	-	-	-	-
	1993	-	-	-	-	-	-	-	-	-	-	-	-	-
	1994	-	-	-	-	-	-	-	-	-	-	-	-	-
ITALIA	1992	422	496	562	524	549	537	486	255	433	497	484	422	5666
	1993	415	483	541	506	487	505	428	275	491	471	388	357	5370
	1994	302	385	496	411	-	-	-	-	-	-	-	-	-
LUXEMBOURG	1992	18	31	31	29	28	27	33	18	34	33	33	36	352
	1993	42	47	43	52	34	45	27	25	33	30	30	21	429
	1994	27	25	37	34	24	-	-	-	-	-	-	-	-
NEDERLAND	1992	42	25	46	34	34	30	21	19	31	42	26	37	387
	1993	34	26	43	22	38	19	33	13	37	35	33	29	363
	1994	39	29	50	29	-	-	-	-	-	-	-	-	-
PORTUGAL	1992	29	27	33	30	32	29	17	27	21	35	32	26	338
	1993	27	33	28	40	34	38	23	23	28	39	32	35	380
	1994	17	23	39	27	27	-	-	-	-	-	-	-	-
UNITED KINGDOM	1992	37	47	49	44	48	46	36	53	39	57	52	38	537
	1993	50	60	57	67	62	46	43	50	49	49	62	51	645
	1994	53	34	52	48	-	-	-	-	-	-	-	-	-
<b>5.1.3 AND. STÄBE, FLACHSTAHL, WINKEL-USW-PROFILE &lt; 80 mm</b>		<b>OTHER BARS, FLATS, ANGLES, LIGHT SECTIONS e.t.c.</b>											<b>BARRES ET AUTRES PL., PROFILES</b>	
EUR	1992	818	894	964	929	863	950	833	442	858	872	781	568	9761
	1993	676	705	857	855	823	837	702	423	818	822	795	579	8905
	1994													
BELGIQUE	1992	13	28	18	25	19	20	7	16	26	11	16	14	214
	1993	15	17	27	29	25	14	-	25	15	21	19	13	222
	1994	23	16	37	13	-	-	-	-	-	-	-	-	-
DANMARK	1992	11	13	10	13	7	14	1	2	8	12	7	11	108
	1993	8	13	12	12	8	16	5	7	18	10	11	4	123
	1994	21	4	14	11	11	-	-	-	-	-	-	-	-
BR DEUTSCHLAND	1992	152	181	176	175	149	165	146	102	155	123	114	86	1724
	1993	95	102	112	99	100	115	78	89	100	84	103	64	1141
	1994	106	121	136	114	127	-	-	-	-	-	-	-	-
ΕΛΛΑΣ	1992	3	2	3	6	-	4	6	-	6	1	4	7	43
	1993	1	4	-	6	-	9	5	0	6	7	3	5	45
	1994	0	9	4	2	3	-	-	-	-	-	-	-	-
ESPAÑA	1992	95	103	104	109	108	107	90	31	84	101	82	63	1072
	1993	67	81	100	93	112	89	87	33	89	91	100	73	1015
	1994	85	94	107	106	113	-	-	-	-	-	-	-	-
FRANCE	1992	104	98	97	104	89	108	104	23	112	104	90	57	1090
	1993	76	78	102	97	89	98	85	26	101	95	76	76	1000
	1994	-	-	-	-	-	-	-	-	-	-	-	-	-
IRELAND	1992	-	-	-	-	-	-	-	-	-	-	-	-	-
	1993	-	-	-	-	-	-	-	-	-	-	-	-	-
	1994	-	-	-	-	-	-	-	-	-	-	-	-	-
ITALIA	1992	267	279	336	296	312	331	311	105	295	296	283	202	3311
	1993	212	236	330	305	276	326	273	106	300	308	307	227	3231
	1994	259	290	368	295	-	-	-	-	-	-	-	-	-
LUXEMBOURG	1992	17	22	23	22	20	23	14	16	19	22	20	15	234
	1993	19	21	19	22	23	24	13	15	26	21	23	18	247
	1994	21	26	23	30	21	-	-	-	-	-	-	-	-
NEDERLAND	1992	-	-	-	-	-	-	-	-	-	-	-	-	-
	1993	-	-	-	-	-	-	-	-	-	-	-	-	-
	1994	-	-	-	-	-	-	-	-	-	-	-	-	-
PORTUGAL	1992	8	4	7	11	7	7	8	6	7	7	5	5	81
	1993	8	4	7	6	5	7	6	2	3	6	2	1	58
	1994	1	2	-	1	0	-	-	-	-	-	-	-	-
UNITED KINGDOM	1992	149	164	190	168	152	170	145	142	145	196	160	110	1885
	1993	174	149	148	186	184	139	148	117	160	179	151	98	1822
	1994	145	164	209	162	-	-	-	-	-	-	-	-	-

		I	II	III	IV	V	VI	VII	VIII	IX	X	XI	XII	I-XII
<b>5.1.4 WALZDRAHT</b>		<b>RODS</b>												<b>FIL MACHINE</b>
		1000 T												
EUR	1992	1194	1266	1450	1322	1327	1392	1259	872	1279	1419	1354	1032	15141
	1993	1150	1178	1464	1423	1335	1434	1243	1015	1485	1477	1345	1020	15615
	1994													
BELGIQUE	1992	54	39	61	58	60	60	51	21	29	65	68	39	605
	1993	40	57	31	65	79	79	60	46	80	78	71	40	724
	1994	56	62	79	83									
DANMARK	1992	-	0	-	-	-	-	-	-	-	-	-	-	0
	1993	-	-	-	-	-	-	-	-	-	-	-	-	-
	1994	-	-	-	-	-	-	-	-	-	-	-	-	-
BR DEUTSCHLAND	1992	355	389	464	426	439	434	439	394	429	433	410	335	4947
	1993	363	366	461	447	361	449	380	424	464	465	438	333	4951
	1994	377	455	500	462	458								
ΕΛΛΑΣ	1992	6	11	6	8	15	16	9	2	13	11	16	6	120
	1993	11	11	8	8	11	11	7	6	11	11	6	6	107
	1994	11	9	10	4	10								
ESPAÑA	1992	116	111	128	113	129	131	123	45	117	141	128	109	1390
	1993	133	137	148	151	172	163	127	109	168	177	167	134	1786
	1994	142	133	169	151	180								
FRANCE	1992	179	167	195	177	158	184	181	88	176	165	169	152	1989
	1993	148	161	197	197	152	183	177	102	186	180	132	132	1948
	1994													
IRELAND	1992	-	-	-	-	-	-	-	-	-	-	-	-	-
	1993	-	-	-	-	-	-	-	-	-	-	-	-	-
	1994	-	-	-	-	-	-	-	-	-	-	-	-	-
ITALIA	1992	276	290	307	286	290	297	259	116	272	303	294	211	3203
	1993	222	214	336	297	300	314	265	130	314	303	257	180	3182
	1994	270	272	327	298									
LUXEMBOURG	1992	46	52	53	55	49	47	31	35	52	55	44	43	561
	1993	28	28	51	47	41	45	23	26	56	45	46	33	469
	1994	46	47	46	33	48								
NEDERLAND	1992	19	18	21	20	17	20	18	16	21	17	17	11	214
	1993	16	12	19	19	18	21	20	18	20	20	18	17	218
	1994	19	19	22	19									
PORTUGAL	1992	16	15	17	22	17	22	14	17	24	18	22	19	224
	1993	22	19	24	15	26	17	23	9	23	18	24	22	241
	1994	27	16	17	19	28								
UNITED KINGDOM	1992	126	174	198	157	152	183	132	136	147	211	185	108	1887
	1993	167	173	189	178	176	150	163	144	164	181	187	123	1989
	1994	153	180	228	155									

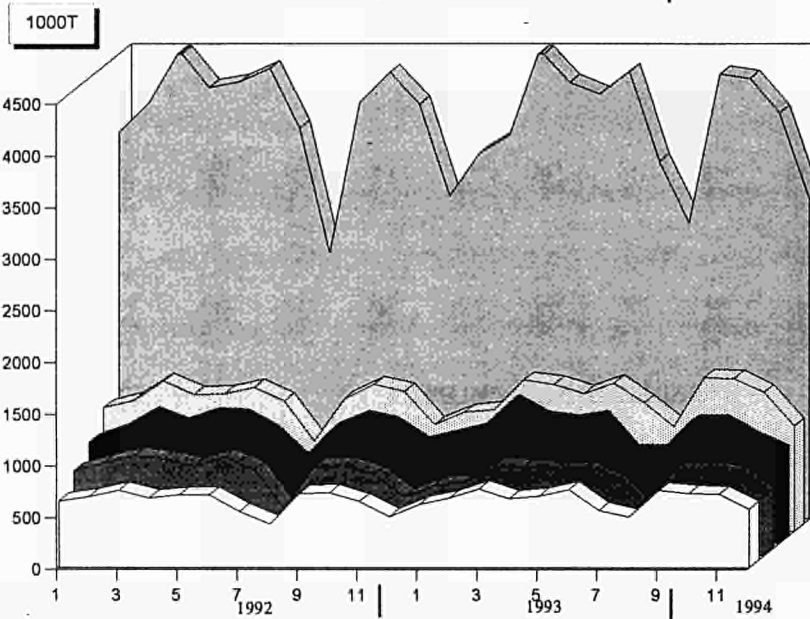
<b>5.2 FLACHERZEUGNISSE - INSGESAMT</b>		<b>FLAT PRODUCTS - TOTAL</b>												<b>TOTAL PRODUITS PLATS</b>
EUR	1992	6074	6052	6244	5975	6348	5975	5567	5273	5528	5697	5333	4165	68239
	1993	5351	5295	6174	5589	6009	5781	5410	4599	5292	5842	5501	4612	65165
	1994													
BELGIQUE	1992	864	802	738	887	860	846	629	793	797	821	704	521	9260
	1993	669	744	849	756	773	688	542	636	726	795	629	642	8447
	1994	802	734	777	840									
DANMARK	1992	31	36	40	31	34	40	9	39	38	28	29	25	378
	1993	25	24	31	24	22	32	13	32	29	30	37	23	321
	1994	32	30	40	30	36								
BR DEUTSCHLAND	1992	2023	2023	2077	1863	2103	1948	2064	1885	2061	1838	1728	1211	22823
	1993	1597	1689	2038	1747	1847	1882	1908	1788	1782	1838	1788	1531	21437
	1994	1927	1819	2123	1904	1934								
ΕΛΛΑΣ	1992	46	55	66	55	54	60	57	51	40	42	35	15	576
	1993	46	49	53	41	44	50	6	-	-	31	52	29	402
	1994	27	43	26	47	41								
ESPAÑA	1992	402	343	431	421	428	428	251	339	416	368	327	333	4516
	1993	381	325	434	349	475	444	434	293	416	477	437	416	4882
	1994	363	423	463	428	397								
FRANCE	1992	950	976	1004	843	970	918	794	843	674	873	826	703	10375
	1993	871	813	890	832	914	864	734	574	655	863	699	727	9437
	1994													
IRELAND	1992	-	-	-	-	-	-	-	-	-	-	-	-	-
	1993	-	-	-	-	-	-	-	-	-	-	-	-	-
	1994	-	-	-	-	-	-	-	-	-	-	-	-	-
ITALIA	1992	857	856	917	871	897	856	844	489	622	750	735	692	9386
	1993	862	820	864	860	940	853	856	510	683	809	900	601	9262
	1994	803	806	954	912									
LUXEMBOURG	1992	26	26	28	28	24	23	24	2	23	25	21	11	262
	1993	17	20	20	20	17	11	16	5	13	9	10	10	167
	1994	11	10	13	10	12								
NEDERLAND	1992	303	306	315	285	336	291	320	299	296	316	265	252	3583
	1993	259	237	318	306	302	320	322	344	325	321	294	188	3538
	1994	287	284	305	289									
PORTUGAL	1992	-	-	-	-	-	-	-	-	-	-	-	-	-
	1993	-	-	-	-	-	-	-	-	-	-	-	-	-
	1994	-	-	-	-	-	-	-	-	-	-	-	-	-
UNITED KINGDOM	1992	574	630	629	691	642	565	575	532	561	637	662	402	7079
	1993	623	573	677	654	674	636	579	416	663	669	654	446	7272
	1994	623	597	721	618									

		I	II	III	IV	V	VI	VII	VIII	IX	X	XI	XII	I-XII	
<b>5.2.1 WARBREITBAND</b>		<b>HOT ROLLED WIDE STRIPS</b>											<b>LARGES BANDES A CHAUD</b>		
		1000 T													
EUR	1992	5182	5155	5269	5056	5423	5039	4830	4564	4557	4757	4510	3531	57886	
	1993	4592	4501	5256	4759	5194	4923	4776	4016	4552	5082	4685	3929	55960	
	1994														
BELGIQUE	1992	770	717	648	803	773	760	560	739	726	748	666	464	8373	
	1993	616	675	776	690	704	615	496	586	661	731	567	566	7683	
	1994	733	657	696	776										
DANMARK	1992	-	-	-	-	-	-	-	-	-	-	-	-	-	
	1993	-	-	-	-	-	-	-	-	-	-	-	-	-	
	1994	-	-	-	-	-	-	-	-	-	-	-	-	-	
BR DEUTSCHLAND	1992	1691	1715	1721	1532	1775	1607	1735	1568	1665	1475	1381	978	18842	
	1993	1321	1388	1671	1442	1577	1574	1663	1513	1476	1562	1491	1301	17980	
	1994	1615	1517	1761	1593	1609									
ΕΛΛΑΣ	1992	45	55	65	55	54	58	57	51	40	42	35	14	571	
	1993	46	49	53	38	44	46	6	-	-	29	52	29	392	
	1994	27	41	26	44	39									
ESPAÑA	1992	332	280	371	357	355	358	228	289	355	315	295	291	3854	
	1993	326	276	367	289	410	374	370	288	341	403	373	353	4171	
	1994	298	351	385	365	308									
FRANCE	1992	888	915	927	772	896	841	759	775	589	792	750	657	9559	
	1993	814	754	832	776	846	794	711	536	598	798	648	669	8775	
	1994														
IRELAND	1992	-	-	-	-	-	-	-	-	-	-	-	-	-	
	1993	-	-	-	-	-	-	-	-	-	-	-	-	-	
	1994	-	-	-	-	-	-	-	-	-	-	-	-	-	
ITALIA	1992	687	663	717	675	702	672	688	378	427	545	555	547	7254	
	1993	687	642	665	667	732	653	714	395	582	649	693	446	7232	
	1994	626	622	730	713										
LUXEMBOURG	1992	-	-	-	-	-	-	-	-	-	-	-	-	-	
	1993	-	-	-	-	-	-	-	-	-	-	-	-	-	
	1994	-	-	-	-	-	-	-	-	-	-	-	-	-	
NEDERLAND	1992	286	287	297	269	321	277	315	290	287	307	260	250	3445	
	1993	258	235	317	303	298	318	321	343	323	319	292	186	3512	
	1994	287	282	304	289										
PORTUGAL	1992	-	-	-	-	-	-	-	-	-	-	-	-	-	
	1993	-	-	-	-	-	-	-	-	-	-	-	-	-	
	1994	-	-	-	-	-	-	-	-	-	-	-	-	-	
UNITED KINGDOM	1992	484	524	522	594	547	467	489	474	468	534	569	329	5987	
	1993	525	480	575	555	582	549	495	355	572	572	567	379	6214	
	1994	536	502	615	520										
<b>5.2.2 WARMGEWALZTER BANDSTAHL</b>		<b>HOT ROLLED NARROW STRIPS</b>											<b>FEUILLARDS A CHAUD</b>		
EUR	1992	162	164	187	167	162	185	167	74	170	167	157	97	1858	
	1993	129	140	161	141	125	146	128	84	139	145	152	106	1595	
	1994														
BELGIQUE	1992	-	-	-	-	-	-	-	-	-	-	-	-	-	
	1993	-	-	-	-	-	-	-	-	-	-	-	-	-	
	1994	-	-	-	-	-	-	-	-	-	-	-	-	-	
DANMARK	1992	-	-	-	-	-	-	-	-	-	-	-	-	-	
	1993	-	-	-	-	-	-	-	-	-	-	-	-	-	
	1994	-	-	-	-	-	-	-	-	-	-	-	-	-	
BR DEUTSCHLAND	1992	69	71	85	70	64	78	59	51	78	66	65	36	792	
	1993	44	54	66	46	38	49	38	57	57	47	47	35	577	
	1994	56	61	62	55	57									
ΕΛΛΑΣ	1992	1	-	1	0	-	2	-	-	-	-	-	1	6	
	1993	-	-	-	3	-	4	-	-	-	3	-	0	10	
	1994	-	2	-	2	2									
ESPAÑA	1992	17	12	15	11	20	20	13	-	9	8	8	5	137	
	1993	11	10	15	8	12	15	16	-	23	21	24	9	163	
	1994	17	20	23	19	23									
FRANCE	1992	-	-	-	-	-	-	-	-	-	-	-	-	-	
	1993	-	-	-	-	-	-	-	-	-	-	-	-	-	
	1994	-	-	-	-	-	-	-	-	-	-	-	-	-	
IRELAND	1992	-	-	-	-	-	-	-	-	-	-	-	-	-	
	1993	-	-	-	-	-	-	-	-	-	-	-	-	-	
	1994	-	-	-	-	-	-	-	-	-	-	-	-	-	
ITALIA	1992	38	40	45	44	42	48	54	11	46	50	48	37	501	
	1993	40	40	49	46	45	54	51	11	34	54	60	44	527	
	1994	46	43	59	53										
LUXEMBOURG	1992	26	26	28	28	24	23	24	2	23	25	21	11	262	
	1993	17	20	20	20	17	11	16	5	13	9	10	10	167	
	1994	11	10	13	10	12									
NEDERLAND	1992	-	-	-	-	-	-	-	-	-	-	-	-	-	
	1993	-	-	-	-	-	-	-	-	-	-	-	-	-	
	1994	-	-	-	-	-	-	-	-	-	-	-	-	-	
PORTUGAL	1992	-	-	-	-	-	-	-	-	-	-	-	-	-	
	1993	-	-	-	-	-	-	-	-	-	-	-	-	-	
	1994	-	-	-	-	-	-	-	-	-	-	-	-	-	
UNITED KINGDOM	1992	11	15	13	14	12	15	17	10	13	18	16	7	160	
	1993	17	16	12	18	13	13	7	11	12	12	12	8	150	
	1994	9	11	15	14										

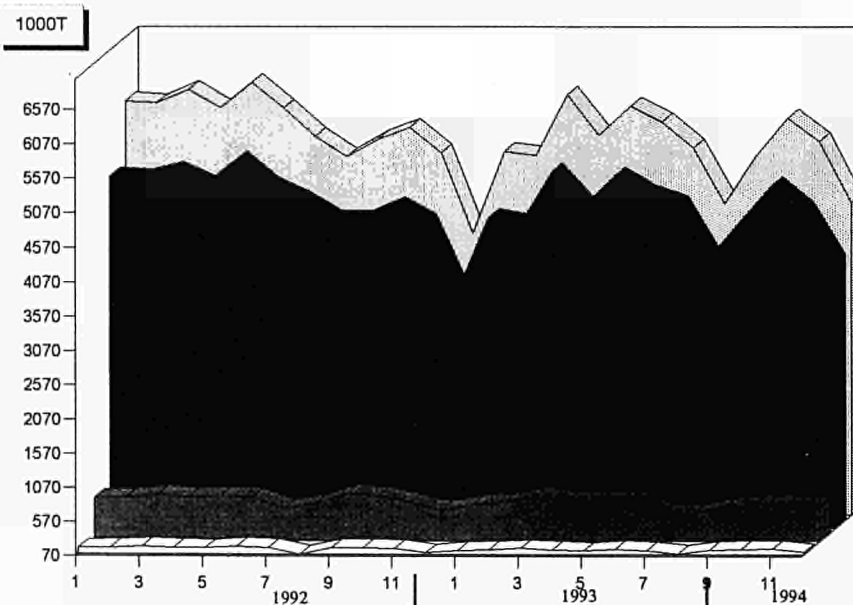
		I	II	III	IV	V	VI	VII	VIII	IX	X	XI	XII	I-XII
<b>5.2.3 WARMGEWALZTE BLECHE</b>		<b>HOT ROLLED PLATES AND SHEETS</b>											<b>TOLES LAMINES A CHAUD</b>	
		1000 T												
EUR	1992	696	702	753	717	731	711	546	622	766	731	634	523	8130
	1993	612	637	733	671	656	688	485	481	571	612	629	562	7325
	1994													
BELGIQUE	1992	94	85	90	83	87	86	69	54	71	72	38	57	887
	1993	53	69	72	66	69	73	46	50	65	64	61	76	764
	1994	69	77	81	64									
DANMARK	1992	31	36	40	31	34	40	9	39	38	28	29	25	378
	1993	25	24	31	24	22	32	13	32	29	30	37	23	321
	1994	32	30	40	30	36								
BR DEUTSCHLAND	1992	246	224	255	246	250	249	256	259	302	287	274	191	3039
	1993	225	239	292	251	226	261	196	214	237	221	244	188	2785
	1994	246	232	289	245	254								
ΕΛΛΑΣ	1992	-	-	-	-	-	-	-	-	-	-	-	-	-
	1993	-	-	-	-	-	-	-	-	-	-	-	-	-
	1994	-	-	-	-	-	-	-	-	-	-	-	-	-
ESPAÑA	1992	53	51	44	54	54	50	10	50	52	44	24	37	524
	1993	44	38	53	52	53	55	48	5	52	53	40	53	547
	1994	48	52	54	44	66								
FRANCE	1992	62	61	77	71	74	77	35	69	85	81	77	46	814
	1993	57	58	58	57	67	71	24	38	57	65	52	58	661
	1994													
IRELAND	1992	-	-	-	-	-	-	-	-	-	-	-	-	-
	1993	-	-	-	-	-	-	-	-	-	-	-	-	-
	1994	-	-	-	-	-	-	-	-	-	-	-	-	-
ITALIA	1992	123	142	143	139	142	122	97	99	136	133	117	105	1496
	1993	130	136	141	143	144	136	89	96	54	101	124	109	1389
	1994	122	127	151	138									
LUXEMBOURG	1992	-	-	-	-	-	-	-	-	-	-	-	-	-
	1993	-	-	-	-	-	-	-	-	-	-	-	-	-
	1994	-	-	-	-	-	-	-	-	-	-	-	-	-
NEDERLAND	1992	17	19	18	16	15	15	6	9	9	9	5	1	139
	1993	2	2	1	3	3	2	1	2	3	2	2	1	25
	1994	0	2	1	-									
PORTUGAL	1992	-	-	-	-	-	-	-	-	-	-	-	-	-
	1993	-	-	-	-	-	-	-	-	-	-	-	-	-
	1994	-	-	-	-	-	-	-	-	-	-	-	-	-
UNITED KINGDOM	1992	71	84	87	77	75	73	63	43	74	77	70	62	852
	1993	76	71	84	74	71	69	69	44	74	75	68	54	832
	1994	70	78	85	73									
<b>6. KALTGEWALZTE BLECHE</b>		<b>COLD ROLLED PLATES AND SHEETS</b>											<b>TOLES LAMINES A FROID</b>	
EUR	1992	2982	2852	3128	2964	2991	2987	2849	2375	2889	2743	2644	1985	33387
	1993	2538	2600	2945	2760	2735	2898	2673	2119	2691	2743	2713	2209	31441
	1994													
BELGIQUE	1992	312	272	309	302	324	307	267	323	310	298	289	201	3515
	1993	219	270	276	285	280	312	179	274	221	263	246	252	3077
	1994	328	269	291	323									
DANMARK	1992	-	-	-	-	-	-	-	-	-	-	-	-	-
	1993	-	-	-	-	-	-	-	-	-	-	-	-	-
	1994	-	-	-	-	-	-	-	-	-	-	-	-	-
BR DEUTSCHLAND	1992	898	863	976	864	926	947	974	927	948	833	868	640	10663
	1993	779	798	928	812	779	897	922	898	881	853	903	719	10168
	1994	857	845	1003	919	1002								
ΕΛΛΑΣ	1992	34	30	33	35	39	42	39	28	33	37	42	39	429
	1993	30	33	30	31	17	28	17	14	7	12	19	30	268
	1994	30	27	31	31	29								
ESPAÑA	1992	243	229	266	228	242	221	160	175	235	222	212	184	2618
	1993	199	209	239	224	232	236	221	117	215	250	252	232	2628
	1994	231	230	250	258	253								
FRANCE	1992	593	561	600	570	527	559	510	273	535	551	458	334	6071
	1993	466	460	519	510	494	509	438	245	455	452	397	348	5280
	1994													
IRELAND	1992	-	-	-	-	-	-	-	-	-	-	-	-	-
	1993	-	-	-	-	-	-	-	-	-	-	-	-	-
	1994	-	-	-	-	-	-	-	-	-	-	-	-	-
ITALIA	1992	422	384	401	421	411	425	417	153	377	311	348	267	4335
	1993	376	354	423	390	379	428	407	149	387	379	392	287	4197
	1994	370	401	436	424									
LUXEMBOURG	1992	33	35	38	32	34	30	22	30	32	34	29	28	378
	1993	20	35	34	33	30	38	39	19	33	32	33	35	379
	1994	32	31	32	31	30								
NEDERLAND	1992	142	154	169	165	167	152	157	158	152	178	120	131	1843
	1993	122	130	164	144	163	161	183	162	161	164	141	100	1775
	1994	156	135	170	148									
PORTUGAL	1992	18	21	23	22	23	23	20	21	10	18	18	15	231
	1993	21	18	19	19	22	21	15	13	18	17	18	15	217
	1994	15	22	23	12	23								
UNITED KINGDOM	1992	287	304	314	325	299	281	283	287	257	262	260	147	3303
	1993	306	293	314	312	339	270	270	227	311	320	312	190	3452
	1994	311	282	358	282									



- LANGERZEUGNISSE - INSGESAM  
LONG PRODUCTS - TOTAL  
TOTAL PRODUITS LONGS
- FLACHERZEUGNISSE - INSGESAM  
FLAT PRODUCTS - TOTAL  
TOTAL PRODUITS PLATS
- WARMGEWALZTE ERZEUGNISSE - INSGESAM  
HOT ROLLED PRODUCTS - TOTAL  
TOTAL PRODUITS LAMINES A CHAUD



- SCHWERE PROFILE  
HEAVY SECTIONS  
PROFILES LOURDS
- AND. STÄBE, ...  
OTHER BARS, ...  
BARRES ET AUTRES...
- BETONSTAHL IN STÄBEN  
CONCRETE REINFORCEMENT BARS  
RONDS A BETON
- WALZDRAHT  
RODS  
FIL MACHINE
- LANGERZEUGNISSE - INSGESAM  
LONG PRODUCTS - TOTAL  
TOTAL PRODUITS LONGS



- WARMGEWALZTER BANDSTAHL  
HOT ROLLED NARROW STRIPS  
FEUILLARDS A CHAUD
- WARMGEWALZTE BLECHE  
HOT ROLLED PLATES AND SHEETS  
TOLES LAMINES A CHAUD
- WARBREITBAND  
HOT ROLLED WIDE STRIPS  
LARGES BANDES A CHAUD
- FLACHERZEUGNISSE - INSGESAM  
FLAT PRODUCTS - TOTAL  
TOTAL PRODUITS PLATS

		I	II	III	IV	V	VI	VII	VIII	IX	X	XI	XII	I-XII
		1000 T												
<b>7. AUFTRAGSEINGANGEN FUER UNLEG. STAHL</b>		<b>NEW ORDERS FOR NON-ALLOY STEELS</b>						<b>COMMANDES NOUVELLES D' ACIERS NON ALLIES</b>						
		(EUR 12)												
INLANDSMARKT	1992	5878	5594	6175	5129	5769	5323	4930	2966	4854	5064	4823	4048	60483
HOME MARKET	1993	4974	5247	5764	4810	4725	4715	4200	3142	4787	4603	4760	4177	55661
MARCHE INT.	1994													
UEBRIGE EGKS	1992	2689	2687	2780	2424	2133	2365	2496	1459	2098	2331	1858	1886	27179
OTHER ECSC	1993	2556	2442	2655	2175	2000	2026	1987	1340	1868	2089	2065	2025	25378
AUTRES CECA	1994													
DRITTLAENDER	1992	1363	1462	1453	1307	1235	1502	1361	1175	1514	1656	2097	2172	18257
3RD COUNTRIES	1993	2126	2180	2675	2335	1988	2303	2212	1876	2252	2328	2574	2208	27727
PAYS TIERS	1994													
INSGESAMT	1992	9930	9742	10408	8861	9137	9189	8787	5600	8467	9051	8777	8106	105919
TOTAL	1993	9656	9869	11095	9320	8714	9044	8399	6359	8907	9019	9399	8411	108766
TOTALE	1994													
<b>8. LIEFERUNGEN VON UNLEG. STAHL</b>		<b>DELIVERIES OF NON-ALLOY STEELS</b>						<b>LIVRAISONS D' ACIERS NON ALLIES</b>						
		(EUR 12)												
INLANDSMARKT	1992	5610	5388	6005	5449	5395	5684	5035	3176	5429	5216	5116	3810	61294
HOME MARKET	1993	4532	4556	5714	4906	4969	5173	4596	3111	5112	4806	4695	3714	55490
MARCHE INT.	1994													
UEBRIGE EGKS	1992	2617	2396	2651	2536	2366	2603	2093	1618	2603	2376	2254	1616	27696
OTHER ECSC	1993	1937	2120	2657	2230	2122	2374	1984	1495	2331	2039	2143	1747	25281
AUTRES CECA	1994													
DRITTLAENDER	1992	1304	1262	1565	1367	1459	1444	1335	1288	1436	1603	1689	2129	17857
3RD COUNTRIES	1993	1639	1892	2726	2165	1842	2509	2021	2012	2479	2308	2267	2423	26905
PAYS TIERS	1994													
INSGESAMT	1992	9531	9046	10221	9352	9220	9731	8463	6081	9469	9194	9059	7554	106848
TOTAL	1993	8108	8568	11097	9301	8934	10056	8601	6619	9922	9154	9105	7884	107676
TOTALE	1994													
<b>9. ERZEUGUNG VON LEGIERTEN STAHL</b>		<b>PRODUCTION OF ALLOY STEELS</b>						<b>PRODUCTION D' ACIERS ALLIES</b>						
		(EUR 12)												
EUR	1992	1327	1458	1544	1394	1423	1516	1274	971	1432	1417	1267	975	15994
	1993	1184	1190	1402	1314	1319	1336	1140	953	1290	1357	1289	1128	14854
	1994													
UEBL	1992	122	155	168	161	161	131	125	132	141	153	120	102	1671
	1993	124	123	147	136	163	146	69	97	118	117	106	112	1458
	1994													
BR	1992	590	618	689	584	607	639	562	493	607	601	524	412	6925
DEUTSCHLAND	1993	467	477	564	497	485	508	470	509	497	544	525	422	5964
	1994	547	601	666	606	637								
ESPAÑA	1992	84	85	92	83	82	85	82	35	83	66	77	43	897
	1993	76	86	82	80	80	88	88	42	79	87	86	72	945
	1994	76	88	98	91	106								
FRANCE	1992	181	192	195	202	178	208	158	92	203	203	176	145	2132
	1993	153	144	196	196	181	192	144	68	210	202	153	168	2006
	1994													
ITALIA	1992	278	320	313	279	324	367	287	154	308	301	284	221	3435
	1993	278	285	341	301	321	335	286	169	289	302	328	299	3496
	1994	348	362	393	365									
UNITED	1992	72	89	88	86	71	85	61	66	91	93	86	52	933
KINGDOM	1993	86	75	72	104	89	67	83	70	97	104	91	56	985
	1994	94	89	107	89	100								
<b>10. LIEFERUNGEN VON LEGIERTEN STAHL</b>		<b>DELIVERIES OF ALLOY STEELS</b>						<b>LIVRAISONS D' ACIERS ALLIES</b>						
		(EUR 12)												
INLANDSMARKT	1992	767	724	850	749	719	785	718	472	764	716	666	487	8416
HOME MARKET	1993	642	656	761	657	669	663	581	448	721	685	739	565	7717
MARCHE INT.	1994													
UEBRIGE EGKS	1992	236	229	243	243	241	264	202	129	241	229	221	155	2631
OTHER ECSC	1993	202	182	197	212	185	192	176	116	216	187	198	164	2226
AUTRES CECA	1994													
DRITTLAENDER	1992	162	128	154	127	162	166	166	138	193	200	200	174	1971
3RD COUNTRIES	1993	145	170	227	207	220	247	257	169	212	271	190	210	2529
PAYS TIERS	1994													
INSGESAMT	1992	1166	1081	1248	1119	1122	1216	1086	739	1197	1145	1087	817	13018
TOTAL	1993	989	1009	1185	1076	1074	1102	1013	733	1149	1143	1128	939	12471
TOTALE	1994													

		I	II	III	IV	V	VI	VII	VIII	IX	X	XI	XII	I-XII(A)
	EINFUHR AUS DRITTLÄNDERN	A												IMPORTATIONS EN PROVENANCE DES PAYS TIERS
	1000 T	IMPORTS FROM THIRD COUNTRIES												
EUR	1992	1001	953	1090	1051	1234	1413	1105	746	1068	1125	974	817	12575
	1993	848	879	1080	837	777	872	789	532	833	869	988	783	10188
	1994	973												
UEBL	1992	32	33	43	38	34	53	36	29	47	54	56	38	493
	1993	42	27	43	36	26	31	20	26	31	28	37	28	378
	1994	44												
DANMARK	1992	71	80	85	79	77	101	58	72	78	91	66	68	926
	1993	53	57	85	62	45	60	37	51	60	61	78	56	703
	1994	68	60	68										
BR DEUTSCHLAND	1992	414	390	414	406	413	432	420	327	411	437	371	364	4801
	1993	301	324	417	377	326	357	371	279	414	395	412	358	4332
	1994	309	357	407										
ΕΛΛΑΣ	1992	13	12	12	16	81	127	42	37	47	34	23	18	462
	1993	35	42	39	3	8	24	8	9	9	9	36	13	234
	1994	38												
ESPAÑA	1992	34	31	55	62	80	82	65	31	34	33	48	20	574
	1993	33	16	21	15	18	17	18	11	27	15	17	23	231
	1994	12	19	29	22									
FRANCE	1992	56	57	70	67	54	61	52	20	47	47	40	29	600
	1993	35	43	48	39	41	46	44	20	54	51	46	41	508
	1994	72	62											
IRELAND	1992	1	1	2	3	2	3	5	4	5	4	7	3	38
	1993	4	3	3	4	5	4	8	1	7	4	7	5	55
	1994	5												
ITALIA	1992	282	244	279	263	379	434	310	105	277	287	242	175	3277
	1993	226	242	272	184	196	196	166	51	193	177	207	152	2263
	1994	251	272	283	237									
NEDERLAND	1992	32	35	46	33	46	36	31	31	42	32	38	31	434
	1993	32	34	45	37	40	54	31	27	48	40	41	38	466
	1994	49	46											
PORTUGAL	1992	9	8	13	10	18	7	21	13	14	16	8	15	152
	1993	13	9	12	6	3	5	8	4	12	8	6	2	87
	1994	5	1	3	7									
UNITED KINGDOM	1992	57	62	71	74	50	77	65	76	67	90	74	56	818
	1993	75	81	94	74	70	76	78	53	80	81	102	67	931
	1994	120	101	106	101	108								
	AUSFUHR NACH DRITTLÄNDERN	B												EXPORTATIONS VERS LES PAYS TIERS
		EXPORTS TO THIRD COUNTRIES												
EUR	1992	1795	1538	1626	1652	1448	1544	1483	1475	1620	1899	2033	2366	20479
	1993	1599	2140	2817	2456	2516	2750	2563	2422	3004	2684	2760	2843	30554
	1994	2214												
UEBL	1992	174	183	199	153	167	162	165	180	221	251	237	235	2327
	1993	158	192	354	261	269	298	291	253	390	389	344	434	3613
	1994	303												
DANMARK	1992	12	13	17	18	14	13	6	15	17	13	13	11	161
	1993	11	12	16	13	14	17	9	18	18	19	23	19	188
	1994	13	17	19										
BR DEUTSCHLAND	1992	526	549	453	571	321	409	517	532	454	561	687	672	6253
	1993	332	494	814	576	656	587	651	672	609	788	808	724	7889
	1994	494	513	497										
ΕΛΛΑΣ	1992	31	45	7	7	9	7	33	11	7	28	30	9	224
	1993	21	18	21	2	36	82	13	19	59	21	23	17	333
	1994	10												
ESPAÑA	1992	146	97	197	133	148	122	108	123	281	185	176	174	1890
	1993	148	190	249	312	234	319	187	211	235	257	292	280	2913
	1994	229	290	300	210									
FRANCE	1992	171	177	208	180	158	202	205	159	183	304	262	413	2621
	1993	181	258	265	218	271	426	312	272	374	362	313	312	3564
	1994	344	257											
IRELAND	1992	1	1	1	0	2	0	1	1	1	1	1	1	11
	1993	0	17	5	5	4	9	2	1	0	3	3	0	50
	1994	0												
ITALIA	1992	308	173	218	245	279	271	158	135	160	183	259	414	2802
	1993	374	392	603	586	514	507	548	452	700	396	317	414	5802
	1994	314	320	387	359									
NEDERLAND	1992	216	96	69	132	115	129	89	122	138	167	123	216	1593
	1993	117	185	225	159	221	275	238	242	217	221	264	244	2608
	1994	212	118											
PORTUGAL	1992	1	1	2	0	1	3	6	6	1	3	3	19	46
	1993	19	45	6	0	6	14	13	2	1	14	13	42	179
	1994	16	2	15	8									
UNITED KINGDOM	1992	208	205	254	213	233	226	214	193	158	204	243	201	2551
	1993	238	337	260	318	291	236	302	282	201	235	361	356	3416
	1994	279	296	280	347	285								



**11. EIN - UND AUSFUHR AN EGKS-STAHL**
**IMPORTS AND EXPORTS OF ECSC STEEL**
**IMPORTATIONS ET EXPORTATIONS D' ACIER CECA**

		I	II	III	IV	V	VI	VII	VIII	IX	X	XI	XII	I-XII(A)
	<b>BEZÜGE AUS DER EG</b>	<b>C</b>											<b>RECEPTIONS DE LE CE</b>	
		<b>RECEIPTS FROM THE EC</b>												
		1000 T												
EUR	1992	3489	3395	3747	3837	3340	3432	3436	2077	3439	3332	3046	2408	38979
	1993													
	1994													
UEBL	1992	331	294	393	384	359	331	251	215	292	305	240	204	3598
	1993	298	287	319	330	311	342	285	287	380	409	320	330	3897
	1994													
DANMARK	1992	64	66	73	64	58	67	51	59	60	59	62	51	733
	1993													
	1994													
BR DEUTSCHLAND	1992	786	832	940	946	822	769	943	625	775	841	741	623	9643
	1993	567	602	582	745	515	597	516	502	559	530	521	711	6946
	1994	426	591											
ΕΛΛΑΣ	1992	21	26	72	232	68	39	139	66	76	66	91	83	980
	1993	93	54	119	99	92	89	97	55	66	99			
	1994													
ESPAÑA	1992	278	239	256	261	233	232	227	114	239	208	187	159	2633
	1993	194	152	199	210	179	180	198	144	288	240	257	193	2434
	1994	207	225	250	212									
FRANCE	1992	710	736	750	704	614	680	596	257	707	676	601	423	7454
	1993	541	622	731	686	596	730	609	276	708	615	563	480	7155
	1994	560	530											
IRELAND	1992	23	20	21	17	24	19	21	15	21	22	21	15	238
	1993	18	19	26										
	1994													
ITALIA	1992	572	537	511	559	527	592	523	201	630	504	494	325	5976
	1993	264	486	543	447	474	501	468	211	450	433	440	506	5224
	1994	410	460											
NEDERLAND	1992	306	277	305	278	244	301	265	184	276	271	248	206	3162
	1993	171	234	245	303	225	302	210	180	282	251	250	191	2846
	1994													
PORTUGAL	1992	76	88	111	98	82	79	110	77	87	90	81	82	1062
	1993	27	84	98	95	73	86	65	64	110	82	104	82	970
	1994	65	84											
UNITED KINGDOM	1992	323	279	314	293	308	322	312	265	278	291	279	237	3501
	1993	238	251	315	257	264	305	441	231	298	263	275	235	3374
	1994	258	259	279										
	<b>LIEFERUNGEN NACH DER EG</b>	<b>D</b>											<b>LIVRAISONS VERS LA CE</b>	
		<b>DELIVERIES TO THE EC</b>												
EUR	1992	3674	3469	3960	3442	3453	3487	3248	2305	3504	3339	3069	2485	39435
	1993													
	1994													
UEBL	1992	937	809	975	875	833	899	749	530	893	832	666	462	9460
	1993	940	815	1020	902	737	879	662	448	868	809	860	597	9537
	1994													
DANMARK	1992	29	37	27	31	27	33	19	19	30	26	25	19	322
	1993													
	1994													
BR DEUTSCHLAND	1992	794	776	841	685	648	692	692	559	751	767	673	541	8420
	1993	433	595	785	691	610	578	543	622	598	705	739	590	7491
	1994	552	564											
ΕΛΛΑΣ	1992	34	34	41	0	42	37	51	37	9	48	22	72	427
	1993	1	10	18	28	34	38	19	1	1	1			
	1994													
ESPAÑA	1992	177	201	225	179	225	141	159	110	294	180	171	128	2190
	1993	146	150	236	242	222	179	169	130	170	149	152	151	2095
	1994	150	175	204	190									
FRANCE	1992	714	622	677	685	602	673	598	426	594	549	627	400	7168
	1993	592	608	723	618	608	636	599	342	585	621	576	509	7017
	1994	563	537											
IRELAND	1992	25	17	17	21	20	16	17	9	16	27	24	25	235
	1993	13	10	30										
	1994													
ITALIA	1992	316	283	308	308	284	313	251	175	272	259	250	218	3237
	1993	260	271	387	267	276	325	282	138	266	294	260	332	3358
	1994	282	250											
NEDERLAND	1992	308	270	380	288	315	311	289	199	306	268	223	269	3424
	1993	258	248	84	81	236	241	201	201	250	252	258	202	2512
	1994													
PORTUGAL	1992	10	12	13	11	20	5	17	8	12	7	8	7	129
	1993	10	9	13	11	11	18	17	13	11	2	2	11	129
	1994	14	12											
UNITED KINGDOM	1992	329	408	455	357	438	368	406	234	328	376	381	344	4424
	1993	316	369	454	301	272	384	273	210	353	306	330	284	3851
	1994	273	296	388										

(A) MONATZAHLEN PROVISORISCH DAHER ABWEICHUNGEN GEGENUEBER KUMULIERTEN ERGEBNISSEN  
 PROVISIONAL, MONTHLY FIGURES, DIFFERING FROM CUMULATIVE DATA.  
 CHIFFRES MENSUELS PROVISOIRES DIFFERENCES AVEC LES DONNEES COMULATIVES.

Quelle: Datenbank Stahl  
 Source: Banque de données acier  
 Source: Iron and steel data base

1 000 T		EINFUHREN NACH HERKUNFT IMPORTS BY ORIGIN IMPORTATIONS PAR PROVENANCE										
		ÖESTERR	SCHWEDEN	OST EUR		JAPAN	ANDERE	TOTAL	DAVON - OF WHICH - DONT			
		AUSTRIA	SWEDEN	EAST EUR	USA	JAPON	OTHER		HALBZEUG	COILS	ANDERE	
		AUTRICHE	SUEDE	EUR EST	USA	JAPON	AUTRES	SEMIS 1/2 PROD	COILS	OTHER AUTRES		
		1	2	3	4	5	6	7	8	9	10	
EUR	1992	XII	95	94	342	7	9	270	817	81	199	537
	1993	I	118	141	184	23	22	359	848	53	232	564
		II	137	143	224	9	13	352	879	90	200	589
		III	152	181	355	26	19	349	1080	83	292	706
		IV	125	152	257	9	14	279	837	65	153	619
		V	133	130	218	14	14	268	777	51	140	586
		VI	150	184	248	11	13	267	872	97	136	640
		VII	135	93	299	6	12	244	789	70	199	520
		VIII	96	91	190	7	8	139	532	42	80	410
		IX	161	155	342	7	24	245	933	65	224	644
		X	161	162	277	9	6	254	869	40	188	641
		XI	165	181	340	8	7	288	988	86	206	696
XII		124	166	281	12	6	194	783	53	122	608	
1994	I	149	180	335	12	10	287	973	83	215	674	
	II											
	III											
	IV											
	V											
UEBL	1992	XII	1	3	4	0	3	27	38	16	2	20
	1993	I	2	3	2	0	8	26	42	-	6	36
		II	3	2	2	0	2	18	27	0	2	25
		III	4	8	12	2	7	11	43	0	10	34
		IV	4	3	4	2	5	19	36	1	4	31
		V	5	3	2	3	5	9	26	2	2	22
		VI	6	6	5	1	4	9	31	0	3	28
		VII	2	3	4	1	3	7	20	0	1	19
		VIII	5	2	6	2	2	9	26	-	1	25
		IX	6	6	4	1	6	8	31	0	4	27
		X	6	4	2	3	1	12	28	1	3	24
		XI	6	4	12	2	2	12	37	2	2	34
XII		6	5	5	3	2	7	28	-	1	26	
1994	I	7	5	13	6	1	12	44	0	7	37	
	II											
	III											
	IV											
	V											
DANMARK	1992	XII	3	24	25	-	0	17	68	0	25	43
	1993	I	4	25	6	0	3	15	53	0	11	42
		II	4	25	9	0	0	19	57	0	15	42
		III	4	31	25	-	2	23	85	0	30	56
		IV	3	28	8	0	0	23	62	0	17	45
		V	2	21	7	-	0	14	45	0	10	35
		VI	3	33	5	0	1	18	60	0	12	47
		VII	3	13	7	0	0	14	37	0	12	25
		VIII	5	20	6	0	0	20	51	1	12	38
		IX	4	31	7	0	-	18	60	0	15	45
		X	3	28	9	0	1	20	61	0	14	47
		XI	4	37	15	0	0	22	78	0	26	52
XII		2	30	6	0	0	18	56	0	13	43	
1994	I	4	33	11	-	1	20	68	0	17	51	
	II	3	31	6	-	0	20	60	0	13	47	
	III	3	33	10	0	1	20	68	0	19	49	
	IV											
	V											
BR DEUTSCHLAND	1992	XII	48	34	207	1	2	71	364	22	96	245
	1993	I	61	53	117	0	5	64	301	7	68	225
		II	65	55	107	0	3	94	324	12	39	273
		III	67	57	194	2	3	95	417	11	102	305
		IV	60	51	158	0	4	104	377	20	66	292
		V	55	41	131	0	3	96	326	24	40	261
		VI	69	47	157	0	3	81	357	21	48	289
		VII	60	26	204	0	3	77	371	21	115	236
		VIII	54	38	129	0	2	57	279	24	42	214
		IX	64	45	227	0	2	75	414	39	110	265
		X	74	55	173	0	2	91	395	10	78	308
		XI	71	67	198	0	1	74	412	16	82	314
XII		56	58	169	1	1	73	358	16	36	306	
1994	I	66	60	122	0	1	58	309	5	34	270	
	II	72	53	155	1	1	74	357	6	64	287	
	III	84	62	188	0	3	69	407	8	69	330	
	IV											
	V											

12. a. EINFUHREN AN EGKS-STÄHLERZEUGNISSEN AUS DRITTLÄNDERN  
 IMPORTS OF ECSC STEEL PRODUCTS FROM THIRD COUNTRIES  
 IMPORTATIONS DE PRODUITS SIDERURGIQUES CECA DES PAYS TIERS



1 000 T		EINFUHREN NACH HERKUNFT IMPORTS BY ORIGIN IMPORTATIONS PAR PROVENANCE																			
		OESTERR AUSTRIA	SCHWEDEN SWEDEN	OST EUR EAST EUR	USA	JAPAN JAPON	ANDERE OTHER	TOTAL	DAVON - OF WHICH - DONT												
		AUTRICHE	SUEDE	EUR EST			AUTRES		HALBZEUG SEMIS	COILS	ANDERE OTHER										
		1	2	3	4	5	6	7	1/2 PROD		AUTRES										
									8	9	10										
ΕΛΛΑΣ																					
1992	XII	1	0	14	-	-	3	18	-	0	18										
1993	I	0	0	2	-	0	33	35	32	-	2										
	II	0	0	4	0	0	37	42	30	7	5										
	III	1	0	10	0	0	27	39	25	2	12										
	IV	0	0	1	0	0	1	3	0	0	3										
	V	0	0	6	0	0	1	8	-	1	7										
	VI	1	0	5	0	0	18	24	16	2	6										
	VII	0	0	6	0	0	1	8	0	2	6										
	VIII	1	0	8	0	0	1	9	-	2	8										
	IX	0	0	8	0	0	0	9	0	2	7										
	X	1	0	7	-	0	1	9	-	2	7										
	XI	0	0	7	0	0	27	36	21	8	7										
	XII	2	0	10	0	0	1	13	0	1	12										
1994	I	0	0	5	-	0	33	38	33	0	5										
	II																				
	III																				
	IV																				
	V																				
ESPAÑA																					
1992	XII	1	1	4	0	2	11	20	2	8	11										
1993	I	1	4	4	0	2	23	33	2	12	19										
	II	1	3	0	0	3	9	16	0	7	9										
	III	1	2	3	0	3	12	21	6	4	12										
	IV	1	2	1	0	2	8	15	6	1	8										
	V	1	1	6	0	1	8	18	2	4	12										
	VI	1	10	2	0	1	3	17	0	8	10										
	VII	1	7	1	0	2	8	18	2	9	8										
	VIII	0	2	-	0	0	8	11	0	9	2										
	IX	1	4	1	0	13	8	27	0	5	21										
	X	2	7	0	0	0	5	15	2	7	6										
	XI	2	5	1	0	2	7	17	0	4	12										
	XII	1	7	2	0	0	14	23	6	7	10										
1994	I	1	3	7	0	0	0	12	-	3	9										
	II	1	1	5	0	2	9	19	1	8	10										
	III	1	10	7	0	0	11	29	0	15	14										
	IV	1	8	6	0	1	6	22	0	10	12										
	V																				
FRANCE																					
1992	XII	10	5	5	0	0	9	29	0	3	26										
1993	I	7	11	3	1	1	13	35	0	3	32										
	II	12	10	3	1	0	16	43	0	6	36										
	III	9	14	4	1	0	19	48	2	4	41										
	IV	8	11	5	1	0	14	39	0	3	36										
	V	10	12	4	0	0	13	41	0	2	38										
	VI	12	12	4	1	0	18	46	0	5	41										
	VII	13	8	6	1	0	17	44	0	7	36										
	VIII	4	4	7	0	0	4	20	0	1	18										
	IX	16	11	10	1	0	16	54	0	8	46										
	X	17	12	7	0	0	15	51	0	8	43										
	XI	16	12	7	0	0	11	46	1	7	38										
	XII	10	11	8	0	0	11	41	0	8	33										
1994	I	14	17	21	0	0	20	72	1	16	55										
	II	13	21	14	0	0	13	62	0	10	52										
	III																				
	IV																				
	V																				
IRELAND																					
1992	XII	-	0	1	0	-	2	3	-	0	3										
1993	I	-	0	0	0	0	3	4	-	0	4										
	II	-	0	0	0	0	3	3	-	-	3										
	III	0	0	-	0	0	2	3	-	0	3										
	IV	0	0	-	0	0	4	4	-	-	4										
	V	-	0	-	0	0	5	5	-	0	5										
	VI	-	0	-	0	0	4	4	-	-	4										
	VII	0	1	-	0	0	7	8	-	-	8										
	VIII	-	0	-	0	0	1	1	-	0	1										
	IX	0	1	2	0	-	4	7	-	2	5										
	X	0	0	-	0	0	4	4	-	0	4										
	XI	-	1	0	0	0	5	7	-	-	7										
	XII	0	0	1	0	-	4	5	-	-	5										
1994	I	0	0	0	0	-	5	5	-	-	5										
	II																				
	III																				
	IV																				
	V																				



12. b. AUSFUHREN AN EGKS-STÄHLERZEUGNISSEN NACH DRITTLÄNDERN  
 EXPORTS OF ECSC STEEL PRODUCTS TO THIRD COUNTRIES  
 EXPORTATIONS DE PRODUITS SIDÉRURGIQUES CECA VERS LES PAYS TIERS



1 000 T		AUSFUHREN NACH BESTIMMUNG EXPORTS BY DESTINATION EXPORTATIONS PAR DESTINATION								
		OESTERR AUSTRIA AUTRICHE	SCHWEDEN SWEDEN SUEDE	OST EUR EAST EUR EUR EST	USA	ANDERE OTHER AUTRES	TOTAL	DAVON - OF WHICH - DONT		
								HALBZEUG SEMIS 1/2 PROD	COILS	ANDERE OTHER AUTRES
		1	2	3	4	5	6	7	8	9
EUR										
1992	XII	60	67	261	340	1637	2366	337	315	1714
1993	I	56	59	79	181	1224	1599	169	263	1166
	II	65	73	79	168	1754	2140	310	351	1479
	III	79	76	70	268	2323	2817	418	684	1715
	IV	74	71	59	421	1831	2456	492	309	1655
	V	72	76	56	393	1919	2516	432	441	1643
	VI	77	88	69	471	2046	2750	465	520	1765
	VII	73	51	103	552	1785	2563	584	341	1638
	VIII	56	76	73	606	1610	2422	646	390	1386
	IX	67	92	61	975	1808	3004	930	531	1543
	X	74	103	78	679	1750	2684	555	421	1708
	XI	74	109	61	722	1795	2760	609	463	1689
	XII	63	105	61	753	1862	2843	494	525	1823
1994	I	59	85	64	702	1305	2214	465	333	1415
	II									
	III									
	IV									
	V									
UEBL										
1992	XII	5	7	1	14	207	235	1	59	175
1993	I	6	8	0	35	108	158	39	36	82
	II	4	9	0	5	174	192	13	58	121
	III	6	9	1	66	272	354	25	87	242
	IV	5	10	1	88	157	261	32	28	202
	V	5	9	0	32	223	269	20	40	210
	VI	6	11	2	45	234	298	25	38	234
	VII	7	4	0	73	207	291	55	52	185
	VIII	3	10	1	45	193	253	29	47	177
	IX	6	17	1	165	200	390	113	78	198
	X	7	11	1	154	196	369	67	118	184
	XI	6	12	1	110	215	344	53	69	222
	XII	4	15	2	183	231	434	108	67	259
1994	I	6	11	1	111	174	303	41	48	214
	II									
	III									
	IV									
	V									
DANMARK										
1992	XII	0	4	0	2	4	11	0	0	11
1993	I	1	5	0	-	5	11	0	0	11
	II	0	6	1	-	4	12	0	0	12
	III	0	9	1	-	6	16	0	0	16
	IV	1	7	1	-	4	13	0	-	13
	V	1	6	1	0	7	14	0	0	14
	VI	1	9	0	0	6	17	0	0	17
	VII	0	3	1	1	4	9	-	0	9
	VIII	0	10	1	1	6	18	0	0	18
	IX	0	9	1	0	7	18	0	0	18
	X	1	9	1	1	8	19	0	0	19
	XI	0	8	1	4	9	23	-	0	23
	XII	1	9	1	2	7	19	0	0	19
1994	I	1	6	1	0	6	13	0	0	13
	II	1	7	1	0	8	17	-	0	17
	III	1	8	1	0	8	19	0	0	19
	IV									
	V									
BR DEUTSCHLAND										
1992	XII	35	21	196	92	328	672	72	38	563
1993	I	24	20	49	42	196	332	39	30	262
	II	32	24	56	51	331	494	64	77	353
	III	43	28	48	84	611	814	169	182	463
	IV	36	24	33	59	424	576	86	94	396
	V	36	23	36	132	429	656	72	188	396
	VI	40	24	38	98	368	567	71	105	391
	VII	38	17	84	123	389	651	67	86	497
	VIII	35	26	62	195	355	672	138	88	446
	IX	34	23	46	187	519	809	194	125	490
	X	38	31	60	181	478	788	157	97	533
	XI	43	29	44	224	467	808	196	108	504
	XII	35	30	46	175	438	724	35	175	514
1994	I	27	27	46	109	284	494	76	83	335
	II	30	25	47	108	303	513	78	92	343
	III	33	20	34	141	268	497	63	53	381
	IV									
	V									

1 000 T		AUSFUHREN NACH BESTIMMUNG EXPORTS BY DESTINATION EXPORTATIONS PAR DESTINATION								
		OESTERR AUSTRIA AUTRICHE	SCHWEDEN SWEDEN SUEDE	OST EUR EAST EUR EUR EST	USA	ANDERE OTHER AUTRES	TOTAL	DAVON - OF WHICH - DONT		
		1	2	3	4	5	6	HALBZEUG SEMIS 1/2 PROD	COILS	ANDERE OTHER AUTRES
		7	8	9						
ΕΛΛΑΣ										
1992	XII	-	-	0	-	9	9	-	0	9
1993	I	-	0	0	7	14	21	10	-	11
	II	-	-	0	12	6	18	-	-	18
	III	0	0	0	-	21	21	1	-	20
	IV	0	0	0	0	2	2	-	0	2
	V	0	0	0	6	30	36	23	0	14
	VI	-	0	0	7	75	82	5	16	61
	VII	0	0	0	0	12	13	6	0	6
	VIII	0	0	0	16	3	19	15	1	2
	IX	0	0	0	14	45	59	0	8	52
	X	0	0	0	8	12	21	-	0	21
	XI	0	0	0	10	13	23	3	0	20
	XII	0	0	0	11	6	17	2	0	15
1994	I	-	-	0	6	4	10	-	0	10
	II									
	III									
	IV									
	V									
ESPAÑA										
1992	XII	0	2	11	23	137	174	0	16	158
1993	I	0	0	6	5	136	148	17	30	101
	II	1	1	2	11	175	190	0	32	157
	III	0	1	1	9	237	249	19	48	181
	IV	0	2	3	24	283	312	51	45	215
	V	0	0	1	9	224	234	15	6	213
	VI	1	4	5	18	292	319	15	50	254
	VII	0	1	0	14	171	187	4	30	153
	VIII	1	1	0	11	198	211	15	30	166
	IX	1	4	0	25	205	235	16	33	186
	X	1	2	0	26	227	257	6	26	225
	XI	2	3	2	29	256	292	18	28	246
	XII	2	2	1	17	258	280	5	53	222
1994	I	1	1	2	35	190	229	2	19	208
	II	1	4	6	14	264	290	2	39	249
	III	1	0	6	26	267	300	12	50	238
	IV	1	5	0	24	180	210	13	16	180
	V									
FRANCE										
1992	XII	2	7	27	75	302	413	73	95	245
1993	I	3	10	2	13	153	181	1	34	146
	II	4	12	2	16	224	258	2	44	212
	III	3	11	2	22	227	265	2	87	176
	IV	5	10	2	58	144	218	55	28	135
	V	3	11	1	57	199	271	46	66	158
	VI	3	10	2	142	269	426	92	115	219
	VII	4	8	2	87	210	312	88	35	189
	VIII	2	6	1	84	178	272	112	77	83
	IX	3	11	2	176	182	374	144	95	135
	X	4	14	2	122	220	362	110	56	196
	XI	2	14	2	103	192	313	86	93	134
	XII	2	8	2	119	180	312	62	95	155
1994	I	3	10	2	196	133	344	140	71	133
	II	4	9	2	74	168	257	29	87	141
	III									
	IV									
	V									
IRELAND										
1992	XII	-	0	-	-	1	1	-	-	1
1993	I	-	-	-	0	0	0	-	-	0
	II	0	-	-	0	17	17	-	-	17
	III	0	-	-	-	5	5	-	0	5
	IV	-	-	-	-	5	5	-	-	5
	V	0	-	0	-	4	4	-	-	4
	VI	0	-	-	-	9	9	-	-	9
	VII	0	-	-	0	2	2	-	-	2
	VIII	-	-	-	-	1	1	-	-	1
	IX	-	-	-	-	0	0	-	-	0
	X	0	-	-	-	3	3	-	-	3
	XI	-	1	-	-	2	3	-	-	3
	XII	0	0	-	0	0	0	-	-	0
1994	I	0	-	-	0	0	0	-	-	0
	II									
	III									
	IV									
	V									

12. b. AUSFUHREN AN EGKS-STÄHLERZEUGNISSEN NACH DRITTLÄNDERN  
 EXPORTS OF ECSC STEEL PRODUCTS TO THIRD COUNTRIES  
 EXPORTATIONS DE PRODUITS SIDÉRURGIQUES CECA VERS LES PAYS TIERS



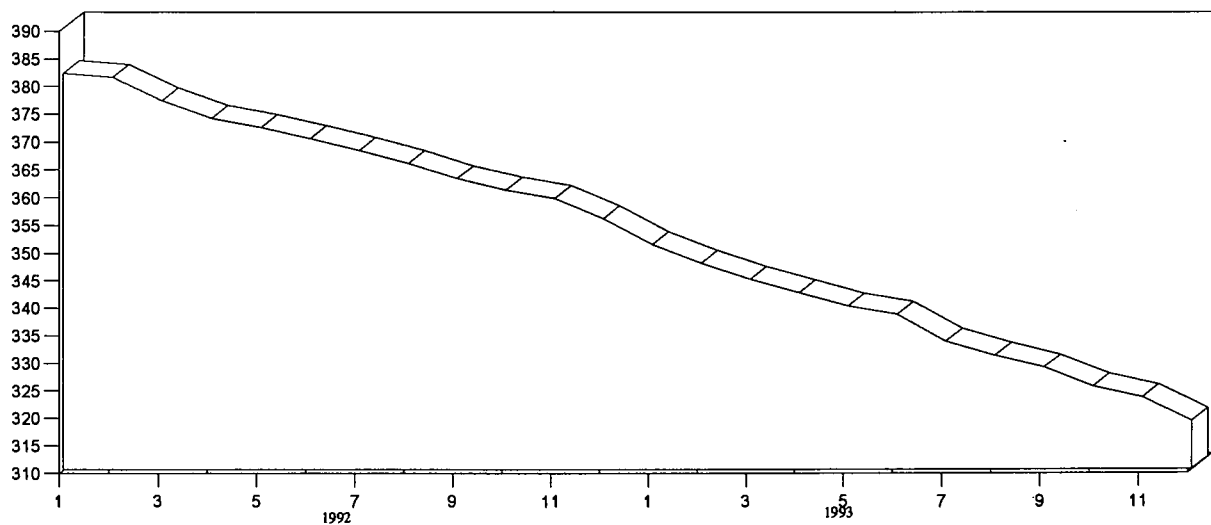
1 000 T		AUSFUHREN NACH BESTIMMUNG EXPORTS BY DESTINATION EXPORTATIONS PAR DESTINATION								
		OESTERR AUSTRIA AUTRICHE	SCHWEDEN SWEDEN SUEDE	OST EUR EAST EUR EUR EST	USA	ANDERE OTHER AUTRES	TOTAL	DAVON - OF WHICH - DONT		
								HALBZEUG SEMIS 1/2 PROD	COILS	ANDERE OTHER AUTRES
		1	2	3	4	6	7	8	9	10
ITALIA										
1992	XII	15	2	25	8	364	414	87	47	280
1993	I	19	1	18	14	322	374	17	60	298
	II	21	4	15	21	331	392	65	77	250
	III	21	1	12	19	550	603	50	189	365
	IV	24	3	14	88	456	586	144	68	373
	V	24	4	12	38	436	514	65	71	378
	VI	24	1	21	67	394	507	80	122	305
	VII	20	1	14	108	404	546	154	62	330
	VIII	13	3	3	176	257	452	182	72	197
	IX	19	2	10	270	398	700	307	130	263
	X	20	3	13	87	272	396	97	48	250
	XI	17	3	8	47	242	317	36	53	229
	XII	16	6	6	77	310	414	88	36	290
1994	I	18	2	8	74	211	314	72	45	197
	II	19	1	7	93	201	320	66	38	216
	III	26	4	8	89	260	387	54	44	289
	IV	24	5	8	56	266	359	33	24	302
	V									
NEDERLAND										
1992	XII	1	10	0	84	121	216	94	46	75
1993	I	1	6	0	43	66	117	21	39	57
	II	1	7	1	8	168	185	120	21	44
	III	3	4	0	24	194	225	105	70	50
	IV	2	3	1	60	94	159	88	29	42
	V	2	5	0	50	165	221	116	42	64
	VI	0	9	0	57	208	275	144	64	67
	VII	1	6	1	76	155	238	112	56	71
	VIII	1	8	0	27	205	242	118	61	64
	IX	1	8	1	74	133	217	103	52	62
	X	1	9	0	83	127	221	77	68	76
	XI	2	9	1	99	154	264	118	75	72
	XII	0	6	0	123	114	244	135	59	50
1994	I	1	7	0	111	93	212	117	37	58
	II	1	3	0	83	31	118	65	23	30
	III									
	IV									
	V									
PORTUGAL										
1992	XII	-	0	-	6	13	19	-	-	19
1993	I	-	1	-	4	14	19	-	-	19
	II	-	-	-	-	45	45	5	-	40
	III	-	1	-	-	5	6	-	-	6
	IV	-	0	-	5	1	6	-	-	6
	V	-	0	-	4	2	6	-	-	6
	VI	-	1	-	3	10	14	-	0	14
	VII	-	0	-	2	10	13	3	-	10
	VIII	-	0	-	-	1	2	-	-	2
	IX	-	0	-	-	1	1	-	0	1
	X	-	0	-	-	14	14	-	-	14
	XI	-	-	-	2	10	13	0	-	13
	XII	-	0	-	-	42	42	-	-	42
1994	I	0	1	-	15	0	16	-	-	16
	II	-	0	-	2	0	2	0	0	2
	III	-	1	-	-	14	15	0	-	15
	IV	0	0	-	4	4	8	-	0	8
	V									
UNITED KINGDOM										
1992	XII	0	15	0	36	149	201	9	13	178
1993	I	1	7	2	19	210	238	25	35	178
	II	1	12	2	44	277	337	41	42	254
	III	2	12	5	45	196	260	48	21	190
	IV	2	11	5	40	261	318	36	17	265
	V	2	17	5	64	202	291	76	29	186
	VI	2	18	1	34	182	236	33	9	195
	VII	2	11	1	68	219	302	94	20	187
	VIII	1	11	5	52	212	282	37	15	230
	IX	2	18	1	63	117	201	53	10	138
	X	2	25	1	16	191	235	41	8	186
	XI	2	30	2	93	234	361	99	37	224
	XII	2	30	3	45	277	356	60	39	257
1994	I	2	19	4	44	210	279	17	31	231
	II	2	22	5	68	199	296	58	34	204
	III	3	22	1	35	219	280	31	20	230
	IV	1	31	4	72	238	347	83	47	217
	V	1	27	3	73	180	285	57	24	203

		I	II	III	IV	V	VI	VII	VIII	IX	X	XI	XII	I-XII
<b>13. SCHROTTVERBRAUCH DER EISEN-UND STAHLINDUSTRIE</b>		<b>CONSOMMATION DE FERRAILLES PAR L'INDUSTRIE SIDERURGIQUE</b>												
		<b>CONSUMPTION OF SCRAP BY THE IRON AND STEEL INDUSTRY</b>												
		1000 T												
EUR	1992	4933	5272	5842	5417	5734	5600	5006	4064	5291	5690	4981	3813	61623
	1993	4744	4899	5795	5535	5600	5709	4727	4341	5580	5892	5183	4264	62230
	1994													
BELGIQUE	1992	260	248	237	195	213	239	202	195	224	262	224	203	2702
	1993	231	249	274	275	256	282	213	171	267	283	272	211	2983
	1994													
DANMARK	1992	51	53	54	45	64	53	16	62	59	55	45	14	571
	1993	34	41	44	49	42	54	27	57	63	65	55	40	572
	1994	63	63	68	61									
BR DEUTSCHLAND	1992	1211	1277	1379	1252	1398	1283	1351	1260	1381	1367	1190	921	15271
	1993	1095	1113	1320	1238	1062	1282	1164	1249	1265	1278	1231	978	14276
	1994	1058	1138	1339										
ΕΛΛΑΣ	1992	66	86	90	81	107	93	95	15	95	106	103	76	1012
	1993	95	93	101	94	108	97	102	60	110	94	89	51	1094
	1994	82	81	82	86	86								
ESPAÑA	1992	707	710	859	836	902	834	609	655	820	858	651	507	8988
	1993	680	665	764	755	935	903	496	828	846	966	785	679	9304
	1994	679	676	829	893	960								
FRANCE	1992	616	640	657	676	597	650	643	386	635	632	583	465	7181
	1993	502	511	676	684	636	665	630	334	641	652	512	556	6998
	1994	587	540	655										
IRELAND	1992	25	31	28	21	23	27	8	5	30	31	31	28	287
	1993	17	22	41	36	32	45	15	26	42	34	25	25	360
	1994	28	34	42										
ITALIA	1992	1283	1459	1718	1547	1676	1695	1440	847	1296	1563	1411	1074	16987
	1993	1282	1406	1773	1523	1662	1624	1290	1014	1541	1641	1397	1129	17282
	1994	1312	1398	1767										
LUXEMBOURG	1992	120	112	119	99	99	69	72	70	100	115	101	93	1170
	1993	102	102	121	117	115	118	99	70	109	118	99	107	1278
	1994	117	122	133	125									
NEDERLAND	1992	97	82	92	94	90	85	86	77	92	98	87	80	1059
	1993	91	82	107	100	104	102	90	93	98	103	108	98	1177
	1994													
PORTUGAL	1992	39	40	44	42	39	41	39	32	26	40	43	34	459
	1993	45	79	36	43	44	42	35	6	43	47	44	45	509
	1994	23	8	8	21	41								
UNITED KINGDOM	1992	458	534	566	529	526	531	446	459	533	564	512	318	5936
	1993	570	535	537	621	604	495	566	434	555	611	566	344	6396
	1994	494	535	655	525									
<b>14. NETTOZUGANG AN SCHROTT</b>		<b>NET RECEIPTS OF SCRAP</b>											<b>RECEPTIONS NETTES DE FERRAILLES</b>	
EUR	1992	3575	3760	4184	3953	4040	4363	4024	2663	3841	3812	3433	3021	44639
	1993	2322	2835	3253	2939	2831	3289	3055	2021	2903	2980	2970	2442	33817
	1994													
BELGIQUE	1992	132	136	132	125	142	139	104	111	123	139	100	89	1472
	1993	82	99	119	107	101	144	96	81	127	117	124	98	1294
	1994													
BR DEUTSCHLAND	1992	754	792	844	729	840	890	929	810	964	917	768	642	9878
	1993	658	758	876	734	625	883	879	705	754	783	810	626	9089
	1994	625	758	895										
ΕΛΛΑΣ	1992	64	57	80	103	86	88	77	46	80	78	84	64	906
	1993	34	35	54	56	57	46	48	29	39	37	36	40	509
	1994	29	37	43	31	38								
ESPAÑA	1992	618	594	672	693	716	779	746	436	615	646	542	543	7633
	1993	277	292	332	307	300	352	351	170	343	325	369	306	3725
	1994	324	370	339	337	402								
FRANCE	1992	400	375	395	408	373	437	447	234	415	380	320	254	4437
	1993	283	327	395	364	322	450	402	193	319	321	331	326	4032
	1994	317	334	381										
ITALIA	1992	1157	1319	1487	1398	1385	1448	1284	567	1131	1098	1113	980	14330
	1993	660	862	976	832	932	943	794	441	829	859	774	663	9555
	1994	688	757	900										
LUXEMBOURG	1992	73	61	67	58	49	35	30	36	51	69	56	62	647
	1993	6	8	11	11	9	10	7	4	10	13	6	9	104
	1994	9	7	9	1									
NEDERLAND	1992	57	50	56	49	54	62	53	44	57	60	57	55	656
	1993	42	52	70	57	63	68	57	50	67	55	64	68	714
	1994													
PORTUGAL	1992	28	29	26	25	22	37	36	15	22	24	24	27	315
	1993	28	27	31	29	26	35	32	2	19	31	29	30	318
	1994	27	25	16	11	20								
UNITED KINGDOM	1992	249	285	367	312	314	382	287	309	311	343	302	254	3685
	1993	221	350	358	411	371	316	375	297	348	390	377	241	4042
	1994	306	343	416	344									
DANMARK + IRELAND	1992	44	62	59	52	57	68	31	56	73	57	67	51	679
	1993	30	24	32	32	25	42	17	50	48	51	49	37	435
	1994	43	50	56										



		I	II	III	IV	V	VI	VII	VIII	IX	X	XI	XII	I-XII e
<b>15. BESCHÄFTIGTE INSGESAMT</b>		<b>TOTAL LABOR FORCE</b>												<b>ENSEMBLE DE LA MAIN D' OEUVRE</b>
		X 1000												
EUR	1992	381.8	381.1	376.9	373.7	372.1	370.1	368.0	365.7	362.9	360.9	359.3	355.7	369.0
	1993	351.0	347.6	344.7	342.3	339.8	338.3	333.3	330.8	326.6	325.2	323.2	318.8	335.3
	1994													
BELGIQUE	1992	26.0	26.0	26.0	26.0	26.0	26.0	26.1	26.0	25.8	25.7	25.6	25.3	25.9
	1993	25.4	25.4	25.2	25.2	25.1	24.9	24.8	24.7	24.6	24.4	24.4	24.0	24.8
	1994	24.4												
DANMARK	1992	1.3	1.3	1.3	1.3	1.3	1.3	1.3	1.3	1.3	1.3	1.3	1.3	1.3
	1993	1.2	1.2	1.2	1.2	1.2	1.2	1.2	1.2	1.2	1.2	1.2	1.1	1.2
	1994	1.1	1.1	1.1	1.1	1.1								
BR DEUTSCHLAND	1992	142.6	142.0	141.5	139.7	138.7	137.9	135.7	135.1	135.1	134.5	133.9	132.1	137.4
	1993	126.4	125.9	125.0	123.2	122.4	121.3	117.0	116.7	115.4	112.8	112.0	110.3	119.0
	1994	105.2	104.2	103.5	102.0	101.4								
ΕΛΛΑΣ	1992	3.2	3.1	3.1	3.2	3.1	3.1	3.1	3.1	3.1	3.1	3.0	3.0	3.1
	1993	3.0	3.0	3.0	3.0	3.0	3.0	2.9	2.9	2.9	2.9	2.9	2.9	3.0
	1994	2.8	2.8	2.8	2.8	2.8								
ESPAÑA	1992	35.0	35.4	35.4	35.3	35.3	35.3	35.3	35.2	34.1	33.6	33.3	33.2	34.7
	1993	35.1	32.5	31.1	30.8	30.0	29.9	29.8	29.3	28.9	28.7	28.2	27.3	30.1
	1994	27.3	27.3	27.2	27.1	27.0								
FRANCE	1992	44.4	44.3	44.2	44.1	44.0	44.1	44.6	44.4	43.7	43.3	43.1	42.8	43.9
	1993	41.7	41.6	41.5	41.4	41.2	41.4	41.7	41.6	40.8	40.8	40.7	40.6	41.2
	1994	40.7	40.6											
IRELAND	1992	.6	.6	.5	.5	.5	.5	.6	.6	.6	.6	.6	.5	.6
	1993	.5	.6	.6	.6	.6	.6	.7	.6	.6	.6	.6	.6	.6
	1994	.6	.6	.5	.5	.5								
ITALIA	1992	55.2	55.0	52.6	52.4	52.2	52.1	51.8	51.0	50.7	50.5	50.4	50.0	52.0
	1993	51.0	50.9	50.8	50.8	50.7	50.7	50.3	50.2	50.0	49.9	49.8	49.3	50.4
	1994	49.8	45.7											
LUXEMBOURG	1992	8.7	8.7	8.6	8.4	8.3	8.0	8.0	7.9	7.7	7.7	7.6	7.6	8.1
	1993	7.3	7.3	7.1	7.2	7.1	7.2	7.2	7.1	7.1	7.1	7.1	7.1	7.2
	1994													
NEDERLAND	1992	16.6	16.6	16.5	16.4	16.4	16.3	16.3	16.3	16.2	16.1	16.0	15.9	16.3
	1993	15.5	15.4	15.3	15.3	14.9	14.8	14.6	14.2	14.0	13.9	13.7	13.5	14.6
	1994	13.5	13.4	13.3	13.3									
PORTUGAL	1992	3.5	3.5	3.5	3.5	3.5	3.5	3.4	3.4	3.4	3.3	3.3	3.3	3.4
	1993	3.2	3.2	3.2	3.2	3.2	3.2	3.1	3.1	3.1	3.1	3.1	3.1	3.2
	1994	3.1	3.1	3.0										
UNITED KINGDOM	1992	44.7	44.6	43.7	42.8	42.7	41.9	41.8	41.5	41.4	41.2	41.2	40.8	42.4
	1993	40.7	40.7	40.6	40.5	40.3	40.3	40.3	40.2	40.1	39.9	39.7	39.2	40.2
	1994	39.1	39.0	38.8	38.5									

BESCHÄFTIGTE INSGESAMT  
 TOTAL LABOR FORCE  
 ENSEMBLE DE LA MAIN D'OEUVRE



		I	II	III	IV	V	VI	VII	VIII	IX	X	XI	XII	I-XII
<b>16. ZUGÄNGE INSGESAMT</b>		<b>TOTAL ENTRANTS</b>											<b>ENTREES TOTALES</b>	
		X 1000												
EUR	1992	4313	2614	2816	2418	4450	2396	6170	2660	3410	3013	1934	1139	37315
	1993	4473	2401	2070	2190	1430	2949	4178	2973	3005	2406	1830	1480	31395
	1994													
BELGIQUE	1992	223	114	148	153	130	210	305	177	127	90	70	43	1790
	1993	174	118	106	83	64	107	121	99	172	77	64	37	1222
	1994	552												
DANMARK	1992	9	17	32	10	2	16	44	52	8	4	3	1	198
	1993	3	1	-	5	2	9	44	54	9	4	4	-	135
	1994	11	10	38	4	29								
BR DEUTSCHLAND	1992	2040	1611	1942	928	3727	1290	2725	1702	2289	2219	1279	660	22412
	1993	2120	1595	1324	1336	909	1844	2583	2058	1856	1667	875	849	19016
	1994	2630	1535	933	1321	806								
ΕΛΛΑΣ	1992	22	7	6	41	18	20	28	14	24	17	11	28	236
	1993	34	23	14	15	10	18	8	23	2	4	5	-	156
	1994	26	4	7	5	10								
ESPAÑA	1992	117	135	106	63	91	184	178	87	79	82	114	104	1308
	1993	120	85	180	89	93	199	151	103	101	117	281	84	1603
	1994	115	108	115	74	80								
FRANCE	1992	728	127	75	335	130	313	757	363	218	173	127	113	3458
	1993	527	119	93	262	121	307	762	350	317	307	307	233	3705
	1994	394	72											
IRELAND	1992	1	6	2	-	-	15	59	12	5	47	4	-	151
	1993	7	46	27	1	12	3	105	-	-	4	6	-	211
	1994	13	-	-	2	2	9							
ITALIA	1992	843	426	253	157	150	133	1689	46	95	89	71	60	4012
	1993	711	98	86	95	66	102	74	47	89	122	119	82	1691
	1994	-	315											
LUXEMBOURG	1992	9	25	8	8	24	13	12	6	27	92	7	7	238
	1993	561	117	56	95	18	140	45	11	39	11	32	81	1206
	1994													
NEDERLAND	1992	28	21	12	11	32	20	55	72	43	13	8	6	321
	1993	3	4	26	5	3	3	3	6	4	9	4	3	73
	1994	21	5	3	8									
PORTUGAL	1992	1	6	5	2	3	24	4	8	3	3	4	1	64
	1993	16	44	4	2	5	3	1	9	2	2	7	1	96
	1994	7	3	9										
UNITED KINGDOM	1992	292	119	227	710	143	158	314	121	492	184	236	116	3127
	1993	197	151	154	202	127	214	281	213	414	82	126	110	2281
	1994	263	190	125	296									
<b>17. ABGÄNGE INSGESAMT</b>		<b>TOTAL LEAVERS</b>											<b>SORTIES TOTALES</b>	
		X 1000												
EUR	1992	10373	3754	7017	5599	6052	4425	8285	4891	5990	4808	3522	4695	69016
	1993	12344	3881	4868	4594	3916	4550	9018	5464	5198	5923	3761	5437	68959
	1994													
BELGIQUE	1992	145	119	150	156	165	165	270	276	310	191	141	295	2383
	1993	167	102	233	117	184	261	229	201	318	204	144	414	2574
	1994	173												
DANMARK	1992	43	28	10	15	16	15	54	51	16	10	20	11	289
	1993	11	33	18	14	11	16	37	52	38	5	15	21	271
	1994	49	23	17	22	17								
BR DEUTSCHLAND	1992	6910	2179	2500	2734	4741	2064	4885	2344	2233	2830	1944	2459	37823
	1993	7783	2143	2225	3067	1766	2929	6897	3358	2146	4209	1739	2493	40755
	1994	7800	2523	1598	2826	1440								
ΕΛΛΑΣ	1992	32	34	12	24	34	68	31	18	39	29	19	51	391
	1993	30	30	23	25	20	21	45	16	31	31	14	16	302
	1994	45	39	38	14	15								
ESPAÑA	1992	303	133	153	84	80	284	164	163	947	326	378	246	2866
	1993	170	659	1484	452	824	485	346	321	490	385	794	518	6928
	1994	129	146	183	175	175								
FRANCE	1992	836	190	173	429	228	222	266	596	929	572	308	416	5164
	1993	1668	208	202	374	229	194	413	499	1119	307	371	447	6031
	1994	211	141											
IRELAND	1992	51	46	51	8	3	8	1	43	4	1	48	26	290
	1993	2	2	-	2	6	1	2	84	19	5	10	4	137
	1994	8	2	69	-	10	3							
ITALIA	1992	1168	633	2608	339	405	160	2012	849	441	269	185	469	9538
	1993	872	222	166	143	124	162	458	180	287	222	217	559	3612
	1994	100	138											
LUXEMBOURG	1992	66	73	94	167	89	331	70	92	209	68	101	73	1433
	1993	801	157	171	68	85	60	41	79	32	63	21	44	1622
	1994													
NEDERLAND	1992	84	50	106	47	51	107	46	80	184	121	108	85	1069
	1993	438	101	72	68	317	131	251	397	201	136	109	258	2479
	1994	60	38	80	46									
PORTUGAL	1992	64	4	16	28	24	35	15	19	44	56	23	49	377
	1993	39	63	20	21	27	12	15	16	17	17	17	21	285
	1994	19	21	23										
UNITED KINGDOM	1992	671	265	1144	1568	216	966	471	360	634	335	247	515	7393
	1993	363	161	254	243	323	278	284	261	500	339	310	642	3963
	1994	313	289	346	538									

		I	II	III	IV	V	VI	VII	VIII	IX	X	XI	XII	I-XII	
<b>18. GELEISTETE STUNDEN JE MANN</b>		<b>HOURS WORKED BY MAN</b>												<b>HEURES EFFECTUEES PAR HOMME</b>	
		X 1000													
EUR	1992	136	131	139	134	130	132	129	106	133	135	129	118		
	1993	124	126	139	127	127	134	120	106	131	130	129	122		
	1994														
BELGIQUE	1992	146	130	145	137	134	139	120	114	135	143	123	112		
	1993	128	128	143	132	127	138	110	107	130	134	119	115		
	1994	132													
DANMARK	1992	151	150	188	137	145	139	117	151	151	172	147	135		
	1993	148	145	148	140	127	139	95	145	174	148	149	137		
	1994	155	150	150	146	140									
BR DEUTSCHLAND	1992	123	123	132	123	121	121	122	114	122	126	119	105		
	1993	112	115	124	112	115	121	112	118	119	119	122	113		
	1994	120	119	133	122										
ΕΛΛΑΣ	1992	178	176	184	178	182	176	163	147	162	189	180	176		
	1993	180	181	190	180	171	175	149	135	147	172	182	173		
	1994	165	157	166	168	172									
ESPAÑA	1992	148	145	153	130	151	145	137	88	141	145	150	135		
	1993	143	146	150	148	153	154	132	100	145	152	155	142		
	1994	148	149	159											
FRANCE	1992	135	127	136	127	121	133	120	84	130	137	125	116		
	1993	124	126	139	127	124	136	117	85	129	134	126	114		
	1994	134	125												
IRELAND	1992	-	-	-	-	-	-	-	-	-	-	-	-		
	1993	-	-	-	-	-	-	-	-	-	-	-	-		
	1994	-	-	-	-	-	-	-	-	-	-	-	-		
ITALIA	1992	131	130	140	136	138	138	129	90	124	133	132	117		
	1993	123	123	145	133	136	135	123	86	125	127	126	112		
	1994	124	135												
LUXEMBOURG	1992	145	135	144	140	138	127	145	115	142	152	138	130		
	1993	89	89	100	95	89	94	90	66	92	94	91	86		
	1994														
NEDERLAND	1992	128	120	130	120	111	115	109	101	121	127	126	110		
	1993	123	118	134	120	111	121	111	101	123	128	133	113		
	1994	131	125	140	126										
PORTUGAL	1992	164	145	173	158	157	151	147	133	150	160	158	158		
	1993	144	165	147	161	151	137	126	144	157	155	144	156		
	1994	142	164	146											
UNITED KINGDOM	1992	166	147	145	179	138	144	167	134	173	146	146	149		
	1993	144	145	169	146	142	165	144	133	175	144	145	163		
	1994	140	159	176	143										
<b>19. AUSFALLSTUNDEN INSGESAMT</b>		<b>TOTAL WORKING HOURS LOST</b>												<b>TOTAL DES HEURES DE TRAVAIL PERDUES</b>	
		X 1000													
EUR	1992	14794	11625	11462	12606	13260	12985	16719	19306	13684	12139	11802	18379	168764	
	1993	12737	10642	11805	12319	12829	12011	15409	18243	12316	10727	11186	15664	155921	
	1994														
BELGIQUE	1992	1662	1693	1562	1694	1699	1672	2373	2339	1756	1697	1884	2465	22497	
	1993	1888	1491	1662	1719	1831	1578	2379	2351	1687	1632	1994	2213	22424	
	1994	1756													
DANMARK	1992	14	14	18	22	13	14	94	17	13	18	13	35	285	
	1993	12	13	14	37	22	24	110	12	13	26	16	21	320	
	1994	35	22	14	19	8									
BR DEUTSCHLAND	1992	5891	4398	4745	5350	5500	5864	6222	6217	5416	5156	5147	7511	67419	
	1993	5158	4377	5056	5155	5808	5024	5741	5225	4646	4219	4240	5476	60125	
	1994	3648	3269	3641	3718										
ΕΛΛΑΣ	1992	37	20	19	22	24	31	45	100	52	24	22	35	430	
	1993	25	16	25	31	46	45	101	169	75	49	22	46	650	
	1994	44	33	45	27	25									
ESPAÑA	1992	728	865	737	382	890	574	611	317	535	583	498	430	7152	
	1993	386	385	371	314	351	346	279	231	248	252	248	220	3631	
	1994	288	232	221											
FRANCE	1992	1212	889	909	1154	1072	875	1793	3046	1171	823	922	1566	15431	
	1993	1112	853	999	1129	1023	805	1667	3069	1148	825	997	1808	15434	
	1994	927	805												
IRELAND	1992	-	-	-	-	-	-	-	-	-	-	-	-		
	1993	-	-	-	-	-	-	-	-	-	-	-	-		
	1994	-	-	-	-	-	-	-	-	-	-	-	-		
ITALIA	1992	2978	2259	1997	2249	2133	2164	3020	4581	2707	2356	2171	3337	31953	
	1993	2793	2251	2134	2343	2126	2237	2965	4623	2615	2387	2518	3494	32485	
	1994	1797	1513												
LUXEMBOURG	1992	188	181	181	167	150	159	299	391	260	243	195	265	2678	
	1993	192	176	191	169	151	160	244	348	202	182	175	221	2412	
	1994														
NEDERLAND	1992	572	418	457	600	700	673	881	867	556	487	390	839	7440	
	1993	483	432	501	615	679	557	714	835	509	424	367	707	6823	
	1994	364	319	373	414										
PORTUGAL	1992	56	66	66	56	52	50	51	46	43	36	33	30	585	
	1993	39	49	35	26	28	24	23	37	28	30	36	38	393	
	1994	28	36	24											
UNITED KINGDOM	1992	1455	822	772	909	1025	909	1331	1384	1174	717	528	1865	12895	
	1993	650	599	817	781	764	1210	1187	1343	1145	701	573	1420	11225	
	1994	643	530	748	714										







**Venta y suscripciones • Salg og abonnement • Verkauf und Abonnement • Πωλήσεις και συνδρομές  
Sales and subscriptions • Vente et abonnements • Vendita e abbonamenti  
Verkoop en abonnementen • Venda e assinaturas**

**BELGIQUE / BELGIË**

**Moniteur belge /  
Belgisch staatsblad**

Rue de Louvain 42 / Leuvenseweg 42  
1000 Bruxelles / 1000 Brussel  
Tél. (02) 512 00 26  
Fax (02) 511 01 84

**Jean De Lannoy**

Avenue du Roi 202 / Koningslaan 202  
1060 Bruxelles / 1060 Brussel  
Tél. (02) 538 51 69  
Télex 63220 UNBOOK B  
Fax (02) 538 08 41

Autres distributeurs/  
Overige verkooppunten:

**Librairie européenne/  
Europese boekhandel**

Rue de la Loi 244/Wetstraat 244  
1040 Bruxelles / 1040 Brussel  
Tél. (02) 231 04 35  
Fax (02) 735 08 60

Document delivery:

**Credoc**

Rue de la Montagne 34 / Bergstraat 34  
Bte 11 / Bus 11  
1000 Bruxelles / 1000 Brussel  
Tél. (02) 511 69 41  
Fax (02) 513 31 95

**DANMARK**

**J. H. Schultz Information A/S**

Herstedvang 10-12  
2620 Albertslund  
Tlf. -43 63 23 00  
Fax (Sales) 43 63 19 69  
Fax (Management) 43 63 19 49

**DEUTSCHLAND**

**Bundesanzeiger Verlag**

Breite Straße 78-80  
Postfach 10 05 34  
50445 Köln  
Tel. (02 21) 20 29-0  
Telex ANZEIGER BONN 8 882 595  
Fax 202 92 78

**GREECE/ΕΛΛΑΔΑ**

**G.C. Eleftheroudakis SA**

International Bookstore  
Nikis Street 4  
10563 Athens  
Tel. (01) 322 63 23  
Telex 219410 ELEF  
Fax 323 98 21

**ESPAÑA**

**Boletín Oficial del Estado**

Trafalgar, 27-29  
28071 Madrid  
Tel. (91) 538 22 95  
Fax (91) 538 23 49

**Mundi-Prensa Libros, SA**

Castelló, 37  
28001 Madrid  
Tel. (91) 431 33 99 (Libros)  
431 32 22 (Suscripciones)  
435 36 37 (Dirección)  
Télex 49370-MPLI-E  
Fax (91) 575 39 98

Sucursal:

**Librería Internacional AEDOS**

Consejo de Ciento, 391  
08009 Barcelona  
Tel. (93) 488 34 92  
Fax (93) 487 76 59

**Librería de la Generalitat  
de Catalunya**

Rambla dels Estudis, 118 (Palau Moja)  
08002 Barcelona  
Tel. (93) 302 68 35  
Tel. (93) 302 64 62  
Fax (93) 302 12 99

**FRANCE**

**Journal officiel  
Service des publications  
des Communautés européennes**

26, rue Desaix  
75727 Paris Cedex 15  
Tél. (1) 40 58 77 01/31  
Fax (1) 40 58 77 00

**IRELAND**

**Government Supplies Agency**

4-5 Harcourt Road  
Dublin 2  
Tel. (1) 66 13 111  
Fax (1) 47 80 645

**ITALIA**

**Licosa SpA**

Via Duca di Calabria 1/1  
Casella postale 552  
50125 Firenze  
Tel. (055) 64 54 15  
Fax 64 12 57  
Telex 570466 LICOSA I

**GRAND-DUCHÉ DE LUXEMBOURG**

**Messageries du livre**

5, rue Raiffeisen  
2411 Luxembourg  
Tél. 40 10 20  
Fax 49 06 61

**NEDERLAND**

**SDU Overheidsinformatie**

Externe Fondsen  
Postbus 20014  
2500 EA 's-Gravenhage  
Tel. (070) 37 89 880  
Fax (070) 37 89 783

**PORTUGAL**

**Imprensa Nacional**

Casa da Moeda, EP  
Rua D. Francisco Manuel de Melo, 5  
1092 Lisboa Codex  
Tel. (01) 69 34 14  
Fax (01) 69 31 66

**Distribuidora de Livros  
Bertrand, Ld.<sup>a</sup>**

**Grupo Bertrand, SA**

Rua das Terras dos Vales, 4-A  
Apartado 37  
2700 Amadora Codex  
Tel. (01) 49 59 050  
Telex 15798 BERDIS  
Fax 49 60 255

**UNITED KINGDOM**

**HMSO Books (Agency section)**

HMSO Publications Centre  
51 Nine Elms Lane  
London SW8 5DR  
Tel. (071) 873 9090  
Fax 873 8463  
Telex 29 71 138

**ÖSTERREICH**

**Manz'sche Verlags-  
und Universitätsbuchhandlung**

Kohlmarkt 16  
1014 Wien  
Tel. (1) 531 610  
Telex 112 500 BOX A  
Fax (1) 531 61-181

**SUOMI/FINLAND**

**Akateeminen Kirjakauppa**

Keskuskatu 1  
PO Box 218  
00381 Helsinki  
Tel. (0) 121 41  
Fax (0) 121 44 41

**NORGE**

**Narvesen Info Center**

Bertrand Narvesens vei 2  
PO Box 6125 Etterstad  
0602 Oslo 6  
Tel. (22) 57 33 00  
Telex 79668 NIC N  
Fax (22) 68 19 01

**SVERIGE**

**BTJ AB**

Traktorvgen 13  
22100 Lund  
Tel. (046) 18 00 00  
Fax (046) 18 01 25  
30 79 47

**ICELAND**

**BOKABUD  
LARUSAR BLÖNDAL**

Skólavörðustíg, 2  
101 Reykjavík  
Tel. 11 56 50  
Fax 12 55 60

**SCHWEIZ / SUISSE / SVIZZERA**

**OSEC**

Stampfenbachstraße 85  
8035 Zürich  
Tel. (01) 365 54 49  
Fax (01) 365 54 11

**BÄLGARIJA**

**Europress Klassica BK  
Ltd**

66, bd Vitoshia  
1463 Sofia  
Tel./Fax 2 52 74 75

**ČESKÁ REPUBLIKA**

**NIS ČR**

Havelkova 22  
130 00 Praha 3  
Tel. (2) 24 22 94 33  
Fax (2) 24 22 14 84

**MAGYARORSZÁG**

**Euro-Info-Service**

Honvéd Europá Ház  
Margitsziget  
1138 Budapest  
Tel./Fax 1 111 60 61  
1 111 62 16

**POLSKA**

**Business Foundation**

ul. Krucza 38/42  
00-512 Warszawa  
Tel. (2) 621 99 93, 628-28-62  
International Fax&Phone  
(0-39) 12-00-77

**ROMÂNIA**

**Euromedia**

65, Strada Dionisie Lupu  
70184 Bucuresti  
Tel./Fax 0 12 96 46

**RUSSIA**

**CCEC**

9,60-Ietiya Oktyabrya Avenue  
117312 Moscow  
Tel./Fax (095) 135 52 27

**SLOVAKIA**

**Slovak Technical  
Library**

Nm. slobody 19  
812 23 Bratislava 1  
Tel. (7) 220 452  
Fax : (7) 295 785

**CYPRUS**

**Cyprus Chamber of Commerce and  
Industry**

Chamber Building  
38 Grivas Dhigenis Ave  
3 Deligiorgis Street  
PO Box 1455  
Nicosia  
Tel. (2) 449500/462312  
Fax (2) 458630

**MALTA**

**Miller distributors Ltd**

PO Box 25  
Malta International Airport  
LQA 05 Malta  
Tel. 66 44 88  
Fax 67 67 99

**TÜRKIYE**

**Pres Gazete Kitap Dergi  
Pazarlama Dagitim Ticaret ve sanayi  
AŞ**

Narlıbaçe Sokak N. 15  
Istanbul-Cagaloğlu  
Tel. (1) 520 92 96 - 528 55 66  
Fax 520 64 57  
Telex 23822 DSVO-TR

**ISRAEL**

**ROY International**

PO Box 13056  
41 Mishmar Hayarden Street  
Tel Aviv 61130  
Tel. 3 496 108  
Fax 3 648 60 39

**EGYPT/  
MIDDLE EAST**

**Middle East Observer**

41 Sherif St.  
Cairo  
Tel/Fax 39 39 732

**UNITED STATES OF AMERICA /  
CANADA**

**UNIPUB**

4611-F Assembly Drive  
Lanham, MD 20706-4391  
Tel. Toll Free (800) 274 4888  
Fax (301) 459 0056

**CANADA**

Subscriptions only  
Uniquement abonnements

**Renouf Publishing Co. Ltd**

1294 Algoma Road  
Ottawa, Ontario K1B 3W8  
Tel. (613) 741 43 33  
Fax (613) 741 54 39  
Telex 0534783

**AUSTRALIA**

**Hunter Publications**

58A Gipps Street  
Collingwood  
Victoria 3066  
Tel. (3) 417 5361  
Fax (3) 419 7154

**JAPAN**

**Kinokuniya Company Ltd**

17-7 Shinjuku 3-Chome  
Shinjuku-ku  
Tokyo 160-91  
Tel. (03) 3439-0121

**Journal Department**

PO Box 55 Chitose  
Tokyo 156  
Tel. (03) 3439-0124

**SOUTH-EAST ASIA**

**Legal Library Services Ltd**

Orchard  
PO Box 0523  
Singapore 9123  
Tel. 73 04 24 1  
Fax 24 32 47 9

**SOUTH AFRICA**

**Safto**

5th Floor, Export House  
Cnr Maude & West Streets  
Sandton 2146  
Tel. (011) 883-3737  
Fax (011) 883-6569

**AUTRES PAYS  
OTHER COUNTRIES  
ANDERE LÄNDER**

**Office des publications officielles  
des Communautés européennes**

2, rue Mercier  
2985 Luxembourg  
Tél. 499 28-1  
Télex PUBOF LU 1324 b  
Fax 48 85 73/48 68 17

Preis in Luxemburg (ohne MwSt.) • Price (excluding VAT) in Luxembourg • Prix au Luxembourg, TVA exclue:  
Einzelpreis • Single copy • Prix par numéro ECU 9  
Abonnement • Subscription ECU 80



OFICINA DE PUBLICACIONES OFICIALES DE LAS COMUNIDADES EUROPEAS  
KONTORET FOR DE EUROPÆISKE FÆLLESSKABERS OFFICIELLE PUBLIKATIONER  
AMT FÜR AMTLICHE VERÖFFENTLICHUNGEN DER EUROPÄISCHEN GEMEINSCHAFTEN  
ΥΠΗΡΕΣΙΑ ΕΠΙΣΗΜΩΝ ΕΚΔΟΣΕΩΝ ΤΩΝ ΕΥΡΩΠΑΙΚΩΝ ΚΟΙΝΟΤΗΤΩΝ  
OFFICE FOR OFFICIAL PUBLICATIONS OF THE EUROPEAN COMMUNITIES  
OFFICE DES PUBLICATIONS OFFICIELLES DES COMMUNAUTÉS EUROPÉENNES  
UFFICIO DELLE PUBBLICAZIONI UFFICIALI DELLE COMUNITÀ EUROPEE  
BUREAU VOOR OFFICIELE PUBLIKATIES DER EUROPESE GEMEENSCHAPPEN  
SERVIÇO DAS PUBLICAÇÕES OFICIAIS DAS COMUNIDADES EUROPEIAS



CA-BA-94-007-3A-C