

Eisen und Stahl Iron and steel Sidérurgie

Supplement 2 □ 1994

Monatlich · Monthly · Mensuel

DIE 30 GRÖßTEN ROHSTAHLERZEUGER DER WELT (1) THE 30 MOST IMPORTANT CRUDE STEEL PRODUCERS OF THE WORLD (1) LES 30 PRODUCTEURS D'ACIER BRUT LES PLUS IMPORTANTS DU MONDE (1)

	Land Country Pays	1993	1992	1991	1990
1. NIPPON STEEL	J	25.8	25.1	28.6	28.8
2. POSCO	ROK	22.5	20.0	19.1	16.2
3. USINOR-SACILOR (2)	F	17.6	21.1	22.8	23.3
4. BRITISH STEEL	GB	12.4	12.3	12.9	13.8
5. NKK CORPORATION	J	11.1	10.9	12.3	12.1
6. US-STEEL	USA	10.3	9.5	9.5	12.4
7. SUMITOMO	J	10.3	10.0	10.9	11.1
8. KAWASAKI	J	10.1	10.0	10.9	11.1
9. MAGNITOGORSK	RUS	9.9	11.9	-	-
10. STEEL AUTHORITY OF INDIA	IND	9.8	9.7	9.8	8.8
11. ILVA SPA	I	9.8	10.6	11.3	11.5
12. THYSSEN AKTIENGESELLSCHAFT	D	9.6	10.2	11.1	11.1
13. BETHLEHEM STEEL	USA	9.3	9.6	9.1	9.9
14. CHEREPOVETS	RUS	8.5	9.9	-	-
15. ANSHAN	CHINA	8.5	8.4	-	-
16. BROKEN HILL (BHP)	AUS	8.0	6.3	5.7	6.1
17. LTV STEEL	USA	7.2	7.5	6.9	7.4
18. SHOUGANG	CHINA	7.2	5.7	-	-
19. BAOSHAN	CHINA	7.0	6.5	-	-
20. ISCOR	ZA	6.9	7.7	7.4	6.3
21. CHINA STEEL	TAIWAN	6.4	5.6	5.8	5.6
22. KRIVOY ROG	UKRAINE	6.4	8.3	-	-
23. KOBE STEEL	J	6.0	5.8	6.5	6.6
24. NOVOLIPETSK	RUS	5.9	7.2	-	-
25. HOOGOSENS GROEP BV	NL	5.8	5.2	4.9	5.2
26. KRUPP -HOESCH	D	5.6	6.9	-	-
27. NUCOR	USA	5.5	4.2	3.8	3.1
28. RIVA GROUP	I	5.4	4.3	3.9	3.7
29. NIZHNY TAGIL	RUS	5.3	5.9	-	-
30. WUHAN	CHINA	5.2	5.0	-	-

(1) Quelle : Metal Bulletin, IISI World Steel in Figures / Source : Metal Bulletin, IISI World Steel in Figures.

(2) Vor 1987 getrennte Unternehmen. 1989 einschl. der in der BR Deutschland gelegenen Werke .
 Ab 1990 einschl. der in der BR Deutschland und in den USA gelegenen Werken. 1993 ohne Saarstahl .
 Separate companies before 1987. 1989 figures include output of plants in FR Germany .
 As from 1990 figures include output of plants of FR Germany and the Unites States. 1993: without Saarstahl .
 Entreprises séparées avant 1987. 1989 y compris la production des usines de RF d'Allemagne .
 A partir de 1990 y compris la production des usines en RF d'Allemagne et aux Etats-Unis. 1993: Saarstahl non compris .



OFICINA ESTADÍSTICA DE LAS COMUNIDADES EUROPEAS
DE EUROPÆISKE FÆLLESSKABERS STATISTISKE KONTOR
STATISTISCHES AMT DER EUROPÄISCHEN GEMEINSCHAFTEN
ΣΤΑΤΙΣΤΙΚΗ ΥΠΗΡΕΣΙΑ ΤΩΝ ΕΥΡΩΠΑΪΚΩΝ ΚΟΙΝΟΤΗΤΩΝ
STATISTICAL OFFICE OF THE EUROPEAN COMMUNITIES
OFFICE STATISTIQUE DES COMMUNAUTÉS EUROPÉENNES
ISTITUTO STATISTICO DELLE COMUNITÀ EUROPEE
BUREAU VOOR DE STATISTIEK DER EUROPESE GEMEENSCHAPPEN
SERVIÇO DE ESTATÍSTICA DAS COMUNIDADES EUROPEIAS

L-2920 Luxembourg – Tél. 43011 – Télex: Comeur Lu 3423
B-1049 Bruxelles, bâtiment Berlaymont, rue de la Loi 200 (bureau de liaison) – Tél. 2991111

Hinweis

Zuständig für alle Informationen über die Statistiken in diesem Bericht:

Note

For any information on the statistics in this bulletin contact:

Note

Pour tous renseignements concernant les statistiques contenues dans ce bulletin,
s'adresser à:

H. Klaedtke

Tel. 4301-33212

- © EGKS-EG-EAG, Brüssel · Luxembourg, 1994
Nachdruck – ausgenommen zu kommerziellen Zwecken – mit Quellenangabe gestattet.
- © ECSC-EC-EAEC, Brussels · Luxembourg, 1994
Reproduction is authorized, except for commercial purposes, provided the source is acknowledged.
- © CECA-CE-CEEA, Bruxelles · Luxembourg, 1994
Reproduction autorisée, sauf à des fins commerciales, moyennant mention de la source.

INHALTSVERZEICHNIS

<u>Tabelle</u>	<u>Seite</u>
<u>2. PRODUKTIONSGRUNDLAGEN</u>	
2.1	BESCHÄFTIGUNG UND GELEISTETE ARBEITERSTUNDEN 9
2.2	EISENERZFÖRDERUNG (ROHERZ) 11
2.3	EISENERZFÖRDERUNG, -VERSAND UND- BESTÄNDE 12
2.4	ROEISENVERBRAUCH 15
2.5	SCHROTTVERBRAUCH NACH ANLAGEN 16
<u>3. ERZEUGUNG</u>	
3.1	ROEISENERZEUGUNG 21
3.2	ROHSTAHLERZEUGUNG 22
3.3	ROHSTAHLERZEUGUNG NACH VERFAHREN 23
3.4	ERZEUGUNG VON ROHBLOCKEN, STRANGGUSS UND FLÜSSIGSTAHL FÜR STAHLGU 24
3.5	ERZEUGUNG VON LEGIERTEM STAHL (ROHSTAHL) 26
3.6	ERZEUGUNG VON WARMGEWALZTEN STAHLERZEUGNISSEN (EG) 28
3.7	ERZEUGNISSE AUS WARMWALZERZEUGNISSEN HERGESTELLT (EG) 30
3.8	FLACHERZEUGNISSE MIT OBERFLÄCHENVEREDELUNG (EG) 31
3.9	ERZEUGUNG VON WARMGEWALZTEN STAHLERZEUGNISSEN 32
3.10	ERZEUGNISSE AUS WARMWALZERZEUGNISSEN HERGESTELLT 39
3.11	FLACHERZEUGNISSE MIT OBERFLÄCHENVEREDELUNG 41
3.12	ERZEUGUNG DER ERSTEN VERARBEITUNGSSTUFE VON EISEN UND STAHL 43
<u>4. WERKSLIEFERUNGEN UND -BEZÜGE, LAGERBESTÄNDE</u>	
4.1	WERKSLIEFERUNGEN (EG) AN UNLEGIERTEM STAHL NACH MITGLIEDSTAATEN 48
4.2	WERKSLIEFERUNGEN (EG) AN LEGIERTEM STAHL NACH MITGLIEDSTAATEN 49
4.3	WERKSBEZÜGE AN STAHL ZUM WEITERAUSWALZEN 50
4.4	LAGERBESTÄNDE AN STAHL BEI ERZEUGERN UND HÄNDLERN 54
<u>5. HANDEL</u>	
5.1	AUSSENHANDEL NACH MITGLIEDSTAATEN 63
5.2	AUSSENHANDEL AN STAHL NACH HERKUNFT UND BESTIMMUNG (EG) 75
5.3	EINFUHR UND AUSFUHR AN SCHROTT (EG) 76
5.4	EINFUHR AN EISENERZ (EG) 76
5.5	NETTO-LIEFERUNGEN DER HÄNDLER AN STAHLERZEUGNISSEN 79
5.6	BESTÄNDE, EINFUHREN UND LIEFERUNGEN DER HÄNDLER AN SCHROTT UND GUSS 83
<u>6. STAHLVERBRAUCH</u>	
6.1	MARKTVERSORGUNG MIT ROHSTAHL 89

CONTENTS

<u>Table</u>		<u>Page</u>
<u>2. PRODUCTION BASES</u>		
2.1	EMPLOYMENT AND HOURS WORKED	9
2.2	IRON ORE MINED (IN TERMS OF RAW ORE)	11
2.3	PRODUCTION, DELIVERIES AND STOCKS OF IRON ORE	12
2.4	CONSUMPTION OF PIG IRON	15
2.5	SCRAP CONSUMPTION BY DEPARTMENT	16
<u>3. PRODUCTION</u>		
3.1	PIG IRON PRODUCTION	21
3.2	CRUDE STEEL PRODUCTION	22
3.3	CRUDE STEEL PRODUCTION BY PROCES	23
3.4	PRODUCTION OF INGOTS, CONTINUOUSLY CAST PRODS. AND LIQUID STEEL FOR C	24
3.5	PRODUCTION OF ALLOY STEELS (CRUDE STEEL)	26
3.6	PRODUCTION OF HOT ROLLED STEEL PRODUCTS (EC)	28
3.7	PRODUCTS OBTAINED FROM HOT ROLLED PRODUCTS (EC)	30
3.8	COATED FLAT PRODUCTS (EC)	31
3.9	PRODUCTION OF HOT ROLLED STEEL PRODUCTS	32
3.10	PRODUCTS OBTAINED FROM HOT ROLLED PRODUCTS	39
3.11	COATED FLAT PRODUCTS	41
3.12	PRODUCTION OF THE PRIMARY IRON AND STEEL PROCESSING INDUSTRIES	43
<u>4. WORKS DELIVERIES AND RECEIPTS, STOCKS</u>		
4.1	WORKS DELIVERIES (EC) OF NON-ALLOY STEEL BY MEMBER COUNTRY	48
4.2	WORKS DELIVERIES (EC) OF ALLOY STEELS BY MEMBER COUNTRY	49
4.3	RECEIPTS BY WORKS OF STEEL FOR RE-ROLLING	50
4.4	PRODUCERS' AND STOCKHOLDERS' STOCKS OF STEEL PRODUCTS	54
<u>5. TRADE</u>		
5.1	FOREIGN TRADE BY MEMBER COUNTRIES	63
5.2	FOREIGN TRADE IN STEEL BY ORIGIN AND DESTINATION (EC)	75
5.3	IMPORTS AND EXPORTS OF SCRAP (EC)	76
5.4	IMPORTS OF IRON ORE (EC)	76
5.5	NET DELIVERIES OF IRON AND STEEL BY STOCKHOLDING MERCHANTS	79
5.6	STOCKS, IMPORTS AND DELIVERIES OF IRON AND STEEL SCRAP-MERCHANTS	83
<u>6. STEEL CONSUMPTION</u>		
6.1	APPARENT CONSUMPTION OF CRUDE STEEL	89

TABLE DE MATIERES

<u>Tableau</u>		<u>Page</u>
<u>2. BASES DE PRODUCTION</u>		
2.1	EMPLOI ET HEURES DE TRAVAIL	9
2.2	EXTRACTION BRUTE DE MINERAI DE FER	11
2.3	PRODUCTION, LIVRAISONS ET STOCKS DE MINERAI DE FER	12
2.4	CONSOMMATION DE FONTE	15
2.5	CONSOMMATION DE FERRAILLE PAR SERVICE	16
<u>3. PRODUCTION</u>		
3.1	PRODUCTION DE FONTE BRUTE	21
3.2	PRODUCTION D'ACIER BRUTE	22
3.3	PRODUCTION D'ACIER BRUT PAR PROCED	23
3.4	PRODUCTION DE LINGOTS, PROD. DE COULEE CONTINUE ET ACIER LIQUIDE POUR	24
3.5	PRODUCTION D'ACIER ALLIE (ACIER BRUT)	26
3.6	PRODUCTION DE PRODUITS D'ACIER LAMINES A CHAUD (CE)	28
3.7	PRODUITS OBTENUS PAR TRANSFORMATION DE PRODUITS A CHAUD (CE)	30
3.8	PRODUITS PLATS OBTENUS PAR REVETEMENT (CE)	31
3.9	PRODUCTION DE PRODUITS D'ACIER LAMINES A CHAUD	32
3.10	PRODUITS OBTENUS PAR TRANSFORMATION DE PRODUITS A CHAUD	39
3.11	PRODUITS PLATS OBTENUS PAR REVETEMENT	41
3.12	PROD. DES INDUSTRIES DE LA PREMIERE TRANSFORMATION DE LA FONTE ET DE L'	43
<u>4. LIVRAISONS ET RECEPTIONS D'USINES, STOCKS</u>		
4.1	LIVRAISONS D'ACIER NON-ALLIE DES USINES (CE) PAR PAYS MEMBRE	48
4.2	LIVRAISONS D'ACIERS ALLIES DES USINES (CE) PAR PAYS MEMBRE	49
4.3	RECEPTIONS DES USINES DE PRODUITS DE RELAMINAGE	50
4.4	STOCKS D'ACIER CHEZ LES PRODUCTEURS ET LES NEGOCIANTS	54
<u>5. COMMERCE</u>		
5.1	COMMERCE EXTERIEUR PAR PAYS MEMBRES	63
5.2	COMMERCE EXTERIEUR D'ACIER PAR PROVENANCE ET DESTINATION (CE)	75
5.3	IMPORTATIONS ET EXPORTATIONS DE FERRAILLES (CE)	76
5.4	IMPORTATIONS DE MINERAI DE FER (CE)	76
5.5	LIVRAISONS NETTES DE PRODUITS SIDERURGIQUES DES NEGOCIANTS	79
5.6	STOCKS, IMPORTATIONS ET LIVRAISONS DE FERRAILLES DE FONTE ET D'ACIER DE	83
<u>6. CONSOMMATION D'ACIER</u>		
6.1	CONSOMMATION APPARENTE D'ACIER BRUT	89

2

Produktionsgrundlagen

Production bases

Bases de production

BESCHÄFTIGUNG UND GELEISTETE ARBEITERSTUNDEN
EMPLOYMENT AND HOURS WORKED
EMPLOI ET HEURES DE TRAVAIL



1000

		EUR	B	DK	D	GR	E	F	IRL	I	L	NL	P	UK
		2.1.1 Beschäftigte insgesamt (einschliesslich Lehrlinge)												
		Total labour force (including apprentices)												
		Ensemble de la main-d'oeuvre (y compris apprentis)												
1991		396.0	26.5	1.4	150.5	3.3	36.1	45.3	0.6	55.6	9.0	16.9	3.8	47.0
1992		369.0	25.9	1.3	137.4	3.1	34.7	43.9	0.6	52.0	8.1	16.3	3.4	42.4
1993		335.3	24.8	1.2	118.9	2.9	30.1	41.2	0.6	50.4	7.2	14.6	3.2	40.2
1993	JAN	351.0	25.4	1.2	126.4	3.0	35.1	41.7	0.5	51.0	7.3	15.5	3.2	40.7
	FEB	347.6	25.4	1.2	125.9	3.0	32.5	41.6	0.6	50.9	7.3	15.4	3.2	40.7
	MAR	344.7	25.2	1.2	125.0	3.0	31.1	41.5	0.6	50.8	7.1	15.3	3.2	40.6
	APR	342.3	25.2	1.2	123.2	3.0	30.8	41.4	0.6	50.8	7.2	15.3	3.2	40.5
	MAY	339.8	25.1	1.2	122.4	3.0	30.0	41.2	0.6	50.7	7.1	14.9	3.2	40.3
	JUN	338.3	24.9	1.2	121.3	3.0	29.9	41.4	0.6	50.7	7.2	14.8	3.2	40.3
	JUL	333.3	24.8	1.2	117.0	2.9	29.5	41.7	0.7	50.3	7.2	14.6	3.1	40.3
	AUG	330.8	24.7	1.2	115.7	2.9	29.3	41.6	0.6	50.2	7.1	14.2	3.1	40.2
	SEP	328.6	24.6	1.2	115.4	2.9	28.9	40.8	0.6	50.0	7.1	14.0	3.1	40.1
	OCT	325.2	24.4	1.2	112.8	2.9	28.7	40.8	0.6	49.9	7.1	13.9	3.1	39.9
	NOV	323.2	24.4	1.1	112.0	2.9	28.2	40.7	0.6	49.8	7.1	13.7	3.1	39.7
	DEC	318.8	24.0	1.1	110.3	2.9	27.3	40.5	0.6	49.3	7.1	13.5	3.1	39.2
1994	JAN			1.1	105.0	2.8	27.3		0.6			13.5	3.1	39.1
	FEB			1.1		2.8	27.3		0.6				3.1	39.0
	MAR			1.1					0.5					
		2.1.2 Beschäftigte Arbeiter (ohne Lehrlinge)												
		Occupied workers (excluding apprentices)												
		Ouvriers occupés (apprentis exclus)												
1991			20.2	1.0	103.7	2.4	23.6	19.1	0.5	42.0	6.4		2.5	29.9
1992			19.6	0.9	94.0	2.3	22.5	17.8	0.4	39.5	5.6		2.2	26.7
1993			18.8	0.9	81.4	2.2	19.7	16.2	0.5	38.2	4.9		2.1	25.2
1993	JAN		19.2	0.9	86.3	2.2	22.6	16.4	0.4	38.8	5.0		2.1	25.5
	FEB		19.2	0.9	86.3	2.2	21.0	16.4	0.4	38.7	5.0		2.1	25.5
	MAR		19.1	0.9	85.7	2.2	20.3	16.3	0.5	38.6	4.9		2.1	25.5
	APR		19.1	0.9	84.4	2.2	20.1	16.2	0.5	38.6	4.9		2.1	25.5
	MAY		19.0	0.9	83.7	2.2	19.7	16.1	0.5	38.6	4.9		2.1	25.3
	JUN		18.9	0.8	83.2	2.2	19.6	16.2	0.5	38.5	5.0		2.1	25.3
	JUL		18.8	0.9	81.0	2.2	19.4	16.6	0.6	38.2	5.0		2.1	25.1
	AUG		18.7	0.9	79.7	2.2	19.3	16.5	0.5	38.1	4.9		2.0	25.1
	SEP		18.6	0.8	78.8	2.1	19.0	15.9	0.5	37.9	4.9		2.0	25.0
	OCT		18.5	0.8	77.0	2.1	18.9	15.9	0.5	37.8	4.9		2.0	24.9
	NOV		18.4	0.8	76.2	2.1	18.6	15.8	0.5	37.7	4.9		2.0	24.7
	DEC		18.1	0.8	74.9	2.1	18.0	15.6	0.5	37.3	4.9		2.0	24.4
1994	JAN			0.8	72.0	2.1	17.9		0.5				2.0	24.4
	FEB			0.8		2.0	17.9		0.5				2.0	24.4
	MAR			0.8					0.4					

BESCHÄFTIGUNG UND GELEISTETE ARBEITERSTUNDEN
EMPLOYMENT AND HOURS WORKED
EMPLOI ET HEURES DE TRAVAIL



1000

	EUR	B	DK	D	GR	E	F	IRL	I	L	NL	P	UK
2.1.3 Beschäftigte Angestellte (ohne Lehrlinge)													
Salaried staff (excluding apprentices)													
Employés occupés (apprentis exclus)													
1991		6.1	0.3	38.4	0.8	12.4	26.1	0.1	13.4	2.6		1.3	15.9
1992		6.1	0.3	35.7	0.8	12.2	26.1	0.1	12.3	2.4		1.2	14.6
1993		6.0	0.3	31.3	0.8	10.4	24.9	0.1	12.0	2.2		1.1	14.1
1993	JAN	6	0	33	1	13	25	0	12	2		1	14
	FEB	6	0	33	1	12	25	0	12	2		1	14
	MAR	6	0	33	1	11	25	0	12	2		1	14
	APR	6	0	32	1	11	25	0	12	2		1	14
	MAY	6	0	32	1	10	25	0	12	2		1	14
	JUN	6	0	32	1	10	25	0	12	2		1	14
	JUL	6	0	31	1	10	25	0	12	2		1	14
	AUG	6	0	31	1	10	25	0	12	2		1	14
	SEP	6	0	30	1	10	25	0	12	2		1	14
	OCT	6	0	30	1	10	25	0	12	2		1	14
	NOV	6	0	30	1	10	25	0	12	2		1	14
	DEC	6	0	29	1	9	25	0	12	2		1	14
1994	JAN		0	28	1	9		0				1	14
	FEB		0		1	9		0				1	14
	MAR		0					0					
2.1.4 Geleistete Arbeiterstunden													
Hours worked by workers													
Heures de travail effectuées par les ouvriers													
1991		32575	1658	146280	5060	40881	38841		64107	9730		4652	56251
1992		30669	1557	135562	4863	37699	27500		60255	8586		4169	51915
1993		28050	1389	114079	4482	34454	25317		56239	7679		3618	48347
1993	JAN	2370	125	9948	401	3287	2186		4694	667		309	3938
	FEB	2401	122	9636	407	3042	2185		4654	647		345	3898
	MAR	2671	121	10411	430	3232	2403		5471	718		306	4548
	APR	2489	112	9631	404	3011	2224		5046	672		239	3944
	MAY	2416	96	9611	381	3091	2129		5147	637		316	3814
	JUN	2581	110	9980	389	3047	2289		5106	662		289	4382
	JUL	2049	91	9230	330	2524	2097		4698	641		265	3820
	AUG	1986	118	9380	291	1920	1274		3282	474		296	3502
	SEP	2371	151	9319	317	2853	2262		4678	651		328	4735
	OCT	2463	118	9280	372	2954	2273		4735	664		315	3800
	NOV	2194	119	9273	392	2911	2107		4636	642		296	3789
	DEC	2059	106	8380	369	2582	1887		4092	603		314	4185
1994	JAN		125		340	2684						286	3688
	FEB		114		316	2655						327	3719
	MAR												

EISENERZFÖRDERUNG (ROHERZ)
 IRON ORE MINED (IN TERMS OF RAW ORE)
 EXTRACTION BRUTE DE MINÉRAI DE FER



1000 t

		A - in der EG / in the EC/ dans la CE					B - in Drittländern / in third countries / dans les pays tiers							
		EUR	D	E	F	UK	AUS	BR(1)	CDN(2)	IND	S	SU	USA	YV
1991		11583	118	3915	7492	57	112000	152303	36033	53702	19877	236000	55458	20119
1992		8592	109	2746	5707	29	122000	150657	37111	56884	19328	198862	55515	19959
1993				2080			112115	145820	34449	54872	19277	162000	54913	18054
1993	JAN			132	388									
	FEB			117	370									
	MAR			142	465									
	APR			124	402									
	MAY			172	325									
	JUN			178	318									
	JUL			172	148									
	AUG			155	181									
	SEP			200	260									
	OCT			224	255									
	NOV			250	219									
	DEC			214	217									
1994	JAN													
	FEB													
	MAR													

(1) Ausfuhr
 (2) Lieferungen

(1) Exports
 (2) Deliveries

(1) Exportations
 (2) Livraisons

EISENERZFÖRDERUNG, -VERSAND UND- BESTÄNDE
 PRODUCTION, DELIVERIES AND STOCKS OF IRON ORE
 PRODUCTION, LIVRAISONS ET STOCKS DE MINÉRAI DE FER



1000 t

	Roherzförderung Gross production Extraction brute de minerai de fer		Erzeugung von handelsfähigem Erz Commercial production Production marchande		Versand Deliveries Livraisons	Bestände bei den Gruben Stocks Stocks des mines (1)
	(a)	(b)	(a)	(b)		
EUR						
1991	11563	4150	11583	4058	11614	1481
1992	8548	3033	8592	3039	8824	1236
1993						
1993 JAN	521	175	520	174	563	978
FEB	487	161	487	161	558	937
MAR	606	202	607	202	643	905
APR	527	175	526	175	701	733
MAY	495	174	497	175	592	636
JUN	496	173	496	173	549	582
JUL	318	124	320	125	478	422
AUG	335	122	336	123	403	353
SEP	460	169	460	169	420	392
OCT	479	176	479	176	473	399
NOV	469	182	469	182	434	435
DEC	430	165	431	165	484	396
1994 JAN						
FEB						
MAR						
BR Deutschland						
1991	118	17	118	17	97	66
1992	109	15	109	15	96	80
1993						
1993 JAN						
FEB						
MAR						
APR						
MAY						
JUN						
JUL						
AUG						
SEP						
OCT						
NOV						
DEC						
1994 JAN						
FEB						
MAR						

(a) Stoff-t.
 (b) Fe-Inhalt
 (1) Am Ende des Zeitraumes

(a) Quantities
 (b) Iron content
 (1) At the end of the period

(a) Quantités
 (b) Fer contenu
 (1) A la fin de la période

EISENERZFÖRDERUNG, -VERSAND UND- BESTÄNDE
 PRODUCTION, DELIVERIES AND STOCKS OF IRON ORE
 PRODUCTION, LIVRAISONS ET STOCKS DE MINÉRAI DE FER



1000

	Roherzförderung Gross production Extraction brute de minerai de fer		Erzeugung von handelsfähigem Erz Commercial production Production marchande		Versand Deliveries Livraisons	Bestände bei den Gruben Stocks Stocks des mines (1)
	(a)	(b)	(a)	(b)		
España						
1991	3915	1772	3915	1772	3850	440
1992	2746	1321	2746	1321	2879	307
1993	2080	976	2080	976	2062	2430
1993 JAN	132	63	132	63	124	177
FEB	117	54	117	54	109	183
MAR	142	67	142	67	88	237
APR	124	58	124	58	198	165
MAY	172	81	172	81	162	175
JUN	178	82	178	82	76	276
JUL	172	81	172	81	223	224
AUG	155	71	155	71	222	157
SEP	200	94	200	94	160	196
OCT	224	104	224	104	218	202
NOV	250	118	250	118	215	238
DEC	214	103	214	103	267	200
1994 JAN						
FEB						
MAR						
France						
1991	7472	2350	7492	2257	7610	976
1992	5664	1691	5707	1697	5821	849
1993						
1993 JAN	389	112	388	111	439	801
FEB	370	107	370	107	449	754
MAR	464	135	465	135	555	668
APR	403	117	402	117	503	568
MAY	323	93	325	94	430	461
JUN	318	91	318	91	473	306
JUL	146	43	148	44	255	198
AUG	180	51	181	52	181	196
SEP	260	75	260	75	260	196
OCT	255	72	255	72	255	197
NOV	219	64	219	64	219	197
DEC	216	62	217	62	217	196
1994 JAN						
FEB						
MAR						

(a) Stoff-t.
 (b) Fe-Inhalt
 (1) Am Ende des Zeitraumes

(a) Quantities
 (b) Iron content
 (1) At the end of the period

(a) Quantités
 (b) Fer contenu
 (1) A la fin de la période

EISENERZFÖRDERUNG, -VERSAND UND- BESTÄNDE
 PRODUCTION, DELIVERIES AND STOCKS OF IRON ORE
 PRODUCTION, LIVRAISONS ET STOCKS DE MINÉRAI DE FER



1000 t

	Roherzförderung Gross production Extraction brute de minerai de fer		Erzeugung von handelsfähigem Erz Commercial production Production marchande		Versand Deliveries Livraisons	Bestände bei den Gruben Stocks Stocks des mines (1)
	(a)	(b)	(a)	(b)		
United Kingdom						
1991	57	12	57	12	57	-
1992	29	6	29	6	29	-
1993						
1993 JAN						
FEB						
MAR						
APR						
MAY						
JUN						
JUL						
AUG						
SEP						
OCT						
NOV						
DEC						
1994 JAN						
FEB						
MAR						
	Förderung eingestellt seit 8/92 Production stopped since 8/92 Production arrêtée depuis 8/92					

(a) Stoff-t.

(b) Fe-Inhalt

(1) Am Ende des Zeitraumes

(a) Quantities

(b) Iron content

(1) At the end of the period

(a) Quantités

(b) Fer contenu

(1) A la fin de la période

ROHEISENVERBRAUCH (1)
CONSUMPTION OF PIG IRON (1)
CONSOMMATION DE FONTE (1)



1000 t

	EUR	B	DK	D	GR	E	F	IRL	I	L	NL	P	UK
2.4.1 Nach Mitgliedstaaten (2)													
By member country (2)													
Par pays membre (2)													
1991	88235	9404	93	29951	1	5447	12984		10831	2454	4700	235	12136
1992	83812	8560	66	27613	-	4810	12440		11084	2249	4862	382	11747
1993													
1993 JAN													
FEB													
MAR													
APR													
MAY													
JUN													
JUL													
AUG													
SEP													
OCT													
NOV													
DEC													
	Oxygenstahl Oxygen Oxygène pur				Elektro(3) (4) Electric(3) (4) Électrique(3) (4)			Insgesamt Total Total					Unabhängige Stahlgießereien Independent steel foundries Fonderies d'acier indépendantes

2.4.2 Nach Verfahren**By process****Par procédé**

1991	87492		713		88205		30
1992	83232		554		83787		25
1993							
1993 JAN							
FEB							
MAR							
APR							
MAY							
JUN							
JUL							
AUG							
SEP							
OCT							
NOV							

(1) Einschliesslich Spiegeleisen und
Hochofen-ferromangan

(2) Einschliesslich unabhängige Stahlgießereien

(3) Ohne unabhängige Stahlgießereien

(4) Einschliesslich SM-Stahl

(1) Including spiegel and high-carbon
ferromanganese

(2) Including independent steel foundries

(3) Excluding independent steel foundries

(4) Including open hearth steel

(1) Y compris spiegel et ferromanganèse
carburé

(2) Y compris fonderies d'acier indep.

(3) Non compris fonderies d'acier indep.

(4) Y compris acier Martin

SCHROTTVERBRAUCH NACH ANLAGEN (1)
SCRAP CONSUMPTION BY DEPARTMENT (1)
CONSOMMATION DE FERRAILLE PAR SERVICE (1)



1000 t

	EUR	B	DK	D	GR	E	F	IRL	I	L	NL	P	UK	
2.5 Schrottverbrauch Insgesamt														
Scrap consumption - total														
Consommation de ferraille - total														
1991	63309	3084	610	15855	1092	9095	7421	327	16975	1331	1002	419	6097	
1992	62676	2735	571	15598	1012	9105	7383	287	17172	1170	1059	478	6106	
1993	63209	3019	572	14548	1094	9420	7177	360	17447	1278	1177	552	6565	
1993	I	15684	763	120	3599	289	2137	1742	81	4498	325	280	165	1684
	II	17093	823	145	3651	299	2622	2028	113	4859	350	307	134	1761
	III	14876	659	147	3745	272	2199	1643	83	3885	278	282	88	1597
	IV	15595	775	161	3553	234	2459	1764	84	4205	325	309	164	1565
1994	I			193					103		372			
2.5.1 Hochöfen (2)														
Blast-furnaces (2)														
Hauts fourneaux (2)														
1991	358	1	-	178	-	69	1	-	28	-	51	-	31	
1992	357	-	-	186	-	80	-	-	24	-	33	-	33	
1993	415	-	-	115	-	90	67	-	42	-	72	-	29	
1993	I	111	-	-	29	-	33	22	6	-	14	-	6	
	II	110	-	-	28	-	23	20	14	-	21	-	3	
	III	96	-	-	27	-	16	11	10	-	21	-	12	
	IV	98	-	-	31	-	18	14	12	-	17	-	7	
1994	I			-				-		-		-		
2.5.2 Stahlwerke														
Melting shops														
Aciéries														
1991	61714	3040	610	15285	1092	8873	7220	327	16703	1331	952	394	5887	
1992	61266	2702	571	15085	1012	8907	7181	287	16963	1170	1026	459	5903	
1993	61816	2983	572	14161	1094	9214	6931	360	17240	1278	1105	509	6368	
1993	I	15328	753	120	3500	289	2075	1667	81	4455	325	266	161	1636
	II	16734	813	145	3554	299	2570	1964	113	4795	350	286	130	1716
	III	14552	651	147	3651	272	2154	1594	83	3835	278	261	84	1543
	IV	15241	766	161	3456	234	2412	1707	84	4155	325	291	135	1515
1994	I			193					103		372		39	

(1) Einschliesslich Gussbruch

(2) Einschliesslich Elektro-Roheisenöfen und Sinteranlagen

(3) Für Schweisseisenpakete und zum Weiterauswalzen verbrauchtes Material (kein Halbzeug)

(1) Including cast-iron scrap

(2) Including electric smelting furnaces and sinter plants

(3) For puddled bars and pilings and used material for re-rolling (not semi-finished products)

(1) Vieilles fontes incluses

(2) Y compris fours électrique à fonte et installations d'agglomération

(3) Pour feu au paquet et produits usagés relaminés

SCHROTTVERBRAUCH NACH ANLAGEN (1)
SCRAP CONSUMPTION BY DEPARTMENT (1)
CONSOMMATION DE FERRAILLE PAR SERVICE (1)



1000 t

	EUR	B	DK	D	GR	E	F	IRL	I	L	NL	P	UK
2.5.3 Walzwerke (3)													
Rolling mills (3)													
Laminoirs (3)													
1991	195	-	-	-	-	9	74	-	112	-	-	-	-
1992	167	-	-	-	-	-	83	-	84	-	-	-	-
1993	142	-	-	-	-	-	72	-	70	-	-	-	-
1993	I	37	-	-	-	-	25	-	13	-	-	-	-
	II	40	-	-	-	-	18	-	22	-	-	-	-
	III	34	-	-	-	-	13	-	22	-	-	-	-
	IV	31	-	-	-	-	17	-	14	-	-	-	-
1994	I	-	-	-	-	-	-	-	-	-	-	-	-
2.5.4 Unabhängige Stahlgießereien													
Independent steel foundries													
Fonderies d'acier indépendantes													
1991	1041	43		392		143	127		131			25	179
1992	885	33		327		117	119		100			18	170
1993	836	36		272		116	107		95			42	169
1993	I	208	10	70		29	29		24			4	41
	II	208	9	69		29	27		27			5	42
	III	194	8	67		29	25		19			4	42
	IV	226	8	66		29	26		24			29	44
1994	I												

(1) Einschliesslich Gussbruch

(1) Including cast-iron scrap

(1) Vieilles fontes incluses

(2) Einschliesslich Elektro-Roheisenöfen und Sinteranlagen

(2) Including electric smelting furnaces and sinter plants

(2) Y compris fours électrique à fonte et installations d'agglomération

(3) Für Schweisseisenpakete und zum Weiterauswalzen verbrauchtes Material (kein Halbzeug)

(3) For puddled bars and pilings and used material for re-rolling (not semi-finished products)

(3) Pour feu au paquet et produits usagés relaminés

3

Erzeugung

Production

Production

ROHEISENERZEUGUNG (1)
 PIG IRON PRODUCTION (1)
 PRODUCTION DE FONTE BRUTE (1)



1000 t

	EUR	B	D	E	F	I	L	NL	P	UK	A	USA	J	
1991	89772	9373	30989	5404	13646	10856	2463	4696	251	12094	3439	44123	79985	
1992	84704	8533	28548	5076	13058	10462	2255	4849	402	11521	3067	47377	73143	
1993	84230	8179	26970	5394	12667	11195	2412	5404	398	11610	3075	48175	73738	
1993	JAN	6674	666	1985	432	1029	934	201	433	33	960	225	4085	6293
	FEB	6649	716	2101	442	1006	835	196	403	29	921	235	3785	5581
	MAR	7375	784	2273	481	1121	993	223	456	30	1013	264	4041	6292
	APR	7392	773	2248	471	1176	1003	218	438	34	1031	231	3926	6056
	MAY	7283	647	2220	465	1170	1050	218	474	35	1004	252	4132	6430
	JUN	7349	670	2399	450	1127	976	214	455	34	1024	249	3947	6389
	JUL	7099	586	2301	434	1133	1014	182	473	34	942	262	4103	6331
	AUG	6437	627	2366	420	822	711	135	462	36	858	249	4086	6296
	SEP	7009	664	2374	430	987	887	210	443	31	983	256	3961	6096
	OCT	7325	727	2342	468	1060	987	225	453	34	1028	287	4221	6177
	NOV	6941	647	2298	460	955	925	184	452	32	988	276	3826	5761
	DEC	6692	671	2063	441	1079	885	205	464	35	848	290	4095	6038
1994	JAN		752	2345	395	1078	971	188		31	935			
	FEB		709	2368	409			166		35	931			
	MAR		788					202		36	1004			

(1) Einschliesslich Spiegeleisen und kohlenstoffreiches Ferromangan auch aus Elektro-Roheisenöfen, jedoch ohne sonstige Ferrolegierungen und ohne umgeschmolzenes Roheisen

(1) Net production (excluding remelted pig-iron), including spiegel and high-carbon ferro-manganese from the blast furnace and electric smelting furnace, without other ferro-alloys

(1) Production nette (sans fonte repassée), y compris fonte spiegel et ferromanganèse carburé au haut fourneau et au four électrique à fonte, mais sans autres ferro-alliages

ROHSTAHLERZEUGUNG
CRUDE STEEL PRODUCTION
PRODUCTION D'ACIER BRUTE



1000 t

	EUR	B	DK	D	GR	E	F	IRL	I	L	NL	P	UK(2)	A	USA(3)	J	
Blöcke, Strangguss und Flüssigstahl(1) Ingots, continuously cast products and liquid steel for castings(1) Lingots, coulée continue et acier liquide pour moulages(1)																	
1991	137418	11348	633	42169	980	12798	18442	293	25112	3379	5171	573	16519	4186	81572	109663	
1992	132138	10331	591	39711	924	12243	17965	257	24835	3068	5439	769	16004	3946	86262	98123	
1993	132249	10178	603	37625	980	12960	17110	326	25720	3293	6000	775	16679	4149	89164	99623	
1993	JAN	10261	817	41	2790	86	965	1335	16	1985	268	484	72	1403	302	7370	8557
	FEB	10447	879	46	2940	85	961	1360	20	2060	269	442	56	1331	317	6986	7846
	MAR	11948	970	52	3295	91	1098	1593	37	2495	312	514	61	1429	358	7562	8593
	APR	11694	965	43	3187	82	1073	1635	33	2278	302	488	70	1537	319	7356	8439
	MAY	11738	824	43	2994	98	1239	1608	29	2518	300	525	70	1491	339	7682	8960
	JUN	11913	872	56	3384	90	1206	1566	41	2387	298	508	68	1437	340	7366	8861
	JUL	10637	729	28	3160	94	824	1489	14	2101	252	513	62	1369	352	7486	8479
	AUG	9786	731	58	3319	52	1100	995	23	1587	179	506	37	1199	330	7425	8140
	SEP	11386	846	65	3315	99	1133	1448	39	2179	281	495	66	1420	353	7311	8156
	OCT	11914	922	68	3267	83	1269	1489	31	2376	306	508	70	1526	379	7804	8242
	NOV	10872	817	58	3213	76	1100	1212	23	2088	253	507	67	1458	375	7226	7597
	DEC	9778	806	46	2761	44	992	1377	23	1763	272	511	76	1107	382	7432	7755
1994	JAN			64		70	954	1378	25		274						
	FEB			63		69	1004				274						
	MAR			67							298						

(1) Einschliesslich Erzeugung von Flüssigstahl für Stahlguss der unabhängigen Stahlgießereien.
(2) Auf den Kalendermonat bzw. das Kalenderjahr umgerechnet.

(3) Einschliesslich Erzeugung der unabhängigen Stahlgießereien, die nicht vom American Iron and Steel Institute erfasst werden.

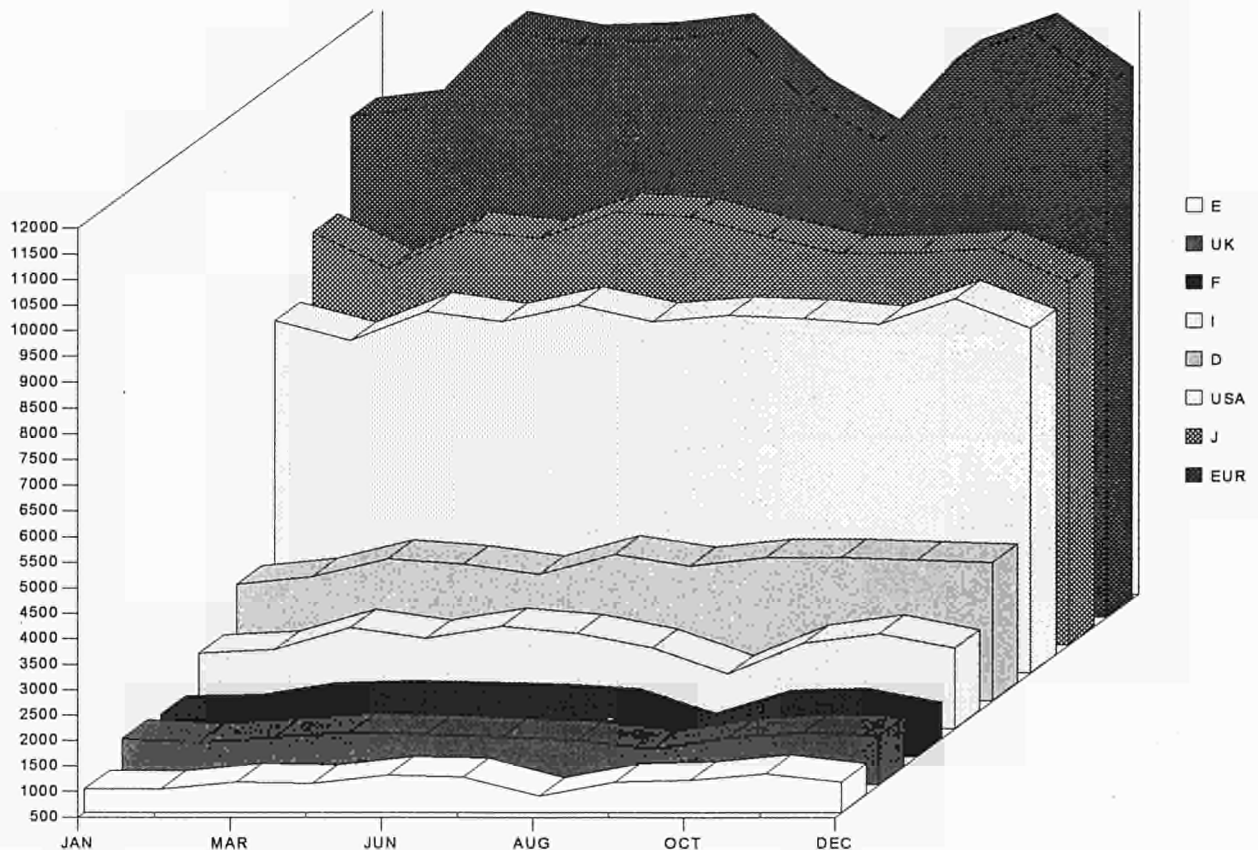
(1) Including production of liquid steel for casting in independent foundries.
(2) Adjusted to calendar months and years.

(3) Including production of independent steel foundries not surveyed by the American Iron and Steel Institute.

(1) Y compris la production d'acier liquide pour moulage des fonderies d'acier indépendantes.
(2) Ajusté au mois et à l'année calendaires.

(3) Y compris la production des fonderies d'acier indépendantes non recensées par l'American Iron and Steel Institute.

Rohstahlerzeugung ausgewählter Erzeugerländer
Crude steel production of selected product countries
Production d'acier brut de certains pays producteurs



ROHSTAHLERZEUGUNG NACH VERFAHREN(1)
 CRUDE STEEL PRODUCTION BY PROCESS(1)
 PRODUCTION D'ACIER BRUT PAR PROCÉDE(1)



1000 t

		EUR	B	DK	D	GR	E	F	IRL	I	L	NL	P	UK
3.3.1 Oxygenstahl / Pure oxygen / Oxygène pur														
1991		93419	10299	-	32842	-	5619	13112	-	10419	3379	4943	232	12574
1992		88205	9275	-	30612	-	4995	12551	-	10165	3068	5196	415	11928
1993		87954	8829	-	28946	-	5483	11882	-	10941	3289	5812	409	12363
1993	JAN	6893	715	-	2084	-	426	977	-	913	268	468	35	1006
	FEB	7009	784	-	2268	-	431	994	-	841	269	432	29	962
	MAR	7769	860	-	2450	-	485	1086	-	980	312	496	32	1068
	APR	7825	852	-	2433	-	482	1138	-	1006	302	469	36	1106
	MAY	7642	693	-	2363	-	481	1136	-	1050	300	506	36	1076
	JUN	7680	718	-	2596	-	453	1062	-	932	298	488	35	1099
	JUL	7407	632	-	2486	-	443	1040	-	991	252	507	36	1019
	AUG	6741	679	-	2547	-	426	730	-	729	179	492	37	922
	SEP	7348	703	-	2545	-	435	960	-	867	281	478	31	1047
	OCT	7641	787	-	2487	-	483	977	-	980	306	489	34	1099
	NOV	7213	692	-	2473	-	477	826	-	908	253	489	33	1063
	DEC	6873	715	-	2213	-	458	956	-	836	268	498	37	892
1994	JAN		793	-	2477	-	398	918	-	951	258		33	998
	FEB		752	-	2542	-	415				258		38	1000
	MAR		836	-							275		38	1079
3.3.2 Elektro / Electric / Electrique (2)														
1991		43998	1049	633	9327	980	7179	5330	293	14693	-	228	341	3945
1992		43934	1056	591	9100	924	7248	5415	257	14670	-	243	354	4076
1993		44295	1349	603	8680	980	7477	5228	326	14779	4	189	366	4316
1993	JAN	3367	102	41	706	86	539	357	16	1071	-	16	37	397
	FEB	3437	95	46	672	85	529	366	20	1220	-	10	27	369
	MAR	4180	110	52	845	91	613	507	37	1515	-	18	29	361
	APR	3869	112	43	755	82	591	497	33	1272	-	20	33	431
	MAY	4096	131	43	630	98	758	472	29	1468	-	19	34	415
	JUN	4233	154	56	788	90	753	504	41	1455	-	20	33	338
	JUL	3230	97	28	675	94	382	449	14	1110	-	6	26	349
	AUG	3045	52	58	772	52	673	266	23	858	-	14	0	277
	SEP	4038	143	65	770	99	698	488	39	1312	-	18	34	373
	OCT	4273	135	68	780	83	786	512	31	1396	-	19	36	427
	NOV	3658	125	58	740	76	623	386	23	1180	-	18	34	396
	DEC	2905	91	46	548	44	534	421	23	927	4	12	40	215
1994	JAN			64		70	556	459	25		16			
	FEB			63		69	589				16			
	MAR			67							23			

(1) Einschliesslich der Erzeugung von Flüssigstahl für Stahlguss der unabhängigen Stahlgiessereien

(1) Including independent steel foundries' production of liquid steel for casting

(1) Y compris la production d'acier liquide pour moulage des fonderies d'acier indépendantes

(2) Einschliesslich SM-Stahl

(2) Including open hearth steel

(2) Y compris acier Martin

ERZEUGUNG VON ROHBLÖCKEN, STRANGGUSS UND FLÜSSIGSTAHL FÜR STAHLGUSS
 PRODUCTION OF INGOTS, CONTINUOUSLY CAST PRODS. AND LIQUID STEEL FOR CASTING
 PRODUCTION DE LINGOTS, PROD. DE COULEE CONTINUE ET ACIER LIQUIDE POUR MOULAGE



1000 t

	EUR	B	DK	D	GR	E	F	IRL	I	L	NL	P	UK	
3.4.1 Rohblöcke / Ingots / Lingots														
1991	12067	832	-	3948	-	911	670	-	1018	2208	256	17	2207	
1992	9643	581	-	2803	-	709	628	-	824	1792	243	8	2055	
1993	8663	505	-	2008	-	420	583	-	773	2033	189	6	2146	
1993	JAN	724	42	-	174	-	37	43	-	64	163	16	1	184
	FEB	730	37	-	186	-	54	45	-	71	162	10	1	166
	MAR	851	47	-	219	-	42	59	-	81	198	18	1	185
	APR	825	49	-	194	-	30	55	-	73	184	20	1	220
	MAY	715	25	-	136	-	24	47	-	77	179	19	1	207
	JUN	776	23	-	194	-	35	55	-	79	176	20	0	194
	JUL	729	48	-	142	-	50	49	-	60	193	6	1	181
	AUG	508	42	-	158	-	12	6	-	29	88	14	-	160
	SEP	759	64	-	169	-	39	58	-	69	171	18	0	171
	OCT	747	38	-	167	-	34	60	-	73	185	19	0	169
	NOV	708	41	-	167	-	35	47	-	73	163	18	0	164
	DEC	619	50	-	103	-	26	57	-	49	172	12	0	150
1994	JAN		35	-	114	-	33	64	-	61	197		-	163
	FEB		46	-	121	-	34			197			-	139
	MAR		32	-						218			-	162

3.4.2 Erzeugnisse der Stranggussanlagen / Continuously cast products / Produits de coulée continue

1991	124028	10445	633	37759	980	11741	17517	293	23924	1171	4912	530	14123	
1992	121393	9695	591	36534	924	11425	17106	257	23880	1277	5193	741	13770	
1993	122580	9613	603	35314	980	12431	16322	326	24817	1260	5812	745	14357	
1993	JAN	9452	769	41	2591	86	918	1275	16	1909	105	468	69	1205
	FEB	9633	837	46	2730	85	896	1296	20	1979	107	432	54	1151
	MAR	11003	917	52	3046	91	1045	1514	37	2402	114	496	59	1229
	APR	10782	911	43	2968	82	1033	1563	33	2193	118	469	67	1303
	MAY	10938	795	43	2833	98	1204	1544	29	2428	120	506	68	1270
	JUN	11045	844	56	3162	90	1160	1491	41	2297	122	488	66	1229
	JUL	9835	678	28	2998	94	764	1430	14	2030	59	507	59	1173
	AUG	9219	685	58	3134	52	1088	978	23	1555	91	492	37	1025
	SEP	10536	777	65	3120	99	1084	1370	39	2098	111	478	63	1234
	OCT	11080	878	68	3076	83	1225	1409	31	2291	121	489	68	1341
	NOV	10077	771	58	3019	76	1055	1148	23	2002	90	489	65	1279
	DEC	9074	751	46	2636	44	958	1302	23	1705	100	498	70	942
1994	JAN		865	64	2936	70	912	1306	25	1982	76		47	1193
	FEB		815	63	3065	69	961			76			38	1197
	MAR		947	67						81			38	1292

ERZEUGUNG VON ROHBLÖCKEN, STRANGGUSS UND FLÜSSIGSTAHL FÜR STAHLGUSS
 PRODUCTION OF INGOTS, CONTINUOUSLY CAST PRODS. AND LIQUID STEEL FOR CASTING
 PRODUCTION DE LINGOTS, PROD. DE COULEE CONTINUE ET ACIER LIQUIDE POUR MOULAGE



1000 t

		EUR	B	DK	D	GR	E	F	IRL	I	L	NL	P	UK
3.4.3 Flüssigstahl für Stahlguss / Liquid steel for castings / Acier liquide pour moulage (1)														
1991		1323	71	-	462	-	147	255	-	170	-	3	26	190
1992		1103	55	-	375	-	110	231	-	130	-	2	20	179
1993		1006	59	-	303	-	109	205	-	130	-	-	24	176
1993	JAN	85	5	-	25	-	10	17	-	11	-	-	2	14
	FEB	84	5	-	24	-	10	18	-	10	-	-	1	14
	MAR	95	6	-	29	-	11	20	-	12	-	-	2	15
	APR	87	5	-	26	-	10	17	-	12	-	-	2	14
	MAY	85	5	-	25	-	10	17	-	13	-	-	2	13
	JUN	92	6	-	28	-	11	20	-	12	-	-	2	14
	JUL	72	3	-	20	-	10	11	-	11	-	-	2	14
	AUG	59	4	-	27	-	0	11	-	3	-	-	0	14
	SEP	91	6	-	26	-	10	20	-	12	-	-	2	16
	OCT	88	5	-	24	-	10	20	-	12	-	-	2	15
	NOV	87	5	-	26	-	10	17	-	12	-	-	2	15
	DEC	85	4	-	22	-	9	18	-	10	-	-	6	16
1994	JAN			-		-	8	8	-		-			
	FEB			-		-	9		-		-			
	MAR			-		-			-		-			

(1) Einschliesslich Erzeugung von Flüssigstahl für Stahlguss der unabhängigen Stahlgießereien

(1) Including independent steel foundries' production of liquid steel for casting

(1) Y compris la production d'acier liquide pour moulage des fonderies d'acier indépendantes

ERZEUGUNG VON LEGIERTEM STAHL (ROHSTAHL)
 PRODUCTION OF ALLOY STEELS (CRUDE STEEL)
 PRODUCTION D'ACIER ALLIE (ACIER BRUT)



1000 t

		EUR	D	E	F	I	B - NE - L - P	UK
3.5 Insgesamt / Total / Total								
1991								
1992		15910	6925	897	2028	3435	1692	933
1993		14872	5964	945	2006	3496	1476	985
1993	JAN	1185	467	76	153	278	125	86
	FEB	1191	477	86	144	285	125	75
	MAR	1403	564	82	196	341	148	72
	APR	1316	497	80	196	301	138	104
	MAY	1320	485	80	181	321	164	89
	JUN	1339	508	88	192	335	149	67
	JUL	1143	470	88	144	286	72	83
	AUG	953	509	42	68	169	97	70
	SEP	1292	497	79	210	289	120	97
	OCT	1357	544	87	202	302	118	104
	NOV	1290	525	86	153	328	108	91
	DEC	1129	422	72	168	299	113	56
1994	JAN		547	76	200	346		94
	FEB		601	88				89
	MAR							107

3.5.1 Rohblöcke / Steel ingots / Lingots d'acier

1991								
1992		3032	1317	174	509	443	176	412
1993		2560	969	133	471	443	143	401
1993	JAN	207	75	11	35	36	13	38
	FEB	218	85	13	37	42	6	35
	MAR	255	102	12	50	45	13	33
	APR	233	84	10	45	38	15	41
	MAY	222	85	11	36	38	14	37
	JUN	228	87	13	45	43	17	24
	JUL	190	67	12	38	34	6	34
	AUG	131	79	0	6	11	8	26
	SEP	240	81	14	50	42	14	39
	OCT	242	79	13	48	48	15	39
	NOV	221	82	14	35	41	13	35
	DEC	182	62	9	47	30	9	25
1994	JAN		83	12	54	37		32
	FEB		90	14				28
	MAR							36

ERZEUGUNG VON LEGIERTEM STAHL (ROHSTAHL)
 PRODUCTION OF ALLOY STEELS (CRUDE STEEL)
 PRODUCTION D'ACIER ALLIE (ACIER BRUT)



1000 t

	EUR	D	E	F	I	B - NE - L - P	UK
--	-----	---	---	---	---	----------------	----

3.5.2 Strangguß / Continuously cast products / Produits de coulée continue

1991								
1992		12842	5594	721	1516	2979	1515	517
1993		12276	4984	811	1532	3038	1332	579
1993	JAN	976	391	65	118	241	112	48
	FEB	969	391	72	107	242	118	40
	MAR	1146	461	70	146	295	135	39
	APR	1080	411	70	152	262	122	62
	MAY	1094	398	69	144	282	150	51
	JUN	1108	420	75	147	291	132	43
	JUL	950	402	76	105	251	66	49
	AUG	820	429	41	62	157	89	43
	SEP	1048	416	65	160	245	105	57
	OCT	1112	464	74	154	252	103	64
	NOV	1066	442	71	117	284	95	56
	DEC	944	359	63	120	268	104	30
1994	JAN		463	64	146	307		62
	FEB		511	75				60
	MAR							70

3.5.3 Flüssigstahl für Stahlguß / Liquid steel for castings / Acier liquide pour moulage (1)

1991								
1992		36	14	1	4	13	-	4
1993		36	12	1	3	15	-	5
1993	JAN	2	1	-	0	1	-	0
	FEB	3	1	0	0	1	-	1
	MAR	3	1	-	0	1	-	0
	APR	3	1	0	0	1	-	0
	MAY	3	2	-	0	1	-	0
	JUN	2	1	0	0	1	-	0
	JUL	3	1	0	0	1	-	1
	AUG	2	1	-	0	1	-	1
	SEP	4	1	0	0	2	-	1
	OCT	4	1	0	0	2	-	0
	NOV	4	1	0	0	3	-	1
	DEC	3	1	0	0	2	-	0
1994	JAN		1	-	0	1		0
	FEB		1	0				0
	MAR							1

(1) Ohne die Erzeugung der unabhängigen
 Stahlgießereien.

(1) Excluding the production of independent
 steel foundries.

(1) Sans la production des fonderies d'acier
 indépendantes.

ERZEUGUNG VON WARMGEWALZTEN STAHLERZEUGNISSEN (EG)
 PRODUCTION OF HOT ROLLED STEEL PRODUCTS (EC)
 PRODUCTION DE PRODUITS D'ACIER LAMINES A CHAUD (CE)



1000 t

		Flacherzeugnisse Flat products Produits plats					Langerzeugnisse Long products Produits longs			
		Warm- breitband(1)	Bandstahl	Warmblech(2)	Quartoblech u.ä. Verfahren	Breitflach- stahl	Insgesamt (1 - 5)	Walzdraht(3)	Betonstahl in Stäben(4)	Andere Stäbe und Flachstahl(4)
		Hot rolled wide strip(1)	Narrow strips	Plate and sheet(2)	Plate and sheet rolled in other mills	Wide flats	Total (1 to 5)	Rods(3)	Concrete reinforcement bars(4)	Other bars and flats(4)
		Larges bandes(1)	Feuillards	Tôles(2)	Tôles laminées sur autres trains	Larges plats	Total (1 à 5)	Filmachine(3)	Ronds à béton(4)	Plats et autres barres pleines(4)
		1	2	3	4	5	6	7	8	9
1991										
1992		57886	1858	140	7989	365	68239	15141	13136	5973
1993		55960	1595	119	7206	286	65165	15615	13053	5624
1993	JAN	4592	129	10	602	18	5351	1150	1025	413
	FEB	4501	140	8	629	17	5295	1178	1094	419
	MAR	5256	161	11	721	24	6174	1464	1364	542
	APR	4759	141	9	661	19	5589	1423	1205	514
	MAY	5194	125	13	643	33	6009	1335	1169	502
	JUN	4923	146	9	680	23	5781	1434	1209	509
	JUL	4776	128	11	475	21	5410	1243	877	456
	AUG	4016	84	6	475	18	4599	1015	878	245
	SEP	4552	139	11	561	30	5292	1485	1169	518
	OCT	5062	145	12	599	23	5842	1477	1168	568
	NOV	4685	152	10	618	35	5501	1345	1001	506
	DEC	3929	106	9	554	15	4612	1020	871	363
1994	JAN									
	FEB									
	MAR									

(1) Bruttoerzeugung

(2) Auf Breitbandstrassen gewalzt

(3) Bruttoerzeugung, einschliesslich gerippter Walzdraht und einschliesslich der später abgelängten Erzeugung

(4) Nur Stabstahlerzeugung ohne Streckdraht

(1) Gross production

(2) Rolled in lengths in wide strip mills

(3) Gross production, including deformed rod and rod subsequently straightened and cut into lengths

(4) Production of bar mills only, excluding rod subsequently straightened and cut into lengths

(1) Production totale brute

(2) Laminées sur trains à larges bandes

(3) Production totale brute, y compris fil crenelé et fil redressé dans l'usine

(4) Production des trains à barres exclusivement (non compris le fil redressé)

Langerzeugnisse Long products Produits longs								
Winkel-, T-, Wulstflach-, Spezialprofile, U-, I-, und H- Profile < 80mm	H - Träger (Breitflansch- träger)	Andere Träger und Grubenausbau- profile	Spundwand- erzeugnisse	Oberbau- schienen	Oberbau- zubehör, warmgewalzt	Insgesamt (7 - 15)	Insgesamt (6 + 16)	
Angles, tees, bulb flats, light and special sections	H - sections (wide flanged beams)	Other heavy sections and sections for mining frames	Sheet piling	Rails	Hot rolled rail accessories	Total (7 to 15)	Total general (6 + 16)	
Profilés (y compris profilés spéciaux)	Poutrelles H à ailes parallèles	Autres poutrelles et profilés pour cadres de mines	Palplanches	Rails	Accessoires de voie ferrée laminés	Total (7 à 15)	Total général (6 + 16)	
10	11	12	13	14	15	16	17	
3788	3096	4009	594	1021	90	46847	115086	1991
3281	3317	4051	606	879	58	46483	111648	1992
								1993
264	264	310	38	73	4	3542	8893	JAN 1993
286	280	347	46	60	6	3715	9010	FEB
315	344	370	50	84	9	4543	10717	MAR
341	270	340	58	67	6	4225	9814	APR
320	269	379	44	84	5	4108	10117	MAY
328	280	421	54	92	5	4331	10112	JUN
246	268	230	56	80	4	3460	8870	JUL
178	186	269	37	59	2	2869	7468	AUG
301	314	373	61	81	4	4305	9596	SEP
254	310	365	46	71	5	4262	10104	OCT
289	304	347	58	73	4	3927	9428	NOV
217	225	288	56	54	4	3098	7710	DEC
								JAN 1994
								FEB
								MAR

ERZEUGNISSE AUS WARMWALZERZEUGNISSEN HERGESTELLT (EG)
 PRODUCTS OBTAINED FROM HOT ROLLED PRODUCTS (EC)
 PRODUITS OBTENUS PAR TRANSFORMATION DE PRODUITS A CHAUD (CE)



1000 t

		Warmgewalzte Flacherzeugnisse Hot rolled flat products Produits plats à chaud parachevés			Warmgewalzte Langerzeugnisse Hot rolled long products Produits longs à chaud parachevés			Kaltgewalzte Flacherzeugnisse(2) Cold rolled flat products(2) Produits plats obtenus par laminage à froid(2)		
		Bandstahl aus Warmbreitband gespalten	Bandblech aus Warmbreitband abgelängt	Insgesamt	Betonstahl(1)	Stabstahl(1)	Insgesamt	Elektroblech	Anderes Blech und Band > = 500 mm Breite(3)	Insgesamt
		Hot rolled slit wide strips	Plate and sheet cut from hot rolled wide strip	Total	Concrete reinforcement bars(1)	Other bars(1)	Total	Electrical sheet	Other strip and sheet > = 500 mm wide(3)	Total
		Feuillards obtenus par découpage de larges bandes	Tôles obtenues par découpage de larges bandes	Total	Ronds à béton(1)	Plats et autres barres pleines(1)	Total	Tôles magnétiques	Autres tôles à froid d'une largeur > = 500 mm(3)	Total
		1	2	3	4	5	6	7	8	9
1991										
1992		1837	1699	3536	83	45	128	1090	33387	34476
1993		1341	1200	2542	57	48	105	1088	31441	32529
1993	JAN	132	102	234	13	4	16	86	2538	2624
	FEB	114	99	213	7	4	11	84	2600	2684
	MAR	128	132	260	9	5	14	98	2945	3043
	APR	106	109	216	4	4	8	89	2760	2849
	MAY	120	109	229	5	4	10	96	2735	2831
	JUN	124	106	230	7	5	11	100	2898	2998
	JUL	106	93	199	4	4	8	87	2673	2759
	AUG	113	85	198	1	3	4	61	2119	2179
	SEP	99	91	190	1	5	6	97	2691	2788
	OCT	114	96	210	2	4	6	101	2743	2844
	NOV	100	84	185	4	2	6	106	2713	2818
	DEC	85	75	160	1	3	4	75	2209	2284
1994	JAN									
	FEB									
	MAR									

(1) Abgelängt aus Walzdraht

(2) In Rollen und Tafeln

(3) Einschl. Feinstblech

(1) Made by straightening and cutting rod

(2) In coils or lengths

(3) Including blackplate

(1) Obtenus par redressement de fil machine

(2) En bobines ou en feuilles

(3) Ycompris fer noir

FLACHERZEUGNISSE MIT OBERFLÄCHENVEREDELUNG (EG)
 COATED FLAT PRODUCTS (EC)
 PRODUITS PLATS OBTENUS PAR REVETEMENT (CE)



1000 t

		Verpackungsblech Tin mill products Produits pour emballage			Metallisch beschichtete Bleche(1) Metal coated sheets(1) Tôles revêtues de metal(1)	Organisch beschichtete Bleche(2) Organic coated sheets(2) Tôles revêtues de matières organiques(2)
		Weissblech, verzinnertes Blech Tinplate Fer blanc et tôles étamées	Spezialverchromtes Blech ECCS Electro-chromium coated sheet (ECCS) Fer chromé dit ECCS	Insgesamt Total Total		
		1	2	3		
		4	5			
1991						
1992		4152	658	4809	12563	2172
1993		3745	668	4414	12647	2138
1993	JAN	282	63	345	980	173
	FEB	297	55	352	986	174
	MAR	367	59	426	1147	204
	APR	339	68	407	1054	181
	MAY	343	68	411	1062	172
	JUN	360	59	419	1155	201
	JUL	328	53	381	1084	190
	AUG	319	44	363	795	132
	SEP	293	52	346	1100	193
	OCT	300	49	349	1151	183
	NOV	294	59	353	1139	186
	DEC	236	44	279	967	153
1994	JAN					
	FEB					
	MAR					

(1) Einschl. Bleche als Vormaterial für weitere
Oberflächenveredelung

(1) Including sheets destined for further coating

(1) Y compris les tôles ultérieurement revêtues d'autre
matières

(2) Einschl. auf metallisch veredeltem
Vormaterial

(2) Including sheets previously metal coated

(2) Y compris tôles antérieurement revêtues de métal

ERZEUGUNG VON WARMGEWALZTEN STAHLERZEUGNISSEN
 PRODUCTION OF HOT ROLLED STEEL PRODUCTS
 PRODUCTION DE PRODUITS D'ACIER LAMINES A CHAUD



1000 t

	EUR	B	DK	D	GR	E	F	IRL	I	L	NL	P	UK
--	-----	---	----	---	----	---	---	-----	---	---	----	---	----

3.9 Warmgewalzte Stahlerzeugnisse insgesamt
 Total of all hot rolled steel products
 Total général des produits d'acier laminés à chaud.

1991														
1992	115086	10335	541	33042	1569	10780	15204	243	22615	2563	4185	678	13332	
1993	111648	9750	529	31138	1354	11563	14046	306	21760	2607	4119	718	13759	
1993	JAN	8893	746	37	2308	129	871	1223	15	1781	212	310	58	1202
	FEB	9010	848	39	2459	135	832	1197	22	1802	225	273	58	1121
	MAR	10717	985	51	2984	150	1058	1369	35	2129	265	381	63	1248
	APR	9814	878	39	2599	118	915	1288	25	2023	258	347	62	1261
	MAY	10117	892	37	2576	137	1120	1303	22	2087	228	358	71	1286
	JUN	10112	827	54	2779	134	1103	1303	39	2068	236	361	65	1143
	JUL	8870	614	20	2615	80	771	1150	20	1878	202	375	56	1090
	AUG	7468	725	55	2598	46	809	791	20	1056	126	376	37	829
	SEP	9596	859	52	2686	93	1023	1092	31	1861	234	382	59	1223
	OCT	10104	917	54	2723	106	1133	1280	26	1947	225	377	65	1250
	NOV	9428	738	54	2651	136	1037	1022	24	1898	216	345	61	1246
	DEC	7710	722	35	2162	90	891	1028	26	1413	181	234	63	866
1994	JAN		904	57	2649	90	869		24	1694	234		49	1132
	FEB		849	48		112	969						44	1110
	MAR		924	64									56	

3.9.1 Flacherzeugnisse
 Flat products
 Produits plats

1991														
1992	68239	9260	378	22823	576	4516	10375	-	9386	262	3583	-	7079	
1993	65165	8447	321	21437	402	4882	9437	-	9262	167	3538	-	7272	
1993	JAN	5351	669	25	1597	46	381	871	-	862	17	259	-	623
	FEB	5295	744	24	1689	49	325	813	-	820	20	237	-	573
	MAR	6174	849	31	2038	53	434	890	-	864	20	318	-	677
	APR	5589	756	24	1747	41	349	832	-	860	20	306	-	654
	MAY	6009	773	22	1847	44	475	914	-	940	17	302	-	674
	JUN	5781	688	32	1882	50	444	864	-	853	11	320	-	636
	JUL	5410	542	13	1908	6	434	734	-	856	16	322	-	579
	AUG	4599	636	32	1788	-	293	574	-	510	5	344	-	416
	SEP	5292	726	29	1782	-	416	655	-	683	13	325	-	663
	OCT	5842	795	30	1838	31	477	863	-	809	9	321	-	669
	NOV	5501	629	37	1788	52	437	699	-	900	10	294	-	654
	DEC	4612	642	23	1531	29	416	727	-	601	10	188	-	446
1994	JAN		802	32	1927	27	363		-	802	11		-	623
	FEB		734	30		43	423						-	597
	MAR		777	40									-	

ERZEUGUNG VON WARMGEWALZTEN STAHLERZEUGNISSEN
 PRODUCTION OF HOT ROLLED STEEL PRODUCTS
 PRODUCTION DE PRODUITS D'ACIER LAMINES A CHAUD



1000 t

	EUR	B	DK	D	GR	E	F	IRL	I	L	NL	P	UK
--	-----	---	----	---	----	---	---	-----	---	---	----	---	----

3.9.1.1 Warmbreitband (Bruttoerzeugung)
 Hot rolled wide strip (gross production)
 Larges bandes (production totale brute)

1991														
1992	57886	8373	-	18842	571	3854	9559	-	7254	-	3445	-	5987	
1993	55960	7683	-	17980	392	4171	8775	-	7232	-	3512	-	6214	
1993	JAN	4592	616	-	1321	46	326	814	-	687	-	258	-	525
	FEB	4501	675	-	1388	49	276	754	-	642	-	235	-	480
	MAR	5256	776	-	1671	53	367	832	-	665	-	317	-	575
	APR	4759	690	-	1442	38	289	776	-	667	-	303	-	555
	MAY	5194	704	-	1577	44	410	846	-	732	-	298	-	582
	JUN	4923	615	-	1574	46	374	794	-	653	-	318	-	549
	JUL	4776	496	-	1663	6	370	711	-	714	-	321	-	495
	AUG	4016	586	-	1513	-	288	536	-	395	-	343	-	355
	SEP	4552	661	-	1476	-	341	598	-	582	-	323	-	572
	OCT	5062	731	-	1562	29	403	798	-	649	-	319	-	572
	NOV	4685	567	-	1491	52	373	648	-	693	-	292	-	567
	DEC	3929	566	-	1301	29	353	669	-	446	-	186	-	379
1994	JAN		733	-	1615	27	298		-	626	-		-	536
	FEB		657	-		41	351						-	502
	MAR		696	-									-	

3.9.1.2 Bandstahl
 Narrow strip
 Feuillards

1991														
1992	1858	-	-	792	6	137	-	-	501	262	-	-	160	
1993	1595	-	-	577	10	163	-	-	527	167	-	-	150	
1993	JAN	129	-	-	44	-	11	-	40	17	-	-	17	
	FEB	140	-	-	54	-	10	-	40	20	-	-	16	
	MAR	161	-	-	66	-	15	-	49	20	-	-	12	
	APR	141	-	-	46	3	8	-	46	20	-	-	18	
	MAY	125	-	-	38	-	12	-	45	17	-	-	13	
	JUN	146	-	-	49	4	15	-	54	11	-	-	13	
	JUL	128	-	-	38	-	16	-	51	16	-	-	7	
	AUG	84	-	-	57	-	-	-	11	5	-	-	11	
	SEP	139	-	-	57	-	23	-	34	13	-	-	12	
	OCT	145	-	-	47	3	21	-	54	9	-	-	12	
	NOV	152	-	-	47	-	24	-	60	10	-	-	12	
	DEC	106	-	-	35	0	9	-	44	10	-	-	8	
1994	JAN				56	-	17		-	46	11		-	9
	FEB					2	20						-	11
	MAR												-	

ERZEUGUNG VON WARMGEWALZTEN STAHLERZEUGNISSEN
 PRODUCTION OF HOT ROLLED STEEL PRODUCTS
 PRODUCTION DE PRODUITS D'ACIER LAMINES A CHAUD



1000 t

		EUR	B	DK	D	GR	E	F	IRL	I	L	NL	P	UK
		3.9.1.3 Blech												
		Plate and sheet												
		Tôles												
1991														
1992		8130	887	378	3039	-	524	814	-	1496	-	139	-	852
1993		7325	764	321	2785	-	547	661	-	1389	-	25	-	832
1993	JAN	612	53	25	225	-	44	57	-	130	-	2	-	76
	FEB	637	69	24	239	-	38	58	-	136	-	2	-	71
	MAR	733	72	31	292	-	53	58	-	141	-	1	-	84
	APR	671	66	24	251	-	52	57	-	143	-	3	-	74
	MAY	656	69	22	226	-	53	67	-	144	-	3	-	71
	JUN	688	73	32	251	-	55	71	-	136	-	2	-	69
	JUL	485	46	13	196	-	48	24	-	89	-	1	-	69
	AUG	481	50	32	214	-	5	38	-	96	-	2	-	44
	SEP	571	65	29	237	-	52	57	-	54	-	3	-	74
	OCT	612	64	30	221	-	53	65	-	101	-	2	-	75
	NOV	629	61	37	244	-	40	52	-	124	-	2	-	68
	DEC	562	76	23	188	-	53	58	-	109	-	1	-	54
1994	JAN		69	32	246	-	48		-	120	-		-	70
	FEB		77	30		-	52						-	78
	MAR		81	40									-	

3.9.1.4 Breitflachstahl
Wide flats
Large plates

1991														
1992		365	-	-	150	-	-	1	-	135	-	-	-	79
1993		286	-	-	95	-	-	1	-	114	-	-	-	76
1993	JAN	18	-	-	7	-	-	0	-	5	-	-	-	6
	FEB	17	-	-	8	-	-	0	-	2	-	-	-	6
	MAR	24	-	-	9	-	-	0	-	9	-	-	-	6
	APR	19	-	-	8	-	-	0	-	4	-	-	-	7
	MAY	33	-	-	7	-	-	0	-	19	-	-	-	8
	JUN	23	-	-	8	-	-	0	-	10	-	-	-	5
	JUL	21	-	-	11	-	-	0	-	2	-	-	-	8
	AUG	18	-	-	4	-	-	-	-	9	-	-	-	5
	SEP	30	-	-	12	-	-	0	-	13	-	-	-	5
	OCT	23	-	-	8	-	-	0	-	5	-	-	-	10
	NOV	35	-	-	6	-	-	0	-	22	-	-	-	6
	DEC	15	-	-	7	-	-	0	-	3	-	-	-	6
1994	JAN		-	-	10	-	-		-	9	-		-	7
	FEB		-	-		-	-						-	6
	MAR		-	-									-	

ERZEUGUNG VON WARMGEWALZTEN STAHLERZEUGNISSEN
 PRODUCTION OF HOT ROLLED STEEL PRODUCTS
 PRODUCTION DE PRODUITS D'ACIER LAMINES A CHAUD



1000 t

	EUR	B	DK	D	GR	E	F	IRL	I	L	NL	P	UK
--	-----	---	----	---	----	---	---	-----	---	---	----	---	----

3.9.2 Langerzeugnisse

Long products

Produits longs

1991														
1992	46847	1075	163	10219	992	6264	4829	243	13229	2300	601	678	6253	
1993	46483	1303	208	9701	952	6681	4609	306	12498	2440	581	718	6486	
1993	JAN	3542	77	13	710	83	490	352	15	919	195	51	58	579
	FEB	3715	104	14	770	86	507	384	22	982	205	36	58	548
	MAR	4543	136	20	945	97	624	478	35	1265	244	63	63	572
	APR	4225	122	15	852	77	566	456	25	1163	238	41	62	606
	MAY	4108	119	15	728	93	645	389	22	1146	211	56	71	612
	JUN	4331	139	23	897	84	659	439	39	1215	225	41	65	507
	JUL	3460	72	8	707	73	337	416	20	1022	186	53	56	512
	AUG	2869	89	23	810	46	516	218	20	545	121	32	37	413
	SEP	4305	134	24	904	93	607	437	31	1178	221	57	59	560
	OCT	4262	122	25	885	74	656	417	26	1138	216	56	65	581
	NOV	3927	109	17	862	84	600	322	24	998	206	51	61	593
	DEC	3098	80	12	631	61	476	301	26	812	171	46	63	420
1994	JAN		102	25	722	63	506		24	892	222		49	509
	FEB		115	18		68	546						44	512
	MAR		147	23									56	

3.9.2.1 Walzdraht (Bruttoerzeugung)

Rod (gross production)

Fil machine (production brute)

1991														
1992	15141	605	0	4947	120	1390	1989	-	3203	561	214	224	1887	
1993	15615	724	-	4951	107	1786	1948	-	3182	469	218	241	1989	
1993	JAN	1150	40	-	363	11	133	148	-	222	28	16	22	167
	FEB	1178	57	-	366	11	137	161	-	214	28	12	19	173
	MAR	1464	31	-	461	8	148	197	-	336	51	19	24	189
	APR	1423	65	-	447	8	151	197	-	297	47	19	15	178
	MAY	1335	79	-	361	11	172	152	-	300	41	18	26	176
	JUN	1434	79	-	449	11	163	183	-	314	45	21	17	150
	JUL	1243	60	-	380	7	127	177	-	265	23	20	23	163
	AUG	1015	46	-	424	6	109	102	-	130	26	18	9	144
	SEP	1485	80	-	464	11	168	186	-	314	56	20	23	164
	OCT	1477	78	-	465	11	177	180	-	303	45	20	18	181
	NOV	1345	71	-	438	6	167	132	-	257	46	18	24	187
	DEC	1020	40	-	333	6	134	132	-	180	33	17	22	123
1994	JAN		56	-	377	11	142		-	256	46		27	153
	FEB		62	-		9	133						16	180
	MAR		79	-									17	

ERZEUGUNG VON WARMGEWALZTEN STAHLERZEUGNISSEN
 PRODUCTION OF HOT ROLLED STEEL PRODUCTS
 PRODUCTION DE PRODUITS D'ACIER LAMINES A CHAUD



1000 t

	EUR	B	DK	D	GR	E	F	IRL	I	L	NL	P	UK
--	-----	---	----	---	----	---	---	-----	---	---	----	---	----

3.9.2.2 Betonstahl in Stäben
 Concrete reinforcement bars
 Ronds à béton

1991														
1992	13136	4	56	1366	829	2666	936	-	5666	352	387	338	537	
1993	13053	60	84	1346	799	2633	943	-	5370	429	363	380	645	
1993	JAN	1025	-	4	106	71	208	68	-	415	42	34	27	50
	FEB	1094	-	2	111	70	193	71	-	483	47	25	33	60
	MAR	1364	47	9	148	90	263	96	-	541	43	43	28	57
	APR	1205	10	3	123	64	226	92	-	506	52	22	40	67
	MAY	1169	-	7	86	82	252	87	-	487	34	38	34	62
	JUN	1209	-	7	122	64	274	88	-	505	45	19	38	46
	JUL	877	3	2	89	61	77	89	-	428	27	33	23	43
	AUG	878	-	16	117	40	248	71	-	275	25	13	23	50
	SEP	1169	-	6	130	76	234	84	-	491	33	37	28	49
	OCT	1168	-	15	129	57	262	82	-	471	30	35	39	49
	NOV	1001	-	7	103	75	215	57	-	388	30	33	32	62
	DEC	871	-	8	80	50	181	58	-	357	21	29	35	51
1994	JAN	-	4	69	52	168	-	-	319	27	-	17	53	
	FEB	1	14	-	50	208	-	-	-	-	-	23	34	
	MAR	7	10	-	-	-	-	-	-	-	-	39	-	

3.9.2.3 Andere Stäbe, Flachstahl, leichte Profile und Spezialprofile
 Other bars, flats, light and special sections
 Plats et autres barres pleines, profilés légers et spéciaux

1991														
1992	9761	214	108	1724	43	1072	1090	-	3311	234	-	81	1885	
1993	8905	222	123	1141	45	1015	1000	-	3231	247	-	58	1822	
1993	JAN	676	15	8	95	1	67	76	-	212	19	-	8	174
	FEB	705	17	13	102	4	81	78	-	236	21	-	4	149
	MAR	857	27	12	112	-	100	102	-	330	19	-	7	148
	APR	855	29	12	99	6	93	97	-	305	22	-	6	186
	MAY	823	25	8	100	-	112	89	-	276	23	-	5	184
	JUN	837	14	16	115	9	89	98	-	326	24	-	7	139
	JUL	702	-	5	78	5	87	85	-	273	13	-	6	149
	AUG	423	25	7	89	0	33	26	-	106	15	-	2	117
	SEP	818	15	18	100	6	89	101	-	300	26	-	3	160
	OCT	822	21	10	84	7	91	95	-	308	21	-	6	179
	NOV	795	19	11	103	3	100	76	-	307	23	-	2	151
	DEC	579	13	4	64	5	73	76	-	227	18	-	1	98
1994	JAN	-	23	21	106	0	85	-	-	257	21	-	1	145
	FEB	16	4	-	9	94	-	-	-	-	-	-	2	164
	MAR	37	14	-	-	-	-	-	-	-	-	-	-	-

ERZEUGUNG VON WARMGEWALZTEN STAHLERZEUGNISSEN
 PRODUCTION OF HOT ROLLED STEEL PRODUCTS
 PRODUCTION DE PRODUITS D'ACIER LAMINES A CHAUD



1000 t

	EUR	B	DK	D	GR	E	F	IRL	I	L	NL	P	UK
--	-----	---	----	---	----	---	---	-----	---	---	----	---	----

3.9.2.4 Schwere Profile(1)

Heavy sections(1)

Profils lourds(1)

1991														
1992	7698	251	-	1847	-	1084	555	243	871	1024	-	35	1788	
1993	7974	297	-	1997	-	1190	491	306	610	1161	-	39	1882	
1993	JAN	612	21	-	126	-	78	37	15	66	94	-	1	173
	FEB	673	30	-	175	-	96	46	22	47	98	-	2	158
	MAR	764	32	-	200	-	110	58	35	45	117	-	3	165
	APR	668	18	-	169	-	92	47	25	41	107	-	2	168
	MAY	693	15	-	161	-	103	41	22	72	102	-	6	170
	JUN	755	46	-	187	-	127	50	39	53	97	-	2	154
	JUL	555	9	-	137	-	44	38	20	44	115	-	3	145
	AUG	492	18	-	155	-	123	11	20	26	48	-	3	88
	SEP	747	39	-	181	-	109	48	31	64	93	-	5	177
	OCT	720	23	-	178	-	119	44	26	55	107	-	2	166
	NOV	709	20	-	191	-	109	43	24	44	94	-	3	179
	DEC	570	27	-	137	-	80	28	26	40	90	-	5	137
1994	JAN		24	-	156	-	101		24	49	119		4	145
	FEB		35	-		-	103						3	121
	MAR		24	-									-	

3.9.2.5 Oberbaumaterial

Railway track material

Matériel de voie

1991														
1992	1111	-	-	335	-	53	259	-	179	129	-	-	156	
1993	936	-	-	266	-	57	228	-	104	134	-	-	148	
1993	JAN	77	-	-	20	-	5	23	-	4	11	-	-	15
	FEB	65	-	-	15	-	1	28	-	2	11	-	-	8
	MAR	93	-	-	25	-	2	25	-	14	14	-	-	13
	APR	73	-	-	15	-	4	23	-	14	10	-	-	7
	MAY	89	-	-	19	-	6	21	-	12	11	-	-	20
	JUN	97	-	-	24	-	6	19	-	17	14	-	-	18
	JUL	84	-	-	22	-	2	27	-	12	9	-	-	13
	AUG	61	-	-	24	-	2	6	-	8	7	-	-	13
	SEP	85	-	-	28	-	7	17	-	8	13	-	-	11
	OCT	76	-	-	29	-	7	17	-	3	13	-	-	6
	NOV	77	-	-	27	-	9	14	-	2	12	-	-	14
	DEC	58	-	-	17	-	7	7	-	7	9	-	-	10
1994	JAN		-	-	15	-	10		-	11	9		-	14
	FEB		-	-		-	9						-	13
	MAR		-	-									-	

(1) Breitflanschträger, andere Träger (> = 80 mm),
 Grubenausbauprofile, Spundwunderzeugnisse

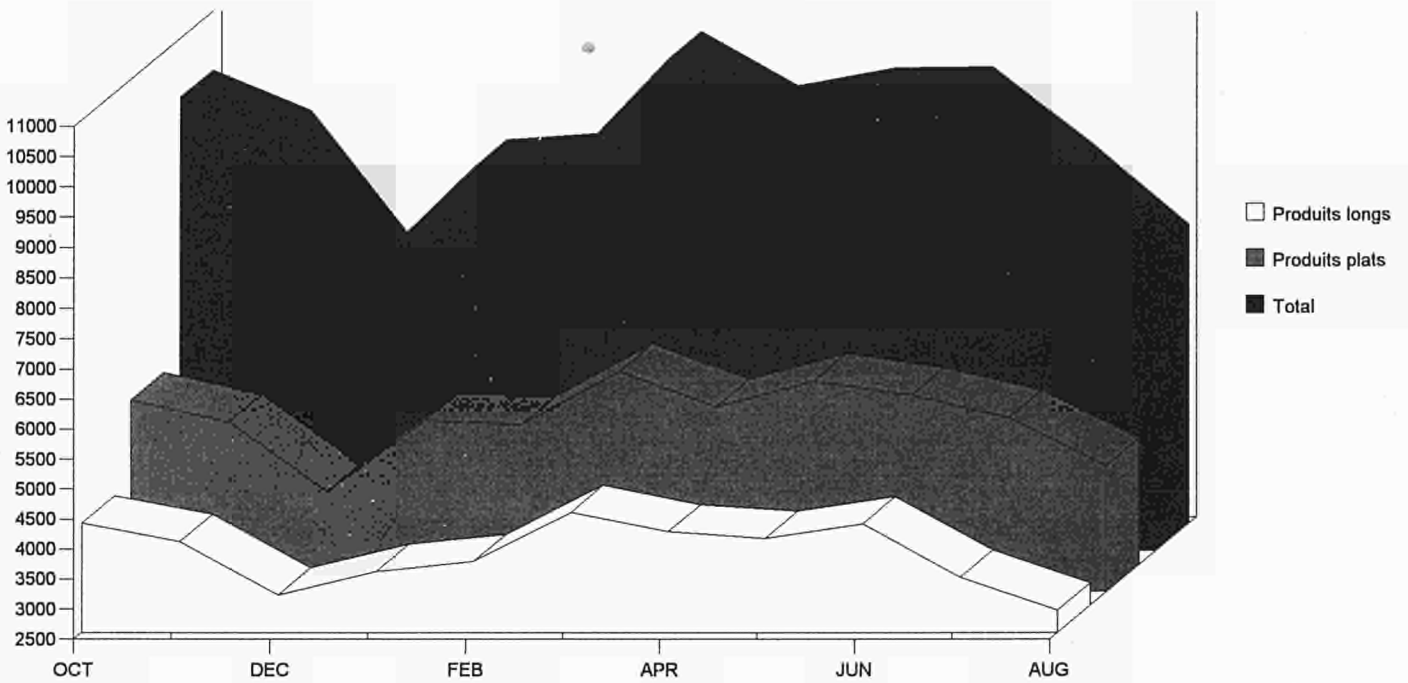
(1) Wide flanged beams, other heavy sections
 (> = 80 mm), sections for mining frames,
 sheet piling

(1) Poutrelles H à ailes parallèles, autres poutrelles
 (> = 80 mm), profilés pour cadres de mines,
 palplanches

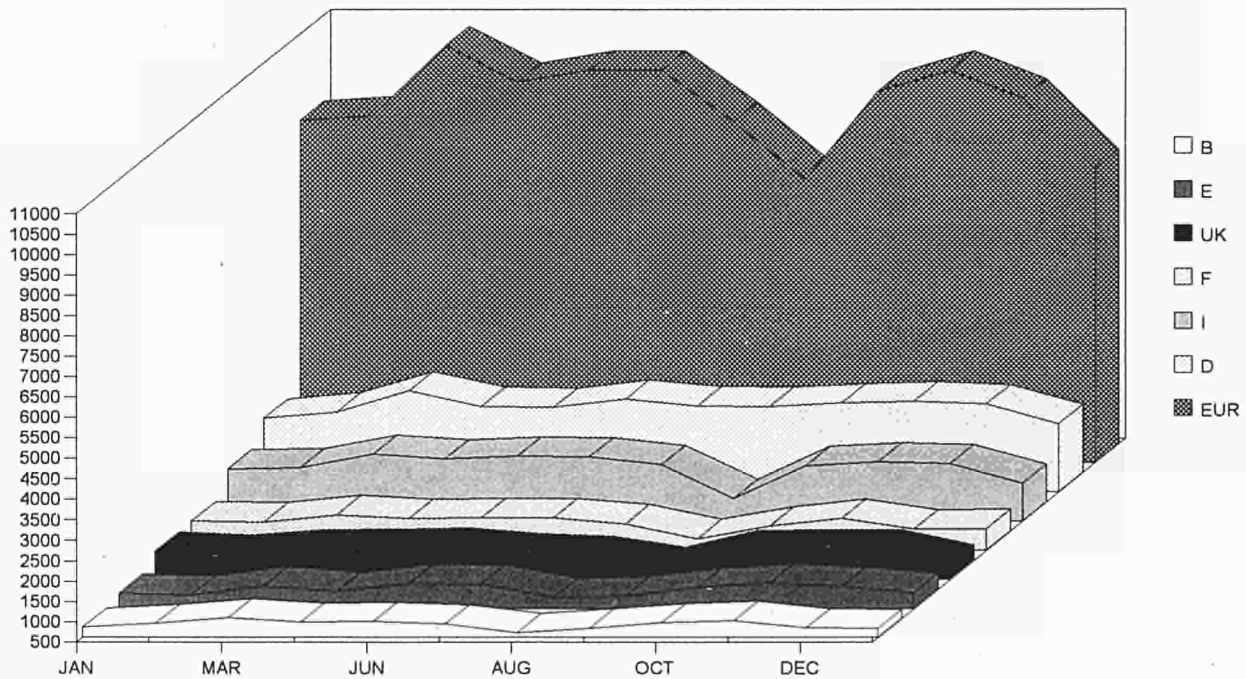
Erzeugung von warmgewalzten Stahlerzeugnissen
 Production of hot rolled steel products
 Production de produits laminés à chaud



A - EG - EC - CE



B - ausgewählte Erzeugerländer - selected produce countries - pays producteurs sélectionnés



ERZEUGNISSE AUS WARMWALZERZEUGNISSEN HERGESTELLT
 PRODUCTS OBTAINED FROM HOT ROLLED PRODUCTS
 PRODUITS OBTENUS PAR TRANSFORMATION DE PRODUITS A CHAUD

	EUR	B	DK	D	GR	E	F	IRL	I	L	NL	P	UK
--	-----	---	----	---	----	---	---	-----	---	---	----	---	----

3.10.1 Bandstahl aus Warmbreitband gespalten
 Hot rolled slit wide strip
 Feuillards obtenus par refendage de larges bandes

1991														
1992	1837	66	-	1259	3	88	144	-	4	-	195	-	78	
1993	1341	17	-	925	0	75	99	-	3	-	153	-	69	
1993	JAN	132	2	-	89	-	6	14	-	1	-	14	-	7
	FEB	114	3	-	73	-	6	11	-	0	-	17	-	5
	MAR	128	2	-	76	-	7	12	-	0	-	23	-	7
	APR	106	1	-	74	-	7	6	-	-	-	13	-	6
	MAY	120	1	-	85	0	7	9	-	0	-	10	-	7
	JUN	124	1	-	87	-	9	7	-	0	-	14	-	5
	JUL	106	1	-	73	-	7	7	-	0	-	13	-	5
	AUG	113	1	-	84	-	3	10	-	0	-	11	-	4
	SEP	99	2	-	77	-	7	2	-	0	-	5	-	6
	OCT	114	2	-	73	-	6	10	-	0	-	15	-	8
	NOV	100	1	-	70	-	7	6	-	0	-	10	-	6
	DEC	85	1	-	64	-	5	4	-	0	-	8	-	4
1994	JAN		1	-	84	-	7		-	0	-		-	6
	FEB		1	-		-	8						-	4
	MAR		2	-									-	

3.10.2 Bandlech aus Warmbreitband abgelängt
 Plate and strip cut from hot rolled wide strip
 Tôles obtenues par découpage de larges bandes

1991														
1992	1699	240	-	850	14	48	309	-	38	-	109	-	91	
1993	1200	144	-	661	8	45	146	-	47	-	81	-	69	
1993	JAN	102	14	-	47	1	4	20	-	0	-	7	-	9
	FEB	99	13	-	52	1	5	13	-	0	-	8	-	7
	MAR	132	19	-	69	1	5	15	-	5	-	9	-	9
	APR	109	17	-	58	1	4	8	-	9	-	8	-	4
	MAY	109	14	-	55	1	5	15	-	5	-	8	-	6
	JUN	106	15	-	62	1	4	10	-	0	-	8	-	6
	JUL	93	8	-	59	0	4	10	-	0	-	8	-	4
	AUG	85	10	-	53	0	3	11	-	0	-	5	-	4
	SEP	91	12	-	53	-	3	11	-	1	-	6	-	6
	OCT	96	8	-	52	1	3	13	-	6	-	7	-	6
	NOV	84	7	-	52	1	3	11	-	0	-	5	-	4
	DEC	75	9	-	48	1	3	9	-	0	-	2	-	3
1994	JAN		11	-	61	0	2		-	10	-		-	3
	FEB		10	-		1	4						-	6
	MAR		12	-									-	

ERZEUGNISSE AUS WARMWALZERZEUGNISSEN HERGESTELLT
 PRODUCTS OBTAINED FROM HOT ROLLED PRODUCTS
 PRODUITS OBTENUS PAR TRANSFORMATION DE PRODUITS A CHAUD



1000 t

	EUR	B	DK	D	GR	E	F	IRL	I	L	NL	P	UK
3.10.3 Elektroblech													
Electrical sheet													
Tôles magnétiques													
1991													
1992	1090	41	-	524	-	-	151	-	193	-	-	-	181
1993	1088	61	-	466	-	-	164	-	204	-	-	-	193
1993	JAN	86	9	-	37	-	-	11	-	14	-	-	15
	FEB	84	5	-	38	-	-	11	-	17	-	-	14
	MAR	98	7	-	41	-	-	14	-	19	-	-	17
	APR	89	4	-	39	-	-	15	-	16	-	-	15
	MAY	96	5	-	42	-	-	13	-	19	-	-	18
	JUN	100	6	-	43	-	-	15	-	18	-	-	19
	JUL	87	5	-	35	-	-	16	-	18	-	-	13
	AUG	61	3	-	33	-	-	8	-	4	-	-	13
	SEP	97	5	-	43	-	-	13	-	19	-	-	17
	OCT	101	5	-	41	-	-	17	-	17	-	-	21
	NOV	106	5	-	43	-	-	18	-	21	-	-	18
	DEC	75	2	-	31	-	-	10	-	18	-	-	14
1994	JAN		4	-	36	-	-	-	16	-	-	-	13
	FEB		2	-	-	-	-	-	-	-	-	-	14
	MAR		4	-	-	-	-	-	-	-	-	-	-

3.10.4 Anderes Blech und Band > = 500 mm Breite, kaltgewalzt (1)
 Other cold rolled strip and sheet > = 500 mm wide (1)
 Autres tôles à froid d'une largeur > = 500 mm (1)

1991														
1992	33387	3515	-	10663	429	2618	6071	-	4335	378	1843	231	3303	
1993	31441	3077	-	10168	268	2628	5280	-	4197	379	1775	217	3452	
1993	JAN	2538	219	-	779	30	199	466	-	376	20	122	21	306
	FEB	2600	270	-	798	33	209	460	-	354	35	130	18	293
	MAR	2945	276	-	928	30	239	519	-	423	34	164	19	314
	APR	2760	285	-	812	31	224	510	-	390	33	144	19	312
	MAY	2735	280	-	779	17	232	494	-	379	30	163	22	339
	JUN	2898	312	-	897	28	236	509	-	428	36	161	21	270
	JUL	2673	179	-	922	17	221	438	-	407	39	163	15	270
	AUG	2119	274	-	898	14	117	245	-	149	19	162	13	227
	SEP	2691	221	-	881	7	215	455	-	387	33	161	18	311
	OCT	2743	263	-	853	12	250	452	-	379	32	164	17	320
	NOV	2713	246	-	903	19	252	397	-	392	33	141	18	312
	DEC	2209	252	-	719	30	232	348	-	287	35	100	15	190
1994	JAN		328	-	857	30	231	-	372	32	-	-	15	311
	FEB		269	-	-	27	230	-	-	-	-	-	22	282
	MAR		291	-	-	-	-	-	-	-	-	-	23	-

(1) Einschiesslich Feinstblech

(1) Including blackplate

(1) Y compris fer noir

FLACHERZEUGNISSE MIT OBERFLÄCHENVEREDELUNG
COATED FLAT PRODUCTS
PRODUITS PLATS OBTENUS PAR REVETEMENT



1000 t

	EUR	B	DK	D	GR	E	F	IRL	I	L	NL	P	UK	
3.11.1 Verpackungsblech														
Tin mill products														
Produits pour emballage														
1991														
1992	4809	309	-	983	85	513	960	-	510	-	588	67	794	
1993	4414	221	-	843	51	521	873	-	463	-	553	57	831	
1993	JAN	345	1	-	72	8	43	65	-	39	-	43	4	69
	FEB	352	19	-	68	8	38	80	-	41	-	30	4	64
	MAR	426	22	-	75	5	48	97	-	48	-	52	4	74
	APR	407	23	-	73	7	45	90	-	44	-	45	5	74
	MAY	411	24	-	72	2	48	87	-	47	-	46	6	79
	JUN	419	26	-	77	9	49	78	-	52	-	50	5	73
	JUL	381	12	-	78	3	39	72	-	53	-	51	5	66
	AUG	363	16	-	80	3	36	74	-	21	-	55	6	73
	SEP	346	14	-	56	0	41	71	-	45	-	48	4	66
	OCT	349	17	-	53	1	47	63	-	38	-	53	5	72
	NOV	353	20	-	65	2	43	56	-	38	-	46	4	77
	DEC	279	25	-	74	4	43	39	-	10	-	33	4	47
1994	JAN		22	-	76	6	45		25	-		3	55	
	FEB		25	-		5	43					5	59	
	MAR		29	-								6		

3.11.2 Anders metallisch beschichtete Bleche (1)
Other metal coated sheets (1)
Tôles revêtues d'autres métaux (1)

1991														
1992	12563	1377	-	3887	104	725	2754	-	1339	586	282	101	1408	
1993	12647	1272	-	4107	77	774	2455	-	1506	571	301	96	1488	
1993	JAN	980	96	-	323	8	47	200	-	113	32	25	10	128
	FEB	986	96	-	300	7	57	202	-	111	51	24	7	131
	MAR	1147	119	-	349	10	69	242	-	144	48	32	8	125
	APR	1054	109	-	329	8	65	232	-	106	44	20	9	131
	MAY	1062	106	-	306	5	64	236	-	124	50	25	8	137
	JUN	1155	131	-	348	6	64	234	-	153	55	27	9	129
	JUL	1084	87	-	387	6	70	223	-	129	51	24	4	103
	AUG	795	66	-	382	4	33	94	-	41	41	30	6	97
	SEP	1100	121	-	339	4	63	222	-	140	49	22	10	131
	OCT	1151	121	-	361	4	92	207	-	144	46	28	8	140
	NOV	1139	103	-	394	7	79	186	-	147	53	27	8	135
	DEC	967	118	-	289	9	70	170	-	136	49	16	9	102
1994	JAN		130	-	327	9	67		152	55		8	129	
	FEB		128	-		8	74					7	114	
	MAR		126	-								10		

(1) Einsch. Blech als Vormaterial für weitere Oberflächenveredelung

(1) Including sheets for further coating

(1) Y compris les tôles ultérieurement revêtues d'autres matières

FLACHERZEUGNISSE MIT OBERFLÄCHENVEREDELUNG
COATED FLAT PRODUCTS
PRODUITS PLATS OBTENUS PAR REVETEMENT



1000 t

	EUR	B	DK	D	GR	E	F	IRL	I	L	NL	P	UK	
3.11.3 Organisch beschichtete Bleche (2)														
Organic coated sheets (2)														
Tôles revêtues de matières organiques (2)														
1991														
1992	2172	219	-	506	-	71	569	-	388	-	54	1	363	
1993	2138	186	-	509	-	88	495	-	403	-	73	2	383	
1993	JAN	173	19	-	40	-	7	38	-	32	-	6	0	31
	FEB	174	15	-	43	-	8	39	-	34	-	5	0	31
	MAR	204	19	-	47	-	9	50	-	40	-	7	0	33
	APR	181	16	-	40	-	5	51	-	33	-	5	0	32
	MAY	172	16	-	37	-	6	41	-	31	-	5	0	35
	JUN	201	17	-	50	-	8	52	-	37	-	6	0	31
	JUL	190	11	-	44	-	9	51	-	38	-	7	0	29
	AUG	132	12	-	43	-	3	25	-	9	-	7	0	33
	SEP	193	16	-	43	-	9	51	-	34	-	7	0	34
	OCT	183	13	-	40	-	9	46	-	34	-	6	0	35
	NOV	186	16	-	43	-	9	38	-	38	-	7	0	35
	DEC	153	17	-	39	-	5	33	-	28	-	6	0	25
1994	JAN		8	-	35	-	8		-	31	-		0	31
	FEB		27	-		-	9						0	32
	MAR		19	-									0	

(2) Einschl. auf metallisch veredeltem Vormaterial

(2) Including sheets previously coated

(2) Y compris tôles antérieurement revêtues de métal

ERZEUGUNG DER ERSTEN VERARBEITUNGSSTUFE VON EISEN UND STAHL (1)
 PRODUCTION OF THE PRIMARY IRON AND STEEL PROCESSING INDUSTRIES (1)
 PROD. DES INDUSTRIES DE LA PREMIERE TRANSFORMATION DE LA FONTE ET DE L'ACIER (1)



1000 t

	EUR	B	DK	D	GR	E	F	IRL	I	L	NL	P	UK
--	-----	---	----	---	----	---	---	-----	---	---	----	---	----

3.12.1 Eisengusserzeugung
 Production of iron castings
 Moulages de fonte

1991	:	170	:	3420	:	609	1925	:	1331	:	121	84	1054
1992	:	160	:	3256	:	478	1835	:	1292	:	124	80	958
1993	:		:	2774	:			:		:			
1992	IV	:	28	:	736	:		:		:			
1993	I	:	32	:	739	:		:		:			
1993	II	:	31	:	742	:		:		:			
1993	III	:	25	:	642	:		:		:			
1993	IV	:		:	651	:		:		:			
1994	I	:		:	755	:		:		:			

3.12.2 Press-, Zieh- und Stanzteile
 Drawing, pressing and stamping
 Emboutissage et découpage

1991	:	135	:	576	:			:		:			
1992	:	127	:	612	:			:		:			
1993	:		:	561	:			:		:			
1992	IV	:	28	:	140	:		:		:			
1993	I	:	32	:	145	:		:		:			
1993	II	:	26	:	139	:		:		:			
1993	III	:	23	:	136	:		:		:			
1993	IV	:		:	141	:		:		:			
1994	I	:		:		:		:		:			

3.12.3 Stahlrohre
 Steel tubes
 Tubes d'acier

1991	:	434	70	4293	:	1025	1475	-	3555	128	384	60	1261
1992	:		71	3589	:	929	1513	-		134	382		1187
1993	:			3082	:	901		-		130			1155
1992	IV	:		739	:			-		29			261
1993	I	:		780	:			-		37			345
1993	II	:		750	:			-		35			294
1993	III	:		750	:			-		30			252
1993	IV	:		802	:			-		28			264
1994	I	:		927	:			-		32			313

3.12.3.1 Nahtlose Rohre
 Seamless tubes
 Tubes sans soudure

1991	:	230	-	1635	-	278	506*	-	773	-	-	-	362
1992	:		-	1214	-	220	665*	-		-	-	-	287
1993	:		-	1103	-	204		-		-	-	-	247
1992	IV	:		254	-			-		-	-	-	61
1993	I	:		256	-			-		-	-	-	67
1993	II	:		276	-			-		-	-	-	61
1993	III	:		275	-			-		-	-	-	56
1993	IV	:		296	-			-		-	-	-	63
1994	I	:		323	-			-		-	-	-	76

(1) Ohne Stahlgießereien

(1) Excluding steel foundries

(1) Fonderies d'acier non comprises

ERZEUGUNG DER ERSTEN VERARBEITUNGSSTUFE VON EISEN UND STAHL (1)
 PRODUCTION OF THE PRIMARY IRON AND STEEL PROCESSING INDUSTRIES (1)
 PROD. DES INDUSTRIES DE LA PREMIERE TRANSFORMATION DE LA FONTE ET DE L'ACIER (1)



1000 t

	EUR	B	DK	D	GR	E	F	IRL	I	L	NL	P	UK
3.12.3.2 Geschweisste Rohre													
Welded tubes													
Tubes soudés													
1991	:	204	60	2658	:	747	969*	-	2782	128	384	60	899
1992	:		71	2375	:	709	848*	-		134	382		901
1993	:			1979	:	697		-		130			908
1992	IV	:	:	485	:	:		-	:	29	:	:	200
1993	I	:	:	524	:	:		-	:	37	:	:	288
1993	II	:	:	474	:	:		-	:	35	:	:	233
1993	III	:	:	475	:	:		-	:	30	:	:	196
1993	IV	:	:	506	:	:		-	:	28	:	:	201
1994	I	:	:	604	:	:		-	:	32	:	:	237
3.12.4 Schmieden und Gesenkschmieden													
Forging and drop forging													
Forge et estampage													
1991	:	39	:	1665	:	:	378	-	1430	-	:	:	340
1992	:		:	1675	:	:		-		-	:	:	
1993	:		:	1404	:	:		-		-	:	:	
1992	IV	:	:	355	:	:		-	:	-	:	:	
1993	I	:	:	375	:	:		-	:	-	:	:	
1993	II	:	:	353	:	:		-	:	-	:	:	
1993	III	:	:	342	:	:		-	:	-	:	:	
1993	IV	:	:	332	:	:		-	:	-	:	:	
1994	I	:	:		:	:		-	:	-	:	:	
3.12.5 Drahtziehereien													
Wire drawing													
Tréfilage													
1991	:	694	:	2422	:	:	1171	-	800	-	:	:	643
1992	:	687	:	2376	:	:		-		-	:	:	
1993	:		:	2300	:	:		-		-	:	:	
1992	IV	:	164	549	:	:		-	:	-	:	:	
1993	I	:	179	588	:	:		-	:	-	:	:	
1993	II	:	185	580	:	:		-	:	-	:	:	
1993	III	:	129	591	:	:		-	:	-	:	:	
1993	IV	:		541	:	:		-	:	-	:	:	
1994	I	:			:	:		-	:	-	:	:	
3.12.6 Kaltziehereien													
Cold drawing													
Étirage													
1991	:	44	:	772	:	:	322	-	800	-	-	:	257
1992	:	44	:		:	:		-		-	-	:	281
1993	:		:	601	:	:		-		-	-	:	295
1992	IV	:	8		:	:		-	:	-	-	:	68
1993	I	:	12	165	:	:		-	:	-	-	:	71
1993	II	:	12	157	:	:		-	:	-	-	:	75
1993	III	:	10	141	:	:		-	:	-	-	:	76
1993	IV	:		138	:	:		-	:	-	-	:	73
1994	I	:			:	:		-	:	-	-	:	86

(1) Ohne Stahlgiessereien

(1) Excluding steel foundries

(1) Fonderies d'acier non comprises

ERZEUGUNG DER ERSTEN VERARBEITUNGSSTUFE VON EISEN UND STAHL (1)
 PRODUCTION OF THE PRIMARY IRON AND STEEL PROCESSING INDUSTRIES (1)
 PROD. DES INDUSTRIES DE LA PREMIERE TRANSFORMATION DE LA FONTE ET DE L'ACIER (1)



1000 t

	EUR	B	DK	D	GR	E	F	IRL	I	L	NL	P	UK
--	-----	---	----	---	----	---	---	-----	---	---	----	---	----

3.12.7 Herstellung von Kaltband

Cold rolling

Laminage à froid

1991	:	564	:	1826	:	245	98	-	800	24			297
1992	:	538	:	1754	:	217		-		33			213
1993	:		:	1501	:	211		-		34			217
1992	IV	:	130	:	378	:	:	-	:	10	:	:	52
1993	I	:	136	:	396	:	:	-	:	8	:	:	57
1993	II	:	137	:	390	:	:	-	:	9	:	:	54
1993	III	:	118	:	364	:	:	-	:	8	:	:	53
1993	IV	:		:	352	:	:	-	:	9	:	:	53
1994	I	:		:		:		-	:	11	:	:	58

3.12.8 Herstellung von Kaltbandprofilen

Production of cold-formed sections

Profilage à froid

1991	:	:	:	301	:	:	598	-	210	-			170
1992	:	:	:	359	:	:		-		-			
1993	:	:	:	327	:	:		-		-			
1992	IV	:	:	82	:	:		-	:	-	:	:	
1993	I	:	:	80	:	:		-	:	-	:	:	
1993	II	:	:	89	:	:		-	:	-	:	:	
1993	III	:	:	80	:	:		-	:	-	:	:	
1993	IV	:	:	78	:	:		-	:	-	:	:	
1994	I	:	:		:	:		-	:	-	:	:	

(1) Ohne Stahlgießereien

(1) Excluding steel foundries

(1) Fonderies d'acier non comprises

4

Werkslieferungen und -bezüge, Lagerbestände

Works deliveries and receipts, stocks

Livraisons et réceptions d'usines, stocks

WERKSLIEFERUNGEN (EG) AN UNLEGIERTEM STAHL NACH MITGLIEDSTAATEN (1)
 WORKS DELIVERIES (EC) OF NON-ALLOY STEEL BY MEMBER COUNTRY (1)
 LIVRAISONS D'ACIER NON-ALLIE DES USINES (CE) PAR PAYS MEMBRE (1)



1000 t

		EUR	B	DK	D	GR	E	F	IRL	I	L	NL	P	UK
		Blöcke, Halbzeug, Flach- und Langerzeugnisse (2) Ingots, semis, flat and long products (2) Lingots, demi-produits, produits plats et longs (2)												
1991														
1992		88990	3754	708	25491	1795	8650	11734	257	22167	487	2937	1400	9611
1993		79521	3313	545	21992	1682	8230	9823	258	19167	459	2697	1350	10006
1993	JAN	6361	256	46	1881	116	586	847	20	1461	30	218	103	798
	FEB	6614	262	39	1712	152	626	871	18	1708	30	245	109	842
	MAR	8243	342	48	2338	146	753	1092	23	2009	55	312	132	992
	APR	7005	314	37	1940	129	660	954	22	1717	46	247	107	832
	MAY	7080	282	49	1768	144	727	844	29	1908	37	212	131	949
	JUN	7431	313	45	1960	157	810	909	26	1912	41	262	123	874
	JUL	6517	211	38	1740	156	733	843	20	1588	39	200	105	844
	AUG	4471	269	44	1554	109	464	365	19	655	23	166	103	699
	SEP	7298	321	50	1947	150	803	911	26	1824	44	240	108	874
	OCT	6704	271	54	1872	141	675	809	22	1622	40	212	111	876
	NOV	6711	261	56	1864	139	697	780	18	1702	43	208	105	838
	DEC	5366	209	37	1384	121	682	608	15	1374	31	178	116	611
1994	JAN													
	FEB													
	MAR													

(1) Einschliesslich Inlandslieferungen
 (2) Ohne Material zum Weiterauswalzen

(1) Including home market deliveries
 (2) Excl. products for re-rolling

(1) Y compris livraisons sur le marché national
 (2) Non compris produits pour relaminage

WERKSLIEFERUNGEN (EG) AN LEGIERTEM STAHL NACH MITGLIEDSTAATEN (1)
 WORKS DELIVERIES (EC) OF ALLOY STEELS BY MEMBER COUNTRY (1)
 LIVRAISONS D'ACIERS ALLIES DES USINES (CE) PAR PAYS MEMBRE (1)



100

		EUR	B	DK	D	GR	E	F	IRL	I	L	NL	P	UK
		Blöcke, Halbzeug, Flach- und Langerzeugnisse (2) Ingots, semis, flat and long products (2) Lingots, demi-produits, produits plats et longs (2)												
1991														
1992		11047	191	41	4976	22	628	1304	8	2840	6	156	51	825
1993		9943	154	33	4388	21	531	1106	8	2737	6	132	42	786
1993	JAN	844	10	3	387	1	43	101	1	215	0	12	3	69
	FEB	838	12	3	366	1	49	91	1	242	0	9	3	60
	MAR	958	16	3	420	2	56	111	1	272	0	11	4	64
	APR	869	17	3	368	1	45	108	1	233	1	12	4	74
	MAY	854	14	3	339	2	46	89	1	272	1	11	3	74
	JUN	855	20	2	352	1	50	103	1	251	0	11	4	60
	JUL	756	8	2	307	1	46	93	0	211	0	12	4	70
	AUG	565	10	3	325	1	9	37	0	112	0	8	2	57
	SEP	937	14	3	412	2	54	103	1	265	1	12	4	66
	OCT	872	12	3	381	2	45	99	1	243	1	11	4	71
	NOV	938	10	3	408	2	49	96	1	276	1	12	3	76
	DEC	730	10	3	322	3	39	77	1	211	1	12	4	49
1994	JAN													
	FEB													
	MAR													

(1) Einschliesslich Inlandslieferungen

(2) Ohne Material zum Weiterauswalzen

(1) Including home market deliveries

(2) Excl. products for re-rolling

(1) Y compris livraisons sur le marché national

(2) Non compris produits pour relaminage

WERKSBEZÜGE AN STAHL WEITERAUSWALZEN
RECEIPTS BY WORKS OF STEEL FOR RE-ROLLING
RECEPTIONS DES USINES DE PRODUITS DE RELAMINAGE



1000 t

	EUR				B-L				Danmark			
	Herkunft / Origin / Provenance			Σ	Herkunft / Origin / Provenance			Σ	Herkunft / Origin / Provenance			Σ
	Inland(1)	Andere EG-Länder	Dritt-Länder		Inland(1)	Andere EG-Länder	Dritt-Länder		Inland(1)	Andere EG-Länder	Dritt-Länder	
	Home market(1)	Other EC countries	Third countries	Home market(1)	Other EC countries	Third countries	Home market(1)	Other EC countries	Third countries			
Marché national(1)	Autres pays de la CE	Pays tiers	Marché national(1)	Autres pays de la CE	Pays tiers	Marché national(1)	Autres pays de la CE	Pays tiers				
	1	2	3	4	5	6	7	8	9	10	11	12
Blöcke / Ingots / Lingots												
1991	133	140	50	323	-	28	1	30	-	-	-	-
1992	68	110	66	245	-	1	-	1	-	-	-	-
1993	153	21	13	187	-	-	-	-	-	-	-	-
1993	I	46	6	13	65	-	-	-	-	-	-	-
	II	42	9	-	51	-	-	-	-	-	-	-
	III	51	0	0	51	-	-	-	-	-	-	-
	IV	15	6	-	20	-	-	-	-	-	-	-
1994	I	-	-	-	-	-	-	-	-	-	-	-
Halbzeug / Semis / Demi-produits												
1991	498	2778	779	4055	5	750	1	756	-	2	-	2
1992	88	2078	489	2655	5	838	53	897	-	0	-	0
1993	295	2064	424	2784	-	715	0	715	-	-	-	-
1993	I	70	548	140	758	-	167	-	167	-	-	-
	II	82	542	75	699	-	202	0	202	-	-	-
	III	61	465	95	622	-	182	0	182	-	-	-
	IV	82	512	101	694	-	164	-	164	-	-	-
1994	I	-	-	-	-	-	-	-	-	-	-	-
Warmbreitband / Coils / Grandes bandes à chaud												
1991	408	3052	542	4002	401	383	-	784	-	-	-	-
1992	370	2437	638	3672	365	250	2	617	-	-	-	-
1993	378	2616	588	3583	376	182	0	558	-	-	-	-
1993	I	91	710	169	971	90	37	0	127	-	-	-
	II	106	708	155	970	106	48	-	153	-	-	-
	III	92	570	167	830	92	50	-	142	-	-	-
	IV	88	627	97	813	88	48	-	136	-	-	-
1994	I	-	-	-	-	-	-	-	-	-	-	-
Total												
1991	1040	5970	1371	8380	406	1161	2	1569	-	2	-	2
1992	526	4689	1194	6408	370	1089	56	1515	-	0	-	0
1993	827	4701	1026	6553	376	897	0	1273	-	-	-	-
1993	I	208	1263	322	1793	90	204	0	294	-	-	-
	II	230	1259	230	1719	106	250	0	355	-	-	-
	III	204	1036	263	1503	92	231	0	323	-	-	-
	IV	185	1145	198	1527	88	213	-	301	-	-	-
1994	I	-	-	-	-	-	-	-	-	-	-	-

(1) Ohne Bezüge von anderen Werken der Gesellschaft

(1) Excluding receipts from other works of the company

(1) Non compris réceptions d'autres usines de la société

WERKSBEZÜGE AN STAHL WEITERAUSWALZEN
RECEIPTS BY WORKS OF STEEL FOR RE-ROLLING
RECEPTIONS DES USINES DE PRODUITS DE RELAMINAGE



1000 t

	BR Deutschland				Ελλάς				España				
	Herkunft / Origin / Provenance				Herkunft / Origin / Provenance				Herkunft / Origin / Provenance				
	Inland(1)	Andere EG-Länder	Dritt-Länder	Σ	Inland(1)	Andere EG-Länder	Dritt-Länder	Σ	Inland(1)	Andere EG-Länder	Dritt-Länder	Σ	
	Home market(1)	Other EC countries	Third countries		Home market(1)	Other EC countries	Third countries		Home market(1)	Other EC countries	Third countries		
Marché national(1)	Autres pays de la CE	Pays tiers	Marché national(1)		Autres pays de la CE	Pays tiers	Marché national(1)		Autres pays de la CE	Pays tiers			
1	2	3	4	5	6	7	8	9	10	11	12		
Blöcke / Ingots / Lingots													
1991	116	99	49	264	-	-	-	-	9	-	-	9	
1992	68	41	13	122	-	68	53	121	-	-	-	-	
1993	153	21	-	174	-	-	-	-	-	-	-	-	
1993	I	46	6	-	52	-	-	-	-	-	-	-	
	II	42	9	-	51	-	-	-	-	-	-	-	
	III	51	0	-	51	-	-	-	-	-	-	-	
	IV	15	6	-	20	-	-	-	-	-	-	-	
1994	I												
Halbzeug / Semis / Demi-produits													
1991	41	565	200	806	25	652	60	737	136	1	41	178	
1992	21	475	118	613	13	427	243	682	22	-	-	22	
1993	10	523	103	636	28	281	108	417	24	-	17	41	
1993	I	3	133	14	150	2	120	87	210	6	-	6	12
	II	2	130	20	152	11	57	-	67	5	-	5	10
	III	2	128	46	176	9	40	-	49	6	-	3	9
	IV	3	132	24	158	6	65	21	91	8	-	6	14
1994	I												
Warmbreitband / Coils / Larges bandes à chaud													
1991	3	87	519	609	-	290	21	311	-	172	-	172	
1992	0	80	556	636	-	244	59	530	2	257	0	259	
1993	-	40	527	567	-	167	24	191	-	253	-	253	
1993	I	-	15	151	167	-	36	13	49	-	73	-	73
	II	-	7	137	144	-	37	11	48	-	66	-	66
	III	-	9	158	167	-	35	-	35	-	58	-	58
	IV	-	9	81	90	-	59	-	59	-	56	-	56
1994	I												
Total													
1991	160	751	768	1679	25	943	81	1048	146	173	41	359	
1992	89	595	687	1371	13	802	356	1170	24	257	0	281	
1993	163	583	631	1376	28	448	132	608	24	253	17	294	
1993	I	49	154	166	368	2	156	101	258	6	73	6	85
	II	44	146	156	346	11	93	11	115	5	66	5	76
	III	53	137	204	393	9	75	-	84	6	58	3	67
	IV	18	146	104	268	6	124	21	151	8	56	6	70
1994	I												

(1) Ohne Bezüge von anderen Werken der Gesellschaft

(1) Excluding receipts from other works of the company

(1) Non compris réceptions d'autres usines de la société

WERKSBEZÜGE AN STAHL WEITERAUSWALZEN
RECEIPTS BY WORKS OF STEEL FOR RE-ROLLING
RECEPTIONS DES USINES DE PRODUITS DE RELAMINAGE



1000 t

	France				Ireland				Italia			
	Herkunft / Origin / Provenance			Σ	Herkunft / Origin / Provenance			Σ	Herkunft / Origin / Provenance			Σ
	Inland(1)	Andere EG-Länder	Dritt-Länder		Inland(1)	Andere EG-Länder	Dritt-Länder		Inland(1)	Andere EG-Länder	Dritt-Länder	
	Home market(1)	Other EC countries	Third countries	Home market(1)	Other EC countries	Third countries	Home market(1)	Other EC countries	Third countries			
Marché national(1)	Autres pays de la CE	Pays tiers	Marché national(1)	Autres pays de la CE	Pays tiers	Marché national(1)	Autres pays de la CE	Pays tiers				
	1	2	3	4	5	6	7	8	9	10	11	12
Blöcke / Ingots / Lingots												
1991	-	0	-	0					8	-	-	8
1992	-	0	-	0					-	-	-	-
1993	-	0	0	0					-	-	13	13
1993	I	-	0	-	0				-	-	13	13
	II	-	0	-	0				-	-	-	-
	III	-	0	0	0				-	-	-	-
	IV	-	0	-	0				-	-	-	-
1994	I											
Halbzeug / Semis / Demi-produits												
1991	-	286	3	289					287	385	435	1107
1992	-	186	4	190					21	42	38	101
1993	-	364	2	366					232	69	162	463
1993	I	-	78	1	79				59	35	21	115
	II	-	102	0	102				64	12	43	118
	III	-	80	0	80				45	13	45	103
	IV	-	105	1	106				65	12	37	114
1994	I											
Warmbreitband / Coils / Larges bandes à chaud												
1991	5	1112	1	1118					-	463	-	463
1992	3	978	5	985					-	85	-	85
1993	2	907	4	913					0	567	1	568
1993	I	1	238	-	239				0	174	1	175
	II	0	255	-	255				0	164	0	164
	III	-	207	1	208				0	97	-	97
	IV	0	207	4	210				0	132	-	132
1994	I											
Total												
1991	5	1398	4	1407					295	848	435	1578
1992	3	1164	8	1175					21	127	38	186
1993	2	1271	6	1279					233	635	176	1044
1993	I	1	315	1	318				59	208	35	302
	II	0	357	0	358				64	175	43	282
	III	-	287	1	288				45	110	45	200
	IV	0	311	5	316				65	144	37	246
1994	I											

(1) Ohne Bezüge von anderen Werken der Gesellschaft

(1) Excluding receipts from other works of the company

(1) Non compris réceptions d'autres usines de la société

WERKSBEZÜGE AN STAHL WEITERAUSWALZEN
 RECEIPTS BY WORKS OF STEEL FOR RE-ROLLING
 RECEPTIONS DES USINES DE PRODUITS DE RELAMINAGE



1000 t

	Nederland				Portugal				United Kingdom			
	Herkunft / Origin / Provenance			Σ	Herkunft / Origin / Provenance			Σ	Herkunft / Origin / Provenance			Σ
	Inland(1)	Andere EG-Länder	Dritt-Länder		Inland(1)	Andere EG-Länder	Dritt-Länder		Inland(1)	Andere EG-Länder	Dritt-Länder	
	Home market(1)	Other EC countries	Third countries		Home market(1)	Other EC countries	Third countries		Home market(1)	Other EC countries	Third countries	
Marché national(1)	Autres pays de la CE	Pays tiers	Marché national(1)	Autres pays de la CE	Pays tiers	Marché national(1)	Autres pays de la CE	Pays tiers				
	1	2	3	4	5	6	7	8	9	10	11	12
Blöcke / Ingots / Lingots												
1991	-	12	-	12	-	-	-	-	-	-	-	-
1992	-	1	-	1	-	-	-	-	-	-	-	-
1993	-	0	-	0	-	-	-	-	-	-	-	-
1993	I	-	-	-	-	-	-	-	-	-	-	-
	II	-	0	-	0	-	-	-	-	-	-	-
	III	-	-	-	-	-	-	-	-	-	-	-
	IV	-	-	-	-	-	-	-	-	-	-	-
1994	I	-	-	-	-	-	-	-	-	-	-	-
Halbzeug / Semis / Demi-produits												
1991	-	37	-	37	-	2	-	2	4	98	39	141
1992	-	32	-	32	-	11	-	11	6	68	32	107
1993	-	84	-	84	-	0	-	0	1	29	32	62
1993	I	-	11	-	11	-	-	-	1	5	10	16
	II	-	29	-	29	-	0	-	0	10	8	18
	III	-	23	-	23	-	0	-	0	-	1	1
	IV	-	21	-	21	-	0	-	0	14	13	26
1994	I	-	-	-	-	18	-	18	-	-	-	-
Warmbreitband / Coils / Grandes bandes à chaud												
1991	-	19	-	19	-	219	-	219	-	307	1	308
1992	-	15	-	15	-	236	15	251	-	292	2	294
1993	-	4	-	4	-	193	3	196	-	304	28	333
1993	I	-	-	-	-	55	-	55	-	83	4	86
	II	-	-	-	-	51	1	52	-	82	6	88
	III	-	3	-	3	35	2	37	-	77	6	83
	IV	-	1	-	1	51	-	51	-	63	12	76
1994	I	-	-	-	-	66	-	66	-	-	-	-
Total												
1991	-	69	-	69	-	221	-	221	4	405	39	449
1992	-	47	-	47	-	247	15	262	6	361	34	401
1993	-	88	-	88	-	193	3	196	1	333	60	394
1993	I	-	11	-	11	55	-	55	1	88	14	102
	II	-	29	-	29	52	1	52	0	92	14	106
	III	-	26	-	26	35	2	37	-	77	8	84
	IV	-	22	-	22	51	-	51	-	77	25	102
1994	I	-	-	-	-	84	-	84	-	-	-	-

(1) Ohne Bezüge von anderen Werken der Gesellschaft

(1) Excluding receipts from other works of the company

(1) Non compris réceptions d'autres usines de la société

LAGERBESTÄNDE AN STAHL BEI ERZEUGERN UND HÄNDLERN
PRODUCERS' AND STOCKHOLDERS' STOCKS OF STEEL PRODUCTS
STOCKS D'ACIER CHEZ LES PRODUCTEURS ET LES NEGOCIANTS



1000 t

		Bestandshöhe (1) Level of stocks (1) Niveau des stocks (1)				Bestandsveränderungen (2) Stock variations (2) Variations des stocks (2)		
		in tatsächlichen Mengen in actual tonnages en tonnages réels			in Rohstahl- gewicht (3) in crude steel equivalent (3) en équivalent d'acier brut (3)	in tatsächlichen Mengen in actual tonnages en tonnages réels	in Rohstahl- gewicht (3) in crude steel equivalent (3) en équivalent d'acier brut (3)	
		Blöcke und Halbzeug Ingots and semis Lingots et demi- produits	Warmbreitband Hot rolled wide strip Larges bandes chaud	Fertigerzeugnisse Finished products Produits finis et finals	Σ			
		1	2	3	4	5	6	7
EUR								
1991		7250	4584	21416	33249	41926	33249	41926
1992		6402	4325	22040	32767	41467	32767	41467
1993								
1993	I	6161	4091	12842	23094	29084	23094	29084
	II	5939	4167	12856	22962	28945	22962	28945
	III	6664	4080	12512	23256	29197	23256	29197
	IV							
Belgique/België - Luxembourg								
1991		1004	440	7982	9426	11967	9426	11967
1992		752	521	6926	8199	10425	8199	10425
1993		567	451	2352	3371	4315	3371	4315
1993	I	786	518	1392	2696	3376	2696	3376
	II	730	427	1461	2618	3290	2618	3290
	III	652	472	1457	2580	3245	2580	3245
	IV	567	451	2352	3371	4315	3371	4315
Danmark								
1991		87	-	44	131	160	131	160
1992		59	-	49	108	134	108	134
1993		50	-	34	84	103	84	103
1993	I	46	-	38	85	105	85	105
	II	38	-	42	80	100	80	100
	III	43	-	39	83	102	83	102
	IV	50	-	34	84	103	84	103
BR Deutschland								
1991		2338	1580	4868	8786	10877	8786	10877
1992		2044	1508	4814	8366	10415	8366	10415
1993		2164	1470	4527	8161	10110	8161	10110
1993	I	1851	1605	4896	8352	10437	8352	10437
	II	1810	1565	4856	8231	10292	8231	10292
	III	2087	1488	4724	8299	10317	8299	10317
	IV	2164	1470	4527	8161	10110	8161	10110

LAGERBESTÄNDE AN STAHL BEI ERZEUGERN UND HÄNDLERN
 PRODUCERS' AND STOCKHOLDERS' STOCKS OF STEEL PRODUCTS
 STOCKS D'ACIER CHEZ LES PRODUCTEURS ET LES NEGOCIANTS



		Bestandshöhe (1) Level of stocks (1) Niveau des stocks (1)				Bestandsveränderungen (2) Stock variations (2) Variations des stocks (2)		
		in tatsächlichen Mengen in actual tonnages en tonnages réels			in Rohstahl- gewicht (3) in crude steel equivalent (3) en équivalent d'acier brut (3)	in tatsächlichen Mengen in actual tonnages en tonnages réels	in Rohstahl- gewicht (3) in crude steel equivalent (3) en équivalent d'acier brut (3)	
		Blöcke und Halbzeug Ingots and semis Lingots et demi- produits	Warmbreitband Hot rolled wide strip Larges bandes chaud	Fertigerzeugnisse Finished products Produits finis et finals				Σ
1	2	3	4	5	6	7		
Ελλάς								
1991	91	88	171	350	443	350	443	
1992	158	65	140	363	453	363	453	
1993	45	45	151	241	309	241	309	
1993	I	152	60	152	364	456	364	456
	II	60	51	124	235	300	235	300
	III	106	24	106	236	296	236	296
	IV	45	45	151	241	309	241	309
España								
1991	683	472	1259	2414	3052	2414	3052	
1992	629	481	1269	2379	3014	2379	3014	
1993	662	550	1144	2356	2971	2356	2971	
1993	I	579	392	1176	2148	2723	2148	2723
	II	563	392	1039	1994	2521	1994	2521
	III	728	452	1021	2201	2763	2201	2763
	IV	662	550	1144	2356	2971	2356	2971
France								
1991	464	590	2321	3375	4349	3375	4349	
1992	611	464	2234	3309	4255	3309	4255	
1993								
1993	I	583	416	2192	3191	4107	3191	4107
	II	666	443	2192	3301	4239	3301	4239
	III	779	385	2024	3188	4078	3188	4078
	IV							
Italia								
1991	1297	813	1803	3913	4902	3913	4902	
1992	973	769	1498	3239	4078	3239	4078	
1993	990	656	1416	3063	3852	3063	3852	
1993	I	1079	695	1474	3248	4081	3248	4081
	II	997	805	1462	3265	4106	3265	4106
	III	1052	725	1436	3213	4036	3213	4036
	IV	990	656	1416	3063	3852	3063	3852

LAGERBESTÄNDE AN STAHL BEI ERZEUGERN UND HÄNDLERN
 PRODUCERS' AND STOCKHOLDERS' STOCKS OF STEEL PRODUCTS
 STOCKS D'ACIER CHEZ LES PRODUCTEURS ET LES NEGOCIANTS



	Bestandshöhe (1) Level of stocks (1) Niveau des stocks (1)					Bestandsveränderungen (2) Stock variations (2) Variations des stocks (2)		
	in tatsächlichen Mengen in actual tonnages en tonnages réels			in Rohstahl- gewicht (3) in crude steel equivalent (3) en équivalent d'acier brut (3)	Σ	in tatsächlichen Mengen in actual tonnages en tonnages réels	in Rohstahl- gewicht (3) in crude steel equivalent (3) en équivalent d'acier brut (3)	
	Blöcke und Halbzeug Ingots and semis Lingots et demi- produits	Warmbreitband Hot rolled wide strip Larges bandes à chaud	Fertigerzeugnisse Finished products Produits finis et finals					
	1	2	3	4	5	6	7	
Nederland								
1991	277	172	561	1010	1284	1010	1284	
1992	235	162	3084	3482	4475	3482	4475	
1993	364	132	520	1016	1279	1016	1279	
1993	I	313	143	498	954	1204	954	1204
	II	313	188	518	1019	1286	1019	1286
	III	270	227	562	1059	1343	1059	1343
	IV	364	132	520	1016	1279	1016	1279
Portugal								
1991	27	-	1279	1306	1695	1306	1695	
1992	48	-	971	1020	1320	1020	1320	
1993	18	-	108	126	162	126	162	
1993	I	31	-	136	167	213	167	213
	II	21	-	132	153	197	153	197
	III	15	-	140	155	200	155	200
	IV	18	-	108	126	162	126	162
United Kingdom								
1991	982	429	1127	2537	3196	2537	3196	
1992	894	354	1055	2302	2899	2302	2899	
1993	969	329	924	2222	2780	2222	2780	
1993	I	740	262	888	1890	2382	1890	2382
	II	741	295	1030	2066	2616	2066	2616
	III	933	307	1004	2243	2817	2243	2817
	IV	969	329	924	2222	2780	2222	2780
1994	I	691	246	898	1835	2319	1835	2319

(1) Am Ende des Vierteljahres

(2) Im Laufe des Vierteljahres

(3) Für die Umrechnung in Rohstahlgewicht wurden folgende Koeffizienten benützt: Blöcke: 1,00; Halbzeug: 1,18; Coils: 1,24; Fertigerzeugnisse: 1,30; bis 1,38 je nach der Struktur der Erzeugnisse in den einzelnen Jahren und Ländern

(1) At end of the quarter

(2) During the quarter

(3) The following steel conversion factors were used: ingots: 1,00; semis: 1,18; coils: 1,24; finished products: average factor of 1,30 to 1,38 depending on product structure in different years and countries

(1) Fin de trimestre

(2) Au cours de trimestre

(3) Pour la conversion en acier brut, les coefficients suivants ont été utilisés: lingots: 1,00; demi-produits: 1,18; coils: 1,24; produits finis: de 1,30 à 1,38 suivant la structure des produits dans les années et les pays

5

Handel

Trade

Commerce



Aussenhandel

External Trade

Commerce extérieur

Aussenhandel und Binnenaustausch an Eisen- und Stahlerzeugnissen

Foreign and internal Trade in iron an steel products

Commerce extérieur et échanges intracommunautaires de produits sidérurgiques

AUSSENHANDEL NACH MITGLIEDSTAATEN
FOREIGN TRADE BY MEMBER COUNTRIES
COMMERCE EXTERIEUR PAR PAYS MEMBRES



1000 t

	Bezüge aus der EG Receipts from the EC Réceptions de la CE					Einfuhr aus Drittländern Imports from third countries Importations en provenance des pays tiers					Lieferungen in die EG Deliveries to the EC Livraisons vers la CE					Ausfuhr nach Drittländern Exports to third countries Exportations vers les pays tiers				
	1993 I-III	1993 I-VI	1993 I-IX	1993 I-XII	1994 I-III	1993 I-III	1993 I-VI	1993 I-IX	1993 I-XII	1994 I-III	1993 I-III	1993 I-VI	1993 I-IX	1993 I-XII	1994 I-III	1993 I-III	1993 I-VI	1993 I-IX	1993 I-XII	1994 I-III
	EUR																			
1						327	747	1233									40	64	76	
2						6	14	22									2	16	19	
3						72	130	227									356	902	1453	
4						143	284	353									517	1327	2898	
5						4	10	13									21	41	63	
6						0	1	1									0	1	14	
7						225	438	616									897	2287	4447	
8						723	1152	1655									1299	2570	3832	
9						23	56	83									54	109	141	
10						0	0	0									3	7	9	
11						179	380	523									562	1195	1903	
12						288	595	812									935	1925	2636	
13						6	20	29									45	100	151	
14						79	151	260									462	959	1359	
15						31	67	106									175	492	675	
16						64	141	210									100	203	298	
17						33	65	94									7	18	25	
18						34	67	100									53	121	184	
19						424	786	1098									430	1049	1616	
20						366	706	998									834	1697	2608	
21						34	66	93									197	420	620	
22						296	603	874									502	1126	1761	
23						2807	5294	7549									6555	14278	22266	
24						108	222	317									163	339	512	
25						70	135	193									90	192	289	
26						61	141	216									110	254	382	
27						340	676	994									523	1205	1876	
28						3386	6467	9270									7441	16267	25325	
29						1	2	3									34	60	102	
30						19414	43305	67969									27	52	76	
31						727	1673	2503									2324	5192	7469	

AUSSENHANDEL NACH MITGLIEDSTAATEN
FOREIGN TRADE BY MEMBER COUNTRIES
COMMERCE EXTERIEUR PAR PAYS MEMBRES



1000 t

	Bezüge aus der EG Receipts from the EC Réceptions de la CE					Einfuhr aus Drittländern Imports from third countries Importations en provenance des pays tiers					Lieferungen in die EG Deliveries to the EC Livraisons vers la CE					Ausfuhr nach Drittländern Exports to third countries Exportations vers les pays tiers				
	1993 I-III	1993 I-VI	1993 I-IX	1993 I-XII	1994 I-III	1993 I-III	1993 I-VI	1993 I-IX	1993 I-XII	1994 I-III	1993 I-III	1993 I-VI	1993 I-IX	1993 I-XII	1994 I-III	1993 I-III	1993 I-VI	1993 I-IX	1993 I-XII	1994 I-III
	UEBL/BLEU																			
1	21	44				12	52	86	125		26	40				0	1	3	4	
2	2	4				-	0	0	0		8	16				0	0	0	0	
3	92	196				0	1	1	4		7	23				3	31	39	61	
4	103	195				0	2	2	3		97	242				75	123	311	516	
5	2	6				-	0	0	0		0	0				0	0	1	1	
6	0	0				0	0	0	0		-	0				-	-	-	-	
7	199	401				0	4	4	8		112	282				77	154	351	578	
8	91	173				18	27	33	40		844	1571				181	287	464	718	
9	2	15				0	0	0	0		9	18				3	4	4	6	
10	0	0				0	0	0	0		0	0				1	1	1	1	
11	171	336				8	17	26	33		115	238				9	63	116	204	
12	86	200				3	7	9	11		138	253				45	116	186	218	
13	2	3				-	-	0	0		14	39				14	34	59	85	
14	37	105				8	9	13	17		225	442				96	188	285	386	
15	27	55				1	4	7	9		78	140				11	72	100	120	
16	16	30				2	7	13	20		66	116				3	7	11	19	
17	3	8				0	1	1	1		1	3				0	1	1	1	
18	2	5				2	3	5	7		14	27				0	1	1	2	
19	49	96				23	41	55	72		270	475				78	208	283	375	
20	95	224				18	30	42	59		451	822				113	235	337	478	
21	32	57				1	3	5	9		35	77				12	21	29	38	
22	91	179				30	53	71	93		402	792				62	142	237	383	
23	904	1887				113	207	285	378		2775	5292				704	1532	2466	3613	
24	27	55				3	5	6	9		46	86				5	13	21	27	
25	8	27				8	20	29	36		12	19				4	25	35	45	
26	15	30				2	5	8	10		57	129				14	33	48	64	
27	60	129				27	52	73	88		103	193				16	41	65	82	
28	1014	2129				153	289	401	520		2993	5719				742	1643	2635	3831	
29	0	0				-	0	0	0		9	9				0	0	1	1	
30	995	1759				2419	5658	9087	12724		3	5				0	1	1	1	
31	561	1108				5	19	24	36		205	495				160	402	589	831	

AUSSENHANDEL NACH MITGLIEDSTAATEN
FOREIGN TRADE BY MEMBER COUNTRIES
COMMERCE EXTERIEUR PAR PAYS MEMBRES



1000 t

	Bezüge aus der EG Receipts from the EC Réceptions de la CE					Einfuhr aus Drittländern Imports from third countries Importations en provenance des pays tiers					Lieferungen in die EG Deliveries to the EC Livraisons vers la CE					Ausfuhr nach Drittländern Exports to third countries Exportations vers les pays tiers				
	1993 I-III	1993 I-VI	1993 I-IX	1993 I-XII	1994 I-III	1993 I-III	1993 I-VI	1993 I-IX	1993 I-XII	1994 I-III	1993 I-III	1993 I-VI	1993 I-IX	1993 I-XII	1994 I-III	1993 I-III	1993 I-VI	1993 I-IX	1993 I-XII	1994 I-III
	Danmark																			
1						13	34	57	85							-	0	0	0	
2						-	-	0	0							0	0	0	0	
3						0	0	0	0							0	0	0	0	
4						0	0	1	1							0	0	0	0	
5						0	0	0	0							0	0	0	0	
6						0	0	0	0							-	-	-	-	
7						0	0	1	1							0	0	0	0	1
8						55	95	133	185							0	0	0	0	
9						4	4	5	6							-	0	0	0	
10						-	-	-	0							-	-	-	-	
11						4	7	9	13							-	0	0	0	
12						14	28	38	50							11	22	30	39	
13						-	-	-	0							-	-	1	1	
14						4	10	15	24							0	0	0	0	
15						2	4	7	11							0	1	1	1	
16						4	8	13	18							0	1	1	2	
17						3	6	8	13							0	0	0	0	
18						0	1	1	2							0	0	0	0	
19						40	65	85	119							21	45	73	118	
20						36	74	106	144							2	4	7	8	
21						4	9	13	16							1	3	4	6	
22						24	50	74	101							3	5	8	11	
23						195	361	509	703							39	82	126	188	
24						3	7	10	15							5	9	12	16	
25						2	3	4	5							0	1	1	1	
26						2	5	7	9							0	0	0	0	1
27						16	38	59	78							10	24	38	51	
28						218	414	589	811							54	116	178	256	
29						0	0	0	0							-	-	0	1	
30						1	4	5	8							-	-	-	-	
31						11	20	24	56							14	38	55	64	

AUSSENHANDEL NACH MITGLIEDSTAATEN
FOREIGN TRADE BY MEMBER COUNTRIES
COMMERCE EXTERIEUR PAR PAYS MEMBRES



1000 t

	Bezüge aus der EG Receipts from the EC Réceptions de la CE					Einfuhr aus Drittländern Imports from third countries Importations en provenance des pays tiers					Lieferungen in die EG Deliveries to the EC Livraisons vers la CE					Ausfuhr nach Drittländern Exports to third countries Exportations vers les pays tiers				
	1993	1993	1993	1993	1994	1993	1993	1993	1993	1994	1993	1993	1993	1993	1994	1993	1993	1993	1993	1994
	I-III	I-VI	I-IX	I-XII	I-III	I-III	I-VI	I-IX	I-XII	I-III	I-III	I-VI	I-IX	I-XII	I-III	I-III	I-VI	I-IX	I-XII	I-III
BR Deutschland																				
1	30	60	86	111		36	78	131	210		44	99	138	178		11	24	31	40	
2	8	15	21	24		0	2	4	7		10	23	27	33		0	10	12	16	
3	45	128	175	232		21	49	108	144		50	87	120	165		93	189	372	535	
4	39	99	150	262		7	40	62	64		87	157	202	295		175	294	509	711	
5	12	24	38	48		2	3	4	4		22	31	38	47		4	7	8	27	
6	-	0	0	0		-	-	-	-		-	0	0	0		0	0	0	0	
7	105	266	384	566		30	95	178	219		168	298	387	540		273	501	900	1288	
8	168	313	467	575		209	363	629	826		365	790	1292	1846		288	676	975	1355	
9	2	3	4	5		14	43	65	90		5	13	13	20		3	9	14	24	
10	0	0	0	0		-	0	0	0		0	0	0	0		3	5	5	6	
11	127	419	621	821		100	234	316	437		246	541	802	1081		166	263	488	729	
12	327	675	955	1261		181	362	491	679		75	142	203	274		87	174	217	269	
13	6	11	22	32		4	6	9	12		8	20	29	34		9	17	23	33	
14	177	322	446	620		29	58	122	211		108	248	406	543		57	129	199	289	
15	106	189	261	339		15	33	55	76		9	19	29	40		11	24	37	52	
16	55	100	148	198		38	89	134	187		60	120	183	252		56	111	159	211	
17	7	11	14	22		18	32	47	64		2	12	16	19		2	5	7	10	
18	6	15	20	25		8	16	24	32		45	88	119	163		24	49	74	108	
19	173	311	423	545		187	349	482	671		181	344	483	644		161	360	575	863	
20	227	442	649	869		101	202	290	382		257	523	717	971		322	699	1185	1636	
21	35	85	130	177		2	4	7	11		43	79	109	159		52	105	150	200	
22	228	445	639	891		105	217	319	437		242	456	666	905		127	313	559	816	
23	1750	3607	5183	6946		1043	2103	3167	4332		1813	3692	5456	7491		1639	3438	5569	7889	
24	68	140	206	276		56	114	167	224		106	204	283	376		55	114	171	238	
25	17	31	46	61		25	44	64	83		22	34	51	66		21	44	70	93	
26	42	103	147	199		39	83	131	175		46	86	119	153		19	41	63	86	
27	197	369	549	732		158	304	440	588		230	434	581	751		154	349	587	974	
28	2074	4250	6131	8213		1320	2649	3969	5402		2217	4451	6490	8837		1889	3987	6460	9280	
29	0	0	0	1		1	1	1	1		3	5	9	17		31	47	81	86	
30	4200	11051	16171	23242		1844	4481	7330	12022		17	24	71	87		1	3	9	14	
31	114	260	350	513		35	88	175	334		1511	2900	4220	5365		380	1047	1673	2331	

5.1

AUSSENHANDEL NACH MITGLIEDSTAATEN
FOREIGN TRADE BY MEMBER COUNTRIES
COMMERCE EXTERIEUR PAR PAYS MEMBRES



1000 t

	Bezüge aus der EG Receipts from the EC Réceptions de la CE					Einfuhr aus Drittländern Imports from third countries Importations en provenance des pays tiers					Lieferungen in die EG Deliveries to the EC Livraisons vers la CE					Ausfuhr nach Drittländern Exports to third countries Exportations vers les pays tiers				
	1993 I-III	1993 I-VI	1993 I-IX	1993 I-XII	1994 I-III	1993 I-III	1993 I-VI	1993 I-IX	1993 I-XII	1994 I-III	1993 I-III	1993 I-VI	1993 I-IX	1993 I-XII	1994 I-III	1993 I-III	1993 I-VI	1993 I-IX	1993 I-XII	1994 I-III
Ελλάς																				
1	1	4	4			0	9	18			-	-	-			-	-	0		
2	5	16	24			-	-	-			-	-	-			-	-	-		
3	52	61	61			-	-	0			-	-	-			11	39	45		
4	65	117	137			87	104	104			-	-	-			-	-	15		
5	-	-	-			-	0	0			-	-	-			-	-	-		
6	-	-	-			-	-	-			-	-	-			-	-	-		
7	123	194	222			87	104	104			-	-	-			11	39	60		
8	37	64	89			9	12	17			20	98	115			-	16	25		
9	0	0	0			1	1	1			-	-	-			-	-	-		
10	-	0	0			0	0	0			-	-	-			-	-	-		
11	7	30	56			1	2	7			-	0	0			0	19	19		
12	40	104	177			2	3	5			-	0	0			19	57	62		
13	-	0	0			-	-	0			-	-	-			-	0	0		
14	10	17	23			6	8	11			-	-	-			0	0	0		
15	7	15	21			1	2	3			-	-	-			0	0	0		
16	1	4	6			0	0	0			-	-	0			0	0	0		
17	0	0	1			0	0	0			0	0	0			-	-	0		
18	1	1	1			0	0	0			-	-	-			-	-	0		
19	3	7	10			6	11	16			-	0	0			0	1	40		
20	13	23	35			2	5	8			6	22	23			18	25	27		
21	9	33	52			0	0	0			0	0	1			6	7	12		
22	16	53	71			1	3	5			4	8	11			7	17	26		
23	266	546	764			116	151	177			30	130	150			60	180	271		
24	2	5	11			2	3	4			0	1	1			1	1	2		
25	0	1	3			1	1	2			0	0	0			0	0	0		
26	4	7	10			3	5	8			1	1	3			0	2	2		
27	18	36	45			5	8	13			6	10	13			3	19	35		
28	290	594	832			126	168	203			36	141	167			63	202	311		
29	2	2	2			1	1	1			-	-	-			-	-	-		
30	0	0	0			-	-	-			-	-	-			-	-	-		
31	56	135	177			9	16	33			1	1	2			0	1	1		

AUSSENHANDEL NACH MITGLIEDSTAATEN
FOREIGN TRADE BY MEMBER COUNTRIES
COMMERCE EXTERIEUR PAR PAYS MEMBRES



1000 t

	Bezüge aus der EG Receipts from the EC Réceptions de la CE					Einfuhr aus Drittländern Imports from third countries Importations en provenance des pays tiers					Lieferungen in die EG Deliveries to the EC Livraisons vers la CE					Ausfuhr nach Drittländern Exports to third countries Exportations vers les pays tiers				
	1993 I-III	1993 I-VI	1993 I-IX	1993 I-XII	1994 I-III	1993 I-III	1993 I-VI	1993 I-IX	1993 I-XII	1994 I-III	1993 I-III	1993 I-VI	1993 I-IX	1993 I-XII	1994 I-III	1993 I-III	1993 I-VI	1993 I-IX	1993 I-XII	1994 I-III
	España																			
1	1	6	7	10		23	53	99	148		34	35	35	36		23	24	24	24	
2	1	2	2	3		0	0	0	0		-	-	-	-		-	0	0	0	
3	5	9	11	14		8	15	17	23		5	7	9	11		34	86	108	135	
4	1	2	2	3		-	0	0	2		-	0	3	3		-	25	35	35	
5	0	1	1	3		-	-	-	-		0	0	1	1		3	7	9	10	
6	0	0	0	0		-	-	-	-		-	-	-	-		-	0	1	1	
7	7	13	17	23		8	16	18	25		5	8	12	15		36	118	153	181	
8	205	390	631	883		23	36	58	78		37	75	99	116		110	212	304	412	
9	0	0	1	1		1	1	1	2		4	5	6	7		0	0	0	12	
10	0	0	0	0		-	-	-	-		0	0	0	0		-	-	-	-	
11	33	82	113	146		1	3	4	7		51	126	170	203		84	188	285	395	
12	16	34	67	95		2	6	8	10		138	311	434	538		159	371	512	744	
13	0	0	0	1		-	-	-	-		0	0	0	0		-	-	-	0	
14	33	59	85	120		3	3	3	3		93	218	304	431		14	103	160	241	
15	11	21	30	44		5	10	13	15		19	58	76	94		24	86	102	136	
16	10	25	38	53		0	0	0	0		1	3	5	6		0	1	1	2	
17	0	1	2	3		0	0	0	0		0	0	0	0		0	0	0	0	
18	3	7	11	15		1	2	2	3		0	0	0	0		0	0	0	0	
19	20	42	67	94		5	12	15	19		41	84	127	166		19	85	144	197	
20	83	180	300	436		6	10	15	25		64	133	192	251		88	166	225	319	
21	21	56	84	109		3	5	5	5		23	48	71	88		28	76	111	143	
22	101	201	296	411		11	17	33	38		55	105	146	181		23	46	86	131	
23	545	1113	1744	2434		70	120	175	231		532	1175	1644	2095		586	1452	2084	2913	
24	9	18	24	34		3	6	8	10		32	69	95	126		8	21	32	44	
25	3	8	13	17		2	5	8	11		2	4	7	9		29	29	30	30	
26	10	19	30	43		1	1	1	2		19	41	57	74		6	17	22	34	
27	20	50	70	97		3	6	9	13		56	111	150	196		20	61	94	136	
28	587	1208	1880	2626		79	139	201	266		641	1400	1952	2501		650	1580	2262	3157	
29	-	-	-	-		-	-	-	-		0	0	0	0		-	-	-	-	
30	0	1	1	1		1588	3426	5131	6664		216	380	714	864		23	44	62	62	
31	573	1461	2405	3243		127	298	517	751		5	9	14	16		0	1	1	1	

AUSSENHANDEL NACH MITGLIEDSTAATEN
FOREIGN TRADE BY MEMBER COUNTRIES
COMMERCE EXTERIEUR PAR PAYS MEMBRES

	Bezüge aus der EG Receipts from the EC Réceptions de la CE					Einfuhr aus Drittländern Imports from third countries Importations en provenance des pays tiers					Lieferungen in die EG Deliveries to the EC Livraisons vers la CE					Ausfuhr nach Drittländern Exports to third countries Exportations vers les pays tiers				
	1993	1993	1993	1993	1994	1993	1993	1993	1993	1994	1993	1993	1993	1993	1994	1993	1993	1993	1993	1994
	I-III	I-VI	I-IX	I-XII	I-III	I-III	I-VI	I-IX	I-XII	I-III	I-III	I-VI	I-IX	I-XII	I-III	I-III	I-VI	I-IX	I-XII	I-III
France																				
1	38	68	92	120		12	22	33	62		9	17	30	45		2	5	8	10	
2	8	16	22	27		0	0	0	0		10	18	27	35		0	0	0	1	
3	42	74	88	109		1	2	2	3		121	256	350	505		1	7	9	11	
4	40	149	225	324		0	0	0	0		57	91	128	185		0	184	526	777	
5	12	28	35	43		1	1	2	2		6	14	19	23		2	6	7	11	
6	0	0	0	0		-	-	-	-		0	0	0	0		-	-	-	-	
7	102	266	371	503		3	3	4	5		195	378	524	749		4	198	542	800	
8	506	994	1417	1795		14	24	42	65		553	988	1356	1768		165	374	581	825	
9	2	6	7	9		0	0	0	0		3	8	14	20		26	43	47	55	
10	0	0	0	0		-	0	0	0		0	0	0	0		0	0	0	0	
11	126	291	409	540		9	15	20	27		198	423	623	828		120	197	317	406	
12	160	293	411	534		15	36	50	65		211	400	524	673		68	103	148	195	
13	3	12	32	42		-	0	0	0		9	18	25	35		7	14	21	24	
14	165	379	525	682		0	1	1	4		76	165	244	316		35	65	78	119	
15	59	119	164	197		0	1	1	3		17	34	44	53		16	45	56	63	
16	46	86	115	152		4	8	12	14		39	68	97	126		11	24	33	44	
17	5	10	14	18		5	11	14	18		0	0	0	0		0	0	0	0	
18	36	69	90	119		3	7	10	14		20	42	56	77		6	13	21	29	
19	172	352	472	645		19	36	55	75		69	140	196	248		49	122	150	182	
20	239	461	648	833		31	62	89	122		232	463	672	886		72	158	222	322	
21	39	99	161	223		0	1	1	2		41	109	179	219		39	85	118	160	
22	230	466	661	857		23	47	69	92		271	556	793	1059		85	177	242	338	
23	1892	3903	5495	7149		125	251	369	508		1933	3793	5347	7058		704	1618	2576	3564	
24	86	171	236	314		10	19	25	32		66	130	185	250		24	50	83	111	
25	14	26	51	100		4	9	14	19		11	23	34	44		3	5	8	25	
26	73	148	201	264		5	11	17	25		20	42	60	82		15	31	45	64	
27	145	306	431	589		16	32	63	82		107	211	307	409		116	216	306	388	
28	2210	4555	6414	8417		160	323	490	666		2138	4199	5934	7842		862	1920	3019	4151	
29	3	4	5	5		0	0	0	0		4	16	19	24		2	5	7	8	
30	170	297	346	442		4024	7795	12343	16145		769	1540	2109	2796		0	0	0	0	
31	234	550	840	1102		1	3	4	7		1009	1952	2811	3607		96	252	309	415	

AUSSENHANDEL NACH MITGLIEDSTAATEN
FOREIGN TRADE BY MEMBER COUNTRIES
COMMERCE EXTERIEUR PAR PAYS MEMBRES



1000 t

	Bezüge aus der EG Receipts from the EC Réceptions de la CE					Einfuhr aus Drittländern Imports from third countries Importations en provenance des pays tiers					Lieferungen in die EG Deliveries to the EC Livraisons vers la CE					Ausfuhr nach Drittländern Exports to third countries Exportations vers les pays tiers				
	1993 I-III	1993 I-VI	1993 I-IX	1993 I-XII	1994 I-III	1993 I-III	1993 I-VI	1993 I-IX	1993 I-XII	1994 I-III	1993 I-III	1993 I-VI	1993 I-IX	1993 I-XII	1994 I-III	1993 I-III	1993 I-VI	1993 I-IX	1993 I-XII	1994 I-III
	Ireland																			
1	0					-	-	-			-					-	-	-		
2	0					-	-	-			-					-	-	-		
3	0					-	-	-			0					-	-	-		
4	0					-	-	-			-					-	-	-		
5	0					-	-	-			-					-	-	-		
6	0					-	-	-			-					-	-	-		
7	0					0	0	0			0					0	0	0		
8	4					0	0	2			0					0	0	0		
9	2					-	0	0			-					-	-	-		
10	0					-	-	-			-					-	-	-		
11	4					2	2	2			0					0	0	0		
12	11					1	6	11			2					-	0	0		
13	0					-	-	-			0					-	0	0		
14	5					-	-	-			49					23	41	43		
15	4					0	0	0			0					0	0	1		
16	1					0	0	0			0					-	-	-		
17	0					0	0	0			0					-	-	-		
18	1					-	0	0			-					-	-	-		
19	5					4	8	12			0					0	0	0		
20	5					1	4	6			0					-	-	0		
21	4					-	0	0			0					-	-	-		
22	14					1	3	6			0					0	0	0		
23	62					10	23	39			53					23	41	44		
24	5					0	0	0			2					0	0	0		
25	0					0	0	0			0					0	0	0		
26	4					1	1	2			1					1	1	1		
27	11					2	4	6			1					1	2	3		
28	83					13	29	48			57					24	44	48		
29	0					-	-	-			-					-	-	-		
30	-					-	0	0			0					-	-	-		
31	10					0	3	5			7					0	0	0		

5.1

AUSSENHANDEL NACH MITGLIEDSTAATEN
FOREIGN TRADE BY MEMBER COUNTRIES
COMMERCE EXTERIEUR PAR PAYS MEMBRES



1000 t

	Bezüge aus der EG Receipts from the EC Réceptions de la CE					Einfuhr aus Drittländern Imports from third countries Importations en provenance des pays tiers					Lieferungen in die EG Deliveries to the EC Livraisons vers la CE					Ausfuhr nach Drittländern Exports to third countries Exportations vers les pays tiers				
	1993 I-III	1993 I-VI	1993 I-IX	1993 I-XII	1994 I-III	1993 I-III	1993 I-VI	1993 I-IX	1993 I-XII	1994 I-III	1993 I-III	1993 I-VI	1993 I-IX	1993 I-XII	1994 I-III	1993 I-III	1993 I-VI	1993 I-IX	1993 I-XII	1994 I-III
Italia																				
1	8	58	74	87		188	392	612	782		8	8	9	10		3	6	7	8	
2	4	8	9	12		6	12	17	23		2	4	5	21		1	3	4	6	
3	60	123	171	229		33	45	73	78		5	10	12	15		79	208	318	410	
4	22	28	37	44		47	137	177	239		2	3	3	4		45	200	721	848	
5	2	6	10	13		1	4	6	10		8	14	19	26		6	9	10	11	
6	7	21	29	38		-	-	-	-		-	0	0	0		-	-	11	11	
7	94	186	256	338		87	198	274	351		18	30	40	66		131	421	1064	1286	
8	568	1156	1606	2167		324	484	582	731		139	269	366	493		326	588	852	989	
9	0	2	4	7		2	2	3	4		0	1	2	2		18	35	42	43	
10	-	0	0	0		-	-	-	-		0	0	0	0		0	0	0	0	
11	104	235	349	474		36	59	89	118		33	78	116	157		104	304	421	571	
12	43	79	102	142		26	53	68	88		274	603	853	1164		442	865	1190	1452	
13	2	5	8	13		-	-	-	-		0	0	0	0		0	1	2	2	
14	42	106	162	222		4	9	13	29		46	79	101	136		24	32	38	45	
15	7	9	11	15		2	5	7	9		110	212	288	373		52	155	227	259	
16	22	40	53	66		11	17	22	31		29	58	89	126		12	32	61	94	
17	1	2	3	4		0	0	0	0		12	22	32	46		3	7	10	12	
18	23	67	89	119		14	24	37	53		6	13	16	19		11	24	36	48	
19	45	94	138	203		56	107	156	205		51	95	125	161		48	109	173	226	
20	185	398	584	794		107	199	262	343		62	120	170	240		101	177	236	330	
21	30	78	114	167		12	25	36	48		14	20	36	65		8	18	31	37	
22	127	258	364	495		60	133	178	253		125	185	239	312		87	207	290	407	
23	1294	2715	3844	5224		740	1316	1726	2263		918	1786	2472	3358		1369	2977	4675	5802	
24	21	45	66	94		15	34	49	60		85	163	222	292		33	69	95	131	
25	16	38	53	77		14	26	33	42		6	15	21	30		21	60	81	96	
26	13	26	34	47		4	16	22	28		44	102	143	193		35	86	133	181	
27	73	140	176	230		46	89	125	164		295	604	819	1076		127	325	500	722	
28	1417	2964	4173	5672		819	1481	1955	2556		1348	2670	3677	4949		1584	3517	5484	6932	
29	8	20	28	41		-	-	0	0		-	-	-	0		-	-	-	0	
30	0	4	4	4		3975	8801	12557	16736		0	0	3	6		-	0	0	0	
31	839	1954	2881	3701		507	1182	1641	2203		3	6	10	11		0	1	1	2	

5.1

AUSSENHANDEL NACH MITGLIEDSTAATEN
FOREIGN TRADE BY MEMBER COUNTRIES
COMMERCE EXTERIEUR PAR PAYS MEMBRES



1000 t

	Bezüge aus der EG Receipts from the EC Réceptions de la CE					Einfuhr aus Drittländern Imports from third countries Importations en provenance des pays tiers					Lieferungen in die EG Deliveries to the EC Livraisons vers la CE					Ausfuhr nach Drittländern Exports to third countries Exportations vers les pays tiers				
	1993 I-III	1993 I-VI	1993 I-IX	1993 I-XII	1994 I-III	1993 I-III	1993 I-VI	1993 I-IX	1993 I-XII	1994 I-III	1993 I-III	1993 I-VI	1993 I-IX	1993 I-XII	1994 I-III	1993 I-III	1993 I-VI	1993 I-IX	1993 I-XII	1994 I-III
Nederland																				
1	6	16	33			32	62	97			9	15	50			0	0	0		
2	1	2	2			0	0	0			1	1	1			0	0	0		
3	9	36	58			-	0	0			18	48	84			97	236	387		
4	0	1	2			1	1	1			30	51	72			149	358	538		
5	0	1	3			-	0	0			0	0	0			-	0	1		
6	1	3	4			-	-	-			0	0	0			-	0	0		
7	12	43	68			1	1	1			49	101	158			246	594	926		
8	103	218	293			15	25	34			99	187	305			129	264	433		
9	7	14	15			1	4	5			0	0	1			0	0	0		
10	0	0	0			-	-	-			-	0	0			-	0	0		
11	106	258	402			5	18	26			26	75	114			5	16	42		
12	56	132	214			14	26	33			55	115	215			23	51	52		
13	9	40	99			2	13	17			1	2	6			0	0	0		
14	70	193	285			11	18	32			16	38	62			3	4	6		
15	19	50	81			2	3	7			3	8	26			1	2	3		
16	11	26	40			2	5	8			11	27	47			7	12	15		
17	3	7	11			4	7	10			2	4	6			0	0	0		
18	6	13	22			3	6	10			1	1	2			1	3	5		
19	75	213	352			16	38	55			109	209	315			10	28	47		
20	65	162	317			27	56	82			130	232	361			50	110	193		
21	25	43	60			0	0	0			52	113	199			19	41	62		
22	100	196	309			9	21	29			38	80	144			33	57	94		
23	666	1607	2569			111	243	349			592	1191	1960			527	1182	1879		
24	36	90	163			6	11	17			12	35	62			1	2	4		
25	6	14	31			3	6	9			1	4	9			1	2	5		
26	15	38	65			1	3	4			3	5	7			1	3	4		
27	119	279	490			30	56	77			87	256	428			25	45	68		
28	843	2029	3317			152	319	456			694	1492	2466			555	1233	1959		
29	0	0	1			0	0	0			-	-	0			0	0	0		
30	185	329	526			1859	4721	9497			3296	7571	22836			3	3	5		
31	488	1774	4396			17	27	58			273	782	1624			1127	2265	3277		

AUSSENHANDEL NACH MITGLIEDSTAATEN
FOREIGN TRADE BY MEMBER COUNTRIES
COMMERCE EXTERIEUR PAR PAYS MEMBRES

	Bezüge aus der EG Receipts from the EC Réceptions de la CE					Einfuhr aus Drittländern Imports from third countries Importations en provenance des pays tiers					Lieferungen in die EG Deliveries to the EC Livraisons vers la CE					Ausfuhr nach Drittländern Exports to third countries Exportations vers les pays tiers				
	1993 I-III	1993 I-VI	1993 I-IX	1993 I-XII	1994 I-III	1993 I-III	1993 I-VI	1993 I-IX	1993 I-XII	1994 I-III	1993 I-III	1993 I-VI	1993 I-IX	1993 I-XII	1994 I-III	1993 I-III	1993 I-VI	1993 I-IX	1993 I-XII	1994 I-III
Portugal																				
1	1	3	4	4		1	1	2	3		-	-	-	-		0	0	0	0	
2	0	0	0	0		-	-	-	-		-	-	-	0		-	-	-	-	
3	0	0	0	0		-	-	-	-		0	0	0	1		5	5	8	8	
4	0	0	0	0		-	-	-	-		0	0	0	0		-	-	-	-	
5	0	0	0	0		-	-	-	-		-	-	-	-		-	-	-	0	
6	-	-	-	0		-	-	-	-		-	-	-	-		-	-	-	-	
7	0	1	1	1		-	-	-	-		0	0	1	1		5	5	8	8	
8	66	156	209	328		13	19	34	43		0	0	0	0		-	0	0	0	
9	2	4	5	8		0	0	0	0		-	-	-	-		-	-	-	-	
10	-	-	-	-		0	0	0	0		-	-	-	-		-	-	-	-	
11	13	26	67	81		4	4	4	4		10	20	28	31		24	25	35	63	
12	52	117	174	216		1	1	2	2		5	13	26	29		30	41	41	78	
13	0	0	0	0		0	0	0	0		-	0	0	0		0	0	0	0	
14	16	33	43	59		0	0	0	0		1	7	14	16		0	0	0	1	
15	4	8	17	24		1	1	1	1		1	4	5	5		0	0	0	0	
16	4	9	14	16		1	1	2	2		-	-	-	0		5	5	5	5	
17	0	0	1	1		-	-	-	0		-	-	-	-		0	0	0	0	
18	1	3	4	6		0	0	1	1		0	0	0	0		0	0	0	0	
19	11	24	40	54		11	15	21	24		0	0	0	0		0	0	0	0	
20	17	33	48	65		2	3	4	5		0	0	0	0		0	0	0	0	
21	3	11	24	32		-	-	-	-		12	23	33	39		1	2	3	3	
22	90	110	128	150		1	1	2	3		2	4	7	8		4	16	19	21	
23	281	535	774	1042		34	47	72	87		32	73	114	129		70	96	111	179	
24	4	8	12	16		0	0	1	1		0	0	0	0		0	0	1	2	
25	3	6	9	12		0	1	2	2		0	0	0	1		0	0	0	0	
26	8	16	24	35		1	2	3	5		1	2	3	4		1	1	1	1	
27	13	25	36	46		1	2	2	3		0	1	1	2		1	1	1	1	
28	309	590	854	1151		36	53	79	97		34	75	119	136		72	98	114	184	
29	0	0	0	0		-	-	-	-		-	-	-	-		0	0	0	0	
30	5	5	5	22		122	260	447	566		-	0	0	0		-	-	-	-	
31	0	1	8	17		2	3	4	5		2	7	23	57		0	0	0	0	

AUSSENHANDEL NACH MITGLIEDSTAATEN
FOREIGN TRADE BY MEMBER COUNTRIES
COMMERCE EXTERIEUR PAR PAYS MEMBRES



1000 t

	Bezüge aus der EG Receipts from the EC Réceptions de la CE					Einfuhr aus Drittländern Imports from third countries Importations en provenance des pays tiers					Lieferungen in die EG Deliveries to the EC Livraisons vers la CE					Ausfuhr nach Drittländern Exports to third countries Exportations vers les pays tiers				
	1993 I-III	1993 I-VI	1993 I-IX	1993 I-XII	1994 I-III	1993 I-III	1993 I-VI	1993 I-IX	1993 I-XII	1994 I-III	1993 I-III	1993 I-VI	1993 I-IX	1993 I-XII	1994 I-III	1993 I-III	1993 I-VI	1993 I-IX	1993 I-XII	1994 I-III
United Kingdom																				
1	1	3	11	15		9	44	97	146		17	25	25	25		0	4	4	4	
2	6	17	20	25		0	0	0	0		8	15	21	27		1	2	2	3	
3	16	32	48	68		9	17	26	49		102	128	160	204		34	100	168	235	
4	5	13	21	26		0	0	5	8		71	167	222	278		73	143	243	333	
5	3	7	14	17		0	0	1	1		3	26	44	56		6	12	27	70	
6	0	0	0	0		-	0	0	0		0	0	0	0		0	1	1	1	
7	29	69	103	136		9	18	32	59		185	336	448	565		114	258	442	642	
8	203	415	625	784		43	67	91	129		132	223	313	436		99	154	199	283	
9	1	1	1	1		0	0	2	2		3	6	14	15		5	17	33	42	
10	0	0	0	0		0	0	0	0		0	0	0	0		0	1	2	3	
11	58	118	172	237		9	18	22	29		176	297	386	501		51	120	180	290	
12	32	81	132	189		30	66	98	130		123	213	282	374		51	126	197	282	
13	1	2	3	3		0	1	2	2		1	1	2	3		14	33	44	69	
14	47	92	140	192		13	35	48	68		113	218	319	421		211	397	548	727	
15	8	21	31	40		1	4	5	9		52	97	130	163		60	106	149	192	
16	12	30	51	69		2	5	6	8		8	14	19	25		4	9	13	17	
17	0	1	3	5		3	7	12	17		4	10	14	20		1	4	5	7	
18	33	53	190	205		3	6	8	12		17	28	35	56		10	32	45	61	
19	51	83	136	177		58	104	145	189		61	114	155	208		44	91	131	169	
20	139	280	420	533		35	61	94	130		85	176	261	341		68	124	177	228	
21	39	86	130	184		12	21	26	32		60	133	229	283		31	62	100	136	
22	150	298	464	618		31	57	88	115		120	230	325	438		72	146	199	267	
23	805	1630	2600	3374		250	470	680	931		1139	2095	2931	3851		835	1680	2464	3416	
24	25	54	82	109		10	21	31	41		28	60	87	109		31	60	90	123	
25	18	25	35	42		10	19	29	39		12	25	37	48		13	26	61	75	
26	8	20	31	41		3	9	13	18		22	43	58	73		17	38	62	102	
27	67	123	212	270		36	84	125	174		68	113	164	209		52	122	178	237	
28	922	1853	2959	3836		310	603	879	1203		1269	2336	3278	4290		946	1927	2855	3953	
29	6	12	22	24		-	-	-	0		0	0	0	0		1	7	13	13	
30	78	156	357	489		3582	8159	11572	15435		3	3	4	4		0	0	0	0	
31	7	9	13	14		13	15	17	20		359	845	1240	1628		546	1186	1562	2132	

AUSSENHANDEL AN STAHL NACH HERKUNFT UND BESTIMMUNG (EG)
FOREIGN TRADE IN STEEL BY ORIGIN AND DESTINATION (EC)
COMMERCE EXTERIEUR D'ACIER PAR PROVENANCE ET DESTINATION (CE)



	Blöcke und Halbzeug Ingots and semis Lingots et demi-produits					Warmbreitband in Rollen Hot rolled wide strip in coils Larges bandes à chaud					Walzstahlfertigerzeugnisse Finished products Produits finis					Flacherzeugnisse Flat products Produits plats					Σ Stahl (EGKS) Steel (ECSC) Acier (CECA)				
	1993	1993	1993	1993	1994	1993	1993	1993	1993	1994	1993	1993	1993	1993	1994	1993	1993	1993	1993	1994	1993	1993	1993	1993	1994
	I-III	I-VI	I-IX	I-XII	I-III	I-III	I-VI	I-IX	I-XII	I-III	I-III	I-VI	I-IX	I-XII	I-III	I-III	I-VI	I-IX	I-XII	I-III	I-III	I-VI	I-IX	I-XII	I-III
Einfuhr / Imports / Importations																									
EUR																									
Drittländer Third countries Pays tiers	225	438	616			723	1152	1655			1859	3704	5278			1252	2434	3466			2807	5294	7549		
Westeuropa Western Europe Europe de l'ouest	26	66	113			257	461	658			1195	2404	3372			818	1622	2296			1478	2931	4143		
EFTA / AELE	24	62	106			216	419	614			1163	2336	3278			797	1578	2235			1402	2817	3998		
	6	19	29			96	197	270			362	715	971			263	517	701			465	931	1270		
	3	11	25			54	100	148			350	704	1035			295	598	885			407	815	1207		
Osteuropa Eastern Europe Europe de l'est	72	181	284			296	456	733			396	849	1300			230	476	723			763	1486	2317		
Africa	0	0	0			36	60	88			72	115	163			35	58	79			108	176	251		
America	127	170	187			132	160	161			74	133	171			62	107	139			333	464	518		
	1	3	3			30	30	30			27	60	80			22	48	66			58	93	113		
Asia	0	20	31			2	14	16			104	165	229			91	138	191			106	199	276		
	0	1	1			0	1	1			53	93	137			44	70	103			54	95	138		
Oceania	-	-	-			-	-	-			15	29	29			15	29	29			15	29	29		
Ausfuhr / Exports / Exportations																									
EUR																									
Drittländer Third countries Pays tiers	897	2287	4447			1299	2570	3832			4360	9421	13987			2123	4633	7112			6555	14278	22266		
Westeuropa Western Europe Europe de l'ouest	145	321	466			274	503	713			1098	2229	3253			766	1491	2145			1518	3052	4432		
EFTA / AELE	74	160	258			118	228	314			762	1595	2359			473	963	1408			954	1984	2931		
	8	27	46			12	29	36			188	387	579			136	273	404			208	443	661		
	20	49	73			49	91	121			274	592	877			166	350	516			343	731	1070		
	13	30	41			5	16	23			181	377	556			102	206	307			200	423	620		
Osteuropa Eastern Europe Europe de l'est	5	11	39			3	7	14			220	394	597			206	362	549			228	412	650		
Africa	23	99	162			97	187	265			486	989	1400			224	424	632			605	1274	1827		
America	283	833	2345			136	390	629			529	1479	2575			371	1035	1748			948	2702	5548		
	265	720	1912			86	285	475			266	898	1648			167	591	1072			617	1903	4036		
Asia	440	1020	1430			787	1477	2202			2012	4256	6065			550	1308	2017			3239	6753	9697		
	205	449	527			437	805	1025			846	1779	2328			52	256	402			1488	3033	3879		
	0	0	1			36	55	68			6	23	37			4	16	21			42	78	106		
Oceania	1	3	6			1	5	9			14	73	95			5	12	20			16	81	109		

5.3

EINFUHR UND AUSFUHR AN SCHROTT (EG) (1)
 IMPORTS AND EXPORTS OF SCRAP (EC) (1)
 IMPORTATIONS ET EXPORTATIONS DE FERRAILLES (CE) (1)



1000 t

	Einfuhr / Imports / Importations					Ausfuhr / Exports / Exportations				
	1993 I-III	1993 I-VI	1993 I-IX	1993 I-XII	1994 I-III	1993 I-III	1993 I-VI	1993 I-IX	1993 I-XII	1994 I-III
EUR										
Drittländer Third countries Pays tiers	727	1673	2503			2324	5192	7469		
Westeuropa Western Europe Europe de l'ouest	181	411	593			1109	2598	3513		
EFTA / AELE	155	347	499			259	538	732		
Osteuropa Eastern Europe Europe de l'est	472	1110	1653			83	176	284		
Africa	28	61	115			21	46	87		
America	29	62	101			52	123	162		
USA	28	60	90			5	6	6		
Asia	9	20	28			1054	2240	3409		
Oceania	0	0	1			0	0	0		

(1) Eisen- und Stahlschrott, ohne alte Schienen / Iron and steel scrap, not including old rails / Ferrailles de fonte et d'acier, non compris les rails usagés.

5.4

EINFUHR AN EISENERZ (EG)
 IMPORTS OF IRON ORE (EC)
 IMPORTATIONS DE MINERAI DE FER (CE)



1000 t

		1993	1993	1993	1993	1994
		I-III	I-VI	I-IX	I-XII	I-III
EUR						
Drittländer Third countries Pays tiers	}	19414	43305	67969		
Westeuropa Western Europe Europe de l'ouest	}	2560	5959	9701		
EFTA / AELE		2560	5959	9701		
Osteuropa Eastern Europe Europe de l'est	}	43	87	230		
Africa		2681	6497	9481		
	RIM	1829	4037	5856		
	LB	30	147	220		
	ZA	815	2304	3390		
America		9878	21469	35593		
	CDN	1625	4117	7131		
	YV	1162	2207	3543		
	BR	6955	14653	24144		
Asia		988	2143	2540		
Oceania		3263	7150	10424		

Binnenhandel

Internal trade

Commerce intérieur

5.5

NETTO-LIEFERUNGEN DER HÄNDLER AN STAHLERZEUGNISSEN
NET DELIVERIES OF IRON AND STEEL BY STOCKHOLDING MERCHANTS
LIVRAISONS NETTES DE PRODUITS SIDERURGIQUES DES NEGOCIANTS



1000 t

		Massenstahl / Ordinary steel / Acier ordinaire											Edelstahl Special steel Acier spéciaux	
		Halbzeug Semi finished products Demi- produits	Schwere Profile Heavy sections Profils lourds	Walzdraht Wire rod Fil machine	Betonstahl Concrete reinforce- ment bars Ronds à béton	Anderer Stabstahl Other merchant bars Autres aciers marchands	Flacherzeugnisse / Flat products / Produits plats			Σ	davon / of which / dont			
							Σ	davon / of which / dont			Σ	Inland Home market Marché national		Ausfuhr Export Exportation s
								Bleche > = 3 mm Plates > = 3 mm Tôles > = 3 mm	Bleche < 3 mm Sheets < 3 mm Tôles < 3 mm					
		1	2	3	4	5	6	7	8	9	10	11	12	13
Belgique/België - Luxembourg														
1991		-	88	4	88	56	452	222	81	21	687	164	524	20
1992		5	99	14	80	73	398	172	86	38	668	233	435	31
1993		1	79	16	99	43	392	148	84	39	629	239	390	25
1993	JAN	0	9	3	10	4	38	15	8	4	66	22	44	2
	FEB	0	9	3	10	4	38	15	8	4	66	22	44	2
	MAR	0	9	3	10	4	38	15	8	4	66	22	44	2
	APR	-	6	1	9	4	33	12	7	3	52	22	31	2
	MAY	-	6	1	9	4	33	12	7	3	52	22	31	2
	JUN	-	6	1	9	4	33	12	7	3	52	22	31	2
	JUL	-	5	1	7	3	30	12	6	3	46	19	27	2
	AUG	-	5	1	7	3	30	12	6	3	46	19	27	2
	SEP	-	5	1	7	3	30	12	6	3	46	19	27	2
	OCT	0	6	1	7	3	29	10	7	4	45	17	28	2
	NOV	0	6	1	7	3	29	10	7	4	45	17	28	2
	DEC	0	6	1	7	3	29	10	7	4	45	17	28	2
1994	JAN													
	FEB													
	MAR													

5.5

NETTO-LIEFERUNGEN DER HÄNDLER AN STAHLERZEUGNISSEN
NET DELIVERIES OF IRON AND STEEL BY STOCKHOLDING MERCHANTS
LIVRAISONS NETTES DE PRODUITS SIDERURGIQUES DES NEGOCIANTS



1000 t

		Massenstahl / Ordinary steel / Acier ordinaire											Edelstahl Special steel Acier spéciaux		
		Halbzeug Semi finished products Demi- produits	Schwere Profile Heavy sections Profils lourds	Walzdraht Wire rod Fil machine	Betonstahl Concrete reinforce- ment bars Ronds à béton	Anderer Stabstahl Other merchant bars Autres aciers marchands	Flacherzeugnisse / Flat products / Produits plats			Σ	davon / of which / dont				
							Σ	davon / of which / dont			Σ	Inland Home market Marché national		Ausfuhr Export Exportation s	
								Bleche > = 3 mm Plates > = 3 mm Tôles > = 3 mm	Bleche < 3 mm Sheets < 3 mm Tôles < 3 mm						Überzogen e Bleche Coated plates and sheets Tôles revêtues
		1	2	3	4	5	6	7	8	9	10	11		12	13
France															
1991		-	644	13	273	434	2090	785	635	431	3454	3205	249	273	
1992		-	647	3	227	413	2093	789	593	481	3384	3168	216	214	
1993		-	547	1	207	365	1908	643	451	477	3029	2810	219	181	
1993	JAN	-	47	0	19	33	164	60	40	40	263	250	14	17	
	FEB	-	51	0	20	33	169	59	40	39	273	251	21	16	
	MAR	-	54	0	21	36	189	68	45	44	301	280	21	17	
	APR	-	52	0	19	32	174	59	43	43	278	259	19	17	
	MAY	-	44	0	16	29	159	51	38	38	248	226	22	14	
	JUN	-	55	0	20	35	189	63	46	46	299	280	19	17	
	JUL	-	50	0	18	30	171	53	37	46	269	248	21	15	
	AUG	-	33	0	11	17	62	25	12	17	123	114	9	7	
	SEP	-	51	0	19	34	179	62	41	44	283	258	25	16	
	OCT	-	42	0	17	32	162	52	39	44	253	233	20	16	
	NOV	-	35	0	16	29	156	50	38	41	236	218	18	15	
	DEC	-	33	0	13	24	133	41	33	36	203	193	11	13	
1994	JAN														
	FEB														
	MAR														

5.5

NETTO-LIEFERUNGEN DER HÄNDLER AN STAHLERZEUGNISSEN
NET DELIVERIES OF IRON AND STEEL BY STOCKHOLDING MERCHANTS
LIVRAISONS NETTES DE PRODUITS SIDÉRURGIQUES DES NEGOCIANTS



1000 t

		Massenstahl / Ordinary steel / Acier ordinaire												
		Halbzeug Semi finished products Demi- produits	Schwere Profile Heavy sections Profilés lourds	Walzdraht Wire rod Fil machine	Betonstahl Concrete reinforce- ment bars Ronds à béton	Anderer Stabstahl Other merchant bars Autres aciers marchands	Flacherzeugnisse / Flat products / Produits plats			Σ	davon / of which / dont		Edelstahl Special steel Acier spéciaux	
							Σ	Inland Home market Marché national	Ausfuhr Export Exportation s		davon / of which / dont			
											Bleche > = 3 mm Plates > = 3 mm Tôles > = 3 mm	Bleche < 3 mm Sheets < 3 mm Tôles < 3 mm		Überzogen e Bleche Coated plates and sheets Tôles revêtues
1	2										3	4		5
Nederland (1)														
1991		-	266	-	245	140	163	68	41	41	814	814	-	-
1992		-	260	-	205	142	169	70	42	43	775	775	-	-
1993		-	230	-	207	133	155	70	38	35	725	725	-	-
1993	JAN	-	19	-	16	12	15	7	3	3	61	61	-	-
	FEB	-	18	-	18	11	13	6	3	3	60	60	-	-
	MAR	-	23	-	19	14	16	7	4	4	72	72	-	-
	APR	-	20	-	16	11	13	6	3	3	60	60	-	-
	MAY	-	19	-	17	10	12	6	3	3	58	58	-	-
	JUN	-	24	-	20	13	14	6	3	3	71	71	-	-
	JUL	-	17	-	13	9	11	4	3	2	49	49	-	-
	AUG	-	15	-	11	9	10	4	2	2	45	45	-	-
	SEP	-	21	-	22	12	14	6	3	3	70	70	-	-
	OCT	-	20	-	20	12	14	6	3	3	66	66	-	-
	NOV	-	20	-	19	11	14	6	4	3	65	65	-	-
	DEC	-	14	-	16	9	11	6	2	2	49	49	-	-
1994	JAN													
	FEB													
	MAR													

(1) Teilweise geschätzt

(1) Partly estimated

(1) Partiellement estimé

BESTÄNDE, EINFUHREN UND LIEFERUNGEN DER HÄNDLER AN SCHROTT UND GUSSBRUCH
STOCKS, IMPORTS AND DELIVERIES OF IRON AND STEEL SCRAP-MERCHANTS
STOCKS, IMPORTATIONS ET LIVRAISONS DE FERRAILLES DE FONTE ET D'ACIER DES NEGOCIANTS



1000 t

	Bestände Stocks Stocks (1)	Einfuhren Imports Importations		Lieferungen / Deliveries / Livraisons							Schrott aus unlegiertem Stahl Scrap of non alloy steel Ferraille d'acier non allié				
				in das Inland into the same country dans le pays		In andere EGKS- Mitglied- staaten Within other countries of the ECSC Dans les autres pays membres de la CECA (3)	In Drittländer To third countries Vers les pays tiers		Gussbruch nicht legiert Non-alloy cast-iron De fonte non allié	Legierter Gussbruch u. legierter Stahlschrott Alloy cast- iron and alloy steel De fonte et d' acier alliées	darunter / of which / dont				
		darunter aus Dritt- ländern of which from third countries dont pays tiers			Pakete Baies Paquets						Drehspäne (einschl. aus Gussbruch) Turnings (incl. cast- iron) Tournures (y compris de fonte)	Shredder- schrott Fragmentized shredder Déchiquetage			
		Σ	Σ	Σ	Σ	Σ	Σ	Σ	Σ	Σ	Σ	Σ	Σ	Σ	
2	3	4	5	6	7	8	9	10	11	12	13	14			
BR Deutschland															
1991	1631	802	276	10114	-	5769	735	16618	565	579	15475	1296	1618	1627	
1992	1406	761	343	9995	-	5849	1212	17056	568	548	15940	1440	1375	1787	
1993	1211	978	348	8899	-	6127	1783	16809	548	479	15782	1507	1150	1771	
1993	JAN	1367	55	19	698	-	406	114	1219	126	46	1047	113	73	117
	FEB	1376	74	31	734	-	525	131	1390	46	43	1301	119	104	144
	MAR	1292	110	43	837	-	592	177	1606	53	57	1495	139	109	189
	APR	1226	67	26	742	-	534	156	1432	41	47	1344	139	100	160
	MAY	1184	68	25	721	-	516	159	1395	38	44	1313	151	87	140
	JUN	1222	63	12	832	-	470	120	1422	44	38	1341	133	103	151
	JUL	1269	73	13	783	-	514	175	1471	39	34	1398	130	89	168
	AUG	1316	66	28	725	-	477	136	1337	28	34	1275	117	94	149
	SEP	1228	105	28	719	-	638	177	1534	38	34	1462	129	101	147
	OCT	1183	106	38	757	-	496	158	1411	36	39	1336	122	105	145
	NOV	1198	101	41	732	-	519	143	1394	33	42	1319	111	104	133
	DEC	299	2	1	176	-	57	0	233	23	12	199	38	11	23
1994	JAN	1293	94	32	638	-	482	98	1218	29	44	1144	110	93	121
	FEB														
	MAR														

(1) Am letzten Tag des Monats
 (2) U.S.G. : Unabhangige Stahlgiessereien
 (3) Ohne gebrauchte Schienen
 (4) Einschl. legierter Drehspane und Pakete

(1) On last day of month
 (2) I.S.F. : Independent steel foundries
 (3) Excluding used rails
 (4) Alloy turnings and baies included

(1) Au dernier jour du mois
 (2) F.A.I. : Fonderies d'acier independantes
 (3) Non compris rails usages
 (4) Y compris tournures alliees et paquets allies

5.6

BESTÄNDE, EINFUHREN UND LIEFERUNGEN DER HÄNDLER AN SCHROTT UND GUSSBRUCH
 STOCKS, IMPORTS AND DELIVERIES OF IRON AND STEEL SCRAP-MERCHANTS
 STOCKS, IMPORTATIONS ET LIVRAISONS DE FERRAILLES DE FONTE ET D'ACIER DES NEGOCIANTS



1000 t

	Bestände Stocks Stocks	Einfuhren Imports Importations		in das Inland into the same country dans le pays		In andere EGKS- Mitglied- staaten Within other countries of the ECSC Dans les autres pays membres de la CECA	In Drittländer To third countries Vers les pays tiers	Gussbruch, nicht legiert Non-alloy cast-iron De fonte non alliée	Legierter Gussbruch u. legierter Stahlschrott Alloy cast- iron and alloy steel De fonte et d' acier alliées	Schrott aus unlegiertem Stahl Scrap of non alloy steel Ferraille d'acier non alliée	darunter / of which / dont					
		Σ	darunter aus Dritt- ländern of which from third countries	Σ	darunter Eisen- und U.S.G. of which iron and I.S.F. dont fonderies de fonte et F.A.I.						Σ	Pakete Baies Paquets	Drehspäne (einschl. aus Gussbruch) Turnings (incl. cast- iron) Tournures (y compris de fonte)	Shredder- schrott Fragmentized shredder Déchiquetage		
			Σ												Σ	Σ
			(1)												(2)	(3)
1	2	3	4	5	6	7	8	9	10	11	12	13	14			
	France															
1991	264	152	3	3072	479	2330	178	5580	215	34	5330	323	357	1170		
1992	292	162	15	2948	405	2223	211	5381	219	30	5132	351	344	1164		
1993	204	300	12	3082	383	2402	255	5739	183	38	5518	384	323	1493		
1993	JAN	284	16	229	36	182	4	415	16	1	398	34	29	77		
	FEB	243	9	220	36	224	47	490	17	5	468	29	34	113		
	MAR	276	26	272	40	274	18	564	18	14	532	86	175	110		
	APR	229	24	260	35	256	12	527	14	9	504	38	27	162		
	MAY	202	22	220	29	186	42	447	12	1	434	28	24	142		
	JUN	189	37	288	35	223	17	528	16	1	511	38	30	129		
	JUL	105	26	212	21	165	12	389	11	1	378	24	19	102		
	AUG	105	26	212	21	165	12	389	11	1	378	24	19	102		
	SEP	187	29	280	41	171	3	455	19	1	435	31	25	140		
	OCT	206	30	254	36	196	13	463	14	1	449	22	26	137		
	NOV	187	28	246	32	165	47	458	19	2	437	22	26	113		
	DEC	204	26	228	22	183	27	438	14	1	423	26	23	123		
1994	JAN															
	FEB															
	MAR															

(1) Am letzten Tag des Monats

(2) U.S.G. : Unabhängige Stahlgiessereien

(3) Ohne gebrauchte Schienen

(4) Einschl. legierter Drehspäne und Pakete

(1) On last day of month

(2) I.S.F. : Independent steel foundries

(3) Excluding used rails

(4) Alloy turnings and baies included

(1) Au dernier jour du mois

(2) F.A.I. : Fonderies d'acier indépendantes

(3) Non compris rails usagés

(4) Y compris tournures alliées et paquets alliés

5.6

BESTÄNDE, EINFUHREN UND LIEFERUNGEN DER HÄNDLER AN SCHROTT UND GUSSBRUCH
STOCKS, IMPORTS AND DELIVERIES OF IRON AND STEEL SCRAP-MERCHANTS
STOCKS, IMPORTATIONS ET LIVRAISONS DE FERRAILLES DE FONTE ET D'ACIER DES NEGOCIANTS



1000 t

	Bestände Stocks Stocks (1)	Einfuhren Imports Importations		Lieferungen / Deliveries / Livraisons							Schrott aus unlegiertem Stahl Scrap of non alloy steel Ferraille d'acier non allié			
		darunter aus Dritt- ländern of which from third countries dont pays tiers	Σ	in das Inland into the same country dans le pays		In andere EGKS- Mitglied- staaten Within other countries of the ECSC Dans les autres pays membres de la CECA (3)	In Drittländer To third countries Vers les pays tiers	Σ	Gussbruch, nicht legiert Non-alloy cast-iron De fonte non alliée	Legierter Gussbruch u. legierter Stahlschrott Alloy cast- iron and alloy steel De fonte et d' acier alliées	Σ	darunter / of which / dont		
				Pakete Baies Paquets	Drehspäne (einschl. aus Gussbruch) Turnings (incl. cast- iron) Tournures (y compris de fonte)							Shredder- schrott Fragmentized shredder Déchiquetage		
1	2	3	4	5	6	7	8	9	10	11	12	13	14	
UEBL/BLEU														
1991	126	914	12	1496	122	699	341	2536	125	73	2338	168	164	302
1992	120	1038	10	1359	122	688	508	2555	134	54	2368	155	161	298
1993														
1993	JAN													
	FEB													
	MAR													
	APR													
	MAY													
	JUN													
	JUL													
	AUG													
	SEP													
	OCT													
	NOV													
	DEC													
1994	JAN													
	FEB													
	MAR													

(1) Am letzten Tag des Monats
 (2) U.S.G. : Unabhängige Stahlgiessereien
 (3) Ohne gebrauchte Schienen
 (4) Einschl. legierter Drehspäne und Pakete

(1) On last day of month
 (2) I.S.F. : Independent steel foundries
 (3) Excluding used rails
 (4) Alloy turnings and baies included

(1) Au dernier jour du mois
 (2) F.A.I. : Fonderies d'acier indépendantes
 (3) Non compris rails usagés
 (4) Y compris tournures alliées et paquets alliés

5.6

BESTÄNDE, EINFUHREN UND LIEFERUNGEN DER HÄNDLER AN SCHROTT UND GUSSBRUCH
STOCKS, IMPORTS AND DELIVERIES OF IRON AND STEEL SCRAP-MERCHANTS
STOCKS, IMPORTATIONS ET LIVRAISONS DE FERRAILLES DE FONTE ET D'ACIER DES NEGOCIANTS



1000 t

	Bestände Stocks Stocks (1)	Einfuhren Imports Importations		Lieferungen / Deliveries / Livraisons							Schrott aus unlegiertem Stahl Scrap of non alloy steel Ferraille d'acier non allié				
		Σ	darunter aus Dritt- ländern of which from third countries dont pays tiers	in das Inland into the same country dans le pays		In andere EGKS- Mitglied- staaten Within other countries of the ECSC Dans les autres pays membres de la CECA (3)	In Drittländer To third countries Vers les pays tiers	Σ	Gussbruch, nicht legiert Non-alloy cast-iron De fonte non allié	Legierter Gussbruch u. legierter Stahlschrott Alloy cast-iron and alloy steel De fonte et d' acier alliées (4)	Σ	darunter / of which / dont			
				Σ	darunter Eisen- und U.S.G. of which iron and I.S.F. dont fonderies de fonte et F.A.I. (2)							Σ	Pakete Baies Paquets	Drehspäne (einschl. aus Gussbruch) Turnings (incl. cast-iron) Tournures (y compris de fonte)	Shredder- schrott Fragmentized shredder Déchiquetage
United Kingdom															
1991	657	30	28	5120	25	2033	879	8032	562	341	7128	1117	652	2148	
1992	766	19	11	4724	19	1540	1169	7434	445	285	6704	1028	570	1977	
1993	8147	13	-	5664	13	1722	1381	8767	505	289	7973	1177	590	2229	
1993	JAN	744	-	406	0	83	168	657	26	22	609	88	48	155	
	FEB	803	2	460	1	108	83	652	25	23	604	93	46	153	
	MAR	759	2	563	2	127	138	828	48	27	753	114	58	198	
	APR	662	-	441	1	170	190	802	43	18	740	92	43	278	
	MAY	621	-	444	0	130	124	698	38	21	640	101	41	158	
	JUN	619	5	499	2	236	59	793	55	22	716	97	56	218	
	JUL	663	-	491	1	156	65	713	44	22	646	115	51	165	
	AUG	720	-	440	1	158	42	641	44	19	578	90	44	153	
	SEP	680	-	513	1	175	60	749	46	31	672	87	56	182	
	OCT	687	1	452	1	132	145	729	42	31	656	114	46	191	
	NOV	617	-	546	1	124	168	839	48	30	761	103	45	198	
	DEC	572	3	407	1	121	138	666	44	24	598	84	57	180	
1994	JAN	701	-	468	2	85	48	601	41	25	535	96	41	108	
	FEB	709	-	467	1	99	103	669	65	26	577	91	55	155	
	MAR														

(1) Am letzten Tag des Monats

(2) U.S.G. : Unabhängige Stahlgiessereien

(3) Ohne gebrauchte Schienen

(4) Einschl. legierter Drehspäne und Pakete

(1) On last day of month

(2) I.S.F. : Independent steel foundries

(3) Excluding used rails

(4) Alloy turnings and baies included

(1) Au dernier jour du mois

(2) F.A.I. : Fonderies d'acier indépendantes

(3) Non compris rails usagés

(4) Y compris tournures alliées et paquets alliés

6

Stahlverbrauch

Steel consumption

Consommation d'acier

MARKTVERSORGUNG MIT ROHSTAHL
 APPARENT CONSUMPTION OF CRUDE STEEL
 CONSOMATION APPARENTE D'ACIER BRUT



1000 t

	EUR	B-L	DK	D	GR	E	F	IRL	I	NL	P	UK
--	-----	-----	----	---	----	---	---	-----	---	----	---	----

6.1.1 EGKS-Erzeugnisse
 ECSC products
 Produits CECA

1991		126560	4824	1600	40623	2375	11748	17116	295	28667	4232	1767	13313
1992		124674	5323	1882	39932	1733	11131	16329	279	28834	3925	1845	13461
1993													
1993	I	29222											
	II	29789											
	III	25375											
	IV												
1994	I												

6.1.2 Einschließlich Nicht-EGKS-Erzeugnisse
 Including products not falling under the ECSC Treaty
 Y compris produits hors traité CECA

1991		123103	4410	1886	38580	2305	11290	17084	455	27036	4471	1913	13673
1992		122686	4864	2193	39181	1715	10927	16389	466	27298	4497	1992	13164
1993													
1993	I	28845											
	II	29168											
	III	24740											
	IV												
1994	I												

1		Roheisen und Ferrolegierungen EGKS		Pig-iron and ferro-alloys ECSC		Fontes et ferro-alliages CECA	1
2	EGKS-Erzeugnisse	Rohblöcke und Rohluppen	ECSC products	Ingots and puddled bars	Produits CECA	Lingots et massiaux	2
3		Vorgew. Blöcke und Knüppel		Blooms and billets		Blooms et billettes	3
4		Brammen, Platinen		Slabs and sheet bars		Brames et largets	4
5		Rundes Halbzeug		Semis (cross section)		Demi-produits ronds	5
6		Profiliertes Halbzeug		Blanks for sections		Ebauches pour profilés	6
7		Summe 2-6		Total 2-6		Total 2-6	7
8		Warmbreitband in Rollen		Coils for re-rolling		Ebauches en rouleaux pour tôles (coils)	8
9		Neue Schienen		New rails		Rails neufs	9
10		Schwellen, Unterlagsplatten, Laschen		Sleepers, soleplates, fish plates		Traverses., selles, éclisses	10
11		Walzdraht		Wire rod		Fil machine	11
12		Stabstahl		Bars		Barres	12
13		Stahlspundwände		Sheet piling		Palpanches	13
14		Profile von 80 mm oder mehr		Sections of 80 mm or more		Profilés de 80 mm et plus	14
15		Sonstige Profile		Other sections		Autres profilés	15
16		Bandstahl		Hot-rolled strip and hoop		Feuillards à chaud	16
17		Breitflachstahl		Universal plates		Larges plats	17
18		Elektrobleche		Electric sheets		Tôles magnétiques	18
19		Bleche (nicht überzogen) > = 3 mm		Plate and sheet not coated > = 3 mm		Tôles non revêtues > = 3 mm	19
20		Bleche (nicht überzogen) < 3 mm		Plat and sheet not coated < 3 mm		Tôles non revêtues < 3 mm	20
21		Weissblech und sonstige verz. Bleche		Tinplate and other tinned sheets		Fer-blanc et tôles étamées	21
22		Sonstige überz. Bleche & platt. Bleche		Other coated plates, clad plates & sheets		Autres tôles revêtues et tôles plaquées	22
23		Summe 7-22		Total 7-22		Total 7-22	23
24		Nicht-EGKS-Erzeugnisse		Kaltprodukte (ohne Zeile 26) (1)		Non-ECSC products	Cold products (excl. line 26) (1)
25	Geschmiedete Erzeugnisse u.a. (2)		Forged products and others (2)	Produits forgés et autres (2)	25		
26	Kaltgezogener Draht		Cold drawn wire	Fils tréfilés	26		
27	Röhren u. Verbindungsstücke aus Stahl		Steel tubes, pipes and fittings	Tubes et raccords d'acier	27		
28	Summe 23 + 24 + 25 + 26 + 27	Total 23 + 24 + 25 + 26 + 27	Total 23 + 24 + 25 + 26 + 27	28			
29		Gebrauchte Schienen		Used rails		Rails usagés	29
30		Eisenerz		Iron ore		Mineral de fer	30
31		Schrott		Scrap		Ferrailles	31

(1) Kalt hergestellte oder kalt fertiggestellte Erzeugnisse (ohne kaltgezogenen Draht): Kaltband, Kaltprofile, Blankstahl, kaltverformte und kaltbearbeitete Bleche und Bänder.

(1) Products obtained or finished by cold working (exc. drawn wire): cold reduced strip, cold-rolled sections, shapes drawn bars, sheet and strip otherwise fabricated or worked.

(1) Produits obtenus ou parachevés à froid (sans fils tréfilés): feuillards à froid, profilés à froid, barres étirées, tôles et feuillards façonnées à froid.

(2) Geschmiedete Stäbe, geschmiedetes Halbzeug, Schmiedehalbzeug und andere Erzeugnisse in den Formen der Vertragserzeugnisse

(2) Forged bars, semi-finished forgings, pieces roughly shaped by forging, other products in the form of products falling under the Treaty

(2) Barres forgées, demi-produits forgés, ébauches de forges et autres produits se présentant sous les formes de produits du traité.

**Venta y suscripciones • Salg og abonnement • Verkauf und Abonnement • Πωλήσεις και συνδρομές
Sales and subscriptions • Vente et abonnements • Vendita e abbonamenti
Verkoop en abonnementen • Venda e assinaturas**

<p>BELGIQUE / BELGIË</p> <p>Moniteur belge / Belgisch staatsblad Rue de Louvain 42 / Leuvenseweg 42 B-1000 Bruxelles / B-1000 Brussel Tél. (02) 512 00 26 Fax (02) 511 01 84</p> <p>Jean De Lannoy Avenue du Roi 202 / Koningslaan 202 B-1060 Bruxelles / B-1060 Brussel Tél. (02) 538 51 69 Télex 63220 UNBOOK B Fax (02) 538 08 41</p> <p>Autres distributeurs/ Overige verkooppunten:</p> <p>Librairie européenne/ Europese boekhandel Rue de la Loi 244/Wetstraat 244 B-1040 Bruxelles / B-1040 Brussel Tél. (02) 231 04 35 Fax (02) 735 08 60</p> <p>Document delivery:</p> <p>Credoc Rue de la Montagne 34 / Bergstraat 34 Bte 11 / Bus 11 B-1000 Bruxelles / B-1000 Brussel Tél. (02) 511 69 41 Fax (02) 513 31 95</p>	<p>IRELAND</p> <p>Government Supplies Agency 4-5 Harcourt Road Dublin 2 Tel. (1) 66 13 111 Fax (1) 47 80 645</p> <p>ITALIA</p> <p>Licosa SpA Via Duca di Calabria 1/1 Casella postale 552 I-50125 Firenze Tel. (055) 64 54 15 Fax 64 12 57 Telex 570466 LICOSA I</p>	<p>SCHWEIZ / SUISSE / SVIZZERA</p> <p>OSEC Stampfenbachstraße 85 CH-8035 Zürich Tel. (01) 365 54 49 Fax (01) 365 54 11</p> <p>BÄLGARIJA</p> <p>Europress Klassica BK Ltd 66. bd Vitoshia BG-1463 Sofia Tel./Fax 2 52 74 75</p>	<p>ISRAEL</p> <p>ROY International PO Box 13056 41 Mishmar Hayarden Street Tel Aviv 61130 Tel. 3 496 108 Fax 3 648 60 39</p>
<p>DANMARK</p> <p>J. H. Schultz Information A/S Herstedvang 10-12 DK-2620 Albertslund Tlf. 43 63 23 00 Fax (Sales) 43 63 19 69 Fax (Management) 43 63 19 49</p>	<p>GRAND-DUCHÉ DE LUXEMBOURG</p> <p>Messageries du livre 5, rue Raiffeisen L-2411 Luxembourg Tél. 40 10 20 Fax 49 06 61</p>	<p>ČESKÁ REPUBLIKA</p> <p>NIS ČR Havelkova 22 CZ-130 00 Praha 3 Tel. (2) 235 84 46 Fax (2) 235 97 88</p>	<p>EGYPT/ MIDDLE EAST</p> <p>Middle East Observer 41 Sherif St. Cairo Tel/Fax 39 39 732</p>
<p>DEUTSCHLAND</p> <p>Bundesanzeiger Verlag Breite Straße 78-80 Postfach 10 05 34 D-50445 Köln Tel. (02 21) 20 29-0 Telex ANZEIGER BONN 8 882 595 Fax 202 92 78</p>	<p>NEDERLAND</p> <p>SDU Overheidsinformatie Externe Fondsen Postbus 20014 2500 EA 's-Gravenhage Tel. (070) 37 89 911 Fax (070) 34 75 778</p>	<p>MAGYARORSZÁG</p> <p>Euro-Info-Service Európa Ház Margitsziget H-1138 Budapest Tel./Fax 1 111 60 61 1 111 62 16</p>	<p>UNITED STATES OF AMERICA / CANADA</p> <p>UNIPUB 4611-F Assembly Drive Lanham, MD 20706-4391 Tel. Toll Free (800) 274 4888 Fax (301) 459 0056</p>
<p>GREECE/ΕΛΛΑΔΑ</p> <p>G.C. Eleftheroudakis SA International Bookstore Nikis Street 4 GR-10563 Athens Tel. (01) 322 63 23 Telex 219410 ELEF Fax 323 98 21</p>	<p>PORTUGAL</p> <p>Imprensa Nacional Casa da Moeda, EP Rua D. Francisco Manuel de Melo, 5 P-1092 Lisboa Codex Tel. (01) 69 34 14 Fax (01) 69 31 66</p>	<p>POLSKA</p> <p>Business Foundation ul. Krucza 38/42 PL-00-512 Warszawa Tel. (22) 621 99 93, 628-28-82 International Fax&Phone (0-39) 12-00-77</p>	<p>CANADA</p> <p>Subscriptions only Uniquement abonnements</p> <p>Renouf Publishing Co. Ltd 1294 Algoma Road Ottawa, Ontario K1B 3W8 Tel. (613) 741 43 33 Fax (613) 741 54 39 Telex 0534783</p>
<p>ESPAÑA</p> <p>Boletín Oficial del Estado Trafalgar, 27-29 E-28071 Madrid Tel. (91) 538 22 95 Fax (91) 538 23 49</p> <p>Mundi-Prensa Libros, SA Castelló, 37 E-28001 Madrid Tel. (91) 431 33 99 (Libros) 431 32 22 (Suscripciones) 435 36 37 (Dirección) Télex 49370-MPLI-E Fax (91) 575 39 98</p> <p>Sucursals:</p> <p>Libreria Internacional AEDOS Consejo de Ciento, 391 E-08009 Barcelona Tel. (93) 488 34 92 Fax (93) 487 76 59</p> <p>Libreria de la Generalitat de Catalunya Rambla dels Estudis, 118 (Palau Moja) E-08002 Barcelona Tel. (93) 302 68 35 Tel. (93) 302 64 62 Fax (93) 302 12 99</p>	<p>Distribuidora de Livros Bertrand, Ld.^a Grupo Bertrand, SA Rua das Terras dos Vales, 4-A Apartado 37 P-2700 Amadora Codex Tel. (01) 49 59 050 Telex 15798 BERDIS Fax 49 60 255</p>	<p>ROMÂNIA</p> <p>Euromedia 65, Strada Dionisie Lupu RO-70184 Bucuresti Tel./Fax 0 12 96 46</p>	<p>AUSTRALIA</p> <p>Hunter Publications 58A Gipps Street Collingwood Victoria 3066 Tel. (3) 417 5361 Fax (3) 419 7154</p>
<p>FRANCE</p> <p>Journal officiel Service des publications des Communautés européennes 26, rue Desaix F-75727 Paris Cedex 15 Tél. (1) 40 58 77 01/31 Fax (1) 40 58 77 00</p>	<p>UNITED KINGDOM</p> <p>HMSO Books (Agency section) HMSO Publications Centre 51 Nine Elms Lane London SW8 5DR Tel. (071) 873 9090 Fax 873 8463 Telex 29 71 138</p>	<p>RUSSIA</p> <p>CCEC 9,60-letiya Oktyabrya Avenue 117312 Moscow Tel./Fax (095) 135 52 27</p>	<p>JAPAN</p> <p>Kinokuniya Company Ltd 17-7 Shinjuku 3-Chome Shinjuku-ku Tokyo 160-91 Tel. (03) 3439-0121</p>
<p>OSTERREICH</p> <p>Manz'sche Verlags- und Universitätsbuchhandlung Kohlmarkt 16 A-1014 Wien Tel. (1) 531 610 Telex 112 500 BOX A Fax (1) 531 61-181</p>	<p>SUOMI/FINLAND</p> <p>Akateeminen Kirjakauppa Keskuskatu 1 PO Box 218 FIN-00381 Helsinki Tel. (0) 121 41 Fax (0) 121 44 41</p>	<p>SLOVAKIA</p> <p>Slovak Technical Library Nm. slobody 19 SO-812 23 Bratislava 1 Tel. (7) 220 452 Fax : (7) 295 785</p>	<p>SOUTH-EAST ASIA</p> <p>Legal Library Services Ltd STK Agency Robinson Road PO Box 1817 Singapore 9036</p>
<p>LIBERIA</p> <p>Journal officiel Service des publications des Communautés européennes 26, rue Desaix F-75727 Paris Cedex 15 Tél. (1) 40 58 77 01/31 Fax (1) 40 58 77 00</p>	<p>NORGE</p> <p>Narvesen Info Center Bertrand Narvesens vei 2 PO Box 6125 Etterstad N-0602 Oslo 6 Tel. (22) 57 33 00 Telex 79668 NIC N Fax (22) 68 19 01</p>	<p>CYPRUS</p> <p>Cyprus Chamber of Commerce and Industry Chamber Building 38 Grivas Dhigenis Ave 3 Deligiorgis Street PO Box 1455 Nicosia Tel. (2) 449500/462312 Fax (2) 458630</p>	<p>SOUTH AFRICA</p> <p>Safto 5th Floor, Export House Cnr Maude & West Streets Sandton 2146 Tel. (011) 883-3737 Fax (011) 883-6569</p>
	<p>SVERIGE</p> <p>BTJ AB Traktorvgen 13 S-22100 Lund Tel. (046) 18 00 00 Fax (046) 18 01 25 30 79 47</p>	<p>MALTA</p> <p>Miller distributors Ltd PO Box 25 Malta International Airport LQA 05 Malta Tel. 66 44 88 Fax 67 67 99</p>	<p>AUTRES PAYS OTHER COUNTRIES ANDERE LANDE</p>
		<p>TÜRKIYE</p> <p>Pres Gazete Kitap Dergi Pazarlama Dagitim Ticaret ve sanayi AŞ Narlibaçe Sokak N. 15 Istanbul-Cagaloğlu Tel. (1) 520 92 96 - 528 55 66 Fax 520 64 57 Telex 23822 DSVO-TR</p>	<p>Office des publications officielles des Communautés européennes 2, rue Mercier L-2985 Luxembourg Tel. 499 28-1 Télex PUBOF LU 1324 b Fax 48 85 73/48 68 17</p>

Preis in Luxemburg (ohne MwSt.) · Price (excl. VAT) in Luxembourg · Prix au Luxembourg, TVA exclue
Einzelpreis · Single copy · Prix par numéro ECU 9
Abonnement · Subscription ECU 80



OFICINA DE PUBLICACIONES OFICIALES DE LAS COMUNIDADES EUROPEAS
KONTORET FOR DE EUROPEISKE FÆLLESSKABERS OFFICIELLE PUBLIKATIONER
AMT FÜR AMTLICHE VERÖFFENTLICHUNGEN DER EUROPÄISCHEN GEMEINSCHAFTEN
ΥΠΗΡΕΣΙΑ ΕΠΙΣΗΜΩΝ ΕΚΔΟΣΕΩΝ ΤΩΝ ΕΥΡΩΠΑΙΚΩΝ ΚΟΙΝΟΤΗΤΩΝ
OFFICE FOR OFFICIAL PUBLICATIONS OF THE EUROPEAN COMMUNITIES
OFFICE DES PUBLICATIONS OFFICIELLES DES COMMUNAUTÉS EUROPÉENNES
UFFICIO DELLE PUBBLICAZIONI UFFICIALI DELLE COMUNITÀ EUROPEE
BUREAU VOOR OFFICIELE PUBLIKATIES DER EUROPESE GEMEENSCHAPPEN
SERVIÇO DAS PUBLICAÇÕES OFICIAIS DAS COMUNIDADES EUROPEIAS



CA-BA-94-S02-3A-C