

## Eisen und Stahl Iron and steel Sidérurgie

Supplement 3 □ 1994

Monatlich · Monthly · Mensuel

### Indirekter Stahlaußenhandel der EU (in Rohstahlgewicht) Indirect EU steel trade (in crude steel equivalent) Echanges indirects d'acier de l'UE (en équivalent d'acier brut)

1000t

	1993		1986	
	Import	Export	Import	Export
<b>Σ Bereiche / Branches / Secteurs</b>	13456	22583	10590	26722
darunter / of which / dont:				
Schmieden / Forging / Forges	617	874	317	567
Rohrwerke / Steel tube industry / Ind. des tubes d'acier	1474	3355	1121	5289
Ziehereien / Wire and bright drawing / Tréfilage, étirage	594	1173	468	1095
Kaltwalzwerke / Cold rolling and forming / Laminage et profilage à froid	512	768	401	970
Maschinenbau / Mechanical engineering / Construction de machines non-électriques	2248	5116	1684	4703
Elektrotechnik / Electrical engineering / Construction de machines électriques	945	911	879	856
Schiffbau / Shipbuilding / Chantiers navals	1060	2774	449	1134
Fahrzeugbau / Vehicles / Matériel de transport	1844	3028	3198	5598
Stahlbau / Structural steelwork / Construction métallique	723	1009	241	1096
EBM-Industrie / Metal goods / Travail des métaux	1598	1620	765	1458
<b>Σ Drittländer / Third countries / Pays tiers</b>	13456	22583	10590	26722
darunter / of which / dont:				
Schweden / Sweden / Suède	1343	908	1444	1415
Österreich / Austria / Autriche	1414	1503	1000	1524
Schweiz / Switzerland / Suisse	864	1256	824	1669
Vereinigte Staaten / United States / Etats-Unis	1144	2682	706	4034
Japan / Japan / Japon	1229	219	2633	233
China / China / Chine	639	715	162	952
Osteuropa / Eastern Europe / Europe de l'Est	3069	2062	1387	4815
Afrika / Africa / Afrique	247	2993	231	3249
Lateinamerika / Latin America / Amérique Latine	687	1945	187	1508



OFICINA ESTADÍSTICA DE LAS COMUNIDADES EUROPEAS  
DE EUROPÆISKE FÆLLESSKABERS STATISTISKE KONTOR  
STATISTISCHES AMT DER EUROPÄISCHEN GEMEINSCHAFTEN  
ΣΤΑΤΙΣΤΙΚΗ ΥΠΗΡΕΣΙΑ ΤΩΝ ΕΥΡΩΠΑΪΚΩΝ ΚΟΙΝΟΤΗΤΩΝ  
STATISTICAL OFFICE OF THE EUROPEAN COMMUNITIES  
OFFICE STATISTIQUE DES COMMUNAUTÉS EUROPÉENNES  
ISTITUTO STATISTICO DELLE COMUNITÀ EUROPEE  
BUREAU VOOR DE STATISTIEK DER EUROPESE GEMEENSCHAPPEN  
SERVIÇO DE ESTATÍSTICA DAS COMUNIDADES EUROPEIAS

L-2920 Luxembourg – Tél. 43011 – Télex: Comeur Lu 3423  
B-1049 Bruxelles, bâtiment Berlaymont, rue de la Loi 200 (bureau de liaison) – Tél. 2991111

### **Hinweis**

Zuständig für alle Informationen über die Statistiken in diesem Bericht:

### **Note**

For any information on the statistics in this bulletin contact:

### **Note**

Pour tous renseignements concernant les statistiques contenues dans ce bulletin,  
s'adresser à:

**H. Klaedtke**

**Tel. 4301-33212**

- © EGKS-EG-EAG, Brüssel · Luxembourg, 1994  
Nachdruck – ausgenommen zu kommerziellen Zwecken – mit Quellenangabe gestattet.
- © ECSC-EC-EAEC, Brussels · Luxembourg, 1994  
Reproduction is authorized, except for commercial purposes, provided the source is acknowledged.
- © CECA-CE-CEEA, Bruxelles · Luxembourg, 1994  
Reproduction autorisée, sauf à des fins commerciales, moyennant mention de la source.

## INHALTSVERZEICHNIS

<u>Tabelle</u>	<u>Seite</u>	
<b><u>2. PRODUKTIONSGRUNDLAGEN</u></b>		
2.1	BESCHÄFTIGUNG UND GELEISTETE ARBEITERSTUNDEN	9
2.2	EISENERZFÖRDERUNG (ROHERZ)	11
2.3	EISENERZFÖRDERUNG, -VERSAND UND- BESTÄNDE	12
2.4	ROHEISENVERBRAUCH	15
2.5	SCHROTTVERBRAUCH NACH ANLAGEN	16
<b><u>3. ERZEUGUNG</u></b>		
3.1	ROHEISENERZEUGUNG	21
3.2	ROHSTAHLERZEUGUNG	22
3.3	ROHSTAHLERZEUGUNG NACH VERFAHREN	23
3.4	ERZEUGUNG VON ROHBLÖCKEN, STRANGGUSS UND FLÜSSIGSTAHL FÜR STAHLGUSS	24
3.5	ERZEUGUNG VON LEGIERTEM STAHL (ROHSTAHL)	26
3.6	ERZEUGUNG VON WARMGEWALZTEN STAHLERZEUGNISSEN (EG)	28
3.7	ERZEUGNISSE AUS WARMWALZERZEUGNISSEN HERGESTELLT (EG)	30
3.8	FLACHERZEUGNISSE MIT OBERFLÄCHENVEREDELUNG (EG)	31
3.9	ERZEUGUNG VON WARMGEWALZTEN STAHLERZEUGNISSEN	32
3.10	ERZEUGNISSE AUS WARMWALZERZEUGNISSEN HERGESTELLT	39
3.11	FLACHERZEUGNISSE MIT OBERFLÄCHENVEREDELUNG	41
3.12	ERZEUGUNG DER ERSTEN VERARBEITUNGSSTUFE VON EISEN UND STAHL	43
<b><u>4. WERKSLIEFERUNGEN UND -BEZÜGE, LAGERBESTÄNDE</u></b>		
4.1	WERKSLIEFERUNGEN (EG) AN UNLEGIERTEM STAHL NACH MITGLIEDSTAATEN	48
4.2	WERKSLIEFERUNGEN (EG) AN LEGIERTEM STAHL NACH MITGLIEDSTAATEN	49
4.3	WERKSBEZÜGE AN STAHL ZUM WEITERAUSWALZEN	50
4.4	LAGERBESTÄNDE AN STAHL BEI ERZEUGERN UND HÄNDLERN	54
<b><u>5. HANDEL</u></b>		
5.1	AUSSENHANDEL NACH MITGLIEDSTAATEN	63
5.2	AUSSENHANDEL AN STAHL NACH HERKUNFT UND BESTIMMUNG (EG)	75
5.3	EINFUHR UND AUSFUHR AN SCHROTT (EG)	76
5.4	EINFUHR AN EISENERZ (EG)	76
5.5	NETTO-LIEFERUNGEN DER HÄNDLER AN STAHLERZEUGNISSEN	79
5.6	BESTÄNDE, EINFUHREN UND LIEFERUNGEN DER HÄNDLER AN SCHROTT UND GUSSBRUCH	83
<b><u>6. STAHLVERBRAUCH</u></b>		
6.1	MARKTVERSORGUNG MIT ROHSTAHL	89

## CONTENTS

<u>Table</u>	<u>Page</u>
<b><u>2. PRODUCTION BASES</u></b>	
2.1 EMPLOYMENT AND HOURS WORKED	9
2.2 IRON ORE MINED (IN TERMS OF RAW ORE)	11
2.3 PRODUCTION, DELIVERIES AND STOCKS OF IRON ORE	12
2.4 CONSUMPTION OF PIG IRON	15
2.5 SCRAP CONSUMPTION BY DEPARTMENT	16
<b><u>3. PRODUCTION</u></b>	
3.1 PIG IRON PRODUCTION	21
3.2 CRUDE STEEL PRODUCTION	22
3.3 CRUDE STEEL PRODUCTION BY PROCESS	23
3.4 PRODUCTION OF INGOTS, CONTINUOUSLY CAST PROD. AND LIQUID STEEL FOR CASTING	24
3.5 PRODUCTION OF ALLOY STEELS (CRUDE STEEL)	26
3.6 PRODUCTION OF HOT ROLLED STEEL PRODUCTS (EC)	28
3.7 PRODUCTS OBTAINED FROM HOT ROLLED PRODUCTS (EC)	30
3.8 COATED FLAT PRODUCTS (EC)	31
3.9 PRODUCTION OF HOT ROLLED STEEL PRODUCTS	32
3.10 PRODUCTS OBTAINED FROM HOT ROLLED PRODUCTS	39
3.11 COATED FLAT PRODUCTS	41
3.12 PRODUCTION OF THE PRIMARY IRON AND STEEL PROCESSING INDUSTRIES	43
<b><u>4. WORKS DELIVERIES AND RECEIPTS, STOCKS</u></b>	
4.1 WORKS DELIVERIES (EC) OF NON-ALLOY STEEL BY MEMBER COUNTRY	48
4.2 WORKS DELIVERIES (EC) OF ALLOY STEELS BY MEMBER COUNTRY	49
4.3 RECEIPTS BY WORKS OF STEEL FOR RE-ROLLING	50
4.4 PRODUCERS' AND STOCKHOLDERS' STOCKS OF STEEL PRODUCTS	54
<b><u>5. TRADE</u></b>	
5.1 FOREIGN TRADE BY MEMBER COUNTRIES	63
5.2 FOREIGN TRADE IN STEEL BY ORIGIN AND DESTINATION (EC)	75
5.3 IMPORTS AND EXPORTS OF SCRAP (EC)	76
5.4 IMPORTS OF IRON ORE (EC)	76
5.5 NET DELIVERIES OF IRON AND STEEL BY STOCKHOLDING MERCHANTS	79
5.6 STOCKS, IMPORTS AND DELIVERIES OF IRON AND STEEL SCRAP-MERCHANTS	83
<b><u>6. STEEL CONSUMPTION</u></b>	
6.1 APPARENT CONSUMPTION OF CRUDE STEEL	89

## TABLE DE MATIERES

<u>Tableau</u>	<u>Page</u>
<b><u>2. BASES DE PRODUCTION</u></b>	
2.1 EMPLOI ET HEURES DE TRAVAIL	9
2.2 EXTRACTION BRUTE DE MINERAL DE FER	11
2.3 PRODUCTION, LIVRAISONS ET STOCKS DE MINERAL DE FER	12
2.4 CONSOMMATION DE FONTE	15
2.5 CONSOMMATION DE FERRAILLE PAR SERVICE	16
<b><u>3. PRODUCTION</u></b>	
3.1 PRODUCTION DE FONTE BRUTE	21
3.2 PRODUCTION D'ACIER BRUT	22
3.3 PRODUCTION D'ACIER BRUT PAR PROCEDE	23
3.4 PRODUCTION DE LINGOTS, PROD. DE COULEE CONTINUE ET ACIER LIQUIDE POUR MOULAGE	24
3.5 PRODUCTION D'ACIER ALLIE (ACIER BRUT)	26
3.6 PRODUCTION DE PRODUITS D'ACIER LAMINES A CHAUD (CE)	28
3.7 PRODUITS OBTENUS PAR TRANSFORMATION DE PRODUITS A CHAUD (CE)	30
3.8 PRODUITS PLATS OBTENUS PAR REVETEMENT (CE)	31
3.9 PRODUCTION DE PRODUITS D'ACIER LAMINES A CHAUD	32
3.10 PRODUITS OBTENUS PAR TRANSFORMATION DE PRODUITS A CHAUD	39
3.11 PRODUITS PLATS OBTENUS PAR REVETEMENT	41
3.12 PROD. DES INDUSTRIES DE LA PREMIERE TRANSFORMATION DE LA FONTE ET DE L'ACIER	43
<b><u>4. LIVRAISONS ET RÉCEPTIONS D'USINES, STOCKS</u></b>	
4.1 LIVRAISONS D'ACIER NON-ALLIE DES USINES (CE) PAR PAYS MEMBRE	48
4.2 LIVRAISONS D'ACIERS ALLIES DES USINES (CE) PAR PAYS MEMBRE	49
4.3 RECEPTIONS DES USINES DE PRODUITS DE RELAMINAGE	50
4.4 STOCKS D'ACIER CHEZ LES PRODUCTEURS ET LES NEGOCIANTS	54
<b><u>5. COMMERCE</u></b>	
5.1 COMMERCE EXTERIEUR PAR PAYS MEMBRE	63
5.2 COMMERCE EXTERIEUR D'ACIER PAR PROVENANCE ET DESTINATION (CE)	75
5.3 IMPORTATIONS ET EXPORTATIONS DE FERRAILLES (CE)	76
5.4 IMPORTATIONS DE MINERAL DE FER (CE)	76
5.5 LIVRAISONS NETTES DE PRODUITS SIDERURGIQUES DES NEGOCIANTS	79
5.6 STOCKS, IMPORTATIONS ET LIVRAISONS DE FERRAILLES DE FONTE ET D'ACIER DES NEGOCIANTS	83
<b><u>6. CONSOMMATION D'ACIER</u></b>	
6.1 CONSOMMATION APPARENTE D'ACIER BRUT	



# 2

**Produktionsgrundlagen**

**Production bases**

**Bases de production**





BESCHÄFTIGUNG UND GELEISTETE ARBEITERSTUNDEN  
EMPLOYMENT AND HOURS WORKED  
EMPLOI ET HEURES DE TRAVAIL



1000

		EUR	B	DK	D	GR	E	F	IRL	I	L	NL	P	UK	
		<b>2.1.1 Beschäftigte insgesamt (einschliesslich Lehrlinge)</b> <b>Total labour force (including apprentices)</b> <b>Ensemble de le main-d'oeuvre (y compris apprentis)</b>													
1991		396.0	26.5	1.4	150.5	3.3	36.1	45.3	0.6	55.6	9.0	16.9	3.8	47.0	
1992		369.0	25.9	1.3	137.4	3.1	34.7	43.9	0.6	52.0	8.1	16.3	3.4	42.4	
1993		335.3	24.8	1.2	118.9	2.9	30.1	41.2	0.6	50.4	7.2	14.6	3.2	40.2	
1993	APR	342.3	25.2	1.2	123.2	3.0	30.8	41.4	0.6	50.8	7.2	15.3	3.2	40.5	
	MAY	339.8	25.1	1.2	122.4	3.0	30.0	41.2	0.6	50.7	7.1	14.9	3.2	40.3	
	JUN	338.3	24.9	1.2	121.3	3.0	29.9	41.4	0.6	50.7	7.2	14.8	3.2	40.3	
	JUL	333.3	24.8	1.2	117.0	2.9	29.5	41.7	0.7	50.3	7.2	14.6	3.1	40.3	
	AUG	330.8	24.7	1.2	115.7	2.9	199.1		1158.3	11.8	391.5	749.2	5.7	40.2	
	SEP	328.6	24.6	1.2	115.4	2.9	199.2		859.2	10.9	274.6	570.7	2.9	40.1	
	OCT	325.2	24.4	1.2	112.8	2.9	199.3				208.0	354.9		39.9	
	NOV	323.2	24.4	1.1	112.0	2.9									39.7
	DEC		318.8	24.0	1.1	110.3	2.9	199.3	APR			12.4	40.2		39.2
									MAY			17.2	32.5		
1994	JAN	314.2	24.4	1.1	105.2	2.8		JUN			17.8	31.8		39.1	
	FEB	308.7	24.3	1.1	104.2	2.8		JUL			17.2	14.8		39.0	
	MAR		24.2	1.1	103.5	2.8		AUG			15.5	18.1		38.8	
	APR		24.2	1.1	102.0	2.8		SEP			20.0	26.0		38.5	
	MAY			1.1	101.4	2.8		OCT			22.4	25.5		38.5	
	JUN			1.1				NOV			25.0	21.9			
		<b>2.1.2 Beschäftigte Arbeiter (ohne Lehrlinge)</b> <b>Occupied workers (excluding apprentices)</b> <b>Ouvriers occupés (apprentis exclus)</b>													
1991			20.2	1.0	103.7	2.4	23.6	19.1	0.5	42.0	6.4		2.5	29.9	
1992			19.6	0.9	94.0	2.3	22.5	17.8	0.4	39.5	5.6		2.2	26.7	
1993			18.8	0.9	81.4	2.2	19.7	16.2	0.5	38.2	4.9		2.1	25.2	
1993	APR		19.1	0.9	84.4	2.2	20.1	16.2	0.5	38.6	4.9		2.1	25.5	
	MAY		19.0	0.9	83.7	2.2	19.7	16.1	0.5	38.6	4.9		2.1	25.3	
	JUN		18.9	0.8	83.2	2.2	19.6	16.2	0.5	38.5	5.0		2.1	25.3	
	JUL		18.8	0.9	81.0	2.2	19.4	16.6	0.6	38.2	5.0		2.1	25.1	
	AUG		18.7	0.9	79.7	2.2	19.3	16.5	0.5	38.1	4.9		2.0	25.1	
	SEP		18.6	0.8	78.8	2.1	19.0	15.9	0.5	37.9	4.9		2.0	25.0	
	OCT		18.5	0.8	77.0	2.1	18.9	15.9	0.5	37.8	4.9		2.0	24.9	
	NOV		18.4	0.8	76.2	2.1	18.8	15.8	0.5	37.7	4.9		2.0	24.7	
	DEC		18.1	0.8	74.9	2.1	18.0	15.6	0.5	37.3	4.9		2.0	24.4	
	1994	JAN		18.3	0.8	72.1	2.1	17.9	15.7	0.5	37.7	4.7		2.0	24.4
FEB			18.2	0.8	72.1	2.0	17.9	15.6	0.5	34.7	4.7		2.0	24.4	
MAR			18.1	0.8	71.5	2.0	17.8		0.4		4.7		1.9	24.2	
APR			18.1	0.8	70.6	2.0	17.7		0.4		4.7			24.1	
MAY				0.8	70.1	2.0	17.6		0.4		4.7			24.1	
JUN				0.8					0.4						

BESCHÄFTIGUNG UND GELEISTETE ARBEITERSTUNDEN  
EMPLOYMENT AND HOURS WORKED  
EMPLOI ET HEURES DE TRAVAIL



1000

	EUR	B	DK	D	GR	E	F	IRL	I	L	NL	P	UK
<b>2.1.3 Beschäftigte Angestellte (ohne Lehrlinge)</b>													
<b>Salaried staff (excluding apprentices)</b>													
<b>Employés occupés (apprentis exclus)</b>													
1991		6.1	0.3	38.4	0.8	12.4	26.1	0.1	13.4	2.6		1.3	15.9
1992		6.1	0.3	35.7	0.8	12.2	26.1	0.1	12.3	2.4		1.2	14.6
1993		6.0	0.3	31.3	0.8	10.4	24.9	0.1	12.0	2.2		1.1	14.1
1993	APR	6.0	0.3	32.4	0.8	10.6	25.0	0.1	12.1	2.2		1.1	14.2
	MAY	6.0	0.3	32.3	0.8	10.3	25.0	0.1	12.1	2.2		1.1	14.1
	JUN	6.0	0.3	32.3	0.8	10.2	25.0	0.1	12.1	2.2		1.1	14.1
	JUL	6.0	0.2	30.6	0.8	10.1	25.1	0.1	12.0	2.2		1.1	14.1
	AUG	6.0	0.2	30.5	0.8	10.1	25.0	0.1	12.0	2.2		1.1	14.1
	SEP	5.9	0.2	30.2	0.8	9.9	24.8	0.1	12.0	2.2		1.1	14.1
	OCT	5.9	0.2	29.6	0.8	9.8	24.7	0.1	12.0	2.2		1.1	14.0
	NOV	5.9	0.2	29.5	0.8	9.6	24.7	0.1	11.9	2.2		1.1	14.0
	DEC	5.9	0.2	29.2	0.8	9.3	24.7	0.1	11.9	2.2		1.1	13.8
1994	JAN	6.1	0.2	27.6	0.8	9.4	24.8	0.1	12.0	2.0		1.1	13.8
	FEB	6.1	0.2	27.1	0.8	9.4	24.7	0.1	11.0	2.0		1.1	13.8
	MAR	6.1	0.2	27.0	0.8	9.4		0.1		2.0		1.0	13.7
	APR	6.0	0.2	26.5	0.8	9.4		0.1		2.0			13.6
	MAY		0.2	26.4	0.8	9.4		0.1		2.0			13.6
	JUN		0.2					0.1					
<b>2.1.4 Geleistete Arbeiterstunden</b>													
<b>Hours worked by workers</b>													
<b>Heures de travail effectuées par les ouvriers</b>													
1991		32575	1658	146280	5060	40881	38841		64107	9730		4652	56251
1992		30669	1557	135562	4863	37699	27500		60255	8586		4169	51915
1993		28050	1389	114079	4482	34454	25317		56239	7679		3618	48347
1993	APR	2489	112	9631	404	3011	2224		5046	672		239	3944
	MAY	2416	96	9611	381	3091	2129		5147	637		316	3814
	JUN	2581	110	9980	389	3047	2289		5106	662		289	4382
	JUL	2049	91	9230	330	2524	2097		4698	641		265	3820
	AUG	1986	118	9380	291	1920	1274		3282	474		296	3502
	SEP	2371	151	9319	317	2853	2262		4678	651		328	4735
	OCT	2463	118	9280	372	2954	2273		4735	664		315	3800
	NOV	2194	119	9273	392	2911	2107		4636	642		296	3789
	DEC	2059	106	8380	369	2582	1887		4092	603		314	4185
1994	JAN	2326	125	8893	340	2684	2189		4660	646		286	3688
	FEB	2291	114	8473	316	2655	2064		4579	600		327	4166
	MAR	2664	115	9449	334	2871			676			286	4472
	APR	2420	115	8740	335	2661			619				3578
	MAY		107		345	2820			606				3637
	JUN		143										

EISENERZFÖRDERUNG (ROHERZ)  
 IRON ORE MINED (IN TERMS OF RAW ORE)  
 EXTRACTION BRUTE DE MINÉRAI DE FER

		A - in der EG / in the EC/ dans la CE					B - in Drittländern / in third countries / dans les pays tiers							
		EUR	D	E	F	UK	AUS	BR(1)	CDN(2)	IND	S	SU	USA	YV
1991		11583	118	3915	7492	57	112000	152303	36033	53702	19877	236000	55458	20119
1992		8592	109	2746	5707	29	122000	150657	37111	56884	19328	198862	55515	19959
1993				2080	3549		112115	145820	34449	54872	19277	162000	54913	18054
1993	APR			124	402									
	MAY			172	325									
	JUN			178	318									
	JUL			172	148									
	AUG			155	181									
	SEP			200	260									
	OCT			224	255									
	NOV			250	219									
	DEC			214	217									
1994	JAN													
	FEB													
	MAR													
	APR													
	MAY													
	JUN													

(1) Ausfuhr  
 (2) Lieferungen

(1) Exports  
 (2) Deliveries

(1) Exportations  
 (2) Livraisons

EISENERZFÖRDERUNG, -VERSAND UND- BESTÄNDE  
 PRODUCTION, DELIVERIES AND STOCKS OF IRON ORE  
 PRODUCTION, LIVRAISONS ET STOCKS DE MINERAI DE FER



1000 t

	Roherzförderung Gross production Extraction brute de minerai de fer		Erzeugung von handelsfähigem Erz Commercial production Production marchande		Versand Deliveries Livraisons	Bestände bei den Gruben Stocks Stocks des mines (1)
	(a)	(b)	(a)	(b)		
<b>EUR</b>						
1991	11563	4150	11583	4058	11614	1481
1992	8548	3033	8592	3039	8824	1236
1993	5622	1997	5629	2000	4235	396
1993 APR	527	175	526	175	701	733
MAY	495	174	497	175	592	636
JUN	496	173	496	173	549	582
JUL	318	124	320	125	478	422
AUG	335	122	336	123	403	353
SEP	460	169	460	169	420	392
OCT	479	176	479	176	473	399
NOV	469	182	469	182	434	435
DEC	430	165	431	165	484	396
1994 JAN						
FEB						
MAR						
APR						
MAY						
JUN						
<b>BR Deutschland</b>						
1991	118	17	118	17	97	66
1992	109	15	109	15	96	80
1993						
1993 APR						
MAY						
JUN						
JUL						
AUG						
SEP						
OCT						
NOV						
DEC						
1994 JAN						
FEB						
MAR						
APR						
MAY						
JUN						

(a) Stoff-t.  
 (b) Fe-Inhalt  
 (1) Am Ende des Zeitraumes

(a) Quantities  
 (b) Iron content  
 (1) At the end of the period

(a) Quantités  
 (b) Fer contenu  
 (1) A la fin de la période

EISENERZFÖRDERUNG, -VERSAND UND- BESTÄNDE  
 PRODUCTION, DELIVERIES AND STOCKS OF IRON ORE  
 PRODUCTION, LIVRAISONS ET STOCKS DE MINÉRAI DE FER



1000 t

	Roherzförderung Gross production Extraction brute de minerai de fer		Erzeugung von handelsfähigem Erz Commercial production Production marchande		Versand Deliveries Livraisons	Bestände bei den Gruben Stocks Stocks des mines (1)
	(a)	(b)	(a)	(b)		
<b>España</b>						
1991	3915	1772	3915	1772	3850	440
1992	2746	1321	2746	1321	2879	307
1993	2080	976	2080	976	-	200
1993 APR	124	58	124	58	198	165
MAY	172	81	172	81	162	175
JUN	178	82	178	82	76	276
JUL	172	81	172	81	223	224
AUG	155	71	155	71	222	157
SEP	200	94	200	94	160	196
OCT	224	104	224	104	218	202
NOV	250	118	250	118	215	238
DEC	214	103	214	103	267	200
1994 JAN						
FEB						
MAR						
APR						
MAY						
JUN						
<b>France</b>						
1991	7472	2350	7492	2257	7610	976
1992	5664	1691	5707	1697	5821	849
1993	3542	1021	3549	1024	4235	196
1993 APR	403	117	402	117	503	568
MAY	323	93	325	94	430	461
JUN	318	91	318	91	473	306
JUL	146	43	148	44	255	198
AUG	180	51	181	52	181	196
SEP	260	75	260	75	260	196
OCT	255	72	255	72	255	197
NOV	219	64	219	64	219	197
DEC	216	62	217	62	217	196
1994 JAN						
FEB						
MAR						
APR						
MAY						
JUN						

(a) Stoff-t.  
 (b) Fe-Inhalt  
 (1) Am Ende des Zeitraumes

(a) Quantities  
 (b) Iron content  
 (1) At the end of the period

(a) Quantités  
 (b) Fer contenu  
 (1) A la fin de la période

EISENERZFÖRDERUNG, -VERSAND UND- BESTÄNDE  
 PRODUCTION, DELIVERIES AND STOCKS OF IRON ORE  
 PRODUCTION, LIVRAISONS ET STOCKS DE MINÉRAI DE FER



1000 t

	Roherzförderung Gross production Extraction brute de minerai de fer		Erzeugung von handelsfähigem Erz Commercial production Production marchande		Versand Deliveries Livraisons	Bestände bei den Gruben Stocks Stocks des mines (1)
	(a)	(b)	(a)	(b)		
<b>United Kingdom</b>						
1991	57	12	57	12	57	-
1992	29	6	29	6	29	-
1993						
1993 APR			Förderung eingestellt seit 8/92			
MAY			Production stopped since 8/92			
JUN			Production arrêtée depuis 8/92			
JUL						
AUG						
SEP						
OCT						
NOV						
DEC						
1994 JAN						
FEB						
MAR						
APR						
MAY						
JUN						
(a) Stoff-t.	(a) Quantities		(a) Quantités			
(b) Fe-Inhalt	(b) Iron content		(b) Fer contenu			
(1) Am Ende des Zeitraumes	(1) At the end of the period		(1) A la fin de la période			

ROHEISENVERBRAUCH (1)  
CONSUMPTION OF PIG IRON (1)  
CONSOMMATION DE FONTE (1)

1000 t

	EUR	B	DK	D	GR	E	F	IRL	I	L	NL	P	UK
--	-----	---	----	---	----	---	---	-----	---	---	----	---	----

## 2.4.1 Nach Mitgliedstaaten (2)

By member country (2)

Par pays membre (2)

1991	88235	9404	93	29951	1	5447	12984		10831	2454	4700	235	12136
1992	83812	8560	66	27613	-	4810	12440		11084	2249	4862	382	11747
1993	82209	8181	87	26195	30	5288	11339		11251	2397	5419	384	11637
1993 II													
III													
IV													
1994 I													
II													

Oxygenstahl  
Oxygen  
Oxygène pur

Elektro(3) (4)  
Electric(3) (4)  
Électrique(3) (4)

Insgesamt  
Total  
Total

Unabhängige Stahlgießereien  
Independent steel foundries  
Fonderies d'acier indépendantes

## 2.4.2 Nach Verfahren

By process

Par procédé

1991	87492	713				88205						30	
1992	83232	554				83787						25	
1993	81474	715				82189						21	
1993 II												5	
III												4	
IV												6	
1994 I													
II													

(1) Einschliesslich Spiegeleisen und  
Hochhofen-ferromangan

(2) Einschliesslich unabhängige Stahlgießereien

(3) Ohne unabhängige Stahlgießereien

(4) Einschliesslich SM-Stahl

(1) Including spiegel and high-carbon  
ferromanganese

(2) Including independent steel foundries

(3) Excluding independent steel foundries

(4) Including open hearth steel

(1) Y compris spiegel et ferromanganèse  
carburé

(2) Y compris fonderies d'acier indep.

(3) Non compris fonderies d'acier indep.

(4) Y compris acier Martin

**SCHROTTVERBRAUCH NACH ANLAGEN (1)**  
**SCRAP CONSUMPTION BY DEPARTMENT (1)**  
**CONSOMMATION DE FERRAILLE PAR SERVICE (1)**



1000 t

	EUR	B	DK	D	GR	E	F	IRL	I	L	NL	P	UK	
<b>2.5 Schrottverbrauch Insgesamt</b>														
<b>Scrap consumption - total</b>														
<b>Consommation de ferraille - total</b>														
1991	63309	3084	610	15855	1092	9095	7421	327	16975	1331	1002	419	6097	
1992	62676	2735	571	15598	1012	9105	7383	287	17172	1170	1059	478	6106	
1993	63209	3019	572	14548	1094	9420	7177	360	17447	1278	1177	552	6565	
1993	II	17093	823	145	3651	299	2622	2028	113	4859	350	307	134	1761
	III	14876	659	147	3745	272	2199	1643	83	3885	278	282	88	1597
	IV	15595	775	161	3553	234	2459	1764	84	4205	325	309	164	1565
1994	I			193		244		103		372	295			
	II													
<b>2.5.1 Hochöfen (2)</b>														
<b>Blast-furnaces (2)</b>														
<b>Hauts fourneaux (2)</b>														
1991	358	1	-	178	-	69	1	-	28	-	51	-	31	
1992	357	-	-	186	-	80	-	-	24	-	33	-	33	
1993	415	-	-	115	-	90	67	-	42	-	72	-	29	
1993	II	110	-	-	28	-	23	20	-	14	-	21	-	3
	III	96	-	-	27	-	16	11	-	10	-	21	-	12
	IV	98	-	-	31	-	18	14	-	12	-	17	-	7
1994	I	93	-	-	21	-	19	15	-	8	-	18	-	11
	II													
<b>2.5.2 Stahlwerke</b>														
<b>Melting shops</b>														
<b>Aciéries</b>														
1991	61714	3040	610	15285	1092	8873	7220	327	16703	1331	952	394	5887	
1992	61266	2702	571	15085	1012	8907	7181	287	16963	1170	1026	459	5903	
1993	61816	2983	572	14161	1094	9214	6931	360	17240	1278	1105	509	6368	
1993	II	16734	813	145	3554	299	2570	1964	113	4795	350	286	130	1716
	III	14552	651	147	3651	272	2154	1594	83	3835	278	261	84	1543
	IV	15241	766	161	3456	234	2412	1707	84	4155	325	291	135	1515
1994	I	15544	728	193	3514	244	2164	1766	103	4469	372	277	39	1673
	II													

(1) Einschliesslich Gussbruch

(2) Einschliesslich Elektro-Roheisenöfen und Sinteranlagen

(3) Für Schweisseisenpakete und zum Weiterauswalzen verbrauchtes Material (kein Halbzeug)

(1) Including cast-iron scrap

(2) Including electric smelting furnaces and sinter plants

(3) For puddled bars and pilings and used material for re-rolling (not semi-finished products)

(1) Vieilles fontes incluses

(2) Y compris fours électrique à fonte et installations d'agglomération

(3) Pour feu au paquet et produits usagés relaminés



**SCHROTTVERBRAUCH NACH ANLAGEN (1)**  
**SCRAP CONSUMPTION BY DEPARTMENT (1)**  
**CONSOMMATION DE FERRAILLE PAR SERVICE (1)**



1000 t

	EUR	B	DK	D	GR	E	F	IRL	I	L	NL	P	UK
<b>2.5.3 Walzwerke (3)</b>													
<b>Rolling mills (3)</b>													
<b>Laminoirs (3)</b>													
1991	195	-	-	-	-	9	74	-	112	-	-	-	-
1992	167	-	-	-	-	-	83	-	84	-	-	-	-
1993	142	-	-	-	-	-	72	-	70	-	-	-	-
1993	II	40	-	-	-	-	18	-	22	-	-	-	-
	III	34	-	-	-	-	13	-	22	-	-	-	-
	IV	31	-	-	-	-	17	-	14	-	-	-	-
1994	I	24	-	-	-	-	19	-	6	-	-	-	-
	II												
<b>2.5.4 Unabhängige Stahlgießereien</b>													
<b>Independent steel foundries</b>													
<b>Fonderies d'acier indépendantes</b>													
1991	1041	43		392		143	127		131			25	179
1992	885	33		327		117	119		100			18	170
1993	836	36		272		116	107		95			42	169
1993	II	208	9	69		29	27		27			5	42
	III	194	8	67		29	25		19			4	42
	IV	226	8	66		29	26		24			29	44
1994	I												
	II												

(1) Einschliesslich Gussbruch

(1) Including cast-iron scrap

(1) Vieilles fontes incluses

(2) Einschliesslich Elektro-Rohisenöfen und Sinteranlagen

(2) Including electric smelting furnaces and sinter plants

(2) Y compris fours électrique à fonte et installations d'agglomération

(3) Für Schweisseisenpakete und zum Weiterauswalzen verbrauchtes Material (kein Halbzeug)

(3) For puddled bars and pilings and used material for re-rolling (not semi-finished products)

(3) Pour feu au paquet et produits usagés relaminés



**3**

**Erzeugung**

**Production**

**Production**



ROHEISENERZEUGUNG (1)  
 PIG IRON PRODUCTION (1)  
 PRODUCTION DE FONTE BRUTE (1)



1000 t

		EUR	B	D	E	F	I	L	NL	P	UK	A	USA	J
1991		89772	9373	30989	5404	13646	10856	2463	4696	251	12094	3439	44123	79985
1992		84704	8533	28548	5076	13058	10462	2255	4849	402	11521	3067	47377	73143
1993		84230	8179	26970	5394	12667	11195	2412	5404	398	11610	3075	48175	73738
1993	APR	7392	773	2248	471	1176	1003	218	438	34	1031	231	3926	6056
	MAY	7283	647	2220	465	1170	1050	218	474	35	1004	252	4132	6430
	JUN	7349	670	2399	450	1127	976	214	455	34	1024	249	3947	6389
	JUL	7099	586	2301	434	1133	1014	182	473	34	942	262	4103	6331
	AUG	6437	627	2366	420	822	711	135	462	36	858	249	4086	6296
	SEP	7009	664	2374	430	987	887	210	443	31	983	256	3961	6096
	OCT	7325	727	2342	468	1060	987	225	453	34	1028	287	4221	6177
	NOV	6941	647	2298	460	955	925	184	452	32	988	276	3826	5761
	DEC	6692	671	2063	441	1079	885	205	464	35	848	290	4095	6038
	1994	JAN	7150	752	2345	395	1101	971	188	435	31	935	297	4003
FEB		6922	709	2368	409	1024	888	166	418	35	931	266	3463	5468
MAR		7692	788	2641	455	1139	1018	202	416	36	1004	296	3783	6014
APR		7442	743	2429	403	1151	1010	184	440	35	1053	238	4111	5926
MAY		7714	842	2538	498	1116	963	187	474	36	1093	264	4349	6281
JUN		7599	784	2524	415	1131	903	193	470	30	1036	252	4099	6013

(1) Einschliesslich Spiegeleisen und kohlenstoffreiches  
 Ferromangan auch aus Elektro-Roheisenöfen,  
 jedoch ohne sonstige Ferrolegerungen und ohne  
 umgeschmolzenes Roheisen

(1) Net production (excluding remelted pig-iron),  
 including spiegel and high-carbon ferro-manganese  
 from the blast furnace and electric smelting furnace,  
 without other ferro-alloys

(1) Production nette (sans fonte repassée), y  
 compris fonte spiegel et ferromanganèse  
 carburé au haut fourneau et au four  
 électrique à fonte, mais sans autres  
 ferro-alliages

**ROHSTAHLERZEUGUNG  
CRUDE STEEL PRODUCTION  
PRODUCTION D'ACIER BRUT**



1000 t

	EUR	B	DK	D	GR	E	F	IRL	I	L	NL	P	UK(2)	A	USA(3)	J	
<b>Blöcke, Strangguss und Flüssigstahl(1) Ingots, continuously cast products and liquid steel for castings(1) Lingots, coulée continue et acier liquide pour moulages(1)</b>																	
1991	137418	11348	633	42169	980	12798	18442	293	25112	3379	5171	573	16519	4186	81572	109663	
1992	132150	10331	591	39711	924	12243	17977	257	24835	3068	5439	769	16004	3946	86262	98123	
1993	132249	10178	603	37625	980	12960	17110	326	25720	3293	6000	775	16679	4149	89164	99623	
1993	APR	11694	965	43	3187	82	1073	1635	33	2278	302	488	70	1537	319	7356	8439
	MAY	11738	824	43	2994	98	1239	1608	29	2518	300	525	70	1491	339	7682	8960
	JUN	11913	872	56	3384	90	1206	1566	41	2387	298	508	68	1437	340	7366	8861
	JUL	10637	729	28	3160	94	824	1489	14	2101	252	513	62	1369	352	7486	8479
	AUG	9786	731	58	3319	52	1100	995	23	1587	179	506	37	1199	330	7425	8140
	SEP	11386	846	65	3315	99	1133	1448	39	2179	281	495	66	1420	353	7311	8158
	OCT	11914	922	68	3267	83	1269	1489	31	2376	306	508	70	1526	379	7804	8242
	NOV	10872	817	58	3213	76	1100	1212	23	2088	253	507	67	1458	375	7226	7597
	DEC	9778	806	46	2761	44	992	1377	23	1763	272	511	76	1107	382	7432	7755
1994	JAN	10520	904	64	3035	70	954	1377	25	2030	274	483	47	1250	391	7427	7488
	FEB	10798	865	63	3209	69	1004	1331	31	2098	274	471	38	1346	353	7051	7238
	MAR	12497	983	67	3642	70	1175	1541	38	2525	298	468	38	1647	404	7725	7742
	APR	11697	949	60	3340	74	1154	1535	21	2347	272	495	49	1402	318	7582	7969
	MAY	12196	1038	63	3508	75	1285	1535	24	2504	276	531	66	1458	343	7830	8485
	JUN	12106	1015	67	3452	78	1200	1573	24	2338	294	528	71	1466	338	7370	8122

(1) Einschliesslich Erzeugung von Flüssigstahl für Stahlguss der unabhängigen Stahlgießereien.

(2) Auf den Kalendermonat bzw. das Kalenderjahr umgerechnet.

(3) Einschliesslich Erzeugung der unabhängigen Stahlgießereien, die nicht vom American Iron and Steel Institute erfasst werden.

(1) Including production of liquid steel for casting in independent foundries.

(2) Adjusted to calendar months and years.

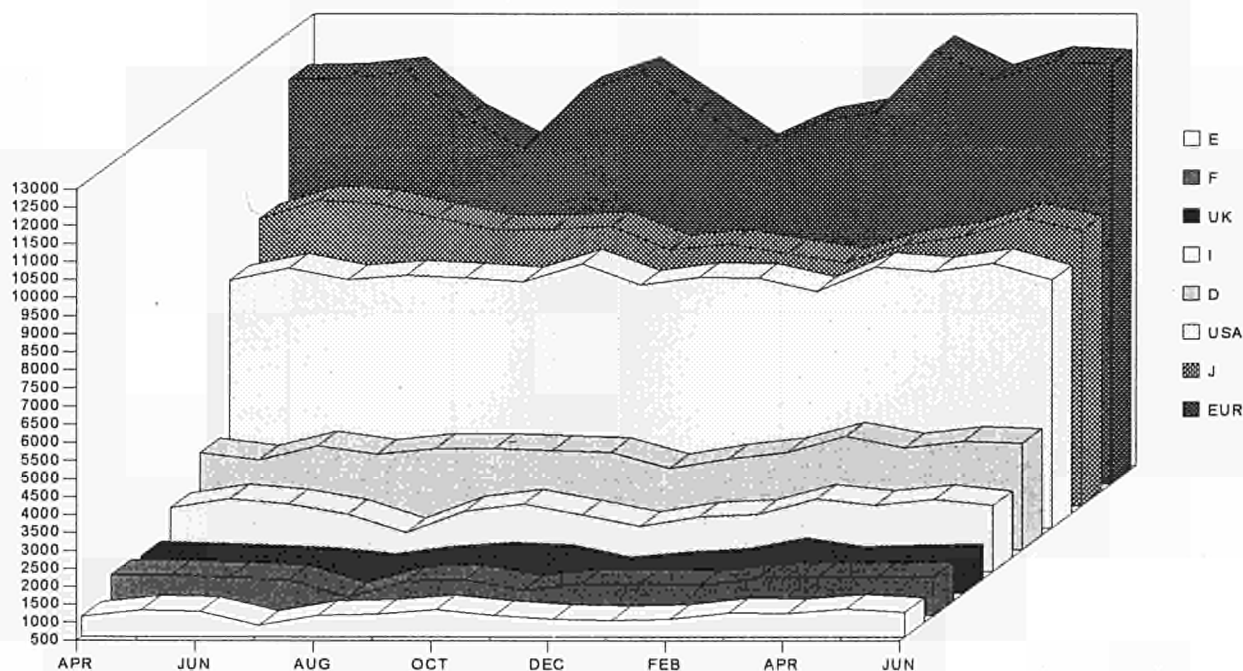
(3) Including production of independent steel foundries not surveyed by the American Iron and Steel Institute.

(1) Y compris la production d'acier liquide pour moulage des fonderies d'acier indépendantes.

(2) Ajusté au mois et à l'année calendaires.

(3) Y compris la production des fonderies d'acier indépendantes non recensées par l'American Iron and Steel Institute.

**Rohstahlerzeugung ausgewählter Erzeugerländer  
Crude steel production of selected producer countries  
Production d'acier brut de certains pays producteurs**



ROHSTAHLERZEUGUNG NACH VERFAHREN (1)  
 CRUDE STEEL PRODUCTION BY PROCESS (1)  
 PRODUCTION D'ACIER BRUT PAR PROCEDE (1)



1000 t

		EUR	B	DK	D	GR	E	F	IRL	I	L	NL	P	UK
<b>3.3.1 Oxygenstahl / Pure oxygen / Oxygène pur</b>														
1991		93419	10299	-	32842	-	5619	13112	-	10419	3379	4943	232	12574
1992		88205	9275	-	30612	-	4995	12551	-	10165	3068	5196	415	11928
1993		87954	8829	-	28946	-	5483	11882	-	10941	3289	5812	409	12363
1993	APR	7825	852	-	2433	-	482	1138	-	1006	302	469	36	1106
	MAY	7642	693	-	2363	-	481	1136	-	1050	300	506	36	1076
	JUN	7680	718	-	2596	-	453	1062	-	932	298	488	35	1099
	JUL	7407	632	-	2486	-	443	1040	-	991	252	507	36	1019
	AUG	6741	679	-	2547	-	426	730	-	729	179	492	37	922
	SEP	7348	703	-	2545	-	435	960	-	867	281	478	31	1047
	OCT	7641	787	-	2487	-	483	977	-	980	306	489	34	1099
	NOV	7213	692	-	2473	-	477	826	-	908	253	489	33	1063
	DEC	6873	715	-	2213	-	458	956	-	836	268	498	37	892
1994	JAN		793	-	2477	-	398	918	-	951	258		33	998
	FEB		752	-	2542	-	415	916	-	904	258		38	1000
	MAR		836	-	2837	-	469	1027	-	1039	275		38	1079
	APR		843	-	2619	-	413	1019	-	1032	244		37	1140
	MAY		904	-	2702	-	501		-	1071	248		37	1183
	JUN		830	-										
<b>3.3.2 Elektro / Electric / Electrique (2)</b>														
1991		43998	1049	633	9327	980	7179	5330	293	14693	-	228	341	3945
1992		43946	1056	591	9100	924	7248	5427	257	14670	-	243	354	4076
1993		44295	1349	603	8680	980	7477	5228	326	14779	4	189	366	4316
1993	APR	3869	112	43	755	82	591	497	33	1272	-	20	33	431
	MAY	4096	131	43	630	98	758	472	29	1468	-	19	34	415
	JUN	4233	154	56	788	90	753	504	41	1455	-	20	33	338
	JUL	3230	97	28	675	94	382	449	14	1110	-	6	26	349
	AUG	3045	52	58	772	52	673	266	23	858	-	14	0	277
	SEP	4038	143	65	770	99	698	488	39	1312	-	18	34	373
	OCT	4273	135	68	780	83	786	512	31	1396	-	19	36	427
	NOV	3658	125	58	740	76	623	386	23	1180	-	18	34	396
	DEC	2905	91	46	548	44	534	421	23	927	4	12	40	215
1994	JAN			64		70	556	459	25	1079	16			
	FEB			63		69	589	415	31	1194	16			
	MAR			67		70	706	514	38	1486	23			
	APR			60		74	741	516	21	1315	28			
	MAY			63		75	784		24	1433	28			
	JUN			67										

(1) Einschliesslich der Erzeugung von Flüssigstahl für Stahlguss der unabhängigen Stahlgießereien

(1) Including independent steel foundries' production of liquid steel for casting

(1) Y compris la production d'acier liquide pour moulage des fonderies d'acier indépendantes

(2) Einschliesslich SM-Stahl

(2) Including open hearth steel

(2) Y compris acier Martin

ERZEUGUNG VON ROHBLÖCKEN, STRANGGUSS UND FLÜSSIGSTAHL FÜR STAHLGUSS  
 PRODUCTION OF INGOTS, CONTINUOUSLY CAST PRODS. AND LIQUID STEEL FOR CASTING  
 PRODUCTION DE LINGOTS, PROD. DE COULEE CONTINUE ET ACIER LIQUIDE POUR MOULAGE



1000 t

		EUR	B	DK	D	GR	E	F	IRL	I	L	NL	P	UK
<b>3.4.1 Rohblöcke / Ingots / Lingots</b>														
1991		12067	832	-	3948	-	911	670	-	1018	2208	256	17	2207
1992		9654	581	-	2803	-	709	639	-	824	1792	243	8	2055
1993		8663	505	-	2008	-	420	583	-	773	2033	189	6	2146
1993	APR	825	49	-	194	-	30	55	-	73	184	20	1	220
	MAY	715	25	-	136	-	24	47	-	77	179	19	1	207
	JUN	776	23	-	194	-	35	55	-	79	176	20	0	194
	JUL	729	48	-	142	-	50	49	-	60	193	6	1	181
	AUG	508	42	-	158	-	12	6	-	29	88	14	-	160
	SEP	759	64	-	169	-	39	58	-	69	171	18	0	171
	OCT	747	38	-	167	-	34	60	-	73	185	19	0	169
	NOV	708	41	-	167	-	35	47	-	73	163	18	0	164
	DEC	619	50	-	103	-	26	57	-	49	172	12	0	150
1994	JAN		35	-	114	-	33	64	-	61	197		-	163
	FEB		46	-	121	-	34	58	-	64	197		-	139
	MAR		32	-	141	-	36	66	-	73	218		-	162
	APR		46	-	120	-	36	62	-	67	188		-	188
	MAY		59	-	127	-	44		-	77	192		-	194
	JUN		46	-										

**3.4.2 Erzeugnisse der Stranggussanlagen / Continuously cast products / Produits de coulée continue**

1991		124028	10445	633	37759	980	11741	17517	293	23924	1171	4912	530	14123
1992		121394	9695	591	36534	924	11425	17107	257	23880	1277	5193	741	13770
1993		122580	9613	603	35314	980	12431	16322	326	24817	1260	5812	745	14357
1993	APR	10782	911	43	2968	82	1033	1563	33	2193	118	469	67	1303
	MAY	10938	795	43	2833	98	1204	1544	29	2428	120	506	68	1270
	JUN	11045	844	56	3162	90	1160	1491	41	2297	122	488	66	1229
	JUL	9835	678	28	2998	94	764	1430	14	2030	59	507	59	1173
	AUG	9219	685	58	3134	52	1088	978	23	1555	91	492	37	1025
	SEP	10536	777	65	3120	99	1084	1370	39	2098	111	478	63	1234
	OCT	11080	878	68	3076	83	1225	1409	31	2291	121	489	68	1341
	NOV	10077	771	58	3019	76	1055	1148	23	2002	90	489	65	1279
	DEC	9074	751	46	2636	44	958	1302	23	1705	100	498	70	942
1994	JAN		865	64	2936	70	912	1306	25	1959	76		47	1193
	FEB		815	63	3065	69	961	1255	31	2023	76		38	1197
	MAR		947	67	3476	70	1130	1454	38	2439	81		38	1292
	APR		898	60	3197	74	1109	1455	21	2266	83		49	1300
	MAY		975	63	3273	75	1231		24	2415	84		66	1400
	JUN		929	67										



ERZEUGUNG VON ROHBLÖCKEN, STRANGGUSS UND FLÜSSIGSTAHL FÜR STAHLGUSS  
 PRODUCTION OF INGOTS, CONTINUOUSLY CAST PRODS. AND LIQUID STEEL FOR CASTING  
 PRODUCTION DE LINGOTS, PROD. DE COULEE CONTINUE ET ACIER LIQUIDE POUR MOULAGE

		EUR	B	DK	D	GR	E	F	IRL	I	L	NL	P	UK
<b>3.4.3 Flüssigstahl für Stahlguss / Liquid steel for castings / Acier liquide pour moulage (1)</b>														
1991		1323	71	-	462	-	147	255	-	170	-	3	26	190
1992		1103	55	-	375	-	110	231	-	130	-	2	20	179
1993		1006	59	-	303	-	109	205	-	130	-	-	24	176
1993	APR	87	5	-	26	-	10	17	-	12	-	-	2	14
	MAY	85	5	-	25	-	10	17	-	13	-	-	2	13
	JUN	92	6	-	28	-	11	20	-	12	-	-	2	14
	JUL	72	3	-	20	-	10	11	-	11	-	-	2	14
	AUG	59	4	-	27	-	0	11	-	3	-	-	0	14
	SEP	91	6	-	26	-	10	20	-	12	-	-	2	16
	OCT	88	5	-	24	-	10	20	-	12	-	-	2	15
	NOV	87	5	-	26	-	10	17	-	12	-	-	2	15
	DEC	85	4	-	22	-	9	18	-	10	-	-	6	16
	1994	JAN			-		-	8	8	-	11	-		
FEB				-		-	9	18	-	11	-			
MAR				-		-	9	21	-	13	-			
APR				-		-	9	18	-	13	-			
MAY				-		-	9		-	11	-			
JUN				-		-			-		-			

(1) Einschliesslich Erzeugung von Flüssigstahl für Stahlguss der unabhängigen Stahlgießereien

(1) Including independent steel foundries' production of liquid steel for casting

(1) Y compris la production d'acier liquide pour moulage des fonderies d'acier indépendantes

ERZEUGUNG VON LEGIERTEM STAHL (ROHSTAHL)  
 PRODUCTION OF ALLOY STEELS (CRUDE STEEL)  
 PRODUCTION D'ACIER ALLIE (ACIER BRUT)

		EUR	D	E	F	I	B - NE - L - P	UK
<b>3.5 Insgesamt / Total / Total</b>								
1991								
1992		16014	6925	897	2132	3435	1692	933
1993		14872	5964	945	2006	3496	1476	985
1993	APR	1316	497	80	196	301	138	104
	MAY	1320	485	80	181	321	164	89
	JUN	1339	508	88	192	335	149	67
	JUL	1143	470	88	144	286	72	83
	AUG	953	509	42	68	169	97	70
	SEP	1292	497	79	210	289	120	97
	OCT	1357	544	87	202	302	118	104
	NOV	1290	525	86	153	328	108	91
	DEC	1129	422	72	168	299	113	56
1994	JAN		547	76	200	348		94
	FEB		601	88	182	362		89
	MAR		666	98	219	393		107
	APR		606	91	214	365		89
	MAY		637	106		354		100
	JUN							

**3.5.1 Rohblöcke / Steel ingots / Lingots d'acier**

1991								
1992		3044	1317	174	521	443	176	412
1993		2560	969	133	471	443	143	401
1993	APR	233	84	10	45	38	15	41
	MAY	222	85	11	36	38	14	37
	JUN	228	87	13	45	43	17	24
	JUL	190	67	12	38	34	6	34
	AUG	131	79	0	6	11	8	26
	SEP	240	81	14	50	42	14	39
	OCT	242	79	13	48	48	15	39
	NOV	221	82	14	35	41	13	35
	DEC	182	62	9	47	30	9	25
1994	JAN		83	12	54	37		32
	FEB		90	14	47	38		28
	MAR		102	14	57	46		36
	APR		85	14	53	42		28
	MAY		87	18		45		36
	JUN							

ERZEUGUNG VON LEGIERTEM STAHL (ROHSTAHL)  
 PRODUCTION OF ALLOY STEELS (CRUDE STEEL)  
 PRODUCTION D'ACIER ALLIE (ACIER BRUT)

	EUR	D	E	F	I	B - NE - L - P	UK
--	-----	---	---	---	---	----------------	----

3.5.2 Strangguß / Continuously cast products / Produits de coulée continue

1991								
1992		12934	5594	721	1608	2979	1515	517
1993		12276	4984	811	1532	3038	1332	579
1993	APR	1080	411	70	152	262	122	62
	MAY	1094	398	69	144	282	150	51
	JUN	1108	420	75	147	291	132	43
	JUL	950	402	76	105	251	66	49
	AUG	820	429	41	62	157	89	43
	SEP	1048	416	65	160	245	105	57
	OCT	1112	464	74	154	252	103	64
	NOV	1066	442	71	117	284	95	56
	DEC	944	359	63	120	268	104	30
	1994	JAN		463	64	146	309	
FEB			511	75	134	322		60
MAR			563	84	162	345		70
APR			520	78	161	322		61
MAY			549	88		308		63
JUN								

3.5.3 Flüssigstahl für Stahlguß / Liquid steel for castings / Acier liquide pour moulage (1)

1991								
1992		36	14	1	4	13	-	4
1993		36	12	1	3	15	-	5
1993	APR	3	1	0	0	1	-	0
	MAY	3	2	-	0	1	-	0
	JUN	2	1	0	0	1	-	0
	JUL	3	1	0	0	1	-	1
	AUG	2	1	-	0	1	-	1
	SEP	4	1	0	0	2	-	1
	OCT	4	1	0	0	2	-	0
	NOV	4	1	0	0	3	-	1
	DEC	3	1	0	0	2	-	0
	1994	JAN		1	-	0	1	
FEB			1	0	1	2		0
MAR			1	0	0	2		1
APR			1	0	0	1		0
MAY			1	0		1		0
JUN								

(1) Ohne die Erzeugung der unabhängigen Stahlgießereien.

(1) Excluding the production of independent steel foundries.

(1) Sans la production des fonderies d'acier indépendantes.

ERZEUGUNG VON WARMGEWALZTEN STAHLERZEUGNISSEN (EG)  
 PRODUCTION OF HOT ROLLED STEEL PRODUCTS (EC)  
 PRODUCTION DE PRODUITS D'ACIER LAMINES A CHAUD (CE)



1000 t

		Flacherzeugnisse Flat products Produits plats					Langerzeugnisse Long products Produits longs			
		Warm- breitband(1)	Bandstahl	Warmblech(2)	Quartoblech u.ä. Verfahren	Breitflach- stahl	Insgesamt (1 - 5)	Walzdraht(3)	Betonstahl in Stäben(4)	Andere Stäbe und Flachstahl(4)
		Hot rolled wide strip(1)	Narrow strips	Plate and sheet(2)	Plate and sheet rolled in other mills	Wide flats	Total (1 to 5)	Rods(3)	Concrete reinforcement bars(4)	Other bars and flats(4)
		Larges bandes(1)	Feuillards	Tôles(2)	Tôles laminées sur autres trains	Larges plats	Total (1 à 5)	Filmachine(3)	Ronds à béton(4)	Plats et autres barres pleines(4)
		1	2	3	4	5	6	7	8	9
1991										
1992		57886	1858	140	7989	365	68239	15141	13136	5973
1993		55960	1595	119	7206	286	65165	15615	13053	5624
1993	APR	4759	141	9	661	19	5589	1423	1205	514
	MAY	5194	125	13	643	33	6009	1335	1169	502
	JUN	4923	146	9	680	23	5781	1434	1209	509
	JUL	4776	128	11	475	21	5410	1243	877	456
	AUG	4016	84	6	475	18	4599	1015	878	245
	SEP	4552	139	11	561	30	5292	1485	1169	518
	OCT	5062	145	12	599	23	5842	1477	1168	568
	NOV	4685	152	10	618	35	5501	1345	1001	506
	DEC	3929	106	9	554	15	4612	1020	871	363
1994	JAN	4902	140	12	639	26	5719	1261	781	527
	FEB	4746	148	11	650	29	5584	1344	911	532
	MAR	5379	172	10	777	32	6370	1554	1199	622
	APR									
	MAY									
	JUN									

(1) Bruttoerzeugung

(2) Auf Breitbandstrassen gewalzt

(3) Bruttoerzeugung, einschliesslich gerippter Walzdraht und einschliesslich der später abgelängten Erzeugung

(4) Nur Stabstahlerzeugung ohne Streckdraht

(1) Gross production

(2) Rolled in lengths in wide strip mills

(3) Gross production, including deformed rod and rod subsequently straightened and cut into lengths

(4) Production of bar mills only, excluding rod subsequently straightened and cut into lengths

(1) Production totale brute

(2) Laminées sur trains à larges bandes

(3) Production totale brute, y compris fil crenelé et fil redressé dans l'usine

(4) Production des trains à barres exclusivement (non compris le fil redressé)

Langerzeugnisse Long products Produits longs								
Winkel-, T-, Wulstflach-, Spezialprofile, U-, I-, und H- Profile <80mm	H - Träger (Breitflansch- träger)	Andere Träger und Grubenausbau- profile	Spundwand- erzeugnisse	Oberbau- schienen	Oberbau- zubehör, warmgewalzt	Insgesamt (7 - 15)	Insgesamt (6 + 16)	
Angles, tees, bulb flats, light and special sections	H - sections (wide flanged beams)	Other heavy sections and sections for mining frames	Sheet piling	Rails	Hot rolled rail accessories	Total (7 to 15)	Total general (6 + 16)	
Profilsés (y compris profilés spéciaux)	Poutrelles H à ailes parallèles	Autres poutrelles et profilés pour cadres de mines	Palplanches	Rails	Accessoires de voie ferrée laminés	Total (7 à 15)	Total général (6 + 16)	
10	11	12	13	14	15	16	17	
								1991
3788	3096	4009	594	1021	90	46847	115086	1992
3281	3317	4051	606	879	58	46483	111648	1993
341	270	340	58	67	6	4225	9814	APR 1993
320	269	379	44	84	5	4108	10117	MAY
328	280	421	54	92	5	4331	10112	JUN
246	268	230	56	80	4	3460	8870	JUL
178	186	269	37	59	2	2869	7468	AUG
301	314	373	61	81	4	4305	9596	SEP
254	310	365	46	71	5	4262	10104	OCT
289	304	347	58	73	4	3927	9428	NOV
217	225	288	56	54	4	3098	7710	DEC
233	302	308	55	71	4	3540	9259	JAN 1994
298	302	294	52	59	5	3797	9381	FEB
379	339	365	69	86	3	4616	10986	MAR
								APR
								MAY
								JUN

ERZEUGNISSE AUS WARMWALZERZEUGNISSEN HERGESTELLT (EG)  
 PRODUCTS OBTAINED FROM HOT ROLLED PRODUCTS (EC)  
 PRODUITS OBTENUS PAR TRANSFORMATION DE PRODUITS A CHAUD (CE)



1000 t

		Warmgewalzte Flacherzeugnisse Hot rolled flat products Produits plats à chaud parachevés			Warmgewalzte Langerzeugnisse Hot rolled long products Produits longs à chaud parachevés			Kaltgewalzte Flacherzeugnisse(2) Cold rolled flat products(2) Produits plats obtenus par laminage à froid(2)		
		Bandstahl aus Warmbreitband gespalten	Bandblech aus Warmbreitband abgelängt	Insgesamt	Betonstahl(1)	Stabstahl(1)	Insgesamt	Elektroblech	Anderes Blech und Band > = 500 mm Breite(3)	Insgesamt
		Hot rolled slit wide strips	Plate and sheet cut from hot rolled wide strip	Total	Concrete reinforcement bars(1)	Other bars(1)	Total	Electrical sheet	Other strip and sheet > = 500 mm wide(3)	Total
		Feuillards obtenus par découpage de larges bandes	Tôles obtenues par découpage de larges bandes	Total	Ronds à béton(1)	Plats et autres barres pleines(1)	Total	Tôles magnétiques	Autres tôles à froid d'une largeur > = 500 mm(3)	Total
		1	2	3	4	5	6	7	8	9
1991										
1992		1837	1699	3536	83	45	128	1090	33387	34476
1993		1341	1200	2542	57	48	105	1088	31441	32529
1993	APR	106	109	216	4	4	8	89	2760	2849
	MAY	120	109	229	5	4	10	96	2735	2831
	JUN	124	106	230	7	5	11	100	2898	2998
	JUL	106	93	199	4	4	8	87	2673	2759
	AUG	113	85	198	1	3	4	61	2119	2179
	SEP	99	91	190	1	5	6	97	2691	2788
	OCT	114	96	210	2	4	6	101	2743	2844
	NOV	100	84	185	4	2	6	106	2713	2818
	DEC	85	75	160	1	3	4	75	2209	2284
1994	JAN	116	104	220	3	3	5	83	2811	2893
	FEB	119	92	211	1	1	2	91	2714	2805
	MAR	132	107	240	3	3	6	115	3140	3255
	APR									
	MAY									
	JUN									

(1) Abgelängt aus Walzdraht  
 (2) In Rollen und Tafeln  
 (3) Einschl. Feinstblech

(1) Made by straightening and cutting rod  
 (2) In coils or lengths  
 (3) Including blackplate

(1) Obtenus par redressage de fil machine  
 (2) En bobines ou en feuilles  
 (3) Ycompris fer noir

FLACHERZEUGNISSE MIT OBERFLÄCHENVEREDELUNG (EG)  
 COATED FLAT PRODUCTS (EC)  
 PRODUITS PLATS OBTENUS PAR REVETEMENT (CE)



1000 t

		Verpackungsblech Tin mill products Produits pour emballage			Metallisch beschichtete Bleche(1)	Organisch beschichtete Bleche(2)
		Weissblech, verzinnertes Blech	Spezialverchromtes Blech ECCS	Insgesamt		
		Tinplate	Electro-chromium coated sheet (ECCS)	Total		
		Fer blanc et tôles étamées	Fer chromé dit ECCS	Total		
		1	2	3	4	5
1991						
1992		4152	658	4809	12563	2172
1993		3745	668	4414	12647	2138
1993	APR	339	68	407	1054	181
	MAY	343	68	411	1062	172
	JUN	360	59	419	1155	201
	JUL	328	53	381	1084	190
	AUG	319	44	363	795	132
	SEP	293	52	346	1100	193
	OCT	300	49	349	1151	183
	NOV	294	59	353	1139	186
	DEC	236	44	279	967	153
1994	JAN	282	58	339	1110	161
	FEB	301	62	363	1129	174
	MAR	366	64	430	1274	183
	APR					
	MAY					
	JUN					

(1) Einschl. Bleche als Vormaterial für weitere Oberflächenveredelung

(1) Including sheets destined for further coating

(1) Y compris les tôles ultérieurement revêtues d'autre matières

(2) Einschl. auf metallisch veredeltem Vormaterial

(2) Including sheets previously metal coated

(2) Y compris tôles antérieurement revêtues de métal

ERZEUGUNG VON WARMGEWALZTEN STAHLERZEUGNISSEN  
 PRODUCTION OF HOT ROLLED STEEL PRODUCTS  
 PRODUCTION DE PRODUITS D'ACIER LAMINES A CHAUD



1000 t

	EUR	B	DK	D	GR	E	F	IRL	I	L	NL	P	UK	
<b>3.9 Warmgewalzte Stahlerzeugnisse insgesamt</b>														
<b>Total of all hot rolled steel products</b>														
<b>Total général des produits d'acier laminés à chaud</b>														
1991														
1992	115086	10335	541	33042	1569	10780	15204	243	22615	2563	4185	678	13332	
1993	111648	9750	529	31138	1354	11563	14046	306	21760	2607	4119	718	13759	
1993	APR	9814	878	39	2599	118	915	1288	25	2023	258	347	62	1261
	MAY	10117	892	37	2576	137	1120	1303	22	2087	228	358	71	1286
	JUN	10112	827	54	2779	134	1103	1303	39	2068	236	361	65	1143
	JUL	8870	614	20	2615	80	771	1150	20	1878	202	375	56	1090
	AUG	7468	725	55	2598	46	809	791	20	1056	126	376	37	829
	SEP	9596	859	52	2686	93	1023	1092	31	1861	234	382	59	1223
	OCT	10104	917	54	2723	106	1133	1280	26	1947	225	377	65	1250
	NOV	9428	738	54	2651	136	1037	1022	24	1898	216	345	61	1246
	DEC	7710	722	35	2162	90	891	1028	26	1413	181	234	63	866
1994	JAN	9259	904	57	2649	90	869	1212	24	1694	234	345	49	1132
	FEB	9381	849	48	2672	112	969	1185	25	1813	224	332	44	1110
	MAR	10986	924	64	3092	104	1108	1356	26	2202	256	377	56	1422
	APR		974	50	2778	125	1052		19	1959	220	337	47	1148
	MAY		963	61	2792	114	1082		22	2158	224		63	1206
	JUN			52										

**3.9.1 Flacherzeugnisse**  
**Flat products**  
**Produits plats**

1991														
1992	68239	9260	378	22823	576	4516	10375	-	9386	262	3583	-	7079	
1993	65165	8447	321	21437	402	4882	9437	-	9262	167	3538	-	7272	
1993	APR	5589	756	24	1747	41	349	832	-	860	20	306	-	654
	MAY	6009	773	22	1847	44	475	914	-	940	17	302	-	674
	JUN	5781	688	32	1882	50	444	864	-	853	11	320	-	636
	JUL	5410	542	13	1908	6	434	734	-	856	16	322	-	579
	AUG	4599	636	32	1788	-	293	574	-	510	5	344	-	416
	SEP	5292	726	29	1782	-	416	655	-	683	13	325	-	663
	OCT	5842	795	30	1838	31	477	863	-	809	9	321	-	669
	NOV	5501	629	37	1788	52	437	699	-	900	10	294	-	654
	DEC	4612	642	23	1531	29	416	727	-	601	10	188	-	446
1994	JAN	5719	802	32	1927	27	363	844	-	803	11	287	-	623
	FEB	5584	734	30	1819	43	423	836	-	806	10	284	-	597
	MAR	6370	777	40	2123	26	463	948	-	954	13	305	-	721
	APR		840	30	1904	47	428		-	912	10	289	-	618
	MAY		846	36	1934	41	397		-	983	12		-	646
	JUN			31										



ERZEUGUNG VON WARMGEWALZTEN STAHLERZEUGNISSEN  
 PRODUCTION OF HOT ROLLED STEEL PRODUCTS  
 PRODUCTION DE PRODUITS D'ACIER LAMINES A CHAUD



1000 t

	EUR	B	DK	D	GR	E	F	IRL	I	L	NL	P	UK	
<b>3.9.1.1 Warmbreitband (Bruttoerzeugung)</b>														
<b>Hot rolled wide strip (gross production)</b>														
<b>Larges bandes (production totale brute)</b>														
1991														
1992	57886	8373	-	18842	571	3854	9559	-	7254	-	3445	-	5987	
1993	55960	7683	-	17980	392	4171	8775	-	7232	-	3512	-	6214	
1993	APR	4759	690	-	1442	38	289	776	-	667	-	303	-	555
	MAY	5194	704	-	1577	44	410	846	-	732	-	298	-	582
	JUN	4923	615	-	1574	46	374	794	-	653	-	318	-	549
	JUL	4776	496	-	1663	6	370	711	-	714	-	321	-	495
	AUG	4016	586	-	1513	-	288	536	-	395	-	343	-	355
	SEP	4552	661	-	1476	-	341	598	-	582	-	323	-	572
	OCT	5062	731	-	1562	29	403	798	-	649	-	319	-	572
	NOV	4685	567	-	1491	52	373	648	-	693	-	292	-	567
	DEC	3929	566	-	1301	29	353	669	-	446	-	186	-	379
1994	JAN	4902	733	-	1615	27	298	782	-	626	-	287	-	536
	FEB	4746	657	-	1517	41	351	773	-	622	-	282	-	502
	MAR	5379	696	-	1761	26	385	861	-	730	-	304	-	615
	APR		776	-	1593	44	365		-	713	-	289	-	520
	MAY		782	-	1609	39	308		-	767	-		-	554
	JUN			-										

**3.9.1.2 Bandstahl**  
**Narrow strip**  
**Feuillards**

1991													
1992	1858	-	-	792	6	137	-	-	501	262	-	-	160
1993	1595	-	-	577	10	163	-	-	527	167	-	-	150
1993	APR	141	-	-	46	3	8	-	46	20	-	-	18
	MAY	125	-	-	38	-	12	-	45	17	-	-	13
	JUN	146	-	-	49	4	15	-	54	11	-	-	13
	JUL	128	-	-	38	-	16	-	51	16	-	-	7
	AUG	84	-	-	57	-	-	-	11	5	-	-	11
	SEP	139	-	-	57	-	23	-	34	13	-	-	12
	OCT	145	-	-	47	3	21	-	54	9	-	-	12
	NOV	152	-	-	47	-	24	-	60	10	-	-	12
	DEC	106	-	-	35	0	9	-	44	10	-	-	8
1994	JAN	140	-	-	56	-	17	-	46	11	-	-	9
	FEB	148	-	-	61	2	20	-	43	10	-	-	11
	MAR	172	-	-	62	-	23	-	59	13	-	-	15
	APR		-	-	55	2	19	-	53	10	-	-	14
	MAY		-	-	57	2	23	-	58	12	-	-	15
	JUN			-									

ERZEUGUNG VON WARMGEWALZTEN STAHLERZEUGNISSEN  
 PRODUCTION OF HOT ROLLED STEEL PRODUCTS  
 PRODUCTION DE PRODUITS D'ACIER LAMINES A CHAUD



1000 t

		EUR	B	DK	D	GR	E	F	IRL	I	L	NL	P	UK
<b>3.9.1.3 Blech</b>														
<b>Plate and sheet</b>														
<b>Tôles</b>														
1991														
1992		8130	887	378	3039	-	524	814	-	1496	-	139	-	852
1993		7325	764	321	2785	-	547	661	-	1389	-	25	-	832
1993	APR	671	66	24	251	-	52	57	-	143	-	3	-	74
	MAY	656	69	22	226	-	53	67	-	144	-	3	-	71
	JUN	688	73	32	251	-	55	71	-	136	-	2	-	69
	JUL	485	46	13	196	-	48	24	-	89	-	1	-	69
	AUG	481	50	32	214	-	5	38	-	96	-	2	-	44
	SEP	571	65	29	237	-	52	57	-	54	-	3	-	74
	OCT	612	64	30	221	-	53	65	-	101	-	2	-	75
	NOV	629	61	37	244	-	40	52	-	124	-	2	-	68
	DEC	562	76	23	188	-	53	58	-	109	-	1	-	54
1994	JAN	651	69	32	246	-	48	62	-	122	-	0	-	70
	FEB	661	77	30	232	-	52	63	-	127	-	2	-	78
	MAR	788	81	40	289	-	54	86	-	151	-	1	-	85
	APR		64	30	245	-	44		-	138	-		-	73
	MAY		64	36	254	-	66		-	144	-		-	71
	JUN			31										

**3.9.1.4 Breitflachstahl**  
**Wide flats**  
**Larges plats**

1991														
1992		365	-	-	150	-	-	1	-	135	-	-	-	79
1993		286	-	-	95	-	-	1	-	114	-	-	-	76
1993	APR	19	-	-	8	-	-	0	-	4	-	-	-	7
	MAY	33	-	-	7	-	-	0	-	19	-	-	-	8
	JUN	23	-	-	8	-	-	0	-	10	-	-	-	5
	JUL	21	-	-	11	-	-	0	-	2	-	-	-	8
	AUG	18	-	-	4	-	-	-	-	9	-	-	-	5
	SEP	30	-	-	12	-	-	0	-	13	-	-	-	5
	OCT	23	-	-	8	-	-	0	-	5	-	-	-	10
	NOV	35	-	-	6	-	-	0	-	22	-	-	-	6
	DEC	15	-	-	7	-	-	0	-	3	-	-	-	6
1994	JAN	26	-	-	10	-	-	0	-	9	-	-	-	7
	FEB	29	-	-	9	-	-	0	-	14	-	-	-	6
	MAR	32	-	-	12	-	-	0	-	14	-	-	-	6
	APR		-	-	11	-	-		-	9	-	-	-	10
	MAY		-	-	13	-	-		-	15	-	-	-	7
	JUN													

ERZEUGUNG VON WARMGEWALZTEN STAHLERZEUGNISSEN  
 PRODUCTION OF HOT ROLLED STEEL PRODUCTS  
 PRODUCTION DE PRODUITS D'ACIER LAMINES A CHAUD



1000 t

		EUR	B	DK	D	GR	E	F	IRL	I	L	NL	P	UK
<b>3.9.2 Langerzeugnisse</b>														
<b>Long products</b>														
<b>Produits longs</b>														
1991														
1992		46847	1075	163	10219	992	6264	4829	243	13229	2300	601	678	6253
1993		46483	1303	208	9701	952	6681	4609	306	12498	2440	581	718	6486
1993	APR	4225	122	15	852	77	566	456	25	1163	238	41	62	606
	MAY	4108	119	15	728	93	645	389	22	1146	211	56	71	612
	JUN	4331	139	23	897	84	659	439	39	1215	225	41	65	507
	JUL	3460	72	8	707	73	337	416	20	1022	186	53	56	512
	AUG	2869	89	23	810	46	516	218	20	545	121	32	37	413
	SEP	4305	134	24	904	93	607	437	31	1178	221	57	59	560
	OCT	4262	122	25	885	74	656	417	26	1138	216	56	65	581
	NOV	3927	109	17	862	84	600	322	24	998	206	51	61	593
	DEC	3098	80	12	631	61	476	301	26	812	171	46	63	420
1994	JAN	3540	102	25	722	63	506	368	24	891	222	58	49	509
	FEB	3797	115	18	853	68	546	349	25	1007	214	48	44	512
	MAR	4616	147	23	969	78	645	408	26	1248	243	71	56	701
	APR		133	20	874	78	624		19	1046	210	48	47	531
	MAY		116	25	858	73	686		22	1175	212		63	559
	JUN			21										

**3.9.2.1 Walzdraht (Bruttoerzeugung)**  
**Rod (gross production)**  
**Fil machine (production brute)**

1991														
1992		15141	605	0	4947	120	1390	1989	-	3203	561	214	224	1887
1993		15615	724	-	4951	107	1786	1948	-	3182	469	218	241	1989
1993	APR	1423	65	-	447	8	151	197	-	297	47	19	15	178
	MAY	1335	79	-	361	11	172	152	-	300	41	18	26	176
	JUN	1434	79	-	449	11	163	183	-	314	45	21	17	150
	JUL	1243	60	-	380	7	127	177	-	265	23	20	23	163
	AUG	1015	46	-	424	6	109	102	-	130	26	18	9	144
	SEP	1485	80	-	464	11	168	186	-	314	56	20	23	164
	OCT	1477	78	-	465	11	177	180	-	303	45	20	18	181
	NOV	1345	71	-	438	6	167	132	-	257	46	18	24	187
	DEC	1020	40	-	333	6	134	132	-	180	33	17	22	123
1994	JAN	1261	56	-	377	11	142	160	-	270	46	19	27	153
	FEB	1344	62	-	455	9	133	150	-	272	47	19	16	180
	MAR	1554	79	-	500	10	169	157	-	327	46	22	17	228
	APR		83	-	462	4	151		-	298	33	19	19	155
	MAY		74	-	458	10	180		-	341	48		28	187
	JUN			-										

ERZEUGUNG VON WARMGEWALZTEN STAHLERZEUGNISSEN  
 PRODUCTION OF HOT ROLLED STEEL PRODUCTS  
 PRODUCTION DE PRODUITS D'ACIER LAMINES A CHAUD



1000 t

	EUR	B	DK	D	GR	E	F	IRL	I	L	NL	P	UK	
<b>3.9.2.2 Betonstahl in Stäben</b>														
<b>Concrete reinforcement bars</b>														
<b>Ronds à béton</b>														
1991														
1992	13136	4	56	1366	829	2666	936	-	5666	352	387	338	537	
1993	13053	60	84	1346	799	2633	943	-	5370	429	363	380	645	
1993	APR	1205	10	3	123	64	226	92	-	506	52	22	40	67
	MAY	1169	-	7	86	82	252	87	-	487	34	38	34	62
	JUN	1209	-	7	122	64	274	88	-	505	45	19	38	46
	JUL	877	3	2	89	61	77	89	-	428	27	33	23	43
	AUG	878	-	16	117	40	248	71	-	275	25	13	23	50
	SEP	1169	-	6	130	76	234	84	-	491	33	37	28	49
	OCT	1168	-	15	129	57	262	82	-	471	30	35	39	49
	NOV	1001	-	7	103	75	215	57	-	388	30	33	32	62
	DEC	871	-	8	80	50	181	58	-	357	21	29	35	51
1994	JAN	781	-	4	69	52	168	49	-	302	27	39	17	53
	FEB	911	1	14	99	50	208	43	-	385	25	29	23	34
	MAR	1199	7	10	113	64	251	81	-	496	37	50	39	52
	APR		1	9	107	72	268		-	411	34	29	27	48
	MAY		0	14	106	61	273		-	413	24		27	53
	JUN			3										

**3.9.2.3 Andere Stäbe, Flachstahl, leichte Profile und Spezialprofile**  
**Other bars, flats, light and special sections**  
**Plats et autres barres pleines, profilés légers et spéciaux**

1991														
1992	9761	214	108	1724	43	1072	1090	-	3311	234	-	81	1885	
1993	8905	222	123	1141	45	1015	1000	-	3231	247	-	58	1822	
1993	APR	855	29	12	99	6	93	97	-	305	22	-	6	186
	MAY	823	25	8	100	-	112	89	-	276	23	-	5	184
	JUN	837	14	16	115	9	89	98	-	326	24	-	7	139
	JUL	702	-	5	78	5	87	85	-	273	13	-	6	149
	AUG	423	25	7	89	0	33	26	-	106	15	-	2	117
	SEP	818	15	18	100	6	89	101	-	300	26	-	3	160
	OCT	822	21	10	84	7	91	95	-	308	21	-	6	179
	NOV	795	19	11	103	3	100	76	-	307	23	-	2	151
	DEC	579	13	4	64	5	73	76	-	227	18	-	1	98
1994	JAN	760	23	21	106	0	85	99	-	259	21	-	1	145
	FEB	830	16	4	121	9	94	105	-	290	26	-	2	164
	MAR	1001	37	14	136	4	107	102	-	368	23	-	-	209
	APR		13	11	114	2	106		-	295	30	-	1	162
	MAY		24	11	127	3	113		-	361	21		0	158
	JUN			18										

ERZEUGUNG VON WARMGEWALZTEN STAHLERZEUGNISSEN  
 PRODUCTION OF HOT ROLLED STEEL PRODUCTS  
 PRODUCTION DE PRODUITS D'ACIER LAMINES A CHAUD



1000 t

	EUR	B	DK	D	GR	E	F	IRL	I	L	NL	P	UK	
<b>3.9.2.4 Schwere Profile(1)</b>														
<b>Heavy sections(1)</b>														
<b>Profils lourds(1)</b>														
1991														
1992	7698	251	-	1847	-	1084	555	243	871	1024	-	35	1788	
1993	7974	297	-	1997	-	1190	491	306	610	1161	-	39	1882	
1993	APR	668	18	-	169	-	92	47	25	41	107	-	2	168
	MAY	693	15	-	161	-	103	41	22	72	102	-	6	170
	JUN	755	46	-	187	-	127	50	39	53	97	-	2	154
	JUL	555	9	-	137	-	44	38	20	44	115	-	3	145
	AUG	492	18	-	155	-	123	11	20	26	48	-	3	88
	SEP	747	39	-	181	-	109	48	31	64	93	-	5	177
	OCT	720	23	-	178	-	119	44	26	55	107	-	2	166
	NOV	709	20	-	191	-	109	43	24	44	94	-	3	179
	DEC	570	27	-	137	-	80	28	26	40	90	-	5	137
1994	JAN	665	24	-	156	-	101	43	24	49	119	-	4	145
	FEB	649	35	-	164	-	103	38	25	52	108	-	3	121
	MAR	773	24	-	197	-	106	51	26	46	132	-	-	190
	APR		36	-	166	-	90		19	33	106	-	-	154
	MAY		17	-	141	-	108		22	48	110	-	6	148
	JUN			-		-						-		

**3.9.2.5 Oberbaumaterial**  
**Railway track material**  
**Matériel de voie**

1991														
1992	1111	-	-	335	-	53	259	-	179	129	-	-	156	
1993	936	-	-	266	-	57	228	-	104	134	-	-	148	
1993	APR	73	-	-	15	-	4	23	-	14	10	-	-	7
	MAY	89	-	-	19	-	6	21	-	12	11	-	-	20
	JUN	97	-	-	24	-	6	19	-	17	14	-	-	18
	JUL	84	-	-	22	-	2	27	-	12	9	-	-	13
	AUG	61	-	-	24	-	2	6	-	8	7	-	-	13
	SEP	85	-	-	28	-	7	17	-	8	13	-	-	11
	OCT	76	-	-	29	-	7	17	-	3	13	-	-	6
	NOV	77	-	-	27	-	9	14	-	2	12	-	-	14
	DEC	58	-	-	17	-	7	7	-	7	9	-	-	10
1994	JAN	75	-	-	15	-	10	16	-	11	9	-	-	14
	FEB	63	-	-	13	-	9	13	-	8	8	-	-	13
	MAR	89	-	-	23	-	12	18	-	11	4	-	-	22
	APR		-	-	25	-	8		-	10	7	-	-	12
	MAY		-	-	25	-	11		-	11	10	-	-	14
	JUN			-		-						-		

(1) Breitflanschträger, andere Träger (> = 80 mm),  
 Grubenausbauprofile, Spundwandlerzeugnisse

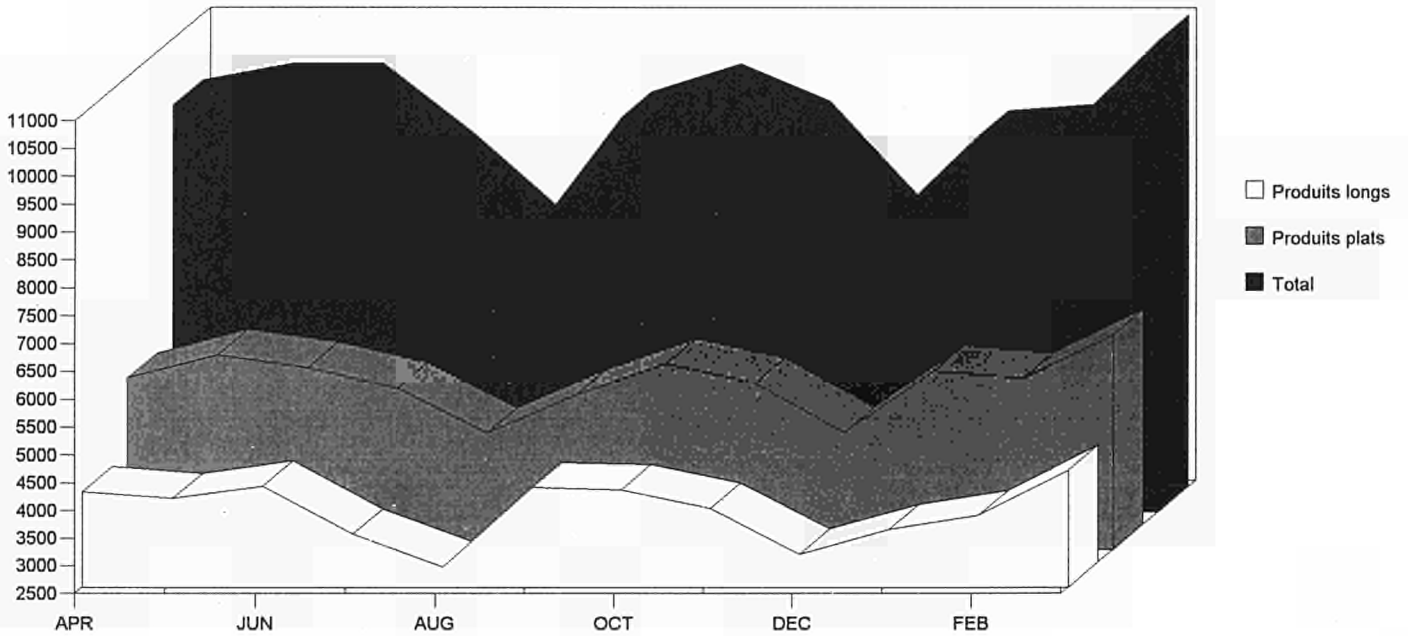
(1) Wide flanged beams, other heavy sections  
 (> = 80 mm), sections for mining frames,  
 sheet piling

(1) Poutrelles H à ailes parallèles, autres poutrelles  
 (> = 80 mm), profilés pour cadres de mines,  
 palplanches

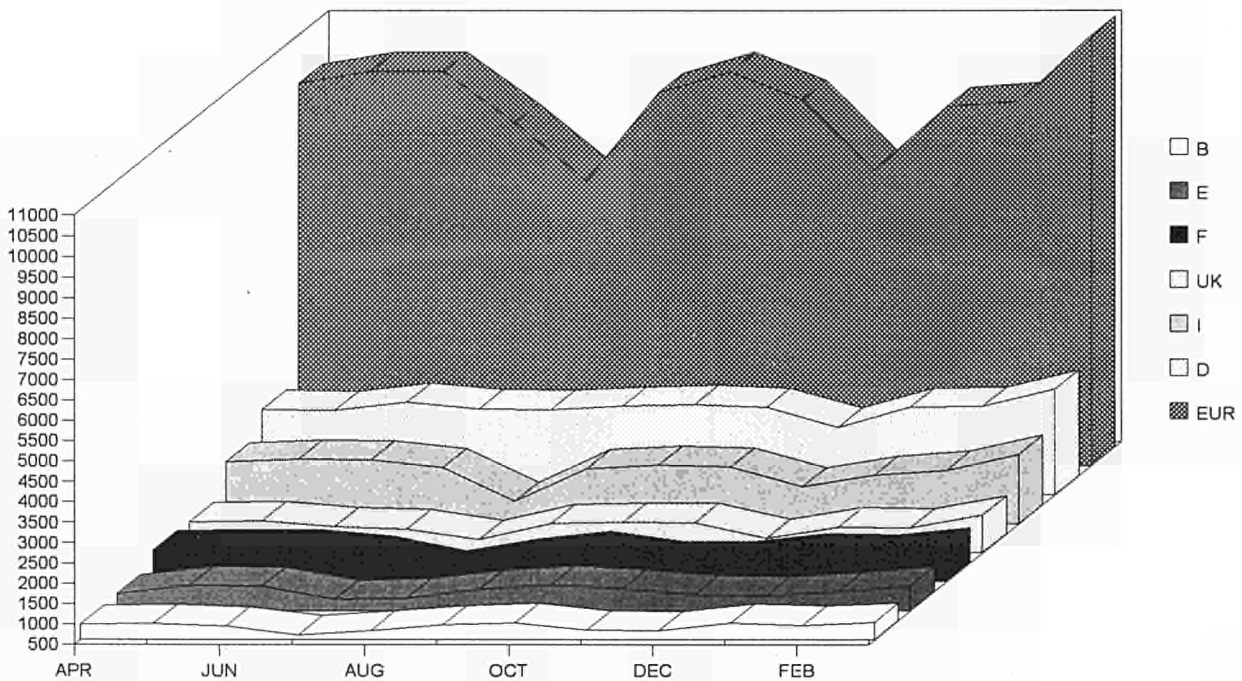
Erzeugung von warmgewalzten Stahlerzeugnissen  
 Production of hot rolled steel products  
 Production de produits laminés à chaud



A - EG - EC - CE



B - ausgewählte Erzeugerländer - selected producer countries - pays producteurs sélectionnés



ERZEUGNISSE AUS WARMWALZERZEUGNISSEN HERGESTELLT  
 PRODUCTS OBTAINED FROM HOT ROLLED PRODUCTS  
 PRODUITS OBTENUS PAR TRANSFORMATION DE PRODUITS A CHAUD

	EUR	B	DK	D	GR	E	F	IRL	I	L	NL	P	UK
--	-----	---	----	---	----	---	---	-----	---	---	----	---	----

3.10.1 Bandstahl aus Warmbreitband gespalten  
 Hot rolled slit wide strip  
 Feuillards obtenus par refendage de larges bandes

1991														
1992		1837	66	-	1259	3	88	144	-	4	-	195	-	78
1993		1341	17	-	925	0	75	99	-	3	-	153	-	69
1993	APR	106	1	-	74	-	7	6	-	-	-	13	-	6
	MAY	120	1	-	85	0	7	9	-	0	-	10	-	7
	JUN	124	1	-	87	-	9	7	-	0	-	14	-	5
	JUL	106	1	-	73	-	7	7	-	0	-	13	-	5
	AUG	113	1	-	84	-	3	10	-	0	-	11	-	4
	SEP	99	2	-	77	-	7	2	-	0	-	5	-	6
	OCT	114	2	-	73	-	6	10	-	0	-	15	-	8
	NOV	100	1	-	70	-	7	6	-	0	-	10	-	6
	DEC	85	1	-	64	-	5	4	-	0	-	8	-	4
1994	JAN	116	1	-	84	-	7	7	-	0	-	11	-	6
	FEB	119	1	-	79	-	8	12	-	0	-	15	-	4
	MAR	132	2	-	88	-	10	12	-	0	-	13	-	6
	APR		1	-	87	-	8		-	0	-	11	-	6
	MAY		1	-	95	-	9		-	0	-		-	7
	JUN			-										

3.10.2 Bandblech aus Warmbreitband abgelängt  
 Plate and strip cut from hot rolled wide strip  
 Tôles obtenues par découpage de larges bandes

1991														
1992		1699	240	-	850	14	48	309	-	38	-	109	-	91
1993		1200	144	-	661	8	45	146	-	47	-	81	-	69
1993	APR	109	17	-	58	1	4	8	-	9	-	8	-	4
	MAY	109	14	-	55	1	5	15	-	5	-	8	-	6
	JUN	106	15	-	62	1	4	10	-	0	-	8	-	6
	JUL	93	8	-	59	0	4	10	-	0	-	8	-	4
	AUG	85	10	-	53	0	3	11	-	0	-	5	-	4
	SEP	91	12	-	53	-	3	11	-	1	-	6	-	6
	OCT	96	8	-	52	1	3	13	-	6	-	7	-	6
	NOV	84	7	-	52	1	3	11	-	0	-	5	-	4
	DEC	75	9	-	48	1	3	9	-	0	-	2	-	3
1994	JAN	104	11	-	61	0	2	10	-	10	-	7	-	3
	FEB	92	10	-	54	1	4	14	-	0	-	3	-	6
	MAR	107	12	-	71	1	5	10	-	1	-	4	-	5
	APR		11	-	59	1	4		-	1	-	4	-	4
	MAY		12	-	59	0	4		-	1	-		-	5
	JUN			-										

ERZEUGNISSE AUS WARMWALZERZEUGNISSEN HERGESTELLT  
 PRODUCTS OBTAINED FROM HOT ROLLED PRODUCTS  
 PRODUITS OBTENUS PAR TRANSFORMATION DE PRODUITS A CHAUD

		EUR	B	DK	D	GR	E	F	IRL	I	L	NL	P	UK
<b>3.10.3 Elektrolech</b>														
<b>Electrical sheet</b>														
<b>Tôles magnétiques</b>														
1991														
1992		1090	41	-	524	-	-	151	-	193	-	-	-	181
1993		1088	61	-	466	-	-	164	-	204	-	-	-	193
1993	APR	89	4	-	39	-	-	15	-	16	-	-	-	15
	MAY	96	5	-	42	-	-	13	-	19	-	-	-	18
	JUN	100	6	-	43	-	-	15	-	18	-	-	-	19
	JUL	87	5	-	35	-	-	16	-	18	-	-	-	13
	AUG	61	3	-	33	-	-	8	-	4	-	-	-	13
	SEP	97	5	-	43	-	-	13	-	19	-	-	-	17
	OCT	101	5	-	41	-	-	17	-	17	-	-	-	21
	NOV	106	5	-	43	-	-	18	-	21	-	-	-	18
	DEC	75	2	-	31	-	-	10	-	18	-	-	-	14
1994	JAN	83	4	-	36	-	-	14	-	15	-	-	-	13
	FEB	91	2	-	42	-	-	16	-	18	-	-	-	14
	MAR	115	4	-	52	-	-	18	-	20	-	-	-	21
	APR		2	-	45	-	-		-	17	-	-	-	16
	MAY		3	-	48	-	-		-	21	-	-	-	16
	JUN			-		-	-		-		-	-	-	

**3.10.4 Anderes Blech und Band > = 500 mm Breite, kaltgewalzt (1)**  
**Other cold rolled strip and sheet > = 500 mm wide (1)**  
**Autres tôles à froid d'une largeur > = 500 mm (1)**

1991														
1992		33387	3515	-	10663	429	2618	6071	-	4335	378	1843	231	3303
1993		31441	3077	-	10168	268	2628	5280	-	4197	379	1775	217	3452
1993	APR	2760	285	-	812	31	224	510	-	390	33	144	19	312
	MAY	2735	280	-	779	17	232	494	-	379	30	163	22	339
	JUN	2898	312	-	897	28	236	509	-	428	36	161	21	270
	JUL	2673	179	-	922	17	221	438	-	407	39	163	15	270
	AUG	2119	274	-	898	14	117	245	-	149	19	162	13	227
	SEP	2691	221	-	881	7	215	455	-	387	33	161	18	311
	OCT	2743	263	-	853	12	250	452	-	379	32	164	17	320
	NOV	2713	246	-	903	19	252	397	-	392	33	141	18	312
	DEC	2209	252	-	719	30	232	348	-	287	35	100	15	190
1994	JAN	2811	328	-	857	30	231	481	-	370	32	156	15	311
	FEB	2714	269	-	845	27	230	472	-	401	31	135	22	282
	MAR	3140	291	-	1003	31	250	546	-	436	32	170	23	358
	APR		323	-	919	31	258		-	424	31	148	12	282
	MAY		313	-	1002	29	253		-	440	30		23	291
	JUN			-					-					

(1) Einschliesslich Feinstblech

(1) Including blackplate

(1) Y compris fer noir



FLACHERZEUGNISSE MIT OBERFLÄCHENVEREDELUNG  
COATED FLAT PRODUCTS  
PRODUITS PLATS OBTENUS PAR REVETEMENT



1000 t

		EUR	B	DK	D	GR	E	F	IRL	I	L	NL	P	UK
<b>3.11.1 Verpackungsblech</b>														
<b>Tin mill products</b>														
<b>Produits pour emballage</b>														
1991														
1992		4809	309	-	983	85	513	960	-	510	-	588	67	794
1993		4414	221	-	843	51	521	873	-	463	-	553	57	831
1993	APR	407	23	-	73	7	45	90	-	44	-	45	5	74
	MAY	411	24	-	72	2	48	87	-	47	-	46	6	79
	JUN	419	26	-	77	9	49	78	-	52	-	50	5	73
	JUL	381	12	-	78	3	39	72	-	53	-	51	5	66
	AUG	363	16	-	80	3	36	74	-	21	-	55	6	73
	SEP	346	14	-	56	0	41	71	-	45	-	48	4	66
	OCT	349	17	-	53	1	47	63	-	38	-	53	5	72
	NOV	353	20	-	65	2	43	56	-	38	-	46	4	77
	DEC	279	25	-	74	4	43	39	-	10	-	33	4	47
1994	JAN	339	22	-	76	6	45	67	-	25	-	40	3	55
	FEB	363	25	-	84	5	43	69	-	37	-	37	5	59
	MAR	430	29	-	98	6	54	77	-	45	-	42	6	73
	APR		31	-	85	7	51		-	41	-	51	5	62
	MAY		29	-	85	7	53		-	46	-		4	63
	JUN			-										

**3.11.2 Anders metallisch beschichtete Bleche (1)**  
**Other metal coated sheets (1)**  
**Tôles revêtues d'autres métaux (1)**

1991														
1992		12563	1377	-	3887	104	725	2754	-	1339	586	282	101	1408
1993		12647	1272	-	4107	77	774	2455	-	1506	571	301	96	1488
1993	APR	1054	109	-	329	8	65	232	-	106	44	20	9	131
	MAY	1062	106	-	306	5	64	236	-	124	50	25	8	137
	JUN	1155	131	-	348	6	64	234	-	153	55	27	9	129
	JUL	1084	87	-	387	6	70	223	-	129	51	24	4	103
	AUG	795	66	-	382	4	33	94	-	41	41	30	6	97
	SEP	1100	121	-	339	4	63	222	-	140	49	22	10	131
	OCT	1151	121	-	361	4	92	207	-	144	46	28	8	140
	NOV	1139	103	-	394	7	79	186	-	147	53	27	8	135
	DEC	967	118	-	289	9	70	170	-	136	49	16	9	102
1994	JAN	1110	130	-	327	9	67	209	-	150	55	25	8	129
	FEB	1129	128	-	345	8	74	210	-	159	56	27	7	114
	MAR	1274	126	-	407	8	85	221	-	163	65	31	10	157
	APR		116	-	411	8	78		-	143	54	12	7	126
	MAY		129	-	435	7	83		-	169	55		8	131
	JUN			-										

(1) Einschl. Blech als Vormaterial für weitere Oberflächenveredelung

(1) Including sheets for further coating

(1) Y compris les tôles ultérieurement revêtues d'autres matières

FLACHERZEUGNISSE MIT OBERFLÄCHENVEREDELUNG  
COATED FLAT PRODUCTS  
PRODUITS PLATS OBTENUS PAR REVETEMENT



1000 t

	EUR	B	DK	D	GR	E	F	IRL	I	L	NL	P	UK	
<b>3.11.3 Organisch beschichtete Bleche (2)</b>														
<b>Organic coated sheets (2)</b>														
<b>Tôles revêtues de matières organiques (2)</b>														
1991														
1992	2172	219	-	506	-	71	569	-	388	-	54	1	363	
1993	2138	186	-	509	-	88	495	-	403	-	73	2	383	
1993	APR	181	16	-	40	-	5	51	-	33	-	5	0	32
	MAY	172	16	-	37	-	6	41	-	31	-	5	0	35
	JUN	201	17	-	50	-	8	52	-	37	-	6	0	31
	JUL	190	11	-	44	-	9	51	-	38	-	7	0	29
	AUG	132	12	-	43	-	3	25	-	9	-	7	0	33
	SEP	193	16	-	43	-	9	51	-	34	-	7	0	34
	OCT	183	13	-	40	-	9	46	-	34	-	6	0	35
	NOV	186	16	-	43	-	9	38	-	38	-	7	0	35
	DEC	153	17	-	39	-	5	33	-	28	-	6	0	25
1994	JAN	161	8	-	35	-	8	39	-	32	-	7	0	31
	FEB	174	27	-	29	-	9	37	-	33	-	6	0	32
	MAR	183	19	-	30	-	8	45	-	38	-	6	0	38
	APR		13	-	40	-	8		-	32	-	5	-	29
	MAY		15	-	42	-	8		-	40	-		0	29
	JUN			-										

(2) Einschl. auf metallisch veredeltem Vormaterial

(2) Including sheets previously coated

(2) Y compris tôles antérieurement revêtues de métal

ERZEUGUNG DER ERSTEN VERARBEITUNGSSTUFE VON EISEN UND STAHL (1)  
 PRODUCTION OF THE PRIMARY IRON AND STEEL PROCESSING INDUSTRIES (1)  
 PROD. DES INDUSTRIES DE LA PREMIERE TRANSFORMATION DE LA FONTE ET DE L'ACIER (1)



1000 t

		EUR	B	DK	D	GR	E	F	IRL	I	L	NL	P	UK
<b>3.12.1 Eisengusserzeugung</b>														
Production of iron castings														
Moulages de fonte														
1991		:	170	:	3420	:	609	1925	:	1331	:	121	84	1054
1992		:	160	:	3256	:	478	1835	:	1292	:	124	80	958
1993		:		:	2774	:			:		:			
1993	I	:	32	:	739	:			:		:			
1993	II	:	31	:	742	:			:		:			
1993	III	:	25	:	642	:			:		:			
1993	IV	:		:	651	:			:		:			
1994	I	:		:	755	:			:		:			
1994	II	:		:	799	:			:		:			
<b>3.12.2 Press-, Zieh- und Stanzteile</b>														
Drawing, pressing and stamping														
Emboutissage et découpage														
1991		:	135	:	576	:			:		:			
1992		:	127	:	612	:			:		:			
1993		:		:	561	:			:		:			
1993	I	:	32	:	145	:			:		:			
1993	II	:	26	:	139	:			:		:			
1993	III	:	23	:	136	:			:		:			
1993	IV	:		:	141	:			:		:			
1994	I	:		:	157	:			:		:			
1994	II	:		:		:			:		:			
<b>3.12.3 Stahlrohre</b>														
Steel tubes														
Tubes d'acier														
1991		:	434	70	4293	:	1025	1475	-	3555	128	384	60	1261
1992		:		71	3589	:	929	1513	-		134	382		1187
1993		:			3082	:	901		-		130			1155
1993	I	:			780	:			-		37			345
1993	II	:			750	:			-		35			294
1993	III	:			750	:			-		30			252
1993	IV	:			802	:			-		28			264
1994	I	:			927	:			-		32			313
1994	II	:			963	:			-		33			
<b>3.12.3.1 Nahtlose Rohre</b>														
Seamless tubes														
Tubes sans soudure														
1991		:	230	-	1635	-	278	506*	-	773	-	-	-	362
1992		:		-	1214	-	220	665*	-		-	-	-	287
1993		:		-	1103	-	204		-		-	-	-	247
1993	I	:		-	256	-			-		-	-	-	67
1993	II	:		-	276	-			-		-	-	-	61
1993	III	:		-	275	-			-		-	-	-	56
1993	IV	:		-	296	-			-		-	-	-	63
1994	I	:		-	323	-			-		-	-	-	76
1994	II	:		-	347	-			-		-	-	-	

(1) Ohne Stahlgiessereien

(1) Excluding steel foundries

(1) Fonderies d'acier non comprises

ERZEUGUNG DER ERSTEN VERARBEITUNGSSTUFE VON EISEN UND STAHL (1)  
 PRODUCTION OF THE PRIMARY IRON AND STEEL PROCESSING INDUSTRIES (1)  
 PROD. DES INDUSTRIES DE LA PREMIERE TRANSFORMATION DE LA FONTE ET DE L'ACIER (1)



1000 t

	EUR	B	DK	D	GR	E	F	IRL	I	L	NL	P	UK
--	-----	---	----	---	----	---	---	-----	---	---	----	---	----

3.12.3.2 Geschweisste Rohre  
 Welded tubes  
 Tubes soudés

1991	:	204	60	2658	:	747	969*	-	2782	128	384	60	899
1992	:		71	2375	:	709	848*	-		134	382		901
1993	:			1979	:	697		-		130			908
1993	I	:	:	524	:	:		-	:	37	:	:	288
1993	II	:	:	474	:	:		-	:	35	:	:	233
1993	III	:	:	475	:	:		-	:	30	:	:	196
1993	IV	:	:	506	:	:		-	:	28	:	:	201
1994	I	:	:	604	:	:		-	:	32	:	:	237
1994	II	:	:	616	:	:		-	:	33	:	:	

3.12.4 Schmieden und Gesenkschmieden  
 Forging and drop forging  
 Forge et estampage

1991	:	39	:	1665	:	:	378	-	1430	-	:	:	340
1992	:		:	1675	:	:		-		-	:	:	
1993	:		:	1404	:	:		-		-	:	:	
1993	I	:	:	375	:	:		-	:	-	:	:	
1993	II	:	:	353	:	:		-	:	-	:	:	
1993	III	:	:	342	:	:		-	:	-	:	:	
1993	IV	:	:	332	:	:		-	:	-	:	:	
1994	I	:	:	388	:	:		-	:	-	:	:	
1994	II	:	:		:	:		-	:	-	:	:	

3.12.5 Drahtziehereien  
 Wire drawing  
 Tréfilage

1991	:	694	:	2422	:	:	1171	-	800	-	:	:	643
1992	:	687	:	2376	:	:		-		-	:	:	
1993	:		:	2300	:	:		-		-	:	:	
1993	I	:	:	588	:	:		-	:	-	:	:	
1993	II	:	:	580	:	:		-	:	-	:	:	
1993	III	:	:	591	:	:		-	:	-	:	:	
1993	IV	:	:	541	:	:		-	:	-	:	:	
1994	I	:	:	618	:	:		-	:	-	:	:	
1994	II	:	:		:	:		-	:	-	:	:	

3.12.6 Kaltziehereien  
 Cold drawing  
 Étirage

1991	:	44	:	772	:	:	322	-	800	-	-	:	257
1992	:	44	:		:	:		-		-	-	:	281
1993	:		:	601	:	:		-		-	-	:	295
1993	I	:	:	165	:	:		-	:	-	-	:	71
1993	II	:	:	157	:	:		-	:	-	-	:	75
1993	III	:	:	141	:	:		-	:	-	-	:	76
1993	IV	:	:	138	:	:		-	:	-	-	:	73
1994	I	:	:	172	:	:		-	:	-	-	:	86
1994	II	:	:		:	:		-	:	-	-	:	

(1) Ohne Stahlgießereien

(1) Excluding steel foundries

(1) Fonderies d'acier non comprises

ERZEUGUNG DER ERSTEN VERARBEITUNGSSTUFE VON EISEN UND STAHL (1)  
 PRODUCTION OF THE PRIMARY IRON AND STEEL PROCESSING INDUSTRIES (1)  
 PROD. DES INDUSTRIES DE LA PREMIERE TRANSFORMATION DE LA FONTE ET DE L'ACIER (1)



1000 t

	EUR	B	DK	D	GR	E	F	IRL	I	L	NL	P	UK
--	-----	---	----	---	----	---	---	-----	---	---	----	---	----

3.12.7 Herstellung von Kaltband  
 Cold rolling  
 Laminage à froid

1991	:	564	:	1826	:	245	98	-	800	24			297
1992	:	538	:	1754	:	217		-		33			213
1993	:		:	1501	:	211		-		34			217
1993	I	:	136	:	396	:		-		8	:	:	57
1993	II	:	137	:	390	:		-		9	:	:	54
1993	III	:	118	:	364	:		-		8	:	:	53
1993	IV	:		:	352	:		-		9	:	:	53
1994	I	:		:	445	:		-		11	:	:	58
1994	II	:		:		:		-		10	:	:	

3.12.8 Herstellung von Kaltbandprofilen  
 Production of cold-formed sections  
 Profilage à froid

1991	:	:	:	301	:		598	-	210	-	:	:	170
1992	:	:	:	359	:			-		-	:	:	
1993	:	:	:	327	:			-		-	:	:	
1993	I	:	:	80	:			-		-	:	:	
1993	II	:	:	89	:			-		-	:	:	
1993	III	:	:	80	:			-		-	:	:	
1993	IV	:	:	78	:			-		-	:	:	
1994	I	:	:	79	:			-		-	:	:	
1994	II	:	:		:			-		-	:	:	

(1) Ohne Stahlgießereien

(1) Excluding steel foundries

(1) Fonderies d'acier non comprises



# 4

**Werkslieferungen und -bezüge, Lagerbestände**

**Works deliveries and receipts, stocks**

**Livraisons et réceptions d'usines, stocks**

WERKSLIEFERUNGEN (EG) AN UNLEGIERTEM STAHL NACH MITGLIEDSTAATEN (1)  
 WORKS DELIVERIES (EC) OF NON-ALLOY STEEL BY MEMBER COUNTRY (1)  
 LIVRAISONS D'ACIER NON-ALLIE DES USINES (CE) PAR PAYS MEMBRE (1)



1000 t

		EUR	B	DK	D	GR	E	F	IRL	I	L	NL	P	UK
<b>Blöcke, Halbzeug, Flach- und Langerzeugnisse (2)</b>														
<b>Ingots, semis, flat and long products (2)</b>														
<b>Lingots, demi-produits, produits plats et longs (2)</b>														
1991														
1992		88990	3754	708	25491	1795	8650	11734	257	22167	487	2937	1400	9611
1993		80771	3309	545	23229	1682	8230	9837	258	19167	457	2695	1355	10007
1993	APR	7136	314	37	2062	129	660	963	22	1717	46	247	107	832
	MAY	7092	282	49	1772	144	727	852	29	1908	37	212	131	949
	JUN	7547	313	45	2068	157	810	918	26	1912	41	262	123	874
	JUL	6580	211	38	1798	156	733	847	20	1588	39	200	105	844
	AUG	4607	269	44	1690	109	464	365	19	655	23	166	103	699
	SEP	7443	321	50	2080	150	803	922	26	1824	44	240	108	874
	OCT	6846	271	54	2009	141	675	814	22	1622	40	212	111	876
	NOV	6838	261	56	1986	139	697	786	18	1702	43	208	105	838
	DEC	5461	209	37	1476	121	682	612	15	1374	31	178	116	611
1994	JAN													
	FEB													
	MAR													
	APR													
	MAY													
	JUN													

(1) Einschliesslich Inlandslieferungen  
 (2) Ohne Material zum Weiterauswalzen

(1) Including home market deliveries  
 (2) Excl. products for re-rolling

(1) Y compris livraisons sur le marché national  
 (2) Non compris produits pour relaminage



WERKSLIEFERUNGEN (EG) AN LEGIERTEM STAHL NACH MITGLIEDSTAATEN (1)  
 WORKS DELIVERIES (EC) OF ALLOY STEELS BY MEMBER COUNTRY (1)  
 LIVRAISONS D'ACIERS ALLIES DES USINES (CE) PAR PAYS MEMBRE (1)



1000 t

	EUR	B	DK	D	GR	E	F	IRL	I	L	NL	P	UK	
<b>Blöcke, Halbzeug, Flach- und Langerzeugnisse (2)</b>														
<b>Ingots, semis, flat and long products (2)</b>														
<b>Lingots, demi-produits, produits plats et longs (2)</b>														
1991														
1992	11047	191	41	4976	22	628	1304	8	2840	6	156	51	825	
1993	9943	154	33	4388	21	531	1106	8	2737	6	132	42	786	
1993	APR	869	17	3	368	1	45	108	1	233	1	12	4	74
	MAY	854	14	3	339	2	46	89	1	272	1	11	3	74
	JUN	855	20	2	352	1	50	103	1	251	0	11	4	60
	JUL	756	8	2	307	1	46	93	0	211	0	12	4	70
	AUG	565	10	3	325	1	9	37	0	112	0	8	2	57
	SEP	937	14	3	412	2	54	103	1	265	1	12	4	66
	OCT	872	12	3	381	2	45	99	1	243	1	11	4	71
	NOV	938	10	3	408	2	49	96	1	276	1	12	3	76
	DEC	730	10	3	322	3	39	77	1	211	1	12	4	49
1994	JAN													
	FEB													
	MAR													
	APR													
	MAY													
	JUN													

(1) Einschliesslich Inlandslieferungen

(2) Ohne Material zum Weiterauswalzen

(1) Including home market deliveries

(2) Excl. products for re-rolling

(1) Y compris livraisons sur le marché national

(2) Non compris produits pour relaminage

WERKSBEZÜGE AN STAHL ZUM WEITERAUSWALZEN  
 RECEIPTS BY WORKS OF STEEL FOR RE-ROLLING  
 RECEPTIONS DES USINES DE PRODUITS DE RELAMINAGE



1000 t

	EUR				B-L				Danmark			
	Herkunft / Origin / Provenance			Σ	Herkunft / Origin / Provenance			Σ	Herkunft / Origin / Provenance			Σ
	Inland(1)	Andere EG-Länder	Dritt-Länder		Inland(1)	Andere EG-Länder	Dritt-Länder		Inland(1)	Andere EG-Länder	Dritt-Länder	
	Home market(1)	Other EC countries	Third countries	Home market(1)	Other EC countries	Third countries	Home market(1)	Other EC countries	Third countries			
Marché national(1)	Autres pays de la CE	Pays tiers	Marché national(1)	Autres pays de la CE	Pays tiers	Marché national(1)	Autres pays de la CE	Pays tiers				
	1	2	3	4	5	6	7	8	9	10	11	12
<b>Blöcke / Ingots / Lingots</b>												
1991	133	140	50	323	-	28	1	30	-	-	-	-
1992	68	110	66	245	-	1	-	1	-	-	-	-
1993	153	21	13	187	-	-	-	-	-	-	-	-
1993	II	42	9	-	51	-	-	-	-	-	-	-
	III	51	0	0	51	-	-	-	-	-	-	-
	IV	15	6	-	20	-	-	-	-	-	-	-
1994	I					-	-	-	-	-	-	-
	II											
<b>Halbzeug / Semis / Demi-produits</b>												
1991	498	2778	779	4055	5	750	1	756	-	2	-	2
1992	307	2270	844	3421	5	838	53	897	-	0	-	0
1993	295	2064	424	2784	-	715	0	715	-	-	-	-
1993	II	82	542	75	699	-	202	0	202	-	-	-
	III	61	465	95	622	-	182	0	182	-	-	-
	IV	82	512	101	694	-	164	-	164	-	-	-
1994	I					-	270	0	270	-	-	-
	II											
<b>Warmbreitband / Coils / Grandes bandes à chaud</b>												
1991	408	3052	542	4002	401	383	-	784	-	-	-	-
1992	370	2870	649	4116	365	250	2	617	-	-	-	-
1993	378	2616	588	3583	376	182	0	558	-	-	-	-
1993	II	106	708	155	970	106	48	-	153	-	-	-
	III	92	570	167	830	92	50	-	142	-	-	-
	IV	88	627	97	813	88	48	-	136	-	-	-
1994	I					97	70	-	167	-	-	-
	II											
<b>Total</b>												
1991	1040	5970	1371	8380	406	1161	2	1569	-	2	-	2
1992	745	5314	1560	7618	370	1089	56	1515	-	0	-	0
1993	827	4701	1026	6553	376	897	0	1273	-	-	-	-
1993	II	230	1259	230	1719	106	250	0	355	-	-	-
	III	204	1036	263	1503	92	231	0	323	-	-	-
	IV	185	1145	198	1527	88	213	-	301	-	-	-
1994	I					97	340	0	437	-	-	-
	II											

(1) Ohne Bezüge von anderen Werken der Gesellschaft

(1) Excluding receipts from other works of the company

(1) Non compris réceptions d'autres usines de la société

WERKSBEZÜGE AN STAHL ZUM WEITERAUSWALZEN  
RECEIPTS BY WORKS OF STEEL FOR RE-ROLLING  
RECEPTIONS DES USINES DE PRODUITS DE RELAMINAGE



1000 t

	BR Deutschland				Ελλάς				España			
	Herkunft / Origin / Provenance			Σ	Herkunft / Origin / Provenance			Σ	Herkunft / Origin / Provenance			Σ
	Inland(1)	Andere EG-Länder	Dritt-Länder		Inland(1)	Andere EG-Länder	Dritt-Länder		Inland(1)	Andere EG-Länder	Dritt-Länder	
	Home market(1)	Other EC countries	Third countries	Home market(1)	Other EC countries	Third countries	Home market(1)	Other EC countries	Third countries			
Marché national(1)	Autres pays de la CE	Pays tiers	Marché national(1)	Autres pays de la CE	Pays tiers	Marché national(1)	Autres pays de la CE	Pays tiers				
	1	2	3	4	5	6	7	8	9	10	11	12

## Blöcke / Ingots / Lingots

1991		116	99	49	264	-	-	-	-	9	-	-	9
1992		68	41	13	122	-	68	53	121	-	-	-	-
1993		153	21	-	174	-	-	-	-	-	-	-	-
1993	II	42	9	-	51	-	-	-	-	-	-	-	-
	III	51	0	-	51	-	-	-	-	-	-	-	-
	IV	15	6	-	20	-	-	-	-	-	-	-	-
1994	I	-	-	-	-	-	-	-	-	-	-	-	-
	II	-	-	-	-	-	-	-	-	-	-	-	-

## Halbzeug / Semis / Demi-produits

1991		41	565	200	806	25	652	60	737	136	1	41	178
1992		21	475	118	613	13	427	243	682	22	-	-	22
1993		10	523	103	636	28	281	108	417	24	-	17	41
1993	II	2	130	20	152	11	57	-	67	5	-	5	10
	III	2	128	46	176	9	40	-	49	6	-	3	9
	IV	3	132	24	158	6	65	21	91	8	-	6	14
1994	I	-	-	-	-	-	88	63	151	7	-	-	7
	II	-	-	-	-	-	-	-	-	-	-	-	-

## Warmbreitband / Coils / Larges bandes à chaud

1991		3	87	519	609	-	290	21	311	-	172	-	172
1992		0	80	556	636	-	244	59	530	2	257	0	259
1993		-	40	527	567	-	167	24	191	-	253	-	253
1993	II	-	7	137	144	-	37	11	48	-	66	-	66
	III	-	9	158	167	-	35	-	35	-	58	-	58
	IV	-	9	81	90	-	59	-	59	-	56	-	56
1994	I	-	-	-	-	-	82	-	82	-	43	-	43
	II	-	-	-	-	-	-	-	-	-	-	-	-

## Total

1991		160	751	768	1679	25	943	81	1048	146	173	41	359
1992		89	595	687	1371	13	802	356	1170	24	257	0	281
1993		163	583	631	1376	28	448	132	608	24	253	17	294
1993	II	44	146	156	346	11	93	11	115	5	66	5	76
	III	53	137	204	393	9	75	-	84	6	58	3	67
	IV	18	146	104	268	6	124	21	151	8	56	6	70
1994	I	-	-	-	-	-	170	63	233	7	43	-	51
	II	-	-	-	-	-	-	-	-	-	-	-	-

(1) Ohne Bezüge von anderen Werken der Gesellschaft

(1) Excluding receipts from other works of the company

(1) Non compris réceptions d'autres usines de la société

WERKSBEZÜGE AN STAHL ZUM WEITERAUSWALZEN  
RECEIPTS BY WORKS OF STEEL FOR RE-ROLLING  
RECEPTIONS DES USINES DE PRODUITS DE RELAMINAGE



1000 t

	France				Ireland				Italia			
	Herkunft / Origin / Provenance			Σ	Herkunft / Origin / Provenance			Σ	Herkunft / Origin / Provenance			Σ
	Inland(1)	Andere EG-Länder	Dritt-Länder		Inland(1)	Andere EG-Länder	Dritt-Länder		Inland(1)	Andere EG-Länder	Dritt-Länder	
	Home market(1)	Other EC countries	Third countries	Home market(1)	Other EC countries	Third countries	Home market(1)	Other EC countries	Third countries			
Marché national(1)	Autres pays de la CE	Pays tiers	Marché national(1)	Autres pays de la CE	Pays tiers	Marché national(1)	Autres pays de la CE	Pays tiers				
	1	2	3	4	5	6	7	8	9	10	11	12
<b>Blöcke / Ingots / Lingots</b>												
1991	-	0	-	0					8	-	-	8
1992	-	0	-	0					-	-	-	-
1993	-	0	0	0					-	-	13	13
1993	II	-	0	-	0				-	-	-	-
	III	-	0	0	0				-	-	-	-
	IV	-	0	-	0				-	-	-	-
1994	I	-	0	-	0				-	-	8	8
	II											
<b>Halbzeug / Semis / Demi-produits</b>												
1991	-	286	3	289					287	385	435	1107
1992	-	186	4	190					240	234	394	867
1993	-	364	2	366					232	69	162	463
1993	II	-	102	0	102				64	12	43	118
	III	-	80	0	80				45	13	45	103
	IV	-	105	1	106				65	12	37	114
1994	I	-	166	1	167				65	20	105	190
	II											
<b>Warmbreitband / Coils / Larges bandes à chaud</b>												
1991	5	1112	1	1118					-	463	-	463
1992	3	978	5	985					0	518	10	529
1993	2	907	4	913					0	567	1	568
1993	II	0	255	-	255				0	164	0	164
	III	-	207	1	208				0	97	-	97
	IV	0	207	4	210				0	132	-	132
1994	I	0	253	-	253				0	135	-	135
	II											
<b>Total</b>												
1991	5	1398	4	1407					295	848	435	1578
1992	3	1164	8	1175					240	752	404	1396
1993	2	1271	6	1279					233	635	176	1044
1993	II	0	357	0	358				64	175	43	282
	III	-	287	1	288				45	110	45	200
	IV	0	311	5	316				65	144	37	246
1994	I	0	419	1	420				65	155	113	333
	II											

(1) Ohne Bezüge von anderen Werken der Gesellschaft

(1) Excluding receipts from other works of the company

(1) Non compris réceptions d'autres usines de la société

WERKSBEZÜGE AN STAHL ZUM WEITERAUSWALZEN  
RECEIPTS BY WORKS OF STEEL FOR RE-ROLLING  
RECEPTIONS DES USINES DE PRODUITS DE RELAMINAGE



1000 t

	Nederland				Portugal				United Kingdom			
	Herkunft / Origin / Provenance			Σ	Herkunft / Origin / Provenance			Σ	Herkunft / Origin / Provenance			Σ
	Inland(1)	Andere EG-Länder	Dritt-Länder		Inland(1)	Andere EG-Länder	Dritt-Länder		Inland(1)	Andere EG-Länder	Dritt-Länder	
	Home market(1)	Other EC countries	Third countries	Home market(1)	Other EC countries	Third countries	Home market(1)	Other EC countries	Third countries			
Marché national(1)	Autres pays de la CE	Pays tiers	Marché national(1)	Autres pays de la CE	Pays tiers	Marché national(1)	Autres pays de la CE	Pays tiers				
	1	2	3	4	5	6	7	8	9	10	11	12

## Blöcke / Ingots / Lingots

1991	-	12	-	12	-	-	-	-	-	-	-	-
1992	-	1	-	1	-	-	-	-	-	-	-	-
1993	-	0	-	0	-	-	-	-	-	-	-	-
1993	II	0	-	0	-	-	-	-	-	-	-	-
	III	-	-	-	-	-	-	-	-	-	-	-
	IV	-	-	-	-	-	-	-	-	-	-	-
1994	I	-	-	-	-	-	-	-	-	-	-	-
	II	-	-	-	-	-	-	-	-	-	-	-

## Halbzeug / Semis / Demi-produits

1991	-	37	-	37	-	2	-	2	4	98	39	141
1992	-	32	-	32	-	11	-	11	6	68	32	107
1993	-	84	-	84	-	0	-	0	1	29	32	62
1993	II	29	-	29	-	0	-	0	0	10	8	18
	III	23	-	23	-	0	-	0	-	-	1	1
	IV	21	-	21	-	0	-	0	-	14	13	26
1994	I	-	-	-	-	18	-	18	-	10	13	23
	II	-	-	-	-	-	-	-	-	-	-	-

## Warmbreitband / Coils / Grandes bandes à chaud

1991	-	19	-	19	-	219	-	219	-	307	1	308
1992	-	15	-	15	-	236	15	251	-	292	2	294
1993	-	4	-	4	-	193	3	196	-	304	28	333
1993	II	-	-	-	-	51	1	52	-	82	6	88
	III	-	3	-	3	35	2	37	-	77	6	83
	IV	-	1	-	1	51	-	51	-	63	12	76
1994	I	-	-	-	-	66	-	66	-	52	17	69
	II	-	-	-	-	-	-	-	-	-	-	-

## Total

1991	-	69	-	69	-	221	-	221	4	405	39	449
1992	-	47	-	47	-	247	15	262	6	361	34	401
1993	-	88	-	88	-	193	3	196	1	333	60	394
1993	II	29	-	29	-	52	1	52	0	92	14	106
	III	26	-	26	-	35	2	37	-	77	8	84
	IV	22	-	22	-	51	-	51	-	77	25	102
1994	I	-	-	-	-	84	-	84	-	62	30	92
	II	-	-	-	-	-	-	-	-	-	-	-

(1) Ohne Bezüge von anderen Werken der Gesellschaft

(1) Excluding receipts from other works of the company

(1) Non compris réceptions d'autres usines de la société

LAGERBESTÄNDE AN STAHL BEI ERZEUGERN UND HÄNDLERN  
 PRODUCERS' AND STOCKHOLDERS' STOCKS OF STEEL PRODUCTS  
 STOCKS D'ACIER CHEZ LES PRODUCTEURS ET LES NEGOCIANTS



1000 t

		Bestandshöhe (1) Level of stocks (1) Niveau des stocks (1)				Bestandsveränderungen (2) Stock variations (2) Variations des stocks (2)		
		in tatsächlichen Mengen in actual tonnages en tonnages réels			in Rohstahl- gewicht (3) in crude steel equivalent (3) en équivalent d'acier brut (3)	in tatsächlichen Mengen in actual tonnages	in Rohstahl- gewicht (3) in crude steel equivalent (3)	
		Blöcke und Halbzeug Ingots and semis Lingots et demi- produits	Warmbreitband Hot rolled wide strip Larges bandes chaud	Fertigerzeugnisse Finished products Produits finis et finals	Σ	en tonnages réels	en équivalent d'acier brut (3)	
		1	2	3	4	5	6	7
<b>EUR</b>								
1993	II	5939	4167	12856	22962	28945	-132	-139
	III	6650	4080	12521	23251	29192	289	247
	IV	6577	4057	13076	23710	29804	459	612
1994	I							
	II							
<b>Belgique/België - Luxembourg</b>								
1993	II	730	427	1461	2618	3290	-78	-86
	III	638	472	1465	2574	3241	-44	-49
	IV	569	445	2351	3364	4307	790	1066
1994	I							
	II							
<b>Danmark</b>								
1993	II	38	-	42	80	100	-5	-5
	III	43	-	39	83	102	3	2
	IV	50	-	34	84	103	1	1
1994	I	45	-	43	88	109	4	6
	II	54	-	32	86	105	-2	-4
<b>BR Deutschland</b>								
1993	II	1810	1565	4856	8231	10292	-121	-145
	III	2087	1488	4724	8299	10317	68	25
	IV	2164	1470	4527	8161	10110	-138	-207
1994	I	2111	1534	4569	8214	10189	53	79
	II							

LAGERBESTÄNDE AN STAHL BEI ERZEUGERN UND HÄNDLERN  
 PRODUCERS' AND STOCKHOLDERS' STOCKS OF STEEL PRODUCTS  
 STOCKS D'ACIER CHEZ LES PRODUCTEURS ET LES NEGOCIANTS



		Bestandshöhe (1) Level of stocks (1) Niveau des stocks (1)				Bestandsveränderungen (2) Stock variations (2) Variations des stocks (2)		
		in tatsächlichen Mengen in actual tonnages en tonnages réels			in Rohstahl- gewicht (3) in crude steel equivalent (3) en équivalent d'acier brut (3)	in tatsächlichen Mengen in actual tonnages	in Rohstahl- gewicht (3) in crude steel equivalent (3)	
		Blöcke und Halbzeug Ingots and semis Lingots et demi- produits	Warmbreitband Hot rolled wide strip Larges bandes chaud	Fertigerzeugnisse Finished products Produits finis et finals	Σ	en tonnages réels	en équivalent d'acier brut (3)	
		1	2	3	4	5	6	7
		<b>Ελλάς</b>						
1993	II	60	51	124	235	300	-129	-156
	III	106	24	106	236	296	1	-4
	IV	45	45	151	241	309	5	13
1994	I	98	47	163	308	391	67	82
	II							
		<b>España</b>						
1993	II	563	392	1039	1994	2521	-154	-202
	III	728	452	1021	2201	2763	207	242
	IV	662	550	1144	2356	2971	155	208
1994	I	513	504	1176	2193	2784	-163	-187
	II							
		<b>France</b>						
1993	II	666	443	2192	3301	4239	110	132
	III	779	385	2024	3188	4078	-113	-161
	IV	747	429	1901	3077	3932	-111	-146
1994	I	496	373					
	II							
		<b>Italia</b>						
1993	II	997	805	1462	3265	4106	17	25
	III	1052	725	1436	3213	4036	-52	-70
	IV	990	656	1416	3063	3852	-150	-184
1994	I	968	636	1387	2992	3762	-71	-90
	II							

LAGERBESTÄNDE AN STAHL BEI ERZEUGERN UND HÄNDLERN  
 PRODUCERS' AND STOCKHOLDERS' STOCKS OF STEEL PRODUCTS  
 STOCKS D'ACIER CHEZ LES PRODUCTEURS ET LES NEGOCIANTS



		Bestandshöhe (1) Level of stocks (1) Niveau des stocks (1)				Bestandsveränderungen (2) Stock variations (2) Variations des stocks (2)		
		in tatsächlichen Mengen in actual tonnages en tonnages réels			in Rohstahl- gewicht (3) in crude steel equivalent (3) en équivalent d'acier brut (3)	in tatsächlichen Mengen in actual tonnages	in Rohstahl- gewicht (3) in crude steel equivalent (3)	
		Blöcke und Halbzeug Ingots and semis Lingots et demi- produits	Warmbreitband Hot rolled wide strip Larges bandes à chaud	Fertigerzeugnisse Finished products Produits finis et finals	Σ	en tonnages réels	en équivalent d'acier brut (3)	
		1	2	3	4	5	6	7
<b>Nederland</b>								
1993	II	313	188	518	1019	1286	65	82
	III	270	227	562	1059	1343	40	57
	IV	364	132	520	1016	1279	-43	-64
1994	I							
	II							
<b>Portugal</b>								
1993	II	21	-	132	153	197	-14	-16
	III	15	-	140	155	200	2	3
	IV	18	-	108	126	162	-29	-38
1994	I	8	-					
	II							
<b>United Kingdom</b>								
1993	II	741	295	1030	2066	2616	176	234
	III	933	307	1004	2243	2817	177	201
	IV	969	329	924	2222	2780	-21	-37
1994	I	691	246	898	1835	2319	-387	-461
	II							

(1) Am Ende des Vierteljahres

(2) Im Laufe des Vierteljahres

(3) Für die Umrechnung in Rohstahlgewicht wurden folgende Koeffizienten benützt: Blöcke: 1,00; Halbzeug: 1,18; Coils: 1,24; Fertigerzeugnisse: 1,30; bis 1,38 je nach der Struktur der Erzeugnisse in den einzelnen Jahren und Ländern

(1) At end of the quarter

(2) During the quarter

(3) The following steel conversion factors were used: ingots: 1,00; semis: 1,18; coils: 1,24; finished products: average factor of 1,30 to 1,38 depending on product structure in different years and countries

(1) Fin de trimestre

(2) Au cours de trimestre

(3) Pour la conversion en acier brut, les coefficients suivants ont été utilisés: lingots: 1,00; demi-produits: 1,18; coils: 1,24; produits finis: de 1,30 à 1,38 suivant la structure des produits dans les années et les pays



**5**

**Handel**

**Trade**

**Commerce**



Aussenhandel

External Trade

Commerce extérieur



Aussenhandel und Binnenaustausch an Eisen- und Stahlerzeugnissen

Foreign and internal Trade in iron and steel products

Commerce extérieur et échanges intracommunautaires de produits sidérurgiques



AUSSENHANDEL NACH MITGLIEDSTAATEN  
FOREIGN TRADE BY MEMBER COUNTRIES  
COMMERCE EXTERIEUR PAR PAYS MEMBRE

	Bezüge aus der EG Receipts from the EC Réceptions de la CE					Einfuhr aus Drittländern Imports from third countries Importations en provenance des pays tiers					Lieferungen in die EG Deliveries to the EC Livraisons vers la CE					Ausfuhr nach Drittländern Exports to third countries Exportations vers les pays tiers				
	1993 I-VI	1993 I-IX	1993 I-XII	1994 I-III	1994 I-VI	1993 I-VI	1993 I-IX	1993 I-XII	1994 I-III	1994 I-VI	1993 I-VI	1993 I-IX	1993 I-XII	1994 I-III	1994 I-VI	1993 I-VI	1993 I-IX	1993 I-XII	1994 I-III	1994 I-VI
	EUR																			
1						747	1233	1719									64	76	89	
2						14	22	31									16	19	26	
3						130	227	301									902	1453	1950	
4						284	353	445									1327	2898	3985	
5						10	13	18									41	63	130	
6						1	1	1									1	14	14	
7						438	616	795									2287	4447	6105	
8						1152	1655	2170									2570	3832	5242	
9						56	81	108									109	141	183	
10						0	0	1									7	9	10	
11						380	523	714									1195	1903	2733	
12						595	812	1105									1925	2636	3399	
13						20	29	38									100	151	214	
14						151	260	422									959	1359	1866	
15						67	106	147									492	675	829	
16						141	210	294									203	298	412	
17						65	94	126									18	25	33	
18						67	100	139									121	184	257	
19						786	1098	1487									1049	1616	2259	
20						706	998	1334									1698	2608	3651	
21						66	93	123									420	620	813	
22						603	874	1186									1126	1761	2549	
23						5293	7548	10188									14278	22266	30554	
24						222	317	420									339	512	700	
25						135	193	250									192	289	370	
26						141	216	293									254	382	544	
27						676	994	1315									1205	1876	2726	
28						6467	9269	12465									16268	25326	34894	
29						2	3	3									60	102	110	
30						43305	67969	91690									52	76	82	
31						1673	2503	3677									5192	7469	10036	

AUSSENHANDEL NACH MITGLIEDSTAATEN  
FOREIGN TRADE BY MEMBER COUNTRIES  
COMMERCE EXTERIEUR PAR PAYS MEMBRE



1000 t

	Bezüge aus der EG Receipts from the EC Réceptions de la CE					Einfuhr aus Drittländern Imports from third countries Importations en provenance des pays tiers					Lieferungen in die EG Deliveries to the EC Livraisons vers la CE					Ausfuhr nach Drittländern Exports to third countries Exportations vers les pays tiers				
	1993 I-VI	1993 I-IX	1993 I-XII	1994 I-III	1994 I-VI	1993 I-VI	1993 I-IX	1993 I-XII	1994 I-III	1994 I-VI	1993 I-VI	1993 I-IX	1993 I-XII	1994 I-III	1994 I-VI	1993 I-VI	1993 I-IX	1993 I-XII	1994 I-III	1994 I-VI
<b>UEBL/BLEU</b>																				
1	44	53	63			52	86	125			40	48	63			1	3	4		
2	4	5	8			0	0	0			16	21	25			0	0	0		
3	196	316	466			1	1	4			23	42	55			31	39	61		
4	195	276	332			2	2	3			242	355	548			123	311	516		
5	6	7	8			0	0	0			0	0	0			0	1	1		
6	0	0	0			0	0	0			0	0	0			-	-	-		
7	401	603	814			4	4	8			282	418	629			154	351	578		
8	173	300	436			27	33	40			1571	2095	2668			287	464	718		
9	15	25	27			0	0	0			18	26	31			4	4	6		
10	0	0	0			0	0	0			0	1	1			1	1	1		
11	336	489	654			17	26	33			238	325	453			63	116	204		
12	200	275	370			7	9	11			253	353	468			116	186	218		
13	3	4	7			-	0	0			39	73	100			34	59	85		
14	105	161	240			9	13	17			442	590	751			188	285	386		
15	55	72	91			4	7	9			140	198	253			72	100	120		
16	30	54	82			7	13	20			116	161	204			7	11	19		
17	8	11	12			1	1	1			3	3	4			1	1	1		
18	5	8	11			3	5	7			27	35	46			1	1	2		
19	96	165	208			41	55	72			475	629	802			208	283	375		
20	224	329	492			30	42	59			822	1101	1418			235	337	478		
21	57	88	115			3	5	9			77	116	160			21	29	38		
22	179	254	339			53	71	93			792	1147	1548			142	237	383		
23	1887	2838	3897			207	285	378			5292	7271	9537			1532	2466	3613		
24	55	80	108			5	6	9			86	120	155			13	21	27		
25	27	36	44			20	29	36			19	34	41			25	35	45		
26	30	45	60			5	8	10			129	168	218			33	48	64		
27	129	181	235			52	73	88			193	269	326			41	65	82		
28	2129	3180	4342			289	401	520			5719	7862	10276			1643	2635	3831		
29	0	0	0			0	0	0			9	9	10			0	1	1		
30	1759	2344	3044			5658	9087	12724			5	8	11			1	1	1		
31	1108	1753	2354			19	24	36			495	672	830			402	589	831		



AUSSENHANDEL NACH MITGLIEDSTAATEN  
FOREIGN TRADE BY MEMBER COUNTRIES  
COMMERCE EXTERIEUR PAR PAYS MEMBRE

	Bezüge aus der EG Receipts from the EC Réceptions de la CE					Einfuhr aus Drittländern Imports from third countries Importations en provenance des pays tiers					Lieferungen in die EG Deliveries to the EC Livraisons vers la CE					Ausfuhr nach Drittländern Exports to third countries Exportations vers les pays tiers				
	1993 I-VI	1993 I-IX	1993 I-XII	1994 I-III	1994 I-VI	1993 I-VI	1993 I-IX	1993 I-XII	1994 I-III	1994 I-VI	1993 I-VI	1993 I-IX	1993 I-XII	1994 I-III	1994 I-VI	1993 I-VI	1993 I-IX	1993 I-XII	1994 I-III	1994 I-VI
Danmark																				
1						34	57	85	22							0	0	0	0	
2						-	0	0	0							0	0	0	0	
3						0	0	0	-							0	0	0	-	
4						0	1	1	-							0	0	0	-	
5						0	0	0	-							0	0	0	-	
6						0	0	0	0							-	-	-	-	
7						0	1	1	0							0	0	1	0	
8						95	133	185	49							0	0	0	0	
9						4	5	6	5							0	0	0	0	
10						-	-	0	0							-	-	-	-	
11						7	9	13	1							0	0	0	-	
12						28	38	50	9							22	30	39	6	
13						-	-	0	0							-	1	1	0	
14						10	15	24	7							0	0	0	0	
15						4	7	11	1							1	1	1	0	
16						8	13	18	6							1	1	2	0	
17						6	8	13	5							0	0	0	0	
18						1	1	2	0							0	0	0	0	
19						65	85	119	38							45	73	118	36	
20						74	106	144	40							4	7	8	1	
21						9	13	16	3							3	4	6	2	
22						50	74	101	33							5	8	11	3	
23						361	509	703	196							82	126	188	49	
24						7	10	15	4							9	12	16	4	
25						3	4	5	2							1	1	1	0	
26						5	7	9	2							0	0	1	0	
27						38	59	78	20							24	38	51	9	
28						414	589	811	224							116	178	256	61	
29						0	0	0	-							-	0	1	0	
30						4	5	8	0							-	-	-	-	
31						20	24	56	6							38	55	64	19	

AUSSENHANDEL NACH MITGLIEDSTAATEN  
FOREIGN TRADE BY MEMBER COUNTRIES  
COMMERCE EXTERIEUR PAR PAYS MEMBRE



1000 t

	Bezüge aus der EG Receipts from the EC Réceptions de la CE					Einfuhr aus Drittländern Imports from third countries Importations en provenance des pays tiers					Lieferungen in die EG Deliveries to the EC Livraisons vers la CE					Ausfuhr nach Drittländern Exports to third countries Exportations vers les pays tiers				
	1993 I-VI	1993 I-IX	1993 I-XII	1994 I-III	1994 I-VI	1993 I-VI	1993 I-IX	1993 I-XII	1994 I-III	1994 I-VI	1993 I-VI	1993 I-IX	1993 I-XII	1994 I-III	1994 I-VI	1993 I-VI	1993 I-IX	1993 I-XII	1994 I-III	1994 I-VI
<b>BR Deutschland</b>																				
1	60	86	111			78	131	210	51		99	138	178			24	31	40	5	
2	15	21	24			2	4	7	3		23	27	33			10	12	16	3	
3	128	175	232			49	108	144	11		87	120	165			189	372	535	8	
4	99	150	262			40	62	64	4		157	202	295			294	509	711	206	
5	24	38	48			3	4	4	0		31	38	47			7	8	27	1	
6	0	0	0			-	-	-	-		0	0	0			0	0	0	0	
7	266	384	566			95	178	219	18		298	387	540			501	900	1288	217	
8	313	467	575			363	629	826	167		790	1292	1846			676	975	1355	227	
9	3	4	5			43	65	90	13		13	13	20			9	14	24	16	
10	0	0	0			0	0	0	0		0	0	0			5	5	6	0	
11	419	621	821			234	316	437	19		541	802	1081			263	488	729	71	
12	675	955	1261			362	491	679	156		142	203	274			174	217	269	47	
13	11	22	32			6	9	12	6		20	29	34			17	23	33	7	
14	322	446	620			58	122	211	71		248	406	543			129	199	289	87	
15	189	261	339			33	55	76	16		19	29	40			24	37	52	5	
16	100	148	198			89	134	187	61		120	183	252			111	159	211	39	
17	11	14	22			32	47	64	19		12	16	19			5	7	10	2	
18	15	20	25			16	24	32	9		88	119	163			49	74	108	27	
19	311	423	545			349	482	671	244		344	483	644			360	575	863	142	
20	442	649	869			202	290	382	122		523	717	971			699	1185	1636	336	
21	85	130	177			4	7	11	3		79	109	159			105	150	200	60	
22	445	639	891			217	319	437	144		456	666	905			313	559	816	219	
23	3607	5183	6946			2103	3167	4332	1071		3692	5456	7491			3438	5569	7889	1504	
24	140	206	276			114	167	224	62		204	283	376			114	171	238	57	
25	31	46	61			44	64	83	22		34	51	66			44	70	93	19	
26	103	147	199			83	131	175	42		86	119	153			41	63	86	15	
27	369	549	732			304	440	588	175		434	581	751			349	587	974	333	
28	4250	6131	8213			2649	3969	5402	1373		4451	6490	8837			3987	6460	9280	1928	
29	0	0	1			1	1	1	1		5	9	17			47	81	86	0	
30	11051	16171	23242			4481	7330	12022	4290		24	71	87			3	9	14	0	
31	260	350	513			88	175	334	97		2900	4220	5365			1047	1673	2331	605	

5.1

AUSSENHANDEL NACH MITGLIEDSTAATEN  
FOREIGN TRADE BY MEMBER COUNTRIES  
COMMERCE EXTERIEUR PAR PAYS MEMBRE



1000 t

	Bezüge aus der EG Receipts from the EC Réceptions de la CE					Einfuhr aus Drittländern Imports from third countries Importations en provenance des pays tiers					Lieferungen in die EG Deliveries to the EC Livraisons vers la CE					Ausfuhr nach Drittländern Exports to third countries Exportations vers les pays tiers				
	1993	1993	1993	1994	1994	1993	1993	1993	1994	1994	1993	1993	1993	1994	1994	1993	1993	1993	1994	1994
	I-VI	I-IX	I-XII	I-III	I-VI	I-VI	I-IX	I-XII	I-III	I-VI	I-VI	I-IX	I-XII	I-III	I-VI	I-VI	I-IX	I-XII	I-III	I-VI
	Ελλάς																			
1	4	4				9	18	27			-	-				-	0	0		
2	16	24				-	-	-			-	-				-	-	0		
3	61	61				-	0	0			-	-				39	45	50		
4	117	137				104	104	125			-	-				-	15	15		
5	-	-				0	0	0			-	-				-	-	-		
6	-	-				-	-	-			-	-				-	-	-		
7	194	222				104	104	125			-	-				39	60	65		
8	64	89				12	17	28			98	115				16	25	25		
9	0	0				1	1	1			-	-				-	-	-		
10	0	0				0	0	0			-	-				-	-	-		
11	30	56				2	7	7			0	0				19	19	19		
12	104	177				3	5	8			0	0				57	62	69		
13	0	0				-	0	0			-	-				0	0	0		
14	17	23				8	11	16			-	-				0	0	0		
15	15	21				2	3	5			-	-				0	0	1		
16	4	6				0	0	1			-	0				0	0	0		
17	0	1				0	0	0			0	0				-	0	0		
18	1	1				0	0	1			-	-				-	0	0		
19	7	10				11	16	23			0	0				1	40	63		
20	23	35				5	8	11			22	23				25	27	35		
21	33	52				0	0	0			0	1				7	12	14		
22	53	71				3	5	8			8	11				17	26	41		
23	546	764				151	177	234			130	150				180	271	333		
24	5	11				3	4	6			1	1				1	2	2		
25	1	3				1	2	2			0	0				0	0	0		
26	7	10				5	8	13			1	3				2	2	4		
27	36	45				8	13	18			10	13				19	35	41		
28	594	832				168	203	273			141	167				202	311	380		
29	2	2				1	1	1			-	-				-	-	-		
30	0	0				-	-	-			-	-				-	-	-		
31	135	177				16	33	165			1	2				1	1	11		

5.1

AUSSENHANDEL NACH MITGLIEDSTAATEN  
FOREIGN TRADE BY MEMBER COUNTRIES  
COMMERCE EXTERIEUR PAR PAYS MEMBRE



1000 t

	Bezüge aus der EG Receipts from the EC Réceptions de la CE					Einfuhr aus Drittländern Imports from third countries Importations en provenance des pays tiers					Lieferungen in die EG Deliveries to the EC Livraisons vers la CE					Ausfuhr nach Drittländern Exports to third countries Exportations vers les pays tiers				
	1993 I-VI	1993 I-IX	1993 I-XII	1994 I-III	1994 I-VI	1993 I-VI	1993 I-IX	1993 I-XII	1994 I-III	1994 I-VI	1993 I-VI	1993 I-IX	1993 I-XII	1994 I-III	1994 I-VI	1993 I-VI	1993 I-IX	1993 I-XII	1994 I-III	1994 I-VI
	<b>España</b>																			
1	6	7	10	6		53	99	148	68		35	35	36	3		24	24	24	0	
2	2	2	3	1		0	0	0	0		-	-	-	0		0	0	0	-	
3	9	11	14	2		15	17	23	-		7	9	11	2		86	108	135	14	
4	2	2	3	1		0	0	2	1		0	3	3	1		25	35	35	-	
5	1	1	3	1		-	-	-	-		0	1	1	0		7	9	10	2	
6	0	0	0	-		-	-	-	-		-	-	-	-		0	1	1	-	
7	13	17	23	5		16	18	25	1		8	12	15	3		118	153	181	16	
8	390	631	883	236		36	58	78	27		75	99	116	33		212	304	412	108	
9	0	1	1	0		1	1	2	1		5	6	7	2		0	0	12	12	
10	0	0	0	0		-	-	-	-		0	0	0	-		-	-	-	-	
11	82	113	146	17		3	4	7	1		126	170	203	22		188	285	395	44	
12	34	67	95	29		6	8	10	2		311	434	538	128		371	512	744	282	
13	0	0	1	1		-	-	-	0		0	0	0	-		-	-	0	-	
14	59	85	120	40		3	3	3	5		218	304	431	118		103	160	241	59	
15	21	30	44	15		10	13	15	3		58	76	94	15		86	102	136	59	
16	25	38	53	21		0	0	0	0		3	5	6	2		1	1	2	0	
17	1	2	3	2		0	0	0	-		0	0	0	0		0	0	0	0	
18	7	11	15	4		2	2	3	0		0	0	0	-		0	0	0	-	
19	42	67	94	25		12	15	19	10		84	127	166	36		85	144	197	63	
20	180	300	436	130		10	15	25	4		133	192	251	82		166	225	319	109	
21	56	84	109	22		5	5	5	4		48	71	88	28		76	111	143	23	
22	201	296	411	136		17	33	38	4		105	146	181	61		46	86	131	43	
23	1113	1744	2434	682		120	175	231	60		1175	1644	2095	530		1452	2084	2913	819	
24	18	24	34	11		6	8	10	2		69	95	126	34		21	32	44	9	
25	8	13	17	6		5	8	11	3		4	7	9	5		29	30	30	2	
26	19	30	43	14		1	1	2	0		41	57	74	20		17	22	34	8	
27	50	70	97	50		6	9	13	4		111	150	196	54		61	94	136	54	
28	1208	1880	2626	762		139	201	266	69		1400	1952	2501	643		1580	2262	3157	892	
29	-	-	-	-		-	-	-	-		0	0	0	-		-	-	-	-	
30	1	1	1	0		3426	5131	6664	1712		380	714	864	350		44	62	62	17	
31	1461	2405	3243	1012		298	517	751	137		9	14	16	6		1	1	1	0	

5.1

AUSSENHANDEL NACH MITGLIEDSTAATEN  
FOREIGN TRADE BY MEMBER COUNTRIES  
COMMERCE EXTERIEUR PAR PAYS MEMBRE



1000 t

	Bezüge aus der EG Receipts from the EC Réceptions de la CE					Einfuhr aus Drittländern Imports from third countries Importations en provenance des pays tiers					Lieferungen in die EG Deliveries to the EC Livraisons vers la CE					Ausfuhr nach Drittländern Exports to third countries Exportations vers les pays tiers				
	1993 I-VI	1993 I-IX	1993 I-XII	1994 I-III	1994 I-VI	1993 I-VI	1993 I-IX	1993 I-XII	1994 I-III	1994 I-VI	1993 I-VI	1993 I-IX	1993 I-XII	1994 I-III	1994 I-VI	1993 I-VI	1993 I-IX	1993 I-XII	1994 I-III	1994 I-VI
	France																			
1	68	92	120			22	33	62			17	30	46			5	8	10		
2	16	22	27			0	0	0			18	27	35			0	0	1		
3	74	88	110			2	2	3			256	350	505			7	9	11		
4	149	225	324			0	0	0			91	128	185			184	526	777		
5	28	35	43			1	2	2			14	19	23			6	7	11		
6	0	0	0			-	-	-			0	0	0			-	-	-		
7	266	371	503			3	4	5			378	524	749			198	542	800		
8	994	1417	1795			24	42	65			988	1356	1768			374	581	825		
9	6	7	9			0	0	0			8	14	20			43	47	55		
10	0	0	0			0	0	0			0	0	0			0	0	0		
11	291	409	540			15	20	27			423	623	828			197	317	406		
12	294	412	535			36	50	65			400	524	673			103	148	195		
13	12	32	42			0	0	0			18	25	35			14	21	24		
14	379	525	682			1	1	4			165	244	316			65	78	119		
15	119	164	197			1	1	3			34	44	53			45	56	63		
16	86	115	153			8	12	14			68	96	124			24	33	44		
17	10	14	18			11	14	18			0	0	0			0	0	0		
18	69	90	119			7	10	14			42	56	77			13	21	29		
19	352	472	646			36	55	75			140	167	214			122	150	182		
20	461	648	834			62	89	122			454	665	880			158	222	322		
21	99	161	223			1	1	2			109	179	219			85	118	160		
22	467	662	858			47	69	92			556	793	1059			177	242	338		
23	3904	5497	7155			251	369	508			3785	5311	7017			1618	2576	3564		
24	171	236	314			19	25	32			130	185	250			50	83	111		
25	26	52	100			9	14	19			23	34	44			5	8	25		
26	148	201	265			11	17	25			42	60	82			31	45	64		
27	306	431	592			32	63	82			211	307	409			216	306	388		
28	4556	6417	8425			323	490	666			4190	5897	7802			1920	3019	4151		
29	4	5	5			0	0	0			16	19	24			5	7	8		
30	297	346	442			7795	12343	16145			1540	2109	2796			0	0	0		
31	550	840	1102			3	4	7			1952	2813	3612			252	309	415		

5.1

AUSSENHANDEL NACH MITGLIEDSTAATEN  
FOREIGN TRADE BY MEMBER COUNTRIES  
COMMERCE EXTERIEUR PAR PAYS MEMBRE



1000 t

	Bezüge aus der EG Receipts from the EC Réceptions de la CE					Einfuhr aus Drittländern Imports from third countries Importations en provenance des pays tiers					Lieferungen in die EG Deliveries to the EC Livraisons vers la CE					Ausfuhr nach Drittländern Exports to third countries Exportations vers les pays tiers				
	1993 I-VI	1993 I-IX	1993 I-XII	1994 I-III	1994 I-VI	1993 I-VI	1993 I-IX	1993 I-XII	1994 I-III	1994 I-VI	1993 I-VI	1993 I-IX	1993 I-XII	1994 I-III	1994 I-VI	1993 I-VI	1993 I-IX	1993 I-XII	1994 I-III	1994 I-VI
	Ireland																			
1						-	-	-								-	-	-		
2						-	-	-								-	-	-		
3						-	-	-								-	-	-		
4						-	-	-								-	-	-		
5						-	-	-								-	-	-		
6						-	-	-								-	-	-		
7						0	0	0								0	0	0		
8						0	2	2								0	0	0		
9						0	0	0								-	-	-		
10						-	-	-								-	-	-		
11						2	2	2								0	0	0		
12						6	11	17								0	0	0		
13						-	-	0								0	0	0		
14						-	-	1								41	43	49		
15						0	0	0								0	1	1		
16						0	0	0								-	-	-		
17						0	0	0								-	-	-		
18						0	0	0								-	-	0		
19						8	12	16								0	0	0		
20						4	6	8								-	0	0		
21						0	0	0								-	-	-		
22						3	6	8								0	0	0		
23						23	39	55								41	44	50		
24						0	0	0								0	0	0		
25						0	0	0								0	0	0		
26						1	2	3								1	1	1		
27						4	6	9								2	3	4		
28						29	48	67								44	48	55		
29						-	-	-								-	-	-		
30						0	0	0								-	-	-		
31						3	5	8								0	0	1		

AUSSENHANDEL NACH MITGLIEDSTAATEN  
FOREIGN TRADE BY MEMBER COUNTRIES  
COMMERCE EXTERIEUR PAR PAYS MEMBRE

	Bezüge aus der EG Receipts from the EC Réceptions de la CE					Einfuhr aus Drittländern Imports from third countries Importations en provenance des pays tiers					Lieferungen in die EG Deliveries to the EC Livraisons vers la CE					Ausfuhr nach Drittländern Exports to third countries Exportations vers les pays tiers				
	1993 I-VI	1993 I-IX	1993 I-XII	1994 I-III	1994 I-VI	1993 I-VI	1993 I-IX	1993 I-XII	1994 I-III	1994 I-VI	1993 I-VI	1993 I-IX	1993 I-XII	1994 I-III	1994 I-VI	1993 I-VI	1993 I-IX	1993 I-XII	1994 I-III	1994 I-VI
	<b>Italia</b>																			
1	58	74	87			392	612	782	216		8	9	10		6	7	8	1		
2	8	9	12			12	17	23	7		4	5	21		3	4	6	1		
3	123	171	229			45	73	78	5		10	12	15		208	318	410	8		
4	28	37	44			137	177	239	119		3	3	4		200	721	848	183		
5	6	10	13			4	6	10	0		14	19	26		9	10	11	0		
6	21	29	38			-	-	-	-		0	0	0		-	11	11	0		
7	186	256	338			198	274	351	131		30	40	66		421	1064	1286	193		
8	1156	1606	2167			484	582	731	306		269	366	493		588	852	989	126		
9	2	4	7			2	3	4	0		1	2	2		35	42	43	8		
10	0	0	0			-	-	-	-		0	0	0		0	0	0	0		
11	235	349	474			59	89	118	14		78	116	157		304	421	571	72		
12	79	102	142			53	68	88	17		603	853	1164		865	1190	1452	271		
13	5	8	13			-	-	-	-		0	0	0		1	2	2	0		
14	106	162	222			9	13	29	12		79	101	136		32	38	45	8		
15	9	11	15			5	7	9	1		212	288	373		155	227	259	30		
16	40	53	66			17	22	31	10		58	89	126		32	61	94	16		
17	2	3	4			0	0	0	-		22	32	46		7	10	12	3		
18	67	89	119			24	37	53	18		13	16	19		24	36	48	11		
19	94	138	203			107	156	205	90		95	125	161		109	173	226	85		
20	398	584	794			199	262	343	99		120	170	240		177	236	330	97		
21	78	114	167			25	36	48	22		20	36	65		18	31	37	4		
22	258	364	495			133	178	253	84		185	239	312		207	290	407	97		
23	2715	3844	5224			1316	1726	2263	805		1786	2472	3358		2977	4675	5802	1022		
24	45	66	94			34	49	60	19		163	222	292		69	95	131	32		
25	38	53	77			26	33	42	12		15	21	30		60	81	96	12		
26	26	34	47			16	22	28	8		102	143	193		86	133	181	39		
27	140	176	230			89	125	164	50		604	819	1076		325	500	722	238		
28	2964	4173	5672			1481	1955	2556	894		2670	3677	4949		3517	5484	6932	1342		
29	20	28	41			-	0	0	0		-	-	0		-	-	0	0		
30	4	4	4			8801	12557	16736	4082		0	3	6		0	0	0	0		
31	1954	2881	3701			1182	1641	2203	446		6	10	11		1	1	2	0		

AUSSENHANDEL NACH MITGLIEDSTAATEN  
FOREIGN TRADE BY MEMBER COUNTRIES  
COMMERCE EXTERIEUR PAR PAYS MEMBRE



1000 t

	Bezüge aus der EG Receipts from the EC Réceptions de la CE					Einfuhr aus Drittländern Imports from third countries Importations en provenance des pays tiers					Lieferungen in die EG Deliveries to the EC Livraisons vers la CE					Ausfuhr nach Drittländern Exports to third countries Exportations vers les pays tiers				
	1993 I-VI	1993 I-IX	1993 I-XII	1994 I-III	1994 I-VI	1993 I-VI	1993 I-IX	1993 I-XII	1994 I-III	1994 I-VI	1993 I-VI	1993 I-IX	1993 I-XII	1994 I-III	1994 I-VI	1993 I-VI	1993 I-IX	1993 I-XII	1994 I-III	1994 I-VI
	Nederland																			
1	13	19	26			62	97	129			9	23	45			0	0	1		
2	2	2	2			0	0	0			1	1	1			0	0	0		
3	36	58	78			0	0	0			47	76	120			236	387	504		
4	1	1	1			1	1	2			51	72	122			358	538	750		
5	1	3	3			0	0	0			0	0	0			0	1	1		
6	1	1	1			-	-	-			0	0	0			0	0	0		
7	40	64	85			1	1	2			99	149	244			594	926	1256		
8	213	285	346			25	34	44			183	290	389			264	433	634		
9	13	13	13			4	4	4			0	0	0			0	0	0		
10	0	0	0			-	-	-			0	0	0			0	0	0		
11	257	392	494			18	26	38			72	107	145			16	42	57		
12	118	166	226			26	33	43			105	172	239			51	52	55		
13	26	45	63			13	17	23			2	5	6			0	0	0		
14	188	271	362			18	32	49			38	59	77			4	6	10		
15	48	65	88			3	7	8			7	12	18			2	3	4		
16	25	37	52			5	8	12			27	46	63			12	15	18		
17	7	9	13			7	10	11			4	5	7			0	0	0		
18	8	13	21			6	10	15			1	1	1			3	5	7		
19	202	291	385			38	55	74			204	296	384			28	47	65		
20	123	199	273			56	82	105			222	331	483			110	193	292		
21	43	59	78			0	0	1			112	197	281			41	62	76		
22	169	246	347			21	29	37			73	127	175			57	94	133		
23	1481	2153	2846			243	348	466			1147	1800	2512			1182	1879	2608		
24	71	108	148			11	17	21			29	39	51			2	4	6		
25	12	18	22			6	9	12			3	5	7			2	5	6		
26	33	48	66			3	4	6			5	7	9			3	4	5		
27	242	327	453			56	77	98			161	237	320			45	68	90		
28	1839	2654	3534			319	455	603			1345	2088	2899			1233	1960	2715		
29	0	0	0			0	0	0			-	0	0			0	0	1		
30	329	525	729			4721	9497	11389			4195	7450	7452			3	5	5		
31	964	1894	2833			27	58	90			505	865	1214			2265	3277	4249		



AUSSENHANDEL NACH MITGLIEDSTAATEN  
FOREIGN TRADE BY MEMBER COUNTRIES  
COMMERCE EXTERIEUR PAR PAYS MEMBRE

	Bezüge aus der EG Receipts from the EC Réceptions de la CE					Einfuhr aus Drittländern Imports from third countries Importations en provenance des pays tiers					Lieferungen in die EG Deliveries to the EC Livraisons vers la CE					Ausfuhr nach Drittländern Exports to third countries Exportations vers les pays tiers				
	1993 I-VI	1993 I-IX	1993 I-XII	1994 I-III	1994 I-VI	1993 I-VI	1993 I-IX	1993 I-XII	1994 I-III	1994 I-VI	1993 I-VI	1993 I-IX	1993 I-XII	1994 I-III	1994 I-VI	1993 I-VI	1993 I-IX	1993 I-XII	1994 I-III	1994 I-VI
	Portugal																			
1	3	4	4			1	2	3	1		-	-	-			0	0	0	0	
2	0	0	0			-	-	-	-		-	-	0			-	-	-	0	
3	0	0	0			-	-	-	-		0	0	1			5	8	8	-	
4	0	0	0			-	-	-	-		0	0	0			-	-	-	-	
5	0	0	0			-	-	-	-		-	-	-			-	-	0	-	
6	-	-	0			-	-	-	-		-	-	-			-	-	-	-	
7	1	1	1			-	-	-	-		0	1	1			5	8	8	0	
8	156	209	328			19	34	43	3		0	0	0			0	0	0	0	
9	4	5	8			0	0	0	-		-	-	-			-	-	-	0	
10	-	-	-			0	0	0	-		-	-	-			-	-	-	0	
11	26	67	81			4	4	4	-		20	28	31			25	35	63	0	
12	117	174	216			1	2	2	1		13	26	29			41	41	78	14	
13	0	0	0			0	0	0	-		0	0	0			0	0	0	0	
14	33	43	59			0	0	0	-		7	14	16			0	0	1	0	
15	8	17	24			1	1	1	0		4	5	5			0	0	0	0	
16	9	14	16			1	2	2	0		-	-	0			5	5	5	0	
17	0	1	1			-	-	0	-		-	-	-			0	0	0	0	
18	3	4	6			0	1	1	-		0	0	0			0	0	0	-	
19	24	40	54			15	21	24	5		0	0	0			0	0	0	0	
20	33	48	65			3	4	5	0		0	0	0			0	0	0	0	
21	11	24	32			-	-	-	0		23	33	39			2	3	3	1	
22	38	55	78			1	2	3	0		4	7	8			16	19	21	18	
23	463	702	970			47	72	87	9		73	114	129			96	111	179	33	
24	8	12	16			0	1	1	0		0	0	0			0	1	2	0	
25	6	9	12			1	2	2	0		0	0	1			0	0	0	0	
26	16	24	35			2	3	5	1		2	3	4			1	1	1	0	
27	25	36	46			2	2	3	0		1	1	2			1	1	1	0	
28	518	782	1079			53	79	97	11		75	119	136			98	114	184	33	
29	0	0	0			-	-	-	-		-	-	-			0	0	0	-	
30	5	5	22			260	447	566	151		0	0	0			-	-	-	-	
31	1	8	17			3	4	5	0		7	23	57			0	0	0	0	

5.1

AUSSENHANDEL NACH MITGLIEDSTAATEN  
FOREIGN TRADE BY MEMBER COUNTRIES  
COMMERCE EXTERIEUR PAR PAYS MEMBRE



1000 t

	Bezüge aus der EG Receipts from the EC Réceptions de la CE					Einfuhr aus Drittländern Imports from third countries Importations en provenance des pays tiers					Lieferungen in die EG Deliveries to the EC Livraisons vers la CE					Ausfuhr nach Drittländern Exports to third countries Exportations vers les pays tiers				
	1993 I-VI	1993 I-IX	1993 I-XII	1994 I-III	1994 I-VI	1993 I-VI	1993 I-IX	1993 I-XII	1994 I-III	1994 I-VI	1993 I-VI	1993 I-IX	1993 I-XII	1994 I-III	1994 I-VI	1993 I-VI	1993 I-IX	1993 I-XII	1994 I-III	1994 I-VI
<b>United Kingdom</b>																				
1	3	11	15	6		44	97	146	58		25	25	25	0		4	4	4	1	
2	17	20	25	2		0	0	0	0		15	21	27	9		2	2	3	1	
3	32	48	68	9		17	26	49	12		128	160	204	28		100	168	235	14	
4	13	21	26	4		0	5	8	9		167	222	278	50		143	243	333	60	
5	7	14	17	2		0	1	1	0		26	44	56	4		12	27	70	32	
6	0	0	0	0		0	0	0	-		0	0	0	0		1	1	1	0	
7	69	103	136	18		18	32	59	21		336	448	565	91		258	442	642	106	
8	415	625	784	162		67	91	129	55		223	313	436	156		154	199	283	85	
9	1	1	1	0		0	2	2	1		6	14	15	3		17	33	42	26	
10	0	0	0	0		0	0	0	0		0	0	0	0		1	2	3	1	
11	118	172	237	40		18	22	29	12		297	386	501	69		120	180	290	31	
12	81	132	189	40		66	98	130	34		213	282	374	98		126	197	282	113	
13	2	3	3	1		1	2	2	1		1	2	3	1		33	44	69	25	
14	92	140	192	74		35	48	68	13		218	319	421	109		397	548	727	192	
15	21	31	40	9		4	5	9	4		97	130	163	40		106	149	192	34	
16	30	51	69	20		5	6	8	4		14	19	25	6		9	13	17	4	
17	1	3	5	4		7	12	17	5		10	14	20	6		4	5	7	2	
18	53	190	205	34		6	8	12	6		28	35	56	16		32	45	61	12	
19	83	136	177	46		104	145	189	81		114	155	208	74		91	131	169	52	
20	280	420	533	130		61	94	130	35		176	261	341	107		124	177	228	57	
21	86	130	184	52		21	26	32	11		133	229	283	51		62	100	136	26	
22	298	464	618	166		57	88	115	44		230	325	438	131		146	199	267	88	
23	1630	2600	3374	796		470	680	931	328		2095	2931	3851	957		1680	2464	3416	855	
24	54	82	109	30		21	31	41	10		60	87	109	31		60	90	123	28	
25	25	35	42	16		19	29	39	10		25	37	48	90		26	61	75	72	
26	20	31	41	11		9	13	18	4		43	58	73	15		38	62	102	27	
27	123	212	270	120		84	125	174	42		113	164	209	54		122	178	237	48	
28	1853	2959	3836	974		603	879	1203	393		2336	3278	4290	1147		1927	2855	3953	1030	
29	12	22	24	-		-	-	0	-		0	0	0	0		7	13	13	0	
30	156	357	489	340		8159	11572	15435	3741		3	4	4	0		0	0	0	0	
31	9	13	14	4		15	17	20	4		845	1240	1628	383		1186	1562	2132	581	

**AUSSENHANDEL AN STAHL NACH HERKUNFT UND BESTIMMUNG (EG)**  
**FOREIGN TRADE IN STEEL BY ORIGIN AND DESTINATION (EC)**  
**COMMERCE EXTERIEUR D'ACIER PAR PROVENANCE ET DESTINATION (CE)**



	Blöcke und Halbzeug Ingots and semis Lingots et demi-produits					Warmbreitband in Rollen Hot rolled wide strip in coils Larges bandes à chaud					Walzstahlfertigerzeugnisse Finished products Produits finis					Flacherzeugnisse Flat products Produits plats					Σ Stahl (EGKS) Steel (ECSC) Acier (CECA)									
	1993	1993	1993	1994	1994	1993	1993	1993	1994	1994	1993	1993	1993	1994	1994	1993	1993	1993	1994	1994	1993	1993	1993	1994	1994	1993	1993	1993	1994	1994
	I-VI	I-IX	I-XII	I-III	I-VI	I-VI	I-IX	I-XII	I-III	I-VI	I-VI	I-IX	I-XII	I-III	I-VI	I-VI	I-IX	I-XII	I-III	I-VI	I-VI	I-IX	I-XII	I-III	I-VI	I-VI	I-IX	I-XII	I-III	I-VI
<b>Einfuhr / Imports / Importations</b>																														
EUR																														
Drittländer Third countries Pays tiers	438	616	795			1152	1655	2170			3703	5277	7222			2434	3466	4689			5293	7548	10188							
Westeuropa Western Europe Europe de l'ouest	66	113	153			461	658	896			2404	3372	4592			1622	2296	3116			2931	4143	5641							
EFTA / AELE	62	106	144			419	614	850			2336	3278	4465			1578	2235	3031			2817	3998	5459							
	19	29	32			197	270	392			715	971	1355			517	701	970			931	1270	1780							
	11	25	34			100	148	206			704	1035	1417			598	885	1219			815	1207	1657							
Osteuropa Eastern Europe Europe de l'est	181	284	388			456	733	964			849	1300	1862			476	723	1013			1486	2317	3214							
Africa	0	0	1			60	88	123			115	163	224			58	79	108			176	251	347							
America	170	187	221			160	161	166			133	171	233			107	139	191			464	518	620							
	3	3	5			30	30	30			60	80	106			48	66	87			93	113	142							
Asia	20	31	32			14	16	22			165	229	254			138	191	209			199	276	309							
	1	1	1			1	1	1			93	137	154			70	103	114			95	138	156							
Oceania	-	-	-			-	-	-			29	29	39			29	29	39			29	29	39							
<b>Ausfuhr / Exports / Exportations</b>																														
EUR																														
Drittländer Third countries Pays tiers	2287	4447	6105			2570	3832	5242			9422	13988	19208			4633	7113	9973			14278	22266	30554							
Westeuropa Western Europe Europe de l'ouest	321	466	639			503	713	893			2229	3253	4372			1491	2145	2899			3052	4432	5904							
EFTA / AELE	160	258	393			228	314	408			1595	2359	3222			963	1408	1959			1984	2931	4024							
	27	46	92			29	36	52			387	579	834			273	404	581			443	661	978							
	49	73	89			91	121	154			592	877	1153			350	516	690			731	1070	1395							
	30	41	64			16	23	31			377	556	735			206	307	412			423	620	830							
Osteuropa Eastern Europe Europe de l'est	11	39	58			7	14	15			394	597	777			362	549	715			412	650	850							
Africa	99	162	341			187	265	376			989	1400	2110			424	632	879			1274	1827	2828							
America	833	2345	3416			390	629	1203			1479	2575	3985			1035	1748	2689			2702	5549	8604							
	720	1912	2650			285	475	895			898	1648	2645			591	1072	1715			1903	4036	6190							
Asia	1020	1430	1644			1477	2202	2738			4256	6065	7849			1308	2017	2759			6753	9697	12231							
	449	527	531			805	1025	1092			1779	2328	2651			256	402	520			3033	3879	4274							
	0	1	21			55	68	84			23	37	49			16	21	26			78	106	155							
Oceania	3	6	7			5	9	16			73	95	111			12	20	30			81	110	133							

## 5.3

EINFUHR UND AUSFUHR AN SCHROTT (EG) (1)  
 IMPORTS AND EXPORTS OF SCRAP (EC) (1)  
 IMPORTATIONS ET EXPORTATIONS DE FERRAILLES (CE) (1)



1000 t

	Einfuhr / Imports / Importations					Ausfuhr / Exports / Exportations				
	1993 I-VI	1993 I-IX	1993 I-XII	1994 I-III	1994 I-VI	1993 I-VI	1993 I-IX	1993 I-XII	1994 I-III	1994 I-VI
EUR										
Drittländer Third countries Pays tiers	1673	2503	3677			5192	7469	10036		
Westeuropa Western Europe Europe de l'ouest	411	593	814			2598	3513	4837		
EFTA / AELE	347	499	691			538	732	913		
Osteuropa Eastern Europe Europe de l'est	1110	1653	2506			176	284	363		
Africa	61	115	163			46	87	89		
America	62	101	125			123	162	260		
USA	60	90	113			6	6	62		
Asia	20	28	52			2240	3409	4468		
Oceania	0	1	1			0	0	0		

(1) Eisen- und Stahlschrott, ohne alte Schienen / Iron and steel scrap, not including old rails / Ferrailles de fonte et d'acier, non compris les rails usagés.

## 5.4

EINFUHR AN EISENERZ (EG)  
 IMPORTS OF IRON ORE (EC)  
 IMPORTATIONS DE MINERAI DE FER (CE)

1000 t

	1993 I-VI	1993 I-IX	1993 I-XII	1994 I-III	1994 I-VI
EUR					
Drittländer Third countries Pays tiers	43305	67969	91690		
Westeuropa Western Europe Europe de l'ouest	5959	9701	13621		
EFTA / AELE	5959	9701	13621		
Osteuropa Eastern Europe Europe de l'est	87	230	413		
Africa	6497	9481	12804		
RIM	4037	5856	7964		
LB	147	220	220		
ZA	2304	3390	4527		
America	21469	35593	47279		
CDN	4117	7131	9965		
YV	2207	3543	4439		
BR	14653	24144	31920		
Asia	2143	2540	3143		
Oceania	7150	10424	14430		

Binnenhandel

Internal trade

Commerce intérieur



NETTO-LIEFERUNGEN DER HÄNDLER AN STAHLERZEUGNISSEN  
 NET DELIVERIES OF IRON AND STEEL BY STOCKHOLDING MERCHANTS  
 LIVRAISONS NETTES DE PRODUITS SIDERURGIQUES DES NEGOCIANTS



1000 t

		Massenstahl / Ordinary steel / Acier ordinaire												
							Flacherzeugnisse / Flat products / Produits plats					davon / of which / dont		
		Halbzeug Semi finished products Demi-produits	Schwere Profile Heavy sections Profilés lourds	Walzdraht Wire rod Fil machine	Betonstahl Concrete reinforcement bars Ronds à béton	Anderer Stabstahl Other merchant bars Autres aciers marchands	Σ	davon / of which / dont			Σ	Inland Home market Marché national	Ausfuhr Export Exportations	Edelstahl Special steel Acier spéciaux
								Bleche > = 3 mm Plates > = 3 mm Tôles > = 3 mm	Bleche < 3 mm Sheets < 3 mm Tôles < 3 mm	Überzogen e Bleche Coated plates and sheets Tôles revêtues				
1	2							3	4	5				
<b>Belgique/België - Luxembourg</b>														
1991		-	88	4	88	56	452	222	81	21	687	164	524	20
1992		5	99	14	80	73	398	172	86	38	668	233	435	31
1993		-	-	-	-	-	-	-	-	-	-	-	-	-
1993	APR	-	6	1	9	4	33	12	7	3	52	22	31	2
	MAY	-	6	1	9	4	33	12	7	3	52	22	31	2
	JUN	-	6	1	9	4	33	12	7	3	52	22	31	2
	JUL	-	5	1	7	3	30	12	6	3	46	19	27	2
	AUG	-	5	1	7	3	30	12	6	3	46	19	27	2
	SEP	-	5	1	7	3	30	12	6	3	46	19	27	2
	OCT	0	6	1	7	3	29	10	7	4	45	17	28	2
	NOV	0	6	1	7	3	29	10	7	4	45	17	28	2
	DEC	0	6	1	7	3	29	10	7	4	45	17	28	2
1994	JAN	-	5	0	2	2	16	11	1	1	25	8	17	1
	FEB	-	5	0	2	2	16	11	1	1	25	8	17	1
	MAR	-	5	0	2	2	16	11	1	1	25	8	17	1
	APR													
	MAY													
	JUN													





5.5

NETTO-LIEFERUNGEN DER HÄNDLER AN STAHLERZEUGNISSEN  
NET DELIVERIES OF IRON AND STEEL BY STOCKHOLDING MERCHANTS  
LIVRAISONS NETTES DE PRODUITS SIDERURGIQUES DES NEGOCIANTS



1000 t

		Massenstahl / Ordinary steel / Acier ordinaire													
		Halbzeug Semi finished products Demi- produits	Schwere Profile Heavy sections Profils lourds	Walzdraht Wire rod Fil machine	Betonstahl Concrete reinforce- ment bars Ronds à béton	Anderer Stabstahl Other merchant bars Autres aciers marchands	Flacherzeugnisse / Flat products / Produits plats			Σ	davon / of which / dont		Edelstahl Special steel Acier spéciaux		
							Σ	davon / of which / dont			Σ	Inland Home market Marché national		Ausfuhr Export Exportation s	
								Bleche > = 3 mm Plates > = 3 mm Tôles > = 3 mm	Bleche < 3 mm Sheets < 3 mm Tôles < 3 mm						Überzogen e Bleche Coated plates and sheets Tôles revêtues
1	2							3	4						5
France															
1991		-	644	13	273	434	2090	785	635	431	3454	3205	249	273	
1992		-	647	3	227	413	2093	789	593	481	3384	3168	216	214	
1993		-	-	-	-	-	-	-	-	-	-	-	-	-	
1993	APR	-	52	0	19	32	174	59	43	43	278	259	19	17	
	MAY	-	44	0	16	29	159	51	38	38	248	226	22	14	
	JUN	-	55	0	20	35	189	63	46	46	299	280	19	17	
	JUL	-	50	0	18	30	171	53	37	46	269	248	21	15	
	AUG	-	33	0	11	17	62	25	12	17	123	114	9	7	
	SEP	-	51	0	19	34	179	62	41	44	283	258	25	16	
	OCT	-	42	0	17	32	162	52	39	44	253	233	20	16	
	NOV	-	35	0	16	29	156	50	38	41	236	218	18	15	
	DEC	-	33	0	13	24	133	41	33	36	203	193	11	13	
1994	JAN														
	FEB														
	MAR														
	APR														
	MAY														
	JUN														

5.5

NETTO-LIEFERUNGEN DER HÄNDLER AN STAHLERZEUGNISSEN  
 NET DELIVERIES OF IRON AND STEEL BY STOCKHOLDING MERCHANTS  
 LIVRAISONS NETTES DE PRODUITS SIDERURGIQUES DES NEGOCIANTS



1000 t

		Massenstahl / Ordinary steel / Acier ordinaire										Edelstahl Special steel Acier spéciaux			
		Halbzeug Semi finished products Demi-produits	Schwere Profile Heavy sections Profilés lourds	Walzdraht Wire rod Fil machine	Betonstahl Concrete reinforcement bars Ronds à béton	Anderer Stabstahl Other merchant bars Autres aciers marchands	Flacherzeugnisse / Flat products / Produits plats			Σ	davon / of which / dont				
							Σ	davon / of which / dont			Σ		Inland Home market Marché national	Ausfuhr Export Exportations	
								Bleche > = 3 mm Plates > = 3 mm Tôles > = 3 mm	Bleche < 3 mm Sheets < 3 mm Tôles < 3 mm						Überzogene Bleche Coated plates and sheets Tôles revêtues
		1	2	3	4	5	6	7	8	9	10	11	12	13	
Niederland (1)															
1991		-	266	-	245	140	163	68	41	41	814	814	-	-	
1992		-	260	-	205	142	169	70	42	43	775	775	-	-	
1993		-	-	-	-	-	-	-	-	-	-	-	-	-	
1993	APR	-	20	-	16	11	13	6	3	3	60	60	-	-	
	MAY	-	19	-	17	10	12	6	3	3	58	58	-	-	
	JUN	-	24	-	20	13	14	6	3	3	71	71	-	-	
	JUL	-	17	-	13	9	11	4	3	2	49	49	-	-	
	AUG	-	15	-	11	9	10	4	2	2	45	45	-	-	
	SEP	-	21	-	22	12	14	6	3	3	70	70	-	-	
	OCT	-	20	-	20	12	14	6	3	3	66	66	-	-	
	NOV	-	20	-	19	11	14	6	4	3	65	65	-	-	
	DEC	-	14	-	16	9	11	6	2	2	49	49	-	-	
1994	JAN														
	FEB														
	MAR														
	APR														
	MAY														
	JUN														

(1) Teilweise geschätzt

(1) Partly estimated

(1) Partiellement estimé

**BESTÄNDE, EINFUHREN UND LIEFERUNGEN DER HÄNDLER AN SCHROTT UND GUSSBRUCH**  
**STOCKS, IMPORTS AND DELIVERIES OF IRON AND STEEL SCRAP-MERCHANTS**  
**STOCKS, IMPORTATIONS ET LIVRAISONS DE FERRAILLES DE FONTE ET D'ACIER DES NEGOCIANTS**



1000 t

	Bestände Stocks Stocks	Einfuhren Imports Importations		Lieferungen / Deliveries / Livraisons							Schrott aus unlegiertem Stahl Scrap of non alloy steel Ferraille d'acier non allié						
		darunter aus Dritt- ländern of which from third countries dont pays tiers	Σ	in das Inland into the same country dans le pays		In andere EGKS- Mitglied- staaten Within other countries of the ECSC Dans les autres pays membres de la CECA (3)	In Drittländer To third countries Vers les pays tiers	Σ	Gussbruch nicht legiert Non-alloy cast-iron De fonte non alliée	Legierter Gussbruch u. legierter Stahlschrott Alloy cast- iron and alloy steel De fonte et d' acier alliées	Σ	darunter / of which / dont					
				darunter Eisen- und U.S.G. of which iron and I.S.F. dont fonderies de fonte et F.A.I. (2)	Σ							Gussbruch nicht legiert Non-alloy cast-iron De fonte non alliée	Legierter Gussbruch u. legierter Stahlschrott Alloy cast- iron and alloy steel De fonte et d' acier alliées	Σ	Pakete	Drehspäne (einschl. aus Gussbruch)	Shredder- schrott
															Baies	Turnings (incl. cast- iron)	Fragmentized shredder
(1)	2	3	4	5	6	7	8	9	10	11	12	13	14				
<b>BR Deutschland</b>																	
1991	1631	802	276	10114	-	5769	735	16618	565	579	15475	1296	1618	1627			
1992	1406	761	343	9995	-	5849	1212	17056	568	548	15940	1440	1375	1787			
1993	1211	978	348	8899	-	6127	1783	16809	548	479	15782	1507	1150	1771			
1993	APR	1226	67	26	742	-	534	156	1432	41	47	1344	139	100	160		
	MAY	1184	68	25	721	-	516	159	1395	38	44	1313	151	87	140		
	JUN	1222	63	12	832	-	470	120	1422	44	38	1341	133	103	151		
	JUL	1269	73	13	783	-	514	175	1471	39	34	1398	130	89	168		
	AUG	1316	66	28	725	-	477	136	1337	28	34	1275	117	94	149		
	SEP	1228	105	28	719	-	638	177	1534	38	34	1462	129	101	147		
	OCT	1183	106	38	757	-	496	158	1411	36	39	1336	122	105	145		
	NOV	1198	101	41	732	-	519	143	1394	33	42	1319	111	104	133		
	DEC	299	2	1	176	-	57	0	233	23	12	199	38	11	23		
1994	JAN	1293	94	32	638	-	482	98	1218	29	44	1144	110	93	121		
	FEB	1275	104	37	726	-	619	159	1504	29	54	1421	110	98	145		
	MAR	1295	89	29	836	-	688	134	1658	30	64	1563	117	113	202		
	APR	1331	87	27	760	-	502	124	1386	26	41	1319	102	102	152		
	MAY	1396	103	38	720	-	542	73	1336	30	51	1255	103	93	163		
	JUN																

(1) Am letzten Tag des Monats

(2) U.S.G. : Unabhängige Stahlgiessereien

(3) Ohne gebrauchte Schienen

(4) Einschl. legierter Drehspäne und Pakete

(1) On last day of month

(2) I.S.F. : Independent steel foundries

(3) Excluding used rails

(4) Alloy turnings and baies included

(1) Au dernier jour du mois

(2) F.A.I. : Fonderies d'acier indépendantes

(3) Non compris rails usagés

(4) Y compris tournures alliées et paquets alliés

5.6

**BESTÄNDE, EINFUHREN UND LIEFERUNGEN DER HÄNDLER AN SCHROTT UND GUSSBRUCH**  
**STOCKS, IMPORTS AND DELIVERIES OF IRON AND STEEL SCRAP-MERCHANTS**  
**STOCKS, IMPORTATIONS ET LIVRAISONS DE FERRAILLES DE FONTE ET D'ACIER DES NEGOCIANTS**



1000 t

	Bestände Stocks Stocks (1)	Einfuhren Imports Importations		Lieferungen / Deliveries / Livraisons							Schrott aus unlegiertem Stahl Scrap of non alloy steel Ferraille d'acier non allié				
		darunter aus Dritt- ländern		in das Inland into the same country dans le pays		In andere EGKS- Mitglied- staaten	In Drittländer	Gussbruch, nicht legiert	Legierter Gussbruch u. legierter Stahlschrott	darunter / of which / dont					
		of which from third countries	of which iron and U.S.G.	Σ	darunter Eisen- und U.S.G.					Within other countries of the ECSC	To third countries	Non-alloy cast-iron	Alloy cast- iron and alloy steel	Pakete	Drehspäne (einschl. aus Gussbruch)
		dont pays tiers	fonderies de fonte et F.A.I.			Dans les autres pays membres de la CECA	Vers les pays tiers	Σ	De fonte non alliée					De fonte et d' acier alliées	Σ
	2	3	4	5	6	7	8	9	10	11	12	13	14		
<b>France</b>															
1991	264	152	3	3072	479	2330	178	5580	215	34	5330	323	357	1170	
1992	292	162	15	2948	405	2223	211	5381	219	30	5132	351	344	1164	
1993	204	300	12	3082	383	2402	255	5739	183	38	5518	384	323	1493	
1993	APR	229	24	-	260	35	256	12	527	14	9	504	38	27	162
	MAY	202	22	-	220	29	186	42	447	12	1	434	28	24	142
	JUN	189	37	10	288	35	223	17	528	16	1	511	38	30	129
	JUL	105	26	0	212	21	165	12	389	11	1	378	24	19	102
	AUG	105	26	0	212	21	165	12	389	11	1	378	24	19	102
	SEP	187	29	-	280	41	171	3	455	19	1	435	31	25	140
	OCT	206	30	-	254	36	196	13	463	14	1	449	22	26	137
	NOV	187	28	-	246	32	165	47	458	19	2	437	22	26	113
	DEC	204	26	0	228	22	183	27	438	14	1	423	26	23	123
1994	JAN														
	FEB														
	MAR														
	APR														
	MAY														
	JUN														

(1) Am letzten Tag des Monats

(2) U.S.G. : Unabhängige Stahlgiessereien

(3) Ohne gebrauchte Schienen

(4) Einschl. legierter Drehspäne und Pakete

(1) On last day of month

(2) I.S.F. : Independent steel foundries

(3) Excluding used rails

(4) Alloy turnings and baies included

(1) Au dernier jour du mois

(2) F.A.I. : Fonderies d'acier indépendantes

(3) Non compris rails usagés

(4) Y compris tournures alliées et paquets alliés

**BESTÄNDE, EINFUHREN UND LIEFERUNGEN DER HÄNDLER AN SCHROTT UND GUSSBRUCH**  
**STOCKS, IMPORTS AND DELIVERIES OF IRON AND STEEL SCRAP-MERCHANTS**  
**STOCKS, IMPORTATIONS ET LIVRAISONS DE FERRAILLES DE FONTE ET D'ACIER DES NEGOCIANTS**



1000 t

	Bestände Stocks Stocks	Einfuhren Imports Importations		Lieferungen / Deliveries / Livraisons										
		darunter aus Dritt- ländern of which from third countries dont pays tiers	Σ	in das Inland into the same country dans le pays		In andere EGKS- Mitglied- staaten Within other countries of the ECSC Dans les autres pays membres de la CECA (3)	In Drittländer To third countries Vers les pays tiers	Σ	Gussbruch, nicht legiert Non-alloy cast-iron De fonte non alliée	Legierter Gussbruch u. legierter Stahlschrott Alloy cast- iron and alloy steel De fonte et d' acier alliées	Σ	Schrott aus unlegiertem Stahl Scrap of non alloy steel Ferraille d'acier non allié		
				darunter / of which / dont	Pakete Baies Paquets							Drehspäne (einschl. aus Gussbruch) Turnings (incl. cast- iron) Tournures (y compris de fonte)	Shredder- schrott Fragmentized shredder Déchiquetage	
(1)	2	3	4	5	6	7	8	9	10	11	12	13	14	
UEBL/BLEU														
1991	126	914	12	1496	122	699	341	2536	125	73	2338	168	164	302
1992	120	1038	10	1359	122	688	508	2555	134	54	2368	155	161	298
1993														
1993	APR													
	MAY													
	JUN													
	JUL													
	AUG													
	SEP													
	OCT													
	NOV													
	DEC													
1994	JAN													
	FEB													
	MAR													
	APR													
	MAY													
	JUN													

(1) Am letzten Tag des Monats  
 (2) U.S.G. : Unabhängige Stahlgießereien  
 (3) Ohne gebrauchte Schienen  
 (4) Einschl. legierter Drehspäne und Pakete

(1) On last day of month  
 (2) I.S.F. : Independent steel foundries  
 (3) Excluding used rails  
 (4) Alloy turnings and baies included

(1) Au dernier jour du mois  
 (2) F.A.I. : Fonderies d'acier indépendantes  
 (3) Non compris rails usagés  
 (4) Y compris tournures alliées et paquets alliés

5.6

**BESTÄNDE, EINFUHREN UND LIEFERUNGEN DER HÄNDLER AN SCHROTT UND GUSSBRUCH**  
**STOCKS, IMPORTS AND DELIVERIES OF IRON AND STEEL SCRAP-MERCHANTS**  
**STOCKS, IMPORTATIONS ET LIVRAISONS DE FERRAILLES DE FONTE ET D'ACIER DES NEGOCIANTS**



1000 t

	Bestände Stocks Stocks	Einfuhren Imports Importations		Lieferungen / Deliveries / Livraisons							Schrott aus unlegiertem Stahl Scrap of non alloy steel Ferraille d'acier non allié				
		darunter aus Dritt- ländern of which from third countries dont pays tiers	darunter Eisen- und U.S.G. of which iron and I.S.F. dont fonderies de fonte et F.A.I. (2)	in das Inland into the same country dans le pays		In andere EGKS- Mitglied- staaten Within other countries of the ECSC Dans les autres pays membres de la CECA (3)	In Drittländer To third countries Vers les pays tiers	Gussbruch, nicht legiert Non-alloy cast-iron De fonte non allié	Legierter Gussbruch u. legierter Stahlschrott Alloy cast- iron and alloy steel De fonte et d' acier alliées	Σ	Σ	darunter / of which / dont			
				Σ	Σ							Σ	Pakete Baies Paquets	Drehspäne (einschl. aus Gussbruch) Turnings (incl. cast- iron) Tournures (y compris de fonte)	Shredder- schrott Fragmentized shredder Déchiquetage
<b>United Kingdom</b>															
1991	657	30	28	5120	25	2033	879	8032	562	341	7128	1117	652	2148	
1992	766	19	11	4724	19	1540	1169	7434	445	285	6704	1028	570	1977	
1993	8147	13	-	5664	13	1722	1381	8767	505	289	7973	1177	590	2229	
1993	APR	662	-	-	441	1	170	190	802	43	18	740	92	43	278
	MAY	621	-	-	444	0	130	124	698	38	21	640	101	41	158
	JUN	619	5	-	499	2	236	59	793	55	22	716	97	56	218
	JUL	663	-	-	491	1	156	65	713	44	22	646	115	51	165
	AUG	720	-	-	440	1	158	42	641	44	19	578	90	44	153
	SEP	680	-	-	513	1	175	60	749	46	31	672	87	56	182
	OCT	687	1	-	452	1	132	145	729	42	31	656	114	46	191
	NOV	617	-	-	546	1	124	168	839	48	30	761	103	45	198
	DEC	572	3	-	407	1	121	138	666	44	24	598	84	57	180
1994	JAN	701	-	-	468	2	85	48	601	41	25	535	96	41	108
	FEB	709	-	-	467	1	99	103	669	65	26	577	91	55	155
	MAR	753	3	-	513	2	150	68	731	38	23	670	114	64	176
	APR	718	-	-	467	2	151	96	714	37	22	655	110	41	145
	MAY	677	-	-	498	2	140	116	753	46	20	687	118	53	182
	JUN														

(1) Am letzten Tag des Monats

(2) U.S.G. : Unabhängige Stahlgiessereien

(3) Ohne gebrauchte Schienen

(4) Einschl. legierter Drehspäne und Pakete

(1) On last day of month

(2) I.S.F. : Independent steel foundries

(3) Excluding used rails

(4) Alloy turnings and baies included

(1) Au dernier jour du mois

(2) F.A.I. : Fonderies d'acier indépendantes

(3) Non compris rails usagés

(4) Y compris tournures alliées et paquets alliés

# 6

**Stahlverbrauch**

**Steel consumption**

**Consommation d'acier**





MARKTVERSORGUNG MIT ROHSTAHL  
 APPARENT CONSUMPTION OF CRUDE STEEL  
 CONSOMMATION APPARENTE D'ACIER BRUT



1000 t

	EUR	B-L	DK	D	GR	E	F	IRL	I	NL	P	UK
--	-----	-----	----	---	----	---	---	-----	---	----	---	----

6.1.1 EGKS-Erzeugnisse  
 ECSC products  
 Produits CECA

1991		126560	4824	1600	40623	2375	11748	17116	295	28667	4232	1767	13313
1992		124674	5323	1882	39932	1733	11131	16329	279	28834	3925	1845	13461
1993													
1993	I	29358											
	II	29796											
	III	25414											
	VI	25905											

6.1.2 Einschließlich Nicht-EGKS-Erzeugnisse  
 Including products not falling under the ECSC Treaty  
 Y compris produits hors traité CECA

1991		123103	4410	1886	38580	2305	11290	17084	455	27036	4471	1913	13673
1992		122686	4864	2193	39181	1715	10927	16389	466	27298	4497	1992	13164
1993													
1993	I	28982											
	II	29175											
	III	24778											
	VI	25026											



1		Roheisen und Ferrolegierungen EGKS		Pig-iron and ferro-alloys ECSC		Fontes et ferro-alliages CECA	1
2	EGKS-Erzeugnisse	Rohblöcke und Rohluppen	ECSC products	Ingots and puddled bars	Produits CECA	Lingots et massiaux	2
3		Vorgew. Blöcke und Knüppel		Blooms and billets		Blooms et billettes	3
4		Brammen, Platinen		Slabs and sheet bars		Brames et largets	4
5		Rundes Halbzeug		Semis (cross section)		Demi-produits ronds	5
6		Profiliertes Halbzeug		Blanks for sections		Ebauches pour profilés	6
7		Summe 2-6		Total 2-6		Total 2-6	7
8		Warmbreitband in Rollen		Coils for re-rolling		Ebauches en rouleaux pour tôles (coils)	8
9		Neue Schienen		New rails		Rails neufs	9
10		Schwellen, Unterlagsplatten, Laschen		Sleepers, soleplates, fish plates		Traverses., selles, éclisses	10
11		Walzdraht		Wire rod		Fil machine	11
12		Stabstahl		Bars		Barres	12
13		Stahlpundwände		Sheet piling		Palpanches	13
14		Profile von 80 mm oder mehr		Sections of 80 mm or more		Profilés de 80 mm et plus	14
15		Sonstige Profile		Other sections		Autres profilés	15
16		Bandstahl		Hot-rolled strip and hoop		Feuillards à chaud	16
17		Breitflachstahl		Universal plates		Larges plats	17
18		Elektrobleche		Electric sheets		Tôles magnétiques	18
19		Bleche (nicht überzogen) > = 3 mm		Plate and sheet not coated > = 3 mm		Tôles non revêtues > = 3 mm	19
20		Bleche (nicht überzogen) < 3 mm		Plat and sheet not coated < 3 mm		Tôles non revêtues < 3 mm	20
21		Weissblech und sonstige verz. Bleche		Tinplate and other tinned sheets		Fer-blanc et tôles étamées	21
22		Sonstige überz. Bleche & platt. Bleche		Other coated plates, clad plates & sheets		Autres tôles revêtues et tôles plaquées	22
23		Summe 7-22		Total 7-22		Total 7-22	23
24		Nicht-EGKS-Erzeugnisse		Kaltprodukte (ohne Zeile 26) (1)		Non-ECSC products	Cold products (excl. line 26) (1)
25	Geschmiedete Erzeugnisse u.a. (2)		Forged products and others (2)	Produits forgés et autres (2)	25		
26	Kaltgezogener Draht		Cold drawn wire	Fils tréfilés	26		
27	Röhren u. Verbindungsstücke aus Stahl		Steel tubes, pipes and fittings	Tubes et raccords d'acier	27		
28	Summe 23 + 24 + 25 + 26 + 27		Total 23 + 24 + 25 + 26 + 27	Total 23 + 24 + 25 + 26 + 27	28		
29		Gebrauchte Schienen		Used rails		Rails usagés	29
30		Eisenerz		Iron ore		Mineral de fer	30
31		Schrott		Scrap		Ferrailles	31

(1) Kalt hergestellte oder kalt fertiggestellte Erzeugnisse (ohne kaltgezogenen Draht): Kaltband, Kaltprofile, Blankstahl, kaltverformte und kaltbearbeitete Bleche und Bänder.

(1) Products obtained or finished by cold working (exc. drawn wire): cold reduced strip, cold-rolled sections, shapes drawn bars, sheet and strip otherwise fabricated or worked.

(1) Produits obtenus ou parachevés à froid (sans fils tréfilés): feuillards à froid, profilés à froid, barres étirées, tôles et feuillards façonnées à froid.

(2) Geschmiedete Stäbe, geschmiedetes Halbzeug, Schmiedehalbzeug und andere Erzeugnisse in den Formen der Vertragserzeugnisse

(2) Forged bars, semi-finished forgings, pieces roughly shaped by forging, other products in the form of products falling under the Treaty

(2) Barres forgées, demi-produits forgés, ébauches de forges et autres produits se présentant sous les formes de produits du traité.



**Venta y suscripciones • Salg og abonnement • Verkauf und Abonnement • Πωλήσεις και συνδρομές  
Sales and subscriptions • Vente et abonnements • Vendita e abbonamenti  
Verkoop en abonnementen • Venda e assinaturas**

**BELGIQUE / BELGIË**

**Moniteur belge / Belgisch staatsblad**

Rue de Louvain 42 / Leuvenseweg 42  
1000 Bruxelles / 1000 Brussel  
Tél. (02) 512 00 26  
Fax (02) 511 01 84

**Jean De Lannoy**

Avenue du Roi 202 / Koningslaan 202  
1060 Bruxelles / 1060 Brussel  
Tél. (02) 538 51 69  
Télex 63220 UNBOOK B  
Fax (02) 538 08 41

Autres distributeurs/  
Overige verkooppunten:

**Librairie européenne/  
Europese boekhandel**

Rue de la Loi 244/Wetstraat 244  
1040 Bruxelles / 1040 Brussel  
Tél. (02) 231 04 35  
Fax (02) 735 08 60

Document delivery:

**Credoc**

Rue de la Montagne 34 / Bergstraat 34  
Bte 11 / Bus 11  
1000 Bruxelles / 1000 Brussel  
Tél. (02) 511 69 41  
Fax (02) 513 31 95

**DANMARK**

**J. H. Schultz Information A/S**

Herstedvang 10-12  
2620 Albertslund  
Tlf. 43 63 23 00  
Fax (Sales) 43 63 19 69  
Fax (Management) 43 63 19 49

**DEUTSCHLAND**

**Bundesanzeiger Verlag**

Breite Straße 78-80  
Postfach 10 05 34  
50445 Köln  
Tel. (02 21) 20 29-0  
Telex ANZEIGER BONN 8 882 555  
Fax 202 92 78

**GREECE/ΕΛΛΑΔΑ**

**G.C. Eleftheroudakis SA**

International Bookstore  
Nikis Street 4  
10563 Athens  
Tel. (01) 322 63 23  
Telex 219410 ELEF  
Fax 323 98 21

**ESPAÑA**

**Boletín Oficial del Estado**

Trafalgar, 27-29  
28071 Madrid  
Tel. (91) 538 22 95  
Fax (91) 538 23 49

**Mundi-Prensa Libros, SA**

Castelló, 37  
28001 Madrid  
Tel. (91) 431 33 99 (Libros)  
431 32 22 (Suscripciones)  
435 36 37 (Dirección)  
Télex 49370-MPLI-E  
Fax (91) 575 39 98

Sucursal:

**Librería Internacional AEDOS**

Consejo de Ciento, 391  
08009 Barcelona  
Tel. (93) 488 34 92  
Fax (93) 487 76 59

**Libreria de la Generalitat  
de Catalunya**

Rambra dels Estudis, 118 (Palau Moja)  
08002 Barcelona  
Tel. (93) 302 68 35  
Tel. (93) 302 64 62  
Fax (93) 302 12 99

**FRANCE**

**Journal officiel  
Service des publications  
des Communautés européennes**

26, rue Desaix  
75727 Paris Cedex 15  
Tél. (1) 40 58 77 01/31  
Fax (1) 40 58 77 00

**IRELAND**

**Government Supplies Agency**

4-5 Harcourt Road  
Dublin 2  
Tel. (1) 66 13 111  
Fax (1) 47 80 645

**ITALIA**

**Licosa SpA**

Via Duca di Calabria 1/1  
Casella postale 552  
50125 Firenze  
Tel. (055) 64 54 15  
Fax 64 12 57  
Telex 570466 LICOSA I

**GRAND-DUCHÉ DE LUXEMBOURG**

**Messageries du livre**

5, rue Raiffeisen  
2411 Luxembourg  
Tel. 40 10 20  
Fax 49 06 61

**NEDERLAND**

**SDU Overheidsinformatie**

Externe Fondsen  
Postbus 20014  
2500 EA 's-Gravenhage  
Tel. (070) 37 89 880  
Fax (070) 37 89 783

**PORTUGAL**

**Imprensa Nacional**

Casa da Moeda, EP  
Rua D. Francisco Manuel de Melo, 5  
1092 Lisboa Codex  
Tel. (01) 69 34 14  
Fax (01) 69 31 66

**Distribuidora de Livros  
Bertrand, Ld.ª**

**Grupo Bertrand, SA**

Rua das Terras dos Vales, 4-A  
Apartado 37  
2700 Amadora Codex  
Tel. (01) 49 59 050  
Telex 15798 BERDIS  
Fax 49 60 255

**UNITED KINGDOM**

**HMSO Books (Agency section)**

HMSO Publications Centre  
51 Nine Elms Lane  
London SW8 5DR  
Tel. (071) 873 9090  
Fax 873 8463  
Telex 29 71 138

**ÖSTERREICH**

**Manz'sche Verlags-  
und Universitätsbuchhandlung**

Kohlmarkt 16  
1014 Wien  
Tel. (1) 531 610  
Telex 112 500 BOX A  
Fax (1) 531 61-181

**SUOMI/FINLAND**

**Akateeminen Kirjakauppa**

Keskuskatu 1  
PO Box 218  
00381 Helsinki  
Tel. (0) 121 41  
Fax (0) 121 44 41

**NORGE**

**Narvesen Info Center**

Bertrand Narvesens vei 2  
PO Box 6125 Etterstad  
0602 Oslo 6  
Tel. (22) 57 33 00  
Telex 79668 NIC N  
Fax (22) 68 19 01

**SVERIGE**

**BTJ AB**

Traktorvgen 13  
22100 Lund  
Tel. (046) 18 00 00  
Fax (046) 18 01 25  
30 79 47

**ICELAND**

**BOKABUD  
LARUSAR BLÖNDAL**

Skólavörðustíg, 2  
101 Reykjavík  
Tel. 11 56 50  
Fax 12 55 60

**SCHWEIZ / SUISSE / SVIZZERA**

**OSEC**

Stampfenbachstraße 85  
8035 Zürich  
Tel. (01) 365 54 49  
Fax (01) 365 54 11

**BÄLGARIJA**

**Europress Klassica BK  
Ltd**

66, bd Vitoshka  
1463 Sofia  
Tel./Fax 2 52 74 75

**ČESKÁ REPUBLIKA**

**NIS ČR**

Havelkova 22  
130 00 Praha 3  
Tel. (2) 24 22 94 33  
Fax (2) 24 22 14 84

**MAGYARORSZÁG**

**Euro-Info-Service**

Honvéd Europa Ház  
Margitsziget  
1138 Budapest  
Tel./Fax 1 111 60 61  
1 111 62 16

**POLSKA**

**Business Foundation**

ul. Krucza 38/42  
00-512 Warszawa  
Tel. (2) 621 99 93, 628-28-82  
International Fax&Phone  
(0-39) 12-00-77

**ROMÂNIA**

**Euromedia**

65, Strada Dionisie Lupu  
70184 Bucuresti  
Tel./Fax 0 12 96 46

**RUSSIA**

**CCEC**

9,60-letiya Oktyabrya Avenue  
117312 Moscow  
Tel./Fax (095) 135 52 27

**SLOVAKIA**

**Slovak Technical  
Library**

Nm. slobody 19  
812 23 Bratislava 1  
Tel. (7) 220 452  
Fax : (7) 295 785

**CYPRUS**

**Cyprus Chamber of Commerce and  
Industry**

Chamber Building  
38 Grivas Digenis Ave  
3 Deligiorgis Street  
PO Box 1455  
Nicosia  
Tel. (2) 449500/462312  
Fax (2) 458630

**MALTA**

**Miller distributors Ltd**

PO Box 25  
Malta International Airport  
LQA 05 Malta  
Tel. 66 44 88  
Fax 67 67 99

**TÜRKIYE**

**Pres Gazete Kitap Dergi  
Pazarlama Dagitim Ticaret ve sanayi  
AŞ**

Narlıbağçe Sokak N. 15  
Istanbul-Cağaloğlu  
Tel. (1) 520 92 96 - 528 55 66  
Fax 520 64 57  
Telex 23822 DSVO-TR

**ISRAEL**

**ROY International**

PO Box 13056  
41 Mishmar Hayarden Street  
Tel Aviv 61130  
Fax 496 108  
Fax 3 648 60 39

**EGYPT/  
MIDDLE EAST**

**Middle East Observer**

41 Sherif St.  
Cairo  
Tel/Fax 39 39 732

**UNITED STATES OF AMERICA /  
CANADA**

**UNIPUB**

4611-F Assembly Drive  
Lanham, MD 20706-4391  
Tel. Toll Free (800) 274 4888  
Fax (301) 459 0056

**CANADA**

Subscriptions only  
Uniquement abonnements

**Renouf Publishing Co. Ltd**

1294 Algoma Road  
Ottawa, Ontario K1B 3W8  
Tel. (613) 741 43 33  
Fax (613) 741 54 39  
Telex 0534783

**AUSTRALIA**

**Hunter Publications**

58A Gipps Street  
Collingwood  
Victoria 3066  
Tel. (3) 417 5361  
Fax (3) 419 7154

**JAPAN**

**Kinokuniya Company Ltd**

17-7 Shinjuku 3-Chome  
Shinjuku-ku  
Tokyo 160-91  
Tel. (03) 3439-0121

**Journal Department**

PO Box 55 Chitose  
Tokyo 156  
Tel. (03) 3439-0124

**SOUTH-EAST ASIA**

**Legal Library Services Ltd**

Orchard  
PO Box 0523  
Singapore 9123  
Tel. 73 04 24 1  
Fax 24 32 47 9

**SOUTH AFRICA**

**Safto**

5th Floor, Export House  
Cnr Maude & West Streets  
Sandton 2146  
Tel. (011) 883-3737  
Fax (011) 883-6569

**AUTRES PAYS  
OTHER COUNTRIES  
ANDERE LÄNDER**

**Office des publications officielles  
des Communautés européennes**

2, rue Mercier  
2985 Luxembourg  
Tél. 499 28-1  
Télex PUBOF LU 1324 b  
Fax 48 85 73/48 68 17

Preis in Luxemburg (ohne MwSt.) · Price (excl. VAT) in Luxembourg · Prix au Luxembourg, TVA exclue  
Einzelpreis · Single copy · Prix par numéro ECU 9  
Abonnement · Subscription ECU 80



OFICINA DE PUBLICACIONES OFICIALES DE LAS COMUNIDADES EUROPEAS  
KONTORET FOR DE EUROPÆISKE FÆLLESSKABERS OFFICIELLE PUBLIKATIONER  
AMT FÜR AMTLICHE VERÖFFENTLICHUNGEN DER EUROPÄISCHEN GEMEINSCHAFTEN  
ΥΠΗΡΕΣΙΑ ΕΠΙΣΗΜΩΝ ΕΚΔΟΣΕΩΝ ΤΩΝ ΕΥΡΩΠΑΪΚΩΝ ΚΟΙΝΟΤΗΤΩΝ  
OFFICE FOR OFFICIAL PUBLICATIONS OF THE EUROPEAN COMMUNITIES  
OFFICE DES PUBLICATIONS OFFICIELLES DES COMMUNAUTÉS EUROPÉENNES  
UFFICIO DELLE PUBBLICAZIONI UFFICIALI DELLE COMUNITÀ EUROPEE  
BUREAU VOOR OFFICIËLE PUBLIKATIES DER EUROPESE GEMEENSCHAPPEN  
SERVIÇO DAS PUBLICAÇÕES OFICIAIS DAS COMUNIDADES EUROPEIAS



CA-BA-94-S03-3A-C