

## Eisen und Stahl Iron and steel Sidérurgie

Supplement 4 □ 1994    Monatlich · Monthly · Mensuel

### Stahlverbrauch 1991 und 1992 der EU nach Verbrauchsbereichen EU steel consumption 1991 and 1992 by consuming branch Consommation d'acier en 1991 et 1992 dans l'UE par branche d'utilisation

1000 t

Consuming branch	ECSC products		Non-ECSC products	
	1991	1992	1991	1992
Steel castings, drawing, pressing etc.	3003	2927		
Forging & drop forging	4843	4606		
Wire & bright drawing	10904	10220		
Cold rolling & forming	6222	5663		
Steel tube industry	15053	12525		
Mechanical engineering	7639	6429	6185	5833
Electrical engineering	3614	3204	1249	1219
Shipbuilding	1039	1092	261	230
Vehicles & other transp.	11428	10292	5428	5536
Structural steelwork	8688	7944	2811	2936
Building & civil engineering	17145	15833	4124	3907
Metal goods	10637	9530	5232	5265
Cans & metal boxes	3808	3983	22	9
Boilers, drums & other vessels	4707	4264	1172	1177
Other consuming industries	5322	4937	4222	4010
<b>Total real steel consumption</b>	<b>114052</b>	<b>102450</b>	<b>30705</b>	<b>30131</b>
Stock changes	-523	1239	-617	-306
<b>Apparent steel consumption</b>	<b>113529</b>	<b>103689</b>	<b>30088</b>	<b>29825</b>



OFICINA ESTADÍSTICA DE LAS COMUNIDADES EUROPEAS  
DE EUROPÆISKE FÆLLESSKABERS STATISTISKE KONTOR  
STATISTISCHES AMT DER EUROPÄISCHEN GEMEINSCHAFTEN  
ΣΤΑΤΙΣΤΙΚΗ ΥΠΗΡΕΣΙΑ ΤΩΝ ΕΥΡΩΠΑΪΚΩΝ ΚΟΙΝΟΤΗΤΩΝ  
STATISTICAL OFFICE OF THE EUROPEAN COMMUNITIES  
OFFICE STATISTIQUE DES COMMUNAUTÉS EUROPÉENNES  
ISTITUTO STATISTICO DELLE COMUNITÀ EUROPEE  
BUREAU VOOR DE STATISTIEK DER EUROPESE GEMEENSCHAPPEN  
SERVIÇO DE ESTATÍSTICA DAS COMUNIDADES EUROPEIAS

L-2920 Luxembourg – Tél. 430 11 – Télex: Comeur Lu 3423  
B-1049 Bruxelles, bâtiment Berlaymont, rue de la Loi 200 (bureau de liaison) – Tél. 299 11 11

**Zuständig für alle Informationen über die Eisen- und Stahlstatistik: EUROSTAT, Luxembourg,  
Tel.: 4301-34907/33801**

**For all information concerning iron and steel statistics, contact EUROSTAT, Luxembourg,  
tel.: 4301-34907/33801**

**Pour toute information concernant les statistiques de la sidérurgie, s'adresser à EUROSTAT, Luxembourg,  
tél.: 4301-34907/33801**

- © EGKS-EG-EAG, Brüssel · Luxembourg, 1994  
Nachdruck – ausgenommen zu kommerziellen Zwecken – mit Quellenangabe gestattet.
- © ECSC-EC-EAEC, Brussels · Luxembourg, 1994  
Reproduction is authorized, except for commercial purposes, provided the source is acknowledged.
- © CECA-CE-CEEA, Bruxelles · Luxembourg, 1994  
Reproduction autorisée, sauf à des fins commerciales, moyennant mention de la source.

## INHALTSVERZEICHNIS

<u>Tabelle</u>	<u>Seite</u>	
<b><u>2. PRODUKTIONSGRUNDLAGEN</u></b>		
2.1	BESCHÄFTIGUNG UND GELEISTETE ARBEITERSTUNDEN	9
2.2	EISENERZFÖRDERUNG (ROHERZ)	11
2.3	EISENERZFÖRDERUNG, -VERSAND UND- BESTÄNDE	12
2.4	ROHEISENVERBRAUCH	15
2.5	SCHROTTVERBRAUCH NACH ANLAGEN	16
<b><u>3. ERZEUGUNG</u></b>		
3.1	ROHEISENERZEUGUNG	21
3.2	ROHSTAHLERZEUGUNG	22
3.3	ROHSTAHLERZEUGUNG NACH VERFAHREN	23
3.4	ERZEUGUNG VON ROHBLÖCKEN, STRANGGUSS UND FLÜSSIGSTAHL FÜR STAHLGUSS	24
3.5	ERZEUGUNG VON LEGIERTEM STAHL (ROHSTAHL)	26
3.6	ERZEUGUNG VON WARMGEWALZTEN STAHLERZEUGNISSEN (EU)	28
3.7	ERZEUGNISSE AUS WARMWALZERZEUGNISSEN HERGESTELLT (EU)	30
3.8	FLACHERZEUGNISSE MIT OBERFLÄCHENVEREDELUNG (EU)	31
3.9	ERZEUGUNG VON WARMGEWALZTEN STAHLERZEUGNISSEN	32
3.10	ERZEUGNISSE AUS WARMWALZERZEUGNISSEN HERGESTELLT	39
3.11	FLACHERZEUGNISSE MIT OBERFLÄCHENVEREDELUNG	41
3.12	ERZEUGUNG DER ERSTEN VERARBEITUNGSSTUFE VON EISEN UND STAHL	43
<b><u>4. WERKSLIEFERUNGEN UND -BEZÜGE, LAGERBESTÄNDE</u></b>		
4.1	WERKSLIEFERUNGEN (EU) AN UNLEGIERTEM STAHL NACH MITGLIEDSTAATEN	48
4.2	WERKSLIEFERUNGEN (EU) AN LEGIERTEM STAHL NACH MITGLIEDSTAATEN	49
4.3	WERKSBEZÜGE AN STAHL ZUM WEITERAUSWALZEN	50
4.4	LAGERBESTÄNDE AN STAHL BEI ERZEUGERN UND HÄNDLERN	54
<b><u>5. HANDEL</u></b>		
5.1	AUSSENHANDEL NACH MITGLIEDSTAATEN	63
5.2	AUSSENHANDEL AN STAHL NACH HERKUNFT UND BESTIMMUNG (EU)	75
5.3	EINFUHR UND AUSFUHR AN SCHROTT (EU)	76
5.4	EINFUHR AN EISENERZ (EU)	76
5.5	NETTO-LIEFERUNGEN DER HÄNDLER AN STAHLERZEUGNISSEN	79
5.6	BESTÄNDE, EINFUHREN UND LIEFERUNGEN DER HÄNDLER AN SCHROTT UND GUSSBRUCH	83
<b><u>6. STAHLVERBRAUCH</u></b>		
6.1	MARKTVERSORGUNG MIT ROHSTAHL	89

## CONTENTS

<u>Table</u>	<u>Page</u>
<b><u>2. PRODUCTION BASES</u></b>	
2.1 EMPLOYMENT AND HOURS WORKED	9
2.2 IRON ORE MINED (IN TERMS OF RAW ORE)	11
2.3 PRODUCTION, DELIVERIES AND STOCKS OF IRON ORE	12
2.4 CONSUMPTION OF PIG IRON	15
2.5 SCRAP CONSUMPTION BY DEPARTMENT	16
<b><u>3. PRODUCTION</u></b>	
3.1 PIG IRON PRODUCTION	21
3.2 CRUDE STEEL PRODUCTION	22
3.3 CRUDE STEEL PRODUCTION BY PROCESS	23
3.4 PRODUCTION OF INGOTS, CONTINUOUSLY CAST PROD. AND LIQUID STEEL FOR CASTING	24
3.5 PRODUCTION OF ALLOY STEELS (CRUDE STEEL)	26
3.6 PRODUCTION OF HOT ROLLED STEEL PRODUCTS (EU)	28
3.7 PRODUCTS OBTAINED FROM HOT ROLLED PRODUCTS (EU)	30
3.8 COATED FLAT PRODUCTS (EU)	31
3.9 PRODUCTION OF HOT ROLLED STEEL PRODUCTS	32
3.10 PRODUCTS OBTAINED FROM HOT ROLLED PRODUCTS	39
3.11 COATED FLAT PRODUCTS	41
3.12 PRODUCTION OF THE PRIMARY IRON AND STEEL PROCESSING INDUSTRIES	43
<b><u>4. WORKS DELIVERIES AND RECEIPTS, STOCKS</u></b>	
4.1 WORKS DELIVERIES (EU) OF NON-ALLOY STEEL BY MEMBER COUNTRY	48
4.2 WORKS DELIVERIES (EU) OF ALLOY STEELS BY MEMBER COUNTRY	49
4.3 RECEIPTS BY WORKS OF STEEL FOR RE-ROLLING	50
4.4 PRODUCERS' AND STOCKHOLDERS' STOCKS OF STEEL PRODUCTS	54
<b><u>5. TRADE</u></b>	
5.1 FOREIGN TRADE BY MEMBER COUNTRIES	63
5.2 FOREIGN TRADE IN STEEL BY ORIGIN AND DESTINATION (EU)	75
5.3 IMPORTS AND EXPORTS OF SCRAP (EU)	76
5.4 IMPORTS OF IRON ORE (EU)	76
5.5 NET DELIVERIES OF IRON AND STEEL BY STOCKHOLDING MERCHANTS	79
5.6 STOCKS, IMPORTS AND DELIVERIES OF IRON AND STEEL SCRAP-MERCHANTS	83
<b><u>6. STEEL CONSUMPTION</u></b>	
6.1 APPARENT CONSUMPTION OF CRUDE STEEL	89

## TABLE DE MATIERES

<u>Tableau</u>	<u>Page</u>
<b><u>2. BASES DE PRODUCTION</u></b>	
2.1 EMPLOI ET HEURES DE TRAVAIL	9
2.2 EXTRACTION BRUTE DE MINERAI DE FER	11
2.3 PRODUCTION, LIVRAISONS ET STOCKS DE MINERAI DE FER	12
2.4 CONSOMMATION DE FONTE	15
2.5 CONSOMMATION DE FERRAILLE PAR SERVICE	16
<b><u>3. PRODUCTION</u></b>	
3.1 PRODUCTION DE FONTE BRUTE	21
3.2 PRODUCTION D'ACIER BRUT	22
3.3 PRODUCTION D'ACIER BRUT PAR PROCEDE	23
3.4 PRODUCTION DE LINGOTS, PROD. DE COULEE CONTINUE ET ACIER LIQUIDE POUR MOULAGE	24
3.5 PRODUCTION D'ACIER ALLIE (ACIER BRUT)	26
3.6 PRODUCTION DE PRODUITS D'ACIER LAMINES A CHAUD (UE)	28
3.7 PRODUITS OBTENUS PAR TRANSFORMATION DE PRODUITS A CHAUD (UE)	30
3.8 PRODUITS PLATS OBTENUS PAR REVETEMENT (UE)	31
3.9 PRODUCTION DE PRODUITS D'ACIER LAMINES A CHAUD	32
3.10 PRODUITS OBTENUS PAR TRANSFORMATION DE PRODUITS A CHAUD	39
3.11 PRODUITS PLATS OBTENUS PAR REVETEMENT	41
3.12 PROD. DES INDUSTRIES DE LA PREMIERE TRANSFORMATION DE LA FONTE ET DE L'ACIER	43
<b><u>4. LIVRAISONS ET RÉCEPTIONS D'USINES, STOCKS</u></b>	
4.1 LIVRAISONS D'ACIER NON-ALLIE DES USINES (UE) PAR PAYS MEMBRE	48
4.2 LIVRAISONS D'ACIERS ALLIES DES USINES (UE) PAR PAYS MEMBRE	49
4.3 RECEPTIONS DES USINES DE PRODUITS DE RELAMINAGE	50
4.4 STOCKS D'ACIER CHEZ LES PRODUCTEURS ET LES NEGOCIANTS	54
<b><u>5. COMMERCE</u></b>	
5.1 COMMERCE EXTERIEUR PAR PAYS MEMBRE	63
5.2 COMMERCE EXTERIEUR D'ACIER PAR PROVENANCE ET DESTINATION (UE)	75
5.3 IMPORTATIONS ET EXPORTATIONS DE FERRAILLES (UE)	76
5.4 IMPORTATIONS DE MINERAI DE FER (UE)	76
5.5 LIVRAISONS NETTES DE PRODUITS SIDERURGIQUES DES NEGOCIANTS	79
5.6 STOCKS, IMPORTATIONS ET LIVRAISONS DE FERRAILLES DE FONTE ET D'ACIER DES NEGOCIANTS	83
<b><u>6. CONSOMMATION D'ACIER</u></b>	
6.1 CONSOMMATION APPARENTE D'ACIER BRUT	89



# 2

**Produktionsgrundlagen**

**Production bases**

**Bases de production**





**BESCHÄFTIGUNG UND GELEISTETE ARBEITERSTUNDEN**  
**EMPLOYMENT AND HOURS WORKED**  
**EMPLOI ET HEURES DE TRAVAIL**

**2.1**

1000

		EUR	B	DK	D	GR	E	F	IRL	I	L	NL	P	UK
		<b>2.1.1 Beschäftigte insgesamt (einschliesslich Lehrlinge)</b> <b>Total labour force (including apprentices)</b> <b>Ensemble de la main-d'oeuvre (y compris apprentis)</b>												
1991		396.0	26.5	1.4	150.5	3.3	36.1	45.3	0.6	55.6	9.0	16.9	3.8	47.0
1992		369.0	25.9	1.3	137.4	3.1	34.7	43.9	0.6	52.0	8.1	16.3	3.4	42.4
1993		335.3	24.8	1.2	118.9	2.9	30.1	41.2	0.6	50.4	7.2	14.6	3.2	40.2
1993	JUL	333.3	24.8	1.2	117.0	2.9	29.5	41.7	0.7	50.3	7.2	14.6	3.1	40.3
	AUG	330.8	24.7	1.2	115.7	2.9	29.3	41.6	0.6	50.2	7.1	14.2	3.1	40.2
	SEP	328.6	24.6	1.2	115.4	2.9	28.9	40.8	0.6	50.0	7.1	14.0	3.1	40.1
	OCT	325.2	24.4	1.2	112.8	2.9	28.7	40.8	0.6	49.9	7.1	13.9	3.1	39.9
	NOV	323.2	24.4	1.1	112.0	2.9	28.2	40.7	0.6	49.8	7.1	13.7	3.1	39.7
	DEC	318.8	24.0	1.1	110.3	2.9	27.3	40.5	0.6	49.3	7.1	13.5	3.1	39.2
1994	JAN	310.3	24.5	1.1	105.2	2.8	27.3	40.9	0.6	45.5	6.7	13.5	3.1	39.1
	FEB	309.1	24.5	1.1	104.2	2.8	27.3	40.8	0.6	45.7	6.7	13.4	3.1	39.0
	MAR	307.8	24.4	1.1	103.5	2.8	27.2	40.8	0.5	45.8	6.7	13.3	3.0	38.8
	APR	305.8	24.3	1.1	102.0	2.8	27.1	40.7	0.5	45.8	6.7	13.3	2.9	38.5
	MAY		24.2	1.1	101.4	2.8	27.0	40.5	0.5		6.7	13.3	2.9	38.5
	JUN		24.2	1.1	100.9	2.7	27.0	40.7	0.5			13.2	2.9	38.4
	JUL		24.0	1.1	98.1	2.7	26.9		0.5			13.1	2.9	38.4
	AUG		24.0	1.1	98.0	2.7	26.7		0.5					38.3
	SEP			1.1	98.2	2.7	26.6		0.5					38.3
		<b>2.1.2 Beschäftigte Arbeiter (ohne Lehrlinge)</b> <b>Occupied workers (excluding apprentices)</b> <b>Ouvriers occupés (apprentis exclus)</b>												
1991			20.2	1.0	103.7	2.4	23.6	19.1	0.5	42.0	6.4		2.5	29.9
1992			19.6	0.9	94.0	2.3	22.5	17.8	0.4	39.5	5.6		2.2	26.7
1993			18.8	0.9	81.4	2.2	19.7	16.2	0.5	38.2	4.9		2.1	25.2
1993	JUL		18.8	0.9	81.0	2.2	19.4	16.6	0.6	38.2	5.0		2.1	25.1
	AUG		18.7	0.9	79.7	2.2	19.3	16.5	0.5	38.1	4.9		2.0	25.1
	SEP		18.6	0.8	78.8	2.1	19.0	15.9	0.5	37.9	4.9		2.0	25.0
	OCT		18.5	0.8	77.0	2.1	18.9	15.9	0.5	37.8	4.9		2.0	24.9
	NOV		18.4	0.8	76.2	2.1	18.6	15.8	0.5	37.7	4.9		2.0	24.7
	DEC		18.1	0.8	74.9	2.1	18.0	15.6	0.5	37.3	4.9		2.0	24.4
1994	JAN		18.4	0.8	72.1	2.1	17.9	15.8	0.5	34.6	4.7		2.0	24.4
	FEB		18.3	0.8	72.1	2.0	17.9	15.8	0.5	34.7	4.7		2.0	24.4
	MAR		18.3	0.8	71.5	2.0	17.8	15.8	0.4	34.7	4.7		1.9	24.2
	APR		18.2	0.8	70.6	2.0	17.7	15.7	0.4	34.7	4.7		1.9	24.1
	MAY		18.2	0.8	70.1	2.0	17.6	15.6	0.4		4.7		1.9	24.1
	JUN		18.2	0.8	70.1	2.0	17.6	15.9	0.4				1.9	24.0
	JUL		18.0	0.8	68.7	2.0	17.5		0.4				1.9	24.0
	AUG		18.0	0.8	68.3	1.9	17.4		0.4					23.9
	SEP			0.8	67.9	1.9	17.3		0.4					24.0

BESCHÄFTIGUNG UND GELEISTETE ARBEITERSTUNDEN  
 EMPLOYMENT AND HOURS WORKED  
 EMPLOI ET HEURES DE TRAVAIL

	EUR	B	DK	D	GR	E	F	IRL	I	L	NL	P	UK
<b>2.1.3 Beschäftigte Angestellte (ohne Lehrlinge)</b>													
<b>Salaried staff (excluding apprentices)</b>													
<b>Employés occupés (apprentis exclus)</b>													
1991		6.1	0.3	38.4	0.8	12.4	26.1	0.1	13.4	2.6		1.3	15.9
1992		6.1	0.3	35.7	0.8	12.2	26.1	0.1	12.3	2.4		1.2	14.6
1993		6.0	0.3	31.3	0.8	10.4	24.9	0.1	12.0	2.2		1.1	14.1
1993	JUL	6.0	0.2	30.6	0.8	10.1	25.1	0.1	12.0	2.2		1.1	14.1
	AUG	6.0	0.2	30.5	0.8	10.1	25.0	0.1	12.0	2.2		1.1	14.1
	SEP	5.9	0.2	30.2	0.8	9.9	24.8	0.1	12.0	2.2		1.1	14.1
	OCT	5.9	0.2	29.6	0.8	9.8	24.7	0.1	12.0	2.2		1.1	14.0
	NOV	5.9	0.2	29.5	0.8	9.6	24.7	0.1	11.9	2.2		1.1	14.0
	DEC	5.9	0.2	29.2	0.8	9.3	24.7	0.1	11.9	2.2		1.1	13.8
1994	JAN	6.1	0.2	27.6	0.8	9.4	24.8	0.1	10.8	2.0		1.1	13.8
	FEB	6.1	0.2	27.1	0.8	9.4	24.8	0.1	11.0	2.0		1.1	13.8
	MAR	6.1	0.2	27.0	0.8	9.4	24.8	0.1	11.0	2.0		1.0	13.7
	APR	6.1	0.2	26.5	0.8	9.4	24.8	0.1	11.0	2.0		1.0	13.6
	MAY	6.1	0.2	26.4	0.8	9.4	24.7	0.1		2.0		1.0	13.6
	JUN	6.0	0.2	26.5	0.8	9.3	24.6	0.1				1.0	13.6
	JUL	6.0	0.2	25.4	0.8	9.4		0.1				1.0	13.6
	AUG	6.0	0.2	25.3	0.8	9.3		0.1					13.6
	SEP		0.2	25.2	0.8	9.3		0.1					13.5
<b>2.1.4 Geleistete Arbeiterstunden</b>													
<b>Hours worked by workers</b>													
<b>Heures de travail effectuées par les ouvriers</b>													
1991		32575	1658	146280	5060	40881	38841		64107	9730		4652	56251
1992		30669	1557	135562	4863	37699	27500		60255	8586		4169	51915
1993		28050	1389	114079	4482	34454	25317		56239	7679		3618	48347
1993	JUL	2049	91	9230	330	2524	2097		4698	641		265	3820
	AUG	1986	118	9380	291	1920	1274		3282	474		296	3502
	SEP	2371	151	9319	317	2853	2262		4678	651		328	4735
	OCT	2463	118	9280	372	2954	2273		4735	664		315	3800
	NOV	2194	119	9273	392	2911	2107		4636	642		296	3789
	DEC	2059	106	8380	369	2582	1887		4092	603		314	4185
1994	JAN	2343	125	8893	340	2684	2210		4660	646		286	3688
	FEB	2306	114	8473	316	2655	2084		4579	600		327	4166
	MAR	2682	115	9449	334	2871	2319		5213	676		286	4472
	APR	2436	115	8740	335	2661	2129		4705	619		312	3578
	MAY	2430	107	8693	345	2820	2141			606		286	3637
	JUN	2507	143	8427	345	2653	2313					278	4085
	JUL	1957	61	7807	267	2342						266	3205
	AUG	2105	110	8380	266	1754							3906
	SEP		147		331	2544							3520

**EISENERZFÖRDERUNG (ROHERZ)**  
**IRON ORE MINED (IN TERMS OF RAW ORE)**  
**EXTRACTION BRUTE DE MINÉRAI DE FER**

1000 t

		A - in der EG / in the EC/ dans la CE					B - in Drittländern / in third countries / dans les pays tiers							
		EUR	D	E	F	UK	AUS	BR(1)	CDN(2)	IND	S	SU	USA	YV
1991		11583	118	3915	7492	57	112000	152303	36033	53702	19877	236000	55458	20119
1992		8592	109	2746	5707	29	122000	150657	37111	56884	19328	198862	55515	19959
1993				2080	3549		112115	145820	34449	54872	19277	162000	54913	18054
1993	JUL			172	148									
	AUG			155	181									
	SEP			200	260									
	OCT			224	255									
	NOV			250	219									
	DEC			214	217									
1994	JAN				224									
	FEB				227									
	MAR				254									
	APR				234									
	MAY				226									
	JUN				244									
	JUL													
	AUG													
	SEP													

(1) Ausfuhr  
(2) Lieferungen

(1) Exports  
(2) Deliveries

(1) Exportations  
(2) Livraisons

EISENERZFÖRDERUNG, -VERSAND UND- BESTÄNDE  
 PRODUCTION, DELIVERIES AND STOCKS OF IRON ORE  
 PRODUCTION, LIVRAISONS ET STOCKS DE MINÉRAI DE FER

1000 t

	Roherzförderung Gross production Extraction brute de minerai de fer		Erzeugung von handelsfähigem Erz Commercial production Production marchande		Versand Deliveries Livraisons	Bestände bei den Gruben Stocks Stocks des mines (1)
	(a)	(b)	(a)	(b)		
	<b>EUR</b>					
1991	11563	4150	11583	4058	11614	1481
1992	8548	3033	8592	3039	8824	1236
1993	5622	1997	5629	2000	4235	396
1993 JUL	318	124	320	125	478	422
AUG	335	122	336	123	403	353
SEP	460	169	460	169	420	392
OCT	479	176	479	176	473	399
NOV	469	182	469	182	434	435
DEC	430	165	431	165	484	396
1994 JAN						
FEB						
MAR						
APR						
MAY						
JUN						
JUL						
AUG						
SEP						
	<b>BR Deutschland</b>					
1991	118	17	118	17	97	66
1992	109	15	109	15	96	80
1993						
1993 JUL						
AUG						
SEP						
OCT						
NOV						
DEC						
1994 JAN						
FEB						
MAR						
APR						
MAY						
JUN						
JUL						
AUG						
SEP						
(a) Stoff-t.	(a) Quantities		(a) Quantités		(a) Quantités	
(b) Fe-Inhalt	(b) Iron content		(b) Fer contenu		(b) Fer contenu	
(1) Am Ende des Zeitraumes	(1) At the end of the period		(1) A la fin de la période		(1) A la fin de la période	

**EISENERZFÖRDERUNG, -VERSAND UND- BESTÄNDE**  
**PRODUCTION, DELIVERIES AND STOCKS OF IRON ORE**  
**PRODUCTION, LIVRAISONS ET STOCKS DE MINÉRAI DE FER**

2.3

1000 t

	Roherzförderung Gross production Extraction brute de minerai de fer		Erzeugung von handelsfähigem Erz Commercial production Production marchande		Versand Deliveries Livraisons	Bestände bei den Gruben Stocks Stocks des mines (1)
	(a)	(b)	(a)	(b)		
<b>España</b>						
1991	3915	1772	3915	1772	3850	440
1992	2746	1321	2746	1321	2879	307
1993	2080	976	2080	976	-	200
1993 JUL	172	81	172	81	223	224
AUG	155	71	155	71	222	157
SEP	200	94	200	94	160	196
OCT	224	104	224	104	218	202
NOV	250	118	250	118	215	238
DEC	214	103	214	103	267	200
1994 JAN						
FEB						
MAR						
APR						
MAY						
JUN						
JUL						
AUG						
SEP						
<b>France</b>						
1991	7472	2350	7492	2257	7610	976
1992	5664	1691	5707	1697	5821	849
1993	3542	1021	3549	1024	4235	196
1993 JUL	146	43	148	44	255	198
AUG	180	51	181	52	181	196
SEP	260	75	260	75	260	196
OCT	255	72	255	72	255	197
NOV	219	64	219	64	219	197
DEC	216	62	217	62	217	196
1994 JAN	-	-	224	65	225	79
FEB	-	-	227	66	227	79
MAR	-	-	254	74	252	81
APR	-	-	234	69	234	82
MAY	-	-	226	66	226	82
JUN	-	-	244	70	245	81
JUL						
AUG						
SEP						

(a) Stoff-t.  
(b) Fe-Inhalt  
(1) Am Ende des Zeitraumes

(a) Quantities  
(b) Iron content  
(1) At the end of the period

(a) Quantités  
(b) Fer contenu  
(1) A la fin de la période

EISENERZFÖRDERUNG, -VERSAND UND- BESTÄNDE  
 PRODUCTION, DELIVERIES AND STOCKS OF IRON ORE  
 PRODUCTION, LIVRAISONS ET STOCKS DE MINERAI DE FER

1000 t

	Roherzförderung Gross production Extraction brute de minerai de fer		Erzeugung von handelsfähigem Erz Commercial production Production marchande		Versand Deliveries Livraisons	Bestände bei den Gruben Stocks Stocks des mines (1)
	(a)	(b)	(a)	(b)		
<b>United Kingdom</b>						
1991	57	12	57	12	57	-
1992	29	6	29	6	29	-
1993						
1993 JUL						
AUG						
SEP						
OCT						
NOV						
DEC						
1994 JAN						
FEB						
MAR						
APR						
MAY						
JUN						
JUL						
AUG						
SEP						
(a) Stoff-t.	(a) Quantities		(a) Quantités			
(b) Fe-Inhalt	(b) Iron content		(b) Fer contenu			
(1) Am Ende des Zeitraumes	(1) At the end of the period		(1) A la fin de la période			

	EUR	B	DK	D	GR	E	F	IRL	I	L	NL	P	UK
<b>2.4.1 Nach Mitgliedstaaten (2)</b>													
<b>By member country (2)</b>													
<b>Par pays membre (2)</b>													
1991	88235	9404	93	29951	1	5447	12984		10831	2454	4700	235	12136
1992	83812	8560	66	27613	-	4810	12440		11084	2249	4862	382	11747
1993	82209	8181	87	26195	30	5288	11339		11251	2397	5419	384	11637
1993 III													
IV													
1994 I													
II													
III													

	Oxygenstahl Oxygen Oxygène pur	Elektro(3) (4) Electric(3) (4) Électrique(3) (4)	Insgesamt Total Total	Unabhängige Stahlgießereien Independent steel foundries Fonderies d'acier indépendantes
--	--------------------------------------	--	-----------------------------	---

<b>2.4.2 Nach Verfahren</b>				
<b>By process</b>				
<b>Par procédé</b>				
1991	87492	713	88205	30
1992	83232	554	83787	25
1993	81474	715	82189	21
1993 III				4
IV				6
1994 I				
II				
III				

(1) Einschliesslich Spiegeleisen und Hochhofen-ferromangan

(2) Einschliesslich unabhängige Stahlgießereien

(3) Ohne unabhängige Stahlgießereien

(4) Einschliesslich SM-Stahl

(1) Including spiegel and high-carbon ferromanganese

(2) Including independent steel foundries

(3) Excluding independent steel foundries

(4) Including open hearth steel

(1) Y compris spiegel et ferromanganèse carburé

(2) Y compris fonderies d'acier indep.

(3) Non compris fonderies d'acier indep.

(4) Y compris acier Martin

**SCHROTTVERBRAUCH NACH ANLAGEN (1)**  
**SCRAP CONSUMPTION BY DEPARTMENT (1)**  
**CONSOMMATION DE FERRAILLE PAR SERVICE (1)**

1000 t

		EUR	B	DK	D	GR	E	F	IRL	I	L	NL	P	UK
<b>2.5 Schrottverbrauch Insgesamt</b>														
<b>Scrap consumption - total</b>														
<b>Consommation de ferraille - total</b>														
1991		63309	3084	610	15855	1092	9095	7421	327	16975	1331	1002	419	6097
1992		62676	2735	571	15598	1012	9105	7383	287	17172	1170	1059	478	6106
1993		63209	3019	572	14548	1094	9420	7177	360	17447	1278	1177	552	6565
1993	III	14876	659	147	3745	272	2199	1643	83	3885	278	282	88	1597
	IV	15595	775	161	3553	234	2459	1764	84	4205	325	309	164	1565
1994	I		740	193	3608	244		1831	103	4511	372	276	68	1706
	II		874	193	3711	261		2052	77	4964	383		138	1773
	III					223					370		162	
<b>2.5.1 Hochöfen (2)</b>														
<b>Blast-furnaces (2)</b>														
<b>Hauts fourneaux (2)</b>														
1991		358	1	-	178	-	69	1	-	28	-	51	-	31
1992		357	-	-	186	-	80	-	-	24	-	33	-	33
1993		415	-	-	115	-	90	67	-	42	-	72	-	29
1993	III	96	-	-	27	-	16	11	-	10	-	21	-	12
	IV	98	-	-	31	-	18	14	-	12	-	17	-	7
1994	I	93	-	-	21	-	19	15	-	8	-	18	-	11
	II		-	-	24	-	19	18	-	15	-	-	-	7
	III				17	-	16	9			-	-	-	4
<b>2.5.2 Stahlwerke</b>														
<b>Melting shops</b>														
<b>Acériés</b>														
1991		61714	3040	610	15285	1092	8873	7220	327	16703	1331	952	394	5887
1992		61266	2702	571	15085	1012	8907	7181	287	16963	1170	1026	459	5903
1993		61816	2983	572	14161	1094	9214	6931	360	17240	1278	1105	509	6368
1993	III	14552	651	147	3651	272	2154	1594	83	3835	278	261	84	1543
	IV	15241	766	161	3456	234	2412	1707	84	4155	325	291	135	1515
1994	I	15503	728	193	3514	244	2164	1766	103	4469	372	258	39	1651
	II		863	193	3619	261	2750	1984	77	4911	383		109	1722
	III				3580	223	2215	1818			370		134	1590

(1) Einschliesslich Gussbruch

(2) Einschliesslich Elektro-Roheisenöfen und Sinteranlagen

(3) Für Schweisseisenpakete und zum Weiterauswalzen verbrauchtes Material (kein Halbzeug)

(1) Including cast-iron scrap

(2) Including electric smelting furnaces and sinter plants

(3) For puddled bars and pilings and used material for re-rolling (not semi-finished products)

(1) Vieilles fontes incluses

(2) Y compris fours électrique à fonte et installations d'agglomération

(3) Pour feu au paquet et produits usagés relaminés



**SCHROTTVERBRAUCH NACH ANLAGEN (1)**  
**SCRAP CONSUMPTION BY DEPARTMENT (1)**  
**CONSOMMATION DE FERRAILLE PAR SERVICE (1)**

**2.5**

1000 t

		EUR	B	DK	D	GR	E	F	IRL	I	L	NL	P	UK
<b>2.5.3 Walzwerke (3)</b>														
Rolling mills (3)														
Laminoirs (3)														
1991		195	-	-	-	-	9	74	-	112	-	-	-	-
1992		167	-	-	-	-	-	83	-	84	-	-	-	-
1993		142	-	-	-	-	-	72	-	70	-	-	-	-
1993	III	34	-	-	-	-	-	13	-	22	-	-	-	-
	IV	31	-	-	-	-	-	17	-	14	-	-	-	-
1994	I	24	-	-	-	-	-	19	-	6	-	-	-	-
	II		-	-	-	-	-	20	-	10	-	-	-	-
	III		-	-	-	-	-	14	-		-	-	-	-
<b>2.5.4 Unabhängige Stahlgießereien</b>														
Independent steel foundries														
Fonderies d'acier indépendantes														
1991		1041	43		392		143	127		131			25	179
1992		885	33		327		117	119		100			18	170
1993		836	36		272		116	107		95			42	169
1993	III	194	8		67		29	25		19			4	42
	IV	226	8		66		29	26		24			29	44
1994	I		11		73			30		27			29	44
	II		10		68			30		27			29	44
	III									27			29	

(1) Einschliesslich Gussbruch

(2) Einschliesslich Elektro-Roheisenöfen und Sinteranlagen

(3) Für Schweisseisenpakete und zum Weiterauswalzen verbrauchtes Material (kein Halbzeug)

(1) Including cast-iron scrap

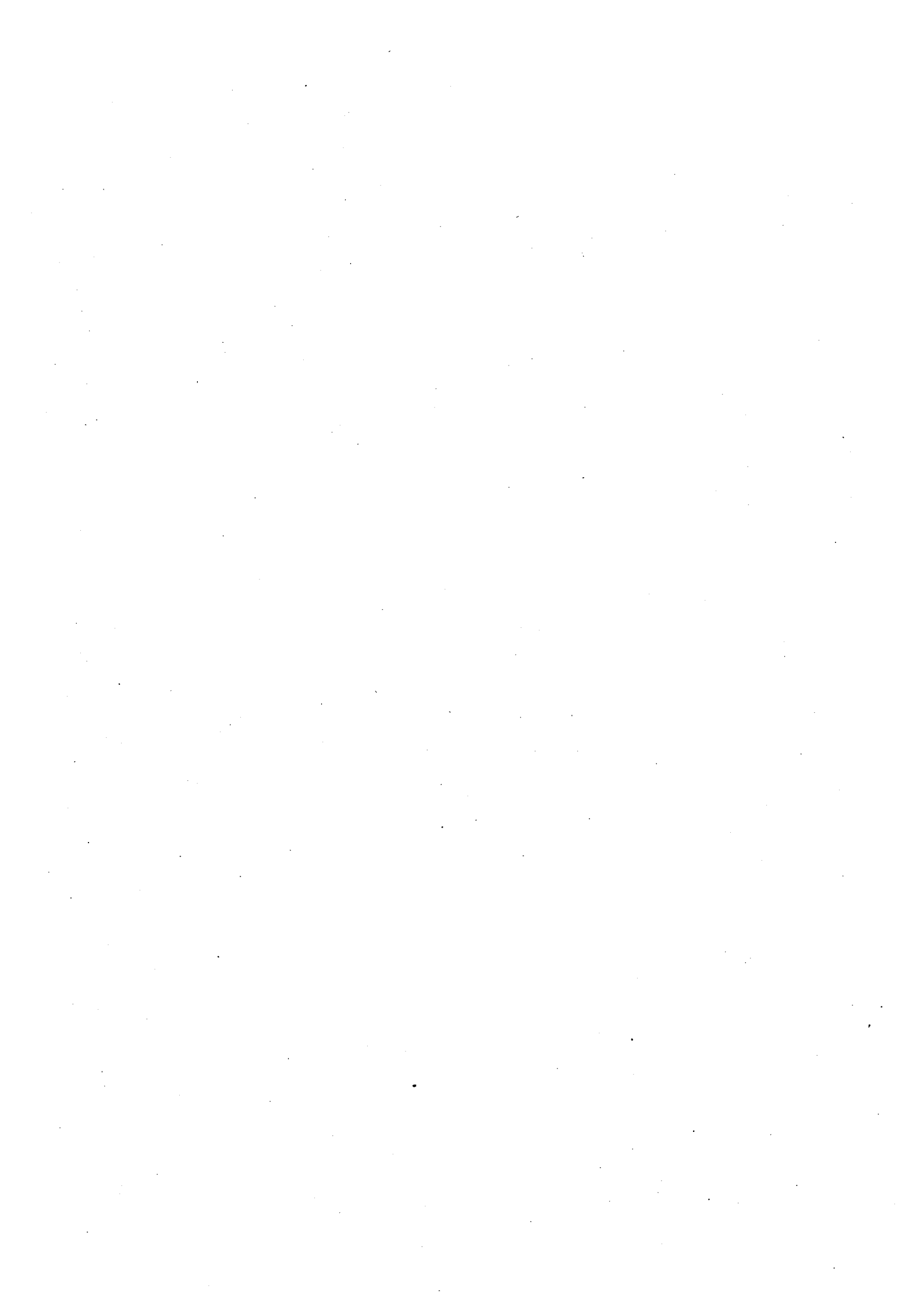
(2) Including electric smelting furnaces and sinter plants

(3) For puddled bars and pilings and used material for re-rolling (not semi-finished products)

(1) Vieilles fontes incluses

(2) Y compris fours électrique à fonte et installations d'agglomération

(3) Pour feu au paquet et produits usagés relaminés



**3**

**Erzeugung**

**Production**

**Production**



**ROHEISENERZEUGUNG (1)**  
**PIG IRON PRODUCTION (1)**  
**PRODUCTION DE FONTE BRUTE (1)**

3.1

1000 t

		EUR	B	D	E	F	I	L	NL	P	UK	A	USA	J
1991		89772	9373	30989	5404	13646	10856	2463	4696	251	12094	3439	44123	79985
1992		84704	8533	28548	5076	13058	10462	2255	4849	402	11521	3067	47377	73143
1993		84230	8179	26970	5394	12667	11195	2412	5404	398	11610	3075	48175	73738
1993	JUL	7099	586	2301	434	1133	1014	182	473	34	942	262	4103	6331
	AUG	6437	627	2366	420	822	711	135	462	36	858	249	4086	6296
	SEP	7009	664	2374	430	987	887	210	443	31	983	256	3961	6096
	OCT	7325	727	2342	468	1060	987	225	453	34	1028	287	4221	6177
	NOV	6941	647	2298	460	955	925	184	452	32	988	276	3826	5761
	DEC	6692	671	2063	441	1079	885	205	464	35	848	290	4095	6038
1994	JAN	7157	752	2345	395	1104	971	188	435	31	935	297	4003	5985
	FEB	6948	709	2368	409	1024	888	166	417	35	931	266	3463	5468
	MAR	7701	788	2641	455	1143	1018	202	415	36	1004	296	3783	6014
	APR	7443	743	2429	403	1148	1010	184	440	35	1053	238	4111	5926
	MAY	7740	842	2538	498	1110	963	187	474	36	1093	264	4349	6281
	JUN	7501	772	2530	414	1147	906	193	469	35	1036	262	4099	6013
	JUL	7321	681	2536	459	1120	956	184	465	37	883	277	4099	6318
	AUG	7201	697	2440	476	1044	933	145	479	34	953	280	4037	6339
	SEP	7299	726	2543	467	1050	905	136	463	36	969	297	3919	6067

(1) Einschliesslich Spiegeleisen und kohlenstoffreiches

Ferromangan auch aus Elektro-Roheisenöfen, jedoch ohne sonstige Ferrolegierungen und ohne umgeschmolzenes Roheisen

(1) Net production (excluding remelted pig-iron),

including spiegel and high-carbon ferro-manganese from the blast furnace and electric smelting furnace, without other ferro-alloys

(1) Production nette (sans fonte repassée), y

compris fonte spiegel et ferromanganèse carburé au haut fourneau et au four électrique à fonte, mais sans autres ferro-alliages

ROHSTAHLERZEUGUNG  
CRUDE STEEL PRODUCTION  
PRODUCTION D'ACIER BRUT

1000 t

	EUR	B	DK	D	GR	E	F	IRL	I	L	NL	P	UK(2)	A	USA(3)	J	
<b>Blöcke, Strangguss und Flüssigstahl(1)</b> <b>Ingots, continuously cast products and liquid steel for castings(1)</b> <b>Lingots, coulée continue et acier liquide pour moulages(1)</b>																	
1991	137418	11348	633	42169	980	12798	18442	293	25112	3379	5171	573	16519	4186	81572	109663	
1992	132150	10331	591	39711	924	12243	17977	257	24835	3068	5439	769	16004	3946	86262	98123	
1993	132250	10178	603	37625	980	12960	17110	326	25720	3293	6000	775	16679	4149	89164	99623	
1993	JUL	10574	729	28	3160	94	824	1489	14	2039	252	513	62	1369	352	7486	8479
	AUG	9713	731	58	3319	52	1100	995	23	1515	179	506	37	1199	330	7425	8140
	SEP	11420	846	65	3315	99	1133	1448	39	2213	281	495	66	1420	353	7311	8156
	OCT	11903	922	68	3267	83	1269	1489	31	2365	306	508	70	1526	379	7804	8242
	NOV	10874	817	58	3213	76	1100	1212	23	2090	253	507	67	1458	375	7226	7597
	DEC	9782	806	46	2761	44	992	1377	23	1766	272	511	76	1107	382	7432	7755
1994	JAN	10679	905	64	3076	70	954	1377	25	2030	274	483	49	1371	391	7427	7488
	FEB	10812	867	63	3212	69	1004	1331	31	2098	274	471	40	1352	353	7051	7238
	MAR	12324	985	67	3647	70	1175	1541	38	2525	298	468	40	1470	404	7725	7742
	APR	11804	950	60	3343	74	1154	1535	21	2347	272	495	51	1502	318	7592	7969
	MAY	12452	1039	63	3425	75	1285	1552	24	2504	276	531	68	1610	343	7830	8485
	JUN	12038	980	67	3453	78	1182	1580	24	2312	294	531	73	1463	338	7370	8122
	JUL	10818	833	22	3335	64	898	1528	20	1940	289	523	73	1293	349	7420	8351
	AUG	10596	811	62	3352	44	1096	1308	18	1721	236	543	67	1336	347	7418	8171
	SEP	11796	928	61	3467	88	1200	1534	16	2205	234	530	71	1462	390	7474	8238

(1) Einschliesslich Erzeugung von Flüssigstahl für Stahlguss der unabhängigen Stahlgießereien.

(2) Auf den Kalendermonat bzw. das Kalenderjahr umgerechnet.

(3) Einschliesslich Erzeugung der unabhängigen Stahlgießereien, die nicht vom American Iron and Steel Institute erfasst werden.

(1) Including production of liquid steel for casting in independent foundries.

(2) Adjusted to calendar months and years.

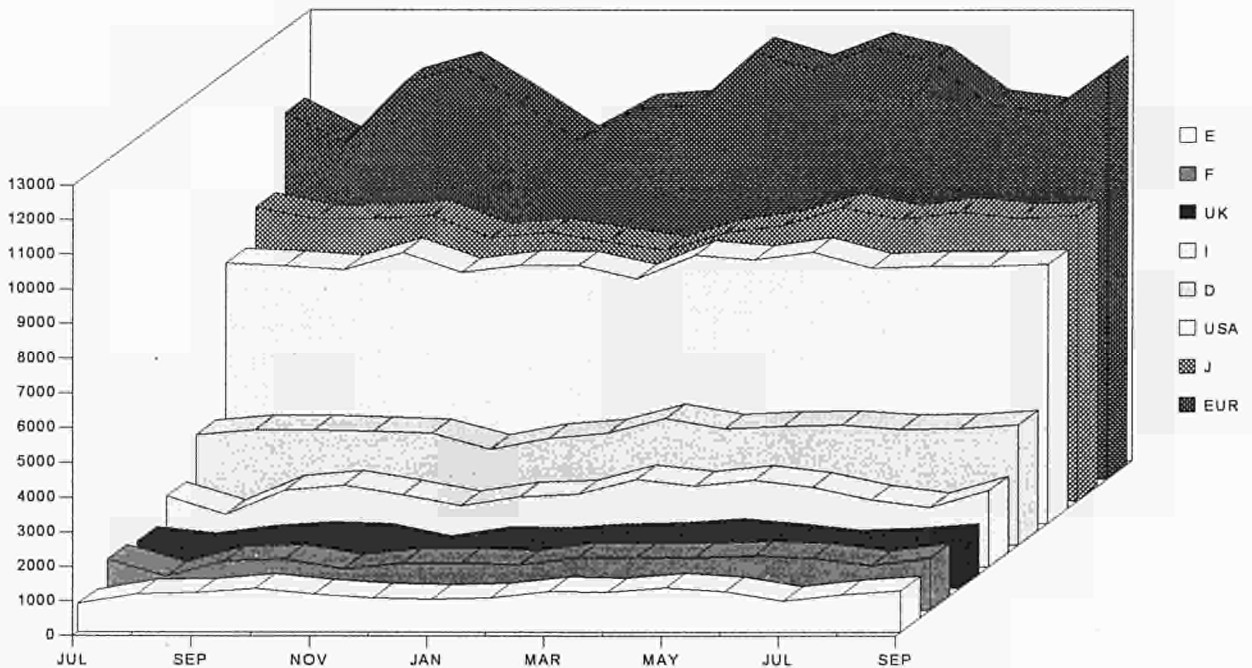
(3) Including production of independent steel foundries not surveyed by the American Iron and Steel Institute.

(1) Y compris la production d'acier liquide pour moulage des fonderies d'acier indépendantes.

(2) Ajusté au mois et à l'année calendaires.

(3) Y compris la production des fonderies d'acier indépendantes non recensées par l'American Iron and Steel Institute.

Rohstahlerzeugung ausgewählter Erzeugerländer  
Crude steel production of selected producer countries  
Production d'acier brut de certains pays producteurs



**ROHSTAHLERZEUGUNG NACH VERFAHREN (1)**  
**CRUDE STEEL PRODUCTION BY PROCESS (1)**  
**PRODUCTION D'ACIER BRUT PAR PROCEDE (1)**

**3.3**

1000 t

		EUR	B	DK	D	GR	E	F	IRL	I	L	NL	P	UK
<b>3.3.1 Oxygenstahl / Pure oxygen / Oxygène pur</b>														
1991		93419	10299	-	32842	-	5619	13112	-	10419	3379	4943	232	12574
1992		88205	9275	-	30612	-	4995	12551	-	10165	3068	5196	415	11928
1993		87954	8829	-	28946	-	5483	11882	-	10941	3289	5812	409	12363
1993	JUL	7378	632	-	2486	-	443	1040	-	963	252	507	36	1019
	AUG	6679	679	-	2547	-	426	730	-	667	179	492	37	922
	SEP	7347	703	-	2545	-	435	960	-	866	281	478	31	1047
	OCT	7641	787	-	2487	-	483	977	-	980	306	489	34	1099
	NOV	7213	692	-	2473	-	477	826	-	908	253	489	33	1063
	DEC	6873	715	-	2213	-	458	956	-	836	268	498	37	892
1994	JAN	7292	793	-	2477	-	398	918	-	951	258	465	33	998
	FEB	7277	752	-	2542	-	415	916	-	904	258	453	38	1000
	MAR	8049	836	-	2837	-	469	1027	-	1039	275	449	38	1079
	APR	7780	797	-	2619	-	413	1019	-	1032	244	478	37	1140
	MAY	8187	904	-	2702	-	501	1027	-	1071	248	514	37	1183
	JUN	7824	830	-	2701	-	418	1029	-	918	262	510	38	1117
	JUL	7598	734	-	2695	-	474	1051	-	913	243	511	39	939
	AUG		712	-	2598	-	473	955	-		201		35	1020
	SEP		819	-	2677	-	475	929	-		193		38	
<b>3.3.2 Elektro / Electric / Electrique (2)</b>														
1991		43998	1049	633	9327	980	7179	5330	293	14693	-	228	341	3945
1992		43946	1056	591	9100	924	7248	5427	257	14670	-	243	354	4076
1993		44296	1349	603	8680	980	7477	5228	326	14779	4	189	366	4316
1993	JUL	3196	97	28	675	94	382	449	14	1076	-	6	26	349
	AUG	3035	52	58	772	52	673	266	23	848	-	14	0	277
	SEP	4073	143	65	770	99	698	488	39	1347	-	18	34	373
	OCT	4262	135	68	780	83	786	512	31	1385	-	19	36	427
	NOV	3661	125	58	740	76	623	386	23	1183	-	18	34	396
	DEC	2909	91	46	548	44	534	421	23	930	4	12	40	215
1994	JAN	3387	112	64	599	70	556	459	25	1079	16	17	16	373
	FEB	3534	115	63	670	69	589	415	31	1194	16	18	2	352
	MAR	4274	150	67	810	70	706	514	38	1486	23	18	2	391
	APR	4024	153	60	724	74	741	516	21	1315	28	17	14	362
	MAY	4264	135	63	722	75	784	526	24	1433	28	17	31	426
	JUN	4214	150	67	752	78	764	551	24	1395	32	20	35	346
	JUL			22	640	64	423	477	20	1027	46	12		
	AUG			62	754	44	623	353	18		35			
	SEP			61	790	88	760		16		41			

(1) Einschliesslich der Erzeugung von Flüssigstahl für Stahlguss der unabhängigen Stahlgiessereien

(1) Including independent steel foundries' production of liquid steel for casting

(1) Y compris la production d'acier liquide pour moulage des fonderies d'acier indépendantes

(2) Einschliesslich SM-Stahl

(2) Including open hearth steel

(2) Y compris acier Martin

ERZEUGUNG VON ROHBLÖCKEN, STRANGGUSS UND FLÜSSIGSTAHL FÜR STAHLGUSS  
 PRODUCTION OF INGOTS, CONTINUOUSLY CAST PROD. AND LIQUID STEEL FOR CASTING  
 PRODUCTION DE LINGOTS, PROD. DE COULEE CONTINUE ET ACIER LIQUIDE POUR MOULAGE

		EUR	B	DK	D	GR	E	F	IRL	I	L	NL	P	UK
<b>3.4.1 Rohblöcke / Ingots / Lingots</b>														
1991		12067	832	-	3948	-	911	670	-	1018	2208	256	17	2207
1992		9654	581	-	2803	-	709	639	-	824	1792	243	8	2055
1993		8658	505	-	2008	-	420	583	-	768	2033	189	6	2146
1993	JUL	725	48	-	142	-	50	49	-	56	193	6	1	181
	AUG	507	42	-	158	-	12	6	-	27	88	14	-	160
	SEP	758	64	-	169	-	39	58	-	69	171	18	0	171
	OCT	742	38	-	167	-	34	60	-	68	185	19	0	169
	NOV	708	41	-	167	-	35	47	-	73	163	18	0	164
	DEC	619	50	-	103	-	26	57	-	49	172	12	0	150
1994	JAN	684	35	-	114	-	33	64	-	61	197	17	-	163
	FEB	678	46	-	121	-	34	58	-	64	197	18	-	139
	MAR	746	32	-	141	-	36	66	-	73	218	18	-	162
	APR	723	46	-	120	-	36	62	-	67	188	17	-	188
	MAY	776	59	-	127	-	44	64	-	77	192	17	-	194
	JUN	758	46	-	122	-	46	72	-	67	209	20	-	176
	JUL	715	56	-	101	-	64	59	-	58	205	12	-	160
	AUG		52	-	137	-	26	19	-		169		-	154
	SEP		45	-	139	-	43	76	-		165		-	
<b>3.4.2 Erzeugnisse der Stranggussanlagen / Continuously cast products / Produits de coulée continue</b>														
1991		124028	10445	633	37759	980	11741	17517	293	23924	1171	4912	530	14123
1992		121394	9695	591	36534	924	11425	17107	257	23880	1277	5193	741	13770
1993		122588	9613	603	35314	980	12431	16322	326	24825	1260	5812	745	14357
1993	JUL	9776	678	28	2998	94	764	1430	14	1970	59	507	59	1173
	AUG	9149	685	58	3134	52	1088	978	23	1485	91	492	37	1025
	SEP	10570	777	65	3120	99	1084	1370	39	2132	111	478	63	1234
	OCT	11073	878	68	3076	83	1225	1409	31	2284	121	489	68	1341
	NOV	10080	771	58	3019	76	1055	1148	23	2005	90	489	65	1279
	DEC	9078	751	46	2636	44	958	1302	23	1708	100	498	70	942
1994	JAN	9919	865	64	2936	70	912	1306	25	1959	76	465	47	1193
	FEB	10046	815	63	3065	69	961	1255	31	2023	76	453	38	1197
	MAR	11480	947	67	3476	70	1130	1454	38	2439	81	449	38	1292
	APR	10991	898	60	3197	74	1109	1455	21	2266	83	478	49	1300
	MAY	11589	975	63	3273	75	1231	1470	24	2415	84	514	66	1400
	JUN	11186	929	67	3305	78	1127	1489	24	2229	84	510	71	1272
	JUL	10050	805	22	3215	64	825	1458	20	1870	83	511	73	1103
	AUG		755	62	3189	44	1070	1279	18		67		67	1151
	SEP		928	61	3302	88	1183	1438	16		69		71	



		EUR	B	DK	D	GR	E	F	IRL	I	L	NL	P	UK
<b>3.4.3 Flüssigstahl für Stahlguss / Liquid steel for castings / Acier liquide pour moulage (1)</b>														
1991		1323	71	-	462	-	147	255	-	170	-	3	26	190
1992		1103	55	-	375	-	110	231	-	130	-	2	20	179
1993		1003	59	-	303	-	109	205	-	127	-	-	24	176
1993	JUL	73	3	-	20	-	10	11	-	12	-	-	2	14
	AUG	58	4	-	27	-	0	11	-	3	-	-	0	14
	SEP	91	6	-	26	-	10	20	-	12	-	-	2	16
	OCT	88	5	-	24	-	10	20	-	12	-	-	2	15
	NOV	87	5	-	26	-	10	17	-	12	-	-	2	15
	DEC	85	4	-	22	-	9	18	-	9	-	-	6	16
1994	JAN	76	6	-	26	-	8	8	-	11	-	-	2	15
	FEB	87	6	-	26	-	9	18	-	11	-	-	2	15
	MAR	97	7	-	30	-	9	21	-	13	-	-	2	16
	APR	90	6	-	26	-	9	18	-	13	-	-	2	15
	MAY	87	5	-	25	-	9	19	-	11	-	-	2	15
	JUN	94	6	-	26	-	9	20	-	17	-	-	2	15
	JUL			-	18	-	9	11	-	12	-	-		
	AUG			-	26	-	0	10	-		-	-		
	SEP			-	27	-	9		-		-	-		

(1) Einschliesslich Erzeugung von Flüssigstahl für Stahlguss der unabhängigen Stahlgießereien

(1) Including independent steel foundries' production of liquid steel for casting

(1) Y compris la production d'acier liquide pour moulage des fonderies d'acier indépendantes

ERZEUGUNG VON LEGIERTEM STAHL (ROHSTAHL)  
 PRODUCTION OF ALLOY STEELS (CRUDE STEEL)  
 PRODUCTION D'ACIER ALLIE (ACIER BRUT)

		EUR	D	E	F	I	B - NE - L - P	UK
<b>3.5 Insgesamt / Total / Total</b>								
1991								
1992		16014	6925	897	2132	3435	1692	933
1993		14872	5964	945	2006	3496	1476	985
1993	JUL	1145	470	88	144	288	72	83
	AUG	946	509	42	68	161	97	70
	SEP	1278	497	79	210	275	120	97
	OCT	1349	544	87	202	294	118	104
	NOV	1295	525	86	153	332	108	91
	DEC	1135	422	72	168	305	113	56
1994	JAN	1442	547	76	200	348	177	94
	FEB	1474	601	88	182	362	151	89
	MAR	1655	666	98	219	393	171	107
	APR	1527	606	91	215	365	161	89
	MAY	1573	637	106	229	354	146	100
	JUN	1610	650	106	238	374	152	91
	JUL	1410	583	96	193	344	111	84
	AUG		625	50	90			86
	SEP		661	106	260			
<b>3.5.1 Rohblöcke / Steel ingots / Lingots d'acier</b>								
1991								
1992		3044	1317	174	521	443	176	412
1993		2555	969	133	471	438	143	401
1993	JUL	190	67	12	38	33	6	34
	AUG	131	79	0	6	12	8	26
	SEP	240	81	14	50	42	14	39
	OCT	237	79	13	48	43	15	39
	NOV	220	82	14	35	41	13	35
	DEC	182	62	9	47	30	9	25
1994	JAN	231	83	12	54	37	12	32
	FEB	231	90	14	47	38	14	28
	MAR	270	102	14	57	46	15	36
	APR	235	85	14	53	42	14	28
	MAY	252	87	18	55	45	11	36
	JUN	249	85	17	62	40	16	29
	JUL	211	72	13	51	37	9	29
	AUG		94	-	15			31
	SEP		95	13	66			

**ERZEUGUNG VON LEGIERTEM STAHL (ROHSTAHL)**  
**PRODUCTION OF ALLOY STEELS (CRUDE STEEL)**  
**PRODUCTION D'ACIER ALLIE (ACIER BRUT)**

**3.5**

1000 t

	EUR	D	E	F	I	B - NE - L - P	UK
--	-----	---	---	---	---	----------------	----

**3.5.2 Strangguß / Continuously cast products / Produits de coulée continue**

1991							
1992		12934	5594	721	1608	2979	517
1993		12281	4984	811	1532	3043	579
1993	JUL	953	402	76	105	254	49
	AUG	813	429	41	62	149	43
	SEP	1034	416	65	160	231	57
	OCT	1108	464	74	154	249	64
	NOV	1071	442	71	117	289	56
	DEC	950	359	63	120	273	30
1994	JAN	1209	463	64	146	309	62
	FEB	1239	511	75	134	322	60
	MAR	1382	563	84	162	345	70
	APR	1290	520	78	161	322	61
	MAY	1318	549	88	173	308	63
	JUN	1355	563	90	176	329	61
	JUL	1196	511	82	141	305	54
	AUG		529	50	74		55
	SEP		565	93	194		

**3.5.3 Flüssigstahl für Stahlguß / Liquid steel for castings / Acier liquide pour moulage (1)**

1991							
1992		36	14	1	4	13	4
1993		36	12	1	3	15	5
1993	JUL	3	1	0	0	1	1
	AUG	2	1	-	0	0	1
	SEP	4	1	0	0	2	1
	OCT	4	1	0	0	2	0
	NOV	4	1	0	0	3	1
	DEC	3	1	0	0	2	0
1994	JAN	3	1	-	0	1	0
	FEB	3	1	0	1	2	0
	MAR	4	1	0	0	2	1
	APR	3	1	0	0	1	0
	MAY	3	1	0	0	1	0
	JUN	7	1	0	0	5	0
	JUL	3	1	0	0	2	1
	AUG		1	-	0		0
	SEP		1	0	0		

(1) Ohne die Erzeugung der unabhängigen  
Stahlgiessereien.

(1) Excluding the production of independent  
steel foundries.

(1) Sans la production des fonderies d'acier  
indépendantes.

ERZEUGUNG VON WARMGEWALZTEN STAHLERZEUGNISSEN (EU)  
 PRODUCTION OF HOT ROLLED STEEL PRODUCTS (EU)  
 PRODUCTION DE PRODUITS D'ACIER LAMINES A CHAUD (UE)

1000 t

		Flacherzeugnisse Flat products Produits plats					Langerzeugnisse Long products Produits longs			
		Warm- breitband(1)	Bandstahl	Warmblech(2)	Quartblech u.ä. Verfahren	Breitflach- stahl	Insgesamt (1 - 5)	Walzdraht(3)	Betonstahl in Stäben(4)	Andere Stäbe und Flachstahl(4)
		Hot rolled wide strip(1)	Narrow strips	Plate and sheet(2)	Plate and sheet rolled in other mills	Wide flats	Total (1 to 5)	Rods(3)	Concrete reinforcement bars(4)	Other bars and flats(4)
		Larges bandes(1)	Feuillards	Tôles(2)	Tôles laminées sur autres trains	Larges plats	Total (1 à 5)	Filmachine(3)	Ronds à béton(4)	Plats et autres barres pleines(4)
		1	2	3	4	5	6	7	8	9
1991										
1992		57886	1858	140	7989	365	68239	15141	13136	5973
1993		55960	1595	119	7206	286	65165	15628	13053	5611
1993	JUL	4533	128	11	516	21	5209	1243	897	452
	AUG	3956	84	6	474	18	4538	1008	893	243
	SEP	4552	139	11	561	30	5292	1498	1179	569
	OCT	5062	145	12	597	23	5839	1489	1169	543
	NOV	4685	152	10	619	35	5501	1356	1001	506
	DEC	3953	106	9	554	15	4637	1041	863	376
1994	JAN	4959	141	12	646	27	5786	1277	786	537
	FEB	4746	148	11	650	29	5584	1344	911	532
	MAR	5308	170	10	768	31	6287	1528	1193	610
	APR	5183	154	11	660	31	6040	1403	1093	566
	MAY	5347	168	14	691	35	6255	1541	1102	641
	JUN	5243	171	9	700	27	6149	1504	1082	628
	JUL									
	AUG									
	SEP									

(1) Bruttoerzeugung

(2) Auf Breitbandstrassen gewalzt

(3) Bruttoerzeugung, einschliesslich gerippter Walzdraht und einschliesslich der später abgelängten Erzeugung

(4) Nur Stabstahlerzeugung ohne Streckdraht

(1) Gross production

(2) Rolled in lengths in wide strip mills

(3) Gross production, including deformed rod and rod subsequently straightened and cut into lengths

(4) Production of bar mills only, excluding rod subsequently straightened and cut into lengths

(1) Production totale brute

(2) Laminées sur trains à larges bandes

(3) Production totale brute, y compris fil crenelé et fil redressé dans l'usine

(4) Production des trains à barres exclusivement (non compris le fil redressé)

**ERZEUGUNG VON WARMGEWALTEN STAHLERZEUGNISSEN (EU)**  
**PRODUCTION OF HOT ROLLED STEEL PRODUCTS (EU)**  
**PRODUCTION DE PRODUITS D'ACIER LAMINES A CHAUD (UE)**

3.6

1000 t

Langerzeugnisse Long products Produits longs								
Winkel-, T-, Wulstflach-, Spezialprofile, U-, I-, und H- Profile <80mm	H - Träger (Breitflansch- träger)	Andere Träger und Grubenausbau- profile	Spundwand- erzeugnisse	Oberbau- schienen	Oberbau- zubehör, warmgewalzt	Insgesamt (7 - 15)	Insgesamt (6 + 16)	
Angles, tees, bulb flats, light and special sections	H - sections (wide flanged beams)	Other heavy sections and sections for mining frames	Sheet piling	Rails	Hot rolled rail accessories	Total (7 to 15)	Total general (6 + 16)	
Profilsés (y compris profilés spéciaux)	Poutrelles H à ailes parallèles	Autres poutrelles et profilés pour cadres de mines	Palplanches	Rails	Accessoires de voie ferrée laminés	Total (7 à 15)	Total général (6 + 16)	
10	11	12	13	14	15	16	17	
								1991
3788	3096	4009	594	1021	90	46847	115086	1992
3281	3317	4051	606	879	58	46483	111648	1993
235	268	232	56	80	4	3468	8677	JUL 1993
175	186	269	37	59	2	2873	7411	AUG
271	314	376	61	81	4	4353	9645	SEP
274	310	371	46	71	5	4277	10115	OCT
288	304	347	58	73	4	3937	9438	NOV
203	225	288	56	54	4	3111	7747	DEC
239	308	316	56	73	4	3596	9381	JAN 1994
298	302	294	52	59	4	3798	9381	FEB
369	330	355	67	84	4	4540	10827	MAR
291	260	334	59	74	3	4084	10124	APR
307	266	330	57	82	7	4333	10588	MAY
323	305	259	57	87	5	4250	10399	JUN
								JUL
								AUG
								SEP

ERZEUGNISSE AUS WARMWALZERZEUGNISSEN HERGESTELLT (EU)  
 PRODUCTS OBTAINED FROM HOT ROLLED PRODUCTS (EU)  
 PRODUITS OBTENUS PAR TRANSFORMATION DE PRODUITS A CHAUD (UE)

1000 t

	Warmgewalzte Flacherzeugnisse Hot rolled flat products Produits plats à chaud parachevés			Warmgewalzte Langerzeugnisse Hot rolled long products Produits longs à chaud parachevés			Kaltgewalzte Flacherzeugnisse(2) Cold rolled flat products(2) Produits plats obtenus par laminage à froid(2)			
	Bandstahl aus Warmbreitband gespalten	Bandblech aus Warmbreitband abgelängt	Insgesamt	Betonstahl(1)	Stabstahl(1)	Insgesamt	Elektroblech	Anderes Blech und Band > = 500 mm Breite(3)	Insgesamt	
	Hot rolled slit wide strips	Plate and sheet cut from hot rolled wide strip	Total	Concrete reinforcement bars(1)	Other bars(1)	Total	Electrical sheet	Other strip and sheet > = 500 mm wide(3)	Total	
	Feuillards obtenus par découpage de larges bandes	Tôles obtenues par découpage de larges bandes	Total	Ronds à béton(1)	Plats et autres barres pleines(1)	Total	Tôles magnétiques	Autres tôles à froid d'une largeur > = 500 mm(3)	Total	
	1	2	3	4	5	6	7	8	9	
1991										
1992	1837	1699	3536	83	45	128	1090	33387	34476	
1993	1341	1200	2542	57	48	105	1087	31517	32604	
1993	JUL	106	97	204	4	4	8	89	2622	2711
	AUG	113	85	198	1	3	4	61	2061	2122
	SEP	99	91	190	1	5	6	98	2701	2800
	OCT	114	96	210	2	4	6	102	2763	2864
	NOV	100	84	185	4	2	6	107	2705	2812
	DEC	85	75	160	1	3	4	75	2195	2270
1994	JAN	117	104	221	3	3	5	84	2844	2928
	FEB	119	92	211	1	1	2	91	2714	2806
	MAR	131	107	238	3	3	6	113	3117	3230
	APR	123	94	218	2	3	5	98	2975	3074
	MAY	137	102	239	2	4	6	108	3152	3260
	JUN	134	102	236	1	4	4	105	3038	3143
	JUL									
	AUG									
	SEP									

(1) Abgelängt aus Walzdraht

(2) In Rollen und Tafeln

(3) Einschl. Feinstblech

(1) Made by straightening and cutting rod

(2) In coils or lengths

(3) Including blackplate

(1) Obtenus par redressage de fil machine

(2) En bobines ou en feuilles

(3) Ycompris fer noir

**FLACHERZEUGNISSE MIT OBERFLÄCHENVEREDELUNG (EU)**  
**COATED FLAT PRODUCTS (EU)**  
**PRODUITS PLATS OBTENUS PAR REVETEMENT (UE)**

3.8

1000 t

		Verpackungsblech Tin mill products Produits pour emballage						
		Weissblech, verzinnertes Blech	Spezialverchromtes Blech ECCS	Insgesamt			Metallisch beschichtete Bleche(1)	Organisch beschichtete Bleche(2)
		Tinplate	Electro-chromium coated sheet (ECCS)	Total			Metal coated sheets(1)	Organic coated sheets(2)
		Fer blanc et tôles étamées	Fer chromé dit ECCS	Total			Tôles revêtues de métal(1)	Tôles revêtues de matières organiques(2)
		1	2	3	4	5		
1991								
1992		4152	658	4809	12563	2172		
1993		3745	668	4414	12647	2138		
1993	JUL	328	52	380	1082	188		
	AUG	319	44	363	789	132		
	SEP	293	52	346	1106	190		
	OCT	300	49	349	1158	179		
	NOV	294	59	353	1140	186		
	DEC	236	44	279	961	154		
1994	JAN	286	59	345	1126	165		
	FEB	301	62	363	1140	174		
	MAR	359	62	421	1281	179		
	APR	360	62	422	1209	167		
	MAY	363	62	425	1311	186		
	JUN	337	68	405	1307	187		
	JUL							
	AUG							
	SEP							

(1) Einschl. Bleche als Vormaterial für weitere Oberflächenveredelung

(1) Including sheets destined for further coating

(1) Y compris les tôles ultérieurement revêtues d'autre matières

(2) Einschl. auf metallisch veredeltem Vormaterial

(2) Including sheets previously metal coated

(2) Y compris tôles antérieurement revêtues de métal

ERZEUGUNG VON WARMGEWALZTEN STAHLERZEUGNISSEN  
 PRODUCTION OF HOT ROLLED STEEL PRODUCTS  
 PRODUCTION DE PRODUITS D'ACIER LAMINES A CHAUD

	EUR	B	DK	D	GR	E	F	IRL	I	L	NL	P	UK
--	-----	---	----	---	----	---	---	-----	---	---	----	---	----

3.9 Warmgewalzte Stahlerzeugnisse insgesamt  
 Total of all hot rolled steel products  
 Total général des produits d'acier laminés à chaud

1991														
1992	115086	10335	541	33042	1569	10780	15204	243	22615	2563	4185	678	13332	
1993	111648	9750	529	31138	1354	11563	14046	306	21760	2607	4119	718	13759	
1993	JUL	8677	614	20	2615	80	771	1150	20	1684	202	375	56	1090
	AUG	7411	725	55	2598	46	809	791	20	998	126	376	37	829
	SEP	9645	859	52	2686	93	1023	1092	31	1909	234	382	59	1223
	OCT	10115	917	54	2723	106	1133	1280	26	1959	225	377	65	1250
	NOV	9438	738	54	2651	136	1037	1022	24	1909	216	345	61	1246
	DEC	7747	722	35	2162	90	891	1028	26	1450	181	234	63	866
1994	JAN	9381	904	57	2649	90	869	1213	24	1694	234	345	49	1253
	FEB	9381	849	48	2672	112	969	1185	25	1813	224	332	44	1110
	MAR	10827	924	64	3092	104	1108	1359	26	2202	256	377	56	1259
	APR	10124	974	50	2778	125	1052	1334	19	1959	220	337	47	1230
	MAY	10588	963	61	2792	114	1082	1367	22	2158	224	408	63	1335
	JUN	10399	935	52	2936	125	1065	1340	7	2050	243	381	61	1203
	JUL		712	17	2764	75	810	1267	10	1834	202		68	1005
	AUG		870	56	2679	75	818	951	15		186		65	988
	SEP		992	58	2978	137	1138	1282	10		229		62	1369

3.9.1 Flacherzeugnisse  
 Flat products  
 Produits plats

1991														
1992	68239	9260	378	22823	576	4516	10375	-	9386	262	3583	-	7079	
1993	65165	8447	321	21437	402	4882	9437	-	9262	167	3538	-	7272	
1993	JUL	5209	542	13	1908	6	434	734	-	655	16	322	-	579
	AUG	4538	636	32	1788	-	293	574	-	449	5	344	-	416
	SEP	5292	726	29	1782	-	416	655	-	683	13	325	-	663
	OCT	5839	795	30	1838	31	477	863	-	807	9	321	-	669
	NOV	5501	629	37	1788	52	437	699	-	900	10	294	-	654
	DEC	4637	642	23	1531	29	416	727	-	626	10	188	-	446
1994	JAN	5786	802	32	1927	27	363	844	-	803	11	287	-	689
	FEB	5584	734	30	1819	43	423	836	-	806	10	284	-	597
	MAR	6287	777	40	2123	26	463	948	-	954	13	305	-	639
	APR	6040	840	30	1904	47	428	918	-	912	10	289	-	662
	MAY	6255	846	36	1934	41	397	945	-	983	12	345	-	716
	JUN	6149	800	31	2039	42	421	895	-	899	16	319	-	688
	JUL		634	9	2007	21	425	871	-	871	15		-	526
	AUG		744	36	1959	24	331	684	-		8		-	562
	SEP		857	37	2035	47	459	855	-		15		-	736



	EUR	B	DK	D	GR	E	F	IRL	I	L	NL	P	UK
--	-----	---	----	---	----	---	---	-----	---	---	----	---	----

**3.9.1.1 Warmbreitband (Bruttoerzeugung)**  
**Hot rolled wide strip (gross production)**  
**Large bandes (production totale brute)**

1991														
1992		57886	8373	-	18842	571	3854	9559	-	7254	-	3445	-	5987
1993		55960	7683	-	17980	392	4171	8775	-	7232	-	3512	-	6214
1993	JUL	4533	496	-	1663	6	370	711	-	471	-	321	-	495
	AUG	3956	586	-	1513	-	288	536	-	335	-	343	-	355
	SEP	4552	661	-	1476	-	341	598	-	582	-	323	-	572
	OCT	5062	731	-	1562	29	403	798	-	649	-	319	-	572
	NOV	4685	567	-	1491	52	373	648	-	693	-	292	-	567
	DEC	3953	566	-	1301	29	353	669	-	470	-	186	-	379
1994	JAN	4959	733	-	1615	27	298	782	-	626	-	287	-	593
	FEB	4746	657	-	1517	41	351	773	-	622	-	282	-	502
	MAR	5308	696	-	1761	26	385	861	-	730	-	304	-	544
	APR	5183	776	-	1593	44	365	846	-	713	-	289	-	557
	MAY	5347	782	-	1609	39	308	885	-	767	-	344	-	613
	JUN	5243	715	-	1700	40	355	814	-	710	-	318	-	591
	JUL		584	-	1726	21	401	836	-	700	-		-	448
	AUG		689	-	1649	24	267	619	-		-		-	485
	SEP		776	-	1690	47	385	783	-		-		-	638

**3.9.1.2 Bandstahl**  
**Narrow strip**  
**Feuillards**

1991														
1992		1858	-	-	792	6	137	-	-	501	262	-	-	160
1993		1595	-	-	577	10	163	-	-	527	167	-	-	150
1993	JUL	128	-	-	38	-	16	-	-	51	16	-	-	7
	AUG	84	-	-	57	-	-	-	-	11	5	-	-	11
	SEP	139	-	-	57	-	23	-	-	34	13	-	-	12
	OCT	145	-	-	47	3	21	-	-	54	9	-	-	12
	NOV	152	-	-	47	-	24	-	-	60	10	-	-	12
	DEC	106	-	-	35	0	9	-	-	44	10	-	-	8
1994	JAN	141	-	-	56	-	17	-	-	46	11	-	-	10
	FEB	148	-	-	61	2	20	-	-	43	10	-	-	11
	MAR	170	-	-	62	-	23	-	-	59	13	-	-	14
	APR	154	-	-	55	2	19	-	-	53	10	-	-	15
	MAY	168	-	-	57	2	23	-	-	58	12	-	-	16
	JUN	171	-	-	64	1	21	-	-	55	16	-	-	13
	JUL		-	-	43	-	16	-	-	43	15	-	-	10
	AUG		-	-	57	-	-	-	-		8	-	-	10
	SEP		-	-	67	-	14	-	-		15	-	-	10

ERZEUGUNG VON WARMGEWALZTEN STAHLERZEUGNISSEN  
 PRODUCTION OF HOT ROLLED STEEL PRODUCTS  
 PRODUCTION DE PRODUITS D'ACIER LAMINES A CHAUD

1000 t

		EUR	B	DK	D	GR	E	F	IRL	I	L	NL	P	UK
		<b>3.9.1.3 Blech</b>												
		Plate and sheet												
		Tôles												
1991														
1992		8130	887	378	3039	-	524	814	-	1496	-	139	-	852
1993		7325	764	321	2785	-	547	661	-	1389	-	25	-	832
1993	JUL	527	46	13	196	-	48	24	-	130	-	1	-	69
	AUG	480	50	32	214	-	5	38	-	95	-	2	-	44
	SEP	571	65	29	237	-	52	57	-	54	-	3	-	74
	OCT	609	64	30	221	-	53	65	-	99	-	2	-	75
	NOV	629	61	37	244	-	40	52	-	124	-	2	-	68
	DEC	562	76	23	188	-	53	58	-	109	-	1	-	54
1994	JAN	658	69	32	246	-	48	62	-	122	-	0	-	78
	FEB	661	77	30	232	-	52	63	-	127	-	2	-	78
	MAR	778	81	40	289	-	54	86	-	151	-	1	-	76
	APR	672	64	30	245	-	44	72	-	138	-	-	-	79
	MAY	705	64	36	254	-	66	60	-	144	-	1	-	79
	JUN	709	86	31	264	-	44	81	-	127	-	1	-	75
	JUL		49	9	233	-	9	35	-	122	-	-	-	61
	AUG		54	36	243	-	64	65	-	-	-	-	-	62
	SEP		81	37	267	-	60	71	-	-	-	-	-	82

**3.9.1.4 Breitflachstahl**

Wide flats  
 Larges plats

1991														
1992		365	-	-	150	-	-	1	-	135	-	-	-	79
1993		286	-	-	95	-	-	1	-	114	-	-	-	76
1993	JUL	21	-	-	11	-	-	0	-	2	-	-	-	8
	AUG	18	-	-	4	-	-	-	-	8	-	-	-	5
	SEP	30	-	-	12	-	-	0	-	13	-	-	-	5
	OCT	23	-	-	8	-	-	0	-	5	-	-	-	10
	NOV	35	-	-	6	-	-	0	-	22	-	-	-	6
	DEC	15	-	-	7	-	-	0	-	3	-	-	-	6
1994	JAN	27	-	-	10	-	-	0	-	9	-	-	-	8
	FEB	29	-	-	9	-	-	0	-	14	-	-	-	6
	MAR	31	-	-	12	-	-	0	-	14	-	-	-	5
	APR	31	-	-	11	-	-	0	-	9	-	-	-	11
	MAY	35	-	-	13	-	-	0	-	15	-	-	-	7
	JUN	27	-	-	11	-	-	0	-	6	-	-	-	9
	JUL		-	-	5	-	-	0	-	6	-	-	-	7
	AUG		-	-	9	-	-	-	-	-	-	-	-	5
	SEP		-	-	11	-	-	0	-	-	-	-	-	6

**ERZEUGUNG VON WARMGEWALZTEN STAHLERZEUGNISSEN**  
**PRODUCTION OF HOT ROLLED STEEL PRODUCTS**  
**PRODUCTION DE PRODUITS D'ACIER LAMINES A CHAUD**

**3.9**

1000 t

		EUR	B	DK	D	GR	E	F	IRL	I	L	NL	P	UK
<b>3.9.2 Langerzeugnisse</b>														
<b>Long products</b>														
<b>Produits longs</b>														
1991														
1992		46847	1075	163	10219	992	6264	4829	243	13229	2300	601	678	6253
1993		46483	1303	208	9701	952	6681	4609	306	12498	2440	581	718	6486
1993	JUL	3468	72	8	707	73	337	416	20	1029	186	53	56	512
	AUG	2873	89	23	810	46	516	218	20	549	121	32	37	413
	SEP	4353	134	24	904	93	607	437	31	1226	221	57	59	560
	OCT	4277	122	25	885	74	656	417	26	1152	216	56	65	581
	NOV	3937	109	17	862	84	600	322	24	1008	206	51	61	593
	DEC	3111	80	12	631	61	476	301	26	824	171	46	63	420
1994	JAN	3596	102	25	722	63	506	369	24	891	222	58	49	564
	FEB	3798	115	18	853	68	546	349	25	1007	214	48	44	512
	MAR	4540	147	23	969	78	645	412	26	1248	243	71	56	621
	APR	4084	133	20	874	78	624	416	19	1046	210	48	47	568
	MAY	4333	116	25	858	73	686	422	22	1175	212	63	63	619
	JUN	4250	135	21	897	83	644	445	7	1152	227	63	61	515
	JUL		78	8	757	54	385	396	10	963	187		68	479
	AUG		126	21	720	52	487	267	15		178		65	426
	SEP		134	21	943	90	679	427	10		214		62	633

**3.9.2.1 Walzdraht (Bruttoerzeugung)**  
**Rod (gross production)**  
**Fil machine (production brute)**

1991														
1992		15141	605	0	4947	120	1390	1989	-	3203	561	214	224	1887
1993		15628	724	-	4951	107	1786	1948	-	3195	469	218	241	1989
1993	JUL	1243	60	-	380	7	127	177	-	264	23	20	23	163
	AUG	1008	46	-	424	6	109	102	-	123	26	18	9	144
	SEP	1498	80	-	464	11	168	186	-	328	56	20	23	164
	OCT	1489	78	-	465	11	177	180	-	314	45	20	18	181
	NOV	1356	71	-	438	6	167	132	-	268	46	18	24	187
	DEC	1041	40	-	333	6	134	132	-	201	33	17	22	123
1994	JAN	1277	56	-	377	11	142	160	-	270	46	19	27	169
	FEB	1344	62	-	455	9	133	150	-	272	47	19	16	180
	MAR	1528	79	-	500	10	169	157	-	327	46	22	17	202
	APR	1403	83	-	462	4	151	168	-	298	33	19	19	166
	MAY	1541	74	-	458	10	180	175	-	341	48	20	28	207
	JUN	1504	78	-	485	9	168	189	-	326	41	28	25	155
	JUL		69	-	421	11	126	165	-	298	25		25	157
	AUG		78	-	376	11	127	117	-		46		21	149
	SEP		78	-	483	10	175	167	-		44		22	218

ERZEUGUNG VON WARMGEWALZTEN STAHLERZEUGNISSEN  
 PRODUCTION OF HOT ROLLED STEEL PRODUCTS  
 PRODUCTION DE PRODUITS D'ACIER LAMINES A CHAUD

	EUR	B	DK	D	GR	E	F	IRL	I	L	NL	P	UK
--	-----	---	----	---	----	---	---	-----	---	---	----	---	----

3.9.2.2 Betonstahl in Stäben  
 Concrete reinforcement bars  
 Ronds à béton

1991														
1992	13136	4	56	1366	829	2666	936	-	5666	352	387	338	537	
1993	13053	60	84	1346	799	2633	943	-	5370	429	363	380	645	
1993	JUL	897	3	2	89	61	77	89	-	449	27	33	23	43
	AUG	893	-	16	117	40	248	71	-	290	25	13	23	50
	SEP	1179	-	6	130	76	234	84	-	501	33	37	28	49
	OCT	1169	-	15	129	57	262	82	-	472	30	35	39	49
	NOV	1001	-	7	103	75	215	57	-	388	30	33	32	62
	DEC	863	-	8	80	50	181	58	-	349	21	29	35	51
1994	JAN	786	-	4	69	52	168	49	-	302	27	39	17	59
	FEB	911	1	14	99	50	208	43	-	385	25	29	23	34
	MAR	1193	7	10	113	64	251	81	-	496	37	50	39	46
	APR	1093	1	9	107	72	268	82	-	411	34	29	27	52
	MAY	1102	0	14	106	61	273	82	-	413	24	42	27	58
	JUN	1082	1	3	105	70	262	83	-	412	32	35	33	47
	JUL		1	1	73	36	116	79	-	335	28		38	40
	AUG		1	10	103	33	228	74	-		18		39	39
	SEP		1	5	100	77	248	89	-		38		35	54

3.9.2.3 Andere Stäbe, Flachstahl, leichte Profile und Spezialprofile  
 Other bars, flats, light and special sections  
 Plats et autres barres pleines, profilés légers et spéciaux

1991														
1992	9761	214	108	1724	43	1072	1090	-	3311	234	-	81	1885	
1993	8892	222	123	1141	45	1015	1000	-	3218	247	-	58	1822	
1993	JUL	687	-	5	78	5	87	85	-	259	13	-	6	149
	AUG	418	25	7	89	0	33	26	-	102	15	-	2	117
	SEP	840	15	18	100	6	89	101	-	322	26	-	3	160
	OCT	817	21	10	84	7	91	95	-	303	21	-	6	179
	NOV	794	19	11	103	3	100	76	-	306	23	-	2	151
	DEC	579	13	4	64	5	73	76	-	227	18	-	1	98
1994	JAN	776	23	21	106	0	85	101	-	259	21	-	1	160
	FEB	831	16	4	121	9	94	106	-	290	26	-	2	164
	MAR	979	37	14	136	4	107	104	-	368	23	-	-	185
	APR	857	13	11	114	2	106	112	-	295	30	-	1	173
	MAY	948	24	11	127	3	113	112	-	361	21	-	0	175
	JUN	951	25	18	123	5	131	120	-	364	25	-	2	137
	JUL		-	7	99	6	83	100	-	264	16		1	141
	AUG		17	11	111	8	39	49	-		10		-	127
	SEP		29	16	152	3	131	129	-		21		3	185

	EUR	B	DK	D	GR	E	F	IRL	I	L	NL	P	UK
--	-----	---	----	---	----	---	---	-----	---	---	----	---	----

**3.9.2.4 Schwere Profile(1)**  
**Heavy sections(1)**  
**Profils lourds(1)**

1991														
1992		7698	251	-	1847	-	1084	555	243	871	1024	-	35	1788
1993		7974	297	-	1997	-	1190	491	306	610	1161	-	39	1882
1993	JUL	557	9	-	137	-	44	38	20	46	115	-	3	145
	AUG	493	18	-	155	-	123	11	20	27	48	-	3	88
	SEP	750	39	-	181	-	109	48	31	67	93	-	5	177
	OCT	727	23	-	178	-	119	44	26	61	107	-	2	166
	NOV	709	20	-	191	-	109	43	24	44	94	-	3	179
	DEC	570	27	-	137	-	80	28	26	40	90	-	5	137
1994	JAN	680	24	-	156	-	101	43	24	49	119	-	4	160
	FEB	649	35	-	164	-	103	38	25	52	108	-	3	121
	MAR	752	24	-	197	-	106	51	26	46	132	-	-	169
	APR	653	36	-	166	-	90	38	19	33	106	-	-	165
	MAY	652	17	-	141	-	108	36	22	48	110	-	6	164
	JUN	621	31	-	161	-	72	35	7	33	119	-	2	160
	JUL		8	-	153	-	50	37	10	54	111	-	4	130
	AUG		30	-	113	-	88	22	15		100	-	5	102
	SEP		26	-	180	-	112	25	10		95	-	3	165

**3.9.2.5 Oberbaumaterial**  
**Railway track material**  
**Matériel de voie**

1991														
1992		1111	-	-	335	-	53	259	-	179	129	-	-	156
1993		936	-	-	266	-	57	228	-	104	134	-	-	148
1993	JUL	84	-	-	22	-	2	27	-	12	9	-	-	13
	AUG	61	-	-	24	-	2	6	-	8	7	-	-	13
	SEP	85	-	-	28	-	7	17	-	9	13	-	-	11
	OCT	76	-	-	29	-	7	17	-	3	13	-	-	6
	NOV	77	-	-	27	-	9	14	-	2	12	-	-	14
	DEC	58	-	-	17	-	7	7	-	7	9	-	-	10
1994	JAN	77	-	-	15	-	10	16	-	11	9	-	-	15
	FEB	63	-	-	13	-	9	12	-	8	8	-	-	13
	MAR	88	-	-	23	-	12	19	-	11	4	-	-	19
	APR	77	-	-	25	-	8	15	-	10	7	-	-	12
	MAY	89	-	-	25	-	11	16	-	11	10	-	-	15
	JUN	92	-	-	22	-	11	17	-	16	10	-	-	15
	JUL		-	-	11	-	10	15	-	13	7	-	-	11
	AUG		-	-	16	-	5	6	-		4	-	-	9
	SEP		-	-	27	-	12	17	-		15	-	-	10

(1) Breitflanschträger, andere Träger (> = 80 mm),  
 Grubenausbauprofile, Spundwändezeugnisse

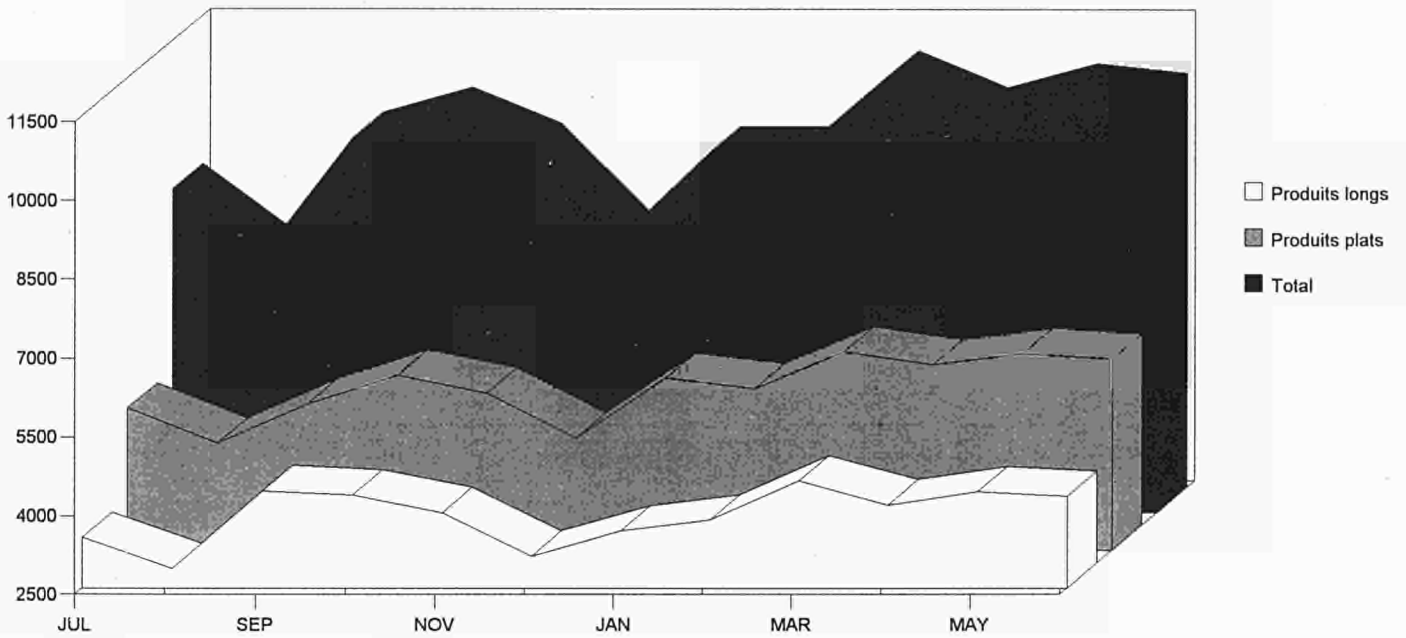
(1) Wide flanged beams, other heavy sections  
 (> = 80 mm), sections for mining frames,  
 sheet piling

(1) Poutrelles H à ailes parallèles, autres poutrelles  
 (> = 80 mm), profilés pour cadres de mines,  
 palplanches

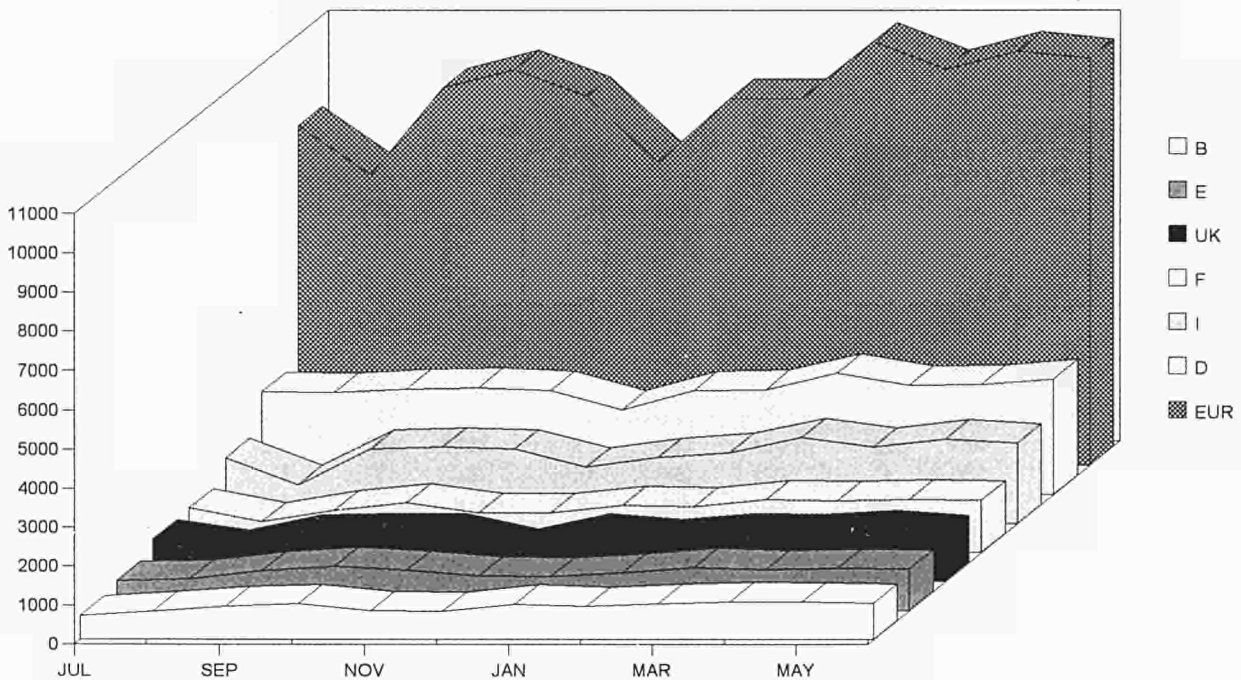
Erzeugung von warmgewalzten Stahlerzeugnissen  
 Production of hot rolled steel products  
 Production de produits laminés à chaud



A - EU - EU - UE



B - ausgewählte Erzeugerländer - selected producer countries - pays producteurs sélectionnés





**ERZEUGNISSE AUS WARMWALZERZEUGNISSEN HERGESTELLT**  
**PRODUCTS OBTAINED FROM HOT ROLLED PRODUCTS**  
**PRODUITS OBTENUS PAR TRANSFORMATION DE PRODUITS A CHAUD**

**3.10**

1000 t

	EUR	B	DK	D	GR	E	F	IRL	I	L	NL	P	UK	
<b>3.10.1 Bandstahl aus Warmbreitband gespalten</b>														
<b>Hot rolled slit wide strip</b>														
<b>Feuillards obtenus par refendage de larges bandes</b>														
1991														
1992	1837	66	-	1259	3	88	144	-	4	-	195	-	78	
1993	1341	17	-	925	0	75	99	-	3	-	153	-	69	
1993	JUL	106	1	-	73	-	7	7	-	0	-	13	-	5
	AUG	113	1	-	84	-	3	10	-	0	-	11	-	4
	SEP	99	2	-	77	-	7	2	-	0	-	5	-	6
	OCT	114	2	-	73	-	6	10	-	0	-	15	-	8
	NOV	100	1	-	70	-	7	6	-	0	-	10	-	6
	DEC	85	1	-	64	-	5	4	-	0	-	8	-	4
1994	JAN	117	1	-	84	-	7	7	-	0	-	11	-	7
	FEB	119	1	-	79	-	8	12	-	0	-	15	-	4
	MAR	131	2	-	88	-	10	12	-	0	-	13	-	6
	APR	123	1	-	87	-	8	10	-	0	-	11	-	6
	MAY	137	1	-	95	-	9	12	-	0	-	13	-	8
	JUN	134	1	-	96	-	8	10	-	0	-	13	-	7
	JUL		1	-	93	-	6	12	-	0	-		-	6
	AUG		1	-	99	-	3	9	-		-		-	6
	SEP		2	-	105	-	6	13	-		-		-	6

**3.10.2 Bandlech aus Warmbreitband abgelängt**  
**Plate and strip cut from hot rolled wide strip**  
**Tôles obtenues par découpage de larges bandes**

1991														
1992	1699	240	-	850	14	48	309	-	38	-	109	-	91	
1993	1200	144	-	661	8	45	146	-	47	-	81	-	69	
1993	JUL	97	8	-	59	0	4	10	-	4	-	8	-	4
	AUG	85	10	-	53	0	3	11	-	0	-	5	-	4
	SEP	91	12	-	53	-	3	11	-	1	-	6	-	6
	OCT	96	8	-	52	1	3	13	-	6	-	7	-	6
	NOV	84	7	-	52	1	3	11	-	0	-	5	-	4
	DEC	75	9	-	48	1	3	9	-	0	-	2	-	3
1994	JAN	104	11	-	61	0	2	10	-	10	-	7	-	4
	FEB	92	10	-	54	1	4	14	-	0	-	3	-	6
	MAR	107	12	-	71	1	5	10	-	1	-	4	-	4
	APR	94	11	-	59	1	4	11	-	1	-	4	-	4
	MAY	102	12	-	59	0	4	14	-	1	-	6	-	6
	JUN	102	14	-	63	0	3	9	-	1	-	6	-	6
	JUL		8	-	62	0	2	9	-	1	-		-	4
	AUG		10	-	63	0	3	15	-		-		-	5
	SEP		16	-	61	1	3	11	-		-		-	6

ERZEUGNISSE AUS WARMWALZERZEUGNISSEN HERGESTELLT  
 PRODUCTS OBTAINED FROM HOT ROLLED PRODUCTS  
 PRODUITS OBTENUS PAR TRANSFORMATION DE PRODUITS A CHAUD

	EUR	B	DK	D	GR	E	F	IRL	I	L	NL	P	UK
<b>3.10.3 Elektroblech</b>													
<b>Electrical sheet</b>													
<b>Tôles magnétiques</b>													
1991													
1992	1090	41	-	524	-	-	151	-	193	-	-	-	181
1993	1087	61	-	466	-	-	164	-	203	-	-	-	193
1993	JUL	89	5	35	-	-	17	-	19	-	-	-	13
	AUG	61	3	33	-	-	6	-	6	-	-	-	13
	SEP	98	5	43	-	-	14	-	19	-	-	-	17
	OCT	102	5	41	-	-	17	-	17	-	-	-	21
	NOV	107	5	43	-	-	20	-	21	-	-	-	18
	DEC	75	2	31	-	-	10	-	18	-	-	-	14
1994	JAN	84	4	36	-	-	14	-	15	-	-	-	15
	FEB	91	2	42	-	-	16	-	18	-	-	-	14
	MAR	113	4	52	-	-	18	-	20	-	-	-	19
	APR	98	2	45	-	-	16	-	17	-	-	-	18
	MAY	108	3	48	-	-	19	-	21	-	-	-	17
	JUN	105	1	50	-	-	15	-	21	-	-	-	18
	JUL		0	35	-	-	15	-	20	-	-	-	14
	AUG		0	44	-	-	7	-		-	-	-	11
	SEP		1	49	-	-	16	-		-	-	-	18

**3.10.4 Anderes Blech und Band > = 500 mm Breite, kaltgewalzt (1)**  
**Other cold rolled strip and sheet > = 500 mm wide (1)**  
**Autres tôles à froid d'une largeur > = 500 mm (1)**

1991													
1992	33387	3515	-	10663	429	2618	6071	-	4335	378	1843	231	3303
1993	31517	3077	-	10168	268	2628	5314	-	4238	379	1775	217	3452
1993	JUL	2622	179	922	17	221	448	-	347	39	163	15	270
	AUG	2061	274	898	14	117	251	-	86	19	162	13	227
	SEP	2701	221	881	7	215	455	-	397	33	161	18	311
	OCT	2763	263	853	12	250	462	-	389	32	164	17	320
	NOV	2705	246	903	19	252	384	-	398	33	141	18	312
	DEC	2195	252	719	30	232	328	-	293	35	100	15	190
1994	JAN	2844	328	857	30	231	481	-	370	32	156	15	344
	FEB	2714	269	845	27	230	473	-	401	31	135	22	282
	MAR	3117	291	1003	31	250	564	-	436	32	170	23	317
	APR	2975	323	919	31	258	526	-	424	31	148	12	302
	MAY	3152	313	1002	29	253	567	-	440	30	172	23	322
	JUN	3038	300	951	29	244	547	-	455	31	159	19	303
	JUL		169	904	20	248	536	-	431	33		22	233
	AUG		331	1004	24	135	309	-		19		15	261
	SEP		320	1010	32	245	540	-		33		22	319

(1) Einschliesslich Feinstblech

(1) Including blackplate

(1) Y compris fer noir



**FLACHERZEUGNISSE MIT OBERFLÄCHENVEREDELUNG**  
**COATED FLAT PRODUCTS**  
**PRODUITS PLATS OBTENUS PAR REVETEMENT**

**3.11**

1000 t

		EUR	B	DK	D	GR	E	F	IRL	I	L	NL	P	UK
<b>3.11.1 Verpackungsblech</b>														
<b>Tin mill products</b>														
<b>Produits pour emballage</b>														
1991														
1992		4809	309	-	983	85	513	960	-	510	-	588	67	794
1993		4414	221	-	843	51	521	873	-	463	-	553	57	831
1993	JUL	380	12	-	78	3	39	72	-	53	-	51	5	66
	AUG	363	16	-	80	3	36	74	-	21	-	55	6	73
	SEP	346	14	-	56	0	41	71	-	45	-	48	4	66
	OCT	349	17	-	53	1	47	63	-	38	-	53	5	72
	NOV	353	20	-	65	2	43	56	-	38	-	46	4	77
	DEC	279	25	-	74	4	43	39	-	10	-	33	4	47
1994	JAN	345	22	-	76	6	45	67	-	25	-	40	3	61
	FEB	363	25	-	84	5	43	69	-	37	-	37	5	59
	MAR	421	29	-	98	6	54	77	-	45	-	42	6	65
	APR	422	31	-	85	7	51	85	-	41	-	51	5	66
	MAY	425	29	-	85	7	53	83	-	46	-	49	4	70
	JUN	405	26	-	83	7	46	86	-	46	-	47	4	62
	JUL		12	-	85	3	51	94	-	44	-		6	54
	AUG		24	-	93	6	37	82	-		-		7	58
	SEP		27	-	87	8	54	93	-		-		5	61

**3.11.2 Anders metallisch beschichtete Bleche (1)**  
**Other metal coated sheets (1)**  
**Tôles revêtues d'autres métaux (1)**

1991														
1992		12563	1377	-	3887	104	725	2754	-	1339	586	282	101	1408
1993		12647	1272	-	4107	77	774	2455	-	1506	571	301	96	1488
1993	JUL	1082	87	-	387	6	70	223	-	126	51	24	4	103
	AUG	789	66	-	382	4	33	94	-	35	41	30	6	97
	SEP	1106	121	-	339	4	63	228	-	140	49	22	10	131
	OCT	1158	121	-	361	4	92	214	-	144	46	28	8	140
	NOV	1140	103	-	394	7	79	186	-	147	53	27	8	135
	DEC	961	118	-	289	9	70	164	-	136	49	16	9	102
1994	JAN	1126	130	-	327	9	67	211	-	150	55	25	8	143
	FEB	1140	128	-	345	8	74	221	-	159	56	27	7	114
	MAR	1281	126	-	407	8	85	246	-	163	65	31	10	139
	APR	1209	116	-	411	8	78	245	-	143	54	12	7	135
	MAY	1311	129	-	435	7	83	250	-	169	55	30	8	145
	JUN	1307	152	-	409	8	86	258	-	162	61	35	8	129
	JUL		89	-	376	4	77	250	-	152	49		10	119
	AUG		89	-	434	7	37	115	-		50		5	116
	SEP		138	-	435	8	84	253	-		62		8	143

(1) Einschl. Blech als Vormaterial für weitere Oberflächenveredelung

(1) Including sheets for further coating

(1) Y compris les tôles ultérieurement revêtues d'autres matières

FLACHERZEUGNISSE MIT OBERFLÄCHENVEREDELUNG  
COATED FLAT PRODUCTS  
PRODUITS PLATS OBTENUS PAR REVETEMENT

		EUR	B	DK	D	GR	E	F	IRL	I	L	NL	P	UK
		3.11.3 Organisch beschichtete Bleche (2) Organic coated sheets (2) Tôles revêtues de matières organiques (2)												
1991														
1992		2172	219	-	506	-	71	569	-	388	-	54	1	363
1993		2138	186	-	509	-	88	495	-	403	-	73	2	383
1993	JUL	188	11	-	44	-	9	50	-	38	-	7	0	29
	AUG	132	12	-	43	-	3	25	-	9	-	7	0	33
	SEP	190	16	-	43	-	9	47	-	34	-	7	0	34
	OCT	179	13	-	40	-	9	42	-	34	-	6	0	35
	NOV	186	16	-	43	-	9	37	-	40	-	7	0	35
	DEC	154	17	-	39	-	5	31	-	31	-	6	0	25
	1994	JAN	165	8	-	35	-	8	39	-	32	-	7	0
FEB		174	27	-	29	-	9	36	-	33	-	6	0	32
MAR		179	19	-	30	-	8	45	-	38	-	6	0	33
APR		167	13	-	40	-	8	38	-	32	-	5	-	31
MAY		186	15	-	42	-	8	43	-	40	-	7	0	32
JUN		187	13	-	38	-	8	50	-	41	-	7	0	31
JUL			7	-	42	-	9	43	-	38	-		0	28
AUG			13	-	46	-	2	32	-		-		0	32
SEP			14	-	47	-	10	39	-		-		0	41

(2) Einschl. auf metallisch veredeltem Vormaterial

(2) Including sheets previously coated

(2) Y compris tôles antérieurement revêtues de métal

	EUR	B	DK	D	GR	E	F	IRL	I	L	NL	P	UK
--	-----	---	----	---	----	---	---	-----	---	---	----	---	----

**3.12.1 Eisengusserzeugung**  
**Production of iron castings**  
**Moulages de fonte**

1991	:	170	:	3420	:	609	1925	:	1331	:	121	84	1054
1992	:	160	:	3256	:	478	1835	:	1292	:	124	80	958
1993	:	119	:	2774	:	:	:	:	:	:	:	:	:
1993	II	:	32	:	742	:	:	:	:	:	:	:	:
1993	III	:	26	:	642	:	:	:	:	:	:	:	:
1993	IV	:	30	:	651	:	:	:	:	:	:	:	:
1994	I	:	:	:	755	:	:	:	:	:	:	:	:
1994	II	:	:	:	799	:	:	:	:	:	:	:	:
1994	III	:	:	:	708	:	:	:	:	:	:	:	:

**3.12.2 Press-, Zieh- und Stanzteile**  
**Drawing, pressing and stamping**  
**Emboutissage et découpage**

1991	:	135	:	576	:	:	:	:	:	:	:	:	:
1992	:	127	:	612	:	:	:	:	:	:	:	:	:
1993	:	102	:	561	:	:	:	:	:	:	:	:	:
1993	II	:	26	:	139	:	:	:	:	:	:	:	:
1993	III	:	23	:	136	:	:	:	:	:	:	:	:
1993	IV	:	22	:	141	:	:	:	:	:	:	:	:
1994	I	:	:	:	157	:	:	:	:	:	:	:	:
1994	II	:	:	:	158	:	:	:	:	:	:	:	:
1994	III	:	:	:	:	:	:	:	:	:	:	:	:

**3.12.3 Stahlrohre**  
**Steel tubes**  
**Tubes d'acier**

1991	:	434	70	4293	:	1025	1475	-	3555	128	384	60	1261
1992	:	146	71	3589	:	929	1513	-	:	134	382	:	1187
1993	:	:	:	3082	:	901	:	-	:	130	:	:	1155
1993	II	:	:	750	:	:	:	-	:	35	:	:	294
1993	III	:	:	750	:	:	:	-	:	30	:	:	252
1993	IV	:	:	802	:	:	:	-	:	28	:	:	264
1994	I	:	:	927	:	:	:	-	:	32	:	:	313
1994	II	:	:	963	:	:	:	-	:	33	:	:	251
1994	III	:	:	802	:	:	:	-	:	:	:	:	:

**3.12.3.1 Nahtlose Rohre**  
**Seamless tubes**  
**Tubes sans soudure**

1991	:	230	-	1635	-	278	506*	-	773	-	-	-	362
1992	:	-	-	1214	-	220	665*	-	:	-	-	-	287
1993	:	-	-	1103	-	204	:	-	:	-	-	-	247
1993	II	:	-	276	-	:	:	-	:	-	-	-	61
1993	III	:	-	275	-	:	:	-	:	-	-	-	56
1993	IV	:	-	296	-	:	:	-	:	-	-	-	63
1994	I	:	-	323	-	:	:	-	:	-	-	-	76
1994	II	:	-	347	-	:	:	-	:	-	-	-	40
1994	III	:	-	317	-	:	:	-	:	-	-	-	:

		EUR	B	DK	D	GR	E	F	IRL	I	L	NL	P	UK
<b>3.12.3.2 Geschweisste Rohre</b>														
Welded tubes														
Tubes soudés														
1991		:	204	60	2658	:	747	969*	-	2782	128	384	60	899
1992		:	146	71	2375	:	709	848*	-	:	134	382	:	901
1993		:	:	:	1979	:	697	:	-	:	130	:	:	908
1993	II	:	:	:	474	:	:	:	-	:	35	:	:	233
1993	III	:	:	:	475	:	:	:	-	:	30	:	:	196
1993	IV	:	:	:	506	:	:	:	-	:	28	:	:	201
1994	I	:	:	:	604	:	:	:	-	:	32	:	:	237
1994	II	:	:	:	616	:	:	:	-	:	33	:	:	211
1994	III	:	:	:	484	:	:	:	-	:	:	:	:	:
<b>3.12.4 Schmieden und Gesenkschmieden</b>														
Forging and drop forging														
Forge et estampage														
1991		:	31	:	1665	:	:	378	-	1430	-	:	:	340
1992		:	30	:	1675	:	:	:	-	:	-	:	:	:
1993		:	:	:	1404	:	:	:	-	:	-	:	:	:
1993	II	:	:	:	353	:	:	:	-	:	-	:	:	:
1993	III	:	:	:	342	:	:	:	-	:	-	:	:	:
1993	IV	:	:	:	332	:	:	:	-	:	-	:	:	:
1994	I	:	:	:	388	:	:	:	-	:	-	:	:	:
1994	II	:	:	:	404	:	:	:	-	:	-	:	:	:
1994	III	:	:	:	:	:	:	:	-	:	-	:	:	:
<b>3.12.5 Drahtziehereien</b>														
Wire drawing														
Tréfilage														
1991		:	694	:	2422	:	:	1171	-	800	-	:	:	643
1992		:	687	:	2376	:	:	:	-	:	-	:	:	:
1993		:	659	:	2300	:	:	:	-	:	-	:	:	:
1993	II	:	186	:	580	:	:	:	-	:	-	:	:	:
1993	III	:	127	:	591	:	:	:	-	:	-	:	:	:
1993	IV	:	166	:	541	:	:	:	-	:	-	:	:	:
1994	I	:	:	:	618	:	:	:	-	:	-	:	:	:
1994	II	:	:	:	635	:	:	:	-	:	-	:	:	:
1994	III	:	:	:	:	:	:	:	-	:	-	:	:	:
<b>3.12.6 Kaltziehereien</b>														
Cold drawing														
Étirage														
1991		:	44	:	772	:	:	322	-	800	-	-	:	257
1992		:	44	:	:	:	:	:	-	:	-	-	:	281
1993		:	44	:	601	:	:	:	-	:	-	-	:	295
1993	II	:	12	:	157	:	:	:	-	:	-	-	:	75
1993	III	:	10	:	141	:	:	:	-	:	-	-	:	76
1993	IV	:	10	:	138	:	:	:	-	:	-	-	:	73
1994	I	:	:	:	172	:	:	:	-	:	-	-	:	86
1994	II	:	:	:	169	:	:	:	-	:	-	-	:	:
1994	III	:	:	:	:	:	:	:	-	:	-	-	:	:

	EUR	B	DK	D	GR	E	F	IRL	I	L	NL	P	UK
--	-----	---	----	---	----	---	---	-----	---	---	----	---	----

3.12.7 Herstellung von Kaltband  
 Cold rolling  
 Laminage à froid

1991	:	564	:	1826	:	245	98	-	800	24	:	:	297
1992	:	538	:	1754	:	217	:	-	:	33	:	:	213
1993	:	528	:	1501	:	211	:	-	:	34	:	:	217
1993	II	:	137	:	390	:	:	-	:	9	:	:	54
1993	III	:	118	:	364	:	:	-	:	8	:	:	53
1993	IV	:	138	:	352	:	:	-	:	9	:	:	53
1994	I	:	:	:	445	:	:	-	:	11	:	:	58
1994	II	:	:	:	450	:	:	-	:	10	:	:	60
1994	III	:	:	:	:	:	:	-	:	:	:	:	:

3.12.8 Herstellung von Kaltbandprofilen  
 Production of cold-formed sections  
 Profilage à froid

1991	:	:	:	301	:	:	598	-	210	-	:	:	170
1992	:	:	:	359	:	:	:	-	:	-	:	:	:
1993	:	:	:	327	:	:	:	-	:	-	:	:	:
1993	II	:	:	89	:	:	:	-	:	-	:	:	:
1993	III	:	:	80	:	:	:	-	:	-	:	:	:
1993	IV	:	:	78	:	:	:	-	:	-	:	:	:
1994	I	:	:	79	:	:	:	-	:	-	:	:	:
1994	II	:	:	81	:	:	:	-	:	-	:	:	:
1994	III	:	:	:	:	:	:	-	:	-	:	:	:

(1) Ohne Stahlgießereien

(1) Excluding steel foundries

(1) Fonderies d'acier non comprises



# 4

**Werkslieferungen und -bezüge, Lagerbestände**

**Works deliveries and receipts, stocks**

**Livraisons et réceptions d'usines, stocks**

WERKSLIEFERUNGEN (EU) AN UNLEGIERTEM STAHL NACH MITGLIEDSTAATEN (1)  
 WORKS DELIVERIES (EU) OF NON-ALLOY STEEL BY MEMBER COUNTRY (1)  
 LIVRAISONS D'ACIER NON-ALLIE DES USINES (UE) PAR PAYS MEMBRE (1)



1000 t

		EUR	B	DK	D	GR	E	F	IRL	I	L	NL	P	UK
		<b>Blöcke, Halbzeug, Flach- und Langerzeugnisse (2)</b>												
		<b>Ingots, semis, flat and long products (2)</b>												
		<b>Lingots, demi-produits, produits plats et longs (2)</b>												
1991														
1992		90038	3754	708	26539	1795	8650	11734	257	22167	487	2937	1400	9611
1993		81013	3309	545	23239	1682	8234	10085	258	19147	457	2695	1355	10007
1993	JUL	6521	205	38	1795	159	737	835	19	1556	38	193	104	841
	AUG	4602	267	44	1691	110	467	387	19	625	23	165	104	699
	SEP	7449	318	51	2075	151	804	931	26	1828	44	236	112	875
	OCT	6860	270	55	2009	138	674	850	22	1604	40	211	112	876
	NOV	6840	261	56	1990	140	697	807	18	1677	43	208	105	838
	DEC	5524	209	38	1477	126	683	632	15	1408	31	177	118	610
1994	JAN	6749	291	60	1924	124	659	920	30	1564	38	211	91	835
	FEB	6758	273	63	1947	120	683	889	21	1624	32	207	109	790
	MAR													
	APR													
	MAY													
	JUN													
	JUL													
	AUG													
	SEP													

(1) Einschliesslich Inlandslieferungen

(1) Including home market deliveries

(1) Y compris livraisons sur le marché national

(2) Ohne Material zum Weiterauswalzen

(2) Excl. products for re-rolling

(2) Non compris produits pour relaminage



WERKSLIEFERUNGEN (EU) AN LEGIERTEM STAHL NACH MITGLIEDSTAATEN (1)  
 WORKS DELIVERIES (EU) OF ALLOY STEELS BY MEMBER COUNTRY (1)  
 LIVRAISONS D'ACIERS ALLIES DES USINES (UE) PAR PAYS MEMBRE (1)

4.2

1000 t

	EUR	B	DK	D	GR	E	F	IRL	I	L	NL	P	UK	
<b>Blöcke, Halbzeug, Flach- und Langerzeugnisse (2)</b>														
<b>Ingots, semis, flat and long products (2)</b>														
<b>Lingots, demi-produits, produits plats et longs (2)</b>														
1991														
1992	11047	191	41	4976	22	628	1304	8	2840	6	156	51	825	
1993	10176	154	33	4395	20	531	1301	8	2769	6	132	42	786	
1993	JUL	754	8	2	306	2	46	106	0	197	0	12	4	70
	AUG	577	10	3	326	1	9	53	0	108	0	8	2	57
	SEP	970	14	3	413	2	54	118	1	283	1	12	4	66
	OCT	893	12	3	381	2	44	114	1	249	1	11	4	71
	NOV	961	10	3	409	2	49	111	1	284	1	12	3	76
	DEC	759	10	3	323	3	39	92	1	224	1	12	4	49
1994	JAN													
	FEB													
	MAR													
	APR													
	MAY													
	JUN													
	JUL													
	AUG													
	SEP													

1) Einschliesslich Inlandslieferungen  
 2) Ohne Material zum Weiterauswalzen

(1) Including home market deliveries  
 (2) Excl. products for re-rolling

(1) Y compris livraisons sur le marché national  
 (2) Non compris produits pour relaminage

WERKSBEZÜGE AN STAHL ZUM WEITERAUSWALZEN  
RECEIPTS BY WORKS OF STEEL FOR RE-ROLLING  
RECEPTIONS DES USINES DE PRODUITS DE RELAMINAGE

1000 t

	EUR				B-L				Danmark			
	Herkunft / Origin / Provenance			Σ	Herkunft / Origin / Provenance			Σ	Herkunft / Origin / Provenance			Σ
	Inland(1)	Andere EG-Länder	Dritt-Länder		Inland(1)	Andere EG-Länder	Dritt-Länder		Inland(1)	Andere EG-Länder	Dritt-Länder	
	Home market(1)	Other EC countries	Third countries	Home market(1)	Other EC countries	Third countries	Home market(1)	Other EC countries	Third countries			
Marché national(1)	Autres pays de la CE	Pays tiers	Marché national(1)	Autres pays de la CE	Pays tiers	Marché national(1)	Autres pays de la CE	Pays tiers				
	1	2	3	4	5	6	7	8	9	10	11	12
<b>Blöcke / Ingots / Lingots</b>												
1991	133	140	50	323	-	28	1	30	-	-	-	-
1992	68	110	66	245	-	1	-	1	-	-	-	-
1993	153	21	13	187	-	-	-	-	-	-	-	-
1993	III	51	0	0	51	-	-	-	-	-	-	-
	IV	15	6	-	20	-	-	-	-	-	-	-
1994	I	19	5	8	32	-	-	-	-	-	-	-
	II	-	-	-	-	-	-	-	-	-	-	-
	III	-	-	-	-	-	-	-	-	-	-	-
<b>Halbzeug / Semis / Demi-produits</b>												
1991	498	2778	779	4055	5	750	1	756	-	2	-	2
1992	307	2270	844	3421	5	838	53	897	-	0	-	0
1993	295	2113	424	2832	-	715	0	715	-	-	-	-
1993	III	61	466	95	623	-	182	0	182	-	-	-
	IV	82	561	101	743	-	164	-	164	-	-	-
1994	I	76	723	237	1035	-	270	0	270	-	-	-
	II	-	-	-	-	-	239	6	245	-	-	-
	III	-	-	-	-	0	268	17	285	-	-	-
<b>Warmbreitband / Coils / Larges bandes à chaud</b>												
1991	408	3052	542	4002	401	383	-	784	-	-	-	-
1992	370	2870	649	4116	365	250	2	617	-	-	-	-
1993	378	2616	588	3583	376	182	0	558	-	-	-	-
1993	III	92	570	167	830	92	50	-	142	-	-	-
	IV	88	627	97	813	88	48	-	136	-	-	-
1994	I	98	724	73	894	97	70	-	167	-	-	-
	II	-	-	-	-	101	63	-	164	-	-	-
	III	-	-	-	-	86	58	-	144	-	-	-
<b>Total</b>												
1991	1040	5970	1371	8380	406	1161	2	1569	-	2	-	2
1992	745	5314	1560	7618	370	1089	56	1515	-	0	-	0
1993	827	4749	1026	6602	376	897	0	1273	-	-	-	-
1993	III	204	1037	263	1503	92	231	0	323	-	-	-
	IV	185	1194	198	1576	88	213	-	301	-	-	-
1994	I	193	1451	317	1961	97	340	0	437	-	-	-
	II	-	-	-	-	101	302	6	409	-	-	-
	III	-	-	-	-	86	326	17	429	-	-	-

(1) Ohne Bezüge von anderen Werken der Gesellschaft

(1) Excluding receipts from other works of the company

(1) Non compris réceptions d'autres usines de la société

**WERKSBEZÜGE AN STAHL ZUM WEITERAUSWALZEN**  
**RECEIPTS BY WORKS OF STEEL FOR RE-ROLLING**  
**RECEPTIONS DES USINES DE PRODUITS DE RELAMINAGE**

4.3

1000 t

	BR Deutschland				Ελλάς				España			
	Herkunft / Origin / Provenance			Σ	Herkunft / Origin / Provenance			Σ	Herkunft / Origin / Provenance			Σ
	Inland(1)	Andere EG-Länder	Dritt-Länder		Inland(1)	Andere EG-Länder	Dritt-Länder		Inland(1)	Andere EG-Länder	Dritt-Länder	
	Home market(1)	Other EC countries	Third countries		Home market(1)	Other EC countries	Third countries		Home market(1)	Other EC countries	Third countries	
Marché national(1)	Autres pays de la CE	Pays tiers	Marché national(1)	Autres pays de la CE	Pays tiers	Marché national(1)	Autres pays de la CE	Pays tiers				
	1	2	3	4	5	6	7	8	9	10	11	12

**Blöcke / Ingots / Lingots**

1991		116	99	49	264	-	-	-	-	9	-	-	9
1992		68	41	13	122	-	68	53	121	-	-	-	-
1993		153	21	-	174	-	-	-	-	-	-	-	-
1993	III	51	0	-	51	-	-	-	-	-	-	-	-
	IV	15	6	-	20	-	-	-	-	-	-	-	-
1994	I	19	4	-	23	-	-	-	-	-	-	-	-
	II	12	2	7	21	-	-	-	-	-	-	-	-
	III					-	-	-	-	-	-	-	-

**Halbzeug / Semis / Demi-produits**

1991		41	565	200	806	25	652	60	737	136	1	41	178
1992		21	475	118	613	13	427	243	682	22	-	-	22
1993		10	523	103	636	28	281	108	417	24	-	17	41
1993	III	2	128	46	176	9	40	-	49	6	-	3	9
	IV	3	132	24	158	6	65	21	91	8	-	6	14
1994	I	4	134	54	192	-	88	63	151	7	-	-	7
	II	4	100	87	191	-	40	88	128	13	1	-	15
	III					-	61	102	163	6	1	6	14

**Warmbreitband / Coils / Larges bandes à chaud**

1991		3	87	519	609	-	290	21	311	-	172	-	172
1992		0	80	556	636	-	244	59	530	2	257	0	259
1993		-	40	527	567	-	167	24	191	-	253	-	253
1993	III	-	9	158	167	-	35	-	35	-	58	-	58
	IV	-	9	81	90	-	59	-	59	-	56	-	56
1994	I	0	5	55	61	-	82	-	82	-	43	-	43
	II	-	14	116	130	-	64	7	71	-	78	-	78
	III					0	62	-	62	-	78	-	78

**Total**

1991		160	751	768	1679	25	943	81	1048	146	173	41	359
1992		89	595	687	1371	13	802	356	1170	24	257	0	281
1993		163	583	631	1376	28	448	132	608	24	253	17	294
1993	III	53	137	204	393	9	75	-	84	6	58	3	67
	IV	18	146	104	268	6	124	21	151	8	56	6	70
1994	I	23	143	110	276	-	170	63	233	7	43	-	51
	II	16	116	211	343	-	104	95	199	13	80	-	93
	III					0	123	102	225	6	80	6	92

I) Ohne Bezüge von anderen Werken der Gesellschaft

(1) Excluding receipts from other works of the company

(1) Non compris réceptions d'autres usines de la société

WERKSBEZÜGE AN STAHL ZUM WEITERAUSWALZEN  
RECEIPTS BY WORKS OF STEEL FOR RE-ROLLING  
RECEPTIONS DES USINES DE PRODUITS DE RELAMINAGE

1000 t

	France				Ireland				Italia			
	Herkunft / Origin / Provenance			Σ	Herkunft / Origin / Provenance			Σ	Herkunft / Origin / Provenance			Σ
	Inland(1)	Andere EG-Länder	Dritt-Länder		Inland(1)	Andere EG-Länder	Dritt-Länder		Inland(1)	Andere EG-Länder	Dritt-Länder	
	Home market(1)	Other EC countries	Third countries	Home market(1)	Other EC countries	Third countries	Home market(1)	Other EC countries	Third countries			
Marché national(1)	Autres pays de la CE	Pays tiers	Marché national(1)	Autres pays de la CE	Pays tiers	Marché national(1)	Autres pays de la CE	Pays tiers				
	1	2	3	4	5	6	7	8	9	10	11	12
<b>Blöcke / Ingots / Lingots</b>												
1991	-	0	-	0					8	-	-	8
1992	-	0	-	0					-	-	-	-
1993	-	0	0	0					-	-	13	13
1993	III	-	0	0	0				-	-	-	-
	IV	-	0	-	0				-	-	-	-
1994	I	-	0	-	0				-	-	8	8
	II	-	0	-	0				-	-	-	-
	III	-	0	-	0				-	-	-	-
<b>Halbzeug / Semis / Demi-produits</b>												
1991	-	286	3	289					287	385	435	1107
1992	-	186	4	190					240	234	394	867
1993	-	414	2	416					232	69	162	463
1993	III	-	80	0	80				45	13	45	103
	IV	-	154	1	155				65	12	37	114
1994	I	-	166	1	167				65	20	105	190
	II	-	236	7	243				80	25	111	216
	III	-	163	4	167				-	-	-	-
<b>Warmbreitband / Coils / Larges bandes à chaud</b>												
1991	5	1112	1	1118					-	463	-	463
1992	3	978	5	985					0	518	10	529
1993	2	907	4	913					0	567	1	568
1993	III	-	207	1	208				0	97	-	97
	IV	0	207	4	210				0	132	-	132
1994	I	0	253	-	253				0	135	-	135
	II	0	284	-	285				0	140	-	140
	III	0	286	2	288				-	-	-	-
<b>Total</b>												
1991	5	1398	4	1407					295	848	435	1578
1992	3	1164	8	1175					240	752	404	1396
1993	2	1321	6	1329					233	635	176	1044
1993	III	-	288	1	288				45	110	45	200
	IV	0	361	5	365				65	144	37	246
1994	I	0	419	1	420				65	155	113	333
	II	0	521	7	528				80	165	111	355
	III	0	448	6	455				-	-	-	-

(1) Ohne Bezüge von anderen Werken der Gesellschaft

(1) Excluding receipts from other works of the company

(1) Non compris réceptions d'autres usines de la société

**WERKSBEZÜGE AN STAHL ZUM WEITERAUSWALZEN**  
**RECEIPTS BY WORKS OF STEEL FOR RE-ROLLING**  
**RECEPTIONS DES USINES DE PRODUITS DE RELAMINAGE**

4.3

1000 t

	Nederland				Portugal				United Kingdom			
	Herkunft / Origin / Provenance			Σ	Herkunft / Origin / Provenance			Σ	Herkunft / Origin / Provenance			Σ
	Inland(1)	Andere EG-Länder	Dritt-Länder		Inland(1)	Andere EG-Länder	Dritt-Länder		Inland(1)	Andere EG-Länder	Dritt-Länder	
	Home market(1)	Other EC countries	Third countries	Home market(1)	Other EC countries	Third countries	Home market(1)	Other EC countries	Third countries			
Marché national(1)	Autres pays de la CE	Pays tiers	Marché national(1)	Autres pays de la CE	Pays tiers	Marché national(1)	Autres pays de la CE	Pays tiers				
	1	2	3	4	5	6	7	8	9	10	11	12

**Blöcke / Ingots / Lingots**

1991	-	12	-	12	-	-	-	-	-	-	-	-
1992	-	1	-	1	-	-	-	-	-	-	-	-
1993	-	0	-	0	-	-	-	-	-	-	-	-
1993	III	-	-	-	-	-	-	-	-	-	-	-
1993	IV	-	-	-	-	-	-	-	-	-	-	-
1994	I	-	1	-	1	-	-	-	-	-	-	-
1994	II	-	-	-	-	-	-	-	-	-	-	-
1994	III	-	-	-	-	-	-	-	-	-	-	-

**Halbzeug / Semis / Demi-produits**

1991	-	37	-	37	-	2	-	2	4	98	39	141
1992	-	32	-	32	-	11	-	11	6	68	32	107
1993	-	83	-	83	-	0	-	0	1	29	32	62
1993	III	-	23	-	23	-	0	-	0	-	1	1
1993	IV	-	21	-	21	-	0	-	0	14	13	26
1994	I	-	16	-	16	-	18	-	18	-	13	24
1994	II	-	-	-	-	-	-	-	-	-	10	10
1994	III	-	-	-	-	-	48	-	48	-	6	6

**Warmbreitband / Coils / Larges bandes à chaud**

1991	-	19	-	19	-	219	-	219	-	307	1	308
1992	-	15	-	15	-	236	15	251	-	292	2	294
1993	-	4	-	4	-	193	3	196	-	304	28	333
1993	III	-	3	-	3	-	35	2	37	-	6	83
1993	IV	-	1	-	1	-	51	-	51	-	12	76
1994	I	-	16	-	16	-	66	-	66	-	18	70
1994	II	-	-	-	-	-	55	-	55	-	37	67
1994	III	-	-	-	-	-	24	-	24	-	39	77

**Total**

1991	-	69	-	69	-	221	-	221	4	405	39	449
1992	-	47	-	47	-	247	15	262	6	361	34	401
1993	-	87	-	87	-	193	3	196	1	333	60	394
1993	III	-	26	-	26	-	35	2	37	-	8	84
1993	IV	-	22	-	22	-	51	-	51	-	25	102
1994	I	-	33	-	33	-	84	-	84	-	31	94
1994	II	-	-	-	-	-	55	-	55	-	47	77
1994	III	-	-	-	-	-	72	-	72	-	45	83

(1) Ohne Bezüge von anderen Werken der Gesellschaft

(1) Excluding receipts from other works of the company

(1) Non compris réceptions d'autres usines de la société

LAGERBESTÄNDE AN STAHL BEI ERZEUGERN UND HÄNDLERN  
 PRODUCERS' AND STOCKHOLDERS' STOCKS OF STEEL PRODUCTS  
 STOCKS D'ACIER CHEZ LES PRODUCTEURS ET LES NEGOCIANTS

1000 t

		Bestandshöhe (1) Level of stocks (1) Niveau des stocks (1)				Bestandsveränderungen (2) Stock variations (2) Variations des stocks (2)		
		in tatsächlichen Mengen in actual tonnages en tonnages réels			in Rohstahl- gewicht (3) in crude steel equivalent (3) en équivalent d'acier brut (3)	in tatsächlichen Mengen in actual tonnages	in Rohstahl- gewicht (3) in crude steel equivalent (3)	
		Blöcke und Halbzeug Ingots and semis Lingots et demi- produits	Warmbreitband Hot rolled wide strip Larges bandes à chaud	Fertigerzeugnisse Finished products Produits finis et finals	Σ	en tonnages réels	en équivalent d'acier brut (3)	
		1	2	3	4	5	6	7
<b>EUR</b>								
1993	III	6650	4080					
	IV	6577	4057					
1994	I	5666	3951					
	II							
	III							
<b>Belgique/België - Luxembourg</b>								
1993	III	638	472	1465	2574	3241	-44	-49
	IV	569	445	1478	2491	3145	-83	-96
1994	I	538	451	1420	2409	3039	-82	-106
	II							
	III							
<b>Danmark</b>								
1993	III	43	-	39	83	102	3	2
	IV	50	-	34	84	103	1	1
1994	I	45	-	43	88	109	4	6
	II	54	-	32	86	105	-2	-4
	III	51	-	32	83	102	-3	-3
<b>BR Deutschland</b>								
1993	III	2087	1488	4724	8299	10317	68	25
	IV	2164	1470	4527	8161	10110	-138	-207
1994	I	2111	1534	4569	8214	10189	53	79
	II	2147	1525	4567	8239	10215	25	26
	III	2058	1549	4659	8266	10277	27	62

**LAGERBESTÄNDE AN STAHL BEI ERZEUGERN UND HÄNDLERN**  
**PRODUCERS' AND STOCKHOLDERS' STOCKS OF STEEL PRODUCTS**  
**STOCKS D'ACIER CHEZ LES PRODUCTEURS ET LES NEGOCIANTS**

		Bestandshöhe (1) Level of stocks (1) Niveau des stocks (1)					Bestandsveränderungen (2) Stock variations (2) Variations des stocks (2)	
		in tatsächlichen Mengen in actual tonnages en tonnages réels			in Rohstahl- gewicht (3) in crude steel equivalent (3) en équivalent d'acier brut (3)		in tatsächlichen Mengen in actual tonnages	in Rohstahl- gewicht (3) in crude steel equivalent (3)
		Blöcke und Halbzeug Ingots and semis Lingots et demi- produits	Warmbreitband Hot rolled wide strip Larges bandes chaud	Fertigerzeugnisse Finished products Produits finis et finals	Σ			
1	2	3	4	5	6	7		
<b>Ελλάς</b>								
1993	III	106	24	106	236	296	1	-4
	IV	45	45	151	241	309	5	13
1994	I	98	47	163	308	391	67	82
	II	70	22	154	247	315	-61	-76
	III	111	27	130	268	337	21	22
<b>España</b>								
1993	III	728	452	1021	2201	2763	207	242
	IV	662	550	1144	2356	2971	155	208
1994	I	513	504	1176	2193	2784	-163	-187
	II	582	440	1172	2194	2780	1	-4
	III	776	459	1012	2246	2814	52	34
<b>France</b>								
1993	III	779	385	2024	3188	4078	-113	-161
	IV	747	429	1901	3077	3932	-111	-146
1994	I	496	373	1785	2653	3412	-424	-520
	II							
	III							
<b>Italia</b>								
1993	III	1052	725	1436	3213	4036	-52	-70
	IV	990	656	1416	3063	3852	-150	-184
1994	I	968	636	1387	2992	3762	-71	-90
	II	966	642	1379	2987	3757	-5	-5
	III							



LAGERBESTÄNDE AN STAHL BEI ERZEUGERN UND HÄNDLERN  
 PRODUCERS' AND STOCKHOLDERS' STOCKS OF STEEL PRODUCTS  
 STOCKS D'ACIER CHEZ LES PRODUCTEURS ET LES NEGOCIANTS

		Bestandshöhe (1) Level of stocks (1) Niveau des stocks (1)				Bestandsveränderungen (2) Stock variations (2) Variations des stocks (2)		
		in tatsächlichen Mengen in actual tonnages en tonnages réels			in Rohstahl- gewicht (3) in crude steel equivalent (3) en équivalent d'acier brut (3)	in tatsächlichen Mengen	in Rohstahl- gewicht (3)	
		Blöcke und Halbzeug Ingots and semis Lingots et demi- produits	Warmbreitband Hot rolled wide strip Larges bandes chaud	Fertigerzeugnisse Finished products Produits finis et finals	Σ	in actual tonnages en tonnages réels	in crude steel equivalent (3) en équivalent d'acier brut (3)	
		1	2	3	4	5	6	7
<b>Nederland</b>								
1993	III	270	227	562	1059	1343	40	57
	IV	364	132	520	1016	1279	-43	-64
1994	I	199	160					
	II	223	161					
	III							
<b>Portugal</b>								
1993	III	15	-					
	IV	18	-					
1994	I	8	-	113	121	157		
	II	14	-					
	III	20	-					
<b>United Kingdom</b>								
1993	III	933	307	1004	2243	2817	177	201
	IV	969	329	924	2222	2780	-21	-37
1994	I	691	246	898	1835	2319	-387	-461
	II	769	332	978	2079	2624	244	305
	III	777	314	830	1921	2411	-158	-213

(1) Am Ende des Vierteljahres

(2) Im Laufe des Vierteljahres

(3) Für die Umrechnung in Rohstahlgewicht wurden folgende Koeffizienten benützt: Blöcke: 1,00; Halbzeug: 1,18; Coils: 1,24; Fertigerzeugnisse: 1,30; bis 1,38 je nach der Struktur der Erzeugnisse in den einzelnen Jahren und Ländern

(1) At end of the quarter

(2) During the quarter

(3) The following steel conversion factors were used: ingots: 1,00; semis: 1,18; coils: 1,24; finished products: average factor of 1,30 to 1,38 depending on product structure in different years and countries

(1) Fin de trimestre

(2) Au cours de trimestre

(3) Pour la conversion en acier brut, les coefficients suivants ont été utilisés: lingots: 1,00; demi-produits: 1,18; coils: 1,24; produits finis: de 1,30 à 1,38 suivant la structure des produits dans les années et les pays



**5**

**Handel**

**Trade**

**Commerce**



Aussenhandel

External Trade

Commerce extérieur



Aussenhandel und Binnenaustausch an Eisen- und Stahlerzeugnissen

Foreign and internal Trade in iron and steel products

Commerce extérieur et échanges intracommunautaires de produits sidérurgiques



AUSSENHANDEL NACH MITGLIEDSTAATEN  
FOREIGN TRADE BY MEMBER COUNTRIES  
COMMERCE EXTERIEUR PAR PAYS MEMBRE

1000 t

	Bezüge aus der EG Receipts from the EC Réceptions de la CE					Einfuhr aus Drittländern Imports from third countries Importations en provenance des pays tiers					Lieferungen in die EG Deliveries to the EC Livraisons vers la CE					Ausfuhr nach Drittländern Exports to third countries Exportations vers les pays tiers				
	1993 I-IX	1993 I-XII	1994 I-III	1994 I-VI	1994 I-IX	1993 I-IX	1993 I-XII	1994 I-III	1994 I-VI	1994 I-IX	1993 I-IX	1993 I-XII	1994 I-III	1994 I-VI	1994 I-IX	1993 I-IX	1993 I-XII	1994 I-III	1994 I-VI	1994 I-IX
	EUR																			
1	348	440				1214	1701	586			309	404				76	89	10		
2	106	129				22	31	10			103	142				19	26	5		
3	932	1268				227	301	29			822	1159				1453	1950	107		
4	849	1193				353	445	193			999	1455				2898	3985	910		
5	108	136				13	18	1			122	154				63	130	35		
6	30	40				1	1	0			0	0				14	14	0		
7	2025	2767				616	795	233			2045	2911				4447	6105	1058		
8	5668	7528				1657	2174	677			5937	7883				3832	5242	1063		
9	70	81				81	108	22			75	96				141	183	69		
10	1	1				0	1	0			1	2				9	10	1		
11	2711	3591				523	714	71			2620	3478				1899	2725	278		
12	2533	3397				813	1105	250			2940	3897				2637	3390	859		
13	122	176				32	41	10			132	178				151	214	68		
14	1904	2595				260	422	140			2216	2961				1359	1865	523		
15	701	907				106	147	33			790	1009				675	829	153		
16	533	722				210	294	96			600	802				298	412	83		
17	61	84				94	126	39			72	97				25	33	8		
18	308	406				100	139	49			262	362				184	258	59		
19	1829	2448				1099	1488	572			2131	2771				1617	2261	528		
20	3289	4450				1000	1336	423			3461	4610				2610	3655	909		
21	909	1239				93	123	49			973	1300				619	812	175		
22	3162	4295				874	1187	406			3466	4652				1761	2550	725		
23	25826	34688				7557	10199	3070			27724	37010				22264	30543	6560		
24	868	1177				317	420	118			1046	1377				513	701	167		
25	271	391				193	250	67			200	261				302	388	137		
26	599	811				217	293	70			622	813				382	544	127		
27	2186	2934				997	1317	374			2603	3383				1878	2728	894		
28	29750	40001				9282	12480	3699			32194	42843				25339	34905	7884		
29	60	75				3	3	1			37	53				102	110	1		
30	19753	27981				68498	92220	28518			10611	11798				76	82	19		
31	10487	14404				2501	3680	782			10238	13266				7283	9850	2040		

AUSSENHANDEL NACH MITGLIEDSTAATEN  
FOREIGN TRADE BY MEMBER COUNTRIES  
COMMERCE EXTERIEUR PAR PAYS MEMBRE

1000 t

	Bezüge aus der EG Receipts from the EC Réceptions de la CE					Einfuhr aus Drittländern Imports from third countries Importations en provenance des pays tiers					Lieferungen in die EG Deliveries to the EC Livraisons vers la CE					Ausfuhr nach Drittländern Exports to third countries Exportations vers les pays tiers				
	1993 I-IX	1993 I-XII	1994 I-III	1994 I-VI	1994 I-IX	1993 I-IX	1993 I-XII	1994 I-III	1994 I-VI	1994 I-IX	1993 I-IX	1993 I-XII	1994 I-III	1994 I-VI	1994 I-IX	1993 I-IX	1993 I-XII	1994 I-III	1994 I-VI	1994 I-IX
	<b>UEBL/BLEU</b>																			
1	53	63	-			86	125	76			48	63	-		3	4	0			
2	5	8	-			0	0	0			21	25	-		0	0	0			
3	316	466	-			1	4	0			42	55	-		39	61	0			
4	276	332	-			2	3	0			355	548	-		311	516	80			
5	7	8	-			0	0	-			0	0	-		1	1	-			
6	0	0	-			0	0	-			0	0	-		-	-	-			
7	603	814	-			4	8	0			418	629	-		351	578	80			
8	300	436	-			33	40	11			2095	2668	-		464	718	175			
9	25	27	-			0	0	0			26	31	-		4	6	1			
10	0	0	-			0	0	-			1	1	-		1	1	0			
11	489	654	-			26	33	8			325	453	-		116	204	8			
12	275	370	-			9	11	2			353	468	-		186	218	38			
13	4	7	-			0	0	0			73	100	-		59	85	34			
14	161	240	-			13	17	13			590	751	-		285	386	134			
15	72	91	-			7	9	5			198	253	-		100	120	18			
16	54	82	-			13	20	5			161	204	-		11	19	6			
17	11	12	-			1	1	1			3	4	-		1	1	0			
18	8	11	-			5	7	3			35	46	-		1	2	1			
19	165	208	-			55	72	27			629	802	-		283	375	95			
20	329	492	-			42	59	22			1101	1418	-		337	478	100			
21	88	115	-			5	9	5			116	160	-		29	38	9			
22	254	339	-			71	93	31			1147	1548	-		237	383	150			
23	2838	3897	-			285	378	134			7271	9537	-		2466	3613	848			
24	80	108	-			6	9	8			120	155	-		21	27	6			
25	36	44	-			29	36	9			34	41	-		35	45	25			
26	45	60	-			8	10	4			168	218	-		48	64	17			
27	181	235	-			73	88	25			269	326	-		65	82	14			
28	3180	4342	-			401	520	179			7862	10276	-		2635	3831	910			
29	0	0	-			0	0	0			9	10	-		1	1	0			
30	2344	3044	-			9087	12724	3263			8	11	-		1	1	0			
31	1753	2354	-			24	36	11			672	830	-		589	831	184			



AUSSENHANDEL NACH MITGLIEDSTAATEN  
FOREIGN TRADE BY MEMBER COUNTRIES  
COMMERCE EXTERIEUR PAR PAYS MEMBRE

	Bezüge aus der EG Receipts from the EC Réceptions de la CE					Einfuhr aus Drittländern Imports from third countries Importations en provenance des pays tiers					Lieferungen in die EG Deliveries to the EC Livraisons vers la CE					Ausfuhr nach Drittländern Exports to third countries Exportations vers les pays tiers				
	1993 I-IX	1993 I-XII	1994 I-III	1994 I-VI	1994 I-IX	1993 I-IX	1993 I-XII	1994 I-III	1994 I-VI	1994 I-IX	1993 I-IX	1993 I-XII	1994 I-III	1994 I-VI	1994 I-IX	1993 I-IX	1993 I-XII	1994 I-III	1994 I-VI	1994 I-IX
	<b>Danmark</b>																			
1	1	1	-	-		57	85	22	43		0	0	-	-		0	0	0	0	
2	0	0	-	-		0	0	0	0		0	0	-	-		0	0	0	0	
3	0	0	-	-		0	0	-	-		0	0	-	-		0	0	-	0	
4	0	0	-	-		1	1	-	-		13	20	-	-		0	0	-	-	
5	0	0	-	-		0	0	-	-		-	-	-	-		0	0	-	0	
6	-	-	-	-		0	0	0	0		-	-	-	-		-	-	-	-	
7	1	1	-	-		1	1	0	0		13	20	-	-		0	1	0	0	
8	28	42	-	-		133	185	49	96		8	9	-	-		0	0	0	0	
9	1	1	-	-		5	6	5	5		0	0	-	-		0	0	0	0	
10	0	0	-	-		-	0	0	0		-	-	-	-		-	-	-	-	
11	24	37	-	-		9	13	1	2		0	0	-	-		0	0	-	0	
12	33	48	-	-		38	50	9	20		86	122	-	-		30	39	6	16	
13	8	13	-	-		-	0	0	0		-	-	-	-		1	1	0	0	
14	27	36	-	-		15	24	7	16		0	0	-	-		0	0	0	0	
15	17	23	-	-		7	11	1	2		6	8	-	-		1	1	0	0	
16	10	13	-	-		13	18	6	12		0	0	-	-		1	2	0	1	
17	3	4	-	-		8	13	5	9		0	0	-	-		0	0	0	0	
18	4	5	-	-		1	2	0	1		0	0	-	-		0	0	0	0	
19	67	94	-	-		85	119	38	89		117	150	-	-		73	118	36	76	
20	59	78	-	-		106	144	40	79		2	3	-	-		7	8	1	3	
21	51	69	-	-		13	16	3	8		1	2	-	-		4	6	2	4	
22	47	65	-	-		74	101	33	76		3	6	-	-		8	11	3	7	
23	380	529	-	-		509	703	196	414		237	320	-	-		126	188	49	107	
24	23	32	-	-		10	15	4	9		8	11	-	-		12	16	4	8	
25	5	7	-	-		4	5	2	2		0	1	-	-		1	1	0	0	
26	16	22	-	-		7	9	2	5		1	1	-	-		0	1	0	1	
27	111	148	-	-		59	78	20	48		55	68	-	-		38	51	9	21	
28	536	738	-	-		589	811	225	478		301	401	-	-		178	256	61	137	
29	-	-	-	-		0	0	-	-		1	1	-	-		0	1	0	0	
30	0	0	-	-		5	8	0	1		-	-	-	-		-	-	-	0	
31	67	91	-	-		24	56	6	25		305	362	-	-		55	64	19	47	

AUSSENHANDEL NACH MITGLIEDSTAATEN  
FOREIGN TRADE BY MEMBER COUNTRIES  
COMMERCE EXTERIEUR PAR PAYS MEMBRE

	Bezüge aus der EG Receipts from the EC Réceptions de la CE					Einfuhr aus Drittländern Imports from third countries Importations en provenance des pays tiers					Lieferungen in die EG Deliveries to the EC Livraisons vers la CE					Ausfuhr nach Drittländern Exports to third countries Exportations vers les pays tiers				
	1993 I-IX	1993 I-XII	1994 I-III	1994 I-VI	1994 I-IX	1993 I-IX	1993 I-XII	1994 I-III	1994 I-VI	1994 I-IX	1993 I-IX	1993 I-XII	1994 I-III	1994 I-VI	1994 I-IX	1993 I-IX	1993 I-XII	1994 I-III	1994 I-VI	1994 I-IX
<b>BR Deutschland</b>																				
1	86	111	26	62		131	210	51	125		138	178	44	92		31	40	5	11	
2	21	24	3	10		4	7	3	7		27	33	2	6		12	16	3	3	
3	175	232	27	53		108	144	11	22		120	165	42	95		372	535	8	34	
4	150	262	130	238		62	64	4	23		202	295	35	99		509	711	206	391	
5	38	48	9	17		4	4	0	0		38	47	8	21		8	27	1	15	
6	0	0	-	-		-	-	-	-		0	0	-	-		0	0	0	0	
7	384	566	168	318		178	219	18	52		387	540	88	220		900	1288	217	444	
8	467	575	153	367		629	826	167	350		1292	1846	432	903		975	1355	227	445	
9	4	5	2	3		65	90	15	40		13	20	3	6		14	24	16	36	
10	0	0	-	-		0	0	0	0		0	0	0	0		5	6	0	1	
11	621	821	78	157		316	437	19	44		802	1081	178	379		488	729	71	164	
12	955	1261	234	606		491	679	156	301		203	274	56	127		217	269	47	93	
13	22	32	9	18		9	12	6	14		29	34	1	17		23	33	7	21	
14	446	620	163	352		122	211	71	144		406	543	177	344		199	289	87	209	
15	261	339	83	162		55	76	16	34		29	40	5	13		37	52	5	12	
16	148	198	53	126		134	187	61	126		183	252	71	169		159	211	39	98	
17	14	22	9	18		47	64	19	37		16	19	2	7		7	10	2	7	
18	20	25	8	17		24	32	9	19		119	163	48	103		74	108	27	57	
19	423	545	127	285		482	671	244	487		483	644	180	385		575	863	142	340	
20	649	869	238	550		290	382	122	248		717	971	215	578		1185	1636	336	696	
21	130	177	36	85		7	11	3	6		109	159	42	108		150	200	60	117	
22	639	891	274	602		319	437	144	284		666	905	219	642		559	816	219	478	
23	5183	6946	1635	3666		3167	4332	1073	2187		5456	7491	1718	4000		5569	7889	1504	3217	
24	206	276	68	148		167	224	62	131		283	376	97	203		171	238	57	131	
25	46	61	17	37		64	83	22	42		51	66	24	47		70	93	22	49	
26	147	199	44	131		131	175	42	90		119	153	40	84		63	86	15	42	
27	549	732	182	399		440	588	175	396		581	751	186	392		587	974	333	794	
28	6131	8213	1945	4381		3969	5402	1374	2847		6490	8837	2065	4725		6460	9280	1931	4232	
29	0	1	1	1		1	1	1	1		9	17	12	22		81	86	0	11	
30	16171	23242	6239	12180		7330	12022	4290	7954		71	87	5	22		9	14	0	1	
31	350	513	146	289		175	334	97	182		4220	5365	1238	2704		1673	2331	605	1247	

AUSSENHANDEL NACH MITGLIEDSTAATEN  
FOREIGN TRADE BY MEMBER COUNTRIES  
COMMERCE EXTERIEUR PAR PAYS MEMBRE

	Bezüge aus der EG Receipts from the EC Réceptions de la CE					Einfuhr aus Drittländern Imports from third countries Importations en provenance des pays tiers					Lieferungen in die EG Deliveries to the EC Livraisons vers la CE					Ausfuhr nach Drittländern Exports to third countries Exportations vers les pays tiers				
	1993	1993	1994	1994	1994	1993	1993	1994	1994	1994	1993	1993	1994	1994	1994	1993	1993	1994	1994	1994
	I-IX	I-XII	I-III	I-VI	I-IX	I-IX	I-XII	I-III	I-VI	I-IX	I-IX	I-XII	I-III	I-VI	I-IX	I-IX	I-XII	I-III	I-VI	I-IX
	Ελλάς																			
1	4	5				18	27	3			-	-				0	0	0		
2	24	29				-	-	-			-	-				-	0	-		
3	61	62				0	0	-			-	-				45	50	-		
4	137	200				104	125	60			-	-				15	15	-		
5	-	-				0	0	-			-	-				-	-	-		
6	-	-				-	-	-			-	-				-	-	-		
7	222	291				104	125	60			-	-				60	65	-		
8	89	133				17	28	3			115	153				25	25	0		
9	0	0				1	1	-			-	-				-	-	-		
10	0	0				0	0	-			-	-				-	-	-		
11	56	83				7	7	0			0	0				19	19	0		
12	177	257				5	8	3			0	2				62	69	6		
13	0	0				0	0	-			-	-				0	0	-		
14	23	30				11	16	2			-	-				0	0	0		
15	21	31				3	5	1			-	-				0	1	0		
16	6	8				0	1	1			0	0				0	0	0		
17	1	1				0	0	0			0	0				0	0	-		
18	1	2				0	1	0			-	-				0	0	-		
19	10	15				16	23	6			0	0				40	63	0		
20	35	47				8	11	5			23	25				27	35	17		
21	52	64				0	0	0			1	3				12	14	3		
22	71	92				5	8	1			11	17				26	41	15		
23	764	1057				177	234	83			150	200				271	333	41		
24	11	14				4	6	2			1	1				2	2	1		
25	3	3				2	2	-			0	0				0	0	0		
26	10	13				8	13	0			3	4				2	4	1		
27	45	52				13	18	3			13	14				35	41	3		
28	832	1139				203	273	88			167	219				311	380	46		
29	2	2				1	1	-			-	-				-	-	-		
30	0	0				-	-	-			-	-				-	-	-		
31	177	201				33	165	8			2	3				1	11	18		

5.1

AUSSENHANDEL NACH MITGLIEDSTAATEN  
FOREIGN TRADE BY MEMBER COUNTRIES  
COMMERCE EXTERIEUR PAR PAYS MEMBRE



1000 t

	Bezüge aus der EG Receipts from the EC Réceptions de la CE					Einfuhr aus Drittländern Imports from third countries Importations en provenance des pays tiers					Lieferungen in die EG Deliveries to the EC Livraisons vers la CE					Ausfuhr nach Drittländern Exports to third countries Exportations vers les pays tiers				
	1993	1993	1994	1994	1994	1993	1993	1994	1994	1994	1993	1993	1994	1994	1994	1993	1993	1994	1994	1994
	I-IX	I-XII	I-III	I-VI	I-IX	I-IX	I-XII	I-III	I-VI	I-IX	I-IX	I-XII	I-III	I-VI	I-IX	I-IX	I-XII	I-III	I-VI	I-IX
<b>España</b>																				
1	7	10	6	7		99	148	69	132		37	38	3	9		24	24	0	1	
2	2	3	1	2		0	0	0	1		0	0	0	0		0	0	-	0	
3	11	15	2	2		17	23	-	-		9	11	3	8		108	135	14	31	
4	2	3	1	3		0	2	1	2		3	3	1	24		35	35	-	-	
5	1	3	1	1		-	-	-	-		1	1	0	1		9	10	2	2	
6	0	0	-	-		-	-	-	-		-	-	-	-		1	1	-	-	
7	17	24	5	9		18	25	1	3		12	15	4	33		153	181	16	32	
8	630	905	236	466		60	81	27	58		99	116	33	72		304	412	108	186	
9	1	1	0	1		1	2	1	1		6	7	2	6		0	12	12	29	
10	0	0	0	0		-	-	-	0		0	0	-	-		-	-	-	-	
11	113	147	17	37		4	6	1	1		170	203	22	41		280	390	44	56	
12	68	97	29	65		8	10	2	5		434	538	133	320		512	745	282	526	
13	0	1	1	1		-	-	0	0		0	0	-	-		-	0	-	0	
14	84	124	40	85		3	3	5	8		304	431	118	203		160	241	59	133	
15	30	44	15	33		13	15	3	8		76	94	15	46		102	136	59	78	
16	39	56	21	40		0	0	0	1		5	6	2	6		1	2	0	1	
17	2	3	2	3		0	0	-	-		0	0	0	0		0	0	0	0	
18	11	15	4	12		2	3	0	1		0	0	-	0		0	0	-	1	
19	67	95	25	51		16	20	11	25		127	166	36	84		144	197	69	118	
20	299	439	130	263		16	26	4	9		192	251	82	172		225	321	109	187	
21	84	112	22	44		5	5	4	4		71	87	28	58		110	141	23	44	
22	299	423	136	277		33	38	4	9		146	181	61	120		86	131	43	106	
23	1745	2487	682	1388		179	236	62	133		1643	2095	536	1159		2078	2910	825	1497	
24	24	35	11	23		8	10	2	4		94	126	35	76		32	44	9	19	
25	13	18	6	12		8	11	3	6		17	23	5	12		43	48	2	6	
26	30	44	14	30		1	2	0	1		57	74	21	48		22	34	8	16	
27	69	99	50	104		9	13	4	8		150	197	57	118		94	135	54	115	
28	1881	2681	763	1556		205	272	71	152		1961	2514	653	1413		2269	3171	898	1653	
29	-	-	-	-		-	-	-	-		0	0	-	-		-	-	-	0	
30	1	1	0	0		5131	6664	1712	3885		966	1444	350	807		62	62	17	17	
31	2396	3279	1038	2015		515	753	160	327		14	17	6	10		1	1	0	1	

**AUSSENHANDEL NACH MITGLIEDSTAATEN**  
**FOREIGN TRADE BY MEMBER COUNTRIES**  
**COMMERCE EXTERIEUR PAR PAYS MEMBRE**

	Bezüge aus der EG Receipts from the EC Réceptions de la CE					Einfuhr aus Drittländern Imports from third countries Importations en provenance des pays tiers					Lieferungen in die EG Deliveries to the EC Livraisons vers la CE					Ausfuhr nach Drittländern Exports to third countries Exportations vers les pays tiers				
	1993	1993	1994	1994	1994	1993	1993	1994	1994	1994	1993	1993	1994	1994	1994	1993	1993	1994	1994	1994
	I-IX	I-XII	I-III	I-VI	I-IX	I-IX	I-XII	I-III	I-VI	I-IX	I-IX	I-XII	I-III	I-VI	I-IX	I-IX	I-XII	I-III	I-VI	I-IX
	<b>France</b>																			
1	91	118	36	73		34	63	10	21		29	45	12	20		8	10	3	5	
2	22	27	15	19		0	0	0	0		27	35	11	27		0	1	0	1	
3	88	110	19	55		2	3	1	3		399	584	32	81		9	11	3	6	
4	225	324	46	75		0	0	0	0		128	185	35	93		526	777	166	194	
5	35	43	10	21		2	2	0	0		19	23	4	7		7	11	1	4	
6	0	0	-	0		-	-	-	0		0	0	0	0		-	-	0	0	
7	371	503	90	171		4	5	1	4		573	828	82	208		542	800	170	204	
8	1409	1787	473	1031		42	65	41	72		1357	1769	437	905		581	825	209	442	
9	7	9	7	8		0	0	-	0		14	20	7	11		47	55	6	30	
10	0	0	0	0		0	0	0	0		0	0	0	0		0	0	0	0	
11	408	540	60	124		20	28	6	14		623	828	216	446		318	407	44	87	
12	412	536	115	232		50	66	12	25		526	675	130	272		148	195	66	114	
13	32	42	11	24		0	0	0	1		25	35	6	8		21	24	1	2	
14	524	681	156	305		1	4	5	9		244	316	77	153		78	119	38	65	
15	164	197	42	84		2	4	0	1		44	53	19	34		56	63	6	18	
16	120	160	46	91		12	14	4	8		97	126	41	78		33	44	13	22	
17	14	18	5	11		14	18	5	8		0	0	0	0		0	0	0	0	
18	90	118	29	58		10	14	8	15		56	77	20	43		22	30	7	17	
19	473	647	172	355		55	75	37	66		198	255	66	159		151	184	38	67	
20	648	836	205	444		90	123	45	80		663	878	240	489		223	324	109	234	
21	161	223	73	140		1	2	1	2		179	219	48	118		118	160	34	106	
22	667	867	263	558		69	92	37	68		793	1060	307	598		242	339	70	160	
23	5500	7164	1747	3635		371	510	202	370		5392	7140	1697	3522		2581	3571	810	1568	
24	239	320	98	204		26	33	8	16		185	250	73	141		85	113	28	57	
25	51	100	33	55		14	19	5	11		34	44	40	46		8	25	6	9	
26	202	266	79	162		17	25	7	15		60	82	22	45		45	64	16	36	
27	429	591	175	355		65	83	20	40		306	408	133	288		308	391	164	305	
28	6422	8441	2132	4412		493	669	242	451		5978	7924	1966	4042		3027	4163	1023	1975	
29	5	5	2	2		0	0	-	-		19	24	3	5		7	8	-	0	
30	346	450	18	106		12341	16143	5788	10765		2109	2796	701	1432		0	0	0	0	
31	840	1103	272	592		4	7	3	5		2811	3645	1007	1959		308	414	64	135	

5.1

AUSSENHANDEL NACH MITGLIEDSTAATEN  
FOREIGN TRADE BY MEMBER COUNTRIES  
COMMERCE EXTERIEUR PAR PAYS MEMBRE



1000 t

	Bezüge aus der EG Receipts from the EC Réceptions de la CE					Einfuhr aus Drittländern Imports from third countries Importations en provenance des pays tiers					Lieferungen in die EG Deliveries to the EC Livraisons vers la CE					Ausfuhr nach Drittländern Exports to third countries Exportations vers les pays tiers				
	1993	1993	1994	1994	1994	1993	1993	1994	1994	1994	1993	1993	1994	1994	1994	1993	1993	1994	1994	1994
	I-IX	I-XII	I-III	I-VI	I-IX	I-IX	I-XII	I-III	I-VI	I-IX	I-IX	I-XII	I-III	I-VI	I-IX	I-IX	I-XII	I-III	I-VI	I-IX
	Ireland																			
1	0	0				-	-	-			-	-				-	-	-		
2	0	0				-	-	0			-	-				-	-	0		
3	1	1				-	-	-			3	3				-	-	0		
4	0	0				-	-	-			-	-				-	-	-		
5	0	0				-	-	-			0	0				-	-	-		
6	0	0				-	-	-			-	-				-	-	-		
7	1	2				0	0	0			3	3				0	0	0		
8	7	8				2	2	-			3	4				0	0	0		
9	9	9				0	0	-			-	-				-	-	-		
10	0	0				-	-	-			-	-				-	-	-		
11	13	17				2	2	0			0	0				0	0	0		
12	33	45				11	17	4			4	5				0	0	-		
13	0	1				-	0	0			0	0				0	0	0		
14	18	23				-	1	0			180	269				43	49	3		
15	12	15				0	0	-			1	1				1	1	0		
16	2	2				0	0	0			0	0				-	-	-		
17	1	1				0	0	0			0	0				-	-	-		
18	2	2				0	0	-			0	0				-	0	-		
19	18	24				12	16	6			1	1				0	0	0		
20	15	19				6	8	2			0	0				0	0	0		
21	11	13				0	0	-			0	0				-	-	-		
22	42	58				6	8	3			1	1				0	0	0		
23	186	239				40	56	16			194	287				44	50	3		
24	16	22				0	1	0			4	6				0	0	0		
25	2	2				0	0	0			0	0				0	0	0		
26	11	16				2	3	0			2	3				1	1	0		
27	30	41				6	9	1			3	4				3	4	1		
28	245	320				49	68	18			203	299				48	55	4		
29	0	0				-	-	-			-	-				-	-	-		
30	-	0				0	0	0			0	0				-	-	-		
31	109	300				5	8	3			42	53				0	1	-		



AUSSENHANDEL NACH MITGLIEDSTAATEN  
FOREIGN TRADE BY MEMBER COUNTRIES  
COMMERCE EXTERIEUR PAR PAYS MEMBRE

	Bezüge aus der EG Receipts from the EC Réceptions de la CE					Einfuhr aus Drittländern Imports from third countries Importations en provenance des pays tiers					Lieferungen in die EG Deliveries to the EC Livraisons vers la CE					Ausfuhr nach Drittländern Exports to third countries Exportations vers les pays tiers				
	1993 I-IX	1993 I-XII	1994 I-III	1994 I-VI	1994 I-IX	1993 I-IX	1993 I-XII	1994 I-III	1994 I-VI	1994 I-IX	1993 I-IX	1993 I-XII	1994 I-III	1994 I-VI	1994 I-IX	1993 I-IX	1993 I-XII	1994 I-III	1994 I-VI	1994 I-IX
	Italia																			
1	74	87	20	43		612	782	216	633		9	10	0	1		7	8	1	1	
2	9	12	2	5		17	23	7	20		5	21	13	16		4	6	1	2	
3	171	229	37	66		73	78	5	7		12	15	3	4		318	410	8	10	
4	37	44	11	27		177	239	119	271		3	4	1	3		721	848	183	309	
5	10	13	2	4		6	10	0	0		19	26	5	11		10	11	0	0	
6	29	38	7	13		-	-	-	-		0	0	-	-		11	11	0	0	
7	256	338	60	115		274	351	131	298		40	66	23	34		1064	1286	193	321	
8	1606	2167	560	1139		582	731	306	624		366	493	138	284		852	989	126	277	
9	4	7	2	4		3	4	0	1		2	2	0	2		42	43	8	17	
10	0	0	-	-		-	-	-	0		0	0	0	0		0	0	0	0	
11	349	474	113	220		89	118	14	27		116	157	25	51		421	571	72	132	
12	102	142	27	75		68	88	17	38		853	1164	240	486		1190	1452	271	549	
13	8	13	6	10		-	-	-	-		0	0	0	0		2	2	0	0	
14	162	222	55	112		13	29	12	34		101	136	42	79		38	45	8	20	
15	11	15	3	6		7	9	1	3		288	373	89	172		227	259	30	59	
16	53	66	14	27		22	31	10	18		89	126	32	67		61	94	16	56	
17	3	4	0	4		0	0	-	0		32	46	18	34		10	12	3	7	
18	89	119	25	52		37	53	18	39		16	19	6	11		36	48	11	23	
19	138	203	63	121		156	205	90	189		125	161	39	88		173	226	85	138	
20	584	794	257	529		262	343	99	197		170	240	75	163		236	330	97	196	
21	114	167	37	96		36	48	22	41		36	65	15	33		31	37	4	16	
22	364	495	168	329		178	253	84	169		239	312	99	194		290	407	97	202	
23	3844	5224	1391	2838		1726	2263	805	1679		2472	3358	841	1700		4675	5802	1022	2014	
24	66	94	23	50		49	60	19	46		222	292	82	172		95	131	32	62	
25	53	77	25	50		33	42	12	24		21	30	9	19		81	96	12	40	
26	34	47	12	25		22	28	8	16		143	193	44	93		133	181	39	96	
27	176	230	51	111		125	164	50	116		819	1076	276	562		500	722	238	468	
28	4173	5672	1503	3074		1955	2556	894	1881		3677	4949	1252	2545		5484	6932	1342	2680	
29	28	41	10	21		0	0	0	0		-	0	0	0		-	0	0	0	
30	4	4	0	0		12557	16736	4082	8613		3	6	0	0		0	0	0	0	
31	2881	3701	817	1940		1641	2203	446	997		10	11	2	5		1	2	0	1	

AUSSENHANDEL NACH MITGLIEDSTAATEN  
FOREIGN TRADE BY MEMBER COUNTRIES  
COMMERCE EXTERIEUR PAR PAYS MEMBRE

1000 t

	Bezüge aus der EG Receipts from the EC Réceptions de la CE					Einfuhr aus Drittländern Imports from third countries Importations en provenance des pays tiers					Lieferungen in die EG Deliveries to the EC Livraisons vers la CE					Ausfuhr nach Drittländern Exports to third countries Exportations vers les pays tiers				
	1993 I-IX	1993 I-XII	1994 I-III	1994 I-VI	1994 I-IX	1993 I-IX	1993 I-XII	1994 I-III	1994 I-VI	1994 I-IX	1993 I-IX	1993 I-XII	1994 I-III	1994 I-VI	1994 I-IX	1993 I-IX	1993 I-XII	1994 I-III	1994 I-VI	1994 I-IX
	<b>Nederland</b>																			
1	19	26	5	10		79	110	80	144		23	45	23	35		0	1	0	1	
2	2	2	1	2		0	0	0	0		1	1	0	0		0	0	0	0	
3	58	78	12	20		0	0	0	0		76	120	22	44		387	504	60	81	
4	1	1	1	2		1	2	0	0		72	122	125	209		538	750	216	347	
5	3	3	0	1		0	0	-	-		0	0	0	0		1	1	-	-	
6	1	1	0	0		-	-	-	-		0	0	0	0		0	0	-	-	
7	64	85	14	24		1	2	0	0		149	244	147	253		926	1256	276	429	
8	285	346	121	228		34	44	13	24		290	389	128	276		433	634	133	284	
9	13	13	-	-		4	4	-	-		0	0	0	0		0	0	-	0	
10	0	0	0	0		-	-	-	0		0	0	0	0		0	0	-	-	
11	392	494	4	12		26	38	8	15		107	145	39	63		42	57	7	18	
12	166	226	48	104		33	43	9	20		172	239	79	172		52	55	25	59	
13	45	63	25	39		21	26	3	8		4	5	1	4		0	0	0	0	
14	271	362	87	178		32	49	12	18		59	77	15	35		6	10	2	5	
15	65	88	21	47		7	8	1	2		12	18	6	15		3	4	1	1	
16	37	52	17	35		8	12	2	6		46	63	18	36		15	18	4	7	
17	9	13	3	6		10	11	3	5		5	7	2	6		0	0	-	0	
18	13	21	4	9		10	15	4	9		1	1	1	1		5	7	1	2	
19	291	385	124	250		55	74	28	55		296	384	120	249		47	65	11	26	
20	199	273	87	191		82	105	44	81		331	483	173	383		193	292	83	171	
21	59	78	12	28		0	1	0	1		197	281	73	150		62	76	13	39	
22	246	347	93	201		29	37	12	21		127	175	48	93		94	133	27	77	
23	2153	2846	659	1351		351	470	141	267		1799	2511	851	1735		1878	2607	583	1119	
24	108	148	36	79		17	21	5	10		39	51	13	26		4	6	2	3	
25	18	22	5	11		9	12	3	6		5	7	3	5		5	6	1	1	
26	48	66	23	43		4	6	1	3		7	9	3	5		4	5	2	3	
27	327	453	112	232		79	100	26	55		238	321	101	207		68	89	31	61	
28	2654	3534	837	1715		460	608	177	341		2088	2899	970	1977		1958	2713	618	1187	
29	0	0	-	-		0	0	-	-		0	0	0	0		0	1	-	0	
30	525	729	75	137		10028	11920	5490	11470		7450	7452	4	2684		5	5	1	1	
31	1894	2833	486	1386		58	90	44	65		865	1214	189	501		3092	4063	806	1475	



5.1

AUSSENHANDEL NACH MITGLIEDSTAATEN  
FOREIGN TRADE BY MEMBER COUNTRIES  
COMMERCE EXTERIEUR PAR PAYS MEMBRE



1000 t

	Bezüge aus der EG Receipts from the EC Réceptions de la CE					Einfuhr aus Drittländern Imports from third countries Importations en provenance des pays tiers					Lieferungen in die EG Deliveries to the EC Livraisons vers la CE					Ausfuhr nach Drittländern Exports to third countries Exportations vers les pays tiers				
	1993	1993	1994	1994	1994	1993	1993	1994	1994	1994	1993	1993	1994	1994	1994	1993	1993	1994	1994	1994
	I-IX	I-XII	I-III	I-VI	I-IX	I-IX	I-XII	I-III	I-VI	I-IX	I-IX	I-XII	I-III	I-VI	I-IX	I-IX	I-XII	I-III	I-VI	I-IX
	Portugal																			
1	4	4	2	5		2	3	1	2		-	-	-	0		0	0	0	0	
2	0	0	0	0		-	-	-	-		-	0	-	-		-	-	0	0	
3	0	1	0	0		-	-	-	-		0	1	0	0		8	8	-	-	
4	0	0	-	0		-	-	-	-		0	0	0	0		-	-	-	-	
5	0	0	0	0		-	-	-	-		-	-	-	-		-	0	-	-	
6	-	0	0	0		-	-	-	-		-	-	-	-		-	-	-	-	
7	1	1	0	1		-	-	-	-		1	1	0	0		8	8	0	0	
8	209	328	89	171		34	43	3	12		0	0	-	0		0	0	0	0	
9	5	8	1	1		0	0	-	0		-	-	-	-		-	-	0	0	
10	-	-	-	-		0	0	-	-		-	-	-	-		-	-	0	0	
11	68	82	8	15		4	4	-	-		28	31	2	2		35	59	0	0	
12	175	219	62	133		2	2	1	1		26	29	11	15		41	68	6	13	
13	0	0	0	0		0	0	-	1		0	0	0	0		0	0	0	0	
14	43	59	14	28		0	0	-	1		14	16	4	6		0	1	0	0	
15	17	24	6	15		1	1	0	0		5	5	1	1		0	0	0	0	
16	14	16	4	7		2	2	0	0		-	0	0	0		5	5	0	0	
17	1	1	0	1		-	0	-	-		-	-	-	-		0	0	0	0	
18	4	6	2	4		1	1	-	0		0	0	-	-		0	0	-	-	
19	40	54	8	24		21	24	5	11		0	0	0	0		0	0	0	0	
20	48	65	15	36		4	5	0	2		0	0	0	1		0	0	0	0	
21	24	33	8	15		-	-	0	0		33	39	7	14		3	3	1	2	
22	56	79	29	59		2	3	0	0		7	8	3	7		19	21	13	21	
23	704	976	247	509		72	87	9	29		115	130	28	46		111	166	21	36	
24	12	16	4	9		1	1	0	0		0	0	0	0		1	2	0	0	
25	9	14	21	32		2	2	0	0		0	1	0	0		0	0	0	0	
26	25	36	10	19		3	5	1	2		3	4	2	4		1	1	0	1	
27	36	47	11	27		2	3	0	1		1	2	6	10		1	1	0	1	
28	786	1090	292	596		79	97	11	32		119	137	35	60		114	170	21	37	
29	0	0	-	-		-	-	-	-		-	-	-	-		0	0	-	-	
30	5	22	0	0		447	566	151	284		0	0	-	-		-	-	-	-	
31	8	17	20	20		4	5	0	0		24	60	35	64		0	0	0	0	

AUSSENHANDEL NACH MITGLIEDSTAATEN  
FOREIGN TRADE BY MEMBER COUNTRIES  
COMMERCE EXTERIEUR PAR PAYS MEMBRE

1000 t

	Bezüge aus der EG Receipts from the EC Réceptions de la CE					Einfuhr aus Drittländern Imports from third countries Importations en provenance des pays tiers					Lieferungen in die EG Deliveries to the EC Livraisons vers la CE					Ausfuhr nach Drittländern Exports to third countries Exportations vers les pays tiers				
	1993	1993	1994	1994	1994	1993	1993	1994	1994	1994	1993	1993	1994	1994	1994	1993	1993	1994	1994	1994
	I-IX	I-XII	I-III	I-VI	I-IX	I-IX	I-XII	I-III	I-VI	I-IX	I-IX	I-XII	I-III	I-VI	I-IX	I-IX	I-XII	I-III	I-VI	I-IX
	<b>United Kingdom</b>																			
1	11	15	6	9		97	146	58	115	189	25	25	0	1		4	4	1	1	1
2	19	23	2	2		0	0	0	0	0	21	27	9	18		2	3	1	1	2
3	51	75	9	19		26	49	12	23	32	160	205	29	63		168	235	14	25	32
4	21	26	5	6		5	8	9	23	26	222	278	50	101		243	333	60	158	218
5	14	17	2	4		1	1	0	1	1	44	56	4	6		27	70	32	93	148
6	0	0	0	0		0	0	-	0	0	0	0	0	0		1	1	0	0	0
7	105	142	18	31		32	59	21	47	59	448	566	92	188		442	642	106	277	400
8	638	800	164	335		91	129	58	134	196	313	437	157	273		199	283	85	185	241
9	1	1	0	1		2	2	1	2	4	14	15	3	5		33	42	26	49	59
10	0	0	0	0		0	0	0	0	0	0	0	0	0		2	3	1	2	3
11	177	244	40	72		22	29	12	24	31	448	581	69	124		180	290	31	69	113
12	136	196	44	91		98	130	35	61	92	282	380	99	194		197	282	113	190	256
13	3	3	1	3		2	2	1	1	1	2	3	1	2		44	69	25	62	75
14	146	198	90	151		48	68	14	28	44	319	422	109	207		548	727	192	371	515
15	31	41	10	25		5	9	4	7	9	130	163	40	76		149	192	34	67	78
16	51	69	20	40		6	8	6	9	12	19	25	6	11		13	17	4	10	15
17	3	5	4	6		12	17	5	7	13	14	20	6	13		5	7	2	4	6
18	67	82	35	56		8	12	6	12	17	35	56	16	30		45	61	12	29	41
19	137	178	46	137		145	189	81	152	199	155	208	74	135		131	169	52	108	165
20	422	539	131	292		94	130	38	72	111	261	341	109	201		177	228	58	109	147
21	134	188	54	103		26	32	11	20	24	229	286	51	111		100	136	26	48	81
22	477	638	170	352		88	115	57	94	111	325	438	131	275		199	267	88	166	241
23	2528	3325	828	1693		680	931	349	670	922	2994	3942	961	1846		2464	3416	856	1748	2437
24	83	112	31	57		31	41	9	23	41	88	110	32	59		90	123	29	66	119
25	35	42	18	30		29	39	10	22	33	37	48	87	106		61	75	69	87	107
26	31	42	10	22		13	18	4	8	12	58	74	15	4695		62	102	28	-4608	75
27	232	308	125	234		125	174	48	88	136	169	216	55	112		178	237	48	110	160
28	2908	3830	1012	2036		878	1203	421	811	1143	3347	4390	1150	6818		2855	3953	1029	-2598	2897
29	22	24	-	2		-	0	-	2	4	0	0	0	1		13	13	0	1	1
30	357	489	340	586		11572	15435	3741	9449	13900	4	4	0	1		0	0	0	0	0
31	12	13	4	9		17	20	4	13	32	1274	1705	391	929		1563	2132	343	748	1128

**AUSSENHANDEL AN STAHL NACH HERKUNFT UND BESTIMMUNG (EU)**  
**FOREIGN TRADE IN STEEL BY ORIGIN AND DESTINATION (EU)**  
**COMMERCE EXTERIEUR D'ACIER PAR PROVENANCE ET DESTINATION (UE)**

	Blöcke und Halbzeug Ingots and semis Lingots et demi-produits					Warmbreitband in Rollen Hot rolled wide strip in coils Larges bandes à chaud					Walzstahlfertigerzeugnisse Finished products Produits finis					Flacherzeugnisse Flat products Produits plats					Σ Stahl (EGKS) Steel (ECSC) Acier (CECA)				
	1993	1993	1994	1994	1994	1993	1993	1994	1994	1994	1993	1993	1994	1994	1994	1993	1993	1994	1994	1994	1993	1993	1994	1994	1994
	I-IX	I-XII	I-III	I-VI	I-IX	I-IX	I-XII	I-III	I-VI	I-IX	I-IX	I-XII	I-III	I-VI	I-IX	I-IX	I-XII	I-III	I-VI	I-IX	I-IX	I-XII	I-III	I-VI	I-IX
<b>Einfuhr / Imports / Importations</b>																									
EUR	2025	2767				5668	7528				18132	24393				10090	13645				25826	34688			
Drittländer Third countries Pays tiers	616	795	233			1657	2174	677			5285	7230	2160			3469	4693	1634			7557	10199	3070		
Westeuropa Western Europe Europe de l'ouest	113	153	34			658	896	276			3376	4594	1269			2296	3114	977			4148	5643	1578		
EFTA / AELE	106	144	32			614	850	275			3279	4466	1237			2236	3032	952			3999	5461	1544		
	29	32	13			270	392	135			971	1356	425			700	971	318			1270	1780	573		
	25	34	4			148	206	73			1035	1418	422			886	1220	377			1208	1658	499		
Osteuropa Eastern Europe Europe de l'est	284	388	138			733	964	327			1300	1862	642			723	1012	447			2317	3213	1106		
Africa	0	1	0			88	125	37			163	224	58			79	108	32			251	349	95		
America	187	221	62			161	166	32			171	233	108			139	191	104			518	620	201		
	3	5	0			30	30	5			80	106	26			66	87	24			113	142	31		
Asia	31	32	0			16	22	3			229	254	56			191	209	47			276	308	58		
	1	1	0			1	1	0			136	154	35			103	114	27			138	156	35		
Oceania	-	-	-			-	-	-			29	39	5			29	39	5			29	39	5		
<b>Ausfuhr / Exports / Exportations</b>																									
EUR	2045	2911				5937	7883				19742	26216				10966	14595				27724	37010			
Drittländer Third countries Pays tiers	4447	6105	1058			3832	5242	1063			13985	19197	4439			7114	9979	2487			22264	30543	6560		
Westeuropa Western Europe Europe de l'ouest	466	639	95			713	893	162			3252	4372	1019			2144	2898	717			4431	5904	1277		
EFTA / AELE	258	393	94			314	408	97			2358	3222	797			1407	1958	538			2930	4023	988		
	46	92	31			36	52	10			579	833	205			403	581	158			661	978	246		
	73	89	9			121	154	34			877	1153	260			516	690	174			1070	1396	302		
	42	64	5			23	31	6			555	734	185			307	412	105			620	830	197		
Osteuropa Eastern Europe Europe de l'est	39	58	31			14	15	3			597	777	155			549	715	136			650	850	189		
Africa	162	341	46			265	376	103			1399	2096	481			632	880	218			1825	2813	630		
America	2345	3416	804			629	1203	443			2578	3989	1112			1749	2692	847			5552	8608	2358		
	1912	2650	766			475	895	272			1651	2648	748			1074	1718	572			4038	6193	1785		
Asia	1430	1644	81			2202	2738	348			6062	7848	1648			2018	2762	556			9694	12230	2076		
	527	531	6			1040	1107	24			2327	2652	368			402	522	45			3893	4290	398		
	1	21	26			68	84	0			37	50	20			21	27	11			106	155	46		
Oceania	6	7	0			9	16	4			95	111	23			20	30	12			110	133	27		

## 5.3

**EINFUHR UND AUSFUHR AN SCHROTT (EU) (1)**  
**IMPORTS AND EXPORTS OF SCRAP (EU) (1)**  
**IMPORTATIONS ET EXPORTATIONS DE FERRAILLES (UE) (1)**



1000 t

	Einfuhr / Imports / Importations					Ausfuhr / Exports / Exportations				
	1993 I-IX	1993 I-XII	1994 I-III	1994 I-VI	1994 I-IX	1993 I-IX	1993 I-XII	1994 I-III	1994 I-VI	1994 I-IX
EUR	10487	14404				10238	13266			
Drittländer Third countries Pays tiers	2501	3680	782			7283	9850	2040		
Westeuropa Western Europe Europe de l'ouest	593	814	191			3499	4823	1045		
EFTA / AELE	499	691	159			731	912	170		
Osteuropa Eastern Europe Europe de l'est	1653	2508	512			284	363	41		
Africa	113	161	47			87	89	22		
America USA	102 90	125 113	17 16			162 6	260 62	48 1		
Asia	28	52	14			3237	4296	881		
Oceania	1	1	0			0	0	0		

(1) Eisen- und Stahlschrott, ohne alte Schienen / Iron and steel scrap, not including old rails / Ferrailles de fonte et d'acier, non compris les rails usagés.

## 5.4

**EINFUHR AN EISENERZ (EU)**  
**IMPORTS OF IRON ORE (EU)**  
**IMPORTATIONS DE MINERAI DE FER (UE)**

1000 t

	1993 I-IX	1993 I-XII	1994 I-III	1994 I-VI	1994 I-IX
EUR	19753	27981			
Drittländer Third countries Pays tiers	68498	92220	28518		
Westeuropa Western Europe Europe de l'ouest	9624	13544	3073		
EFTA / AELE	9624	13544	3073		
Osteuropa Eastern Europe Europe de l'est	230	413	214		
Africa	9481	12805	3432		
RIM	5856	7965	2444		
LB	220	220	-		
ZA	3390	4528	981		
America	36131	47817	15649		
CDN	7381	10215	3636		
YV	3543	4439	1276		
BR	24432	32208	10450		
Asia	2540	3143	1014		
Oceania	10492	14497	5136		

Binnenhandel

Internal trade

Commerce intérieur



NETTO-LIEFERUNGEN DER HÄNDLER AN STAHLERZEUGNISSEN  
 NET DELIVERIES OF IRON AND STEEL BY STOCKHOLDING MERCHANTS  
 LIVRAISONS NETTES DE PRODUITS SIDERURGIQUES DES NEGOCIANTS

1000 t

		Massenstahl / Ordinary steel / Acier ordinaire													
		Halbzeug Semi finished products Demi- produits	Schwere Profile Heavy sections Profils lourds	Walzdraht Wire rod Fil machine	Betonstahl Concrete reinforce- ment bars Ronds à béton	Anderer Stabstahl Other merchant bars Autres aciers marchands	Flacherzeugnisse / Flat products / Produits plats			Σ	davon / of which / dont		Edelstahl Special steel Acier spéciaux		
							Σ	davon / of which / dont			Σ	Inland Home market Marché national		Ausfuhr Export Exportation s	
								Bleche > = 3 mm Plates > = 3 mm Tôles > = 3 mm	Bleche < 3 mm Sheets < 3 mm Tôles < 3 mm						Überzogen e Bleche Coated plates and sheets Tôles revêtues
1	2							3	4						5
<b>Belgique/België - Luxembourg</b>															
1991		-	88	4	88	56	452	222	81	21	687	164	524	20	
1992		5	99	14	80	73	398	172	86	38	668	233	435	31	
1993		1	79	16	99	43	392	148	84	39	629	239	390	25	
1993	JUL	-	5	1	7	3	30	12	6	3	46	19	27	2	
	AUG	-	5	1	7	3	30	12	6	3	46	19	27	2	
	SEP	-	5	1	7	3	30	12	6	3	46	19	27	2	
	OCT	0	6	1	7	3	29	10	7	4	45	17	28	2	
	NOV	0	6	1	7	3	29	10	7	4	45	17	28	2	
	DEC	0	6	1	7	3	29	10	7	4	45	17	28	2	
1994	JAN	0	6	0	3	7	38	15	10	3	55	21	34	2	
	FEB	0	6	0	3	7	38	15	10	3	55	21	34	2	
	MAR	0	6	0	3	7	38	15	10	3	55	21	34	2	
	APR														
	MAY														
	JUN														
	JUL														
	AUG														
	SEP														

5.5

NETTO-LIEFERUNGEN DER HÄNDLER AN STAHLERZEUGNISSEN  
 NET DELIVERIES OF IRON AND STEEL BY STOCKHOLDING MERCHANTS  
 LIVRAISONS NETTES DE PRODUITS SIDERURGIQUES DES NEGOCIANTS



1000 t

Massenstahl / Ordinary steel / Acier ordinaire														
Halbzeug Semi finished products Demi- produits	Schwere Profile Heavy sections Profilés lourds	Walzdraht Wire rod Fil machine	Betonstahl Concrete reinforce- ment bars Ronds à béton	Anderer Stabstahl Other merchant bars Autres aciers marchands	Flacherzeugnisse / Flat products / Produits plats			Σ	davon / of which / dont		Σ	davon / of which / dont		Edelstahl Special steel Acier spéciaux
					Σ	davon / of which / dont			Σ	Inland Home market Marché national		Ausfuhr Export Exportation s		
						Bleche > = 3 mm Plates > = 3 mm Tôles > = 3 mm	Bleche < 3 mm Sheets < 3 mm Tôles < 3 mm						Überzogen e Bleche Coated plates and sheets Tôles revêtues	
						7	8						9	
<b>BR Deutschland</b>														
1991	140	1096	25	1103	1003	4696	1713	944	873	8063	7611	452	-	
1992	138	1117	29	1221	960	4489	1646	907	857	7954	7499	455	-	
1993	105	1087	35	1243	887	4155	1461	831	866	7511	7007	504	-	
1993	JUL	9	95	3	109	74	326	119	60	70	616	576	40	-
	AUG	8	95	3	107	71	321	115	60	70	604	565	39	-
	SEP	8	101	4	120	76	367	125	74	78	675	628	47	-
	OCT	10	95	4	118	75	375	135	76	80	678	635	43	-
	NOV	8	88	3	107	74	358	120	78	77	638	590	48	-
	DEC	8	66	2	66	55	266	91	49	58	463	424	39	-
1994	JAN	13	79	2	86	77	363	129	69	75	621	574	47	-
	FEB	14	97	2	94	72	379	140	75	75	658	609	49	-
	MAR	19	103	3	120	95	421	153	81	91	762	706	56	-
	APR	15	109	3	117	78	360	132	69	70	682	633	50	-
	MAY	14	100	3	119	76	377	132	73	81	690	643	46	-
	JUN	16	105	3	135	86	410	145	78	89	754	701	53	-
	JUL	15	94	3	127	83	356	130	65	76	677	634	43	-
	AUG	17	104	3	140	83	397	138	73	85	744	698	46	-
	SEP	17	109	3	159	86	424	141	85	91	797	740	58	-



NETTO-LIEFERUNGEN DER HÄNDLER AN STAHLERZEUGNISSEN  
NET DELIVERIES OF IRON AND STEEL BY STOCKHOLDING MERCHANTS  
LIVRAISONS NETTES DE PRODUITS SIDERURGIQUES DES NEGOCIANTS

		Massenstahl / Ordinary steel / Acier ordinaire													
		Halbzeug Semi finished products Demi-produits	Schwere Profile Heavy sections Profilés lourds	Walzdraht Wire rod Fil machine	Betonstahl Concrete reinforcement bars Ronds à béton	Anderer Stabstahl Other merchant bars Autres aciers marchands	Flacherzeugnisse / Flat products / Produits plats			Σ	davon / of which / dont		Edelstahl Special steel Acier spéciaux		
							Σ	davon / of which / dont			Σ	Inland Home market Marché national		Ausfuhr Exportations Exportations	
								Bleche > = 3 mm Plates > = 3 mm Tôles > = 3 mm	Bleche < 3 mm Sheets < 3 mm Tôles < 3 mm						Überzogene Bleche Coated plates and sheets Tôles revêtues
		1	2	3	4	5	6	7	8	9	10	11	12	13	
<b>France</b>															
1991		-	644	13	273	434	2090	785	635	431	3454	3205	249	273	
1992		-	647	3	227	413	2093	789	593	481	3384	3168	216	214	
1993		-	547	1	207	365	1908	643	451	477	3029	2810	219	181	
1993	JUL	-	50	0	18	30	171	53	37	46	269	248	21	15	
	AUG	-	33	0	11	17	62	25	12	17	123	114	9	7	
	SEP	-	51	0	19	34	179	62	41	44	283	258	25	16	
	OCT	-	42	0	17	32	162	52	39	44	253	233	20	16	
	NOV	-	35	0	16	29	156	50	38	41	236	218	18	15	
	DEC	-	33	0	13	24	133	41	33	36	203	193	11	13	
1994	JAN	-	39	0	16	33	184	56	47	47	272	255	18	20	
	FEB	-	36	0	17	31	175	56	44	46	259	242	17	19	
	MAR	-	46	0	21	33	205	61	53	56	306	292	14	21	
	APR	-	45	0	20	31	174	53	45	46	270	259	11	20	
	MAY	-	49	0	17	30	174	53	46	45	270	261	9	20	
	JUN														
	JUL														
	AUG														
	SEP														

5.5

NETTO-LIEFERUNGEN DER HÄNDLER AN STAHLERZEUGNISSEN  
 NET DELIVERIES OF IRON AND STEEL BY STOCKHOLDING MERCHANTS  
 LIVRAISONS NETTES DE PRODUITS SIDERURGIQUES DES NEGOCIANTS



1000 t

		Massenstahl / Ordinary steel / Acier ordinaire												
		Halbzeug Semi finished products Demi-produits	Schwere Profile Heavy sections Profils lourds	Walzdraht Wire rod Fil machine	Betonstahl Concrete reinforcement bars Ronds à béton	Anderer Stabstahl Other merchant bars Autres aciers marchands	Flacherzeugnisse / Flat products / Produits plats			Σ	davon / of which / dont		Edelstahl Special steel Acier spéciaux	
							davon / of which / dont				Σ	Inland Home market Marché national		Ausfuhr Export Exportations
							Bleche > = 3 mm Plates > = 3 mm Tôles > = 3 mm	Bleche < 3 mm Sheets < 3 mm Tôles < 3 mm	Überzogene Bleche Coated plates and sheets Tôles revêtues					
1	2						3	4	5					
Nederland (1)														
1991		-	266	-	245	140	163	68	41	41	814	814	-	-
1992		-	260	-	205	142	169	70	42	43	775	775	-	-
1993		-	230	-	207	133	155	70	38	35	725	725	-	-
1993	JUL	-	17	-	13	9	11	4	3	2	49	49	-	-
	AUG	-	15	-	11	9	10	4	2	2	45	45	-	-
	SEP	-	21	-	22	12	14	6	3	3	70	70	-	-
	OCT	-	20	-	20	12	14	6	3	3	66	66	-	-
	NOV	-	20	-	19	11	14	6	4	3	65	65	-	-
	DEC	-	14	-	16	9	11	6	2	2	49	49	-	-
1994	JAN													
	FEB													
	MAR													
	APR													
	MAY													
	JUN													
	JUL													
	AUG													
	SEP													

(1) Teilweise geschätzt

(1) Partly estimated

(1) Partiellement estimé



5.6

**BESTÄNDE, EINFUHREN UND LIEFERUNGEN DER HÄNDLER AN SCHROTT UND GUSSBRUCH**  
**STOCKS, IMPORTS AND DELIVERIES OF IRON AND STEEL SCRAP-MERCHANTS**  
**STOCKS, IMPORTATIONS ET LIVRAISONS DE FERRAILLES DE FONTE ET D'ACIER DES NEGOCIANTS**



1000 t

	Bestände Stocks Stocks	Einfuhren Imports Importations		Lieferungen / Deliveries / Livraisons							Schrott aus unlegiertem Stahl Scrap of non alloy steel Ferraille d'acier non allié				
		darunter aus Dritt- ländern of which from third countries dont pays tiers	in das Inland into the same country dans le pays	darunter Eisen- und U.S.G. of which iron and I.S.F. dont fonderies de fonte et F.A.I. (2)	In andere EGKS- Mitglied- staaten Within other countries of the ECSC Dans les autres pays membres de la CECA (3)	In Drittländer To third countries Vers les pays tiers	Gussbruch, nicht legiert Non-alloy cast-iron De fonte non allié	Legierter Gussbruch u. legierter Stahlschrott Alloy cast- iron and alloy steel De fonte et d' acier alliées	Σ	Σ	darunter / of which / dont				
											Pakete Baies Paquets	Drehspäne (einschl. aus Gussbruch) Turnings (incl. cast- iron) Tournures (y compris de fonte)	Shredder- schrott Fragmentized shredder Déchiquetage		
														Σ	Σ
(1)	2	3	4	5	6	7	8	9	10	11	12	13	14		
<b>France</b>															
1991	264	152	3	3072	479	2330	178	5580	215	34	5330	323	357	1170	
1992	292	162	15	2948	405	2223	211	5381	219	30	5132	351	344	1164	
1993	204	300	12	3082	383	2402	255	5739	183	38	5518	384	323	1493	
1993	JUL	105	26	0	212	21	165	12	389	11	1	378	24	19	102
	AUG	105	26	0	212	21	165	12	389	11	1	378	24	19	102
	SEP	187	29	-	280	41	171	3	455	19	1	435	31	25	140
	OCT	206	30	-	254	36	196	13	463	14	1	449	22	26	137
	NOV	187	28	-	246	32	165	47	458	19	2	437	22	26	113
	DEC	204	26	0	228	22	183	27	438	14	1	423	26	23	123
1994	JAN														
	FEB														
	MAR														
	APR														
	MAY														
	JUN														
	JUL														
	AUG														
	SEP														

(1) Am letzten Tag des Monats

(2) U.S.G. : Unabhängige Stahlgiessereien

(3) Ohne gebrauchte Schienen

(4) Einschl. legierter Drehspäne und Pakete

(1) On last day of month

(2) I.S.F. : Independent steel foundries

(3) Excluding used rails

(4) Alloy turnings and baies included

(1) Au dernier jour du mois

(2) F.A.I. : Fonderies d'acier indépendantes

(3) Non compris rails usagés

(4) Y compris tournures alliées et paquets alliés

**BESTÄNDE, EINFUHREN UND LIEFERUNGEN DER HÄNDLER AN SCHROTT UND GUSSBRUCH**  
**STOCKS, IMPORTS AND DELIVERIES OF IRON AND STEEL SCRAP-MERCHANTS**  
**STOCKS, IMPORTATIONS ET LIVRAISONS DE FERRAILLES DE FONTE ET D'ACIER DES NEGOCIANTS**

	Bestände Stocks Stocks	Einfuhren Imports Importations		Lieferungen / Deliveries / Livraisons							Schrott aus unlegiertem Stahl Scrap of non alloy steel Ferraille d'acier non allié				
		Σ	darunter aus Dritt- ländern  of which from third countries  dont pays tiers	in das Inland into the same country dans le pays		In andere EGKS- Mitglied- staaten  Within other countries of the ECSC  Dans les autres pays membres de la CECA (3)	In Drittländer  To third countries  Vers les pays tiers	Σ	Gussbruch, nicht legiert  Non-alloy cast-iron  De fonte non alliée	Legierter Gussbruch u. legierter Stahlschrott  Alloy cast- iron and alloy steel  De fonte et d' acier alliées  (4)	Σ	darunter / of which / dont			
				Σ	darunter Eisen- und U.S.G.  of which iron and I.S.F.  dont fonderies de fonte et F.A.I. (2)							Σ	Pakete  Baies  Paquets	Drehspäne (einschl. aus Gussbruch)  Turnings (incl. cast- iron)  Tournures (y compris de fonte)	Shredder- schrott  Fragmentized shredder  Déchiquetage
(1)	2	3	4	5	6	7	8	9	10	11	12	13	14		
<b>UEBL/BLEU</b>															
1991	126	914	12	1496	122	699	341	2536	125	73	2338	168	164	302	
1992	120	1038	10	1359	122	688	508	2555	134	54	2368	155	161	298	
1993	120	1038	10	1359	122	688	508	2555	134	54	2368	155	161	298	
1993	JUL														
	AUG														
	SEP														
	OCT														
	NOV														
	DEC														
1994	JAN														
	FEB														
	MAR														
	APR														
	MAY														
	JUN														
	JUL														
	AUG														
	SEP														

(1) Am letzten Tag des Monats

(2) U.S.G. : Unabhängige Stahlgiessereien

(3) Ohne gebrauchte Schienen

(4) Einschl. legierter Drehspäne und Pakete

(1) On last day of month

(2) I.S.F. : Independent steel foundries

(3) Excluding used rails

(4) Alloy turnings and baies included

(1) Au dernier jour du mois

(2) F.A.I. : Fonderies d'acier indépendantes

(3) Non compris rails usagés

(4) Y compris tournures alliées et paquets alliés

5.6

**BESTÄNDE, EINFUHREN UND LIEFERUNGEN DER HÄNDLER AN SCHROTT UND GUSSBRUCH**  
**STOCKS, IMPORTS AND DELIVERIES OF IRON AND STEEL SCRAP-MERCHANTS**  
**STOCKS, IMPORTATIONS ET LIVRAISONS DE FERRAILLES DE FONTE ET D'ACIER DES NEGOCIANTS**



1000 t

	Bestände Stocks Stocks (1)	Einfuhren Imports Importations		Lieferungen / Deliveries / Livraisons							Schrott aus unlegiertem Stahl Scrap of non alloy steel Ferraille d'acier non allié						
		darunter aus Dritt- ländern  of which from third countries  dont pays tiers	darunter Eisen- und U.S.G.  of which iron and I.S.F.  dont fonderies de fonte et F.A.I. (2)	in das Inland into the same country dans le pays		In andere EGKS- Mitglied- staaten  Within other countries of the ECSC  Dans les autres pays membres de la CECA (3)	In Drittländer  To third countries  Vers les pays tiers	Gussbruch, nicht legiert  Non-alloy cast-iron  De fonte non allié	Legierter Gussbruch u. legierter Stahlschrott  Alloy cast- iron and alloy steel  De fonte et d' acier alliées	Pakete  Baies  Paquets	Drehspäne (einschl. aus Gussbruch)  Turnures (incl. cast- iron)  Tournures (y compris de fonte)	Shredder- schrott  Fragmentized shredder  Déchiquetage					
				Σ	Σ								Σ	Σ	Σ	Σ	Σ
1	2	3	4	5	6	7	8	9	10	11	12	13	14				
<b>United Kingdom</b>																	
1991	657	30	28	5120	25	2033	879	8032	562	341	7128	1117	652	2148			
1992	766	19	11	4724	19	1540	1169	7434	445	285	6704	1028	570	1977			
1993	572	13	-	5664	13	1722	1381	8767	505	289	7973	1177	590	2229			
1993	JUL	663	-	491	1	156	65	713	44	22	646	115	51	165			
	AUG	720	-	440	1	158	42	641	44	19	578	90	44	153			
	SEP	680	-	513	1	175	60	749	46	31	672	87	56	182			
	OCT	687	1	452	1	132	145	729	42	31	656	114	46	191			
	NOV	617	-	546	1	124	168	839	48	30	761	103	45	198			
	DEC	572	3	407	1	121	138	666	44	24	598	84	57	180			
1994	JAN	701	-	468	2	85	48	601	41	25	535	98	41	108			
	FEB	709	-	467	1	99	103	669	65	26	577	91	55	155			
	MAR	753	3	513	2	150	68	731	38	23	670	114	64	176			
	APR	718	-	467	2	151	96	714	37	22	655	110	41	145			
	MAY	677	-	498	2	140	116	753	46	20	687	118	53	182			
	JUN	708	1	478	2	128	81	687	37	20	630	112	53	161			
	JUL	779	3	459	1	98	22	579	33	19	527	97	43	115			
	AUG	796	-	412	2	152	127	691	33	19	639	85	47	145			
	SEP																

(1) Am letzten Tag des Monats

(2) U.S.G. : Unabhängige Stahlgiessereien

(3) Ohne gebrauchte Schienen

(4) Einschl. legierter Drehspäne und Pakete

(1) On last day of month

(2) I.S.F. : Independent steel foundries

(3) Excluding used rails

(4) Alloy turnings and baies included

(1) Au dernier jour du mois

(2) F.A.I. : Fonderies d'acier indépendantes

(3) Non compris rails usagés

(4) Y compris tournures alliées et paquets alliés

# 6

**Stahlverbrauch**

**Steel consumption**

**Consommation d'acier**





**MARKTVERSORGUNG MIT ROHSTAHL**  
**APPARENT CONSUMPTION OF CRUDE STEEL**  
**CONSOMMATION APPARENTE D'ACIER BRUT**

**6.1**

1000 t

	EUR	B-L	DK	D	GR	E	F	IRL	I	NL	P	UK
--	-----	-----	----	---	----	---	---	-----	---	----	---	----

**6.1.1 EGKS-Erzeugnisse**  
**ECSC products**  
**Produits CECA**

1991		126560	4824	1600	40623	2375	11748	17116	295	28667	4232	1767	13313
1992		124674	5323	1882	39932	1733	11131	16329	279	28834	3925	1845	13461
1993		111449	5513	1476	32941	1813	10533	14524	395	24750	3975	1665	13864
1993	I	29352	1525	386	8375	502	2748	4113	84	6459	931	374	3855
	II	29795	1500	349	8629	550	2789	4013	117	6779	1133	447	3488
	III	25427	1162	334	8167	335	2376	3177	108	5150	910	390	3319
	IV	26916	1326	408	7770	426	2622	3135	87	6456	1001	454	3231

**6.1.2 Einschließlich Nicht-EGKS-Erzeugnisse**  
**Including products not falling under the ECSC Treaty**  
**Y compris produits hors traité CECA**

1991		123103	4410	1886	38580	2305	11290	17084	455	27036	4471	1913	13673
1992		122686	4864	2193	39181	1715	10927	16389	466	27298	4497	1992	13164
1993		108914	5124	1697	32387	1885	10068	14591	492	22793	4371	1792	13714
1993	I	28968	1466	442	8340	534	2629	4133	107	6066	1029	404	3818
	II	29171	1417	406	8532	561	2662	4026	140	6247	1251	480	3448
	III	24788	1058	384	8058	345	2275	3170	134	4671	974	419	3300
	IV	26031	1184	467	7457	446	2504	3178	112	5902	1117	489	3176



1		Roheisen und Ferrolegierungen EGKS		Pig-iron and ferro-alloys ECSC		Fontes et ferro-alliages CECA	1
2	EGKS-Erzeugnisse	Rohblöcke und Rohluppen	ECSC products	Ingots and puddled bars	Produits CECA	Lingots et massiaux	2
3		Vorgew. Blöcke und Knüppel		Blooms and billets		Blooms et billettes	3
4		Brammen, Platinen		Slabs and sheet bars		Brames et largets	4
5		Rundes Halbzeug		Semis (cross section)		Demi-produits ronds	5
6		Profiliertes Halbzeug		Blanks for sections		Ebauches pour profilés	6
7		Summe 2-6		Total 2-6		Total 2-6	7
8		Warmbreitband in Rollen		Coils for re-rolling		Ebauches en rouleaux pour tôles (coils)	8
9		Neue Schienen		New rails		Rails neufs	9
10		Schwellen, Unterlagsplatten, Laschen		Sleepers, soleplates, fish plates		Traverses., selles, éclisses	10
11		Walzdraht		Wire rod		Fil machine	11
12		Stabstahl		Bars		Barres	12
13		Stahlspundwände		Sheet piling		Palpanches	13
14		Profile von 80 mm oder mehr		Sections of 80 mm or more		Profilés de 80 mm et plus	14
15		Sonstige Profile		Other sections		Autres profilés	15
16		Bandstahl		Hot-rolled strip and hoop		Feuillards à chaud	16
17		Breittflachstahl		Universal plates		Larges plats	17
18		Elektrobleche		Electric sheets		Tôles magnétiques	18
19		Bleche (nicht überzogen) >= 3 mm		Plate and sheet not coated >= 3 mm		Tôles non revêtues >= 3 mm	19
20		Bleche (nicht überzogen) < 3 mm		Plat and sheet not coated < 3 mm		Tôles non revêtues < 3 mm	20
21		Weissblech und sonstige verz. Bleche		Tinplate and other tinned sheets		Fer-blanc et tôles étamées	21
22		Sonstige überz. Bleche & platt. Bleche		Other coated plates, clad plates & sheets		Autres tôles revêtues et tôles plaquées	22
23		Summe 7-22		Total 7-22		Total 7-22	23
24		Nicht-EGKS-Erzeugnisse		Kaltprodukte (ohne Zeile 26) (1)		Non-ECSC products	Cold products (excl. line 26) (1)
25	Geschmiedete Erzeugnisse u.a. (2)		Forged products and others (2)	Produits forgés et autres (2)	25		
26	Kaltgezogener Draht		Cold drawn wire	Fils tréfilés	26		
27	Röhren u. Verbindungsstücke aus Stahl		Steel tubes, pipes and fittings	Tubes et raccords d'acier	27		
28	Summe 23 + 24 + 25 + 26 + 27	Total 23 + 24 + 25 + 26 + 27	Total 23 + 24 + 25 + 26 + 27	28			
29		Gebrauchte Schienen		Used rails		Rails usagés	29
30		Eisenerz		Iron ore		Mineral de fer	30
31		Schrott		Scrap		Ferrailles	31

(1) Kalt hergestellte oder kalt fertiggestellte Erzeugnisse (ohne kaltgezogenen Draht): Kaltband, Kaltprofile, Blankstahl, kaltverformte und kaltbearbeitete Bleche und Bänder.

(1) Products obtained or finished by cold working (exc. drawn wire): cold reduced strip, cold-rolled sections, shapes drawn bars, sheet and strip otherwise fabricated or worked.

(1) Produits obtenus ou parachevés à froid (sans fils tréfilés): feuillards à froid, profilés à froid, barres étirées, tôles et feuillards façonnées à froid.

(2) Geschmiedete Stäbe, geschmiedetes Halbzeug, Schmiedehalbzeug und andere Erzeugnisse in den Formen der Vertragserzeugnisse

(2) Forged bars, semi-finished forgings, pieces roughly shaped by forging, other products in the form of products falling under the Treaty

(2) Barres forgées, demi-produits forgés, ébauches de forges et autres produits se présentant sous les formes de produits du traité.



Venta y suscripciones • Salg og abonnement • Verkauf und Abonnement • Πωλήσεις και συνδρομές  
 Sales and subscriptions • Vente et abonnements • Vendita e abbonamenti  
 Verkoop en abonnementen • Venda e assinaturas

BELGIOUE / BELGIE

**Moniteur belge / Belgisch staatsblad**  
 Rue de Louvain 42 / Leuvenseweg 42  
 1000 Bruxelles / 1000 Brussel  
 Tel. (02) 512 00 26  
 Fax (02) 511 01 84

**Jean De Lannoy**  
 Avenue du Roi 202 / Koningslaan 202  
 1060 Bruxelles / 1060 Brussel  
 Tel. (02) 538 51 69  
 Telex 63220 UNBOOK B  
 Fax (02) 538 08 41

Autres distributeurs/  
 Overige verkooppunten:

**Librairie européenne/ Europese boekhandel**  
 Rue de la Loi 244/Wetstraat 244  
 1040 Bruxelles / 1040 Brussel  
 Tel. (02) 231 04 35  
 Fax (02) 735 08 60

DANMARK

**J. H. Schultz Information A/S**  
 Herstedvang 10-12  
 2620 Albertslund  
 Tlf. 43 63 23 00  
 Fax (Sales) 43 63 19 69  
 Fax (Management) 43 63 19 49

DEUTSCHLAND

**Bundesanzeiger Verlag**  
 Breite Straße 78-80  
 Postfach 10 05 34  
 50445 Köln  
 Tel. (02 21) 20 29-0  
 Fax (02 21) 202 92 78

GREECE / ΕΛΛΑΔΑ

**G.C. Eleftheroudakis SA**  
 International Bookstore  
 Nikis Street 4  
 10563 Athens  
 Tel. (01) 322 63 23  
 Telex 219410 ELEF  
 Fax 323 98 21

ESPAÑA

**Boletín Oficial del Estado**  
 Trafalgar, 27-29  
 28071 Madrid  
 Tel. (91) 538 22 95  
 Fax (91) 538 23 49

**Mundi-Prensa Libros, SA**  
 Castelló, 37  
 28001 Madrid  
 Tel. (91) 431 33 99 (Libros)  
 431 32 22 (Suscripciones)  
 435 36 37 (Dirección)  
 Telex 49370-MPLI-E  
 Fax (91) 575 39 98

Sucursal:  
**Librería Internacional AEDOS**  
 Consejo de Ciento, 391  
 08009 Barcelona  
 Tel. (93) 488 34 92  
 Fax (93) 487 76 59

**Librería de la Generalitat de Catalunya**  
 Rambla dels Estudis, 118 (Palau Moja)  
 08002 Barcelona  
 Tel. (93) 302 68 35  
 Tel. (93) 302 64 62  
 Fax (93) 302 12 99

FRANCE

**Journal officiel Service des publications des Communautés européennes**  
 26, rue Desaix  
 75727 Paris Cedex 15  
 Tel. (1) 40 58 77 01/31  
 Fax (1) 40 58 77 00

IRELAND

**Government Supplies Agency**  
 4-5 Harcourt Road  
 Dublin 2  
 Tel. (1) 66 13 111  
 Fax (1) 47 80 645

ITALIA

**Licosa SpA**  
 Via Duca di Calabria 1/1  
 Casella postale 552  
 50125 Firenze  
 Tel. (055) 64 54 15  
 Fax 64 12 57  
 Telex 570466 LICOSA I

GRAND-DUCHE DE LUXEMBOURG

**Messageries du livre**  
 5, rue Raiffeisen  
 2411 Luxembourg  
 Tel. 40 10 20  
 Fax 49 06 61

NEDERLAND

**SDU Overheidsinformatie**  
 Externe Fondsen  
 Postbus 20014  
 2500 EA s-Gravenhage  
 Tel. (070) 37 89 880  
 Fax (070) 37 89 783

PORTUGAL

**Imprensa Nacional**  
 Casa da Moeda, EP  
 Rua D. Francisco Manuel de Melo, 5  
 1092 Lisboa Codex  
 Tel. (01) 387 30 02/385 83 25  
 Fax (01) 384 01 32

**Distribuidora de Livros Bertrand, Ld.<sup>a</sup>**

**Grupo Bertrand, SA**  
 Rua das Terras dos Vales, 4-A  
 Apartado 37  
 2700 Amadora Codex  
 Tel. (01) 49 59 050  
 Telex 15798 BERDIS  
 Fax 49 60 255

UNITED KINGDOM

**HMSO Books (Agency section)**  
 HMSO Publications Centre  
 51 Nine Elms Lane  
 London SW8 5DR  
 Tel. (071) 873 9090  
 Fax 873 8463  
 Telex 29 71 138

OSTERREICH

**Manz'sche Verlags- und Universitätsbuchhandlung**  
 Kohlmarkt 16  
 1014 Wien  
 Tel. (1) 531 610  
 Telex 112 500 BOX A  
 Fax (1) 531 61-181

SUOMI/FINLAND

**Akateeminen Kirjakauppa**  
 Keskuskatu 1  
 PO Box 218  
 00381 Helsinki  
 Tel. (0) 121 41  
 Fax (0) 121 44 41

NORGE

**Narvesen Info Center**  
 Bertrand Narvesens vei 2  
 PO Box 6125 Etterstad  
 0602 Oslo 6  
 Tel. (22) 57 33 00  
 Telex 79668 NIC N  
 Fax (22) 68 19 01

SVERIGE

**BTJ AB**  
 Traktorvgen 13  
 22100 Lund  
 Tel. (046) 18 00 00  
 Fax (046) 18 01 25  
 30 79 47

ICELAND

**BOKABUD LARUSAR BLÖNDAL**  
 Skólavordustig, 2  
 101 Reykjavik  
 Tel. 11 56 50  
 Fax 12 55 60

SCHWEIZ / SUISSE / SVIZZERA

**OSEC**  
 Stampfenbachstraße 85  
 8035 Zürich  
 Tel. (01) 365 54 49  
 Fax (01) 365 54 11

BÁLGARIJA

**Europress Klassica BK Ltd**  
 66, bd Vitoshka  
 1463 Sofia  
 Tel./Fax 2 52 74 75

ČESKÁ REPUBLIKA

**NIS ČR**  
 Havelkova 22  
 130 00 Praha 3  
 Tel. (2) 24 22 94 33  
 Fax (2) 24 22 14 84

HRVATSKA

**Mediatrade**  
 P. Hatza 1  
 4100 Zagreb  
 Tel. (041) 430 392

MAGYARORSZÁG

**Euro-Info-Service**  
 Honvéd Europa Ház  
 Margitsziget  
 1138 Budapest  
 Tel./Fax 1 111 60 61  
 1 111 62 16

POLSKA

**Business Foundation**  
 ul. Krucza 38/42  
 00-512 Warszawa  
 Tel. (2) 621 99 93, 628-28-82  
 International Fax&Phone  
 (0-39) 12-00-77

ROMÂNIA

**Euromedia**  
 65, Strada Dionisie Lupu  
 70184 Bucuresti  
 Tel./Fax 1-31 29 646

RUSSIA

**CCEC**  
 9,60-Ietiya Oktyabrya Avenue  
 117312 Moscow  
 Tel./Fax (095) 135 52 27

SLOVAKIA

**Slovak Technical Library**  
 Nm. slobody 19  
 812 23 Bratislava 1  
 Tel. (7) 5220 452  
 Fax : (7) 5295 785

CYPRUS

**Cyprus Chamber of Commerce and Industry**  
 Chamber Building  
 38 Grivas Dhigenis Ave  
 3 Deligiorgis Street  
 PO Box 1455  
 Nicosia  
 Tel. (2) 449500/462312  
 Fax (2) 458630

MALTA

**Miller distributors Ltd**  
 PO Box 25  
 Malla International Airport  
 LOA 05 Malta  
 Tel. 66 44 88  
 Fax 67 67 99

TÜRKIYE

**Pres AS**  
 Istiklal Caddesi 469  
 80050 Tunel-Istanbul  
 Tel. 0(212) 252 81 41 - 251 91 96  
 Fax 0(212) 251 91 97

ISRAEL

**ROY International**  
 PO Box 13056  
 41 Mishmar Hayarden Street  
 Tel Aviv 61130  
 Tel. 3 496 108  
 Fax 3 648 60 39

EGYPT/ MIDDLE EAST

**Middle East Observer**  
 41 Sherif St.  
 Cairo  
 Tel/Fax 39 39 732

UNITED STATES OF AMERICA / CANADA

**UNIPUB**  
 4611-F Assembly Drive  
 Lanham, MD 20706-4391  
 Tel. Toll Free (800) 274 4888  
 Fax (301) 459 0056

CANADA

Subscriptions only  
 Uniquement abonnements  
**Renouf Publishing Co. Ltd**  
 1294 Algoma Road  
 Ottawa, Ontario K1B 3W8  
 Tel. (613) 741 43 33  
 Fax (613) 741 54 39  
 Telex 0534783

AUSTRALIA

**Hunter Publications**  
 58A Gipps Street  
 Collingwood  
 Victoria 3066  
 Tel. (3) 417 5361  
 Fax (3) 419 7154

JAPAN

**Kinokuniya Company Ltd**  
 17-7 Shinjuku 3-Chome  
 Shinjuku-ku  
 Tokyo 160-91  
 Tel. (03) 3439-0121

Journal Department

PO Box 55 Chitose  
 Tokyo 156  
 Tel. (03) 3439-0124

SOUTH-EAST ASIA

**Legal Library Services Ltd**  
 Orchard  
 PO Box 05523  
 Singapore 9123  
 Tel. 73 04 24 1  
 Fax 24 32 47 9

SOUTH AFRICA

**Safto**  
 5th Floor, Export House  
 Cnr Maude & West Streets  
 Sandton 2146  
 Tel. (011) 883-3737  
 Fax (011) 883-6569

AUTRES PAYS / OTHER COUNTRIES / ANDERE LANDER

**Office des publications officielles des Communautés européennes**  
 2, rue Mercier  
 2985 Luxembourg  
 Tél. 499 28-1  
 Télex PUBOF LU 1324 b  
 Fax 48 85 73/48 68 17

Preis in Luxemburg (ohne MwSt.) · Price (excl. VAT) in Luxembourg · Prix au Luxembourg, TVA exclue  
Einzelpreis · Single copy · Prix par numéro ECU 9  
Abonnement · Subscription ECU 80



OFICINA DE PUBLICACIONES OFICIALES DE LAS COMUNIDADES EUROPEAS  
KONTOR ET FOR DE EUROPÆISKE FÆLLESSKABERS OFFICIELLE PUBLIKATIONER  
AMT FÜR AMTLICHE VERÖFFENTLICHUNGEN DER EUROPÄISCHEN GEMEINSCHAFTEN  
ΥΠΗΡΕΣΙΑ ΕΠΙΣΗΜΩΝ ΕΚΔΟΣΕΩΝ ΤΩΝ ΕΥΡΩΠΑΪΚΩΝ ΚΟΙΝΟΤΗΤΩΝ  
OFFICE FOR OFFICIAL PUBLICATIONS OF THE EUROPEAN COMMUNITIES  
OFFICE DES PUBLICATIONS OFFICIELLES DES COMMUNAUTÉS EUROPÉENNES  
UFFICIO DELLE PUBBLICAZIONI UFFICIALI DELLE COMUNITÀ EUROPEE  
BUREAU VOOR OFFICIELE PUBLIKATIES DER EUROPESE GEMEENSCHAPPEN  
SERVIÇO DAS PUBLICAÇÕES OFICIAIS DAS COMUNIDADES EUROPEIAS



CA-BA-94-S04-3A-C