

## Eisen und Stahl Iron and steel Sidérurgie

Supplement 4 □ 1995

Monatlich · Monthly · Mensuel

### Indirekter Stahlaußenhandel der EU (in Rohstahlgewicht) Indirect EU steel trade (in crude steel equivalent) Echanges indirects d'acier de l'UE (en équivalent d'acier brut)

1000t

	1993		1994	
	Import	Export	Import	Export
<b>Σ Bereiche / Branches / Secteurs</b>	13456	22583	16574	25991
darunter / of which / dont:				
Schmieden / Forging / Forges	617	874	536	755
Rohrwerke / Steel tube industry / Ind. des tubes d'acier	1474	3355	1527	3507
Ziehereien / Wire and bright drawing / Tréfilage, étirage	594	1173	662	1108
Kaltwalzwerke / Cold rolling and forming / Laminage et profilage à froid	512	768	564	689
Maschinenbau / Mechanical engineering / Construction de machines non-électriques	2248	5116	3496	7526
Elektrotechnik / Electrical engineering / Construction de machines électriques	945	911	1418	1306
Schiffbau / Shipbuilding / Chantiers navals	1060	2774	990	2498
Fahrzeugbau / Vehicles / Matériel de transport	1844	3028	2516	4150
Stahlbau / Structural steelwork / Construction métallique	723	1009	684	890
EBM-Industrie / Metal goods / Travail des métaux	1598	1620	1846	1569
<b>Σ Drittländer / Third countries / Pays tiers</b>	13456	22583	16574	25991
darunter / of which / dont:				
Schweden / Sweden / Suède	1343	908	1617	1207
Österreich / Austria / Autriche	1414	1503	1604	1753
Schweiz / Switzerland / Suisse	864	1256	918	1352
Vereinigte Staaten / United States / Etats-Unis	1144	2682	1685	3534
Japan / Japan / Japon	1229	219	1576	312
China / China / Chine	639	715	907	815
Osteuropa / Eastern Europe / Europe de l'Est	3069	2062	3747	2478
Afrika / Africa / Afrique	247	2993	258	3042
Lateinamerika / Latin America / Amérique Latine	687	1945	373	2377

1		Roheisen und Ferrolegierungen EGKS		Pig-iron and ferro-alloys ECSC		Fontes et ferro-alliages CECA	1
2	EGKS-Erzeugnisse	Rohblöcke und Rohluppen	ECSC products	Ingots and puddled bars	Produits CECA	Lingots et massiaux	2
3		Vorgew. Blöcke und Knüppel		Blooms and billets		Blooms et billettes	3
4		Brammen, Platinen		Slabs and sheet bars		Brames et largets	4
5		Rundes Halbzeug		Semis (cross section)		Demi-produits ronds	5
6		Profiliertes Halbzeug		Blanks for sections		Ebauches pour profilés	6
7		Summe 2-6		Total 2-6		Total 2-6	7
8		Warmbreitband in Rollen		Coils for re-rolling		Ebauches en rouleaux pour tôles (coils)	8
9		Neue Schienen		New rails		Rails neufs	9
10		Schwellen, Unterlagsplatten, Laschen		Sleepers, soleplates, fish plates		Traverses., selles, éclisses	10
11		Walzdraht		Wire rod		Fil machine	11
12		Stabstahl		Bars		Barres	12
13		Stahlspundwände		Sheet piling		Palpanches	13
14		Profile von 80 mm oder mehr		Sections of 80 mm or more		Profilés de 80 mm et plus	14
15		Sonstige Profile		Other sections		Autres profilés	15
16		Bandstahl		Hot-rolled strip and hoop		Feuillards à chaud	16
17		Breitflachstahl		Universal plates		Larges plats	17
18		Elektrobleche		Electric sheets		Tôles magnétiques	18
19		Bleche (nicht überzogen) > = 3 mm		Plate and sheet not coated > = 3 mm		Tôles non revêtues > = 3 mm	19
20		Bleche (nicht überzogen) < 3 mm		Plat and sheet not coated < 3 mm		Tôles non revêtues < 3 mm	20
21		Weissblech und sonstige verz. Bleche		Tinplate and other tinned sheets		Fer-blanc et tôles étamées	21
22		Sonstige überz. Bleche & platt. Bleche		Other coated plates, clad plates & sheets		Autres tôles revêtues et tôles plaquées	22
23		Summe 7-22		Total 7-22		Total 7-22	23
24		Nicht-EGKS-Erzeugnisse		Kaltprodukte (ohne Zeile 26) (1)		Non-ECSC products	Cold products (excl. line 26) (1)
25	Geschmiedete Erzeugnisse u.a. (2)		Forged products and others (2)	Produits forgés et autres (2)	25		
26	Kaltgezogener Draht		Cold drawn wire	Fils tréfilés	26		
27	Röhren u. Verbindungsstücke aus Stahl		Steel tubes, pipes and fittings	Tubes et raccords d'acier	27		
28	Summe 23 + 24 + 25 + 26 + 27		Total 23 + 24 + 25 + 26 + 27	Total 23 + 24 + 25 + 26 + 27	28		
29		Gebrauchte Schienen		Used rails		Rails usagés	29
30		Eisenerz		Iron ore		Minéral de fer	30
31		Schrott		Scrap		Ferrailles	31

(1) Kalt hergestellte oder kalt fertiggestellte Erzeugnisse (ohne kaltgezogenen Draht): Kaltband, Kaltprofile, Blankstahl, kaltverformte und kaltbearbeitete Bleche und Bänder.

(1) Products obtained or finished by cold working (exc. drawn wire): cold reduced strip, cold-rolled sections, shapes drawn bars, sheet and strip otherwise fabricated or worked.

(1) Produits obtenus ou parachevés à froid (sans fils tréfilés): feuillards à froid, profilés à froid, barres étirées, tôles et feuillards façonnées à froid.

(2) Geschmiedete Stäbe, geschmiedetes Halbzeug, Schmiedehalbzeug und andere Erzeugnisse in den Formen der Vertragserzeugnisse

(2) Forged bars, semi-finished forgings, pieces roughly shaped by forging, other products in the form of products falling under the Treaty

(2) Barres forgées, demi-produits forgés, ébauches de forges et autres produits se présentant sous les formes de produits du traité.



STATISTISCHES AMT DER EUROPÄISCHEN GEMEINSCHAFTEN  
STATISTICAL OFFICE OF THE EUROPEAN COMMUNITIES  
OFFICE STATISTIQUE DES COMMUNAUTÉS EUROPÉENNES

L-2920 Luxembourg — Tél. 43 01-1 — Télex: Comeur Lu 3423  
B-1049 Bruxelles, bâtiment Berlaymont, rue de la Loi 200 (bureau de liaison) — Tél. 299 11 11

**Zuständig für alle Informationen über die Eisen- und Stahlstatistik: Eurostat, Luxembourg,  
Tel.: 43 01-349 07/338 01**

**For all information concerning iron and steel statistics, contact Eurostat, Luxembourg  
Tel. 43 01-349 07/338 01**

**Pour toute information concernant les statistiques de la sidérurgie, s'adresser à Eurostat, Luxembourg  
Tél. 43 01-349 07/338 01**

- © EGKS-EG-EAG, Brüssel · Luxembourg, 1995  
Nachdruck – ausgenommen zu kommerziellen Zwecken – mit Quellenangabe gestattet.
- © ECSC-EC-EAEC, Brussels · Luxembourg, 1995  
Reproduction is authorized, except for commercial purposes, provided the source is acknowledged.
- © CECA-CE-CEEA, Bruxelles · Luxembourg, 1995  
Reproduction autorisée, sauf à des fins commerciales, moyennant mention de la source.

*Printed in the United Kingdom*

Auf chlorfrei gebleichtem Papier gedruckt.  
Printed on non-chlorine bleached paper.  
Imprimé sur papier blanchi sans chlore.

# INHALTSVERZEICHNIS

<u>Tabelle</u>	<u>Seite</u>	
<b><u>2. PRODUKTIONSGRUNDLAGEN</u></b>		
2.1	BESCHÄFTIGUNG UND GELEISTETE ARBEITERSTUNDEN	8
2.2	EISENERZFÖRDERUNG, -VERSAND UND- BESTÄNDE	10
2.3	SCHROTTVERBRAUCH NACH ANLAGEN	13
<b><u>3. ERZEUGUNG</u></b>		
3.1	ROHEISENERZEUGUNG	16
3.2	ROHSTAHLERZEUGUNG	16
3.3	ROHSTAHLERZEUGUNG NACH VERFAHREN	19
3.4	ERZEUGUNG VON ROHBLÖCKEN, STRANGGUSS UND FLÜSSIGSTAHL FÜR STAHLGUSS	20
3.5	ERZEUGUNG VON LEGIERTEM STAHL (ROHSTAHL)	22
3.6	ERZEUGUNG VON WARMGEWALZTEN STAHLERZEUGNISSEN (EU)	24
3.7	ERZEUGNISSE AUS WARMWALZERZEUGNISSEN HERGESTELLT (EU)	26
3.8	FLACHERZEUGNISSE MIT OBERFLÄCHENVEREDELUNG (EU)	27
3.9	ERZEUGUNG VON WARMGEWALZTEN STAHLERZEUGNISSEN	28
3.10	ERZEUGUNG VON WARMGEWALZTEN STAHLERZEUGNISSEN	28
3.11	ERZEUGUNG VON WARMGEWALZTEN STAHLERZEUGNISSEN	28
3.10	ERZEUGNISSE AUS WARMWALZERZEUGNISSEN HERGESTELLT	35
3.11	FLACHERZEUGNISSE MIT OBERFLÄCHENVEREDELUNG	37
3.12	ERZEUGUNG DER ERSTEN VERARBEITUNGSSTUFE VON EISEN UND STAHL	39
<b><u>4. WERKSLIEFERUNGEN UND -BEZÜGE, LAGERBESTÄNDE</u></b>		
4.1	WERKSLIEFERUNGEN (EU) AN UNLEGIERTEM STAHL NACH MITGLIEDSTAATEN	45
4.2	WERKSLIEFERUNGEN (EU) AN LEGIERTEM STAHL NACH MITGLIEDSTAATEN	45
4.3	WERKSBEZÜGE AN STAHL ZUM WEITERAUSWALZEN	46
4.4	LAGERBESTÄNDE AN STAHL BEI ERZEUGERN UND HÄNDLERN	51
<b><u>5. HANDEL</u></b>		
5.1	AUSSENHANDEL NACH MITGLIEDSTAATEN	59
5.2	AUSSENHANDEL AN STAHL NACH HERKUNFT UND BESTIMMUNG (EU)	71
5.3	EINFUHR UND AUSFUHR AN SCHROTT (EU)	72
5.4	EINFUHR AN EISENERZ (EU)	72
5.5	NETTO-LIEFERUNGEN DER HÄNDLER AN STAHLERZEUGNISSEN	75
5.6	BESTÄNDE, EINFUHREN UND LIEFERUNGEN DER HÄNDLER AN SCHROTT UND GUSSBRUCH	79
<b><u>6. STAHLVERBRAUCH</u></b>		
6.1	MARKTVERSORGUNG MIT ROHSTAHL	89

## CONTENTS

<u>Table</u>	<u>Page</u>
<b><u>2. PRODUCTION BASES</u></b>	
2.1 EMPLOYMENT AND HOURS WORKED	8
2.2 PRODUCTION, DELIVERIES AND STOCKS OF IRON ORE	10
2.3 SCRAP CONSUMPTION BY DEPARTMENT	13
<b><u>3. PRODUCTION</u></b>	
3.1 PIG IRON PRODUCTION	16
3.2 CRUDE STEEL PRODUCTION	16
3.3 CRUDE STEEL PRODUCTION BY PROCESS	19
3.4 PRODUCTION OF INGOTS, CONTINUOUSLY CAST PROD. AND LIQUID STEEL FOR CASTING	20
3.5 PRODUCTION OF ALLOY STEELS (CRUDE STEEL)	22
3.6 PRODUCTION OF HOT ROLLED STEEL PRODUCTS (EU)	24
3.7 PRODUCTS OBTAINED FROM HOT ROLLED PRODUCTS (EU)	26
3.8 COATED FLAT PRODUCTS (EU)	27
3.9 PRODUCTION OF HOT ROLLED STEEL PRODUCTS	28
3.10 PRODUCTION OF HOT ROLLED STEEL PRODUCTS	28
3.11 PRODUCTION OF HOT ROLLED STEEL PRODUCTS	28
3.10 PRODUCTS OBTAINED FROM HOT ROLLED PRODUCTS	35
3.11 COATED FLAT PRODUCTS	37
3.12 PRODUCTION OF THE PRIMARY IRON AND STEEL PROCESSING INDUSTRIES	39
<b><u>4. WORKS DELIVERIES AND RECEIPTS, STOCKS</u></b>	
4.1 WORKS DELIVERIES (EU) OF NON-ALLOY STEEL BY MEMBER STATE	45
4.2 WORKS DELIVERIES (EU) OF ALLOY STEELS BY MEMBER STATE	45
4.3 RECEIPTS BY WORKS OF STEEL FOR RE-ROLLING	46
4.4 PRODUCERS' AND STOCKHOLDERS' STOCKS OF STEEL PRODUCTS	51
<b><u>5. TRADE</u></b>	
5.1 FOREIGN TRADE BY MEMBER COUNTRIES	59
5.2 FOREIGN TRADE IN STEEL BY ORIGIN AND DESTINATION (EU)	71
5.3 IMPORTS AND EXPORTS OF SCRAP (EU)	72
5.4 IMPORTS OF IRON ORE (EU)	72
5.5 NET DELIVERIES OF IRON AND STEEL BY STOCKHOLDING MERCHANTS	75
5.6 STOCKS, IMPORTS AND DELIVERIES OF IRON AND STEEL SCRAP-MERCHANTS	79
<b><u>6. STEEL CONSUMPTION</u></b>	
6.1 APPARENT CONSUMPTION OF CRUDE STEEL	89

## TABLE DE MATIERES

<u>Tableau</u>	<u>Page</u>
<b><u>2. BASES DE PRODUCTION</u></b>	
2.1 EMPLOI ET HEURES DE TRAVAIL	8
2.2 PRODUCTION, LIVRAISONS ET STOCKS DE MINERAL DE FER	10
2.3 CONSOMMATION DE FERRAILLE PAR SERVICE	13
<b><u>3. PRODUCTION</u></b>	
3.1 PRODUCTION DE FONTE BRUTE	16
3.2 PRODUCTION D'ACIER BRUT	16
3.3 PRODUCTION D'ACIER BRUT PAR PROCEDE	19
3.4 PRODUCTION DE LINGOTS, PROD. DE COULEE CONTINUE ET ACIER LIQUIDE POUR MOULAGE	20
3.5 PRODUCTION D'ACIERS ALLIES (ACIER BRUT)	22
3.6 PRODUCTION DE PRODUITS D'ACIER LAMINES A CHAUD (UE)	24
3.7 PRODUITS OBTENUS PAR TRANSFORMATION DE PRODUITS A CHAUD (UE)	26
3.8 PRODUITS PLATS OBTENUS PAR REVETEMENT (UE)	27
3.9 PRODUCTION DE PRODUITS D'ACIER LAMINES A CHAUD	28
3.10 PRODUCTION DE PRODUITS D'ACIER LAMINES A CHAUD	28
3.11 PRODUCTION DE PRODUITS D'ACIER LAMINES A CHAUD	28
3.10 PRODUITS OBTENUS PAR TRANSFORMATION DE PRODUITS A CHAUD	35
3.11 PRODUITS PLATS OBTENUS PAR REVETEMENT	37
3.12 PROD. DES INDUSTRIES DE LA PREMIERE TRANSFORMATION DE LA FONTE ET DE L'ACIER	39
<b><u>4. LIVRAISONS ET RÉCEPTIONS D'USINES, STOCKS</u></b>	
4.1 LIVRAISONS D'ACIER NON-ALLIE DES USINES (UE) PAR PAYS MEMBRE	45
4.2 LIVRAISONS D'ACIERS ALLIES DES USINES (UE) PAR PAYS MEMBRE	45
4.3 RECEPTIONS DES USINES DE PRODUITS DE RELAMINAGE	46
4.4 STOCKS D'ACIER CHEZ LES PRODUCTEURS ET LES NEGOCIANTS	51
<b><u>5. COMMERCE</u></b>	
5.1 COMMERCE EXTERIEUR PAR PAYS MEMBRE	59
5.2 COMMERCE EXTERIEUR D'ACIER PAR PROVENANCE ET DESTINATION (UE)	71
5.3 IMPORTATIONS ET EXPORTATIONS DE FERRAILLES (UE)	72
5.4 IMPORTATIONS DE MINERAL DE FER (UE)	72
5.5 LIVRAISONS NETTES DE PRODUITS SIDERURGIQUES DES NEGOCIANTS	75
5.6 STOCKS, IMPORTATIONS ET LIVRAISONS DE FERRAILLES DE FONTE ET D'ACIER DES NEGOCIANTS	79
<b><u>6. CONSOMMATION D'ACIER</u></b>	
6.1 CONSOMMATION APPARENTE D'ACIER BRUT	89



# 1

**Statistischer Sonderbericht**

**Statistical note**

**Note statistique**



**Kein statistischer Sonderbericht in dieser Ausgabe**

**No statistical note in this edition**

**Pas de note statistique dans cette édition**

# 2

**Produktionsgrundlagen**

**Production bases**

**Bases de production**

BESCHÄFTIGUNG UND GELEISTETE ARBEITERSTUNDEN  
EMPLOYMENT AND HOURS WORKED  
EMPLOI ET HEURES DE TRAVAIL



X1000

	EUR	B	DK	D	GR	E	F	IRL	I	L	NL	A	P	FIN	S	UK
	<b>Beschäftigte insgesamt (einschliesslich Lehrlinge)</b>								<b>1.</b>		<b>Total labour force (including apprentices)</b>					
	<b>Ensemble de la main-d'oeuvre (y compris apprentis)</b>															
1992	369.1	25.9	1.3	137.4	3.1	34.7	43.9	0.6	52.0	8.1	16.3		3.4			42.4
1993	335.4	25.0	1.2	118.9	2.9	30.1	41.2	0.6	50.4	7.2	14.6		3.2			40.2
1994	302.3	24.1	1.1	100.0	2.7	26.7	40.4	0.5	45.5	6.7	13.1		2.9			38.5
1994																
JUL	301.1	24.0	1.1	98.1	2.7	26.8	41.0	0.5	45.6	6.7	13.1		2.9			38.4
AUG	300.0	24.0	1.1	98.0	2.7	26.6	40.6	0.5	45.6	6.7	13.0		2.9			38.3
SEP	299.3	23.9	1.1	98.2	2.7	26.5	40.0	0.5	45.7	6.7	13.0		2.8			38.3
OCT	297.1	23.9	1.1	96.7	2.6	26.4	39.9	0.5	45.6	6.7	12.9		2.8			38.2
NOV	296.3	23.8	1.1	96.4	2.6	26.2	39.7	0.4	45.5	6.7	12.9		2.8			38.2
DEC	292.8	23.5	1.1	96.0	2.5	25.8	39.3	0.4	43.9	6.7	12.8		2.8			38.1
1995																
JAN		23.7	1.1	94.4	2.5	25.9	39.3	0.4	42.9	6.3	12.8	13.2	2.8			38.1
FEB		23.7	1.1	94.4	2.5	25.8	39.3	0.4	42.7	6.3	12.8	13.3	2.7			38.2
MAR		23.8	1.1	94.2	2.5	25.6	39.3		42.7	6.2	12.7	13.3	2.7			38.1
APR		23.8	1.1	93.5	2.5	25.6	39.2		42.6	6.2	12.7	13.3	2.7			37.8
MAY		23.8	1.1	92.9	2.5	25.6			42.4	6.2	12.7	13.2	2.7			37.8
JUN		23.9	1.1	92.9	2.5	25.4			42.4		12.6	13.2	2.7			37.8
JUL		23.9		92.5	2.5	25.3			42.1		12.6	13.2	2.6			37.8
AUG		23.8		92.2	2.5	25.2			41.9		12.6	13.2				
SEP		23.7		92.1	2.5											
	<b>Beschäftigte Arbeiter (ohne Lehrlinge)</b>								<b>2.</b>		<b>Occupied workers (excluding apprentices)</b>					
	<b>Ouvriers occupés (apprentis exclus)</b>															
1992		19.6	0.9	94.0	2.3	22.5	17.8	0.4	39.5	5.6			2.2			26.7
1993		18.9	0.9	81.4	2.2	19.7	16.2	0.5	38.2	4.9			2.1			25.2
1994		18.0	0.8	69.3	2.0	17.4	15.7	0.4	34.4	4.6			1.9			24.1
1994																
JUL		18.0	0.8	68.7	2.0	17.5	16.2	0.4	34.5	4.7			1.9			24.0
AUG		18.0	0.8	68.3	1.9	17.3	16.0	0.4	34.5	4.7			1.9			23.9
SEP		17.9	0.8	67.9	1.9	17.2	15.5	0.4	34.5	4.6			1.8			24.0
OCT		17.8	0.8	67.0	1.8	17.1	15.4	0.3	34.4	4.6			1.8			24.0
NOV		17.8	0.8	66.8	1.8	17.0	15.4	0.3	34.4	4.6			1.8			23.9
DEC		17.5	0.8	66.5	1.8	16.7	15.2	0.3	33.2	4.6			1.8			23.9
1995																
JAN		17.6	0.8	66.3	1.8	16.8	15.2	0.3	32.5	4.4		9.4	1.8			23.9
FEB		17.6	0.8	66.8	1.8	16.7	15.1	0.3	32.3	4.3		9.4	1.7			23.9
MAR		17.7	0.8	66.7	1.8	16.6	15.0		32.3	4.3		9.4	1.7			23.9
APR		17.7	0.8	66.2	1.8	16.6	15.0		32.2	4.3		9.4	1.7			23.8
MAY		17.7	0.8	65.8	1.9	16.5			32.1	4.3		9.4	1.7			23.8
JUN		17.8	0.8	65.9	1.9	16.4			32.0			9.4	1.7			23.8
JUL		17.8		66.0	1.9	16.3			31.8			9.3	1.7			23.8
AUG		17.7		65.4	1.8	16.3			31.7			9.3				
SEP		17.6		64.8	1.8											

	EUR	B	DK	D	GR	E	F	IRL	I	L	NL	A	P	FIN	S	UK
	<b>Beschäftigte Angestellte (ohne Lehrlinge)</b>															
	<b>3. Salaried staff (excluding apprentices)</b>															
	<b>Employés occupés (apprentis exclus)</b>															
1992	6.1	0.3	35.7	0.8	12.2	26.1	0.1	12.3	2.4				1.2			14.6
1993	6.0	0.3	31.3	0.8	10.4	24.9	0.1	12.0	2.2				1.1			14.1
1994	6.0	0.2	25.9	0.7	9.3	24.5	0.1	11.0	2.0				1.0			13.6
1994																
JUL	6.0	0.2	25.4	0.8	9.4	24.7	0.1	11.1	2.0				1.0			13.6
AUG	6.0	0.2	25.3	0.8	9.4	24.4	0.1	11.1	2.0				1.0			13.6
SEP	6.0	0.2	25.2	0.8	9.3	24.2	0.1	11.1	2.0				1.0			13.5
OCT	6.0	0.2	24.6	0.7	9.3	24.1	0.1	11.1	2.0				1.0			13.4
NOV	6.0	0.2	24.5	0.7	9.2	24.0	0.1	11.1	2.0				1.0			13.4
DEC	6.0	0.2	24.4	0.7	9.1	23.8	0.1	10.6	2.0				1.0			13.4
1995																
JAN	6.0	0.2	23.6	0.7	9.1	23.8	0.1	10.4	1.9			3.4	1.0			13.5
FEB	6.0	0.2	23.6	0.7	9.1	23.8	0.1	10.3	1.9			3.4	1.0			13.5
MAR	5.9	0.2	23.6	0.7	9.0	23.9		10.4	1.9			3.4	1.0			13.4
APR	6.0	0.2	23.3	0.7	9.0	23.9		10.3	1.9			3.4	1.0			13.2
MAY	5.9	0.2	23.2	0.7	9.0			10.3	1.9			3.4	1.0			13.3
JUN	5.9	0.2	23.3	0.7	9.0			10.2				3.4	1.0			13.3
JUL	5.9		23.1	0.7	9.0			10.2				3.4	1.0			13.3
AUG	5.9		23.1	0.7	8.9			10.1				3.4				
SEP	5.9		22.9	0.7												
	<b>Geleistete Arbeiterstunden</b>															
	<b>4. Hours worked by workers</b>															
	<b>Heures de travail effectuées par les ouvriers</b>															
1992	30691	1557	135562	4863	37699	27500	-	60255	8586				4169			51915
1993	28212	1389	114079	4482	34454	25317	-	56239	7679				3618			48347
1994	28439	1396	102246	3891	30552	25006	-	55267	7280				3473			45476
1994																
JUL	1957	61	7807	267	2323	2003	-	4396	592				266			3205
AUG	2105	110	8380	266	1754	1320	-	3469	544				283			3906
SEP	2433	147	8438	331	2586	2193	-	4714	603				288			3520
OCT	2494	117	8527	343	2667	2197	-	4729	625				290			3637
NOV	2481	117	8544	338	2641	2132	-	4665	621				273			4569
DEC	2267	125	7875	331	2388	1950	-	4398	521				298			3142
1995																
JAN	2432	118	8822	340	2516	2163	-	4700	592			1341	262			3715
FEB	2383	119	8150	330	2497	2025	-	4487	541			1330	263			3721
MAR	2642	147	8854	351	2709	2173	-	4987	621			1395	300			4544
APR	2336	88	8189	319	2533	1939	-	4398	557			1342	257			3692
MAY	2550	104	8426	361	2670		-	4889	583			1332	272			4286
JUN	2416	106	8046	357	2594		-	4733				1279	258			3794
JUL	2056		7690	302	2181		-	4419				1309	246			3422
AUG	2128		7933	249	1632		-	3486				1209				
SEP	2324			331			-									

EISENERZFÖRDERUNG, -VERSAND UND -BESTÄNDE  
 PRODUCTION, DELIVERIES AND STOCKS OF IRON ORE  
 PRODUCTION, LIVRAISONS ET STOCKS DE MINÉRAI DE FER



1000 t

	Roherzförderung		Erzeugung von handelsfähigem Erz		Versand	Bestände bei den Gruben
	<i>Gross production</i>		<i>Commercial production</i>			
	Extraction brute de minerai de fer		Production marchande		<i>Deliveries</i>	<i>Stocks</i>
	(a)	(b)	(a)	(b)	Livraisons	Stocks des mines (1)
<b>EUR</b>						
1992	8548	3033	8592	3039	8824	1236
1993	5622	1997	5629	2000	6297	396
1994	4505	1665	4505	1665	4500	183
1994						
JUL	251	89	251	89	263	277
AUG	253	96	253	96	356	205
SEP	291	99	291	99	342	372
OCT	307	111	307	111	395	172
NOV	329	121	329	121	347	128
DEC	330	125	330	125	261	183
1995						
JAN						
FEB						
MAR						
APR						
MAY						
JUN						
JUL						
AUG						
SEP						
<b>España</b>						
1992	2746	1321	2746	1321	2879	307
1993	2080	976	2080	976	2062	200
1994	2087	958	2087	958	2070	115
1994						
JUL	94	43	94	43	103	200
AUG	129	59	129	59	232	128
SEP	80	37	80	37	130	160
OCT	127	58	127	58	212	96
NOV	150	69	150	69	165	56
DEC	174	80	174	80	102	115
1995						
JAN						
FEB						
MAR						
APR						
MAY						
JUN						
JUL						
AUG						
SEP						

(a) Stoff-t.

(b) Fe-Inhalt

(1) Am Ende des Zeitraumes

(a) Quantities

(b) Iron content

(1) At the end of the period

(a) Quantités

(b) Fer contenu

(1) A la fin de la période

1000 t

	Roherzförderung		Erzeugung von handelsfähigem Erz		Versand	Bestände bei den Gruben
	<i>Gross production</i>		<i>Commercial production</i>			
	Extraction brute de minerai de fer		Production marchande		<i>Deliveries</i>	<i>Stocks</i>
	(a)	(b)	(a)	(b)	Livraisons	Stocks des mines (1)
<b>France</b>						
1992	5664	1691	5707	1697	5821	849
1993	3542	1021	3549	1024	4235	196
1994	2418	707	2418	707	2430	69
1994						
JUL	157	46	157	46	160	78
AUG	124	37	124	37	125	77
SEP	212	62	212	62	212	212
OCT	180	53	180	53	183	75
NOV	179	52	179	52	183	72
DEC	156	45	156	45	159	69
1995						
JAN	186	54	186	54	188	67
FEB						
MAR						
APR						
MAY						
JUN						
JUL						
AUG						
SEP						
<b>Österreich</b>						
1992						
1993						
1994						
1994						
JUL						
AUG						
SEP						
OCT						
NOV						
DEC						
1995						
JAN	145	47	145	47	143	179
FEB	202	64	202	64	164	181
MAR	210	66	210	66	207	222
APR	185	59	185	59	182	185
MAY	198	63	198	63	186	236
JUN						
JUL						
AUG						
SEP						

(a) Stoff-t.

(b) Fe-Inhalt

(1) Am Ende des Zeitraumes

(a) Quantities

(b) Iron content

(1) At the end of the period

(a) Quantités

(b) Fer contenu

(1) A la fin de la période

EISENERZFÖRDERUNG, -VERSAND UND- BESTÄNDE  
 PRODUCTION, DELIVERIES AND STOCKS OF IRON ORE  
 PRODUCTION, LIVRAISONS ET STOCKS DE MINÉRAI DE FER



1000 t

	Roherzförderung		Erzeugung von handelsfähigem Erz		Versand <i>Deliveries</i> Livraisons	Bestände bei den Gruben <i>Stocks</i> Stocks des mines (1)
	<i>Gross production</i>		<i>Commercial production</i>			
	Extraction brute de minerai de fer		Production marchande			
	(a)	(b)	(a)	(b)		
<b>Sverige</b>						
1992						
1993						
1994						
1994						
JUL						
AUG						
SEP						
OCT						
NOV						
DEC						
1995						
JAN	284	-	187	124	187	153
FEB	251	-	177	117	184	145
MAR	293	-	192	128	181	153
APR	283	-	178	117	181	151
MAY	297	-	210	139	187	174
JUN	250	-	166	110	165	180
JUL	67	-	172	113	146	216
AUG	267	-	179	118	186	217
SEP						

(a) Stoff-t.

(b) Fe-Inhalt

(1) Am Ende des Zeitraumes

(a) Quantities

(b) Iron content

(1) At the end of the period

(a) Quantités

(b) Fer contenu

(1) A la fin de la période

1000t

	EUR	B	DK	D	GR	E	F	IRL	I	L	NL	A	P	FIN	S	UK
<b>Schrottverbrauch Insgesamt</b>																
<b>Consumption de ferraille - total</b>																
<b>Scrap consumption - total</b>																
1992	62676	2735	571	15598	1012	9105	7383	287	17172	1170	1059		478			6106
1993	63209	3019	572	14548	1094	9420	7177	360	17447	1278	1177		552			6565
1994	65714	3377	713	14897	973	9886	7923	291	17576	1510	1237		440			6890
1994																
III	15441	770	149	3667	223	2292	1871	39	3954	370	331		138			1638
IV	16843	994	178	3912	244	2432	2139	72	4177	385	333		143			1833
1995																
I			203		274		2032	94		452	339					1907
II					285					348	342					
III					203						329					
<b>Hochöfen (2)</b>																
<b>1. Hauts fourneaux (2)</b>																
<b>Blast-furnaces (2)</b>																
1992	357	-	-	186	-	80	-	-	24	-	33		-			33
1993	415	-	-	115	-	90	67	-	42	-	72		-			29
1994	371	19	-	73	-	71	57	2	38	-	77		-			35
1994																
III	83	5	-	17	-	16	9	2	9	-	22		-			4
IV	94	14	-	11	-	17	15	-	5	-	19		-			13
1995																
I		17	-	13	-	15	21	-	2	-	17	3	-			0
II		13		14	-	18			2	-	19	3	-			6
III		8		10	-						16					
<b>Stahlwerke</b>																
<b>2. Aciéries</b>																
<b>Melting shops</b>																
1992	61266	2702	571	15085	1012	8907	7181	287	16963	1170	1026		459			5903
1993	61816	2983	572	14161	1094	9214	6931	360	17240	1278	1105		509			6368
1994	64492	3317	713	14544	973	9700	7675	289	17512	1510	1160		418			6681
1994																
III	15155	757	149	3580	223	2247	1818	37	3941	370	309		134			1590
IV	16540	969	178	3831	244	2386	2082	72	4165	385	315		136			1777
1995																
I		963	203	3999	274	2402	1963	94	4890	452	322	413	134			1863
II		978		4126	285	2938			4768	348	323	428	99			1864
III		867		3807	203						314					

(1) Einschließlich Gussbruch.

(2) Einschließlich Elektro-Roheisenöfen und Sinteranlagen.

(3) Für Schweisseisenpakete und zum Weiterauswalzen verbrauchtes Material (kein Halbzeug).

(1) Including cast-iron scrap.

(2) Including electric smelting furnaces and sinter plants.

(3) For puddled bars and pilings and used material for re-rolling (not semi-finished products).

(1) Vieilles fontes incluses.

(2) Y compris fours électriques à fonte et installations d'agglomération.

(3) Pour fer au paquet et produits usagés relaminés.



**SCHROTTVERBRAUCH NACH ANLAGEN (1)**  
**SCRAP CONSUMPTION BY DEPARTMENT (1)**  
**CONSOMMATION DE FERRAILLE PAR SERVICE (1)**



1000t

	EUR	B	DK	D	GR	E	F	IRL	I	L	NL	A	P	FIN	S	UK
<b>Walzwerke (3)</b>																
		<b>3.</b>														
		<b>Laminoirs (3)</b>														
		<b>Rolling mills (3)</b>														
1992	167	-	-	-	-	-	83	-	84	-	-	-	-	-	-	-
1993	142	-	-	-	-	-	72	-	70	-	-	-	-	-	-	-
1994	97	-	-	-	-	-	70	-	26	-	-	-	-	-	-	-
1994	-----															
III	18	-	-	-	-	-	14	-	4	-	-	-	-	-	-	-
IV	19	-	-	-	-	-	13	-	7	-	-	-	-	-	-	-
1995	-----															
I	-	-	-	-	-	-	19	-	4	-	-	-	-	-	-	-
II	-	-	-	-	-	-	-	-	3	-	-	-	-	-	-	-
III	-	-	-	-	-	-	-	-	-	-	-	-	-	-	-	-
<b>Unabhängige Stahlgießereien</b>																
		<b>4.</b>														
		<b>Fonderies d'acier indépendantes</b>														
		<b>Independent steel foundries</b>														
1992	885	33	-	327	-	117	119	-	100	-	-	-	-	18	-	170
1993	836	36	-	272	-	116	107	-	95	-	-	-	-	42	-	169
1994	754	41	-	280	-	115	121	-	-	-	-	-	-	23	-	174
1994	-----															
III	185	9	-	70	-	29	30	-	-	-	-	-	-	4	-	43
IV	190	11	-	70	-	29	30	-	-	-	-	-	-	7	-	43
1995	-----															
I	-	-	-	-	-	-	29	-	-	-	-	-	-	-	-	44
II	-	-	-	-	-	-	-	-	-	-	-	-	-	-	-	-
III	-	-	-	-	-	-	-	-	-	-	-	-	-	-	-	-

(1) Einschließlich Gussbruch.

(2) Einschließlich Elektro-Roheisenöfen und Sinteranlagen.

(3) Für Schweisseisenpakete und zum Weiterauswalzen verbrauchtes Material (kein Halbzeug).

(1) Including cast-iron scrap.

(2) Including electric smelting furnaces and sinter plants.

(3) For puddled bars and pilings and used material for re-rolling (not semi-finished products).

(1) Vieilles fontes incluses.

(2) Y compris fours électriques à fonte et installations d'agglomération.

(3) Pour fer au paquet et produits usagés relaminés.

**3**

**Erzeugung**

**Production**

**Production**

## 3.1

ROHEISENERZEUGUNG (1)  
 PIG IRON PRODUCTION (1)  
 PRODUCTION DE FONTE BRUTE (1)



1000t

	EUR	B	DK	D	GR	E	F	IRL	I
1992	84704	8533	-	28548	-	5076	13058	-	10462
1993	84230	8179	-	26970	-	5394	12667	-	11195
1994	88567	8986	-	29923	-	5447	13266	-	11186
1994									
JUL	7372	681	-	2536	-	459	1171	-	956
AUG	7164	659	-	2440	-	476	1041	-	938
SEP	7314	748	-	2543	-	467	1046	-	908
OCT	7563	784	-	2592	-	501	1112	-	906
NOV	7358	725	-	2592	-	481	1085	-	825
DEC	7289	783	-	2370	-	490	1135	-	898
1995									
JAN	8511	828	-	2587	-	483	1133	-	988
FEB	7946	780	-	2432	-	448	1051	-	948
MAR	8612	808	-	2692	-	386	1157	-	1005
APR	8495	764	-	2593	-	417	1115	-	1017
MAY	8651	839	-	2550	-	460	1168	-	1058
JUN	8306	761	-	2543	-	451	1172	-	1013
JUL	8126	726	-	2614	-	421	1060	-	1014
AUG	7846	821	-	2322	-	352	1037	-	1002
SEP	8197	750	-	2615	-	418	1103	-	989

(1) Einschließlich Spiegeleisen und kohlenstoffreiches Ferromangan auch aus Elektro-Roheisenöfen, jedoch ohne sonstige Ferrolegierungen und ohne umgeschmolzenes Roheisen.

(1) Net production (excluding remelted pig-iron), including spiegel and high-carbon ferro-manganese from the blast furnace and electric smelting furnaces, without other ferro-alloys.

## 3.2

ROHSTAHLERZEUGUNG (1)  
 CRUDE STEEL PRODUCTION (1)  
 PRODUCTION D'ACIER BRUT (1)



1000t

	EUR	B	DK	D	GR	E	F	IRL	I
1992	132150	10331	591	39711	924	12243	17977	257	24835
1993	132250	10178	603	37625	980	12960	17110	326	25720
1994	138891	11331	722	40837	848	13445	18025	283	26067
1994									
JUL	10833	861	22	3335	64	898	1528	20	1940
AUG	10609	813	62	3352	44	1096	1308	18	1749
SEP	11888	979	61	3467	88	1238	1536	16	2197
OCT	12299	1012	71	3671	81	1245	1604	24	2196
NOV	11888	954	65	3642	80	1155	1584	22	2052
DEC	11147	986	57	3204	53	1038	1549	20	1991
1995									
JAN	13228	1049	69	3575	71	1111	1596	25	2258
FEB	12676	1006	64	3373	79	1061	1481	26	2308
MAR	13931	1043	73	3825	92	1186	1638	35	2587
APR	13479	992	58	3603	76	1238	1588	31	2399
MAY	14028	1077	70	3678	91	1334	1625	25	2576
JUN	13616	972	31	3593	83	1296	1652	30	2470
JUL	12451	913	8	3510	62	903	1600	13	2259
AUG	11558	1007	53	3301	24	1062	1313	24	1729
SEP	13529	967	57	3632	93	1260	1587	31	2501

(1) Blöcke, Strangguss und Flüssigstahl, einschließlich Erzeugung von Flüssigstahl für Stahlguss der unabhängigen Stahlgießereien.

(2) Auf dem Kalendermonat bzw. das Kalenderjahr umgerechnet.

(3) Einschließlich Erzeugung der unabhängigen Stahlgießereien, die nicht vom American Iron and Steel Institute erfasst werden.

(1) Ingots, continuously cast products and liquid steel for castings, including production of liquid steel for casting in independent foundries.

(2) Adjusted to calendar months and years.

(3) Including production of independent steel foundries not surveyed by the American Iron and Steel Institute.

**ROHEISENERZEUGUNG (1)**  
**PIG IRON PRODUCTION (1)**  
**PRODUCTION DE FONTE BRUTE (1)**

3.1

1000t

L	NL	A	P	FIN	S	UK	USA	J	
2255	4849		402			11521	47377	73143	1992
2412	5404		398			11610	48175	73738	1993
1927	5443		414			11975	48709	73777	1994
184	465		37			883	4099	6318	1994
145	478		34			953	4037	6339	JUL
136	461		36			969	3919	6067	AUG
142	479		34			1014	4186	6488	SEP
141	436		31			1044	4190	6373	OCT
59	474		35			1045	4470	6508	NOV
									DEC
94	475	328	40	227	295	1009	4373	6398	1995
80	420	318	30	211	263	942	4040	5718	JAN
93	456	354	24	232	283	993	4460	6335	FEB
89	491	332	34	225	291	1071	4144	6211	MAR
94	502	345	39	180	298	1097	4240	6405	APR
92	446	324	37	150	208	1058	4081	6264	MAY
91	490	338	38	102	56	1072	4151	6486	JUN
91	469	309	34	117	226	1036	4253	6311	JUL
81	460	301	38	172	261	1007	4289	6116	AUG
									SEP

(1) Production nette (sans fonte repassée), y compris fonte spiegel et ferromanganèse carburé au haut fourneau et au four électrique à fonte, mais sans autres ferro-alliages.

**ROHSTAHLERZEUGUNG (1)**  
**CRUDE STEEL PRODUCTION (1)**  
**PRODUCTION D'ACIER BRUT (1)**

3.2

1000t

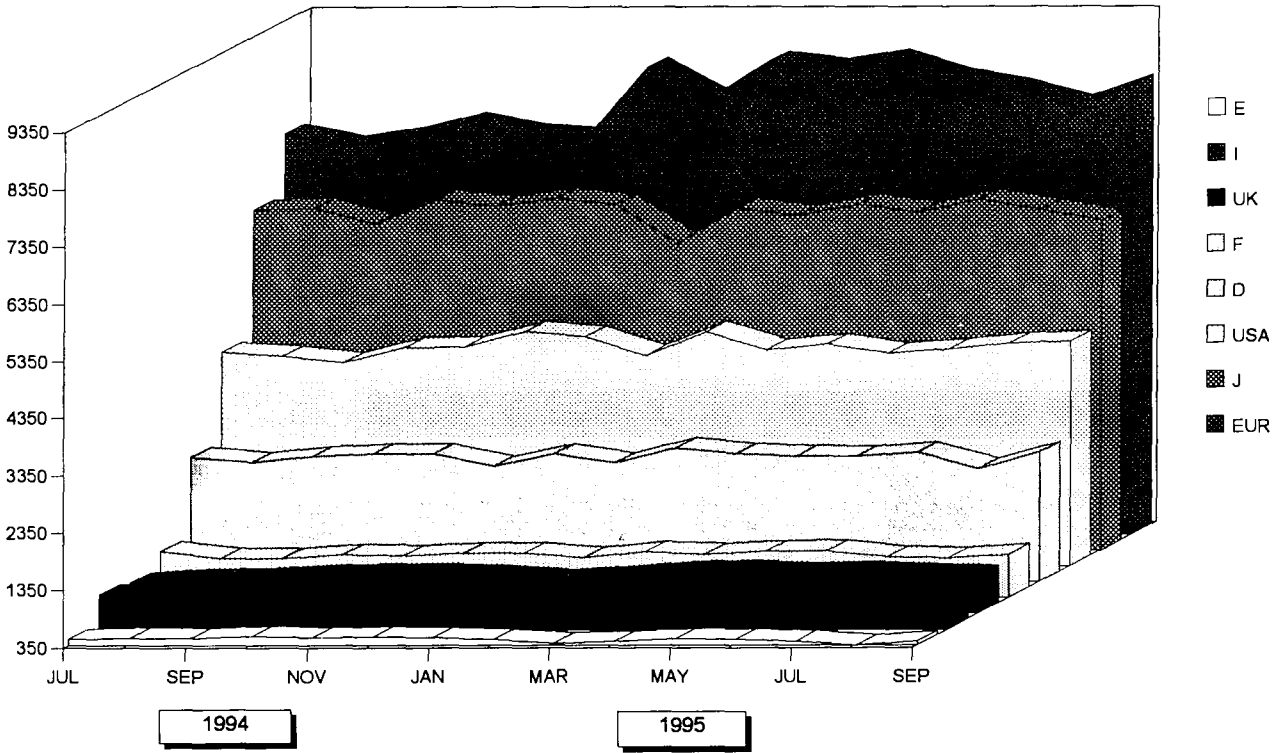
L	NL	A	P	FIN	S	UK (2)	USA (3)	J	
3068	5439		769			16004	86262	98123	1992
3293	6000		775			16679	89164	99623	1993
3072	6171		749			17342	90895	98295	1994
289	523		76			1278	7420	8351	1994
236	543		67			1320	7474	8171	JUL
234	530		73			1469	7418	8238	AUG
228	552		71			1544	7866	9043	SEP
243	500		67			1523	7663	8760	OCT
155	546		72			1477	8059	8679	NOV
									DEC
204	545	421	78	307	478	1498	8092	8583	1995
193	484	402	71	279	416	1432	7449	8131	JAN
233	536	426	58	306	446	1516	8284	8831	FEB
203	574	425	73	303	461	1578	7755	8702	MAR
242	578	450	60	260	478	1542	7903	9036	APR
222	518	420	59	251	371	1593	7517	8699	MAY
227	563	432	73	171	74	1504	7537	8679	JUN
223	533	396	69	187	391	1327	7670	8087	JUL
216	538	394	71	253	433	1502	7864	8112	AUG
									SEP

(1) Lingots, coulée continue et acier liquide pour moulages, y compris la production d'acier liquide pour moulage des fonderies d'acier indépendantes.

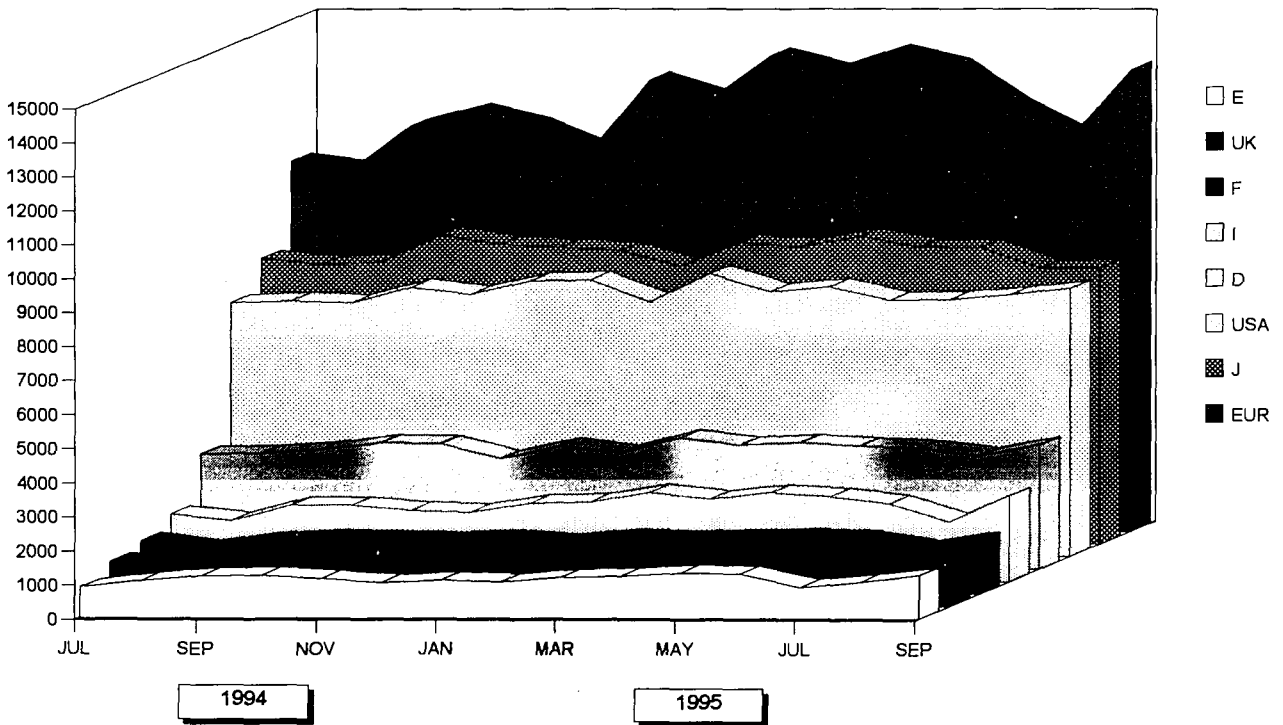
(2) Ajusté au mois et à l'année calendaires.

(3) Y compris la production des fonderies d'acier indépendantes non recensées par l'American Iron and Steel Institute.

Rohisenerzeugung ausgewählter Erzeugerländer  
 Pig iron production of selected producer countries  
 Production de fonte brute de certains pays producteurs



Rohstahlerzeugung ausgewählter Erzeugerländer  
 Crude steel production of selected producer countries  
 Production d'acier brut de certains pays producteurs



	EUR	B	DK	D	GR	E	F	IRL	I	L	NL	A	P	FIN	S	UK
	<b>Oxygenstahl</b>			<b>1.</b>										<b>Pure oxygen</b>		
	<b>Oxygène pur</b>															
1992	88205	9275	-	30612	-	4995	12551	-	10165	3068	5196		415			11928
1993	87954	8829	-	28946	-	5483	11882	-	10941	3289	5812		409			12363
1994	92011	9653	-	31915	-	5527	11889	-	11117	2577	5949		439			12944
1994																
JUL	7598	734	-	2895	-	474	1051	-	913	243	511		39			939
AUG	7412	712	-	2598	-	473	955	-	893	201	524		35			1020
SEP	7566	819	-	2677	-	475	929	-	872	193	508		38			1055
OCT	7819	848	-	2802	-	512	1003	-	862	119	530		36			1107
NOV	7738	784	-	2774	-	485	1011	-	831	195	479		33			1147
DEC	7536	845	-	2491	-	494	1005	-	917	80	526		36			1142
1995																
JAN		892	-	2751	-	494	1049	-	1009	127	521	382	43			1109
FEB		847	-	2571	-	458	970	-	971	109	461	362	38			1034
MAR		883	-	2864	-	382	1063	-	1027	123	507	386	22			1087
APR		819	-	2769	-	413	1040	-	1031	121	552	386	38			1171
MAY		901	-	2737	-	469	1032	-	1078	133	554	407	42			1188
JUN		811	-	2708	-	460	1038	-	1006	125	494	379	39			1158
JUL		783	-	2773	-	428	1012	-	1020	122	547	397	41			1125
AUG		885	-	2466	-	349	912	-	1006	123	519	364	36			1026
SEP		802	-	2774	-		962	-		110	511	353	41			1052
	<b>Elektro (2)</b>			<b>2.</b>										<b>Electric (2)</b>		
	<b>Electrique (2)</b>															
1992	43946	1056	591	9100	924	7248	5427	257	14670	-	243		354			4076
1993	44296	1349	603	8680	980	7477	5228	326	14779	4	189		366			4316
1994	46879	1678	722	8921	848	7917	6136	283	14949	495	223		309			4397
1994																
JUL	3234	127	22	640	64	424	477	20	1027	46	12		37			339
AUG	3197	101	62	754	44	623	353	18	857	35	19		31			301
SEP	4322	160	61	790	88	763	607	16	1325	41	21		35			415
OCT	4480	164	71	869	81	733	602	24	1334	108	22		35			436
NOV	4151	170	65	868	80	670	573	22	1221	48	22		35			377
DEC	3611	141	57	712	53	545	544	20	1074	75	20		36			335
1995																
JAN		156	69	825	71	618	547	25	1249	77	24	39	35			390
FEB		159	64	802	79	603	511	26	1337	85	23	40	33			398
MAR		160	73	961	92	805	576	35	1560	109	29	39	36			428
APR		174	58	834	76	825	548	31	1367	82	23	39	35			405
MAY		176	70	941	91	865	593	25	1498	109	24	43	19			367
JUN		161	31	885	83	837	617	30	1465	98	24	41	20			429
JUL		130	8	736	62	475	561	13	1240	106	16	35	35			393
AUG		122	53	806	24	713	413	24	723	101	14	32	35			280
SEP		165	57	909	93		625	31		106	27		32			434

(1) Einschließlich der Erzeugung von Flüssigstahl für Stahlguß der unabhängigen Stahlgießereien.

(2) Einschließlich SM-Stahl.

(1) Including independent steel foundries' production of liquid steel for casting.

(2) Including open hearth steel.

(1) Y compris la production d'acier liquide pour moulage des fondries d'acier indépendantes.

(2) Y compris acier Martin.

1000t

	EUR	B	DK	D	GR	E	F	IRL	I	L	NL	A	P	FIN	S	UK																													
	<b>Rohblöcke</b>															<b>1. Lingots</b>															<b>Ingots</b>														
1992	9654	581	-	2803	-	709	639	-	824	1792	243		8			2055																													
1993	8658	505	-	2008	-	420	583	-	768	2033	189		6			2146																													
1994	8436	554	-	1504	-	482	742	-	756	2137	223		-			2039																													
1994																																													
JUL	714	56	-	101	-	63	59	-	58	205	12		-			160																													
AUG	608	52	-	137	-	26	19	-	32	169	19		-			154																													
SEP	719	45	-	139	-	42	76	-	68	165	21		-			163																													
OCT	675	48	-	139	-	41	73	-	68	133	22		-			150																													
NOV	738	41	-	139	-	42	65	-	70	169	22		-			191																													
DEC	615	49	-	103	-	33	65	-	56	92	20		-			197																													
1995																																													
JAN		45	-	137	-	56	75	-	66	121	24	13	-			153																													
FEB		29	-	135	-	51	66	-	72	106	23	14	-			152																													
MAR		24	-	154	-	47	71	-	81	136	29	14	-			179																													
APR		22	-	128	-	41	74	-	71	104	23	14	-			214																													
MAY		20	-	143	-	49	70	-	80	133	24	15	-			29																													
JUN		20	-	132	-	48		-	77	121	24	14	-			231																													
JUL		28	-	102	-	45		-	60	112	16	14	-			223																													
AUG		13	53	-	-	4		-	45	107	14	7	-			24																													
SEP		22	57	-	-			-		113	27	15	-			189																													
	<b>Erzeugnisse der Stranggussanlagen</b>															<b>2. Produits de coulée continue</b>															<b>Continuously cast products</b>														
1992	121394	9695	591	36534	924	11425	17107	257	23880	1277	5193		741			13770																													
1993	122588	9613	603	35314	980	12431	16322	326	24825	1260	5812		745			14357																													
1994	129409	10711	722	39029	848	12852	17071	283	25168	935	5949		723			15120																													
1994																																													
JUL	10050	805	22	3215	64	825	1458	20	1870	83	511		73			1103																													
AUG	9940	755	62	3189	44	1070	1279	18	1714	67	524		67			1151																													
SEP	11074	928	61	3302	88	1185	1438	16	2117	69	508		71			1290																													
OCT	11529	958	71	3508	81	1194	1508	24	2114	94	530		69			1378																													
NOV	11054	907	65	3477	80	1103	1497	22	1968	74	479		65			1317																													
DEC	10441	931	57	3077	53	996	1463	20	1923	63	526		70			1264																													
1995																																													
JAN		999	69	3411	71	1046	1499	25	2181	84	521	405	76			1329																													
FEB		972	64	3212	79	992	1394	26	2225	87	461	385	68			1263																													
MAR		1013	73	3639	92	1129	1544	35	2491	96	507	409	55			1322																													
APR		966	58	3449	76	1188	1494	31	2314	98	552	409	70			1346																													
MAY		1052	70	3507	91	1276	1533	25	2483	109	554	432	58			103																													
JUN		947	31	3433	83	1239		30	2379	102	494	402	57			1341																													
JUL		885	8	3385	62	848		13	2187	116	547	416	73			1277																													
AUG		988	-	-	24	1058		24	1680	116	519	387	69			65																													
SEP		939	-	-	93			31		102	511	379	71			1279																													

	EUR	B	DK	D	GR	E	F	IRL	I	L	NL	A	P	FIN	S	UK
	Flüssigstahl für Stahlguss (1)			3.										Liquid steel for castings (1)		
	Acier liquide pour moulage (1)															
1992	1103	55	-	375	-	110	231	-	130	-	2		20			179
1993	1003	59	-	303	-	109	205	-	127	-	-		24			176
1994	1045	66	-	303	-	111	212	-	143	-	-		25			183
1994																
JUL	69	0	-	18	-	10	11	-	12	-	-		2			15
AUG	60	6	-	26	-	0	10	-	3	-	-		0			15
SEP	95	7	-	27	-	10	22	-	11	-	-		2			16
OCT	96	6	-	25	-	10	23	-	14	-	-		2			16
NOV	96	6	-	26	-	10	21	-	15	-	-		3			15
DEC	91	6	-	23	-	10	21	-	12	-	-		3			16
1995																
JAN		5	-	27	-	10	22	-	11	-	-	2	3			16
FEB		5	-	27	-	19	21	-	11	-	-	3	3			16
MAR		5	-	32	-	10	23	-	14	-	-	3	3			15
APR		5	-	26	-	9	21	-	13	-	-	2	3			
MAY		5	-	29	-	9	22	-	13	-	-	3	3			
JUN		5	-	27	-	10		-	14	-	-	3	3			
JUL		0	-	22	-	9		-	12	-	-	2				
AUG		6	-		-	0		-	4	-	-	1				
SEP		6	-	26	-			-		-	-					

(1) Einschließlich Erzeugung von Flüssigstahl für Stahlguss der unabhängigen Stahlgießereien.

(1) Including independent steel foundries' production of liquid steel for casting.

(1) Y compris la production d'acier liquide pour moulage des fonderies d'acier indépendantes.



ERZEUGUNG VON LEGIERTEM STAHL (ROHSTAHL)  
 PRODUCTION OF ALLOY STEELS (CRUDE STEEL)  
 PRODUCTION D'ACIERS ALLIES (ACIER BRUT)



1000t

	EUR	D	E	F	I	B - NE - L - P - FIN	A	S	UK
<b>Insgesamt</b>									<b>Total</b>
1992	16014	6925	897	2132	3435	1692			933
1993	14872	5964	945	2006	3496	1476			985
1994	18342	7512	1140	2556	4177	1819			1136
1994									
JUL	1410	583	96	193	344	111			84
AUG	1235	625	50	90	254	131			86
SEP	1607	661	108	260	320	154			104
OCT	1594	672	112	254	287	162			107
NOV	1645	694	110	245	338	164			94
DEC	1485	571	91	231	363	139			90
1995									
JAN		687	110	244	692		46		107
FEB		673	105	236	643		46		106
MAR		777	124	267	689		42		116
APR		707	109	242	647		42		117
MAY		726	112	259	725		46		42
JUN		722	125		674		43		129
JUL		677	126		680		48		110
AUG		-	57		518		29		33
SEP		-					44		119
<b>Rohblöcke</b>									<b>Steel ingots</b>
									<b>1.</b>
									<b>Lingots d'acier</b>
1992	3044	1317	174	521	443	176			412
1993	2555	969	133	471	438	143			401
1994	2886	1053	158	632	472	162			408
1994									
JUL	211	72	13	51	37	9			29
AUG	171	94	-	15	19	12			31
SEP	278	95	12	66	46	17			41
OCT	275	95	15	63	44	16			42
NOV	261	94	15	54	43	14			41
DEC	220	72	12	55	34	12			35
1995									
JAN		100	16	65	44		13		43
FEB		98	14	56	46		14		44
MAR		114	22	63	53		14		50
APR		92	19	64	44		14		42
MAY		99	23	60	51		15		23
JUN		93	24		41		14		43
JUL		74	22		39		14		42
AUG		-	0		27		7		19
SEP		-					15		40

	EUR	D	E	F	I	B - NE - L - P - FIN	A	S	UK	
	<b>Strangguß</b>		<b>2.</b>					<b>Continuously cast products</b>		
	<b>Produits de coulée continue</b>									
1992	12934	5594	721	1608	2979	1515			517	
1993	12281	4984	811	1532	3043	1332			579	
1994	15409	6450	980	1919	3678	1657			724	
1994										
JUL	1196	511	82	141	305	102			54	
AUG	1062	529	50	74	235	119			55	
SEP	1326	565	95	194	272	138			63	
OCT	1314	576	97	191	239	146			65	
NOV	1378	600	95	190	290	150			53	
DEC	1260	498	78	175	326	127			55	
1995										
JAN		587	94	179	647		33		64	
FEB		575	86	179	595		32		62	
MAR		662	102	204	634		27		65	
APR		614	90	177	601		27		74	
MAY		625	89	198	673		31		19	
JUN		628	99		631		29		86	
JUL		601	104		639		34		68	
AUG		-	57		490		22		14	
SEP		-					29		78	
	<b>Flüssigstahl für Stahlguß (1)</b>		<b>3.</b>					<b>Acier liquide pour moulage (1)</b>		
	<b>Liquid steel for castings (1)</b>									
1992	36	14	1	4	13	-			4	
1993	36	12	1	3	15	-			5	
1994	47	9	2	5	26	-			5	
1994										
JUL	3	1	0	0	2	-			1	
AUG	2	1	-	0	0	-			0	
SEP	3	1	0	0	1	-			1	
OCT	6	1	0	1	4	-			0	
NOV	6	1	0	0	4	-			0	
DEC	5	1	0	1	3	-			0	
1995										
JAN		1	-	1	2	-			0	
FEB		1	5	1	2	-			0	
MAR		1	0	1	2	-			1	
APR		1	0	1	2	-			1	
MAY		1	0	1	1	-			-	
JUN		1	1		2	-			0	
JUL		1	1		2	-			1	
AUG		-	-		1	-			-	
SEP		-				-			1	

(1) Ohne die Erzeugung der unabhängigen Stahlgießereien.

(1) Excluding the production of independent steel foundries.

(1) Sans la production des fonderies d'acier indépendantes.

ERZEUGUNG VON WARMGEWALZTEN STAHLERZEUGNISSEN (EU)  
 PRODUCTION OF HOT ROLLED STEEL PRODUCTS (EU)  
 PRODUCTION DE PRODUITS D'ACIER LAMINES A CHAUD (UE)



1000 t

	Flacherzeugnisse <i>Flat products</i> Produits plats						Langerzeugnisse <i>Long products</i> Produits longs		
	Warm- breitband (1)	Bandstahl	Warmblech (2)	Quartoblech u.ä. Verfahren	Breitflach- stahl	Insgesamt (1 - 5)	Walzdraht (3)	Betonstahl in Stäben (4)	Andere Stäbe und Flachstahl (4)
	<i>Hot rolled wide strip (1)</i>	<i>Narrow strips</i>	<i>Plate and sheet (2)</i>	<i>Plate and sheet rolled in other mills</i>	<i>Wide flats</i>	<i>Total (1 to 5)</i>	<i>Rods (3)</i>	<i>Concrete reinforcement bars (4)</i>	<i>Other bars and flats (4)</i>
	Larges bandes (1)	Feuillards	Tôles (2)	Tôles laminées sur autres trains	Larges plats	Total (1 à 5)	Fil machine (3)	Ronds à béton (4)	Plats et autres barres pleines (4)
	1	2	3	4	5	6	7	8	9
1992	57886	1858	140	7989	365	68239	15141	13136	5973
1993	55960	1595	119	7206	286	65165	15628	13053	5611
1994	61512	1813	134	7979	365	71802	16432	11592	6979
1994									
JUL	5055	126	8	511	19	5719	1309	780	522
AUG	4572	101	14	620	20	5327	1032	769	306
SEP	5343	167	13	721	48	6292	1558	1115	680
OCT	5688	170	11	723	32	6624	1532	1054	654
NOV	5303	168	9	704	22	6206	1503	964	669
DEC	4729	128	12	595	46	5510	1240	801	554
1995									
JAN									
FEB									
MAR									
APR									
MAY									
JUN									
JUL									
AUG									
SEP									

(1) Bruttoerzeugung

(2) Auf Breitbandstraßen gewalzt

(3) Bruttoerzeugung, einschließlich gerippter Walzdraht und einschließlich der später abgelängten Erzeugung.

(4) Nur Stabstahlerzeugung ohne Streckdraht.

(1) Gross production

(2) Rolled in lengths in wide strip mills

(3) Gross production, including deformed rod and rod subsequently straightened and cut into lengths.

(4) Production of bar mills only, excluding rod subsequently straightened and cut into lengths.

----- &gt; 1994 : EUR12

1995 --- &gt; : EUR15

1000 t

Langerzeugnisse Long products Produits longs							Insgesamt (6 + 16)	Insgesamt (6 + 16)
Winkel-, T-, Wulstflach-, Spezialprofile , U-, I-, und H- Profile < 80mm  <i>Angles, tees, bulb flats, light and special sections</i>	H - Träger (Breitflansch- träger)  <i>H - sections (wide flanged beams)</i>	Andere Träger und Grubenausbau- profile  <i>Other heavy sections and sections for mining frames</i>	Spundwand- erzeugnisse  <i>Sheet piling</i>	Oberbau- schienen  <i>Rails</i>	Oberbau- zubehör, warmgewalzt  <i>Hot rolled rail accessories</i>	Insgesamt (7 - 15)  <i>Total (7 to 15)</i>		
Profilés (y compris profilés spéciaux)	Poutrelles H à ailes parallèles	Autres poutrelles et profilés pour cadres de mines	Palplanches	Rails	Accessoires de voie ferrée laminés	Total (7 à 15)	Total général (6 + 16)	
10	11	12	13	14	15	16	17	
3788	3096	4009	594	1021	90	46847	115086	1992
3281	3317	4051	606	879	58	46483	111648	1993
3565	3402	3737	686	876	62	47331	119134	1994
198	268	236	53	64	3	3433	9152	1994 JUL
204	220	224	50	46	2	2852	8179	AUG
348	321	324	54	87	5	4493	10785	SEP
320	308	354	65	77	11	4376	11000	OCT
336	298	336	71	94	8	4278	10484	NOV
305	247	268	45	76	6	3541	9051	DEC
								1995 JAN
								FEB
								MAR
								APR
								MAY
								JUN
								JUL
								AUG
								SEP

(1) Production totale brute

(2) Laminées sur trains à larges bandes

(3) Production totale brute, y compris fil crenelé et fil redressé dans l'usine.

(4) Production des trains à barres exclusivement (non compris le fil redressé).

ERZEUGNISSE AUS WARMWALZERZEUGNISSEN HERGESTELLT (EU)  
 PRODUCTS OBTAINED FROM HOT ROLLED PRODUCTS (EU)  
 PRODUITS OBTENUS PAR TRANSFORMATION DE PRODUITS A CHAUD (UE)

1000 t

	Warmgewalzte Flacherzeugnisse <i>Hot rolled flat products</i> Produits plats à chaud parachevés			Warmgewalzte Langerzeugnisse <i>Hot rolled long products</i> Produits longs à chaud parachevés			Kaltgewalzte Flacherzeugnisse(2) <i>Cold rolled flat products(2)</i> Produits plats obtenus par laminage à froid(2)		
	Bandstahl aus Warmbreitband gespalten <i>Hot rolled slit wide strips</i> Feuillards obtenus par découpage de larges bandes	Bandblech aus Warmbreitband abgelängt <i>Plate and sheet cut from hot rolled wide strip</i> Tôles obtenues par découpage de larges bandes	Σ	Betonstahl (1) <i>Concrete reinforcement bars (1)</i> Ronds à béton (1)	Stabstahl (1) <i>Other bars (1)</i> Plats et autres barres pleines (1)	Σ	Elektroblech <i>Electrical sheet</i> Tôles magnétiques	Anderes Blech und Band > = 500 mm Breite (3) <i>Other strip and sheet &gt; = 500 mm wide (3)</i> Autres tôles à froid d'une largeur > = 500 mm (3)	Σ
	1	2	3	4	5	6	7	8	9
1992	1837	1699	3536	83	45	128	1090	33387	34476
1993	1341	1200	2542	57	48	105	1087	31517	32604
1994	1590	1211	2801	14	37	51	1163	35433	36596
1994									
JUL	133	93	226	1	4	5	84	2774	2858
AUG	129	101	230	0	-	0	75	2457	2532
SEP	149	102	251	0	3	3	104	3140	3244
OCT	149	106	256	1	3	4	106	3222	3328
NOV	142	116	258	1	4	5	103	3191	3294
DEC	126	92	217	0	5	5	90	2795	2885
1995									
JAN									
FEB									
MAR									
APR									
MAY									
JUN									
JUL									
AUG									
SEP									

(1) Abgelängt aus Walzdraht

(2) In Rollen und Tafeln

(3) Einschl. Feinstblech

(1) Made by straightening and cutting rod

(2) In coils or lengths

(3) Including blackplate

(1) Obtenus par redressage de fil machine

(2) En bobines ou en feuilles

(3) Y compris fer noir

----&gt; 1994 : EUR12

1995 ----&gt; : EUR15

1000 t

	Verpackungsblech <i>Tin mill products</i> Produits pour emballage			Metallisch beschichtete Bleche (1) <i>Metal coated sheets</i> (1) Tôles revêtues de métal (1)	Organisch beschichtete Bleche (2) <i>Organic coated sheets</i> (2) Tôles revêtues de matières organiques (2)
	Weißblech, verzinntes Blech  <i>Tinplate</i>	Spezialverchromtes Blech (ECCS)  <i>Electro-chromium coated sheet (ECCS)</i>	Insgesamt  <i>Total</i>		
	Fer blanc et tôles étamées	Fer chromé dit ECCS	Total		
	1	2	3	4	5
1992	4152	658	4809	12563	2172
1993	3745	668	4414	12647	2138
1994	4027	727	4754	14827	2201
1994					
JUL	341	60	401	1155	174
AUG	326	57	382	945	147
SEP	355	66	422	1330	199
OCT	354	65	419	1364	225
NOV	363	61	424	1349	203
DEC	281	42	323	1303	190
1995					
JAN					
FEB					
MAR					
APR					
MAY					
JUN					
JUL					
AUG					
SEP					

(1) Einschl. Bleche als Vormaterial für weitere Oberflächenveredelung

(1) Including sheets destined for further coating

(1) Y compris les tôles ultérieurement revêtues d'autres matières

(2) Einschl. auf metallisch veredeltem Vormaterial

(2) Including sheets previously metal coated

(2) Y compris tôles antérieurement revêtues de métal

----> 1994 : EUR12

1995 ---> : EUR15

ERZEUGUNG VON WARMGEWALZTEN STAHLERZEUGNISSEN  
 PRODUCTION OF HOT ROLLED STEEL PRODUCTS  
 PRODUCTION DE PRODUITS D'ACIER LAMINES A CHAUD



1000t

	EUR	B	DK	D	GR	E	F	IRL	I	L	NL	A	P	FIN	S	UK
<b>Warmgewalzte Stahlerzeugnisse insgesamt</b>																
<b>Total of all hot rolled steel products</b>																
<b>Total général des produits d'acier laminés à chaud</b>																
1992	115086	10335	541	33042	1569	10780	15204	243	22615	2563	4185		678			13332
1993	111648	9750	529	31138	1354	11563	14046	306	21760	2607	4119		718			13759
1994	119134	10980	638	33873	1296	12103	14888	242	22775	2645	4555		701			14438
1994																
JUL	9152	712	17	2764	75	811	1270	10	1834	202	385		68			1005
AUG	8179	837	56	2679	75	818	951	15	1103	186	404		65			988
SEP	10785	992	58	2978	137	1140	1285	10	2150	229	376		62			1369
OCT	11000	1063	64	3053	125	1188	1430	24	2021	236	420		64			1311
NOV	10484	978	56	3015	124	1100	1252	26	1973	238	375		64			1283
DEC	9051	850	55	2465	92	880	1206	22	1813	152	414		58			1043
1995																
JAN		1058	63	3055	129	1062	1415	14	2007	193	436	369	67			1354
FEB		1007	70	2931	119	1037	1256	28	2056	189	385	359	61			1272
MAR		1063	66	3213	143	1191	1367	36	2343	222	421	361	66			1334
APR		1051	51	2834	103	1179	1339	22	2019	227	399	405	62			1322
MAY		1088	59	3096	135	1161	1428	27	2290	227	423	394	55			1296
JUN		974	55	2963	144	1211	1386	26	2244	216	415	369	49			1373
JUL		880	11	2853	121	808		12	2092	181	412	356	67			1136
AUG		836	46	2880	73	709		20	1248	168	387	321	46			1050
SEP		903	49	2999	121			31		227	380	333				
<b>Flacherzeugnisse</b>																
<b>1. Flat products</b>																
<b>Produits plats</b>																
1992	68239	9260	378	22823	576	4516	10375	-	9386	262	3583		-			7079
1993	65165	8447	321	21437	402	4882	9437	-	9262	167	3538		-			7272
1994	71802	9565	388	23596	444	5092	10554	-	10346	176	3881		-			7760
1994																
JUL	5719	634	9	2007	21	425	871	-	871	15	340		-			526
AUG	5327	744	36	1959	24	331	684	-	607	8	373		-			562
SEP	6292	857	37	2035	47	459	855	-	940	15	310		-			736
OCT	6624	929	38	2092	49	510	1034	-	901	25	363		-			684
NOV	6206	844	37	2060	44	469	873	-	839	27	311		-			703
DEC	5510	757	32	1697	36	403	852	-	818	13	355		-			549
1995																
JAN		953	42	2151	54	456	1007	-	944	-	373	286	-			754
FEB		906	42	2018	52	439	909	-	905	-	335	268	-			677
MAR		977	44	2173	54	461	948	-	997	-	351	261	-			699
APR		948	27	1951	41	457	942	-	948	-	351	317	-			700
MAY		1001	39	2132	58	411	1002	-	1057	-	359	305	-			727
JUN		879	35	2040	60	476	949	-	960	-	347	275	-			726
JUL		805	5	2172	59	389		-	1006	-	378	279	-			571
AUG		775	33	2054	48	224		-	736	-	357	248	-			616
SEP		815	39	2032	47			-		-	316	241	-			

	EUR	B	DK	D	GR	E	F	IRL	I	L	NL	A	P	FIN	S	UK	
	<b>Warmbreitband (Bruttoerzeugung)</b>			<b>1.1</b>							<b>Hot rolled wide strip (gross production)</b>						
	<b>Larges bandes (production totale brute)</b>																
1992	57886	8373	-	18842	571	3854	9559	-	7254	-	3445	-	-	-	-	5987	
1993	55960	7683	-	17980	392	4171	8775	-	7232	-	3512	-	-	-	-	6214	
1994	61512	8714	-	19806	430	4259	9743	-	8065	-	3865	-	-	-	-	6630	
1994																	
JUL	5055	584	-	1726	21	401	836	-	700	-	339	-	-	-	-	448	
AUG	4572	689	-	1649	24	267	619	-	468	-	371	-	-	-	-	485	
SEP	5343	776	-	1690	47	385	783	-	717	-	307	-	-	-	-	638	
OCT	5688	856	-	1756	46	426	952	-	703	-	361	-	-	-	-	587	
NOV	5303	766	-	1743	42	389	806	-	652	-	309	-	-	-	-	597	
DEC	4729	683	-	1449	34	329	787	-	628	-	354	-	-	-	-	465	
1995																	
JAN		880	-	1816	49	380	927	-	768	-	372	259	-	-	-	649	
FEB		825	-	1716	45	367	830	-	706	-	334	239	-	-	-	576	
MAR		896	-	1810	51	381	868	-	780	-	349	229	-	-	-	598	
APR		883	-	1640	35	382	860	-	753	-	348	289	-	-	-	589	
MAY		918	-	1808	57	327	911	-	811	-	358	273	-	-	-	623	
JUN		812	-	1756	55	398	858	-	751	-	346	244	-	-	-	614	
JUL		752	-	1861	56	362		-	811	-	377	249	-	-	-	485	
AUG		718	-	1729	47	163		-	607	-	356	234	-	-	-	524	
SEP		741	-	1699	41			-		-	315	209	-	-	-		
	<b>Bandstahl</b>			<b>1.2</b>							<b>Narrow strip</b>						
	<b>Feuillards</b>																
1992	1858	-	-	792	6	137	-	-	501	262	-	-	-	-	-	160	
1993	1595	-	-	577	10	163	-	-	527	167	-	-	-	-	-	150	
1994	1813	-	-	682	13	207	-	-	589	176	-	-	-	-	-	146	
1994																	
JUL	126	-	-	43	-	16	-	-	43	15	-	-	-	-	-	10	
AUG	101	-	-	57	-	-	-	-	25	8	-	-	-	-	-	10	
SEP	167	-	-	67	-	14	-	-	61	15	-	-	-	-	-	10	
OCT	170	-	-	57	3	19	-	-	55	25	-	-	-	-	-	11	
NOV	168	-	-	55	2	21	-	-	49	27	-	-	-	-	-	14	
DEC	128	-	-	47	1	14	-	-	43	13	-	-	-	-	-	10	
1995																	
JAN		-	-	69	4	18	-	-	54	-	-	-	-	-	-	14	
FEB		-	-	59	6	16	-	-	53	-	-	-	-	-	-	14	
MAR		-	-	71	2	21	-	-	56	-	-	-	-	-	-	11	
APR		-	-	52	5	18	-	-	45	-	-	-	-	-	-	15	
MAY		-	-	66	1	26	-	-	59	-	-	-	-	-	-	12	
JUN		-	-	54	5	26	-	-	51	-	-	-	-	-	-	16	
JUL		-	-	57	3	19	-	-	47	-	-	-	-	-	-	10	
AUG		-	-	42	-	-	-	-	10	-	-	-	-	-	-	10	
SEP		-	-	63	5			-		-	-	-	-	-	-		



ERZEUGUNG VON WARMGEWALZTEN STAHLERZEUGNISSEN  
 PRODUCTION OF HOT ROLLED STEEL PRODUCTS  
 PRODUCTION DE PRODUITS D'ACIER LAMINES A CHAUD

1000t

	EUR	B	DK	D	GR	E	F	IRL	I	L	NL	A	P	FIN	S	UK	
	<b>Blech</b>			<b>1.3 Tôles</b>								<b>Plate and sheet</b>					
1992	8130	887	378	3039	-	524	814	-	1496	-	139	-	-	-	-	852	
1993	7325	764	321	2785	-	547	661	-	1389	-	25	-	-	-	-	832	
1994	8112	851	388	2985	-	626	810	-	1539	-	16	-	-	-	-	897	
1994																	
JUL	519	49	9	233	-	9	35	-	122	-	1	-	-	-	-	61	
AUG	634	54	36	243	-	64	65	-	108	-	2	-	-	-	-	62	
SEP	734	81	37	267	-	60	71	-	132	-	2	-	-	-	-	82	
OCT	734	73	38	267	-	64	82	-	132	-	2	-	-	-	-	76	
NOV	713	78	37	252	-	59	68	-	134	-	1	-	-	-	-	85	
DEC	607	74	32	191	-	60	65	-	117	-	1	-	-	-	-	66	
1995																	
JAN		73	42	252	1	57	80	-	117	-	1	27	-	-	-	81	
FEB		80	42	230	1	56	79	-	129	-	1	29	-	-	-	79	
MAR		81	44	279	1	59	79	-	151	-	1	33	-	-	-	83	
APR		65	27	250	0	57	82	-	142	-	2	28	-	-	-	87	
MAY		84	39	246	1	58	91	-	149	-	1	33	-	-	-	87	
JUN		67	35	218	1	53	91	-	143	-	1	32	-	-	-	85	
JUL		54	5	244	1	9		-	144	-	1	31	-	-	-	69	
AUG		57	33	274	1	61		-	116	-	1	14	-	-	-	71	
SEP		74	39	258	1			-		-	1	32	-	-	-		
	<b>Breitflachstahl</b>			<b>1.4 Larges plats</b>								<b>Wide flats</b>					
1992	365	-	-	150	-	-	1	-	135	-	-	-	-	-	-	79	
1993	286	-	-	95	-	-	1	-	114	-	-	-	-	-	-	76	
1994	365	-	-	123	-	-	2	-	153	-	-	-	-	-	-	87	
1994																	
JUL	19	-	-	5	-	-	0	-	6	-	-	-	-	-	-	7	
AUG	20	-	-	9	-	-	-	-	6	-	-	-	-	-	-	5	
SEP	48	-	-	11	-	-	0	-	30	-	-	-	-	-	-	6	
OCT	32	-	-	11	-	-	0	-	12	-	-	-	-	-	-	9	
NOV	22	-	-	11	-	-	0	-	5	-	-	-	-	-	-	6	
DEC	46	-	-	10	-	-	0	-	29	-	-	-	-	-	-	7	
1995																	
JAN		-	-	14	-	-	0	-	4	-	-	-	-	-	-	10	
FEB		-	-	13	-	-	0	-	18	-	-	-	-	-	-	8	
MAR		-	-	13	-	-	0	-	10	-	-	-	-	-	-	7	
APR		-	-	9	-	-	0	-	8	-	-	-	-	-	-	9	
MAY		-	-	13	-	-	0	-	39	-	-	-	-	-	-	5	
JUN		-	-	11	-	-	0	-	15	-	-	-	-	-	-	11	
JUL		-	-	10	-	-	-	-	4	-	-	-	-	-	-	7	
AUG		-	-	8	-	-	-	-	3	-	-	-	-	-	-	11	
SEP		-	-	13	-	-	-	-	-	-	-	-	-	-	-		

	EUR	B	DK	D	GR	E	F	IRL	I	L	NL	A	P	FIN	S	UK
	<b>Langerzeugnisse</b>			<b>2. Produits longs</b>										<b>Long products</b>		
1992	46847	1075	163	10219	992	6264	4829	243	13229	2300	601		678			6253
1993	46483	1303	208	9701	952	6681	4609	306	12498	2440	581		718			6486
1994	47331	1415	249	10277	852	7011	4334	242	12429	2469	674		701			6678
1994																
JUL	3433	78	8	757	54	385	399	10	963	187	45		68			479
AUG	2852	94	21	720	52	487	267	15	497	178	31		65			426
SEP	4493	134	21	943	90	680	430	10	1210	214	66		62			633
OCT	4376	134	26	962	76	678	397	24	1120	211	57		64			627
NOV	4278	134	19	954	80	631	379	26	1134	211	65		64			580
DEC	3541	93	23	768	56	478	354	22	995	140	59		58			494
1995																
JAN		105	21	904	75	606	408	14	1064	193	63	83	67			600
FEB		102	28	912	67	598	346	28	1150	189	50	91	61			596
MAR		86	22	1040	89	729	420	36	1346	222	70	100	66			635
APR		103	24	883	62	722	398	22	1071	227	49	88	62			622
MAY		87	20	964	77	750	426	27	1233	227	64	89	55			569
JUN		95	20	924	83	734	437	26	1285	216	68	93	49			647
JUL		75	6	680	62	419		12	1087	181	34	76	67			565
AUG		61	13	827	25	485		20	512	168	30	73	46			435
SEP		89	10	966	74			31		227	64	92				
	<b>Walzdraht (Bruttoerzeugung)</b>			<b>2.1 Fil machine (production brute)</b>										<b>Rod (gross production)</b>		
1992	15141	605	0	4947	120	1390	1989	-	3203	561	214		224			1887
1993	15628	724	-	4951	107	1786	1948	-	3195	469	218		241			1989
1994	16432	851	-	5426	127	1834	1538	-	3502	480	246		270			2158
1994																
JUL	1309	69	-	421	11	126	165	-	298	25	12		25			157
AUG	1032	46	-	376	11	127	117	-	121	46	19		21			149
SEP	1558	78	-	483	10	175	167	-	335	44	23		22			218
OCT	1532	78	-	507	12	189	130	-	329	35	22		19			211
NOV	1503	84	-	493	14	179	129	-	323	39	22		27			192
DEC	1240	64	-	408	15	94	140	-	288	30	21		25			155
1995																
JAN		75	-	460	1	168	158	-	327	43	20	41	29			179
FEB		75	-	439	6	163	137	-	331	39	21	40	28			194
MAR		56	-	543	6	188	170	-	394	43	23	49	29			217
APR		66	-	464	0	194	172	-	312	42	20	44	26			190
MAY		62	-	500	10	196	178	-	353	42	24	38	24			176
JUN		64	-	474	15	207	176	-	366	51	25	43	16			196
JUL		74	-	344	19	133		-	296	24	15	31	22			175
AUG		32	-	393	6	131		-	156	31	2	33	16			148
SEP		58	-	485	23			-		34	23	43				

1000t

	EUR	B	DK	D	GR	E	F	IRL	I	L	NL	A	P	FIN	S	UK	
	<b>Betonstahl in Stäben</b>			<b>2.2</b>							<b>Concrete reinforcement bars</b>						
				<b>Ronds à béton</b>													
1992	13136	4	56	1366	829	2666	936	-	5666	352	387		338			537	
1993	13053	60	84	1346	799	2633	943	-	5370	429	363		380			645	
1994	11592	16	92	1185	672	2650	913	-	4394	336	428		379			526	
1994																	
JUL	780	1	1	73	36	116	80	-	335	28	33		38			40	
AUG	769	1	10	103	33	228	74	-	212	18	12		39			39	
SEP	1115	1	5	100	77	248	89	-	425	38	43		35			54	
OCT	1054	2	8	125	56	237	90	-	384	32	35		41			43	
NOV	964	0	8	95	65	211	84	-	370	27	43		31			31	
DEC	801	-	6	89	37	176	74	-	309	15	38		27			29	
1995																	
JAN		1	5	92	70	191	75	-	318	19	43	13	32			30	
FEB		1	6	108	56	185	43	-	349	16	29	15	29			42	
MAR		-	5	116	80	239	59	-	387	22	47	18	34			42	
APR		9	6	84	60	247	47	-	334	32	29	13	33			24	
MAY		1	4	125	57	255	79	-	371	30	40	13	26			34	
JUN		1	1	92	63	241	80	-	399	24	43	14	31			39	
JUL		1	6	135	36	127		-	351	26	19	13	42			45	
AUG		0	7	97	11	210		-	176	16	28	11	29			32	
SEP		-	-	115	51			-		31	41	18					
	<b>2.3</b>																
	<b>Andere Stäbe, Flachstahl, leichte Profile und Spezialprofile / Other bars, flats, light and special sections</b>																
	<b>Plats et autres barres pleines, profilés légers et spéciaux</b>																
1992	9761	214	108	1724	43	1072	1090	-	3311	234	-		81			1885	
1993	8892	222	123	1141	45	1015	1000	-	3218	247	-		58			1822	
1994	10545	246	157	1483	53	1275	1264	-	3821	264	-		13			1968	
1994																	
JUL	721	-	7	99	6	83	102	-	264	16	-		1			141	
AUG	510	17	11	111	8	39	49	-	137	10	-		-			127	
SEP	1028	29	16	152	3	133	132	-	355	21	-		3			185	
OCT	974	20	17	124	8	133	124	-	329	27	-		1			191	
NOV	1006	24	11	153	1	124	110	-	381	24	-		2			174	
DEC	858	17	17	115	3	112	92	-	326	20	-		1			155	
1995																	
JAN		29	16	146	4	120	128	-	357	17	-	11	1			200	
FEB		14	22	165	6	145	116	-	360	26	-	10	3			186	
MAR		30	17	154	3	161	137	-	448	27	-	13	1			199	
APR		20	18	152	2	153	117	-	329	18	-	9	2			217	
MAY		21	17	151	10	151	120	-	394	31	-	11	0			170	
JUN		22	19	160	5	151	134	-	396	27	-	10	0			219	
JUL		-	0	97	7	109		-	352	15	-	9	1			185	
AUG		20	6	138	7	45		-	151	13	-	5	-			130	
SEP		23	10	161	-			-		31	-	9					

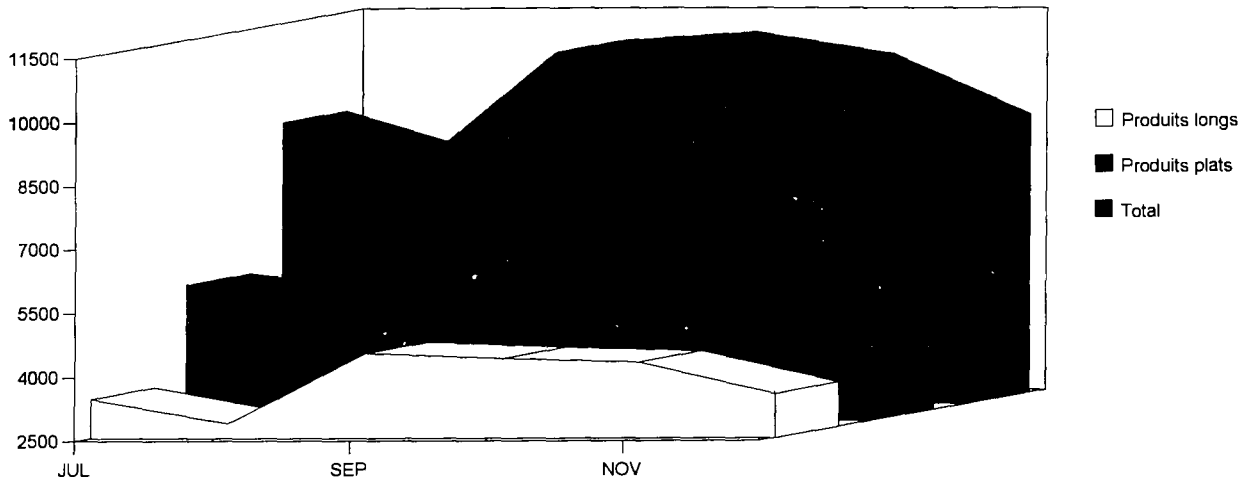
	EUR	B	DK	D	GR	E	F	IRL	I	L	NL	A	P	FIN	S	UK
	<b>Schwere Profile (1)</b>			<b>2.4</b>										<b>Heavy sections (1)</b>		
	<b>Profils lourds (1)</b>															
1992	7698	251	-	1847	-	1084	555	243	871	1024	-	-	35	-	-	1788
1993	7974	297	-	1997	-	1190	491	306	610	1161	-	-	39	-	-	1882
1994	7825	302	-	1933	-	1123	423	242	614	1283	-	-	39	-	-	1865
1994																
JUL	557	8	-	153	-	50	37	10	54	111	-	-	4	-	-	130
AUG	494	30	-	113	-	88	22	15	18	100	-	-	5	-	-	102
SEP	700	26	-	180	-	112	25	10	85	95	-	-	3	-	-	165
OCT	728	34	-	181	-	108	32	24	67	106	-	-	3	-	-	173
NOV	705	25	-	181	-	103	36	26	54	110	-	-	4	-	-	165
DEC	560	12	-	140	-	82	30	22	60	67	-	-	4	-	-	142
1995																
JAN	-	-	-	188	-	114	21	14	50	104	-	-	5	-	-	173
FEB	-	12	-	181	-	97	32	28	102	98	-	-	2	-	-	156
MAR	-	-	-	202	-	126	31	36	107	119	-	-	3	-	-	157
APR	-	8	-	164	-	114	38	22	80	123	-	-	1	-	-	168
MAY	-	3	-	167	-	134	30	27	100	114	-	-	4	-	-	173
JUN	-	8	-	173	-	128	27	26	105	103	-	-	2	-	-	172
JUL	-	-	-	81	-	40	-	12	72	107	-	-	2	-	-	140
AUG	-	9	-	173	-	98	-	20	24	100	-	-	1	-	-	115
SEP	-	7	-	183	-	-	-	31	-	120	-	-	-	-	-	-
	<b>Oberbaumaterial</b>			<b>2.5</b>										<b>Railway track material</b>		
	<b>Matériel de voie</b>															
1992	1111	-	-	335	-	53	259	-	179	129	-	-	-	-	-	156
1993	936	-	-	266	-	57	228	-	104	134	-	-	-	-	-	148
1994	938	-	-	250	-	129	195	-	97	105	-	-	-	-	-	161
1994																
JUL	67	-	-	11	-	10	15	-	13	7	-	-	-	-	-	11
AUG	48	-	-	16	-	5	6	-	8	4	-	-	-	-	-	9
SEP	92	-	-	27	-	12	17	-	10	15	-	-	-	-	-	10
OCT	88	-	-	24	-	11	21	-	10	12	-	-	-	-	-	10
NOV	101	-	-	32	-	15	20	-	6	12	-	-	-	-	-	18
DEC	82	-	-	16	-	15	18	-	13	8	-	-	-	-	-	12
1995																
JAN	-	-	-	18	-	12	26	-	11	11	-	18	-	-	-	18
FEB	-	-	-	19	-	10	19	-	8	10	-	26	-	-	-	16
MAR	-	-	-	25	-	15	22	-	10	11	-	19	-	-	-	18
APR	-	-	-	19	-	14	23	-	15	12	-	21	-	-	-	22
MAY	-	-	-	21	-	13	19	-	15	11	-	27	-	-	-	16
JUN	-	-	-	26	-	7	20	-	18	10	-	27	-	-	-	22
JUL	-	-	-	24	-	10	-	-	15	9	-	23	-	-	-	20
AUG	-	-	-	26	-	-	-	-	6	8	-	23	-	-	-	9
SEP	-	-	-	23	-	-	-	-	-	11	-	22	-	-	-	-

(1) Breitflanschträger, andere Träger (>= 80 mm), Grubenausbauprofile, Spundwanzlerzeugnisse.

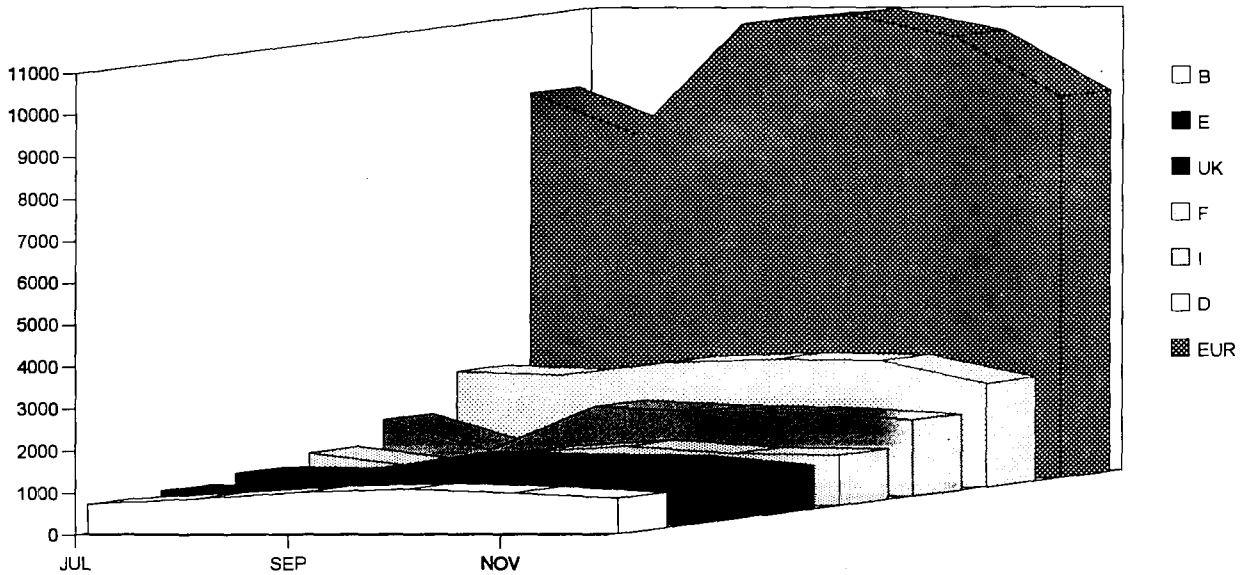
(1) Wide flanged beams, other heavy sections (>= 80 mm), sections for mining frames, sheet piling.

(1) Poutrelles H à ailes parallèles, autres poutrelles (>= 80 mm), profilés pour cadres de mines, palplanches.

Erzeugung von warmgewalzten Stahlerzeugnissen (EU)  
 Production of hot rolled steel products (EU)  
 Production de produits laminés à chaud (UE)



Ausgewählte Erzeugerländer  
 Selected producer countries  
 Pays producteurs sélectionnés



	EUR	B	DK	D	GR	E	F	IRL	I	L	NL	A	P	FIN	S	UK
<b>Bandstahl aus Warmbreitband gespalten</b> <span style="float: right;"><b>1.</b></span> <span style="float: right;"><b>Hot rolled slit wide strip</b></span>																
<b>Feuillards obtenus par refendage de larges bandes</b>																
1992	1837	66	-	1259	3	88	144	-	4	-	195	-	-	-	-	78
1993	1341	17	-	925	0	75	99	-	3	-	153	-	-	-	-	69
1994	1590	14	-	1092	-	88	150	-	3	-	165	-	-	-	-	77
1994																
JUL	133	1	-	93	-	6	12	-	0	-	15	-	-	-	-	6
AUG	129	1	-	99	-	3	9	-	0	-	11	-	-	-	-	6
SEP	149	2	-	105	-	6	13	-	0	-	16	-	-	-	-	6
OCT	149	1	-	99	-	7	19	-	0	-	15	-	-	-	-	8
NOV	142	1	-	93	-	7	17	-	0	-	15	-	-	-	-	8
DEC	126	1	-	75	-	7	18	-	0	-	18	-	-	-	-	6
1995																
JAN		1	-	92	-	9	18	-	0	-	16	27	-	-	-	8
FEB		1	-	102	-	7	19	-	0	-	8	25	-	-	-	8
MAR		1	-	114	-	9	10	-	0	-	8	28	-	-	-	9
APR		2	-	102	-	6	21	-	0	-	5	24	-	-	-	8
MAY		2	-	106	-	9	25	-	0	-	12	29	-	-	-	9
JUN		1	-	96	-	8	22	-	0	-	10	26	-	-	-	10
JUL		1	-	93	-	4		-	0	-	15	23	-	-	-	8
AUG		1	-	87	-	3		-	0	-	16	23	-	-	-	7
SEP		1	-	76	-			-		-	12	26	-	-	-	
<b>Bandblech aus Warmbreitband abgelängt</b> <span style="float: right;"><b>2.</b></span> <span style="float: right;"><b>Plate and strip cut from hot rolled wide strip</b></span>																
<b>Tôles obtenues par découpage de larges bandes</b>																
1992	1699	240	-	850	14	48	309	-	38	-	109	-	-	-	-	91
1993	1200	144	-	661	8	45	146	-	47	-	81	-	-	-	-	69
1994	1211	144	-	724	7	37	152	-	21	-	62	-	-	-	-	63
1994																
JUL	93	8	-	62	0	2	9	-	1	-	6	-	-	-	-	4
AUG	101	10	-	63	0	3	15	-	0	-	3	-	-	-	-	5
SEP	102	18	-	61	1	3	11	-	1	-	4	-	-	-	-	6
OCT	106	16	-	59	1	3	14	-	3	-	5	-	-	-	-	6
NOV	116	13	-	68	1	2	17	-	0	-	8	-	-	-	-	6
DEC	92	12	-	46	1	3	18	-	1	-	6	-	-	-	-	6
1995																
JAN		14	-	61	0	1	20	-	2	-	7	17	-	-	-	6
FEB		13	-	65	0	2	15	-	2	-	7	19	-	-	-	5
MAR		17	-	78	0	2	18	-	2	-	8	20	-	-	-	6
APR		14	-	67	0	1	18	-	1	-	6	16	-	-	-	5
MAY		16	-	71	0	1	16	-	0	-	7	22	-	-	-	5
JUN		16	-	70	0	1	16	-	1	-	8	20	-	-	-	5
JUL		8	-	61	0	1		-	2	-	7	15	-	-	-	4
AUG		13	-	62	0	1		-	0	-	8	17	-	-	-	4
SEP		10	-	54	0			-		-	5	15	-	-	-	

1000t

	EUR	B	DK	D	GR	E	F	IRL	I	L	NL	A	P	FIN	S	UK
	Elektroblech			3.										Electrical sheet		
	Tôles magnétiques															
1992	1090	41	-	524	-	-	151	-	193	-	-	-	-	-	-	181
1993	1087	61	-	466	-	-	164	-	203	-	-	-	-	-	-	193
1994	1163	18	-	539	-	-	197	-	213	-	-	-	-	-	-	196
1994																
JUL	84	0	-	35	-	-	15	-	20	-	-	-	-	-	-	14
AUG	75	0	-	44	-	-	9	-	10	-	-	-	-	-	-	11
SEP	104	1	-	49	-	-	17	-	19	-	-	-	-	-	-	18
OCT	106	1	-	47	-	-	21	-	18	-	-	-	-	-	-	20
NOV	103	0	-	50	-	-	16	-	18	-	-	-	-	-	-	18
DEC	90	0	-	40	-	-	19	-	17	-	-	-	-	-	-	14
1995																
JAN		0	-	49	-	-	20	-	18	-	-	11	-	-	-	19
FEB		3	-	49	-	-	24	-	18	-	-	13	-	-	-	19
MAR		1	-	56	-	-	21	-	19	-	-	11	-	-	-	22
APR		1	-	47	-	-	16	-	20	-	-	9	-	-	-	21
MAY		1	-	54	-	-	20	-	21	-	-	10	-	-	-	21
JUN		4	-	49	-	-	17	-	18	-	-	8	-	-	-	22
JUL		1	-	48	-	-	-	-	19	-	-	11	-	-	-	15
AUG		1	-	49	-	-	-	-	8	-	-	9	-	-	-	17
SEP		4	-	46	-	-	-	-	-	-	-	13	-	-	-	
	4.															
	Anderes Blech und Band > = 500 mm Breite, kaltgewalzt (1) / Other cold rolled strip and sheet > = 500 mm wide (1)															
	Autres tôles à froid d'une largeur > = 500 mm (1)															
1992	33387	3515	-	10663	429	2618	6071	-	4335	378	1843		231			3303
1993	31517	3077	-	10168	268	2628	5314	-	4238	379	1775		217			3452
1994	35433	3599	-	11366	358	2893	6208	-	4807	375	1940		238			3649
1994																
JUL	2774	169	-	904	20	248	545	-	431	33	169		22			233
AUG	2457	331	-	1004	24	135	320	-	174	19	175		15			261
SEP	3140	320	-	1010	32	245	567	-	433	33	159		22			319
OCT	3222	337	-	979	31	276	565	-	432	33	187		22			361
NOV	3191	352	-	974	35	274	558	-	457	35	146		22			338
DEC	2795	267	-	917	40	251	476	-	361	35	164		21			263
1995																
JAN		331	-	1048	38	280	574	-	420	35	176	132	23			375
FEB		345	-	952	37	272	530	-	445	34	165	117	21			330
MAR		387	-	1062	40	281	605	-	496	38	185	134	23			343
APR		358	-	913	31	273	565	-	442	30	183	127	19			356
MAY		374	-	1079	37	300	584	-	496	37	186	125	14			352
JUN		368	-	965	37	287	587	-	481	33	170	133	21			336
JUL		298	-	1007	35	247		-	453	26	185	115	22			285
AUG		321	-	1009	30	159		-	213	29	182	103	16			287
SEP		336	-	977	38			-		30	173	111				

(1) Einschliesslich Feinstblech

(1) Including blackplate

(1) Y compris fer noir

	EUR	B	DK	D	GR	E	F	IRL	I	L	NL	A	P	FIN	S	UK
	<b>Verpackungsblech</b>			<b>1. Produits pour emballage</b>										<b>Tin mill products</b>		
1992	4809	309	-	983	85	513	960	-	510	-	588		67			794
1993	4414	221	-	843	51	521	873	-	463	-	553		57			831
1994	4754	291	-	1021	68	581	979	-	438	-	550		62			764
1994																
JUL	401	12	-	85	3	51	94	-	44	-	51		6			54
AUG	382	24	-	93	6	37	82	-	24	-	52		7			58
SEP	422	27	-	87	8	54	93	-	38	-	49		5			61
OCT	419	28	-	83	4	53	95	-	34	-	46		6			71
NOV	424	30	-	87	6	48	88	-	38	-	43		6			77
DEC	323	9	-	77	4	46	60	-	20	-	43		6			58
1995																
JAN		10	-	92	9	52	86	-	15	-	49	-	5			69
FEB		25	-	80	7	47	88	-	37	-	42	-	5			68
MAR		29	-	101	7	52	102	-	42	-	53	-	6			63
APR		28	-	86	7	50	91	-	37	-	55	-	5			67
MAY		24	-	94	8	50	94	-	43	-	56	-	3			70
JUN		27	-	85	8	49	97	-	43	-	54	-	6			63
JUL		23	-	83	8	40		-	41	-	58	-	7			67
AUG		24	-	89	9	43		-	21	-	57	-	6			67
SEP		24	-	79	9			-		-	49	-				
	<b>Anders metallisch beschichtete Bleche (1)</b>			<b>2. Tôles revêtues d'autres métaux (1)</b>										<b>Other metal coated sheets (1)</b>		
1992	12563	1377	-	3887	104	725	2754	-	1339	586	282		101			1408
1993	12647	1272	-	4107	77	774	2455	-	1506	571	301		96			1488
1994	14827	1534	-	4866	96	948	2823	-	1821	681	339		99			1619
1994																
JUL	1155	89	-	376	4	77	251	-	152	49	28		10			119
AUG	945	89	-	434	7	37	112	-	63	50	31		5			116
SEP	1330	138	-	435	8	84	260	-	166	62	27		8			143
OCT	1364	159	-	435	10	90	262	-	167	40	34		10			157
NOV	1349	144	-	414	8	95	259	-	168	64	31		7			158
DEC	1303	134	-	438	11	92	245	-	155	69	29		11			120
1995																
JAN		120	-	487	10	92	284	-	170	63	31	48	10			166
FEB		146	-	431	8	90	259	-	171	57	32	59	8			152
MAR		187	-	458	9	98	293	-	185	72	32	68	10			163
APR		168	-	422	9	93	269	-	165	66	35	69	11			167
MAY		171	-	494	10	92	289	-	187	76	38	68	8			174
JUN		170	-	443	9	99	345	-	193	68	31	67	9			158
JUL		125	-	431	10	92		-	181	28	37	62	8			131
AUG		104	-	435	10	53		-	93	53	31	62	7			133
SEP		152	-	432	10			-		59	30	70				

(1) Einschl. Blech als Vormaterial für weitere Oberflächenveredelung

(1) Including sheets for further coating

(1) Y compris les tôles ultérieurement revêtues d'autres matières



FLACHERZEUGNISSE MIT OBERFLÄCHENVEREDELUNG  
COATED FLAT PRODUCTS  
PRODUITS PLATS OBTENUS PAR REVETEMENT



1000t

	EUR	B	DK	D	GR	E	F	IRL	I	L	NL	A	P	FIN	S	UK
	Organisch beschichtete Bleche (2)			3.										Organic coated sheets (2)		
	Tôles revêtues de matières organiques (2)															
1992	2172	219	-	506	-	71	569	-	388	-	54		1			363
1993	2138	186	-	509	-	88	495	-	403	-	73		2			383
1994	2201	179	-	485	-	91	512	-	417	19	89		1			407
1994																
JUL	174	7	-	42	-	9	43	-	38	-	7		0			28
AUG	147	13	-	46	-	2	32	-	14	-	8		0			32
SEP	199	14	-	47	-	10	42	-	37	-	8		0			41
OCT	225	19	-	48	-	8	49	-	35	19	9		0			38
NOV	203	14	-	47	-	8	47	-	38	-	9		0			40
DEC	190	16	-	40	-	7	46	-	37	-	9		0			34
1995																
JAN		10	-	38	-	11	49	-	33	-	10	9	0			45
FEB		21	-	40	-	11	47	-	35	-	8	9	0			41
MAR		25	-	49	-	11	52	-	38	-	9	11	0			43
APR		19	-	52	-	10	49	-	33	-	8	8	0			44
MAY		21	-	45	-	12	58	-	41	-	10	9	0			43
JUN		20	-	42	-	12	59	-	44	-	9	9	0			44
JUL		11	-	47	-	12		-	40	-	10	7	0			34
AUG		16	-	48	-	6		-	24	-	9	9	0			33
SEP		20	-	51	-			-		-	10	9				

(2) Einschl. auf metallisch veredeltem Vormaterial

(2) Including sheets previously coated

(2) Y compris tôles antérieurement revêtues de métal

	EUR	B	DK	D	GR	E	F	IRL	I	L	NL	P	UK
<b>Eisengusserzeugung</b>													
		<b>1.</b>						<b>Production of iron castings</b>					
		<b>Moulages de fonte</b>											
1992	:	160	:	3256	:	478	1835	:	1292	:	124	80	958
1993	:	119	:	2774	:	:	:	:	:	:	:	:	:
1994	:	:	:	3051	:	:	:	:	:	:	:	:	:
1994													
III	:	:	:	708	:	:	:	:	:	:	:	:	:
IV	:	:	:	789	:	:	:	:	:	:	:	:	:
1995													
I	:	:	:	899	:	:	:	:	:	:	:	:	:
II	:	:	:	873	:	:	:	:	:	:	:	:	:
III	:	:	:	:	:	:	:	:	:	:	:	:	:
<b>Preß-, Zieh- und Stanzteile</b>													
		<b>2.</b>						<b>Drawing, pressing and stamping</b>					
		<b>Emboutissage et découpage</b>											
1992	:	127	:	612	:	:	:	:	:	:	:	:	:
1993	:	102	:	561	:	:	:	:	:	:	:	:	:
1994	:	:	:	621	:	:	:	:	:	:	:	:	:
1994													
III	:	:	:	150	:	:	:	:	:	:	:	:	:
IV	:	:	:	157	:	:	:	:	:	:	:	:	:
1995													
I	:	:	:	:	:	:	:	:	:	:	:	:	:
II	:	:	:	:	:	:	:	:	:	:	:	:	:
III	:	:	:	:	:	:	:	:	:	:	:	:	:
<b>Stahlrohre</b>													
		<b>3.</b>						<b>Steel tubes</b>					
		<b>Tubes d'acier</b>											
1992	:	146	71	3589	:	929	1513	-	:	134	382	:	1187
1993	:	:	:	3082	:	901	:	-	:	130	:	:	1155
1994	:	:	:	3547	:	971	:	-	:	127	:	:	1140
1994													
III	:	:	:	802	:	:	:	-	:	31	:	:	303
IV	:	:	:	856	:	:	:	-	:	32	:	:	273
1995													
I	:	:	:	940	:	:	:	:	:	31	:	:	329
II	:	:	:	912	:	:	:	:	:	29	:	:	313
III	:	:	:	844	:	:	:	:	:	18	:	:	283
<b>Nahtlose Rohre</b>													
		<b>3.1</b>						<b>Seamless tubes</b>					
		<b>Tubes sans soudure</b>											
1992	:	-	-	1214	-	220	665*	-	:	-	-	-	287
1993	:	-	-	1103	-	204	:	-	:	-	-	-	247
1994	:	-	-	1318	-	211	:	-	:	-	-	-	208
1994													
III	:	-	-	317	-	:	:	-	:	-	-	-	48
IV	:	-	-	332	-	:	:	-	:	-	-	-	44
1995													
I	:	:	:	380	:	:	:	-	:	-	-	-	51
II	:	:	:	373	:	:	:	-	:	-	-	-	53
III	:	:	:	353	:	:	:	-	:	-	-	-	42

(1) Ohne Stahlgießereien

(1) Excluding steel foundries

(1) Fonderies d'acier non comprises

1000t

	EUR	B	DK	D	GR	E	F	IRL	I	L	NL	P	UK
<b>Geschweisste Rohre</b>		<b>3.2</b>											<b>Welded tubes</b>
		<b>Tubes soudés</b>											
1992	:	146	71	2375	:	709	848*	-	:	134	382	:	901
1993	:	:	:	1979	:	697	:	-	:	130	:	:	908
1994	:	:	:	2229	:	760	:	-	:	127	:	:	932
1994													
III	:	:	:	484	:	:	:	-	:	31	:	:	255
IV	:	:	:	524	:	:	:	-	:	32	:	:	229
1995													
I	:	:	:	560	:	:	:	-	:	31	:	:	278
II	:	:	:	538	:	:	:	-	:	29	:	:	260
III	:	:	:	491	:	:	:	-	:	18	:	:	241
<b>Schmieden und Gesenkschmieden</b>		<b>4.</b>											<b>Forging and drop forging</b>
		<b>Forge et estampage</b>											
1992	:	30	:	1675	:	:	:	-	:	-	:	:	
1993	:	:	:	1404	:	:	:	-	:	-	:	:	
1994	:	:	:	1579	:	:	:	-	:	-	:	:	
1994													
III	:	:	:	380	:	:	:	-	:	-	:	:	
IV	:	:	:	407	:	:	:	-	:	-	:	:	
1995													
I	:	:	:		:	:	:	-	:		:	:	
II	:	:	:		:	:	:	-	:		:	:	
III	:	:	:		:	:	:	-	:		:	:	
<b>Drahtziehereien</b>		<b>5.</b>											<b>Wire drawing</b>
		<b>Tréfilage</b>											
1992	:	687	:	2376	:	:	:	-	:	-	:	:	
1993	:	659	:	2300	:	:	:	-	:	-	:	:	
1994	:	:	:	2578	:	:	:	-	:	-	:	:	
1994													
III	:	:	:	680	:	:	:	-	:	-	:	:	
IV	:	:	:	645	:	:	:	-	:	-	:	:	
1995													
I	:	:	:		:	:	:	-	:		:	:	
II	:	:	:		:	:	:	-	:		:	:	
III	:	:	:		:	:	:	-	:		:	:	
<b>Kaltziehereien</b>		<b>6.</b>											<b>Cold drawing</b>
		<b>Étirage</b>											
1992	:	44	:	:	:	:	:	-	:	-	-	:	281
1993	:	44	:	601	:	:	:	-	:	-	-	:	295
1994	:	:	:	671	:	:	:	-	:	-	-	:	363
1994													
III	:	:	:	163	:	:	:	-	:	-	-	:	85
IV	:	:	:	167	:	:	:	-	:	-	-	:	105
1995													
I	:	:	:		:	:	:	-	:			:	112
II	:	:	:		:	:	:	-	:			:	107
III	:	:	:		:	:	:	-	:			:	101

(1) Ohne Stahlgießereien

(1) Excluding steel foundries

(1) Fonderies d'acier non comprises

	EUR	B	DK	D	GR	E	F	IRL	I	L	NL	P	UK
<b>Herstellung von Kaltband</b>													
		<b>7.</b>											
		<b>Laminage à froid</b>											
		<b>Cold rolling</b>											
1992	:	538	:	1754	:	217	:	-	:	33	:	:	213
1993	:	528	:	1501	:	211	:	-	:	34	:	:	217
1994	:	:	:	1770	:	233	:	-	:	40	:	:	227
1994													
III	:	:	:	433	:	:	:	-	:	9	:	:	52
IV	:	:	:	442	:	:	:	-	:	10	:	:	58
1995													
I	:	:	:	:	:	:	:	:	:	11	:	:	64
II	:	:	:	:	:	:	:	:	:	11	:	:	64
III	:	:	:	:	:	:	:	:	:	11	:	:	57
<b>Herstellung von Kaltbandprofilen</b>													
		<b>8.</b>											
		<b>Profilage à froid</b>											
		<b>Production of cold-formed sections</b>											
1992	:	:	:	359	:	:	:	-	:	-	:	:	
1993	:	:	:	327	:	:	:	-	:	-	:	:	
1994	:	:	:	299	:	:	:	-	:	-	:	:	
1994													
III	:	:	:	68	:	:	:	-	:	-	:	:	
IV	:	:	:	71	:	:	:	-	:	-	:	:	
1995													
I	:	:	:	:	:	:	:	:	:	:	:	:	
II	:	:	:	:	:	:	:	:	:	:	:	:	
III	:	:	:	:	:	:	:	:	:	:	:	:	

(1) Ohne Stahlgießereien

(1) Excluding steel foundries

(1) Fonderies d'acier non comprises



# 4

**Werkslieferungen und -bezüge, Lagerbestände**

**Works deliveries and receipts, stocks**

**Livraisons et réceptions d'usines, stocks**



WERKSLIEFERUNGEN (EU) AN UNLEGIERTEM STAHL NACH MITGLIEDSTAATEN (1)  
WORKS DELIVERIES (EU) OF NON-ALLOY STEEL BY MEMBER STATE (1)  
LIVRAISONS D'ACIER NON-ALLIE DES USINES (UE) PAR PAYS MEMBRE (1)



1000t

	EUR	B	DK	D	GR	E	F	IRL	I	L	NL	A	P	FIN	S	UK
	<b>Blöcke, Halbzeug, Flach- und Langerzeugnisse (2)</b>								<b>Ingots, semis, flat and long products (2)</b>							
	<b>Lingots, demi-produits, produits plats et longs (2)</b>															
1992	90658	3754	708	26553	1795	8650	12339	257	22167	487	2937		1400			9611
1993	81260	3311	545	23264	1682	8241	10278	261	19148	458	2696		1357			10020
1994	89587	3532	783	25709	1530	9399	11841	312	20651	487	2942		1541			10859
1994																
JUL	6877	171	47	1948	120	752	898	21	1652	45	207		132			884
AUG	5539	283	64	2033	107	505	603	20	766	34	215		121			788
SEP	8606	348	78	2356	137	931	1160	37	2024	43	280		142			1069
OCT	8237	344	79	2342	126	878	1078	30	1864	47	281		139			1027
NOV	8676	346	78	2481	124	942	1085	35	2016	44	321		156			1050
DEC	7170	268	62	1910	132	927	885	21	1740	41	254		150			780
1995																
JAN																
FEB																
MAR																
APR																
MAY																
JUN																
JUL																
AUG																
SEP																

(1) Einschliesslich Inlandslieferungen

(1) Including home market deliveries

(1) Y compris livraisons sur le marché national

(2) Ohne Material zum Weiterauswalzen

(2) Excl. products for re-rolling

(2) Non compris produits pour relaminage

WERKSLIEFERUNGEN (EU) AN LEGIERTEM STAHL NACH MITGLIEDSTAATEN (1)  
WORKS DELIVERIES (EU) OF ALLOY STEELS BY MEMBER STATE (1)  
LIVRAISONS D'ACIERS ALLIES DES USINES (UE) PAR PAYS MEMBRE (1)



1000t

	EUR	B	DK	D	GR	E	F	IRL	I	L	NL	A	P	FIN	S	UK
	<b>Blöcke, Halbzeug, Flach- und Langerzeugnisse (2)</b>								<b>Ingots, semis, flat and long products (2)</b>							
	<b>Lingots, demi-produits, produits plats et longs (2)</b>															
1992	11221	191	41	4985	22	628	1469	8	2840	6	156		51			825
1993	10166	154	33	4385	20	531	1301	8	2769	6	132		42			786
1994	12574	177	43	5357	24	687	1669	12	3493	10	169		53			881
1994																
JUL	969	12	3	397	2	60	124	1	288	1	9		4			69
AUG	730	11	4	400	2	18	70	1	148	1	13		2			60
SEP	1165	17	4	477	1	67	156	1	339	1	14		5			84
OCT	1150	16	4	467	2	68	167	1	317	1	15		6			86
NOV	1207	15	5	501	2	70	175	1	327	1	20		5			84
DEC	1002	16	3	400	2	56	135	1	299	2	14		4			71
1995																
JAN																
FEB																
MAR																
APR																
MAY																
JUN																
JUL																
AUG																
SEP																

(1) Einschliesslich Inlandslieferungen

(1) Including home market deliveries

(1) Y compris livraisons sur le marché national

(2) Ohne Material zum Weiterauswalzen

(2) Excl. products for re-rolling

(2) Non compris produits pour relaminage



	EUR				B-L				Danmark			
	Herkunft / Origin / Provenance			Σ	Herkunft / Origin / Provenance			Σ	Herkunft / Origin / Provenance			Σ
	Inland(2)	Andere EU-Länder	Dritt-Länder		Inland(2)	Andere EU-Länder	Dritt-Länder		Inland(2)	Andere EU-Länder	Dritt-Länder	
	Home market(2)	Other EU countries	Third countries	Home market(2)	Other EU countries	Third countries	Home market(2)	Other EU countries	Third countries			
Marché national(2)	Autres pays de l'UE	Pays tiers	Marché national(2)	Autres pays de l'UE	Pays tiers	Marché national(2)	Autres pays de l'UE	Pays tiers				
	1	2	3	4	5	6	7	8	9	10	11	12
<b>Blöcke / Ingots / Lingots</b>												
1992	68	43	13	124	-	1	-	1	-	-	-	-
1993	153	21	13	187	-	-	-	-	-	-	-	-
1994	67	49	144	261	-	-	-	-	-	-	-	-
1994												
III	15	21	49	86	-	-	-	-	-	-	-	-
IV	20	21	79	121	-	-	-	-	-	-	-	-
1995												
I					-	-	-	-	-	-	-	-
II					-	-	-	-	-	-	-	-
III					-	-	-	-	-	-	-	-
<b>Halbzeug / Semis / Demi-produits</b>												
1992	307	2337	896	3540	5	838	53	897	-	0	-	0
1993	295	2113	424	2832	-	715	0	715	-	-	-	-
1994	288	2805	1283	4376	0	1237	55	1292	-	-	-	-
1994												
III	58	712	366	1134	0	301	17	318	-	-	-	-
IV	58	834	359	1251	-	427	31	459	-	-	-	-
1995												
I					-	414	18	433	-	-	-	-
II					-	361	31	392	-	-	-	-
III												
<b>Warmbreitband / Coils / Larges bandes à chaud</b>												
1992	370	2919	667	3957	365	250	2	617	-	-	-	-
1993	379	2588	588	3555	376	182	0	558	-	-	-	-
1994	427	2764	634	3825	418	281	-	699	-	-	-	-
1994												
III	117	695	159	970	116	58	-	174	-	-	-	-
IV	111	726	244	1081	103	90	-	193	-	-	-	-
1995												
I					109	74	-	184	-	-	-	-
II					109	79	-	188	-	-	-	-
III												
<b>Total</b>												
1992	745	5298	1577	7620	370	1089	56	1515	-	0	-	0
1993	827	4721	1026	6574	376	897	0	1273	-	-	-	-
1994	782	5618	2061	8462	418	1518	55	1991	-	-	-	-
1994												
III	188	1429	574	2190	117	359	17	492	-	-	-	-
IV	189	1581	683	2453	103	518	31	652	-	-	-	-
1995												
I					109	489	18	616	-	-	-	-
II					109	439	31	579	-	-	-	-
III												

(1) ----> 1994 : EUR12

1995 ---> : EUR15

(2) Ohne Bezüge von anderen Werken der Gesellschaft

(2) Excluding receipts from other works of the company

(2) Non compris réceptions d'autres usines de la société

WERKSBEZÜGE AN STAHL ZUM WEITERAUSWALZEN  
RECEIPTS BY WORKS OF STEEL FOR RE-ROLLING  
RECEPTIONS DES USINES DE PRODUITS DE RELAMINAGE



1000 t

	BR Deutschland				Ελλάς				España			
	Herkunft / Origin / Provenance			Σ	Herkunft / Origin / Provenance			Σ	Herkunft / Origin / Provenance			Σ
	Inland(2)	Andere EU-Länder	Dritt-Länder		Inland(2)	Andere EU-Länder	Dritt-Länder		Inland(2)	Andere EU-Länder	Dritt-Länder	
	Home market(2)	Other EU countries	Third countries	Home market(2)	Other EU countries	Third countries	Home market(2)	Other EU countries	Third countries			
Marché national(2)	Autres pays de l'UE	Pays tiers	Marché national(2)	Autres pays de l'UE	Pays tiers	Marché national(2)	Autres pays de l'UE	Pays tiers				
	1	2	3	4	5	6	7	8	9	10	11	12
<b>Blöcke / Ingots / Lingots</b>												
1992	68	41	13	122	-	-	-	-	-	-	-	-
1993	153	21	-	174	-	-	-	-	-	-	-	-
1994	67	42	81	191	-	-	-	-	-	-	-	-
1994												
III	15	21	24	61	-	-	-	-	-	-	-	-
IV	20	15	50	86	-	-	-	-	-	-	-	-
1995												
I	47	20	69	136	-	-	-	-	-	-	-	-
II	51	27	78	156	-	-	-	-	-	-	-	-
III	54	20	50	125	-	-	-	-	-	-	-	-
<b>Halbzeug / Semis / Demi-produits</b>												
1992	21	475	118	613	13	494	296	803	22	-	-	22
1993	10	523	103	636	28	281	108	417	24	-	17	41
1994	13	439	379	831	-	230	353	583	33	1	6	41
1994												
III	3	98	124	225	-	61	102	163	4	-	6	11
IV	3	107	113	223	-	40	100	141	7	-	-	7
1995												
I	4	139	55	198	-	43	141	185	8	-	-	8
II	4	128	112	244	-	52	102	153	9	-	31	40
III	4	144	54	202	-	46	99	145	-	-	-	-
<b>Warmbreitband / Coils / Larges bandes à chaud</b>												
1992	0	80	556	636	-	299	72	371	2	257	0	259
1993	-	40	527	567	-	167	24	191	-	253	-	253
1994	0	46	448	494	0	267	32	299	-	328	-	328
1994												
III	0	14	114	128	0	62	-	62	-	78	-	78
IV	0	12	163	175	-	59	25	84	-	108	-	108
1995												
I	-	24	118	141	-	68	17	84	-	131	-	131
II	-	16	128	143	2	62	19	84	-	127	1	129
III	-	37	157	194	-	64	26	90	-	-	-	-
<b>Total</b>												
1992	89	595	687	1371	13	793	368	1174	24	257	0	281
1993	163	583	631	1376	28	448	132	608	24	253	17	294
1994	81	527	909	1516	0	497	385	882	33	329	6	369
1994												
III	19	133	262	414	0	123	102	225	4	78	6	89
IV	23	134	326	484	-	99	126	225	7	108	-	115
1995												
I	52	183	241	475	-	111	158	269	8	131	-	138
II	55	171	318	544	2	114	121	237	9	127	32	168
III	59	201	261	521	-	110	125	235	-	-	-	-

(2) Ohne Bezüge von anderen Werken der Gesellschaft

(2) Excluding receipts from other works of the company

(2) Non compris réceptions d'autres usines de la société

	France				Ireland				Italia			
	Herkunft / Origin / Provenance			Σ	Herkunft / Origin / Provenance			Σ	Herkunft / Origin / Provenance			Σ
	Inland(2)	Andere EU-Länder	Dritt-Länder		Inland(2)	Andere EU-Länder	Dritt-Länder		Inland(2)	Andere EU-Länder	Dritt-Länder	
	Home market(2)	Other EU countries	Third countries	Home market(2)	Other EU countries	Third countries	Home market(2)	Other EU countries	Third countries			
Marché national(2)	Autres pays de l'UE	Pays tiers	Marché national(2)	Autres pays de l'UE	Pays tiers	Marché national(2)	Autres pays de l'UE	Pays tiers				
	1	2	3	4	5	6	7	8	9	10	11	12
<b>Blöcke / Ingots / Lingots</b>												
1992	-	0	-	0	-	-	-	-	-	-	-	-
1993	-	0	0	0	-	-	-	-	-	-	13	13
1994	-	0	-	0	-	-	-	-	-	6	63	69
1994												
III	-	0	-	0	-	-	-	-	-	-	25	25
IV	-	0	-	0	-	-	-	-	-	6	29	35
1995												
I	-	-	-	0	-	-	-	-	-	-	-	-
II	-	-	-	0	-	-	-	-	-	-	-	-
III	-	-	-	0	-	-	-	-	-	-	-	-
<b>Halbzeug / Semis / Demi-produits</b>												
1992	-	186	4	190	-	-	-	-	240	234	394	867
1993	-	414	2	416	-	-	-	-	232	69	162	463
1994	-	711	22	733	-	-	-	-	241	102	434	777
1994												
III	-	163	4	167	-	-	-	-	48	23	107	177
IV	-	147	10	157	-	-	-	-	48	35	98	181
1995												
I	0	183	56	239	-	-	-	-	69	51	200	320
II	-	199	43	243	-	-	-	-	78	45	226	349
III	-	-	-	-	-	-	-	-	-	-	-	-
<b>Warmbreitband / Coils / Larges bandes à chaud</b>												
1992	3	978	5	985	-	-	-	-	0	518	10	529
1993	2	907	4	913	-	-	-	-	1	538	1	540
1994	1	1134	2	1137	-	-	-	-	8	525	9	542
1994												
III	0	297	2	300	-	-	-	-	0	108	4	112
IV	-	300	-	300	-	-	-	-	8	142	6	155
1995												
I	-	321	0	321	-	-	-	-	1	162	4	167
II	-	360	0	360	-	-	-	-	3	140	27	170
III	-	-	-	-	-	-	-	-	-	-	-	-
<b>Total</b>												
1992	3	1164	8	1175	-	-	-	-	240	752	404	1396
1993	2	1321	6	1329	-	-	-	-	233	607	176	1017
1994	1	1846	24	1871	-	-	-	-	249	633	506	1388
1994												
III	0	460	6	467	-	-	-	-	48	131	136	315
IV	-	447	10	457	-	-	-	-	56	182	133	371
1995												
I	0	504	56	560	-	-	-	-	70	213	204	487
II	-	560	43	603	-	-	-	-	81	185	253	519
III	-	-	-	-	-	-	-	-	-	-	-	-

(2) Ohne Bezüge von anderen Werken der Gesellschaft

(2) Excluding receipts from other works of the company

(2) Non compris réceptions d'autres usines de la société

WERKSBEZÜGE AN STAHL ZUM WEITERAUSWALZEN  
RECEIPTS BY WORKS OF STEEL FOR RE-ROLLING  
RECEPTIONS DES USINES DE PRODUITS DE RELAMINAGE

1000 t

	Nederland				Österreich				Portugal			
	Herkunft / Origin / Provenance			Σ	Herkunft / Origin / Provenance			Σ	Herkunft / Origin / Provenance			Σ
	Inland(2)	Andere EU-Länder	Dritt-Länder		Inland(2)	Andere EU-Länder	Dritt-Länder		Inland(2)	Andere EU-Länder	Dritt-Länder	
	Home market(2)	Other EU countries	Third countries	Home market(2)	Other EU countries	Third countries	Home market(2)	Other EU countries	Third countries			
Marché national(2)	Autres pays de l'UE	Pays tiers	Marché national(2)	Autres pays de l'UE	Pays tiers	Marché national(2)	Autres pays de l'UE	Pays tiers				
	1	2	3	4	5	6	7	8	9	10	11	12
<b>Blöcke / Ingots / Lingots</b>												
1992	-	1	-	1	-	-	-	-	-	-	-	-
1993	-	0	-	0	-	-	-	-	-	-	-	-
1994	-	1	-	1	-	-	-	-	-	-	-	-
1994												
III	-	-	-	-	-	-	-	-	-	-	-	-
IV	-	-	-	-	-	-	-	-	-	-	-	-
1995												
I	-	-	-	-	-	0	-	0	-	-	-	-
II	-	-	-	-	-	1	-	1	-	-	-	-
III	-	-	-	-	-	-	-	-	-	-	-	-
<b>Halbzeug / Semis / Demi-produits</b>												
1992	-	32	-	32	-	-	-	-	-	11	-	11
1993	-	83	-	83	-	-	-	-	-	0	-	0
1994	-	74	-	74	-	-	-	-	-	-	-	-
1994												
III	-	19	-	19	-	-	-	-	-	48	-	48
IV	-	11	-	11	-	-	-	-	-	67	-	67
1995												
I	-	16	-	16	-	9	0	9	-	65	-	65
II	-	9	-	9	-	11	3	14	-	47	26	73
III	-	7	-	7	-	-	-	-	-	-	-	-
<b>Warmbreitband / Coils / Larges bandes à chaud</b>												
1992	-	15	-	15	-	-	-	-	-	236	15	251
1993	-	4	-	4	-	-	-	-	-	193	3	196
1994	-	47	-	47	-	-	-	-	-	-	-	-
1994												
III	-	16	-	16	-	-	-	-	-	24	-	24
IV	-	9	-	9	-	-	-	-	-	-	-	-
1995												
I	-	15	-	15	-	-	-	-	-	-	-	-
II	-	9	-	9	-	-	-	-	-	-	-	-
III	-	2	-	2	-	-	-	-	-	-	-	-
<b>Total</b>												
1992	-	47	-	47	-	-	-	-	-	247	15	262
1993	-	87	-	87	-	-	-	-	-	193	3	196
1994	-	122	-	122	-	-	-	-	-	-	-	-
1994												
III	-	34	-	34	-	-	-	-	-	72	-	72
IV	-	20	-	20	-	-	-	-	-	67	-	67
1995												
I	-	31	-	31	-	9	0	9	-	65	-	65
II	-	17	-	17	-	13	3	15	-	47	26	73
III	-	9	-	9	-	-	-	-	-	-	-	-

(2) Ohne Bezüge von anderen Werken der Gesellschaft

(2) Excluding receipts from other works of the company

(2) Non compris réceptions d'autres usines de la société

	Finland / Suomi				Sverige				United Kingdom			
	Herkunft / Origin / Provenance			Σ	Herkunft / Origin / Provenance			Σ	Herkunft / Origin / Provenance			Σ
	Inland(2)	Andere EU-Länder	Dritt-Länder		Inland(2)	Andere EU-Länder	Dritt-Länder		Inland(2)	Andere EU-Länder	Dritt-Länder	
	Home market(2)	Other EU countries	Third countries	Home market(2)	Other EU countries	Third countries	Home market(2)	Other EU countries	Third countries			
Marché national(2)	Autres pays de l'UE	Pays tiers	Marché national(2)	Autres pays de l'UE	Pays tiers	Marché national(2)	Autres pays de l'UE	Pays tiers				
	1	2	3	4	5	6	7	8	9	10	11	12
<b>Blöcke / Ingots / Lingots</b>												
1992									-	-	-	-
1993									-	-	-	-
1994									-	-	-	-
1994												
III									-	-	-	-
IV									-	-	-	-
1995												
I									-	-	-	-
II									-	-	-	-
III												
<b>Halbzeug / Semis / Demi-produits</b>												
1992									6	67	31	104
1993									1	29	32	62
1994									-	10	34	44
1994												
III									-	-	6	6
IV									-	-	6	6
1995												
I									-	19	34	53
II									-	17	15	32
III												
<b>Warmbreitband / Coils / Larges bandes à chaud</b>												
1992									-	287	8	294
1993									-	304	28	333
1994									-	136	143	279
1994												
III									-	38	39	77
IV									-	6	50	56
1995												
I									-	74	-	74
II									-	70	0	70
III												
<b>Total</b>												
1992									6	354	38	398
1993									1	333	60	394
1994									-	146	177	323
1994												
III									-	38	45	83
IV									-	6	56	62
1995												
I									-	93	34	127
II									-	87	15	102
III												

(2) Ohne Bezüge von anderen Werken der Gesellschaft

(2) Excluding receipts from other works of the company

(2) Non compris réceptions d'autres usines de la société

LAGERBESTÄNDE AN STAHL BEI ERZEUGERN UND HÄNDLERN  
 PRODUCERS' AND STOCKHOLDERS' STOCKS OF STEEL PRODUCTS  
 STOCKS D'ACIER CHEZ LES PRODUCTEURS ET LES NEGOCIANTS

1000 t

	Bestandshöhe (1) Level of stocks (1) Niveau des stocks (1)					Bestandsveränderungen (2) Stock variations (2) Variations des stocks (2)	
	in tatsächlichen Mengen in actual tonnages en tonnages réels				in Rohstahl- gewicht (3) in crude steel equivalent (3) en équivalent d'acier brut (3)	tatsächlichen Mengen in actual tonnages	in Rohstahl- gewicht (3) in crude steel equivalent (3)
	Blöcke und Halbzeug Ingots and semis Lingots et demi- produits	Warmbreitband Hot rolled wide strip Larges bandes à chaud	Fertig- erzeugnisse Finished products Produits finis et finals	Σ		en tonnages réels	en équivalent d'acier brut (3)
	1	2	3	4	5	6	7
<b>EUR</b>							
1994							
III	6467	4169	11977	22612	28376	671	794
IV	6335	3836	12399	22569	28348	-43	-28
1995							
I							
II							
III							
<b>Belgique/België - Luxembourg</b>							
1994							
III	648	529	1351	2527	3179	119	139
IV	607	520	1512	2639	3329	112	150
1995							
I							
II							
III							
<b>Danmark</b>							
1994							
III	51	-	32	83	102	-3	-3
IV	55	-	37	92	113	9	11
1995							
I							
II							
III							
<b>BR Deutschland</b>							
1994							
III	2058	1549	4659	8266	10277	27	62
IV	2162	1410	5048	8621	10731	355	454
1995							
I							
II							
III							

(1) Am Ende des Vierteljahres.

(2) Im Laufe des Vierteljahres.

(3) Für die Umrechnung in Rohstahlgewicht wurden folgende Koeffizienten benützt:

Blöcke: 1,00; Halbzeug: 1,18; Coils: 1,24;

Fertigerzeugnisse: 1,30 bis 1,38 je nach der Struktur der Erzeugnisse in den einzelnen Jahren und Ländern.

(1) At end of the quarter.

(2) During the quarter.

(3) The following steel conversion factors were used:

ingots: 1,00; semis: 1,18; coils: 1,24;

finished products: average factor of 1,30 to 1,38 depending on product structure in different years and countries.

(1) Fin de trimestre.

(2) Au cours de trimestre.

(3) Pour la conversion en acier brut, les coefficients suivants ont été utilisés:

lingots: 1,00; demi-produits: 1,18; coils: 1,24;

produits finis: de 1,30 à 1,38 suivant la structure des produits dans les années et les pays.

	Bestandshöhe (1) Level of stocks (1) Niveau des stocks (1)					Bestandsveränderungen (2) Stock variations (2) Variations des stocks (2)	
	in tatsächlichen Mengen in actual tonnages en tonnages réels				in Rohstahl- gewicht (3) in crude steel equivalent (3) en équivalent d'acier brut (3)	tatsächlichen Mengen	in Rohstahl- gewicht (3)
	Blöcke und Halbzeug Ingots and semis Lingots et demi- produits	Warmbreitband Hot rolled wide strip Larges bandes à chaud	Fertig- erzeugnisse Finished products Produits finis et finals	Σ		in actual tonnages	in crude steel equivalent (3)
	1	2	3	4	5	en tonnages réels	en équivalent d'acier brut (3)
<b>Ελλάς</b>							
1994							
III	111	27	130	268	337	21	22
IV	64	16	152	232	298	-36	-39
1995							
I							
II							
III							
<b>España</b>							
1994							
III	776	459	1012	2246	2814	55	38
IV	730	356	828	1914	2389	-332	-425
1995							
I							
II							
III							
<b>France</b>							
1994							
III	649	426	1922	2997	3841	288	355
IV	613	498	1982	3093	3967	96	126
1995							
I							
II							
III							
<b>Italia</b>							
1994							
III	1104	672	1411	3187	3998	200	241
IV	960	527	1336	2822	3549	-365	-449
1995							
I							
II							
III							

(1) Am Ende des Vierteljahres.

(2) Im Laufe des Vierteljahres.

(3) Für die Umrechnung in Rohstahlgewicht wurden folgende Koeffizienten benützt:

Blöcke: 1,00; Halbzeug: 1,18; Coils: 1,24;

Fertigerzeugnisse: 1,30 bis 1,38 je nach der Struktur der Erzeugnisse in den einzelnen Jahren und Ländern.

(1) At end of the quarter.

(2) During the quarter.

(3) The following steel conversion factors were used:

ingots: 1,00; semis: 1,18; coils: 1,24;

finished products: average factor of 1,30 to 1,38 depending on product structure in different years and countries.

(1) Fin de trimestre.

(2) Au cours de trimestre.

(3) Pour la conversion en acier brut, les coefficients suivants ont été utilisés:

lingots: 1,00; demi-produits: 1,18; coils: 1,24;

produits finis: de 1,30 à 1,38 suivant la structure des produits dans les années et les pays.

LAGERBESTÄNDE AN STAHL BEI ERZEUGERN UND HÄNDLERN  
 PRODUCERS' AND STOCKHOLDERS' STOCKS OF STEEL PRODUCTS  
 STOCKS D'ACIER CHEZ LES PRODUCTEURS ET LES NEGOCIANTS



1000 t

	Bestandshöhe (1) Level of stocks (1) Niveau des stocks (1)					Bestandsveränderungen (2) Stock variations (2) Variations des stocks (2)	
	in tatsächlichen Mengen in actual tonnages en tonnages réels				in Rohstahl- gewicht (3) in crude steel equivalent (3) en équivalent d'acier brut (3)	tatsächlichen Mengen	in Rohstahl- gewicht (3)
	Blöcke und Halbzeug Ingots and semis Lingots et demi- produits	Warmbreitband Hot rolled wide strip Larges bandes à chaud	Fertig- erzeugnisse Finished products Produits finis et finals	Σ		in actual tonnages	in crude steel equivalent (3)
	1	2	3	4	5	6	7
<b>Nederland</b>							
1994							
III	273	194	481	948	1197	76	91
IV	195	199	493	887	1128	-61	-69
1995							
I							
II							
III							
<b>Portugal</b>							
1994							
III	20	-	149	170	219	47	60
IV	27	-	114	141	180	-29	-39
1995							
I							
II							
III							
<b>United Kingdom</b>							
1994							
III	777	314	830	1921	2411	-158	-213
IV	922	311	896	2129	2664	208	253
1995							
I							
II							
III							

(1) Am Ende des Vierteljahres.

(2) Im Laufe des Vierteljahres.

(3) Für die Umrechnung in Rohstahlgewicht wurden folgende Koeffizienten benützt:

Blöcke: 1,00; Halbzeug: 1,18; Coils: 1,24;

Fertigerzeugnisse: 1,30 bis 1,38 je nach der Struktur der Erzeugnisse in den einzelnen Jahren und Ländern.

(1) At end of the quarter.

(2) During the quarter.

(3) The following steel conversion factors were used:

ingots: 1,00; semis: 1,18; coils: 1,24;

finished products: average factor of 1,30 to 1,38 depending on product structure in different years and countries.

(1) Fin de trimestre.

(2) Au cours de trimestre.

(3) Pour la conversion en acier brut, les coefficients suivants ont été utilisés:

lingots: 1,00; demi-produits: 1,18; coils: 1,24;

produits finis: de 1,30 à 1,38 suivant la structure des produits dans les années et les pays.





# 5

**Handel**

**Trade**

**Commerce**



Aussenhandel und Binnenaustausch an Eisen- und Stahlerzeugnissen

Foreign and internal Trade in iron and steel products

Commerce extérieur et échanges intracommunautaires de produits sidérurgiques



AUSSENHANDEL NACH MITGLIEDSTAATEN  
FOREIGN TRADE BY MEMBER COUNTRIES  
COMMERCE EXTERIEUR PAR PAYS MEMBRE

1000 t

	Bezüge aus der EG Receipts from the EC Réceptions de la CE					Einfuhr aus Drittländern Imports from third countries Importations en provenance des pays tiers					Lieferungen in die EG Deliveries to the EC Livraisons vers la CE					Ausfuhr nach Drittländern Exports to third countries Exportations vers les pays tiers				
	1994 I-IX	1994 I-XII	1995 I-III	1995 I-VI	1995 I-IX	1994 I-IX	1994 I-XII	1995 I-III	1995 I-VI	1995 I-IX	1994 I-IX	1994 I-XII	1995 I-III	1995 I-VI	1995 I-IX	1994 I-IX	1994 I-XII	1995 I-III	1995 I-VI	1995 I-IX
	EUR																			
1	375	629				2279	3031				278	423				28	42			
2	50	70				41	58				109	167				12	14			
3	1408	1978				531	828				1483	2052				579	760			
4	860	1208				714	1078				982	1243				2340	3068			
5	270	381				19	28				134	201				104	158			
6	18	30				0	0				0	0				0	0			
7	2606	3667				1305	1994				2708	3663				3034	4002			
8	6100	8438				2141	3102				6379	8859				3362	4391			
9	49	77				96	153				54	78				213	280			
10	2	2				1	2				2	8				5	7			
11	2846	4102				712	1007				3065	4159				1729	2178			
12	3024	4316				882	1233				3298	4624				2201	2671			
13	162	217				40	58				128	185				205	283			
14	1913	2667				416	536				2117	2952				1520	1906			
15	730	999				143	208				821	1114				473	627			
16	613	866				286	402				633	859				313	417			
17	80	107				106	148				90	122				26	36			
18	322	438				157	223				290	392				197	283			
19	2142	2963				1698	2286				2420	3339				1527	1999			
20	4167	5766				1210	1637				4018	5455				2633	3530			
21	1050	1401				128	179				1102	1472				636	884			
22	4049	5567				1063	1400				4141	5735				2260	3067			
23	29855	41594				10385	14569				31266	43016				20335	26561			
24	1025	1430				423	614				1226	1668				549	782			
25	325	436				194	314				292	372				235	321			
26	801	1102				256	373				646	897				436	588			
27	2622	3577				1211	1638				2810	3927				2632	3548			
28	34627	48139				12468	17507				36240	49880				24186	31800			
29	40	54				9	17				37	56				15	46			
30	21263	28452				91499	123667				10693	15697				89	173			
31	11730	15964				2815	4043				9899	13135				6278	8054			

AUSSENHANDEL NACH MITGLIEDSTAATEN  
FOREIGN TRADE BY MEMBER COUNTRIES  
COMMERCE EXTERIEUR PAR PAYS MEMBRE



1000 t

	Bezüge aus der EG Receipts from the EC Réceptions de la CE					Einfuhr aus Drittländern Imports from third countries Importations en provenance des pays tiers					Lieferungen in die EG Deliveries to the EC Livraisons vers la CE					Ausfuhr nach Drittländern Exports to third countries Exportations vers les pays tiers				
	1994 I-IX	1994 I-XII	1995 I-III	1995 I-VI	1995 I-IX	1994 I-IX	1994 I-XII	1995 I-III	1995 I-VI	1995 I-IX	1994 I-IX	1994 I-XII	1995 I-III	1995 I-VI	1995 I-IX	1994 I-IX	1994 I-XII	1995 I-III	1995 I-VI	1995 I-IX
<b>UEBL/BLEU</b>																				
1	79	144	39			127	158	37			70	116	27			1	1	0		
2	5	7	2			1	4	2			11	15	4			1	1	2		
3	473	631	255			18	18	2			288	398	127			4	6	1		
4	149	290	155			14	19	6			250	365	104			200	319	2		
5	123	184	55			0	1	-			0	0	0			0	0	-		
6	0	0	0			0	0	-			0	0	-			-	-	-		
7	751	1112	467			32	42	9			550	779	235			205	326	4		
8	316	490	150			49	78	21			2076	2951	966			559	745	111		
9	16	31	3			0	3	-			13	20	9			8	9	0		
10	1	1	0			-	-	0			1	1	0			0	0	-		
11	423	567	66			38	58	19			529	701	207			145	151	2		
12	246	345	88			9	16	7			326	459	134			111	149	30		
13	5	6	3			1	1	1			80	113	38			86	120	34		
14	170	234	73			29	42	32			442	599	172			423	536	91		
15	66	88	21			8	14	5			186	258	81			66	85	14		
16	71	89	33			14	20	0			136	189	42			12	16	2		
17	8	11	3			3	3	1			4	5	1			0	1	0		
18	9	12	3			8	15	3			11	13	2			2	3	0		
19	158	228	77			84	130	65			701	959	338			261	344	102		
20	460	614	149			48	63	9			1060	1420	426			294	417	88		
21	111	132	30			8	10	3			150	191	54			35	50	9		
22	313	411	131			81	101	12			1253	1736	552			342	441	109		
23	3125	4371	1297			414	597	185			7517	10394	3256			2549	3393	598		
24	98	128	31			32	48	25			144	191	44			18	24	8		
25	20	27	8			25	62	18			21	27	8			31	33	1		
26	57	79	17			8	13	3			157	223	73			51	65	12		
27	200	265	74			71	93	27			214	308	113			40	56	31		
28	3500	4870	1428			549	813	258			8054	11143	3495			2689	3571	649		
29	0	0	0			0	1	-			1	2	-			0	0	0		
30	1138	1667	749			11307	14929	3949			48	68	10			0	0	0		
31	1997	2824	1023			21	32	18			740	944	135			593	914	391		

AUSSENHANDEL NACH MITGLIEDSTAATEN  
FOREIGN TRADE BY MEMBER COUNTRIES  
COMMERCE EXTERIEUR PAR PAYS MEMBRE

1000 t

	Bezüge aus der EG Receipts from the EC Réceptions de la CE					Einfuhr aus Drittländern Imports from third countries Importations en provenance des pays tiers					Lieferungen in die EG Deliveries to the EC Livraisons vers la CE					Ausfuhr nach Drittländern Exports to third countries Exportations vers les pays tiers				
	1994 I-IX	1994 I-XII	1995 I-III	1995 I-VI	1995 I-IX	1994 I-IX	1994 I-XII	1995 I-III	1995 I-VI	1995 I-IX	1994 I-IX	1994 I-XII	1995 I-III	1995 I-VI	1995 I-IX	1994 I-IX	1994 I-XII	1995 I-III	1995 I-VI	1995 I-IX
	<b>Danmark</b>																			
1	0	1	0	1		63	90	22	54		-	-	-	-		0	0	-	-	
2	0	0	-	0		0	0	0	0		-	-	-	-		0	0	0	0	
3	4	16	7	17		0	0	0	1		0	0	-	0		0	0	-	0	
4	0	0	0	0		-	2	4	5		15	17	9	11		-	-	-	-	
5	0	0	0	0		0	0	0	0		-	-	-	-		0	0	-	0	
6	-	-	-	-		0	0	0	0		-	-	-	-		-	-	-	-	
7	5	16	8	18		0	2	4	6		15	17	9	12		0	0	0	0	
8	45	67	78	140		153	225	19	37		10	11	7	18		2	2	0	0	
9	0	0	4	7		8	11	-	-		-	-	0	0		0	0	0	0	
10	0	0	0	0		0	0	-	-		-	-	-	-		0	0	-	-	
11	38	56	21	42		9	12	0	0		0	0	0	0		0	0	-	-	
12	47	63	32	67		42	59	1	3		97	128	50	89		31	42	4	8	
13	9	12	3	9		0	2	0	0		-	-	-	-		0	0	0	0	
14	31	46	12	24		25	35	10	21		1	1	0	0		0	1	0	1	
15	19	26	8	20		11	14	2	3		4	4	0	0		1	1	0	1	
16	9	14	12	22		17	23	1	2		0	0	1	2		2	2	0	1	
17	3	4	3	5		13	15	0	1		0	0	-	0		0	0	0	0	
18	3	5	3	4		1	2	-	0		-	-	0	0		0	0	-	-	
19	122	153	96	145		127	168	15	25		119	172	92	164		105	141	24	44	
20	78	109	89	166		114	160	3	5		4	6	4	9		4	6	1	2	
21	54	69	18	37		12	15	4	8		5	5	3	7		5	6	0	0	
22	55	80	60	122		103	136	1	3		10	13	4	8		10	14	2	4	
23	518	720	446	829		634	882	61	116		266	358	172	309		160	216	34	61	
24	29	41	14	28		14	21	0	1		7	11	9	17		12	17	1	2	
25	7	12	5	9		3	6	0	1		0	0	0	0		1	1	1	1	
26	24	36	14	26		9	12	2	2		1	1	0	1		1	1	0	0	
27	121	167	77	155		72	99	8	20		64	84	32	66		40	53	4	15	
28	700	976	556	1048		732	1019	72	140		338	454	213	393		213	288	40	79	
29	0	0	-	-		-	-	-	-		1	1	-	-		0	0	-	-	
30	0	0	1	1		6	33	8	8		-	-	-	-		0	0	-	-	
31	64	81	64	93		37	62	4	6		175	242	115	207		72	89	0	1	



5.1

AUSSENHANDEL NACH MITGLIEDSTAATEN  
FOREIGN TRADE BY MEMBER COUNTRIES  
COMMERCE EXTERIEUR PAR PAYS MEMBRE



1000 t

	Bezüge aus der EG Receipts from the EC Réceptions de la CE					Einfuhr aus Drittländern Imports from third countries Importations en provenance des pays tiers					Lieferungen in die EG Deliveries to the EC Livraisons vers la CE					Ausfuhr nach Drittländern Exports to third countries Exportations vers les pays tiers				
	1994 I-IX	1994 I-XII	1995 I-III	1995 I-VI	1995 I-IX	1994 I-IX	1994 I-XII	1995 I-III	1995 I-VI	1995 I-IX	1994 I-IX	1994 I-XII	1995 I-III	1995 I-VI	1995 I-IX	1994 I-IX	1994 I-XII	1995 I-III	1995 I-VI	1995 I-IX
<b>BR Deutschland</b>																				
1	81	194	63	101		193	314	91	193		112	150	33	62		17	21	7	12	
2	19	26	15	35		11	15	3	4		7	9	1	11		5	5	0	0	
3	149	211	89	172		234	376	78	174		181	266	91	172		202	308	27	85	
4	367	491	118	255		73	155	113	247		140	178	63	168		521	661	186	271	
5	60	69	21	49		9	16	9	11		87	138	53	87		54	74	21	23	
6	-	-	-	-		-	0	-	-		-	-	0	0		0	0	0	0	
7	595	796	243	511		327	563	202	435		415	592	209	438		782	1048	235	379	
8	535	767	304	594		581	874	176	408		1410	1968	559	1054		732	1036	184	406	
9	4	5	5	12		79	128	31	52		8	11	2	4		42	53	7	16	
10	0	0	0	0		1	1	0	0		0	0	0	0		2	2	0	1	
11	657	967	179	517		476	663	296	541		978	1297	330	764		482	617	111	281	
12	1052	1568	647	1098		531	735	138	294		253	341	104	214		175	231	31	66	
13	34	45	13	29		25	33	4	10		22	41	15	28		38	49	12	18	
14	454	651	246	405		207	252	57	129		512	717	271	518		264	318	34	67	
15	262	350	110	185		69	97	34	70		35	51	19	37		43	63	23	38	
16	177	283	144	264		194	275	38	69		227	301	108	226		151	208	52	93	
17	25	34	14	27		55	77	20	37		9	12	5	12		10	15	2	10	
18	23	33	11	24		28	38	6	13		157	210	66	128		89	126	25	49	
19	447	635	302	610		711	960	187	352		559	732	225	465		534	726	187	354	
20	818	1132	402	789		381	511	61	120		894	1250	379	739		1011	1344	233	503	
21	143	200	53	128		10	18	4	7		166	221	64	111		175	251	75	153	
22	920	1290	450	971		402	516	32	51		963	1381	518	1008		775	1063	184	355	
23	6147	8755	3123	6164		4076	5740	1288	2588		6609	9127	2874	5748		5306	7151	1394	2787	
24	226	321	116	229		214	302	68	134		307	421	145	289		196	273	48	98	
25	56	75	34	75		64	92	25	47		68	93	33	64		72	98	21	43	
26	192	277	84	177		154	222	54	109		124	170	44	98		68	97	20	38	
27	601	828	279	521		581	768	155	319		593	842	343	642		1102	1514	216	444	
28	7221	10257	3636	7167		5090	7125	1590	3197		7701	10653	3438	6841		6743	9133	1698	3409	
29	1	1	-	0		2	5	0	2		27	38	20	28		12	43	0	0	
30	19207	25577	6412	13894		12130	17098	3628	7257		69	78	7	27		4	7	1	3	
31	394	549	202	397		294	433	99	220		3954	5195	1498	3194		1928	2422	440	1008	

5.1

AUSSENHANDEL NACH MITGLIEDSTAATEN  
FOREIGN TRADE BY MEMBER COUNTRIES  
COMMERCE EXTERIEUR PAR PAYS MEMBRE



1000 t

	Bezüge aus der EG Receipts from the EC Réceptions de la CE					Einfuhr aus Drittländern Imports from third countries Importations en provenance des pays tiers					Lieferungen in die EG Deliveries to the EC Livraisons vers la CE					Ausfuhr nach Drittländern Exports to third countries Exportations vers les pays tiers				
	1994 I-IX	1994 I-XII	1995 I-III	1995 I-VI	1995 I-IX	1994 I-IX	1994 I-XII	1995 I-III	1995 I-VI	1995 I-IX	1994 I-IX	1994 I-XII	1995 I-III	1995 I-VI	1995 I-IX	1994 I-IX	1994 I-XII	1995 I-III	1995 I-VI	1995 I-IX
Ελλάς																				
1	3	4				30	34				0	0				0	1			
2	0	0				-	-				-	-				-	-			
3	49	65				15	27				-	-				15	15			
4	156	165				200	292				-	-				-	-			
5	0	0				-	-				-	-				-	-			
6	-	-				-	-				-	-				-	-			
7	206	230				215	319				-	-				15	15			
8	69	82				19	30				156	228				0	0			
9	0	0				-	-				-	-				-	-			
10	-	-				-	-				-	-				-	-			
11	37	54				3	5				0	0				1	1			
12	257	325				15	29				-	0				38	49			
13	0	0				-	-				-	-				0	0			
14	21	26				14	21				-	-				0	0			
15	22	30				6	10				0	0				0	0			
16	3	5				3	4				-	0				0	0			
17	0	1				0	0				-	-				0	0			
18	2	2				0	0				-	-				-	-			
19	17	21				24	34				-	1				1	2			
20	33	41				17	26				34	44				50	78			
21	58	70				2	2				27	37				10	13			
22	64	82				5	8				34	44				36	59			
23	788	968				323	488				252	355				150	217			
24	7	9				3	3				1	2				2	4			
25	3	7				0	0				0	0				0	0			
26	10	13				11	18				4	6				4	5			
27	35	40				11	16				6	9				8	18			
28	844	1037				348	525				263	373				165	243			
29	0	0				1	1				-	-				-	-			
30	0	0				-	-				30	30				12	12			
31	67	67				192	280				3	4				29	38			

## 5.1

AUSSENHANDEL NACH MITGLIEDSTAATEN  
FOREIGN TRADE BY MEMBER COUNTRIES  
COMMERCE EXTERIEUR PAR PAYS MEMBRE



1000 t

	Bezüge aus der EG Receipts from the EC Réceptions de la CE					Einfuhr aus Drittländern Imports from third countries Importations en provenance des pays tiers					Lieferungen in die EG Deliveries to the EC Livraisons vers la CE					Ausfuhr nach Drittländern Exports to third countries Exportations vers les pays tiers				
	1994	1994	1995	1995	1995	1994	1994	1995	1995	1995	1994	1994	1995	1995	1995	1994	1994	1995	1995	1995
	I-IX	I-XII	I-III	I-VI	I-IX	I-IX	I-XII	I-III	I-VI	I-IX	I-IX	I-XII	I-III	I-VI	I-IX	I-IX	I-XII	I-III	I-VI	I-IX
<b>España</b>																				
1	10	13	5	33	177	234	88	165	13	17	2	10	1	1	0	1				
2	3	5	2	5	1	1	-	0	0	0	0	2	0	0	0	0				
3	8	11	4	9	21	28	6	23	14	18	10	22	32	34	1	3				
4	3	6	3	3	5	6	1	23	32	34	3	6	-	-	0	0				
5	3	4	1	3	0	0	-	-	1	5	1	3	10	13	-	-				
6	-	-	-	-	-	-	-	-	-	-	-	-	-	-	-	-				
7	18	25	11	20	26	35	7	46	47	57	14	34	42	46	1	3				
8	670	937	300	544	95	130	80	225	115	155	36	63	277	331	34	66				
9	1	2	0	1	1	1	-	-	9	13	4	6	39	54	2	2				
10	0	0	0	0	0	0	0	0	-	-	0	0	0	0	-	-				
11	104	142	28	76	2	2	3	3	101	153	58	129	293	383	39	100				
12	115	167	49	117	9	12	2	4	489	695	190	402	633	758	71	132				
13	1	2	0	0	0	0	-	-	-	-	-	-	0	0	-	-				
14	119	164	33	80	13	20	11	21	280	380	139	266	192	228	24	64				
15	52	76	19	39	11	14	3	10	82	107	32	64	110	149	21	59				
16	57	77	27	57	1	2	0	0	11	15	4	9	2	3	0	1				
17	4	5	1	2	-	0	1	4	0	0	0	0	0	0	0	1				
18	18	25	7	15	1	2	1	3	0	0	0	0	1	1	0	0				
19	73	115	38	75	44	74	48	72	125	182	54	104	143	169	34	77				
20	367	517	146	329	18	26	7	18	247	323	107	191	265	318	46	75				
21	76	102	22	44	5	11	3	3	74	104	34	51	72	94	18	36				
22	402	553	166	337	14	23	8	21	169	229	65	109	157	206	43	71				
23	2078	2909	846	1735	241	353	175	430	1749	2411	737	1427	2225	2740	333	687				
24	34	45	13	27	6	9	2	6	122	169	61	116	36	49	11	21				
25	17	24	11	24	9	13	1	2	18	25	1	4	7	10	3	5				
26	88	106	17	33	1	2	0	1	73	101	28	61	35	44	7	12				
27	174	242	63	118	17	27	6	12	171	231	73	137	154	220	45	78				
28	2391	3326	951	1936	274	403	185	452	2133	2938	900	1745	2457	3063	399	803				
29	-	-	-	-	-	0	0	0	-	-	-	-	0	0	-	0				
30	1	2	2	3	5844	7582	2055	3962	1036	1371	376	655	70	147	120	195				
31	2809	3787	931	2010	583	834	148	413	11	15	4	7	1	1	0	2				

AUSSENHANDEL NACH MITGLIEDSTAATEN  
FOREIGN TRADE BY MEMBER COUNTRIES  
COMMERCE EXTERIEUR PAR PAYS MEMBRE

1000 t

	Bezüge aus der EG Receipts from the EC Réceptions de la CE					Einfuhr aus Drittländern Imports from third countries Importations en provenance des pays tiers					Lieferungen in die EG Deliveries to the EC Livraisons vers la CE					Ausfuhr nach Drittländern Exports to third countries Exportations vers les pays tiers				
	1994	1994	1995	1995	1995	1994	1994	1995	1995	1995	1994	1994	1995	1995	1995	1994	1994	1995	1995	1995
	I-IX	I-XII	I-III	I-VI	I-IX	I-IX	I-XII	I-III	I-VI	I-IX	I-IX	I-XII	I-III	I-VI	I-IX	I-IX	I-XII	I-III	I-VI	I-IX
<b>France</b>																				
1	109	152	41	91		34	51	11	22		27	34	16	26		6	13	0	5	
2	9	13	17	29		1	1	0	0		46	68	13	32		1	1	0	0	
3	430	587	77	212		13	18	0	1		618	829	199	419		9	12	2	4	
4	128	176	48	90		0	0	41	99		159	191	29	144		347	423	61	61	
5	70	102	29	58		0	1	-	-		13	15	7	22		13	17	1	1	
6	0	0	-	-		0	0	-	-		0	0	-	-		0	0	0	0	
7	637	878	171	389		14	19	42	100		836	1102	248	617		370	453	64	66	
8	1588	2206	665	1361		97	121	32	56		1337	1838	535	1083		617	742	134	203	
9	10	11	3	5		0	1	0	0		11	12	0	1		47	74	22	43	
10	0	0	0	0		0	0	-	-		0	6	0	0		0	0	0	0	
11	466	657	204	387		19	26	4	8		715	938	220	472		173	229	42	96	
12	494	686	240	483		54	71	11	22		503	731	240	445		170	225	25	54	
13	39	55	16	29		1	1	0	1		11	14	5	8		3	6	4	4	
14	443	598	215	412		9	14	4	5		215	284	65	128		84	104	15	31	
15	133	182	67	120		3	5	1	2		59	78	25	57		23	27	3	9	
16	127	169	47	99		11	16	1	2		102	141	49	96		31	40	10	17	
17	15	21	8	15		12	17	5	7		0	1	0	0		0	0	0	0	
18	85	115	27	53		20	30	5	14		57	80	25	47		28	42	15	28	
19	529	732	230	466		92	125	8	23		232	322	101	205		100	139	50	107	
20	676	926	289	582		107	135	8	15		691	928	282	559		337	446	74	141	
21	220	296	62	106		2	3	1	2		208	298	79	184		165	228	51	109	
22	813	1108	342	694		94	120	4	9		886	1227	403	822		238	328	53	121	
23	6274	8640	2582	5199		537	703	127	267		5866	8000	2278	4724		2387	3083	563	1029	
24	301	418	129	255		23	33	8	16		225	300	89	175		86	117	24	48	
25	56	74	19	48		14	19	1	3		48	57	7	19		12	16	1	3	
26	239	329	99	192		23	32	7	16		73	99	29	58		52	71	16	30	
27	508	699	224	425		55	75	12	27		438	604	180	312		379	464	74	159	
28	7378	10160	3053	6119		652	862	155	329		6650	9059	2583	5288		2917	3750	678	1269	
29	2	3	0	0		-	0	-	0		6	9	4	7		0	0	0	0	
30	128	152	169	496		15610	19946	5380	10715		1919	2442	583	920		0	0	-	-	
31	1026	1383	395	798		10	14	5	18		2706	3562	1032	1884		163	219	44	49	

AUSSENHANDEL NACH MITGLIEDSTAATEN  
FOREIGN TRADE BY MEMBER COUNTRIES  
COMMERCE EXTERIEUR PAR PAYS MEMBRE



1000 t

	Bezüge aus der EG Receipts from the EC Réceptions de la CE					Einfuhr aus Drittländern Imports from third countries Importations en provenance des pays tiers					Lieferungen in die EG Deliveries to the EC Livraisons vers la CE					Ausfuhr nach Drittländern Exports to third countries Exportations vers les pays tiers				
	1994 I-IX	1994 I-XII	1995 I-III	1995 I-VI	1995 I-IX	1994 I-IX	1994 I-XII	1995 I-III	1995 I-VI	1995 I-IX	1994 I-IX	1994 I-XII	1995 I-III	1995 I-VI	1995 I-IX	1994 I-IX	1994 I-XII	1995 I-III	1995 I-VI	1995 I-IX
<b>Ireland</b>																				
1	0	1	0			-	-	-	2		-	-	-		-	-	-	-		
2	0	0	0			0	0	-	0		-	0	-		0	0	-	0		
3	4	6	1			0	0	-	-		1	1	-		0	0	-	0		
4	0	0	0			-	-	-	-		-	-	-		-	-	-	-		
5	0	0	0			-	-	-	-		0	0	0		-	-	-	-		
6	0	0	0			-	-	-	-		-	-	-		-	-	-	-		
7	5	7	2			0	0	-	0		1	1	0		0	0	-	0		
8	5	7	1			1	1	0	0		1	1	0		0	0	-	-		
9	8	11	3			-	-	-	-		-	-	-		-	-	-	-		
10	0	0	-			-	-	-	-		-	-	-		-	-	-	-		
11	16	22	3			0	0	-	0		0	0	0		0	0	-	-		
12	49	69	21			18	24	4	11		3	3	1		0	0	-	-		
13	2	2	0			0	0	-	-		0	1	0		0	0	-	-		
14	25	35	7			1	3	1	2		185	231	62		7	9	1	3		
15	11	14	3			0	0	0	0		0	0	0		1	1	-	0		
16	1	1	0			1	1	0	0		0	0	-		-	-	-	-		
17	1	2	1			0	0	0	0		0	0	0		-	-	-	-		
18	2	2	1			-	-	-	-		-	-	-		-	-	-	-		
19	18	26	13			15	21	6	6		0	1	0		0	0	0	0		
20	20	27	10			7	10	1	1		0	1	0		0	0	0	0		
21	11	17	6			-	0	-	-		0	0	0		-	-	-	-		
22	36	50	15			8	11	1	1		1	2	0		0	0	-	0		
23	206	292	86			51	72	13	21		193	241	64		8	9	1	3		
24	19	26	7			1	1	0	1		5	7	2		0	0	-	0		
25	3	4	1			0	0	0	0		1	2	0		0	0	0	0		
26	14	19	5			2	3	1	2		1	1	0		0	0	0	0		
27	33	45	15			9	12	2	8		2	3	1		4	5	1	2		
28	276	386	114			63	88	16	32		202	253	67		12	14	2	5		
29	-	0	0			-	-	-	-		-	-	-		-	-	-	-		
30	-	0	-			0	0	0	0		0	0	0		-	-	-	-		
31	120	164	67			3	3	0	5		45	67	12		-	0	0	0		

AUSSENHANDEL NACH MITGLIEDSTAATEN  
FOREIGN TRADE BY MEMBER COUNTRIES  
COMMERCE EXTERIEUR PAR PAYS MEMBRE



1000 t

	Bezüge aus der EG Receipts from the EC Réceptions de la CE					Einfuhr aus Drittländern Imports from third countries Importations en provenance des pays tiers					Lieferungen in die EG Deliveries to the EC Livraisons vers la CE					Ausfuhr nach Drittländern Exports to third countries Exportations vers les pays tiers				
	1994 I-IX	1994 I-XII	1995 I-III	1995 I-VI	1995 I-IX	1994 I-IX	1994 I-XII	1995 I-III	1995 I-VI	1995 I-IX	1994 I-IX	1994 I-XII	1995 I-III	1995 I-VI	1995 I-IX	1994 I-IX	1994 I-XII	1995 I-III	1995 I-VI	1995 I-IX
<b>Italia</b>																				
1	55	66	14	28		931	1196	328	759		1	1	0	0		1	2	0	1	
2	9	13	6	10		27	36	18	26		18	38	42	89		3	4	1	2	
3	174	281	151	261		186	303	207	452		11	17	11	23		12	14	2	3	
4	41	63	16	39		397	547	163	350		4	5	5	18		355	463	128	164	
5	5	8	2	14		8	8	0	2		23	30	14	26		5	9	1	2	
6	17	30	9	12		-	-	-	-		-	-	-	-		0	0	0	0	
7	247	394	183	336		617	893	387	831		57	90	71	156		375	491	131	171	
8	1627	2191	687	1302		890	1249	332	702		441	574	145	293		460	584	128	208	
9	7	9	1	3		4	5	0	1		3	8	10	26		17	18	3	11	
10	0	0	0	0		0	0	-	0		0	0	0	0		0	0	0	0	
11	400	538	160	323		99	141	66	154		174	259	66	120		319	373	58	126	
12	145	207	56	131		60	83	16	24		978	1373	449	938		695	802	84	187	
13	13	17	1	6		-	0	-	-		0	0	0	0		1	2	0	1	
14	146	199	37	84		42	52	16	25		125	222	123	221		27	38	9	14	
15	14	19	4	10		17	26	3	7		301	409	129	231		94	127	22	42	
16	38	53	18	52		24	34	14	21		93	129	47	88		87	111	12	22	
17	4	5	2	2		0	1	0	0		48	68	13	39		9	13	3	6	
18	76	105	47	92		63	88	17	46		17	23	7	13		32	47	15	27	
19	166	232	84	173		287	384	82	204		131	208	69	119		179	224	58	117	
20	756	987	353	730		283	393	47	104		240	321	77	158		262	369	98	201	
21	152	215	49	113		63	92	25	48		51	69	17	31		24	36	11	17	
22	480	675	254	522		218	297	27	51		270	343	93	192		288	395	91	161	
23	4271	5848	1936	3879		2667	3718	1032	2218		2929	4098	1315	2625		2869	3630	724	1310	
24	75	110	38	80		73	117	54	130		276	373	126	245		105	150	26	57	
25	73	103	34	64		36	57	14	27		28	40	13	47		54	67	23	43	
26	37	52	18	38		25	39	17	44		142	198	64	138		142	189	27	57	
27	156	217	79	159		171	232	56	127		831	1151	255	598		655	878	184	381	
28	4611	6328	2105	4221		2972	4163	1174	2546		4205	5860	1773	3654		3825	4915	984	1848	
29	28	38	8	14		2	6	2	4		0	0	0	0		1	1	0	0	
30	1	1	2	3		12718	16401	4697	9572		0	0	-	-		0	0	0	0	
31	2939	4103	998	2217		1526	2191	532	1069		7	10	1	7		1	2	1	3	

AUSSENHANDEL NACH MITGLIEDSTAATEN  
FOREIGN TRADE BY MEMBER COUNTRIES  
COMMERCE EXTERIEUR PAR PAYS MEMBRE



1000 t

	Bezüge aus der EG Receipts from the EC Réceptions de la CE					Einfuhr aus Drittländern Imports from third countries Importations en provenance des pays tiers					Lieferungen in die EG Deliveries to the EC Livraisons vers la CE					Ausfuhr nach Drittländern Exports to third countries Exportations vers les pays tiers				
	1994 I-IX	1994 I-XII	1995 I-III	1995 I-VI	1995 I-IX	1994 I-IX	1994 I-XII	1995 I-III	1995 I-VI	1995 I-IX	1994 I-IX	1994 I-XII	1995 I-III	1995 I-VI	1995 I-IX	1994 I-IX	1994 I-XII	1995 I-III	1995 I-VI	1995 I-IX
<b>Nederland</b>																				
1	17	24	8	16		532	718	95	241		54	103	31	50		1	1	0	0	
2	2	3	0	1		0	0	0	0		0	0	0	0		0	0	-	0	
3	43	52	12	23		0	0	-	-		209	297	111	264		220	249	7	18	
4	3	4	1	2		0	2	1	4		264	315	94	174		489	659	-	150	
5	1	1	0	0		-	-	-	-		0	0	0	0		0	0	-	0	
6	0	0	0	0		-	-	-	-		0	0	-	-		-	0	0	0	
7	49	60	14	26		0	2	1	4		474	613	206	439		709	908	7	167	
8	379	557	220	439		38	68	10	24		444	608	214	417		475	671	90	234	
9	-	-	0	1		-	-	3	7		0	0	0	0		0	0	0	1	
10	1	1	0	0		0	0	-	-		0	0	0	0		-	1	0	1	
11	451	741	195	360		35	56	10	20		108	157	52	102		34	41	3	8	
12	186	272	93	161		37	57	13	33		268	343	116	221		61	67	1	2	
13	55	73	14	25		12	19	5	11		6	8	1	3		1	2	0	0	
14	261	369	121	243		29	35	13	26		55	74	20	39		8	10	3	5	
15	83	117	47	76		8	15	3	4		31	43	36	46		4	5	1	2	
16	55	75	20	38		9	12	0	1		50	65	16	28		12	16	5	8	
17	9	13	6	9		9	14	4	7		9	13	6	9		0	0	0	0	
18	12	16	5	10		17	24	5	9		2	2	1	2		4	6	1	3	
19	380	522	169	320		99	138	29	40		355	496	154	280		40	52	11	20	
20	445	732	149	285		120	160	5	7		563	761	209	413		262	363	55	144	
21	43	59	22	38		2	2	-	1		219	273	82	160		68	100	15	48	
22	295	413	140	282		29	39	2	3		139	196	80	164		144	214	17	61	
23	2702	4023	1215	2314		444	640	104	197		2722	3651	1192	2322		1822	2457	210	704	
24	118	167	54	107		16	22	4	12		42	58	16	33		6	9	2	5	
25	15	20	6	12		10	15	5	13		7	9	3	5		2	5	1	3	
26	64	90	28	51		6	10	2	4		9	13	6	11		4	7	1	2	
27	360	500	135	274		87	117	18	40		297	402	122	228		88	115	21	38	
28	3260	4800	1439	2758		562	804	134	266		3076	4133	1339	2600		1923	2592	235	753	
29	-	-	-	-		-	-	0	0		0	0	-	0		0	1	-	0	
30	141	208	52	511		19586	28460	8547	16254		7590	11707	2698	2704		2	5	12	32	
31	2257	2942	422	1164		111	137	35	139		728	956	241	696		2317	2807	346	1023	

## 5.1

AUSSENHANDEL NACH MITGLIEDSTAATEN  
FOREIGN TRADE BY MEMBER COUNTRIES  
COMMERCE EXTERIEUR PAR PAYS MEMBRE



1000 t

	Bezüge aus der EG Receipts from the EC Réceptions de la CE					Einfuhr aus Drittländern Imports from third countries Importations en provenance des pays tiers					Lieferungen in die EG Deliveries to the EC Livraisons vers la CE					Ausfuhr nach Drittländern Exports to third countries Exportations vers les pays tiers				
	1994 I-IX	1994 I-XII	1995 I-III	1995 I-VI	1995 I-IX	1994 I-IX	1994 I-XII	1995 I-III	1995 I-VI	1995 I-IX	1994 I-IX	1994 I-XII	1995 I-III	1995 I-VI	1995 I-IX	1994 I-IX	1994 I-XII	1995 I-III	1995 I-VI	1995 I-IX
<b>Portugal</b>																				
1	5	10	1	1		5	6	6	11		0	0	0	1		0	0	-	-	
2	0	1	0	1		-	-	-	-		-	0	-	-		0	0	-	0	
3	7	7	0	1		-	-	-	7		0	0	1	1		-	0	-	9	
4	0	0	0	0		-	-	-	-		0	0	-	-		-	-	-	-	
5	0	0	0	0		-	-	-	-		0	0	-	-		-	-	-	-	
6	0	0	-	-		-	-	-	-		-	-	-	-		-	-	-	-	
7	7	8	1	1		-	-	-	7		0	0	1	1		0	0	-	9	
8	364	460	108	207		23	32	15	20		1	1	0	0		0	0	-	0	
9	3	7	9	10		0	0	0	0		-	-	-	0		0	0	-	0	
10	-	-	0	0		-	-	-	-		-	-	-	-		0	0	-	-	
11	39	57	17	40		-	-	-	1		19	31	13	25		24	48	11	17	
12	228	325	94	217		2	3	0	4		32	60	18	30		13	13	1	1	
13	0	0	0	1		1	1	-	-		1	1	1	1		0	0	0	0	
14	45	60	23	43		1	2	0	1		17	29	8	12		0	0	0	0	
15	24	34	12	25		0	0	-	1		2	4	1	2		0	0	0	0	
16	11	15	4	10		1	1	0	1		0	0	0	0		0	0	0	0	
17	2	2	1	1		-	-	-	-		-	-	-	-		0	0	0	0	
18	6	9	2	4		1	1	-	0		-	-	-	-		-	-	-	-	
19	38	54	21	44		16	21	2	3		1	1	0	0		0	1	0	1	
20	62	89	31	62		2	3	1	2		3	3	0	1		0	0	0	0	
21	24	30	6	13		0	0	0	0		34	43	12	18		2	3	0	0	
22	93	128	40	82		1	1	-	1		15	18	6	12		30	40	10	11	
23	948	1279	368	760		46	64	18	42		125	192	59	103		69	105	23	39	
24	17	25	7	14		0	1	0	0		0	0	0	0		0	1	0	0	
25	34	38	4	9		1	1	1	2		0	0	0	0		0	0	0	0	
26	35	45	10	19		3	4	0	2		6	9	2	4		1	1	0	0	
27	104	154	50	68		1	1	0	0		14	20	4	8		1	1	0	1	
28	1137	1542	438	871		51	71	19	46		145	220	65	115		71	108	23	41	
29	-	-	-	-		-	-	-	-		-	-	-	-		-	-	-	-	
30	0	0	0	0		397	594	239	360		-	-	-	-		-	-	-	-	
31	23	28	18	29		5	8	0	4		100	123	22	37		0	0	0	1	



**AUSSENHANDEL NACH MITGLIEDSTAATEN**  
**FOREIGN TRADE BY MEMBER COUNTRIES**  
**COMMERCE EXTERIEUR PAR PAYS MEMBRE**



1000 t

	Bezüge aus der EG Receipts from the EC Réceptions de la CE					Einfuhr aus Drittländern Imports from third countries Importations en provenance des pays tiers					Lieferungen in die EG Deliveries to the EC Livraisons vers la CE					Ausfuhr nach Drittländern Exports to third countries Exportations vers les pays tiers				
	1994	1994	1995	1995	1995	1994	1994	1995	1995	1995	1994	1994	1995	1995	1995	1994	1994	1995	1995	1995
	I-IX	I-XII	I-III	I-VI	I-IX	I-IX	I-XII	I-III	I-VI	I-IX	I-IX	I-XII	I-III	I-VI	I-IX	I-IX	I-XII	I-III	I-VI	I-IX
<b>United Kingdom</b>																				
1	16	21	3	7		189	231	50	130		1	1	3	3		1	1	0	1	
2	2	2	0	0		0	0	0	0		26	37	13	22		2	3	1	2	
3	67	112	60	133		45	59	23	42		160	227	66	132		84	123	28	62	
4	11	14	5	11		26	56	38	150		117	138	95	209		427	543	47	95	
5	7	12	4	13		2	2	-	-		10	11	4	6		22	46	5	12	
6	0	0	0	0		0	0	-	0		0	0	-	0		0	0	0	0	
7	88	141	69	157		72	117	61	193		313	412	178	369		536	715	81	171	
8	501	674	220	474		196	293	40	74		389	524	148	281		241	280	37	59	
9	1	1	2	4		4	4	0	0		10	13	7	24		59	71	9	15	
10	0	0	-	0		0	0	-	-		0	0	-	0		3	3	0	0	
11	215	300	50	129		31	43	1	3		439	623	214	400		259	335	31	67	
12	206	288	89	180		106	145	24	68		349	491	178	345		275	336	47	97	
13	4	5	0	1		1	1	-	-		7	8	6	10		75	105	38	82	
14	199	284	71	154		44	62	23	48		284	415	136	270		515	663	134	269	
15	45	62	13	32		10	11	6	13		122	159	54	101		131	168	33	74	
16	64	86	24	51		12	16	4	6		14	18	8	15		15	20	4	9	
17	8	11	6	11		13	19	3	6		18	23	9	17		6	7	1	1	
18	86	113	29	50		17	23	1	4		46	63	23	43		41	58	11	22	
19	193	243	72	123		199	252	38	84		195	264	89	169		165	200	27	63	
20	452	592	164	325		112	150	16	35		282	397	132	260		147	188	30	51	
21	158	211	60	97		24	28	7	14		168	232	70	135		80	104	32	51	
22	577	778	225	434		111	149	16	25		402	547	164	344		241	307	60	106	
23	2798	3791	1093	2222		951	1313	240	573		3039	4190	1416	2783		2789	3560	574	1137	
24	101	140	46	86		41	58	14	30		97	136	50	99		88	139	24	51	
25	41	53	14	29		32	47	11	19		101	118	37	70		56	91	7	15	
26	39	55	16	31		13	19	4	9		56	76	23	47		79	107	31	57	
27	329	420	124	201		136	197	45	96		180	274	106	204		161	225	48	102	
28	3308	4458	1293	2569		1174	1634	314	726		3473	4794	1632	3204		3173	4122	685	1362	
29	9	12	-	-		4	4	-	-		2	5	0	0		1	1	0	0	
30	647	843	73	226		13900	18624	4414	9507		1	2	1	1		0	0	0	0	
31	34	36	22	42		32	50	21	37		1430	2017	516	956		1174	1561	322	590	

**AUSSENHANDEL AN STAHL NACH HERKUNFT UND BESTIMMUNG (EU)**  
**FOREIGN TRADE IN STEEL BY ORIGIN AND DESTINATION (EU)**  
**COMMERCE EXTERIEUR D'ACIER PAR PROVENANCE ET DESTINATION (UE)**



	Blöcke und Halbzeug Ingots and semis Lingots et demi-produits					Warmbreitband in Rollen Hot rolled wide strip in coils Larges bandes à chaud					Walzstahlfertigerzeugnisse Finished products Produits finis					Flacherzeugnisse Flat products Produits plats					Σ Stahl (EGKS) Steel (ECSC) Acier (CECA)				
	1994	1994	1995	1995	1995	1994	1994	1995	1995	1995	1994	1994	1995	1995	1995	1994	1994	1995	1995	1995	1994	1994	1995	1995	1995
	I-IX	I-XII	I-III	I-VI	I-IX	I-IX	I-XII	I-III	I-VI	I-IX	I-IX	I-XII	I-III	I-VI	I-IX	I-IX	I-XII	I-III	I-VI	I-IX	I-IX	I-XII	I-III	I-VI	I-IX
<b>Einfuhr / Imports / Importations</b>																									
EUR	2606	3667				6100	8438				21149	29488				12422	17109				29855	41594			
Drittländer Third countries Pays tiers	1305	1994				2141	3102				6938	9473				4649	6276				10385	14569			
Westeuropa Western Europe Europe de l'ouest	160	230				822	1171				3868	5288				2710	3660				4850	6688			
EFTA / AELE	148	208				776	1062				3746	5074				2641	3551				4671	6344			
Osteuropa Eastern Europe Europe de l'est	875	1380				1064	1515				2483	3381				1477	1999				4422	6276			
Africa	24	29				173	259				180	254				111	155				377	541			
America	226	316				64	89				224	308				203	267				513	713			
	1	2				5	5				76	105				67	89				82	113			
Asia	20	39				18	67				161	214				129	171				199	319			
	1	1				1	1				109	143				80	105				111	144			
Oceania	-	-				2	2				7	8				7	8				9	10			
<b>Ausfuhr / Exports / Exportations</b>																									
EUR	2708	3663				6379	8859				22179	30494				12695	17374				31266	43016			
Drittländer Third countries Pays tiers	3034	4002				3362	4391				13938	18169				7593	10217				20335	26561			
Westeuropa Western Europe Europe de l'ouest	408	575				417	568				3259	4431				2123	2871				4083	5574			
EFTA / AELE	401	567				302	434				2737	3754				1720	2377				3440	4755			
Osteuropa Eastern Europe Europe de l'est	101	113				12	15				427	576				348	462				539	704			
Africa	126	139				251	304				1492	1943				641	855				1869	2386			
America	2122	2865				1860	2473				4110	5487				2818	3847				8092	10824			
	1642	2134				1175	1624				2925	3949				1975	2752				5742	7707			
Asia	256	276				807	1010				4575	5631				1630	2137				5638	6918			
	8	8				28	28				909	996				137	181				944	1033			
	52	52				5	6				40	53				20	26				97	111			
Oceania	22	33				15	21				73	97				32	42				110	151			

5.3

**EINFUHR UND AUSFUHR AN SCHROTT (EU) (1)**  
**IMPORTS AND EXPORTS OF SCRAP (EU) (1)**  
**IMPORTATIONS ET EXPORTATIONS DE FERRAILLES (UE) (1)**



1000 t

	Einfuhr / Imports / Importations					Ausfuhr / Exports / Exportations				
	1994 I-IX	1994 I-XII	1995 I-III	1995 I-VI	1995 I-IX	1994 I-IX	1994 I-XII	1995 I-III	1995 I-VI	1995 I-IX
<b>EUR</b>	11730	15964				9899	13135			
Drittländer Third countries Pays tiers	2815	4043				6278	8054			
Westeuropa Western Europe Europe de l'ouest	698	1019				3157	4316			
EFTA / AELE	592	878				527	666			
Osteuropa Eastern Europe Europe de l'est	1769	2526				108	134			
Africa	129	189				71	71			
America	137	203				144	145			
USA	104	167				2	2			
Asia	74	94				2792	3382			
Oceania	0	0				0	0			

(1) Eisen- und Stahlschrott, ohne alte Schienen / Iron and steel scrap, not including old rails / Ferrailles de fonte et d'acier, non compris les rails usagés.

5.4

**EINFUHR AN EISENERZ (EU)**  
**IMPORTS OF IRON ORE (EU)**  
**IMPORTATIONS DE MINERAI DE FER (UE)**

1000 t

	1994 I-IX	1994 I-XII	1995 I-III	1995 I-VI	1995 I-IX
<b>EUR</b>	21263	28452			
Drittländer Third countries Pays tiers	91499	123667			
Westeuropa Western Europe Europe de l'ouest	9745	13669			
EFTA / AELE	9745	13669			
Osteuropa Eastern Europe Europe de l'est	507	588			
Africa	10819	14613			
RIM	7454	9897			
LB					
ZA	3350	4697			
America	51891	70236			
CDN	12113	15731			
YV	3329	4331			
BR	35594	48935			
Asia	1991	2426			
Oceania	16546	22135			

Binnenhandel

Internal trade

Commerce intérieur



## 5.5

NETTO-LIEFERUNGEN DER HÄNDLER AN STAHLERZEUGNISSEN  
 NET DELIVERIES OF IRON AND STEEL BY STOCKHOLDING MERCHANTS  
 LIVRAISONS NETTES DE PRODUITS SIDERURGIQUES DES NEGOCIANTS



1000 t

	Massenstahl / Ordinary steel / Acier ordinaire												Edelstahl <i>Special steel</i>  Acier spéciaux				
	Halbzeug <i>Semi finished products</i>  Demi-produits	Schwere Profile <i>Heavy sections</i>  Profilés lourds	Walzdraht <i>Wire rod</i>  Fil machine	Betonstahl <i>Concrete reinforcement bars</i>  Ronds à béton	Anderer Stabstahl <i>Other merchant bars</i>  Autres aciers marchands	Flacherzeugnisse / Flat products / Produits plats				Σ	davon / of which / dont			Σ	Inland <i>Home market</i>  Marché national	Ausfuhr <i>Export</i>  Exportations	
						Σ	davon / of which / dont				Σ	Inland <i>Home market</i>  Marché national					Ausfuhr <i>Export</i>  Exportations
							Bleche > = 3 mm  <i>Plates</i> > = 3 mm  Tôles > = 3 mm	Bleche < 3 mm  <i>Sheets</i> < 3 mm  Tôles < 3 mm	Überzogene Bleche  <i>Coated plates and sheets</i>  Tôles revêtues								
1	2	3	4	5	6	7	8	9	10	11	12	13					
	<b>Belgique/België - Luxembourg</b>																
1992	5	99	14	80	73	398	172	86	38	668	233	435	31				
1993	1	79	16	99	43	392	148	84	39	629	239	390	25				
1994	1	73	3	56	67	414	149	113	43	614	229	385	31				
1994																	
JUL	-	5	0	3	4	26	8	7	3	38	14	24	1				
AUG	-	5	0	3	4	26	8	7	3	38	14	24	1				
SEP	-	5	0	3	4	26	8	7	3	38	14	24	1				
OCT	-	6	0	9	3	41	16	12	4	59	22	38	5				
NOV	-	6	0	9	3	41	16	12	4	59	22	38	5				
DEC	-	6	0	9	3	41	16	12	4	59	22	38	5				
1995																	
JAN																	
FEB																	
MAR																	
APR																	
MAY																	
JUN																	
JUL																	
AUG																	
SEP																	



NETTO-LIEFERUNGEN DER HÄNDLER AN STAHLERZEUGNISSEN  
NET DELIVERIES OF IRON AND STEEL BY STOCKHOLDING MERCHANTS  
LIVRAISONS NETTES DE PRODUITS SIDERURGIQUES DES NEGOCIANTS

1000 t

	Massenstahl / Ordinary steel / Acier ordinaire												Edelstahl <i>Special steel</i>  Acier spéciaux		
	Halbzeug <i>Semi finished products</i>  Demi-produits	Schwere Profile <i>Heavy sections</i>  Profilés lourds	Walzdraht <i>Wire rod</i>  Fil machine	Betonstahl <i>Concrete reinforcement bars</i>  Ronds à béton	Anderer Stabstahl <i>Other merchant bars</i>  Autres aciers marchands	Flacherzeugnisse / Flat products / Produits plats			Σ	davon / of which / dont		Σ		davon / of which / dont	
						Σ	davon / of which / dont			Σ	Inland <i>Home market</i>  Marché national			Ausfuhr <i>Export</i>  Exportations	
							Bleche > = 3 mm  <i>Plates</i> > = 3 mm  Tôles > = 3 mm	Bleche < 3 mm  <i>Sheets</i> < 3 mm  Tôles < 3 mm							Überzogene Bleche  <i>Coated plates and sheets</i>  Tôles revêtues
1	2	3	4	5	6	7	8	9	10	11	12	13			
<b>France</b>															
1992	-	647	3	227	413	2093	789	593	481	3384	3168	216	214		
1993	-	573	1	215	372	1907	642	452	472	3068	2846	222	181		
1994	-	539	1	204	369	2160	671	552	552	3273	3118	155	239		
1994															
JUL	-	51	0	16	30	174	53	45	45	272	261	11	20		
AUG	-	32	0	11	19	77	29	17	20	140	134	6	9		
SEP	-	45	0	19	33	210	62	56	52	307	295	12	23		
OCT	-	50	0	18	33	206	64	52	53	308	289	18	23		
NOV	-	48	0	17	33	208	65	54	52	306	286	20	22		
DEC	-	44	0	13	28	166	56	40	39	251	242	9	20		
1995															
JAN															
FEB															
MAR															
APR															
MAY															
JUN															
JUL															
AUG															
SEP															



NETTO-LIEFERUNGEN DER HÄNDLER AN STAHLERZEUGNISSEN  
NET DELIVERIES OF IRON AND STEEL BY STOCKHOLDING MERCHANTS  
LIVRAISONS NETTES DE PRODUITS SIDERURGIQUES DES NEGOCIANTS



1000 t

	Massenstahl / Ordinary steel / Acier ordinaire												Edelstahl Special steel Acier spéciaux				
	Halbzeug <i>Semi finished products</i> Demi-produits	Schwere Profile <i>Heavy sections</i> Profilés lourds	Walzdraht <i>Wire rod</i> Fil machine	Betonstahl <i>Concrete reinforcement bars</i> Ronds à béton	Anderer Stabstahl <i>Other merchant bars</i> Autres aciers marchands	Flacherzeugnisse / Flat products / Produits plats			Σ	davon / of which / dont		Σ		Inland <i>Home market</i> Marché national	Ausfuhr <i>Export</i> Exportations		
						Σ	davon / of which / dont			Σ	Inland <i>Home market</i> Marché national					Ausfuhr <i>Export</i> Exportations	
							Bleche > = 3 mm <i>Plates</i> > = 3 mm Tôles > = 3 mm	Bleche < 3 mm <i>Sheets</i> < 3 mm Tôles < 3 mm									Überzogene Bleche <i>Coated plates and sheets</i> Tôles revêtues
1	2	3	4	5	6	7	8	9	10	11	12	13					
<b>Niederland (1)</b>																	
1992	-	260	-	205	142	169	70	42	43	775	775	-	-				
1993	-	230	-	207	133	155	70	38	35	725	725	-	-				
1994	-	233	-	243	137	181	85	40	41	794	794	-	-				
1994																	
JUL	-	15	-	14	9	12	6	2	3	49	49	-	-				
AUG	-	17	-	18	9	14	6	3	3	57	57	-	-				
SEP	-	24	-	25	13	17	8	4	4	79	79	-	-				
OCT	-	22	-	20	13	16	8	4	4	71	71	-	-				
NOV	-	24	-	17	13	17	8	4	4	71	71	-	-				
DEC	-	17	-	21	10	14	7	3	3	62	62	-	-				
1995																	
JAN																	
FEB																	
MAR																	
APR																	
MAY																	
JUN																	
JUL																	
AUG																	
SEP																	

(1) Teilweise geschätzt

(1) Partly estimated

(1) Partiellement estimé

**BESTÄNDE, EINFUHREN UND LIEFERUNGEN DER HÄNDLER AN SCHROTT UND GUSSBRUCH**  
**STOCKS, IMPORTS AND DELIVERIES OF IRON AND STEEL SCRAP-MERCHANTS**  
**STOCKS, IMPORTATIONS ET LIVRAISONS DE FERRAILLES DE FONTE ET D'ACIER DES NEGOCIANTS**

	Bestände  Stocks  Stocks  (1)	Einfuhren <i>Imports</i> Importations		Lieferungen / Deliveries / Livraisons							Schrott aus unlegiertem Stahl <i>Scrap of non alloy steel</i> Ferraille d'acier non allié			
		in das Inland <i>into the same country</i> dans le pays		In andere EGKS- Mitglied- staaten  <i>Within other countries of the ECSC</i>  Dans les autres pays membres de la CECA (3)	In Drittländer  <i>To third countries</i>  Vers les pays tiers	Σ	Gussbruch nicht legiert  <i>Non-alloy cast-iron</i>  De fonte non alliée	Legierter Gussbruch u. legierter Stahlschrott  <i>Alloy cast-iron and alloy steel</i>  De fonte et d' acier alliées	Σ	darunter / of which / dont				
		darunter aus Dritt- ländern  <i>of which from third countries</i>  dont pays tiers	darunter Eisen- und U.S.G.  <i>of which iron and I.S.F.</i>  dont fonderies de fonte et F.A.I. (2)							Pakete  <i>Baies</i>	Drehspäne (einschl. aus Gussbruch)  <i>Turnings (incl. cast-iron)</i>  Tournures (y compris de fonte)	Shredder- schrott  <i>Fragmentized shredder</i>  Déchiquetage		
													Σ	Σ
	1	2	3	4	5	6	7	8	9	10	11	12	13	14
<b>UEBL</b>														
1992	120	1038	10	1359	122	688	508	2555	134	54	2368	155	161	298
1993	120	1038	10	1359	122	688	508	2555	134	54	2368	155	161	298
1994	:	:	:	:	:	:	:	:	:	:	:	:	:	:
1994														
JUL	:	:	:	:	:	:	:	:	:	:	:	:	:	:
AUG	:	:	:	:	:	:	:	:	:	:	:	:	:	:
SEP	:	:	:	:	:	:	:	:	:	:	:	:	:	:
OCT	:	:	:	:	:	:	:	:	:	:	:	:	:	:
NOV	:	:	:	:	:	:	:	:	:	:	:	:	:	:
DEC	:	:	:	:	:	:	:	:	:	:	:	:	:	:
1995														
JAN														
FEB														
MAR														
APR														
MAY														
JUN														
JUL														
AUG														
SEP														

(1) Am letzten Tag des Monats

(2) U.S.G. :Unabhängige Stahlgießereien

(3) Ohne gebrauchte Schienen

(4) Einschl. legierter Drehspäne und Pakete

(1) On last day of month

(2) I.S.F. : Independent steel foundries

(3) Excluding used rails

(4) Alloy turnings and baies included

(1) Au dernier jour du mois

(2) F.A.I. : Fonderies d'acier indépendantes

(3) Non compris rails usagés

(4) Y compris tournures alliées et paquets alliés

**BESTÄNDE, EINFUHREN UND LIEFERUNGEN DER HÄNDLER AN SCHROTT UND GUSSBRUCH**  
**STOCKS, IMPORTS AND DELIVERIES OF IRON AND STEEL SCRAP-MERCHANTS**  
**STOCKS, IMPORTATIONS ET LIVRAISONS DE FERRAILLES DE FONTE ET D'ACIER DES NEGOCIANTS**



1000 t

Bestände  Stocks  Stocks  (1)	Einfuhren <i>Imports</i> Importations		Lieferungen / Deliveries / Livraisons											
			in das Inland <i>into the same country</i> dans le pays		In andere EGKS- Mitglied- staaten  <i>Within other countries of the ECSC</i>  Dans les autres pays membres de la CECA (3)	In Drittländer  <i>To third countries</i>  Vers les pays tiers		Gussbruch nicht legiert  <i>Non-alloy cast-iron</i>  De fonte non alliée	Legierter Gussbruch u. legierter Stahlschrott  <i>Alloy cast- iron and alloy steel</i>  De fonte et d' acier alliées		Schrott aus unlegiertem Stahl <i>Scrap of non alloy steel</i> Ferraille d'acier non allié			
	darunter aus Dritt- ländern  <i>of which from third countries</i>  dont pays tiers			darunter Eisen- und U.S.G.  <i>of which iron and I.S.F.</i>  dont fonderies de fonte et F.A.I. (2)							Pakete  <i>Baies</i>	Drehspäne (einschl. aus Gussbruch)  <i>Turnings (incl. cast- iron)</i>  Tournures (y compris de fonte)	Shredder- schrott  <i>Fragmentized shredder</i>  Déchiquetage	
	Σ				Σ	Σ	Σ	Σ	Σ					
1	2	3	4	5	6	7	8	9	10	11	12	13	14	
<b>BR Deutschland</b>														
1992	1406	761	343	9995	-	5849	1212	17056	568	548	15940	1440	1375	1787
1993	1211	978	348	8899	-	6127	1783	16809	548	479	15782	1507	1150	1771
1994	1208	1301	620	8841	-	6655	1602	17098	339	591	16169	1241	1222	1889
1994														
JUL	1190	102	61	657	-	512	224	1392	26	39	1327	84	97	162
AUG	1260	91	52	763	-	511	66	1340	31	50	1259	109	91	135
SEP	1176	124	68	814	-	567	157	1538	29	48	1460	114	110	180
OCT	1150	138	79	772	-	596	84	1452	29	57	1365	104	112	183
NOV	1109	127	60	748	-	590	81	1419	28	48	1343	102	113	143
DEC	1208	111	60	667	-	410	141	1219	24	38	1157	80	87	124
1995														
JAN	1206	97	34	685	-	473	131	1288	24	53	1211	81	100	144
FEB	1229	157	78	739	-	614	28	1380	33	58	1289	83	114	117
MAR	1281	135	57	849	-	727	71	1647	33	50	1564	104	125	195
APR	1316	153	77	734	-	551	96	1381	24	48	1310	91	115	147
MAY	1272	193	132	896	-	683	148	1726	35	57	1634	94	140	205
JUN	1196	142	73	729	-	590	175	1494	28	45	1421	93	115	158
JUL	1257	128	63	694	-	577	131	1402	27	47	1328	97	104	163
AUG	1220	128	69	769	-	505	151	1425	25	51	1348	88	101	144
SEP	1197	140	75	850	-	538	162	1550	31	63	1456	111	122	193

(1) Am letzten Tag des Monats

(2) U.S.G. : Unabhängige Stahlgießereien

(3) Ohne gebrauchte Schienen

(4) Einschl. legierter Drehspäne und Pakete

(1) On last day of month

(2) I.S.F. : Independent steel foundries

(3) Excluding used rails

(4) Alloy turnings and baies included

(1) Au dernier jour du mois

(2) F.A.I. : Fonderies d'acier indépendantes

(3) Non compris rails usagés

(4) Y compris tournures alliées et paquets alliés

**BESTÄNDE, EINFUHREN UND LIEFERUNGEN DER HÄNDLER AN SCHROTT UND GUSSBRUCH**  
**STOCKS, IMPORTS AND DELIVERIES OF IRON AND STEEL SCRAP-MERCHANTS**  
**STOCKS, IMPORTATIONS ET LIVRAISONS DE FERRAILLES DE FONTE ET D'ACIER DES NEGOCIANTS**

	Bestände <i>Stocks</i> Stocks (1)	Einfuhren <i>Imports</i> Importations		Lieferungen / Deliveries / Livraisons							Schrott aus unlegiertem Stahl <i>Scrap of non alloy steel</i> Ferraille d'acier non allié			
		darunter aus Dritt- ländern <i>of which from third countries</i>		in das Inland <i>into the same country</i> dans le pays		In andere EGKS- Mitglied- staaten <i>Within other countries of the ECSC</i> Dans les autres pays membres de la CECA (3)	In Drittländer <i>To third countries</i> Vers les pays tiers	Gussbruch nicht legiert <i>Non-alloy cast-iron</i> De fonte non alliée	Legierter Gussbruch u. legierter Stahlschrott <i>Alloy cast-iron and alloy steel</i> De fonte et d'acier alliées	darunter / of which / dont				
		Σ	Σ	Σ	Σ					Σ	Σ	Σ	Σ	Pakete <i>Baies</i> Paquets
						darunter aus Dritt- ländern <i>of which from third countries</i> dont pays tiers	darunter Eisen- und U.S.G. <i>of which iron and I.S.F.</i> dont fonderies de fonte et F.A.I. (2)	darunter Eisen- und U.S.G. <i>of which iron and I.S.F.</i> dont fonderies de fonte et F.A.I. (2)	darunter Eisen- und U.S.G. <i>of which iron and I.S.F.</i> dont fonderies de fonte et F.A.I. (2)					
1	2	3	4	5	6	7	8	9	10	11	12	13	14	
<b>France</b>														
1992	292	162	15	2948	405	2223	211	5381	219	30	5132	351	344	1164
1993	204	300	12	3082	383	2402	255	5739	183	38	5518	384	323	1493
1994	189	293	7	2847	411	2394	149	5391	171	16	5203	313	318	1356
1994														
JUL	56	22	1	164	21	127	3	294	9	1	284	16	15	81
AUG	56	22	1	164	21	127	3	294	9	1	284	16	15	81
SEP	199	34	3	298	47	229	8	535	17	1	517	32	31	139
OCT	193	28	1	257	42	201	38	495	16	2	478	30	31	124
NOV	185	11	-	237	41	196	16	449	15	1	432	25	30	107
DEC	189	23	-	211	33	188	21	420	11	0	409	26	24	111
1995														
JAN	180	11	-	245	35	255	1	501	17	1	483	30	31	135
FEB	148	26	-	238	43	248	12	498	20	1	477	33	33	110
MAR	161	30	-	265	48	259	1	525	24	1	500	30	36	118
APR	157	21	-	221	33	206	6	433	14	1	417	25	31	109
MAY	153	25	-	217	31	198	11	426	15	1	410	28	28	110
JUN	156	29	-	206	24	192	1	399	15	1	383	21	24	107
JUL														
AUG														
SEP														

(1) Am letzten Tag des Monats

(2) U.S.G. : Unabhängige Stahlgiessereien

(3) Ohne gebrauchte Schienen

(4) Einschl. legierter Drehspäne und Pakete

(1) On last day of month

(2) I.S.F. : Independent steel foundries

(3) Excluding used rails

(4) Alloy turnings and baies included

(1) Au dernier jour du mois

(2) F.A.I. : Fonderies d'acier indépendantes

(3) Non compris rails usagés

(4) Y compris tournures alliées et paquets alliés

**BESTÄNDE, EINFUHREN UND LIEFERUNGEN DER HÄNDLER AN SCHROTT UND GUSSBRUCH**  
**STOCKS, IMPORTS AND DELIVERIES OF IRON AND STEEL SCRAP-MERCHANTS**  
**STOCKS, IMPORTATIONS ET LIVRAISONS DE FERRAILLES DE FONTE ET D'ACIER DES NEGOCIANTS**



1000 t

Bestände <i>Stocks</i>  Stocks  (1)	Einfuhren <i>Imports</i> Importations		Lieferungen / Deliveries / Livraisons											
			in das Inland <i>into the same country</i> dans le pays		In andere EGKS- Mitglied- staaten  <i>Within other countries of the ECSC</i>  Dans les autres pays membres de la CECA (2)	In Drittländer  <i>To third countries</i>  Vers les pays tiers		Gussbruch nicht legiert  <i>Non-alloy cast-iron</i>  De fonte non alliée	Legierter Gussbruch u. legierter Stahlschrott  <i>Alloy cast- iron and alloy steel</i>  De fonte et d' acier alliées  (4)		Schrott aus unlegiertem Stahl <i>Scrap of non alloy steel</i> Ferraille d'acier non allié			
				darunter Eisen- und U.S.G.  <i>of which iron and I.S.F.</i>  dont fonderies de fonte et F.A.I. (2)										
		darunter aus Dritt- ländern  <i>of which from third countries</i>  dont pays tiers												
	Σ		Σ			Σ			Σ					
	1	2	3	4	5	6	7	8	9	10	11	12	13	14
<b>Österreich</b>														
1992														
1993														
1994														
1994														
JUL														
AUG														
SEP														
OCT														
NOV														
DEC														
1995														
JAN	39	5	5	40	-	23	-	62	2	4	56	1	4	9
FEB	35	4	3	38	-	29	1	69	1	5	63	1	3	16
MAR	38	6	3	51	-	27	2	80	2	5	72	1	3	14
APR	33	5	3	38	-	23	1	61	2	3	56	1	3	20
MAY	32	8	6	40	-	29	-	69	2	7	60	1	2	21
JUN	34	8	5	33	-	38	-	70	2	7	61	1	3	19
JUL	27	3	3	39	-	19	1	59	1	4	54	2	2	14
AUG	34	8	4	37	-	24	-	61	1	3	57	2	2	16
SEP	31	7	5	40	-	31	2	74	2	4	68	1	4	20

(1) Am letzten Tag des Monats

(2) U.S.G. : Unabhängige Stahlgiessereien

(3) Ohne gebrauchte Schienen

(4) Einschl. legierter Drehspäne und Pakete

(1) On last day of month

(2) I.S.F. : Independent steel foundries

(3) Excluding used rails

(4) Alloy turnings and baies included

(1) Au dernier jour du mois

(2) F.A.I. : Fonderies d'acier indépendantes

(3) Non compris rails usagés

(4) Y compris tournures alliées et paquets alliés

**BESTÄNDE, EINFUHREN UND LIEFERUNGEN DER HÄNDLER AN SCHROTT UND GUSSBRUCH**  
**STOCKS, IMPORTS AND DELIVERIES OF IRON AND STEEL SCRAP-MERCHANTS**  
**STOCKS, IMPORTATIONS ET LIVRAISONS DE FERRAILLES DE FONTE ET D'ACIER DES NEGOCIANTS**

	Bestände <i>Stocks</i>  Stocks  (1)	Einfuhren <i>Imports</i> Importations		Lieferungen / Deliveries / Livraisons										
				in das Inland <i>into the same country</i> dans le pays		In andere EGKS- Mitglied- staaten  <i>Within other countries of the ECSC</i>  Dans les autres pays membres de la CECA (3)	In Drittländer  <i>To third countries</i>  Vers les pays tiers	Σ	Gussbruch nicht legiert  <i>Non-alloy cast-iron</i>  De fonte non alliée	Legierter Gussbruch u. legierter Stahlschrott  <i>Alloy cast- iron and alloy steel</i>  De fonte et d' acier alliées	Σ	Schrott aus unlegiertem Stahl <i>Scrap of non alloy steel</i> Ferraille d'acier non allié		
		darunter aus Dritt- ländern  <i>of which from third countries</i>  dont pays tiers	Σ	darunter Eisen- und U.S.G.  <i>of which iron and I.S.F.</i>  dont fonderies de fonte et F.A.I. (2)	Pakete  <i>Baies</i>  Paquets							Drehspäne (einschl. aus Gussbruch)  <i>Turnings (incl. cast- iron)</i>  Tournures (y compris de fonte)	Shredder- schrott  <i>Fragmentized shredder</i>  Déchiquetage	
						Σ	Σ	Σ	Σ	Σ				
	1	2	3	4	5	6	7	8	9	10	11	12	13	14
<b>Suomi / Finland</b>														
1992														
1993														
1994														
1994														
JUL														
AUG														
SEP														
OCT														
NOV														
DEC														
1995														
JAN	-	16	16	20	-	-	-	20	1	-	19	4	3	5
FEB	-	16	16	20	-	-	-	20	1	-	19	4	3	5
MAR	-	16	16	20	-	-	-	20	1	-	19	4	3	5
APR														
MAY														
JUN														
JUL														
AUG														
SEP														

(1) Am letzten Tag des Monats

(2) U.S.G. : Unabhangige Stahlgiessereien

(3) Ohne gebrauchte Schienen

(4) Einschl. legierter Drehspane und Pakete

(1) On last day of month

(2) I.S.F. : Independent steel foundries

(3) Excluding used rails

(4) Alloy turnings and baies included

(1) Au dernier jour du mois

(2) F.A.I. : Fonderies d'acier independantes

(3) Non compris rails usages

(4) Y compris tournures alliees et paquets alliees

**BESTÄNDE, EINFUHREN UND LIEFERUNGEN DER HÄNDLER AN SCHROTT UND GUSSBRUCH**  
**STOCKS, IMPORTS AND DELIVERIES OF IRON AND STEEL SCRAP-MERCHANTS**  
**STOCKS, IMPORTATIONS ET LIVRAISONS DE FERRAILLES DE FONTE ET D'ACIER DES NEGOCIANTS**



1000 t

Bestände  Stocks  Stocks  (1)	Einfuhren Imports Importations		Lieferungen / Deliveries / Livraisons							Schrott aus unlegiertem Stahl Scrap of non alloy steel Ferraille d'acier non allié			
	darunter aus Dritt- ländern		in das Inland into the same country dans le pays		In andere EGKS- Mitglied- staaten  Within other countries of the ECSC  Dans les autres pays membres de la CECA (3)	In Drittländer  To third countries	Gussbruch nicht legiert  Non-alloy cast-iron	Legierter Gussbruch u. legierter Stahlschrott  Alloy cast- iron and alloy steel	darunter / of which / dont				
	of which from third countries		Σ	darunter Eisen- und U.S.G.  of which iron and I.S.F.  dont fonderies de fonte et F.A.I. (2)					Σ	Gussbruch nicht legiert  Non-alloy cast-iron	Legierter Gussbruch u. legierter Stahlschrott  Alloy cast- iron and alloy steel	Σ	Pakete  Baies  Paquets
	Σ	dont pays tiers			Σ	dont fonderies de fonte et F.A.I. (2)	Σ	De fonte non alliée					
1	2	3	4	5	6	7	8	9	10	11	12	13	14
<b>Sverige</b>													
1992													
1993													
1994													
1994													
JUL													
AUG													
SEP													
OCT													
NOV													
DEC													
1995													
JAN													
FEB													
MAR													
APR													
MAY													
JUN													
JUL													
AUG													
SEP													

(1) Am letzten Tag des Monats

(2) U.S.G. : Unabhängige Stahlgiessereien

(3) Ohne gebrauchte Schienen

(4) Einschl. legierter Drehspäne und Pakete

(1) On last day of month

(2) I.S.F. : Independent steel foundries

(3) Excluding used rails

(4) Alloy turnings and baies included

(1) Au dernier jour du mois

(2) F.A.I. : Fonderies d'acier indépendantes

(3) Non compris rails usagés

(4) Y compris tournures alliées et paquets alliés

**BESTÄNDE, EINFUHREN UND LIEFERUNGEN DER HÄNDLER AN SCHROTT UND GUSSBRUCH**  
**STOCKS, IMPORTS AND DELIVERIES OF IRON AND STEEL SCRAP-MERCHANTS**  
**STOCKS, IMPORTATIONS ET LIVRAISONS DE FERRAILLES DE FONTE ET D'ACIER DES NEGOCIANTS**

	Bestände <i>Stocks</i>  Stocks  (1)	Einfuhren <i>Imports</i> Importations		Lieferungen / Deliveries / Livraisons										
				in das Inland <i>into the same country</i> dans le pays		In andere EGKS- Mitglied- staaten  <i>Within other countries of the ECSC</i>  Dans les autres pays membres de la CECA (3)	In Drittländer  <i>To third countries</i>  Vers les pays tiers		Gussbruch nicht legiert  <i>Non-alloy cast-iron</i>  De fonte non alliée	Legierter Gussbruch u. legierter Stahlschrott  <i>Alloy cast-iron and alloy steel</i>  De fonte et d' acier alliées		Schrott aus unlegiertem Stahl <i>Scrap of non alloy steel</i> Ferraille d'acier non allié		
				darunter aus Dritt- ländern  <i>of which from third countries</i>  dont pays tiers	darunter Eisen- und U.S.G.  <i>of which iron and I.S.F.</i> dont fonderies de fonte et F.A.I. (2)							Σ	Σ	Σ
		Σ				Σ	Σ	Σ	Σ	Σ	Σ			
	1	2	3	4	5	6	7	8	9	10	11	12	13	14
<b>United Kingdom</b>														
1992	766	19	11	4724	19	1540	1169	7434	445	285	6704	1028	570	1977
1993	572	13	-	5664	13	1722	1381	8767	505	289	7973	1177	590	2229
1994	-	10	4	5590	17	1631	1083	8304	494	264	7546	1253	579	1852
1994														
JUL	779	3	-	459	1	98	22	579	33	19	527	97	43	115
AUG	796	-	-	412	2	152	127	691	33	19	639	85	47	145
SEP	704	-	-	487	2	163	148	798	42	20	737	109	41	214
OCT	663	-	-	443	1	177	100	720	44	35	641	108	50	163
NOV	582	3	3	499	1	169	142	811	47	19	746	117	50	169
DEC	607	-	-	400	1	118	33	550	32	17	501	95	42	117
1995														
JAN	578	2	2	453	1	120	129	703	30	17	656	101	52	151
FEB	579	3	3	476	1	166	43	685	51	17	618	117	35	121
MAR	611	3	3	548	1	151	104	802	47	21	735	121	49	137
APR	661	5	5	545	1	181	108	834	51	14	769	154	43	163
MAY	507	5	3	473	2	166	81	720	44	14	661	108	32	164
JUN	398	-	-	490	1	144	73	707	35	17	656	94	33	177
JUL	762	-	-	495	1	150	61	705	37	19	649	108	62	132
AUG	728	-	-	452	1	153	92	697	37	19	641	96	52	168
SEP														

(1) Am letzten Tag des Monats

(2) U.S.G. : Unabhängige Stahlgießereien

(3) Ohne gebrauchte Schienen

(4) Einschl. legierter Drehspäne und Pakete

(1) On last day of month

(2) I.S.F. : Independent steel foundries

(3) Excluding used rails

(4) Alloy turnings and baies included

(1) Au dernier jour du mois

(2) F.A.I. : Fonderies d'acier indépendantes

(3) Non compris rails usagés

(4) Y compris tournures alliées et paquets alliés





# 6

**Stahlverbrauch**

**Steel consumption**

**Consommation d'acier**



1000t

	EUR	B-L	DK	D	GR	E	F	IRL	I	NL	A	P	FIN	S	UK
<b>EGKS-Erzeugnisse</b>															
<b>1. Produits CECA</b>															
1992	124674	5323	1882	39932	1733	11131	16329	279	28834	3925		1845			13461
1993	111403	4443	1474	34341	1881	10411	14296	390	24441	4184		1686			13852
1994	126014	4924	1915	38454	1868	11854	16280	500	28520	4795		1910			14990
1994															
III	29863	1186	436	9462	529	2782	3626	118	6300	1123		502			3799
IV	33114	967	533	9895	459	3545	4260	147	7440	1468		532			3866
1995															
I															
II															
III															
<b>Einschließlich Nicht-EGKS-Erzeugnisse</b>															
<b>2. Including products not falling under the ECSC Treaty</b>															
<b>Y compris produits hors traité CECA</b>															
1992	122686	4864	2193	39181	1715	10927	16389	466	27298	4497		1992			13164
1993	108901	4052	1689	34045	1959	9907	14348	492	22237	4619		1821			13727
1994	123162	4664	2205	37780	1953	11440	16271	619	26023	5225		2131			14847
1994															
III	29366	1137	503	9380	569	2708	3652	145	5733	1245		552			3742
IV	32454	915	619	9692	471	3455	4306	179	6815	1603		601			3798
1995															
I															
II															
III															

1993,94: Neue Berechnungsmethode \ New calculation method \ Nouvelle méthode de calcul.







BELGIQUE / BELGIË

**Moniteur belge/  
Belgisch Staatsblad**  
Rue de Louvain 42/Leuvenseweg 42  
B-1000 Bruxelles/B-1000 Brussel  
Tél. (02) 512 00 26  
Fax (02) 511 01 84

**Jean De Lannoy**  
Avenue du Roi 202/Koningslaan 202  
B-1060 Bruxelles/B-1060 Brussel  
Tél. (02) 538 51 69  
Fax (02) 538 08 41

Autres distributeurs/  
Overige verkooppunten:

**Librairie européenne/  
Europese boekhandel**  
Rue de la Loi 244/Wetstraat 244  
B-1040 Bruxelles/B-1040 Brussel  
Tél. (02) 231 04 35  
Fax (02) 735 08 60

Document delivery:

**Credoc**  
Rue de la Montagne 34/Bergstraat 34  
Boîte 11/Bus 11  
B-1000 Bruxelles/B-1000 Brussel  
Tél. (02) 511 69 41  
Fax (02) 513 31 95

DANMARK

**J. H. Schultz Information A/S**  
Herstedvang 10-12  
DK-2620 Albertslund  
Tlf. 43 63 23 00  
Fax (Sales) 43 63 19 69  
Fax (Management) 43 63 19 49

DEUTSCHLAND

**Bundesanzeiger Verlag**  
Postfach 10 05 34  
D-50445 Köln  
Tel. (02 21) 20 29-0  
Fax (02 21) 2 02 92 78

GREECE/ΕΛΛΑΔΑ

**G.C. Eleftheroudakis SA**  
International Bookstore  
Nikis Street 4  
GR-10563 Athens  
Tel. (01) 322 63 23  
Fax 323 98 21

ESPAÑA

**Mundí-Prensa Libros, SA**  
Castelló, 37  
E-28001 Madrid  
Tel. (91) 431 33 99 (Libros)  
431 32 22 (Suscripciones)  
435 36 37 (Dirección)  
Fax (91) 575 39 98

**Boletín Oficial del Estado**

Trafalgar, 27-29  
E-28071 Madrid  
Tel. (91) 538 22 95  
Fax (91) 538 23 49

Sucursal:

**Librería Internacional AEDOS**  
Consejo de Ciento, 391  
E-08009 Barcelona  
Tel. (93) 488 34 92  
Fax (93) 487 76 59

**Librería de la Generalitat  
de Catalunya**

Rambra dels Estudis, 118 (Palau Moja)  
E-08002 Barcelona  
Tel. (93) 302 68 35  
Tel. (93) 302 64 62  
Fax (93) 302 12 99

FRANCE

**Journal officiel  
Service des publications  
des Communautés européennes**

26, rue Desaix  
F-75727 Paris Cedex 15  
Tél. (1) 40 58 77 01/31  
Fax (1) 40 58 77 00

IRELAND

**Government Supplies Agency**  
4-5 Harcourt Road  
Dublin 2  
Tel. (1) 66 13 111  
Fax (1) 47 52 760

ITALIA

**Licosa SpA**  
Via Duca di Calabria 1/1  
Casella postale 552  
I-50125 Firenze  
Tel. (055) 64 54 15  
Fax 64 12 57

GRAND-DUCHÉ DE LUXEMBOURG

**Messageries du livre**  
5, rue Raiffeisen  
L-2411 Luxembourg  
Tél. 40 10 20  
Fax 49 06 61

NEDERLAND

**SDU Servicecentrum Uitgeverijen**  
Postbus 20014  
2500 EA 's-Gravenhage  
Tel. (070) 37 89 880  
Fax (070) 37 89 783

ÖSTERREICH

**Manz'sche Verlags-  
und Universitätsbuchhandlung**  
Kohlmarkt 16  
A-1014 Wien  
Tel. (1) 531 610  
Fax (1) 531 61-181

Document delivery:

**Wirtschaftskammer**  
Wiedner Hauptstraße  
A-1045 Wien  
Tel. (0222) 50105-4356  
Fax (0222) 50206-297

PORTUGAL

**Imprensa Nacional — Casa da Moeda, EP**  
Rua Marquês Sá da Bandeira, 16-A  
P-1099 Lisboa Codex  
Tel. (01) 353 03 99  
Fax (01) 353 02 94/384 01 32

**Distribuidora de Livros  
Bertrand, Ld.ª**

**Grupo Bertrand, SA**  
Rua das Terras dos Vales, 4-A  
Apartado 37  
P-2700 Amadora Codex  
Tel. (01) 49 59 050  
Fax 49 60 255

SUOMI/FINLAND

**Akateeminen Kirjakauppa**  
Akademiska Bokhandeln  
Pohjoisesplanadi 39 / Norra esplanaden 39  
PL / PB 128  
FIN-00101 Helsinki / Helsingfors  
Tel. (90) 121 4322  
Fax (90) 121 44 35

SVERIGE

**BTJ AB**  
Traktorvägen 11  
Box 200  
S-221 00 Lund  
Tel. (046) 18 00 00  
Fax (046) 18 01 25

UNITED KINGDOM

**HMSO Books (Agency section)**  
HMSO Publications Centre  
51 Nine Elms Lane  
London SW8 5DR  
Tel. (0171) 873 9090  
Fax (0171) 873 8463

ICELAND

**BOKABUD  
LARUSAR BLÖNDAL**  
Skólavörðustíg, 2  
IS-101 Reykjavík  
Tel. 551 56 50  
Fax 552 55 60

NORGE

**NIC Info a/s**  
Boks 6512 Etterstad  
0606 Oslo  
Tel. (22) 57 33 34  
Fax (22) 68 19 01

SCHWEIZ/SUISSE/SVIZZERA

**OSEC**  
Stampfenbachstraße 85  
CH-8035 Zürich  
Tel. (01) 365 54 49  
Fax (01) 365 54 11

BÄLGARIJA

**Europress Klassica BK Ltd**  
66, bd Vitosha  
BG-1463 Sofia  
Tel./Fax (2) 52 74 75

ČESKÁ REPUBLIKA

**NIS ČR**  
Havelkova 22  
CZ-130 00 Praha 3  
Tel./Fax (2) 24 22 94 33

HRVATSKA

**Mediatrade**  
P. Hatza 1  
HR-4100 Zagreb  
Tel./Fax (041) 43 03 92

MAGYARORSZÁG

**Euro-Info-Service**  
Európá Ház  
Margitsziget  
H-1138 Budapest  
Tel./Fax (1) 111 60 61, (1) 111 62 16

POLSKA

**Business Foundation**  
ul. Krucza 38/42  
PL-00-512 Warszawa  
Tel. (2) 621 99 93, 628 28 82  
International Fax&Phone (0-39) 12 00 77

ROMÂNIA

**Euromedia**  
65, Strada Dionisie Lupu  
RO-70184 Bucuresti  
Tel./Fax 1-31 29 646

RUSSIA

**CCEC**  
9,60-Ietiya Oktyabrya Avenue  
117312 Moscow  
Tel./Fax (095) 135 52 27

SLOVAKIA

**Slovak Technical  
Library**  
Nám. slobody 19  
SLO-812 23 Bratislava 1  
Tel. (7) 52 204 52  
Fax (7) 52 957 85

CYPRUS

**Cyprus Chamber of Commerce  
and Industry**  
Chamber Building  
38 Grivas Dhigenis Ave  
3 Deligiorgis Street  
PO Box 1455  
Nicosia  
Tel. (2) 44 95 00, 46 23 12  
Fax (2) 36 10 44

MALTA

**Miller Distributors Ltd**  
PO Box 25  
Malta International Airport LQA 05 Malta  
Tel. 66 44 88  
Fax 67 67 99

TÜRKIYE

**Pres AS**  
Dünya Infotel  
TR-80050 Tünel-Istanbul  
Tel. (1) 251 91 90/251 96 96  
Fax (1) 251 91 97

ISRAEL

**Roy International**  
17, Shimon Hatarssi Street  
P.O.B. 13056  
61130 Tel Aviv  
Tel. (3) 546 14 23  
Fax (3) 546 14 42

Sub-agent for the Palestinian Authority:

**INDEX Information Services**

PO Box 19502  
Jerusalem  
Tel. (2) 27 16 34  
Fax (2) 27 12 19

EGYPT/  
MIDDLE EAST

**Middle East Observer**  
41 Sherif St.  
Cairo  
Tel/Fax (2) 393 97 32

UNITED STATES OF AMERICA/  
CANADA

**UNIPUB**

4611-F Assembly Drive  
Lanham, MD 20706-4391  
Tel. Toll Free (800) 274 48 88  
Fax (301) 459 00 56

CANADA

Subscriptions only  
Renouement abonnements

**Renouf Publishing Co. Ltd**

1294 Algoma Road  
Ottawa, Ontario K1B 3W8  
Tel. (613) 741 43 33  
Fax (613) 741 54 39

AUSTRALIA

**Hunter Publications**

58A Gipps Street  
Collingwood  
Victoria 3066  
Tel. (3) 9417 53 61  
Fax (3) 9419 71 54

JAPAN

**Procurement Services Int. (PSI-Japan)**

Kyoku Dome Postal Code 102  
Tokyo Kojimachi Post Office  
Tel. (03) 32 34 69 21  
Fax (03) 32 34 69 15

Sub-agent:

**Kinokuniya Company Ltd  
Journal Department**

PO Box 55 Chitose  
Tokyo 156  
Tel. (03) 34 39-0124

SOUTH and EAST ASIA

**Legal Library Services Ltd**

Orchard  
PO Box 0523  
Singapore 9123  
Tel. 243 24 98  
Fax 243 24 79

SOUTH AFRICA

**Safto**

5th Floor, Export House  
Cnr Maude & West Streets  
Sandton 2146  
Tel. (011) 883-3737  
Fax (011) 883-6569

ANDERE LÄNDER  
OTHER COUNTRIES  
AUTRES PAYS

**Office des publications officielles  
des Communautés européennes**

2, rue Mercier  
L-2985 Luxembourg  
Tél. 29 29-1  
Télex PUBOF LU 1324 b  
Fax 48 85 73, 48 68 17



Preis in Luxemburg (ohne MwSt.) · Price (excluding VAT) in Luxembourg · Prix au Luxembourg, TVA exclue  
Einzelpreis · Single copy · Prix par numéro ECU 10  
Abonnement · Subscription ECU 85



AMT FÜR AMTLICHE VERÖFFENTLICHUNGEN  
DER EUROPÄISCHEN GEMEINSCHAFTEN  
OFFICE FOR OFFICIAL PUBLICATIONS OF  
THE EUROPEAN COMMUNITIES  
OFFICE DES PUBLICATIONS OFFICIELLES  
DES COMMUNAUTÉS EUROPÉENNES



CA-BA-95-S04-3A-C