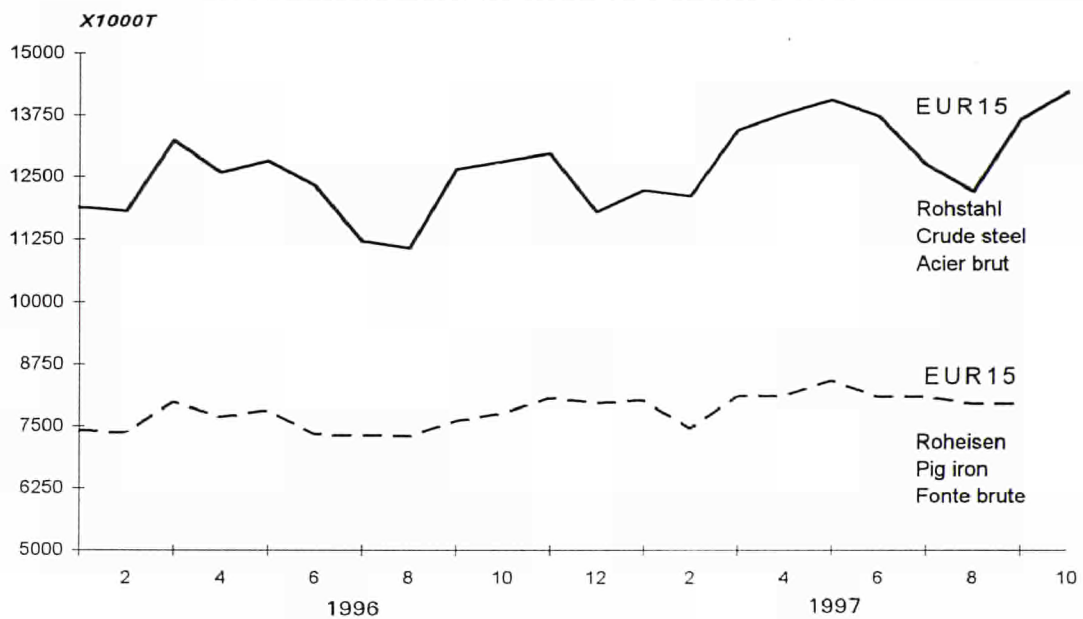




Eisen und Stahl Iron and steel Sidérurgie

11 1997 Monatlich • Monthly • Mensuel

ROHSTAHL- UND ROHEISENERZEUGUNG CRUDE STEEL AND PIG IRON PRODUCTION PRODUCTION D'ACIER BRUT ET DE FONTE BRUTE



Die Rohstahlerzeugung in EUR 15 für den Zeitraum Januar bis Oktober 1997 betrug 132 Mio t, d.h. ein Anstieg von 8.0% im Vergleich zum Vorjahreszeitraum.

EUR 15 crude steel production for the ten months to October 1997 was 132 Mio t, an increase of 8.0% compared with the same period in 1996.

La production d'acier brut pour EUR 15 sur les dix mois jusqu'à octobre 1997 a été de 132 Mio t, soit une hausse de 8.0% par rapport à la même période de 1996.



STATISTISCHES AMT DER EUROPÄISCHEN GEMEINSCHAFTEN
STATISTICAL OFFICE OF THE EUROPEAN COMMUNITIES
OFFICE STATISTIQUE DES COMMUNAUTÉS EUROPÉENNES

L-2920 Luxembourg — Tél. 4301-1 — Télex COMEUR LU 3423
B-1049 Bruxelles, rue de la Loi 200 — Tél. 299 11 11

Zuständig für alle Informationen über die Eisen-und Stahlstatistik: EUROSTAT, Luxembourg,
Tel.: 4301-34907/32745

For all information concerning iron and steel statistics, contact EUROSTAT, Luxembourg,
tel.: 4301-34907/32745

Pour toute information concernant les statistiques de la sidérurgie, s'adresser à EUROSTAT, Luxembourg,
tél.: 4301-34907/32745

- © Europäische Gemeinschaften, 1997
Nachdruck mit Quellenangabe gestattet.
- © European Communities, 1997
Reproduction is authorized provided the source is acknowledged.
- © Communautés européennes, 1997
Reproduction autorisée moyennant mention de la source.

Printed in Luxembourg

INHALTSVERZEICHNIS

<u>Tabelle</u>		<u>Seite</u>
1	Die EGKS-Stahlmarktlage auf einen Blick	7
2	Index der Rohstahlerzeugung	8
3	Roheisenerzeugung	9
4	Rohstahlerzeugung	10
5	Warmgewalzte Erzeugnisse - insgesamt	11
5.1	Langerzeugnisse - insgesamt	12
5.1.1	Schwere Profile	13
5.1.2	Betonstahl in Stäben	14
5.1.3	Andere Stäbe, Flachstahl, Winkel-Usw-Profile	15
5.1.4	Walzdraht	16
5.2	Flacherzeugnisse - insgesamt	17
5.2.1	Warmbreitband	18
5.2.2	Warmgewalzter Bandstahl	19
5.2.3	Warmgewalzte Bleche	20
6	Kaltgewalzte Bleche	21
7	Auftragseingänge für unlegierte Stähle	22
8	Lieferungen von unlegierten Stählen	22
9	Erzeugung von legierten Stählen	23
10	Lieferungen von legierten Stählen	23
11.1	Einfuhr an EGKS-Stahl aus Drittländern	24
11.2	Ausfuhr an EGKS-Stahl nach Drittländern	25
11.3	Bezüge an EGKS-Stahl aus der EU	26
11.4	Lieferungen an EGKS-Stahl nach der EU	27
12.1	Einfuhren an EGKS-Stahlerzeugnissen aus Drittländern	28
12.2	Ausfuhren an EGKS-Stahlerzeugnissen nach Drittländern	32
13	Schrottverbrauch der Eisen-und Stahlindustrie	36
14	Nettozugang an Schrott	37
15	Beschäftigte insgesamt	38
16	Zugänge insgesamt	39
17	Abgänge insgesamt	40
18	Geleistete Stunden je Mann	41
19	Ausfallstunden insgesamt	42

ABKÜRZUNGEN

-	Null (nichts)	
0	unbedeutend (im allgemeinen weniger als die Hälfte der kleinsten in der betreffenden Reihe verwendeten Einheit oder Dezimalzahl)	(Tabellen 12.1-12.2)
:	Kein Nachweis vorhanden	
<i>Kursivdruck</i>	geschätzte Angabe	
<i>p</i>	vorläufige Angabe	
<i>r</i>	berichtigte Angabe	
Mio	Million	
Mrd	Milliarde	
oder _	Bruch der statistischen Zahlenreihe	
%	Prozent	
\bar{x}	Durchschnitt	
<	weniger als	
>	mehr als	
Σ	insgesamt	
E	"davon" : vollständige Aufgliederung einer Summe	
e	"darunter" : teilweise Aufgliederung einer Summe	
---->19xx	bis Jahr 19xx	
19xx---->	seit Jahr 19xx	
		RU Russland
		CZ Tschechische Republik
		PL Polen
		CH Schweiz
		NO Norwegen
		US Vereinigte Staaten
		JP Japan
		CA Kanada
		CN China
		HK Hongkong
		IN Indien

Manuskript abgeschlossen am 24. November 1997

CONTENTS

<u>Table</u>		<u>Page</u>
1	The ECSC steel situation at a glance	7
2	Crude steel production index	8
3	Pig iron production	9
4	Crude steel production	10
5	Hot rolled products - total	11
5.1	Long products - total	12
5.1.1	Heavy sections	13
5.1.2	Concrete reinforcement bars	14
5.1.3	Other bars, flats, angles, light sections e.t.c.	15
5.1.4	Rods	16
5.2	Flat products - total	17
5.2.1	Hot rolled wide strips	18
5.2.2	Hot rolled narrow strips	19
5.2.3	Hot rolled plates and sheets	20
6	Cold rolled plates and sheets	21
7	New orders for non-alloy steels	22
8	Deliveries of non-alloy steels	22
9	Production of alloy steels	23
10	Deliveries of alloy steels	23
11.1	Imports of ecsc-steel from third countries	24
11.2	Exports of ECSC steel to third countries	25
11.3	Receipts of ECSC steel from the eu	26
11.4	Deliveries of ECSC steel to the eu	27
12.1	Imports of ECSC steel products from third countries	28
12.2	Exports of ECSC steel products to third countries	32
13	Consumption of scrap by the iron and steel industry	36
14	Net receipts of scrap	37
15	Total labour force	38
16	Total entrants	39
17	Total leavers	40
18	Hours worked by man	41
19	Total working hours lost	42

ABBREVIATIONS

-	Nil	
0	Negligible (generally less than half the smallest unit or decimal of the heading)	(Tables 12.1-12.2)
:	Figure not available	
<i>italic</i>	Figure estimated	
p	Provisional figure	
r	Revised figure	
Mio	Million	
Mrd	Thousand million	
or _	Break in series	
%	Percentage	
\bar{x}	Average	
<	Less than	
>	More than	
Σ	Total	
E	"comprising": complete break-down of a total	
e	"among which": partial break-down of a total	
---->19xx	to year 19xx	
19xx---->	from year 19xx	
		RU Russia
		CZ Czech Republic
		PL Poland
		CH Switzerland
		NO Norway
		US United States
		JP Japan
		CA Canada
		CN China
		HK Hong Kong
		IN India

Manuscript completed on 24th. November 1997

TABLE DE MATIERES

Tableau

		<u>Page</u>
1	Coup d'oeil sur la sidérurgie CECA	7
2	Indice de la production d'acier brut	8
3	Production de fonte brute	9
4	Production d'acier brut	10
5	Total produits laminés à chaud	11
5.1	Total produits longs	12
5.1.1	Profilés lourds	13
5.1.2	Ronds à béton	14
5.1.3	Plats et autres barres pleines, profilés	15
5.1.4	Fil machine	16
5.2	Total produits plats	17
5.2.1	Larges bandes à chaud	18
5.2.2	Feuillards à chaud	19
5.2.3	Tôles laminées à chaud	20
6	Tôles laminées à froid	21
7	Commandes nouvelles d'aciers non alliés	22
8	Livraisons d'aciers non alliés	22
9	Production d'aciers alliés	23
10	Livraisons d'aciers alliés	23
11.1	Importations d'acier CECA des Pays tiers	24
11.2	Exportations d'acier CECA vers les Pays tiers	25
11.3	Réceptions d'acier CECA de l'UE	26
11.4	Livraisons d'acier CECA vers l'UE	27
12.1	Importations de produits sidérurgiques CECA des Pays tiers	28
12.2	Exportations de produits sidérurgiques CECA vers les Pays tiers	32
13	Consommation de ferraille par l'industrie sidérurgique	36
14	Réceptions nettes de ferraille	37
15	Ensemble de la main d'oeuvre	38
16	Entrées totales	39
17	Sorties totales	40
18	Heures effectuées par homme	41
19	Total des heures de travail perdues	42

ABBREVIATIONS

-	Néant	
0	Donnée très faible (généralement inférieure à la moitié de la dernière unité ou décimale des nombres mentionnés sous la rubrique)	(Tables 12.1-12.2)
:	Donnée non disponible	
<i>italique</i>	Donnée estimée	
<i>p</i>	Donnée provisoire	
<i>r</i>	Donnée rectifiée	
Mio	Million	
Mrd	Milliard	
ou _	Rupture de série	
%	Pourcentage	
Ø	Moyenne	
<	Inférieur à	
>	Supérieur à	
Σ	Total	
E	"soit": présence de toutes les subdivisions du groupe général	
ε	"dont": présence de certaines subdivisions détaillées	
---->19xx	jusqu'en 19xx	
19xx----->	depuis 19xx	
		RU Russie CZ République tchèque PL Pologne CH Suisse NO Norvège US Etats-Unis JP Japon CA Canada CN Chine HK Hong-Kong IN Inde

Manuscrit terminé le 24 Novembre 1997.

ACHTUNG / ATTENTION / ATTENTION

Aufgrund von Rundungen der entsprechenden Werte kann es dazu führen, daß die Summe der einzelnen Länderdaten vom Gesamtwert für Europa abweicht, ebenso wie die Summe der einzelnen Monate vom Jahreswert abweichen kann.

Because data is rounded, the sum of individual countries may differ from the European total ; similarly the sum of different periods may differ from the annual total.

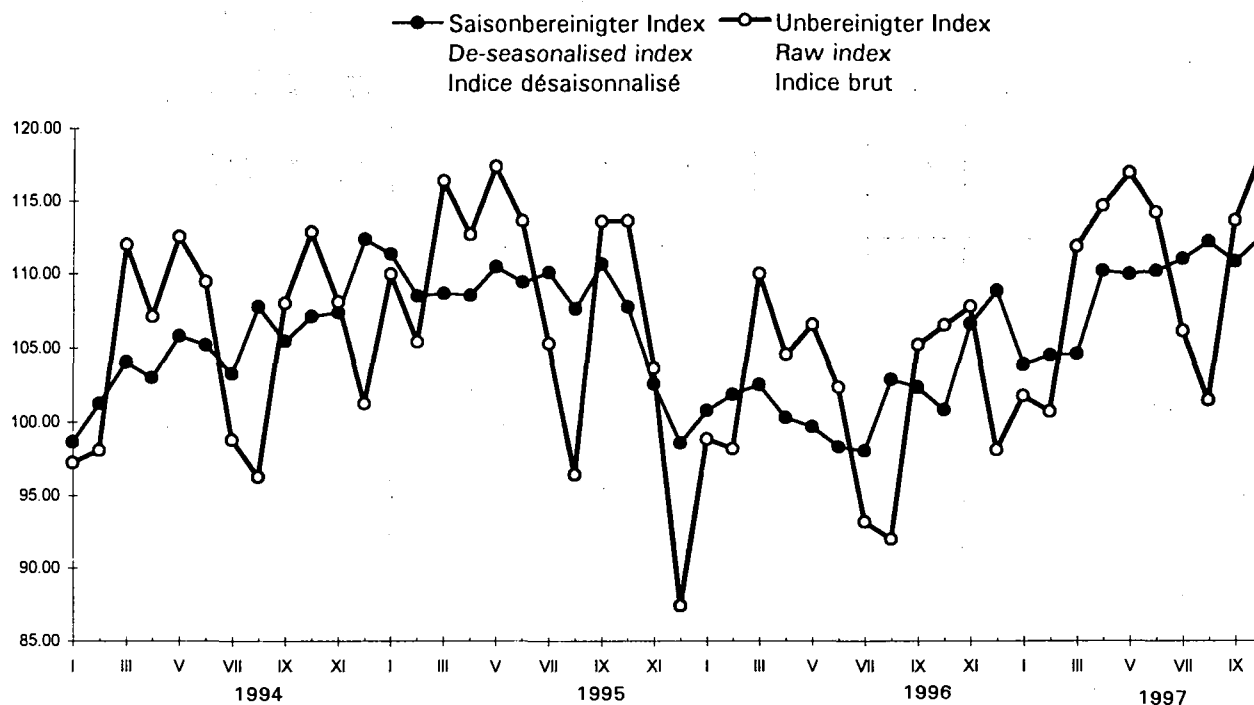
Suite à des arrondis sur les valeurs , la somme des pays individuels peut différer du total européen, tout comme le total des périodes peut différer du total annuel.

	EINHEIT <i>UNIT</i> UNITE	MONAT <i>MONTH</i> MOIS	MONATSWERT <i>MONTH'S VALUE</i> VALEUR DU MOIS	VERGLEICH <i>COMPARISON</i>		COMPARAISON								
				MIT VORMONAT SAISONBEREINIGT <i>WITH PREVIOUS MONTH DÉSAISONALISÉ</i>	MIT ENTSPRECHENDEM VORJAHRESMONAT <i>WITH CORRESPONDING MONTH OF PREVIOUS YEAR</i>	JAN ... (1)								
				AVEC LE MOIS PRÉCÉDENT DÉSAISONALISÉE	AVEC LE MOIS CORRES- PONDANT DE L'ANNÉE PRÉCÉDENTE	MIT VORJAHR <i>WITH PREVIOUS YEAR</i> AVEC L'ANNÉE PRÉCÉDENTE								
ROHSTAHLERZEUGUNG <i>CRUDE STEEL PRODUCTION</i> PRODUCTION D'ACIER BRUT	1000 t	X 97	14221	% 1.6	% 11.6	% 8.0								
ERZ. VON WARMGEW. ERZEUGNISSEN <i>PROD. OF HOT ROLLED PRODUCTS</i> PROD. DE PRODUITS LAMINÉS À CHAUD	1000 t	IX 97	11860	4.3	11.3	8.4								
LIEFERUNGEN (2) <i>DELIVERIES</i> LIVRAISONS	1000 t	V 97	5839	-8.7	7.4	8.1								
AUFTRAGSEINGÄNGE (2) <i>NEW ORDERS</i> COMMANDES NOUVELLES	1000 t	V 97	5985	-7.9	14.1	12.8								
AUSFUHR NACH DRITTLÄNDERN <i>EXPORTS TO THIRD COUNTRIES</i> EXPORTATIONS VERS PAYS TIERS	1000 t	IV 97	2092	14.4 (4)	-7.6	-7.6								
EINFUHR AUS DRITTLÄNDERN <i>IMPORTS FROM THIRD COUNTRIES</i> IMPORTATIONS DES PAYS TIERS	1000 t	IV 97	1037	1.9 (4)	0.7	-7.2								
EU SICHTBARER STAHLVERBRAUCH INDEX <i>EU APPARENT CONSUMPTION INDEX</i> INDICE EU DE LA CONSOMMATION APPARENTE (3)														
1992=100														
		I	II	III	IV	V	VI	VII	VIII	IX	X	XI	XII	I-XII
EUR12	1992	105.1	101.3	116.8	105.5	108.2	116.0	98.5	65.9	108.6	102.8	97.6	73.7	100.0
	1993	88.5	87.7	111.7	93.0	87.4	99.5	83.2	60.2	95.9	90.1	89.5	72.6	88.3
	1994	90.9	93.1	108.5	97.2	104.7	106.7	94.0	74.8	117.5	112.4	116.1	99.6	101.3
	1995	115.4	111.8	130.5	107.1	125.1	122.5	102.8	81.8	119.2	113.9	110.0	76.6	109.7
EUR15	1995	115.3	112.6	130.7	107.4	125.2	122.0	100.4	83.9	118.9	113.7	110.4	76.2	109.7
	1996	104.5	97.5	115.9	99.2	104.3	104.3	94.5	74.8	108.8	113.5	101.6	82.1	100.1
	1997	107.3	105.5	115.0	118.6									

- (1) Letzter Monat s.3. Spalte - Last month: Column 3 - Dernier mois : voir 3ième colonne
 (2) Nur unlegierte Stähle, Inlandsmarkt - Non-alloy steel only, home market - Aciers non alliés seulement, marché intérieur.
 (3) In Rohstahlgewicht, ohne Berücksichtigung der Bestandsveränderung bei Stahlhändlern
 In crude steel equivalent, without taking into account changes of stockholders stocks
 En equivalent d'acier brut, sans tenir compte des changements de stocks auprès des négociants
 (4) Vergleich nicht saisonbereinigt - Comparison not de-seasonalised - Comparaison non désaisonnalisée

INDEX DER ROHSTAHLERZEUGUNG
CRUDE STEEL PRODUCTION INDEX
INDICE DE LA PRODUCTION D 'ACIER BRUT

1992 = 100

**EU UNBEREINIGTER INDEX (1)****INDICE BRUT UE (1)****EU RAW INDEX (1)**

1992=100	I	II	III	IV	V	VI	VII	VIII	IX	X	XI	XII	I-XII
1994	97.2	98.1	112.0	107.1	112.5	109.5	98.7	96.3	108.0	112.8	108.1	101.2	105.1
1995	110.0	105.4	116.4	112.7	117.3	113.6	105.3	96.4	113.5	113.6	103.6	87.4	107.9
1996	98.8	98.2	110.0	104.5	106.6	102.3	93.2	92.0	105.2	106.5	107.7	98.0	101.9
1997	101.7	100.6	111.8	114.6	116.8	114.1	106.1	101.4	113.6	118.2			

EU SAISONBEREINIGTER INDEX (1)**INDICE DESAISONNALISE UE (1)****EU DE-SEASONALISED INDEX (1)**

1992=100	I	II	III	IV	V	VI	VII	VIII	IX	X	XI	XII	I-XII
1994	98.6	101.2	104.1	103.0	105.8	105.2	103.2	107.8	105.5	107.1	107.4	112.4	105.1
1995	111.3	108.5	108.7	108.5	110.4	109.4	110.1	107.6	110.6	107.7	102.5	98.6	107.8
1996	100.8	101.9	102.5	100.2	99.6	98.3	98.0	102.9	102.3	100.8	106.6	108.8	101.9
1997	103.8	104.4	104.5	110.1	109.9	110.1	110.9	112.1	110.8	112.5			

(1) -----> 1995: EUR 12

1996 -----> : EUR 15

		I	II	III	IV	V	VI	VII	VIII	IX	X	XI	XII	I-XII
EUR 12	1994	7156	6947	7702	7445	7741	7502	7372	7164	7314	7564	7360	7289	88556
	1995	7637	7131	7614	7591	7807	7574	7620	7144	7433	7450	6818	6277	88096
EUR 15	1995	8491	7926	8491	8441	8630	8229	8142	7839	8201	8279	7625	7080	97374
	1996	7423	7359	7997	7688	7817	7332	7312	7300	7610	7759	8066	7970	91633
	1997	8029	7461	8109	8123	8429	8104	8097	7948	7947	9509			
BELGIQUE BELGIË	1994	752	709	788	743	842	772	681	659	748	784	725	783	8986
	1995	828	780	808	764	839	761	726	821	750	753	760	608	9198
	1996	696	719	733	778	706	593	679	707	783	697	780	757	8628
	1997	696	611	731	620	679	686	725	682	665	600			
DANMARK	1994	-	-	-	-	-	-	-	-	-	-	-	-	-
	1995	-	-	-	-	-	-	-	-	-	-	-	-	-
	1996	-	-	-	-	-	-	-	-	-	-	-	-	-
	1997	-	-	-	-	-	-	-	-	-	-	-	-	-
DEUTSCHLAND	1994	2345	2368	2641	2429	2538	2530	2536	2440	2543	2592	2592	2370	29924
	1995	2587	2432	2692	2593	2550	2543	2614	2322	2615	2559	2411	2095	30013
	1996	2153	2168	2427	2256	2255	2273	2235	2257	2312	2495	2487	2404	27722
	1997	2413	2368	2546	2552	2622	2564	2614	2493	2513	2785			
ELLADA	1994	-	-	-	-	-	-	-	-	-	-	-	-	-
	1995	-	-	-	-	-	-	-	-	-	-	-	-	-
	1996	-	-	-	-	-	-	-	-	-	-	-	-	-
	1997	-	-	-	-	-	-	-	-	-	-	-	-	-
ESPAÑA	1994	395	409	455	403	498	414	459	476	467	501	481	490	5448
	1995	483	448	386	417	460	451	421	352	406	445	441	398	5108
	1996	404	352	396	391	398	373	310	303	308	292	293	308	4128
	1997	329	300	297	351	349	323	287	344	338	340			
FRANCE	1994	1104	1024	1143	1148	1110	1147	1171	1041	1046	1112	1085	1135	13266
	1995	1133	1051	1157	1115	1168	1173	1154	1017	1083	1034	913	862	12860
	1996	914	926	1039	1005	1103	1030	1079	855	947	1036	1083	1091	12108
	1997	1089	1043	1135	1121	1178	1150	1141	1054	1037	1212			
IRELAND	1994	-	-	-	-	-	-	-	-	-	-	-	-	-
	1995	-	-	-	-	-	-	-	-	-	-	-	-	-
	1996	-	-	-	-	-	-	-	-	-	-	-	-	-
	1997	-	-	-	-	-	-	-	-	-	-	-	-	-
ITALIA	1994	971	888	1018	1010	963	906	956	938	908	906	825	898	11187
	1995	988	948	1005	1017	1058	1013	1014	1002	993	1018	729	899	11684
	1996	932	897	993	934	858	740	803	867	850	690	890	893	10347
	1997	923	874	966	929	953	920	954	973	954	975			
LUXEMBOURG	1994	188	166	202	184	187	193	184	145	136	142	141	59	1927
	1995	94	80	93	89	94	92	91	91	81	85	77	63	1030
	1996	82	71	77	66	67	70	71	67	65	70	62	61	829
	1997	66	60	54	55	57	49	52	44	-	-			
NEDERLAND	1994	435	417	415	440	474	469	465	478	461	479	436	474	5443
	1995	475	420	456	491	502	446	490	469	460	442	436	443	5530
	1996	447	405	441	457	486	458	501	471	445	484	467	483	5545
	1997	486	437	497	479	473	461	493	470	475	510			
ÖSTERREICH	1994													
	1995	328	318	354	332	345	324	338	309	301	334	305	289	3877
	1996	294	279	307	274	304	262	277	272	280	281	312	276	3418
	1997	308	280	319	332	347	335	346	352	333	333			
PORTUGAL	1994	31	35	36	35	36	35	37	34	36	34	31	35	415
	1995	40	30	24	34	39	37	38	34	38	33	32	32	411
	1996	36	31	38	33	38	36	35	35	36	37	33	33	421
	1997	37	31	38	35	40	37	34	38	31	35			
SUOMI	1994													
	1995	231	214	240	227	180	123	128	160	206	213	219	225	2366
	1996	225	202	226	164	129	177	208	215	228	225	226	233	2458
	1997	236	214	237	225	238	225	231	224	226	243			
SVERIGE	1994													
	1995	295	263	283	291	298	208	56	226	261	282	283	289	3035
	1996	302	282	286	290	311	236	27	225	292	282	301	294	3128
	1997	302	224	230	295	316	242	46	218	283	322			
UNITED KINGDOM	1994	935	931	1004	1053	1093	1036	883	953	969	1014	1044	1045	11960
	1995	1009	942	993	1071	1097	1058	1072	1036	1007	1081	1019	877	12262
	1996	938	1027	1034	1040	1162	1084	1087	1026	1064	1170	1132	1137	12901
	1997	1144	1019	1059	1129	1177	1112	1174	1056	1092	1073			

**ROHSTAHLERZEUGUNG
CRUDE STEEL PRODUCTION
PRODUCTION D' ACIER BRUT**

1000 t

		I	II	III	IV	V	VI	VII	VIII	IX	X	XI	XII	I-XII
EUR 12	1994	10711	10805	12343	11804	12397	12060	10880	10606	11902	12433	11908	11152	139001
	1995	12119	11615	12822	12414	12927	12517	11599	10622	12509	12514	11413	9633	142704
EUR 15	1995	13320	12710	14022	13600	14112	13508	12277	11592	13585	13717	12575	10740	155758
	1996	11890	11811	13231	12578	12821	12314	11213	11066	12656	12813	12964	11797	147154
	1997	12236	12110	13450	13784	14059	13727	12763	12203	13664	14221			
BELGIQUE BELGIË	1994	905	867	985	950	1039	981	861	813	979	1012	954	986	11332
	1995	1045	1003	1039	989	1073	968	913	1002	962	920	923	720	11557
	1996	864	913	931	966	863	793	871	852	987	868	968	897	10773
	1997	852	823	976	877	930	929	945	888	891	824			
DANMARK	1994	64	63	67	60	63	67	22	62	61	71	65	57	722
	1995	69	64	73	58	70	31	8	53	57	61	59	50	653
	1996	62	59	63	52	59	66	23	67	76	79	77	54	737
	1997	75	60	64	77	70	73	20	63	74	76			
DEUTSCHLAND	1994	3076	3212	3647	3343	3425	3453	3335	3352	3467	3671	3642	3204	40827
	1995	3575	3373	3825	3603	3678	3593	3510	3272	3683	3633	3496	2810	42051
	1996	3015	3109	3598	3318	3192	3307	3050	3255	3376	3620	3660	3291	39791
	1997	3378	3425	3745	3855	3795	3813	3749	3584	3899	4082			
ELLADA	1994	70	69	70	74	75	78	64	44	88	81	80	53	846
	1995	71	79	92	76	91	83	62	24	93	97	93	79	940
	1996	88	74	71	60	81	75	61	38	75	75	82	68	848
	1997	77	75	89	72	96	98	84	44	102	101			
ESPAÑA	1994	959	1010	1182	1155	1286	1182	898	1096	1238	1245	1155	1038	13444
	1995	1120	1071	1191	1245	1346	1296	898	1073	1272	1221	1120	943	13796
	1996	994	922	1093	1189	1207	1127	680	1042	1122	972	933	873	12154
	1997	947	863	1052	1266	1327	1224	835	1242	1270	1300			
FRANCE	1994	1377	1331	1541	1535	1552	1580	1528	1308	1536	1604	1584	1549	18025
	1995	1596	1481	1638	1588	1625	1655	1565	1318	1588	1565	1393	1093	18105
	1996	1358	1303	1548	1500	1511	1471	1592	1209	1474	1625	1609	1441	17641
	1997	1481	1522	1694	1723	1791	1742	1746	1433	1627	1756			
IRELAND	1994	25	31	38	21	24	24	20	18	16	24	22	20	283
	1995	25	26	35	31	25	30	13	24	31	26	25	18	309
	1996	24	26	40	31	33	31	15	26	31	26	25	32	340
	1997	22	26	43	25	24	41	10	21	32	25			
ITALIA	1994	2058	2103	2536	2346	2448	2334	1986	1747	2211	2311	2073	1995	26148
	1995	2292	2338	2586	2399	2582	2475	2248	1723	2511	2588	2085	1938	27765
	1996	2190	2155	2388	2131	2338	2129	1958	1476	2054	1881	1999	1764	24463
	1997	1852	2033	2226	2209	2290	2211	2119	1591	2207	2345			
LUXEMBOURG	1994	274	256	298	272	276	294	289	236	234	247	243	155	3074
	1995	204	193	233	203	242	222	227	223	216	228	220	202	2613
	1996	236	162	241	222	207	211	219	139	219	234	209	202	2501
	1997	214	204	220	225	226	219	218	205	190	225			
NEDERLAND	1994	483	471	468	495	531	531	523	543	530	552	500	546	6173
	1995	545	484	536	574	578	518	563	533	538	517	511	512	6409
	1996	501	463	503	523	557	528	572	535	510	553	532	548	6325
	1997	555	505	571	550	539	533	567	530	545	582			
ÖSTERREICH	1994													
	1995	421	402	453	425	450	420	432	396	396	438	404	367	5004
	1996	379	368	408	355	394	350	361	348	363	368	406	354	4454
	1997	405	370	428	440	456	447	445	458	436	436			
PORTUGAL	1994	49	40	41	51	68	73	76	67	73	71	67	72	748
	1995	79	71	58	73	61	60	76	69	74	72	69	67	829
	1996	74	67	80	71	79	72	76	47	78	75	77	75	871
	1997	43	52	81	84	85	83	75	72	82	80			
SUOMI	1994													
	1995	304	278	304	301	258	208	171	185	250	301	296	296	3152
	1996	297	274	298	247	202	219	250	262	307	307	310	307	3280
	1997	324	290	304	296	313	295	292	289	298	336			
SVERIGE	1994													
	1995	476	415	443	460	477	363	75	389	430	464	462	444	4898
	1996	471	439	443	431	476	374	36	394	465	467	464	428	4888
	1997	471	397	398	485	487	415	69	371	486	542			
UNITED KINGDOM	1994	1371	1352	1470	1502	1610	1463	1278	1320	1469	1544	1523	1477	17379
	1995	1498	1432	1516	1575	1556	1586	1516	1308	1484	1586	1419	1201	17677
	1996	1337	1477	1526	1482	1622	1561	1449	1376	1519	1663	1613	1463	18088
	1997	1540	1465	1559	1600	1630	1604	1589	1412	1525	1511			

**WARMGEWALZTE ERZEUGNISSE - INSGESAMT
HOT ROLLED PRODUCTS - TOTAL
TOTAL PRODUITS LAMINES A CHAUD**

5.

1000 t

		I	II	III	IV	V	VI	VII	VIII	IX	X	XI	XII	I-XII
EUR 12	1994	9406	9404	10842	10127	10588	10362	9136	8212	10795	11017	10513	9067	119469
	1995	10935	10437	11481	10634	11326	11051	9914	8429	11029	10618	9508	7382	122744
EUR 15	1995	12026	11450	12575	11706	12426	12031	10629	9341	12058	11691	10622	8166	134721
	1996	10096	10551	11387	10868	11257	10924	9772	9161	11498	11889	11677	9709	128789
	1997	10937	10990	11980	12118	12260	11946	10880	9954	11860				
BELGIQUE BELGIË	1994	904	849	924	974	963	935	712	837	992	1063	978	850	10981
	1995	1058	1007	1063	1051	1088	974	880	836	903	787	800	586	11033
	1996	723	932	935	989	955	898	867	795	1024	939	1030	876	10963
	1997	962	947	1066	983	1004	1041	1005	1010	1030				
DANMARK	1994	57	48	64	50	61	52	17	56	58	64	56	55	638
	1995	63	70	66	51	59	55	11	46	49	63	53	45	631
	1996	45	44	56	53	53	51	16	62	66	71	63	41	621
	1997	60	62	61	61	56	69	15	69	66	70			
DEUTSCHLAND	1994	2649	2672	3092	2778	2792	2936	2764	2679	2978	3053	3015	2465	33873
	1995	3055	2931	3213	2834	3096	2963	2853	2880	2999	2781	2670	2041	34316
	1996	2355	2632	2876	2717	2743	2761	2604	2790	2920	2973	2990	2528	32889
	1997	2771	2806	3021	3160	3020	3186	2972	3010					
ELLADA	1994	90	112	104	125	114	125	75	75	137	125	124	92	1298
	1995	129	119	143	103	135	144	121	73	121	133	118	97	1436
	1996	125	97	102	102	99	105	96	75	88	143	119	93	1244
	1997	128	92	141	118	139	97	91	88	133				
ESPAÑA	1994	874	974	1118	1052	1083	1066	811	818	1140	1188	1100	880	12104
	1995	1063	1038	1191	1179	1184	1211	809	710	1161	1203	1101	921	12771
	1996	855	844	956	1003	1061	988	666	868	1031	1005	909	785	10971
	1997	958	832	986	1109	1186	1134	811	886	1100				
FRANCE	1994	1213	1185	1359	1334	1367	1343	1270	951	1285	1430	1252	1206	15195
	1995	1415	1256	1367	1339	1428	1386	1318	965	1436	1336	1027	836	15109
	1996	1210	1173	1354	1278	1337	1200	1306	932	1439	1425	1384	1151	15189
	1997	1323	1337	1500	1459	1488	1441	1409	1071	1406				
IRELAND	1994	24	25	26	19	22	19	10	15	10	24	26	22	242
	1995	14	28	36	22	27	26	12	20	31	16	25	19	276
	1996	24	27	35	23	36	28	9	23	28	23	27	29	312
	1997	22	24	32	25	26	31	8	21	25				
ITALIA	1994	1714	1829	2207	1961	2156	1998	1817	1138	2159	2039	2002	1830	22850
	1995	2071	2063	2341	2028	2297	2221	2114	1243	2192	2186	1893	1426	24075
	1996	1867	1855	2018	1716	1978	1921	1908	1038	1829	2004	1930	1585	21649
	1997	1626	1868	2000	2005	2072	1962	1944	1068	1996				
LUXEMBOURG	1994	234	224	256	220	224	243	202	186	229	236	238	152	2644
	1995	193	189	222	227	227	216	181	168	227	216	194	147	2407
	1996	198	237	214	204	182	180	196	102	194	223	213	170	2313
	1997	200	203	183	225	209	217	205	155	224				
NEDERLAND	1994	345	332	377	337	408	381	385	404	376	420	375	414	4554
	1995	436	385	421	399	423	415	412	387	380	414	345	285	4702
	1996	428	362	370	385	405	395	375	409	423	440	435	383	4810
	1997	428	415	380	437	485	412	436						
ÖSTERREICH	1994													
	1995	369	359	361	405	394	369	356	321	333	360	413	173	4213
	1996	311	354	314	337	348	371	350	228	305	366	370	183	3837
	1997	386	373	417	368	397	365	393	324	379				
PORTUGAL	1994	49	44	56	47	63	61	68	65	62	64	64	58	701
	1995	67	61	66	62	55	49	67	46	66	60	66	38	703
	1996	58	43	61	60	58	59	38	26	63	63	65	66	660
	1997	45	47	65	73	72	73	63	65	57				
SUOMI	1994													
	1995	301	248	289	282	272	275	248	240	288	295	292	273	3303
	1996	283	260	251	283	303	259	225	262	291	303	295	277	3292
	1997	300	264	279	284	294	277	166	262	256				
SVERIGE	1994													
	1995	421	406	444	385	434	336	111	351	408	418	409	338	4461
	1996	409	346	414	391	395	322	94	365	398	451	417	367	4369
	1997	429	378	362	458	396	314	116	380	368				
UNITED KINGDOM	1994	1253	1110	1259	1230	1335	1203	1005	988	1369	1311	1283	1043	14389
	1995	1371	1290	1352	1339	1307	1391	1136	1055	1464	1423	1216	941	15285
	1996	1205	1345	1431	1327	1304	1386	1022	1186	1399	1460	1430	1175	15670
	1997	1299	1342	1487	1353	1416	1327	1246	1124					

LANGERZEUGNISSE - INSGESAMT
LONG PRODUCTS - TOTAL
TOTAL PRODUITS LONGS

1000 t

		I	II	III	IV	V	VI	VII	VIII	IX	X	XI	XII	I-XII
EUR 12	1994	3620	3819	4554	4088	4328	4202	3416	2887	4503	4393	4306	3557	47673
	1995	4190	4154	4779	4277	4524	4578	3590	2897	4573	4580	4301	2996	49439
EUR 15	1995	4429	4382	5050	4502	4782	4823	3706	3101	4827	4839	4558	3168	52167
	1996	3934	4043	4529	4123	4341	4302	3523	3130	4563	4722	4397	3375	48982
	1997	3902	4112	4476	4673	4700	4688	4113						
BELGIQUE BELGIË	1994	102	115	147	133	116	135	78	94	134	134	134	93	1415
	1995	105	102	86	103	87	95	75	61	89	97	87	72	1059
	1996	73	92	98	89	74	84	72	81	100	107	103	74	1047
	1997	78	96	110	106	102	107	82	105	114				
DANMARK	1994	25	18	23	20	25	21	8	21	21	26	19	23	250
	1995	21	28	22	24	20	20	6	13	10	19	19	19	221
	1996	20	20	21	18	18	20	7	19	17	22	19	16	217
	1997	21	23	17	23	17	23	8	18	22	21			
DEUTSCHLAND	1994	722	853	969	874	858	897	757	720	943	962	954	768	10277
	1995	904	912	1040	883	964	924	680	827	966	955	980	664	10699
	1996	744	842	945	852	857	869	677	890	974	970	965	694	10279
	1997	829	895	963	1044	951	1005	980	784					
ELLADA	1994	63	68	78	78	73	83	54	52	90	76	80	56	851
	1995	75	67	89	62	77	83	62	25	74	82	95	75	866
	1996	80	65	57	73	85	65	88	37	88	96	85	69	888
	1997	83	78	97	75	95	95	86	59	100				
ESPAÑA	1994	511	550	655	624	686	645	385	487	680	678	631	478	7010
	1995	607	599	730	722	772	734	420	486	715	718	620	471	7594
	1996	521	498	620	639	683	644	358	522	657	629	580	470	6821
	1997	585	497	615	740	781	753	431	544					
FRANCE	1994	369	349	412	416	422	448	399	267	430	397	379	354	4642
	1995	408	346	420	398	426	437	387	275	435	426	403	219	4580
	1996	361	345	408	384	365	387	421	246	431	453	384	287	4472
	1997	329	371	420	447	407	444	420	261	448				
IRELAND	1994	24	25	26	19	22	19	10	15	10	24	26	22	242
	1995	14	28	36	22	27	26	12	20	31	16	25	19	276
	1996	24	27	35	23	36	28	9	23	28	23	27	29	312
	1997	22	24	32	25	26	31	8	21					
ITALIA	1994	911	1023	1253	1051	1169	1088	946	531	1220	1137	1163	1012	12504
	1995	1116	1158	1344	1086	1223	1261	1100	507	1221	1251	1182	794	13243
	1996	1053	1047	1142	929	1150	1068	1052	469	1080	1163	1046	760	11959
	1997	889	1009	1025	1047	1125	1089	1064						
LUXEMBOURG	1994	222	214	243	210	212	227	187	178	214	211	211	140	2469
	1995	193	189	222	227	227	216	181	168	227	216	194	147	2407
	1996	198	237	214	204	182	180	196	102	194	223	213	170	2313
	1997	200	203	183	225	209	217	205	155					
NEDERLAND	1994	58	48	71	48	63	63	45	31	66	57	65	59	674
	1995	63	50	70	49	64	68	34	30	64	64	55	35	646
	1996	50	47	59	58	51	61	27	54	53	53	53	41	607
	1997	50	55	63	43	65	64	28						
ÖSTERREICH	1994													
	1995	83	91	100	88	89	93	76	73	92	88	82	52	1007
	1996	62	66	73	72	74	78	69	54	89	89	86	63	875
	1997	80	86	87	94	87	93	90	75	100				
PORTUGAL	1994	49	44	56	47	63	61	68	65	62	64	64	58	701
	1995	67	61	66	62	55	49	67	46	66	60	66	38	703
	1996	58	43	61	60	58	59	38	26	63	63	65	66	660
	1997	45	47	65	73	72	73	63	65	57				
SUOMI	1994													
	1995	62	47	58	57	66	59	22	44	60	65	63	46	649
	1996	59	47	53	47	60	53	14	48	58	65	51	42	597
	1997	55	39	44	46	50	48	12						
SVERIGE	1994													
	1995	94	90	113	80	103	93	18	87	102	106	112	74	1072
	1996	86	40	87	91	76	80	11	81	89	95	85	67	888
	1997	83	92	83	96	95								
UNITED KINGDOM	1994	564	512	621	568	619	515	479	426	633	627	580	494	6638
	1995	617	614	654	639	582	665	566	439	675	676	575	443	7145
	1996	545	627	656	584	572	626	484	478	642	671	635	527	7047
	1997	553	597	672	589	618	561	620	374					

1000 t

		I	II	III	IV	V	VI	VII	VIII	IX	X	XI	XII	I-XII
EUR 12	1994	676	659	757	656	652	640	549	496	713	738	713	571	7820
	1995	706	707	781	716	767	724	484	552	731	739	704	520	8131
EUR 15	1995	707	708	782	719	768	724	484	555	734	742	705	523	8151
	1996	653	717	713	632	711	655	502	501	700	780	751	608	7923
	1997	715	758	691	758	750	743	632						
BELGIQUE BELGIË	1994	24	35	24	36	17	31	8	30	26	34	25	12	302
	1995	-	12	-	8	3	8	-	9	7	9	-	7	63
	1996	-	10	1	10	-	5	-	14	1	11	9	-	61
	1997	11	8	4	8	5	6	-	-	12				
DANMARK	1994	-	-	-	-	-	-	-	-	-	-	-	-	-
	1995	-	-	-	-	-	-	-	-	-	-	-	-	-
	1996	-	-	-	-	-	-	-	-	-	-	-	-	-
	1997	-	-	-	-	-	-	-	-	-	-	-	-	-
DEUTSCHLAND	1994	156	164	197	166	141	161	153	113	180	181	181	140	1933
	1995	188	181	202	164	167	173	81	173	183	167	186	117	1982
	1996	146	169	177	153	158	160	93	165	178	182	197	136	1914
	1997	181	184	174	199	167	190	214	153					
ELLADA	1994	-	-	-	-	-	-	-	-	-	-	-	-	-
	1995	-	-	-	-	-	-	-	-	-	-	-	-	-
	1996	-	-	-	-	0	-	-	-	-	-	-	-	0
	1997	-	-	-	-	-	-	-	-	-	-	-	-	-
ESPAÑA	1994	101	103	106	90	108	72	50	88	112	108	103	82	1123
	1995	114	97	126	114	134	128	40	98	111	131	104	86	1283
	1996	89	81	110	85	120	81	46	124	121	117	119	86	1179
	1997	125	109	104	135	128	136	41	104					
FRANCE	1994	43	38	51	38	36	35	37	22	25	32	36	30	423
	1995	21	32	31	38	30	27	31	15	27	28	31	21	332
	1996	30	38	30	20	24	20	35	8	17	34	27	21	304
	1997	18	35	26	28	27	23	33	17	31				
IRELAND	1994	24	25	26	19	22	19	10	15	10	24	26	22	242
	1995	14	28	36	22	27	26	12	20	31	16	25	19	276
	1996	24	27	35	23	36	28	9	23	28	23	27	29	312
	1997	22	24	32	25	26	31	8	21					
ITALIA	1994	45	62	52	36	48	41	46	21	97	77	63	72	660
	1995	87	101	107	78	115	85	71	21	80	99	87	41	972
	1996	78	113	74	64	92	94	61	14	92	102	90	63	937
	1997	83	119	93	92	108	96	76						
LUXEMBOURG	1994	119	108	132	106	110	119	111	100	95	106	110	67	1283
	1995	104	98	119	123	114	103	107	100	120	115	108	98	1309
	1996	113	108	118	117	108	105	114	55	81	122	109	105	1255
	1997	111	114	89	119	111	114	105	101					
NEDERLAND	1994	-	-	-	-	-	-	-	-	-	-	-	-	-
	1995	-	-	-	-	-	-	-	-	-	-	-	-	-
	1996	-	-	-	-	-	-	-	-	-	-	-	-	-
	1997	-	-	-	-	-	-	-	-	-	-	-	-	-
ÖSTERREICH	1994	-	-	-	-	-	-	-	-	-	-	-	-	-
	1995	-	-	-	-	-	-	-	-	-	-	-	-	-
	1996	-	-	-	-	-	-	-	-	-	-	-	-	-
	1997	-	-	-	-	-	-	-	-	-	-	-	-	-
PORTUGAL	1994	4	3	-	-	6	2	4	5	3	3	4	4	38
	1995	5	2	3	1	4	2	2	1	4	4	2	-	30
	1996	-	-	-	-	-	-	-	-	-	-	-	-	-
	1997	-	-	-	-	-	-	-	-	-	-	-	-	-
SUOMI	1994	-	-	-	-	-	-	-	-	-	-	-	-	-
	1995	-	-	-	-	-	-	-	-	-	-	-	-	-
	1996	-	-	-	-	-	-	-	-	-	-	-	-	-
	1997	-	-	-	-	-	-	-	-	-	-	-	-	-
SVERIGE	1994	-	-	-	-	-	-	-	-	-	-	-	-	-
	1995	1	1	1	3	1	0	-	3	3	3	1	3	20
	1996	1	2	2	1	2	1	-	1	2	1	2	1	16
	1997	2	2	1	2	2								
UNITED KINGDOM	1994	160	121	169	165	164	160	130	102	165	173	165	142	1816
	1995	173	156	157	168	173	172	140	115	168	170	161	131	1884
	1996	172	169	166	159	171	161	144	97	180	188	171	167	1945
	1997	162	163	168	150	176	146	155	86					

**BETONSTÄHL IN STÄBEN
CONCRETE REINFORCEMENT BARS
ROND S A BETON**

1000 t

		I	II	III	IV	V	VI	VII	VIII	IX	X	XI	XII	I-XII
EUR 12	1994	792	913	1190	1078	1085	1071	772	762	1107	1053	979	803	11605
	1995	903	871	1031	916	1010	1010	869	691	1049	1069	1031	706	11156
EUR 15	1995	938	905	1069	949	1050	1051	896	729	1098	1118	1071	736	11610
	1996	839	769	996	998	1111	1069	890	908	1129	1095	991	745	11540
	1997	797	857	1055	1032	1071	1081	875						
BELGIQUE BELGIË	1994	-	1	7	1	0	1	1	1	1	2	0	-	15
	1995	1	1	-	9	1	1	1	0	-	1	1	-	16
	1996	1	-	-	1	1	0	2	-	0	-	1	-	6
	1997	0	0	0	1	-	-	-	-	-	-	-	-	-
DANMARK	1994	4	14	10	9	14	3	1	10	5	8	8	6	92
	1995	5	6	5	6	4	1	6	7	-	-	3	-	43
	1996	8	0	11	0	8	4	1	4	5	9	4	4	58
	1997	4	3	7	1	9	1	4	8	2	9			
DEUTSCHLAND	1994	69	99	113	107	106	105	73	103	100	125	95	89	1184
	1995	92	108	116	84	125	92	135	97	115	106	140	92	1302
	1996	100	93	150	112	151	126	134	165	154	154	126	101	1566
	1997	108	165	158	152	137	155	111	121					
ELLADA	1994	52	50	64	72	61	70	36	33	77	56	65	37	673
	1995	69	50	73	54	50	64	36	11	51	64	74	49	645
	1996	51	41	34	56	70	46	66	30	70	68	57	46	635
	1997	56	56	77	42	75	73	63	51	84				
ESPAÑA	1994	169	209	252	269	273	262	116	228	248	237	211	176	2650
	1995	191	185	239	247	255	241	127	210	267	237	194	160	2553
	1996	152	148	196	242	228	239	91	270	246	190	172	142	2316
	1997	157	136	196	241	266	238	109	254					
FRANCE	1994	49	43	81	82	82	86	80	74	89	90	84	74	914
	1995	75	43	59	47	79	80	74	68	82	88	75	49	819
	1996	56	56	72	83	77	82	91	86	85	90	85	60	923
	1997	57	51	81	82	79	89	83	79	78				
IRELAND	1994	-	-	-	-	-	-	-	-	-	-	-	-	-
	1995	-	-	-	-	-	-	-	-	-	-	-	-	-
	1996	-	-	-	-	-	-	-	-	-	-	-	-	-
	1997	-	-	-	-	-	-	-	-	-	-	-	-	-
ITALIA	1994	307	386	491	396	398	397	326	205	417	384	384	312	4403
	1995	333	347	387	333	362	391	358	178	371	430	401	282	4173
	1996	331	275	324	295	366	354	363	179	351	357	338	213	3746
	1997	235	283	316	304	295	304	352						
LUXEMBOURG	1994	27	25	37	34	24	32	28	18	38	32	27	15	337
	1995	19	16	22	32	30	24	26	16	31	25	28	7	276
	1996	11	12	27	25	27	29	28	14	33	26	32	18	282
	1997	33	24	34	37	25	33	32						
NEDERLAND	1994	39	29	50	29	42	35	33	12	43	35	43	38	428
	1995	43	29	47	29	40	43	19	28	41	43	36	25	423
	1996	37	34	45	43	36	48	16	43	39	38	41	30	450
	1997	37	40	47	27	45	45	16						
ÖSTERREICH	1994													
	1995	13	15	18	13	13	14	13	11	18	17	14	12	171
	1996	6	13	10	10	15	15	16	12	20	17	13	11	158
	1997	12	12	13	14	9	13	12	14	15				
PORTUGAL	1994	17	23	39	27	27	33	38	39	35	41	31	27	377
	1995	32	29	34	33	26	31	42	29	39	33	44	20	392
	1996	38	27	47	40	49	48	28	20	52	58	57	60	524
	1997	42	29	57	67	59	57	45	58	57				
SUOMI	1994													
	1995	10	8	8	8	11	13	13	12	13	13	10	7	126
	1996	9	8	8	9	11	9	1	10	10	11	5	-	91
	1997	-	-	-	-	-	-	-	-	-	-	-	-	-
SVERIGE	1994													
	1995	12	11	12	12	16	14	1	15	18	19	16	11	157
	1996	7	9	11	12	11	13	2	15	12	17	14	7	130
	1997	14	16	13	14	16								
UNITED KINGDOM	1994	59	34	46	52	58	47	40	39	54	43	31	29	532
	1995	43	57	49	42	38	42	45	47	52	42	35	22	514
	1996	32	53	61	70	61	56	51	60	52	60	46	53	655
	1997	42	42	56	50	56	59	46	49					

		I	II	III	IV	V	VI	VII	VIII	IX	X	XI	XII	I-XII
EUR 12	1994	801	837	989	869	966	937	732	533	1041	982	1007	859	10553
	1995	1021	1047	1186	1031	1068	1150	888	549	1113	1085	947	685	11770
EUR 15	1995	1124	1142	1298	1115	1173	1243	913	634	1210	1190	1063	782	12887
	1996	1033	975	1093	948	965	941	775	528	1035	1084	1001	777	11155
	1997	1012	1047	1067	1150	1090	789	618						
BELGIQUE BELGIË	1994	23	16	37	13	24	25		17	29	20	24	17	245
	1995	29	14	30	20	21	22		20	23	23	20	12	234
	1996	28	16	19	11	15	12		10	17	15	14	17	174
	1997	12	14	19	15	17	15		18	13				
DANMARK	1994	21	4	14	11	11	18	7	11	16	17	11	17	158
	1995	16	22	17	18	17	19	0	6	10	19	15	19	178
	1996	12	19	10	18	10	17	5	15	12	14	15	12	159
	1997	17	20	10	22	7	22	4	10	19	12			
DEUTSCHLAND	1994	106	121	136	114	127	123	99	111	152	124	153	115	1481
	1995	146	165	154	152	151	160	97	138	161	157	135	94	1710
	1996	130	114	118	117	89	101	85	98	115	112	126	83	1288
	1997	122	124	122	149	117	139	142	84					
ELLADA	1994	0	9	4	2	3	5	6	8	3	8	1	3	52
	1995	4	6	3	2	10	5	7	7	-	2	4	7	57
	1996	8	10	7	0	7	2	0	1	0	5	7	8	55
	1997	5	7	1	15	3	-	2	-	-	-	-	-	-
ESPAÑA	1994	90	96	115	105	114	131	83	39	133	133	124	112	1275
	1995	121	145	162	154	169	151	110	47	150	147	135	88	1579
	1996	125	114	114	120	146	131	90	35	133	158	118	97	1381
	1997	140	117	154	163	160	156	135	39					
FRANCE	1994	101	106	104	112	112	121	102	49	132	124	110	92	1265
	1995	128	116	137	117	120	134	116	50	129	126	110	72	1355
	1996	115	115	122	119	89	103	96	33	125	114	104	80	1215
	1997	113	118	123	124	116	132	109	42	127				
IRELAND	1994	-	-	-	-	-	-	-	-	-	-	-	-	-
	1995	-	-	-	-	-	-	-	-	-	-	-	-	-
	1996	-	-	-	-	-	-	-	-	-	-	-	-	-
	1997	-	-	-	-	-	-	-	-	-	-	-	-	-
ITALIA	1994	278	293	371	308	379	350	277	161	367	337	384	327	3832
	1995	358	362	446	338	373	402	356	147	403	373	346	235	4139
	1996	325	337	397	289	349	297	326	115	317	349	305	254	3660
	1997	319	332	324	354	358	345	331						
LUXEMBOURG	1994	21	26	23	30	21	25	16	10	21	27	24	20	264
	1995	17	26	27	18	31	27	15	13	31	28	19	18	270
	1996	30	22	30	24	16	9	14	12	35	25	27	17	261
	1997	20	30	20	23	30	27	24	2					
NEDERLAND	1994	-	-	-	-	-	-	-	-	-	-	-	-	-
	1995	-	-	-	-	-	-	-	-	-	-	-	-	-
	1996	-	-	-	-	-	-	-	-	-	-	-	-	-
	1997	-	-	-	-	-	-	-	-	-	-	-	-	-
ÖSTERREICH	1994													
	1995	11	10	13	9	11	10	9	5	9	10	11	31	139
	1996	10	11	9	9	8	8	6	3	6	7	7	6	90
	1997	6	7	8	10	8	11	8	6	11				
PORTUGAL	1994	1	2	-	1	0	2	1	-	3	1	2	1	14
	1995	1	3	1	2	0	0	1	-	0	0	0	-	8
	1996	-	0	-	-	-	-	-	-	-	-	-	-	0
	1997	-	-	-	-	-	-	-	-	-	-	-	-	-
SUOMI	1994													
	1995	24	21	17	25	25	22	4	22	24	28	24	19	255
	1996	22	18	14	15	19	19	8	14	20	24	21	16	210
	1997	22	18	14	15	19	19	8						
SVERIGE	1994													
	1995	68	64	82	50	69	61	12	58	64	67	81	47	723
	1996	65	8	59	61	51	50	6	53	63	64	57	49	586
	1997	58	64	57	67	64								
UNITED KINGDOM	1994	160	164	185	173	175	137	141	127	185	191	174	155	1967
	1995	201	188	209	210	176	230	186	121	206	210	163	140	2240
	1996	163	191	194	165	166	192	139	139	192	197	200	138	2076
	1997	178	196	215	193	191	208	176	123					

		I	II	III	IV	V	VI	VII	VIII	IX	X	XI	XII	I-XII
EUR 12	1994	1277	1344	1531	1406	1534	1477	1303	1051	1548	1533	1505	1240	16749
	1995	1463	1449	1678	1507	1584	1591	1266	1040	1582	1593	1520	1027	17300
EUR 15	1995	1541	1517	1770	1585	1663	1670	1308	1090	1659	1669	1600	1059	18131
	1996	1306	1485	1614	1434	1452	1536	1252	1122	1579	1637	1535	1160	17112
	1997	1260	1348	1554	1641	1681	1610	1556						
BELGIQUE BELGIË	1994	56	62	79	83	74	78	69	46	78	78	84	64	851
	1995	75	75	56	66	62	64	74	32	58	64	65	53	744
	1996	44	66	78	66	58	67	70	57	81	81	79	58	805
	1997	54	74	86	83	81	86	82	87	89				
DANMARK	1994	-	-	-	-	-	-	-	-	-	-	-	-	-
	1995	-	-	-	-	-	-	-	-	-	-	-	-	-
	1996	-	-	-	-	-	-	-	-	-	-	-	-	-
	1997	-	-	-	-	-	-	-	-	-	-	-	-	-
DEUTSCHLAND	1994	377	455	500	462	458	485	421	376	483	507	493	408	5425
	1995	460	439	543	464	500	474	344	393	485	498	490	345	5435
	1996	346	445	473	448	444	467	345	444	502	496	496	361	5267
	1997	399	410	492	526	512	497	488	410					
ELLADA	1994	11	9	10	4	10	9	11	11	10	12	14	15	126
	1995	2	11	12	6	16	14	19	6	23	16	17	19	161
	1996	22	14	16	17	8	16	22	6	17	23	21	15	197
	1997	21	15	19	18	18	22	21	8	16				
ESPAÑA	1994	142	133	169	151	180	168	126	127	175	189	179	94	1833
	1995	168	163	188	194	201	207	133	131	176	197	178	133	2069
	1996	148	149	195	187	184	192	125	88	154	160	164	137	1883
	1997	152	128	152	191	214	212	137	142					
FRANCE	1994	160	150	157	168	175	189	165	117	167	130	129	140	1847
	1995	158	137	170	172	178	176	160	127	177	163	163	64	1845
	1996	138	119	164	143	152	161	174	110	176	185	145	109	1776
	1997	118	143	168	201	175	178	173	98	182				
IRELAND	1994	-	-	-	-	-	-	-	-	-	-	-	-	-
	1995	-	-	-	-	-	-	-	-	-	-	-	-	-
	1996	-	-	-	-	-	-	-	-	-	-	-	-	-
	1997	-	-	-	-	-	-	-	-	-	-	-	-	-
ITALIA	1994	270	273	329	301	334	299	292	139	328	330	326	288	3509
	1995	327	340	394	321	358	365	300	155	356	338	338	232	3824
	1996	308	315	337	266	328	304	286	155	310	344	304	227	3484
	1997	240	262	282	289	345	325	301						
LUXEMBOURG	1994	46	47	46	33	48	41	25	46	44	35	39	30	480
	1995	43	39	43	42	42	51	24	31	34	38	31	17	435
	1996	37	89	35	32	26	32	36	20	41	46	41	28	463
	1997	31	34	35	44	38	37	40	20					
NEDERLAND	1994	19	19	22	19	20	28	12	19	23	22	22	21	246
	1995	20	21	23	20	24	25	15	2	23	21	19	10	223
	1996	12	12	14	14	15	13	11	10	14	14	12	11	152
	1997	12	15	16	16	19	19	11						
ÖSTERREICH	1994													
	1995	41	40	49	44	38	43	31	33	43	40	39	1	442
	1996	34	25	34	35	32	38	32	26	40	36	35	23	390
	1997	37	38	38	43	43	39	44	29	46				
PORTUGAL	1994	27	16	17	19	28	25	25	21	22	19	27	25	271
	1995	29	28	29	26	24	16	22	16	22	22	20	18	272
	1996	20	17	14	20	9	11	10	6	11	5	8	6	137
	1997	3	17	8	6	13	16	18	7	-				
SUOMI	1994													
	1995	28	18	32	24	30	24	6	10	22	24	28	20	266
	1996	27	21	31	23	30	25	5	24	28	30	25	26	295
	1997	32	21	30	31	31	29	4						
SVERIGE	1994													
	1995	9	10	11	10	11	12	5	7	12	12	13	11	123
	1996	10	17	9	9	8	10	2	7	9	8	9	8	106
	1997	8	8	9	11	10								
UNITED KINGDOM	1994	169	180	202	166	207	155	157	149	218	211	192	155	2161
	1995	181	196	220	196	179	199	175	147	228	236	199	136	2292
	1996	160	196	214	174	158	200	134	169	196	209	196	151	2157
	1997	153	183	219	182	182	130	229	103					

		I	II	III	IV	V	VI	VII	VIII	IX	X	XI	XII	I-XII
EUR 12	1994	5785	5583	6288	6039	6259	6161	5719	5327	6291	6625	6207	5512	71796
	1995	6745	6283	6704	6361	6801	6472	6324	5533	6454	6041	5210	4383	73311
EUR 15	1995	7596	7068	7527	7208	7643	7206	6920	6241	7229	6855	6067	4995	82555
	1996	6162	6508	6862	6745	6916	6621	6250	6033	6937	7167	7280	6336	79817
	1997	7038	6879	7505	7445	7563	7265	6753						
BELGIQUE BELGIË	1994	802	734	777	840	846	800	634	744	857	929	844	757	9564
	1995	953	906	977	948	1001	879	805	775	815	690	714	514	9977
	1996	650	840	838	900	881	814	795	714	924	832	927	801	9916
	1997	884	851	956	876	902	934	923	905	915				
DANMARK	1994	32	30	40	30	36	31	9	36	37	38	37	32	388
	1995	42	42	44	27	39	35	5	33	39	44	34	25	409
	1996	25	25	35	35	35	31	9	43	50	49	44	26	407
	1997	39	40	44	38	40	46	7	51	44	49			
DEUTSCHLAND	1994	1927	1819	2123	1904	1934	2039	2007	1959	2035	2092	2060	1697	23596
	1995	2151	2018	2173	1951	2132	2040	2172	2054	2032	1827	1691	1376	23617
	1996	1612	1790	1931	1865	1887	1892	1927	1900	1946	2003	2025	1834	22612
	1997	1942	1911	2059	2116	2069	2182	1992	2226					
ELLADA	1994	27	43	26	47	41	42	21	24	47	49	44	36	447
	1995	54	52	54	41	58	60	59	48	47	51	23	23	570
	1996	45	33	45	29	14	40	8	38	1	47	34	24	358
	1997	46	14	44	43	44	1	5	30	33				
ESPAÑA	1994	363	424	463	428	397	421	425	331	459	510	469	403	5093
	1995	456	439	461	457	411	476	389	224	446	486	481	450	5176
	1996	334	346	336	364	378	344	309	346	374	376	329	315	4151
	1997	373	334	371	369	405	381	380	341					
FRANCE	1994	844	836	948	918	945	895	871	684	855	1034	873	852	10555
	1995	1007	909	948	942	1002	949	931	690	1000	910	624	617	10529
	1996	849	827	946	894	972	813	885	686	1008	972	999	865	10716
	1997	995	966	1080	1011	1081	997	989	809	958				
IRELAND	1994	-	-	-	-	-	-	-	-	-	-	-	-	-
	1995	-	-	-	-	-	-	-	-	-	-	-	-	-
	1996	-	-	-	-	-	-	-	-	-	-	-	-	-
	1997	-	-	-	-	-	-	-	-	-	-	-	-	-
ITALIA	1994	803	806	954	910	987	910	871	606	940	901	839	818	10345
	1995	955	905	997	943	1074	960	1014	736	971	935	711	632	10833
	1996	813	808	876	787	827	853	856	570	749	841	884	825	9689
	1997	737	859	975	958	947	873	880						
LUXEMBOURG	1994	11	10	13	10	12	16	15	8	15	25	27	13	175
	1995	-	-	-	-	-	-	-	-	-	-	-	-	-
	1996	-	-	-	-	-	-	-	-	-	-	-	-	-
	1997	-	-	-	-	-	-	-	-	-	-	-	-	-
NEDERLAND	1994	287	284	305	290	345	319	340	373	310	363	311	355	3882
	1995	373	335	351	351	359	347	378	357	316	350	290	249	4056
	1996	379	315	311	328	354	334	348	355	370	388	382	342	4206
	1997	379	360	317	394	420	347	409						
ÖSTERREICH	1994													
	1995	286	268	261	317	305	275	279	248	241	272	332	121	3205
	1996	249	288	241	265	274	293	281	174	216	277	285	120	2963
	1997	306	287	330	275	310	272	303	249	279				
PORTUGAL	1994	-	-	-	-	-	-	-	-	-	-	-	-	-
	1995	-	-	-	-	-	-	-	-	-	-	-	-	-
	1996	-	-	-	-	-	-	-	-	-	-	-	-	-
	1997	-	-	-	-	-	-	-	-	-	-	-	-	-
SUOMI	1994													
	1995	239	201	231	225	206	216	225	196	228	230	229	227	2653
	1996	224	213	199	236	243	205	211	214	233	238	244	235	2695
	1997	245	226	235	238	245	229	154						
SVERIGE	1994													
	1995	326	316	331	305	331	243	92	264	306	312	296	264	3386
	1996	323	305	328	299	319	242	83	284	309	355	332	300	3479
	1997	346	286	279	363	301								
UNITED KINGDOM	1994	689	597	639	662	716	688	526	562	736	684	703	549	7751
	1995	754	677	699	701	725	726	571	616	788	748	642	497	8144
	1996	659	718	776	743	732	760	538	709	757	789	795	649	8625
	1997	746	745	815	764	799	766	626	750					

**WARMBREITBAND
HOT ROLLED WIDE STRIPS
LARGES BANDES A CHAUD**

1000 t

		I	II	III	IV	V	VI	VII	VIII	IX	X	XI	XII	I-XII
EUR 12	1994	4961	4745	5307	5183	5362	5257	5055	4572	5343	5687	5304	4729	61505
	1995	5841	5399	5733	5490	5818	5590	5591	4773	5505	5173	4364	3768	63045
EUR 15	1995	6553	6045	6415	6203	6541	6191	6098	5365	6147	5843	5083	4247	70731
	1996	5347	5628	5938	5866	5985	5740	5609	5265	5980	6159	6323	5523	69363
	1997	6205	5994	6535	6433	6597	6306	6034						
BELGIQUE BELGIË	1994	733	657	696	776	782	715	584	689	776	856	766	683	8713
	1995	880	825	896	883	918	812	752	718	741	613	646	466	9150
	1996	604	775	783	845	836	770	765	670	869	781	880	772	9350
	1997	866	827	943	854	879	905	907	890	887				
DANMARK	1994	-	-	-	-	-	-	-	-	-	-	-	-	-
	1995	-	-	-	-	-	-	-	-	-	-	-	-	-
	1996	-	-	-	-	-	-	-	-	-	-	-	-	-
	1997	-	-	-	-	-	-	-	-	-	-	-	-	-
DEUTSCHLAND	1994	1615	1517	1761	1593	1609	1700	1726	1649	1690	1756	1743	1449	19808
	1995	1816	1716	1810	1640	1808	1756	1861	1729	1699	1494	1354	1163	19846
	1996	1344	1520	1622	1590	1593	1602	1669	1649	1609	1651	1708	1582	19139
	1997	1633	1593	1712	1731	1742	1826	1744	1874					
ELLADA	1994	27	41	26	44	39	40	21	24	47	46	42	34	431
	1995	49	45	51	35	57	55	56	47	41	44	22	22	524
	1996	42	33	43	26	14	38	8	38	1	46	33	24	346
	1997	45	14	43	43	43	1	5	29	33				
ESPAÑA	1994	298	351	385	365	308	355	401	267	385	426	389	329	4259
	1995	380	367	381	382	327	398	362	163	359	402	409	396	4326
	1996	291	277	260	304	307	279	293	294	297	298	248	238	3386
	1997	305	269	309	295	322	305	312	320					
FRANCE	1994	782	773	861	846	885	814	836	619	783	952	806	787	9744
	1995	927	830	868	860	911	858	887	629	917	844	547	547	9625
	1996	783	753	879	817	881	744	845	612	925	893	934	805	9871
	1997	927	889	990	925	1000	920	946	741	870				
IRELAND	1994	-	-	-	-	-	-	-	-	-	-	-	-	-
	1995	-	-	-	-	-	-	-	-	-	-	-	-	-
	1996	-	-	-	-	-	-	-	-	-	-	-	-	-
	1997	-	-	-	-	-	-	-	-	-	-	-	-	-
ITALIA	1994	626	622	730	713	782	724	700	468	717	703	652	628	8065
	1995	768	706	780	753	816	751	811	607	770	791	559	513	8625
	1996	680	674	745	654	670	715	719	467	620	704	737	689	8074
	1997	649	724	804	777	773	741	719						
LUXEMBOURG	1994	-	-	-	-	-	-	-	-	-	-	-	-	-
	1995	-	-	-	-	-	-	-	-	-	-	-	-	-
	1996	-	-	-	-	-	-	-	-	-	-	-	-	-
	1997	-	-	-	-	-	-	-	-	-	-	-	-	-
NEDERLAND	1994	287	282	304	289	344	318	339	371	307	361	309	354	3865
	1995	372	334	349	348	358	346	377	356	315	349	289	249	4042
	1996	377	314	310	326	352	333	347	354	369	386	381	341	4190
	1997	377	359	316	393	419	346	408						
ÖSTERREICH	1994													
	1995	259	239	229	289	273	244	249	234	209	247	302	99	2873
	1996	222	260	217	240	247	264	265	138	182	245	246	95	2621
	1997	278	262	304	248	284	247	282	213	245				
PORTUGAL	1994	-	-	-	-	-	-	-	-	-	-	-	-	-
	1995	-	-	-	-	-	-	-	-	-	-	-	-	-
	1996	-	-	-	-	-	-	-	-	-	-	-	-	-
	1997	-	-	-	-	-	-	-	-	-	-	-	-	-
SUOMI	1994													
	1995	187	156	179	179	185	174	182	149	181	178	180	176	2106
	1996	173	165	146	186	195	162	166	165	191	189	197	185	2120
	1997	193	180	186	188	194	182	108						
SVERIGE	1994													
	1995	266	251	274	245	265	183	76	209	252	245	237	204	2707
	1996	264	245	271	238	259	178	75	238	259	292	270	244	2833
	1997	282	239	223	310	249								
UNITED KINGDOM	1994	593	502	544	557	613	591	448	485	638	587	597	465	6620
	1995	649	576	598	589	623	614	485	524	663	636	538	412	6907
	1996	567	612	662	640	631	655	457	640	658	674	689	548	7433
	1997	650	638	705	669	692	654	533	675					

1000 t

		I	II	III	IV	V	VI	VII	VIII	IX	X	XI	XII	I-XII
EUR 12	1994	140	147	171	154	169	170	127	100	166	170	168	128	1810
	1995	159	148	161	135	160	152	136	62	156	127	102	67	1565
EUR 15	1995	161	151	164	137	163	156	136	65	159	130	105	69	1596
	1996	95	95	109	83	81	80	76	49	95	102	101	83	1049
	1997	88	99	99	113	91	116	98						
BELGIQUE BELGIË	1994	-	-	-	-	-	-	-	-	-	-	-	-	-
	1995	-	-	-	-	-	-	-	-	-	-	-	-	-
	1996	-	-	-	-	-	-	-	-	-	-	-	-	-
	1997	-	-	-	-	-	-	-	-	-	-	-	-	-
DANMARK	1994	-	-	-	-	-	-	-	-	-	-	-	-	-
	1995	-	-	-	-	-	-	-	-	-	-	-	-	-
	1996	-	-	-	-	-	-	-	-	-	-	-	-	-
	1997	-	-	-	-	-	-	-	-	-	-	-	-	-
DEUTSCHLAND	1994	56	61	62	55	57	64	43	57	67	57	55	47	681
	1995	69	59	71	52	66	54	57	42	63	60	61	37	691
	1996	57	58	63	57	53	44	51	35	57	56	55	38	624
	1997	55	60	62	71	50	72	58	47					
ELLADA	1994	-	2	-	2	2	1	-	-	-	3	2	1	13
	1995	4	6	2	5	1	5	3	-	5	6	-	-	37
	1996	2	-	2	3	-	2	-	-	-	1	-	-	10
	1997	-	-	-	-	-	-	-	-	-	-	-	-	-
ESPAÑA	1994	17	20	23	19	23	21	16	-	14	19	21	14	207
	1995	18	16	21	18	26	26	19	-	26	24	11	6	211
	1996	16	16	24	6	10	16	8	-	22	22	24	26	190
	1997	16	18	17	21	22	23	25	-					
FRANCE	1994	-	-	-	-	-	-	-	-	-	-	-	-	-
	1995	-	-	-	-	-	-	-	-	-	-	-	-	-
	1996	-	-	-	-	-	-	-	-	-	-	-	-	-
	1997	-	-	-	-	-	-	-	-	-	-	-	-	-
IRELAND	1994	-	-	-	-	-	-	-	-	-	-	-	-	-
	1995	-	-	-	-	-	-	-	-	-	-	-	-	-
	1996	-	-	-	-	-	-	-	-	-	-	-	-	-
	1997	-	-	-	-	-	-	-	-	-	-	-	-	-
ITALIA	1994	46	43	59	53	59	55	43	25	60	55	49	43	590
	1995	54	53	56	45	55	51	47	10	48	22	19	10	470
	1996	2	5	4	4	5	5	6	0	4	6	5	4	50
	1997	4	4	5	5	5	5	6						
LUXEMBOURG	1994	11	10	13	10	12	16	15	8	15	25	27	13	175
	1995	-	-	-	-	-	-	-	-	-	-	-	-	-
	1996	-	-	-	-	-	-	-	-	-	-	-	-	-
	1997	-	-	-	-	-	-	-	-	-	-	-	-	-
NEDERLAND	1994	-	-	-	-	-	-	-	-	-	-	-	-	-
	1995	-	-	-	-	-	-	-	-	-	-	-	-	-
	1996	-	-	-	-	-	-	-	-	-	-	-	-	-
	1997	-	-	-	-	-	-	-	-	-	-	-	-	-
ÖSTERREICH	1994	-	-	-	-	-	-	-	-	-	-	-	-	-
	1995	-	-	-	-	-	-	-	-	-	-	-	-	-
	1996	-	-	-	-	-	-	-	-	-	-	-	-	-
	1997	-	-	-	-	-	-	-	-	-	-	-	-	-
PORTUGAL	1994	-	-	-	-	-	-	-	-	-	-	-	-	-
	1995	-	-	-	-	-	-	-	-	-	-	-	-	-
	1996	-	-	-	-	-	-	-	-	-	-	-	-	-
	1997	-	-	-	-	-	-	-	-	-	-	-	-	-
SUOMI	1994	-	-	-	-	-	-	-	-	-	-	-	-	-
	1995	-	-	-	-	-	-	-	-	-	-	-	-	-
	1996	-	-	-	-	-	-	-	-	-	-	-	-	-
	1997	-	-	-	-	-	-	-	-	-	-	-	-	-
SVERIGE	1994	-	-	-	-	-	-	-	-	-	-	-	-	-
	1995	2	3	3	2	3	4	0	3	3	3	3	2	31
	1996	5	2	3	3	2	2	0	3	3	3	3	3	32
	1997	1	2	2	1	2								
UNITED KINGDOM	1994	10	11	14	15	16	13	10	10	10	11	14	10	144
	1995	14	14	11	15	12	16	10	10	14	15	11	14	156
	1996	13	14	13	10	11	11	11	11	9	14	14	12	143
	1997	12	15	13	15	12	16	9	15					

**WARMGEWALZTE BLECHE
HOT ROLLED PLATES AND SHEETS
TOLES LAMINEES A CHAUD**

1000 t

		I	II	III	IV	V	VI	VII	VIII	IX	X	XI	XII	I-XII
EUR 12	1994	658	662	779	670	694	707	519	634	732	734	714	606	8109
	1995	707	697	778	712	753	694	569	675	765	692	707	532	8281
EUR 15	1995	839	821	914	836	865	818	658	780	891	821	835	652	9730
	1996	684	744	782	773	796	767	550	697	822	869	801	700	8985
	1997	711	761	822	844	825	812	596						
BELGIQUE BELGIË	1994	69	77	81	64	64	86	49	54	81	73	78	74	850
	1995	73	80	81	65	84	67	54	57	74	77	68	48	828
	1996	47	64	55	55	45	43	30	45	56	51	46	29	566
	1997	18	24	13	23	23	28	15	15	29				
DANMARK	1994	32	30	40	30	36	31	9	36	37	38	37	32	388
	1995	42	42	44	27	39	35	5	33	39	44	34	25	409
	1996	25	25	35	35	35	31	9	43	50	49	44	26	407
	1997	39	40	44	38	40	46	7	51	44	49			
DEUTSCHLAND	1994	246	232	289	245	254	264	233	243	267	267	252	191	2983
	1995	252	230	279	250	246	218	244	274	258	259	264	168	2942
	1996	201	204	235	208	232	238	199	213	271	286	253	208	2748
	1997	244	247	274	299	267	270	180	297					
ELLADA	1994	-	-	-	-	-	-	-	-	-	-	-	-	-
	1995	1	1	1	0	1	1	1	1	1	1	0	1	10
	1996	1	0	0	0	0	1	0	0	0	0	0	0	2
	1997	0	0	1	1	0	0	0	0	0	0			
ESPAÑA	1994	49	53	55	44	66	44	9	64	60	64	59	60	627
	1995	57	56	59	57	58	53	8	61	60	60	61	48	638
	1996	28	52	51	54	61	49	8	52	55	56	57	52	575
	1997	52	48	44	52	61	52	43	22					
FRANCE	1994	62	63	86	72	60	81	35	65	71	82	68	65	810
	1995	80	79	79	82	91	91	43	61	84	66	77	70	903
	1996	66	74	67	77	91	69	41	74	83	78	65	60	845
	1997	68	77	90	87	81	78	43	68	89				
IRELAND	1994	-	-	-	-	-	-	-	-	-	-	-	-	-
	1995	-	-	-	-	-	-	-	-	-	-	-	-	-
	1996	-	-	-	-	-	-	-	-	-	-	-	-	-
	1997	-	-	-	-	-	-	-	-	-	-	-	-	-
ITALIA	1994	122	127	151	135	134	125	122	108	132	132	134	117	1539
	1995	120	129	151	142	148	143	144	116	143	97	115	106	1554
	1996	116	112	119	127	119	120	127	96	103	119	114	113	1385
	1997	79	125	146	144	140	121	153						
LUXEMBOURG	1994	-	-	-	-	-	-	-	-	-	-	-	-	-
	1995	-	-	-	-	-	-	-	-	-	-	-	-	-
	1996	-	-	-	-	-	-	-	-	-	-	-	-	-
	1997	-	-	-	-	-	-	-	-	-	-	-	-	-
NEDERLAND	1994	0	2	1	1	1	1	1	2	2	2	1	1	15
	1995	1	1	1	2	1	1	1	1	1	1	1	0	12
	1996	1	1	1	1	2	1	2	1	1	1	1	1	14
	1997	1	1	1	1	1	1	1						
ÖSTERREICH	1994													
	1995	27	29	33	28	33	32	31	14	32	25	30	21	335
	1996	27	28	24	25	27	29	15	36	34	31	39	25	340
	1997	28	25	26	27	26	25	21	36	34				
PORTUGAL	1994	-	-	-	-	-	-	-	-	-	-	-	-	-
	1995	-	-	-	-	-	-	-	-	-	-	-	-	-
	1996	-	-	-	-	-	-	-	-	-	-	-	-	-
	1997	-	-	-	-	-	-	-	-	-	-	-	-	-
SUOMI	1994													
	1995	52	45	52	46	22	42	43	47	46	52	50	50	547
	1996	50	48	53	50	47	43	45	49	42	50	47	51	575
	1997	52	46	49	50	50	47	46						
SVERIGE	1994													
	1995	53	50	51	50	57	50	15	44	48	52	48	49	567
	1996	51	52	50	57	53	57	8	39	43	55	51	53	569
	1997	54	44	45	49	46								
UNITED KINGDOM	1994	78	78	76	79	79	75	61	62	82	76	85	66	897
	1995	81	79	83	87	85	85	69	71	105	87	87	66	985
	1996	71	84	92	84	84	86	66	49	84	93	84	82	959
	1997	76	84	89	73	90	89	77	54					

		I	II	III	IV	V	VI	VII	VIII	IX	X	XI	XII	I-XII
EUR 12	1994	2843	2716	3117	2974	3152	3051	2773	2458	3144	3225	3195	2799	35447
	1995	3297	3132	3459	3156	3449	3287	3106	2561	3228	3091	2805	2171	36742
EUR 15	1995	3646	3448	3807	3478	3790	3607	3314	2856	3549	3427	3142	2463	40527
	1996	3096	3207	3463	3316	3432	3233	3081	2819	3275	3449	3444	3069	38884
	1997	3512	3518	3665	3664	3714	3592	3446						
BELGIQUE BELGIË	1994	328	269	291	323	313	300	169	331	320	337	352	267	3600
	1995	331	345	387	358	374	368	298	321	336	307	290	232	3947
	1996	257	303	348	322	338	323	280	346	346	312	343	334	3852
	1997	375	342	408	390	367	368	357	401	382				
DANMARK	1994	-	-	-	-	-	-	-	-	-	-	-	-	-
	1995	-	-	-	-	-	-	-	-	-	-	-	-	-
	1996	-	-	-	-	-	-	-	-	-	-	-	-	-
	1997	-	-	-	-	-	-	-	-	-	-	-	-	-
DEUTSCHLAND	1994	857	845	1003	919	1002	951	904	1004	1010	979	974	917	11365
	1995	1048	952	1062	913	1079	965	1007	1009	977	931	864	714	11521
	1996	788	836	895	843	907	898	937	891	880	935	948	856	10614
	1997	952	881	894	979	940	978	970	973					
ELLADA	1994	30	27	31	31	29	29	20	24	32	31	35	40	359
	1995	38	37	40	31	37	37	35	30	38	31	32	30	416
	1996	33	30	33	29	36	31	29	28	32	31	33	34	379
	1997	36	30	32	34	37	31	25	31	29				
ESPAÑA	1994	230	230	250	258	253	244	248	135	245	276	274	251	2894
	1995	280	272	281	273	300	287	247	159	279	275	254	167	3074
	1996	260	253	286	277	280	250	184	210	263	284	279	267	3093
	1997	281	257	303	287	305	287	266	194					
FRANCE	1994	481	473	564	526	567	565	545	320	567	565	558	476	6207
	1995	574	530	605	565	584	587	544	316	564	589	460	345	6263
	1996	539	524	559	546	547	512	563	328	569	598	567	444	6296
	1997	610	594	630	640	642	622	633	351	646				
IRELAND	1994	-	-	-	-	-	-	-	-	-	-	-	-	-
	1995	-	-	-	-	-	-	-	-	-	-	-	-	-
	1996	-	-	-	-	-	-	-	-	-	-	-	-	-
	1997	-	-	-	-	-	-	-	-	-	-	-	-	-
ITALIA	1994	370	402	436	424	441	450	430	174	437	434	461	365	4824
	1995	417	446	495	428	491	483	457	212	454	400	387	331	5001
	1996	349	395	421	404	385	362	356	188	370	398	372	314	4314
	1997	365	521	412	415	420	417	428						
LUXEMBOURG	1994	32	31	32	31	30	31	33	19	33	33	35	35	375
	1995	35	34	38	30	37	33	26	29	30	22	28	17	359
	1996	23	24	30	29	30	27	31	20	32	33	31	26	336
	1997	32	25	31	30	31	27	29	10					
NEDERLAND	1994	156	135	170	148	172	159	169	175	159	187	146	164	1940
	1995	176	165	185	183	186	170	185	182	173	170	155	134	2064
	1996	169	172	166	179	187	167	182	193	180	185	176	149	2105
	1997	169	180	210	191	211	190	205						
ÖSTERREICH	1994													
	1995	132	117	134	127	125	133	115	103	111	128	125	107	1457
	1996	124	121	132	124	132	127	127	71	42	69	95	125	1289
	1997	112	121	151	95	123	129	152	126	84				
PORTUGAL	1994	15	22	23	12	23	19	22	15	22	22	22	21	238
	1995	23	21	23	19	14	21	22	16	22	20	19	9	229
	1996	11	15	16	17	18	16	22	13	17	21	18	19	203
	1997	20	20	21	18	22	21	21	14	17				
SUOMI	1994													
	1995	97	93	105	101	101	92	83	92	106	104	103	97	1174
	1996	94	94	102	98	106	101	73	101	102	109	111	107	1198
	1997	113	98	111	104	111	98	51						
SVERIGE	1994													
	1995	120	106	109	94	115	95	10	100	104	104	109	88	1154
	1996	116	108	110	101	106	80	13	103	108	118	110	101	1174
	1997	118	107	91	119	109								
UNITED KINGDOM	1994	344	282	317	302	322	303	233	261	319	361	338	263	3645
	1995	375	330	343	356	347	336	285	287	355	346	316	192	3868
	1996	333	332	365	347	360	339	284	327	334	356	361	293	4031
	1997	329	342	371	362	396	334	299	351					

7.

**AUFTRAGSEINGÄNGE FÜR UNLEGIERTE STÄHLE
NEW ORDERS FOR NON-ALLOY STEELS
COMMANDES NOUVELLES D' ACIERS NON ALLIÉS**



1000 t

			I	II	III	IV	V	VI	VII	VIII	IX	X	XI	XII	I-XII
INLANDSMARKT HOME MARKET MARCHE INTERIEUR	(1)	1994	5073	5077	6019	5273	5564	5678	5334	3808	5597	5765	5861	5207	64256
		1995	5691	5569	6120	4905	5285	5302	4654	3373	4583	4652	4682	3673	58489
(2)		1995	6181	5956	6568	5198	5664	5623	4919	3679	4947	4977	4991	3990	62693
		1996	5031	5316	5362	4819	5245	5096	5428	3917	5410	5663	5334	4502	61123
		1997	5248	5533	6069	6248	5985								
UEBRIGE EGKS OTHER ECSC AUTRES CECA	(1)	1994	2370	2518	3066	2439	2530	2776	2266	2096	2626	2641	2745	2705	30778
		1995	2821	2919	2695	2114	2471	2509	2174	1638	1898	2098	1966	1837	27140
(2)		1995	3341	3494	3246	2518	2991	2960	2601	1985	2360	2477	2355	2296	32624
		1996	2973	2947	2978	2812	2853	2818	3355	2449	3153	3391	3211	2998	35938
		1997	3316	3488	3603	3529	3140								
DRITTLÄNDER 3RD COUNTRIES PAYS TIERS	(1)	1994	2303	2041	2317	1756	1909	2067	1669	1529	1547	1375	1774	1447	21734
		1995	1386	1514	1528	1133	1250	1444	1289	1215	1383	1443	1719	1826	17130
(2)		1995	1307	1426	1426	1031	1148	1328	1157	1140	1274	1364	1670	1803	16074
		1996	1830	1837	1904	1872	1897	2092	1833	1848	1664	1670	1396	1332	21175
		1997	1324	1522	1657	1501	1403								
INSGESAMT TOTAL TOTAL	(1)	1994	9746	9636	11402	9468	10003	10521	9269	7433	9770	9781	10380	9359	116768
		1995	9898	10002	10343	8152	9006	9255	8117	6226	7864	8193	8367	7336	102759
(2)		1995	10829	10876	11240	8747	9803	9911	8677	6804	8581	8818	9016	8089	111391
		1996	9834	10100	10244	9503	9995	10006	10616	8214	10227	10724	9941	8832	118236
		1997	9888	10543	11329	11278	10528								

(1) Intra/Extra 12

(2) Intra/Extra 15

8.

**LIEFERUNGEN VON UNLEGIERTEN STÄHLEN
DELIVERIES OF NON-ALLOY STEELS
LIVRAISONS D' ACIERS NON ALLIÉS**



1000 t

			I	II	III	IV	V	VI	VII	VIII	IX	X	XI	XII	I-XII
INLANDSMARKT HOME MARKET MARCHE INTERIEUR	(1)	1994	4644	4630	5347	4991	5332	5457	4803	3679	5836	5599	5925	4901	61144
		1995	5574	5388	6240	5116	5868	5936	5013	3608	5598	5376	5288	3493	62498
(2)		1995	5896	5695	6598	5420	6229	6256	5203	3928	5948	5723	5600	3697	66193
		1996	5085	4979	5650	5141	5435	5367	5193	3805	5648	5996	5493	3994	61786
		1997	5272	5318	5739	6245	5839								
UEBRIGE EGKS OTHER ECSC AUTRES CECA	(1)	1994	2128	2156	2530	2293	2371	2571	2075	1638	2753	2624	2735	2257	28331
		1995	2761	2710	3061	2521	2866	2890	2319	1899	2662	2615	2384	1740	30428
(2)		1995	3278	3233	3635	2998	3398	3395	2650	2362	3170	3099	2852	2057	36127
		1996	2747	2812	3161	2734	2983	2934	2564	2222	3137	3245	3058	2589	34186
		1997	3277	3162	3320	3459	3242								
DRITTLÄNDER 3RD COUNTRIES PAYS TIERS	(1)	1994	2067	2072	2232	1979	2048	1841	1687	1646	1837	1749	1676	1612	22446
		1995	1352	1312	1736	1254	1528	1432	1350	1423	1514	1608	1533	1750	17792
(2)		1995	1246	1204	1632	1144	1406	1328	1259	1304	1390	1496	1439	1739	16587
		1996	1504	1465	2068	1848	2042	1955	1822	1847	1952	2046	1489	1522	21560
		1997	1306	1234	1596	1417	1565								
INSGESAMT TOTAL TOTAL	(1)	1994	8839	8858	10109	9263	9751	9869	8565	7163	10426	9972	10336	8770	111921
		1995	9687	9410	11037	8891	10262	10258	8682	6930	9774	9599	9205	6983	110718
(2)		1995	10420	10132	11865	9562	11033	10979	9112	7594	10508	10318	9891	7493	118907
		1996	9336	9256	10879	9723	10460	10256	9579	7874	10737	11287	10040	8105	117532
		1997	9855	9714	10655	11121	10646								

(1) Intra/Extra 12

(2) Intra/Extra 15

**ERZEUGUNG VON LEGIERTEN STÄHLEN
PRODUCTION OF ALLOY STEELS
PRODUCTION D' ACIERS ALLIÉS**

9.

1000 t

		I	II	III	IV	V	VI	VII	VIII	IX	X	XI	XII	I-XII
Σ	1994	1452	1479	1668	1538	1587	1609	1409	1237	1623	1668	1646	1482	18398
	1995	1899	1850	2079	1936	2072	1996	1688	1485	2122	2062	1971	1452	22612
	1996	1755	1821	1828	1701	1782	1703	1425	1371	1747	1841	1886	1599	20459
	1997	1751	1787	2019	2045	1981								
UEBL	1994	176	148	170	160	145	151	109	129	154	160	163	136	1801
	1995	154	156	180	171	196	169	127	145	161	158	155	94	1866
	1996	140	158	123	139	136	144	133	138	152	129	160	130	1682
	1997	138	155	172	162	163	181	111						
DEUTSCHLAND	1994	547	601	666	606	637	650	583	625	661	672	694	571	7513
	1995	687	673	777	707	726	722	677	668	817	746	777	510	8487
	1996	597	621	698	626	656	623	528	559	645	717	738	586	7594
	1997	665	651	770	798	733	799	688	701					
ESPAÑA	1994	82	91	99	91	104	107	96	50	108	112	110	91	1141
	1995	113	104	125	107	120	125	125	65	139	143	138	108	1412
	1996	128	121	103	114	125	108	123	60	127	136	125	122	1392
	1997	131	118	145	147	154	141	154	69					
FRANCE	1994	200	182	219	215	229	238	193	90	260	254	245	231	2556
	1995	244	236	267	242	259	259	234	122	262	258	226	145	2754
	1996	235	209	236	218	202	218	213	93	231	260	226	184	2525
	1997	192	223	247	247	242	238	243	106	252				
ITALIA	1994	353	368	407	377	372	372	344	257	336	363	340	363	4252
	1995	368	382	403	384	456	409	378	211	420	424	357	309	4501
	1996	322	399	346	298	330	322	325	221	281	339	326	311	3820
	1997	314	344	379	350	358	411	346						
SVERIGE	1994													
	1995	226	193	211	209	222	183	37	182	204	219	218	212	2316
	1996	218	208	210	203	232	181	21	205	209	156	213	190	2246
	1997	219	192	194	234	234								
UNITED KINGDOM	1994	94	89	107	89	100	91	84	86	104	107	94	90	1135
	1995	107	106	116	116	93	129	110	92	119	114	100	74	1276
	1996	115	105	112	103	101	107	82	95	102	104	98	76	1200
	1997	92	104	112	107	97	107	103	90	92				

**LIEFERUNGEN VON LEGIERTEN STÄHLEN
DELIVERIES OF ALLOY STEELS
LIVRAISONS D' ACIERS ALLIÉS**

10.

1000 t

		I	II	III	IV	V	VI	VII	VIII	IX	X	XI	XII	I-XII
INLANDSMARKT HOME MARKET MARCHÉ INTERIEUR	(1) 1994	718	776	901	793	838	869	742	570	879	879	913	754	9632
	1995	872	840	1028	841	954	947	826	684	908	930	873	637	10340
	(2) 1995	965	935	1129	935	1057	1045	865	769	990	1027	981	720	11418
	1996	966	915	965	893	917	875	827	579	887	976	946	707	10453
	1997	924	970	974	1066	1001	1065							
UEBRIGE EGKS OTHER ECSC AUTRES GECA	(1) 1994	212	221	254	252	253	262	227	160	287	272	294	248	2942
	1995	304	284	325	283	312	327	282	201	322	313	287	174	3414
	(2) 1995	471	445	511	430	484	507	390	336	493	473	454	290	5284
	1996	473	445	453	427	454	431	357	304	450	473	476	357	5100
	1997	499	467	498	550	493	531							
DRITTLÄNDER 3RD COUNTRIES PAYS TIERS	(1) 1994	193	226	241	254	220	268	215	224	260	264	247	238	2850
	1995	206	220	245	220	249	275	249	203	265	289	255	222	2898
	(2) 1995	222	234	262	240	264	289	252	203	274	303	280	243	3066
	1996	226	266	274	228	273	309	281	256	308	322	313	253	3309
	1997	221	252	313	319	275	273							
INSGESAMT TOTAL TOTAL	(1) 1994	1123	1223	1396	1299	1311	1399	1184	954	1426	1415	1454	1240	15424
	1995	1382	1344	1598	1344	1515	1549	1357	1088	1495	1532	1415	1033	16652
	(2) 1995	1658	1614	1902	1605	1805	1841	1507	1308	1757	1803	1715	1253	19768
	1996	1665	1626	1692	1548	1644	1615	1465	1139	1645	1771	1735	1317	18862
	1997	1644	1689	1785	1935	1769	1869							

(1) Intra/Extra 12

(2) Intra/Extra 15

EINFUHR AN EGKS-STAHL AUS DRITTLÄNDERN
IMPORTS OF ECSC-STEEL FROM THIRD COUNTRIES
IMPORTATIONS D'ACIER CECA DES PAYS TIERS

1000 t

			I	II	III	IV	V	VI	VII	VIII	IX	X	XI	XII	I-XII
EUR 12	(1)	1994	1040	1093	1218	1016	1256	1209	1080	1046	1400	1320	1501	1360	14539
		1995	1423	1631	1774	1588	1854	1772	1567	1441	1685	1767	1655	1377	19534
EUR 15	(2)	1995	1091	1314	1328	1235	1484	1401	1349	1181	1325	1388	1349	1075	15520
		1996	1279	1028	1070	1030	897	858	979	660	913	965	803	792	11274
		1997	1067	966	1018	1037									
UEBL	(1)	1994	45	37	57	46	31	50	41	41	65	64	65	54	596
		1995	91	67	79	71	102	109	98	85	96	82	117	94	1091
	(2)	1995	72	50	64	55	81	92	91	72	75	57	102	76	887
		1996	82	46	78	65	54	49	41	26	34	28	34	40	577
		1997	49	27	56	59	38	51	86	59					
DANMARK	(1)	1994	70	65	71	64	80	85	50	63	87	89	78	80	882
		1995	105	81	83	73	77	83	37	70	68	67	63	49	856
	(2)	1995	21	22	21	16	19	24	12	24	14	17	20	11	221
		1996	11	12	13	12	12	10	7	16	17	15	9	15	149
		1997	18	10	6	15	16	18	14	17					
DEUTSCHLAND	(1)	1994	342	419	503	387	529	467	379	524	526	455	614	594	5739
		1995	405	568	721	625	570	594	490	454	469	487	457	466	6306
	(2)	1995	316	462	510	457	427	416	376	318	315	324	335	304	4560
		1996	239	183	216	314	273	229	335	232	252	335	212	240	3060
		1997	296	194	270	227	287	284							
ELLADA	(1)	1994	38	36	10	28	24	39	40	61	46	56	70	39	487
		1995	98	77	43	55	67	67	83	15	96	80	100	67	848
	(2)	1995	97	76	42	54	65	65	82	14	95	78	99	66	833
		1996	67	66	55	20	31	20	63	28	64	68	53	83	618
		1997	91	88	106	77									
ESPAÑA	(1)	1994	20	19	31	22	28	22	31	23	45	51	30	31	353
		1995	59	85	63	58	137	80	91	129	179	138	163	209	1391
	(2)	1995	49	75	55	51	132	73	86	125	172	133	158	202	1311
		1996	217	171	174	73	56	57	67	62	38	56	43	34	1048
		1997	49	53	56	89	113	92	72	58					
FRANCE	(1)	1994	76	65	72	65	61	56	48	32	64	51	66	50	706
		1995	59	76	88	92	64	79	63	30	58	65	55	45	774
	(2)	1995	32	43	52	63	31	46	41	16	29	29	30	27	439
		1996	39	34	29	27	31	35	23	9	21	16	28	21	313
		1997	25	26	23	26	24	25	29						
IRELAND	(1)	1994	5	6	6	5	5	5	6	6	8	4	8	8	72
		1995	4	7	6	4	5	4	5	4	2	2	2	2	47
	(2)	1995	3	6	4	2	4	2	4	2	0	1	1	1	30
		1996	4	2	2	3	3	4	5	2	1	2	5	1	34
		1997	4	3	3	0	4	2	1	1					
ITALIA	(1)	1994	265	286	302	244	332	332	327	187	393	364	363	324	3719
		1995	408	491	447	407	573	501	420	408	490	541	398	273	5357
	(2)	1995	306	394	331	314	468	404	339	339	377	439	291	220	4222
		1996	371	314	311	280	223	244	244	121	283	249	236	195	3071
		1997	312	363	283	329	278	354	338	148					
NEDERLAND	(1)	1994	52	53	52	44	45	45	42	35	46	61	75	57	607
		1995	58	55	69	52	49	63	68	60	60	66	63	50	713
	(2)	1995	31	34	39	26	22	46	49	41	35	36	39	20	418
		1996	27	23	23	38	30	30	13	13	23	19	22	15	276
		1997	15	26	20	25	23	30	24						
ÖSTERREICH	(2)	1995	12	24	25	20	29	26	26	29	27	28	28	33	307
		1996	22	28	22	23	29	19	18	19	36	37	31	36	320
		1997	20	38	50	36	32	39	44	37					
PORTUGAL	(1)	1994	5	1	3	7	8	5	8	2	7	3	5	10	64
		1995	6	12	9	8	15	11	41	8	28	9	52	13	212
	(2)	1995	5	10	3	5	10	10	38	6	27	7	52	11	184
		1996	24	14	11	7	20	21	12	4	11	7	4	4	139
		1997	23	10	12	21	13	13	18	7					
SUOMI	(2)	1995	40	37	63	68	52	61	59	50	55	52	55	38	630
		1996	48	35	47	59	43	53	37	40	54	50	39	38	543
		1997	39	41	36	25	37	28	34	30					
SVERIGE	(2)	1995	24	19	24	18	15	19	6	22	22	23	23	15	230
		1996	18	15	15	14	16	17	11	19	16	18	16	14	189
		1997	16	12	16	16	15	20	8						
UNITED KINGDOM	(1)	1994	122	106	111	104	113	103	108	72	113	122	127	113	1314
		1995	130	112	166	143	195	181	171	178	139	230	185	109	1939
	(2)	1995	83	62	95	86	129	117	140	123	82	164	116	51	1248
		1996	110	85	74	95	76	70	103	69	63	65	71	56	937
		1997	110	75	81	92	94	111	82	55	71				

(1) Extra 12

(2) Extra 15

AUSFUHR AN EGKS-STAHL NACH DRITTLÄNDERN
EXPORTS OF ECSC STEEL TO THIRD COUNTRIES
EXPORTATIONS D'ACIER CECA VERS LES PAYS TIERS

11.2

1000 t

			I	II	III	IV	V	VI	VII	VIII	IX	X	XI	XII	I-XII
EUR 12	(1)	1994	2371	2342	2428	2357	2383	2352	1905	2063	2104	2042	2271	1918	26536
		1995	1539	1776	2025	1660	1761	1957	1853	1692	1637	2089	1834	2120	21943
EUR 15	(2)	1995	1501	1669	1870	1541	1653	1876	1809	1599	1558	2002	1790	2110	20978
		1996	1705	2049	1912	2265	2452	2174	2464	2107	2288	2539	2297	1904	26156
		1997	1714	1698	1828	2092									
UEBL	(1)	1994	355	335	243	291	222	388	211	210	294	252	341	251	3393
		1995	230	204	229	213	195	204	187	182	197	205	196	225	2467
	(2)	1995	203	184	206	190	172	183	174	160	171	179	169	212	2203
		1996	208	127	261	207	302	233	251	188	270	327	269	170	2813
		1997	154	173	194	215	220	168	219	178					
DANMARK	(1)	1994	15	17	19	18	17	25	10	19	20	19	20	18	217
		1995	23	20	31	19	26	27	9	21	20	21	30	21	268
	(2)	1995	10	9	14	7	11	10	5	6	9	8	14	11	114
		1996	6	11	8	7	7	9	6	10	10	17	15	8	114
		1997	9	8	9	6	18	8	12	8					
DEUTSCHLAND	(1)	1994	536	564	563	596	684	574	514	675	599	601	718	526	7150
		1995	462	622	613	527	581	574	543	565	543	695	692	661	7078
	(2)	1995	375	512	506	436	480	478	476	468	442	601	609	568	5951
		1996	383	582	469	652	596	561	645	656	734	682	653	581	7194
		1997	517	492	590	614	599	526							
ELLADA	(1)	1994	10	15	18	26	12	40	9	2	18	32	26	9	217
		1995	33	6	8	25	15	25	25	16	12	24	8	5	202
	(2)	1995	33	6	8	24	15	24	25	16	12	24	7	5	199
		1996	29	39	13	11	31	8	70	17	25	22	19	40	324
		1997	7	15	31	20									
ESPAÑA	(1)	1994	253	314	328	242	273	257	163	204	184	174	202	134	2728
		1995	122	85	136	84	160	129	104	120	107	140	178	141	1506
	(2)	1995	119	81	133	80	155	124	101	117	102	135	176	138	1461
		1996	177	110	191	193	225	184	191	156	156	196	132	158	2069
		1997	159	108	117	234	166	215	186	117					
FRANCE	(1)	1994	351	262	216	217	281	283	240	251	286	247	228	222	3084
		1995	212	171	294	205	175	192	210	258	268	238	145	243	2611
	(2)	1995	189	152	272	185	153	170	195	243	244	214	125	228	2370
		1996	177	210	183	213	256	256	287	222	276	289	194	261	2824
		1997	176	181	169	231	249	288	211						
IRELAND	(1)	1994	0	1	2	1	0	1	1	0	1	0	0	1	8
		1995	1	1	1	1	1	2	0	0	1	2	0	1	12
	(2)	1995	0	0	1	0	0	1	0	0	0	0	0	1	3
		1996	1	0	1	0	1	4	1	2	0	1	3	0	14
		1997	2	0	0	0	0	0	0	0					
ITALIA	(1)	1994	327	365	423	393	371	296	287	167	239	253	275	233	3629
		1995	253	282	296	213	245	231	265	235	231	234	258	289	3032
	(2)	1995	218	252	254	179	203	203	225	189	209	211	237	270	2650
		1996	222	275	305	312	418	355	329	241	197	310	220	172	3356
		1997	175	195	211	179	212	195	247	127					
NEDERLAND	(1)	1994	214	119	254	190	216	194	213	200	205	193	191	259	2448
		1995	10	104	132	130	114	297	272	87	25	255	63	243	1732
	(2)	1995	9	91	111	108	103	283	251	76	9	243	52	231	1567
		1996	25	212	29	257	182	85	193	191	210	191	170	162	1907
		1997	118	106	82	90	53	128	96						
ÖSTERREICH	(2)	1995	66	46	53	48	59	54	46	46	43	36	35	36	568
		1996	42	19	16	21	21	12	17	18	18	32	34	28	278
		1997	26	45	29	34	33	31	24	33					
PORTUGAL	(1)	1994	11	2	16	9	9	0	5	9	7	5	13	18	104
		1995	2	11	9	4	3	11	7	7	0	1	3	5	63
	(2)	1995	1	11	9	4	3	11	7	7	0	1	3	5	62
		1996	1	6	6	18	27	20	20	17	21	10	8	5	159
		1997	6	3	5	5	7	6	9	6					
SUOMI	(2)	1995	91	57	41	51	75	77	72	91	84	75	82	98	894
		1996	142	120	152	87	120	124	131	136	84	129	145	93	1463
		1997	137	117	138	144	119	101	85	47					
SVERIGE	(2)	1995	38	53	52	50	45	53	34	33	58	54	75	60	605
		1996	60	58	71	63	70	87	61	48	65	58	89	52	782
		1997	75	56	68	67	66	55	42						
UNITED KINGDOM	(1)	1994	299	348	346	374	298	294	252	326	251	266	257	247	3558
		1995	191	270	276	239	246	265	231	200	232	276	260	286	2972
	(2)	1995	149	215	210	179	179	205	198	147	175	221	206	247	2331
		1996	232	280	207	224	196	236	262	205	222	275	346	174	2859
		1997	153	199	185	253	201	264	173	209	232				

(1) Extra 12

(2) Extra 15

**BEZÜGE AN EGKS-STAHL AUS DER EU
RECEIPTS OF ECSC STEEL FROM THE EU
RECEPTIONS D'ACIER CECA DE L'UE**

			I	II	III	IV	V	VI	VII	VIII	IX	X	XI	XII	I-XII
EUR 12	(1)	1994	2970	3220	3573	3248	3462	3928	3275	2693	3704	4037	3740	3983	41833
		1995	3872	4044	4489	3792	4244	4375	3537	3076	3962	3933	3425	3321	46070
EUR 15	(2)	1995	4502	4725	5364	4539	5036	5152	4069	3744	4753	4747	4124	3938	54693
		1996	3973	4012	4476	4271	4215	4333	3798	3185	4484	5319	4689	3901	50656
		1997	4553	4594	4872										
UEBL	(1)	1994	354	379	387	283	292	456	297	299	378	431	427	388	4371
		1995	438	464	501	448	522	491	341	404	408	401	342	306	5066
	(2)	1995	457	482	516	464	544	508	348	418	430	425	358	323	5273
		1996	412	438	503	428	416	416	393	416	514	542	484	443	5405
DANMARK	(1)	1994	52	59	60	51	47	72	40	71	66	75	60	67	720
		1995	93	73	86	71	81	77	56	80	70	69	70	58	884
	(2)	1995	177	132	149	128	140	135	81	126	125	119	113	95	1520
DEUTSCHLAND		1996	96	92	109	92	99	109	76	102	116	130	102	107	1230
		1997	130	120	109	132	129	125	73						
	(1)	1994	487	672	698	689	810	915	698	584	726	1027	671	948	8925
DEUTSCHLAND		1995	784	1004	993	793	878	1024	834	736	777	836	675	793	10127
	(2)	1995	872	1110	1204	960	1020	1202	948	872	932	999	797	955	11871
		1996	762	706	819	798	746	883	802	638	690	1249	869	630	9592
ELLADA		1997	776	774	837	763	873	1317							
	(1)	1994	95	70	86	67	92	89	83	131	75	57	50	72	967
		1995	39	75	75	96	80	103	42	88	70	73	89	71	901
ELLADA	(2)	1995	39	76	77	97	82	105	43	89	71	75	90	73	917
		1996	50	117	98	154	108	115	102	96	93	84	89	99	1205
		1997	77	68	79										
ESPAÑA	(1)	1994	214	229	263	226	238	285	206	168	277	296	294	305	3001
		1995	295	258	319	290	334	330	259	230	303	354	282	243	3497
	(2)	1995	305	268	326	297	338	337	264	235	311	359	287	250	3577
		1996	264	268	266	275	306	267	278	240	375	392	445	357	3733
ESPAÑA		1997	392	420	478	441	449	449	395	252					
	(1)	1994	635	631	755	714	758	777	723	492	801	808	832	771	8697
		1995	852	844	946	819	903	862	734	484	876	767	679	539	9305
FRANCE	(2)	1995	878	877	982	848	935	895	756	498	905	804	703	557	9638
		1996	802	777	803	770	775	780	700	440	857	921	758	706	9089
		1997	879	850	930	932	830	947	834						
IRELAND	(1)	1994	26	25	21	19	22	21	25	25	38	36	41	28	327
		1995	35	29	33	25	29	31	25	30	30	40	40	28	375
	(2)	1995	36	31	35	26	30	33	26	32	32	41	41	30	393
		1996	32	41	36	36	37	41	42	33	42	47	44	30	461
IRELAND		1997	42	34	48	37	32								
	(1)	1994	476	479	568	481	506	545	494	239	545	507	503	626	5969
		1995	551	500	630	499	603	577	537	404	665	620	520	422	6528
ITALIA	(2)	1995	653	597	746	592	708	673	618	473	779	722	627	475	7663
		1996	525	557	708	590	581	590	472	266	636	663	626	594	6808
		1997	641	725	666	767	776	768							
NEDERLAND	(1)	1994	265	279	306	333	297	320	270	247	355	342	405	368	3787
		1995	379	367	410	323	363	364	283	260	331	326	313	236	3955
	(2)	1995	406	389	440	349	390	381	303	278	356	356	336	267	4251
		1996	322	325	396	421	359	345	316	303	388	448	453	209	4285
NEDERLAND		1997	259	306	352	375	268	436	211						
	(2)	1995	76	77	91	87	88	86	87	81	102	89	81	65	1010
		1996	72	72	80	77	76	113	88	68	87	90	81	79	983
ÖSTERREICH		1997	79	91	87	90	73	91							
	(1)	1994	80	98	97	86	101	100	138	150	98	104	110	118	1280
		1995	105	124	142	128	142	144	150	86	110	116	123	361	1731
PORTUGAL	(2)	1995	107	126	148	130	147	144	152	88	110	118	124	362	1756
		1996	90	87	96	91	107	113	112	79	126	151	140	157	1349
		1997	151	132	127	153	138	128							
SUOMI	(2)	1995	33	39	37	50	55	65	64	53	61	52	43	38	590
		1996	50	42	47	59	64	54	35	49	48	51	49	36	584
		1997	34	50	53	54	49	61	48						
SVERIGE	(2)	1995	115	165	188	155	185	152	72	172	159	191	163	126	1843
		1996	141	128	136	166	198	144	76	165	172	182	173	153	1834
		1997	195	175	177	191	167	146	101						
UNITED KINGDOM	(1)	1994	286	299	332	299	299	348	301	287	345	354	347	292	3789
		1995	301	306	354	300	309	372	276	274	322	331	292	264	3701
	(2)	1995	348	356	425	356	374	436	307	329	380	397	361	322	4391
		1996	355	362	379	314	343	363	306	290	340	369	376	301	4098
	1997	361	307	324	317	408	338	331							

(1) Extra 12

(2) Extra 15

			I	II	III	IV	V	VI	VII	VIII	IX	X	XI	XII	I-XII
EUR 12	(1)	1994	3229	3274	3774	3336	3437	4028	3181	3040	3989	3890	4183	3657	43018
		1995	4138	4122	4753	3860	4470	4507	3574	3121	4244	4003	3539	2870	47201
EUR 15	(2)	1995	4884	4868	5607	4578	5252	5313	4045	3770	4978	4723	4232	3402	55652
		1996	4177	4095	4369	4534	4910	4371	4107	3296	4667	5131	4834	4061	52552
		1997	5191	4775	5112										
UEBL	(1)	1994	887	789	984	653	691	956	834	670	1052	996	1031	850	10393
		1995	1081	1019	1185	989	1164	1124	933	753	1090	988	892	623	11841
	(2)	1995	1107	1039	1207	1011	1187	1145	946	776	1115	1014	919	635	12101
		1996	970	940	1047	1031	976	1001	949	686	1088	1121	1048	823	11680
		1997	1140	1060	1131	1229	1032	1158	895						
	DANMARK	(1)	1994	31	22	32	32	34	35	23	23	35	34	29	29
1995			47	43	42	25	36	40	15	21	30	35	31	24	389
(2)		1995	60	54	58	37	52	57	19	37	42	47	47	34	544
		1996	30	38	42	42	50	47	22	41	50	55	57	40	514
		1997	60	51	55	63	61	66	35						
DEUTSCHLAND		(1)	1994	589	622	710	837	803	894	584	815	796	829	819	870
	1995		799	873	1021	794	920	912	717	681	1012	850	694	811	10084
	(2)	1995	885	982	1128	885	1021	1007	785	779	1113	944	777	904	11210
		1996	819	694	635	969	1034	777	725	604	755	952	876	913	9753
		1997	1059	1008	924	1036	1188	1139							
	ELLADA	(1)	1994	17	29	33	33	28	45	14	17	35	34	29	41
1995			24	42	37	14	43	44	23	18	17	36	50	39	387
(2)		1995	24	42	38	15	43	45	23	19	17	36	50	40	392
		1996	21	29	37	16	16	13	19	12	22	31	16	21	253
		1997	25	6	23										
ESPAÑA		(1)	1994	150	180	217	198	212	245	190	125	221	234	258	186
	1995		211	231	293	214	246	256	196	124	208	246	215	166	2606
	(2)	1995	214	235	296	218	252	261	199	127	213	252	217	170	2654
		1996	185	210	218	184	218	219	178	134	236	261	254	220	2517
		1997	241	186	225	238	205	215	204	129					
	FRANCE	(1)	1994	605	621	666	641	681	716	623	586	729	756	739	640
1995			765	681	766	679	829	885	660	639	733	779	597	468	8481
(2)		1995	788	700	788	699	851	906	674	654	757	803	617	482	8719
		1996	682	636	772	670	739	679	738	515	803	856	765	628	8483
		1997	868	781	948	879	844	881	872						
IRELAND		(1)	1994	25	32	21	18	21	18	12	14	31	1	26	21
	1995		14	27	35	24	24	27	10	17	31	14	22	19	264
	(2)	1995	15	28	36	25	25	27	10	17	33	15	22	19	272
		1996	18	29	32	22	34	25	9	20	25	21	23	18	276
		1997	18	21	33	29	24								
	ITALIA	(1)	1994	324	295	349	296	364	363	336	216	407	400	405	368
1995			441	395	445	391	405	420	363	207	354	363	293	224	4301
(2)		1995	475	426	486	424	447	449	404	253	375	386	314	243	4682
		1996	218	265	450	397	474	331	392	268	384	412	468	340	4399
		1997	417	418	406	411	231	554							
NEDERLAND		(1)	1994	278	312	313	321	265	343	270	286	305	234	361	292
	1995		407	384	379	355	357	386	301	338	347	300	297	198	4049
	(2)	1995	408	398	400	377	368	400	322	349	363	312	308	209	4214
		1996	327	352	204	326	373	339	306	328	362	398	368	300	3983
		1997	375	361	376	428	433	434	421						
	ÖSTERREICH	(2)	1995	231	227	228	194	224	243	187	171	211	208	208	135
		1996	195	196	189	203	189	178	191	120	199	185	168	115	2128
		1997	197	201	216	216	214	226							
PORTUGAL	(1)	1994	14	14	13	11	11	16	12	14	20	20	28	19	192
		1995	17	21	20	16	17	14	17	14	17	27	32	25	237
	(2)	1995	18	21	20	17	17	15	17	14	17	27	33	25	241
		1996	15	18	21	23	18	20	47	6	13	23	18	11	233
		1997	19	17	23	24	23	22							
	SUOMI	(2)	1995	93	83	84	76	91	94	42	71	82	78	92	64
		1996	95	69	72	75	77	61	44	67	72	82	91	52	857
		1997	71	60	74	78	77	70	72						
SVERIGE	(2)	1995	192	171	242	181	178	204	44	140	178	181	158	130	1999
		1996	200	165	223	195	215	198	85	148	194	208	245	170	2246
		1997	258	221	182	200	249	203	96						
UNITED KINGDOM	(1)	1994	309	358	436	296	327	397	283	274	358	352	458	341	4189
		1995	332	406	530	359	429	399	339	309	405	365	416	273	4562
	(2)	1995	374	462	596	419	496	460	373	363	462	420	470	312	5207
		1996	402	454	427	381	497	483	402	347	464	526	437	410	5230
		1997	443	384	496	558	477	445	445						

(1) Extra 12

(2) Extra 15

EINFUHREN AN EGKS-STÄHLERZEUGNISSEN AUS DRITTLÄNDERN
IMPORTS OF ECSC STEEL PRODUCTS FROM THIRD COUNTRIES
IMPORTATIONS DE PRODUITS SIDÉRURGIQUES CECA DES PAYS TIERS

1000 t

		Einfuhren nach Herkunft Imports by origin Importations par provenance							Extra-15							
		RU	CZ	PL	CH	NO	US	JP	Andere Others Autres	Σ	€					
											Halbzeug Semis 1/2 Prod.	Coils	Bleche Plate and sheet Tôles	Andere Others Autres		
															10	11
1	2	3	4	5	6	7	8	9								
EUR 15	1996	IV	135	108	72	29	44	55	13	574	1030	139	325	255	310	
		V	101	80	63	52	37	27	11	522	897	93	255	265	285	
		VI	78	68	65	36	42	22	13	528	858	103	257	216	280	
		VII	170	74	88	35	24	35	10	539	979	145	324	207	302	
		VIII	98	74	71	20	29	16	15	340	660	112	157	143	248	
		IX	143	128	75	31	46	15	13	462	913	188	199	185	340	
		X	135	100	98	32	61	22	15	501	965	190	194	236	339	
		XI	86	84	99	34	39	18	9	431	803	137	158	193	315	
		XII	132	72	88	27	35	13	11	410	792	172	172	165	284	
		1997	I	204	55	99	46	44	26	12	575	1067	189	296	225	351
			II	123	61	107	48	29	19	5	572	966	179	273	231	287
			III	134	84	107	45	31	24	11	581	1018	160	260	251	350
		IV	73	76	104	44	37	28	10	667	1037	143	297	240	359	
		V														
		VI														
		VII														
		VIII														
		IX														
UEBL	1996	IV	1	2	2	0	-	2	2	55	65	0	14	36	14	
		V	11	0	1	1	-	4	1	35	54	10	8	21	15	
		VI	0	1	1	0	0	3	3	40	49	2	9	19	20	
		VII	0	0	4	0	-	5	1	29	41	0	3	25	13	
		VIII	2	1	1	0	-	4	5	14	26	3	0	10	14	
		IX	2	0	1	0	-	4	6	22	34	-	2	10	22	
		X	1	0	3	0	-	5	1	18	28	0	1	20	7	
		XI	0	0	5	0	-	4	5	18	34	0	3	16	15	
		XII	1	2	3	0	-	2	2	29	40	0	4	11	25	
		1997	I	2	1	4	0	-	8	3	31	49	5	2	22	20
			II	2	1	2	0	-	5	1	17	27	0	4	9	14
			III	2	3	3	0	-	7	4	37	56	4	1	32	20
		IV	6	1	8	0	-	6	3	35	59	4	3	18	34	
		V	6	1	4	-	-	6	5	16	38	3	0	17	17	
		VI	5	2	2	0	-	7	8	28	51	5	-	27	19	
		VII	11	1	15	0	-	5	2	53	86	53	1	9	23	
		VIII	1	1	4	0	0	4	2	47	59	5	0	43	11	
		IX														
DANMARK	1996	IV	5	2	2	0	2	0	0	1	12	5	1	2	4	
		V	0	1	1	0	2	-	6	1	12	0	1	7	4	
		VI	1	0	2	1	4	0	1	2	10	0	1	3	6	
		VII	1	1	2	0	2	-	0	2	7	1	0	2	4	
		VIII	4	1	6	1	3	-	1	1	16	4	0	3	8	
		IX	1	1	5	0	6	-	1	3	17	1	1	3	12	
		X	0	2	3	0	4	0	1	4	15	0	3	5	6	
		XI	0	0	5	0	4	-	0	0	9	-	0	1	8	
		XII	2	1	4	0	5	-	0	3	15	2	1	5	7	
		1997	I	3	2	7	0	3	-	1	2	18	1	1	6	10
			II	2	1	2	0	2	-	0	2	10	0	2	3	5
			III	2	1	2	0	2	-	0	1	6	-	1	1	4
		IV	2	1	4	1	4	-	0	3	15	2	1	4	9	
		V	4	2	3	0	4	0	0	2	16	4	1	4	7	
		VI	3	1	4	0	5	-	0	5	18	3	0	6	9	
		VII	4	1	4	0	4	0	0	1	14	4	0	2	8	
		VIII	7	1	4	0	2	-	0	3	17	7	1	4	5	
		IX														
DEUTSCHLAND	1996	IV	60	76	48	15	1	2	3	109	314	26	83	75	130	
		V	27	60	45	34	1	5	2	99	273	12	55	75	131	
		VI	7	53	51	22	3	4	2	89	229	20	29	67	112	
		VII	77	62	71	24	3	7	2	90	335	27	97	54	157	
		VIII	31	60	53	12	2	3	2	69	232	17	50	44	121	
		IX	13	103	52	17	2	3	1	62	252	15	23	50	164	
		X	38	71	74	18	4	6	1	124	335	29	53	79	173	
		XI	1	65	57	20	2	2	1	64	212	13	6	64	128	
		XII	59	49	51	16	1	4	2	57	240	15	71	54	100	
		1997	I	67	36	62	32	0	3	2	92	296	21	92	65	117
			II	2	33	62	26	1	2	1	68	194	7	16	67	105
			III	38	37	58	30	2	4	2	100	270	6	71	74	118
		IV	4	51	59	25	2	2	3	81	227	8	22	78	119	
		V	107	43	50	16	2	3	4	62	287	14	115	67	90	
		VI	50	52	68	19	4	3	3	83	284	32	48	82	122	
		VII														
		VIII														
		IX														

(*) Nicht überzogen / uncoated / non revêtues

1000 t

	Einfuhren nach Herkunft Imports by origin Importations par provenance								Extra-15				
	RU	CZ	PL	CH	NO	US	JP	Andere Others Autres	Σ	ε			
										Halbzeug Semis 1/2 Prod.	Coils	Bleche Plate and sheet Tôles	Andere Others Autres
1	2	3	4	5	6	7	8	9					
ELLADA													
1996	IV	-	4	1	-	-	0	15	20	-	4	4	12
	V	-	1	0	-	-	0	30	31	-	13	10	8
	VI	0	0	0	0	-	0	20	20	0	9	7	5
	VII	6	1	-	-	-	3	0	53	63	36	7	16
	VIII	9	0	1	-	-	0	0	18	28	9	6	7
	IX	-	0	0	0	-	0	0	64	64	40	8	8
	X	6	1	-	-	-	0	0	60	68	50	3	8
	XI	10	1	0	-	-	-	0	42	53	10	11	24
	XII	3	1	1	-	-	-	0	78	83	41	13	8
1997	I	29	1	0	-	-	0	0	60	91	32	8	6
	II	21	1	-	-	-	0	0	65	88	58	10	12
	III	30	1	-	-	-	0	0	74	106	47	19	14
	IV	-	1	2	-	-	-	0	74	77	42	15	9
	V												
	VI												
	VII												
	VIII												
	IX												
ESPAÑA													
1996	IV	11	0	-	0	1	2	2	57	73	13	25	22
	V	3	-	-	0	1	5	0	47	56	4	17	30
	VI	8	0	-	0	0	4	1	43	57	13	18	15
	VII	1	0	-	0	2	3	2	60	67	0	31	22
	VIII	9	0	-	0	0	0	1	52	62	24	18	16
	IX	4	0	1	0	2	1	2	29	38	4	12	12
	X	11	2	-	0	1	3	2	38	56	10	15	15
	XI	5	0	-	0	1	1	0	35	43	6	11	10
	XII	0	0	-	0	2	0	1	30	34	0	14	9
1997	I	4	0	4	0	1	3	1	36	49	15	8	12
	II	11	0	0	0	1	1	1	39	53	10	22	12
	III	6	0	6	0	1	2	1	40	56	5	22	15
	IV	5	0	2	0	2	1	1	79	89	3	47	16
	V	37	0	6	0	1	1	1	67	113	19	45	37
	VI	8	2	1	0	2	1	0	79	92	19	26	32
	VII	9	0	5	0	2	1	0	55	72	23	23	16
	VIII	6	-	0	0	1	0	1	50	58	-	18	20
	IX												
FRANCE													
1996	IV	3	1	1	5	0	5	0	11	27	0	3	8
	V	2	1	0	6	1	1	0	19	31	0	6	10
	VI	2	1	1	6	1	2	0	22	35	2	5	12
	VII	1	1	0	7	0	1	0	12	23	1	5	6
	VIII	-	0	0	3	-	1	0	5	9	0	0	4
	IX	0	0	1	6	1	1	1	10	21	0	4	8
	X	1	0	1	5	-	1	0	7	16	0	3	5
	XI	1	1	3	7	1	1	0	13	28	1	3	10
	XII	1	2	2	4	2	1	0	9	21	0	5	4
1997	I	2	1	0	5	0	1	1	14	25	0	6	5
	II	2	1	1	6	1	1	0	13	26	0	3	7
	III	1	2	1	5	0	1	1	12	23	1	3	7
	IV	1	1	0	6	1	2	0	15	26	0	3	6
	V	2	1	1	5	1	2	0	11	24	1	5	4
	VI	1	0	1	6	1	1	0	15	25	0	3	4
	VII	3	1	1	6	-	1	0	18	29	0	7	7
	VIII												
	IX												
IRELAND													
1996	IV	-	-	0	0	1	0	-	2	3	-	-	2
	V	-	-	0	0	1	0	0	2	3	-	0	1
	VI	-	-	0	-	2	0	-	2	4	-	0	1
	VII	-	-	-	-	3	0	-	2	5	-	-	2
	VIII	-	0	0	0	1	0	-	1	2	-	-	1
	IX	-	-	-	-	-	0	0	1	1	0	-	0
	X	-	-	0	0	1	0	-	0	2	-	-	0
	XI	-	-	0	0	3	0	0	2	5	-	-	2
	XII	-	0	0	0	-	0	-	1	1	-	-	1
1997	I	1	0	-	0	2	0	0	1	4	-	-	2
	II	-	0	0	-	2	0	0	1	3	-	-	1
	III	-	-	0	0	-	0	0	3	3	-	-	3
	IV	-	0	0	0	-	0	0	0	0	-	-	0
	V	-	2	-	0	2	0	0	0	4	-	-	0
	VI	-	-	-	-	2	0	0	0	2	-	-	0
	VII	-	-	0	0	1	0	0	0	1	-	-	0
	VIII	-	0	0	0	-	0	0	1	1	-	-	1
	IX												

(*) Nicht überzogen / uncoated / non revêtues

EINFUHREN AN EGKS-STÄHLERZEUGNISSEN AUS DRITTLÄNDERN
 IMPORTS OF ECSC STEEL PRODUCTS FROM THIRD COUNTRIES
 IMPORTATIONS DE PRODUITS SIDÉRURGIQUES CECA DES PAYS TIERS

1000 t

	Einfuhren nach Herkunft Imports by origin Importations par provenance								Extra-15						
	RU	CZ	PL	CH	NO	US	JP	Andere Others Autres	Σ	E					
										Halbzeug Semis 1/2 Prod.	Coils	Bleche Plate and sheet Tôles	Andere Others Autres		
										10	11	12 (*)	13		
1	2	3	4	5	6	7	8	9							
ITALIA															
1996	IV	19	2	2	3	0	40	4	210	280	35	168	31	47	
	V	32	2	1	4	1	9	0	173	223	31	119	36	38	
	VI	23	1	0	2	0	6	4	206	244	19	148	38	39	
	VII	31	1	1	2	0	11	5	191	244	38	138	34	33	
	VIII	8	0	0	1	0	4	3	105	121	22	59	16	24	
	IX	87	2	0	7	0	3	0	183	283	87	127	32	37	
	X	47	1	1	5	4	3	7	181	249	62	95	55	37	
	XI	42	1	15	5	1	4	0	169	236	72	98	32	34	
	XII	30	1	15	3	0	4	4	137	195	79	57	32	29	
	1997	I	54	1	1	6	1	6	0	243	312	88	146	41	37
		II	52	2	20	6	0	6	0	276	363	68	180	70	45
		III	32	1	18	4	0	6	1	221	283	76	123	43	41
IV		40	2	18	6	-	7	0	258	329	73	167	44	46	
V		50	5	13	9	0	6	0	195	278	57	126	47	48	
VI		57	2	18	9	1	7	0	260	354	115	144	58	38	
VII		33	1	24	6	0	5	1	269	338	49	166	60	63	
VIII		32	-	20	1	0	3	0	93	148	51	53	28	16	
IX															
NEDERLAND															
1996	IV	1	3	5	3	0	0	0	26	38	0	2	20	16	
	V	-	3	2	5	1	0	0	18	30	-	4	13	13	
	VI	1	2	2	4	1	0	0	19	30	0	1	16	12	
	VII	1	1	1	1	1	0	0	8	13	-	0	6	7	
	VIII	0	2	2	2	0	0	0	6	13	0	0	4	9	
	IX	1	1	3	0	1	0	0	16	23	0	0	11	12	
	X	3	1	4	2	3	0	0	6	19	0	3	1	15	
	XI	1	3	2	1	1	3	0	12	22	-	0	8	14	
	XII	1	1	1	2	2	0	0	8	15	0	0	1	14	
	1997	I	1	1	2	2	0	1	0	7	15	0	0	6	9
		II	-	2	4	7	3	0	0	10	26	-	1	4	21
		III	1	2	4	4	3	0	0	6	20	0	0	3	17
IV		1	1	3	4	3	3	0	9	25	0	0	4	21	
V		1	1	3	2	5	0	0	12	23	0	0	8	15	
VI		2	2	2	2	6	0	0	16	30	0	1	6	23	
VII		3	2	3	2	1	0	0	13	24	0	3	10	10	
VIII															
IX															
ÖSTERREICH															
1996	IV	0	11	1	2	-	0	0	10	23	0	3	9	10	
	V	-	8	1	1	-	0	0	19	29	6	5	7	11	
	VI	-	7	1	1	-	0	0	9	19	0	4	5	10	
	VII	-	5	1	1	-	0	0	10	18	0	2	7	8	
	VIII	-	6	1	1	-	0	0	12	19	1	4	6	8	
	IX	-	20	1	1	-	0	0	14	36	1	4	15	15	
	X	0	18	1	2	-	0	0	16	37	5	1	16	14	
	XI	0	11	1	1	0	0	0	18	31	2	3	12	14	
	XII	1	11	2	2	-	0	0	19	36	5	2	12	17	
	1997	I	0	7	1	1	-	0	0	9	20	0	2	6	11
		II	0	18	2	2	-	0	0	16	38	0	8	14	17
		III	-	32	3	1	-	0	0	13	50	0	2	22	26
IV		0	12	2	2	-	0	0	20	36	0	3	18	15	
V		-	11	1	1	-	0	0	18	32	0	6	11	14	
VI		-	16	1	2	-	0	0	19	39	1	5	13	19	
VII		-	27	1	2	-	0	0	14	44	0	0	25	18	
VIII		-	15	2	1	-	0	0	19	37	0	3	14	20	
IX															
PORTUGAL															
1996	IV	-	-	-	-	1	0	0	7	7	-	4	3	1	
	V	-	0	1	0	1	0	-	17	20	-	2	11	7	
	VI	-	0	2	0	1	0	-	17	21	0	10	2	8	
	VII	6	0	-	-	-	0	0	6	12	-	7	2	3	
	VIII	-	-	-	-	0	-	0	4	4	-	-	1	4	
	IX	-	-	-	0	-	-	0	11	11	-	1	6	4	
	X	-	-	-	0	1	-	0	6	7	-	1	2	4	
	XI	-	-	-	0	0	0	0	4	4	-	-	0	4	
	XII	-	-	-	-	-	0	0	4	4	-	1	1	2	
	1997	I	-	-	2	-	7	-	0	15	23	-	0	3	20
		II	-	-	2	0	2	-	0	5	10	-	1	1	8
		III	-	-	1	-	-	-	0	11	12	0	3	1	9
IV		-	0	-	-	-	-	0	21	21	-	5	4	11	
V		-	0	0	-	-	0	-	13	13	-	6	2	5	
VI		4	0	1	0	0	-	-	8	13	-	7	2	4	
VII		9	-	-	0	-	0	0	9	18	-	10	5	3	
VIII		-	-	-	0	-	-	-	7	7	-	-	1	6	
IX															

(*) Nicht überzogen / uncoated / non revêtues

	Einführen nach Herkunft Imports by origin Importations par provenance								Extra-15					
	RU	CZ	PL	CH	NO	US	JP	Andere Others Autres	Σ	€				
										Halbzeug Semis 1/2 Prod.	Coils	Bleche Plate and sheet Tôles	Andere Others Autres	
														10
1	2	3	4	5	6	7	8	9						
SUOMI														
1996	IV	29	3	2	0	13	0	0	11	59	45	4	3	7
	V	21	1	1	-	17	0	0	4	43	25	10	3	6
	VI	32	1	1	0	11	0	0	7	53	40	4	3	6
	VII	35	0	0	0	1	0	0	1	37	27	5	2	4
	VIII	28	2	3	-	6	0	0	2	40	28	0	3	9
	IX	30	0	3	0	15	0	0	6	54	36	4	4	10
	X	23	1	4	0	19	0	0	3	50	24	8	2	16
	XI	18	1	4	0	5	0	0	10	39	22	5	4	8
	XII	24	1	2	0	6	0	0	5	38	23	0	4	11
1997	I	23	0	4	0	9	0	0	3	39	19	4	4	12
	II	27	0	4	-	4	0	0	6	41	26	5	5	5
	III	19	1	3	0	10	0	0	3	36	19	2	3	12
	IV	7	2	1	0	12	0	0	4	25	3	6	3	14
	V	17	1	2	-	15	0	0	1	37	12	2	3	20
	VI	8	3	2	0	9	0	0	5	28	1	9	5	13
	VII	16	1	2	-	12	0	0	3	34	11	6	1	16
	VIII	11	2	2	-	10	-	0	5	30	6	6	4	14
	IX													
SVERIGE														
1996	IV	0	2	1	0	6	0	1	4	14	0	0	5	9
	V	-	2	1	0	4	0	2	7	16	-	1	7	7
	VI	0	1	1	0	10	0	2	2	17	0	0	4	13
	VII	0	0	0	0	3	1	0	6	11	1	1	1	8
	VIII	-	1	2	-	11	1	2	2	19	1	1	4	13
	IX	-	1	1	0	8	0	2	4	16	0	0	5	11
	X	-	2	2	0	12	0	2	1	18	0	0	4	14
	XI	-	1	2	0	9	0	2	2	16	-	0	4	12
	XII	-	2	1	0	7	0	1	3	14	-	1	4	9
1997	I	0	2	3	0	5	0	3	2	16	0	1	4	10
	II	-	1	2	0	7	0	1	2	12	0	0	3	10
	III	0	1	1	0	7	0	1	6	16	-	0	5	11
	IV	0	1	1	0	9	0	2	2	16	0	0	4	11
	V	-	2	2	0	8	0	2	2	15	-	0	5	10
	VI	-	1	1	0	9	0	1	7	20	0	0	9	11
	VII	1	0	0	0	4	0	1	1	8	0	0	2	6
	VIII													
	IX													
UNITED KINGDOM														
1996	IV	6	2	7	1	19	4	1	56	95	15	14	35	31
	V	5	1	9	1	7	3	0	51	76	5	14	34	23
	VI	4	1	3	0	9	3	0	50	70	7	19	24	21
	VII	11	2	8	0	9	4	0	69	103	14	28	40	21
	VIII	7	1	2	0	6	3	1	49	69	3	19	26	21
	IX	5	0	7	-	11	3	0	37	63	4	13	21	25
	X	5	1	5	0	12	4	1	37	65	10	8	27	20
	XI	8	0	5	0	12	3	1	42	71	11	18	23	19
	XII	10	1	6	0	10	2	1	27	56	7	3	19	27
1997	I	18	3	9	0	16	4	1	60	110	8	26	43	32
	II	4	1	6	1	6	4	1	52	75	10	21	23	21
	III	5	3	7	1	6	4	1	54	81	2	13	28	38
	IV	7	3	4	0	4	7	1	66	92	8	25	32	28
	V	13	1	4	0	8	3	1	64	94	11	14	33	36
	VI	9	3	4	0	3	4	1	87	111	3	18	53	36
	VII	6	3	6	2	9	7	1	48	82	3	8	38	33
	VIII	11	0	3	0	1	5	1	35	55	8	7	16	24
	IX	4	1	7	0	4	3	1	50	71	4	6	36	25

(*) Nicht überzogen / uncoated / non revêtues

AUSFUHREN AN EGKS-STÄHLERZEUGNISSEN NACH DRITTLÄNDERN
EXPORTS OF ECSC STEEL PRODUCTS TO THIRD COUNTRIES
EXPORTATIONS DE PRODUITS SIDÉRURGIQUES CECA VERS LES PAYS TIERS

1000 t

	Ausfuhren nach Bestimmung Exports by destination Exportations par destination									Extra-15						
	US	CA	CH	NO	CN	HK	IN	JP	Andere Others Autres	Σ	€					
											Halbzeug Semis 1/2 Prod.	Coils	Bleche Plate & sheet Tôles	Andere Others Autres		
															11	12
1	2	3	4	5	6	7	8	9	10							
EUR 15																
1996	IV	482	123	110	78	53	111	89	3	1211	2265	393	414	496	959	
	V	498	182	110	63	93	103	165	3	1239	2452	574	452	503	927	
	VI	604	100	100	76	31	74	82	5	1095	2174	335	477	448	913	
	VII	635	109	108	48	32	87	123	4	1315	2464	403	492	578	988	
	VIII	544	144	99	62	67	59	131	4	996	2107	354	572	479	702	
	IX	736	103	115	85	49	68	94	6	1033	2288	397	480	527	883	
	X	840	99	132	89	42	77	115	7	1139	2539	385	520	609	1019	
	XI	642	120	126	89	26	76	91	12	1114	2297	218	492	608	977	
	XII	535	61	104	78	34	67	85	11	926	1904	248	387	444	822	
	1997	I	439	49	121	79	24	21	102	4	878	1714	141	346	473	754
		II	405	29	128	78	11	66	38	25	916	1698	200	284	433	778
		III	386	53	126	81	22	33	81	2	1037	1828	187	243	516	880
IV		561	85	139	77	34	75	63	4	1051	2092	179	290	577	1045	
V																
VI																
VII																
VIII																
IX																
UEBL																
1996	IV	46	7	17	6	2	12	9	0	109	207	4	46	61	96	
	V	77	52	13	10	17	6	27	0	100	302	85	54	80	83	
	VI	71	9	12	8	9	1	15	0	107	233	15	56	68	94	
	VII	78	33	14	2	6	4	20	0	95	251	36	59	62	94	
	VIII	62	21	11	6	3	1	23	0	61	188	13	60	61	53	
	IX	112	20	18	10	6	3	14	0	87	270	28	72	86	84	
	X	121	29	19	7	8	7	19	0	118	327	41	75	100	111	
	XI	91	17	19	12	4	12	18	0	97	269	3	75	97	94	
	XII	30	1	15	6	1	22	7	0	88	170	2	22	48	98	
	1997	I	24	2	22	8	2	11	19	0	67	154	1	32	44	77
		II	37	6	18	8	3	5	3	0	92	173	1	28	60	83
		III	49	5	14	7	1	3	12	0	102	194	4	30	62	99
IV		51	11	17	6	4	20	7	0	98	215	3	23	66	123	
V		74	2	18	7	1	4	10	0	104	220	2	18	88	112	
VI		33	3	20	5	5	5	5	1	92	168	2	22	48	96	
VII		40	5	19	6	2	12	21	0	114	219	13	46	56	104	
VIII		43	3	19	9	3	10	11	0	80	178	8	25	70	76	
IX																
DANMARK																
1996	IV	0	0	0	4	0	0	-	-	2	7	0	0	5	2	
	V	0	0	0	5	0	0	0	-	2	7	0	0	6	1	
	VI	0	0	0	7	-	0	0	-	1	9	0	0	7	2	
	VII	0	1	0	2	-	-	-	-	3	6	0	0	5	1	
	VIII	1	1	0	6	-	-	0	-	2	10	0	0	9	1	
	IX	0	-	0	9	-	0	0	-	1	10	0	0	8	2	
	X	1	1	0	11	0	0	0	0	3	17	0	0	14	2	
	XI	1	0	0	9	0	0	0	-	4	15	0	0	13	2	
	XII	0	0	0	6	-	-	0	-	1	8	0	-	6	2	
	1997	I	0	0	0	7	-	0	-	-	2	9	0	0	7	2
		II	0	-	0	6	1	0	0	-	1	8	0	0	7	2
		III	1	0	0	7	0	0	0	-	1	9	0	-	7	2
IV		0	0	0	4	0	0	0	-	1	6	0	0	4	1	
V		2	1	0	11	0	-	0	-	4	18	0	0	16	2	
VI		-	-	0	6	0	0	0	-	2	8	0	0	7	1	
VII		1	0	0	6	0	0	0	-	4	12	0	0	10	2	
VIII		0	0	0	5	0	0	0	0	2	8	0	0	7	1	
IX																
DEUTSCHLAND																
1996	IV	188	56	44	9	23	35	23	1	273	652	155	59	148	290	
	V	199	39	41	15	20	25	16	1	241	596	152	82	138	224	
	VI	159	29	37	20	11	12	17	1	274	561	97	87	107	270	
	VII	174	8	37	18	11	17	35	1	345	645	104	118	169	254	
	VIII	204	16	47	10	53	9	33	1	283	656	120	145	176	215	
	IX	289	25	48	17	22	13	24	1	294	734	157	151	169	256	
	X	276	21	44	17	13	14	29	3	267	682	153	113	163	254	
	XI	234	42	48	17	9	9	25	11	257	653	116	157	173	206	
	XII	193	24	41	14	8	11	28	9	253	581	130	129	121	201	
	1997	I	148	13	44	19	6	1	19	1	266	517	68	68	147	234
		II	165	6	49	16	3	13	17	1	225	492	88	70	126	207
		III	175	27	53	16	11	15	33	1	259	590	73	57	193	267
IV		175	24	54	15	10	9	19	1	308	614	73	64	195	282	
V		144	37	53	14	6	22	33	1	290	599	73	59	192	275	
VI		130	24	60	10	16	14	29	1	244	526	43	62	138	284	
VII																
VIII																
IX																

(*) Nicht überzogen / uncoated / non revêtues

	Ausfuhren nach Bestimmung Exports by destination Exportations par destination									Extra-15				
	US	CA	CH	NO	CN	HK	IN	JP	Andere Others Autres	Σ	€			
											Halbzeug 1/2 Prod.	Coils	Bleche Plate & sheet Tôles	Andere Others Autres
											11	12	13 (*)	14
1	2	3	4	5	6	7	8	9	10					
ELLADA														
1996	IV	0	-	0	0	-	0	-	10	11	5	0	0	5
	V	14	-	-	-	-	0	0	16	31	-	0	12	18
	VI	0	-	0	-	-	0	0	7	8	-	-	1	7
	VII	34	-	0	-	1	-	-	35	70	10	23	14	23
	VIII	0	-	-	-	-	-	-	17	17	5	0	1	12
	IX	9	-	0	0	-	-	0	16	25	-	0	5	20
	X	1	-	0	-	1	-	-	20	22	5	0	1	15
	XI	11	-	0	-	-	-	-	9	19	-	0	6	14
	XII	7	0	0	0	10	0	-	23	40	-	0	26	15
1997	I	0	-	0	-	-	-	0	7	7	-	-	0	7
	II	5	-	0	-	-	0	0	10	15	-	0	5	10
	III	9	-	0	0	-	-	-	21	31	-	0	16	15
	IV	0	0	0	0	-	-	-	20	20	-	0	4	16
	V													
	VI													
	VII													
	VIII													
	IX													
ESPAÑA														
1996	IV	31	13	1	1	9	16	4	-	117	193	6	6	150
	V	21	3	2	0	10	31	14	-	144	225	4	10	177
	VI	48	6	0	1	0	13	4	-	111	184	19	28	106
	VII	34	7	1	1	-	3	11	-	134	191	7	9	140
	VIII	29	5	1	0	5	37	4	-	74	156	3	20	109
	IX	15	2	1	2	6	17	3	-	111	156	3	7	105
	X	46	9	2	0	8	23	7	-	102	196	0	8	155
	XI	36	2	1	0	0	2	3	-	87	132	1	14	91
	XII	35	8	1	2	8	2	13	-	89	158	4	16	106
1997	I	43	4	1	1	6	2	1	-	101	159	1	25	91
	II	50	0	1	0	0	2	2	-	51	108	5	13	70
	III	30	0	1	0	0	2	7	-	76	117	3	15	76
	IV	63	17	1	4	14	13	3	-	119	234	2	13	174
	V	45	5	1	0	4	5	6	-	101	166	1	14	103
	VI	51	9	1	0	12	4	4	-	133	215	29	19	147
	VII	52	15	1	0	4	5	8	-	101	186	14	18	115
	VIII	43	10	1	2	2	2	2	-	54	117	6	10	70
	IX													
FRANCE														
1996	IV	57	41	12	1	13	2	2	0	84	213	55	42	78
	V	79	39	13	2	19	1	22	0	82	256	24	103	79
	VI	110	33	14	1	0	1	4	0	92	256	39	93	83
	VII	112	33	14	1	2	1	24	0	98	287	55	65	106
	VIII	70	44	10	1	1	0	26	0	70	222	51	79	85
	IX	94	25	15	2	4	1	24	0	111	276	39	103	88
	X	158	12	17	2	4	1	15	0	79	289	0	117	77
	XI	49	4	14	1	0	1	11	0	115	194	0	22	107
	XII	88	11	10	1	1	2	24	0	124	261	30	75	100
1997	I	66	22	15	3	3	1	1	0	66	176	12	51	63
	II	57	7	15	2	1	1	2	0	97	181	16	45	71
	III	28	9	18	1	4	1	1	0	107	169	27	16	83
	IV	73	14	18	2	1	3	2	0	118	231	34	46	86
	V	87	10	16	2	3	5	7	1	120	249	25	67	87
	VI	62	13	19	0	2	2	19	0	170	288	59	67	100
	VII	36	5	17	1	2	2	6	0	143	211	60	21	91
	VIII													
	IX													
IRELAND														
1996	IV	-	-	-	0	-	-	-	-	0	-	-	-	0
	V	-	-	-	0	-	-	-	-	1	-	-	-	1
	VI	0	-	-	0	-	2	-	-	2	4	-	-	4
	VII	-	-	-	0	-	1	-	-	-	1	-	-	1
	VIII	0	-	-	0	-	0	-	-	2	2	0	-	2
	IX	-	-	-	-	-	-	-	-	0	0	-	-	-
	X	0	-	-	1	-	-	-	-	0	1	-	-	1
	XI	-	0	-	0	-	1	-	-	1	3	-	-	3
	XII	0	-	-	-	-	-	-	-	0	0	-	0	0
1997	I	0	-	-	1	-	1	-	-	-	2	-	-	2
	II	0	-	-	0	-	-	-	-	0	0	-	-	0
	III	-	-	-	0	-	-	-	-	0	0	-	-	0
	IV	-	-	-	0	-	-	-	-	-	0	-	-	0
	V	0	-	-	-	-	-	-	-	0	-	-	-	0
	VI	-	-	-	-	0	-	-	-	0	-	-	-	0
	VII	-	-	-	0	-	-	-	-	0	-	-	-	0
	VIII	-	-	-	0	-	-	-	-	0	-	-	-	0
	IX	0	-	-	0	-	-	-	-	0	0	-	-	0

(*) Nicht überzogen / uncoated / non revêtues

AUSFUHREN AN EGKS-STÄHLERZEUGNISSEN NACH DRITTLÄNDERN
EXPORTS OF ECSC STEEL PRODUCTS TO THIRD COUNTRIES
EXPORTATIONS DE PRODUITS SIDÉRURGIQUES CECA VERS LES PAYS TIERS

		Ausfuhren nach Bestimmung Exports by destination Exportations par destination								Extra-15						
		US	CA	CH	NO	CN	HK	IN	JP	Andere Others Autres	Σ	E				
												Halbzeug 1/2 Prod.	Coils	Bleche Plate & sheet Tôles	Andere Others Autres	
																11
1	2	3	4	5	6	7	8	9	10							
ITALIA																
1996	IV	26	1	17	2	0	16	15	-	236	312	78	96	32	105	
	V	32	1	22	1	19	18	42	-	285	418	129	120	44	126	
	VI	62	1	19	1	11	36	27	0	199	355	79	121	36	120	
	VII	38	4	18	1	5	45	25	0	191	329	36	102	68	122	
	VIII	51	37	10	1	1	2	17	-	123	241	7	144	29	61	
	IX	35	1	12	1	2	1	2	-	143	197	16	56	32	93	
	X	82	3	25	1	2	2	2	0	194	310	42	104	49	115	
	XI	47	20	21	1	4	2	11	-	114	220	1	90	40	89	
	XII	54	1	14	1	0	1	2	-	98	172	1	43	37	91	
	1997	I	33	2	13	0	3	0	31	-	94	175	1	75	27	72
		II	35	1	17	0	0	1	1	22	117	195	33	48	26	89
		III	29	6	16	1	2	1	12	-	145	211	1	52	35	123
IV		62	2	14	0	-	0	11	0	90	179	5	34	44	96	
V		40	14	20	1	12	2	13	-	111	212	5	42	50	115	
VI		63	5	15	0	1	1	2	0	108	195	4	52	29	111	
VII		76	1	16	1	1	1	26	0	126	247	26	32	59	131	
VIII		26	1	10	1	1	1	1	-	87	127	6	15	18	87	
IX																
NEDERLAND																
1996	IV	92	0	4	31	0	1	8	0	120	257	40	112	57	47	
	V	3	36	5	3	0	3	37	0	94	182	112	34	18	18	
	VI	38	0	3	9	0	1	1	1	33	85	6	28	29	22	
	VII	72	12	5	9	3	2	5	1	84	193	78	46	43	26	
	VIII	65	14	6	11	1	4	5	1	84	191	69	50	47	25	
	IX	67	14	6	11	3	18	21	3	68	210	73	53	43	42	
	X	64	12	6	11	2	12	16	1	67	191	58	54	39	39	
	XI	71	12	6	11	2	9	5	0	53	170	42	57	37	34	
	XII	72	9	6	11	2	7	5	0	51	162	38	57	35	32	
	1997	I	54	0	6	8	1	0	14	-	34	118	12	58	26	22
		II	11	0	8	10	0	16	3	0	58	106	15	39	19	33
		III	25	0	6	11	0	1	2	0	35	82	16	32	16	18
IV		40	0	6	14	1	1	3	0	25	90	1	42	28	19	
V		16	0	10	8	0	0	3	0	15	53	0	13	26	13	
VI		57	0	9	7	0	1	14	0	39	128	2	67	31	28	
VII		48	1	7	8	0	3	4	0	24	96	0	43	26	26	
VIII																
IX																
ÖSTERREICH																
1996	IV	0	0	5	0	0	0	0	0	15	21	0	0	4	16	
	V	1	0	4	0	0	1	0	0	15	21	0	0	4	17	
	VI	1	0	4	0	-	0	0	0	6	12	0	0	3	9	
	VII	1	0	4	0	0	0	0	0	11	17	0	0	3	13	
	VIII	0	0	2	1	-	0	0	0	15	18	0	0	4	15	
	IX	1	0	4	1	0	0	0	0	12	18	0	0	3	14	
	X	0	0	3	1	-	0	0	0	27	32	0	0	5	26	
	XI	1	0	4	2	0	0	0	0	27	34	0	0	5	28	
	XII	1	0	2	0	-	0	0	0	25	28	0	0	3	25	
	1997	I	2	0	2	0	0	0	0	0	23	26	0	0	3	23
		II	0	0	4	0	-	0	0	0	40	45	0	0	5	39
		III	0	0	4	1	-	0	0	0	23	29	0	0	5	23
IV		1	0	7	1	-	0	0	0	25	34	0	0	6	28	
V		1	0	4	0	-	0	0	0	28	33	0	0	5	28	
VI		1	0	4	1	0	0	0	0	25	31	0	0	5	26	
VII		0	-	2	1	0	-	0	0	22	24	0	0	5	19	
VIII		0	0	2	-	-	0	0	0	30	33	0	0	5	28	
IX																
PORTUGAL																
1996	IV	0	-	0	-	-	-	-	-	18	18	14	0	0	4	
	V	4	-	-	-	-	-	-	-	24	27	18	0	0	10	
	VI	4	-	-	-	-	0	-	-	16	20	10	0	0	10	
	VII	0	-	-	-	-	-	-	-	20	20	16	0	0	3	
	VIII	0	-	-	-	-	-	-	-	17	17	17	0	0	0	
	IX	5	-	0	-	-	-	-	-	16	21	13	-	0	8	
	X	0	2	0	-	-	-	-	-	7	10	7	-	0	2	
	XI	-	-	-	-	-	-	-	-	8	8	-	0	4	4	
	XII	3	-	-	-	-	0	-	-	2	5	0	0	1	3	
	1997	I	3	-	-	-	-	0	-	-	4	6	3	0	1	2
		II	1	-	0	-	-	-	-	-	2	3	0	0	1	2
		III	0	-	0	-	-	-	-	-	5	5	3	0	1	1
IV		2	3	-	-	-	0	-	-	0	5	-	0	0	5	
V		2	-	-	-	-	-	-	-	6	7	5	0	2	0	
VI		1	-	0	-	-	0	-	-	5	6	4	0	0	2	
VII		4	-	0	-	-	-	-	-	6	9	4	0	2	4	
VIII		3	3	0	-	-	-	-	-	1	6	0	0	0	6	
IX																

(*) Nicht überzogen / uncoated / non revêtues

	Ausfuhren nach Bestimmung Exports by destination Exportations par destination										Extra-15					
	US	CA	CH	NO	CN	HK	IN	JP	Andere Others Autres	Σ	€					
											Halbzeug Semis 1/2 Prod.	Coils	Bleche Plate & sheet Tôles	Andere Others Autres		
											11	12	13 (*)	14		
1	2	3	4	5	6	7	8	9	10							
SUOMI																
1996	IV	3	1	0	4	0	2	-	0	76	87	0	13	59	15	
	V	9	1	0	5	-	0	-	0	105	120	22	20	62	17	
	VI	11	0	1	5	0	1	-	0	105	124	17	22	63	21	
	VII	17	0	0	3	-	0	0	0	110	131	17	29	65	20	
	VIII	3	0	0	6	0	1	0	0	126	136	22	35	59	20	
	IX	4	0	0	5	-	1	-	0	74	84	0	13	49	22	
	X	12	1	0	5	0	1	2	0	108	129	27	18	66	18	
	XI	3	1	0	6	0	1	2	0	132	145	24	25	78	17	
	XII	13	1	1	5	0	0	2	0	71	93	14	25	39	14	
	1997	I	14	1	1	4	0	0	2	0	114	137	16	23	66	32
		II	1	1	0	6	0	0	2	0	107	117	2	24	60	31
		III	1	0	0	3	0	0	2	0	130	138	17	28	62	31
IV		22	1	0	5	1	0	-	0	114	144	21	26	62	36	
V		0	5	0	6	0	0	-	0	107	119	4	18	58	38	
VI		11	1	0	4	0	0	-	0	85	101	10	14	49	29	
VII		0	1	0	1	0	0	-	0	81	85	9	9	47	20	
VIII		16	1	0	4	0	0	-	0	25	47	16	2	16	13	
IX																
SVERIGE																
1996	IV	15	2	1	13	2	1	1	1	27	63	5	6	30	22	
	V	11	2	1	15	2	2	1	1	35	70	6	15	26	23	
	VI	22	5	1	17	0	2	1	2	36	87	7	15	36	29	
	VII	12	2	0	5	0	1	0	1	40	61	6	16	23	17	
	VIII	12	2	1	15	0	0	4	1	12	48	8	4	18	18	
	IX	19	2	1	17	2	0	3	1	19	65	6	11	22	26	
	X	6	1	1	19	1	0	2	2	26	58	5	2	25	26	
	XI	41	3	1	20	1	0	1	0	22	89	5	32	28	24	
	XII	10	2	0	19	0	0	1	1	18	52	4	5	23	19	
	1997	I	25	3	1	21	2	0	2	2	19	75	8	8	36	22
		II	10	1	1	19	2	0	2	1	20	56	11	2	24	18
		III	22	4	2	16	1	0	2	1	20	68	10	3	32	22
IV		19	3	1	18	2	0	3	2	20	67	5	9	27	25	
V		17	3	2	18	3	1	3	1	19	66	5	11	27	22	
VI		11	2	2	18	2	0	2	1	15	55	6	2	20	27	
VII		8	1	1	7	1	1	1	1	21	42	3	8	16	15	
VIII																
IX																
UNITED KINGDOM																
1996	IV	24	2	9	7	4	26	27	1	124	224	31	34	31	129	
	V	48	9	9	7	6	16	6	1	95	196	22	14	28	133	
	VI	78	17	9	7	0	5	13	1	106	236	46	27	27	136	
	VII	63	9	15	6	4	13	3	1	149	262	38	25	30	168	
	VIII	47	4	11	5	3	5	19	1	110	205	39	35	25	106	
	IX	86	14	10	10	4	14	3	1	81	222	62	14	23	123	
	X	73	8	15	14	3	17	23	1	121	275	47	29	37	161	
	XI	57	19	12	10	6	39	15	1	188	346	26	20	37	264	
	XII	29	4	14	13	4	22	3	1	83	174	25	15	18	116	
	1997	I	27	2	16	7	1	5	13	1	81	153	19	6	23	105
		II	33	7	15	11	1	28	6	1	96	199	29	15	32	123
		III	17	2	12	18	3	10	10	0	113	185	33	10	22	120
IV		53	10	21	8	1	29	15	1	113	253	35	33	31	154	
V		45	11	18	8	11	16	14	1	78	201	16	22	29	133	
VI		71	9	15	7	9	11	3	1	137	264	67	12	35	150	
VII		33	10	12	10	4	8	19	2	75	173	12	9	19	132	
VIII		55	8	8	7	6	10	11	1	104	209	31	8	33	137	
IX		50	13	22	8	2	4	24	1	109	232	27	24	37	143	

(*) Nicht überzogen / uncoated / non revêtues

SCHROTTVERBRAUCH DER EISEN-UND STAHLINDUSTRIE
CONSUMPTION OF SCRAP BY THE IRON AND STEEL INDUSTRY
CONSOMMATION DE FERRAILLE PAR L'INDUSTRIE SIDERURGIQUE

1000 t

		I	II	III	IV	V	VI	VII	VIII	IX	X	XI	XII	I-XII
EUR 12	1994	4839	4940	5928	5588	5936	5772	4773	4595	5872	5924	5664	5044	64875
	1995	5667	5566	6427	5752	6309	6137	5210	4539	6267	5920	5767	4398	67959
EUR 15	1995	6131	5987	6851	6207	6787	6594	5456	4992	6720	6395	6267	4833	73220
	1996	5605	5637	6512	6069	6195	6081	4983	4799	6363	6258	6173	5150	69825
	1997	5507	5843	6686	6943	6993	6924							
BELGIQUE BELGIË	1994	241	208	280	295	266	302	251	206	304	332	332	318	3335
	1995	332	324	324	327	348	315	280	283	312	264	251	174	3534
	1996	234	256	272	258	232	256	254	208	273	240	264	203	2950
	1997	236	274	321	320	335	340	302						
DANMARK	1994	63	63	68	61	64	69	22	64	62	71	65	41	713
	1995	69	63	71	59	69	32	8	48	56	61	60	56	652
	1996	63	62	66	51	61	69	23	67	77	79	76	66	760
	1997													
DEUTSCHLAND	1994	1058	1138	1339	1211	1206	1225	1136	1211	1250	1349	1339	1154	14616
	1995	1303	1246	1464	1330	1449	1362	1201	1225	1391	1374	1376	1004	15725
	1996	1160	1241	1462	1346	1256	1350	1092	1294	1386	1450	1500	1212	15749
	1997	1284	1350	1551	1586	1510	1571	1453	1400					
ELLADA	1994	82	81	82	86	86	89	74	51	98	91	92	61	973
	1995	80	89	105	87	103	96	69	28	106	111	107	90	1071
	1996	101	86	81	67	89	84	69	44	85	86	93	78	963
	1997	85	83	98	80	105	107	92	48	114				
ESPAÑA	1994	685	722	885	909	975	929	561	768	934	904	827	672	9771
	1995	772	728	934	959	1034	983	580	838	996	914	796	652	10186
	1996	721	695	847	950	960	826	452	871	949	786	746	663	9466
	1997	715	657	867	1067	1117	1041	685	1057					
FRANCE	1994	587	540	655	649	663	690	661	433	733	737	696	664	7708
	1995	667	616	701	680	716	731	714	452	734	740	667	420	7838
	1996	637	577	732	680	641	695	771	436	729	789	726	574	7987
	1997	622	721	853	861	870	854	937	519	867				
IRELAND	1994	28	34	42	23	26	28	2	20	17	26	24	22	292
	1995	28	28	38	34	28	35	14	26	33	28	27	19	338
	1996	27	30	51	36	38	36	17	30	35	30	28	36	394
	1997	25	30	49	29	27	47	12						
ITALIA	1994	1312	1398	1767	1552	1743	1631	1278	1101	1571	1470	1417	1284	17524
	1995	1512	1574	1803	1345	1719	1698	1426	920	1722	1475	1633	1246	18073
	1996	1365	1430	1590	1352	1532	1432	1250	777	1440	1351	1307	1081	15907
	1997	1183	1352	1420	1477	1525	1468	1383						
LUXEMBOURG	1994	117	122	133	125	124	134	138	108	125	136	124	125	1511
	1995	138	140	174	136	112	100	178	165	169	168	172	171	1823
	1996	189	113	199	188	169	169	175	87	181	194	176	172	2012
	1997	177	170	194	202	202	199	192	185					
NEDERLAND	1994	96	91	89	94	103	101	102	116	113	115	107	112	1239
	1995	113	107	120	121	115	106	111	103	116	114	116	106	1348
	1996	101	102	115	117	127	117	127	115	115	123	116	119	1394
	1997	119	113	122	117	118	120	122						
ÖSTERREICH	1994													
	1995	145	124	147	139	151	142	141	134	136	146	139	114	1658
	1996	124	125	140	118	132	120	116	110	119	124	142	143	1513
	1997	135	127	150	146	151	152	142	147					
PORTUGAL	1994	23	8	8	21	41	46	47	43	45	46	42	48	418
	1995	48	44	42	45	27	27	45	45	44	46	44	41	498
	1996	46	42	50	45	48	43	47	18	47	44	52	50	532
	1997	7	25	50	55	53	54	46	41					
SUOMI	1994													
	1995	98	92	100	97	100	100	71	88	96	107	105	94	1148
	1996	100	98	96	99	90	83	79	79	108	110	110	108	1160
	1997	83	74	78	76	87	76	77	77					
SVERIGE	1994													
	1995	221	205	177	219	227	215	34	231	221	222	256	227	2455
	1996	225	213	212	201	232	191	22	190	233	222	225	193	2359
	1997	245	220	223	249	233	199							
UNITED KINGDOM	1994	547	535	580	562	639	528	501	474	620	647	599	543	6775
	1995	605	607	651	629	589	652	584	406	588	625	518	419	6873
	1996	512	567	599	561	588	610	489	473	586	630	612	452	6679
	1997	525	581	644	612	594	630	544						

**NETTOZUGANG AN SCHROTT
NET RECEIPTS OF SCRAP
RECEPTIONS NETTES DE FERRAILLE**

14.

1000 t

		I	II	III	IV	V	VI	VII	VIII	IX	X	XI	XII	I-XII
EUR 12	1994	3415	3816	4471	4040	4496	4263	3763	3218	4609	4266	4336	3958	48651
	1995	4151	4496	5186	4097	4706	4615	4242	3427	4717	4467	4317	2939	51360
EUR 15	1995	4374	4734	5442	4369	5001	4888	4395	3697	4998	4752	4614	3149	54413
	1996	4210	4228	4591	4416	4892	4550	4091	3226	4546	4924	4346	3639	51659
	1997	4142	4425	4886	5465	5377	5444							
BELGIQUE BELGIË	1994	139	145	189	163	153	180	123	185	233	188	159	191	2048
	1995	220	245	263	225	201	193	165	163	193	153	145	97	2263
	1996	167	161	174	187	173	188	191	150	201	183	157	101	2033
	1997	136	167	183	253	224	247	232						
DEUTSCHLAND	1994	644	768	899	813	783	778	731	903	934	867	880	811	9811
	1995	917	909	1076	853	928	890	867	885	991	925	926	691	10858
	1996	814	917	1010	890	958	951	786	859	952	1013	1033	851	11034
	1997	846	957	1080	1136	1077	1117	1053	973					
ELLADA	1994	74	66	58	66	86	92	99	93	71	66	58	66	895
	1995	74	67	95	73	92	95	67	60	71	85	91	91	961
	1996	90	52	70	97	106	69	71	58	78	94	80	75	940
	1997	73	48	98	110	113	107	105	50	76				
ESPAÑA	1994	617	659	782	728	813	696	574	478	699	723	778	705	8252
	1995	673	683	842	732	916	810	575	556	793	852	772	406	8610
	1996	586	686	687	731	876	673	572	565	750	799	575	464	7964
	1997	647	541	758	881	938	902	672	587					
FRANCE	1994	351	369	423	413	460	449	445	282	533	464	435	427	5051
	1995	419	448	509	378	409	507	565	301	454	488	381	237	5096
	1996	444	370	395	428	473	489	524	257	452	559	426	407	5224
	1997	455	516	510	625	591	657	737	354	657				
ITALIA	1994	1007	1219	1499	1288	1576	1467	1206	731	1447	1282	1351	1134	15207
	1995	1172	1432	1617	1106	1482	1440	1355	884	1478	1223	1376	937	15502
	1996	1212	1223	1320	1128	1319	1211	1197	543	1202	1214	1107	932	13608
	1997	953	1149	1188	1308	1319	1259	1356						
LUXEMBOURG	1994	76	73	82	71	67	71	86	92	81	82	94	99	974
	1995	109	103	125	101	69	68	127	130	135	128	116	103	1314
	1996	161	80	145	151	134	137	128	81	123	143	150	131	1564
	1997	148	134	140	158	166	187	166	126					
NEDERLAND	1994	68	69	59	44	46	58	57	72	83	69	78	75	778
	1995	68	66	74	69	81	67	68	73	82	80	79	76	883
	1996	92	61	86	79	96	90	86	76	75	98	78	81	998
	1997	88	86	81	80	86	90	91						
ÖSTERREICH	1994													
	1995	71	69	107	105	104	91	99	103	110	102	88	64	1113
	1996	75	80	95	83	72	72	88	66	72	72	78	74	927
	1997	93	111	95	107	105	93	91	96					
PORTUGAL	1994	38	28	18	11	23	31	29	20	31	29	35	26	319
	1995	35	32	35	35	38	27	32	25	35	46	35	24	399
	1996	33	35	43	39	40	37	41	18	33	39	34	34	426
	1997	36	37	34	38	46	45	46	28					
SUOMI	1994													
	1995	42	49	54	33	59	60	43	46	59	60	68	44	617
	1996	45	45	51	50	56	44	33	37	40	49	49	40	539
	1997	18	18	17	20	20	35	33	31					
SVERIGE	1994													
	1995	110	120	95	134	132	122	11	121	112	123	141	102	1323
	1996	114	83	54	112	123	84	16	119	112	128	99	102	1146
	1997	129	124	125	140	139	113							
UNITED KINGDOM	1994	339	343	369	368	405	348	394	296	423	420	389	369	4463
	1995	391	423	452	434	411	454	406	293	416	411	329	225	4645
	1996	305	349	366	352	383	420	319	318	367	431	397	265	4272
	1997	327	360	388	422	378	419	359						
DANMARK + IRELAND	1994	62	77	93	75	84	93	19	66	74	76	79	55	853
	1995	73	88	98	91	79	64	15	57	69	76	67	52	829
	1996	72	86	95	89	83	85	39	79	89	102	83	82	984
	1997													

**BESCHÄFTIGTE INSGESAMT
TOTAL LABOUR FORCE
ENSEMBLE DE LA MAIN D' OEUVRE**

X 1000

		I	II	III	IV	V	VI	VII	VIII	IX	X	XI	XII	I-XII
EUR 12	1994	310.2	309.1	307.8	305.6	304.5	303.8	300.9	300.0	299.4	297.3	296.3	292.9	302.3
	1995	290.1	289.8	289.4	288.1	287.3	287.3	286.9	286.1	284.6	283.6	283.1	279.6	286.3
EUR 15	1995	324.4	324.2	323.9	322.7	322.6	323.7	323.1	321.0	319.2	318.1	317.7	314.0	321.2
	1996	310.5	309.5	307.9	306.8	306.7	307.2	307.1	304.6	303.2	302.2	301.4	299.6	305.6
	1997	293.8	293.3	293.1	293.2	293.9	295.2							
BELGIQUE BELGIË	1994	24.5	24.5	24.4	24.3	24.2	24.2	24.0	24.0	23.9	23.9	23.8	23.5	24.1
	1995	23.7	23.7	23.8	23.8	23.8	23.9	23.9	23.8	23.7	23.6	23.6	23.3	23.7
	1996	23.4	23.3	23.3	23.2	23.2	23.2	23.3	23.2	22.9	22.9	22.9	22.6	23.1
	1997	20.8	20.7	20.6	20.7	20.7	20.6	20.6	20.7					
DANMARK	1994	1.1	1.1	1.1	1.1	1.1	1.1	1.1	1.1	1.1	1.1	1.1	1.1	1.1
	1995	1.1	1.1	1.1	1.1	1.1	1.1	1.1	1.1	1.1	1.1	1.1	1.1	1.1
	1996	1.1	1.1	1.1	1.1	1.1	1.1	1.1	1.1	1.1	1.1	1.2	1.2	1.1
	1997	1.2	1.2	1.2										
DEUTSCHLAND	1994	105.2	104.2	103.5	102.0	101.4	100.9	98.1	98.0	98.2	96.7	96.4	96.0	100.1
	1995	94.4	94.4	94.2	93.5	92.9	92.9	92.5	92.2	92.1	91.2	90.8	89.1	92.5
	1996	86.6	86.7	86.5	86.0	85.8	85.6	85.6	85.6	85.9	85.6	85.4	85.2	85.9
	1997	83.0	82.8	82.7	82.5	82.3	82.2	82.3	82.3					
ELLADA	1994	2.8	2.8	2.8	2.8	2.8	2.7	2.7	2.7	2.7	2.6	2.6	2.5	2.7
	1995	2.5	2.5	2.5	2.5	2.5	2.5	2.5	2.5	2.5	2.5	2.5	2.5	2.5
	1996	2.4	2.4	2.4	2.3	2.3	2.3	2.3	2.3	2.2	2.2	2.0	2.0	2.3
	1997	2.0	2.0	2.0	2.0	2.0	2.1	2.1	2.1	2.1				
ESPAÑA	1994	27.2	27.2	27.1	27.0	26.9	26.9	26.8	26.6	26.5	26.4	26.2	25.8	26.7
	1995	25.9	25.8	25.7	25.6	25.6	25.4	25.3	25.2	25.0	24.8	24.7	24.6	25.3
	1996	24.4	24.3	24.1	24.0	23.9	23.8	23.6	23.6	23.4	23.3	23.3	23.0	23.7
	1997	23.4	23.4	23.4	23.4	23.3	23.3	23.2	23.1					
FRANCE	1994	40.9	40.8	40.8	40.7	40.5	40.7	41.0	40.6	40.0	39.9	39.7	39.3	40.4
	1995	39.3	39.3	39.3	39.3	39.3	39.6	40.0	39.9	39.2	39.1	39.1	38.6	39.3
	1996	38.6	38.6	38.5	38.5	38.5	38.5	39.1	38.9	38.1	38.3	38.2	38.1	38.5
	1997	38.1	38.0	38.1	38.1	38.1	38.3	38.9	38.8	38.3				
IRELAND	1994	0.6	0.6	0.5	0.5	0.5	0.5	0.5	0.5	0.5	0.5	0.4	0.4	0.5
	1995	0.4	0.4	0.4	0.4	0.4	0.4	0.4	0.4	0.4	0.4	0.4	0.4	0.4
	1996	0.4	0.4	0.4	0.4	0.4	0.4	0.4	0.4	0.4	0.4	0.4	0.4	0.4
	1997	0.4	0.4	0.4										
ITALIA	1994	45.5	45.7	45.8	45.8	45.7	45.6	45.6	45.6	45.7	45.6	45.5	43.9	45.5
	1995	42.9	42.7	42.7	42.6	42.4	42.4	42.1	41.9	41.3	41.6	41.7	41.0	42.1
	1996	40.9	40.5	40.0	39.8	39.5	39.2	39.1	38.9	38.6	38.4	38.2	37.5	39.2
	1997	36.0	36.1	36.3	36.6	36.8	36.9	37.1						
LUXEMBOURG	1994	6.7	6.7	6.7	6.7	6.7	6.7	6.7	6.7	6.7	6.7	6.7	6.7	6.7
	1995	6.2	6.2	6.2	6.1	6.1	6.1	6.1	6.1	6.1	6.1	6.1	6.0	6.1
	1996	5.6	5.4	5.5	5.4	5.3	5.3	5.3	5.3	5.3	5.3	5.2	5.2	5.3
	1997	4.9	4.9	4.9	4.9	4.9	4.8	4.8	4.8	4.3				
NEDERLAND	1994	13.5	13.4	13.3	13.3	13.3	13.2	13.1	13.0	13.0	12.9	12.9	12.8	13.1
	1995	12.8	12.8	12.7	12.7	12.7	12.6	12.6	12.6	12.6	12.6	12.5	12.5	12.6
	1996	12.4	12.4	12.4	12.4	12.4	12.4	12.3	12.3	12.3	12.2	12.2	12.2	12.3
	1997	12.2	12.2	12.1	12.1									
ÖSTERREICH	1994													
	1995	13.2	13.3	13.3	13.3	13.2	13.2	13.2	13.2	13.3	13.3	13.3	13.2	13.3
	1996	13.1	13.1	13.0	12.9	12.9	12.8	12.8	12.7	12.8	12.7	12.7	12.7	12.9
	1997	12.5	12.5	12.5	12.4	12.4	12.4	12.3	12.3					
PORTUGAL	1994	3.1	3.1	3.0	2.9	2.9	2.9	2.9	2.9	2.8	2.8	2.8	2.8	2.9
	1995	2.8	2.7	2.7	2.7	2.7	2.7	2.6	2.6	2.6	2.6	2.6	2.6	2.7
	1996	2.6	2.5	2.5	2.5	2.4	2.4	2.4	2.3	2.3	2.3	2.2	2.2	2.4
	1997	2.2	2.1	2.1	2.1	2.1	2.1	2.1						
SUOMI	1994													
	1995	6.7	6.8	6.8	6.9	7.6	8.1	8.0	7.3	6.9	6.9	7.0	7.0	7.2
	1996	7.0	7.0	7.0	7.2	7.9	8.4	8.4	7.4	7.2	7.2	7.2	7.2	7.4
	1997	7.0	7.0	7.0	7.1	7.8	8.2	8.2	6.8	6.7	6.4			
SVERIGE	1994													
	1995	14.4	14.3	14.4	14.4	14.5	15.1	15.0	14.4	14.4	14.3	14.3	14.2	14.5
	1996	14.1	14.0	14.0	14.0	14.1	14.8	14.5	13.8	13.8	13.7	13.7	13.6	14.0
	1997	13.6	13.6	13.6	13.6	13.8	14.7							
UNITED KINGDOM	1994	39.1	39.0	38.8	38.5	38.5	38.4	38.4	38.3	38.3	38.2	38.2	38.1	38.5
	1995	38.1	38.2	38.1	37.8	37.8	37.7	37.8	37.8	38.0	38.0	38.0	37.9	37.9
	1996	37.9	37.8	37.2	37.1	37.0	37.0	36.9	36.8	36.9	36.6	36.6	36.5	37.0
	1997	36.5	36.4	36.2	36.1	36.0	35.9	35.7	35.6					

		I	II	III	IV	V	VI	VII	VIII	IX	X	XI	XII	I-XII
EUR 12	1994	21553	2320	1616	2092	1353	2875	3343	3764	3485	2641	1334	1832	48208
	1995	2874	2142	5951	2064	1535	2141	4197	2657	2899	2329	1518	1171	31478
EUR 15	1995	3140	2337	6294	2569	2655	3518	4554	2825	3321	2577	1676	1345	36811
	1996	3153	1869	2573	1794	2121	3442	3057	2056	2894	2223	1751	1581	28514
	1997	4161	2051	1883										
BELGIQUE BELGIË	1994	564	53	69	80	62	163	114	144	102	135	72	162	1720
	1995	291	169	137	120	163	149	193	87	101	102	107	57	1676
	1996	253	118	86	102	108	175	148	82	107	79	120	89	1467
	1997	98	97	98	202	70	122	162	199					
DANMARK	1994	11	10	38	4	29	3	53	26	36	6	40	4	260
	1995	30	21	7	16	17	13	48	53	25	7	32	19	288
	1996	9	8	6	21	11	17	60	46	22	23	27	13	263
	1997	38	14	17										
DEUTSCHLAND	1994	2630	1535	933	1321	806	1485	1514	2503	2051	1769	557	484	17588
	1995	1423	1196	706	761	503	840	2377	1204	1652	746	375	313	12096
	1996	1074	853	340	480	459	781	951	916	1187	701	387	300	8429
	1997	2128	746	501	1106	375	521	938	728					
ELLADA	1994	26	4	7	5	10	10	25	45	12	9	14	7	174
	1995	24	19	15	4	79	14	14	17	14	13	10	2	225
	1996	12	11	-	19	29	48	7	8	2	9	4	3	152
	1997	13	19	27	10	42	57	15	43	10				
ESPAÑA	1994	115	108	116	66	87	164	181	203	227	105	68	103	1543
	1995	188	52	252	238	177	82	198	111	153	152	148	223	1974
	1996	219	201	543	188	213	247	194	148	198	204	213	392	2960
	1997	496	326	364	338	247	298	222	227					
FRANCE	1994	613	72	115	132	59	474	1118	302	345	282	209	236	3957
	1995	221	175	211	133	92	539	872	639	213	200	159	158	3612
	1996	243	99	119	109	74	263	892	412	289	396	121	256	3273
	1997	375	128	120	151	115	327	807	372	384				
IRELAND	1994	13	-	-	2	2	9	1	-	2	28	3	7	67
	1995	13	12	-	-	-	-	3	-	4	-	-	-	32
	1996	1	5	15	-	-	8	-	-	-	-	-	3	32
	1997	-	-	-										
ITALIA	1994	17167	315	156	127	120	134	104	301	171	133	141	113	18982
	1995	369	309	388	279	242	289	215	158	171	749	434	208	3811
	1996	573	151	177	196	103	155	217	125	185	256	476	126	2740
	1997	515	410	355	433	365	308	394						
LUXEMBOURG	1994	123	25	45	41	51	67	49	45	70	44	36	24	620
	1995	70	23	36	38	38	31	20	30	70	15	10	22	403
	1996	40	13	206	26	2	27	42	26	81	49	22	13	547
	1997	60	27	62	5	28	6	19	25	58				
NEDERLAND	1994	21	5	3	8	5	6	9	7	54	5	8	10	141
	1995	23	14	13	10	15	9	21	14	68	13	8	5	213
	1996	16	20	8	11	5	5	6	10	21	5	7	4	118
	1997	15	8	3	13									
ÖSTERREICH	1994													
	1995	62	45	130	117	124	51	52	35	251	70	42	54	1033
	1996	26	63	82	21	21	30	47	20	177	39	15	41	582
	1997	41	64	69	22	17	21	44	22					
PORTUGAL	1994	7	3	9	10	4	4	15	1	13	10	5	7	88
	1995	5	8	4	10	9	26	5	6	8	5	4	23	113
	1996	149	15	10	11	14	12	2	8	13	9	12	23	278
	1997	8	1	14	15	15	11	3						
SUOMI	1994													
	1995	86	49	83	217	824	562	145	55	68	90	72	96	2347
	1996	106	88	102	220	808	706	183	68	118	98	122	131	2750
	1997	128	106	121	226	786	638	167	71	111	113			
SVERIGE	1994													
	1995	118	101	130	171	172	764	160	78	103	88	44	24	1953
	1996	68	35	38	44	172	832	83	42	48	28	33	71	1494
	1997	70	35	53	118	274	960							
UNITED KINGDOM	1994	263	190	125	296	118	356	160	187	402	115	181	675	3068
	1995	217	144	4182	455	200	149	231	338	420	327	231	141	7035
	1996	364	189	841	346	102	136	225	145	446	327	192	116	3429
	1997	176	70	79	166	190	114	369	200					

**ABGÄNGE INSGESAMT
TOTAL LEAVERS
SORTIES TOTALES**

		I	II	III	IV	V	VI	VII	VIII	IX	X	XI	XII	I-XII
EUR 12	1994	30876	3512	2839	4124	2539	3483	6165	4842	4171	4846	2100	5403	74900
	1995	5601	2551	6373	3325	2326	2040	4576	3490	4410	3335	1963	4721	44711
EUR 15	1995	5860	2792	6647	3748	2590	2381	5095	5053	5127	3597	2128	4966	49984
	1996	6527	2853	4092	3027	2066	2867	3312	4546	4139	3369	2511	3346	42655
	1997	8944	2386	1989										
BELGIQUE BELGIË	1994	173	113	168	118	151	162	335	179	213	158	111	444	2325
	1995	165	99	111	88	110	132	165	185	236	150	100	371	1912
	1996	176	167	144	180	122	136	101	152	378	139	123	305	2123
	1997	1890	268	153	118	95	172	214	123					
DANMARK	1994	49	23	17	22	17	15	51	43	20	16	16	7	296
	1995	13	13	9	13	22	11	38	38	18	16	20	17	228
	1996	14	19	12	10	18	14	53	39	22	21	10	9	241
	1997	23	18	18										
DEUTSCHLAND	1994	7800	2523	1598	2826	1440	1990	4237	2664	1842	3301	781	944	31946
	1995	3029	1196	853	1504	1081	883	2765	1433	1781	1687	698	2018	18928
	1996	3564	850	513	990	601	992	1013	892	827	1017	576	565	12400
	1997	4339	884	617	1350	556	635	768	802					
ELLADA	1994	45	39	38	14	15	42	9	94	37	111	15	92	551
	1995	16	21	27	13	23	23	22	15	16	24	38	12	250
	1996	19	27	49	113	56	25	21	7	63	35	165	18	598
	1997	28	27	17	4	14	15	17	17	24				
ESPAÑA	1994	137	146	183	175	175	164	289	371	336	216	267	504	2963
	1995	152	156	379	257	258	212	299	257	316	371	236	318	3211
	1996	421	351	712	321	272	347	406	151	349	323	264	703	4620
	1997	380	359	330	393	303	341	308	339					
FRANCE	1994	212	142	149	189	268	299	753	777	938	383	366	633	5109
	1995	244	206	226	123	95	169	479	777	913	252	204	670	4358
	1996	257	97	140	117	121	241	264	624	1077	271	166	370	3745
	1997	428	137	80	116	96	212	141	476	915				
IRELAND	1994	8	2	69	-	10	3	2	4	19	93	36	19	265
	1995	5	12	10	2	4	3	-	-	-	-	6	4	46
	1996	-	6	1	10	-	1	4	2	3	2	3	13	45
	1997	5	-	3										
ITALIA	1994	21550	138	117	128	201	206	101	274	150	179	210	1808	25062
	1995	1199	588	347	412	410	330	501	362	735	481	312	920	6597
	1996	606	533	708	318	426	429	345	335	435	538	594	835	6102
	1997	790	225	150	156	165	190	210						
LUXEMBOURG	1994	510	38	51	43	45	80	50	42	96	83	23	30	1091
	1995	491	54	60	74	43	43	42	54	56	43	27	117	1104
	1996	392	252	51	167	31	51	42	71	70	70	82	28	1307
	1997	315	48	35	30	50	33	35	39	512				
NEDERLAND	1994	60	38	80	46	58	29	117	126	79	60	50	49	792
	1995	65	42	47	48	44	39	57	34	44	41	44	37	542
	1996	103	12	29	25	15	20	57	14	61	30	26	23	415
	1997	56	20	28	25									
ÖSTERREICH	1994													
	1995	82	75	146	129	171	64	82	45	157	83	53	84	1171
	1996	109	78	148	115	60	114	88	67	116	96	71	61	1123
	1997	178	85	94	79	44	42	57	29					
PORTUGAL	1994	19	21	23	25	15	14	25	26	51	44	18	32	313
	1995	26	33	38	23	37	32	25	13	17	30	26	33	333
	1996	168	32	42	45	52	47	31	33	36	52	39	40	617
	1997	63	37	21	16	19	24	38						
SUOMI	1994													
	1995	100	38	42	122	34	128	211	767	453	66	44	62	2067
	1996	93	61	69	73	54	190	190	1134	261	107	124	89	2445
	1997	129	78	85	133	87	206	206	936	240	120			
SVERIGE	1994													
	1995	77	128	86	172	59	149	226	751	107	113	68	99	2035
	1996	178	82	36	63	76	102	400	737	115	57	84	94	2024
	1997	95	54	58	93	111	71							
UNITED KINGDOM	1994	313	289	346	538	144	479	196	242	390	202	207	841	4187
	1995	196	131	4266	768	199	163	183	322	278	240	252	204	7202
	1996	427	286	1438	480	162	158	297	288	326	611	184	193	4850
	1997	225	146	300	295	203	211	584	277					

		I	II	III	IV	V	VI	VII	VIII	IX	X	XI	XII	I-XII
EUR 12	1994	127	129	139	129	129	135	109	113	133	133	137	127	1539
	1995	133	129	146	125	136	132	115	112	130	137	137	116	1547
EUR 15	1995	135	130	145	126	138	133	114	116	131	138	138	121	1565
	1996	138	132	138	129	134	130	115	113	130	141	135	124	1561
	1997	134	129	134										
BELGIQUE BELGIË	1994	132	127	149	133	132	139	107	117	136	140	139	128	1579
	1995	142	136	150	131	143	136	115	119	132	135	133	108	1580
	1996	134	141	139	133	131	126	116	111	131	140	134	125	1561
	1997	134	134	141	143	132	136	122	115					
DANMARK	1994	155	150	150	146	140	173	61	142	183	143	153	157	1753
	1995	150	142	176	119	135	137	86	142	146	166	150	156	1705
	1996	158	141	177	128	134	171	74	144	178	141	150	153	1749
	1997	135	139	163										
DEUTSCHLAND	1994	120	119	133	122	124	123	112	125	126	125	129	120	1478
	1995	132	124	135	121	128	122	117	122	123	126	127	108	1485
	1996	123	124	128	123	121	117	117	119	121	126	126	114	1459
	1997	128	122	126	131	122	126	125						
ELLADA	1994	165	157	166	168	172	173	139	134	171	177	182	176	1980
	1995	185	182	192	177	197	191	163	133	178	187	184	171	2140
	1996	184	167	165	164	179	179	145	133	143	181	168	170	1978
	1997	185	171	181	178	183	172	153	135	176				
ESPAÑA	1994	147	148	158	148	157	151	132	101	146	152	154	141	1735
	1995	144	150	160	150	159	157	133	101	149	157	155	134	1749
	1996	158	159	162	152	163	156	136	111	149	159	153	141	1799
	1997	150	155	155	158	158	156	140	108					
FRANCE	1994	134	125	141	124	129	139	113	86	132	133	129	120	1505
	1995	136	126	137	117	124	133	110	90	128	136	132	109	1478
	1996	134	128	131	122	123	128	121	86	126	143	127	114	1483
	1997	133	123	128	128	124	131	119	82	129				
IRELAND	1994	-	-	-	-	-	-	-	-	-	-	-	-	-
	1995	-	-	-	-	-	-	-	-	-	-	-	-	-
	1996	-	-	-	-	-	-	-	-	-	-	-	-	-
	1997	-	-	-	-	-	-	-	-	-	-	-	-	-
ITALIA	1994	124	135	153	136	145	142	128	101	139	139	138	130	1610
	1995	143	140	157	135	153	149	137	107	145	155	147	129	1697
	1996	149	146	151	141	149	141	139	102	138	150	145	132	1683
	1997	144	146	156	160	163	151	150						
LUXEMBOURG	1994	139	136	157	141	137	144	139	135	143	145	145	128	1689
	1995	129	125	145	128	136	130	126	118	128	136	129	112	1542
	1996	129	120	141	129	126	118	144	129	144	149	143	126	1598
	1997	133	124	128	137	126	127	135	112	119				
NEDERLAND	1994	131	125	140	126	121	126	111	107	127	131	139	120	1504
	1995	137	125	141	123	126	123	105	114	126	136	140	110	1506
	1996	133	130	132	123	125	119	107	118	127	140	130	116	1500
	1997	134	124	131	132									
ÖSTERREICH	1994													
	1995	143	142	149	142	142	137	140	130	144	141	145	126	1681
	1996	138	139	144	138	131	132	133	113	127	141	141	123	1600
	1997	136	138	142	148	130	142	140	127					
PORTUGAL	1994	142	164	146	163	146	142	135	149	153	159	147	167	1813
	1995	148	149	175	147	163	154	144	141	152	162	162	129	1826
	1996	163	153	163	151	163	141	147	126	147	166	158	149	1827
	1997	157	143	159	158	159	157	153						
SUOMI	1994													
	1995	142	128	138	123	154	135	107	134	128	140	140	122	1591
	1996	156	144	145	143	157	138	118	137	142	155	146	132	1713
	1997	136	124	121	130	141	127	114						
SVERIGE	1994													
	1995	141	136	142	132	140	132	84	125	136	149	150	166	1633
	1996	146	144	151	138	139	133	66	134	140	153	145	127	1616
	1997	139	139	136	149	134	136							
UNITED KINGDOM	1994	140	159	176	143	144	165	132	159	142	147	186	131	1824
	1995	147	151	179	150	173	152	141	158	149	150	181	129	1860
	1996	172	148	147	146	174	147	167	136	144	177	152	135	1845
	1997	167	148	146	177	142	147	170	135					

(1) Für Österreich : nur Arbeiter / For Austria : manual workers only / Pour l'Autriche : ouvriers seulement

**AUSFALLSTUNDEN INSGESAMT
TOTAL WORKING HOURS LOST
TOTAL DES HEURES DE TRAVAIL PERDUES**



X 1000

		I	II	III	IV	V	VI	VII	VIII	IX	X	XI	XII	I-XII
EUR 12	1994	9677	8340	9256	9724	10273	10386	13526	16382	9958	9094	9056	11974	127646
	1995	8463	7584	8712	8820	9647	9401	12249	15471	8969	8733	8268	12086	118403
EUR 15	1995	9105	8172	9383	9428	10291	10355	14311	16763	9678	9373	8819	12835	128513
	1996	10169	8296	8416	9626	10763	9262	14765	15520	9365	9052	8090	11560	124884
	1997	9258	7045	8087										
BELGIQUE BELGIË	1994	1759	1447	1484	1627	1778	1532	2307	2230	1531	1480	1533	1890	20598
	1995	1480	1436	1467	1575	1687	1618	2191	2218	1673	1664	1683	2203	20895
	1996	1808	1392	1511	1596	1814	1558	2116	2214	1523	1659	1560	1894	20645
	1997	1370	1139	1313	1273	1595	1263	1773	1810					
DANMARK	1994	35	22	14	19	8	13	100	15	13	19	11	23	292
	1995	11	21	15	21	10	11	106	21	14	19	14	21	284
	1996	13	21	17	21	14	15	102	21	16	23	13	26	302
	1997	16	24	21										
DEUTSCHLAND	1994	3648	3269	3641	3718	4103	4108	4582	4281	3530	3384	3352	4235	45851
	1995	2997	2679	3115	3172	3502	3656	4007	4078	3212	3351	2831	4091	40691
	1996	3158	2623	2525	2963	3524	2984	3731	3682	2840	3029	2359	3605	37023
	1997	2738	2193	2688	2147	3107	2504	3343						
ELLADA	1994	44	33	45	27	25	37	132	151	50	25	22	38	629
	1995	35	14	15	18	19	22	94	172	48	27	26	40	530
	1996	23	30	44	46	33	23	94	119	67	29	27	37	572
	1997	24	25	14	20	19	28	80	101	37				
ESPAÑA	1994	284	232	221	235	236	378	206	192	201	215	220	208	2828
	1995	202	206	225	191	211	204	180	171	197	209	208	221	2425
	1996	219	221	230	207	219	213	244	187	190	207	204	194	2535
	1997	208	204	216	195	192	213	233	196					
FRANCE	1994	931	809	955	1075	970	756	1685	3043	1079	851	931	1430	14515
	1995	894	809	999	1147	1171	895	1753	2854	937	823	934	1624	14840
	1996	1068	891	937	1271	1253	754	1602	2792	916	737	884	1424	14529
	1997	1077	841	946	1135	1118	717	1656	2651	913				
IRELAND	1994	-	-	-	-	-	-	-	-	-	-	-	-	-
	1995	-	-	-	-	-	-	-	-	-	-	-	-	-
	1996	-	-	-	-	-	-	-	-	-	-	-	-	-
	1997	-	-	-	-	-	-	-	-	-	-	-	-	-
ITALIA	1994	1797	1513	1589	1718	1699	1880	2358	3827	2082	1872	1856	2252	24443
	1995	1554	1297	1420	1426	1327	1422	1866	3301	1417	1338	1373	1761	19502
	1996	1569	1244	1276	1492	1461	1385	1976	3103	1576	1395	1353	1825	19655
	1997	1477	969	1086	1081	1036	1041	1554						
LUXEMBOURG	1994	144	130	162	141	127	150	214	272	198	166	152	149	2005
	1995	196	192	221	202	208	224	271	336	246	224	219	254	2793
	1996	225	240	201	211	208	217	252	320	227	200	190	212	2703
	1997	164	143	175	166	143	147	219	252	179				
NEDERLAND	1994	364	319	373	414	562	466	620	768	441	374	301	559	5561
	1995	337	300	358	381	517	483	669	665	410	373	297	598	5388
	1996	418	321	346	454	520	420	728	553	375	354	439	588	5516
	1997	414	313	364	358									
ÖSTERREICH	1994													
	1995	289	276	271	270	310	337	422	536	336	299	256	386	3988
	1996	312	307	254	290	332	317	430	517	439	278	230	385	4091
	1997	297	255	247	219	313	270	394	469					
PORTUGAL	1994	28	36	24	36	23	20	17	21	33	33	32	29	332
	1995	27	27	24	22	21	23	15	18	23	23	21	23	267
	1996	31	25	25	29	30	27	28	20	22	21	20	18	296
	1997	20	23	21	26	21	13	12						
SUOMI	1994													
	1995	54	61	110	80	72	214	455	236	76	63	48	58	1527
	1996	75	94	124	97	79	233	541	265	95	81	70	70	1824
	1997	66	76	111	97	83	226	444						
SVERIGE	1994													
	1995	299	251	290	258	262	403	1185	520	297	278	247	305	4595
	1996	264	251	259	230	234	337	1564	523	280	260	234	287	4723
	1997	274	250	255	245	253	334							
UNITED KINGDOM	1994	643	530	748	714	742	1046	1305	1582	800	675	646	1161	10592
	1995	730	603	853	665	974	843	1097	1637	792	682	662	1250	10788
	1996	986	636	667	719	1042	779	1357	1204	799	779	507	995	10470
	1997	1113	590	630	791	912	747	1166	1264					

BELGIQUE/BELGIË

Moniteur belge/Belgisch Staatsblad
Rue de Louvain 40-42/Leuvenseweg 40-42
B-1000 Bruxelles/Brussel
Tél. (32-2) 552 22 11
Fax (32-2) 511 01 84

Jean De Lannoy
Avenue du Roi 202/Koningslaan 202
B-1060 Bruxelles/Brussel
Tél. (32-2) 538 51 69
Fax (32-2) 538 08 41
E-mail: jean.de.lannoy@infoboard.be
URL: http://www.jean-de-lannoy.be

Librairie européenne/Europese Boekhandel
Rue de la Loi 244/Wetstraat 244
B-1040 Bruxelles/Brussel
Tél. (32-2) 295 26 39
Fax (32-2) 735 08 60

DANMARK

J. H. Schultz Information A/S
Herstedvang 10-12
DK-2620 Albertslund
Tlf. (45) 43 63 23 00
Fax (45) 43 63 19 69
E-mail: schultz@schultz.dk
URL: http://www.schultz.dk

DEUTSCHLAND

Bundesanzeiger Verlag
Breite Straße 78-80
Postfach 10 05 34
D-50667 Köln
Tel. (49-221) 20 29-0
Fax (49-221) 202 92 78
E-mail: vertrieb@bundesanzeiger.de
URL: http://www.bundesanzeiger.de

ΕΛΛΑΔΑ/GREECE

G. C. Eleftheroudakis SA
International Bookstore
Panepistimiou 17
GR-10564 Athina
Tel. (30-1) 331 41 80/1/2/3
Fax (30-1) 323 98 21
E-mail: elebooks@netor.gr

ESPAÑA

Mundi Prensa Libros, SA
Castelló, 37
E-28001 Madrid
Tel. (34-1) 431 33 99
Fax (34-1) 575 39 98
E-mail: libreria@mundiprensa.es
URL: http://www.mundiprensa.es

Boletín Oficial del Estado
Trafalgar, 27
E-28010 Madrid
Tel. (34-1) 538 21 11 (Libros)/
384 17 15 (Suscripciones)
Fax (34-1) 538 21 21 (Libros)/
384 17 14 (Suscripciones)
E-mail: webmaster@boe.es
URL: http://www.boe.es

FRANCE

Journal officiel
Service des publications des CE
26, rue Desaix
F-75727 Paris Cedex 15
Tel. (33) 140 58 77 01/31
Fax (33) 140 58 77 00

IRELAND

Government Supplies Agency
Publications Section
4-5 Harcourt Road
Dublin 2
Tel. (353-1) 661 31 11
Fax (353-1) 475 27 60

ITALIA

Licosa SpA
Via Duca di Calabria, 1/1
Casella postale 552
I-50125 Firenze
Tel. (39-55) 64 54 15
Fax (39-55) 64 12 57
E-mail: licosa@ftbcc.it
URL: http://www.ftbcc.it/licosa

LUXEMBOURG

Messageries du livre SARL
5, rue Raiffeisen
L-2411 Luxembourg
Tel. (352) 40 10 20
Fax (352) 49 06 61
E-mail: mdl@pt.lu

Abonnements:

Messageries Paul Kraus
11, rue Christophe Plantin
L-2339 Luxembourg
Tel. (352) 49 98 88-8
Fax (352) 49 98 88-444
E-mail: mpk@pt.lu
URL: http://www.mpk.lu

NEDERLAND

SDU Servicecentrum Uitgevers
Externe Fondsen
Postbus 20014
2500 EA Den Haag
Tel. (31-70) 378 98 80
Fax (31-70) 378 97 83
E-mail: sdu@sdu.nl
URL: http://www.sdu.nl.

ÖSTERREICH

**Manz'sche Verlags- und
Universitätsbuchhandlung GmbH**
Siebenbrunnengasse 21
Postfach 1
A-1050 Wien
Tel. (43-1) 53 16 13 34/40
Fax (43-1) 53 16 13 39
E-mail: auslieferung@manz.co.at
URL: http://www.austria.EU.net:81/manz

PORTUGAL

Imprensa Nacional-Casa da Moeda, EP
Rua Marquês de Sá da Bandeira, 16 A
P-1050 Lisboa Codex
Tel. (351-1) 353 03 99
Fax (351-1) 353 02 94, 384 01 32

Distribuidora de Livros Bertrand Ld.ª
Rua das Terras dos Vales, 4/A
Apartado 60037
P-2701 Amadora Codex
Tel. (351-1) 495 90 50, 495 87 87
Fax (351-1) 496 02 55

SUOMI/FINLAND

**Akateeminen Kirjakauppa/Akademiska
Bokhandeln**
Pohjoisesplanadi 39/
Norra esplanaden 39
PL/PB 128
FIN-00101 Helsinki/Helsingfors
P./tfn (358-9) 121 41
F./fax (358-9) 121 44 35
E-mail: akatilaus@stockmann.mailnet.fi
URL: http://booknet.cultnet.fi/aka/index.htm

SVERIGE

BTJ AB
Traktorvägen 11
S-221 82 Lund
Tfn (46-46) 18 00 00
Tlx (46-46) 30 79 47
E-post: btjeu-pub@btj.se
URL: http://www.btj.se/media/eu

UNITED KINGDOM

**The Stationery Office Ltd
International Sales Agency**
51 Nine Elms Lane
London SW8 5DR
Tel. (44-171) 873 90 90
Fax (44-171) 873 84 63
E-mail: jill.speed@theso.co.uk
URL: http://www.the-stationery-office.co.uk

ISLAND

Bokabud Larusar Blöndal
Skólavörðustíg, 2
IS-101 Reykjavík
Tel. (354) 551 56 50
Fax (354) 552 55 60

NORGE

NIC Info A/S
Ostenjovøien 18
Boks 6512 Etterstad
N-0606 Oslo
Tel. (47-22) 97 45 00
Fax (47-22) 97 45 45

SCHWEIZ/SUISSE/SVIZZERA

OSEC
Stampfenbachstraße 85
CH-8035 Zürich
Tel. (41-1) 365 53 15
Fax (41-1) 365 54 11
E-mail: uleimbacher@osec.ch
URL: http://www.osec.ch

BÄLGARIJA

Europress-Euromedia Ltd
59, Bld Vitoshka
BG-1000 Sofia
Tel. (359-2) 980 37 66
Fax (359-2) 980 42 30

ČESKÁ REPUBLIKA

NIS CR — prodejná
Konviktská 5
CZ-113 57 Praha 1
Tel. (420-2) 24 22 94 33, 24 23 09 07
Fax (420-2) 24 22 94 33
E-mail: nkposp@dec.nis.cz
URL: http://www.nis.cz

CYPRUS

Cyprus Chamber of Commerce & Industry
Griva-Digeni 38 & Deligiorgi 3
Mail orders:
PO Box 1455
CY-1509 Nicosia
Tel. (357-2) 44 95 00, 46 23 12
Fax (357-2) 36 10 44
E-mail: cy1691_eic_cyprus@vans.infonet.com

MAGYARORSZÁG

Euro Info Service
Európa Ház
Margitsziget
PO Box 475
H-1396 Budapest 62
Tel. (36-1) 111 60 61, 111 62 16
Fax (36-1) 302 50 35
E-mail: euroinfo@mail.matafv.hu
URL: http://www.euroinfo.hu/index.htm

MALTA

Miller Distributors Ltd
Malta International Airport
PO Box 25
LQA 05 Malta
Tel. (356) 66 44 88
Fax (356) 67 67 99

POLSKA

Ars Polona
Krakowskie Przedmiescie 7
Skr. pocztowa 1001
PL-00-950 Warszawa
Tel. (48-22) 826 12 01
Fax (48-22) 826 62 40, 826 53 34, 826 86 73
E-mail: ars_pol@bevy.hsn.com.pl

ROMÂNIA

Euromedia
Str. G-ral Berthelot Nr 41
RO-70749 Bucuresti
Tél. (40-1) 210 44 01, 614 06 64
Fax (40-1) 210 44 01, 312 96 46

SLOVAKIA

**Slovak Centre of Scientific and Technical
Information**
Námestie slobody 19
SK-81223 Bratislava 1
Tel. (421-7) 531 83 64
Fax (421-7) 531 83 64
E-mail: europ@ttb1.sltk.stuba.sk

SLOVENIA

Gospodarski Vestnik
Zalozniska skupina d.d.
Dunajska cesta 5
SLO-1000 Ljubljana
Tel. (386) 611 33 03 54
Fax (386) 611 33 91 28
E-mail: belicd@gvestnik.si
URL: http://www.gvestnik.si

TÜRKIYE

Dünya Infotel AS
İstiklal Cad. No: 469
TR-80050 Tünel-Istanbul
Tel. (90-212) 251 91 96
Fax (90-212) 251 91 97

AUSTRALIA

Hunter Publications
PO Box 404
3167 Abbotsford, Victoria
Tel. (61-3) 94 17 53 61
Fax (61-3) 94 17 51 54

CANADA

Subscriptions only/Uniquement abonnements:
Renouf Publishing Co. Ltd
5369 Chemin Canotek Road Unit 1
K1J 9J3 Ottawa, Ontario
Tel. (1-613) 745 26 65
Fax (1-613) 745 76 60
E-mail: renouf@fox.nstn.ca
URL: http://www.renoufbooks.com

EGYPT

The Middle East Observer
41, Sherif Street
Cairo
Tel. (20-2) 393 97 32
Fax (20-2) 393 97 32

HRVATSKA

Mediatrade Ltd
Pavla Hatzia 1
HR-10000 Zagreb
Tel. (385-1) 43 03 92
Fax (385-1) 43 03 92

INDIA

EBIC India
3rd Floor, Y. B. Chavan Centre
Gen. J. Bhosale Marg.
400 021 Mumbai
Tel. (91-22) 282 60 64
Fax (91-22) 285 45 64
E-mail: ebic@giasbm01.vsnl.net.in

ISRAËL

ROY International
17, Shimon Hatarssi Street
PO Box 13056
61130 Tel Aviv
Tel. (972-3) 546 14 23
Fax (972-3) 546 14 42
E-mail: royil@netvision.net.il

Sub-agent for the Palestinian Authority:

Index Information Services
PO Box 19502
Jerusalem
Tel. (972-2) 627 16 34
Fax (972-2) 627 12 19

JAPAN

PSI-Japan
Asahi Sanbancho Plaza #206
7-1 Sanbancho, Chiyoda-ku
Tokyo 102
Tel. (81-3) 32 34 69 21
Fax (81-3) 32 34 69 15
E-mail: psijapan@gol.com
URL: http://www.psi-japan.com

MALAYSIA

EBIC Malaysia
Level 7, Wisma Hong Leong
18 Jalan Perak
50450 Kuala Lumpur
Tel. (60-3) 262 62 98
Fax (60-3) 262 61 98
E-mail: ebic-kl@mol.net.my

PHILIPPINES

EBIC Philippines
19th Floor, PS Bank Tower Sen.
Gil J. Puyat Ave. cor. Tindalo St.
Makati City
Metro Manila
Tel. (63-2) 759 66 80
Fax (63-2) 759 66 90
E-mail: eccpcom@globe.com.ph

RUSSIA

CCEC
60-letiya Oktyabrya Av. 9
117312 Moscow
Tel. (70-95) 135 52 27
Fax (70-95) 135 52 27

SOUTH AFRICA

Safto
5th Floor Export House,
CNR Maude & West Streets
PO Box 782 706
2146 Sandton
Tel. (27-11) 883 37 37
Fax (27-11) 883 65 69

SOUTH KOREA

Kyowa Book Company
1 F1, Phyang Hwa Bldg
411-2 Hap Jeong Dong, Mapo Ku
121-220 Seoul
Tel. (82-2) 322 67 80/1
Fax (82-2) 322 67 82
E-mail: kyowa2@ktnet.co.kr

THAÏLANDE

EBIC Thailand
Vanissa Building 8th Floor
29 Soi Chidom
Ploenchit
10330 Bangkok
Tel. (66-2) 655 06 27
Tel. (1-613) 745 26 65
Fax (66-2) 655 06 28
E-mail: ebicbkk@ksc15.th.com

UNITED STATES OF AMERICA

Bernan Associates
4611-F Assembly Drive
MD20706 Lanham
Tel. (800) 274 44 47 (toll free telephone)
Fax (800) 865 34 50 (toll free fax)
E-mail: query@bernan.com
URL: http://www.bernan.com

**ANDERE LANDER/OTHER COUNTRIES/
AUTRES PAYS**

Bitte wenden Sie sich an ein Büro Ihrer
Wahl / Please contact the sales office of
your choice / Veuillez vous adresser au
bureau de vente de votre choix

Preis in Luxemburg (ohne MwSt.) • Price (excluding VAT) in Luxembourg • Prix au Luxembourg, TVA exclue:
Einzelpreis • Single copy • Prix par numéro ECU 10
Abonnement • Subscription ECU 85



AMT FÜR AMTLICHE VERÖFFENTLICHUNGEN DER EUROPÄISCHEN GEMEINSCHAFTEN
OFFICE FOR OFFICIAL PUBLICATIONS OF THE EUROPEAN COMMUNITIES
OFFICE DES PUBLICATIONS OFFICIELLES DES COMMUNAUTÉS EUROPÉENNES

Cat./Kat.: CA-BA-97-011-3A-C