



Eisen und Stahl Iron and steel Sidérurgie

Supplement 2 1998 Monatlich • Monthly • Mensuel

WELTROHSTAHLERZEUGUNG 1997 WORLD CRUDE STEEL PRODUCTION 1997 PRODUCTION MONDIALE D'ACIER BRUT 1997

	1997		1996		Δ% 1997/1996	
	Mio t	%	Mio t	%		
EUROPE	Σ	287.9	36.3	271.0	36.2	+6.2
	EU-15	159.9	20.1	146.9	19.6	+8.8
	TR	14.2	1.8	13.2	1.8	+7.6
	UA	24.7	3.1	22.3	3.0	+10.8
	RU	48.4	6.1	49.2	6.6	-1.6
	PL	11.6	1.5	10.3	1.4	+12.6
	CZ	6.8	0.9	6.4	0.9	+6.3
	SK	3.8	0.5	3.6	0.5	+5.6
RO	6.7	0.8	6.1	0.8	+9.8	
AMERICA	Σ	165.5	20.8	159.2	21.3	+4.0
	US	97.5	12.3	94.7	12.7	+3.0
	CN	15.5	2.0	14.7	2.0	+5.4
ASIA	Σ	307.1	38.7	288.2	38.5	+6.6
	JP	104.6	13.2	98.8	13.2	+5.9
	CN	107.6	13.5	101.2	13.5	+6.3
AFRICA	Σ	12.9	1.6	12.7	1.7	+1.6
	ZA	8.3	1.0	8.0	1.1	+3.8
OCEANIA		9.5	1.2	9.2	1.2	+3.3
	⊖	794.1	100.0	747.9	100.0	+6.2

Quelle / Source : Eurostat / IISI



STATISTISCHES AMT DER EUROPÄISCHEN GEMEINSCHAFTEN
STATISTICAL OFFICE OF THE EUROPEAN COMMUNITIES
OFFICE STATISTIQUE DES COMMUNAUTÉS EUROPÉENNES

L-2920 Luxembourg — Tél. 4301-1 — Télex COMEUR LU 3423
B-1049 Bruxelles, rue de la Loi 200 — Tél. 299 11 11

Zuständig für alle Informationen über die Eisen- und Stahlstatistik: Eurostat, Luxemburg,
Tel.: 4301-34907/34087

For all information concerning iron and steel statistics, contact Eurostat, Luxembourg,
tel.: 4301-34907/34087

Pour toute information concernant les statistiques de la sidérurgie, s'adresser à Eurostat,
tél.: 4301-34907/34087

Zahlreiche weitere Informationen zur Europäischen Union sind verfügbar über Internet,
server Europa (<http://europa.eu.int>).

A great deal of additional information on the European Union is available on the Internet.
It can be accessed through the Europa server (<http://europa.eu.int>).

De nombreuses autres informations sur l'Union européenne sont disponibles sur Internet
via le serveur Europa (<http://europa.eu.int>).

- © Europäische Gemeinschaften, 1998
Nachdruck mit Quellenangabe gestattet.
- © European Communities, 1998
Reproduction is authorized provided the source is acknowledged.
- © Communautés européennes, 1998
Reproduction autorisée moyennant mention de la source.

Printed in Luxembourg

INHALTSVERZEICHNIS

<u>Tabelle</u>		<u>Seite</u>
<u>1. Produktionsgrundlagen :</u>		
1.1	Beschäftigung und geleistete Arbeitsstunden	6
1.2	Eisenerzförderung, -versand und- bestände	8
1.3	Schrottverbrauch nach Anlagen	10
<u>2. Erzeugung :</u>		
2.1	Roheisenerzeugung	12
2.2	Rohstahlerzeugung	12
2.3	Rohstahlerzeugung nach Verfahren	15
2.4	Erzeugung von Rohblöcken, Strangguss und Flüssigstahl für Stahlguss	16
2.5	Erzeugung von legiertem Stahl (Rohstahl)	18
2.6	Erzeugung von warmgewalzten Stahlerzeugnissen (EU)	20
2.7	Erzeugnisse aus Warmwalzerzeugnissen hergestellt (EU)	22
2.8	Flacherzeugnisse mit Oberflächenveredelung (EU)	23
2.9	Erzeugung von warmgewalzten Stahlerzeugnissen	24
2.10	Erzeugnisse aus Warmwalzerzeugnissen hergestellt	31
2.11	Flacherzeugnisse mit Oberflächenveredelung	33
2.12	Erzeugung der Ersten Verarbeitungsstufe von Eisen und Stahl	35
<u>3. Werkslieferungen und -bezüge, Lagerbestände :</u>		
3.1	Werkslieferungen (EU) an unlegiertem Stahl nach Mitgliedstaaten	39
3.2	Werkslieferungen (EU) an legiertem Stahl nach Mitgliedstaaten	39
3.3	Werksbezüge an Stahl zum Weiterauswalzen	40
3.4	Lagerbestände an Stahl bei Erzeugern und Händlern	45
<u>4. Handel :</u>		
<i>Aussenhandel und Binnenaustausch an Eisen- und Stahlerzeugnissen</i>		
4.1	Aussenhandel nach Mitgliedstaaten	50
4.2	Aussenhandel an Stahl nach Herkunft und Bestimmung (EU)	65
4.3	Einfuhr und Ausfuhr an Schrott (EU)	66
4.4	Einfuhr an Eisenerz (EU)	66
<i>Binnenhandel</i>		
4.5	Netto-Lieferungen der Händler an Stahlerzeugnissen	67
4.6	Bestände, Einfuhren und Lieferungen der Händler an Schrott und Gussbruch	70
<u>5. Stahlverbrauch :</u>		
5.1	Marktversorgung mit Rohstahl	74

SYMBOLE

-	Null (nichts)
0	unbedeutend (im allgemeinen weniger als die Hälfte der kleinsten in der betreffenden Reihe verwendeten Einheit oder Dezimalzahl)
:	Kein Nachweis vorhanden
Kursivdruck	geschätzte Angabe
p	vorläufige Angabe
r	berichtigte Angabe
Mio	Million
Mrd	Milliarde
oder _	Bruch der statistischen Zahlenreihe
%	Prozent
Ø	Durchschnitt
<	weniger als
>	mehr als
Σ	insgesamt
E	"davon" : vollständige Aufgliederung einer Summe
ε	"darunter" : teilweise Aufgliederung einer Summe
----->19xx	bis Jahr 19xx
19xx----->	seit Jahr 19xx

Manuskript abgeschlossen am 29. Mai 1998

CONTENTS

<u>Table</u>		<u>Page</u>
<u>1. Production bases :</u>		
1.1	Employment and hours worked	6
1.2	Production, deliveries and stocks of iron ore	8
1.3	Scrap consumption by department	10
<u>2. Production :</u>		
2.1	Pig iron production	12
2.2	Crude steel production	12
2.3	Crude steel production by process	15
2.4	Production of ingots, continuously cast products and liquid steel for casting	16
2.5	Production of alloy steels (Crude steel)	18
2.6	Production of hot rolled steel products (EU)	20
2.7	Products obtained from hot rolled products (EU)	22
2.8	Coated flat products (EU)	23
2.9	Production of hot rolled steel products	24
2.10	Products obtained from hot rolled products	31
2.11	Coated flat products	33
2.12	Production of the primary iron and steel processing	35
<u>3. Works deliveries and receipts, stocks :</u>		
3.1	Works deliveries (EU) of non-alloy steel by member state	39
3.2	Works deliveries (EU) of alloy steel by member state	39
3.3	Receipts by works of steel for re-rolling	40
3.4	Producers' and stockholders' stocks of steel products	45
<u>4. Trade :</u>		
<i>Foreign and internal Trade in iron and steel products</i>		
4.1	Foreign trade by member countries	50
4.2	Foreign trade in steel by origin and destination (EU)	65
4.3	Imports and exports of scrap (EU)	66
4.4	Imports of iron ore (EU)	66
<i>internal trade</i>		
4.5	Net deliveries of iron and steel by stockholding merchants	67
4.6	Stocks, imports and deliveries of iron and steel scrap-merchants	70
<u>5. Steel consumption :</u>		
5.1	Apparent consumption of crude steel	74

SYMBOLS

-	Nil
0	Negligible (generally less than half the smallest unit or decimal of the heading)
:	Figure not available
italic	Figure estimated
p	Provisional figure
r	Revised figure
Mio	Million
Mrd	Thousand million
or _	Break in series
%	Percentage
⌀	Average
<	Less than
>	More than
Σ	Total
E	"comprising": complete break-down of a total
ε	"among which": partial break-down of a total
---->19xx	to year 19xx
19xx---->	from year 19xx

Manuscript completed on 29th. May 1998

TABLE DE MATIERES

<u>Tableau</u>		<u>Page</u>
	<u>1. Bases de production :</u>	
1.1	Emploi et heures de travail	6
1.2	Production, livraisons et stocks de minerai de fer	8
1.3	Consommation de ferraille par service	10
	<u>2. Production :</u>	
2.1	Production de fonte brute	12
2.2	Production d'acier brut	12
2.3	Production d'acier brut par procédé	15
2.4	Production de lingots, produits de coulée continue et acier liquide pour moulage	16
2.5	Production d'aciers alliés (acier brut)	18
2.6	Production de produits d'acier laminés à chaud (UE)	20
2.7	Produits obtenus par transformation de produits à chaud (UE)	22
2.8	Produits plats obtenus par revêtement (UE)	23
2.9	Production de produits d'acier laminés à chaud	24
2.10	Produits obtenus par transformation de produits à chaud	31
2.11	Produits plats obtenus par revêtement	33
2.12	Produits des industries de la première transformation de la fonte et de l'acier	35
	<u>3. Livraisons et réceptions d'usines, stocks :</u>	
3.1	Livraisons d'acier non-alliés des usines (UE) par Pays Membre	39
3.2	Livraisons d'acier alliés des usines (UE) par Pays Membre	39
3.3	Réception des usines de produits de relaminage	40
3.4	Stocks d'acier chez les producteurs et les négociants	45
	<u>4. Commerce :</u>	
	<i>Commerce extérieur et échanges intracommunautaires de produits sidérurgiques</i>	
4.1	Commerce extérieur par Pays Membre	50
4.2	Commerce extérieur d'acier par provenance et destination (UE)	65
4.3	Importations et exportations de ferrailles (UE)	66
4.4	Importations de minerai de fer (UE)	66
	<i>Commerce intérieur</i>	
4.5	Livraisons nettes de produits sidérurgiques des négociants	67
4.6	Stocks, importations et livraisons de ferrailles de fonte et d'acier des négociants	70
	<u>5. Consommation d'acier :</u>	
5.1	Consommation apparente d'acier brut	74

SYMBOLES

-	Néant
0	Donnée très faible (généralement inférieure à la moitié de la dernière unité ou décimale des nombres mentionnés sous la rubrique)
:	Donnée non disponible
italique	Donnée estimée
p	Donnée provisoire
r	Donnée rectifiée
Mio	Million
Mrd	Milliard
ou _	Rupture de série
%	Pourcentage
⊕	Moyenne
<	Inférieur à
>	Supérieur à
Σ	Total
E	"soit": présence de toutes les subdivisions du groupe général
ε	"dont": présence de certaines subdivisions détaillées
---->19xx	jusqu'en 19xx
19xx----->	depuis 19xx

Manuscrit terminé le 29 Mai 1998

1

Produktionsgrundlagen

Production bases

Bases de production

1.1. Beschäftigung und geleistete Arbeitsstunden
Employment and hours worked
Emploi et heures de travail



(X 1000)

	EU-15	B	DK	D	EL	E	F	IRL	I	L	NL	A	P	FIN	S	UK	
	Beschäftigte insgesamt			Total labour force										Ensemble de la main-d'oeuvre			
	(einschließlich Lehrlinge)			(including apprentices)										(y compris apprentis)			
1995	321.2	23.7	1.1	92.5	2.5	25.3	39.3	0.4	42.1	6.1	12.6	13.2	2.7	7.2	14.5	37.9	
1996	305.6	23.1	1.1	85.9	2.3	23.7	38.5	0.4	39.2	5.3	12.3	12.9	2.4	7.4	14.0	37.0	
1997	288.1	20.6		82.3	2.0	23.2	38.3		37.0	4.7		12.4	2.1	7.3	13.8	35.9	
1997																	
JAN	293.6	20.8	1.2	83.0	2.0	23.4	38.1	0.4	36.0	4.9	12.2	12.5	2.2	7.0	13.6	36.5	
FEB	293.3	20.7	1.2	82.8	2.0	23.4	38.0	0.4	36.1	4.9	12.2	12.5	2.1	7.0	13.6	36.4	
MAR	293.2	20.6	1.2	82.7	2.0	23.4	38.1	0.4	36.3	4.9	12.1	12.5	2.1	7.0	13.6	36.2	
APR	291.6	20.7		82.5	2.0	23.4	38.1		36.6	4.9	12.1	12.4	2.1	7.1	13.6	36.1	
MAY	292.3	20.7		82.3	2.0	23.3	38.1		36.8	4.9	12.1	12.4	2.1	7.8	13.8	36.0	
JUN	293.4	20.6		82.2	2.1	23.3	38.3		36.9	4.8	12.1	12.4	2.1	8.2	14.5	35.9	
JUL	293.9	20.6		82.3	2.1	23.2	38.9		37.1	4.8	12.1	12.3	2.1	8.2	14.4	35.8	
AUG	292.1	20.7		82.3	2.1	23.1	38.8		37.2	4.8	12.1	12.3	2.1	7.3	13.6	35.7	
SEP	279.5	20.6		82.7	2.1	23.1	38.3		37.4	4.3		12.5	2.1	7.1	13.6	35.7	
OCT	278.6	20.6		82.1	2.1	23.1	38.3		37.4	4.3		12.5	2.0	7.1	13.6	35.5	
NOV	278.0	20.5		81.7	2.0	23.0	38.3		37.7	4.3		12.5	2.0	7.1	13.6	35.3	
DEC	277.4	20.4		81.3	2.1	22.8	38.3		37.8	4.3		12.5	2.0	7.1	13.6	35.2	
1998																	
JAN				80.6	2.1	23.0	38.5		37.9	4.3		12.4	2.0				
FEB				80.6	2.0	23.0	38.4			4.2		12.4					
MAR				80.5	2.0					4.3							
	Beschäftigte Arbeiter			Occupied workers										Ouvriers occupés			
	(ohne Lehrlinge)			(excluding apprentices)										(apprentis exclus)			
1995		17.7	0.8	65.4	1.8	16.3	15.1	0.3	31.8	4.3		9.3	1.7	5.0	10.6	23.8	
1996		17.3	0.9	60.7	1.6	15.4	14.7	0.3	29.7	3.7		9.0	1.5	5.2	10.3	23.5	
1997		15.2		58.2	1.5	15.1	14.6		28.5	3.2		8.6	1.3	5.1	10.0	22.8	
1997																	
JAN		15.4	0.9	58.6	1.4	15.2	14.7	0.3	27.4	3.4		8.7	1.4	4.9	10.0	23.2	
FEB		15.2	0.9	58.7	1.4	15.2	14.6	0.3	27.6	3.4		8.7	1.3	4.9	10.0	23.1	
MAR		15.2	0.9	58.6	1.4	15.2	14.6	0.3	27.8	3.4		8.7	1.3	4.9	10.0	23.0	
APR		15.3		58.4	1.4	15.2	14.6		28.1	3.4		8.7	1.3	5.0	9.9	22.9	
MAY		15.3		58.3	1.4	15.1	14.6		28.3	3.3		8.6	1.3	5.4	10.0	22.9	
JUN		15.2		58.3	1.5	15.1	14.6		28.5	3.3		8.6	1.3	5.6	9.9	22.8	
JUL		15.2		58.6	1.5	15.0	15.1		28.6	3.3		8.6	1.3	5.5	9.9	22.7	
AUG		15.2		58.4	1.5	15.0	15.0		28.7	3.3		8.6	1.3	5.0	9.9	22.7	
SEP		15.1		58.1	1.5	15.0	14.5		28.9	2.9		8.6	1.3	5.0	9.9	22.7	
OCT		15.1		57.8	1.5	15.0	14.5		28.9	2.9		8.6	1.3	5.0	10.0	22.5	
NOV		15.1		57.5	1.5	14.9	14.5		29.2	2.9		8.6	1.3	5.0	10.0	22.5	
DEC		14.9		57.3	1.5	14.7	14.4		29.3	2.9		8.6	1.2	5.0	10.0	22.4	
1998																	
JAN				57.1	1.5	15.0	14.6		29.5	2.9		8.6	1.2				
FEB				57.3	1.5	15.0	14.6			2.9		8.6					
MAR				57.3	1.5					2.9							

1.1. Beschäftigung und geleistete Arbeitsstunden
Employment and hours worked
Emploi et heures de travail



(x 1000)

	EU-15	B	DK	D	EL	E	F	IRL	I	L	NL	A	P	FIN	S	UK	
	Beschäftigte Angestellte (ohne Lehrlinge)			Salaried staff (excluding apprentices)							Employés occupés (apprentis exclus)						
1995	5.9	0.2	23.1	0.7	8.9	23.9	0.1	10.2	1.8		3.4	1.0	2.0	3.6	13.3		
1996	5.7	0.2	21.6	0.6	8.4	23.4	0.1	9.4	1.6		3.4	0.9	2.1	3.5	12.8		
1997	5.3		20.9	0.6	8.1	23.2		8.4	1.4		3.4	0.8	2.0	3.5	12.3		
1997																	
JAN	5.3	0.2	21.0	0.6	8.2	23.0	0.1	8.5	1.5		3.4	0.8	2.0	3.5	12.5		
FEB	5.3	0.2	21.0	0.6	8.2	23.0	0.1	8.4	1.5		3.4	0.8	2.0	3.5	12.5		
MAR	5.3	0.2	21.0	0.6	8.2	23.1	0.1	8.4	1.5		3.4	0.8	2.0	3.5	12.4		
APR	5.2		21.0	0.6	8.2	23.1		8.4	1.5		3.4	0.8	2.0	3.5	12.4		
MAY	5.2		21.0	0.6	8.2	23.1		8.4	1.5		3.4	0.8	2.1	3.5	12.3		
JUN	5.2		21.0	0.6	8.1	23.3		8.4	1.4		3.4	0.8	2.2	3.5	12.4		
JUL	5.2		20.9	0.6	8.1	23.5		8.4	1.4		3.3	0.8	2.2	3.5	12.2		
AUG	5.3		20.9	0.6	8.1	23.4		8.4	1.4		3.4	0.8	2.0	3.5	12.2		
SEP	5.3		20.9	0.6	8.1	23.3		8.5	1.3		3.4	0.8	2.0	3.5	12.2		
OCT	5.3		20.7	0.6	8.1	23.4		8.5	1.3		3.4	0.8	2.0	3.5	12.2		
NOV	5.3		20.5	0.6	8.1	23.4		8.5	1.3		3.4	0.8	2.0	3.5	12.1		
DEC	5.3		20.4	0.6	8.0	23.4		8.5	1.3		3.4	0.8	2.0	3.5	12.1		
1998																	
JAN			20.2	0.6	8.0	23.4		8.3	1.3		3.3	0.8					
FEB			20.2	0.6	8.0	23.4			1.3		3.3						
MAR			20.1	0.6					1.3								
	Geleistete Arbeiterstunden			Hours worked by workers							Heures de travail effectuées par les ouvriers						
1995	27 813	1 392	96 917	3 937	28 976	23 484	-	54 030	6 581		15 701	3 098	8 371	16 701	46 136		
1996	26 913	1 460	87 750	3 296	28 098	22 919	-	49 403	5 988		14 514	2 754	9 252	16 374	44 803		
1997	24 199		86 799	3 039	27 317	22 712	-	50 531	4 934		14 486		8 311	15 949	43 594		
1997																	
JAN	2 193	111	7 451	267	2 335	1 988	-	3 931	464		1 193	217	702	1 379	4 083		
FEB	2 011	124	7 006	240	2 337	1 902	-	3 981	417		1 203	194	635	1 366	3 555		
MAR	2 133	143	7 482	257	2 408	1 978	-	4 330	420		1 234	215	639	1 348	3 478		
APR	2 143		7 555	254	2 436	2 026	-	4 437	455		1 289	208	668	1 453	4 268		
MAY	2 008		7 237	263	2 433	1 932	-	4 591	422		1 123	212	748	1 342	3 292		
JUN	2 063		7 236	248	2 363	2 011	-	4 284	412		1 224	209	733	1 373	3 435		
JUL	1 860		7 149	228	2 099	1 916	-	4 289	444		1 210	201	702	729	4 035		
AUG	1 758		6 783	207	1 638	1 171	-	3 111	372		1 092	194	718	1 306	3 086		
SEP	2 033		7 253	269	2 315	1 992	-	4 359	379		1 240	216	701	1 448	3 406		
OCT	2 123		7 494	279	2 443	2 106	-	4 636	415		1 267	216	716	1 481	4 287		
NOV	1 959		7 302	270	2 339	1 876	-	4 423	375		1 279	203	678	1 417	3 542		
DEC	1 915		6 852	256	2 171	1 813	-	4 161	358		1 133		671	1 308	3 127		
1998																	
JAN			7 413	265	2 344	1 952	-	4 337	396		1 196	203					
FEB			7 024	269	2 383	1 881	-		360		1 221						
MAR				268			-		393								

1.2. **Eisenerzförderung, -versand und- bestände**
Production, deliveries and stock of iron ore
Production, livraisons et stocks de minerai de fer



(1000 t)

	Roherzförderung		Erzeugung von handelsfähigem Erz		Versand	Bestände bei den Gruben
	Gross production		Commercial production			
	Extraction brute de minerai de fer		Production marchande			
	(a)	(b)	(a)	(b)		(1)

Σ

1995	36326	18072	25262	16227		
1996	36152	16535	24959	15006	22106	2391
1997						
1997						
JAN					2017	2471
FEB					1699	2755
MAR					1803	2365
APR					2441	2731
MAY					2206	2660
JUN					2215	2216
JUL					2389	1814
AUG					2173	1562
SEP					1680	1885
OCT					2038	1862
NOV						
DEC						
1998						
JAN						
FEB						
MAR						

France

1995	1497	433	1497	433	1495	70
1996	1460	490	1460	490	1450	79
1997						
1997						
JAN	70	20	70	20	69	80
FEB	67	20	67	20	67	80
MAR	76	22	76	22	74	82
APR	88	25	88	25	85	85
MAY	71	20	71	20	68	87
JUN	77	17	77	17	78	87
JUL	73	20	73	20	75	85
AUG						82
SEP						80
OCT						78
NOV						
DEC						
1998						
JAN						
FEB						
MAR						

(a) Stoff-t. / Quantities / Quantités

(b) Fe-Inhalt / Iron content / Fer contenu

(1) Am Ende des Zeitraumes / At the end of the period / A la fin de la période

1.2. **Eisenerzförderung, -versand und- bestände**
Production, deliveries and stocks of iron ore
Production, livraisons et stocks de minerai de fer



(1000 t)

	Roherzförderung		Erzeugung von handelsfähigem Erz		Versand	Bestände bei den Gruben
	Gross production		Commercial production			
	Extraction brute de minerai de fer		Production marchande		Deliveries	Stocks
	(a)	(b)	(a)	(b)	Livraisons	Stocks des mines
						(1)

Österreich

1995	2107	1467	2107	1467		
1996	1847	-	1215	387	141	249
1997	1794	420	494	157	1854	209
1997						
JAN					141	249
FEB					159	315
MAR					112	330
APR					151	322
MAY					153	303
JUN					153	302
JUL					159	326
AUG					164	251
SEP					161	271
OCT					147	267
NOV					199	247
DEC					154	209
1998						
JAN					149	232
FEB					132	242
MAR					114	309

Sverige

1995	32722	16172	21658	14327	21426	1830
1996	32845	16045	22284	14129	20515	2062
1997	32909	15773	21892	14531	22780	1046
1997						
JAN	2858	1378	1926	1280	1807	2142
FEB	2456	1206	1693	1125	1473	2359
MAR	2957	1412	1903	1264	1616	1953
APR	2836	1362	1881	1248	2205	2324
MAY	2850	1324	2002	1328	1985	2269
JUN	2439	1222	1555	1030	1984	1827
JUL	2437	1220	1711	1136	2154	1403
AUG	2557	1219	1831	1213	2006	1229
SEP	2876	1344	1807	1199	1519	1534
OCT	2953	1417	1918	1274	1889	1516
NOV	2749	1301	1783	1183	2328	988
DEC	2941	1368	1882	1251	1814	1046
1998						
JAN	2978	1405	1986	1320	1819	1224
FEB	2798	1276	1669	1107	1732	1162
MAR	2730	1184	1626	1079	1692	1194

(a) Stoff-t. / Quantities / Quantités

(b) Fe-Inhalt / Iron content / Fer contenu

(1) Am Ende des Zeitraumes / At the end of the period / A la fin de la période

1.3. Schrottverbrauch nach Anlagen
Scrap consumption by department
Consommation de ferraille par service



(1000t)

	EU-15	B	DK	D	EL	E	F	IRL	I	L	NL	A	P	FIN	S	UK
Schrottverbrauch Insgesamt																
Scrap consumption - total																
Consommation de ferraille - total																
1995	74 281	3 545	653	16 007	1 070	10 313	8 022	338	18 109	1 958	1 345	1 680	528	1 147	2 540	7 025
1996	70 734	2 962	758	16 025	964	9 597	8 103	394	15 982	2 011	1 395	1 531	559	1 160	2 444	6 852
1997			793	18 230	1 128		9 594			2 486	1 410	1 720		964		
1997I			201	4 253	267		2 241	104		541	354	417		235		
1997II			217	4 735	291		2 630	104		604	355	452		240		
1997III			155	4 549	255		2 365			591	351	436		232		
1997IV			220	4 693	314		2 357			749	351	415		257		
1998I					317			111		735						
Hochöfen (2)																
Blast-furnaces (2)																
Hauts fourneaux (2)																
1995	416	46	-	51	-	84	64	-	7	-	69	13	-	40	31	12
1996	563	49	-	46	-	-	267	-	29	-	62	13	-	70	21	6
1997		50	-	53	-	-	303		22	-	24	10	-	91	18	1
1997I	147	15	-	11	-	-	82	-	3	-	6	2	-	20	6	1
1997II	152	14	-	12	-	-	81	-	10	-	8	3	-	21	3	-
1997III	129	12	-	14	-	-	64	-	6	-	2	2	-	25	4	-
1997IV	143	10	-	16	-	-	77	-	2	-	7	2	-	25	4	0
1998I				13	-											
Stahlwerke																
Melting shops																
Aciéries																
1995	72 910	3 489	653	15 672	1 070	10 102	7 775	338	18 065	1 958	1 277	1 646	498	1 107	2 422	6 838
1996	69 213	2 900	758	15 703	964	9 466	7 720	394	15 841	2 011	1 332	1 498	530	1 089	2 336	6 671
1997		3 509	793	17 907	1 128	11 122	9 110		16 594	2 486	1 387	1 693	551	873	2 664	7 039
1997I	17 912	817	201	4 174	267	2 254	2 114	104	3 953	541	348	409	82	215	683	1 750
1997II	20 760	981	217	4 655	291	3 257	2 504	104	4 460	604	347	446	162	219	678	1 836
1997III		858	155	4 468	255	2 877	2 259		3 677	591	348	430	144	207	517	1 647
1997IV		853	220	4 610	314	2 731	2 234		4 547	749	344	408	163	233	786	1 814
1998I				4 752	317			111		735						
Walzwerke (3)																
Rolling mills (3)																
Laminoirs (3)																
1995	76	-	-	-	-	-	65	-	11	-	-	-	-	-	-	-
1996	1	-	-	-	-	-	-	-	1	-	-	-	-	-	-	-
1997							74									
1997I	18	-	-	-	-	-	18	-	-	-	-	-	-	-	-	-
1997II	19	-	-	-	-	-	19	-	-	-	-	-	-	-	-	-
1997III	16	-	-	-	-	-	16	-	-	-	-	-	-	-	-	-
1997IV	21	-	-	-	-	-	21	-	-	-	-	-	-	-	-	-
1998I																
Unabhängige Stahlgiessereien																
Independent steel foundries																
Fonderies d'acier indépendantes																
1995	879	11	-	284	-	127	119	-	25	-	-	21	30	-	87	175
1996	957	12	-	276	-	131	116	-	111	-	-	20	28	-	87	175
1997				270	-		106					18				
1997I				68	-		27					5				
1997II				68	-		26					4				
1997III				68	-		26					4				
1997IV				68	-		27					5				
1998I												5				

(1) Einschließlich Gussbruch / Including cast-iron scrap / Vieilles fontes incluses.

(2) Einschließlich Elektro-Roheisenöfen und Sinteranlagen / Including electric smelting furnaces and sinter plants / Y compris fours électriques à fonte et installations d'agglomération.

(3) Für Schweisseisenpakete und zum Weiterauswalzen verbrauchtes Material (kein Halbzeug) / For puddled bars and pilings and used material for re-rolling (not semi-finished products) / Pour fer au paquet et produits usagés relaminés.

2

Erzeugung

Production

Production

Roheisenerzeugung

Pig iron production

	B	DK	D	EL	E	F	IRL	I	L	NL
1995	9 199	-	30 012	-	5 106	12 860	-	11 684	1 028	5 530
1996	8 627	-	27 722	-	4 127	12 108	-	10 345	829	5 544
1997	8 076	-	30 940	-	3 927	13 424	-	11 324	438	5 805
1997										
JAN	696	-	2 413	-	329	1 089	-	923	66	486
FEB	611	-	2 368	-	300	1 043	-	874	60	437
MAR	731	-	2 546	-	297	1 135	-	966	54	497
APR	620	-	2 552	-	351	1 121	-	929	55	479
MAY	679	-	2 622	-	349	1 178	-	953	57	473
JUN	686	-	2 564	-	323	1 150	-	920	49	461
JUL	725	-	2 614	-	287	1 141	-	954	52	493
AUG	682	-	2 493	-	344	1 054	-	968	44	503
SEP	665	-	2 618	-	339	1 037	-	955	-	475
OCT	607	-	2 765	-	335	1 191	-	976	-	510
NOV	672	-	2 629	-	354	1 123	-	943	-	490
DEC	703	-	2 755	-	318	1 162	-	987	-	500
1998										
JAN	697	-	2 804	-	361	1 151	-	966	-	503
FEB	722	-	2 574	-	348	1 075	-	889	-	443
MAR	801	-	2 835	-	390	1 235	-	986	-	496

(1) Einschließlich Spiegeleisen und kohlenstoffreiches Ferromangan auch aus Elektro-Roheisenöfen, jedoch ohne sonstige Ferrolegierungen und ohne umgeschmolzenes Roheisen

(1) Net production (excluding remelted pig-iron), including spiegel and high-carbon ferromanganese from the blast furnace and electric smelting furnaces, without other ferro-alloys

2.2.

Rohstahlerzeugung

Crude steel production

	B	DK	D	EL	E	F	IRL	I	L	NL
1995	11 558	654	42 051	939	13 802	18 107	310	27 766	2 613	6 409
1996	10 772	739	39 793	847	12 154	17 642	340	23 910	2 502	6 326
1997	10 738	786	45 007	1 016	13 683	19 774	336	25 770	2 580	6 641
1997										
JAN	852	75	3 378	77	952	1 481	22	1 848	214	555
FEB	823	60	3 425	75	863	1 522	26	2 029	204	505
MAR	976	64	3 745	89	1 059	1 694	43	2 222	220	571
APR	877	77	3 855	72	1 270	1 723	25	2 209	225	550
MAY	930	70	3 795	96	1 330	1 791	24	2 290	226	539
JUN	929	73	3 813	98	1 229	1 742	41	2 208	219	533
JUL	945	20	3 749	84	836	1 746	10	2 119	218	567
AUG	888	63	3 584	44	1 242	1 428	21	1 575	205	570
SEP	891	74	3 899	102	1 318	1 635	32	2 242	190	544
OCT	827	76	4 085	101	1 278	1 762	25	2 365	225	582
NOV	891	79	3 941	96	1 227	1 678	32	2 293	220	558
DEC	909	56	3 740	82	1 066	1 571	36	2 137	214	566
1998										
JAN	953	77	3 931	90	1 236	1 737	26	2 209	231	575
FEB	978	71	3 769	94	1 183	1 667	31	2 188	206	508
MAR	1 085	78	4 156	95	1 210	1 835	40	2 434	216	576

(1) Blöcke, Strangguß und Flüssigstahl, einschließlich Erzeugung von Flüssigstahl für Stahlguß der unabhängigen Stahlgießereien.

(2) Auf den Kalendermonat bzw. das Kalenderjahr umgerechnet.

(3) Einschließlich Erzeugung der unabhängigen Stahlgießereien, die nicht vom American Iron and Steel Institute erfasst werden.

(1) Ingots, continuously cast products and liquid steel for castings, including production of liquid steel for casting in independent foundries.

(2) Adjusted to calendar months and years.

(3) Including production of independent steel foundries not surveyed by the American Iron and Steel Institute.

Production de fonte brute

(1000 t)

A	P	FIN	S	UK	EU-15	US	JP	CN	
3 878	415	2 365	3 034	12 269	97 380	50 902	74 905	92 968	1995
3 416	422	2 458	3 129	12 900	91 627	49 318	74 597	105 271	1996
3 966	431	2 779	3 060	13 090	97 219	49 655	78 519	114 589	1997
									1997
308	37	236	302	1 144	8 029	4 073	6 653	9 124	JAN
280	31	214	224	1 019	7 461	3 849	6 087	8 296	FEB
319	38	237	230	1 059	8 109	4 276	6 545	9 049	MAR
332	35	225	294	1 129	8 123	4 028	6 515	9 174	APR
347	40	238	316	1 177	8 429	4 255	6 792	9 522	MAY
335	37	225	242	1 112	8 104	4 039	6 411	10 261	JUN
346	34	231	46	1 174	8 097	4 010	6 680	9 940	JUL
352	38	224	218	1 056	7 976	4 030	6 743	9 632	AUG
333	31	226	283	1 092	8 054	4 178	6 426	9 551	SEP
333	39	243	322	1 072	8 394	4 229	6 728	9 864	OCT
335	34	238	293	1 049	8 154	4 279	6 554	10 193	NOV
345	37	243	290	974	8 440	4 410	6 385	9 984	DEC
									1998
349	39	250	316	1 123	8 559	4 495	6 561	8 913	JAN
330	35	222	263	964	7 865	4 022	6 013	8 633	FEB
352	30	250	311	1 061	8 747	4 380	6 512	8 900	MAR

(1) Production nette (sans fonte repassée), y compris fonte spiegel et ferromanganèse carburé au haut fourneau et au four électrique à fonte, mais sans autres ferro-alliages

2.2.

Production d'acier brut

(1000 t)

A	P	FIN	S	UK (2)	EU-15	US (3)	JP	CN	
5 003	828	3 152	4 898	17 655	155 745	93 601	101 651	101 709	1995
4 454	870	3 281	4 888	18 082	146 598	94 246	98 801	100 060	1996
5 195	908	3 711	5 105	18 545	159 276	96 704	104 545	107 897	1997
									1997
405	43	322	471	1 540	12 232	7 925	8 722	8 087	JAN
370	52	289	397	1 465	12 104	7 499	8 285	7 997	FEB
428	81	308	398	1 559	13 458	8 324	8 902	9 261	MAR
440	84	300	486	1 600	13 792	8 057	8 844	8 893	APR
456	85	315	487	1 630	14 064	8 208	9 223	9 025	MAY
447	83	296	406	1 604	13 721	7 858	8 701	9 052	JUN
445	75	292	80	1 589	12 776	7 885	8 804	9 239	JUL
459	72	295	375	1 412	12 230	7 999	8 696	9 018	AUG
438	82	308	469	1 525	13 750	8 170	8 528	9 038	SEP
438	89	334	544	1 542	14 273	8 281	8 936	9 503	OCT
432	82	323	498	1 532	13 881	8 270	8 678	9 435	NOV
438	83	329	495	1 532	13 254	8 229	8 227	9 351	DEC
									1998
455	70	318	519	1 548	14 000	8 627	8 356	8 794	JAN
437	70	283	447	1 374	13 328	8 244	7 670	8 421	FEB
469	70	314	514	1 529	14 651	8 860	8 131	8 800	MAR

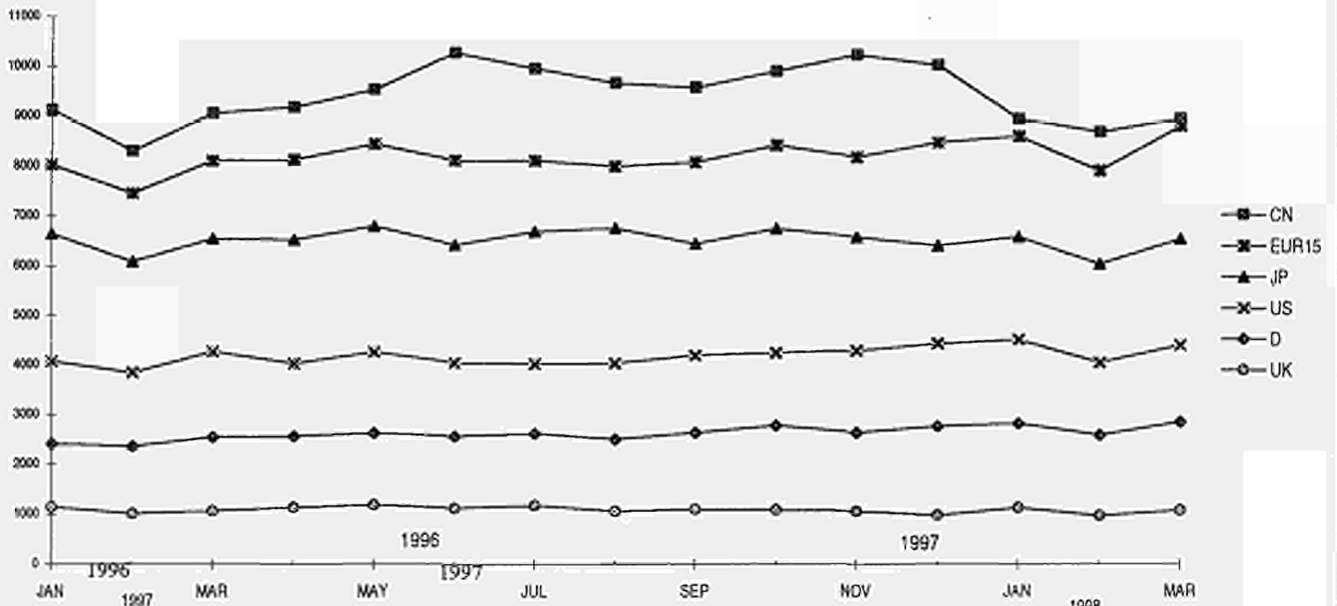
(1) Lingots, coulée continue et acier liquide pour moulages, y compris la production d'acier liquide pour moulage des fonderies d'acier indépendantes.

(2) Ajusté au mois et à l'année calendaires.

(3) Y compris la production des fonderies d'acier indépendantes non recensées par l'American Iron and Steel Institute.

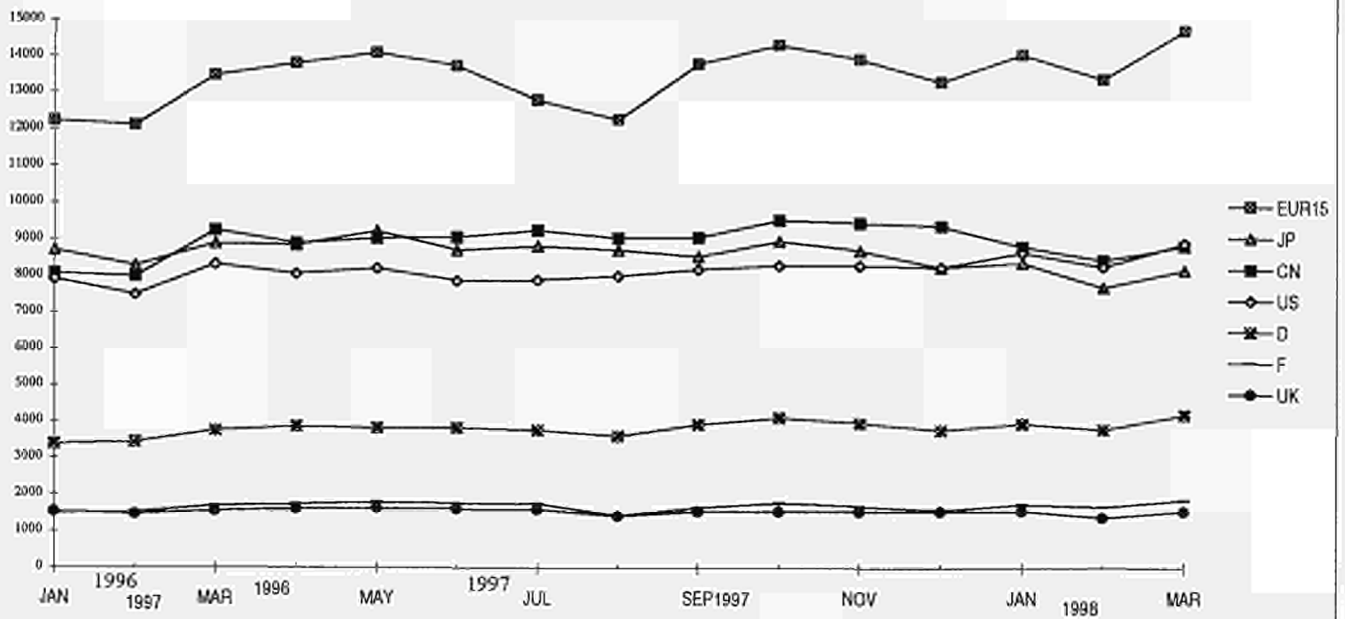
Roheisenerzeugung ausgewählter Erzeugerländer
Pig iron production of selected producer countries
Production de fonte brute de certains pays producteurs

(1000)



Rohstahlerzeugung ausgewählter Erzeugerländer
Crude steel production of selected producer countries
Production d'acier brut de certains pays producteurs

(1000 t)



2.3. Rohstahlerzeugung nach Verfahren
Crude steel production by process
Production d'acier brut par procédé



(1000t)

	EU-15	B	DK	D	EL	E	F	IRL	I	L	NL	A	P	FIN	S	UK	
	Oxygenstahl							Pure oxygen					Oxygène pur				
1995	101 399	9 860	-	31 908	-	5 158	11 578	-	11 732	1 410	6 147	4 536	444	2 428	3 079	13 118	
1996	95 262	9 213	-	29 447	-	4 204	10 929	-	10 021	1 168	6 170	4 038	454	2 555	3 230	13 833	
1997	100 935	8 432	-	33 134	-	4 041	11 893	-	11 037	598	6 474	4 756	474	2 881	3 182	14 024	
1997																	
JAN	8 206	719	-	2 558	-	332	973	-	811	92	543	368	39	247	309	1 213	
FEB	7 728	644	-	2 532	-	309	932	-	824	85	490	330	33	224	234	1 092	
MAR	8 410	772	-	2 717	-	312	982	-	952	74	557	385	41	245	238	1 133	
APR	8 542	651	-	2 813	-	359	999	-	910	77	536	396	38	232	313	1 218	
MAY	8 755	701	-	2 801	-	363	1 072	-	938	78	524	416	44	243	319	1 257	
JUN	8 396	697	-	2 748	-	332	1 021	-	899	65	517	405	42	231	249	1 192	
JUL	8 334	760	-	2 792	-	291	1 018	-	881	69	555	408	39	236	40	1 246	
AUG	8 222	715	-	2 656	-	355	964	-	912	58	559	422	44	241	210	1 087	
SEP	8 274	703	-	2 799	-	346	876	-	931	-	526	395	35	232	293	1 138	
OCT	8 617	632	-	2 959	-	340	1 049	-	918	-	564	391	42	257	335	1 130	
NOV	8 470	696	-	2 849	-	365	1 008	-	910	-	545	389	36	248	314	1 111	
DEC	8 749	740	-	2 911	-	338	1 000	-	990	-	556	403	41	255	329	1 186	
1998																	
JAN	8 819	729	-	2 959	-	370	1 024	-	917	-	562	412	44	267	327	1 209	
FEB		774	-	2 748	-	360	953	-	-	-	-	392	37	237	273	1 047	
MAR		837	-	3 001	-	-	-	-	-	-	-	420	-	262	-	1 129	
	Elektro							Electric					Electrique				
1995	54 346	1 698	654	10 143	939	8 644	6 529	310	16 034	1 203	262	467	384	724	1 819	4 537	
1996	51 338	1 559	739	10 346	847	7 950	6 713	340	13 889	1 334	156	416	416	727	1 658	4 249	
1997	58 860	2 306	786	11 873	1 016	9 642	7 881	336	14 732	1 982	167	439	435	820	1 923	4 521	
1997																	
JAN	4 027	132	75	819	77	620	509	22	1 037	122	11	37	3	75	162	327	
FEB	4 376	179	60	892	75	555	590	26	1 205	119	15	40	19	66	164	374	
MAR	5 048	204	64	1 028	89	747	712	43	1 270	145	14	42	40	63	160	427	
APR	5 250	226	77	1 042	72	911	724	25	1 299	149	14	44	45	68	173	382	
MAY	5 308	229	70	995	96	967	720	24	1 352	148	15	39	41	72	168	373	
JUN	5 325	232	73	1 065	98	897	721	41	1 310	154	17	43	42	65	157	412	
JUL	4 441	185	20	957	84	545	728	10	1 238	148	11	37	36	56	40	344	
AUG	4 008	173	63	928	44	887	465	21	663	147	11	37	28	54	164	324	
SEP	5 476	187	74	1 100	102	973	759	32	1 312	190	18	43	46	77	176	388	
OCT	5 657	195	76	1 126	101	938	713	25	1 446	225	18	47	47	77	209	412	
NOV	5 411	195	79	1 093	96	862	671	32	1 383	220	13	43	46	75	183	421	
DEC	4 505	169	56	829	82	727	571	36	1 147	214	9	35	42	75	166	346	
1998																	
JAN			77	973	90	866		26		231	13	43		51	192		
FEB			71	1 021	94	823		31		206		45		46	174		
MAR			78	1 155	95					216		49		52			

(1) Einschließlich der Erzeugung von Flüssigstahl für Stahlguß der unabhängigen Stahlgießereien.

(1) Including independent steel foundries' production of liquid steel for casting.

(1) Y compris la production d'acier liquide pour moulage des fonderies d'acier indépendantes.

2.4. Erzeugung von Rohblöcken, Strangguss und Flüssigstahl für Stahlguss
Production of ingots, continuously cast products and liquid steel for casting
Production de lingots, produits de coulée continue et acier liquide pour moulage



(1000 t)

	EU-15	B	DK	D	EL	E	F	IRL	I	L	NL	A	P	FIN	S	UK
	Rohblöcke			Ingots										Lingots		
1995	8 667	254	-	1 601	-	506	801	-	858	1 406	262	167	-	-	633	2 179
1996	7 292	168	-	1 365	-	387	723	-	727	1 182	156	135	-	-	547	1 902
1997	6 637	106	-	1 526	-	388	782	-	804	417	167	172	-	-	610	1 665
1997																
JAN	554	16	-	123	-	26	60	-	59	62	11	13	-	-	53	130
FEB	572	8	-	123	-	24	63	-	66	59	15	14	-	-	50	150
MAR	564	15	-	124	-	32	68	-	73	33	14	15	-	-	48	144
APR	609	5	-	143	-	35	76	-	73	50	14	16	-	-	52	145
MAY	755	11	-	122	-	36	65	-	74	43	15	13	-	-	64	312
JUN	623	8	-	140	-	46	76	-	69	38	17	15	-	-	43	171
JUL	530	14	-	122	-	36	66	-	68	39	11	14	-	-	18	143
AUG	399	5	-	104	-	4	17	-	32	43	11	10	-	-	51	122
SEP	523	4	-	140	-	40	74	-	74	11	18	16	-	-	56	90
OCT	585	9	-	143	-	42	85	-	84	13	18	18	-	-	70	103
NOV	516	5	-	139	-	39	71	-	79	10	13	16	-	-	51	95
DEC	413	7	-	104	-	28	61	-	53	15	9	12	-	-	54	68
1998																
JAN	551	5	-	136	-	37	73	-	75	70	13	16	-	-	65	61
FEB		5	-	138	-	40	77	-		8		17	-	-	55	57
MAR		6	-	155	-			-		4		18	-	-		68
	Erzeugnisse der Stranggussanlagen			Continuously cast products										Produits de coulée continue		
1995	145 994	11 286	654	40 131	939	13 175	17 062	310	26 772	1 208	6 147	4 807	797	3 152	4 265	15 291
1996	138 242	10 583	739	38 131	847	11 642	16 681	340	23 036	1 320	6 170	4 292	840	3 281	4 341	15 998
1997	152 142	10 611	786	43 186	1 016	13 171	18 755	336	24 864	2 163	6 474	4 996	879	3 711	4 495	16 698
1997																
JAN	11 595	834	75	3 232	77	915	1 401	22	1 780	152	543	390	40	322	418	1 395
FEB	11 443	813	60	3 276	75	828	1 437	26	1 955	144	490	353	49	289	347	1 300
MAR	12 806	960	64	3 596	89	1 016	1 606	43	2 141	187	557	410	78	308	351	1 400
APR	13 089	870	77	3 683	72	1 224	1 625	25	2 127	175	536	421	81	300	434	1 439
MAY	13 224	917	70	3 652	96	1 283	1 706	24	2 206	183	524	441	82	315	424	1 302
JUN	13 008	919	73	3 647	98	1 172	1 645	41	2 130	181	517	430	81	296	362	1 417
JUL	12 167	931	20	3 603	84	789	1 669	10	2 042	179	555	429	72	292	62	1 430
AUG	11 778	881	63	3 459	44	1 238	1 400	21	1 539	162	559	448	71	295	324	1 275
SEP	13 135	885	74	3 732	102	1 268	1 538	32	2 160	178	526	419	79	308	413	1 420
OCT	13 595	816	76	3 914	101	1 225	1 655	25	2 271	213	564	417	86	334	474	1 423
NOV	13 272	885	79	3 776	96	1 177	1 586	32	2 201	210	545	414	80	323	446	1 422
DEC	12 759	901	56	3 615	82	1 025	1 488	36	2 076	199	556	424	81	329	441	1 449
1998																
JAN	13 322	949	77	3 770	90	1 189	1 619	26	2 124	161	562	437	80	318	455	1 467
FEB		973	71	3 605	94	1 132	1 557	31		198		418	84	283	392	1 297
MAR		1 079	78	3 970	95					212		448		314		1 453

2.4. Erzeugung von Rohblöcken, Strangguss und Flüssigstahl für Stahlguss
Production of ingots, continuously cast products and liquid steel for casting
Production de lingots, produits de coulée continue et acier liquide pour moulage



(1000 t)

	EU-15	B	DK	D	EL	E	F	IRL	I	L	NL	A	P	FIN	S	UK
	Flüssigstahl für Stahlguss (1)			Liquid steel for castings (1)						Acier liquide pour moulage (1)						
1995	1 083	18	-	319	-	121	244	-	136	-	-	30	31	-	-	185
1996	1 065	21	-	296	-	125	237	-	147	-	-	27	30	-	-	182
1997	1 017	20	-	295	-	125	237	-	102	-	-	26	29	-	-	182
1997																
JAN	83	2	-	23	-	11	20	-	8	-	-	2	2	-	-	15
FEB	89	2	-	25	-	12	22	-	9	-	-	2	3	-	-	15
MAR	87	2	-	25	-	11	20	-	9	-	-	2	3	-	-	15
APR	94	2	-	29	-	11	22	-	9	-	-	3	3	-	-	15
MAY	85	2	-	21	-	11	20	-	10	-	-	2	3	-	-	16
JUN	90	2	-	26	-	11	21	-	10	-	-	3	3	-	-	15
JUL	78	1	-	24	-	12	12	-	9	-	-	2	3	-	-	16
AUG	53	2	-	20	-	0	11	-	3	-	-	1	0	-	-	15
SEP	92	2	-	27	-	11	23	-	9	-	-	2	3	-	-	15
OCT	93	2	-	28	-	11	22	-	9	-	-	3	3	-	-	15
NOV	93	2	-	26	-	11	22	-	12	-	-	3	2	-	-	15
DEC	82	1	-	21	-	12	22	-	8	-	-	2	2	-	-	15
1998																
JAN			-	25	-	11		-		-	-	2		-	-	
FEB			-	26	-	11		-		-	-	2		-	-	
MAR			-	30	-			-		-	-	3		-	-	

(1) Einschließlich Erzeugung von Flüssigstahl für Stahlguß der unabhängigen Stahlgießereien.

(1) Including independent steel foundries' production of liquid steel for casting.

(1) Y compris la production d'acier liquide pour moulage des fonderies d'acier indépendantes.

2.5. Erzeugung von legiertem Stahl (Rohstahl)
Production of alloy steels (Crude steel)
Production d'aciers alliés (acier brut)



(1000 t)

	EU-15	D	E	F	I	A	FIN	S	UK	Andere Others (1) Autres
Insgesamt	Total									
1995	24 082	8 487	1 418	2 754	4 500	520	921	2 316	1 271	1 895
1996	21 871	7 594	1 390	2 525	3 691	454	1 025	2 246	1 200	1 746
1997	25 065	9 097	1 649	2 727	4 280	573	1 094	2 535	1 215	1 893
1997										
JAN	1 901	665	129	192	314	52	99	219	92	139
FEB	1 918	651	118	223	344	43	89	192	104	155
MAR	2 170	770	146	247	379	61	90	194	112	172
APR	2 185	798	146	247	360	53	87	235	107	162
MAY	2 122	733	151	242	358	52	91	233	97	164
JUN	2 210	799	137	238	411	44	81	210	107	182
JUL	1 833	688	154	243	346	41	99	48	103	111
AUG	1 634	701	69	106	210	39	69	206	90	145
SEP	2 178	744	146	252	367	45	89	248	92	195
OCT	2 438	922	159	264	393	51	105	297	106	142
NOV	2 279	851	157	252	365	44	90	238	111	170
DEC	2 120	774	138	221	367	48	106	216	92	158
1998										
JAN	2 335	848	155	263	403	43	95	246	90	192
FEB		875	135	251		54	74	219	82	
MAR		937				49	77		452	
Rohblöcke	Steel ingots									
1995	4 037	1 138	235	694	539	166	-	587	488	190
1996	3 394	926	196	627	468	131	-	501	440	105
1997	3 743	1 057	220	679	525	164	-	560	438	99
1997										
JAN	292	85	15	51	40	12	-	48	33	7
FEB	305	84	15	54	43	14	-	46	39	11
MAR	317	87	18	59	49	15	-	42	38	9
APR	344	102	19	66	47	15	-	48	36	10
MAY	326	87	19	55	49	12	-	58	33	11
JUN	337	95	26	65	45	14	-	40	40	11
JUL	281	84	21	59	42	13	-	17	36	8
AUG	198	73	-	14	20	10	-	46	29	7
SEP	342	91	24	66	50	15	-	52	39	7
OCT	380	100	26	72	53	18	-	65	40	6
NOV	341	96	22	63	51	15	-	47	41	5
DEC	277	72	15	54	34	12	-	51	33	7
1998										
JAN	349	94	22	63	49	15	-	62	34	10
FEB		99	22	67		16	-	51	38	
MAR		107				18	-		54	
Lingots d'acier										

(1) B-NL-L-P
 DK, IRL, EL: keine Erzeugung
 (2) Ohne die Erzeugung der unabhängigen
 Stahlgießereien.

(1) B-NL-L-P
 DK, IRL, EL: no production
 (2) Excluding the production of independent
 steel foundries.

(1) B-NL-L-P
 DK, IRL, EL: pas de production
 (2) Sans la production des fonderies d'acier
 indépendantes.

2.5. Erzeugung von legiertem Stahl (Rohstahl)
Production of alloy steels (Crude steel)
Production d'aciers alliés (acier brut)



(1000 t)

	EU-15	D	E	F	I	A	FIN	S	UK	Andere Others (1) Autres	
	Strangguß			Continuously cast products				Produits de coulée continue			
1995	20 001	7 337	1 177	2 052	3 951	354	921	1 729	775	1 704	
1996	18 438	6 657	1 184	1 892	3 220	323	1 025	1 745	751	1 642	
1997	21 285	8 029	1 420	2 042	3 750	409	1 094	1 975	770	1 794	
1997											
JAN	1 607	579	114	141	273	40	99	171	58	131	
FEB	1 609	567	102	168	301	29	89	145	65	144	
MAR	1 849	682	127	187	329	46	90	152	73	162	
APR	1 838	695	126	180	303	38	87	188	70	151	
MAY	1 793	645	131	186	308	40	91	175	63	153	
JUN	1 870	703	110	172	366	30	81	170	67	171	
JUL	1 549	603	132	183	304	28	99	31	66	103	
AUG	1 434	628	69	92	190	29	69	159	61	137	
SEP	1 832	652	121	186	317	29	89	196	53	188	
OCT	2 055	821	132	191	340	34	105	231	65	136	
NOV	1 934	753	134	189	313	29	90	191	69	165	
DEC	1 840	701	122	167	332	36	106	166	59	151	
1998											
JAN	1 983	753	133	200	353	27	95	185	56	182	
FEB		775	113	183		38	74	168	44		
MAR		829				31	77		397		
	Flüssigstahl für Stahlguß (2)			Acier liquide pour moulage (2)				Liquid steel for castings (2)			
1995	44	12	6	8	10	-	-	-	8	-	
1996	40	11	10	7	4	-	-	-	8	-	
1997	37	11	9	6	5	-	-	-	7	-	
1997											
JAN	2	1	1	0	0	-	-	-	0	-	
FEB	4	1	1	1	0	-	-	-	1	-	
MAR	3	1	1	0	0	-	-	-	1	-	
APR	3	1	1	1	0	-	-	-	0	-	
MAY	3	1	1	0	0	-	-	-	1	-	
JUN	3	1	1	0	0	-	-	-	1	-	
JUL	3	1	1	1	0	-	-	-	0	-	
AUG	2	1	-	0	0	-	-	-	0	-	
SEP	4	1	1	1	0	-	-	-	1	-	
OCT	4	1	1	0	1	-	-	-	1	-	
NOV	3	1	1	0	1	-	-	-	1	-	
DEC	3	1	1	1	0	-	-	-	0	-	
1998											
JAN	2	1	1	0	0	-	-	-	0	-	
FEB		1	-	0		-	-	-	0		
MAR		1				-	-	-	1		

(1) B-NL-L-P

DK, IRL, EL: keine Erzeugung

(2) Ohne die Erzeugung der unabhängigen
Stahlgießereien.

(1) B-NL-L-P

DK, IRL, EL: no production

(2) Excluding the production of independent
steel foundries.

(1) B-NL-L-P

DK, IRL, EL: pas de production

(2) Sans la production des fondrières d'acier
indépendantes.

**2.6.
Erzeugung von warmgewalzten
Stahlerzeugnissen (EU)**

**Production of hot rolled steel
products (EU)**

	Flacherzeugnisse Flat products Produits plats						Langerzeugnisse Long products Produits longs			
	Warm- breitband (1)	Bandstahl	Warm-blech (2)	Quartoblech u.ä. Verfahren	Breitflach- stahl	Insgesamt (1 - 5)	Walzdraht (3)	Betonstahl in Stäben (4)	Andere Stäbe und Flachstahl (4)	
	Hot rolled wide strip (1)	Narrow strip	Plate and sheet (2)	Plate and sheet rolled in other mills	Wide flats	Total (1 to 5)	Rods (3)	Concrete reinforcement bars (4)	Other bars and flats (4)	
Larges bandes (1)	Feuillards	Tôles (2)	Tôles laminées sur autres trains	Larges plats	Total (1 à 5)	Fil machine (3)	Ronds à béton (4)	Plats et autres barres pleines (4)		
1995	70 728	1 597	664	9 068	496	82 553	18 126	11 610	9 397	
1996	69 257	1 046	662	8 326	423	79 714	16 867	11 518	7 878	
1997	76 063	1 224	584	8 947	611	87 429	18 516	11 884	9 284	
1997										
JAN	6 205	89	60	652	31	7 036	1 263	797	715	
FEB	5 995	99	56	705	24	6 879	1 349	858	750	
MAR	6 534	100	56	767	47	7 503	1 555	1 057	772	
APR	6 432	113	53	789	58	7 445	1 643	1 035	803	
MAY	6 598	91	56	769	48	7 562	1 681	1 071	789	
JUN	6 303	118	50	751	33	7 254	1 600	1 081	815	
JUL	6 068	98	25	577	19	6 789	1 552	881	685	
AUG	5 970	67	29	711	13	6 790	1 107	883	380	
SEP	6 372	123	54	786	64	7 400	1 778	1 152	831	
OCT	6 655	121	58	861	135	7 830	1 766	1 174	987	
NOV	6 542	113	47	823	102	7 628	1 609	1 059	901	
DEC	6 411	91	41	748	29	7 320	1 405	811	707	
1998										
JAN										
FEB										
MAR										

(1) Bruttoerzeugung
(2) Auf Breitbandstraßen gewalzt
(3) Bruttoerzeugung, einschließlich gerippter Walzdraht und
einschließlich der später abgelängten Erzeugung
(4) Nur Stabstahlerzeugung ohne Streckdraht.

(1) Gross production
(2) Rolled in lengths in wide strip mills
(3) Gross production, including deformed
rod and rod subsequently straightened
and cut into lengths.
(4) Production of bar mills only,
excluding rod subsequently straightened

Production de produits d'acier laminés à chaud (UE)

(1000 t)

Langerzeugnisse Long products Produits longs									
Winkel, T-, Wulstflach-, Spezialprofile, U-, I-, und H- Profile <80mm	H - Träger (Breitflansch- träger)	Andere Träger und Grubenausbau- profile	Spundwand- erzeugnisse	Oberbau- schienen	Oberbau- zubehör, warmgewalzt	Insgesamt (7 - 15)	Insgesamt (6 + 16)		
Angles, tees, bulb flats, light and special sections	H - sections (wide flanged beams)	Other heavy sections and sections for mining frames	Sheet piling	Rails	Hot rolled rail accessories	Total (7 to 15)	General total (6 + 16)		
Profilés (y compris profilés spéciaux)	Poutrelles H à ailes parallèles	Autres poutrelles et profilés pour cadres de mines	Palplanches	Rails	Accessoires de voie ferrée laminés	Total (7 à 15)	Total général (6 + 16)		
3 484	3 689	3 716	746	1 311	73	52 152	134 705	1995	
3 158	3 490	3 673	756	1 153	71	48 562	128 276	1996	
3 447	3 711	4 177	730	1 330	80	53 158	140 586	1997	
								1997	
289	314	339	62	108	7	3 893	10 929	JAN	
296	300	386	72	99	4	4 113	10 992	FEB	
296	311	333	47	99	6	4 477	11 980	MAR	
345	295	396	66	91	5	4 679	12 124	APR	
298	335	362	53	104	4	4 697	12 259	MAY	
322	308	377	60	122	6	4 692	11 946	JUN	
263	275	285	71	98	5	4 116	10 904	JUL	
140	248	218	44	89	4	3 114	9 904	AUG	
301	317	396	57	121	7	4 959	12 359	SEP	
287	385	382	70	139	6	5 195	13 025	OCT	
313	342	350	66	140	5	4 785	12 412	NOV	
288	268	347	59	106	5	3 996	11 316	DEC	
								1998	
								JAN	
								FEB	
								MAR	

(1) Production totale brute

(2) Laminées sur trains à larges bandes

(3) Production totale brute, y compris fil crenelé et fil redressé dans l'usine.

(4) Production des trains à barres exclusivement (non compris le fil redressé).

2.7. Erzeugnisse aus Warmwalzerzeugnissen hergestellt (EU)
Products obtained from hot rolled products (EU)
Produits obtenus par transformation de produits à chaud (UE)



(1000 t)

	Warmgewalzte Flacherzeugnisse <i>Hot rolled flat products</i> Produits plats à chaud parachevés			Warmgewalzte Langerzeugnisse <i>Hot rolled long products</i> Produits longs à chaud parachevés			Kaltgewalzte Flacherzeugnisse(2) <i>Cold rolled flat products(2)</i> Produits plats obtenus par laminage à froid(2)		
	Bandstahl aus Warmbreitband gespalten	Bandblech aus Warmbreitband abgelängt	Σ	Betonstahl (1)	Stabstahl (1)	Σ	Elektroblech	Anderes Blech und Band >= 500 mm Breite (3)	Σ
	<i>Hot rolled slit wide strips</i>	<i>Plate and sheet cut from hot rolled wide strip</i>		<i>Concrete reinforcement bars (1)</i>	<i>Other bars (1)</i>		<i>Electrical sheet</i>	<i>Other strip and sheet >= 500 mm wide (3)</i>	
Feuillards obtenus par découpage de larges bandes	Tôles obtenues par découpage de larges bandes		Ronds à béton (1)	Plats et autres barres pleines (1)		Tôles magnétiques	Autres tôles à froid d'une largeur >= 500 mm (3)		
1995	2 215	2 017	4 232	8	34	42	1 511	40 533	42 044
1996	1 897	2 041	3 938	114	15	129	1 380	38 817	40 198
1997	2 128	2 280	4 408	100	12	113	1 579	42 376	43 955
1997									
JAN	169	183	352	8	1	8	125	3 513	3 638
FEB	159	178	337	8	1	9	122	3 518	3 641
MAR	169	193	362	8	1	9	138	3 663	3 801
APR	182	193	376	13	1	14	133	3 665	3 798
MAY	190	189	379	11	1	12	138	3 714	3 852
JUN	180	198	377	8	2	10	129	3 581	3 710
JUL	157	153	310	9	1	9	134	3 458	3 592
AUG	164	188	352	8	1	9	97	3 125	3 221
SEP	191	202	394	10	1	10	136	3 490	3 626
OCT	196	212	408	9	1	10	156	3 790	3 945
NOV	196	200	397	5	2	6	139	3 672	3 811
DEC	175	189	365	4	1	5	133	3 371	3 505
1998									
JAN									
FEB									
MAR									

(1) Abgelängt aus Walzdraht / Made by straightening and cutting rod / Obtenus par redressage de fil machine

(2) In Rollen und Tafeln / In coils or lengths / En bobines ou en feuilles

(3) Einschl. Feinstblech / Including blackplate / Y compris fer noir

2.8. Flacherzeugnisse mit Oberflächenveredelung (EU)

Coated flat products (EU)

Produits plats obtenus par revêtement (UE)



(1000)

	Verpackungsblech Tin mill products Produits pour emballage			Metallisch beschichtete Bleche (1) Tôles revêtues de métal (1)	Organisch beschichtete Bleche (2) Organic coated sheets (2) Tôles revêtues de matières organiques (2)
	Weißblech, verzinnertes Blech Tinplate Fer blanc et tôles étamées	Spezialverchromtes Blech (ECCS) Electro-chromium coated sheet (ECCS) Fer chromé dit ECCS	Insgesamt Total Total		
	1 995	4 152	765		
1 996	3 976	707	4 683	17 639	2 978
1 997	4 111	704	4 815	19 915	3 387
1 997					
JAN	288	47	335	1 656	264
FEB	308	61	369	1 570	253
MAR	348	71	419	1 677	270
APR	362	66	427	1 662	281
MAY	354	66	420	1 744	296
JUN	368	60	428	1 676	294
JUL	366	57	422	1 598	259
AUG	360	52	412	1 387	246
SEP	367	63	429	1 672	306
OCT	368	55	424	1 735	318
NOV	349	55	404	1 731	301
DEC	274	52	326	1 647	279
1 998					
JAN					
FEB					
MAR					

(1) Einschl. Bleche als Vormaterial für weitere Oberflächenveredelung

(2) Einschl. auf metallisch veredeltem Vormaterial

(1) Including sheets destined for further coating

(2) Including sheets previously metal coated

(1) Y compris les tôles ultérieurement revêtues d'autres matières

(2) Y compris tôles antérieurement revêtues de métal

2.9. Erzeugung von warmgewalzten Stahlerzeugnissen
Production of hot rolled steel products
Production de produits d'acier laminés à chaud



(1000 t)

	EU-15	B	DK	D	EL	E	F	IRL	I	L	NL	A	P	FIN	S	UK	
	Warmg. Stahlerzeugnisse insges.			Total of all hot rolled steel products						Total gén.produits d'acier laminés à chaud							
1995	134 705	11 035	631	34 316	1 435	12 772	15 110	275	24 076	2 414	4 702	4 212	704	3 301	4 460	15 262	
1996	128 276	10 963	622	32 890	1 247	10 972	15 178	311	21 245	2 315	4 756	3 838	661	3 293	4 368	15 618	
1997	140 586	12 045	706	37 076	1 382	12 422	16 589	306	23 145	2 466	5 175	4 516	790	3 297	4 542	16 129	
1997																	
JAN	10 929	962	60	2 771	128	949	1 323	22	1 626	200	428	386	45	300	429	1 299	
FEB	10 992	947	62	2 806	92	833	1 337	24	1 868	203	415	373	47	264	378	1 342	
MAR	11 980	1 066	61	3 021	141	987	1 500	32	2 000	183	380	417	65	279	360	1 487	
APR	12 124	983	61	3 160	118	1 111	1 459	25	2 005	225	437	368	73	284	461	1 353	
MAY	12 259	1 004	56	3 020	139	1 186	1 488	26	2 072	209	485	397	72	294	396	1 416	
JUN	11 946	1 041	69	3 186	97	1 134	1 441	31	1 962	217	412	365	73	277	314	1 327	
JUL	10 904	1 005	15	2 972	91	810	1 419	8	1 944	205	436	393	63	166	130	1 246	
AUG	9 904	1 010	69	3 010	88	886	1 063	21	1 037	155	421	324	65	249	383	1 124	
SEP	12 359	1 030	66	3 330	133	1 170	1 406	25	1 978	224	421	379	57	245	417	1 479	
OCT	13 025	952	70	3 468	135	1 235	1 521	31	2 240	247	438	424	77	316	453	1 420	
NOV	12 412	1 024	68	3 256	129	1 141	1 405	29	2 071	207	446	386	74	316	437	1 423	
DEC	11 316	1 023	49	3 074	90	979	1 225	32	1 904	191	456	304	78	305	387	1 219	
1998																	
JAN	12 361	1 100	61	3 271	96	1 034	1 034	25	1 905	250	465	439	69	341	433	1 362	
FEB	11 994	1 000	71	3 200	124	1 073	1 073	32	1 987	230	450	355	74	295	375	1 338	
MAR	13 012	1 135	76	3 536	108	1 090	1 090	36	2 226	220				337	460		
	Flacherzeugnisse			Flat products						Produits plats							
1995	82 553	9 977	409	23 617	570	5 176	10 529	-	10 833	-	4 056	3 206	-	2 654	3 387	8 139	
1996	79 714	9 916	407	22 611	358	4 150	10 717	-	9 679	-	4 151	2 962	-	2 696	3 480	8 587	
1997	87 429	10 854	478	25 437	319	4 552	11 818	-	10 558	-	4 507	3 441	-	2 792	3 510	9 163	
1997																	
JAN	7 036	884	39	1 942	46	372	995	-	737	-	379	306	-	245	346	746	
FEB	6 879	851	40	1 911	14	334	966	-	859	-	360	287	-	226	286	745	
MAR	7 503	956	44	2 059	44	371	1 080	-	975	-	317	330	-	235	279	815	
APR	7 445	876	38	2 116	43	369	1 011	-	958	-	394	275	-	238	363	764	
MAY	7 562	902	40	2 069	44	405	1 081	-	947	-	420	310	-	245	301	799	
JUN	7 254	934	46	2 182	1	381	997	-	873	-	347	272	-	229	226	766	
JUL	6 789	923	7	1 992	5	380	999	-	880	-	409	303	-	154	111	626	
AUG	6 790	905	51	2 226	30	341	798	-	571	-	370	249	-	206	294	750	
SEP	7 400	915	44	2 217	33	364	958	-	877	-	359	279	-	225	321	806	
OCT	7 830	836	49	2 318	29	428	1 041	-	996	-	364	318	-	261	346	844	
NOV	7 628	931	47	2 174	26	408	1 005	-	946	-	378	293	-	266	334	821	
DEC	7 320	941	35	2 232	4	398	886	-	929	-	410	220	-	262	304	699	
1998																	
JAN	7 782	997	40	2 318	19	318	1 080	-	905	-	407	344	-		334	775	
FEB			53	2 156	28	386	957					271	-		280	719	
MAR			50	2 368	-												

2.9. Erzeugung von warmgewalzten Stahlerzeugnissen
Production of hot rolled steel products
Production de produits d'acier laminés à chaud



(1000 t)

	EU-15	B	DK	D	EL	E	F	IRL	I	L	NL	A	P	FIN	S	UK
	Warmbreitband (Bruttoerzeugung)				Hot rolled wide strip (gross prod.)						Larges bandes (prod. totale brute)					
1995	70 728	9 150	-	19 846	525	4 325	9 625	-	8 623	-	4 043	2 871	-	2 106	2 709	6 905
1996	69 257	9 350	-	19 138	346	3 385	9 871	-	8 061	-	4 136	2 621	-	2 120	2 832	7 396
1997	76 063	10 590	-	21 349	315	3 721	10 882	-	8 695	-	4 495	3 083	-	2 230	2 943	7 760
1997																
JAN	6 205	866	-	1 633	45	305	927	-	649	-	377	278	-	193	282	650
FEB	5 995	827	-	1 593	14	269	889	-	724	-	359	262	-	180	239	638
MAR	6 534	943	-	1 712	43	309	990	-	804	-	316	304	-	186	223	705
APR	6 432	854	-	1 731	43	295	925	-	777	-	393	248	-	188	310	669
MAY	6 598	879	-	1 742	43	322	1 000	-	773	-	419	284	-	194	249	692
JUN	6 303	905	-	1 826	1	305	920	-	741	-	346	247	-	182	175	654
JUL	6 068	907	-	1 744	5	312	956	-	719	-	408	282	-	108	93	533
AUG	5 970	890	-	1 874	29	320	729	-	450	-	369	213	-	153	267	675
SEP	6 372	887	-	1 836	33	304	870	-	688	-	358	245	-	202	267	683
OCT	6 655	808	-	1 930	29	334	955	-	813	-	362	275	-	215	285	648
NOV	6 542	910	-	1 806	26	323	921	-	782	-	377	257	-	214	291	635
DEC	6 411	915	-	1 921	4	322	800	-	776	-	409	188	-	215	261	599
1998																
JAN	6 789	968	-	1 964	19	238	1 001	-	741	-	406	307	-		284	668
FEB			-	1 794	28	308	884	-		-		237	-		264	611
MAR			-	1 965	-			-		-			-			
	Bandstahl				Narrow strip						Feuillards					
1995	1 597	-	-	691	38	211	-	-	470	-	-	-	-	-	31	156
1996	1 046	-	-	623	9	190	-	-	48	-	-	-	-	-	32	145
1997	1 224	-	-	736	-	242	-	-	55	-	-	-	-	-	24	168
1997																
JAN	89	-	-	55	-	16	-	-	4	-	-	-	-	-	1	12
FEB	99	-	-	60	-	18	-	-	4	-	-	-	-	-	2	15
MAR	100	-	-	62	-	17	-	-	5	-	-	-	-	-	2	13
APR	113	-	-	71	-	21	-	-	5	-	-	-	-	-	1	15
MAY	91	-	-	50	-	22	-	-	5	-	-	-	-	-	2	12
JUN	118	-	-	72	-	23	-	-	5	-	-	-	-	-	2	16
JUL	98	-	-	58	-	25	-	-	6	-	-	-	-	-	0	9
AUG	67	-	-	47	-	-	-	-	2	-	-	-	-	-	4	15
SEP	123	-	-	72	-	27	-	-	5	-	-	-	-	-	3	15
OCT	121	-	-	69	-	28	-	-	5	-	-	-	-	-	2	17
NOV	113	-	-	66	-	24	-	-	5	-	-	-	-	-	3	17
DEC	91	-	-	54	-	19	-	-	4	-	-	-	-	-	2	12
1998																
JAN	82	-	-	66	-	21	-	-	4	-	-	-	-	-	2	14
FEB			-	70	-	24	-	-		-	-	-	-		4	17
MAR			-	77	-		-	-		-	-	-	-			

2.9. Erzeugung von warmgewalzten Stahlerzeugnissen
Production of hot rolled steel products
Production de produits d'acier laminés à chaud



(1000 t)

	EU-15	B	DK	D	EL	E	F	IRL	I	L	NL	A	P	FIN	S	UK
	Blech															
	Plate and sheet															
	Tôles															
1995	9 732	827	409	2 942	7	640	903	-	1 554	-	13	335	-	547	567	986
1996	8 987	566	407	2 748	4	575	845	-	1 385	-	15	340	-	576	569	958
1997	9 531	264	478	3 218	4	589	936	-	1 628	-	12	358	-	562	487	994
1997																
JAN	711	18	39	244	0	51	68	-	79	-	1	28	-	52	54	76
FEB	761	24	40	247	0	48	77	-	125	-	1	25	-	46	44	84
MAR	823	13	44	274	1	44	90	-	146	-	1	26	-	49	45	89
APR	842	23	38	299	1	52	87	-	144	-	1	27	-	50	49	73
MAY	825	23	40	267	0	61	81	-	140	-	1	26	-	50	46	90
JUN	800	28	46	270	0	52	78	-	121	-	1	25	-	47	43	89
JUL	603	15	7	180	0	43	43	-	153	-	1	21	-	46	16	77
AUG	739	15	51	297	0	22	69	-	119	-	1	36	-	53	23	54
SEP	841	29	44	297	0	33	89	-	146	-	1	34	-	23	43	102
OCT	919	28	49	304	0	65	86	-	150	-	1	43	-	46	50	95
NOV	870	21	47	290	0	61	84	-	153	-	1	35	-	52	40	86
DEC	789	26	35	248	0	57	86	-	142	-	1	32	-	47	33	81
1998																
JAN	783	29	40	275	0	58	80	-	129	-	1	38	-	48	87	
FEB			53	282	1	54	74	-		-		33	-	5	83	
MAR			50	312	-			-		-			-			
	Breitflachstahl															
	Wide flats															
	Larges plats															
1995	496	-	-	138	-	-	2	-	185	-	-	-	-	-	80	92
1996	423	0	-	103	-	-	1	-	185	-	-	-	-	-	46	88
1997	611	-	-	134	-	-	0	-	180	-	-	-	-	-	56	241
1997																
JAN	31	-	-	10	-	-	-	-	4	-	-	-	-	-	9	8
FEB	24	-	-	10	-	-	-	-	6	-	-	-	-	-	0	8
MAR	47	-	-	10	-	-	-	-	20	-	-	-	-	-	9	8
APR	58	-	-	14	-	-	-	-	33	-	-	-	-	-	3	7
MAY	48	-	-	10	-	-	-	-	29	-	-	-	-	-	4	6
JUN	33	-	-	14	-	-	0	-	6	-	-	-	-	-	6	7
JUL	19	-	-	10	-	-	-	-	2	-	-	-	-	-	1	6
AUG	13	-	-	8	-	-	-	-	-	-	-	-	-	-	0	6
SEP	64	-	-	12	-	-	-	-	38	-	-	-	-	-	8	6
OCT	135	-	-	14	-	-	-	-	28	-	-	-	-	-	8	85
NOV	102	-	-	12	-	-	-	-	7	-	-	-	-	-	1	83
DEC	29	-	-	9	-	-	-	-	7	-	-	-	-	-	7	6
1998																
JAN	43	-	-	12	-	-	-	-	30	-	-	-	-	-	1	7
FEB			-	11	-	-	-	-		-	-	-	-	-	7	7
MAR			-	13	-	-	-	-		-	-	-	-	-		

2.9. Erzeugung von warmgewalzten Stahlerzeugnissen
Production of hot rolled steel products
Production de produits d'acier laminés à chaud



(1000t)

	EU-15	B	DK	D	EL	E	F	IRL	I	L	NL	A	P	FIN	S	UK	
	Langerzeugnisse			Long products							Produits longs						
1995	52 152	1 058	222	10 699	865	7 596	4 581	275	13 243	2 414	646	1 006	704	648	1 073	7 123	
1996	48 562	1 047	216	10 278	889	6 822	4 461	311	11 566	2 315	605	876	661	597	888	7 031	
1997	53 158	1 191	228	11 638	1 063	7 871	4 771	306	12 588	2 466	668	1 075	790	505	1 032	6 966	
1997																	
JAN	3 893	78	21	829	83	577	329	22	889	200	50	80	45	55	83	553	
FEB	4 113	96	23	895	78	498	371	24	1 009	203	55	86	47	39	92	597	
MAR	4 477	110	17	963	97	617	420	32	1 025	183	63	87	65	44	81	672	
APR	4 679	106	23	1 044	75	742	447	25	1 047	225	43	94	73	46	98	589	
MAY	4 697	102	17	951	95	781	407	26	1 125	209	65	87	72	50	94	618	
JUN	4 692	107	23	1 005	95	753	444	31	1 089	217	64	93	73	48	88	562	
JUL	4 116	82	8	980	86	430	420	8	1 064	205	28	90	63	12	19	620	
AUG	3 114	105	18	784	59	544	266	21	466	155	51	75	65	43	89	374	
SEP	4 959	114	22	1 113	100	805	447	25	1 100	224	62	100	57	20	96	673	
OCT	5 195	115	21	1 150	105	807	480	31	1 244	247	74	106	77	55	107	575	
NOV	4 785	93	21	1 082	103	733	400	29	1 125	207	67	94	74	51	103	602	
DEC	3 996	82	14	842	86	581	339	32	975	191	46	84	78	42	83	520	
1998																	
JAN	4 483	103	21	953	77	716	430	25	1 000	250	58	95	69		99	587	
FEB			18	1 044	96	687	433			230		85	74		95	619	
MAR			25	1 168	108					220						680	
	Walzdraht (Bruttoerzeugung)			Rod (gross production)							Fil machine (production brute)						
1995	18 126	745	-	5 436	161	2 068	1 845	-	3 824	435	223	441	272	265	122	2 289	
1996	16 867	805	-	5 268	197	1 883	1 766	-	3 256	463	152	389	138	294	107	2 147	
1997	18 516	942	-	5 842	228	2 143	1 892	-	3 732	431	195	483	134	294	112	2 088	
1997																	
JAN	1 263	54	-	399	21	152	118	-	240	31	12	37	3	32	8	153	
FEB	1 349	74	-	410	15	128	143	-	262	34	15	38	17	21	8	183	
MAR	1 555	86	-	492	19	153	168	-	282	35	16	38	8	30	9	219	
APR	1 643	83	-	526	18	193	201	-	289	44	16	43	6	31	11	182	
MAY	1 681	81	-	512	18	214	175	-	345	38	19	43	13	31	10	182	
JUN	1 600	86	-	497	22	212	178	-	325	37	19	39	16	29	10	130	
JUL	1 552	82	-	488	21	137	173	-	301	40	11	44	18	4	3	229	
AUG	1 107	87	-	410	8	142	103	-	147	20	13	29	7	29	9	103	
SEP	1 778	89	-	583	16	207	182	-	312	44	18	46	-	-	12	270	
OCT	1 766	89	-	564	30	213	188	-	368	43	22	50	12	31	12	144	
NOV	1 609	74	-	534	24	201	145	-	342	38	18	41	20	30	9	132	
DEC	1 405	57	-	426	17	188	119	-	314	27	15	36	14	26	11	155	
1998																	
JAN	1 572	77	-	472	16	209	162	-	298	45	17	47	21		12	170	
FEB			-	512	20	184	169			44		38	25		10	203	
MAR			-	571	19					34							

2.9. Erzeugung von warmgewalzten Stahlerzeugnissen
Production of hot rolled steel products
Production de produits d'acier laminés à chaud



(1000 t)

	EU-15	B	DK	D	EL	E	F	IRL	I	L	NL	A	P	FIN	S	UK	
Betonstahl in Stäben				Concrete reinforcement bars										Ronds à béton			
1995	11 610	16	43	1 300	646	2 552	819	-	4 174	275	423	172	393	127	155	514	
1996	11 518	8	58	1 566	635	2 315	923	-	3 725	282	453	159	523	91	128	650	
1997	11 884	1	55	1 697	793	2 468	896	-	3 558	369	473	149	656	-	168	601	
1997																	
JAN	797	0	4	108	56	157	57	-	235	33	37	12	42	-	14	42	
FEB	858	0	3	165	56	136	51	-	283	24	40	12	29	-	16	42	
MAR	1 057	0	7	158	77	196	81	-	316	34	47	13	57	-	13	56	
APR	1 035	1	1	152	42	241	82	-	304	37	27	14	67	-	14	53	
MAY	1 071	-	9	137	75	266	79	-	295	25	45	9	59	-	16	56	
JUN	1 081	-	1	155	73	238	89	-	304	33	45	13	57	-	13	59	
JUL	881	-	4	111	63	109	83	-	352	32	16	12	45	-	3	50	
AUG	883	-	8	121	51	254	72	-	177	30	38	14	58	-	15	46	
SEP	1 152	-	2	137	84	267	78	-	348	35	44	15	57	-	17	66	
OCT	1 174	-	9	177	72	245	87	-	354	39	52	13	65	-	17	43	
NOV	1 059	-	1	166	74	208	86	-	307	28	50	14	53	-	17	57	
DEC	811	0	6	108	69	150	52	-	254	20	31	8	65	-	13	34	
1998																	
JAN	810	-	4	147	58	199	67	-	248	29	40	11	48	-	13	35	
FEB			6	146	69	170	73			37		13	49		16	37	
MAR			3	159	86					33							
Andere Stäbe, Flachstahl, leichte Profile und Spezialprofile				Other bars, flats, light and special sections													
Plats et autres barres pleines, profilés légers et spéciaux																	
1995	12 881	234	179	1 709	58	1 579	1 355	-	4 139	273	-	140	9	255	723	2 227	
1996	11 036	174	158	1 287	56	1 381	1 215	-	3 548	260	-	90	0	210	587	2 071	
1997	12 731	180	173	1 604	42	1 707	1 381	-	4 038	286	-	107	-	210	701	2 301	
1997																	
JAN	1 004	12	17	122	5	131	113	-	319	20	-	6	-	22	58	178	
FEB	1 047	14	20	124	7	117	118	-	332	30	-	7	-	18	64	196	
MAR	1 068	19	10	122	1	154	123	-	324	20	-	8	-	14	56	215	
APR	1 148	15	22	149	15	163	124	-	354	23	-	10	-	15	68	191	
MAY	1 088	17	7	117	3	160	116	-	358	30	-	8	-	19	63	191	
JUN	1 137	15	22	139	-	156	132	-	345	27	-	11	-	19	62	209	
JUL	949	-	4	142	2	133	109	-	331	24	-	8	-	8	13	173	
AUG	520	18	10	84	-	39	48	-	112	2	-	6	-	14	62	126	
SEP	1 132	13	19	164	-	165	127	-	320	34	-	11	-	20	63	196	
OCT	1 274	26	12	155	4	200	138	-	391	30	-	13	-	24	70	211	
NOV	1 214	18	20	153	6	166	123	-	366	22	-	10	-	21	70	238	
DEC	995	12	8	133	-	122	110	-	329	24	-	9	-	16	52	179	
1998																	
JAN	1 378	26	17	121	2	174	134	-	341	31	-	10	-		68	213	
FEB			12	147	6	188	132			24		10	-		61	185	
MAR			22	179	3					23							

2.9. Erzeugung von warmgewalzten Stahlerzeugnissen
Production of hot rolled steel products
Production de produits d'acier laminés à chaud



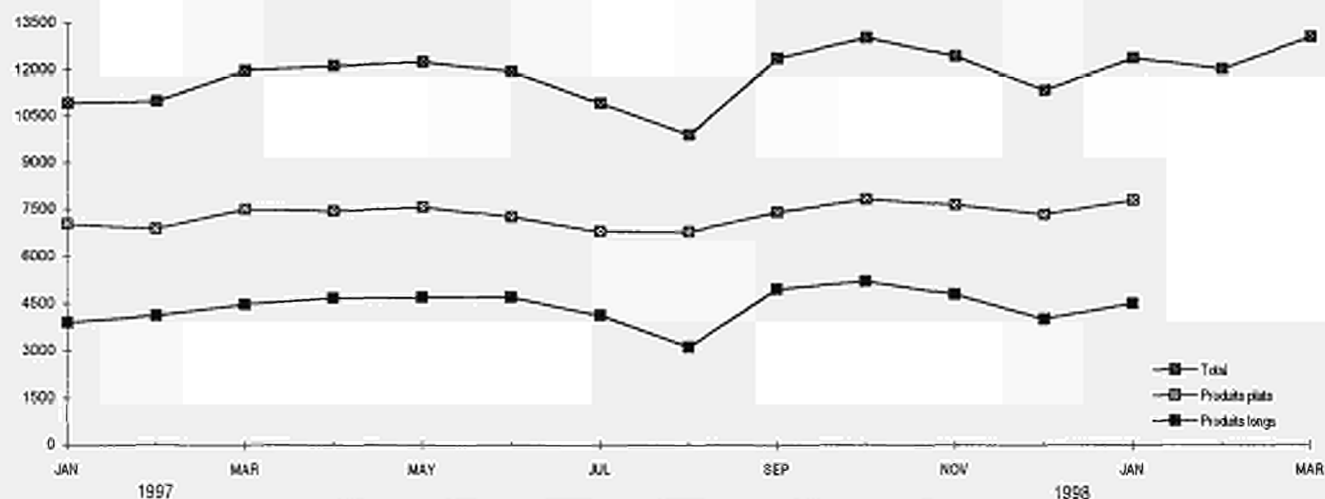
(1000 t)

	EU-15	B	DK	D	EL	E	F	IRL	I	L	NL	A	P	FIN	S	UK	
	Schwere Profile (1)							Heavy sections (1)					Profils lourds (1)				
1995	8 151	63	-	1 982	-	1 282	333	275	972	1 309	-	-	31	-	22	1 882	
1996	7 919	61	-	1 914	0	1 180	303	311	927	1 255	-	-	-	-	17	1 951	
1997	8 618	68	-	2 244	-	1 430	325	306	1 102	1 337	-	-	-	-	19	1 788	
1997																	
JAN	715	11	-	181	-	125	18	22	83	111	-	-	-	-	2	162	
FEB	757	8	-	184	-	109	35	24	119	114	-	-	-	-	2	163	
MAR	691	4	-	174	-	104	26	32	93	89	-	-	-	-	1	168	
APR	757	8	-	199	-	135	28	25	92	119	-	-	-	-	2	150	
MAY	750	5	-	167	-	128	27	26	108	111	-	-	-	-	2	176	
JUN	745	6	-	190	-	136	23	31	96	114	-	-	-	-	2	146	
JUL	631	-	-	214	-	41	33	8	76	105	-	-	-	-	-	154	
AUG	510	-	-	153	-	104	17	21	27	101	-	-	-	-	2	86	
SEP	771	12	-	202	-	157	31	25	113	107	-	-	-	-	2	121	
OCT	837	-	-	223	-	136	36	31	117	131	-	-	-	-	2	162	
NOV	758	-	-	201	-	142	21	29	90	117	-	-	-	-	2	156	
DEC	674	12	-	157	-	111	30	32	77	118	-	-	-	-	1	136	
1998																	
JAN	792	-	-	197	-	121	37	25	113	142	-	-	-	-	2	155	
FEB				218	-	132	32			122	-	-	-	-	2	175	
MAR				235	-					125							
	Oberbaumaterial							Railway track material					Matériel de voie				
1995	1 384	-	-	272	-	114	228	-	134	121	-	253	-	1	51	210	
1996	1 223	-	-	243	-	64	255	-	110	55	-	238	-	1	48	211	
1997	1 409	-	-	253	-	123	275	-	158	42	-	336	-	1	33	187	
1997																	
JAN	115	-	-	19	-	11	23	-	12	4	-	25	-	1	2	18	
FEB	103	-	-	13	-	7	25	-	13	2	-	29	-	-	2	13	
MAR	105	-	-	16	-	9	22	-	9	4	-	28	-	-	2	14	
APR	96	-	-	18	-	10	13	-	8	2	-	27	-	-	3	14	
MAY	108	-	-	19	-	12	10	-	20	4	-	28	-	-	3	13	
JUN	128	-	-	24	-	11	21	-	19	6	-	29	-	-	1	18	
JUL	103	-	-	24	-	9	22	-	3	5	-	26	-	-	1	14	
AUG	93	-	-	16	-	6	25	-	3	2	-	26	-	-	2	13	
SEP	128	-	-	27	-	10	29	-	8	4	-	28	-	-	2	20	
OCT	144	-	-	31	-	13	32	-	14	4	-	30	-	-	6	15	
NOV	145	-	-	28	-	16	26	-	20	3	-	29	-	-	5	19	
DEC	111	-	-	18	-	9	28	-	1	3	-	31	-	-	5	17	
1998																	
JAN	110	-	-	16	-	14	30	-	0	3	-	27	-	-	5	15	
FEB				20	-	12	26			3	-	23	-	-	5	19	
MAR				24	-					4							

(1) Breitflanschträger, andere Träger (>=80 mm), Grubenausbauprofile, Spundwunderzeugnisse.
(1) Wide flanged beams, other heavy sections (>=80 mm), sections for mining frames, sheet piling
(1) Poutrelles H à ailes parallèles, autres poutrelles (>=80 mm), profilés pour cadres de mines, palplanches.

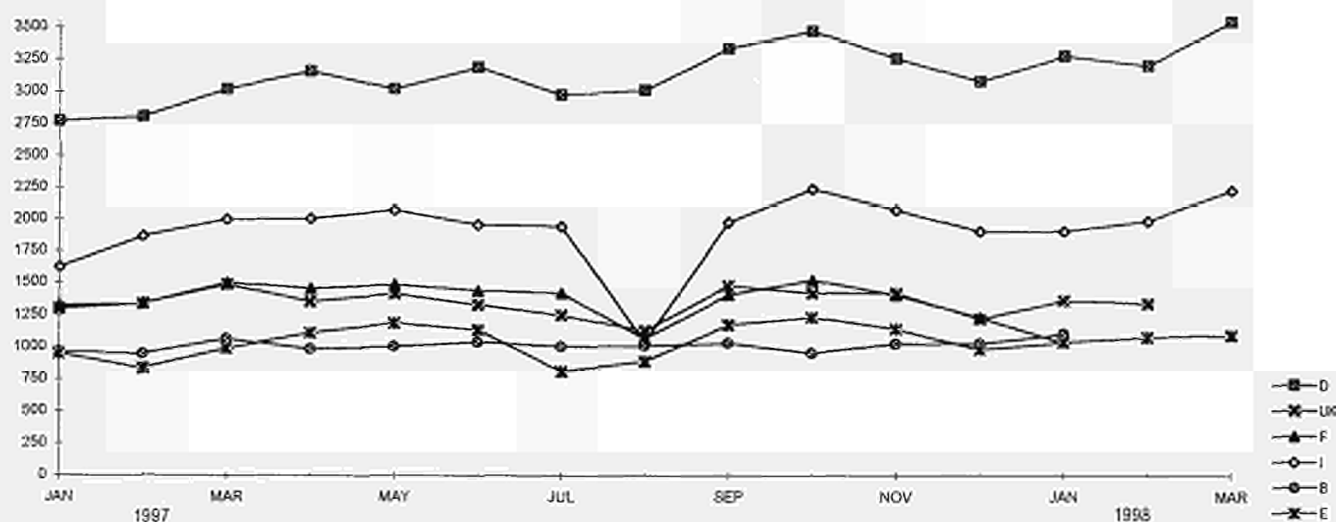
Erzeugung von warmgewalzten Stahlerzeugnissen (EU)
Production of hot rolled steel products (EU)
Production de produits laminés à chaud (UE)

(1000t)



Ausgewählte Erzeugerländer
Selected producer countries
Pays producteurs sélectionnés

(1000t)



2.10 Erzeugnisse aus Warmwalzerzeugnissen hergestellt
Products obtained from hot rolled products
Produits obtenus par transformation de produits à chaud



(1000 t)

	EU-15	B	DK	D	EL	E	F	IRL	I	L	NL	A	P	FIN	S	UK
--	-------	---	----	---	----	---	---	-----	---	---	----	---	---	-----	---	----

	Bandstahl aus Warmbreitband gespalten				Hot rolled slit wide strip						Feuillards obtenus par refendage de larges bandes					
1995	2 215	13	-	1 057	0	78	223	-	2	-	125	296	-	272	49	100
1996	1 897	8	-	850	1	50	201	-	-	-	104	285	-	235	50	114
1997	2 128	15	-	903	1	48	204	-	-	-	173	353	-	273	68	91
1997																
JAN	169	1	-	71	0	5	20	-	-	-	11	30	-	19	5	7
FEB	159	1	-	64	0	3	20	-	-	-	10	27	-	19	6	8
MAR	169	1	-	70	0	3	20	-	-	-	8	33	-	20	5	9
APR	182	1	-	74	0	5	19	-	-	-	13	32	-	25	7	8
MAY	190	1	-	78	-	3	19	-	-	-	18	33	-	26	6	6
JUN	180	1	-	70	0	4	16	-	-	-	16	35	-	25	6	7
JUL	157	1	-	77	-	4	20	-	-	-	16	26	-	6	2	6
AUG	164	0	-	82	-	3	6	-	-	-	16	21	-	24	5	6
SEP	191	0	-	78	0	5	20	-	-	-	15	28	-	28	7	9
OCT	196	1	-	87	0	6	19	-	-	-	13	30	-	26	7	8
NOV	196	0	-	79	-	5	18	-	-	-	20	29	-	29	8	8
DEC	175	8	-	73	0	3	7	-	-	-	16	29	-	25	6	7
1998																
JAN		0	-	83	-	5	19	-	-	-	20	30	-		6	8
FEB			-	80	0	6	18	-	-	-		33	-		6	9
MAR			-	94	-			-	-	-			-			11

	Bandblech aus Warmbreitband abgelängt				Plate and strip cut from hot rolled wide strip						Tôles obtenues par découpage de larges bandes					
1995	2 017	148	-	724	6	18	173	-	15	-	83	194	-	233	363	60
1996	2 041	172	-	717	6	44	138	-	20	-	77	163	-	227	378	98
1997	2 280	209	-	845	2	44	170	-	24	-	75	175	-	239	389	108
1997																
JAN	183	18	-	67	0	4	15	-	0	-	6	12	-	20	33	8
FEB	178	14	-	69	0	3	15	-	0	-	6	12	-	20	31	8
MAR	193	17	-	68	0	4	11	-	10	-	4	15	-	22	32	9
APR	193	19	-	75	0	2	11	-	1	-	5	14	-	21	35	8
MAY	189	17	-	64	0	3	14	-	1	-	7	16	-	19	37	10
JUN	198	19	-	76	0	6	14	-	1	-	7	17	-	17	30	10
JUL	153	17	-	75	-	4	11	-	1	-	6	13	-	9	7	9
AUG	188	18	-	67	0	4	14	-	6	-	6	9	-	21	37	6
SEP	202	17	-	74	0	4	18	-	1	-	7	20	-	19	34	8
OCT	212	19	-	77	0	4	18	-	2	-	3	19	-	22	37	12
NOV	200	16	-	72	0	3	14	-	0	-	8	16	-	24	37	10
DEC	189	18	-	62	0	3	14	-	1	-	10	11	-	24	38	9
1998																
JAN		18	-	67	1	2	20	-	-	-	8	16	-		41	9
FEB			-	76	0	2	18	-	-	-		19	-		35	12
MAR			-	75	1			-	-	-			-			11

2.10 Erzeugnisse aus Warmwalzerzeugnissen hergestellt
Products obtained from hot rolled products
Produits obtenus par transformation de produits à chaud



(1000 t)

	EU-15	B	DK	D	EL	E	F	IRL	I	L	NL	A	P	FIN	S	UK
--	-------	---	----	---	----	---	---	-----	---	---	----	---	---	-----	---	----

	Elektroblech			Electrical sheet						Tôles magnétiques						
1995	1 511	17	-	573	-	-	223	-	218	-	-	123	-	-	118	239
1996	1 380	49	-	458	-	-	204	-	210	-	-	116	-	-	126	218
1997	1 579	69	-	530	-	-	207	-	236	-	-	169	-	-	135	233
1997																
JAN	125	7	-	40	-	-	16	-	17	-	-	16	-	-	10	18
FEB	122	3	-	42	-	-	16	-	19	-	-	14	-	-	10	18
MAR	138	6	-	41	-	-	25	-	20	-	-	13	-	-	10	23
APR	133	5	-	45	-	-	15	-	23	-	-	13	-	-	12	19
MAY	138	4	-	44	-	-	19	-	21	-	-	18	-	-	12	21
JUN	129	3	-	42	-	-	19	-	20	-	-	15	-	-	9	22
JUL	134	6	-	48	-	-	19	-	22	-	-	15	-	-	6	18
AUG	97	4	-	42	-	-	5	-	8	-	-	10	-	-	11	17
SEP	136	4	-	45	-	-	18	-	22	-	-	13	-	-	13	21
OCT	156	11	-	48	-	-	20	-	23	-	-	18	-	-	15	20
NOV	139	6	-	48	-	-	18	-	21	-	-	13	-	-	13	21
DEC	133	10	-	46	-	-	17	-	21	-	-	11	-	-	12	16
1998																
JAN		6	-	48	-	-	22	-	19	-	-	16	-	-	17	21
FEB			-	50	-	-	27	-		-	-	14	-	-	12	20
MAR			-	53	-	-		-		-	-		-	-		22

Anderes Blech und Band >= 500 mm Breite, kaltgewalzt (1) **Other cold rolled strip and sheet >= 500 mm wide (1)** **Autres tôles à froid d'une largeur >= 500 mm (1)**

1995	40 533	3947	-	11519	418	3073	6263	-	5000	380	2065	1456	228	1174	1156	3875
1996	38 817	3052	-	10615	380	3093	6296	-	4268	336	2088	1289	202	1198	1174	4026
1997	42 376	4556	-	11443	386	3254	7162	-	4702	320	2377	1451	231	1230	1081	4182
1997																
JAN	3 513	375	-	952	36	281	610	-	365	32	169	112	20	113	118	329
FEB	3 518	342	-	881	30	257	594	-	521	25	180	121	20	98	107	342
MAR	3 663	408	-	894	32	303	630	-	412	31	210	151	21	111	91	371
APR	3 665	390	-	979	34	287	640	-	415	30	191	95	18	104	119	362
MAY	3 714	367	-	940	37	305	642	-	420	31	211	123	22	111	109	396
JUN	3 581	368	-	978	31	287	622	-	417	27	190	129	21	98	79	334
JUL	3 458	357	-	970	25	266	633	-	428	29	205	152	21	51	22	299
AUG	3 125	401	-	973	31	194	352	-	261	10	212	126	14	98	103	351
SEP	3 490	383	-	980	29	242	646	-	412	25	201	84	17	106	-	366
OCT	3 790	391	-	985	27	282	652	-	444	31	200	129	20	113	119	395
NOV	3 672	416	-	972	33	276	610	-	434	26	204	123	19	116	109	336
DEC	3 371	357	-	938	41	275	531	-	358	23	204	106	16	112	106	304
1998																
JAN		428	-	1047	37	304	634	-	409	31	202	113	18		115	310
FEB			-	948	38	276	607	-		22		110	20		108	312
MAR			-	1040	38			-		25						366

(1) Einschließlich Feinstblech

(1) Including blackplate

(1) Y compris fer noir

2.11 Flacherzeugnisse mit Oberflächenveredelung

Coated flat products

Produits plats obtenus par revêtement

(1000 t)

	EU-15	B	DK	D	EL	E	F	IRL	I	L	NL	A	P	FIN	S	UK	
	Verpackungsblech			Tin mill products						Produits pour emballage							
1995	4 917	290	-	1026	95	586	1052	-	415	-	599	-	68	-	-	786	
1996	4 683	283	-	960	83	553	1084	-	315	-	603	-	64	-	-	737	
1997	4 815	317	-	949	87	488	1133	-	353	-	661	-	70	-	-	757	
1997																	
JAN	335	19	-	82	5	41	76	-	15	-	42	-	6	-	-	50	
FEB	369	26	-	75	6	43	91	-	19	-	43	-	6	-	-	60	
MAR	419	32	-	79	8	42	103	-	30	-	58	-	6	-	-	61	
APR	427	27	-	81	7	47	104	-	32	-	59	-	6	-	-	64	
MAY	420	29	-	77	8	46	108	-	23	-	58	-	6	-	-	65	
JUN	428	24	-	78	8	44	103	-	43	-	59	-	6	-	-	64	
JUL	422	31	-	70	6	42	103	-	34	-	60	-	7	-	-	68	
AUG	412	20	-	80	9	41	96	-	29	-	61	-	7	-	-	69	
SEP	429	32	-	96	7	36	99	-	33	-	58	-	6	-	-	62	
OCT	424	31	-	79	7	37	97	-	35	-	61	-	7	-	-	70	
NOV	404	27	-	82	9	34	87	-	34	-	60	-	5	-	-	66	
DEC	326	18	-	71	8	33	66	-	25	-	43	-	2	-	-	59	
1998																	
JAN		23	-	84	8	44	84	-	23	-	60	-	5	-	-	56	
FEB			-	78	8	44	103	-		-		-	6	-	-	56	
MAR			-	88	8			-		-		-		-	-	72	
	Anders metallisch beschichtete Bleche (1)			Other metal coated sheets (1)						Tôles revêtues d'autres métaux (1)							
1995	17 963	1740	-	5282	111	1041	3064	-	1982	698	373	766	100	469	522	1815	
1996	17 639	1598	-	5345	105	1086	3071	-	1713	627	367	785	94	473	499	1875	
1997	19 915	2090	-	5679	92	1148	3548	-	2156	817	370	870	108	477	535	2024	
1997																	
JAN	1 656	177	-	497	11	102	296	-	140	71	33	69	10	43	51	157	
FEB	1 570	170	-	430	10	92	285	-	156	63	37	69	10	37	47	164	
MAR	1 677	163	-	461	10	109	313	-	155	75	31	74	9	44	49	185	
APR	1 662	177	-	459	10	102	316	-	182	73	7	60	9	40	51	179	
MAY	1 744	187	-	487	10	107	309	-	182	73	35	77	10	42	49	175	
JUN	1 676	164	-	485	9	101	302	-	177	71	29	74	8	41	37	178	
JUL	1 598	167	-	520	6	104	315	-	137	64	31	81	9	17	3	144	
AUG	1 387	147	-	482	1	79	170	-	120	49	32	70	2	40	45	150	
SEP	1 672	195	-	476	1	76	307	-	178	67	32	71	4	42	49	174	
OCT	1 735	187	-	478	7	82	325	-	190	72	34	81	10	43	51	175	
NOV	1 731	186	-	458	9	98	309	-	188	73	32	78	14	44	53	188	
DEC	1 647	170	-	447	9	97	302	-	190	66	36	65	11	43	49	161	
1998																	
JAN		209	-	500	11	111	336	-	185	71	38	51	12		51	174	
FEB			-	472	11	104	307	-		68		51	12		44	166	
MAR			-	496	14			-		74						192	

(1) Einschl. Blech als Vormaterial für weitere Oberflächenveredelung

(1) Including sheets for further coating

(1) Y compris les tôles ultérieurement revêtues d'autres matières

2.11 Flacherzeugnisse mit Oberflächenveredelung
Coated flat products
Produits plats obtenus par revêtement

(1000 t)

	EU-15	B	DK	D	EL	E	F	IRL	I	L	NL	A	P	FIN	S	UK
	Organisch beschichtete Bleche (2)					Organic coated sheets (2)					Tôles revêtues de matières organiques (2)					
1995	3 041	215	-	548	-	129	603	-	465	-	111	108	1	189	174	498
1996	2 978	224	-	523	-	110	617	-	413	17	108	100	1	197	167	501
1997	3 387	274	-	655	-	131	738	-	454	-	127	104	0	209	178	518
1997																
JAN	264	21	-	44	-	12	60	-	35	-	10	8	0	15	17	41
FEB	253	22	-	40	-	9	56	-	41	-	10	7	0	14	16	39
MAR	270	22	-	46	-	12	60	-	36	-	11	8	0	19	14	43
APR	281	26	-	53	-	10	64	-	37	-	7	9	0	16	16	43
MAY	296	23	-	59	-	12	65	-	41	-	10	8	0	19	15	44
JUN	294	23	-	61	-	12	64	-	39	-	11	8	-	17	16	43
JUL	259	15	-	63	-	12	67	-	22	-	11	10	-	17	3	39
AUG	246	23	-	62	-	7	39	-	17	-	11	9	-	18	17	43
SEP	306	27	-	60	-	12	64	-	42	-	11	10	-	17	17	46
OCT	318	25	-	62	-	11	70	-	47	-	11	10	-	18	17	47
NOV	301	24	-	56	-	13	63	-	41	-	11	9	-	18	17	49
DEC	279	22	-	49	-	10	66	-	37	-	12	7	-	18	14	42
1998																
JAN		25	-	57	-	12	80	-	45	-	12	10	-		17	46
FEB			-	54	-	13	80	-		-		9	-		16	40
MAR			-	55	-			-		-			-			48

(2) Einschl. auf metallisch veredeltem Vormaterial

(2) Including sheets previously coated

(2) Y compris tôles antérieurement revêtues de métal

2.12. Erzeugung der Ersten Verarbeitungsstufe von Eisen und Stahl
Production of the primary iron and steel processing
Produits des industries de la première transformation de la fonte et de l'acier



(1000t)

	EU-15	B	DK	D	EL	E	F	IRL	I	L	NL	A	P	FIN	S	UK
Eisengusserzeugung				Production of iron castings							Moulages de fonte					
1995	:	165	94	3312	:	635	1916	-	1522	138	164	76	103	250	1127	1127
1996	:	162	74	3122	:	652	1846	-	1404	-	123	154	77	102	229	1153
1997				3191												
1997 I				783												
1997 II				828												
1997 III				758												
1997 IV				822												
1998 I				881												
Preß-, Zieh- und Stanzteile				Drawing, pressing and stamping							Emboutissage et découpage					
1995																
1996																
1997																
1997 I																
1997 II																
1997 III																
1997 IV																
1998 I																
(*) Stahlrohre				Steel tubes							Tubes d'acier					
1995	12456	147		3520	158	980	1344		3483	100	414	443		371	223	1134
1996	12039	118		3287	176	904	1400		3219	95	393	489		330	221	1288
1997	13225	116		3765	208	974	1576		3465	120	405	501		386	245	1313
1997 I	3317	33		916	52	239	384		913	32	113	126		90	61	358
1997 II	3499	26		982	54	288	435		971	32	101	130		101	64	315
1997 III	2853	26		912	52	203	338		637	27	93	120		90	53	302
1997 IV	3406	31		955	50	244	419		944	29	98	125		105	67	339
1998 I				1023												
Nahtlose Rohre				Seamless tubes							Tubes sans soudure					
1995	3481	-		1450	-	228	555		787	-	-	195		-	132	134
1996	3273	-		1296	-	242	566		711	-	-	255		-	131	103
1997	3654	-		1537	-	247	653		760	-	-	229		-	133	52
1997 I	870	-		368	-	56	156		183	-	-	55		-	32	19
1997 II	968	-		394	-	75	178		211	-	-	53		-	34	23
1997 III	858	-		387	-	53	147		157	-	-	60		-	31	24
1997 IV	959	-		388	-	63	172		209	-	-	62		-	36	28
1998 I				413												
Geschweisste Rohre				Welded tubes							Tubes soudés					
1995	8975	147		2070	158	752	789		2696	100	414	248		371	91	1000
1996	8766	118		1991	176	662	834		2508	95	393	234		330	90	1217
1997	9571	116		2228	208	727	923		2705	120	405	272		386	112	1261
1997 I	3331	33		548	52	183	228		730	32	113	71		70	29	344
1997 II	2531	26		588	54	213	257		760	32	101	77		81	30	294
1997 III	1995	26		525	52	150	191		480	27	93	60		102	22	278
1997 IV	2447	31		567	50	181	247		735	29	98	63		105	31	311
1998 I				610												

(†) Ohne Stahlgießereien / Excluding steel foundries / Fonderie d'acier non comprises

(*) Quelle: Stahlrohrverband / Source: Steel Tube Association / Source: Fédération des tubes d'acier.

2.12. Erzeugung der Ersten Verarbeitungsstufe von Eisen und Stahl
Production of the primary iron and steel processing
Produits des industries de la première transformation de la fonte et de l'acier



	EU-15	B	DK	D	EL	E	F	IRL	I	L	NL	A	P	FIN	S	UK
	Schmieden und Gesenkschmieden				Forging and drop forging								Forge et estampage			
1995				596												
1996				577												
1997				605												
1997 I																
1997 II																
1997 III																
1997 IV																
1998 I																
	Drahtziehereien				Wire drawing								Tréfilage			
1995																
1996																
1997																
1997 I																
1997 II																
1997 III																
1997 IV																
1998 I																
	Kaltziehereien				Cold drawing								Étirage			
1995																424
1996					230					42						357
1997					209					46						
1997 I										14						93
1997 II										15						91
1997 III																
1997 IV																
1998 I																
	Herstellung von Kaltband				Cold rolling								Laminage à froid			
1995																246
1996																231
1997																
1997 I																62
1997 II																60
1997 III																
1997 IV																
1998 I																
	Herstellung von Kaltbandprofilen				Production of cold-formed sections								Profilage à froid			
1995																
1996																
1997																
1997 I																
1997 II																
1997 III																
1997 IV																
1998 I																

(1) Ohne Stahlgiebereien / Excluding steel foundries / Fonderie d'acier non comprises

3

Werkslieferungen und -bezüge, Lagerbestände

Works deliveries and receipts, stocks

Livraisons et réceptions d'usines, stocks

3.1. Werkslieferungen (EU) an unlegiertem Stahl nach Mitgliedstaaten

Works deliveries (EU) of non-alloy steel by member state

Livraisons d'acier non-alliés des usines (UE) par Pays Membre



(1000 t)

	EU-15	B	DK	D	EL	E	F	IRL	I	L	NL	A	P	FIN	S	UK
	Blöcke, Halbzeug, Flach- & Langerz. (2)				Ingots, semis, flat and long prod.(2) /						Lingots, demi-prod., prod. plats & longs (2)					
1995	102231	3749	1312	26822	1809	10227	12023	385	22531	433	3441	2047	1862	1717	2520	11353
1996	95678	3564	1099	24363	1830	9664	11963	410	19687	447	3485	1996	2338	1601	1974	11257
1997	106789	3934	1234	27135	2006	11985	12968	457	21894	523	3909	2187	2704	1749	2155	11949
1997																
JAN	8555	334	109	2144	165	891	1133	31	1696	46	278	203	218	129	198	980
FEB	9483	332	100	2146	145	775	1112	33	1796	42	297	186	193	135	166	1025
MAR	9067	341	104	2236	170	1000	1112	44	1947	42	320	194	225	134	171	1027
APR	9713	345	94	2539	175	1129	1212	40	1980	40	368	209	241	154	180	1007
MAY	9089	308	111	2193	181	1160	1074	34	1969	47	334	167	239	146	183	943
JUN	9765	350	103	2505	216	1107	1209	39	1979	42	373	200	239	147	176	1080
JUL	8743	235	56	2321	178	985	1085	38	1958	43	302	193	226	94	71	958
AUG	6417	301	98	1991	157	646	527	37	835	39	284	145	201	154	189	813
SEP	9816	405	125	2431	164	1111	1211	46	2078	47	364	204	241	161	210	1018
OCT	10051	378	117	2473	169	1152	1254	48	2138	49	368	195	250	171	219	1070
NOV	9299	328	112	2348	163	1051	1095	41	1920	48	337	178	226	171	195	1086
DEC	7726	290	109	1793	119	976	959	32	1577	40	280	120	215	150	192	874
1998																
JAN																
FEB																
MAR																

(1) Einschließlich Inlandslieferungen / Including home market deliveries / Y compris livraisons sur le marché national

(2) Ohne Material zum Weiterauswalzen / Excluding products for re-rolling / Non compris produits pour relaminage

3.2. Werkslieferungen (EU) an legiertem Stahl nach Mitgliedstaaten

Works deliveries (EU) of alloy steel by member state

Livraisons d'acier alliés des usines (UE) par Pays Membre



(1000 t)

	EU-15	B	DK	D	EL	E	F	IRL	I	L	NL	A	P	FIN	S	UK
	Blöcke, Halbzeug, Flach- & Langerz. (2)				Ingots, semis, flat and long prod.(2) /						Lingots, demi-prod., prod. plats & longs (2)					
1995	16738	220	121	6328	25	840	1861	19	4088	22	259	524	72	230	884	1245
1996	15631	215	108	5691	26	836	1696	20	3878	18	229	480	84	222	814	1314
1997	17897	273	149	6646	27	1001	1944	20	4544	21	267	543	110	255	897	1200
1997																
JAN	1426	23	15	525	3	85	164	2	339	2	24	44	9	19	73	99
FEB	1451	19	12	536	2	74	158	2	375	2	20	44	8	21	80	98
MAR	1483	20	11	520	2	83	169	2	395	2	21	46	9	23	81	99
APR	1616	23	11	613	2	92	177	2	405	2	27	46	10	24	79	103
MAY	1493	21	9	542	4	86	171	2	397	1	24	42	9	22	77	86
JUN	1599	19	13	600	2	91	183	2	410	1	25	45	10	22	72	104
JUL	1431	17	10	532	2	93	156	1	399	2	20	48	9	27	24	91
AUG	1002	18	12	475	2	24	71	2	155	2	17	35	3	22	85	79
SEP	1609	22	14	555	2	91	187	2	433	2	22	52	10	17	88	112
OCT	1762	25	17	609	2	111	193	2	464	3	24	55	13	22	95	127
NOV	1624	35	14	623	2	95	165	2	396	2	22	49	12	20	80	107
DEC	1392	32	13	518	2	70	153	1	352	1	21	37	7	18	72	95
1998																
JAN																
FEB																
MAR																

(1) Einschließlich Inlandslieferungen / Including home market deliveries / Y compris livraisons sur le marché national

(2) Ohne Material zum Weiterauswalzen / Excluding products for re-rolling / Non compris produits pour relaminage

3.3. Werksbezüge an Stahl zum Weiterauswalzen
Receipts by works of steel for re-rolling
Réception des usines de produits de relaminage



(1000 t)

	EU-15				BLEU				Danmark			
	Herkunft / Origin / Provenance			Σ	Herkunft / Origin / Provenance			Σ	Herkunft / Origin / Provenance			Σ
	Inland(1)	Andere EU-Länder	Dritt-Länder		Inland(1)	Andere EU-Länder	Dritt-Länder		Inland(1)	Andere EU-Länder	Dritt-Länder	
	Home market(1)	Other EU countries	Third countries		Home market(1)	Other EU countries	Third countries		Home market(1)	Other EU countries	Third countries	
Marché national(1)	Autres pays de l'UE	Pays tiers	Marché national(1)	Autres pays de l'UE	Pays tiers	Marché national(1)	Autres pays de l'UE	Pays tiers				
Blöcke / Ingots / Lingots												
1995	193	89	219	500	-	-	-	-	-	-	-	-
1996	144	15	38	197	-	-	-	-	-	-	-	-
1997	115	116	111	342	-	-	-	-	-	-	-	-
1997I	23	50	4	77	-	-	-	-	-	-	-	-
1997II	24	27	21	72	-	-	-	-	-	-	-	-
1997III	39	25	22	86	-	-	-	-	-	-	-	-
1997IV	29	14	64	107	-	-	-	-	-	-	-	-
1998I	13	32	106	151	-	-	-	-	-	-	-	-
Halbzeug / Semis / Demi-produits												
1995	371	3 689	2 611	6 671	-	1 484	100	1 584	-	85	-	85
1996	555	3 868	1 290	5 712	-	1 496	29	1 525	-	-	-	-
1997					74	2 274	16	2 364	-	-	-	-
1997I	73	1 169	331	1 573	-	490	2	492	-	-	-	-
1997II	112	1 255	232	1 599	-	562	1	562	-	-	-	-
1997III	178	1 219	291	1 688	-	644	12	657	-	-	-	-
1997IV					74	579	0	652	-	-	-	-
1998I												
Warmbreitband / Coils / Larges bandes à chaud												
1995	375	3 219	909	4 503	363	320	-	683	-	-	-	-
1996	449	3 513	542	4 504	349	321	-	669	-	-	-	-
1997	282	3 876	627	4 785	254	372	0	626	-	-	-	-
1997I	90	957	192	1 239	87	95	-	182	-	-	-	-
1997II	75	1 123	180	1 378	72	91	0	164	-	-	-	-
1997III	47	796	146	989	41	84	-	125	-	-	-	-
1997IV	70	1 000	109	1 179	54	102	-	155	-	-	-	-
1998I												
Total												
1995	938	6 996	3 739	11 674	363	1804	100	2267	-	85	-	85
1996	1 148	7 395	1 870	10 413	349	1817	29	2195	-	-	-	-
1997					328	2646	16	2990	-	-	-	-
1997I	188	2 203	528	2 919	87	585	2	674	-	-	-	-
1997II	170	2 398	435	3 003	72	653	1	726	-	-	-	-
1997III	263	2 262	577	3 102	41	728	12	782	-	-	-	-
1997IV					127	680	0	808	-	-	-	-
1998I												

(1) Ohne Bezüge von anderen Werken der Gesellschaft / Excluding receipts from other works of the company / Excluding receipts from other works of the company

3.3. Werksbezüge an Stahl zum Weiterauswalzen
Receipts by works of steel for re-rolling
Réception des usines de produits de relaminage



(1000 t)

	Deutschland				Elláda				España			
	Herkunft / Origin / Provenance			Σ	Herkunft / Origin / Provenance			Σ	Herkunft / Origin / Provenance			Σ
	Inland(1)	Andere EU-Länder	Dritt-Länder		Inland(1)	Andere EU-Länder	Dritt-Länder		Inland(1)	Andere EU-Länder	Dritt-Länder	
	Home market(1)	Other EU countries	Third countries		Home market(1)	Other EU countries	Third countries		Home market(1)	Other EU countries	Third countries	
Marché national(1)	Autres pays de l'UE	Pays tiers	Marché national(1)	Autres pays de l'UE	Pays tiers	Marché national(1)	Autres pays de l'UE	Pays tiers				
Blöcke / Ingots / Lingots												
1995	193	86	219	497	-	-	-	-	-	-	-	-
1996	144	8	38	190	-	-	-	-	-	-	-	-
1997	115	107	111	332	-	-	-	-	-	-	-	-
1997I	23	46	3	73	-	-	-	-	-	-	-	-
1997II	24	23	21	69	-	-	-	-	-	-	-	-
1997III	39	24	22	84	-	-	-	-	-	-	-	-
1997IV	29	13	64	106	-	-	-	-	-	-	-	-
1998I	13	32	106	151	-	-	-	-	-	-	-	-
Halbzeug / Semis / Demi-produits												
1995	16	529	280	825	-	153	449	602	32	5	265	302
1996	12	449	104	565	-	166	295	461	26	14	263	304
1997	6	538	43	587	23	6	427	456	23	143	48	213
1997I	2	117	10	129	2	1	136	138	4	13	9	26
1997II	2	133	0	136	4	1	68	73	6	64	16	85
1997III	1	121	24	147	9	5	84	98	6	20	20	45
1997IV	1	166	9	176	7	-	139	146	6	46	4	56
1998I	2	174	3	180	7	15	54	76	-	-	-	-
Warmbreitband / Coils / Larges bandes à chaud												
1995	5	88	507	600	2	221	104	327	-	442	81	523
1996	100	172	396	668	-	196	53	249	0	698	26	724
1997	7	234	347	589	-	207	93	300	-	877	70	947
1997I	3	55	140	198	-	51	8	59	-	281	25	306
1997II	1	87	105	193	-	56	22	79	-	237	27	265
1997III	2	78	66	147	-	45	34	79	-	208	12	219
1997IV	1	15	35	51	-	55	28	84	-	151	6	157
1998I	8	-	47	55	-	85	24	109	-	-	-	-
Total												
1995	214	702	1 005	1 922	2	374	554	930	32	448	346	826
1996	256	629	538	1 422	-	362	347	709	26	712	290	1028
1997	129	878	501	1 508	23	213	520	756	23	1020	118	1160
1997I	28	218	154	400	2	52	144	197	4	294	34	332
1997II	28	243	127	397	4	57	90	152	6	301	43	350
1997III	42	224	113	378	9	49	119	177	6	227	32	265
1997IV	31	194	108	333	7	55	167	230	6	197	10	213
1998I	23	206	157	386	7	100	78	185	-	-	-	-

(1) Ohne Bezüge von anderen Werken der Gesellschaft / Excluding receipts from other works of the company / Excluding receipts from other works of the company

3.3. Werksbezüge an Stahl zum Weiterauswalzen
Receipts by works of steel for re-rolling
Réception des usines de produits de relaminage



(1000 t)

	France				Ireland				Italia			
	Herkunft / Origin / Provenance			Σ	Herkunft / Origin / Provenance			Σ	Herkunft / Origin / Provenance			Σ
	Inland(1)	Andere EU-Länder	Dritt-Länder		Inland(1)	Andere EU-Länder	Dritt-Länder		Inland(1)	Andere EU-Länder	Dritt-Länder	
	Home market(1)	Other EU countries	Third countries	Home market(1)	Other EU countries	Third countries	Home market(1)	Other EU countries	Third countries			
Marché national(1)	Autres pays de l'UE	Pays tiers	Marché national(1)	Autres pays de l'UE	Pays tiers	Marché national(1)	Autres pays de l'UE	Pays tiers				
Blöcke / Ingots / Lingots												
1995	-	-	-	0	-	-	-	-	-	-	-	
1996	-	-	-	0	-	-	-	-	6	-	6	
1997	-	-	-	0	-	-	-	-	11	-	11	
1997I	-	-	-	0	-	-	-	-	3	-	3	
1997II	-	-	-	0	-	-	-	-	3	-	3	
1997III	-	-	-	0	-	-	-	-	-	-	-	
1997IV	-	-	-	0	-	-	-	-	-	-	-	
1998I	-	-	-	-	-	-	-	-	-	-	-	
Halbzeug / Semis / Demi-produits												
1995	0	680	101	781	-	-	-	265	169	725	1159	
1996	-	743	1	744	-	-	-	197	129	170	497	
1997	1	680	3	684	-	-	-	234	213	370	817	
1997I	1	210	1	212	-	-	-	63	25	102	190	
1997II	-	178	1	179	-	-	-	59	39	113	212	
1997III	-	152	0	152	-	-	-	50	48	95	194	
1997IV	-	141	0	141	-	-	-	62	96	71	229	
1998I	-	-	-	-	-	-	-	-	-	-	-	
Warmbreitband / Coils / Larges bandes à chaud												
1995	-	1 200	21	1 221	-	-	-	5	514	140	660	
1996	-	1 181	-	1 181	-	-	-	0	408	10	418	
1997	-	1 374	2	1 376	-	-	-	-	565	42	607	
1997I	-	337	2	339	-	-	-	-	93	-	93	
1997II	-	361	0	361	-	-	-	-	149	-	149	
1997III	-	319	1	319	-	-	-	-	142	11	152	
1997IV	-	357	-	357	-	-	-	-	139	21	160	
1998I	-	-	-	-	-	-	-	-	-	-	-	
Total												
1995	0	1 880	122	2 002	-	-	-	270	684	865	1818	
1996	-	1 924	1	1 925	-	-	-	197	543	181	921	
1997	1	2 054	5	2 060	-	-	-	234	788	412	1435	
1997I	1	547	2	550	-	-	-	63	122	102	287	
1997II	-	538	1	540	-	-	-	59	191	113	363	
1997III	-	471	1	472	-	-	-	50	190	106	346	
1997IV	-	498	0	498	-	-	-	62	235	92	389	
1998I	-	-	-	-	-	-	-	-	-	-	-	

(1) Ohne Bezüge von anderen Werken der Gesellschaft / Excluding receipts from other works of the company / Excluding receipts from other works of the company

3.3. Werksbezüge an Stahl zum Weiterauswalzen
Receipts by works of steel for re-rolling
Réception des usines de produits de relaminage



(1000 t)

	Nederland				Österreich				Portugal			
	Herkunft / Origin / Provenance			Σ	Herkunft / Origin / Provenance			Σ	Herkunft / Origin / Provenance			Σ
	Inland(1)	Andere EU-Länder	Dritt-Länder		Inland(1)	Andere EU-Länder	Dritt-Länder		Inland(1)	Andere EU-Länder	Dritt-Länder	
Home market(1)	Other EU countries	Third countries	Home market(1)	Other EU countries	Third countries	Home market(1)	Other EU countries	Third countries				
Marché national(1)	Autres pays de l'UE	Pays tiers	Marché national(1)	Autres pays de l'UE	Pays tiers	Marché national(1)	Autres pays de l'UE	Pays tiers				
Blöcke / Ingots / Lingots												
1995	-	-	-	-	-	2	0	3	-	-	-	-
1996	-	0	-	0	-	1	1	2	-	-	-	-
1997	-	-	-	-	-	4	1	5	-	-	-	-
1997I	-	-	-	-	-	1	1	2	-	-	-	-
1997II	-	-	-	-	-	1	0	1	-	-	-	-
1997III	-	-	-	-	-	1	0	1	-	-	-	-
1997IV	-	-	-	-	-	1	0	1	-	-	-	-
1998I	-	-	-	-	-	-	-	-	-	-	-	-
Halbzeug / Semis / Demi-produits												
1995	-	40	-	40	-	52	6	58	27	179	77	283
1996	5	34	-	38	1	27	17	45	307	194	10	511
1997	29	171	26	226	-	4	11	15	-	-	-	-
1997I	3	14	-	17	-	1	0	1	-	70	-	70
1997II	6	23	-	29	-	1	1	3	35	94	11	140
1997III	11	69	-	80	-	1	1	2	101	46	14	161
1997IV	10	65	26	101	-	1	8	9	-	-	-	-
1998I	-	-	-	-	-	-	-	-	-	-	-	-
Warmbreitband / Coils / Larges bandes à chaud												
1995	-	31	-	31	-	-	-	-	-	-	-	-
1996	-	85	0	86	-	-	-	-	-	-	-	-
1997	18	130	7	155	-	-	-	-	-	-	-	-
1997I	-	37	3	39	-	-	-	-	-	-	-	-
1997II	-	33	4	37	-	-	-	-	-	-	-	-
1997III	4	16	-	19	-	-	-	-	-	-	-	-
1997IV	15	45	-	60	-	-	-	-	-	-	-	-
1998I	-	-	-	-	-	-	-	-	-	-	-	-
Total												
1995	-	71	-	71	-	54	6	61	27	179	77	283
1996	5	119	0	124	1	28	17	46	307	194	10	511
1997	48	301	32	381	-	7	12	19	-	-	-	-
1997I	3	50	3	56	-	2	1	2	-	70	-	70
1997II	6	56	4	66	-	2	2	4	35	94	11	140
1997III	14	85	-	99	-	1	1	3	101	46	14	161
1997IV	25	110	26	160	-	2	8	10	-	-	-	-
1998I	-	-	-	-	-	-	-	-	-	-	-	-

(1) Ohne Bezüge von anderen Werken der Gesellschaft / Excluding receipts from other works of the company / Excluding receipts from other works of the company

3.3. Werksbezüge an Stahl zum Weiterauswalzen
Receipts by works of steel for re-rolling
Réception des usines de produits de relaminage



(1000 t)

	Finland / Suomi				Sverige				United Kingdom			
	Herkunft / Origin / Provenance			Σ	Herkunft / Origin / Provenance			Σ	Herkunft / Origin / Provenance			Σ
	Inland(1)	Andere EU-Länder	Dritt-Länder		Inland(1)	Andere EU-Länder	Dritt-Länder		Inland(1)	Andere EU-Länder	Dritt-Länder	
	Home market(1)	Other EU countries	Third countries		Home market(1)	Other EU countries	Third countries		Home market(1)	Other EU countries	Third countries	
Marché national(1)	Autres pays de l'UE	Pays tiers	Marché national(1)	Autres pays de l'UE	Pays tiers	Marché national(1)	Autres pays de l'UE	Pays tiers				
Blöcke / Ingots / Lingots												
1995	-	-	-	-	-	-	-	-	-	-	-	-
1996	-	-	-	-	-	-	-	-	-	-	-	-
1997	-	-	-	-	-	-	-	-	-	-	-	-
1997I	-	-	-	-	-	-	-	-	-	-	-	-
1997II	-	-	-	-	-	-	-	-	-	-	-	-
1997III	-	-	-	-	-	-	-	-	-	-	-	-
1997IV	-	-	-	-	-	-	-	-	-	-	-	-
1998I	-	-	-	-	-	-	-	-	-	-	-	-
Halbzeug / Semis / Demi-produits												
1995	2	111	421	534	-	72	1	73	29	130	185	343
1996	7	94	349	449	-	369	-	369	-	152	52	204
1997	-	79	152	231	-	400	-	400	-	103	42	146
1997I	-	27	63	90	-	106	-	106	-	25	10	34
1997II	-	24	16	40	-	106	-	106	-	30	5	35
1997III	-	8	35	44	-	84	-	84	-	21	6	27
1997IV	-	20	38	58	-	104	-	104	-	28	22	50
1998I	-	-	-	-	-	-	-	-	-	-	-	-
Warmbreitband / Coils / Larges bandes à chaud												
1995	-	25	53	79	-	30	2	32	-	347	1	347
1996	-	23	55	78	-	42	2	44	-	386	-	386
1997	-	28	57	85	-	44	1	45	-	408	18	426
1997I	-	0	10	10	-	8	1	9	-	97	3	99
1997II	-	-	17	17	-	11	-	11	-	98	5	103
1997III	-	13	17	29	-	11	-	11	-	104	5	109
1997IV	-	15	13	29	-	14	-	14	-	107	6	113
1998I	-	-	-	-	-	-	-	-	-	-	-	-
Total												
1995	2	136	474	613	-	102	3	105	29	476	186	691
1996	7	117	404	527	-	412	2	413	-	539	52	590
1997	-	107	209	316	-	444	1	445	-	511	61	572
1997I	-	27	73	100	-	114	1	115	-	122	12	134
1997II	-	24	33	57	-	117	-	117	-	128	10	138
1997III	-	21	52	73	-	95	-	95	-	125	10	135
1997IV	-	35	52	87	-	118	-	118	-	135	28	163
1998I	-	-	-	-	-	-	-	-	-	-	-	-

(1) Ohne Bezüge von anderen Werken der Gesellschaft / Excluding receipts from other works of the company / Excluding receipts from other works of the company

**3.4. Lagerbestände an Stahl bei Erzeugern und Händlern
Producers' and stockholders' stocks of steel products
Stocks d'acier chez les producteurs et les négociants**



(1000t)

Bestandshöhe (1) Level of stocks (1) Niveau des stocks (1)				Bestandsveränderungen (2) Stock variations (2) Variations des stocks (2)			
in tatsächlichen Mengen in actual tonnages en tonnages réels			in Rohstahl- gewicht (3) in crude steel equivalent (3) en équivalent d'acier brut (3)	in tatsächlichen Mengen in actual tonnages en tonnages réels		in Rohstahl- gewicht (3) in crude steel equivalent (3) en équivalent d'acier brut (3)	
Blöcke und Halbzeug Ingots and semis Lingots et demi-produits	Warmbreitband Hot rolled wide strip Larges bandes à chaud	Fertig-erzeugnisse Finished products Produits finis et finals	Σ				

EUR

1997I							
1997II							
1997III							
1997IV							
1998I							

Belgique/België - Luxembourg

1997I	692	520	1 670	2 882	3 635	-108	-124
1997II							
1997III							
1997IV							
1998I							

Danmark

1997I	59	-					
1997II	58	-					
1997III	47	-					
1997IV	47	-					
1998I	44	-					

Deutschland

1997I	2 299	1 489	5 706	9 495	11 207	-127	-200
1997II	2 243	1 480	5 513	9 236	10 843	-259	-364
1997III	2 136	1 526	5 589	9 252	10 910	16	67
1997IV	2 201	1 674	5 718	9 592	11 319	340	409
1998I	2 161	1 584					

(1) Am Ende des Vierteljahres.

(2) Im Laufe des Vierteljahres.

(3) Für die Umrechnung in Rohstahlgewicht wurden folgende Koeffizienten benützt:

Blöcke: 1,00; Halbzeug: 1,18; Coils: 1,24;

Fertigerzeugnisse: 1,30 bis 1,38 je nach der Struktur der Erzeugnisse in den einzelnen Jahren und Ländern.

(1) At end of the quarter.

(2) During the quarter.

(3) The following steel conversion factors were used:

ingots: 1,00; semis: 1,18; coils: 1,24;

finished products: average factor of 1,30 to 1,38 depending on product structure in different years and countries.

(1) Fin de trimestre.

(2) Au cours de trimestre.

(3) Pour la conversion en acier brut, les coefficients suivants ont été utilisés:

lingots: 1,00; demi-produits: 1,18; coils: 1,24; produits finis: de 1,30 à 1,38 suivant la structure des produits dans les années et les pays.

3.4. Lagerbestände an Stahl bei Erzeugern und Händlern
Producers' and stockholders' stocks of steel products
Stocks d'acier chez les producteurs et les négociants



(1000 t)

	Bestandshöhe (1) Level of stocks (1) Niveau des stocks (1)				Bestandsveränderungen (2) Stock variations (2) Variations des stocks (2)			
	in tatsächlichen Mengen in actual tonnages en tonnages réels			in Rohstahl- gewicht (3) in crude steel equivalent (3) en équivalent d'acier brut (3)	in tatsächlichen Mengen in actual tonnages		in Rohstahl- gewicht (3) in crude steel equivalent (3)	
	Blöcke und Halbzeug Ingots and semis Lingots et demi-produits	Warmbreitband Hot rolled wide strip Larges bandes à chaud	Fertig-erzeugnisse Finished products Produits finis et finals		Σ		en équivalent d'acier brut (3)	
Elläda								
1997I	101	39	156	296	371	29	36	
1997II	70	43	121	234	295	-62	-76	
1997III	63	67	109	239	300	5	5	
1997IV	122	37	183	342	429	103	129	
1998I								
España								
1997I	569	395	1 158	2 123	2 681	170	234	
1997II	524	369	1 025	1 918	2 420	-205	-261	
1997III	789	411	1 055	2 255	2 822	337	402	
1997IV	644	451	953	2 048	2 566	-207	-256	
1998I								
France								
1997I	622	466	2 112	3 200	3 779	-26	-42	
1997II	595	388	1 986	2 968	3 485	-232	-294	
1997III	682	423	2 126	3 230	3 827	262	342	
1997IV	644	404	2 058	3 106	3 674	-124	-153	
1998I								
Italia								
1997I	818	829	1 397	3 044	3 820	-650	-787	
1997II	758	755	1 445	2 957	3 722	-87	-98	
1997III	967	768	1 373	3 108	3 888	151	166	
1997IV	1 020	760	1 483	3 262	4 085	154	197	
1998I								

(1) Am Ende des Vierteljahres.
(2) Im Laufe des Vierteljahres.
(3) Für die Umrechnung in Rohstahlgewicht wurden folgende Koeffizienten benützt:
Blöcke: 1,00; Halbzeug: 1,18; Coils: 1,24;
Fertigerzeugnisse: 1,30 bis 1,38 je nach der Struktur der Erzeugnisse in den einzelnen

(1) At end of the quarter.
(2) During the quarter.
(3) The following steel conversion factors were used:
ingots: 1,00; semis: 1,18; coils: 1,24;
finished products: average factor of 1,30 to 1,38 depending on product structure in different years and countries.

(1) Fin de trimestre.
(2) Au cours de trimestre.
(3) Pour la conversion en acier brut, les coefficients suivants ont été utilisés:
lingots: 1,00; demi-produits: 1,18; coils: 1,24; produits finis: de 1,30 à 1,38 suivant la structure des produits dans les années et les pays.

3.4. Lagerbestände an Stahl bei Erzeugern und Händlern
Producers' and stockholders' stocks of steel products
Stocks d'acier chez les producteurs et les négociants

(1000 t)

	Bestandshöhe (1) Level of stocks (1) Niveau des stocks (1)				Bestandsveränderungen (2) Stock variations (2) Variations des stocks (2)					
	in tatsächlichen Mengen in actual tonnages en tonnages réels			Σ	in Rohstahl- gewicht (3) in crude steel equivalent (3) en équivalent d'acier brut (3)		in tatsächlichen Mengen in actual tonnages en tonnages réels		in Rohstahl- gewicht (3) in crude steel equivalent (3) en équivalent d'acier brut (3)	
	Blöcke und Halbzeug Ingots and semis Lingots et demi-produits	Warmbreitband Hot rolled wide strip Larges bandes à chaud	Fertig-erzeugnisse Finished products Produits finis et finals							
Nederland										
1997I	290	176	565	1 031	1 222	38	45			
1997II	176	189	536	900	1 069	-131	-153			
1997III	196	168	557	921	1 096	21	27			
1997IV	187	229								
1998I										
Österreich										
1997I	205	114	669	987	1 254	-82	-89			
1997II	213	79	704	996	1 268	9	14			
1997III	264	87	697	1 048	1 329	52	61			
1997IV	301	74	688	1 062	1 344	14	15			
1998I										
Portugal										
1997I	-	-								
1997II	-	-								
1997III	-	-								
1997IV	-	-								
1998I										
Suomi										
1997I										
1997II										
1997III										
1997IV										
1998I										

(1) Am Ende des Vierteljahres.
(2) Im Laufe des Vierteljahres.
(3) Für die Umrechnung in Rohstahlgewicht wurden folgende Koeffizienten benutzt:
Blöcke: 1,00; Halbzeug: 1,18; Coils: 1,24;
Fertigerzeugnisse: 1,30 bis 1,38 je nach der Struktur der Erzeugnisse in den einzelnen Jahren und Ländern.

(1) At end of the quarter.
(2) During the quarter.
(3) The following steel conversion factors were used:
ingots: 1,00; semis: 1,18; coils: 1,24;
finished products: average factor of 1,30 to 1,38 depending on product structure in different years and countries.

(1) Fin de trimestre.
(2) Au cours de trimestre.
(3) Pour la conversion en acier brut, les coefficients suivants ont été utilisés:
lingots: 1,00; demi-produits: 1,18; coils: 1,24; produits finis: de 1,30 à 1,38 suivant la structure des produits dans les années et les pays.

3.4. Lagerbestände an Stahl bei Erzeugern und Händlern
Producers' and stockholders' stocks of steel products
Stocks d'acier chez les producteurs et les négociants



(1000 t)

Bestandshöhe (1) Level of stocks (1) Niveau des stocks (1)				Bestandsveränderungen (2) Stock variations (2) Variations des stocks (2)			
in tatsächlichen Mengen in actual tonnages en tonnages réels			in Rohstahl- gewicht (3) in crude steel equivalent (3) en équivalent d'acier brut (3)	in tatsächlichen Mengen in actual tonnages		in Rohstahl- gewicht (3) in crude steel equivalent (3)	
Blöcke und Halbzeug Ingots and semis Lingots et demi-produits	Warmbreitband Hot rolled wide strip Larges bandes à chaud	Fertig-erzeugnisse Finished products Produits finis et finals	Σ	en tonnages réels		en équivalent d'acier brut (3)	

Sverige

1997I	293	74	459	825	1 034	-81	-102
1997II	365	44	443	852	1 063	27	29
1997III	247	97	416	760	952	-92	-111
1997IV							
1998I							

United Kingdom

1997I	658	234	893	1 785	2 237	-294	-368
1997II	721	280	976	1 977	2 476	192	239
1997III	963	328	912	2 204	2 735	227	259
1997IV	911	209	987	2 107	2 626	-97	-109
1998I							

(1) Am Ende des Vierteljahres.

(2) Im Laufe des Vierteljahres.

(3) Für die Umrechnung in Rohstahlgewicht wurden folgende Koeffizienten benutzt:

Blöcke: 1,00; Halbzeug: 1,18; Coils: 1,24;

Fertigerzeugnisse: 1,30 bis 1,38 je nach der Struktur der Erzeugnisse in den einzelnen Jahren und Ländern.

(1) At end of the quarter.

(2) During the quarter.

(3) The following steel conversion factors were used:

ingots: 1,00; semis: 1,18; coils: 1,24;

finished products: average factor of 1,30 to 1,38 depending on product structure in different years and countries.

(1) Fin de trimestre.

(2) Au cours de trimestre.

(3) Pour la conversion en acier brut, les coefficients suivants ont été utilisés:

lingots: 1,00; demi-produits: 1,18; coils: 1,24; produits finis: de 1,30 à 1,38 suivant la structure des produits

dans les années et les pays.

4

Handel

Trade

Commerce

4.1. Aussenhandel nach Mitgliedstaaten
Foreign trade by member countries
Commerce extérieur par Pays Membre



EU-15

(1000 t)

	Bezüge aus der EU Receipts from the EU Réceptions de la UE					Einfuhr aus Drittländern Imports from third countries Importations en provenance des pays tiers					Lieferungen in die EU Deliveries to the EU Livraisons vers la UE					Ausfuhr nach Drittländern Exports to third countries Exportations vers les pays tiers				
	1996	1997				1996	1997				1996	1997				1996	1997			
	IV	I	II	III	IV	IV	I	II	III	IV	IV	I	II	III	IV	IV	I	II	III	IV
1	145	112	165	171	212	658	657	844	518	720	98	132	176	151	154	11	9	23	12	16
2	59	74	46	43	80	3	4	16	15	7	79	69	72	63	58	10	5	5	42	6
3	915	937	1067	986	944	287	195	176	219	388	746	814	937	924	890	283	228	356	360	275
4	305	393	414	453	493	206	330	280	273	487	315	435	461	472	465	526	281	158	328	123
5	39	58	71	50	62	2	2	3	4	6	61	85	85	68	38	37	17	23	22	17
6	16	7	10	9	24	0	0	0	0	0	11	0	1	0	2	0	0	0	0	0
7	1334	1469	1628	1541	1603	498	531	475	511	888	1212	1403	1556	1527	1453	856	531	542	753	421
8	3106	3313	3337	2994	3047	527	830	933	758	817	3125	3439	3508	3141	3411	1401	890	883	797	813
9	56	36	67	47	69	20	21	28	25	24	59	77	69	74	74	105	120	98	142	117
10	0	0	1	2	1	1	0	0	0	0	1	1	1	1	1	4	1	3	2	2
11	1153	1087	1327	1033	1304	259	200	199	258	291	1279	1263	1413	1216	1374	456	513	623	522	536
12	1229	1188	1360	1263	1320	187	230	208	276	263	1295	1250	1496	1282	1415	483	368	452	354	383
13	65	60	68	67	67	6	7	8	6	9	59	78	79	70	64	118	70	76	73	77
14	871	792	909	778	795	163	180	149	132	151	879	955	943	832	884	378	269	447	354	407
15	278	284	304	274	278	40	47	53	60	66	298	326	309	279	282	143	108	166	106	130
16	273	278	285	255	270	24	20	20	28	22	265	291	295	253	282	76	88	103	94	100
17	57	57	61	51	60	20	28	29	24	32	59	54	66	50	64	13	10	15	11	14
18	140	162	162	157	201	37	42	46	33	44	121	147	157	139	161	72	60	75	78	69
19	1165	1003	1206	1048	1103	402	485	546	546	644	1153	1154	1201	1084	1290	672	633	729	822	629
20	1884	1821	1970	1774	1853	191	244	261	242	263	1735	1883	2023	1751	1886	993	787	936	676	883
21	357	355	406	439	401	43	51	70	52	53	302	348	410	431	419	192	209	235	219	217
22	2234	2340	2540	2310	2412	141	184	224	177	167	2200	2409	2542	2318	2389	822	643	734	655	665
23	14202	14245	15631	14023	14784	2559	3060	3249	3128	3734	14042	15078	16098	14448	15449	6764	5300	6117	5658	5463
24	451	450	510	446	511	154	140	204	198	182	517	547	587	522	581	207	185	218	228	238
25	181	151	181	166	194	75	64	78	76	71	96	115	171	108	114	93	59	64	58	61
26	344	324	368	298	345	104	96	110	120	141	303	307	336	286	313	181	118	129	130	137
27	1290	1231	1417	1230	1252	508	433	485	405	450	1290	1339	1436	1273	1357	1040	1145	1168	1247	1308
28	16448	16401	18107	16163	17086	3400	3793	4126	3927	4578	16248	17386	18598	16637	17814	8285	6807	7696	7321	7205
29	13	4	7	7	11	8	4	0	1	1	10	8	4	4	4	3	3	5	4	37
30	10465	8100	8756	8537	6742	27939	28323	30571	31699	28017	6631	4129	6252	5598	2890	1038	971	1632	1422	1558
31	3832	3382	4467	4181	3759	1351	1092	1807	1949	1957	3273	3419	4008	3326	3689	1801	1523	1795	2000	1515

Siehe Zeilenbezeichnung S.75 / See line labels p.75 / Voir libellés des lignes p.75

4.1. Aussenhandel nach Mitgliedstaaten
Foreign trade by member countries
Commerce extérieur par Pays Membre



UEBL/BLEU

(1000 t)

	Bezüge aus der EU Receipts from the EU Réceptions de la UE					Einfuhr aus Drittländern Imports from third countries Importations en provenance des pays tiers					Lieferungen in die EU Deliveries to the EU Livraisons vers la UE					Ausfuhr nach Drittländern Exports to third countries Exportations vers les pays tiers				
	1996	1997				1996	1997				1996	1997				1996	1997			
	IV	I	II	III	IV	IV	I	II	III	IV	IV	I	II	III	IV	IV	I	II	III	IV
1	7	8	8	6	24	41	45	15	12	25	41	37	28	30	41	0	2	1	1	1
2	2	2	2	2	1	0	0	10	11	0	32	38	14	16	19	6	1	1	39	4
3	361	351	374	392	308	0	3	2	13	5	167	219	174	163	161	0	1	1	6	2
4	104	286	309	324	377	0	7	0	35	45	18	12	3	14	11	40	4	4	5	3
5	3	4	6	5	4	0	0	1	0	0	0	11	9	5	11	0	1	2	3	3
6	0	0	0	0	0	0	0	0	0	0	11	0	1	0	2	0	0	0	0	0
7	470	643	691	723	690	0	10	13	59	50	228	280	201	198	204	46	7	8	53	12
8	220	230	271	247	196	7	7	3	2	27	915	1027	1065	1018	1066	172	90	64	98	90
9	20	11	7	6	8	0	0	0	0	0	4	3	4	4	3	4	5	5	5	5
10	0	0	0	0	0	0	0	0	0	0	0	0	0	0	0	0	0	0	0	0
11	150	154	162	140	180	4	4	6	4	4	220	205	246	249	198	6	17	12	15	22
12	67	75	84	70	64	2	11	11	2	7	98	100	115	112	128	54	32	52	46	32
13	5	6	5	3	3	0	0	0	0	0	40	39	40	41	41	34	31	34	33	31
14	67	80	96	72	66	10	14	8	11	8	190	199	208	183	197	42	43	72	50	74
15	18	21	26	24	19	1	2	1	3	4	65	76	80	63	75	10	12	16	12	14
16	23	25	23	22	29	1	0	0	0	0	45	45	47	42	39	3	2	6	3	4
17	5	3	5	4	4	0	0	0	0	0	2	1	1	1	1	3	2	6	2	4
18	5	4	6	4	7	1	5	4	2	2	6	6	6	4	5	0	0	2	2	1
19	83	83	94	70	85	34	45	43	62	118	229	209	214	211	257	44	41	46	42	52
20	139	148	140	111	125	14	20	18	12	18	376	431	429	412	412	201	124	162	164	145
21	27	34	29	29	38	5	4	4	5	6	51	57	63	66	64	10	13	21	16	17
22	170	183	184	160	145	22	12	34	28	33	523	618	676	600	608	136	100	105	108	112
23	1469	1700	1823	1885	1659	101	134	145	190	277	2992	3296	3395	3204	3298	787	519	611	649	615
24	32	32	34	29	31	4	4	11	6	11	54	58	62	61	53	10	6	8	11	8
25	9	9	10	9	10	12	9	9	7	9	8	9	11	11	12	1	4	1	1	3
26	12	13	13	11	12	5	3	3	3	28	72	78	86	75	78	57	11	16	15	17
27	113	83	92	109	103	24	34	24	23	24	96	103	95	87	90	15	22	17	23	21
28	1635	1837	1972	1843	1815	146	184	192	229	349	3222	3544	3640	3438	3531	850	582	653	699	664
29	0	0	0	0	1	0	0	0	0	0	0	0	0	0	0	0	0	0	0	0
30	598	222	229	74	4	3097	2319	2612	2588	2865	11	4	3	9	3	0	0	0	0	0
31	1059	833	1074	1109	924	13	8	7	17	33	185	186	179	188	159	344	206	243	284	237

Siehe Zeilenbezeichnung S.75 / See line labels p.75 / Voir libellés des lignes p.75

4.1. Aussenhandel nach Mitgliedstaaten
Foreign trade by member countries
Commerce extérieur par Pays Membre



Danmark

(1000 l)

	Bezüge aus der EU Receipts from the EU Réceptions de la UE					Einfuhr aus Drittländern Imports from third countries Importations en provenance des pays tiers					Lieferungen in die EU Deliveries to the EU Livraisons vers la UE					Ausfuhr nach Drittländern Exports to third countries Exportations vers les pays tiers				
	1996	1997				1996	1997				1996	1997				1996	1997			
	IV	I	II	III	IV	IV	I	II	III	IV	IV	I	II	III	IV	IV	I	II	III	IV
1	1	0	1	6	0	30	18	35	15	26	0	0	0	0	0	0	0	0	0	0
2	0	0	0	0	0	0	0	0	0	0	0	0	0	0	0	0	0	0	0	0
3	0	0	1	0	1	0	0	0	0	0	0	0	0	0	0	0	0	0	0	0
4	0	0	0	0	0	2	1	8	13	17	11	10	21	18	19	0	0	0	0	0
5	0	0	0	0	0	0	0	0	0	0	0	0	0	0	0	0	0	0	0	0
6	0	0	0	0	0	0	0	0	0	0	0	0	0	0	0	0	0	0	0	0
7	0	0	1	0	1	2	1	8	13	17	11	10	21	18	19	0	0	0	0	0
8	76	69	72	69	87	5	4	4	3	6	4	4	14	14	21	0	0	0	0	0
9	1	0	1	1	1	0	0	0	0	0	0	0	0	0	0	0	0	0	0	0
10	0	0	0	0	0	0	0	0	0	0	0	0	0	0	0	0	0	0	0	0
11	16	20	22	16	20	3	1	1	1	0	0	0	0	0	0	0	0	0	0	0
12	27	29	31	27	33	1	1	4	2	7	28	37	42	29	28	3	3	2	2	3
13	4	5	2	3	3	0	0	0	0	0	0	0	0	0	0	0	0	0	0	0
14	13	17	18	13	12	9	9	11	10	12	0	0	0	1	1	0	0	0	0	0
15	8	8	8	7	9	2	1	1	1	2	0	0	0	0	0	0	0	0	1	0
16	6	9	8	6	8	0	0	0	0	0	4	4	5	5	5	0	0	0	0	1
17	2	3	3	2	3	1	1	2	1	1	0	0	0	1	0	0	0	0	0	0
18	2	1	1	1	1	0	1	0	0	0	0	0	0	0	0	0	0	0	0	0
19	55	67	62	49	74	8	7	12	7	15	98	89	93	89	92	32	20	26	28	33
20	66	61	66	54	73	2	3	2	1	2	3	4	4	4	4	2	1	1	2	1
21	18	22	24	23	20	2	2	4	2	3	2	2	3	3	2	0	0	0	0	0
22	54	59	72	62	69	2	2	2	1	2	4	3	4	3	5	2	2	1	1	1
23	348	370	391	333	414	37	33	51	42	67	154	153	166	167	177	39	26	30	34	39
24	13	13	15	14	15	2	1	1	1	1	7	11	10	9	10	1	1	2	1	2
25	6	5	5	5	5	1	0	0	0	1	2	1	1	0	1	0	0	0	0	0
26	9	12	14	12	10	1	1	1	1	1	0	0	1	0	0	0	0	0	0	0
27	54	62	72	66	58	10	8	10	9	8	24	25	36	29	27	6	5	11	12	10
28	430	462	497	430	502	51	43	63	53	78	187	190	234	205	215	46	32	43	47	51
29	0	0	0	0	0	0	0	0	0	0	0	0	0	0	0	0	0	0	0	0
30	2	1	3	1	1	0	0	0	0	0	0	0	0	0	0	0	0	0	0	0
31	76	76	73	55	70	15	24	18	14	24	100	108	119	106	119	1	19	35	37	21

Siehe Zeilenbezeichnung S.75 / See line labels p.75 / Voir libellés des lignes p.75

4.1. Aussenhandel nach Mitgliedstaaten
Foreign trade by member countries
Commerce extérieur par Pays Membre



Deutschland

(1000 t)

	Bezüge aus der EU Receipts from the EU Réceptions de la UE					Einfuhr aus Drittländern Imports from third countries Importations en provenance des pays tiers					Lieferungen in die EU Deliveries to the EU Livraisons vers la UE					Ausfuhr nach Drittländern Exports to third countries Exportations vers les pays tiers				
	1996	1997				1996	1997				1996	1997				1996	1997			
	IV	I	II	III	IV	IV	I	II	III	IV	IV	I	II	III	IV	IV	I	II	III	IV
1	40	25	58	62	49	49	70	58	61	59	27	46	26	24	25	3	5	2	3	3
2	34	55	21	22	33	2	2	2	1	2	4	3	4	3	2	0	0	1	0	0
3	141	126	151	123	127	40	26	19	42	30	52	59	114	105	67	49	26	73	108	64
4	36	25	25	60	48	15	5	32	21	82	105	185	231	176	180	330	201	114	244	99
5	4	7	10	10	8	1	1	2	3	5	27	40	53	43	9	20	2	2	1	2
6	0	0	0	0	0	0	0	0	0	0	0	0	0	0	0	0	0	0	0	0
7	215	213	207	215	216	58	34	55	67	119	188	287	402	327	258	399	229	190	353	165
8	331	307	323	405	299	131	160	186	138	108	577	597	721	688	735	399	195	185	192	231
9	14	1	27	15	32	10	10	17	17	16	6	12	10	11	8	9	13	12	15	10
10	0	0	0	1	0	0	0	0	0	0	0	0	0	0	0	0	0	0	0	0
11	185	142	227	145	230	158	107	85	140	141	399	403	405	318	415	147	202	264	164	203
12	372	359	403	422	402	72	59	82	123	99	104	113	111	97	134	40	55	74	38	83
13	12	8	14	14	9	3	3	5	4	5	7	16	18	14	4	11	6	11	11	20
14	226	123	190	198	154	59	66	50	41	48	212	255	252	238	254	54	59	85	109	113
15	81	77	88	85	82	20	21	25	27	25	15	13	13	16	16	14	12	17	17	15
16	91	78	83	80	78	15	9	12	15	11	70	71	82	68	79	37	53	57	53	61
17	16	15	18	16	17	13	17	15	14	17	10	9	9	8	11	2	3	4	4	4
18	20	23	15	13	16	5	7	7	8	9	57	65	69	65	73	25	21	22	30	27
19	257	186	238	270	241	139	149	171	167	160	263	240	265	251	288	186	219	246	223	233
20	483	319	451	465	390	58	56	56	53	53	372	368	425	379	417	271	247	280	305	301
21	73	51	48	53	68	10	5	7	6	6	45	66	65	65	61	83	94	81	93	84
22	564	487	624	609	553	35	34	25	24	27	450	480	517	492	471	237	190	216	196	181
23	2950	2389	2956	3008	2785	786	757	798	844	844	2775	2995	3384	3037	3224	1914	1588	1744	1803	1731
24	113	92	109	100	114	45	44	51	57	54	140	130	141	129	140	58	56	68	67	71
25	29	28	33	32	30	16	18	22	20	18	32	23	31	29	32	21	20	30	23	24
26	103	72	91	75	92	52	38	49	66	51	51	39	52	42	50	21	21	22	22	24
27	280	229	277	312	276	139	152	166	159	180	340	341	334	352	330	299	319	341	369	478
28	3485	2810	3486	3525	3297	1038	1009	1086	1146	1147	3338	3528	3922	3589	3778	2313	2014	2205	2284	2328
29	0	0	0	0	0	1	0	0	0	0	7	4	1	1	1	0	0	0	0	0
30	7972	6784	7540	7584	5878	2628	3355	3688	3379	3478	21	0	2	6	1	0	1	1	2	1
31	212	137	211	160	210	231	223	280	312	325	1426	1274	1502	1147	1410	569	392	352	478	364

Siehe Zeilenbezeichnung S.75 / See line labels p.75 / Voir libellés des lignes p.75

4.1. Aussenhandel nach Mitgliedstaaten
Foreign trade by member countries
Commerce extérieur par Pays Membre



Elláda

(1000 t)

	Bezüge aus der EU Receipts from the EU Réceptions de la UE					Einfuhr aus Drittländern Imports from third countries Importations en provenance des pays tiers					Lieferungen in die EU Deliveries to the EU Livraisons vers la UE					Ausfuhr nach Drittländern Exports to third countries Exportations vers les pays tiers					
	1996	1997				1996	1997				1996	1997				1996	1997				
	IV	I	II	III	IV	IV	I	II	III	IV	IV	I	II	III	IV	IV	I	II	III	IV	
1	2	1	2	1	1	2	5	1	3	2	0	0	0	0	0	0	0	0	0	0	0
2	0	0	0	0	0	0	0	0	0	0	0	0	0	0	0	0	0	0	0	0	0
3	16	0	1	5	0	29	21	4	24	36	0	0	0	0	0	5	0	0	6	0	
4	1	0	0	1	0	72	116	68	69	118	0	0	0	0	0	0	0	0	0	0	0
5	0	0	0	0	0	0	0	0	0	0	0	0	0	0	0	0	0	0	0	0	0
6	0	0	0	0	0	0	0	0	0	0	0	0	0	0	0	0	0	0	0	0	0
7	17	0	1	6	0	101	137	72	93	154	0	0	0	0	0	5	0	0	6	0	
8	92	91	91	78	67	28	37	67	58	56	36	26	28	14	33	0	0	0	0	0	0
9	0	0	4	0	0	0	0	0	0	0	0	0	0	0	0	0	0	0	0	0	0
10	0	0	0	0	0	0	0	0	0	0	0	0	0	0	0	0	0	0	0	0	0
11	10	6	14	12	10	5	10	10	6	13	0	0	0	0	0	0	0	0	1	1	1
12	67	65	76	84	69	30	45	14	43	33	0	0	0	0	0	13	13	28	16	7	7
13	0	0	0	0	0	0	0	0	0	0	0	0	0	0	0	0	0	0	0	0	0
14	9	9	13	8	11	12	12	14	13	12	0	0	0	0	0	0	0	0	0	0	0
15	10	8	11	12	7	3	6	6	12	12	0	0	0	0	0	0	0	1	0	0	0
16	1	0	1	0	0	0	0	0	0	0	0	0	0	0	0	0	0	0	0	0	0
17	0	0	0	0	0	0	0	0	0	0	0	0	0	0	0	0	0	0	0	0	0
18	1	0	0	1	1	0	0	0	0	0	0	0	0	0	0	0	0	0	0	0	0
19	5	4	4	4	1	12	11	18	11	14	1	0	1	0	0	1	2	1	1	1	2
20	15	10	19	9	7	9	20	22	21	21	10	11	6	8	14	32	15	22	16	17	17
21	8	5	23	22	7	0	0	1	1	0	10	8	16	14	8	5	3	5	6	11	11
22	17	25	21	19	10	4	5	23	23	16	8	9	9	9	9	25	16	18	12	22	22
23	272	223	278	255	190	204	283	247	281	331	67	54	60	45	64	81	49	75	58	60	60
24	4	4	4	9	5	6	0	1	3	0	0	0	0	0	0	1	2	1	1	1	0
25	1	1	1	1	1	0	0	0	0	0	0	0	0	0	0	0	0	0	0	0	0
26	7	3	4	3	4	6	6	9	5	4	1	1	4	1	1	1	0	0	0	1	1
27	6	4	82	13	6	6	8	9	6	7	8	1	1	2	2	22	12	24	30	20	20
28	290	235	369	281	206	222	297	266	285	342	76	56	65	48	67	105	63	100	89	81	81
29	0	0	0	0	0	1	0	0	0	0	0	0	0	0	0	0	0	0	0	0	0
30	0	0	0	0	0	0	0	0	0	0	0	0	0	0	0	0	0	0	0	0	0
31	0	0	0	0	0	168	126	217	218	240	0	2	1	1	4	16	10	25	26	19	19

Siehe Zeilenbezeichnung S.75 / See line labels p.75 / Voir libellés des lignes p.75

4.1. Aussenhandel nach Mitgliedstaaten
Foreign trade by member countries
Commerce extérieur par Pays Membre



España

(1000 t)

	Bezüge aus der EU Receipts from the EU Réceptions de la UE					Einfuhr aus Drittländern Imports from third countries Importations en provenance des pays tiers					Lieferungen in die EU Deliveries to the EU Livraisons vers la UE					Ausfuhr nach Drittländern Exports to third countries Exportations vers les pays tiers				
	1996	1997				1996	1997				1996	1997				1996	1997			
	IV	I	II	III	IV	IV	I	II	III	IV	IV	I	II	III	IV	IV	I	II	III	IV
1	6	10	8	5	13	63	46	75	49	56	3	3	4	4	5	0	0	0	0	0
2	2	2	2	1	2	0	0	0	0	0	0	0	0	0	0	0	0	0	0	0
3	15	44	62	37	52	14	24	14	19	143	22	20	23	17	23	2	6	28	14	7
4	3	3	5	1	2	1	6	27	10	4	98	47	0	4	48	0	0	3	10	0
5	1	1	3	2	2	0	0	0	0	0	0	0	0	0	0	4	2	2	2	2
6	0	0	0	0	0	0	0	0	0	0	0	0	0	0	0	0	0	0	0	0
7	21	50	72	41	58	15	30	41	29	147	120	67	23	21	71	6	8	33	26	9
8	587	534	441	383	434	39	52	117	77	82	33	29	19	19	18	38	54	46	34	37
9	2	1	0	0	0	1	2	1	0	0	2	1	1	6	5	1	10	14	10	16
10	0	0	0	0	0	0	0	0	0	0	0	0	0	0	0	0	0	0	0	0
11	56	49	63	55	82	15	0	7	8	5	70	55	58	48	69	45	87	106	92	79
12	50	47	57	48	68	3	3	5	3	3	161	128	201	163	215	117	31	66	60	69
13	0	0	0	0	0	0	0	0	0	0	0	0	0	0	0	0	0	0	0	0
14	55	34	68	46	47	10	13	15	11	12	102	113	123	74	111	94	34	133	54	115
15	21	18	20	15	19	3	5	5	6	6	23	24	21	17	23	55	23	60	25	42
16	16	23	32	21	26	0	0	0	0	0	3	3	5	4	6	2	0	1	1	3
17	6	3	5	4	5	1	0	1	0	0	0	0	0	0	1	1	0	1	0	0
18	10	15	13	9	13	0	0	0	0	0	0	0	0	0	0	0	0	0	0	0
19	71	63	74	56	82	22	29	64	37	46	53	43	43	31	51	40	55	65	48	16
20	127	152	182	144	132	12	10	20	29	15	90	94	85	81	95	53	28	48	42	41
21	28	31	43	43	53	1	2	2	3	4	34	39	31	37	28	9	21	16	8	6
22	241	272	279	223	289	7	13	15	11	6	64	54	47	56	55	42	30	26	19	20
23	1291	1292	1349	1088	1288	129	159	283	214	326	755	850	857	557	748	503	381	615	419	453
24	17	14	16	16	17	6	4	14	19	11	49	52	57	44	61	10	9	12	12	13
25	11	10	10	10	14	2	2	4	2	2	4	9	10	7	5	2	8	7	9	2
26	20	15	21	15	18	1	1	2	2	1	40	35	27	24	30	15	9	8	8	10
27	88	80	67	52	67	93	10	14	5	14	61	66	78	57	67	34	36	42	40	40
28	1427	1411	1465	1181	1404	231	178	327	242	354	909	812	829	689	911	564	443	684	488	518
29	0	1	2	0	0	0	0	0	0	0	0	0	0	0	0	0	0	0	0	0
30	0	0	0	0	0	1410	1635	1680	1364	1179	136	10	0	24	3	0	0	0	0	0
31	828	736	1101	831	957	192	192	401	373	339	6	3	3	21	11	0	1	1	1	1

Siehe Zeilenbezeichnung S.75 / See line labels p.75 / Voir libellés des lignes p.75

4.1. Aussenhandel nach Mitgliedstaaten
Foreign trade by member countries
Commerce extérieur par Pays Membre



France

(1000 l)

	Bezüge aus der EU Receipts from the EU Réceptions de la UE					Einfuhr aus Drittländern Imports from third countries Importations en provenance des pays tiers					Lieferungen in die EU Deliveries to the EU Livraisons vers la UE					Ausfuhr nach Drittländern Exports to third countries Exportations vers les pays tiers				
	1996	1997				1996	1997				1996	1997				1996	1997			
	IV	I	II	III	IV	IV	I	II	III	IV	IV	I	II	III	IV	IV	I	II	III	IV
1	45	35	36	29	35	14	16	16	15	23	4	8	32	26	7	2	0	9	0	3
2	2	3	5	4	7	0	0	0	0	0	6	7	29	19	20	0	0	0	0	0
3	119	144	139	123	135	0	0	1	1	1	207	308	243	276	307	6	55	117	128	81
4	119	48	40	26	26	0	0	0	0	0	10	3	2	0	0	24	0	0	0	0
5	18	30	35	22	32	1	0	0	1	1	7	9	8	6	9	1	1	1	1	1
6	11	0	7	5	17	0	0	0	0	0	0	0	0	0	0	0	0	0	0	0
7	269	225	228	180	217	1	0	1	2	2	230	327	282	301	336	31	56	118	129	82
8	642	739	787	659	731	11	12	11	15	4	654	696	690	617	656	215	112	180	183	129
9	5	2	5	2	2	0	0	0	0	0	15	17	9	11	11	18	15	18	32	35
10	0	0	0	0	0	0	0	0	0	0	0	0	0	0	0	0	0	0	0	0
11	200	203	198	167	213	4	11	13	11	10	235	241	292	248	236	75	40	42	35	55
12	171	200	230	167	203	9	8	11	7	12	173	194	226	217	180	51	40	52	38	39
13	18	15	16	15	11	0	0	0	0	0	2	6	5	4	2	3	1	1	0	0
14	167	220	159	120	163	6	6	2	2	2	45	44	58	62	48	7	7	6	7	6
15	46	52	54	40	52	0	0	0	0	1	23	35	29	30	26	3	5	8	6	4
16	41	49	45	47	52	2	1	1	1	1	56	69	47	43	52	4	6	4	7	6
17	8	12	11	8	12	2	2	1	2	2	0	0	0	0	0	0	0	0	0	0
18	22	24	29	27	29	5	6	6	5	6	22	30	30	22	26	10	9	12	11	10
19	194	203	214	200	217	9	9	8	16	20	73	99	81	76	90	88	56	84	58	68
20	231	278	276	237	279	10	10	5	7	7	230	282	294	237	281	108	86	114	66	69
21	50	65	68	66	66	2	2	3	1	1	18	15	38	54	70	14	15	36	35	49
22	323	371	388	326	400	5	7	11	9	6	474	547	572	468	482	128	83	102	75	93
23	2387	2658	2706	2281	2647	66	74	73	78	74	2250	2602	2653	2390	2496	755	531	777	682	645
24	102	119	134	105	136	8	8	11	10	15	72	81	87	77	97	38	23	27	32	34
25	19	21	22	20	26	3	4	5	5	3	13	12	56	6	8	4	2	3	3	4
26	85	97	100	81	100	6	6	6	4	6	31	40	41	31	38	19	19	21	17	20
27	213	245	261	199	225	22	21	40	16	15	131	141	161	141	157	155	166	158	132	162
28	2806	3140	3223	2686	3134	105	113	135	113	113	2497	2876	2998	2845	2796	971	741	986	866	885
29	2	3	1	1	3	0	0	0	0	0	3	2	3	2	2	1	1	0	0	1
30	553	344	313	214	104	3802	4412	4537	5097	5225	216	205	238	76	62	0	0	0	0	0
31	397	389	621	623	525	23	43	60	83	37	693	794	1020	774	924	83	60	31	14	11

Siehe Zeilenbezeichnung S.75 / See line labels p.75 / Voir libellés des lignes p.75

4.1. Aussenhandel nach Mitgliedstaaten
Foreign trade by member countries
Commerce extérieur par Pays Membre



Ireland

(1000 €)

	Bezüge aus der EU Receipts from the EU Réceptions de la UE					Einfuhr aus Drittländern Imports from third countries Importations en provenance des pays tiers					Lieferungen in die EU Deliveries to the EU Livraisons vers la UE					Ausfuhr nach Drittländern Exports to third countries Exportations vers les pays tiers					
	1996	1997				1996	1997				1996	1997				1996	1997				
	IV	I	II	III	IV	IV	I	II	III	IV	IV	I	II	III	IV	IV	I	II	III	IV	
1	0	0	0	1	1	0	0	1	0	0	0	0	0	0	0	0	0	0	0	0	0
2	0	0	0	0	0	0	0	0	0	0	0	0	0	0	0	0	0	0	0	0	0
3	0	0	0	0	0	0	0	0	0	0	0	0	0	0	0	0	0	0	0	0	0
4	0	0	0	0	0	0	0	0	0	0	0	0	0	0	0	0	0	0	0	0	0
5	0	0	0	0	0	0	0	0	0	0	0	0	0	0	0	0	0	0	0	0	0
6	0	0	0	0	0	0	0	0	0	0	0	0	0	0	0	0	0	0	0	0	0
7	0	0	0	0	0	0	0	0	0	0	0	0	0	0	0	0	0	0	0	0	0
8	3	6	3	7	6	0	0	0	0	0	0	1	0	0	0	0	0	0	0	0	0
9	3	4	2	2	2	0	0	2	0	4	0	0	0	0	0	0	0	0	0	0	0
10	0	0	0	0	0	0	0	0	0	0	0	0	0	0	0	0	0	0	0	0	0
11	7	8	7	6	10	0	0	0	0	0	0	0	0	0	0	0	0	0	0	0	0
12	39	31	27	37	35	5	3	3	1	0	0	1	1	2	3	1	0	0	0	0	0
13	0	0	0	0	0	0	0	0	0	0	1	0	0	0	0	0	0	0	0	0	0
14	14	13	16	13	16	1	0	0	0	0	56	66	80	49	77	4	3	1	1	0	0
15	6	8	6	6	8	0	0	0	0	0	0	1	0	0	1	0	0	0	0	0	0
16	0	1	0	0	0	0	0	0	0	0	0	0	0	0	0	0	0	0	0	0	0
17	2	3	2	1	1	0	0	0	0	0	0	0	0	0	0	0	0	0	0	0	0
18	1	1	1	1	1	0	0	0	0	0	0	0	0	0	0	0	0	0	0	0	0
19	9	12	9	21	11	2	4	0	0	1	0	0	0	1	0	0	0	0	0	0	0
20	8	13	11	9	10	2	1	0	1	2	0	0	0	0	0	0	0	0	0	0	0
21	7	8	8	4	4	0	0	0	0	0	0	0	0	0	0	0	0	0	0	0	0
22	19	20	20	23	20	1	1	1	1	1	0	0	0	0	1	0	0	0	0	0	0
23	118	126	112	132	124	11	9	6	3	8	59	71	81	52	62	5	3	1	1	0	0
24	6	6	6	6	7	1	1	1	1	1	1	2	2	2	2	1	0	0	0	0	0
25	1	1	1	1	1	0	0	0	0	0	0	0	0	0	0	0	0	0	0	0	0
26	5	5	5	5	6	0	0	0	0	0	0	0	1	0	0	0	0	0	0	0	0
27	19	19	17	20	16	3	3	4	4	2	0	1	1	2	2	2	3	1	1	1	1
28	149	157	141	164	156	15	13	11	8	11	80	74	65	56	66	8	6	2	2	1	1
29	0	0	0	0	0	0	0	0	0	0	0	0	0	0	0	0	0	0	0	0	0
30	0	0	0	0	0	0	0	0	0	0	0	0	0	0	0	0	0	0	0	0	0
31	0	0	1	0	13	0	0	0	0	2	1	5	7	9	9	1	0	1	0	0	0

Siehe Zeilenbezeichnung S.75 / See line labels p.75 / Voir libellés des lignes p.75

4.1. Aussenhandel nach Mitgliedstaaten
Foreign trade by member countries
Commerce extérieur par Pays Membre



Italia

(1000 l)

	Bezüge aus der EU Receipts from the EU Réceptions de la UE					Einfuhr aus Drittländern Imports from third countries Importations en provenance des pays tiers					Lieferungen in die EU Deliveries to the EU Livraisons vers la UE					Ausfuhr nach Drittländern Exports to third countries Exportations vers les pays tiers				
	1996	1997				1996	1997				1996	1997				1996	1997			
	IV	I	II	III	IV	IV	I	II	III	IV	IV	I	II	III	IV	IV	I	II	III	IV
1	19	11	31	43	71	285	306	394	184	319	3	9	0	1	2	4	0	10	7	8
2	17	9	12	8	34	1	2	4	2	3	16	8	3	9	5	2	1	1	1	1
3	118	109	167	152	130	165	110	131	114	137	3	4	4	2	8	8	0	6	2	1
4	20	5	12	8	14	47	120	110	78	129	0	0	1	0	51	36	32	0	24	0
5	3	5	8	3	5	0	0	0	0	0	5	6	4	3	2	1	1	6	7	1
6	5	7	4	4	7	0	0	0	0	0	0	0	0	0	0	0	0	0	0	0
7	163	135	203	175	190	213	232	245	194	269	24	18	12	14	66	45	34	13	34	3
8	645	769	812	664	735	250	449	437	367	420	217	287	246	187	236	237	174	126	70	119
9	2	1	3	2	4	0	0	0	0	0	1	4	9	6	5	4	0	0	3	0
10	0	0	0	0	0	0	0	0	0	0	0	0	0	0	0	0	0	0	0	0
11	136	147	193	140	195	35	22	33	46	69	46	52	47	55	63	56	92	103	128	83
12	57	55	71	55	70	11	24	11	25	31	342	343	355	317	328	82	74	76	70	60
13	4	1	2	5	12	0	0	0	0	0	0	0	0	0	0	0	0	0	0	0
14	41	22	41	39	37	9	5	4	2	4	122	116	84	124	115	9	9	14	6	11
15	6	4	7	5	6	2	1	1	1	3	103	119	101	98	88	17	24	19	18	18
16	15	21	24	21	24	0	0	0	0	1	14	12	15	10	9	4	3	4	3	5
17	1	1	1	1	1	0	0	0	0	0	26	21	29	16	29	4	1	2	2	2
18	40	55	56	61	62	9	12	13	10	15	9	7	8	8	12	25	22	25	18	13
19	110	94	114	89	106	85	87	82	93	114	51	45	63	63	72	36	27	57	49	50
20	329	390	410	373	427	33	67	66	55	59	89	89	92	89	84	90	61	66	63	69
21	51	46	87	101	68	12	17	20	18	13	19	12	15	17	18	10	10	9	8	9
22	246	291	323	284	289	21	42	49	30	24	113	115	120	113	133	83	49	66	65	83
23	1846	2032	2327	2015	2246	680	958	961	841	1022	1176	1240	1196	1117	1258	702	580	586	537	503
24	30	30	41	35	43	56	52	82	69	56	93	113	120	96	110	34	34	39	39	45
25	34	27	38	36	44	10	9	10	9	10	9	10	10	9	11	3	8	5	6	7
26	17	17	22	17	27	13	11	11	8	15	55	58	65	55	56	25	22	26	26	25
27	76	71	86	80	93	69	85	95	60	80	319	306	374	302	362	243	328	322	264	276
28	2003	2177	2514	2183	2453	828	1115	1159	987	1183	1652	1727	1785	1579	1797	1007	972	978	902	856
29	3	0	0	1	1	0	0	0	0	0	0	0	0	0	0	0	0	0	0	0
30	9	2	3	2	2	3930	3610	4834	4172	4039	0	0	0	0	0	0	0	0	0	0
31	813	614	828	603	729	398	196	410	457	485	5	5	6	4	6	2	2	6	4	2

Siehe Zeilenbezeichnung S.75 / See line labels p.75 / Voir libellés des lignes p.75

4.1. Aussenhandel nach Mitgliedstaaten
Foreign trade by member countries
Commerce extérieur par Pays Membre



Niederland

(1000 t)

	Bezüge aus der EU Receipts from the EU Réceptions de la UE					Einfuhr aus Drittländern Imports from third countries Importations en provenance des pays tiers					Lieferungen in die EU Deliveries to the EU Livraisons vers la UE					Ausfuhr nach Drittländern Exports to third countries Exportations vers les pays tiers				
	1996	1997				1996	1997				1996	1997				1996	1997			
	IV	I	II	III	IV	IV	I	II	III	IV	IV	I	II	III	IV	IV	I	II	III	IV
1	10	9	8	6	7	67	61	99	56	50	0	22	54	13	0	0	0	0	0	0
2	1	1	1	0	0	0	0	0	0	0	0	0	1	1	0	0	0	0	0	0
3	4	8	14	7	11	0	0	0	0	0	143	117	153	170	86	77	28	2	12	3
4	1	1	1	18	1	0	0	0	0	3	63	151	179	208	121	61	15	2	0	0
5	0	0	0	0	0	0	0	0	0	0	0	0	0	0	0	0	0	0	0	0
6	0	0	0	0	0	0	0	0	0	0	0	0	0	0	0	0	0	0	0	0
7	6	10	16	25	12	0	0	0	0	3	206	268	333	378	207	138	43	4	12	3
8	169	217	210	169	172	3	1	1	13	13	240	223	245	224	208	168	143	131	126	113
9	1	0	0	0	0	9	8	8	7	2	1	2	1	0	1	0	0	0	0	1
10	0	0	0	0	0	0	0	0	0	0	0	0	0	0	0	0	0	0	0	0
11	183	184	254	220	170	4	9	4	1	7	20	17	36	34	30	3	3	3	2	1
12	56	56	60	46	47	8	8	13	13	8	75	65	93	87	61	26	52	4	2	2
13	16	18	23	19	23	2	3	3	1	2	2	4	2	3	2	0	1	1	1	0
14	129	125	132	117	118	9	8	7	4	4	17	22	25	28	21	5	4	2	4	3
15	30	32	32	29	25	1	1	1	1	2	4	4	5	6	3	1	1	1	2	1
16	19	17	21	19	10	0	0	0	0	0	10	14	16	17	14	3	7	5	6	4
17	4	6	5	4	6	2	3	3	4	5	2	3	4	4	6	0	0	0	0	0
18	4	5	5	4	2	5	5	6	3	4	2	2	4	2	2	2	2	2	2	2
19	186	134	186	138	119	9	14	16	34	26	105	122	134	106	123	17	11	9	7	7
20	160	134	167	122	118	1	2	3	3	2	218	228	261	220	203	94	54	82	86	97
21	25	32	28	27	5	1	2	10	2	1	76	81	90	94	103	30	25	32	35	19
22	108	119	125	110	95	3	1	4	4	3	89	94	85	102	95	34	24	16	22	15
23	1108	1089	1244	1047	922	57	65	79	90	82	1067	1147	1334	1306	1079	521	370	292	307	268
24	41	41	38	38	31	2	2	3	7	2	11	11	12	22	10	5	7	4	4	2
25	6	5	5	5	4	4	3	5	5	4	1	2	2	3	3	47	1	1	1	2
26	23	22	23	19	13	3	2	3	2	2	3	2	3	4	4	6	2	1	1	1
27	128	141	134	107	96	13	19	28	22	18	90	108	93	68	78	21	21	27	21	30
28	1306	1298	1444	1214	1068	79	91	116	126	106	1172	1270	1444	1403	1174	600	401	325	334	303
29	0	0	0	0	0	0	0	0	0	0	0	0	0	0	0	0	0	1	0	1
30	449	0	0	0	0	5859	7029	5085	8384	4101	3789	1063	2780	2360	13	1	1	1	4	4
31	361	474	452	688	185	39	33	64	154	81	241	305	329	366	320	430	425	652	676	423

Siehe Zeilenbezeichnung S.75 / See line labels p.75 / Voir libellés des lignes p.75

4.1. Aussenhandel nach Mitgliedstaaten
Foreign trade by member countries
Commerce extérieur par Pays Membre



Österreich

(1000 t)

	Bezüge aus der EU Receipts from the EU Réceptions de la UE					Einfuhr aus Drittländern Imports from third countries Importations en provenance des pays tiers					Lieferungen in die EU Deliveries to the EU Livraisons vers la UE					Ausfuhr nach Drittländern Exports to third countries Exportations vers les pays tiers				
	1996	1997				1996	1997				1996	1997				1996	1997			
	IV	I	II	III	IV	IV	I	II	III	IV	IV	I	II	III	IV	IV	I	II	III	IV
1	2	2	3	5	3	7	7	26	33	65	0	3	21	32	58	0	0	0	0	0
2	0	1	1	1	1	0	0	0	0	0	5	4	4	7	3	0	0	0	0	0
3	4	3	5	7	20	11	0	1	1	1	32	30	45	56	51	0	0	0	0	0
4	1	0	0	2	1	0	0	0	0	31	0	0	0	0	0	0	0	0	0	0
5	2	3	2	2	3	0	0	0	0	0	0	0	0	0	0	0	0	0	0	0
6	0	0	0	0	0	0	0	0	0	0	0	0	0	0	0	0	0	0	0	0
7	7	7	8	12	25	11	0	1	1	32	37	34	49	63	54	0	0	0	0	0
8	16	13	7	7	12	7	12	14	13	16	70	85	90	68	76	1	1	1	1	1
9	0	0	1	0	0	0	0	0	0	0	25	30	31	31	36	43	54	38	34	35
10	0	0	0	0	1	0	0	0	0	0	0	0	0	0	0	1	0	1	0	0
11	3	5	4	3	6	7	10	7	6	8	20	28	33	28	34	12	10	14	14	13
12	46	43	48	49	53	14	17	18	26	16	7	12	18	13	9	5	6	9	7	9
13	2	2	2	3	2	0	0	0	0	1	1	0	1	0	1	0	0	0	0	0
14	27	28	30	29	30	9	13	11	11	14	1	1	1	1	1	2	3	3	2	3
15	7	11	9	9	9	1	2	1	2	2	0	0	0	0	0	2	2	2	2	2
16	12	12	13	9	11	2	2	1	4	3	39	49	51	43	49	3	3	4	5	5
17	3	4	4	4	4	0	1	1	1	0	0	0	0	0	0	0	1	0	1	1
18	5	5	5	4	10	3	3	3	3	3	10	19	22	21	26	0	0	0	0	0
19	22	27	27	27	35	27	33	30	41	30	48	63	65	69	69	10	9	11	11	10
20	33	32	25	23	30	13	8	12	13	16	55	100	117	100	118	4	4	4	5	7
21	5	4	4	5	3	0	0	0	0	0	0	0	0	0	0	0	0	0	0	0
22	60	62	66	61	67	8	6	7	6	7	156	186	187	178	216	10	7	10	9	8
23	248	255	253	245	298	102	107	104	127	148	489	607	665	615	689	83	100	97	91	94
24	30	32	34	32	35	11	9	10	9	10	23	24	27	25	30	9	10	12	13	13
25	12	9	14	12	14	2	1	1	2	1	2	23	11	7	3	1	2	2	2	2
26	13	20	24	15	14	8	16	12	19	18	10	12	13	14	10	4	3	4	4	4
27	50	45	59	55	52	16	12	14	16	15	71	82	90	82	85	58	54	54	57	57
28	353	361	384	359	413	139	145	141	173	192	575	748	806	743	817	165	169	169	167	170
29	0	0	0	0	0	0	0	0	0	0	0	0	0	0	0	0	0	0	0	0
30	0	0	0	0	0	1376	892	1444	1484	1282	0	0	0	0	0	0	0	0	0	0
31	23	65	45	37	36	107	106	137	140	123	145	144	184	139	124	4	6	5	5	5

Siehe Zeilenbezeichnung S.75 / See line labels p.75 / Voir libellés des lignes p.75

4.1. Aussenhandel nach Mitgliedstaaten
Foreign trade by member countries
Commerce extérieur par Pays Membre



Portugal

(1000 €)

	Bezüge aus der EU Receipts from the EU Réceptions de la UE					Einfuhr aus Drittländern Imports from third countries Importations en provenance des pays tiers					Lieferungen in die EU Deliveries to the EU Livraisons vers la UE					Ausfuhr nach Drittländern Exports to third countries Exportations vers les pays tiers				
	1996	1997				1996	1997				1996	1997				1996	1997			
	IV	I	II	III	IV	IV	I	II	III	IV	IV	I	II	III	IV	IV	I	II	III	IV
1	3	3	2	2	2	2	2	4	4	4	1	1	1	0	0	0	0	0	0	0
2	1	1	0	2	1	0	0	0	0	0	0	0	0	0	0	0	0	0	0	0
3	0	0	0	0	0	0	0	0	0	0	8	12	12	9	3	7	7	9	10	18
4	0	0	0	0	0	0	0	0	0	0	0	0	0	0	0	0	0	0	0	0
5	0	0	0	0	0	0	0	0	0	0	0	0	0	0	0	0	0	0	0	0
6	0	0	0	0	0	0	0	0	0	0	0	0	0	0	0	0	0	0	0	0
7	1	1	0	2	1	0	0	0	0	0	8	12	12	9	3	7	7	9	10	18
8	60	89	115	68	71	2	4	19	32	30	0	0	1	2	4	0	0	0	0	0
9	8	5	3	3	2	0	0	0	0	0	0	0	0	0	0	0	0	0	0	0
10	0	0	0	0	0	0	0	0	0	0	0	0	0	0	0	0	0	0	0	0
11	73	44	49	38	50	0	2	0	0	0	4	10	21	17	14	0	0	0	0	0
12	89	55	82	78	78	1	19	4	0	11	2	3	2	3	1	0	0	0	0	0
13	0	0	0	0	0	0	0	0	0	0	0	0	0	0	0	0	0	0	0	0
14	32	28	31	27	32	0	7	5	1	0	2	2	0	1	0	0	0	0	0	0
15	15	20	16	14	14	1	0	1	0	0	0	0	1	0	0	0	0	0	0	0
16	3	3	2	3	2	2	1	2	4	2	0	0	0	0	0	0	0	0	0	0
17	0	0	0	0	1	0	0	0	0	0	0	0	0	0	0	0	0	0	0	0
18	4	2	3	2	3	0	0	0	0	0	0	0	0	0	0	0	0	0	0	0
19	25	24	26	18	22	2	3	7	4	12	6	1	2	0	1	5	0	0	0	0
20	108	103	58	54	53	1	1	1	5	4	6	3	4	5	3	0	2	2	2	0
21	5	5	6	5	9	1	1	3	2	3	9	14	13	11	8	1	1	0	1	0
22	45	47	54	49	52	6	7	6	5	4	14	14	14	24	16	7	4	8	9	5
23	468	424	445	361	390	16	45	48	53	66	51	59	70	72	50	20	14	19	22	23
24	9	6	8	6	8	0	0	0	0	0	0	0	2	0	0	0	0	0	0	0
25	6	6	7	6	8	0	1	0	1	1	0	0	4	4	3	0	0	0	0	0
26	13	11	11	9	9	1	2	1	1	2	3	2	3	3	3	0	0	1	0	0
27	35	28	26	24	32	0	0	0	1	1	6	5	9	10	10	0	0	1	1	1
28	529	475	497	406	447	17	48	49	56	70	60	66	88	89	66	20	14	21	23	24
29	0	0	0	0	0	0	0	0	0	0	0	0	0	0	0	0	0	0	0	0
30	0	0	0	0	0	188	127	122	127	183	0	0	0	0	0	0	0	0	0	0
31	5	0	6	8	19	4	3	0	0	3	18	25	40	33	27	0	1	0	1	1

Siehe Zeilenbezeichnung S.75 / See line labels p.75 / Voir libellés des lignes p.75

4.1. Aussenhandel nach Mitgliedstaaten
Foreign trade by member countries
Commerce extérieur par Pays Membre



Suomi

(1000 t)

	Bezüge aus der EU Receipts from the EU Réceptions de la UE					Einfuhr aus Drittländern Imports from third countries Importations en provenance des pays tiers					Lieferungen in die EU Deliveries to the EU Livraisons vers la UE					Ausfuhr nach Drittländern Exports to third countries Exportations vers les pays tiers				
	1996	1997				1996	1997				1996	1997				1996	1997			
	IV	I	II	III	IV	IV	I	II	III	IV	IV	I	II	III	IV	IV	I	II	III	IV
1	3	1	2	1	1	7	10	7	5	10	6	0	0	2	3	0	0	0	0	1
2	0	0	0	0	0	0	0	0	0	0	5	0	8	0	0	0	0	0	0	0
3	0	3	3	0	0	13	0	0	0	0	9	16	21	19	14	65	35	35	39	32
4	14	20	13	5	20	56	63	16	37	40	0	2	4	38	3	0	0	0	9	5
5	1	0	0	1	0	0	0	0	0	0	0	0	0	0	0	0	0	0	0	0
6	0	0	0	0	0	0	0	0	0	0	0	0	0	0	0	0	0	0	0	0
7	15	23	16	6	20	69	63	16	37	40	14	18	33	57	17	65	35	35	48	37
8	25	2	10	29	18	13	12	16	17	23	9	11	18	9	11	68	74	58	36	37
9	1	9	10	12	13	0	0	0	0	0	0	0	0	0	0	0	0	0	0	0
10	0	0	0	0	0	0	0	0	0	0	0	0	0	0	0	0	0	0	0	0
11	7	6	4	6	3	8	7	16	20	14	51	57	68	42	64	11	9	12	6	8
12	20	21	38	21	31	11	12	17	13	18	34	38	37	28	26	3	4	3	5	4
13	0	0	0	2	1	0	0	0	0	0	0	0	0	0	0	0	0	0	0	0
14	8	9	7	10	10	7	5	4	5	8	0	0	0	0	0	0	1	1	1	1
15	6	6	7	8	7	2	2	1	2	1	0	0	0	0	0	0	0	0	1	1
16	1	1	1	1	1	0	1	2	1	0	3	3	2	1	2	7	8	9	6	6
17	0	0	1	0	1	0	0	0	0	0	0	0	0	0	0	0	0	0	0	0
18	11	8	8	8	14	5	1	3	1	3	0	0	0	0	0	0	0	0	0	0
19	12	14	18	16	16	8	10	10	10	11	17	15	17	13	13	96	89	80	67	59
20	13	12	13	17	19	1	1	2	0	1	45	49	52	44	51	88	98	89	68	80
21	2	1	2	3	1	1	2	3	3	2	0	0	0	0	0	0	0	0	0	0
22	14	23	27	23	22	1	1	1	0	0	57	10	9	7	7	30	73	78	62	68
23	135	135	162	162	177	126	117	91	109	121	230	201	238	201	191	368	392	385	300	301
24	5	6	6	6	7	0	0	0	0	1	6	6	6	6	5	3	3	3	4	5
25	3	4	8	4	8	0	1	1	1	0	1	0	0	0	0	0	0	0	0	0
26	6	5	6	6	7	0	0	0	0	0	1	2	2	1	2	0	0	0	0	0
27	26	29	29	33	39	8	6	8	6	8	4	4	4	3	3	68	80	76	76	71
28	175	179	211	211	238	134	124	100	116	130	242	213	248	211	201	439	475	444	380	377
29	0	0	0	0	0	5	4	0	1	1	0	0	0	0	0	0	0	0	0	0
30	678	636	646	647	725	285	209	243	269	357	0	0	0	0	0	0	0	0	0	0
31	10	7	4	7	4	56	37	72	96	131	24	45	40	45	48	76	0	82	22	77

Siehe Zeilenbezeichnung S.75 / See line labels p.75 / Voir libellés des lignes p.75

4.1. Aussenhandel nach Mitgliedstaaten
Foreign trade by member countries
Commerce extérieur par Pays Membre



Sverige

(1000 t)

	Bezüge aus der EU Receipts from the EU Réceptions de la UE					Einfuhr aus Drittländern Imports from third countries Importations en provenance des pays tiers					Lieferungen in die EU Deliveries to the EU Livraisons vers la UE					Ausfuhr nach Drittländern Exports to third countries Exportations vers les pays tiers				
	1996	1997				1996	1997				1996	1997				1996	1997			
	IV	I	II	III	IV	IV	I	II	III	IV	IV	I	II	III	IV	IV	I	II	III	IV
1	5	1	1	0	4	11	8	15	11	14	13	1	10	19	12	0	0	0	0	0
2	0	0	0	0	0	0	0	0	0	0	0	1	1	1	1	0	0	0	0	0
3	94	107	106	86	102	0	0	0	0	3	1	1	2	1	2	12	13	14	11	17
4	0	0	0	0	0	0	0	0	0	0	6	18	17	11	26	0	15	0	0	0
5	3	4	3	2	2	0	0	0	0	0	0	0	0	0	0	1	2	1	1	1
6	0	0	0	0	0	0	0	0	0	0	0	0	0	0	0	0	0	0	0	0
7	97	111	109	88	104	0	0	0	0	3	7	20	20	13	29	13	30	15	12	18
8	26	32	32	31	32	1	1	0	2	0	187	193	178	129	181	40	14	23	14	13
9	1	0	3	1	0	0	0	0	0	0	0	0	0	0	0	1	0	0	0	0
10	0	0	0	0	0	0	0	0	0	0	0	0	0	0	0	0	0	0	0	0
11	54	57	57	45	68	15	8	13	12	16	7	10	12	9	10	5	5	6	5	5
12	47	54	49	41	62	1	1	2	1	2	93	101	136	72	106	18	15	20	11	20
13	2	4	1	2	2	0	0	0	0	0	0	0	0	0	0	0	0	0	0	0
14	17	20	12	13	15	6	5	3	4	5	0	0	0	0	0	0	0	0	0	0
15	9	8	7	7	8	1	2	1	2	2	3	5	3	7	4	3	3	4	3	0
16	16	17	19	15	20	1	2	1	1	1	12	11	14	9	16	4	4	4	3	3
17	2	2	2	2	3	1	1	0	0	0	10	7	10	10	8	1	1	1	1	2
18	1	1	1	1	2	1	1	1	1	1	0	0	1	0	0	0	0	0	0	0
19	38	35	37	32	43	8	8	13	10	13	124	131	123	81	126	54	61	53	34	48
20	52	58	53	53	63	4	4	5	4	5	104	111	101	67	99	23	31	22	19	23
21	2	2	4	4	4	5	5	6	3	8	1	1	1	1	0	1	2	3	1	2
22	145	154	127	137	174	5	6	6	5	8	75	85	87	61	74	30	26	32	30	31
23	509	555	513	472	598	49	44	51	45	62	623	675	686	459	653	193	192	183	133	165
24	19	20	22	18	24	4	4	5	4	5	20	25	27	22	25	15	13	18	18	18
25	5	7	7	5	6	0	1	2	2	1	8	10	12	9	11	3	5	5	4	5
26	14	13	15	15	14	2	2	4	2	4	15	16	18	15	18	6	8	9	7	9
27	66	66	72	64	81	13	11	13	9	13	41	50	57	35	47	20	21	23	21	26
28	613	661	629	574	723	68	62	75	62	85	707	776	800	540	754	239	239	238	183	223
29	0	0	0	0	0	0	0	0	0	0	0	0	0	0	0	2	2	1	3	2
30	0	0	0	0	0	24	14	40	18	30	2457	2847	3229	3122	2898	1035	969	1630	1415	1552
31	25	42	55	35	48	67	65	111	55	124	43	49	84	33	75	17	26	21	31	22

Siehe Zeilenbezeichnung S.75 / See line labels p.75 / Voir libellés des lignes p.75

4.1. Aussenhandel nach Mitgliedstaaten
Foreign trade by member countries
Commerce extérieur par Pays Membre



United Kingdom

(1000 t)

	Bezüge aus der EU Receipts from the EU Réceptions de la UE					Einfuhr aus Drittländern Imports from third countries Importations en provenance des pays tiers					Lieferungen in die EU Deliveries to the EU Livraisons vers la UE					Ausfuhr nach Drittländern Exports to third countries Exportations vers les pays tiers				
	1996	1997				1996	1997				1996	1997				1996	1997			
	IV	I	II	III	IV	IV	I	II	III	IV	IV	I	II	III	IV	IV	I	II	III	IV
1	2	4	4	5	2	80	61	96	69	67	1	1	0	0	0	1	2	1	0	0
2	0	0	1	3	1	0	0	1	0	1	11	8	8	6	7	1	2	2	2	1
3	41	42	66	55	59	15	10	3	4	33	103	28	146	106	166	53	56	71	24	49
4	5	4	6	9	4	14	10	19	11	16	4	7	3	4	5	34	13	35	38	18
5	4	2	3	3	4	0	0	0	0	0	21	18	10	10	7	10	9	10	7	6
6	0	0	0	0	0	0	0	0	0	0	0	0	0	0	0	0	0	0	0	0
7	50	48	76	70	68	29	20	23	15	50	139	61	167	126	185	98	80	118	71	72
8	212	215	163	167	187	30	61	57	21	30	180	261	193	153	166	64	32	68	42	44
9	0	2	2	1	2	0	0	0	0	0	5	8	4	8	4	24	23	10	43	15
10	0	0	0	0	0	0	0	0	0	0	0	0	0	0	0	3	0	1	1	1
11	63	62	74	37	70	1	9	6	4	4	207	165	196	167	240	92	46	61	58	67
12	101	97	105	96	103	20	20	15	17	15	177	115	160	143	195	52	41	65	59	58
13	1	2	1	1	1	0	0	0	0	0	6	12	13	8	12	69	32	29	26	25
14	65	67	96	74	85	15	17	15	17	22	130	135	111	71	58	159	107	131	121	81
15	14	13	13	13	13	3	4	8	3	4	63	51	54	42	47	36	25	37	21	33
16	29	22	10	10	10	2	3	1	1	1	10	10	12	10	13	9	3	7	5	4
17	8	4	6	4	3	0	3	4	2	5	9	12	11	9	8	1	1	0	1	1
18	15	18	18	21	22	1	1	1	1	1	15	16	19	17	18	10	6	12	14	15
19	86	56	121	58	70	37	54	71	54	65	86	96	100	92	107	63	43	50	53	52
20	121	111	99	103	126	31	39	46	36	59	136	115	154	105	107	29	33	45	36	32
21	56	48	52	53	55	4	7	6	7	5	39	53	75	69	55	28	24	31	17	19
22	227	228	229	224	226	19	28	42	30	33	170	193	214	203	219	58	38	53	46	46
23	1048	993	1065	932	1041	192	266	297	208	294	1372	1323	1463	1221	1434	795	536	718	614	563
24	30	34	41	34	38	8	11	13	12	16	42	35	34	29	38	22	22	24	25	27
25	19	19	19	19	22	25	15	19	23	21	15	14	23	25	26	10	9	10	9	11
26	18	18	21	15	19	6	7	8	7	9	20	21	21	19	22	25	22	21	30	26
27	125	132	145	93	106	89	65	60	69	65	100	104	101	103	98	97	78	72	171	94
28	1240	1196	1291	1063	1226	320	364	397	319	405	1549	1497	1662	1397	1618	949	667	845	849	721
29	7	0	3	4	6	0	0	0	0	0	0	0	0	1	1	0	0	2	0	33
30	206	111	22	13	28	5541	4720	6086	4805	5247	0	0	0	0	0	0	0	0	0	0
31	23	8	16	24	29	34	37	26	28	31	384	474	494	478	451	255	376	340	423	333

Siehe Zeilenbezeichnung S.75 / See line labels p.75 / Voir libellés des lignes p.75

4.2. Aussenhandel an Stahl nach Herkunft und Bestimmung (EU)
 Foreign trade in steel by origin and destination (EU)
 Commerce extérieur d'acier par provenance et destination (UE)



	Blöcke und Halbzeug Ingots and semis Lingots et demi-produits					Warmbreitband in Rollen Hot rolled wide strip in coils Larges bandes à chaud					Walzstahlfertigerzeugnisse Finished products Produits finis					Flachherzeugnisse Flat products Produits plats					Stahl (EGKS) Steel (ECSC) Acier (CECA)				
	1996		1997			1996		1997			1996		1997			1996		1997			1996		1997		
	IV	I	II	III	IV	IV	I	II	III	IV	IV	I	II	III	IV	IV	I	II	III	IV	IV	I	II	III	IV
Einfuhr / Imports / Importations																									
EUR	1334	1469	1629	1542	1603	3106	3313	3337	2984	3047	9763	9464	10668	9498	10134	6110	6016	6631	6033	6300	14202	14246	15833	14023	14784
Drittländer Third countries Pays tiers	498	531	475	511	887	527	830	933	758	817	1535	1699	1842	1859	2028	658	1014	1196	1103	1224	2560	3059	3250	3128	3733
Westeuropa Western Europe Europe de l'ouest	49	13	10	20	41	80	169	130	101	159	334	412	395	391	501	119	157	178	165	212	463	614	535	512	700
EFTA / AELE	25	6	0	2	22	1	2	3	1	2	203	239	237	184	227	56	62	72	54	66	229	247	240	188	252
Osteuropa Eastern Europe Europe de l'est	345	414	385	343	701	359	507	595	485	437	956	981	1054	1162	1143	553	616	700	703	695	1660	1902	2034	1990	2281
Africa	5	2	18	2	2	61	81	106	95	109	43	52	75	53	56	22	32	45	34	33	109	135	199	151	167
America US	88	91	62	125	141	24	24	59	25	18	96	146	165	162	144	84	126	149	134	124	209	261	286	312	302
Asia CN JP	11	11	1	21	3	3	28	41	9	3	52	62	64	58	49	49	51	95	48	150	79	120	155	133	263
Oceania	0	0	0	0	0	0	0	0	0	0	22	2	13	7	2	22	2	13	7	2	22	2	13	7	2
Ausfuhr / Exports / Exportations																									
EUR	1212	1404	1555	1527	1453	3125	3439	3508	3141	3411	9702	10236	11003	9780	10586	5834	6286	6694	6025	6492	14039	15079	16067	14448	15449
Drittländer Third countries Pays tiers	855	530	542	753	421	1401	890	883	797	813	4507	3879	4691	4108	4230	2840	2430	2826	2555	2577	6764	5299	6116	5658	5463
Westeuropa Western Europe Europe de l'ouest	46	47	48	42	51	156	158	146	139	147	788	754	848	792	812	495	461	535	517	532	990	959	1042	972	1010
EFTA / AELE	44	45	39	38	50	88	89	99	89	82	491	488	517	457	486	290	289	307	285	301	623	622	655	584	617
Osteuropa Eastern Europe Europe de l'est	3	3	5	11	6	17	6	10	6	7	290	287	322	379	378	205	193	222	261	274	310	296	337	396	391
Africa	26	54	113	86	89	60	62	42	61	41	378	317	370	316	338	219	196	209	186	201	464	433	526	463	468
America US	621	272	272	417	188	701	335	439	392	399	1336	1100	1512	1334	1387	942	700	904	766	780	2658	1707	2223	2143	1974
Asia CN JP	159	154	102	196	86	404	268	202	167	185	1503	1137	1366	1072	1083	781	613	705	630	581	2066	1559	1670	1435	1354
Oceania	0	0	0	0	0	1	5	5	1	0	101	57	114	71	100	61	38	52	36	54	102	62	120	72	101
	1	23	1	2	3	19	0	1	0	10	12	10	11	10	10	8	7	7	6	6	32	34	13	12	22
	0	0	1	0	0	2	1	1	1	1	31	37	36	37	40	19	19	17	15	19	33	38	39	39	41

4.3. Einfuhr und Ausfuhr an Schrott (EU)
Imports and exports of scrap (EU)
Importations et exportations de ferrailles (UE)



(1000 t)

	Einfuhr / Imports / Importations					Ausfuhr / Exports / Exportations				
	1996 Q4	1997 Q1	1997 Q2	1997 Q3	1997 Q4	1996 Q4	1997 Q1	1997 Q2	1997 Q3	1997 Q4
EUR 15	3832	3382	4487	4181	3759	3273	3419	4009	3326	3689
Drittlander Third countries Pays tiers	1351	1092	1807	1949	1957	1801	1523	1795	2000	1515
Westeuropa Western Europe Europe de l'ouest	198	175	239	221	285	1304	879	1004	949	860
EFTA / AELE	143	138	168	134	203	36	74	73	64	58
Osteuropa Eastern Europe Europe de l'est	1009	798	1368	1430	1468	14	26	14	12	11
Africa	47	60	103	92	83	26	1	28	1	2
America	66	29	48	45	29	85	122	37	93	132
US	15	23	27	16	20	54	90	30	91	131
Asia	24	26	17	38	42	370	495	710	944	511
Oceania	1	0	1	3	1	0	0	0	0	0

(1) Eisen- und Stahlschrott, ohne alte Schienen / Iron and steel scrap, not including old rails / Ferrailles de fonte et d'acier, non compris les rails usagés.

4.4. Einfuhr an Eisenerz (EU)
Imports of iron ore (EU)
Importations de minerai de fer (UE)

(1000 t)

	1996 Q4	1997 Q1	1997 Q2	1997 Q3	1997 Q4
EUR 15	10465	8100	8756	8537	6749
Drittlander Third countries Pays tiers	27939	28323	30571	31699	28017
Westeuropa Western Europe Europe de l'ouest	835	1242	878	920	806
EFTA / AELE	835	1242	877	920	806
Osteuropa Eastern Europe Europe de l'est	392	341	297	480	562
Africa	3843	3750	4217	3924	3812
RM	2320	2500	2911	2674	2796
LB	0	0	0	0	91
ZA	1403	1249	1306	1249	922
America	15842	15656	16821	18030	15980
CA	3741	3176	3376	4235	3675
YV	1280	711	684	897	909
BR	10706	11619	12328	12688	11228
Asia	541	794	754	363	613
Oceania	5110	5648	6160	6496	4960

4.5. Netto-Lieferungen der Händler an Stahlerzeugnissen



English version page 68 / Version française page 69

(1000 t)

(1) Unlegierter Stahl													
Halbzeug	Schwere Profile	Walzdraht	Betonstahl	Anderer Stabstahl	Flacherzeugnisse					Σ	davon		Legierter Stahl (2)
					Σ	davon			Σ		Inland	Ausfuhr	
						Warmgewalzt (3)	Kaltgewalzt und Elektrobleche (4)	Überzogene Bleche					
Belgique/België													
1995	0	79	3	71	46	444	301	92	50	643	193	450	35
1996	0	77	3	73	58	454	305	100	49	665	234	431	35
1997	2	26	0	22	13	76	53	14	9	138	79	59	7
1997													
JAN	2	20	0	13	10	59	38	12	9	104	52	52	7
FEB	1	20	2	18	12	60	41	11	7	112	65	48	6
MAR	2	24	0	24	12	71	50	14	7	133	79	54	7
APR	2	25	0	23	14	78	55	14	9	143	85	58	8
MAY	2	23	0	19	12	64	45	12	7	120	73	47	6
JUN	2	26	0	22	13	76	53	14	9	138	79	59	7
JUL	1	15	0	10	9	55	38	9	8	91	40	51	5
AUG	1	24	0	21	12	66	48	12	5	124	78	45	5
SEP													
OCT													
NOV													
DEC													
1998													
JAN													
FEB													
MAR													
Deutschland													
1995	257	1174	32	1413	1007	4314	2285	944	1085	8198	7502	696	-
1996	183	1123	37	1368	902	3893	2046	795	1052	7506	6833	673	719
1997	216	1163	35	1355	951	4610	2380	919	1311	8330	7461	869	647
1997													
JAN	17	93	1	63	76	355	178	75	102	606	540	66	54
FEB	17	83	2	88	77	376	197	77	102	643	575	68	52
MAR	16	92	3	112	76	363	189	74	101	662	596	66	52
APR	19	103	4	130	88	417	217	86	114	763	681	81	60
MAY	16	95	4	117	71	343	177	68	98	646	576	70	50
JUN	19	105	4	140	87	418	221	81	117	774	699	75	58
JUL	18	105	4	140	86	415	220	79	116	767	695	73	59
AUG	16	91	3	114	71	350	182	66	102	645	579	66	49
SEP	20	110	3	136	86	422	217	83	122	776	686	90	53
OCT	23	111	3	129	91	444	229	86	129	801	718	83	61
NOV	20	102	3	113	81	403	206	82	115	721	647	75	54
DEC	15	73	2	73	60	303	147	62	94	526	468	58	44
1998													
JAN	19	93	2	80	83	408	205	87	116	684	613	72	58
FEB	19	89	2	84	82	403	204	88	111	679	607	73	60
MAR													

(1) ----> 1994: Massenstahl

(2) ----> 1994: Edelmetall

(3) Bleche >= 3mm

4.5. Net deliveries of iron and steel by stockholding merchants



Deutsche Fassung Seite 67 / Version française page 66

(1000 t)

(1) Non alloy steel													
Semi	Heavy sections	Wire rod	Concrete reinforcement bars	Other merchant bars	Flat products					Σ	of which		Alloy steel
					Σ	of which			Σ		Home market	Export	
						Hot rolled (3)	Cold rolled and electric sheet (4)	Coated plates and sheets					
France													
1995	-	627	1	184	389	2306	1192	514	600	3507	3352	155	250
1996	-	623	1	161	378	2250	1154	475	621	3412	3240	173	221
1997	-	590	0	149	362	2552	1259	552	741	3654	3475	179	258
1997													
JAN	-	50	0	10	32	224	115	47	62	317	301	15	23
FEB	-	47	0	12	30	215	108	46	60	303	285	18	22
MAR	-	44	0	13	30	212	107	45	59	299	286	13	23
APR	-	49	0	15	36	238	118	51	69	337	322	15	24
MAY	-	45	0	13	28	202	100	43	59	288	275	13	20
JUN	-	56	0	15	33	242	119	52	71	347	332	14	24
JUL	-	57	0	13	33	242	119	51	71	345	329	16	24
AUG	-	35	0	8	17	66	34	10	22	126	120	6	9
SEP	-	57	-	15	35	254	124	56	74	360	342	18	24
OCT	-	60	-	15	35	261	128	58	76	371	353	18	26
NOV	-	48	-	12	29	201	96	46	60	290	274	15	21
DEC	-	42	-	9	25	196	92	46	57	271	255	15	19
1998													
JAN													
FEB													
MAR													
Nederland (5)													
1995	-	234	-	187	138	181	101	41	40	740	740	-	55
1996	-	252	-	193	146	220	132	42	46	812	812	-	51
1997													
1997													
JAN	-	19	-	8	13	21	12	4	5	61	61	-	4
FEB	-	18	-	11	12	19	11	4	4	60	60	-	4
MAR	-	20	-	12	13	19	11	4	4	64	64	-	4
APR	-	24	-	14	13	20	12	4	4	71	71	-	5
MAY	-	23	-	14	13	20	11	4	5	70	70	-	4
JUN	-	26	-	16	15	23	14	4	5	80	80	-	5
JUL	-	19	-	10	10	16	10	3	3	55	55	-	4
AUG	-	18	-	12	11	17	10	3	4	58	58	-	4
SEP	-	26	-	16	15	25	15	5	5	81	81	-	5
OCT	-	28	-	18	16	25	14	5	5	86	86	-	6
NOV													
DEC													
1998													
JAN													
FEB													
MAR													

- (1) ----> 1994: Ordinary steel
- (2) ----> 1994: Special steel
- (3) Plates >= 3mm
- (4) Sheets < 3mm

4.5. Livraisons nettes de produits sidérurgiques des négociants



Deutsche Fassung Seite 67 / English version page 68

(1000 t)

Demi-produits	Profilés lourds	Fil machine	Plonds à béton	Autres aciers marchands	(1) Acier non allié					Σ	dont		Aciers alliés
					Produits plats			Σ	Marché national		Exportations		
					Σ	dont							
						Tôles laminées à chaud (3)	Tôles laminées à froid et tôles magnétiques (4)					Tôles revêtues	
Österreich													
1995	1	110	15	141	121	672	325	160	188	1060	943	117	32
1996	2	95	29	131	98	464	209	99	156	819	681	138	36
1997	3	142	41	158	140	727	333	159	236	1212	1047	165	55
1997													
JAN	0	12	1	6	10	64	28	14	22	94	80	14	5
FEB	0	10	4	10	11	67	28	15	24	103	88	15	4
MAR	0	11	6	13	12	67	29	15	24	110	95	15	4
APR	0	13	4	17	13	70	31	17	22	118	103	15	5
MAY	1	11	5	12	8	53	25	12	17	90	79	11	7
JUN	0	13	5	18	13	69	30	15	23	117	100	17	5
JUL	0	14	3	18	15	69	29	15	25	119	101	18	4
AUG	0	11	2	13	11	48	21	10	17	85	73	12	4
SEP	0	12	2	16	13	67	29	14	24	111	94	17	5
OCT	0	14	2	16	14	57	32	12	13	103	93	10	5
NOV	0	12	3	11	12	49	28	9	12	88	79	9	5
DEC	0	8	4	6	9	46	22	10	14	73	62	12	3
1998													
JAN													
FEB													
MAR													
Portugal													
1995	-	15	2	149	18	37	25	5	7	221	221	0	7
1996	0	25	0	153	23	102	47	29	26	303	299	4	11
1997													
JAN													
FEB													
MAR													
APR													
MAY													
JUN													
JUL													
AUG													
SEP													
OCT													
NOV													
DEC													
1998													
JAN													
FEB													
MAR													
Sverige													
1995	-	-	-	-	-	-	-	-	-	-	-	-	-
1996	-	79	4	95	78	567	285	148	133	822	811	11	72
1997	-	80	1	86	88	635	319	165	151	889	873	16	86
1997													
JAN	-	6	0	6	7	52	25	16	12	71	70	1	7
FEB	-	5	0	7	7	49	24	13	11	68	67	1	7
MAR	-	6	0	6	6	49	26	11	12	67	66	1	6
APR	-	8	0	8	8	60	30	15	15	84	82	2	8
MAY	-	6	0	7	7	53	27	14	12	73	71	2	6
JUN	-	8	0	8	7	57	28	13	15	80	78	2	7
JUL	-	4	0	3	3	19	10	4	6	30	29	0	3
AUG	-	8	-	8	8	57	28	17	12	81	80	2	8
SEP	-	8	0	9	9	61	32	15	15	87	86	2	10
OCT	-	8	0	9	9	71	34	19	18	97	95	2	10
NOV	-	7	0	8	8	56	30	14	12	79	78	1	8
DEC	-	6	0	6	6	53	27	14	12	71	70	1	7
1998													
JAN	-	6	1	6	9	56	29	15	11	77	76	1	8
FEB	-	7	0	7	8	57	30	15	12	79	79	1	9
MAR													

(1) ----> 1994: Acier ordinaire (2) ----> 1994: Aciers spéciaux (3) Tôles >= 3mm (4) Tôles < 3mm

4.6. Bestände, Einfuhren und Lieferungen der Händler an Schrott und Gussbruch



(1000 t)

Bestände	Einfuhren		Lieferungen							Schrott aus unlegiertem Stahl			
	Σ	darunter aus Dritt-ländern	in das Inland		In andere EGKS-Mitgliedstaaten	In Dritt-länder	Σ	Gussbruch nicht legiert	Legierter Gussbruch u. legierter Stahlschrott	Σ	darunter		
			Σ	darunter Eisen- und U.S.G.							Pakete	Drehspäne (einschl. aus Gussbruch)	Shredderschrott
UEBL													
1995	-	-	-	-	-	-	-	-	-	-	-	-	-
1996	-	-	-	-	-	-	-	-	-	-	-	-	-
1997	-	-	-	-	-	-	-	-	-	-	-	-	-
1997													
JAN	-	-	-	-	-	-	-	-	-	-	-	-	-
FEB	-	-	-	-	-	-	-	-	-	-	-	-	-
MAR	-	-	-	-	-	-	-	-	-	-	-	-	-
APR	-	-	-	-	-	-	-	-	-	-	-	-	-
MAY	-	-	-	-	-	-	-	-	-	-	-	-	-
JUN	-	-	-	-	-	-	-	-	-	-	-	-	-
JUL	-	-	-	-	-	-	-	-	-	-	-	-	-
AUG	-	-	-	-	-	-	-	-	-	-	-	-	-
SEP	-	-	-	-	-	-	-	-	-	-	-	-	-
OCT	-	-	-	-	-	-	-	-	-	-	-	-	-
NOV	-	-	-	-	-	-	-	-	-	-	-	-	-
DEC	-	-	-	-	-	-	-	-	-	-	-	-	-
1998													
JAN	-	-	-	-	-	-	-	-	-	-	-	-	-
FEB	-	-	-	-	-	-	-	-	-	-	-	-	-
MAR	-	-	-	-	-	-	-	-	-	-	-	-	-
Deutschland													
1995	1254	1636	825	9154	-	6721	1466	17341	341	610	16390	1132	1356
1996	1198	1505	713	8454	-	4939	1282	14675	426	489	13760	1106	1154
1997	1195	1752	781	9766	-	4864	1463	16093	471	576	15047	1068	1241
1997													
JAN	1212	105	36	659	-	347	201	1207	38	49	1120	80	75
FEB	1271	121	34	773	-	376	71	1220	40	46	1134	97	92
MAR	1203	114	39	786	-	457	112	1355	43	57	1255	99	93
APR	1221	176	88	882	-	466	142	1490	45	51	1394	108	120
MAY	1227	160	75	808	-	427	85	1320	39	53	1228	93	94
JUN	1219	147	67	907	-	465	139	1511	48	55	1407	91	126
JUL	1256	173	95	843	-	454	172	1470	41	39	1390	80	114
AUG	1237	119	64	762	-	359	127	1248	33	42	1172	68	94
SEP	1163	218	122	869	-	455	199	1523	40	50	1432	84	112
OCT	1146	170	71	899	-	397	115	1411	37	43	1330	98	120
NOV	1128	135	49	827	-	342	99	1268	37	47	1184	88	103
DEC	1195	113	41	751	-	319	1	1071	29	42	999	81	97
1998													
JAN	1137	142	42	904	-	400	47	1351	41	50	1261	99	113
FEB	1180	130	36	896	-	420	69	1386	44	46	1296	104	123
MAR													

(1) Am letzten Tag des Monats
 (2) U.S.G.: Unabhängige Stahlgießereien
 (3) Ohne gebrauchte Schienen
 (4) Einschl. legierter Drehspäne und Pakete

4.6. Stocks, imports and deliveries of iron and steel scrap-merchants



	Stocks (1)	Imports		Deliveries							Scrap of non alloy steel		
		Σ	of which from third countries	into the same country		Within other countries of the ECSC (3)	To third countries	Σ	Non-alloy cast-iron	Alloy cast-iron and alloy steel (4)	Σ	of which	
				Σ	of which iron and I.S.F. (2)							Baies	Turnings (incl. cast-iron)
France													
1995	200	267	-	2571	376	2411	60	5041	171	10	4860	312	317
1996	156	235	-	2601	519	2146	163	4909	125	13	4771	323	314
1997	164	253	-	2923	545	1922	58	4903	158	9	4736	218	284
1997													
JAN	167	17	0	257	57	134	16	407	12	1	393	31	29
FEB	173	20	0	246	54	114	20	380	13	1	366	33	25
MAR	178	21	-	223	33	180	6	408	12	1	396	31	28
APR	183	24	-	278	60	173	2	453	14	1	438	23	25
MAY	174	19	-	267	51	165	2	434	12	1	420	16	23
JUN	160	25	-	284	59	176	2	462	14	0	448	18	26
JUL	120	22	-	262	30	219	1	482	14	1	468	15	22
AUG	205	17	-	56	6	46	3	105	2	0	103	1	5
SEP	191	27	-	283	61	169	1	453	18	1	434	12	22
OCT	186	28	-	280	47	191	3	474	16	2	456	13	26
NOV	172	17	-	240	43	160	1	402	15	1	386	12	24
DEC	164	17	-	220	42	157	1	379	12	0	366	11	23
1998													
JAN													
FEB													
MAR													
Österreich													
1995	36	74	49	453	-	310	10	774	18	54	701	11	36
1996	39	90	68	540	-	382	13	936	13	55	869	12	53
1997	43	191	166	522	-	370	41	933	33	80	820	7	59
1997													
JAN	41	7	5	34	-	19	2	54	1	5	49	0	3
FEB	37	8	6	40	-	23	1	65	1	6	58	0	4
MAR	32	7	5	38	-	27	1	66	2	5	60	1	3
APR	41	11	8	48	-	40	4	92	2	7	83	1	5
MAY	32	3	2	45	-	17	3	65	4	6	55	1	4
JUN	35	24	22	50	-	39	2	90	5	6	79	1	6
JUL	36	23	20	44	-	37	8	89	4	7	79	1	6
AUG	38	23	22	41	-	23	3	66	2	7	57	1	4
SEP	36	27	25	54	-	42	4	100	4	9	86	1	7
OCT	37	28	25	53	-	39	4	96	2	10	84	1	5
NOV	33	10	8	44	-	38	4	86	2	7	77	0	6
DEC	43	21	19	32	-	26	4	62	3	5	54	1	5
1998													
JAN	31	5	4	37	-	21	3	61	4	7	51	1	5
FEB													
MAR													

- (1) On last day of month
(2) I.S.F. : independent steel foundries
(3) Excluding used rails
(4) Alloy turnings and baies included

16
9

4.6. Stocks, importations et livraisons de ferrailles de fonte et d'acier des négociants

Stocks (1)	Importations		Livraisons					Ferraille d'acier non allié						
	Σ	dont pays tiers	dans le pays		Dans les autres pays membres de la CECA (3)	Vers les pays tiers	Σ	De fonte non allié	De fonte et d'acier allié (4)	dont				
			Σ	dont fondries de fonte et F.A.I. (2)						Σ	Paquets	Tourures (y compris de fonte)	Déchetage	
Suomi														
1995	-	225	222	599	9	-	-	599	11	-	587	39	35	77
1996														
1997														
1997														
JAN														
FEB														
MAR														
APR														
MAY														
JUN														
JUL														
AUG														
SEP														
OCT														
NOV														
DEC														
1998														
JAN														
FEB														
MAR														
Sverige														
1995														
1996														
1997														
1997														
JAN														
FEB														
MAR														
APR														
MAY														
JUN														
JUL														
AUG														
SEP														
OCT														
NOV														
DEC														
1998														
JAN														
FEB														
MAR														
United Kingdom														
1995	686	16	14	5548	14	1765	1118	8430	455	196	7779	1238	540	1889
1996	776	59	59	5783	9	1955	1194	8932	369	153	8410	1145	569	2200
1997	-	63	63	5647	2	2039	1136	8822	292	58	8472	1144	523	2343
1997														
JAN	807	7	7	399	1	166	55	620	27	5	589	94	36	125
FEB	822	9	9	447	0	134	89	670	21	4	644	87	32	179
MAR	821	8	8	415	0	144	62	622	24	5	593	72	38	154
APR	702	2	2	513	0	175	81	769	28	5	736	123	49	238
MAY	691	1	1	453	0	179	86	718	32	5	681	106	51	198
JUN	659	3	3	510	0	170	181	862	23	5	834	97	47	209
JUL	729	7	7	502	-	169	87	758	26	5	727	101	50	216
AUG	684	-	-	401	0	214	77	693	17	4	671	89	38	187
SEP	688	3	3	514	0	190	93	797	21	4	772	94	53	203
OCT	644	8	8	541	-	168	139	848	34	5	809	104	54	243
NOV	655	8	8	507	0	166	84	757	18	6	732	91	48	195
DEC	620	6	6	445	-	162	100	707	19	5	684	87	27	197
1998														
JAN														
FEB														
MAR														

(1) Au dernier jour du mois

(2) F.A.I. : Fondries d'acier indépendantes

(3) Non compris rails usagés

(4) Y compris tourures allié et paquets allié

5

Stahlverbrauch

Steel consumption

Consommation d'acier

5.1. Marktversorgung mit Rohstahl
Apparent consumption of crude steel
Consommation apparente d'acier brut

(1000 t)

	EUR	B-L	DK	D	EL	E	F	IRL	I	NL	A	P	FIN	S	UK	
	EGKS-Erzeugnisse							ECSC products					Produits CECA			
1995	143 252	4 274	1 776	39 900	2 177	13 807	16 596	555	31 410	5 313	3 052	2 462	1 981	4 129	15 805	
1996	132 595	5 128	1 546	36 651	2 384	12 619	15 749	620	26 936	4 985	3 288	2 325	1 537	3 596	15 230	
1997	149 464	4 707	1 741	40 175	2 742	15 476	17 377	642	32 337	5 507	3 711	2 613	2 340	4 109	15 985	
1997I	36 254	1 452	414	9 418	654	3 171	4 325	172	8 145	1 306	928	586	387	945	4 350	
1997II	39 075	1 179	481	10 436	771	4 468	4 728	147	8 487	1 538	922	710	349	1 026	3 834	
1997III	34 473	820	376	10 202	687	3 487	3 756	152	7 141	1 274	918	598	523	911	3 628	
1997IV	38 847	1 165	470	10 119	630	4 338	4 568	172	8 330	1 389	943	720	620	1 226	4 157	
1998I																
	Einschließlich Nicht-EGKS Erzeugnisse							Including products not falling under the ECSC Treaty					Y compris produits hors traité CECA			
1995	141 448	4 053	2 066	39 467	2 293	13 489	16 841	715	29 525	5 920	2 942	2 683	1 751	4 034	15 656	
1996	130 025	4 687	1 792	36 216	2 508	11 833	16 043	752	25 035	5 490	3 099	2 515	1 309	3 464	15 283	
1997	145 655	4 401	1 985	39 070	2 812	15 143	17 520	786	29 802	6 025	3 534	2 790	2 059	3 899	15 827	
1997I	35 344	1 362	484	9 143	668	3 087	4 380	206	7 505	1 431	874	633	308	895	4 368	
1997II	38 250	1 079	545	10 214	825	4 388	4 806	182	7 803	1 685	882	750	276	957	3 858	
1997III	33 457	751	430	9 965	685	3 405	3 770	191	6 541	1 414	878	634	452	867	3 473	
1997IV	37 790	1 117	526	9 749	634	4 250	4 564	207	7 721	1 496	901	773	561	1 179	4 112	
1998I																

Zeilenbezeichnung der Tabellen 4.1

Line labels for tables 4.1

Libellés des lignes des tableaux 4.1

1		Roheisen und Ferrolegierungen EGKS		Pig-iron and ferro-alloys ECSC		Fontes et ferro-alliages CECA	1
2	EGKS-Erzeugnisse	Roßblöcke und Rohluppen	ECSC products	Ingot and puddled bars	Produits CECA	Lingots et massiaux	2
3		Vorgew. Blöcke und Knüppel		Blooms and billets		Blooms et billettes	3
4		Brammen, Platinen		Slabs and sheet bars		Brames et largels	4
5		Rundes Halbzeug		Semis (cross section)		Demi-produits ronds	5
6		Profilertes Halbzeug		Blanks for sections		Ebauches pour profilés	6
7		Summe 2-6		Total 2-6		Total 2-6	7
8		Warmbreitband in Rollen		Coils for re-rolling		Ebauches en rouleaux pour tôles (coils)	8
9		Neue Schienen		New rails		Rails neufs	9
10		Schwellen, Unterlagplatten, Laschen		Sleepers, soleplates, fish plates		Traverses, selles, éclisses	10
11		Walzdraht		Wire rod		Fil machine	11
12		Stabstahl		Bars		Barres	12
13		Stahlpundwände		Sheet piling		Palpanches	13
14		Profile von 80 mm oder mehr		Sections of 80 mm or more		Profilés de 80 mm et plus	14
15		Sonstige Profile		Other sections		Autres profilés	15
16		Bandstahl		Hot-rolled strip and hoop		Feuillards à chaud	16
17		Breitflachstahl		Universal plates		Large plates	17
18		Elektrobleche		Electric sheets		Tôles magnétiques	18
19		Bleche (nicht überzogen) >= 3 mm		Plate and sheet not coated >= 3 mm		Tôles non revêtues >= 3 mm	19
20		Bleche (nicht überzogen) < 3 mm		Plate and sheet not coated < 3 mm		Tôles non revêtues < 3 mm	20
21		Weissblech und sonstige verz. Bleche		Tinplate and other tinned sheets		Fer-blanc et tôles étamées	21
22		Sonstige überz. Bleche & platt. Bleche		Other coated plates, clad plates & sheets		Autres tôles revêtues et tôles plaquées	22
23		Summe 7-22		Total 7-22		Total 7-22	23
24		Nicht-EGKS-Erzeugnisse		Kaltprodukte (ohne Zeile 26) (1)		Non-ECSC Products	Cold products (excl. line 26) (1)
25	Geschmiedete Erzeugnisse u.a. (2)		Forged products and others (2)	Produits forgés et autres (2)	25		
26	Kaltgezogener Draht		Cold drawn wire	Fils tréfilés	26		
27	Röhren u. Verbindungsstücke aus Stahl		Steel tubes, pipes and fittings	Tubes et raccords d'acier	27		
28	Summe 23+24+25+26+27		Total 23+24+25+26+27	Total 23+24+25+26+27	28		
29		Gebrauchte Schienen		Used rails		Rails usagés	29
30		Eisenerz		Iron ore		Mineral de fer	30
31		Schrott		Scrap		Ferrailles	31

(1) Kalt hergestellte oder kalt fertiggestellte Erzeugnisse (ohne kaltgezogenen Draht): Kaltband, Kaltprofile, Blankstahl, kaltverformte und kaltbearbeitete Bleche und Bänder.

(2) Geschmiedete Stäbe, geschmiedetes Halbzeug, Schmiedehalbzeug und andere Erzeugnisse in den Formen der Vertragszeugnisse

(1) Products obtained or finished by cold working (exc. drawn wire): cold reduced strip, cold-rolled sections, shapes drawn bars, sheet and strip otherwise fabricated or worked.

(2) Forged bars, semi-finished forgings, pieces roughly shaped by forging, other products in the form of products falling under the Treaty

(1) Produits obtenus ou parachevés à froid (sans fils tréfilés): feuillards à froid, profilés à froid, barres étirées, tôles et feuillards laminés à froid.

(2) Barres forgées, demi-produits forgés, ébauches de forges et autres produits se présentant sous les formes de produits du traité.

Preis in Luxemburg (ohne MwSt.) • Price (excluding VAT) in Luxembourg • Prix au Luxembourg, TVA exclue:
Einzelpreis • Single copy • Prix par numéro ECU 10
Abonnement • Subscription ECU 102



AMT FÜR AMTLICHE VERÖFFENTLICHUNGEN DER EUROPÄISCHEN GEMEINSCHAFTEN
OFFICE FOR OFFICIAL PUBLICATIONS OF THE EUROPEAN COMMUNITIES
OFFICE DES PUBLICATIONS OFFICIELLES DES COMMUNAUTÉS EUROPÉENNES

L-2985 Luxembourg

Cat./Kat.: CA-BA-98-S02-3A-C