



MÅNEDLIG STATISTIK FOR MÆLK
MONATLICHE STATISTIK VON MILCH
MONTHLY STATISTICS OF MILK
STATISTIQUES MENSUELLES DU LAIT
STATISTICHE MENSILI DEL LATTE
MAANDELIJKSE STATISTIEKEN VAN MELK



**DE EUROPÆISKE FÆLLESSKABERS STATISTISKE KONTOR
STATISTISCHES AMT DER EUROPÄISCHEN GEMEINSCHAFTEN
STATISTICAL OFFICE OF THE EUROPEAN COMMUNITIES
OFFICE STATISTIQUE DES COMMUNAUTÉS EUROPÉENNES
ISTITUTO STATISTICO DELLE COMUNITÀ EUROPEE
BUREAU VOOR DE STATISTIEK DER EUROPESE GEMEENSCHAPPEN**

Luxembourg, Centre Européen, Boîte postale 1907 — Tél. 43011 Télex: Comeur Lu 3423
1049 Bruxelles, Bâtiment Berlaymont, Rue de la Loi 200 (Bureau de liaison) — Tél. 7358040

Denne publikation kan fås gennem de salgssteder, som er nævnt på omslagets tredje side i hæfte.

Diese Veröffentlichung ist bei den auf der dritten Umschlagseite aufgeführten Vertriebsbüros erhältlich.

This publication is obtainable from the sales offices mentioned on the inside of the cover.

Pour obtenir cette publication, prière de s'adresser aux bureaux de vente dont les adresses sont indiquées à la page 3 de la couverture.

Per ottenere questa pubblicazione, si prega di rivolgersi agli uffici di vendita i cui indirizzi sono indicati nella 3ª pagina della copertina.

Deze publikatie is verkrijgbaar bij de verkoopkantoren waarvan de adressen op blz. 3 van het omslag vermeld zijn.

**MÅNEDLIG STATISTIK FOR MÆLK
MONATLICHE STATISTIK VON MILCH
MONTHLY STATISTICS OF MILK
STATISTIQUES MENSUELLES DU LAIT
STATISTICHE MENSILI DEL LATTE
MAANDELIJKSE STATISTIEKEN VAN MELK**

1/1979

Indholdsgengivelse kun tilladt med angivelse af kilde
Inhaltswiedergabe nur mit Quellennachweis gestattet
Reproduction of the contents of this publication is subject to acknowledgment of the source
La reproduction des données est subordonnée à l'indication de la source
La riproduzione del contenuto è subordinata alla citazione della fonte
Het overnemen van gegevens is toegestaan mits met duidelijke bronvermelding

Printed in Belgium 1979

Kat./Cat.: CA-AF-79-001-6A-C

Indholdsfortegnelse

Forord – Noter til metodologien
Forkortelser – Kilder

Del I Ugentlig produktion

Del II Månedlig indvejet og
produktion

Del III Lager ved månedens udgang

Del IV Mælkeproduktionen i
Fællesskabet i 1978

Table of contents

Preface – methodological note
Abbreviations – Sources

Part I Weekly production

Part II Monthly collection and
production

Part III Stocks at the end of the
month

Part IV Production of milk in the
Community in 1978

Indice

Prefazione – Considerazioni metodologiche
Abbreviazioni – Fonti

Parte I Produzione settimanale

Parte II Latte raccolto e produzione
mensili

Parte III Scorte alla fine del
mese

Parte IV Produzione di latte
nella Comunità nel 1978

IV/V
X

1

7

21

25

VI/VII
X

1

7

21

25

VIII/IX
X

1

7

21

25

Inhaltsverzeichnis

Vorwort – Methodologische Anmerkungen
Abkürzungen – Quellen

Teil I Wöchentliche Erzeugung

Teil II Monatliche Aufnahme und
Erzeugung

Teil III Bestände am Ende des Monats

Teil IV Milcherzeugung in der
Gemeinschaft im Jahre 1978

Table des matières

Avant-propos – Note méthodologique
Abréviations – Sources

Partie I Production hebdomadaire

Partie II Collecte et production
mensuelles

Partie III Stocks à la fin du
mois

Partie IV Production laitière de la
Communauté en 1978

Inhoudsopgave

Voorwoord – Methodologische opmerkingen
Afkortingen – Bronnen

Deel I Wekelijkse produktie

Deel II Maandelijkse ontvangst en
produktie

Deel III Voorraden op het einde van
de maand

Deel IV Melkproduktie
in de Gemeenschap in 1978

INDLEDNING

I denne serie, "Månedlig statistik for mælk", offentliggør EUROSTAT statistiske oplysninger, som er indsamlet og fremsendt af de kompetente statistiske kontorer i medlemsstaterne i overensstemmelse med "Rådets direktiv af 31. juli 1972 om de statistiske undersøgelser, der skal foretages af medlemsstaterne med hensyn til mælk og mejeriprodukter" (72/280/EØF)(1).

Oplysningerne i denne publikation er blevet udarbejdet og føres til stadighed à jour i samarbejde med de ansvarlige i medlemsstaterne inden for rammerne af arbejdsgruppen "Statistik over animalske Produkter". EUROSTAT takker alle dem, som har medvirket til at forbedre denne publikation.

På lyserøde sider kan EUROSTAT fremssætte forskellige kommentarer vedrørende mælkesektoren og mælkeprodukterne.

(1) EFT nr. L 179 af 7.8.1972, s. 2.

BEMÆRKNINGER TIL FREMGANGSMÅDEN

Undersøgelsesområde

De af direktivet omfattede undersøgelser angår: virksomheder eller foretagender, hvis aktiviteter omfattes af gruppe 413 "Mælkeindustri" i NACE, herunder landbrugets kooperative virksomheder; landbrugsbedrifter, der har teknisk behandlingseller forarbejdningsudstyr svarende til mejeriernes, for så vidt de har 60 malkekøer eller derover og på normal vis behandler eller leverer en gennemsnitlig årlig mængde på mindst 180 t mælk direkte til konsum, virksomheder eller foretagender, der indsamler mælk eller fløde for at videregive disse produkter helt eller delvist uden behandling eller forarbejdning til mejerierne.

Leveringer mellem disse virksomheder og foretagender udelukkes og tælles derfor ikke med to gange.

Definitioner

For hvert produkt har man taget definitionerne fra Kommissionens beslutning af 29. april 1976 (76/430/EØF)(1).

Oplysningerne vedrører kun mælk og produkter fremstillet heraf.

For de forarbejdede mejeriprodukters vedkommende angives nettovægten på fremstillingstidspunkte, for de forskellige typer hvid ost og blød ost, angives varens vægt, når den er klar til forsendelse, og for den emballerede vares vedkommende den vægt, som figurerer på emballagen. For de andre typer ost angives principielt den "grønne vægt" inden eventuelt vægttab ved lagring (den på nedsaltningsstidspunktet registrerede vægt).

(1) EFT nr. L 114 af 30.4.1976, s. 1.

BEMÆRKNINGER TIL SKEMAERNE

Indsamling

Omfatter indsamlingen af fløde i omregnet til mælkeekvivalenter.

Koncentreret mælk (21)

Omfatter koncentreret mælk anvendt ved fremstillingen af "chocolate crumb" (28).

Sødmælk i pulverform (221 + 222 + 223)

Dette punkt omfatter fløde og delvis skummet mælk i pulverform.

Smør (23)

Omfatter smeltet smør og butteroil (232). Gælder dog ikke Holland og Irland.

Ost (241)

Ost af ren fåremælk, gedemælk og bøffelmælk (242, 243, 244), samt smelteost og produkter fremstillet af smelteost (25) udelukkes.

NB

1. Når visse tal er undergivet statistisk fortrolighed for den enkelte medlemsstat, er de totale tal for Fællesskabet ukomplette.

2. De sidste værdier i EUR-9 hovedserierne er udregnet efter at EUROSTAT har lavet et skøn over de manglende nationale oplysninger.

VORWORT

In der Reihe "Monatliche Milchstatistik" veröffentlicht EUROSTAT die von den zuständigen Stellen der einzelnen Mitgliedstaaten in Anwendung der "Richtlinie des Rates vom 31. Juli 1972 betreffend die von den Mitgliedstaaten durchzuführenden statistischen Erhebungen über Milch und Milcherzeugnisse" (72/280/EWG)⁽¹⁾ zusammengestellten und übermittelten Statistiken.

Die Daten dieser Veröffentlichung wurden in Zusammenarbeit mit den Verantwortlichen der Mitgliedstaaten im Rahmen der Arbeitsgruppe "Statistik der tierischer Erzeugnisse" aufbereitet und werden ständig weiter verbessert. EUROSTAT dankt allen, die an der Ausarbeitung dieser Veröffentlichung mitgewirkt haben.

EUROSTAT gibt auf den rosa Seiten einige Erläuterungen zum Sektor Milch und Milcherzeugnisse.

(1) ABI Nr. L 179 vom 7.8.1972, S. 2.

METHODISCHE ANMERKUNGEN

Erhebungsbereich

Die Erhebungen, auf die sich die Richtlinie bezieht, erstrecken sich auf: Unternehmen oder Betriebe, deren Tätigkeit unter die Gruppe 413 "Be- und Verarbeitung von Milch" der NACE fällt einschließlich der genossenschaftlichen landwirtschaftlichen Einrichtungen; landwirtschaftliche Betriebe, welche technische Einrichtungen für die Be- bzw. Verarbeitung besitzen, die denjenigen der Molkereien vergleichbar sind, sofern sie über 60 oder mehr Milchkühe verfügen und durchschnittlich mindestens 180 t Milch pro Jahr bearbeiten oder direkt an den Verbraucher liefern; Unternehmen oder Betriebe, die Milch oder Rahm sammeln und diese teilweise oder in ihrer Gesamtheit, ohne selbst eine Be- oder Verarbeitung vorzunehmen, an die Molkereien abgeben.

Die Lieferungen zwischen den einzelnen Unternehmen und Betrieben werden nicht aufgeführt und daher nicht doppelt gezählt.

Definitionen

Für jedes Erzeugnis wurden die Definitionen der Entscheidung Nr. 76/430/EWG der Kommission vom 30. April 1976 zugrunde gelegt⁽¹⁾.

Die Angaben beziehen sich nur auf Kuhmilch und die daraus gewonnenen Erzeugnisse.

Für die verpackten Milcherzeugnisse ist das Nettogewicht bei der Herstellung anzugeben; für die Frischkäse- und Weichkäsearten ist das Gewicht der versandfertigen Ware, für die verpackte Ware das auf der Verpackung angegebenen Gewicht zu vermerken. Für die anderen Käsearten ist grundsätzlich das "Rohgewicht", vor eventuellen Verlusten durch den Reifevorgang (Gewicht beim Salzen), anzugeben.

(1) ABI Nr. L 114 vom 30.4.1976, S. 1.

BEMERKUNGEN ZU DEN EINZELNEN TABELLEN

Milchaufnahme

Einschließlich der aufgenommenen Rahmmenge (im Milchwert ausgedrückt).

Kondensmilch (21)

Einschließlich der zur Herstellung von „Chocolate Crumb“ verwendeten Kondensmilch.

Vollmilchpulver (221 + 222 + 223)

Einschließlich Rahmpulver und teilentrahmtes Milchpulver.

Butter (23)

Einschließlich Schmelzbutter und Butteröl (232), mit Ausnahme von den Niederlanden und Irland.

Käse (241)

Die auf der Grundlage von Schafs-, Ziegen- und Büffelmilch hergestellten Käsesorten (242, 243, 244), sowie Schmelzkäse und Käsezubereitungen (25) bleiben unberücksichtigt.

Hinweise

1. Fallen einige Daten für einen bestimmten Mitgliedstaat unter die statistische Geheimhaltung, so handelt es sich bei den angegebenen Zusammenrechnungen für die Gemeinschaft nur um Teilbeträge.

2. Die letzten Werte der wichtigsten Serien für EUR-9 werden durch EUROSTAT errechnet, nach Schätzung der fehlenden nationalen Ergebnissen.

PREFACE

In the series "Monthly Statistics of Milk", EUROSTAT publishes the statistics collected and transmitted by the competent authorities in the Member States in pursuance of the "Council Directive of 31 July 1972 on the statistical surveys to be made by Member States on milk and milk products" (72/280/EEC)¹).

Compilation and continuous improvement of the data in this publication are carried out in cooperation with the competent officials of the Member States within the Working Party on Animal Products Statistics. Thanks are due to all who contribute to the improvement of this publication.

Any observations by EUROSTAT on the milk and milk products sector are printed on the pink pages.

1) OJ No. L 179 of 7 August 1972, page 2.

METHOD AND DEFINITIONS

Field of observation

The surveys to be carried out under the terms of the Directive relate to the following: undertakings or establishments whose activities fall within Group 413 "Milk Industry" of the NACE, including agricultural cooperatives; farms having technical processing equipment like that of dairies and a stock of 60 dairy cows or more and which normally treat or deliver directly for consumption an average of at least 180 t of milk per year; undertakings or establishments which collect milk or cream in order to transfer them in whole or in part without any processing by dairies.

Quantities delivered from one such undertaking or establishment to another are discounted, and there is thus no duplication of results.

Definitions

The definition adopted for each product is that laid down in Decision No. 76/430/EEC of the Commission of 30 April 1976¹).

The data relate solely to cows' milk and cows' milk products.

For milk products put up in packings, the weight given is the net weight at the production stage; for fresh and soft cheeses, it is the weight of the product ready for despatch and in the case of packaged products it is the weight marked on the packing. For other types of cheese the weight given is generally the weight of the cheese in the immature state before any losses due to ripening (weight recorded at the time of salting).

1) OJ No. L 114 of 30 March 1976, page 1.

NOTES ON INDIVIDUAL TABLES

Milk collection

Cream collection included (quantities of cream being expressed in terms of milk equivalent).

Concentrated milk (21)

Concentrated milk used in the production of "Chocolate crumb" (28) included.

Whole milk powder (221 + 222 + 223)

Cream and partly skimmed milk in powder form included.

Butter (23)

Rendered butter and butteroil (232) included but not in Nederland and Ireland.

Cheese (241)

This item does not include pure cheeses made from ewes', goats' and buffalo (242, 243, 244), milk or processed cheese and cheese-based products (25).

NB

1. When data are subject to the rules of statistical confidentiality in a Member State, the Community totals are incomplete.

2. The last values in the main EUR-9 series are calculated after EUROSTAT has made estimates for the missing national results.

AVANT-PROPOS

Dans cette série "Statistiques mensuelles du lait", l'EUROSTAT publie les statistiques relevées et transmises par les services nationaux compétents des Etats membres en application de la "directive du Conseil du 31 juillet 1972 portant sur les enquêtes statistiques à effectuer par les Etats membres concernant le lait et les produits laitiers" (72/280/CEE)(1).

Les données de cette publication ont été élaborées et sont constamment améliorées en collaboration avec les responsables des Etats membres dans le cadre du Groupe de travail "Statistique des produits animaux". L'EUROSTAT remercie tous ceux qui concourent à l'amélioration de cette publication.

En pages roses, l'EUROSTAT peut présenter certains commentaires relatifs au secteur du lait et des produits laitiers.

(1) JO n° L 179 du 7.8.1972, p. 2.

NOTE METHODOLOGIQUE

Champ d'enquête

Les enquêtes visées par la directive portent : sur les entreprises ou établissements ayant une activité relevant du groupe 413 "Industrie du lait" de la NACE, y compris les organismes coopératifs agricoles; sur les exploitations agricoles ayant des installations techniques de traitement ou de transformation comparables à celles des laiteries, pour autant qu'elles soient détentrices de 60 vaches laitières ou plus et, de façon normale, traitent ou livrent directement à la consommation une quantité annuelle moyenne d'au moins 180 t de lait; sur les entreprises ou établissements qui collectent du lait ou de la crème pour les céder, entièrement ou en partie, sans traitement ni transformation aux laiteries.

Les livraisons entre ces entreprises et établissements sont éliminées et ne sont donc pas comptées en double.

Définitions

Pour chaque produit on a retenu les définitions de la Décision n° 76/430/CEE de la Commission, du 30 avril 1976(1).

Les données ne concernent que le lait de vache et ses produits.

Pour les produits laitiers conditionnés on indique le poids net au stade de la fabrication; pour les types de fromage frais et à pâte molle, on indique le poids de la marchandise prête à être expédiée et, pour la marchandise emballée, le poids figurant sur l'emballage. Pour les autres types de fromage, en principe, on indique le "poids vert" avant les pertes éventuelles d'affinage (poids relevé au moment de la salaison).

(1) JO n° L 114 du 30.4.1976, p. 2.

REMARQUES PAR TABLEAU

Collecte

Y compris les quantités collectées de crème exprimées en équivalent lait.

Lait concentré (21)

Y compris le lait concentré utilisé pour la fabrication de "Chocolate crumb" (28).

Lait entier en poudre (221 + 222 + 223)

Y compris la crème et le lait partiellement écrémé en poudre.

Beurre (23)

Y compris beurre fondu et butteroil (232), sauf pour les Pays-Bas et l'Irlande.

Fromage (241)

Les fromages purs de brebis, de chèvre et de bufflonne (242, 243, 244) ainsi que le fromage fondu et les préparations à base de fromage (25) sont exclus.

Avertissement

1. Lorsque pour un Etat membre, certaines données sont couvertes par le secret statistique, les totaux communautaires sont partiels.

2. Les dernières valeurs des principales séries EUR-9 sont calculées par l'EUROSTAT après estimation des résultats nationaux manquants.

PREFAZIONE

Nella serie "Statistiche mensili del latte" l'EUROSTAT pubblica le statistiche rilevate e trasmesse dai servizi nazionali competenti degli Stati membri in applicazione della "direttiva del Consiglio del 31 luglio 1972 relativa alle indagini statistiche sul latte e sui prodotti lattiero-caseari da eseguirsi a cura degli Stati membri" (72/280/CEE)(1).

I dati di questa pubblicazione sono stati elaborati e sono oggetto di continui aggiornamenti in collaborazione con i responsabili degli Stati membri nel quadro del gruppo di lavoro "Statistiche dei prodotti animali". L'EUROSTAT ringrazia quanti concorrono al miglioramento della presente pubblicazione.

Nelle pagine rosa l'EUROSTAT può presentare alcuni commenti relativi al settore del latte e dei prodotti lattiero-caseari.

(1) G.U. n. L 179 del 7.8.1972, pag. 2.

NOTA METODOLOGICA

Campo d'indagine

Le indagini contemplate dalla direttiva sono inerenti alle imprese o stabilimenti svolgenti un'attività che rientra nel gruppo 413 "Industria casearia" della NACE, comprese le cooperative agricole; alle aziende i cui impianti tecnici di lavorazione o di trasformazione siano paragonabili a quelli dei caseifici, purché siano in possesso di 60 vacche da latte o più e lavorino o consegnino, di norma direttamente al consumo, una quantità annua media di un minimo di 180 t di latte; alle imprese o agli stabilimenti che raccolgano latte o crema per cederli, interamente o in parte, senza averli lavorati né trasformati, alle latterie e/o ai caseifici.

Gli scambi fra tali imprese e stabilimenti sono eliminati e non vengono quindi doppiamente conteggiati.

Definizioni

Per ogni prodotto si sono adottate definizioni della decisione 76/430/CEE della Commissione del 30 aprile 1976(1).

I dati si riferiscono al latte di vacca e ai suoi prodotti.

Per i prodotti lattiero-caseari confezionati si indica il peso netto alla produzione; per i tipi di formaggio fresco e a pasta molle, si indica il peso della merce pronta per l'invio e, per la merce imballata, il peso che figura sull'imballaggio. Per gli altri tipi di formaggio, si indica in genere il "peso all'origine" che precede le perdite eventuali relative alla stagionatura (peso rilevato al momento della salatura).

(1) G.U. n. L 114 del 30.4.1976, pag. 1.

OSSERVAZIONI PER TABELLA

Materie prime raccolte

Sono compresi i quantitativi di crema trasformati in equivalente-latte.

Latte concentrato (21)

Questa voce comprende il latte concentrato utilizzato per la fabbricazione del "Chocolate crumb" (28).

Latte intero in polvere (221 + 222 + 223)

Questa voce comprende la crema e il latte parzialmente scremato in polvere.

Burro (23)

Questa voce comprende il burro fuso e il burro anidro (butteroil) (232), esclusi i Paesi-Basi e l'Irlanda.

Formaggio (241)

Sono esclusi i formaggi puri di pecora, di capra e di bufala (242, 243, 244) nonché il formaggio fuso ed i preparati a base di formaggio (25).

Avvertenze

1. I totali comunitari sono parziali quando per uno Stato membro alcuni dati sono coperti dal segreto statistico.

2. Gli ultimi valori delle principali serie EUR-9 sono calcolati dall'EUROSTAT in base ad una stima dei risultati nazionali mancanti.

VOORWOORD

In deze reeks, "Maandelijks statistieken van melk", publiceert EUROSTAT de gegevens die de bevoegde nationale diensten van de Lid-Staten krachtens de "Richtlijn van de Raad van 31 juli 1972 betreffende statistische enquêtes van de Lid-Staten inzake melk en zuivelprodukten" (72/280/EEG)(1) hebben verzameld en aan EUROSTAT hebben toegezonden.

De gegevens voor deze publikatie zijn in samenwerking met de bevoegde vertegenwoordigers in de Lid-Staten in het kader van de werkgroep "Statistiek van de dierlijke produkten samengesteld en worden voortdurend verbeterd. EUROSTAT bedankt al degenen die hun medewerking verlenen aan de verbetering van deze publikatie.

In bepaalde gevallen geeft EUROSTAT op roze pagina's een toelichting op feiten betreffende de sector melk en zuivelprodukten.

(1) Publikatieblad Nr. L 179 van 7.8.1972, blz. 2.

METHODOLOGISCHE OPMERKINGEN

Waarnemingsgebied

De in de richtlijn bedoelde enquêtes hebben respectievelijk betrekking op : ondernemingen of bedrijven die werkzaamheden verrichten welke behoren tot groep 413 "Zuivel- en melkproduktenfabrieken" van de NACE, met inbegrip van landbouwcoöperaties; voorts op landbouwbedrijven met technische installaties voor de be- of verwerking van melk, welke kunnen worden vergeleken met die van melkfabrieken, voor zover zij ten minste 60 melkkoeien houden en normaliter gemiddeld per jaar ten minste 180 ton melk behandelen of direct aan de gebruiker afzetten; ten slotte op ondernemingen of bedrijven die melk of room ophalen en deze zonder ze te be- of verwerken, geheel of ten dele aan de melkfabrieken afleveren.

Leveringen tussen deze ondernemingen of bedrijven worden uitgesloten en worden dus niet dubbel geteld.

Definities

Voor ieder produkt gelden de definities van Beschikking Nr. 76/430/EEG van de Commissie van 30 april 1976(1).

De gegevens hebben uitsluitend betrekking op koemelk en koemelkprodukten. Voor verpakte zuivelprodukten wordt het netto-gewicht bij de fabricage aangegeven; voor de verse en zachte kaassoorten wordt het gewicht van het voor verzending gereede produkt en voor verpakte produkten het op de verpakking vermelde gewicht aangegeven. Voor de overige kaassoorten wordt in principe het "groene gewicht" aangegeven vóór eventuele bewerkingsverliezen (vóór het pekelen vastgestelde gewicht).

(1) Publikatieblad Nr. L 114 van 30.4.1976, blz. 1.

OPMERKINGEN BIJ DE AFZONDERLIJKE TABELLEN

Opgehaalde hoeveelheden

Room (omgerekend in melkequivalenten) inbegrepen.

Gecondenseerde melk (21)

„Chocolate crumb" (28), inbegrepen.

Volle-melkpoeder (221 + 222 + 223)

Room in poedervorm en melkpoeder van gedeeltelijk afgeroomde melk inbegrepen.

Boter (23)

Uitgesmolten boter en boterolie (232) inbegrepen behalve in Nederland en Ireland.

Kaas (241)

Zonder zuivere schape-, geite- en buffelkaassoorten (242, 243, 244), en zonder smeltkaas en produkten op basis van smeltkaas (25).

N.B.

1. Wanneer sommige gegevens voor een Lid-Staat onder de statistische geheimhouding vallen, kunnen de communautaire totaalstellingen slechts partieel zijn.

2. De laatste grootheden van de voornaamste EUR-9 reeksen zijn tot stand gekomen aan de hand van door EUROSTAT verrichte schattingen voor de ontbrekende nationale resultaten.

TEGN OG FORKORTELSER

Nul eller af logiske grunde ikke beregnet
Mindre end det halve af den anvendte enhed
Oplysning foreligger ikke
Hemmeligholdelse af statistik
EF-medlemsstaterne i alt
Skønsmæssigt angivet af Eurostat

—
0
:
S
EUR-9
*

ZEICHEN UND ABKÜRZUNGEN

Nichts oder aus logischen Gründen nicht errechnet
Weniger als die Hälfte der verwendeten Einheit
Kein Nachweis vorhanden
Statistische Geheimhaltung
Mitgliedsländer, insgesamt
Schätzung des Eurostat

SIGNS AND ABBREVIATIONS

Nil or not applicable
Data less than half the unit used
No data available
Statistical confidentiality
Total of the member countries of the EC
Estimate made by Eurostat

—
0
:
S
EUR-9
*

SIGNES ET ABBREVIATIONS

Néant ou non calculé pour des raisons logiques
Donnée inférieure à la moitié de l'unité utilisée
Donnée non disponible
Secret statistique
Ensemble des pays membres des CE
Estimation de l'Eurostat

SEGNI E ABBREVIAZIONI

Nulla o non calcolato per ragioni di logica
Dato inferiore alla metà dell'unità indicata
Dato non disponibile
Segreto statistico
Insieme dei paesi membri delle CE
Stima dell'Eurostat

—
0
:
S
EUR-9
*

TEKENS EN AFKORTINGEN

Nul of uit logische gronden niet berekend
Minder dan de helft van de gebruikte eenheid
Geen gegevens beschikbaar
Statistische Geheimhouding
Totaal van de Lid-Staten van de EG
Schatting van Eurostat

KILDER / QUELLEN / SOURCES / SOURCES / FONTI / BRONNEN

- * Bundesministerium für Ernährung, Landwirtschaft und Forsten, Bonn
- * Ministère de l'Agriculture, Service Central des Enquêtes et Etudes Statistiques, Paris
- * Istituto Centrale di Statistica, Roma
- * Centraal Bureau voor de Statistiek, Den Haag
- * Institut National de Statistique, Bruxelles
- * Office de la Statistique Générale, Luxembourg
- * Ministry of Agriculture, Fisheries and Food, London
- * Central Statistics Office, Dublin
- * Danmarks Statistik, København

**UGENTLIG PRODUKTION
WÖCHENTLICHE ERZEUGUNG
WEEKLY PRODUCTION
PRODUCTION HEBDOMADAIRE
PRODUZIONE SETTIMANALE
WEKELIJKSE PRODUKTIE**

WÖCHENTLICHE PRODUKTION

WEEKLY PRODUCTION

PRODUCTION HEBDOMADAIRE

BUTTER
TONNEN

BUTTER
TONNES

BEURRE
TONNES

Woche week semaine	BR DEUTSCHLAND			FRANCE			NEDERLAND			BELGIQUE-BELGIË			LUXEMBOURG			UNITED KINGDOM			IRELAND			DANMARK			EUR-8		
	1977	1978	1977 =100	1977	1978	1977 =100	1977	1978	1977 =100	1977	1978	1977 =100	1977	1978	1977 =100	1977	1978	1977 =100	1977	1978	1977 =100	1977	1978	1977 =100	1977	1978	1977 =100
1	9932	9930	100	8838	7585	86	2457	2450	92	806	743	92	138	140	101	2187	3727	170	263	430	163	2331	2304	99	27152	27309	101
2	9954	10008	101	8049	7496	93	2092	2044	98	724	765	106	134	133	99	1701	3292	194	181	360	199	2202	2346	107	25439	26844	106
3	9795	9976	102	8097	7721	95	2428	2522	104	688	780	113	142	141	99	1599	3201	200	257	447	174	2160	2216	103	25156	27004	107
4	9827	10217	104	8380	7627	91	2453	2658	108	757	794	105	148	153	103	1780	3410	192	339	458	135	2155	2167	101	25839	27484	106
5	9843	9947	101	8383	7820	93	2369	2924	123	763	846	111	138	135	98	1742	3205	184	385	597	155	2198	2220	101	25841	27694	107
6	9941	10261	103	8756	8038	92	2381	2721	114	781	862	110	145	140	97	1730	3134	181	560	738	132	2204	2249	102	26498	28143	106
7	10053	10577	105	9033	8205	91	2599	2906	112	933	948	104	147	149	101	1983	3041	153	713	902	127	2247	2192	98	27708	28940	104
8	10394	10897	105	9578	8583	90	2884	3129	108	988	1058	107	126	160	127	2041	2912	143	853	1167	137	2372	2207	93	29237	30113	103
9	10798	11189	104	9739	8990	92	3125	3447	110	1131	1168	103	164	165	101	1999	3023	151	1005	1354	135	2501	2419	97	30462	31755	104
10	11462	11464	100	10064	9161	91	3333	3795	114	1157	1253	108	206	169	82	2248	2814	125	1110	1578	142	2580	2504	97	32160	32738	102
11	11544	11615	101	10614	9454	89	3618	3952	109	1244	1320	106	176	177	101	2431	2821	116	1311	1755	134	2670	2741	103	33608	33835	101
12	11943	12226	102	11112	10296	93	3833	4213	110	1225	1479	121	191	176	92	2463	3100	126	1531	2125	139	2866	2975	104	35164	36590	104
13	11926	12477	105	11459	10077	88	4047	4299	106	1290	1472	114	185	178	96	2525	3456	137	1644	2354	143	3010	3087	103	36086	37490	104
14	12318	12787	104	11983	10272	86	4285	4752	111	1433	1492	104	182	182	100	2631	3323	126	1852	2636	142	3178	3066	96	37862	38510	102
15	12328	12854	104	11504	10992	95	4225	4768	113	1426	1609	113	186	181	97	2970	3550	120	2131	2947	138	3366	3220	96	38136	40111	105
16	12554	13066	104	11749	11216	95	4367	4710	108	1445	1699	118	186	181	97	3249	3834	118	2454	3171	129	3236	3354	104	39240	41231	105
17	12510	13485	108	12786	11281	88	4455	4911	110	1647	1857	113	191	180	94	3445	4128	120	2987	3488	117	3293	3418	107	41224	42700	104
18	12399	12956	104	12982	12473	96	4901	5333	109	1755	2149	122	202	208	103	3450	4163	121	3104	3613	116	3387	3390	100	42180	44285	105
19	13038	13177	101	12987	12940	100	4979	5662	114	1807	2173	120	204	214	105	3633	4241	117	3334	3772	113	3471	3482	100	43373	45661	105
20	13323	13646	102	13515	12752	94	5046	5440	108	1841	2135	116	212	215	101	3666	4548	124	3471	3958	114	3505	3452	98	44579	46146	104
21	13856	13864	106	13663	12572	92	4969	5287	106	1901	2095	110	222	211	95	3794	4654	123	3623	3981	110	3291	3521	107	44519	46185	104
22	13336	13084	106	12644	12457	99	4694	5186	110	1790	2140	120	194	202	104	3760	4569	122	3687	4077	111	3303	3489	106	42408	45204	107
23	12375	11829	96	12845	12646	98	4489	4988	111	1796	2123	118	188	196	104	4036	4244	105	3793	4064	107	3225	3334	103	42747	43424	102
24	11911	11676	98	13043	12410	95	4440	5044	109	1729	2083	120	186	199	107	3352	4176	125	3682	4055	110	3149	3311	105	41692	42974	103
25	11316	11360	100	12050	12296	102	4540	5167	114	1714	2062	120	169	189	112	3180	3943	124	3621	3972	110	2916	3233	111	39506	42222	107
26	11085	11522	104	11723	12415	106	4461	5352	120	1616	2133	132	163	186	114	3147	3504	111	3437	4117	120	2757	3193	116	38389	42422	111
27	10754	11721	109	11214	12750	114	4356	5494	126	1579	2141	136	158	187	118	2722	3248	119	3278	3894	119	2661	3075	116	36722	42510	116
28	10519	11759	112	10995	11584	105	4174	5450	131	1555	2089	134	154	183	119	2465	2893	117	3222	3637	113	2502	3069	123	35586	40664	114
29	10805	11447	106	10567	11133	105	4158	5324	128	1596	2135	134	169	189	112	2478	2805	113	2910	3501	120	2483	2965	119	35166	39499	112
30	10768	11239	104	10556	10481	99	4176	5324	127	1673	2100	126	174	197	113	2685	2975	111	2963	3369	114	2441	3032	124	35436	38717	109
31	10496	10602	101	9948	10561	106	4139	5097	123	1454	1923	132	167	179	107	2604	2719	104	2888	3320	118	2456	2732	111	34072	37133	109
32	10214	10844	106	9885	10771	109	3792	4789	126	1518	1819	120	162	177	109	2348	2443	104	2848	3152	111	2344	2692	115	33111	36687	111
33	9789	10490	107	9136	10605	116	3810	4811	126	1438	1973	137	164	176	107	2237	2425	108	2781	3182	114	2262	2618	116	31617	36280	115
34	9374	9862	105	8633	10128	117	3858	4709	122	1388	1714	123	172	184	107	2146	2434	113	2660	2919	110	2217	2625	118	30448	34575	114
35	8750	9637	110	8465	9401	111	3460	4426	128	1333	1713	129	154	168	109	2205	2525	115	2577	2818	109	2092	2510	120	29036	33198	114
36	8290	9308	112	8595	9308	108	3353	4428	132	1310	1640	125	147	155	105	1959	2331	119	2401	2895	121	2107	2413	115	28162	32478	115
37	7998	9046	113	8181	9220	113	3297	4483	136	1180	1595	135	145	146	101	2165	2381	110	2564	2872	112	2081	2401	115	27611	32144	116
38	8155	8968	110	7986	8936	112	3048	3937	129	1095	1577	144	140	142	101	2178	2450	112	2399	2576	107	2052	2431	118	27053	31017	115
39	8159	8920	109	8137	8826	108	2923	3876	133	1114	1444	130	139	139	100	2345	2424	103	2404	2466	103	2062	2450	119	27283	30545	112
40	8042	8708	108	7827	8825	113	2820	3678	130	1068	1441	135	138	135	98	2387	2406	101	1932	2204	114	2187	2466	113	26401	29863	113
41	7918	8703	110	7630	8635	113	2654	3530	133	1057	1393	132	133	124	93	2388	2441	102	2136	2198	103	2079	2285	110	25995	29309	113
42	8004	8616	108	7468	8484	114	2481	3307	133	1062	1375	129	129	128	99	2485	2552	103	1976	2044	103	2052	2150	105	25457	28656	112
43	8065	8689	109	7588	8478	112	2447	3201	131	1047	1380	132	128	135	105	2708	2681	99	1834	1954	107	2089	2238	107	25906	28756	111
44	8066	8798	109	7550	8474	112	2399	3100	129	1008	1354	134	122	115	94	2453	2655	108	1531	1878	123	2130	2159	101	25259	28533	113
45	7888	8604	109	7316	8047	110	2432	3211	132	1004	1321	132	112	108	96	2580	2447	95	1333	1694	127	2121	2284	108	24786	27716	112
46	7843	8631	110	7681	8038	105	2388	3086	129	938	1114	119	106	104	98	2405	2581	101	946	1312	139	2053	2337	114	24360	27203	112
47	7938	8777	111	7249	8159	113	2299	2980	130	799	1400	175	111	96	86	2341	2610	111	700	1042	149	2037	2331	114	23474	27395	117
48	8103	8720																									

WÖCHENTLICHE PRODUKTION

MAGERMILCHPULVER

TONNEN

WEEKLY PRODUCTION

SKIMMED-MILK POWDER

TONNES

PRODUCTION HEBDOMADAIRE

LAIT EN POUVRE ECREME

TONNES

Woche week semaine	BR DEUTSCHLAND			FRANCE			NEDERLAND			BELGIQUE-BELGIE			LUXEMBOURG			UNITED KINGDOM			IRELAND			DANMARK			EUR-8		
	1977	1978	1977 =100	1977	1978	1977 =100	1977	1978	1977 =100	1977	1978	1977 =100	1977	1978	1977 =100	1977	1978	1977 =100	1977	1978	1977 =100	1977	1978	1977 =100	1977	1978	1977 =100
1	9567	10226	107	11155	9403	84	1425	875	61	995	1056	106	176	213	121	4004	6567	164	252	496	197	690	807	117	28264	29643	105
2	8949	9017	101	9821	9037	92	1699	873	51	871	1059	122	208	196	94	3182	5215	164	404	495	123	559	685	123	25693	26577	103
3	9428	8606	91	10185	9093	89	1192	975	82	758	967	128	222	208	94	2856	5122	179	343	525	153	634	681	107	25618	26177	102
4	8293	9019	109	10699	8978	84	1161	1213	104	888	964	109	232	227	98	3276	5509	168	238	691	290	599	559	93	25386	27160	107
5	8694	9549	110	11071	9081	82	934	1575	169	846	1051	124	214	215	100	3278	5425	165	368	761	207	738	508	69	26143	28165	108
6	8458	9484	112	11107	9588	86	795	1654	208	1129	1161	103	200	213	107	3418	5285	155	531	889	167	703	543	77	26341	28817	109
7	8979	9924	111	11976	10115	84	1151	1532	133	1349	1285	95	197	215	109	3874	5103	132	881	1303	148	766	511	67	29173	29988	103
8	9938	10263	103	12792	10497	82	1636	2064	126	1453	1522	105	238	207	87	3858	4714	122	909	1335	147	891	535	60	31715	31137	98
9	10455	10970	105	12822	11449	89	2133	2928	137	1703	2068	121	249	236	95	4008	5521	138	1173	1409	137	934	672	72	33477	35453	106
10	11082	11164	101	14277	12112	85	2645	3668	139	2081	1983	95	225	255	113	4384	5040	115	1619	2008	134	1248	922	74	37561	37152	99
11	11608	12028	104	14958	12602	84	3608	3919	109	2170	1865	86	277	270	97	4702	5146	109	1821	2535	139	1294	1300	100	40438	39665	98
12	12408	14924	120	16279	14026	86	3630	4793	132	2054	2691	131	314	273	87	5054	5983	118	2191	2734	125	1653	2024	122	43583	47448	109
13	13291	13961	105	16354	14136	86	4226	5308	126	2256	2649	117	301	278	92	4941	6156	125	2215	3061	138	1852	1636	88	45436	47185	104
14	15194	13866	91	18156	14712	81	4324	5765	133	2653	2505	94	295	298	101	5435	5932	109	2718	3248	119	2345	1551	66	51120	47857	94
15	13378	14389	108	17460	15325	88	5013	6235	124	2458	2846	116	323	268	83	5767	6207	108	3011	4558	151	2186	1722	79	49596	51550	104
16	12852	14297	111	18253	16071	88	4967	5891	119	2211	3134	142	304	285	94	5933	6850	115	3060	4431	145	1764	1972	112	49344	52931	107
17	13776	15329	111	19305	17361	90	4535	6483	143	2968	3497	118	305	313	103	6430	7507	117	4605	5585	121	1993	2004	101	53917	58079	108
18	12998	14931	115	20074	19467	97	5875	7081	121	3013	4257	141	327	315	96	6718	7505	112	5820	6026	104	1948	2043	105	56773	61625	109
19	14122	15519	110	19745	19363	98	5346	7637	143	3138	4066	130	356	334	94	6791	7375	109	6116	6628	108	1932	2017	104	57546	62939	109
20	16205	16380	101	21089	19614	93	6286	7316	116	3432	3818	111	377	351	93	6830	7940	116	6181	7168	116	2113	2273	108	62513	64860	104
21	16302	17304	106	21158	19339	91	5843	7214	123	3549	4174	118	399	368	92	7202	8247	115	6306	6983	111	2320	2443	105	63079	66072	105
22	15328	14777	96	18932	19106	101	6334	7274	115	3294	4405	134	363	348	96	7399	8098	109	6456	7414	115	2238	2221	99	60344	63643	105
23	15250	12659	83	17627	19320	110	6002	6499	108	3265	3350	103	342	335	98	7293	7293	94	6929	7459	108	1905	2153	113	59072	59068	100
24	14341	13342	93	18659	19405	104	5861	6636	113	3080	3742	121	321	341	106	6367	7307	115	6676	6887	103	1614	2038	126	56919	59698	105
25	12511	13578	109	17391	19773	108	5392	6942	129	2825	3818	135	320	316	99	5763	7147	124	6552	7583	116	1664	2048	123	52418	60205	115
26	12725	13672	107	17506	18266	104	5210	7574	145	3109	4168	134	283	306	108	5903	6543	111	6530	6749	103	1421	1758	124	52687	59036	112
27	12046	14399	120	16191	18076	112	5942	7216	121	2542	3746	147	260	305	117	5521	5439	99	6139	5870	96	1390	1663	128	49941	56713	114
28	11497	14004	122	17017	17663	104	5731	7239	126	2578	3467	134	288	278	97	5059	5670	112	5431	5522	102	1078	1733	161	48679	55576	114
29	10120	13580	134	14710	15814	109	5370	7331	137	3016	4212	140	292	305	104	5008	5381	107	4848	5280	109	1025	1926	188	44389	53829	121
30	12951	13188	102	15269	15241	100	5484	7601	139	2691	3921	146	296	346	117	5227	5777	111	4494	5529	123	973	1737	179	47385	53340	113
31	11262	11351	101	14407	13794	96	4933	7067	143	2368	3785	160	310	314	101	5069	5112	101	4062	4909	121	686	1519	221	43097	47851	111
32	10488	12885	121	14504	13712	95	4029	5739	142	2311	3144	136	315	297	94	4648	4276	92	3438	4350	127	660	1383	210	40593	45786	113
33	10177	12210	120	12769	14403	113	3747	5959	159	2380	3142	132	307	291	95	4366	4545	104	3374	4284	127	648	1155	178	37768	45989	122
34	9052	10106	112	11964	12885	109	3425	5390	157	2066	2787	135	282	335	119	4043	4434	110	2913	3445	118	478	1116	233	34223	40498	118
35	7914	9997	126	10951	11899	109	2708	5116	189	1898	3310	174	268	284	106	3826	4602	120	2908	3352	115	436	1104	253	30909	39664	128
36	7153	9013	126	10551	10957	104	2379	4672	196	1922	2437	127	254	242	95	3353	4127	123	2677	3458	137	241	951	395	28530	34057	126
37	6957	8446	121	10062	10730	107	2125	4377	206	1733	2314	134	233	215	92	3413	4020	118	2807	3363	120	230	811	353	27560	34276	124
38	6997	7718	110	10068	9941	99	1970	3512	178	1430	2337	163	246	218	89	3643	4129	113	2601	3118	120	269	735	273	27224	31308	116
39	6717	7993	119	9454	10122	107	1880	3220	171	1472	2181	149	229	208	91	4207	4233	101	2287	2594	113	351	756	215	26597	31307	118
40	6212	6951	112	8962	9671	109	1262	2565	203	1188	2008	169	203	181	89	4054	4022	99	1948	2328	120	327	732	224	24156	28458	119
41	6187	7530	122	8766	9029	103	831	2461	296	1359	1823	134	202	164	81	3892	4241	109	1643	2324	141	413	524	127	23293	28096	121
42	6016	6922	115	8623	9032	105	689	2253	327	1308	1559	119	214	203	95	4369	4132	95	2114	1726	82	374	479	128	23707	26306	111
43	6376	6829	107	9043	8608	95	765	1724	225	1346	1954	145	219	258	118	4453	4652	104	1658	1773	107	518	561	108	24378	26358	108
44	6238	7509	120	9328	9443	101	793	1471	185	1357	1898	140	182	163	90	4064	4791	118	1256	1618	129	409	641	157	23627	27534	117
45	5389	7096	132	8671	8426	97	649	1509	233	1252	1568	125	156	139	89	4214	4605	109	1212	1166	96	485	581	120	22027	25090	114
46	6048	6906	114	8118	8383	103	603	1452	241	965	1544	160	140	127	91	4090	4476	109	789	879	111	499	755	151	21252	24522	115
47	5683	7528	132	7317	7860	107	566	1216	215	746	1199	161	161	125	78	3988	4640	116	534	865							

KUMULIERTE ERZEUGUNG

CUMULATIVE PRODUCTION

PRODUCTION CUMULEE

BUTTER
TONNEN

BUTTER
TONNES

BEURRE
TONNES

Woche week semaine	BR DEUTSCHLAND			FRANCE			NEDERLAND			BELGIQUE-BELGIE			LUXEMBOURG			UNITED KINGDOM			IRELAND			DANMARK			EUR - 8		
	1977	1978	1977=100	1978	1977=100	1977	1978	1977=100	1977	1978	1977=100	1977	1978	1977=100	1977	1978	1977=100	1977	1978	1977=100	1977	1978	1977=100	1977	1978	1977=100	
1	7332	9930	100	8838	7585	86	2657	2450	92	806	743	92	138	140	101	2187	3727	170	263	430	163	2331	2304	99	27152	27309	101
2	19888	19938	100	16887	15081	89	5149	4894	95	1530	1508	99	272	273	100	3888	7019	181	444	790	178	4533	4650	103	52591	54153	103
3	24283	29914	101	24974	22802	91	7577	7416	98	2218	2288	103	414	414	100	5487	10220	186	701	1237	176	6693	6866	103	77747	81157	104
4	39510	40131	102	33354	30429	91	10030	10074	100	2975	3082	104	562	567	101	7267	13630	188	1040	1695	163	8848	9033	102	103586	108641	105
5	49373	50078	101	41737	38249	92	12399	12998	105	3738	3928	105	700	702	100	9009	16835	187	1425	2292	161	11046	11253	102	129427	136335	105
6	59314	60339	102	50493	46287	92	14780	15719	106	4519	4799	106	845	842	100	10739	19969	186	1985	3030	153	13250	13502	102	155925	164478	105
7	69367	70914	102	59526	54492	92	17379	18625	107	5452	5758	106	992	991	100	12722	23010	181	2698	3932	146	15497	15694	101	183633	193418	105
-8	79761	81813	103	69104	63075	91	20263	21754	107	6440	6816	106	1118	1151	103	14763	25922	176	3552	5099	144	17869	17901	100	212870	223531	105
9	98559	93002	103	78843	72065	91	23388	25201	108	7571	7984	105	1282	1316	103	16762	28945	173	4557	6453	142	20370	20320	100	243332	255286	105
10	102921	104466	102	88907	81226	91	26721	28996	109	8728	9237	106	1488	1495	100	19010	31759	167	5667	8031	142	22950	22824	99	275492	288024	105
11	113565	116081	102	99521	90680	91	30339	32948	109	9972	10557	107	1664	1662	100	21441	34580	161	6978	9784	140	25620	25565	100	309100	321859	104
12	125508	128307	102	110633	100976	91	34172	37161	109	11197	12036	106	1855	1838	99	23904	37680	158	8509	11911	140	28486	28540	100	344264	358449	104
13	137434	140784	102	122092	111053	91	38219	41460	108	12487	13508	108	2040	2016	99	26429	41136	156	10153	14265	141	31496	31627	100	380350	395849	104
14	149752	153571	103	134075	121325	90	42504	46212	109	13920	15000	108	2222	2198	99	29060	44459	153	12805	16901	141	34674	34693	100	418212	434359	104
15	162880	166425	103	145579	132307	91	46729	50980	109	15346	16609	108	2408	2379	99	32038	48809	150	14136	19848	140	38040	37913	100	456348	474470	104
16	174634	179491	103	157328	143523	91	51096	55690	109	16791	18388	109	2594	2560	99	35279	51843	147	16590	23019	139	41276	41267	100	495588	515701	104
17	187144	192974	103	170114	154804	91	55551	60601	109	18439	20165	109	2785	2740	98	38724	55971	145	19577	26587	135	44479	44685	100	536812	558449	104
18	199543	205932	103	183894	167277	91	60452	65934	109	20193	22314	111	2987	2948	99	42174	60134	143	22681	30120	133	47864	48075	100	578992	602734	104
19	212581	219189	103	196803	180217	92	65431	71594	109	22000	24487	111	3191	3162	99	45807	64375	141	26015	33892	130	51337	51557	100	622365	648395	104
20	225904	232705	103	209518	192969	92	70477	77836	109	23841	26622	112	3403	3377	99	49473	68923	139	29486	37850	128	54842	55009	100	666944	694541	104
21	238460	246619	103	223181	205541	92	75446	82323	109	25742	28717	112	3625	3588	99	53267	73577	138	33189	41831	126	58133	58530	101	711463	740726	104
22	251296	259703	103	235825	217998	92	80140	87589	109	27532	30857	112	3819	3790	99	57027	78146	137	36796	45980	125	61436	62019	101	756371	785930	104
23	263671	271532	103	248670	230644	93	84629	92487	109	29328	32980	112	4007	3986	99	61063	82390	135	40589	49972	123	64661	65353	101	796618	829354	104
24	275982	283208	103	261713	243054	93	89269	97561	109	31057	35063	113	4193	4185	100	64415	86566	134	44271	54027	122	67810	68664	101	838310	872328	104
25	288890	294568	103	273763	255350	93	93809	102728	110	32771	37125	113	4362	4374	100	67595	90589	134	47882	57999	121	70726	71897	102	877816	914550	104
26	297983	304898	103	285486	267765	94	98270	108880	110	34387	39258	114	4525	4560	101	70742	94813	133	51329	62116	121	73483	75088	102	916285	956972	104
27	308737	317811	103	294700	280515	95	102624	113574	111	35966	41399	115	4683	4747	101	73464	97261	132	54687	66010	121	76144	78165	103	952927	994482	105
28	319256	329570	103	307695	292099	95	106800	119024	111	37521	43488	116	4837	4930	102	75929	100154	132	57829	69447	120	78646	81234	103	988513	1040146	105
29	330661	341017	103	318262	303232	95	110958	124348	112	39117	45623	117	5006	5119	102	78407	102959	131	60739	73148	120	81129	84199	104	1023679	1079445	105
30	340829	352256	103	328818	313713	95	115134	129672	113	40790	47723	117	5180	5316	103	81092	105934	131	63702	76517	120	83570	87231	104	1059115	1118362	106
31	351325	362858	103	338766	324274	96	119273	134769	113	42244	49466	118	5347	5495	103	83696	108653	130	66510	79837	120	86026	89963	105	1093187	1155495	106
32	361539	373782	103	348651	335095	96	123065	139558	113	43762	51465	118	5509	5672	103	86044	111096	129	69358	82989	120	88370	92655	105	1126298	1192182	106
33	371328	384192	103	357787	345650	97	126875	144369	114	45200	53438	118	5673	5848	103	88281	113521	129	72139	86171	119	90632	95273	105	1157915	1228462	106
34	380782	394054	104	366420	355778	97	130733	149078	114	46588	55152	118	5845	6032	103	90427	115955	128	74799	89898	119	92849	97898	105	1188363	1263037	106
35	389452	403691	104	374885	365179	97	134193	153504	114	47921	56865	119	5999	6280	103	92632	118480	128	77376	91908	119	94941	100408	119	1217399	1296235	106
36	397742	412999	104	383880	374487	98	137546	157932	115	49231	58505	119	6146	6355	103	94591	120811	128	79777	94893	119	97048	102821	106	1245561	1328713	107
37	405740	422045	104	391661	383707	98	140843	162415	115	50411	60100	119	6291	6501	103	96756	123192	127	82341	97675	119	99129	105222	106	1273172	1360857	107
38	413895	431013	104	399647	392643	98	143891	166352	116	51586	61677	120	6431	6643	103	98934	125642	127	84740	100251	118	101181	107653	106	1308225	1391874	107
39	422054	439933	104	407784	401469	98	146814	170228	116	52620	63121	120	6570	6782	103	101279	128066	126	87144	102717	118	103243	110103	118	1327588	1422419	107
40	430896	448841	104	415611	410294	99	149634	173906	116	53688	64562	120	6700	6917	103	103666	130472	126	89076	104921	118	105430	112549	118	1353989	1452282	107
41	438014	457344	104	423241	418929	99	152288	177436	117	54745	65955	120	6841	7041	103	106054	132913	125	91212	107119	117	107509	114854	117	1379904	1481591	107
42	446018	465960	104	430789	427413	99	154769	180743	117	55807	67330	121	6970	7169	103	108539	135465	125	93188	109163	117	109561	117084	117	1405561	1510247	107
43	454083	474649	105	438297	435891	99	157216	183941	117	56894	68710	121	7098	7304	103	111247	138146	124	95022	111117	117	111659	119242	117	1431467	1539003	108
44	462149	483447	105	445847	444365	100	159615	187044	117	57852	70084	121	7229	7419	103	113700	140880	124	96553								

**KUMULIERTE ERZEUGUNG
MAGERMILCHPULVER
TONNEN**

**CUMULATIVE PRODUCTION
SKIMMED-MILK POWDER
TONNES**

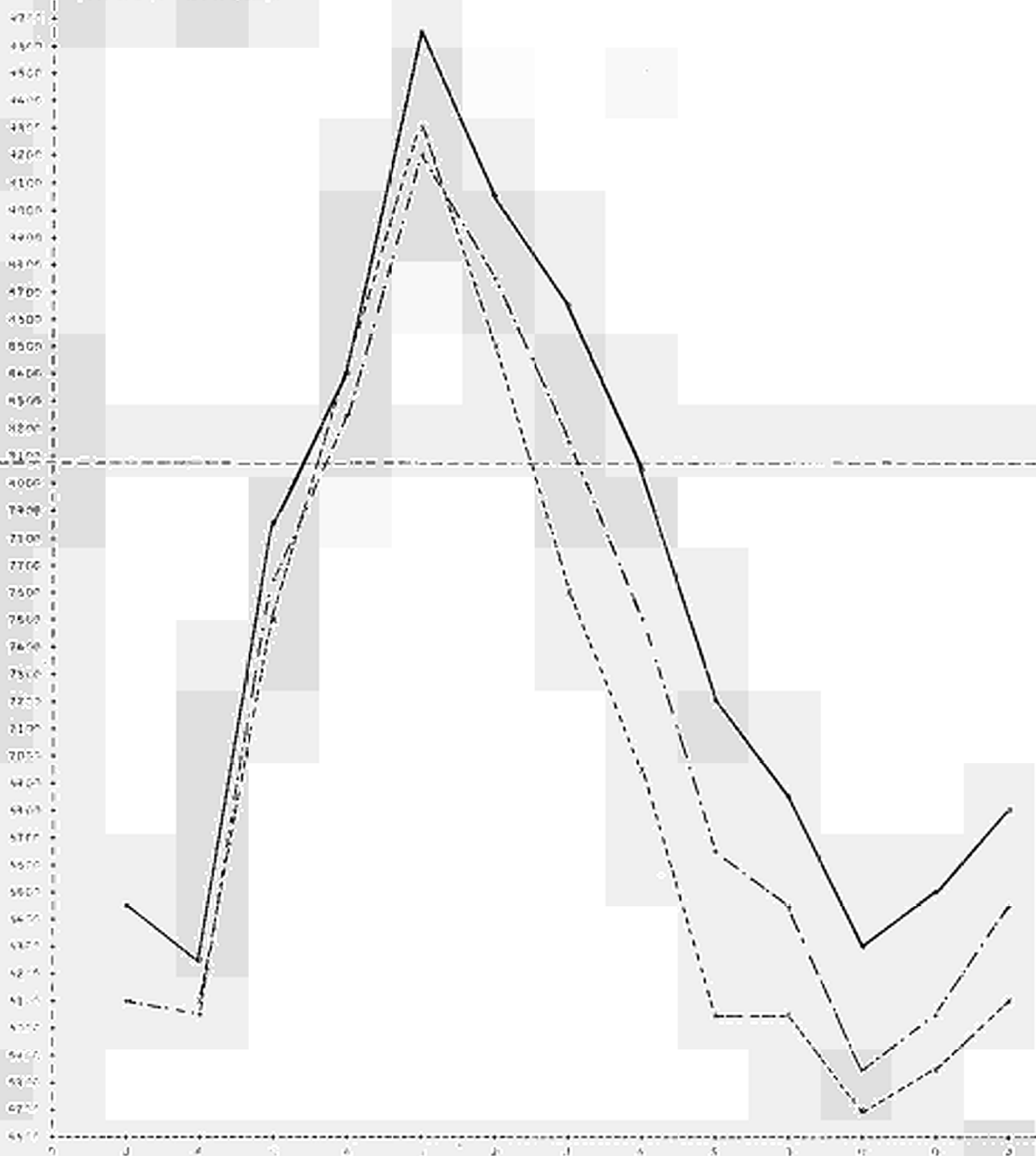
**PRODUCTION CUMULEE
LAIT EN POUVRE ECREE
TONNES**

Wochen- nummer	BR DEUTSCHLAND			FRANCE			NEDERLAND			BELGIQUE-BELGIE			LUXEMBOURG			UNITED KINGDOM			IRELAND			DANMARK			EUR - 8		
	1977	1978	1977=100	1977	1978	1977=100	1977	1978	1977=100	1977	1978	1977=100	1977	1978	1977=100	1977	1978	1977=100	1977	1978	1977=100	1977	1978	1977=100	1977	1978	1977=100
1	9567	18226	107	11155	9403	84	1425	875	61	995	1056	106	176	213	121	4004	6567	164	252	496	197	690	807	117	28264	29643	105
2	19516	19743	104	20976	10440	88	3124	1748	56	1866	2115	113	384	409	107	7186	11782	164	656	991	151	1249	1492	119	53957	56220	104
3	37944	27849	100	31161	27533	88	4316	2723	63	2624	3082	117	606	617	102	10042	16904	168	999	1516	152	1883	2173	115	79575	82397	104
4	46237	36868	102	41860	36511	87	5477	3936	72	3512	4086	115	838	844	101	13318	22413	168	1237	2207	178	2482	2732	110	104961	109557	104
5	44931	46417	103	52931	45942	86	6411	5511	86	4358	5097	117	1052	1059	101	16596	27838	168	1605	2968	185	3228	3248	101	131104	137722	105
6	53189	55981	105	64038	55190	86	7206	7165	99	5487	6258	114	1252	1272	102	20014	33123	165	2136	3857	181	3923	3783	96	157445	166539	106
7	62368	65225	106	76014	65295	86	8357	6697	104	6836	7543	110	1449	1487	103	23888	38226	140	3017	5160	171	4689	4294	92	186618	196527	105
8	72306	76880	105	89886	75792	85	9993	10761	108	8289	9065	109	1687	1694	100	27746	42940	155	3926	6495	165	5509	4829	87	218333	227664	104
9	82761	97058	105	101628	87241	86	12126	13689	113	9992	11133	111	1936	1930	100	31754	48461	153	5099	8104	159	6514	5501	84	251810	263117	104
10	93843	98222	105	115985	99353	86	14771	17357	118	12073	13116	109	2161	2185	101	36138	53501	148	6718	10112	151	7762	6423	83	289371	300269	104
11	108451	118758	105	130865	111955	86	18379	21276	116	14243	14981	105	2438	2455	101	40804	58647	144	8539	12647	148	9056	7723	85	329889	339934	103
12	117859	125174	106	147142	125981	86	22089	26069	118	16297	17672	109	2752	2728	99	45894	64630	141	10730	15381	143	10789	9747	91	373392	387382	104
13	131150	139135	106	163496	140117	86	26235	31377	120	18553	20321	110	3053	3066	98	50835	70786	139	12945	18442	142	12561	11383	91	418828	434567	104
14	146344	152981	105	181652	154929	85	30559	37142	122	21284	23286	108	3348	3304	99	56270	76718	136	15663	21690	138	14906	12934	87	469948	484246	103
15	159722	167370	105	199112	170154	85	35572	43377	122	23664	25672	108	3671	3573	97	62037	82925	134	18674	26248	141	17892	14656	86	519544	533974	103
16	172574	181667	105	217365	186225	86	40539	49268	122	25875	28806	111	3975	3857	97	67970	89775	132	21734	30679	141	18856	16628	88	588888	586905	103
17	186358	196996	106	236670	203586	86	45074	55751	124	28843	32303	112	4280	4170	97	74400	97282	131	26339	36244	138	20849	18632	89	622885	644984	104
18	199348	211927	106	256744	223834	87	50949	62832	123	31856	36560	115	4607	4485	97	81118	104787	129	32159	42290	132	22797	20675	91	679578	706660	104
19	213478	227446	107	276489	242416	88	56295	70469	125	34994	40626	116	4963	4819	97	87909	112162	128	38275	48918	128	24729	22692	92	737124	769540	104
20	228675	243026	106	297578	262030	88	62581	77785	124	38426	44444	116	5340	5170	97	94739	120102	127	44456	56086	126	26842	24965	93	799637	834408	104
21	245977	261139	106	318736	281369	88	68424	84999	124	41975	48618	117	5739	5538	96	101941	128349	126	50762	63869	124	29162	27408	94	862716	900480	104
22	261305	275987	106	337668	300475	89	74758	92273	123	45269	53023	117	6102	5886	96	109340	136447	125	57218	70483	123	31400	29629	94	923060	964123	104
23	276555	288566	104	353295	319795	89	80760	98772	122	48534	56373	116	6444	6221	97	117092	143740	123	64147	77942	122	33305	31782	95	982132	1023191	104
24	290896	301908	104	371394	339200	91	86621	105408	122	51614	60115	116	6765	6562	97	123459	151047	122	70823	84829	120	34919	33820	97	1039051	1082889	104
25	303407	315486	104	381345	357973	91	92013	112350	122	54439	63933	117	7085	6878	97	129222	158194	122	73735	92412	119	35883	35688	98	1091469	1143094	105
26	316132	329158	104	400851	376239	92	97223	119924	123	57548	68101	118	7368	7184	98	135125	164737	122	83905	99166	118	38004	37626	99	1144156	1202130	105
27	329178	343556	105	425042	394315	93	103165	127140	123	60890	71847	120	7628	7489	98	140646	170176	121	90044	105931	117	39304	39289	100	1194907	1258843	105
28	336475	357560	105	442059	411978	93	108896	134379	123	62668	75314	120	7916	7767	98	145705	175846	121	95475	110553	116	40382	41022	102	1242776	1314419	106
29	349795	371140	106	456769	427792	94	114266	141710	124	65684	79526	121	8208	8072	98	150713	181227	120	100323	115833	115	41407	42948	104	1287165	1368243	106
30	362746	384338	106	472038	443033	94	119758	149311	125	68375	83447	122	8444	8410	99	155940	187004	120	104817	121362	116	42380	44685	105	1334550	1421588	107
31	374008	395679	106	486445	456827	94	124683	156378	125	70743	87232	123	8814	8732	99	161009	192116	119	108879	126271	116	43066	46204	107	1377647	1464934	107
32	386496	408564	106	500949	470539	94	128712	162117	126	73054	90376	124	8814	8732	99	165657	196392	119	112317	130621	116	43726	47587	109	1418240	1515225	107
33	394873	420774	107	513718	484942	94	132459	168076	127	75434	93518	124	9436	9320	99	170023	200937	118	115691	134905	117	44374	48742	110	1456808	1561214	107
34	403925	430880	107	525682	497827	95	135884	173466	128	77500	96305	124	9718	9655	99	174066	205371	118	118604	139350	117	44852	49858	111	1499231	1601712	107
35	411839	440877	107	536633	509726	95	138592	178582	129	79398	99615	125	9986	9939	100	178992	209973	118	121512	141702	117	45288	50962	113	1521140	1641376	108
36	418992	449890	107	547184	520683	95	140971	183254	130	81320	102052	125	10240	10181	99	181245	214100	118	124189	145360	117	45529	51913	114	1549670	1677433	108
37	425949	458336	108	557246	531413	95	143096	187631	131	83053	104366	126	10473	10396	99	184658	218120	118	126996	148723	117	45759	52724	115	1577230	1711709	109
38	432946	466054	108	567314	541354	95	145066	191143	132	84483	106703	126	10719	10614	99	188301	222249	118	129597	151841	117	46028	53559	116	1604454	1743471	109
39	439663	474047	108	576768	551476	96	146946	194363	132	85955	108884	127	10948	10822	99	192508	226482	118	131884	154435	117	46379	54215	117	1631051	1774724	109
40	446575	480998	108	585730	561147	96	148208	198928	133	87143	110892	127	11181	11083	99	196562	230504	117	133832	156763	117	46706	54947	118	1655207	1803182	109
41	452062	488528	108	594496	570176	96	149039	199389	134	88502	112715	127	11353	11167	98	200454	234745	117	135475	159087	117	47119	55471	118	1678500	1831278	109
42	458878	495450	108	603119	579208	96	149728	201642	135	89810	114274	127	11567	11378	98	204923	238877	117	137569	160813	117	47493	55950	118	1702207	1857584	109
43	464454	502279	108	612162	587816	96	150493	203366	135	91156	116228	128	11786	11628	99	209276	243529	116	139247	162586	117	48011	56511	118	1726585	1883943	109
44	470492	509788	108	621490	597259	96	151286	204837	135	92513	118126	128	11968	11791	99	213340	248320	116	140503	164284	117	48420	57152	11			

**MÅNEDLIG INDVEJET OG PRODUKTION
MONATLICHE AUFNAHME UND ERZEUGUNG
MONTHLY COLLECTION AND PRODUCTION
COLLECTE ET PRODUCTION MENSUELLES
LATTE RACCOLTO E PRODUZIONE MENSILI
MAANDELIJKSE ONTVANGST EN PRODUKTIE**

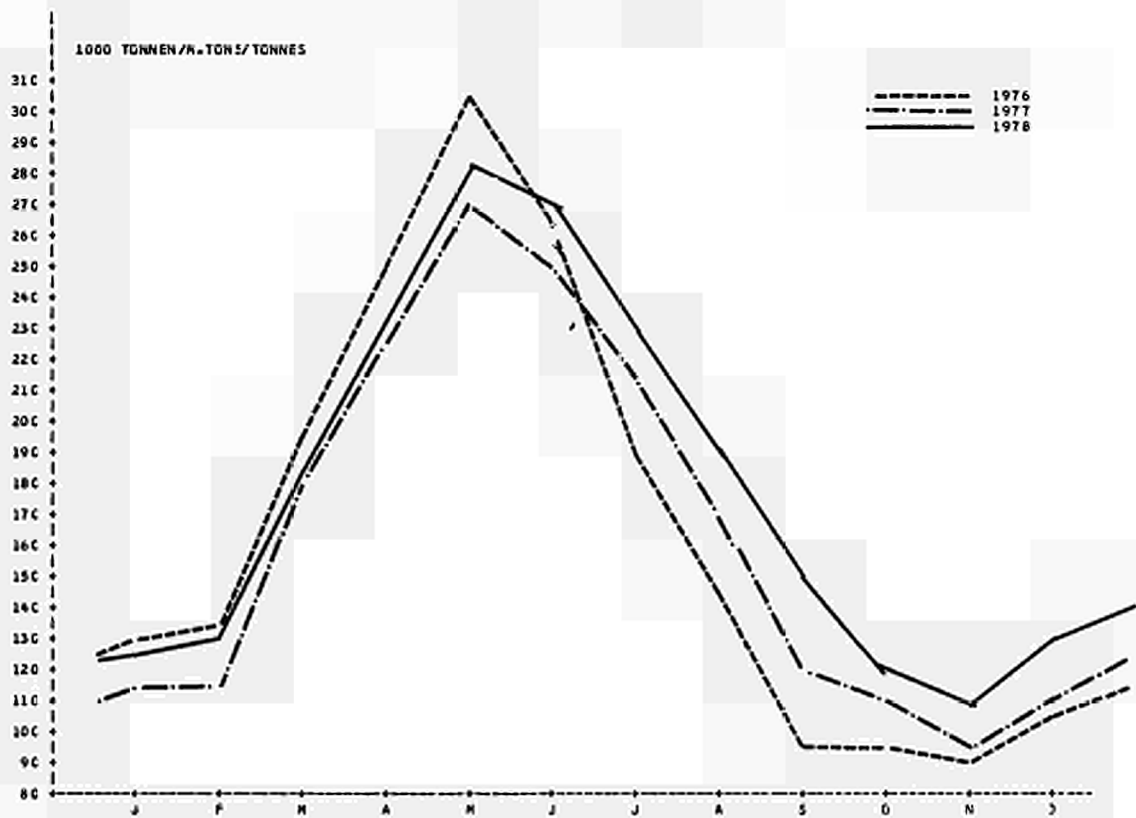
----- 1976
- - - - - 1977
————— 1974

Figure 4: 1974-1977 (JUNSON204445)



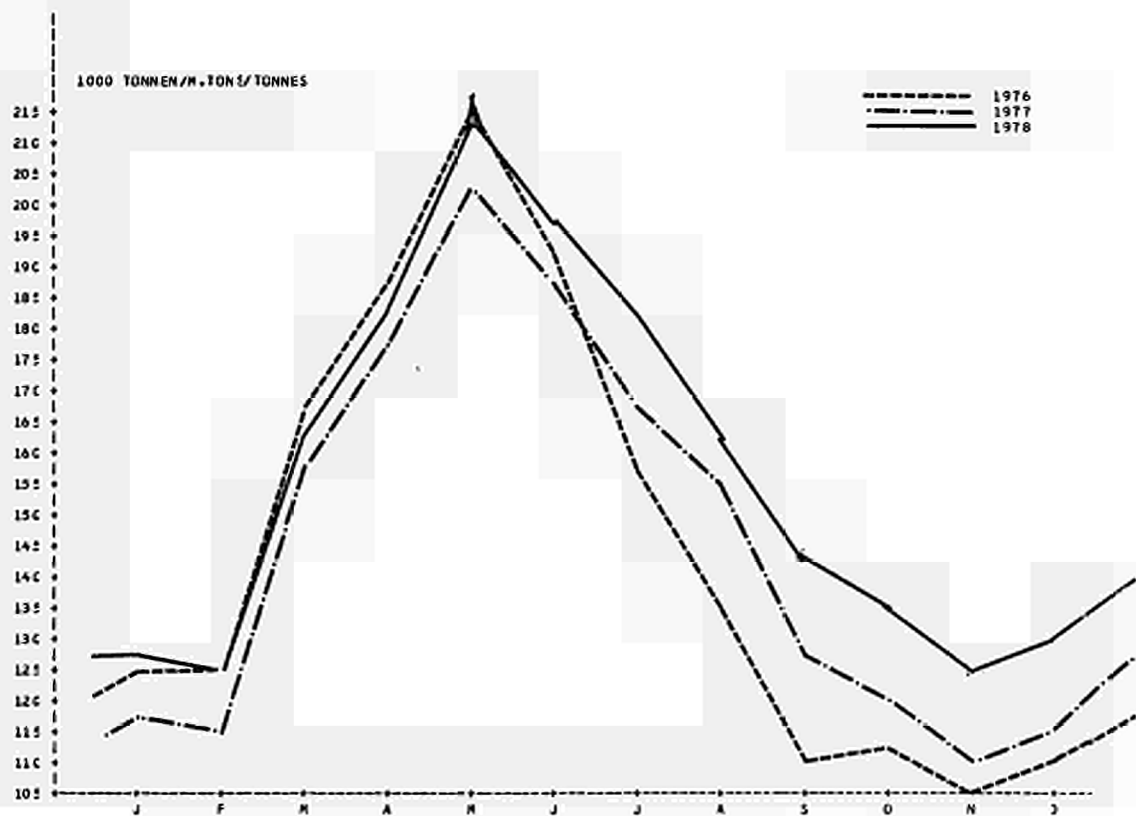
MAGERMILCHPULVERERZEUGUNG
 PRODUCTION OF SKIMMED-MILK POWDER
 PRODUCTION DE LAIT ECREME EN POUORE

EUR - 9



BLTTERERZEUGUNG
 PRODUCTION OF BUTTER
 PRODUCTION DE BEJARE

EUR - 9



KUHMILCHAUFNAHME		COWS MILK COLLECTED					COLLECTE DE LAIT DE VACHE					
I	I	I	I	I	I	I	I	I	I	I	I	
EUR - 9	B.R.	FRANCE	ITALIA	NEEDERLAND	BELGIQUE	LUXEMBOURG	UNITED KINGDOM	IRELAND	DANMARK			
IOEUTSCHLANDI	IOEUTSCHLANDI											
1000 TONNEN			1000 M. TONS					1000 TONNES				
1974	80683,3	19076,3	21137,5	7141,6	9385,8	2806,0	238,6	13298,1	2981,8	4617,9		
1975	81774,9	19366,5	21374,5	6822,0	9863,9	2771,0	236,2	13314,5	3308,1	4718,4		
1976	83965,9	20046,1	21502,5	6951,5	10153,4	2791,2	239,4	13828,8	3608,4	4845,0		
1977	86706,3	20577,6	22131,4	7185,9	10217,4	2835,3	238,5	14656,2	3922,7	4938,5		
1978	:	21576,4	:	:	:	:	:	:	:	:		
1976 III	20621,3	4763,8	4995,0	1744,7	2745,3	752,6	58,2	3140,9	1274,7	1146,1		
IV	17589,9	4295,7	4611,4	1522,8	1973,5	513,9	47,8	3203,4	406,8	1014,6		
1977 I	19827,9	5053,8	5150,6	1738,7	2218,0	571,7	57,8	3352,6	429,8	1174,9		
II	26191,8	5971,4	6829,1	2052,1	3059,8	906,3	71,9	4224,9	1594,4	1481,9		
III	22358,6	5062,8	5576,2	1822,2	2828,7	815,2	61,2	3588,5	1396,0	1207,9		
IV	18328,1	4449,7	4535,5	1572,9	2110,9	542,1	47,5	3453,2	502,5	1073,8		
1978 I	20530,5	5260,4	5160,0	1752,9	2377,0	581,7	57,5	3616,4	532,9	1191,6		
II	27091,3	6185,5	6860,0	2115,8	3247,5	931,0	73,2	4381,5	1778,9	1517,8		
III	23892,2	5413,9	5909,0	1925,2	3063,0	884,5	65,9	3744,3	1588,9	1297,4		
IV	:	4716,6	:	:	:	:	:	:	:	:		
1976 09	6069,9	1429,3	1486,5	537,2	783,2	210,9	17,7	957,4	316,4	331,3		
10	6066,5	1409,1	1599,7	528,5	689,0	198,1	16,6	1072,9	220,2	332,4		
11	5682,0	1384,6	1510,6	493,8	617,5	163,4	15,1	1050,5	117,5	329,0		
12	5841,3	1502,0	1501,1	500,5	667,0	152,5	16,1	1080,0	69,1	353,2		
1977 01	6104,5	1625,1	1575,1	546,5	643,0	159,9	17,6	1057,6	68,7	371,0		
02	6065,2	1565,2	1583,0	549,5	672,3	174,5	17,7	1032,8	117,1	353,1		
03	7658,3	1903,5	2032,5	642,7	902,7	237,3	22,5	1222,2	244,0	450,8		
04	8247,6	1940,5	2175,0	680,9	968,8	265,2	22,7	1304,8	411,7	478,1		
05	9216,3	2099,7	2426,8	694,1	1039,0	324,1	25,7	1505,0	583,9	518,0		
06	8727,8	1931,2	2227,4	677,1	1052,0	317,0	23,5	1415,1	598,8	485,8		
07	8163,3	1858,3	2033,9	647,1	1014,6	296,3	22,1	1253,9	551,3	445,8		
08	7521,4	1709,5	1874,7	607,7	974,8	281,3	20,9	1174,5	472,5	405,6		
09	6673,9	1495,0	1667,6	567,4	839,3	237,7	18,2	1120,1	372,2	356,5		
10	6434,0	1482,5	1603,3	555,7	744,0	213,1	16,6	1173,9	281,9	362,9		
11	5831,3	1414,7	1450,0	499,7	667,7	169,9	14,6	1130,6	137,2	346,8		
12	6062,7	1552,4	1482,1	517,5	699,2	159,1	16,3	1188,7	83,4	364,1		
1978 01	6433,3	1683,5	1618,0	552,5	713,4	165,4	17,7	1211,6	89,3	381,9		
02	6261,8	1613,7	1583,0	551,0	713,2	174,9	17,5	1106,0	144,1	358,4		
03	7835,4	1963,3	1959,0	649,4	950,4	241,3	22,3	1298,8	299,5	451,3		
04	8403,4	2006,5	2108,0	690,8	992,5	264,2	22,8	1356,6	475,8	486,2		
05	9634,8	2180,2	2455,0	725,5	1146,3	339,6	26,2	1565,5	662,9	533,7		
06	9053,0	1998,7	2297,0	699,6	1108,7	327,2	24,3	1459,4	640,2	498,0		
07	8665,4	1967,9	2173,0	684,0	1088,3	319,5	23,9	1333,0	602,9	473,0		
08	8047,8	1831,7	1979,0	642,1	1060,2	305,9	22,7	1231,4	534,6	440,3		
09	7179,0	1614,4	1757,0	599,2	914,5	259,1	19,3	1180,0	451,4	384,1		
10	6839,7	1578,3	1686,0	583,4	799,6	228,5	17,3	1233,3	331,6	381,7		
11	6323,0	1513,3	:	:	733,9	:	15,5	1192,5	:	364,4		
GLEICHER ZEITRAUM DES VORJAHRES = 100			SAME PERIOD OF THE PREVIOUS YEAR = 100					MEME PERIODE DE L'ANNEE PRECEDENTE = 100				
1974	100,7	101,4	100,2	101,1	106,1	103,5	106,3	97,1	94,7	102,0		
1975	101,4	101,5	101,1	95,5	105,1	98,8	99,0	100,1	110,9	102,2		
1976	102,7	103,5	100,6	101,9	102,9	100,7	101,4	103,9	109,1	102,7		
1977	103,3	102,7	102,9	103,4	100,6	101,6	99,6	106,0	108,7	101,9		
1978	:	104,9	:	:	:	:	:	:	:	:		
1976 III	96,9	99,7	90,7	103,2	98,8	90,7	97,1	96,3	106,0	97,8		
IV	101,3	100,9	101,2	105,1	102,0	95,7	101,0	101,5	99,9	99,1		
1977 I	100,7	100,3	101,8	102,3	98,2	99,1	98,9	100,9	106,8	98,9		
II	100,5	101,1	100,4	103,4	96,3	95,7	95,9	101,5	104,6	99,0		
III	108,4	106,3	111,6	104,4	103,0	108,3	105,3	114,3	109,5	105,4		
IV	104,2	103,6	98,4	103,3	107,0	105,5	99,4	109,0	123,5	105,8		
1978 I	103,5	103,3	99,4	100,8	107,2	101,7	99,5	107,9	124,0	101,4		
II	103,4	103,6	100,5	103,1	106,1	102,7	101,8	103,7	111,6	102,4		
III	106,9	106,9	106,0	105,7	108,3	108,5	107,6	104,3	113,8	107,4		
IV	:	106,0	:	:	:	:	:	:	:	:		
1976 09	96,6	101,3	91,2	104,5	98,3	89,0	103,3	95,0	98,8	95,3		
10	99,6	99,7	98,9	104,7	97,8	95,0	100,0	101,6	98,7	95,8		
11	103,0	102,1	103,6	105,9	105,7	99,3	102,2	101,9	103,3	99,8		
12	101,4	100,9	101,3	104,8	103,2	92,9	100,9	100,9	98,0	101,8		
1977 01	100,1	101,1	100,7	103,1	93,9	96,5	99,4	100,4	102,1	101,3		
02	99,6	97,8	100,5	101,6	101,1	102,1	97,2	98,9	110,7	95,6		
03	102,1	101,6	103,9	102,1	99,4	98,6	99,7	103,1	106,4	99,7		
04	100,2	101,1	100,3	105,2	96,0	97,2	95,7	99,9	102,9	99,5		
05	98,9	101,1	98,0	99,8	95,0	94,0	94,1	95,6	103,0	98,2		
06	102,4	101,1	103,4	105,6	98,0	96,1	98,3	105,3	107,4	99,4		
07	107,2	108,1	110,9	103,4	97,8	105,2	110,8	112,3	107,8	102,9		
08	108,4	105,8	112,0	104,5	105,4	108,1	102,0	113,8	105,8	106,3		
09	110,0	104,6	112,2	105,6	107,2	112,7	102,8	117,0	117,6	107,6		
10	106,1	105,2	100,2	105,1	108,0	107,6	100,1	109,4	128,0	109,2		
11	102,6	102,2	96,0	101,2	108,1	104,0	96,4	107,6	116,8	105,4		
12	103,8	103,4	98,7	103,4	104,8	104,3	101,4	110,1	120,7	103,1		
1978 01	105,4	103,6	102,7	101,1	110,9	103,5	100,4	110,4	130,0	102,9		
02	103,2	103,1	100,0	100,3	106,1	100,2	99,0	107,1	123,1	101,5		
03	102,3	103,1	96,4	101,0	105,3	101,7	99,1	106,3	122,7	100,1		
04	101,9	103,4	96,9	101,4	102,4	99,7	100,4	104,0	115,6	101,7		
05	104,5	103,8	101,2	104,5	110,3	104,8	101,8	104,0	113,5	103,0		
06	103,7	103,5	103,1	103,3	105,4	103,2	103,2	103,1	106,9	102,5		
07	106,2	105,9	106,8	105,7	107,3	107,8	107,7	103,0	109,4	106,1		
08	107,0	107,1	105,6	105,7	108,8	108,7	108,7	104,8	113,1	108,6		
09	107,6	108,0	105,4	105,6	109,0	109,0	106,1	105,3	121,3	107,8		
10	106,3	106,5	105,2	105,0	107,5	107,2	104,1	105,1	117,6	105,2		
11	108,4	107,0	:	:	109,9	:	106,1	105,5	:	105,1		

KONSUMMILCH HERGESTELLT IN DEN MOLKEREIEN				DRINKING MILK OBTAINED IN DAIRIES				LAIT DE CONSOMMATION PRODUIT PAR LES LAITERIES			
I	I	I	I	I	I	I	I	I	I	I	I
EUR-9	B.R.	FRANCE	ITALIA	NEDERLAND	BELGIQUE	LUXEMBOURG	UNITED KINGDOM	IRELAND	DANMARK		
IDEUTSCHLANDI	IDEUTSCHLANDI										
1000 TONNEN			1000 M. TONS				1000 TONNES				
1974	17988,2	2971,1	2383,4	2246,3	1134,6	622,2	29,1	7731,1	364,9	505,5	
1975	18625,4	3025,4	2638,8	2508,1	1017,2	632,5	28,9	7887,5	373,1	514,0	
1976	19003,3	3112,7	2827,2	2583,8	1047,7	677,7	29,5	7755,6	403,5	525,7	
1977	18674,9	3025,3	2806,6	2668,1	994,1	678,9	28,2	7530,9	410,4	532,4	
1976 III	4705,2	803,1	662,4	607,8	260,2	167,2	7,8	1959,0	104,4	133,4	
IV	4771,5	755,5	726,5	657,1	266,1	178,9	7,4	1947,2	101,1	131,8	
1977 I	4723,6	755,8	725,3	694,3	253,4	170,2	6,8	1881,3	99,4	133,2	
II	4671,9	772,2	703,7	656,8	248,5	172,8	7,0	1880,6	101,6	128,7	
III	4540,5	747,0	651,5	629,8	236,2	165,3	7,2	1864,8	105,3	133,5	
IV	4738,9	746,2	726,2	687,2	256,0	170,7	7,2	1504,3	104,1	137,0	
1978 I	4787,5	802,0	755,6	735,7	247,7	170,9	7,1	1828,5	104,6	135,5	
II	4811,5	842,8	715,7	726,1	249,4	167,2	7,3	1859,0	108,7	135,3	
III	4626,1	790,3	651,5	672,8	237,1	158,0	8,1	1858,5	112,2	137,6	
1976 09	1555,3	249,5	229,1	202,3	87,8	58,9	2,5	647,2	34,1	43,9	
10	1587,4	253,9	235,4	216,5	86,8	55,1	2,6	657,7	34,6	44,8	
11	1573,4	251,3	240,6	213,9	87,8	56,8	2,4	643,4	33,5	43,8	
12	1610,7	250,3	250,5	226,8	91,5	67,0	2,3	646,1	33,0	43,2	
1977 01	1570,0	244,4	240,0	228,7	83,9	54,7	2,2	636,8	33,6	45,8	
02	1495,2	243,2	229,3	221,2	81,0	56,3	2,1	587,4	31,4	41,4	
03	1660,2	272,2	256,0	244,4	88,5	59,2	2,5	657,1	34,4	46,0	
04	1551,8	253,7	236,1	220,9	84,0	56,7	2,4	621,6	33,2	43,3	
05	1587,1	256,2	230,0	222,2	85,3	58,2	2,4	653,9	34,8	44,1	
06	1533,0	262,4	237,6	213,7	79,2	57,9	2,3	605,0	33,6	41,3	
07	1488,5	249,3	210,8	208,5	66,8	47,4	2,5	625,5	35,0	42,7	
08	1507,5	248,4	212,8	201,5	85,1	58,7	2,3	616,9	35,5	46,4	
09	1544,5	249,3	228,0	219,8	84,3	59,2	2,4	622,3	34,8	44,4	
10	1590,2	251,0	236,6	236,7	84,1	55,5	2,5	642,1	35,5	46,3	
11	1552,6	251,2	234,3	215,5	84,6	56,3	2,3	628,5	34,4	45,4	
12	1596,0	244,0	255,3	235,0	87,3	58,8	2,4	633,7	34,2	45,3	
1978 01	1612,1	261,4	263,0	246,9	82,1	55,4	2,3	619,2	35,3	46,5	
02	1514,8	256,4	229,6	238,8	77,9	53,8	2,3	579,8	33,3	42,9	
03	1660,7	284,2	263,0	250,0	87,7	61,7	2,5	625,6	36,0	46,1	
04	1594,2	268,8	240,9	244,2	81,5	54,9	2,4	620,5	35,6	45,6	
05	1624,2	283,0	240,8	241,4	84,4	57,3	2,5	631,2	37,0	46,5	
06	1593,1	291,0	234,0	240,6	83,5	55,1	2,4	607,3	36,1	43,2	
07	1515,2	262,0	206,0	221,7	73,1	46,9	2,4	622,0	37,2	44,0	
08	1537,0	270,8	209,6	217,3	81,9	55,4	2,3	614,3	37,8	47,7	
09	1573,9	257,5	235,9	233,8	82,1	55,8	3,4	622,2	37,2	46,0	
10	1614,6	268,5	239,0	235,1	81,9	59,8	3,7	643,4	35,9	47,4	
11	:	263,7	:	:	83,7	:	3,9	625,9	:	47,0	
GLEICHER ZEITRAUM DES VORJAHRES = 100			SAME PERIOD OF THE PREVIOUS YEAR = 100				MEME PERIODE DE L'ANNEE PRECEDENTE = 100				
1974	100,7	93,7	101,0	109,7	97,4	95,8	101,0	102,0	103,5	98,6	
1975	103,5	101,8	110,7	111,7	89,7	101,7	99,1	102,0	102,2	101,7	
1976	102,0	102,9	107,1	103,0	103,0	107,1	102,1	98,8	108,1	102,3	
1977	98,3	97,2	99,3	103,3	94,9	100,2	95,6	96,6	101,7	101,3	
1976 III	102,0	101,4	107,3	104,7	104,0	109,8	107,2	98,4	110,2	101,8	
IV	101,1	101,9	105,3	103,2	102,9	104,3	105,1	97,9	105,9	102,0	
1977 I	98,8	99,8	101,0	101,3	96,3	102,5	95,1	96,4	101,2	100,5	
II	98,5	97,5	97,7	103,7	96,2	104,4	97,6	97,0	101,8	100,5	
III	96,5	93,0	98,4	103,6	90,8	98,9	92,2	95,2	100,9	100,1	
IV	99,3	98,8	100,0	104,6	96,2	95,4	97,8	97,8	103,0	103,9	
1978 I	101,4	105,5	104,2	106,0	97,8	100,4	104,6	97,2	105,2	101,7	
II	103,0	109,1	101,7	110,6	100,4	96,8	103,5	98,9	107,0	105,2	
III	101,9	105,8	100,0	106,8	100,4	95,6	113,8	99,7	106,6	103,1	
1976 09	99,7	96,9	103,8	100,7	101,2	104,9	105,1	97,8	112,2	101,6	
10	98,0	97,0	98,1	101,8	98,1	99,1	109,1	96,3	108,5	101,6	
11	103,4	105,8	110,5	104,9	105,1	111,9	109,3	98,7	106,3	102,1	
12	102,1	103,5	107,8	102,9	105,5	102,9	97,2	98,7	102,8	102,4	
1977 01	99,2	97,2	103,5	100,9	94,6	102,1	91,6	98,0	101,8	100,9	
02	97,7	101,6	101,5	99,0	98,9	106,9	97,9	93,5	99,7	96,5	
03	99,3	100,5	98,3	103,8	95,8	98,8	99,9	97,7	102,1	104,1	
04	98,7	98,8	96,5	103,5	97,6	102,2	104,5	97,5	101,8	100,7	
05	98,5	96,7	96,0	101,0	98,3	106,3	104,0	98,2	102,7	100,9	
06	98,3	96,9	100,7	107,0	92,6	104,7	86,1	93,3	100,9	100,0	
07	92,1	83,3	94,3	97,8	79,9	90,3	87,8	94,4	99,4	98,4	
08	98,3	97,7	101,5	104,8	95,8	105,1	94,7	95,0	101,1	100,7	
09	99,3	99,9	99,5	108,6	96,0	100,6	94,7	96,2	102,1	101,1	
10	100,2	98,9	100,5	109,3	96,9	96,9	92,8	97,6	102,6	103,3	
11	98,7	100,0	97,4	100,8	96,4	99,2	96,4	97,7	102,7	103,7	
12	99,1	97,5	101,9	103,6	95,4	87,8	104,9	98,1	103,6	104,9	
1978 01	102,7	106,9	109,6	107,9	97,9	101,4	107,2	97,2	105,1	101,6	
02	101,4	105,4	100,1	108,0	96,2	95,5	106,5	98,7	106,1	103,6	
03	100,0	104,4	102,7	102,3	99,1	104,3	100,7	95,8	104,7	100,3	
04	102,7	106,0	102,0	110,5	97,0	96,8	100,2	96,8	107,2	105,3	
05	102,3	110,5	104,7	108,6	98,9	98,5	105,6	96,5	106,3	105,5	
06	103,9	110,9	98,5	112,6	105,4	95,0	104,8	100,4	107,4	104,7	
07	101,8	105,1	97,7	106,3	109,4	97,6	99,4	99,4	106,3	102,9	
08	102,0	109,0	98,5	107,8	96,2	94,4	98,7	99,6	106,5	102,8	
09	101,9	103,3	103,5	106,4	97,4	94,2	145,6	100,0	106,9	103,6	
10	101,5	107,0	101,0	99,3	97,4	107,7	148,5	100,2	101,1	102,4	
11	:	105,0	:	:	98,9	:	167,9	99,6	:	103,5	

SAHNE-ERZEUGNISSE HERGESTELLT IN DEN MOLKEREIEN			CREAM OBTAINED IN DAIRIES				CREME DE CONSOMMATION PRODUITE PAR LES LAITERIES				
I	I	I	I	I	I	I	I	I	I	I	I
I	EUR - 9	B.R.	FRANCE	ITALIA	NEDERLANC	BELGIQUE	LUXEMBOURG	UNITED	IRELAND	DANMARK	I
I	I	IDEUTSCHLAND	I	I	I	I	I	I	I	I	I
1000 TONNEN			1000 M.TONS				1000 TONNES				
1974	503,0	238,4	63,5	33,1	25,1	9,1	2,3	85,6	6,5	39,5	
1975	527,4	245,9	65,3	43,5	31,9	9,9	2,3	85,4	5,0	38,2	
1976	538,9	252,4	64,8	43,7	37,9	9,9	2,4	81,9	5,1	40,8	
1977	565,0	272,0	75,5	40,9	37,9	11,2	2,5	80,9	6,1	38,0	
1976 III	131,0	62,2	15,2	10,2	8,1	2,3	0,6	21,4	1,4	9,7	
IV	132,0	59,7	15,2	11,1	9,7	2,8	0,6	21,2	1,2	10,5	
1977 I	122,6	57,9	16,1	10,1	7,6	2,4	0,5	17,3	1,2	9,4	
II	157,5	79,5	21,0	10,6	9,9	3,0	0,7	21,3	1,8	9,7	
III	143,8	70,0	19,1	9,7	9,4	2,8	0,7	21,4	1,9	8,9	
IV	141,0	64,6	19,3	10,4	11,0	3,0	0,6	20,8	1,2	10,0	
1978 I	138,2	67,2	17,0	11,9	10,8	2,7	0,6	16,9	1,4	9,7	
II	167,1	83,6	21,3	12,0	12,3	3,3	0,7	22,0	1,8	10,3	
III	153,1	74,7	18,3	10,5	10,7	2,8	0,6	23,1	2,0	10,4	
1976 09	42,8	20,5	5,0	3,5	2,7	0,8	0,2	6,6	0,3	3,1	
10	42,1	19,2	4,9	3,6	3,0	0,8	0,2	6,5	0,4	3,5	
11	40,5	18,8	5,1	3,5	2,5	0,8	0,2	6,0	0,3	3,3	
12	49,4	21,6	5,1	4,0	4,2	1,2	0,2	8,8	0,5	3,7	
1977 01	37,0	17,1	4,9	3,4	2,1	0,8	0,2	5,1	0,3	3,2	
02	38,6	18,0	5,2	3,2	2,4	0,8	0,2	5,5	0,4	3,0	
03	47,0	22,9	6,0	3,5	3,1	0,9	0,2	6,7	0,5	3,2	
04	49,5	24,8	6,4	3,6	3,4	0,9	0,2	6,5	0,6	3,1	
05	56,1	28,9	7,2	3,6	3,6	1,1	0,2	7,3	0,6	3,5	
06	51,9	25,7	7,5	3,5	2,9	1,0	0,2	7,4	0,6	3,1	
07	49,3	23,6	6,4	3,3	3,1	0,9	0,2	8,0	0,7	3,0	
08	48,1	23,5	6,5	3,0	3,2	1,0	0,2	7,2	0,6	2,9	
09	46,4	22,9	6,1	3,4	3,1	0,9	0,2	6,2	0,6	3,0	
10	44,7	21,1	6,1	3,4	3,2	0,9	0,2	6,1	0,4	3,2	
11	43,3	20,5	6,0	3,0	3,3	0,9	0,2	5,9	0,4	3,1	
12	53,0	23,0	7,2	4,0	4,5	1,2	0,2	8,9	0,4	3,7	
1978 01	41,7	19,1	5,7	4,3	2,9	0,8	0,2	5,4	0,4	2,9	
02	40,9	19,4	5,2	3,7	3,3	0,8	0,2	4,9	0,4	3,1	
03	55,6	28,7	6,1	4,0	4,6	1,1	0,2	6,6	0,6	3,7	
04	49,5	23,9	6,2	3,6	4,1	1,0	0,2	6,7	0,5	3,4	
05	60,1	30,9	7,6	4,3	4,4	1,2	0,2	7,5	0,6	3,4	
06	57,5	28,8	7,5	4,1	3,8	1,0	0,2	7,7	0,7	3,6	
07	53,8	26,1	6,4	3,5	3,7	0,9	0,2	8,6	0,7	3,7	
08	51,4	24,9	6,4	3,4	3,7	1,0	0,2	7,7	0,7	3,4	
09	47,9	23,6	5,5	3,6	3,3	0,9	0,2	6,7	0,6	3,4	
10	:	23,3	6,1	3,7	3,5	0,9	0,2	6,4	:	3,6	
11	:	22,1	:	:	3,6	:	0,2	6,1	:	3,5	
GLEICHER ZEITRAUM DES VORJAHRES = 100			SAME PERIOD OF THE PREVIOUS YEAR = 100				MEME PERIODE DE L'ANNEE PRECEDENTE = 100				
1974	103,9	104,1	106,1	104,7	105,5	107,2	110,3	102,3	91,5	102,3	
1975	104,8	103,2	102,7	131,4	127,1	109,2	101,2	99,8	76,9	96,7	
1976	102,2	102,6	99,2	100,5	118,8	99,8	105,2	95,9	102,0	106,8	
1977	104,8	107,8	116,5	93,5	100,0	112,7	104,5	98,8	119,6	93,1	
1976 III	99,6	100,0	97,7	100,5	111,0	101,2	109,0	93,5	93,3	104,3	
IV	101,6	103,0	93,5	98,1	109,0	113,3	107,3	101,9	120,0	99,1	
1977 I	101,5	105,6	112,1	88,9	80,9	110,4	98,9	101,9	133,3	92,2	
II	101,6	105,1	104,9	96,4	92,5	110,9	102,3	95,5	112,5	93,3	
III	109,8	112,5	125,5	95,4	116,0	122,4	108,7	100,4	135,7	91,8	
IV	106,8	108,2	127,2	93,7	113,4	108,3	107,7	98,2	100,0	95,2	
1978 I	112,7	115,9	105,6	117,5	142,1	110,4	110,5	97,7	116,7	103,4	
II	106,1	105,2	101,2	112,6	124,2	109,4	96,8	103,1	100,0	105,8	
III	106,4	106,6	95,9	108,7	113,8	101,0	96,4	107,5	105,3	117,0	
1976 09	100,8	101,4	100,9	100,0	108,0	105,3	103,9	97,8	75,0	100,0	
10	98,5	99,0	86,6	94,4	115,4	102,3	105,1	100,3	100,0	102,9	
11	106,7	111,1	101,2	103,5	100,0	124,2	111,6	103,3	100,0	103,1	
12	100,4	100,2	93,7	97,0	110,5	114,5	105,9	102,2	166,7	92,5	
1977 01	98,7	103,2	108,7	92,0	75,0	115,1	101,9	92,4	100,0	97,0	
02	100,5	102,4	115,4	85,1	82,8	115,4	95,9	106,8	133,3	88,2	
03	104,7	110,2	112,2	89,4	83,8	103,0	99,0	106,4	166,7	91,4	
04	96,7	98,4	99,1	97,5	85,0	100,5	102,8	93,3	150,0	91,2	
05	108,3	116,3	100,1	92,4	109,1	116,6	107,2	102,4	100,0	97,2	
06	99,7	100,7	115,7	99,9	85,3	116,1	97,6	91,2	100,0	91,2	
07	111,2	113,9	126,1	97,9	119,2	130,2	106,4	106,9	116,7	85,7	
08	109,5	111,8	128,8	90,6	114,3	124,7	112,5	100,3	120,0	93,5	
09	108,6	111,7	121,7	97,5	114,8	113,5	107,5	93,2	200,0	96,8	
10	106,2	109,8	124,6	95,7	106,7	118,2	104,4	94,1	100,0	91,4	
11	106,9	109,0	118,1	85,3	132,0	110,3	109,3	98,7	133,3	93,9	
12	107,3	106,2	138,9	99,3	107,1	100,2	109,7	100,8	80,0	100,0	
1978 01	112,6	112,0	117,1	123,8	138,1	110,5	107,3	104,8	133,3	91,8	
02	105,9	107,7	100,0	114,9	137,5	101,5	109,8	85,4	100,0	103,0	
03	118,3	125,4	101,2	113,8	148,4	118,0	113,6	99,2	120,0	115,4	
04	100,0	96,4	97,6	101,9	120,6	104,4	96,8	102,5	83,3	105,7	
05	107,2	106,7	106,2	118,1	122,2	114,6	100,0	102,6	100,0	95,8	
06	110,7	112,0	99,5	117,9	131,0	108,5	93,8	104,1	116,7	117,3	
07	109,2	110,6	99,3	107,3	119,4	104,0	92,3	106,8	100,0	122,0	
08	106,8	105,9	98,5	113,7	115,6	100,7	86,7	107,1	116,7	117,1	
09	103,1	103,3	89,7	105,7	106,5	98,5	112,4	108,8	100,0	111,9	
10	:	110,5	99,3	107,2	109,4	100,0	108,4	104,8	:	111,2	
11	:	107,9	:	:	109,1	:	102,5	104,0	:	112,8	

KONDENSIRMILCH HERGESTELLT IN DEN MOLKEREIEN		CONCENTRATED MILK OBTAINED IN DAIRIES					LAIT CONCENTRE PRODUIT PAR LES LAITERIES					
I	I	I	I	I	I	I	I	I	I	I	I	
EUR-9	B.R.	FRANCE	ITALIA	NEDERLAND	BELGIQUE	LUXEMBOURG	UNITEO	TRELAND	DANMARK			
DEUTSCHLAND	IDEUTSCHLAND				BELEIE		KINGDOM					
1000 TONNEN			1000 M.TONS					1000 TONNES				
1974	1427,9	451,3	170,6	7,6	512,4	8,0	-	267,1	S	10,9		
1975	1312,4	453,0	141,7	3,2	460,6	7,8	-	237,9	S	8,1		
1976	1405,7	452,9	161,2	3,1	502,5	7,8	-	268,1	S	10,2		
1977	1477,1	478,2	151,0	3,6	522,7	7,3	-	308,0	S	6,2		
1976 III	347,0	104,7	43,1	0,8	127,1	1,6	-	67,4	S	2,4		
IV	330,1	99,6	30,1	0,5	125,1	1,7	-	72,2	S	1,0		
1977 I	366,0	117,0	39,8	0,9	127,6	1,9	-	77,3	S	1,5		
II	420,1	131,4	47,6	1,5	134,7	1,8	-	100,9	S	2,2		
III	367,9	118,4	37,2	0,5	131,5	1,9	-	76,7	S	1,6		
IV	323,1	111,5	26,4	0,7	128,9	1,6	-	53,1	S	0,8		
1978 I	336,7	118,2	34,3	0,8	117,5	2,0	-	62,5	S	1,4		
II	399,7	140,0	40,6	1,2	128,3	2,4	-	84,8	S	2,4		
III	359,3	130,0	35,8	0,6	124,8	2,0	-	64,3	S	1,9		
1976 09	113,6	34,2	13,6	0,3	43,4	0,7	-	20,9	S	0,5		
10	114,9	32,7	10,8	0,1	41,4	0,5	-	29,1	S	0,4		
11	106,4	32,7	9,4	0,2	41,2	0,6	-	22,0	S	0,3		
12	108,8	34,1	10,0	0,2	42,5	0,6	-	21,2	S	0,2		
1977 01	114,1	35,4	12,1	0,2	40,7	0,5	-	24,8	S	0,4		
02	120,9	36,3	11,8	0,2	40,8	0,7	-	30,6	S	0,5		
03	131,0	45,2	15,9	0,5	46,1	0,7	-	21,9	S	0,6		
04	132,5	42,3	15,8	0,5	44,7	0,6	-	28,0	S	0,6		
05	144,3	45,1	16,6	0,5	44,8	0,5	-	35,5	S	0,8		
06	143,4	43,9	15,2	0,4	45,2	0,7	-	37,0	S	0,9		
07	125,9	38,5	13,4	0,1	41,1	0,5	-	31,7	S	0,6		
08	124,9	42,3	13,2	0,2	44,2	0,8	-	23,6	S	0,6		
09	117,1	37,6	10,6	0,2	46,2	0,7	-	21,4	S	0,3		
10	111,4	38,1	10,3	0,1	44,4	0,6	-	17,6	S	0,3		
11	104,8	36,3	8,3	0,2	41,8	0,5	-	17,4	S	0,2		
12	106,9	37,2	7,8	0,3	42,7	0,5	-	18,1	S	0,3		
1978 01	109,4	38,8	10,3	0,3	39,0	0,7	-	20,0	S	0,3		
02	101,8	35,4	11,8	0,3	35,3	0,6	-	17,8	S	0,5		
03	125,5	43,9	12,2	0,2	43,2	0,7	-	24,6	S	0,6		
04	124,6	43,6	12,9	0,4	39,4	0,8	-	26,9	S	0,6		
05	138,4	49,0	14,4	0,4	44,1	0,9	-	28,8	S	0,8		
06	136,8	47,4	13,3	0,4	44,8	0,7	-	29,2	S	1,0		
07	123,3	46,9	12,3	0,3	40,4	0,5	-	22,2	S	0,7		
08	124,8	45,0	12,4	0,1	41,8	0,8	-	24,0	S	0,7		
09	111,3	38,1	11,1	0,2	42,6	0,8	-	18,1	S	0,5		
10	107,3	37,9	9,4	0,1	40,5	0,6	-	18,4	S	0,4		
11	:	37,3	:	:	38,5	:	-	18,2	S	0,3		
GLEICHER ZEITRAUM DES VORJAHRES = 100			SAME PERIOD OF THE PREVIOUS YEAR = 100					MEME PERIODE DE L'ANNEE PRECEDEENTE = 100				
1974	102,3	106,5	100,6	110,0	105,1	109,9	100,0	92,7	:	90,1		
1975	91,9	100,4	83,1	42,3	89,9	98,1	100,0	85,1	:	74,3		
1976	107,1	100,0	113,7	97,5	109,1	99,3	100,0	112,7	:	126,0		
1977	105,1	105,6	93,7	115,3	104,0	94,3	100,0	114,9	:	60,6		
1976 III	112,2	99,3	124,3	149,4	122,3	69,9	100,0	111,5	:	112,5		
IV	112,6	97,8	106,9	68,0	113,5	105,7	100,0	144,5	:	131,0		
1977 I	110,3	99,3	98,3	105,4	103,7	98,4	100,0	169,6	:	77,2		
II	105,9	100,4	100,3	148,5	105,9	70,4	100,0	121,7	:	45,9		
III	106,0	113,1	86,4	64,0	103,5	124,2	100,0	113,9	:	66,4		
IV	97,9	112,0	87,6	149,3	103,0	98,6	100,0	73,5	:	87,2		
1978 I	92,0	101,0	86,4	84,4	92,1	107,2	100,0	80,8	:	89,1		
II	95,1	106,6	85,3	84,2	95,2	131,2	100,0	84,1	:	105,2		
III	97,7	109,8	96,1	115,0	94,9	102,9	100,0	83,8	:	119,3		
1976 09	121,6	110,6	121,2	177,5	139,1	73,9	100,0	113,0	:	109,2		
10	113,7	97,9	104,4	67,2	110,1	84,2	100,0	155,7	:	119,4		
11	110,8	104,3	101,7	84,3	111,1	123,2	100,0	126,9	:	124,6		
12	113,2	92,3	115,5	57,4	119,7	111,8	100,0	151,6	:	179,0		
1977 01	105,3	94,6	96,2	81,4	94,9	78,3	100,0	174,4	:	115,8		
02	117,3	98,3	88,4	85,6	111,2	98,8	100,0	208,9	:	94,2		
03	108,9	104,1	109,3	135,0	106,0	119,4	100,0	131,0	:	57,0		
04	104,0	96,1	103,6	147,2	103,7	66,8	100,0	124,3	:	45,8		
05	103,8	100,7	99,9	136,7	104,4	56,8	100,0	113,9	:	43,0		
06	109,9	104,7	97,5	168,4	109,7	89,8	100,0	128,1	:	48,8		
07	105,8	108,1	86,9	43,4	97,4	123,0	100,0	131,7	:	64,5		
08	109,2	121,2	93,7	111,8	106,5	156,5	100,0	105,7	:	71,1		
09	103,0	110,0	78,2	63,0	106,5	101,3	100,0	102,2	:	62,6		
10	96,9	116,5	95,1	152,3	107,2	123,1	100,0	60,6	:	78,2		
11	98,5	110,8	89,1	116,9	101,5	90,2	100,0	75,1	:	69,2		
12	98,2	108,9	78,0	179,4	100,5	88,3	100,0	85,3	:	132,9		
1978 01	95,9	109,5	85,4	159,0	95,8	136,3	100,0	80,7	:	74,4		
02	84,2	57,6	100,4	103,7	86,5	89,0	100,0	58,3	:	101,7		
03	95,8	97,1	76,7	47,5	93,7	104,2	100,0	112,6	:	90,0		
04	94,0	103,2	81,6	74,1	88,1	139,1	100,0	96,1	:	94,5		
05	95,9	108,5	86,7	83,3	98,4	163,8	100,0	80,3	:	104,7		
06	95,4	107,9	87,5	98,3	99,1	101,5	100,0	78,7	:	113,3		
07	97,9	121,9	91,9	169,8	98,3	100,2	100,0	70,0	:	113,4		
08	99,9	106,5	93,7	70,8	94,6	98,1	100,0	101,7	:	114,6		
09	95,1	101,1	104,6	111,7	92,2	110,2	100,0	84,5	:	138,7		
10	96,3	99,5	91,6	100,0	91,2	106,5	100,0	104,5	:	124,5		
11	:	102,8	:	:	92,1	:	100,0	104,6	:	123,8		

MAGERMILCHPULVER HERGESTELLT IN DEN MOLKEREIEN			SKIMMED-MILK POWDER OBTAINED IN DAIRIES				LAIT ENTIER EN POUORE PRODUIT PAR LES LAITIERES				
I	I	I	I	I	I	I	I	I	I	I	I
I	EUR - 9	B.R.	FRANCE	ITALIA	NEDERLAND	BELGIE	LUXEMBOURG	UNITED KINGDOM	IRELAND	DANMARK	I
I	I	DEUTSCHLAND	I	I	I	I	I	I	I	I	I
1000 TONNEN			1000 M. TONS				1000 TONNES				
1974	354,9	62,0	96,0	2,1	85,3	27,2	-	26,7	10,6	45,0	
1975	335,3	53,4	93,7	2,1	90,0	19,7	-	19,1	11,2	46,0	
1976	368,1	55,6	96,2	2,8	107,6	24,6	-	15,9	8,6	56,8	
1977	486,8	70,0	116,8	2,4	132,4	44,1	-	18,6	30,7	71,8	
1976	III	100,1	12,7	22,5	0,7	35,2	7,1	-	4,0	4,0	14,0
	IV	85,1	13,6	25,1	0,8	20,8	5,5	-	4,8	1,1	13,5
1977	I	96,8	18,1	26,1	0,7	23,5	6,3	-	3,1	1,8	17,2
	II	151,6	18,9	36,3	0,6	43,4	14,4	-	5,8	10,9	21,2
	III	138,3	17,2	26,4	0,6	41,5	16,0	-	4,9	14,3	17,5
	IV	100,2	15,9	28,0	0,5	24,0	7,4	-	4,7	3,7	15,9
1978	I	113,6	22,5	29,7	0,4	27,9	4,5	-	4,4	3,8	20,4
	II	149,8	24,1	40,1	0,6	40,9	6,1	-	5,4	9,3	23,1
	III	143,1	20,9	35,2	0,4	40,4	8,4	-	6,2	11,0	20,6
1976	09	31,4	3,9	7,0	0,2	11,6	1,7	-	1,4	1,7	3,8
	10	32,7	4,3	8,9	0,3	9,7	2,6	-	1,9	0,7	4,2
	11	25,8	4,5	7,9	0,3	5,6	1,6	-	1,3	0,4	4,3
	12	26,5	4,8	8,3	0,2	5,5	1,3	-	1,5	-	5,0
1977	01	27,0	5,3	8,0	0,2	5,4	1,6	-	1,1	-	5,3
	02	26,3	5,5	8,3	0,3	6,8	1,9	-	0,9	-	4,7
	03	41,5	7,3	9,8	0,2	11,3	2,7	-	1,1	1,8	7,2
	04	46,6	6,6	10,2	0,2	14,0	2,4	-	1,7	3,7	7,0
	05	51,6	6,6	13,5	0,2	14,1	4,7	-	2,2	3,3	7,1
	06	53,3	5,9	12,6	0,2	15,3	6,3	-	2,0	3,9	7,1
	07	51,4	6,0	9,3	0,2	15,8	6,6	-	2,1	4,5	6,9
	08	46,2	5,6	9,1	0,2	14,3	5,0	-	1,2	5,4	5,3
	09	40,8	5,5	8,0	0,2	11,4	4,4	-	1,6	4,4	5,2
	10	39,3	5,3	9,3	0,2	10,5	4,1	-	1,3	3,1	5,4
	11	30,0	5,3	8,8	0,1	6,4	2,0	-	1,7	0,5	5,1
	12	30,9	5,3	9,9	0,2	7,1	1,3	-	1,7	0,1	5,4
1978	01	34,0	7,8	9,8	0,0	7,7	1,4	-	1,0	-	6,2
	02	23,7	6,7	8,3	0,1	8,4	1,5	-	1,5	0,6	6,6
	03	45,9	8,0	11,6	0,2	11,8	1,5	-	1,9	3,2	7,6
	04	46,4	7,6	11,7	0,2	12,1	1,5	-	1,7	3,3	8,2
	05	53,1	7,6	15,8	0,2	14,8	1,9	-	1,8	3,4	7,7
	06	50,3	8,9	12,6	0,3	14,0	2,7	-	1,9	2,6	7,3
	07	50,8	7,4	13,7	0,2	15,3	2,7	-	1,6	2,3	7,6
	08	49,0	6,6	11,2	0,0	14,5	3,4	-	2,4	3,7	7,2
	09	43,3	6,9	10,3	0,2	10,6	2,3	-	2,2	5,0	5,9
	10	:	7,0	11,9	0,2	8,5	1,9	-	1,6	:	5,8
	11	:	6,3	:	:	7,5	:	-	1,7	:	4,7
GLEICHER ZEITRAUM DES VORJAHRES = 100			SAME PERIOD OF THE PREVIOUS YEAR = 100				MEME PERIODE DE L'ANNEE PRECEDENTE = 100				
1974	92,9	65,0	96,3	89,1	108,5	90,0	100,0	120,1	67,2	119,7	
1975	94,5	86,2	97,6	99,5	105,5	72,4	100,0	71,6	105,7	102,2	
1976	109,8	104,2	102,7	131,6	119,6	124,8	100,0	82,9	76,8	123,5	
1977	132,3	125,9	121,4	85,4	123,0	179,1	100,0	117,6	357,0	126,3	
1976	III	109,9	110,9	92,0	106,9	120,1	100,0	97,3	90,9	135,7	
	IV	133,7	121,4	129,9	156,9	160,0	100,0	139,7	78,6	119,8	
1977	I	125,5	131,8	127,3	116,4	116,9	100,0	55,9	360,0	124,0	
	II	143,3	120,8	128,8	87,1	137,8	100,0	155,9	363,3	137,0	
	III	138,2	135,3	117,5	92,2	117,9	100,0	122,1	357,5	124,5	
	IV	117,7	116,9	111,9	56,8	115,4	100,0	98,7	336,4	118,5	
1978	I	117,3	124,7	113,6	55,4	118,7	100,0	135,8	211,1	118,7	
	II	98,8	127,3	110,4	104,9	94,2	100,0	92,7	85,3	109,3	
	III	103,4	121,6	133,4	68,7	97,3	100,0	126,2	76,9	118,1	
1976	09	122,5	107,1	94,9	125,1	161,1	100,0	148,6	121,4	116,7	
	10	135,5	110,9	116,1	171,1	190,2	100,0	170,1	87,5	115,4	
	11	136,4	124,9	151,5	151,9	164,7	100,0	108,5	100,0	111,8	
	12	129,2	128,9	128,9	145,3	122,2	100,0	143,5	0,0	132,3	
1977	01	129,4	137,4	139,3	123,1	112,5	100,0	57,7	100,0	122,2	
	02	120,8	129,6	133,1	125,7	106,2	100,0	143,0	0,0	104,2	
	03	126,4	129,6	115,0	101,4	127,0	100,0	74,7	450,0	143,4	
	04	129,5	113,2	109,4	94,0	135,9	100,0	135,9	370,0	144,2	
	05	145,3	117,9	134,6	92,4	129,4	100,0	151,5	330,0	137,6	
	06	155,7	134,3	142,7	78,9	148,5	100,0	185,5	390,0	130,1	
	07	141,0	133,7	116,4	85,1	128,5	100,0	131,7	375,0	125,9	
	08	143,2	131,3	122,6	91,6	126,5	100,0	121,2	490,9	113,3	
	09	129,8	141,6	113,5	99,5	98,3	100,0	112,1	258,0	136,0	
	10	119,9	124,1	104,3	56,3	108,2	100,0	67,0	442,9	128,8	
	11	115,9	116,7	112,2	47,5	114,3	100,0	126,6	125,0	119,0	
	12	116,7	110,7	119,7	68,8	129,1	100,0	114,6	100,0	109,3	
1978	01	125,7	146,7	122,5	7,1	142,6	100,0	88,2	100,0	116,9	
	02	119,0	122,2	100,0	58,3	123,5	100,0	162,7	100,0	140,9	
	03	110,8	110,4	117,9	102,8	104,4	100,0	172,2	177,8	105,4	
	04	99,5	117,8	114,8	79,9	86,4	100,0	103,4	89,2	118,0	
	05	102,9	115,9	117,0	114,6	105,0	100,0	80,3	103,0	108,6	
	06	94,3	150,5	100,0	119,6	91,5	100,0	57,9	66,7	101,6	
	07	98,7	123,2	147,4	117,4	96,8	100,0	76,8	51,1	109,1	
	08	106,2	117,6	122,7	17,5	101,4	100,0	156,2	68,5	135,0	
	09	106,2	123,9	129,2	84,5	93,0	100,0	135,6	113,6	112,8	
	10	:	131,2	127,6	90,4	81,0	100,0	123,4	:	106,7	
	11	:	120,1	:	:	117,2	100,0	57,8	:	91,4	

VOLLMILCHPULVER HERGESTELLT IN DEN MOLKEREIEN			WHOLE MILK POWDER OBTAINED IN DAIRIES			LAIT ECREME EN POUDDRE PRODUIT PAR LES LAITERIES				
	EUR - 9	B.R.	FRANCE	ITALIA	NEDERLAND	BELGIQUE BELEIE	LUXEMBOURG	UNITED KINGDOM	IRELAND	DANMARK
	IDEUTSCHLAND									
1000 TONNEN			1000 M.TONS			1000 TONNES				
1974	1735,3	523,8	661,0	0,1	163,5	113,6	13,1	104,9	102,4	52,9
1975	1936,3	561,8	729,6	0,2	206,1	117,2	12,9	104,6	134,8	69,0
1976	2000,7	574,3	714,7	0,0	189,9	110,7	13,1	170,4	164,2	63,4
1977	1968,9	558,9	695,7	-	155,4	101,1	13,3	246,5	144,9	53,2
1978	2156,3	:	:	:	:	:	:	:	:	:
1976 III	430,7	120,1	140,6	-	51,8	29,6	3,1	19,5	56,9	9,0
IV	292,1	97,0	130,6	-	5,8	13,3	2,5	29,8	8,2	4,8
1977 I	410,0	135,2	158,3	-	23,6	18,2	3,0	47,5	12,1	12,0
II	740,5	194,0	253,7	-	70,7	39,2	4,3	84,3	68,7	25,6
III	507,0	134,5	172,8	-	51,2	29,3	3,5	57,2	49,5	8,9
IV	311,4	95,2	110,9	-	9,9	14,4	2,4	57,3	14,6	6,6
1978 I	441,6	145,3	148,2	-	30,6	20,2	2,9	65,8	17,4	11,1
II	774,5	196,3	239,7	-	88,2	47,8	4,0	92,1	80,2	26,2
III	581,5	150,6	178,5	-	75,7	42,0	3,6	57,6	56,5	17,0
IV	358,7	:	:	:	:	:	:	:	:	:
1976 09	94,0	32,1	32,7	-	7,2	6,8	0,9	2,7	10,5	1,1
10	95,6	30,0	44,0	-	1,9	5,7	0,8	7,4	4,6	1,2
11	89,4	28,7	42,5	-	1,4	4,1	0,8	8,0	2,5	1,4
12	107,1	38,3	44,1	-	2,5	3,5	0,9	14,5	1,1	2,2
1977 01	114,2	42,7	44,0	-	4,4	3,8	0,9	14,1	1,4	2,8
02	115,8	39,0	46,6	-	4,7	5,2	0,9	13,4	2,8	3,1
03	180,0	53,5	67,7	-	14,5	9,1	1,2	20,1	7,9	6,1
04	222,6	62,4	80,4	-	20,2	11,3	1,3	24,3	13,9	8,8
05	269,8	69,9	94,3	-	25,5	14,6	1,6	28,4	26,3	9,2
06	248,2	61,8	78,9	-	25,0	13,3	1,4	31,7	28,5	7,6
07	213,4	55,9	70,2	-	24,3	11,7	1,2	22,2	22,9	5,0
08	171,7	46,5	58,8	-	17,5	10,4	1,3	15,2	15,3	2,7
09	121,9	32,1	43,8	-	9,4	7,2	1,1	15,8	11,3	1,2
10	107,9	29,4	40,1	-	4,0	6,0	0,9	17,5	8,2	1,8
11	92,6	26,9	34,4	-	2,7	4,3	0,7	17,8	3,8	2,0
12	110,9	38,8	36,4	-	3,2	4,1	0,8	22,1	2,6	2,9
1978 01	124,7	43,7	43,1	-	4,5	4,8	0,9	22,2	2,4	3,0
02	128,2	42,4	46,6	-	7,3	5,5	0,8	19,3	4,1	2,1
03	188,7	59,2	58,5	-	18,8	10,0	1,2	24,2	10,9	5,9
04	225,3	64,0	70,4	-	25,3	12,6	1,2	25,8	18,3	7,7
05	286,9	73,8	87,1	-	32,9	18,4	1,4	32,9	30,6	9,7
06	262,3	58,5	82,2	-	30,0	16,7	1,4	33,4	31,3	8,8
07	240,2	62,2	73,4	-	31,8	17,1	1,3	22,4	24,2	7,8
08	196,0	50,3	60,8	-	26,4	14,1	1,3	19,0	18,4	5,6
09	145,4	38,1	44,3	-	17,5	10,7	1,0	16,3	13,9	3,6
10	120,4	33,1	40,8	-	9,5	8,6	0,9	16,2	8,8	2,6
11	108,4	33,0	:	:	6,0	:	0,6	17,5	:	2,9
GLEICHER ZEITRAUM DES VORJAHRES = 100			SAME PERIOD OF THE PREVIOUS YEAR = 100			MEME PERIODE DE L'ANNEE PRECEDENTE = 100				
1974	99,7	105,9	94,5	100,0	136,3	109,1	120,7	67,4	99,4	101,6
1975	111,6	107,3	110,4	233,0	126,1	103,2	98,6	59,7	131,6	130,5
1976	103,3	102,2	98,0	11,1	92,1	94,4	101,3	162,9	121,8	91,9
1977	98,4	97,3	97,3	0,0	81,8	91,3	101,1	144,6	88,2	83,9
1978	109,5	:	:	:	:	:	:	:	:	:
1976 III	83,0	90,6	74,4	100,0	70,9	76,9	91,6	120,6	114,0	54,9
IV	89,5	85,4	100,0	100,0	30,9	74,3	108,5	116,3	91,1	55,7
1977 I	89,1	88,4	94,7	0,0	64,0	88,8	96,1	105,8	68,8	63,7
II	90,6	95,0	91,8	100,0	74,1	82,9	97,7	108,5	84,3	83,4
III	117,7	112,0	122,9	100,0	98,8	98,8	113,9	293,2	87,0	99,1
IV	106,6	98,2	84,9	100,0	170,7	108,4	97,3	192,1	178,0	138,4
1978 I	107,7	107,5	93,6	100,0	129,7	111,4	97,0	138,4	143,8	92,1
II	104,6	101,2	94,5	100,0	124,8	121,8	94,5	109,2	116,7	102,3
III	114,7	112,0	103,3	100,0	147,9	143,4	103,4	100,6	114,1	191,2
IV	115,2	:	:	:	:	:	:	:	:	:
1976 09	76,1	94,8	70,8	100,0	44,7	74,4	99,9	85,3	95,5	35,0
10	87,5	87,3	94,4	100,0	22,4	75,5	114,0	200,4	93,9	41,0
11	93,9	87,7	104,0	100,0	36,8	78,3	113,9	109,1	108,7	61,6
12	87,8	82,4	102,4	100,0	38,5	68,2	99,5	58,8	61,1	64,1
1977 01	89,1	90,6	92,2	100,0	55,7	68,8	101,5	113,8	73,7	60,5
02	85,5	85,5	89,5	100,0	50,0	92,7	95,7	103,7	73,7	63,4
03	91,5	88,9	100,6	0,0	74,0	98,5	92,6	111,4	66,4	65,6
04	88,2	94,0	91,9	100,0	70,1	96,7	96,9	97,7	65,0	83,4
05	89,2	95,9	90,2	100,0	75,7	79,2	93,0	54,8	86,5	84,4
06	94,5	94,9	93,7	100,0	76,0	77,5	104,2	138,1	96,0	82,1
07	112,6	125,4	113,5	100,0	91,0	93,9	117,7	150,2	88,4	93,3
08	116,7	107,3	127,6	100,0	97,8	99,9	110,7	370,9	74,6	106,3
09	129,6	99,8	133,9	100,0	130,6	106,3	113,7	554,2	107,6	110,5
10	112,9	98,2	91,1	100,0	210,5	105,3	109,9	237,1	178,3	152,3
11	103,5	93,9	80,9	100,0	192,9	104,8	84,6	223,4	152,0	140,0
12	103,6	101,4	82,5	100,0	128,0	117,7	97,6	152,2	236,4	130,1
1978 01	109,2	102,4	97,9	100,0	102,3	125,0	97,3	158,0	171,4	106,6
02	110,7	108,7	100,0	100,0	155,3	105,6	92,4	144,1	146,4	68,6
03	104,8	110,7	86,4	100,0	129,7	109,0	100,3	120,8	138,0	97,4
04	101,2	102,6	87,6	100,0	125,2	111,0	95,3	106,0	131,7	87,7
05	106,3	105,6	92,3	100,0	129,0	126,3	90,2	116,1	116,3	105,3
06	105,7	94,8	104,2	100,0	120,0	126,0	98,4	105,4	109,8	115,4
07	112,6	111,2	104,6	100,0	130,9	146,7	110,5	160,7	105,7	156,0
08	114,2	108,2	103,4	100,0	150,9	135,9	105,6	98,8	120,3	210,2
09	119,3	118,8	101,1	100,0	186,2	149,0	92,8	162,8	123,0	191,8
10	111,5	112,2	101,8	100,0	237,5	142,8	96,1	92,4	107,3	144,4
11	117,1	122,5	:	:	222,2	:	83,2	58,8	:	149,8

KAESE HERGESTELLT IN DEN MOLKEREIEN			CHEESE OBTAINED IN DAIRIES					FROMAGE PRODUIT PAR LES LAITIERES				
I	I	I	I	I	I	I	I	I	I	I	I	I
EUR - 9	B.R.	FRANCE	ITALIA	NEDERLAND	BELGIQUE	LUXEMBOURG	UNITED KINGDOM	IRELAND	DANMARK			
DEUTSCHLAND	FRANCE	FRANCE	ITALIA	NEDERLAND	BELGIQUE	LUXEMBOURG	UNITED KINGDOM	IRELAND	DANMARK			
1000 TONNEN			1000 H. TONS					1000 TONNES				
1974	2747,1	594,7	862,5	452,5	368,8	41,7	1,4	216,9	58,9	149,7		
1975	2783,8	617,5	883,4	421,1	371,0	39,2	1,7	237,7	60,0	152,2		
1976	2852,1	649,4	912,7	457,0	381,6	40,2	1,9	263,4	49,0	156,9		
1977	3010,7	691,0	947,4	479,0	408,3	44,8	2,1	267,1	53,6	177,3		
1976	III	715,6	160,8	235,9	109,4	95,5	10,1	44,6	20,5	38,3		
	IV	681,7	156,2	221,4	102,2	100,4	9,6	45,6	4,5	41,2		
1977	I	705,6	170,7	223,9	117,9	94,4	10,8	42,3	2,3	42,8		
	II	819,1	178,9	249,0	137,5	101,1	12,0	65,6	26,2	44,3		
	III	778,3	174,3	247,3	120,4	105,0	11,1	52,5	22,0	45,1		
	IV	707,7	167,1	227,2	103,2	107,8	10,9	42,7	3,1	45,1		
1978	I	726,0	176,8	225,7	117,3	103,5	11,2	43,9	1,5	45,5		
	II	838,6	188,8	253,7	139,2	105,2	12,1	66,8	23,6	48,5		
	III	797,4	178,6	259,7	126,3	102,4	10,0	55,0	20,7	44,2		
1976	09	237,2	53,2	81,1	34,5	32,9	3,5	13,2	5,9	12,7		
	10	236,6	52,3	77,1	35,8	34,2	3,4	16,3	3,7	13,7		
	11	226,5	53,4	72,6	33,4	32,5	3,1	16,9	0,7	13,7		
	12	218,6	50,5	71,7	33,1	33,7	3,0	12,4	0,1	13,8		
1977	01	222,2	53,4	70,3	36,0	31,1	3,3	13,7	0,1	14,3		
	02	220,7	53,9	69,7	37,4	30,1	3,3	12,8	0,1	13,2		
	03	262,7	63,4	83,9	44,5	33,2	4,3	15,8	2,1	15,3		
	04	262,0	58,5	80,3	46,6	32,2	3,8	19,5	6,3	14,6		
	05	281,4	61,1	85,0	46,6	34,6	4,0	25,4	9,6	15,1		
	06	275,7	59,2	83,8	44,3	34,3	4,2	24,7	10,3	14,6		
	07	258,9	56,3	78,8	44,8	33,5	3,1	19,5	8,0	14,7		
	08	264,0	60,4	84,2	39,1	36,1	4,1	17,0	7,5	15,4		
	09	255,5	57,7	84,2	36,5	35,4	4,0	16,0	6,5	15,0		
	10	247,6	56,9	79,8	36,3	36,4	4,0	15,8	2,6	15,6		
	11	233,7	56,9	75,4	32,4	35,5	3,7	14,4	0,5	14,7		
	12	226,3	53,3	72,0	34,4	35,9	3,2	12,5	-	14,8		
1978	01	234,0	57,4	72,5	36,3	35,4	3,6	13,4	-	15,3		
	02	225,5	55,7	69,7	37,1	32,4	3,4	12,7	0,1	14,2		
	03	266,5	63,7	83,5	43,9	35,7	4,2	17,8	1,4	16,0		
	04	263,3	60,7	80,3	45,4	34,1	3,8	17,9	4,7	16,2		
	05	295,2	64,6	89,2	49,9	36,1	4,3	25,3	8,9	16,7		
	06	280,1	63,5	84,2	43,9	35,0	4,0	23,7	10,0	15,6		
	07	268,4	59,3	83,8	47,0	33,3	2,8	19,7	7,7	14,7		
	08	272,4	61,9	90,6	41,4	34,5	3,6	18,4	7,1	14,7		
	09	256,6	57,4	85,3	37,9	34,6	3,6	16,9	5,9	14,8		
	10	:	59,5	86,6	39,9	36,8	3,7	18,5	:	15,4		
	11	:	55,2	:	:	35,5	:	17,8	:	14,8		
GLEICHER ZEITRAUM DES VORJAHRES = 100			SAME PERIOD OF THE PREVIOUS YEAR = 100					MEME PERIODE DE L'ANNEE PRECEDENTE = 100				
1974	108,2	105,7	103,8	104,7	112,6	111,3	99,2	120,1	150,8	117,5		
1975	101,3	103,8	102,4	93,1	100,6	94,1	118,3	109,6	101,9	101,7		
1976	102,5	105,2	103,3	108,5	102,9	102,5	116,0	85,5	81,7	103,1		
1977	105,6	106,4	103,8	104,8	107,0	111,5	111,4	109,4	109,4	113,0		
1976	III	101,5	104,6	102,9	108,8	106,0	103,6	124,2	73,5	83,7	107,3	
	IV	104,5	104,7	101,8	112,0	107,3	102,9	110,4	95,2	72,6	111,1	
1977	I	104,2	104,0	103,6	102,7	105,0	112,3	103,4	99,2	153,3	113,5	
	II	105,3	106,3	104,1	105,3	105,5	110,0	119,1	98,7	116,4	111,6	
	III	108,8	108,4	104,8	110,1	109,9	113,3	117,9	107,3	117,8		
	IV	103,8	107,0	102,6	100,9	107,4	113,9	110,4	93,6	68,9	109,5	
1978	I	102,9	103,6	100,8	99,4	109,6	103,1	124,9	103,7	65,2	106,3	
	II	102,4	105,6	101,9	101,3	104,1	100,7	128,7	96,0	90,1	109,5	
	III	102,5	102,5	105,0	104,9	97,5	89,8	113,5	104,6	94,1	97,9	
1976	09	102,9	104,7	103,6	109,4	111,1	98,9	135,2	77,0	76,4	107,6	
	10	98,3	97,8	96,1	112,3	100,9	95,5	86,3	83,5	68,5	108,7	
	11	109,2	110,8	106,8	114,1	108,0	110,0	130,7	107,4	100,0	109,6	
	12	107,0	106,4	103,5	109,7	113,9	105,2	127,6	98,3	100,0	115,0	
1977	01	100,6	99,6	102,2	100,0	99,7	109,1	93,2	85,6	100,0	109,2	
	02	105,7	104,5	103,5	108,2	111,5	112,2	86,7	101,3	25,0	109,1	
	03	106,3	107,5	104,9	100,6	104,7	115,0	126,5	107,2	190,9	122,4	
	04	104,3	104,1	101,6	108,8	104,2	108,3	113,9	91,5	143,2	114,1	
	05	104,2	108,4	105,5	98,7	106,1	108,5	117,5	93,9	107,9	110,2	
	06	107,4	106,5	105,1	109,3	106,2	113,2	127,3	111,4	112,0	110,6	
	07	108,1	104,1	104,3	116,3	108,1	103,4	121,4	118,6	101,3	115,2	
	08	110,5	112,7	106,3	107,6	114,2	113,4	110,9	114,0	111,9	120,3	
	09	107,7	108,5	103,8	105,7	107,6	111,7	109,1	121,3	110,2	118,0	
	10	104,6	108,8	103,6	101,5	106,4	115,7	103,5	96,9	70,3	113,9	
	11	103,2	106,6	103,8	97,1	109,2	118,6	127,7	85,2	71,4	107,3	
	12	103,5	105,4	100,3	104,1	106,5	107,0	100,0	100,6	0,0	107,2	
1978	01	105,3	107,5	103,2	100,7	113,8	109,7	135,3	98,0	0,0	106,9	
	02	102,2	103,3	100,0	99,1	107,6	103,8	129,2	98,8	100,0	107,4	
	03	101,5	100,5	99,6	98,6	107,5	97,5	116,2	112,6	66,7	104,9	
	04	100,5	103,7	100,0	97,5	105,9	100,3	124,4	51,5	74,6	110,9	
	05	104,9	105,8	105,0	107,1	104,3	107,2	148,1	59,7	92,7	110,7	
	06	101,6	107,2	100,5	99,2	102,0	94,8	114,3	95,7	97,1	106,8	
	07	103,7	105,3	106,3	104,8	99,4	91,2	130,2	100,8	96,2	99,7	
	08	103,2	102,6	107,5	105,8	95,6	88,4	94,2	108,3	94,7	95,6	
	09	100,5	99,5	101,3	104,0	97,7	90,1	117,2	105,5	90,8	98,5	
	10	:	104,5	108,5	109,8	101,1	91,9	117,0	116,9	:	98,7	
	11	:	97,0	:	:	100,0	:	75,0	123,5	:	100,6	

KASEIN UND KASEINATE HERGESTELLT IN OEN MOLKEREIEN		CASEINS AND CASEINATES OBTAINED IN DAIRIES				CASEINE ET CASEINATES PRODUITES PAR LES LAITERIES				
I	I	I	I	I	I	I	I	I	I	I
EUR - 9	B.R.	FRANCE	ITALIA	NEDERLAND	BELGIQUE	LUXEMBOURG	UNITED	IRELAND	DANMARK	
DEUTSCHLAND	IDEUTSCHLAND				BELETE		KINGDOM			
1000 TONNEN		1000 M.TONS					1000 TONNES			
1974	46,6	14,1	27,2	-	S	-	S	4,8	0,5	
1975	28,9	13,8	12,7	-	S	-	S	1,9	0,5	
1976	29,9	12,7	12,6	-	S	-	S	4,0	0,6	
1977	40,6	12,8	19,5	-	S	-	S	7,6	0,7	
1976 III	7,9	3,3	2,6	-	S	-	S	1,8	0,2	
IV	6,4	2,5	2,8	-	S	-	S	0,9	0,2	
1977 I	6,3	2,5	3,6	-	S	-	S	0,1	0,2	
II	13,1	4,0	6,6	-	S	-	S	2,3	0,2	
III	12,5	3,7	5,3	-	S	-	S	3,3	0,1	
IV	8,6	2,7	3,9	-	S	-	S	1,9	0,2	
1978 I	6,9	2,9	3,7	-	S	-	S	0,1	0,2	
II	13,5	3,9	6,0	-	S	-	S	3,4	0,2	
III	15,7	4,5	5,8	-	S	-	S	5,0	0,3	
1976 09	2,4	1,0	0,6	-	S	-	S	0,7	0,0	
10	2,7	0,9	1,0	-	S	-	S	0,7	0,1	
11	1,9	0,8	0,9	-	S	-	S	0,2	0,1	
12	1,8	0,8	0,9	-	S	-	S	-	0,1	
1977 01	2,0	0,8	1,1	-	S	-	S	-	0,1	
02	1,7	0,7	1,0	-	S	-	S	-	0,1	
03	2,6	1,0	1,5	-	S	-	S	0,1	0,1	
04	3,8	1,3	1,9	-	S	-	S	0,5	0,1	
05	4,7	1,5	2,4	-	S	-	S	0,8	0,1	
06	4,7	1,3	2,3	-	S	-	S	1,0	0,0	
07	4,6	1,4	2,1	-	S	-	S	1,1	0,0	
08	4,2	1,4	1,7	-	S	-	S	1,1	0,1	
09	3,6	1,0	1,5	-	S	-	S	1,1	0,1	
10	3,8	1,0	1,5	-	S	-	S	1,3	0,1	
11	2,7	0,8	1,3	-	S	-	S	0,5	0,1	
12	2,2	0,9	1,1	-	S	-	S	0,1	0,1	
1978 01	2,1	1,0	1,1	-	S	-	S	-	0,1	
02	1,9	0,9	1,0	-	S	-	S	-	0,1	
03	2,9	1,1	1,6	-	S	-	S	0,1	0,1	
04	2,8	1,1	1,1	-	S	-	S	0,5	0,1	
05	4,9	1,4	2,5	-	S	-	S	0,9	0,1	
06	5,9	1,4	2,4	-	S	-	S	2,0	0,1	
07	5,3	1,6	2,1	-	S	-	S	1,4	0,1	
08	5,2	1,6	1,9	-	S	-	S	1,6	0,1	
09	5,3	1,3	1,8	-	S	-	S	2,0	0,1	
10	:	1,3	1,9	-	S	-	S	:	0,1	
11	:	1,2	:	-	S	-	S	:	0,1	
GLEICHER ZEITRAUM DES VORJAHRES = 100		SAME PERIOD OF THE PREVIOUS YEAR = 100				MEME PERIODE DE L'ANNEE PRECEDENTE = 100				
1974	106,6	99,0	125,5	100,0	:	100,0	100,0	:	64,6	141,8
1975	62,0	97,9	46,7	100,0	:	100,0	100,0	:	39,6	95,2
1976	103,7	91,8	99,3	100,0	:	100,0	100,0	:	210,5	136,8
1977	135,6	101,4	154,5	100,0	:	100,0	100,0	:	190,0	101,1
1976 III	107,5	88,9	82,7	100,0	:	100,0	100,0	:	600,0	121,5
IV	106,5	97,9	107,7	100,0	:	100,0	100,0	:	128,6	139,2
1977 I	125,4	97,3	149,6	100,0	:	100,0	100,0	:	100,0	150,4
II	124,6	94,3	139,3	100,0	:	100,0	100,0	:	176,9	82,3
III	157,2	110,9	201,6	100,0	:	100,0	100,0	:	183,3	91,1
IV	135,1	105,1	140,2	100,0	:	100,0	100,0	:	211,1	95,2
1978 I	108,8	118,7	102,8	100,0	:	100,0	100,0	:	100,0	98,4
II	102,9	97,2	90,2	100,0	:	100,0	100,0	:	147,8	125,2
III	125,8	123,0	108,7	100,0	:	100,0	100,0	:	151,5	236,8
1976 09	122,0	99,6	79,5	100,0	:	100,0	100,0	:	700,0	86,3
10	140,3	121,5	142,9	100,0	:	100,0	100,0	:	175,0	117,0
11	91,3	99,4	90,0	100,0	:	100,0	100,0	:	66,7	146,3
12	90,0	78,9	100,0	100,0	:	100,0	100,0	:	100,0	162,5
1977 01	105,3	93,6	109,5	100,0	:	100,0	100,0	:	100,0	1000,0
02	137,9	95,4	156,8	100,0	:	100,0	100,0	:	100,0	162,2
03	137,2	102,4	168,2	100,0	:	100,0	100,0	:	100,0	73,5
04	142,1	107,3	148,7	100,0	:	100,0	100,0	:	500,0	86,9
05	116,7	91,8	133,9	100,0	:	100,0	100,0	:	133,3	103,0
06	121,0	86,6	137,6	100,0	:	100,0	100,0	:	166,7	59,2
07	156,7	114,0	193,5	100,0	:	100,0	100,0	:	183,3	51,8
08	160,2	116,2	187,5	100,0	:	100,0	100,0	:	220,0	101,7
09	154,4	100,7	235,7	100,0	:	100,0	100,0	:	157,1	127,3
10	140,3	101,0	148,0	100,0	:	100,0	100,0	:	185,7	94,5
11	136,7	102,4	144,6	100,0	:	100,0	100,0	:	250,0	90,0
12	125,4	112,4	127,3	100,0	:	100,0	100,0	:	100,0	101,9
1978 01	106,5	115,8	100,5	100,0	:	100,0	100,0	:	100,0	88,6
02	109,9	126,2	100,0	100,0	:	100,0	100,0	:	100,0	88,3
03	109,9	115,8	106,4	100,0	:	100,0	100,0	:	100,0	119,7
04	73,4	85,3	56,6	100,0	:	100,0	100,0	:	100,0	149,1
05	103,8	96,6	105,4	100,0	:	100,0	100,0	:	112,5	100,0
06	125,6	109,5	102,6	100,0	:	100,0	100,0	:	200,0	135,7
07	114,4	122,0	98,6	100,0	:	100,0	100,0	:	127,3	434,5
08	122,0	114,1	111,4	100,0	:	100,0	100,0	:	145,5	171,2
09	144,6	136,8	120,1	100,0	:	100,0	100,0	:	181,8	203,6
10	:	137,7	128,4	100,0	:	100,0	100,0	:	:	221,2
11	:	145,6	:	:	:	:	100,0	:	:	224,1

LAGER VED MÅNEDENS UDGANG
BESTÄNDE AM ENDE DES MONATS
STOCKS AT THE END OF THE MONTH
STOCKS A LA FIN DU MOIS
SCORTE ALLA FINE DEL MESE
VOORRADEN OP HET EIND VAN DE MAAND

- Quelle:** VERORDNUNG (EWG) Nr. 804/68 DES RATES vom 27. Juni 1968 über die gemeinsame Marktorganisation für Milch und Milcherzeugnisse – TITEL II, Interventionsregelung. Die Bestände am Ende des Monats umfassen die öffentliche Lagerhaltung und die im Rahmen der Beihilfe durchgeführte private Lagerhaltung.
- Source:** REGULATION (EEC) No. 804/68 OF THE COUNCIL of 27 June 1968 on the common organization of the market in milk and milk products – TITLE II, Intervention System. Stocks at the end of the month consist of intervention Stocks and the private stockage Aid Scheme.
- Source :** REGLEMENT (CEE) n° 804/68 DU CONSEIL, du 27 juin 1968, portant organisation commune des marchés dans le secteur du lait et des produits laitiers – TITRE II, Régime des interventions. Les stocks à la fin du mois comprennent les stocks publics et les stocks réalisés dans le cadre du programme d'aide au stockage privé.
- Fonti :** REGOLAMENTO (CEE) n. 804/68 DEL CONSIGLIO, del 27 giugno 1968, relativo all'organizzazione comune dei mercati nel settore del latte e dei prodotti lattiero-caseari – TITOLO II, Regime degli interventi. Le scorte alla fine del mese comprendono le scorte presso gli organismi d'intervento pubblici e le scorte realizzate attraverso gli aiuti concessi per l'ammasso privato.

MAGERMILCHPULVER BESTÄNDE			SKIMMED-MILK POWDER STOCKS					LAIT ECRENE EN POUDRE STOCKS				
I	I	I	I	I	I	I	I	I	I	I	I	I
EUR - 9	B.R.	FRANCE	ITALIA	NEDERLAND	BELGIQUE BELGIE	LUXEMBOURG	UNITED KINGDOM	IRELAND	DANMARK			
1	1	1	1	1	1	1	1	1	1	1	1	1
1	1	1	1	1	1	1	1	1	1	1	1	1
1000 TONNEN			1000 M.TONS					1000 TONNES				
1974	365,2	140,1	114,4	-	32,3	44,3	1,0	28,9	-	4,2		
1975	1112,5	346,2	385,1	-	146,4	101,7	6,8	24,1	56,6	45,5		
1976	1135,5	581,8	306,7	-	44,8	100,2	6,9	7,8	57,1	30,2		
1977	964,7	595,6	89,8	3,3	62,7	72,9	11,6	72,4	23,4	33,1		
1976 III	1346,4	578,5	389,1	-	62,5	116,0	10,5	37,2	109,3	43,3		
IV	1135,5	581,8	306,7	-	44,8	100,2	6,9	7,8	57,1	30,2		
1977 I	884,9	567,5	218,9	-	10,6	43,7	6,4	6,1	-	31,6		
II	982,5	640,1	190,8	4,9	28,3	50,9	8,3	21,2	-	37,9		
III	1091,0	652,9	171,4	8,7	62,6	74,9	10,5	51,0	23,0	35,9		
IV	964,7	595,6	89,8	3,3	62,7	72,9	11,6	72,4	23,4	33,1		
1978 I	779,2	522,6	22,2	7,2	62,6	53,0	6,1	57,9	23,4	24,3		
II	862,3	547,6	31,8	11,3	61,4	78,3	4,2	59,2	39,6	28,8		
III	888,4	557,0	32,9	7,1	55,1	85,4	5,6	72,6	42,9	29,7		
1976 09	1346,4	578,5	389,1	-	62,5	116,0	10,5	37,2	109,3	43,3		
10	1265,9	582,5	376,2	-	57,6	111,0	9,3	22,6	73,3	33,4		
11	1218,9	580,0	364,8	-	51,7	106,5	7,9	15,8	60,2	32,1		
12	1135,5	581,8	306,7	-	44,8	100,2	6,9	7,8	57,1	30,2		
1977 01	993,4	577,9	244,4	-	33,8	70,1	6,4	4,3	26,0	30,5		
02	935,8	567,9	233,3	-	25,8	52,1	6,1	2,7	16,3	31,6		
03	884,9	567,5	218,9	-	10,6	43,7	6,4	6,1	-	31,6		
04	883,8	578,7	212,2	-	5,2	38,8	6,8	10,3	-	31,7		
05	920,1	608,7	188,7	3,0	15,0	44,4	7,3	17,1	-	35,9		
06	982,5	640,1	190,8	4,9	28,3	50,9	8,3	21,2	-	37,9		
07	1047,8	657,5	191,5	5,1	46,5	58,9	9,1	30,0	10,9	38,2		
08	1088,4	655,4	183,3	5,9	58,1	68,9	9,8	44,4	20,2	38,4		
09	1091,0	652,9	171,4	8,7	62,6	74,9	10,5	51,0	23,0	35,9		
10	1053,6	626,8	146,6	10,0	62,8	75,3	11,1	62,7	23,4	35,1		
11	1017,5	604,8	127,3	10,0	62,7	75,5	11,4	68,3	23,4	34,2		
12	964,7	595,6	89,8	3,3	62,7	72,9	11,6	72,4	23,4	33,1		
1978 01	887,6	577,7	32,8	1,1	62,6	69,7	12,3	75,6	23,4	32,4		
02	849,9	570,0	25,6	0,0	62,6	67,6	11,2	58,7	23,4	30,8		
03	779,2	522,6	22,2	7,2	62,6	53,0	6,1	57,9	23,4	24,3		
04	780,7	517,3	22,0	14,4	62,6	54,6	3,4	59,6	23,4	23,5		
05	810,7	526,7	27,9	14,9	63,7	65,2	3,6	57,0	26,4	25,2		
06	862,3	547,6	31,8	11,3	61,4	78,3	4,2	59,2	39,6	28,8		
07	892,7	566,5	32,2	11,3	60,2	76,1	4,4	66,9	44,8	30,2		
08	892,8	562,2	33,2	6,2	56,7	82,4	5,0	70,9	45,3	31,0		
09	888,4	557,0	32,9	7,1	55,1	85,4	5,6	72,6	42,9	29,7		
10	846,0	532,3	32,6	6,7	46,6	87,9	6,1	74,4	31,0	28,4		
11	734,5	489,2	29,1	4,9	1,8	83,4	6,3	66,6	26,7	26,5		
GLEICHER ZEITRAUM DES VORJAHRES = 100			SAME PERIOD OF THE PREVIOUS YEAR = 100					MEME PERIODE DE L'ANNEE PRECEDENTE = 100				
1974	220,5	241,1	233,0	100,0	377,1	209,8	48250,0	101,1	100,0	5275,0		
1975	304,6	247,2	336,6	100,0	453,4	229,7	704,0	83,5	100,0	1078,4		
1976	102,1	168,0	79,6	100,0	30,6	98,5	102,3	32,3	100,9	66,3		
1977	85,0	102,4	29,3	100,0	140,0	72,7	167,0	528,6	41,0	109,9		
1976 III	131,0	178,9	111,1	100,0	44,8	119,0	158,5	157,9	244,7	102,1		
IV	102,1	168,0	79,6	100,0	30,6	98,5	102,3	32,3	100,9	66,3		
1977 I	74,9	143,5	57,7	100,0	7,3	40,6	79,5	19,1	0,0	59,5		
II	72,2	118,2	44,4	100,0	28,5	41,7	76,8	61,0	0,0	69,5		
III	81,0	112,9	44,0	100,0	100,2	64,6	100,2	137,0	21,1	83,0		
IV	85,0	102,4	29,3	100,0	140,0	72,7	167,0	528,6	41,0	109,9		
1978 I	88,1	92,1	10,1	100,0	588,9	121,2	54,4	544,2	100,0	76,9		
II	87,8	85,6	16,7	230,9	216,8	153,9	50,8	278,9	100,0	76,0		
III	81,4	85,3	19,2	81,7	88,1	114,0	52,9	142,3	186,4	82,6		
1976 09	131,0	178,9	111,1	100,0	44,8	119,0	158,5	157,9	244,7	102,1		
10	118,8	177,4	103,9	100,0	39,4	111,6	158,1	91,0	149,5	67,4		
11	112,6	174,4	97,7	100,0	35,3	105,9	122,5	62,8	113,2	71,3		
12	102,1	168,0	79,6	100,0	30,6	98,5	102,3	32,3	100,9	66,3		
1977 01	86,9	158,8	61,9	100,0	23,8	68,1	91,8	16,6	43,8	64,4		
02	81,0	152,4	60,2	100,0	17,8	50,1	83,7	9,7	26,8	64,4		
03	74,9	143,5	57,7	100,0	7,3	40,6	79,5	19,1	0,0	59,5		
04	70,4	130,5	53,1	100,0	3,6	35,0	76,0	30,3	0,0	57,3		
05	70,3	124,3	45,2	100,0	12,0	38,1	75,0	45,8	0,0	62,1		
06	72,2	118,2	44,4	100,0	28,5	41,7	76,8	61,0	0,0	69,5		
07	75,7	116,5	46,2	100,0	51,5	48,4	93,8	68,1	11,3	72,5		
08	78,6	112,9	45,7	100,0	75,8	57,4	97,8	107,0	18,8	86,9		
09	81,0	112,9	44,0	100,0	100,2	64,6	100,2	137,0	21,1	83,0		
10	83,2	107,6	39,0	100,0	108,9	67,8	119,0	276,9	31,9	105,0		
11	83,5	104,3	34,9	100,0	121,3	70,9	143,1	433,4	38,9	106,5		
12	85,0	102,4	29,3	100,0	140,0	72,7	167,0	528,6	41,0	109,9		
1978 01	89,4	100,0	13,4	100,0	185,5	99,4	191,2	1778,3	89,9	106,2		
02	90,8	100,4	11,0	100,0	242,6	129,8	181,9	2149,9	143,2	97,7		
03	88,1	92,1	10,1	100,0	588,9	121,2	54,4	544,2	100,0	76,9		
04	88,3	89,4	10,3	100,0	426,1	140,6	49,7	578,1	100,0	74,1		
05	88,1	86,5	14,8	499,4	426,2	147,1	49,5	332,4	100,0	70,2		
06	87,8	85,6	16,7	230,9	216,8	153,9	50,8	278,9	100,0	76,0		
07	85,2	86,2	16,8	224,1	129,5	129,2	48,3	222,9	409,4	79,1		
08	82,0	85,3	18,1	106,1	97,5	119,5	50,6	159,7	224,4	80,8		
09	81,4	85,3	19,2	81,7	88,1	114,0	52,9	142,3	186,4	82,6		
10	80,3	84,9	22,3	66,7	74,3	116,8	54,8	118,7	132,5	80,9		
11	72,2	80,9	22,9	48,9	3,0	110,5	55,5	57,5	114,1	77,6		

BUTTER BESTAENDE		BUTTER STOCKS					BEURRE STOCKS					
I	I	I	I	I	I	I	I	I	I	I	I	I
EUR - 9	B.R.	FRANCE	ITALIA	NEDERLAND	BELGIE	LUXEMBOURG	UNITED KINGDOM	IRELAND	DANMARK			
DEUTSCHLANDI	FRANCE	ITALIA	NEDERLAND	BELGIE	LUXEMBOURG	UNITED KINGDOM	IRELAND	DANMARK				
1000 TONNEN												
1974	147,6	32,6	47,0	-	16,9	10,3	0,6	29,1	9,5	1,6		
1975	163,8	22,9	66,6	-	32,3	14,4	1,1	19,4	5,4	1,7		
1976	255,4	96,5	89,6	-	24,1	12,2	1,4	22,4	-	9,1		
1977	194,3	98,3	17,6	8,7	31,6	12,1	1,2	6,4	11,2	7,2		
1976 III	418,3	123,3	127,2	-	52,9	20,8	1,9	55,4	24,0	12,8		
IV	255,4	96,5	89,6	-	24,1	12,2	1,4	22,4	-	9,1		
1977 I	148,4	57,6	16,3	-	15,2	5,9	1,3	2,5	-	9,6		
II	359,1	138,9	64,2	5,0	61,3	13,9	2,6	34,2	26,2	12,9		
III	432,0	151,7	65,3	9,9	85,0	20,9	1,6	63,0	22,4	12,2		
IV	194,3	98,3	17,6	8,7	31,6	12,1	1,2	6,4	11,2	7,2		
1978 I	158,2	116,7	3,6	4,2	12,5	7,0	1,5	6,6	-	6,1		
II	361,6	168,0	62,2	1,1	43,0	21,8	2,7	37,5	19,9	5,4		
III	514,2	193,5	91,4	0,1	80,9	34,1	3,0	66,3	32,4	12,5		
1976 09	418,3	123,3	127,2	-	52,9	20,8	1,9	55,4	24,0	12,8		
10	347,6	115,0	114,8	-	40,7	19,6	1,6	45,3	-	10,7		
11	300,5	106,7	103,9	-	29,6	16,0	1,5	33,6	-	9,3		
12	255,4	96,5	89,6	-	24,1	12,2	1,4	22,4	-	9,1		
1977 01	238,8	101,2	82,0	-	19,4	7,7	1,5	17,0	-	10,0		
02	210,5	102,0	66,2	-	17,0	5,2	1,1	9,1	-	9,8		
03	148,4	97,6	16,3	-	15,2	5,9	1,3	2,5	-	9,6		
04	178,3	106,0	22,9	-	20,7	5,9	1,7	4,0	6,2	10,8		
05	268,9	123,1	46,8	4,8	39,8	9,6	2,2	14,1	16,6	12,1		
06	359,1	138,9	64,2	5,0	61,3	13,9	2,6	34,2	26,2	12,9		
07	405,3	146,3	72,3	5,0	77,1	17,9	2,7	50,9	20,0	13,2		
08	432,0	151,7	70,0	4,9	88,1	21,1	2,7	58,8	25,3	13,0		
09	432,0	151,7	65,3	9,9	85,0	20,9	1,6	63,0	22,4	12,2		
10	394,7	144,1	54,7	0,1	81,6	18,6	1,7	60,5	21,3	12,0		
11	315,2	113,3	34,4	9,2	58,2	14,8	1,5	55,4	19,2	9,2		
12	194,3	98,3	17,6	8,7	31,6	12,1	1,2	6,4	11,2	7,2		
1978 01	161,3	106,1	-	5,8	14,0	10,3	1,3	6,1	10,8	6,8		
02	162,9	111,0	2,7	4,8	12,9	8,8	1,5	4,8	9,8	6,6		
03	158,2	116,7	3,6	4,2	12,5	7,0	1,5	6,6	-	6,1		
04	191,6	133,2	9,7	3,9	19,9	8,7	2,0	8,5	0,1	5,8		
05	273,1	147,7	36,5	2,9	26,5	14,8	2,5	24,3	13,7	4,2		
06	361,6	168,0	62,2	1,1	43,0	21,8	2,7	37,5	19,9	5,4		
07	436,7	186,6	77,7	1,2	58,2	27,8	2,9	47,0	25,1	10,2		
08	485,9	194,4	89,0	0,3	70,4	32,2	2,9	56,8	28,0	11,8		
09	514,2	193,5	91,4	0,1	80,9	34,1	3,0	66,3	32,4	12,5		
10	501,6	183,6	89,5	0,1	80,6	32,2	3,0	65,3	32,0	11,4		
11	464,9	172,7	72,1	0,0	78,4	31,4	2,8	68,9	28,0	10,5		
GLEICHER ZEITRAUM DES VORJAHRES												
= 100												
1974	73,4	51,9	77,5	0,0	90,4	104,3	82,9	94,5	127,0	15,7		
1975	111,0	70,2	141,9	100,0	191,1	138,8	170,7	66,7	96,9	108,8		
1976	155,9	421,6	134,5	100,0	74,5	85,1	128,2	115,6	0,0	530,0		
1977	76,1	101,8	19,6	100,0	130,9	99,3	86,7	28,5	100,0	79,7		
1976 III	149,2	215,6	140,9	100,0	91,8	104,6	128,0	162,3	197,2	169,6		
IV	155,9	421,6	134,5	100,0	74,5	85,1	128,3	115,6	0,0	530,0		
1977 I	126,0	271,1	26,1	100,0	198,0	83,1	16512,5	64,6	100,0	1297,3		
II	100,8	129,9	49,3	100,0	150,6	81,4	157,9	89,4	266,5	112,8		
III	103,3	123,0	51,3	100,0	160,7	100,3	85,6	113,7	93,3	95,8		
IV	76,1	101,8	19,6	100,0	130,9	99,3	86,7	28,5	100,0	79,7		
1978 I	106,6	119,5	22,0	100,0	82,2	118,2	116,0	263,0	100,0	63,8		
II	100,7	120,9	96,8	22,3	70,1	157,5	104,6	169,6	75,9	42,1		
III	119,0	127,5	139,9	1,0	95,3	163,3	191,1	105,3	144,3	101,9		
1976 09	149,2	215,6	140,9	100,0	91,8	104,6	128,0	162,3	197,2	169,6		
10	140,0	254,3	126,7	100,0	86,0	95,9	133,4	145,2	0,0	170,3		
11	147,0	341,4	122,0	100,0	79,2	86,6	127,2	151,0	0,0	307,8		
12	155,9	421,6	134,5	100,0	74,5	85,1	128,3	115,6	0,0	530,0		
1977 01	161,6	389,3	128,8	100,0	84,8	74,7	166,7	53,5	0,0	1218,1		
02	192,3	407,9	120,3	100,0	193,2	78,0	14150,0	80,9	0,0	1513,0		
03	126,0	271,1	26,1	100,0	198,0	83,1	16512,5	64,6	100,0	1297,3		
04	95,3	178,4	27,2	100,0	105,7	65,6	833,5	37,9	28227,3	280,3		
05	98,0	146,8	41,7	100,0	134,4	74,5	179,5	58,4	484,9	168,6		
06	100,8	129,9	49,3	100,0	150,6	81,4	157,9	89,4	266,5	112,8		
07	98,9	117,7	53,7	100,0	147,0	85,4	144,6	115,6	106,4	102,2		
08	102,9	122,4	51,8	100,0	156,6	94,4	138,7	122,6	109,4	100,8		
09	103,3	123,0	51,3	100,0	160,7	100,3	85,6	113,7	93,3	95,8		
10	113,5	125,3	47,7	100,0	200,7	95,2	105,7	133,4	100,0	112,4		
11	104,9	106,2	33,1	100,0	196,4	93,0	102,1	165,0	100,0	98,9		
12	76,1	101,8	19,6	100,0	130,9	99,3	86,7	28,5	100,0	79,7		
1978 01	67,6	104,8	0,0	100,0	72,2	133,2	88,2	36,0	100,0	68,1		
02	77,4	108,8	4,1	100,0	76,2	168,6	130,7	52,4	100,0	67,3		
03	106,6	119,5	22,0	100,0	82,2	118,2	116,0	263,0	100,0	63,8		
04	107,4	125,6	42,3	100,0	95,9	146,9	120,0	209,4	1,4	53,1		
05	101,6	120,0	78,1	59,8	66,5	155,2	114,4	172,3	82,4	34,8		
06	100,7	120,9	96,8	22,3	70,1	157,5	104,6	105,6	75,9	42,1		
07	107,8	127,5	107,6	23,3	75,6	155,8	108,2	52,3	125,2	77,1		
08	111,7	128,5	127,3	5,3	80,0	152,1	109,6	96,7	110,5	90,8		
09	119,0	127,5	139,9	1,0	95,3	163,3	191,1	105,3	144,3	101,9		
10	127,1	127,4	163,4	87,4	98,8	172,9	177,6	114,5	150,1	94,8		
11	147,5	152,4	209,7	0,4	134,8	211,7	188,4	124,3	145,8	114,1		
SAME PERIOD OF THE PREVIOUS YEAR												
= 100												
MEME PERIODE DE L'ANNEE PRECEDENTE												
= 100												



MÆLK
MILCH
MILK
LAIT
LATTE
MELK

EKSPRESINFORMATION
SCHNELLBERICHT
RAPID INFORMATION
NOTE RAPIDE
NOTA RAPIDA
SPOEDBERICHT

Auszug aus : Monatliche Statistik von MILCH
Nr. 1/1979 - MILCH - Erscheinungstermin: 15.2.1979

* *

Abstract from Monthly Statistics of MILK
N° 1/1979 - MILK - Date of publication : 15.2.1979

* *

Extrait de Statistiques mensuelles du LAIT
n° 1/1979 - LAIT - Date de parution : 15.2.1979

* * *

Betrifft/Subject/Objet :

MILCHERZEUGUNG IN DER GEMEINSCHAFT IM JAHRE 1978
PRODUCTION OF MILK IN THE COMMUNITY IN 1978
PRODUCTION LAITIERE DE LA COMMUNAUTE EN 1978

* * *

FASSUNG - VERSION - VERSION
D E F

MILCHERZEUGUNG IN DER GEMEINSCHAFT IM JAHRE 1978

Ausgehend von den gegenwärtig vorliegenden Monatsstatistiken kann man zu der Schätzung gelangen, dass den Molkereien der Gemeinschaft 1978 91 Millionen Tonnen Kuhmilch angeliefert worden sind. Unter Einschluss der im landwirtschaftlichen Betrieb verwendeten und der ab Hof verkauften Mengen hätten die Milchkühe in der Gemeinschaft somit 100 Millionen Tonnen Milch erzeugt, und der mittlere Milchertrag je Kuh hätte die Schwelle von 4 000 kg Milch pro Jahr erreicht.

Bei einer unveränderten Anzahl von Milchkühen wäre die Erzeugung damit in einem Jahr allein infolge der Verbesserung des Milchertrags um 4,2 % angestiegen; dabei ist noch zu bemerken, dass mit Ausnahme Irlands der Milchertrag in den Ländern die stärkste Steigerung erfahren hat, in denen er bereits am höchsten war; folglich lässt nichts darauf schliessen, dass der Milchertrag in den kommenden Jahren einen Höchstwert erreicht. Ungeachtet dieser Ertragssteigerung nimmt der Fettgehalt der Milch weiterhin leicht zu und beträgt für die Gemeinschaft als Ganzes 1978 reichlich 3,80 %.

Die Länder, in denen sowohl die Durchschnittsgrösse der Milchkuhhaltungen am grössten ist (mehr als 20 Milchkühe je Betrieb) als auch der Milchertrag am höchsten (mehr als 4 750 kg je Kuh), der Fettgehalt am stärksten und die Quote der Milchanlieferungen bei den Molkereien am höchsten (über 96 % der Erzeugung), sind die Niederlande, das Vereinigte Königreich und Dänemark.

Die gegenüber dem Vorjahr erreichte Steigerung der Milchanlieferung um 5 % hat 1978 einen Anstieg der Erzeugung von Konsummilch und von Käse um 2 bis 3 % sowie einen Anstieg der Butter- und der Milchpulvererzeugung um rund 9 % zur Folge gehabt.

Anhang: 1

Redaktionsschluss: 17.1.1979

PRODUCTION OF MILK IN THE COMMUNITY IN 1978

On the basis of the monthly statistics currently available it may be estimated that in 1978 Community dairies collected 91 million tonnes of cows' milk. In view of the scale of milk consumption and marketing on the farm, it would thus appear that the Community's dairy cows produced 100 million tonnes of milk, and that their average milk yield reached the threshold of 4 000 kg per year.

With no change in the number of dairy cows, production thus seems to have increased by 4.2% in one year purely as a result of the improvement in milk yields. It should also be noted that, except in the case of Ireland, milk yields increased most in the countries where they were already highest. There are therefore no grounds for supposing that milk yields will reach a ceiling in the next few years. Despite this improvement in yields, the fat content of the milk continued to increase slightly, exceeding 3.80% for the Community as a whole in 1978.

The Netherlands, the United Kingdom and Denmark had the largest average breeding herd size (over 20 dairy cows per holding), the highest milk yields (over 4 750 kg per cow), the highest fat content and the highest rates of delivery to dairies (over 96% of production).

In 1978, the 5% increase in the milk collection as compared with the previous year provided an increase of 2-3% in the production of milk for consumption and cheese, and a rise in the neighbourhood of 9% in the production of butter and milk powder.

PRODUCTION LAITIÈRE DE LA COMMUNAUTÉ EN 1978

Sur base des statistiques mensuelles actuellement disponibles, on peut estimer qu'en 1978, les laiteries de la Communauté ont collecté 91 millions de tonnes de lait de vache. Etant donné l'importance de la consommation et de la commercialisation à la ferme, les vaches laitières de la Communauté auraient ainsi produit 100 millions de tonnes de lait et leur rendement moyen aurait atteint le seuil de 4 000 kg de lait par an.

Avec un nombre constant de vaches laitières, la production se serait donc accrue de 4,2 % en un an, par la seule progression des rendements laitiers; et il est à noter que, à l'exception de l'Irlande, c'est dans les pays où ils étaient déjà les plus élevés, que la progression des rendements est la plus vive; rien ne laisse donc prévoir que les rendements laitiers doivent atteindre un plafond dans les prochaines années. Malgré cette progression des rendements, la teneur en matières grasses du lait, quant à elle, continue à augmenter légèrement, dépassant 3,80 % au niveau communautaire en 1978.

C'est aux Pays-Bas, au Royaume-Uni et au Danemark, que l'on rencontre à la fois la dimension moyenne des élevages la plus importante (plus de 20 vaches laitières par exploitation), les rendements laitiers les plus forts (plus de 4 750 kg par vache), les plus hautes teneurs en matières grasses, et les taux de livraison aux laiteries les plus élevés (plus de 96 % de la production).

Par rapport à l'année précédente, l'augmentation de 5 % de la collecte de lait s'est essentiellement traduite, en 1978, par une augmentation de 2 à 3 % des productions de lait de consommation et de fromage et par une augmentation de l'ordre de 9 % des productions de beurre et de lait en poudre.

Annexe : 1

Fin de rédaction : 17.1.1979

RESTAND UND ERZEUGUNG DER MILCHKUEHE
 LIVESTOCK AND DAIRY COWS PRODUCTION
 EFFECTIFS ET PRODUCTION DES VACHES LAITIERES

Country Pays	Livestock/Effectifs (1 000)			Dairy cows per holding Vaches laitières per exploitation		Yield per cow/Rendement par vache (kg)			**
	Déc. 1975	Déc. 1976	Déc. 1977	Déc. 1975	Déc. 1977	1976	1977	1978*	
Deutschland	5 395	5 388	5 417	9,4	10,4	4 108	4 180	4 320	
France	7 549	7 627	7 512	12,0	13,0	3 260	3 296	3 430	
Italia	2 883	2 897	2 945	5,4	6,5	3 167	3 264	3 330	
Nederland	2 196	2 197	2 212	24,0	27,0	4 777	4 830	5 130	
UEEL/BLEU	1 050	1 052	1 042	13,5	15,0	3 659	3 681	3 860	
United Kingdom	3 249	3 318	3 327	40,6	46,2	4 427	4 571	4 770	
Ireland	1 380	1 436	1 484	10,4	12,4	2 796	2 891	3 170	
Danmark	1 106	1 102	1 087	17,4	19,6	4 561	4 662	4 900	
EUR-9	24 808	25 017	25 026	11,4	12,9	3 770	3 840	4 000	

Country Pays	Production / Production (10 ⁶ t)			Deliveries to dairies Livraisons aux laiteries (10 ⁶ t)			Fat content / Teneur en M.G. (%)		
	1976	1977	1978*	1976	1977	1978*	1976	1977	1978*
Deutschland	22,2	22,5	23,4	20,0	20,6	21,6	3,83	3,82	3,84
France	24,6	25,1	25,8	21,5	22,1	22,8	3,73	3,76	3,77
Italia	9,1	9,5	9,8	7,0	7,2	7,5	3,54	3,54	3,57
Nederland	10,5	10,6	11,3	10,2	10,2	11,0	3,96	3,97	3,99
UEEL/BLEU	3,8	3,9	4,0	3,0	3,1	3,2	3,44	3,46	3,50
United Kingdom	14,4	15,2	15,9	13,8	14,7	15,4	3,78	3,80	3,82
Ireland	3,9	4,2	4,7	3,6	3,9	4,5	3,51	3,53	3,53
Danmark	5,0	5,1	5,3	4,8	4,9	5,1	4,24	4,22	4,29
EUR-9	93,5	96,1	100,2	84,0	86,7	91,0	3,78	3,79	3,81

* Estimated by EUROSTAT on the basis of milk collected during 10 or 11 first months.
 Estimation de l'EUROSTAT sur base du lait collecté au cours des 10 ou 11 premiers mois.

** Yield = Production/Livestock on December of the previous year.
 Rendement = Production/Effectif en décembre de l'année précédente.

DE EUROPÆISKE FÆLLESSKABERS STATISTISKE KONTOR
 STATISTISCHES AMT DER EUROPÄISCHEN GEMEINSCHAFTEN
 STATISTICAL OFFICE OF THE EUROPEAN COMMUNITIES
 OFFICE STATISTIQUE DES COMMUNAUTÉS EUROPÉENNES
 ISTITUTO STATISTICO DELLE COMUNITÀ EUROPEE
 BUREAU VOOR DE STATISTIEK DER EUROPESE GEMEENSCHAPPEN

- A. Dornonville de la Cour** **Generaldirektør / Generaldirektor / Director-General
 Directeur général / Direttore generale / Directeur-generaal**
- G.W. Clarke** **Konsulent / Berater / Adviser / Conseiller /Consigliere /Adviseur**
- N. Ahrendt** **Assistent / Assistent / Assistant / Assistant / Assistente / Assistent**
- Direktører / Direktøren / Directors / Directeurs / Direttori / Directeuren :**
- G. Bertaud** **Statistiske metoder, databehandling
 Statistische Methoden, Informationswesen
 Statistical methods and processing of data
 Méthodologie statistique, traitement de l'information
 Metodologia statistica, trattamento dell'informazione
 Methodologie van de statistiek, informatieverwerking**
- V. Paretti** **Almindelige statistikker og nationalregnskaber
 Allgemeine Statistik und Volkswirtschaftliche Gesamtrechnung
 General statistics and national accounts
 Statistiques générales et comptes nationaux
 Statistiche generali e conti nazionali
 Algemene statistiek en nationale rekeningen**
- D. Harris** **Befolknings- og socialstatistik
 Bevölkerungs- und Sozialstatistik
 Demographic and social statistics
 Statistiques démographiques et sociales
 Statistiche demografiche e sociali
 Statistiche demografiche e sociali
 Sociale en bevolkingsstatistiek**
- S. Louwes** **Landbrugs-, skovbrugs- og fiskeristatistik
 Statistik der Landwirtschaft, Forstwirtschaft und Fischerei
 Agriculture, forestry and fisheries statistics
 Statistiques de l'agriculture, des forêts et des pêches
 Statistiche dell'agricoltura, delle foreste e della pesca
 Landbouw-, bosbouw- en visserijstatistiek**
- H. Schumacher** **Industri- og miljøstatistik
 Industrie- und Umweltstatistik
 Industrial and environment statistics
 Statistiques de l'industrie et de l'environnement
 Statistiche dell'industria e dell'ambiente
 Industrie- en milieustatistiek**
- S. Ronchetti** **Statistik vedrørende forbindelser med tredjelande, transport- og servicestatistik
 Statistik der Außenbeziehungen, Verkehrs- und Dienstleistungsstatistik
 External relations transport and services statistics
 Statistiques des relations extérieures, transports et services
 Statistiche delle relazioni esterne, trasporti e del servizi
 Statistiek van buitenlandse betrekkingen, vervoer en dienstverlening**

**Salgs- og abonnementskontorer · Vertriebsbüros · Sales Offices
Bureaux de vente · Uffici di vendita · Verkoopkantoren**

Belgique - België

Moniteur belge – Belgisch Staatsblad

Rue de Louvain 40-42 –
Leuvensestraat 40-42
1000 Bruxelles – 1000 Brussel
Tél. 512 00 26
CCP 000-2005502-27
Postrekening 000-2005502-27

Sous-dépôts – Agentschappen:

Librairie européenne – Europese
Boekhandel
Rue de la Loi 244 – Wetstraat 244
1040 Bruxelles – 1040 Brussel

CREDOC

Rue de la Montagne 34 - Bte 11 –
Bergstraat 34 - Bus 11
1000 Bruxelles – 1000 Brussel

Danmark

J.H. Schultz – Boghandel

Møntergade 19
1116 København K
Tlf. (01) 14 11 95
Girokonto 200 1195

Underagentur:

Europa Bøger
Gammel Torv 6
Postbox 137
1004 København K
Tlf. (01) 14 54 32

BR Deutschland

Verlag Bundesanzeiger

Breite Straße – Postfach 10 80 06
5000 Köln 1
Tel. (0221) 21 03 48
(Fernschreiber: Anzeiger Bonn
8 882 595)
Postscheckkonto 834 00 Köln

France

*Service de vente en France des publica-
tions des Communautés européennes*

Journal officiel
26, rue Desaix
75732 Paris Cedex 15
Tél. (1) 578 61 39 – CCP Paris 23-96

Sous-agent

D.E.P.P. – Maison de l'Europe
37, rue des Francs-Bourgeois
75004 Paris
Tél.: 887 96 50

Ireland

Government Publications

Sales Office
G.P.O. Arcade
Dublin 1

or by post from

Stationery Office

Beggar's Bush
Dublin 4
Tel. 68 84 33

Italia

Libreria dello Stato

Piazza G. Verdi 10
00198 Roma – Tel. (6) 8508
Telex 62008
CCP 1/2640

Agenzia

Via XX Settembre
(Palazzo Ministero del tesoro)
00187 Roma

**Grand-Duché
de Luxembourg**

*Office des publications officielles
des Communautés européennes*

5, rue du Commerce
Boîte postale 1003 – Luxembourg
Tél. 49 00 B1 – CCP 19190-81
Compte courant bancaire:
BIL 8-109/6003/300

Nederland

Staatsdrukkerij- en uitgeverijbedrijf

Christoffel Plantijnstraat, 's-Gravenhage
Tel. (070) 62 45 51
Postgiro 42 53 00

United Kingdom

H.M. Stationery Office

P.O. Box 569
London SE1 9NH
Tel. (01) 928 69 77, ext. 365
National Giro Account 582-1002

United States of America

*European Community Information
Service*

2100 M Street, N.W.
Suite 707
Washington, D.C. 20 037
Tel. (202) 862 95 00

Schweiz - Suisse - Svizzera

Librairie Payot

6, rue Grenus
1211 Genève
Tél. 31 89 50
CCP 12-236 Genève

Sverige

Librairie C.E. Fritze

2, Fredsgatan
Stockholm 16
Postgiro 193, Bankgiro 73/4015

España

Librería Mundi-Prensa

Castelló 37
Madrid 1
Tel. 275 46 55

Andre lande · Andere Länder · Other countries · Autres pays · Altri paesi · Andere landen

Kontoret for De europæiske Fællesskabers officielle Publikationer · Amt für amtliche Veröffentlichungen der Europäischen Gemeinschaften · Office for Official Publications of the European Communities · Office des publications officielles des Communautés européennes · Ufficio delle pubblicazioni ufficiali delle Comunità europee · Bureau voor officiële publikaties der Europese Gemeenschappen

Luxembourg 5, rue du Commerce Boîte postale 1003 Tél. 49 00 B1 · CCP 19 190-81 Compte courant bancaire BIL 8-109/6003/300

Pr. hæfte	DKR 31,70	Helårsabonnement	DKR 245
Einzelpreis	DM 11,40	Jahresabonnement	DM 89
Single copy	UKL 3.05/USD 6	Annual subscription	UKL 22.90/USD 45
Prix au numéro	FF 26,20/BFR 180	Abonnement annuel	FF 197,50/BFR 1400
Prezzo unitario	LIT 5100	Abbonamento annuale	LIT 37500
Prijs per nummer	HFL 12,40/BFR 180	Jaarabonnement	HFL 96,50/BFR 1400



KONTORET FOR DE EUROPÆISKE FÆLLESSKABERS OFFICIELLE PUBLIKATIONER
 AMT FÜR AMTLICHE VERÖFFENTLICHUNGEN DER EUROPÄISCHEN GEMEINSCHAFTEN
 OFFICE DES PUBLICATIONS OFFICIELLES DES COMMUNAUTÉS EUROPÉENNES
 UFFICIO DELLE PUBBLICAZIONI UFFICIALI DELLE COMUNITÀ EUROPEE
 BUREAU VOOR OFFICIËLE PUBLIKATIES DER EUROPESE GEMEENSCHAPPEN
 OFFICE FOR OFFICIAL PUBLICATIONS OF THE EUROPEAN COMMUNITIES

ISSN 0378-3545