



MÅNEDLIG STATISTIK FOR MÆLK
MONATLICHE STATISTIK VON MILCH
MONTHLY STATISTICS OF MILK
STATISTIQUES MENSUELLES DU LAIT
STATISTICHE MENSILI DEL LATTE
MAANDELIJKSE STATISTIEKEN VAN MELK



DE EUROPÆISKE FÆLLESSKABERS STATISTISKE KONTOR
STATISTISCHES AMT DER EUROPÄISCHEN GEMEINSCHAFTEN
STATISTICAL OFFICE OF THE EUROPEAN COMMUNITIES
OFFICE STATISTIQUE DES COMMUNAUTÉS EUROPÉENNES
ISTITUTO STATISTICO DELLE COMUNITÀ EUROPEE
BUREAU VOOR DE STATISTIEK DER EUROPESE GEMEENSCHAPPEN

Luxembourg, Centre Européen, Boîte postale 1907 – Tél. 43011 Télex: Comeur Lu 3423
1049 Bruxelles, Bâtiment Berlaymont, Rue de la Loi 200 (Bureau de liaison) – Tél. 7358040

Denne publikation kan fås gennem de salgssteder, som er nævnt på omslagets tredje side i hæfte.

Diese Veröffentlichung ist bei den auf der dritten Umschlagseite aufgeführten Vertriebsbüros erhältlich.

This publication is obtainable from the sales offices mentioned on the inside of the cover.

Pour obtenir cette publication, prière de s'adresser aux bureaux de vente dont les adresses sont indiquées à la page 3 de la couverture.

Per ottenere questa pubblicazione, si prega di rivolgersi agli uffici di vendita i cui indirizzi sono indicati nella 3ª pagina della copertina.

Deze publikatie is verkrijgbaar bij de verkoopkantoren waarvan de adressen op blz. 3 van het omslag vermeld zijn.

**MÅNEDLIG STATISTIK FOR MÆLK
MONATLICHE STATISTIK VON MILCH
MONTHLY STATISTICS OF MILK
STATISTIQUES MENSUELLES DU LAIT
STATISTICHE MENSILI DEL LATTE
MAANDELIJKSE STATISTIEKEN VAN MELK**

7/1979

Indholdsgengivelse kun tilladt med angivelse af kilde
Inhaltswiedergabe nur mit Quellennachweis gestattet
Reproduction of the contents of this publication is subject to acknowledgment of the source
La reproduction des données est subordonnée à l'indication de la source
La riproduzione del contenuto è subordinata alla citazione della fonte
Het overnemen van gegevens is toegestaan mits met duidelijke bronvermelding

Printed in Belgium 1979

Kat./Cat. : CA-AF-79-007-6A-C

Indholdsfortegnelse

Indledning – Bemærkninger til fremgangsmåden
Forkortelser – Kilder

IV/V
X

Del I Ugentlig produktion

1

Del II Månedlig indvejet og
produktion

7

Del III Lager ved månedens udgang

21

Table of contents

Preface – Method and definitions
Abbreviations – Sources

VI/VII
X

Part I Weekly production

1

Part II Monthly collection and
production

7

Part III Stocks at the end of the
month

21

Indice

Prefazione – Nota metodologica
Abbreviazioni – Fonti

VIII/IX
X

Parte I Produzione settimanale

1

Parte II Latte raccolto e produzione
mensili

7

Parte III Scorte alla fine del
mese

21

Inhaltsverzeichnis

Vorwort – Methodische Anmerkungen
Abkürzungen – Quellen

Teil I Wöchentliche Erzeugung

Teil II Monatliche Aufnahme und
Erzeugung

Teil III Bestände am Ende des Monats

Table des matières

Avant-propos – Note méthodologique
Abréviations – Sources

Partie I Production hebdomadaire

Partie II Collecte et production
mensuelles

Partie III Stocks à la fin du
mois

Inhoudsopgave

Voorwoord – Methodologische opmerkingen
Afkortingen – Bronnen

Deel I Wekelijkse produktie

Deel II Maandelijkse ontvangst en
produktie

Deel III Voorraden op het eind van
de maand

INDLEDNING

I denne serie, "Månedlig statistik for mælk", offentliggør EUROSTAT statistiske oplysninger, som er indsamlet og fremsendt af de kompetente statistiske kontorer i medlemsstaterne i overensstemmelse med "Rådets direktiv af 31. juli 1972 om de statistiske undersøgelser, der skal foretages af medlemsstaterne med hensyn til mælk og mejeriprodukter" (72/280/EØF)(1).

Oplysningerne i denne publikation er blevet udarbejdet og føres til stadighed à jour i samarbejde med de ansvarlige i medlemsstaterne inden for rammerne af arbejdsgruppen "Statistik over animalske Produkter". EUROSTAT takker alle dem, som har medvirket til at forbedre denne publikation.

På lyserøde sider kan EUROSTAT fremsætte forskellige kommentarer vedrørende mælkesektoren og mælkeprodukterne.

(1) EFT nr. L 179 af 7.8.1972, s. 2.

BEMÆRKNINGER TIL FREMGANGSMÅDEN

Undersøgelsesområde

De af direktivet omfattede undersøgelser angår: virksomheder eller foretagender, hvis aktiviteter omfattes af gruppe 413 "Mælkeindustri" i NACE, herunder landbrugets kooperative virksomheder; landbrugsbedrifter, der har teknisk behandlingsseller forarbejdningsudstyr svarende til mejeriernes, for så vidt de har 60 malkekøer eller derover og på normal vis behandler eller leverer en gennemsnitlig årlig mængde på mindst 180 t mælk direkte til konsum, virksomheder eller foretagender, der indsamler mælk eller fløde for at videregive disse produkter helt eller delvist uden behandling eller forarbejdning til mejeriernes.

Leveringer mellem disse virksomheder og foretagender udelukkes og tælles derfor ikke med to gange.

Definitioner

For hvert produkt har man taget definitionerne fra Kommissionens beslutning af 29. april 1976 (76/430/EØF)(1).

Oplysningerne vedrører kun mælk og produkter fremstillet heraf.

For de forarbejdede mejeriprodukters vedkommende angives nettovægten på fremstillingstidspunkter, for de forskellige typer hvid ost og blød ost, angives varens vægt, når den er klar til forsendelse, og for den emballerede vares vedkommende den vægt, som figurerer på emballagen. For de andre typer ost angives principielt den "grønne vægt" inden eventuelt vægttab ved lagring (den på nedsaltningstidspunktet registrerede vægt).

(1) EFT nr. L 114 af 30.4.1976, s. 1.

BEMÆRKNINGER TIL SKEMAERNE

Indsamling

Omfatter indsamlingen af fløde i omregnet til mælkekvivalenter.

Koncentreret mælk (21)

Omfatter koncentreret mælk anvendt ved fremstillingen af "chocolate crumb" (28).

Sødmælk i pulverform (221 + 222 + 223)

Dette punkt omfatter fløde og delvis skummet mælk i pulverform.

Smør (23)

Omfatter smeltet smør og butteroil (232). Gælder dog ikke Holland og Irland.

Ost (241)

Ost af ren fåremælk, gedemælk og bøffelmælk (242, 243, 244), samt smelteost og produkter fremstillet af smelteost (25) udelukkes.

NB

1. Når visse tal er undergivet statistisk fortrolighed for den enkelte medlemsstat, er de totale tal for Fællesskabet ukomplette.

2. De sidste værdier i EUR-9 hovedserierne er udregnet efter at EUROSTAT har lavet et skøn over de manglende nationale oplysninger.

VORWORT

In der Reihe "Monatliche Milchstatistik" veröffentlicht EUROSTAT die von den zuständigen Stellen der einzelnen Mitgliedstaaten in Anwendung der "Richtlinie des Rates vom 31. Juli 1972 betreffend die von den Mitgliedstaaten durchzuführenden statistischen Erhebungen über Milch und Milcherzeugnisse" (72/280/EWG)⁽¹⁾ zusammengestellten und übermittelten Statistiken.

Die Daten dieser Veröffentlichung wurden in Zusammenarbeit mit den Verantwortlichen der Mitgliedstaaten im Rahmen der Arbeitsgruppe "Statistik der tierischer Erzeugnisse" aufbereitet und werden ständig weiter verbessert. EUROSTAT dankt allen, die an der Ausarbeitung dieser Veröffentlichung mitgewirkt haben.

EUROSTAT gibt auf den rosa Seiten einige Erläuterungen zum Sektor Milch und Milcherzeugnisse.

⁽¹⁾ ABI Nr. L 179 vom 7.8.1972, S. 2.

METHODISCHE ANMERKUNGEN

Erhebungsbereich

Die Erhebungen, auf die sich die Richtlinie bezieht, erstrecken sich auf: Unternehmen oder Betriebe, deren Tätigkeit unter die Gruppe 413 "Be- und Verarbeitung von Milch" der NACE fällt einschließlich der genossenschaftlichen landwirtschaftlichen Einrichtungen; landwirtschaftliche Betriebe, welche technische Einrichtungen für die Be- bzw. Verarbeitung besitzen, die denjenigen der Molkereien vergleichbar sind, sofern sie über 60 oder mehr Milchkühe verfügen und durchschnittlich mindestens 180 t Milch pro Jahr bearbeiten oder direkt an den Verbraucher liefern; Unternehmen oder Betriebe, die Milch oder Rahm sammeln und diese teilweise oder in ihrer Gesamtheit, ohne selbst eine Be- oder Verarbeitung vorzunehmen, an die Molkereien abgeben.

Die Lieferungen zwischen den einzelnen Unternehmen und Betrieben werden nicht aufgeführt und daher nicht doppelt gezählt.

Definitionen

Für jedes Erzeugnis wurden die Definitionen der Entscheidung Nr. 76/430/EWG der Kommission vom 30. April 1976 zugrunde gelegt⁽¹⁾.

Die Angaben beziehen sich nur auf Kuhmilch und die daraus gewonnenen Erzeugnisse.

Für die verpackten Milcherzeugnisse ist das Nettogewicht bei der Herstellung anzugeben; für die Frischkäse- und Weichkäsearten ist das Gewicht der versandfertigen Ware, für die verpackte Ware das auf der Verpackung angegebene Gewicht zu vermerken. Für die anderen Käsearten ist grundsätzlich das "Rohgewicht", vor eventuellen Verlusten durch den Reifevorgang (Gewicht beim Salzen), anzugeben.

⁽¹⁾ ABI Nr. L 114 vom 30.4.1976, S. 1.

BEMERKUNGEN ZU DEN EINZELNEN TABELLEN

Milchaufnahme

Einschließlich der aufgenommenen Rahmmenge (im Milchwert ausgedrückt).

Kondensmilch (21)

Einschließlich der zur Herstellung von „Chocolate Crumb“ verwendeten Kondensmilch.

Vollmilchpulver (221 + 222 + 223)

Einschließlich Rahmpulver und teilentrahmtes Milchpulver.

Butter (23)

Einschließlich Schmelzbutter und Butteröl (232), mit Ausnahme von den Niederlanden und Irland.

Käse (241)

Die auf der Grundlage von Schafs-, Ziegen- und Büffelmilch hergestellten Käsesorten (242, 243, 244), sowie Schmelzkäse und Käsezubereitungen (25) bleiben unberücksichtigt.

Hinweise

1. Fallen einige Daten für einen bestimmten Mitgliedstaat unter die statistische Geheimhaltung, so handelt es sich bei den angegebenen Zusammenrechnungen für die Gemeinschaft nur um Teilbeträge.

2. Die letzten Werte der wichtigsten Serien für EUR-9 werden durch EUROSTAT errechnet, nach Schätzung der fehlenden nationalen Ergebnissen.

PREFACE

In the series "Monthly Statistics of Milk", EUROSTAT publishes the statistics collected and transmitted by the competent authorities in the Member States in pursuance of the "Council Directive of 31 July 1972 on the statistical surveys to be made by Member States on milk and milk products" (72/280/EEC)¹⁾.

Compilation and continuous improvement of the data in this publication are carried out in cooperation with the competent officials of the Member States within the Working Party on Animal Products Statistics. Thanks are due to all who contribute to the improvement of this publication.

Any observations by EUROSTAT on the milk and milk products sector are printed on the pink pages.

1) OJ No. L 179 of 7 August 1972, page 2.

METHOD AND DEFINITIONS

Field of observation

The surveys to be carried out under the terms of the Directive relate to the following: undertakings or establishments whose activities fall within Group 413 "Milk Industry" of the NACE, including agricultural cooperatives; farms having technical processing equipment like that of dairies and a stock of 60 dairy cows or more and which normally treat or deliver directly for consumption an average of at least 180 t of milk per year; undertakings or establishments which collect milk or cream in order to transfer them in whole or in part without any processing by dairies.

Quantities delivered from one such undertaking or establishment to another are discounted, and there is thus no duplication of results.

Definitions

The definition adopted for each product is that laid down in Decision No. 76/430/EEC of the Commission of 30 April 1976¹⁾.

The data relate solely to cows' milk and cows' milk products.

For milk products put up in packings, the weight given is the net weight at the production stage; for fresh and soft cheeses, it is the weight of the product ready for despatch and in the case of packaged products it is the weight marked on the packing. For other types of cheese the weight given is generally the weight of the cheese in the immature state before any losses due to ripening (weight recorded at the time of salting).

1) OJ No. L 114 of 30 March 1976, page 1.

NOTES ON INDIVIDUAL TABLES

Milk collection

Cream collection included (quantities of cream being expressed in terms of milk equivalent).

Concentrated milk (21)

Concentrated milk used in the production of "Chocolate crumb" (28) included.

Whole milk powder (221 + 222 + 223)

Cream and partly skimmed milk in powder form included.

Butter (23)

Rendered butter and butteroil (232) included but not in Nederland and Ireland.

Cheese (241)

This item does not include pure cheeses made from ewes', goats' and buffalo (242, 243, 244), milk or processed cheese and cheese-based products (25).

NB

1. When data are subject to the rules of statistical confidentiality in a Member State, the Community totals are incomplete.

2. The last values in the main EUR-9 series are calculated after EUROSTAT has made estimates for the missing national results.

AVANT-PROPOS

Dans cette série "Statistiques mensuelles du lait", l'EUROSTAT publie les statistiques relevées et transmises par les services nationaux compétents des Etats membres en application de la "directive du Conseil du 31 juillet 1972 portant sur les enquêtes statistiques à effectuer par les Etats membres concernant le lait et les produits laitiers" (72/280/CEE)(1).

Les données de cette publication ont été élaborées et sont constamment améliorées en collaboration avec les responsables des Etats membres dans le cadre du Groupe de travail "Statistique des produits animaux". L'EUROSTAT remercie tous ceux qui concourent à l'amélioration de cette publication.

En pages roses, l'EUROSTAT peut présenter certains commentaires relatifs au secteur du lait et des produits laitiers.

(1) JO n° L 179 du 7.8.1972, p. 2.

NOTE METHODOLOGIQUE

Champ d'enquête

Les enquêtes visées par la directive portent : sur les entreprises ou établissements ayant une activité relevant du groupe 413 "Industrie du lait" de la NACE, y compris les organismes coopératifs agricoles; sur les exploitations agricoles ayant des installations techniques de traitement ou de transformation comparables à celles des laiteries, pour autant qu'elles soient détentrices de 60 vaches laitières ou plus et, de façon normale, traitent ou livrent directement à la consommation une quantité annuelle moyenne d'au moins 180 t de lait; sur les entreprises ou établissements qui collectent du lait ou de la crème pour les céder, entièrement ou en partie, sans traitement ni transformation aux laiteries.

Les livraisons entre ces entreprises et établissements sont éliminées et ne sont donc pas comptées en double.

Définitions

Pour chaque produit on a retenu les définitions de la Décision n° 76/430/CEE de la Commission, du 30 avril 1976(1).

Les données ne concernent que le lait de vache et ses produits.

Pour les produits laitiers conditionnés on indique le poids net au stade de la fabrication; pour les types de fromage frais et à pâte molle, on indique le poids de la marchandise prête à être expédiée et, pour la marchandise emballée, le poids figurant sur l'emballage. Pour les autres types de fromage, en principe, on indique le "poids vert" avant les pertes éventuelles d'affinage (poids relevé au moment de la salaison).

(1) JO n° L 114 du 30.4.1976, p. 2.

REMARQUES PAR TABLEAU

Collecte

Y compris les quantités collectées de crème exprimées en équivalent lait.

Lait concentré (21)

Y compris le lait concentré utilisé pour la fabrication de "Chocolate crumb" (28).

Lait entier en poudre (221 + 222 + 223)

Y compris la crème et le lait partiellement écrémé en poudre.

Beurre (23)

Y compris beurre fondu et butteroil (232), sauf pour les Pays-Bas et l'Irlande.

Fromage (241)

Les fromages purs de brebis, de chèvre et de bufflonne (242, 243, 244) ainsi que le fromage fondu et les préparations à base de fromage (25) sont exclus.

Avertissement

1. Lorsque pour un Etat membre, certaines données sont couvertes par le secret statistique, les totaux communautaires sont partiels.

2. Les dernières valeurs des principales séries EUR-9 sont calculées par l'EUROSTAT après estimation des résultats nationaux manquants.

PREFAZIONE

Nella serie "Statistiche mensili del latte" l'EUROSTAT pubblica le statistiche rilevate e trasmesse dai servizi nazionali competenti degli Stati membri in applicazione della "direttiva del Consiglio del 31 luglio 1972 relativa alle indagini statistiche sul latte e sui prodotti lattiero-caseari da eseguirsi a cura degli Stati membri" (72/280/CEE)(1).

I dati di questa pubblicazione sono stati elaborati e sono oggetto di continui aggiornamenti in collaborazione con i responsabili degli Stati membri nel quadro del gruppo di lavoro "Statistiche dei prodotti animali". L'EUROSTAT ringrazia quanti concorrono al miglioramento della presente pubblicazione.

Nelle pagine rosa l'EUROSTAT può presentare alcuni commenti relativi al settore del latte e dei prodotti lattiero-caseari.

(1) G.U. n. L 179 del 7.8.1972, pag. 2.

NOTA METODOLOGICA

Campo d'indagine

Le indagini contemplate dalla direttiva sono inerenti alle imprese o stabilimenti svolgenti un'attività che rientra nel gruppo 413 "Industria casearia" della NACE, comprese le cooperative agricole; alle aziende i cui impianti tecnici di lavorazione o di trasformazione siano paragonabili a quelli dei caseifici, purché siano in possesso di 60 vacche da latte o più e lavorino o consegnino, di norma direttamente al consumo, una quantità annua media di un minimo di 180 t di latte; alle imprese o agli stabilimenti che raccolgano latte o crema per cederli, interamente o in parte, senza averli lavorati né trasformati, alle latterie e/o ai caseifici.

Gli scambi fra tali imprese e stabilimenti sono eliminati e non vengono quindi doppiamente conteggiati.

Definizioni

Per ogni prodotto si sono adottate definizioni della decisione 76/430/CEE della Commissione del 30 aprile 1976(1).

I dati si riferiscono al latte di vacca e ai suoi prodotti.

Per i prodotti lattiero-caseari confezionati si indica il peso netto alla produzione; per i tipi di formaggio fresco e a pasta molle, si indica il peso della merce pronta per l'invio e, per la merce imballata, il peso che figura sull'imballaggio. Per gli altri tipi di formaggio, si indica in genere il "peso all'origine" che precede le perdite eventuali relative alla stagionatura (peso rilevato al momento della salatura).

(1) G.U. n. L 114 del 30.4.1976, pag. 1.

OSSERVAZIONI PER TABELLA

Materie prime raccolte

Sono compresi i quantitativi di crema trasformati in equivalente-latte.

Latte concentrato (21)

Questa voce comprende il latte concentrato utilizzato per la fabbricazione del "Chocolate crumb" (28).

Latte intero in polvere (221 + 222 + 223)

Questa voce comprende la crema e il latte parzialmente scremato in polvere.

Burro (23)

Questa voce comprende il burro fuso e il burro anidro (butteroil) (232), esclusi i Paesi-Basi e l'Irlanda.

Formaggio (241)

Sono esclusi i formaggi puri di pecora, di capra e di bufala (242, 243, 244) nonché il formaggio fuso ed i preparati a base di formaggio (25).

Avvertenze

1. I totali comunitari sono parziali quando per uno Stato membro alcuni dati sono coperti dal segreto statistico.

2. Gli ultimi valori delle principali serie EUR-9 sono calcolati dall'EUROSTAT in base ad una stima dei risultati nazionali mancanti.

VOORWOORD

In deze reeks, "Maandelijkse statistieken van melk", publiceert EUROSTAT de gegevens die de bevoegde nationale diensten van de Lid-Staten krachtens de "Richtlijn van de Raad van 31 juli 1972 betreffende statistische enquêtes van de Lid-Staten inzake melk en zuivelprodukten" (72/280/EEG)(1) hebben verzameld en aan EUROSTAT hebben toegezonden.

De gegevens voor deze publikatie zijn in samenwerking met de bevoegde vertegenwoordigers in de Lid-Staten in het kader van de werkgroep "Statistiek van de dierlijke produkten samengesteld en worden voortdurend verbeterd. EUROSTAT bedankt al degenen die hun medewerking verlenen aan de verbetering van deze publikatie.

In bepaalde gevallen geeft EUROSTAT op roze pagina's een toelichting op feiten betreffende de sector melk en zuivelprodukten.

(1) Publikatieblad Nr. L 179 van 7.8.1972, blz. 2.

METHODOLOGISCHE OPMERKINGEN

Waarnemingsgebied

De in de richtlijn bedoelde enquêtes hebben respectievelijk betrekking op : ondernemingen of bedrijven die werkzaamheden verrichten welke behoren tot groep 413 "Zuivel- en melkproduktenfabrieken" van de NACE, met inbegrip van landbouwcoöperaties; voorts op landbouwbedrijven met technische installaties voor de be- of verwerking van melk, welke kunnen worden vergeleken met die van melkfabrieken, voor zover zij ten minste 60 melkkoëien houden en normaliter gemiddeld per jaar ten minste 180 ton melk behandelen of direct aan de verbruiker afzetten; ten slotte op ondernemingen of bedrijven die melk of room ophalen en deze zonder ze te be- of verwerken, geheel of ten dele aan de melkfabrieken afleveren.

Leveringen tussen deze ondernemingen of bedrijven worden uitgesloten en worden dus niet dubbel geteld.

Definities

Voor ieder produkt gelden de definities van Beschikking Nr. 76/430/EEG van de Commissie van 30 april 1976(1).

De gegevens hebben uitsluitend betrekking op koemelk en koemelkprodukten. Voor verpakte zuivelprodukten wordt het netto-gewicht bij de fabricage aangegeven; voor de verse en zachte kaassoorten wordt het gewicht van het voor verzending gereede produkt en voor verpakte produkten het op de verpakking vermelde gewicht aangegeven. Voor de overige kaassoorten wordt in principe het "groene gewicht" aangegeven vóór eventuele bewerkingsverliezen (vóór het pekelen vastgestelde gewicht).

(1) Publikatieblad Nr. L 114 van 30.4.1976, blz. 1.

OPMERKINGEN BIJ DE AFZONDERLIJKE TABELLEN

Opgehaalde hoeveelheden

Room (omgerekend in melkequivalenten) inbegrepen.

Gecondenseerde melk (21)

„Chocolate crumb" (28), inbegrepen.

Volle-melkpoeder (221 + 222 + 223)

Room in poedervorm en melkpoeder van gedeeltelijk afgeroomde melk inbegrepen.

Boter (23)

Uitgesmolten boter en boterolie (232) inbegrepen behalve in Nederland en Ireland.

Kaas (241)

Zonder zuivere schape-, geite- en buffelkaassoorten (242, 243, 244), en zonder smeltkaas en produkten op basis van smeltkaas (25).

N.B.

1. Wanneer sommige gegevens voor een Lid-Staat onder de statistische geheimhouding vallen, kunnen de communautaire totaaltellingen slechts partieel zijn.

2. De laatste grootheden van de voornaamste EUR-9 reeksen zijn tot stand gekomen aan de hand van door EUROSTAT verrichte schattingen voor de ontbrekende nationale resultaten.

TEGN OG FORKORTELSER

Nul eller af logiske grunde ikke beregnet
Mindre end det halve af den anvendte enhed
Oplysning foreligger ikke
Hemmeligholdelse af statistik
EF-medlemsstaterne i alt
Skønsmæssigt angivet af Eurostat

—
0
:
S
EUR-9
*

ZEICHEN UND ABKÜRZUNGEN

Nichts oder aus logischen Gründen nicht errechnet
Weniger als die Hälfte der verwendeten Einheit
Kein Nachweis vorhanden
Statistische Geheimhaltung
Mitgliedsländer, insgesamt
Schätzung des Eurostat

SIGNS AND ABBREVIATIONS

Nil or not applicable
Data less than half the unit used
No data available
Statistical confidentiality
Total of the member countries of the EC
Estimate made by Eurostat

—
0
:
S
EUR-9
*

SIGNES ET ABBREVIATIONS

Néant ou non calculé pour des raisons logiques
Donnée inférieure à la moitié de l'unité utilisée
Donnée non disponible
Secret statistique
Ensemble des pays membres des CE
Estimation de l'Eurostat

SEGNI E ABBREVIAZIONI

Nulla o non calcolato per ragioni di logica
Dato inferiore alla metà dell'unità indicata
Dato non disponibile
Segreto statistico
Insieme dei paesi membri delle CE
Stima dell'Eurostat

—
0
:
S
EUR-9
*

TEKENS EN AFKORTINGEN

Nul of uit logische gronden niet berekend
Minder dan de helft van de gebruikte eenheid
Geen gegevens beschikbaar
Statistische Geheimhouding
Totaal van de Lid-Staten van de EG
Schatting van Eurostat

KILDER / QUELLEN / SOURCES / SOURCES / FONTI / BRONNEN

- * Bundesministerium für Ernährung, Landwirtschaft und Forsten, Bonn
- * Ministère de l'Agriculture, Service Central des Enquêtes et Etudes Statistiques, Paris
- * Istituto Centrale di Statistica, Roma
- * Centraal Bureau voor de Statistiek, Den Haag
- * Institut National de Statistique, Bruxelles
- * Office de la Statistique Générale, Luxembourg
- * Ministry of Agriculture, Fisheries and Food, London
- * Central Statistics Office, Dublin
- * Danmarks Statistik, København

**UGENTLIG PRODUKTION
WÖCHENTLICHE ERZEUGUNG
WEEKLY PRODUCTION
PRODUCTION HEBDOMADAIRE
PRODUZIONE SETTIMANALE
WEKELIJKSE PRODUKTIE**

WÖCHENTLICHE PRODUKTION

BUTTER
TUNNEN

WEEKLY PRODUCTION

BUTTER
TONNES

PRODUCTION HEBDOMADAIRE

BEURRE
TONNES

Woche week semaine	BR DEUTSCHLAND			FRANCE			NEDERLAND			BELGIQUE-BELGIË			LUXEMBOURG			UNITED KINGDOM			IRELAND			DANMARK			EUR-8		
	1978	1979	1978 =100	1978	1979	1978 =100	1978	1979	1978 =100	1978	1979	1978 =100	1978	1979	1978 =100	1978	1979	1978 =100	1978	1979	1978 =100	1978	1979	1978 =100	1978	1979	1978 =100
1	9930	9923	100	7585	7764	102	2450	3186	130	743	781	105	140	139	99	3727	3137	84	430	322	75	2304	2243	97	27309	27495	101
2	10008	10187	102	7496	8551	114	2444	3523	144	765	851	111	133	125	94	3292	2838	86	360	400	111	2346	2484	106	26844	28959	108
3	9976	10345	104	7721	8500	110	2522	3375	134	780	910	117	141	129	91	3201	3009	94	447	458	102	2216	2439	110	27004	29165	108
4	10217	10308	101	7627	8525	112	2658	3536	133	794	920	116	153	137	90	3410	2915	85	458	585	128	2167	2474	114	27484	29400	107
5	9947	10235	103	7820	8781	112	2824	3442	118	846	887	105	135	122	90	3205	2841	89	597	700	117	2220	2245	101	27694	29253	106
6	10261	10324	101	8038	8861	110	2721	3510	129	862	934	108	140	124	89	3134	2808	90	738	878	119	2249	2288	102	28143	29727	106
7	10577	10215	97	8205	9025	110	2906	3537	122	968	984	102	149	131	88	3041	2842	93	902	1079	120	2192	2246	102	28940	30059	104
8	10887	10884	100	8583	9279	109	3129	4109	131	1058	1129	107	160	113	71	2912	3033	104	1167	1458	125	2207	2418	110	30113	32423	108
9	11189	11309	101	8990	9664	107	3447	3811	111	1168	1211	104	165	159	96	3023	3230	107	1354	1537	114	2419	2450	101	31755	33371	105
10	11464	11527	101	9161	10479	114	3795	3868	102	1253	1213	97	169	170	101	2814	3103	110	1578	1667	106	2504	2639	105	32738	34666	106
11	11615	11889	102	9454	10329	109	3952	4093	104	1320	1317	100	177	175	99	2821	2901	103	1755	2094	119	2741	2698	98	33835	35496	105
12	12226	12215	100	10296	10820	105	4213	4253	101	1479	1507	102	176	195	111	3100	2912	94	2125	2243	106	2975	2808	94	36590	36953	101
13	12477	12341	99	10077	10859	108	4299	4239	99	1472	1492	101	178	191	107	3456	2850	82	2354	2378	101	3087	2874	93	37400	37224	100
14	12787	12211	95	10272	11273	110	4752	4502	95	1492	1572	105	182	185	102	3323	2859	86	2636	2489	94	3066	3017	98	38510	39108	99
15	12950	12909	100	10982	12080	110	4768	4733	99	1609	1667	104	181	181	100	3550	2890	81	2947	2551	87	3220	3158	98	40111	40169	100
16	13066	12838	96	11216	12171	109	4710	4601	98	1699	1635	96	181	184	102	3834	3330	87	3171	2895	91	3354	3223	96	41231	40565	99
17	13495	13132	97	11381	12861	115	4911	4820	98	1857	1806	97	180	186	103	4128	3276	79	3488	3206	92	3418	3100	91	42708	42477	99
18	12956	13210	102	12473	13572	109	5333	4891	92	2149	2011	94	208	183	88	4163	3650	88	3613	3549	98	3390	3187	94	44285	44253	100
19	13177	12785	97	12940	13135	102	5662	4700	83	2173	1860	86	214	200	93	4241	3890	92	3772	3814	101	3482	3059	88	45661	43443	95
20	13646	12784	94	12752	13318	104	5440	4869	90	2135	2067	97	215	216	100	4548	4191	92	3958	4060	103	3452	3421	99	46146	44926	97
21	13964	13862	100	12572	14061	112	5287	5071	96	2095	2254	108	211	239	113	4654	4512	97	3981	4192	105	3521	3333	95	46185	47524	103
22	13889	13959	106	12957	14424	116	5186	5474	106	2140	2387	112	202	211	104	4569	4583	100	4077	4057	100	3489	3340	96	45290	48335	107
23	14029	12580	106	12646	13441	106	4988	4946	99	2123	2152	101	196	199	102	4244	4341	102	4064	4103	101	3334	3161	95	43424	44923	103
24	14676	12428	106	12410	12983	105	5064	4687	93	2083	2056	99	199	194	97	4176	4105	98	4055	4246	105	3311	3117	94	42970	43816	102
25	14360	14205	105	12296	12930	105	5167	4716	91	2062	2153	104	189	180	95	3943	4099	104	3972	4054	102	3233	3049	88	42222	42886	102
26	14522	14322	98	12415	12515	101	5352	4610	86	2133	2145	101	186	178	96	3504	3789	108	4117	4127	100	3193	2757	86	42422	41443	98
27	14721	14329	97	12750	12422	97	5494	4542	83	2141	2130	99	187	179	96	3248	3669	113	3894	4051	104	3075	0	0	42510	0	0
28	14759	14508	98	11584	12071	104	5450	4867	89	2089	2167	104	183	0	0	2893	0	0	3637	0	0	3069	0	0	40664	0	0
29	14447	0	0	11133	0	0	5324	0	0	2135	0	0	189	0	0	2805	0	0	3501	0	0	2965	0	0	39499	0	0
30	14239	0	0	10491	0	0	5324	0	0	2100	0	0	197	0	0	2975	0	0	3369	0	0	3032	0	0	38717	0	0
31	10607	0	0	10561	0	0	5097	0	0	1923	0	0	179	0	0	2719	0	0	3320	0	0	2732	0	0	37133	0	0
32	10844	0	0	10771	0	0	4789	0	0	1819	0	0	177	0	0	2443	0	0	3152	0	0	2692	0	0	36687	0	0
33	10890	0	0	10605	0	0	4811	0	0	1973	0	0	176	0	0	2425	0	0	3182	0	0	2618	0	0	36280	0	0
34	9862	0	0	10128	0	0	4709	0	0	1714	0	0	184	0	0	2434	0	0	2919	0	0	2625	0	0	34575	0	0
35	9637	0	0	9401	0	0	4426	0	0	1713	0	0	168	0	0	2525	0	0	2818	0	0	2510	0	0	33198	0	0
36	9408	0	0	9308	0	0	4428	0	0	1640	0	0	155	0	0	2331	0	0	2895	0	0	2413	0	0	32478	0	0
37	9004	0	0	9220	0	0	4483	0	0	1595	0	0	146	0	0	2381	0	0	2872	0	0	2401	0	0	32144	0	0
38	8868	0	0	8936	0	0	3937	0	0	1577	0	0	142	0	0	2450	0	0	2576	0	0	2431	0	0	31017	0	0
39	8920	0	0	8826	0	0	3876	0	0	1444	0	0	139	0	0	2424	0	0	2466	0	0	2450	0	0	30545	0	0
40	8708	0	0	8825	0	0	3678	0	0	1440	0	0	135	0	0	2406	0	0	2204	0	0	2466	0	0	29863	0	0
41	8703	0	0	8635	0	0	3530	0	0	1393	0	0	124	0	0	2441	0	0	2198	0	0	2285	0	0	29309	0	0
42	8616	0	0	8484	0	0	3307	0	0	1375	0	0	128	0	0	2552	0	0	2044	0	0	2150	0	0	28656	0	0
43	8689	0	0	8478	0	0	3201	0	0	1380	0	0	135	0	0	2681	0	0	1954	0	0	2238	0	0	28756	0	0
44	8798	0	0	8474	0	0	3100	0	0	1354	0	0	115	0	0	2655	0	0	1878	0	0	2159	0	0	28533	0	0
45	8604	0	0	8047	0	0	3211	0	0	1321	0	0	108	0	0	2447	0	0	1694	0	0	2284	0	0	27716	0	0
46	8631	0	0	8038	0	0	3086	0	0	1114	0	0	104	0	0	2581	0	0	1312	0	0	2337	0	0	27203	0	0
47	8777	0	0	8159	0	0	2980	0	0	1400	0	0	96	0	0	2610	0	0	1042	0	0	2331	0	0	27395	0	0
48	8720	0	0	7999	0	0	3065	0	0	955	0	0	98	0	0	2655	0	0	1002	0	0	2375	0	0	26869	0	0
49	9005	0	0	7964	0	0	3042	0	0	889	0	0	102	0	0	2973	0	0	698	0	0	2313	0	0	26988	0	0
50	9431	0	0	7848	0	0	2923	0	0	841	0	0	109	0	0	2414	0	0	545	0	0	2323	0	0	26434	0	0
51	9793	0	0	8660	0	0	3226	0	0	945	0	0	118	0	0	2031	0	0	441	0	0	2422	0	0	27636	0	0
52	10943	0	0	9389	0	0	3347	0	0	975	0	0	125	0	0	3539	0	0	448	0	0	2394	0				

WÖCHENTLICHE PRODUKTION

WEEKLY PRODUCTION

PRODUCTION HEBDOMADAIRE

MAGERMILCHPULVER

SKIMMED-MILK POWDER

LAIT EN POWDRE ECREME

TONNEN

TONNES

TONNES

Woche week semaine	B R DEUTSCHLAND			FRANCE			NEDERLAND			BELGIQUE-BELGIE			LUXEMBOURG			UNITED KINGDOM			IRELAND			DANMARK			EUR-8		
	1978	1979	1978 =100	1978	1979	1978 =100	1978	1979	1978 =100	1978	1979	1978 =100	1978	1979	1978 =100	1978	1979	1978 =100	1978	1979	1978 =100	1978	1979	1978 =100	1978	1979	1978 =100
1	10226	10737	105	9403	8724	93	875	2093	239	1056	1055	100	213	216	101	6567	5429	83	496	328	66	807	1020	126	29643	29602	100
2	9017	9303	103	9037	8744	97	873	2220	254	1059	1199	113	196	176	90	5215	4923	94	495	340	69	685	857	135	26577	27762	104
3	8606	9378	109	9093	8436	93	975	2097	215	967	1028	106	208	176	85	5122	5281	103	525	305	58	681	803	118	26177	27504	105
4	9019	9343	104	8978	8823	98	1213	2107	174	964	1342	139	227	183	81	5509	4964	90	691	400	58	559	919	164	27160	28081	103
5	9549	9438	99	9081	8920	98	1575	2129	135	1051	1512	144	215	161	75	5425	4820	89	761	637	84	508	909	179	28165	28526	101
6	9484	9595	101	9588	9412	98	1654	2324	141	1161	1398	120	213	174	82	5285	4774	90	889	726	82	543	841	155	28817	29244	101
7	9924	10157	102	10115	9860	97	1532	2747	179	1285	1212	94	215	198	92	5103	4928	97	1303	877	67	511	830	162	29988	30809	103
8	10263	11283	110	10497	10568	101	2064	2961	143	1522	1496	98	207	149	72	4714	5080	108	1335	1529	115	535	1014	190	31137	34080	109
9	10970	11200	102	11449	10762	94	2928	2881	98	2068	1859	90	236	217	92	5521	5636	102	1609	1699	106	672	968	144	35453	35222	99
10	11144	11506	103	12112	11640	96	3668	3305	90	1983	1721	87	255	253	99	5040	5772	115	2008	2078	103	922	1148	125	37152	37423	101
11	12028	12595	105	12602	11887	94	3919	3718	95	1865	2017	108	270	285	106	5146	5088	99	2535	2601	103	1300	1125	87	39665	39316	99
12	14924	13333	89	14026	12118	86	4793	4383	91	2691	2241	83	273	314	115	5983	5134	86	2734	2394	88	2024	1249	62	47448	41166	87
13	13961	13699	98	14136	12830	91	5308	4427	83	2649	2044	77	278	301	108	6156	4684	76	3061	2731	89	1636	1605	98	47185	42321	90
14	13846	13949	101	14712	12985	88	5765	5144	89	2505	2518	101	298	283	95	5932	5120	86	3248	2466	76	1551	1524	98	47857	43989	92
15	14389	16520	115	15325	14922	97	6235	5574	89	2846	2732	96	268	319	119	6207	5322	86	4558	2411	53	1722	1914	111	51550	49714	96
16	14297	15283	107	16071	15975	99	5891	5608	95	3134	2741	87	285	325	114	6850	5961	87	4431	2783	63	1972	1480	75	52931	50156	95
17	15329	15339	100	17361	16860	97	6483	5660	87	7497	3276	94	313	327	104	7507	5703	76	5585	3203	57	2004	1237	62	58079	51605	89
18	14931	15596	104	19467	18492	95	7081	5586	79	4257	3524	83	315	318	101	7505	6063	81	6026	4187	69	2043	1515	74	61625	55281	90
19	15519	15266	98	19363	18484	95	7637	5365	70	4066	3304	81	334	321	96	7375	6746	91	6628	4656	70	2017	1477	73	62939	55619	88
20	16380	14742	90	19614	19496	99	7316	5224	71	3818	3861	101	351	357	102	7940	7511	95	7168	6461	90	2273	1527	67	64860	59179	91
21	17304	17199	99	19339	21158	109	7214	6279	87	4174	4264	102	368	446	121	8247	8189	99	6983	6561	94	2642	1688	69	66072	65784	100
22	14777	17373	118	19106	20723	108	7274	6696	92	4405	4461	101	348	367	105	8098	8267	102	7414	6647	90	2221	1941	87	63643	66475	104
23	12659	14957	118	19320	19940	103	6499	6528	100	3350	4093	122	335	344	103	7293	7940	109	7459	6454	87	2153	1806	84	59068	62062	105
24	13342	14778	111	19405	19319	100	6636	5886	89	3742	3606	96	341	362	106	7307	7287	100	6887	6447	94	2038	1577	77	59698	59262	99
25	13578	14524	107	19773	19070	102	6942	5840	84	3818	3448	90	316	371	117	7147	7156	100	7583	5867	77	2048	1471	72	60205	57747	96
26	13672	14250	104	18266	19166	105	7574	5988	79	4168	4341	104	306	346	113	6543	6708	103	6749	5721	85	1758	1419	81	59036	57939	98
27	14398	14214	99	18076	19008	105	7216	5631	78	3746	3963	106	305	310	102	5439	6586	121	5870	5257	90	1663	0	0	56713	0	0
28	14004	14212	101	17663	18406	104	7239	6541	90	3467	4049	117	278	0	0	5670	0	0	5522	0	0	1733	0	0	55576	0	0
29	13580	0	0	15814	0	0	7331	0	0	4212	0	0	305	0	0	5381	0	0	5280	0	0	1926	0	0	53829	0	0
30	13188	0	0	15241	0	0	7601	0	0	3921	0	0	346	0	0	5777	0	0	5529	0	0	1737	0	0	53340	0	0
31	11351	0	0	13794	0	0	7887	0	0	3785	0	0	314	0	0	5112	0	0	4909	0	0	1519	0	0	47851	0	0
32	12895	0	0	13712	0	0	5739	0	0	3144	0	0	297	0	0	4276	0	0	4350	0	0	1383	0	0	45786	0	0
33	12210	0	0	14403	0	0	5959	0	0	3142	0	0	291	0	0	4545	0	0	4284	0	0	1155	0	0	45989	0	0
34	10106	0	0	12885	0	0	5390	0	0	2787	0	0	335	0	0	4434	0	0	3445	0	0	1116	0	0	40498	0	0
35	9997	0	0	11899	0	0	5116	0	0	3310	0	0	284	0	0	4602	0	0	3352	0	0	1104	0	0	39664	0	0
36	9013	0	0	10957	0	0	4672	0	0	2437	0	0	242	0	0	4127	0	0	3658	0	0	951	0	0	36057	0	0
37	8446	0	0	10730	0	0	4377	0	0	2314	0	0	215	0	0	4020	0	0	3363	0	0	811	0	0	34276	0	0
38	7718	0	0	9941	0	0	3512	0	0	2337	0	0	218	0	0	4129	0	0	3118	0	0	735	0	0	31708	0	0
39	7993	0	0	10122	0	0	3220	0	0	2181	0	0	208	0	0	4233	0	0	2594	0	0	756	0	0	31307	0	0
40	6951	0	0	9671	0	0	2565	0	0	2088	0	0	181	0	0	4022	0	0	2328	0	0	732	0	0	28458	0	0
41	7530	0	0	9029	0	0	2461	0	0	1823	0	0	164	0	0	4241	0	0	2324	0	0	524	0	0	28096	0	0
42	6922	0	0	9032	0	0	2253	0	0	1559	0	0	203	0	0	4132	0	0	1726	0	0	479	0	0	26306	0	0
43	6829	0	0	8608	0	0	1724	0	0	1954	0	0	258	0	0	4652	0	0	1773	0	0	561	0	0	26359	0	0
44	7509	0	0	9443	0	0	1471	0	0	1899	0	0	163	0	0	4791	0	0	1618	0	0	641	0	0	27534	0	0
45	7096	0	0	8426	0	0	1509	0	0	1568	0	0	139	0	0	4605	0	0	1166	0	0	581	0	0	25090	0	0
46	6906	0	0	8383	0	0	1452	0	0	1544	0	0	127	0	0	4476	0	0	879	0	0	755	0	0	24522	0	0
47	7528	0	0	7860	0	0	1216	0	0	1199	0	0	125	0	0	4640	0	0	865	0	0	743	0	0	24176	0	0
48	7213	0	0	7885	0	0	1281	0	0	1330	0	0	123	0	0	4775	0	0	705	0	0	714	0	0	24026	0	0
49	7649	0	0	7558	0	0	1282	0	0	1155	0	0	128	0	0	5257	0	0	480	0	0	847	0	0	24276	0	0
50	8783	0	0	8321	0	0	1016	0	0	1128	0	0	164	0	0	5612	0	0	434	0	0	814	0	0	26272	0	0
51	10425	0	0	9760	0	0	1783	0	0	1337	0	0	197	0	0	5455	0	0	388	0	0	958	0	0	30303	0	0
52	12433	0	0	10324	0	0	2451	0	0	1788	0	0															

KUMULIERTE ERZEUGUNG

BUTTER
TONNEN

CUMULATIVE PRODUCTION

BUTTER
TONNES

PRODUCTION CUMULEE

BEURRE
TONNES

Woche week semaine	BR DEUTSCHLAND			FRANCE			NEDERLAND			BELGIQUE-BELGIE			LUXEMBOURG			UNITED KINGDOM			IRELAND			DANMARK			EUR - 8		
	1978	1979	1978=100	1978	1979	1978=100	1978	1979	1978=100	1978	1979	1978=100	1978	1979	1978=100	1978	1979	1978=100	1978	1979	1978=100	1978	1979	1978=100	1978	1979	1978=100
1	9920	9923	100	7505	7764	102	2450	3186	130	743	781	105	146	139	99	3727	3137	89	430	322	75	2504	2943	97	27309	27495	101
2	19938	20110	101	15981	16315	108	4894	6709	137	1508	1632	108	273	264	97	7919	5975	85	790	722	91	4650	4727	102	54153	56454	104
3	29914	30455	102	22802	24815	109	7416	10004	136	2388	2542	111	414	393	95	10220	8984	88	1337	1158	95	6846	7166	104	81187	85619	105
4	40131	40763	102	30439	33360	110	10074	13628	135	3882	3462	112	567	530	93	13630	11899	87	1695	1765	104	9033	9640	107	108641	115019	106
5	50078	50998	102	39249	42121	110	12940	17862	131	3928	4369	111	702	652	93	16835	14740	88	2292	2465	108	11253	11885	106	136335	144272	106
6	60339	61323	102	46287	50982	110	15719	20572	131	4790	5283	110	842	776	92	19969	17548	88	3030	3343	110	13502	14173	105	164478	173999	106
7	70916	71537	101	54492	60007	110	18425	24109	129	5758	6267	109	921	907	92	23010	20399	89	3932	4422	112	15694	16419	105	193410	204058	106
8	81013	82421	101	63075	69284	110	21754	28218	130	6816	7396	109	1151	1020	89	25922	23423	90	5099	5880	115	17901	18847	105	223531	236481	106
9	93002	93730	101	72065	78950	110	25701	32029	127	7904	8647	109	1316	1179	90	28945	26653	92	6453	7417	115	20320	21287	105	255286	269852	106
10	104466	105257	101	81226	89429	110	28994	35897	124	9237	9920	106	1405	1349	91	31759	29756	94	8031	9094	113	22824	23926	105	288024	304518	106
11	112401	112164	101	90299	97590	109	32948	39990	120	10557	11137	105	1662	1524	92	34580	32657	94	9786	11178	114	25565	26629	104	321859	340014	106
12	120397	120361	101	100976	110578	110	37161	44243	119	12836	13644	105	1838	1719	94	37680	35569	94	11911	13421	113	28940	29432	103	358449	376967	106
13	130784	131782	101	111053	121437	109	41460	49487	117	13500	14136	105	2016	1918	95	41136	38419	93	14265	15799	111	31627	32306	103	395049	414191	106
14	153271	152913	100	121325	132710	109	46212	52984	115	15000	15788	105	2198	2095	95	44459	41278	93	16981	18208	108	34691	35323	102	434359	452299	104
15	164435	166823	100	132387	144790	109	50988	57717	113	16689	17375	105	2379	2276	96	48009	44168	92	18948	20839	105	37913	38841	101	474870	492468	104
16	179491	179348	100	143523	156941	109	55690	62318	112	18388	19010	104	2560	2460	96	51843	47498	92	23019	23734	103	41267	41704	101	515701	533033	103
17	192976	192470	100	154804	169222	110	60601	67138	111	20165	20816	103	2740	2646	97	55971	50774	91	26507	26940	102	44685	44804	100	558849	575510	103
18	205932	205689	100	167277	183494	110	65934	72829	109	22314	22827	102	2948	2829	96	60134	54424	91	30120	30489	101	48075	47991	100	602734	619763	103
19	219109	218445	100	180217	196629	109	71596	78729	107	24487	24687	101	3162	3029	96	64375	58314	91	33892	34303	101	51557	51050	99	648395	663206	102
20	233755	231249	99	192969	209947	109	77836	81599	106	26622	26754	100	3377	3245	96	68923	62505	91	37850	38363	101	55089	54471	99	694541	700132	102
21	246619	245111	99	205541	224008	109	82323	86669	105	28717	29088	101	3598	3484	97	73577	67017	91	41831	42555	102	58530	57804	99	740736	755656	102
22	259703	258970	100	217998	238432	109	87909	92173	105	30857	31395	102	3790	3675	97	78146	71609	92	45900	46612	102	62019	61344	99	785930	803991	102
23	271532	271550	100	230644	251873	109	92497	97089	105	32980	33547	102	3966	3894	98	82398	75941	92	49972	50715	101	65953	64305	98	829354	848914	102
24	283208	283978	100	243054	264856	109	97561	101776	104	35063	35603	102	4185	4088	98	86566	80086	92	54027	54961	102	68684	67422	98	872338	892738	102
25	294568	295803	100	255350	277786	109	102728	106492	104	37125	37756	102	4374	4268	98	90509	84145	93	57999	59015	102	71897	70271	98	914558	935616	102
26	306090	307295	100	267765	290381	108	108088	111102	103	39258	39901	102	4560	4446	98	94813	87934	94	62116	63142	102	75890	73028	97	926972	977059	103
27	317811	318534	100	280515	302723	100	113574	115644	102	41399	42031	102	4747	4625	97	97261	91603	94	66818	67193	102	78165	0	0	999982	0	0
28	329570	330042	100	292899	314794	108	119024	120511	101	43488	44198	102	4930	0	0	100154	0	0	69447	0	0	81234	0	0	1040146	0	0
29	341017	0	0	303232	0	0	124348	0	0	45623	0	0	5119	0	0	102959	0	0	73148	0	0	84199	0	0	1079645	0	0
30	352256	0	0	313713	0	0	129672	0	0	47223	0	0	5316	0	0	105934	0	0	76517	0	0	87231	0	0	1110362	0	0
31	362858	0	0	324274	0	0	134769	0	0	49446	0	0	5495	0	0	108453	0	0	79837	0	0	89963	0	0	1155495	0	0
32	373702	0	0	335045	0	0	139558	0	0	51465	0	0	5672	0	0	111896	0	0	82989	0	0	92655	0	0	1192182	0	0
33	384192	0	0	345650	0	0	144369	0	0	53438	0	0	5848	0	0	113521	0	0	86171	0	0	95273	0	0	1228462	0	0
34	394054	0	0	355778	0	0	149078	0	0	55152	0	0	6032	0	0	115955	0	0	89098	0	0	97898	0	0	1263837	0	0
35	403671	0	0	365379	0	0	153504	0	0	56865	0	0	6204	0	0	118480	0	0	91968	0	0	100808	0	0	1298235	0	0
36	413999	0	0	374487	0	0	157932	0	0	58585	0	0	6355	0	0	120911	0	0	94803	0	0	102821	0	0	1328713	0	0
37	424045	0	0	383787	0	0	162415	0	0	60188	0	0	6501	0	0	123192	0	0	97675	0	0	105222	0	0	1360857	0	0
38	431013	0	0	392643	0	0	166352	0	0	61677	0	0	6643	0	0	125642	0	0	100251	0	0	107453	0	0	1391074	0	0
39	439933	0	0	401469	0	0	170228	0	0	63121	0	0	6782	0	0	128066	0	0	102717	0	0	110103	0	0	1422492	0	0
40	448641	0	0	410294	0	0	173964	0	0	64562	0	0	6917	0	0	130472	0	0	104921	0	0	112569	0	0	1452282	0	0
41	457344	0	0	418929	0	0	177436	0	0	65955	0	0	7041	0	0	132913	0	0	107119	0	0	114854	0	0	1481591	0	0
42	465960	0	0	427413	0	0	180743	0	0	67330	0	0	7169	0	0	135465	0	0	109163	0	0	117004	0	0	1510747	0	0
43	474649	0	0	435891	0	0	183944	0	0	68710	0	0	7304	0	0	138144	0	0	111117	0	0	119242	0	0	1539883	0	0
44	483447	0	0	444365	0	0	187044	0	0	70064	0	0	7419	0	0	140881	0	0	112995	0	0	121481	0	0	1567536	0	0
45	492051	0	0	452812	0	0	190255	0	0	71385	0	0	7527	0	0	143748	0	0	114689	0	0	123695	0	0	1595252	0	0
46	500687	0	0	460958	0	0	193341	0	0	72499	0	0	7631	0	0	145829	0	0	116801	0	0	126022	0	0	1622455	0	0
47	509499	0	0	468869	0	0	196321	0	0	73809	0	0	7727	0	0	148439	0	0	118043	0	0	128353	0	0	1649950	0	0
48	518179	0	0	476688	0	0	199386	0	0	74854	0	0	7825	0	0	151094	0	0	118045	0	0	130728	0	0	1676719	0	0
49	527104	0	0																								

**KUMULIERTE ERZEUGUNG
MAGERMILCHPULVER
TANNEN**

**CUMULATIVE PRODUCTION
SKIMMED-MILK POWDER
TONNES**

**PRODUCTION CUMULEE
LAIT EN POUDDRE ECREE
TONNES**

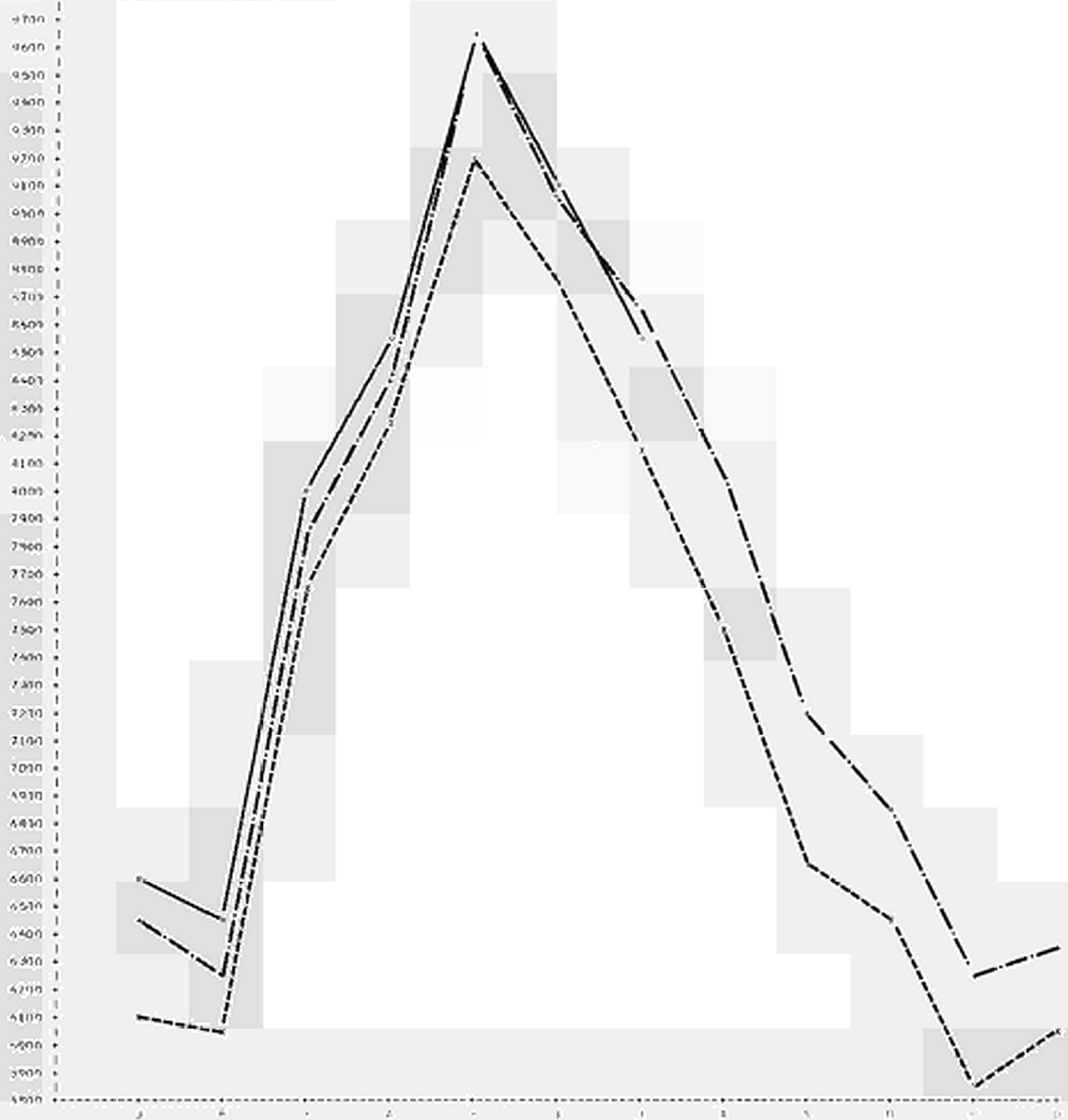
Woche week	BR DEUTSCHLAND			FRANCE			NEDERLAND			BELGIQUE-BELGIE			LUXEMBOURG			UNITED KINGDOM			IRELAND			DANMARK			EUR - 8		
	1978	1978	1978=100	1978	1978	1978=100	1978	1978	1978=100	1978	1978	1978=100	1978	1978	1978=100	1978	1978	1978=100	1978	1978	1978=100	1978	1978	1978=100	1978	1978	1978=100
1	10226	10737	105	9403	8724	93	875	2093	239	1056	1055	100	213	216	101	6567	5429	83	496	328	66	807	1020	126	29643	29602	100
2	19243	20040	104	19440	17469	90	1748	4313	247	2115	2254	107	409	392	96	11782	10352	88	991	668	67	1492	1877	126	56220	57364	102
3	27049	29418	106	27533	25904	94	2723	6410	235	3082	3282	106	617	568	92	16904	15633	92	1516	973	64	2175	2680	123	82397	84668	103
4	36848	38761	105	36511	34727	95	3936	8517	216	4046	4624	114	844	751	89	22413	20597	92	2207	1373	64	2732	3599	132	109557	113949	103
5	46417	48199	104	45592	43647	94	5511	10646	193	5097	6136	120	1059	912	86	27938	25417	91	2968	2010	68	3940	4508	139	137722	141475	103
6	55901	57794	103	55180	53059	96	7165	12978	181	6258	7534	120	1272	1096	85	33123	30191	91	4057	2734	71	3783	5349	141	166539	170719	103
7	65825	67951	103	65295	62919	96	8697	15717	181	7543	8746	116	1487	1204	86	40226	35119	92	5160	3613	70	4294	6179	144	196527	201528	103
8	76089	79234	104	75797	73487	97	10761	19679	174	9865	10342	113	1930	1650	85	42940	40199	94	6495	5142	79	4829	7193	149	227604	235604	103
9	87058	90434	104	87241	84249	97	13589	21559	157	11833	12101	109	2852	2405	95	48461	45835	95	8104	6041	84	5581	8161	148	243117	250430	103
10	98222	101940	104	99353	95889	97	17357	29864	143	13116	13822	105	2185	1903	87	53501	51607	96	10112	8919	89	6023	9389	145	260249	269253	103
11	110250	114545	104	111955	107776	96	21276	28582	134	14901	15839	106	2455	2188	89	58647	56695	97	12647	11520	91	7723	10434	135	339438	347569	102
12	125174	127869	102	125981	119894	95	26069	33965	126	17672	18080	102	3738	2502	92	64630	61829	96	15381	13914	90	9747	11683	118	394582	398735	100
13	139135	141567	102	140117	132724	95	31377	37392	119	20321	20124	99	3066	2803	93	70786	66513	94	18443	16845	90	11303	13388	117	445667	451056	99
14	152981	155516	102	154829	145709	94	37142	42536	115	22826	22642	99	3304	3086	93	76718	71633	93	21890	19111	88	12934	14912	115	482924	495045	98
15	167370	172936	103	170154	160631	94	43377	48110	111	25672	25374	99	3572	3405	95	82925	76955	93	26248	21522	92	14654	16724	114	539774	549759	98
16	181667	187319	103	186225	176686	95	49269	53718	109	28806	28115	98	3857	3730	97	89775	82914	92	30479	24305	79	16628	18206	109	586905	594915	98
17	196246	202258	103	203286	193466	95	55751	59378	107	32383	31391	97	4170	4057	97	97282	89619	91	36264	27500	76	18632	19443	104	644994	626520	97
18	211027	218724	103	213053	211958	95	63832	64964	103	36560	34915	96	4405	4375	98	104767	94682	90	42290	31695	75	20675	20958	101	706609	681001	96
19	227446	233520	103	242016	230042	95	70869	70329	100	40626	38219	94	4819	4696	97	112162	101420	90	48910	36351	74	22692	22335	99	766548	737420	96
20	244026	248282	102	242040	240939	95	77785	75553	97	44444	42080	95	5170	5053	98	120102	108939	91	56886	42812	76	24965	23962	96	834400	796599	95
21	261150	264961	102	261369	271094	96	84999	81932	96	48618	46344	95	5530	5499	99	128349	117128	91	63867	49373	78	27408	25650	94	900480	862383	96
22	279207	282934	103	280629	294819	97	92771	88538	96	53023	50895	96	5886	5866	100	136447	125395	92	70883	56820	79	29629	27591	93	964133	928058	96
23	298207	299791	103	312295	311352	97	98772	95056	96	56373	54898	97	6221	6210	100	143740	133345	93	77942	62474	80	31792	29397	92	1023191	998100	97
24	318208	312549	104	339200	331078	98	105488	100942	96	60115	58504	97	6562	6572	100	151847	140622	93	84829	68931	81	33920	30874	92	1082089	1050102	97
25	339496	337893	104	359793	350148	98	112350	106792	95	63933	61952	97	6878	6943	101	160737	150496	94	91611	74780	81	35860	32445	90	1143094	1107929	97
26	362158	361341	104	376239	369314	98	119924	112770	94	67141	66293	97	7184	7289	101	170176	161072	95	105831	85766	82	39289	0	0	1258843	0	0
27	385956	385567	103	394310	388322	98	127140	119401	93	71847	70256	98	7489	7599	101	178146	161072	95	105831	85766	82	39289	0	0	1258843	0	0
28	410750	407769	103	411979	406728	99	134379	124942	93	75314	74305	99	7877	0	0	175846	0	0	110553	0	0	41822	0	0	1314419	0	0
29	437148	0	0	427792	0	0	141710	0	0	79526	0	0	8072	0	0	181227	0	0	115833	0	0	42948	0	0	1368240	0	0
30	464598	0	0	443633	0	0	149311	0	0	83447	0	0	8418	0	0	187004	0	0	117362	0	0	44685	0	0	1421588	0	0
31	492479	0	0	456827	0	0	156378	0	0	87232	0	0	8732	0	0	192116	0	0	126271	0	0	46204	0	0	1469439	0	0
32	468544	0	0	470519	0	0	162117	0	0	90376	0	0	9029	0	0	196392	0	0	130621	0	0	47587	0	0	1515225	0	0
33	420774	0	0	484942	0	0	169076	0	0	93510	0	0	9320	0	0	200937	0	0	134905	0	0	48742	0	0	1561214	0	0
34	400004	0	0	497827	0	0	173466	0	0	96305	0	0	9655	0	0	205371	0	0	138350	0	0	49858	0	0	1601212	0	0
35	440877	0	0	509726	0	0	178582	0	0	99615	0	0	9939	0	0	209975	0	0	141782	0	0	50962	0	0	1641376	0	0
36	469890	0	0	520693	0	0	183254	0	0	102052	0	0	10181	0	0	214100	0	0	145360	0	0	51913	0	0	1677433	0	0
37	458336	0	0	531413	0	0	187631	0	0	104566	0	0	10414	0	0	218249	0	0	148223	0	0	52724	0	0	1711709	0	0
38	466954	0	0	541354	0	0	191143	0	0	106703	0	0	10614	0	0	222249	0	0	151841	0	0	53459	0	0	1743417	0	0
39	478087	0	0	551176	0	0	194363	0	0	108884	0	0	10822	0	0	226482	0	0	154435	0	0	54215	0	0	1774724	0	0
40	488998	0	0	561147	0	0	198928	0	0	110892	0	0	11003	0	0	230594	0	0	156763	0	0	54947	0	0	1803182	0	0
41	489598	0	0	570176	0	0	199389	0	0	11167	0	0	11167	0	0	234745	0	0	159887	0	0	55471	0	0	1831278	0	0
42	495450	0	0	579288	0	0	201642	0	0	114274	0	0	11378	0	0	238877	0	0	160813	0	0	55950	0	0	1857584	0	0
43	502279	0	0	587816	0	0	203366	0	0	116228	0	0	11628	0	0	243529	0	0	162586	0	0	56511	0	0	1883943	0	0
44	509788	0	0	597259	0	0	204837	0	0	118126	0	0	11791	0	0	248320	0	0	164204	0	0	57152	0	0	1911477	0	0
45	516804	0	0	606585	0	0	206346	0	0	119694	0	0	11930	0	0	253925	0	0	165370	0	0	57733	0	0	1936567	0	0
46	523798	0	0	614868	0	0	207798	0	0	121238	0	0	12182	0	0	259401	0	0	166349	0	0	58480	0	0	1961089	0	0
47	531318	0	0	621928	0	0	209014	0	0	122437	0	0	12257	0	0	264816	0	0	167114	0	0	59231	0	0	1985365	0	0
48	538531	0	0	629813	0	0	210295	0	0	123767	0	0	12357	0	0	27057	0	0	167919	0	0	59945	0	0	2009291	0	0
49	546180	0	0	637371	0	0	211497	0	0	124922	0	0	12433	0	0	276320	0	0	168								

MÅNEDLIG INDVEJET OG PRODUKTION
MONATLICHE AUFNAHME UND ERZEUGUNG
MONTHLY COLLECTION AND PRODUCTION
COLLECTE ET PRODUCTION MENSUELLES
LATTE RACCOLTO E PRODUZIONE MENSILI
MAANDELIJKSE ONTVANGST EN PRODUKTIE

1990-2000
 1970-1980
 1950-1960

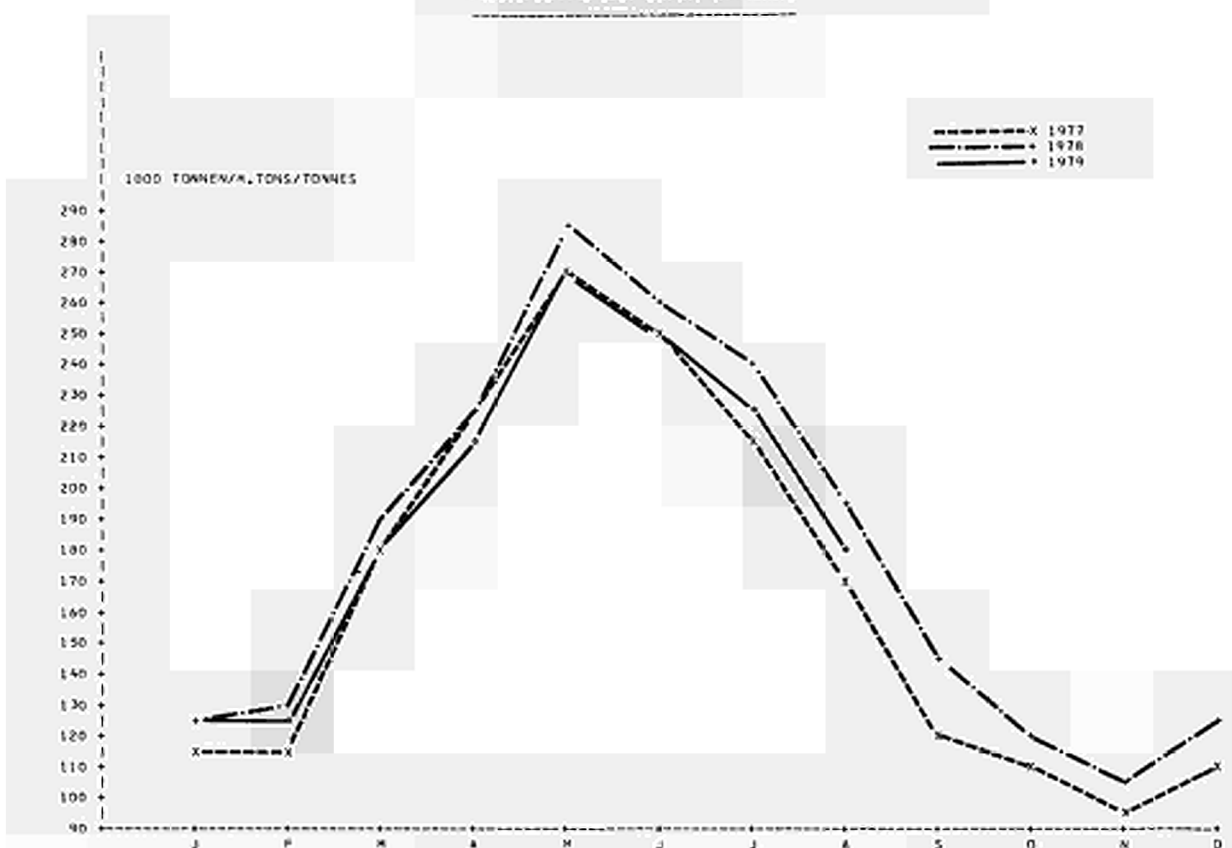
1977
 1974
 1972

1990-2000, 1970-1980, 1950-1960



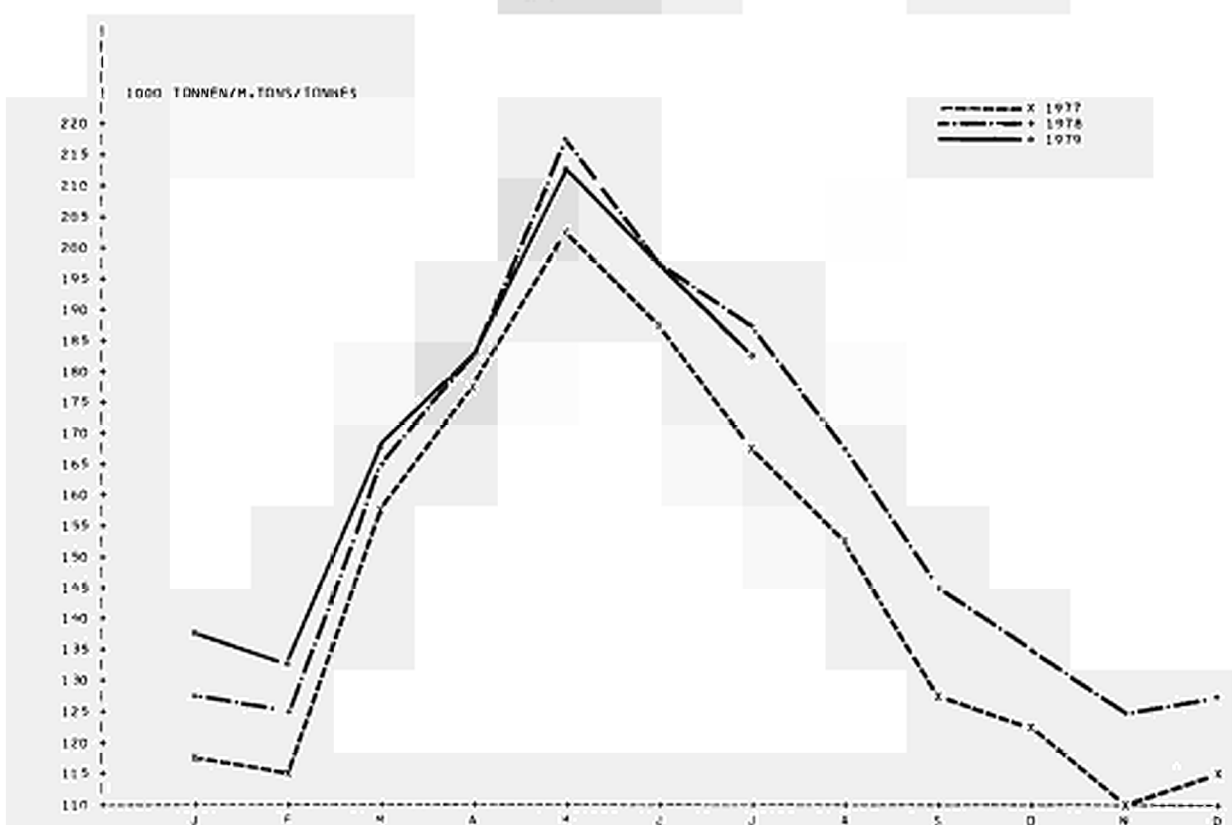
MILCHWEISSVERÄRBEITUNG
 PRODUCTION OF SKIMMED-MILK POWDER
 PRODUCTION DE LAIT ÉCRÉMÉ EN POUVRE

EUR - 9



BUTTERHERSTELLUNG
 PRODUCTION OF BUTTER
 PRODUCTION DE BEURRE

EUR - 9



KUPMILCHALFNAME		CCMS MILK COLLECTED										COLLECTE DE LAIT DE VACHE	
I	I	I	I	I	I	I	I	I	I	I	I	I	I
EUR	S	B.R.	FRANCE	ITALIA	NETHERLANDS	BELGIQUE	LUXEMBOURG	UNITED KINGDOM	IRELAND	DANMARK			
IDEUTSCHLAND													
1000 TUNNEN		1000 P.TONS										1000 TONNES	
1574	80683,3	15076,3	21137,5	7141,6	9385,8	2806,0	236,6	13258,1	2981,8	4617,9			
1575	81774,9	15366,5	21374,5	6822,0	9863,9	2771,0	236,2	13314,5	3308,1	4718,4			
1576	83565,5	20046,1	21502,5	6951,5	10153,4	2751,2	235,4	13228,8	3608,4	4845,0			
1577	86706,3	20577,6	22131,4	7185,9	10217,4	2835,3	238,5	14655,2	3922,7	4938,5			
1578	80550,4	21585,6	22708,0	7461,0	10957,5	2566,1	246,3	15365,3	4457,2	5123,7			
1577	I 15827,5	5053,8	5150,6	1738,7	2218,0	571,7	57,8	3352,6	429,8	1174,9			
	II 26191,8	5571,4	6829,1	2052,1	3059,8	906,3	71,9	4224,9	1594,4	1481,9			
	III 22356,6	5062,8	5576,2	1822,2	2828,7	815,2	61,2	3588,5	1396,0	1207,9			
	IV 18328,1	4445,7	4535,5	1572,9	2110,9	542,1	47,5	3453,2	502,5	1073,8			
1578	I 20520,5	5260,4	5160,0	1752,9	2377,0	581,7	57,5	3616,4	532,9	1191,6			
	II 27051,3	6185,5	6860,0	2115,8	3247,5	931,0	73,2	4381,5	1778,9	1517,8			
	III 22850,7	5413,5	5909,0	1925,2	3063,0	864,5	65,9	3744,3	1588,9	1296,0			
	IV 15438,1	4725,7	4779,0	1667,0	2270,0	588,9	45,7	3643,1	596,5	1118,3			
1575	I 21106,6	5325,8	5242,0	1863,3	2541,7	614,5	57,6	3687,0	590,0	1180,4			
	II :	:	:	:	:	:	:	:	:	1463,6			
1577	C4 8247,6	1940,5	2175,0	680,9	968,8	265,2	22,7	1304,8	411,7	478,1			
	C5 9216,3	2055,7	2426,8	694,1	1039,0	324,1	25,7	1505,0	583,9	518,0			
	C6 8727,6	1931,2	2227,4	677,1	1052,0	317,0	23,5	1415,1	598,8	485,8			
	C7 8163,3	1858,3	2033,9	647,1	1014,6	256,3	22,1	1253,9	551,3	445,8			
	C8 1521,4	1705,5	1874,7	607,7	974,8	281,3	26,5	1174,5	472,5	405,6			
	C9 6673,9	1455,0	1667,6	567,4	839,3	237,7	18,2	1120,1	472,5	356,5			
	10 4494,0	1482,5	1603,3	555,7	744,0	213,1	16,4	1173,9	281,9	364,9			
	11 5831,3	1414,7	1450,0	499,7	667,7	165,9	14,6	1130,6	137,2	346,8			
	12 6062,7	1552,4	1482,1	517,5	699,2	156,1	16,3	1186,7	83,4	364,1			
1578	O1 6423,3	1683,5	1618,0	552,5	713,4	165,4	17,7	1211,6	89,3	381,9			
	O2 6261,8	1613,7	1583,0	551,0	713,2	174,9	17,5	1106,0	144,1	358,4			
	O3 7825,4	1563,3	1959,0	649,4	950,4	241,3	22,3	1258,8	299,5	451,3			
	O4 8403,4	2006,5	2108,0	690,8	992,5	264,2	22,6	1356,6	475,8	486,2			
	C5 5624,8	2186,2	2455,0	725,5	1146,2	335,6	26,2	1565,5	662,9	533,7			
	C6 5053,0	1598,7	2297,0	699,6	1108,7	327,2	24,3	1455,4	640,2	498,0			
	C7 8664,8	1587,5	2173,0	684,0	1088,3	319,5	23,5	1333,0	602,9	472,4			
	CE 8047,2	1831,7	1979,0	642,1	1060,2	305,9	22,7	1231,4	534,6	439,8			
	O5 7178,6	1614,4	1757,0	599,2	914,5	259,1	15,3	1186,0	451,4	383,8			
	10 6840,9	1580,6	1686,0	583,4	799,6	228,5	17,3	1233,3	331,6	380,6			
	11 6247,8	1516,7	1521,0	543,9	733,9	166,8	15,5	1152,5	172,7	364,7			
	12 6245,4	1628,4	1572,0	539,6	736,5	173,6	16,5	1217,2	92,2	373,0			
1575	O1 6624,0	1720,2	1611,0	583,7	789,8	176,1	17,5	1230,0	:	385,4			
	O2 6471,5	1635,3	1627,0	593,7	759,1	185,8	17,5	1137,7	:	355,8			
	O3 8010,7	1574,3	2004,0	685,9	992,8	253,0	22,2	1315,3	:	439,2			
	O4 8554,2	2021,8	2176,0	717,1	1021,1	272,3	22,0	1334,5	:	468,4			
	C5 5655,3	2172,1	:	:	1163,9	:	25,5	1553,7	:	508,9			
	CE :	:	:	:	:	:	:	:	:	486,4			
GLEICHER ZEITRAUM DES VORJAHRES = 100		SAME PERIOD OF THE PREVIOUS YEAR = 100										MEME PERIODE DE L'ANNEE PRECEDENTE = 100	
1974	100,7	101,4	100,2	101,1	106,1	103,5	106,3	97,1	94,7	102,0			
1575	101,4	101,5	101,1	95,5	105,1	98,8	99,0	100,1	110,9	102,2			
1576	102,7	103,5	100,6	101,9	102,9	100,7	101,4	103,5	109,1	102,7			
1577	103,3	102,7	102,9	103,4	100,6	101,6	95,6	106,0	108,7	101,9			
1578	104,5	104,5	102,6	103,8	107,2	105,3	103,3	105,0	114,6	103,8			
1577	I 100,7	100,3	101,8	102,3	98,2	99,1	98,5	100,9	106,8	98,9			
	II 100,5	101,1	100,4	103,4	96,3	95,7	95,5	101,5	104,6	99,0			
	III 108,4	106,3	111,6	104,4	103,0	108,3	105,3	114,3	109,5	105,4			
	IV 104,2	103,6	98,4	103,3	107,0	105,5	95,4	105,0	123,5	105,8			
1578	I 103,5	103,3	95,4	100,8	107,2	101,7	95,5	107,9	124,0	101,4			
	II 103,4	103,6	100,5	103,1	106,1	102,7	101,8	103,7	111,6	102,4			
	III 106,5	106,5	106,0	105,7	108,3	108,5	107,6	104,3	113,8	107,3			
	IV 106,1	106,2	105,4	106,0	107,5	108,6	104,6	104,3	118,7	104,1			
1575	I 102,8	101,3	101,6	106,3	106,9	105,7	100,1	102,0	110,7	99,1			
	II :	:	:	:	:	:	:	:	:	96,4			
1577	C4 100,2	101,1	100,3	105,2	96,0	97,2	95,7	95,5	102,9	99,5			
	C5 98,9	101,1	98,0	99,8	95,0	94,0	94,1	99,6	103,0	98,2			
	C6 102,4	101,1	103,4	105,6	98,0	96,1	98,3	105,3	107,4	99,4			
	C7 107,2	108,1	110,9	103,4	97,8	105,2	110,8	112,3	107,8	102,9			
	C8 106,4	105,6	112,0	104,5	105,4	106,1	102,8	113,8	105,8	106,3			
	C9 110,0	104,6	112,2	105,6	107,2	112,7	102,8	117,0	117,6	107,6			
	10 106,1	105,2	100,2	105,1	108,0	107,6	100,1	105,4	128,0	109,2			
	11 102,6	102,2	96,0	101,2	108,1	104,0	96,4	107,6	116,8	105,4			
	12 103,8	103,4	98,7	103,4	104,8	104,2	101,4	110,1	120,7	103,1			
1578	C1 105,4	103,6	102,7	101,1	110,9	103,5	100,4	110,4	130,0	102,9			
	O2 103,2	103,1	100,0	100,3	106,1	100,2	99,0	107,1	123,1	101,5			
	C2 102,3	103,1	96,4	101,0	105,3	101,7	95,1	106,3	122,7	100,1			
	O4 101,5	103,4	96,9	101,4	102,4	95,7	100,4	104,0	115,6	101,7			
	C5 104,5	103,8	101,2	104,5	110,3	104,8	101,8	104,0	113,5	103,0			
	O6 103,7	103,5	103,1	103,3	105,4	103,2	102,2	103,1	106,9	102,5			
	C7 106,1	105,5	106,8	105,7	107,2	107,8	101,7	103,0	109,4	106,0			
	C8 107,0	107,1	105,6	105,7	108,8	106,7	106,7	104,8	113,1	108,4			
	C9 107,6	108,0	105,4	105,6	109,0	109,0	106,1	105,3	121,3	107,7			
	10 106,3	106,6	105,2	105,0	107,5	107,2	104,1	105,1	117,6	104,9			
	11 107,1	107,2	104,9	108,8	109,9	105,9	106,1	105,5	125,9	105,2			
	12 104,7	104,5	106,1	104,3	105,3	109,1	103,7	102,4	110,6	102,4			
1575	C1 103,0	102,2	99,6	105,6	110,7	106,4	101,1	101,5	:	100,9			
	C2 103,4	101,3	102,8	106,4	106,7	106,2	100,1	102,9	:	99,3			
	O3 102,2	100,6	102,3	105,6	104,5	104,8	99,4	101,6	:	97,3			
	O4 101,8	100,8	103,2	103,8	102,9	103,1	100,8	98,4	:	96,3			
	C5 100,2	95,6	:	:	101,5	:	95,1	95,2	:	95,3			
	CE :	:	:	:	:	:	:	:	:	97,7			

KUH MILCHFALLENAMME		CCWS MILK COLLECTED										COLLECTE DE LAIT DE VACHE	
		DEUTSCHLAND	FRANCE	ITALIA	BECELANE	BELGIQUE	LUXEMBURG	UNITED	IRELAND	CANADA			
4 FETTLICHALT		% FAT CONTENT										% MATIERES GRASSES	
1574	3,77	3,81	3,74	3,51	3,91	3,38	3,71	3,75	3,48	4,24			
1575	3,77	3,81	3,73	3,51	3,93	3,40	3,69	3,80	3,51	4,22			
1576	3,78	3,83	3,73	3,54	3,96	3,41	3,74	3,78	3,51	4,24			
1577	3,75	3,82	3,76	3,54	3,97	3,42	3,75	3,80	3,53	4,22			
1578	3,81	3,85	3,77	3,49	3,99	3,45	3,64	3,82	3,53	4,28			
1577	I	3,80	3,74	3,51	4,01	3,42	3,74	3,81	3,50	4,23			
	II	3,71	3,68	3,50	3,92	3,36	3,75	3,66	3,32	4,15			
	III	3,75	3,73	3,50	3,86	3,38	3,77	3,75	3,57	4,16			
	IV	3,55	3,54	3,59	4,15	3,64	3,92	3,56	4,09	4,35			
1578	I	3,83	3,87	3,76	3,51	4,04	3,51	3,80	3,55	4,31			
	II	3,73	3,80	3,70	3,48	3,92	3,40	3,82	3,33	4,22			
	III	3,76	3,78	3,50	3,89	3,42	3,80	3,82	3,54	4,22			
	IV	3,58	3,57	3,52	4,19	3,65	3,55	3,57	4,08	4,39			
1575	I	3,80	3,85	3,81	4,11	3,58	3,77	3,54	3,55	4,33			
	II	:	:	:	:	:	:	:	:	4,21			
1577	C4	3,74	3,63	3,57	3,94	3,25	3,75	3,74	3,32	4,20			
	C5	3,70	3,63	3,51	3,94	3,37	3,64	3,59	3,30	4,17			
	C6	3,68	3,70	3,47	3,87	3,22	3,66	3,66	3,35	4,07			
	C7	3,68	3,70	3,49	3,81	3,21	3,66	3,74	3,41	4,07			
	C8	3,73	3,76	3,52	3,84	3,28	3,77	3,76	3,53	4,16			
	C9	3,66	3,65	3,81	3,75	3,48	3,51	3,85	3,86	4,28			
	10	3,52	3,52	3,53	4,09	3,58	4,05	3,56	4,03	4,36			
	11	3,58	3,55	3,49	3,68	4,19	3,71	3,65	3,58	4,35			
	12	3,55	3,54	3,92	3,58	4,18	3,64	3,54	3,96	4,36			
1578	C1	3,88	3,85	3,53	4,09	3,55	3,78	3,87	3,73	4,32			
	C2	3,83	3,74	3,50	4,04	3,52	3,80	3,83	3,60	4,31			
	C3	3,75	3,70	3,50	3,99	3,46	3,81	3,80	3,47	4,29			
	C4	3,76	3,63	3,70	3,49	3,45	3,85	3,76	3,35	4,28			
	C5	3,73	3,63	3,70	3,48	3,42	3,90	3,64	3,30	4,22			
	C6	3,70	3,73	3,70	3,48	3,87	3,25	3,72	3,35	4,17			
	C7	3,72	3,75	3,70	3,50	3,86	3,25	3,80	3,43	4,19			
	C8	3,74	3,73	3,73	3,48	3,86	3,25	3,72	3,54	4,16			
	C9	3,85	3,88	3,80	3,51	3,97	3,52	3,51	3,69	4,34			
	10	3,54	3,56	3,89	3,45	4,12	3,65	4,02	3,58	4,43			
	11	3,57	3,57	3,46	4,22	3,72	3,58	3,58	4,22	4,38			
	12	3,57	3,58	3,49	3,52	4,21	3,70	3,66	4,02	4,36			
1575	C1	3,83	3,82	3,53	4,17	3,65	3,82	3,82	3,36	4,36			
	C2	3,88	3,85	3,50	4,12	3,59	3,76	3,82	3,31	4,31			
	C3	3,80	3,87	3,50	4,06	3,52	3,72	3,80	3,31	4,31			
	C4	3,81	3,84	3,57	4,00	3,47	3,75	3,84	3,31	4,27			
	C5	:	3,65	:	3,76	:	3,50	3,77	:	4,22			
	C6	:	:	:	:	:	:	:	:	4,14			
* EIWISSHALT		% PROTEIN CONTENT										% PROTEINES	
1576	:	:	:	:	:	3,40	:	:	:	:			
1577	:	:	:	:	:	3,43	:	:	:	:			
1578	:	:	:	:	:	3,42	:	:	:	:			
1577	I	:	:	:	:	3,23	:	:	:	:			
	II	:	:	:	:	3,40	:	:	:	:			
	III	:	:	:	:	3,42	:	:	:	:			
	IV	:	:	:	:	3,58	:	:	:	:			
1578	I	:	:	:	3,29	3,33	:	:	:	:			
	II	:	:	:	3,27	3,36	:	:	:	:			
	III	:	:	:	3,36	3,44	:	:	:	:			
	IV	:	:	:	3,56	3,58	:	:	:	:			
1575	I	:	:	:	3,23	:	:	3,26	:	:			
1577	C4	:	:	:	:	3,28	:	:	:	:			
	C5	:	:	:	:	3,47	:	:	:	:			
	C6	:	:	:	:	3,44	:	:	:	:			
	C7	:	:	:	:	3,24	:	:	:	:			
	C8	:	:	:	:	3,40	:	:	:	:			
	C9	:	:	:	:	3,55	:	:	:	:			
	10	:	:	:	:	3,63	:	:	:	:			
	11	:	:	:	:	3,53	:	:	:	:			
	12	:	:	:	:	3,45	:	:	:	:			
1578	C1	:	:	:	3,24	3,41	:	:	:	:			
	C2	:	:	:	3,30	3,25	:	:	:	:			
	C3	:	:	:	3,25	3,26	:	:	:	:			
	C4	:	:	:	3,22	3,23	:	:	:	:			
	C5	:	:	:	3,28	3,40	:	:	:	:			
	C6	:	:	:	3,31	3,41	:	:	:	:			
	C7	:	:	:	3,29	3,41	:	:	:	:			
	C8	:	:	:	3,32	3,40	:	:	:	:			
	C9	:	:	:	3,49	3,54	:	:	:	:			
	10	:	:	:	3,64	3,61	:	:	:	:			
	11	:	:	:	3,58	3,61	:	:	:	:			
	12	:	:	:	3,45	3,50	:	:	:	:			
1575	C1	:	:	:	3,27	:	:	3,25	:	:			
	C2	:	:	:	3,34	:	:	3,28	:	:			
	C3	:	:	:	3,29	:	:	3,22	:	:			
	C4	:	:	:	3,24	:	:	:	:	:			
	C5	:	:	:	3,28	:	:	:	:	:			

SAFNE-ERZEUGNISSE
HERGESTELLT IN DEN MITGLIEDSTÄAEN

CREAM
OBTAINED IN DAIRIES

CREME DE CASSEPHATIC
PRODUITE PAR LES LAITERIES

I	I F O R - S		R. R. I		I		I		I		I	
	I	I	I	I	I	I	I	I	I	I	I	I
	DEUTSCHLAND	FRANCE	ITALIA	NEEFLAN	BELGIE	LUXEMBOURG	UNITED KINGDOM	IRELAND	CANADA			

1000 TONNEN			1000 M.TONS						1000 TONNES		
1574	503,0	238,4	63,5	33,1	25,1	5,1	2,3	85,6	6,5	39,5	
1575	527,4	245,5	65,3	43,5	31,9	5,5	2,3	85,4	5,0	38,2	
1576	538,5	252,4	64,8	43,7	37,9	5,5	2,4	81,5	5,1	40,8	
1577	585,0	272,0	75,5	40,9	37,9	11,2	2,5	80,5	6,1	38,0	
1578	606,6	255,1	74,5	45,2	45,8	11,8	2,6	83,3	6,7	41,7	
1577	I	122,6	57,5	16,1	10,1	7,6	2,4	0,5	17,3	1,2	9,4
	II	157,5	74,5	21,0	10,6	9,9	3,0	0,7	21,3	1,8	9,7
	III	143,6	70,0	19,1	7,7	9,4	2,8	0,7	21,4	1,9	8,9
	IV	141,0	64,6	15,3	17,4	11,0	3,0	0,6	20,8	1,2	10,0
1578	I	108,2	67,2	17,0	11,9	10,8	2,7	0,6	16,5	1,4	9,7
	II	167,1	83,6	21,3	12,0	12,3	3,3	0,7	22,0	1,8	10,3
	III	152,1	74,7	18,3	10,5	10,7	2,8	0,6	23,1	2,0	10,4
	IV	148,2	65,7	17,9	10,7	12,0	3,1	0,7	21,4	1,5	11,3
1575	I	108,5	67,1	16,4	12,5	10,1	2,6	0,6	17,5	1,4	9,9
	II	:	:	:	:	:	:	:	:	:	10,5
1577	C4	45,5	24,8	6,4	3,6	3,4	0,5	0,2	6,5	0,6	3,1
	C5	56,1	28,5	7,2	3,6	3,6	1,1	0,2	7,3	0,6	3,5
	C6	51,5	25,7	7,2	3,5	2,9	1,0	0,2	7,4	0,6	3,1
	C7	45,3	23,6	6,4	3,3	3,1	0,5	0,2	6,0	0,7	3,0
	C8	46,1	23,5	6,5	3,0	3,2	1,0	0,2	7,2	0,6	2,9
	C9	46,4	22,9	6,1	3,4	3,1	0,5	0,2	6,2	0,6	3,0
	IC	44,7	21,1	6,1	4,4	3,2	0,9	0,2	6,1	0,4	3,2
	II	43,3	20,5	6,0	3,0	3,3	0,9	0,2	5,5	0,4	3,1
	12	53,0	23,0	7,2	4,0	4,5	1,2	0,2	6,5	0,4	3,7
1578	C1	41,7	15,1	5,7	4,3	2,9	0,8	0,2	5,4	0,4	2,9
	C2	40,5	15,4	5,2	3,7	3,3	0,8	0,2	4,9	0,4	3,1
	C3	55,6	26,7	6,1	4,0	4,6	1,1	0,2	6,6	0,6	3,7
	C4	49,5	23,9	6,2	3,6	4,1	1,0	0,2	6,7	0,5	3,3
	C5	60,1	30,5	7,6	4,3	4,4	1,2	0,2	7,5	0,6	3,4
	C6	57,5	26,6	7,5	4,1	3,8	1,0	0,2	7,7	0,7	3,6
	C7	53,8	26,1	6,4	3,5	3,7	0,5	0,2	6,6	0,7	3,7
	C8	51,4	24,5	6,4	3,4	3,7	1,0	0,2	7,7	0,7	3,4
	C9	47,5	23,6	5,5	3,6	3,3	0,5	0,2	6,7	0,6	3,4
	IC	46,2	23,3	6,1	3,7	3,5	0,5	0,2	6,4	0,5	3,6
	II	46,2	22,2	5,7	3,4	3,6	1,0	0,2	6,1	0,5	3,5
	12	53,5	24,1	6,1	3,7	4,9	1,2	0,2	6,5	0,5	4,2
1575	C1	43,4	20,6	5,1	4,7	2,9	0,8	0,2	5,5	0,4	3,3
	C2	43,5	21,0	5,4	3,6	3,0	0,5	0,2	5,6	0,5	3,3
	C3	51,6	25,5	5,9	4,2	4,2	1,0	0,2	6,8	0,5	3,4
	C4	55,6	26,1	7,0	3,6	4,6	1,1	0,2	7,0	0,5	3,5
	C5	:	26,5	:	:	4,4	:	0,3	7,7	:	3,5
	C6	:	:	:	:	:	:	:	:	:	3,5

GLEICHER ZEITRAUM DES VORJAHRES = 100			SAME PERIOD OF THE PREVIOUS YEAR = 100						MEME PERIODE DE L'ANNEE PRECEDENTE = 100		
1574	103,5	104,1	106,1	104,7	105,5	107,2	110,3	102,3	91,5	102,3	
1575	104,6	103,2	102,7	131,4	127,1	105,2	101,2	55,8	76,9	96,7	
1576	102,2	102,6	59,2	100,5	118,8	55,8	105,2	55,5	102,0	106,8	
1577	104,6	107,6	116,5	93,5	100,0	112,7	104,5	56,8	115,6	93,1	
1578	107,4	106,5	98,7	117,4	120,8	106,1	101,6	103,0	109,8	109,7	
1577	I	101,5	105,6	112,1	88,9	80,9	110,4	58,5	101,5	133,3	92,2
	II	101,6	105,1	104,9	95,4	92,5	110,9	55,5	112,5	112,5	93,3
	III	105,8	112,5	125,5	95,4	116,0	122,4	108,7	100,4	135,7	91,8
	IV	106,8	108,2	127,2	93,7	113,4	108,3	107,7	58,2	100,0	95,2
1578	I	112,7	115,5	105,6	117,5	142,1	110,4	110,5	57,7	116,7	103,4
	II	106,1	105,2	101,2	112,6	124,2	105,4	56,8	103,1	100,0	105,8
	III	106,4	106,6	55,9	103,7	113,8	101,0	56,4	107,5	105,3	117,1
	IV	105,1	107,5	92,8	103,0	109,1	103,5	105,5	102,5	125,0	112,8
1575	I	100,5	55,8	56,7	104,7	93,5	58,1	107,4	105,8	100,0	102,2
	II	:	:	:	:	:	:	:	:	:	101,9
1577	C4	56,7	56,4	55,1	57,5	85,0	100,5	102,6	53,3	150,0	91,2
	C5	108,3	116,3	100,1	92,4	109,1	116,6	107,2	102,4	100,0	97,2
	C6	59,7	100,7	115,7	99,9	85,3	114,1	57,4	51,2	100,0	91,2
	C7	111,2	113,5	124,1	97,9	119,2	130,2	104,4	106,5	116,7	85,7
	C8	105,5	111,6	128,3	90,6	114,2	124,7	112,5	100,3	120,0	93,5
	C9	106,6	111,7	121,7	97,5	114,8	113,5	107,5	53,2	200,0	96,8
	IC	106,2	105,8	124,6	95,7	106,7	116,2	104,4	54,1	100,0	91,4
	II	106,5	105,0	118,1	85,3	132,0	110,3	105,3	58,7	133,3	93,9
	12	107,2	106,2	138,9	99,3	107,1	100,2	105,7	100,8	80,0	100,0
1578	C1	112,6	112,0	117,1	123,8	138,1	110,5	107,2	104,6	133,3	91,8
	C2	105,5	107,7	130,0	114,9	137,5	101,5	105,8	85,4	100,0	103,0
	C3	116,3	125,4	101,2	113,8	148,4	116,0	113,6	55,2	120,0	115,4
	C4	100,0	56,4	57,6	101,9	120,6	104,4	56,8	102,5	83,3	105,7
	C5	107,2	106,7	106,2	118,1	122,2	114,6	100,0	102,6	100,0	95,8
	C6	110,7	112,0	55,5	117,9	131,0	108,5	52,8	104,1	116,7	117,3
	C7	105,7	110,6	55,3	107,3	119,4	104,0	52,3	106,8	100,0	122,1
	C8	106,8	105,5	58,5	113,7	115,6	100,7	86,7	107,1	116,7	117,2
	C9	103,1	103,3	89,7	105,7	106,5	112,4	58,5	108,8	100,0	112,1
	IC	107,6	110,5	99,3	107,2	109,4	100,0	105,4	104,8	125,0	111,5
	II	106,6	106,4	55,0	111,5	109,1	105,2	102,5	104,0	125,0	113,9
	12	101,7	105,0	85,3	92,9	108,9	105,8	106,5	100,0	125,0	112,9
1575	C1	104,0	107,5	89,5	109,8	100,0	53,0	114,2	101,8	100,0	111,5
	C2	106,5	106,5	104,6	99,1	90,9	107,7	114,5	125,0	100,0	106,7
	C3	52,5	88,8	56,7	104,4	91,2	54,8	102,2	83,3	91,1	91,1
	C4	112,3	117,2	112,5	120,3	112,2	110,3	116,0	105,0	100,0	105,3
	C5	:	52,3	:	:	100,0	:	113,0	102,2	:	103,6
	C6	:	:	:	:	:	:	:	:	:	97,3

CONDENSEMILCH HERGESTELLT IN DEN MOLKEREIEN CONCENTRATED MILK OBTAINED IN CARRIES LAIT CONDENSE PRODUIT PAR LES LAITERIES

	I E L R - S I	B. R. I	I	I	I	I	I	I	I	I	I
	I	DEUTSCHLANDI	FRANCE	ITALIA	NEDEFLAND	BEELGIE	LUXEMBOURG	UNITED KINGDOM	IRELAND	DAANSK	I

	ICCC TONNEN			1000 P.TONS			1000 TONNES			
1574	1427,5	451,3	170,6	7,6	512,4	8,0	-	267,1	S	10,9
1575	1212,4	453,0	141,7	3,2	460,6	7,8	-	237,9	S	8,1
1576	1405,7	452,5	161,2	3,1	502,5	7,8	-	266,1	S	10,2
1577	1477,1	478,2	151,0	3,6	522,7	7,3	-	300,0	S	6,2
1578	1357,1	451,5	135,8	3,0	487,7	8,3	-	264,3	S	6,5

1577	I	366,0	117,0	35,8	0,9	127,6	1,5	-	77,3	S	1,5
	II	420,1	131,4	47,6	1,5	134,7	1,8	-	100,5	S	2,2
	III	367,5	118,4	37,2	0,5	131,5	1,5	-	76,7	S	1,6
	IV	223,1	111,5	26,4	0,7	128,9	1,6	-	53,1	S	0,8
1578	I	336,7	118,2	34,3	0,8	117,5	2,0	-	62,5	S	1,4
	II	395,7	140,0	40,6	1,2	128,3	2,4	-	84,8	S	2,4
	III	359,3	130,0	35,8	0,6	124,8	2,0	-	64,3	S	1,9
	IV	301,3	103,3	25,1	0,3	117,1	1,9	-	52,6	S	0,9

1575	I	325,6	114,5	26,1	0,9	121,8	1,8	-	58,6	-	1,5
	II	:	:	:	:	:	:	:	:	:	2,2

1577	C4	132,5	42,3	15,8	0,5	44,7	0,6	-	28,0	S	0,6
	C5	144,3	45,1	16,6	0,5	44,8	0,5	-	35,5	S	0,8
	C6	143,4	42,9	15,2	0,4	45,2	0,7	-	37,0	S	0,9
	C7	125,5	38,5	13,4	0,1	41,1	0,5	-	31,7	S	0,6
	C8	124,5	42,3	13,2	0,2	44,2	0,8	-	23,6	S	0,6
	C9	117,1	37,6	10,6	0,2	46,2	0,7	-	21,4	S	0,3
	10	111,4	36,1	10,3	0,1	44,4	0,6	-	17,6	S	0,3
	11	104,6	36,3	8,3	0,2	41,8	0,5	-	17,4	S	0,2
	12	106,5	37,2	7,8	0,3	42,7	0,5	-	18,1	S	0,3
1578	C1	105,4	36,6	10,3	0,3	39,0	0,7	-	20,0	S	0,3
	C2	101,6	35,4	11,8	0,3	35,3	0,6	-	17,8	S	0,5
	C3	125,2	43,5	12,2	0,2	43,2	0,7	-	24,6	S	0,6
	C4	126,6	43,6	12,9	0,4	39,4	0,8	-	26,9	S	0,6
	C5	128,4	45,0	14,4	0,4	44,1	0,5	-	28,8	S	0,8
	C6	136,6	47,4	13,3	0,4	44,8	0,7	-	25,2	S	1,0
	C7	123,3	46,5	12,3	0,3	40,4	0,5	-	22,2	S	0,7
	C8	124,6	45,0	12,4	0,1	41,8	0,8	-	24,0	S	0,7
	C9	111,3	36,1	11,1	0,2	42,6	0,8	-	18,1	S	0,5
	10	107,3	37,5	9,4	0,1	40,5	0,6	-	18,4	S	0,4
	11	97,5	32,1	8,0	0,2	38,5	0,7	-	18,2	S	0,3
	12	96,1	33,4	7,7	0,0	38,1	0,6	-	16,0	S	0,2
1575	C1	105,2	36,6	8,7	0,3	39,2	0,7	-	17,3	-	0,4
	C2	57,7	35,2	7,6	0,3	35,7	0,4	-	18,1	-	0,5
	C3	122,6	41,2	9,8	0,4	46,9	0,6	-	23,2	-	0,6
	C4	118,5	40,4	11,1	0,3	42,7	0,7	-	23,2	-	0,6
	C5	:	45,6	:	:	47,9	:	-	23,6	:	0,8
	C6	:	:	:	:	:	:	-	:	:	0,8

GLEICHER ZEITRAUM DES VORJAHRES = 100 SAME PERIOD OF THE PREVIOUS YEAR = 100 MEME PERIODE DE L'ANNEE PRECEDENTE = 100

1574	102,3	106,5	100,6	110,0	105,1	105,5	100,0	52,7	:	90,1
1575	51,5	100,4	83,1	42,3	89,9	58,1	100,0	85,1	:	74,3
1576	107,1	100,0	113,7	97,5	109,1	59,3	100,0	112,7	:	126,0
1577	105,1	105,6	53,7	115,3	104,0	54,3	100,0	114,5	:	80,6
1578	54,6	102,8	90,0	81,8	93,3	114,0	100,0	85,8	:	104,9

1577	I	110,3	59,3	58,3	105,4	103,7	58,4	100,0	165,6	:	77,2
	II	105,5	100,4	100,3	148,5	105,9	70,4	100,0	121,7	:	45,9
	III	106,0	113,1	86,4	64,0	103,5	124,2	100,0	113,5	:	86,4
	IV	57,5	112,0	87,6	149,3	103,0	58,6	100,0	73,5	:	87,2
1578	I	92,0	101,0	86,4	84,4	92,1	107,2	100,0	80,8	:	89,1
	II	95,1	106,6	85,3	84,2	95,2	121,2	100,0	84,1	:	105,2
	III	57,7	105,8	96,1	115,0	94,9	102,9	100,0	83,8	:	119,3
	IV	52,3	52,7	95,1	49,0	90,8	115,6	100,0	55,2	:	105,6
1575	I	56,7	57,2	76,0	110,7	103,7	88,6	100,0	53,8	:	109,4
	II	:	:	:	:	:	:	:	:	:	91,7

1577	C4	104,0	56,1	103,6	147,2	103,7	66,8	100,0	124,3	:	45,8
	C5	103,8	100,7	99,9	136,7	104,4	58,8	100,0	113,9	:	43,0
	C6	105,5	104,7	97,5	169,4	109,7	89,8	100,0	128,1	:	48,8
	C7	105,8	100,1	86,9	43,4	97,4	123,0	100,0	131,7	:	64,5
	C8	105,2	121,2	53,7	111,8	106,5	156,5	100,0	105,7	:	71,1
	C9	103,0	110,0	78,2	63,0	106,5	101,3	100,0	102,2	:	62,6
	10	96,5	116,5	95,1	152,3	107,2	123,1	100,0	60,6	:	78,2
	11	96,5	110,8	89,1	116,9	101,5	50,2	100,0	75,1	:	69,2
	12	96,2	108,5	78,0	179,4	100,5	88,3	100,0	85,3	:	132,9
1578	C1	95,5	105,5	85,4	159,0	95,8	136,3	100,0	80,7	:	74,4
	C2	84,2	57,6	100,4	103,7	86,5	89,0	100,0	58,3	:	101,7
	C3	96,6	97,1	76,7	47,5	93,7	104,2	100,0	112,6	:	90,0
	C4	96,0	102,2	81,6	74,1	88,1	125,1	100,0	96,1	:	94,5
	C5	95,5	105,5	86,7	83,3	98,4	103,8	100,0	80,3	:	104,7
	C6	95,4	107,9	87,5	98,3	99,1	101,5	100,0	78,7	:	113,3
	C7	97,5	121,5	91,9	169,8	98,3	100,2	100,0	70,0	:	113,4
	C8	95,5	104,5	93,7	70,8	94,6	56,1	100,0	101,7	:	114,6
	C9	95,1	101,1	104,6	111,7	92,2	110,2	100,0	84,5	:	138,7
	10	96,3	95,5	91,6	100,0	91,2	106,5	100,0	104,5	:	124,5
	11	93,4	88,5	95,9	76,2	92,1	127,4	100,0	104,6	:	123,8
	12	85,9	85,8	58,9	12,1	89,2	113,6	100,0	88,7	:	69,3

1575	C1	96,1	95,5	84,5	86,3	100,5	107,0	100,0	86,4	:	126,4
	C2	96,1	95,2	64,2	106,3	101,1	74,0	100,0	101,5	:	97,9
	C3	97,7	93,7	80,3	145,5	108,6	78,0	100,0	94,3	:	109,2
	C4	95,5	92,5	86,0	71,0	108,4	83,5	100,0	86,4	:	102,4
	C5	:	92,1	:	:	108,6	:	100,0	81,8	:	94,4
	C6	:	:	:	:	:	:	:	:	:	83,3

VOLLMILCHPULVER
HERGESTELLT IN DEN MOLKEREIENWHELLE MILK POWDER
OBTAINED IN DAIRIESLAIT ENTIER EN POUCE
PRODUIT PAR LES LAITERIES

I	I	I	I	I	I	I	I	I	I	I	I	I
1	1	1	1	1	1	1	1	1	1	1	1	1
I E U K - S		B. R.	FRANCE		ITALIA	NEDELANC	BELEIQUE	LUXEMBOURG	UNITED	IRELAND	CANNAFK	
DEUTSCHLAND									KINGDOM			
1000 TONNEN		1000 TONNES										
1574	354,5	62,0	96,0	2,1	85,3	27,2	-	-	26,7	10,6	45,0	
1575	335,3	53,4	53,7	2,1	90,0	15,7	-	-	15,1	11,2	46,0	
1576	368,1	55,6	96,2	2,8	107,6	24,6	-	-	15,5	8,6	56,8	
1577	486,8	70,0	116,8	2,4	132,4	44,1	-	-	18,6	30,7	71,8	
1578	513,5	67,5	138,6	1,9	125,1	23,0	-	-	20,4	28,1	79,4	
1577	I	54,8	18,1	26,1	0,7	23,5	6,3	-	3,1	1,8	17,2	
	II	151,6	18,9	76,3	0,6	43,4	14,4	-	5,8	10,9	21,2	
	III	136,3	17,2	26,4	0,6	41,5	16,0	-	4,9	14,3	17,5	
	IV	100,2	15,5	28,0	0,5	24,0	7,4	-	4,7	3,7	15,9	
1578	I	113,3	22,5	29,7	0,4	27,9	4,5	-	4,4	3,8	20,1	
	II	149,6	24,1	40,1	0,6	40,9	6,1	-	5,4	9,3	23,1	
	III	143,1	21,5	35,2	0,4	40,4	8,4	-	6,2	11,0	20,6	
	IV	107,7	20,0	33,6	0,4	25,9	4,0	-	4,4	4,0	15,5	
1579	I	122,8	22,5	40,5	0,6	29,5	6,5	-	3,5	0,6	18,3	
	II	:	:	:	:	:	:	-	:	:	22,9	
1577	04	46,6	6,5	10,2	0,2	14,0	3,4	-	1,7	3,7	7,0	
	05	51,6	6,6	13,5	0,2	14,1	4,7	-	2,2	3,3	7,1	
	06	53,3	5,9	12,6	0,2	15,3	6,3	-	2,0	3,9	7,1	
	07	51,4	6,0	9,3	0,2	15,8	6,6	-	2,1	4,5	6,9	
	08	46,2	5,6	9,1	0,2	14,3	5,0	-	1,2	5,4	5,3	
	09	46,8	5,5	8,0	0,2	11,4	4,4	-	1,6	4,4	5,2	
	10	25,3	5,3	9,3	0,2	10,5	4,1	-	1,3	3,1	5,4	
	11	30,0	5,3	8,8	0,1	6,4	2,0	-	1,7	0,5	5,1	
	12	30,5	5,3	9,9	0,2	7,1	1,3	-	1,7	0,1	5,4	
1578	C1	34,0	7,8	5,8	0,0	7,7	1,4	-	1,0	-	6,2	
	C2	33,4	6,7	8,3	0,1	8,4	1,5	-	1,5	0,6	6,3	
	C3	45,5	8,0	11,6	0,2	11,8	1,5	-	1,5	3,2	7,6	
	C4	46,4	7,6	11,7	0,2	12,1	1,5	-	1,7	3,3	8,2	
	C5	53,1	7,6	15,8	0,2	14,8	1,5	-	1,8	3,4	7,7	
	C6	50,3	8,5	12,6	0,3	14,0	2,7	-	1,9	2,6	7,3	
	C7	50,8	7,4	13,7	0,2	15,3	2,7	-	1,6	2,3	7,6	
	C8	45,0	6,6	11,2	0,0	14,5	3,4	-	2,4	3,7	7,2	
	C9	45,3	6,5	10,3	0,2	10,6	2,3	-	2,2	5,0	5,9	
	10	35,7	7,0	11,9	0,2	8,5	1,5	-	1,6	2,8	5,8	
	11	32,5	6,5	9,8	0,2	7,5	1,4	-	1,7	1,2	4,7	
	12	35,2	6,5	11,9	0,0	9,9	0,7	-	1,1	-	5,1	
1579	C1	36,5	6,5	12,6	0,2	8,5	1,2	-	1,6	-	5,8	
	C2	36,5	6,9	13,1	0,2	8,2	2,0	-	1,1	0,1	5,4	
	C3	46,5	5,2	14,8	0,2	12,8	3,3	-	1,2	0,5	7,0	
	C4	52,5	6,5	15,8	0,2	14,3	2,5	-	1,5	2,7	7,3	
	C5	:	8,5	:	:	17,0	:	-	1,9	:	8,2	
	C6	:	:	:	:	:	:	-	:	:	7,4	
GLEICHER ZEITRAUM DES VORJAHRES = 100		SAME PERIOD OF THE PREVIOUS YEAR = 100					MEME PERIODE DE L'ANNEE PRECEDENTE = 100					
1574	52,5	65,0	96,3	89,1	108,5	50,0	100,0	120,1	67,2	119,7		
1575	54,5	66,2	97,6	99,5	105,5	72,4	100,0	71,6	105,7	102,5		
1576	105,8	104,2	102,7	131,6	119,6	124,8	100,0	62,5	76,8	123,5		
1577	132,3	125,5	121,4	85,4	123,0	175,1	100,0	117,6	357,0	126,3		
1578	105,5	124,5	118,6	78,3	102,0	52,1	100,0	105,2	91,5	110,6		
1577	I	125,5	131,6	127,3	116,4	116,9	137,8	100,0	55,5	360,0	124,0	
	II	143,3	120,8	128,8	87,1	137,8	151,7	100,0	155,9	363,3	137,0	
	III	136,2	123,3	117,5	92,2	117,9	226,3	100,0	122,1	357,5	124,5	
	IV	117,7	116,5	111,9	56,8	115,4	115,0	100,0	58,7	336,4	118,5	
1578	I	117,0	124,7	113,6	55,4	118,7	71,4	100,0	135,8	211,1	116,9	
	II	58,8	127,3	110,4	104,9	94,2	42,6	100,0	52,7	85,3	109,3	
	III	103,4	121,6	133,4	68,7	97,3	52,5	100,0	124,2	76,9	118,1	
	IV	107,6	125,5	119,8	89,7	107,9	53,7	100,0	51,7	108,1	97,4	
1579	I	108,4	101,7	136,6	144,5	105,7	144,8	100,0	85,3	15,8	90,8	
	II	:	:	:	:	:	:	:	:	:	99,0	
1577	C4	129,5	113,2	109,4	94,0	125,9	100,0	135,5	370,0	144,2		
	C5	145,3	117,9	134,6	92,4	129,4	370,2	100,0	151,5	330,0	137,6	
	C6	155,7	134,3	142,7	78,9	148,5	215,0	100,0	185,5	350,0	130,1	
	C7	141,0	133,7	116,4	85,1	128,5	207,4	100,0	121,7	375,0	125,9	
	C8	143,2	131,3	122,6	91,6	126,5	227,7	100,0	121,2	450,5	113,3	
	C9	125,8	141,6	113,5	99,5	98,3	255,5	100,0	112,1	258,8	136,0	
	10	115,5	124,1	104,3	56,3	108,2	156,1	100,0	67,0	442,9	128,8	
	11	115,5	116,7	112,2	47,5	114,3	130,0	100,0	126,6	125,0	119,0	
	12	116,7	110,7	119,7	68,8	129,1	58,0	100,0	114,6	100,0	109,3	
1578	C1	125,7	146,7	122,5	7,1	142,6	86,0	100,0	88,2	100,0	116,9	
	C2	117,5	122,2	100,0	58,3	123,5	77,3	100,0	162,7	100,0	134,6	
	C3	110,8	110,4	117,9	102,8	104,4	57,1	100,0	172,2	177,8	105,4	
	C4	55,5	117,8	114,8	79,9	86,4	45,4	100,0	103,4	89,2	118,0	
	C5	102,5	115,5	117,0	114,6	105,0	25,7	100,0	80,3	103,0	108,6	
	C6	94,3	150,5	100,0	119,6	91,5	43,3	100,0	57,9	66,7	101,6	
	C7	58,7	123,2	147,4	117,4	96,8	40,2	100,0	76,8	51,1	109,1	
	C8	106,2	117,6	122,7	17,5	101,4	65,0	100,0	156,2	68,5	135,0	
	C9	106,2	123,5	129,2	84,5	93,0	46,7	100,0	123,4	113,6	112,8	
	10	101,0	131,2	127,6	90,4	81,0	46,7	100,0	57,8	90,3	106,7	
	11	105,6	122,6	110,9	175,0	117,2	68,8	100,0	57,8	240,0	91,4	
	12	113,7	123,6	120,5	18,2	139,4	52,6	100,0	61,5	0,0	93,7	
1579	C1	108,6	88,1	128,6	1212,5	110,4	86,5	100,0	164,4	100,0	93,9	
	C2	110,6	102,5	158,7	119,6	97,6	132,5	100,0	74,4	16,7	85,7	
	C3	106,6	114,2	127,6	83,0	108,5	211,1	100,0	62,7	15,6	92,6	
	C4	114,0	111,4	135,0	140,5	118,2	163,5	100,0	87,5	81,8	89,1	
	C5	:	117,2	:	:	114,9	:	100,0	104,6	:	107,2	
	C6	:	:	:	:	:	:	:	:	:	101,6	

MAGERMILCHPULVER
PERCESTELLT IN DEN MOLKEREIEN

SKIMMED-MILK POWDER
OBTAINED IN DAIRIES

LAIT ECREME EN POUDE
PRODUIT PAR LES LAITERIES

	EUROPE	B.R. DELTSCHLAND	FRANCE	ITALIA	BEDEFLAKE	BELGIE	LUXEMBOURG	UNITED KINGDOM	IRELAND	DAANSE
1000 TONNEN										
1574	1735,2	523,6	661,0	0,1	163,5	113,6	12,1	104,9	102,4	52,9
1575	1536,3	561,6	729,6	0,2	206,1	117,2	12,9	104,6	134,8	69,0
1576	2000,7	574,3	714,7	0,0	189,9	110,7	12,1	170,4	164,2	63,4
1577	1566,5	556,5	655,7	-	155,4	101,1	12,2	246,5	144,9	53,2
1578	2151,0	602,1	682,2	-	216,9	120,7	12,6	271,7	165,5	64,2
1000 M.TONS										
1577	I 410,0	125,2	158,3	-	22,6	16,2	2,0	47,5	12,1	12,0
	II 740,5	154,0	253,7	-	70,7	35,2	4,3	84,3	68,7	25,6
	III 507,0	134,5	172,8	-	51,2	25,3	2,5	57,2	49,5	8,9
	IV 311,4	55,2	110,9	-	9,9	14,4	2,4	57,3	14,6	6,6
1578	I 441,6	145,3	148,2	-	30,6	20,2	2,5	65,8	17,4	11,1
	II 774,5	154,3	239,7	-	88,2	47,8	4,0	52,1	80,2	26,2
	III 581,5	150,6	178,5	-	75,7	42,0	3,6	57,6	56,5	17,0
	IV 333,4	110,8	115,8	-	22,4	20,7	2,1	56,2	15,4	9,9
1575	I 422,0	142,6	136,3	-	27,4	20,6	2,7	60,5	17,7	13,1
	II 746,1	:	:	:	:	:	:	:	:	20,6
1577	C4 222,6	62,4	80,4	-	20,2	11,3	1,2	24,3	13,9	8,8
	C5 245,6	65,5	94,3	-	25,5	14,6	1,6	28,4	26,3	9,2
	C6 246,2	61,6	78,9	-	25,0	12,3	1,4	31,7	28,5	7,6
	C7 213,4	55,5	70,2	-	24,3	11,7	1,2	22,2	22,9	5,0
	C8 171,7	46,5	58,8	-	17,5	10,4	1,2	15,2	15,3	2,7
	C9 121,5	32,1	43,8	-	9,4	7,2	1,1	15,8	11,3	1,2
	IC 107,9	25,4	40,1	-	4,0	6,0	0,5	17,5	8,2	1,8
	II 52,6	26,9	34,4	-	2,7	4,3	0,7	17,8	3,8	2,0
	12 110,5	36,8	36,4	-	3,2	4,1	0,8	22,1	2,6	2,9
1578	C1 124,7	43,7	43,1	-	4,5	4,8	0,5	22,2	2,4	3,0
	C2 128,2	42,4	46,6	-	7,3	5,5	0,8	15,3	4,1	2,1
	C3 188,7	55,2	58,5	-	18,8	10,0	1,2	24,2	10,9	5,9
	C4 225,3	64,0	70,4	-	25,3	12,6	1,2	25,8	18,3	7,7
	C5 284,5	73,8	87,1	-	32,9	16,4	1,4	32,9	30,6	9,7
	C6 262,3	58,5	82,2	-	30,0	16,7	1,4	33,4	31,3	8,8
	C7 240,2	62,2	73,4	-	31,8	17,1	1,2	22,4	24,2	7,8
	C8 156,0	50,3	60,8	-	26,4	14,1	1,2	15,0	18,4	5,6
	C9 145,4	36,1	44,3	-	17,5	10,7	1,0	16,3	13,9	3,6
	IC 120,4	33,1	40,8	-	9,5	6,6	0,5	16,2	8,8	2,6
	II 105,5	32,4	35,7	-	6,0	6,3	0,6	17,5	4,5	2,9
	12 127,1	45,4	39,3	-	6,9	5,8	0,7	22,5	2,1	4,4
1575	C1 126,2	44,0	40,2	-	9,6	5,2	0,8	20,5	1,7	4,0
	C2 125,4	42,2	40,6	-	10,5	5,8	0,7	17,6	4,4	3,6
	C3 180,5	57,6	55,5	-	17,3	9,5	1,2	22,4	11,6	5,5
	C4 215,0	71,1	66,1	-	22,9	12,9	1,3	15,3	14,8	6,6
	C5 270,0	76,0	:	:	26,0	:	1,6	25,5	:	7,1
	C6 261,1	:	:	:	:	:	:	:	:	6,9
GLEICHER ZEITRAUM DES VORJAHRES = 100										
1574	59,7	105,5	94,5	100,0	136,3	105,1	120,7	67,4	99,4	101,6
1575	111,6	107,3	110,4	233,0	126,1	103,2	58,6	55,7	131,6	130,5
1576	103,3	102,2	58,0	11,1	92,1	54,4	101,3	162,5	121,8	91,9
1577	56,4	57,3	57,3	0,0	31,8	51,2	101,1	144,6	88,2	83,9
1578	105,2	107,9	98,1	100,0	139,6	125,2	56,2	110,2	117,0	120,7
1577	I 65,1	88,4	54,7	0,0	64,0	88,8	56,1	105,8	68,8	63,7
	II 90,6	95,0	91,8	100,0	74,1	82,9	57,7	108,5	84,3	83,4
	III 117,7	112,0	122,9	100,0	98,8	58,8	112,5	253,2	87,0	99,1
	IV 106,6	58,2	84,9	100,0	170,7	108,4	57,3	152,1	178,0	138,4
1578	I 107,7	107,5	53,6	100,0	129,7	111,4	57,0	138,4	143,8	92,1
	II 104,6	101,2	54,5	100,0	124,8	121,8	54,5	105,2	116,7	102,3
	III 114,7	112,0	103,3	100,0	147,9	143,4	103,4	100,6	114,1	191,2
	IV 112,5	116,4	104,4	100,0	226,3	143,1	87,8	58,1	105,5	149,5
1575	I 57,6	58,9	52,0	100,0	122,2	102,0	52,1	51,5	101,7	118,0
	II 56,2	:	:	:	:	:	:	:	:	78,6
1577	C4 88,2	54,0	51,9	100,0	70,1	56,7	56,9	57,7	65,0	83,4
	C5 89,2	55,5	90,2	100,0	75,7	75,2	53,0	54,8	86,5	84,4
	C6 54,5	54,5	53,7	100,0	76,0	77,5	104,2	138,1	96,0	82,1
	C7 112,6	125,4	113,5	100,0	91,0	53,5	117,7	150,2	88,4	93,3
	C8 116,7	107,3	127,6	100,0	97,8	56,5	110,7	370,5	74,6	106,3
	C9 125,6	95,8	133,9	100,0	130,6	106,3	113,7	554,2	107,6	110,5
	IC 112,5	58,2	51,1	100,0	210,5	105,3	105,5	237,1	178,3	152,3
	II 102,5	53,5	80,9	100,0	192,9	104,8	84,6	223,4	152,0	140,0
	12 102,6	101,4	82,5	100,0	128,0	117,7	57,6	152,2	236,4	130,1
1578	C1 105,2	102,4	97,9	100,0	102,3	122,0	57,2	158,0	171,4	106,6
	C2 110,7	108,7	100,0	100,0	155,3	105,6	92,4	144,1	146,4	68,6
	C3 104,6	110,7	86,4	100,0	129,7	105,0	100,3	120,8	138,0	97,4
	C4 101,2	102,6	87,6	100,0	125,2	111,0	95,3	106,0	131,7	87,7
	C5 106,2	105,6	92,3	100,0	129,0	126,3	50,2	116,1	116,3	105,3
	C6 105,7	94,8	104,2	100,0	120,0	126,0	98,4	105,4	109,8	115,4
	C7 112,6	111,2	104,6	100,0	130,9	146,7	110,5	100,7	105,7	156,0
	C8 114,2	108,2	103,4	100,0	150,9	135,9	105,6	58,8	120,3	210,2
	C9 115,3	116,8	101,1	100,0	186,2	145,0	52,8	102,8	123,0	291,8
	IC 111,5	112,2	101,8	100,0	237,5	142,8	56,1	52,4	107,3	144,4
	II 114,4	120,1	103,8	100,0	222,2	145,1	82,2	58,8	118,4	149,8
	12 114,6	117,1	107,9	100,0	215,6	141,3	82,8	101,5	80,8	152,5
1575	C1 101,2	100,6	53,3	100,0	212,2	112,0	85,6	52,2	70,8	131,8
	C2 57,6	55,5	87,1	100,0	143,8	105,3	85,0	51,1	107,3	168,8
	C3 52,7	57,3	54,9	100,0	92,0	55,4	55,0	52,3	106,4	92,5
	C4 55,4	111,1	53,9	100,0	90,5	102,2	107,4	75,0	80,9	85,5
	C5 54,1	103,0	:	:	79,0	:	110,7	78,6	:	73,0
	C6 55,5	:	:	:	:	:	:	:	:	78,7

EUTTER FERGESTELLT IN DEN MILCHFABRIKEN			EUTTER OBTAINED IN DAIRIES					BEUTRE PRODUIT PAR LES LAITIERIES				
I	I E U R - 9 I	I B. R. I DEUTSCHLANDI	I FRANCE	I ITALIA	I NECEFLAN I	I BELGIQUE I BELGIE	I LUXEMBOURG	I UNITED I KINGDOM	I IRELAND	I C P P P P P I	I	
1000 TONNES			1000 TONNES					1000 TONNES				
1974	1603,1	506,0	516,9	65,6	171,7	70,2	6,4	52,3	72,6	137,4		
1975	1663,5	518,5	535,2	56,2	204,6	72,2	6,1	46,8	83,3	138,7		
1976	1742,2	541,6	531,1	61,7	202,8	70,1	6,1	66,5	98,5	139,3		
1977	1750,4	533,3	531,8	68,0	178,8	64,4	6,1	133,3	101,7	130,9		
1978	1902,5	563,0	547,7	73,7	211,9	77,4	6,2	161,5	118,8	140,3		
1977 I	351,2	136,3	121,7	15,5	36,9	12,0	2,0	26,5	9,6	30,8		
II	565,5	161,4	172,5	19,9	60,0	21,8	2,5	45,1	40,6	42,1		
III	446,4	127,1	133,8	18,1	49,6	16,7	2,0	30,6	36,6	30,1		
IV	346,5	106,6	103,8	14,5	32,3	11,8	1,6	31,1	14,9	27,9		
1978 I	416,5	140,6	122,0	16,2	40,7	13,2	2,0	36,5	13,8	31,1		
II	557,7	166,8	171,3	21,3	60,5	25,5	2,5	53,3	47,0	43,5		
III	458,6	136,6	142,1	20,0	63,0	24,1	2,2	34,7	40,5	35,4		
IV	387,6	119,0	112,3	16,2	41,7	14,6	1,5	34,7	17,5	30,4		
1979 I	426,5	142,0	125,8	17,8	48,5	14,2	1,5	36,6	15,8	31,9		
II	:	:	:	:	:	:	:	:	:	40,7		
1977 C4	176,5	53,6	53,8	6,6	18,7	6,2	0,6	13,4	10,0	13,8		
C5	201,6	56,5	61,4	6,7	21,5	8,0	0,5	16,4	14,8	15,2		
C6	187,2	50,5	57,3	6,6	19,8	7,5	0,6	15,3	15,8	13,1		
C7	167,1	47,4	50,7	6,4	18,4	6,5	0,7	11,8	13,5	11,3		
C8	153,2	44,4	45,3	6,1	17,3	6,5	0,7	10,1	12,4	10,2		
C9	120,4	35,2	37,8	5,6	13,9	5,3	0,6	8,7	10,7	8,7		
10	121,3	35,1	35,8	5,5	11,3	4,7	0,6	10,4	8,5	9,4		
11	111,0	34,3	34,1	4,6	10,2	4,0	0,5	9,8	4,5	9,0		
12	114,2	35,2	33,8	4,5	10,8	3,2	0,5	10,5	1,9	9,5		
1978 C1	127,4	44,4	37,4	4,9	11,0	3,4	0,6	13,5	1,8	9,9		
C2	124,5	43,0	36,5	4,9	11,9	3,8	0,6	11,6	3,7	8,9		
C3	166,2	53,1	48,1	6,4	17,8	6,0	0,6	13,4	8,3	12,7		
C4	183,3	55,7	50,4	7,0	19,9	6,5	0,8	16,2	12,5	14,0		
C5	217,6	60,4	62,6	7,2	24,3	7,5	0,5	15,5	17,2	15,5		
C6	156,4	50,6	58,3	7,1	22,3	6,9	0,6	17,2	17,3	14,0		
C7	186,5	50,5	53,2	7,0	23,3	5,2	0,6	13,4	15,2	13,4		
C8	167,5	46,3	48,5	6,7	21,5	6,1	0,6	10,5	13,6	11,6		
C9	144,2	35,4	40,4	6,3	18,2	4,8	0,6	10,4	11,7	10,4		
10	135,4	36,7	35,2	6,1	14,7	5,9	0,6	11,3	9,0	10,0		
11	124,0	37,6	35,8	5,1	13,4	4,7	0,4	11,1	6,0	9,9		
12	126,4	42,7	37,3	5,0	13,6	4,0	0,5	12,3	2,5	10,5		
1979 C1	136,4	46,1	35,2	5,3	15,3	4,1	0,6	13,4	2,1	10,6		
C2	131,4	42,6	38,2	5,5	14,8	4,1	0,5	11,5	4,5	9,3		
C3	168,5	53,3	48,4	7,0	18,4	6,0	0,6	13,4	9,2	12,0		
C4	182,5	54,6	54,6	7,5	19,5	7,1	0,6	13,5	11,7	13,4		
C5	212,2	56,5	:	:	22,4	:	0,5	16,6	:	14,5		
C6	:	:	:	:	:	:	:	:	:	12,9		
GLEICHER ZEITRAUM DES VORJAHRES = 100			SAME PERIOD OF THE PREVIOUS YEAR = 100					MEME PERIODE DE L'ANNEE PRECEDENTE = 100				
1974	55,6	55,5	58,9	89,2	101,6	104,4	103,3	54,5	87,0	93,9		
1975	103,6	102,1	103,5	85,6	119,2	102,5	66,1	65,4	114,7	100,9		
1976	104,7	104,5	99,2	109,7	99,1	57,2	100,6	150,0	118,2	100,4		
1977	100,5	56,5	100,1	110,3	88,2	51,5	55,7	150,0	103,2	94,0		
1978	106,7	105,6	103,0	108,5	118,5	120,2	100,5	121,2	116,8	107,1		
1977 I	54,1	55,2	56,3	109,1	78,7	66,0	57,3	111,0	54,1	87,7		
II	55,3	56,2	55,8	112,7	82,8	64,7	55,2	113,3	98,3	91,1		
III	110,6	104,7	116,2	111,2	93,4	56,5	106,2	263,6	104,0	96,9		
IV	105,3	55,1	54,7	107,2	106,6	104,3	55,6	216,1	126,3	103,7		
1978 I	106,5	103,2	100,2	104,8	110,3	105,5	55,5	146,6	143,8	100,8		
II	105,6	103,4	99,3	107,0	110,8	116,5	102,3	116,0	115,8	103,2		
III	111,6	107,4	106,2	110,7	127,0	126,8	105,0	113,5	110,7	117,4		
IV	111,5	105,6	108,2	111,5	129,1	123,0	50,1	111,6	117,4	108,9		
1979 I	104,3	101,0	103,1	109,7	119,2	107,2	54,5	55,3	114,5	102,7		
II	:	:	:	:	:	:	:	:	:	93,7		
1977 C4	54,6	57,5	93,5	115,8	81,0	50,1	53,1	113,3	92,6	90,2		
C5	54,0	55,2	93,7	107,4	84,0	62,9	53,6	104,5	98,0	93,8		
C6	57,6	56,0	100,7	115,4	83,2	62,4	55,6	124,3	102,6	89,1		
C7	106,0	107,0	113,0	106,6	84,0	54,0	115,2	164,3	55,1	93,9		
C8	112,6	106,6	120,2	111,4	96,1	55,8	107,3	323,0	100,8	99,8		
C9	114,5	99,7	116,1	116,7	105,3	103,4	102,1	650,3	123,0	97,8		
10	107,6	100,6	97,1	113,8	103,7	102,5	104,2	250,7	126,9	101,1		
11	104,5	57,4	95,1	101,5	108,5	107,2	55,2	236,1	121,6	103,4		
12	103,3	55,1	51,8	105,9	108,0	103,4	55,4	175,0	135,7	106,7		
1978 C1	107,7	101,6	102,1	107,1	105,8	106,5	100,3	166,6	163,6	102,4		
C2	107,7	105,5	100,0	100,3	114,4	112,0	56,0	145,1	142,3	98,7		
C3	105,6	102,6	58,9	106,8	110,6	110,7	101,0	128,5	140,7	101,2		
C4	103,6	103,5	93,7	106,3	106,4	110,2	57,7	120,7	125,0	101,2		
C5	107,5	106,4	102,0	107,0	113,0	120,3	103,5	121,2	116,2	101,9		
C6	105,0	55,4	101,7	107,9	112,6	118,9	105,4	112,3	109,5	106,9		
C7	111,6	107,4	105,0	110,3	126,6	125,6	115,7	114,0	112,6	118,9		
C8	105,6	104,1	107,0	109,2	124,3	123,6	107,1	107,8	109,7	114,0		
C9	114,1	111,8	107,0	112,9	130,9	130,4	103,6	115,4	105,3	119,3		
10	111,6	110,3	109,4	110,9	130,1	126,0	53,1	106,5	105,9	106,1		
11	111,7	105,7	104,9	111,3	131,4	117,4	50,1	113,3	133,3	109,6		
12	112,4	106,5	110,4	112,4	125,9	125,5	66,8	113,1	131,6	111,0		
1979 C1	107,3	103,6	104,8	108,8	139,1	116,5	54,1	56,2	116,7	106,8		
C2	105,1	58,5	104,8	111,8	124,4	107,3	66,2	102,2	121,6	104,5		
C3	101,4	100,3	100,6	108,8	103,4	100,7	55,5	110,8	110,8	98,1		
C4	55,6	56,4	108,3	107,8	98,0	102,6	101,0	63,5	93,6	95,7		
C5	57,4	57,3	:	:	92,2	:	55,7	53,6	:	93,3		
C6	:	:	:	:	:	:	:	:	:	92,3		

KÄSE PERCESTELLT IN DEN MOLKEREIEN		CHEESE OBTAINED IN DAIRIES							FROMAGE PRODUIT PAR LES LAITIÉRIES		
I	I	I	I	I	I	I	I	I	I	I	I
1	1	1	1	1	1	1	1	1	1	1	1
EUR	B.R.	FRANCE	ITALIA	NECEPLANC	BELGIQUE	LUXEMBOURG	UNITED	IRELAND	CANADA		
1	1	1	1	1	1	1	1	1	1	1	1
1	1	1	1	1	1	1	1	1	1	1	1
1000 TONNEN											
1574	2747,1	554,7	862,5	452,5	368,8	41,7	1,4	216,5	58,9	149,7	
1575	2783,6	617,5	883,4	421,1	371,0	29,2	1,7	237,7	60,0	152,2	
1576	2852,1	645,4	912,7	457,0	381,6	40,2	1,5	233,4	49,0	156,9	
1577	3010,7	651,0	947,4	479,0	408,2	44,8	2,1	271,1	53,6	177,3	
1578	3104,5	721,5	978,7	495,6	416,2	42,6	2,2	215,1	49,7	182,5	
1000 P.TONS											
1577	I 705,4	170,7	223,9	117,9	94,4	10,8	0,5	42,3	2,3	42,8	
	II 815,1	178,9	249,0	137,5	101,1	12,0	0,6	65,6	26,2	44,3	
	III 778,3	174,3	247,3	120,4	105,0	11,1	0,5	52,5	22,0	45,1	
	IV 707,7	167,1	227,2	103,2	107,8	10,9	0,5	42,7	3,1	45,1	
1578	I 726,0	176,8	225,7	117,3	103,5	11,2	0,6	43,6	1,5	45,5	
	II 828,6	188,8	253,7	139,2	105,2	12,1	0,7	66,8	23,6	48,5	
	III 757,3	178,6	259,7	126,3	102,4	10,0	0,6	55,0	20,7	44,1	
	IV 742,4	177,3	239,6	112,9	105,1	9,4	0,5	45,4	3,9	44,4	
1575	I 765,5	191,0	242,6	126,2	102,2	10,0	0,5	52,3	4,2	40,8	
	II :	:	:	:	:	:	:	:	:	48,4	
1000 TCANS											
1577	C4 262,0	56,5	80,3	46,6	32,2	3,8	0,2	15,5	6,3	14,6	
	C5 281,4	61,1	85,0	46,6	34,6	4,0	0,2	25,4	9,6	15,1	
	C6 235,7	55,2	83,8	44,3	34,3	4,2	0,2	24,7	10,3	14,6	
	C7 258,5	56,3	78,8	44,8	33,5	3,1	0,2	15,5	8,0	14,7	
	C8 244,0	60,4	84,2	39,1	24,1	4,1	0,2	17,0	7,5	15,4	
	C9 255,5	57,7	84,2	36,5	25,4	4,0	0,2	16,0	6,5	15,0	
	10 247,6	56,5	79,8	36,3	26,4	4,0	0,2	15,8	2,6	15,6	
	11 233,7	56,5	75,4	32,4	25,5	3,7	0,2	14,4	0,5	14,7	
	12 226,2	53,3	72,0	34,4	25,9	3,2	0,2	12,5	-	14,8	
1578	C1 224,0	57,4	72,5	36,3	25,4	3,6	0,2	13,4	-	15,3	
	C2 225,5	55,7	69,7	37,1	32,4	3,4	0,2	12,7	0,1	14,2	
	C3 266,5	63,7	83,5	43,9	25,7	4,2	0,2	17,8	1,4	16,0	
	C4 263,3	60,7	80,3	45,4	24,1	3,8	0,2	17,9	4,7	16,2	
	C5 255,2	64,6	89,2	49,9	26,1	4,3	0,2	25,3	8,9	16,7	
	C6 280,1	63,5	84,2	43,9	35,0	4,0	0,2	23,7	10,0	15,6	
	C7 268,3	55,3	83,8	47,0	23,3	2,8	0,2	15,7	7,7	14,6	
	CE 272,2	61,5	90,6	41,4	24,5	3,6	0,2	18,4	7,1	14,7	
	C8 256,7	57,4	85,3	37,9	24,6	3,6	0,2	16,5	5,9	14,8	
	10 263,5	55,5	86,6	39,9	26,8	3,7	0,2	18,5	3,2	15,3	
	11 254,1	65,5	79,8	36,3	25,5	3,1	0,2	17,8	0,7	14,9	
	12 225,0	51,9	73,2	36,8	22,8	2,6	0,2	13,2	-	14,3	
1575	C1 243,5	60,8	77,2	38,7	22,7	3,2	0,2	16,8	0,2	13,2	
	C2 246,0	65,6	76,6	40,8	31,3	3,1	0,2	15,1	0,7	12,6	
	C3 260,0	64,6	89,8	46,7	37,2	3,8	0,2	20,4	3,3	15,0	
	C4 276,1	61,6	85,7	47,4	25,1	3,6	0,2	22,4	4,7	15,4	
	C5 :	65,6	:	:	28,7	:	0,2	26,7	1	16,8	
	CE :	:	:	:	:	:	:	:	:	16,2	
GLEICHER ZEITRAUM DES VORJAHRES = 100											
1574	108,2	105,7	103,8	104,7	112,6	111,3	55,2	120,1	150,8	117,5	
1575	101,3	103,8	102,4	93,1	100,6	54,1	118,3	105,6	101,9	101,7	
1576	102,5	105,2	103,3	108,5	102,9	102,5	116,0	65,5	81,7	103,1	
1577	105,6	106,4	103,8	104,8	107,0	111,5	111,4	101,8	109,4	113,0	
1578	103,1	104,4	103,3	103,5	101,9	55,1	115,2	103,8	92,7	102,9	
SAME PERIOD OF THE PREVIOUS YEAR = 100											
1577	I 104,2	104,0	103,6	102,7	105,0	112,3	103,4	55,2	153,3	113,5	
	II 105,3	106,3	104,1	105,3	105,5	110,0	115,1	56,7	116,4	111,6	
	III 108,8	108,4	110,1	109,9	105,5	113,2	117,5	107,5	107,3	111,8	
	IV 103,6	107,0	102,6	100,9	107,4	113,5	110,4	53,6	68,9	109,5	
1578	I 102,5	103,6	100,8	99,4	109,6	102,1	124,5	103,7	65,2	106,3	
	II 102,4	105,6	101,9	101,3	104,1	100,7	128,7	56,0	90,1	109,5	
	III 102,4	102,5	105,0	104,9	97,5	85,8	113,5	104,6	94,1	97,6	
	IV 104,5	106,1	105,4	109,4	97,5	86,2	54,2	115,8	125,8	98,5	
1575	I 106,0	106,0	107,5	107,6	98,7	85,4	81,5	115,3	280,0	89,7	
	II :	:	:	:	:	:	:	:	:	99,8	
MEME PERIODE DE L'ANNEE PRECEDENTE = 100											
1574	104,3	104,1	101,6	108,8	104,2	108,2	112,6	51,5	143,2	114,1	
1575	104,2	108,4	105,5	98,7	106,1	108,5	117,5	53,9	107,9	110,2	
1576	107,4	106,5	105,1	109,3	106,2	113,2	127,2	111,4	112,0	110,6	
1577	106,1	104,3	116,3	108,1	103,4	121,4	116,6	101,3	115,2	115,2	
1578	110,5	112,7	106,3	107,6	114,2	113,4	110,5	114,0	111,9	120,3	
1575	107,7	108,5	105,7	107,6	111,7	105,1	121,3	112,3	110,2	118,0	
1574	104,6	108,8	103,6	101,5	106,4	115,7	103,5	56,9	70,3	113,9	
1575	103,2	106,6	103,8	97,1	109,2	116,6	127,7	85,2	71,4	107,3	
1576	103,5	105,4	100,3	104,1	106,5	107,0	100,0	100,6	0,0	107,2	
1578											
C1	105,3	107,5	103,2	100,7	113,8	105,7	125,2	56,0	0,0	106,9	
C2	102,2	103,3	100,0	99,1	107,6	103,8	125,2	58,8	100,0	107,4	
C3	101,5	100,5	55,6	98,6	107,5	57,5	116,2	112,6	66,7	104,9	
C4	100,5	103,7	100,0	97,5	105,9	100,3	124,4	51,5	74,6	110,9	
C5	104,5	105,8	105,0	107,1	104,3	107,2	146,1	55,7	92,7	110,7	
C6	101,6	107,2	100,5	99,2	102,0	54,8	114,3	55,7	97,1	106,8	
C7	103,6	105,3	106,3	104,8	99,4	51,2	120,2	100,8	96,2	98,8	
C8	103,2	102,6	107,5	105,8	95,6	54,2	106,3	106,3	94,7	95,2	
C9	100,5	55,5	101,3	104,0	97,7	50,1	117,2	105,5	50,8	98,9	
10	106,4	104,5	108,5	109,8	101,1	51,9	117,0	116,5	123,1	98,1	
11	106,7	115,8	105,8	111,9	100,0	85,2	123,5	140,0	140,0	101,1	
12	55,4	57,5	101,7	106,7	91,4	80,6	54,4	105,7	100,0	96,5	
1575											
C1	104,3	106,0	106,5	106,6	95,2	85,0	87,5	125,5	100,0	86,2	
C2	105,1	117,5	109,8	110,0	96,6	85,4	85,2	118,5	700,0	89,1	
C3	105,1	101,3	106,3	106,4	104,2	50,3	72,1	114,9	235,7	93,6	
C4	104,5	101,6	106,7	104,3	102,9	56,2	62,5	123,2	100,0	95,2	
C5	:	101,5	:	:	107,2	:	66,7	105,7	:	100,7	
CE	:	:	:	:	:	:	:	:	:	103,8	

KASEIN UND KASEINATE
HERGESTELLT IN DEN MOLKEREIENCASEINS AND CASEINATES
OBTAINED IN DAIRIESCASÉINE ET CASÉINATES
PRODUITES PAR LES LAITIÉRIES

	DEUTSCHLAND	FRANKE	ITALIA	NEDELAND	BELGIQUE	LUXEMBOURG	UNITED KINGDOM	IRELAND	REPUBLIQUE
1974	46,4	14,1	27,2	-	5	-	5	4,8	0,5
1975	28,5	13,8	12,7	-	5	-	5	1,9	0,5
1976	29,5	12,7	12,0	-	5	-	5	4,0	0,6
1977	40,6	12,6	19,5	-	5	-	5	7,6	0,7
1978	47,5	14,8	20,8	-	5	-	5	11,2	0,7
1977 I	6,3	2,5	3,6	-	5	-	5	0,1	0,2
11	13,1	4,0	6,6	-	5	-	5	2,3	0,2
111	12,5	3,7	5,3	-	5	-	5	3,3	0,1
IV	8,6	2,7	3,9	-	5	-	5	1,9	0,2
1978 I	6,5	2,5	3,7	-	5	-	5	0,1	0,2
11	12,5	3,5	6,0	-	5	-	5	3,4	0,2
111	15,5	4,5	5,3	-	5	-	5	5,0	0,1
IV	11,6	3,4	5,3	-	5	-	5	2,7	0,2
1975 I	40,2	2,5	5,5	-	31,3	-	5	0,1	0,4
11	:	:	:	:	:	:	:	:	0,9
1977 C4	3,8	1,3	1,9	-	5	-	5	0,5	0,1
C5	4,7	1,5	2,4	-	5	-	5	0,8	0,1
C6	4,7	1,3	2,3	-	5	-	5	1,0	0,0
C7	4,4	1,4	2,1	-	5	-	5	1,1	0,0
C8	4,2	1,4	1,7	-	5	-	5	1,1	0,1
C9	3,6	1,0	1,5	-	5	-	5	1,1	0,1
10	3,8	1,0	1,5	-	5	-	5	1,3	0,1
11	2,7	0,6	1,3	-	5	-	5	0,5	0,1
12	2,2	0,5	1,1	-	5	-	5	0,1	0,1
1978 C1	2,1	1,0	1,1	-	5	-	5	-	0,1
C2	1,5	0,5	1,0	-	5	-	5	-	0,1
C3	2,5	1,1	1,6	-	5	-	5	0,1	0,1
C4	2,8	1,1	1,1	-	5	-	5	0,5	0,1
C5	4,5	1,4	2,5	-	5	-	5	0,9	0,1
C6	5,5	1,4	2,4	-	5	-	5	2,0	0,1
C7	5,2	1,6	2,1	-	5	-	5	1,4	0,0
C8	5,1	1,6	1,9	-	5	-	5	1,6	0,0
C9	5,2	1,3	1,3	-	5	-	5	2,0	0,1
10	4,8	1,3	1,9	-	5	-	5	1,5	0,0
11	4,0	0,5	1,8	-	5	-	5	1,2	0,0
12	2,5	1,2	1,0	-	5	-	5	-	0,1
1975 C1	2,7	1,0	1,6	-	5	-	5	-	0,1
C2	23,8	0,8	1,6	-	31,3	-	5	-	0,1
C3	3,7	1,1	2,3	-	5	-	5	0,1	0,2
C4	4,5	1,3	2,5	-	5	-	5	0,5	0,2
C5	:	1,6	:	:	5	:	5	:	0,3
C6	:	:	:	:	5	:	5	:	0,4
GLEICHER ZEITRAUM DES VORJAHRES = ICC									
1974	100,0	59,0	125,5	100,0	:	100,0	100,0	64,6	141,8
1975	62,0	57,5	46,7	100,0	:	100,0	100,0	35,6	95,2
1976	103,7	51,8	59,3	100,0	:	100,0	100,0	210,5	136,8
1977	125,6	101,4	154,5	100,0	:	100,0	100,0	150,0	101,1
1978	117,0	115,4	106,6	100,0	:	100,0	100,0	147,4	104,9
1977 I	125,4	57,3	145,6	100,0	:	100,0	100,0	100,0	150,4
11	124,0	54,2	135,3	100,0	:	100,0	100,0	176,5	82,3
111	157,2	110,9	201,6	100,0	:	100,0	100,0	183,3	91,1
IV	125,1	105,1	140,2	100,0	:	100,0	100,0	211,1	95,2
1978 I	106,6	118,7	102,8	100,0	:	100,0	100,0	100,0	98,4
11	102,5	57,2	50,2	100,0	:	100,0	100,0	147,8	125,2
111	124,1	123,0	108,7	100,0	:	100,0	100,0	151,5	96,5
IV	134,2	125,9	135,0	100,0	:	100,0	100,0	142,1	99,4
1975 I	582,5	58,1	145,4	100,0	:	100,0	100,0	100,0	229,3
11	:	:	:	:	:	:	:	:	427,5
1977 C4	142,1	107,3	148,7	100,0	:	100,0	100,0	500,0	96,9
C5	116,7	51,8	133,9	100,0	:	100,0	100,0	133,3	103,0
C6	121,0	86,6	137,6	100,0	:	100,0	100,0	166,7	59,2
C7	158,7	114,0	153,5	100,0	:	100,0	100,0	183,3	51,8
C8	100,2	116,2	127,5	100,0	:	100,0	100,0	220,0	101,7
C9	154,4	100,7	235,7	100,0	:	100,0	100,0	157,1	127,3
10	140,3	101,0	148,0	100,0	:	100,0	100,0	185,7	94,5
11	136,7	102,4	144,6	100,0	:	100,0	100,0	250,0	90,0
12	125,4	112,4	127,3	100,0	:	100,0	100,0	100,0	101,9
1978 C1	100,5	115,8	100,5	100,0	:	100,0	100,0	100,0	88,6
C2	105,5	120,2	100,0	100,0	:	100,0	100,0	100,0	88,3
C3	105,5	115,8	106,4	100,0	:	100,0	100,0	100,0	119,7
C4	73,4	85,3	56,6	100,0	:	100,0	100,0	100,0	149,1
C5	103,8	56,6	105,4	100,0	:	100,0	100,0	112,5	100,0
C6	125,6	105,5	102,6	100,0	:	100,0	100,0	200,0	135,7
C7	112,7	122,0	98,6	100,0	:	100,0	100,0	127,3	155,2
C8	120,5	114,1	111,4	100,0	:	100,0	100,0	145,5	67,8
C9	142,5	136,8	120,1	100,0	:	100,0	100,0	181,8	96,4
10	125,7	137,7	128,4	100,0	:	100,0	100,0	115,4	86,5
11	150,1	118,3	138,4	100,0	:	100,0	100,0	240,0	70,4
12	125,6	130,7	135,8	100,0	:	100,0	100,0	0,0	141,5
1975 C1	127,6	101,0	145,5	100,0	:	100,0	100,0	100,0	214,5
C2	1787,5	54,0	162,9	100,0	:	100,0	100,0	100,0	228,3
C3	127,2	58,1	143,7	100,0	:	100,0	100,0	100,0	242,5
C4	105,0	123,8	228,3	100,0	:	100,0	100,0	100,0	284,6
C5	:	113,4	:	:	:	:	100,0	:	436,8
C6	:	:	:	:	:	:	:	:	642,1

LAGER VED MÅNEDENS UDGANG
BESTÄNDE AM ENDE DES MONATS
STOCKS AT THE END OF THE MONTH
STOCKS A LA FIN DU MOIS
SCORTE ALLA FINE DEL MESE
VOORRADEN OP HET EIND VAN DE MAAND

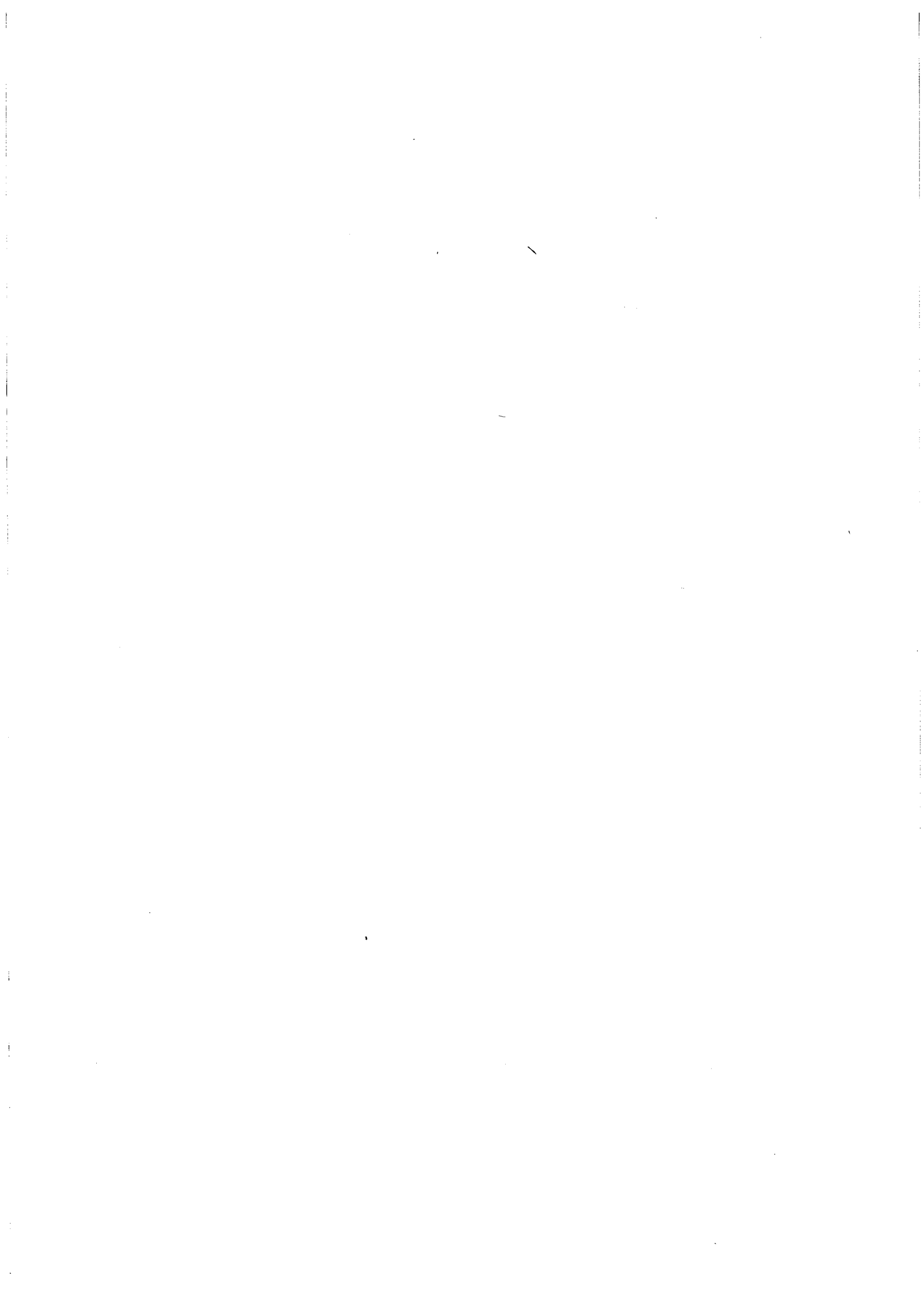
- Quelle:** VERORDNUNG (EWG) Nr. 804/68 DES RATES vom 27. Juni 1968 über die gemeinsame Marktorganisation für Milch und Milcherzeugnisse – TITEL II, Interventionsregelung. Die Bestände am Ende des Monats umfassen die öffentliche Lagerhaltung und die im Rahmen der Beihilfe durchgeführte private Lagerhaltung.
- Source:** REGULATION (EEC) No. 804/68 OF THE COUNCIL of 27 June 1968 on the common organization of the market in milk and milk products – TITLE II, Intervention System. Stocks at the end of the month consist of intervention Stocks and the private stockage Aid Scheme.
- Source :** REGLEMENT (CEE) n° 804/68 DU CONSEIL, du 27 juin 1968, portant organisation commune des marchés dans le secteur du lait et des produits laitiers – TITRE II, Régime des interventions. Les stocks à la fin du mois comprennent les stocks publics et les stocks réalisés dans le cadre du programme d'aide au stockage privé.
- Fonti :** REGOLAMENTO (CEE) n. 804/68 DEL CONSIGLIO, del 27 giugno 1968, relativo all'organizzazione comune dei mercati nel settore del latte e dei prodotti lattiero-caseari – TITOLO II, Regime degli interventi. Le scorte alla fine del mese comprendono le scorte presso gli organismi d'intervento pubblici e le scorte realizzate attraverso gli aiuti concessi per l'ammasso privato.

MACERMIILCPILLVER EISTARNDÉ		SKIPPEC-MILK POWDER STÉCKS								LAIT ÉCREPE EN POUDE STÉCKS			
I	I	I	I	I	I	I	I	I	I	I	I	I	I
EUR - S	B-R.	FRANCE	ITALIA	NEZÉPLANE	BELCQUE	LUXEMBOURG	UNITED KINGDOM	IRELAND	DAFFAR				
1	1	1	1	1	1	1	1	1	1	1	1	1	1
1000 TONNEN		1000 P.TONS								1000 TONNES			
1574	365,2	140,1	114,4	-	32,3	44,3	1,0	28,5	-	4,2			
1575	1112,5	346,2	385,1	-	146,4	101,7	6,8	24,1	56,6	45,5			
1576	1135,5	581,6	306,7	-	44,8	100,2	6,5	7,8	57,1	30,2			
1577	564,7	555,6	85,8	3,3	62,7	72,5	11,6	72,4	23,4	33,1			
1578	673,5	460,5	15,9	1,1	0,8	75,8	4,7	55,0	26,6	25,1			
1577	I	884,5	567,5	218,5	-	10,6	42,7	6,4	6,1	-			31,6
	II	582,5	640,1	150,8	4,9	28,3	50,9	8,2	21,2	-			37,9
	III	1051,0	652,5	171,4	8,7	62,6	74,5	10,5	51,0	23,0			35,9
	IV	564,7	555,6	89,8	3,3	62,7	72,9	11,6	72,4	23,4			33,1
1578	I	775,2	522,6	22,2	7,2	62,6	53,0	6,1	57,5	23,4			24,3
	II	862,3	547,6	31,8	11,3	61,4	78,3	4,2	55,2	39,6			28,8
	III	888,4	557,0	32,9	7,1	55,1	65,4	5,6	72,6	42,9			29,7
	IV	673,5	460,5	19,5	1,1	0,8	75,8	4,7	55,0	26,6			25,1
1575	I	502,7	271,0	8,5	8,1	-	43,7	4,4	25,3	17,9			19,9
1577	C4	883,8	576,7	212,2	-	5,2	38,8	6,8	10,3	-			31,7
	C5	520,1	606,7	186,7	3,0	15,0	44,4	7,2	17,1	-			35,9
	C6	562,5	640,1	150,8	4,9	28,3	50,9	8,2	21,2	-			37,9
	C7	1047,6	657,5	151,5	5,1	46,5	58,5	5,1	30,0	10,9			38,2
	C8	1068,4	655,4	183,3	5,9	58,1	68,5	5,6	44,4	20,2			38,6
	C9	1051,0	652,5	171,4	8,7	62,6	74,5	10,5	51,0	23,0			35,9
	IC	1053,6	626,6	146,6	10,0	62,8	75,3	11,1	62,7	23,4			35,1
	II	1071,5	604,6	127,3	10,0	62,7	75,5	11,4	65,3	23,4			34,2
	12	564,7	555,6	89,8	3,3	62,7	72,5	11,6	72,4	23,4			33,1
1578	C1	887,6	577,7	32,8	1,1	62,6	65,7	12,2	75,6	23,4			32,4
	C2	845,5	570,0	25,6	0,0	62,6	67,6	11,2	56,7	23,4			30,8
	C3	775,2	522,6	22,2	7,2	62,6	53,0	6,1	57,5	23,4			24,3
	C4	780,7	517,3	22,0	14,4	62,6	54,6	3,4	55,6	23,4			23,5
	C5	810,7	526,7	27,9	14,9	63,7	65,2	3,6	57,0	26,4			25,2
	C6	862,3	547,6	31,8	11,3	61,4	76,3	4,2	55,2	35,6			28,8
	C7	852,7	566,5	32,2	11,3	60,2	76,1	4,4	66,5	44,8			30,2
	C8	852,7	562,2	33,2	6,2	56,7	62,4	5,0	70,5	45,3			31,0
	C9	888,4	557,0	32,9	7,1	55,1	65,4	5,6	72,6	42,9			29,7
	IC	846,0	532,3	32,6	6,7	46,6	67,5	6,1	74,4	31,0			28,4
	11	734,5	465,2	25,1	4,9	1,8	63,4	6,2	66,6	26,7			26,5
	12	673,5	460,5	19,9	1,1	0,8	75,8	4,7	55,0	26,6			25,1
1575	C1	634,8	440,5	18,2	-	0,8	64,2	5,0	56,3	26,6			23,2
	C2	534,2	356,1	8,5	3,6	0,8	47,0	5,2	31,1	17,9			21,9
	C3	502,7	371,0	8,5	8,1	-	42,7	4,4	25,3	17,9			19,9
	C4	463,7	355,4	6,3	3,6	-	34,3	5,0	23,2	17,9			18,2
	C5	445,3	350,5	6,3	10,5	0,2	24,5	6,0	13,0	17,7			16,1
GLEICHER ZEITRAUM DES VORJAHRES = 100		SAPE FERICQ OF THE PREVIOUS YEAR = 100								MEME PERIODE DE L'ANNEE PRECEDENTE = 100			
1574	220,5	241,1	233,0	100,0	377,1	205,8	48250,0	101,1	100,0	5275,0			
1575	304,4	247,2	336,6	100,0	453,4	225,7	704,0	83,5	100,0	1078,4			
1576	102,1	168,0	79,6	100,0	30,6	56,5	102,3	32,3	100,9	66,3			
1577	85,0	102,4	29,3	100,0	140,0	72,7	167,0	528,6	41,0	109,9			
1578	65,5	77,4	22,2	33,7	1,4	104,0	40,2	81,5	113,8	75,7			
1577	I	74,5	143,5	57,7	100,0	7,2	40,6	75,5	15,1	0,0			59,5
	II	72,2	116,2	44,4	100,0	28,5	41,7	76,6	61,0	0,0			69,5
	III	81,0	112,5	44,0	100,0	100,2	64,6	100,2	137,0	21,1			83,0
	IV	85,0	102,4	29,3	100,0	140,0	72,7	167,0	528,6	41,0			109,9
1578	I	88,1	52,1	10,1	100,0	588,9	121,2	54,4	544,2	100,0			76,9
	II	87,8	65,6	16,7	230,9	216,8	153,9	50,8	278,5	100,0			76,0
	III	81,4	65,3	19,2	81,7	88,1	114,0	52,5	142,3	186,4			82,6
	IV	65,5	77,4	22,2	33,7	1,4	104,0	40,2	81,5	113,8			75,7
1575	I	64,5	71,0	38,3	113,0	0,0	62,4	72,0	50,7	76,4			81,8
1577	C4	70,4	130,5	53,1	100,0	3,6	25,0	76,0	30,3	0,0			57,3
	C5	70,3	124,3	45,2	100,0	12,0	38,1	75,0	45,8	0,0			62,1
	C6	72,2	116,2	44,4	100,0	28,5	41,7	76,6	61,0	0,0			69,5
	C7	75,7	116,5	46,2	100,0	51,5	48,4	53,8	88,1	11,3			72,5
	C8	78,6	112,5	45,7	100,0	75,8	57,4	57,6	107,0	18,8			86,9
	C9	81,0	112,5	44,0	100,0	100,2	64,6	100,2	137,0	21,1			83,0
	IC	82,2	107,6	39,0	100,0	108,9	67,8	115,0	276,5	31,9			105,0
	11	83,5	104,3	34,9	100,0	121,3	70,9	143,1	433,4	38,9			106,5
	12	65,0	102,4	29,3	100,0	140,0	72,7	167,0	528,6	41,0			109,9
1578	C1	85,4	100,0	13,4	100,0	185,5	55,4	151,2	1776,3	89,9			106,2
	C2	50,6	100,4	11,0	100,0	242,6	125,8	181,5	2145,9	143,2			97,7
	C3	88,1	52,1	10,1	100,0	588,9	121,2	54,4	544,2	100,0			76,9
	C4	86,3	65,4	10,3	100,0	1202,1	140,6	45,7	578,1	100,0			74,1
	C5	88,1	66,5	14,8	499,4	426,2	147,1	45,5	332,4	100,0			70,2
	C6	87,8	65,6	16,7	230,9	216,8	153,9	50,8	278,5	100,0			76,0
	C7	85,2	66,2	16,8	224,1	129,5	125,2	48,2	222,5	409,4			79,1
	C8	82,0	65,3	18,1	106,1	97,5	115,5	50,6	155,7	224,4			80,8
	C9	81,4	65,3	19,2	81,7	88,1	114,0	52,5	142,3	186,4			82,6
	IC	80,3	64,9	22,3	66,7	74,3	116,8	54,8	118,7	132,5			80,9
	11	72,2	64,5	22,9	48,9	3,0	110,5	55,5	57,5	114,1			77,6
	12	65,5	77,4	22,2	33,7	1,4	104,0	40,2	81,5	113,8			75,7
1575	C1	71,5	76,3	55,6	0,0	1,2	52,1	40,5	74,5	113,8			71,4
	C2	62,5	65,8	33,2	12000,0	1,3	65,6	46,8	53,0	76,4			71,2
	C3	64,5	71,0	38,3	113,0	0,0	62,4	72,0	50,7	76,4			81,8
	C4	55,4	66,7	28,5	25,0	0,0	62,8	148,1	36,5	76,4			77,4
	C5	54,5	66,6	22,4	70,7	0,2	37,6	165,4	22,8	67,0			63,8

BUTTER BESTAENDE		BUTTER STOCKS										BUTTER STOCKS	
I		1	1	1	1	1	1	1	1	1	1	1	1
I		ELR - S I	H.R. I	FRAACE I	ITALIA I	NECEPLA I	BELGIE I	LUXEMBO I	UNITED I	IRELAND I	DANMARK I	I	I
I		DEUTSCHLAND I	I	I	I	I	I	I	KINGDOM I	I	I	I	I
ICCC TONNEN		1000 TONNES										1000 TONNES	
1574	147,6	32,6	47,0	-	16,9	10,3	0,6	25,1	9,5	1,6			
1575	163,6	22,5	66,0	-	32,3	14,4	1,1	15,4	5,4				
1576	255,4	56,5	89,6	-	24,1	12,2	1,4	22,4	-				
1577	155,6	56,3	17,6	8,8	21,6	17,1	1,2	6,4	11,0				
1578	416,0	164,6	60,9	0,1	62,9	25,0	2,7	63,1	24,5				
1577	I	146,4	57,6	16,3	-	15,2	5,5	1,2	2,5	-			9,6
	II	255,1	136,5	64,2	5,0	61,2	13,5	2,6	34,2	26,2			13,9
	III	422,0	151,7	65,3	9,9	85,0	20,5	1,6	63,0	22,4			12,2
	IV	155,6	56,3	17,6	8,8	21,6	12,1	1,2	6,4	11,0			8,9
1578	I	160,7	116,7	3,6	4,2	14,2	7,0	1,7	4,6	0,4			6,3
	II	261,6	166,0	62,2	1,1	42,0	21,8	2,7	37,5	19,9			5,4
	III	514,2	153,5	51,4	0,1	80,9	34,1	3,0	66,3	32,4			12,5
	IV	416,0	164,6	60,9	0,1	63,9	25,0	2,7	63,1	24,5			9,1
1575	I	254,4	165,6	25,7	-	41,6	15,5	1,6	35,2	-			9,0
1577	C4	176,2	106,0	22,9	-	20,7	5,5	1,7	4,0	6,2			10,8
	C5	266,5	123,1	46,8	4,8	39,8	5,6	2,2	14,1	16,6			12,1
	C6	355,1	136,5	64,2	5,0	61,3	13,5	2,6	34,2	26,2			12,9
	C7	405,2	146,3	72,3	5,0	77,1	17,5	2,7	50,5	20,0			13,0
	C8	425,2	151,3	70,0	4,9	88,1	21,1	2,7	56,8	25,3			13,7
	C9	432,0	151,7	65,3	9,9	85,0	20,5	1,6	63,0	22,4			12,2
	IC	354,7	144,1	54,7	0,1	81,6	16,6	1,7	60,5	21,3			12,0
	II	312,2	112,3	34,4	9,2	58,2	14,8	1,5	55,4	19,2			9,2
	12	155,6	56,3	17,6	8,8	21,6	12,1	1,2	6,4	11,0			8,9
1578	C1	176,2	106,1	15,0	5,8	14,0	10,2	1,2	6,1	10,8			6,8
	C2	162,5	111,0	2,7	4,8	12,9	8,8	1,5	4,8	9,8			6,6
	C3	160,7	116,7	3,6	4,2	14,2	7,0	1,7	6,6	0,4			6,3
	C4	151,6	132,2	9,7	3,9	19,9	6,7	2,0	6,5	0,1			5,8
	C5	273,1	147,7	36,5	2,9	26,5	14,6	2,5	24,3	13,7			4,2
	C6	261,6	166,0	62,2	1,1	43,0	21,8	2,7	37,5	19,9			5,4
	C7	436,7	166,6	77,7	1,2	58,2	21,8	2,5	47,0	25,1			10,2
	C8	465,5	154,4	89,0	0,3	70,4	26,2	2,5	56,8	28,0			11,8
	C9	514,2	153,5	91,4	0,1	80,9	34,1	3,0	66,3	32,4			12,5
	IC	501,6	183,6	85,5	0,1	80,6	26,2	3,0	65,3	32,0			11,4
	II	465,2	172,1	72,1	0,4	78,4	24,4	2,8	66,5	28,0			10,5
	12	416,0	164,6	60,9	0,1	63,9	25,0	2,7	63,1	24,5			9,1
1575	C1	277,1	167,8	47,6	-	57,9	23,7	2,6	54,0	13,3			10,1
	C2	326,1	165,4	37,2	-	49,5	20,9	2,8	41,9	9,3			9,1
	C3	254,4	165,6	25,7	-	41,6	15,5	1,6	35,2	-			9,0
	C4	245,6	181,5	49,0	0,1	42,6	17,4	1,5	40,5	3,4			8,6
	C5	423,7	157,1	78,3	0,4	49,2	23,4	2,4	55,1	8,5			9,2
GLEICHER ZEITRAUM DES VORJAHRES = 100		SAME PERIOD OF THE PREVIOUS YEAR = 100					MEME PERIODE DE L'ANNEE PRECEDENTE = 100						
1574	72,4	51,5	77,5	0,0	90,4	104,3	62,5	54,5	127,0	15,7			
1575	111,0	70,2	141,9	100,0	191,1	138,8	170,7	66,7	56,9	108,8			
1576	155,5	421,6	134,5	100,0	74,5	65,1	126,3	115,6	0,0	530,0			
1577	70,7	101,6	19,6	100,0	130,9	55,3	66,7	26,5	100,0	98,0			
1578	213,4	167,5	346,3	1,7	202,6	225,4	215,6	566,5	222,6	102,1			
1577	I	126,0	271,1	26,1	100,0	198,0	63,1	16512,5	64,6	100,0			1297,3
	II	100,6	125,5	49,3	100,0	150,6	61,4	157,5	65,4	266,5			112,8
	III	102,2	122,0	51,3	100,0	160,7	100,3	65,6	113,7	93,3			95,8
	IV	76,7	101,6	19,6	100,0	130,9	55,3	66,7	26,5	100,0			98,0
1578	I	106,3	115,5	22,0	100,0	93,2	116,2	121,6	263,0	100,0			65,5
	II	100,7	120,5	56,8	22,3	70,1	157,5	100,4	105,4	75,9			42,1
	III	115,0	121,5	139,9	1,0	95,2	162,2	151,1	105,3	144,3			101,9
	IV	213,4	167,5	346,3	1,7	202,6	225,4	215,6	566,5	222,6			102,1
1575	I	163,2	142,1	718,9	0,0	292,2	222,0	52,5	526,6	0,0			143,6
1577	C4	55,3	176,4	27,2	100,0	105,7	65,6	823,5	37,5	28227,3			280,3
	C5	56,0	146,6	41,7	100,0	134,4	74,5	175,5	56,4	484,9			168,6
	C6	100,6	125,5	49,3	100,0	150,6	61,4	157,5	65,4	266,5			112,8
	C7	56,5	117,7	53,7	100,0	147,0	65,4	144,6	115,6	106,4			102,2
	C8	102,5	122,4	51,8	100,0	156,6	64,4	136,7	122,6	109,4			100,8
	C9	103,3	123,0	51,3	100,0	160,7	100,3	65,6	113,7	93,3			95,8
	IC	112,5	125,3	47,7	100,0	200,7	55,2	105,7	133,4	100,0			112,4
	II	104,5	106,2	33,1	100,0	196,4	25,0	102,1	165,0	100,0			98,9
	12	76,7	101,8	19,6	100,0	130,9	55,3	66,7	26,5	100,0			98,0
1578	C1	72,6	104,8	18,3	100,0	72,2	123,2	66,2	26,0	100,0			68,1
	C2	77,4	106,8	4,1	100,0	76,2	168,6	130,7	52,4	100,0			67,3
	C3	106,2	115,5	22,0	100,0	93,2	116,2	121,6	263,0	100,0			65,5
	C4	107,4	125,6	42,3	100,0	95,9	146,5	120,0	205,4	1,4			53,1
	C5	101,6	120,0	78,1	59,8	66,5	155,2	114,4	172,3	82,4			34,8
	C6	100,7	120,5	56,8	22,3	70,1	157,5	100,4	105,4	75,9			42,1
	C7	107,6	127,5	107,6	23,3	75,6	155,8	106,2	52,3	125,2			77,1
	C8	111,7	126,5	127,3	5,3	80,0	152,1	105,6	66,7	110,5			90,8
	C9	115,0	127,5	139,9	1,0	95,2	162,2	151,1	105,3	144,3			101,9
	IC	127,1	127,4	163,4	87,4	98,8	172,5	177,6	114,5	150,1			94,8
	II	147,6	152,4	209,7	4,4	134,8	211,7	166,4	124,3	145,8			114,1
	12	213,4	167,5	346,3	1,7	202,6	225,4	215,6	566,5	222,6			102,1
1575	C1	213,5	156,2	316,7	0,0	413,7	225,5	216,6	660,5	122,5			148,9
	C2	206,4	145,0	1368,5	3,0	382,6	228,5	150,6	675,4	95,3			138,2
	C3	163,2	142,1	718,5	0,0	253,2	222,0	52,5	526,6	0,0			143,6
	C4	180,5	136,6	504,9	3,9	214,6	200,7	55,4	462,8	3960,0			169,6
	C5	155,2	133,4	214,4	14,0	186,1	157,5	67,6	227,1	62,2			219,2

DE EUROPÆISKE FÆLLESSKABERS STATISTISKE KONTOR
STATISTISCHES AMT DER EUROPÄISCHEN GEMEINSCHAFTEN
STATISTICAL OFFICE OF THE EUROPEAN COMMUNITIES
OFFICE STATISTIQUE DES COMMUNAUTÉS EUROPÉENNES
ISTITUTO STATISTICO DELLE COMUNITA EUROPEE
BUREAU VOOR DE STATISTIEK DER EUROPESE GEMEENSCHAPPEN

A. Dornonville de la Cour	Generaldirektør / Generaldirektor / Director-General Directeur général / Direttore generale / Directeur generaal
V. Paretti	Direktør, som varetager den tekniske koordination, navnlig koordinationen mellem direktorat A, B, og F Direktor für die technische Koordinierung, namentlich der Direktionen A, B, und F Director responsible for technical coordination and coordination between Directorates A, B, and F in particular Directeur chargé de la coordination technique et en particulier des directions A, B et F Direttore incaricato del coordinamento tecnico e in particolare del coordinamento delle direzioni A, B ed F Directeur belast met de technische coördinatie tussen de directoraten A, B en F
G. W. Clarke	Konsulent / Berater / Adviser / Conseiller / Consigliere / Adviseur
N. Ahrendt	Assistent / Assistent / Assistant / Assistant / Assistente / Assistent
	Direktører / Direktoren / Directors / Directeurs / Direttori / Directeuren:
V. Paretti	Almen statistik, metodologi og forbindelsesvirksomhed Allgemeine Statistik, Methoden, Verbindungswesen General statistics, statistical methods and liaison activities Statistiques générales, méthodologie et activités de liaison Statistiche generali, metodologia ed attività di collegamento Algemene statistiek, statistische methoden en contactbureau
G. Bertaud	Nationalregnskaber Volkswirtschaftliche Gesamtrechnung National accounts Comptes nationaux Conti nazionali Nationale rekeningen
D. Harris	Befolknings- og socialstatistik Bevölkerungs- und Sozialstatistik Demographic and social statistics Statistiques démographiques et sociales Statistiche demografiche e sociali Sociale en bevolkingsstatistiek
S. Louwes	Landbrugs-, skovbrugs- og fiskeristatistik Statistik der Landwirtschaft, Forstwirtschaft und Fischerei Agriculture, forestry and fisheries statistics Statistiques de l'agriculture, des forêts et des pêches Statistiche dell'agricoltura, delle foreste e della pesca Landbouw-, bosbouw- en visserijstatistiek
H. Schumacher	Industri-, miljø- og tjenesteydelsesstatistik Industrie, Umwelt- und Dienstleistungsstatistik Industrial, environment and services statistics Statistiques de l'industrie, de l'environnement et des services Statistiche dell'industria, dell'ambiente e dei servizi Industrie-, milieu- en dienstverleningsstatistiek
S. Ronchetti	Statistik vedrørende udenrigshandel, AVS og tredjelande Statistik des Außenhandels, der AKP-Länder und der Drittländer External trade, ACP and non-member countries statistics Statistiques du commerce extérieur, ACP et pays tiers Statistiche del commercio esterno, ACP e paesi terzi Statistiek van de buitenlandse handel, ACS-Landen, derde landen



**Salgs- og abonnementskontorer · Vertriebsbüros · Sales Offices
Bureaux de vente · Uffici di vendita · Verkoopkantoren**

Belgique - België

Moniteur belge — Belgisch Staatsblad

Rue de Louvain 40-42 —
Leuvensestraat 40-42
1000 Bruxelles — 1000 Brussel
Tél. 512 00 26
CCP 000-2005502-27
Postrekening 000-2005502-27

Sous-dépôts — Agentschappen:

Librairie européenne — Europese
Boekhandel
Rue de la Loi 244 — Wetstraat 244
1040 Bruxelles — 1040 Brussel

CREDOC

Rue de la Montagne 34 - Bte 11 —
Bergstraat 34 - Bus 11
1000 Bruxelles — 1000 Brussel

Danmark

J.H. Schultz — Boghandel

Møntergade 19
1116 København K
Tlf. (01) 14 11 95
Girokonto 200 1195

Underagentur:

Europa Bøger
Gammel Torv 6
Postbox 137
1004 København K
Tlf. (01) 14 54 32

BR Deutschland

Verlag Bundesanzeiger

Breite Straße — Postfach 10 80 06
5000 Köln 1
Tel. (0221) 21 03 48
(Fernschreiber: Anzeiger Bonn
8 882 595)
Postscheckkonto 834 00 Köln

France

*Service de vente en France des publica-
tions des Communautés européennes*

Journal officiel
26, rue Desaix
75732 Paris Cedex 15
Tél. (1) 578 61 39 — CCP Paris 23-96

Sous-agent

D.E.P.P. — Maison de l'Europe
37, rue des Francs-Bourgeois
75004 Paris
Tél.: 887 96 50

Ireland

Government Publications

Sales Office
G.P.O. Arcade
Dublin 1

or by post from

Stationery Office

Beggar's Bush
Dublin 4
Tel. 68 B4 33

Italia

Libreria dello Stato

Piazza G. Verdi 10
00198 Roma — Tel. (6) 8508
Telex 62008
CCP 1/2640

Agenzia

Via XX Settembre
(Palazzo Ministero del tesoro)
00187 Roma

**Grand-Duché
de Luxembourg**

*Office des publications officielles
des Communautés européennes*

5, rue du Commerce
Boîte postale 1003 — Luxembourg
Tél. 49 00 81 — CCP 19190-81
Compte courant bancaire:
BIL 8-109/6003/300

Nederland

Staatsdrukkerij- en uitgeverijbedrijf

Christoffel Plantijnstraat, 's-Gravenhage
Tel. (070) 62 45 51
Postgiro 42 53 00

United Kingdom

H.M. Stationery Office

P.O. Box 569
London SE1 9NH
Tel. (01) 928 69 77, ext. 365
National Giro Account 582-1002

United States of America

*European Community Information
Service*

2100 M Street, N.W.
Suite 707
Washington, D.C. 20 037
Tel. (202) 862 95 00

Schweiz - Suisse - Svizzera

Librairie Payot

6, rue Grenus
1211 Genève
Tél. 31 89 50
CCP 12-236 Genève

Sverige

Librairie C.E. Fritze

2, Fredsgatan
Stockholm 16
Postgiro 193, Bankgiro 73/4015

España

Librería Mundi-Prensa

Castelló 37
Madrid 1
Tel. 275 46 55

Andre lande · Andere Länder · Other countries · Autres pays · Altri paesi · Andere landen

Kontoret for De europæiske Fællesskabers officielle Publikationer · Amt für amtliche Veröffentlichungen der Europäischen Gemeinschaften · Office for
Official Publications of the European Communities · Office des publications officielles des Communautés européennes · Ufficio delle pubblicazioni
ufficiali delle Comunità europee · Bureau voor officiële publikaties der Europese Gemeenschappen

Luxembourg 5, rue du Commerce Boîte postale 1003 Tél. 49 00 81 · CCP 19 190-81 Compte courant bancaire BIL 8-109/6003/300

Pr. hæfte	DKR 31,70	Helårsabonnement	DKR 245
Einzelpreis	DM 11,40	Jahresabonnement	DM 89
Single copy	UKL 3.05/USD 6	Annual subscription	UKL 22.90/USD 45
Prix au numéro	FF 26,20/BFR 180	Abonnement annuel	FF 197,50/BFR 1 400
Prezzo unitario	LIT 5 100	Abbonamento annuale	LIT 37 500
Prijs per nummer	HFL 12,40/BFR 180	Jaarabonnement	HFL 96,50/BFR 1 400



KONTORET FOR DE EUROPÆISKE FÆLLESSKABERS OFFICIELLE PUBLIKATIONER
 AMT FÜR AMTLICHE VERÖFFENTLICHUNGEN DER EUROPÄISCHEN GEMEINSCHAFTEN
 OFFICE DES PUBLICATIONS OFFICIELLES DES COMMUNAUTÉS EUROPÉENNES
 UFFICIO DELLE PUBBLICAZIONI UFFICIALI DELLE COMUNITÀ EUROPEE
 BUREAU VOOR OFFICIËLE PUBLIKATIES DER EUROPESE GEMEENSCHAPPEN
 OFFICE FOR OFFICIAL PUBLICATIONS OF THE EUROPEAN COMMUNITIES

ISSN 0378-3545