

eurostat

**INTERNE MEDDELSER
HAUSMITTEILUNGEN
INTERNAL INFORMATION
INFORMATIONS INTERNES
INFORMAZIONI INTERNE
INTERNE MEDEDELINGEN**

**LANDBRUG
LANDWIRTSCHAFT
AGRICULTURE
AGRICULTURE
AGRICOLTURA
LANDBOUW**

**VEGETABILSKE PRODUKTION
PFLANZLICHE ERZEUGUNG
CROP PRODUCTION
PRODUCTION VEGETALE
PRODUZIONE VEGETALE
PLANTAARDIGE PRODUKTIE**

DE EUROPÆISKE FÆLLESSKABERS STATISTISKE KONTOR
 STATISTISCHES AMT DER EUROPÄISCHEN GEMEINSCHAFTEN
 STATISTICAL OFFICE OF THE EUROPEAN COMMUNITIES
 OFFICE DE STATISTIQUE DES COMMUNAUTÉS EUROPÉENNES
 ISTITUTO STATISTICO DELLE COMUNITA EUROPEE
 BUREAU VOOR DE STATISTIEK DER EUROPESE GEMEENSCHAPPEN

Luxembourg, Centre Européen, boîte postale 1907 — tél 47941 Télex : COMEUR LU. 3423
 1049 Bruxelles, Bâtiment Berlemont, 200, rue de la Loi (Bureau de liaison) — tél. 7350040

Serien »Interne meddelelser« er en publikation af begrænset oplag. Den er i princippet bestemt for Fælleskabernes institutioner; men EUROSTAT kan sende den til organisationer, der måtte være interesserede.

Die Reihe „Hausmitteilungen“ ist eine Veröffentlichung mit begrenzter Auflage. Sie ist im Prinzip für die Dienststellen der Gemeinschaftsorgane bestimmt. EUROSTAT kann sie jedoch auf Anfrage auch außenstehenden Organisationen zugänglich machen.

The series „Internal Information“ is a publication with limited circulation. In principle it is intended for the Institutions of the Community but EUROSTAT is willing to send it to those organisations which request it.

Les séries «Informations Internes» sont des publications à tirage limité. En principe elles sont destinées aux services des Institutions de la Communauté. Toutefois, l'EUROSTAT peut en assurer l'envoi à des organismes extérieurs qui en feraient la demande.

Le serie «Informazioni interne» sono pubblicazioni a tiratura limitata. In linea di massima sono destinate ai servizi delle Istituzioni della Comunità. Ad ogni modo l'EUROSTAT può effettuare l'invio a organismi esterni che ne facciano domanda.

De series «Interne mededelingen» omvatten publikaties met beperkte oplage. In principe zijn deze bestemd voor de diensten van de gemeenschappelijke instellingen. Op aanvraag kan EUROSTAT deze echter ook aan andere instanties verstrekken.

LANDBRUG
LANDWIRTSCHAFT
AGRICULTURE
AGRICULTURE
AGRICOLTURA
LANDBOUW

VEGETABILSKE PRODUKTION
PFLANZLICHE ERZEUGUNG
CROP PRODUCTION
PRODUCTION VEGETALE
PRODUZIONE VEGETALE
PLANTAARDIGE PRODUKTIE

5 - 1975

I det foreliggende hæfte:
In diesem Heft:
In the present bulletin:

Dans la présente brochure:
Nel presente bollettino:
In deze brochure:

I Sammenlægning af resultaterne
Zusammenfassung der Ergebnisse
Summary of results

Résumé des résultats
Risultati riepilogativi
Samenvattende resultaten

II Areal og høstudbytte af grønsager og frugt
Anbau und Ernte von Gemüse und Obst
Area and production of vegetables and fruit

Superficie et production de légumes et de fruits
Superfici e raccolte di ortaggi e di frutta
Oppervlakte en produktie van groenten en fruit

III Agrarmeteorologisk beretning
Agrarmeteorologische Berichterstattung
Reports on agricultural meteorology

Rapport sur la météorologie agricole
Relazione sulla meteorologia agraria
Bericht over de landbouwmeteorologie

Manuskript afsluttet den:
Manuskript abgeschlossen am: 19.9.1975
Manuscript finished:

Manuscrit terminé le
Manoscritto terminato il: 19.9.1975
Manuscript afgesloten:

ANMERKUNG

Die Reihe „Pflanzliche Erzeugung“ erscheint unregelmäßig, entsprechend dem Fortschreiten der pflanzlichen Vegetation und den hierüber verfügbaren Statistiken. In den beiden letzten Jahren wurden zehn Ausgaben herausgegeben.

Diese Reihe über Statistiken der „Pflanzlichen Erzeugung“ besteht aus zwei Arten von Heften:

Erzeugung auf dem Ackerland:

- Aussaatflächen
- Stand der Kulturen
- Anbauflächen
- Hektarerträge
- Erzeugung
- Ablieferung und Bestände an Getreide, Kartoffeln

Erzeugung von Gemüse und Obst und gegebenenfalls Wein:

- Stand der Kulturen
- Ernteaussichten
- Anbauflächen
- Hektarerträge
- Erzeugung
- Weinbestände

Jedes Heft enthält eine Zusammenfassung der Ergebnisse entsprechend der behandelten Statistik (Erzeugung auf dem Ackerland oder Erzeugung von Gemüse, Obst und Wein).

Jedes Heft enthält außerdem eine agrarmeteorologische Berichterstattung.

Diese Informationen dienen der schnellen und kurzfristigen Unterrichtung. Längerfristige Angaben sind (abgesehen von der agrarmeteorologischen Berichterstattung und den Monatsstatistiken über Ablieferungen und Bestände an Getreide) in den Heften „Agrarstatistik.“ aufgeführt.

Beträchtliche Unterschiede, die zwischen den nationalen Statistiken als Folge verschiedenartiger Erhebungsmethoden bestehen, konnten nicht ausgeschaltet werden. Bei Benutzung dieser Statistiken muß daher dem unterschiedlichen Genauigkeitsgrad der wiedergegebenen Zahlen Rechnung getragen werden.

AVERTISSEMENT

La série «Production végétale» paraît irrégulièrement en fonction de l'évolution végétative et des disponibilités statistiques dans ce domaine. Ainsi ont paru dix exemplaires au cours des deux dernières années.

Cette série, qui présente des statistiques sur la production végétale comprend deux sortes de fascicules:

– Production des terres arables:

- superficies ensemencées
- état des cultures
- superficies cultivées
- rendement
- production
- collecte et stocks de céréales, de pommes de terre

– Production légumière et fruitière, et le cas échéant vinicole:

- état des cultures
- perspectives de récolte
- superficies cultivées
- rendement
- production
- stocks de vin

– Chaque fascicule comprend un résumé des résultats concernant la statistique traitée, soit production des terres arables (soit production légumière, fruitière et vinicole).

– Chaque fascicule comprend en outre un rapport sur la météorologie agricole.

Ces données sont destinées à l'information rapide et à court terme. Les données à long terme (exception faite de la météorologie agricole et des statistiques mensuelles sur les collectes et les stocks de céréales) figureront dans la publication «Statistique Agricole».

Il n'est pas possible d'éliminer les écarts considérables qui existent entre les statistiques nationales par suite de la diversité des méthodes de recensement employées. Pour l'utilisation de ces statistiques, il faudra par conséquent tenir compte des différents degrés d'exactitude des données retenues.

INHALTSVERZEICHNIS**TABLE DES MATIÈRES**

	Seite Page
Anmerkungen	2
Zeichen und Abkürzungen	4
I. Zusammenfassung der Ergebnisse	
in französischer Sprache	6
in deutscher Sprache	8
II. Anbau- und Ernteschätzungen für Gemüse und Obst	
A. Zusammengefasste Ergebnisse Obst, Gemüse	12
B. Länderergebnisse	
1. Deutschland (BR)	13
2. Frankreich	15
3. Italien	16
4. Niederlande	17
5. Belgien	20
6. Vereinigtes Königreich	21
7. Irland	22
8. Dänemark	23
III. Agrarmeteorologische Berichterstattung	
Methodische Erläuterungen	
in deutscher Sprache	26
in französischer Sprache	27
Text	
in deutscher Sprache	28
in französischer Sprache	30
Karte und Tabellen	32

Avertissement
Signes et abréviations
I. Résumé des résultats
en langue française
en langue allemande
II. Estimations des superficies et de la production de légumes et de fruits
A. Résultats récapitulatifs
Fruits, Légumes
B. Résultats par pays
1. Allemagne (RF)
2. France
3. Italie
4. Pays-Bas
5. Belgique
6. Royaume Uni
7. Irlande
8. Danemark
III. Rapports sur la météorologie agricole
Explications méthodologiques
en langue allemande
en langue française
Texte
en langue allemande
en langue française
Carte et tableaux

	Tegn og forkortelser	Verwendete Zeichen und Abkürzungen	Symbols and abbreviations used
0	Nul	Nichts	Nil
0 ⁺	Mindre end det halve af den anvendte enhed	Weniger als die Hälfte der verwendeten Einheit	Data less than half the unit used
0,0 ⁺	Mindre end det halve af den sidst anvendte decimal	Weniger als die Hälfte der letzten verwendeten Dezimale	Data less than half the last decimal
x	Ikke beregnet data	Nicht berechnete Angabe	Data not calculated
:	Oplysning foreligger ikke	Kein Nachweis vorhanden	No data available
≠	Usikre eller anslåede tal	Unsichere oder geschätzte Angabe	Uncertain or estimated data
prov./p	Foreløbige tal	Vorläufige Angabe	Provisional data
*	Skønsmæssigt angivet af Eurostat	Schätzung vom Eurostat	Estimate made by Eurostat
a.n.g./n.d.a.	Ikke andet steds anført	Anderweitig nicht genannt	Not otherwise specified
M	Gennemsnit	Durchschnitt	Average
%	Procent	Prozentsatz	Percentage
hl	Hektoliter	Hektoliter	Hectolitre
Mhl	Millioner hektoliter	Millionen Hektoliter	Million hectolitres
ha	Hektar	Hektar	Hectare
Mha	Millioner hektar	Millionen Hektar	Million hectares
t	Metrisk ton	Metrische Tonne	Metric ton
Mt	Millioner metriske tons	Millionen metrische Tonnen	Million metric tons
mm	Millimeter	Millimeter	Millimetre
°C	Celsius grader	Grad Celsius	Degree Celsius
EUR-6	De seks oprindelige EF-medlemsstater i alt	Ursprüngliche Mitgliedsländer, insgesamt	Total of the first six countries of the EC
EUR-9	EF-medlemsstaterne i alt	Mitgliedsländer, insgesamt	Total of the member countries of the EC
EUROSTAT	De europæiske Fællesskabers statistiske Kontor	Statistisches Amt der Europäischen Gemeinschaften	Statistical Office of the European Communities
CE/EC	De europæiske Fællesskaber heraf = komplet underopdeling af denne position herunder = inkomplet underopdeling af denne position	Europäische Gemeinschaften davon = Angabe aller Unterpositionen einer Position darunter = Angabe einiger Unterpositionen einer Position	European Communities comprising = complete breakdown of an item among which = incomplete breakdown of an item
	Signes et abréviations employés	Segni e abbreviazioni convenzionali	Gebruikte tekens en afkortingen
0	Néant	Il fenomeno non esiste	Nul
0 ⁺	Donnée inférieure à la moitié de l'unité utilisée	Dato inferiore alla metà dell'unità indicata	Minder dan de helft van de gebruikte eenheid
0,0 ⁺	Donnée inférieure à la moitié de la dernière décimale utilisée	Dato inferiore alla metà dell'ultimo decimale indicato	Minder dan de helft van de laatste gebruikte decimaal
x	Donnée non calculée	Dato non calcolato	Geen gegevens berekend
:	Donnée non disponible	Dato non disponibile	Geen gegevens beschikbaar
≠	Donnée incertaine ou estimée	Dato incerto e stima	Onzekere of geschatte gegevens
prov./p	Donnée provisoire	Dato provvisorio	Voorlopige gegevens
*	Estimation de l'Eurostat	Stima dell'Eurostat	Schatting van Eurostat
a.n.g./n.d.a.	Non dénommée ailleurs	Non denominato altrove	Nergens anders vermeld
M	Moyenne	Media	Gemiddelde
%	Pourcentage	Percentuale	Percentage
hl	Hectolitre	Ettolitro	Hectoliter
Mhl	Million d'hectolitres	Milioni de ettoltri	Miljoen hectoliter
ha	Hectare	Ettaro	Hectare
Mha	Million d'hectares	Milioni di ettari	Miljoen hectare
t	Tonne métrique	Tonnellata metrica	Metrieke tonnen
Mt	Million de tonnes métriques	Milioni di tonnellate metriche	Miljoen metrieke tonnen
mm	Millimètre	Millimetro	Millimeter
°C	Degré Celsius	Grado Celsius	Graad Celsius
EUR-6	Ensemble des six premiers pays membres des CE	Insieme dei primi sei paesi membri delle CE	Totaal van de zes eerste Lid-Staten van de EG
EUR-9	Ensemble des pays membres des CE	Insieme dei paesi membri delle CE	Totaal van de Lid-Staten van de EG
EUROSTAT	Office Statistique des Communautés Européennes	Istituto Statistico delle Comunità Europee	Bureau voor de Statistiek der Europese Gemeenschappen
CE/EC	Communautés Européennes soit = toutes les subdivisions d'une position dont = quelques subdivisions d'une position	Comunità Europee ossia = tutte le suddivisioni di una posizione di qui = qualche suddivisione di una posizione	Europese Gemeenschappen waarvan = al de onderverdelingen van een positie waaronder = enkele onderverdelingen van een positie

Del
Teil
Part
Partie
Parte
Deel

Sammendrag af resultaterne
Zusammenfassung der Ergebnisse
Summary of results
Résumé des résultats
Risultati riepilogativi
Samenvattende resultaten

I. ZUSAMMENFASSUNG DER ERGEBNISSE

(Texte français voir page 8)

Text und Statistiken stellen die neuesten, seit der vorhergehenden Veröffentlichung bis zum Redaktionsschluß eingegangenen Meldungen dar. Unter Durchschnitt bzw. dem Zeichen M ist der Durchschnitt der Jahre 1970-74 zu verstehen. Als Gemeinschaft gilt die erweiterte Gemeinschaft (9 Länder).

1. EUR-9: Erzeugungstendenzen für Obst und Gemüse 1975

Mehr **APFEL** als im Durchschnitt (M = 1970/74), jedoch weniger als 1973. Erheblich geringere Erzeugungen an **BIRNEN** und **SPINORBST** gegenüber Normaljahren. Durchschnittsernte an **ERDBEEREN**. Hohe **TOMATENERTE**. **ARTISCHOCHENERZEUGUNG** gegenüber 1974 und dem Durchschnitt rückläufig.

2. Anbauflächen

DEUTSCHLAND (BR): Nach der Erhebung der Anbauabsichten 1975 dürften die Gemüseanbauflächen insgesamt im Freiland gegenüber 1974 eine geringe Einschränkung (-1 %) erfahren haben. Wenn auch deutlich verlangsamt, setzt sich also die in den letzten Jahren regelmässig festzustellende Flächeneinschränkung fort.

NIEDERLANDE: Die Anbauflächen der Gemüsekulturen im Freiland (50 700 ha nach der Maizählung 1975) weisen gegenüber dem Vorjahr eine sehr geringe Ausweitung auf. Seit 1972 dehnten sich die Anbauflächen um fast 7 500 ha aus, nachdem sie zwischen 1970 und 1972 um 7 000 ha eingeschränkt worden waren.

Ein Rückgang des Unter-Glas-Anbaus für Gemüsekulturen ist seit 1970 festzustellen (zwischen 1970 und 1975 ging die Fläche von 5 360 ha auf 4 685 ha zurück) und setzt sich 1975, jedoch in geringeren Umfang als bisher, fort. Die Fläche mit Apfelbäumen (21 900 ha) bleibt gegenüber 1974 unverändert, während die Fläche mit Birnenbäumen (6 900 ha) sich um 3 % verringerte. Neuanpflanzungen mit Apfelbäumen (437 ha) verzeichnen übrigens (-25 %) einen erheblichen Rückgang, während für Birnbäume junger Kulturen (89 ha) eine Ausweitung um 20 % festgestellt werden kann. Für alle übrigen Obstkulturen (Stein- und Beerenobst) setzt sich die vor vielen Jahren begonnene Einschränkung fort. (1970 = 7 250 ha; 1974 = 5 800 ha; 1975 = 5 300 ha).

3. Ernteaussichten

Nachstehende Angaben haben einen überaus vorläufigen Charakter und sind mit Vorbehalten zu betrachten.

A. OBST

EUR-9: Nach bisher verfügbaren Ergebnissen dürfte die gesamte Erzeugung an Kern-, Stein- und Beerenobst etwa bei 12,1 Mt (1974 = 12,2 Mt; 1973 = 14,1 Mt) liegen. Eine erste Schätzung nach Arten könnte wie folgt wiedergegeben werden:

EUR-9 Obsterzeugung (Mt)

	Apfel	Birnen	Kirschen	Pflaumen	Aprikosen	Pfirsiche
M 1970-74	6,6	3,0	0,60	0,80	0,20	1,8
1974	5,8	2,5	0,50	0,73	0,17	1,7
1975	6,8	2,3	0,51	0,40	0,16	1,3

Der Erzeugungsrückgang der meisten Obstarten erklärt sich aus der ungünstigen Witterung (Fröste, Trockenheit) im Frühjahr 1975, die in weiten Gebieten Europas, besonders während der Blütezeit, Schaden anrichtete. Aus vorstehender Übersicht geht hervor, dass nur die Apfelernte über dem Durchschnitt liegt. Sie erreicht jedoch nicht die Höchsterzeugungen der Jahre 1973 (7,4 Mt) und 1969 (7,7 Mt). Nach gewissen inoffiziellen Berichten dürfte die Apfelernte jedoch von einigen Ländern zu gering geschätzt worden sein und könnte den Ernteeumfang von 1973 erreichen, ja sogar übertreffen. Die Erzeugungszunahme gegenüber 1974 geht vor allem auf drei Länder zurück, nämlich Deutschland (BR) + 475 000 t; Frankreich + 340 000 t und Italien + 140 000 t. Deutschland (BR) erwartet eine Birnernte in Vorjahreshöhe (330 000 t), die jedoch erheblich unter dem Durchschnitt liegt. Die Birnenernten Frankreichs (0,4 Mt) und Italiens (1,4 Mt) weisen einen leichten Rückgang auf (ungefähr - 5%), während die Niederlande, Belgien und das Vereinigte Königreich erheblich geringere Erzeugungen ankündigen gegenüber den bedeutenden Erntemengen von 1974.

Die Kirschenernte (510 000 t) entspricht der Erzeugung von 1974, bleibt aber um 90 000 t hinter dem Durchschnitt zurück. Einen besonderen Verlust gab es bei der Pflaumenernte, die mit 400 000 t nur die Hälfte einer Normalernte erbrachte. Gegenüber 1974 ergaben sich die wichtigsten Erzeugungsrückgänge in Deutschland (BR) (- 190 000 t), in Frankreich (- 105 000 t) und im Vereinigten Königreich (- 25 000 t). Die italienische Aprikosenernte (90 000 t) ging um fast 20 % zurück. Die Pfirsichernte in Frankreich (108 000 t) erreichte nur ein Viertel der Erzeugung von 1974, die ihrerseits die geringste Ernte seit 1967 darstellte. In Italien blieb die Erzeugung von 1,2 Mt etwas (- 2 %) unter dem Durchschnitt). Die Erdbeerernte (330 000 t) der Gemeinschaft fiel in durchschnittlicher Höhe aus, blieb aber ca. 10 % hinter den Ernten von 1973 und 1974 zurück.

B. GEMÜSE

EUR-9: Die ersten bisher verfügbaren Angaben gestatten nur die Wiedergabe folgender Erzeugungen der Gemeinschaft:

EUR-9: Gemüseerzeugung (Mt)

	Spargel	Artischocken	Tomaten
M 1970-74	0,13	0,85	4,6
1974	0,12	0,83	4,9
1975	0,12	0,79	4,7

Der Erzeugungsrückgang an Artischocken geht auf die ungünstige Witterung (Trockenheit) zurück, die in den wichtigsten Anbaugebieten Frankreichs herrschte. Bei den Tomaten ging die Erzeugung in Italien um fast 8 % (300 000 t) gegenüber 1974 zurück, während Frankreich eine um 100 000 t höhere Ernte erwartet.

Nach Ländern können die verfügbaren Angaben wie folgt zusammengefasst werden:

DEUTSCHLAND (BR): Die Erzeugung an Früh- und Herbstgemüse (etwa 50 % der Markterzeugung von Gemüse im Freiland) dürfte um 30 000 t (5 %) geringer ausfallen als die bereits verhältnismässig geringe Erzeugung des Jahres 1974. Der Rückgang betrifft in besonderem Masse Herbstkohlsorten und in geringerem Umfang Schotengemüse.

FRANKREICH: Die Erzeugung an Sommergemüse dürfte in durchschnittlicher Höhe liegen und höher als 1974 (+ 200 000 t) ausfallen, obwohl das Mehr teils methodisch bedingt sein könnte.

ITALIEN: Die Schätzungen umfassen 7 Erzeugnisse (etwa 45 % der Gesamterzeugung). Auf dieser Grundlage ergibt sich eine um 350 000 t (7 %) geringere Gemüseerzeugung als 1974. Die bedeutendsten Rückgänge gehen auf die Tomaten (siehe oben) und Zwiebeln (- 46 000 t, d.s. 11 %) zurück.

NIEDERLANDE: Die Erzeugung an Sommergemüse (etwa 60 % der Gesamterzeugung dürftenden gleichen Umfang wie im Vorjahr (etwa 1,2 Mt) haben.

BELGIEN: Die Gemüsekulturen litten unter dem Einfluss eines feucht-kalten Frühjahrs und eines zu trockenen Sommers. Daraus ergaben sich für einige jahreszeitliche Erzeugnisse Erzeugungsrückgänge gegenüber 1974. Andere Erzeugnisse, wie z.B. die Tomaten, haben ausgezeichnete Ergebnisse gezeigt. Die Ernteaussichten für das Wintergemüse sind gut.

LUXEMBURG: Die Gesamterzeugung an Gemüse dürfte etwas hinter dem Durchschnitt (M = 17 500 t; 1974 = 16 200 t) zurückbleiben.

VEREINIGTES KÖNIGREICH: Die Tomatenernte (133 000 t) liegt wesentlich über den Ernten der Jahre 1974 (122 000 t) und 1973 (120 000 t). Die Zufuhren an grünem Gemüse bleiben gering. Die Gemüsekulturen leiden unter Mangel an Niederschlägen.

IRLAND: Erntemeldungen liegen nicht vor.

DAENEMARK: Die Tomatenernte wird wie im vergangenen Jahr auf 20 000 t geschätzt. Meldungen über andere Gemüsearten fehlen noch.

I. RÉSUMÉ DES RÉSULTATS

(Deutscher Text siehe Seite 6)

Les textes et les statistiques se rapportent aux données les plus récentes rendues disponibles entre la parution de la publication précédente et la fin de la rédaction. La moyenne, désignée par la lettre M, se réfère aux années 1970-74. Par la Communauté on entend la Communauté élargie (9 pays).

1. EUR-9 : Tendances de production fruits et légumes 1975

Plus de POIRES qu'en moyenne (M = 1970-74), mais moins qu'en 1973. Productions largement inférieures à la normale pour les POIRES et les FRUITS A NOYAU. Récolte moyenne de FRAISES. Production élevée de TOMATES. Diminution de la production d'ARTICHAUTS par rapport à 1974 et à la moyenne.

2. Superficies cultivées

ALLEMAGNE (RF) : Selon l'enquête sur les intentions de culture en 1975, l'ensemble des superficies des légumes de plein air serait en légère régression (- 1%) par rapport à 1974. Bien qu'avec un net ralentissement, la diminution régulière constatée au cours des dernières années se poursuit.

PAYS-BAS : Les superficies des cultures légumières de plein air (50 700 ha selon le recensement de mai 1975) montrent une légère extension par rapport à l'année dernière. Depuis 1972 les superficies ont augmenté de près de 7 500 ha, après avoir diminué de 7 000 ha entre 1970 et 1972.

La régression des cultures légumières pratiquées sous serre, telle qu'elle peut être constatée depuis 1970 (entre 1970 et 1975 la superficie est passée de 5 360 ha à 4 685 ha), se poursuit en 1975, mais elle est moins accentuée qu'auparavant.

La superficie en pommiers (21 900 ha) reste stationnaire par rapport à 1974, alors que les superficies en poiriers (6 900 ha) diminuent de 3%. On peut constater par ailleurs une nette régression (- 25%) des nouvelles cultures en pommiers (437 ha), et une augmentation de 20% des jeunes cultures de poiriers (89 ha). Toutes les autres cultures fruitières (fruits à noyau et petits fruits) poursuivent la régression entamée depuis de nombreuses années (1970 = 7 250 ha ; 1974 : 5 800 ha ; 1975 = 5 300 ha).

3. Perspectives de récolte

Les données ci-après sont strictement provisoires et doivent être considérées avec réserve.

A. FRUITS

EUR-9 : Selon les résultats actuellement disponibles, la production totale de fruits à pépins, à noyau et de petits fruits serait de l'ordre de 12,1 Mt (1974 = 12,2 Mt ; 1973 = 14,1 Mt). Une première estimation par produit peut se traduire comme suit :

EUR-9 : Production fruitière (Mt)

	Pommes	Poires	Cerises	Prunes	Abricots	Pêches
M 1970-74	6,6	3,0	0,60	0,80	0,20	1,8
1974	5,8	2,5	0,50	0,73	0,17	1,7
1975	6,8	2,3	0,51	0,40	0,16	1,3

La régression de production de la plupart des produits s'explique par les conditions climatiques défavorables (gelées, sécheresse) qui ont sévi sur de larges zones de l'Europe au cours du printemps 1975 et notamment pendant la floraison. Il ressort du tableau ci-dessus que seule la production de pommes est supérieure à la moyenne. Elle n'atteint cependant pas les records de 1973 (7,4 Mt) et de 1969 (7,7 Mt). Selon certaines informations non officielles, la production de pommes de 1975 serait toutefois sous-estimée dans certains pays et pourrait atteindre et même dépasser le niveau de 1973. L'augmentation de production par rapport à 1974 se répartit principalement sur trois pays, à savoir : l'Allemagne (RF) (+ 475 000 t), la France (+ 340 000 t) et l'Italie (+ 140 000 t). Pour les poires, l'Allemagne (RF) prévoit une récolte identique à celle de 1974 (330 000 t), mais très inférieure à la moyenne. Les productions de la France (0,4 Mt) et de l'Italie (1,4 Mt) accusent une légère régression (env. 5%), alors que celles des Pays-Bas, de la Belgique et du Royaume-Uni s'annoncent très inférieures aux

lourdes productions de 1974. La production de cerises (510 000 t) est identique à celle de 1974, mais inférieure de 90 000 t à la moyenne. La récolte de prunes (400 000 t) est particulièrement déficitaire puisqu'elle n'atteint que la moitié d'une récolte normale. Par rapport à 1974, les principales diminutions sont enregistrées en Allemagne (RF) (- 190 000 t), en France (- 105 000 t) et au Royaume-Uni (- 25 000 t). La production italienne d'abricots (90 000 t) est en baisse de près de 20 %. En pêches, la récolte française (108 000 t) ne s'élève qu'au quart de celle de 1974 qui était elle-même la plus faible depuis 1967. La production italienne de 1,2 Mt est restée légèrement (- 2 %) sous la moyenne. La production de fraises (330 000 t) de la Communauté est moyenne bien qu'inférieure de ± 10 % à celle des années 1973 et 1974.

B. LÉGUMES

EUR-9 : Les premières données actuellement disponibles ne permettent que de dégager les productions communautaires suivantes :

EUR-9 : Production de légumes (Mt)

	Asperges	Artichauts	Tomates
M 1970-74	0,13	0,85	4,6
1974	0,12	0,83	4,9
1975	0,12	0,79	4,7

La diminution de la production d'artichauts provient des conditions climatiques défavorables (sécheresse) qui ont régné sur les principales zones de production en France. Pour les tomates, c'est la production italienne qui est en régression de près de 8 % (300 000 t) par rapport à 1974, alors que la France prévoit une récolte supérieure de 100 000 t.

Par pays, les données disponibles peuvent être résumées comme suit :

ALLEMAGNE (RF) : Par suite de la sécheresse, la production de légumes hâtifs et d'automne (environ la moitié de la production de légumes de plein air pour la vente) serait inférieure de 30 000 t (5 %) à celle de 1974, elle-même déjà relativement faible. La diminution affecte plus particulièrement les variétés de choux d'automne, et, dans une moindre mesure, les légumes à cosses.

FRANCE : La production de légumes d'été serait moyenne et meilleure qu'en 1974 (+ 200 000 t), bien que la différence puisse être en partie d'ordre méthodologique.

ITALIE : Les estimations couvrent 7 produits (environ 45 % de la production totale). Sur cette base, la production de légumes s'annonce inférieure de 350 000 t (7 %) à celle de 1974, les diminutions les plus notables provenant des tomates (voir ci-dessus) et des cignons (- 45 000 t, soit 11 %).

FAYS-DAS : La production de légumes d'été (soit ± 60 % de l'ensemble de la production) serait d'un niveau sensiblement égal à celui de l'année dernière (env. 1,2 Mt).

BELGIQUE : Les cultures légumières ont eu à subir les conséquences d'un printemps humide et froid et d'un été trop sec. Il en résulterait pour certains produits saisonniers une baisse de production par rapport à 1974. D'autres produits, tels que les tomates, ont donné d'excellents résultats. Les perspectives de récolte pour les légumes d'hiver sont bonnes.

LUXEMBOURG : La récolte totale de légumes s'annonce quelque peu inférieure à la moyenne (M = 17 500 t ; 1974 = 16 200 t).

ROYAUME-UNI : La production de tomates (133 000 t) s'annonce nettement supérieure à celle de 1974 (122 000 t) et de 1973 (120 000 t). Les apports de légumes verts restent limités. Les cultures légumières souffrent du manque de précipitations.

IRLANDE : Des prévisions de récolte font défaut.

DANMARK : Comme l'année dernière, la production de tomates est évaluée à 20 000 t. Des informations pour les autres légumes font encore défaut.

1. The first part of the document discusses the importance of maintaining accurate records of all transactions. It emphasizes that proper record-keeping is essential for the integrity of the financial system and for the ability to detect and prevent fraud. The text also mentions the need for regular audits and the role of independent auditors in ensuring the reliability of the data.

2. The second part of the document focuses on the role of the central bank in maintaining the stability of the financial system. It discusses the various tools and instruments used by the central bank to influence the money supply and interest rates. The text also highlights the importance of the central bank's independence and its commitment to price stability.

3. The third part of the document addresses the challenges faced by the financial system in the current global environment. It discusses the impact of technological advancements, such as digital currencies and blockchain, on the traditional financial system. The text also mentions the need for regulatory reforms to address the risks associated with these new technologies.

4. The fourth part of the document discusses the role of the government in the financial system. It emphasizes the need for a strong legal and regulatory framework to ensure the proper functioning of the financial system. The text also mentions the importance of the government's role in providing financial support to the economy during times of crisis.

5. The fifth part of the document discusses the role of the private sector in the financial system. It emphasizes the need for a strong and resilient private sector to support the growth of the economy. The text also mentions the importance of the private sector's role in providing financial services to the public.

6. The sixth part of the document discusses the role of the international community in the financial system. It emphasizes the need for international cooperation and coordination to address global financial challenges. The text also mentions the importance of the international community's role in providing financial support to developing countries.

Teil II

**Anbau- und Ernteschätzungen
für Gemüse und Obst**

Partie II

**Estimation des superficies et de la production
de légumes et de fruits**

A. ZUSAMMENGEFASSTE ERGEBNISSE

A. RESULTATS RECAPITULATIFS

Erzeugnisse Produits	Jahr ¹⁾ Année ¹⁾	EUR-9	EUR-6	D	F	I	N	B	L	UK	IRL	DK
1. Erntevorschätzung 1975 für einige Obstarten, in 1000 t				1. Perspective de récolte 1975 pour quelques espèces fruitières, en 1000 t								
Aepfel/Pommes	1973	7 380	6 821	2 016	2 060	2 050	450	237	8	467	12	80
	1974	5 823	5 381	1 281	1 619	1 887	385	201	8	361	9	72
	1975	6 830*	6 370*	1 756	1 960	2 030*	415	207		363		80
Birnen/Poires	1973	2 611	2 560	414	491	1 570	55	30	0,4	44	0+	7
	1974	2 543	2 433	332	426	1 507	130	88	0,4	51	0,2	9
	1975	2 287*	2 252*	334	403	1 420*	62	33		27		8
Kirschen/Cerises	1973	564	554	248	113	178	3	11	0,8	8	0	2,3
	1974	508	493	210	115	139	6	22	1,0	9	0	5,7
	1975	512	502	238	84	162	3	14		7	0	
Pflaumen u.ä./ Prunes	1973	807	753	444	167	128	7	5	2,0	53	0+	1,4
	1974	738	688	393	143	132	10	8	2,5	48	0,4	1,6
	1975	406	383	200	39	134	5	4		22		
Aprikosen/Abricots	1973	271	271	5	154	112	0	0	0	0	0	0
	1974	174	174	6	53	115	0	0	0	0	0	0
	1975	159	159	1	68	90	0	0	0	0	0	0
Pfirsische/Pêches	1973	1 810	1 810	34	599	1 176	0,2	1	0	0	0	0
	1974	1 723	1 723	34	436	1 251	0,1	2	0	0	0	0
	1975	1 306	1 306	12	108	1 186	0,0	0,2	0	0	0	0
Steinobst zusammen Total fruits à noyau	1973	3 453	3 388	731	1 033	1 594	10	17	2,8	61	0+	4
	1974	3 143	3 078	643	747	1 637	16	32	3,5	57	0+	7
	1975	2 383*	2 350	451	299	1 572	8	18		29	0+	
Erdbeeren/Fraises	1973	359	286	24	67	135	29	31	0,3	59	5	9
	1974	368*	298	26	72	143	29	28	0,3	58*	4	8
	1975	330*	270*	27	74	120*	23	26		48*		
Uebrigtes Beeren- obst/ Autres baies	1973	285	229	199	15	2	8	5	0,1	51	3	1,5
	1974	283*	225	199	13	2	6	5	0,1	54*	2	1,2
	1975	270*	215	188	14	2	6	5		51*		
2. Erntevorschätzung 1975 für einige Gemüsearten, in 1000 t				2. Perspective de récolte 1975 pour quelques espèces légumières, en 1000 t								
Pflückerbsen ²⁾ /Petits pois ²⁾	1973	660	377	23	209	85	17	43	0+	270	3	10
	1974		418	21	230	92	18	57	0+		4	11*
	1975		390*	19	225*	79	15		0+			
Pflückbohnen/ Haricots verts	1973	823	694	60	263	262	75	35	:	125	2	2
	1974		724*	68	270*	264	86	36	:		2	3
	1975			60	290*		76		:			
Spargel /Asperges	1973	124	122	15	57	41	8	1	:	1	0+	1
	1974	124	122	12	55	44	7	1	:		0+	1
	1975	120*	118*	12	56	43	6		:		0+	
Gurken/ Concombres, cornichons	1973	700	644	65	70	102	338	69	:	32	0+	24
	1974	676*	625*	49		107	338	62	:		0,7+	18*
	1975			55*			363		:			
Tomaten/Tomates	1973	4 558	4 394	32	569	3 310	363	120	0,1	120	24	20
	1974	4 886*	4 719	29	552	3 637	371	130	0,1	122*	25	20*
	1975	4 700*	4 525*	30*	660	3 350	355		0,1	133*		
Artischocken/ Artichauts	1973	799	799	0	137	662	0	0	0	0	0	0
	1974	829	829	0	141	688	0	0	0	0	0	0
	1975	794	794	0	114	680	0	0	0	0	0	0

1) 1974: teilweise, vorläufig; 1975: vorläufig.

1) 1974: en partie provisoire; 1975: provisoire.

2) Ohne Hülsen.

2) Sans cosses.

B. LAENDERERGEBNISSE

B. RESULTATS PAR PAYS

Bezeichnungen	1974			1975			Designations
	Anbauabsichten ¹⁾ (ha)	Anbauflächen ¹⁾ (ha)	Ernten ¹⁾ (t)	Int.de culture ¹⁾ (ha)	Superf. cultiv. ¹⁾ (ha)	Récoltes ¹⁾ (t)	
1. Deutschland (BR) ²⁾							
1. Anbauabsichten, Anbauflächen und Ernten für einige Gemüsearten (3)				1. Intentions de culture, superficies cultivées et récoltes de quelques espèces de légumes (3)			
Frühweisskohl	753	686	19 800	725		20 700	Choux blancs hâtifs
Herbstweisskohl	2 680	2 676	156 000	2 816	2 668	129 900	Choux blancs d'automne
Dauerweisskohl	2 898	2 861	166 800	2 565			Choux blancs p.stockage
Weisskohl zusammen	6 331	6 223	342 500	6 106			Total choux blancs
Frührotkohl	338	296	7 600	300		7 600	Choux rouges hâtifs
Herbstrotkohl	889	868	39 800	884	886	34 600	Choux rouges d'automne
Dauerrotkohl	1 493	1 423	58 800	1 350			Choux rouges p.stockage
Rotkohl zusammen	2 720	2 588	106 200	2 534			Total choux rouges
Frühwirsing	458	447	9 300	427		9 300	Choux de Savoie hâtifs
Herbstwirsing	773	750	20 650	632	600	16 100	Choux de Sav.d'automne
Dauerwirsing	1 020	1 052	26 800	839			Choux de Sav.p.stockage
Wirsing zusammen	2 251	2 249	56 750	1 898			Total choux de Savoie
Grünkohl	:	1 023	15 300	:			Choux verts
Rosenkohl	:	686	6 900	:			Choux de Bruxelles
Frühblumenkohl	1 005	1 002	19 700	991		19 900	Choux-fleurs hâtifs
Mittelfrüher u. Spätblumenkohl	2 763	2 636	55 900	2 732			Choux-fleurs mi-tardifs et tardifs
Blumenkohl zusammen	3 741	3 638	75 600	3 723			Total choux-fleurs
Kohl insgesamt	:	16 407	603 250	:			Total choux
Frühkohlrabi	1 167	880	16 300	1 077		20 200	Choux-raves hâtifs
Spätkohlrabi	:	729	15 950	:			Choux-raves tardifs
Kohlrabi zusammen	:	1 609	32 250	:			Total choux-raves
Frühe Möhren	1 500	1 462	29 800	1 888		38 000	Carottes hâtives
Späte Möhren	3 041	3 291	109 200	3 483			Carottes tardives
Möhren zusammen	4 541	4 681	139 000	5 371			Total carottes
Sellerie	1 450	1 412	36 450	1 339			Célerie
Porree	1 582	1 523	32 450	1 574			Poireaux
Frühjahrskopfsalat	1 439	1 422	25 600	1 422		25 300	Laitues pommées d.print.
Sommer- u. Herbstkopfsalat	2 853	2 538	41 300	2 620	2 628	42 700	Lait.pom.d'été & d'aut.
Kopfsalat zusammen	4 292	3 960	67 800	4 042		68 000	Total lait.pommées
Frühjahresspinat	1 182	1 179	16 200	1 171		15 700	Epinards de printemps
Herbstspinat	:	2 252	32 500	:			Epinards d'automne
Spinat zusammen	:	3 431	48 700	:			Epinards Total
Frischerbsen (4)	4 411	5 175	21 500	4 486		19 100	Petits pois (4)
Buschbohnen	5 314	5 997	62 000	5 501	5 920	54 100	Haricots nains
Stangenbohnen	540	438	6 000	435		6 100	Haricots à rames
Bohnen zusammen	5 854	6 435	68 000	5 936		60 200	Total haricots verts
Dicke Bohnen	1 264	1 316	16 300	1 207		14 700	Fèves
Spargel (ertragsfähig)	4 165	4 144	12 300	3 989		12 300	Asperges (en production)
Einlegegurken	1 131	1 019	16 850	1 049	1 095	20 500	Cornichons
Schälgurken	537	425	8 000	524	423	8 900	Concombres
Gurken zusammen	1 668	1 444	24 850	1 583	1 518	29 400	Total
Tomaten	470	379	11 500	423	367	12 000	Tomates
Sonstige Arten	:	5 036	89 600	:			Autres variétés
Gemüse insgesamt	:	56 952	1204150	:			Total légumes
darunter :							dont :
Anbauabsichten (5)	47 089	47 226	:	46 459			int. de culture (5)

- (1) Nur für den Verkauf
 (2) Einschl. West-Berlin
 (3) Ohne Anbau unter Glas
 (4) Ohne Hülsen
 (5) Bzw. Summe der von der Gemüseerhebung erfassten Arten

- (1) Pour la vente uniquement
 (2) Y compris Berlin-Ouest
 (3) Sans les cultures sous verre
 (4) Sans cosses
 (5) Ou somme des produits retenus dans l'enquête sur les intentions de culture.

B. LAENDERERGEBNISSE

B. RESULTATS PAR PAYS

Bezeichnungen	1970	1971	1972	1973	1974	1975 ¹⁾	Désignations
noch: 1. DEUTSCHLAND (BR) (suite)							
2. Ernteschätzungen des Obstes, in 1000 t				2. Estimation de la récolte fruitière, en 1000 t			
Äpfel	1 777	1 980	1 239	2 016	1 281	1 756	Pommes
Birnen	551	414	344	414	332	334	Poires
Süßkirschen	208	190	105	156	120	142	Cerises douces
Sauerkirschen	110	112	83	92	91	95	Cerises aigres
Zusammen	318	302	189	248	210	238	Total
Pflaumen, Zwetschen	501	448	319	411	360	185	Prunes, Quetsches
Mirabellen, Renekloden	44	36	25	33	38	15	Mirabelles, Reine-Clau-
Zusammen	545	484	344	444	393	200	Total des
Aprikosen	6	6	3	5	6	1	Abricots
Pfirsische	47	43	20	34	34	12	Pêches
Johannisbeeren	127	119	120	116	110	110	Groseilles & Cassis
Himbeeren	24	22	21	22	20	20	Framboises
Stachelbeeren	69	67	67	61	69	58	Groseilles à maquereau
Erdbeeren	24	21	25	24	26	27	Fraises
Zusammen	3 485	3 458	2 372	3 384	2 481	2 756	Total

(1) Vorläufig. Wegen veränderter Basiszahlen nicht mehr direkt mit den Ergebnissen vorhergehender Jahre vergleichbar.

(1) Provisoire. En raison d'une modification de données de base les productions ne sont plus directement comparables à celles des années précédentes.

B. LAENDERERGEBNISSE

B. RESULTATS PAR PAYS

Bezeichnungen	1970	1971	1972	1973	1974	1975	Désignations
2. FRANCE							
1. Ernteschätzungen einiger Sommergemüsearten, in 1000 t (1)				1. Estimation de récolte pour quelques espèces de légumes d'été, en 1000 t (1)			
Blumenkohl	:	119	113	109	845	78	Choux-fleurs
Anderer Kohlartern (2)	:	168	117	92	83	76	Autres choux (2)
Köhren	:	335	273	188	205	224	Carottes
Porree	:	214	166	120	96	105	Peireaux
Salat (alle Arten)	:	271	251	205	213	218	Salades (toutes variétés)
Frischerbsen m. Hülse	:	32	33	23	21	19	Petits pois frais en gousse
Industrieerbsen o. Hülse	:	167	169	174	205	216	Petits pois ind. s. gousse
Grüne Bohnen (frisch)	:	82	77	61	57	52	Haricots verts (frais)
Grüne Bohnen (Industrie)	:	145	162	135	141	175	Haricots verts (indust.)
Grüne Bohnen zusammen	:	227	239	196	198	227	Total haricots verts
Zwiebeln	:	151	130	104	98	102	Oignons
Artischocken	:	124	119	97	96	114	Artichauts
Spargel	:	72	66	56	56	56	Asperges
Melonen	:	190	168	157	157	173	Melons
Tomaten (frisch)	:	290	322	255	288	347	Tomates en frais
Tomaten (Industrie)	:	231	215	194	272	314	Tomates conserverie
Tomaten zusammen	:	521	538	449	560	662	Total tomates
Zusammen	:	2 591	2 382	1 970	2 073	2 270	Total
2. Ernteschätzungen einiger Obstarten, in 1000 t				2. Estimation de récolte pour quelques espèces fruitières, en 1000 t			
Apfel	1 875	1 853	1 719	2 060	1 619	1 960	Pommes
Birnen	536	553	439	491	426	403	Poires
Kirschen	120	119	112	113	115	84	Cerises
Pflaumen zur Trocknung	68	67	65	86	73	6	Prunes à pruneaux
Pflaumen (übrige)	91	99	79	81	70	33	Prunes (autres)
Zusammen	159	167	144	167	143	39	Total
Aprikosen	76	98	93	154	53	68	Abricots
Pfirsische	518	596	564	599	436	108	Pêches
Johannisbeeren, rote/ weisse	3	3	2	2	2	2	Grosscilles
Johannisbeeren, schwarze	4	4	4	4	3	3	Cassis
Zusammen	7	7	6	6	5	5	Total
Himbeeren	5	6	6	7	6	7	Framboises
Erdbeeren	66	63	61	67	72	74	Fraises
Tafeltrauben	341	281	258	235	255	246	Raisins de table
Mandeln	3	3	5	5	5	4	Amandes
Zusammen	3 706	3 748	3 407	3 904	3 135	2 998	Total

(1) Vorschätzungen am 1.6.

(1) Prévisions au 1.6.

(2) Ohne Weisskohl und Rosenkohl

(2) Sans les choux à choucroute et de Bruxelles

B. LAENDERERGEBNISSE

B. RESULTATS PAR PAYS

Bezeichnungen	1970	1971	1972	1973	1) 1974	1) 1975	Désignations
3. ITALIA							
1. Ernteschätzungen einiger Gemüsearten in 1000 t				1. Estimation de récolte pour quelques espèces légumières, en 1000 t			
Zwiebeln	481	468	418	444	496	450	Oignons
Pflückerbsen	254	264	256	85	92	79	Petits pois
Dicke Bohnen	117	115	113	103	115	120	Fèves
Artichoken	671	734	751	662	688	680	Artichauts
Tomaten	3 618	3 424	3 050	3 310	3 637	3 350	Tomates
Spargel	42	49	44	41	44	43	Asperges
Gurken	99	95	98	102	107		Concombres, cornichons
Knoblauch	74	66	63	62	67	67	Ail
Paprika	424	422	416	477	481		Poivrons
2. Ernteschätzungen einiger Obstarten in 1000 t				2. Estimation de récolte pour quelques espèces fruitières, en 1000 t			
Äpfel	2 061	1 697	1 884	2 050	1 887	2 030 ^{1/2}	Pommes
Birnen	1 906	1 705	1 538	1 570	1 507	1 420 ^{1/2}	Poires
Kirschen	210	227	205	178	139	162	Cerises
Pflaumen	137	145	152	128	132	134	Prunes
Aprikosen	120	106	74	112	115	90	Abricots
Pfirsische	1 127	1 249	1 273	1 176	1 251	1 185	Pêches
Erdbeeren	93	91	106	135	143	130*	Fraises
Mandeln	231	135	128	62	118	96	Amandes

(1) Vorläufig

(1) Provisoire

Bezeichnungen	1970	1971	1972	1973	1974	1) 1975	Désignations
4. NEDERLAND							
1. Schätzung der Markterzeugung einiger Gemüsearten in 1 000 t				1. Estimation de la production pour le commerce de quelques espèces de légumes, en 1000 t			
Weisskohl	96,9	88,5	94,2	93,0	83,0		Choux blancs
Spitzkohl	5,4	6,5	6,7	5,7	6,7	6,0	Choux pointus
Zusammen	102,3	95,0	100,9	98,7	89,7		Total
Rotkohl	53,5	37,7	36,3	39,6	40,0		Choux rouges
Wirsingkohl	15,2	13,8	12,1	13,2	15,0		Choux de Savoie
Grünkohl	10,6	9,3	6,0	10,2	10,0		Choux verts
Rosenkohl	66,9	74,3	74,5	64,5	68,0		Choux de Bruxelles
Blumenkohl	49,1	56,8	58,7	58,8	57,0	55,0	Choux-fleurs
Kohl zusammen	297,6	286,9	288,5	285,0	279,7		Total choux
Rote Beete	25,7	25,9	23,6	29,6	25,0		Betteraves potagères
Möhren	136,6	136,5	136,4	145,8	125,0		Carottes
Schwarzwurzeln	1,7	1,2	0,7	0,6	0,5		Scorscnères
Sellerie	28,6	34,0	32,4	36,5	35,0		Céléris
Porree	33,3	42,6	36,4	41,1	55,0		Poireaux
Zwiebeln u. Schalotten	287,7	385,3	335,7	379,0	375,0		Oignons et échalottes
Kopfsalat	135,4	141,7	139,1	134,0	125,3	120,0	Laitues pommées
Erdviensalat	52,6	49,1	48,1	53,4	53,0	50,0	Chicorées frisées
Spinat	47,9	49,9	50,8	49,5	51,2	52,0	Epinards
Pflückerbsen	62,3	52,3	13,7	16,6	17,9	15,0	Petits pois
Pflückbohnen	74,3	76,3	55,0	74,1	86,5	76,0	Haricots verts
Dicke Bohnen	14,9	23,1	25,6	18,3	21,3	25,0	Fèves
Spargel	9,5	8,7	7,4	7,8	7,4	6,0	Asperges
Witlof	27,4	29,4	30,1	26,8	22,0		Chicorée Witloof
Schäl- u. Einlegegurken	311,2	289,8	339,2	337,7	338,4	363,0	Concombres&Cornichons
Rhabarber	6,0	7,0	7,3	7,9	7,3	7,0	Rhubarbe
Tomaten	392,3	345,9	361,6	363,2	370,9	355,0	Tomates
Melonen	3,5	3,9	3,4	2,7	3,2	3,0	Melons
Champignons	30,0	35,0	39,0	41,0	39,0	39,0	Champignons
Stielmass	2,4	2,4	2,0	2,4	2,0	2,0	Broccoli de raves
Radies	2,6	3,2	3,5	3,6	3,8	4,0	Radis
Petersilie	1,6	1,1	1,0	1,2	1,1	1,0	Persil
Paprika	3,7	8,5	10,2	15,0	18,9	20,0	Poivrons
Portulak	4,3	4,7	4,3	4,4	3,7	4,0	Pourpier
Zusammen	1 993,1	2 045,4	1 995,0	2 077,2	2 068,1		Total
2. Obsternteschätzung, in 1000 t				2. Estimation de la récolte fruitière, en 1000 t			
Aepfel	450,0	520,0	400,0	450,0	385,0	415,0	Pommes
Birnen	160,0	110,0	95,0	55,0	130,0	62,0	Poires
Kirschen	8,0	7,6	1,7	3,1	5,9	3,0	Cerises
Pflaumen	13,1	6,5	8,0	6,9	9,6	5,0	Prunes
Pfirsische	0,4	0,2	0,2	0,2	0,1	0,0	Pêches
Johannisbeeren	6,4	4,0	4,5	3,3	3,0	3,0	Groselles et cassis
Himbeeren	3,9	3,2	2,4	3,0	2,3	2,0	Framboises
Stachelbeeren	0,4	0,3	0,2	0,1	0,1	0,0	Groselles à maquereau
Brombeeren	1,1	0,7	1,1	1,3	1,0	1,0	Mûres
Erdbeeren	30,4	31,4	31,2	28,8	28,5	23,0	Fraises
Tafeltrauben	4,9	4,3	3,7	3,1	3,0	2,0	Raisins de table
Zusammen	678,6	688,2	548,0	554,8	568,5	516,0	Total

(1) Vorläufig

(1) Provisoire

B. LAENDERERGEBNISSE

B. RESULTATS PAR PAYS

Bezeichnungen	1970	1971	1972	1973	1974	1) 1975	Désignations
noch 4. NEDERLAND (suite)							
3. Anbauflächen von Gemüse in ha (Ergebnisse der Maizählung)				3. Superficie des cultures légumières (ha) (Résultats du recensement de mai)			
<u>Freilandgemüse</u>							<u>Légumes de plein air</u>
Frühweisskohl	922	756	234	255	225	291	Choux blancs hâtifs
Frührotkohl			305	207	147		Choux rouges hâtifs
Frühwirsing, gelber			112	91	58		Choux de Sav.hât.jaunes
Frühwirsing, grüner	:	:	:	:	82		Choux de Sav.hât. verts
Rosenkohl	:	:	4 350	4 477	4 774	4 811	Choux de Bruxelles
Kopfkohl, Winter- u. Herbst	:	:	1 945	2 138	2 360	2 312	Choux cabus, hiv. automne
Blumenkohl	1 929	2 107	2 474	2 442	2 463	2 473	Choux fleurs
Möhren	:	:	1 827	2 265	2 421	2 643	Carottes
Knollensellerie	:	:	814	1 067	1 363	1 295	Céleri rave
Porree	:	:	904	991	1 367	1 278	Poireaux
Zwiebeln	9 635	11 422	9 483	11 435	12 529	12 650	Oignons
Spinat	:	:	918	1 050	1 024	1 087	Epinards
Frischerbsen	6 805	5 573	5 323	5 426	6 267	5 445	Petits pois
Pflückbohnen	:	:	3 769	4 596	5 371	5 373	Haricots verts
Dicke Bohnen	1 671	1 933	1 938	1 844	1 796	2 078	Fèves
Spargel	3 261	3 106	2 864	2 701	2 502	2 384	Asperges
Chicoree Witlof	:	:	2 099	2 186	2 154	2 002	Chicorée Witloof
Einlegegurken	:	:	1 027	1 278	815	904	Cornichons
Uebrigere Arten	26 208 ²⁾	25 268 ²⁾	2 823	3 022	2 928	3 659	Autres
Zusammen	50 431	50 165	43 209	47 471	50 646	50 685	Total
4. Stichprobe "Gemüsebau unter Glas" (ha) 4. Enquête par sondage "Légumes sous verre" (ha)							
Erzeugnisse	Jahr	Fläche am 1.7.	Auspl. im Juli	geerntet im Juli	Fläche am 1.8.	Produits	
	Année	Superf. au 1.7.	Planté en juil.	Récolté en juil.	Superf. au 1.8.		
Kopfsalat	1974	3	12	3	12	Laitues pommées	
	1975	7	25	4	28		
Endiviasalat	1974	0	0	0	0	Endives fris. et scaroles	
	1975	1	0	1	0		
Schälgurken	1974	739	293	214	818	Concombres	
	1975	736	231	183	784		
Tomaten	1974	2 606	257	677	2 186	Tomates	
	1975	2 483	240	599	2 124		

1) Vorläufig

1) Provisoire

2) Unter Einschluss der oben nicht aufgeführten Arten

2) Y compris les espèces non reprises plus haut

B. LAENDERERGEBNISSE

B. RESULTATS PAR PAYS

Bezeichnungen	1970	1971	1972	1973	1974	1) 1975	Désignations
noch: 4. NEDERLAND (suite)							
5. Anbauflächen von Gemüse unter Glas und Obst (Ergebnisse der Maizählung in ha)				5. Superficies des cultures de légumes sous verre & de fruits (Résultats du recensement de mai, en ha)			
<u>Gemüse unter Glas</u>							<u>Légumes sous verre</u>
Einlegegurken	233	302	296	343	284	295	Cornichons
Schälgurken	865	749	842	786	785	782	Concombres
Tomaten	3 339	3 185	2 952	2 692	2 635	2 416	Tomates
Uebrige Gemüesoarten 2)	929	1 039	943	962	1 007	1 192	Autres (2)
Gemüse unter Glas insgesamt	5 366	5 275	5 033	4 783	4 712	4 685	Total légumes sous verre
<u>Obstanbau im Freiland</u>							<u>Cultures fruitières de plein air</u>
Aepfel -	26 164	24 050	22 956	21 992	21 925	21 906	Pommes -
darunter: jünger als 1 Jahr	933	512	590	514	579	437	dont: moins de 1 an
Birnen -	8 355	8 051	7 670	7 176	7 110	6 926	Poires -
darunter: jünger als 1 Jahr	200	94	137	133	73	89	dont: moins de 1 an
Kirschen	1 855	1 731	1 577	1 418	1 321	2 347	Cerises
Pflaumen	1 364	1 271	1 203	1 124	1 106		Prunes
Uebriges Kern- und Steinobst	88	80	52	65	42		Autres fruits à pépins et à noyau
Kern- und Steinobst insgesamt	37 826	35 183	33 458	31 775	31 504	31 179	Total fruits à pépins et à noyau
<u>Beerenobst</u>							<u>Petits fruits</u>
Rote und weisse Johannisbeeren	494	387	320	293	284	:	Groseilles rouges et blanches
Schwarze Johannisbeeren	162	112	89	79	65	:	Cassis
Himbeeren	394	370	332	270	255	:	Framboises
Erdbeeren	2 691	2 780	2 968	2 794	2 441	2 272	Fraises
Uebrig. Beerenobst	197	201	207	231	263	699	Autres
Beerenobst insgesamt	3 938	3 850	3 916	3 667	3 303	2 971	Total Petits fruits
<u>Obstanbau unter Glas</u>							<u>Cultures fruitières sous verre</u>
Trauben	166	153	134	118	102	:	Raisins
Uebrige	43	39	33	29	27	:	Autres
Obstanbau unter Glas insgesamt	210	193	168	148	129	116	Total cultures fruitières sous verre

1) Vorläufige Angaben

1) Données provisoires

2) Einschl. Erdbeeren und Melonen

2) Y compris les fraises et melons.

Bezeichnungen	1970	1971	1972	1973	1974	1975	Désignations
5. BELGIQUE							
3. Obsternteschätzungen in 1000 t				2. Estimation de la récolte fruitière, en 1000 t			
Aepfel	241,0	272,0	265	237	201	207	Pommes
Birnen	98,5	69,0	51	30	88	33	Poires
Kirschen	24,5	22,5	9	11	22	14	Cerises
Pflaumen	12,0	7,5	4	5	8	4	Prunes
Pfirsische	2,0	1,0	1	1	2	0,2	Pêches
Johannisbeeren, rote und weisse	6,0	3,5	4	4	4	4,5	Groseilles
Johannisbeeren, schwarze	0,3	0,1	0,1	0,1	0,1	0,1	Cassis
Zusammen	6,3	3,6	4	4	4	4,6	Total
Himbeeren	0,1	0,2	0,2	0,1	0,1	0,1	Framboises
Stachelbeeren	1,0	0,7	0,7	0,6	0,7	0,5	Groseilles à maquereau
Erdbeeren	34,8	32,4	36	31	28	26	Fraises
Tafeltrauben	12,0	12,0	11	11	11	10	Raisins de table
Zusammen	432,2	411,4	382	331	365	299	Total
1. Gemüseernteschätzungen in 1000 t				1. Estimation de la récolte légumière, en 1000 t			
Weisskohl	11,2	9,6	7,6	8,4	9,4		Choux blancs
Rotkohl	16,0	16,3	14,3	14,7	17,5		Choux rouges
Wirsingkohl	5,0	5,7	6,0	6,7	9,0		Choux de Savoie
Rosenkohl	22,0	15,3	20,1	23,5	19,7		Choux de Bruxelles
Blumenkohl	46,5	38,1	39,1	31,9	31,8		Choux-fleurs
Kohl zusammen	100,7	85,0	87,1	85,2	87,4		Total choux
Möhren	60,0	76,1	90,1	105,1	86,1		Carottes
Schwarzwurzeln	30,0	56,0	36,0	58,0	54,0		Scorsonères
Sellerie	66,2	49,2	45,6	52,8	60,3		Céleris
Porree	44,0	74,2	86,7	99,5	124,0		Poireau
Zwiebeln	19,2	24,9	22,6	25,3	25,9		Oignons
Kopfsalat	103,0	104,8	110,6	115,2	125,6		Laitues
Endiviensalat	3,0	3,3	3,3	3,0	3,9		Endives frisées
Spinat	9,5	6,9	7,4	9,0	11,7		Epinards
Pflückerbsen	139,8	155,5	39,3	42,7	57,0		Petits pois
Pflückbohnen	40,5	55,7	39,6	35,0	36,1		Haricots verts
Spargel	1,0	1,0	0,8	0,7	0,7		Asperges
Chicoree	125,0	153,0	132,0	121,0	101,0		Chicorée Witloof
Gurken	22,0	44,9	47,4	69,4	61,8		Concombres, cornichons
Rhabarber	:	0,7	0,9	1,0	1,0		Rhubarbe
Tomaten	89,5	96,0	101,5	120,4	130,1		Tomates
Melonen	:	2,4	3,0	3,2	2,3		Melons
Champignons	:	4,5	4,6	5,0	5,0*		Champignons
Uebrige Arten	27,5	17,4	17,5	17,4	19,0		Autras espèces
Insgesamt	880,9	1011,8	876,0	962,2	992,9		Total

1) Vorläufig

1) Provisoire

Bezeichnungen	1970	1971	1972	1973	1) 1974	1) 1975	Désignations
6. UNITED KINGDOM							
1. Gesamt'erzeugung ²⁾ von Gemüse in 1000 t				1. Production totale ²⁾ de légumes, en 1000 t			
Weisskohl				112			Choux blancs Choux de Savoie Choux verts Autres choux Choux de Bruxelles Choux-fleurs Total choux
Wirsingkohl	686	669	609	62			
Grünkohl				106			
Andere Kohlarten				203			
Rosenkohl	273	206	228	346			
Blumenkohl	296	316	337	259			
Kohl zusammen	1 255	1 191	1 174	1 091			
Rote Rüben	116	122	96	120			Betteraves potagères
Speiserüben	139	130	126	131			Navets potagers
Möhren	549	576	465	606			Carottes
Sellerie	75	73	73	71			Céleri
Porree	32	26	28	26			Poircaux
Zwiebeln	144	231	194	223			Oignons
Kopfsalat	173	169	174	200			Laitue
Pflückerbsen ³⁾	244	241	219	270			Petits pois ³⁾
Pflückbohnen	107	98	84	125			Haricots verts
Dicke Bohnen	39	52	46	39			Fèves
Spargel	1	1	1	1			Asperges
Gurken	34	40	37	32			Concombres
Rhabarbor	52	48	46	43			Rhubarbe
Tomaten	108	111	111	120	122*	133*	Tomates
Champignons	45	50	56	61			Champignons
Uebrige Arten	200	202	187	190			Autres espèces
Insgesamt	3 311	3 362	3 120	3 349			Total
2. Gesamt'erzeugung von Obst in 1000 t				2. Production totale de fruits, en 1000 t			
Apfel	530	488	352	467	361	363	Pommes
Birnen	72	69	50	44	51	27	Poires
Kirschen	14		13	8	10	7	Cerises
Pflaumen	58	41	45	53	48	22	Prunes
Johannisbeeren	23	25	27	22	25*	25*	Groseilles et cassis
Himbeeren	19	15	18	17	17*	16*	Framboises
Stachelbeeren	13	11	9	9	9*	7	Groseilles à maquereau
Brombeeren	3	2	3	3	3*	3*	Mûres
Erdbeeren	46	55	54	59	58*	48*	Fraises
Uebrige Arten	3	3	3	3	3*	3*	Autres espèces
Insgesamt	781	720	575	685	585*	520*	Total

1) Vorläufig

2) Ohne Privatgärten

3) Industrielerbsen ohne Hülsen einschl. Frisch-
erbsen mit Hülsen. Ab 1972 letztere ohne
Hülsen

1) Provisoire

2) Sans les jardins privés

3) Petits pois pour l'industrie sans cosses et
petits pois frais en cosses, sans cosses à
partir de 1972

Bezeichnungen	Fläche Superficie (ha)			Erzeugung Production (1000t)			Désignations
	1972	1973	1974	1972	1973	1974	
7. IRLAND							
1. <u>Schätzung</u> ¹⁾ des gewerbmässigen Gemüseanbaus 1. <u>Estimation</u> ¹⁾ des cultures légumières pour la vente							
Blumenkohl	723	770	857	9,5	9,9	9,2	Choux-fleurs
Rosenkohl	317	363	318	2,4	3,4	3,5	Choux de Bruxelles
Uebrige Kohlarten	1 077	1 356	1 254	29,2	38,7	36,8	Autres choux
Rote Rüben	91	67	51	1,7	1,7	1,3	Betteraves potagères
Möhren	864	1 064	1 168	30,4	29,5	29,3	Carottes
Sellerie	88	72	51	4,6	5,7	2,4	Céleris
Porree	9	11	10	0,2	0,2	0,2	Poireaux
Zwiebeln	333	317	295	8,4	7,9	12,6	Oignons
Kopfsalat	129	137	152	1,9	2,0	14,0	Laitues
Pflückerbsen ²⁾	1 426	1 652	2 059	7,2	8,3	11,6	Petits pois ²⁾
Pflückbohnen	421	297	325	2,6	2,2	1,7	Haricots verts
Dicke Bohnen	9	6	5	0+	0+	0+	Fèves
Rhabarber	75	63	65	1,9	1,6	1,6	Rhubarbe
Tomaten	203	205	185	25,4	24,3	24,5	Tomates
Champignons	10	9	10	4,7	5,3	6,2	Champignons
Pastinake	182	185	165	4,1	4,5	34,9	Panais
Uebrige	:	:	592	:	:	20,4	Autres
Zusammen	5 957	6 574	7 571	135	145	1210	Total
2. <u>Schätzung</u> des gewerbmässigen Obstbaus 2. <u>Estimation</u> des cultures fruitières pour la vente							
Apfel	823	1 006	818	9,1	11,9	9,4	Pommes
Birnen	5	38	31	: 3)	: 3)	0,2	Poires
Pflaumen	61	62	40	: 4)	: 4)	0,4	Prunes
Johannisbeeren	194	156	139	1,2	1,0	0,9	Cassis
Himbeeren	156	155	147	1,1	1,0	0,9	Franboises
Stachelbeeren	79	58	43	0,8	0,6	0,4	Groseilles à maquereau
Erdbeeren	545	463	377	5,5	4,7	4,1	Fraises
Zusammen	1 863	1 938	1 595	17,7	19,2	16,3	Total

1) Die Zahlen wurden vom Statistischen Zentralamt geschätzt

2) Mit Hülse

3) Weniger als 500 t.

4) Einschl. "Damsons"; insgesamt weniger als 1000 t.

1) Les nombres ont été estimés par l'Office Statistique Central

2) Avec gousses

3) Moins de 500 t.

4) Y compris l'espèce "Damson"; moins de 1000 t au total.

B. LAENDERERGEBNISSE

B. RESULTATS PAR PAYS

Bezeichnungen	1970	1971	1972	1973	1974	1975 ¹⁾	Désignations	
8. DANMARK								
1. Gesamterzeugung ²⁾ von Gemüse in 1000 t				1. Production totale ²⁾ de légumes en 1000 t				
Frühweisskohl	4,6	4,1	3,6	4,0	3,2		Choux blancs hâtifs	
Winterweisskohl	29,4	21,3	19,0	21,3	21,0		Choux blancs d'hiver	
Spitzkohl	2,0	2,1	2,0	1,9	1,2		Choux pointus	
Rotkohl	24,5	16,6	11,8	13,4	15,4		Choux rouges	
Grünkohl	2,5	2,0	1,5	1,5	1,4		Choux verts	
Rosenkohl	1,5	1,6	1,7	1,4	1,8		Choux de Bruxelles	
Blumenkohl	9,8	10,3	10,4	9,1	9,1		Choux-fleurs	
Kohl zusammen	74,3	58,0	50,0	62,6	53,1		Total des choux	
Rote Rüben	10,5	9,2	8,9	11,8	9,9		Betteraves potagères	
Möhren	58,2	44,4	56,4	43,8	45,6		Carottes	
Knollensellerie	7,9	5,1	4,0	3,6	4,4		Céleris raves	
Porree	9,7	10,2	9,3	7,2	8,2		Poireaux	
Zwiebeln	22,4	24,4	17,8	14,2	24,0		Oignons	
Kopfsalat	3,2	2,9	2,8	2,7	2,5*		Laitues	
Spinat	1,9	1,1	1,6	1,6	1,2		Epinards	
Pflückerbsen ³⁾	12,6	14,6	10,4	10,4	11,0*		Petits pois ³⁾	
Pflückbohnen	1,9	1,7	1,4	1,9	2,8		Haricots verts	
Spargel	1,4	1,1	0,8	0,6	0,6		Asperges	
Gurken	22,7	21,3	23,1	23,8	18,0*		Concombres, cornichons	
Rhabarber	1,1	1,1	0,8	0,9	0,9		Rhubarbe	
Tomaten	19,6	19,5	18,3	20,0	20,0*	20,0	Tomates	
Melonen	1,3	0,9	1,1	0,9	1,0*		Melons	
Champignons	6,1	6,7	6,9	6,2	6,5*		Champignons	
Uebrige Arten	1,0	0,9	1,1	1,4	0,8		Autres espèces	
Insgesamt	255,8	223,1	214,7	203,6	210,5		Total	
2. Gesamterzeugung ²⁾ von Obst in 1000 t				2. Production totale ²⁾ de fruits, en 1000 t				
Aepfel	83,2	79,7	64,1	79,9	71,5	80	Pommes	
Birnen	10,4	7,4	7,8	6,6	9,1	8	Poires	
Kirschen	3,9	3,0	2,8	2,3	5,7		Cerises	
Pflaumen	2,4	2,0	1,2	1,4	1,6		Prunes	
Johannisbeeren	1,6	1,0	1,1	1,1	1,0		Groseilles	
Himbeeren	0,8	0,3	0,3	0,4	0,2		Framboises	
Stachelbeeren	0,1	0,1	0,1	0,0	0,0		Groseilles à maquereau	
Erdbeeren	8,6	8,2	9,5	8,5	7,7		Fraises	
Insgesamt	111,0	101,7	86,9	100,2	96,8		Total	

1) Vorläufig

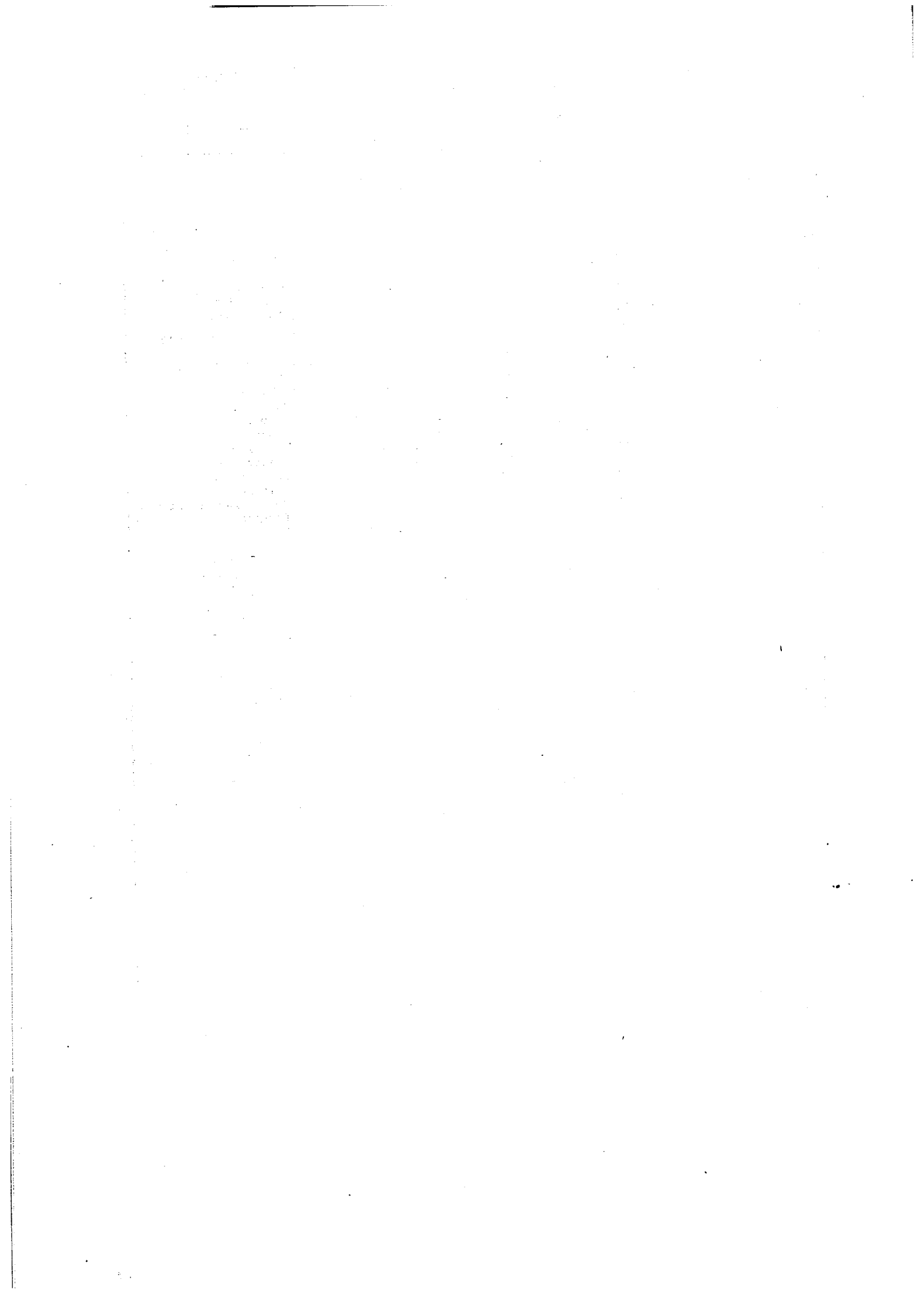
2) Ohne Privatgärten

3) Industriecrbsen ohne Hülsen einschl. Frischerbsen mit Hülsen

1) Provisoire

2) Sans les jardins privés

3) Petits pois pour l'industrie sans cosses et petits pois frais en cosses



Del
Teil
Part
Partie
Parte
Deel

III

Agrarmeteorologisk beretning
Agrarmeteorologische Berichterstattung
Reports on agricultural meteorology
Rapport sur la météorologie agricole
Relazione sulla meteorologia agraria
Bericht over de landbouwmeteorologie

AGRARMETEOROLOGISCHE BERICHTERSTATTUNG

METHODISCHE ERLÄUTERUNGEN ZUR AGRARMETEOROLOGISCHEN BERICHTERSTATTUNG

Der Beitritt Großbritanniens, Irlands und Dänemarks zur Europäischen Wirtschaftsgemeinschaft macht eine entsprechende Erweiterung unserer Berichterstattung notwendig. Die Tabelle wurde um insgesamt 18 Stationen auf nummehr 70 erweitert. Darüber hinaus mußte der Inhalt verändert werden.

Die Dokumentation der meteorologischen Daten mußte aus folgenden Gründen auf aktuelle Daten und nicht mehr wie bisher zusätzlich im Vergleich zu 20 jährigen Dekadenmitteln ¹⁾ ausgerichtet werden:

- 1) Mangels geeigneter Veröffentlichungen ist es nicht möglich, für die Stationen der neuen Mitgliedsstaaten 20jährige Dekadenmittel in absehbarer Zeit zu erstellen.
- 2) Zahlreiche Änderungen im Netz der synoptischen Stationen (Stationsverlegungen uam.) haben in zunehmendem Maße dazu geführt, daß Ersatzstationen benutzt werden mußten, ohne daß die Möglichkeit bestanden hätte, die entsprechenden langjährigen Mittel bereitzustellen. So mußten in letzter Zeit wiederholt aktuelle Witterungsdaten mit Mittelwerten verglichen werden, die wohl in der Nachbarschaft lagen, streng genommen aber nicht zur betreffenden Station gehörten. Auf längere Sicht war dies nicht mehr zu verantworten.
- 3) Vom pflanzenphysiologischen Standpunkt aus dürften Angaben über Temperaturextreme und Temperaturschwankungen aussagekräftiger sein als die bisher verwendeten Dekadenmittel der Temperatur. Auch erscheint die zusätzliche Angabe der Anzahl der Tage mit Niederschlag von 1 mm und weniger ein wesentlicher Hinweis auf die Verteilung des Niederschlagsangebotes der Dekade zu sein.

In der Tabelle erscheinen somit künftig folgende Angaben:

- a) Das mittlere Maximum der Lufttemperatur für die Dekade.
- b) Das mittlere Minimum der Lufttemperatur für die Dekade.
- c) Die mittlere Temperaturschwankung für die Dekade.

Diese Angaben vermitteln einen Eindruck von dem im Mittel erreichten Extremwerten der Temperatur und dem Schwankungsbereich, dem die Pflanzenwelt während der Berichtsdekade ausgesetzt war. Diese Angaben werden ergänzt durch

- d) das absolute höchste Maximum der Lufttemperatur und
- e) das absolut tiefste Minimum der Lufttemperatur während der Dekade.

Beide Temperaturen sind naturgemäß nur kurzfristig wirksam, zeigen aber doch die äußersten Grenzen der thermischen Belastung an. Die folgenden Angaben dienen der Beurteilung des Wasserhaushaltes.

- f) Dekadensumme des Niederschlags.
- g) Anzahl der Tage, an denen im Berichtszeitraum 1 mm und weniger an Niederschlag gefallen ist.
- h) Dekadensumme der potentiellen Evapotranspiration eines in vollem Wachstum befindlichen, geschlossenen Pflanzenbestandes.
- i) Dekadenbilanz aus Niederschlagssumme und Summe der potentiellen Evapotranspiration.

Wie eingangs bereits angedeutet, läßt die Angabe der Dekadensumme des Niederschlags und der Anzahl der Tage mit 1 mm Niederschlag und weniger eine Beurteilung der Verteilung des Niederschlagsangebotes zu. Die Dekadensumme der potentiellen Evapotranspiration gibt Aufschluß über die Wasserabgabe landwirtschaftlicher Kulturen unter der Voraussetzung einer optimalen Wasserversorgung, d.h. einen Hinweis auf den höchstmöglichen Verdunstungswert. Die Bilanz kann — sofern sie negativ ist — Richtwert sein für den maximalen Wasserverlust der Böden. Ist sie positiv, so bildet sie ein Maß für die Anreicherung von Wasser in den ackerbaulich genutzten Böden.

Im Augenblick weist die Tabelle noch einen Mangel auf. Irland meldet z.Z. keine Extremtemperaturen. Angaben über die Temperaturverhältnisse müssen deshalb für die Stationen Irlands vorerst entfallen.

¹⁾ Eine Übersicht über die 20jährigen Dekadenmittel mit ihren absoluten Zahlen ist auf den Seiten 16 bis 23 des Heftes 1/1973 enthalten.

RAPPORTS SUR LA MÉTÉOROLOGIE AGRICOLE

EXPLICATIONS MÉTHODOLOGIQUES CONCERNANT LES RAPPORTS SUR LA MÉTÉOROLOGIE AGRICOLE

L'entrée de la Grande-Bretagne, de l'Irlande et du Danemark dans la Communauté Économique Européenne implique une extension correspondante de nos rapports météorologiques. Au tableau ont été ajoutées 18 stations, ce qui porte ainsi le total à 70. Il a fallu, en outre, en modifier le contenu.

Pour les raisons énumérées ci-dessous, l'établissement des renseignements météorologiques sera dorénavant basé uniquement sur des données actuelles et non plus, comme par le passé, en partie par comparaison avec des moyennes décennales ¹⁾ portant sur une période de 20 ans. En effet :

- 1) En l'absence de publications appropriées, il ne sera pas possible, pour les stations des nouveaux pays membres, d'établir dans un avenir proche des moyennes décennales sur 20 ans.
- 2) De nombreuses modifications dans le réseau des stations synoptiques (déplacements de stations, entre autres) ont amené à utiliser de plus en plus de stations de remplacement sans que l'on ait la possibilité d'établir pour ces stations les moyennes pluriannuelles correspondantes. Ainsi a-t-il fallu ces derniers temps, à maintes reprises, comparer les données climatologiques actuelles d'une station déterminée avec des valeurs moyennes qui bien que relevées dans son voisinage n'appartenaient pas à cette station. Une telle méthode ne pouvait être utilisée plus longtemps.
- 3) Du point de vue de la physiologie végétale, les données relatives aux températures extrêmes et aux variations de température devraient être plus significatives que les moyennes décennales de température utilisées jusqu'ici. L'indication complémentaire du nombre de jours où la quantité d'eau recueillie a été de 1 mm ou moins, semble essentielle pour la répartition des précipitations de la décennie.

A l'avenir, les données suivantes figureront dans le tableau :

- a) la moyenne des maxima de la température de l'air pour la décennie.
- b) La moyenne des minima de la température de l'air pour la décennie.
- c) La variation moyenne des températures pour la décennie.

Ces informations donnent une idée des moyennes des valeurs extrêmes et des écarts de température auxquels la végétation a été soumise au cours de la décennie considérée. Elles seront complétées par :

- d) le maximum absolu de la température de l'air et
- e) le minimum absolu de la température de l'air pendant la décennie.

Ces deux températures n'ont bien entendu qu'un effet très court, mais elles indiquent les limites extrêmes de la contrainte thermique. Les données suivantes servent à apprécier le bilan hydrique.

- f) Somme décennale des précipitations.
- g) Nombre de jours au cours desquels il est tombé 1 mm d'eau ou moins.
- h) Somme décennale de l'évapotranspiration potentielle d'un groupe compact de végétaux se trouvant en plein développement végétatif.
- i) Bilan décennale résultant de la somme des précipitations et du total de l'évapotranspiration potentielle.

Comme nous l'avons déjà indiqué au début, la somme décennale des précipitations et le nombre de jours au cours desquels il est tombé 1 mm d'eau ou moins permettent d'apprécier la répartition de l'ensemble des précipitations. La somme décennale de l'évapotranspiration potentielle fournit des renseignements sur la cession d'eau par les cultures agricoles dans des conditions d'alimentation en eau optimales, c'est-à-dire une indication de l'évaporation maximale possible. S'il est négatif, le bilan peut fournir une indication de la perte maximale d'eau par le sol. S'il est positif, il fournit une indication de l'accumulation d'eau dans les sols utilisés pour l'agriculture.

Actuellement, le tableau présente encore une lacune: l'Irlande ne fournit aucune température extrême. En conséquence, pour les stations d'Irlande aucune indication de température ne sera donnée pour le moment.

¹⁾ Un aperçu des moyennes décennales sur 20 ans, données absolues, figure en pages 16 à 23 du fascicule n° 1/1973.

Die Witterung vom 21. Juli 1975 bis zum 31. August 1975 im Raume der EUR-9

(Texte français voir page 30)

21. - 31. Juli 1975

Hoher Luftdruck über Südeuropa bestimmte während des gesamten Berichtszeitraumes das Wetter in den südlichen EG-Ländern. Im Verlauf der Dekade breitete sich der Hochdruckeinfluss auch auf die mittleren und nördlichen EG-Staaten aus. Gegen Ende der Dekade entwickelten sich über Mitteleuropa örtlich Hitzetiefs verbunden mit Gewittertätigkeit.

Irland und Grossbritannien

Tiefausläufer mit unterschiedlich ausgedehnten Niederschlagsgebieten zogen während der ersten Hälfte der Dekade über Irland und Grossbritannien hinweg. Die Wasserbilanz war stark unterschiedlich und reichte von plus 13 mm (Tiree) bis minus 44 mm (London). Nach Zufuhr von kühler Meeresluft aus Nordwesten um die Dekadenmitte stiegen die Temperaturen unter zunehmendem Hochdruckeinfluss zum Ende der Dekade wieder an.

Benelux, Dänemark, Nordfrankreich und Bundesrepublik Deutschland

Tiefdrucktätigkeit war zu Dekadenbeginn in diesem Raum wetterbestimmend; so fiel fast der gesamte Niederschlag in den ersten fünf Tagen der Dekade. In der zweiten Hälfte herrschte unter dem Einfluss eines sich von den Azoren nach Mitteleuropa verlagernden Hochdruckgebietes hochsommerliches, niederschlagsfreies Wetter. Die Tageshöchsttemperaturen lagen in diesem Zeitabschnitt weit über 30 Grad Celsius. Die Wasserbilanz war an allen Stationen negativ.

Südfrankreich und Italien

Der südliche EG-Raum befand sich ständig unter Hochdruckeinfluss. Entsprechend gering waren die Niederschlagsmengen (nur vereinzelt leichte Schauer oder Gewitter), wodurch die Wasserbilanz dieser Dekade stark negativ ausfiel. Die mittleren Maxima und Minima der Lufttemperatur lagen weit über dem langjährigen Mittelwert.

1. - 10. August 1975

Ein Tiefdrucksystem südlich von Island und ein beständiges Hochdruckgebiet über Nordeuropa bestimmten die Witterung in den EG-Ländern während der gesamten Berichtsdekade.

Irland, Grossbritannien und Westfrankreich

Im ersten Dekadendrittel bestimmte trockenes Hochdruckwetter die Witterung in diesen EG-Ländern. Es fielen keine Niederschläge in diesem Zeitabschnitt. Danach zogen Regenfronten eines Tiefs bei Island, von Westen kommend, über Irland und Grossbritannien hinweg. Die Niederschläge waren von stark unterschiedlicher Ergiebigkeit. Auch Westfrankreich wurde von dieser Regenzone gestreift. Die Regenmengen reichten generell nicht aus, die Wasserbilanz positiv zu gestalten. In der vorherrschend warmen Südwestströmung stiegen die Höchstwerte der Lufttemperatur auf 30 - 33 Grad Celsius an. Die tiefsten Nachttemperaturen sanken an keiner Station unter den langjährigen Mittelwert ab.

Benelux, Ostfrankreich, Dänemark und Bundesrepublik Deutschland

Abgesehen vom letzten Tag der Berichtsdekade, wo örtlich Gewitterschauer registriert wurden, war es hochsommerlich warm und trocken. Die Wasserbilanz war stark negativ. Die Werte für das Maximum der Lufttemperatur lagen täglich über 30 Grad Celsius, an einzelnen Messstationen bis 35 Grad Celsius. Die tiefsten Temperaturen lagen im Mittel an keiner Messstation unter 15 Grad Celsius. Das anhaltend trockene und heisse Sommerwetter begünstigte die Erntearbeiten (Mährwachs) des Sommer- und Wintergetreides.

Italien

Bei mittleren Maximaltemperaturen von ebenfalls über 30 Grad Celsius war es niederschlagsfrei. Die Wasserbilanz blieb negativ. Das mittlere Minimum der Lufttemperatur lag bei allen Messstationen über 20 Grad Celsius.

11. - 20. August 1975

Lebhafte Tiefdrucktätigkeit über dem Ostatlantik - zwischen Irland und Island - war für die Witterung dieser Dekade Massgebend. In rascher Folge zogen Tiefausläufer mit ihren zugehörigen Niederschlagsgebieten über West- und Mitteleuropa hinweg nach Norwegen.

Irland, Grossbritannien, Dänemark, Benelux, Frankreich, Bundesrepublik Deutschland und Norditalien

Bei weiterhin hochsommerlicher Temperatur - die absoluten Maxima der Lufttemperatur lagen generell über 30 Grad Celsius - zogen Gewitterfronten von Südwesten kommend über West- und Mitteleuropa nach Skandinavien. Die Regenschauer waren örtlich von stark unterschiedlicher Ergiebigkeit; während einzelne Messstationen Regenmengen bis zu 60 Liter pro Quadratmeter registrierten, fiel an anderen Stationen nur geringer Niederschlag. Die Wasserbilanz war dementsprechend stark unterschiedlich und reichte von plus 24 mm (München) bis minus 40 mm (Toulouse).

Süditalien

Während der gesamten Berichtsdekade bestimmte hoher Luftdruck die Witterung in Süditalien. Es war niederschlagsfrei. Die starke Verdunstung liess die Wasserbilanz örtlich bis auf minus 49 mm absinken (Catania). Die mittleren Maxima der Lufttemperatur lagen generell bei Werten um 30 Grad Celsius.

21. - 31. August 1975

Die Ausläufer eines Tiefdruckgebietes über dem Nordmeer zogen mit den zugehörigen Regengebieten am Anfang der Dekade über Nordwesteuropa bis nach Oberitalien. Ein Hochdruckgebiet über den Azoren, das sich danach über Frankreich bis nach Schweden ausweitete, brachte eine Periode trockener und warmer Witterung. Diese wurde am Ende der Dekade von Gewitterstörungen abgelöst, die von einem Tief über der Nordsee herrührten.

Irland, Grossbritannien, Dänemark, Benelux, Nordfrankreich und Nordteil der Bundesrepublik Deutschland

Am Beginn der Berichtsdekade war es in diesen EG-Ländern überwiegend bedeckt, und es kam zu Regenfällen von zum Teil grosser Ergiebigkeit; zum Beispiel fielen in SKAGEN = 37 mm; VLISSINGEN = 41 mm und SCHLESWIG = 34 mm Niederschlag in 24 Stunden. Diese Menge liegt über den langjährigen Mittelwerten für den Niederschlag dieser gesamten Dekade. Ab dem zweiten Drittel der Berichtsdekade war es unter Hochdruckeinfluss heiter bis wolkenlos und sommerlich warm. Es kam zu keinen weiteren Niederschlägen. Die Wasserbilanz war, bedingt durch die hohen Temperaturen und die daraus resultierenden Verdunstung, negativ, trotz der zum Teil kräftigen Regenfälle am Anfang der Dekade.

Südfrankreich, Südteil der Bundesrepublik Deutschland und Italien

Die zu Dekadenbeginn in das westliche Mittelmeer eingeflossene kalte Luft aus dem Nordmeer führte während der gesamten Dekade zu einer sehr lebhaften Tiefdrucktätigkeit. Alle EG-Länder südlich einer Linie COGNAC-FRANKFURT wurden von diesem Tief beeinflusst. Verbreitet kam es in der feuchtwarmen Luft zu kräftigen Gewittern und Schauern. Besonders im Süden der Bundesrepublik Deutschland kam es zu langanhaltenden Regenfällen mit z.T. katastrophalen Niederschlagsmengen (München = 130 mm). Auch in Italien (Ancona = 104 mm) und Südfrankreich (Toulon = 60 mm) brachten Gewitterschauer grosse Niederschlagsmengen. Die Wasserbilanz war in diesen Gebieten stark positiv. Die Werte für das mittlere Maximum der Lufttemperatur lagen generell über den langjährigen Mittelwerten.

Les conditions climatologiques de l'EUR-9 pendant la période du 21 juillet 1975 au 31 août 1975

(Deutscher Text siehe Seite 28)

21. - 31.7.1975

Durant toute la période de référence, le temps dans les pays du sud de la Communauté européenne a été déterminé par une zone de haute pression centrée sur le sud de l'Europe. Au cours de la décade, l'influence anti-cyclonique s'est étendue également aux pays du centre et du nord de la Communauté. Vers la fin du mois, des dépressions chaudes se sont développées localement sur l'Europe centrale accompagnées d'une activité orageuse.

Irlande et Grande-Bretagne

Des pointes dépressionnaires avec des zones de précipitation plus au moins étendues ont traversé l'Irlande et la Grande-Bretagne durant la première moitié de la décade. Le bilan hydrique a été très variable, allant de + 13 mm (Tiree) jusqu'à - 44 mm (Londres). Après passage d'air maritime frais en provenance du nord-ouest vers le milieu de la décade, les températures sont remontées vers la fin de cette période sous l'influence croissante de la haute pression.

Benelux, Danemark, Nord de la France et République fédérale d'Allemagne

Dans cette zone, l'influence dépressionnaire a été déterminante au début de la décade; la presque totalité des précipitations est tombée durant les cinq premiers jours. Dans la deuxième moitié de la décade, l'influence d'une zone anti-cyclonique se déplaçant des Açores vers l'Europe centrale le temps a été hautement estival, sans précipitation. Les températures diurnes maximales pendant cette période ont largement dépassé 30° C. Le bilan hydrique a été négatif dans toutes les stations.

Sud de la France et Italie

Durant toute cette période les régions du sud de la Communauté ont été sous l'influence d'une zone de haute pression. Les précipitations ont donc été faibles (averses ou orages peu abondants par endroits seulement); le bilan hydrique de cette décade a été fortement négatif. Les maxima et minima moyens de la température ont été nettement supérieurs à la moyenne pluri-annuelle.

1.8. - 10.8.1975

Un système dépressionnaire centré au sud de l'Islande et une zone de haute pression stable sur le nord de l'Europe ont déterminé le temps dans les pays de la Communauté durant toute la décade de référence.

Irlande, Grande-Bretagne et France-ouest

Au cours du premier tiers de la décade il a régné dans ces pays de la Communauté un temps sec caractéristique des hautes pressions. Il n'est tombé aucunes précipitations durant cette période, Par la suite, des fronts pluvieux d'une dépression située sur l'Islande ont traversé, venant de l'ouest, l'Irlande et la Grande-Bretagne. Les précipitations ont été d'abondance très variable. Cette zone pluvieuse a également effleuré l'ouest de la France. Les hauteurs d'eau ont été généralement insuffisantes pour donner un bilan positif. Le courant chaud prédominant de sud ouest a fait monter les températures maximales de l'air jusqu'à 30 - 33° C. Dans aucune station, les températures nocturnes minimales ne sont descendues au-dessous de la moyenne pluriannuelle.

Benelux, France-est, Danemark et République fédérale d'Allemagne

En dehors du dernier jour de la décade de référence, où l'on a enregistré localement des averses orageuses, il a régné un temps de plein été chaud et sec. Le bilan hydrique a été fortement négatif. Les températures maximales quotidiennes de l'air ont été supérieures à 30° C, atteignant même jusqu'à 35° C dans certaines stations. En moyenne les températures minimales ne sont nulle part descendues au-dessous de 15° C. Le temps estival chaud et sec persistant a favorisé les travaux de récolte (moissonnage-battage) des céréales de printemps et d'automne.

Italie

Les températures maximales moyennes ont également dépassé 30° C et il n'y a eu aucune précipitation. Le bilan hydrique est resté négatif. Les températures minimales moyennes ont été supérieures à 20° C dans toutes les stations.

11.8. - 20.8.1975

Le temps de cette décade a été déterminé par une vive activité dépressionnaire sur l'est de l'Atlantique, entre l'Irlande et l'Islande. Des langues de basse pression accompagnées de leurs zones de précipitations se sont succédées rapidement sur l'Europe occidentale et centrale et se sont éloignées en direction de la Norvège.

Irlande, Grande-Bretagne, Danemark, Benelux, France, République fédérale d'Allemagne et Italie du Nord

La température est restée nettement estivale - maxima absolus généralement supérieurs à 30° C - et des front orageux venant du sud-ouest ont traversé l'Europe occidentale et centrale en direction de la Scandinavie. Les averses ont été plus ou moins abondantes selon les régions; certaines stations de mesure ont enregistré jusqu'à 60 litres d'eau par m², tandis que d'autres stations ne recueillaient que de faibles précipitations. Il en est résulté un bilan hydrique fortement différencié variant de plus 24 mm (Munich) à moins 40 mm (Toulouse).

Italie du Sud

Dans le sud de l'Italie le temps a été déterminé par les hautes pressions durant toute la décade. Il n'y a pas eu de précipitations. En raison de la forte évaporation, le bilan hydrique est descendu localement jusqu'à -49mm (Catane). Les maxima moyens de la température ont été en général de l'ordre de 30° C.

21.8. - 31.8.1975

Au début de la décade, les langues d'une dépression établie sur la mer du Nord, accompagnées de zones pluvieuses, sont passées sur le nord-ouest de l'Europe allant jusque dans le nord de l'Italie. L'anticyclone des Açores qui s'est ensuite étendu de la France jusqu'à la Suède, a donné lieu à une période de temps chaud et sec, à laquelle ont succédé vers la fin de la décade des perturbations orageuses provenant d'une dépression centrée sur la mer du Nord.

Irlande, Grande-Bretagne, Danemark, Benelux, nord de la France et nord de la République fédérale d'Allemagne

Au début de la décade, ces pays de la CE ont connu un temps essentiellement couvert avec des chutes de pluie parfois abondantes; c'est ainsi qu'en 24 heures il est tombé 37 mm à Skagen, 41 mm à Vlissingen et 34 mm à Schleswig. Ces quantités sont supérieures aux moyennes pluriannuelles relatives à l'ensemble de la décade. A partir du deuxième tiers de la décade, un anticyclone a provoqué l'apparition du beau temps avec ciel serein, caractérisé par une chaleur estivale. Il n'y a pas eu de nouvelles précipitations. Les hautes températures et l'évaporation qui en a résulté ont déterminé un bilan hydrique négatif, en dépit des averses parfois très violentes en début de décade.

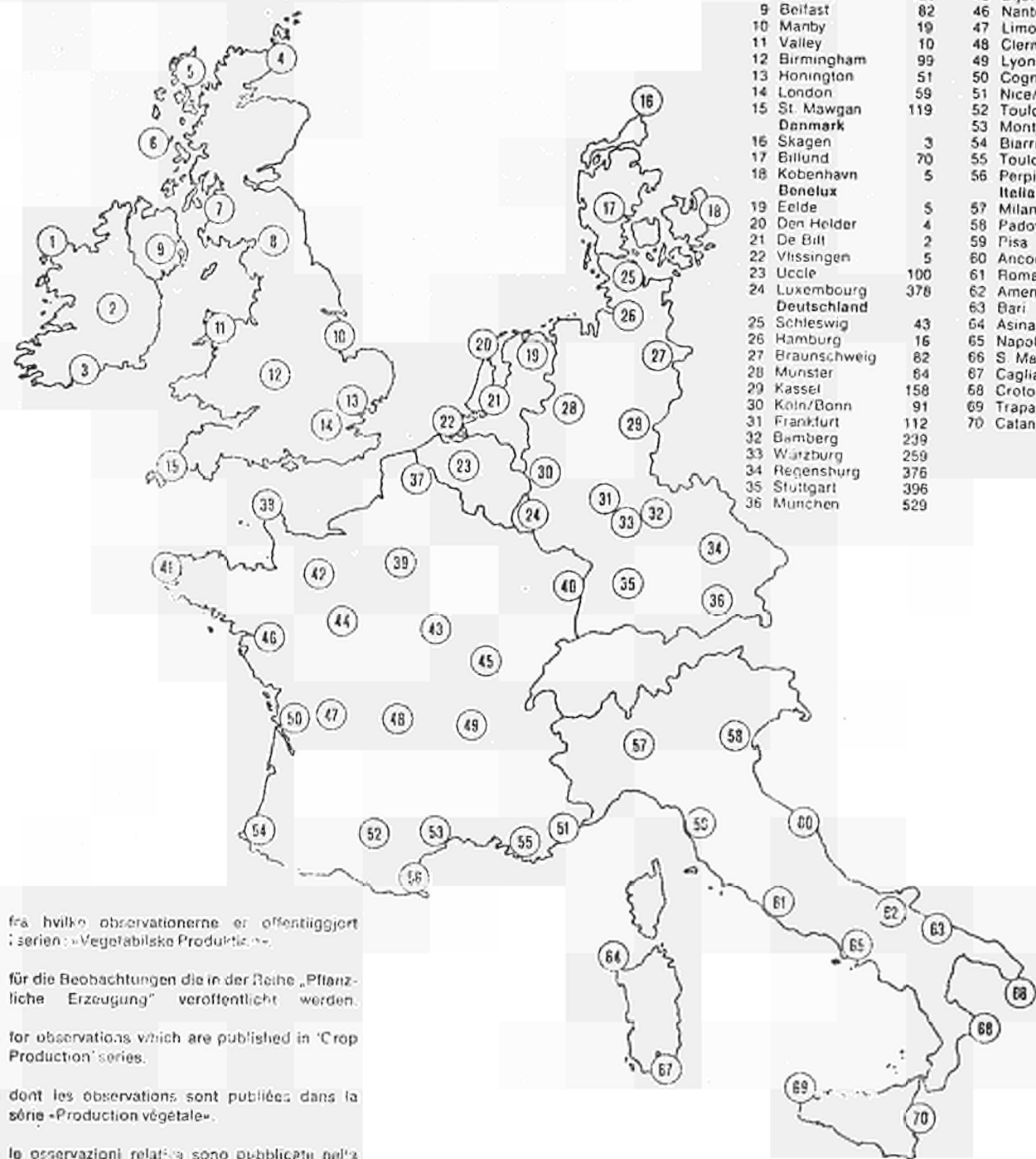
Sud de la France, sud de la République fédérale d'Allemagne et Italie

L'air froid provenant de la mer du Nord, qui a pénétré en Méditerranée occidentale au début de la décade a donné lieu à une vive activité dépressionnaire durant toute la décade. Tous les pays de la CE situés au sud d'une ligne Cognac - Francfort ont subi l'influence de cette dépression. En de nombreux endroits, l'air chaud et humide a donné lieu à de gros orages et à de violentes averses. Des chutes de pluie persistantes se sont produites surtout dans le sud de la République fédérale d'Allemagne où l'on a enregistré parfois des précipitations catastrophiques (Munich: 130 mm). Les apports des averses orageuses ont également été importants en Italie et dans le sud de la France (Ancône: 104 mm, Toulon: 60 mm). Le bilan hydrique a été fortement positif dans ces régions. D'une façon générale, les maxima et minima moyens de la température ont été supérieurs aux moyennes pluriannuelles.

IV. AGRARMETEOROLOGISK BERETNING
 AGRARMETEOROLOGISCHE BERICHTERSTATTUNG
 REPORTS ON AGRICULTURAL METEOROLOGY

IV. RAPPORT SUR LA MÉTÉOROLOGIE AGRICOLE
 RELAZIONE SULLA METEOROLOGIA AGRARIA
 BERICHT OVER DE LANDBOUWMETEOROLOGIE

VEJRSTATIONERNES PLACERING ¹⁾
 ÜBERSICHT ÜBER DIE LAGE DER WETTERSTATIONEN ¹⁾
 LOCATION OF METEOROLOGIC STATIONS ¹⁾
 LOCALISATION DES STATIONS MÉTÉOROLOGIQUES ¹⁾
 LOCALIZZAZIONE DELLE STAZIONI METEOROLOGICHE ¹⁾
 LOKALISERING DER METEOROLOGISCHE STATIONS ¹⁾



Ireland		France	
1 Belmullet	9	37 Lille	48
2 Birr	70	38 Cherbourg	139
3 Cork	153	39 Paris	66
United-Kingdom		40 Strasbourg	153
4 Wick	39	41 Brest	99
5 Stormoway	9	42 Alençon	144
6 Tírree	12	43 Auxerre	207
7 Prestwick	20	44 Tours	108
8 Carlisle	26	45 Dijon	222
9 Belfast	82	46 Nantes	28
10 Manby	19	47 Limoges	285
11 Valley	10	48 Clermont-Ferrand	332
12 Birmingham	99	49 Lyon	200
13 Honington	51	50 Cognac	30
14 London	59	51 Nice/C.d'A.	4
15 St Mawgan	119	52 Toulouse	152
Denmark		53 Montpellier	5
16 Skagen	3	54 Biarritz	75
17 Billund	70	55 Toulon	28
18 København	5	56 Perpignan	43
Benelux		Italia	
19 Eelde	5	57 Milano	107
20 Den Helder	4	58 Padova	13
21 De Bilt	2	59 Pisa	2
22 Vlissingen	5	60 Ancona	103
23 Uccle	100	61 Roma	2
24 Luxembourg	378	62 Amendola	57
Deutschland		63 Bari	34
25 Schleswig	43	64 Asinara	115
26 Hamburg	16	65 Napoli	88
27 Braunschweig	82	66 S. Maria di Leuca	104
28 Munster	64	67 Cagliari	4
29 Kassel	158	68 Crotone	170
30 Köln/Bonn	91	69 Trapani	7
31 Frankfurt	112	70 Catania	11
32 Bamberg	239		
33 Würzburg	259		
34 Regensburg	376		
35 Stuttgart	396		
36 München	529		

¹⁾ frá hvíkk observationerne er offentliggjort i serien «Vegetabilsk Produktion».

¹⁾ für die Beobachtungen die in der Reihe „Pflanzliche Erzeugung“ veröffentlicht werden.

¹⁾ for observations which are published in 'Crop Production' series.

¹⁾ dont les observations sont publiées dans la série «Production végétale».

¹⁾ le osservazioni relative sono pubblicate nella serie «Produzione Vegetale».

¹⁾ voor de waarnemingen die in de reeks „Planttaardige Productie“ gepubliceerd worden.

ZEITRAUM / PERIODE 21, 7,75 BIS 31, 7,75

Nr N°	Station	Lufttemperatur 1) - Température de l'air 2)					Niederschläge 2) Précipitations 2)		Potentielle Evapotranspiration 2) Evapotranspiration potentielle 2)	Klimatische Wasserbilanz 2) Bilan hydrique climatique 2)
		Mittleres Maximum moyen (M)	Mittleres Minimum moyen (m)	Schwankung Variation (M) - (m)	Absolutes Maximum Maximum absolu	Absolutes Minimum Minimum absolu	Dekaden- summe Somme décadaire	1 mm und weniger 1 mm et moins		
		°C	°C	°C	°C	°C	mm	Taga-Jours		
1	BELMULLET	48	4
2	BIRN	26	6
3	CORK AIRPORT	5	10
4	WICK	14,9	9,8	7,1	21	4	17	9	34	-17
5	STORNOWAY	15,3	10,1	5,2	17	7	28	4	32	-4
6	TIRRE	15,7	11,1	4,6	18	8	46	5	33	13
7	PRESTWICK	17,9	11,0	6,9	21	5	35	7	35	0
8	CARLISLE	19,0	11,4	7,6	22	6	42	6	36	6
9	BELFAST	18,2	11,2	7,0	23	6	28	6	35	-7
10	PAXEY	20,1	12,5	7,5	25	9	9	9	38	-29
11	VALLEY	18,5	13,1	5,4	22	11	8	10	37	-29
12	BIRMINGHAM	23,1	17,4	10,7	29	9	3	10	42	-39
13	HONINGTON	23,5	12,6	10,9	30	9	7	9	42	-35
14	LONDON	24,5	13,1	11,5	29	10	0	11	44	-44
15	ST. MARGAN	20,2	13,5	6,6	24	11	1	11	38	-37
16	SKAGEN	19,9	13,0	6,9	22	10	8	9	40	-32
17	BILLUND	20,7	10,9	9,8	26	6	27	8	38	-11
18	KOENHAVN	21,3	12,6	8,5	25	10	10	9	41	-31
19	ESLDE	21,4	11,6	9,5	27	7	21	7	39	-18
20	DEM HELDER	21,3	13,2	8,1	32	9	11	9	40	-29
21	DE BILT	22,5	13,1	9,4	29	10	12	10	42	-30
22	WISSINGEN	22,0	14,8	7,2	28	12	48	9	43	5
23	LOCLE	23,2	13,6	9,5	30	0	9	9	43	-34
24	LUXEMBOURG	23,7	12,5	11,5	30	6	2	11	42	-40
25	SCHLESWIG	22,1	12,4	9,7	26	10	16	7	43	-25
26	HAMBURG	22,9	12,1	10,8	28	9	32	6	42	-10
27	BRUNSCHWIG	23,0	13,0	10,0	28	10	14	9	43	-29
28	MÜNSTER	23,5	13,6	9,8	29	11	6	9	44	-38
29	KASSEL	23,4	14,5	8,9	29	11	2	11	46	-44
30	KOELN	23,8	12,6	11,2	31	10	5	9	43	-39
31	FRANKFURT/MAIN	25,1	13,4	11,7	32	9	1	11	45	-44
32	BAMBERG	23,7	11,5	12,2	29	6	5	7	42	-37
33	MERZBURG	24,3	13,2	11,1	31	9	2	11	45	-43
34	REGENSBURG	22,4	12,2	10,2	27	7	18	6	42	-24
35	STUTTGART	22,6	12,0	10,6	29	8	11	8	40	-29
36	MÜNCHEN	22,4	11,0	11,4	26	7	38	7	40	-2
37	LILLE	23,7	12,9	10,8	30	8	3	10	43	-40
38	CHEMBURG	20,6	13,3	7,4	25	11	4	10	38	-34
39	PARIS	25,7	13,2	12,5	31	7	0	11	43	-43
40	STRASBOURG	25,1	12,8	12,3	31	7	15	9	43	-28
41	BRIST	22,8	12,9	10,4	29	10	1	11	45	-39
42	ALGERON	25,3	12,2	13,1	31	6	1	11	42	-41
43	AUXERRE	24,4	12,7	13,5	34	9	5	10	44	-39
44	TOURS	27,0	13,5	13,5	33	9	1	11	45	-44
45	DIJON	25,9	13,6	12,3	31	4	26	10	44	-18
46	NANTES	26,2	15,1	11,1	33	10	4	10	46	-42
47	LIMOGES	25,8	14,7	11,1	33	10	2	11	45	-43
48	CLERMONT-FERRAND	24,9	12,2	11,7	33	7	2	10	44	-42
49	LYON	26,9	13,5	13,5	31	9	0	11	44	-44
50	COGNAC	24,5	14,5	15,1	37	10	1	11	49	-28
51	NICE	27,2	17,9	7,3	37	18	0	11	51	-51
52	TOULOUSE	29,5	15,8	13,8	35	12	0	11	50	-50
53	MONTPELLIER	29,3	17,7	11,5	34	15	0	11	52	-52
54	BIARRITZ	24,8	15,7	10,1	38	13	0	11	46	-46
55	TOULON	31,5	19,3	12,2	34	18	0	11	57	-57
56	PERPIGNAN	29,3	19,5	9,8	32	16	0	11	53	-53
57	MILANO	29,7	17,4	12,4	32	15	11	10	52	-41
58	PADOVA	25,2	17,5	10,6	31	15	8	9	50	-42
59	PISA	30,8	10,1	14,7	33	13	0	11	50	-50
60	ANCONA	27,5	21,1	6,4	30	19	1	11	54	-53
61	ROMA	29,3	18,9	10,8	33	16	0	11	50	-50
62	ARENDOLA	31,0	18,9	12,1	37	16	0	11	54	-54
63	BARI	27,7	19,5	8,3	33	17	0	11	49	-49
64	ASINARA	27,5	19,4	8,2	30	15	0	11	45	-49
65	NAPOLI	27,5	18,6	10,8	31	17	0	11	49	-49
66	S. MAR. DI LEUCA	29,7	20,4	9,4	32	12	0	11	54	-54
67	CAGLIARI	29,7	18,6	11,1	33	17	0	11	50	-50
68	CROTONE	29,2	20,0	9,2	31	19	0	11	51	-51
69	TRAPANI	27,2	19,1	10,1	31	17	0	11	49	-49
70	CATANIA	30,8	18,7	12,1	33	17	0	11	52	-52

..... Wegen fehlender Unterlagen kein Dekadenwert

..... Renseignements manquants, pas de valeur décadaire

Fußnoten, siehe Seite 32

Notes, voir page 32

ZEITRAUM / PERIODE 1. 8.75 BIS 10. 8.75

Nr N°	Station	Lufttemperatur ²⁾ – Temperature de l'air ²⁾					Niederschläge ²⁾ Précipitations ²⁾		Potentielle Evapotranspiration ²⁾ Evapotranspiration potentielle ²⁾	Klimatische Wasser- bilanz ²⁾ Bilan hydrique climatique ²⁾
		Mittleres Maximum moyen (M)	Mittleres Minimum moyen (m)	Schwankung Variation (M) – (m)	Absolutes Maximum absolu	Absolutes Minimum absolu	Dekaden- summe Somme décadaire	1 mm und weniger 1 mm et moins		
		°C	°C	°C	°C	°C	mm	Tage-Jours		
1	BELMULLET	7	8
2	BIRR	17	7
3	CORK AIRPORT	17	8
4	WICK	20,1	12,7	7,4	22	9	1	10	36	+35
5	STORNOWAY	15,9	12,7	6,2	23	11	4	9	35	+31
6	TIRRE	16,5	13,3	5,3	24	12	11	8	34	+23
7	FRESWICK	24,4	13,7	10,7	31	10	12	8	40	+28
8	CAPLISLE	26,4	14,1	12,3	29	9	12	8	43	+31
9	BELFAST	23,7	13,0	9,9	29	8	14	7	40	+26
10	MANFY	22,6	15,1	7,5	26	13	7	8	39	+32
11	VALLEY	24,4	15,0	9,4	31	11	42	7	41	1
12	BIRMINGHAM	26,0	14,0	14,0	32	10	11	9	44	+33
13	NOVINGTON	28,2	14,5	13,7	32	9	7	8	44	+37
14	LONDON	24,2	13,7	14,5	33	9	8	8	43	+35
15	ST. PANGRAN	22,9	16,5	6,4	31	15	76	6	40	36
16	SKAGEN	33,8	15,8	8,0	29	13	0	10	43	-43
17	BILLUND	28,0	15,9	12,1	33	13	0	10	47	-47
18	KOBEHAVN	26,0	14,0	11,4	31	10	0	10	43	-43
19	EFLCE	20,6	14,4	15,4	35	9	0	10	47	-47
20	LEN HELDER	27,5	17,1	10,4	32	19	0	10	47	-47
21	DE RILT	30,0	16,0	13,2	33	12	0	10	49	-49
22	VLISSINGEN	27,4	18,4	9,0	32	15	41	8	48	-7
23	LCCLE	30,3	17,4	12,5	35	15	22	8	51	+29
24	LUXEMBOURG	29,6	17,7	11,9	32	16	0	10	49	-49
25	SCHLESWIG	27,6	15,3	12,5	32	10	0	10	46	-46
26	HAMBURG	23,7	14,4	14,3	34	11	0	10	46	-46
27	BRANSCHEWIG	29,0	14,9	14,7	33	11	0	10	47	-47
28	MUNSTER	30,4	17,3	13,1	33	12	0	10	51	-51
29	NASSEL	30,5	19,0	11,9	32	14	0	10	50	-50
30	KOELN	31,7	15,9	15,6	33	13	2	9	50	-48
31	FRANKFURT/MAIN	31,2	16,2	15,0	33	14	5	9	50	-45
32	BAMBERG	29,5	14,2	15,6	32	11	2	9	47	-45
33	MUERZBURG	30,2	15,7	14,5	32	14	0	10	49	-49
34	REGENSBURG	28,1	13,8	14,3	39	12	0	10	44	-44
35	STUTTGART	28,2	13,5	14,7	29	12	18	9	43	-25
36	MUENCHEN	25,9	12,0	13,9	27	11	13	9	40	-30
37	LILLE	29,5	16,8	12,7	35	14	54	8	49	5
38	CHEPBOURG	25,3	15,9	9,1	31	12	27	9	42	+15
39	PARIS	31,9	18,1	13,8	36	16	6	9	52	-46
40	STRASBOURG	39,9	15,0	15,9	33	13	0	10	47	-47
41	BREST	25,5	15,2	11,0	32	12	4	9	43	+39
42	ALECOY	30,0	15,4	13,6	36	12	5	9	47	-42
43	AUXERRE	32,6	14,3	14,3	37	16	9	9	53	-44
44	TOURS	32,2	17,4	14,8	38	13	1	10	51	-50
45	BOJON	31,5	17,0	13,5	34	12	35	8	51	-16
46	NANTES	30,4	17,4	13,0	37	13	15	8	49	-34
47	LIMOGES	29,5	17,7	11,8	35	13	6	9	48	-42
48	CLERMONT-FERRAND	31,8	17,4	14,4	36	15	18	8	50	-32
49	LYON	31,7	18,1	13,6	34	16	34	7	51	+17
50	COGNAC	32,1	18,1	14,0	38	12	7	9	51	-44
51	NICE	26,6	21,0	7,3	30	20	5	8	50	-45
52	TOULOUSE	32,4	19,9	12,5	36	17	5	9	53	-48
53	MONTPELLIER	29,9	23,6	9,3	32	18	39	7	50	-11
54	BIARRITZ	29,1	17,2	9,9	37	17	32	7	48	-16
55	TOULON	34,3	21,3	12,5	37	20	2	10	59	-57
56	PERPIGNAN	30,6	21,5	9,1	34	18	1	10	53	-52
57	MILANO	30,5	19,1	11,4	33	18	0	10	49	-49
58	PRAGVA	29,4	18,8	10,6	31	17	11	9	48	+37
59	PISA	33,2	17,3	15,9	35	15	0	10	50	-50
60	ANCONA	27,8	21,4	6,4	29	20	0	10	48	-48
61	ROMA	30,1	18,7	11,4	33	15	0	10	46	-46
62	AMENDOLA	29,9	19,9	10,0	31	18	0	10	48	-48
63	BARI	27,2	21,1	7,1	31	19	0	10	44	-44
64	ASINARA	29,5	21,3	8,2	31	18	0	10	49	-49
65	NAPOLI	30,9	18,3	12,6	33	16	5	9	46	-41
66	S. MAR. DI LEUCA	29,7	21,7	7,3	33	20	7	9	48	-41
67	CAGLIARI	31,0	21,1	9,9	35	19	0	10	51	-51
68	CROTONE	28,8	19,4	9,4	30	16	0	10	44	-44
69	TRAPANI	29,6	19,1	10,5	33	18	0	10	44	-44
70	CATANIA	36,6	18,2	12,4	32	17	0	10	45	-45

..... Wegen fehlender Unterlagen kein Dekadenwert

..... Renseignements manquants, pas de valeur décadaire

Fußnoten, siehe Seite 32

Notes, voir page 32

ZEITRAUM / PERIODE 11. 5.75 BIS 20. 8.75

Nr N°	Station	Lufttemperatur 2) - Température de l'air 2)					Niederschläge 2) Precipitations 2)		Potentielle Evapotranspiration 2) Evapotranspiration potentielle 2)	Klimatische Wasser- bilanz 2) Bilan hydrique climatique 2)
		Mittleres Maximum Maximum moyen (M)	Mittleres Minimum Minimum moyen (m)	Schwankung Variation (M) - (m)	Absolutes Maximum Maximum absolu	Absolutes Minimum Minimum absolu	Dekaden- summe Somme décadaire	1 mm und weniger 1 mm et moins		
		°C	°C	°C	°C	°C	mm	Tage-Jours		
1	BELMULLEI	30	6
2	BIRR	9	6
3	CORK AIRPORT	25	4
4	WICK	16.5	11.7	4.8	19	9	11	8	30	-19
5	STURDWAY	17.0	11.7	5.3	21	10	20	6	31	-11
6	TIREE	17.9	12.4	5.5	20	8	18	5	31	-13
7	PPESWICK	20.0	11.4	8.6	23	7	9	8	32	-23
8	CAMLISLE	21.1	12.7	8.4	25	7	35	6	34	-1
9	BFLFAST	20.5	12.7	7.8	24	11	20	6	34	-14
10	MERRY	21.2	13.5	7.7	25	10	18	7	35	-17
11	VALLEY	18.9	12.8	6.1	22	9	33	7	37	-2
12	BIRMINGHAM	23.2	13.5	9.7	26	7	16	7	37	-21
13	HONINGTON	25.1	14.5	10.6	30	11	5	9	40	-35
14	LONDON	24.1	13.0	10.5	29	11	16	7	37	-21
15	ST. MARGAN	19.0	14.4	4.6	20	12	48	3	32	16
16	SKAGEN	22.9	14.7	8.2	29	9	32	7	39	-7
17	BILLUND	24.3	12.4	11.9	33	7	15	7	38	-23
18	KOEBENHAVN	23.0	13.7	9.3	31	8	25	7	37	-12
19	EELDE	25.3	13.8	11.5	32	8	7	8	40	-33
20	DEW HILDER	22.5	15.7	6.8	24	8	10	7	38	-24
21	DE RILT	24.9	15.2	9.7	30	10	15	8	40	-25
22	VLISSINGEN	22.2	16.6	5.6	27	15	12	8	39	-27
23	UCCLE	23.9	15.2	8.7	29	13	31	6	39	-8
24	LUXEMBOURG	24.2	14.6	9.6	30	12	20	6	39	-19
25	SCHLESWIG	24.2	14.7	9.3	32	11	42	4	41	1
26	HEMBURG	24.5	13.6	10.9	33	10	13	7	39	-26
27	BRANDSCHWEIG	25.7	14.1	11.6	33	11	20	7	41	-21
28	MULSTELER	25.0	14.8	10.2	31	9	4	9	41	-35
29	KASSEL	25.9	15.1	10.8	31	10	15	7	42	-27
30	KOENIG	24.7	15.1	9.6	29	11	16	6	40	-24
31	FRANKFURT/MAIN	25.0	15.2	10.6	31	11	37	7	41	-4
32	BAMBERG	25.0	13.1	11.9	31	10	34	4	39	-5
33	MUERZBURG	25.2	15.4	9.8	31	12	26	8	41	-15
34	REGENSBURG	23.5	14.5	9.0	27	12	43	6	39	4
35	STUTTGART	22.8	14.5	8.3	27	11	34	5	36	-2
36	MUENCHEN	21.9	13.1	8.8	26	9	60	5	36	24
37	LILLE	23.9	14.1	9.8	29	12	27	8	38	-11
38	CHERBOURG	20.5	13.7	6.8	24	10	28	8	33	-5
39	PARIS	26.0	15.1	10.9	31	13	44	6	40	4
40	STRASPOURG	24.7	15.8	8.9	29	13	26	4	40	-14
41	BREST	21.8	14.6	7.2	24	12	30	4	35	-5
42	ALENCON	25.0	15.1	9.9	31	11	52	6	39	-7
43	AUXERRE	25.0	15.2	9.8	31	13	10	8	39	-29
44	TOURS	26.5	15.1	11.4	31	12	22	5	40	-18
45	DIJON	23.8	15.3	8.5	29	13	44	5	37	7
46	NANTES	25.3	15.7	10.6	30	12	26	8	40	-14
47	LIMOGES	23.4	14.4	9.0	29	12	28	7	35	-7
48	CLEMON-FERRAND	24.6	14.3	10.3	29	10	20	8	37	-17
49	LYON	25.8	15.1	10.7	30	12	19	7	39	-24
50	COGNAC	27.3	15.2	12.1	32	11	17	7	40	-23
51	NICE	27.4	19.3	8.1	29	15	11	9	43	-32
52	TOULOUSE	28.6	15.9	12.9	34	13	1	10	42	-42
53	MONTEPELLIER	28.9	17.8	11.1	30	16	4	9	44	-46
54	BIARRITZ	26.9	15.6	10.3	33	13	35	7	40	-5
55	TOULON	29.8	19.5	10.3	34	15	0	10	46	-46
56	PERPIGNAN	29.8	20.4	9.4	32	18	2	9	48	-46
57	MILANO	23.5	17.5	11.0	30	14	25	7	43	-18
58	PADOVA	27.4	17.9	9.5	29	15	49	7	42	7
59	PISA	29.2	16.8	12.4	31	14	63	7	42	21
60	ANCONA	27.4	21.2	6.2	30	19	37	7	46	-9
61	ROMA	29.2	19.4	9.8	32	16	4	9	45	-41
62	AMENDOLA	31.0	18.7	12.3	34	15	0	10	47	-47
63	BARI	28.5	19.6	8.7	31	18	0	10	44	-44
64	ASINARA	27.4	21.2	6.2	29	20	0	10	44	-44
65	NAPOLI	29.1	18.9	10.2	31	18	0	10	43	-43
66	S. MARCO DI LEUCA	28.4	25.1	3.3	33	22	0	10	49	-49
67	CAGLIARI	29.7	25.1	4.6	33	18	0	10	46	-46
68	CROTONE	30.1	25.7	4.4	32	18	0	10	45	-45
69	TPARAVI	29.5	21.1	8.4	32	19	0	10	47	-47
70	CATANIA	32.4	20.3	11.1	35	18	0	10	48	-48

..... Wegen fehlender Unterlagen kein Dekadewert

..... Renseignements manquants, pas de valeur décadaire

Fußnoten, siehe Seite 32

Notes, voir page 32

ZEITRAUM / PERIODE 21. 8.75 BIS 31. 8.75

Nr N°	Station	Lufttemperatur 2) – Température de l'air 2)					Niederschläge 2) Précipitations 2)		Potentielle Evapotranspiration 2) Evapotranspiration potentielle 2)	Klimatische Wasser- bilanz 2) Bilan hydrique climatique 2)
		Mittleres Maximum Maximum moyen (M)	Mittleres Minimum Minimum moyen (m)	Schwankung Variation (M) – (m)	Absolutes Maximum Maximum absolu	Absolutes Minimum Minimum absolu	Dekaden- summe Somme décadaire	1 mm und weniger 1 mm et moins		
		°C	°C	°C	°C	°C	mm	Tage-Jours		
1	BELMULLET	*****	*****	*****	*****	*****	29	6	*****	*****
2	BIRR	*****	*****	*****	*****	*****	9	8	*****	*****
3	CORK AIRPORT	*****	*****	*****	*****	*****	0	11	*****	*****
4	WICK	16.1	9.3	6.8	21	4	44	7	29	15
5	STORNDWAY	15.7	9.6	6.1	19	6	13	8	29	-16
6	TREE	15.3	10.9	4.4	17	7	23	7	29	-6
7	PRESTWICK	18.1	12.1	6.0	25	8	20	8	33	-13
8	CARLISLE	19.3	11.5	7.7	25	4	32	7	33	-1
9	BELFAST	18.7	10.8	7.9	26	3	11	8	32	-21
10	MANBY	18.2	12.8	5.4	23	10	1	11	32	-31
11	VALLEY	18.2	12.5	5.6	23	9	8	9	32	-24
12	BIRMINGHAM	21.1	9.9	11.2	28	7	23	10	33	-10
13	HGMINGTON	22.3	11.2	11.1	27	8	15	10	35	-20
14	LONDON	22.5	9.2	13.3	27	6	0	11	32	-32
15	ST. MAWGAN	18.5	12.9	5.6	22	12	3	10	32	-29
16	SKAGEN	20.0	14.2	5.8	21	9	39	10	38	1
17	BILLUND	22.5	10.8	11.7	27	4	2	10	36	-34
18	KOBENHAVN	21.3	13.2	8.1	24	9	0	11	37	-37
19	EELOE	24.3	11.7	12.5	29	6	14	10	39	-25
20	DEN HELDER	21.5	12.2	9.3	27	8	18	8	35	-17
21	DE BILT	23.3	11.6	11.6	27	9	26	9	37	-11
22	VLISSINGEN	21.4	15.2	6.2	26	14	44	9	38	6
23	UCCLE	22.0	12.6	9.4	26	10	21	8	36	-15
24	LUXEMBOURG	22.5	12.3	10.2	26	9	5	10	37	-32
25	SCHLESWIG	22.8	13.1	9.7	27	10	35	10	40	-5
26	HAMBURG	24.1	11.6	12.5	29	7	3	10	39	-36
27	BRAUNSCHEWIG	24.0	12.0	12.0	29	8	4	10	39	-35
28	MUNSTER	23.5	13.3	10.3	29	11	40	8	39	1
29	KASSEL	23.2	13.4	9.8	29	10	40	8	39	1
30	KOELN	24.0	11.5	12.5	30	8	20	9	37	-17
31	FRANKFURT/MAIN	23.1	13.0	10.1	29	11	41	7	38	3
32	BAUERG	21.6	12.7	8.9	27	10	14	7	37	-21
33	WUERZBURG	21.9	13.2	8.7	29	11	33	6	37	-4
34	REGENSBURG	19.6	12.6	7.0	27	9	87	5	35	52
35	STUETTGAERT	20.1	12.5	7.5	28	9	54	6	33	21
36	MUENCHEN	17.9	11.6	6.3	27	8	130	3	32	98
37	LILLE	21.8	12.2	9.6	26	10	36	8	35	1
38	CHERBOURG	19.5	12.6	6.8	24	9	0	11	32	-32
39	PARIS	22.9	11.4	11.5	28	8	15	7	33	-18
40	STRASBOURG	22.4	12.8	9.5	29	10	25	9	36	-11
41	BREST	20.3	12.3	8.0	24	10	11	9	33	-22
42	ALENCON	22.7	10.5	12.3	28	5	1	11	33	-32
43	AUXERRE	23.6	12.0	11.6	28	8	9	8	36	-27
44	TOURS	24.1	11.6	12.5	29	8	4	10	35	-31
45	DIJON	22.5	14.0	8.5	29	11	44	9	36	8
46	NANTES	23.4	12.7	10.6	28	9	6	10	35	-29
47	LIMOGES	20.0	12.5	7.5	25	9	55	9	31	24
48	LLERM.-FERRAND	22.5	12.2	10.3	29	7	11	10	34	-23
49	LYON	22.6	13.4	9.3	30	10	53	8	35	18
50	COGNAC	24.5	13.6	10.9	30	10	9	9	37	-28
51	NICE	24.3	18.0	6.8	28	16	17	7	40	-23
52	TOULOUSE	24.0	14.5	9.5	29	12	56	8	37	19
53	MONTPELLIER	25.6	15.8	9.8	28	13	19	10	39	-21
54	BIARRITZ	22.1	15.6	6.5	26	13	66	7	35	31
55	TOULON	27.6	18.3	9.4	31	16	60	7	44	16
56	PERPIGNAN	24.4	17.4	7.0	28	15	46	8	38	8
57	MILANO	24.3	15.8	8.5	30	12	70	6	37	33
58	PADOVA	24.5	17.6	6.9	28	16	58	9	40	18
59	PISA	26.2	15.6	10.5	31	12	32	8	38	-6
60	ANCONA	23.5	18.2	5.4	26	15	104	6	39	65
61	ROMA	25.5	16.9	8.6	28	14	43	6	38	5
62	AMENDOLA	27.5	16.9	10.6	30	13	40	6	41	-1
63	BARI	26.8	19.0	8.8	31	14	77	7	41	36
64	ASINARA	24.6	17.5	7.1	28	14	31	7	38	-7
65	NAPOLI	26.2	16.5	9.7	30	15	67	5	36	31
66	S. MAR. DI LEUCA	26.5	19.4	7.2	30	15	46	8	42	4
67	CAGLIARI	25.2	17.0	8.2	30	12	19	7	36	-17
68	CROTONE	27.1	18.4	8.7	30	17	2	11	40	-38
69	TRAPANI	27.5	19.2	8.4	31	16	55	9	43	12
70	CATANIA	29.0	17.6	11.4	32	16	53	8	43	10

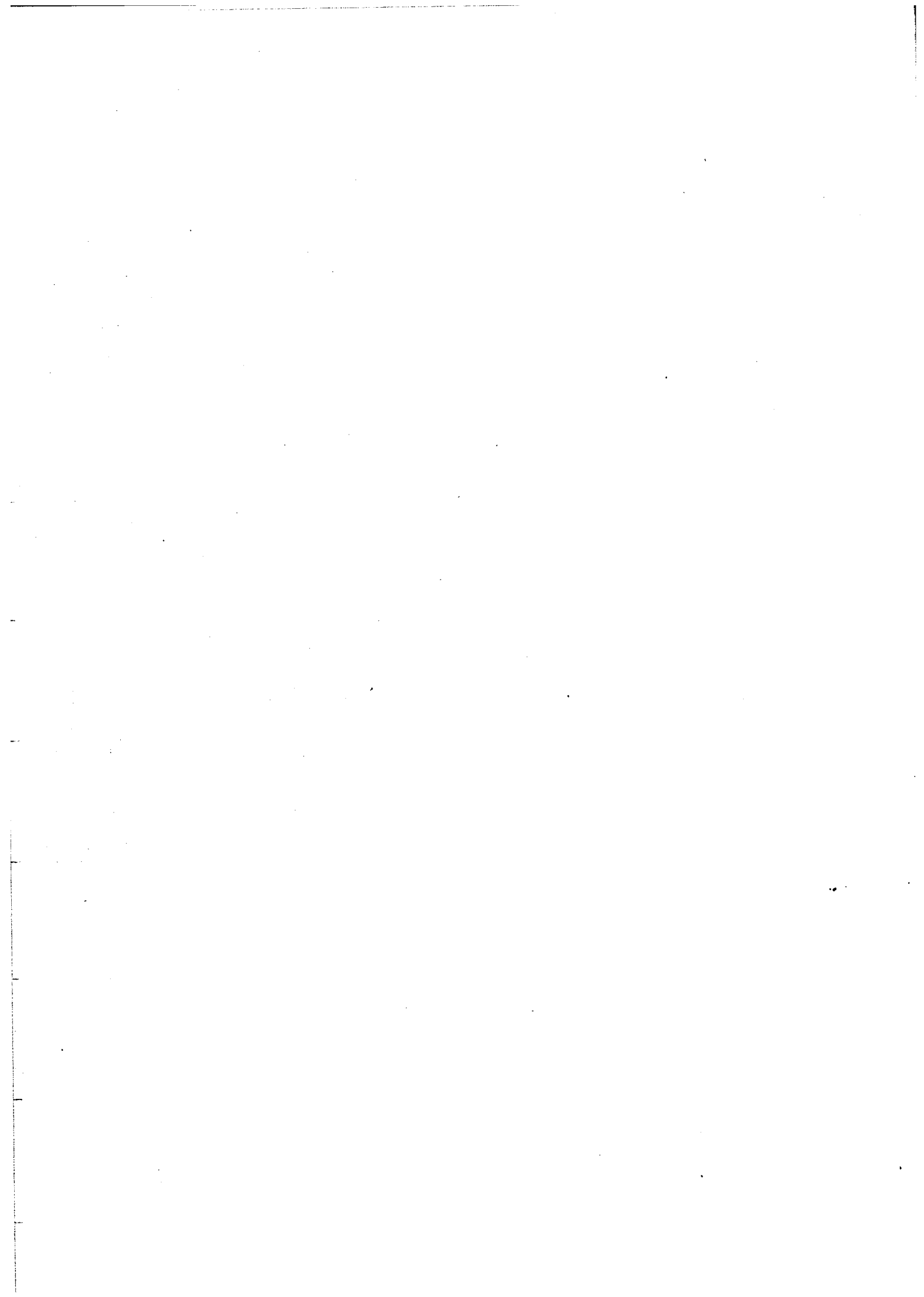
***** Wegen fehlender Unterlagen kein Dekadenwert

***** Renseignements manquants, pas de valeur décadaire

Fußnoten, siehe Seite 32

Notes, voir page 32





LANDBRUGSSTATISTIK
AGRARSTATISTIK
AGRICULTURAL STATISTICS
STATISTIQUE AGRICOLE
STATISTICA AGRARIA
LANDBOUWSTATISTIEK

INTERNE MEDDELELSER
HAUSMITTEILUNGEN
INTERNAL INFORMATION
INFORMATIONS INTERNES
INFORMAZIONI INTERNE
INTERNE MEDEDELINGEN

MÅNEDSSTATISTIKER

LANDBRUGSPRISER
VEGETABILSK PRODUKTION
SUKKER
KØD
MÆLK
ÆG

MONATSSTATISTIKEN

AGRARPREISE
PFLANZLICHE ERZEUGUNG
ZUCKER
FLEISCH
MILCH
EIER

MONTHLY STATISTICS

AGRICULTURAL PRICES
CROP PRODUCTION
SUGAR
MEAT
MILK
EGGS

STATISTIQUES MENSUELLES

PRIX AGRICOLES
PRODUCTION VEGETALE
SUCRE
VIANDE
LAIT
OEUFS

STATISTICHE MENSILI

PREZZI AGRICOLI
PRODUZIONE VEGETALE
ZUCCHERO
CARNE
LATTE
UOVA

MAANDSTATISTIEKEN

LANDBOUWPRIJZEN
PLANTAARDIGE PRODUKTIE
SUIKER
VLEES
MELK
EIEREN

KOMMISSIONEN FOR DE EUROPÆISKE FÆLLESSKABER - KOMMISSION DER EUROPÄISCHEN GEMEINSCHAFTEN - COMMISSION OF THE EUROPEAN COMMUNITIES - COMMISSION DES COMMUNAUTÉS EUROPÉENNES - COMMISSIONE DELLE COMUNITÀ EUROPEE - COMMISSIE VAN DE EUROPESE GEMEENSCHAPPEN

Luxembourg, Boîte postale 1907

53/1975/5

CAAD750052BC