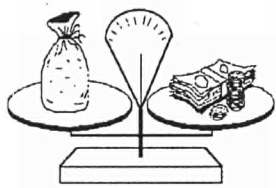


Handel, Dienstleistungen und Verkehr Distributive trade, services and transport Commerce, services et transports

7 □ 1995

Monatlich • Monthly • Mensuel



Handel • Distributive Trade • Commerce

Im April 1995 war der Einzelhandelsumsatz in den Niederlanden rückläufig, während er im Vereinigten Königreich konstant blieb. (Siehe Seite 4)

April 1995: fall in retail sales in the Netherlands, stabilization in the United Kingdom. (See page 4)

En Avril 1995, baisse du chiffre d'affaire du commerce de détail aux Pays-Bas et stabilité au Royaume-Uni. (Voir page 4)



Fremdenverkehr • Tourism • Tourisme

Im April 1995 setzte sich die im ersten Quartal 1995 beobachtete Entwicklung bei der Position "Reiseverkehr" in der Zahlungsbilanz fort, mit Ausnahme der Ausgaben in Spanien. (Siehe Seite 14)

April 1995 saw the trends observed in the first quarter of 1995 continue for the item "travel" in the balance of payments, with the exception of expenditure recorded in Spain. (See page 14)

En Avril 1995, les tendances observées au cours du premier trimestre de 1995, pour le poste "voyages" de la Balance des paiements, se poursuivent, à l'exception des dépenses enregistrées en Espagne. (Voir page 14)



Straßengüterverkehr • Carriage of goods by road • Transport de marchandises par route

Im 2. Quartal 1994 war ein Anstieg sowohl des innerstaatlichen als auch des grenzüberschreitenden Straßengüterverkehrs festzustellen, insbesondere für Spanien. (Siehe Seite 22)

Transport of goods by road has risen during the second quarter of 1994 for both national and international transport, especially for Spain. (See page 22)

Le transport de marchandises par route, transport national et transport international, a progressé durant le deuxième trimestre de 1994, particulièrement en Espagne. (Voir page 22)

OFICINA ESTADÍSTICA DE LAS COMUNIDADES EUROPEAS
DE EUROPÆISKE FÆLLESSKABERS STATISTISKE KONTOR
STATISTISCHES AMT DER EUROPÄISCHEN GEMEINSCHAFTEN
ΣΤΑΤΙΣΤΙΚΗ ΥΠΗΡΕΣΙΑ ΤΩΝ ΕΥΡΩΠΑΪΚΩΝ ΚΟΙΝΟΤΗΤΩΝ
STATISTICAL OFFICE OF THE EUROPEAN COMMUNITIES
OFFICE STATISTIQUE DES COMMUNAUTÉS EUROPÉENNES
ISTITUTO STATISTICO DELLE COMUNITÀ EUROPEE
BUREAU VOOR DE STATISTIEK DER EUROPESE GEMEENSCHAPPEN
SERVIÇO DE ESTATÍSTICA DAS COMUNIDADES EUROPEIAS

L-2920 Luxembourg — Tél. 43 01-1 — Télex COMEUR LU 3423
B-1049 Bruxelles, rue de la Loi 200 — Tél. 299 11 11

Hinweis

Zuständig für alle Informationen über die Statistiken in diesem Bericht:

Note

For any information on the statistics in this bulletin contact:

Note

Pour tout renseignement concernant les statistiques contenues dans ce bulletin, s'adresser à:

R. Govotsou Tel. 4301-32877/32388

- © EGKS-EG-EAG, Brüssel • Luxembourg, 1995
Nachdruck – ausgenommen zu kommerziellen Zwecken – mit Quellenangabe gestattet.
- © ECSC-EC-EAEC, Brussels • Luxembourg, 1995
Reproduction is authorized, except for commercial purposes, provided the source is acknowledged.
- © CECA-CE-CEEA, Bruxelles • Luxembourg, 1995
Reproduction autorisée, sauf à des fins commerciales, moyennant mention de la source.

<u>Inhaltsverzeichnis</u>		<i>Seite</i>
1. Handel		4
1.1	Absatzvolumen des Einzelhandels: insgesamt	5
1.2	Absatzvolumen des Einzelhandels: Nahrungs- und Genußmittel	6
1.3	Absatzvolumen des Einzelhandels: Bekleidung, Schuhe	7
1.4	Absatzvolumen des Einzelhandels: Haushaltsartikel	8
1.5	Absatzvolumen des Einzelhandels: Schaubilder	9
1.6	Erstzulassung von Privatfahrzeugen und Kombiwagen	12
1.7	Erstzulassung von Privatfahrzeugen und Kombiwagen: Schaubilder	13
2. Fremdenverkehr		14
2.1	Gäste in den Hotels und ähnlichen Betrieben	15
2.2	Gäste in den ergänzenden Beherbergungsbetrieben	16
2.3	Reiseverkehr - Zahlungsbilanzen	17
2.4	Transport von Reisenden - Zahlungsbilanzen	18
2.5	Schaubilder	19
3. Straßengüterverkehr		22
3.1	Straßengüterverkehr, innerstaatlich und grenzüberschreitend	23
3.2	Straßengüterverkehr, grenzüberschreitend mit EUR 12, EEA und übrigen Ländern	24

<u>Contents</u>		<i>Page</i>
1. Distributive trade		4
1.1	Volume of retail sales: total	5
1.2	Volume of retail sales: food, beverage and tobacco	6
1.3	Volume of retail sales: clothing and footwear	7
1.4	Volume of retail sales: household equipment	8
1.5	Volume of retail sales : graphs	9
1.6	First registration of private and commercial cars	12
1.7	First registration of private and commercial cars: graphs	13
2. Tourism		14
2.1	Guest flows in hotels and similar establishments	15
2.2	Guest flows in supplementary accomodation establishments	16
2.3	Travel - Balance of payments	17
2.4	Passenger transport - Balance of payments	18
2.5	Graphs	19
3. Carriage of goods by road		22
3.1	Carriage of goods by road, national and international	23
3.2	Carriage of goods by road, international with EUR 12, EEA and other countries	24

<u>Table de matières</u>		<i>Page</i>
1. Commerce		4
1.1	Volume de ventes du commerce en détail: total	5
1.2	Volume de ventes du commerce en détail: alimentation, boissons, tabac	6
1.3	Volume de ventes du commerce en détail: habillement, chaussures	7
1.4	Volume de ventes du commerce en détail: produits d'équipement du ménage	8
1.5	Volume de ventes du commerce en détail : graphiques	9
1.6	Premières immatriculations de voitures particulières et commerciales	12
1.7	Premières immatriculations de voitures particulières et commerciales: graphiques	13
2. Tourisme		14
2.1	Mouvements des clients dans les hôtels et établissements assimilés	15
2.2	Mouvements des clients dans les établissements d'hébergement complémentaires	16
2.3	Voyages - Balance de paiements	17
2.4	Transport de passagers - Balance de paiements	18
2.5	Graphiques	19
3. Transports de marchandises par route		22
3.1	Transports de marchandises par route, national et international	23
3.2	Transports de marchandises par route, international avec EUR 12, EEE et autres pays	24

	Zeichen und Abkürzungen	Symbols and abbreviations	Symboles et abréviations
-	Nichts	Nil	Néant
0	Angabe weniger als die Hälfte der letzten Dezimale	Data less than half the unit used	Donnée inférieure à la moitié de l'unité utilisée
:	Daten nicht verfügbar	Data not available	Donnée non disponible
r	Revidiert	Revised	Révisé

1. HANDEL

Im April 1995 verzeichneten die Niederlande - in saisonbereinigten Werten - einen Rückgang des Absatzvolumens ihres Einzelhandels um 3,2 % gegenüber dem Vormonat. Dieser Rückgang ist vor allem auf die Sektoren Nahrungsmittel (-5,8 %) und Haushaltsartikel (-3,5 %) zurückzuführen.

Aus Frankreich und Deutschland liegen die Einzelhandelsdaten des Jahres 1995 aus Gründen der Überarbeitung der Methodik bislang nicht vor: In Frankreich wird eine neue, auf die NACE Rev. 1 abgestimmte Systematik eingeführt, in Deutschland wird die Stichprobe geändert.

Die von Italien vorgelegten Daten für 1995 sind vorläufig.

1. DISTRIBUTIVE TRADE

At April 1995, the Netherlands recorded a seasonally-adjusted decrease of 3.2% in the volume of retail sales compared with the preceding month. This decrease was due especially to falls in the food (-5.8%) and household equipment (-3.5%) sectors.

The United Kingdom saw continued stabilization of the index, a trend dating from the third quarter of 1994.

The 1995 data on retail trade in France and Germany are not available owing to work on methodological revision: in France the adoption of a new nomenclature conforming to NACE Rev.1 and in Germany a change of sample.

The 1995 figures supplied by Italy are provisional.

1. COMMERCE

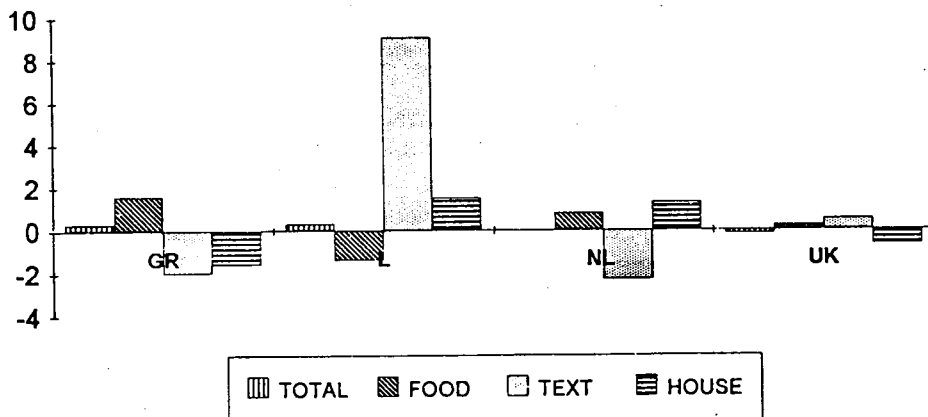
En Avril 1995, et après désaisonnalisation, les Pays-Bas ont enregistré une baisse de 3,2% du volume des ventes dans le commerce de détail, par rapport au mois précédent. Cette baisse est surtout due aux secteurs de l'alimentation (-5,8%) et de l'équipement du ménage (-3,5%).

Au Royaume-Uni la stabilisation de l'indice apparue au troisième trimestre de 1994 se poursuit.

Les données 1995 concernant le commerce de détail pour la France et pour l'Allemagne ne sont pas disponibles en raison de travaux de révision méthodologiques: en France adoption d'une nouvelle nomenclature conforme à la NACE-rév.1 et en Allemagne changement d'échantillon.

Les chiffres fournis pour 1995 par l'Italie sont provisoires.

Volume of retail trade:
% Variation: 1st quarter 1995 compared with 4th quarter 1994
based on seasonally adjusted data




1.1 ABSATZVOLUMEN
DES EINZELHANDELS

1.1 VOLUME OF RETAIL SALES

1.1 VOLUME DES VENTES
DU COMMERCE DE DETAIL

1990 = 100


		B	DK	D	GR	E	F	IRL	I	L	NL	P	UK	EUR (*)	USA	JAP
																
		Nicht saisonbereinigte Indizes					Not seasonally adjusted index numbers					Indices non désaisonnalisés				
1992		99,7	101,3	104,4	93,6	:	100,6	102,8	99,2	99,8	102,8	:	99,1	100,9	:	:
1993		95,1	102,0	100,0	90,3	:	101,9	104,6	98,1	102,4	103,0	:	102,6	100,3	:	:
1994		95,0	107,4	97,9	90,9	:	103,9	109,0	96,3	102,3	102,9	:	107,3	100,8	:	:
1993	II	98,2	101,1	98,2	87,3	:	100,8	101,5	96,1	102,7	104,7	:	98,2	98,5	:	:
	III	90,8	102,8	96,8	84,7	:	100,3	103,7	93,0	101,2	104,0	:	99,8	97,3	:	:
	IV	99,7	112,5	111,3	103,3	:	111,5	111,3	115,9	111,9	109,9	:	117,2	112,8	:	:
1994	I	91,7	97,8	94,1	85,1	:	96,5	105,8	89,4	96,9	93,5	:	101,0	94,7	:	:
	II	97,0	106,0	95,0	91,5	:	102,0	106,5	95,8	102,7	104,5	:	103,0	98,9	:	:
	III	90,8	107,6	94,4	86,6	:	102,2	108,2	87,4	102,3	103,1	:	103,4	96,6	:	:
	IV	100,5	118,1	108,2	100,3	:	114,8	115,4	112,5	107,2	110,3	:	121,6	112,9	:	:
1995	I	88,8	:	:	80,9	:	:	106,3	96,5	93,0	94,6	:	99,5	:	:	:
1994	01	88,2	99,3	87,4	88,9	:	97,8	106,8	89,3	95,1	92,5	:	99,5	93,0	:	:
	02	84,7	89,0	86,5	86,3	:	89,3	103,2	81,8	88,9	86,4	:	97,3	88,1	:	:
	03	102,3	105,1	108,3	80,1	:	102,5	107,3	97,2	106,7	101,8	:	106,3	103,0	:	:
	04	97,0	103,2	93,0	106,5	:	101,9	105,2	93,0	106,4	102,8	:	106,8	98,6	:	:
	05	95,2	107,5	95,9	82,0	:	100,8	108,4	98,1	99,4	102,8	:	101,1	98,8	:	:
	06	98,8	107,2	96,1	86,1	:	103,2	105,9	96,2	102,3	107,9	:	101,2	99,4	:	:
	07	90,8	109,2	93,7	92,1	:	102,1	109,3	92,3	113,0	104,9	:	104,7	98,0	:	:
	08	85,5	109,0	91,8	79,8	:	97,7	109,8	74,8	95,1	99,7	:	102,6	91,6	:	:
	09	96,1	104,7	97,8	87,9	:	106,8	105,6	95,0	98,7	104,9	:	102,8	100,3	:	:
	10	96,1	106,8	98,7	86,7	:	107,5	105,3	101,4	104,4	102,8	:	106,7	102,8	:	:
	11	89,1	105,5	102,7	87,9	:	99,9	106,1	95,7	96,9	102,8	:	114,7	101,9	:	:
	12	116,4	142,1	123,3	126,2	:	136,9	134,8	140,3	120,5	125,4	:	143,4	134,1	:	:
1995	01	90,0	103,1	:	84,5	:	:	108,0	93,3	91,6	93,5	:	98,0	:	:	:
	02	80,3	92,5	:	82,6	:	:	106,3	96,2	86,6	87,4	:	100,0	:	:	:
	03	96,1	:	:	75,7	:	:	104,5	99,9	100,8	102,8	:	100,5	:	:	:
	04	:	:	:	:	:	:	:	:	:	100,7	:	104,2	:	:	:
		Saisonbereinigte Indizes					Seasonally adjusted index numbers					Indices désaisonnalisés				
1992		99,8	100,5	104,2	93,3	:	100,9	102,9	99,1	99,9	102,8	:	99,5	101,0	:	:
1993		95,0	101,5	99,7	90,4	:	102,2	103,9	97,9	102,2	103,0	:	103,0	100,3	:	:
1994		94,9	108,4	97,9	90,9	:	104,1	109,1	96,4	102,7	102,8	:	106,5	100,8	:	:
1993	II	95,5	100,6	99,7	88,7	:	101,8	102,8	97,6	102,7	103,5	:	102,3	100,0	:	:
	III	95,5	102,0	101,0	90,2	:	103,4	104,6	100,2	102,2	104,5	:	103,4	101,6	:	:
	IV	93,4	102,7	98,9	89,6	:	101,9	105,0	97,8	103,9	102,3	:	104,3	100,2	:	:
1994	I	95,1	108,4	99,4	91,7	:	103,9	112,1	98,3	103,8	101,8	:	105,4	101,3	:	:
	II	94,5	107,9	97,0	92,8	:	103,0	107,6	97,5	103,3	103,1	:	106,3	100,5	:	:
	III	95,4	107,6	98,6	92,0	:	105,1	107,8	95,0	103,9	103,5	:	107,0	101,0	:	:
	IV	94,8	109,5	96,3	87,2	:	104,5	109,0	94,9	99,6	102,9	:	107,3	100,2	:	:
1995	I	92,9	:	:	87,5	:	:	111,9	105,2	99,9	103,0	:	107,1	:	:	:
1994	01	92,8	106,1	96,2	91,8	:	103,6	111,5	97,1	102,7	99,8	:	105,4	100,0	:	:
	02	94,0	106,9	98,6	92,5	:	103,6	111,5	97,5	103,1	101,7	:	105,0	100,8	:	:
	03	98,5	112,1	103,4	90,7	:	104,6	113,2	100,4	105,8	104,0	:	105,7	103,3	:	:
	04	94,1	106,1	92,9	96,4	:	102,2	106,3	96,1	104,3	103,6	:	106,2	99,0	:	:
	05	94,4	108,7	98,8	90,8	:	102,7	107,9	99,2	100,3	100,1	:	106,2	101,1	:	:
	06	94,8	108,8	99,3	91,3	:	104,2	108,7	97,1	105,3	105,5	:	106,4	101,4	:	:
	07	95,3	104,8	94,4	91,5	:	102,5	107,0	93,1	105,7	101,4	:	107,0	98,8	:	:
	08	94,2	108,8	99,7	90,0	:	105,3	108,0	94,4	101,4	103,5	:	106,8	101,0	:	:
	09	96,7	109,3	101,8	94,5	:	107,4	108,3	97,4	104,7	105,6	:	107,3	103,1	:	:
	10	93,9	110,3	95,1	87,8	:	104,0	109,3	93,8	99,6	99,3	:	107,2	99,4	:	:
	11	94,9	110,2	95,9	86,1	:	104,5	109,9	95,1	98,2	103,1	:	107,1	100,1	:	:
	12	95,7	108,1	98,0	87,8	:	105,0	107,9	95,8	100,9	106,3	:	107,6	101,2	:	:
1995	01	95,1	110,8	:	87,5	:	:	112,5	100,2	99,3	101,3	:	106,2	:	:	:
	02	90,6	110,6	:	87,9	:	:	113,0	113,1	100,1	102,7	:	107,6	:	:	:
	03	93,1	:	:	87,1	:	:	110,3	102,4	100,1	105,0	:	107,4	:	:	:
	04	:	:	:	:	:	:	:	:	:	101,6	:	107,3	:	:	:

(1) Gewichteter Durchschnitt der Indizes der Länder mit vergleichbaren Daten / Weighted average of countries with comparable indices /
Moyenne pondérée des indices des pays fournissant des données comparables.

1.2 ABSATZVOLUMEN
DES EINZELHANDELS
NAHRUNGS- UND GENUSSMITTEL

1.2 VOLUME OF RETAIL SALES
FOOD, BEVERAGES AND TOBACCO
1990 = 100

1.2 VOLUME DES VENTES
DU COMMERCE DE DETAIL
ALIMENTATION, BOISSONS ET TABAC


		B	DK	D	GR	E	F	IRL	I	L	NL	P	UK	EUR (%)	
		Nicht saisonbereinigte Indizes					Not seasonally adjusted index numbers					Indices non désaisonnalisés			
1992		102,9	102,5	98,9	102,2	:	102,0	105,7	99,6	101,4	101,8	:	103,2	101,1	
1993		102,2	103,2	97,5	101,5	:	104,2	108,5	101,5	105,3	101,9	:	106,4	102,3	
1994		102,0	106,4	95,3	94,7	:	107,6	108,8	101,9	107,2	102,3	:	111,1	103,4	
1993	II	105,2	105,4	97,9	101,4	:	103,2	106,6	100,3	106,1	103,8	:	106,1	102,1	
	III	99,2	103,3	93,4	97,1	:	105,0	109,4	101,9	104,7	100,8	:	104,2	100,9	
	IV	106,5	110,7	105,5	112,3	:	112,0	112,8	111,8	113,3	107,1	:	113,0	110,2	
1994	I	96,5	98,7	93,1	92,5	:	99,3	102,0	98,1	101,2	96,8	:	106,7	98,7	
	II	104,1	105,5	92,1	95,4	:	105,7	107,5	103,2	108,0	103,8	:	109,3	102,3	
	III	100,1	106,9	94,2	89,3	:	108,6	110,3	95,5	107,6	102,5	:	109,9	101,6	
	IV	107,3	114,3	101,6	101,7	:	116,7	115,6	110,6	111,9	105,9	:	118,5	111,0	
1995	I	96,2	:	:	86,0	:	:	102,2	101,2	99,7	97,9	:	108,6	:	
1994	01	95,1	94,9	85,7	91,5	:	99,4	99,8	95,5	98,1	94,1	:	103,6	95,5	
	02	92,0	91,9	85,1	89,7	:	92,3	100,9	92,2	95,0	92,8	:	106,2	93,4	
	03	102,4	109,3	108,4	96,4	:	106,1	105,2	106,7	110,6	103,3	:	110,3	107,1	
	04	103,2	101,4	88,5	108,6	:	107,2	105,2	104,5	111,5	105,1	:	108,3	102,2	
	05	103,4	106,9	93,6	87,6	:	104,2	108,8	103,5	104,1	102,0	:	109,6	102,2	
	06	105,7	108,3	94,1	90,1	:	105,6	108,5	101,7	108,4	104,4	:	109,9	102,6	
	07	100,3	109,1	95,9	89,0	:	109,6	112,2	97,6	119,2	106,8	:	111,9	103,3	
	08	100,0	107,7	94,7	84,4	:	108,1	111,1	88,8	101,9	99,2	:	109,8	99,9	
	09	100,0	104,0	92,1	94,6	:	108,2	107,7	100,1	101,7	101,5	:	108,1	101,7	
	10	102,8	104,1	93,2	94,6	:	109,9	107,5	106,6	108,9	98,2	:	110,7	104,2	
	11	99,0	105,8	95,5	91,1	:	101,7	108,2	99,0	100,6	99,3	:	114,3	101,9	
	12	120,0	133,0	116,0	119,5	:	138,4	131,0	126,3	126,2	120,3	:	130,5	126,9	
1995	01	96,2	99,2	:	84,5	:	:	100,8	99,0	96,7	95,1	:	104,8	:	
	02	89,7	95,4	:	82,9	:	:	103,8	96,7	94,2	93,1	:	109,7	:	
	03	102,7	:	:	90,4	:	:	102,1	108,0	108,3	105,6	:	111,3	:	
	04	:	:	:	:	:	:	:	:	:	100,4	:	114,9	:	
		Saisonbereinigte Indizes					Seasonally adjusted index numbers					Indices désaisonnalisés			
1992		103,0	101,8	98,7	101,8	:	102,4	105,8	99,6	101,5	101,7	:	103,3	101,1	
1993		102,2	102,8	97,3	101,7	:	104,5	107,7	101,5	105,1	101,9	:	106,5	102,3	
1994		101,9	106,4	95,3	94,7	:	107,9	108,9	102,1	107,5	102,2	:	111,4	103,6	
1993	II	103,5	102,8	98,9	101,2	:	104,2	107,9	101,2	105,5	102,1	:	105,9	102,5	
	III	101,5	102,8	95,8	102,7	:	105,2	107,7	105,0	104,7	101,8	:	106,6	102,9	
	IV	101,8	103,3	96,9	101,4	:	105,0	107,2	102,5	108,3	102,8	:	108,0	102,9	
1994	I	100,7	107,9	97,8	98,9	:	107,2	109,0	103,6	106,7	101,6	:	109,5	104,0	
	II	102,0	103,9	93,5	95,6	:	106,5	108,0	104,2	107,9	102,1	:	110,9	103,2	
	III	102,2	106,5	96,7	94,1	:	108,9	108,5	99,1	108,5	103,4	:	112,5	103,8	
	IV	102,6	107,4	93,3	90,2	:	108,8	110,0	101,6	106,8	101,7	:	112,6	103,4	
1995	I	101,0	:	:	91,6	:	:	109,3	105,8	105,3	102,8	:	112,9	:	
1994	01	99,8	106,1	93,3	99,5	:	106,5	109,5	101,7	104,9	99,1	:	108,8	102,1	
	02	101,0	106,5	96,2	97,0	:	107,2	107,1	103,1	105,9	101,5	:	109,6	103,5	
	03	101,2	111,2	103,9	100,3	:	107,8	110,4	105,8	109,3	104,1	:	110,1	106,4	
	04	102,8	102,2	88,7	100,8	:	106,7	105,7	103,8	109,2	104,3	:	110,7	102,2	
	05	101,7	105,2	95,2	93,2	:	106,0	109,5	106,4	104,8	98,8	:	110,6	103,7	
	06	101,6	104,4	96,6	92,9	:	106,9	108,8	102,5	109,8	103,2	:	111,3	103,7	
	07	102,8	104,8	95,8	91,2	:	106,1	108,8	99,0	110,5	104,2	:	112,7	102,9	
	08	101,7	107,6	96,8	93,2	:	110,0	108,6	95,8	105,7	100,8	:	112,3	103,1	
	09	102,2	107,2	97,5	98,1	:	110,7	108,1	102,6	109,2	105,3	:	112,5	105,3	
	10	102,7	107,0	92,2	92,2	:	109,1	110,2	102,4	106,3	98,5	:	112,5	103,2	
	11	103,1	109,0	92,4	90,2	:	107,9	109,7	100,9	104,5	101,7	:	112,4	102,8	
	12	102,0	106,1	95,4	88,2	:	109,3	110,1	101,5	109,8	105,1	:	112,9	104,0	
1995	01	101,7	111,3	:	91,7	:	:	110,2	104,7	104,2	100,6	:	112,1	:	
	02	99,2	110,1	:	89,7	:	:	110,4	106,1	104,6	101,7	:	113,1	:	
	03	102,1	:	:	93,5	:	:	107,2	106,6	107,1	106,0	:	113,6	:	
	04	:	:	:	:	:	:	:	:	:	99,8	:	113,6	:	

(1) Gewichteter Durchschnitt der Indizes der Länder mit vergleichbaren Daten / Weighted average of countries with comparable indices /
Moyenne pondérée des indices des pays fournissant des données comparables.

1.3 ABSATZVOLUMEN
DES EINZELHANDELS
BEKLEIDUNG, SCHUHE

1.3 VOLUME OF RETAIL SALES
CLOTHING AND FOOTWEAR
1990 = 100

1.3 VOLUME DES VENTES
DU COMMERCE DE DETAIL
HABILLEMENT ET CHAUSSURES

		B	DK	D	GR	E	F	IRL	I	L	NL (*)	P	UK	EUR (*)	
		Nicht saisonbereinigte Indizes					Not seasonally adjusted index numbers					Indices non désaisonnalisés			
1992		97,0	100,7	103,8	107,2	:	96,9	106,6	95,6	87,9	106,2	:	97,7	99,2	
1993		91,8	102,0	102,0	112,5	:	96,1	106,6	88,7	83,8	107,1	:	100,9	97,1	
1994		87,4	111,4	97,4	132,3	:	93,3	109,1	83,2	75,9	104,9	:	106,1	94,8	
1993	II	97,6	97,3	96,8	109,3	:	97,3	100,1	89,4	80,1	110,2	:	95,3	95,4	
	III	89,8	102,2	99,3	95,0	:	89,6	103,8	77,3	83,5	110,6	:	102,1	91,9	
	IV	95,5	122,4	121,8	136,6	:	110,0	136,4	115,1	95,8	115,2	:	122,1	116,8	
1994	I	85,1	94,3	89,6	123,1	:	86,3	89,4	73,7	74,9	88,5	:	89,2	84,9	
	II	87,9	110,2	91,2	140,7	:	93,5	97,6	80,8	71,8	108,4	:	100,0	91,8	
	III	86,2	106,3	93,6	117,8	:	85,7	109,3	69,0	78,2	107,3	:	108,0	88,4	
	IV	90,6	134,7	115,1	147,6	:	107,6	140,1	109,2	78,6	115,4	:	127,3	113,9	
1995	I	76,5	:	:	117,7	:	:	89,0	70,4	61,7	87,4	:	89,4	:	
1994	01	96,3	114,0	86,9	147,1	:	96,7	106,2	85,2	87,0	96,5	:	95,6	91,9	
	02	64,8	75,2	76,7	133,8	:	71,0	71,9	56,3	54,9	71,3	:	84,3	71,3	
	03	94,1	93,8	105,1	88,6	:	91,1	90,2	79,6	82,9	97,6	:	87,7	91,5	
	04	96,2	115,6	96,2	189,6	:	90,3	94,1	74,5	77,4	107,0	:	99,2	91,8	
	05	86,5	110,8	93,1	115,9	:	94,6	101,4	85,8	67,4	104,9	:	99,3	93,2	
	06	81,1	104,3	84,4	116,6	:	95,6	97,3	82,2	70,6	113,3	:	101,5	90,5	
	07	88,3	113,4	85,9	152,2	:	82,7	106,1	78,5	87,6	104,9	:	112,8	89,8	
	08	70,6	95,7	83,7	107,0	:	70,1	119,7	55,9	59,3	95,5	:	105,0	77,4	
	09	99,7	109,9	111,2	94,1	:	104,2	102,0	72,7	87,8	121,7	:	106,2	98,0	
	10	97,6	129,8	113,3	111,7	:	105,5	99,7	96,5	84,7	118,5	:	107,3	106,0	
	11	74,1	104,5	102,1	120,7	:	88,7	108,4	91,0	67,1	98,6	:	109,0	96,7	
	12	100,1	169,7	129,8	210,3	:	128,8	212,3	140,1	83,8	129,0	:	165,7	139,1	
1995	01	92,5	116,5	:	145,4	:	:	106,2	85,5	76,4	95,5	:	93,9	:	
	02	59,7	76,5	:	129,8	:	:	76,5	53,9	45,3	72,4	:	85,0	:	
	03	77,4	:	:	77,8	:	:	84,3	71,9	63,4	94,4	:	89,3	:	
	04	:	:	:	:	:	:	:	:	:	104,9	:	104,4	:	
		Saisonbereinigte Indizes					Seasonally adjusted index numbers					Indices désaisonnalisés			
1992		97,0	99,6	103,7	105,8	:	96,9	106,6	95,6	87,9	106,2	:	98,1	94,4	
1993		91,8	101,1	101,7	111,7	:	97,1	106,4	88,2	83,5	107,1	:	101,4	92,3	
1994		87,6	111,2	97,3	130,6	:	93,7	109,3	81,9	76,0	104,6	:	106,2	89,8	
1993	II	95,3	99,2	102,0	106,7	:	95,7	101,3	88,4	83,1	108,8	:	99,9	91,9	
	III	95,9	104,3	105,4	109,8	:	99,7	108,0	93,2	86,7	109,9	:	101,3	95,3	
	IV	86,0	103,1	99,1	112,4	:	93,7	106,2	84,9	77,8	104,1	:	103,6	90,2	
1994	I	91,1	108,5	100,3	128,1	:	97,9	111,4	86,0	84,6	101,5	:	104,9	92,4	
	II	85,7	113,5	97,3	135,1	:	91,8	105,8	79,8	75,7	106,3	:	106,0	88,8	
	III	91,1	109,3	99,1	134,3	:	93,3	111,9	82,3	80,0	106,3	:	106,8	90,6	
	IV	82,4	113,4	92,7	124,8	:	91,6	108,1	79,5	63,7	104,5	:	107,1	87,3	
1995	I	83,2	:	:	122,4	:	:	109,1	82,3	69,5	101,8	:	107,7	:	
1994	01	95,4	105,3	97,4	130,7	:	100,8	114,6	84,6	90,0	101,7	:	105,3	92,0	
	02	88,7	106,1	102,0	129,3	:	96,5	104,4	82,9	82,4	101,3	:	104,0	91,4	
	03	89,1	114,0	101,3	124,3	:	96,3	115,3	90,6	81,4	101,5	:	105,4	93,7	
	04	86,9	112,2	94,4	143,3	:	88,6	104,5	76,5	75,5	104,2	:	106,6	86,8	
	05	83,7	112,1	96,8	136,0	:	92,1	99,3	80,5	72,3	102,2	:	104,8	88,6	
	06	86,5	116,3	100,6	126,1	:	94,8	113,7	82,3	79,3	112,6	:	106,6	91,0	
	07	89,9	104,4	92,6	140,7	:	92,1	109,4	79,2	81,9	102,1	:	106,8	87,7	
	08	91,6	108,3	100,1	130,8	:	93,3	113,3	85,6	76,9	107,8	:	106,0	91,5	
	09	91,8	115,1	104,6	131,4	:	94,6	113,0	82,2	81,2	109,1	:	107,6	92,4	
	10	84,5	118,1	92,7	125,6	:	90,6	105,2	76,0	64,9	97,3	:	106,6	86,2	
	11	81,8	109,3	86,9	121,7	:	91,1	108,3	80,5	62,6	102,8	:	106,4	85,7	
	12	81,0	112,8	98,7	127,1	:	93,2	110,9	81,9	63,6	113,2	:	108,2	90,0	
1995	01	90,2	109,8	:	126,9	:	:	108,9	84,2	77,1	101,0	:	106,0	:	
	02	84,0	108,6	:	124,2	:	:	110,9	80,1	69,6	103,5	:	108,6	:	
	03	75,6	:	:	116,0	:	:	107,6	82,5	61,8	100,9	:	108,6	:	
	04	:	:	:	:	:	:	:	:	:	102,1	:	109,2	:	

(1) Ab der Ausgabe 11/12 1994 umfaßt die neue Reihe nicht mehr die Umsätze, die mit diesen Artikeln außerhalb des Fachhandels getätigt werden /

The new series, beginning with No. 11/12 1994, no longer includes under this heading any sales of these goods in non-specialist outlets /

La nouvelle série, à compter du numéro 11/12 1994, ne prend plus en compte dans cette rubrique les ventes de ces articles dans les magasins non spécialisés


(2) Gewichteter Durchschnitt der Indizes der Länder mit vergleichbaren Daten / Weighted average of countries with comparable indices /

Moyenne pondérée des indices des pays fournissant des données comparables.

**1.4 ABSATZVOLUMEN
DES EINZELHANDELS
HAUSHALTSARTIKEL**

**1.4 VOLUME OF RETAIL SALES
HOUSEHOLD EQUIPMENT
1990 = 100**

**1.4 VOLUME DES VENTES
DU COMMERCE DE DETAIL
PRODUITS D'EQUIPEMENT DU MENAGE**

		B	DK	D	GR	E	F	IRL	I	L	NL (*)	P	UK	EUR (*)		
		Nicht saisonbereinigte Indizes					Not seasonally adjusted index numbers					Indices non désaisonnalisés				
1992		102,5	:	107,0	87,9	:	95,1	105,1	93,2	102,5	102,2	:	99,3	99,6		
1993		99,8	:	105,7	83,0	:	94,0	109,0	88,6	102,5	104,0	:	106,9	98,9		
1994		98,9	:	105,1	83,1	:	94,3	117,7	81,2	93,8	105,0	:	113,0	98,1		
1993	II	97,4	:	97,0	76,5	:	91,5	98,7	88,2	104,1	102,6	:	99,7	94,3		
	III	96,9	:	99,5	81,8	:	93,5	104,6	77,9	94,4	103,7	:	105,1	94,0		
	IV	112,0	:	126,9	100,0	:	104,4	137,4	104,8	124,6	114,4	:	120,9	114,8		
1994	I	92,6	:	99,8	70,6	:	85,4	101,8	73,6	87,2	97,2	:	110,2	91,5		
	II	98,4	:	95,9	78,4	:	90,4	106,0	81,8	96,5	104,2	:	105,2	93,3		
	III	96,0	:	94,9	87,1	:	92,6	115,0	73,3	85,7	101,4	:	108,6	91,9		
	IV	108,6	:	129,6	96,1	:	109,0	147,9	96,2	105,8	117,1	:	128,0	115,6		
1995	I	85,3	:	:	64,4	:	:	109,7	83,3	73,5	99,3	:	111,1	:		
1994	01	89,5	:	94,8	70,8	:	85,4	106,5	71,5	77,7	96,5	:	117,4	90,4		
	02	86,0	:	94,7	75,0	:	80,0	99,1	68,4	79,1	89,2	:	106,9	86,5		
	03	102,2	:	110,0	65,8	:	90,9	99,8	81,0	104,7	105,9	:	106,3	97,7		
	04	93,7	:	95,2	80,7	:	89,5	104,9	76,0	99,2	100,7	:	108,0	91,6		
	05	97,8	:	95,2	73,2	:	89,5	104,3	81,0	100,9	101,8	:	105,2	92,5		
	06	103,8	:	97,3	81,3	:	92,1	108,8	88,5	89,5	110,1	:	102,5	95,8		
	07	96,8	:	91,1	89,1	:	91,3	117,2	92,5	89,9	101,8	:	106,4	94,6		
	08	88,3	:	94,2	79,8	:	88,5	115,6	50,9	81,2	98,6	:	108,6	85,2		
	09	102,8	:	99,5	92,4	:	97,8	112,2	76,6	86,0	103,9	:	110,7	95,9		
	10	98,7	:	105,7	82,8	:	99,8	119,4	83,2	89,8	105,9	:	118,3	100,6		
	11	94,4	:	119,0	86,3	:	93,8	140,6	87,0	106,6	113,3	:	126,7	105,9		
	12	132,8	:	164,1	119,4	:	133,5	183,8	118,3	121,2	132,2	:	138,9	140,1		
1995	01	86,8	:	:	66,8	:	:	115,5	75,0	63,6	97,6	:	116,1	:		
	02	79,3	:	:	67,7	:	:	106,9	81,6	73,8	93,4	:	110,0	:		
	03	89,9	:	:	58,8	:	:	106,8	93,3	83,2	107,0	:	107,3	:		
	04	:	:	:	:	:	:	:	:	:	99,7	:	107,8	:		
		Saisonbereinigte Indizes					Seasonally adjusted index numbers					Indices désaisonnalisés				
1992		102,7	:	106,3	87,0	:	95,6	105,0	93,2	102,2	102,2	:	99,4	99,5		
1993		99,7	:	105,0	83,8	:	94,5	108,0	87,8	101,9	104,0	:	107,2	98,7		
1994		99,0	:	104,5	82,9	:	94,5	117,0	81,5	94,7	105,0	:	112,7	97,9		
1993	II	96,6	:	104,4	84,3	:	94,7	102,6	88,6	102,8	104,0	:	106,8	98,5		
	III	100,6	:	106,4	84,6	:	97,2	107,5	86,8	100,8	106,4	:	108,9	99,8		
	IV	100,3	:	104,8	80,5	:	92,0	113,2	84,8	100,7	102,7	:	109,6	97,7		
1994	I	100,9	:	105,8	81,7	:	93,7	113,0	82,0	103,2	104,6	:	111,6	98,2		
	II	98,5	:	104,2	84,7	:	93,2	115,8	82,8	97,0	105,6	:	111,9	97,8		
	III	99,4	:	101,9	87,3	:	95,2	117,9	83,0	93,6	104,3	:	112,8	97,7		
	IV	97,4	:	106,0	77,8	:	95,7	121,2	78,3	85,1	105,5	:	114,4	98,1		
1995	I	94,0	:	:	76,6	:	:	122,7	89,5	86,4	106,3	:	113,3	:		
1994	01	99,5	:	103,2	80,2	:	92,6	109,5	83,1	98,4	102,9	:	112,7	97,3		
	02	99,4	:	105,6	84,5	:	93,0	114,1	79,6	101,5	103,0	:	110,1	97,1		
	03	103,7	:	108,6	80,3	:	95,7	115,4	83,3	109,9	107,9	:	111,9	100,1		
	04	97,4	:	101,3	86,1	:	92,8	114,7	82,2	97,8	105,3	:	110,7	96,5		
	05	101,3	:	105,5	83,8	:	92,9	112,5	81,5	96,4	103,7	:	113,0	98,0		
	06	96,8	:	105,8	84,2	:	94,0	120,1	84,6	96,8	107,6	:	111,9	98,9		
	07	100,9	:	93,7	84,1	:	92,5	117,2	82,6	92,3	98,6	:	111,9	94,2		
	08	96,1	:	106,3	86,0	:	96,1	119,1	85,0	93,4	106,6	:	112,8	99,6		
	09	101,2	:	105,7	91,9	:	97,1	117,4	81,5	94,9	107,5	:	113,7	99,3		
	10	95,4	:	99,3	78,1	:	94,3	118,8	76,4	89,8	102,4	:	114,1	95,0		
	11	98,1	:	103,0	76,3	:	96,5	125,2	82,5	86,1	107,2	:	114,9	98,5		
	12	98,6	:	115,8	79,1	:	96,4	119,6	76,2	79,4	106,7	:	114,2	100,8		
1995	01	96,7	:	:	78,1	:	:	122,9	84,4	79,1	104,4	:	114,1	:		
	02	93,4	:	:	76,7	:	:	121,8	89,7	95,1	106,4	:	113,5	:		
	03	91,9	:	:	75,0	:	:	123,4	94,6	85,1	108,0	:	112,4	:		
	04	:	:	:	:	:	:	:	:	:	104,3	:	112,4	:		

(1) Ab der Ausgabe 11/12 1994 umfaßt die neue Reihe nicht mehr die Umsätze, die mit diesen Artikeln außerhalb des Fachhandels getätigt werden /

The new series, beginning with No. 11/12 1994, no longer includes under this heading any sales of these goods in non-specialist outlets /

La nouvelle série, à compter du numéro 11/12 1994, ne prend plus en compte dans cette rubrique les ventes de ces articles dans les magasins non spécialisés

(2) Gewichteter Durchschnitt der Indizes der Länder mit vergleichbaren Daten / Weighted average of countries with comparable indices /

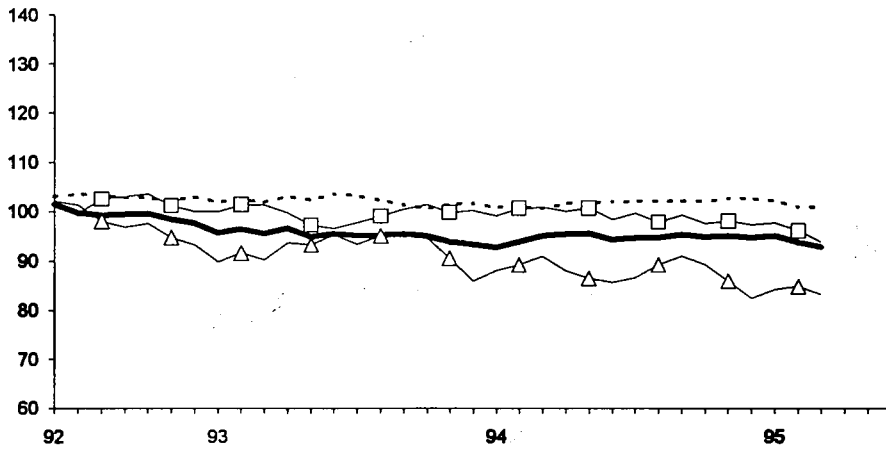
Moyenne pondérée des indices des pays fournissant des données comparables.

1.5 SCHAUBILDER
 VOLUMENINDIZES NACH PRODUKTZWEIG UND INSGESAMT

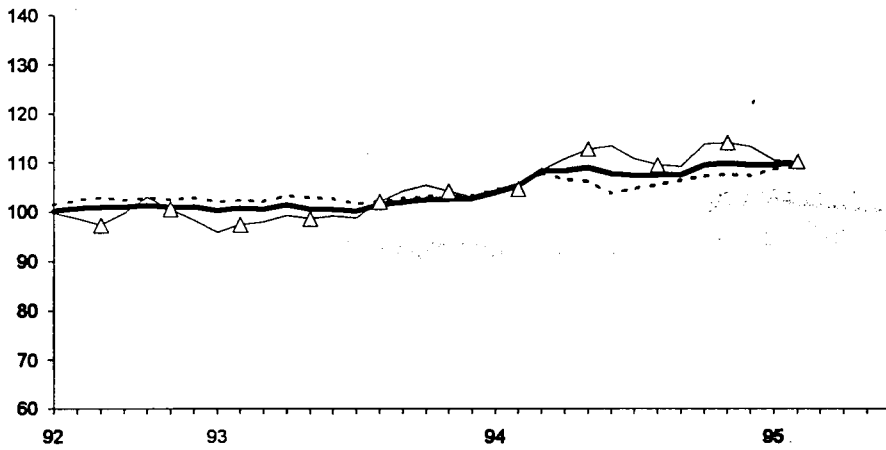
Saisonbereinigte Indizes
 Gleitende Dreimonats Durchschnittswerte
 (1990 = 100)



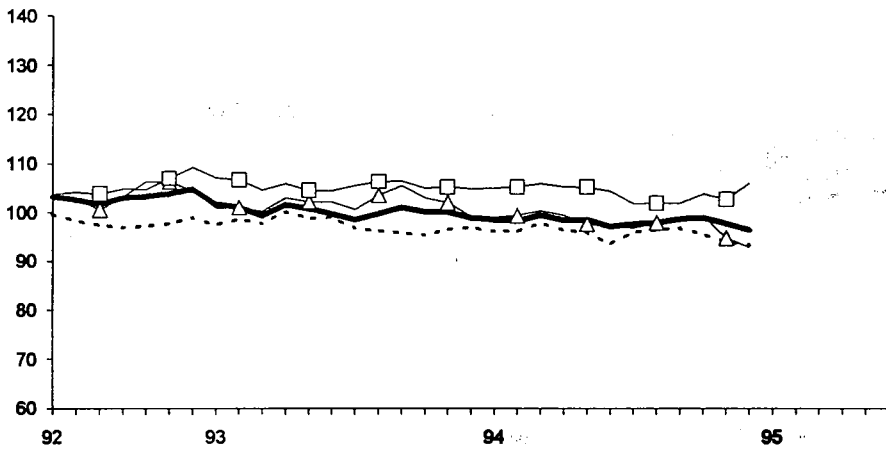
BELGIQUE - BELGIË



DANMARK



DEUTSCHLAND

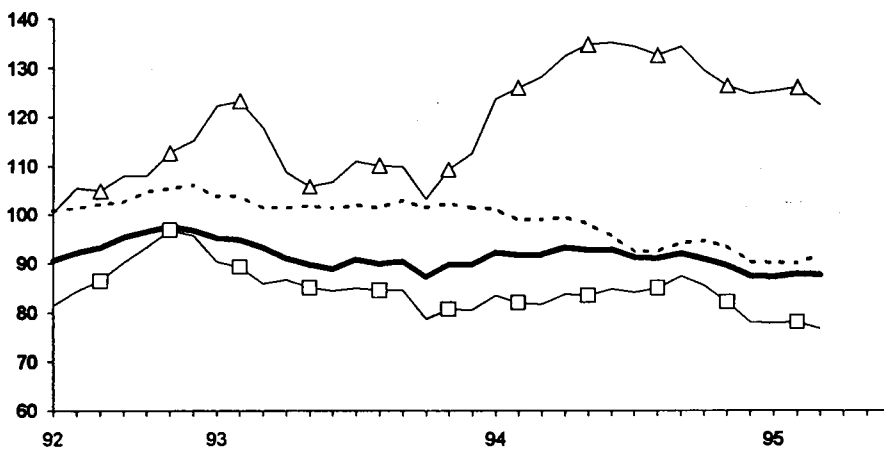


—	Absatzvolumen des Einzelhandels	- - - -	Nahrungs- und Genussmittel	△	Bekleidung, Schuhe	□	Haushaltsartikel
---	---------------------------------	---------	----------------------------	---	--------------------	---	------------------

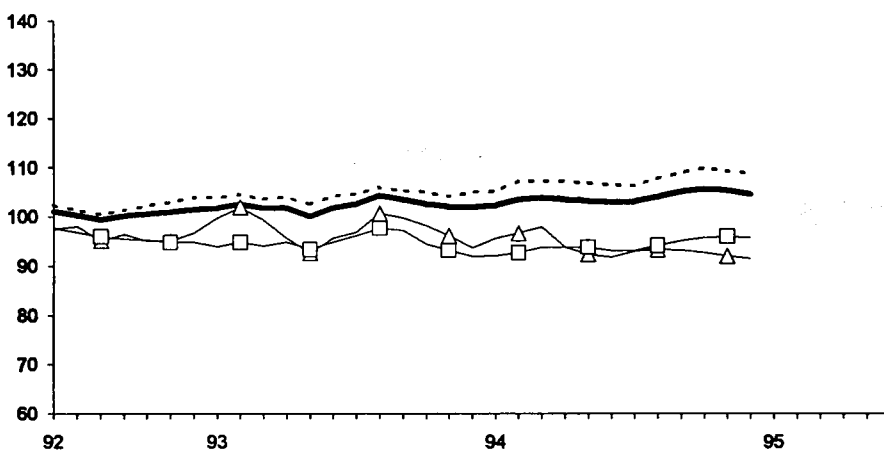


1.5 GRAPHS
VOLUME INDICES PER BRANCH AND TOTAL
Seasonally adjusted indices
3-month moving average
(1990 = 100)

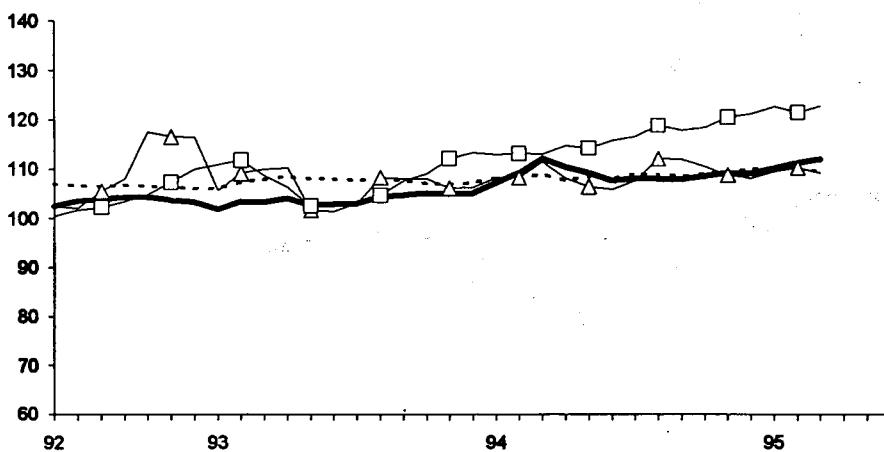
ELLADA



FRANCE



IRELAND

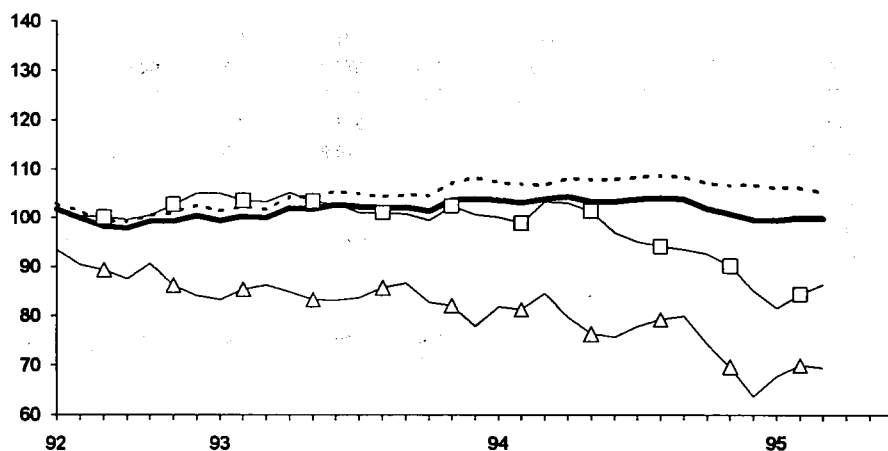


— Volume of retail sales - - - - Food, beverages and tobacco Δ Clothing and footwear □ Household equipment

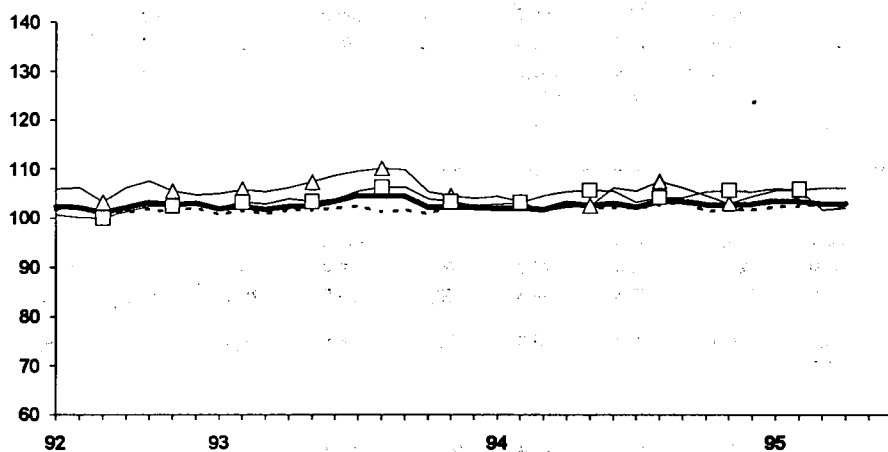
1.5 GRAPHIQUES
INDICES DE VOLUME PER BRANCH ET TOTAL
 Indices corrigés des variations saisonnières
 Moyenne mobile sur trois mois
 (1990 = 100)



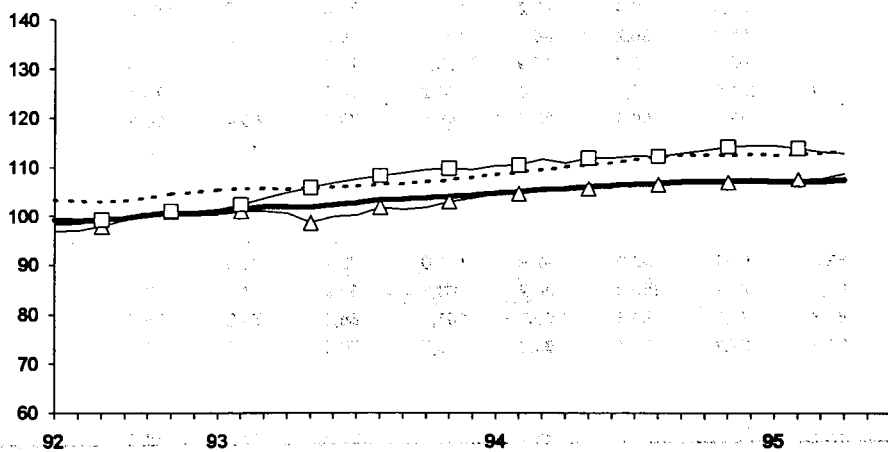
LUXEMBOURG



NEDERLAND



UNITED KINGDOM



—	Volume des ventes du commerce de détail	- - - -	Alimentation, boissons et tabac	△	Habillement et chaussures	□	Produits d'équipement du ménage
---	---	---------	---------------------------------	---	---------------------------	---	---------------------------------

1.6 ERSTZULASSUNGEN VON
PRIVATFAHRZEUGEN
UND KOMBIWAGEN

1.6 FIRST REGISTRATION OF
PRIVATE AND COMMERCIAL CARS

1.6 PREMIERES IMMATRICULATIONS
DE VOITURES PARTICULIERES
ET COMMERCIALES

	B	DK	D	GR	E	F	IRL	I (*)	L	NL (*)	P	UK	EUR (2)	
	(1000)													
1992	485,7	85,4	3 152,1	199,0	1 008,4	2 105,7	70,0	2 355,1	37,7	492,1	355,0	1 528,0	11 874,2	
1993	392,5	83,8	2 559,2	147,8	775,4	1 721,2	60,8	1 890,1	32,3	391,9	321,2	1 694,6	10 070,8	
1994	404,0	139,6	2 594,0	122,8	938,8	1 972,9	77,8	1 760,1	30,1	433,9	331,3	1 808,9	10 614,3	
1993 II	107,3	24,1	727,4	30,4	214,2	410,1	20,8	501,0	9,3	112,2	83,6	361,7	2 602,3	
III	85,6	20,3	585,4	24,2	192,4	440,7	13,8	370,7	6,7	94,5	72,7	586,1	2 493,3	
IV	75,1	20,7	568,3	40,6	187,7	467,0	5,3	433,0	5,9	70,9	79,5	315,8	2 269,8	
1994 I	140,0	31,5	704,1	25,3	208,2	453,3	30,2	537,9	9,5	145,2	81,4	499,9	2 866,4	
II	111,6	42,9	725,9	36,4	260,1	485,2	26,4	519,9	9,5	123,1	87,7	399,2	2 827,8	
III	75,9	33,8	571,7	33,4	235,9	495,7	15,7	344,4	5,8	92,0	70,5	601,8	2 576,6	
IV	76,5	31,5	592,3	27,7	234,6	538,7	5,5	358,0	5,5	73,6	91,6	308,0	2 343,6	
1995 I	115,1	37,7	697,1	:	217,3	493,5	29,4	536,5	9,1	150,5	69,5	493,4	:	
1994 02	43,7	9,4	196,2	8,0	64,5	135,9	9,4	162,8	3,6	33,3	25,8	137,0	829,7	
03	52,1	14,3	303,0	9,7	88,8	188,3	10,7	193,0	3,8	46,2	31,8	172,9	1 114,7	
04	38,4	13,4	235,7	13,0	72,1	184,3	9,0	169,7	3,6	41,0	27,0	134,0	941,5	
05	36,3	13,1	246,6	11,3	89,9	164,8	9,8	178,9	2,9	37,2	31,0	141,0	962,9	
06	36,9	16,3	243,6	12,0	98,0	136,0	7,5	171,3	2,9	44,9	29,8	124,2	923,4	
07	26,4	11,5	208,7	10,7	104,8	211,1	7,2	155,0	2,4	31,6	31,6	31,9	832,9	
08	23,5	10,9	157,0	13,4	65,9	147,5	4,6	71,2	1,6	26,6	20,4	434,1	976,6	
09	26,1	11,4	206,0	9,3	65,2	137,1	3,9	118,2	1,8	33,7	18,5	135,8	767,1	
10	31,3	11,4	203,5	7,6	71,9	173,7	2,8	130,5	2,1	33,6	22,6	116,4	807,5	
11	24,6	10,7	198,5	9,2	68,8	190,5	1,9	135,6	1,8	29,7	29,5	121,2	821,8	
12	20,6	9,4	190,4	11,0	93,9	174,6	0,8	91,9	1,5	10,3	39,5	70,4	714,2	
1995 01	43,1	9,7	204,6	12,4	54,5	155,9	10,8	205,0	1,9	69,4	22,5	179,7	969,6	
02	31,8	12,0	196,8	8,4	67,0	151,6	8,9	154,5	3,4	37,0	20,0	144,5	835,8	
03	40,2	16,0	295,7	:	95,8	185,9	9,7	177,0	3,8	44,0	27,1	169,2	:	
04	33,7	12,4	245,8	:	74,8	161,4	:	132,8	3,1	40,9	22,4	:	:	
05	34,4	13,3	264,7	:	:	157,7	:	157,1	2,6	40,4	:	:	:	
	Saisonbereinigte Indizes			Seasonally adjusted index numbers						Indices désaisonnalisés				
	1990 = 100													
1992	96,6	106,2	103,1	171,6	101,6	90,2	82,3	100,6	94,8	103,9	129,8	69,9	95,7	
1993	76,7	100,4	83,0	128,1	76,8	74,8	65,7	78,4	80,0	76,2	117,7	79,8	80,2	
1994	80,5	176,0	84,0	103,4	92,6	84,6	90,4	73,5	75,4	81,8	119,0	85,0	84,3	
1993 II	73,0	93,1	78,6	104,4	76,3	75,9	72,1	74,1	75,4	75,0	116,1	76,6	77,5	
III	78,3	101,6	86,7	89,1	80,7	77,7	66,7	77,2	83,5	84,6	117,2	81,7	82,1	
IV	76,1	122,9	80,9	127,6	76,8	72,3	55,2	78,6	79,5	80,0	113,5	84,6	80,1	
1994 I	90,1	145,5	85,8	88,5	82,0	79,2	104,2	74,8	75,4	79,5	113,9	87,9	83,5	
II	79,1	184,4	78,8	117,8	92,2	86,6	102,5	77,1	76,9	83,0	118,6	85,5	84,4	
III	74,1	178,6	85,7	120,5	97,7	86,0	80,0	74,0	74,0	81,6	113,6	85,0	85,2	
IV	78,9	195,6	85,6	86,8	98,4	86,4	74,9	68,1	75,4	83,3	130,0	81,5	84,1	
1995 I	72,0	185,4	85,8	:	91,1	89,5	96,8	75,8	73,6	85,1	103,1	86,3	:	
1994 02	91,9	146,1	81,8	87,5	79,4	77,2	110,1	71,5	77,7	82,0	117,0	86,7	81,4	
03	97,8	166,6	86,5	105,0	90,2	86,7	107,6	78,3	73,0	85,5	114,8	85,0	86,9	
04	71,9	163,0	72,2	103,7	79,7	87,9	105,3	74,1	79,4	79,8	104,1	81,3	79,7	
05	85,9	169,4	82,4	121,6	97,1	86,0	106,2	78,8	70,8	78,3	126,0	85,6	86,1	
06	79,4	220,7	81,8	128,2	99,9	86,0	96,0	78,3	80,4	90,8	125,7	89,6	87,3	
07	69,9	178,6	79,4	97,8	92,6	87,1	79,6	73,8	71,4	78,8	126,2	79,8	82,3	
08	77,3	176,7	86,5	144,5	99,8	85,3	80,5	78,1	72,3	78,1	109,7	91,5	87,4	
09	75,0	180,5	91,1	119,2	100,8	85,7	80,0	70,1	78,2	88,1	104,9	83,7	85,9	
10	77,5	181,0	80,3	74,1	91,5	80,0	76,5	66,7	72,0	77,9	107,2	80,8	79,6	
11	75,6	194,8	85,6	92,7	93,2	92,9	68,0	73,7	76,9	82,8	131,8	84,7	86,3	
12	83,7	211,0	91,1	93,7	110,3	86,2	80,1	63,9	77,3	89,1	151,0	79,1	86,3	
1995 01	79,1	167,3	87,8	124,3	84,8	90,9	101,4	85,1	74,2	78,7	110,9	84,8	87,8	
02	66,1	191,8	84,3	97,1	88,4	89,3	92,7	70,0	73,0	91,7	98,9	90,2	84,5	
03	70,8	197,2	85,4	:	100,2	88,3	96,2	72,4	73,7	84,8	99,6	83,9	:	
04	63,0	158,3	79,4	:	88,0	79,8	:	58,8	69,3	82,0	86,9	:	:	
05	79,1	176,1	90,2	:	:	85,7	:	69,0	65,1	88,3	:	:	:	

(1) Lieferungen / Deliveries / Livraisons.

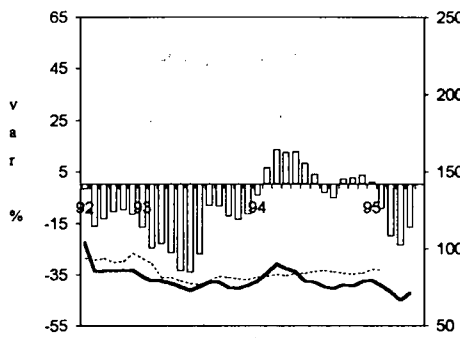
(2) Gewichteter Durchschnitt der Indizes / Weighted average of indices / Moyenne pondérée des indices.

1.7 ERSTZULASSUNGEN VON
PRIVATFAHRZEUGEN
UND KOMBIWAGEN

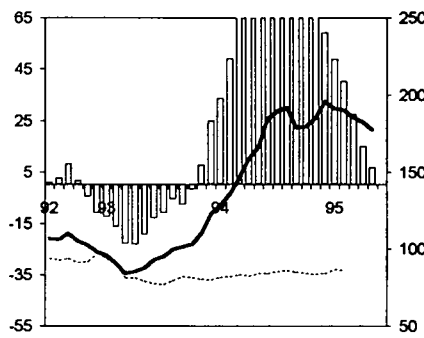
1.7 FIRST REGISTRATION OF
PRIVATE AND COMMERCIAL CARS

1.7 PREMIERES IMMATRICULATIONS
DE VOITURES PARTICULIERES
ET COMMERCIALES

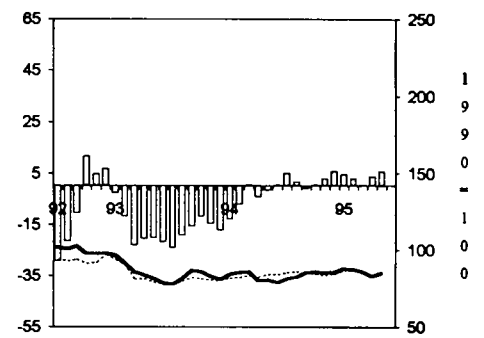
BELGIQUE - BELGIË



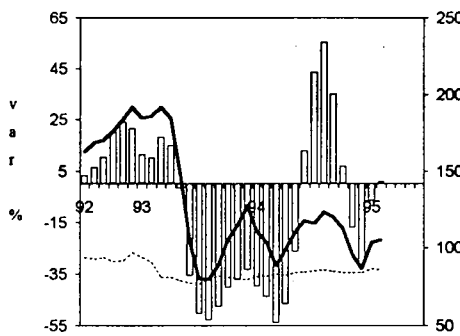
DANMARK



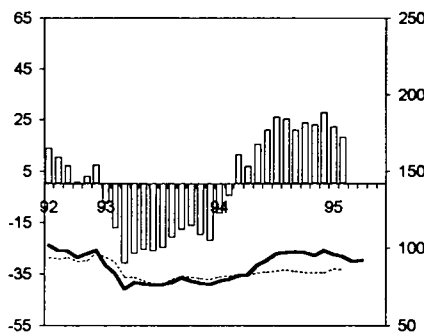
DEUTSCHLAND



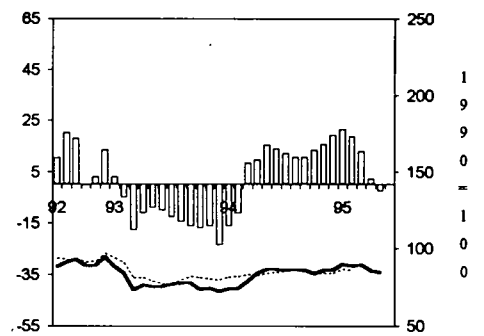
ELLADA



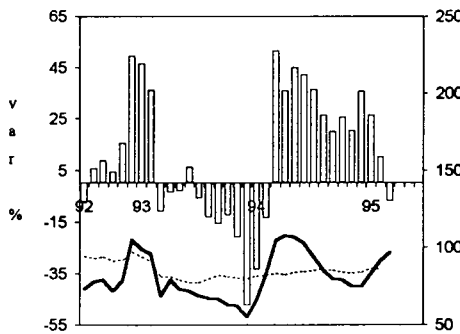
ESPAÑA



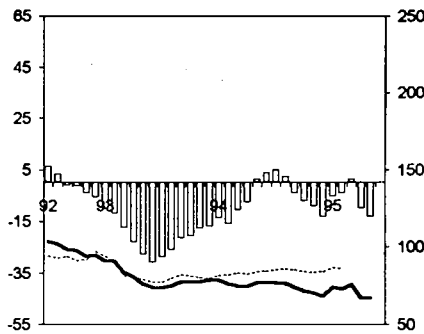
FRANCE



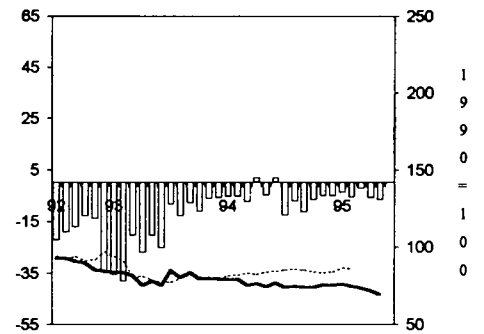
IRELAND



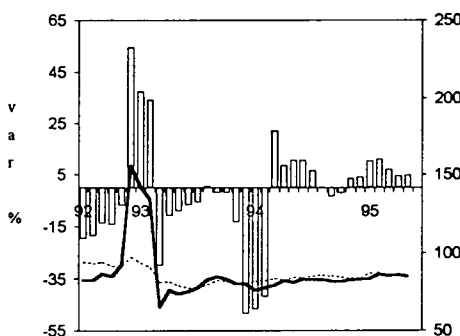
ITALIA



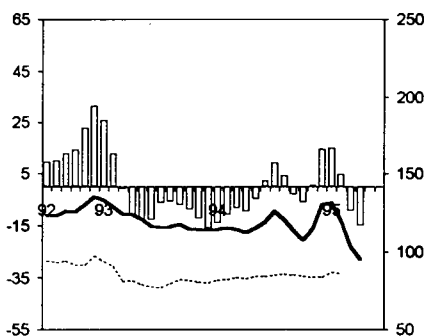
LUXEMBOURG



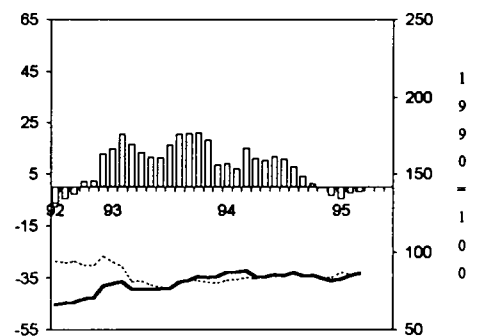
NEDERLAND



PORTUGAL



UNITED KINGDOM



% change over 12 months, adj., 3-MMA
 EUR, adj., 3-MMA
 National, adj., 3-MMA



2. FREMDENVERKEHR

Im April 1995 setzte sich die im ersten Quartal 1995 beobachtete Entwicklung bei der Position "Reiseverkehr" in der Zahlungsbilanz fort, mit Ausnahme der Ausgaben in Spanien.

So wurde in Spanien, nachdem die Ausgaben für den Reiseverkehr im ersten Quartal 1995 im Vergleich zum ersten Quartal 1994 um -8,6 % zurückgegangen waren, im April 1995 gegenüber April 1994 ein Anstieg um 16,3 % verzeichnet.

Erhebliche Anstiege der Reiseverkehrsausgaben wurden außerdem aus drei weiteren Ländern gemeldet, aus denen Daten vorliegen: Dänemark, Frankreich und Portugal.

Auch die Einnahmen aus dem Fremdenverkehr entwickeln sich nach oben, mit Ausnahme von Portugal (Rückgang um 2,7 %).

2. TOURISM

April 1995 saw the trends observed in the first quarter of 1995 continue for the item "travel" in the balance of payments, with the exception of expenditure recorded in Spain.

Although Spain had seen expenditure on travel fall (-8.6%) in the first quarter of 1995 compared with the first quarter in 1994, an increase of 16.3% was recorded for April 1995 compared with April 1994.

Considerable increases in expenditure on travel were also recorded in three other countries for which data were available: Denmark, France and Portugal.

Earnings from tourism had also increased, except in Portugal (decrease of 2.7%).

2. TOURISME

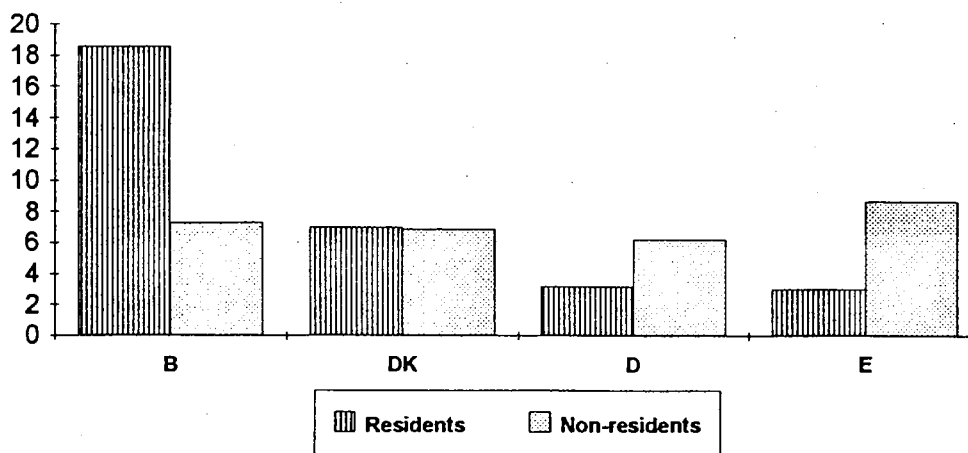
En Avril 1995, les tendances observées au cours du premier trimestre de 1995, pour le poste "voyages" de la Balance des paiements, se poursuivent, à l'exception des dépenses enregistrées en Espagne.

Ainsi, bien que pendant le premier trimestre de 1995 l'Espagne avait vu baisser ses dépenses pour les voyages (-8,6%) par rapport au premier trimestre de 1994, en Avril une hausse de 16,3% a été enregistrée par rapport à Avril 1994.

De même des augmentations considérables des dépenses pour les voyages ont été enregistrées dans trois autres pays pour lesquels on dispose de données: le Danemark, la France et le Portugal.

Les recettes touristiques sont également en hausse, sauf au Portugal (baisse de 2,7%).

Nights spent in hotels and similars establishments:
% variation: 1st quarter 1995 compared with 1st quarter 1994



2.1 GÄSTE IN DEN HOTELS
UND ÄHNLICHEN BETRIEBEN

2.1 GUEST FLOWS IN HOTELS AND
SIMILAR ESTABLISHMENTS

2.1 MOUVEMENTS DES CLIENTS
DANS LES HOTELS ET
ETABLISSEMENTS ASSIMILES

Übernachtungen (1000)

Nights (1000)

Nuitées (1000)

EUROSTAT	Nights (1000)															
	B	DK	D (*)	GR	E	F	IRL	I	L	NL	A	P	FIN	S	UK	
	Inländer					Residents in the country					Résidents dans le pays					
1992	2 818	5 378	145 898	11 943	54 363	:	:	129 152	105	6 789	16 162	7 437	7 539	11 345	75 000	
1993	2 557	5 639	142 130	12 059	54 878	90 160	:	122 271	118	7 640	15 954	7 201	7 985	11 890	:	
1994	2 777	6 037	141 002	12 234	56 767	89 501	:	122 635	87	7 913	16 090	6 975	8 262	13 898	:	
1993	II	644	1 492	39 273	2 976	13 233	24 223	:	26 360	30	2 180	3 626	1 735	1 995	2 938	:
	III	1 028	1 777	47 467	4 881	21 701	30 526	:	58 977	33	2 658	5 668	2 885	2 409	3 787	:
	IV	489	1 266	29 641	2 110	10 617	17 543	:	16 391	28	1 602	2 467	1 303	1 655	2 640	:
1994	I	403	1 166	25 146	2 091	9 878	17 837	:	19 385	22	1 249	4 330	1 268	1 941	2 908	:
	II	719	1 608	38 664	3 081	14 224	23 339	:	26 797	23	2 260	3 628	1 679	2 120	3 601	:
	III	1 043	1 875	46 510	4 921	21 745	30 252	:	60 054	24	2 668	5 638	2 708	2 409	4 176	:
	IV	613	1 389	30 682	2 142	10 919	18 072	:	16 398	18	1 735	2 493	1 320	1 792	3 214	:
1995	I	478	1 248	25 944	:	10 171	:	:	:	:	:	1 199	2 023	:	:	
1994	01	114	304	7 500	686	2 574	5 177	:	6 629	7	362	1 205	363	503	771	:
	02	150	393	8 320	630	3 063	5 879	:	6 177	7	398	1 729	395	652	948	:
	03	139	469	9 326	775	4 241	6 782	:	6 579	8	489	1 396	510	786	1 188	:
	04	234	470	10 479	1 063	4 833	7 008	:	7 549	7	656	937	588	731	1 157	:
	05	254	548	14 086	970	4 416	7 897	:	6 985	8	797	1 218	487	612	1 202	:
	06	231	590	14 100	1 048	4 975	8 434	:	12 263	8	808	1 473	604	777	1 241	:
	07	431	701	14 677	1 595	6 634	9 760	:	19 750	9	894	1 871	807	969	1 538	:
	08	412	562	15 542	2 167	8 651	11 560	:	27 476	8	950	2 245	1 190	749	1 413	:
	09	200	611	16 291	1 159	6 460	8 932	:	12 828	7	824	1 523	710	691	1 225	:
	10	220	582	13 987	758	4 346	7 241	:	6 391	7	718	1 023	470	654	1 202	:
	11	210	504	8 488	687	3 328	5 511	:	4 666	6	533	704	401	631	1 214	:
	12	184	303	8 206	696	3 245	5 320	:	5 341	5	485	766	450	506	798	:
1995	01	140	332	7 874	681	2 829	:	:	:	:	:	354	525	:	:	
	02	161	432	8 557	638	3 116	:	:	:	:	:	401	695	:	:	
	03	176	484	9 513	:	4 225	:	:	:	:	:	444	804	:	:	
	04	:	489	:	:	:	:	:	:	:	:	700	:	:	:	
	Nicht-Inländer					Non-residents in the country					Non-résidents dans le pays					
1992	7 694	6 178	28 311	36 260	77 341	:	:	63 415	1 007	8 496	64 189	17 877	2 243	2 804	:	
1993	6 751	5 880	26 030	36 475	82 872	55 454	:	64 574	1 065	7 973	61 996	15 965	2 588	2 984	:	
1994	7 128	5 901	26 363	40 658	97 722	57 143	:	74 684	1 016	8 733	59 126	18 179	3 030	3 320	:	
1993	II	1 879	1 648	6 862	11 042	21 752	15 771	:	19 704	307	2 655	11 481	4 452	680	834	:
	III	2 033	2 800	8 727	20 220	33 908	21 798	:	25 885	351	2 468	23 431	5 705	1 087	1 249	:
	IV	1 500	816	5 479	4 179	15 475	9 506	:	10 201	221	1 505	7 529	3 073	451	480	:
1994	I	1 325	621	5 008	1 252	12 957	8 740	:	11 024	173	1 463	19 540	2 901	436	451	:
	II	2 057	1 664	6 827	13 008	27 862	16 013	:	22 117	283	2 767	10 484	5 131	834	939	:
	III	1 964	2 766	8 746	21 768	40 129	22 207	:	29 958	339	2 820	21 518	6 711	1 256	1 381	:
	IV	1 782	849	5 782	4 630	16 773	10 183	:	11 585	221	1 683	7 585	3 435	505	549	:
1995	I	1 422	664	5 319	:	14 087	:	:	:	:	:	3 193	515	:	:	
1994	01	336	181	1 429	280	3 677	2 515	:	2 755	47	412	6 692	734	130	130	:
	02	422	179	1 676	298	4 184	2 492	:	3 234	54	414	6 716	873	132	140	:
	03	567	261	1 903	674	5 097	3 733	:	5 035	72	638	6 131	1 294	174	180	:
	04	610	356	1 975	1 962	5 939	4 706	:	5 641	85	1 053	2 559	1 422	158	186	:
	05	731	586	2 277	4 935	10 181	5 542	:	8 287	99	932	3 341	1 807	216	269	:
	06	716	722	2 575	6 111	11 742	5 765	:	8 189	99	782	4 585	1 902	461	484	:
	07	648	1 243	2 848	7 316	14 070	7 669	:	10 581	117	947	7 659	2 214	568	589	:
	08	705	1 044	2 912	7 971	13 802	8 105	:	9 347	120	1 015	8 373	2 366	473	505	:
	09	611	479	2 986	6 480	12 257	6 433	:	10 030	102	859	5 486	2 131	216	287	:
	10	722	373	2 498	3 931	9 060	4 774	:	6 635	95	709	2 751	1 611	163	222	:
	11	588	251	1 771	424	4 042	2 556	:	2 615	74	543	1 096	1 032	161	187	:
	12	472	226	1 514	275	3 672	2 852	:	2 334	52	432	3 738	792	180	140	:
1995	01	414	187	1 557	266	4 239	:	:	:	:	:	838	160	:	:	
	02	438	190	1 727	317	4 536	:	:	:	:	:	988	160	:	:	
	03	570	287	2 036	:	5 312	:	:	:	:	:	1 368	196	:	:	
	04	:	423	:	:	:	:	:	:	:	:	143	:	:	:	

(1) Ab 1992, entsprechen die Daten der BRD dem Gebietsstand ab dem 3.10.90 / From 1992, data corresponds to the RFG as constituted from 3.10.90 /

A partir de 1992, les données de la RFA correspondent à la situation territoriale depuis le 3.10.90.

Angaben der einzelnen Mitgliedstaaten miteinander nicht vergleichbar auf Grund verschiedener Erhebungsmethoden / Data not comparable between

Member States due to different survey methodologies / Données non comparables entre Etats membres en raison de méthodologies d'enquête différentes.

2.2 GÄSTE IN DEN ERGÄNZENDEN
BEHERBERGUNGSBETRIEBEN

2.2 GUEST FLOWS IN SUPPLEMENTARY
ACCOMMODATION ESTABLISHMENTS

2.2 MOUVEMENTS DES CLIENTS
DANS LES ÉTABLISSEMENTS
D'HERBERGEMENT COMPLÉMENTAIRES

Übernachtungen (1000)		Nights (1000)										Nuitées (1000)				
eurostat		B	DK	D (*)	GR	E	F	IRL	I	L	NL	A	P	FIN	S	UK
Inländer		Residents in the country										Résidents dans le pays				
1992		11 928	8 677	133 650	478	11 700	:	:	44 569	233	33 767	8 357	6 223	1 747	3 247	311 000
1993		9 696	8 191	134 252	478	13 634	:	:	45 912	265	31 351	8 352	6 257	1 753	3 501	:
1994		9 866	8 267	137 245	548	13 801	:	:	58 466	241	30 268	8 200	6 263	1 828	3 901	:
1993	II	2 258	2 811	37 960	29	2 569	:	:	6 738	91	7 815	1 925	1 062	512	890	:
	III	5 240	4 974	51 339	445	8 896	:	:	34 075	85	16 584	3 420	4 330	1 057	1 271	:
	IV	1 236	214	23 433	2	1 356	:	:	2 525	51	3 977	1 113	474	57	361	:
1994	I	977	184	22 712	1	886	:	:	2 788	54	2 766	1 924	396	109	1 161	:
	II	2 396	2 644	37 523	39	2 533	:	:	7 957	90	8 197	1 870	1 023	559	1 002	:
	III	4 959	5 187	52 268	507	9 294	:	:	44 440	71	15 626	3 379	4 388	1 099	1 299	:
	IV	1 535	252	24 742	1	1 088	:	:	3 282	26	3 680	1 026	456	61	439	:
1995	I	1 191	191	23 185	:	:	:	:	:	:	:	:	351	107	:	:
1994	01	246	12	6 713	0	272	:	:	1 069	18	847	575	90	21	294	:
	02	368	21	7 102	0	218	:	:	881	16	940	634	115	39	394	:
	03	362	151	8 898	0	396	:	:	837	20	979	715	190	48	473	:
	04	861	492	9 912	3	745	:	:	1 422	24	1 449	472	255	60	411	:
	05	830	974	13 580	4	700	:	:	1 621	35	4 053	615	271	45	224	:
	06	705	1 178	14 031	32	1 087	:	:	4 914	31	2 695	783	497	455	367	:
	07	2 584	3 479	20 432	184	2 994	:	:	14 167	30	6 347	1 342	1 283	813	746	:
	08	1 926	1 257	19 033	302	5 165	:	:	26 111	26	7 117	1 370	2 366	239	372	:
	09	449	451	12 802	20	1 135	:	:	4 162	15	2 162	667	738	47	181	:
	10	632	215	11 309	1	413	:	:	1 007	10	1 780	414	235	18	98	:
	11	532	27	7 110	0	302	:	:	811	9	1 029	317	124	17	102	:
	12	371	10	6 324	0	373	:	:	1 464	7	871	295	97	26	238	:
1995	01	312	13	7 168	0	:	:	:	:	:	:	:	82	20	:	:
	02	392	23	7 451	0	:	:	:	:	:	:	:	118	37	:	:
	03	486	155	8 566	:	:	:	:	:	:	:	:	151	50	:	:
	04	:	508	:	:	:	:	:	:	:	:	:	:	55	:	:
Nicht-Inländer		Non-residents in the country										Non-résidents dans le pays				
1992		5 186	5 455	9 810	647	3 843	:	:	20 227	1 328	9 603	9 040	2 187	344	687	:
1993		4 930	4 573	8 664	633	5 260	:	:	20 856	1 472	9 205	8 538	1 866	341	734	:
1994		4 866	4 663	8 374	767	6 364	:	:	27 972	1 330	9 259	8 154	1 680	347	855	:
1993	II	1 207	1 054	1 867	73	721	:	:	4 723	341	2 753	1 404	263	65	147	:
	III	2 293	3 394	4 752	549	3 828	:	:	14 629	978	4 651	4 900	1 389	271	391	:
	IV	707	84	960	9	364	:	:	934	88	1 144	655	100	2	62	:
1994	I	691	57	1 067	1	393	:	:	801	50	846	1 660	119	4	190	:
	II	1 252	1 000	1 768	96	881	:	:	6 423	300	2 745	1 247	237	65	151	:
	III	2 168	3 518	4 583	660	4 659	:	:	19 491	921	4 578	4 614	1 207	275	423	:
	IV	755	88	956	10	432	:	:	1 257	59	1 090	633	117	3	91	:
1995	I	760	54	1 010	:	:	:	:	:	:	:	:	135	3	:	:
1994	01	204	5	269	1	130	:	:	169	14	180	578	26	1	47	:
	02	200	8	438	1	118	:	:	209	16	220	591	38	1	84	:
	03	287	43	360	0	145	:	:	422	20	447	490	55	2	59	:
	04	273	153	390	5	154	:	:	688	51	828	281	63	1	32	:
	05	521	374	639	27	239	:	:	2 048	145	917	382	65	6	39	:
	06	458	473	739	64	488	:	:	3 687	104	1 000	584	109	57	81	:
	07	1 037	1 762	1 947	260	2 156	:	:	7 748	483	2 086	2 122	463	177	218	:
	08	863	1 574	1 986	325	1 952	:	:	8 078	383	1 751	1 983	590	92	156	:
	09	269	182	649	75	551	:	:	3 664	55	741	510	154	7	49	:
	10	379	66	474	9	197	:	:	778	38	677	233	46	1	33	:
	11	176	14	247	0	110	:	:	245	11	205	84	39	1	26	:
	12	199	8	235	1	124	:	:	234	10	208	315	31	1	32	:
1995	01	242	6	273	0	:	:	:	:	:	:	:	38	1	:	:
	02	247	9	376	0	:	:	:	:	:	:	:	43	1	:	:
	03	270	39	362	:	:	:	:	:	:	:	:	54	2	:	:
	04	:	179	:	:	:	:	:	:	:	:	:	:	1	:	:

(1) Ab 1992, entsprechen die Daten der BRD dem Gebietsstand ab dem 3.10.90 / From 1992, data corresponds to the RFG as constituted from 3.10.90 /

A partir de 1992, les données de la RFA correspondent à la situation territoriale depuis le 3.10.90.

Angaben der einzelnen Mitgliedstaaten miteinander nicht vergleichbar auf Grund verschiedener Erhebungsmethoden / Data not comparable between


Member States due to different survey methodologies / Données non comparables entre Etats membres en raison de méthodologies d'enquête différentes.

		Mio ECU											
		UEBL	DK	D	GR	E	F	IRL	I	NL (1)	P (2)	UK	EUR (3)
eurostat		Einnahmen						Credit					Crédit
1992		3 136	2 869	8 785	2 460	17 103	19 397	1 617	17 678	4 010	2 841	10 466	90 362
1993		3 479	2 599	9 297	2 861	16 516	19 922	1 701	18 840	4 006	3 458	12 111	94 790
1994		4 337	2 676	8 931	3 226	18 005	20 428	:	20 001	4 006	3 228	12 599	:
1993	II	792	656	2 348	704	3 772	5 162	443	4 861	1 059	856	2 797	23 450
	III	1 143	943	2 811	1 360	5 715	6 829	725	5 790	1 145	1 154	4 431	32 046
	IV	949	511	2 243	509	3 720	4 293	314	4 503	984	742	2 788	21 556
1994	I	858	424	1 869	324	3 238	3 877	268	3 776	838	580	2 249	18 301
	II	955	720	2 188	769	4 403	5 359	377	5 157	1 166	724	2 949	24 767
	III	1 404	1 003	2 690	1 460	6 271	6 672	:	6 171	1 135	1 164	4 308	:
	IV	1 120	529	2 184	672	4 093	4 520	:	4 897	868	760	3 092	:
1995	I	:	457	1 925	:	3 564	4 283	:	:	:	573	:	:
1994	01	281	149	584	123	1 061	1 161	:	1 157	:	196	769	5 817
	02	264	122	567	83	1 006	1 127	:	1 143	:	164	623	5 448
	03	314	153	719	118	1 171	1 589	:	1 475	:	220	857	7 036
	04	278	148	660	161	1 239	1 572	:	1 423	:	220	846	7 001
	05	299	220	758	246	1 468	1 632	:	1 752	:	244	1 027	8 164
	06	378	352	771	363	1 696	2 155	:	1 983	:	260	1 076	9 606
	07	445	297	878	467	2 119	2 511	:	2 234	:	388	1 379	11 126
	08	540	408	939	525	2 287	2 265	:	1 862	:	465	1 664	11 333
	09	418	297	873	469	1 865	1 896	:	2 075	:	311	1 265	9 817
	10	444	180	768	312	1 537	1 601	:	1 797	:	262	1 204	8 429
	11	397	201	701	205	1 420	1 354	:	1 653	:	225	812	7 242
	12	279	148	715	155	1 136	1 565	:	1 447	:	273	1 077	7 066
1995	01	:	159	601	132	1 170	1 389	:	:	:	189	:	:
	02	:	141	563	:	1 047	1 228	:	:	:	157	:	:
	03	:	156	761	:	1 346	1 667	:	:	:	228	:	:
	04	:	170	671	:	1 297	1 628	:	:	:	214	:	:
		Ausgaben						Debit					Débit
1992		5 109	2 867	28 497	911	4 261	10 609	1 056	13 903	7 364	891	15 134	90 602
1993		5 439	2 738	32 406	857	4 021	10 919	1 039	12 005	7 614	1 618	16 316	94 972
1994		6 515	3 020	34 946	942	3 466	11 620	:	10 164	7 843	1 431	17 597	:
1993	II	1 230	645	7 819	192	922	2 587	251	2 588	1 709	410	4 085	22 438
	III	1 986	806	11 246	233	1 233	3 653	431	3 812	2 659	449	6 021	32 529
	IV	1 224	619	7 090	216	872	2 457	205	2 635	1 560	371	3 513	20 762
1994	I	1 198	637	7 174	203	771	2 405	203	2 324	1 693	325	3 307	20 240
	II	1 559	791	8 507	277	741	2 832	245	2 091	1 693	339	4 197	23 272
	III	2 355	939	11 950	240	1 087	3 815	:	3 310	2 844	425	6 122	:
	IV	1 403	653	7 315	222	867	2 568	:	2 440	1 613	342	3 971	:
1995	I	:	715	7 544	:	705	2 601	:	:	:	408	:	:
1994	01	385	198	2 305	66	230	708	:	781	:	103	1 069	6 461
	02	370	193	2 057	66	235	734	:	759	:	94	1 035	6 160
	03	443	246	2 811	71	307	963	:	784	:	127	1 203	7 620
	04	473	209	2 477	73	221	904	:	690	:	114	1 211	6 873
	05	457	238	2 746	116	233	900	:	637	:	110	1 304	7 381
	06	628	344	3 285	88	287	1 027	:	764	:	115	1 682	9 018
	07	831	305	4 026	77	390	1 227	:	1 051	:	129	1 777	10 840
	08	883	342	4 414	76	371	1 506	:	1 181	:	152	2 326	12 356
	09	641	293	3 509	87	325	1 083	:	1 077	:	144	2 018	9 889
	10	517	251	2 960	76	290	906	:	907	:	124	1 898	8 496
	11	470	201	2 171	72	263	874	:	714	:	112	1 086	6 510
	12	416	201	2 183	74	314	789	:	820	:	106	987	6 389
1995	01	:	263	2 417	78	230	822	:	:	:	110	:	:
	02	:	224	2 186	:	207	753	:	:	:	118	:	:
	03	:	227	2 941	:	268	1 026	:	:	:	179	:	:
	04	:	268	2 807	:	257	943	:	:	:	124	:	:

(1) Monatliche Angaben vertraulich / Monthly confidential data / Données mensuelles confidentielles.

(2) Veränderte Methodologie ab 1993 / Change in methodology from 1993 onwards / Changement de méthodologie à partir de 1993

(3) Schätzung, einschließlich NL und IRL / Estimated, including NL and IRL / Estimation, y compris NL et IRL.

Mio ECU												
	UEBL	DK	D	GR	E	F	IRL	I	NL (*)	P (*)	UK	EUR (*)
												
	Einnahmen						Credit				Crédit	
1992	830	:	4 493	70	1 076	2 976	367	1 553	1 489	130	4 574	17 191
1993	933	:	4 336	84	1 004	3 009	:	1 760	1 696	544	3 955	17 321
1994	1 181	:	:	40	1 231	2 761	:	1 746	1 637	405	4 298	:
1993 II	297	:	1 160	20	184	801	:	459	419	89	290	3 719
III	160	:	1 188	30	456	890	:	477	418	234	1 550	5 403
IV	221	:	1 180	19	241	702	:	445	492	158	1 193	4 651
1994 I	282	:	696	7	212	658	:	341	387	65	1 074	3 722
II	315	:	1 188	11	281	703	:	403	418	146	998	4 463
III	287	:	1 145	14	387	753	:	510	445	113	1 250	4 904
IV	296	:	:	8	351	647	:	492	387	82	976	:
1995 I	:	:	:	:	305	578	:	:	:	106	:	:
1994 01	98	:	142	2	74	211	:	124	:	31	:	1 168
02	82	:	249	2	80	194	:	94	:	28	:	1 206
03	102	:	305	4	58	253	:	123	:	6	:	1 349
04	107	:	379	3	45	233	:	138	:	51	:	1 435
05	101	:	390	4	105	213	:	131	:	46	:	1 440
06	107	:	419	4	132	256	:	134	:	49	:	1 589
07	105	:	394	5	118	257	:	178	:	42	:	1 665
08	105	:	349	5	115	252	:	153	:	33	:	1 584
09	78	:	402	4	154	245	:	178	:	38	:	1 657
10	93	:	398	3	61	225	:	196	:	29	:	1 454
11	111	:	336	2	79	216	:	159	:	24	:	1 382
12	92	:	:	3	212	206	:	138	:	29	:	:
1995 01	:	:	:	:	124	206	:	:	:	48	:	:
02	:	:	:	:	107	181	:	:	:	25	:	:
03	:	:	:	:	74	191	:	:	:	33	:	:
04	:	:	:	:	:	196	:	:	:	32	:	:
	Ausgaben						Debit				Débit	
1992	733	:	4 868	127	595	3 071	:	1 923	1 241	22	4 251	16 831
1993	747	:	4 723	85	739	3 184	:	1 891	1 357	252	3 644	16 622
1994	1 033	:	:	107	788	3 343	:	2 191	1 326	286	3 858	:
1993 II	159	:	1 286	19	196	785	:	398	323	33	265	3 464
III	190	:	1 348	21	274	929	:	571	365	77	1 451	5 226
IV	193	:	1 114	24	156	779	:	510	367	107	1 054	4 304
1994 I	231	:	936	31	146	874	:	360	306	53	1 024	3 961
II	273	:	1 315	26	159	817	:	363	272	77	911	4 213
III	288	:	1 266	21	276	895	:	809	371	75	1 131	5 132
IV	241	:	:	29	208	757	:	659	378	80	792	:
1995 I	:	:	:	:	164	704	:	:	:	67	:	:
1994 01	81	:	222	9	58	252	:	141	:	19	:	1 229
02	68	:	301	12	47	293	:	115	:	22	:	1 292
03	82	:	413	11	41	329	:	104	:	12	:	1 439
04	94	:	431	11	56	238	:	111	:	27	:	1 356
05	88	:	421	10	50	311	:	122	:	24	:	1 403
06	91	:	463	4	53	268	:	131	:	26	:	1 455
07	96	:	371	6	84	294	:	226	:	29	:	1 602
08	103	:	349	7	116	318	:	315	:	16	:	1 732
09	89	:	546	9	76	283	:	269	:	31	:	1 801
10	79	:	388	9	70	224	:	230	:	30	:	1 423
11	87	:	367	10	62	270	:	221	:	25	:	1 431
12	75	:	:	11	76	263	:	209	:	26	:	:
1995 01	:	:	:	:	66	244	:	:	:	22	:	:
02	:	:	:	:	51	213	:	:	:	22	:	:
03	:	:	:	:	47	247	:	:	:	23	:	:
04	:	:	:	:	:	240	:	:	:	26	:	:

(1) Monatliche Angaben vertraulich / Monthly confidential data / Données mensuelles confidentielles.

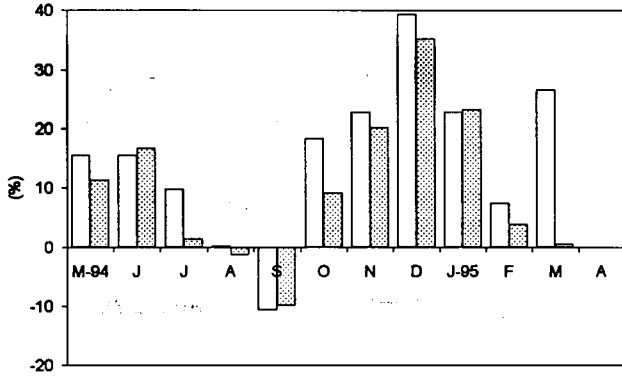
(2) Veränderte Methodologie ab 1993 / Change in methodology from 1993 onwards / Changement de méthodologie à partir de 1993

(3) Schätzung: einschließlich NL und UK; DK und IRL nicht eingeschließt / Estimated: including NL and UK; DK and IRL not included / Estimation: y compris NL et UK; DK et IRL non compris.

2.5 SCHAUBILDER

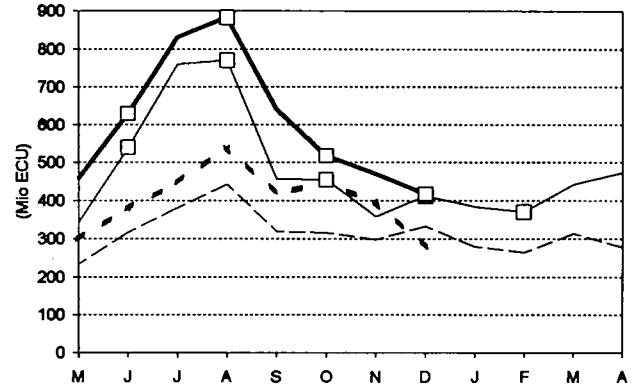
**ÜBERNACHTUNGEN IN DEN HOTELS
UND ÄHNLICHEN BETRIEBEN
(Veränderungen über 12 Monate)**

BELGIQUE - BELGIË

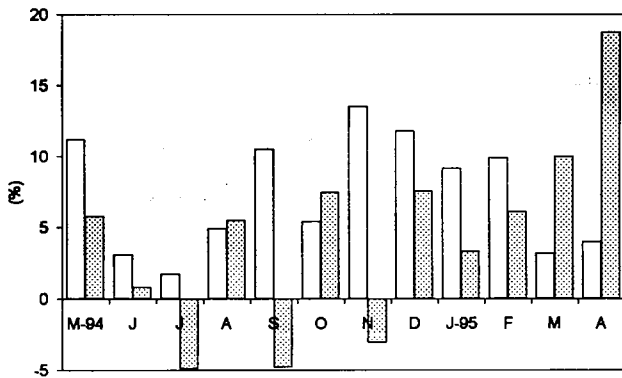


**ZAHLUNGSBILANZEN
REISEVERKEHR**

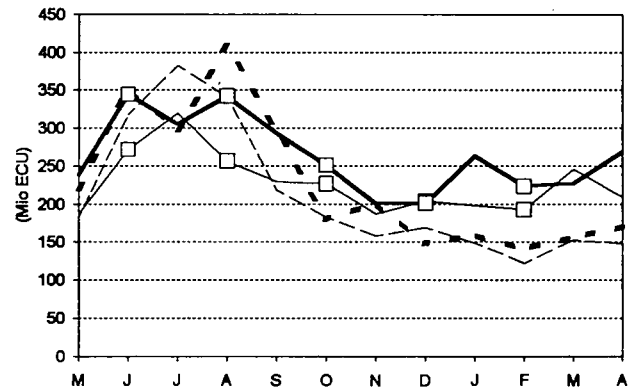
UEBL



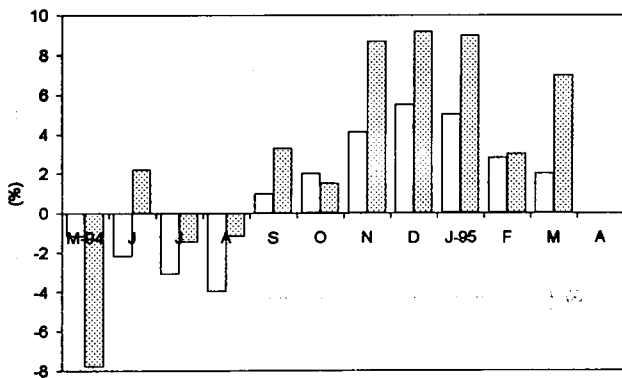
DANMARK



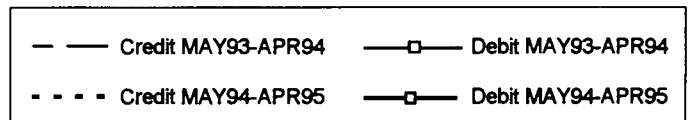
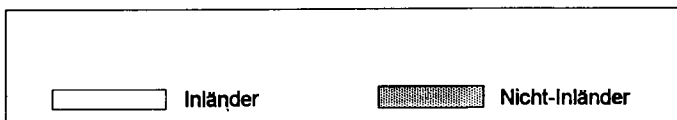
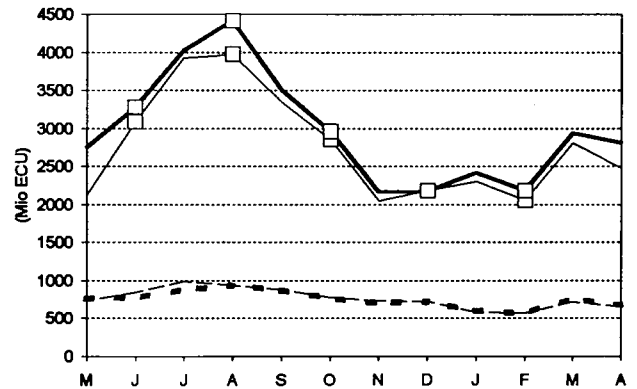
DANMARK



DEUTSCHLAND



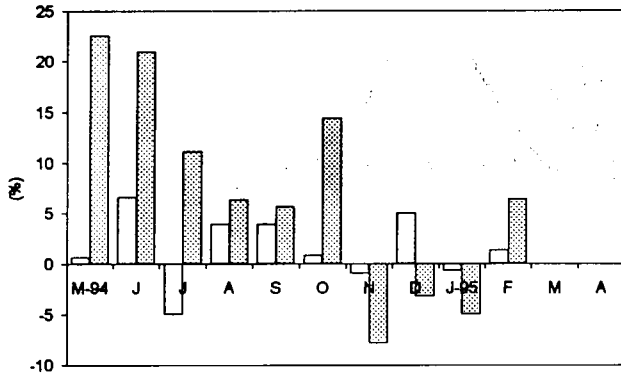
DEUTSCHLAND



2.5 GRAPHS

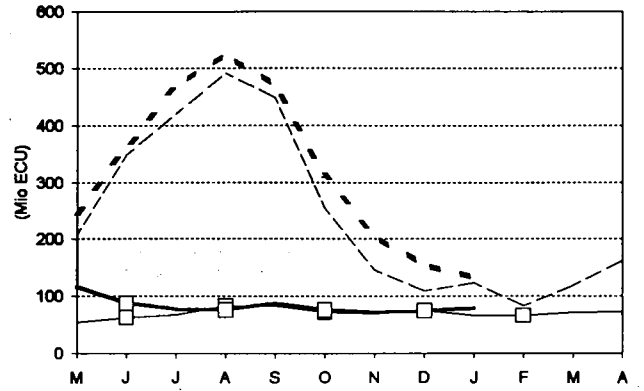
NIGHTS IN HOTELS AND SIMILAR ESTABLISHMENTS
(Change over 12 months)

ELLADA

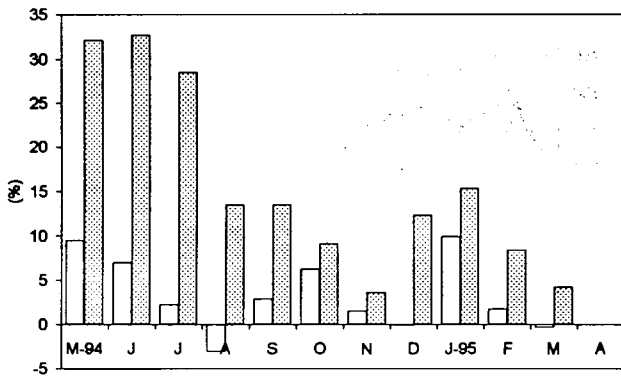


BALANCE OF PAYMENTS
TRAVEL

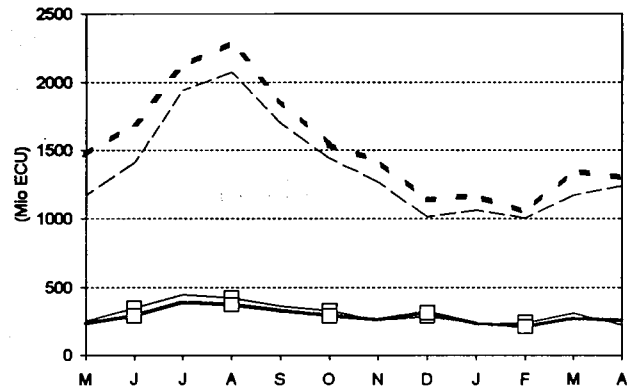
ELLADA



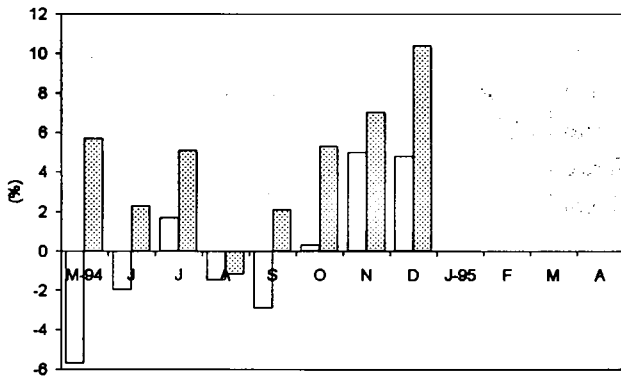
ESPAÑA



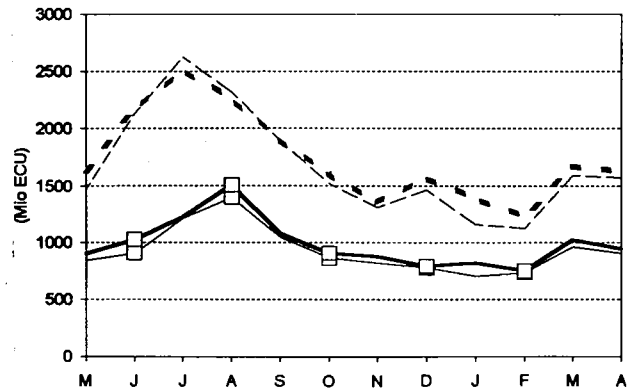
ESPAÑA



FRANCE



FRANCE



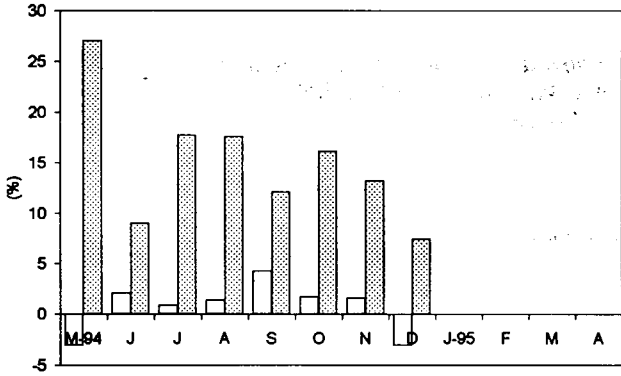
Residents Non-Residents

— Credit MAY93-APR94 —□— Debit MAY93-APR94
- - - Credit MAY94-APR95 —□— Debit MAY94-APR95

2.5 GRAPHIQUES

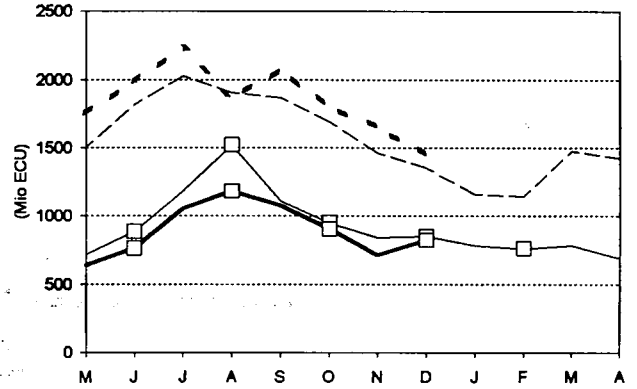
**NUITÉES DANS LES HOTELS ET
ETABLISSEMENTS ASSIMILES**
(Variation sur 12 mois)

ITALIA

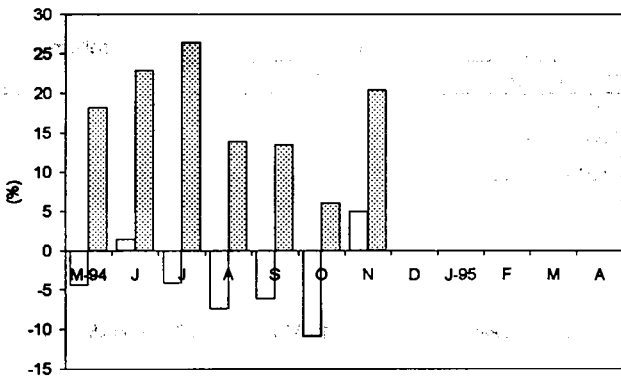


**BALANCE DES PAIEMENTS
VOYAGES**

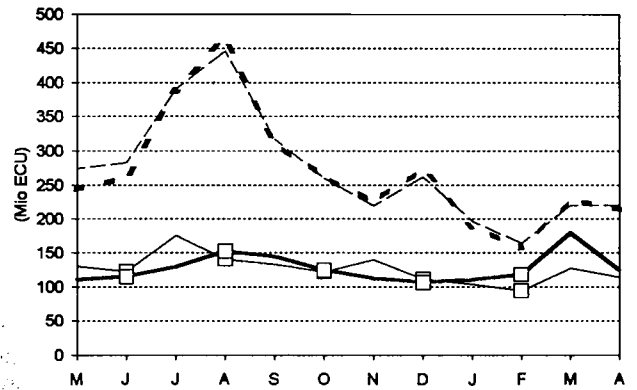
ITALIA



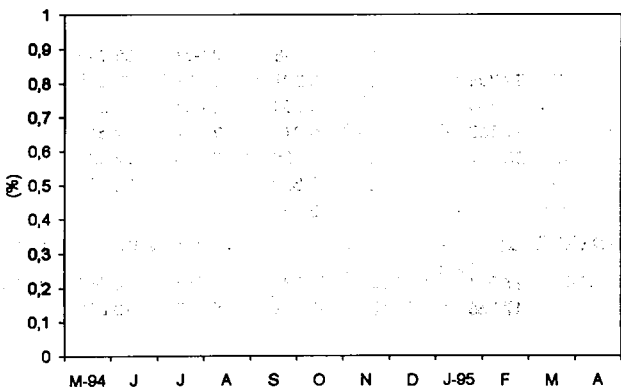
PORTUGAL



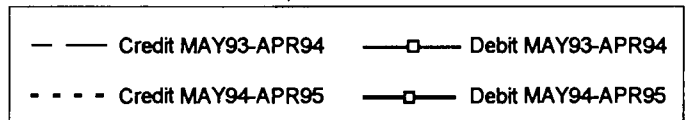
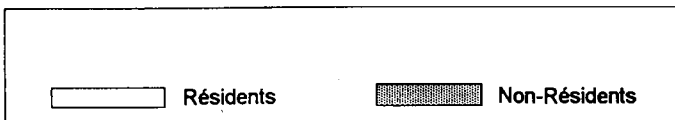
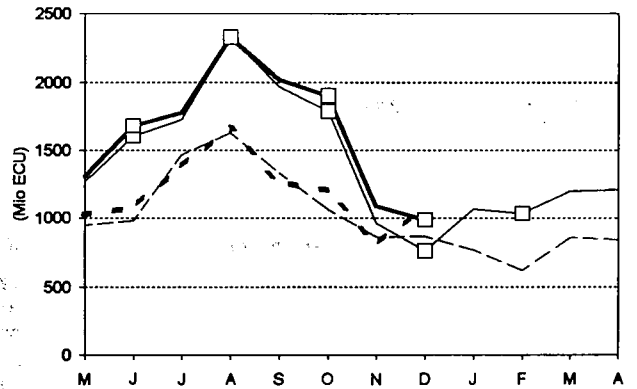
PORTUGAL



UNITED KINGDOM



UNITED KINGDOM



3. STRASSEN GÜTERVERKEHR (1)

Die beförderte Gesamttonnage hat im 2. Quartal 1994 gegenüber dem 2. Quartal 1993 in mehreren Mitgliedstaaten zugenommen (E 10,2%; NL 5,0%; UK 5,5%). Der Gesamtanstieg betrug 6,4%, wobei sich das Transportvolumen sowohl im innerstaatlichen Verkehr (E 9,8%; NL 5,5%; UK 5,5%) als auch im grenzüberschreitenden Verkehr (E 23,9%; NL 2,5%; UK 4,9%) erhöht hat.

Nächste Ausgabe der Verkehrsart Straßenverkehr: November 1995 (Nr. 11/1995).

Ausgabe des nächsten Monats: Eisenbahnverkehr (Nr. 8-9/1995).

(1) Gemäß den Richtlinien des Rates 78/546/EWG und 89/462/EWG bezüglich des Straßengüterverkehrs.

3. CARRIAGE OF GOODS BY ROAD (1)

Total tonnes transported during the 2nd quarter of 1994 has risen for several Member States compared with the 2nd quarter of 1993 (E 10.2%; NL 5.0%; UK 5.5%), giving an overall increase of 6.4%. This is due to both national transport (E 9.8%; NL 5.5%; UK 5.5%) and international transport (E 23.9%; NL 2.5%; UK 4.9%).

Next issue for road: November 1995 (No. 11/1995).

Next month's issue: Rail (No. 8-9/1995).

(1) According to Council Directives 78/546/EEC and 89/462/EEC on the carriage of goods by road.


3. TRANSPORT DE MARCHANDISES PAR ROUTE (1)

Le tonnage total transporté durant le deuxième trimestre de 1994 a augmenté dans plusieurs États membres par rapport au deuxième trimestre de 1993 (E 10,2%; NL 5,0%; UK 5,5%), ce qui donne un accroissement global de 6,4%, dû à la fois à un développement du transport national (E 9,8%; NL 5,5%; UK 5,5%) et du transport international (E 23,9%; NL 2,5%; UK 4,9%).

Prochaine édition du mode routier: Novembre 1995 (n° 11/1995).

Édition du mois prochain: Chemin de fer (n° 8-9/1995).

(1) Selon les directives du Conseil 78/546/CEE et 89/462/CEE relatives aux transports de marchandises par route.

Innerstaatlicher und grenzüberschreitender Verkehr	National and international traffic											Trafic national et international	
	B	DK	D	GR	E	F	IRL	I	L	NL	P	UK	EUR (1)
	(Mio tkm)												
Insgesamt	Total											Total	
1991	33 426	14 899	*161 209	13 913	87 747	129 373	4 975	133 304	r 1 595	52 066	18 366	137 488	653 461
1992	:	15 791	183 021	12 488	89 414	132 941	:	140 052	r 1 771	55 737	16 690	134 260	:
1993	:	:	r 177 106	15 369	r 92 055	127 401	:	125 040	:	56 888	r 15 352	142 905	:
1992 III	:	3 570	47 257	3 248	19 504	29 440	:	:	436	14 027	4 398	r 33 867	:
1992 IV	:	4 233	46 051	2 915	22 035	33 105	:	:	426	14 524	4 297	r 32 481	:
1993 I	:	:	43 220	4 139	r 23 311	31 802	:	31 620	:	14 240	4 077	r 36 482	:
1993 II	:	:	44 550	3 486	23 546	33 711	:	32 946	:	14 856	3 752	r 35 259	:
1993 III	:	:	44 837	3 607	20 692	29 024	:	29 746	:	13 347	3 710	r 35 407	:
1993 IV	:	:	42 957	4 137	r 23 087	32 864	:	30 727	:	14 445	4 168	r 35 756	:
1994 I	:	:	:	:	r 24 410	32 696	:	:	:	14 082	:	r 37 765	:
1994 II	:	:	:	:	25 768	:	:	:	:	15 030	:	37 728	:
Innerstaatlich	National											National	
1991	13 500	9 027	*138 072	11 929	74 660	100 184	4 205	116 283	420	23 036	11 783	127 206	513 603
1992	:	9 407	158 816	9 756	75 226	101 794	:	122 284	454	25 270	10 663	123 565	:
1993	:	8 780	r 153 815	13 953	76 670	98 266	:	115 973	:	25 657	r 9 941	131 453	:
1992 III	:	2 029	41 467	2 507	16 963	23 136	:	:	101	6 299	2 643	31 157	:
1992 IV	:	2 626	40 031	2 237	18 119	25 676	:	:	121	7 198	2 802	29 749	:
1993 I	:	2 106	37 558	3 610	r 19 578	24 465	:	29 305	:	6 297	2 531	33 616	:
1993 II	:	2 178	38 471	3 095	19 479	25 766	:	30 684	:	6 760	2 444	32 271	:
1993 III	:	2 286	39 253	3 308	17 668	22 579	:	27 553	:	5 974	2 292	32 642	:
1993 IV	:	2 210	36 991	3 940	r 18 792	25 457	:	28 432	:	6 626	2 674	32 924	:
1994 I	:	:	:	:	r 19 334	24 786	:	:	:	5 883	:	34 631	:
1994 II	:	:	:	:	20 921	:	:	:	:	6 560	:	34 537	:
Grenzüberschreitend (EUR 12)	International (EUR 12)											International (EUR 12)	
1991	19 925	5 872	23 137	1 984	13 086	29 188	770	17 021	r 1 175	29 030	6 583	10 282	139 857
1992	:	6 384	24 206	2 733	14 188	31 147	:	17 769	r 1 317	30 468	6 027	10 695	:
1993	:	:	23 292	1 416	r 15 385	29 135	:	9 066	:	31 231	5 411	11 452	:
1992 III	:	1 541	5 790	741	2 541	6 305	:	:	335	7 728	1 755	r 2 710	:
1992 IV	:	1 607	6 020	678	3 917	7 429	:	:	305	7 326	1 495	r 2 731	:
1993 I	:	:	5 662	529	r 3 733	7 338	:	2 316	:	7 943	1 545	r 2 866	:
1993 II	:	:	6 079	392	4 067	7 945	:	2 262	:	8 096	1 308	r 2 988	:
1993 III	:	:	5 585	298	3 025	6 445	:	2 193	:	7 373	1 418	r 2 765	:
1993 IV	:	:	5 966	197	r 4 295	7 408	:	2 295	:	7 819	1 494	r 2 832	:
1994 I	:	:	:	:	r 5 077	7 910	:	:	:	8 200	:	r 3 134	:
1994 II	:	:	:	:	4 848	:	:	:	:	8 470	:	3 191	:

(1) Basiert auf 10 Ländern: I und L ausgeschlossen / Calculated on 10 countries: I and L not included / Calculé sur 10 pays: I et L exclus.

* Diese Zahl schließt nicht 7 Mrd. tkm Nahverkehr innerhalb der neuen deutschen Länder mit ein / This figure does not include 7 000 Mio tkm of short-haul traffic within the new German Länder / Ce chiffre n'inclut pas 7 Mrd tkm de trafic à courte distance dans les nouveaux Länder allemands.

3.1 GÜTERVERKEHR
STRASSE

Innerstaatlicher und
grenzüberschreitender Verkehr

3.1 CARRIAGE OF GOODS
ROAD

National and international
traffic

3.1 TRANSPORT DE MARCHANDISES
ROUTE

Trafic national et
international

	B	DK	D	GR	E	F	IRL	I	L	NL	P	UK	EUR (*)
	(1000 t)												
	Innerstaatlich und Grenzüberschreitend (Insgesamt)						National & international (total)				National et international (total)		
1991	355 232	190 088	*2 934 273	188 626	700 247	1 444 593	79 887	923 216	24 256	457 788	271 728	1 557 307	8 179 767
1992	:	202 216	3 562 013	160 228	688 532	1 378 219	:	944 694	29 370	485 043	238 976	1 516 026	:
1993	:	:	r 3 553 634	212 849	r 583 260	1 272 347	:	924 274	:	474 433	230 305	1 586 140	:
1992 III	:	46 520	908 386	43 496	155 789	327 061	:	:	6 652	119 265	64 008	384 607	:
IV	:	54 975	855 538	42 224	155 302	348 917	:	:	7 732	135 407	57 697	358 380	:
1993 I	:	:	815 150	49 985	r 145 032	309 385	:	237 582	:	118 610	58 160	403 878	:
II	:	:	854 573	52 762	149 429	326 943	:	245 286	:	130 299	60 115	387 909	:
III	:	:	883 428	60 001	138 536	294 920	:	218 010	:	107 897	52 953	400 857	:
IV	:	:	832 266	50 102	r 142 847	341 099	:	223 397	:	117 626	59 077	392 788	:
1994 I	:	:	:	:	r 155 910	300 581	:	:	:	104 336	:	402 107	:
II	:	:	:	:	164 671	:	:	:	:	136 800	:	409 051	:
	Innerstaatlich (Empfang)			National (received)				National (réceptions)					
1991	298 589	178 541	*2 868 215	187 379	685 855	1 394 915	77 998	900 034	19 595	379 213	267 446	1 547 373	7 885 523
1992	:	190 118	3 491 852	158 314	673 318	1 322 708	:	921 563	24 032	401 351	235 176	1 505 274	:
1993	:	174 598	r 3 486 368	211 666	567 529	1 221 420	:	913 819	:	388 225	226 110	1 574 708	:
1992 III	:	43 587	890 629	42 992	152 919	315 299	:	:	5 173	97 286	62 942	381 818	:
IV	:	51 959	837 658	41 709	151 329	336 067	:	:	6 392	114 602	56 721	355 863	:
1993 I	:	39 865	800 130	49 572	r 141 048	296 601	:	235 201	:	97 188	57 028	401 000	:
II	:	44 957	837 035	52 445	145 542	313 306	:	242 655	:	107 079	59 136	385 000	:
III	:	46 206	866 199	59 780	135 605	283 340	:	215 616	:	87 782	51 874	398 000	:
IV	:	43 570	814 787	49 869	r 138 167	328 172	:	220 348	:	96 175	58 073	390 000	:
1994 I	:	:	:	:	r 150 984	286 776	:	:	:	82 220	:	399 000	:
II	:	:	:	:	159 857	:	:	:	:	112 999	:	406 000	:
	Grenzüberschreitend (Empfang und Versand)			International (received & dispatched)				International (réceptions et expéditions)					
1991	56 642	11 547	66 058	1 247	14 392	49 678	1 889	23 182	4 661	78 575	4 282	9 934	294 244
1992	:	12 098	70 161	1 914	15 214	55 511	:	23 132	5 338	83 692	3 800	10 752	:
1993	:	:	67 266	1 183	r 15 731	50 928	:	10 455	:	86 208	4 195	11 432	:
1992 III	:	2 933	17 756	504	2 870	11 762	:	:	1 479	21 979	1 066	2 789	:
IV	:	3 016	17 880	516	3 973	12 851	:	:	1 340	20 806	976	2 517	:
1993 I	:	:	15 020	412	r 3 985	12 783	:	2 381	:	21 422	1 132	2 878	:
II	:	:	17 538	317	3 887	13 637	:	2 631	:	23 220	979	2 909	:
III	:	:	17 230	221	2 930	11 580	:	2 394	:	20 115	1 080	2 857	:
IV	:	:	17 478	233	r 4 680	12 927	:	3 049	:	21 451	1 004	2 788	:
1994 I	:	:	:	:	r 4 926	13 805	:	:	:	22 116	:	3 107	:
II	:	:	:	:	4 814	:	:	:	:	23 801	:	3 051	:
	Anteil des grenzüberschreitenden Verkehrs am Gesamtverkehr			International share of total traffic (%)				Part du trafic international dans le trafic total					
1991	15,95	6,07	2,25	0,66	2,06	3,44	2,36	2,51	19,22	17,16	1,58	0,64	3,60
1992	:	5,98	1,97	1,19	2,21	4,03	:	2,45	18,18	17,25	1,59	0,71	:
1993	:	:	1,89	0,56	2,70	4,00	:	1,13	:	18,17	1,82	0,72	:
1992 III	:	6,30	1,95	1,16	1,84	3,60	:	:	22,23	18,43	1,67	0,73	:
IV	:	5,49	2,09	1,22	2,56	3,68	:	:	17,33	15,37	1,69	0,70	:
1993 I	:	:	1,84	0,82	2,75	4,13	:	1,00	:	18,06	1,95	0,71	:
II	:	:	2,05	0,60	2,60	4,17	:	1,07	:	17,82	1,63	0,75	:
III	:	:	1,95	0,37	2,12	3,93	:	1,10	:	18,64	2,04	0,71	:
IV	:	:	2,10	0,47	3,28	3,79	:	1,36	:	18,24	1,70	0,71	:
1994 I	:	:	:	:	3,16	4,59	:	:	:	21,20	:	0,77	:
II	:	:	:	:	2,92	:	:	:	:	17,40	:	0,75	:


(1) Basiert auf 10 Ländern: I und L ausgeschlossen / Calculated on 10 countries: I and L not included / Calculé sur 10 pays: I et L exclus.

* Diese Zahl schließt nicht 360 Mio t Nahverkehr innerhalb der neuen deutschen Länder mit ein / This figure does not include 360 Mio t of short-haul transport within the new German Länder / Ce chiffre n'inclut pas 360 Mio t de transport à courte distance dans les nouveaux Länder allemands.

3.2 GÜTERVERKEHR
STRASSE
Grenzüberschreitender Verkehr

3.2 CARRIAGE OF GOODS
ROAD
International traffic

3.2 TRANSPORT DE MARCHANDISES
ROUTE
Trafic international

	B	DK	D	GR	E	F	IRL	I	L	NL	P	UK	EUR (*)
	(1000 t)												
	EUR 12 (Insgesamt)						EUR 12 (total)						EUR 12 (total)
1991	55 923	7 364	50 227	884	12 283	47 279	1 879	16 417	4 590	75 132	4 168	9 449	264 588
1992	:	7 847	51 723	1 314	13 649	52 259	:	17 189	5 268	80 112	3 754	10 072	:
1993	:	:	48 293	662	14 647	47 624	:	8 954	:	82 472	4 054	10 787	:
1992 III	:	1 925	12 854	352	2 482	10 973	:	:	1 460	21 105	1 066	2 591	:
IV	:	1 974	13 018	334	3 831	12 258	:	:	1 330	19 986	923	2 392	:
1993 I	:	:	11 113	248	3 608	11 769	:	2 088	:	20 472	1 087	2 711	:
II	:	:	12 813	192	3 541	12 848	:	2 414	:	22 240	928	2 747	:
III	:	:	12 037	133	2 843	10 930	:	2 062	:	19 275	1 048	2 699	:
IV	:	:	12 331	90	4 452	12 077	:	2 389	:	20 485	982	2 630	:
1994 I	:	:	:	:	4 629	13 113	:	:	:	21 111	:	2 902	:
II	:	:	:	:	4 602	:	:	:	:	22 839	:	2 881	:
	EUR 12 (Empfang)						EUR 12 (received)						EUR 12 (réceptions)
1991	22 002	3 294	25 786	364	6 189	23 549	1 003	8 716	1 824	35 885	1 881	4 907	124 859
1992	:	3 597	26 592	382	6 876	25 686	:	8 681	2 334	37 934	1 741	5 190	:
1993	:	:	24 767	106	7 332	23 336	:	8 249	:	39 255	2 033	5 718	:
1992 III	:	886	6 656	104	1 365	5 332	:	:	677	9 892	484	1 357	:
IV	:	926	6 692	98	1 759	6 137	:	:	634	9 872	488	1 233	:
1993 I	:	:	5 724	58	1 576	5 561	:	1 937	:	9 221	542	1 408	:
II	:	:	6 612	24	1 628	6 242	:	2 079	:	10 714	508	1 467	:
III	:	:	6 155	13	1 481	5 390	:	1 979	:	9 302	527	1 444	:
IV	:	:	6 275	11	2 460	6 144	:	2 254	:	10 019	454	1 400	:
1994 I	:	:	:	:	2 230	6 236	:	:	:	9 776	:	1 503	:
II	:	:	:	:	2 212	:	:	:	:	11 013	:	1 525	:
	EUR 12 (Versand)						EUR 12 (dispatched)						EUR 12 (expéditions)
1991	33 921	4 070	24 441	520	6 095	23 730	876	7 700	2 766	39 247	2 287	4 542	139 729
1992	:	4 251	25 131	932	6 773	26 573	:	8 508	2 934	42 178	2 014	4 882	:
1993	:	:	23 527	556	7 315	24 288	:	705	:	43 217	2 021	5 069	:
1992 III	:	1 039	6 197	248	1 117	5 640	:	:	783	11 213	583	1 234	:
IV	:	1 048	6 325	236	2 073	6 122	:	:	696	10 114	436	1 159	:
1993 I	:	:	5 388	190	2 033	6 208	:	152	:	11 252	545	1 303	:
II	:	:	6 201	168	1 913	6 606	:	335	:	11 526	420	1 280	:
III	:	:	5 882	120	1 362	5 540	:	83	:	9 973	520	1 256	:
IV	:	:	6 055	79	1 992	5 934	:	136	:	10 465	528	1 231	:
1994 I	:	:	:	:	2 400	6 877	:	:	:	11 335	:	1 399	:
II	:	:	:	:	2 389	:	:	:	:	11 826	:	1 356	:
	EUR 12 (Versand / Empfang)						EUR 12 (dispatched / received)						EUR 12 (expéditions / réceptions)
1991	1,54	1,24	0,95	1,43	0,98	1,01	0,87	0,88	1,52	1,09	1,22	0,93	1,12
1992	:	1,18	0,95	2,44	0,99	1,03	:	0,98	1,26	1,11	1,16	0,94	:
1993	:	:	0,95	5,24	1,00	1,04	:	0,09	:	1,10	0,99	0,89	:
1992 III	:	1,17	0,93	2,38	0,82	1,06	:	:	1,16	1,13	1,20	0,91	:
IV	:	1,13	0,95	2,41	1,18	1,00	:	:	1,10	1,02	0,89	0,94	:
1993 I	:	:	0,94	3,28	1,29	1,12	:	0,08	:	1,22	1,01	0,93	:
II	:	:	0,94	6,90	1,18	1,06	:	0,16	:	1,08	0,83	0,87	:
III	:	:	0,96	9,33	0,92	1,03	:	0,04	:	1,07	0,99	0,87	:
IV	:	:	0,96	7,12	0,81	0,97	:	0,06	:	1,04	1,16	0,88	:
1994 I	:	:	:	:	1,08	1,10	:	:	:	1,16	:	0,93	:
II	:	:	:	:	1,08	:	:	:	:	1,07	:	0,89	:

(1) Basiert auf 10 Ländern: I und L ausgeschlossen / Calculated on 10 countries: I and L not included / Calculé sur 10 pays: I et L exclus.

3.2 GÜTERVERKEHR

3.2 CARRIAGE OF GOODS

3.2 TRANSPORT DE MARCHANDISES

STRASSE

ROAD

ROUTE

Grenzüberschreitender Verkehr


International traffic

Trafic international

(Fortsetzung)

(Continued)

(Suite)

	B	DK	D	GR	E	F	IRL	I	L	NL	P	UK	EUR (*)
	(1000 t)												
	EWR (*)						EEA (*)						EEE (*)
	(Insgesamt)						(total)						(total)
1991	56 069	10 680	r 55 821	912	12 616	47 795	1 883	17 006	4 590	76 703	4 247	9 584	r 276 310
1992	:	11 207	r 58 066	1 357	13 973	52 897	:	17 874	r 5 333	81 778	3 767	10 285	:
1993	:	:	54 530	691	r 14 823	48 098	:	9 180	:	84 119	4 106	10 934	:
1992 III	:	2 717	14 558	365	2 550	11 078	:	:	r 1 479	21 509	1 066	2 662	:
IV	:	2 781	14 593	346	3 881	12 377	:	:	r 1 340	20 361	925	2 416	:
1993 I	:	:	12 478	259	r 3 668	11 901	:	2 141	:	20 903	1 103	2 746	:
II	:	:	14 358	199	3 577	12 952	:	2 482	:	22 676	948	2 778	:
III	:	:	13 732	138	2 856	11 037	:	2 076	:	19 652	1 065	2 751	:
IV	:	:	13 962	96	r 4 511	12 208	:	2 480	:	20 887	988	2 659	:
1994 I	:	:	:	:	r 4 661	13 199	:	:	:	21 585	:	2 955	:
II	:	:	:	:	4 663	:	:	:	:	23 284	:	2 907	:
	EWR (*)						EEA (*)						EEE (*)
	(Empfang)						(received)						(réceptions)
1991	22 083	4 987	r 27 855	375	6 394	23 780	1 003	8 891	1 824	36 542	1 903	4 954	r 129 877
1992	:	5 333	r 28 876	395	7 054	25 981	:	8 900	r 2 346	38 633	1 747	5 291	:
1993	:	:	27 042	110	r 7 390	23 569	:	8 464	:	39 964	2 047	5 784	:
1992 III	:	1 279	7 281	108	1 416	5 374	:	:	r 680	10 064	484	1 393	:
IV	:	1 357	7 260	102	1 759	6 199	:	:	r 636	10 027	488	1 243	:
1993 I	:	:	6 214	60	r 1 594	5 617	:	1 990	:	9 406	549	1 423	:
II	:	:	7 166	25	1 638	6 288	:	2 147	:	10 903	510	1 482	:
III	:	:	6 790	13	1 481	5 456	:	1 994	:	9 462	533	1 469	:
IV	:	:	6 873	11	r 2 480	6 209	:	2 333	:	10 194	454	1 410	:
1994 I	:	:	:	:	r 2 243	6 295	:	:	:	9 988	:	1 530	:
II	:	:	:	:	2 246	:	:	:	:	11 207	:	1 537	:
	EWR (*)						EEA (*)						EEE (*)
	(Versand)						(dispatched)						(expéditions)
1991	33 986	5 693	r 27 966	537	6 222	24 015	881	8 115	2 766	40 161	2 344	4 630	r 146 433
1992	:	5 874	r 29 190	962	6 919	26 916	:	8 974	r 2 987	43 145	2 020	4 994	:
1993	:	:	27 487	581	r 7 433	24 529	:	716	:	44 155	2 059	5 150	:
1992 III	:	1 437	7 277	257	1 133	5 704	:	:	r 799	11 444	583	1 270	:
IV	:	1 424	7 333	244	2 122	6 178	:	:	r 704	10 334	437	1 174	:
1993 I	:	:	6 264	199	r 2 074	6 284	:	152	:	11 497	554	1 323	:
II	:	:	7 192	173	1 939	6 664	:	335	:	11 774	438	1 296	:
III	:	:	6 942	125	1 376	5 581	:	83	:	10 191	532	1 282	:
IV	:	:	7 090	84	r 2 030	5 999	:	147	:	10 693	533	1 249	:
1994 I	:	:	:	:	r 2 417	6 904	:	:	:	11 597	:	1 425	:
II	:	:	:	:	2 417	:	:	:	:	12 077	:	1 370	:
	EWR (*)						EEA (*)						EEE (*)
	(Versand / Empfang)						(dispatched / received)						(expéditions / réceptions)
1991	1,54	1,14	1,00	1,43	0,97	1,01	0,88	0,91	1,52	1,10	1,23	0,93	1,13
1992	:	1,10	1,01	2,44	0,98	1,04	:	1,01	1,27	1,12	1,16	0,94	:
1993	:	:	1,02	5,27	1,01	1,04	:	0,08	:	1,10	1,01	0,89	:
1992 III	:	1,12	1,00	2,39	0,80	1,06	:	:	1,18	1,14	1,20	0,91	:
IV	:	1,05	1,01	2,39	1,21	1,00	:	:	1,11	1,03	0,90	0,94	:
1993 I	:	:	1,01	3,29	1,30	1,12	:	0,08	:	1,22	1,01	0,93	:
II	:	:	1,00	6,83	1,18	1,06	:	0,16	:	1,08	0,86	0,87	:
III	:	:	1,02	9,60	0,93	1,02	:	0,04	:	1,08	1,00	0,87	:
IV	:	:	1,03	7,34	0,82	0,97	:	0,06	:	1,05	1,17	0,89	:
1994 I	:	:	:	:	1,08	1,10	:	:	:	1,16	:	0,93	:
II	:	:	:	:	1,08	:	:	:	:	1,08	:	0,89	:

(1) Basiert auf 10 Ländern: I und L ausgeschlossen / Calculated on 10 countries: I and L not included / Calculé sur 10 pays: I et L exclus.

(2) EWR (Europäischer Wirtschaftsraum): Basiert auf 16 Ländern (Island und Liechtenstein ausgeschlossen) /

EEA (European Economic Area): Calculated on 16 countries (Iceland and Liechtenstein excluded) /

EEE (Espace Economique Européen): Calculé sur 16 pays: (Islande et Liechtenstein exclus).

3.2 GÜTERVERKEHR

3.2 CARRIAGE OF GOODS

3.2 TRANSPORT DE MARCHANDISES

STRASSE

ROAD

ROUTE

Grenzüberschreitender Verkehr


International traffic

Trafic international

(Fortsetzung)

(Continued)

(Suite)

	B	DK	D	GR	E	F	IRL	I	L	NL	P	UK	EUR (*)
	(1000 t)												
	Anderen Ländern (Insgesamt)						Other countries (total)						Autres pays (total)
1991	574	867	r 10 238	335	1 776	1 883	5	6 176	:	1 872	35	350	r 17 935
1992	:	891	r 12 094	558	1 241	2 615	:	5 257	:	1 914	33	468	:
1993	:	:	12 736	492	r 885	2 830	:	1 276	:	2 089	r 91	498	:
1992 III	:	216	3 199	139	320	684	:	:	:	471	-	127	:
IV	:	234	3 287	170	92	474	:	:	:	445	51	101	:
1993 I	:	:	2 542	153	r 317	882	:	240	:	519	29	132	:
II	:	:	3 180	118	310	685	:	149	:	544	31	130	:
III	:	:	3 498	83	74	543	:	318	:	463	14	106	:
IV	:	:	3 516	137	r 169	719	:	569	:	564	17	129	:
1994 I	:	:	:	:	r 265	607	:	:	:	531	:	151	:
II	:	:	:	:	151	:	:	:	:	518	:	145	:
	Anderen Ländern (Empfang)						Other countries (received)						Autres pays (réceptions)
1991	218	233	r 3 969	129	515	537	0	1 165	:	786	12	146	r 6 545
1992	:	246	r 5 036	131	405	918	:	1 200	:	770	3	214	:
1993	:	:	5 603	71	r 138	884	:	1 218	:	796	14	210	:
1992 III	:	55	1 348	36	117	193	:	:	:	203	-	60	:
IV	:	61	1 393	33	21	180	:	:	:	175	33	50	:
1993 I	:	:	1 090	25	5	245	:	240	:	194	14	59	:
II	:	:	1 375	16	51	229	:	149	:	205	0	58	:
III	:	:	1 565	9	7	168	:	279	:	175	-	42	:
IV	:	:	1 575	21	r 36	241	:	551	:	222	-	51	:
1994 I	:	:	:	:	r 29	275	:	:	:	196	:	63	:
II	:	:	:	:	13	:	:	:	:	202	:	61	:
	Anderen Ländern (Versand)						Other countries (dispatched)						Autres pays (expéditions)
1991	355	634	r 6 269	206	1 261	1 345	5	5 011	:	1 086	23	204	r 11 390
1992	:	645	r 7 058	427	836	1 697	:	4 057	:	1 144	30	253	:
1993	:	:	7 133	421	r 747	1 946	:	58	:	1 293	r 76	288	:
1992 III	:	161	1 850	103	203	490	:	:	:	267	-	67	:
IV	:	173	1 894	136	72	294	:	:	:	269	17	51	:
1993 I	:	:	1 452	128	r 311	637	:	-	:	325	15	73	:
II	:	:	1 806	102	258	456	:	-	:	339	31	73	:
III	:	:	1 933	75	67	375	:	39	:	287	14	64	:
IV	:	:	1 941	116	r 133	478	:	19	:	342	17	77	:
1994 I	:	:	:	:	r 236	332	:	:	:	335	:	88	:
II	:	:	:	:	138	:	:	:	:	316	:	84	:
	Anderen Ländern (Versand / Empfang)						Other countries (dispatched / received)						Autres pays (expéditions / réceptions)
1991	1,63	2,72	1,58	1,60	2,45	2,51	:	4,30	:	1,38	2,00	1,39	1,74
1992	:	2,62	1,40	3,27	2,07	1,85	:	3,38	:	1,48	10,27	1,18	:
1993	:	:	1,27	5,94	5,43	2,20	:	0,05	:	1,62	5,31	1,37	:
1992 III	:	2,90	1,37	2,84	1,74	2,54	:	:	:	1,31	:	1,12	:
IV	:	2,84	1,36	4,08	3,46	1,63	:	:	:	1,54	0,51	1,03	:
1993 I	:	:	1,33	5,17	59,95	2,60	:	:	:	1,67	1,02	1,25	:
II	:	:	1,31	6,40	5,02	1,99	:	:	:	1,66	:	1,26	:
III	:	:	1,24	8,71	9,45	2,23	:	0,14	:	1,64	:	1,52	:
IV	:	:	1,23	5,39	3,71	1,98	:	0,03	:	1,54	:	1,50	:
1994 I	:	:	:	:	8,10	1,21	:	:	:	1,71	:	1,39	:
II	:	:	:	:	10,85	:	:	:	:	1,57	:	1,39	:

(1) Basiert auf 10 Ländern: I und L ausgeschlossen / Calculated on 10 countries: I and L not included / Calculé sur 10 pays: I et L exclus.

BELGIQUE / BELGIË

**Moniteur belge/
Belgisch Staatsblad**
Rue de Louvain 42/Leuvenseweg 42
B-1000 Bruxelles/B-1000 Brussel
Tél. (02) 512 00 26
Fax (02) 511 01 84

Jean De Lannoy
Avenue du Roi 202/Koningslaan 202
B-1060 Bruxelles/B-1060 Brussel
Tél. (02) 538 51 69
Fax (02) 538 08 41

Autres distributeurs/
Overige verkooppunten:

**Librairie européenne/
Europese boekhandel**
Rue de la Loi 244/Wetstraat 244
B-1040 Bruxelles/B-1040 Brussel
Tél. (02) 231 04 35
Fax (02) 735 08 60

Document delivery:

Credoc
Rue de la Montagne 34/Bergstraat 34
Boîte 11/Bus 11
B-1000 Bruxelles/B-1000 Brussel
Tél. (02) 511 69 41
Fax (02) 513 31 95

DANMARK

J. H. Schultz Information A/S
Herstedvang 10-12
DK-2620 Albertslund
Tlf. 43 63 23 00
Fax (Sales) 43 63 19 69
Fax (Management) 43 63 19 49

DEUTSCHLAND

Bundesanzeiger Verlag
Breite Straße 78-80
Postfach 10 05 34
D-50445 Köln
Tel. (02 21) 20 29-0
Fax (02 21) 2 02 92 78

GREECE/ΕΛΛΑΔΑ

G.C. Eleftheroudakis SA
International Bookstore
Nikis Street 4
GR-10563 Athens
Tel. (01) 322 63 23
Fax 323 98 21

ESPAÑA

Boletín Oficial del Estado
Trafalgar, 27-29
E-28071 Madrid
Tel. (91) 538 22 95
Fax (91) 538 23 49

Mundi-Prensa Libros, SA

Castelló, 37
E-28001 Madrid
Tel. (91) 431 33 99 (Libros)
431 32 22 (Suscripciones)
435 36 37 (Dirección)
Fax (91) 575 39 98

Sucursal:

Librería Internacional AEDOS

Consejo de Ciento, 391
E-08009 Barcelona
Tel. (93) 488 34 92
Fax (93) 487 76 59

**Librería de la Generalitat
de Catalunya**

Rambra dels Estudis, 118 (Palau Moja)
E-08002 Barcelona
Tel. (93) 302 68 35
Tel. (93) 302 64 62
Fax (93) 302 12 99

FRANCE

**Journal officiel
Service des publications
des Communautés européennes**
26, rue Desaix
F-75727 Paris Cedex 15
Tél. (1) 40 58 77 01/31
Fax (1) 40 58 77 00

IRELAND

Government Supplies Agency
4-5 Harcourt Road
Dublin 2
Tel. (1) 66 13 111
Fax (1) 47 80 645

ITALIA

Licosa SpA
Via Duca di Calabria 1/1
Casella postale 552
I-50125 Firenze
Tel. (055) 64 54 15
Fax 64 12 57

GRAND-DUCHÉ DE LUXEMBOURG

Messageries du livre
5, rue Raiffeisen
L-2411 Luxembourg
Tél. 40 10 20
Fax 49 06 61

NEDERLAND

SDU Servicecentrum Uitgeverijen
Postbus 20014
2500 EA 's-Gravenhage
Tel. (070) 37 89 880
Fax (070) 37 89 783

ÖSTERREICH

**Manz'sche Verlags-
und Universitätsbuchhandlung**
Kohlmarkt 16
A-1014 Wien
Tel. (1) 531 610
Fax (1) 531 61-181

Document delivery:

Wirtschaftskammer
Wiedner Hauptstraße
A-1045 Wien
Tel. (0222) 50105-4356
Fax (0222) 50206-297

PORTUGAL

Imprensa Nacional
Casa da Moeda, EP
Rua Marquês Sá da Bandeira, 16-A
P-1099 Lisboa Codex
Tel. (01) 353 03 99
Fax (01) 353 02 94

**Distribuidora de Livros
Bertrand, Ld.^a**

Grupo Bertrand, SA
Rua das Terras dos Vales, 4-A
Apartado 37
P-2700 Amadora Codex
Tel. (01) 49 59 050
Fax 49 60 255

SUOMI/FINLAND

Akateeminen Kirjakauppa
Akademiska Bokhandeln
Pohjois-Esplanadi 39 / Norra esplanaden 39
PL / PB 128
FIN-00101 Helsinki / Helsingfors
Tel. (90) 121 4322
Fax (90) 121 44 35

SVERIGE

BTJ AB
Traktorvägen 13
S-22100 Lund
Tel. (046) 18 00 00
Fax (046) 18 01 25
30 79 47

UNITED KINGDOM

HMSO Books (Agency section)
HMSO Publications Centre
51 Nine Elms Lane
London SW8 5DR
Tel. (0171) 873 9090
Fax (0171) 873 8463

ICELAND

**BOKABUD
LARÚSAR BLÖNDAL**
Skólavörðustíg, 2
IS-101 Reykjavík
Tel. 11 56 50
Fax 12 55 60

NORGE

Narvesen Info Center
Bertrand Narvesens vei 2
Postboks 6125 Etterstad
N-0602 Oslo 6
Tel. (22) 57 33 00
Fax (22) 68 19 01

SCHWEIZ/SUISSE/SVIZZERA

OSEC
Stampfenbachstraße 85
CH-8035 Zürich
Tel. (01) 365 54 49
Fax (01) 365 54 11

BÄLGARIJA

Europress Klassica BK Ltd
66, bd Vitosha
BG-1463 Sofia
Tel./Fax (2) 52 74 75

ČESKÁ REPUBLIKA

NIS ČR
Havelkova 22
CZ-130 00 Praha 3
Tel./Fax (2) 24 22 94 33

HRVATSKA

Mediatrade
P. Hatza 1
HR-4100 Zagreb
Tel. (041) 43 03 92
Fax (041) 45 45 22

MAGYARORSZÁG

Euro-Info-Service
Honvéd Europá Ház
Margitsziget
H-1138 Budapest
Tel./Fax (1) 111 60 61, (1) 111 62 16

POLSKA

Business Foundation
ul. Krucza 38/42
PL-00-512 Warszawa
Tel. (2) 621 99 93, 628 28 82
International Fax&Phone (0-39) 12 00 77

ROMÂNIA

Euromedia
65, Strada Dionisie Lupu
RO-70184 Bucuresti
Tel./Fax 1-31 29 646

RUSSIA

CCEC
9,60-Ietiya Oktyabrya Avenue
117312 Moscow
Tel./Fax (095) 135 52 27

SLOVAKIA

**Slovak Technical
Library**
Nám. slobody 19
SLO-812 23 Bratislava 1
Tel. (7) 52 204 52
Fax (7) 52 957 85

CYPRUS

**Cyprus Chamber of Commerce
and Industry**

Chamber Building
38 Grivas Dhigenis Ave
3 Deligiorgis Street
PO Box 1455
Nicosia
Tel. (2) 44 95 00, 46 23 12
Fax (2) 36 10 44

MALTA

Miller Distributors Ltd
PO Box 25
Malta International Airport LQA 05 Malta
Tel. 66 44 88
Fax 67 67 99

TÜRKIYE

Pres AS
Istiklal Caddesi 469
TR-80050 Tünel-Istanbul
Tel. (1) 520 92 96, 528 55 66
Fax (1) 520 64 57

ISRAEL

ROY International
31, Habarzel Street
69710 Tel Aviv
Tel. (3) 49 78 02
Fax (3) 49 78 12

Sub-agent (Palestinian authorities):

INDEX Information Services

PO Box 19502
Jerusalem
Tel. (2) 27 16 34
Fax (2) 27 12 19

**EGYPT/
MIDDLE EAST**

Middle East Observer
41 Sherif St.
Cairo
Tel/Fax (2) 393 97 32

**UNITED STATES OF AMERICA/
CANADA**

UNIPUB

4611-F Assembly Drive
Lanham, MD 20706-4391
Tel. Toll Free (800) 274 48 88
Fax (301) 459 00 56

CANADA

Subscriptions only
Uniquement abonnements

Renouf Publishing Co. Ltd

1294 Algoma Road
Ottawa, Ontario K1B 3W8
Tel. (613) 741 43 33
Fax (613) 741 54 39

AUSTRALIA

Hunter Publications

58A Gipps Street
Collingwood
Victoria 3066
Tel. (3) 417 53 61
Fax (3) 419 71 54

JAPAN

Procurement Services Int. (PSI-Japan)

Kyoku Dome Postal Code 102
Tokyo Kojimachi Post Office
Tel. (03) 32 34 69 21
Fax (03) 32 34 69 15

Sub-agent:

**Kinokuniya Company Ltd
Journal Department**

PO Box 55 Chitose
Tokyo 156
Tel. (03) 34 39-0124

SOUTH and EAST ASIA

Legal Library Services Ltd

Orchard
PO Box 0523
Singapore 9123
Tel. 243 24 98
Fax 243 24 79

SOUTH AFRICA

Safto

5th Floor, Export House
Cnr Maude & West Streets
Sandton 2146
Tel. (011) 883-3737
Fax (011) 883-6569

**ANDERE LÄNDER
OTHER COUNTRIES
AUTRES PAYS**

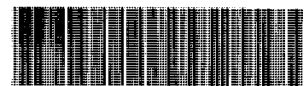
**Office des publications officielles
des Communautés européennes**

2, rue Mercier
L-2985 Luxembourg
Tél. 29 29-1
Télex PUBOF LU 1324 b
Fax 48 85 73, 48 68 17

Preis in Luxemburg (ohne MwSt.) • Price (excl. VAT) in Luxembourg • Prix au Luxembourg, TVA exclue
Einzelpreis • Single copy • Prix par numéro ECU 10
Abonnement • Subscription ECU 84



OFICINA DE PUBLICACIONES OFICIALES DE LAS COMUNIDADES EUROPEAS
KONTORET FOR DE EUROPAEISKE FÆLLESSKABERS OFFICIELLE PUBLIKATIONER
AMT FÜR AMTLICHE VERÖFFENTLICHUNGEN DER EUROPÄISCHEN GEMEINSCHAFTEN
ΥΠΗΡΕΣΙΑ ΕΠΙΣΗΜΩΝ ΕΚΔΟΣΕΩΝ ΤΩΝ ΕΥΡΩΠΑΪΚΩΝ ΚΟΙΝΟΤΗΤΩΝ
OFFICE FOR OFFICIAL PUBLICATIONS OF THE EUROPEAN COMMUNITIES
OFFICE DES PUBLICATIONS OFFICIELLES DES COMMUNAUTÉS EUROPÉENNES
UFFICIO DELLE PUBBLICAZIONI UFFICIALI DELLE COMUNITÀ EUROPEE
BUREAU VOOR OFFICIËLE PUBLIKATIES DER EUROPESE GEMEENSCHAPPEN
SERVIÇO DAS PUBLICAÇÕES OFICIAIS DAS COMUNIDADES EUROPEIAS



L - 2985 Luxembourg

CA-CJ-95-007-3A-C