

Handel, Dienstleistungen und Verkehr Distributive trade, services and transport Commerce, services et transports

3 1995

Monatlich • Monthly • Mensuel

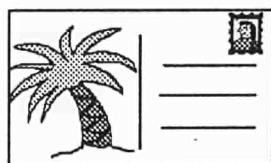


Handel • Distributive Trade • Commerce

Im Einzelhandel schloß das Jahr 1994 mit gleichbleibenden Werten in Belgien, Griechenland, Luxemburg und den Niederlanden (Schwankungen um 0 %), einem geringfügigen Rückgang in Deutschland (-2,1 %) und einem Anstieg um 4,5 % im Vereinigten Königreich. (Siehe Seite 4)

As regards retail trade, at the close of 1994 there was stagnation in Belgium, Greece, Luxembourg and the Netherlands (fluctuations around 0%), a slight decrease in Germany (-2.1%) and an increase in the United Kingdom (4.5%). (See page 4)

Pour le commerce de détail, l'année 1994 s'est achevée par une stagnation en Belgique, en Grèce, au Luxembourg et aux Pays-Bas (fluctuations autour du 0%), une légère baisse en Allemagne (-2,1%) et une progression pour le Royaume-Uni (4,5%). (Voir page 4)

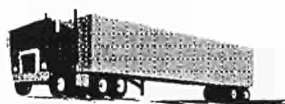


Fremdenverkehr • Tourism • Tourisme

Mit dieser Ausgabe erscheinen erstmals auch Angaben über die Fremdenverkehrsbewegungen für die neuen Mitgliedstaaten der Europäischen Union, Österreich, Schweden und Finnland. (Siehe Seite 14)

Starting with this issue, we shall be giving information on tourist movements in respect of the new EU Member States, Austria, Sweden and Finland. (See page 14)

A partir de ce numéro apparaissent des informations concernant le mouvement touristique pour les nouveaux états membres de l'Union Européenne, l'Autriche, la Suède et la Finlande. (Voir page 14)



Straßengüterverkehr • Carriage of goods by road • Transport de marchandises par route

Für Spanien ist im 1. Quartal 1994 sowohl beim innerstaatlichen als auch beim grenzüberschreitenden Verkehr ein Anstieg der Transportleistung festzustellen. (Siehe Seite 22)

Spain shows an increase in tonnes transported during the 1st quarter of 1994 for both national and international transport. (See page 22)

L'Espagne présente une augmentation des tonnes transportées au cours du premier trimestre de 1994 tant pour le transport national qu'international. (Voir page 22)



OFICINA ESTADÍSTICA DE LAS COMUNIDADES EUROPEAS
DE EUROPÆISKE FÆLLESSKABERS STATISTISKE KONTOR
STATISTISCHES AMT DER EUROPÄISCHEN GEMEINSCHAFTEN
ΣΤΑΤΙΣΤΙΚΗ ΥΠΗΡΕΣΙΑ ΤΩΝ ΕΥΡΩΠΑΪΚΩΝ ΚΟΙΝΟΤΗΤΩΝ
STATISTICAL OFFICE OF THE EUROPEAN COMMUNITIES
OFFICE STATISTIQUE DES COMMUNAUTÉS EUROPÉENNES
ISTITUTO STATISTICO DELLE COMUNITÀ EUROPEE
BUREAU VOOR DE STATISTIEK DER EUROPESE GEMEENSCHAPPEN
SERVIÇO DE ESTATÍSTICA DAS COMUNIDADES EUROPEIAS

L-2920 Luxembourg — Tél. 43 01-1 — Télex COMEUR LU 3423
B-1049 Bruxelles, rue de la Loi 200 — Tél. 299 11 11

Hinweis

Zuständig für alle Informationen über die Statistiken in diesem Bericht:

Note

For any information on the statistics in this bulletin contact:

Note

Pour tout renseignement concernant les statistiques contenues dans ce bulletin, s'adresser à:

R. Govotsou Tel. 4301-32877/32388

- © EGKS-EG-EAG, Brüssel • Luxembourg, 1995
Nachdruck – ausgenommen zu kommerziellen Zwecken – mit Quellenangabe gestattet.
- © ECSC-EC-EAEC, Brussels • Luxembourg, 1995
Reproduction is authorized, except for commercial purposes, provided the source is acknowledged.
- © CECA-CE-CEEA, Bruxelles • Luxembourg, 1995
Reproduction autorisée, sauf à des fins commerciales, moyennant mention de la source.

Printed in Luxembourg

	<i>Seite</i>
1. Handel	4
1.1 Absatzvolumen des Einzelhandels: insgesamt	5
1.2 Absatzvolumen des Einzelhandels: Nahrungs- und Genußmittel	6
1.3 Absatzvolumen des Einzelhandels: Bekleidung, Schuhe	7
1.4 Absatzvolumen des Einzelhandels: Haushaltsartikel	8
1.5 Absatzvolumen des Einzelhandels: Schaubilder	9
1.6 Erstzulassung von Privatfahrzeugen und Kombiwagen	12
1.7 Erstzulassung von Privatfahrzeugen und Kombiwagen: Schaubilder	13
2. Fremdenverkehr	14
2.1 Gäste in den Hotels und ähnlichen Betrieben	15
2.2 Gäste in den ergänzenden Beherbergungsbetrieben	16
2.3 Reiseverkehr - Zahlungsbilanzen	17
2.4 Transport von Reisenden - Zahlungsbilanzen	18
2.5 Schaubilder	19
3. Straßengüterverkehr	22
3.1 Straßengüterverkehr, innerstaatlich und grenzüberschreitend	23
3.2 Straßengüterverkehr, grenzüberschreitend mit EUR 12, EEA und übrigen Ländern	24

	<i>Page</i>
1. Distributive trade	4
1.1 Volume of retail sales: total	5
1.2 Volume of retail sales: food, beverage and tobacco	6
1.3 Volume of retail sales: clothing and footwear	7
1.4 Volume of retail sales: household equipment	8
1.5 Volume of retail sales : graphs	9
1.6 First registration of private and commercial cars	12
1.7 First registration of private and commercial cars: graphs	13
2. Tourism	14
2.1 Guest flows in hotels and similar establishments	15
2.2 Guest flows in supplementary accomodation establishments	16
2.3 Travel - Balance of payments	17
2.4 Passenger transport - Balance of payments	18
2.5 Graphs	19
3. Carriage of goods by road	22
3.1 Carriage of goods by road, national and international	23
3.2 Carriage of goods by road, international with EUR 12, EEA and other countries	24

	<i>Page</i>
1. Commerce	4
1.1 Volume de ventes du commerce en détail: total	5
1.2 Volume de ventes du commerce en détail: alimentation, boissons, tabac	6
1.3 Volume de ventes du commerce en détail: habillement, chaussures	7
1.4 Volume de ventes du commerce en détail: produits d'équipement du ménage	8
1.5 Volume de ventes du commerce en détail : graphiques	9
1.6 Premières immatriculations de voitures particulières et commerciales	12
1.7 Premières immatriculations de voitures particulières et commerciales: graphiques	13
2. Tourisme	14
2.1 Mouvements des clients dans les hôtels et établissements assimilés	15
2.2 Mouvements des clients dans les établissements d'hébergement complémentaires	16
2.3 Voyages - Balance de paiements	17
2.4 Transport de passagers - Balance de paiements	18
2.5 Graphiques	19
3. Transports de marchandises par route	22
3.1 Transports de marchandises par route, national et international	23
3.2 Transports de marchandises par route, international avec EUR 12, EEE et autres pays	24

	Zeichen und Abkürzungen	Symbols and abbreviations	Symboles et abréviations
-	Nichts	Nil	Néant
0	Angabe weniger als die Hälfte der letzten Dezimale	Data less than half the unit used	Donnée inférieure à la moitié de l'unité utilisée
:	Daten nicht verfügbar	Data not available	Donnée non disponible
r	Revidiert	Revised	Révisé

1. HANDEL

Im Dezember 1994 blieb das Absatzvolumen im Einzelhandel in Deutschland, Griechenland und in Luxemburg hinter den Vorjahresergebnissen zurück, und zwar um 1,1 %, 2,9 % bzw. 2,2 %. Dagegen hält das Wachstum im Vereinigten Königreich mit 5,6 % über zwölf Monate weiter an. Die Niederlande folgen mit einer Zuwachsrate um 1,7 %. In Belgien blieb der Absatz im Vergleich zu Dezember 1993 gleich.

Das Jahr 1994 schloß also mit einem Ergebnis, das dem seit Anfang des Jahres beobachteten Trend entspricht, nämlich gleichbleibende Werte in Belgien, Griechenland, Luxemburg und den Niederlanden (Schwankungen um 0 %), geringfügiger Rückgang in Deutschland (-2,1 %) und Zunahme im Vereinigten Königreich (4,5 %).

1. DISTRIBUTIVE TRADE

In December 1994 the volume of retail sales remained below that for December 1993 in Germany, Greece and Luxembourg, the shortfalls being 1.1%, 2.9% and 2.2% respectively. On the other hand, the figures for the United Kingdom continued to increase, at a rate of 5.6% over 12 months. The Netherlands followed, with a 1.7% increase. In Belgium sales were the same as in December 1993.

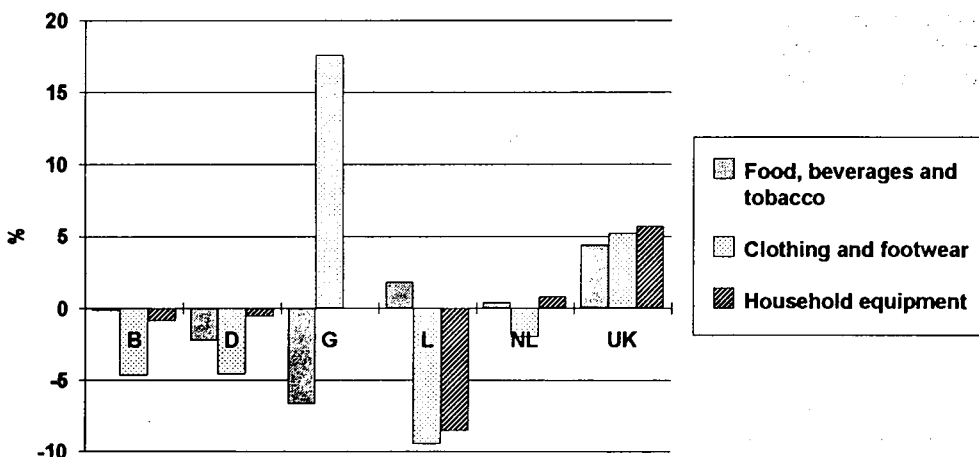
Thus 1994 closed with a result in tune with the trend since the beginning of the year, i.e stagnation in Belgium, Greece, Luxembourg and the Netherlands (fluctuations around 0%), a slight decrease in Germany (-2.1%) and an increase in the United Kingdom (4.5%).

1. COMMERCE


En Décembre 1994, le volume des ventes dans le commerce de détail est resté inférieur à celui de Décembre 1993 en Allemagne, en Grèce, et au Luxembourg: les baisses respectives ont été de 1,1%, 2,9% et 2,2%. Par contre, le Royaume-Uni continue toujours sa progression avec une évolution sur douze mois de 5,6%. Les Pays-Bas suivent avec une progression de 1,7%. En Belgique, le niveau des ventes est resté inchangé par rapport à celui de Décembre 1993.

L'année 1994 s'est donc achevée par un résultat conforme à la tendance observée depuis le début de l'année: stagnation en Belgique, en Grèce au Luxembourg et aux Pays-Bas (fluctuations autour de 0%), légère baisse en Allemagne (-2,1%) et augmentation pour le Royaume-Uni (4,5%).

Volume of retail sales: annual variation 1994/1993



1990 = 100

	B	DK	D (2)	GR	E	F	IRL	I	L	NL	P	UK	EUR (1)	USA	JAP		
 eurostat	Nicht saisonbereinigte Indizes											Not seasonally adjusted index numbers			Indices non désaisonnalisés		
1992	99,7	101,3	104,4	93,6	:	100,6	102,8	99,2	99,8	102,8	:	99,1	100,9	:	:		
1993	95,1	102,0	100,0	90,3	:	101,9	104,6	98,1	102,4	103,0	:	102,6	100,3	:	:		
1994	95,0	:	97,9	90,9	:	:	:	96,3	102,3	102,8	:	107,3	:	:	:		
1993 I	91,7	91,7	94,0	85,8	:	95,0	101,7	87,4	93,8	93,4	:	95,2	92,7	:	:		
II	98,2	101,1	98,2	87,3	:	100,8	101,5	96,1	102,7	104,7	:	98,2	98,5	:	:		
III	90,8	102,8	96,8	84,7	:	100,3	103,7	93,0	101,2	104,0	:	99,8	97,3	:	:		
IV	99,7	112,5	111,3	103,3	:	111,5	111,3	115,9	111,9	109,9	:	117,2	112,8	:	:		
1994 I	91,7	97,8	94,1	85,1	:	96,5	105,8	89,4	96,9	93,7	:	101,0	94,7	:	:		
II	97,0	106,0	95,0	91,5	:	102,0	106,5	95,8	102,7	104,0	:	103,0	98,9	:	:		
III	90,8	107,6	94,4	86,6	:	102,2	108,2	87,4	102,3	103,0	:	103,4	96,6	:	:		
IV	100,5	:	108,2	100,3	:	:	:	112,5	107,2	110,6	:	121,6	:	:	:		
1993 10	97,0	101,6	101,8	84,0	:	106,1	101,1	106,7	108,6	105,1	:	103,6	103,8	:	:		
11	85,5	99,4	107,4	95,9	:	95,8	102,1	99,2	103,9	100,9	:	112,0	102,3	:	:		
12	116,4	136,5	124,7	130,0	:	132,6	130,7	141,8	123,2	123,6	:	135,9	132,3	:	:		
1994 01	88,2	99,3	87,4	88,9	:	97,8	106,8	89,3	95,1	92,7	:	99,5	93,0	:	:		
02	84,7	89,0	86,5	86,3	:	89,3	103,2	81,8	88,9	86,5	:	97,3	88,1	:	:		
03	102,3	105,1	108,3	80,1	:	102,5	107,3	97,2	106,7	102,0	:	106,3	103,0	:	:		
04	97,0	103,2	93,0	106,5	:	101,9	105,2	93,0	106,4	103,0	:	106,8	98,6	:	:		
05	95,2	107,5	95,9	82,0	:	100,8	108,4	98,1	99,4	102,0	:	101,1	98,7	:	:		
06	98,8	107,2	96,1	86,1	:	103,2	105,9	96,2	102,3	107,1	:	101,2	99,3	:	:		
07	90,8	109,2	93,7	92,1	:	102,1	109,3	92,3	113,0	104,0	:	104,7	98,0	:	:		
08	85,5	109,0	91,8	79,8	:	97,7	109,8	74,8	95,1	99,9	:	102,6	91,6	:	:		
09	96,1	104,7	97,8	87,9	:	106,7	105,6	95,0	98,7	105,1	:	102,8	100,3	:	:		
10	96,1	106,8	98,7	86,7	:	:	105,3	101,4	104,4	103,0	:	106,7	:	:	:		
11	89,1	:	102,7	87,9	:	:	106,1	95,7	96,9	103,0	:	114,7	:	:	:		
12	116,4	:	123,3	126,2	:	:	:	140,3	120,5	125,7	:	143,5	:	:	:		
1995 01	:	:	:	:	:	:	:	:	:	:	:	98,2	:	:	:		
	Saisonbereinigte Indizes											Seasonally adjusted index numbers			Indices désaisonnalisés		
1992	99,8	100,5	104,2	93,3	:	100,9	102,9	99,3	99,9	102,8	:	99,5	101,0	:	:		
1993	95,0	101,5	99,7	90,4	:	102,2	103,9	97,9	102,2	103,0	:	103,0	100,3	:	:		
1994	94,9	:	97,9	90,9	:	:	:	96,6	102,7	102,7	:	106,5	:	:	:		
1993 I	95,5	100,6	99,2	93,2	:	101,8	103,2	96,6	100,0	101,7	:	101,9	99,6	:	:		
II	95,5	100,6	99,7	88,7	:	101,8	102,8	97,8	102,7	103,5	:	102,3	100,0	:	:		
III	95,5	102,0	101,0	90,2	:	103,4	104,6	99,8	102,2	104,6	:	103,4	101,5	:	:		
IV	93,4	102,7	98,9	89,6	:	101,9	105,0	97,5	103,9	102,3	:	104,3	100,1	:	:		
1994 I	95,1	108,4	99,4	91,7	:	103,9	112,1	98,8	103,8	101,8	:	105,4	101,4	:	:		
II	94,5	107,9	97,0	92,8	:	103,0	107,6	98,1	103,3	102,6	:	106,3	100,6	:	:		
III	95,4	107,6	98,6	92,0	:	105,1	107,8	94,8	103,9	103,3	:	107,0	100,9	:	:		
IV	94,8	:	96,3	87,2	:	:	:	94,7	99,6	103,1	:	107,3	:	:	:		
1993 10	94,6	102,3	97,4	84,3	:	102,4	105,0	98,4	103,6	100,2	:	104,0	99,9	:	:		
11	90,6	103,1	99,5	94,1	:	100,0	105,5	97,7	104,4	101,1	:	104,4	99,9	:	:		
12	95,1	102,8	99,7	90,4	:	103,3	104,5	96,3	103,7	105,5	:	104,4	100,6	:	:		
1994 01	92,8	106,1	96,2	91,8	:	103,6	111,5	97,0	102,7	99,6	:	105,4	100,0	:	:		
02	94,0	106,9	98,6	92,5	:	103,6	111,5	98,9	103,1	101,7	:	105,0	101,1	:	:		
03	98,5	112,1	103,4	90,7	:	104,6	113,2	100,6	105,8	104,1	:	105,7	103,3	:	:		
04	94,1	106,1	92,9	96,4	:	102,2	106,3	97,7	104,3	103,7	:	106,2	99,4	:	:		
05	94,4	108,7	98,8	90,8	:	102,7	107,9	99,2	100,3	99,3	:	106,2	101,1	:	:		
06	94,8	108,8	99,3	91,3	:	104,2	108,7	97,5	105,3	104,7	:	106,4	101,5	:	:		
07	95,3	104,8	94,4	91,5	:	102,5	107,0	93,1	105,7	100,5	:	107,0	98,7	:	:		
08	94,2	108,8	99,7	90,0	:	105,3	108,0	94,1	101,4	103,6	:	106,8	101,0	:	:		
09	96,7	109,3	101,8	94,5	:	107,4	108,3	97,1	104,7	105,7	:	107,3	103,0	:	:		
10	93,9	110,3	95,1	87,8	:	104,0	109,3	93,4	99,6	99,5	:	107,2	99,3	:	:		
11	94,9	:	95,9	86,1	:	104,2	109,9	95,0	98,2	103,3	:	107,1	:	:	:		
12	95,7	:	98,0	87,8	:	:	:	95,7	100,9	106,5	:	107,7	:	:	:		
1995 01	:	:	:	:	:	:	:	:	:	:	:	106,4	:	:	:		


(1) Gewichteter Durchschnitt der Indizes der Länder mit vergleichbaren Daten / Weighted average of countries with comparable indices /
Moyenne pondérée des indices des pays fournissant des données comparables.

(2) B.R.Deutschland vor dem 3.10.90 / F.R. of Germany prior to 3.10.90 / R.F. d'Allemagne avant le 3.10.90.

**1.2 ABSATZVOLUMEN
DES EINZELHANDELS
NAHRUNGS- UND GENUSSMITTEL**

**1.2 VOLUME OF RETAIL SALES
FOOD, BEVERAGES AND TOBACCO
1990 = 100**

**1.2 VOLUME DES VENTES
DU COMMERCE DE DETAIL
ALIMENTATION, BOISSONS ET TABAC**

	B	DK	D (2)	GR	E	F	IRL	I	L	NL	P	UK	EUR (1)	
 eurostat	Nicht saisonbereinigte Indizes				Not seasonally adjusted index numbers				Indices non désaisonnalisés					
1992	102,9	102,5	98,9	102,2	:	102,0	105,7	99,6	101,4	101,8	:	103,2	101,1	
1993	102,2	103,2	97,5	101,5	:	104,2	108,5	101,5	105,3	101,9	:	106,4	102,3	
1994	102,0	:	95,3	94,7	:	:	:	101,9	107,2	102,3	:	111,1	:	
1993	I	97,8	93,2	93,1	95,4	:	96,7	105,1	91,9	97,2	95,8	:	102,3	95,9
	II	105,2	105,4	97,9	101,4	:	103,2	106,6	100,3	106,1	103,8	:	106,1	102,1
	III	99,2	103,3	93,4	97,1	:	105,0	109,4	101,9	104,7	100,8	:	104,2	100,9
	IV	106,5	110,7	105,5	112,3	:	112,0	112,8	111,8	113,3	107,1	:	113,0	110,2
1994	I	96,5	98,7	93,1	92,5	:	99,3	102,0	98,1	101,2	96,8	:	106,7	98,7
	II	104,1	105,5	92,1	95,4	:	105,7	107,5	103,2	108,0	103,5	:	109,3	102,3
	III	100,1	106,9	94,2	89,3	:	108,6	110,3	95,5	107,6	102,5	:	109,9	101,6
	IV	107,3	:	101,6	101,7	:	:	:	110,6	111,9	106,6	:	118,5	:
1993	10	102,2	101,5	97,5	101,6	:	106,4	104,2	107,4	110,5	102,2	:	105,9	103,9
	11	96,6	100,6	100,3	104,0	:	95,4	106,2	100,5	104,0	98,9	:	110,0	101,2
	12	120,7	130,0	118,6	131,2	:	134,2	128,0	127,4	125,2	120,2	:	123,2	125,6
1994	01	95,1	94,9	85,7	91,5	:	99,4	99,8	95,5	98,1	93,5	:	103,6	95,5
	02	92,0	91,9	85,1	89,7	:	92,3	100,9	92,2	95,0	93,0	:	106,2	93,4
	03	102,4	109,3	108,4	96,4	:	106,1	105,2	106,7	110,6	103,7	:	110,3	107,1
	04	103,2	101,4	88,5	108,6	:	107,2	105,2	104,5	111,5	105,5	:	108,3	102,2
	05	103,4	106,9	93,6	87,6	:	104,2	108,8	103,5	104,1	101,2	:	109,6	102,2
	06	105,7	108,3	94,1	90,1	:	105,6	108,5	101,7	108,4	103,8	:	109,9	102,5
	07	100,3	109,1	95,9	89,0	:	109,6	112,2	97,6	119,2	106,2	:	111,9	103,3
	08	100,0	107,7	94,7	84,4	:	108,1	111,1	88,8	101,9	99,3	:	109,8	99,9
	09	100,0	104,0	92,1	94,6	:	108,2	107,7	100,1	101,7	101,9	:	108,1	101,7
	10	102,8	104,1	93,2	94,6	:	:	107,5	106,6	108,9	99,1	:	110,7	:
	11	99,0	:	95,5	91,1	:	:	108,2	99,0	100,6	99,4	:	114,3	:
	12	120,0	:	116,0	119,5	:	:	:	126,3	126,2	121,2	:	130,5	:
1995	01	:	:	:	:	:	:	:	:	:	:	:	104,8	:
	Saisonbereinigte Indizes				Seasonally adjusted index numbers				Indices désaisonnalisés					
1992	103,0	101,8	98,7	101,8	:	102,4	105,8	99,6	101,5	101,8	:	103,3	101,1	
1993	102,2	102,8	97,3	101,6	:	104,5	107,7	101,5	105,1	101,9	:	106,5	102,3	
1994	101,9	:	95,3	94,7	:	:	:	102,2	107,5	102,3	:	111,4	:	
1993	I	101,9	102,2	97,7	101,1	:	103,6	107,9	97,3	101,8	100,8	:	105,6	101,1
	II	103,5	102,8	98,9	101,0	:	104,2	107,9	101,0	105,5	102,1	:	105,9	102,4
	III	101,5	102,8	95,8	102,1	:	105,2	107,7	104,5	104,7	102,8	:	106,6	102,8
	IV	101,8	103,3	96,9	102,1	:	105,0	107,2	103,1	108,3	101,8	:	108,0	103,0
1994	I	100,7	107,9	97,8	98,9	:	107,2	109,0	103,5	106,7	101,3	:	109,5	104,0
	II	102,0	103,9	93,5	95,7	:	106,5	108,0	104,3	107,9	101,6	:	110,9	103,2
	III	102,2	106,5	96,7	93,9	:	108,9	108,5	99,1	108,5	104,1	:	112,5	103,8
	IV	102,6	:	93,3	90,4	:	:	:	102,0	106,8	102,0	:	112,5	:
1993	10	102,5	102,7	95,8	102,4	:	106,1	106,4	103,4	108,1	101,1	:	107,3	102,9
	11	100,6	104,1	96,3	104,0	:	101,1	107,7	101,7	107,2	100,9	:	108,1	101,7
	12	102,3	103,1	98,6	99,9	:	107,8	107,5	104,2	109,7	103,3	:	108,7	104,4
1994	01	99,8	106,1	93,3	99,5	:	106,5	109,5	101,7	104,9	98,2	:	108,8	102,1
	02	101,0	106,5	96,2	97,0	:	107,2	107,1	103,0	105,9	101,4	:	109,6	103,5
	03	101,2	111,2	103,9	100,3	:	107,8	110,4	105,8	109,3	104,4	:	110,1	106,4
	04	102,8	102,2	88,7	100,8	:	106,7	105,7	103,7	109,2	104,5	:	110,7	102,2
	05	101,7	105,2	95,2	93,2	:	106,0	109,5	106,6	104,8	98,0	:	110,6	103,7
	06	101,6	104,4	96,6	92,9	:	106,9	108,8	102,6	109,8	102,5	:	111,3	103,7
	07	102,8	104,8	95,8	91,3	:	106,1	108,8	98,9	110,5	103,5	:	112,7	102,8
	08	101,7	107,6	96,8	93,2	:	110,0	108,6	95,8	105,7	102,8	:	112,3	103,2
	09	102,2	107,2	97,5	97,1	:	110,7	108,1	102,6	109,2	106,0	:	112,5	105,3
	10	102,7	107,0	92,2	94,3	:	109,1	110,2	102,3	106,3	99,5	:	112,5	103,3
	11	103,1	:	92,4	90,3	:	107,7	109,7	100,9	104,5	102,3	:	112,4	:
	12	102,0	:	95,4	86,6	:	:	:	102,8	109,8	104,3	:	112,7	:
1995	01	:	:	:	:	:	:	:	:	:	:	:	111,9	:

(1) Gewichteter Durchschnitt der Indizes der Länder mit vergleichbaren Daten / Weighted average of countries with comparable indices /
Moyenne pondérée des indices des pays fournissant des données comparables.

(2) B.R. Deutschland vor dem 3.10.90 / F.R. of Germany prior to 3.10.90 / R.F. d'Allemagne avant le 3.10.90.

1.3 ABSATZVOLUMEN
DES EINZELHANDELS
BEKLEIDUNG, SCHUHE

1.3 VOLUME OF RETAIL SALES
CLOTHING AND FOOTWEAR
1990 = 100

1.3 VOLUME DES VENTES
DU COMMERCE DE DETAIL
HABILLEMENT ET CHAUSSURES

eurostat		B	DK	D (2)	GR	E	F	IRL	I	L	NL (3)	P	UK	EUR (1)	
		Nicht saisonbereinigte Indizes					Not seasonally adjusted index numbers					Indices non désaisonnalisés			
1992		97,0	100,7	103,8	107,2	:	96,9	106,6	95,6	87,9	106,2	:	97,7	99,2	
1993		91,8	102,0	102,0	112,5	:	96,1	106,6	88,7	83,8	107,1	:	100,9	97,1	
1994		87,4	:	97,4	132,3	:	:	:	83,2	75,9	104,9	:	106,2	:	
1993	I	84,4	86,1	90,3	109,1	:	87,5	85,9	73,1	75,9	92,4	:	84,3	84,2	
	II	97,6	97,3	96,8	109,3	:	97,3	100,1	89,4	80,1	110,2	:	95,3	95,4	
	III	89,8	102,2	99,3	95,0	:	89,6	103,8	77,3	83,5	110,6	:	102,1	91,9	
	IV	95,5	122,4	121,8	136,6	:	110,0	136,4	115,1	95,8	115,2	:	122,1	116,8	
1994	I	85,1	94,3	89,6	123,1	:	86,3	89,4	73,7	74,9	88,5	:	89,2	84,9	
	II	87,9	110,2	91,2	140,7	:	93,5	97,6	80,8	71,8	107,7	:	100,0	91,8	
	III	86,2	106,3	93,6	117,8	:	86,0	109,3	69,0	78,2	107,7	:	108,0	88,5	
	IV	90,6	:	115,1	147,6	:	:	:	109,2	78,6	115,9	:	127,4	:	
1993	10	102,4	113,3	118,3	88,9	:	113,4	100,9	109,3	102,2	123,1	:	104,1	111,7	
	11	79,0	100,4	117,6	122,8	:	92,4	104,5	99,3	88,6	100,6	:	107,4	103,8	
	12	105,0	153,6	129,4	198,0	:	124,4	203,7	136,6	96,6	122,0	:	154,8	135,0	
1994	01	96,3	114,0	86,9	147,1	:	96,7	106,2	85,2	87,0	97,4	:	95,6	91,9	
	02	64,8	75,2	76,7	133,8	:	71,0	71,9	56,3	54,9	70,6	:	84,3	71,2	
	03	94,1	93,8	105,1	88,6	:	91,1	90,2	79,6	82,9	97,4	:	87,7	91,4	
	04	96,2	115,6	96,2	189,6	:	90,3	94,1	74,5	77,4	105,9	:	99,2	91,7	
	05	86,5	110,8	93,1	115,9	:	94,6	101,4	85,8	67,4	104,9	:	99,3	93,2	
	06	81,1	104,3	84,4	116,6	:	95,6	97,3	82,2	70,6	112,4	:	101,5	90,4	
	07	88,3	113,4	85,9	152,2	:	82,7	106,1	78,5	87,6	105,9	:	112,8	89,9	
	08	70,6	95,7	83,7	107,0	:	70,1	119,7	55,9	59,3	95,2	:	105,0	77,4	
	09	99,7	109,9	111,2	94,1	:	105,0	102,0	72,7	87,8	122,0	:	106,2	98,2	
	10	97,6	129,8	113,3	111,7	:	:	99,7	96,5	84,7	119,8	:	107,3	:	
	11	74,1	:	102,1	120,7	:	:	108,4	91,0	67,1	99,5	:	109,0	:	
	12	100,1	:	129,8	210,3	:	:	:	140,1	83,8	128,4	:	165,9	:	
1995	01	:	:	:	:	:	:	:	:	:	:	:	94,9	:	
		Saisonbereinigte Indizes					Seasonally adjusted index numbers					Indices désaisonnalisés			
1992		97,0	99,6	103,7	105,8	:	96,9	106,6	95,6	87,9	106,2	:	98,1	94,4	
1993		91,8	101,1	101,7	111,7	:	97,1	106,4	88,5	83,5	107,1	:	101,4	92,4	
1994		87,6	:	97,3	130,6	:	:	:	81,9	76,0	104,6	:	106,2	:	
1993	I	90,2	98,0	100,2	117,7	:	99,3	109,9	86,7	86,3	105,0	:	100,9	91,8	
	II	95,3	99,2	102,0	106,7	:	95,7	101,3	89,1	83,1	109,2	:	99,9	92,1	
	III	95,9	104,3	105,4	109,8	:	99,7	108,0	93,7	86,7	110,2	:	101,3	95,5	
	IV	86,0	103,1	99,1	112,7	:	93,7	106,2	84,7	77,8	104,1	:	103,6	90,2	
1994	I	91,1	108,5	100,3	128,0	:	97,9	111,4	86,2	84,6	101,6	:	104,9	92,4	
	II	85,7	113,5	97,3	135,1	:	91,8	105,8	79,6	75,7	105,2	:	106,0	88,7	
	III	91,1	109,3	99,1	134,3	:	93,3	111,9	82,2	80,0	106,7	:	106,8	90,5	
	IV	82,4	:	92,7	124,9	:	:	:	79,8	63,7	105,0	:	107,1	:	
1993	10	89,1	103,3	97,8	98,4	:	95,1	108,5	87,1	78,1	98,9	:	102,9	90,5	
	11	84,6	103,2	101,2	122,4	:	93,3	104,3	88,9	84,0	104,2	:	103,4	91,9	
	12	84,3	102,8	98,3	117,5	:	92,8	105,7	78,2	71,3	109,0	:	104,6	88,1	
1994	01	95,4	105,3	97,4	130,8	:	100,8	114,6	85,7	90,0	101,8	:	105,3	92,3	
	02	88,7	106,1	102,0	129,3	:	96,5	104,4	82,2	82,4	101,6	:	104,0	91,2	
	03	89,1	114,0	101,3	123,9	:	96,3	115,3	90,7	81,4	101,4	:	105,4	93,7	
	04	86,9	112,2	94,4	143,3	:	88,6	104,5	76,2	75,5	102,7	:	106,6	86,7	
	05	83,7	112,1	96,8	136,1	:	92,1	99,3	80,3	72,3	101,4	:	104,8	88,6	
	06	86,5	116,3	100,6	126,1	:	94,8	113,7	82,1	79,3	111,5	:	106,6	91,0	
	07	89,9	104,4	92,6	140,7	:	92,1	109,4	78,9	81,9	102,8	:	106,8	87,6	
	08	91,6	108,3	100,1	130,8	:	93,3	113,3	85,5	76,9	107,6	:	106,0	91,5	
	09	91,8	115,1	104,6	131,4	:	94,6	113,0	82,4	81,2	109,6	:	107,6	92,5	
	10	84,5	118,1	92,7	125,6	:	90,6	105,2	76,0	64,9	98,6	:	106,6	86,2	
	11	81,8	:	86,9	121,8	:	91,1	108,3	81,0	62,5	103,6	:	106,4	:	
	12	81,0	:	98,7	127,2	:	:	:	82,3	63,6	112,9	:	108,4	:	
1995	01	:	:	:	:	:	:	:	:	:	:	:	106,2	:	

(1) Gewichteter Durchschnitt der Indizes der Länder mit vergleichbaren Daten / Weighted average of countries with comparable indices /

Moyenne pondérée des indices des pays fournissant des données comparables.

(2) B.R.Deutschland vor dem 3.10.90 / F.R. of Germany prior to 3.10.90 / R.F. d'Allemagne avant le 3.10.90.

(3) Ab der Ausgabe 11/12 1994 umfaßt die neue Reihe nicht mehr die Umsätze, die mit diesen Artikeln außerhalb des Fachhandels getätigt werden /


The new series, beginning with No 11/12 of 1994, no longer includes under this heading any sales of these goods in non-specialist outlets/

La nouvelle série, à compter du numéro 11/12 1994, ne prend plus en compte dans cette rubrique les ventes de ces articles dans les magasins non spécialisés

1.4 ABSATZVOLUMEN
DES EINZELHANDELS
HAUSHALTSARTIKEL

1.4 VOLUME OF RETAIL SALES
HOUSEHOLD EQUIPMENT
1990 = 100

1.4 VOLUME DES VENTES
DU COMMERCE DE DETAIL
PRODUITS D'EQUIPEMENT DU MENAGE

	B	DK	D (2)	GR	E	F	IRL	I	L	NL (3)	P	UK	EUR (1)	
	Nicht saisonbereinigte Indizes			Not seasonally adjusted index numbers						Indices non désaisonnalisés				
1992	102,5	:	107,0	87,9	:	95,1	105,1	93,2	102,5	102,2	:	99,3	99,6	
1993	99,8	:	105,7	83,0	:	94,0	109,0	88,6	102,5	104,0	:	106,9	98,9	
1994	98,9	:	105,1	83,1	:	:	:	81,2	93,6	104,9	:	113,0	:	
1993	I	92,9	:	99,3	73,9	:	86,4	95,3	83,5	86,9	95,3	:	102,1	92,6
	II	97,4	:	97,0	76,5	:	91,5	98,7	88,2	104,1	102,6	:	99,7	94,3
	III	96,9	:	99,5	81,8	:	93,5	104,6	77,9	94,4	103,7	:	105,1	94,0
	IV	112,0	:	126,9	100,0	:	104,4	137,4	104,8	124,6	114,4	:	120,9	114,8
1994	I	92,6	:	99,8	70,6	:	85,4	101,8	73,6	87,2	97,8	:	110,2	91,5
	II	98,4	:	95,9	78,4	:	90,4	106,0	81,8	96,5	104,0	:	105,2	93,3
	III	96,0	:	94,9	87,1	:	92,5	115,0	73,3	85,7	101,6	:	108,6	91,9
	IV	108,6	:	129,6	96,1	:	:	:	96,2	105,2	116,1	:	128,1	:
1993	10	106,1	:	109,2	76,8	:	98,8	110,0	89,5	100,7	106,1	:	113,3	102,4
	11	91,7	:	122,5	99,7	:	88,7	126,7	90,7	127,3	108,2	:	120,4	105,6
	12	138,1	:	149,1	123,6	:	125,7	175,6	134,2	145,9	129,0	:	129,0	136,3
1994	01	89,5	:	94,8	70,8	:	85,4	106,5	71,5	77,7	96,7	:	117,4	90,4
	02	86,0	:	94,7	75,0	:	80,0	99,1	68,4	79,1	90,5	:	106,9	86,6
	03	102,2	:	110,0	65,8	:	90,9	99,8	81,0	104,7	106,1	:	106,3	97,7
	04	93,7	:	95,2	80,7	:	89,5	104,9	76,0	99,2	100,9	:	108,0	91,6
	05	97,8	:	95,2	73,2	:	89,5	104,3	81,0	100,9	100,9	:	105,2	92,4
	06	103,8	:	97,3	81,3	:	92,1	108,8	88,5	89,5	110,2	:	102,5	95,8
	07	96,8	:	91,1	89,1	:	91,3	117,2	92,5	89,9	101,9	:	106,4	94,6
	08	88,3	:	94,2	79,8	:	88,5	115,6	50,9	81,2	98,8	:	108,6	85,2
	09	102,8	:	99,5	92,4	:	97,7	112,2	76,6	86,0	104,0	:	110,7	95,9
	10	98,7	:	105,7	82,8	:	:	119,4	83,2	89,8	106,1	:	118,3	:
	11	94,4	:	119,0	86,3	:	:	140,6	87,0	105,8	112,3	:	126,7	:
	12	132,8	:	164,1	119,4	:	:	:	118,3	120,0	130,0	:	139,2	:
1995	01	:	:	:	:	:	:	:	:	:	:	:	116,1	:
	Saisonbereinigte Indizes			Seasonally adjusted index numbers						Indices désaisonnalisés				
1992	102,7	:	106,3	87,0	:	95,6	105,0	93,3	102,2	102,2	:	99,4	99,5	
1993	99,7	:	105,0	83,8	:	94,5	108,0	87,7	101,9	104,0	:	107,2	98,7	
1994	99,0	:	104,5	82,9	:	:	:	81,5	94,4	104,9	:	112,7	:	
1993	I	101,2	:	104,5	85,7	:	94,1	108,6	90,7	103,3	102,9	:	103,6	98,6
	II	96,6	:	104,4	84,3	:	94,7	102,6	88,7	102,8	104,1	:	106,8	98,5
	III	100,6	:	106,4	84,6	:	97,2	107,5	86,9	100,8	106,3	:	108,9	99,8
	IV	100,4	:	104,8	80,5	:	92,0	113,2	84,6	100,7	102,7	:	109,6	97,7
1994	I	100,8	:	105,8	81,7	:	93,7	113,0	82,0	103,2	105,0	:	111,6	98,2
	II	98,5	:	104,2	84,7	:	93,2	115,8	82,7	97,0	105,5	:	111,9	97,8
	III	99,4	:	101,9	87,3	:	95,2	117,9	83,0	92,7	104,3	:	112,8	97,7
	IV	97,4	:	106,0	77,8	:	:	:	78,5	84,5	104,7	:	114,5	:
1993	10	102,6	:	102,8	71,4	:	92,4	110,4	80,9	99,7	101,5	:	110,2	96,3
	11	95,0	:	104,8	89,2	:	91,0	113,3	85,6	105,1	102,6	:	109,9	97,6
	12	103,5	:	106,8	80,8	:	92,7	115,8	87,2	97,3	103,9	:	108,7	99,1
1994	01	99,5	:	103,2	80,2	:	92,6	109,5	83,5	98,4	102,9	:	112,7	97,4
	02	99,0	:	105,6	84,5	:	93,0	114,1	79,4	101,5	103,9	:	110,1	97,1
	03	103,7	:	108,6	80,3	:	95,7	115,4	83,1	109,6	108,2	:	111,9	100,0
	04	97,4	:	101,3	86,1	:	92,8	114,7	81,9	97,9	105,7	:	110,7	96,4
	05	101,3	:	105,5	83,8	:	92,9	112,5	81,5	96,4	103,2	:	113,0	97,9
	06	96,9	:	105,8	84,2	:	94,0	120,1	84,8	96,8	107,8	:	111,9	99,0
	07	100,9	:	93,7	84,1	:	92,5	117,2	82,4	92,4	98,7	:	111,9	94,1
	08	96,1	:	106,3	86,0	:	96,1	119,1	84,9	90,3	106,7	:	112,8	99,6
	09	101,2	:	105,7	91,9	:	97,1	117,4	81,6	95,4	107,7	:	113,7	99,4
	10	95,5	:	99,3	78,1	:	94,3	118,8	76,6	88,2	102,6	:	114,1	95,1
	11	98,1	:	103,0	76,3	:	96,3	125,2	82,6	85,7	106,5	:	114,9	98,4
	12	98,7	:	115,8	79,1	:	:	:	76,3	79,6	104,9	:	114,6	:
1995	01	:	:	:	:	:	:	:	:	:	:	:	115,0	:

(1) Gewichteter Durchschnitt der Indizes der Länder mit vergleichbaren Daten / Weighted average of countries with comparable indices /
Moyenne pondérée des indices des pays fournissant des données comparables.

(2) B.R. Deutschland vor dem 3.10.90 / F.R. of Germany prior to 3.10.90 / R.F. d'Allemagne avant le 3.10.90.

(3) Ab der Ausgabe 11/12 1994 umfaßt die neue Reihe nicht mehr die Umsätze, die mit diesen Artikeln außerhalb des Fachhandels getätigt werden/
The new series, beginning with No 11/12 of 1994, no longer includes under this heading any sales of these goods in non-specialist outlets/
La nouvelle série, à compter du numéro 11/12 1994, ne prend plus en compte dans cette rubrique les ventes de ces articles dans les magasins non spécialisés

**1.5 VOLUMENINDIZES NACH
PRODUKTZWEIG UND INSGESAMT**

Saisonbereinigte Indizes
Gleitende Dreimonats Durchschnittswerte



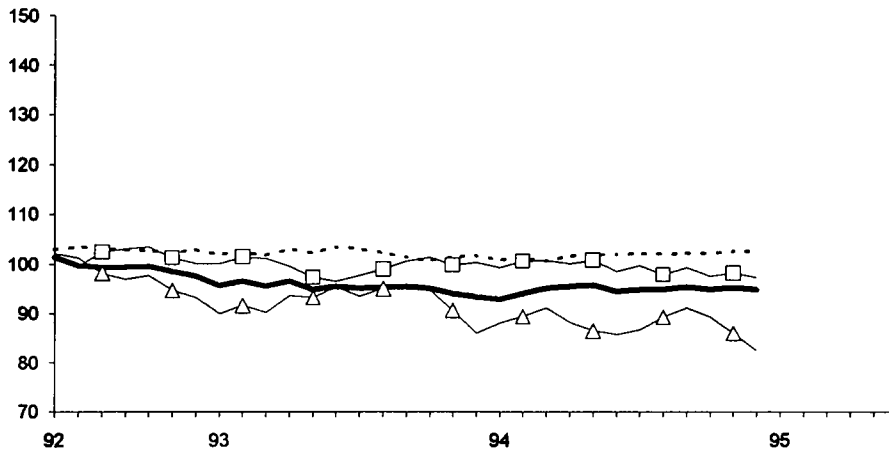
**1.5 VOLUME INDICES PER
BRANCH AND TOTAL**

Seasonally adjusted indices
3-month moving average
(1990 = 100)

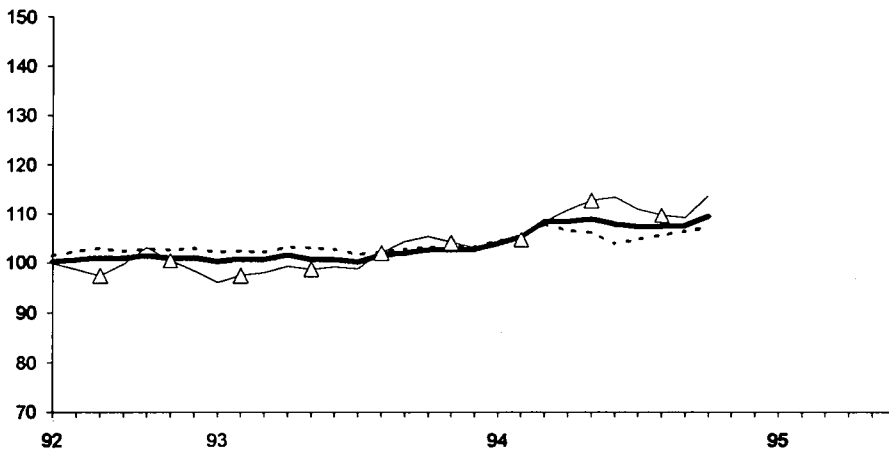
**1.5 INDICES DE VOLUME
PER BRANCH ET TOTAL**

Indices corrigés des variations saisonnières
Moyenne mobile sur trois mois

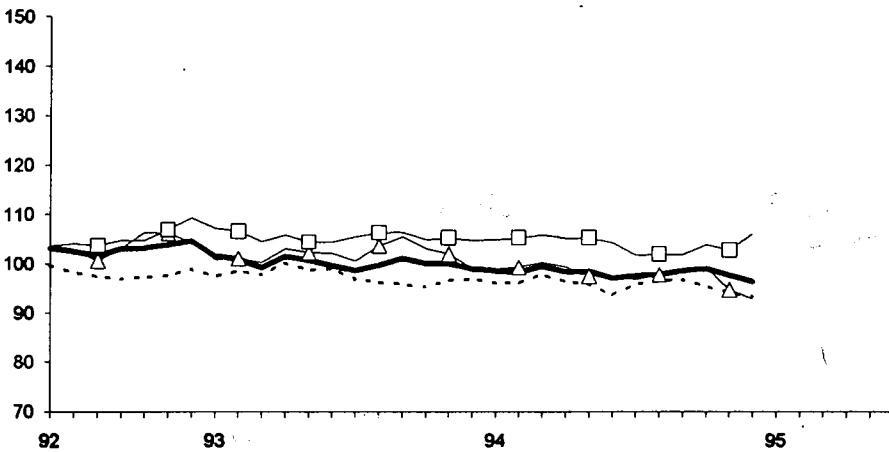
BELGIQUE - BELGIE



DANMARK



DEUTSCHLAND



Absatzvolumen des Einzelhandels
 Nahrungsmittel- und Genussmittel
 Bekleidung, Schuhe
 Haushaltsartikel

**1.5 VOLUMENINDIZES NACH
PRODUKTZWEIG UND INSGESAMT**

Saisonbereinigte Indizes
Gleitende Dreimonats Durchschnittswerte



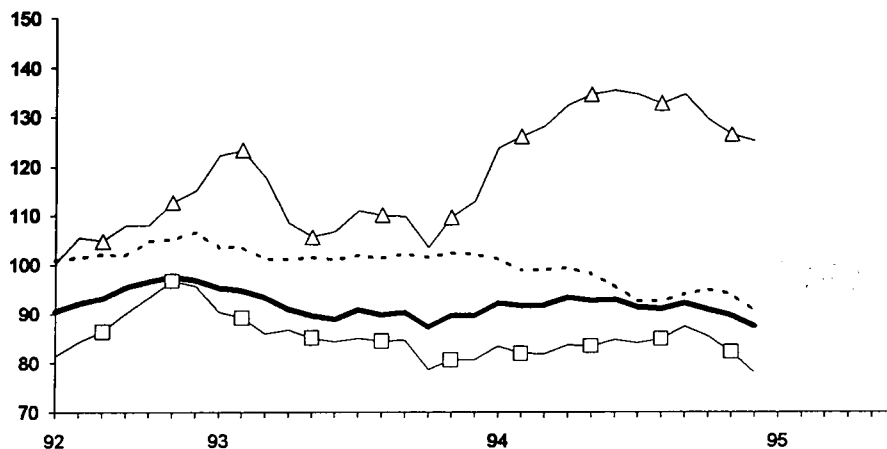
**1.5 VOLUME INDICES PER
BRANCH AND TOTAL**

Seasonally adjusted indices
3-month moving average
(1990 = 100)

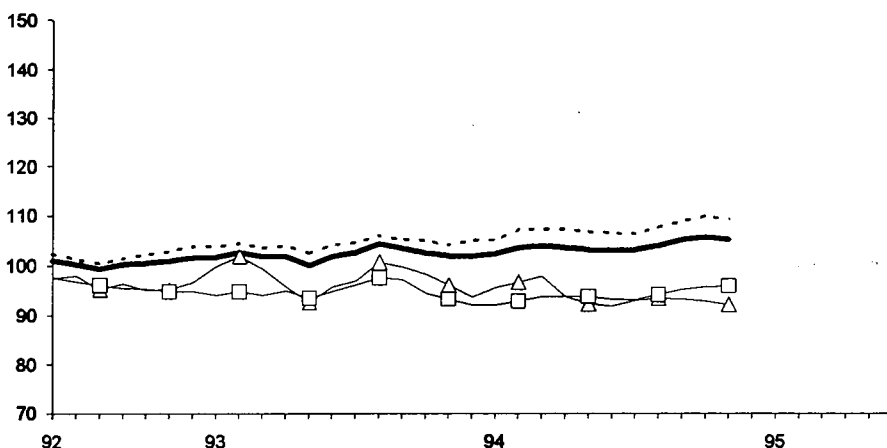
**1.5 INDICES DE VOLUME
PER BRANCH ET TOTAL**

Indices corrigés des variations saisonnières
Moyenne mobile sur trois mois

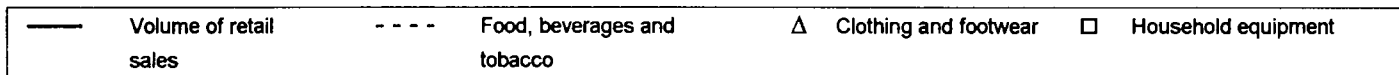
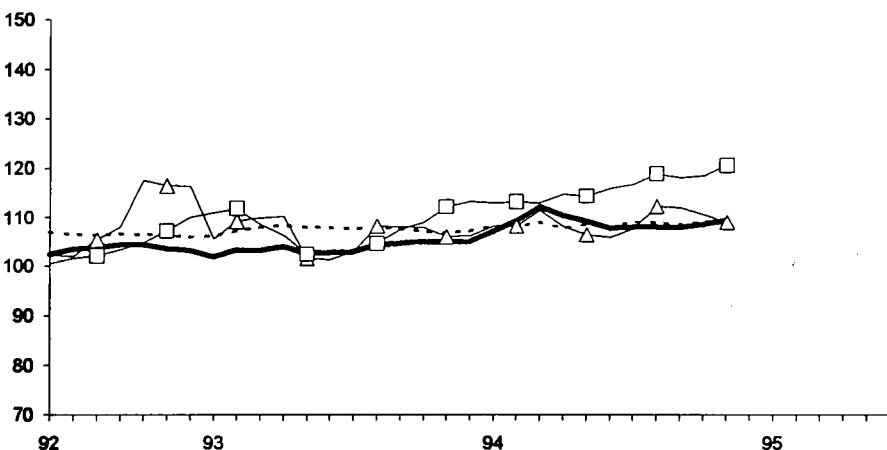
HELLAS



FRANCE



IRELAND



**1.5 VOLUMENINDIZES NACH
PRODUKTZWEIG UND INSGESAMT**

Saisonbereinigte Indizes

Gleitende Dreimonats Durchschnittswerte



**1.5 VOLUME INDICES PER
BRANCH AND TOTAL**

Seasonally adjusted indices

3-month moving average

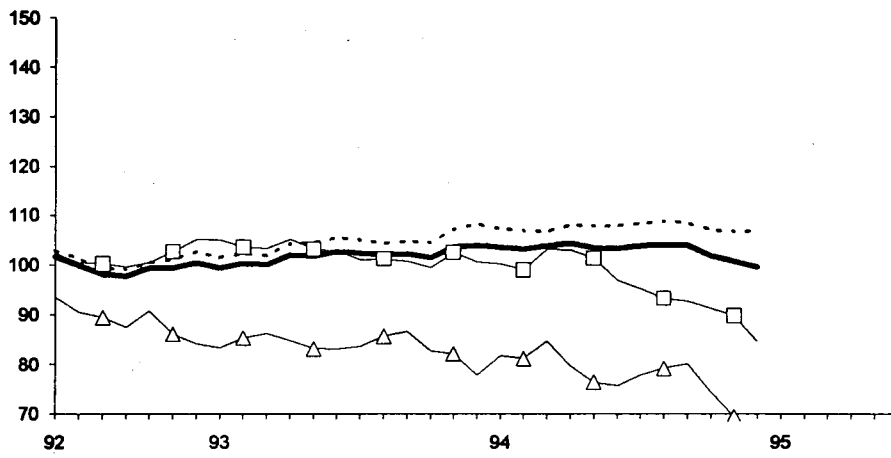
(1990 = 100)

**1.5 INDICES DE VOLUME
PER BRANCH ET TOTAL**

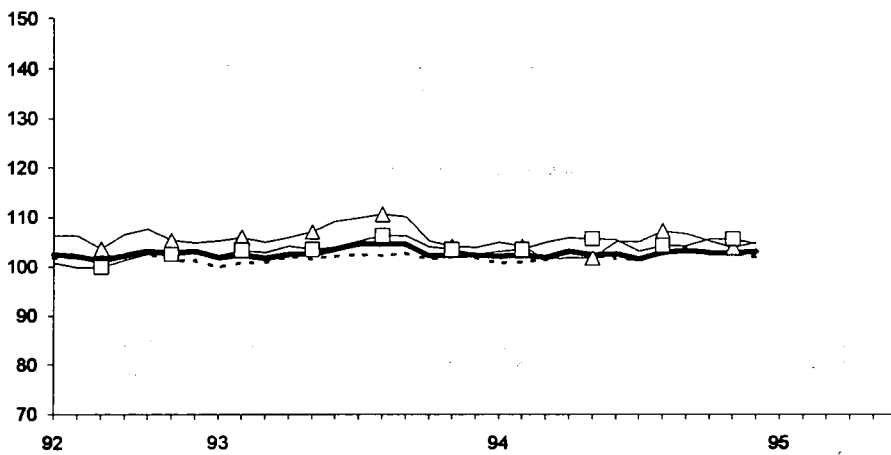
Indices corrigés des variations saisonnières

Moyenne mobile sur trois mois

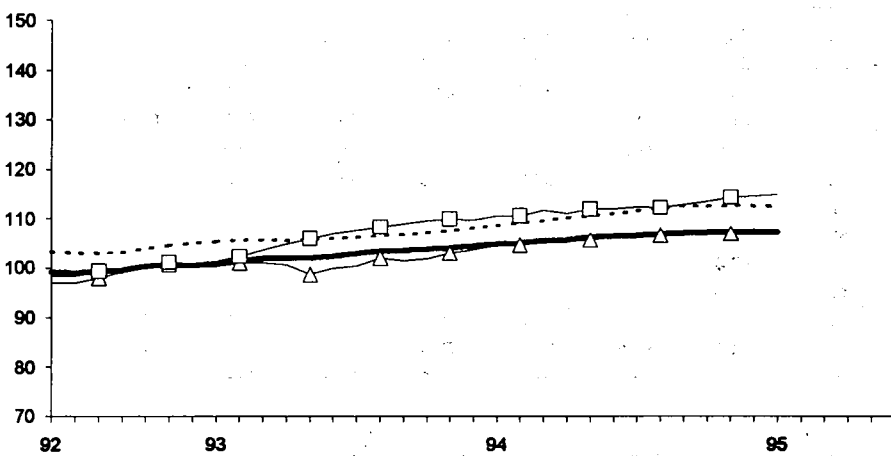
LUXEMBOURG



NEDERLAND



UNITED KINGDOM



—	Volume des ventes du commerce de détail	- - -	Alimentation, boissons et tabac	△	Habillement et chaussures	□	Produits d'équipement du ménage
---	--	-------	------------------------------------	---	------------------------------	---	------------------------------------

1.6 ERSTZULASSUNGEN VON
PRIVATFAHRZEUGEN
UND KOMBIWAGEN

1.6 FIRST REGISTRATION OF
PRIVATE AND COMMERCIAL CARS

1.6 PREMIERES IMMATRICULATIONS
DE VOITURES PARTICULIERES
ET COMMERCIALES

	B	DK	D(3)	GR	E	F	IRL	I(2)	L	NL(2)	P	UK	EUR(1)	
	(1000)													
1992	485,7	85,4	3 152,1	199,0	1 008,4	2 105,7	70,0	2 355,1	37,7	492,1	355,0	1 528,0	11 874,2	
1993	392,5	83,8	2 559,2	147,8	775,4	1 721,2	60,8	1 890,1	32,3	391,9	321,2	1 694,6	10 070,8	
1994	404,0	139,6	2 594,0	:	938,8	1 972,9	77,8	1 760,1	30,1	433,9	331,1	:	:	
1993 I	124,5	18,7	678,0	52,5	181,1	403,3	20,8	585,4	10,4	114,3	85,4	431,0	2 705,4	
II	107,3	24,1	727,4	30,4	214,2	410,1	20,8	501,0	9,3	112,2	83,6	361,7	2 602,3	
III	85,6	20,3	585,4	24,2	192,4	440,7	13,8	370,7	6,7	94,5	72,7	586,1	2 493,3	
IV	75,1	20,7	568,3	40,6	187,7	467,0	5,3	433,0	5,9	70,9	79,5	315,8	2 269,8	
1994 I	140,0	31,5	704,1	25,3	208,2	453,3	30,2	537,9	9,5	145,2	81,4	499,9	2 866,4	
II	111,6	42,9	725,9	36,4	260,1	485,2	26,4	519,9	9,5	123,1	87,7	399,2	2 827,8	
III	75,9	33,8	571,7	33,4	235,9	495,7	15,7	344,4	5,8	92,0	70,5	601,8	2 576,6	
IV	76,5	31,5	592,3	:	234,6	538,7	5,5	358,0	5,5	73,6	91,4	:	:	
1993 10	30,0	7,2	204,8	13,0	58,1	158,5	2,7	152,6	2,3	35,9	23,4	121,5	810,2	
11	25,4	7,0	184,2	11,2	57,9	157,1	1,9	147,4	1,9	26,3	25,2	122,2	767,6	
12	19,7	6,5	179,2	16,4	71,7	151,5	0,7	133,1	1,7	8,7	30,8	72,1	692,0	
1994 01	44,1	7,8	204,8	7,6	54,9	129,2	10,1	182,0	2,0	65,7	23,9	190,0	922,0	
02	43,7	9,4	196,2	8,0	64,5	135,9	9,4	162,8	3,6	33,3	25,8	137,0	829,7	
03	52,1	14,3	303,0	9,7	88,8	188,3	10,7	193,0	3,8	46,2	31,8	172,9	1 114,7	
04	38,4	13,4	235,7	13,0	72,1	184,3	9,0	169,7	3,6	41,0	27,0	134,0	941,5	
05	36,3	13,1	246,6	11,3	89,9	164,8	9,8	178,9	2,9	37,2	31,0	141,0	962,9	
06	36,9	16,3	243,6	12,0	98,0	136,0	7,5	171,3	2,9	44,9	29,8	124,2	923,4	
07	26,4	11,5	208,7	10,7	104,8	211,1	7,2	155,0	2,4	31,6	31,6	31,9	832,9	
08	23,5	10,9	157,0	13,4	65,9	147,5	4,6	71,2	1,6	26,6	20,4	434,1	976,6	
09	26,1	11,4	206,0	9,3	65,2	137,1	3,9	118,2	1,8	33,7	18,5	135,8	767,1	
10	31,3	11,4	203,5	7,6	71,9	173,7	2,8	130,5	2,1	33,6	22,6	116,4	807,5	
11	24,6	10,7	198,5	:	68,8	190,5	1,9	135,6	1,8	29,7	29,5	:	:	
12	20,6	9,4	190,4	:	93,9	174,6	0,8	91,9	1,5	10,3	39,3	:	:	
1995 01	43,1	9,7	204,6	:	:	155,9	:	205,0	:	:	:	:	:	
	Saisonbereinigte Indizes			Seasonally adjusted index numbers						Indices désaisonnalisés				
	1990 = 100													
1992	96,6	106,2	103,1	171,6	101,6	90,2	82,4	100,6	94,8	103,9	129,8	69,9	95,7	
1993	76,7	100,4	83,0	128,1	76,8	74,8	65,7	78,4	80,0	76,1	117,7	79,8	80,2	
1994	80,5	176,0	84,0	:	92,6	84,6	90,4	73,5	75,4	81,9	119,0	:	:	
1993 I	79,4	84,1	85,7	191,5	73,5	73,1	68,7	83,7	81,5	65,0	124,1	76,4	81,1	
II	72,9	93,1	78,6	104,4	76,3	75,9	72,0	74,1	75,4	74,8	116,1	76,6	77,5	
III	78,3	101,6	86,7	89,1	80,7	77,7	66,7	77,2	83,5	84,5	117,2	81,7	82,1	
IV	76,1	122,9	80,9	127,6	76,8	72,3	55,3	78,6	79,5	79,9	113,5	84,6	80,1	
1994 I	90,1	145,5	85,7	88,5	82,0	79,2	104,1	74,8	75,4	79,5	113,9	87,9	83,5	
II	79,0	184,4	78,8	117,8	92,2	86,6	102,5	77,1	76,9	83,0	118,6	85,5	84,4	
III	74,1	178,6	85,6	120,5	97,7	86,0	80,0	74,0	74,0	81,6	113,6	85,0	85,2	
IV	79,0	195,6	85,6	:	98,4	86,4	74,9	68,1	75,4	83,3	129,8	:	:	
1993 10	72,6	107,6	78,6	122,3	70,8	68,5	62,8	74,6	76,3	83,4	108,4	84,8	77,4	
11	75,1	124,5	79,0	108,5	75,6	75,4	58,9	78,2	77,6	75,9	114,6	87,2	80,2	
12	80,6	136,6	85,1	151,9	84,1	73,1	44,1	82,8	84,5	80,5	117,4	81,7	82,8	
1994 01	80,5	123,8	88,9	73,0	76,3	73,7	94,7	74,5	75,6	71,1	110,0	92,1	82,2	
02	91,9	146,1	81,8	87,5	79,4	77,2	110,1	71,5	77,7	82,0	117,0	86,7	81,4	
03	97,8	166,6	86,5	105,0	90,2	86,7	107,5	78,3	73,0	85,5	114,8	85,0	86,9	
04	72,0	163,0	72,2	103,7	79,7	87,9	105,3	74,1	79,4	79,8	104,1	81,3	79,7	
05	85,6	169,4	82,5	121,6	97,1	86,0	106,2	78,8	70,8	78,3	126,0	85,6	86,1	
06	79,4	220,7	81,8	128,2	99,9	86,0	96,0	78,3	80,4	90,8	125,7	89,6	87,3	
07	69,9	178,6	79,3	97,8	92,6	87,1	79,6	73,8	71,4	78,8	126,2	79,8	82,3	
08	77,3	176,7	86,5	144,5	99,8	85,3	80,5	78,1	72,3	78,1	109,7	91,5	87,4	
09	75,0	180,5	91,1	119,2	100,8	85,7	79,9	70,1	78,2	88,1	104,9	83,7	85,9	
10	77,5	181,0	80,3	74,1	91,5	80,0	76,5	66,7	72,1	77,9	107,2	80,8	79,6	
11	75,6	194,8	85,6	:	93,2	92,9	68,1	73,7	76,9	82,9	131,8	:	:	
12	83,8	211,0	91,1	:	110,3	86,2	80,1	63,9	77,2	89,1	150,3	:	:	
1995 01	79,1	167,3	87,8	:	:	91,0	:	85,1	:	:	:	:	:	

(1) Gewichteter Durchschnitt der Indizes / Weighted average of indices / Moyenne pondérée des indices.

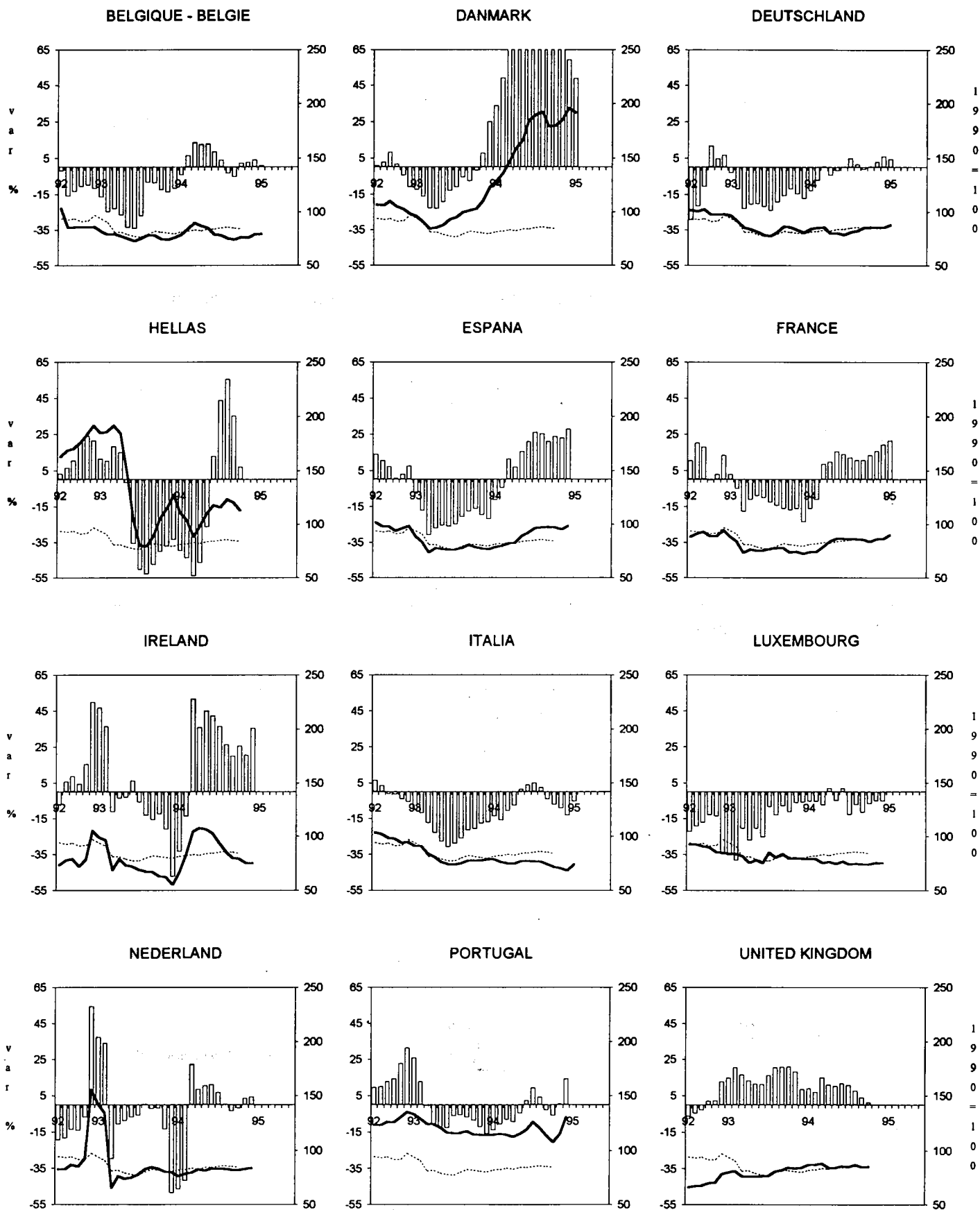
(2) Lieferungen / Deliveries / Livraisons.

(3) B.R. Deutschland vor dem 3.10.90 / F.R. of Germany prior to 3.10.90 / R.F. d'Allemagne avant le 3.10.90.

**1.7 ERSTZULASSUNGEN VON
PRIVATFAHRZEUGEN
UND KOMBIWAGEN**

**1.7 FIRST REGISTRATION OF
PRIVATE AND COMMERCIAL CARS**

**1.7 PREMIERES IMMATRICULATIONS
DE VOITURES PARTICULIERES
ET COMMERCIALES**



% change over 12 months, adj., 3-MMA
 EUR, adj., 3-MMA
 National, adj., 3-MMA



2. FREMDENVERKEHR

Mit dieser Ausgabe erscheinen erstmals auch Angaben über die Fremdenverkehrsbewegungen in den neuen Mitgliedstaaten der Europäischen Union, Österreich, Schweden und Finnland.

In Österreich ist für das Jahr 1994 festzustellen, daß die Zahl der Übernachtungen von Gebietsansässigen bei sämtlichen Beherbergungsstätten im Verhältnis zu 1993 gleichgeblieben ist, doch ging die Zahl der Übernachtungen von ausländischen Gästen um 4,6 % zurück.

In Finnland ist für die ersten neun Monate von 1994 im Verhältnis zum Vergleichszeitraum des Vorjahres eine Stagnation im Reiseverhalten der Gebietsansässigen festzustellen. Die ausländischen Gäste, deren Übernachtungen insgesamt um 12 % stiegen, bevorzugten die Hotels (Zuwachsrate 15,8 %) im Verhältnis zu den ergänzenden Beherbergungsformen (Rückgang um 8,2 %).

2. TOURISM

Starting with this issue, we shall be giving information on tourist movements in respect of the new EU Member States, Austria, Sweden and Finland.

In Austria in 1994, the number of overnight stays by residents in all types of accommodation was the same as in 1993, but the number of overnight stays by non-residents fell by 4.6%.

In Finland, during the first nine months of 1994 the figures for residents were the same as for the corresponding period in 1993. The figure for non-residents increased by 12%, and revealed a swing towards hotels (an increase of 15.8%) in relation to other types of accommodation (a fall of 8.2%).

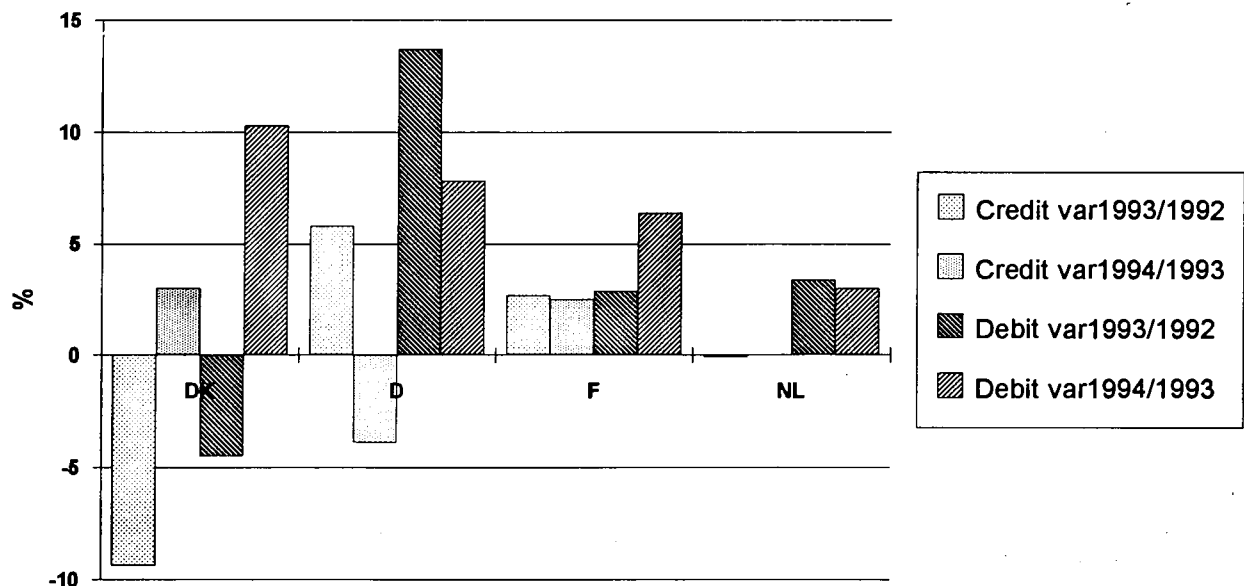
2. TOURISME

A partir de ce numéro apparaissent des informations concernant le mouvement touristique pour les nouveaux états membres de l'Union Européenne, l'Autriche, la Suède et la Finlande.

Pour l'année 1994, on constate en Autriche que le nombre des nuitées des résidents dans le total des établissements d'hébergement est resté inchangé par rapport à 1993, mais le nombre de nuitées des non-résidents est en baisse de 4,6%.

En Finlande, pour les neuf premiers mois de 1994 et par rapport à la même période de 1993, on constate une stagnation en ce qui concerne le mouvement des résidents. Les non résidents, dont le nombre des nuitées a augmenté de 12% au total, ont montré une préférence pour les hôtels (augmentation 15,8%) par rapport aux établissements d'hébergement complémentaires (diminution 8,2%).

Balance of Payments - Travel



2.1 GÄSTE IN DEN HOTELS
UND ÄHNLICHEN BETRIEBEN

2.1 GUEST FLOWS IN HOTELS AND
SIMILAR ESTABLISHMENTS

2.1 MOUVEMENTS DES CLIENTS
DANS LES HOTELS ET
ETABLISSEMENTS ASSIMILES

Übernachtungen (1000)		Nights (1000)											Nuitées (1000)				
eurostat		B	DK	D (*)	GR	E	F	IRL	I	L	NL	A	P	FIN	S	UK	
Inländer		Residents in the country											Résidents dans le pays				
1992		2 818	5 378	145 898	11 943	54 363	:	:	129 152	105	6 789	16 162	7 437	7 539	11 355	75 000	
1993		2 557	5 639	142 130	12 059	54 878	90 160	:	122 271	118	7 640	15 954	7 201	7 985	11 890	:	
1994		2 777	6 037	141 002	12 234	56 734	:	:	:	87	:	16 090	:	:	:	:	
1993	I	397	1 103	25 749	2 091	9 327	17 867	:	20 543	28	1 199	4 193	1 278	1 926	2 526	:	
	II	644	1 492	39 273	2 976	13 233	24 223	:	26 360	30	2 180	3 626	1 735	1 995	2 938	:	
	III	1 028	1 777	47 467	4 881	21 701	30 526	:	58 977	33	2 658	5 668	2 885	2 409	3 787	:	
	IV	489	1 266	29 641	2 110	10 617	17 543	:	16 391	28	1 602	2 467	1 303	1 655	2 640	:	
1994	I	403	1 166	25 146	2 091	9 878	16 291	:	19 385	22	1 261	4 330	1 268	1 930	:	:	
	II	719	1 608	38 664	3 081	14 224	21 646	:	26 797	23	2 282	3 628	1 679	2 094	:	:	
	III	1 043	1 875	46 510	4 921	21 745	26 894	:	60 054	24	:	5 638	2 708	2 303	:	:	
	IV	613	1 389	30 682	2 142	10 886	:	:	:	18	:	2 493	:	:	:	:	
1993	09	224	553	16 124	1 116	6 280	9 196	:	12 303	11	799	1 582	757	661	1 058	:	
	10	186	552	13 708	752	4 089	7 221	:	6 286	11	679	1 013	528	620	988	:	
	11	171	444	8 155	694	3 278	5 247	:	4 594	9	476	678	382	579	985	:	
	12	132	271	7 778	663	3 250	5 075	:	5 511	8	447	776	393	456	666	:	
1994	01	114	304	7 500	686	2 574	4 780	:	6 629	7	367	1 205	363	502	:	:	
	02	150	393	8 320	630	3 063	5 303	:	6 177	7	401	1 729	395	649	:	:	
	03	139	469	9 326	775	4 241	6 209	:	6 579	8	493	1 396	510	779	:	:	
	04	234	470	10 479	1 063	4 833	6 570	:	7 549	7	659	937	588	729	:	:	
	05	254	548	14 086	970	4 416	7 375	:	6 985	8	807	1 218	487	604	:	:	
	06	231	590	14 100	1 048	4 975	7 701	:	12 263	8	817	1 473	604	761	:	:	
	07	431	701	14 677	1 595	6 634	8 530	:	19 750	9	:	1 871	807	950	:	:	
	08	412	562	15 542	2 167	8 651	10 295	:	27 476	8	:	2 245	1 190	720	:	:	
	09	200	611	16 291	1 159	6 460	8 070	:	12 828	7	:	1 523	710	633	:	:	
	10	220	582	13 987	758	4 346	:	:	:	7	:	1 023	470	:	:	:	
	11	210	504	8 488	687	3 328	:	:	:	6	:	704	:	:	:	:	
	12	184	303	8 206	696	3 212	:	:	:	5	:	766	:	:	:	:	
		Nicht-Inländer		Non-residents in the country											Non-résidents dans le pays		
1992		7 694	6 178	28 311	36 260	77 341	:	:	63 415	1 007	8 496	64 189	17 877	2 243	2 804	:	
1993		6 751	5 880	26 030	36 475	82 872	55 454	:	64 574	1 065	7 973	61 996	15 965	2 588	2 984	:	
1994		7 128	5 901	26 363	40 658	97 719	:	:	:	1 016	:	59 126	:	:	:	:	
1993	I	1 340	617	4 962	1 034	11 738	8 379	:	8 785	186	1 345	19 555	2 736	370	421	:	
	II	1 879	1 648	6 862	11 042	21 752	15 771	:	19 704	307	2 655	11 481	4 452	680	834	:	
	III	2 033	2 800	8 727	20 220	33 908	21 798	:	25 885	351	2 468	23 431	5 705	1 087	1 249	:	
	IV	1 500	816	5 479	4 179	15 475	9 506	:	10 201	221	1 505	7 529	3 073	451	480	:	
1994	I	1 325	621	5 008	1 252	12 957	8 525	:	11 024	173	895	19 540	2 901	435	:	:	
	II	2 057	1 664	6 827	13 008	27 862	15 633	:	22 117	283	2 821	10 484	5 131	825	:	:	
	III	1 964	2 766	8 746	21 768	40 129	21 028	:	29 958	339	:	21 518	6 711	1 216	:	:	
	IV	1 782	849	5 782	4 630	16 771	:	:	:	221	:	7 585	:	:	:	:	
1993	09	678	503	2 890	6 135	10 796	6 299	:	8 945	98	712	5 872	1 877	192	259	:	
	10	662	347	2 462	3 435	8 304	4 533	:	5 716	93	647	2 701	1 518	152	192	:	
	11	489	259	1 630	460	3 902	2 389	:	2 311	74	481	1 065	857	152	166	:	
	12	349	210	1 386	284	3 269	2 584	:	2 174	54	377	3 763	698	147	123	:	
1994	01	336	181	1 429	280	3 677	2 479	:	2 755	47	415	6 692	734	130	:	:	
	02	422	179	1 676	298	4 184	2 411	:	3 234	54	416	6 716	873	132	:	:	
	03	567	261	1 903	674	5 097	3 635	:	5 035	72	65	6 131	1 294	173	:	:	
	04	610	356	1 975	1 962	5 939	4 648	:	5 641	85	1 071	2 559	1 422	157	:	:	
	05	731	586	2 277	4 935	10 181	5 444	:	8 287	99	956	3 341	1 807	213	:	:	
	06	716	722	2 575	6 111	11 742	5 541	:	8 189	99	795	4 585	1 902	455	:	:	
	07	648	1 243	2 848	7 316	14 070	7 167	:	10 581	117	:	7 659	2 214	557	:	:	
	08	705	1 044	2 912	7 971	13 802	7 695	:	9 347	120	:	8 373	2 366	463	:	:	
	09	611	479	2 986	6 480	12 257	6 166	:	10 030	102	:	5 486	2 131	195	:	:	
	10	722	373	2 498	3 931	9 060	:	:	:	95	:	2 751	1 611	:	:	:	
	11	588	251	1 771	424	4 042	:	:	:	74	:	1 096	:	:	:	:	
	12	472	226	1 514	275	3 669	:	:	:	52	:	3 738	:	:	:	:	

(1) Ab 1992, entsprechen die Daten der BRD dem Gebietsstand ab dem 3.10.90 / From 1992, data corresponds to the RFG as constituted from 3.10.90 /

A partir de 1992, les données de la RFA correspondent à la situation territoriale depuis le 3.10.90.

Angaben der einzelnen Mitgliedstaaten miteinander nicht vergleichbar auf Grund verschiedener Erhebungsmethoden / Data not comparable between Member States due to different survey methodologies / Données non comparables entre Etats membres en raison de méthodologies d'enquête différentes.

2.2 GÄSTE IN DEN ERGÄNZENDEN
BEHERBERGUNGSBETRIEBEN

2.2 GUEST FLOWS IN SUPPLEMENTARY
ACCOMMODATION ESTABLISHMENTS

2.2 MOUVEMENTS DES CLIENTS
DANS LES ETABLISSEMENTS
D'HERBERGEMENT COMPLEMENTAIRES

Übernachtungen (1000)		Nights (1000)										Nuitées (1000)						
eurostat		B	DK	D (*)	GR	E	F	IRL	I	L	NL	A	P	FIN	S	UK		
Inländer		Residents in the country										Résidents dans le pays						
1992		11 928	8 677	133 650	478	11 700	:	:	44 569	233	33 767	8 357	6 223	1 747	3 247	311 000		
1993		9 696	8 191	134 252	478	13 634	:	:	45 912	265	31 351	8 352	6 257	1 753	3 501	:		
1994		9 866	8 267	137 245	548	:	:	:	:	241	:	8 200	:	:	:	:		
1993	I	961	192	21 520	2	813	:	:	2 575	38	2 975	1 894	390	126	980	:		
	II	2 258	2 811	37 960	29	2 569	:	:	6 738	91	7 815	1 925	1 062	512	890	:		
	III	5 240	4 974	51 339	445	8 896	:	:	34 075	85	16 584	3 420	4 330	1 057	1 271	:		
	IV	1 236	214	23 433	2	1 356	:	:	2 525	51	3 977	1 113	474	57	361	:		
1994	I	977	184	22 712	1	1 087	:	:	2 788	54	2 783	1 924	396	108	:	:		
	II	2 396	2 644	37 523	39	2 818	:	:	7 957	90	8 057	1 870	1 023	543	:	:		
	III	4 959	5 187	52 268	507	:	:	:	44 440	71	:	3 379	4 388	1 032	:	:		
	IV	1 535	252	24 742	1	:	:	:	:	26	:	1 026	:	:	:	:		
1993	09	575	458	12 831	15	1 187	:	:	3 391	19	2 348	673	631	39	170	:		
	10	488	36	10 734	1	559	:	:	859	18	1 832	451	241	20	94	:		
	11	478	24	6 696	0	385	:	:	644	17	1 143	332	151	17	100	:		
	12	270	154	6 003	0	411	:	:	1 022	16	1 002	330	82	20	167	:		
1994	01	246	12	6 713	0	336	:	:	1 069	18	865	575	90	21	:	:		
	02	368	21	7 102	0	292	:	:	881	16	924	634	115	39	:	:		
	03	362	151	8 898	0	459	:	:	837	20	995	715	190	48	:	:		
	04	861	492	9 912	3	836	:	:	1 422	24	1 449	472	255	59	:	:		
	05	830	974	13 580	4	805	:	:	1 621	35	3 976	615	271	42	:	:		
	06	705	1 178	14 031	32	1 177	:	:	4 914	31	2 632	783	497	442	:	:		
	07	2 584	3 479	20 432	184	3 204	:	:	14 167	30	:	1 342	1 283	781	:	:		
	08	1 926	1 257	19 033	302	9 890	:	:	26 111	26	:	1 370	2 366	218	:	:		
	09	449	451	12 802	20	:	:	:	4 162	15	:	667	738	34	:	:		
	10	632	215	11 309	1	:	:	:	:	10	:	414	235	:	:	:		
	11	532	27	7 110	0	:	:	:	:	9	:	317	:	:	:	:		
	12	371	10	6 324	0	:	:	:	:	7	:	295	:	:	:	:		
		Nicht-Inländer		Non-residents in the country										Non-résidents dans le pays				
1992		5 186	5 455	9 810	647	3 843	:	:	20 227	1 328	9 603	9 040	2 187	344	687	:		
1993		4 930	4 573	8 664	633	5 260	:	:	20 856	1 472	9 205	8 538	1 866	341	734	:		
1994		4 866	4 663	8 374	767	:	:	:	:	1 330	:	8 154	:	:	:	:		
1993	I	722	41	1 084	2	347	:	:	569	66	657	1 579	114	3	133	:		
	II	1 207	1 054	1 867	73	721	:	:	4 723	341	2 753	1 404	263	65	147	:		
	III	2 293	3 394	4 752	549	3 828	:	:	14 629	978	4 651	4 900	1 389	271	391	:		
	IV	707	84	960	9	364	:	:	934	88	1 144	655	100	2	62	:		
1994	I	691	57	1 067	1	411	:	:	801	50	865	1 660	119	4	:	:		
	II	1 252	1 000	1 768	96	779	:	:	6 423	300	2 802	1 247	237	62	:	:		
	III	2 168	3 518	4 583	660	:	:	:	19 491	921	:	4 614	1 207	245	:	:		
	IV	755	88	956	10	:	:	:	:	59	:	633	:	:	:	:		
1993	09	353	189	651	61	437	:	:	2 680	68	731	499	168	4	34	:		
	10	352	23	462	8	152	:	:	566	44	689	247	49	0	29	:		
	11	179	10	265	1	101	:	:	180	23	222	76	29	1	12	:		
	12	177	52	233	1	110	:	:	188	20	233	331	22	1	22	:		
1994	01	204	5	269	1	136	:	:	169	14	185	578	26	1	:	:		
	02	200	8	438	1	124	:	:	209	16	223	591	38	1	:	:		
	03	287	43	360	0	151	:	:	422	20	457	490	55	2	:	:		
	04	273	153	390	5	154	:	:	688	51	856	281	63	1	:	:		
	05	521	374	639	27	250	:	:	2 048	145	904	382	65	5	:	:		
	06	458	473	739	64	375	:	:	3 687	104	1 042	584	109	55	:	:		
	07	1 037	1 762	1 947	260	2 195	:	:	7 748	483	:	2 122	463	158	:	:		
	08	863	1 574	1 986	325	3 583	:	:	8 078	383	:	1 983	590	83	:	:		
	09	269	182	649	75	:	:	:	3 664	55	:	510	154	4	:	:		
	10	379	66	474	9	:	:	:	:	38	:	233	46	:	:	:		
	11	176	14	247	0	:	:	:	:	11	:	84	:	:	:	:		
	12	199	8	235	1	:	:	:	:	10	:	315	:	:	:	:		


(1) Ab 1992, entsprechen die Daten der BRD dem Gebietsstand ab dem 3.10.90 / From 1992, data corresponds to the RFG as constituted from 3.10.90 / A partir de 1992, les données de la RFA correspondent à la situation territoriale depuis le 3.10.90.

Angaben der einzelnen Mitgliedstaaten miteinander nicht vergleichbar auf Grund verschiedener Erhebungsmethoden / Data not comparable between Member States due to different survey methodologies / Données non comparables entre Etats membres en raison de méthodologies d'enquête différentes.

2.3 ZAHLUNGSBILANZEN
REISEVERKEHR

2.3 BALANCE OF PAYMENTS
TRAVEL

2.3 BALANCE DES PAIEMENTS
VOYAGES


Mio ECU												
	UEBL	DK	D	GR	E	F	IRL	I	NL (*)	P (*)	UK	EUR (*)
	Einnahmen					Credit						Crédit
1992	3 136	2 869	8 785	2 460	17 103	19 397	1 617	17 678	4 010	2 841	10 466	90 362
1993	3 479	2 599	9 297	2 861	16 516	19 922	1 701	18 840	4 006	3 511	11 883	94 615
1994	:	2 676	8 931	:	:	20 428	:	:	4 006	:	:	:
1993 I	595	490	1 896	288	3 310	3 639	219	3 686	818	707	2 057	17 705
II	792	656	2 348	704	3 772	5 162	443	4 861	1 059	856	2 722	23 375
III	1 143	943	2 811	1 360	5 715	6 829	725	5 790	1 145	1 155	4 320	31 936
IV	949	511	2 243	509	3 720	4 293	314	4 503	984	794	2 784	21 604
1994 I	858	424	1 869	324	3 238	3 877	268	3 776	838	597	:	:
II	955	720	2 188	769	4 403	5 359	377	5 157	1 166	733	:	:
III	1 404	1 003	2 690	1 460	6 271	6 672	:	6 171	1 135	1 109	:	:
IV	:	529	2 184	:	:	4 520	:	:	868	:	:	:
1993 09	319	219	877	449	1 700	1 885	:	1 863	:	318	1 267	9 470
10	316	183	777	254	1 438	1 515	:	1 689	:	261	1 059	7 951
11	299	158	737	146	1 268	1 313	:	1 462	:	271	859	6 915
12	334	169	729	109	1 014	1 465	:	1 352	:	263	865	6 739
1994 01	281	149	584	123	1 061	1 161	:	1 157	:	197	764	5 813
02	264	122	567	83	1 006	1 127	:	1 143	:	180	609	5 450
03	314	153	719	118	1 171	1 589	:	1 475	:	221	:	:
04	278	148	660	161	1 239	1 572	:	1 423	:	218	:	:
05	299	220	758	246	1 468	1 632	:	1 752	:	240	:	:
06	378	352	771	363	1 696	2 155	:	1 983	:	275	:	:
07	445	297	878	467	2 119	2 511	:	2 234	:	346	:	:
08	540	408	939	525	2 287	2 265	:	1 862	:	457	:	:
09	418	297	873	469	1 865	1 896	:	2 075	:	307	:	:
10	462	180	768	316	1 537	1 601	:	:	:	276	:	:
11	370	201	701	:	1 403	1 354	:	:	:	244	:	:
12	:	148	715	:	:	1 565	:	:	:	:	:	:
	Ausgaben					Debit						Débit
1992	5 109	2 867	28 497	911	4 261	10 609	1 056	13 903	7 364	891	15 134	90 602
1993	5 439	2 738	32 406	857	4 021	10 919	1 039	12 005	7 614	1 620	15 863	94 521
1994	:	3 020	34 946	:	:	11 620	:	:	7 843	:	:	:
1993 I	998	668	6 251	217	993	2 223	151	2 970	1 686	388	2 540	19 085
II	1 230	645	7 819	192	922	2 587	251	2 588	1 709	411	3 601	21 955
III	1 986	806	11 246	233	1 233	3 653	431	3 812	2 659	450	6 372	32 881
IV	1 224	619	7 090	216	872	2 457	205	2 635	1 560	372	3 350	20 600
1994 I	1 198	637	7 174	203	771	2 405	203	2 324	1 693	301	:	:
II	1 559	791	8 507	277	741	2 832	245	2 091	1 693	349	:	:
III	2 355	939	11 950	240	1 087	3 815	:	3 310	2 844	436	:	:
IV	:	653	7 315	:	:	2 568	:	:	1 613	:	:	:
1993 09	456	230	3 345	83	362	1 046	:	1 109	:	134	2 082	9 738
10	454	227	2 851	71	329	862	:	948	:	121	1 705	8 218
11	358	187	2 051	69	258	817	:	840	:	140	918	6 164
12	412	204	2 189	75	286	778	:	848	:	111	726	6 218
1994 01	385	198	2 305	66	230	708	:	781	:	84	991	6 364
02	370	193	2 057	66	235	734	:	759	:	93	946	6 070
03	443	246	2 811	71	307	963	:	784	:	124	:	:
04	473	209	2 477	73	221	904	:	690	:	128	:	:
05	457	238	2 746	116	233	900	:	637	:	108	:	:
06	628	344	3 285	88	287	1 027	:	764	:	114	:	:
07	831	305	4 026	77	390	1 227	:	1 051	:	122	:	:
08	883	342	4 414	76	371	1 506	:	1 181	:	157	:	:
09	641	293	3 509	87	325	1 083	:	1 077	:	158	:	:
10	520	251	2 960	75	290	906	:	:	:	133	:	:
11	456	201	2 171	:	261	874	:	:	:	131	:	:
12	:	201	2 183	:	:	789	:	:	:	:	:	:

(1) Monatliche Angaben vertraulich / Monthly confidential data / Données mensuelles confidentielles.

(2) Veränderte Methodologie ab 1993 / Change in methodology from 1993 onwards / Changement de méthodologie à partir de 1993

(3) Schätzung, einschließlich NL und IRL / Estimated, including NL and IRL / Estimation, y compris NL et IRL.

Mio ECU

	UEBL	DK	D	GR	E	F	IRL	I	NL (*)	P (*)	UK	EUR (*)	
 eurostat	Einnahmen						Credit						Crédit
1992	830	:	4 493	70	1 076	2 976	367	1 553	1 489	130	4 574	17 191	
1993	933	:	4 336	84	1 004	3 009	:	1 846	1 696	544	3 955	17 407	
1994	:	:	:	:	:	2 761	:	:	1 637	:	4 298	:	
1993 I	255	:	808	15	122	616	:	381	367	64	922	3 550	
II	297	:	1 160	20	184	801	:	450	419	89	290	3 710	
III	160	:	1 188	30	456	890	:	485	418	234	1 550	5 411	
IV	221	:	1 180	19	241	702	:	531	492	158	1 193	4 737	
1994 I	282	:	696	7	212	658	:	456	387	96	1 074	3 868	
II	315	:	1 188	:	281	703	:	594	418	142	998	:	
III	272	:	1 145	:	387	753	:	758	445	101	1 250	:	
IV	:	:	:	:	:	647	:	:	387	:	976	:	
1993 09	51	:	432	9	121	279	:	168	:	72	:	1 789	
10	37	:	425	9	76	244	:	140	:	43	:	1 520	
11	75	:	346	6	98	234	:	130	:	56	:	1 469	
12	109	:	408	4	67	225	:	260	:	59	:	1 749	
1994 01	98	:	142	2	74	211	:	151	:	43	:	1 207	
02	82	:	249	2	80	194	:	122	:	35	:	1 241	
03	102	:	305	4	58	253	:	183	:	19	:	1 422	
04	107	:	379	3	45	233	:	219	:	58	:	1 523	
05	101	:	390	4	105	213	:	168	:	55	:	1 486	
06	107	:	419	:	132	256	:	207	:	29	:	:	
07	105	:	394	:	118	257	:	249	:	42	:	:	
08	105	:	349	:	115	252	:	209	:	29	:	:	
09	63	:	402	:	154	245	:	300	:	30	:	:	
10	96	:	398	:	61	225	:	:	:	28	:	:	
11	123	:	336	:	:	216	:	:	:	29	:	:	
12	:	:	:	:	:	206	:	:	:	:	:	:	
	Ausgaben						Debit						Débit
1992	733	:	4 868	127	595	3 071	:	1 923	1 241	22	4 251	16 831	
1993	747	:	4 723	85	739	3 184	:	2 497	1 357	252	3 644	17 228	
1994	:	:	:	:	:	3 343	:	:	1 326	:	3 858	:	
1993 I	204	:	975	21	114	691	:	429	303	35	874	3 646	
II	159	:	1 286	19	196	785	:	555	323	33	265	3 621	
III	190	:	1 348	21	274	929	:	780	365	77	1 451	5 435	
IV	193	:	1 114	24	156	779	:	733	367	107	1 054	4 527	
1994 I	231	:	936	31	146	874	:	362	306	40	1 024	3 950	
II	273	:	1 315	:	159	817	:	364	272	57	911	:	
III	276	:	1 266	:	276	895	:	827	371	67	1 131	:	
IV	:	:	:	:	:	757	:	:	378	:	792	:	
1993 09	61	:	596	3	85	254	:	256	:	29	:	1 881	
10	52	:	397	4	52	239	:	329	:	28	:	1 568	
11	56	:	382	9	59	259	:	206	:	50	:	1 493	
12	86	:	336	11	45	281	:	198	:	30	:	1 469	
1994 01	81	:	222	9	58	252	:	151	:	19	:	1 239	
02	68	:	301	12	47	293	:	106	:	11	:	1 272	
03	82	:	413	11	41	329	:	106	:	10	:	1 439	
04	94	:	431	11	56	238	:	122	:	24	:	1 364	
05	88	:	421	10	50	311	:	107	:	17	:	1 381	
06	91	:	463	:	53	268	:	135	:	16	:	:	
07	96	:	371	:	84	294	:	232	:	25	:	:	
08	103	:	349	:	116	318	:	302	:	10	:	:	
09	77	:	546	:	76	283	:	293	:	32	:	:	
10	84	:	388	:	70	224	:	:	:	29	:	:	
11	89	:	367	:	:	270	:	:	:	26	:	:	
12	:	:	:	:	:	263	:	:	:	:	:	:	

(1) Monatliche Angaben vertraulich / Monthly confidential data / Données mensuelles confidentielles.

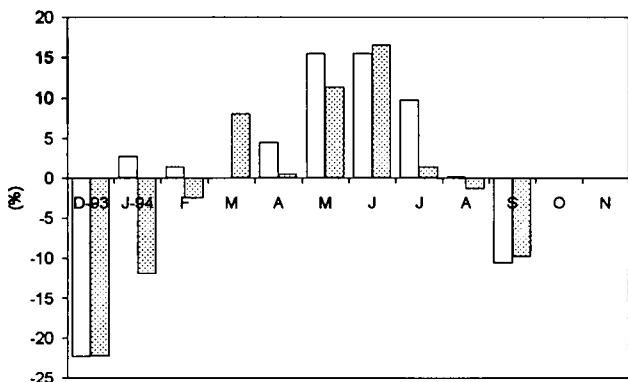
(2) Veränderte Methodologie ab 1993 / Change in methodology from 1993 onwards / Changement de méthodologie à partir de 1993

(3) Schätzung: einschließlich NL und UK; DK und IRL nicht eingeschließt / Estimated: including NL and UK; DK and IRL not included / Estimation: y compris NL et UK; DK et IRL non compris.

2.5 SCHAUBILDER

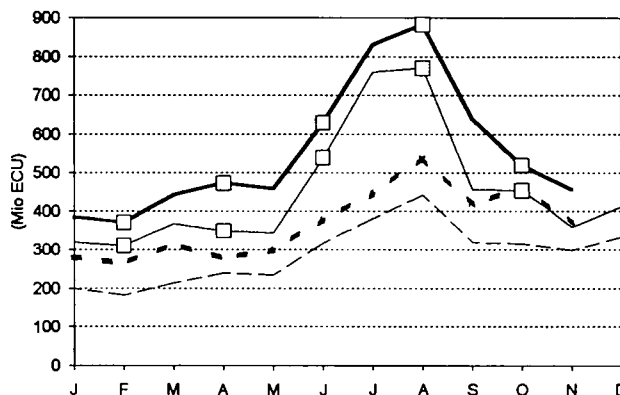
ÜBERNACHTUNGEN IN DEN HOTELS
UND ÄHNLICHEN BETRIEBEN
(Veränderungen über 12 Monate)

BELGIQUE - BELGIË

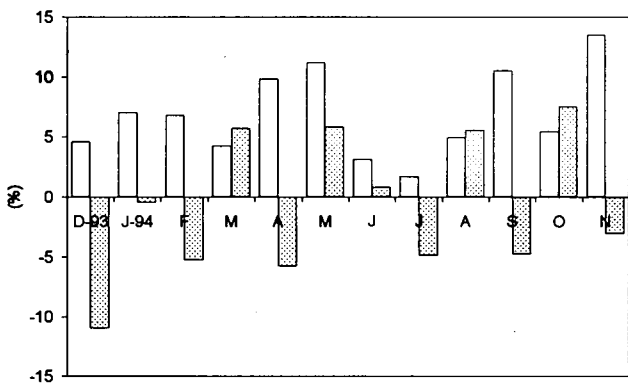


ZAHLUNGSBILANZEN
REISEVERKEHR

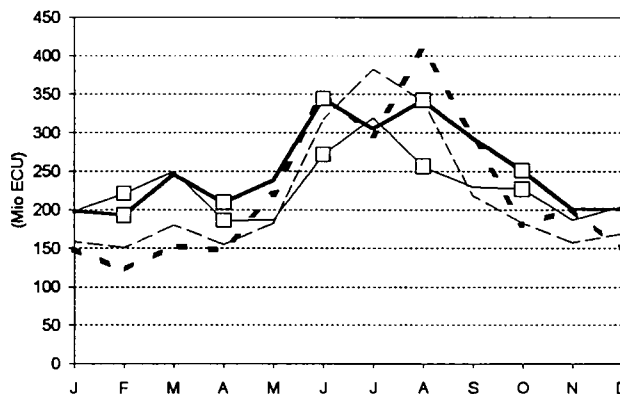
UEBL



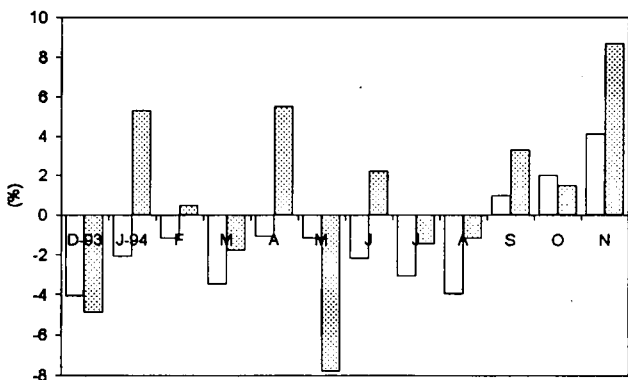
DANMARK



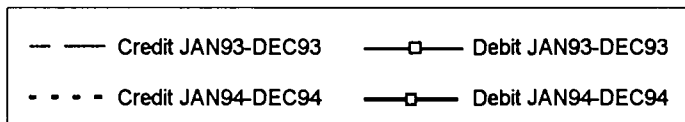
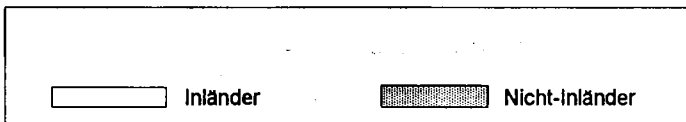
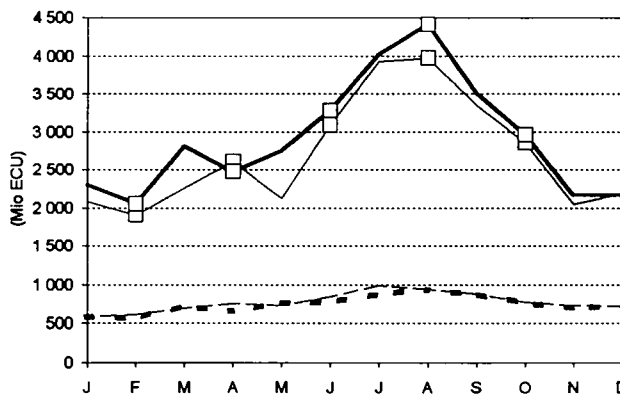
DANMARK



DEUTSCHLAND



DEUTSCHLAND



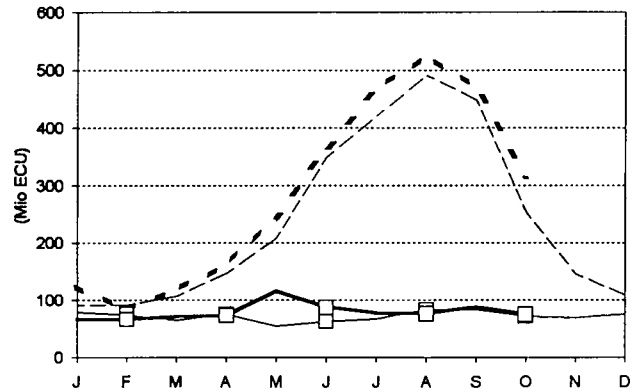
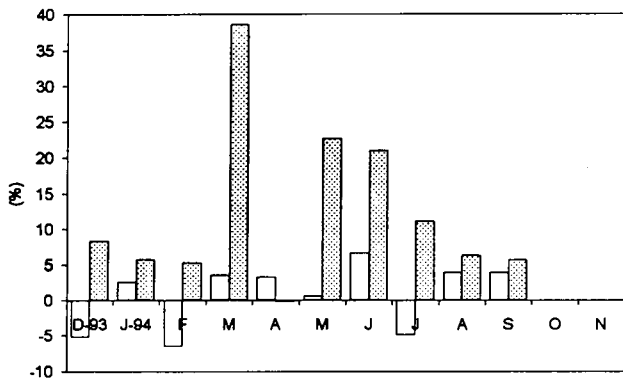
2.5 GRAPHS

NIGHTS IN HOTELS AND SIMILAR ESTABLISHMENTS
(Change over 12 months)

BALANCE OF PAYMENTS TRAVEL

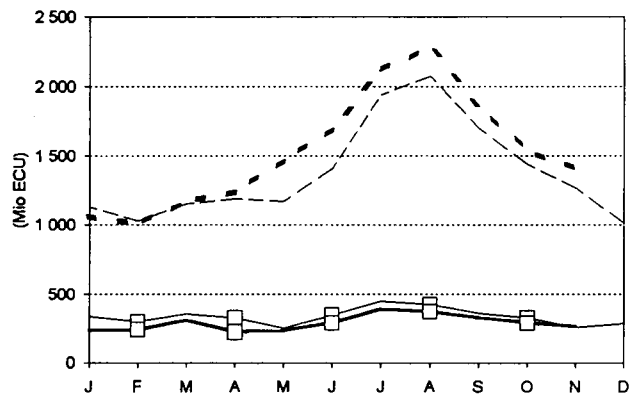
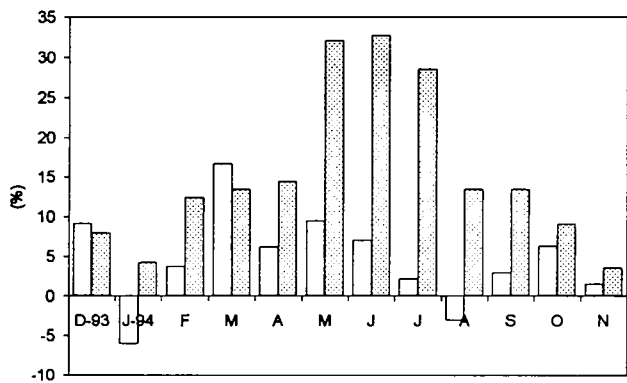
ELLADA

ELLADA



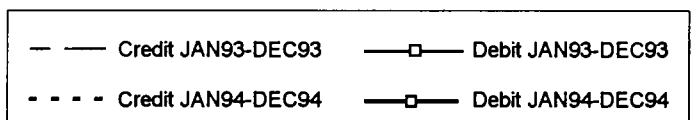
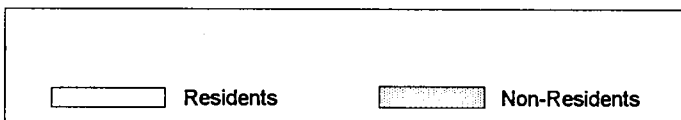
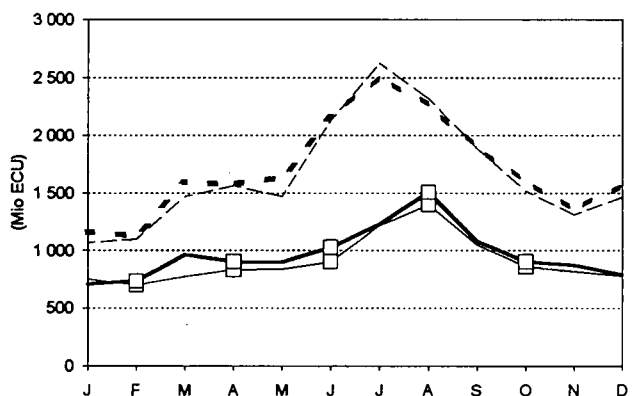
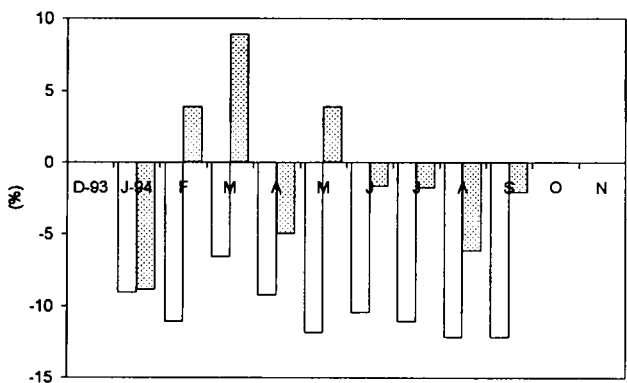
ESPAÑA

ESPAÑA



FRANCE

FRANCE



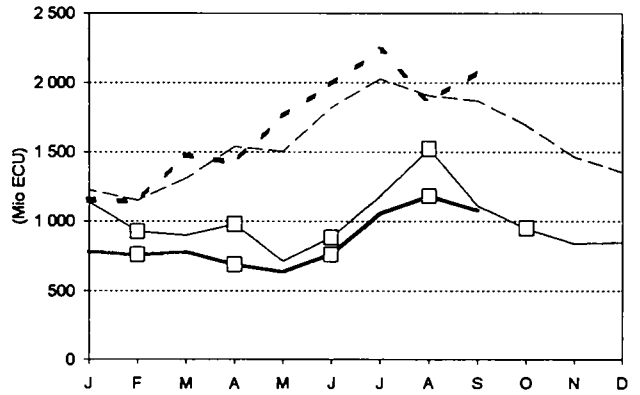
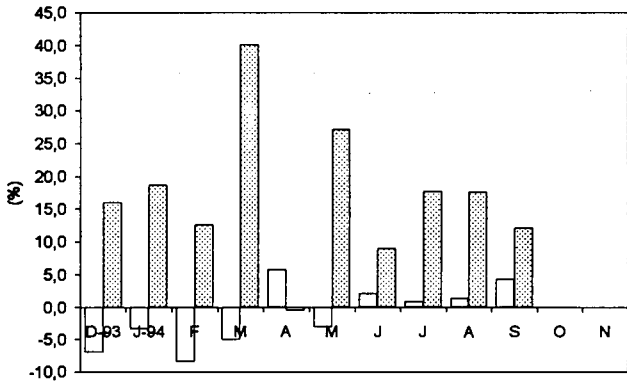
2.5 GRAPHIQUES

NUITÉES DANS LES HOTELS ET
ETABLISSEMENTS ASSIMILES
(Variation sur 12 mois)

BALANCE DES PAIEMENTS
VOYAGES

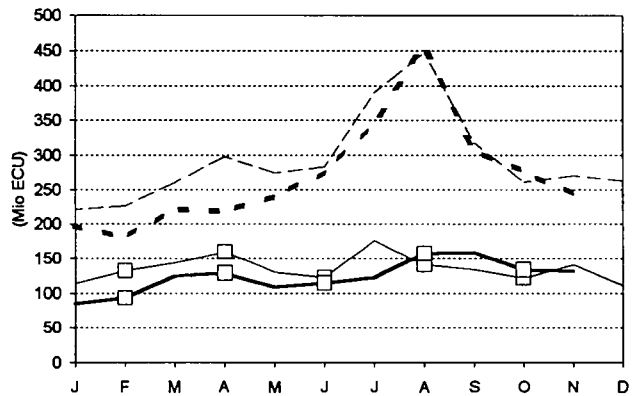
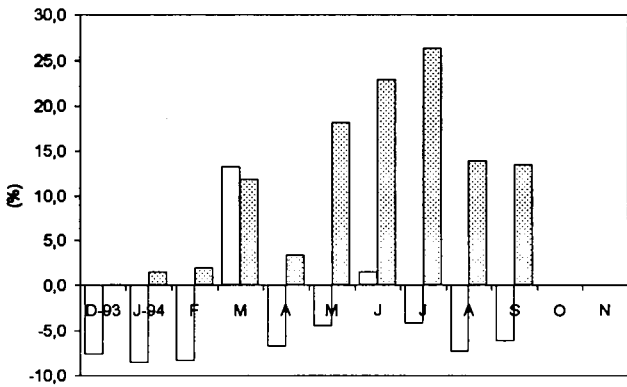
ITALIA

ITALIA



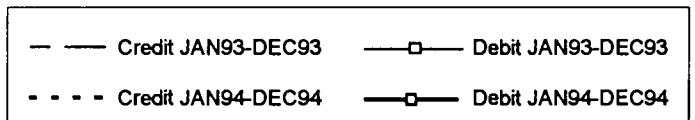
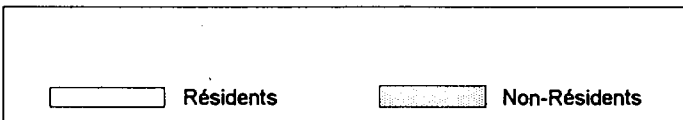
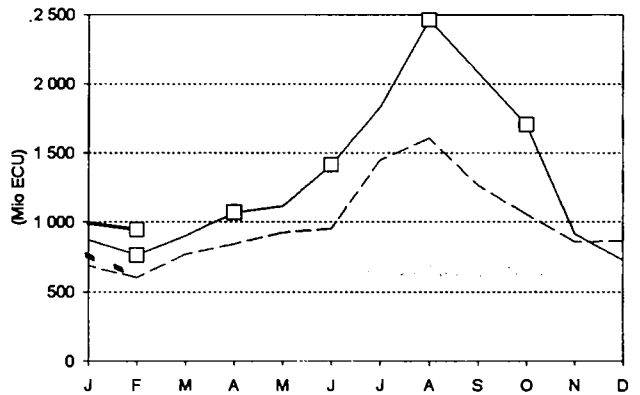
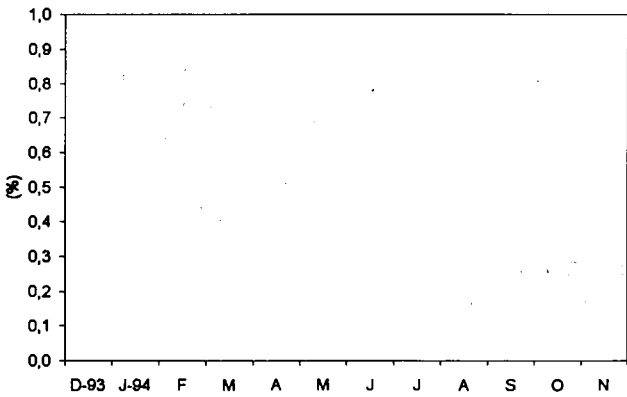
PORTUGAL

PORTUGAL



UNITED KINGDOM

UNITED KINGDOM



3. STRASSENGÜTERVERKEHR (1)

Verglichen mit dem entsprechenden Vorjahreszeitraum hat die beförderte Gesamttonnage im 1. Quartal 1994 in Spanien um 15,1% zugenommen, während sie in Frankreich (-2,8%) und dem UK (-0,4%) zurückgegangen ist. Auch im innerstaatlichen Verkehr ist in Spanien ein Anstieg (14,4%) zu verzeichnen. In allen drei Mitgliedstaaten hat sich das Transportvolumen beim grenzüberschreitenden Verkehr erhöht (E 40,6%, F 8,0%, UK 7,9%). Insgesamt beträgt die Zuwachsrate 14,5%.

Nächste Ausgabe der Verkehrsart Straßenverkehr: Juni 1995 (Nr. 6/1995).
Ausgabe des nächsten Monats: Eisenbahnverkehr (Nr. 4/1995).

(1) Gemäß den Richtlinien des Rates 78/546/EWG und 89/462/EWG bezüglich des Straßengüterverkehrs.

3. CARRIAGE OF GOODS BY ROAD (1)

Total tonnes transported during the 1st quarter of 1994 has risen by 15.1% for Spain, though fallen for France (-2.8%) and the UK (-0.4%) compared to the 1st quarter of 1993. Spain also shows an increase in national transport (14.4%) and all 3 Member States report an increase in international transport (E 40.6%, F 8.0%, UK 7.9%), giving an overall increase of 14.5%.

Next issue for road: June 1995 (No. 6/1995).
Next month's issue: Rail (No. 4/1995).


(1) According to Council Directives 78/546/EEC and 89/462/EEC on the carriage of goods by road.

3. TRANSPORT DE MARCHANDISES PAR ROUTE (1)

Le total des tonnes transportées au cours du premier trimestre de 1994 a augmenté de 15,1% pour l'Espagne, mais il a baissé pour la France (-2,8%) et pour le RU (-0,4%) par rapport au premier trimestre de 1993. L'Espagne présente également un accroissement du transport national (14,4%) et ces 3 membres indiquent une augmentation du transport international (E 40,6%, F 8,0%, UK 7,9%), soit une augmentation globale de 14,5%.

Prochaine édition du mode routier: Juin 1995 (n° 6/1995).
Edition du mois prochain: Chemin de fer (n° 4/1995).

(1) Selon les directives du Conseil 78/546/CEE et 89/462/CEE relatives aux transports de marchandises par route.

	National and international traffic											Trafic national et international	
	National and international traffic											Trafic national et international	
	B	DK	D	GR	E	F	IRL	I	L	NL	P	UK	EUR (*)
	(Mio tkm)												
Insgesamt	Total											Total	
1991	33 426	14 899	*161 209	13 913	87 747	129 373	4 975	133 304	421	52 066	18 366	137 488	653 461
1992	:	15 791	183 021	12 488	89 414	132 941	:	140 052	455	55 737	16 690	134 260	:
1993	:	:	175 565	:	92 439	127 401	:	:	:	56 888	15 362	142 905	:
1992 II	:	4 062	47 721	3 251	23 071	34 182	:	:	445	13 944	4 315	35 205	:
III	:	3 570	47 257	3 248	19 504	29 440	:	:	436	14 027	4 398	34 185	:
IV	:	4 233	46 051	2 915	22 035	33 105	:	:	426	14 524	4 297	32 693	:
1993 I	:	:	43 220	:	23 335	31 802	:	:	:	14 240	4 077	36 745	:
II	:	:	44 550	:	23 546	33 711	:	:	:	18 856	3 752	35 532	:
III	:	:	44 837	:	20 692	29 024	:	:	:	13 347	3 710	35 653	:
IV	:	:	42 957	:	24 630	32 864	:	:	:	14 445	4 168	36 001	:
1994 I	:	:	:	:	26 719	32 696	:	:	:	:	:	38 079	:
	National											National	
1991	13 500	9 027	*138 072	11 929	74 660	100 184	4 205	116 283	420	23 036	11 783	127 206	513 603
1992	:	9 407	158 816	9 756	75 226	101 794	:	122 284	454	25 270	10 663	123 565	:
1993	:	8 780	152 273	:	76 670	98 266	:	:	:	25 657	9 951	131 453	:
1992 II	:	2 430	41 569	2 538	19 288	25 818	:	:	121	6 041	2 700	32 056	:
III	:	2 029	41 467	2 507	16 963	23 136	:	:	101	6 299	2 643	31 157	:
IV	:	2 626	40 031	2 237	18 119	25 676	:	:	121	7 198	2 802	29 749	:
1993 I	:	2 106	37 558	:	19 667	24 465	:	:	:	6 297	2 531	33 616	:
II	:	2 178	38 471	:	19 479	25 766	:	:	:	6 760	2 444	32 271	:
III	:	2 286	39 253	:	17 668	22 579	:	:	:	5 974	2 292	32 642	:
IV	:	2 210	36 991	:	19 945	25 457	:	:	:	6 626	2 674	32 924	:
1994 I	:	:	:	:	20 955	24 786	:	:	:	:	:	34 631	:
	Grenzüberschreitend (EUR 12)											International (EUR 12)	
1991	19 925	5 872	23 137	1 984	13 086	29 188	770	17 021	1	29 030	6 583	10 282	139 857
1992	:	6 384	24 206	2 733	14 188	31 147	:	17 769	1	30 468	6 027	10 695	:
1993	:	:	23 292	:	15 769	29 135	:	:	:	31 231	5 411	11 452	:
1992 II	:	1 632	6 152	712	3 783	8 364	:	:	324	7 904	1 614	3 149	:
III	:	1 541	5 790	741	2 541	6 305	:	:	335	7 728	1 755	3 028	:
IV	:	1 607	6 020	678	3 917	7 429	:	:	305	7 326	1 495	2 944	:
1993 I	:	:	5 662	:	3 668	7 338	:	:	:	7 943	1 545	3 129	:
II	:	:	6 079	:	4 067	7 945	:	:	:	8 096	1 308	3 261	:
III	:	:	5 585	:	3 025	6 445	:	:	:	7 373	1 418	3 011	:
IV	:	:	5 966	:	4 685	7 408	:	:	:	7 819	1 494	3 077	:
1994 I	:	:	:	:	5 763	7 910	:	:	:	:	:	3 448	:

(1) Basiert auf 10 Ländern: I und L ausgeschlossen / Calculated on 10 countries: I and L not included / Calculé sur 10 pays: I et L exclus.

* Diese Zahl schließt nicht 7 Mrd. tkm Nahverkehr innerhalb der neuen deutschen Länder mit ein / This figure does not include 7 000 Mio tkm of short-haul traffic within the new German Länder / Ce chiffre n'inclut pas 7 Mrd tkm de trafic à courte distance dans les nouveaux Länder allemands.

**3.1 GÜTERVERKEHR
STRASSE**
Innerstaatlicher und
grenzüberschreitender Verkehr

**3.1 CARRIAGE OF GOODS
ROAD**
National and international
traffic

**3.1 TRANSPORT DE MARCHANDISES
ROUTE**
Trafic national et
international

	B	DK	D	GR	E	F	IRL	I	L	NL	P	UK	EUR (*)
	(1000 t)												
	Innerstaatlich und Grenzüberschreitend (Insgesamt)						National & international (total)				National et international (total)		
1991	355 232	190 088	*2 934 273	188 626	700 247	1 444 593	79 887	923 216	24 256	457 788	271 728	1 557 307	8 179 767
1992	:	202 216	3 562 013	160 228	688 532	1 378 219	:	944 694	29 370	485 043	238 976	1 516 026	:
1993	:	:	3 385 416	212 849	583 579	1 272 347	:	:	:	474 433	230 305	1 586 140	:
1992 II	:	52 189	931 077	40 271	188 228	350 397	:	:	7 834	121 240	61 566	388 874	:
III	:	46 520	908 386	43 496	155 789	327 061	:	:	6 652	119 265	64 008	384 607	:
IV	:	54 975	855 538	42 224	155 302	348 917	:	:	7 732	135 407	57 697	358 380	:
1993 I	:	:	815 150	49 985	145 081	309 385	:	:	:	118 610	58 160	403 878	:
II	:	:	854 573	52 762	149 429	326 943	:	:	:	130 299	60 115	387 909	:
III	:	:	883 428	60 001	138 536	294 920	:	:	:	107 897	52 953	400 857	:
IV	:	:	832 266	50 102	150 336	341 099	:	:	:	117 626	59 077	392 788	:
1994 I	:	:	:	:	166 995	300 581	:	:	:	:	:	402 107	:
	Innerstaatlich (Empfang)			National (received)				National (réceptions)					
1991	298 589	178 541	*2 868 215	187 379	685 855	1 394 915	77 998	900 034	19 595	379 213	267 446	1 547 373	7 885 523
1992	:	190 118	3 491 852	158 314	673 318	1 322 708	:	921 563	24 032	401 351	235 176	1 505 274	:
1993	:	174 598	3 318 151	211 666	567 529	1 221 420	:	:	:	388 225	226 110	1 574 708	:
1992 II	:	49 084	913 216	39 797	184 029	335 126	:	:	6 651	100 168	60 466	386 086	:
III	:	43 587	890 629	42 992	152 919	315 299	:	:	5 173	97 286	62 942	381 818	:
IV	:	51 959	837 658	41 709	151 329	336 067	:	:	6 392	114 602	56 721	355 863	:
1993 I	:	39 865	800 130	49 572	141 177	296 601	:	:	:	97 188	57 028	401 000	:
II	:	44 957	837 035	52 445	145 542	313 306	:	:	:	107 079	59 136	385 000	:
III	:	46 206	866 199	59 780	135 605	283 340	:	:	:	87 782	51 874	398 000	:
IV	:	43 570	814 787	49 869	145 334	328 172	:	:	:	96 175	58 073	390 000	:
1994 I	:	:	:	:	161 505	286 776	:	:	:	:	:	399 000	:
	Grenzüberschreitend (Empfang und Versand)			International (received & dispatched)				International (réceptions et expéditions)					
1991	56 642	11 547	66 058	1 247	14 392	49 678	1 889	23 182	4 661	78 575	4 282	9 934	294 244
1992	:	12 098	70 161	1 914	15 214	55 511	:	23 132	5 338	83 692	3 800	10 752	:
1993	:	:	67 266	1 183	16 050	50 928	:	:	:	86 208	4 195	11 432	:
1992 II	:	3 105	17 861	474	4 200	15 271	:	:	1 183	21 071	1 101	2 788	:
III	:	2 933	17 756	504	2 870	11 762	:	:	1 479	21 979	1 066	2 789	:
IV	:	3 016	17 880	516	3 973	12 851	:	:	1 340	20 806	976	2 517	:
1993 I	:	:	15 020	412	3 904	12 783	:	:	:	21 422	1 132	2 878	:
II	:	:	17 538	317	3 887	13 637	:	:	:	23 220	979	2 909	:
III	:	:	17 230	221	2 930	11 580	:	:	:	20 115	1 080	2 857	:
IV	:	:	17 478	233	5 002	12 927	:	:	:	21 451	1 004	2 788	:
1994 I	:	:	:	:	5 491	13 805	:	:	:	:	:	3 107	:
	Anteil des grenzüberschreitenden Verkehrs am Gesamtverkehr			International share of total traffic (%)				Part du trafic international dans le trafic total					
1991	15,95	6,07	2,25	0,66	2,06	3,44	2,36	2,51	19,22	17,16	1,58	0,64	3,60
1992	:	5,98	1,97	1,19	2,21	4,03	:	2,45	18,18	17,25	1,59	0,71	:
1993	:	:	1,99	0,56	2,75	4,00	:	:	:	18,17	1,82	0,72	:
1992 II	:	5,95	1,92	1,18	2,23	4,36	:	:	15,10	17,38	1,79	0,72	:
III	:	6,30	1,95	1,16	1,84	3,60	:	:	22,23	18,43	1,67	0,73	:
IV	:	5,49	2,09	1,22	2,56	3,68	:	:	17,33	15,37	1,69	0,70	:
1993 I	:	:	1,84	0,82	2,69	4,13	:	:	:	18,06	1,95	0,71	:
II	:	:	2,05	0,60	2,60	4,17	:	:	:	17,82	1,63	0,75	:
III	:	:	1,95	0,37	2,12	3,93	:	:	:	18,64	2,04	0,71	:
IV	:	:	2,10	0,47	3,33	3,79	:	:	:	18,24	1,70	0,71	:
1994 I	:	:	:	:	3,29	4,59	:	:	:	:	:	0,77	:


(1) Basiert auf 10 Ländern: I und L ausgeschlossen / Calculated on 10 countries: I and L not included / Calculé sur 10 pays: I et L exclus.

* Diese Zahl schließt nicht 360 Mio t Nahverkehr innerhalb der neuen deutschen Länder mit ein / This figure does not include 360 Mio t of short-haul transport within the new German Länder / Ce chiffre n'inclut pas 360 Mio t de transport à courte distance dans les nouveaux Länder allemands.

3.2 GÜTERVERKEHR
STRASSE
Grenzüberschreitender Verkehr

3.2 CARRIAGE OF GOODS
ROAD
International traffic

3.2 TRANSPORT DE MARCHANDISES
ROUTE
Trafic international

	B	DK	D	GR	E	F	IRL	I	L	NL	P	UK	EUR (*)
													
							(1000 t)						
	EUR 12						EUR 12						EUR 12
	(Insgesamt)						(total)						(total)
1991	55 923	7 364	50 226	884	12 283	47 279	1 879	16 417	4 590	75 132	4 168	9 449	264 587
1992	:	7 847	51 724	1 314	13 649	52 259	:	17 189	5 268	80 112	3 754	10 072	:
1993	:	:	48 293	662	14 940	47 624	:	:	:	82 472	4 054	10 787	:
1992 II	:	2 015	13 206	344	3 650	14 463	:	:	1 164	20 093	1 064	2 549	:
III	:	1 925	12 854	352	2 482	10 973	:	:	1 460	21 105	1 066	2 591	:
IV	:	1 974	13 018	334	3 831	12 258	:	:	1 330	19 986	923	2 392	:
1993 I	:	:	11 113	248	3 523	11 769	:	:	:	20 472	1 087	2 711	:
II	:	:	12 813	192	3 541	12 848	:	:	:	22 240	928	2 747	:
III	:	:	12 037	133	2 843	10 930	:	:	:	19 275	1 048	2 699	:
IV	:	:	12 331	90	4 794	12 077	:	:	:	20 485	982	2 630	:
1994 I	:	:	:	:	5 167	:	:	:	:	:	:	:	:
	EUR 12						EUR 12						EUR 12
	(Empfang)						(received)						(réceptions)
1991	22 002	3 294	25 786	364	6 189	23 549	1 003	8 716	1 824	35 885	1 881	4 907	124 859
1992	:	3 597	26 592	382	6 876	25 686	:	8 681	2 334	37 934	1 741	5 190	:
1993	:	:	24 767	106	7 466	23 336	:	:	:	39 255	2 033	5 718	:
1992 II	:	914	6 778	95	1 933	7 073	:	:	475	9 477	517	1 322	:
III	:	886	6 656	104	1 365	5 332	:	:	677	9 892	484	1 357	:
IV	:	926	6 692	98	1 759	6 137	:	:	634	9 872	488	1 233	:
1993 I	:	:	5 724	58	1 536	5 561	:	:	:	9 221	542	1 408	:
II	:	:	6 612	24	1 628	6 242	:	:	:	10 714	508	1 467	:
III	:	:	6 155	13	1 481	5 390	:	:	:	9 302	527	1 444	:
IV	:	:	6 275	11	2 606	6 144	:	:	:	10 019	454	1 400	:
1994 I	:	:	:	:	2 488	6 236	:	:	:	:	:	1 503	:
	EUR 12						EUR 12						EUR 12
	(Versand)						(dispatched)						(expéditions)
1991	33 921	4 070	24 440	520	6 095	23 730	876	7 700	2 766	39 247	2 287	4 542	139 728
1992	:	4 251	25 132	932	6 773	26 573	:	8 508	2 934	42 178	2 014	4 882	:
1993	:	:	23 527	556	7 474	24 288	:	:	:	43 217	2 021	5 069	:
1992 II	:	1 102	6 428	250	1 717	7 390	:	:	689	10 617	548	1 227	:
III	:	1 039	6 197	248	1 117	5 640	:	:	783	11 213	583	1 234	:
IV	:	1 048	6 325	236	2 073	6 122	:	:	696	10 114	436	1 159	:
1993 I	:	:	5 388	190	1 988	6 208	:	:	:	11 252	545	1 303	:
II	:	:	6 201	168	1 913	6 606	:	:	:	11 526	420	1 280	:
III	:	:	5 882	120	1 362	5 540	:	:	:	9 973	520	1 256	:
IV	:	:	6 055	79	2 188	5 934	:	:	:	10 465	528	1 231	:
1994 I	:	:	:	:	2 679	:	:	:	:	:	:	:	:
	EUR 12						EUR 12						EUR 12
	(Versand / Empfang)						(dispatched / received)						(expéditions / réceptions)
1991	1,54	1,24	0,95	1,43	0,98	1,01	0,87	0,88	1,52	1,09	1,22	0,93	1,12
1992	:	1,18	0,95	2,44	0,99	1,03	:	0,98	1,26	1,11	1,16	0,94	:
1993	:	:	0,95	5,24	1,00	1,04	:	:	:	1,10	0,99	0,89	:
1992 II	:	1,21	0,95	2,64	0,89	1,04	:	:	1,45	1,12	1,06	0,93	:
III	:	1,17	0,93	2,38	0,82	1,06	:	:	1,16	1,13	1,20	0,91	:
IV	:	1,13	0,95	2,41	1,18	1,00	:	:	1,10	1,02	0,89	0,94	:
1993 I	:	:	0,94	3,28	1,29	1,12	:	:	:	1,22	1,01	0,93	:
II	:	:	0,94	6,90	1,18	1,06	:	:	:	1,08	0,83	0,87	:
III	:	:	0,96	9,33	0,92	1,03	:	:	:	1,07	0,99	0,87	:
IV	:	:	0,96	7,12	0,84	0,97	:	:	:	1,04	1,16	0,88	:
1994 I	:	:	:	:	1,08	:	:	:	:	:	:	:	:

(1) Basiert auf 10 Ländern: I und L ausgeschlossen / Calculated on 10 countries: I and L not included / Calculé sur 10 pays: I et L exclus.

3.2 GÜTERVERKEHR

3.2 CARRIAGE OF GOODS

3.2 TRANSPORT DE MARCHANDISES

STRASSE

ROAD

ROUTE

Grenzüberschreitender Verkehr


International traffic

Trafic international

(Fortsetzung)

(Continued)

(Suite)

	B	DK	D	GR	E	F	IRL	I	L	NL	P	UK	EUR (*)
	(1000 t)												
	EWR (*)						EEA (*)						EEE (*)
	(Insgesamt)						(total)						(total)
1991	56 069	10 680	55 830	912	12 616	47 795	1 883	17 006	4 590	76 703	4 247	9 584	276 319
1992	:	11 207	58 072	1 357	13 973	52 897	:	17 874	5 268	81 778	3 767	10 285	:
1993	:	:	54 530	691	15 117	48 098	:	:	:	84 119	4 106	10 934	:
1992 II	:	2 881	14 815	353	3 743	14 720	:	:	1 164	20 530	1 078	2 661	:
III	:	2 717	14 558	365	2 550	11 078	:	:	1 460	21 509	1 066	2 662	:
IV	:	2 781	14 593	346	3 881	12 377	:	:	1 330	20 361	925	2 416	:
1993 I	:	:	12 478	259	3 584	11 901	:	:	:	20 903	1 103	2 746	:
II	:	:	14 358	199	3 577	12 952	:	:	:	22 676	948	2 778	:
III	:	:	13 732	138	2 856	11 037	:	:	:	19 652	1 065	2 751	:
IV	:	:	13 962	96	4 853	12 208	:	:	:	20 887	988	2 659	:
1994 I	:	:	:	:	5 205	:	:	:	:	:	:	:	:
	EWR (*)						EEA (*)						EEE (*)
	(Empfang)						(received)						(réceptions)
1991	22 083	4 987	27 862	375	6 394	23 780	1 003	8 891	1 824	36 542	1 903	4 954	129 884
1992	:	5 333	28 879	395	7 054	25 981	:	8 900	2 334	38 633	1 747	5 291	:
1993	:	:	27 042	110	7 524	23 569	:	:	:	39 964	2 047	5 784	:
1992 II	:	1 357	7 365	98	1 991	7 196	:	:	475	9 659	524	1 378	:
III	:	1 279	7 281	108	1 416	5 374	:	:	677	10 064	484	1 393	:
IV	:	1 357	7 260	102	1 759	6 199	:	:	634	10 027	488	1 243	:
1993 I	:	:	6 214	60	1 554	5 617	:	:	:	9 406	549	1 423	:
II	:	:	7 166	25	1 638	6 288	:	:	:	10 903	510	1 482	:
III	:	:	6 790	13	1 481	5 456	:	:	:	9 462	533	1 469	:
IV	:	:	6 873	11	2 626	6 209	:	:	:	10 194	454	1 410	:
1994 I	:	:	:	:	2 509	6 295	:	:	:	:	:	1 529	:
	EWR (*)						EEA (*)						EEE (*)
	(Versand)						(dispatched)						(expéditions)
1991	33 986	5 693	27 968	537	6 222	24 015	881	8 115	2 766	40 161	2 344	4 630	146 435
1992	:	5 874	29 193	962	6 919	26 916	:	8 974	2 934	43 145	2 020	4 994	:
1993	:	:	27 487	581	7 593	24 529	:	:	:	44 155	2 059	5 150	:
1992 II	:	1 524	7 449	256	1 752	7 525	:	:	689	10 871	554	1 283	:
III	:	1 437	7 277	257	1 133	5 704	:	:	783	11 444	583	1 270	:
IV	:	1 424	7 333	244	2 122	6 178	:	:	696	10 334	437	1 174	:
1993 I	:	:	6 264	199	2 029	6 284	:	:	:	11 497	554	1 323	:
II	:	:	7 192	173	1 939	6 664	:	:	:	11 774	438	1 296	:
III	:	:	6 942	125	1 376	5 581	:	:	:	10 191	532	1 282	:
IV	:	:	7 090	84	2 227	5 999	:	:	:	10 693	533	1 249	:
1994 I	:	:	:	:	2 696	:	:	:	:	:	:	:	:
	EWR (*)						EEA (*)						EEE (*)
	(Versand / Empfang)						(dispatched / received)						(expéditions / réceptions)
1991	1,54	1,14	1,00	1,43	0,97	1,01	0,88	0,91	1,52	1,10	1,23	0,93	1,13
1992	:	1,10	1,01	2,44	0,98	1,04	:	1,01	1,26	1,12	1,16	0,94	:
1993	:	:	1,02	5,27	1,01	1,04	:	:	:	1,10	1,01	0,89	:
1992 II	:	1,12	1,01	2,62	0,88	1,05	:	:	1,45	1,13	1,06	0,93	:
III	:	1,12	1,00	2,39	0,80	1,06	:	:	1,16	1,14	1,20	0,91	:
IV	:	1,05	1,01	2,39	1,21	1,00	:	:	1,10	1,03	0,90	0,94	:
1993 I	:	:	1,01	3,29	1,31	1,12	:	:	:	1,22	1,01	0,93	:
II	:	:	1,00	6,83	1,18	1,06	:	:	:	1,08	0,86	0,87	:
III	:	:	1,02	9,60	0,93	1,02	:	:	:	1,08	1,00	0,87	:
IV	:	:	1,03	7,34	0,85	0,97	:	:	:	1,05	1,17	0,89	:
1994 I	:	:	:	:	1,07	:	:	:	:	:	:	:	:

(1) Basiert auf 10 Ländern: I und L ausgeschlossen / Calculated on 10 countries: I and L not included / Calculé sur 10 pays: I et L exclus.

(2) EWR (Europäischer Wirtschaftsraum): Basiert auf 16 Ländern (Island und Liechtenstein ausgeschlossen) /

EEA (European Economic Area): Calculated on 16 countries (Iceland and Liechtenstein excluded) /

EEE (Espace Economique Européen): Calculé sur 16 pays: (Islande et Liechtenstein exclus).

3.2 GÜTERVERKEHR
STRASSE
Grenzüberschreitender Verkehr
(Fortsetzung)

3.2 CARRIAGE OF GOODS
ROAD
International traffic
(Continued)

3.2 TRANSPORT DE MARCHANDISES
ROUTE
Trafic international
(Suite)

	B	DK	D	GR	E	F	IRL	I	L	NL	P	UK	EUR (*)
	(1000 t)												
	Anderen Ländern (Insgesamt)						Other countries (total)						Autres pays (total)
1991	574	867	10 228	335	1 776	1 883	5	6 176	:	1 872	35	350	17 925
1992	:	891	12 089	558	1 241	2 615	:	5 257	:	1 914	33	468	:
1993	:	:	:	:	933	2 830	:	:	:	2 089	89	498	:
1992 II	:	224	3 046	121	456	550	:	:	-	541	23	127	:
III	:	216	3 199	139	320	684	:	:	-	471	-	127	:
IV	:	234	3 287	170	92	474	:	:	-	445	51	101	:
1993 I	:	:	2 542	153	321	882	:	:	:	519	29	132	:
II	:	:	3 180	118	310	685	:	:	:	544	31	130	:
III	:	:	3 498	83	74	543	:	:	:	463	14	106	:
IV	:	:	3 516	137	149	719	:	:	:	564	17	129	:
1994 I	:	:	:	:	286	:	:	:	:	:	:	:	:
	Anderen Ländern (Empfang)						Other countries (received)						Autres pays (réceptions)
1991	218	233	3 962	129	515	537	0	1 165	:	786	12	146	6 538
1992	:	246	5 033	131	405	918	:	1 200	:	770	3	214	:
1993	:	:	5 603	71	150	884	:	:	:	796	14	210	:
1992 II	:	64	1 248	34	134	173	:	:	-	214	2	61	:
III	:	55	1 348	36	117	193	:	:	-	203	-	60	:
IV	:	61	1 393	33	21	180	:	:	-	175	33	50	:
1993 I	:	:	1 090	25	5	245	:	:	:	194	14	59	:
II	:	:	1 375	16	51	229	:	:	:	205	0	58	:
III	:	:	1 565	9	7	168	:	:	:	175	-	42	:
IV	:	:	1 575	21	24	241	:	:	:	222	-	51	:
1994 I	:	:	:	:	42	275	:	:	:	:	:	64	:
	Anderen Ländern (Versand)						Other countries (dispatched)						Autres pays (expéditions)
1991	355	634	6 266	206	1 261	1 345	5	5 011	:	1 086	23	204	11 387
1992	:	645	7 056	427	836	1 697	:	4 057	:	1 144	30	253	:
1993	:	:	:	:	784	1 946	:	:	:	1 293	75	288	:
1992 II	:	160	1 799	87	322	377	:	:	-	327	21	66	:
III	:	161	1 850	103	203	490	:	:	-	267	-	67	:
IV	:	173	1 894	136	72	294	:	:	-	269	17	51	:
1993 I	:	:	1 452	128	315	637	:	:	:	325	15	73	:
II	:	:	1 806	102	258	456	:	:	:	339	31	73	:
III	:	:	1 933	75	67	375	:	:	:	287	14	64	:
IV	:	:	1 941	116	124	478	:	:	:	342	17	77	:
1994 I	:	:	:	:	244	:	:	:	:	:	:	:	:
	Anderen Ländern (Versand / Empfang)						Other countries (dispatched / received)						Autres pays (expéditions / réceptions)
1991	1,63	2,72	1,58	1,60	2,45	2,51	:	4,30	:	1,38	2,00	1,39	1,74
1992	:	2,62	1,40	3,27	2,07	1,85	:	3,38	:	1,48	10,27	1,18	:
1993	:	:	:	:	5,24	2,20	:	:	:	1,62	5,35	1,37	:
1992 II	:	2,51	1,44	2,54	2,41	2,18	:	:	:	1,53	13,01	1,07	:
III	:	2,90	1,37	2,84	1,74	2,54	:	:	:	1,31	:	1,12	:
IV	:	2,84	1,36	4,08	3,46	1,63	:	:	:	1,54	0,51	1,03	:
1993 I	:	:	1,33	5,17	59,87	2,60	:	:	:	1,67	1,02	1,25	:
II	:	:	1,31	6,40	5,02	1,99	:	:	:	1,66	:	1,26	:
III	:	:	1,24	8,71	9,45	2,23	:	:	:	1,64	:	1,52	:
IV	:	:	1,23	5,39	5,10	1,98	:	:	:	1,54	:	1,50	:
1994 I	:	:	:	:	5,87	:	:	:	:	:	:	:	:

(1) Basiert auf 10 Ländern: I und L ausgeschlossen / Calculated on 10 countries: I and L not included / Calculé sur 10 pays: I et L exclus.

BELGIQUE / BELGIË

**Moniteur belge/
Belgisch Staatsblad**
Rue de Louvain 42/Leuvenseweg 42
B-1000 Bruxelles/B-1000 Brussel
Tél. (02) 512 00 26
Fax (02) 511 01 84

Jean De Lannoy
Avenue du Roi 202/Koningslaan 202
B-1060 Bruxelles/B-1060 Brussel
Tél. (02) 538 51 69
Fax (02) 538 08 41

Autres distributeurs/
Overige verkooppunten:

**Librairie européenne/
Europese boekhandel**
Rue de la Loi 244/Wetstraat 244
B-1040 Bruxelles/B-1040 Brussel
Tél. (02) 231 04 35
Fax (02) 735 08 60

Document delivery:

Credoc
Rue de la Montagne 34/Bergstraat 34
Boîte 11/Bus 11
B-1000 Bruxelles/B-1000 Brussel
Tél. (02) 511 69 41
Fax (02) 513 31 95

DANMARK

J. H. Schultz Information A/S
Herstedvang 10-12
DK-2620 Albertslund
Tlf. 43 63 23 00
Fax (Sales) 43 63 19 69
Fax (Management) 43 63 19 49

DEUTSCHLAND

Bundesanzeiger Verlag
Breite Straße 78-80
Postfach 10 05 34
D-50445 Köln
Tel. (02 21) 20 29-0
Fax (02 21) 2 02 92 78

GREECE/ΕΛΛΑΔΑ

G.C. Eleftheroudakis SA
International Bookstore
Nikis Street 4
GR-10563 Athens
Tel. (01) 322 63 23
Telex 219410 ELEF
Fax 323 98 21

ESPAÑA

Boletín Oficial del Estado
Trafalgar, 27-29
E-28071 Madrid
Tel. (91) 538 22 95
Fax (91) 538 23 49

Mundi-Prensa Libros, SA

Castelló, 37
E-28001 Madrid
Tel. (91) 431 33 99 (Libros)
431 32 22 (Suscripciones)
435 36 37 (Dirección)
Télex 49370-MPLI-E
Fax (91) 575 39 98

Sucursal:

Librería Internacional AEDOS

Consejo de Ciento, 391
E-08009 Barcelona
Tel. (93) 488 34 92
Fax (93) 487 76 59

**Librería de la Generalitat
de Catalunya**

Rambla dels Estudis, 118 (Palau Moja)
E-08002 Barcelona
Tel. (93) 302 68 35
Tel. (93) 302 64 62
Fax (93) 302 12 99

FRANCE

**Journal officiel
Service des publications
des Communautés européennes**
26, rue Desaix
F-75727 Paris Cedex 15
Tél. (1) 40 58 77 01/31
Fax (1) 40 58 77 00

IRELAND

Government Supplies Agency
4-5 Harcourt Road
Dublin 2
Tel. (1) 66 13 111
Fax (1) 47 80 645

ITALIA

Licosa SpA
Via Duca di Calabria 1/1
Casella postale 552
I-50125 Firenze
Tel. (055) 64 54 15
Fax 64 12 57
Telex 570466 LICOSA I

GRAND-DUCHÉ DE LUXEMBOURG

Messageries du livre
5, rue Raiffeisen
L-2411 Luxembourg
Tél. 40 10 20
Fax 49 06 61

NEDERLAND

SDU Servicecentrum Uitgeverijen
Postbus 20014
2500 EA 's-Gravenhage
Tel. (070) 37 89 880
Fax (070) 37 89 783

ÖSTERREICH

**Manz'sche Verlags-
und Universitätsbuchhandlung**
Kohlmarkt 16
A-1014 Wien
Tel. (1) 531 610
Telex 112 500 BOX A
Fax (1) 531 61-181

Document delivery:

Wirtschaftskammer
Wiedner Hauptstraße
A-1045 Wien
Tel. (0222) 50105-4356
Fax (0222) 50206-297

PORTUGAL

Imprensa Nacional
Casa da Moeda, EP
Rua D. Francisco Manuel de Melo, 5
P-1092 Lisboa Codex
Tel. (01) 387 30 02/385 83 25
Fax (01) 384 01 32

**Distribuidora de Livros
Bertrand, Ld.^a**

Grupo Bertrand, SA
Rua das Terras dos Vales, 4-A
Apartado 37
P-2700 Amadora Codex
Tel. (01) 49 59 050
Telex 15798 BERDIS
Fax 49 60 255

SUOMI/FINLAND

Akateeminen Kirjakauppa
Keskuskatu 1
PO Box 218
FIN-00381 Helsinki
Tel. (0) 121 41
Fax (0) 121 44 41

SVERIGE

BTJ AB
Traktorvägen 13
S-22100 Lund
Tel. (046) 18 00 00
Fax (046) 18 01 25
30 79 47

UNITED KINGDOM

HMSO Books (Agency section)
HMSO Publications Centre
51 Nine Elms Lane
London SW8 5DR
Tel. (0171) 873 9090
Fax (0171) 873 8463
Telex 29 71 138

ICELAND

**BOKABUD
LARUSAR BLÖNDAL**
Skólavörðustíg, 2
IS-101 Reykjavík
Tel. 11 56 50
Fax 12 56 60

NORGE

Narvesen Info Center
Bertrand Narvesens vei 2
Postboks 6125 Etterstad
N-0602 Oslo 6
Tel. (22) 57 33 00
Fax (22) 68 19 01

SCHWEIZ/SUISSE/SVIZZERA

OSEC
Stampfenbachstraße 85
CH-8035 Zürich
Tel. (01) 365 54 49
Fax (01) 365 54 11

BÄLGARIJA

Europress Klassica BK Ltd
66, bd Vitosha
1463 Sofia
Tel./Fax (2) 52 74 75

ČESKÁ REPUBLIKA

NIS ČR
Havelkova 22
130 00 Praha 3
Tel./Fax (2) 24 22 94 33

HRVATSKA (CROATIE)

Mediatrade
P. Hatza 1
4100 Zagreb
Tel. (041) 43 03 92
Fax (041) 45 45 22

MAGYARORSZÁG

Euro-Info-Service
Honvéd Europá Ház
Margitsziget
H-1138 Budapest
Tel./Fax (1) 111 60 61, (1) 111 62 16

POLSKA

Business Foundation
ul. Krucza 38/42
00-512 Warszawa
Tel. (2) 621 99 93, 628 28 82
International Fax&Phone (0-39) 12 00 77

ROMÂNIA

Euromedia
65, Strada Dionisie Lupu
RO-70184 Bucuresti
Tel./Fax 1-31 29 646

RUSSIA

CCEC
9,60-Ietiya Oktyabrya Avenue
117312 Moscow
Tel./Fax (095) 135 52 27

SLOVAKIA

**Slovak Technical
Library**
Nám. slobody 19
812 23 Bratislava 1
Tel. (7) 52 204 52
Fax : (7) 52 957 85

CYPRUS

**Cyprus Chamber of Commerce
and Industry**
Chamber Building
38 Grivas Digenis Ave
3 Deligiorgis Street
PO Box 1455
Nicosia
Tel. (2) 44 95 00, 46 23 12
Fax (2) 45 86 30

MALTA

Miller Distributors Ltd
PO Box 25
Malta International Airport LQA 05 Malta
Tel. 66 44 88
Fax 67 67 99

TÜRKIYE

Pres AS
Istiklal Caddesi 469
80050 Tünel-Istanbul
Tel. (1) 520 92 96, 528 55 66
Fax (1) 520 64 57

ISRAEL

ROY International
31, Habarzel Street
69710 Tel Aviv
Tel. (3) 49 78 02
Fax (3) 49 78 12

EGYPT/
MIDDLE EAST

Middle East Observer

41 Sherif St.
Cairo
Tel/Fax (2) 393 97 32

UNITED STATES OF AMERICA/
CANADA

UNIPUB

4611-F Assembly Drive
Lanham, MD 20706-4391
Tel. Toll Free (800) 274 48 88
Fax (301) 459 00 56

CANADA

Subscriptions only
Uniquement abonnements

Renouf Publishing Co. Ltd

1294 Algoma Road
Ottawa, Ontario K1B 3W8
Tel. (613) 741 43 33
Fax (613) 741 54 39

AUSTRALIA

Hunter Publications

58A Gipps Street
Collingwood
Victoria 3066
Tel. (3) 417 53 61
Fax (3) 419 71 54

JAPAN

Procurement Services Int. (PSI-Japan)

Koru Dome Postal Code 102
Tokyo Kojimachi Post Office
Tel. (03) 32 34 69 21
Fax (03) 32 34 69 15

Sub-agent

**Kinokuniya Company Ltd
Journal Department**

PO Box 55 Chitose
Tokyo 156
Tel. (03) 34 39-0124

SOUTH-EAST ASIA

Legal Library Services Ltd

Orchard
PO Box 0523
Singapore 9123
Tel. 243 24 98
Fax 243 24 79

SOUTH AFRICA

Safto

5th Floor, Export House
Cnr Maude & West Streets
Sandton 2146
Tel. (011) 883-3737
Fax (011) 883-6569

ANDERE LÄNDER
OTHER COUNTRIES
AUTRES PAYS

**Office des publications officielles
des Communautés européennes**

2, rue Mercier
L-2985 Luxembourg
Tél. 29 29-1
Télex PUBOF LU 1324 b
Fax 48 85 73, 48 68 17

Preis in Luxemburg (ohne MwSt.) • Price (excl. VAT) in Luxembourg • Prix au Luxembourg, TVA exclue
Einzelpreis • Single copy • Prix par numéro ECU 10
Abonnement • Subscription ECU 84



OFICINA DE PUBLICACIONES OFICIALES DE LAS COMUNIDADES EUROPEAS
KONTORET FOR DE EUROPÆISKE FÆLLESSKABERS OFFICIELLE PUBLIKATIONER
AMT FÜR AMTLICHE VERÖFFENTLICHUNGEN DER EUROPÄISCHEN GEMEINSCHAFTEN
ΥΠΗΡΕΣΙΑ ΕΠΙΣΗΜΩΝ ΕΚΔΟΣΕΩΝ ΤΩΝ ΕΥΡΩΠΑΪΚΩΝ ΚΟΙΝΟΤΗΤΩΝ
OFFICE FOR OFFICIAL PUBLICATIONS OF THE EUROPEAN COMMUNITIES
OFFICE DES PUBLICATIONS OFFICIELLES DES COMMUNAUTÉS EUROPÉENNES
UFFICIO DELLE PUBBLICAZIONI UFFICIALI DELLE COMUNITÀ EUROPEE
BUREAU VOOR OFFICIËLE PUBLIKATIES DER EUROPESE GEMEENSCHAPPEN
SERVIÇO DAS PUBLICAÇÕES OFICIAIS DAS COMUNIDADES EUROPEIAS



CA-CJ-95-003-3A-C