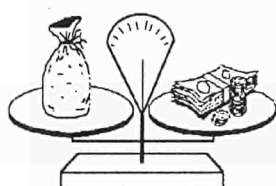


## Handel, Dienstleistungen und Verkehr Distributive trade, services and transport Commerce, services et transports

6 □ 1995

Monatlich • Monthly • Mensuel

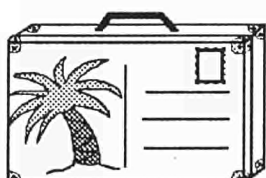


### Handel • Distributive Trade • Commerce

Stagnation des Absatzes im 1. Quartal 1995 gegenüber dem vorangegangenen Quartal im Vereinigten Königreich, den Niederlanden, Luxemburg und Griechenland, in saisonbereinigten Werten. (Siehe Seite 4)

*In the first quarter of 1995, the seasonally-adjusted retail trade indices for the United Kingdom, the Netherlands, Luxembourg and Greece all showed little change in relation to the preceding quarter. (See page 4)*

Stagnation des ventes au 1er trimestre de 1995 par rapport au trimestre précédent au Royaume-Uni, aux Pays-Bas, à Luxembourg et en Grèce, en données corrigées des variations saisonnières. (Voir page 4)



### Fremdenverkehr • Tourism • Tourisme

Im 1. Quartal 1995 wurde in den Ländern, aus denen Daten zur Verfügung stehen, wie Deutschland, Spanien, Dänemark und Belgien, eine Zunahme des Fremdenverkehrs verzeichnet. (Siehe Seite 14)

*The first quarter of 1995 was marked by increasing tourist flows in the Member States for which data are available, namely Germany, Spain, Denmark and Belgium. (See page 14)*

Pendant le 1er trimestre de 1995 une augmentation du mouvement touristique a été enregistré pour les pays dont les données sont disponibles comme l'Allemagne, l'Espagne, le Danemark et la Belgique. (Voir page 14)



### Güterverkehr auf Binnenwasserstraßen • Carriage of goods by inland waterways • Transport de marchandises par voies navigables intérieures

Auch für das erste Quartal 1994 melden Frankreich und Luxemburg wieder einen Rückgang der Beförderungsleistung (in t) gegenüber demselben Zeitraum 1993. (Siehe Seite 22)

*France and Luxembourg continue to report a fall in tonnes transported during the first quarter of 1994 as compared with the same period in 1993. (See page 22)*

La France et le Luxembourg continuent de faire état d'une diminution du tonnage transporté durant le premier trimestre de 1994 par rapport à la même période de 1993. (Voir page 22)



OFICINA ESTADÍSTICA DE LAS COMUNIDADES EUROPEAS  
DE EUROPÆISKE FÆLLESSKABERS STATISTISKE KONTOR  
STATISTISCHES AMT DER EUROPÄISCHEN GEMEINSCHAFTEN  
ΣΤΑΤΙΣΤΙΚΗ ΥΠΗΡΕΣΙΑ ΤΩΝ ΕΥΡΩΠΑΪΚΩΝ ΚΟΙΝΟΤΗΤΩΝ  
STATISTICAL OFFICE OF THE EUROPEAN COMMUNITIES  
OFFICE STATISTIQUE DES COMMUNAUTÉS EUROPÉENNES  
ISTITUTO STATISTICO DELLE COMUNITÀ EUROPEE  
BUREAU VOOR DE STATISTIEK DER EUROPESE GEMEENSCHAPPEN  
SERVIÇO DE ESTATÍSTICA DAS COMUNIDADES EUROPEIAS

L-2920 Luxembourg — Tél. 43 01-1 — Télex COMEUR LU 3423  
B-1049 Bruxelles, rue de la Loi 200 — Tél. 299 11 11

**Hinweis**

Zuständig für alle Informationen über die Statistiken in diesem Bericht:

**Note**

For any information on the statistics in this bulletin contact:

**Note**

Pour tout renseignement concernant les statistiques contenues dans ce bulletin, s'adresser à:

R. Govotsou      Tel. 4301-32877/32388

- © EGKS-EG-EAG, Brüssel • Luxembourg, 1995  
Nachdruck – ausgenommen zu kommerziellen Zwecken – mit Quellenangabe gestattet.
- © ECSC-EC-EAEC, Brussels • Luxembourg, 1995  
Reproduction is authorized, except for commercial purposes, provided the source is acknowledged.
- © CECA-CE-CEE, Bruxelles • Luxembourg, 1995  
Reproduction autorisée, sauf à des fins commerciales, moyennant mention de la source.

<b><u>Inhaltsverzeichnis</u></b>		<i>Seite</i>
<b>1.</b>	<b>Handel</b>	<b>4</b>
1.1	Absatzvolumen des Einzelhandels: insgesamt	5
1.2	Absatzvolumen des Einzelhandels: Nahrungs- und Genußmittel	6
1.3	Absatzvolumen des Einzelhandels: Bekleidung, Schuhe	7
1.4	Absatzvolumen des Einzelhandels: Haushaltsartikel	8
1.5	Absatzvolumen des Einzelhandels: Schaubilder	9
1.6	Erstzulassung von Privatfahrzeugen und Kombiwagen	12
1.7	Erstzulassung von Privatfahrzeugen und Kombiwagen: Schaubilder	13
<b>2.</b>	<b>Fremdenverkehr</b>	<b>14</b>
2.1	Gäste in den Hotels und ähnlichen Betrieben	15
2.2	Gäste in den ergänzenden Beherbergungsbetrieben	16
2.3	Reiseverkehr - Zahlungsbilanzen	17
2.4	Transport von Reisenden - Zahlungsbilanzen	18
2.5	Schaubilder	19
<b>3.</b>	<b>Verkehr auf Binnenwasserstraßen</b>	<b>22</b>
3.1	Verkehr auf Binnenwasserstraßen, innerstaatlich und grenzüberschreitend	23
3.2	Verkehr auf Binnenwasserstraßen, grenzüberschreitend mit EUR 12, EEA und übrigen Ländern	24

<b><u>Contents</u></b>		<i>Page</i>
<b>1.</b>	<b>Distributive trade</b>	<b>4</b>
1.1	Volume of retail sales: total	5
1.2	Volume of retail sales: food, beverage and tobacco	6
1.3	Volume of retail sales: clothing and footwear	7
1.4	Volume of retail sales: household equipment	8
1.5	Volume of retail sales : graphs	9
1.6	First registration of private and commercial cars	12
1.7	First registration of private and commercial cars: graphs	13
<b>2.</b>	<b>Tourism</b>	<b>14</b>
2.1	Guest flows in hotels and similar establishments	15
2.2	Guest flows in supplementary accomodation establishments	16
2.3	Travel - Balance of payments	17
2.4	Passenger transport - Balance of payments	18
2.5	Graphs	19
<b>3.</b>	<b>Carriage of goods by inland waterways</b>	<b>22</b>
3.1	Carriage of goods by inland waterways, national and international	23
3.2	Carriage of goods by inland waterways, international with EUR 12, EEA and other countries	24

<b><u>Table de matières</u></b>		<i>Page</i>
<b>1.</b>	<b>Commerce</b>	<b>4</b>
1.1	Volume de ventes du commerce en détail: total	5
1.2	Volume de ventes du commerce en détail: alimentation, boissons, tabac	6
1.3	Volume de ventes du commerce en détail: habillement, chaussures	7
1.4	Volume de ventes du commerce en détail: produits d'équipement du ménage	8
1.5	Volume de ventes du commerce en détail : graphiques	9
1.6	Premières immatriculations de voitures particulières et commerciales	12
1.7	Premières immatriculations de voitures particulières et commerciales: graphiques	13
<b>2.</b>	<b>Tourisme</b>	<b>14</b>
2.1	Mouvements des clients dans les hôtels et établissements assimilés	15
2.2	Mouvements des clients dans les établissements d'hébergement complémentaires	16
2.3	Voyages - Balance de paiements	17
2.4	Transport de passagers - Balance de paiements	18
2.5	Graphiques	19
<b>3.</b>	<b>Transports de marchandises par voies navigables intérieures</b>	<b>22</b>
3.1	Transports de marchandises par voies navigables intérieures, national et international	23
3.2	Transports de marchandises par voies navigables intérieures, international avec EUR 12, EEE et autres pays	24

	Zeichen und Abkürzungen	Symbols and abbreviations	Symboles et abréviations
-	Nichts	Nil	Néant
0	Angabe weniger als die Hälfte der letzten Dezimale	Data less than half the unit used	Donnée inférieure à la moitié de l'unité utilisée
:	Daten nicht verfügbar	Data not available	Donnée non disponible
r	Revidiert	Revised	Révisé

## 1. HANDEL

Im 1. Quartal 1995 verzeichnete der saisonbereinigte Index des Absatzvolumens des Einzelhandels im Vereinigten Königreich erstmals seit drei Jahren einen Rückgang, und zwar um 0,2 % gegenüber dem vorangegangenen Quartal. Er lag nichtsdestoweniger über dem Index des entsprechenden Vorjahreszeitraums (+1,6 %).

In den drei übrigen Ländern, für die Daten vorliegen, nämlich Griechenland, Luxemburg und die Niederlande, war gegenüber dem vorigen Quartal eine Stagnation festzustellen, während sich im Vergleich zum selben Vorjahreszeitraum beträchtliche Rückgänge für Griechenland (4,6 %) und Luxemburg (3,8 %) ergaben

## 1. DISTRIBUTIVE TRADE

In the United Kingdom, in the first quarter of 1995, the seasonally-adjusted index of turnover in the distributive sector fell for the first time in 3 years. This was 0.2% down on the preceding quarter but still compared favourably with the figure for the corresponding period of the preceding year (up by 1.6%).

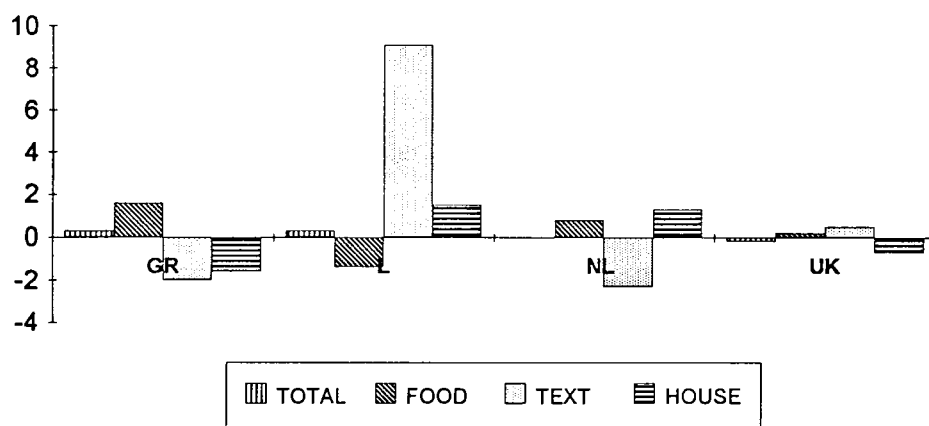
In the three other countries for which data are available, namely Greece, Luxembourg and the Netherlands, the picture is one of next to no change in relation to the preceding quarter; but Greece and Luxembourg saw much sharper falls in the index in relation to the corresponding quarter of 1994 (down by 4.6% and 3.8% respectively)

## 1. COMMERCE

Pour le 1er trimestre de 1995, l'indice du volume des ventes dans le commerce de détail, en données corrigées des variations saisonnières, a enregistré au Royaume-Uni sa première baisse depuis 3 ans: 0,2% par rapport au trimestre précédent. Il est resté cependant plus élevé si on le compare avec l'indice de la période correspondante de l'année précédente (+1,6%).

En ce qui concerne les trois autres pays pour lesquelles on a des données, la Grèce, le Luxembourg et les Pays-Bas, on constate une stagnation par rapport au trimestre précédent, mais les baisses sont considérables pour la Grèce (4,6%) et le Luxembourg (3,8%) par rapport à la même période de l'année précédente.

Volume of retail trade:  
% Variation: 1st quarter 1995 compared with 4th quarter 1994  
based on seasonally adjusted data



1.1 ABSATZVOLUMEN  
DES EINZELHANDELS

1.1 VOLUME OF RETAIL SALES

1.1 VOLUME DES VENTES  
DU COMMERCE DE DETAIL

1990 = 100

eurostat		B	DK	D	GR	E	F	IRL	I	L	NL	P	UK	EUR (*)	USA	JAP
		Nicht saisonbereinigte Indizes					Not seasonally adjusted index numbers					Indices non désaisonnalisés				
1992		99,7	101,3	104,4	93,6	:	100,6	102,8	99,2	99,8	102,8	:	99,1	100,9	:	:
1993		95,1	102,0	100,0	90,3	:	101,9	104,6	98,1	102,4	103,0	:	102,6	100,3	:	:
1994		95,0	107,4	97,9	90,9	:	103,9	109,0	96,3	102,3	102,8	:	107,3	100,8	:	:
1993	II	98,2	101,1	98,2	87,3	:	100,8	101,5	96,1	102,7	104,7	:	98,2	98,5	:	:
	III	90,8	102,8	96,8	84,7	:	100,3	103,7	93,0	101,2	104,0	:	99,8	97,3	:	:
	IV	99,7	112,5	111,3	103,3	:	111,5	111,3	115,9	111,9	109,9	:	117,2	112,8	:	:
1994	I	91,7	97,8	94,1	85,1	:	96,5	105,8	89,4	96,9	93,5	:	101,0	94,7	:	:
	II	97,0	106,0	95,0	91,5	:	102,0	106,5	95,8	102,7	104,5	:	103,0	98,9	:	:
	III	90,8	107,6	94,4	86,6	:	102,2	108,2	87,4	102,3	103,1	:	103,4	96,6	:	:
	IV	100,5	118,1	108,2	100,3	:	114,8	115,4	112,5	107,2	110,0	:	121,6	112,9	:	:
1995	I	:	:	:	80,9	:	:	:	:	93,0	94,2	:	99,5	:	:	:
1993	12	116,4	136,5	124,7	130,0	:	132,6	130,7	141,8	123,2	123,6	:	135,9	132,3	:	:
1994	01	88,2	99,3	87,4	88,9	:	97,8	106,8	89,3	95,1	92,5	:	99,5	93,0	:	:
	02	84,7	89,0	86,5	86,3	:	89,3	103,2	81,8	88,9	86,4	:	97,3	88,1	:	:
	03	102,3	105,1	108,3	80,1	:	102,5	107,3	97,2	106,7	101,8	:	106,3	103,0	:	:
	04	97,0	103,2	93,0	106,5	:	101,9	105,2	93,0	106,4	102,8	:	106,8	98,6	:	:
	05	95,2	107,5	95,9	82,0	:	100,8	108,4	98,1	99,4	102,8	:	101,1	98,8	:	:
	06	98,8	107,2	96,1	86,1	:	103,2	105,9	96,2	102,3	107,9	:	101,2	99,4	:	:
	07	90,8	109,2	93,7	92,1	:	102,1	109,3	92,3	113,0	104,9	:	104,7	98,0	:	:
	08	85,5	109,0	91,8	79,8	:	97,7	109,8	74,8	95,1	99,7	:	102,6	91,6	:	:
	09	96,1	104,7	97,8	87,9	:	106,8	105,6	95,0	98,7	104,9	:	102,8	100,3	:	:
	10	96,1	106,8	98,7	86,7	:	107,5	105,3	101,4	104,4	102,8	:	106,7	102,8	:	:
	11	89,1	105,5	102,7	87,9	:	99,9	106,1	95,7	96,9	102,8	:	114,7	101,9	:	:
	12	116,4	142,1	123,3	126,2	:	136,9	134,8	140,3	120,5	124,4	:	143,4	134,1	:	:
1995	01	90,0	103,1	:	84,5	:	:	108,0	:	91,6	92,5	:	98,0	:	:	:
	02	80,3	92,5	:	82,6	:	:	106,3	:	86,6	87,4	:	100,0	:	:	:
	03	:	:	:	75,7	:	:	:	:	100,8	102,8	:	100,5	:	:	:
		Saisonbereinigte Indizes					Seasonally adjusted index numbers					Indices désaisonnalisés				
1992		99,8	100,5	104,2	93,3	:	100,9	102,9	99,3	99,9	102,8	:	99,5	101,0	:	:
1993		95,0	101,5	99,7	90,4	:	102,2	103,9	97,9	102,2	103,0	:	103,0	100,3	:	:
1994		94,9	108,4	97,9	90,9	:	104,1	109,1	96,6	102,7	102,8	:	106,5	100,8	:	:
1993	II	95,5	100,6	99,7	88,7	:	101,8	102,8	97,8	102,7	103,4	:	102,3	100,0	:	:
	III	95,5	102,0	101,0	90,2	:	103,4	104,6	99,8	102,2	104,5	:	103,4	101,5	:	:
	IV	93,4	102,7	98,9	89,6	:	101,9	105,0	97,5	103,9	102,3	:	104,3	100,1	:	:
1994	I	95,1	108,4	99,4	91,7	:	103,9	112,1	98,8	103,8	101,9	:	105,4	101,4	:	:
	II	94,5	107,9	97,0	92,8	:	103,0	107,6	98,1	103,3	103,1	:	106,3	100,7	:	:
	III	95,4	107,6	98,6	92,0	:	105,1	107,8	94,8	103,9	103,5	:	107,0	100,9	:	:
	IV	94,8	109,5	96,3	87,2	:	104,5	109,0	94,7	99,6	102,6	:	107,3	100,2	:	:
1995	I	:	:	:	87,5	:	:	:	:	99,9	102,6	:	107,0	:	:	:
1993	12	95,1	102,8	99,7	90,4	:	103,3	104,5	96,3	103,7	105,0	:	104,4	100,6	:	:
1994	01	92,8	106,1	96,2	91,8	:	103,6	111,5	97,0	102,7	99,9	:	105,4	100,0	:	:
	02	94,0	106,9	98,6	92,5	:	103,6	111,5	98,9	103,1	101,7	:	105,0	101,1	:	:
	03	98,5	112,1	103,4	90,7	:	104,6	113,2	100,6	105,8	104,0	:	105,7	103,3	:	:
	04	94,1	106,1	92,9	96,4	:	102,2	106,3	97,7	104,3	103,6	:	106,2	99,4	:	:
	05	94,4	108,7	98,8	90,8	:	102,7	107,9	99,2	100,3	100,1	:	106,2	101,1	:	:
	06	94,8	108,8	99,3	91,3	:	104,2	108,7	97,5	105,3	105,5	:	106,4	101,5	:	:
	07	95,3	104,8	94,4	91,5	:	102,5	107,0	93,1	105,7	101,4	:	107,0	98,8	:	:
	08	94,2	108,8	99,7	90,0	:	105,3	108,0	94,1	101,4	103,5	:	106,8	101,0	:	:
	09	96,7	109,3	101,8	94,5	:	107,4	108,3	97,1	104,7	105,5	:	107,3	103,0	:	:
	10	93,9	110,3	95,1	87,8	:	104,0	109,3	93,4	99,6	99,3	:	107,2	99,3	:	:
	11	94,9	110,2	95,9	86,1	:	104,5	109,9	95,0	98,2	103,0	:	107,1	100,1	:	:
	12	95,7	108,1	98,0	87,8	:	105,0	107,9	95,7	100,9	105,5	:	107,6	101,1	:	:
1995	01	95,1	110,8	:	87,5	:	:	112,5	:	99,3	100,5	:	106,2	:	:	:
	02	90,6	110,6	:	87,9	:	:	113,0	:	100,1	102,6	:	107,6	:	:	:
	03	:	:	:	87,1	:	:	:	:	100,1	104,9	:	107,3	:	:	:


(1) Gewichteter Durchschnitt der Indizes der Länder mit vergleichbaren Daten / Weighted average of countries with comparable indices /

Moyenne pondérée des indices des pays fournissant des données comparables.

1.2 ABSATZVOLUMEN  
DES EINZELHANDELS  
NAHRUNGS- UND GENUSSMITTEL

1.2 VOLUME OF RETAIL SALES  
FOOD, BEVERAGES AND TOBACCO  
1990 = 100

1.2 VOLUME DES VENTES  
DU COMMERCE DE DETAIL  
ALIMENTATION, BOISSONS ET TABAC


		B	DK	D	GR	E	F	IRL	I	L	NL	P	UK	EUR (*)		
																
eurostat		Nicht saisonbereinigte Indizes					Not seasonally adjusted index numbers					Indices non désaisonnalisés				
1992		102,9	102,5	98,9	102,2	:	102,0	105,7	99,6	101,4	101,8	:	103,2	101,1		
1993		102,2	103,2	97,5	101,5	:	104,2	108,5	101,5	105,3	101,9	:	106,4	102,3		
1994		102,0	106,4	95,3	94,7	:	107,6	108,8	101,9	107,2	102,3	:	111,1	103,4		
1993	II	105,2	105,4	97,9	101,4	:	103,2	106,6	100,3	106,1	103,8	:	106,1	102,1		
	III	99,2	103,3	93,4	97,1	:	105,0	109,4	101,9	104,7	100,8	:	104,2	100,9		
	IV	106,5	110,7	105,5	112,3	:	112,0	112,8	111,8	113,3	107,1	:	113,0	110,2		
1994	I	96,5	98,7	93,1	92,5	:	99,3	102,0	98,1	101,2	96,8	:	106,7	98,7		
	II	104,1	105,5	92,1	95,4	:	105,7	107,5	103,2	108,0	103,8	:	109,3	102,3		
	III	100,1	106,9	94,2	89,3	:	108,6	110,3	95,5	107,6	102,5	:	109,9	101,6		
	IV	107,3	114,3	101,6	101,7	:	116,7	115,6	110,6	111,9	105,9	:	118,5	111,0		
1995	I	:	:	:	86,0	:	:	:	:	99,7	97,6	:	108,6	:		
1993	12	120,7	130,0	118,6	131,2	:	134,2	128,0	127,4	125,2	120,2	:	123,2	125,6		
1994	01	95,1	94,9	85,7	91,5	:	99,4	99,8	95,5	98,1	94,1	:	103,6	95,5		
	02	92,0	91,9	85,1	89,7	:	92,3	100,9	92,2	95,0	92,8	:	106,2	93,4		
	03	102,4	109,3	108,4	96,4	:	106,1	105,2	106,7	110,6	103,3	:	110,3	107,1		
	04	103,2	101,4	88,5	108,6	:	107,2	105,2	104,5	111,5	105,1	:	108,3	102,2		
	05	103,4	106,9	93,6	87,6	:	104,2	108,8	103,5	104,1	102,0	:	109,6	102,2		
	06	105,7	108,3	94,1	90,1	:	105,6	108,5	101,7	108,4	104,4	:	109,9	102,6		
	07	100,3	109,1	95,9	89,0	:	109,6	112,2	97,6	119,2	106,8	:	111,9	103,3		
	08	100,0	107,7	94,7	84,4	:	108,1	111,1	88,8	101,9	99,2	:	109,8	99,9		
	09	100,0	104,0	92,1	94,6	:	108,2	107,7	100,1	101,7	101,5	:	108,1	101,7		
	10	102,8	104,1	93,2	94,6	:	109,9	107,5	106,6	108,9	98,2	:	110,7	104,2		
	11	99,0	105,8	95,5	91,1	:	101,7	108,2	99,0	100,6	99,3	:	114,3	101,9		
	12	120,0	133,0	116,0	119,5	:	138,4	131,0	126,3	126,2	120,3	:	130,5	126,9		
1995	01	96,2	99,2	:	84,5	:	:	100,8	:	96,7	94,8	:	104,8	:		
	02	89,7	95,4	:	82,9	:	:	103,8	:	94,2	92,8	:	109,7	:		
	03	:	:	:	90,4	:	:	:	:	108,3	105,3	:	111,3	:		
		Saisonbereinigte Indizes					Seasonally adjusted index numbers					Indices désaisonnalisés				
1992		103,0	101,8	98,7	101,8	:	102,4	105,8	99,6	101,5	101,7	:	103,3	101,1		
1993		102,2	102,8	97,3	101,7	:	104,5	107,7	101,5	105,1	101,9	:	106,5	102,3		
1994		101,9	106,4	95,3	94,7	:	107,9	108,9	102,2	107,5	102,2	:	111,4	103,6		
1993	II	103,5	102,8	98,9	101,2	:	104,2	107,9	101,0	105,5	102,1	:	105,9	102,4		
	III	101,5	102,8	95,8	102,7	:	105,2	107,7	104,5	104,7	101,8	:	106,6	102,8		
	IV	101,8	103,3	96,9	101,4	:	105,0	107,2	103,1	108,3	102,8	:	108,0	103,0		
1994	I	100,7	107,9	97,8	98,9	:	107,2	109,0	103,5	106,7	101,6	:	109,5	104,0		
	II	102,0	103,9	93,5	95,6	:	106,5	108,0	104,3	107,9	102,1	:	110,9	103,2		
	III	102,2	106,5	96,7	94,1	:	108,9	108,5	99,1	108,5	103,4	:	112,5	103,7		
	IV	102,6	107,4	93,3	90,2	:	108,8	110,0	102,0	106,8	101,7	:	112,6	103,4		
1995	I	:	:	:	91,6	:	:	:	:	105,3	102,5	:	112,8	:		
1993	12	102,3	103,1	98,6	99,8	:	107,8	107,5	104,2	109,7	105,0	:	108,7	104,4		
1994	01	99,8	106,1	93,3	99,5	:	106,5	109,5	101,7	104,9	99,1	:	108,8	102,1		
	02	101,0	106,5	96,2	97,0	:	107,2	107,1	103,0	105,9	101,5	:	109,6	103,5		
	03	101,2	111,2	103,9	100,3	:	107,8	110,4	105,8	109,3	104,2	:	110,1	106,4		
	04	102,8	102,2	88,7	100,8	:	106,7	105,7	103,7	109,2	104,3	:	110,7	102,2		
	05	101,7	105,2	95,2	93,2	:	106,0	109,5	106,6	104,8	98,8	:	110,6	103,7		
	06	101,6	104,4	96,6	92,9	:	106,9	108,8	102,6	109,8	103,2	:	111,3	103,7		
	07	102,8	104,8	95,8	91,2	:	106,1	108,8	98,9	110,5	104,2	:	112,7	102,9		
	08	101,7	107,6	96,8	93,2	:	110,0	108,6	95,8	105,7	100,7	:	112,3	103,1		
	09	102,2	107,2	97,5	98,1	:	110,7	108,1	102,6	109,2	105,3	:	112,5	105,3		
	10	102,7	107,0	92,2	92,2	:	109,1	110,2	102,3	106,3	98,5	:	112,5	103,2		
	11	103,1	109,0	92,4	90,2	:	107,9	109,7	100,9	104,5	101,6	:	112,4	102,8		
	12	102,0	106,1	95,4	88,2	:	109,3	110,1	102,8	109,8	105,1	:	112,9	104,3		
1995	01	101,7	111,3	:	91,7	:	:	110,2	:	104,2	100,4	:	112,1	:		
	02	99,2	110,1	:	89,7	:	:	110,4	:	104,6	101,5	:	113,0	:		
	03	:	:	:	93,5	:	:	:	:	107,1	105,7	:	113,4	:		

(1) Gewichteter Durchschnitt der Indizes der Länder mit vergleichbaren Daten / Weighted average of countries with comparable indices /  
Moyenne pondérée des indices des pays fournissant des données comparables.

**1.3 ABSATZVOLUMEN  
DES EINZELHANDELS  
BEKLEIDUNG, SCHUHE**

**1.3 VOLUME OF RETAIL SALES  
CLOTHING AND FOOTWEAR  
1990 = 100**

**1.3 VOLUME DES VENTES  
DU COMMERCE DE DETAIL  
HABILLEMENT ET CHAUSSURES**

	B	DK	D	GR	E	F	IRL	I	L	NL (*)	P	UK	EUR (²)	
 eurostat	<b>Nicht saisonbereinigte Indizes</b>				<b>Not seasonally adjusted index numbers</b>						<b>Indices non désaisonnalisés</b>			
1992	97,0	100,7	103,8	107,2	:	96,9	106,6	95,6	87,9	106,2	:	97,7	99,2	
1993	91,8	102,0	102,0	112,5	:	96,1	106,6	88,7	83,8	107,1	:	100,9	97,1	
1994	87,4	111,4	97,4	132,3	:	93,3	109,1	83,2	75,9	104,9	:	106,1	94,8	
1993 II	97,6	97,3	96,8	109,3	:	97,3	100,1	89,4	80,1	110,2	:	95,3	95,4	
III	89,8	102,2	99,3	95,0	:	89,6	103,8	77,3	83,5	110,6	:	102,1	91,9	
IV	95,5	122,4	121,8	136,6	:	110,0	136,4	115,1	95,8	115,2	:	122,1	116,8	
1994 I	85,1	94,3	89,6	123,1	:	86,3	89,4	73,7	74,9	88,5	:	89,2	84,9	
II	87,9	110,2	91,2	140,7	:	93,5	97,6	80,8	71,8	108,4	:	100,0	91,8	
III	86,2	106,3	93,6	117,8	:	85,7	109,3	69,0	78,2	107,3	:	108,0	88,4	
IV	90,6	134,7	115,1	147,6	:	107,6	140,1	109,2	78,6	115,4	:	127,3	113,9	
1995 I	:	:	:	117,7	:	:	:	:	61,7	87,8	:	89,4	:	
1993 12	105,0	153,6	129,4	198,0	:	124,4	203,7	136,6	96,6	122,0	:	154,8	135,0	
1994 01	96,3	114,0	86,9	147,1	:	96,7	106,2	85,2	87,0	96,5	:	95,6	91,9	
02	64,8	75,2	76,7	133,8	:	71,0	71,9	56,3	54,9	71,3	:	84,3	71,3	
03	94,1	93,8	105,1	88,6	:	91,1	90,2	79,6	82,9	97,6	:	87,7	91,5	
04	96,2	115,6	96,2	189,6	:	90,3	94,1	74,5	77,4	107,0	:	99,2	91,8	
05	86,5	110,8	93,1	115,9	:	94,6	101,4	85,8	67,4	104,9	:	99,3	93,2	
06	81,1	104,3	84,4	116,6	:	95,6	97,3	82,2	70,6	113,3	:	101,5	90,5	
07	88,3	113,4	85,9	152,2	:	82,7	106,1	78,5	87,6	104,9	:	112,8	89,8	
08	70,6	95,7	83,7	107,0	:	70,1	119,7	55,9	59,3	95,5	:	105,0	77,4	
09	99,7	109,9	111,2	94,1	:	104,2	102,0	72,7	87,8	121,7	:	106,2	98,0	
10	97,6	129,8	113,3	111,7	:	105,5	99,7	96,5	84,7	118,5	:	107,3	106,0	
11	74,1	104,5	102,1	120,7	:	88,7	108,4	91,0	67,1	98,6	:	109,0	96,7	
12	100,1	169,7	129,8	210,3	:	128,8	212,3	140,1	83,8	129,0	:	165,7	139,1	
1995 01	92,5	116,5	:	145,4	:	:	106,2	:	76,4	95,5	:	93,9	:	
02	59,7	76,5	:	129,8	:	:	76,5	:	45,3	72,4	:	84,9	:	
03	:	:	:	77,8	:	:	:	:	63,4	95,5	:	89,3	:	
	<b>Saisonbereinigte Indizes</b>				<b>Seasonally adjusted index numbers</b>						<b>Indices désaisonnalisés</b>			
1992	97,0	99,6	103,7	105,8	:	96,9	106,6	95,6	87,9	106,2	:	98,1	94,4	
1993	91,8	101,1	101,7	111,7	:	97,1	106,4	88,5	83,5	107,1	:	101,4	92,4	
1994	87,6	111,2	97,3	130,6	:	93,7	109,3	81,9	76,0	104,6	:	106,2	89,8	
1993 II	95,3	99,2	102,0	106,7	:	95,7	101,3	89,1	83,1	108,8	:	99,9	92,1	
III	95,9	104,3	105,4	109,8	:	99,7	108,0	93,7	86,7	109,9	:	101,3	95,5	
IV	86,0	103,1	99,1	112,4	:	93,7	106,2	84,7	77,8	104,1	:	103,6	90,1	
1994 I	91,1	108,5	100,3	128,1	:	97,9	111,4	86,2	84,6	101,5	:	104,9	92,4	
II	85,7	113,5	97,3	135,1	:	91,8	105,8	79,6	75,7	106,3	:	106,0	88,7	
III	91,1	109,3	99,1	134,3	:	93,3	111,9	82,2	80,0	106,3	:	106,8	90,5	
IV	82,4	113,4	92,7	124,8	:	91,6	108,1	79,8	63,7	104,5	:	107,1	87,4	
1995 I	:	:	:	122,4	:	:	:	:	69,5	102,1	:	107,6	:	
1993 12	84,3	102,8	98,3	117,4	:	92,8	105,7	78,2	71,3	107,3	:	104,6	88,1	
1994 01	95,4	105,3	97,4	130,7	:	100,8	114,6	85,7	90,0	101,7	:	105,3	92,3	
02	88,7	106,1	102,0	129,3	:	96,5	104,4	82,2	82,4	101,3	:	104,0	91,2	
03	89,1	114,0	101,3	124,3	:	96,3	115,3	90,7	81,4	101,5	:	105,4	93,7	
04	86,9	112,2	94,4	143,3	:	88,6	104,5	76,2	75,5	104,2	:	106,6	86,7	
05	83,7	112,1	96,8	136,0	:	92,1	99,3	80,3	72,3	102,2	:	104,8	88,6	
06	86,5	116,3	100,6	126,1	:	94,8	113,7	82,1	79,3	112,6	:	106,6	91,0	
07	89,9	104,4	92,6	140,7	:	92,1	109,4	78,9	81,9	102,1	:	106,8	87,6	
08	91,6	108,3	100,1	130,8	:	93,3	113,3	85,5	76,9	107,8	:	106,0	91,5	
09	91,8	115,1	104,6	131,4	:	94,6	113,0	82,4	81,2	109,1	:	107,6	92,5	
10	84,5	118,1	92,7	125,6	:	90,6	105,2	76,0	64,9	97,3	:	106,6	86,2	
11	81,8	109,3	86,9	121,7	:	91,1	108,3	81,0	62,6	102,8	:	106,4	85,9	
12	81,0	112,8	98,7	127,1	:	93,2	110,9	82,3	63,6	113,2	:	108,2	90,1	
1995 01	90,2	109,8	:	126,9	:	:	108,9	:	77,1	101,0	:	106,0	:	
02	84,0	108,6	:	124,2	:	:	110,9	:	69,6	103,5	:	108,3	:	
03	:	:	:	116,0	:	:	:	:	61,8	101,8	:	108,4	:	

(1) Ab der Ausgabe 11/12 1994 umfaßt die neue Reihe nicht mehr die Umsätze, die mit diesen Artikeln außerhalb des Fachhandels getätigt werden /

The new series, beginning with No. 11/12 1994, no longer includes under this heading any sales of these goods in non-specialist outlets /

La nouvelle série, à compter du numéro 11/12 1994, ne prend plus en compte dans cette rubrique les ventes de ces articles dans les magasins non spécialisés


(2) Gewichteter Durchschnitt der Indizes der Länder mit vergleichbaren Daten / Weighted average of countries with comparable indices /

Moyenne pondérée des indices des pays fournissant des données comparables.

1.4 ABSATZVOLUMEN  
DES EINZELHANDELS  
HAUSHALTSARTIKEL

1.4 VOLUME OF RETAIL SALES  
HOUSEHOLD EQUIPMENT  
1990 = 100

1.4 VOLUME DES VENTES  
DU COMMERCE DE DETAIL  
PRODUITS D'EQUIPEMENT DU MENAGE

		B	DK	D	GR	E	F	IRL	I	L	NL (°)	P	UK	EUR (°)		
																
eurostat		Nicht saisonbereinigte Indizes					Not seasonally adjusted index numbers					Indices non désaisonnalisés				
1992		102,5	:	107,0	87,9	:	95,1	105,1	93,2	102,5	102,2	:	99,3	99,6		
1993		99,8	:	105,7	83,0	:	94,0	109,0	88,6	102,5	104,0	:	106,9	98,9		
1994		98,9	:	105,1	83,1	:	94,3	117,7	81,2	93,8	104,9	:	113,0	98,1		
1993	II	97,4	:	97,0	76,5	:	91,5	98,7	88,2	104,1	102,6	:	99,7	94,3		
	III	96,9	:	99,5	81,8	:	93,5	104,6	77,9	94,4	103,7	:	105,1	94,0		
	IV	112,0	:	126,9	100,0	:	104,4	137,4	104,8	124,6	114,4	:	120,9	114,8		
1994	I	92,6	:	99,8	70,6	:	85,4	101,8	73,6	87,2	97,2	:	110,2	91,5		
	II	98,4	:	95,9	78,4	:	90,4	106,0	81,8	96,5	104,2	:	105,2	93,3		
	III	96,0	:	94,9	87,1	:	92,6	115,0	73,3	85,7	101,4	:	108,6	91,9		
	IV	108,6	:	129,6	96,1	:	109,0	147,9	96,2	105,8	116,8	:	128,0	115,5		
1995	I	:	:	:	64,4	:	:	:	:	73,5	99,7	:	111,1	:		
1993	12	138,1	:	149,1	123,6	:	125,7	175,6	134,2	145,9	129,0	:	129,0	136,3		
1994	01	89,5	:	94,8	70,8	:	85,4	106,5	71,5	77,7	96,5	:	117,4	90,4		
	02	86,0	:	94,7	75,0	:	80,0	99,1	68,4	79,1	89,2	:	106,9	86,5		
	03	102,2	:	110,0	65,8	:	90,9	99,8	81,0	104,7	105,9	:	106,3	97,7		
	04	93,7	:	95,2	80,7	:	89,5	104,9	76,0	99,2	100,7	:	108,0	91,6		
	05	97,8	:	95,2	73,2	:	89,5	104,3	81,0	100,9	101,8	:	105,2	92,5		
	06	103,8	:	97,3	81,3	:	92,1	108,8	88,5	89,5	110,1	:	102,5	95,8		
	07	96,8	:	91,1	89,1	:	91,3	117,2	92,5	89,9	101,8	:	106,4	94,6		
	08	88,3	:	94,2	79,8	:	88,5	115,6	50,9	81,2	98,6	:	108,6	85,2		
	09	102,8	:	99,5	92,4	:	97,8	112,2	76,6	86,0	103,9	:	110,7	95,9		
	10	98,7	:	105,7	82,8	:	99,8	119,4	83,2	89,8	105,9	:	118,3	100,6		
	11	94,4	:	119,0	86,3	:	93,8	140,6	87,0	106,6	113,3	:	126,7	105,9		
	12	132,8	:	164,1	119,4	:	133,5	183,8	118,3	121,2	131,1	:	138,9	140,1		
1995	01	86,8	:	:	66,8	:	:	115,5	:	63,6	97,6	:	116,1	:		
	02	79,3	:	:	67,7	:	:	106,9	:	73,8	93,4	:	110,0	:		
	03	:	:	:	58,8	:	:	:	:	83,2	108,0	:	107,3	:		
		Saisonbereinigte Indizes					Seasonally adjusted index numbers					Indices désaisonnalisés				
1992		102,7	:	106,3	87,0	:	95,6	105,0	93,3	102,2	102,2	:	99,4	99,5		
1993		99,7	:	105,0	83,8	:	94,5	108,0	87,7	101,9	104,0	:	107,2	98,7		
1994		99,0	:	104,5	82,9	:	94,5	117,0	81,5	94,7	104,9	:	112,7	97,9		
1993	II	96,6	:	104,4	84,3	:	94,7	102,6	88,7	102,8	104,0	:	106,8	98,5		
	III	100,6	:	106,4	84,6	:	97,2	107,5	86,9	100,8	106,4	:	108,9	99,8		
	IV	100,3	:	104,8	80,5	:	92,0	113,2	84,6	100,7	102,7	:	109,6	97,7		
1994	I	100,9	:	105,8	81,7	:	93,7	113,0	82,0	103,2	104,6	:	111,6	98,2		
	II	98,5	:	104,2	84,7	:	93,2	115,8	82,7	97,0	105,6	:	111,9	97,8		
	III	99,4	:	101,9	87,3	:	95,2	117,9	83,0	93,6	104,2	:	112,8	97,7		
	IV	97,4	:	106,0	77,8	:	95,7	121,2	78,5	85,1	105,2	:	114,4	98,1		
1995	I	:	:	:	76,6	:	:	:	:	86,4	106,5	:	113,6	:		
1993	12	103,4	:	106,8	80,8	:	92,7	115,8	87,2	97,2	103,8	:	108,7	99,1		
1994	01	99,5	:	103,2	80,2	:	92,6	109,5	83,5	98,4	102,9	:	112,7	97,4		
	02	99,4	:	105,6	84,5	:	93,0	114,1	79,4	101,5	103,0	:	110,1	97,0		
	03	103,7	:	108,6	80,3	:	95,7	115,4	83,1	109,9	107,9	:	111,9	100,0		
	04	97,4	:	101,3	86,1	:	92,8	114,7	81,9	97,8	105,3	:	110,7	96,4		
	05	101,3	:	105,5	83,8	:	92,9	112,5	81,5	96,4	103,7	:	113,0	98,0		
	06	96,8	:	105,8	84,2	:	94,0	120,1	84,8	96,8	107,6	:	111,9	98,9		
	07	100,9	:	93,7	84,1	:	92,5	117,2	82,4	92,3	98,6	:	111,9	94,1		
	08	96,1	:	106,3	86,0	:	96,1	119,1	84,9	93,4	106,6	:	112,8	99,6		
	09	101,2	:	105,7	91,9	:	97,1	117,4	81,6	94,9	107,5	:	113,7	99,4		
	10	95,4	:	99,3	78,1	:	94,3	118,8	76,6	89,8	102,4	:	114,1	95,1		
	11	98,1	:	103,0	76,3	:	96,5	125,2	82,6	86,1	107,2	:	114,9	98,5		
	12	98,6	:	115,8	79,1	:	96,4	119,6	76,3	79,4	105,9	:	114,2	100,8		
1995	01	96,7	:	:	78,1	:	:	122,9	:	79,1	104,3	:	114,1	:		
	02	93,4	:	:	76,7	:	:	121,8	:	95,1	106,4	:	113,9	:		
	03	:	:	:	75,0	:	:	:	:	85,1	108,8	:	112,9	:		

(1) Ab der Ausgabe 11/12 1994 umfaßt die neue Reihe nicht mehr die Umsätze, die mit diesen Artikeln außerhalb des Fachhandels getätigt werden /

The new series, beginning with No. 11/12 1994, no longer includes under this heading any sales of these goods in non-specialist outlets /

La nouvelle série, à compter du numéro 11/12 1994, ne prend plus en compte dans cette rubrique les ventes de ces articles dans les magasins non spécialisés

(2) Gewichteter Durchschnitt der Indizes der Länder mit vergleichbaren Daten / Weighted average of countries with comparable indices /

Moyenne pondérée des indices des pays fournissant des données comparables.

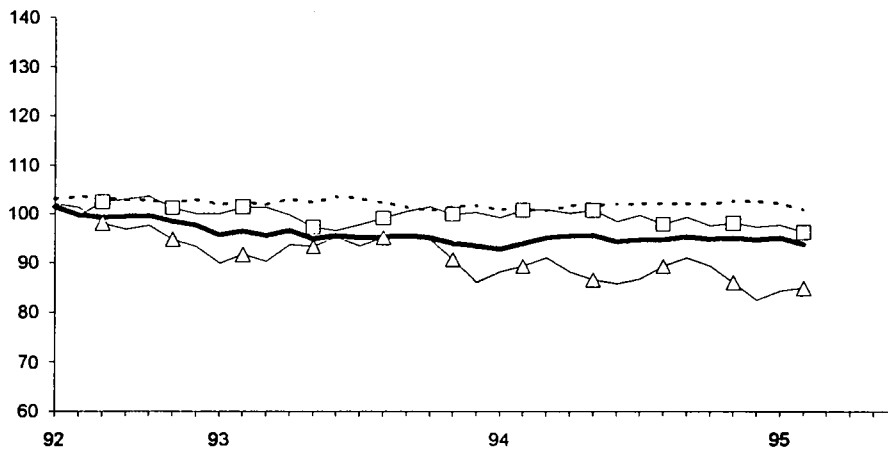


1.5 SCHAUbilder  
 VOLUMENINDIZES NACH PRODUKTZWEIG UND INSGESAMT

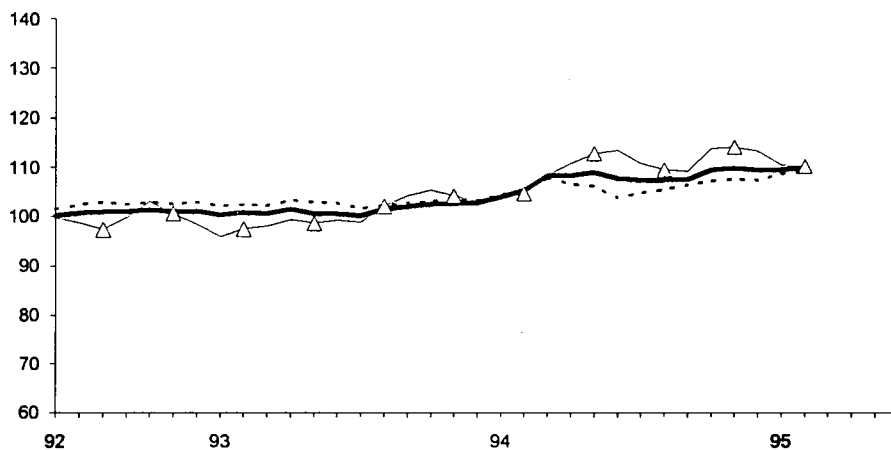
Saisonbereinigte Indizes  
 Gleitende Dreimonats Durchschnittswerte  
 (1990 = 100)



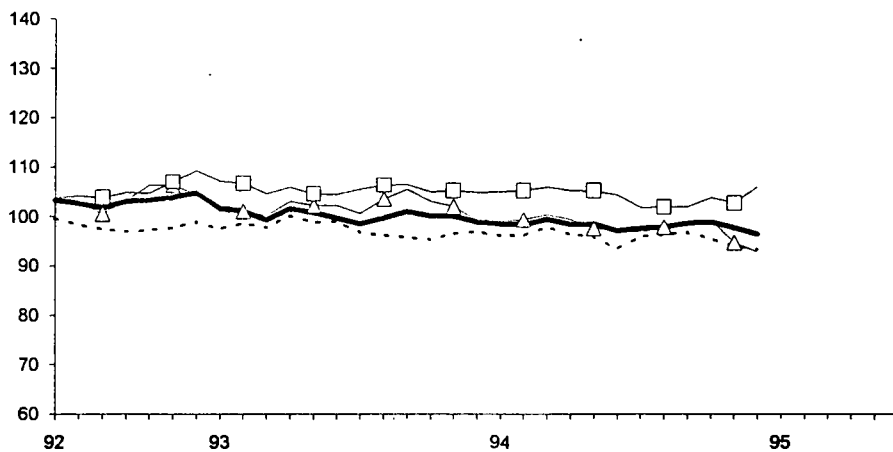
BELGIQUE - BELGIË



DANMARK



DEUTSCHLAND

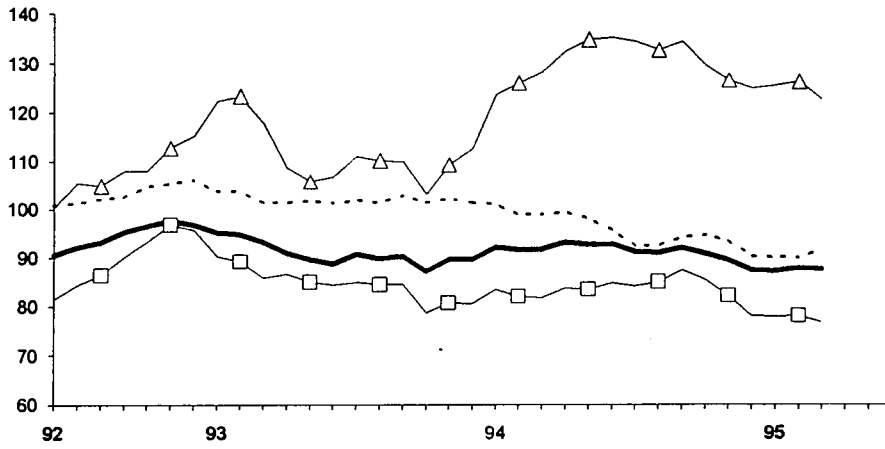


—	Absatzvolumen des Einzelhandels	- - - -	Nahrungs- und Genussmittel	△	Bekleidung, Schuhe	□	Haushaltsartikel
---	---------------------------------	---------	----------------------------	---	--------------------	---	------------------

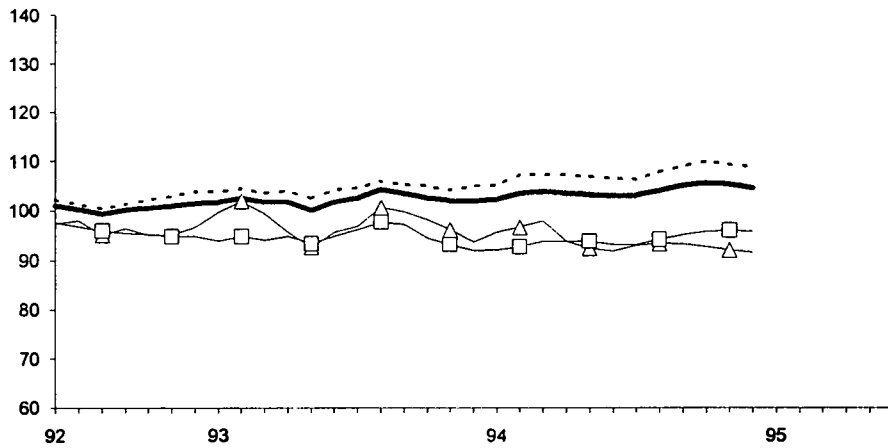
**1.5 GRAPHS**  
**VOLUME INDICES PER BRANCH AND TOTAL**  
 Seasonally adjusted indices  
 3-month moving average  
 (1990 = 100)



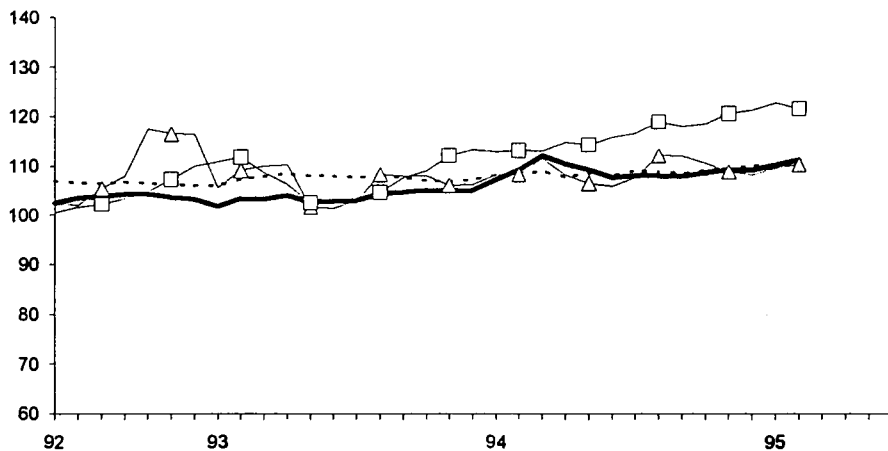
**ELLADA**



**FRANCE**

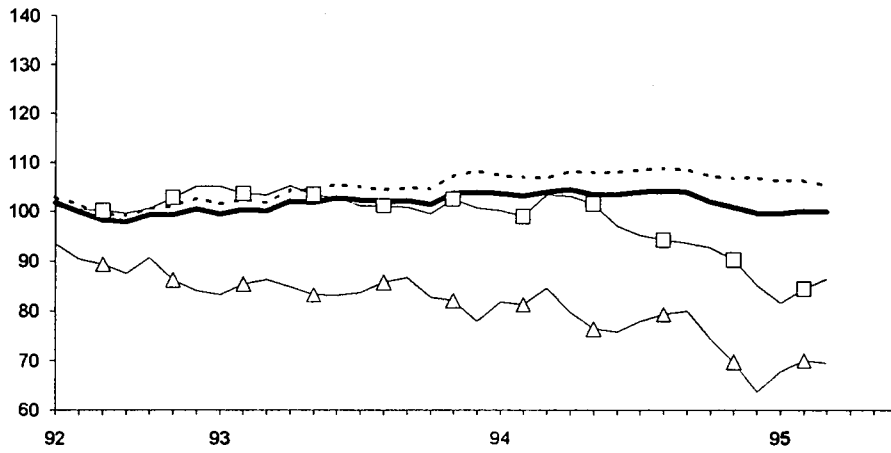


**IRELAND**

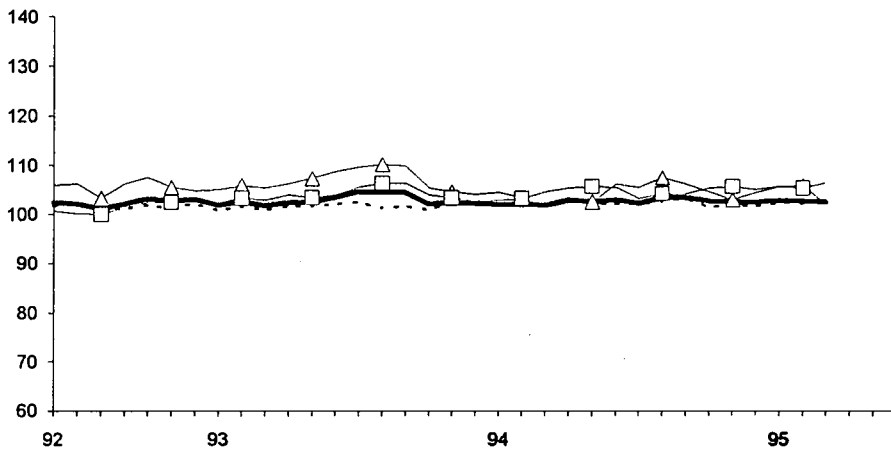


**1.5 GRAPHIQUES**  
**INDICES DE VOLUME PER BRANCH ET TOTAL**  
 Indices corrigés des variations saisonnières  
 Moyenne mobile sur trois mois  
 (1990 = 100)

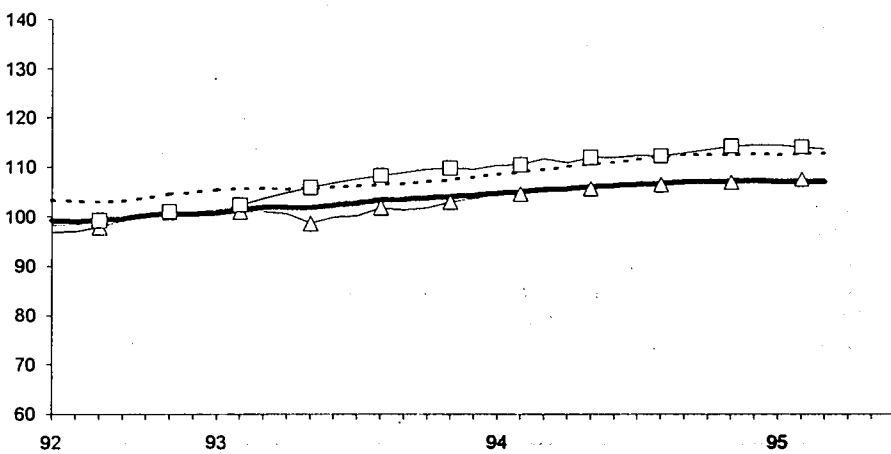
LUXEMBOURG



NEDERLAND



UNITED KINGDOM



— Volume des ventes du commerce de détail	- - - Alimentation, boissons et tabac	△ Habillement et chaussures	□ Produits d'équipement du ménage
---	---------------------------------------	-----------------------------	-----------------------------------

1.6 ERSTZULASSUNGEN VON  
PRIVATFAHRZEUGEN  
UND KOMBIVAGEN

1.6 FIRST REGISTRATION OF  
PRIVATE AND COMMERCIAL CARS

1.6 PREMIERES IMMATRICULATIONS  
DE VOITURES PARTICULIERES  
ET COMMERCIALES

	B	DK	D	GR	E	F	IRL	I (1)	L	NL (1)	P	UK	EUR (2)
	(1000)												
1992	485,7	85,4	3 152,1	199,0	1 008,4	2 105,7	70,0	2 355,1	37,7	492,1	355,0	1 528,0	11 874,2
1993	392,5	83,8	2 559,2	147,8	775,4	1 721,2	60,8	1 890,1	32,3	391,9	321,2	1 694,6	10 070,8
1994	404,0	139,6	2 594,0	122,8	938,8	1 972,9	77,8	1 760,1	30,1	433,9	331,3	1 808,9	10 614,3
1993 II	107,3	24,1	727,4	30,4	214,2	410,1	20,8	501,0	9,3	112,2	83,6	361,7	2 602,3
III	85,6	20,3	585,4	24,2	192,4	440,7	13,8	370,7	6,7	94,5	72,7	586,1	2 493,3
IV	75,1	20,7	568,3	40,6	187,7	467,0	5,3	433,0	5,9	70,9	79,5	315,8	2 269,8
1994 I	140,0	31,5	704,1	25,3	208,2	453,3	30,2	537,9	9,5	145,2	81,4	499,9	2 866,4
II	111,6	42,9	725,9	36,4	260,1	485,2	26,4	519,9	9,5	123,1	87,7	399,2	2 827,8
III	75,9	33,8	571,7	33,4	235,9	495,7	15,7	344,4	5,8	92,0	70,5	601,8	2 576,6
IV	76,5	31,5	592,3	27,7	234,6	538,7	5,5	358,0	5,5	73,6	91,6	308,0	2 343,6
1995 I	115,1	37,7	697,1	:	:	493,5	:	536,5	9,1	150,5	69,5	493,4	:
1994 01	44,1	7,8	204,8	7,6	54,9	129,2	10,1	182,0	2,0	65,7	23,9	190,0	922,0
02	43,7	9,4	196,2	8,0	64,5	135,9	9,4	162,8	3,6	33,3	25,8	137,0	829,7
03	52,1	14,3	303,0	9,7	88,8	188,3	10,7	193,0	3,8	46,2	31,8	172,9	1 114,7
04	38,4	13,4	235,7	13,0	72,1	184,3	9,0	169,7	3,6	41,0	27,0	134,0	941,5
05	36,3	13,1	246,6	11,3	89,9	164,8	9,8	178,9	2,9	37,2	31,0	141,0	962,9
06	36,9	16,3	243,6	12,0	98,0	136,0	7,5	171,3	2,9	44,9	29,8	124,2	923,4
07	26,4	11,5	208,7	10,7	104,8	211,1	7,2	155,0	2,4	31,6	31,6	31,9	832,9
08	23,5	10,9	157,0	13,4	65,9	147,5	4,6	71,2	1,6	26,6	20,4	434,1	976,6
09	26,1	11,4	206,0	9,3	65,2	137,1	3,9	118,2	1,8	33,7	18,5	135,8	767,1
10	31,3	11,4	203,5	7,6	71,9	173,7	2,8	130,5	2,1	33,6	22,6	116,4	807,5
11	24,6	10,7	198,5	9,2	68,8	190,5	1,9	135,6	1,8	29,7	29,5	121,2	821,8
12	20,6	9,4	190,4	11,0	93,9	174,6	0,8	91,9	1,5	10,3	39,5	70,4	714,2
1995 01	43,1	9,7	204,6	12,4	54,5	155,9	10,8	205,0	1,9	69,4	22,5	179,7	969,6
02	31,8	12,0	196,8	8,4	:	151,6	8,9	154,5	3,4	37,0	20,0	144,5	:
03	40,2	16,0	295,7	:	:	185,9	:	177,0	3,8	44,0	27,1	169,2	:
04	33,7	12,4	:	:	:	161,4	:	132,8	3,1	40,9	22,4	:	:
	Saisonbereinigte Indizes			Seasonally adjusted index numbers					Indices désaisonnalisés				
	1990 = 100												
1992	96,6	106,2	103,1	171,6	101,6	90,2	82,3	100,6	94,8	103,9	129,8	69,9	95,7
1993	76,7	100,4	83,0	128,1	76,8	74,8	65,7	78,4	80,0	76,2	117,7	79,8	80,2
1994	80,5	176,0	84,0	103,4	92,6	84,6	90,4	73,5	75,4	81,8	119,0	85,0	84,3
1993 II	72,9	93,1	78,6	104,4	76,3	75,9	72,1	74,1	75,4	75,0	116,1	76,6	77,5
III	78,3	101,6	86,7	89,1	80,7	77,7	66,7	77,2	83,5	84,6	117,2	81,7	82,1
IV	76,1	122,9	80,9	127,6	76,8	72,3	55,2	78,6	79,5	80,0	113,5	84,6	80,1
1994 I	90,1	145,5	85,8	88,5	82,0	79,2	104,2	74,8	75,4	79,5	113,9	87,9	83,5
II	79,0	184,4	78,8	117,8	92,2	86,6	102,5	77,1	76,9	83,0	118,6	85,5	84,4
III	74,1	178,6	85,6	120,5	97,7	86,0	80,0	74,0	74,0	81,6	113,6	85,0	85,2
IV	78,9	195,6	85,6	86,8	98,4	86,4	74,9	68,1	75,4	83,3	130,0	81,5	84,1
1995 I	72,0	185,4	85,8	:	:	89,5	:	75,8	73,6	85,1	103,1	86,3	:
1994 01	80,5	123,8	88,9	73,0	76,3	73,7	94,8	74,5	75,6	70,9	110,0	92,1	82,2
02	91,9	146,1	81,8	87,5	79,4	77,2	110,1	71,5	77,7	82,0	117,0	86,7	81,4
03	97,8	166,6	86,5	105,0	90,2	86,7	107,6	78,3	73,0	85,5	114,8	85,0	86,9
04	72,0	163,0	72,2	103,7	79,7	87,9	105,3	74,1	79,4	79,8	104,1	81,3	79,7
05	85,8	169,4	82,5	121,6	97,1	86,0	106,2	78,8	70,8	78,3	126,0	85,6	86,1
06	79,4	220,7	81,8	128,2	99,9	86,0	96,0	78,3	80,4	90,8	125,7	89,6	87,3
07	69,9	178,6	79,4	97,8	92,6	87,1	79,6	73,8	71,4	78,8	126,2	79,8	82,3
08	77,3	176,7	86,5	144,5	99,8	85,3	80,5	78,1	72,3	78,1	109,7	91,5	87,4
09	75,0	180,5	91,1	119,2	100,8	85,7	80,0	70,1	78,2	88,1	104,9	83,7	85,9
10	77,5	181,0	80,3	74,1	91,5	80,0	76,5	66,7	72,1	77,9	107,2	80,8	79,6
11	75,6	194,8	85,6	92,7	93,2	92,9	68,0	73,7	76,9	82,8	131,8	84,7	86,3
12	83,7	211,0	91,1	93,7	110,3	86,2	80,1	63,9	77,2	89,1	151,0	79,1	86,3
1995 01	79,1	167,3	87,8	124,3	84,8	90,9	101,4	85,1	74,2	78,7	110,9	84,8	87,8
02	66,1	191,8	84,3	97,1	:	89,3	92,7	70,0	73,0	91,7	98,9	90,2	:
03	70,8	197,2	85,4	:	:	88,3	:	72,4	73,7	84,8	99,6	83,9	:
04	63,0	158,3	:	:	:	79,8	:	58,8	69,3	82,0	86,9	:	:

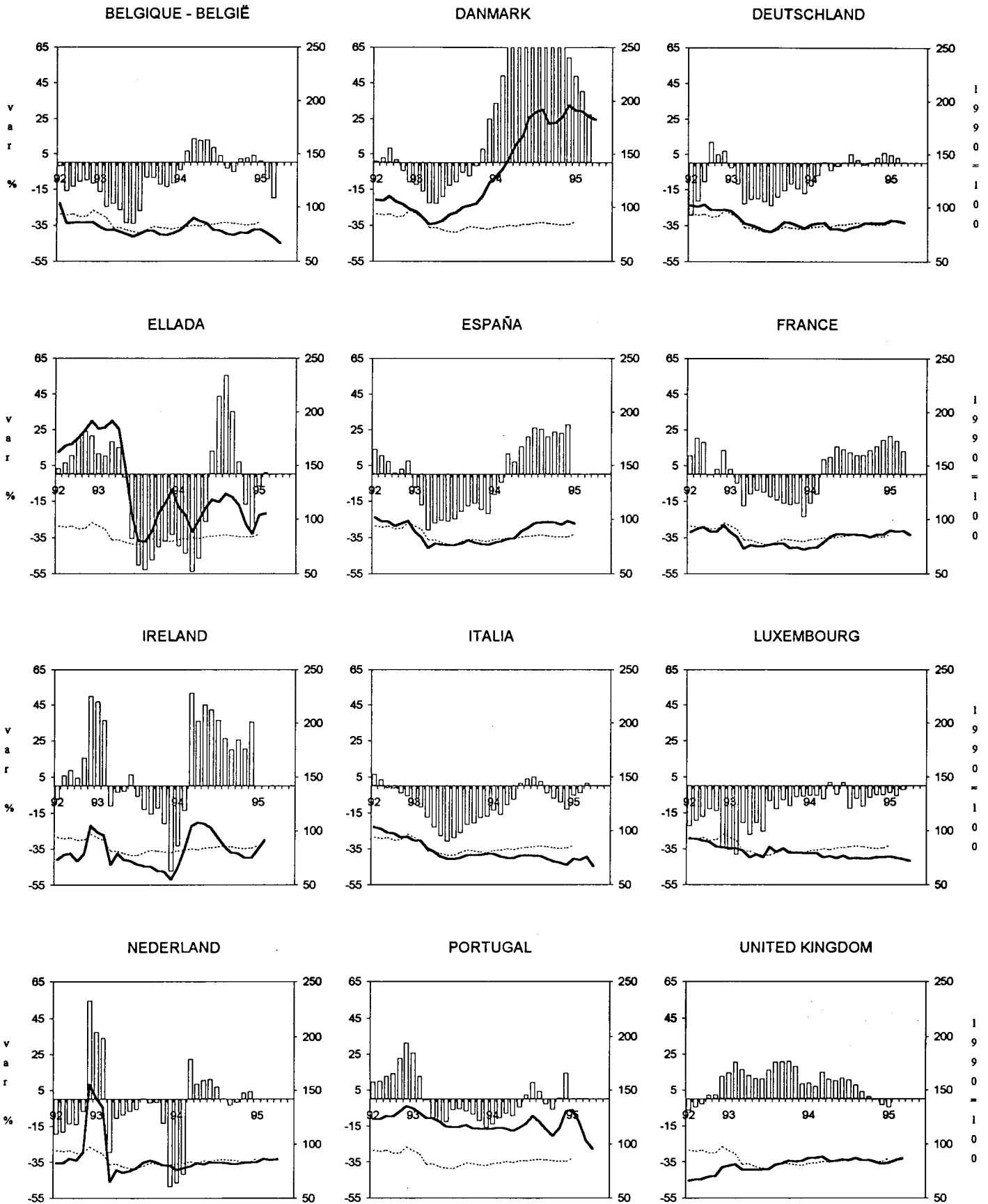
(1) Lieferungen / Deliveries / Livraisons.

(2) Gewichteter Durchschnitt der Indizes / Weighted average of indices / Moyenne pondérée des indices.

1.7 ERSTZULASSUNGEN VON  
PRIVATFAHRZEUGEN  
UND KOMBIWAGEN

1.7 FIRST REGISTRATION OF  
PRIVATE AND COMMERCIAL CARS

1.7 PREMIERES IMMATRICULATIONS  
DE VOITURES PARTICULIERES  
ET COMMERCIALES



% change over 12 months, adj., 3-MMA
  EUR, adj., 3-MMA
  National, adj., 3-MMA

## 2. FREMDENVERKEHR

Im 1. Quartal 1995 wurde in den Ländern, aus denen Daten zur Verfügung stehen, wie Deutschland, Spanien, Dänemark und Belgien, eine Zunahme des Fremdenverkehrs verzeichnet.

In Belgien stieg die Zahl der Übernachtungen der Gebietsansässigen stärker als die der Gebietsfremden, und zwar sowohl in Hotels und ähnlichen Betrieben als auch in ergänzenden Beherbergungsbetrieben. Gegenüber dem 1. Quartal 1994 ergaben sich folgende Werte: 18,6 % bzw. 21,9 % für Gebietsansässige und 7,3 % bzw. 10 % für Gebietsfremde.

In Deutschland und in Spanien hingegen nahmen die Hotelübernachtungen Gebietsfremder stärker zu (um 6,2 % bzw. 8,7 %) als die Gebietsansässiger (3,2 % bzw. 3 %).

## 2. TOURISM

The first quarter of 1995 was marked by increasing tourist flows in all the Member States for which data are available, namely Germany, Spain, Denmark and Belgium.

In Belgium, the number of overnight stays by residents rose more rapidly than the number of overnight stays by non-residents not only in hotels and similar establishments but also in supplementary establishments. Compared with the first quarter of 1994, the observed percentages were 18.6 and 21.9 for residents and 7.3 and 10.0 for non-residents.

The reverse happened in Germany and Spain, where overnight stays in hotels by non-residents increased more substantially (by 6.2% and 8.7%) than overnight stays by residents (3.2% and 3% respectively).

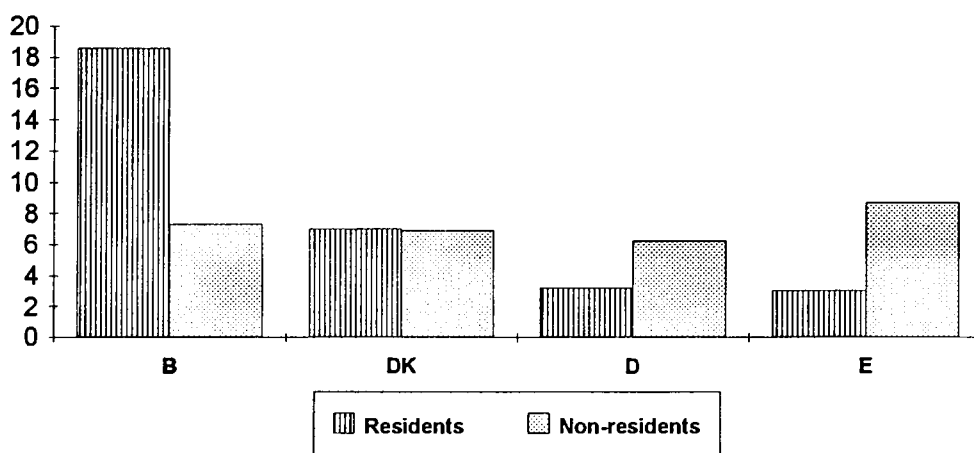
## 2. TOURISME

Pendant le 1er trimestre de 1995 une augmentation du mouvement touristique a été enregistré pour les pays dont les données sont disponibles comme l'Allemagne, l'Espagne, le Danemark et la Belgique.

En Belgique l'augmentation du nombre des nuitées des résidents a été plus forte que celle des non résidents tant dans les hôtels et établissements assimilés que dans les établissements d'hébergement complémentaires. Ainsi, par rapport au 1er trimestre de 1994, les pourcentages observés sont respectivement de 18,6 et de 21,9 pour les résidents et de 7,3 et de 10 pour les non résidents.

Par contre, en Allemagne et en Espagne la fréquentation des non résidents dans les hôtels a augmenté plus fortement (respectivement de 6,2% et 8,7%) que celle des résidents (3,2% et 3%).

Nights spent in hotels and similars establishments:  
% variation: 1st quarter 1995 compared with 1st quarter 1994



2.1 GÄSTE IN DEN HOTELS  
UND ÄHNLICHEN BETRIEBEN

2.1 GUEST FLOWS IN HOTELS AND  
SIMILAR ESTABLISHMENTS

2.1 MOUVEMENTS DES CLIENTS  
DANS LES HOTELS ET  
ETABLISSEMENTS ASSIMILES

Übernachtungen (1000)

Nights (1000)

Nuitées (1000)


EUROSTAT															
	B	DK	D (*)	GR	E	F	IRL	I	L	NL	A	P	FIN	S	UK
	<b>Inländer</b>					<b>Residents in the country</b>					<b>Résidents dans le pays</b>				
1992	2 818	5 378	145 898	11 943	54 363	:	:	129 152	105	6 789	16 162	7 437	7 539	11 345	75 000
1993	2 557	5 639	142 130	12 059	54 878	90 160	:	122 271	118	7 640	15 954	7 201	7 985	11 890	:
1994	2 777	6 037	141 002	12 234	56 767	89 501	:	122 635	87	7 913	16 090	:	:	13 898	:
1993 II	644	1 492	39 273	2 976	13 233	24 223	:	26 360	30	2 180	3 626	1 735	1 995	2 938	:
III	1 028	1 777	47 467	4 881	21 701	30 526	:	58 977	33	2 658	5 668	2 885	2 409	3 787	:
IV	489	1 266	29 641	2 110	10 617	17 543	:	16 391	28	1 602	2 467	1 303	1 655	2 640	:
1994 I	403	1 166	25 146	2 091	9 878	17 837	:	19 385	22	1 249	4 330	1 268	1 930	2 908	:
II	719	1 608	38 664	3 081	14 224	23 339	:	26 797	23	2 260	3 628	1 679	2 094	3 601	:
III	1 043	1 875	46 510	4 921	21 745	30 252	:	60 054	24	2 668	5 638	2 708	2 303	4 176	:
IV	613	1 389	30 682	2 142	10 919	18 072	:	16 398	18	1 735	2 493	:	:	3 214	:
1995 I	478	1 248	25 944	:	10 171	:	:	:	:	:	:	:	:	:	:
1993 12	132	271	7 778	663	3 250	5 075	:	5 511	8	447	776	393	456	666	:
1994 01	114	304	7 500	686	2 574	5 177	:	6 629	7	362	1 205	363	502	771	:
02	150	393	8 320	630	3 063	5 879	:	6 177	7	398	1 729	395	649	948	:
03	139	469	9 326	775	4 241	6 782	:	6 579	8	489	1 396	510	779	1 188	:
04	234	470	10 479	1 063	4 833	7 008	:	7 549	7	656	937	588	729	1 157	:
05	254	548	14 086	970	4 416	7 897	:	6 985	8	797	1 218	487	604	1 202	:
06	231	590	14 100	1 048	4 975	8 434	:	12 263	8	808	1 473	604	761	1 241	:
07	431	701	14 677	1 595	6 634	9 760	:	19 750	9	894	1 871	807	950	1 538	:
08	412	562	15 542	2 167	8 651	11 560	:	27 476	8	950	2 245	1 190	720	1 413	:
09	200	611	16 291	1 159	6 460	8 932	:	12 828	7	824	1 523	710	633	1 225	:
10	220	582	13 987	758	4 346	7 241	:	6 391	7	718	1 023	470	:	1 202	:
11	210	504	8 488	687	3 328	5 511	:	4 666	6	533	704	401	:	1 214	:
12	184	303	8 206	696	3 245	5 320	:	5 341	5	485	766	:	:	798	:
1995 01	140	332	7 874	:	2 829	:	:	:	:	:	:	:	:	:	:
02	161	432	8 557	:	3 116	:	:	:	:	:	:	:	:	:	:
03	176	484	9 513	:	4 225	:	:	:	:	:	:	:	:	:	:
	<b>Nicht-Inländer</b>					<b>Non-residents in the country</b>					<b>Non-résidents dans le pays</b>				
1992	7 694	6 178	28 311	36 260	77 341	:	:	63 415	1 007	8 496	64 189	17 877	2 243	2 804	:
1993	6 751	5 880	26 030	36 475	82 872	55 454	:	64 574	1 065	7 973	61 996	15 965	2 588	2 984	:
1994	7 128	5 901	26 363	40 658	97 722	57 143	:	74 684	1 016	8 733	59 126	:	:	3 320	:
1993 II	1 879	1 648	6 862	11 042	21 752	15 771	:	19 704	307	2 655	11 481	4 452	680	834	:
III	2 033	2 800	8 727	20 220	33 908	21 798	:	25 885	351	2 468	23 431	5 705	1 087	1 249	:
IV	1 500	816	5 479	4 179	15 475	9 506	:	10 201	221	1 505	7 529	3 073	451	480	:
1994 I	1 325	621	5 008	1 252	12 957	8 740	:	11 024	173	1 463	19 540	2 901	435	451	:
II	2 057	1 664	6 827	13 008	27 862	16 013	:	22 117	283	2 767	10 484	5 131	825	939	:
III	1 964	2 766	8 746	21 768	40 129	22 207	:	29 958	339	2 820	21 518	6 711	1 216	1 381	:
IV	1 782	849	5 782	4 630	16 773	10 183	:	11 585	221	1 683	7 585	:	:	549	:
1995 I	1 422	664	5 319	:	14 087	:	:	:	:	:	:	:	:	:	:
1993 12	349	210	1 386	284	3 269	2 584	:	2 174	54	377	3 763	698	147	123	:
1994 01	336	181	1 429	280	3 677	2 515	:	2 755	47	412	6 692	734	130	130	:
02	422	179	1 676	298	4 184	2 492	:	3 234	54	414	6 716	873	132	140	:
03	567	261	1 903	674	5 097	3 733	:	5 035	72	638	6 131	1 294	173	180	:
04	610	356	1 975	1 962	5 939	4 706	:	5 641	85	1 053	2 559	1 422	157	186	:
05	731	586	2 277	4 935	10 181	5 542	:	8 287	99	932	3 341	1 807	213	269	:
06	716	722	2 575	6 111	11 742	5 765	:	8 189	99	782	4 585	1 902	455	484	:
07	648	1 243	2 848	7 316	14 070	7 669	:	10 581	117	947	7 659	2 214	557	589	:
08	705	1 044	2 912	7 971	13 802	8 105	:	9 347	120	1 015	8 373	2 366	463	505	:
09	611	479	2 986	6 480	12 257	6 433	:	10 030	102	859	5 486	2 131	195	287	:
10	722	373	2 498	3 931	9 060	4 774	:	6 635	95	709	2 751	1 611	:	222	:
11	588	251	1 771	424	4 042	2 556	:	2 615	74	543	1 096	1 032	:	187	:
12	472	226	1 514	275	3 672	2 852	:	2 334	52	432	3 738	:	:	140	:
1995 01	414	187	1 557	:	4 239	:	:	:	:	:	:	:	:	:	:
02	438	190	1 727	:	4 536	:	:	:	:	:	:	:	:	:	:
03	570	287	2 036	:	5 312	:	:	:	:	:	:	:	:	:	:

(1) Ab 1992, entsprechen die Daten der BRD dem Gebietsstand ab dem 3.10.90 / From 1992, data corresponds to the RFG as constituted from 3.10.90 /

A partir de 1992, les données de la RFA correspondent à la situation territoriale depuis le 3.10.90.

Angaben der einzelnen Mitgliedstaaten miteinander nicht vergleichbar auf Grund verschiedener Erhebungsmethoden / Data not comparable between

Member States due to different survey methodologies / Données non comparables entre Etats membres en raison de méthodologies d'enquête différentes.

Übernachtungen (1000)		Nights (1000)											Nuitées (1000)			
		B	DK	D (*)	GR	E	F	IRL	I	L	NL	A	P	FIN	S	UK
	<b>Inländer</b>	<b>Residents in the country</b>											<b>Résidents dans le pays</b>			
1992		11 928	8 677	133 650	478	11 700	:	:	44 569	233	33 767	8 357	6 223	1 747	3 247	311 000
1993		9 696	8 191	134 252	478	13 634	:	:	45 912	265	31 351	8 352	6 257	1 753	3 501	:
1994		9 866	8 267	137 245	548	:	:	:	58 466	241	30 268	8 200	:	:	3 901	:
1993	II	2 258	2 811	37 960	29	2 569	:	:	6 738	91	7 815	1 925	1 062	512	890	:
	III	5 240	4 974	51 339	445	8 896	:	:	34 075	85	16 584	3 420	4 330	1 057	1 271	:
	IV	1 236	214	23 433	2	1 356	:	:	2 525	51	3 977	1 113	474	57	361	:
1994	I	977	184	22 712	1	1 087	:	:	2 788	54	2 766	1 924	396	108	1 161	:
	II	2 396	2 644	37 523	39	2 818	:	:	7 957	90	8 197	1 870	1 023	543	1 002	:
	III	4 959	5 187	52 268	507	:	:	:	44 440	71	15 626	3 379	4 388	1 032	1 299	:
	IV	1 535	252	24 742	1	:	:	:	3 282	26	3 680	1 026	:	:	439	:
1995	I	1 191	187	23 185	:	:	:	:	:	:	:	:	:	:	:	:
1993	12	270	154	6 003	0	411	:	:	1 022	16	1 002	330	82	20	167	:
1994	01	246	12	6 713	0	336	:	:	1 069	18	847	575	90	21	294	:
	02	368	21	7 102	0	292	:	:	881	16	940	634	115	39	394	:
	03	362	151	8 898	0	459	:	:	837	20	979	715	190	48	473	:
	04	861	492	9 912	3	836	:	:	1 422	24	1 449	472	255	59	411	:
	05	830	974	13 580	4	805	:	:	1 621	35	4 053	615	271	42	224	:
	06	705	1 178	14 031	32	1 177	:	:	4 914	31	2 695	783	497	442	367	:
	07	2 584	3 479	20 432	184	3 204	:	:	14 167	30	6 347	1 342	1 283	781	746	:
	08	1 926	1 257	19 033	302	9 890	:	:	26 111	26	7 117	1 370	2 366	218	372	:
	09	449	451	12 802	20	:	:	:	4 162	15	2 162	667	738	34	181	:
	10	632	215	11 309	1	:	:	:	1 007	10	1 780	414	235	:	98	:
	11	532	27	7 110	0	:	:	:	811	9	1 029	317	124	:	102	:
	12	371	10	6 324	0	:	:	:	1 464	7	871	295	:	:	238	:
1995	01	312	11	7 168	:	:	:	:	:	:	:	:	:	:	:	:
	02	392	23	7 451	:	:	:	:	:	:	:	:	:	:	:	:
	03	486	154	8 566	:	:	:	:	:	:	:	:	:	:	:	:
	<b>Nicht-Inländer</b>	<b>Non-residents in the country</b>											<b>Non-résidents dans le pays</b>			
1992		5 186	5 455	9 810	647	3 843	:	:	20 227	1 328	9 603	9 040	2 187	344	687	:
1993		4 930	4 573	8 664	633	5 260	:	:	20 856	1 472	9 205	8 538	1 866	341	734	:
1994		4 866	4 663	8 374	767	:	:	:	27 972	1 330	9 259	8 154	:	:	855	:
1993	II	1 207	1 054	1 867	73	721	:	:	4 723	341	2 753	1 404	263	65	147	:
	III	2 293	3 394	4 752	549	3 828	:	:	14 629	978	4 651	4 900	1 389	271	391	:
	IV	707	84	960	9	364	:	:	934	88	1 144	655	100	2	62	:
1994	I	691	57	1 067	1	411	:	:	801	50	846	1 660	119	4	190	:
	II	1 252	1 000	1 768	96	779	:	:	6 423	300	2 745	1 247	237	62	151	:
	III	2 168	3 518	4 583	660	:	:	:	19 491	921	4 578	4 614	1 207	245	423	:
	IV	755	88	956	10	:	:	:	1 257	59	1 090	633	:	:	91	:
1995	I	760	53	1 010	:	:	:	:	:	:	:	:	:	:	:	:
1993	12	177	52	233	1	110	:	:	188	20	233	331	22	1	22	:
1994	01	204	5	269	1	136	:	:	169	14	180	578	26	1	47	:
	02	200	8	438	1	124	:	:	209	16	220	591	38	1	84	:
	03	287	43	360	0	151	:	:	422	20	447	490	55	2	59	:
	04	273	153	390	5	154	:	:	688	51	828	281	63	1	32	:
	05	521	374	639	27	250	:	:	2 048	145	917	382	65	5	39	:
	06	458	473	739	64	375	:	:	3 687	104	1 000	584	109	55	81	:
	07	1 037	1 762	1 947	260	2 195	:	:	7 748	483	2 086	2 122	463	158	218	:
	08	863	1 574	1 986	325	3 583	:	:	8 078	383	1 751	1 983	590	83	156	:
	09	269	182	649	75	:	:	:	3 664	55	741	510	154	4	49	:
	10	379	66	474	9	:	:	:	778	38	677	233	46	:	33	:
	11	176	14	247	0	:	:	:	245	11	205	84	39	:	26	:
	12	199	8	235	1	:	:	:	234	10	208	315	:	:	32	:
1995	01	242	6	273	:	:	:	:	:	:	:	:	:	:	:	:
	02	247	9	376	:	:	:	:	:	:	:	:	:	:	:	:
	03	270	38	362	:	:	:	:	:	:	:	:	:	:	:	:

(1) Ab 1992, entsprechen die Daten der BRD dem Gebietsstand ab dem 3.10.90 / From 1992, data corresponds to the RFG as constituted from 3.10.90 /

A partir de 1992, les données de la RFA correspondent à la situation territoriale depuis le 3.10.90.

Angaben der einzelnen Mitgliedstaaten miteinander nicht vergleichbar auf Grund verschiedener Erhebungsmethoden / Data not comparable between Member States due to different survey methodologies / Données non comparables entre Etats membres en raison de méthodologies d'enquête différentes.




2.3 ZAHLUNGSBILANZEN  
REISEVERKEHR

2.3 BALANCE OF PAYMENTS  
TRAVEL

2.3 BALANCE DES PAIEMENTS  
VOYAGES


Mio ECU

	UEBL	DK	D	GR	E	F	IRL	I	NL (1)	P (2)	UK	EUR (3)
 eurostat	<b>Einnahmen</b>					<b>Credit</b>						<b>Crédit</b>
1992	3 136	2 869	8 785	2 460	17 103	19 397	1 617	17 678	4 010	2 841	10 466	90 362
1993	3 479	2 599	9 297	2 861	16 516	19 922	1 701	18 840	4 006	3 458	12 111	94 790
1994	4 337	2 676	8 931	3 226	18 005	20 428	:	20 001	4 006	3 228	12 599	:
1993 II	792	656	2 348	704	3 772	5 162	443	4 861	1 059	856	2 797	23 450
III	1 143	943	2 811	1 360	5 715	6 829	725	5 790	1 145	1 154	4 431	32 046
IV	949	511	2 243	509	3 720	4 293	314	4 503	984	742	2 788	21 556
1994 I	858	424	1 869	324	3 238	3 877	268	3 776	838	580	2 249	18 301
II	955	720	2 188	769	4 403	5 359	377	5 157	1 166	724	2 949	24 767
III	1 404	1 003	2 690	1 460	6 271	6 672	:	6 171	1 135	1 164	4 308	:
IV	1 120	529	2 184	672	4 093	4 520	:	4 897	868	760	3 092	:
1995 I	:	457	:	:	3 542	4 283	:	:	:	573	:	:
1993 12	334	169	729	109	1 014	1 465	:	1 352	:	262	866	6 739
1994 01	281	149	584	123	1 061	1 161	:	1 157	:	196	769	5 817
02	264	122	567	83	1 006	1 127	:	1 143	:	164	623	5 448
03	314	153	719	118	1 171	1 589	:	1 475	:	220	857	7 036
04	278	148	660	161	1 239	1 572	:	1 423	:	220	846	7 001
05	299	220	758	246	1 468	1 632	:	1 752	:	244	1 027	8 164
06	378	352	771	363	1 696	2 155	:	1 983	:	260	1 076	9 606
07	445	297	878	467	2 119	2 511	:	2 234	:	388	1 379	11 126
08	540	408	939	525	2 287	2 265	:	1 862	:	465	1 664	11 333
09	418	297	873	469	1 865	1 896	:	2 075	:	311	1 265	9 817
10	444	180	768	312	1 537	1 601	:	1 797	:	262	1 204	8 429
11	397	201	701	205	1 420	1 354	:	1 653	:	225	812	7 242
12	279	148	715	155	1 136	1 565	:	1 447	:	273	1 077	7 066
1995 01	:	159	609	132	1 170	1 389	:	:	:	188	:	:
02	:	141	:	:	1 047	1 228	:	:	:	157	:	:
03	:	156	:	:	1 324	1 667	:	:	:	228	:	:
	<b>Ausgaben</b>					<b>Debit</b>						<b>Débit</b>
1992	5 109	2 867	28 497	911	4 261	10 609	1 056	13 903	7 364	891	15 134	90 602
1993	5 439	2 738	32 406	857	4 021	10 919	1 039	12 005	7 614	1 618	16 316	94 972
1994	6 515	3 020	34 946	942	3 466	11 620	:	10 164	7 843	1 431	17 597	:
1993 II	1 230	645	7 819	192	922	2 587	251	2 588	1 709	410	4 085	22 438
III	1 986	806	11 246	233	1 233	3 653	431	3 812	2 659	449	6 021	32 529
IV	1 224	619	7 090	216	872	2 457	205	2 635	1 560	371	3 513	20 762
1994 I	1 198	637	7 174	203	771	2 405	203	2 324	1 693	325	3 307	20 240
II	1 559	791	8 507	277	741	2 832	245	2 091	1 693	339	4 197	23 272
III	2 355	939	11 950	240	1 087	3 815	:	3 310	2 844	425	6 122	:
IV	1 403	653	7 315	222	867	2 568	:	2 440	1 613	342	3 971	:
1995 I	:	715	:	:	698	2 601	:	:	:	419	:	:
1993 12	412	204	2 189	75	286	778	:	848	:	111	762	6 254
1994 01	385	198	2 305	66	230	708	:	781	:	103	1 069	6 461
02	370	193	2 057	66	235	734	:	759	:	94	1 035	6 160
03	443	246	2 811	71	307	963	:	784	:	127	1 203	7 620
04	473	209	2 477	73	221	904	:	690	:	114	1 211	6 873
05	457	238	2 746	116	233	900	:	637	:	110	1 304	7 381
06	628	344	3 285	88	287	1 027	:	764	:	115	1 682	9 018
07	831	305	4 026	77	390	1 227	:	1 051	:	129	1 777	10 840
08	883	342	4 414	76	371	1 506	:	1 181	:	152	2 326	12 356
09	641	293	3 509	87	325	1 083	:	1 077	:	144	2 018	9 889
10	517	251	2 960	76	290	906	:	907	:	124	1 898	8 496
11	470	201	2 171	72	263	874	:	714	:	112	1 086	6 510
12	416	201	2 183	74	314	789	:	820	:	106	987	6 389
1995 01	:	263	2 417	78	230	822	:	:	:	122	:	:
02	:	224	:	:	207	753	:	:	:	118	:	:
03	:	227	:	:	262	1 026	:	:	:	179	:	:

(1) Monatliche Angaben vertraulich / Monthly confidential data / Données mensuelles confidentielles.

(2) Veränderte Methodologie ab 1993 / Change in methodology from 1993 onwards / Changement de méthodologie à partir de 1993

(3) Schätzung, einschließlich NL und IRL / Estimated, including NL and IRL / Estimation, y compris NL et IRL.

Mio ECU												
	UEBL	DK	D	GR	E	F	IRL	I	NL (1)	P (2)	UK	EUR (3)
 eurostat	<b>Einnahmen</b>					<b>Credit</b>						<b>Crédit</b>
1992	830	:	4 493	70	1 076	2 976	367	1 553	1 489	130	4 574	17 191
1993	933	:	4 336	84	1 004	3 009	:	1 760	1 696	544	3 955	17 321
1994	1 181	:	:	40	1 231	2 761	:	1 746	1 637	405	4 298	:
1993 II	297	:	1 160	20	184	801	:	459	419	89	290	3 719
III	160	:	1 188	30	456	890	:	477	418	234	1 550	5 403
IV	221	:	1 180	19	241	702	:	445	492	158	1 193	4 651
1994 I	282	:	696	7	212	658	:	341	387	65	1 074	3 722
II	315	:	1 188	11	281	703	:	403	418	146	998	4 463
III	287	:	1 145	14	387	753	:	510	445	113	1 250	4 904
IV	296	:	:	8	351	647	:	492	387	82	976	:
1995 I	:	:	:	:	:	578	:	:	:	87	:	:
1993 12	109	:	408	4	67	225	:	133	:	59	:	1 622
1994 01	98	:	142	2	74	211	:	124	:	31	:	1 168
02	82	:	249	2	80	194	:	94	:	28	:	1 206
03	102	:	305	4	58	253	:	123	:	6	:	1 349
04	107	:	379	3	45	233	:	138	:	51	:	1 435
05	101	:	390	4	105	213	:	131	:	46	:	1 440
06	107	:	419	4	132	256	:	134	:	49	:	1 589
07	105	:	394	5	118	257	:	178	:	42	:	1 665
08	105	:	349	5	115	252	:	153	:	33	:	1 584
09	78	:	402	4	154	245	:	178	:	38	:	1 657
10	93	:	398	3	61	225	:	196	:	29	:	1 454
11	111	:	336	2	79	216	:	159	:	24	:	1 382
12	92	:	:	3	212	206	:	138	:	29	:	:
1995 01	:	:	:	:	124	206	:	:	:	29	:	:
02	:	:	:	:	107	181	:	:	:	25	:	:
03	:	:	:	:	:	191	:	:	:	33	:	:
	<b>Ausgaben</b>					<b>Debit</b>						<b>Débit</b>
1992	733	:	4 868	127	595	3 071	:	1 923	1 241	22	4 251	16 831
1993	747	:	4 723	85	739	3 184	:	1 891	1 357	252	3 644	16 622
1994	1 033	:	:	107	788	3 343	:	2 191	1 326	286	3 858	:
1993 II	159	:	1 286	19	196	785	:	398	323	33	265	3 464
III	190	:	1 348	21	274	929	:	571	365	77	1 451	5 226
IV	193	:	1 114	24	156	779	:	510	367	107	1 054	4 304
1994 I	231	:	936	31	146	874	:	360	306	53	1 024	3 961
II	273	:	1 315	26	159	817	:	363	272	77	911	4 213
III	288	:	1 266	21	276	895	:	809	371	75	1 131	5 132
IV	241	:	:	29	208	757	:	659	378	80	792	:
1995 I	:	:	:	:	:	704	:	:	:	67	:	:
1993 12	86	:	336	11	45	281	:	164	:	30	:	1 435
1994 01	81	:	222	9	58	252	:	141	:	19	:	1 229
02	68	:	301	12	47	293	:	115	:	22	:	1 292
03	82	:	413	11	41	329	:	104	:	12	:	1 439
04	94	:	431	11	56	238	:	111	:	27	:	1 356
05	88	:	421	10	50	311	:	122	:	24	:	1 403
06	91	:	463	4	53	268	:	131	:	26	:	1 455
07	96	:	371	6	84	294	:	226	:	29	:	1 602
08	103	:	349	7	116	318	:	315	:	16	:	1 732
09	89	:	546	9	76	283	:	269	:	31	:	1 801
10	79	:	388	9	70	224	:	230	:	30	:	1 423
11	87	:	367	10	62	270	:	221	:	25	:	1 431
12	75	:	:	11	76	263	:	209	:	26	:	:
1995 01	:	:	:	:	66	244	:	:	:	22	:	:
02	:	:	:	:	51	213	:	:	:	22	:	:
03	:	:	:	:	:	247	:	:	:	23	:	:

(1) Monatliche Angaben vertraulich / Monthly confidential data / Données mensuelles confidentielles.

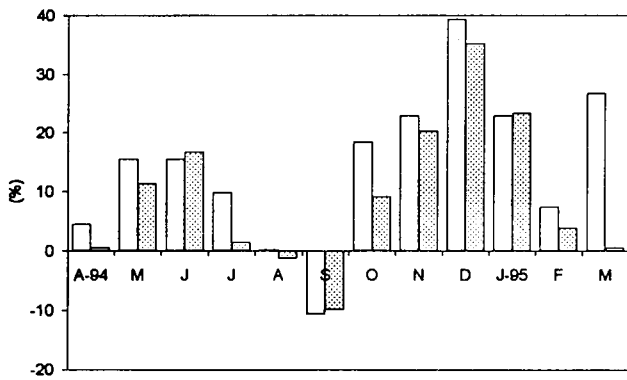
(2) Veränderte Methodologie ab 1993 / Change in methodology from 1993 onwards / Changement de méthodologie à partir de 1993

(3) Schätzung: einschließlich NL und UK; DK und IRL nicht eingeschließt / Estimated: including NL and UK; DK and IRL not included / Estimation: y compris NL et UK; DK et IRL non compris.

## 2.5 SCHAUBILDER

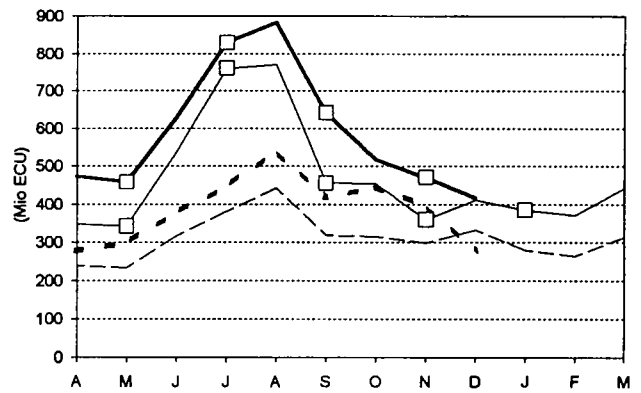
**ÜBERNACHTUNGEN IN DEN HOTELS  
UND ÄHNLICHEN BETRIEBEN  
(Veränderungen über 12 Monate)**

**BELGIQUE - BELGIË**

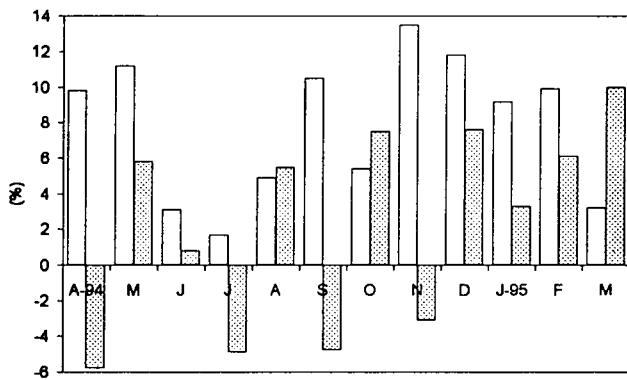


**Zahlungsbilanzen  
REISEVERKEHR**

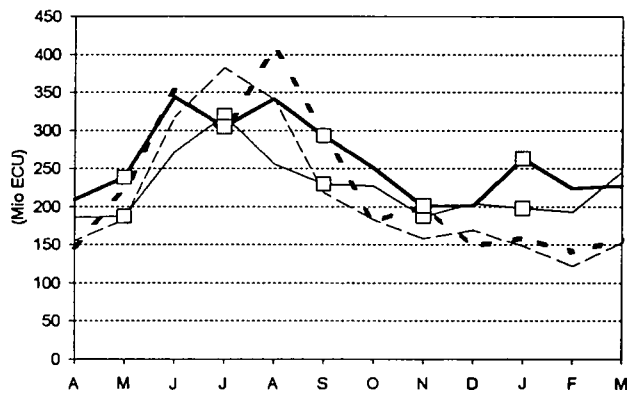
**UEBL**



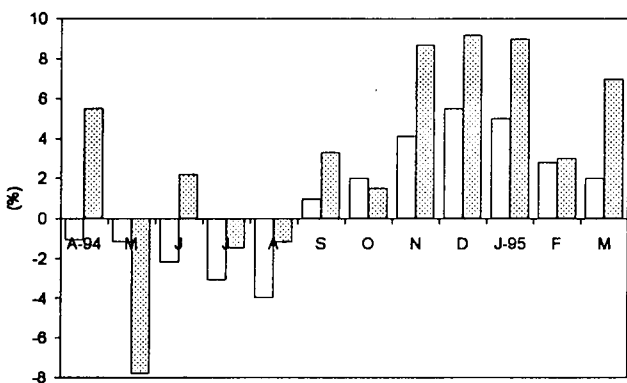
**DANMARK**



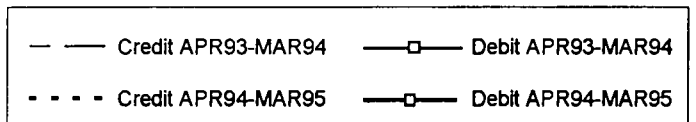
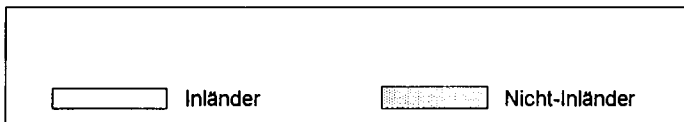
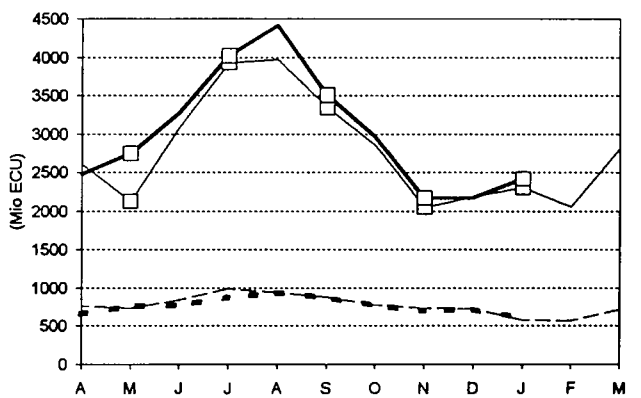
**DANMARK**



**DEUTSCHLAND**



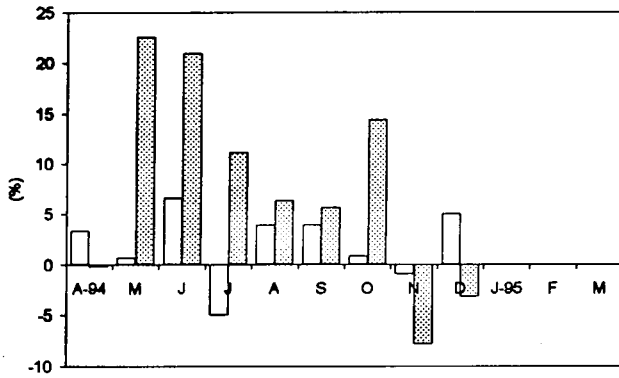
**DEUTSCHLAND**



## 2.5 GRAPHS

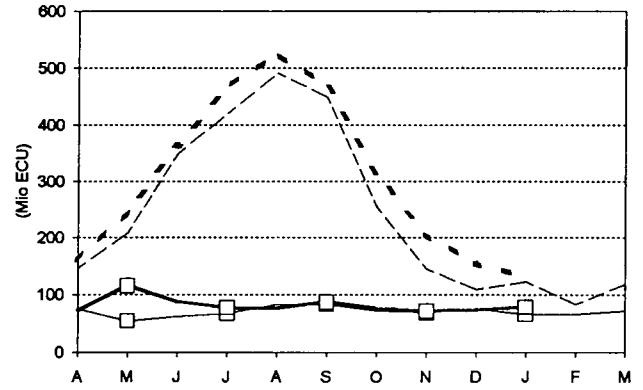
**NIGHTS IN HOTELS AND SIMILAR ESTABLISHMENTS**  
(Change over 12 months)

ELLADA

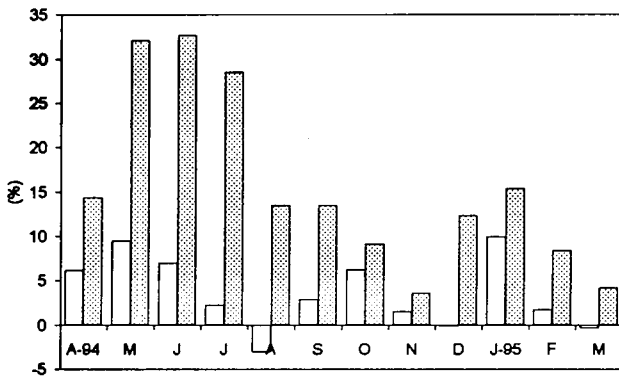


**BALANCE OF PAYMENTS TRAVEL**

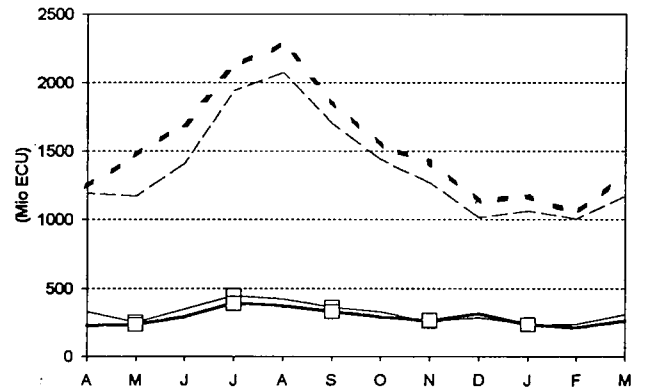
ELLADA



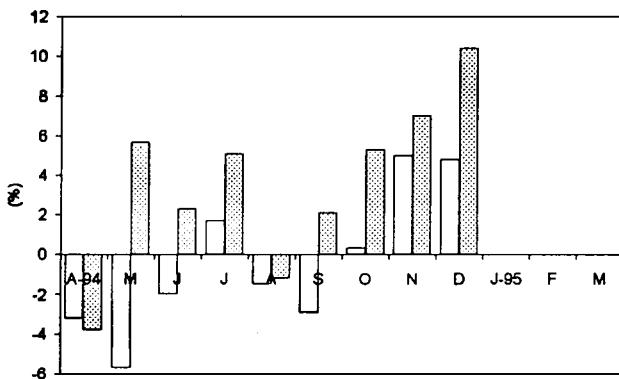
ESPAÑA



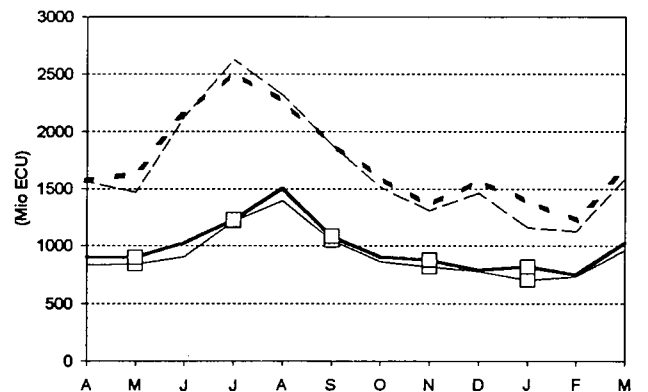
ESPAÑA



FRANCE



FRANCE



Residents

Non-Residents

— Credit APR93-MAR94

—□— Debit APR93-MAR94

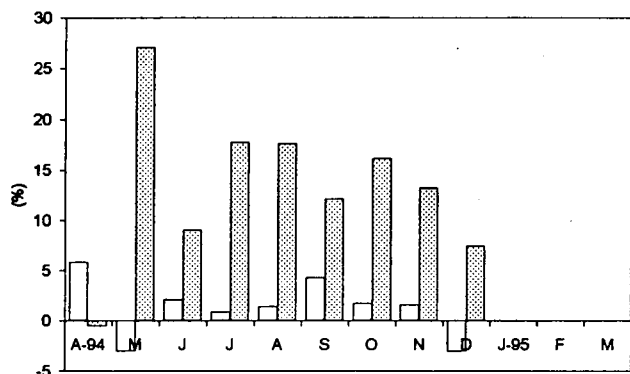
- - - Credit APR94-MAR95

—□— Debit APR94-MAR95

## 2.5 GRAPHIQUES

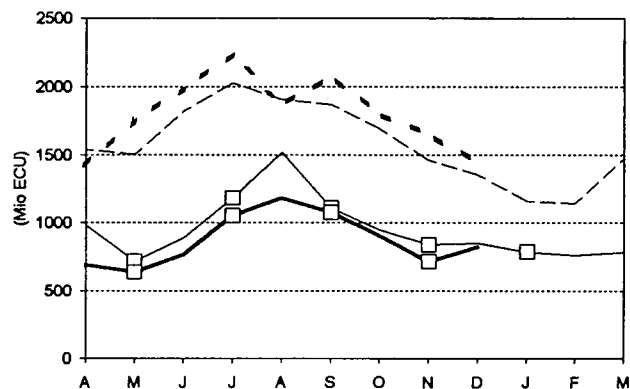
**NUITEES DANS LES HOTELS ET  
ETABLISSEMENTS ASSIMILES**  
(Variation sur 12 mois)

ITALIA

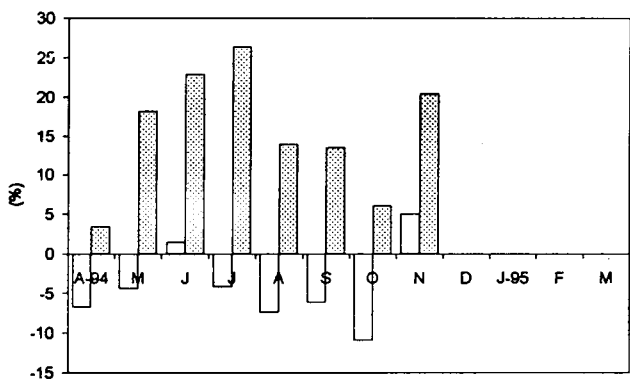


**BALANCE DES PAIEMENTS  
VOYAGES**

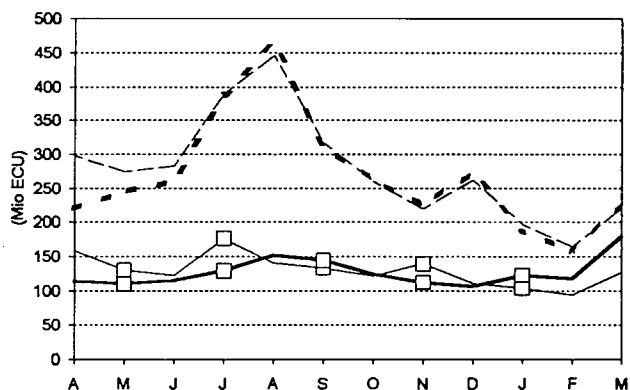
ITALIA



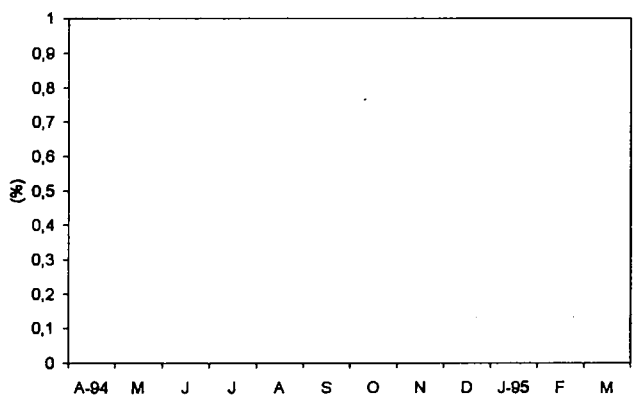
PORTUGAL



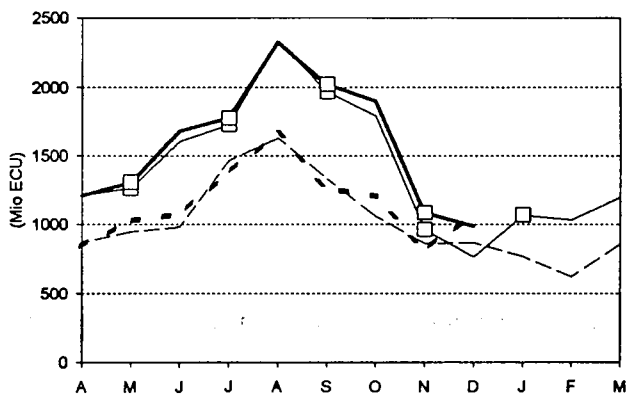
PORTUGAL



UNITED KINGDOM



UNITED KINGDOM



Residents

Non-Residents

— Credit APR93-MAR94

—□— Debit APR93-MAR94

- - - Credit APR94-MAR95

—□— Debit APR94-MAR95

### 3. GÜTERVERKEHR AUF BINNENWASSERSTRASSEN (1)

Den verfügbaren Zahlen zufolge sank im ersten Vierteljahr 1994 die Gesamtbeförderungsleistung (in t) Frankreichs um 10,4% gegenüber dem ersten Quartal 1993. Zu dem Rückgang trug der innerstaatliche Verkehr (-16,5%) ebenso bei wie der grenzüberschreitende (-3,9%).

Auch Luxemburg meldet für den grenzüberschreitenden Verkehr einen Rückgang (von -6,3%).

Nächste Ausgabe der Verkehrsart Binnenwasserstraßen: Oktober 1995 (Nr. 10/1995).

Ausgabe des nächsten Monats: Straßenverkehr (Nr. 7/1994).

### 3. CARRIAGE OF GOODS BY INLAND WATERWAYS (1)

Figures available for the first quarter of 1994 show a fall of 10.4% in total tonnes transported by France compared to the first quarter of 1993. This is due to a decrease in both national and international transport (-16.5% and -3.9% respectively).

Luxembourg also reports a decline in international transport (-6.3%).

Next issue for inland waterways: October 1995 (No. 10/1995).

Next month's issue: Road (No. 7/1995).

### 3. TRANSPORT DE MARCHANDISES PAR VOIES NAVIGABLES INTÉRIEURES (1)

Les chiffres disponibles pour le premier trimestre de 1994 indiquent un recul de 10,4% du tonnage total transporté par la France par rapport au premier trimestre de 1993. Ce recul est dû à une diminution à la fois des transports nationaux et des transports internationaux (-16,5% et -3,9% respectivement).

Le Luxembourg fait également état d'une baisse du transport international (-6,3%).

Prochaine édition du mode voies navigables intérieures: Octobre 1995 (n° 10/1995).

Edition du mois prochain: Route (n° 7/1995).

(1) Gemäß der Richtlinie des Rates 80/1119/EWG bezüglich des Güterverkehrs auf Binnenwasserstraßen. Diese Richtlinie betrifft nur Mitgliedstaaten, deren grenzüberschreitender und Durchgangsverkehr 1 Million Tonnen/Jahr überschreitet (B, D, F, L und NL).

According to Council Directive 80/1119/EEC on the carriage of goods by inland waterways. This Directive applies only to Member States with an annual international and transit traffic exceeding 1 million tonnes (B, D, F, L and NL).

Selon la directive du Conseil 80/1119/CEE relative au transports de marchandises par voies navigables intérieures. Cette directive ne concerne que les États membres dont le trafic annuel international et de transit est supérieur à 1 million de tonnes (B, D, F, L et NL).

3.1 GÜTERVERKEHR  
BINNENWASSERSTRASSEN

Innerstaatlicher und  
grenzüberschreitender Verkehr

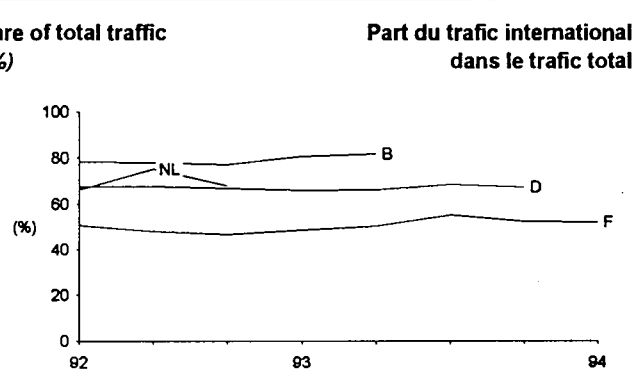
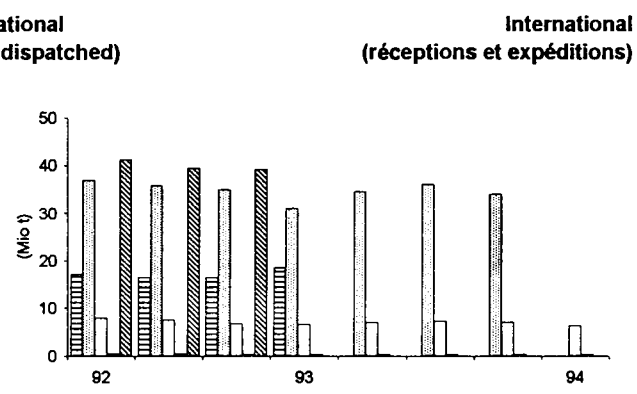
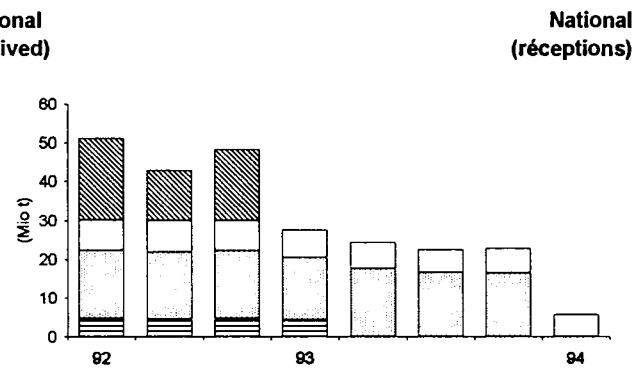
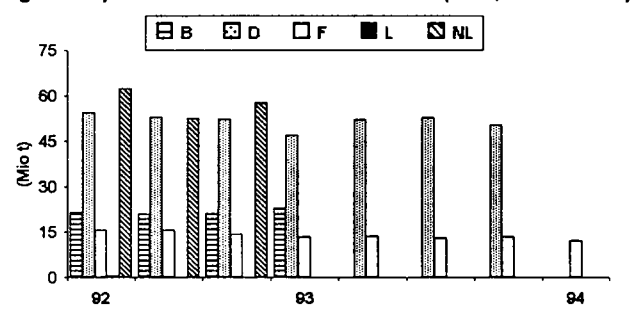
3.1 CARRIAGE OF GOODS  
INLAND WATERWAYS

National and international  
traffic

3.1 TRANSPORT DE MARCHANDISES  
VOIES NAVIGABLES INTERIEURES

Trafic national et  
international

	B	D	F	L	NL	EUR (*)						
							(1000 t)					
<b>Innerstaatlich und Grenzüberschreitend (Insgesamt, ohne Transit)</b>							<b>National &amp; international (total, excluding transit)</b>			<b>National et international (total, sans transit)</b>		
1991	91 390	215 192	61 155	1 911	242 482	411 863						
1992	85 968	214 576	59 860	2 112	228 923	r 398 060						
1993	:	202 364	53 866	:	:	:						
1992 II	21 746	54 382	15 768	574	62 459	r 105 644						
III	21 043	52 895	15 586	:	52 564	r 95 383						
IV	21 209	52 292	14 406	:	57 645	r 98 951						
1993 I	23 010	47 040	13 551	:	:	:						
II	:	52 121	13 745	:	:	:						
III	:	52 764	13 155	:	:	:						
IV	:	50 438	13 416	:	:	:						
1994 I	:	:	12 140	:	:	:						
<b>Innerstaatlich (Empfang)</b>							<b>National (received)</b>			<b>National (réceptions)</b>		
1	19 286	69 656	32 955	55	74 734	196 686						
1992	18 641	70 412	31 286	14	66 362	186 715						
1993	:	66 712	26 164	0	:	:						
1992 II	4 720	17 542	7 805	1	21 136	51 204						
III	4 626	17 155	8 095	0	13 122	42 998						
IV	4 839	17 320	7 710	0	18 436	48 305						
1993 I	4 509	15 999	6 996	0	:	:						
II	:	17 601	6 841	0	:	:						
III	:	16 658	5 926	0	:	:						
IV	:	16 455	6 401	0	:	:						
1994 I	:	:	5 843	0	:	:						
<b>Grenzüberschreitend (Empfang und Versand)</b>							<b>International (received &amp; dispatched) (?)</b>			<b>International (réceptions et expéditions)</b>		
1991	72 104	145 537	28 199	1 857	167 748	215 177						
1992	67 328	144 164	28 574	2 098	162 561	r 211 345						
1993	:	135 651	27 702	1 774	:	:						
1992 II	17 026	36 840	7 962	573	41 323	r 54 440						
III	16 417	35 740	7 491	485	39 442	r 52 384						
IV	16 370	34 972	6 696	483	39 209	r 50 646						
1993 I	18 501	31 042	6 555	464	:	:						
II	:	34 520	6 904	480	:	:						
III	:	36 106	7 229	420	:	:						
IV	:	33 984	7 015	410	:	:						
1994 I	:	:	6 297	434	:	:						
<b>Anteil des grenzüberschreitenden Verkehrs am Gesamtverkehr</b>							<b>International share of total traffic (%)</b>			<b>Part du trafic international dans le trafic total</b>		
1991	78,90	67,63	46,11	97,13	69,18	52,24						
1992	78,32	67,19	47,73	99,33	71,01	r 53,09						
1993	:	67,03	51,43	:	:	:						
1992 II	78,30	67,74	50,50	99,88	66,16	r 51,53						
III	78,02	67,57	48,06	:	75,04	r 54,92						
IV	77,18	66,88	46,48	:	68,02	r 51,18						
1993 I	80,40	65,99	48,37	:	:	:						
II	:	66,23	50,23	:	:	:						
III	:	68,43	54,95	:	:	:						
IV	:	67,38	52,29	:	:	:						
1994 I	:	:	51,87	:	:	:						



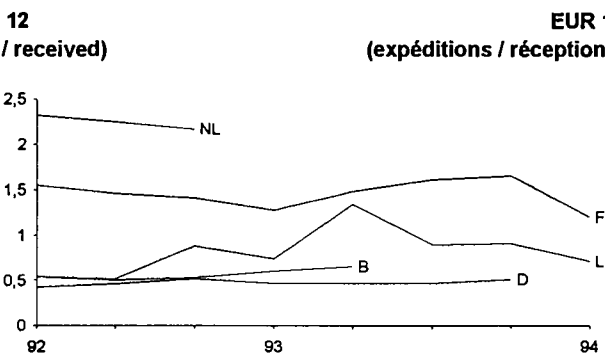
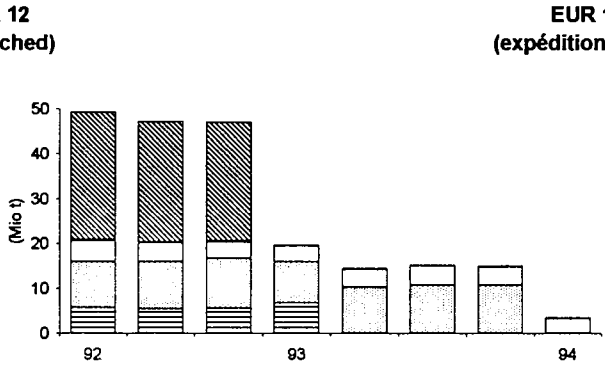
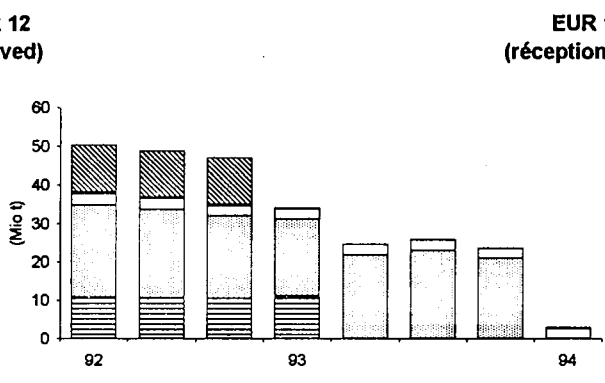
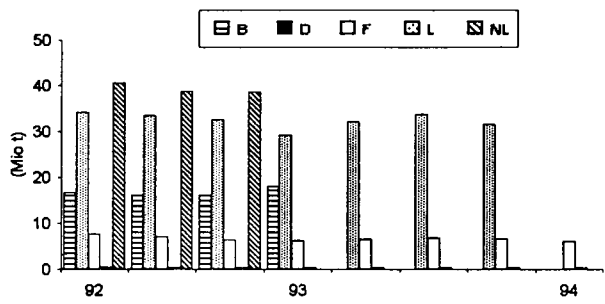
(1) Basiert auf fünf Ländern: Belgien, Deutschland, Frankreich, Luxemburg und Niederlande / Calculated on five countries: Belgium, Germany, France, Luxembourg and the Netherlands / Calculé sur cinq pays: Belgique, Allemagne, France, Luxembourg et les Pays-Bas.  
 (2) EUR (Grenzüberschreitend) = EG (Empfang) + Nicht-EG (Empfang und Versand) / EUR (International) = EC (received) + non-EC (received & dispatched) / EUR (International) = CE (réceptions) + non-CE (réceptions et expéditions).

3.2 GÜTERVERKEHR  
BINNENWASSERSTRASSEN  
Grenzüberschreitender Verkehr

3.2 CARRIAGE OF GOODS  
INLAND WATERWAYS  
International traffic

3.2 TRANSPORT DE MARCHANDISES  
VOIES NAVIGABLES INTERIEURES  
Trafic international

	B	D	F	L	NL	EUR (*)			
<b>EUR 12 (Insgesamt)</b>							(1000 t)	<b>EUR 12 (total)</b>	<b>EUR 12 (total)</b>
1991	70 612	137 152	26 826	1 848	164 717	200 893			
1992	66 103	134 497	27 474	2 096	159 752	196 548			
1993	:	126 625	26 473	1 771	:	:			
1992 II	16 668	34 130	7 674	573	40 633	50 395			
III	16 146	33 457	7 172	485	38 703	48 772			
IV	16 099	32 560	6 421	483	38 620	47 099			
1993 I	17 939	29 137	6 313	462	:	:			
II	:	32 113	6 571	480	:	:			
III	:	33 761	6 917	420	:	:			
IV	:	31 613	6 675	410	:	:			
1994 I	:	:	6 093	432	:	:			
<b>EUR 12 (Empfang)</b>							<b>EUR 12 (received)</b>	<b>EUR 12 (réceptions)</b>	
1991	44 796	93 958	11 898	977	49 265	200 893			
1992	43 396	92 355	11 681	1 295	47 821	196 548			
1993	:	85 705	10 584	904	:	:			
1992 II	10 854	23 916	3 008	372	12 244	50 395			
III	10 749	22 877	2 912	320	11 915	48 772			
IV	10 510	21 497	2 664	256	12 172	47 099			
1993 I	11 191	19 893	2 774	265	:	:			
II	:	21 857	2 649	205	:	:			
III	:	23 003	2 646	222	:	:			
IV	:	20 952	2 516	214	:	:			
1994 I	:	:	2 772	252	:	:			
<b>EUR 12 (Versand)</b>							<b>EUR 12 (dispatched)</b>	<b>EUR 12 (expéditions)</b>	
1991	25 816	43 194	14 929	872	115 453	200 263			
1992	22 708	42 142	15 793	801	111 931	193 374			
1993	:	40 920	15 889	866	:	:			
1992 II	5 814	10 214	4 666	201	28 389	49 284			
III	5 397	10 579	4 260	165	26 789	47 190			
IV	5 589	11 063	3 757	227	26 448	47 083			
1993 I	6 749	9 244	3 539	197	:	:			
II	:	10 256	3 922	275	:	:			
III	:	10 758	4 271	199	:	:			
IV	:	10 662	4 159	196	:	:			
1994 I	:	:	3 321	180	:	:			
<b>EUR 12 (Versand / Empfang)</b>							<b>EUR 12 (dispatched / received)</b>	<b>EUR 12 (expéditions / réceptions)</b>	
1991	0,58	0,46	1,25	0,89	2,34	1,00			
1992	0,52	0,46	1,35	0,62	2,34	0,98			
1993	:	0,48	1,50	0,96	:	:			
1992 II	0,54	0,43	1,55	0,54	2,32	0,98			
III	0,50	0,46	1,46	0,51	2,25	0,97			
IV	0,53	0,51	1,41	0,89	2,17	1,00			
1993 I	0,60	0,46	1,28	0,74	:	:			
II	:	0,47	1,48	1,34	:	:			
III	:	0,47	1,61	0,90	:	:			
IV	:	0,51	1,65	0,91	:	:			
1994 I	:	:	1,20	0,71	:	:			



(1) Basiert auf fünf Ländern: Belgien, Deutschland, Frankreich, Luxemburg und Niederlande / Calculated on five countries: Belgium, Germany, France, Luxembourg and the Netherlands / Calculé sur cinq pays: Belgique, Allemagne, France, Luxembourg et les Pays-Bas.

(2) EUR (Insgesamt) = EUR 12 (Empfang) / EUR (Total) = EUR 12 (received) / EUR (Total) = EUR 12 (réceptions).

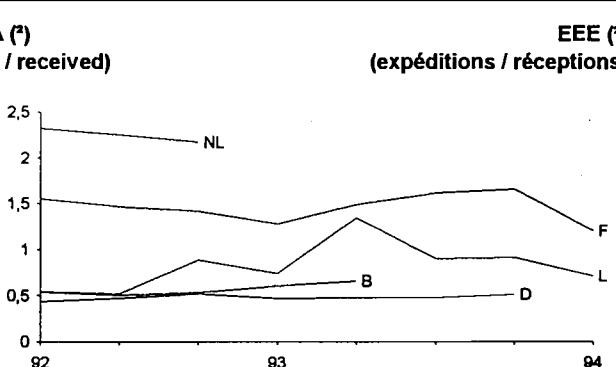
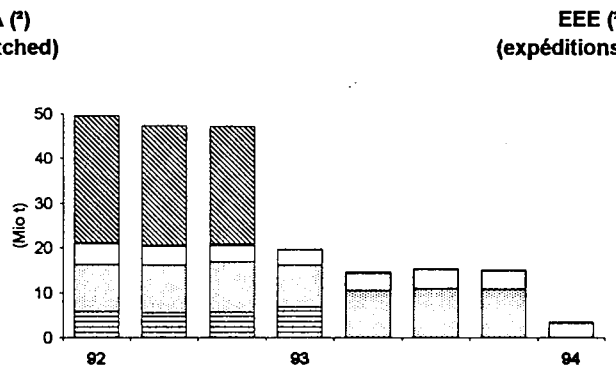
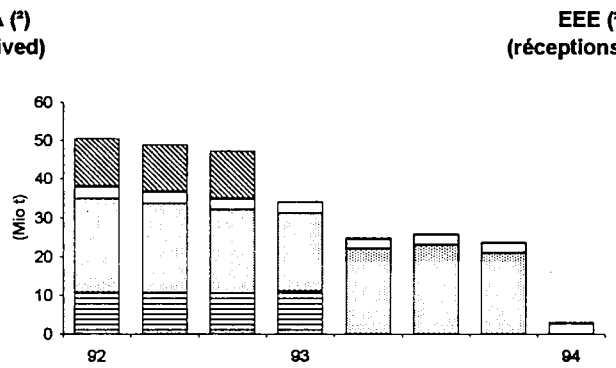
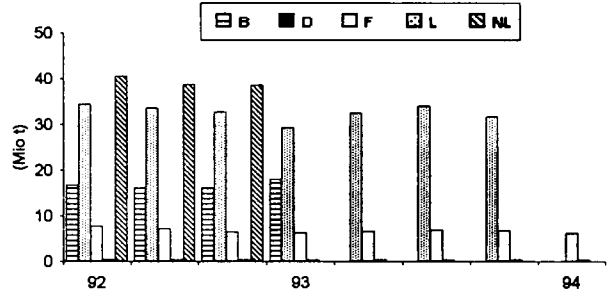


**3.2 GÜTERVERKEHR  
BINNENWASSERSTRASSEN  
Grenzüberschreitender Verkehr  
(Fortsetzung)**

**3.2 CARRIAGE OF GOODS  
INLAND WATERWAYS  
International traffic  
(Continued)**

**3.2 TRANSPORT DE MARCHANDISES  
VOIES NAVIGABLES INTERIEURES  
Trafic international  
(Suite)**

	B	D	F	L	NL	EUR (*)			
<b>EWWR (Insgesamt)</b>							(1000 t)	<b>EEA (total)</b>	<b>EEE (total)</b>
1991	70 650	137 843	26 838	1 852	164 717	201 633			
1992	66 120	135 327	27 476	2 098	159 752	r 197 395			
1993	:	127 526	26 477	1 774	:	:			
1992 II	16 668	34 385	7 674	573	40 633	r 50 649			
III	16 146	33 636	7 172	485	38 703	r 48 951			
IV	16 099	32 766	6 421	483	38 620	r 47 305			
1993 I	17 939	29 359	6 313	464	:	:			
II	:	32 406	6 571	480	:	:			
III	:	33 974	6 917	420	:	:			
IV	:	31 788	6 675	410	:	:			
1994 I	:	:	6 093	432	:	:			
<b>EWWR (Empfang)</b>							<b>EEA (received)</b>	<b>EEE (réceptions)</b>	
1991	44 833	94 175	11 907	980	49 265	201 160			
1992	43 411	92 537	11 681	1 296	47 821	196 747			
1993	:	86 018	10 585	908	:	:			
1992 II	10 854	23 962	3 008	372	12 244	50 441			
III	10 749	22 905	2 912	320	11 915	48 800			
IV	10 510	21 553	2 664	256	12 172	47 155			
1993 I	11 191	19 995	2 774	267	:	:			
II	:	21 951	2 649	205	:	:			
III	:	23 069	2 646	222	:	:			
IV	:	21 003	2 516	214	:	:			
1994 I	:	:	2 772	252	:	:			
<b>EWWR (Versand)</b>							<b>EEA (dispatched)</b>	<b>EEE (expéditions)</b>	
1991	25 818	43 667	14 931	872	115 453	200 741			
1992	22 710	42 790	15 794	802	111 931	194 026			
1993	:	41 508	15 892	866	:	:			
1992 II	5 814	10 422	4 666	201	28 389	49 493			
III	5 397	10 731	4 260	165	26 789	47 341			
IV	5 589	11 213	3 757	227	26 448	47 233			
1993 I	6 749	9 364	3 539	197	:	:			
II	:	10 454	3 922	275	:	:			
III	:	10 905	4 271	199	:	:			
IV	:	10 785	4 159	196	:	:			
1994 I	:	:	3 321	180	:	:			
<b>EWWR (Versand / Empfang)</b>							<b>EEA (dispatched / received)</b>	<b>EEE (expéditions / réceptions)</b>	
1991	0,58	0,46	1,25	0,89	2,34	1,00			
1992	0,52	0,46	1,35	0,62	2,34	0,99			
1993	:	0,48	1,50	0,95	:	:			
1992 II	0,54	0,43	1,55	0,54	2,32	0,98			
III	0,50	0,47	1,46	0,51	2,25	0,97			
IV	0,53	0,52	1,41	0,89	2,17	1,00			
1993 I	0,60	0,47	1,28	0,74	:	:			
II	:	0,48	1,48	1,34	:	:			
III	:	0,47	1,61	0,90	:	:			
IV	:	0,51	1,65	0,91	:	:			
1994 I	:	:	1,20	0,71	:	:			



(1) Basiert auf fünf Ländern: Belgien, Deutschland, Frankreich, Luxemburg und Niederlande / Calculated on five countries: Belgium, Germany, France, Luxembourg and the Netherlands / Calculé sur cinq pays: Belgique, Allemagne, France, Luxembourg et les Pays-Bas.  
 (2) EWR (Europäischer Wirtschaftsraum): basiert auf sechs Ländern (Belgien, Deutschland, Frankreich, Luxemburg, Niederlande und Österreich) / EEA (European Economic Area): calculated on six countries (Belgium, Germany, France, Luxembourg, the Netherlands and Austria) / EEE (Espace Economique Européen): calculé sur six pays (Belgique, Allemagne, France, Luxembourg, les Pays-Bas et Autriche).  
 (3) EUR (Insgesamt) = EWR (Empfang und Versand) - EUR 12 (Versand) / EUR (Total) = EEA (received & dispatched) - EUR 12 (dispatched) / EUR (Total) = EEE (réceptions et expéditions) - EUR 12 (expéditions).

**3.2 GÜTERVERKEHR  
BINNENWASSERSTRASSEN  
Grenzüberschreitender Verkehr  
(Fortsetzung)**

**3.2 CARRIAGE OF GOODS  
INLAND WATERWAYS  
International traffic  
(Continued)**

**3.2 TRANSPORT DE MARCHANDISES  
VOIES NAVIGABLES INTERIEURES  
Trafic international  
(Suite)**

	B	D	F	L	NL	EUR (*)				
							(1000 t)			
<b>Anderen Ländern (Insgesamt)</b>								<b>Other countries (total)</b>		
1991	1 454	7 694	1 361	5	3 031	13 545				
1992	1 206	8 836	1 098	-	2 809	13 950				
1993	:	8 125	1 225	-	:	:				
1992 II	358	2 455	288	-	690	3 791				
III	271	2 105	319	-	738	3 433				
IV	272	2 206	275	-	589	3 341				
1993 I	562	1 683	241	-	:	:				
II	:	2 115	332	-	:	:				
III	:	2 132	312	-	:	:				
IV	:	2 196	340	-	:	:				
1994 I	:	:	:	:	:	:				
<b>Anderen Ländern (Empfang)</b>								<b>Other countries (received)</b>		
1991	115	4 061	136	3	143	4 458				
1992	129	4 557	87	-	150	4 923				
1993	:	4 451	87	-	:	:				
1992 II	43	1 389	26	-	32	1 489				
III	29	1 080	25	-	39	1 173				
IV	25	1 059	22	-	42	1 148				
1993 I	93	774	14	-	:	:				
II	:	1 124	29	-	:	:				
III	:	1 219	24	-	:	:				
IV	:	1 334	20	-	:	:				
1994 I	:	:	:	:	:	:				
<b>Anderen Ländern (Versand)</b>								<b>Other countries (dispatched)</b>		
1991	1 339	3 633	1 225	2	2 888	9 087				
1992	1 078	4 279	1 011	-	2 659	9 027				
1993	:	3 674	1 138	-	:	:				
1992 II	315	1 067	263	-	658	2 302				
III	242	1 025	294	-	699	2 260				
IV	247	1 147	253	-	547	2 193				
1993 I	468	908	228	-	:	:				
II	:	991	303	-	:	:				
III	:	913	287	-	:	:				
IV	:	862	319	-	:	:				
1994 I	:	:	:	:	:	:				
<b>Anderen Ländern (Versand / Empfang)</b>								<b>Other countries (dispatched / received)</b>		
1991	11,62	0,89	9,01	:	20,15	2,04				
1992	8,39	0,94	11,67	:	17,71	1,83				
1993	:	0,83	13,05	:	:	:				
1992 II	7,35	0,77	10,27	:	20,61	1,55				
III	8,23	0,95	12,00	:	17,79	1,93				
IV	9,92	1,08	11,64	:	12,97	1,91				
1993 I	5,01	1,17	16,68	:	:	:				
II	:	0,88	10,47	:	:	:				
III	:	0,75	11,86	:	:	:				
IV	:	0,65	15,72	:	:	:				
1994 I	:	:	:	:	:	:				

(1) Basiert auf fünf Ländern: Belgien, Deutschland, Frankreich, Luxemburg und Niederlande / Calculated on five countries: Belgium, Germany, France, Luxembourg and the Netherlands / Calculé sur cinq pays: Belgique, Allemagne, France, Luxembourg et les Pays-Bas.

(2) Für Luxemburg sind diese Informationen statistisch nicht signifikant / For Luxembourg, this information is without statistical significance / Pour le Luxembourg, cette information n'est pas statistiquement significative.

BELGIQUE / BELGIË

**Moniteur belge/  
Belgisch Staatsblad**  
Rue de Louvain 42/Leuvenseweg 42  
B-1000 Bruxelles/B-1000 Brussel  
Tél. (02) 512 00 26  
Fax (02) 511 01 84

**Jean De Lannoy**  
Avenue du Roi 202/Koningslaan 202  
B-1060 Bruxelles/B-1060 Brussel  
Tél. (02) 538 51 69  
Fax (02) 538 08 41

Autres distributeurs/  
Overige verkooppunten:

**Librairie européenne/  
Europese boekhandel**  
Rue de la Loi 244/Wetstraat 244  
B-1040 Bruxelles/B-1040 Brussel  
Tél. (02) 231 04 35  
Fax (02) 735 08 60

Document delivery:

**Credoc**  
Rue de la Montagne 34/Bergstraat 34  
Boîte 11/Bus 11  
B-1000 Bruxelles/B-1000 Brussel  
Tél. (02) 511 69 41  
Fax (02) 513 31 95

DANMARK

**J. H. Schultz Information A/S**  
Herslevvang 10-12  
DK-2620 Albertslund  
Tlf. 43 63 23 00  
Fax (Sales) 43 63 19 69  
Fax (Management) 43 63 19 49

DEUTSCHLAND

**Bundesanzeiger Verlag**  
Breite Straße 78-80  
Postfach 10 05 34  
D-50445 Köln  
Tel. (02 21) 20 29-0  
Fax (02 21) 2 02 92 78

GREECE/ΕΛΛΑΔΑ

**G.C. Eleftheroudakis SA**  
International Bookstore  
Nikis Street 4  
GR-10563 Athens  
Tel. (01) 322 63 23  
Fax 323 98 21

ESPAÑA

**Boletín Oficial del Estado**  
Trafalgar, 27-29  
E-28071 Madrid  
Tel. (91) 538 22 95  
Fax (91) 538 23 49

**Mundi-Prensa Libros, SA**  
Castelló, 37  
E-28001 Madrid  
Tel. (91) 431 33 99 (Libros)  
431 32 22 (Suscripciones)  
435 36 37 (Dirección)  
Fax (91) 575 39 98

Sucursal:

**Librería Internacional AEDOS**  
Consejo de Ciento, 391  
E-08009 Barcelona  
Tel. (93) 488 34 92  
Fax (93) 487 76 59

**Librería de la Generalitat  
de Catalunya**  
Rambla dels Estudis, 118 (Palau Moja)  
E-08002 Barcelona  
Tel. (93) 302 68 35  
Tel. (93) 302 64 62  
Fax (93) 302 12 99

FRANCE

**Journal officiel  
Service des publications  
des Communautés européennes**  
26, rue Desaix  
F-75727 Paris Cedex 15  
Tél. (1) 40 58 77 01/31  
Fax (1) 40 58 77 00

IRELAND

**Government Supplies Agency**  
4-5 Harcourt Road  
Dublin 2  
Tel. (1) 66 13 111  
Fax (1) 47 80 645

ITALIA

**Licosa SpA**  
Via Duca di Calabria 1/1  
Casella postale 552  
I-50125 Firenze  
Tel. (055) 64 54 15  
Fax 64 12 57

GRAND-DUCHÉ DE LUXEMBOURG

**Messageries du livre**  
5, rue Raiffeisen  
L-2411 Luxembourg  
Tél. 40 10 20  
Fax 49 06 61

NEDERLAND

**SDU Servicecentrum Uitgeverijen**  
Postbus 20014  
2500 EA 's-Gravenhage  
Tel. (070) 37 89 880  
Fax (070) 37 89 783

ÖSTERREICH

**Manz'sche Verlags-  
und Universitätsbuchhandlung**  
Kohlmarkt 16  
A-1014 Wien  
Tel. (1) 531 610  
Fax (1) 531 61-181

Document delivery:

**Wirtschaftskammer**  
Wiedner Hauptstraße  
A-1045 Wien  
Tel. (0222) 50105-4356  
Fax (0222) 50206-297

PORTUGAL

**Imprensa Nacional**  
Casa da Moeda, EP  
Rua Marquês Sá da Bandeira, 16-A  
P-1099 Lisboa Codex  
Tel. (01) 353 03 99  
Fax (01) 353 02 94

**Distribuidora de Livros  
Bertrand, Ld.ª**

**Grupo Bertrand, SA**  
Rua das Terras dos Vales, 4-A  
Apartado 37  
P-2700 Amadora Codex  
Tel. (01) 49 59 050  
Fax 49 60 255

SUOMI/FINLAND

**Akateeminen Kirjakauppa**  
Akademiska Bokhandeln  
Pohjois-Esplanadi 39 / Norra esplanaden 39  
PL / PB 128  
FIN-00101 Helsinki / Helsingfors  
Tel. (90) 121 4322  
Fax (90) 121 44 35

SVERIGE

**BTJ AB**  
Traktorvägen 13  
S-22100 Lund  
Tel. (046) 18 00 00  
Fax (046) 18 01 25  
30 79 47

UNITED KINGDOM

**HMSO Books (Agency section)**  
HMSO Publications Centre  
51 Nine Elms Lane  
London SW8 5DR  
Tel. (0171) 873 9090  
Fax (0171) 873 8463

ICELAND

**BOKABUD  
LARUSAR BLÖNDAL**  
Skólavörðustíg, 2  
IS-101 Reykjavík  
Tel. 11 56 50  
Fax 12 55 60

NORGE

**Narvesen Info Center**  
Bertrand Narvesens vei 2  
Postboks 6125 Etterstad  
N-0602 Oslo 6  
Tel. (22) 57 33 00  
Fax (22) 68 19 01

SCHWEIZ/SUISSE/SVIZZERA

**OSEC**  
Stampfenbachstraße 85  
CH-8035 Zürich  
Tel. (01) 365 54 49  
Fax (01) 365 54 11

BÄLGARIJA

**Europress Klassica BK Ltd**  
66, bd Vitosha  
BG-1463 Sofia  
Tel./Fax (2) 52 74 75

ČESKÁ REPUBLIKA

**NIS ČR**  
Havelkova 22  
CZ-130 00 Praha 3  
Tel./Fax (2) 24 22 94 33

HRVATSKA

**Mediatrade**  
P. Hatza 1  
HR-4100 Zagreb  
Tel. (041) 43 03 92  
Fax (041) 45 45 22

MAGYARORSZÁG

**Euro-info-Service**  
Honvéd Europá Ház  
Margitsziget  
H-1138 Budapest  
Tel./Fax (1) 111 60 61, (1) 111 62 16

POLSKA

**Business Foundation**  
ul. Krucza 38/42  
PL-00-512 Warszawa  
Tel. (2) 621 99 93, 628 28 82  
International Fax&Phone (0-39) 12 00 77

ROMÂNIA

**Euromedia**  
65, Strada Dionisie Lupu  
RO-70184 Bucuresti  
Tel./Fax 1-31 29 646

RUSSIA

**CCEC**  
9,60-letiya Oktyabrya Avenue  
117312 Moscow  
Tel./Fax (095) 135 52 27

SLOVAKIA

**Slovak Technical  
Library**  
Nám. slobody 19  
SLO-812 23 Bratislava 1  
Tel. (7) 52 204 52  
Fax (7) 52 957 85

CYPRUS

**Cyprus Chamber of Commerce  
and Industry**  
Chamber Building  
38 Grivas Dhigenis Ave  
3 Deligiorgis Street  
PO Box 1455  
Nicosia  
Tel. (2) 44 95 00, 46 23 12  
Fax (2) 36 10 44

MALTA

**Miller Distributors Ltd**  
PO Box 25  
Malta International Airport LQA 05 Malta  
Tel. 66 44 88  
Fax 67 67 99

TÜRKIYE

**Pres AS**  
İstiklal Caddesi 469  
TR-80050 Tünel-Istanbul  
Tel. (1) 520 92 96, 528 55 66  
Fax (1) 520 64 57

ISRAEL

**ROY International**  
31, Habarzel Street  
69710 Tel Aviv  
Tel. (3) 49 78 02  
Fax (3) 49 78 12

Sub-agent (Palestinian authorities):

**INDEX Information Services**  
PO Box 19502  
Jerusalem  
Tel. (2) 27 16 34  
Fax (2) 27 12 19

EGYPT/  
MIDDLE EAST

**Middle East Observer**  
41 Sherif St.  
Cairo  
Tel/Fax (2) 393 97 32

UNITED STATES OF AMERICA/  
CANADA

UNIPUB

4611-F Assembly Drive  
Lanham, MD 20706-4391  
Tel. Toll Free (800) 274 48 88  
Fax (301) 459 00 56

CANADA

Subscriptions only  
Uniquement abonnements

**Renouf Publishing Co. Ltd**  
1294 Algoma Road  
Ottawa, Ontario K1B 3W8  
Tel. (613) 741 43 33  
Fax (613) 741 54 39

AUSTRALIA

**Hunter Publications**  
58A Gipps Street  
Collingwood  
Victoria 3066  
Tel. (3) 417 53 61  
Fax (3) 419 71 54

JAPAN

**Procurement Services Int. (PSI-Japan)**  
Kyoku Dome Postal Code 102  
Tokyo Kojimachi Post Office  
Tel. (03) 32 34 69 21  
Fax (03) 32 34 69 15

Sub-agent:

**Kinokuniya Company Ltd  
Journal Department**  
PO Box 55 Chitose  
Tokyo 156  
Tel. (03) 34 39-0124

SOUTH and EAST ASIA

**Legal Library Services Ltd**  
Orchard  
PO Box 0523  
Singapore 9123  
Tel. 243 24 98  
Fax 243 24 79

SOUTH AFRICA

**Safto**  
5th Floor, Export House  
Cnr Maude & West Streets  
Sandton 2146  
Tel. (011) 883-3737  
Fax (011) 883-6569

ANDERE LÄNDER  
OTHER COUNTRIES  
AUTRES PAYS

**Office des publications officielles  
des Communautés européennes**  
2, rue Mercier  
L-2985 Luxembourg  
Tél. 29 29-1  
Télex PUBOF LU 1324 b  
Fax 48 85 73, 48 68 17

Preis in Luxemburg (ohne MwSt.) • Price (excl. VAT) in Luxembourg • Prix au Luxembourg, TVA exclue  
Einzelpreis • Single copy • Prix par numéro ECU 10  
Abonnement • Subscription ECU 84



OFICINA DE PUBLICACIONES OFICIALES DE LAS COMUNIDADES EUROPEAS  
KONTORET FOR DE EUROPÆISKE FÆLLESSKABERS OFFICIELLE PUBLIKATIONER  
AMT FÜR AMTLICHE VERÖFFENTLICHUNGEN DER EUROPÄISCHEN GEMEINSCHAFTEN  
ΥΠΗΡΕΣΙΑ ΕΠΙΣΗΜΩΝ ΕΚΔΟΣΕΩΝ ΤΩΝ ΕΥΡΩΠΑΪΚΩΝ ΚΟΙΝΟΤΗΤΩΝ  
OFFICE FOR OFFICIAL PUBLICATIONS OF THE EUROPEAN COMMUNITIES  
OFFICE DES PUBLICATIONS OFFICIELLES DES COMMUNAUTÉS EUROPÉENNES  
UFFICIO DELLE PUBBLICAZIONI UFFICIALI DELLE COMUNITÀ EUROPEE  
BUREAU VOOR OFFICIËLE PUBLIKATIES DER EUROPESE GEMEENSCHAPPEN  
SERVIÇO DAS PUBLICAÇÕES OFICIAIS DAS COMUNIDADES EUROPEIAS



CA-CJ-95-006-3A-C