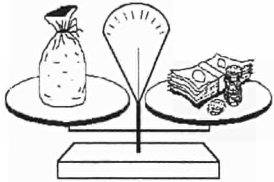


Handel, Dienstleistungen und Verkehr Distributive trade, services and transport Commerce, services et transports

11-12 □ 1995 Monatlich • Monthly • Mensuel

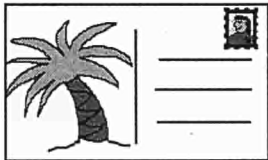


Handel • Distributive Trade • Commerce

Bezüglich des Absatzvolumen des gesamten Einzelhandels stellte sich im Monat Juli allgemein ein leichter Rückgang ein. Ausnahmen sind das Vereinigte Königreich und Irland. August und September zeigen eine stabilere Entwicklung. (Siehe Seite 4)

In July total retail sales generally fell slightly. The United Kingdom and Ireland were exceptions. August and September showed a more stable trend. (See page 4)

En juillet, le chiffre d'affaires global du commerce de détail a de façon générale été en léger recul, sauf au Royaume-Uni et en Irlande. L'évolution s'est stabilisée en août et en septembre. (Voir page 4)



Fremdenverkehr • Tourism • Tourisme

In Dänemark ist die Anzahl von Nicht-Inländern in ergänzenden Beherbergungsbetrieben im Juli stark angestiegen. Auch die Zahl der Übernachtungen von Inländer nahm im Vergleich zum Vorjahr zu. (Siehe Seite 14)

In Denmark the number of overnight stays by non-residents in supplementary accommodation rose sharply in July. The number of overnight stays by residents also increased compared with the previous year. (See page 14)

Au Danemark, le nombre de non-résidents ayant séjourné dans des établissements d'hébergement complémentaires a connu une forte augmentation en juillet. De même, le nombre de nuitées passées par des résidents est en augmentation par rapport à l'année précédente. (Voir page 14)



Straßengüterverkehr • Carriage of goods by road • Transport de marchandises par route

Im dritten Quartal 1994 war weiterhin ein Anstieg des grenzüberschreitenden Straßengüterverkehrs festzustellen. (Siehe Seite 22)

International transport of goods by road continues to rise for all Member States in the third quarter of 1994. (See page 22)

Le transport international de marchandises par route poursuit sa progression dans tous les États membres au troisième trimestre de 1994. (Voir page 22)

OFICINA ESTADÍSTICA DE LAS COMUNIDADES EUROPEAS
DE EUROPÆISKE FÆLLESSKABERS STATISTISKE KONTOR
STATISTISCHES AMT DER EUROPÄISCHEN GEMEINSCHAFTEN
ΣΤΑΤΙΣΤΙΚΗ ΥΠΗΡΕΣΙΑ ΤΩΝ ΕΥΡΩΠΑΪΚΩΝ ΚΟΙΝΟΤΗΤΩΝ
STATISTICAL OFFICE OF THE EUROPEAN COMMUNITIES
OFFICE STATISTIQUE DES COMMUNAUTÉS EUROPÉENNES
ISTITUTO STATISTICO DELLE COMUNITÀ EUROPEE
BUREAU VOOR DE STATISTIEK DER EUROPESE GEMEENSCHAPPEN
SERVIÇO DE ESTATÍSTICA DAS COMUNIDADES EUROPEIAS

L-2920 Luxembourg — Tél. 43 01-1 — Télex COMEUR LU 3423
B-1049 Bruxelles, rue de la Loi 200 — Tél. 299 11 11

Hinweis

Zuständig für alle Informationen über die Statistiken in diesem Bericht:

Note

For any information on the statistics in this bulletin contact:

Note

Pour tout renseignement concernant les statistiques contenues dans ce bulletin, s'adresser à:

A. Föhr Tel. (352) 4301 -33098 - Fax: (352) 4301-32600

- © EGKS-EG-EAG, Brüssel • Luxembourg, 1995
Nachdruck – ausgenommen zu kommerziellen Zwecken – mit Quellenangabe gestattet.
- © ECSC-EC-EAEC, Brussels • Luxembourg, 1995
Reproduction is authorized, except for commercial purposes, provided the source is acknowledged.
- © CECA-CE-CEEA, Bruxelles • Luxembourg, 1995
Reproduction autorisée, sauf à des fins commerciales, moyennant mention de la source.

	<i>Seite</i>
1. Handel	4
1.1 Absatzvolumen des Einzelhandels: insgesamt	5
1.2 Absatzvolumen des Einzelhandels: Nahrungs- und Genußmittel	6
1.3 Absatzvolumen des Einzelhandels: Bekleidung, Schuhe	7
1.4 Absatzvolumen des Einzelhandels: Haushaltsartikel	8
1.5 Absatzvolumen des Einzelhandels: Schaubilder	9
1.6 Erstzulassung von Privatfahrzeugen und Kombiwagen	12
1.7 Erstzulassung von Privatfahrzeugen und Kombiwagen: Schaubilder	13
2. Fremdenverkehr	14
2.1 Gäste in den Hotels und ähnlichen Betrieben	15
2.2 Gäste in den ergänzenden Beherbergungsbetrieben	16
2.3 Reiseverkehr - Zahlungsbilanzen	17
2.4 Transport von Reisenden - Zahlungsbilanzen	18
2.5 Schaubilder	19
3. Straßengüterverkehr	22
3.1 Straßengüterverkehr, innerstaatlich und grenzüberschreitend	23
3.2 Straßengüterverkehr, grenzüberschreitend mit EUR 12, EEA und übrigen Ländern	24

	<i>Page</i>
1. Distributive trade	4
1.1 Volume of retail sales: total	5
1.2 Volume of retail sales: food, beverage and tobacco	6
1.3 Volume of retail sales: clothing and footwear	7
1.4 Volume of retail sales: household equipment	8
1.5 Volume of retail sales : graphs	9
1.6 First registration of private and commercial cars	12
1.7 First registration of private and commercial cars: graphs	13
2. Tourism	14
2.1 Guest flows in hotels and similar establishments	15
2.2 Guest flows in supplementary accomodation establishments	16
2.3 Travel - Balance of payments	17
2.4 Passenger transport - Balance of payments	18
2.5 Graphs	19
3. Carriage of goods by road	22
3.1 Carriage of goods by road, national and international	23
3.2 Carriage of goods by road, international with EUR 12, EEA and other countries	24

	<i>Page</i>
1. Commerce	4
1.1 Volume de ventes du commerce en détail: total	5
1.2 Volume de ventes du commerce en détail: alimentation, boissons, tabac	6
1.3 Volume de ventes du commerce en détail: habillement, chaussures	7
1.4 Volume de ventes du commerce en détail: produits d'équipement du ménage	8
1.5 Volume de ventes du commerce en détail : graphiques	9
1.6 Premières immatriculations de voitures particulières et commerciales	12
1.7 Premières immatriculations de voitures particulières et commerciales: graphiques	13
2. Tourisme	14
2.1 Mouvements des clients dans les hôtels et établissements assimilés	15
2.2 Mouvements des clients dans les établissements d'hébergement complémentaires	16
2.3 Voyages - Balance de paiements	17
2.4 Transport de passagers - Balance de paiements	18
2.5 Graphiques	19
3. Transports de marchandises par route	22
3.1 Transports de marchandises par route, national et international	23
3.2 Transports de marchandises par route, international avec EUR 12, EEE et autres pays	24

	Zeichen und Abkürzungen	Symbols and abbreviations	Symboles et abréviations
-	Nichts	Nil	Néant
0	Angabe weniger als die Hälfte der letzten Dezimale	Data less than half the unit used	Donnée inférieure à la moitié de l'unité utilisée
:	Daten nicht verfügbar	Data not available	Donnée non disponible
r	Revidiert	Revised	Révisé

1. HANDEL

Bezüglich des Absatzvolumen des gesamten Einzelhandels läßt sich für die Sommermonate festhalten, daß sich im Monat Juli allgemein ein leichter Rückgang einstellte. Ausnahmen sind das Vereinigte Königreich und Irland, wo das Absatzvolumen saisonbereinigt um 0,4 bzw. 0,8% stieg. Dieser Anstieg ist vor allem dem Nahrungs- und Genußmittelbereich zuzurechnen.

Der besonders in Erscheinung tretende Rückgang in den Niederlanden wird in den Monaten August und September durch eine deutlich positive Entwicklung abgelöst. Die Zunahme des Absatzvolumens des Einzelhandels insgesamt betrug hier im August saisonbereinigt 5,1%.

Der Absatz im Nahrungs- und Genußmittelbereich war im Vereinigten Königreich im Monat September rückläufig.

Einen Einbruch hinsichtlich des Absatzvolumens erlebte der Einzelhandel mit Haushaltsartikeln im Juli in Griechenland. Während die Entwicklung in der ersten Jahreshälfte nur leicht rückläufig war, war der saisonbereinigte Absatz im Juli um 4,9% niedriger als im Vormonat.

1. DISTRIBUTIVE TRADE

Total retail sales for the summer months showed a general slight decline in July. Exceptions here were the United Kingdom and Ireland, where there was a seasonally adjusted rise of 0.4 and 0.8% respectively, mainly attributable to the foodstuffs, beverages and tobacco sector.

The particularly striking decline in the Netherlands gave way in August and September to a distinctly positive trend, with total retail sales rising by a seasonally adjusted 5.1% in August.

In the United Kingdom sales in the foodstuffs, beverages and tobacco sector fell in the month of September.

In July Greece experienced a slump in retail sales of household goods. While the trend in the first half of the year was only slightly downward, seasonally adjusted sales in July fell 4.9% short of the previous month.

1. COMMERCE DE DETAIL

L'analyse de l'évolution du chiffre d'affaires global du commerce de détail pendant la période estivale laisse apparaître un léger recul général au cours du mois de juillet. Font exception, le Royaume-Uni et l'Irlande où le volume des ventes corrigé des variations saisonnières a augmenté respectivement de 0,4 et 0,8%. Cette hausse concerne pour l'essentiel l'industrie des produits alimentaires, boissons et tabac.

Le recul particulièrement marqué observé aux Pays-Bas a été compensé par l'évolution positive enregistrée en août et en septembre. L'augmentation, en données désaisonnalisées, du volume global du commerce de détail a notamment atteint 5,1% en août.

Au Royaume-Uni, les ventes de produits alimentaires, boissons et tabac ont reculé en septembre.


En Grèce, le commerce de détail d'électroménagers a enregistré une forte diminution en juillet. Alors qu'au cours du premier semestre de l'année, les ventes de ces biens avaient reculé très légèrement, en juillet, elles ont chuté en valeurs désaisonnalisées de 4,9% par rapport au mois précédent.

1.1 ABSATZVOLUMEN
DES EINZELHANDELS

1.1 VOLUME OF RETAIL SALES

1.1 VOLUME DES VENTES
DU COMMERCE DE DETAIL

1990 = 100


		B	DK	D	GR	E	F	IRL	I	L	NL	P	UK	EUR (*)	USA	JAP
																
		Nicht saisonbereinigte Indizes					Not seasonally adjusted index numbers					Indices non désaisonnalisés				
1992		99,7	101,3	104,4	93,6	:	100,6	102,8	99,2	99,8	102,8	:	99,1	100,9	116,1	:
1993		95,1	102,0	100,0	90,3	:	101,9	104,6	98,1	102,4	103,0	:	102,6	100,3	120,9	:
1994		95,0	107,4	97,9	90,9	:	103,9	109,0	96,3	102,3	102,9	:	107,3	100,8	:	:
1993	IV	99,7	112,5	111,3	103,3	:	111,5	111,3	115,9	111,9	109,9	:	117,2	112,8	133,0	:
1994	I	91,7	97,8	94,1	85,1	:	96,5	105,8	89,4	96,9	93,5	:	101,0	94,7	:	:
	II	97,0	106,0	95,0	91,5	:	102,0	106,5	95,8	102,7	104,5	:	103,0	98,9	:	:
	III	90,8	107,6	94,4	86,6	:	102,2	108,2	87,4	102,3	103,1	:	103,4	96,6	:	:
	IV	100,5	118,1	108,2	100,3	:	114,8	115,4	112,5	107,2	110,3	:	121,6	112,9	:	:
1995	I	90,5	:	91,9	80,9	:	:	106,3	89,8	93,0	94,9	:	99,5	:	:	:
	II	97,3	:	95,0	87,0	:	:	109,9	98,7	101,5	106,2	:	102,7	:	:	:
	III	:	:	:	:	:	:	:	:	:	105,5	:	103,6	:	:	:
1994	06	98,8	107,2	96,1	86,1	:	103,2	105,9	96,2	102,3	107,9	:	101,2	99,4	:	:
	07	90,8	109,2	93,7	92,1	:	102,1	109,3	92,3	113,0	104,9	:	104,7	98,0	:	:
	08	85,5	109,0	91,8	79,8	:	97,7	109,8	74,8	95,1	99,7	:	102,6	91,6	:	:
	09	96,1	104,7	97,8	87,9	:	106,8	105,6	95,0	98,7	104,9	:	102,8	100,3	:	:
	10	96,1	106,8	98,7	86,7	:	107,5	105,3	101,4	104,4	102,8	:	106,7	102,8	:	:
	11	89,1	105,5	102,7	87,9	:	99,9	106,1	95,7	96,9	102,8	:	114,7	101,9	:	:
	12	116,4	142,1	123,3	126,2	:	136,9	134,8	140,3	120,5	125,4	:	143,4	134,1	:	:
1995	01	91,7	103,1	87,5	84,5	:	:	108,0	91,0	91,6	93,5	:	98,0	:	:	:
	02	81,1	92,5	86,7	82,6	:	:	106,3	84,3	86,6	88,4	:	100,0	:	:	:
	03	98,8	:	101,5	75,7	:	:	104,5	94,0	100,8	102,8	:	100,5	:	:	:
	04	95,2	:	94,7	95,0	:	:	113,6	97,0	102,4	100,7	:	104,2	:	:	:
	05	97,9	:	97,3	80,6	:	:	110,3	99,0	102,2	106,9	:	101,9	:	:	:
	06	98,8	:	93,0	85,3	:	:	105,7	100,2	99,8	111,0	:	102,1	:	:	:
	07	89,1	:	:	88,9	:	:	110,0	:	107,6	104,9	:	106,1	:	:	:
	08	:	:	:	:	:	:	113,8	:	:	102,8	:	102,0	:	:	:
	09	:	:	:	:	:	:	:	:	:	109,0	:	102,6	:	:	:
		Saisonbereinigte Indizes					Seasonally adjusted index numbers					Indices désaisonnalisés				
1992		99,8	100,5	104,2	93,3	:	100,9	102,9	99,1	99,9	102,8	:	99,5	101,0	116,1	:
1993		95,0	101,5	99,7	90,4	:	102,2	103,9	97,9	102,2	103,0	:	103,0	100,3	120,9	:
1994		94,9	108,4	97,9	90,9	:	104,1	109,1	96,4	102,7	102,8	:	106,5	100,8	:	:
1993	IV	93,4	102,7	98,9	89,6	:	101,9	105,0	97,8	103,9	102,3	:	104,3	100,2	124,8	:
1994	I	95,1	108,4	99,4	91,7	:	103,9	112,1	98,4	103,8	101,8	:	105,4	101,4	:	:
	II	94,5	107,9	97,0	92,9	:	103,0	107,6	97,4	103,3	103,1	:	106,3	100,5	:	:
	III	95,4	107,6	98,6	92,0	:	105,1	107,8	94,9	103,9	103,5	:	107,0	101,0	:	:
	IV	94,8	109,5	96,3	87,2	:	104,5	109,0	94,8	99,6	102,9	:	107,3	100,2	:	:
1995	I	94,5	:	97,4	87,5	:	:	111,9	98,3	99,9	103,3	:	107,1	:	:	:
	II	94,8	:	97,4	88,3	:	:	111,2	99,6	101,0	104,4	:	107,3	:	:	:
	III	:	:	:	:	:	:	:	:	:	105,5	:	107,4	:	:	:
1994	06	94,8	108,8	99,3	91,3	:	104,2	108,7	97,0	105,3	105,5	:	106,4	101,4	:	:
	07	95,3	104,8	94,4	91,5	:	102,5	107,0	93,1	105,7	101,4	:	107,0	98,8	:	:
	08	94,2	108,8	99,7	90,0	:	105,3	108,0	94,4	101,4	103,5	:	106,8	101,0	:	:
	09	96,7	109,3	101,8	94,5	:	107,4	108,3	97,4	104,7	105,6	:	107,3	103,0	:	:
	10	93,9	110,3	95,1	87,8	:	104,0	109,3	93,7	99,6	99,3	:	107,2	99,4	:	:
	11	94,9	110,2	95,9	86,1	:	104,5	109,9	95,1	98,2	103,1	:	107,1	100,1	:	:
	12	95,7	108,1	98,0	87,8	:	105,0	107,9	95,7	100,9	106,3	:	107,6	101,1	:	:
1995	01	96,6	110,8	96,9	87,5	:	:	112,5	98,3	99,3	101,3	:	106,2	:	:	:
	02	91,4	110,6	98,8	87,9	:	:	113,0	99,0	100,1	103,5	:	107,6	:	:	:
	03	95,4	:	96,6	87,1	:	:	110,3	97,6	100,1	105,0	:	107,4	:	:	:
	04	92,6	:	95,2	85,6	:	:	114,9	98,7	98,8	101,6	:	107,3	:	:	:
	05	96,9	:	100,3	89,2	:	:	109,9	99,4	102,4	104,4	:	107,1	:	:	:
	06	94,9	:	96,9	90,0	:	:	108,7	100,7	101,8	107,3	:	107,5	:	:	:
	07	93,7	:	:	87,3	:	:	109,5	:	99,5	101,6	:	107,9	:	:	:
	08	:	:	:	:	:	:	112,1	:	:	106,7	:	107,0	:	:	:
	09	:	:	:	:	:	:	:	:	:	108,3	:	107,3	:	:	:

(1) Gewichteter Durchschnitt der Indizes der Länder mit vergleichbaren Daten / Weighted average of countries with comparable indices /
Moyenne pondérée des indices des pays fournissant des données comparables.

**1.2 ABSATZVOLUMEN
DES EINZELHANDELS
NAHRUNGS- UND GENUSSMITTEL**

**1.2 VOLUME OF RETAIL SALES
FOOD, BEVERAGES AND TOBACCO
1990 = 100**

**1.2 VOLUME DES VENTES
DU COMMERCE DE DETAIL
ALIMENTATION, BOISSONS ET TABAC**

		B	DK	D	GR	E	F	IRL	I	L	NL	P	UK	EUR (*)	
		Nicht saisonbereinigte Indizes					Not seasonally adjusted index numbers					Indices non désaisonnalisés			
1992		102,9	102,5	98,9	102,2	:	102,0	105,7	99,6	101,4	101,8	:	103,2	101,1	
1993		102,2	103,2	97,5	101,5	:	104,2	108,5	101,5	105,3	101,9	:	106,4	102,3	
1994		102,0	106,4	95,3	94,7	:	107,6	108,8	101,9	107,2	102,3	:	111,1	103,4	
1993	IV	106,5	110,7	105,5	112,3	:	112,0	112,8	111,8	113,3	107,1	:	113,0	110,2	
1994	I	96,5	98,7	93,1	92,5	:	99,3	102,0	98,1	101,2	96,8	:	106,7	98,7	
	II	104,1	105,5	92,1	95,4	:	105,7	107,5	103,2	108,0	103,8	:	109,3	102,3	
	III	100,1	106,9	94,2	89,3	:	108,6	110,3	95,5	107,6	102,5	:	109,9	101,6	
	IV	107,3	114,3	101,6	101,7	:	116,7	115,6	110,6	111,9	105,9	:	118,5	111,0	
1995	I	96,2	:	:	86,0	:	:	102,2	99,7	99,7	97,9	:	108,6	:	
	II	102,6	:	:	94,2	:	:	109,8	104,5	107,5	104,5	:	112,4	:	
	III	:	:	:	:	:	:	:	:	:	105,2	:	110,8	:	
1994	06	105,7	108,3	94,1	90,1	:	105,6	108,5	101,7	108,4	104,4	:	109,9	102,6	
	07	100,3	109,1	95,9	89,0	:	109,6	112,2	97,6	119,2	106,8	:	111,9	103,3	
	08	100,0	107,7	94,7	84,4	:	108,1	111,1	88,8	101,9	99,2	:	109,8	99,9	
	09	100,0	104,0	92,1	94,6	:	108,2	107,7	100,1	101,7	101,5	:	108,1	101,7	
	10	102,8	104,1	93,2	94,6	:	109,9	107,5	106,6	108,9	98,2	:	110,7	104,2	
	11	99,0	105,8	95,5	91,1	:	101,7	108,2	99,0	100,6	99,3	:	114,3	101,9	
	12	120,0	133,0	116,0	119,5	:	138,4	131,0	126,3	126,2	120,3	:	130,5	126,9	
	1995	01	96,2	99,2	:	84,5	:	:	100,8	97,4	96,7	95,1	:	104,8	:
		02	89,7	95,4	:	82,9	:	:	103,8	95,5	94,2	93,1	:	109,7	:
03		102,7	:	:	90,4	:	:	102,1	106,3	108,3	105,6	:	111,3	:	
04		98,9	:	:	101,4	:	:	111,1	109,9	108,2	100,7	:	114,9	:	
05		103,1	:	:	89,6	:	:	110,6	100,0	107,0	103,8	:	111,4	:	
06		105,7	:	:	91,5	:	:	107,8	103,7	107,3	108,9	:	111,0	:	
07		96,5	:	:	90,0	:	:	114,0	:	114,3	104,2	:	112,9	:	
08		:	:	:	:	:	:	115,5	:	:	106,0	:	112,0	:	
09		:	:	:	:	:	:	:	:	:	105,2	:	107,5	:	
		Saisonbereinigte Indizes					Seasonally adjusted index numbers					Indices désaisonnalisés			
1992		103,0	101,8	98,7	101,8	:	102,4	105,8	99,6	101,5	101,7	:	103,3	101,1	
1993		102,2	102,8	97,3	101,7	:	104,5	107,7	101,5	105,1	101,9	:	106,5	102,3	
1994		101,9	106,4	95,3	94,7	:	107,9	108,9	102,1	107,5	102,2	:	111,4	103,6	
1993	IV	101,8	103,3	96,9	101,4	:	105,0	107,2	103,3	108,3	102,8	:	108,0	103,1	
1994	I	100,7	107,9	97,8	98,9	:	107,2	109,0	103,7	106,7	101,6	:	109,5	104,1	
	II	102,0	103,9	93,5	95,6	:	106,5	108,0	103,6	107,9	102,1	:	110,9	103,0	
	III	102,2	106,5	96,7	94,2	:	108,9	108,5	99,1	108,5	103,4	:	112,5	103,8	
	IV	102,6	107,4	93,3	90,2	:	108,8	110,0	102,0	106,8	101,7	:	112,6	103,5	
1995	I	101,0	:	:	91,6	:	:	109,3	104,6	105,3	102,8	:	112,9	:	
	II	100,7	:	:	93,6	:	:	110,3	104,2	106,5	102,6	:	112,6	:	
	III	:	:	:	:	:	:	:	:	:	105,5	:	112,5	:	
1994	06	101,6	104,4	96,6	92,9	:	106,9	108,8	102,4	109,8	103,2	:	111,3	103,7	
	07	102,8	104,8	95,8	91,2	:	106,1	108,8	98,9	110,5	104,2	:	112,7	102,9	
	08	101,7	107,6	96,8	93,2	:	110,0	108,6	95,8	105,7	100,8	:	112,3	103,1	
	09	102,2	107,2	97,5	98,1	:	110,7	108,1	102,6	109,2	105,3	:	112,5	105,3	
	10	102,7	107,0	92,2	92,2	:	109,1	110,2	102,4	106,3	98,5	:	112,5	103,2	
	11	103,1	109,0	92,4	90,2	:	107,9	109,7	100,8	104,5	101,7	:	112,4	102,8	
	12	102,0	106,1	95,4	88,2	:	109,3	110,1	102,9	109,8	105,1	:	112,9	104,3	
	1995	01	101,7	111,3	:	91,7	:	:	110,2	103,5	104,2	100,6	:	112,1	:
		02	99,2	110,1	:	89,7	:	:	110,4	105,2	104,6	101,7	:	113,1	:
03		102,1	:	:	93,5	:	:	107,2	105,2	107,1	106,0	:	113,6	:	
04		98,8	:	:	92,2	:	:	111,7	106,1	104,5	100,0	:	113,6	:	
05		101,6	:	:	94,4	:	:	110,9	102,8	107,3	101,3	:	112,2	:	
06		101,6	:	:	94,1	:	:	108,2	103,8	107,8	106,5	:	112,1	:	
07		99,0	:	:	92,2	:	:	110,3	:	104,9	101,2	:	112,3	:	
08		:	:	:	:	:	:	113,1	:	:	107,6	:	113,3	:	
09		:	:	:	:	:	:	:	:	:	107,8	:	111,8	:	

(1) Gewichteter Durchschnitt der Indizes der Länder mit vergleichbaren Daten / Weighted average of countries with comparable indices /
Moyenne pondérée des indices des pays fournissant des données comparables.

1.3 ABSATZVOLUMEN
DES EINZELHANDELS
BEKLEIDUNG, SCHUHE

1.3 VOLUME OF RETAIL SALES
CLOTHING AND FOOTWEAR
1990 = 100

1.3 VOLUME DES VENTES
DU COMMERCE DE DETAIL
HABILLEMENT ET CHAUSSURES

eurostat		B	DK	D	GR	E	F	IRL	I	L	NL (*)	P	UK	EUR (?)	
		Nicht saisonbereinigte Indizes					Not seasonally adjusted index numbers					Indices non désaisonnalisés			
1992		97,0	100,7	103,8	107,2	:	96,9	106,6	95,6	87,9	106,2	:	97,7	99,2	
1993		91,8	102,0	102,0	112,5	:	96,1	106,6	88,7	83,8	107,1	:	100,9	97,1	
1994		87,4	111,4	97,4	132,3	:	93,3	109,1	83,2	75,9	104,9	:	106,1	94,8	
1993	IV	95,5	122,4	121,8	136,6	:	110,0	136,4	115,1	95,8	115,2	:	122,1	116,8	
1994	I	85,1	94,3	89,6	123,1	:	86,3	89,4	73,7	74,9	88,5	:	89,2	84,9	
	II	87,9	110,2	91,2	140,7	:	93,5	97,6	80,8	71,8	108,4	:	100,0	91,8	
	III	86,2	106,3	93,6	117,8	:	85,7	109,3	69,0	78,2	107,3	:	108,0	88,4	
	IV	90,6	134,7	115,1	147,6	:	107,6	140,1	109,2	78,6	115,4	:	127,3	113,9	
1995	I	76,5	:	:	117,7	:	:	89,0	70,9	61,7	87,1	:	89,4	:	
	II	84,4	:	:	127,2	:	:	104,9	85,2	62,2	109,8	:	102,7	:	
	III	:	:	:	:	:	:	:	:	:	108,0	:	106,7	:	
1994	06	81,1	104,3	84,4	116,6	:	95,6	97,3	82,2	70,6	113,3	:	101,5	90,5	
	07	88,3	113,4	85,9	152,2	:	82,7	106,1	78,5	87,6	104,9	:	112,8	89,8	
	08	70,6	95,7	83,7	107,0	:	70,1	119,7	55,9	59,3	95,5	:	105,0	77,4	
	09	99,7	109,9	111,2	94,1	:	104,2	102,0	72,7	87,8	121,7	:	106,2	98,0	
	10	97,6	129,8	113,3	111,7	:	105,5	99,7	96,5	84,7	118,5	:	107,3	106,0	
	11	74,1	104,5	102,1	120,7	:	88,7	108,4	91,0	67,1	98,6	:	109,0	96,7	
	12	100,1	169,7	129,8	210,3	:	128,8	212,3	140,1	83,8	129,0	:	165,7	139,1	
1995	01	92,5	116,5	:	145,4	:	:	106,2	87,8	76,4	94,4	:	93,9	:	
	02	59,7	76,5	:	129,8	:	:	76,5	57,3	45,3	72,4	:	85,0	:	
	03	77,4	:	:	77,8	:	:	84,3	67,7	63,4	94,4	:	89,3	:	
	04	90,7	:	:	156,8	:	:	109,1	82,1	67,6	103,9	:	104,0	:	
	05	87,5	:	:	107,6	:	:	106,7	86,3	63,1	110,1	:	101,9	:	
	06	75,0	:	:	117,3	:	:	98,8	87,3	55,9	115,4	:	102,1	:	
	07	85,7	:	:	138,8	:	:	109,3	:	72,7	105,9	:	113,3	:	
	08	:	:	:	:	:	:	118,6	:	:	92,3	:	100,1	:	
	09	:	:	:	:	:	:	:	:	:	125,9	:	106,8	:	
		Saisonbereinigte Indizes					Seasonally adjusted index numbers					Indices désaisonnalisés			
1992		97,0	99,6	103,7	105,8	:	96,9	106,6	95,6	87,9	106,2	:	98,1	94,4	
1993		91,8	101,1	101,7	111,6	:	97,1	106,4	88,5	83,5	107,1	:	101,4	92,4	
1994		87,6	111,2	97,3	130,6	:	93,7	109,3	81,9	76,2	104,6	:	106,2	89,8	
1993	IV	86,0	103,1	99,1	111,8	:	93,7	106,2	84,7	77,8	104,0	:	103,6	90,1	
1994	I	91,1	108,5	100,3	127,9	:	97,9	111,4	86,3	84,6	101,5	:	104,9	92,4	
	II	85,7	113,5	97,3	135,6	:	91,8	105,8	79,7	75,7	106,3	:	106,0	88,8	
	III	91,1	109,3	99,1	134,2	:	93,3	111,9	82,3	80,0	106,2	:	106,8	90,6	
	IV	82,4	113,4	92,7	124,8	:	91,6	108,1	79,5	64,3	104,4	:	107,1	87,3	
1995	I	83,2	:	:	122,3	:	:	109,1	83,2	69,6	101,5	:	107,7	:	
	II	81,1	:	:	123,3	:	:	115,3	83,4	65,0	105,8	:	111,5	:	
	III	:	:	:	:	:	:	:	:	:	105,4	:	110,4	:	
1994	06	86,5	116,3	100,6	126,0	:	94,8	113,7	82,2	79,3	112,6	:	106,6	91,0	
	07	89,9	104,4	92,6	140,6	:	92,1	109,4	79,1	81,9	102,1	:	106,8	87,7	
	08	91,6	108,3	100,1	130,8	:	93,3	113,3	85,5	76,9	107,5	:	106,0	91,5	
	09	91,8	115,1	104,6	131,3	:	94,6	113,0	82,2	81,2	109,1	:	107,6	92,4	
	10	84,5	118,1	92,7	125,7	:	90,6	105,2	76,0	64,9	97,2	:	106,6	86,3	
	11	81,8	109,3	86,9	121,7	:	91,1	108,3	80,5	65,4	102,8	:	106,4	85,8	
	12	81,0	112,8	98,7	127,2	:	93,2	110,9	81,9	62,7	113,2	:	108,2	90,0	
1995	01	90,2	109,8	:	126,7	:	:	108,9	86,9	76,2	100,1	:	106,0	:	
	02	84,0	108,6	:	124,1	:	:	110,9	83,6	68,7	103,5	:	108,6	:	
	03	75,6	:	:	116,0	:	:	107,6	79,2	63,9	100,9	:	108,6	:	
	04	81,1	:	:	117,7	:	:	123,0	83,0	64,8	101,2	:	112,2	:	
	05	83,2	:	:	125,9	:	:	109,2	80,6	67,2	105,1	:	111,3	:	
	06	79,1	:	:	126,2	:	:	113,7	86,6	62,8	111,1	:	111,1	:	
	07	85,3	:	:	125,3	:	:	111,0	:	65,5	102,8	:	112,5	:	
	08	:	:	:	:	:	:	109,6	:	:	103,9	:	108,4	:	
	09	:	:	:	:	:	:	:	:	:	109,6	:	110,3	:	

(1) Ab der Ausgabe 11/12 1994 umfaßt die neue Reihe nicht mehr die Umsätze, die mit diesen Artikeln außerhalb des Fachhandels getätigt werden /

The new series, beginning with No. 11/12 1994, no longer includes under this heading any sales of these goods in non-specialist outlets /

La nouvelle série, à compter du numéro 11/12 1994, ne prend plus en compte dans cette rubrique les ventes de ces articles dans les magasins non spécialisés


(2) Gewichteter Durchschnitt der Indizes der Länder mit vergleichbaren Daten / Weighted average of countries with comparable indices /

Moyenne pondérée des indices des pays fournissant des données comparables.

1.4 ABSATZVOLUMEN
DES EINZELHANDELS
HAUSHALTSARTIKEL

1.4 VOLUME OF RETAIL SALES
HOUSEHOLD EQUIPMENT
1990 = 100

1.4 VOLUME DES VENTES
DU COMMERCE DE DETAIL
PRODUITS D'EQUIPEMENT DU MENAGE

	B	DK	D	GR	E	F	IRL	I	L	NL (*)	P	UK	EUR (*)	
 eurostat	Nicht saisonbereinigte Indizes			Not seasonally adjusted index numbers						Indices non désaisonnalisés				
1992	102,5	:	107,0	87,9	:	95,1	105,1	93,2	102,5	102,2	:	99,3	99,6	
1993	99,8	:	105,7	83,0	:	94,0	109,0	88,6	102,5	104,0	:	106,9	98,9	
1994	98,9	:	105,1	83,1	:	94,3	117,7	81,2	93,8	105,0	:	113,0	98,1	
1993 IV	112,0	:	126,9	100,0	:	104,4	137,4	104,8	124,6	114,4	:	120,9	114,8	
1994 I	92,6	:	99,8	70,6	:	85,4	101,8	73,6	87,2	97,2	:	110,2	91,5	
II	98,4	:	95,9	78,4	:	90,4	106,0	81,8	96,5	104,2	:	105,2	93,3	
III	96,0	:	94,9	87,1	:	92,6	115,0	73,3	85,7	101,4	:	108,6	91,9	
IV	108,6	:	129,6	96,1	:	109,0	147,9	96,2	105,8	117,1	:	128,0	115,6	
1995 I	94,5	:	:	64,4	:	:	109,7	83,1	73,5	99,0	:	111,1	:	
II	102,0	:	:	66,9	:	:	113,4	93,5	101,6	107,0	:	102,0	:	
III	:	:	:	:	:	:	:	:	:	103,9	:	105,6	:	
1994 06	103,8	:	97,3	81,3	:	92,1	108,8	88,5	89,5	110,1	:	102,5	95,8	
07	96,8	:	91,1	89,1	:	91,3	117,2	92,5	89,9	101,8	:	106,4	94,6	
08	88,3	:	94,2	79,8	:	88,5	115,6	50,9	81,2	98,6	:	108,6	85,2	
09	102,8	:	99,5	92,4	:	97,8	112,2	76,6	86,0	103,9	:	110,7	95,9	
10	98,7	:	105,7	82,8	:	99,8	119,4	83,2	89,8	105,9	:	118,3	100,6	
11	94,4	:	119,0	86,3	:	93,8	140,6	87,0	106,6	113,3	:	126,7	105,9	
12	132,8	:	164,1	119,4	:	133,5	183,8	118,3	121,2	132,2	:	138,9	140,1	
1995 01	96,2	:	:	66,8	:	:	115,5	75,8	63,6	97,6	:	116,1	:	
02	87,7	:	:	67,7	:	:	106,9	82,7	73,8	92,3	:	110,0	:	
03	99,7	:	:	58,8	:	:	106,8	90,9	83,2	107,0	:	107,3	:	
04	97,6	:	:	67,0	:	:	119,1	86,9	98,4	100,7	:	107,8	:	
05	101,2	:	:	62,8	:	:	110,7	95,1	114,4	107,0	:	99,2	:	
06	107,3	:	:	70,8	:	:	110,4	98,6	92,0	113,3	:	99,0	:	
07	101,1	:	:	75,1	:	:	113,2	:	95,2	105,9	:	105,0	:	
08	:	:	:	:	:	:	122,0	:	:	100,7	:	102,7	:	
09	:	:	:	:	:	:	:	:	:	104,9	:	109,0	:	
	Saisonbereinigte Indizes			Seasonally adjusted index numbers						Indices désaisonnalisés				
1992	102,7	:	106,3	87,0	:	95,6	105,0	93,3	102,2	102,2	:	99,4	99,5	
1993	99,7	:	105,0	83,8	:	94,5	108,0	87,7	101,9	104,0	:	107,2	98,7	
1994	99,0	:	104,5	82,9	:	94,5	117,0	81,5	94,7	105,0	:	112,7	97,9	
1993 IV	100,4	:	104,8	80,5	:	92,0	113,2	84,9	100,7	102,7	:	109,6	97,7	
1994 I	100,8	:	105,8	81,7	:	93,7	113,0	81,2	103,2	104,6	:	111,6	98,0	
II	98,5	:	104,2	84,7	:	93,2	115,8	83,1	97,0	105,6	:	111,9	97,9	
III	99,4	:	101,9	87,3	:	95,2	117,9	83,3	93,6	104,3	:	112,8	97,8	
IV	97,4	:	106,0	77,8	:	95,7	121,2	78,5	85,1	105,5	:	114,4	98,1	
1995 I	102,0	:	:	76,6	:	:	122,7	88,1	87,2	106,0	:	113,3	:	
II	102,2	:	:	74,0	:	:	125,4	92,6	99,2	107,9	:	109,5	:	
III	:	:	:	:	:	:	:	:	:	106,9	:	111,2	:	
1994 06	96,9	:	105,8	84,2	:	94,0	120,1	84,9	96,8	107,6	:	111,9	99,0	
07	100,9	:	93,7	84,1	:	92,5	117,2	82,8	92,3	98,6	:	111,9	94,2	
08	96,1	:	106,3	86,0	:	96,1	119,1	85,2	93,4	106,6	:	112,8	99,7	
09	101,2	:	105,7	91,9	:	97,1	117,4	81,7	94,9	107,5	:	113,7	99,4	
10	95,4	:	99,3	78,1	:	94,3	118,8	76,4	89,8	102,4	:	114,1	95,0	
11	98,1	:	103,0	76,3	:	96,5	125,2	82,7	86,1	107,2	:	114,9	98,5	
12	98,7	:	115,8	79,1	:	96,4	119,6	76,5	79,3	106,7	:	114,2	100,8	
1995 01	104,6	:	:	78,1	:	:	122,9	85,3	79,1	104,4	:	114,1	:	
02	100,6	:	:	76,7	:	:	121,8	88,5	95,1	105,6	:	113,5	:	
03	100,8	:	:	75,0	:	:	123,4	90,6	87,5	108,0	:	112,4	:	
04	101,2	:	:	72,8	:	:	130,7	90,6	94,1	105,1	:	109,4	:	
05	104,5	:	:	74,5	:	:	122,8	94,0	105,9	108,8	:	108,4	:	
06	100,8	:	:	74,6	:	:	122,8	93,3	97,5	109,8	:	110,6	:	
07	104,6	:	:	69,7	:	:	124,2	:	96,7	103,9	:	111,4	:	
08	:	:	:	:	:	:	126,1	:	:	108,6	:	109,3	:	
09	:	:	:	:	:	:	:	:	:	108,0	:	112,9	:	

(1) Ab der Ausgabe 11/12 1994 umfaßt die neue Reihe nicht mehr die Umsätze, die mit diesen Artikeln außerhalb des Fachhandels getätigt werden /

The new series, beginning with No. 11/12 1994, no longer includes under this heading any sales of these goods in non-specialist outlets /

La nouvelle série, à compter du numéro 11/12 1994, ne prend plus en compte dans cette rubrique les ventes de ces articles dans les magasins non spécialisés

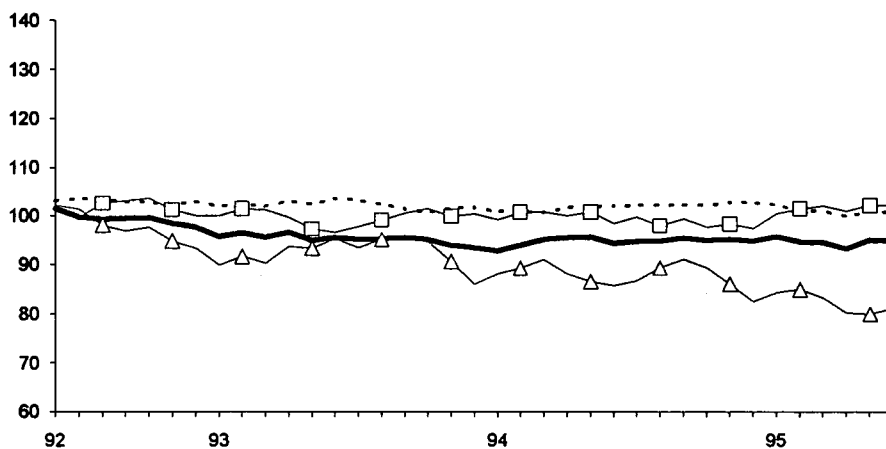
(2) Gewichteter Durchschnitt der Indizes der Länder mit vergleichbaren Daten / Weighted average of countries with comparable indices /

Moyenne pondérée des indices des pays fournissant des données comparables.

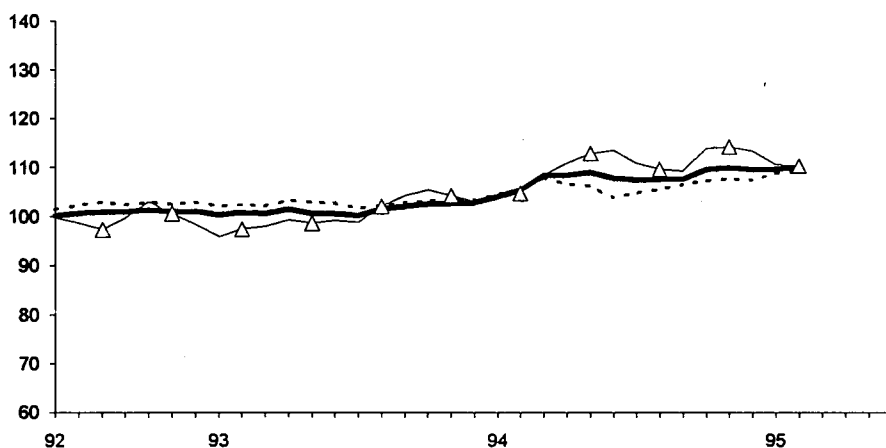
1.5 SCHAUBILDER
VOLUMENINDIZES NACH PRODUKTZWEIG UND INSGESAMT
 Saisonbereinigte Indizes
 Gleitende Dreimonats Durchschnittswerte
 (1990 = 100)



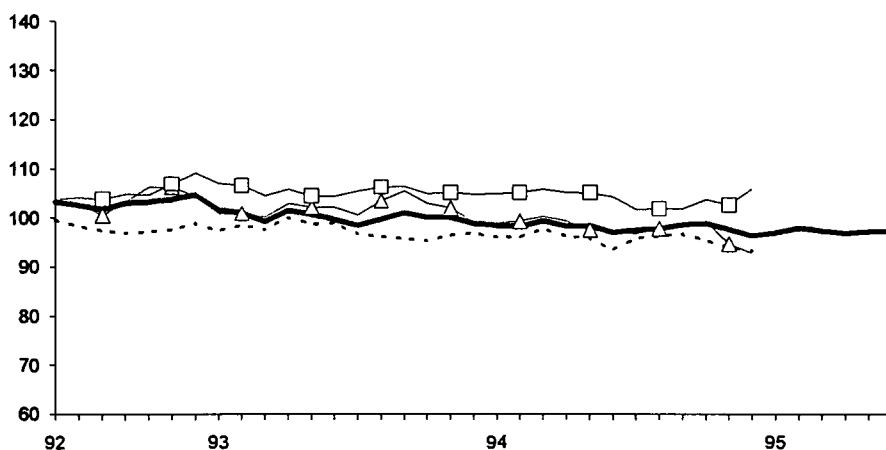
BELGIQUE - BELGIË



DANMARK



DEUTSCHLAND

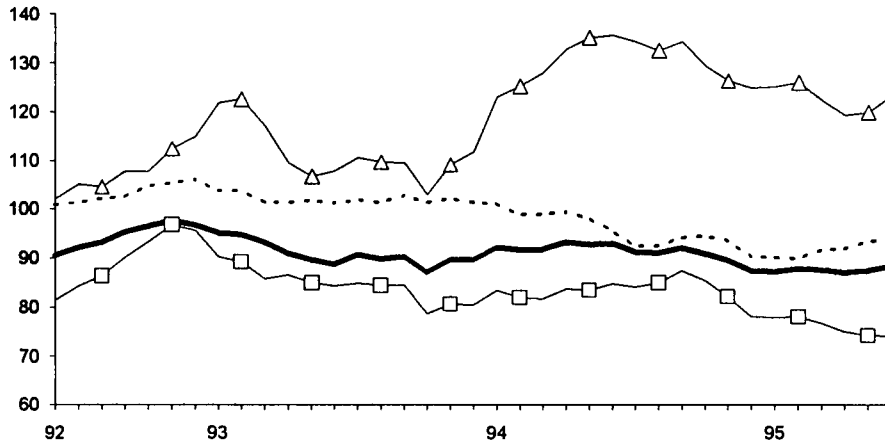


Absatzvolumen des Einzelhandels	Nahrungs- und Genussmittel	Bekleidung, Schuhe	Haushaltsartikel
---------------------------------	----------------------------	--------------------	------------------

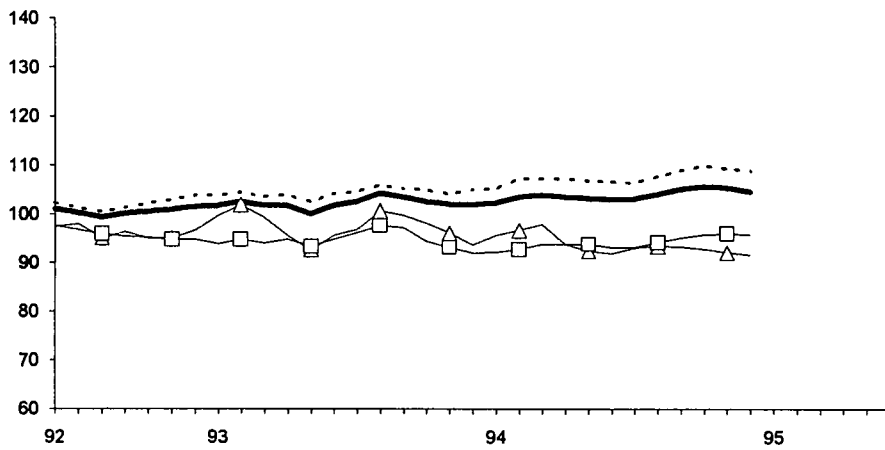
1.5 GRAPHS
VOLUME INDICES PER BRANCH AND TOTAL
 Seasonally adjusted indices
 3-month moving average
 (1990 = 100)



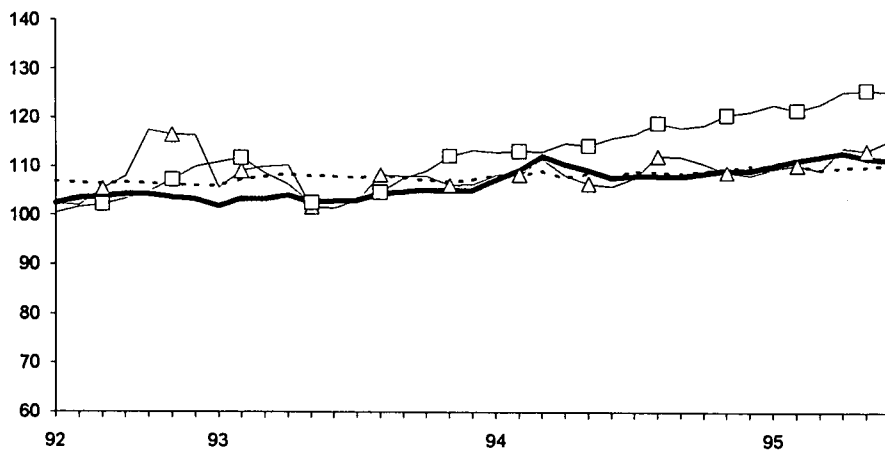
ELLADA



FRANCE



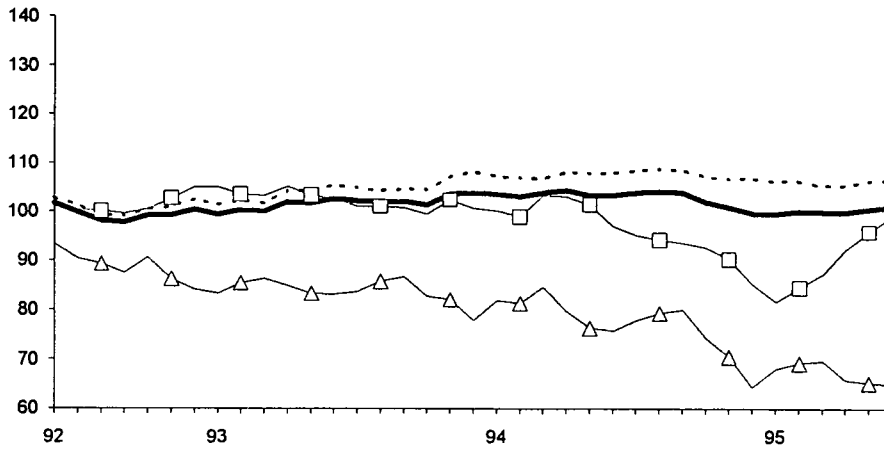
IRELAND



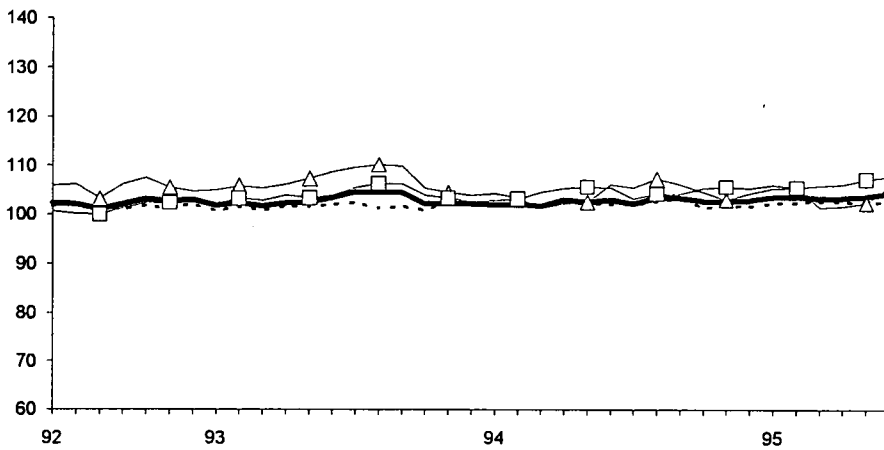
1.5 GRAPHIQUES
INDICES DE VOLUME PER BRANCH ET TOTAL
 Indices corrigés des variations saisonnières
 Moyenne mobile sur trois mois
 (1990 = 100)



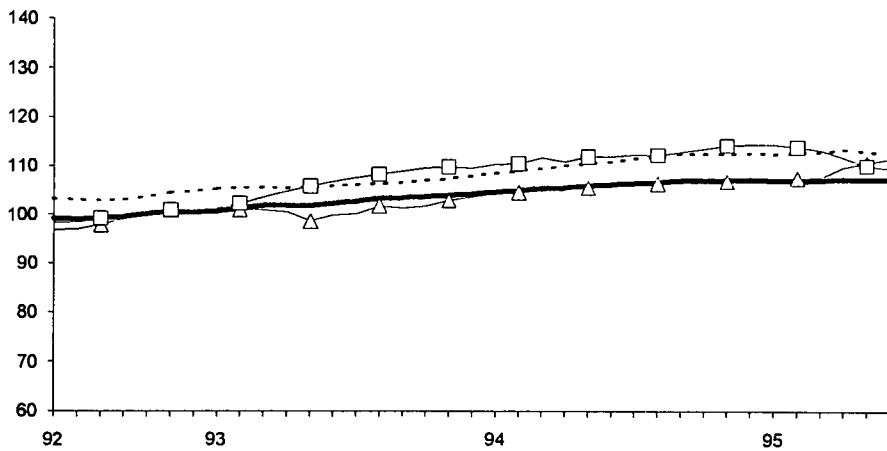
LUXEMBOURG



NEDERLAND



UNITED KINGDOM




—	Volume des ventes du commerce de détail	- - - -	Alimentation, boissons et tabac	△	Habillement et chaussures	□	Produits d'équipement du ménage
---	---	---------	---------------------------------	---	---------------------------	---	---------------------------------

1.6 ERSTZULASSUNGEN VON
PRIVATFAHRZEUGEN
UND KOMBIWAGEN

1.6 FIRST REGISTRATION OF
PRIVATE AND COMMERCIAL CARS

1.6 PREMIERES IMMATRICULATIONS
DE VOITURES PARTICULIERES
ET COMMERCIALES

	B	DK	D	GR	E	F	IRL	I (*)	L	NL (*)	P	UK	EUR (2)	
	(1000)													
1992	485,7	85,4	3 152,1	199,0	1 008,4	2 105,7	70,0	2 355,1	37,7	492,1	355,0	1 528,0	11 874,2	
1993	392,5	83,8	2 559,2	147,8	775,4	1 721,2	60,8	1 890,1	32,3	391,9	321,2	1 694,6	10 070,8	
1994	404,0	139,6	2 594,0	122,8	938,8	1 972,9	77,8	1 760,1	30,1	433,9	331,3	1 808,9	10 614,3	
1993 IV	75,1	20,7	568,3	40,6	187,7	467,0	5,3	433,0	5,9	70,9	79,5	315,8	2 269,8	
1994 I	140,0	31,5	704,1	25,3	208,2	453,3	30,2	537,9	9,5	145,2	81,4	499,9	2 866,4	
II	111,6	42,9	725,9	36,4	260,1	485,2	26,4	519,9	9,5	123,1	87,7	399,2	2 827,8	
III	75,9	33,8	571,7	33,4	235,9	495,7	15,7	344,4	5,8	92,0	70,5	601,8	2 576,6	
IV	76,5	31,5	592,3	27,7	234,6	538,7	5,5	358,0	5,5	73,6	91,6	308,0	2 343,6	
1995 I	115,1	37,7	697,1	31,2	217,3	493,5	29,4	536,5	9,4	150,5	69,5	493,4	2 880,5	
II	103,1	38,8	776,7	:	262,1	517,0	27,2	439,4	8,2	128,1	73,1	394,6	:	
III	75,9	30,1	620,5	:	:	442,6	19,2	333,7	5,7	92,1	62,0	609,1	:	
1994 07	26,4	11,5	208,7	10,7	104,8	211,1	7,2	155,0	2,4	31,6	31,6	31,9	832,9	
08	23,5	10,9	157,0	13,4	65,9	147,5	4,6	71,2	1,6	26,6	20,4	434,1	976,6	
09	26,1	11,4	206,0	9,3	65,2	137,1	3,9	118,2	1,8	33,7	18,5	135,8	767,1	
10	31,3	11,4	203,5	7,6	71,9	173,7	2,8	130,5	2,1	33,6	22,6	116,4	807,5	
11	24,6	10,7	198,5	9,2	68,8	190,5	1,9	135,6	1,8	29,7	29,5	121,2	821,8	
12	20,6	9,4	190,4	11,0	93,9	174,6	0,8	91,9	1,5	10,3	39,5	70,4	714,2	
1995 01	43,1	9,7	204,6	12,4	54,5	155,9	10,8	205,0	2,0	69,4	22,5	179,7	969,6	
02	31,8	12,0	196,8	8,4	67,0	151,6	8,9	154,5	3,5	37,0	20,0	144,5	835,9	
03	40,2	16,0	295,7	10,4	95,8	185,9	9,7	177,0	3,9	44,0	27,1	169,2	1 074,9	
04	33,7	12,4	245,8	10,1	74,8	161,4	10,3	132,8	3,2	40,9	22,4	126,5	874,3	
05	34,4	13,3	264,7	11,7	82,9	157,7	9,8	157,1	2,7	40,4	24,6	144,0	943,3	
06	35,0	13,1	266,2	:	104,5	198,0	7,1	149,5	2,3	46,8	26,1	124,1	:	
07	26,3	9,9	221,2	:	77,1	192,8	9,0	143,7	2,3	31,6	26,8	31,9	:	
08	23,9	9,9	174,6	:	:	133,2	6,0	70,0	1,6	28,7	18,9	449,7	:	
09	25,7	10,3	224,7	:	:	116,6	4,2	120,0	1,8	31,8	16,3	127,5	:	
10	:	10,6	:	:	:	162,4	:	119,0	2,1	36,5	20,0	:	:	
	Saisonbereinigte Indizes			Seasonally adjusted index numbers						Indices désaisonnalisés				
	1990 = 100													
1992	96,6	106,2	103,2	171,6	101,6	90,2	82,3	100,6	94,8	102,7	129,8	69,9	95,6	
1993	76,7	100,4	83,0	128,1	76,8	74,8	65,6	78,4	80,0	77,0	117,7	79,8	80,2	
1994	80,5	176,0	84,0	103,4	92,6	84,6	90,3	73,5	75,4	83,0	119,0	85,0	84,3	
1993 IV	76,2	122,9	80,9	127,6	76,8	72,3	55,1	78,6	79,5	81,1	113,5	84,6	80,2	
1994 I	90,1	145,5	85,7	88,5	82,0	79,2	104,8	74,8	75,4	81,7	113,9	87,9	83,6	
II	79,1	184,4	78,8	117,8	92,2	86,6	102,5	77,1	76,9	83,6	118,6	85,5	84,4	
III	74,0	178,6	85,7	120,5	97,7	86,0	80,1	74,0	74,0	83,0	113,6	85,0	85,3	
IV	78,9	195,6	85,6	86,8	98,4	86,4	73,9	68,1	75,4	83,9	130,0	81,5	84,1	
1995 I	72,0	185,4	85,8	111,7	91,1	89,5	96,8	75,8	75,4	88,9	103,1	86,3	86,0	
II	72,3	168,6	86,9	:	94,2	93,0	105,6	65,2	67,3	91,2	99,8	83,8	:	
III	72,5	159,2	90,9	:	:	79,8	102,3	73,1	71,9	85,6	102,3	82,1	:	
1994 07	69,9	178,6	79,6	97,8	92,6	87,1	79,7	73,8	71,4	80,3	126,2	79,8	82,5	
08	77,3	176,7	86,5	144,5	99,8	85,3	80,6	78,1	72,3	79,4	109,7	91,5	87,5	
09	75,0	180,5	91,1	119,2	100,8	85,7	80,0	70,1	78,2	89,3	104,9	83,7	86,0	
10	77,5	181,0	80,3	74,1	91,5	80,0	73,8	66,7	72,0	78,9	107,2	80,8	79,6	
11	75,6	194,8	85,5	92,7	93,2	92,9	67,9	73,7	76,9	84,2	131,8	84,7	86,4	
12	83,7	211,0	91,1	93,7	110,3	86,2	80,0	63,9	77,3	88,6	151,0	79,1	86,2	
1995 01	79,1	167,3	87,8	124,3	84,8	91,0	101,4	85,1	76,1	85,3	110,9	84,8	88,1	
02	66,0	191,8	84,3	97,1	88,4	89,3	92,8	70,0	74,7	93,6	98,9	90,2	84,6	
03	70,8	197,2	85,3	113,8	100,2	88,3	96,2	72,4	75,6	87,9	99,6	83,9	85,3	
04	63,0	158,3	79,4	83,8	88,0	79,8	116,5	58,8	71,0	85,0	86,9	77,9	76,5	
05	79,2	176,1	90,2	129,1	91,5	85,7	105,2	69,0	67,1	91,1	101,4	86,5	85,6	
06	74,6	171,4	91,2	:	103,2	113,5	95,1	67,9	63,8	97,4	110,9	87,0	:	
07	67,6	156,1	85,4	:	68,0	80,7	109,3	68,7	68,9	84,0	104,8	77,5	:	
08	76,5	161,1	92,7	:	:	81,5	107,1	79,3	72,3	87,2	104,6	89,9	:	
09	73,5	160,3	94,7	:	:	77,2	90,4	71,3	74,6	85,8	97,4	78,8	:	
10	:	163,7	:	:	:	77,3	:	63,6	72,1	86,0	96,9	:	:	

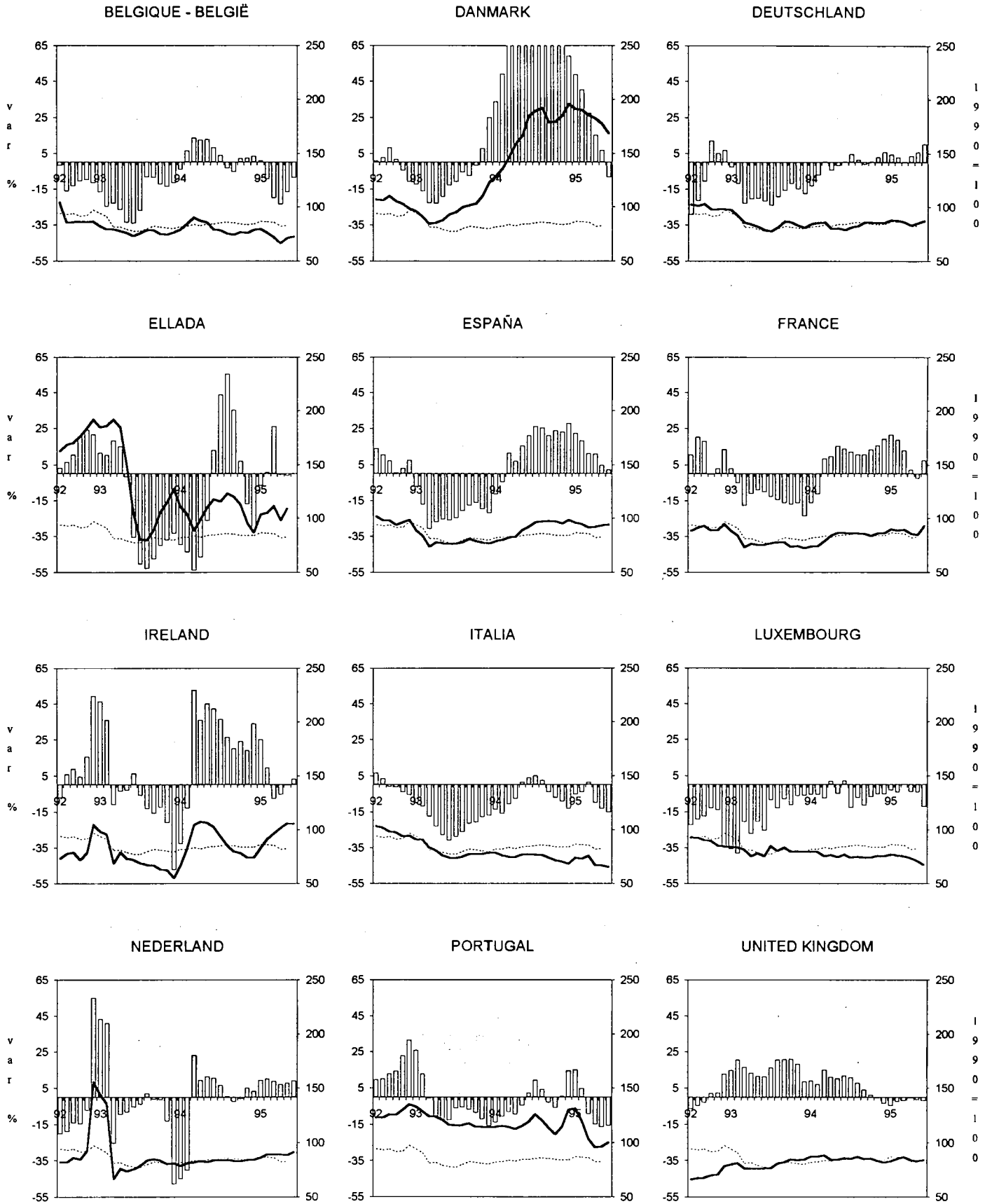
(1) Lieferungen / Deliveries / Livraisons.

(2) Gewichteter Durchschnitt der Indizes / Weighted average of indices / Moyenne pondérée des indices.

**1.7 ERSTZULASSUNGEN VON
PRIVATFAHRZEUGEN
UND KOMBIWAGEN**

**1.7 FIRST REGISTRATION OF
PRIVATE AND COMMERCIAL CARS**

**1.7 PREMIERES IMMATRICULATIONS
DE VOITURES PARTICULIERES
ET COMMERCIALES**



% change over 12 months, adj., 3-MMA
 EUR, adj., 3-MMA
 National, adj., 3-MMA



2. FREMDENVERKEHR

In den Ländern, für die bereits Daten für den Ferienmonat Juli vorliegen, zeigen sich in der Zahlungsbilanz für den Reiseverkehr die typischen Zunahmen der Einnahmen und Ausgaben.

Besonders deutlich ist der Anstieg der Einnahmen in Portugal, von 262 Millionen Ecu im Juni auf 392 Millionen Ecu im Juli. Damit verläuft die Entwicklung in Portugal im Jahr 1995 vollständig parallel zur der Entwicklung im gleichen Zeitraum des Vorjahres.

In Dänemark ist die Anzahl der Übernachtungen von Nicht-Inländern in ergänzenden Beherbergungsbetrieben im Juli enorm angestiegen und liegt mit ca. 2,1 Millionen deutlich höher als im Vorjahr (1,76 Millionen). Auch die Anzahl der Übernachtungen von Inländern nahm im Vergleich zum Vorjahr leicht zu (3,57 Millionen 1995, 3,48 Millionen 1994).

2. TOURISM

Countries which have already compiled data for the holiday month of July show the typical tourist traffic increase in balance of payments' receipts and expenditure.

The increase in receipts in Portugal, from ECU 262 million in June to ECU 392 million in July, is particularly striking. In this the development in Portugal in 1995 runs fully parallel with the development in the same period of the previous year.

In Denmark the number of overnight stays of non-residents in supplementary accommodation rose enormously in July and at approx. 2.1 million was substantially higher than in the previous year (1.76 million). The number of overnight stays by residents also increased slightly compared to the previous year (3.57 million in 1995 compared with 3.48 million in 1994).

1. LE TOURISME

Dans les pays où les données pour le mois de juillet sont déjà disponibles, la balance des paiements pour le trafic de voyageurs fait apparaître les progressions typiques des recettes et des dépenses.

L'augmentation des recettes est particulièrement significative au Portugal où celles-ci sont passées de 262 millions d'écus en juin à 392 millions d'écus en juillet. Cette évolution des recettes dans ce pays en 1995 est tout à fait similaire à celle relevée au cours de la même période, l'année précédente.

Au Danemark, le nombre des nuitées enregistrées pour les non-résidents dans l'ensemble des établissements d'hébergement au mois de juillet a considérablement augmenté pour atteindre 2,1 millions de nuitées, dépassant ainsi largement le chiffre de l'année précédente (1,76 million). Le nombre des nuitées de résidents a lui aussi légèrement augmenté par rapport à l'année précédente (3,57 millions en 1995 et 3,48 millions en 1994).

2.1 GÄSTE IN DEN HOTELS
UND ÄHNLICHEN BETRIEBEN

2.1 GUEST FLOWS IN HOTELS AND
SIMILAR ESTABLISHMENTS

2.1 MOUVEMENTS DES CLIENTS
DANS LES HOTELS ET
ETABLISSEMENTS ASSIMILES

Übernachtungen (1000)		Nights (1000)										Nuitées (1000)				
eurostat		B	DK	D (*)	GR	E	F	IRL	I	L	NL	A	P	FIN	S	UK
Inländer		Residents in the country										Résidents dans le pays				
1992		2 818	5 378	145 898	11 943	54 363	:	:	129 152	105	6 789	16 162	7 437	7 539	11 345	75 000
1993		2 557	5 639	142 130	12 059	54 878	90 160	:	122 271	118	7 640	15 954	7 201	7 985	11 890	:
1994		2 777	6 037	141 002	12 234	56 767	89 501	:	122 765	87	7 913	16 090	6 975	8 262	13 898	:
1993	III	1 028	1 777	47 467	4 881	21 701	30 526	:	58 977	33	2 658	5 668	2 885	2 409	3 787	:
	IV	489	1 266	29 641	2 110	10 617	17 543	:	16 391	28	1 602	2 467	1 303	1 655	2 640	:
1994	I	403	1 166	25 146	2 091	9 878	17 837	:	19 385	22	1 249	4 330	1 268	1 941	2 908	:
	II	719	1 608	38 664	3 081	14 224	23 339	:	26 797	23	2 260	3 628	1 679	2 120	3 601	:
	III	1 043	1 875	46 510	4 921	21 745	30 252	:	60 054	24	2 668	5 638	2 708	2 409	4 176	:
	IV	613	1 389	30 682	2 142	10 919	18 072	:	16 529	18	1 735	2 493	1 320	1 792	3 214	:
1995	I	478	1 248	25 944	:	10 171	:	:	20 227	:	:	:	1 199	2 023	:	:
	II	737	1 646	:	:	:	:	:	:	:	:	:	:	:	:	:
1994	04	234	470	10 479	1 063	4 833	7 008	:	7 549	7	656	937	588	731	1 157	:
	05	254	548	14 086	970	4 416	7 897	:	6 985	8	797	1 218	487	612	1 202	:
	06	231	590	14 100	1 048	4 975	8 434	:	12 263	8	808	1 473	604	777	1 241	:
	07	431	701	14 677	1 595	6 634	9 760	:	19 750	9	894	1 871	807	969	1 538	:
	08	412	562	15 542	2 167	8 651	11 560	:	27 476	8	950	2 245	1 190	749	1 413	:
	09	200	611	16 291	1 159	6 460	8 932	:	12 828	7	824	1 523	710	691	1 225	:
	10	220	582	13 987	758	4 346	7 241	:	6 391	7	718	1 023	470	654	1 202	:
	11	210	504	8 488	687	3 328	5 511	:	4 666	6	533	704	401	631	1 214	:
	12	184	303	8 206	696	3 245	5 320	:	5 472	5	485	766	450	506	798	:
1995	01	140	332	7 874	681	2 829	:	:	6 829	:	:	:	354	525	:	:
	02	161	432	8 557	638	3 116	:	:	6 385	:	:	:	401	695	:	:
	03	176	484	9 513	:	4 225	:	:	7 013	:	:	:	444	804	:	:
	04	267	489	:	:	5 593	:	:	:	:	:	:	663	700	:	:
	05	233	584	:	:	4 382	:	:	:	:	:	:	:	:	:	:
	06	237	573	:	:	:	:	:	:	:	:	:	:	:	:	:
	07	:	744	:	:	:	:	:	:	:	:	:	:	:	:	:
Nicht-Inländer		Non-residents in the country										Non-résidents dans le pays				
1992		7 694	6 178	28 311	36 260	77 341	:	:	63 415	1 007	8 496	64 189	17 877	2 243	2 804	:
1993		6 751	5 880	26 030	36 475	82 872	55 454	:	64 574	1 065	7 973	61 996	15 965	2 588	2 984	:
1994		7 128	5 901	26 363	40 658	97 722	57 143	:	74 600	1 016	8 733	59 126	18 179	3 030	3 320	:
1993	III	2 033	2 800	8 727	20 220	33 908	21 798	:	25 885	351	2 468	23 431	5 705	1 087	1 249	:
	IV	1 500	816	5 479	4 179	15 475	9 506	:	10 201	221	1 505	7 529	3 073	451	480	:
1994	I	1 325	621	5 008	1 252	12 957	8 740	:	11 024	173	1 463	19 540	2 901	436	451	:
	II	2 057	1 664	6 827	13 008	27 862	16 013	:	22 117	283	2 767	10 484	5 131	834	939	:
	III	1 964	2 766	8 746	21 768	40 129	22 207	:	29 958	339	2 820	21 518	6 711	1 256	1 381	:
	IV	1 782	849	5 782	4 630	16 773	10 183	:	11 501	221	1 683	7 585	3 435	505	549	:
1995	I	1 422	664	5 319	:	14 087	:	:	11 568	:	:	:	3 193	515	:	:
	II	2 094	1 662	:	:	:	:	:	:	:	:	:	:	:	:	:
1994	04	610	356	1 975	1 962	5 939	4 706	:	5 641	85	1 053	2 559	1 422	158	186	:
	05	731	586	2 277	4 935	10 181	5 542	:	8 287	99	932	3 341	1 807	216	269	:
	06	716	722	2 575	6 111	11 742	5 765	:	8 189	99	782	4 585	1 902	461	484	:
	07	648	1 243	2 848	7 316	14 070	7 669	:	10 581	117	947	7 659	2 214	568	589	:
	08	705	1 044	2 912	7 971	13 802	8 105	:	9 347	120	1 015	8 373	2 366	473	505	:
	09	611	479	2 986	6 480	12 257	6 433	:	10 030	102	859	5 486	2 131	216	287	:
	10	722	373	2 498	3 931	9 060	4 774	:	6 635	95	709	2 751	1 611	163	222	:
	11	588	251	1 771	424	4 042	2 556	:	2 615	74	543	1 096	1 032	161	187	:
	12	472	226	1 514	275	3 672	2 852	:	2 250	52	432	3 738	792	180	140	:
1995	01	414	187	1 557	266	4 239	:	:	3 084	:	:	:	838	160	:	:
	02	438	190	1 727	317	4 536	:	:	3 652	:	:	:	988	160	:	:
	03	570	287	2 036	:	5 312	:	:	4 832	:	:	:	1 368	196	:	:
	04	710	423	:	:	6 803	:	:	:	:	:	:	1 754	143	:	:
	05	706	528	:	:	11 141	:	:	:	:	:	:	:	:	:	:
	06	679	711	:	:	:	:	:	:	:	:	:	:	:	:	:
	07	:	711	:	:	:	:	:	:	:	:	:	:	:	:	:

(1) Ab 1992, entsprechen die Daten der BRD dem Gebietsstand ab dem 3.10.90 / From 1992, data corresponds to the RFG as constituted from 3.10.90 /


A partir de 1992, les données de la RFA correspondent à la situation territoriale depuis le 3.10.90.

Angaben der einzelnen Mitgliedstaaten miteinander nicht vergleichbar auf Grund verschiedener Erhebungsmethoden / Data not comparable between Member States due to different survey methodologies / Données non comparables entre Etats membres en raison de méthodologies d'enquête différentes.

2.2 GÄSTE IN DEN ERGÄNZENDEN
BEHERBERGUNGSBETRIEBEN

2.2 GUEST FLOWS IN SUPPLEMENTARY
ACCOMMODATION ESTABLISHMENTS


2.2 MOUVEMENTS DES CLIENTS
DANS LES ETABLISSEMENTS
D'HERBERGEMENT COMPLEMENTAIRES

Übernachtungen (1000)	Nights (1000)											Nuitées (1000)							
	B	DK	D (*)	GR	E	F	IRL	I	L	NL	A	P	FIN	S	UK				
	Inländer											Residents in the country				Résidents dans le pays			
1992	11 928	8 677	133 650	478	11 700	:	:	44 569	233	33 767	8 357	6 223	1 747	3 247	311 000				
1993	9 696	8 191	134 252	478	13 634	:	:	45 912	265	31 351	8 352	6 257	1 753	3 501	:				
1994	9 866	8 267	137 245	548	13 801	:	:	57 959	241	30 268	8 200	6 263	1 828	3 901	:				
1993 III	5 240	4 974	51 339	445	8 896	:	:	34 075	85	16 584	3 420	4 330	1 057	1 271	:				
IV	1 236	214	23 433	2	1 356	:	:	2 525	51	3 977	1 113	474	57	361	:				
1994 I	977	184	22 712	1	886	:	:	2 788	54	2 766	1 924	396	109	1 161	:				
II	2 396	2 644	37 523	39	2 533	:	:	7 957	90	8 197	1 870	1 023	559	1 002	:				
III	4 959	5 187	52 268	507	9 294	:	:	44 440	71	15 626	3 379	4 388	1 099	1 299	:				
IV	1 535	252	24 742	1	1 088	:	:	2 775	26	3 680	1 026	456	61	439	:				
1995 I	1 191	191	23 185	:	:	:	:	2 752	:	:	:	351	107	:	:				
II	2 053	2 654	:	:	:	:	:	:	:	:	:	:	:	:	:				
1994 04	861	492	9 912	3	745	:	:	1 422	24	1 449	472	255	60	411	:				
05	830	974	13 580	4	700	:	:	1 621	35	4 053	615	271	45	224	:				
06	705	1 178	14 031	32	1 087	:	:	4 914	31	2 695	783	497	455	367	:				
07	2 584	3 479	20 432	184	2 994	:	:	14 167	30	6 347	1 342	1 283	813	746	:				
08	1 926	1 257	19 033	302	5 165	:	:	26 111	26	7 117	1 370	2 366	239	372	:				
09	449	451	12 802	20	1 135	:	:	4 162	15	2 162	667	738	47	181	:				
10	632	215	11 309	1	413	:	:	1 007	10	1 780	414	235	18	98	:				
11	532	27	7 110	0	302	:	:	811	9	1 029	317	124	17	102	:				
12	371	10	6 324	0	373	:	:	957	7	871	295	97	26	238	:				
1995 01	312	13	7 168	0	:	:	:	960	:	:	:	82	20	:	:				
02	392	23	7 451	0	:	:	:	884	:	:	:	118	37	:	:				
03	486	155	8 566	:	:	:	:	909	:	:	:	151	50	:	:				
04	847	508	:	:	:	:	:	:	:	:	:	263	55	:	:				
05	623	863	:	:	:	:	:	:	:	:	:	:	:	:	:				
06	583	1 282	:	:	:	:	:	:	:	:	:	:	:	:	:				
07	:	3 573	:	:	:	:	:	:	:	:	:	:	:	:	:				
	Nicht-Inländer											Non-residents in the country				Non-résidents dans le pays			
1992	5 186	5 455	9 810	647	3 843	:	:	20 227	1 328	9 603	9 040	2 187	344	687	:				
1993	4 930	4 573	8 664	633	5 260	:	:	20 856	1 472	9 205	8 538	1 866	341	734	:				
1994	4 866	4 663	8 374	767	6 364	:	:	27 899	1 330	9 259	8 154	1 680	347	855	:				
1993 III	2 293	3 394	4 752	549	3 828	:	:	14 629	978	4 651	4 900	1 389	271	391	:				
IV	707	84	960	9	364	:	:	934	88	1 144	655	100	2	62	:				
1994 I	691	57	1 067	1	393	:	:	801	50	846	1 660	119	4	190	:				
II	1 252	1 000	1 768	96	881	:	:	6 423	300	2 745	1 247	237	65	151	:				
III	2 168	3 518	4 583	660	4 659	:	:	19 491	921	4 578	4 614	1 207	275	423	:				
IV	755	88	956	10	432	:	:	1 184	59	1 090	633	117	3	91	:				
1995 I	760	54	1 010	:	:	:	:	730	:	:	:	135	3	:	:				
II	1 190	1 052	:	:	:	:	:	:	:	:	:	:	:	:	:				
1994 04	273	153	390	5	154	:	:	688	51	828	281	63	1	32	:				
05	521	374	639	27	239	:	:	2 048	145	917	382	65	6	39	:				
06	458	473	739	64	488	:	:	3 687	104	1 000	584	109	57	81	:				
07	1 037	1 762	1 947	260	2 156	:	:	7 748	483	2 086	2 122	463	177	218	:				
08	863	1 574	1 986	325	1 952	:	:	8 078	383	1 751	1 983	590	92	156	:				
09	269	182	649	75	551	:	:	3 664	55	741	510	154	7	49	:				
10	379	66	474	9	197	:	:	778	38	677	233	46	1	33	:				
11	176	14	247	0	110	:	:	245	11	205	84	39	1	26	:				
12	199	8	235	1	124	:	:	162	10	208	315	31	1	32	:				
1995 01	242	6	273	0	:	:	:	199	:	:	:	38	1	:	:				
02	247	9	376	0	:	:	:	243	:	:	:	43	1	:	:				
03	270	39	362	:	:	:	:	289	:	:	:	54	2	:	:				
04	395	179	:	:	:	:	:	:	:	:	:	88	1	:	:				
05	375	295	:	:	:	:	:	:	:	:	:	:	:	:	:				
06	419	578	:	:	:	:	:	:	:	:	:	:	:	:	:				
07	:	2 098	:	:	:	:	:	:	:	:	:	:	:	:	:				

(1) Ab 1992, entsprechen die Daten der BRD dem Gebietsstand ab dem 3.10.90 / From 1992, data corresponds to the RFG as constituted from 3.10.90 /

A partir de 1992, les données de la RFA correspondent à la situation territoriale depuis le 3.10.90.

Angaben der einzelnen Mitgliedstaaten miteinander nicht vergleichbar auf Grund verschiedener Erhebungsmethoden / Data not comparable between Member States due to different survey methodologies / Données non comparables entre Etats membres en raison de méthodologies d'enquête différentes.


Mio ECU												
	UEBL	DK	D	GR	E	F	IRL	I	NL (1)	P (2)	UK	EUR (3)
	Einnahmen					Credit						Crédit
1992	3 136	2 869	8 785	2 460	17 103	19 397	1 617	17 678	4 010	2 841	10 466	90 362
1993	3 479	2 599	9 297	2 861	16 516	19 922	1 701	18 840	4 006	3 458	12 111	94 790
1994	4 337	2 676	8 931	3 226	18 005	20 428	1 882	20 001	4 006	3 228	12 599	99 319
1993 III	1 143	943	2 811	1 360	5 715	6 829	725	5 790	1 145	1 154	4 431	32 046
IV	949	511	2 243	509	3 720	4 293	314	4 503	984	742	2 788	21 556
1994 I	858	424	1 869	324	3 238	3 877	280	3 776	838	580	2 249	18 313
II	955	720	2 188	769	4 403	5 359	480	5 157	1 166	724	2 949	24 870
III	1 404	1 003	2 690	1 460	6 271	6 672	748	6 171	1 135	1 164	4 308	33 026
IV	1 120	529	2 184	672	4 093	4 520	376	4 897	868	760	3 092	23 111
1995 I	:	457	1 925	:	3 564	4 283	:	:	:	573	:	:
II	:	669	2 299	:	4 663	5 512	:	:	:	737	:	:
1994 04	278	148	660	161	1 239	1 572	:	1 423	:	220	846	7 035
05	299	220	758	246	1 468	1 632	:	1 752	:	244	1 027	8 198
06	378	352	771	363	1 696	2 155	:	1 983	:	260	1 076	9 640
07	445	297	878	467	2 119	2 511	:	2 234	:	388	1 379	11 375
08	540	408	939	525	2 287	2 265	:	1 862	:	465	1 664	11 582
09	418	297	873	469	1 865	1 896	:	2 075	:	311	1 265	10 066
10	444	180	768	312	1 537	1 601	:	1 797	:	262	1 204	8 554
11	397	201	701	205	1 420	1 354	:	1 653	:	225	812	7 367
12	279	148	715	155	1 136	1 565	:	1 447	:	273	1 077	7 191
1995 01	:	159	601	132	1 170	1 389	:	:	:	189	:	:
02	:	141	563	:	1 047	1 228	:	:	:	157	:	:
03	:	156	761	:	1 346	1 667	:	:	:	228	:	:
04	:	170	671	:	1 312	1 628	:	:	:	214	:	:
05	:	204	846	:	1 599	1 794	:	:	:	261	:	:
06	:	295	782	:	1 752	2 089	:	:	:	262	:	:
07	:	:	:	:	2 201	2 459	:	:	:	392	:	:
	Ausgaben					Debit						Débit
1992	5 109	2 867	28 497	911	4 261	10 609	1 056	13 903	7 364	891	15 134	90 602
1993	5 439	2 738	32 406	857	4 021	10 919	1 036	12 005	7 614	1 618	16 316	94 969
1994	6 515	3 020	34 946	942	3 466	11 620	1 348	10 164	7 843	1 431	17 597	98 892
1993 III	1 986	806	11 246	233	1 233	3 653	431	3 812	2 659	449	6 021	32 529
IV	1 224	619	7 090	216	872	2 457	205	2 635	1 560	371	3 513	20 762
1994 I	1 198	637	7 174	203	771	2 405	206	2 324	1 693	325	3 307	20 243
II	1 559	791	8 507	277	741	2 832	308	2 091	1 693	339	4 197	23 335
III	2 355	939	11 950	240	1 087	3 815	536	3 310	2 844	425	6 122	33 623
IV	1 403	653	7 315	222	867	2 568	299	2 440	1 613	342	3 971	21 693
1995 I	:	715	7 544	:	705	2 601	:	:	:	408	:	:
II	:	797	9 378	:	799	2 992	:	:	:	370	:	:
1994 04	473	209	2 477	73	221	904	:	690	:	114	1 211	6 894
05	457	238	2 746	116	233	900	:	637	:	110	1 304	7 402
06	628	344	3 285	88	287	1 027	:	764	:	115	1 682	9 039
07	831	305	4 026	77	390	1 227	:	1 051	:	129	1 777	11 019
08	883	342	4 414	76	371	1 506	:	1 181	:	152	2 326	12 535
09	641	293	3 509	87	325	1 083	:	1 077	:	144	2 018	10 068
10	517	251	2 960	76	290	906	:	907	:	124	1 898	8 596
11	470	201	2 171	72	263	874	:	714	:	112	1 086	6 610
12	416	201	2 183	74	314	789	:	820	:	106	987	6 489
1995 01	:	263	2 417	78	230	822	:	:	:	110	:	:
02	:	224	2 186	:	207	753	:	:	:	118	:	:
03	:	227	2 941	:	268	1 026	:	:	:	179	:	:
04	:	268	2 807	:	259	943	:	:	:	124	:	:
05	:	215	2 908	:	255	1 030	:	:	:	120	:	:
06	:	314	3 663	:	285	1 019	:	:	:	126	:	:
07	:	:	:	:	351	1 235	:	:	:	160	:	:

(1) Monatliche Angaben vertraulich / Monthly confidential data / Données mensuelles confidentielles.

(2) Veränderte Methodologie ab 1993 / Change in methodology from 1993 onwards / Changement de méthodologie à partir de 1993

(3) Schätzung, einschließlich NL und IRL / Estimated, including NL and IRL / Estimation, y compris NL et IRL.

Mio ECU

	UEBL	DK	D	GR	E	F	IRL	I	NL (1)	P (2)	UK	EUR (3)	
	Einnahmen						Credit						Crédit
1992	830	:	4 493	70	1 076	2 976	367	1 553	1 489	130	4 557	17 174	
1993	933	:	4 336	84	1 004	3 009	:	1 760	1 696	544	4 823	18 189	
1994	1 181	:	:	40	1 231	2 761	:	1 746	1 637	405	5 110	:	
1993 III	160	:	1 188	30	456	890	:	477	418	234	1 550	5 403	
IV	221	:	1 180	19	241	702	:	445	492	158	1 193	4 651	
1994 I	282	:	696	7	212	658	:	341	387	65	1 064	3 712	
II	315	:	1 188	11	281	703	:	403	418	146	1 273	4 738	
III	287	:	1 145	14	387	753	:	510	445	113	1 582	5 236	
IV	296	:	:	8	351	647	:	492	387	82	1 191	:	
1995 I	:	:	:	:	305	578	:	:	:	106	1 060	:	
II	:	:	:	:	503	635	:	:	:	112	1 249	:	
1994 04	107	:	379	3	45	233	:	138	:	51	:	1 526	
05	101	:	390	4	105	213	:	131	:	46	:	1 531	
06	107	:	419	4	132	256	:	134	:	49	:	1 680	
07	105	:	394	5	118	257	:	178	:	42	:	1 775	
08	105	:	349	5	115	252	:	153	:	33	:	1 694	
09	78	:	402	4	154	245	:	178	:	38	:	1 767	
10	93	:	398	3	61	225	:	196	:	29	:	1 526	
11	111	:	336	2	79	216	:	159	:	24	:	1 454	
12	92	:	:	3	212	206	:	138	:	29	:	:	
1995 01	:	:	:	:	124	206	:	:	:	48	:	:	
02	:	:	:	:	107	181	:	:	:	25	:	:	
03	:	:	:	:	74	191	:	:	:	33	:	:	
04	:	:	:	:	174	196	:	:	:	32	:	:	
05	:	:	:	:	126	208	:	:	:	32	:	:	
06	:	:	:	:	202	232	:	:	:	47	:	:	
07	:	:	:	:	:	:	:	:	:	46	:	:	
	Ausgaben						Débit						Débit
1992	733	:	4 868	127	595	3 071	:	1 923	1 241	22	4 359	16 939	
1993	747	:	4 723	85	739	3 184	:	1 891	1 357	252	4 300	17 278	
1994	1 033	:	:	107	788	3 343	:	2 191	1 326	286	4 566	:	
1993 III	190	:	1 348	21	274	929	:	571	365	77	1 256	5 031	
IV	193	:	1 114	24	156	779	:	510	367	107	1 104	4 354	
1994 I	231	:	936	31	146	874	:	360	306	53	1 048	3 985	
II	273	:	1 315	26	159	817	:	363	272	77	1 165	4 467	
III	288	:	1 266	21	276	895	:	809	371	75	1 257	5 258	
IV	241	:	:	29	208	757	:	659	378	80	1 097	:	
1995 I	:	:	:	:	164	704	:	:	:	67	1 093	:	
II	:	:	:	:	207	787	:	:	:	73	1 154	:	
1994 04	94	:	431	11	56	238	:	111	:	27	:	1 440	
05	88	:	421	10	50	311	:	122	:	24	:	1 487	
06	91	:	463	4	53	268	:	131	:	26	:	1 539	
07	96	:	371	6	84	294	:	226	:	29	:	1 644	
08	103	:	349	7	116	318	:	315	:	16	:	1 774	
09	89	:	546	9	76	283	:	269	:	31	:	1 843	
10	79	:	388	9	70	224	:	230	:	30	:	1 525	
11	87	:	367	10	62	270	:	221	:	25	:	1 533	
12	75	:	:	11	76	263	:	209	:	26	:	:	
1995 01	:	:	:	:	66	244	:	:	:	22	:	:	
02	:	:	:	:	51	213	:	:	:	22	:	:	
03	:	:	:	:	47	247	:	:	:	23	:	:	
04	:	:	:	:	63	240	:	:	:	26	:	:	
05	:	:	:	:	70	256	:	:	:	24	:	:	
06	:	:	:	:	74	291	:	:	:	23	:	:	
07	:	:	:	:	:	:	:	:	:	29	:	:	

(1) Monatliche Angaben vertraulich / Monthly confidential data / Données mensuelles confidentielles.

(2) Veränderte Methodologie ab 1993 / Change in methodology from 1993 onwards / Changement de méthodologie à partir de 1993

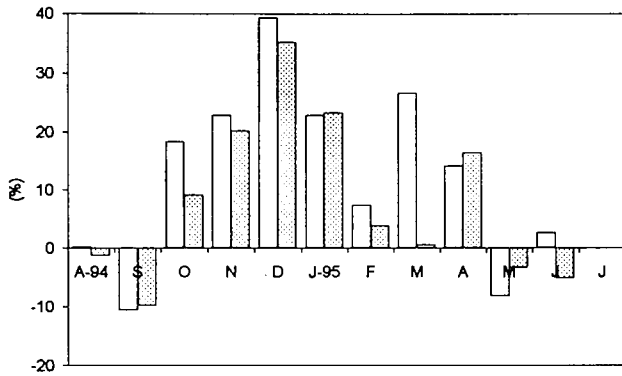
(3) Schätzung: einschließlich NL und UK; DK und IRL nicht eingeschließt / Estimated: including NL and UK; DK and IRL not included / Estimation: y compris NL et UK; DK et IRL non compris.

2.5 SCHAUBILDER

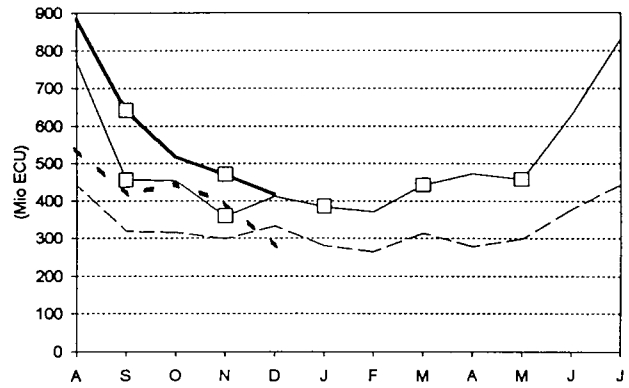
**ÜBERNACHTUNGEN IN DEN HOTELS
UND ÄHNLICHEN BETRIEBEN
(Veränderungen über 12 Monate)**

**ZAHLUNGSBILANZEN
REISEVERKEHR**

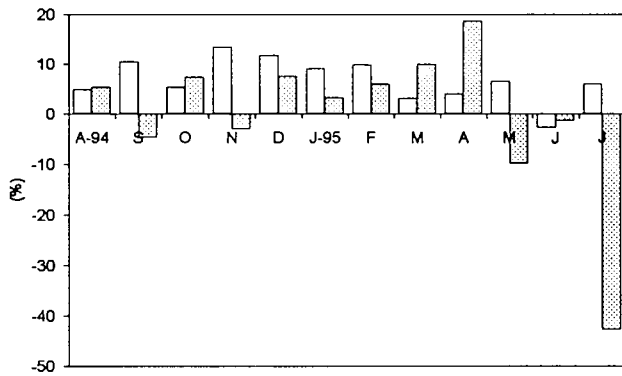
BELGIQUE - BELGIË



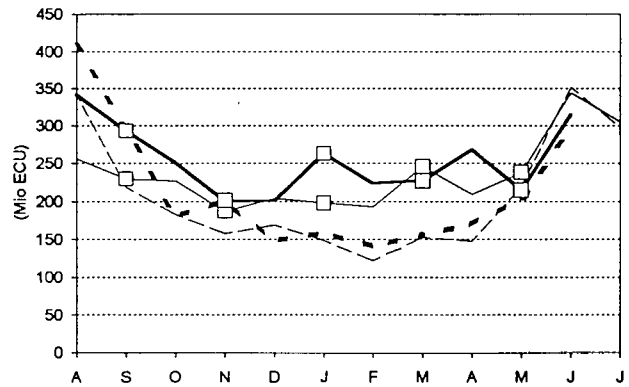
UEBL



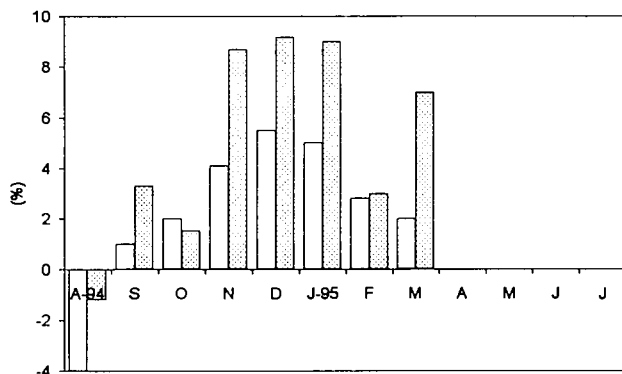
DANMARK



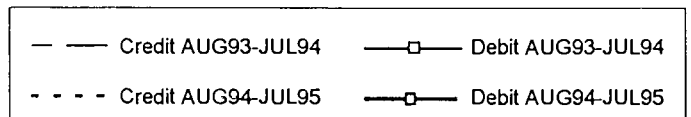
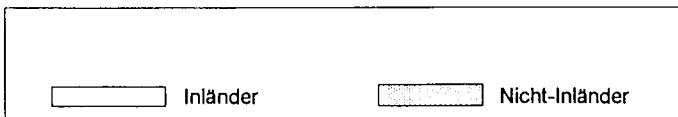
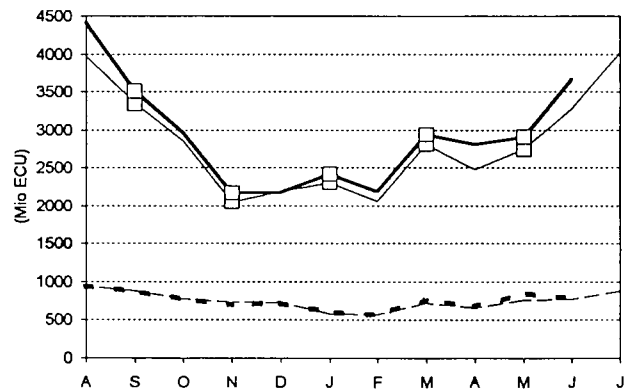
DANMARK



DEUTSCHLAND



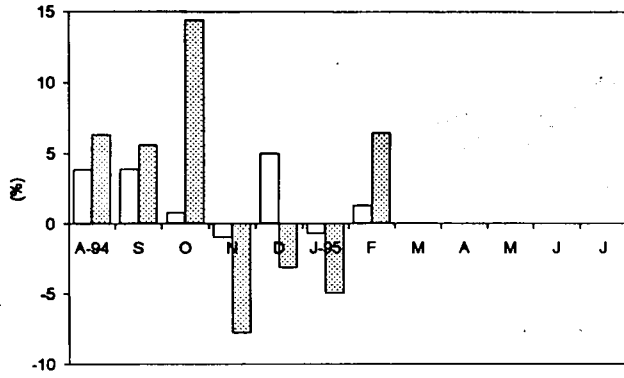
DEUTSCHLAND



2.5 GRAPHS

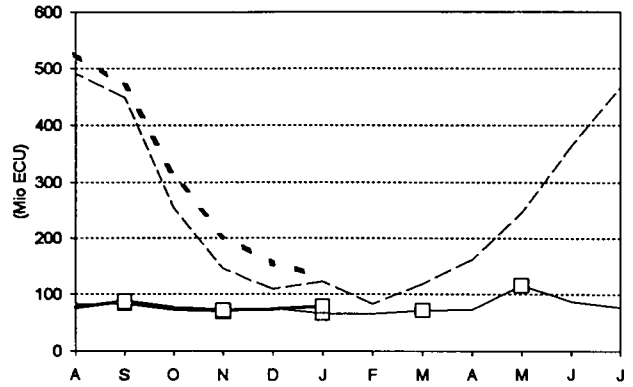
**NIGHTS IN HOTELS AND
SIMILAR ESTABLISHMENTS
(Change over 12 months)**

ELLADA

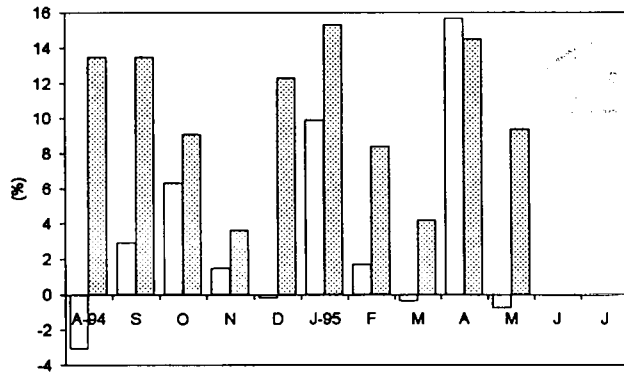


**BALANCE OF PAYMENTS
TRAVEL**

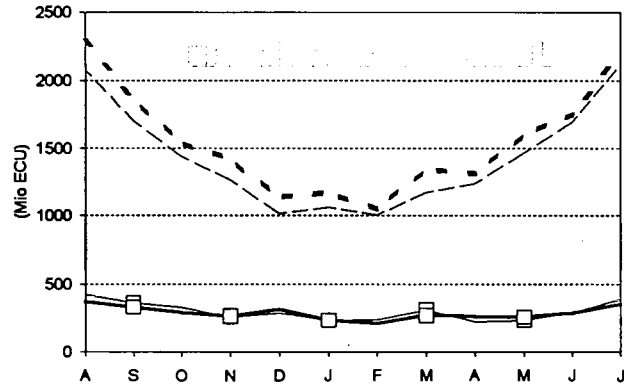
ELLADA



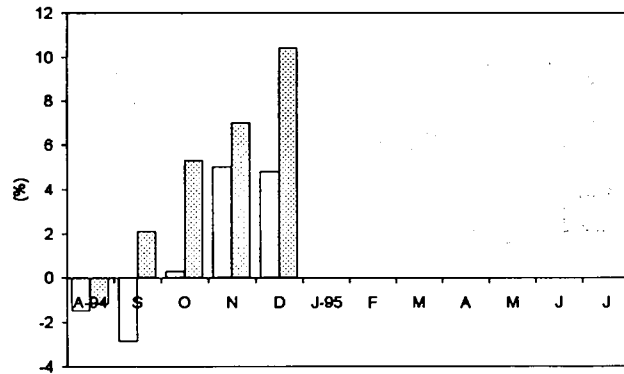
ESPAÑA



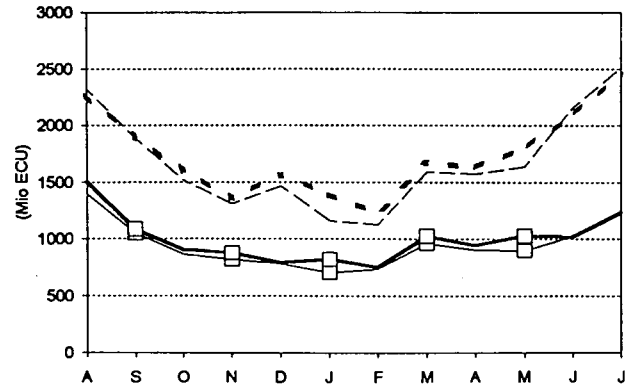
ESPAÑA



FRANCE



FRANCE



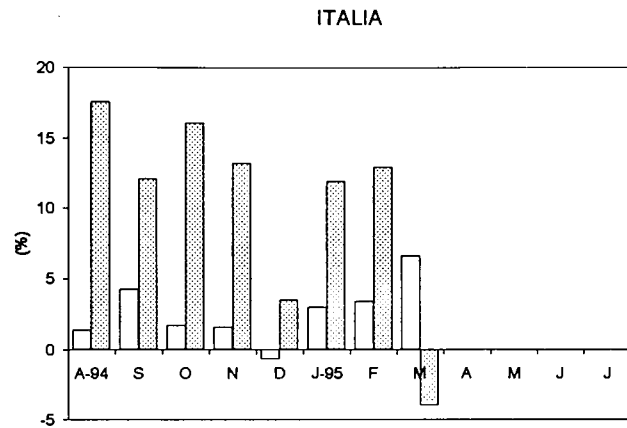
Residents
 Non-Residents

Credit AUG93-JUL94
 Debit AUG93-JUL94

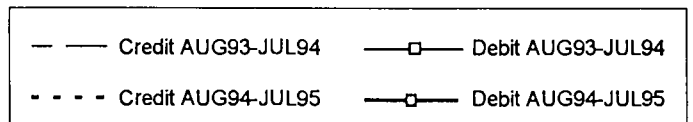
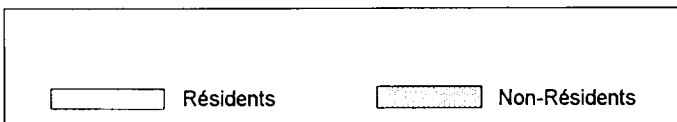
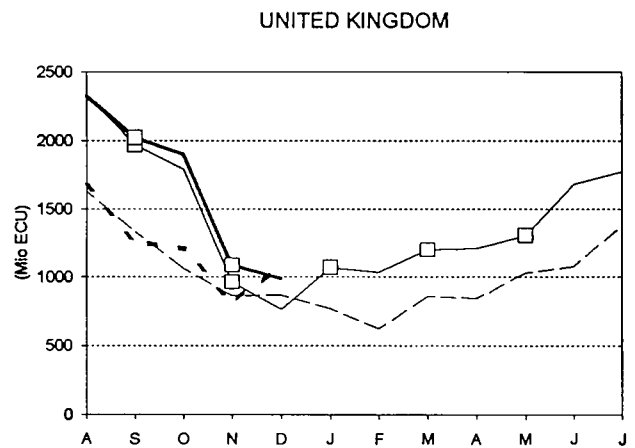
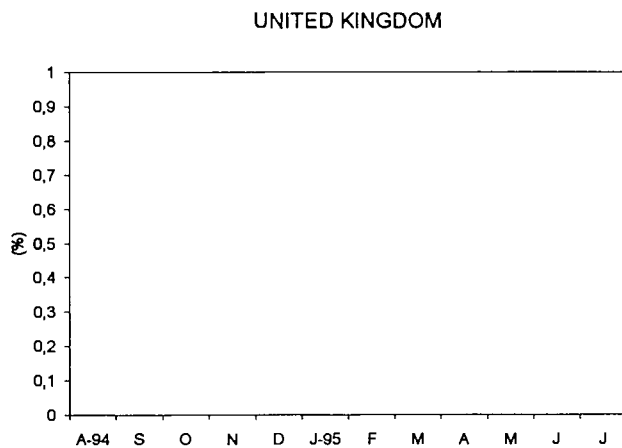
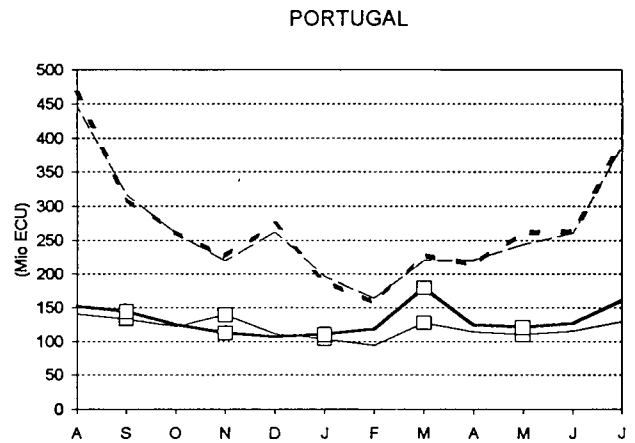
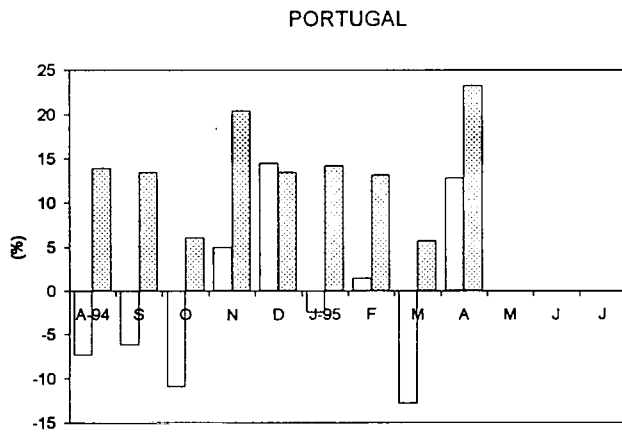
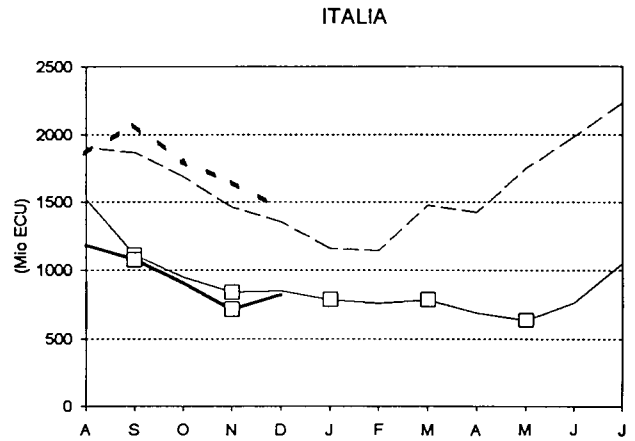
Credit AUG94-JUL95
 Debit AUG94-JUL95

2.5 GRAPHIQUES

**NUITÉES DANS LES HOTELS ET
ETABLISSEMENTS ASSIMILES**
(Variation sur 12 mois)



**BALANCE DES PAIEMENTS
VOYAGES**



3. STRASSENGÜTERVERKEHR (1)

Die beförderte Gesamttonnage hat im 3. Quartal 1994 gegenüber dem 3. Quartal 1993 in den meisten Mitgliedstaaten zugenommen (E 3,6%; F 9,6%; UK 3,4%), wobei sich das Transportvolumen sowohl im innerstaatlichen Verkehr (E 3,1%; F 9,8%; UK 3,3%) als auch im grenzüberschreitenden Verkehr (E 29,8%; F 6,3%; UK 17,5%) erhöht hat.

Nächste Ausgabe der Verkehrsart Straßenverkehr: März 1996 (Nr. 3/1996).

Ausgabe des nächsten Monats: Eisenbahnverkehr (Nr. 1/1996).

(1) Gemäß den Richtlinien des Rates 78/546/EWG und 89/462/EWG bezüglich des Straßengüterverkehrs.

3. CARRIAGE OF GOODS BY ROAD (1)

Total tonnes transported during the 3rd quarter of 1994 has risen for most Member States (E 3.6%; F 9.6%; UK 3.4%) compared to the 3rd quarter of 1993. This is due to both national transport (E 3.1%; F 9.8%; UK 3.3%) and international transport (E 29.8%; F 6.3%; UK 17.5%).

Next issue for road: March 1996 (No. 3/1996).

Next month's issue: Rail (No. 1/1996).

(1) According to Council Directives 78/546/EEC and 89/462/EEC on the carriage of goods by road.


3. TRANSPORT DE MARCHANDISES PAR ROUTE (1)

Le tonnage total transporté au cours du 3ème trimestre de 1994 est en augmentation dans la plupart des États Membres (E 3,6%; F 9,6%; UK 3,4%) par rapport au 3ème trimestre de 1993. Cette augmentation est due à la fois au transport national (E 3,1%; F 9,8%; UK 3,3%) et au transport international (E 29,8%; F 6,3%; UK 17,5%).

Prochaine édition du mode routier: Mars 1996 (n° 3/1996).

Edition du mois prochain: Chemin de fer (n° 1/1996).

(1) Selon les directives du Conseil 78/546/CEE et 89/462/CEE relatives aux transports de marchandises par route.

	Innerstaatlicher und grenzüberschreitender Verkehr				National and international traffic							Trafic national et international	
	B	DK	D	GR	E	F	IRL	I	L	NL	P	UK	EUR (1)
	(Mio tkm)												
	Insgesamt												Total
1991	33 426	14 899	*161 209	13 913	87 747	129 373	4 975	133 304	3 192	52 066	18 366	137 488	653 461
1992	31 948	15 791	183 021	12 488	89 414	132 941	5 112	140 052	1 772	55 737	16 690	134 260	677 403
1993	:	:	177 106	15 369	r 90 902	127 401	:	r 132 346	2 062	56 888	15 362	142 905	:
1992 IV	7 826	4 233	46 051	2 915	22 035	33 105	1 347	31 238	427	14 524	4 297	32 481	168 814
1993 I	7 783	:	43 220	4 139	23 311	31 802	:	r 33 531	441	14 240	4 077	36 482	:
II	:	:	44 550	3 486	23 546	33 711	:	r 34 654	478	14 856	3 752	35 259	:
III	:	:	44 837	3 607	20 692	29 024	:	r 31 597	500	13 347	3 710	35 407	:
IV	:	:	42 957	4 137	23 087	32 864	:	r 32 564	644	14 445	4 168	35 756	:
1994 I	:	:	:	:	24 410	r 34 800	:	:	:	14 082	:	37 765	:
II	:	:	:	:	25 768	35 317	:	:	:	15 030	:	37 728	:
III	:	:	:	:	20 289	30 269	:	:	:	13 660	:	37 877	:
	Innerstaatlich				National							National	
1991	13 500	9 027	*138 072	11 929	74 660	100 184	4 205	116 283	1 778	23 036	11 783	127 206	513 603
1992	13 954	9 407	158 816	9 756	75 226	101 794	4 707	122 284	454	25 270	10 663	123 565	533 156
1993	:	8 780	153 815	13 953	r 75 517	98 266	:	115 973	484	25 657	9 951	131 453	:
1992 IV	3 538	2 626	40 031	2 237	18 119	25 676	1 179	28 882	121	7 198	2 802	29 749	133 154
1993 I	3 181	2 106	37 558	3 610	19 578	24 465	:	29 305	99	6 297	2 531	33 616	:
II	:	2 178	38 471	3 095	19 479	25 766	:	30 684	116	6 760	2 444	32 271	:
III	:	2 286	39 253	3 308	17 668	22 579	:	27 553	113	5 974	2 292	32 642	:
IV	:	2 210	36 991	3 940	18 792	25 457	:	28 432	156	6 626	2 674	32 924	:
1994 I	:	:	:	:	19 334	r 26 346	:	:	:	5 883	:	34 631	:
II	:	:	:	:	20 921	26 799	:	:	:	6 560	:	34 537	:
III	:	:	:	:	16 523	23 496	:	:	:	5 986	:	34 538	:
	Grenzüberschreitend (EUR 12)				International (EUR 12)							International (EUR 12)	
1991	19 925	5 872	23 137	1 984	13 086	29 188	770	17 021	1 414	29 030	6 583	10 282	139 857
1992	17 994	6 384	24 206	2 733	14 188	31 147	405	17 769	1 317	30 468	6 027	10 695	144 247
1993	:	:	23 292	1 416	15 385	29 135	:	r 16 373	1 578	31 231	5 411	11 452	:
1992 IV	4 288	1 607	6 020	678	3 917	7 429	167	2 356	305	7 326	1 495	2 731	35 659
1993 I	4 602	:	5 662	529	3 733	7 338	:	r 4 226	341	7 943	1 545	2 866	:
II	:	:	6 079	392	4 067	7 945	:	r 3 970	362	8 096	1 308	2 988	:
III	:	:	5 585	298	3 025	6 445	:	r 4 044	387	7 373	1 418	2 765	:
IV	:	:	5 966	197	4 295	7 408	:	r 4 132	488	7 819	1 494	2 832	:
1994 I	:	:	:	:	5 077	8 455	:	:	:	8 200	:	3 134	:
II	:	:	:	:	4 848	8 519	:	:	:	8 470	:	3 191	:
III	:	:	:	:	3 766	6 773	:	:	:	7 674	:	3 339	:

(1) Basiert auf 10 Ländern: I und L ausgeschlossen / Calculated on 10 countries: I and L not included / Calculé sur 10 pays: I et L exclus.

* Diese Zahl schließt nicht 7 Mrd. tkm Nahverkehr innerhalb der neuen deutschen Länder mit ein / This figure does not include 7 000 Mio tkm of short-haul traffic within the new German Länder / Ce chiffre n'inclut pas 7 Mrd tkm de trafic à courte distance dans les nouveaux Länder allemands.

3.1 GÜTERVERKEHR

3.1 CARRIAGE OF GOODS

3.1 TRANSPORT DE MARCHANDISES

STRASSE

ROAD

ROUTE

Innerstaatlicher und
grenzüberschreitender VerkehrNational and international
trafficTrafic national et
international

EUROSTAT	B	DK	D	GR	E	F	IRL	I	L	NL	P	UK	EUR (*)
	(1000 t)												
	Innerstaatlich und Grenzüberschreitend (Insgesamt)				National & international (total)				National et international (total)				
1991	355 232	190 088	*2 934 273	188 626	700 247	1 444 593	79 887	923 216	15 283	457 788	271 728	1 557 307	8 179 767
1992	338 960	202 216	3 562 013	160 228	688 532	1 378 219	83 711	944 694	29 370	485 043	238 976	1 516 026	8 653 925
1993	:	:	3 553 634	212 849	r 576 093	1 272 347	:	r 936 064	34 061	474 433	230 305	1 586 140	:
1992 IV	88 724	54 975	855 538	42 224	155 302	348 917	19 566	236 332	7 732	135 407	57 697	358 380	2 116 731
1993 I	76 435	:	815 150	49 985	145 032	309 385	:	r 240 345	7 105	118 610	58 160	403 878	:
II	:	:	854 573	52 762	149 429	326 943	:	r 247 554	8 054	130 299	60 115	387 909	:
III	:	:	883 428	60 001	138 536	294 920	:	r 220 994	8 057	107 897	52 953	400 857	:
IV	:	:	832 266	50 102	142 847	341 099	:	r 227 171	10 845	117 626	59 077	392 788	:
1994 I	:	:	:	:	155 910	r 317 928	:	:	:	104 336	:	402 107	:
II	:	:	:	:	164 671	351 124	:	:	:	136 800	:	409 051	:
III	:	:	:	:	143 572	323 318	:	:	:	106 820	:	414 359	:
	Innerstaatlich (Empfang)				National (received)				National (réceptions)				
1991	298 589	178 541	*2 868 215	187 379	685 855	1 394 915	77 998	900 034	10 886	379 213	267 446	1 547 373	7 885 523
1992	288 791	190 118	3 491 852	158 314	673 318	1 322 708	81 703	921 563	24 033	401 351	235 176	1 505 274	8 348 605
1993	:	174 597	3 486 368	211 666	r 560 362	1 221 420	:	913 819	26 849	388 225	226 110	1 574 708	:
1992 IV	77 059	51 959	837 658	41 709	151 329	336 067	18 977	222 263	6 392	114 602	56 721	355 863	2 041 943
1993 I	63 751	39 865	800 130	49 572	141 048	296 601	:	235 201	5 626	97 188	57 028	401 000	:
II	:	44 957	837 035	52 445	145 542	313 306	:	242 655	6 327	107 079	59 136	385 000	:
III	:	46 206	866 199	59 780	135 605	283 340	:	215 616	6 378	87 782	51 874	398 000	:
IV	:	43 570	814 787	49 869	138 167	328 172	:	220 348	8 518	96 175	58 073	390 000	:
1994 I	:	:	:	:	150 984	r 303 179	:	:	:	82 220	:	399 000	:
II	:	:	:	:	159 857	335 040	:	:	:	112 999	:	406 000	:
III	:	:	:	:	139 770	311 012	:	:	:	85 525	:	411 000	:
	Grenzüberschreitend (Empfang und Versand)				International (received & dispatched)				International (réceptions et expéditions)				
1991	56 642	11 547	66 058	1 247	14 392	49 678	1 889	23 182	4 397	78 575	4 282	9 934	294 244
1992	50 169	12 098	70 161	1 914	15 214	55 511	2 008	23 132	5 337	83 692	3 800	10 752	305 320
1993	:	:	67 266	1 183	15 731	50 928	:	r 22 245	7 212	86 208	4 195	11 432	:
1992 IV	11 666	3 016	17 880	516	3 973	12 851	589	14 068	1 340	20 806	976	2 517	74 789
1993 I	12 684	:	15 020	412	3 985	12 783	:	r 5 144	1 479	21 422	1 132	2 878	:
II	:	:	17 538	317	3 887	13 637	:	r 4 899	1 727	23 220	979	2 909	:
III	:	:	17 230	221	2 930	11 580	:	r 5 378	1 679	20 115	1 080	2 857	:
IV	:	:	17 478	233	4 680	12 927	:	r 6 824	2 327	21 451	1 004	2 788	:
1994 I	:	:	:	:	4 926	r 14 749	:	:	:	22 116	:	3 107	:
II	:	:	:	:	4 814	16 084	:	:	:	23 801	:	3 051	:
III	:	:	:	:	3 802	12 306	:	:	:	21 295	:	3 359	:
	Anteil des grenzüberschreitenden Verkehrs am Gesamtverkehr				International share of total traffic (%)				Part du trafic international dans le trafic total				
1991	15,95	6,07	2,25	0,66	2,06	3,44	2,36	2,51	28,77	17,16	1,58	0,64	3,60
1992	14,80	5,98	1,97	1,19	2,21	4,03	2,40	2,45	18,17	17,25	1,59	0,71	3,53
1993	:	:	1,89	0,56	2,73	4,00	:	2,38	21,17	18,17	1,82	0,72	:
1992 IV	13,15	5,49	2,09	1,22	2,56	3,68	3,01	5,95	17,33	15,37	1,69	0,70	3,53
1993 I	16,59	:	1,84	0,82	2,75	4,13	:	2,14	20,82	18,06	1,95	0,71	:
II	:	:	2,05	0,60	2,60	4,17	:	1,98	21,44	17,82	1,63	0,75	:
III	:	:	1,95	0,37	2,12	3,93	:	2,43	20,84	18,64	2,04	0,71	:
IV	:	:	2,10	0,47	3,28	3,79	:	3,00	21,46	18,24	1,70	0,71	:
1994 I	:	:	:	:	3,16	4,64	:	:	:	21,20	:	0,77	:
II	:	:	:	:	2,92	4,58	:	:	:	17,40	:	0,75	:
III	:	:	:	:	2,65	3,81	:	:	:	19,94	:	0,81	:


(1) Basiert auf 10 Ländern; I und L ausgeschlossen / Calculated on 10 countries; I and L not included / Calculé sur 10 pays; I et L exclus.

* Diese Zahl schließt nicht 360 Mio t Nahverkehr innerhalb der neuen deutschen Länder mit ein / This figure does not include 360 Mio t of short-haul transport within the new German Länder / Ce chiffre n'inclut pas 360 Mio t de transport à courte distance dans les nouveaux Länder allemands.

3.2 GÜTERVERKEHR
STRASSE
Grenzüberschreitender Verkehr

3.2 CARRIAGE OF GOODS
ROAD
International traffic

3.2 TRANSPORT DE MARCHANDISES
ROUTE
Trafic international

	B	DK	D	GR	E	F	IRL	I	L	NL	P	UK	EUR (*)
	(1000 t)												
	EUR 12 (Insgesamt)						EUR 12 (total)						EUR 12 (total)
1991	55 923	7 364	50 227	884	12 283	47 279	1 879	16 417	4 324	75 132	4 168	9 449	264 588
1992	49 982	7 847	51 723	1 314	13 649	52 259	2 002	17 189	5 266	80 112	3 754	10 072	272 714
1993	:	:	48 293	662	14 647	47 624	:	r 16 315	7 148	82 472	4 054	10 787	:
1992 IV	11 504	1 974	13 018	334	3 831	12 258	589	11 429	1 330	19 986	923	2 392	66 810
1993 I	12 410	:	11 113	248	3 608	11 769	:	r 4 274	1 467	20 472	1 087	2 711	:
II	:	:	12 813	192	3 541	12 848	:	r 4 030	1 711	22 240	928	2 747	:
III	:	:	12 037	133	2 843	10 930	:	r 3 816	1 665	19 275	1 048	2 699	:
IV	:	:	12 331	90	r 4 486	12 077	:	r 4 195	2 305	20 485	982	2 630	:
1994 I	:	:	:	:	4 629	r 14 026	:	:	:	21 111	:	2 902	:
II	:	:	:	:	4 602	14 986	:	:	:	22 839	:	2 881	:
III	:	:	:	:	3 667	11 479	:	:	:	20 395	:	3 148	:
	EUR 12 (Empfang)						EUR 12 (received)						EUR 12 (réceptions)
1991	22 002	3 294	25 786	364	6 189	23 549	1 003	8 716	1 679	35 885	1 881	4 907	124 859
1992	20 136	3 597	26 592	382	6 876	25 686	962	8 681	2 332	37 934	1 741	5 190	129 096
1993	:	:	24 767	106	7 332	23 336	:	8 249	3 589	39 255	2 033	5 718	:
1992 IV	4 805	926	6 692	98	1 759	6 137	281	6 410	634	9 872	488	1 233	32 291
1993 I	5 000	:	5 724	58	1 576	5 561	:	1 937	644	9 221	542	1 408	:
II	:	:	6 612	24	1 628	6 242	:	2 079	943	10 714	508	1 467	:
III	:	:	6 155	13	1 481	5 390	:	1 979	731	9 302	527	1 444	:
IV	:	:	6 275	11	r 2 472	6 144	:	2 254	1 271	10 019	454	1 400	:
1994 I	:	:	:	:	2 230	r 6 632	:	:	:	9 776	:	1 503	:
II	:	:	:	:	2 212	7 997	:	:	:	11 013	:	1 525	:
III	:	:	:	:	1 939	5 623	:	:	:	9 612	:	1 672	:
	EUR 12 (Versand)						EUR 12 (dispatched)						EUR 12 (expéditions)
1991	33 921	4 070	24 441	520	6 095	23 730	876	7 700	2 645	39 247	2 287	4 542	139 729
1992	29 846	4 251	25 131	932	6 773	26 573	1 040	8 508	2 934	42 178	2 014	4 882	143 618
1993	:	:	23 527	556	7 315	24 288	:	r 8 066	3 559	43 217	2 021	5 069	:
1992 IV	6 699	1 048	6 325	236	2 073	6 122	308	5 019	696	10 114	436	1 159	34 519
1993 I	7 410	:	5 388	190	2 033	6 208	:	r 2 337	823	11 252	545	1 303	:
II	:	:	6 201	168	1 913	6 606	:	r 1 951	768	11 526	420	1 280	:
III	:	:	5 882	120	1 362	5 540	:	r 1 836	934	9 973	520	1 256	:
IV	:	:	6 055	79	r 2 014	5 934	:	r 1 941	1 034	10 465	528	1 231	:
1994 I	:	:	:	:	2 400	r 7 394	:	:	:	11 335	:	1 399	:
II	:	:	:	:	2 389	6 990	:	:	:	11 826	:	1 356	:
III	:	:	:	:	1 728	5 856	:	:	:	10 783	:	1 475	:
	EUR 12 (Versand / Empfang)						EUR 12 (dispatched / received)						EUR 12 (expéditions / réceptions)
1991	1,54	1,24	0,95	1,43	0,98	1,01	0,87	0,88	1,58	1,09	1,22	0,93	1,12
1992	1,48	1,18	0,95	2,44	0,99	1,03	1,08	0,98	1,26	1,11	1,16	0,94	1,11
1993	:	:	0,95	5,24	1,00	1,04	:	0,98	0,99	1,10	0,99	0,89	:
1992 IV	1,39	1,13	0,95	2,41	1,18	1,00	1,09	0,78	1,10	1,02	0,89	0,94	1,07
1993 I	1,48	:	0,94	3,28	1,29	1,12	:	1,21	1,28	1,22	1,01	0,93	:
II	:	:	0,94	6,90	1,18	1,06	:	0,94	0,81	1,08	0,83	0,87	:
III	:	:	0,96	9,33	0,92	1,03	:	0,93	1,28	1,07	0,99	0,87	:
IV	:	:	0,96	7,12	0,81	0,97	:	0,86	0,81	1,04	1,16	0,88	:
1994 I	:	:	:	:	1,08	1,11	:	:	:	1,16	:	0,93	:
II	:	:	:	:	1,08	0,87	:	:	:	1,07	:	0,89	:
III	:	:	:	:	0,89	1,04	:	:	:	1,12	:	0,88	:

(1) Basiert auf 10 Ländern: I und L ausgeschlossen / Calculated on 10 countries: I and L not included / Calculé sur 10 pays: I et L exclus.

3.2 GÜTERVERKEHR
STRASSE


3.2 CARRIAGE OF GOODS
ROAD

3.2 TRANSPORT DE MARCHANDISES
ROUTE

Grenzüberschreitender Verkehr
(Fortsetzung)

International traffic
(Continued)

Trafic international
(Suite)

	B	DK	D	GR	E	F	IRL	I	L	NL	P	UK	EUR (*)
													
	(1000 t)												
	EWR (²)						EEA (²)						EEE (²)
	(Insgesamt)						(total)						(total)
1991	56 069	10 680	55 821	912	12 616	47 795	1 883	17 006	4 354	76 703	4 247	9 584	276 310
1992	49 987	11 207	58 066	1 357	13 973	52 897	2 005	17 874	5 310	81 778	3 767	10 285	285 320
1993	:	:	54 525	691	14 823	48 098	:	r 16 995	7 172	84 119	4 106	10 934	:
1992 IV	11 577	2 781	14 593	346	3 881	12 377	589	11 552	1 334	20 361	925	2 416	69 846
1993 I	12 520	:	12 478	259	3 668	11 901	:	r 4 450	1 472	20 903	1 103	2 746	:
II	:	:	14 358	199	3 577	12 952	:	r 4 290	1 717	22 676	948	2 778	:
III	:	:	13 732	138	2 856	11 037	:	r 3 937	1 671	19 652	1 065	2 751	:
IV	:	:	13 962	96	r 4 545	12 208	:	r 4 317	2 312	20 887	988	2 659	:
1994 I	:	:	:	:	4 661	r 14 118	:	:	:	r 21 582	:	2 954	:
II	:	:	:	:	4 663	15 142	:	:	:	23 284	:	2 907	:
III	:	:	:	:	3 724	11 580	:	:	:	20 795	:	3 199	:
	EWR (²)						EEA (²)						EEE (²)
	(Empfang)						(received)						(réceptions)
1991	22 083	4 987	27 855	375	6 394	23 780	1 003	8 891	1 685	36 542	1 903	4 954	129 877
1992	20 137	5 333	28 876	395	7 054	25 981	964	8 900	2 337	38 633	1 747	5 291	134 411
1993	:	:	27 042	110	7 390	23 569	:	8 464	3 598	39 964	2 047	5 784	:
1992 IV	4 835	1 357	7 260	102	1 759	6 199	281	6 491	634	10 027	488	1 243	33 551
1993 I	5 051	:	6 214	60	1 594	5 617	:	1 990	645	9 406	549	1 423	:
II	:	:	7 166	25	1 638	6 288	:	2 147	946	10 903	510	1 482	:
III	:	:	6 790	13	1 481	5 456	:	1 994	732	9 462	533	1 469	:
IV	:	:	6 873	11	r 2 492	6 209	:	2 333	1 275	10 194	454	1 410	:
1994 I	:	:	:	:	2 243	r 6 694	:	:	:	r 9 985	:	1 529	:
II	:	:	:	:	2 246	8 055	:	:	:	11 207	:	1 537	:
III	:	:	:	:	1 956	5 674	:	:	:	9 785	:	1 693	:
	EWR (²)						EEA (²)						EEE (²)
	(Versand)						(dispatched)						(expéditions)
1991	33 986	5 693	27 966	537	6 222	24 015	881	8 115	2 669	40 161	2 344	4 630	146 433
1992	29 850	5 874	29 190	962	6 919	26 916	1 040	8 974	2 973	43 145	2 020	4 994	150 909
1993	:	:	27 482	581	7 433	24 529	:	r 8 531	3 574	44 155	2 059	5 150	:
1992 IV	6 742	1 424	7 333	244	2 122	6 178	308	5 061	700	10 334	437	1 174	36 296
1993 I	7 468	:	6 264	199	2 074	6 284	:	r 2 461	827	11 497	554	1 323	:
II	:	:	7 192	173	1 939	6 664	:	r 2 143	771	11 774	438	1 296	:
III	:	:	6 942	125	1 376	5 581	:	r 1 944	939	10 191	532	1 282	:
IV	:	:	7 090	84	r 2 053	5 999	:	r 1 984	1 037	10 693	533	1 249	:
1994 I	:	:	:	:	2 417	r 7 423	:	:	:	11 597	:	1 425	:
II	:	:	:	:	2 417	7 087	:	:	:	12 077	:	1 370	:
III	:	:	:	:	1 768	5 906	:	:	:	11 010	:	1 506	:
	EWR (²)						EEA (²)						EEE (²)
	(Versand / Empfang)						(dispatched / received)						(expéditions / réceptions)
1991	1,54	1,14	1,00	1,43	0,97	1,01	0,88	0,91	1,58	1,10	1,23	0,93	1,13
1992	1,48	1,10	1,01	2,44	0,98	1,04	1,08	1,01	1,27	1,12	1,16	0,94	1,12
1993	:	:	1,02	5,27	1,01	1,04	:	1,01	0,99	1,10	1,01	0,89	:
1992 IV	1,39	1,05	1,01	2,39	1,21	1,00	1,09	0,78	1,10	1,03	0,90	0,94	1,08
1993 I	1,48	:	1,01	3,29	1,30	1,12	:	1,24	1,28	1,22	1,01	0,93	:
II	:	:	1,00	6,83	1,18	1,06	:	1,00	0,82	1,08	0,86	0,87	:
III	:	:	1,02	9,60	0,93	1,02	:	0,97	1,28	1,08	1,00	0,87	:
IV	:	:	1,03	7,34	0,82	0,97	:	0,85	0,81	1,05	1,17	0,89	:
1994 I	:	:	:	:	1,08	1,11	:	:	:	1,16	:	0,93	:
II	:	:	:	:	1,08	0,88	:	:	:	1,08	:	0,89	:
III	:	:	:	:	0,90	1,04	:	:	:	1,13	:	0,89	:

(1) Basiert auf 10 Ländern: I und L ausgeschlossen / Calculated on 10 countries: I and L not included / Calculé sur 10 pays: I et L exclus.

(2) EWR (Europäischer Wirtschaftsraum): Basiert auf 16 Ländern (Island und Liechtenstein ausgeschlossen) /

EEA (European Economic Area): Calculated on 16 countries (Iceland and Liechtenstein excluded) /

EEE (Espace Economique Européen): Calculé sur 16 pays: (Islande et Liechtenstein exclus).

3.2 GÜTERVERKEHR
STRASSE
Grenzüberschreitender Verkehr
(Fortsetzung)

3.2 CARRIAGE OF GOODS
ROAD
International traffic
(Continued)

3.2 TRANSPORT DE MARCHANDISES
ROUTE
Trafic international
(Suite)

	B	DK	D	GR	E	F	IRL	I	L	NL	P	UK	EUR (%)
<i>(1000 t)</i>													
Anderen Ländern (Insgesamt)							Other countries (total)				Autres pays (total)		
1991	574	867	10 238	335	1 776	1 883	5	6 176	43	1 872	35	350	17 935
1992	182	891	12 094	558	1 241	2 615	3	5 257	24	1 914	33	468	19 999
1993	:	:	12 741	492	885	2 830	:	r 5 250	40	2 089	89	498	:
1992 IV	89	234	3 287	170	92	474	-	2 517	5	445	51	101	4 942
1993 I	165	:	2 542	153	317	882	:	r 693	7	519	29	132	:
II	:	:	3 180	118	310	685	:	r 610	10	544	31	130	:
III	:	:	3 498	83	74	543	:	r 1 441	8	463	14	106	:
IV	:	:	3 516	137	r 135	719	:	r 2 506	15	564	17	129	:
1994 I	:	:	:	:	265	r 631	:	:	:	r 534	:	152	:
II	:	:	:	:	151	942	:	:	:	518	:	145	:
III	:	:	:	:	78	726	:	:	:	500	:	160	:
Anderen Ländern (Empfang)							Other countries (received)				Autres pays (réceptions)		
1991	218	233	3 969	129	515	537	0	1 165	14	786	12	146	6 545
1992	84	246	5 036	131	405	918	3	1 200	7	770	3	214	7 810
1993	:	:	5 603	71	138	884	:	1 218	15	796	14	210	:
1992 IV	34	61	1 393	33	21	180	-	544	2	175	33	50	1 980
1993 I	69	:	1 090	25	5	245	:	240	2	194	14	59	:
II	:	:	1 375	16	51	229	:	149	4	205	0	58	:
III	:	:	1 565	9	7	168	:	279	2	175	-	42	:
IV	:	:	1 575	21	r 24	241	:	551	7	222	-	51	:
1994 I	:	:	:	:	29	r 283	:	:	:	r 199	:	64	:
II	:	:	:	:	13	330	:	:	:	202	:	61	:
III	:	:	:	:	16	195	:	:	:	195	:	62	:
Anderen Ländern (Versand)							Other countries (dispatched)				Autres pays (expéditions)		
1991	355	634	6 269	206	1 261	1 345	5	5 011	29	1 086	23	204	11 390
1992	98	645	7 058	427	836	1 697	-	4 057	17	1 144	30	253	12 189
1993	:	:	7 138	421	747	1 946	:	r 4 032	25	1 293	75	288	:
1992 IV	55	173	1 894	136	72	294	-	1 973	3	269	17	51	2 962
1993 I	96	:	1 452	128	311	637	:	r 454	5	325	15	73	:
II	:	:	1 806	102	258	456	:	r 461	6	339	31	73	:
III	:	:	1 933	75	67	375	:	r 1 162	6	287	14	64	:
IV	:	:	1 941	116	r 111	478	:	r 1 956	8	342	17	77	:
1994 I	:	:	:	:	236	r 349	:	:	:	335	:	88	:
II	:	:	:	:	138	612	:	:	:	316	:	84	:
III	:	:	:	:	62	531	:	:	:	304	:	97	:
Anderen Ländern (Versand / Empfang)							Other countries (dispatched / received)				Autres pays (expéditions / réceptions)		
1991	1,63	2,72	1,58	1,60	2,45	2,51	:	4,30	2,04	1,38	2,00	1,39	1,74
1992	1,17	2,62	1,40	3,27	2,07	1,85	:	3,38	2,43	1,48	10,27	1,18	1,56
1993	:	:	1,27	5,94	5,43	2,20	:	3,31	1,67	1,62	5,35	1,37	:
1992 IV	1,62	2,84	1,36	4,08	3,46	1,63	:	3,63	1,50	1,54	0,51	1,03	1,50
1993 I	1,39	:	1,33	5,17	59,95	2,60	:	1,89	2,50	1,67	1,02	1,25	:
II	:	:	1,31	6,40	5,02	1,99	:	3,09	1,50	1,66	:	1,26	:
III	:	:	1,24	8,71	9,45	2,23	:	4,17	3,00	1,64	:	1,52	:
IV	:	:	1,23	5,39	4,57	1,98	:	3,55	1,14	1,54	:	1,50	:
1994 I	:	:	:	:	8,10	1,23	:	:	:	1,68	:	1,38	:
II	:	:	:	:	10,85	1,85	:	:	:	1,57	:	1,39	:
III	:	:	:	:	3,75	2,73	:	:	:	1,56	:	1,57	:

(1) Basiert auf 10 Ländern: I und L ausgeschlossen / Calculated on 10 countries: I and L not included / Calculé sur 10 pays: I et L exclus.

BELGIQUE / BELGIË

**Moniteur belge/
Belgisch Staatsblad**
Rue de Louvain 42/Leuvenseweg 42
B-1000 Bruxelles/B-1000 Brussel
Tél. (02) 512 00 26
Fax (02) 511 01 84

Jean De Lannoy
Avenue du Roi 202/Koningslaan 202
B-1060 Bruxelles/B-1060 Brussel
Tél. (02) 538 51 69
Fax (02) 538 08 41

Autres distributeurs/
Overige verkooppunten:

**Librairie européenne/
Europese boekhandel**
Rue de la Loi 244/Wetstraat 244
B-1040 Bruxelles/B-1040 Brussel
Tél. (02) 231 04 35
Fax (02) 735 08 60

Document delivery:

Credoc
Rue de la Montagne 34/Bergstraat 34
Boîte 11/Bus 11
B-1000 Bruxelles/B-1000 Brussel
Tél. (02) 511 69 41
Fax (02) 513 31 95

DANMARK

J. H. Schultz Information A/S
Herstedvang 10-12
DK-2620 Albertslund
Tlf. 43 63 23 00
Fax (Sales) 43 63 19 69
Fax (Management) 43 63 19 49

DEUTSCHLAND

Bundesanzeiger Verlag
Postfach 10 05 34
D-50445 Köln
Tel. (02 21) 20 29-0
Fax (02 21) 2 02 92 78

GREECE/ΕΛΛΑΔΑ

G.C. Eleftheroudakis SA
International Bookstore
Nikis Street 4
GR-10563 Athens
Tel. (01) 322 63 23
Fax 323 98 21

ESPAÑA

Mundi-Prensa Libros, SA
Castelló, 37
E-28001 Madrid
Tel. (91) 431 33 99 (Libros)
431 32 22 (Suscripciones)
435 36 37 (Dirección)
Fax (91) 575 39 98

Boletín Oficial del Estado

Trafalgar, 27-29
E-28071 Madrid
Tel. (91) 538 22 95
Fax (91) 538 23 49

Sucursal:

Librería Internacional AEDOS
Consejo de Ciento, 391
E-08009 Barcelona
Tel. (93) 488 34 92
Fax (93) 487 76 59

**Librería de la Generalitat
de Catalunya**

Rambra dels Estudis, 118 (Palau Moja)
E-08002 Barcelona
Tel. (93) 302 68 35
Tel. (93) 302 64 62
Fax (93) 302 12 99

FRANCE

**Journal officiel
Service des publications
des Communautés européennes**
26, rue Desaix
F-75727 Paris Cedex 15
Tél. (1) 40 58 77 01/31
Fax (1) 40 58 77 00

IRELAND

Government Supplies Agency
4-5 Harcourt Road
Dublin 2
Tel. (1) 66 13 111
Fax (1) 47 52 760

ITALIA

Licosa SpA
Via Duca di Calabria 1/1
Casella postale 552
I-50125 Firenze
Tel. (055) 64 54 15
Fax 64 12 57

GRAND-DUCHÉ DE LUXEMBOURG

Messageries du livre
5, rue Raiffeisen
L-2411 Luxembourg
Tél. 40 10 20
Fax 49 06 61

NEDERLAND

SDU Servicecentrum Uitgeverijen
Postbus 20014
2500 EA 's-Gravenhage
Tel. (070) 37 89 880
Fax (070) 37 89 783

ÖSTERREICH

**Manz'sche Verlags-
und Universitätsbuchhandlung**
Kohlmarkt 16
A-1014 Wien
Tel. (1) 531 610
Fax (1) 531 61-181

Document delivery:

Wirtschaftskammer
Wiedner Hauptstraße
A-1045 Wien
Tel. (0222) 50105-4356
Fax (0222) 50206-297

PORTUGAL

Imprensa Nacional — Casa da Moeda, EP
Rua Marquês Sá da Bandeira, 16-A
P-1099 Lisboa Codex
Tel. (01) 353 03 99
Fax (01) 353 02 94/384 01 32

**Distribuidora de Livros
Bertrand, Ld.^a**

Grupo Bertrand, SA
Rua das Terras dos Vales, 4-A
Apartado 37
P-2700 Amadora Codex
Tel. (01) 49 59 050
Fax 49 60 255

SUOMI/FINLAND

Akateeminen Kirjakauppa
Akademiska Bokhandeln
Pohjoisesplanadi 39 / Norra esplanaden 39
PL / PB 128
FIN-00101 Helsinki / Helsingfors
Tel. (90) 121 4322
Fax (90) 121 44 35

SVERIGE

BTJ AB
Traktorvägen 11
Box 200
S-221 00 Lund
Tel. (046) 18 00 00
Fax (046) 18 01 25

UNITED KINGDOM

HMSO Books (Agency section)
HMSO Publications Centre
51 Nine Elms Lane
London SW8 5DR
Tel. (0171) 873 9090
Fax (0171) 873 8463

ICELAND

**BOKABUD
LARUSAR BLÖNDAL**
Skólavörðustíg, 2
IS-101 Reykjavík
Tel. 551 56 50
Fax 552 55 60

NORGE

NIC Info a/s
Boks 6512 Etterstad
0606 Oslo
Tel. (22) 57 33 34
Fax (22) 68 19 01

SCHWEIZ/SUISSE/SVIZZERA

OSEC
Stampfenbachstraße 85
CH-8035 Zürich
Tel. (01) 365 54 49
Fax (01) 365 54 11

BÄLGARIJA

Europress Klassika BK Ltd
66, bd Vitoshka
BG-1463 Sofia
Tel./Fax (2) 52 74 75

ČESKÁ REPUBLIKA

NIS ČR
Havelkova 22
CZ-130 00 Praha 3
Tel./Fax (2) 24 22 94 33

HRVATSKA

Mediatrade
P. Hatza 1
HR-4100 Zagreb
Tel./Fax (041) 43 03 92

MAGYARORSZÁG

Euro-Info-Service
Európá Ház
Margitsziget
H-1138 Budapest
Tel./Fax (1) 111 60 61, (1) 111 62 16

POLSKA

Business Foundation
ul. Krucza 38/42
PL-00-512 Warszawa
Tel. (2) 621 99 93, 628 28 82
International Fax&Phone (0-39) 12 00 77

ROMÂNIA

Euromedia
65, Strada Dionisie Lupu
RO-70184 Bucuresti
Tel./Fax 1-31 29 646

RUSSIA

CCEC
9,60-letiya Oktyabrya Avenue
117312 Moscow
Tel./Fax (095) 135 52 27

SLOVAKIA

**Slovak Technical
Library**
Nám. slobody 19
SLO-812 23 Bratislava 1
Tel. (7) 52 204 52
Fax (7) 52 957 85

CYPRUS

**Cyprus Chamber of Commerce
and Industry**
Chamber Building
38 Grivas Dhigenis Ave
3 Deligiorgis Street
PO Box 1455
Nicosia
Tel. (2) 44 95 00, 46 23 12
Fax (2) 36 10 44

MALTA

Miller Distributors Ltd
PO Box 25
Malta International Airport LQA 05 Malta
Tel. 66 44 88
Fax 67 67 99

TÜRKIYE

Pres AS
Dünya Infotel
TR-80050 Tünel-Istanbul
Tel. (1) 251 91 90/251 96 96
Fax (1) 251 91 97

ISRAEL

Roy International
17, Shimon Hatarssi Street
P.O.B. 13056
61130 Tel Aviv
Tel. (3) 546 14 23
Fax (3) 546 14 42

Sub-agent for the Palestinian Authority:

INDEX Information Services
PO Box 19502
Jerusalem
Tel. (2) 27 16 34
Fax (2) 27 12 19

**EGYPT/
MIDDLE EAST**

Middle East Observer
41 Sherif St.
Cairo
Tel./Fax (2) 393 97 32

**UNITED STATES OF AMERICA/
CANADA**

UNIPUB

4611-F Assembly Drive
Lanham, MD 20706-4391
Tel. Toll Free (800) 274 48 88
Fax (301) 459 00 56

CANADA

Subscriptions only
Uniquement abonnements

Renouf Publishing Co. Ltd

1294 Algoma Road
Ottawa, Ontario K1B 3W8
Tel. (613) 741 43 33
Fax (613) 741 54 39

AUSTRALIA

Hunter Publications

58A Gipps Street
Collingwood
Victoria 3066
Tel. (3) 9417 53 61
Fax (3) 9419 71 54

JAPAN

Procurement Services Int. (PSI-Japan)

Kyoku Dome Postal Code 102
Tokyo Kojimachi Post Office
Tel. (03) 32 34 69 21
Fax (03) 32 34 69 15

Sub-agent:

**Kinokuniya Company Ltd
Journal Department**

PO Box 55 Chitose
Tokyo 156
Tel. (03) 34 39-0124

SOUTH and EAST ASIA

Legal Library Services Ltd

Orchard
PO Box 0523
Singapore 9123
Tel. 243 24 98
Fax 243 24 79

SOUTH AFRICA

Safto

5th Floor, Export House
Cnr Maude & West Streets
Sandton 2146
Tel. (011) 883-3737
Fax (011) 883-6569

**ANDERE LÄNDER
OTHER COUNTRIES
AUTRES PAYS**

**Office des publications officielles
des Communautés européennes**

2, rue Mercier
L-2985 Luxembourg
Tel. 29 29-1
Télex PUBOF LU 1324 b
Fax 48 85 73, 48 68 17

Preis in Luxemburg (ohne MwSt.) • Price (excl. VAT) in Luxembourg • Prix au Luxembourg, TVA exclue
Einzelpreis • Single copy • Prix par numéro ECU 10
Abonnement • Subscription ECU 84



OFICINA DE PUBLICACIONES OFICIALES DE LAS COMUNIDADES EUROPEAS
KONTORET FOR DE EUROPAEISKE FÆLLESSKABERS OFFICIELLE PUBLIKATIONER
AMT FÜR AMTLICHE VERÖFFENTLICHUNGEN DER EUROPÄISCHEN GEMEINSCHAFTEN
ΥΠΗΡΕΣΙΑ ΕΠΙΣΗΜΩΝ ΕΚΔΟΣΕΩΝ ΤΩΝ ΕΥΡΩΠΑΪΚΩΝ ΚΟΙΝΟΤΗΤΩΝ
OFFICE FOR OFFICIAL PUBLICATIONS OF THE EUROPEAN COMMUNITIES
OFFICE DES PUBLICATIONS OFFICIELLES DES COMMUNAUTÉS EUROPÉENNES
UFFICIO DELLE PUBBLICAZIONI UFFICIALI DELLE COMUNITÀ EUROPEE
BUREAU VOOR OFFICIËLE PUBLIKATIES DER EUROPESE GEMEENSCHAPPEN
SERVIÇO DAS PUBLICAÇÕES OFICIAIS DAS COMUNIDADES EUROPEIAS



L - 2985 Luxembourg

CA-CJ-95-012-3A-C