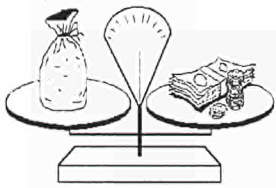


## Handel, Dienstleistungen und Verkehr Distributive trade, services and transport Commerce, services et transports

1 - 2 □ 1996

Monatlich • Monthly • Mensuel



### Handel • Distributive Trade • Commerce

Hinsichtlich des Absatzvolumens des Einzelhandels insgesamt gegen Ende des Jahres 1995 kann festgehalten werden, daß die saisonbereinigten Werte für den Dezember 1995 weitgehend denen des Vorjahres entsprechen. Im Monat November war die Entwicklung im Vergleich zum Vorjahr hingegen deutlich positiv. (Siehe Seite 4)

*As regards total retail sales towards the end of 1995, the seasonally adjusted figures for December were largely in line with those of the previous year. In November, on the other hand, the trend was distinctly positive compared with a year earlier. (See page 4)*

Les valeurs ajustées saisonnalement pour le commerce de détail total fin 1995 sont très similaires au mois de décembre 1995 à celles des années précédentes. Au contraire, au mois de Novembre l'augmentation est très nette en comparaison avec les valeurs de l'année précédente. (Voir page 4)

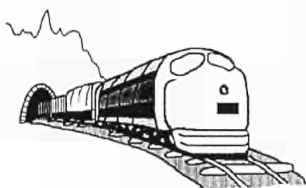


### Fremdenverkehr • Tourism • Tourisme

Die Übernachtungszahlen der letzten Monate (September - Dezember) des Jahres 1995 zeigen im Vergleich zum Vorjahr für Hotels und ähnliche Betriebe eine mäßige Zunahme hinsichtlich der inländischen Nachfrage und eine Stabilisierung hinsichtlich der nicht-inländischen Nachfrage. (Siehe Seite 14)

*Compared to the previous year the numbers of overnight stays in hotels and similar establishments in the last months of 1995 (September - December) showed a moderate increase in demand from residents and a stabilization of demand from non-residents. (See page 14)*

Comparé à l'année précédente, le nombre de nuits passées par des résidents dans des hôtels ou des établissements similaires durant les derniers mois de 1995 (Septembre - Décembre) a peu augmenté, et la demande des non-résidents stagne. (Voir page 14)



### Eisenbahngüterverkehr • Carriage of goods by railway • Transport de marchandises par chemin de fer

Der grenzüberschreitende Eisenbahngüterverkehr hat im dritten Quartal 1994 für die meisten Mitgliedstaaten weiter zugenommen. (Siehe Seite 22)

*International transport of goods by rail continues to rise for most Member States in the third quarter of 1994. (See page 22)*

Le transport international de marchandises par chemins de fer continue à augmenter au cours du troisième trimestre de 1994 pour la plupart des États Membres. (Voir page 22)

OFICINA ESTADÍSTICA DE LAS COMUNIDADES EUROPEAS  
DE EUROPÆISKE FÆLLESSKABERS STATISTISKE KONTOR  
STATISTISCHES AMT DER EUROPÄISCHEN GEMEINSCHAFTEN  
ΣΤΑΤΙΣΤΙΚΗ ΥΠΗΡΕΣΙΑ ΤΩΝ ΕΥΡΩΠΑΪΚΩΝ ΚΟΙΝΟΤΗΤΩΝ  
STATISTICAL OFFICE OF THE EUROPEAN COMMUNITIES  
OFFICE STATISTIQUE DES COMMUNAUTÉS EUROPÉENNES  
ISTITUTO STATISTICO DELLE COMUNITÀ EUROPEE  
BUREAU VOOR DE STATISTIEK DER EUROPESE GEMEENSCHAPPEN  
SERVIÇO DE ESTATÍSTICA DAS COMUNIDADES EUROPEIAS

L-2920 Luxembourg — Tél. 43 01-1 — Télex COMEUR LU 3423  
B-1049 Bruxelles, rue de la Loi 200 — Tél. 299 11 11

**Hinweis**

Zuständig für alle Informationen über die Statistiken in diesem Bericht:

**Note**

For any information on the statistics in this bulletin contact:

**Note**

Pour tout renseignement concernant les statistiques contenues dans ce bulletin, s'adresser à:

A. Föhr Tel. (352) 4301 -33098 - Fax: (352) 4301-32600

- © EGKS-EG-EAG, Brüssel • Luxemburg, 1996  
Nachdruck – ausgenommen zu kommerziellen Zwecken – mit Quellenangabe gestattet.
- © ECSC-EC-EAEC, Brussels • Luxemburg, 1996  
Reproduction is authorized, except for commercial purposes, provided the source is acknowledged.
- © CECA-CE-CEEA, Bruxelles • Luxemburg, 1996  
Reproduction autorisée, sauf à des fins commerciales, moyennant mention de la source.

	<i>Seite</i>
<b>1. <u>Inhaltsverzeichnis</u></b>	
<b>1. Handel</b>	<b>4</b>
1.1 Absatzvolumen des Einzelhandels: insgesamt	5
1.2 Absatzvolumen des Einzelhandels: Nahrungs- und Genußmittel	6
1.3 Absatzvolumen des Einzelhandels: Bekleidung, Schuhe	7
1.4 Absatzvolumen des Einzelhandels: Haushaltsartikel	8
1.5 Absatzvolumen des Einzelhandels: Schaubilder	9
1.6 Erstzulassung von Privatfahrzeugen und Kombiwagen	12
1.7 Erstzulassung von Privatfahrzeugen und Kombiwagen: Schaubilder	13
<b>2. Fremdenverkehr</b>	<b>14</b>
2.1 Gäste in den Hotels und ähnlichen Betrieben	15
2.2 Gäste in den ergänzenden Beherbergungsbetrieben	16
2.3 Reiseverkehr - Zahlungsbilanzen	17
2.4 Transport von Reisenden - Zahlungsbilanzen	18
2.5 Schaubilder	19
<b>3. Eisenbahngüterverkehr</b>	<b>22</b>
3.1 Eisenbahngüterverkehr, innerstaatlich und grenzüberschreitend	23
3.2 Eisenbahngüterverkehr, grenzüberschreitend mit EUR 12, EEA und übrigen Ländern	24

	<i>Page</i>
<b>1. <u>Contents</u></b>	
<b>1. Distributive trade</b>	<b>4</b>
1.1 Volume of retail sales: total	5
1.2 Volume of retail sales: food, beverage and tobacco	6
1.3 Volume of retail sales: clothing and footwear	7
1.4 Volume of retail sales: household equipment	8
1.5 Volume of retail sales : graphs	9
1.6 First registration of private and commercial cars	12
1.7 First registration of private and commercial cars: graphs	13
<b>2. Tourism</b>	<b>14</b>
2.1 Guest flows in hotels and similar establishments	15
2.2 Guest flows in supplementary accomodation establishments	16
2.3 Travel - Balance of payments	17
2.4 Passenger transport - Balance of payments	18
2.5 Graphs	19
<b>3. Carriage of goods by railway</b>	<b>22</b>
3.1 Carriage of goods by railway, national and international	23
3.2 Carriage of goods by railway, international with EUR 12, EEA and other countries	24

	<i>Page</i>
<b>1. <u>Table de matières</u></b>	
<b>1. Commerce</b>	<b>4</b>
1.1 Volume de ventes du commerce en détail: total	5
1.2 Volume de ventes du commerce en détail: alimentation, boissons, tabac	6
1.3 Volume de ventes du commerce en détail: habillement, chaussures	7
1.4 Volume de ventes du commerce en détail: produits d'équipement du ménage	8
1.5 Volume de ventes du commerce en détail : graphiques	9
1.6 Premières immatriculations de voitures particulières et commerciales	12
1.7 Premières immatriculations de voitures particulières et commerciales: graphiques	13
<b>2. Tourisme</b>	<b>14</b>
2.1 Mouvements des clients dans les hôtels et établissements assimilés	15
2.2 Mouvements des clients dans les établissements d'hébergement complémentaires	16
2.3 Voyages - Balance de paiements	17
2.4 Transport de passagers - Balance de paiements	18
2.5 Graphiques	19
<b>3. Transports de marchandises par chemin de fer</b>	<b>22</b>
3.1 Transports de marchandises par chemin de fer, national et international	23
3.2 Transports de marchandises par chemin de fer, international avec EUR 12, EEE et autres pays	24

	Zeichen und Abkürzungen	Symbols and abbreviations	Symboles et abréviations
-	Nichts	Nil	Néant
0	Angabe weniger als die Hälfte der letzten Dezimale	Data less than half the unit used	Donnée inférieure à la moitié de l'unité utilisée
:	Daten nicht verfügbar	Data not available	Donnée non disponible
r	Revidiert	Revised	Révisé

## 1. HANDEL

Hinsichtlich des Absatzvolumens des Einzelhandels insgesamt gegen Ende des Jahres 1995 kann festgehalten werden, daß die saisonbereinigten Werte für den Dezember 1995 weitgehend denen des Vorjahres entsprechen. Im Monat November war die Entwicklung hingegen deutlich positiv. Die saisonbereinigten Werte lagen in Griechenland, Irland, Luxemburg und den Niederlanden zwischen 4 und 5% höher als im Vorjahr. In Belgien lag der Zuwachs bei 1.8%. Diese Zuwächse sind im wesentlichen dem Einzelhandel mit Bekleidung, Schuhen und Haushaltsartikeln zuzurechnen.

Bei der Zahl der Erstzulassungen von Privatfahrzeugen ergeben sich für die Mitgliedsländer der EU unterschiedliche Trends. Bezüglich der letzten 4 Monate des Jahres 1995 fällt im Vergleich zum Referenzzeitraum des Vorjahrs der deutliche Zulassungsrückgang in Frankreich auf. Demgegenüber war die Entwicklung in Deutschland, mit Ausnahme des Monats Dezember, auffällig positiv.

Von September bis Dezember 1995 waren die Zulassungszahlen in Irland deutlich höher als im Vorjahr. Hinsichtlich der absoluten Werte zeigt sich für Irland wie in den vorangegangenen Jahren ein kontinuierlicher und ausgeprägter Rückgang der Erstzulassungen vom ersten zum vierten Quartal des Jahres.

### 1. DISTRIBUTIVE TRADE

As regards total retail sales towards the end of 1995, the seasonally adjusted figures for December were largely in line with those of the previous year. In November, on the other hand, the trend was distinctly positive, with the seasonally adjusted figures 4 to 5% up on the previous year in Greece, Ireland, Luxembourg and the Netherlands. In Belgium, growth stood at 1.8%. These growth rates were mainly attributable to retail trade in clothing, footwear and household goods.

The number of new registrations of private vehicles showed varying trends in the individual EU Member States. The marked decline in registrations in France in the last four months of 1995 compared with the prior-year reference period was striking. By contrast, the trend in Germany was strikingly positive except in December.

From September to December 1995, the numbers of registrations in Ireland were markedly higher than in the previous year. In terms of absolute figures, Ireland experienced a continuous and pronounced decline in new registrations from the first to the fourth quarter, as in recent years.

### 1. COMMERCE DE DETAIL

Les valeurs ajustées saisonnalement pour le commerce de détail total fin 1995 sont très similaires au mois de décembre 1995 à celles des années précédentes. Au contraire, au mois de Novembre l'augmentation est très nette en comparaison avec les valeurs de l'année précédente. Par rapport aux années précédentes, les valeurs pour la Grèce, l'Irlande, le Luxembourg et les Pays Bas ont augmenté de 4 à 5 %. La Belgique a enregistré une augmentation de 1,8%. Ces évolutions très positives sont notamment dues aux secteurs de l'habillement, des chaussures et de l'équipement ménager.

Les tendances pour la première immatriculation des voitures personnelles diffèrent selon les Etats membres. Pendant les 4 derniers mois de 1995, la France a été marquée par une nette diminution des immatriculations des modèles 1995 comparées à celles de 1994. En Allemagne l'évolution a été anormalement forte, hormis durant le mois de Décembre.


Comparées aux années précédentes, les premières immatriculations ont augmenté de manière significative entre les mois de Septembre et Décembre 1995. En terme de valeur absolue on constate une diminution continue et marquée des immatriculations entre le premier et le dernier quart de l'année.

1.1 ABSATZVOLUMEN  
DES EINZELHANDELS

1.1 VOLUME OF RETAIL SALES

1.1 VOLUME DES VENTES  
DU COMMERCE DE DETAIL

(1990 = 100)

	B	DK	D	GR	E	F	IRL	I	L	NL	P	UK	EUR (*)	USA	JAP	
	<b>Nicht saisonbereinigte Indizes</b>			<b>Not seasonally adjusted index numbers</b>								<b>Indices non désaisonnalisés</b>				
1992	99,7	101,3	104,4	93,6	:	100,6	102,8	99,2	99,8	102,8	:	99,1	100,9	:	:	
1993	95,1	102,0	100,0	90,3	:	101,9	104,6	98,1	102,4	103,0	:	102,6	100,3	:	:	
1994	95,0	107,4	97,9	90,9	:	103,9	109,0	96,3	102,3	102,9	:	107,3	100,8	:	:	
1994	I	91,7	97,8	94,1	85,1	:	96,5	105,8	89,4	96,9	93,5	:	101,0	94,7	:	:
	II	97,0	106,0	95,0	91,5	:	102,0	106,5	95,8	102,7	104,5	:	103,0	98,9	:	:
	III	90,8	107,6	94,4	86,6	:	102,2	108,2	87,4	102,3	103,1	:	103,4	96,6	:	:
	IV	100,5	118,1	108,2	100,3	:	114,8	115,4	112,5	107,2	110,3	:	121,6	112,9	:	:
1995	I	90,5	:	91,9	80,9	:	:	106,3	90,0	93,0	94,9	:	99,5	:	:	:
	II	97,3	:	95,0	87,0	:	:	109,9	98,7	101,5	106,2	:	102,7	:	:	:
	III	90,0	:	:	84,8	:	:	111,0	89,5	101,4	105,5	:	103,6	:	:	:
	IV	100,2	:	:	103,9	:	:	:	107,8	110,7	:	:	:	:	:	:
1994	09	96,1	104,7	97,8	87,9	:	106,8	105,6	95,0	98,7	104,9	:	102,8	100,3	:	:
	10	96,1	106,8	98,7	86,7	:	107,5	105,3	101,4	104,4	102,8	:	106,7	102,8	:	:
	11	89,1	105,5	102,7	87,9	:	99,9	106,1	95,7	96,9	102,8	:	114,7	101,9	:	:
	12	116,4	142,1	123,3	126,2	:	136,9	134,8	140,3	120,5	125,4	:	143,4	134,1	:	:
1995	01	91,7	103,1	87,5	84,5	:	:	108,0	91,0	91,6	93,5	:	98,0	:	:	:
	02	81,1	92,5	86,7	82,6	:	:	106,3	84,3	86,6	88,4	:	100,0	:	:	:
	03	98,8	:	101,5	75,7	:	:	104,5	94,6	100,8	102,8	:	100,5	:	:	:
	04	95,2	:	94,7	95,0	:	:	113,6	97,0	102,4	100,7	:	104,2	:	:	:
	05	97,9	:	97,3	80,6	:	:	110,3	99,0	102,2	106,9	:	101,9	:	:	:
	06	98,8	:	93,0	85,3	:	:	105,7	100,2	99,8	111,0	:	102,1	:	:	:
	07	89,1	:	:	88,9	:	:	110,0	96,3	107,6	104,9	:	106,1	:	:	:
	08	85,5	:	:	79,1	:	:	113,8	77,5	95,1	102,8	:	102,0	:	:	:
	09	95,2	:	:	86,4	:	:	109,1	94,8	101,6	109,0	:	102,6	:	:	:
	10	93,5	:	:	91,7	:	:	110,5	:	101,4	101,8	:	:	:	:	:
	11	90,8	:	:	93,2	:	:	110,2	:	100,9	106,9	:	:	:	:	:
	12	116,4	:	:	126,7	:	:	:	:	121,2	123,4	:	:	:	:	:
	<b>Saisonbereinigte Indizes</b>			<b>Seasonally adjusted index numbers</b>								<b>Indices désaisonnalisés</b>				
1992	99,8	100,5	104,2	93,3	:	100,9	102,9	99,1	99,9	102,8	:	99,5	101,0	:	:	
1993	95,0	101,5	99,7	90,4	:	102,2	103,9	97,9	102,2	103,0	:	103,0	100,3	:	:	
1994	94,9	108,4	97,9	90,9	:	104,1	109,1	96,4	102,7	102,8	:	106,5	100,8	:	:	
1994	I	95,1	108,4	99,4	91,7	:	103,9	112,1	98,4	103,8	101,8	:	105,4	101,4	:	:
	II	94,5	107,9	97,0	92,9	:	103,0	107,6	97,4	103,3	103,1	:	106,3	100,5	:	:
	III	95,4	107,6	98,6	92,0	:	105,1	107,8	94,9	103,9	103,5	:	107,0	101,0	:	:
	IV	94,8	109,5	96,3	87,2	:	104,5	109,0	94,8	99,6	102,9	:	107,3	100,2	:	:
1995	I	94,5	:	97,4	87,5	:	:	111,9	98,5	99,9	103,3	:	107,1	:	:	:
	II	94,8	:	97,4	88,3	:	:	111,2	99,5	101,0	104,4	:	107,3	:	:	:
	III	94,4	:	:	89,0	:	:	111,3	97,1	102,0	105,5	:	107,4	:	:	:
	IV	94,6	:	:	90,4	:	:	:	:	100,1	103,8	:	:	:	:	:
1994	09	96,7	109,3	101,8	94,5	:	107,4	108,3	97,4	104,7	105,6	:	107,3	103,0	:	:
	10	93,9	110,3	95,1	87,8	:	104,0	109,3	93,7	99,6	99,3	:	107,2	99,4	:	:
	11	94,9	110,2	95,9	86,1	:	104,5	109,9	95,1	98,2	103,1	:	107,1	100,1	:	:
	12	95,7	108,1	98,0	87,8	:	105,0	107,9	95,7	100,9	106,3	:	107,6	101,1	:	:
1995	01	96,6	110,8	96,9	87,5	:	:	112,5	98,3	99,3	101,3	:	106,2	:	:	:
	02	91,4	110,6	98,8	87,9	:	:	113,0	99,0	100,1	103,5	:	107,6	:	:	:
	03	95,4	:	96,6	87,1	:	:	110,3	98,0	100,1	105,0	:	107,4	:	:	:
	04	92,6	:	95,2	85,6	:	:	114,9	98,7	98,8	101,6	:	107,3	:	:	:
	05	96,9	:	100,3	89,2	:	:	109,9	99,4	102,4	104,4	:	107,1	:	:	:
	06	94,9	:	96,9	90,0	:	:	108,7	100,5	101,8	107,3	:	107,5	:	:	:
	07	93,7	:	:	87,3	:	:	109,5	97,3	99,5	101,6	:	107,9	:	:	:
	08	94,4	:	:	89,3	:	:	112,1	97,2	100,7	106,7	:	107,0	:	:	:
	09	95,3	:	:	90,6	:	:	112,2	96,9	105,8	108,3	:	107,3	:	:	:
	10	91,7	:	:	92,1	:	:	114,1	:	96,8	100,2	:	:	:	:	:
	11	96,7	:	:	91,0	:	:	114,1	:	102,1	107,5	:	:	:	:	:
	12	95,4	:	:	88,3	:	:	:	:	101,4	103,8	:	:	:	:	:


(1) Gewichteter Durchschnitt der Indizes der Länder mit vergleichbaren Daten / Weighted average of countries with comparable indices /

Moyenne pondérée des indices des pays fournissant des données comparables.

1.2 ABSATZVOLUMEN  
DES EINZELHANDELS  
NAHRUNGS- UND GENUSSMITTEL

1.2 VOLUME OF RETAIL SALES  
FOOD, BEVERAGES AND TOBACCO  
(1990 = 100)

1.2 VOLUME DES VENTES  
DU COMMERCE DE DETAIL  
ALIMENTATION, BOISSONS ET TABAC


		B	DK	D	GR	E	F	IRL	I	L	NL	P	UK	EUR (*)	
		<b>Nicht saisonbereinigte Indizes</b>					<b>Not seasonally adjusted index numbers</b>					<b>Indices non désaisonnalisés</b>			
1992		102,9	102,5	98,9	102,2	:	102,0	105,7	99,6	101,4	101,8	:	103,2	101,1	
1993		102,2	103,2	97,5	101,5	:	104,2	108,5	101,5	105,3	101,9	:	106,4	102,3	
1994		102,0	106,4	95,3	94,7	:	107,6	108,8	101,9	107,2	102,3	:	111,1	103,4	
1994	I	96,5	98,7	93,1	92,5	:	99,3	102,0	98,1	101,2	96,8	:	106,7	98,7	
	II	104,1	105,5	92,1	95,4	:	105,7	107,5	103,2	108,0	103,8	:	109,3	102,3	
	III	100,1	106,9	94,2	89,3	:	108,6	110,3	95,5	107,6	102,5	:	109,9	101,6	
	IV	107,3	114,3	101,6	101,7	:	116,7	115,6	110,6	111,9	105,9	:	118,5	111,0	
1995	I	96,2	:	:	86,0	:	:	102,2	99,7	99,7	97,9	:	108,6	:	
	II	102,6	:	:	94,2	:	:	109,8	105,7	107,5	104,5	:	112,4	:	
	III	98,4	:	:	91,0	:	:	113,0	97,8	108,0	104,7	:	110,8	:	
	IV	105,9	:	:	105,3	:	:	:	:	113,4	108,0	:	:	:	
1994	09	100,0	104,0	92,1	94,6	:	108,2	107,7	100,1	101,7	101,5	:	108,1	101,7	
	10	102,8	104,1	93,2	94,6	:	109,9	107,5	106,6	108,9	98,2	:	110,7	104,2	
	11	99,0	105,8	95,5	91,1	:	101,7	108,2	99,0	100,6	99,3	:	114,3	101,9	
	12	120,0	133,0	116,0	119,5	:	138,4	131,0	126,3	126,2	120,3	:	130,5	126,9	
1995	01	96,2	99,2	:	84,5	:	:	100,8	97,4	96,7	95,1	:	104,8	:	
	02	89,7	95,4	:	82,9	:	:	103,8	95,5	94,2	93,1	:	109,7	:	
	03	102,7	:	:	90,4	:	:	102,1	106,3	108,3	105,6	:	111,3	:	
	04	98,9	:	:	101,4	:	:	111,1	109,9	108,2	100,7	:	114,9	:	
	05	103,1	:	:	89,6	:	:	110,6	103,5	107,0	103,8	:	111,4	:	
	06	105,7	:	:	91,5	:	:	107,8	103,7	107,3	108,9	:	111,0	:	
	07	96,5	:	:	90,0	:	:	114,0	102,2	114,3	104,2	:	112,9	:	
	08	99,0	:	:	85,7	:	:	115,5	89,8	103,8	105,2	:	112,0	:	
	09	99,8	:	:	97,3	:	:	109,5	101,3	105,8	104,8	:	107,5	:	
	10	99,1	:	:	96,5	:	:	110,1	:	107,3	98,9	:	:	:	
	11	97,3	:	:	95,1	:	:	110,1	:	104,8	104,0	:	:	:	
	12	121,3	:	:	124,4	:	:	:	:	128,1	121,1	:	:	:	
		<b>Saisonbereinigte Indizes</b>					<b>Seasonally adjusted index numbers</b>					<b>Indices désaisonnalisés</b>			
1992		103,0	101,8	98,7	101,8	:	102,4	105,8	99,6	101,5	101,7	:	103,3	101,1	
1993		102,2	102,8	97,3	101,7	:	104,5	107,7	101,5	105,1	101,9	:	106,5	102,3	
1994		101,9	106,4	95,3	94,7	:	107,9	108,9	102,1	107,5	102,2	:	111,4	103,6	
1994	I	100,7	107,9	97,8	98,9	:	107,2	109,0	103,4	106,7	101,6	:	109,5	104,0	
	II	102,0	103,9	93,5	95,6	:	106,5	108,0	104,1	107,9	102,1	:	110,9	103,2	
	III	102,2	106,5	96,7	94,2	:	108,9	108,5	99,0	108,5	103,4	:	112,5	103,7	
	IV	102,6	107,4	93,3	90,2	:	108,8	110,0	101,9	106,8	101,7	:	112,6	103,4	
1995	I	101,0	:	:	91,6	:	:	109,3	104,5	105,3	102,8	:	112,9	:	
	II	100,7	:	:	93,6	:	:	110,3	105,5	106,5	102,6	:	112,6	:	
	III	100,5	:	:	95,0	:	:	111,3	101,5	107,8	105,2	:	112,5	:	
	IV	100,8	:	:	94,1	:	:	:	:	107,7	103,9	:	:	:	
1994	09	102,2	107,2	97,5	98,1	:	110,7	108,1	102,4	109,2	105,3	:	112,5	105,2	
	10	102,7	107,0	92,2	92,2	:	109,1	110,2	102,2	106,3	98,5	:	112,5	103,2	
	11	103,1	109,0	92,4	90,2	:	107,9	109,7	100,6	104,5	101,7	:	112,4	102,8	
	12	102,0	106,1	95,4	88,2	:	109,3	110,1	102,7	109,8	105,1	:	112,9	104,3	
1995	01	101,7	111,3	:	91,7	:	:	110,2	103,3	104,2	100,6	:	112,1	:	
	02	99,2	110,1	:	89,7	:	:	110,4	105,0	104,6	101,7	:	113,1	:	
	03	102,1	:	:	93,5	:	:	107,2	105,0	107,1	106,0	:	113,6	:	
	04	98,8	:	:	92,2	:	:	111,7	107,0	104,5	100,0	:	113,6	:	
	05	101,6	:	:	94,4	:	:	110,9	105,6	107,3	101,3	:	112,2	:	
	06	101,6	:	:	94,1	:	:	108,2	103,8	107,8	106,5	:	112,1	:	
	07	99,0	:	:	92,2	:	:	110,3	103,1	104,9	101,2	:	112,3	:	
	08	100,8	:	:	94,4	:	:	113,1	98,6	107,0	107,0	:	113,3	:	
	09	101,9	:	:	98,4	:	:	110,4	102,7	111,7	107,4	:	111,8	:	
	10	98,9	:	:	93,7	:	:	112,2	:	104,4	100,3	:	:	:	
	11	101,1	:	:	94,4	:	:	111,7	:	108,5	106,6	:	:	:	
	12	102,5	:	:	94,2	:	:	:	:	110,3	104,9	:	:	:	

(1) Gewichteter Durchschnitt der Indizes der Länder mit vergleichbaren Daten / Weighted average of countries with comparable indices /  
Moyenne pondérée des indices des pays fournissant des données comparables.

1.3 ABSATZVOLUMEN  
DES EINZELHANDELS  
BEKLEIDUNG, SCHUHE

1.3 VOLUME OF RETAIL SALES  
CLOTHING AND FOOTWEAR  
(1990 = 100)

1.3 VOLUME DES VENTES  
DU COMMERCE DE DETAIL  
HABILLEMENT ET CHAUSSURES

	B	DK	D	GR	E	F	IRL	I	L	NL (1)	P	UK	EUR (2)
 eurostat	<b>Nicht saisonbereinigte Indizes</b>				<b>Not seasonally adjusted index numbers</b>				<b>Indices non désaisonnalisés</b>				
1992	97,0	100,7	103,8	107,2	:	96,9	106,6	95,6	87,9	106,2	:	97,7	99,2
1993	91,8	102,0	102,0	112,5	:	96,1	106,6	88,7	83,8	107,1	:	100,9	97,1
1994	87,4	111,4	97,4	132,3	:	93,3	109,1	83,2	75,9	104,9	:	106,1	94,8
1994 I	85,1	94,3	89,6	123,1	:	86,3	89,4	73,7	74,9	88,5	:	89,2	84,9
II	87,9	110,2	91,2	140,7	:	93,5	97,6	80,8	71,8	108,4	:	100,0	91,8
III	86,2	106,3	93,6	117,8	:	85,7	109,3	69,0	78,2	107,3	:	108,0	88,4
IV	90,6	134,7	115,1	147,6	:	107,6	140,1	109,2	78,6	115,4	:	127,3	113,9
1995 I	76,5	:	:	117,7	:	:	89,0	70,9	61,7	87,1	:	89,4	:
II	84,4	:	:	127,2	:	:	104,9	85,2	62,2	109,8	:	102,7	:
III	80,4	:	:	112,4	:	:	111,4	73,4	66,6	108,0	:	106,7	:
IV	82,9	:	:	145,2	:	:	:	:	73,5	114,0	:	:	:
1994 09	99,7	109,9	111,2	94,1	:	104,2	102,0	72,7	87,8	121,7	:	106,2	98,0
10	97,6	129,8	113,3	111,7	:	105,5	99,7	96,5	84,7	118,5	:	107,3	106,0
11	74,1	104,5	102,1	120,7	:	88,7	108,4	91,0	67,1	98,6	:	109,0	96,7
12	100,1	169,7	129,8	210,3	:	128,8	212,3	140,1	83,8	129,0	:	165,7	139,1
1995 01	92,5	116,5	:	145,4	:	:	106,2	87,8	76,4	94,4	:	93,9	:
02	59,7	76,5	:	129,8	:	:	76,5	57,3	45,3	72,4	:	85,0	:
03	77,4	:	:	77,8	:	:	84,3	67,7	63,4	94,4	:	89,3	:
04	90,7	:	:	156,8	:	:	109,1	82,1	67,6	103,9	:	104,0	:
05	87,5	:	:	107,6	:	:	106,7	86,3	63,1	110,1	:	101,9	:
06	75,0	:	:	117,3	:	:	98,8	87,3	55,9	115,4	:	102,1	:
07	85,7	:	:	138,8	:	:	109,3	83,0	72,7	105,9	:	113,3	:
08	60,7	:	:	106,3	:	:	118,6	60,3	45,6	92,3	:	100,1	:
09	94,9	:	:	92,0	:	:	106,4	77,0	81,6	125,9	:	106,8	:
10	80,5	:	:	119,6	:	:	104,5	:	69,8	112,2	:	:	:
11	72,5	:	:	122,0	:	:	116,5	:	72,1	103,9	:	:	:
12	95,6	:	:	193,9	:	:	:	:	78,6	125,9	:	:	:
	<b>Saisonbereinigte Indizes</b>				<b>Seasonally adjusted index numbers</b>				<b>Indices désaisonnalisés</b>				
1992	97,0	99,6	103,7	105,8	:	96,9	106,6	95,6	87,9	106,2	:	98,1	94,5
1993	91,8	101,1	101,7	111,6	:	97,1	106,4	88,5	83,5	107,1	:	101,4	92,4
1994	87,6	111,2	97,3	130,6	:	93,7	109,3	81,9	76,2	104,6	:	106,2	89,8
1994 I	91,1	108,5	100,3	127,9	:	97,9	111,4	86,4	84,6	101,5	:	104,9	92,4
II	85,7	113,5	97,3	135,6	:	91,8	105,8	79,7	75,7	106,3	:	106,0	88,8
III	91,1	109,3	99,1	134,2	:	93,3	111,9	82,3	80,0	106,2	:	106,8	90,6
IV	82,4	113,4	92,7	124,8	:	91,6	108,1	79,5	64,3	104,4	:	107,1	87,3
1995 I	83,2	:	:	122,3	:	:	109,1	83,2	69,6	101,5	:	107,7	:
II	81,1	:	:	123,3	:	:	115,3	83,4	65,0	105,8	:	111,5	:
III	82,8	:	:	126,8	:	:	112,2	86,6	65,5	105,4	:	110,4	:
IV	76,3	:	:	124,4	:	:	:	:	60,9	104,1	:	:	:
1994 09	91,8	115,1	104,6	131,3	:	94,6	113,0	82,2	81,2	109,1	:	107,6	92,4
10	84,5	118,1	92,7	125,7	:	90,6	105,2	76,0	64,9	97,2	:	106,6	86,2
11	81,8	109,3	86,9	121,7	:	91,1	108,3	80,5	65,4	102,8	:	106,4	85,8
12	81,0	112,8	98,7	127,2	:	93,2	110,9	81,9	62,7	113,2	:	108,2	90,0
1995 01	90,2	109,8	:	126,7	:	:	108,9	86,9	76,2	100,1	:	106,0	:
02	84,0	108,6	:	124,1	:	:	110,9	83,6	68,7	103,5	:	108,6	:
03	75,6	:	:	116,0	:	:	107,6	79,2	63,9	100,9	:	108,6	:
04	81,1	:	:	117,7	:	:	123,0	83,0	64,8	101,2	:	112,2	:
05	83,2	:	:	125,9	:	:	109,2	80,6	67,2	105,1	:	111,3	:
06	79,1	:	:	126,2	:	:	113,7	86,6	62,8	111,1	:	111,1	:
07	85,3	:	:	125,3	:	:	111,0	83,0	65,5	102,8	:	112,5	:
08	79,0	:	:	129,6	:	:	109,6	89,4	59,9	103,9	:	108,4	:
09	84,3	:	:	125,6	:	:	115,9	87,5	71,2	109,6	:	110,3	:
10	70,2	:	:	132,7	:	:	111,2	:	52,4	96,2	:	:	:
11	80,9	:	:	122,4	:	:	116,7	:	70,6	108,8	:	:	:
12	77,9	:	:	118,3	:	:	:	:	59,8	107,2	:	:	:

(1) Ab der Ausgabe 11/12 1994 umfaßt die neue Reihe nicht mehr die Umsätze, die mit diesen Artikeln außerhalb des Fachhandels getätigt werden /

The new series, beginning with No. 11/12 1994, no longer includes under this heading any sales of these goods in non-specialist outlets /

La nouvelle série, à compter du numéro 11/12 1994, ne prend plus en compte dans cette rubrique les ventes de ces articles dans les magasins non spécialisés

(2) Gewichteter Durchschnitt der Indizes der Länder mit vergleichbaren Daten / Weighted average of countries with comparable indices /

Moyenne pondérée des indices des pays fournissant des données comparables.

1.4 ABSATZVOLUMEN  
DES EINZELHANDELS  
HAUSHALTSARTIKEL

1.4 VOLUME OF RETAIL SALES  
HOUSEHOLD EQUIPMENT  
(1990 = 100)

1.4 VOLUME DES VENTES  
DU COMMERCE DE DETAIL  
PRODUITS D'EQUIPEMENT DU MENAGE

	B	DK	D	GR	E	F	IRL	I	L	NL (*)	P	UK	EUR (?)
<b>eurostat</b>	<b>Nicht saisonbereinigte Indizes</b>				<b>Not seasonally adjusted index numbers</b>				<b>Indices non désaisonnalisés</b>				
1992	102,5	:	107,0	87,9	:	95,1	105,1	93,2	102,5	102,2	:	99,3	99,6
1993	99,8	:	105,7	83,0	:	94,0	109,0	88,6	102,5	104,0	:	106,9	98,9
1994	98,9	:	105,1	83,1	:	94,3	117,7	81,2	93,8	105,0	:	113,0	98,1
1994 I	92,6	:	99,8	70,6	:	85,4	101,8	73,6	87,2	97,2	:	110,2	91,5
II	98,4	:	95,9	78,4	:	90,4	106,0	81,8	96,5	104,2	:	105,2	93,3
III	96,0	:	94,9	87,1	:	92,6	115,0	73,3	85,7	101,4	:	108,6	91,9
IV	108,6	:	129,6	96,1	:	109,0	147,9	96,2	105,8	117,1	:	128,0	115,6
1995 I	94,5	:	:	64,4	:	:	109,7	83,1	73,5	98,6	:	111,1	:
II	102,0	:	:	66,9	:	:	113,4	93,5	101,6	105,6	:	102,0	:
III	97,3	:	:	74,7	:	:	117,9	73,6	89,4	102,8	:	105,6	:
IV	111,4	:	:	97,5	:	:	:	:	105,2	116,4	:	:	:
1994 09	102,8	:	99,5	92,4	:	97,8	112,2	76,6	86,0	103,9	:	110,7	95,9
10	98,7	:	105,7	82,8	:	99,8	119,4	83,2	89,8	105,9	:	118,3	100,6
11	94,4	:	119,0	86,3	:	93,8	140,6	87,0	106,6	113,3	:	126,7	105,9
12	132,8	:	164,1	119,4	:	133,5	183,8	118,3	121,2	132,2	:	138,9	140,1
1995 01	96,2	:	:	66,8	:	:	115,5	75,8	63,6	96,5	:	116,1	:
02	87,7	:	:	67,7	:	:	106,9	82,7	73,8	92,3	:	110,0	:
03	99,7	:	:	58,8	:	:	106,8	90,9	83,2	107,0	:	107,3	:
04	97,6	:	:	67,0	:	:	119,1	86,9	98,4	98,6	:	107,8	:
05	101,2	:	:	62,8	:	:	110,7	95,1	114,4	105,9	:	99,2	:
06	107,3	:	:	70,8	:	:	110,4	98,6	92,0	112,2	:	99,0	:
07	101,1	:	:	75,1	:	:	113,2	92,1	95,2	103,9	:	105,0	:
08	91,7	:	:	68,7	:	:	122,0	57,7	83,2	99,7	:	102,7	:
09	99,1	:	:	80,2	:	:	118,6	70,9	89,8	104,9	:	109,0	:
10	100,0	:	:	86,2	:	:	131,5	:	92,0	107,0	:	:	:
11	100,9	:	:	88,5	:	:	156,3	:	105,8	114,3	:	:	:
12	133,4	:	:	117,7	:	:	:	:	117,9	128,0	:	:	:
	<b>Saisonbereinigte Indizes</b>				<b>Seasonally adjusted index numbers</b>				<b>Indices désaisonnalisés</b>				
1992	102,7	:	106,3	86,9	:	95,6	105,0	93,2	102,2	102,2	:	99,4	99,5
1993	99,7	:	105,0	83,8	:	94,5	108,0	87,7	101,9	104,0	:	107,2	98,7
1994	99,0	:	104,5	83,0	:	94,5	117,0	81,5	94,7	105,0	:	112,7	97,9
1994 I	100,8	:	105,8	82,0	:	93,7	113,0	82,0	103,3	104,6	:	111,6	98,2
II	98,5	:	104,2	84,9	:	93,2	115,8	82,8	97,0	105,6	:	111,9	97,8
III	99,4	:	101,9	87,3	:	95,2	117,9	83,0	93,6	104,2	:	112,8	97,7
IV	97,4	:	106,0	77,8	:	95,7	121,2	78,4	85,0	105,4	:	114,4	98,1
1995 I	102,0	:	:	76,7	:	:	122,7	88,8	85,5	105,7	:	113,3	:
II	102,2	:	:	74,0	:	:	125,4	92,5	98,0	106,6	:	109,5	:
III	100,9	:	:	73,5	:	:	125,1	84,6	95,9	105,7	:	111,2	:
IV	100,8	:	:	77,5	:	:	:	:	86,9	105,4	:	:	:
1994 09	101,2	:	105,7	91,8	:	97,1	117,4	81,5	94,9	107,5	:	113,7	99,3
10	95,4	:	99,3	78,1	:	94,3	118,8	76,4	89,8	102,4	:	114,1	95,0
11	98,1	:	103,0	76,2	:	96,5	125,2	82,5	86,1	107,2	:	114,9	98,5
12	98,7	:	115,8	79,0	:	96,4	119,6	76,2	79,1	106,7	:	114,2	100,8
1995 01	104,6	:	:	78,0	:	:	122,9	85,1	77,7	103,5	:	114,1	:
02	100,6	:	:	76,7	:	:	121,8	90,7	92,5	105,5	:	113,5	:
03	100,8	:	:	75,4	:	:	123,4	90,5	86,1	107,9	:	112,4	:
04	101,2	:	:	72,8	:	:	130,7	90,5	92,8	103,3	:	109,4	:
05	104,5	:	:	74,5	:	:	122,8	93,8	104,8	107,8	:	108,4	:
06	100,8	:	:	74,6	:	:	122,8	93,2	96,5	108,8	:	110,6	:
07	104,6	:	:	69,7	:	:	124,2	83,8	95,8	102,0	:	111,4	:
08	100,1	:	:	74,3	:	:	126,1	91,4	94,5	107,5	:	109,3	:
09	97,9	:	:	76,6	:	:	125,0	78,6	97,3	107,7	:	112,9	:
10	97,9	:	:	79,8	:	:	131,0	:	92,4	104,7	:	:	:
11	104,9	:	:	76,8	:	:	137,6	:	87,5	108,4	:	:	:
12	99,8	:	:	75,8	:	:	:	:	80,8	103,0	:	:	:

(1) Ab der Ausgabe 11/12 1994 umfaßt die neue Reihe nicht mehr die Umsätze, die mit diesen Artikeln außerhalb des Fachhandels getätigt werden /

The new series, beginning with No. 11/12 1994, no longer includes under this heading any sales of these goods in non-specialist outlets /

La nouvelle série, à compter du numéro 11/12 1994, ne prend plus en compte dans cette rubrique les ventes de ces articles dans les magasins non spécialisé

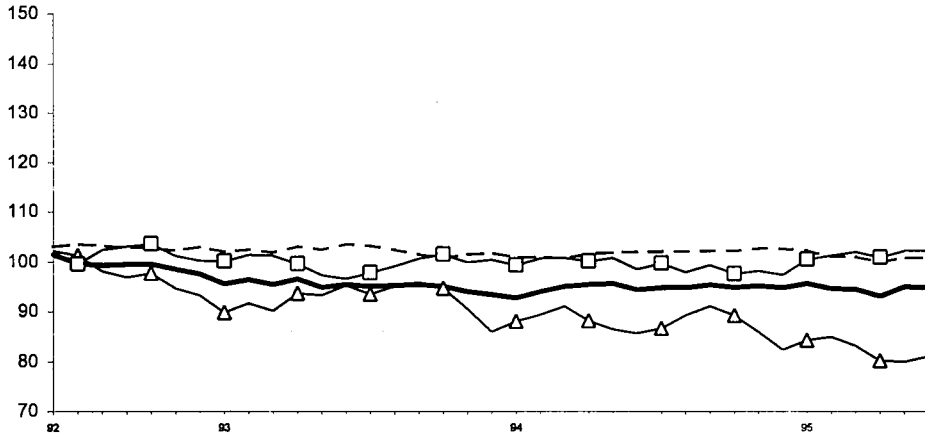
(2) Gewichteter Durchschnitt der Indizes der Länder mit vergleichbaren Daten / Weighted average of countries with comparable indices /

Moyenne pondérée des indices des pays fournissant des données comparables.

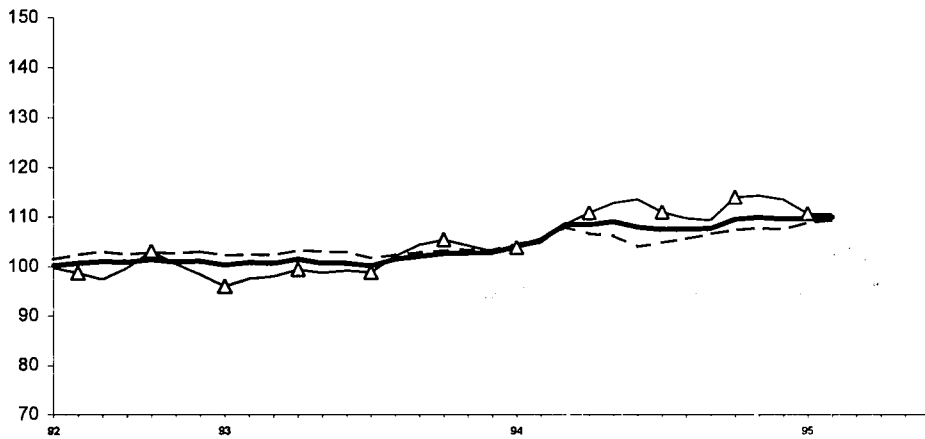


**1.5 SCHAUBILDER**  
**VOLUMENINDIZES NACH PRODUKTZWEIG UND INSGESAMT**  
 Saisonbereinigte Indizes  
 Gleitende Dreimonats Durchschnittswerte  
 (1990 = 100)

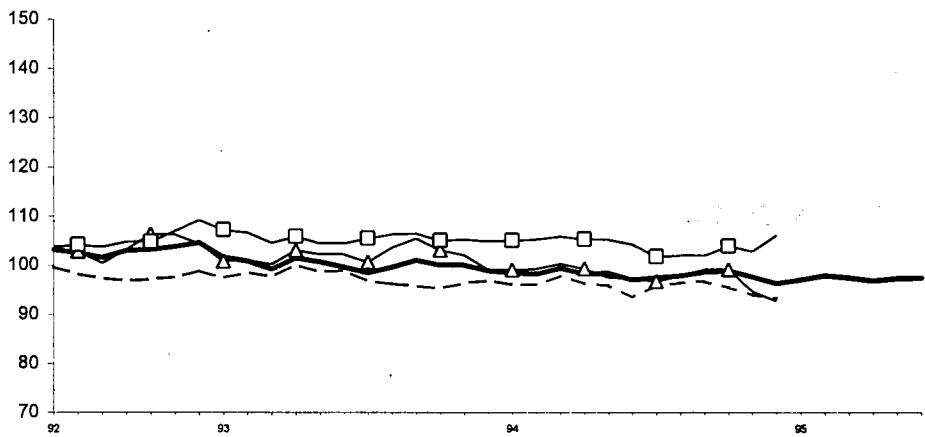
BELGIQUE - BELGIË



DANMARK



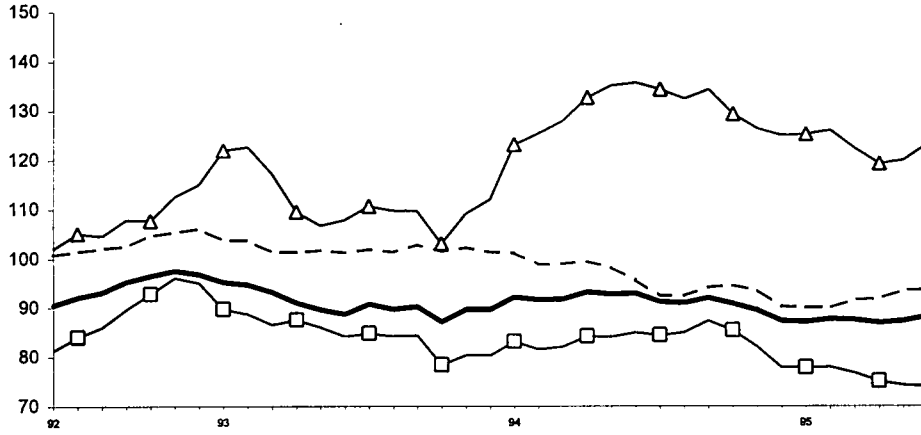
DEUTSCHLAND



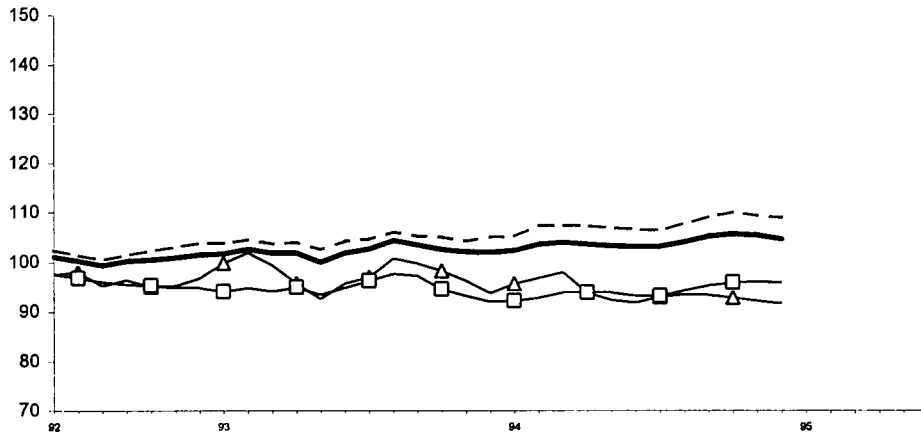
Absatzvolumen des Einzelhandels	Nahrungs- und Genussmittel
Bekleidung, Schuhe	Haushaltsartikel

**1.5 GRAPHS**  
**VOLUME INDICES PER BRANCH AND TOTAL**  
 Seasonally adjusted indices  
 3-month moving average  
 (1990 = 100)

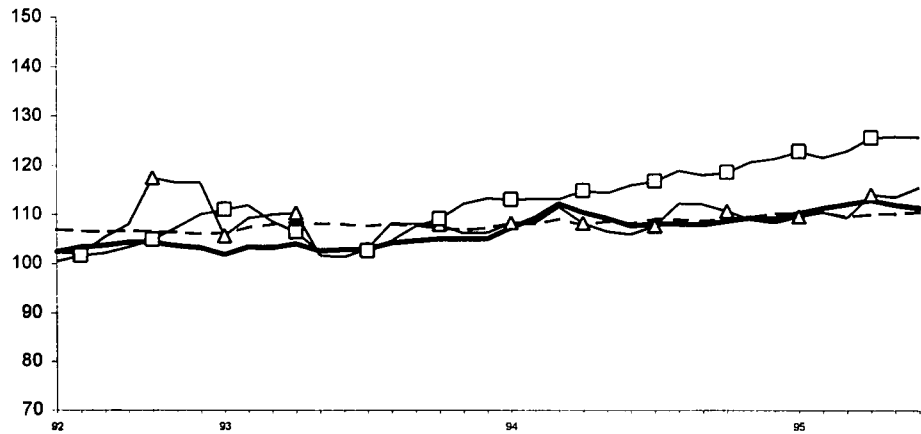
ELLADA



FRANCE



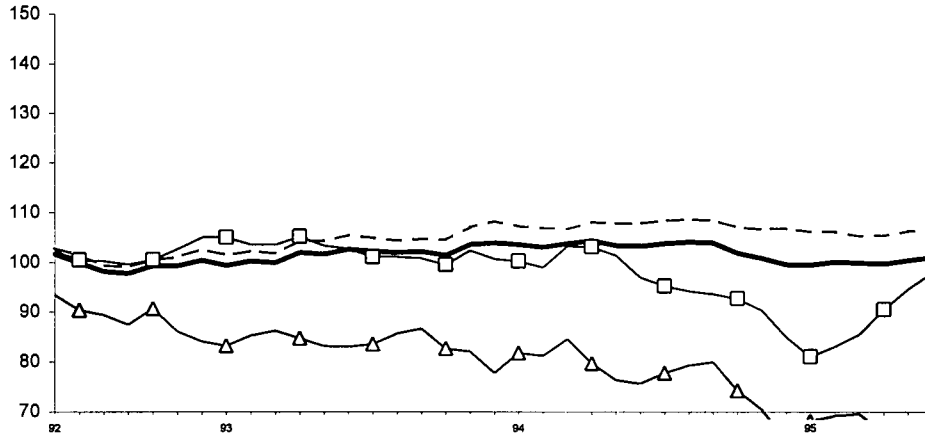
IRELAND



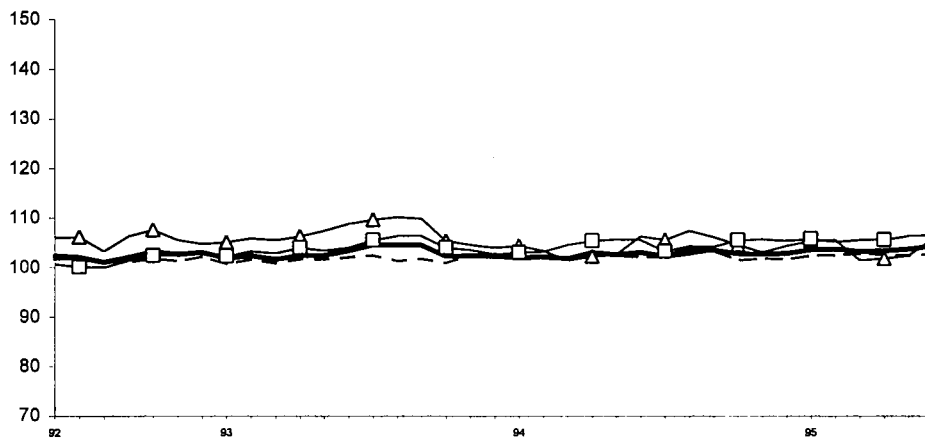
— Volume of Retail Sales	- - - Food, Beverages and Tobacco
—▲— Clothing and Footwear	—□— Household Equipment

**1.5 GRAPHIQUES**  
**INDICES DE VOLUME PER BRANCH ET TOTAL**  
 Indices corrigés des variations saisonnières  
 Moyenne mobile sur trois mois  
 (1990 = 100)

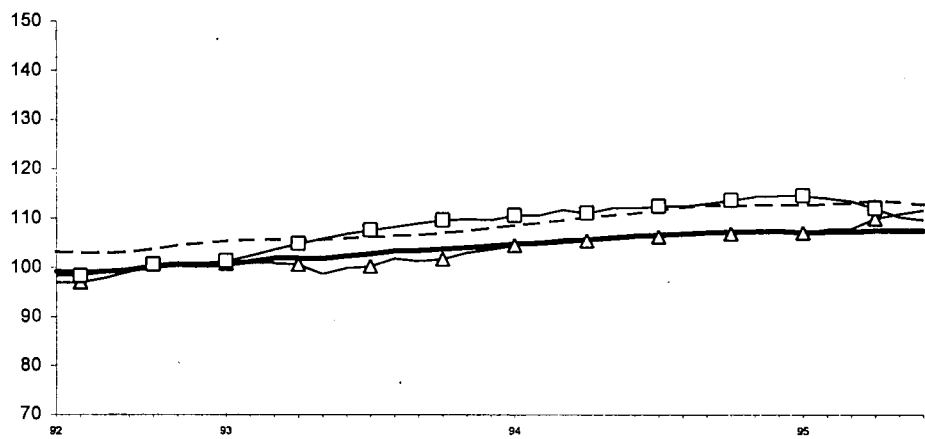
LUXEMBOURG



NEDERLAND



UNITED KINGDOM




Volume des ventes du commerce	Alimentation, boissons et tabac
Habillement et chaussures	Produits d'équipement du ménage

1.6 ERSTZULASSUNGEN VON  
PRIVATFAHRZEUGEN  
UND KOMBIWAGEN

1.6 FIRST REGISTRATION OF  
PRIVATE AND COMMERCIAL CARS

1.6 PREMIERES IMMATRICULATIONS  
DE VOITURES PARTICULIERES  
ET COMMERCIALES

	B	DK	D	GR	E	F	IRL	I (1)	L	NL (1)	P	UK	EUR (2)
	(1000)												
1992	485,7	85,4	3 152,1	199,0	1 008,4	2 105,7	70,0	2 355,1	37,7	492,1	355,0	1 528,0	11 874,2
1993	392,5	83,8	2 559,2	147,8	775,4	1 721,2	60,8	1 890,1	32,3	391,9	321,2	1 694,6	10 070,8
1994	404,0	139,6	2 594,0	122,8	938,8	1 972,9	77,8	1 760,1	30,1	433,9	331,3	1 808,9	10 614,3
1994 I	140,0	31,5	704,1	25,3	208,2	453,3	30,2	537,9	9,5	145,2	81,4	499,9	2 866,4
II	111,6	42,9	725,9	36,4	260,1	485,2	26,4	519,9	9,5	123,1	87,7	399,2	2 827,8
III	75,9	33,8	571,7	33,4	235,9	495,7	15,7	344,4	5,8	92,0	70,5	601,8	2 576,6
IV	76,5	31,5	592,3	27,7	234,6	538,7	5,5	358,0	5,5	73,6	91,6	308,0	2 343,6
1995 I	115,1	37,7	697,1	31,2	217,3	493,5	29,4	536,5	9,4	150,5	69,5	493,4	2 880,5
II	103,1	38,8	776,7	:	262,1	517,0	27,2	439,4	8,2	128,1	73,1	394,6	:
III	75,9	30,1	620,5	:	182,6	442,6	19,2	333,7	5,7	92,1	62,0	609,1	:
IV	76,1	:	618,0	:	:	477,3	6,9	363,0	4,7	75,8	:	:	:
1994 09	26,1	11,4	206,0	9,3	65,2	137,1	3,9	118,2	1,8	33,7	18,5	135,8	767,1
10	31,3	11,4	203,5	7,6	71,9	173,7	2,8	130,5	2,1	33,6	22,6	116,4	807,5
11	24,6	10,7	198,5	9,2	68,8	190,5	1,9	135,6	1,8	29,7	29,5	121,2	821,8
12	20,6	9,4	190,4	11,0	93,9	174,6	0,8	91,9	1,5	10,3	39,5	70,4	714,2
1995 01	43,1	9,7	204,6	12,4	54,5	155,9	10,8	205,0	2,0	69,4	22,5	179,7	969,6
02	31,8	12,0	196,8	8,4	67,0	151,6	8,9	154,5	3,5	37,0	20,0	144,5	835,9
03	40,2	16,0	295,7	10,4	95,8	185,9	9,7	177,0	3,9	44,0	27,1	169,2	1 074,9
04	33,7	12,4	245,8	10,1	74,8	161,4	10,3	132,8	3,2	40,9	22,4	126,5	874,3
05	34,4	13,3	264,7	11,7	82,9	157,7	9,8	157,1	2,7	40,4	24,6	144,0	943,3
06	35,0	13,1	266,2	:	104,5	198,0	7,1	149,5	2,3	46,8	26,1	124,1	:
07	26,3	9,9	221,2	:	77,1	192,8	9,0	143,7	2,3	31,6	26,8	31,9	:
08	23,9	9,9	174,6	:	53,2	133,2	6,0	70,0	1,6	28,7	18,9	449,7	:
09	25,7	10,3	224,7	:	52,3	116,6	4,2	120,0	1,8	31,8	16,3	127,5	:
10	30,7	10,6	219,9	:	63,5	162,4	3,7	119,0	2,1	36,5	20,0	129,3	:
11	28,6	:	212,4	:	:	172,8	2,2	149,0	1,5	30,0	:	128,2	:
12	16,7	:	185,7	:	:	142,1	1,0	95,0	1,1	9,3	:	:	:
	<b>Saisonbereinigte Indizes</b>			<b>Seasonally adjusted index numbers</b>					<b>Indices désaisonnalisés</b>				
	(1990 = 100)												
1992	96,6	106,2	103,1	171,6	101,6	90,2	82,4	100,6	94,8	103,9	129,8	69,9	95,7
1993	76,7	100,4	83,0	128,1	76,8	74,8	66,7	78,4	79,9	76,2	117,7	79,8	80,2
1994	80,5	176,0	84,0	103,4	92,6	84,6	93,2	73,5	75,2	81,8	119,0	85,0	84,3
1994 I	90,0	145,5	85,7	88,5	82,0	79,2	110,2	74,8	75,0	79,4	113,9	87,9	83,5
II	79,1	184,4	78,8	117,8	92,2	86,6	103,7	77,1	76,3	83,0	118,6	85,5	84,4
III	74,0	178,6	85,7	120,5	97,7	86,0	83,2	74,0	73,3	81,6	113,6	85,0	85,3
IV	78,9	195,6	85,6	86,8	98,4	86,4	75,6	68,1	76,4	83,3	130,0	81,5	84,1
1995 I	72,0	185,4	85,8	111,7	91,1	89,5	92,6	75,8	75,3	85,0	103,1	86,3	85,8
II	72,3	168,6	86,9	:	94,2	93,0	100,9	65,2	67,1	88,5	99,8	83,8	:
III	72,5	159,2	90,9	:	77,7	79,8	98,1	73,1	71,6	83,6	102,3	82,1	:
IV	76,5	:	89,0	:	:	76,3	85,5	69,1	63,5	83,7	:	:	:
1994 09	75,0	180,5	91,1	119,2	100,8	85,7	83,3	70,1	77,6	88,0	104,9	83,7	86,0
10	77,5	181,0	80,3	74,1	91,5	80,0	80,5	66,7	71,2	77,9	107,2	80,8	79,6
11	75,6	194,8	85,6	92,7	93,2	92,9	79,3	73,7	80,1	82,8	131,8	84,7	86,4
12	83,7	211,0	91,1	93,7	110,3	86,2	66,9	63,9	77,9	89,2	151,0	79,1	86,2
1995 01	79,1	167,3	87,7	124,3	84,8	90,9	99,9	85,1	76,0	78,6	110,9	84,8	87,8
02	66,0	191,8	84,3	97,1	88,4	89,3	88,8	70,0	74,4	91,7	98,9	90,2	84,5
03	70,8	197,2	85,3	113,8	100,2	88,3	89,1	72,4	75,3	84,8	99,6	83,9	85,1
04	63,0	158,3	79,4	83,8	88,0	79,8	107,1	58,8	70,9	82,0	86,9	77,9	76,3
05	79,3	176,1	90,2	129,1	91,5	85,7	105,2	69,0	66,9	88,3	101,4	86,5	85,5
06	74,6	171,4	91,2	:	103,2	113,5	90,4	67,9	63,5	95,2	110,9	87,0	:
07	67,6	156,1	85,4	:	68,0	80,7	102,8	68,7	68,6	80,5	104,8	77,5	:
08	76,5	161,1	92,7	:	84,4	81,5	104,0	79,3	72,0	86,1	104,6	89,9	:
09	73,5	160,3	94,7	:	80,6	77,2	87,6	71,3	74,2	84,1	97,4	78,8	:
10	73,9	163,7	89,3	:	81,2	77,3	92,5	63,6	71,8	85,8	96,9	87,1	:
11	83,6	:	91,3	:	:	83,3	82,9	79,9	67,9	83,8	:	87,1	:
12	72,0	:	86,3	:	:	68,4	81,1	63,9	50,7	81,6	:	:	:

(1) Lieferungen / Deliveries / Livraisons.

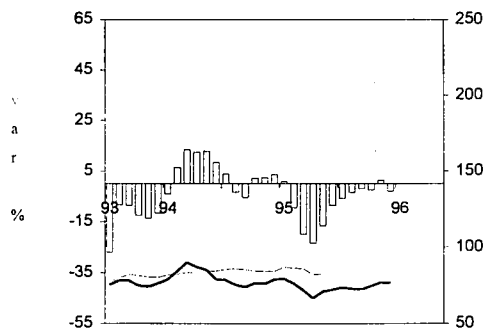
(2) Gewichteter Durchschnitt der Indizes / Weighted average of indices / Moyenne pondérée des indices.

1.7 ERSTZULASSUNGEN VON  
PRIVATFAHRZEUGEN  
UND KOMBIWAGEN

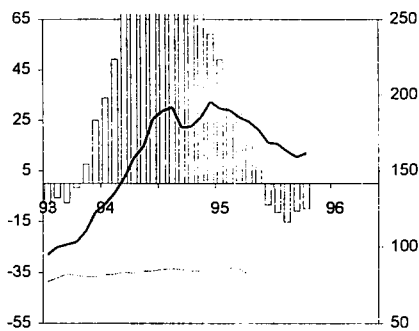
1.7 FIRST REGISTRATION OF  
PRIVATE AND COMMERCIAL CARS

1.7 PREMIERES IMMATRICULATIONS  
DE VOITURES PARTICULIERES  
ET COMMERCIALES

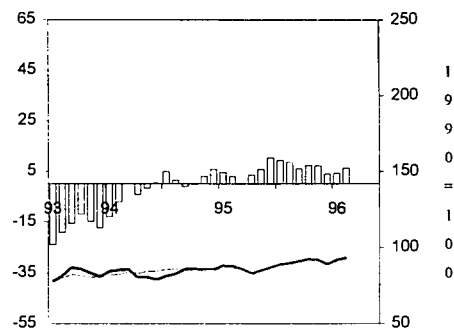
BELGIQUE - BELGIË



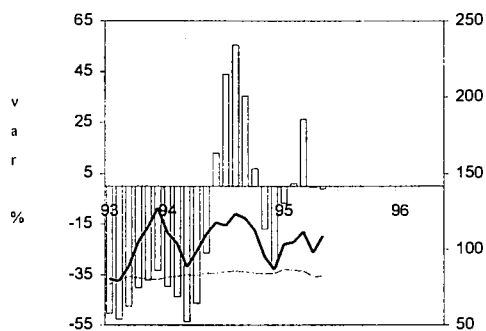
DANMARK



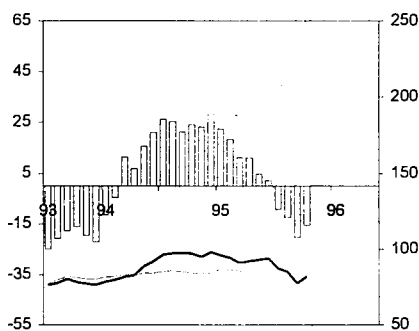
DEUTSCHLAND



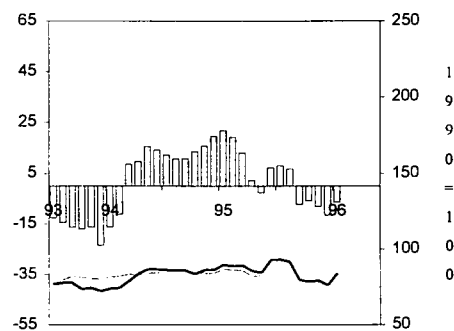
ELLADA



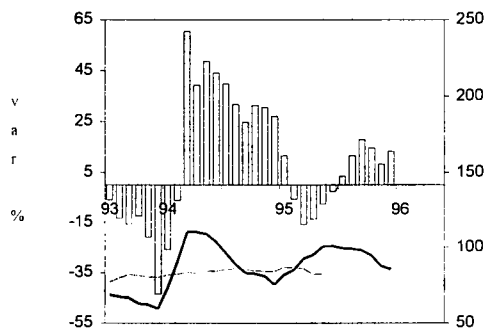
ESPAÑA



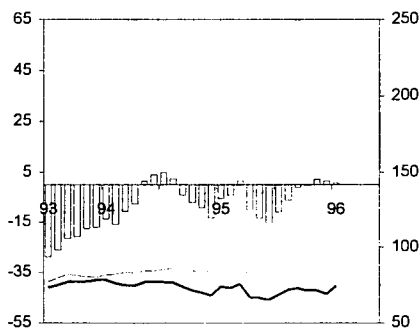
FRANCE



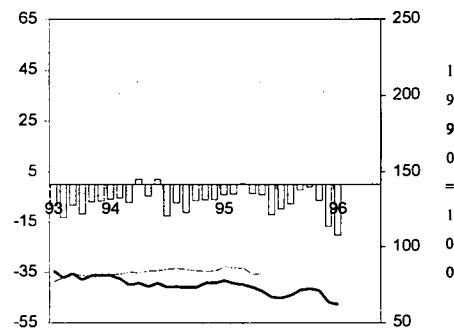
IRELAND



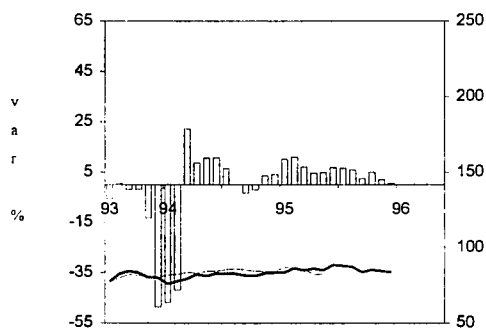
ITALIA



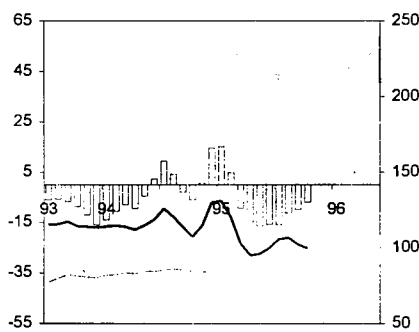
LUXEMBOURG



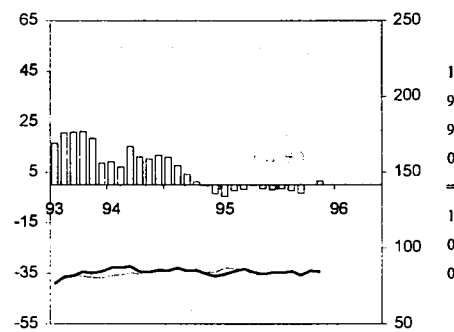
NEDERLAND



PORTUGAL



UNITED KINGDOM



□ % change over 12 months, adj., 3-MMA

--- EUR, adj., 3-MMA

— National, adj., 3-MMA

## 2. FREMDENVERKEHR

Die Gesamtzahl der Übernachtungen in touristischen Unterkünften in der Europäischen Union zeigte im Jahr 1993 einen leichten Rückgang (ca. -1%). Das Jahr 1994 verzeichnete eine deutliche Zunahme der Übernachtungen (ca. 5%). Die ersten vollständigen Zahlen für 1995 deuten auf eine Konsolidierung der Übernachtungszahlen hin.

Die Übernachtungszahlen der letzten Monate (September - Dezember) des Jahres 1995 zeigen im Vergleich zum Vorjahr für Hotels und ähnliche Betriebe eine mäßige Zunahme hinsichtlich der inländischen Nachfrage und eine Stabilisierung hinsichtlich der nicht-inländischen Nachfrage.

## 2. TOURISM

In 1993, the total number of overnight stays in tourist accommodation in the European Union showed a slight decline (approx. 1%). 1994 brought a distinct increase (approx. 5%). The first complete figures for 1995 point to a consolidation of the number of overnight stays.

Compared to the previous year the numbers of overnight stays in hotels and similar establishments in the last months of 1995 (September - December) showed a moderate increase in demand from residents and a stabilization of demand from non-residents.

## 2. LE TOURISME

Le nombre total de nuits passées dans des centres d'hébergement touristiques de l'Union européenne a sensiblement chuté en 1993 (environ -1%), mais a considérablement augmenté en 1994 (environ +5%). Les premières indications précises pour 1995 montrent une confirmation de cette augmentation de la demande en hébergement touristiques.

Comparé à l'année précédente, le nombre de nuits passées par des résidents dans des hôtels ou des établissements similaires durant les derniers mois de 1995 (Septembre - Décembre) a peu augmenté, et la demande des non-résidents stagne.

Die Daten zum Tourismus werden z.Z. überarbeitet. Die in den Datenserien vorhandenen Lücken werden bis zur nächsten Ausgabe aufgefüllt.

Für weitere aktuelle Informationen zum Tourismus verweisen wir auf die im März 1996 erschienene Sonderveröffentlichung:

Handel, Dienstleistungen und Verkehr - Supplement 2, 1996:

*Tourism in the European Union, Key Figures 1994 - 1995*

The data on tourism are currently undergoing revision. The gaps in the data series will be filled before the next edition.

For further up-to-date information on tourism, readers are referred to the special publication that appeared in March 1996:

Distributive Trade, Services and Transport - Supplement 2, 1996:

*Tourism in the European Union, Key Figures 1994 - 1995*

Les données sur le tourisme sont régulièrement révisées. Les séries de données seront complétées dans la prochaine version de ce bulletin.

Des informations supplémentaires récemment mises à jour peuvent être obtenues dans le bulletin spécial (publié en Mars 1996):

Commerce, Services et Transport - Supplément 2, 1996:

*Tourism in the European Union, Key Figures 1994 - 1995*

2.1 GÄSTE IN DEN HOTELS  
UND ÄHNLICHEN BETRIEBEN

2.1 GUEST FLOWS IN HOTELS AND  
SIMILAR ESTABLISHMENTS

2.1 MOUVEMENTS DES CLIENTS  
DANS LES HOTELS ET  
ETABLISSEMENTS ASSIMILES

Übernachtungen (1000)

Nights (1000)

Nuitées (1000)

	B	DK	D (*)	GR	E	F	IRL	I	L	NL	A	P	FIN	S	UK		
<b>EUROSTAT</b>	<b>Inländer</b>			<b>Residents in the country</b>											<b>Résidents dans le pays</b>		
1992	2 818	5 378	145 898	11 943	54 363	:	:	129 152	105	6 789	16 162	7 437	7 539	11 345	75 000		
1993	2 557	5 639	142 130	12 059	54 878	90 160	:	122 271	118	7 640	15 954	7 201	7 985	11 890	:		
1994	2 777	6 037	141 002	12 234	56 767	89 501	:	124 943	87	7 913	16 090	6 975	8 262	13 898	:		
1994	I	403	1 166	25 146	2 091	9 878	17 837	:	20 376	22	1 249	4 330	1 268	1 941	2 908	:	
	02	719	1 608	38 664	3 081	14 224	23 339	:	27 239	23	2 260	3 628	1 679	2 120	3 601	:	
	03	1 043	1 875	46 510	4 921	21 745	30 252	:	60 762	24	2 668	5 638	2 708	2 409	4 176	:	
	04	613	1 389	30 682	2 142	10 919	18 072	:	16 567	18	1 735	2 493	1 320	1 792	3 214	:	
1995	I	478	1 248	25 944	:	10 171	:	:	20 227	:	:	:	1 199	2 023	:	:	
	02	:	1 646	40 027	:	:	:	:	26 556	:	:	:	1 770	:	:	:	
	03	1 175	1 966	47 602	:	:	:	:	60 382	:	:	:	2 755	:	:	:	
	04	635	1 411	:	:	:	:	:	:	:	:	:	:	:	:	:	
1994	09	200	611	16 291	1 159	6 460	8 932	:	12 730	7	824	1 523	710	691	1 225	:	
	10	220	582	13 987	758	4 346	7 241	:	6 454	7	718	1 023	470	654	1 202	:	
	11	210	504	8 488	687	3 328	5 511	:	4 641	6	533	704	401	631	1 214	:	
	12	184	303	8 206	696	3 245	5 320	:	5 472	5	485	766	450	506	798	:	
1995	01	140	332	7 874	681	2 829	:	:	6 829	:	:	:	354	525	:	:	
	02	161	432	8 557	638	3 116	:	:	6 385	:	:	:	401	695	:	:	
	03	176	484	9 513	:	4 225	:	:	7 013	:	:	:	444	804	:	:	
	04	:	489	11 089	:	:	:	:	7 412	:	:	:	663	700	:	:	
	05	:	584	14 296	:	:	:	:	6 877	:	:	:	527	:	:	:	
	06	:	573	14 642	:	:	:	:	12 268	:	:	:	580	:	:	:	
	07	458	744	15 160	:	:	:	:	20 210	:	:	:	804	:	:	:	
	08	460	597	15 755	:	:	:	:	27 535	:	:	:	1 212	:	:	:	
	09	258	625	16 686	:	6 350	:	:	12 637	:	:	:	739	:	:	:	
	10	230	584	14 167	:	4 659	:	:	:	:	:	:	492	:	:	:	
	11	195	520	8 818	:	3 507	:	:	:	:	:	:	:	:	:	:	
	12	211	307	:	:	:	:	:	:	:	:	:	:	:	:	:	
	<b>Nicht-Inländer</b>			<b>Non-residents in the country</b>											<b>Non-résidents dans le pays</b>		
1992	7 694	6 178	28 311	36 260	77 341	:	:	63 415	1 007	8 496	64 189	17 877	2 243	2 804	:		
1993	6 751	5 880	26 030	36 475	82 872	55 454	:	64 574	1 065	7 973	61 996	15 965	2 588	2 984	:		
1994	7 128	5 901	26 363	40 658	97 722	57 143	:	76 173	1 016	8 733	59 126	18 179	3 030	3 320	:		
1994	I	1 325	621	5 008	1 252	12 957	8 740	:	11 211	173	1 463	19 540	2 901	436	451	:	
	II	2 057	1 664	6 827	13 008	27 862	16 013	:	22 849	283	2 767	10 484	5 131	834	939	:	
	III	1 964	2 766	8 746	21 768	40 129	22 207	:	30 399	339	2 820	21 518	6 711	1 256	1 381	:	
	IV	1 782	849	5 782	4 630	16 773	10 183	:	11 714	221	1 683	7 585	3 435	505	549	:	
1995	I	1 422	664	5 319	:	14 087	:	:	11 568	:	:	:	3 193	515	:	:	
	II	:	1 662	7 258	:	:	:	:	27 203	:	:	:	5 995	:	:	:	
	III	2 217	1 550	8 599	:	:	:	:	33 152	:	:	:	6 949	:	:	:	
	IV	1 830	892	:	:	:	:	:	:	:	:	:	:	:	:	:	
1994	09	611	479	2 986	6 480	12 257	6 433	:	10 381	102	859	5 486	2 131	216	287	:	
	10	722	373	2 498	3 931	9 060	4 774	:	6 809	95	709	2 751	1 611	163	222	:	
	11	588	251	1 771	424	4 042	2 556	:	2 655	74	543	1 096	1 032	161	187	:	
	12	472	226	1 514	275	3 672	2 852	:	2 250	52	432	3 738	792	180	140	:	
1995	01	414	187	1 557	266	4 239	:	:	3 084	:	:	:	838	160	:	:	
	02	438	190	1 727	317	4 536	:	:	3 652	:	:	:	988	160	:	:	
	03	570	287	2 036	:	5 312	:	:	4 832	:	:	:	1 368	196	:	:	
	04	:	423	2 070	:	:	:	:	7 715	:	:	:	1 754	143	:	:	
	05	:	528	2 690	:	:	:	:	8 292	:	:	:	2 098	:	:	:	
	06	:	711	2 498	:	:	:	:	11 196	:	:	:	2 142	:	:	:	
	07	701	124	2 838	:	:	:	:	11 506	:	:	:	2 308	:	:	:	
	08	768	947	2 887	:	:	:	:	10 284	:	:	:	2 452	:	:	:	
	09	747	479	2 874	:	12 289	:	:	11 363	:	:	:	2 188	:	:	:	
	10	740	417	2 597	:	8 931	:	:	:	:	:	:	1 734	:	:	:	
	11	583	250	1 826	:	4 270	:	:	:	:	:	:	:	:	:	:	
	12	507	226	:	:	:	:	:	:	:	:	:	:	:	:	:	

(1) Ab 1992, entsprechen die Daten der BRD dem Gebietsstand ab dem 3.10.90 / From 1992, data corresponds to the RFG as constituted from 3.10.90 /

A partir de 1992, les données de la RFA correspondent à la situation territoriale depuis le 3.10.90.

Angaben der einzelnen Mitgliedstaaten miteinander nicht vergleichbar auf Grund verschiedener Erhebungsmethoden / Data not comparable between

Member States due to different survey methodologies / Données non comparables entre Etats membres en raison de méthodologies d'enquête différentes.

Übernachtungen (1000)

Nights (1000)

Nuitées (1000)

Eurostat	B	DK	D (*)	GR	E	F	IRL	I	L	NL	A	P	FIN	S	UK	
	Residents in the country							Résidents dans le pays								
1992	11 928	8 677	133 650	478	11 700	:	:	44 569	233	33 767	8 357	6 223	1 747	3 247	311 000	
1993	9 696	8 191	134 252	478	13 634	:	:	45 912	265	31 351	8 352	6 257	1 753	3 501	:	
1994	9 866	8 267	137 245	548	13 801	:	:	48 805	241	30 268	8 200	6 263	1 828	3 901	:	
1994	01	977	184	22 712	1	886	:	:	2 699	54	2 766	1 924	396	109	1 161	
	02	2 396	2 644	37 523	39	2 533	:	:	7 157	90	8 197	1 870	1 023	559	1 002	
	03	4 959	5 187	52 268	507	9 294	:	:	36 443	71	15 626	3 379	4 388	1 099	1 299	
	04	1 535	252	24 742	1	1 088	:	:	2 506	26	3 680	1 026	456	61	439	
1994	01	1 191	191	23 185	:	:	:	:	2 752	:	:	:	351	107	:	
	02	:	:	39 355	:	:	:	:	7 304	:	:	:	985	:	:	
	03	5 275	:	54 164	:	:	:	:	38 804	:	:	:	4 252	:	:	
	04	1 349	:	:	:	:	:	:	:	:	:	:	:	:	:	
1994	09	449	451	12 802	20	1 135	:	:	3 582	15	2 162	667	738	47	181	
	10	632	215	11 309	1	413	:	:	908	10	1 780	414	235	18	98	
	11	532	27	7 110	:	302	:	:	642	9	1 029	317	124	17	102	
	12	371	10	6 324	:	373	:	:	957	7	871	295	97	26	238	
1995	01	312	13	7 168	:	:	:	:	960	:	:	:	82	20	:	
	02	392	23	7 451	:	:	:	:	884	:	:	:	118	37	:	
	03	486	155	8 566	:	:	:	:	909	:	:	:	151	50	:	
	04	:	508	11 087	:	:	:	:	1 382	:	:	:	263	55	:	
	05	:	:	13 029	:	:	:	:	1 469	:	:	:	265	:	:	
	06	:	:	15 239	:	:	:	:	4 453	:	:	:	458	:	:	
	07	2 325	:	21 352	:	:	:	:	13 466	:	:	:	1 391	:	:	
	08	2 015	:	19 421	:	:	:	:	21 697	:	:	:	2 197	:	:	
	09	935	:	13 391	:	:	:	:	3 641	:	:	:	665	:	:	
	10	515	:	12 003	:	:	:	:	:	:	:	:	236	:	:	
	11	482	:	7 311	:	:	:	:	:	:	:	:	:	:	:	
	12	352	:	:	:	:	:	:	:	:	:	:	:	:	:	
		Non-residents in the country							Non-résidents dans le pays							
1992	5 186	5 455	9 810	647	3 843	:	:	20 227	1 328	9 603	9 040	2 187	344	687	:	
1993	4 930	4 573	8 664	633	5 260	:	:	20 856	1 472	9 205	8 538	1 866	341	734	:	
1994	4 866	4 663	8 374	767	6 364	:	:	24 832	1 330	9 259	8 154	1 680	347	855	:	
1994	I	691	57	1 067	1	393	:	:	826	50	846	1 660	119	4	190	
	II	1 252	1 000	1 768	96	881	:	:	5 851	300	2 745	1 247	237	65	151	
	III	2 168	3 518	4 583	660	4 659	:	:	17 203	921	4 578	4 614	1 207	275	423	
	IV	755	88	956	10	432	:	:	953	59	1 090	633	117	3	91	
1995	I	760	54	1 094	:	:	:	:	730	:	:	:	135	3	:	
	II	:	:	2 386	:	:	:	:	7 433	:	:	:	261	:	:	
	III	2 526	:	7 009	:	:	:	:	19 855	:	:	:	1 265	:	:	
	IV	823	:	:	:	:	:	:	:	:	:	:	:	:	:	
1994	09	269	182	649	75	551	:	:	3 026	55	741	510	154	7	49	
	10	379	66	474	9	197	:	:	638	38	677	233	46	1	33	
	11	176	14	247	:	110	:	:	153	11	205	84	39	1	26	
	12	199	8	235	1	124	:	:	162	10	208	315	31	1	32	
1995	01	242	6	269	:	:	:	:	199	:	:	:	38	1	:	
	02	247	9	438	:	:	:	:	243	:	:	:	43	1	:	
	03	270	39	387	:	:	:	:	289	:	:	:	54	2	:	
	04	:	179	463	:	:	:	:	1 039	:	:	:	88	1	:	
	05	:	:	829	:	:	:	:	1 586	:	:	:	73	:	:	
	06	:	:	1 094	:	:	:	:	4 808	:	:	:	100	:	:	
	07	1 091	:	3 234	:	:	:	:	8 014	:	:	:	447	:	:	
	08	1 047	:	3 145	:	:	:	:	8 183	:	:	:	662	:	:	
	09	388	:	630	:	:	:	:	3 658	:	:	:	157	:	:	
	10	429	:	502	:	:	:	:	:	:	:	:	51	:	:	
	11	209	:	283	:	:	:	:	:	:	:	:	:	:	:	
	12	186	:	:	:	:	:	:	:	:	:	:	:	:	:	

(1) Ab 1992, entsprechen die Daten der BRD dem Gebietsstand ab dem 3.10.90 / From 1992, data corresponds to the RFG as constituted from 3.10.90 /

A partir de 1992, les données de la RFA correspondent à la situation territoriale depuis le 3.10.90.

Angaben der einzelnen Mitgliedstaaten miteinander nicht vergleichbar auf Grund verschiedener Erhebungsmethoden / Data not comparable between

Member States due to different survey methodologies / Données non comparables entre Etats membres en raison de méthodologies d'enquête différentes.



		Mio ECU												
		UEBL	DK	D	GR	E	F	IRL	I	NL (1)	P (2)	UK	EUR (3)	
eurostat		Einnahmen						Credit						Crédit
1992		3 136	2 869	8 785	2 460	17 103	19 397	1 617	17 678	4 010	2 841	10 466	90 362	
1993		3 479	2 599	9 297	2 861	16 516	19 922	1 701	18 840	4 006	3 458	12 111	94 790	
1994		4 337	2 676	8 931	3 226	18 005	20 428	1 882	20 001	4 006	3 228	12 599	99 319	
1993	III	1 143	943	2 811	1 360	5 715	6 829	725	5 790	1 145	1 154	4 431	32 046	
	IV	949	511	2 243	509	3 720	4 293	314	4 503	984	742	2 788	21 556	
1994	I	858	424	1 869	324	3 238	3 877	280	3 776	838	580	2 249	18 313	
	II	955	720	2 188	769	4 403	5 359	480	5 157	1 166	724	2 949	24 870	
	III	1 404	1 003	2 690	1 460	6 271	6 672	748	6 171	1 135	1 164	4 308	33 026	
	IV	1 120	529	2 184	672	4 093	4 520	376	4 897	868	760	3 092	23 111	
1995	I	:	457	1 925	:	3 564	4 283	:	:	:	573	:	:	
	II	:	669	2 299	:	4 663	5 512	:	:	:	737	:	:	
1994	04	278	148	660	161	1 239	1 572	:	1 423	:	220	846	7 035	
	05	299	220	758	246	1 468	1 632	:	1 752	:	244	1 027	8 198	
	06	378	352	771	363	1 696	2 155	:	1 983	:	260	1 076	9 640	
	07	445	297	878	467	2 119	2 511	:	2 234	:	388	1 379	11 375	
	08	540	408	939	525	2 287	2 265	:	1 862	:	465	1 664	11 582	
	09	418	297	873	469	1 865	1 896	:	2 075	:	311	1 265	10 066	
	10	444	180	768	312	1 537	1 601	:	1 797	:	262	1 204	8 554	
	11	397	201	701	205	1 420	1 354	:	1 653	:	225	812	7 367	
	12	279	148	715	155	1 136	1 565	:	1 447	:	273	1 077	7 191	
1995	01	:	159	601	132	1 170	1 389	:	:	:	189	:	:	
	02	:	141	563	:	1 047	1 228	:	:	:	157	:	:	
	03	:	156	761	:	1 346	1 667	:	:	:	228	:	:	
	04	:	170	671	:	1 312	1 628	:	:	:	214	:	:	
	05	:	204	846	:	1 599	1 794	:	:	:	261	:	:	
	06	:	295	782	:	1 752	2 089	:	:	:	262	:	:	
	07	:	:	:	:	2 201	2 459	:	:	:	392	:	:	
		Ausgaben						Debit						Débit
1992		5 109	2 867	28 497	911	4 261	10 609	1 056	13 903	7 364	891	15 134	90 602	
1993		5 439	2 738	32 406	857	4 021	10 919	1 036	12 005	7 614	1 618	16 316	94 969	
1994		6 515	3 020	34 946	942	3 466	11 620	1 348	10 164	7 843	1 431	17 597	98 892	
1993	III	1 986	806	11 246	233	1 233	3 653	431	3 812	2 659	449	6 021	32 529	
	IV	1 224	619	7 090	216	872	2 457	205	2 635	1 560	371	3 513	20 762	
1994	I	1 198	637	7 174	203	771	2 405	206	2 324	1 693	325	3 307	20 243	
	II	1 559	791	8 507	277	741	2 832	308	2 091	1 693	339	4 197	23 335	
	III	2 355	939	11 950	240	1 087	3 815	536	3 310	2 844	425	6 122	33 623	
	IV	1 403	653	7 315	222	867	2 568	299	2 440	1 613	342	3 971	21 693	
1995	I	:	715	7 544	:	705	2 601	:	:	:	408	:	:	
	II	:	797	9 378	:	799	2 992	:	:	:	370	:	:	
1994	04	473	209	2 477	73	221	904	:	690	:	114	1 211	6 894	
	05	457	238	2 746	116	233	900	:	637	:	110	1 304	7 402	
	06	628	344	3 285	88	287	1 027	:	764	:	115	1 682	9 039	
	07	831	305	4 026	77	390	1 227	:	1 051	:	129	1 777	11 019	
	08	883	342	4 414	76	371	1 506	:	1 181	:	152	2 326	12 535	
	09	641	293	3 509	87	325	1 083	:	1 077	:	144	2 018	10 068	
	10	517	251	2 960	76	290	906	:	907	:	124	1 898	8 596	
	11	470	201	2 171	72	263	874	:	714	:	112	1 086	6 610	
	12	416	201	2 183	74	314	789	:	820	:	106	987	6 489	
1995	01	:	263	2 417	78	230	822	:	:	:	110	:	:	
	02	:	224	2 186	:	207	753	:	:	:	118	:	:	
	03	:	227	2 941	:	268	1 026	:	:	:	179	:	:	
	04	:	268	2 807	:	259	943	:	:	:	124	:	:	
	05	:	215	2 908	:	255	1 030	:	:	:	120	:	:	
	06	:	314	3 663	:	285	1 019	:	:	:	126	:	:	
	07	:	:	:	:	351	1 235	:	:	:	160	:	:	

(1) Monalliche Angaben vertraulich / Monthly confidential data / Données mensuelles confidentielles.

(2) Veränderte Methodologie ab 1993 / Change in methodology from 1993 onwards / Changement de méthodologie à partir de 1993

(3) Schätzung, einschließlich NL und IRL / Estimated, including NL and IRL / Estimation, y compris NL et IRL.

2.4 ZAHLUNGSBILANZEN  
TRANSPORT VON REISENDEN

2.4 BALANCE OF PAYMENTS  
PASSENGER TRANSPORT

2.4 BALANCE DES PAIEMENTS  
TRANSPORT DE PASSAGERS

		Mio ECU											
		UEBL	DK	D	GR	E	F	IRL	I	NL (*)	P (*)	UK	EUR (*)
eurostat		Einnahmen						Credit					Crédit
1992		830	:	4 493	70	1 076	2 976	367	1 553	1 489	130	4 557	17 174
1993		933	:	4 336	84	1 004	3 009	:	1 760	1 696	544	4 823	18 189
1994		1 181	:	:	40	1 231	2 761	:	1 746	1 637	405	5 110	:
1993	III	160	:	1 188	30	456	890	:	477	418	234	1 550	5 403
	IV	221	:	1 180	19	241	702	:	445	492	158	1 193	4 651
1994	I	282	:	696	7	212	658	:	341	387	65	1 064	3 712
	II	315	:	1 188	11	281	703	:	403	418	146	1 273	4 738
	III	287	:	1 145	14	387	753	:	510	445	113	1 582	5 236
	IV	296	:	:	8	351	647	:	492	387	82	1 191	:
1995	I	:	:	:	:	305	578	:	:	:	106	1 060	:
	II	:	:	:	:	503	635	:	:	:	112	1 249	:
1994	04	107	:	379	3	45	233	:	138	:	51	:	1 526
	05	101	:	390	4	105	213	:	131	:	46	:	1 531
	06	107	:	419	4	132	256	:	134	:	49	:	1 680
	07	105	:	394	5	118	257	:	178	:	42	:	1 775
	08	105	:	349	5	115	252	:	153	:	33	:	1 694
	09	78	:	402	4	154	245	:	178	:	38	:	1 767
	10	93	:	398	3	61	225	:	196	:	29	:	1 526
	11	111	:	336	2	79	216	:	159	:	24	:	1 454
	12	92	:	:	3	212	206	:	138	:	29	:	:
1995	01	:	:	:	:	124	206	:	:	:	48	:	:
	02	:	:	:	:	107	181	:	:	:	25	:	:
	03	:	:	:	:	74	191	:	:	:	33	:	:
	04	:	:	:	:	174	196	:	:	:	32	:	:
	05	:	:	:	:	126	208	:	:	:	32	:	:
	06	:	:	:	:	202	232	:	:	:	47	:	:
	07	:	:	:	:	:	:	:	:	:	46	:	:
		Ausgaben						Debit					Débit
1992		733	:	4 868	127	595	3 071	:	1 923	1 241	22	4 359	16 939
1993		747	:	4 723	85	739	3 184	:	1 891	1 357	252	4 300	17 278
1994		1 033	:	:	107	788	3 343	:	2 191	1 326	286	4 566	:
1993	III	190	:	1 348	21	274	929	:	571	365	77	1 256	5 031
	IV	193	:	1 114	24	156	779	:	510	367	107	1 104	4 354
1994	I	231	:	936	31	146	874	:	360	306	53	1 048	3 985
	II	273	:	1 315	26	159	817	:	363	272	77	1 165	4 467
	III	288	:	1 266	21	276	895	:	809	371	75	1 257	5 258
	IV	241	:	:	29	208	757	:	659	378	80	1 097	:
1995	I	:	:	:	:	164	704	:	:	:	67	1 093	:
	II	:	:	:	:	207	787	:	:	:	73	1 154	:
1994	04	94	:	431	11	56	238	:	111	:	27	:	1 440
	05	88	:	421	10	50	311	:	122	:	24	:	1 487
	06	91	:	463	4	53	268	:	131	:	26	:	1 539
	07	96	:	371	6	84	294	:	226	:	29	:	1 644
	08	103	:	349	7	116	318	:	315	:	16	:	1 774
	09	89	:	546	9	76	283	:	269	:	31	:	1 843
	10	79	:	388	9	70	224	:	230	:	30	:	1 525
	11	87	:	367	10	62	270	:	221	:	25	:	1 533
	12	75	:	:	11	76	263	:	209	:	26	:	:
1995	01	:	:	:	:	66	244	:	:	:	22	:	:
	02	:	:	:	:	51	213	:	:	:	22	:	:
	03	:	:	:	:	47	247	:	:	:	23	:	:
	04	:	:	:	:	63	240	:	:	:	26	:	:
	05	:	:	:	:	70	256	:	:	:	24	:	:
	06	:	:	:	:	74	291	:	:	:	23	:	:
	07	:	:	:	:	:	:	:	:	:	29	:	:

(1) Monatliche Angaben vertraulich / Monthly confidential data / Données mensuelles confidentielles.

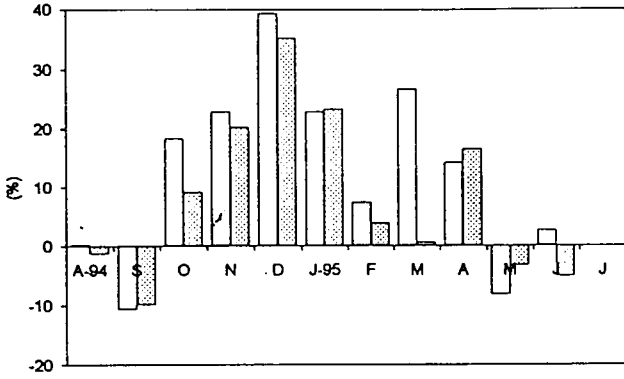
(2) Veränderte Methodologie ab 1993 / Change in methodology from 1993 onwards / Changement de méthodologie à partir de 1993

(3) Schätzung: einschließlich NL und UK; DK und IRL nicht eingeschließt / Estimated: including NL and UK; DK and IRL not included / Estimation: y compris NL et UK; DK et IRL non compris.

## 2.5 SCHAUBILDER

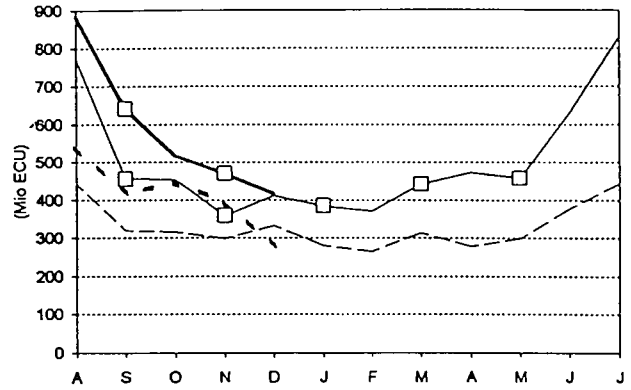
**ÜBERNACHTUNGEN IN DEN HOTELS  
UND ÄHNLICHEN BETRIEBEN  
(Veränderungen über 12 Monate)**

**BELGIQUE - BELGIË**

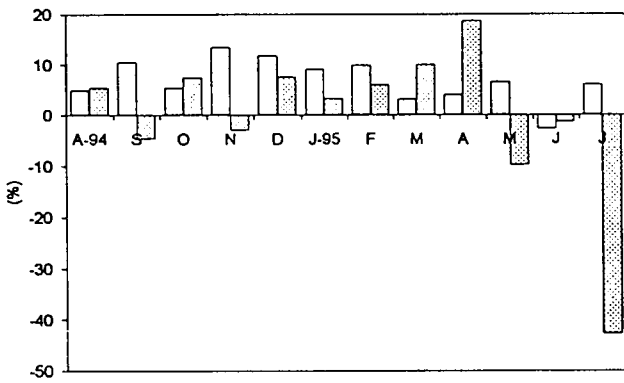


**ZAHLUNGSBILANZEN  
REISEVERKEHR**

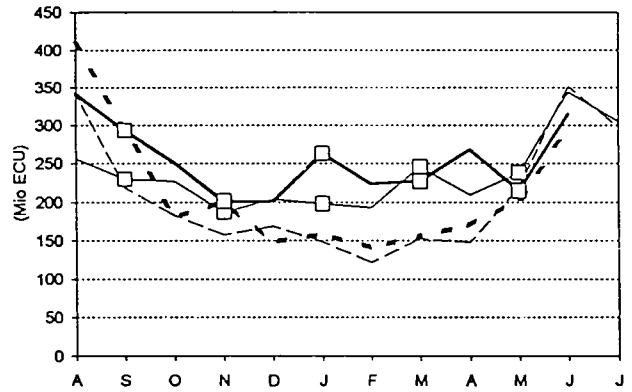
**UEBL**



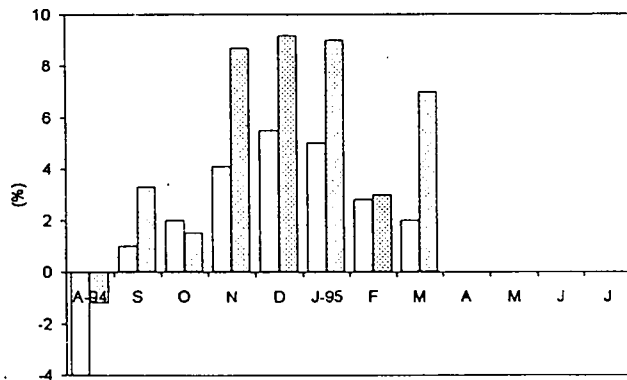
**DANMARK**



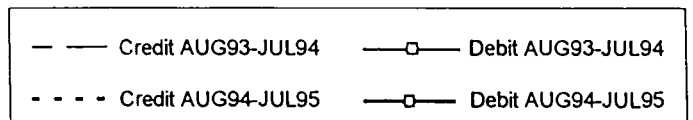
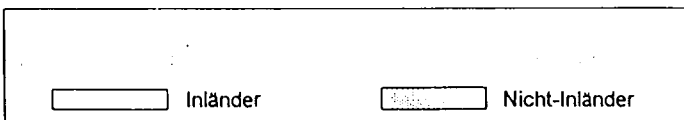
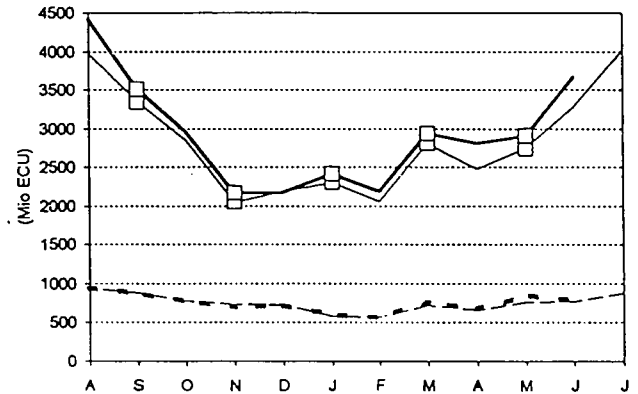
**DANMARK**



**DEUTSCHLAND**



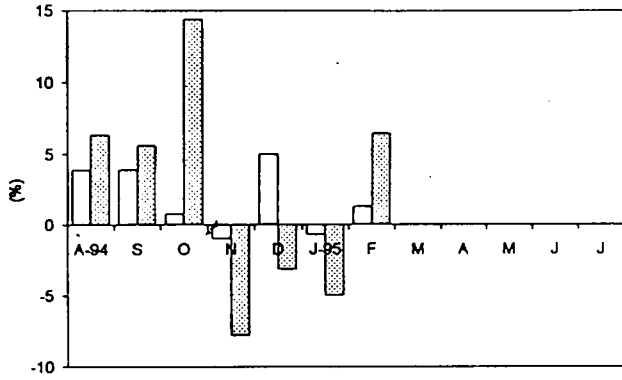
**DEUTSCHLAND**



## 2.5 GRAPHS

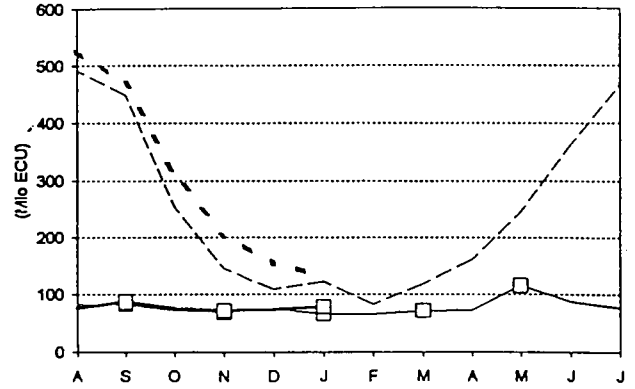
**NIGHTS IN HOTELS AND SIMILAR ESTABLISHMENTS**  
(Change over 12 months)

ELLADA

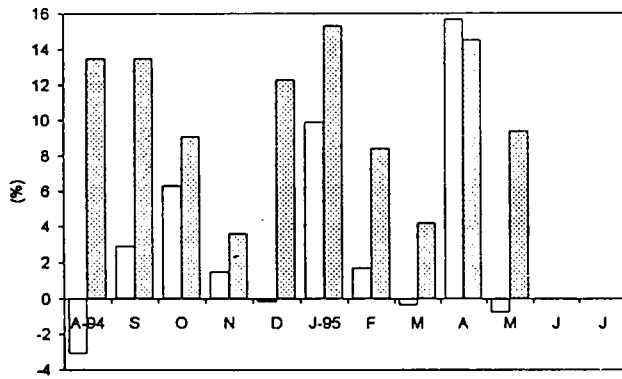


**BALANCE OF PAYMENTS TRAVEL**

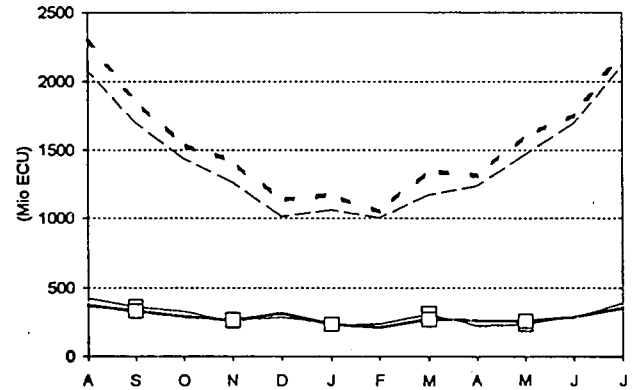
ELLADA



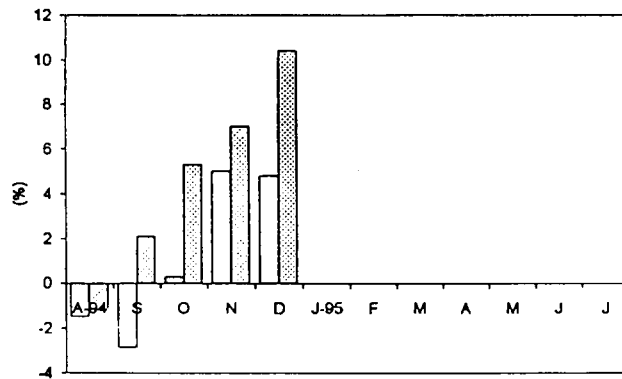
ESPAÑA



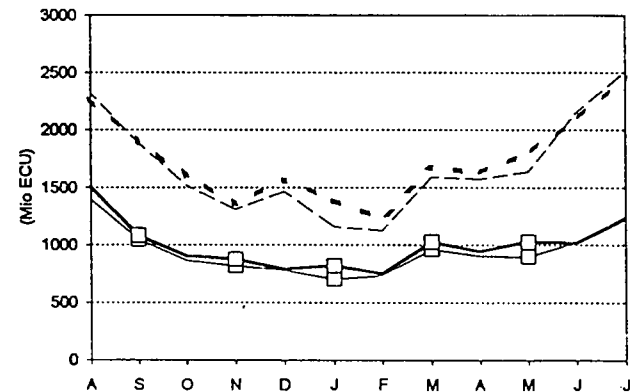
ESPAÑA



FRANCE



FRANCE

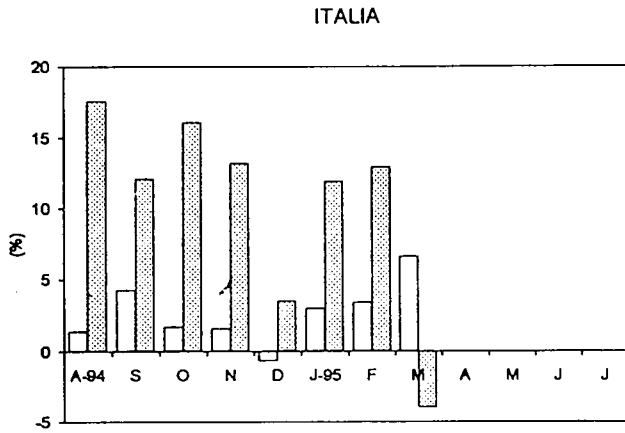


Residents Non-Residents

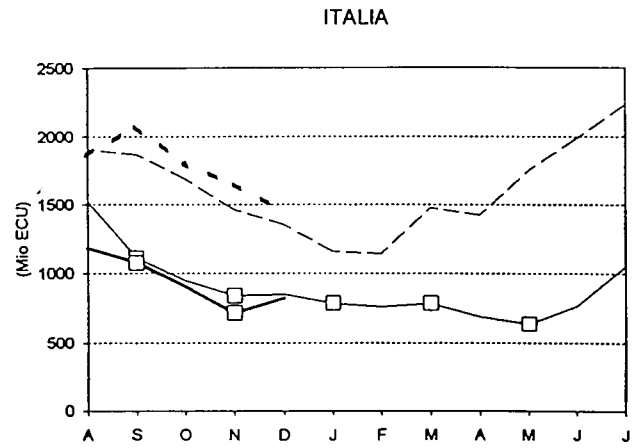
— Credit AUG93-JUL94 —□— Debit AUG93-JUL94  
- - - Credit AUG94-JUL95 —□— Debit AUG94-JUL95

## 2.5 GRAPHIQUES

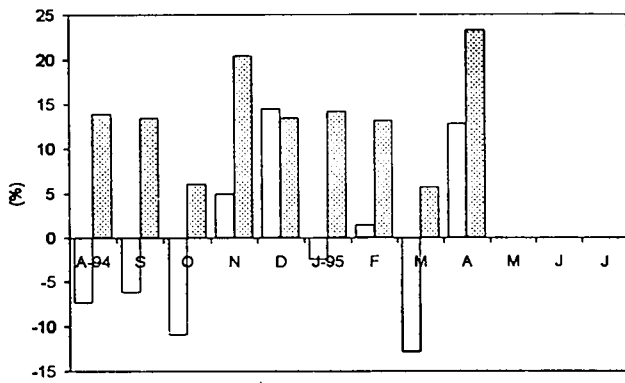
**NUITEES DANS LES HOTELS ET  
ETABLISSEMENTS ASSIMILES**  
(Variation sur 12 mois)



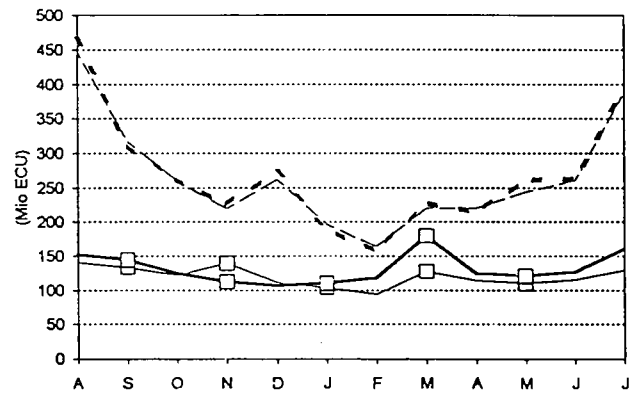
**BALANCE DES PAIEMENTS  
VOYAGES**



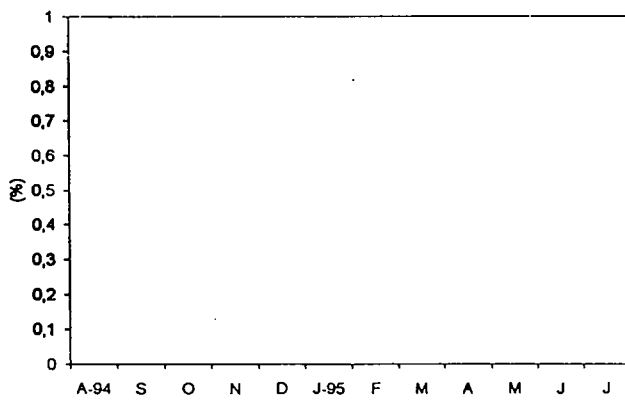
**PORTUGAL**



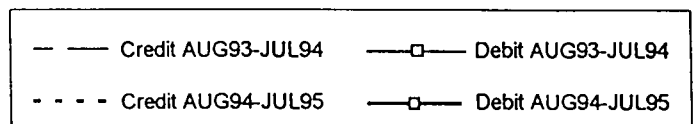
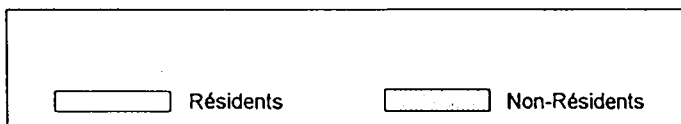
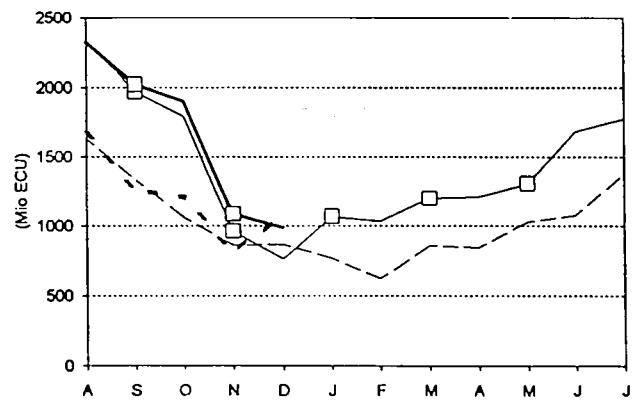
**PORTUGAL**



**UNITED KINGDOM**



**UNITED KINGDOM**



### 3. EISENBAHNGÜTERVERKEHR (¹)

Die Gesamtbeförderungsmenge (in Tonnen) hat sich im 3. Quartal 1994 gegenüber dem 3. Quartal 1993 in den meisten Mitgliedstaaten erhöht (B 4,5%; DK 5,2%; F 4,6%; I 21,2%; L 4,2%; NL 7,9%). Dies ist vor allem auf einen Anstieg im grenzüberschreitenden Verkehr zurückzuführen (DK 22,0%; F 11,8%; I 20,2%; L 4,5%; NL 17,0%; P 27,6%; UK 21,6%). Während der innerstaatliche Verkehr in den meisten Mitgliedstaaten rückläufig war (B 15,1%; F 2,1%; I 22,9%; L 2,9%), verzeichneten einige Mitgliedstaaten einen Anstieg (DK -29,2%; GR -8,2%; IRL -1,2%; NL -13,5%; P -11,2%; UK -13,3%).

Nächste Ausgabe der Verkehrsart Eisenbahn: Mai 1996 (Nr. 4-5/1996)

Ausgabe des nächsten Monats: Binnenwasserstraßenverkehr (Nr. 2/1996)

(¹) Gemäß der Richtlinie des Rates 80/1177/EWG bezüglich des Eisenbahngüterverkehrs.

### 3. CARRIAGE OF GOODS BY RAILWAYS (¹)

Total tonnes transported during the 3rd quarter of 1994 has increased for most Member States, compared with the 3rd quarter of 1993 (B 4.5%; DK 5.2%; F 4.6%; I 21.2%; L 4.2%; NL 7.9%). This is due mainly to an increase in international transport (DK 22.0%; F 11.8%; I 20.2%; L 4.5%; NL 17.0%; P 27.6%; UK 21.6%). While some Members also report an increase in national transport (B 15.1%; F 2.1%; I 22.9%; L 2.9%), the majority report a decrease (DK -29.2%; GR -8.2%; IRL -1.2%; NL -13.5%; P -11.2%; UK -13.3%).

Next edition for railways: May 1996 (No. 4-5/1996)

Next month's edition: Inland Waterways (No. 2/1996)

(¹) According to Council Directive 80/1177/EEC on the carriage of goods by rail.


### 3. TRANSPORT DE MARCHANDISES PAR CHEMIN DE FER (¹)

Le total des tonnes transportées au cours du 3e trimestre de 1994 est en hausse par rapport au 3e trimestre de 1993 dans la plupart des États Membres (B 4,5%; DK 5,2%; F 4,6%; I 21,2%; L 4,2%; NL 7,9%). Cette progression s'explique essentiellement par une augmentation des transports internationaux (DK 22,0%; F 11,8%; I 20,2%; L 4,5%; NL 17,0%; P 27,6%; UK 21,6%). En ce qui concerne les transports nationaux, la tendance générale est, à quelques exceptions près (B 15,1%; F 2,1%; I 22,9%; L 2,9%), à la baisse (DK -29,2%; GR -8,2%; IRL -1,2%; NL -13,5%; P -11,2%; UK -13,3%).

Prochaine édition du mode ferroviaire: Mai 1996 (nº 4-5/1996)

Edition du mois prochain: Voies Navigables Intérieures (nº 2/1996)

(¹) Selon la directive du Conseil 80/1177/CEE relative au transports de marchandises par chemin de fer.

Innerstaatlicher und grenzüberschreitender Verkehr	National and international traffic											Trafic national et international	
	B	DK	D	GR	E	F	IRL	I	L	NL	P	UK	EUR
 eurostat	(Mio tkm)												
<b>Insgesamt Verkehr</b>	<b>Total traffic</b>											<b>Traffic total</b>	
1991	7 517	1 192	68 112	547	9 444	46 025	:	19 919	531	3 029	1 645	15 388	173 952
1992	7 280	1 148	59 539	526	8 292	45 134	:	19 246	482	2 751	1 754	15 550	162 334
1993	6 800	:	58 538	498	7 081	40 378	:	18 116	:	2 669	1 665	13 765	:
<b>Innerstaatlich</b>	<b>National</b>											<b>National</b>	
1991	2 563	550	45 104	224	8 073	33 198	603	9 059	116	998	1 472	15 190	117 148
1992	2 385	499	38 569	184	7 029	32 098	633	9 248	104	966	1 539	15 192	108 448
1993	2 100	:	37 414	170	6 025	28 852	575	8 731	:	973	1 506	13 421	:
<b>Grenzüberschreitend</b>	<b>International</b>											<b>International</b>	
1991	4 954	643	23 008	323	1 371	12 827	:	10 860	415	2 031	174	198	56 804
1992	4 895	649	20 969	342	1 263	13 036	:	9 998	377	1 785	215	358	53 887
1993	4 700	:	21 124	328	1 056	11 526	:	9 385	:	1 697	159	344	:

(¹) Ohne IRL / Excluding IRL / Sans IRL.

**3.1 GÜTERVERKEHR  
EISENBAHN**


Innerstaatlicher und  
grenzüberschreitender Verkehr

**3.1 CARRIAGE OF GOODS  
RAILWAYS**

National and international  
traffic

**3.1 TRANSPORT DE MARCHANDISES  
CHEMIN DE FER**

Trafic national et  
international

	B	DK	D	GR	E	F	IRL	I	L	NL	P	UK	EUR
	(1000 t)												
	Innerstaatlich und Grenzüberschreitend (Insgesamt)						National and international (total)						National et international (total)
1991	60 361	5 168	390 912	3 385	24 352	130 032	:	60 948	12 792	17 627	6 982	136 068	776 530
1992	57 592	5 021	351 859	3 284	21 310	126 295	:	60 076	11 829	16 943	7 398	122 689	715 264
1993	53 742	4 982	305 354	3 312	18 919	110 593	:	58 088	12 218	16 817	7 231	103 391	631 568
1992 IV	13 791	1 214	85 613	797	5 087	29 522	:	14 424	2 987	6 115	1 921	29 164	173 762
1993 I	13 127	1 325	75 911	767	4 515	27 649	:	14 706	2 913	4 221	1 695	32 797	163 673
II	13 493	1 217	74 045	899	4 758	27 602	:	15 359	3 382	3 990	1 942	24 774	155 620
III	12 724	1 140	74 215	774	4 608	27 067	:	12 817	2 923	4 103	1 851	25 559	152 799
IV	14 403	1 300	81 156	871	5 042	28 274	:	15 205	3 000	4 503	1 833	25 462	164 731
1994 I	14 943	1 188	:	429	:	28 664	:	15 912	3 236	4 301	1 737	27 399	:
II	15 398	1 545	:	219	:	29 994	:	17 204	3 322	4 222	1 806	23 166	:
III	13 298	1 199	:	303	:	28 301	:	15 532	3 046	4 429	1 708	22 254	:
	Innerstaatlich (Empfang)			National (received)						National (réceptions)			
1991	28 795	2 021	312 122	782	21 180	97 096	3 312	21 098	2 870	4 898	6 400	135 208	635 780
1992	26 533	1 932	275 469	674	18 450	92 485	3 333	21 678	2 702	4 865	6 723	121 706	576 548
1993	24 422	1 690	239 076	662	16 299	81 821	3 061	21 896	2 605	4 792	6 764	102 437	505 523
1992 IV	6 370	476	67 234	267	4 334	21 692	899	5 388	774	1 447	1 698	28 943	139 522
1993 I	6 187	487	59 904	69	3 933	20 758	740	5 592	632	1 167	1 623	32 547	133 639
II	6 276	405	57 231	100	4 061	20 462	746	5 860	773	1 101	1 813	24 521	123 350
III	5 361	374	58 729	233	3 948	20 247	751	4 795	577	1 215	1 686	25 318	123 234
IV	6 598	425	63 212	259	4 358	20 354	861	5 648	622	1 308	1 642	25 268	130 556
1994 I	6 763	299	:	59	:	20 536	663	5 844	572	994	1 576	27 131	:
II	7 250	453	:	75	:	21 863	681	6 257	713	1 043	1 587	22 910	:
III	6 171	265	:	214	:	20 673	742	5 893	594	1 052	1 496	21 961	:
	Grenzüberschreitend (Empfang und Versand)			International (received and dispatched)						International (réceptions et expéditions) ( <sup>(1)</sup> ( <sup>(2)</sup> )			
1991	31 566	3 148	78 790	2 603	3 172	32 936	:	39 850	9 923	12 729	583	860	140 750
1992	31 060	3 089	76 390	2 610	2 860	33 810	:	38 398	9 127	12 079	675	983	138 716
1993	29 320	3 292	66 278	2 650	2 620	28 772	:	36 192	9 613	12 026	468	955	126 045
1992 IV	7 420	738	18 378	530	753	7 830	:	9 036	2 213	4 668	223	221	34 240
1993 I	6 940	838	16 007	698	581	6 892	:	9 114	2 281	3 054	72	250	30 034
II	7 217	812	16 814	799	697	7 140	:	9 499	2 608	2 889	129	253	32 270
III	7 363	766	15 486	541	661	6 821	:	8 022	2 345	2 888	166	241	29 565
IV	7 805	875	17 944	612	685	7 920	:	9 557	2 378	3 195	191	194	34 176
1994 I	8 180	889	:	370	:	8 128	:	10 068	2 664	3 308	161	268	:
II	8 148	1 092	:	144	:	8 130	:	10 947	2 609	3 179	219	256	:
III	7 127	935	:	89	:	7 629	:	9 639	2 452	3 377	211	293	:
	Anteil des grenzüberschreitenden Verkehrs am Gesamtverkehr			International share of total traffic (%)						Part du trafic international dans le trafic total			
1991	52,30	60,90	20,16	76,90	13,03	25,33	:	65,38	77,57	72,21	8,34	0,63	18,13
1992	53,93	61,53	21,71	79,49	13,42	26,77	:	63,92	77,16	71,29	9,13	0,80	19,39
1993	54,56	66,07	21,71	80,02	13,85	26,02	:	62,31	78,68	71,51	6,47	0,92	19,96
1992 IV	53,81	60,79	21,47	66,50	14,80	26,52	:	62,64	74,10	76,33	11,61	0,76	19,70
1993 I	52,87	63,28	21,09	91,00	12,88	24,93	:	61,97	78,32	72,35	4,25	0,76	18,35
II	53,49	66,73	22,71	88,84	14,64	25,87	:	61,85	77,13	72,40	6,63	1,02	20,74
III	57,87	67,20	20,87	69,89	14,34	25,20	:	62,59	80,25	70,38	8,95	0,94	19,35
IV	54,19	67,31	22,11	70,25	13,58	28,01	:	62,85	79,26	70,95	10,44	0,76	20,75
1994 I	54,74	74,83	:	86,17	:	28,36	:	63,27	82,31	76,90	9,29	0,98	:
II	52,91	70,69	:	65,91	:	27,11	:	63,63	78,54	75,30	12,14	1,11	:
III	53,59	77,92	:	29,45	:	26,95	:	62,06	80,50	76,25	12,37	1,32	:


(1) Ohne IRL / Excluding IRL / Sans IRL.

(2) EUR (Grenzüberschreitend) = EG (Empfang) + Nicht-EG (Empfang und Versand) / EUR (International) = EC (received) + Non-EC (received and dispatched) / EUR (International) = CE (réceptions) + non-CE (réceptions et expéditions).

3.2 GÜTERVERKEHR  
EISENBAHN  
Grenzüberschreitender Verkehr

3.2 CARRIAGE OF GOODS  
RAILWAYS  
International traffic

3.2 TRANSPORT DE MARCHANDISES  
CHEMIN DE FER  
Trafic international

	B	DK	D	GR	E	F	IRL	I	L	NL	P	UK	EUR (*)
	(1000 t)												
	<b>EUR 12 (Insgesamt)</b>						<b>EUR 12 (total)</b>						<b>EUR 12 (total) (<sup>2</sup>)</b>
1991	28 600	2 115	35 938	150	2 946	29 415	:	27 298	9 778	11 240	591	:	73 507
1992	28 765	1 895	32 470	131	2 719	30 684	:	26 072	8 982	10 486	680	:	71 026
1993	27 232	2 139	28 682	70	2 065	25 683	:	24 382	9 474	10 319	548	:	65 338
1992 IV	6 794	456	7 680	37	713	7 122	:	6 069	2 182	3 880	220	:	17 602
1993 I	6 457	541	7 597	24	435	6 144	:	6 016	2 248	2 613	70	:	15 700
II	6 750	540	7 170	16	548	6 368	:	6 295	2 568	2 476	127	:	16 525
III	6 884	512	6 574	17	559	6 137	:	5 485	2 311	2 496	165	:	15 646
IV	7 141	547	7 341	13	523	7 034	:	6 586	2 347	2 734	186	:	17 466
1994 I	7 662	592	:	15	:	7 234	:	6 881	2 625	2 740	160	:	:
II	7 362	672	:	13	:	7 300	:	7 549	2 570	2 659	216	:	:
III	6 217	595	:	14	:	6 849	:	6 591	2 422	2 882	205	:	:
	<b>EUR 12 (Empfang)</b>						<b>EUR 12 (received)</b>						<b>EUR 12 (réceptions)</b>
1991	10 944	1 175	15 994	108	1 743	12 844	:	19 726	6 359	4 242	372	:	73 507
1992	10 912	991	14 542	125	1 554	13 832	:	18 802	5 984	3 893	390	:	71 026
1993	10 394	1 070	13 283	60	1 816	10 944	:	17 052	6 421	4 012	286	:	65 338
1992 IV	2 577	238	3 577	36	423	3 257	:	4 299	1 499	1 565	132	:	17 602
1993 I	2 122	282	3 445	23	332	2 751	:	4 276	1 527	894	49	:	15 700
II	2 623	279	3 254	14	475	2 679	:	4 394	1 730	1 015	61	:	16 525
III	2 818	235	3 167	10	510	2 473	:	3 780	1 573	998	83	:	15 646
IV	2 831	274	3 417	13	499	3 041	:	4 602	1 592	1 105	93	:	17 466
1994 I	3 171	303	:	12	:	3 292	:	4 735	1 646	907	95	:	:
II	2 933	368	:	11	:	3 351	:	5 148	1 684	993	97	:	:
III	2 258	315	:	9	:	3 266	:	4 308	1 623	1 090	112	:	:
	<b>EUR 12 (Versand)</b>						<b>EUR 12 (dispatched)</b>						<b>EUR 12 (expéditions)</b>
1991	17 655	940	19 944	42	1 204	16 571	:	7 572	3 419	6 999	219	:	74 564
1992	17 853	903	17 928	6	1 165	16 851	:	7 270	2 998	6 593	290	:	71 857
1993	16 838	1 069	15 400	10	249	14 739	:	7 330	3 052	6 307	263	:	65 256
1992 IV	4 217	218	4 103	0	290	3 865	:	1 770	683	2 315	89	:	17 550
1993 I	4 335	259	4 151	1	103	3 393	:	1 740	721	1 719	22	:	16 443
II	4 127	260	3 917	2	73	3 689	:	1 901	838	1 461	67	:	16 334
III	4 066	277	3 408	7	49	3 664	:	1 705	738	1 498	82	:	15 494
IV	4 310	273	3 924	1	24	3 994	:	1 984	755	1 629	92	:	16 985
1994 I	4 491	289	:	3	:	3 942	:	2 146	980	1 833	65	:	:
II	4 428	304	:	3	:	3 949	:	2 401	886	1 666	119	:	:
III	3 959	279	:	5	:	3 584	:	2 282	799	1 793	93	:	:
	<b>EUR 12 (Versand / Empfang)</b>						<b>EUR 12 (dispatched / received)</b>						<b>EUR 12 (expéditions / réceptions)</b>
1991	1,61	0,80	1,25	0,39	0,69	1,29	:	0,38	0,54	1,65	0,59	:	1,01
1992	1,64	0,91	1,23	0,05	0,75	1,22	:	0,39	0,50	1,69	0,74	:	1,01
1993	1,62	1,00	1,16	0,17	0,14	1,35	:	0,43	0,48	1,57	0,92	:	1,00
1992 IV	1,64	0,91	1,15	:	0,69	1,19	:	0,41	0,46	1,48	0,68	:	1,00
1993 I	2,04	0,92	1,20	:	0,31	1,23	:	0,41	0,47	1,92	0,45	:	1,05
II	1,57	0,93	1,20	0,13	0,15	1,38	:	0,43	0,48	1,44	1,09	:	0,99
III	1,44	1,18	1,08	0,75	0,10	1,48	:	0,45	0,47	1,50	0,99	:	0,99
IV	1,52	1,00	1,15	:	0,05	1,31	:	0,43	0,47	1,47	0,99	:	0,97
1994 I	1,42	0,95	:	0,28	:	1,20	:	0,45	0,60	2,02	0,68	:	:
II	1,51	0,83	:	0,25	:	1,18	:	0,47	0,53	1,68	1,22	:	:
III	1,75	0,89	:	0,50	:	1,10	:	0,53	0,49	1,65	0,83	:	:

(1) Ohne UK und IRL / Excluding UK and IRL / Sans UK et IRL.

(2) EUR (Insgesamt) = EUR 12 (Empfang) / EUR (Total) = EUR 12 (received) / EUR (Total) = EUR 12 (réceptions).



**3.2 GÜTERVERKEHR**  
**EISENBAHN**  
**Grenzüberschreitender Verkehr**  
*(Fortsetzung)*

**3.2 CARRIAGE OF GOODS**  
**RAILWAYS**  
**International traffic**  
*(Continued)*

**3.2 TRANSPORT DE MARCHANDISES**  
**CHEMIN DE FER**  
**Trafic international**  
*(Suite)*

eurostat	B	DK	D	GR	E	F	IRL	I	L	NL	P	UK	EUR (*)
	<i>(1000 t)</i>												
	<b>EWR (?)</b>						<b>EEA (?)</b>						<b>EEE (?)</b>
	<b>(Insgesamt)</b>						<b>(total)</b>						<b>(total)</b>
	<b>(?)</b>												
1991	29 433	3 021	50 820	176	3 058	30 438	:	32 156	9 818	11 990	591	:	96 938
1992	29 620	2 974	46 430	155	2 794	31 648	:	30 606	9 034	11 277	681	:	93 360
1993	27 912	3 208	40 713	91	2 142	26 694	:	29 352	9 515	11 250	555	:	86 175
1992 IV	7 010	713	10 733	44	734	7 345	:	7 128	2 194	4 168	222	:	22 741
1993 I	6 622	821	10 472	29	462	6 376	:	7 293	2 258	2 854	71	:	20 814
II	6 930	791	10 383	22	568	6 607	:	7 665	2 577	2 694	128	:	22 031
III	7 042	747	9 402	22	573	6 356	:	6 555	2 321	2 708	165	:	20 397
IV	7 318	850	10 456	17	538	7 355	:	7 839	2 359	2 995	190	:	22 933
1994 I	7 791	865	:	20	:	7 592	:	8 212	2 640	3 083	161	:	:
II	7 636	1 065	:	17	:	7 636	:	8 975	2 585	2 938	216	:	:
III	6 628	915	:	18	:	7 137	:	7 853	2 431	3 138	207	:	:
	<b>EWR (?)</b>						<b>EEA (?)</b>						<b>EEE (?)</b>
	<b>(Empfang)</b>						<b>(received)</b>						<b>(réceptions)</b>
	<b>(?)</b>												
1991	11 249	1 812	22 239	134	1 816	13 515	:	23 613	6 360	4 510	372	:	85 619
1992	11 279	1 761	20 628	148	1 602	14 449	:	22 348	5 985	4 156	391	:	82 747
1993	10 699	1 849	19 301	80	1 875	11 541	:	21 036	6 422	4 301	291	:	77 395
1992 IV	2 677	421	5 012	43	440	3 401	:	5 105	1 499	1 688	133	:	20 419
1993 I	2 198	481	4 788	28	343	2 899	:	5 306	1 527	954	49	:	18 574
II	2 706	466	4 820	20	495	2 828	:	5 509	1 730	1 087	61	:	19 724
III	2 897	404	4 664	14	524	2 605	:	4 594	1 573	1 065	83	:	18 423
IV	2 897	499	5 030	17	513	3 208	:	5 627	1 592	1 195	98	:	20 674
1994 I	3 209	497	:	17	:	3 485	:	5 841	1 646	987	96	:	:
II	3 064	653	:	14	:	3 554	:	6 338	1 684	1 074	97	:	:
III	2 481	545	:	14	:	3 429	:	5 324	1 623	1 165	114	:	:
	<b>EWR (?)</b>						<b>EEA (?)</b>						<b>EEE (?)</b>
	<b>(Versand)</b>						<b>(dispatched)</b>						<b>(expéditions)</b>
	<b>(?)</b>												
1991	18 184	1 209	28 581	42	1 242	16 923	:	8 544	3 459	7 480	219	:	85 883
1992	18 341	1 213	25 802	7	1 191	17 199	:	8 258	3 049	7 121	290	:	82 471
1993	17 213	1 359	21 412	11	267	15 153	:	8 315	3 093	6 949	263	:	74 036
1992 IV	4 333	292	5 721	1	293	3 944	:	2 022	695	2 480	89	:	19 871
1993 I	4 423	340	5 684	1	119	3 477	:	1 986	731	1 899	22	:	18 684
II	4 224	325	5 563	2	73	3 778	:	2 155	847	1 607	67	:	18 641
III	4 145	343	4 738	8	49	3 751	:	1 961	748	1 643	82	:	17 468
IV	4 421	352	5 426	1	26	4 147	:	2 212	767	1 800	92	:	19 244
1994 I	4 582	368	:	3	:	4 107	:	2 371	994	2 096	65	:	:
II	4 572	411	:	3	:	4 082	:	2 637	900	1 863	119	:	:
III	4 147	370	:	5	:	3 709	:	2 529	808	1 973	93	:	:
	<b>EWR (?)</b>						<b>EEA (?)</b>						<b>EEE (?)</b>
	<b>(Versand / Empfang)</b>						<b>(dispatched / received)</b>						<b>(expéditions / réceptions)</b>
	<b>(?)</b>												
1991	1,62	0,67	1,29	0,32	0,68	1,25	:	0,36	0,54	1,66	0,59	:	1,00
1992	1,63	0,69	1,25	0,05	0,74	1,19	:	0,37	0,51	1,71	0,74	:	1,00
1993	1,61	0,74	1,11	0,14	0,14	1,31	:	0,40	0,48	1,62	0,90	:	0,96
1992 IV	1,62	0,69	1,14	:	0,67	1,16	:	0,40	0,46	1,47	0,67	:	0,97
1993 I	2,01	0,71	1,19	:	0,35	1,20	:	0,37	0,48	1,99	0,46	:	1,01
II	1,56	0,70	1,15	0,10	0,15	1,34	:	0,39	0,49	1,48	1,09	:	0,95
III	1,43	0,85	1,02	0,53	0,09	1,44	:	0,43	0,48	1,54	0,99	:	0,95
IV	1,53	0,71	1,08	:	0,05	1,29	:	0,39	0,48	1,51	0,94	:	0,93
1994 I	1,43	0,74	:	0,19	:	1,18	:	0,41	0,60	2,12	0,67	:	:
II	1,49	0,63	:	0,19	:	1,15	:	0,42	0,53	1,73	1,22	:	:
III	1,67	0,68	:	0,33	:	1,08	:	0,47	0,50	1,69	0,82	:	:

(1) Ohne UK und IRL / Excluding UK and IRL / Sans UK et IRL.


(2) EWR (Euopäischer Wirtschaftsraum): basiert auf 16 Ländern - Island und Liechtenstein ausgeschlossen / EEA (European Economic Area): calculated on 16 countries - Iceland and Liechtenstein excluded / EEE (Espace Economique Européen): calculé sur 16 pays - Islande et Liechtenstein exclus.

(3) EUR (Insgesamt) = EWR (Empfang und Versand) - EUR 12 (Versand) / EUR (Total) = EEA (received and dispatched) - EUR 12 (dispatched) / EUR (Total) = EEE (réceptions et expéditions) - EUR 12 (expéditions).

3.2 GÜTERVERKEHR  
EISENBAHN  
Grenzüberschreitender Verkehr  
(Fortsetzung)

3.2 CARRIAGE OF GOODS  
RAILWAYS  
International traffic  
(Continued)

3.2 TRANSPORT DE MARCHANDISES  
CHEMIN DE FER  
Trafic international  
(Suite)

	B	DK	D	GR	E	F	IRL	I	L	NL	P	UK	EUR (*)
	(1000 t)												
	Anderen Länder (Insgesamt)						Other countries (total)						Autres pays (total)
1991	2 133	125	27 971	2 427	112	2 498	:	7 693	104	738	9	:	43 812
1992	1 907	115	29 960	2 455	67	2 163	:	7 792	94	801	3	:	45 356
1993	1 413	84	25 537	2 559	482	2 078	:	6 840	98	775	3	:	39 870
1992 IV	410	25	7 646	486	19	485	:	1 908	19	500	1	:	11 499
1993 I	318	17	5 535	669	120	516	:	1 821	23	200	1	:	9 220
II	287	22	6 430	776	129	533	:	1 835	32	195	1	:	10 238
III	321	20	6 085	519	87	465	:	1 466	25	180	0	:	9 168
IV	487	25	7 487	595	146	564	:	1 718	19	200	1	:	11 243
1994 I	389	23	:	350	:	536	:	1 855	24	224	1	:	:
II	512	27	:	127	:	494	:	1 972	24	242	3	:	:
III	499	20	:	71	:	491	:	1 786	21	239	4	:	:
	Anderen Länder (Empfang)						Other countries (received)						Autres pays (réceptions)
1991	303	71	16 190	655	17	729	:	5 810	3	211	1	:	23 991
1992	234	58	18 907	834	21	682	:	6 010	8	289	1	:	27 046
1993	339	41	17 073	753	10	521	:	5 123	5	281	1	:	24 146
1992 IV	51	12	4 932	263	8	142	:	1 475	1	212	0	:	7 096
1993 I	45	7	3 386	237	1	134	:	1 374	2	67	0	:	5 252
II	76	14	4 279	243	3	130	:	1 420	2	70	0	:	6 237
III	89	10	4 217	117	3	128	:	1 073	1	71	0	:	5 709
IV	129	11	5 191	156	2	128	:	1 257	1	73	0	:	6 948
1994 I	27	9	:	153	:	133	:	1 381	1	76	0	:	:
II	102	17	:	108	:	115	:	1 449	1	88	0	:	:
III	76	11	:	60	:	108	:	1 307	1	97	0	:	:
	Anderen Länder (Versand)						Other countries (dispatched)						Autres pays (expéditions)
1991	1 830	54	11 781	1 772	96	1 769	:	1 883	101	528	8	:	19 820
1992	1 672	56	11 053	1 620	46	1 481	:	1 782	86	512	2	:	18 310
1993	1 074	43	8 464	1 806	471	1 557	:	1 718	93	495	2	:	15 723
1992 IV	359	13	2 713	223	12	343	:	433	17	288	1	:	4 403
1993 I	273	11	2 149	432	118	381	:	448	22	134	0	:	3 968
II	211	8	2 152	533	125	403	:	415	30	125	0	:	4 002
III	232	10	1 867	402	84	337	:	393	23	109	0	:	3 459
IV	358	15	2 296	439	144	436	:	461	18	127	1	:	4 295
1994 I	362	14	:	196	:	403	:	474	23	148	0	:	:
II	410	10	:	19	:	379	:	523	24	153	3	:	:
III	423	9	:	11	:	383	:	479	20	142	4	:	:
	Anderen Länder (Versand / Empfang)						Other countries (dispatched / received)						Autres pays (expéditions / réceptions)
1991	6,03	0,76	0,73	2,71	5,74	2,43	:	0,32	32,09	2,50	5,14	:	0,83
1992	7,13	0,96	0,58	1,94	2,17	2,17	:	0,30	11,06	1,77	1,87	:	0,68
1993	3,16	1,06	0,50	2,40	45,57	2,99	:	0,34	17,30	1,76	:	:	0,65
1992 IV	7,06	1,06	0,55	0,85	1,50	2,42	:	0,29	11,45	1,36	:	:	0,62
1993 I	6,05	1,67	0,63	1,82	82,98	2,84	:	0,33	13,34	1,99	:	:	0,76
II	2,78	0,57	0,50	2,19	36,11	3,09	:	0,29	16,61	1,80	:	:	0,64
III	2,60	1,01	0,44	3,45	27,53	2,64	:	0,37	16,82	1,55	:	:	0,61
IV	2,77	1,37	0,44	2,81	60,03	3,40	:	0,37	:	1,73	:	:	0,62
1994 I	13,39	1,50	:	1,28	:	3,04	:	0,34	:	1,93	:	:	:
II	4,03	0,58	:	0,18	:	3,30	:	0,36	:	1,74	:	:	:
III	5,57	0,85	:	0,19	:	3,53	:	0,37	20,26	1,46	:	:	:

(1) Ohne UK und IRL / Excluding UK and IRL / Sans UK et IRL.

BELGIQUE / BELGIË

**Moniteur belge/  
Belgisch Staatsblad**  
Rue de Louvain 42/Leuvenseweg 42  
B-1000 Bruxelles/B-1000 Brussel  
Tél. (02) 512 00 26  
Fax (02) 511 01 84

**Jean De Lannoy**  
Avenue du Roi 202/Koningslaan 202  
B-1060 Bruxelles/B-1060 Brussel  
Tél. (02) 538 51 69  
Fax (02) 538 08 41

Autres distributeurs/  
Overige verkooppunten:

**Librairie européenne/  
Europese boekhandel**  
Rue de la Loi 244/Wetstraat 244  
B-1040 Bruxelles/B-1040 Brussel  
Tél. (02) 231 04 35  
Fax (02) 735 08 60

Document delivery:

**Credoc**  
Rue de la Montagne 34/Bergstraat 34  
Boite 11/Bus 11  
B-1000 Bruxelles/B-1000 Brussel  
Tél. (02) 511 69 41  
Fax (02) 513 31 95

DANMARK

**J. H. Schultz Information A/S**  
Herstedvang 10-12  
DK-2620 Albertslund  
Tlf. 43 63 23 00  
Fax (Sales) 43 63 19 69  
Fax (Management) 43 63 19 49

DEUTSCHLAND

**Bundesanzeiger Verlag**  
Postfach 10 05 34  
D-50445 Köln  
Tel. (02 21) 20 29-0  
Fax (02 21) 2 02 92 78

GREECE/ΕΛΛΑΔΑ

**G.C. Eleftheroudakis SA**  
International Bookstore  
Nikis Street 4  
GR-10563 Athens  
Tel. (01) 322 63 23  
Fax 323 98 21

ESPAÑA

**Mundi-Prensa Libros, SA**  
Castelló, 37  
E-28001 Madrid  
Tel. (91) 431 33 99 (Libros)  
431 32 22 (Suscripciones)  
435 36 37 (Dirección)  
Fax (91) 575 39 98

**Boletín Oficial del Estado**

Trafalgar, 27-29  
E-28071 Madrid  
Tel. (91) 538 22 95  
Fax (91) 538 23 49

Sucursal:

**Librería Internacional AEDOS**  
Consejo de Ciento, 391  
E-08009 Barcelona  
Tel. (93) 488 34 92  
Fax (93) 487 76 59

**Librería de la Generalitat  
de Catalunya**

Rambla dels Estudis, 118 (Palau Moja)  
E-08002 Barcelona  
Tel. (93) 302 68 35  
Tel. (93) 302 64 62  
Fax (93) 302 12 99

FRANCE

**Journal officiel  
Service des publications  
des Communautés européennes**

26, rue Desaix  
F-75727 Paris Cedex 15  
Tél. (1) 40 58 77 01/31  
Fax (1) 40 58 77 00

IRELAND

**Government Supplies Agency**  
4-5 Harcourt Road  
Dublin 2  
Tel. (1) 66 13 111  
Fax (1) 47 52 760

ITALIA

**Licosa SpA**  
Via Duca di Calabria 1/1  
Casella postale 552  
I-50125 Firenze  
Tel. (055) 64 54 15  
Fax 64 12 57

GRAND-DUCHÉ DE LUXEMBOURG

**Messageries du livre**  
5, rue Raiffeisen  
L-2411 Luxembourg  
Tél. 40 10 20  
Fax 49 06 61

NEDERLAND

**SDU Servicecentrum Uitgeverijen**  
Postbus 20014  
2500 EA 's-Gravenhage  
Tel. (070) 37 89 880  
Fax (070) 37 89 783

ÖSTERREICH

**Manz'sche Verlags-  
und Universitätsbuchhandlung**  
Kohlmarkt 16  
A-1014 Wien  
Tel. (1) 531 610  
Fax (1) 531 61-181

Document delivery:

**Wirtschaftskammer**  
Wiedner Hauptstraße  
A-1045 Wien  
Tel. (0222) 50105-4356  
Fax (0222) 50206-297

PORTUGAL

**Imprensa Nacional — Casa da Moeda, EP**  
Rua Marquês Sá da Bandeira, 16-A  
P-1099 Lisboa Codex  
Tel. (01) 353 03 99  
Fax (01) 353 02 94/384 01 32

**Distribuidora de Livros  
Bertrand, Ld.ª**

**Grupo Bertrand, SA**  
Rua das Terras dos Vales, 4-A  
Apartado 37  
P-2700 Amadora Codex  
Tel. (01) 49 59 050  
Fax 49 60 255

SUOMI/FINLAND

**Akateeminen Kirjakauppa**  
Akademiska Bokhandeln  
Pohjoisesplanadi 39 / Norra esplanaden 39  
PL / PB 128  
FIN-00101 Helsinki / Helsingfors  
Tel. (90) 121 4322  
Fax (90) 121 44 35

SVERIGE

**BTJ AB**  
Traktorvägen 11  
Box 200  
S-221 00 Lund  
Tel. (046) 18 00 00  
Fax (046) 18 01 25

UNITED KINGDOM

**HMSO Books (Agency section)**  
HMSO Publications Centre  
51 Nine Elms Lane  
London SW8 5DR  
Tel. (01 71) 873 9090  
Fax (01 71) 873 8463

ICELAND

**BOKABUD  
LARUSAR BLÖNDAL**  
Skólavörðustíg, 2  
IS-101 Reykjavík  
Tel. 551 56 50  
Fax 552 55 60

NORGE

**NIC Info a/s**  
Boks 6512 Etterstad  
0606 Oslo  
Tel. (22) 57 33 34  
Fax (22) 68 19 01

SCHWEIZ/SUISSE/SVIZZERA

**OSEC**  
Stampfenbachstraße 85  
CH-8035 Zürich  
Tel. (01) 365 54 49  
Fax (01) 365 54 11

BÄLGARIJA

**Europress Klassica BK Ltd**  
66, bd Vitoshka  
BG-1463 Sofia  
Tel./Fax (2) 52 74 75

ČESKÁ REPUBLIKA

**NIS ČR**  
Havelkova 22  
CZ-130 00 Praha 3  
Tel./Fax (2) 24 22 94 33

HRVATSKA

**Mediatrade**  
P. Hatza 1  
HR-4100 Zagreb  
Tel./Fax (041) 43 03 92

MAGYARORSZÁG

**Euro-Info-Service**  
Europa Ház  
Margitsziget  
H-1138 Budapest  
Tel./Fax (1) 111 60 61, (1) 111 62 16

POLSKA

**Business Foundation**  
ul. Krucza 38/42  
PL-00-512 Warszawa  
Tel. (2) 621 99 93, 628 28 82  
International Fax&Phone (0-39) 12 00 77

ROMÂNIA

**Euromedia**  
65, Strada Dionisie Lupu  
RO-70184 Bucuresti  
Tel./Fax 1-31 29 646

RUSSIA

**CCEC**  
9,60-Ietiya Oktyabrya Avenue  
117312 Moscow  
Tel./Fax (095) 135 52 27

SLOVAKIA

**Slovak Technical  
Library**  
Nám. slobody 19  
SLO-812 23 Bratislava 1  
Tel. (7) 52 204 52  
Fax (7) 52 957 85

CYPRUS

**Cyprus Chamber of Commerce  
and Industry**  
Chamber Building  
38 Grivas Dhigenis Ave  
3 Deligiorgis Street  
PO Box 1455  
Nicosia  
Tel. (2) 44 95 00, 46 23 12  
Fax (2) 36 10 44

MALTA

**Miller Distributors Ltd**  
PO Box 25  
Malta International Airport LQA 05 Malta  
Tel. 66 44 88  
Fax 67 67 99

TÜRKIYE

**Pres AS**  
Dünya Infotel  
TR-80050 Tünel-Istanbul  
Tel. (1) 251 91 90/251 96 96  
Fax (1) 251 91 97

ISRAEL

**Roy International**  
17, Shimon Hatarssi Street  
P.O.B. 13056  
61130 Tel Aviv  
Tel. (3) 546 14 23  
Fax (3) 546 14 42

Sub-agent for the Palestinian Authority:

**INDEX Information Services**  
PO Box 19502  
Jerusalem  
Tel. (2) 27 16 34  
Fax (2) 27 12 19

EGYPT/  
MIDDLE EAST

**Middle East Observer**  
41 Sherif St.  
Cairo  
Tel/Fax (2) 393 97 32

UNITED STATES OF AMERICA/  
CANADA

**UNIPUB**  
4611-F Assembly Drive  
Lanham, MD 20706-4391  
Tel. Toll Free (800) 274 48 88  
Fax (301) 459 00 56

CANADA

Subscriptions only  
Uniquement abonnements

**Renouf Publishing Co. Ltd**  
1294 Algoma Road  
Ottawa, Ontario K1B 3W8  
Tel. (613) 741 43 33  
Fax (613) 741 54 39

AUSTRALIA

**Hunter Publications**  
58A Gipps Street  
Collingwood  
Victoria 3066  
Tel. (3) 9417 53 61  
Fax (3) 9419 71 54

JAPAN

**Procurement Services Int. (PSI-Japan)**  
Kyoku Dome Postal Code 102  
Tokyo Kojimachi Post Office  
Tel. (03) 32 34 69 21  
Fax (03) 32 34 69 15

Sub-agent:

**Kinokuniya Company Ltd  
Journal Department**  
PO Box 55 Chitose  
Tokyo 156  
Tel. (03) 34 39-0124

SOUTH and EAST ASIA

**Legal Library Services Ltd**

Orchard  
PO Box 0523  
Singapore 9123  
Tel. 243 24 98  
Fax 243 24 79

SOUTH AFRICA

**Safto**  
5th Floor, Export House  
Cnr Maude & West Streets  
Sandton 2146  
Tel. (011) 883-3737  
Fax (011) 883-6569

ANDERE LÄNDER  
OTHER COUNTRIES  
AUTRES PAYS

**Office des publications officielles  
des Communautés européennes**

2, rue Mercier  
L-2985 Luxembourg  
Tél. 29 29-1  
Télex PUBOF LU 1324 b  
Fax 48 85 73, 48 68 17

Preis in Luxemburg (ohne MwSt.) • Price (excl. VAT) in Luxembourg • Prix au Luxembourg, TVA exclue  
Einzelpreis • Single copy • Prix par numéro ECU 10  
Abonnement • Subscription ECU 84



OFICINA DE PUBLICACIONES OFICIALES DE LAS COMUNIDADES EUROPEAS  
KONTOR ET FOR DE EUROPÆISKE FÆLLESSKABERS OFFICIELLE PUBLIKATIONER  
AMT FÜR AMTLICHE VERÖFFENTLICHUNGEN DER EUROPÄISCHEN GEMEINSCHAFTEN  
ΥΠΗΡΕΣΙΑ ΕΠΙΣΗΜΩΝ ΕΚΔΟΣΕΩΝ ΤΩΝ ΕΥΡΩΠΑΪΚΩΝ ΚΟΙΝΟΤΗΤΩΝ  
OFFICE FOR OFFICIAL PUBLICATIONS OF THE EUROPEAN COMMUNITIES  
OFFICE DES PUBLICATIONS OFFICIELLES DES COMMUNAUTÉS EUROPÉENNES  
UFFICIO DELLE PUBBLICAZIONI UFFICIALI DELLE COMUNITÀ EUROPEE  
BUREAU VOOR OFFICIËLE PUBLIKATIES DER EUROPESE GEMEENSCHAPPEN  
SERVIÇO DAS PUBLICAÇÕES OFICIAIS DAS COMUNIDADES EUROPEIAS