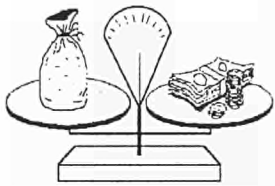




Handel, Dienstleistungen und Verkehr Distributive trade, services and transport Commerce, services et transports

4 □ 1996

Monatlich • Monthly • Mensuel

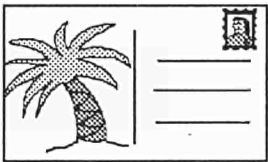


Handel • Distributive Trade • Commerce

Die nicht-saisonbereinigten Indizes des Absatzvolumen zeigen die typisch deutlichen Rückgänge im Monat Januar. Saisonbereinigt war die Entwicklung hingegen positiv, mit Werten die im Januar 1996 über den Januarwerten des Vorjahres lagen. (Siehe Seite 4)

The non-seasonally adjusted retail indices reveal the sharp falls which are typical for the month of January. However, the seasonally adjusted trend was positive, with levels in January 1996 above those of January 1995. (See page 4)

Les indices non saisonniers du volume des ventes présentent le recul important habituel au mois de janvier. Par contre, l'évolution de l'indice corrigé des variations saisonnières est positive, les valeurs en janvier 1996 étant supérieures à celles du mois de janvier de l'année précédente. (Voir page 4)



Fremdenverkehr • Tourism • Tourisme

In Frankreich war die Zahl der Übernachtungen nicht-inländischer Gäste in Hotels und ähnlichen Betrieben im vierten Quartal 1995 fast 14% niedriger als im Referenzzeitraum des Vorjahres. (Siehe Seite 14)

In France the number of overnight stays by non-residents in hotels and similar establishments in the fourth quarter of 1995 was nearly 14% lower than in the corresponding period in the previous year. (See page 14)

En France, le nombre de nuitées passées par les visiteurs étrangers dans les hôtels et établissements similaires était inférieur de 14% au premier trimestre de 1995 par rapport au trimestre correspondant de 1994. (Voir page 14)



Straßengüterverkehr • Carriage of goods by road • Transport de marchandises par route

Die beförderte Gesamttonnage hat im 4. Quartal 1993 in den meisten Mitgliedstaaten zugenommen, wobei sich das Transportvolumen sowohl im innerstaatlichen Verkehr als auch im grenzüberschreitenden Verkehr erhöht hat. (Siehe Seite 22)

Total tonnage transported during the 4th quarter of 1994 has risen for most Member States compared to the 4th quarter of 1993. This is due to both national transport and international transport. (See page 22)

Le tonnage total transporté au cours du 4ème trimestre de 1994 est en augmentation dans la plupart des Etats Membres par rapport au 4ème trimestre de 1993. Cette augmentation est due à la fois au transport national et au transport international. (Voir page 22)

OFICINA ESTADÍSTICA DE LAS COMUNIDADES EUROPEAS
DE EUROPÆISKE FÆLLESSKABERS STATISTISKE KONTOR
STATISTISCHES AMT DER EUROPÄISCHEN GEMEINSCHAFTEN
ΣΤΑΤΙΣΤΙΚΗ ΥΠΗΡΕΣΙΑ ΤΩΝ ΕΥΡΩΠΑΪΚΩΝ ΚΟΙΝΟΤΗΤΩΝ
STATISTICAL OFFICE OF THE EUROPEAN COMMUNITIES
OFFICE STATISTIQUE DES COMMUNAUTÉS EUROPÉENNES
ISTITUTO STATISTICO DELLE COMUNITÀ EUROPEE
BUREAU VOOR DE STATISTIEK DER EUROPESE GEMEENSCHAPPEN
SERVIÇO DE ESTATÍSTICA DAS COMUNIDADES EUROPEIAS

L-2920 Luxembourg — Tél. 43 01-1 — Télex COMEUR LU 3423
B-1049 Bruxelles, rue de la Loi 200 — Tél. 299 11 11

Hinweis

Zuständig für alle Informationen über die Statistiken in diesem Bericht:

Note

For any information on the statistics in this bulletin contact:

Note

Pour tout renseignement concernant les statistiques contenues dans ce bulletin, s'adresser à:

A. Föhr Tel. (352) 4301 -33098 - Fax: (352) 4301-32600

- © EGKS-EG-EAG, Brüssel • Luxembourg, 1996
Nachdruck – ausgenommen zu kommerziellen Zwecken – mit Quellenangabe gestattet.
- © ECSC-EC-EAEC, Brussels • Luxembourg, 1996
Reproduction is authorized, except for commercial purposes, provided the source is acknowledged.
- © CECA-CE-CEEA, Bruxelles • Luxembourg, 1996
Reproduction autorisée, sauf à des fins commerciales, moyennant mention de la source.

Inhaltsverzeichnis

CONTENTS

		<i>Seite</i>
1.	Handel	4
1.1	Absatzvolumen des Einzelhandels: insgesamt	5
1.2	Absatzvolumen des Einzelhandels: Nahrungs- und Genußmittel	6
1.3	Absatzvolumen des Einzelhandels: Bekleidung, Schuhe	7
1.4	Absatzvolumen des Einzelhandels: Haushaltsartikel	8
1.5	Absatzvolumen des Einzelhandels: Schaubilder	9
1.6	Erstzulassung von Privatfahrzeugen und Kombiwagen	12
1.7	Erstzulassung von Privatfahrzeugen und Kombiwagen: Schaubilder	13
2.	Fremdenverkehr	14
2.1	Gäste in den Hotels und ähnlichen Betrieben	15
2.2	Gäste in den ergänzenden Beherbergungsbetrieben	16
2.3	Reiseverkehr - Zahlungsbilanzen	17
2.4	Transport von Reisenden - Zahlungsbilanzen	18
2.5	Schaubilder	19
3.	Straßengüterverkehr	22
3.1	Straßengüterverkehr, innerstaatlich und grenzüberschreitend	23
3.2	Straßengüterverkehr, grenzüberschreitend mit EUR 12, EEA und übrigen Ländern	24

Contents

		<i>Page</i>
1.	Distributive trade	4
1.1	Volume of retail sales: total	5
1.2	Volume of retail sales: food, beverage and tobacco	6
1.3	Volume of retail sales: clothing and footwear	7
1.4	Volume of retail sales: household equipment	8
1.5	Volume of retail sales : graphs	9
1.6	First registration of private and commercial cars	12
1.7	First registration of private and commercial cars: graphs	13
2.	Tourism	14
2.1	Guest flows in hotels and similar establishments	15
2.2	Guest flows in supplementary accomodation establishments	16
2.3	Travel - Balance of payments	17
2.4	Passenger transport - Balance of payments	18
2.5	Graphs	19
3.	Carriage of goods by road	22
3.1	Carriage of goods by road, national and international	23
3.2	Carriage of goods by road, international with EUR 12, EEA and other countries	24

Table de matières

		<i>Page</i>
1.	Commerce	4
1.1	Volume de ventes du commerce en détail: total	5
1.2	Volume de ventes du commerce en détail: alimentation, boissons, tabac	6
1.3	Volume de ventes du commerce en détail: habillement, chaussures	7
1.4	Volume de ventes du commerce en détail: produits d'équipement du ménage	8
1.5	Volume de ventes du commerce en détail : graphiques	9
1.6	Premières immatriculations de voitures particulières et commerciales	12
1.7	Premières immatriculations de voitures particulières et commerciales: graphiques	13
2.	Tourisme	14
2.1	Mouvements des clients dans les hôtels et établissements assimilés	15
2.2	Mouvements des clients dans les établissements d'hébergement complémentaires	16
2.3	Voyages - Balance de paiements	17
2.4	Transport de passagers - Balance de paiements	18
2.5	Graphiques	19
3.	Transports de marchandises par route	22
3.1	Transports de marchandises par route, national et international	23
3.2	Transports de marchandises par route, international avec EUR 12, EEE et autres pays	24

	Zeichen und Abkürzungen	Symbols and abbreviations	Symboles et abréviations
-	Nichts	Nil	Néant
0	Angabe weniger als die Hälfte der letzten Dezimale	Data less than half the unit used	Donnée inférieure à la moitié de l'unité utilisée
.	Daten nicht verfügbar	Data not available	Donnée non disponible
r	Revidiert	Revised	Révisé

1. HANDEL

Die ersten Daten zum Absatzvolumen des Einzelhandels insgesamt zu Beginn des Jahres 1996 liegen vor.

Die nicht-saisonbereinigten Indizes des Absatzvolumen zeigen die typisch deutlichen Rückgänge im Monat Januar. Saisonbereinigt war die Entwicklung hingegen positiv, mit Werten die im Januar 1996 über den Januarwerten des Vorjahres lagen.

Besonders positiv war die Absatzentwicklung in Irland (saisonbereinigte Indizes: Januar 1995: 112.5, Januar 1996: 117.6). Der Aufwärtstrend in Irland ist insbesondere den Bereichen "Haushaltsartikel" und "Bekleidung, Schuhe" zuzurechnen.

Im Januar 1996 zeichneten sich zwei gegensätzliche Entwicklungen in Luxemburg ab. Während das Absatzvolumen des Einzelhandels mit Bekleidung und Schuhen im Januar 1996 saisonbereinigt um 9.1% niedriger lag als im Januar des Vorjahrs legte der Einzelhandelsabsatz mit Haushaltsartikeln stark zu (saisonbereinigte Indizes: Januar 1995: 78.1, Januar 1996: 93.8).

1. DISTRIBUTIVE TRADE

Provisional data are available for total retail sales at the beginning of 1996.

The non-seasonally adjusted retail indices reveal the sharp falls which are typical for the month of January. However, the seasonally adjusted trend was positive, with levels in January 1996 above those of January 1995.

The sales trend was particularly positive in Ireland (seasonally adjusted indices: January 1995, 112.5; January 1996, 117.6). The upward trend in Ireland was due in particular to "household equipment" and "clothing and footwear".

January 1996 saw two opposing trends in Luxembourg. Whilst retail sales for clothing and footwear were a seasonally adjusted 9.1% lower in January 1996 compared with January 1995, there was a sharp increase in retail sales for household equipment (seasonally adjusted indices: January 1995, 78.1; January 1996, 93.8).

1. COMMERCE DE DETAIL

Les premières données sur le volume global des ventes du commerce de détail au début de l'année 1996 sont disponibles.

Les indices non saisonniers du volume des ventes présentent le recul important habituel au mois de janvier. Par contre, l'évolution de l'indice corrigé des variations saisonnières est positive, les valeurs en janvier 1996 étant supérieures à celles du mois de janvier de l'année précédente.

L'évolution des ventes est particulièrement positive en Irlande (indice corrigé des variations saisonnières: janvier 1995: 112,5, janvier 1996: 117,6). La tendance à la hausse est due plus particulièrement aux secteurs "Articles de ménage" et "Habillement et chaussure".

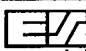
On observe deux évolutions contradictoires en janvier 1996 au Luxembourg. Alors que le chiffre d'affaires du commerce de détail de l'habillement et de la chaussure corrigé des variations saisonnières était inférieur de 9,1% à celui de janvier de l'année précédente, le chiffre d'affaires du commerce de détail des articles ménagers présentait une forte hausse (indice corrigé des variations saisonnières: janvier 1995: 78,1, janvier 1996: 93,8).

1.1 ABSATZVOLUMEN
DES EINZELHANDELS

1.1 VOLUME OF RETAIL SALES

1.1 VOLUME DES VENTES
DU COMMERCE DE DETAIL

(1990 = 100)


	B	DK	D	GR	E	F	IRL	I	L	NL	P	UK	EUR (*)	USA	JAP
															
eurostat	Nicht saisonbereinigte Indizes					Not seasonally adjusted index numbers					Indices non désaisonnalisés				
1993	95,1	102,0	99,8	90,3	:	101,9	104,6	98,1	102,4	103,0	:	102,6	100,3	:	:
1994	95,0	107,4	98,0	90,9	:	103,8	109,0	96,3	102,3	102,9	:	107,3	100,8	:	:
1995	94,5	107,8	96,1	89,1	:	105,2	111,8	97,3	100,9	104,3	:	107,4	101,0	:	:
1994 I	91,7	97,8	94,5	85,1	:	95,6	105,8	89,4	96,9	93,5	:	101,0	94,6	:	:
II	97,0	106,0	95,3	91,5	:	101,6	106,5	95,8	102,7	104,5	:	103,0	98,9	:	:
III	90,8	107,6	94,2	86,6	:	102,8	108,2	87,4	102,3	103,1	:	103,4	96,7	:	:
IV	100,5	118,1	108,2	100,3	:	115,3	115,4	112,5	107,2	110,3	:	121,6	113,1	:	:
1995 I	90,5	98,5	91,9	80,9	:	97,2	106,3	90,0	93,0	94,9	:	99,5	94,1	:	:
II	97,3	107,9	95,0	87,0	:	104,1	109,9	98,7	101,5	106,2	:	102,7	100,1	:	:
III	90,0	107,9	91,7	84,8	:	104,0	111,0	89,5	101,4	105,5	:	103,6	97,0	:	:
IV	100,2	116,8	105,6	103,9	:	115,5	120,1	111,0	107,8	110,7	:	123,8	112,6	:	:
1994 11	89,1	105,5	102,7	87,9	:	101,7	106,1	95,7	96,9	102,8	:	114,7	102,3	:	:
12	116,4	142,1	123,3	126,2	:	137,1	134,8	140,3	120,5	125,4	:	143,4	134,2	:	:
1995 01	91,7	101,3	87,5	84,5	:	98,8	108,0	91,0	91,6	93,5	:	98,0	93,5	:	:
02	81,1	91,6	86,7	82,6	:	90,2	106,3	84,3	86,6	88,4	:	100,0	89,4	:	:
03	98,8	102,7	101,5	75,7	:	102,7	104,5	94,6	100,8	102,8	:	100,5	99,5	:	:
04	95,2	103,8	94,7	95,0	:	102,0	113,6	97,0	102,4	100,7	:	104,2	99,2	:	:
05	97,9	111,1	97,3	80,6	:	103,9	110,3	99,0	102,2	106,9	:	101,9	100,5	:	:
06	98,8	108,9	93,0	85,3	:	106,3	105,7	100,2	99,8	111,0	:	102,1	100,5	:	:
07	89,1	109,4	89,8	88,9	:	106,7	110,0	96,3	107,6	104,9	:	106,1	99,2	:	:
08	85,5	109,0	89,9	79,1	:	99,1	113,8	77,5	95,1	102,8	:	102,0	92,1	:	:
09	95,2	105,3	95,3	86,4	:	106,3	109,1	94,8	101,6	109,0	:	102,6	99,7	:	:
10	93,5	104,4	93,6	91,7	:	106,0	110,5	101,4	101,4	101,8	:	106,8	101,2	:	:
11	90,8	106,2	103,7	93,2	:	104,9	110,2	100,1	100,9	106,9	:	116,5	105,0	:	:
12	116,4	139,7	119,6	126,7	:	135,7	139,5	131,4	121,2	123,4	:	148,0	131,7	:	:
1996 01	94,4	:	86,7	:	:	:	114,0	:	:	93,8	:	99,4	:	:	:
02	:	:	:	:	:	:	:	:	88,1	:	:	101,4	:	:	:
	Saisonbereinigte Indizes					Seasonally adjusted index numbers					Indices désaisonnalisés				
1993	95,0	101,5	99,4	90,4	:	102,2	103,9	97,9	102,2	103,0	:	103,0	100,2	:	:
1994	94,9	108,4	98,0	90,9	:	103,6	109,1	96,4	102,7	102,8	:	106,5	100,7	:	:
1995	94,6	108,1	96,1	88,8	:	105,1	112,0	97,5	100,7	104,3	:	107,3	101,0	:	:
1994 I	95,1	108,4	99,7	91,7	:	102,6	112,1	98,4	103,8	101,8	:	105,4	101,1	:	:
II	94,5	107,9	97,3	92,9	:	102,8	107,6	97,4	103,3	103,1	:	106,3	100,5	:	:
III	95,4	107,6	98,5	92,0	:	104,6	107,8	94,9	103,9	103,5 ¹	:	107,0	100,8	:	:
IV	94,8	109,5	96,3	87,2	:	104,5	109,0	94,8	99,6	102,9	:	107,3	100,2	:	:
1995 I	94,5	107,9	97,4	87,5	:	104,3	111,9	98,5	99,9	103,3	:	106,4	101,1	:	:
II	94,8	108,7	97,4	88,3	:	105,1	111,2	99,5	101,0	104,4	:	107,3	101,7	:	:
III	94,4	107,6	95,9	89,0	:	105,6	111,3	97,1	102,0	105,5	:	107,4	101,0	:	:
IV	94,6	108,2	93,9	90,4	:	105,6	113,8	94,9	100,1	103,8	:	108,2	100,1	:	:
1994 11	94,9	110,2	96,0	86,1	:	105,1	109,9	95,1	98,2	103,1	:	107,1	100,3	:	:
12	95,7	108,1	98,0	87,8	:	104,2	107,9	95,7	100,9	106,3	:	107,6	100,9	:	:
1995 01	96,6	106,7	96,9	87,5	:	105,1	112,5	98,3	99,3	101,3	:	105,7	100,9	:	:
02	91,4	109,0	98,9	87,9	:	104,1	113,0	99,0	100,1	103,5	:	106,7	101,5	:	:
03	95,4	107,9	96,4	87,1	:	103,7	110,3	98,0	100,1	105,0	:	106,9	100,8	:	:
04	92,6	108,1	95,1	85,6	:	103,8	114,9	98,7	98,8	101,6	:	107,3	100,5	:	:
05	96,9	108,8	100,1	89,2	:	104,6	109,9	99,4	102,4	104,4	:	107,1	102,3	:	:
06	94,9	109,3	96,9	90,0	:	106,8	108,7	100,5	101,8	107,3	:	107,5	102,4	:	:
07	93,7	106,8	92,0	87,3	:	107,7	109,5	97,3	99,5	101,6	:	107,9	100,4	:	:
08	94,4	106,0	98,0	89,3	:	103,9	112,1	97,2	100,7	106,7	:	107,1	101,1	:	:
09	95,3	110,1	97,5	90,6	:	105,1	112,2	96,9	105,8	108,3	:	107,3	101,5	:	:
10	91,7	108,2	91,4	92,1	:	104,2	114,1	94,3	96,8	100,2	:	107,3	98,7	:	:
11	96,7	108,5	96,6	91,0	:	108,8	114,1	99,6	102,1	107,5	:	108,6	102,9	:	:
12	95,4	108,0	93,6	88,3	:	103,7	113,2	90,8	101,4	103,8	:	108,7	98,8	:	:
1996 01	98,6	:	96,3	:	:	:	117,6	:	101,5	:	:	108,0	:	:	:
02	:	:	:	:	:	:	:	:	101,8	:	:	:	:	:	:

(1) Gewichteter Durchschnitt der Indizes der Länder mit vergleichbaren Daten / Weighted average of countries with comparable indices /
Moyenne pondérée des indices des pays fournissant des données comparables.

1.2 ABSATZVOLUMEN
DES EINZELHANDELS
NAHRUNGS- UND GENUSSMITTEL

1.2 VOLUME OF RETAIL SALES
FOOD, BEVERAGES AND TOBACCO
(1990 = 100)

1.2 VOLUME DES VENTES
DU COMMERCE DE DETAIL
ALIMENTATION, BOISSONS ET TABAC


	B	DK	D	GR	E	F	IRL	I	L	NL	P	UK	EUR (*)	
														
	Nicht saisonbereinigte Indizes				Not seasonally adjusted index numbers				Indices non désaisonnalisés					
1993	102,2	103,2	97,5	101,5	:	104,2	108,5	101,5	105,3	101,9	:	106,4	102,3	
1994	102,0	106,4	95,3	94,7	:	107,7	108,8	101,9	107,2	102,3	:	111,1	103,4	
1995	100,8	105,4	:	94,1	:	109,1	110,8	103,5	107,1	103,8	:	112,4	:	
1994	I	96,5	98,7	93,1	92,5	:	98,3	102,0	98,1	101,2	96,8	:	106,7	98,5
	II	104,1	105,5	92,1	95,4	:	105,2	107,5	103,2	108,0	103,8	:	109,3	102,2
	III	100,1	106,9	94,2	89,3	:	109,4	110,3	95,5	107,6	102,5	:	109,9	101,8
	IV	107,3	114,3	101,6	101,7	:	117,8	115,6	110,6	111,9	105,9	:	118,5	111,2
1995	I	96,2	97,8	:	86,0	:	99,8	102,2	99,7	99,7	97,9	:	108,6	:
	II	102,6	107,0	:	94,2	:	107,7	109,8	105,7	107,5	104,5	:	112,4	:
	III	98,4	107,3	:	91,0	:	109,2	113,0	97,8	108,0	104,7	:	110,8	:
	IV	105,9	109,7	:	105,3	:	119,7	118,0	110,9	113,4	108,0	:	117,8	:
1994	11	99,0	105,8	95,5	91,1	:	104,6	108,2	99,0	100,6	99,3	:	114,3	102,5
	12	120,0	133,0	116,0	119,5	:	140,3	131,0	126,3	126,2	120,3	:	130,5	127,3
1995	01	96,2	95,6	:	84,5	:	100,4	100,8	97,4	96,7	95,1	:	104,8	:
	02	89,7	93,2	:	82,9	:	92,8	103,8	95,5	94,2	93,1	:	109,7	:
	03	102,7	104,7	:	90,4	:	106,2	102,1	106,3	108,3	105,6	:	111,3	:
	04	98,9	103,4	:	101,4	:	106,5	111,1	109,9	108,2	100,7	:	114,9	:
	05	103,1	108,7	:	89,6	:	106,2	110,6	103,5	107,0	103,8	:	111,4	:
	06	105,7	108,9	:	91,5	:	110,5	107,8	103,7	107,3	108,9	:	111,0	:
	07	96,5	109,4	:	90,0	:	113,0	114,0	102,2	114,3	104,2	:	112,9	:
	08	99,0	109,5	:	85,7	:	108,2	115,5	89,8	103,8	105,2	:	112,1	:
	09	99,8	102,9	:	97,3	:	106,5	109,5	101,3	105,8	104,8	:	107,5	:
	10	99,1	101,1	:	96,5	:	108,1	110,1	105,9	107,3	98,9	:	109,7	:
	11	97,3	103,1	:	95,1	:	109,2	110,1	100,9	104,8	104,0	:	113,3	:
	12	121,3	124,8	:	124,4	:	141,9	133,7	125,9	128,1	121,1	:	130,4	:
1996	01	96,5	:	:	:	:	103,5	:	:	99,2	:	:	104,8	:
	02	:	:	:	:	:	:	:	96,4	:	:	:	110,2	:
	Saisonbereinigte Indizes				Seasonally adjusted index numbers				Indices désaisonnalisés					
1993	102,2	102,8	97,3	101,7	:	104,5	107,7	101,5	105,1	101,9	:	106,5	102,3	
1994	101,9	106,4	95,3	94,7	:	107,6	108,9	102,1	107,5	102,2	:	111,4	103,5	
1995	100,8	105,7	:	93,6	:	109,0	110,7	103,4	106,8	103,6	:	111,8	:	
1994	I	100,7	107,9	97,8	98,9	:	106,2	109,0	103,4	106,7	101,6	:	109,5	103,8
	II	102,0	103,9	93,5	95,6	:	106,5	108,0	104,1	107,9	102,1	:	110,9	103,2
	III	102,2	106,5	96,7	94,2	:	108,6	108,5	98,9	108,5	103,4	:	112,5	103,6
	IV	102,6	107,4	93,3	90,2	:	109,0	110,0	101,9	106,8	101,7	:	112,6	103,5
1995	I	101,0	106,4	:	91,6	:	107,7	109,3	104,5	105,3	102,8	:	110,8	:
	II	100,7	104,9	:	93,6	:	109,0	110,3	105,5	106,5	102,6	:	112,1	:
	III	100,5	107,1	:	95,0	:	108,2	111,3	101,5	107,8	105,2	:	112,4	:
	IV	100,8	104,4	:	94,1	:	111,0	112,1	102,3	107,7	103,9	:	111,9	:
1994	11	103,1	109,0	92,4	90,2	:	109,3	109,7	100,6	104,5	101,7	:	112,4	103,1
	12	102,0	106,1	95,4	88,2	:	109,2	110,1	102,8	109,8	105,1	:	112,9	104,3
1995	01	101,7	107,3	:	91,7	:	108,7	110,2	103,3	104,2	100,6	:	109,6	:
	02	99,2	107,0	:	89,7	:	106,9	110,4	105,0	104,6	101,7	:	111,3	:
	03	102,1	104,8	:	93,5	:	107,5	107,2	105,0	107,1	106,0	:	111,4	:
	04	98,8	104,6	:	92,2	:	107,6	111,7	107,0	104,5	100,0	:	111,9	:
	05	101,6	105,3	:	94,4	:	107,4	110,9	105,6	107,3	101,3	:	112,2	:
	06	101,6	104,8	:	94,1	:	111,9	108,2	103,8	107,8	106,5	:	112,1	:
	07	99,0	107,0	:	92,2	:	110,2	110,3	103,1	104,9	101,2	:	112,3	:
	08	100,8	107,4	:	94,4	:	107,0	113,1	98,6	107,0	107,0	:	113,3	:
	09	101,9	106,9	:	98,4	:	107,5	110,4	102,7	111,7	107,4	:	111,6	:
	10	98,9	105,6	:	93,7	:	108,9	112,2	101,4	104,4	100,3	:	111,7	:
	11	101,1	104,0	:	94,4	:	114,7	111,7	103,3	108,5	106,6	:	111,7	:
	12	102,5	103,5	:	94,2	:	109,5	112,3	102,2	110,3	104,9	:	112,4	:
1996	01	101,5	:	:	:	:	112,5	:	107,2	:	:	:	112,3	:
	02	:	:	:	:	:	:	:	107,7	:	:	:	:	:

(1) Gewichteter Durchschnitt der Indizes der Länder mit vergleichbaren Daten / Weighted average of countries with comparable indices /
Moyenne pondérée des indices des pays fournissant des données comparables.

**1.3 ABSATZVOLUMEN
DES EINZELHANDELS
BEKLEIDUNG, SCHUHE**

**1.3 VOLUME OF RETAIL SALES
CLOTHING AND FOOTWEAR
(1990 = 100)**

**1.3 VOLUME DES VENTES
DU COMMERCE DE DETAIL
HABILLEMENT ET CHAUSSURES**

	B	DK	D	GR	E	F	IRL	I	L	NL (1)	P	UK	EUR (2)	
	Nicht saisonbereinigte Indizes			Not seasonally adjusted index numbers						Indices non désaisonnalisés				
1993	91,8	102,0	102,0	112,5	:	96,1	106,6	88,7	83,8	107,1	:	100,9	97,1	
1994	87,4	111,4	97,4	132,3	:	93,2	109,1	83,2	75,9	104,9	:	106,1	94,7	
1995	81,0	107,5	:	125,6	:	91,7	113,2	83,7	66,0	104,7	:	110,3	:	
1994	I	85,1	94,3	89,6	123,1	:	83,3	89,4	73,7	74,9	88,5	:	89,2	84,3
	II	87,9	110,2	91,2	140,7	:	93,5	97,6	80,8	71,8	108,4	:	100,0	91,8
	III	86,2	106,3	93,6	117,8	:	89,5	109,3	69,0	78,2	107,3	:	108,0	89,1
	IV	90,6	134,7	115,1	147,6	:	106,3	140,1	109,2	78,6	115,4	:	127,3	113,7
1995	I	76,5	92,7	:	117,7	:	80,5	89,0	70,9	61,7	87,1	:	89,4	:
	II	84,4	109,1	:	127,2	:	94,7	104,9	85,2	62,2	109,8	:	102,7	:
	III	80,4	102,7	:	112,4	:	91,1	111,4	73,4	66,6	108,0	:	106,5	:
	IV	82,9	125,3	:	145,2	:	100,5	147,7	105,1	73,5	114,0	:	142,6	:
1994	11	74,1	104,5	102,1	120,7	:	85,0	108,4	91,0	67,1	98,6	:	109,0	96,0
	12	100,1	169,7	129,8	210,3	:	129,6	212,3	140,1	83,8	129,0	:	165,7	139,3
1995	01	92,5	114,2	:	145,4	:	96,9	106,2	87,8	76,4	94,4	:	93,9	:
	02	59,7	77,3	:	129,8	:	65,5	76,5	57,3	45,3	72,4	:	85,0	:
	03	77,4	86,6	:	77,8	:	79,1	84,3	67,7	63,4	94,4	:	89,3	:
	04	90,7	105,7	:	156,8	:	92,4	109,1	82,1	67,6	103,9	:	104,0	:
	05	87,5	113,1	:	107,6	:	96,3	106,7	86,3	63,1	110,1	:	101,9	:
	06	75,0	108,5	:	117,3	:	95,5	98,8	87,3	55,9	115,4	:	102,1	:
	07	85,7	109,2	:	138,8	:	89,8	109,3	83,0	72,7	105,9	:	113,3	:
	08	60,7	90,5	:	106,3	:	76,2	118,6	60,3	45,6	92,3	:	100,1	:
	09	94,9	108,4	:	92,0	:	107,2	106,4	77,0	81,6	125,9	:	106,2	:
	10	80,5	110,4	:	119,6	:	94,0	104,5	91,5	69,8	112,2	:	107,5	:
	11	72,5	106,5	:	122,0	:	85,1	116,5	98,8	72,1	103,9	:	125,8	:
	12	95,6	159,0	:	193,9	:	122,5	222,0	125,1	78,6	125,9	:	194,4	:
1996	01	86,7	:	:	:	:	:	114,8	:	71,1	:	:	95,0	:
	02	:	:	:	:	:	:	:	:	43,8	:	:	88,8	:
	Saisonbereinigte Indizes			Seasonally adjusted index numbers						Indices désaisonnalisés				
1993	91,8	101,1	101,7	111,6	:	97,1	106,4	88,5	83,5	107,1	:	101,4	92,4	
1994	87,6	111,2	97,3	130,6	:	92,9	109,3	81,9	76,2	104,6	:	106,2	89,6	
1995	80,9	108,1	:	124,2	:	91,5	112,8	83,1	65,3	104,2	:	110,8	:	
1994	I	91,1	108,5	100,3	127,9	:	94,7	111,4	86,4	84,6	101,5	:	104,9	91,9
	II	85,7	113,5	97,3	135,6	:	92,1	105,8	79,7	75,7	106,3	:	106,0	88,8
	III	91,1	109,3	99,1	134,2	:	94,9	111,9	82,3	80,0	106,2	:	106,8	90,8
	IV	82,4	113,4	92,7	124,8	:	90,0	108,1	79,5	64,3	104,4	:	107,1	87,0
1995	I	83,2	107,7	:	122,3	:	91,3	109,1	83,2	69,6	101,5	:	109,3	:
	II	81,1	112,0	:	123,3	:	92,4	115,3	83,4	65,0	105,8	:	111,5	:
	III	82,8	106,2	:	126,8	:	94,9	112,2	86,6	65,5	105,4	:	110,3	:
	IV	76,3	106,6	:	124,4	:	87,5	114,6	79,2	61,0	104,1	:	112,2	:
1994	11	81,8	109,3	86,9	121,7	:	90,8	108,3	80,5	65,4	102,8	:	106,4	85,7
	12	81,0	112,8	98,7	127,2	:	89,6	110,9	81,9	62,7	113,2	:	108,2	89,4
1995	01	90,2	108,0	:	126,7	:	94,4	108,9	86,9	76,2	100,1	:	109,3	:
	02	84,0	109,3	:	124,1	:	94,4	110,9	83,6	68,7	103,5	:	109,1	:
	03	75,6	105,7	:	116,0	:	85,2	107,6	79,2	63,9	100,9	:	109,6	:
	04	81,1	106,2	:	117,7	:	91,8	123,0	83,0	64,8	101,2	:	112,2	:
	05	83,2	111,5	:	125,9	:	91,8	109,2	80,6	67,2	105,1	:	111,3	:
	06	79,1	118,2	:	126,2	:	93,7	113,7	86,6	62,8	111,1	:	111,1	:
	07	85,3	106,2	:	125,3	:	94,7	111,0	83,0	65,5	102,8	:	112,5	:
	08	79,0	99,8	:	129,6	:	95,6	109,6	89,4	59,9	103,9	:	108,4	:
	09	84,3	112,7	:	125,6	:	94,3	115,9	87,5	71,2	109,6	:	110,0	:
	10	70,2	103,5	:	132,7	:	83,5	111,2	74,2	53,7	96,2	:	108,0	:
	11	80,9	108,0	:	122,4	:	92,9	116,7	88,4	68,8	108,8	:	114,3	:
	12	77,9	108,2	:	118,3	:	86,2	115,9	75,0	60,6	107,2	:	114,3	:
1996	01	82,4	:	:	:	:	:	118,1	:	67,1	:	:	112,8	:
	02	:	:	:	:	:	:	:	:	65,8	:	:	:	:

(1) Ab der Ausgabe 11/12 1994 umfaßt die neue Reihe nicht mehr die Umsätze, die mit diesen Artikeln außerhalb des Fachhandels getätigt werden /

The new series, beginning with No. 11/12 1994, no longer includes under this heading any sales of these goods in non-specialist outlets /

La nouvelle série, à compter du numéro 11/12 1994, ne prend plus en compte dans cette rubrique les ventes de ces articles dans les magasins non spécialisés /


(2) Gewichteter Durchschnitt der Indizes der Länder mit vergleichbaren Daten / Weighted average of countries with comparable indices /

Moyenne pondérée des indices des pays fournissant des données comparables.

1.4 ABSATZVOLUMEN
DES EINZELHANDELS
HAUSHALTSARTIKEL

1.4 VOLUME OF RETAIL SALES
HOUSEHOLD EQUIPMENT
(1990 = 100)

1.4 VOLUME DES VENTES
DU COMMERCE DE DETAIL
PRODUITS D'EQUIPEMENT DU MENAGE

	B	DK	D	GR	E	F	IRL	I	L	NL (1)	P	UK	EUR (2)	
	Nicht saisonbereinigte Indizes			Not seasonally adjusted index numbers						Indices non désaisonnalisés				
1993	99,8	:	105,7	83,0	:	94,0	109,0	88,6	102,5	104,0	:	106,9	98,9	
1994	98,9	:	105,1	83,1	:	93,3	117,7	81,2	93,8	105,0	:	113,0	97,9	
1995	101,3	:	:	75,9	:	95,7	125,2	86,7	92,4	105,9	:	112,8	:	
1994	I	92,6	:	99,8	70,6	:	85,4	101,8	73,6	87,2	97,2	:	110,2	91,5
	II	98,4	:	95,9	78,4	:	84,2	106,0	81,8	96,5	104,2	:	105,2	92,0
	III	96,0	:	94,9	87,1	:	88,0	115,0	73,3	85,7	101,4	:	108,6	91,0
	IV	108,6	:	129,6	96,1	:	115,6	147,9	96,2	105,8	117,1	:	128,0	116,9
1995	I	94,5	:	:	64,4	:	88,4	109,7	83,1	73,5	98,6	:	111,1	:
	II	102,0	:	:	66,9	:	86,8	113,4	93,5	101,6	105,6	:	102,0	:
	III	97,3	:	:	74,7	:	93,0	117,9	73,6	89,4	102,8	:	105,3	:
	IV	111,4	:	:	97,5	:	114,6	159,6	96,5	105,2	116,4	:	132,8	:
1994	11	94,4	:	119,0	86,3	:	97,7	140,6	87,0	106,6	113,3	:	126,7	106,7
	12	132,8	:	164,1	119,4	:	149,3	183,8	118,3	121,2	132,2	:	138,9	143,3
1995	01	96,2	:	:	66,8	:	90,2	115,5	75,8	63,6	96,5	:	116,1	:
	02	87,7	:	:	67,7	:	84,3	106,9	82,7	73,8	92,3	:	110,0	:
	03	99,7	:	:	58,8	:	90,8	106,8	90,9	83,2	107,0	:	107,3	:
	04	97,6	:	:	67,0	:	84,2	119,1	86,9	98,4	98,6	:	107,8	:
	05	101,2	:	:	62,8	:	86,4	110,7	95,1	114,4	105,9	:	99,2	:
	06	107,3	:	:	70,8	:	89,8	110,4	98,6	92,0	112,2	:	99,0	:
	07	101,1	:	:	75,1	:	95,6	113,2	92,1	95,2	103,9	:	105,0	:
	08	91,7	:	:	68,7	:	83,9	122,0	57,7	83,2	99,7	:	102,6	:
	09	99,1	:	:	80,2	:	99,4	118,6	70,9	89,8	104,9	:	108,3	:
	10	100,0	:	:	86,2	:	98,8	131,5	86,0	92,0	107,0	:	118,3	:
	11	100,9	:	:	88,5	:	98,1	156,3	91,6	105,8	114,3	:	128,3	:
	12	133,4	:	:	117,7	:	146,9	191,0	112,0	117,9	128,0	:	151,7	:
1996	01	94,3	:	:	:	:	:	123,2	:	73,5	:	:	117,5	:
	02	:	:	:	:	:	:	:	:	71,7	:	:	111,0	:
	Saisonbereinigte Indizes			Seasonally adjusted index numbers						Indices désaisonnalisés				
1993	99,7	:	105,0	83,8	:	94,5	108,0	87,7	101,9	104,0	:	107,2	98,7	
1994	99,0	:	104,5	83,0	:	93,2	117,0	81,5	94,8	105,0	:	112,7	97,7	
1995	101,5	:	:	75,4	:	95,8	126,1	86,8	91,6	105,8	:	111,3	:	
1994	I	100,8	:	105,8	82,0	:	92,3	113,0	82,0	102,6	104,6	:	111,6	97,9
	II	98,5	:	104,2	84,9	:	92,4	115,8	82,8	97,2	105,6	:	111,9	97,6
	III	99,4	:	101,9	87,3	:	93,7	117,9	83,0	93,8	104,2	:	112,8	97,4
	IV	97,4	:	106,0	77,8	:	94,4	121,2	78,4	85,5	105,4	:	114,4	97,8
1995	I	102,0	:	:	76,7	:	95,4	122,7	88,8	85,1	105,7	:	109,3	:
	II	102,2	:	:	74,0	:	94,9	125,4	92,5	98,1	106,6	:	109,5	:
	III	100,9	:	:	73,5	:	98,7	125,1	84,6	96,0	105,7	:	111,3	:
	IV	100,8	:	:	77,5	:	94,1	131,0	81,5	87,3	105,4	:	115,1	:
1994	11	98,1	:	103,0	76,2	:	95,3	125,2	82,5	86,6	107,2	:	114,9	98,2
	12	98,7	:	115,8	79,0	:	94,0	119,6	76,2	79,7	106,7	:	114,2	100,3
1995	01	104,6	:	:	78,0	:	95,0	122,9	85,1	78,1	103,5	:	110,1	:
	02	100,6	:	:	76,7	:	95,2	121,8	90,7	92,7	105,5	:	108,9	:
	03	100,8	:	:	75,4	:	96,0	123,4	90,5	84,5	107,9	:	109,0	:
	04	101,2	:	:	72,8	:	92,7	130,7	90,5	92,8	103,3	:	109,4	:
	05	104,5	:	:	74,5	:	96,4	122,8	93,8	104,9	107,8	:	108,4	:
	06	100,8	:	:	74,6	:	95,5	122,8	93,2	96,6	108,8	:	110,6	:
	07	104,6	:	:	69,7	:	102,9	124,2	83,8	95,9	102,0	:	111,4	:
	08	100,1	:	:	74,3	:	96,8	126,1	91,4	94,7	107,5	:	109,5	:
	09	97,9	:	:	76,6	:	96,4	125,0	78,6	97,5	107,7	:	113,0	:
	10	97,9	:	:	79,8	:	93,8	131,0	82,4	92,6	104,7	:	114,2	:
	11	104,9	:	:	76,8	:	95,7	137,6	87,7	87,6	108,4	:	116,2	:
	12	99,8	:	:	75,8	:	92,9	124,5	74,3	81,6	103,0	:	114,8	:
1996	01	102,3	:	:	:	:	:	130,0	:	93,8	:	:	111,8	:
	02	:	:	:	:	:	:	:	:	93,5	:	:	:	:

(1) Ab der Ausgabe 11/12 1994 umfaßt die neue Reihe nicht mehr die Umsätze, die mit diesen Artikeln außerhalb des Fachhandels getätigt werden /

The new series, beginning with No. 11/12 1994, no longer includes under this heading any sales of these goods in non-specialist outlets /

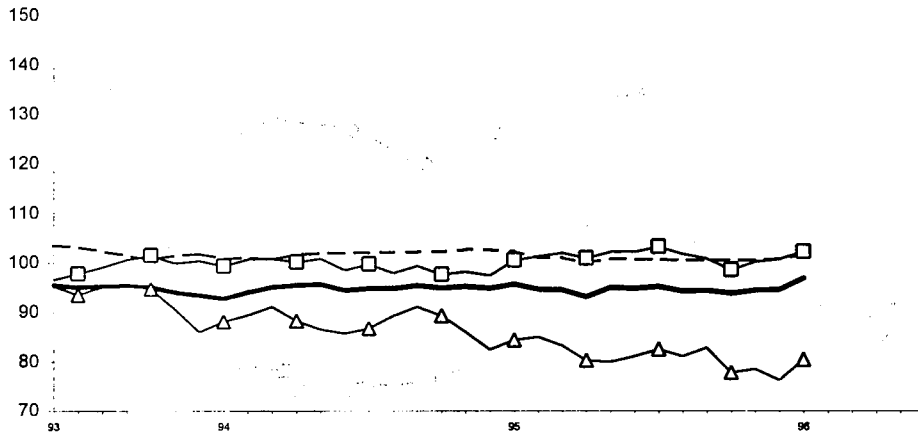
La nouvelle série, à compter du numéro 11/12 1994, ne prend plus en compte dans cette rubrique les ventes de ces articles dans les magasins non spécialisés /

(2) Gewichteter Durchschnitt der Indizes der Länder mit vergleichbaren Daten / Weighted average of countries with comparable indices /

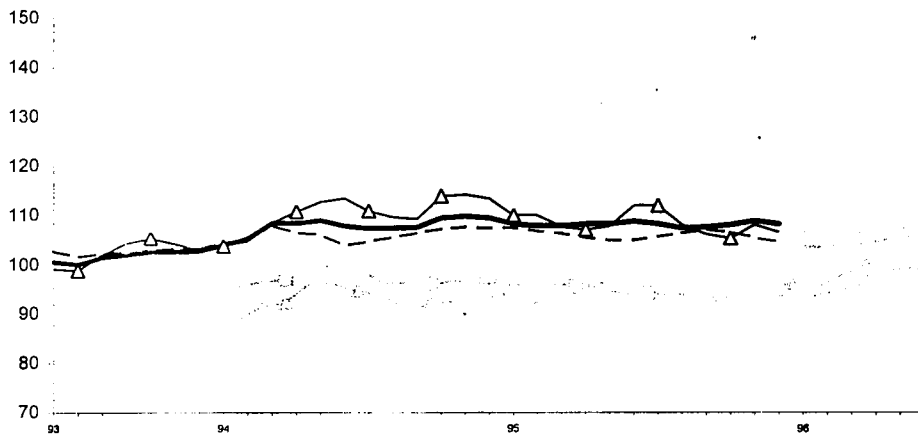
Moyenne pondérée des indices des pays fournissant des données comparables.

1.5 SCHAUBILDER
VOLUMENINDIZES NACH PRODUKTZWEIG UND INSGESAMT
Saisonbereinigte Indizes
Gleitende Dreimonats Durchschnittswerte
(1990 = 100)

BELGIQUE - BELGIË



DANMARK



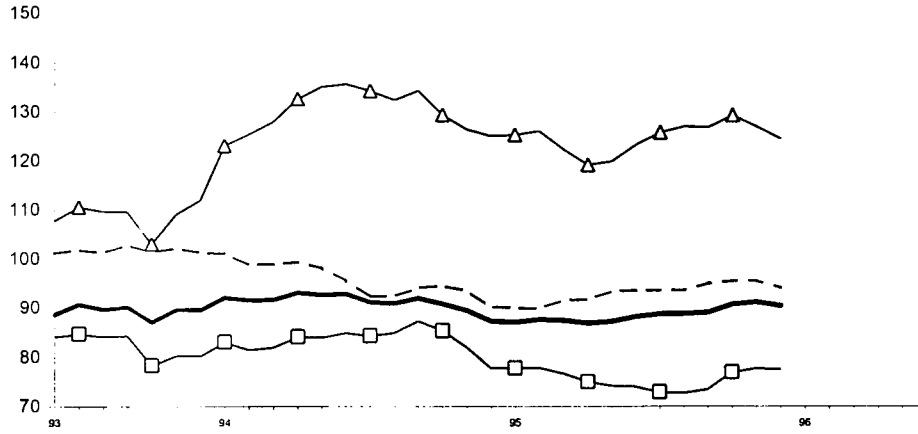
DEUTSCHLAND



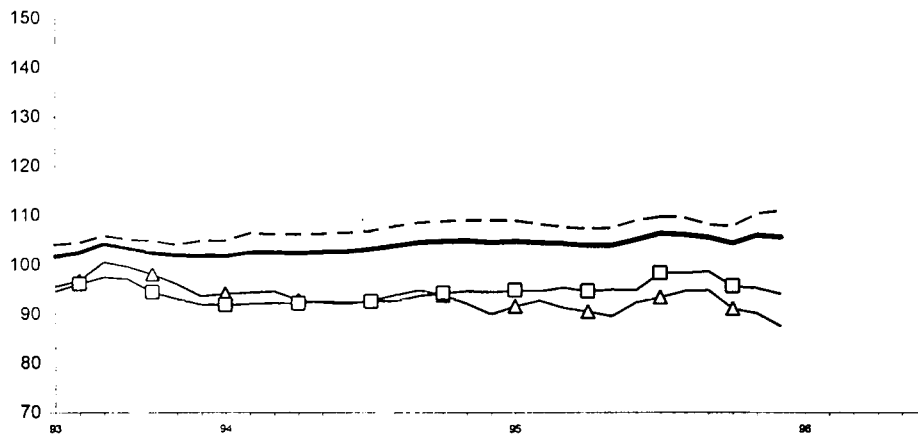
— Absatzvolumen des Einzelhandels	- - - Nahrungs- und Genussmittel
—△— Bekleidung, Schuhe	—□— Haushaltsartikel

1.5 GRAPHS
VOLUME INDICES PER BRANCH AND TOTAL
 Seasonally adjusted indices
 3-month moving average
 (1990 = 100)

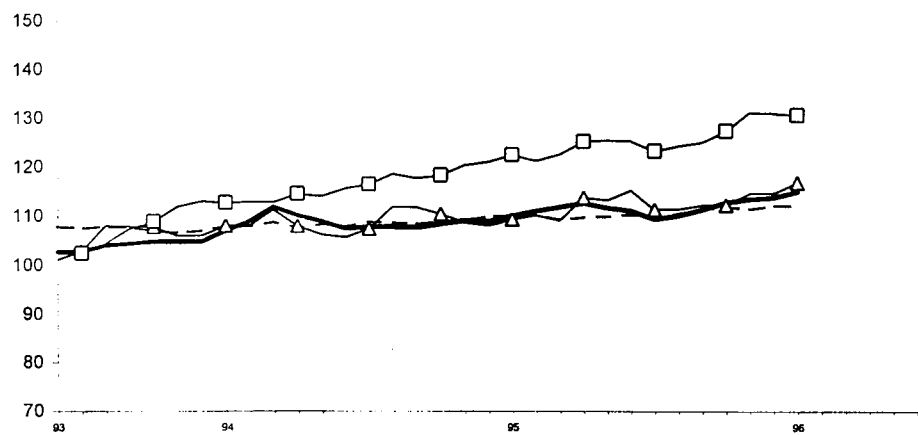
ELLADA



FRANCE



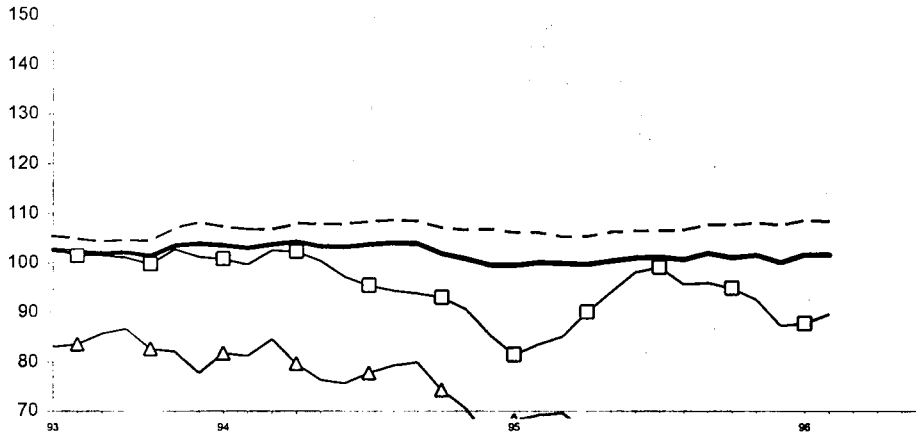
IRELAND



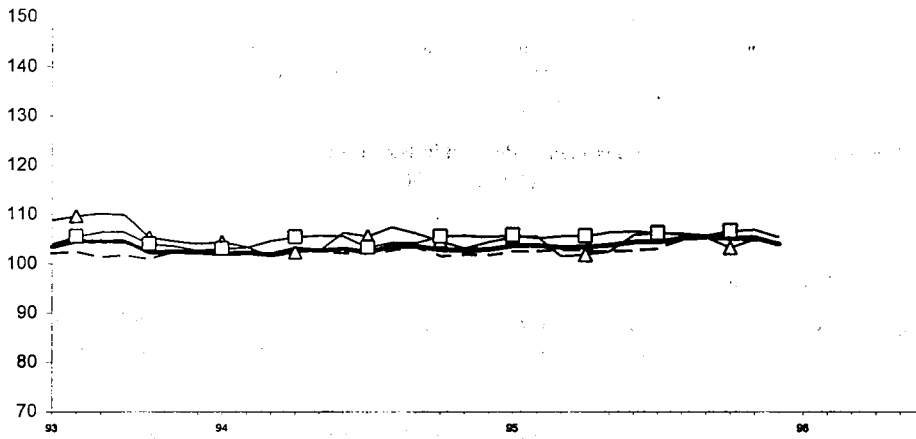
Volume of Retail Sales	Food, Beverages and Tobacco
Clothing and Footwear	Household Equipment

1.5 GRAPHIQUES
INDICES DE VOLUME PER BRANCH ET TOTAL
 Indices corrigés des variations saisonnières
 Moyenne mobile sur trois mois
 (1990 = 100)

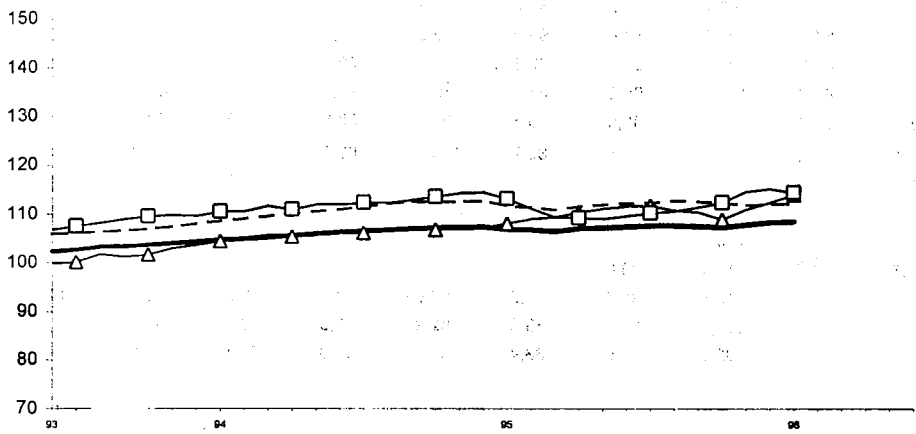
LUXEMBOURG



NEDERLAND



UNITED KINGDOM



— Volume des ventes du commerce - - - Alimentation, boissons et tabac
 —△— Habillement et chaussures —□— Produits d'équipement du ménage

1.6 ERSTZULASSUNGEN VON
PRIVATFAHRZEUGEN
UND KOMBIWAGEN

1.6 FIRST REGISTRATION OF
PRIVATE AND COMMERCIAL CARS

1.6 PREMIERES IMMATRICULATIONS
DE VOITURES PARTICULIERES
ET COMMERCIALES

eurostat	B	DK	D	GR	E	F	IRL	I (1)	L	NL (1)	P	UK	EUR (2)	
	(1000)													
1993	392,5	83,8	2 559,2	147,8	775,4	1 721,2	60,8	1 890,1	32,3	391,9	321,2	1 694,6	10 070,8	
1994	404,0	139,6	2 594,0	122,8	938,8	1 972,9	77,8	1 760,1	30,1	433,9	331,3	1 808,9	10 614,3	
1995	370,2	:	2 712,2	125,7	870,4	1 930,4	82,7	1 672,6	28,8	446,4	:	:	:	
1994 II	111,6	42,9	725,9	36,4	260,1	485,2	26,4	519,9	9,5	123,1	87,7	399,2	2 827,8	
III	75,9	33,8	571,7	33,4	235,9	495,7	15,7	344,4	5,8	92,0	70,5	601,8	2 576,6	
IV	76,5	31,5	592,3	27,7	234,6	538,7	5,5	358,0	5,5	73,6	91,6	308,0	2 343,6	
1995 I	115,1	37,7	697,1	31,2	217,3	493,5	29,4	536,5	9,4	150,5	69,5	493,4	2 880,5	
II	103,1	38,8	776,7	33,8	262,1	517,0	27,2	439,4	8,2	128,1	73,1	394,6	2 802,3	
III	75,9	30,1	620,5	29,8	182,6	442,6	19,2	333,7	5,7	92,1	62,0	609,1	2 503,3	
IV	76,1	:	618,0	30,8	208,4	477,3	6,9	363,0	5,5	75,8	:	:	:	
1996 I	135,5	:	760,2	:	:	553,9	:	537,2	:	:	:	:	:	
1994 12	20,6	9,4	190,4	11,0	93,9	174,6	0,8	91,9	1,5	10,3	39,5	70,4	714,2	
1995 01	43,1	9,7	204,6	12,4	54,5	155,9	10,8	205,0	2,0	69,4	22,5	179,7	969,6	
02	31,8	12,0	196,8	8,4	67,0	151,6	8,9	154,5	3,5	37,0	20,0	144,5	835,9	
03	40,2	16,0	295,7	10,4	95,8	185,9	9,7	177,0	3,9	44,0	27,1	169,2	1 074,9	
04	33,7	12,4	245,8	10,1	74,8	161,4	10,3	132,8	3,2	40,9	22,4	126,5	874,3	
05	34,4	13,3	264,7	11,7	82,9	157,7	9,8	157,1	2,7	40,4	24,6	144,0	943,3	
06	35,0	13,1	266,2	12,0	104,5	198,0	7,1	149,5	2,3	46,8	26,1	124,1	984,7	
07	26,3	9,9	221,2	11,4	77,1	192,8	9,0	143,7	2,3	31,6	26,8	31,9	784,0	
08	23,9	9,9	174,6	9,8	53,2	133,2	6,0	70,0	1,6	28,7	18,9	449,7	979,5	
09	25,7	10,3	224,7	8,7	52,3	116,6	4,2	120,0	1,8	31,8	16,3	127,5	739,7	
10	30,7	10,6	219,9	11,2	63,5	162,4	3,7	119,0	2,1	36,5	20,0	129,3	808,9	
11	28,6	:	212,4	10,6	66,3	172,8	2,2	149,0	2,0	30,0	:	128,2	:	
12	16,7	:	185,7	8,9	78,6	142,1	1,0	95,0	1,4	9,3	:	:	:	
1996 01	43,7	:	232,6	:	59,8	184,5	12,8	206,2	2,0	:	:	:	:	
02	45,3	:	220,6	:	:	177,4	:	158,0	3,2	:	:	:	:	
03	46,5	:	307,0	:	:	191,9	:	173,0	:	:	:	:	:	
	Saisonbereinigte Indizes			Seasonally adjusted index numbers						Indices désaisonnalisés				
	(1990 = 100)													
1993	76,7	100,4	83,0	128,1	76,8	74,6	66,7	78,4	80,0	76,2	117,7	79,8	80,2	
1994	80,5	176,0	84,0	103,4	92,6	84,5	93,2	73,5	75,4	81,8	119,0	85,0	84,3	
1995	73,3	:	88,1	110,5	86,7	84,6	94,3	70,8	72,4	85,2	:	:	:	
1994 II	79,1	184,4	78,8	117,8	92,2	86,6	103,7	77,1	76,8	83,0	118,6	85,5	84,4	
III	74,0	178,6	85,7	120,5	97,7	86,0	83,2	74,0	74,0	81,6	113,6	85,0	85,3	
IV	78,9	195,6	85,6	86,8	98,4	86,2	75,6	68,1	75,5	83,3	130,0	81,5	84,0	
1995 I	72,0	185,4	85,8	111,7	91,1	89,5	92,6	75,8	75,4	85,0	103,1	86,3	85,8	
II	72,3	168,6	86,9	114,2	94,2	93,0	100,9	65,2	67,3	88,5	99,8	83,8	84,6	
III	72,5	159,2	90,9	112,6	77,7	79,8	98,1	73,1	72,5	83,6	102,3	82,1	82,8	
IV	76,5	:	89,0	103,4	83,6	76,3	85,5	69,1	74,4	83,7	:	:	:	
1996 I	85,2	:	94,3	:	:	96,2	:	73,9	:	:	:	:	:	
1994 12	83,7	211,0	91,1	93,7	110,3	86,2	66,9	63,9	77,7	89,2	151,0	79,1	86,2	
1995 01	79,1	167,3	87,7	124,3	84,8	90,9	99,9	85,1	76,0	78,6	110,9	84,8	87,8	
02	66,0	191,8	84,3	97,1	88,4	89,3	88,8	70,0	74,6	91,7	98,9	90,2	84,5	
03	70,8	197,2	85,3	113,8	100,2	88,3	89,1	72,4	75,6	84,8	99,6	83,9	85,1	
04	63,0	158,3	79,4	83,8	88,0	79,8	107,1	58,8	71,0	82,0	86,9	77,9	76,3	
05	79,2	176,1	90,2	129,1	91,5	85,7	105,2	69,0	67,1	88,3	101,4	86,5	85,5	
06	74,6	171,4	91,2	129,6	103,2	113,5	90,4	67,9	63,8	95,2	110,9	87,0	92,0	
07	67,6	156,1	85,4	113,9	68,0	80,6	102,8	68,7	69,9	80,5	104,8	77,5	78,9	
08	76,5	161,1	92,7	110,7	84,4	81,5	104,0	79,3	72,8	86,1	104,6	89,9	86,8	
09	73,5	160,3	94,7	113,4	80,6	77,2	87,6	71,3	74,7	84,1	97,4	78,8	82,5	
10	73,9	163,7	89,3	115,8	81,2	77,3	92,6	63,6	72,2	85,8	96,9	87,1	81,2	
11	83,6	:	91,3	112,3	86,7	83,3	82,9	79,9	80,1	83,8	:	87,1	:	
12	72,0	:	86,3	82,0	82,9	68,4	81,1	63,9	71,1	81,6	:	:	:	
1996 01	78,9	:	97,7	:	90,7	100,8	109,5	80,2	76,4	:	:	:	:	
02	93,7	:	95,3	:	:	98,7	:	71,4	68,4	:	:	:	:	
03	83,0	:	90,0	:	:	89,2	:	70,2	:	:	:	:	:	

(1) Lieferungen / Deliveries / Livraisons.

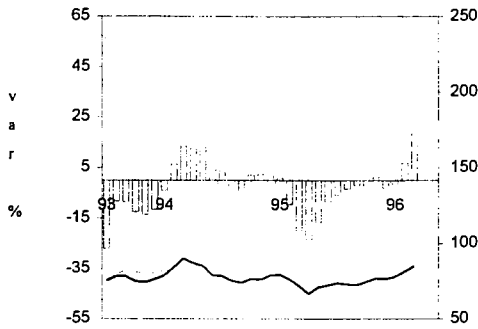
(2) Gewichteter Durchschnitt der Indizes / Weighted average of indices / Moyenne pondérée des indices.

1.7 ERSTZULASSUNGEN VON
PRIVATFAHRZEUGEN
UND KOMBIWAGEN

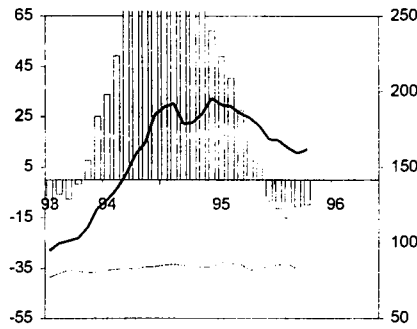
1.7 FIRST REGISTRATION OF
PRIVATE AND COMMERCIAL CARS

1.7 PREMIERES IMMATRICULATIONS
DE VOITURES PARTICULIERES
ET COMMERCIALES

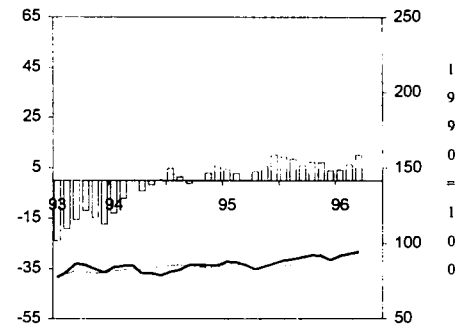
BELGIQUE - BELGIË



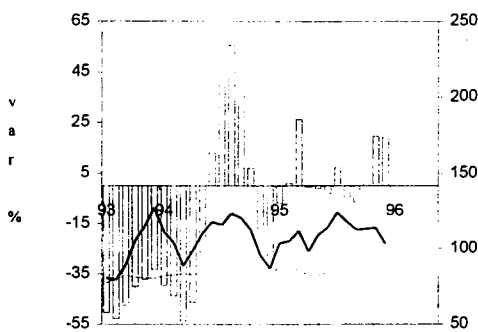
DANMARK



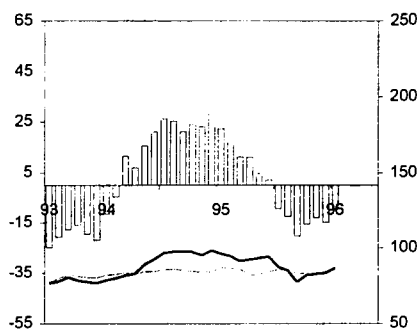
DEUTSCHLAND



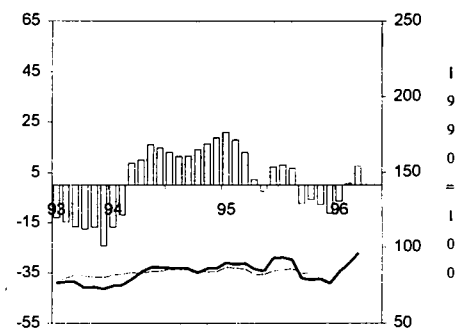
ELLADA



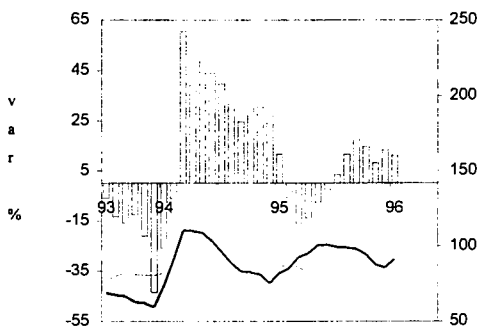
ESPAÑA



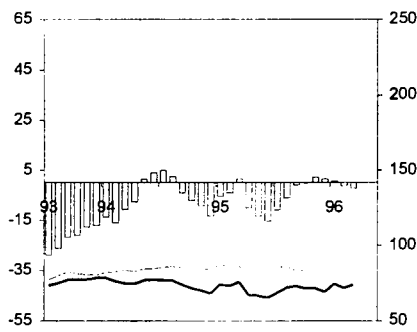
FRANCE



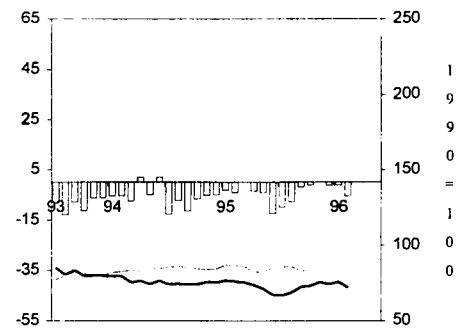
IRELAND



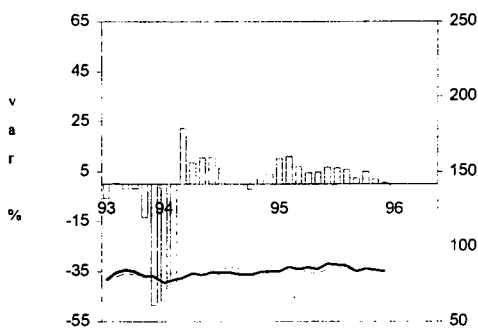
ITALIA



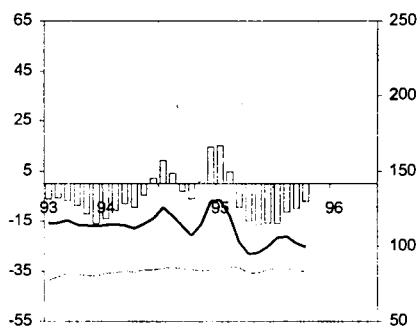
LUXEMBOURG



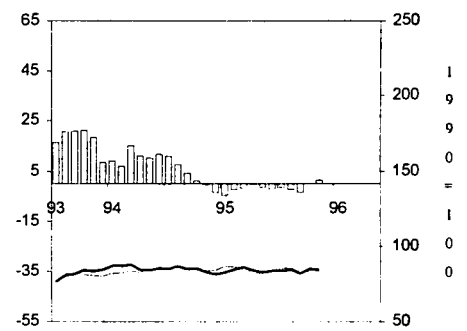
NEDERLAND



PORTUGAL



UNITED KINGDOM



□ % change over 12 months, adj., 3-MMA

--- EUR, adj., 3-MMA

— National, adj., 3-MMA

2. FREMDENVERKEHR

Die Zahl der Übernachtungen im Monat Dezember lag 1995 sowohl in Hotels und ähnlichen Betrieben als auch in ergänzenden Beherbergungsbetrieben in nahezu allen Ländern über denen des Vorjahrs.

Eine Ausnahme bildete Frankreich. Die Anzahl der Übernachtungen von Inländern in Hotels und ähnlichen Betrieben sank von 5.32 Millionen im Dezember 1994 auf 5.12 Millionen im Dezember 1995. Weit deutlicher war der Rückgang der Übernachtungen ausländischer Gäste in Hotels und ähnlichen Betrieben. Mit 2.05 Millionen Übernachtungen lag der Dezemberwert 1995 etwa 28% unter dem Dezemberwert des Jahres 1994.

Der Rückgang der ausländischen Gäste zeichnete sich bereits in den Monaten Oktober und November ab. Die Zahl der Übernachtungen in Hotels und ähnlichen Betrieben lag im vierten Quartal 1995 fast 14% unter dem Vergleichswert des Vorjahrs.

Spanien verzeichnete im Vergleich zum Vorjahr im Dezember 1995 einen leichten Rückgang der inländischen Übernachtungen in Hotels und ähnlichen Betrieben (Dezember 1994: 3.24 Millionen, Dezember 1995: 3.19 Millionen).

2. TOURISM

Nearly all countries saw an increase in the number of overnight stays in hotels and similar establishments as well as in supplementary accommodation in December 1995 compared with December 1994.

The exception was France. The number of overnight stays by residents in hotels and similar establishments fell from 5.32 million in December 1994 to 5.12 million in December 1995. There was a far sharper fall in overnight stays by non-residents in hotels and similar establishments. With 2.05 million overnight stays, the December 1995 level was approximately 28% lower than that of December 1994.

The decline in non-resident guests had already become evident in October and November. In the fourth quarter of 1995 the number of overnight stays in hotels and similar establishments was nearly 14% lower than the corresponding level in the previous year.

Spain recorded a slight fall in overnight stays by residents in hotels and similar establishments in December 1995 compared with the previous year (December 1994, 3.24 million, December 1995, 3.19 million).

2. LE TOURISME

Le nombre de nuitées en décembre 1995 était supérieur à celui de l'année précédente en ce qui concerne tant les hôtels et établissements similaires que l'ensemble des entreprises hôtelières.

La France a fait exception. Le nombre de nuitées passées par les Français dans les hôtels et établissements similaires a diminué de 5,32 millions en décembre 1994 à 5,12 millions en décembre 1995. Le nombre de nuitées des étrangers (2,05 millions) a enregistré une diminution beaucoup plus forte de 28% entre décembre 1994 et décembre 1995.

La diminution du nombre de visiteurs étrangers était déjà apparente en octobre et novembre. Leur nombre de nuitées dans les hôtels et établissements similaires était inférieur de 14% au premier trimestre de 1995 par rapport au trimestre correspondant de 1994.

L'Espagne a enregistré une légère diminution du nombre de nuitées des ressortissants nationaux dans les hôtels et établissements similaires en décembre 1995 par rapport à décembre 1994 (décembre 1994: 3,24 millions, décembre 1995: 3,19 millions).

2.1 GÄSTE IN DEN HOTELS
UND ÄHNLICHEN BETRIEBEN

2.1 GUEST FLOWS IN HOTELS AND
SIMILAR ESTABLISHMENTS

2.1 MOUVEMENTS DES CLIENTS
DANS LES HOTELS ET
ETABLISSEMENTS ASSIMILES

Übernachtungen (1000)

Nights (1000)

Nuitées (1000)

EUROSTAT	eurostat															
	B	DK	D (*)	GR	E	F	IRL	I	L	NL	A	P	FIN	S	UK	
	Inländer			Residents in the country										Résidents dans le pays		
1993	2 559	5 640	142 129	12 058	54 880	90 159	:	122 271	120	7 641	15 953	7 201	7 984	11 890	64 000	
1994	2 779	6 037	141 002	12 234	56 766	89 501	:	124 941	88	7 914	16 090	6 975	7 972	13 897	65 000	
1995	3 026	6 271	145 158	:	58 491	90 348	:	:	82	8 684	16 303	7 135	:	:	:	
1994 I	403	1 166	25 146	2 091	9 878	17 838	:	20 375	22	1 249	4 330	1 268	1 941	2 907	7 000	
II	719	1 608	38 665	3 081	14 224	23 339	:	27 238	23	2 261	3 628	1 679	1 984	3 600	17 000	
III	1 043	1 874	46 510	4 921	21 745	30 252	:	60 761	24	2 668	5 639	2 707	2 282	4 176	29 000	
IV	614	1 389	30 681	2 141	10 919	18 072	:	16 567	19	1 736	2 493	1 321	1 765	3 214	12 000	
1995 I	477	1 248	25 944	:	10 170	18 217	:	20 227	19	1 413	4 358	1 199	1 998	3 291	:	
II	737	1 646	40 027	:	14 963	24 172	:	26 557	21	2 418	3 748	1 770	2 144	3 836	:	
III	1 176	1 966	47 601	:	21 996	30 045	:	60 382	23	2 963	5 640	2 755	2 469	4 399	:	
IV	636	1 411	31 586	:	11 362	17 914	:	:	19	1 890	2 557	1 411	:	:	:	
1994 10	220	582	13 987	758	4 346	7 241	:	6 454	7	718	1 023	470	646	1 202	4 000	
11	210	504	8 488	687	3 328	5 511	:	4 641	7	533	704	401	625	1 214	2 000	
12	184	303	8 206	696	3 245	5 320	:	5 472	5	485	766	450	494	798	6 000	
1995 01	140	332	7 874	681	2 829	5 315	:	6 829	6	394	1 262	354	521	886	:	
02	161	432	8 557	638	3 116	6 016	:	6 385	6	445	1 764	401	684	1 076	:	
03	176	484	9 513	:	4 225	6 886	:	7 013	7	574	1 332	444	793	1 329	:	
04	267	489	11 089	:	5 593	7 463	:	7 412	7	658	1 010	663	710	1 168	:	
05	233	584	14 296	:	4 382	7 953	:	6 877	7	826	1 228	527	630	1 395	:	
06	237	573	14 642	:	4 988	8 756	:	12 268	7	934	1 510	580	804	1 273	:	
07	458	744	15 160	:	6 617	9 760	:	20 210	8	953	1 922	804	963	1 650	:	
08	460	597	15 755	:	9 029	11 453	:	27 535	8	1 054	2 223	1 212	775	1 455	:	
09	258	625	16 686	:	6 350	8 832	:	12 637	7	956	1 495	739	731	1 294	:	
10	230	584	14 167	:	4 659	7 194	:	6 461	7	780	1 033	492	669	1 224	:	
11	195	520	8 818	:	3 507	5 611	:	:	6	580	705	423	613	1 234	:	
12	211	307	8 601	:	3 196	5 109	:	:	6	530	819	496	:	:	:	
1996 01	:	:	7 658	:	:	:	:	:	:	:	:	:	:	:	:	
	Nicht-Inländer			Non-residents in the country										Non-résidents dans le pays		
1993	6 750	5 882	26 029	36 475	82 873	55 454	:	64 576	1 065	7 973	61 997	15 965	2 589	2 985	:	
1994	7 128	5 901	26 364	40 657	97 723	57 142	:	76 172	1 016	8 736	59 127	18 178	2 934	3 319	:	
1995	7 563	5 881	27 149	:	100 624	54 338	:	:	1 049	9 528	56 199	19 789	3 549	:	:	
1994 I	1 325	621	5 008	1 252	12 958	8 740	:	11 211	173	1 464	19 539	2 901	436	450	:	
II	2 057	1 664	6 827	13 008	27 862	16 013	:	22 849	283	2 767	10 485	5 131	811	939	:	
III	1 964	2 766	8 746	21 767	40 129	22 207	:	30 398	339	2 821	21 518	6 711	1 190	1 381	:	
IV	1 782	850	5 783	4 630	16 774	10 182	:	11 714	221	1 684	7 585	3 435	497	549	:	
1995 I	1 422	664	5 320	:	14 087	8 502	:	11 568	170	1 564	18 052	3 194	507	530	:	
II	2 095	1 662	7 258	:	30 315	16 630	:	27 203	297	3 042	10 746	5 994	778	1 011	:	
III	2 216	2 662	8 599	:	39 075	20 444	:	33 153	345	3 092	19 883	6 950	1 120	1 528	:	
IV	1 830	893	5 972	:	17 147	8 762	:	:	237	1 830	7 518	3 651	1 144	:	:	
1994 10	722	373	2 498	3 931	9 060	4 774	:	6 809	95	709	2 751	1 611	160	222	:	
11	588	251	1 771	424	4 042	2 556	:	2 655	74	543	1 096	1 032	160	187	:	
12	472	226	1 514	275	3 672	2 852	:	2 250	52	432	3 738	792	177	140	:	
1995 01	414	187	1 557	266	4 239	2 532	:	3 084	50	475	6 412	838	157	145	:	
02	438	190	1 727	317	4 536	2 473	:	3 652	54	445	6 605	988	157	182	:	
03	570	287	2 036	:	5 312	3 497	:	4 832	66	644	5 035	1 368	193	203	:	
04	710	423	2 070	:	6 803	5 006	:	7 715	87	1 130	3 152	1 754	143	209	:	
05	706	528	2 690	:	11 141	5 388	:	8 292	104	1 002	2 882	2 098	207	309	:	
06	679	711	2 498	:	12 371	6 236	:	11 196	106	910	4 712	2 142	428	493	:	
07	701	1 236	2 838	:	13 569	7 160	:	11 506	126	1 048	7 034	2 308	500	658	:	
08	768	947	2 887	:	13 217	7 254	:	10 284	118	1 135	7 691	2 454	408	548	:	
09	747	479	2 874	:	12 289	6 030	:	11 363	101	909	5 158	2 188	212	322	:	
10	740	417	2 597	:	8 931	4 383	:	7 819	107	770	2 667	1 734	168	257	:	
11	583	250	1 826	:	4 270	2 328	:	:	74	590	1 039	1 085	165	214	:	
12	507	226	1 549	:	3 946	2 051	:	:	56	470	3 812	832	811	:	:	
1996 01	:	:	1 535	:	:	:	:	:	:	:	:	:	:	:	:	

(1) Ab 1992, entsprechen die Daten der BRD dem Gebietsstand ab dem 3.10.90 / From 1992, data corresponds to the RFG as constituted from 3.10.90 /

A partir de 1992, les données de la RFA correspondent à la situation territoriale depuis le 3.10.90.

Angaben der einzelnen Mitgliedstaaten miteinander nicht vergleichbar auf Grund verschiedener Erhebungsmethoden / Data not comparable between Member States due to different survey methodologies / Données non comparables entre Etats membres en raison de méthodologies d'enquête différentes.

2.2 GÄSTE IN DEN ERGÄNZENDEN
BEHERBERGUNGSBETRIEBEN

2.2 GUEST FLOWS IN SUPPLEMENTARY
ACCOMMODATION ESTABLISHMENTS

2.2 MOUVEMENTS DES CLIENTS
DANS LES ETABLISSEMENTS
D'HEBERGEMENT COMPLEMENTAIRES

Übernachtungen (1000)

Nights (1000)

Nuitées (1000)

	B	DK	D (*)	GR	E	F	IRL	I	L	NL	A	P	FIN	S	UK	
inlnder	Residents in the country															Rsidents dans le pays
1993	9 695	8 191	134 251	477	13 634	:	:	45 912	265	31 352	8 352	6 257	1 753	3 501	305 000	
1994	9 866	8 267	137 246	546	13 800	:	:	48 806	244	30 269	8 199	6 261	2 120	3 900	328 000	
1995	9 536	8 490	142 789	:	:	:	:	:	201	33 303	8 150	6 073	:	:	:	
1994 I	976	184	22 713	0	886	:	:	2 699	56	2 766	1 924	395	108	1 161	36 000	
II	2 396	2 644	37 523	39	2 532	:	:	7 157	92	8 197	1 870	1 023	696	1 002	88 000	
III	4 959	5 187	52 267	506	9 294	61 944	:	36 443	69	15 626	3 379	4 387	1 227	1 299	145 000	
IV	1 535	252	24 743	1	1 088	:	:	2 507	27	3 680	1 026	456	89	438	59 000	
1995 I	1 190	191	23 333	:	:	:	:	2 753	29	3 020	1 942	351	171	1 185	:	
II	2 053	2 653	39 355	:	:	:	:	7 304	79	8 679	1 874	986	694	1 027	:	
III	4 944	5 417	54 164	:	:	59 453	:	38 804	68	17 574	3 275	4 253	1 162	1 329	:	
IV	1 349	229	25 937	:	:	:	:	:	25	4 030	1 059	483	:	:	:	
1994 10	632	215	11 309	1	413	:	:	908	11	1 780	414	235	27	98	20 000	
11	532	27	7 110	0	302	:	:	642	9	1 029	317	124	24	102	10 000	
12	371	10	6 324	0	373	:	:	957	7	871	295	97	38	238	29 000	
1995 01	312	13	7 168	0	:	:	:	960	14	856	596	82	30	299	:	
02	392	23	7 451	0	:	:	:	884	7	987	637	118	60	388	:	
03	486	155	8 714	:	:	:	:	909	8	1 177	709	151	81	498	:	
04	847	508	11 087	:	:	:	:	1 382	18	1 559	497	263	97	438	:	
05	623	863	13 029	:	:	1 953	:	1 469	30	3 549	609	265	65	225	:	
06	583	1 282	15 239	:	:	3 270	:	4 453	31	3 571	768	458	532	364	:	
07	2 325	3 573	21 352	:	:	25 177	:	13 466	32	7 153	1 335	1 391	836	746	:	
08	2 015	1 395	19 421	:	:	31 730	:	21 697	22	7 939	1 336	2 197	264	393	:	
09	604	449	13 391	:	:	2 546	:	3 641	14	2 482	604	665	62	190	:	
10	515	188	12 003	:	:	:	:	872	11	1 950	438	236	27	97	:	
11	482	29	7 311	:	:	:	:	:	8	1 130	324	150	21	110	:	
12	352	12	6 623	:	:	:	:	:	6	950	297	97	:	:	:	
1996 01	:	:	7 092	:	:	:	:	:	:	:	:	:	:	:	:	
Nicht-Inlnder	Non-residents in the country															Non-rsidents dans le pays
1993	4 930	4 572	8 663	634	5 259	:	:	20 857	1 470	9 205	8 538	1 866	341	735	:	
1994	4 866	4 662	8 373	768	6 364	:	:	24 832	1 318	9 260	8 153	1 679	445	856	:	
1995	5 258	4 889	11 568	:	:	:	:	:	1 305	10 238	7 642	1 789	:	:	:	
1994 I	691	56	1 067	2	393	:	:	826	48	847	1 659	119	4	190	:	
II	1 252	1 000	1 768	96	881	:	:	5 850	298	2 745	1 247	237	89	152	:	
III	2 169	3 518	4 582	660	4 659	32 366	:	17 203	915	4 578	4 615	1 207	342	423	:	
IV	754	88	956	10	431	:	:	953	57	1 090	632	116	10	91	:	
1995 I	759	54	1 094	:	:	:	:	731	25	832	1 485	135	14	238	:	
II	1 189	1 052	2 386	:	:	:	:	7 433	312	3 198	1 252	261	73	179	:	
III	2 486	3 663	7 009	:	:	27 959	:	19 855	904	5 028	4 234	1 266	252	488	:	
IV	824	120	1 079	:	:	:	:	:	64	1 180	671	127	:	:	:	
1994 10	379	66	474	9	197	:	:	638	37	677	233	46	4	33	:	
11	176	14	247	0	110	:	:	153	11	205	84	39	2	26	:	
12	199	8	235	1	124	:	:	162	9	208	315	31	4	32	:	
1995 01	242	6	269	0	:	:	:	199	6	266	554	38	4	69	:	
02	247	9	438	0	:	:	:	243	8	265	564	43	4	109	:	
03	270	39	387	:	:	:	:	289	11	301	367	54	6	60	:	
04	395	179	463	:	:	:	:	1 039	57	1 138	357	88	5	47	:	
05	375	295	829	:	:	1 408	:	1 586	124	808	285	73	10	39	:	
06	419	578	1 094	:	:	3 842	:	4 808	131	1 252	610	100	58	93	:	
07	1 091	2 098	3 234	:	:	13 962	:	8 014	506	2 035	1 951	447	154	279	:	
08	1 047	1 371	3 145	:	:	11 987	:	8 183	345	2 211	1 843	662	88	164	:	
09	348	194	630	:	:	2 010	:	3 658	53	782	440	157	10	45	:	
10	429	103	502	:	:	:	:	784	40	740	248	51	4	36	:	
11	209	11	283	:	:	:	:	:	12	220	82	39	3	35	:	
12	186	6	294	:	:	:	:	:	12	220	341	37	:	:	:	
1996 01	:	:	261	:	:	:	:	:	:	:	:	:	:	:	:	


(1) Ab 1992, entsprechen die Daten der BRD dem Gebietsstand ab dem 3.10.90 / From 1992, data corresponds to the RFG as constituted from 3.10.90 /
A partir de 1992, les donnes de la RFA correspondent  la situation territoriale depuis le 3.10.90.

Angaben der einzelnen Mitgliedstaaten miteinander nicht vergleichbar auf Grund verschiedener Erhebungsmethoden / Data not comparable between
Member States due to different survey methodologies / Donnees non comparables entre Etats membres en raison de methodologies d'enquete differentes.

2.3 ZAHLUNGSBILANZEN
REISEVERKEHR

2.3 BALANCE OF PAYMENTS
TRAVEL
Mio ECU

2.3 BALANCE DES PAIEMENTS
VOYAGES

	UEBL	DK	D	GR	E	F	IRL	I	NL (*)	P (*)	UK	EUR (*)
 eurostat	Einnahmen						Credit					Crédit
1993	3 479	2 599	9 298	2 861	16 516	19 922	1 617	18 840	4 006	3 458	12 044	94 640
1994	4 337	2 676	9 257	3 228	18 005	20 428	1 701	20 001	4 006	3 228	12 736	99 602
1995	:	2 814	9 795	3 104	19 265	20 742	1 882	:	4 423	3 367	14 123	79 514
1994 I	858	424	1 897	323	3 238	3 877	725	3 776	838	580	2 263	18 798
II	955	720	2 207	769	4 403	5 359	314	5 157	1 166	724	3 076	24 849
III	1 404	1 003	2 792	1 460	6 271	6 672	280	6 171	1 135	1 164	4 671	33 022
IV	1 120	529	2 361	675	4 093	4 520	480	4 897	868	760	2 727	23 030
1995 I	:	457	1 934	320	3 564	4 283	748	:	862	565	2 539	:
II	:	718	2 457	917	4 653	5 512	376	:	1 244	783	3 366	:
III	:	1 057	2 986	1 307	6 622	6 506	:	:	1 304	1 195	5 025	:
IV	:	582	2 418	558	4 427	4 442	:	:	1 013	824	3 194	:
1994 11	397	201	773	204	1 420	1 354	:	1 653	:	225	716	7 217
12	279	148	788	155	1 136	1 565	:	1 447	:	273	950	7 011
1995 01	:	159	590	132	1 170	1 389	:	:	:	189	911	:
02	:	141	579	94	1 047	1 228	:	:	:	163	664	:
03	:	156	765	95	1 346	1 667	:	:	:	213	964	:
04	:	170	701	165	1 282	1 628	:	:	:	228	1 047	:
05	:	221	897	323	1 599	1 794	:	:	:	286	1 117	:
06	:	328	859	429	1 772	2 089	:	:	:	268	1 202	:
07	:	402	1 086	448	2 237	2 459	:	:	:	394	1 682	:
08	:	375	1 017	462	2 451	2 188	:	:	:	496	1 843	:
09	:	280	883	398	1 933	1 859	:	:	:	305	1 500	:
10	:	174	911	276	1 787	1 762	:	:	:	305	1 164	:
11	:	176	773	154	1 552	1 326	:	:	:	224	945	:
12	:	232	735	129	1 087	1 354	:	:	:	294	1 086	:
1996 01	:	:	667	:	:	1 437	:	:	:	:	:	:
02	:	:	632	:	:	:	:	:	:	:	:	:
	Ausgaben						Debit					Débit
1993	5 439	2 738	32 495	857	4 021	10 919	1 056	12 005	7 614	1 618	16 345	95 107
1994	6 515	3 020	35 119	1 543	3 466	11 620	1 036	10 165	7 843	1 431	18 620	100 377
1995	:	3 275	36 735	1 014	3 440	12 491	1 348	:	8 787	1 649	18 623	87 362
1994 I	1 198	637	7 189	798	771	2 405	431	2 324	1 693	325	3 416	21 186
II	1 559	791	8 527	280	741	2 832	205	2 091	1 693	339	4 595	23 653
III	2 355	939	12 050	243	1 087	3 815	206	3 310	2 844	425	6 810	34 084
IV	1 403	653	7 353	222	867	2 568	308	2 440	1 613	342	3 799	21 568
1995 I	:	715	7 460	243	705	2 601	536	:	1 862	380	3 374	:
II	:	797	9 234	255	796	2 992	299	:	1 965	388	4 762	:
III	:	1 013	12 276	276	1 055	3 996	:	:	3 213	488	6 743	:
IV	:	750	7 765	240	883	2 902	:	:	1 748	394	3 744	:
1994 11	470	201	2 163	72	263	874	:	714	:	112	1 039	6 455
12	416	201	2 202	75	314	789	:	820	:	106	945	6 367
1995 01	:	263	2 428	79	230	822	:	:	:	112	1 157	:
02	:	224	2 178	75	207	753	:	:	:	102	960	:
03	:	227	2 853	89	268	1 026	:	:	:	166	1 256	:
04	:	268	2 815	84	254	943	:	:	:	125	1 331	:
05	:	215	2 897	88	255	1 030	:	:	:	140	1 519	:
06	:	314	3 522	82	287	1 019	:	:	:	123	1 912	:
07	:	358	4 005	77	361	1 235	:	:	:	154	1 953	:
08	:	312	4 451	89	372	1 607	:	:	:	162	2 455	:
09	:	343	3 820	110	323	1 154	:	:	:	171	2 335	:
10	:	264	3 227	80	351	1 090	:	:	:	144	1 814	:
11	:	226	2 252	74	274	956	:	:	:	124	1 051	:
12	:	261	2 287	86	258	857	:	:	:	126	879	:
1996 01	:	:	2 518	:	:	998	:	:	:	:	:	:
02	:	:	2 299	:	:	:	:	:	:	:	:	:

(1) Monatliche Angaben vertraulich / Monthly confidential data / Données mensuelles confidentielles.

(2) Veränderte Methodologie ab 1993 / Change in methodology from 1993 onwards / Changement de méthodologie à partir de 1993


(3) Schätzung: einschließlich NL und IRL / Estimated: including NL and IRL / Estimation: y compris NL et IRL

2.4 ZAHLUNGSBILANZEN
TRANSPORT VON REISENDEN

2.4 BALANCE OF PAYMENTS
PASSENGER TRANSPORT

2.4 BALANCE DES PAIEMENTS
TRANSPORT DE PASSAGERS

Mio ECU

	UEBL	DK	D	GR	E	F	IRL	I	NL (1)	P (2)	UK	EUR (3)
												
	Einnahmen						Credit					Crédit
1993	933	:	4 481	84	1 004	3 009	:	1 760	1 696	544	4 823	18 334
1994	1 181	:	4 504	40	1 231	2 761	:	1 912	1 637	405	5 110	18 780
1995	:	:	4 580	35	:	2 680	:	1 926	:	579	:	:
1994 I	282	:	808	323	212	658	:	374	387	65	1 064	4 172
II	315	:	1 227	769	281	703	:	442	418	146	1 273	5 574
III	287	:	1 180	1 460	387	753	:	560	445	113	1 582	6 766
IV	296	:	1 290	675	351	647	:	537	387	82	1 191	5 455
1995 I	:	:	850	320	305	578	:	369	:	123	1 060	:
II	:	:	1 217	917	500	635	:	444	:	134	1 249	:
III	:	:	1 232	1 307	455	771	:	595	:	164	:	:
IV	:	:	1 281	558	:	696	:	517	:	159	:	:
1994 11	111	:	375	204	79	216	:	175	:	24	397	1 710
12	92	:	506	158	212	206	:	146	:	29	397	1 879
1995 01	:	:	122	132	124	206	:	123	:	48	353	:
02	:	:	334	94	107	181	:	109	:	40	353	:
03	:	:	395	95	74	191	:	138	:	35	353	:
04	:	:	383	165	172	196	:	147	:	42	416	:
05	:	:	406	323	126	208	:	146	:	56	416	:
06	:	:	428	429	202	232	:	151	:	37	416	:
07	:	:	419	448	142	261	:	207	:	54	:	:
08	:	:	394	462	179	265	:	184	:	60	:	:
09	:	:	419	398	134	246	:	205	:	50	:	:
10	:	:	400	276	129	251	:	208	:	55	:	:
11	:	:	385	154	84	228	:	166	:	55	:	:
12	:	:	496	128	:	218	:	143	:	50	:	:
1996 01	:	:	121	:	:	185	:	:	:	:	:	:
02	:	:	330	:	:	:	:	:	:	:	:	:
	Ausgaben						Debit					Débit
1993	747	:	4 855	85	739	3 184	:	1 891	1 357	252	4 300	17 410
1994	1 033	:	4 887	110	788	3 343	:	2 193	1 326	286	4 566	18 531
1995	:	:	4 983	132	:	3 200	:	2 614	:	325	:	:
1994 I	231	:	946	797	146	874	:	360	306	53	1 048	4 759
II	273	:	1 261	280	159	817	:	363	272	77	1 165	4 667
III	288	:	1 391	243	276	895	:	807	371	75	1 257	5 602
IV	241	:	1 290	222	208	757	:	663	378	80	1 097	4 936
1995 I	:	:	907	243	164	704	:	473	:	68	1 093	:
II	:	:	1 298	255	206	787	:	494	:	83	1 154	:
III	:	:	1 468	276	309	906	:	901	:	95	:	:
IV	:	:	1 310	240	:	803	:	747	:	79	:	:
1994 11	87	:	390	72	62	270	:	221	:	25	:	1 251
12	75	:	463	74	76	263	:	213	:	26	:	1 313
1995 01	:	:	244	79	66	244	:	185	:	22	:	:
02	:	:	296	75	51	213	:	148	:	21	:	:
03	:	:	368	89	47	247	:	140	:	25	:	:
04	:	:	386	84	62	240	:	146	:	29	:	:
05	:	:	412	89	70	256	:	172	:	27	:	:
06	:	:	500	82	74	291	:	176	:	27	:	:
07	:	:	488	77	95	325	:	266	:	31	:	:
08	:	:	487	89	126	307	:	347	:	32	:	:
09	:	:	494	110	88	274	:	288	:	33	:	:
10	:	:	487	80	96	279	:	241	:	29	:	:
11	:	:	380	74	98	275	:	257	:	23	:	:
12	:	:	443	86	:	250	:	249	:	27	:	:
1996 01	:	:	232	:	:	262	:	:	:	:	:	:
02	:	:	297	:	:	:	:	:	:	:	:	:

(1) Monatliche Angaben vertraulich / Monthly confidential data / Données mensuelles confidentielles.

(2) Veränderte Methodologie ab 1993 / Change in methodology from 1993 onwards / Changement de méthodologie à partir de 1993

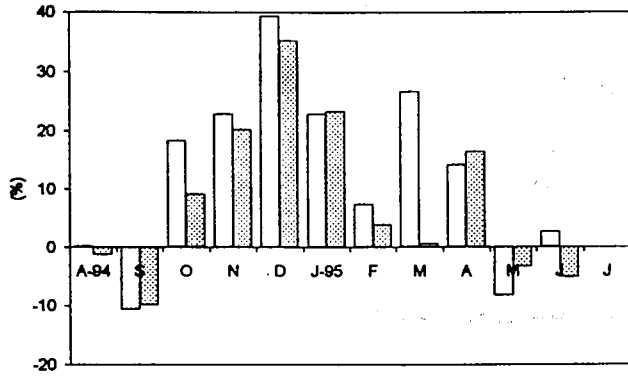
(3) Schätzung: einschließlich NL und UK; DK und IRL nicht eingeschlossen / Estimated: including NL and UK; DK and IRL not included / Estimation: y compris NL et UK; DK et IRL non compris.

2.5 SCHAUbilder

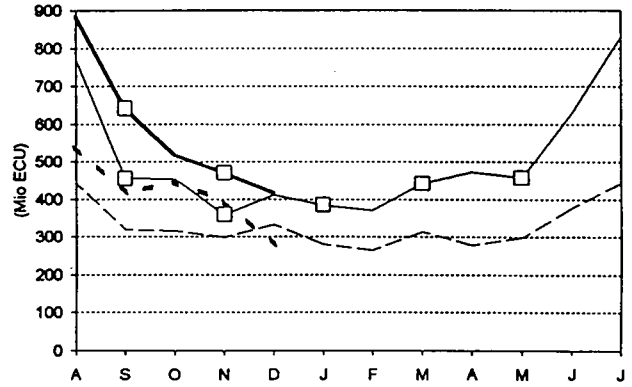
**ÜBERNACHTUNGEN IN DEN HOTELS
UND ÄHNLICHEN BETRIEBEN
(Veränderungen über 12 Monate)**

**ZAHLUNGSBILANZEN
REISEVERKEHR**

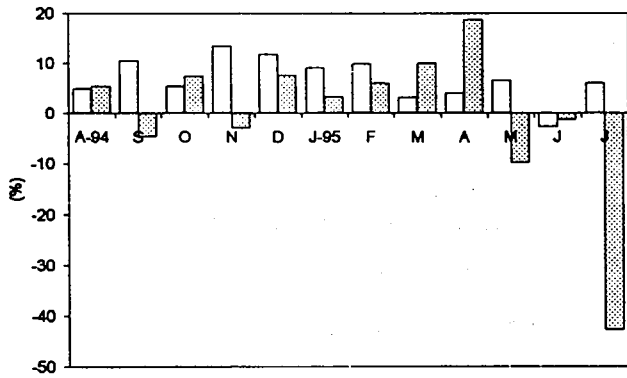
BELGIQUE - BELGIË



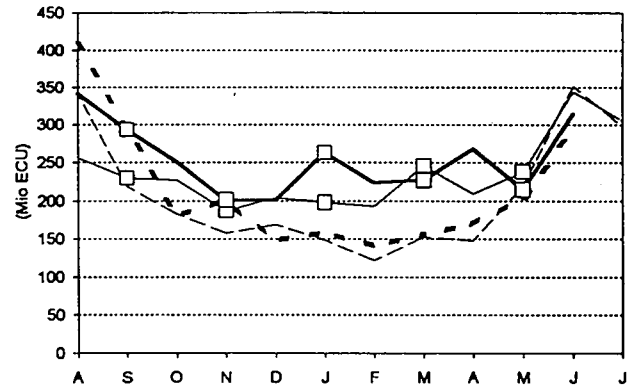
UEBL



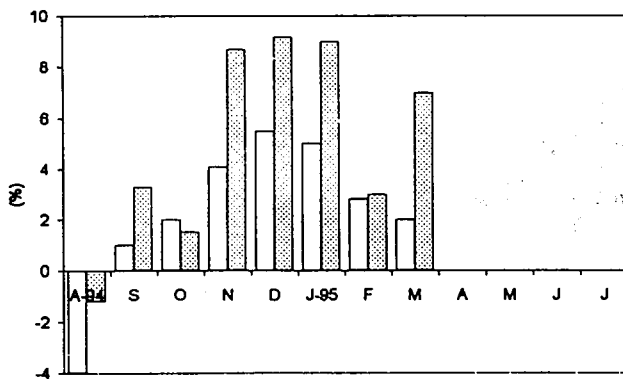
DANMARK



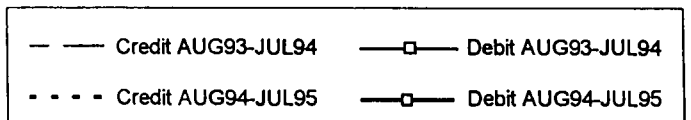
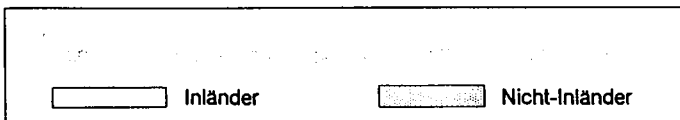
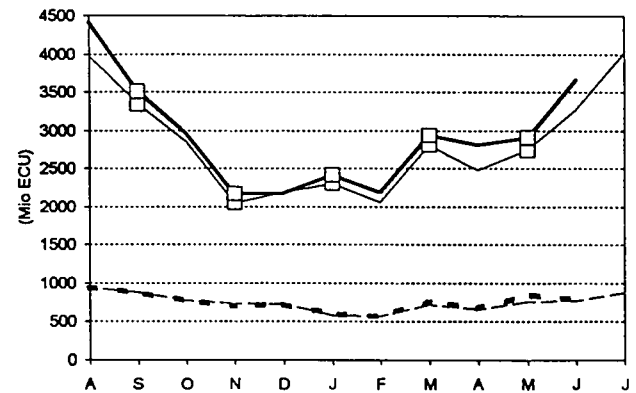
DANMARK



DEUTSCHLAND



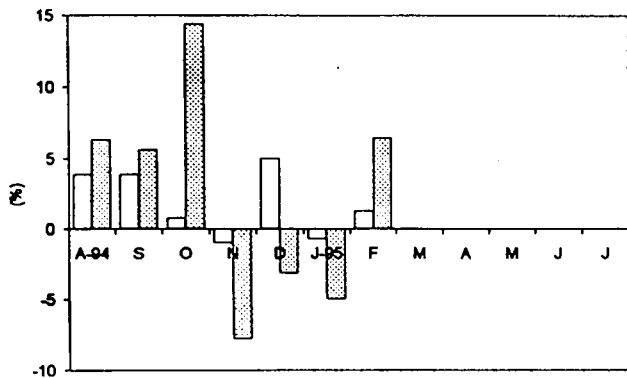
DEUTSCHLAND



2.5 GRAPHS

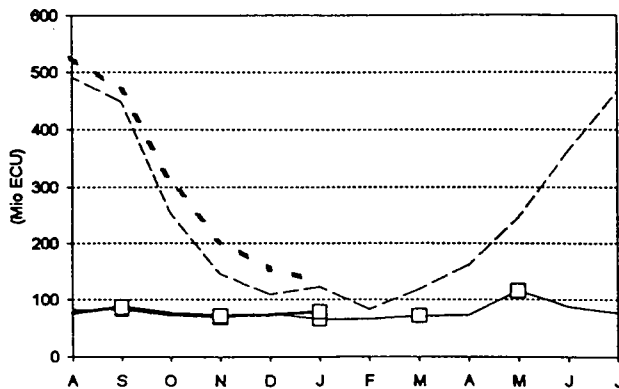
NIGHTS IN HOTELS AND SIMILAR ESTABLISHMENTS
(Change over 12 months)

ELLADA

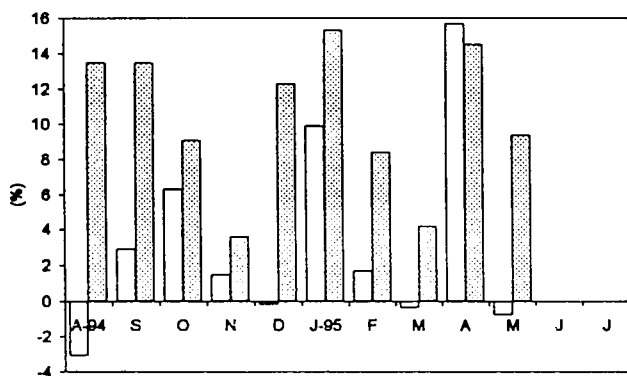


BALANCE OF PAYMENTS TRAVEL

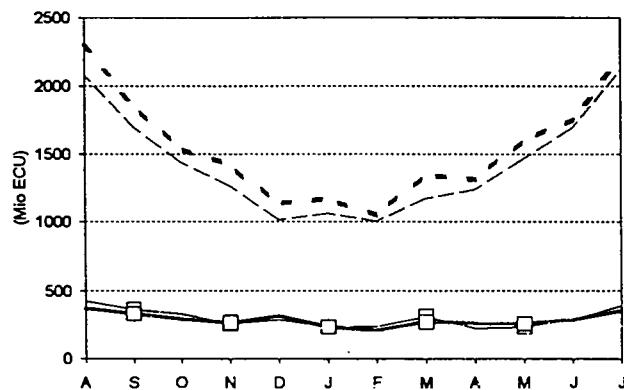
ELLADA



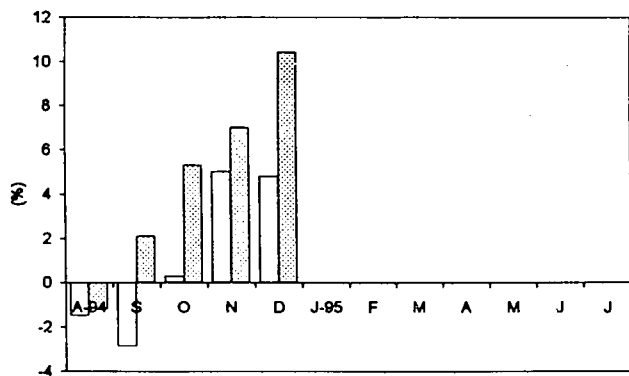
ESPAÑA



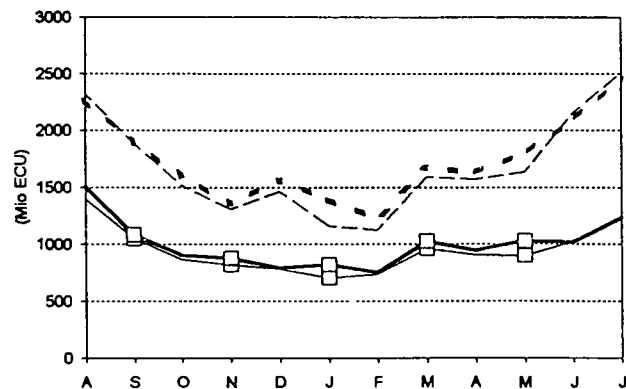
ESPAÑA



FRANCE



FRANCE



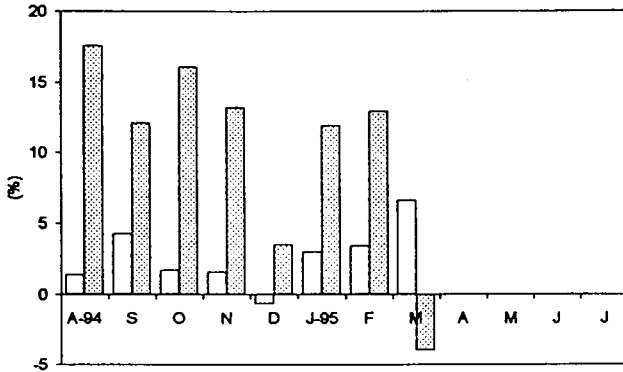
Residents Non-Residents

— Credit AUG93-JUL94 —□— Debit AUG93-JUL94
 - - - Credit AUG94-JUL95 —□— Debit AUG94-JUL95

2.5 GRAPHIQUES

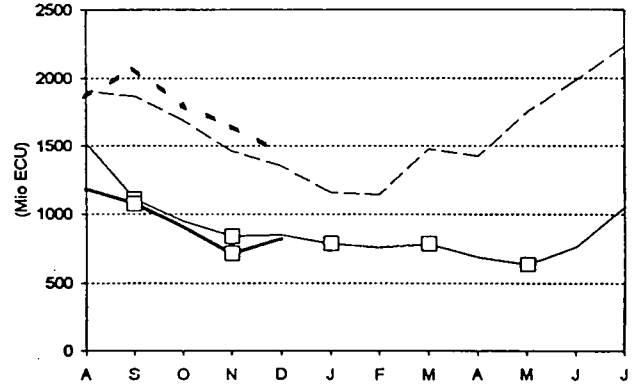
**NUITÉES DANS LES HOTELS ET
ETABLISSEMENTS ASSIMILES**
(Variation sur 12 mois)

ITALIA

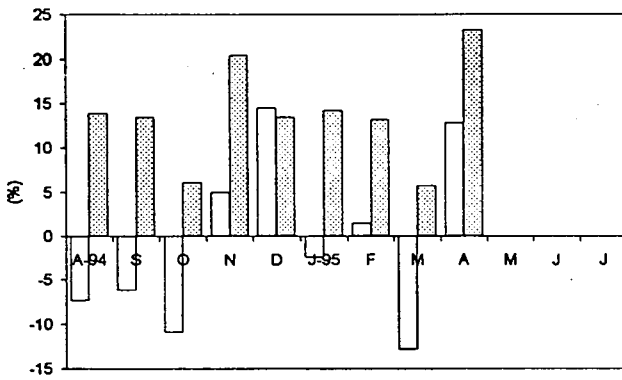


**BALANCE DES PAIEMENTS
VOYAGES**

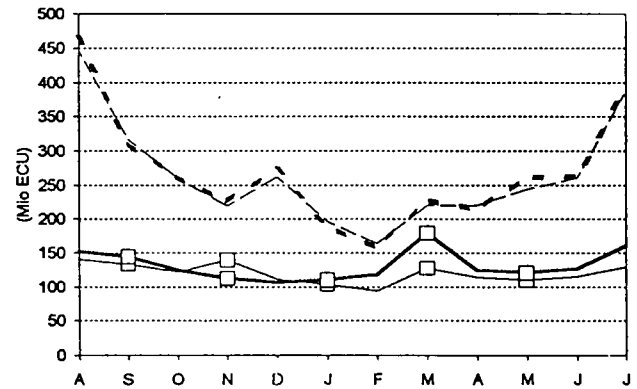
ITALIA



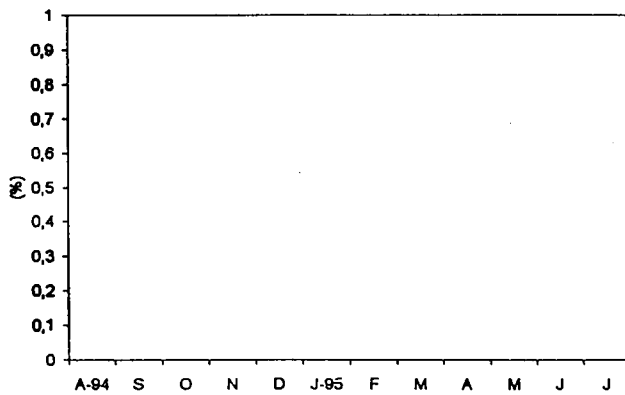
PORTUGAL



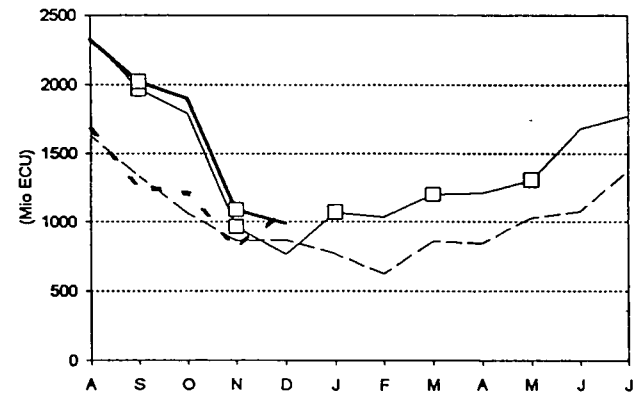
PORTUGAL



UNITED KINGDOM



UNITED KINGDOM



Résidents
 Non-Résidents

Credit AUG93-JUL94
 Credit AUG94-JUL95
 □ Debit AUG93-JUL94
 □ Debit AUG94-JUL95

3. STRASSENGÜTERVERKEHR (1)

Die beförderte Gesamttonnage hat im 4. Quartal 1994 gegenüber dem 4. Quartal 1993 in den meisten Mitgliedstaaten zugenommen (B31%;E4,6%;F 4,8%;NL9,1%), wobei sich das Transportvolumen sowohl im innerstaatlichen Verkehr (B32,4%;E 4,5%;F 4%;NL8,9%) als auch im grenzüberschreitenden Verkehr (B23,3%;E 7,6%;F 24%;NL9,7%) erhöht hat.

Nächste Ausgabe der Verkehrsart Straßenverkehr: September 1996 (Nr. 7/1996).

Ausgabe des nächsten Monats: Eisenbahnverkehr (Nr. 5/1996).

(1) Gemäß den Richtlinien des Rates 78/546/EWG und 89/462/EWG bezüglich des Straßengüterverkehrs.

3. CARRIAGE OF GOODS BY ROAD (1)

Total tonnes transported during the 4th quarter of 1994 has risen for most Member States (B31%;E4,6%;F4,8%;NL9,1%) compared to the 4th quarter of 1993. This is due to both national transport (B32%;E 4,5%; F 4%; NL 8,9%) and international transport (B 23,3%;E 7,6%; F 24%; NL 9,7%).

Next issue for road: September 1996 (No. 7/1996).

Next month's issue: Rail (No. 5/1996).

(1) According to Council Directives 78/546/EEC and 89/462/EEC on the carriage of goods by road.

3. TRANSPORT DE MARCHANDISES PAR ROUTE (1)

Le tonnage total transporté au cours du 4ème trimestre de 1994 est en augmentation dans la plupart des États Membres (B31%;E4,6%;F4,8%;NL 9,1%) par rapport au 4ème trimestre de 1993. Cette augmentation est due à la fois au transport national (B32%;E4,5%; F4%;NL8,9%) et au transport international (B23,3%;E 7,6%; F 24%; NL9,7%).

Prochaine édition du mode routier: Septembre 1996 (n° 7/1996).

Edition du mois prochain: Chemin de fer (n° 5/1996).

(1) Selon les directives du Conseil 78/546/CEE et 89/462/CEE relatives aux transports de marchandises par route.

Innerstaatlicher und grenzüberschreitender Verkehr		National and International Traffic										Trafic National et International		
eurostat		B	DK	D	GR	E	F	IRL	I	L	NL	P	UK	EUR (1)
Insgesamt		(Mio tkm)												Total
1992		31 948	15 791	183 021	12 488	89 414	132 941	5 112	140 052	1 772	55 737	16 690	134 260	677 403
1993		34 897	:	179 498	15 369	90 902	1 495 316	:	125 040	2 062	56 888	15 362	142 905	:
1994		40 654	:	:	:	96 508	135 649	:	:	:	58 178	:	:	:
1993	I	7 783	:	43 220	4 139	23 311	31 802	:	33 531	441	14 240	4 077	36 482	:
	II	8 137	:	44 550	3 486	23 546	33 711	:	34 654	478	14 856	3 752	35 259	:
	III	7 364	:	44 837	3 607	20 692	29 024	:	31 597	500	13 347	3 710	35 407	:
	IV	8 178	:	42 957	4 137	23 087	32 864	:	32 564	644	14 445	4 168	35 756	:
1994	I	10 099	:	:	:	24 410	34 800	:	:	:	14 082	:	37 765	:
	II	10 672	:	:	:	25 768	35 317	:	:	:	15 030	:	37 728	:
	III	8 354	:	:	:	20 289	30 269	:	:	:	13 660	:	37 877	:
	IV	10 282	:	:	:	25 713	35 263	:	:	:	15 404	:	:	:
		Innerstaatlich						National						National
1992		13 954	9 407	158 816	9 756	75 226	101 794	4 707	122 284	454	25 270	10 663	123 565	533 156
1993		14 851	:	153 815	13 953	75 517	98 266	:	115 973	484	25 657	9 951	131 453	:
1994		17 752	:	:	:	77 174	103 424	:	:	:	25 458	:	:	:
1993	I	3 181	:	37 558	3 610	19 578	24 465	:	29 305	99	6 297	2 531	33 616	:
	II	3 398	:	38 471	3 095	19 479	25 766	:	30 684	116	6 760	2 444	32 271	:
	III	3 355	:	39 253	3 308	17 668	22 579	:	27 553	113	5 974	2 292	32 642	:
	IV	3 649	:	36 991	3 940	18 792	25 457	:	28 432	156	6 626	2 674	32 924	:
1994	I	4 161	:	:	:	19 334	26 346	:	:	:	5 883	:	34 631	:
	II	4 854	:	:	:	20 921	26 799	:	:	:	6 560	:	34 537	:
	III	3 850	:	:	:	16 523	23 496	:	:	:	5 986	:	34 538	:
	IV	4 634	:	:	:	20 397	26 784	:	:	:	7 029	:	:	:
		Grenzüberschreitend (EUR 12)						International (EUR 12)						International (EUR 12)
1992		17 994	6 384	24 206	2 733	14 188	31 147	405	17 769	1 317	30 468	6 027	10 695	144 247
1993		20 046	:	25 683	1 416	15 385	1 397 050	:	9 066	1 578	31 231	5 411	11 452	:
1994		22 902	:	:	:	19 334	32 225	:	:	:	32 719	:	13 037	:
1993	I	4 602	:	5 662	529	3 733	7 338	:	4 226	341	7 943	1 545	2 866	:
	II	4 739	:	6 079	392	4 067	7 945	:	3 970	362	8 096	1 308	2 988	:
	III	4 008	:	5 585	298	3 025	6 445	:	4 044	387	7 373	1 418	2 765	:
	IV	4 529	:	5 966	197	4 295	7 408	:	4 132	488	7 819	1 494	2 832	:
1994	I	5 938	:	:	:	5 077	8 455	:	:	:	8 200	:	3 134	:
	II	5 818	:	:	:	4 848	8 519	:	:	:	8 470	:	3 191	:
	III	4 503	:	:	:	3 766	6 773	:	:	:	7 674	:	3 339	:
	IV	5 648	:	:	:	5 317	8 479	:	:	:	8 375	:	3 365	:

(1) Basiert auf 10 Ländern: I und L ausgeschlossen / Calculated on 10 countries: I and L not included / Calculé sur 10 pays: I et L exclus.

3.1 GÜTERVERKEHR

3.1 CARRIAGE OF GOODS

3.1 TRANSPORT DE

STRASSE

ROAD


MARCHANDISES, ROUTE

Innerstaatlicher und

National and International Traffic

Trafic National et International

grenzüberschreitender Verkehr

	B	DK	D	GR	E	F	IRL	I	L	NL	P	UK	EUR (1)	
	(1000 t)													
	Innerstaatlich und Grenzüberschreitend (Insgesamt)						National & international (total)				National et international (total)			
1992	338 960	202 216	3 562 013	160 228	688 532	1 378 219	83 711	944 694	29 370	485 043	238 976	1 516 026	8 653 925	
1993	343 050	:	3 552 987	212 849	576 093	1 272 347	:	924 274	34 061	474 433	230 305	1 586 140	:	
1994	390 651	:	:	:	614 326	1 349 935	:	:	:	476 292	:	:	:	
1993 I	76 435	:	815 150	49 985	145 032	309 385	:	240 345	7 105	118 610	58 160	403 878	:	
II	79 401	:	854 573	52 762	149 429	326 943	:	247 554	8 054	130 299	60 115	387 909	:	
III	77 606	:	883 428	60 001	138 536	294 920	:	220 994	8 057	107 897	52 953	400 857	:	
IV	80 579	:	832 266	50 102	142 847	341 099	:	227 171	10 845	117 626	59 077	392 788	:	
1994 I	88 940	:	:	:	155 910	317 928	:	:	:	104 336	:	402 107	:	
II	106 436	:	:	:	164 671	351 124	:	:	:	136 800	:	409 051	:	
III	83 673	:	:	:	143 572	323 318	:	:	:	106 820	:	414 359	:	
IV	105 567	:	:	:	149 424	357 565	:	:	:	128 335	:	:	:	
	Innerstaatlich (Empfang)			National (received)				National (réceptions)						
1992	288 791	190 118	3 491 852	158 314	673 318	1 322 708	81 703	921 563	24 033	401 351	235 176	1 505 274	8 348 605	
1993	288 529	:	3 486 368	211 666	560 362	1 221 420	:	913 819	26 849	388 225	226 110	1 574 708	:	
1994	327 316	:	:	:	594 999	1 290 756	:	:	:	385 531	:	:	:	
1993 I	63 751	:	800 130	49 572	141 048	296 601	:	235 201	5 626	97 188	57 028	401 000	:	
II	66 433	:	837 035	52 445	145 542	313 306	:	242 655	6 327	107 079	59 136	385 000	:	
III	66 166	:	866 199	59 780	135 605	283 340	:	215 616	6 378	87 782	51 874	398 000	:	
IV	67 559	:	814 787	49 869	138 167	328 172	:	220 348	8 518	96 175	58 073	390 000	:	
1994 I	72 684	:	:	:	150 984	303 179	:	:	:	82 220	:	399 000	:	
II	89 938	:	:	:	159 857	335 040	:	:	:	112 999	:	406 000	:	
III	70 577	:	:	:	139 770	311 012	:	:	:	85 525	:	411 000	:	
IV	89 503	:	:	:	144 388	341 526	:	:	:	104 787	:	:	:	
	Grenzüberschreitend (Empfang und Versand)			International (received & dispatched)				International (réceptions et expéditions)						
1992	50 169	12 098	70 161	1 914	15 214	55 511	2 008	23 132	5 337	83 692	3 800	10 752	305 320	
1993	54 521	:	66 618	1 183	15 731	50 928	:	10 455	7 212	86 208	4 195	11 432	:	
1994	63 336	:	:	:	19 327	59 179	:	:	:	90 761	:	12 887	:	
1993 I	12 684	:	15 020	412	3 985	12 783	:	5 144	1 479	21 422	1 132	2 878	:	
II	12 968	:	17 538	317	3 887	13 637	:	4 899	1 727	23 220	979	2 909	:	
III	11 440	:	17 230	221	2 930	11 580	:	5 378	1 679	20 115	1 080	2 857	:	
IV	13 020	:	17 478	233	4 680	12 927	:	6 824	2 327	21 451	1 004	2 788	:	
1994 I	16 256	:	:	:	4 926	14 749	:	:	:	22 116	:	3 107	:	
II	16 499	:	:	:	4 814	16 084	:	:	:	23 801	:	3 051	:	
III	13 096	:	:	:	3 802	12 306	:	:	:	21 295	:	3 359	:	
IV	16 064	:	:	:	5 036	16 040	:	:	:	23 549	:	3 354	:	
	Anteil des grenzüberschreitenden Verkehrs am Gesamtverkehr			International share of total traffic (%)				Part du trafic international dans le trafic total						
1992	14,80	5,98	1,97	1,19	2,21	4,03	2,40	2,45	18,17	17,25	1,59	0,71	3,53	
1993	15,89	:	1,87	0,56	2,73	4,00	:	1,13	21,17	18,17	1,82	0,72	:	
1994	16,21	:	:	:	3,15	4,38	:	:	:	19,06	:	:	:	
1993 I	16,59	:	1,84	0,82	2,75	4,13	:	2,14	20,82	18,06	1,95	0,71	:	
II	16,33	:	2,05	0,60	2,60	4,17	:	1,98	21,44	17,82	1,63	0,75	:	
III	14,74	:	1,95	0,37	2,12	3,93	:	2,43	20,84	18,64	2,04	0,71	:	
IV	16,16	:	2,10	0,47	3,28	3,79	:	3,00	21,46	18,24	1,70	0,71	:	
1994 I	18,28	:	:	:	3,16	4,64	:	:	:	21,20	:	0,77	:	
II	15,50	:	:	:	2,92	4,58	:	:	:	17,40	:	0,75	:	
III	15,65	:	:	:	2,65	3,81	:	:	:	19,94	:	0,81	:	
IV	15,22	:	:	:	3,37	4,49	:	:	:	18,35	:	:	:	

(1) Basiert auf 10 Ländern: I und L ausgeschlossen / Calculated on 10 countries: I and L not included / Calculé sur 10 pays: I et L exclus.

3.2 GÜTERVERKEHR
STRASSE
Grenzüberschreitender Verkehr

3.2 CARRIAGE OF GOODS
ROAD
International Traffic

3.1 TRANSPORT DE
MARCHANDISES, ROUTE
Trafic International

eurostat	B	DK	D	GR	E	F	IRL	I	L	NL	P	UK	EUR (')
	(1000 t)												
	EUR 12 (Insgesamt)						EUR 12 (total)						EUR 12 (total)
1992	49 982	7 847	51 723	1 314	13 649	52 259	2 002	17 189	5 266	80 112	3 754	10 072	272 714
1993	54 400	:	53 421	662	14 647	47 624	:	8 954	7 148	82 472	4 054	10 787	:
1994	63 160	:	:	:	18 320	55 452	:	:	:	86 896	:	12 063	:
1993 I	12 410	:	11 113	248	3 608	11 769	:	4 274	1 467	20 472	1 087	2 711	:
II	12 741	:	12 813	192	3 541	12 848	:	4 030	1 711	22 240	928	2 747	:
III	11 201	:	12 037	133	2 843	10 930	:	3 816	1 665	19 275	1 048	2 699	:
IV	12 812	:	12 331	90	4 486	12 077	:	4 195	2 305	20 485	982	2 630	:
1994 I	15 997	:	:	:	4 629	14 026	:	:	:	21 111	:	2 902	:
II	16 271	:	:	:	4 602	14 986	:	:	:	22 839	:	2 881	:
III	12 896	:	:	:	3 667	11 479	:	:	:	20 395	:	3 148	:
IV	15 753	:	:	:	4 756	14 961	:	:	:	22 552	:	3 116	:
	EUR 12 (Empfang)						EUR 12 (received)						EUR 12 (réceptions)
1992	20 136	3 597	26 592	382	6 876	25 686	962	8 681	2 332	37 934	1 741	5 190	129 096
1993	22 408	:	29 563	106	7 332	23 336	:	8 249	3 589	39 255	2 033	5 718	:
1994	26 169	:	:	:	9 515	27 432	:	:	:	41 420	:	6 374	:
1993 I	5 000	:	5 724	58	1 576	5 561	:	1 937	644	9 221	542	1 408	:
II	5 211	:	6 612	24	1 628	6 242	:	2 079	943	10 714	508	1 467	:
III	4 655	:	6 155	13	1 481	5 390	:	1 979	731	9 302	527	1 444	:
IV	5 261	:	6 275	11	2 472	6 144	:	2 254	1 271	10 019	454	1 400	:
1994 I	6 614	:	:	:	2 230	6 632	:	:	:	9 776	:	1 503	:
II	6 800	:	:	:	2 212	7 997	:	:	:	11 013	:	1 525	:
III	5 581	:	:	:	1 939	5 623	:	:	:	9 612	:	1 672	:
IV	6 122	:	:	:	2 467	7 180	:	:	:	11 020	:	1 673	:
	EUR 12 (Versand)						EUR 12 (dispatched)						EUR 12 (expéditions)
1992	29 846	4 251	25 131	932	6 773	26 573	1 040	8 508	2 934	42 178	2 014	4 882	143 618
1993	31 992	:	23 857	556	7 315	24 288	:	705	3 559	43 217	2 021	5 069	:
1994	36 991	:	:	:	8 805	28 020	:	:	:	45 476	:	5 689	:
1993 I	7 410	:	5 388	190	2 033	6 208	:	2 337	823	11 252	545	1 303	:
II	7 530	:	6 201	168	1 913	6 606	:	1 951	768	11 526	420	1 280	:
III	6 547	:	5 882	120	1 362	5 540	:	1 836	934	9 973	520	1 256	:
IV	7 551	:	6 055	79	2 014	5 934	:	1 941	1 034	10 465	528	1 231	:
1994 I	9 383	:	:	:	2 400	7 394	:	:	:	11 335	:	1 399	:
II	9 471	:	:	:	2 389	6 990	:	:	:	11 826	:	1 356	:
III	7 315	:	:	:	1 728	5 856	:	:	:	10 783	:	1 475	:
IV	9 631	:	:	:	2 288	7 781	:	:	:	11 532	:	1 444	:
	EUR 12 (Versand / Empfang)						EUR 12 (dispatched / received)						EUR 12 (expéditions / réceptions)
1992	1,48	1,18	0,95	2,44	0,99	1,03	1,08	0,98	1,26	1,11	1,16	0,94	1,11
1993	1,43	:	0,81	5,24	1,00	1,04	:	0,09	0,99	1,10	0,99	0,89	:
1994	1,41	:	:	:	0,93	1,02	:	:	:	1,10	:	0,89	:
1993 I	1,48	:	0,94	3,28	1,29	1,12	:	1,21	1,28	1,22	1,01	0,93	:
II	1,45	:	0,94	6,90	1,18	1,06	:	0,94	0,81	1,08	0,83	0,87	:
III	1,41	:	0,96	9,33	0,92	1,03	:	0,93	1,28	1,07	0,99	0,87	:
IV	1,44	:	0,96	7,12	0,81	0,97	:	0,86	0,81	1,04	1,16	0,88	:
1994 I	1,42	:	:	:	1,08	1,11	:	:	:	1,16	:	0,93	:
II	1,39	:	:	:	1,08	0,87	:	:	:	1,07	:	0,89	:
III	1,31	:	:	:	0,89	1,04	:	:	:	1,12	:	0,88	:
IV	1,57	:	:	:	0,93	1,08	:	:	:	1,05	:	0,86	:

(1) Basiert auf 10 Ländern: I und L ausgeschlossen / Calculated on 10 countries: I and L not included / Calculé sur 10 pays: I et L exclus.

**3.2 GÜTERVERKEHR
STRASSE**
Grenzüberschreitender Verkehr


**3.2 CARRIAGE OF GOODS
ROAD**
International Traffic

**3.1 TRANSPORT DE
MARCHANDISES, ROUTE**
Trafic International

(Fortsetzung)

(Continued)

(Suite)

	B	DK	D	GR	E	F	IRL	I	L	NL	P	UK	EUR (¹)
	(1000 t)												
	EWR (²)						EEA (²)						EEE (²)
	(Insgesamt)						(total)						(total)
1992	49 987	11 207	58 066	1 357	13 973	52 897	2 005	17 874	5 310	81 778	3 767	10 285	285 320
1993	54 400	:	58 307	691	14 823	48 098	:	9 180	7 172	84 119	4 106	10 934	:
1994	63 160	:	:	:	18 527	55 962	:	:	:	88 654	:	12 266	:
1993 I	12 520	:	12 478	259	3 668	11 901	:	4 450	1 472	20 903	1 103	2 746	:
II	12 799	:	14 358	199	3 577	12 952	:	4 290	1 717	22 676	948	2 778	:
III	11 313	:	13 732	138	2 856	11 037	:	3 937	1 671	19 652	1 065	2 751	:
IV	12 907	:	13 962	96	4 545	12 208	:	4 317	2 312	20 887	988	2 659	:
1994 I	16 104	:	:	:	4 661	14 118	:	:	:	21 582	:	2 954	:
II	16 359	:	:	:	4 663	15 142	:	:	:	23 284	:	2 907	:
III	12 946	:	:	:	3 724	11 580	:	:	:	20 795	:	3 199	:
IV	15 850	:	:	:	4 797	15 123	:	:	:	22 993	:	3 190	:
	EWR (²)						EEA (²)						EEE (²)
	(Empfang)						(received)						(réceptions)
1992	20 137	5 333	28 876	395	7 054	25 981	964	8 900	2 337	38 633	1 747	5 291	134 411
1993	22 408	:	31 644	110	7 390	23 569	:	8 464	3 598	39 964	2 047	5 784	:
1994	26 169	:	:	:	9 612	27 679	:	:	:	42 193	:	6 471	:
1993 I	5 051	:	6 214	60	1 594	5 617	:	1 990	645	9 406	549	1 423	:
II	5 235	:	7 166	25	1 638	6 288	:	2 147	946	10 903	510	1 482	:
III	4 709	:	6 790	13	1 481	5 456	:	1 994	732	9 462	533	1 469	:
IV	5 300	:	6 873	11	2 492	6 209	:	2 333	1 275	10 194	454	1 410	:
1994 I	6 661	:	:	:	2 243	6 694	:	:	:	9 985	:	1 529	:
II	6 839	:	:	:	2 246	8 055	:	:	:	11 207	:	1 537	:
III	5 604	:	:	:	1 956	5 674	:	:	:	9 785	:	1 693	:
IV	6 156	:	:	:	2 485	7 255	:	:	:	11 215	:	1 711	:
	EWR (²)						EEA (²)						EEE (²)
	(Versand)						(dispatched)						(expéditions)
1992	29 850	5 874	29 190	962	6 919	26 916	1 040	8 974	2 973	43 145	2 020	4 994	150 909
1993	31 992	:	26 663	581	7 433	24 529	:	716	3 574	44 155	2 059	5 150	:
1994	36 991	:	:	:	8 915	28 284	:	:	:	46 461	:	5 796	:
1993 I	7 468	:	6 264	199	2 074	6 284	:	2 461	827	11 497	554	1 323	:
II	7 563	:	7 192	173	1 939	6 664	:	2 143	771	11 774	438	1 296	:
III	6 604	:	6 942	125	1 376	5 581	:	1 944	939	10 191	532	1 282	:
IV	7 607	:	7 090	84	2 053	5 999	:	1 984	1 037	10 693	533	1 249	:
1994 I	9 443	:	:	:	2 417	7 423	:	:	:	11 597	:	1 425	:
II	9 520	:	:	:	2 417	7 087	:	:	:	12 077	:	1 370	:
III	7 342	:	:	:	1 768	5 906	:	:	:	11 010	:	1 506	:
IV	9 694	:	:	:	2 312	7 868	:	:	:	11 777	:	1 479	:
	EWR (²)						EEA (²)						EEE (²)
	(Versand / Empfang)						(dispatched / received)						(expéditions / réceptions)
1992	1,48	1,10	1,01	2,44	0,98	1,04	1,08	1,01	1,27	1,12	1,16	0,94	1,12
1993	1,43	:	0,84	5,27	1,01	1,04	:	0,08	0,99	1,10	1,01	0,89	:
1994	1,41	:	:	:	0,93	1,02	:	:	:	1,10	:	0,90	:
1993 I	1,48	:	1,01	3,29	1,30	1,12	:	1,24	1,28	1,22	1,01	0,93	:
II	1,44	:	1,00	6,83	1,18	1,06	:	1,00	0,82	1,08	0,86	0,87	:
III	1,40	:	1,02	9,60	0,93	1,02	:	0,97	1,28	1,08	1,00	0,87	:
IV	1,44	:	1,03	7,34	0,82	0,97	:	0,85	0,81	1,05	1,17	0,89	:
1994 I	1,42	:	:	:	1,08	1,11	:	:	:	1,16	:	0,93	:
II	1,39	:	:	:	1,08	0,88	:	:	:	1,08	:	0,89	:
III	1,31	:	:	:	0,90	1,04	:	:	:	1,13	:	0,89	:
IV	1,57	:	:	:	0,93	1,08	:	:	:	1,05	:	0,86	:

(1) Basiert auf 10 Ländern: I und L ausgeschlossen / Calculated on 10 countries: I and L not included / Calculé sur 10 pays: I et L exclus.

(2) EWR (Europäischer Wirtschaftsraum): Basiert auf 16 Ländern (Island und Liechtenstein ausgeschlossen) /


EEA (European Economic Area): Calculated on 16 countries (Iceland and Liechtenstein excluded) /

EEE (Espace Economique Européen): Calculé sur 16 pays: (Islande et Liechtenstein exclus).

3.2 GÜTERVERKEHR
STRASSE
Grenzüberschreitender Verkehr
(Fortsetzung)

3.2 CARRIAGE OF GOODS
ROAD
International Traffic
(Continued)

3.1 TRANSPORT DE
MARCHANDISES, ROUTE
Trafic International
(Suite)

	B	DK	D	GR	E	F	IRL	I	L	NL	P	UK	EUR (¹)
	(1000 t)												
	Anderen Ländern (Insgesamt)						Other countries (total)						Autres pays (total)
1992	182	891	12 094	558	1 241	2 615	3	5 257	24	1 914	33	468	19 999
1993	121	:	8 311	492	885	2 830	:	1 276	40	2 089	89	498	:
1994	176	:	:	:	800	3 216	:	:	:	2 107	:	621	:
1993 I	165	:	2 542	153	317	882	:	693	7	519	29	132	:
II	169	:	3 180	118	310	685	:	610	10	544	31	130	:
III	127	:	3 498	83	74	543	:	1 441	8	463	14	106	:
IV	112	:	3 516	137	135	719	:	2 506	15	564	17	129	:
1994 I	151	:	:	:	265	631	:	:	:	534	:	152	:
II	140	:	:	:	151	942	:	:	:	518	:	145	:
III	151	:	:	:	78	726	:	:	:	500	:	160	:
IV	213	:	:	:	240	917	:	:	:	556	:	164	:
	Anderen Ländern (Empfang)						Other countries (received)						Autres pays (réceptions)
1992	84	246	5 036	131	405	918	3	1 200	7	770	3	214	7 810
1993	48	:	4 293	71	138	884	:	1 218	15	796	14	210	:
1994	71	:	:	:	141	1 005	:	:	:	810	:	262	:
1993 I	69	:	1 090	25	5	245	:	240	2	194	14	59	:
II	71	:	1 375	16	51	229	:	149	4	205	0	58	:
III	48	:	1 565	9	7	168	:	279	2	175	-	42	:
IV	43	:	1 575	21	24	241	:	551	7	222	-	51	:
1994 I	59	:	:	:	29	283	:	:	:	199	:	64	:
II	59	:	:	:	13	330	:	:	:	202	:	61	:
III	56	:	:	:	16	195	:	:	:	195	:	62	:
IV	87	:	:	:	16	197	:	:	:	214	:	75	:
	Anderen Ländern (Versand)						Other countries (dispatched)						Autres pays (expéditions)
1992	98	645	7 058	427	836	1 697	-	4 057	17	1 144	30	253	12 189
1993	73	:	4 018	421	747	1 946	:	58	25	1 293	75	288	:
1994	105	:	:	:	659	2 212	:	:	:	1 297	:	359	:
1993 I	96	:	1 452	128	311	637	:	454	5	325	15	73	:
II	99	:	1 806	102	258	456	:	461	6	339	31	73	:
III	79	:	1 933	75	67	375	:	1 162	6	287	14	64	:
IV	70	:	1 941	116	111	478	:	1 956	8	342	17	77	:
1994 I	92	:	:	:	236	349	:	:	:	335	:	88	:
II	80	:	:	:	138	612	:	:	:	316	:	84	:
III	95	:	:	:	62	531	:	:	:	304	:	97	:
IV	126	:	:	:	223	720	:	:	:	342	:	89	:
	Anderen Ländern (Versand / Empfang)						Other countries (dispatched / received)						Autres pays (expéditions / réceptions)
1992	1,17	2,62	1,40	3,27	2,07	1,85	:	3,38	2,43	1,48	10,27	1,18	1,56
1993	1,52	:	0,94	5,94	5,43	2,20	:	0,05	1,67	1,62	5,35	1,37	:
1994	1,47	:	:	:	4,68	2,20	:	:	:	1,60	:	1,37	:
1993 I	1,39	:	1,33	5,17	59,95	2,60	:	1,89	2,50	1,67	1,02	1,25	:
II	1,39	:	1,31	6,40	5,02	1,99	:	3,09	1,50	1,66	:	1,26	:
III	1,64	:	1,24	8,71	9,45	2,23	:	4,17	3,00	1,64	:	1,52	:
IV	1,63	:	1,23	5,39	4,57	1,98	:	3,55	1,14	1,54	:	1,50	:
1994 I	1,57	:	:	:	8,10	1,23	:	:	:	1,68	:	1,38	:
II	1,35	:	:	:	10,85	1,85	:	:	:	1,57	:	1,39	:
III	1,69	:	:	:	3,75	2,73	:	:	:	1,56	:	1,57	:
IV	1,44	:	:	:	13,63	3,65	:	:	:	1,60	:	1,19	:

(1) Basiert auf 10 Ländern: I und L ausgeschlossen / Calculated on 10 countries: I and L not included / Calculé sur 10 pays: I et L exclus.

BELGIQUE / BELGIË

**Moniteur belge/
Belgisch Staatsblad**
Rue de Louvain 42/Leuvenseweg 42
B-1000 Bruxelles/B-1000 Brussel
Tél. (02) 512 00 26
Fax (02) 511 01 84

Jean De Lannoy
Avenue du Roi 202/Koningslaan 202
B-1060 Bruxelles/B-1060 Brussel
Tél. (02) 538 51 69
Fax (02) 538 08 41

Autres distributeurs/
Overige verkooppunten:

**Librairie européenne/
Europese boekhandel**
Rue de la Loi 244/Wetstraat 244
B-1040 Bruxelles/B-1040 Brussel
Tél. (02) 231 04 35
Fax (02) 735 08 60

Document delivery:

Credoc
Rue de la Montagne 34/Bergstraat 34
Boîte 11/Bus 11
B-1000 Bruxelles/B-1000 Brussel
Tél. (02) 511 69 41
Fax (02) 513 31 95

DANMARK

J. H. Schultz Information A/S
Herstedvang 10-12
DK-2620 Albertslund
Tlf. 43 63 23 00
Fax (Sales) 43 63 19 69
Fax (Management) 43 63 19 49

DEUTSCHLAND

Bundesanzeiger Verlag
Postfach 10 05 34
D-50445 Köln
Tel. (02 21) 20 29-0
Fax (02 21) 2 02 92 78

GREECE/ΕΛΛΑΔΑ

G.C. Eleftheroudakis SA
International Bookstore
Nikis Street 4
GR-10563 Athens
Tel. (01) 322 63 23
Fax 323 98 21

ESPAÑA

Mundi-Prensa Libros, SA
Castelló, 37
E-28001 Madrid
Tel. (91) 431 33 99 (Libros)
431 32 22 (Suscripciones)
435 36 37 (Dirección)
Fax (91) 575 39 98

Boletín Oficial del Estado
Tratfalgar, 27-29
E-28071 Madrid
Tel. (91) 538 22 95
Fax (91) 538 23 49

Sucursal:

Librería Internacional AEDOS
Consejo de Ciento, 391
E-08009 Barcelona
Tel. (93) 488 34 92
Fax (93) 487 76 59

**Librería de la Generalitat
de Catalunya**
Rambla dels Estudis, 118 (Palau Moja)
E-08002 Barcelona
Tel. (93) 302 68 35
Tel. (93) 302 64 62
Fax (93) 302 12 99

FRANCE

**Journal officiel
Service des publications
des Communautés européennes**
26, rue Desaix
F-75727 Paris Cedex 15
Tél. (1) 40 58 77 01/31
Fax (1) 40 58 77 00

IRELAND

Government Supplies Agency
4-5 Harcourt Road
Dublin 2
Tel. (1) 66 13 111
Fax (1) 47 52 760

ITALIA

Licoso SpA
Via Duca di Calabria 1/1
Casella postale 552
I-50125 Firenze
Tel. (055) 64 54 15
Fax 64 12 57

GRAND-DUCHÉ DE LUXEMBOURG

Messageries du livre
5, rue Raiffeisen
L-2411 Luxembourg
Tél. 40 10 20
Fax 49 06 61

NEDERLAND

SDU Servicecentrum Uitgeverijen
Postbus 20014
2500 EA 's-Gravenhage
Tel. (070) 37 89 880
Fax (070) 37 89 783

ÖSTERREICH

**Manz'sche Verlags-
und Universitätsbuchhandlung**
Kohlmarkt 16
A-1014 Wien
Tel. (1) 531 610
Fax (1) 531 61-181

Document delivery:

Wirtschaftskammer
Wiedner Hauptstraße
A-1045 Wien
Tel. (0222) 50105-4356
Fax (0222) 50206-297

PORTUGAL

Imprensa Nacional — Casa da Moeda, EP
Rua Marquês Sá da Bandeira, 16-A
P-1099 Lisboa Codex
Tel. (01) 353 03 99
Fax (01) 353 02 94/384 01 32

**Distribuidora de Livros
Bertrand, Ld.ª**

Grupo Bertrand, SA
Rua das Terras dos Vales, 4-A
Apartado 37
P-2700 Amadora Codex
Tel. (01) 49 59 050
Fax 49 60 255

SUOMI/FINLAND

Akateeminen Kirjakauppa
Akademiska Bokhandeln
Pohjoisesplanadi 39 / Norra esplanaden 39
PL / PB 128
FIN-00101 Helsinki / Helsingfors
Tel. (90) 121 4322
Fax (90) 121 44 35

SVERIGE

BTJ AB
Traktorvägen 11
Box 200
S-221 00 Lund
Tel. (046) 18 00 00
Fax (046) 18 01 25

UNITED KINGDOM

HMSO Books (Agency section)
HMSO Publications Centre
51 Nine Elms Lane
London SW8 5DR
Tel. (0171) 873 9090
Fax (0171) 873 8463

ICELAND

**BOKABUD
LARUSAR BLÖNDAL**
Skólavörðustíg, 2
IS-101 Reykjavík
Tel. 551 56 50
Fax 552 55 60

NORGE

NIC Info a/s
Boks 6512 Etterstad
0606 Oslo
Tel. (22) 57 33 34
Fax (22) 68 19 01

SCHWEIZ/SUISSE/SVIZZERA

OSEC
Stampfenbachstraße 85
CH-8035 Zürich
Tel. (01) 365 54 49
Fax (01) 365 54 11

BĂLGARIJA

Europress Klassica BK Ltd
66, bd Vitoshka
BG-1463 Sofia
Tel./Fax (2) 52 74 75

ČESKÁ REPUBLIKA

NIS ČR
Havelkova 22
CZ-130 00 Praha 3
Tel./Fax (2) 24 22 94 33

HRVATSKA

Mediatrade
P. Hatza 1
HR-4100 Zagreb
Tel./Fax (041) 43 03 92

MAGYARORSZÁG

Euro-Info-Service
EuroPá Ház
Margitsziget
H-1138 Budapest
Tel./Fax (1) 111 60 61, (1) 111 62 16

POLSKA

Business Foundation
ul. Krucza 38/42
PL-00-512 Warszawa
Tel. (2) 621 99 93, 628 28 82
International Fax&Phone (0-39) 12 00 77

ROMÂNIA

Euromedia
65, Strada Dionisie Lupu
RO-70184 Bucuresti
Tel./Fax 1-31 29 646

RUSSIA

CCEC
9,60-Ietiya Oktyabrya Avenue
117312 Moscow
Tel./Fax (095) 135 52 27

SLOVAKIA

**Slovak Technical
Library**
Nám. slobody 19
SLO-812 23 Bratislava 1
Tel. (7) 52 204 52
Fax (7) 52 957 85

CYPRUS

**Cyprus Chamber of Commerce
and Industry**
Chamber Building
38 Grivas Digenis Ave
3 Deligiorgis Street
PO Box 1455
Nicosia
Tel. (2) 44 95 00, 46 23 12
Fax (2) 36 10 44

MALTA

Miller Distributors Ltd
PO Box 25
Malta International Airport LQA 05 Malta
Tel. 66 44 88
Fax 67 67 99

TÜRKİYE

Pres AS
Dünya Infotel
TR-80050 Tünel-Istanbul
Tel. (1) 251 91 90/251 96 96
Fax (1) 251 91 97

ISRAEL

Roy International
17, Shimon Hatarssi Street
P.O.B. 13056
61130 Tel Aviv
Tel. (3) 546 14 23
Fax (3) 546 14 42

Sub-agent for the Palestinian Authority:

INDEX Information Services
PO Box 19502
Jerusalem
Tel. (2) 27 16 34
Fax (2) 27 12 19

EGYPT/
MIDDLE EAST

Middle East Observer
41 Sherif St.
Cairo
Tel/Fax (2) 393 97 32

UNITED STATES OF AMERICA/
CANADA

UNIPUB
4611-F Assembly Drive
Lanham, MD 20706-4391
Tel. Toll Free (800) 274 48 88
Fax (301) 459 00 56

CANADA

Subscriptions only
Uniquement abonnements

Renouf Publishing Co. Ltd
1294 Algoma Road
Ottawa, Ontario K1B 3W8
Tel. (613) 741 43 33
Fax (613) 741 54 39

AUSTRALIA

Hunter Publications
58A Gipps Street
Collingwood
Victoria 3066
Tel. (3) 9417 53 61
Fax (3) 9419 71 54

JAPAN

Procurement Services Int. (PSI-Japan)
Kyoku Dome Postal Code 102
Tokyo Kojimachi Post Office
Tel. (03) 32 34 69 21
Fax (03) 32 34 69 15

Sub-agent:

**Kinokuniya Company Ltd
Journal Department**
PO Box 55 Chitose
Tokyo 156
Tel. (03) 34 39-0124

SOUTH and EAST ASIA

Legal Library Services Ltd
Orchard
PO Box 0523
Singapore 9123
Tel. 243 24 98
Fax 243 24 79

SOUTH AFRICA

Safto
5th Floor, Export House
Chr Maude & West Streets
Sandton 2146
Tel. (011) 883-3737
Fax (011) 883-6569

ANDERE LÄNDER
OTHER COUNTRIES
AUTRES PAYS

**Office des publications officielles
des Communautés européennes**
2, rue Mercier
L-2985 Luxembourg
Tél. 29 29-1
Télex PUBOF LU 1324 b
Fax 48 85 73, 48 68 17

Preis in Luxemburg (ohne MwSt.) • Price (excl. VAT) in Luxembourg • Prix au Luxembourg, TVA exclue
Einzelpreis • Single copy • Prix par numéro ECU 10
Abonnement • Subscription ECU 84



OFICINA DE PUBLICACIONES OFICIALES DE LAS COMUNIDADES EUROPEAS
KONTORET FOR DE EUROPÆISKE FÆLLESSKABERS OFFICIELLE PUBLIKATIONER
AMT FÜR AMTLICHE VERÖFFENTLICHUNGEN DER EUROPÄISCHEN GEMEINSCHAFTEN
ΥΠΗΡΕΣΙΑ ΕΠΙΣΗΜΩΝ ΕΚΔΟΣΕΩΝ ΤΩΝ ΕΥΡΩΠΑΪΚΩΝ ΚΟΙΝΟΤΗΤΩΝ
OFFICE FOR OFFICIAL PUBLICATIONS OF THE EUROPEAN COMMUNITIES
OFFICE DES PUBLICATIONS OFFICIELLES DES COMMUNAUTÉS EUROPÉENNES
UFFICIO DELLE PUBBLICAZIONI UFFICIALI DELLE COMUNITÀ EUROPEE
BUREAU VOOR OFFICIËLE PUBLIKATIES DER EUROPESE GEMEENSCHAPPEN
SERVIÇO DAS PUBLICAÇÕES OFICIAIS DAS COMUNIDADES EUROPEIAS

L - 2985 Luxembourg

Cat./Kat.: CA-CJ-96-004-3A-C