



## Handel, Dienstleistungen und Verkehr Distributive trade, services and transport Commerce, services et transports

6 □ 1996      Monatlich • Monthly • Mensuel



### Handel • Distributive Trade • Commerce

In den Ländern, für die Daten zum ersten Quartal dieses Jahres bereits vollständig vorliegen, war die Entwicklung des Absatzvolumens im Einzelhandel durchgehend positiv. Besonders erfreulich war der Trend in Irland, wo der Einzelhandel insgesamt im Vergleich zum Vorjahr im ersten Quartal um saisonbereinigt 6.5% zulegte.

*In those Member States for which exhaustive data for the first quarter of this year are already available, retail sales showed a continuous upward trend. The trend in Ireland, where the seasonally-adjusted figure for retail sales as a whole was 6.5% up on its level in the first quarter of last year, was particularly positive.*

Dans les pays pour lesquels on dispose déjà de la totalité des données concernant le premier trimestre de l'année, le volume des ventes du commerce de détail a manifesté une évolution largement positive. La tendance s'est révélée particulièrement satisfaisante en Irlande où le commerce de détail a enregistré au cours du premier trimestre une augmentation de 6,5% de son chiffre d'affaires en données corrigées des variations saisonnières, par rapport à l'année précédente.



### Fremdenverkehr • Tourism • Tourisme

Die Zahl der inländischen Gäste in Hotels und ähnlichen Betrieben Dänemarks nahm zu Beginn des Jahres 1996 gegenüber dem Vorjahr deutlich zu (Zunahme im Januar um 8.4%, im Februar um 3.2%). Hinsichtlich der nicht-inländischen Besucher bestätigte sich diese Entwicklung im Februar. Im Januar hingegen stagnierte die nicht-inländische Nachfrage.

*The number of overnight stays by Danish residents in hotels and similar establishments in early 1996 was well up on last year's figure (by 8.4% in January and by 3.2% in February). There was a similar trend in overnight stays by non-residents in February, but the January figure was roughly the same as last year's.*

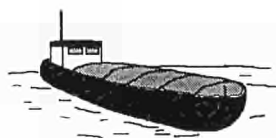
Au Danemark, le nombre de clients nationaux dans les hôtels et établissements similaires au début de l'année 1996 a marqué une hausse sensible par rapport à l'année précédente (plus 8,4% en janvier et plus 3,2% en février). En ce qui concerne les clients non-nationaux, cette évolution s'est confirmée en février alors que la demande est restée la même en janvier.

### Güterverkehr auf Binnenwasserstraßen • Carriage of goods by inland waterways • Transport de marchandises par voies navigables intérieures

Im dritten Quartal 1994 hat die Gesamtbeförderungsleistung gegenüber dem gleichen Vorjahreszeitraum in Deutschland um 6.1% zugenommen.

*Third quarter 1994 figures for total tonnage reveal an increase for Germany (+6.1%) compared with the corresponding quarter of the previous year.*

Les chiffres du troisième trimestre 1994 indiquent pour l'Allemagne une légère augmentation (+6.1%) du tonnage total transporté par rapport au troisième trimestre de l'année précédente.



OFICINA ESTADÍSTICA DE LAS COMUNIDADES EUROPEAS  
DE EUROPÆISKE FÆLLESSKABERS STATISTISKE KONTOR  
STATISTISCHES AMT DER EUROPÄISCHEN GEMEINSCHAFTEN  
ΣΤΑΤΙΣΤΙΚΗ ΥΠΗΡΕΣΙΑ ΤΩΝ ΕΥΡΩΠΑΪΚΩΝ ΚΟΙΝΟΤΗΤΩΝ  
STATISTICAL OFFICE OF THE EUROPEAN COMMUNITIES  
OFFICE STATISTIQUE DES COMMUNAUTÉS EUROPÉENNES  
ISTITUTO STATISTICO DELLE COMUNITÀ EUROPEE  
BUREAU VOOR DE STATISTIEK DER EUROPESE GEMEENSCHAPPEN  
SERVIÇO DE ESTATÍSTICA DAS COMUNIDADES EUROPEIAS

L-2920 Luxembourg — Tél. 43 01-1 — Télex COMEUR LU 3423  
B-1049 Bruxelles, rue de la Loi 200 — Tél. 299 11 11

**Hinweis**

Zuständig für alle Informationen über die Statistiken in diesem Bericht:

**Note**

For any information on the statistics in this bulletin contact:

**Note**

Pour tout renseignement concernant les statistiques contenues dans ce bulletin, s'adresser à:

A. Föhr Tel. (352) 4301 -33098 - Fax: (352) 4301-32600

- © EGKS-EG-EAG, Brüssel • Luxembourg, 1996  
Nachdruck – ausgenommen zu kommerziellen Zwecken – mit Quellenangabe gestattet.
- © ECSC-EC-EAEC, Brussels • Luxembourg, 1996  
Reproduction is authorized, except for commercial purposes, provided the source is acknowledged.
- © CECA-CE-CEEA, Bruxelles • Luxembourg, 1996  
Reproduction autorisée, sauf à des fins commerciales, moyennant mention de la source.

<b><u>Inhaltsverzeichnis</u></b>		<i>Seite</i>
<b>1.</b>	<b>Handel</b>	<b>4</b>
1.1	Absatzvolumen des Einzelhandels: insgesamt	5
1.2	Absatzvolumen des Einzelhandels: Nahrungs- und Genußmittel	6
1.3	Absatzvolumen des Einzelhandels: Bekleidung, Schuhe	7
1.4	Absatzvolumen des Einzelhandels: Haushaltsartikel	8
1.5	Absatzvolumen des Einzelhandels: Schaubilder	9
1.6	Erstzulassung von Privatfahrzeugen und Kombiwagen	12
1.7	Erstzulassung von Privatfahrzeugen und Kombiwagen: Schaubilder	13
<b>2.</b>	<b>Fremdenverkehr</b>	<b>14</b>
2.1	Gäste in den Hotels und ähnlichen Betrieben	15
2.2	Gäste in den ergänzenden Beherbergungsbetrieben	16
2.3	Reiseverkehr - Zahlungsbilanzen	17
2.4	Transport von Reisenden - Zahlungsbilanzen	18
2.5	Schaubilder	19
<b>3.</b>	<b>Verkehr auf Binnenwasserstraßen</b>	<b>22</b>
3.1	Verkehr auf Binnenwasserstraßen, innerstaatlich und grenzüberschreitend	23
3.2	Verkehr auf Binnenwasserstraßen, grenzüberschreitend mit EUR 12, EEA und übrigen Ländern	24

<b><u>Contents</u></b>		<i>Page</i>
<b>1.</b>	<b>Distributive trade</b>	<b>4</b>
1.1	Volume of retail sales: total	5
1.2	Volume of retail sales: food, beverage and tobacco	6
1.3	Volume of retail sales: clothing and footwear	7
1.4	Volume of retail sales: household equipment	8
1.5	Volume of retail sales : graphs	9
1.6	First registration of private and commercial cars	12
1.7	First registration of private and commercial cars: graphs	13
<b>2.</b>	<b>Tourism</b>	<b>14</b>
2.1	Guest flows in hotels and similar establishments	15
2.2	Guest flows in supplementary accomodation establishments	16
2.3	Travel - Balance of payments	17
2.4	Passenger transport - Balance of payments	18
2.5	Graphs	19
<b>3.</b>	<b>Carriage of goods by inland waterways</b>	<b>22</b>
3.1	Carriage of goods by inland waterways, national and international	23
3.2	Carriage of goods by inland waterways, international with EUR 12, EEA and other countries	24

<b><u>Table de matières</u></b>		<i>Page</i>
<b>1.</b>	<b>Commerce</b>	<b>4</b>
1.1	Volume de ventes du commerce en détail: total	5
1.2	Volume de ventes du commerce en détail: alimentation, boissons, tabac	6
1.3	Volume de ventes du commerce en détail: habillement, chaussures	7
1.4	Volume de ventes du commerce en détail: produits d'équipement du ménage	8
1.5	Volume de ventes du commerce en détail : graphiques	9
1.6	Premières immatriculations de voitures particulières et commerciales	12
1.7	Premières immatriculations de voitures particulières et commerciales: graphiques	13
<b>2.</b>	<b>Tourisme</b>	<b>14</b>
2.1	Mouvements des clients dans les hôtels et établissements assimilés	15
2.2	Mouvements des clients dans les établissements d'hébergement complémentaires	16
2.3	Voyages - Balance de paiements	17
2.4	Transport de passagers - Balance de paiements	18
2.5	Graphiques	19
<b>3.</b>	<b>Transports de marchandises par voies navigables intérieures</b>	<b>22</b>
3.1	Transports de marchandises par voies navigables intérieures, national et international	23
3.2	Transports de marchandises par voies navigables intérieures, international avec EUR 12, EEE et autres pays	24

	Zeichen und Abkürzungen	Symbols and abbreviations	Symboles et abréviations
-	Nichts	Nil	Néant
0	Angabe weniger als die Hälfte der letzten Dezimale	Data less than half the unit used	Donnée inférieure à la moitié de l'unité utilisée
:	Daten nicht verfügbar	Data not available	Donnée non disponible
r	Revidiert	Revised	Révisé

## 1. HANDEL

In den Ländern, für die Daten zum ersten Quartal dieses Jahres bereits vollständig vorliegen, war die Entwicklung des Absatzvolumens im Einzelhandel durchgehend positiv. Besonders erfreulich war der Trend in Irland, wo der Einzelhandel insgesamt im Vergleich zum Vorjahr im ersten Quartal um saisonbereinigt 6.5% zulegen.

Die Positiventwicklung zieht sich in etwa gleicher Intensität durch die verschiedenen Bereiche des Einzelhandels (Nahrungs- und Genußmittel, Bekleidung und Schuhe, Haushaltsartikel). Die einzige Ausnahme war der Absatz des Bekleidungseinzelhandels in Belgien, der im ersten Quartal 1996 um saisonbereinigt 4.5% zurückging.

### 1. DISTRIBUTIVE TRADE

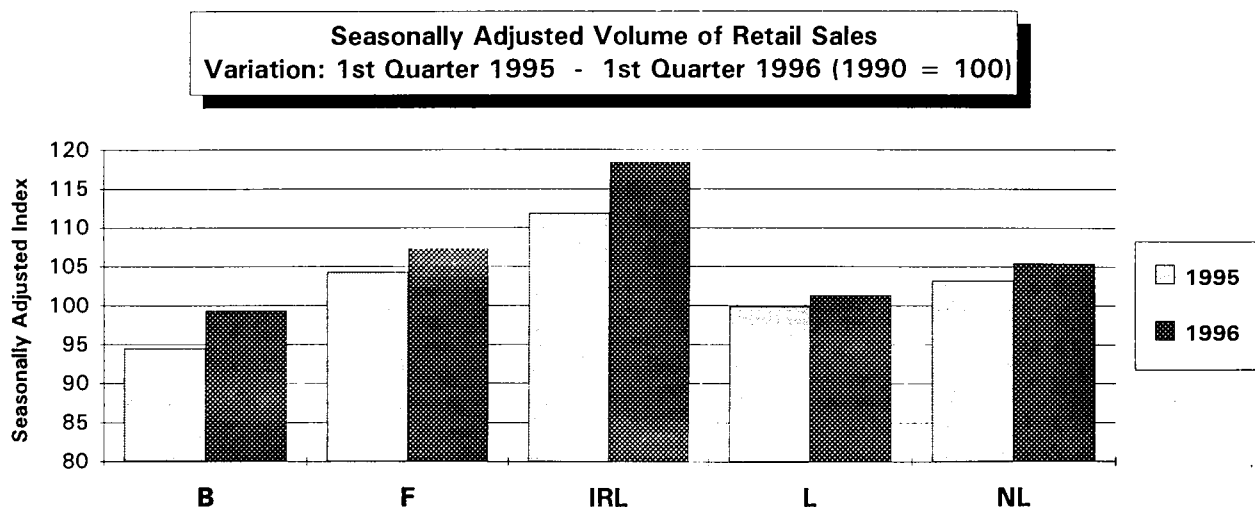
In those Member States for which exhaustive data for the first quarter of this year are already available, retail sales showed a continuous upward trend. The trend in Ireland, where the seasonally-adjusted figure for retail sales as a whole was 6.5% up on its level in the first quarter of last year, was particularly positive.

The positive trend is roughly equally distributed across all retail branches (food, beverages and tobacco, clothing and footwear, household equipment), the sole exception being retail sales of clothing in Belgium, which fell by a seasonally-adjusted 4.5% in the first quarter of 1996.

### 1. COMMERCE DE DETAIL

Dans les pays pour lesquels on dispose déjà de la totalité des données concernant le premier trimestre de l'année, le volume des ventes du commerce de détail a manifesté une évolution largement positive. La tendance s'est révélée particulièrement satisfaisante en Irlande où le commerce de détail a enregistré au cours du premier trimestre une augmentation de 6,5% de son chiffre d'affaires en données corrigées des variations saisonnières, par rapport à l'année précédente.

Cette évolution positive se retrouve quasiment au même niveau dans les divers secteurs du commerce de détail (produits alimentaires, boissons et tabac; habillement et chaussures; articles ménagers). La seule exception a été le commerce de détail du secteur de l'habillement en Belgique qui a enregistré une baisse de 4,5% de son chiffre d'affaires en données corrigées des valeurs saisonnières au cours du premier trimestre 1996.




1.1 ABSATZVOLUMEN  
DES EINZELHANDELS

1.1 VOLUME OF RETAIL SALES

1.1 VOLUME DES VENTES  
DU COMMERCE DE DETAIL

(1990 = 100)

	B	DK	D	GR	E	F	IRL	I	L	NL	P	UK	EUR (*)
 eurostat	<b>Nicht saisonbereinigte Indizes</b>			<b>Not seasonally adjusted index numbers</b>						<b>Indices non désaisonnalisés</b>			
1993	95,1	102,0	99,8	90,3	:	101,9	104,6	98,1	102,4	103,0	:	102,6	100,3
1994	95,0	107,4	98,0	90,9	:	103,8	109,0	96,3	102,3	102,9	:	107,3	100,8
1995	94,5	107,8	96,1	89,1	:	105,3	111,8	97,3	100,9	104,3	:	107,4	101,0
1994 II	97,0	106,0	95,3	91,5	:	101,6	106,5	95,8	102,7	104,5	:	103,0	98,9
III	90,8	107,6	94,2	86,6	:	102,8	108,2	87,4	102,3	103,1	:	103,4	96,7
IV	100,5	118,1	108,2	100,3	:	115,3	115,4	112,5	107,2	110,3	:	121,6	113,1
1995 I	90,5	98,5	91,9	80,9	:	97,2	106,3	90,0	93,0	94,9	:	99,5	94,1
II	97,3	107,9	95,0	87,0	:	104,1	109,9	98,7	101,5	106,2	:	102,7	100,1
III	90,0	107,9	91,7	84,8	:	104,0	111,0	89,5	101,4	105,5	:	103,6	97,0
IV	100,2	116,8	105,6	103,9	:	115,7	120,1	111,0	107,8	110,7	:	123,8	112,6
1996 I	96,1	:	:	:	:	100,8	113,3	:	94,3	96,6	:	101,3	:
1995 01	91,7	101,3	87,5	84,5	:	98,8	108,0	91,0	91,6	93,5	:	98,0	93,5
02	81,1	91,6	86,7	82,6	:	90,2	106,3	84,3	86,6	88,4	:	100,0	89,4
03	98,8	102,7	101,5	75,7	:	102,7	104,5	94,6	100,8	102,8	:	100,5	99,5
04	95,2	103,8	94,7	95,0	:	102,0	113,6	97,0	102,4	100,7	:	104,2	99,2
05	97,9	111,1	97,3	80,6	:	103,9	110,3	99,0	102,2	106,9	:	101,9	100,5
06	98,8	108,9	93,0	85,3	:	106,3	105,7	100,2	99,8	111,0	:	102,1	100,5
07	89,1	109,4	89,8	88,9	:	106,7	110,0	96,3	107,6	104,9	:	106,1	99,2
08	85,5	109,0	89,9	79,1	:	99,1	113,8	77,5	95,1	102,8	:	102,0	92,1
09	95,2	105,3	95,3	86,4	:	106,3	109,1	94,8	101,6	109,0	:	102,6	99,7
10	93,5	104,4	93,6	91,7	:	106,0	110,5	101,4	101,4	101,8	:	106,8	101,2
11	90,8	106,2	103,7	93,2	:	104,9	110,2	100,1	100,9	106,9	:	116,5	105,0
12	116,4	139,7	119,6	126,7	:	136,1	139,5	131,4	121,2	123,4	:	148,0	131,8
1996 01	94,4	103,9	86,7	86,9	:	102,3	114,0	:	93,8	95,6	:	99,4	:
02	90,0	94,6	:	84,3	:	95,5	112,6	:	88,1	91,5	:	101,4	:
03	104,1	:	:	:	:	104,5	113,4	:	101,0	102,8	:	103,2	:
04	:	:	:	:	:	:	:	:	:	104,9	:	104,7	:
	<b>Saisonbereinigte Indizes</b>			<b>Seasonally adjusted index numbers</b>						<b>Indices désaisonnalisés</b>			
1993	95,0	101,5	99,4	90,5	:	102,2	103,9	97,9	102,2	102,9	:	103,0	100,2
1994	94,9	108,4	98,0	91,0	:	103,6	109,1	96,4	102,7	102,8	:	106,5	100,7
1995	94,6	108,1	96,1	88,9	:	105,1	112,0	97,5	100,7	104,3	:	107,3	101,0
1994 II	94,5	107,9	97,3	93,5	:	102,8	107,6	97,4	103,3	103,1	:	106,3	100,6
III	95,4	107,6	98,5	91,9	:	104,6	107,8	94,9	103,9	103,3	:	107,0	100,8
IV	94,8	109,5	96,3	87,2	:	104,5	109,0	94,8	99,6	103,0	:	107,3	100,2
1995 I	94,5	107,9	97,4	87,5	:	104,3	111,9	98,5	99,9	103,2	:	106,4	101,1
II	94,8	108,7	97,4	88,5	:	105,1	111,2	99,5	101,0	104,5	:	107,3	101,7
III	94,4	107,6	95,9	89,1	:	105,6	111,3	97,1	102,0	105,5	:	107,4	101,0
IV	94,6	108,2	93,9	90,5	:	105,6	113,8	94,9	100,1	103,8	:	108,2	100,1
1996 I	99,3	:	:	:	:	107,3	118,4	:	101,3	105,4	:	:	:
1995 01	96,6	106,7	96,9	87,6	:	105,1	112,5	98,3	99,3	101,3	:	105,7	100,9
02	91,4	109,0	98,9	88,2	:	104,1	113,0	99,0	100,1	103,6	:	106,7	101,5
03	95,4	107,9	96,4	86,9	:	103,7	110,3	98,0	100,1	104,8	:	106,9	100,8
04	92,6	108,1	95,1	86,2	:	103,8	114,9	98,7	98,8	101,8	:	107,3	100,5
05	96,9	108,8	100,1	89,1	:	104,6	109,9	99,4	102,4	104,2	:	107,1	102,3
06	94,9	109,3	96,9	90,0	:	106,8	108,7	100,5	101,8	107,5	:	107,5	102,4
07	93,7	106,8	92,0	87,3	:	107,7	109,5	97,3	99,5	101,8	:	107,9	100,4
08	94,4	106,0	98,0	89,1	:	103,9	112,1	97,2	100,7	106,3	:	107,1	101,1
09	95,3	110,1	97,5	90,9	:	105,1	112,2	96,9	105,8	108,4	:	107,3	101,5
10	91,7	108,2	91,4	92,0	:	104,2	114,1	94,3	96,8	100,0	:	107,3	98,7
11	96,7	108,5	96,6	90,9	:	108,8	114,1	99,6	102,1	107,3	:	108,6	102,9
12	95,4	108,0	93,6	88,5	:	103,9	113,2	90,8	101,4	104,1	:	108,7	98,8
1996 01	98,6	107,0	96,3	89,8	:	106,8	117,6	:	101,5	104,3	:	108,0	:
02	99,5	106,9	:	89,4	:	107,9	117,8	:	101,8	106,8	:	:	:
03	99,9	:	:	:	:	107,1	119,7	:	100,7	105,1	:	:	:
04	:	:	:	:	:	:	:	:	:	106,0	:	:	:


(1) Gewichteter Durchschnitt der Indizes der Länder mit vergleichbaren Daten / Weighted average of countries with comparable indices /

Moyenne pondérée des indices des pays fournissant des données comparables.

1.2 ABSATZVOLUMEN  
DES EINZELHANDELS  
NAHRUNGS- UND GENUSSMITTEL

1.2 VOLUME OF RETAIL SALES  
FOOD, BEVERAGES AND TOBACCO  
(1990 = 100)

1.2 VOLUME DES VENTES  
DU COMMERCE DE DETAIL  
ALIMENTATION, BOISSONS ET TABAC

	B	DK	D	GR	E	F	IRL	I	L	NL	P	UK	EUR (*)
	<b>Nicht saisonbereinigte Indizes</b>			<b>Not seasonally adjusted index numbers</b>						<b>Indices non désaisonnalisés</b>			
1993	102,2	103,2	97,5	101,5	:	104,2	108,5	101,5	105,3	101,9	:	106,4	102,3
1994	102,0	106,4	95,3	94,7	:	107,7	108,8	101,9	107,2	102,3	:	111,1	103,4
1995	100,8	105,4	:	94,1	:	109,1	110,8	103,5	107,1	103,8	:	112,4	:
1994 II	104,1	105,5	92,1	95,4	:	105,2	107,5	103,2	108,0	103,8	:	109,3	102,2
III	100,1	106,9	94,2	89,3	:	109,4	110,3	95,5	107,6	102,5	:	109,9	101,8
IV	107,3	114,3	101,6	101,7	:	117,8	115,6	110,6	111,9	105,9	:	118,5	111,2
1995 I	96,2	97,8	:	86,0	:	99,8	102,2	99,7	99,7	97,9	:	108,6	:
II	102,6	107,0	:	94,2	:	107,7	109,8	105,7	107,5	104,5	:	112,4	:
III	98,4	107,3	:	91,0	:	109,2	113,0	97,8	108,0	104,7	:	110,8	:
IV	105,9	109,7	:	105,3	:	119,7	118,0	110,9	113,4	107,9	:	117,8	:
1996 I	98,0	:	:	:	:	103,8	105,5	:	100,9	100,0	:	109,3	:
1995 01	96,2	95,6	:	84,5	:	100,4	100,8	97,4	96,7	95,1	:	104,8	:
02	89,7	93,2	:	82,9	:	92,8	103,8	95,5	94,2	93,1	:	109,7	:
03	102,7	104,7	:	90,4	:	106,2	102,1	106,3	108,3	105,6	:	111,3	:
04	98,9	103,4	:	101,4	:	106,5	111,1	109,9	108,2	100,7	:	114,9	:
05	103,1	108,7	:	89,6	:	106,2	110,6	103,5	107,0	103,8	:	111,4	:
06	105,7	108,9	:	91,5	:	110,5	107,8	103,7	107,3	108,9	:	111,0	:
07	96,5	109,4	:	90,0	:	113,0	114,0	102,2	114,3	104,2	:	112,9	:
08	99,0	109,5	:	85,7	:	108,2	115,5	89,8	103,8	105,2	:	112,1	:
09	99,8	102,9	:	97,3	:	106,5	109,5	101,3	105,8	104,8	:	107,5	:
10	99,1	101,1	:	96,5	:	108,1	110,1	105,9	107,3	98,9	:	109,7	:
11	97,3	103,1	:	95,1	:	109,2	110,1	100,9	104,8	104,0	:	113,3	:
12	121,3	124,8	:	124,4	:	141,7	133,7	125,9	128,1	120,8	:	130,4	:
1996 01	96,5	96,0	:	92,0	:	103,9	103,5	:	99,2	96,8	:	104,6	:
02	94,6	96,5	:	91,7	:	98,2	106,1	:	96,4	98,1	:	110,0	:
03	102,9	:	:	:	:	109,2	106,8	:	107,0	105,0	:	113,2	:
04	:	:	:	:	:	:	:	:	:	103,2	:	111,3	:
	<b>Saisonbereinigte Indizes</b>			<b>Seasonally adjusted index numbers</b>						<b>Indices désaisonnalisés</b>			
1993	102,2	102,8	97,3	101,7	:	104,5	107,7	101,5	105,1	101,8	:	106,5	102,3
1994	101,9	106,4	95,3	94,8	:	107,6	108,9	102,1	107,5	102,2	:	111,4	103,5
1995	100,8	105,7	:	93,5	:	109,0	110,7	103,4	106,8	103,6	:	111,8	:
1994 II	102,0	103,9	93,5	95,8	:	106,5	108,0	104,1	107,9	102,2	:	110,9	103,2
III	102,2	106,5	96,7	93,9	:	108,6	108,5	98,9	108,5	103,3	:	112,5	103,6
IV	102,6	107,4	93,3	90,3	:	109,0	110,0	101,9	106,8	101,8	:	112,6	103,5
1995 I	101,0	106,4	:	91,7	:	107,7	109,3	104,5	105,3	102,8	:	110,8	:
II	100,7	104,9	:	93,3	:	109,0	110,3	105,5	106,5	102,7	:	112,1	:
III	100,5	107,1	:	94,7	:	108,2	111,3	101,5	107,8	105,2	:	112,4	:
IV	100,8	104,4	:	94,3	:	111,0	112,1	102,3	107,7	103,9	:	111,9	:
1996 I	102,5	:	:	:	:	111,1	112,5	:	107,1	105,1	:	:	:
1995 01	101,7	107,3	:	91,7	:	108,7	110,2	103,3	104,2	100,7	:	109,6	:
02	99,2	107,0	:	89,8	:	106,9	110,4	105,0	104,6	101,8	:	111,3	:
03	102,1	104,8	:	93,6	:	107,5	107,2	105,0	107,1	105,9	:	111,4	:
04	98,8	104,6	:	92,3	:	107,6	111,7	107,0	104,5	100,3	:	111,9	:
05	101,6	105,3	:	93,9	:	107,4	110,9	105,6	107,3	101,2	:	112,2	:
06	101,6	104,8	:	93,7	:	111,9	108,2	103,8	107,8	106,7	:	112,1	:
07	99,0	107,0	:	91,8	:	110,2	110,3	103,1	104,9	101,5	:	112,3	:
08	100,8	107,4	:	93,8	:	107,0	113,1	98,6	107,0	106,5	:	113,3	:
09	101,9	106,9	:	98,5	:	107,5	110,4	102,7	111,7	107,5	:	111,6	:
10	98,9	105,6	:	94,1	:	108,9	112,2	101,4	104,4	100,3	:	111,7	:
11	101,1	104,0	:	94,7	:	114,7	111,7	103,3	108,5	106,4	:	111,7	:
12	102,5	103,5	:	94,1	:	109,4	112,3	102,2	110,3	105,0	:	112,4	:
1996 01	101,5	104,8	:	99,2	:	110,5	112,5	:	107,2	103,3	:	112,3	:
02	103,7	105,0	:	99,0	:	111,9	112,6	:	107,7	106,7	:	:	:
03	102,3	:	:	:	:	110,8	112,4	:	106,3	105,2	:	:	:
04	:	:	:	:	:	:	:	:	:	103,2	:	:	:

(1) Gewichteter Durchschnitt der Indizes der Länder mit vergleichbaren Daten / Weighted average of countries with comparable indices /  
Moyenne pondérée des indices des pays fournissant des données comparables.

**1.3 ABSATZVOLUMEN  
DES EINZELHANDELS  
BEKLEIDUNG, SCHUHE**

**1.3 VOLUME OF RETAIL SALES  
CLOTHING AND FOOTWEAR  
(1990 = 100)**

**1.3 VOLUME DES VENTES  
DU COMMERCE DE DETAIL  
HABILLEMENT ET CHAUSSURES**

	B	DK	D	GR	E	F	IRL	I	L	NL (*)	P	UK	EUR (*)
<b>eurostat</b>	<b>Nicht saisonbereinigte Indizes</b>				<b>Not seasonally adjusted index numbers</b>				<b>Indices non désaisonnalisés</b>				
1993	91,8	102,0	102,0	112,5	:	96,1	106,6	88,7	83,8	107,1	:	100,9	97,1
1994	87,4	111,4	97,4	132,3	:	93,2	109,1	83,2	75,9	104,9	:	106,1	94,7
1995	81,0	107,5	:	125,6	:	91,8	113,2	83,7	66,0	104,8	:	110,3	:
1994 II	87,9	110,2	91,2	140,7	:	93,5	97,6	80,8	71,8	108,4	:	100,0	91,8
III	86,2	106,3	93,6	117,8	:	89,5	109,3	69,0	78,2	107,3	:	108,0	89,1
IV	90,6	134,7	115,1	147,6	:	106,3	140,1	109,2	78,6	115,4	:	127,3	113,7
1995 I	76,5	92,7	:	117,7	:	80,5	89,0	70,9	61,7	87,1	:	89,4	:
II	84,4	109,1	:	127,2	:	94,7	104,9	85,2	62,2	109,8	:	102,7	:
III	80,4	102,7	:	112,4	:	91,1	111,4	73,4	66,6	108,0	:	106,5	:
IV	82,9	125,3	:	145,2	:	100,8	147,7	105,1	73,5	114,3	:	142,6	:
1996 I	72,6	:	:	:	:	82,5	96,4	:	61,5	89,5	:	93,3	:
1995 01	92,5	114,2	:	145,4	:	96,9	106,2	87,8	76,4	94,4	:	93,9	:
02	59,7	77,3	:	129,8	:	65,5	76,5	57,3	45,3	72,4	:	85,0	:
03	77,4	86,6	:	77,8	:	79,1	84,3	67,7	63,4	94,4	:	89,3	:
04	90,7	105,7	:	156,8	:	92,4	109,1	82,1	67,6	103,9	:	104,0	:
05	87,5	113,1	:	107,6	:	96,3	106,7	86,3	63,1	110,1	:	101,9	:
06	75,0	108,5	:	117,3	:	95,5	98,8	87,3	55,9	115,4	:	102,1	:
07	85,7	109,2	:	138,8	:	89,8	109,3	83,0	72,7	105,9	:	113,3	:
08	60,7	90,5	:	106,3	:	76,2	118,6	60,3	45,6	92,3	:	100,1	:
09	94,9	108,4	:	92,0	:	107,2	106,4	77,0	81,6	125,9	:	106,2	:
10	80,5	110,4	:	119,6	:	94,0	104,5	91,5	69,8	112,2	:	107,5	:
11	72,5	106,5	:	122,0	:	85,1	116,5	98,8	72,1	103,9	:	125,8	:
12	95,6	159,0	:	193,9	:	123,3	222,0	125,1	78,6	126,9	:	194,4	:
1996 01	86,7	117,9	:	129,9	:	96,9	114,8	:	71,1	96,5	:	94,9	:
02	53,8	78,2	:	118,7	:	69,2	82,6	:	43,8	75,5	:	88,7	:
03	77,3	:	:	:	:	81,4	91,7	:	69,7	96,5	:	96,2	:
04	:	:	:	:	:	:	:	:	:	111,2	:	106,4	:
	<b>Saisonbereinigte Indizes</b>				<b>Seasonally adjusted index numbers</b>				<b>Indices désaisonnalisés</b>				
1993	91,8	101,1	101,7	111,6	:	97,1	106,4	88,5	83,5	107,1	:	101,4	92,4
1994	87,6	111,2	97,3	130,6	:	92,9	109,3	81,9	76,2	104,5	:	106,2	89,6
1995	80,9	108,1	:	124,2	:	91,6	112,8	83,1	65,2	104,5	:	110,8	:
1994 II	85,7	113,5	97,3	135,6	:	92,1	105,8	79,7	75,7	105,9	:	106,0	88,8
III	91,1	109,3	99,1	134,2	:	94,9	111,9	82,3	80,0	105,8	:	106,8	90,8
IV	82,4	113,4	92,7	124,8	:	90,0	108,1	79,5	64,3	104,4	:	107,1	87,0
1995 I	83,2	107,7	:	122,3	:	91,3	109,1	83,2	69,6	101,0	:	109,3	:
II	81,1	112,0	:	123,2	:	92,4	115,3	83,4	65,0	106,7	:	111,5	:
III	82,8	106,2	:	126,8	:	94,9	112,2	86,6	65,5	106,2	:	110,3	:
IV	76,3	106,6	:	124,6	:	87,7	114,6	79,2	60,9	104,2	:	112,2	:
1996 I	78,7	:	:	:	:	92,1	118,9	:	69,5	105,4	:	:	:
1995 01	90,2	108,0	:	126,7	:	94,4	108,9	86,9	76,2	100,1	:	109,3	:
02	84,0	109,3	:	124,1	:	94,4	110,9	83,6	68,7	103,0	:	109,1	:
03	75,6	105,7	:	116,0	:	85,2	107,6	79,2	63,9	99,9	:	109,6	:
04	81,1	106,2	:	117,6	:	91,8	123,0	83,0	64,8	101,5	:	112,2	:
05	83,2	111,5	:	125,9	:	91,8	109,2	80,6	67,2	106,4	:	111,3	:
06	79,1	118,2	:	126,2	:	93,7	113,7	86,6	62,8	112,1	:	111,1	:
07	85,3	106,2	:	125,3	:	94,7	111,0	83,0	65,5	103,3	:	112,5	:
08	79,0	99,8	:	129,6	:	95,6	109,6	89,4	59,9	104,3	:	108,4	:
09	84,3	112,7	:	125,6	:	94,3	115,9	87,5	71,2	111,0	:	110,0	:
10	70,2	103,5	:	133,2	:	83,5	111,2	74,2	52,4	95,7	:	108,0	:
11	80,9	108,0	:	122,4	:	92,9	116,7	88,4	70,6	108,5	:	114,3	:
12	77,9	108,2	:	118,3	:	86,7	115,9	75,0	59,8	108,3	:	114,3	:
1996 01	82,4	108,1	:	113,3	:	91,9	118,1	:	67,6	103,8	:	112,8	:
02	76,9	104,9	:	115,1	:	94,3	119,9	:	69,9	108,2	:	:	:
03	76,7	:	:	:	:	90,0	118,8	:	70,9	104,3	:	:	:
04	:	:	:	:	:	:	:	:	:	108,1	:	:	:

(1) Ab der Ausgabe 11/12 1994 umfaßt die neue Reihe nicht mehr die Umsätze, die mit diesen Artikeln außerhalb des Fachhandels getätigt werden /

The new series, beginning with No. 11/12 1994, no longer includes under this heading any sales of these goods in non-specialist outlets /

La nouvelle série, à compter du numéro 11/12 1994, ne prend plus en compte dans cette rubrique les ventes de ces articles dans les magasins non spécialisés /


(2) Gewichteter Durchschnitt der Indizes der Länder mit vergleichbaren Daten / Weighted average of countries with comparable indices /

Moyenne pondérée des indices des pays fournissant des données comparables.

1.4 ABSATZVOLUMEN  
DES EINZELHANDELS  
HAUSHALTSARTIKEL

1.4 VOLUME OF RETAIL SALES  
HOUSEHOLD EQUIPMENT  
(1990 = 100)

1.4 VOLUME DES VENTES  
DU COMMERCE DE DETAIL  
PRODUITS D'EQUIPEMENT DU MENAGE

	B	DK	D	GR	E	F	IRL	I	L	NL (*)	P	UK	EUR (*)
													
<b>eurostat</b>	<b>Nicht saisonbereinigte Indizes</b>				<b>Not seasonally adjusted index numbers</b>					<b>Indices non désaisonnalisés</b>			
1993	99,8	:	105,7	83,0	:	94,0	109,0	88,6	102,5	104,0	:	106,9	98,9
1994	98,9	:	105,1	83,1	:	93,3	117,7	81,2	93,8	105,0	:	113,0	97,9
1995	101,3	:	:	75,9	:	95,8	125,2	86,7	92,4	105,9	:	112,8	:
1994 II	98,4	:	95,9	78,4	:	84,2	106,0	81,8	96,5	104,2	:	105,2	92,0
III	96,0	:	94,9	87,1	:	88,0	115,0	73,3	85,7	101,4	:	108,6	91,0
IV	108,6	:	129,6	96,1	:	115,6	147,9	96,2	105,8	117,1	:	128,0	116,9
1995 I	94,5	:	:	64,4	:	88,4	109,7	83,1	73,5	98,6	:	111,1	:
II	102,0	:	:	66,9	:	86,8	113,4	93,5	101,6	105,6	:	102,0	:
III	97,3	:	:	74,7	:	93,0	117,9	73,6	89,4	102,8	:	105,3	:
IV	111,4	:	:	97,5	:	114,8	159,6	96,5	105,2	116,8	:	132,8	:
1996 I	95,7	:	:	:	:	93,3	115,6	:	77,8	100,4	:	112,3	:
1995 01	96,2	:	:	66,8	:	90,2	115,5	75,8	63,6	96,5	:	116,1	:
02	87,7	:	:	67,7	:	84,3	106,9	82,7	73,8	92,3	:	110,0	:
03	99,7	:	:	58,8	:	90,8	106,8	90,9	83,2	107,0	:	107,3	:
04	97,6	:	:	67,0	:	84,2	119,1	86,9	98,4	98,6	:	107,8	:
05	101,2	:	:	62,8	:	86,4	110,7	95,1	114,4	105,9	:	99,2	:
06	107,3	:	:	70,8	:	89,8	110,4	98,6	92,0	112,2	:	99,0	:
07	101,1	:	:	75,1	:	95,6	113,2	92,1	95,2	103,9	:	105,0	:
08	91,7	:	:	68,7	:	83,9	122,0	57,7	83,2	99,7	:	102,6	:
09	99,1	:	:	80,2	:	99,4	118,6	70,9	89,8	104,9	:	108,3	:
10	100,0	:	:	86,2	:	98,8	131,5	86,0	92,0	107,0	:	118,3	:
11	100,9	:	:	88,5	:	98,1	156,3	91,6	105,8	114,3	:	128,3	:
12	133,4	:	:	117,7	:	147,5	191,0	112,0	117,9	129,0	:	151,7	:
1996 01	94,3	:	:	68,4	:	95,6	123,2	:	73,5	101,8	:	117,5	:
02	91,0	:	:	69,8	:	89,9	114,3	:	71,7	94,4	:	110,8	:
03	101,9	:	:	:	:	94,4	109,2	:	88,2	104,9	:	108,5	:
04	:	:	:	:	:	:	:	:	:	104,9	:	109,5	:
	<b>Saisonbereinigte Indizes</b>				<b>Seasonally adjusted index numbers</b>					<b>Indices désaisonnalisés</b>			
1993	99,7	:	105,0	83,8	:	94,5	108,0	87,7	101,9	103,9	:	107,2	98,7
1994	99,0	:	104,5	83,0	:	93,2	117,0	81,5	94,8	104,9	:	112,7	97,7
1995	101,5	:	:	75,4	:	95,8	126,1	86,8	91,6	105,9	:	111,3	:
1994 II	98,5	:	104,2	84,9	:	92,4	115,8	82,8	97,2	105,5	:	111,9	97,6
III	99,4	:	101,9	87,3	:	93,7	117,9	83,0	93,8	104,3	:	112,8	97,4
IV	97,4	:	106,0	77,8	:	94,4	121,2	78,4	85,5	105,4	:	114,4	97,8
1995 I	102,0	:	:	76,7	:	95,4	122,7	88,8	85,1	105,7	:	109,3	:
II	102,2	:	:	74,0	:	94,9	125,4	92,5	98,1	106,7	:	109,5	:
III	100,9	:	:	73,5	:	98,7	125,1	84,6	96,0	105,8	:	111,3	:
IV	100,8	:	:	77,5	:	94,3	131,0	81,5	87,3	105,6	:	115,1	:
1996 I	102,8	:	:	:	:	99,2	128,8	:	93,0	107,5	:	:	:
1995 01	104,6	:	:	78,0	:	95,0	122,9	85,1	78,1	103,3	:	110,1	:
02	100,6	:	:	76,7	:	95,2	121,8	90,7	92,7	105,8	:	108,9	:
03	100,8	:	:	75,4	:	96,0	123,4	90,5	84,5	108,1	:	109,0	:
04	101,2	:	:	72,8	:	92,7	130,7	90,5	92,8	103,5	:	109,4	:
05	104,5	:	:	74,5	:	96,4	122,8	93,8	104,9	107,7	:	108,4	:
06	100,8	:	:	74,6	:	95,5	122,8	93,2	96,6	108,8	:	110,6	:
07	104,6	:	:	69,7	:	102,9	124,2	83,8	95,9	102,0	:	111,4	:
08	100,1	:	:	74,3	:	96,8	126,1	91,4	94,7	107,5	:	109,5	:
09	97,9	:	:	76,6	:	96,4	125,0	78,6	97,5	107,9	:	113,0	:
10	97,9	:	:	79,8	:	93,8	131,0	82,4	92,5	104,5	:	114,2	:
11	104,9	:	:	76,8	:	95,7	137,6	87,7	87,6	108,3	:	116,2	:
12	99,8	:	:	75,8	:	93,3	124,5	74,3	81,6	104,0	:	114,8	:
1996 01	102,3	:	:	78,2	:	98,5	130,0	:	93,8	108,8	:	111,8	:
02	103,4	:	:	77,2	:	98,3	130,3	:	93,5	107,9	:	:	:
03	102,7	:	:	:	:	100,9	126,2	:	91,7	105,8	:	:	:
04	:	:	:	:	:	:	:	:	:	109,4	:	:	:

(1) Ab der Ausgabe 11/12 1994 umfaßt die neue Reihe nicht mehr die Umsätze, die mit diesen Artikeln außerhalb des Fachhandels getätigt werden /

The new series, beginning with No. 11/12 1994, no longer includes under this heading any sales of these goods in non-specialist outlets /

La nouvelle série, à compter du numéro 11/12 1994, ne prend plus en compte dans cette rubrique les ventes de ces articles dans les magasins non spécialisé

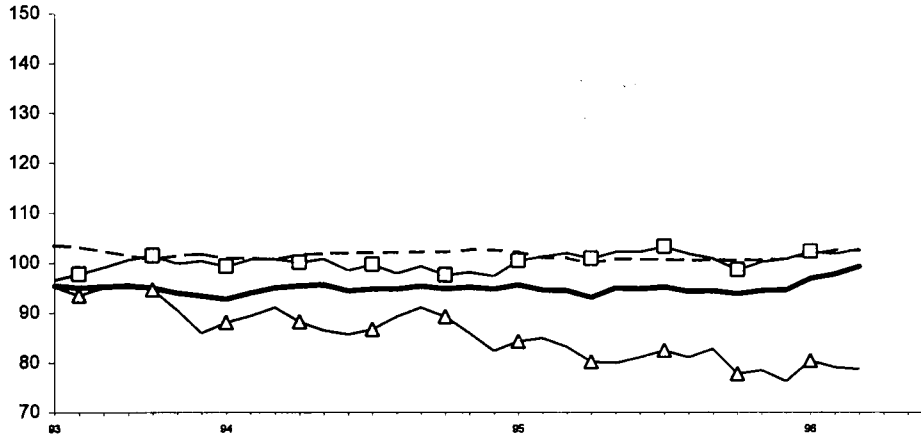
(2) Gewichteter Durchschnitt der Indizes der Länder mit vergleichbaren Daten / Weighted average of countries with comparable indices /

Moyenne pondérée des indices des pays fournissant des données comparables.

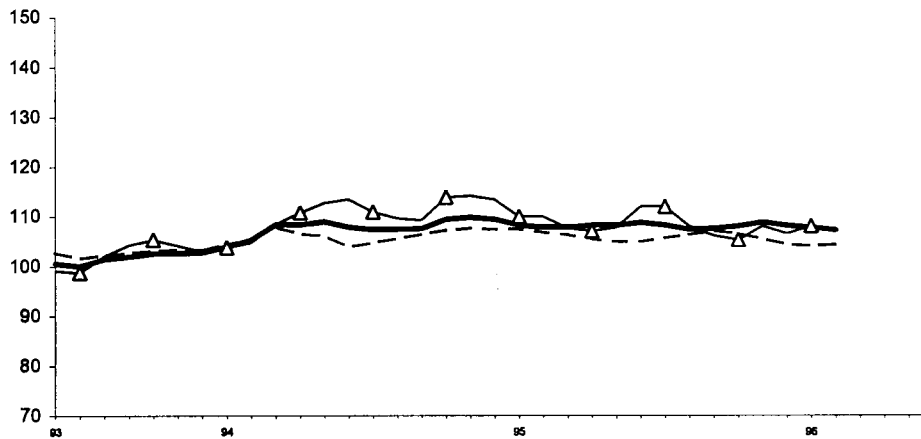


**1.5 SCHAUBILDER**  
**VOLUMENINDIZES NACH PRODUKTZWEIG UND INSGESAMT**  
 Saisonbereinigte Indizes  
 Gleitende Dreimonats Durchschnittswerte  
 (1990 = 100)

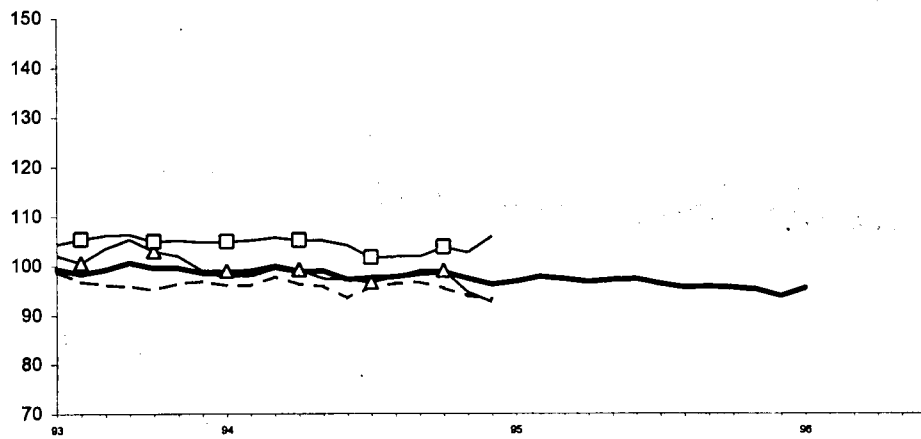
BELGIQUE - BELGIË



DANMARK



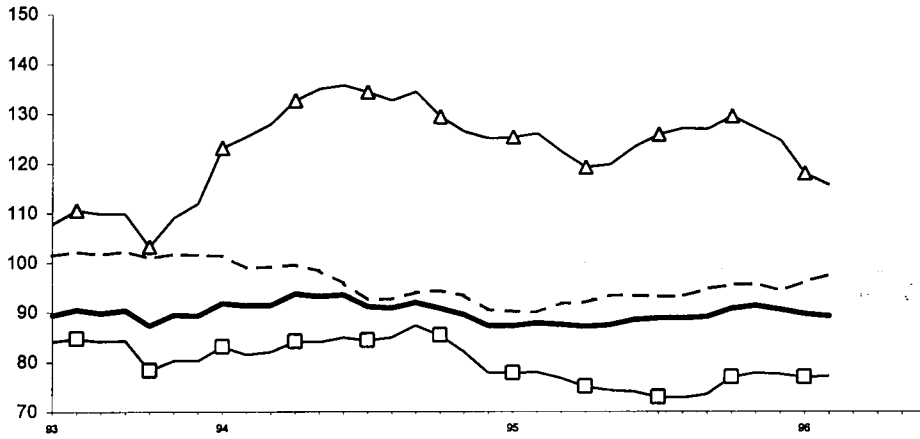
DEUTSCHLAND



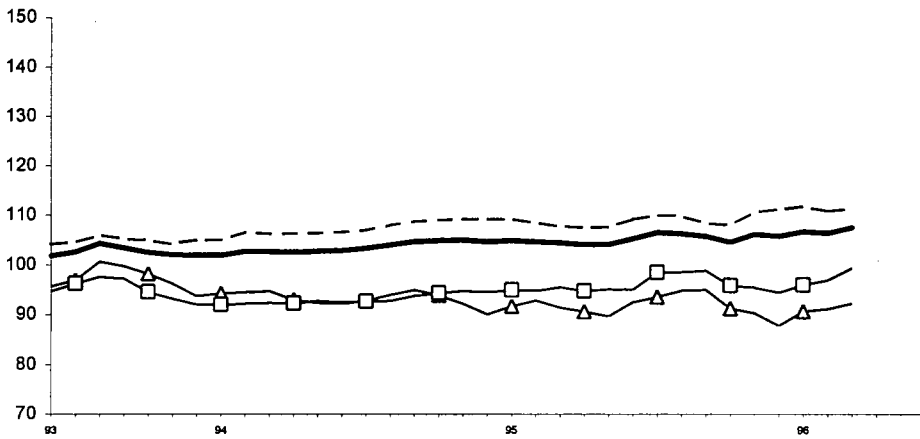
Absatzvolumen des Einzelhandels	Nahrungs- und Genussmittel
Bekleidung, Schuhe	Haushaltsartikel

**1.5 GRAPHS**  
**VOLUME INDICES PER BRANCH AND TOTAL**  
 Seasonally adjusted indices  
 3-month moving average  
 (1990 = 100)

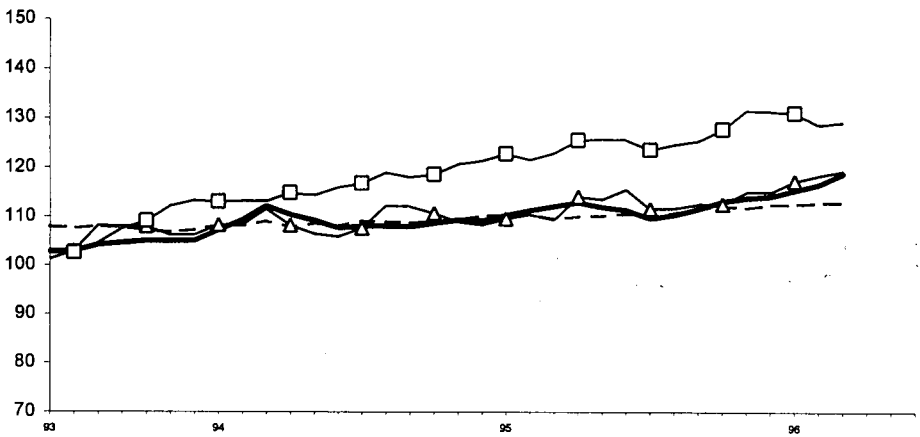
ELLADA



FRANCE



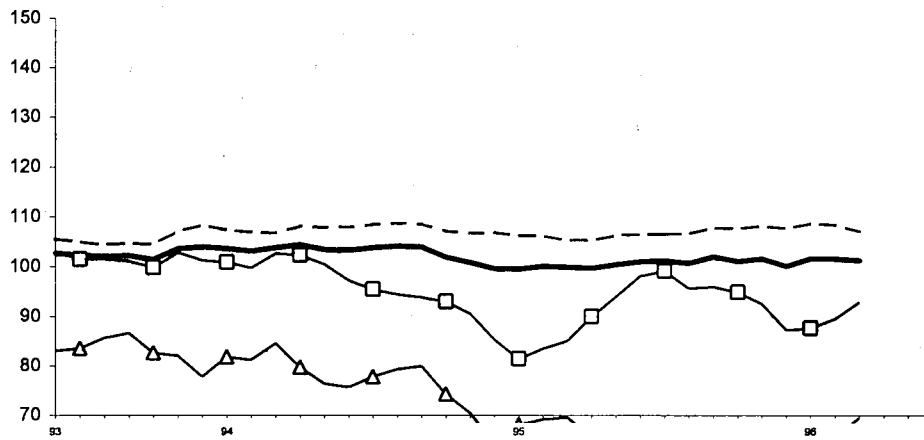
IRELAND



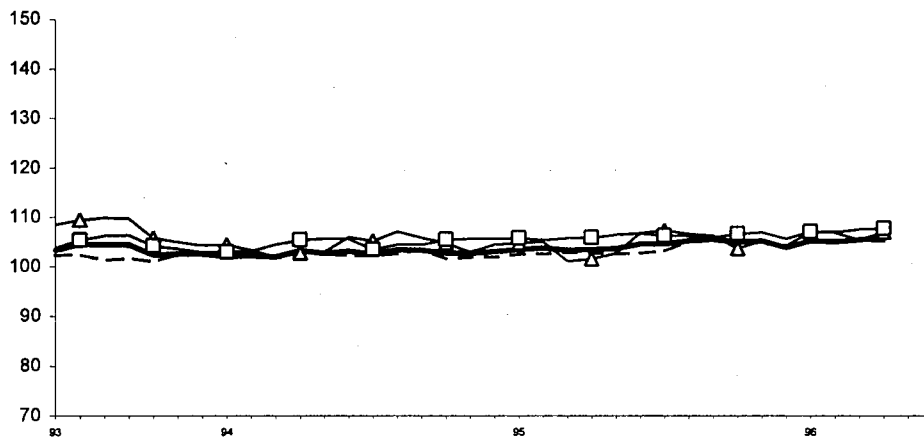
— Volume of Retail Sales	- - - Food, Beverages and Tobacco
—△— Clothing and Footwear	—□— Household Equipment

**1.5 GRAPHIQUES**  
**INDICES DE VOLUME PER BRANCH ET TOTAL**  
 Indices corrigés des variations saisonnières  
 Moyenne mobile sur trois mois  
 (1990 = 100)

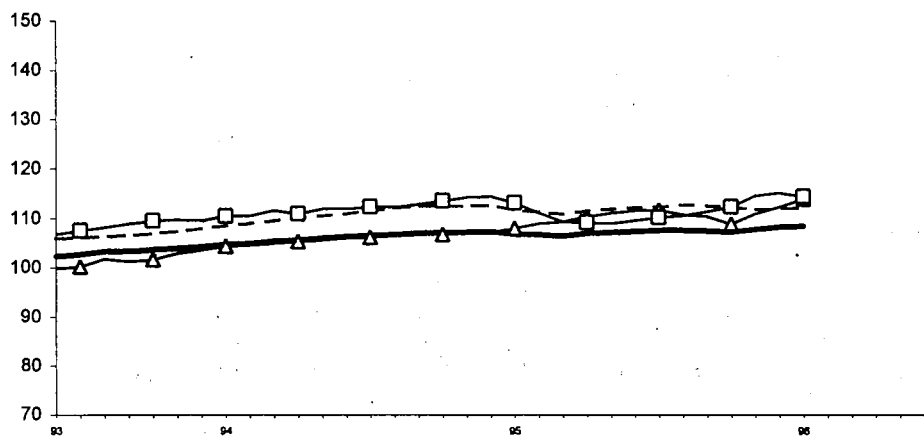
LUXEMBOURG



NEDERLAND



UNITED KINGDOM




—	Volume des ventes du commerce	- - -	Alimentation, boissons et tabac
—△—	Habillement et chaussures	—□—	Produits d'équipement du ménage

1.6 ERSTZULASSUNGEN VON  
PRIVATFAHRZEUGEN  
UND KOMBIWAGEN

1.6 FIRST REGISTRATION OF  
PRIVATE AND COMMERCIAL CARS

1.6 PREMIERES IMMATICULATIONS  
DE VOITURES PARTICULIERES  
ET COMMERCIALES

	B	DK	D	GR	E	F	IRL	I (1)	L	NL (1)	P	UK	EUR (2)	
	(1000)													
1993	392,5	83,8	2 559,2	147,8	775,4	1 721,2	60,8	1 890,1	32,3	391,9	321,2	1 694,6	10 070,8	
1994	404,0	139,6	2 594,0	122,8	938,8	1 972,9	77,8	1 760,1	30,1	433,9	331,3	1 808,9	10 614,3	
1995	370,2	135,6	2 712,2	125,7	870,4	1 930,4	82,7	1 672,6	28,8	446,4	267,5	1 828,1	10 470,7	
1994 II	111,6	42,9	725,9	36,4	260,1	485,2	26,4	519,9	9,5	123,1	87,7	399,2	2 827,8	
III	75,9	33,8	571,7	33,4	235,9	495,7	15,7	344,4	5,8	92,0	70,5	601,8	2 576,6	
IV	76,5	31,5	592,3	27,7	234,6	538,7	5,5	358,0	5,5	73,6	91,6	308,0	2 343,6	
1995 I	115,1	37,7	697,1	31,2	217,3	493,5	29,4	536,5	9,4	150,5	69,5	493,4	2 880,4	
II	103,1	38,8	776,7	33,8	262,1	517,0	27,2	439,4	8,2	128,1	73,1	394,6	2 802,3	
III	75,9	30,0	620,5	29,8	182,6	442,6	19,2	333,7	5,7	92,1	62,0	609,1	2 503,2	
IV	76,1	29,1	618,0	30,8	208,4	477,3	6,9	363,0	5,5	75,8	62,9	331,0	2 284,8	
1996 I	135,5	36,3	760,2	:	:	553,9	:	537,2	8,9	155,0	77,9	:	:	
1995 02	31,8	12,0	196,8	8,4	67,0	151,6	8,9	154,5	3,5	37,0	20,0	144,5	835,9	
03	40,2	16,0	295,7	10,4	95,8	185,9	9,7	177,0	3,9	44,0	27,1	169,2	1 074,9	
04	33,7	12,4	245,8	10,1	74,8	161,4	10,3	132,8	3,2	40,9	22,4	126,5	874,3	
05	34,4	13,3	264,7	11,7	82,9	157,7	9,8	157,1	2,7	40,4	24,6	144,0	943,3	
06	35,0	13,1	266,2	12,0	104,5	198,0	7,1	149,5	2,3	46,8	26,1	124,1	984,8	
07	26,3	9,9	221,2	11,4	77,1	192,8	9,0	143,7	2,3	31,6	26,8	31,9	784,0	
08	23,9	9,9	174,6	9,8	53,2	133,2	6,0	70,0	1,6	28,7	18,9	449,7	979,5	
09	25,7	10,3	224,7	8,7	52,3	116,6	4,2	120,0	1,8	31,8	16,3	127,5	739,7	
10	30,7	10,5	219,9	11,2	63,5	162,4	3,7	119,0	2,1	36,5	20,0	129,3	808,9	
11	28,6	10,2	212,4	10,6	66,3	172,8	2,2	149,0	2,0	30,0	20,3	128,2	832,8	
12	16,7	8,3	185,7	8,9	78,6	142,1	1,0	95,0	1,4	9,3	22,6	73,5	643,2	
1996 01	43,7	9,3	232,6	13,8	59,8	184,5	12,8	206,2	2,0	68,1	23,8	:	:	
02	45,3	10,6	220,6	9,9	77,1	177,4	12,6	158,0	3,2	39,9	24,3	:	:	
03	46,5	16,5	307,0	:	:	191,9	:	173,0	3,7	47,0	29,8	:	:	
04	41,0	14,6	281,0	:	:	183,2	:	144,0	4,1	42,2	:	:	:	
05	:	:	:	:	:	156,6	:	164,5	:	:	:	:	:	
	<b>Saisonbereinigte Indizes</b>			<b>Seasonally adjusted index numbers</b>						<b>Indices désaisonnalisés</b>				
	(1990 = 100)													
1993	76,7	100,4	83,0	128,1	76,8	74,6	65,7	78,4	80,0	76,3	117,7	79,8	80,2	
1994	80,5	176,0	84,0	103,4	92,6	84,5	90,4	73,5	75,4	82,0	119,0	85,0	84,3	
1995	73,3	169,8	88,1	110,5	86,7	84,6	97,7	70,8	72,4	85,1	98,4	84,3	83,7	
1994 II	79,1	184,4	78,8	117,8	92,2	86,6	102,5	77,1	76,8	83,2	118,6	85,5	84,4	
III	74,0	178,6	85,7	120,5	97,7	86,0	80,0	74,0	74,0	81,9	113,6	85,0	85,3	
IV	78,9	195,6	85,6	86,8	98,4	86,2	74,9	68,1	75,5	83,2	130,0	81,5	84,0	
1995 I	72,0	185,4	85,8	111,7	91,1	89,5	96,7	75,8	75,4	84,9	103,1	86,3	85,8	
II	72,3	168,6	86,9	114,2	94,2	93,0	105,6	65,2	67,3	88,4	99,8	83,8	84,6	
III	72,5	158,9	90,9	112,6	77,7	79,8	101,6	73,1	72,4	83,5	102,3	82,1	82,8	
IV	76,5	166,2	89,0	103,4	83,6	76,3	87,0	69,1	74,4	83,7	88,4	85,1	81,6	
1996 I	85,2	166,9	94,3	:	:	96,2	:	73,9	71,9	88,3	109,7	:	:	
1995 02	66,0	191,8	84,3	97,1	88,4	89,3	92,7	70,0	74,6	91,7	98,9	90,2	84,5	
03	70,8	197,1	85,3	113,8	100,2	88,3	96,2	72,4	75,6	84,7	99,6	83,9	85,1	
04	63,0	158,3	79,4	83,8	88,0	79,8	116,4	58,8	71,0	81,9	86,9	77,9	76,4	
05	79,3	176,0	90,2	129,1	91,5	85,7	105,2	69,0	67,1	88,1	101,4	86,5	85,5	
06	74,6	171,5	91,2	129,6	103,2	113,5	95,1	67,9	63,8	95,1	110,9	87,0	92,0	
07	67,6	155,8	85,4	113,9	68,0	80,6	109,3	68,7	69,9	80,4	104,8	77,5	79,0	
08	76,5	160,8	92,7	110,7	84,4	81,5	107,1	79,3	72,8	86,0	104,6	89,9	86,9	
09	73,5	160,0	94,7	113,4	80,6	77,2	88,4	71,3	74,7	84,1	97,4	78,8	82,5	
10	73,9	163,4	89,3	115,8	81,2	77,3	94,4	63,6	72,2	85,7	96,9	87,1	81,2	
11	83,6	171,2	91,3	112,3	86,7	83,3	86,6	79,9	80,1	83,8	89,8	87,1	86,6	
12	72,0	163,8	86,3	82,0	82,9	68,4	79,9	63,9	71,1	81,5	78,7	81,0	76,9	
1996 01	78,9	157,1	97,7	136,8	90,7	100,8	111,8	80,2	76,4	79,3	109,5	:	:	
02	93,7	161,7	95,3	115,3	96,4	98,7	115,1	71,4	68,4	94,8	112,2	:	:	
03	83,0	181,9	90,0	:	:	89,2	:	70,2	70,8	90,9	107,5	:	:	
04	82,3	173,6	94,5	:	:	89,7	:	67,9	90,1	85,8	:	:	:	
05	:	:	:	:	:	85,6	:	72,9	:	:	:	:	:	

(1) Lieferungen / Deliveries / Livraisons.

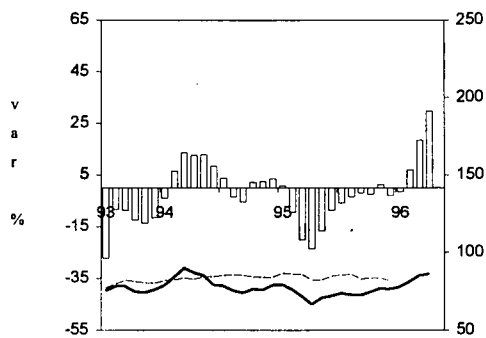
(2) Gewichteter Durchschnitt der Indizes / Weighted average of indices / Moyenne pondérée des indices.

1.7 ERSTZULASSUNGEN VON  
PRIVATFAHRZEUGEN  
UND KOMBIWAGEN

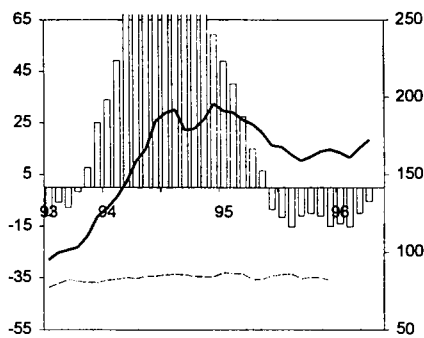
1.7 FIRST REGISTRATION OF  
PRIVATE AND COMMERCIAL CARS

1.7 PREMIERES IMMATRICULATIONS  
DE VOITURES PARTICULIERES  
ET COMMERCIALES

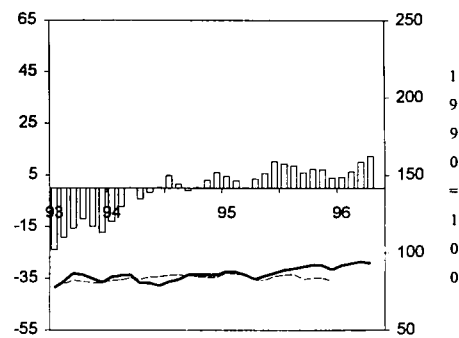
BELGIQUE - BELGIË



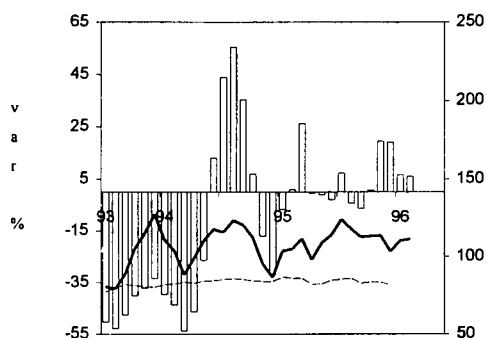
DANMARK



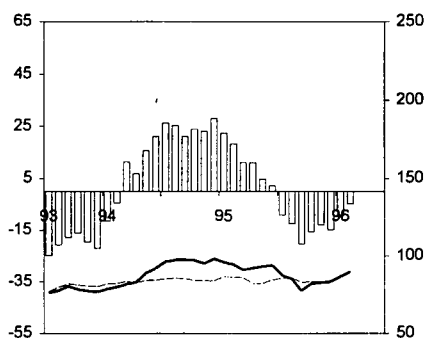
DEUTSCHLAND



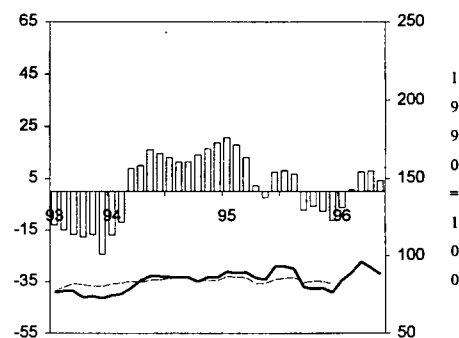
ELLADA



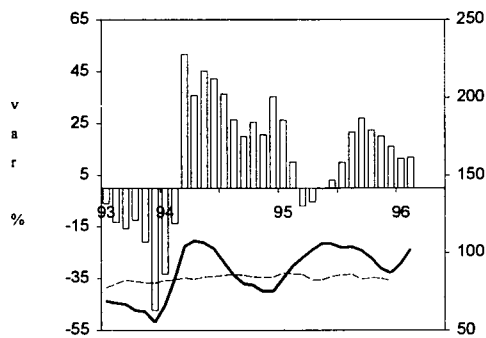
ESPAÑA



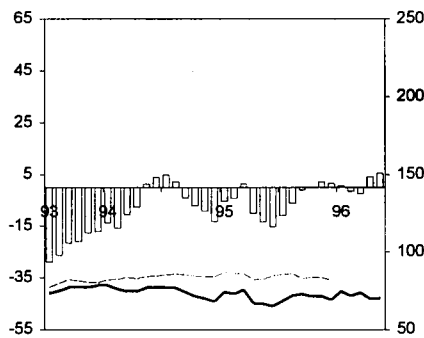
FRANCE



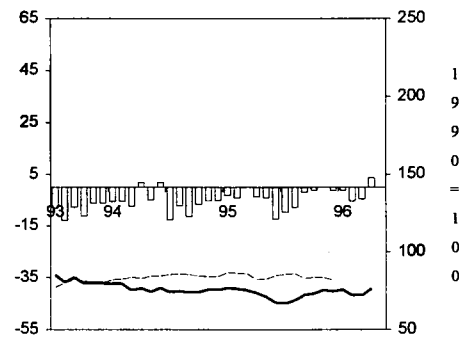
IRELAND



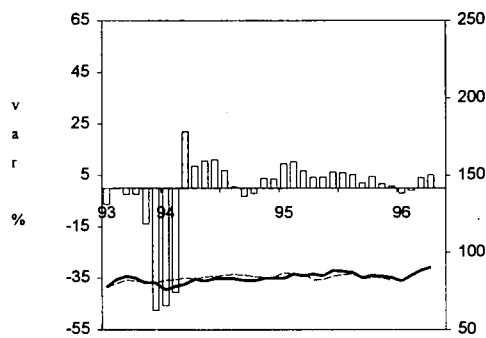
ITALIA



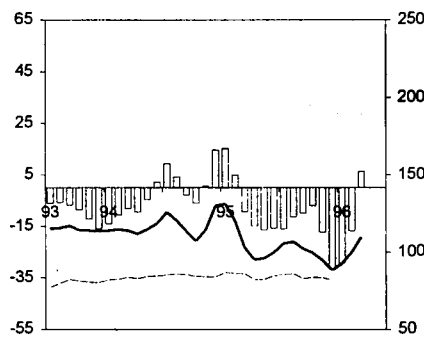
LUXEMBOURG



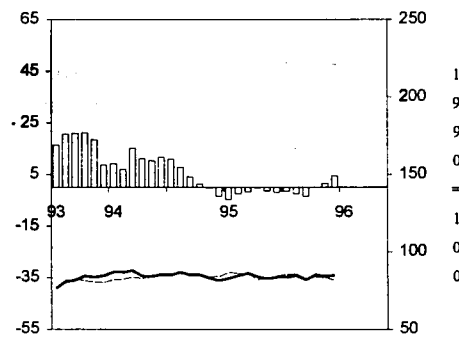
NEDERLAND



PORTUGAL



UNITED KINGDOM



% change over 12 months, adj., 3-MMA
  EUR, adj., 3-MMA
  National, adj., 3-MMA

## 2. FREMDENVERKEHR

Die Entwicklung der Anzahl der Übernachtungen in der Europäischen Union Ende des Jahres 1995 war allgemein positiv.

In Portugal nahm die Zahl der nicht-inländischen Übernachtungen in Hotels und ähnlichen Betrieben zu Beginn des Jahres 1996 deutlich zu. Die Übernachtungszahlen lagen im Januar um 3.8% und im Februar um 8.4% höher als im Vorjahr. Die inländischen Übernachtungen stagnierten im Januar und stiegen im Februar um ca. 5%.

Portugals Übernachtungszahlen in ergänzenden Beherbergungsbetrieben zeigten sich zu Beginn des Jahres konsolidiert.

Die Zahl der inländischen Gäste in Hotels und ähnlichen Betrieben Dänemarks nahm zu Beginn des Jahres 1996 gegenüber dem Vorjahr deutlich zu (Zunahme im Januar um 8.4%, im Februar um 3.2%). Hinsichtlich der nicht-inländischen Besucher bestätigte sich diese Entwicklung im Monat Februar. Im Januar hingegen stagnierte die nicht-inländische Nachfrage.

## 2. TOURISM

The trend in numbers of overnight stays in the European Union at the end of 1995 was generally positive.

In Portugal, numbers of overnight stays by non-residents in hotels and similar establishments increased markedly in early 1996, being 3.8% higher in January and 8.4% higher in February than they were last year. Overnight stays by residents remained stable in January but rose in February by about 5%.

Portugal's figures on overnight stays in supplementary accommodation appeared consolidated at the beginning of the year.

The number of overnight stays by Danish residents in hotels and similar establishments in early 1996 was well up on last year's figure (by 8.4% in January and by 3.2% in February). There was a similar trend in overnight stays by non-residents in February, but the January figure was roughly the same as last year's.

## 2. LE TOURISME

Le nombre des nuitées dans l'Union européenne à la fin de l'année 1995 a manifesté une évolution généralement positive.

Au Portugal, le nombre des nuitées de non-nationaux en hôtel et en établissements similaires au début de l'année 1996 a notablement augmenté. En janvier et en février, ce nombre a respectivement augmenté de 3,8% et de 8,4% par rapport à l'année précédente. Le nombre des nuitées de nationaux a stagné en janvier et augmenté d'environ 5,5% en février. Le nombre de nuitées dans l'ensemble des établissements hôteliers du Portugal s'est consolidé au début de l'année.

Au Danemark, le nombre de clients nationaux dans les hôtels et établissements similaires au début de l'année 1996 a marqué une hausse sensible par rapport à l'année précédente (plus 8,4% en janvier et plus 3,2% en février). En ce qui concerne les clients non-nationaux, cette évolution s'est confirmée en février alors que la demande est restée la même en janvier.

2.1 GÄSTE IN DEN HOTELS  
UND ÄHNLICHEN BETRIEBEN

2.1 GUEST FLOWS IN HOTELS AND  
SIMILAR ESTABLISHMENTS

2.1 MOUVEMENTS DES CLIENTS  
DANS LES HOTELS ET  
ETABLISSEMENTS ASSIMILES

Übernachtungen (1000)	Nights (1000)											Nuitées (1000)				
	B	DK	D (*)	GR	E	F	IRL	I	L	NL	A	P	FIN	S	UK	
<b>Inländer</b>	<b>Residents in the country</b>											<b>Résidents dans le pays</b>				
1993	2 559	5 640	142 129	12 058	54 880	90 159	:	122 271	120	7 641	15 953	7 201	7 984	11 890	64 000	
1994	2 779	6 037	141 002	12 234	56 766	89 501	:	124 941	88	7 914	16 090	6 975	7 972	13 897	65 000	
1995	3 026	6 271	145 158	12 524	58 491	90 348	:	:	82	8 684	16 303	7 135	:	:	:	
1994 I	403	1 166	25 146	2 091	9 878	17 838	:	20 375	22	1 249	4 330	1 268	1 941	2 907	7 000	
II	719	1 608	38 665	3 081	14 224	23 339	:	27 238	23	2 261	3 628	1 679	1 984	3 600	17 000	
III	1 043	1 874	46 510	4 921	21 745	30 252	:	60 761	24	2 668	5 639	2 707	2 282	4 176	29 000	
IV	614	1 389	30 681	2 141	10 919	18 072	:	16 567	19	1 736	2 493	1 321	1 765	3 214	12 000	
1995 I	477	1 248	25 944	2 036	10 170	18 217	:	20 227	19	1 413	4 358	1 199	1 998	3 291	:	
II	737	1 646	40 027	3 033	14 963	24 172	:	26 557	21	2 418	3 748	1 770	2 144	3 836	:	
III	1 176	1 966	47 601	5 230	21 996	30 045	:	60 382	23	2 963	5 640	2 755	2 469	4 399	:	
IV	636	1 411	31 586	2 225	11 362	17 914	:	:	19	1 890	2 557	1 411	:	:	:	
1994 11	210	504	8 488	687	3 328	5 511	:	4 641	7	533	704	401	625	1 214	2 000	
12	184	303	8 206	696	3 245	5 320	:	5 472	5	485	766	450	494	798	6 000	
1995 01	140	332	7 874	681	2 829	5 315	:	6 829	6	394	1 262	354	521	886	:	
02	161	432	8 557	638	3 116	6 016	:	6 385	6	445	1 764	401	684	1 076	:	
03	176	484	9 513	717	4 225	6 886	:	7 013	7	574	1 332	444	793	1 329	:	
04	267	489	11 089	1 163	5 593	7 463	:	7 412	7	658	1 010	663	710	1 168	:	
05	233	584	14 296	827	4 382	7 953	:	6 877	7	826	1 228	527	630	1 395	:	
06	237	573	14 642	1 043	4 988	8 756	:	12 268	7	934	1 510	580	804	1 273	:	
07	458	744	15 160	1 649	6 617	9 760	:	20 210	8	953	1 922	804	963	1 650	:	
08	460	597	15 755	2 281	9 029	11 453	:	27 535	8	1 054	2 223	1 212	775	1 455	:	
09	258	625	16 686	1 300	6 350	8 832	:	12 637	7	956	1 495	739	731	1 294	:	
10	230	584	14 167	826	4 659	7 194	:	6 461	7	780	1 033	492	669	1 224	:	
11	195	520	8 818	675	3 507	5 611	:	:	6	580	705	423	613	1 234	:	
12	211	307	8 601	724	3 196	5 109	:	:	6	530	819	496	:	:	:	
1996 01	:	360	7 658	:	:	:	:	:	:	:	:	351	:	:	:	
02	:	446	8 629	:	:	:	:	:	:	:	:	421	:	:	:	
<b>Nicht-Inländer</b>	<b>Non-residents in the country</b>											<b>Non-résidents dans le pays</b>				
1993	6 750	5 882	26 029	36 475	82 873	55 454	:	64 576	1 065	7 973	61 997	15 965	2 589	2 985	:	
1994	7 128	5 901	26 364	40 657	97 723	57 142	:	76 172	1 016	8 736	59 127	18 178	2 934	3 319	:	
1995	7 563	5 881	27 149	38 171	100 624	54 338	:	:	1 049	9 528	56 199	19 789	:	:	:	
1994 I	1 325	621	5 008	1 252	12 958	8 740	:	11 211	173	1 464	19 539	2 901	436	450	:	
II	2 057	1 664	6 827	13 008	27 862	16 013	:	22 849	283	2 767	10 485	5 131	811	939	:	
III	1 964	2 766	8 746	21 767	40 129	22 207	:	30 398	339	2 821	21 518	6 711	1 190	1 381	:	
IV	1 782	850	5 783	4 630	16 774	10 182	:	11 714	221	1 684	7 585	3 435	497	549	:	
1995 I	1 422	664	5 320	1 085	14 087	8 502	:	11 568	170	1 564	18 052	3 194	507	530	:	
II	2 095	1 662	7 258	12 459	30 315	16 630	:	27 203	297	3 042	10 746	5 994	778	1 011	:	
III	2 216	2 662	8 599	20 436	39 075	20 444	:	33 153	345	3 092	19 883	6 950	1 120	1 528	:	
IV	1 830	893	5 972	4 191	17 147	8 762	:	:	237	1 830	7 518	3 651	:	:	:	
1994 11	588	251	1 771	424	4 042	2 556	:	2 655	74	543	1 096	1 032	160	187	:	
12	472	226	1 514	275	3 672	2 852	:	2 250	52	432	3 738	792	177	140	:	
1995 01	414	187	1 557	266	4 239	2 532	:	3 084	50	475	6 412	838	157	145	:	
02	438	190	1 727	317	4 536	2 473	:	3 652	54	445	6 605	988	157	182	:	
03	570	287	2 036	502	5 312	3 497	:	4 832	66	644	5 035	1 368	193	203	:	
04	710	423	2 070	2 156	6 803	5 006	:	7 715	87	1 130	3 152	1 754	143	209	:	
05	706	528	2 690	4 298	11 141	5 388	:	8 292	104	1 002	2 882	2 098	207	309	:	
06	679	711	2 498	6 005	12 371	6 236	:	11 196	106	910	4 712	2 142	428	493	:	
07	701	1 236	2 838	6 869	13 569	7 160	:	11 506	126	1 048	7 034	2 308	500	658	:	
08	768	947	2 887	7 250	13 217	7 254	:	10 284	118	1 135	7 691	2 454	408	548	:	
09	747	479	2 874	6 317	12 289	6 030	:	11 363	101	909	5 158	2 188	212	322	:	
10	740	417	2 597	3 494	8 931	4 383	:	7 819	107	770	2 667	1 734	168	257	:	
11	583	250	1 826	406	4 270	2 328	:	:	74	590	1 039	1 085	165	214	:	
12	507	226	1 549	291	3 946	2 051	:	:	56	470	3 812	832	:	:	:	
1996 01	:	184	1 535	:	:	:	:	:	:	:	:	870	:	:	:	
02	:	206	1 771	:	:	:	:	:	:	:	:	1 071	:	:	:	

(1) Ab 1992, entsprechen die Daten der BRD dem Gebietsstand ab dem 3.10.90 / From 1992, data corresponds to the RFG as constituted from 3.10.90 /

A partir de 1992, les données de la RFA correspondent à la situation territoriale depuis le 3.10.90.


Angaben der einzelnen Mitgliedstaaten miteinander nicht vergleichbar auf Grund verschiedener Erhebungsmethoden / Data not comparable between

Member States due to different survey methodologies / Données non comparables entre Etats membres en raison de méthodologies d'enquête différentes.

2.2 GÄSTE IN DEN ERGÄNZENDEN  
BEHERBERGUNGSBETRIEBEN

2.2 GUEST FLOWS IN SUPPLEMENTARY  
ACCOMMODATION ESTABLISHMENTS

2.2 MOUVEMENTS DES CLIENTS  
DANS LES ETABLISSEMENTS  
D'HEBERGEMENT COMPLETAIRES

Übernachtungen (1000)	Nights (1000)													Nuitées (1000)					
	B	DK	D (*)	GR	E	F	IRL	I	L	NL	A	P	FIN	S	UK				
	<b>Inländer</b>													<b>Residents in the country</b>			<b>Résidents dans le pays</b>		
1993	9 695	8 191	134 251	477	13 634	:	:	45 912	265	31 352	8 352	6 257	1 753	3 501	305 000				
1994	9 866	8 267	137 246	546	13 800	:	:	48 806	244	30 269	8 199	6 261	2 120	3 900	328 000				
1995	9 536	8 490	142 789	732	:	:	:	:	201	33 303	8 150	6 073	:	:	:				
1994 I	976	184	22 713	0	886	:	:	2 699	56	2 766	1 924	395	108	1 161	36 000				
II	2 396	2 644	37 523	39	2 532	:	:	7 157	92	8 197	1 870	1 023	696	1 002	88 000				
III	4 959	5 187	52 267	506	9 294	61 944	:	36 443	69	15 626	3 379	4 387	1 227	1 299	145 000				
IV	1 535	252	24 743	1	1 088	:	:	2 507	27	3 680	1 026	456	89	438	59 000				
1995 I	1 190	191	23 333	0	:	:	:	2 753	29	3 020	1 942	351	171	1 185	:				
II	2 053	2 653	39 355	32	:	:	:	7 304	79	8 679	1 874	986	694	1 027	:				
III	4 944	5 417	54 164	699	:	59 453	:	38 804	68	17 574	3 275	4 253	1 162	1 329	:				
IV	1 349	229	25 937	1	:	:	:	:	25	4 030	1 059	483	:	:	:				
1994 11	532	27	7 110	0	302	:	:	642	9	1 029	317	124	24	102	10 000				
12	371	10	6 324	0	373	:	:	957	7	871	295	97	38	238	29 000				
1995 01	312	13	7 168	0	:	:	:	960	14	856	596	82	30	299	:				
02	392	23	7 451	0	:	:	:	884	7	987	637	118	60	388	:				
03	486	155	8 714	0	:	:	:	909	8	1 177	709	151	81	498	:				
04	847	508	11 087	1	:	:	:	1 382	18	1 559	497	263	97	438	:				
05	623	863	13 029	3	:	1 953	:	1 469	30	3 549	609	265	65	225	:				
06	583	1 282	15 239	28	:	3 270	:	4 453	31	3 571	768	458	532	364	:				
07	2 325	3 573	21 352	208	:	25 177	:	13 466	32	7 153	1 335	1 391	836	746	:				
08	2 015	1 395	19 421	269	:	31 730	:	21 697	22	7 939	1 336	2 197	264	393	:				
09	604	449	13 391	222	:	2 546	:	3 641	14	2 482	604	665	62	190	:				
10	515	188	12 003	1	:	:	:	872	11	1 950	438	236	27	97	:				
11	482	29	7 311	0	:	:	:	:	8	1 130	324	150	21	110	:				
12	352	12	6 623	0	:	:	:	:	6	950	297	97	:	:	:				
1996 01	:	:	7 092	:	:	:	:	:	:	:	:	75	:	:	:				
02	:	:	7 765	:	:	:	:	:	:	:	:	127	:	:	:				
	<b>Nicht-Inländer</b>													<b>Non-residents in the country</b>			<b>Non-résidents dans le pays</b>		
1993	4 930	4 572	8 663	634	5 259	:	:	20 857	1 470	9 205	8 538	1 866	341	735	:				
1994	4 866	4 662	8 373	768	6 364	:	:	24 832	1 318	9 260	8 153	1 679	445	856	:				
1995	5 258	4 889	11 568	792	:	:	:	:	1 305	10 238	7 642	1 789	:	:	:				
1994 I	691	56	1 067	2	393	:	:	826	48	847	1 659	119	4	190	:				
II	1 252	1 000	1 768	96	881	:	:	5 850	298	2 745	1 247	237	89	152	:				
III	2 169	3 518	4 582	660	4 659	32 366	:	17 203	915	4 578	4 615	1 207	342	423	:				
IV	754	88	956	10	431	:	:	953	57	1 090	632	116	10	91	:				
1995 I	759	54	1 094	1	:	:	:	731	25	832	1 485	135	14	238	:				
II	1 189	1 052	2 386	99	:	:	:	7 433	312	3 198	1 252	261	73	179	:				
III	2 486	3 663	7 009	683	:	27 959	:	19 855	904	5 028	4 234	1 266	252	488	:				
IV	824	120	1 079	9	:	:	:	:	64	1 180	671	127	:	:	:				
1994 11	176	14	247	0	110	:	:	153	11	205	84	39	2	26	:				
12	199	8	235	1	124	:	:	162	9	208	315	31	4	32	:				
1995 01	242	6	269	0	:	:	:	199	6	266	554	38	4	69	:				
02	247	9	438	0	:	:	:	243	8	265	564	43	4	109	:				
03	270	39	387	1	:	:	:	289	11	301	367	54	6	60	:				
04	395	179	463	7	:	:	:	1 039	57	1 138	357	88	5	47	:				
05	375	295	829	30	:	1 408	:	1 586	124	808	285	73	10	39	:				
06	419	578	1 094	62	:	3 842	:	4 808	131	1 252	610	100	58	93	:				
07	1 091	2 098	3 234	338	:	13 962	:	8 014	506	2 035	1 951	447	154	279	:				
08	1 047	1 371	3 145	282	:	11 987	:	8 183	345	2 211	1 843	662	88	164	:				
09	348	194	630	63	:	2 010	:	3 658	53	782	440	157	10	45	:				
10	429	103	502	8	:	:	:	784	40	740	248	51	4	36	:				
11	209	11	283	1	:	:	:	:	12	220	82	39	3	35	:				
12	186	6	294	0	:	:	:	:	12	220	341	37	:	:	:				
1996 01	:	:	261	:	:	:	:	:	:	:	:	29	:	:	:				
02	:	:	414	:	:	:	:	:	:	:	:	39	:	:	:				

(1) Ab 1992, entsprechen die Daten der BRD dem Gebietsstand ab dem 3.10.90 / From 1992, data corresponds to the RFG as constituted from 3.10.90 /

A partir de 1992, les données de la RFA correspondent à la situation territoriale depuis le 3.10.90.


Angaben der einzelnen Mitgliedstaaten miteinander nicht vergleichbar auf Grund verschiedener Erhebungsmethoden / Data not comparable between Member States due to different survey methodologies / Données non comparables entre Etats membres en raison de méthodologies d'enquête différentes.



2.3 ZAHLUNGSBILANZEN  
REISEVERKEHR

2.3 BALANCE OF PAYMENTS  
TRAVEL  
Mio ECU

2.3 BALANCE DES PAIEMENTS  
VOYAGES

	UEBL	DK	D	GR	E	F	IRL	I	NL (1)	P (2)	UK	EUR (3)
 eurostat	Einnahmen						Credit					Crédit
1993	3 479	2 599	9 298	2 861	16 516	19 922	1 701	18 840	4 006	3 458	12 044	94 724
1994	4 337	2 676	9 257	3 228	18 005	20 428	1 883	20 001	4 006	3 228	12 736	99 784
1995	4 085	2 814	9 795	3 104	19 265	20 742	2 059	:	4 423	3 367	14 123	:
1994 I	858	424	1 897	323	3 238	3 877	275	3 776	838	580	2 263	18 348
II	955	720	2 207	769	4 403	5 359	475	5 157	1 166	724	3 076	25 010
III	1 404	1 003	2 792	1 460	6 271	6 672	755	6 171	1 135	1 164	4 671	33 497
IV	1 120	529	2 361	675	4 093	4 520	378	4 897	868	760	2 727	22 928
1995 I	946	457	1 934	320	3 564	4 283	302	:	862	565	2 539	:
II	1 173	718	2 457	917	4 653	5 512	516	:	1 244	783	3 366	:
III	1 357	1 057	2 986	1 307	6 622	6 506	842	:	1 304	1 195	5 025	:
IV	1 057	582	2 418	559	4 427	4 442	399	:	1 013	824	3 194	:
1994 12	279	148	788	155	1 136	1 565	:	1 447	:	273	950	7 155
1995 01	286	159	590	132	1 170	1 389	:	:	:	189	911	:
02	296	141	579	94	1 047	1 228	:	:	:	163	664	:
03	353	156	765	95	1 346	1 667	:	:	:	213	964	:
04	297	170	701	165	1 282	1 628	:	:	:	228	1 047	:
05	321	221	897	323	1 599	1 794	:	:	:	286	1 117	:
06	397	328	859	429	1 772	2 089	:	:	:	268	1 202	:
07	455	402	1 086	448	2 237	2 459	:	:	:	394	1 682	:
08	518	375	1 017	462	2 451	2 188	:	:	:	496	1 843	:
09	391	280	883	398	1 933	1 859	:	:	:	305	1 500	:
10	448	174	911	276	1 787	1 762	:	:	:	305	1 164	:
11	334	176	773	154	1 552	1 326	:	:	:	224	945	:
12	275	232	735	129	1 087	1 354	:	:	:	294	1 086	:
1996 01	:	122	667	:	1 381	1 437	:	:	:	:	:	:
02	:	144	632	:	1 247	1 367	:	:	:	:	:	:
03	:	:	:	:	1 442	1 508	:	:	:	:	:	:
	Ausgaben						Debit					Débit
1993	5 439	2 738	32 495	857	4 021	10 919	1 036	12 005	7 614	1 618	16 345	95 087
1994	6 515	3 020	35 119	1 543	3 466	11 620	1 346	10 165	7 843	1 431	18 620	100 687
1995	7 035	3 275	36 735	1 014	3 440	12 491	1 554	:	8 787	1 649	18 623	:
1994 I	1 198	637	7 189	798	771	2 405	208	2 324	1 693	325	3 416	20 963
II	1 559	791	8 527	280	741	2 832	308	2 091	1 693	339	4 595	23 756
III	2 355	939	12 050	243	1 087	3 815	533	3 310	2 844	425	6 810	34 411
IV	1 403	653	7 353	222	867	2 568	297	2 440	1 613	342	3 799	21 557
1995 I	1 297	715	7 460	243	705	2 601	260	:	1 862	380	3 374	:
II	1 718	797	9 234	255	796	2 992	364	:	1 965	388	4 762	:
III	2 468	1 013	12 276	276	1 055	3 996	601	:	3 213	488	6 743	:
IV	1 552	750	7 766	240	883	2 902	329	:	1 748	394	3 744	:
1994 12	416	201	2 202	75	314	789	:	820	:	106	945	6 436
1995 01	425	263	2 428	79	230	822	:	:	:	112	1 157	:
02	384	224	2 178	75	207	753	:	:	:	102	960	:
03	488	227	2 853	89	268	1 026	:	:	:	166	1 256	:
04	504	268	2 815	84	254	943	:	:	:	125	1 331	:
05	542	215	2 897	88	255	1 030	:	:	:	140	1 519	:
06	672	314	3 522	82	287	1 019	:	:	:	123	1 912	:
07	910	358	4 005	77	361	1 235	:	:	:	154	1 953	:
08	900	312	4 451	89	372	1 607	:	:	:	162	2 455	:
09	658	343	3 820	110	323	1 154	:	:	:	171	2 335	:
10	632	264	3 227	80	351	1 090	:	:	:	144	1 814	:
11	490	226	2 252	74	274	956	:	:	:	124	1 051	:
12	430	261	2 287	86	258	857	:	:	:	126	879	:
1996 01	:	204	2 518	:	253	998	:	:	:	:	:	:
02	:	242	2 299	:	268	896	:	:	:	:	:	:
03	:	:	:	:	305	995	:	:	:	:	:	:

(1) Monatliche Angaben vertraulich / Monthly confidential data / Données mensuelles confidentielles.

(2) Veränderte Methodologie ab 1993 / Change in methodology from 1993 onwards / Changement de méthodologie à partir de 1993


(3) Schätzung: einschließlich NL und IRL / Estimated: including NL and IRL / Estimation: y compris NL et IRL

2.4 ZAHLUNGSBILANZEN  
TRANSPORT VON REISENDEN

2.4 BALANCE OF PAYMENTS  
PASSENGER TRANSPORT

2.4 BALANCE DES PAIEMENTS  
TRANSPORT DE PASSAGERS

Mio ECU

	UEBL	DK	D	GR	E	F	IRL	I	NL (*)	P (*)	UK	EUR (*)
 eurostat	Einnahmen			Credit								Crédit
1993	933	:	4 481	84	1 004	3 009	:	1 760	1 696	544	4 823	18 334
1994	1 181	:	4 504	40	1 231	2 761	:	1 912	1 637	405	5 128	18 798
1995	880	:	4 580	35	:	2 680	:	1 926	:	579	5 344	:
1994 I	282	:	808	323	212	658	62	374	387	65	1 073	4 181
II	315	:	1 227	769	281	703	104	442	418	146	1 284	5 585
III	287	:	1 180	1 460	387	753	134	560	445	113	1 595	6 779
IV	296	:	1 290	675	351	647	71	537	387	82	1 176	5 440
1995 I	205	:	850	320	305	578	63	369	:	123	1 052	:
II	238	:	1 217	917	500	635	87	444	:	134	1 360	:
III	242	:	1 232	1 307	455	771	144	595	:	164	1 692	:
IV	195	:	1 281	558	:	696	:	517	:	159	1 240	:
1994 11	111	:	375	204	79	216	:	175	:	24	:	1 705
12	108	:	506	158	212	206	:	146	:	29	:	1 891
1995 01	77	:	122	132	124	206	:	123	:	48	:	:
02	61	:	334	94	107	181	:	109	:	40	:	:
03	67	:	395	95	74	191	:	138	:	35	:	:
04	76	:	383	165	172	196	:	147	:	42	:	:
05	80	:	406	323	126	208	:	146	:	56	:	:
06	82	:	428	429	202	232	:	151	:	37	:	:
07	85	:	419	448	142	261	:	207	:	54	:	:
08	83	:	394	462	179	265	:	184	:	60	:	:
09	74	:	419	398	134	246	:	205	:	50	:	:
10	77	:	400	276	129	251	:	208	:	55	:	:
11	77	:	385	154	84	228	:	166	:	55	:	:
12	41	:	496	128	:	218	:	143	:	50	:	:
1996 01	:	:	121	:	:	185	:	:	:	:	:	:
02	:	:	330	:	:	170	:	:	:	:	:	:
	Ausgaben			Debit								Débit
1993	747	:	4 855	85	739	3 184	:	1 891	1 357	252	4 300	17 410
1994	1 033	:	4 887	110	788	3 343	:	2 193	1 326	286	4 777	18 742
1995	692	:	4 983	132	:	3 200	:	2 614	:	325	4 404	:
1994 I	231	:	946	797	146	874	:	360	306	53	1 018	4 729
II	273	:	1 261	280	159	817	:	363	272	77	1 160	4 662
III	288	:	1 391	243	276	895	:	807	371	75	1 486	5 831
IV	241	:	1 290	222	208	757	:	663	378	80	1 113	4 952
1995 I	148	:	907	243	164	704	:	473	:	68	899	:
II	191	:	1 298	255	206	787	:	494	:	83	1 020	:
III	195	:	1 468	276	309	906	:	901	:	95	1 441	:
IV	158	:	1 310	240	:	803	:	747	:	79	1 044	:
1994 11	87	:	390	72	62	270	:	221	:	25	:	1 622
12	84	:	463	74	76	263	:	213	:	26	:	1 693
1995 01	58	:	244	79	66	244	:	185	:	22	:	:
02	44	:	296	75	51	213	:	148	:	21	:	:
03	46	:	368	89	47	247	:	140	:	25	:	:
04	67	:	386	84	62	240	:	146	:	29	:	:
05	61	:	412	89	70	256	:	172	:	27	:	:
06	63	:	500	82	74	291	:	176	:	27	:	:
07	73	:	488	77	95	325	:	266	:	31	:	:
08	65	:	487	89	126	307	:	347	:	32	:	:
09	57	:	494	110	88	274	:	288	:	33	:	:
10	60	:	487	80	96	279	:	241	:	29	:	:
11	62	:	380	74	98	275	:	257	:	23	:	:
12	36	:	443	86	:	250	:	249	:	27	:	:
1996 01	:	:	232	:	:	262	:	:	:	:	:	:
02	:	:	297	:	:	233	:	:	:	:	:	:

(1) Monatliche Angaben vertraulich / Monthly confidential data / Données mensuelles confidentielles.

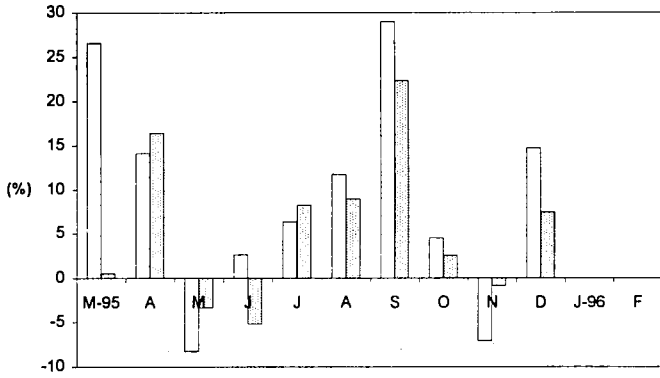
(2) Veränderte Methodologie ab 1993 / Change in methodology from 1993 onwards / Changement de méthodologie à partir de 1993

(3) Schätzung: einschließlich NL und UK; DK und IRL nicht eingeschlossen / Estimated: including NL and UK; DK and IRL not included / Estimation: y compris NL et UK; DK et IRL non compris.

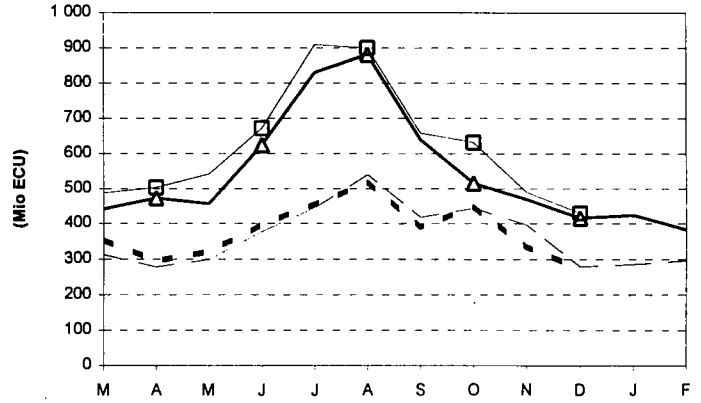
**ÜBERNACHTUNGEN IN DEN HOTELS  
UND ÄHNLICHEN BETRIEBEN  
(Veränderungen über 12 Monate)**

**ZAHLUNGSBILANZEN  
REISEVERKEHR**

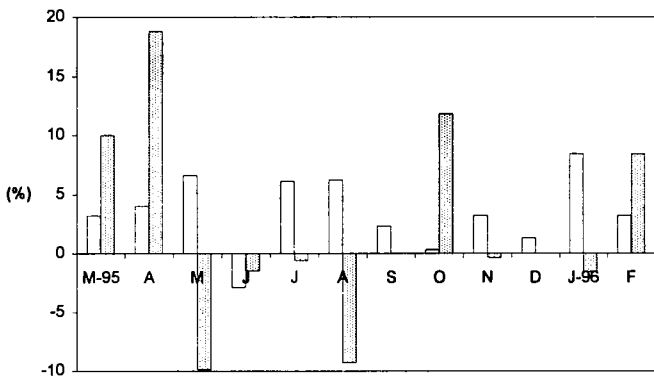
BELGIQUE - BELGIË



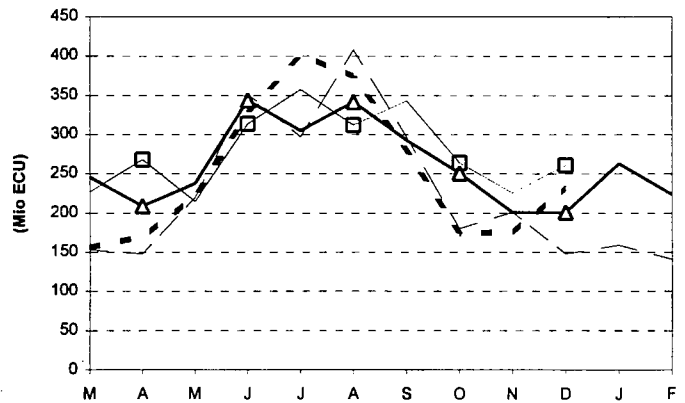
UEBL



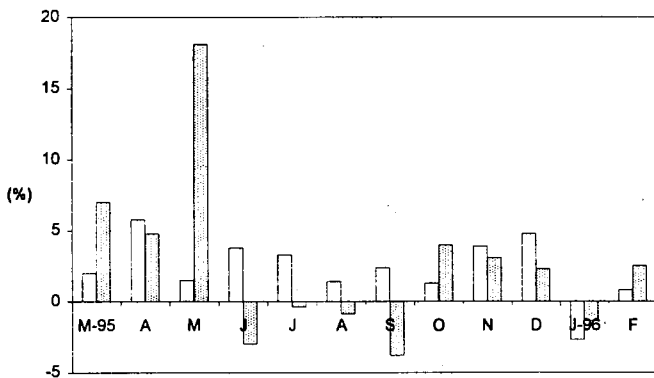
DANMARK



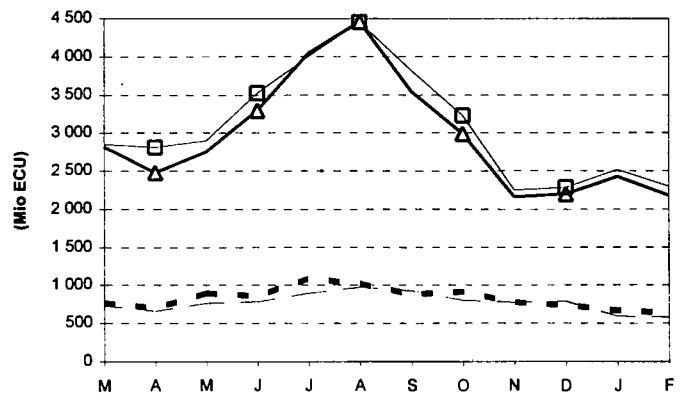
DANMARK



DEUTSCHLAND



DEUTSCHLAND



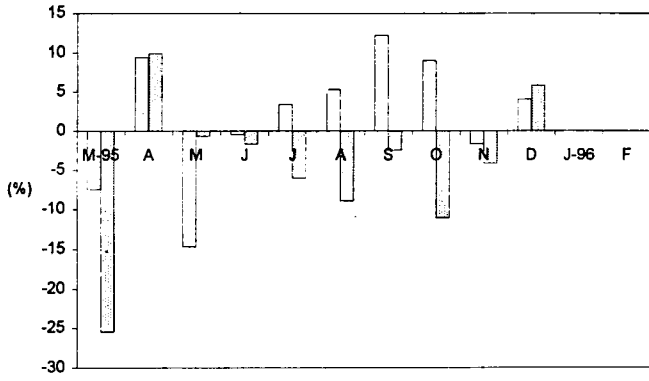
□ Inländer    □ Nicht-Inländer

--- Credit (Mar94-Feb95)    - - - Credit (Mar95-Feb96)  
 —▲— Debit (Mar94-Feb95)    —□— Debit (Mar95-Feb96)

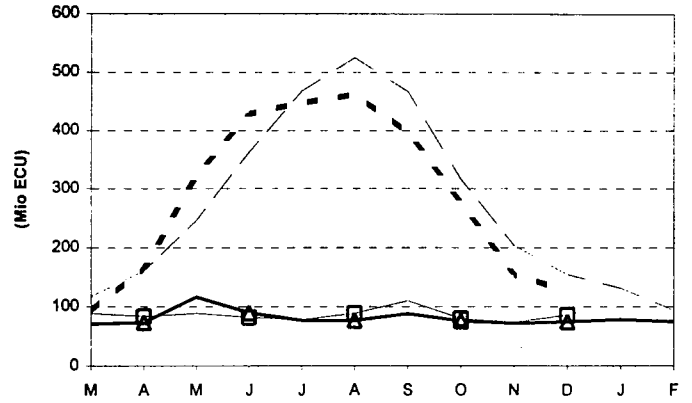
**NIGHTS IN HOTELS AND SIMILAR ESTABLISHMENTS**  
(Change over 12 months)

**BALANCE OF PAYMENTS TRAVEL**

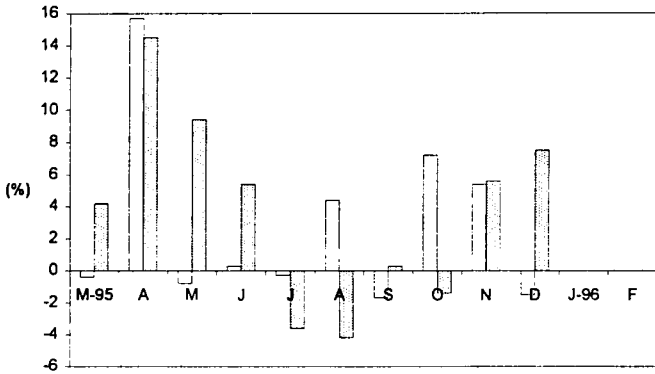
ELLADA



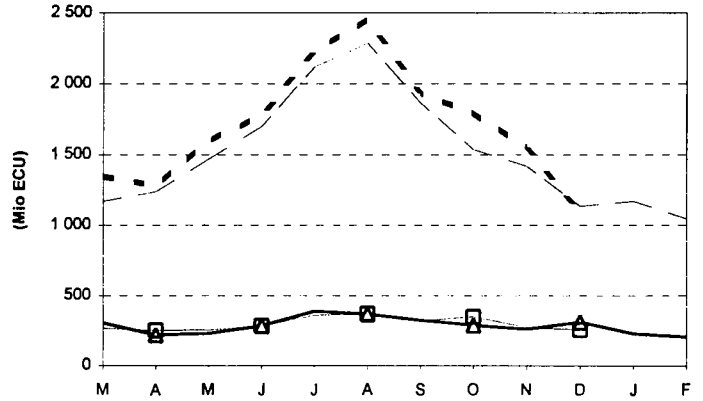
ELLADA



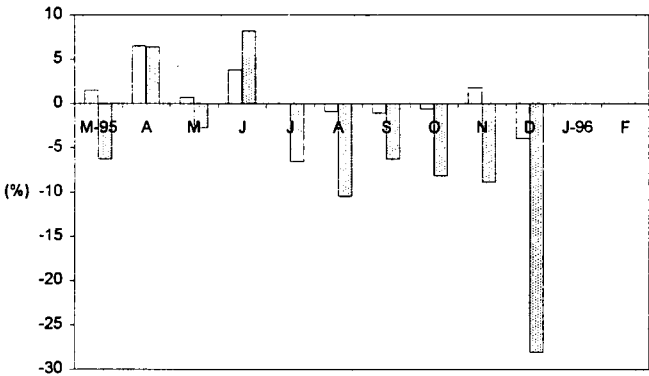
ESPAÑA



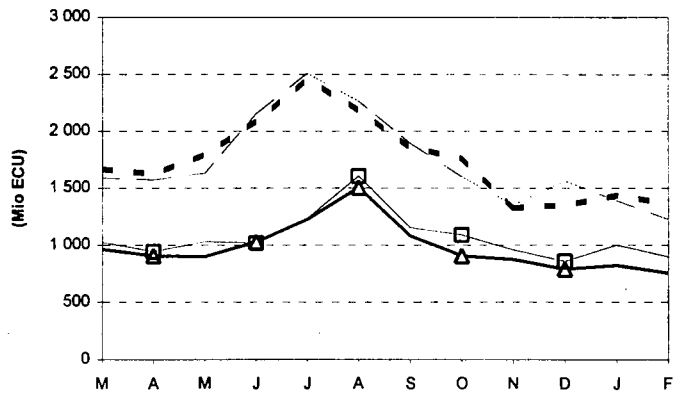
ESPAÑA



FRANCE



FRANCE

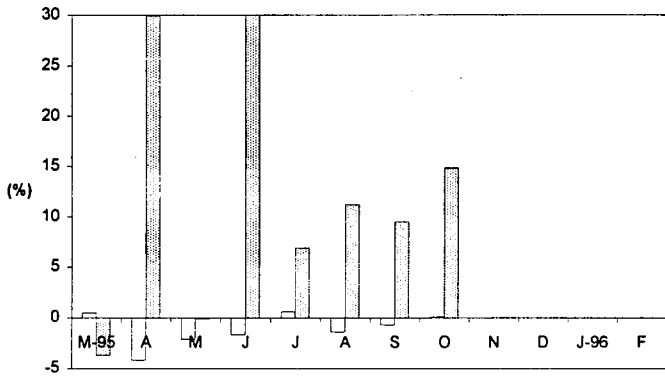


□ Residents    □ Non-residents

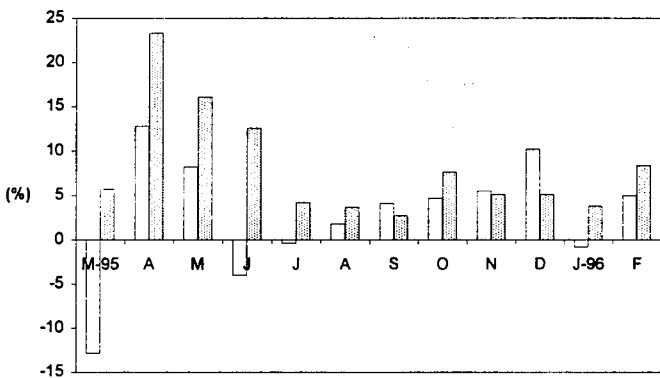
--- Credit (Mar94-Feb95)    - - - Credit (Mar95-Feb96)  
—△— Debit (Mar94-Feb95)    —□— Debit (Mar95-Feb96)

**NUITEES DANS LES HOTELS ET  
ETABLISSEMENTS ASSIMILES  
(Variation sur 12 mois)**

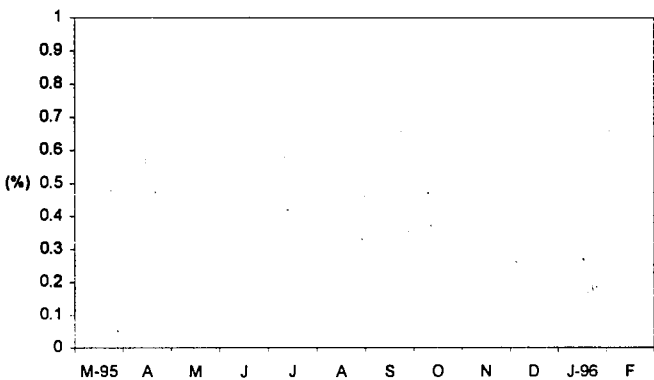
ITALIA



PORTUGAL



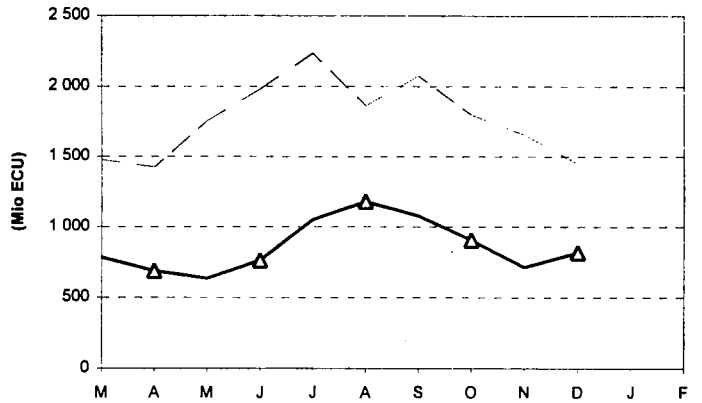
UNITED KINGDOM



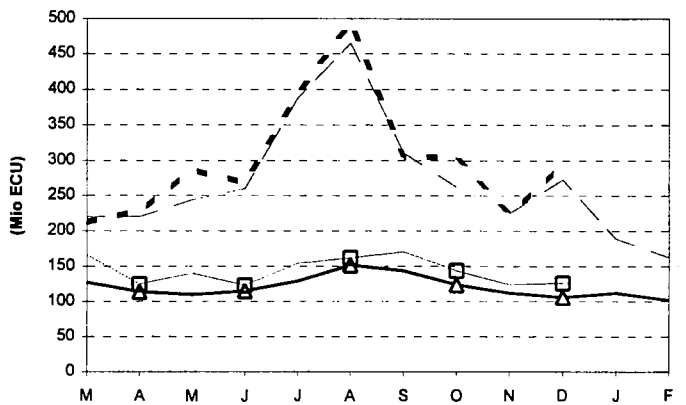
□ Résidents   □ Non-résidents

**BALANCE DES PAIEMENTS  
VOYAGES**

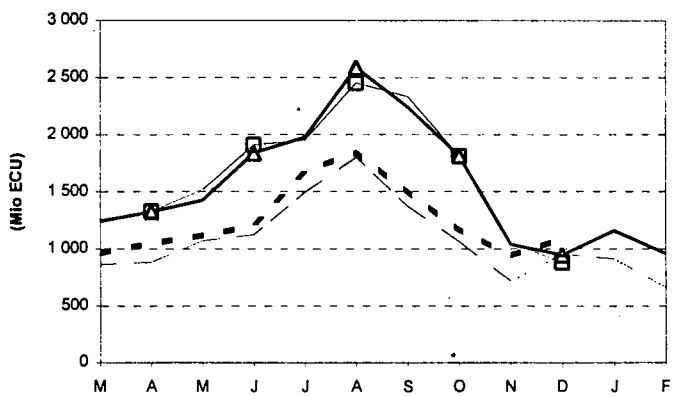
ITALIA



PORTUGAL



UNITED KINGDOM



--- Credit (Mar94-Feb95)   --- Credit (Mar95-Feb96)  
 —▲— Debit (Mar94-Feb95)   —□— Debit (Mar95-Feb96)

### 3. GÜTERVERKEHR AUF BINNENWASSERSTRASSEN (1)

Im dritten Quartal 1994 hat die Gesamtbeförderungsleistung gegenüber dem gleichen Vorjahreszeitraum in Deutschland um 6.1% zugenommen.

Gegenüber dem zweiten Quartal des Jahres 1994 nahm die Beförderungsleistung in Deutschland um 1.1% zu.

Nächste Ausgabe der Verkehrsart Binnenwasserstraßen: Oktober 1996 (Nr. 10/1996).

Ausgabe des nächsten Monats: Straßenverkehr (Nr. 7/1996).

### 3. CARRIAGE OF GOODS BY INLAND WATERWAYS (1)

Third quarter 1994 figures for total tonnage reveal an increase for Germany (+6.1%) compared with the corresponding quarter of the previous year.

The figures also disclose for Germany an increase in tonnage of 1.1% compared with the second quarter of 1994.

Next issue for inland waterways: October 1995 (No. 10/1996).

Next month's issue: Road (No. 7/1996).

### 3. TRANSPORT DE MARCHANDISES PAR VOIES NAVIGABLES INTÉRIEURES (1)

Les chiffres du troisième trimestre 1994 indiquent pour l'Allemagne une légère augmentation (+6.1%) du tonnage total transporté par rapport au troisième trimestre de l'année précédente.

Ceci correspond à une augmentation par rapport au second trimestre 1994 de +1.1% pour l'Allemagne.

Prochaine édition du mode voies navigables intérieures: Octobre 1996 (n° 10/1996).

Edition du mois prochain: Route (n° 7/1996).

(1) Gemäß der Richtlinie des Rates 80/1119/EWG bezüglich des Güterverkehrs auf Binnenwasserstraßen. Diese Richtlinie betrifft nur Mitgliedstaaten, deren grenzüberschreitender und Durchgangsverkehr 1 Million Tonnen/Jahr überschreitet (B, D, F, L und NL).  
According to Council Directive 80/1119/EEC on the carriage of goods by inland waterways. This Directive applies only to Member States with an annual international and transit traffic exceeding 1 million tonnes (B, D, F, L and NL).  
Selon la directive du Conseil 80/1119/CEE relative au transports de marchandises par voies navigables intérieures. Cette directive ne concerne que les États membres dont le trafic annuel international et de transit est supérieur à 1 million de tonnes (B, D, F, L et NL).

**3.1 GÜTERVERKEHR  
BINNENWASSERSTRASSEN**

**3.1 CARRIAGE OF GOODS  
INLAND WATERWAYS**

**3.1 TRANSPORT DE MARCHANDISES  
VOIES NAVIGABLES INTERIEURES**

Innerstaatlicher und  
grenzüberschreitender Verkehr

National and international  
traffic

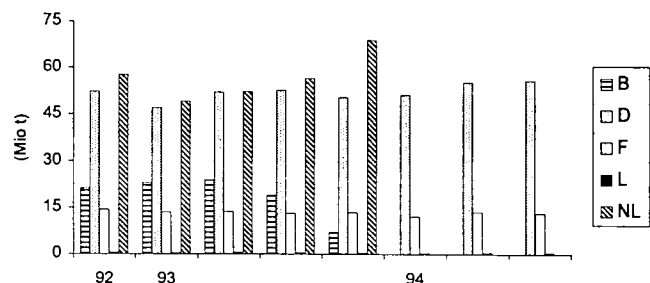
Trafic national et  
international

	B	D	F	L	NL	EUR (*)
--	---	---	---	---	----	---------

	Innerstaatlich und Grenzüberschreitend (Insgesamt, ohne Transit)					National & international (total, excluding transit)
1991	91 390	215 192	61 155	1 911	242 482	411 390
1992	85 968	214 576	59 860	2 112	228 923	397 412
1993	:	202 364	53 866	1 774	223 354	:
1992 IV	21 209	52 292	14 406	483	57 645	98 801
1993 I	23 009	47 040	13 551	464	49 170	89 927
II	23 904	52 121	13 745	480	52 250	96 653
III	18 973	52 764	13 155	420	56 532	95 035
IV	7 072	50 438	13 416	410	69 015	:
1994 I	:	51 232	12 140	434	:	:
II	:	55 330	13 594	530	:	:
III	:	55 961	13 251	452	:	:

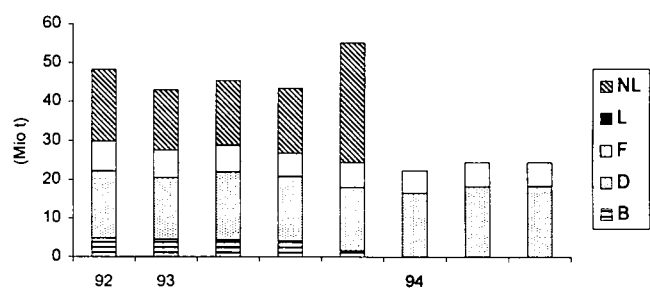
(1000 t)

National et international  
(total, sans transit)



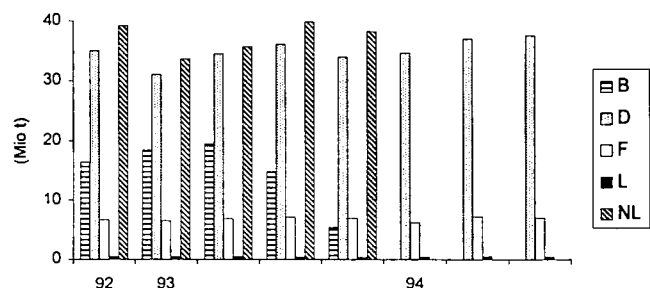
	Innerstaatlich (Empfang)				National (received)	
1991	19 286	69 656	32 955	55	74 734	196 686
1992	18 641	70 412	31 286	14	66 362	186 715
1993	:	66 712	26 164	0	79 374	:
1992 IV	4 839	17 320	7 710	0	18 436	48 305
1993 I	4 509	15 999	6 996	0	15 523	43 027
II	4 403	17 601	6 841	0	16 530	45 374
III	4 197	16 658	5 926	0	16 623	43 404
IV	1 598	16 455	6 401	0	30 699	:
1994 I	:	16 561	5 843	0	:	:
II	:	18 276	6 322	0	:	:
III	:	18 323	6 205	0	:	:

National  
(received)



	Grenzüberschreitend (Empfang und Versand)					International (received & dispatched) (2)	
1991	72 104	145 537	28 199	1 857	167 748	214 704	
1992	67 328	144 164	28 574	2 098	162 561	210 697	
1993	:	135 651	27 702	1 774	143 980	:	
1992 IV	16 370	34 972	6 696	483	39 209	50 496	
1993 I	18 500	31 042	6 555	464	33 648	46 900	
II	19 501	34 520	6 904	480	35 720	51 279	
III	14 776	36 106	7 229	420	39 909	51 630	
IV	5 474	33 984	7 015	410	38 317	:	
1994 I	:	34 671	6 297	434	:	:	
II	:	37 054	7 271	530	:	:	
III	:	37 638	7 046	452	:	:	

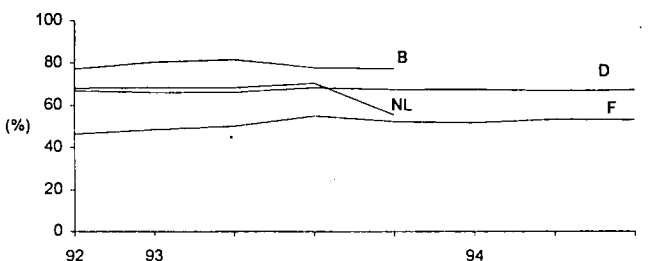
International  
(received & dispatched)  
(2)



	Anteil des grenzüberschreitenden Verkehrs am Gesamtverkehr				International share of total traffic (%)	
1991	78,90	67,63	46,11	97,13	69,18	52,19
1992	78,32	67,19	47,73	99,33	71,01	53,02
1993	:	67,03	51,43	:	64,46	:
1992 IV	77,18	66,88	46,48	:	68,02	51,11
1993 I	80,40	65,99	48,37	:	68,43	52,15
II	81,58	66,23	50,23	:	68,36	53,05
III	77,88	68,43	54,95	:	70,60	54,33
IV	77,40	67,38	52,29	:	55,52	:
1994 I	:	67,67	51,87	:	:	:
II	:	66,97	53,49	:	:	:
III	:	67,26	53,17	:	:	:

International share of total traffic  
(%)

Part du trafic international  
dans le trafic total



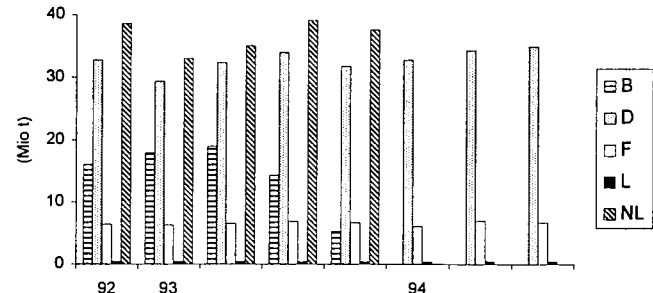
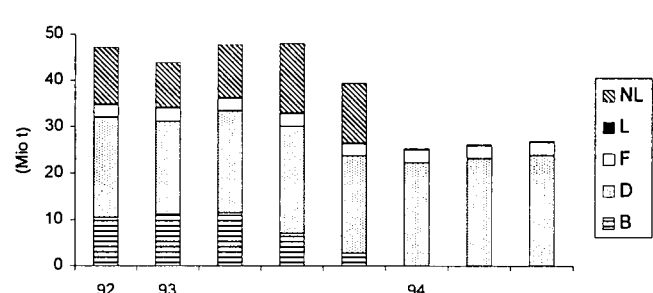
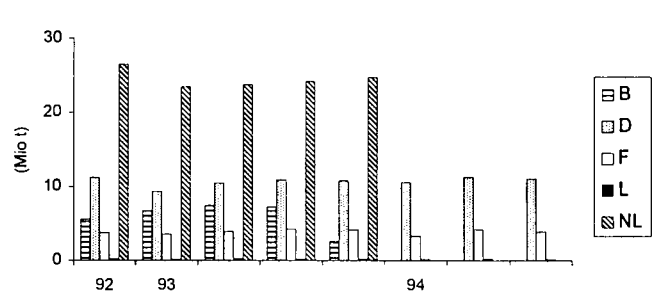
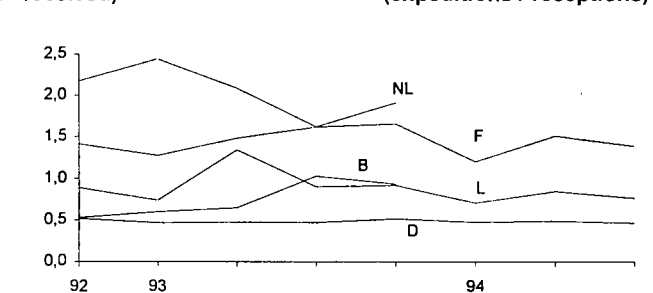
(1) Basiert auf fünf Ländern: Belgien, Deutschland, Frankreich, Luxemburg und Niederlande / Calculated on five countries: Belgium, Germany, France, Luxembourg and the Netherlands / Calculé sur cinq pays: Belgique, Allemagne, France, Luxembourg et les Pays-Bas.

(2) EUR (Grenzüberschreitend) = EG (Empfang) + Nicht-EG (Empfang und Versand) / EUR (International) = EC (received) + non-EC (received & dispatched) / EUR (International) = CE (réceptions) + non-CE (réceptions et expéditions).

**3.2 GÜTERVERKEHR  
BINNENWASSERSTRASSEN  
Grenzüberschreitender Verkehr**

**3.2 CARRIAGE OF GOODS  
INLAND WATERWAYS  
International traffic**

**3.2 TRANSPORT DE MARCHANDISES  
VOIES NAVIGABLES INTERIEURES  
Trafic international**

	B	D	F	L	NL	EUR (1)				
<b>EUR 12 (Insgesamt)</b>							(1000 t)	<b>EUR 12 (total)</b>	<b>EUR 12 (total)</b>	
							(2)			
1991	70 612	137 152	26 826	1 848	164 717	200 893				
1992	66 103	134 497	27 474	2 096	159 752	196 548				
1993	:	126 625	26 473	1 771	141 291	:				
1992 IV	16 099	32 766	6 421	483	38 620	47 155				
1993 I	17 939	29 359	6 313	464	33 063	43 831				
II	18 959	32 406	6 571	480	35 090	47 660				
III	14 279	33 974	6 917	420	39 144	47 924				
IV	5 323	31 788	6 675	410	37 628	:				
1994 I	:	32 779	6 093	434	:	:				
II	:	34 381	7 011	530	:	:				
III	:	34 999	6 737	452	:	:				
<b>EUR 12 (Empfang)</b>							<b>EUR 12 (received)</b>	<b>EUR 12 (réceptions)</b>		
1991	44 796	93 958	11 898	977	49 265	200 893				
1992	43 396	92 355	11 681	1 295	47 821	196 548				
1993	:	85 705	10 584	904	45 208	:				
1992 IV	10 510	21 553	2 664	256	12 172	47 155				
1993 I	11 191	19 995	2 774	267	9 604	43 831				
II	11 487	21 951	2 649	205	11 368	47 660				
III	7 042	23 069	2 646	222	14 945	47 924				
IV	2 754	21 003	2 516	214	12 925	:				
1994 I	:	22 226	2 772	255	:	:				
II	:	23 125	2 796	287	:	:				
III	:	23 897	2 827	257	:	:				
<b>EUR 12 (Versand)</b>							<b>EUR 12 (dispatched)</b>	<b>EUR 12 (expéditions)</b>		
1991	25 816	43 194	14 929	872	115 453	200 263				
1992	22 708	42 142	15 793	801	111 931	193 374				
1993	:	40 920	15 889	866	96 083	:				
1992 IV	5 589	11 213	3 757	227	26 448	47 233				
1993 I	6 749	9 364	3 539	197	23 459	43 307				
II	7 472	10 454	3 922	275	23 722	45 846				
III	7 236	10 905	4 271	199	24 198	46 810				
IV	2 569	10 785	4 159	196	24 703	:				
1994 I	:	10 553	3 321	180	:	:				
II	:	11 256	4 215	243	:	:				
III	:	11 102	3 909	196	:	:				
<b>EUR 12 (Versand / Empfang)</b>							<b>EUR 12 (dispatched / received)</b>	<b>EUR 12 (expéditions / réceptions)</b>		
1991	0,58	0,46	1,25	0,89	2,34	1,00				
1992	0,52	0,46	1,35	0,62	2,34	0,98				
1993	:	0,48	1,50	0,96	2,13	:				
1992 IV	0,53	0,52	1,41	0,89	2,17	1,00				
1993 I	0,60	0,47	1,28	0,74	2,44	0,99				
II	0,65	0,48	1,48	1,34	2,09	0,96				
III	1,03	0,47	1,61	0,90	1,62	0,98				
IV	0,93	0,51	1,65	0,91	1,91	:				
1994 I	:	0,47	1,20	0,71	:	:				
II	:	0,49	1,51	0,85	:	:				
III	:	0,46	1,38	0,76	:	:				

(1) Basiert auf fünf Ländern: Belgien, Deutschland, Frankreich, Luxemburg und Niederlande / Calculated on five countries: Belgium, Germany, France, Luxembourg and the Netherlands / Calculé sur cinq pays: Belgique, Allemagne, France, Luxembourg et les Pays-Bas.

(2) EUR (Insgesamt) = EUR 12 (Empfang) / EUR (Total) = EUR 12 (received) / EUR (Total) = EUR 12 (réceptions).

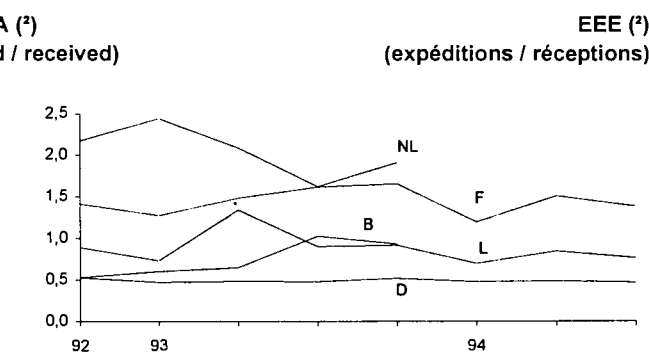
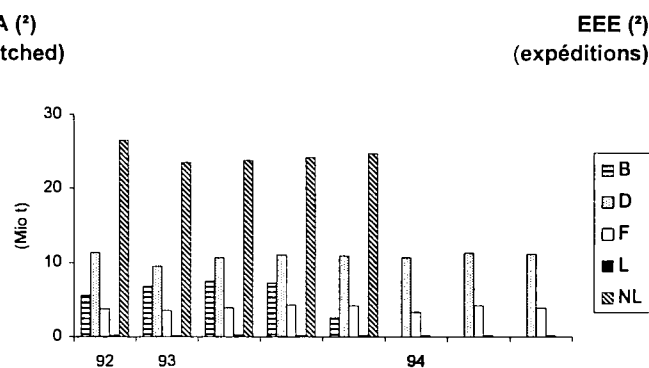
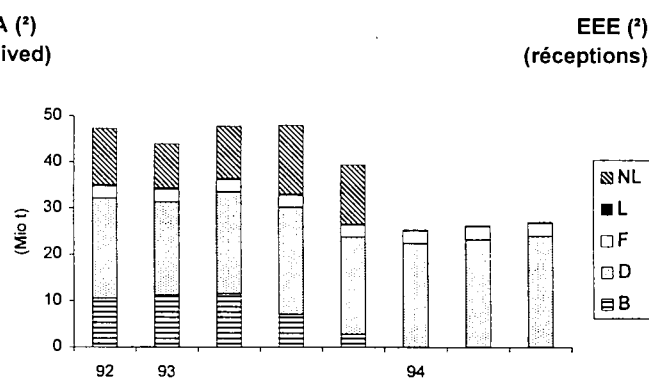
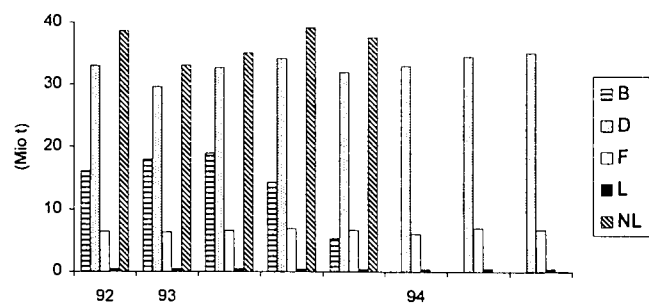


**3.2 GÜTERVERKEHR  
BINNENWASSERSTRASSEN  
Grenzüberschreitender Verkehr  
(Fortsetzung)**

**3.2 CARRIAGE OF GOODS  
INLAND WATERWAYS  
International traffic  
(Continued)**

**3.2 TRANSPORT DE MARCHANDISES  
VOIES NAVIGABLES INTERIEURES  
Trafic international  
(Suite)**

	B	D	F	L	NL	EUR (1)
<b>EW R (2)</b> <b>(Insgesamt)</b>	(1000 t)					
	EEA (2) (total)					
	EEE (2) (total)					
	(3)					
1991	70 650	138 533	26 838	1 852	164 717	201 850
1992	66 120	136 157	27 476	2 098	159 752	197 577
1993	56 501	128 428	26 477	1 776	144 945	179 751
1992 IV	16 099	32 972	6 421	483	38 620	47 360
1993 I	17 939	29 581	6 313	465	33 065	44 057
II	18 960	32 698	6 571	480	35 091	47 954
III	14 279	34 186	6 917	420	39 151	48 143
IV	5 323	31 963	6 675	410	37 638	:
1994 I	:	33 043	6 093	437	:	:
II	:	34 566	7 011	530	:	:
III	:	35 192	6 737	452	:	:
<b>EW R (2)</b> <b>(Empfang)</b>	EEA (2) (received)					
	EEE (2) (réceptions)					
1991	44 833	94 393	11 907	980	49 265	201 377
1992	43 411	92 720	11 681	1 296	47 821	196 929
1993	32 475	86 331	10 585	909	48 863	179 162
1992 IV	10 510	21 608	2 664	256	12 172	47 210
1993 I	11 191	20 097	2 774	269	9 606	43 937
II	11 487	22 046	2 649	205	11 369	47 756
III	7 042	23 134	2 646	222	14 953	47 996
IV	2 754	21 054	2 516	214	12 935	:
1994 I	:	22 353	2 772	257	:	:
II	:	23 234	2 796	287	:	:
III	:	24 005	2 827	257	:	:
<b>EW R (2)</b> <b>(Versand)</b>	EEA (2) (dispatched)					
	EEE (2) (expéditions)					
1991	25 818	44 140	14 931	872	115 453	201 214
1992	22 710	43 438	15 794	802	111 931	194 674
1993	24 027	42 097	15 892	866	96 083	178 965
1992 IV	5 589	11 363	3 757	227	26 448	47 384
1993 I	6 749	9 484	3 539	197	23 459	43 427
II	7 472	10 652	3 922	275	23 722	46 044
III	7 236	11 052	4 271	199	24 198	46 957
IV	2 569	10 909	4 159	196	24 703	:
1994 I	:	10 690	3 321	180	:	:
II	:	11 332	4 215	243	:	:
III	:	11 187	3 909	196	:	:
<b>EW R (2)</b> <b>(Versand / Empfang)</b>	EEA (2) (dispatched / received)					
	EEE (2) (expéditions / réceptions)					
1991	0,58	0,47	1,25	0,89	2,34	1,00
1992	0,52	0,47	1,35	0,62	2,34	0,99
1993	0,74	0,49	1,50	0,95	1,97	1,00
1992 IV	0,53	0,53	1,41	0,89	2,17	1,00
1993 I	0,60	0,47	1,28	0,73	2,44	0,99
II	0,65	0,48	1,48	1,34	2,09	0,96
III	1,03	0,48	1,61	0,90	1,62	0,98
IV	0,93	0,52	1,65	0,91	1,91	:
1994 I	:	0,48	1,20	0,70	:	:
II	:	0,49	1,51	0,85	:	:
III	:	0,47	1,38	0,76	:	:



(1) Basiert auf fünf Ländern: Belgien, Deutschland, Frankreich, Luxemburg und Niederlande / Calculated on five countries: Belgium, Germany, France, Luxembourg and the Netherlands / Calculé sur cinq pays: Belgique, Allemagne, France, Luxembourg et les Pays-Bas.

(2) EWR (Europäischer Wirtschaftsraum): basiert auf sechs Ländern (Belgien, Deutschland, Frankreich, Luxemburg, Niederlande und Österreich) / EEA (European Economic Area): calculated on six countries (Belgium, Germany, France, Luxembourg, the Netherlands and Austria) / EEE (Espace Economique Européen): calculé sur six pays (Belgique, Allemagne, France, Luxembourg, les Pays-Bas et Autriche).

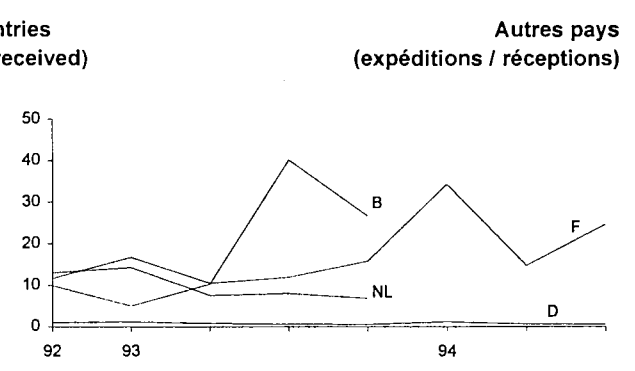
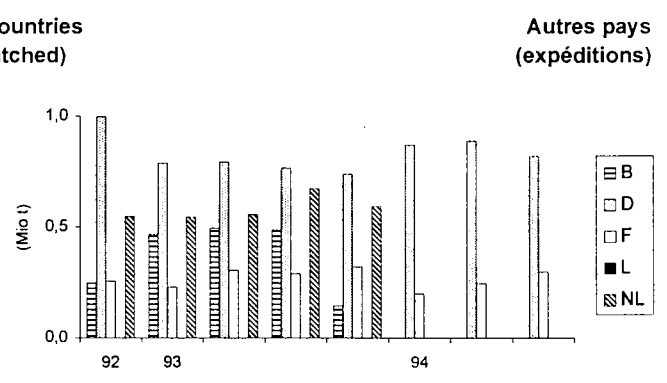
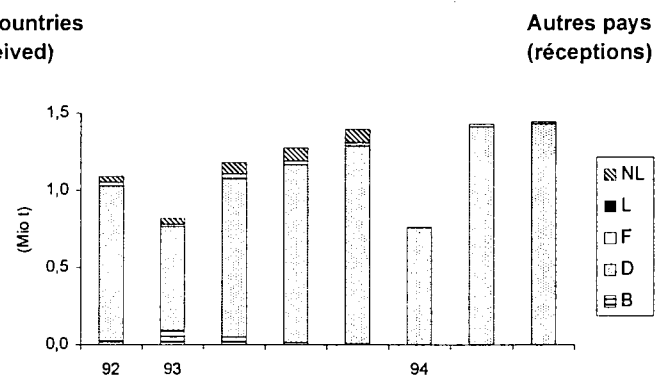
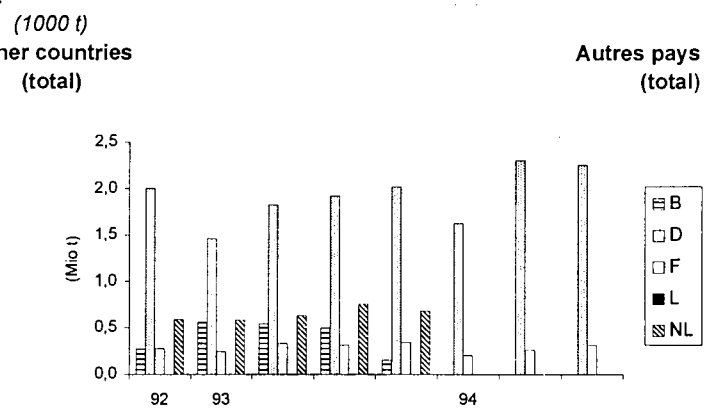
(3) EUR (Insgesamt) = EWR (Empfang und Versand) - EUR 12 (Versand) / EUR (Total) = EEA (received & dispatched) - EUR 12 (dispatched) / EUR (Total) = EEE (réceptions et expéditions) - EUR 12 (expéditions).

**3.2 GÜTERVERKEHR  
BINNENWASSERSTRASSEN  
Grenzüberschreitender Verkehr  
(Fortsetzung)**

**3.2 CARRIAGE OF GOODS  
INLAND WATERWAYS  
International traffic  
(Continued)**

**3.2 TRANSPORT DE MARCHANDISES  
VOIES NAVIGABLES INTERIEURES  
Trafic international  
(Suite)**

	B	D	F	L	NL	EUR (¹)
<b>Anderen Ländern (Insgesamt)</b>						
1991	1 454	7 004	1 361	5	3 031	12 854
1992	1 206	8 006	1 098	-	2 809	13 120
1993	1 750	7 224	1 225	-	2 648	12 847
1992 IV	272	2 000	275	-	589	3 136
1993 I	561	1 461	241	-	582	2 845
II	542	1 822	332	-	629	3 325
III	497	1 920	312	-	758	3 487
IV	151	2 021	340	-	679	:
1994 I	:	1 628	204	-	:	:
II	:	2 303	260	-	:	:
III	:	2 253	310	-	:	:
<b>Anderen Ländern (Empfang)</b>						
1991	115	3 843	136	3	143	4 241
1992	129	4 375	87	-	150	4 740
1993	159	4 138	87	-	283	4 668
1992 IV	25	1 004	22	-	42	1 093
1993 I	93	672	14	-	38	818
II	48	1 029	29	-	74	1 180
III	12	1 154	24	-	84	1 274
IV	5	1 283	20	-	87	:
1994 I	:	757	6	-	:	:
II	:	1 414	17	-	:	:
III	:	1 433	12	-	:	:
<b>Anderen Ländern (Versand)</b>						
1991	1 339	3 160	1 225	2	2 888	8 613
1992	1 078	3 631	1 011	-	2 659	8 379
1993	1 591	3 085	1 138	-	2 365	8 179
1992 IV	247	996	253	-	547	2 043
1993 I	467	788	228	-	544	2 027
II	493	793	303	-	555	2 145
III	485	766	287	-	674	2 213
IV	145	738	319	-	592	:
1994 I	:	871	198	-	:	:
II	:	889	244	-	:	:
III	:	820	298	-	:	:
<b>Anderen Ländern (Versand / Empfang)</b>						
1991	11,62	0,82	9,01	:	20,15	2,03
1992	8,39	0,83	11,67	:	17,71	1,77
1993	9,99	0,75	13,05	:	8,36	1,75
1992 IV	9,92	0,99	11,64	:	12,99	1,87
1993 I	5,00	1,17	16,68	:	14,24	2,48
II	10,23	0,77	10,47	:	7,52	1,82
III	40,15	0,66	11,86	:	8,01	1,74
IV	26,65	0,58	15,72	:	6,82	:
1994 I	:	1,15	34,36	:	:	:
II	:	0,63	14,73	:	:	:
III	:	0,57	24,63	:	:	:



(1) Basiert auf fünf Ländern: Belgien, Deutschland, Frankreich, Luxemburg und Niederlande / Calculated on five countries: Belgium, Germany, France, Luxembourg and the Netherlands / Calculé sur cinq pays: Belgique, Allemagne, France, Luxembourg et les Pays-Bas.

(2) Für Luxemburg sind diese Informationen statistisch nicht signifikant / For Luxembourg, this information is without statistical significance / Pour le Luxembourg, cette information n'est pas statistiquement significative.

**BELGIQUE / BELGIË**

**Moniteur belge/  
Belgisch Staatsblad**  
Rue de Louvain 42/Leuvenseweg 42  
B-1000 Bruxelles/B-1000 Brussel  
Tél. (02) 512 00 26  
Fax (02) 511 01 84

**Jean De Lannoy**  
Avenue du Roi 202/Koningslaan 202  
B-1060 Bruxelles/B-1060 Brussel  
Tél. (02) 538 51 69  
Fax (02) 538 08 41

Autres distributeurs/  
Overige verkooppunten:

**Librairie européenne/  
Europese boekhandel**  
Rue de la Loi 244/Wetstraat 244  
B-1040 Bruxelles/B-1040 Brussel  
Tél. (02) 231 04 35  
Fax (02) 735 08 60

Document delivery:

**Credoc**  
Rue de la Montagne 34/Bergstraat 34  
Boîte 11/Bus 11  
B-1000 Bruxelles/B-1000 Brussel  
Tél. (02) 511 69 41  
Fax (02) 513 31 95

**DANMARK**

**J. H. Schultz Information A/S**  
Herstedvang 10-12  
DK-2620 Albertslund  
Tlf. 43 63 23 00  
Fax (Sales) 43 63 19 69  
Fax (Management) 43 63 19 49

**DEUTSCHLAND**

**Bundesanzeiger Verlag**  
Postfach 10 05 34  
D-50445 Köln  
Tel. (02 21) 20 29-0  
Fax (02 21) 2 02 92 78

**GREECE/ΕΛΛΑΔΑ**

**G.C. Eleftheroudakis SA**  
International Bookstore  
Nikis Street 4  
GR-10563 Athens  
Tel. (01) 322 63 23  
Fax 323 98 21

**ESPAÑA**

**Mundi-Prensa Libros, SA**  
Castelló, 37  
E-28001 Madrid  
Tel. (91) 431 33 99 (Libros)  
431 32 22 (Suscripciones)  
435 36 37 (Dirección)  
Fax (91) 575 39 98

**Boletín Oficial del Estado**

Trafalgar, 27-29  
E-28071 Madrid  
Tel. (91) 538 22 95  
Fax (91) 538 23 49

Sucursal:

**Librería Internacional AEDOS**  
Consejo de Ciento, 391  
E-08009 Barcelona  
Tel. (93) 488 34 92  
Fax (93) 487 76 59

**Librería de la Generalitat  
de Catalunya**

Rambla dels Estudis, 118 (Palau Moja)  
E-08002 Barcelona  
Tel. (93) 302 68 35  
Tel. (93) 302 64 62  
Fax (93) 302 12 99

**FRANCE**

**Journal officiel  
Service des publications  
des Communautés européennes**  
26, rue Desaix  
F-75727 Paris Cedex 15  
Tél. (1) 40 58 77 01/31  
Fax (1) 40 58 77 00

**IRELAND**

**Government Supplies Agency**  
4-5 Harcourt Road  
Dublin 2  
Tel. (1) 66 13 111  
Fax (1) 47 52 760

**ITALIA**

**Licosa SpA**  
Via Duca di Calabria 1/1  
Casella postale 552  
I-50125 Firenze  
Tel. (055) 64 54 15  
Fax 64 12 57

**GRAND-DUCHÉ DE LUXEMBOURG**

**Messageries du livre**  
5, rue Raiffeisen  
L-2411 Luxembourg  
Tél. 40 10 20  
Fax 49 06 61

**NEDERLAND**

**SDU Servicecentrum Uitgeverijen**  
Postbus 20014  
2500 EA 's-Gravenhage  
Tel. (070) 37 89 880  
Fax (070) 37 89 783

**ÖSTERREICH**

**Manz'sche Verlags-  
und Universitätsbuchhandlung**  
Kohlmarkt 16  
A-1014 Wien  
Tel. (1) 531 610  
Fax (1) 531 61-181

Document delivery:

**Wirtschaftskammer**  
Wiedner Hauptstraße  
A-1045 Wien  
Tel. (0222) 50105-4356  
Fax (0222) 50206-297

**PORTUGAL**

**Imprensa Nacional — Casa da Moeda, EP**  
Rua Marquês Sá da Bandeira, 16-A  
P-1099 Lisboa Codex  
Tel. (01) 353 03 99  
Fax (01) 353 02 94/384 01 32

**Distribuidora de Livros  
Bertrand, Ld.<sup>a</sup>**

**Grupo Bertrand, SA**  
Rua das Terras dos Vales, 4-A  
Apartado 37  
P-2700 Amadora Codex  
Tel. (01) 49 59 050  
Fax 49 60 255

**SUOMI/FINLAND**

**Akateeminen Kirjakauppa**  
Akademiska Bokhandeln  
Pohjoisesplanadi 39 / Norra esplanaden 39  
PL / PB 128  
FIN-00101 Helsinki / Helsingfors  
Tel. (90) 121 4322  
Fax (90) 121 44 35

**SVERIGE**

**BTJ AB**  
Traktorvägen 11  
Box 200  
S-221 00 Lund  
Tel. (046) 18 00 00  
Fax (046) 18 01 25

**UNITED KINGDOM**

**HMSO Books (Agency section)**  
HMSO Publications Centre  
51 Nine Elms Lane  
London SW8 5DR  
Tel. (0171) 873 9090  
Fax (0171) 873 8463

**ICELAND**

**BOKABUD  
LARUSAR BLÖNDAL**  
Skólavörðustíg, 2  
IS-101 Reykjavík  
Tel. 551 56 50  
Fax 552 55 60

**NORGE**

**NIC Info a/s**  
Boks 6512 Etterstad  
0606 Oslo  
Tel. (22) 57 33 34  
Fax (22) 68 19 01

**SCHWEIZ/SUISSE/SVIZZERA**

**OSEC**  
Stampfenbachstraße 85  
CH-8035 Zürich  
Tel. (01) 365 54 49  
Fax (01) 365 54 11

**BÄLGARIJA**

**Europress Klassica BK Ltd**  
66, bd Vitlosa  
BG-1463 Sofia  
Tel./Fax (2) 52 74 75

**ČESKÁ REPUBLIKA**

**NIS ČR**  
Havelkova 22  
CZ-130 00 Praha 3  
Tel./Fax (2) 24 22 94 33

**HRVATSKA**

**Mediatrade**  
P. Hatza 1  
HR-4100 Zagreb  
Tel./Fax (041) 43 03 92

**MAGYARORSZÁG**

**Euro-Info-Service**  
Európá Ház  
Margitsziget  
H-1138 Budapest  
Tel./Fax (1) 111 60 61, (1) 111 62 16

**POLSKA**

**Business Foundation**  
ul. Krucza 38/42  
PL-00-512 Warszawa  
Tel. (2) 621 99 93, 628 28 82  
International Fax&Phone (0-39) 12 00 77

**ROMÂNIA**

**Euromedia**  
65, Strada Dionisie Lupu  
RO-70184 Bucuresti  
Tel./Fax 1-31 29 646

**RUSSIA**

**CCEC**  
9,60-letiya Oktyabrya Avenue  
117312 Moscow  
Tel./Fax (095) 135 52 27

**SLOVAKIA**

**Slovak Technical  
Library**  
Nám. slobody 19  
SLO-812 23 Bratislava 1  
Tel. (7) 52 204 52  
Fax (7) 52 957 85

**CYPRUS**

**Cyprus Chamber of Commerce  
and Industry**  
Chamber Building  
38 Grivas Dhigenis Ave  
3 Deligiorgis Street  
PO Box 1455  
Nicosia  
Tel. (2) 44 95 00, 46 23 12  
Fax (2) 36 10 44

**MALTA**

**Miller Distributors Ltd**  
PO Box 25  
Malta International Airport LQA 05 Malta  
Tel. 66 44 88  
Fax 67 67 99

**TÜRKIYE**

**Pres AS**  
Dünya Infotel  
TR-80050 Tünel-Istanbul  
Tel. (1) 251 91 90/251 96 96  
Fax (1) 251 91 97

**ISRAEL**

**Roy International**  
17, Shimon Hatarssi Street  
P.O.B. 13056  
61130 Tel Aviv  
Tel. (3) 546 14 23  
Fax (3) 546 14 42

Sub-agent for the Palestinian Authority:

**INDEX Information Services**  
PO Box 19502  
Jerusalem  
Tel. (2) 27 16 34  
Fax (2) 27 12 19

**EGYPT/  
MIDDLE EAST**

**Middle East Observer**  
41 Sherif St.  
Cairo  
Tel/Fax (2) 393 97 32

**UNITED STATES OF AMERICA/  
CANADA**

**UNIPUB**

4611-F Assembly Drive  
Lanham, MD 20706-4391  
Tel. Toll Free (800) 274 48 88  
Fax (301) 459 00 56

**CANADA**

Subscriptions only  
Uniquement abonnements

**Renouf Publishing Co. Ltd**  
1294 Algoma Road  
Ottawa, Ontario K1B 3W8  
Tel. (613) 741 43 33  
Fax (613) 741 54 39

**AUSTRALIA**

**Hunter Publications**  
58A Gipps Street  
Collingwood  
Victoria 3066  
Tel. (3) 9417 53 61  
Fax (3) 9419 71 54

**JAPAN**

**Procurement Services Int. (PSI-Japan)**

Kyoku Dome Postal Code 102  
Tokyo Kojimachi Post Office  
Tel. (03) 32 34 69 21  
Fax (03) 32 34 69 15

Sub-agent:

**Kinokuniya Company Ltd  
Journal Department**  
PO Box 55 Chitose  
Tokyo 156  
Tel. (03) 34 39-0124

**SOUTH and EAST ASIA**

**Legal Library Services Ltd**

Orchard  
PO Box 0523  
Singapore 9123  
Tel. 243 24 98  
Fax 243 24 79

**SOUTH AFRICA**

**Safto**

5th Floor, Export House  
Cnr Maude & West Streets  
Sandton 2146  
Tel. (011) 883-3737  
Fax (011) 883-6569

**ANDERE LÄNDER  
OTHER COUNTRIES  
AUTRES PAYS**

**Office des publications officielles  
des Communautés européennes**  
2, rue Mercier  
L-2985 Luxembourg  
Tél. 29 29-1  
Télex PUBOF LU 1324 b  
Fax 48 85 73, 48 68 17

Preis in Luxemburg (ohne MwSt.) • Price (excl. VAT) in Luxembourg • Prix au Luxembourg, TVA exclue  
Einzelpreis • Single copy • Prix par numéro ECU 10  
Abonnement • Subscription ECU 84



OFICINA DE PUBLICACIONES OFICIALES DE LAS COMUNIDADES EUROPEAS  
KONTOR ET FOR DE EUROPEISKE FÆLLESSKABERS OFFICIELLE PUBLIKATIONER  
AMT FÜR AMTLICHE VERÖFFENTLICHUNGEN DER EUROPÄISCHEN GEMEINSCHAFTEN  
ΥΠΗΡΕΣΙΑ ΕΠΙΣΗΜΩΝ ΕΚΔΟΣΕΩΝ ΤΩΝ ΕΥΡΩΠΑΪΚΩΝ ΚΟΙΝΟΤΗΤΩΝ  
OFFICE FOR OFFICIAL PUBLICATIONS OF THE EUROPEAN COMMUNITIES  
OFFICE DES PUBLICATIONS OFFICIELLES DES COMMUNAUTÉS EUROPÉENNES  
UFFICIO DELLE PUBBLICAZIONI UFFICIALI DELLE COMUNITÀ EUROPEE  
BUREAU VOOR OFFICIËLE PUBLIKATIES DER EUROPESE GEMEENSCHAPPEN  
SERVIÇO DAS PUBLICAÇÕES OFICIAIS DAS COMUNIDADES EUROPEIAS

L - 2985 Luxembourg

Cat./Kat.: CA-CJ-96-006-3A-C