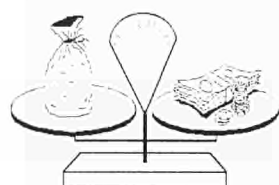




Handel, Dienstleistungen und Verkehr Distributive trade, services and transport Commerce, services et transports

10/11/12 1996 Monatlich • Monthly • Mensuel



Handel • Distributive Trade • Commerce

Der Absatz des Einzelhandels insgesamt entwickelte sich in den ersten beiden Quartalen des Jahres 1996 positiv. Besonders erfreulich war der Trend in Irland, wo das saisonbereinigte Absatzvolumen im zweiten Quartal 1996 im Vergleich zum Vorjahr um 8,5% zulegen konnte. Rückgänge des Absatzvolumens verzeichneten lediglich Italien und Luxemburg (-6% bzw. -1%). (Siehe Seite 4)

In overall terms, the first two quarters of 1996 saw a healthy trend in retail sales. This was particularly the case in Ireland, where the seasonally adjusted figure for the second quarter of 1996 was up 8.5% on the previous year. Falls were recorded only in Italy and Luxembourg (-6% and -1% respectively). (See page 4)

Les données sur le volume des ventes au détail ont globalement évolué positivement au cours des deux premiers trimestres de l'année 1996. La tendance était particulièrement favorable en Irlande où le volume des ventes corrigé des variations saisonnières du deuxième trimestre de 1996 a augmenté de 8,5% par rapport à l'année précédente. Seuls l'Italie et le Luxembourg (-6% et -1%) ont enregistré des baisses du volume des ventes. (Voir page 4)



Fremdenverkehr • Tourism • Tourisme

In den "klassischen" Ferienländern Portugal, Spanien und Österreich war die internationale Nachfrage in Hotels und ähnlichen Betrieben im Monat Juli geringer als im Vorjahr. Die nicht-inländische Nachfrage in Belgien und Deutschland legte hingegen deutlich zu. In Skandinavien zeigte sich ein positiver Trend für Dänemark und Schweden und ein negativer Trend für Finnland, wo im Vergleich zum Vorjahr die Übernachtungen von Nicht-Inländern um 15% nachließen. (Siehe Seite 22)

In the traditional tourist destinations of Portugal, Spain and Austria, international demand in respect of hotels and similar establishments was lower in July than in the previous year. By contrast, demand from non-residents in Belgium and Germany rose substantially. The trend in Scandinavia was positive for Denmark and Sweden but negative for Finland, where overnight stays by non-residents fell by 15% over the previous year. (See page 22)

Dans les pays de vacance "classiques" tels que le Portugal, l'Espagne et l'Autriche, la demande internationale dans les hôtels et établissements assimilés a faibli en juillet par rapport à l'année précédente. La demande non intérieure en Belgique et en Allemagne a au contraire nettement augmenté. En Scandinavie, la tendance a été favorable au Danemark et en Suède, alors qu'elle s'est révélée négative en Finlande où, par rapport à l'année précédente, le nombre de nuitées de non-résidents a reculé de 15%. (Voir page 22)

OFICINA ESTADÍSTICA DE LAS COMUNIDADES EUROPEAS
DE EUROPÆISKE FÆLLESSKABERS STATISTISKE KONTOR
STATISTISCHES AMT DER EUROPÄISCHEN GEMEINSCHAFTEN
ΣΤΑΤΙΣΤΙΚΗ ΥΠΗΡΕΣΙΑ ΤΩΝ ΕΥΡΩΠΑΪΚΩΝ ΚΟΙΝΟΤΗΤΩΝ
STATISTICAL OFFICE OF THE EUROPEAN COMMUNITIES
OFFICE STATISTIQUE DES COMMUNAUTÉS EUROPÉENNES
ISTITUTO STATISTICO DELLE COMUNITÀ EUROPEE
BUREAU VOOR DE STATISTIEK DER EUROPESE GEMEENSCHAPPEN
SERVIÇO DE ESTATÍSTICA DAS COMUNIDADES EUROPEIAS

L-2920 Luxembourg — Tél. 43 01-1 — Télex COMEUR LU 3423
B-1049 Bruxelles, rue de la Loi 200 — Tél. 299 11 11

Hinweis

Zuständig für alle Informationen über die Statistiken in diesem Bericht:

Note

For any information on the statistics in this bulletin contact:

Note

Pour tout renseignement concernant les statistiques contenues dans ce bulletin, s'adresser à:

A. Föhr Tel. (352) 4301 -33098 - Fax: (352) 4301-32600

- © EGKS-EG-EAG, Brüssel • Luxembourg, 1996
Nachdruck – ausgenommen zu kommerziellen Zwecken – mit Quellenangabe gestattet.
- © ECSC-EC-EAEC, Brussels • Luxembourg, 1996
Reproduction is authorized, except for commercial purposes, provided the source is acknowledged.
- © CECA-CE-CEEA, Bruxelles • Luxembourg, 1996
Reproduction autorisée, sauf à des fins commerciales, moyennant mention de la source.

<u>Inhaltsverzeichnis</u>		<i>Seite</i>
1.	Handel	4
1.1	Absatzvolumen des Einzelhandels: insgesamt	5
1.2	Absatzvolumen des Einzelhandels: Nahrungs- und Genußmittel	7
1.3	Absatzvolumen des Einzelhandels: Bekleidung, Schuhe	9
1.4	Absatzvolumen des Einzelhandels: Haushaltsartikel	11
1.5	Absatzvolumen des Einzelhandels: Schaubilder	13
1.6	Erstzulassung von Privatafahzzeugen und Kombiwagen	17
1.7	Erstzulassung von Privatafahzzeugen und Kombiwagen: Schaubilder	19
2.	Fremdenverkehr	22
2.1	Gäste in den Hotels und ähnlichen Betrieben	23
2.2	Gäste in den ergänzenden Beherbergungsbetrieben	24
2.3	Reiseverkehr - Zahlungsbilanzen	25
2.4	Transport von Reisenden - Zahlungsbilanzen	26
2.5	Schaubilder	27

<u>Contents</u>		<i>Page</i>
1.	Distributive trade	4
1.1	Volume of retail sales: total	5
1.2	Volume of retail sales: food, beverage and tobacco	7
1.3	Volume of retail sales: clothing and footwear	9
1.4	Volume of retail sales: household equipment	11
1.5	Volume of retail sales : graphs	13
1.6	First registration of private and commercial cars	17
1.7	First registration of private and commercial cars: graphs	19
2.	Tourism	22
2.1	Guest flows in hotels and similar establishments	23
2.2	Guest flows in supplementary accomodation establishments	24
2.3	Travel - Balance of payments	25
2.4	Passenger transport - Balance of payments	26
2.5	Graphs	27

<u>Table de matières</u>		<i>Page</i>
1.	Commerce	4
1.1	Volume de ventes du commerce en détail: total	5
1.2	Volume de ventes du commerce en détail: alimentation, boissons, tabac	7
1.3	Volume de ventes du commerce en détail: habillement, chaussures	9
1.4	Volume de ventes du commerce en détail: produits d'équipement du ménage	11
1.5	Volume de ventes du commerce en détail : graphiques	13
1.6	Premières immatriculations de voitures particulières et commerciales	17
1.7	Premières immatriculations de voitures particulières et commerciales: graphiques	19
2.	Tourisme	22
2.1	Mouvements des clients dans les hôtels et établissements assimilés	23
2.2	Mouvements des clients dans les établissements d'hébergement complémentaires	24
2.3	Voyages - Balance de paiements	25
2.4	Transport de passagers - Balance de paiements	26
2.5	Graphiques	27

	Zeichen und Abkürzungen	Symbols and abbreviations	Symboles et abréviations
-	Nichts	Nil	Néant
0	Angabe weniger als die Hälfte der letzten Dezimale	Data less than half the unit used	Donnée inférieure à la moitié de l'unité utilisée
:	Daten nicht verfügbar	Data not available	Donnée non disponible
r	Revidiert	Revised	Révisé

1. HANDEL

Der Absatz des Einzelhandels insgesamt entwickelte sich in den ersten beiden Quartalen des Jahres 1996 positiv. Besonders erfreulich war der Trend in Irland, wo das saisonbereinigte Absatzvolumen im zweiten Quartal 1996 im Vergleich zum Vorjahr um 8,5% zulegen. Rückgänge des Absatzvolumens verzeichneten lediglich Italien und Luxemburg (-6% bzw. -1%).

In den beiden Ländern für die bereits Daten vorliegen, bestätigte sich der allgemein günstige Trend im dritten Quartal des Jahres. Das Vereinigte Königreich legte um saisonbereinigt 3,7%, die Niederlande um 3,5% zu. Für die drei ausgewählten Teilbereiche des Einzelhandels zeigt sich ein diversifiziertes Bild.

Der *Einzelhandel mit Nahrungs- und Genussmitteln* variierte im zweiten Quartal des Jahres 1996 im Vergleich zum Vorjahr nur mäßig und war im Großen und Ganzen stabil.

Die Schwankungsbreite der einzelnen Länder im *Einzelhandel mit Bekleidung und Schuhen* war deutlich größer. Ein einheitlicher Trend ist nicht erkennbar. Auffallend sind die deutlich gestiegenen Absatzvolumen in Irland (+11,1%) und im Vereinigten Königreich (+5,3%). Demgegenüber stehen Rückgänge in Italien (-6,4%), Griechenland (-4,8%) und Dänemark (-4,7%).

Den insgesamt positivsten Trend gab es im *Einzelhandel mit Haushaltsartikeln*, in dem wiederum Irland (+12,3%) und das Vereinigte Königreich (+8,3%) sowie Griechenland (+8,4%) die bemerkenswertesten Zuwächse meldeten. Negativ war die Entwicklung nur in Italien und Schweden.

1. DISTRIBUTIVE TRADE

In overall terms, the first two quarters of 1996 saw a healthy trend in retail sales. This was particularly the case in Ireland, where the seasonally adjusted figure for the second quarter of 1996 was up 8.5% on the previous year. Falls were recorded only in Italy and Luxembourg (-6% and -1% respectively).

In the two countries for which data are already available for the third quarter, the United Kingdom and the Netherlands, the generally positive trend was confirmed, with seasonally adjusted rises of 3.7% and 3.5% respectively.

The picture in the three retailing sub-sectors selected was far from uniform.

Retail sales of food and beverages in the second quarter of 1996 varied only slightly over the previous year and remained generally stable.

In *retail sales of clothing and footwear*, the margin of fluctuation for individual countries was markedly wider, and a uniform trend was not observable. For example, there were striking increases in sales volumes in Ireland (+11.1%) and the United Kingdom (+5.3%), but these contrasted strongly with falls in Italy (-6.4%), Greece (-4.8%) and Denmark (-4.7%).

The healthiest trend overall was observed in *retail sales of household goods*, where the most significant increases were recorded yet again in Ireland (+12.3%) and the United Kingdom (+8.3%), joined this time by Greece (+8.4%). Only Italy and Sweden recorded a downward trend in this sub-sector.

1. COMMERCE DE DETAIL

Les données sur le volume des ventes au détail ont globalement évolué positivement au cours des deux premiers trimestres de l'année 1996. La tendance était particulièrement favorable en Irlande où le volume des ventes corrigé des variations saisonnières du deuxième trimestre de 1996 a augmenté de 8,5% par rapport à l'année précédente. Seuls l'Italie et le Luxembourg (-6% et -1%) ont enregistré des baisses du volume des ventes.

Dans les deux pays disposant déjà de données, la tendance généralement favorable s'est confirmée au troisième trimestre de l'année. Le Royaume-Uni a gagné 3,7% en données corrigées des variations saisonnières, les Pays-Bas 3,5%.

Pour les trois sous-secteurs sélectionnés du commerce de détail, les résultats sont hétérogènes.

Les données du *commerce de détail des produits alimentaires, des boissons et du tabac* n'ont que peu varié au cours du deuxième trimestre de 1996 par rapport à l'année précédente et ont été dans l'ensemble stables.

Dans les différents pays, la marge de variation du *commerce de détail de l'habillement et des chaussures* s'est nettement élargie. On ne distingue pas de tendance homogène. L'augmentation des volumes de vente est très nette en Irlande (+11,1%) et au Royaume-Uni (+5,3%). En revanche, des baisses sont enregistrées en Italie (-6,4%), Grèce (-4,8%) et Danemark (-4,7%).


C'est dans le *commerce de détail de l'électroménager* que s'est développée globalement la tendance la plus favorable. Une fois encore, l'Irlande (+12,3%) et le Royaume-Uni (+8,3%) ainsi que la Grèce (+8,4%) ont annoncé les hausses les plus sensibles. Il n'y a qu'en Italie et en Suède que l'évolution s'est montrée négative.

1.1 ABSATZVOLUMEN
DES EINZELHANDELS

1.1 VOLUME OF RETAIL SALES

1.1 VOLUME DES VENTES
DU COMMERCE DE DETAIL

(1990 = 100)

	B	DK	D	GR	E	F	IRL	I	L	NL	A	P	FIN	S	UK	EUR (¹)																													
 eurostat	Nicht saisonbereinigte Indizes															Not seasonally adjusted index numbers															Indices non désaisonnalisés														
1993	95,1	102,0	99,8	90,3	:	101,9	104,6	98,1	102,4	103,0	103,6	:	78,1	96,1	102,6	99,6																													
1994	95,0	107,4	98,0	90,9	:	103,8	109,0	96,3	102,3	102,9	106,5	:	79,7	96,0	107,3	100,2																													
1995	94,5	107,8	96,1	89,1	:	105,3	111,8	97,3	100,9	104,3	105,6	:	82,6	96,8	107,4	100,3																													
1994 IV	100,5	118,1	108,2	100,3	:	115,3	115,4	112,5	107,2	110,3	112,3	:	82,7	109,2	121,6	112,0																													
1995 I	90,5	98,5	91,9	80,9	:	97,2	106,3	90,0	93,0	94,9	100,2	:	77,5	89,5	99,5	93,6																													
II	97,3	107,9	95,0	87,0	:	104,1	109,9	98,7	101,5	106,2	105,3	:	85,3	96,3	102,7	99,5																													
III	90,0	107,9	91,7	84,8	:	104,0	111,0	89,5	101,4	105,5	107,3	:	81,9	94,7	103,6	96,5																													
IV	100,2	116,8	105,6	103,9	:	115,7	120,1	111,0	107,8	110,7	109,4	:	85,7	106,8	123,8	111,5																													
1996 I	93,2	100,4	:	83,3	:	100,8	113,3	88,5	94,4	96,6	99,4	:	79,8	88,2	101,3	:																													
II	99,1	109,2	:	88,5	:	105,8	118,2	93,2	100,1	110,0	107,4	:	87,1	96,0	105,0	:																													
III	:	:	:	:	:	:	:	:	:	109,3	:	:	:	:	107,4	:																													
1995 02	81,1	91,6	86,7	82,6	:	90,2	106,3	84,3	86,6	88,4	95,0	:	73,6	84,0	100,0	88,8																													
03	98,8	102,7	101,5	75,7	:	102,7	104,5	94,6	100,8	102,8	109,2	:	82,7	92,8	100,5	99,1																													
04	95,2	103,8	94,7	95,0	:	102,0	113,6	97,0	102,4	100,7	102,7	:	81,2	93,6	104,2	98,5																													
05	97,9	111,1	97,3	80,6	:	103,9	110,3	99,0	102,2	106,9	105,7	:	89,9	99,6	101,9	100,2																													
06	98,8	108,9	93,0	85,3	:	106,3	105,7	100,2	99,6	111,0	107,4	:	84,9	95,7	102,1	99,9																													
07	89,1	109,4	89,8	88,9	:	106,7	110,0	96,3	107,6	104,9	110,2	:	81,0	91,1	106,1	98,4																													
08	85,5	109,0	89,9	79,1	:	99,1	113,8	77,5	95,1	102,8	108,1	:	81,2	97,5	102,0	92,1																													
09	95,2	105,3	95,3	86,4	:	106,3	109,1	94,8	101,6	109,0	103,7	:	83,5	95,4	102,6	99,0																													
10	93,5	104,4	93,6	91,7	:	106,0	110,5	101,4	101,4	101,8	103,5	:	80,7	95,6	106,8	100,3																													
11	90,8	106,2	103,7	93,2	:	104,9	110,2	100,1	100,9	106,9	102,6	:	78,6	97,5	116,5	104,0																													
12	116,4	139,7	119,6	126,7	:	136,1	139,5	131,4	121,2	123,4	122,2	:	97,8	127,2	148,0	130,2																													
1996 01	91,7	103,9	86,7	86,9	:	102,3	114,0	88,5	93,8	95,6	97,3	:	80,9	90,8	99,4	93,3																													
02	87,3	94,6	:	84,3	:	95,5	112,6	83,9	88,1	91,5	93,5	:	75,9	82,6	101,4	:																													
03	100,5	102,8	:	78,8	:	104,7	113,4	93,0	101,4	102,8	107,4	:	82,6	91,3	103,2	:																													
04	97,9	107,9	:	94,6	:	104,8	119,1	92,7	101,1	104,9	109,3	:	84,5	93,7	104,9	:																													
05	98,8	112,4	:	86,6	:	104,1	119,5	91,9	100,0	113,1	115,9	:	93,5	98,2	103,5	:																													
06	100,5	107,3	:	84,4	:	108,5	115,9	95,0	99,4	112,1	97,1	:	83,3	96,2	106,6	:																													
07	96,1	113,2	:	93,2	:	108,0	120,5	:	102,4	110,0	106,0	:	:	93,5	109,0	:																													
08	88,2	111,4	:	80,9	:	:	119,5	:	:	112,1	98,5	:	:	:	106,1	:																													
09	:	:	:	:	:	:	:	:	:	105,9	:	:	:	:	107,1	:																													


(1) Gewichteter Durchschnitt der Indizes der Länder mit vergleichbaren Daten / Weighted average of countries with comparable indices / Moyenne pondérée des indices des pays fournissant des données comparables.

1.1 ABSATZVOLUMEN
DES EINZELHANDELS

1.1 VOLUME OF RETAIL SALES

1.1 VOLUME DES VENTES
DU COMMERCE DE DETAIL

(1990 = 100)


	B	DK	D	GR	E	F	IRL	I	L	NL	A	P	FIN	S	UK	EUR (*)	
	Saisonbereinigte Indizes					Seasonally adjusted index numbers							Indices désaisonnalisés				
1993	95,0	101,5	99,4	90,5	:	102,2	103,9	97,9	102,2	102,9	103,5	:	78,1	96,2	103,0	99,6	
1994	94,9	108,4	98,0	91,0	:	103,6	109,1	96,4	102,7	102,8	106,5	:	79,7	95,9	106,5	100,0	
1995	94,6	108,1	96,1	88,9	:	105,1	112,0	97,5	100,7	104,3	105,6	:	82,8	96,9	107,4	100,3	
1994 IV	94,8	109,5	96,3	87,2	:	104,5	109,0	94,9	99,6	103,0	106,6	:	80,7	97,9	107,3	99,6	
1995 I	94,5	107,9	97,4	87,5	:	104,3	111,9	98,4	99,9	103,2	105,8	:	82,9	97,4	106,4	100,5	
II	94,8	108,7	97,4	88,5	:	105,1	111,2	99,5	101,0	104,5	106,5	:	82,2	96,9	107,3	101,1	
III	94,4	107,6	95,9	89,1	:	105,6	111,3	97,1	102,0	105,5	106,1	:	82,1	97,2	107,4	100,3	
IV	94,6	108,2	93,9	90,5	:	105,6	113,8	94,9	100,1	103,8	104,1	:	84,0	95,9	108,2	99,4	
1996 I	96,8	107,8	:	89,8	:	107,3	118,4	96,2	101,4	105,4	107,2	:	84,4	96,1	108,7	:	
II	96,6	109,5	:	90,4	:	107,7	119,7	93,5	100,0	108,0	108,7	:	83,9	96,8	110,1	:	
III	:	:	:	:	:	:	:	:	:	109,0	:	:	:	:	111,1	:	
1995 03	95,4	107,9	96,4	86,9	:	103,7	110,3	98,0	100,1	104,8	106,5	:	82,1	96,9	106,9	100,2	
04	92,6	108,1	95,1	86,2	:	103,8	114,9	98,7	98,8	101,8	104,6	:	82,8	96,7	107,3	99,9	
05	96,9	108,8	100,1	89,1	:	104,6	109,9	99,4	102,4	104,2	107,5	:	81,8	97,3	107,1	101,7	
06	94,9	109,3	96,9	90,0	:	106,8	108,7	100,5	101,8	107,5	107,5	:	81,9	96,8	107,5	101,7	
07	93,7	106,8	92,0	87,3	:	107,7	109,5	97,3	99,5	101,8	103,9	:	81,0	96,3	107,9	99,6	
08	94,4	106,0	98,0	89,1	:	103,9	112,1	97,2	100,7	106,3	107,1	:	81,7	96,3	107,1	100,5	
09	95,3	110,1	97,5	90,9	:	105,1	112,2	96,9	105,8	108,4	107,3	:	83,6	99,1	107,3	100,9	
10	91,7	108,2	91,4	92,0	:	104,2	114,1	94,3	96,8	100,0	104,7	:	81,6	96,0	107,3	98,0	
11	96,7	108,5	96,6	90,9	:	108,8	114,1	99,6	102,1	107,3	105,0	:	83,7	96,5	108,6	102,0	
12	95,4	108,0	93,6	88,5	:	103,9	113,2	90,8	101,4	104,1	102,5	:	86,8	95,1	108,8	98,2	
1996 01	96,4	107,0	96,3	89,8	:	106,8	117,6	95,2	101,5	104,3	108,5	:	84,6	96,7	108,0	100,5	
02	97,2	106,9	:	89,4	:	107,9	117,8	97,6	101,8	106,8	108,3	:	83,8	96,1	108,9	:	
03	96,8	109,6	:	90,3	:	107,2	119,7	95,9	101,0	105,1	104,9	:	84,9	95,6	109,1	:	
04	95,4	110,5	:	86,8	:	108,6	119,8	93,9	98,0	106,0	110,1	:	82,8	96,8	109,6	:	
05	97,7	107,5	:	94,6	:	105,4	120,0	92,2	100,8	110,2	116,8	:	84,6	96,1	109,6	:	
06	96,6	110,5	:	89,7	:	109,1	119,3	94,5	101,1	107,8	99,2	:	84,3	97,4	111,2	:	
07	100,2	109,3	:	91,7	:	108,3	118,6	:	95,0	107,0	107,5	:	:	98,7	110,5	:	
08	97,5	107,8	:	91,1	:	:	117,9	:	:	114,5	105,7	:	:	:	111,5	:	
09	:	:	:	:	:	:	:	:	:	105,6	:	:	:	:	111,2	:	
10	:	:	:	:	:	:	:	:	:	:	:	:	:	:	111,7	:	

(1) Gewichteter Durchschnitt der Indizes der Länder mit vergleichbaren Daten / Weighted average of countries with comparable indices / Moyenne pondérée des indices des pays fournissant des données comparables.

1.2 ABSATZVOLUMEN
DES EINZELHANDELS
NAHRUNGS- UND GENUSSMITTEL

1.2 VOLUME OF RETAIL SALES
FOOD, BEVERAGES AND TOBACCO
(1990 = 100)

1.2 VOLUME DES VENTES
DU COMMERCE DE DETAIL
ALIMENTATION, BOISSONS ET TABAC

	B	DK	D	GR	E	F	IRL	I	L	NL	A	P	FIN	S	UK	EUR (*)																													
	Nicht saisonbereinigte Indizes															Not seasonally adjusted index numbers															Indices non désaisonnalisés														
1993	102,2	103,2	97,5	101,5	:	104,2	108,5	101,5	105,3	101,9	103,8	:	:	101,9	106,4	102,3																													
1994	102,0	106,4	95,3	94,7	:	107,7	108,8	101,9	107,2	102,3	104,6	:	:	102,8	111,1	103,4																													
1995	100,8	105,4	:	94,1	:	109,1	110,8	103,5	107,1	103,8	104,4	:	:	101,8	112,4	:																													
1994 IV	107,3	114,3	101,6	101,7	:	117,8	115,6	110,6	111,9	105,9	116,7	:	:	107,0	118,5	111,2																													
1995 I	96,2	97,8	:	86,0	:	99,8	102,2	99,7	99,7	97,9	97,2	:	:	96,0	108,6	:																													
II	102,6	107,0	:	94,2	:	107,7	109,8	105,7	107,5	104,5	103,3	:	:	102,5	112,4	:																													
III	98,4	107,3	:	91,0	:	109,2	113,0	97,8	108,0	104,7	101,6	:	:	103,5	110,8	:																													
IV	105,9	109,7	:	105,3	:	119,7	118,0	110,9	113,4	107,9	115,4	:	:	105,3	117,8	:																													
1996 I	98,0	99,0	:	92,0	:	103,8	105,5	99,1	101,1	100,2	100,7	:	:	97,4	109,3	:																													
II	102,5	106,8	:	94,8	:	109,6	113,2	103,2	105,7	106,9	104,5	:	:	103,3	112,1	:																													
III	:	:	:	:	:	:	:	:	:	106,9	:	:	:	:	112,3	:																													
1995 02	89,7	93,2	:	82,9	:	92,8	103,8	95,5	94,2	93,1	89,5	:	:	90,9	109,7	:																													
03	102,7	104,7	:	90,4	:	106,2	102,1	106,3	108,3	105,6	107,4	:	:	100,1	111,3	:																													
04	98,9	103,4	:	101,4	:	106,5	111,1	109,9	108,2	100,7	102,1	:	:	100,8	114,9	:																													
05	103,1	108,7	:	89,6	:	106,2	110,6	103,5	107,0	103,8	105,9	:	:	104,3	111,4	:																													
06	105,7	108,9	:	91,5	:	110,5	107,8	103,7	107,3	108,9	101,9	:	:	102,3	111,0	:																													
07	96,5	109,4	:	90,0	:	113,0	114,0	102,2	114,3	104,2	102,6	:	:	106,3	112,9	:																													
08	99,0	109,5	:	85,7	:	108,2	115,5	89,8	103,8	105,2	99,3	:	:	106,6	112,1	:																													
09	99,8	102,9	:	97,3	:	106,5	109,5	101,3	105,8	104,8	102,9	:	:	97,7	107,5	:																													
10	99,1	101,1	:	96,5	:	108,1	110,1	105,9	107,3	98,9	105,5	:	:	98,7	109,7	:																													
11	97,3	103,1	:	95,1	:	109,2	110,1	100,9	104,8	104,0	110,1	:	:	99,3	113,3	:																													
12	121,3	124,8	:	124,4	:	141,7	133,7	125,9	128,1	120,8	130,7	:	:	117,8	130,4	:																													
1996 01	96,5	96,0	:	92,0	:	103,9	103,5	95,4	99,2	97,6	97,3	:	:	98,5	104,6	:																													
02	94,6	96,5	:	91,7	:	98,2	106,1	94,3	96,4	98,1	99,2	:	:	92,5	110,0	:																													
03	102,9	104,6	:	92,4	:	109,2	106,8	107,7	107,6	105,0	105,6	:	:	101,1	113,2	:																													
04	99,4	103,9	:	105,9	:	108,4	113,0	105,4	105,7	102,2	103,5	:	:	100,7	111,4	:																													
05	103,3	110,8	:	90,5	:	108,0	114,4	101,2	106,1	112,4	106,1	:	:	104,8	111,2	:																													
06	104,9	105,6	:	88,1	:	112,4	112,1	103,0	105,3	106,3	103,9	:	:	104,5	113,8	:																													
07	98,2	109,8	:	87,1	:	114,1	117,6	:	109,2	106,5	108,2	:	:	106,6	114,5	:																													
08	100,3	111,3	:	86,8	:	:	115,4	:	:	114,3	104,5	:	:	:	111,5	:																													
09	:	:	:	:	:	:	:	:	:	99,9	:	:	:	:	110,8	:																													

(1) Gewichteter Durchschnitt der Indizes der Länder mit vergleichbaren Daten / Weighted average of countries with comparable indices / Moyenne pondérée des indices des pays fournissant des données comparables.

1.2 ABSATZVOLUMEN

DES EINZELHANDELS

NAHRUNGS- UND GENUSSMITTEL

1.2 VOLUME OF RETAIL SALES


FOOD, BEVERAGES AND TOBACCO

(1990 = 100)

1.2 VOLUME DES VENTES

DU COMMERCE DE DETAIL

ALIMENTATION, BOISSONS ET TABAC

	B	DK	D	GR	E	F	IRL	I	L	NL	A	P	FIN	S	UK	EUR (*)																													
 eurostat	Saisonnereinigte Indizes															Seasonally adjusted index numbers															Indices désaisonnalisés														
1993	102,2	102,8	97,3	101,7	:	104,5	107,7	101,5	105,1	101,8	103,8	:	:	101,9	106,5	102,3																													
1994	101,9	106,4	95,3	94,8	:	107,6	108,9	102,1	107,5	102,2	104,6	:	:	102,8	111,4	103,5																													
1995	100,8	105,7	:	93,5	:	109,0	110,7	103,5	106,8	103,6	104,5	:	:	101,9	111,8	:																													
1994 IV	102,6	107,4	93,3	90,3	:	109,0	110,0	102,0	106,8	101,8	105,0	:	:	103,2	112,6	103,5																													
1995 I	101,0	106,4	:	91,7	:	107,7	109,3	104,6	105,3	102,8	104,7	:	:	101,9	110,8	:																													
II	100,7	104,9	:	93,3	:	109,0	110,3	105,2	106,5	102,7	104,7	:	:	101,1	112,1	:																													
III	100,5	107,1	:	94,7	:	108,2	111,3	101,7	107,8	105,2	104,3	:	:	102,7	112,4	:																													
IV	100,8	104,4	:	94,3	:	111,0	112,1	102,4	107,7	103,9	104,1	:	:	101,8	111,9	:																													
1996 I	102,5	105,3	:	98,3	:	111,1	112,5	103,8	107,2	105,3	106,4	:	:	103,2	112,5	:																													
II	100,7	105,2	:	95,7	:	111,2	113,6	102,8	105,2	105,4	105,5	:	:	102,1	112,9	:																													
III	:	:	:	:	:	:	:	:	:	107,6	:	:	:	:	113,5	:																													
1995 03	102,1	104,8	:	93,6	:	107,5	107,2	105,2	107,1	105,9	104,7	:	:	101,6	111,4	:																													
04	98,8	104,6	:	92,3	:	107,6	111,7	106,0	104,5	100,3	102,7	:	:	102,1	111,9	:																													
05	101,6	105,3	:	93,9	:	107,4	110,9	105,7	107,3	101,2	107,1	:	:	100,8	112,2	:																													
06	101,6	104,8	:	93,7	:	111,9	108,2	103,9	107,8	106,7	104,2	:	:	100,3	112,1	:																													
07	99,0	107,0	:	91,8	:	110,2	110,3	103,2	104,9	101,5	102,6	:	:	102,1	112,3	:																													
08	100,8	107,4	:	93,8	:	107,0	113,1	98,6	107,0	106,5	106,3	:	:	103,1	113,3	:																													
09	101,9	106,9	:	98,5	:	107,5	110,4	103,2	111,7	107,5	103,9	:	:	102,9	111,6	:																													
10	98,9	105,6	:	94,1	:	108,9	112,2	101,5	104,4	100,3	104,0	:	:	102,3	111,7	:																													
11	101,1	104,0	:	94,7	:	114,7	111,7	103,3	108,5	106,4	106,3	:	:	102,0	111,7	:																													
12	102,5	103,5	:	94,1	:	109,4	112,3	102,3	110,3	105,0	102,1	:	:	101,1	112,4	:																													
1996 01	101,5	104,8	:	99,2	:	110,5	112,5	101,9	107,2	103,9	106,8	:	:	103,2	112,2	:																													
02	103,7	105,0	:	99,0	:	111,9	112,6	103,7	107,7	106,8	109,5	:	:	103,8	112,6	:																													
03	102,3	106,2	:	96,7	:	110,8	112,4	105,9	106,8	105,3	102,9	:	:	102,5	112,7	:																													
04	99,6	105,6	:	97,5	:	112,0	113,7	101,9	102,7	102,4	105,5	:	:	102,1	112,9	:																													
05	101,8	104,2	:	96,6	:	108,6	114,5	103,5	106,9	109,7	107,3	:	:	101,6	112,6	:																													
06	100,8	105,8	:	93,1	:	112,9	112,6	102,9	105,8	104,3	103,8	:	:	102,7	113,1	:																													
07	100,7	105,7	:	91,5	:	112,4	114,5	:	100,5	104,0	103,6	:	:	102,2	113,2	:																													
08	102,4	105,7	:	96,2	:	:	113,2	:	:	116,0	103,5	:	:	:	113,5	:																													
09	:	:	:	:	:	:	:	:	:	102,9	:	:	:	:	113,7	:																													
10	:	:	:	:	:	:	:	:	:	:	:	:	:	:	114,2	:																													

(1) Gewichteter Durchschnitt der Indizes der Länder mit vergleichbaren Daten / Weighted average of countries with comparable indices / Moyenne pondérée des indices des pays fournissant des données comparables.

1.3 ABSATZVOLUMEN
DES EINZELHANDELS
BEKLEIDUNG, SCHUHE

1.3 VOLUME OF RETAIL SALES
CLOTHING AND FOOTWEAR
(1990 = 100)

1.3 VOLUME DES VENTES
DU COMMERCE DE DETAIL
HABILLEMENT ET CHAUSSURES

	B	DK	D	GR	E	F	IRL	I	L	NL (*)	A	P	FIN	S	UK	EUR (?)	
EUROSTAT	Nicht saisonbereinigte Indizes						Not seasonally adjusted index numbers						Indices non désaisonnalisés				
1993	91,8	102,0	102,0	112,5	:	96,1	106,6	88,7	83,8	107,1	92,6	:	:	93,5	100,9	96,9	
1994	87,4	111,4	97,4	132,3	:	93,2	109,1	83,2	75,9	104,9	88,8	:	:	88,4	106,1	94,5	
1995	81,0	107,5	:	125,6	:	91,8	113,2	83,7	66,0	104,8	83,8	:	:	88,2	110,3	:	
1994 IV	90,6	134,7	115,1	147,6	:	106,3	140,1	109,2	78,6	115,4	111,1	:	:	108,7	127,3	113,5	
1995 I	76,5	92,7	:	117,7	:	80,5	89,0	70,9	61,7	87,1	70,2	:	:	74,9	89,4	:	
II	84,4	109,1	:	127,2	:	94,7	104,9	85,2	62,2	109,8	81,7	:	:	89,1	102,7	:	
III	80,4	102,7	:	112,4	:	91,1	111,4	73,4	66,6	108,0	80,0	:	:	85,2	106,5	:	
IV	82,9	125,3	:	145,2	:	100,8	147,7	105,1	73,5	114,3	103,4	:	:	103,5	142,6	:	
1996 I	72,6	93,9	:	109,4	:	82,6	96,4	69,0	61,5	89,5	71,1	:	:	71,8	93,3	:	
II	85,8	108,1	:	122,2	:	94,8	114,5	77,8	61,3	111,9	82,7	:	:	88,6	108,0	:	
III	:	:	:	:	:	:	:	:	:	112,9	:	:	:	:	113,7	:	
1995 02	59,7	77,3	:	129,8	:	65,5	76,5	57,3	45,3	72,4	58,2	:	:	63,7	85,0	:	
03	77,4	86,6	:	77,8	:	79,1	84,3	67,7	63,4	94,4	76,0	:	:	79,7	89,3	:	
04	90,7	105,7	:	156,8	:	92,4	109,1	82,1	67,6	103,9	83,7	:	:	84,9	104,0	:	
05	87,5	113,1	:	107,6	:	96,3	106,7	86,3	63,1	110,1	86,1	:	:	95,4	101,9	:	
06	75,0	108,5	:	117,3	:	95,5	98,8	87,3	55,9	115,4	75,4	:	:	87,1	102,1	:	
07	85,7	109,2	:	138,8	:	89,8	109,3	83,0	72,7	105,9	73,9	:	:	74,2	113,3	:	
08	60,7	90,5	:	106,3	:	76,2	118,6	60,3	45,6	92,3	72,0	:	:	87,4	100,1	:	
09	94,9	108,4	:	92,0	:	107,2	106,4	77,0	81,6	125,9	94,0	:	:	93,9	106,2	:	
10	80,5	110,4	:	119,6	:	94,0	104,5	91,5	69,8	112,2	91,0	:	:	92,9	107,5	:	
11	72,5	106,5	:	122,0	:	85,1	116,5	98,8	72,1	103,9	97,7	:	:	91,8	125,8	:	
12	95,6	159,0	:	193,9	:	123,3	222,0	125,1	78,6	126,9	121,5	:	:	125,9	194,4	:	
1996 01	86,7	117,9	:	129,9	:	96,9	114,8	83,6	71,1	96,5	77,0	:	:	80,3	94,9	:	
02	53,8	78,2	:	118,7	:	69,2	82,6	58,6	43,8	75,5	56,5	:	:	60,8	88,7	:	
03	77,3	85,6	:	79,5	:	81,6	91,7	64,8	69,7	96,5	79,9	:	:	74,2	96,2	:	
04	90,1	114,1	:	137,6	:	94,4	109,5	73,1	67,4	112,2	87,0	:	:	86,0	106,9	:	
05	84,8	104,6	:	119,2	:	89,6	114,4	76,3	55,4	107,0	85,2	:	:	91,9	104,1	:	
06	82,5	105,6	:	109,6	:	100,5	119,7	83,9	61,2	116,4	75,9	:	:	88,0	112,9	:	
07	87,9	112,4	:	140,6	:	88,7	114,5	:	65,8	110,1	79,1	:	:	81,1	117,9	:	
08	67,0	93,6	:	146,6	:	:	146,5	:	:	104,9	73,3	:	:	:	111,7	:	
09	:	:	:	:	:	:	:	:	:	123,8	:	:	:	:	111,5	:	

(1) Ab der Ausgabe 11/12 1994 umfasst die neue Reihe nicht mehr die Umsätze, die mit diesen Artikeln außerhalb des Fachhandels getätigt werden /

The new series, beginning with No. 11/12 1994, no longer includes under this heading any sales of these goods in non-specialist outlets /


La nouvelle série, à compter du numéro 11/12 1994, ne prend plus en compte dans cette rubrique les ventes de ces articles dans les magasins non spécialisés.

(2) Gewichteter Durchschnitt der Indizes der Länder mit vergleichbaren Daten / Weighted average of countries with comparable indices / Moyenne pondérée des indices des pays fournissant des données comparables.

1.3 ABSATZVOLUMEN
DES EINZELHANDELS
BEKLEIDUNG, SCHUHE

1.3 VOLUME OF RETAIL SALES
CLOTHING AND FOOTWEAR
(1990 = 100)

1.3 VOLUME DES VENTES
DU COMMERCE DE DETAIL
HABILLEMENT ET CHAUSSURES

	B	DK	D	GR	E	F	IRL	I	L	NL (1)	A	P	FIN	S	UK	EUR (2)		
 eurostat	Saisonbereinigte Indizes												Seasonally adjusted index numbers			Indices désaisonnalisés		
1993	91,8	101,1	101,7	111,6	:	97,1	106,4	88,4	83,5	107,1	92,6	:	:	93,1	101,4	97,0		
1994	87,6	111,2	97,3	130,6	:	92,9	109,3	81,9	76,2	104,5	89,0	:	:	88,1	106,2	94,1		
1995	80,9	108,1	:	124,2	:	91,6	112,8	83,1	65,3	104,5	84,2	:	:	88,3	110,8	:		
1994 IV	82,4	113,4	92,7	124,8	:	90,0	108,1	79,5	64,3	104,4	86,8	:	:	91,6	107,1	91,7		
1995 I	83,2	107,7	:	122,2	:	91,3	109,1	83,2	69,6	101,0	84,9	:	:	89,8	109,3	:		
II	81,1	112,0	:	123,3	:	92,4	115,3	83,4	65,0	106,7	85,2	:	:	88,6	111,5	:		
III	82,8	106,2	:	126,8	:	94,9	112,2	86,6	65,5	106,2	85,8	:	:	87,2	110,3	:		
IV	76,3	106,6	:	124,6	:	87,7	114,6	79,1	61,0	104,2	80,8	:	:	87,4	112,2	:		
1996 I	78,7	106,6	:	115,9	:	92,1	118,9	81,4	67,4	105,4	85,6	:	:	86,3	113,9	:		
II	82,1	107,3	:	118,5	:	94,4	126,4	77,0	65,0	107,6	86,2	:	:	88,3	116,8	:		
III	:	:	:	:	:	:	:	:	:	109,7	:	:	:	:	118,0	:		
1995 03	75,6	105,7	:	116,0	:	85,2	107,6	79,3	63,9	99,9	81,3	:	:	89,7	109,6	:		
04	81,1	106,2	:	117,9	:	91,8	123,0	83,0	64,8	101,5	84,3	:	:	85,1	112,2	:		
05	83,2	111,5	:	125,9	:	91,8	109,2	80,6	67,2	106,4	86,3	:	:	90,4	111,3	:		
06	79,1	118,2	:	126,2	:	93,7	113,7	86,6	62,8	112,1	85,0	:	:	90,3	111,1	:		
07	85,3	106,2	:	125,3	:	94,7	111,0	83,0	65,5	103,3	82,3	:	:	86,1	112,5	:		
08	79,0	99,8	:	129,5	:	95,6	109,6	89,4	59,9	104,3	89,9	:	:	86,2	108,4	:		
09	84,3	112,7	:	125,6	:	94,3	115,9	87,5	71,2	111,0	85,1	:	:	89,4	110,0	:		
10	70,2	103,5	:	132,6	:	83,5	111,2	74,2	53,7	95,7	75,9	:	:	84,9	108,0	:		
11	80,9	108,0	:	122,9	:	92,9	116,7	88,0	68,8	108,5	83,4	:	:	91,0	114,3	:		
12	77,9	108,2	:	118,3	:	86,7	115,9	75,0	60,6	108,3	83,1	:	:	86,2	114,3	:		
1996 01	82,4	108,1	:	113,3	:	91,9	118,1	81,3	67,1	103,8	86,3	:	:	89,3	112,8	:		
02	76,9	104,9	:	115,1	:	94,3	119,9	85,1	65,8	108,2	85,1	:	:	85,3	113,8	:		
03	76,7	106,9	:	119,3	:	90,2	118,8	77,7	69,2	104,3	85,4	:	:	84,2	115,1	:		
04	79,7	111,3	:	102,8	:	98,5	122,2	75,6	65,0	109,0	87,9	:	:	86,7	115,5	:		
05	80,8	100,1	:	133,4	:	87,9	120,5	73,1	61,3	104,4	85,3	:	:	87,4	113,2	:		
06	85,7	110,4	:	119,2	:	96,7	136,4	82,2	68,5	109,4	85,5	:	:	90,8	121,8	:		
07	85,6	108,7	:	125,3	:	92,8	115,1	:	59,7	106,9	88,3	:	:	94,1	117,7	:		
08	84,7	106,5	:	172,9	:	:	136,1	:	:	114,9	88,9	:	:	:	119,5	:		
09	:	:	:	:	:	:	:	:	:	107,4	:	:	:	:	116,9	:		
10	:	:	:	:	:	:	:	:	:	:	:	:	:	:	118,1	:		

(1) Ab der Ausgabe 11/12 1994 umfaßt die neue Reihe nicht mehr die Umsätze, die mit diesen Artikeln außerhalb des Fachhandels getätigt werden /

The new series, beginning with No. 11/12 1994, no longer includes under this heading any sales of these goods in non-specialist outlets /


La nouvelle série, à compter du numéro 11/12 1994, ne prend plus en compte dans cette rubrique les ventes de ces articles dans les magasins non spécialisés.

(2) Gewichteter Durchschnitt der Indizes der Länder mit vergleichbaren Daten / Weighted average of countries with comparable indices / Moyenne pondérée des indices des pays fournissant des données comparables.

1.4 ABSATZVOLUMEN
DES EINZELHANDELS
HAUSHALTSARTIKEL

1.4 VOLUME OF RETAIL SALES
HOUSEHOLD EQUIPMENT
(1990 = 100)

1.4 VOLUME DES VENTES
DU COMMERCE DE DETAIL
PRODUITS D'EQUIPEMENT DU MENAGE

	B	DK	D	GR	E	F	IRL	I	L	NL (*)	A	P	FIN	S	UK	EUR (*)
	Nicht saisonbereinigte Indizes			Not seasonally adjusted index numbers										Indices non désaisonnalisés		
1993	99,8	:	105,7	83,0	:	94,0	109,0	88,6	102,5	104,0	101,6	:	:	83,6	106,9	98,4
1994	98,9	:	105,1	83,1	:	93,3	117,7	81,2	93,8	105,0	104,6	:	:	84,7	113,0	97,5
1995	101,3	:	:	75,9	:	95,8	125,2	86,7	92,4	105,9	106,8	:	:	90,5	112,8	:
1994 IV	108,6	:	129,6	96,1	:	115,6	147,9	96,2	105,8	117,1	134,3	:	:	112,0	128,0	117,0
1995 I	94,5	:	:	64,4	:	88,4	109,7	83,1	73,5	98,6	94,5	:	:	83,9	111,1	:
II	102,0	:	:	66,9	:	86,8	113,4	93,5	101,6	105,6	97,2	:	:	83,8	102,0	:
III	97,3	:	:	74,7	:	93,0	117,9	73,6	89,4	102,8	104,5	:	:	83,4	105,3	:
IV	111,4	:	:	97,5	:	114,8	159,6	96,5	105,2	116,8	130,8	:	:	110,7	132,8	:
1996 I	95,7	:	:	67,4	:	93,4	115,6	78,3	77,8	99,7	98,5	:	:	75,8	112,3	:
II	106,6	:	:	75,5	:	90,9	124,5	81,9	104,5	111,2	101,1	:	:	77,1	106,6	:
III	:	:	:	:	:	:	:	:	:	110,5	:	:	:	:	113,1	:
1995 02	87,7	:	:	67,7	:	84,3	106,9	82,7	73,8	92,3	87,9	:	:	77,2	110,0	:
03	99,7	:	:	58,8	:	90,8	106,8	90,9	83,2	107,0	103,1	:	:	82,1	107,3	:
04	97,6	:	:	67,0	:	84,2	119,1	86,9	98,4	98,6	94,1	:	:	81,9	107,8	:
05	101,2	:	:	62,8	:	86,4	110,7	95,1	114,4	105,9	97,8	:	:	86,6	99,2	:
06	107,3	:	:	70,8	:	89,8	110,4	98,6	92,0	112,2	99,7	:	:	82,8	99,0	:
07	101,1	:	:	75,1	:	95,6	113,2	92,1	95,2	103,9	103,6	:	:	75,3	105,0	:
08	91,7	:	:	68,7	:	83,9	122,0	57,7	83,2	99,7	103,7	:	:	82,4	102,6	:
09	99,1	:	:	80,2	:	99,4	118,6	70,9	89,8	104,9	106,1	:	:	92,6	108,3	:
10	100,0	:	:	86,2	:	98,8	131,5	86,0	92,0	107,0	112,1	:	:	93,1	118,3	:
11	100,9	:	:	88,5	:	98,1	156,3	91,6	105,8	114,3	124,4	:	:	98,1	128,3	:
12	133,4	:	:	117,7	:	147,5	191,0	112,0	117,9	129,0	156,0	:	:	140,9	151,7	:
1996 01	94,3	:	:	68,4	:	95,6	123,2	75,2	73,5	100,7	98,2	:	:	82,2	117,5	:
02	91,0	:	:	69,8	:	89,9	114,3	80,8	71,7	94,4	92,4	:	:	68,7	110,8	:
03	101,9	:	:	64,2	:	94,7	109,2	78,9	88,2	103,9	105,0	:	:	76,5	108,5	:
04	99,6	:	:	76,3	:	87,7	126,2	80,0	107,3	103,9	104,7	:	:	74,1	106,4	:
05	108,6	:	:	73,5	:	90,2	122,1	78,9	107,4	115,4	102,4	:	:	79,5	109,4	:
06	111,7	:	:	76,9	:	94,7	125,1	86,8	98,6	114,3	96,3	:	:	77,6	104,0	:
07	111,7	:	:	91,4	:	96,9	133,6	:	90,9	116,4	113,9	:	:	79,0	110,6	:
08	97,8	:	:	77,4	:	:	129,3	:	:	109,1	102,2	:	:	:	112,8	:
09	:	:	:	:	:	:	:	:	:	105,9	:	:	:	:	115,9	:

(1) Ab der Ausgabe 11/12 1994 umfaßt die neue Reihe nicht mehr die Umsätze, die mit diesen Artikeln außerhalb des Fachhandels getätigt werden /

The new series, beginning with No. 11/12 1994, no longer includes under this heading any sales of these goods in non-specialist outlets /

La nouvelle série, à compter du numéro 11/12 1994, ne prend plus en compte dans cette rubrique les ventes de ces articles dans les magasins non spécialisés.

(2) Gewichteter Durchschnitt der Indizes der Länder mit vergleichbaren Daten / Weighted average of countries with comparable indices / Moyenne pondérée des indices des pays fournissant des données comparables.

1.4 ABSATZVOLUMEN
DES EINZELHANDELS
HAUSHALTSARTIKEL

1.4 VOLUME OF RETAIL SALES
HOUSEHOLD EQUIPMENT
(1990 = 100)

1.4 VOLUME DES VENTES
DU COMMERCE DE DETAIL
PRODUITS D'EQUIPEMENT DU MENAGE

	B	DK	D	GR	E	F	IRL	I	L	NL (*)	A	P	FIN	S	UK	EUR (*)	
	Saisonbereinigte Indizes						Seasonally adjusted index numbers						Indices désaisonnalisés				
1993	99,7	:	105,0	83,8	:	94,5	108,0	87,7	101,9	103,9	101,4	:	:	83,8	107,2	98,1	
1994	99,0	:	104,5	83,0	:	93,2	117,0	81,5	94,7	104,9	104,3	:	:	84,0	112,7	97,3	
1995	101,5	:	:	75,4	:	95,8	126,1	86,8	91,5	105,9	107,1	:	:	90,7	111,3	:	
1994 IV	97,4	:	106,0	77,8	:	94,4	121,2	78,4	85,0	105,4	108,1	:	:	89,2	114,4	97,6	
1995 I	102,0	:	:	76,7	:	95,4	122,7	88,8	85,5	105,7	106,9	:	:	92,5	109,3	:	
II	102,2	:	:	74,0	:	94,9	125,4	92,5	98,0	106,6	106,9	:	:	92,0	109,5	:	
III	100,9	:	:	73,5	:	98,7	125,1	84,6	95,8	105,8	108,9	:	:	89,8	111,3	:	
IV	100,8	:	:	77,5	:	94,3	131,0	81,5	86,9	105,6	105,7	:	:	88,4	115,2	:	
1996 I	102,8	:	:	78,5	:	99,4	128,8	84,4	92,8	106,9	111,7	:	:	83,6	114,8	:	
II	106,5	:	:	82,4	:	100,5	137,7	80,3	101,0	111,5	111,5	:	:	85,0	117,8	:	
III	:	:	:	:	:	:	:	:	:	113,2	:	:	:	:	119,3	:	
1995 03	100,8	:	:	75,4	:	96,0	123,4	90,5	86,2	108,1	106,8	:	:	89,0	109,0	:	
04	101,2	:	:	72,8	:	92,7	130,7	90,5	92,7	103,5	104,2	:	:	91,4	109,4	:	
05	104,5	:	:	74,5	:	96,4	122,8	93,8	104,7	107,5	109,0	:	:	93,4	108,4	:	
06	100,8	:	:	74,6	:	95,5	122,8	93,2	96,4	108,8	107,5	:	:	91,3	110,6	:	
07	104,6	:	:	69,7	:	102,9	124,2	83,8	95,7	102,0	102,2	:	:	88,3	111,4	:	
08	100,1	:	:	74,3	:	96,8	126,1	91,4	94,5	107,5	118,4	:	:	85,4	109,5	:	
09	97,9	:	:	76,6	:	96,4	125,0	78,6	97,3	107,8	106,0	:	:	95,7	113,0	:	
10	97,9	:	:	79,8	:	93,8	131,0	82,4	92,3	104,5	106,0	:	:	89,8	114,2	:	
11	104,9	:	:	76,8	:	95,7	137,6	87,7	87,5	108,3	109,3	:	:	89,2	116,2	:	
12	99,8	:	:	75,8	:	93,3	124,5	74,3	80,8	104,0	101,8	:	:	86,3	115,3	:	
1996 01	102,3	:	:	78,2	:	98,5	130,0	85,4	92,9	107,9	113,0	:	:	83,6	111,7	:	
02	103,4	:	:	77,2	:	98,3	130,3	88,6	92,5	107,8	113,1	:	:	83,8	116,0	:	
03	102,7	:	:	80,0	:	101,3	126,2	79,3	93,1	104,9	109,1	:	:	83,4	116,6	:	
04	103,5	:	:	81,3	:	98,9	137,9	82,8	101,0	108,5	116,5	:	:	83,6	115,8	:	
05	110,4	:	:	84,6	:	100,7	136,7	77,9	98,7	115,7	113,8	:	:	85,5	120,2	:	
06	105,7	:	:	81,3	:	101,8	138,4	80,4	103,3	110,3	104,1	:	:	86,0	117,3	:	
07	113,4	:	:	85,8	:	102,3	133,7	:	94,1	114,2	114,7	:	:	92,8	117,3	:	
08	107,0	:	:	83,9	:	:	133,7	:	:	115,9	115,7	:	:	:	120,6	:	
09	:	:	:	:	:	:	:	:	:	109,4	:	:	:	:	120,1	:	
10	:	:	:	:	:	:	:	:	:	:	:	:	:	:	120,7	:	

(1) Ab der Ausgabe 11/12 1994 umfaßt die neue Reihe nicht mehr die Umsätze, die mit diesen Artikeln außerhalb des Fachhandels getätigt werden /

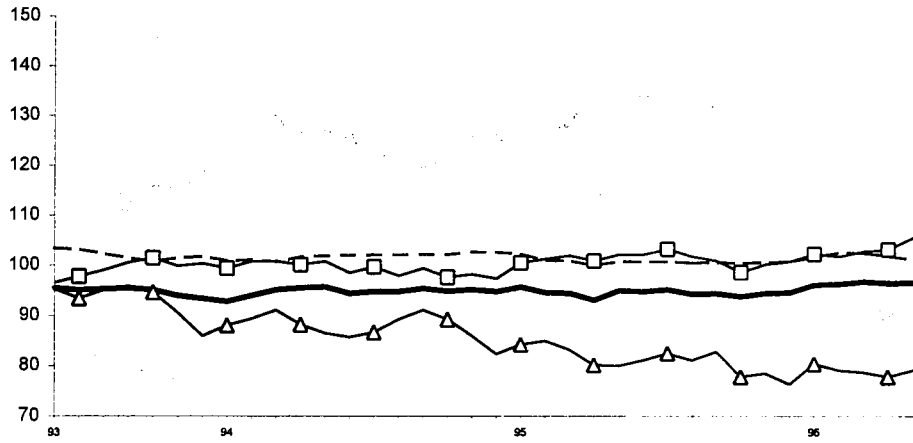
The new series, beginning with No. 11/12 1994, no longer includes under this heading any sales of these goods in non-specialist outlets /

La nouvelle série, à compter du numéro 11/12 1994, ne prend plus en compte dans cette rubrique les ventes de ces articles dans les magasins non spécialisés.

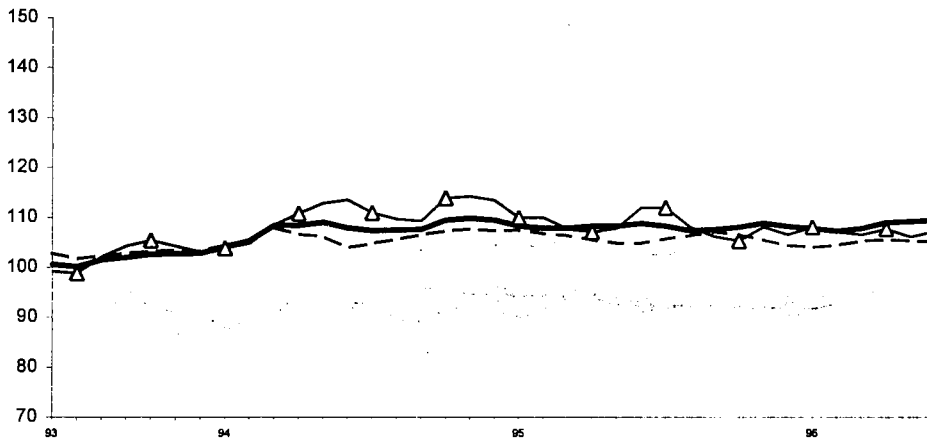
(2) Gewichteter Durchschnitt der Indizes der Länder mit vergleichbaren Daten / Weighted average of countries with comparable indices / Moyenne pondérée des indices des pays fournissant des données comparables.

1.5 SCHAUBILDER
 VOLUMENINDIZES NACH PRODUKTZWEIG UND INSGESAMT
 Saisonbereinigte Indizes
 Gleitende Dreimonats Durchschnittswerte
 (1990 = 100)

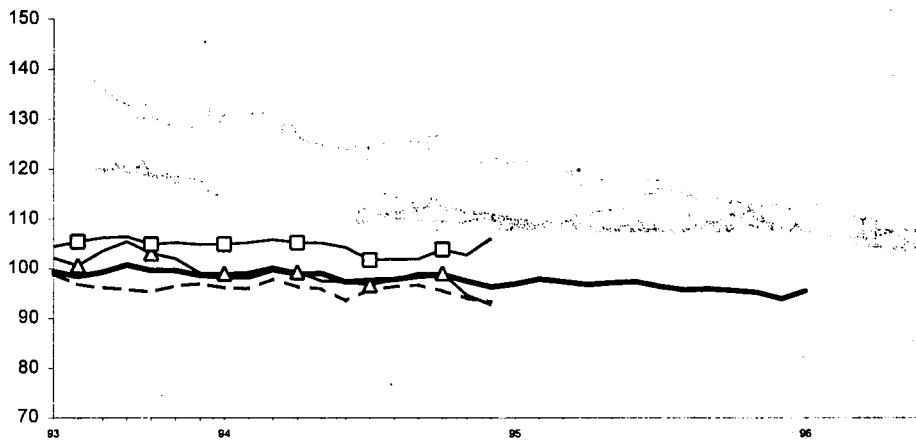
BELGIQUE - BELGIË



DANMARK



DEUTSCHLAND

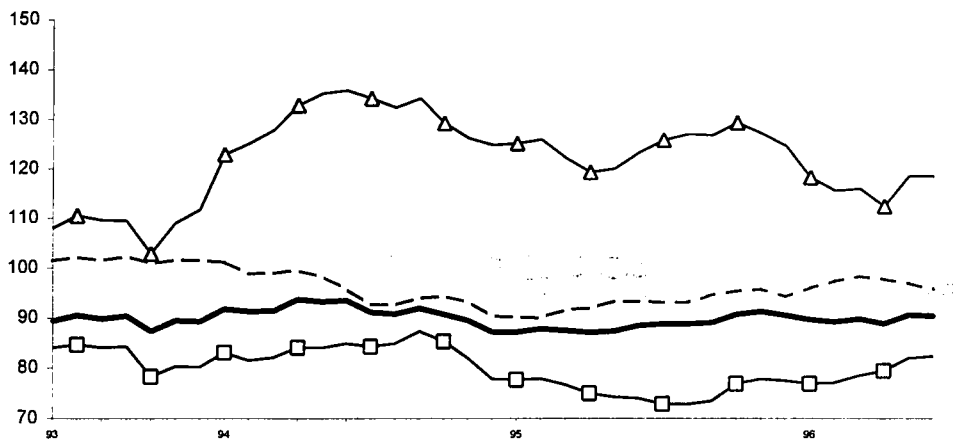


— Absatzvolumen des Einzelhandels - - - Nahrungs- und Genussmittel
 —△— Bekleidung, Schuhe —□— Haushaltsartikel

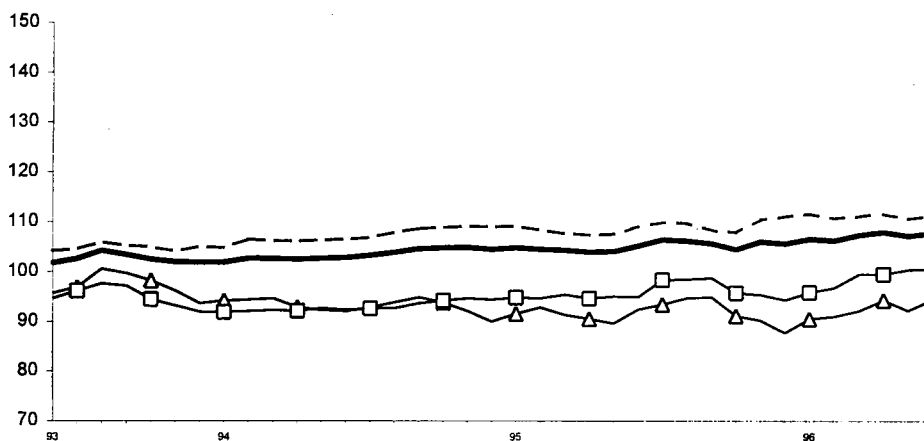
1.5 GRAPHS
VOLUME INDICES PER BRANCH AND TOTAL
 Seasonally adjusted indices
 3-month moving average
 (1990 = 100)



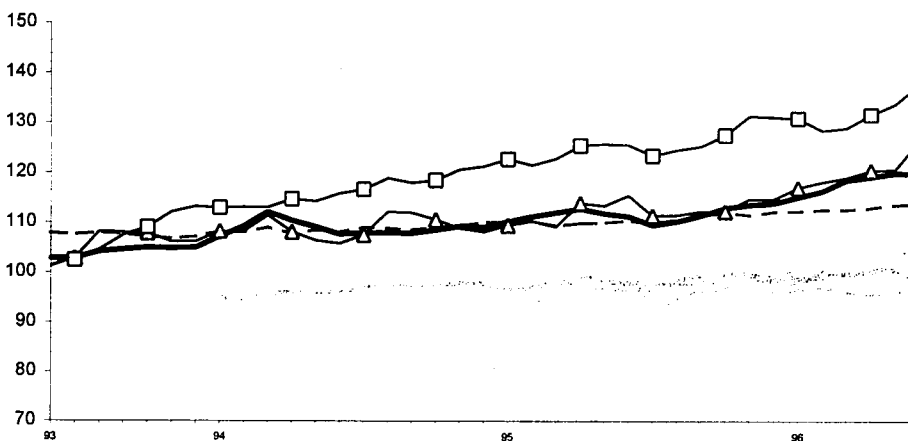
ELLADA



FRANCE



IRELAND

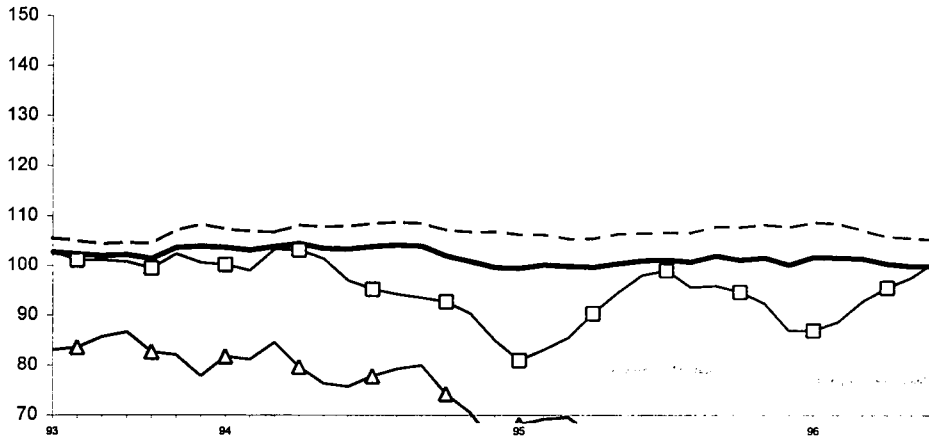


—	Volume of Retail Sales	- - -	Food, Beverages and Tobacco
—▲—	Clothing and Footwear	—□—	Household Equipment

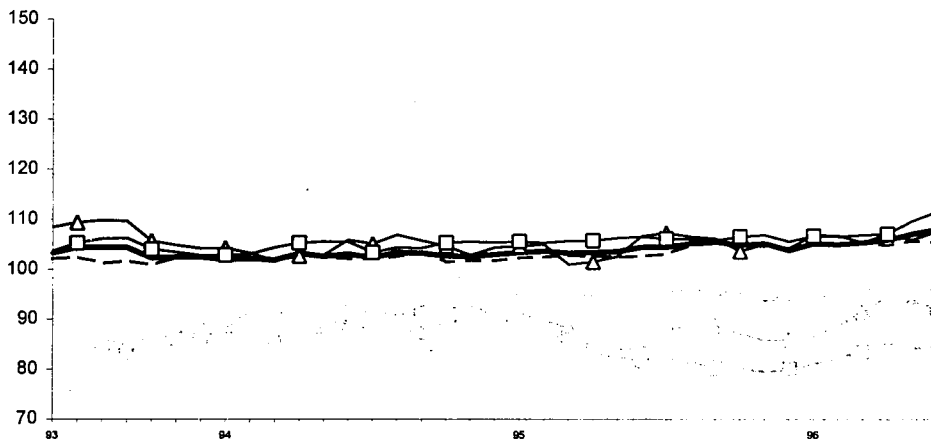
1.5 GRAPHIQUES
INDICES DE VOLUME PER BRANCH ET TOTAL
 Indices corrigés des variations saisonnières
 Moyenne mobile sur trois mois
 (1990 = 100)



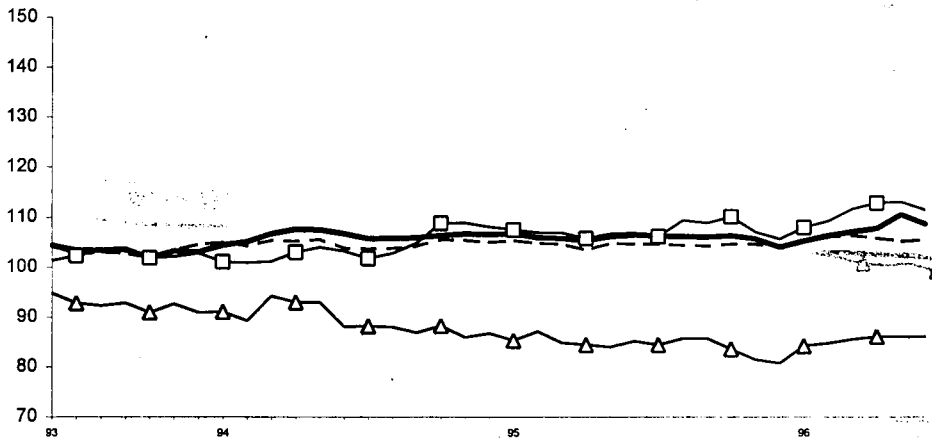
LUXEMBOURG



NEDERLAND



ÖSTERREICH



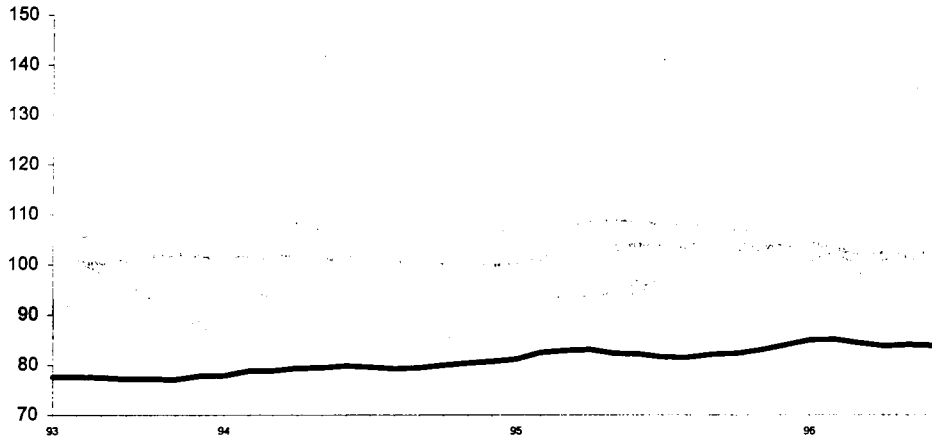
Volume des ventes du commerce
 Alimentation, boissons et tabac
 Habillement et chaussures
 Produits d'équipement du ménage

1.5 GRAPHS

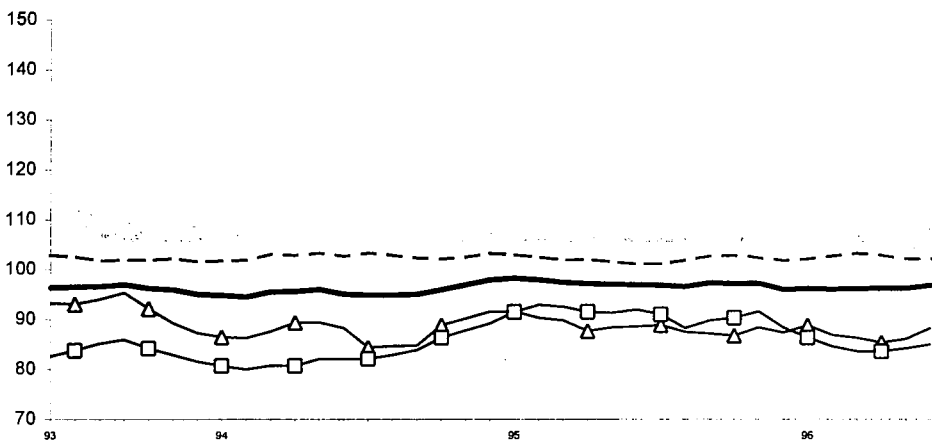
VOLUME INDICES PER BRANCH AND TOTAL

Seasonally adjusted indices
3-month moving average
(1990 = 100)

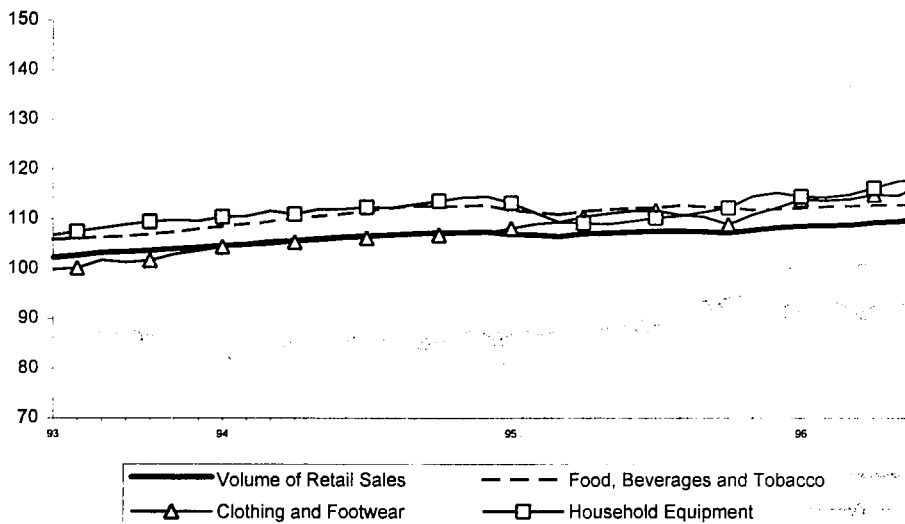
SUOMI FINLAND



SVERIGE



UNITED KINGDOM




— Volume of Retail Sales - - - Food, Beverages and Tobacco
 —△— Clothing and Footwear —□— Household Equipment

1.6 ERSTZULASSUNGEN VON
PRIVATFAHRZEUGEN
UND KOMBIWAGEN

1.6 FIRST REGISTRATION OF
PRIVATE AND COMMERCIAL CARS

1.6 PREMIERES IMMATRICULATIONS
DE VOITURES PARTICULIERES
ET COMMERCIALES

	B	DK	D	GR	E	F	IRL	I (1)	L	NL (1)	A	P	FIN	S	UK	EUR (2)
 eurostat																
1993	392,5	83,8	2 559,2	147,8	775,4	1 721,2	60,8	1 890,1	32,3	391,9	310,2	321,2	55,8	127,7	1 694,6	10 564,6
1994	404,0	139,6	2 594,0	122,8	938,8	1 972,9	77,8	1 760,1	30,1	433,9	298,6	331,3	67,2	159,6	1 808,9	11 139,7
1995	370,2	135,6	2 712,2	125,7	870,4	1 930,4	82,7	1 672,6	28,8	446,4	304,9	267,5	79,9	175,1	1 828,1	11 030,5
1994 IV	76,5	31,5	592,3	27,7	234,6	538,7	5,5	358,0	5,5	73,6	50,3	91,6	12,6	42,9	308,0	2 449,4
1995 I	115,1	37,7	697,1	31,2	217,3	493,5	29,4	536,5	9,4	150,5	84,0	69,5	24,2	44,5	493,4	3 033,1
II	103,1	38,8	776,7	33,8	262,1	517,0	27,2	439,4	8,2	128,1	95,5	73,1	23,3	47,7	394,6	2 968,8
III	75,9	30,0	620,5	29,8	182,6	442,6	19,2	333,7	5,7	92,1	69,4	62,0	17,1	34,7	609,1	2 624,3
IV	76,1	29,1	618,0	30,8	208,4	477,3	6,9	363,0	5,5	75,8	56,0	62,9	15,4	48,1	331,0	2 404,3
1996 I	135,5	36,3	760,2	35,9	237,5	553,9	38,8	537,2	8,9	155,0	89,7	77,9	29,6	41,6	495,9	3 233,9
II	114,4	43,2	823,1	40,7	250,7	474,3	37,3	461,1	9,6	:	117,8	78,0	26,6	52,1	430,6	:
III	82,0	31,3	673,3	34,2	:	622,3	:	347,0	6,2	:	:	:	:	43,7	:	:
1995 04	33,7	12,4	245,8	10,1	74,8	161,4	10,3	132,8	3,2	40,9	31,2	22,4	7,7	15,5	126,5	928,6
05	34,4	13,3	264,7	11,7	82,9	157,7	9,8	157,1	2,7	40,4	33,6	24,6	8,5	16,4	144,0	1 001,8
06	35,0	13,1	266,2	12,0	104,5	198,0	7,1	149,5	2,3	46,8	30,7	26,1	7,0	15,8	124,1	1 038,3
07	26,3	9,9	221,2	11,4	77,1	192,8	9,0	143,7	2,3	31,6	27,3	26,8	5,2	8,7	31,9	825,3
08	23,9	9,9	174,6	9,8	53,2	133,2	6,0	70,0	1,6	28,7	19,9	18,9	5,7	11,3	449,7	1 016,3
09	25,7	10,3	224,7	8,7	52,3	116,6	4,2	120,0	1,8	31,8	22,2	16,3	6,1	14,7	127,5	782,7
10	30,7	10,5	219,9	11,2	63,5	162,4	3,7	119,0	2,1	36,5	23,3	20,0	6,7	17,3	129,3	856,2
11	28,6	10,2	212,4	10,6	66,3	172,8	2,2	149,0	2,0	30,0	19,8	20,3	5,2	15,6	128,2	873,4
12	16,7	8,3	185,7	8,9	78,6	142,1	1,0	95,0	1,4	9,3	12,9	22,6	3,4	15,2	73,5	674,7
1996 01	43,7	9,3	232,6	13,8	59,8	184,5	12,8	206,2	2,0	68,1	27,9	23,8	13,6	11,7	177,5	1 087,4
02	45,3	10,6	220,6	9,9	77,1	177,4	12,6	158,0	3,2	39,9	23,3	24,3	7,5	15,2	150,8	975,7
03	46,5	16,5	307,0	12,2	100,6	191,9	13,5	173,0	3,7	47,0	38,5	29,7	8,5	14,7	167,6	1 170,9
04	41,0	14,8	281,0	14,5	79,0	183,2	14,3	144,0	4,1	42,2	41,8	25,6	9,3	16,7	150,3	1 061,6
05	38,0	15,4	280,4	14,8	87,9	156,6	13,8	164,5	3,0	46,3	53,6	27,3	9,4	17,7	150,5	1 079,3
06	35,4	12,9	261,7	11,4	83,8	134,5	9,2	152,6	2,5	:	22,4	25,1	7,9	17,7	129,8	:
07	33,9	11,1	256,8	15,4	:	234,5	:	157,0	2,9	:	:	30,6	7,7	13,4	:	:
08	21,6	10,4	187,0	9,6	:	171,3	:	74,0	1,5	:	:	19,2	7,1	13,3	:	:
09	26,6	9,8	229,5	9,2	:	216,5	:	116,0	1,8	:	:	:	:	17,0	:	:
10	:	12,1	:	10,2	:	202,2	:	144,5	:	:	:	:	:	22,6	:	:
11	:	:	:	:	:	:	:	:	:	:	:	:	:	21,2	:	:

(1) Lieferungen / Deliveries / Livraisons.


(2) Gewichteter Durchschnitt der Indizes / Weighted average of indices / Moyenne pondérée des indices.

1.6 ERSTZULASSUNGEN VON
PRIVATFAHRZEUGEN
UND KOMBIWAGEN

1.6 FIRST REGISTRATION OF
PRIVATE AND COMMERCIAL CARS

1.6 PREMIERES IMMATRICULATIONS
DE VOITURES PARTICULIERES
ET COMMERCIALES

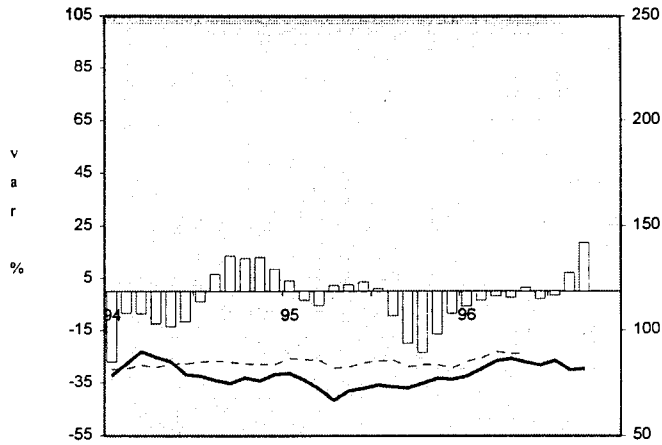
(1990 = 100)

	B	DK	D	GR	E	F	IRL	I (1)	L	NL (1)	A	P	FIN	S	UK	EUR (2)
 eurostat	Saisonebene Indizes															
	Seasonally adjusted index numbers															
	Indices désaisonnalisés															
1993	76,6	100,4	83,0	128,1	76,8	74,7	66,7	78,4	79,9	76,3	96,9	117,7	39,3	53,0	79,8	79,7
1994	80,5	176,0	84,0	103,4	92,6	84,6	93,2	73,5	75,3	81,8	94,4	119,0	48,1	68,3	85,0	83,9
1995	73,3	169,8	88,1	110,5	86,7	84,7	94,3	70,8	72,3	85,2	97,4	98,4	57,4	74,8	84,3	83,6
1994 IV	78,9	195,6	85,6	86,8	98,4	86,4	75,5	68,1	76,3	83,3	90,2	130,0	46,8	71,1	81,5	83,6
1995 I	72,0	185,4	85,8	111,7	91,1	89,5	92,6	75,8	75,3	85,0	96,5	103,1	59,5	77,3	86,3	85,6
II	72,3	168,6	86,9	114,2	94,2	93,0	100,9	65,2	67,1	88,5	96,2	99,8	60,5	71,6	83,8	84,4
III	72,5	158,9	90,9	112,6	77,7	79,7	98,2	73,1	72,2	83,6	94,0	102,3	53,2	71,9	82,1	82,5
IV	76,5	166,2	89,0	103,4	83,6	76,3	85,5	69,1	74,7	83,7	102,8	88,4	56,2	78,3	85,1	81,8
1996 I	85,2	166,9	94,3	126,2	95,0	96,3	111,3	73,9	72,0	88,3	102,9	109,7	68,6	71,1	84,7	89,6
II	83,3	175,0	94,6	137,4	88,1	84,6	120,6	70,5	79,1	:	117,0	105,8	67,0	78,1	89,6	:
III	81,6	164,3	97,0	131,1	:	112,0	:	74,8	77,6	:	:	:	:	86,8	:	:
1995 04	63,0	158,3	79,4	83,8	88,0	79,8	107,2	58,8	70,9	82,0	89,4	86,9	57,2	67,8	77,9	76,3
05	79,3	176,0	90,2	129,1	91,5	85,7	105,2	69,0	66,9	88,3	100,1	101,4	64,2	74,2	86,5	85,4
06	74,6	171,5	91,2	129,6	103,2	113,6	90,5	67,9	63,5	95,2	99,2	110,9	60,1	72,7	87,0	91,5
07	67,6	155,8	85,4	113,9	68,0	80,5	102,8	68,7	69,7	80,5	94,5	104,8	54,1	64,8	77,5	78,8
08	76,5	160,8	92,7	110,7	84,4	81,5	104,0	79,3	72,6	86,1	95,1	104,6	57,3	74,7	89,9	86,5
09	73,5	160,0	94,7	113,4	80,6	77,2	87,6	71,3	74,3	84,1	92,5	97,4	48,3	76,2	78,8	82,3
10	73,9	163,4	89,3	115,8	81,2	77,3	92,6	63,6	71,9	85,8	96,5	96,9	59,1	82,3	87,1	81,4
11	83,6	171,2	91,3	112,3	86,7	83,3	83,0	79,9	81,3	83,9	101,1	89,8	56,7	76,8	87,1	86,4
12	72,0	163,8	86,3	82,0	82,9	68,4	81,0	63,9	71,0	81,5	110,9	78,7	52,8	75,7	81,0	77,5
1996 01	78,9	157,1	97,7	136,8	90,7	100,8	109,6	80,2	76,9	79,3	99,9	109,5	74,9	68,5	81,8	91,0
02	93,7	161,7	95,3	115,0	96,4	98,7	112,4	71,4	68,4	94,8	101,8	112,2	69,3	82,4	89,7	91,4
03	83,0	181,9	90,0	126,9	97,9	89,3	111,8	70,2	70,7	90,9	106,9	107,4	61,5	62,5	82,7	86,5
04	82,3	175,4	94,5	129,7	91,1	89,7	126,2	67,9	90,2	85,8	120,4	101,7	67,7	73,5	90,9	88,3
05	88,6	189,1	97,5	157,5	93,2	85,6	126,0	72,9	76,2	100,0	158,9	110,6	67,5	79,5	88,7	91,4
06	78,9	160,4	91,7	125,0	80,0	78,5	109,6	70,9	70,8	:	71,8	105,0	65,9	81,4	89,3	:
07	88,9	169,4	99,3	154,7	:	98,3	:	75,8	86,3	:	:	116,8	76,4	88,0	:	:
08	75,6	167,4	96,9	116,6	:	99,1	:	77,7	70,7	:	:	105,4	71,0	84,6	:	:
09	80,3	156,0	94,9	122,0	:	138,6	:	70,9	75,9	:	:	:	:	87,9	:	:
10	:	183,3	:	113,0	:	98,8	:	78,2	:	:	:	:	:	105,2	:	:
11	:	:	:	:	:	:	:	:	:	:	:	:	:	102,2	:	:

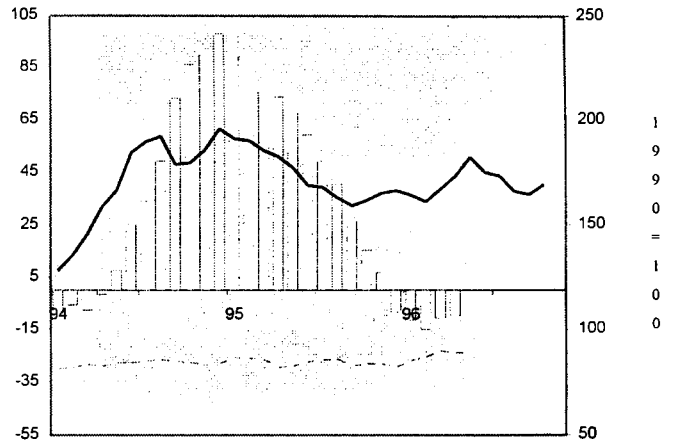
(1) Lieferungen / Deliveries / Livraisons.

(2) Gewichteter Durchschnitt der Indizes / Weighted average of indices / Moyenne pondérée des indices.

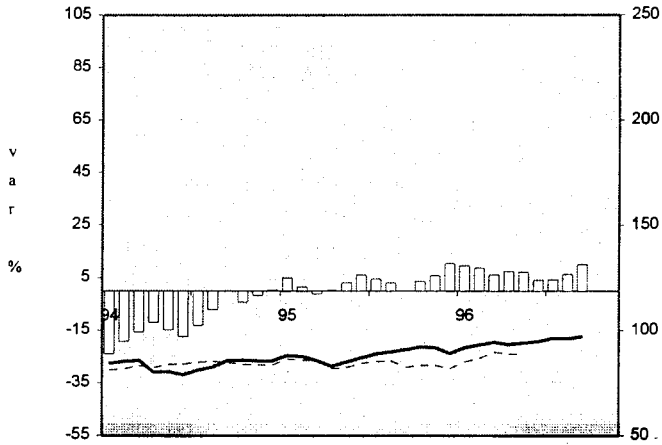
BELGIQUE - BELGIË



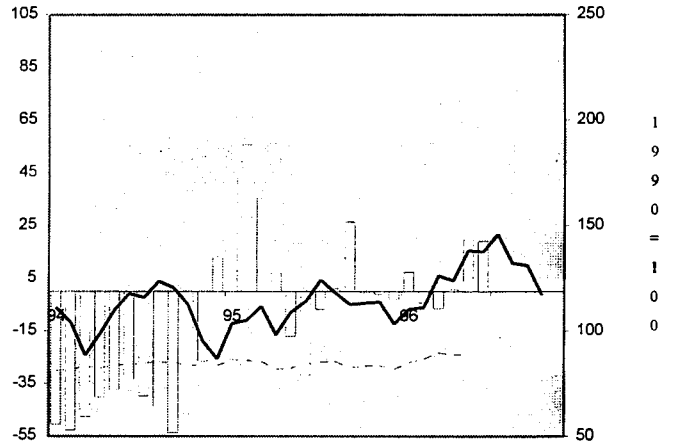
DANMARK



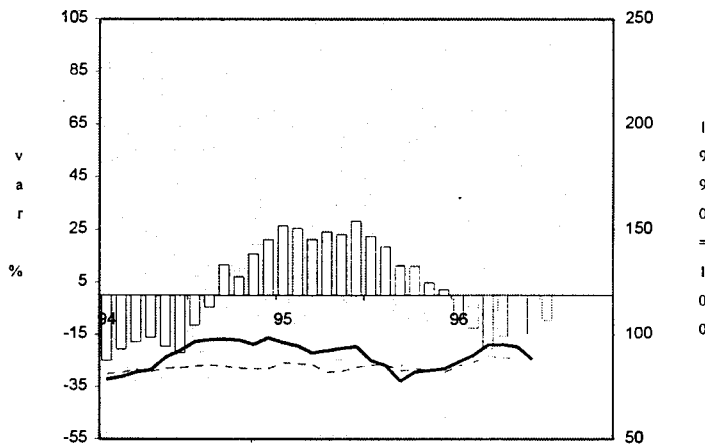
DEUTSCHLAND



ELLADA

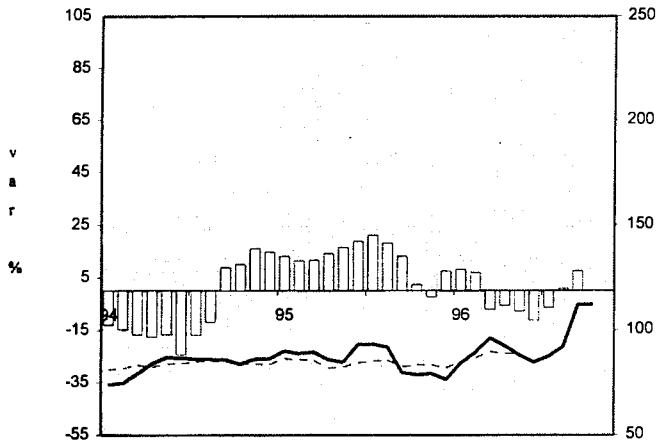


ESPAÑA

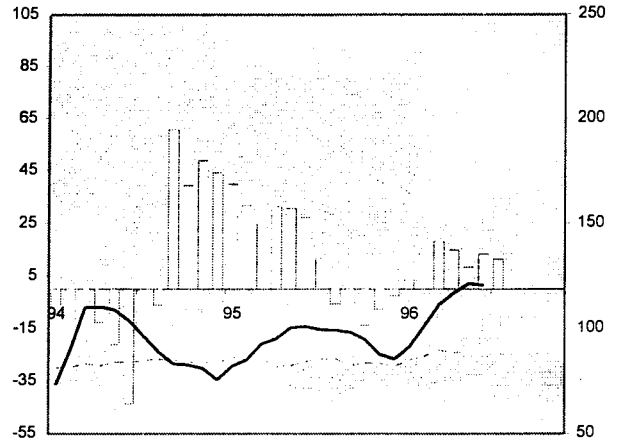


% change over 12 months, adj., 3-MMA
 EUR, adj., 3-MMA
 National, adj., 3-MMA

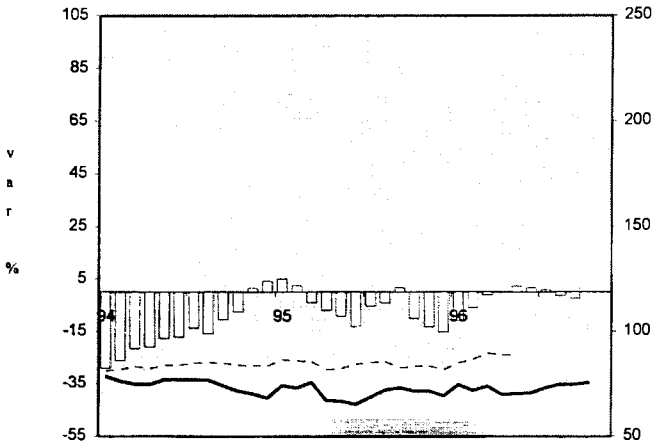
FRANCE



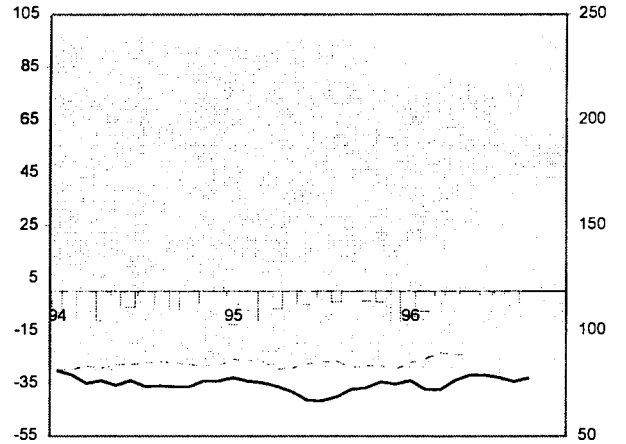
IRELAND



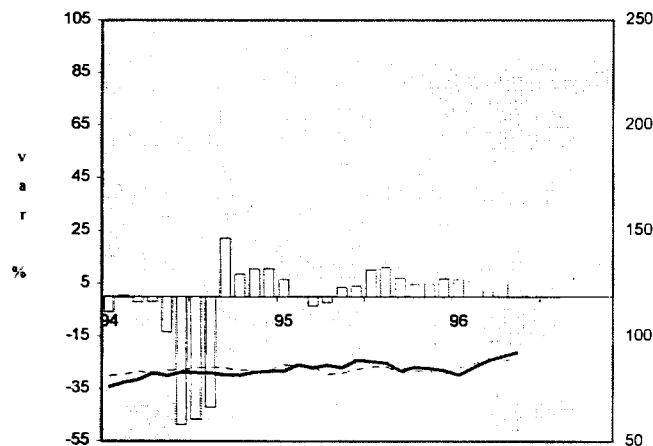
ITALIA



LUXEMBOURG



NEDERLAND



% change over 12 months, adj., 3-MMA
 EUR, adj., 3-MMA
 National, adj., 3-MMA

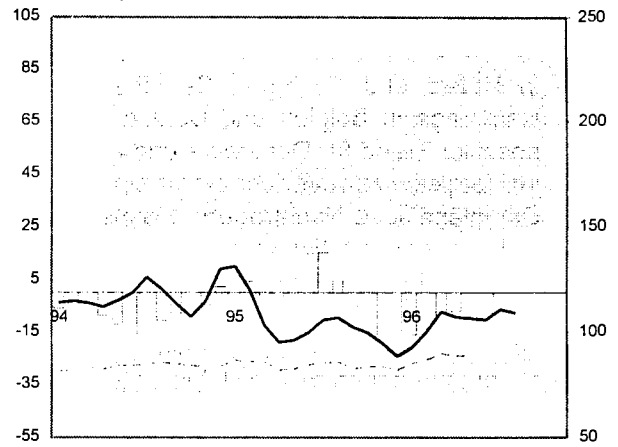
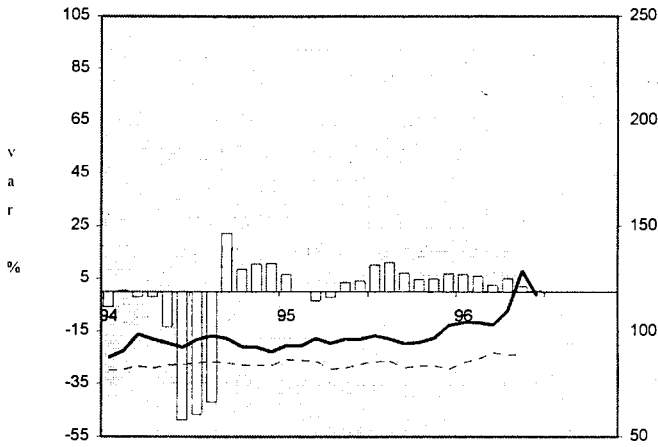
1.7 ERSTZULASSUNGEN VON
PRIVATFAHRZEUGEN
UND KOMBIWAGEN

1.7 FIRST REGISTRATION OF
PRIVATE AND COMMERCIAL CARS

1.7 PREMIERES IMMATRICULATIONS
DE VOITURES PARTICULIERES
ET COMMERCIALES

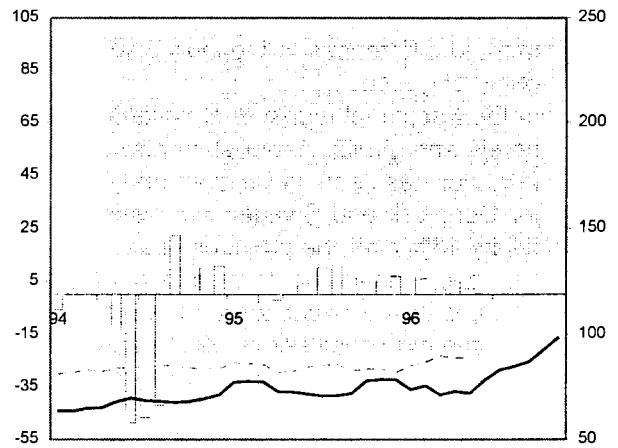
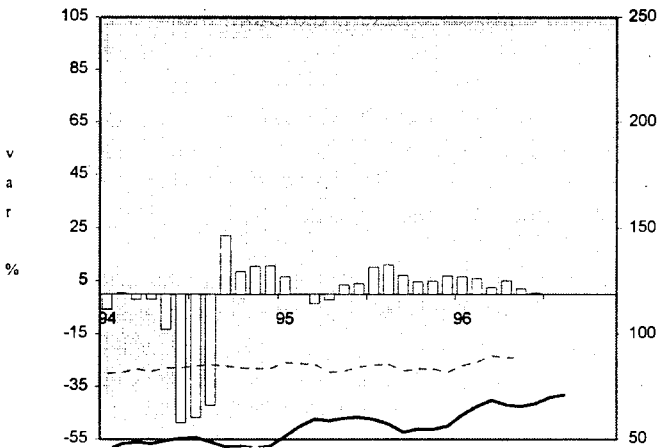
ÖSTERREICH

PORTUGAL



SUOMI FINLAND

SVERIGE



UNITED KINGDOM

1994 1995 1996

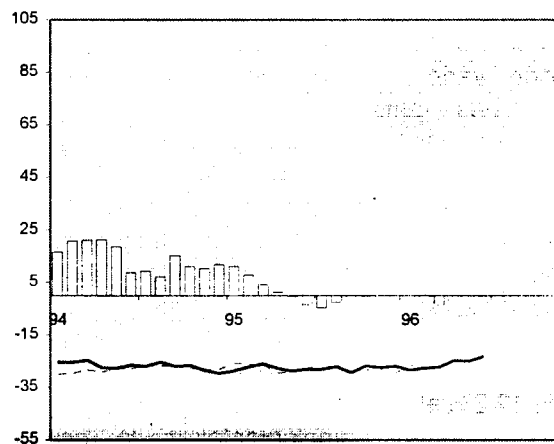
105
85
65
45
25
5
-15
-35
-55

250
200
150
100
50

% change over 12 months, adj., 3-MMA

EUR, adj., 3-MMA

National, adj., 3-MMA



1994 1995 1996

105
85
65
45
25
5
-15
-35
-55

250
200
150
100
50

% change over 12 months, adj., 3-MMA

EUR, adj., 3-MMA

National, adj., 3-MMA

2. FREMDENVERKEHR

Die Übernachtungszahlen zeigten in der Sommersaison des Jahres 1996 sowohl in Hotels und ähnlichen Betrieben wie auch in ergänzenden Beherbergungsbetrieben eine eher stagnierende Tendenz. Die Entwicklung in den einzelnen Mitgliedstaaten variiert dabei stark je nach Unterkunftsart und Herkunft der Gäste.

In den "klassischen" Ferienländern Portugal, Spanien und Österreich war die internationale Nachfrage in Hotels und ähnlichen Betrieben im Monat Juli geringer als im Vorjahr. Die nicht-inländische Nachfrage in Belgien und Deutschland legte hingegen deutlich zu. In Skandinavien zeigte sich ein positiver Trend für Dänemark und Schweden und ein recht deutlicher negativer Trend für Finnland, wo im Vergleich zum Vorjahr die Übernachtungen von Nicht-Inländern um 15% nachließen.

Die inländische Nachfrage in Hotels und ähnlichen Betrieben war tendenziell rückläufig. Ausnahmen, insbesondere im Monat August, waren die Zuwächse in Portugal und Dänemark um im Vergleich zum Vorjahr 12,2 bzw. 6,9%.

In den ergänzenden Beherbergungsbetrieben fällt vor allem der deutliche Rückgang nicht-inländischer Übernachtungen in Deutschland auf. Dem Jahr 1995 mit in den Monaten Juli und August zusammengekommen 6,3 Millionen Übernachtungen stehen 3,7 Millionen Übernachtungen im Jahr 1996 gegenüber.

2. TOURISM

The figures for overnight stays, both in hotels and similar establishments and in supplementary accommodation, reflected a generally stagnant trend in the 1996 summer season, although there were marked differences in the individual Member States according to type of accommodation and place of origin of guests.

In the traditional tourist destinations of Portugal, Spain and Austria, international demand in respect of hotels and similar establishments was lower in July than in the previous year. By contrast, demand from non-residents in Belgium and Germany rose substantially. The trend in Scandinavia was positive for Denmark and Sweden but distinctly negative for Finland, where overnight stays by non-residents fell by 15% over the previous year.

Demand from residents in respect of hotels and similar establishments showed a generally downward trend, with the exception (especially in August) of Portugal and Denmark, where demand increased over the previous year by 12.2% and 6.9% respectively.

As far as supplementary accommodation is concerned, the most striking feature was the marked drop in overnight stays by non-residents in Germany, which fell from a combined total of 6.3 million in July and August 1995 to a figure of 3.7 million in 1996.


2. TOURISME

Au cours de la saison estivale de l'année 1996, le nombre de nuitées dans les hôtels et les établissements assimilés ainsi que dans les établissements d'hébergement complémentaires a plutôt stagné. Toutefois, la situation varie fortement d'un État membre à l'autre suivant le type d'établissement et la provenance des clients.

Dans les pays de vacance "classiques" tels que le Portugal, l'Espagne et l'Autriche, la demande internationale dans les hôtels et établissements assimilés a faibli en juillet par rapport à l'année précédente. La demande non intérieure en Belgique et en Allemagne a au contraire nettement augmenté. En Scandinavie, la tendance a été favorable au Danemark et en Suède, alors qu'elle s'est révélée très nettement plus négative en Finlande où, par rapport à l'année précédente, le nombre de nuitées de non-résidents a reculé de 15%.

La tendance générale de la demande intérieure dans les hôtels et établissements assimilés était à la baisse, à l'exception du Portugal et du Danemark (spécialement au mois d'août) où l'on a enregistré respectivement une hausse de 12,2% et 6,9% par rapport à l'année précédente.

Dans les établissements d'hébergement complémentaires, le recul est particulièrement net en Allemagne, surtout en ce qui concerne les nuitées de non-résidents: pour l'ensemble des mois de juillet et d'août, 6,3 millions de nuitées en 1995 contre 3,7 millions en 1996.

Übernachtungen (1000)	Nights (1000)													Nuitées (1000)					
	B	DK	D (*)	GR	E	F	IRL	I	L	NL	A	P	FIN	S	UK				
	Inländer													Residents in the country			Résidents dans le pays		
1993	9 695	8 191	134 251	477	13 634	:	:	45 912	265	31 350	8 352	6 257	1 753	3 501	305 000				
1994	9 866	8 267	137 246	548	13 800	:	:	48 806	236	30 268	8 199	6 263	2 121	3 900	328 000				
1995	9 536	8 490	142 789	532	:	:	:	51 697	201	33 303	8 150	6 072	2 167	3 877	:				
1994 IV	1 535	252	24 743	1	1 088	:	:	2 507	27	3 680	1 026	456	89	438	59 000				
I	1 190	191	23 333	0	:	:	:	2 753	29	3 020	1 942	351	171	1 121	:				
II	2 053	2 653	39 355	32	:	:	:	7 304	79	8 679	1 874	986	705	1 027	:				
III	4 944	5 417	54 164	499	:	59 453	:	38 804	68	17 574	3 275	4 253	1 198	1 327	:				
IV	1 349	229	25 937	1	:	:	:	2 837	25	4 030	1 059	483	93	402	:				
1996 I	1 376	169	23 949	0	:	:	:	2 832	:	3 077	1 830	333	163	1 200	:				
II	2 574	2 503	39 369	:	:	:	:	:	:	:	1 764	1 077	592	992	:				
III	2 463	5 234	:	:	:	:	:	:	:	:	:	:	:	:	:				
1995 06	583	1 282	15 239	28	:	3 270	:	4 453	31	3 571	768	458	539	364	:				
07	2 325	3 573	21 352	208	:	25 177	:	13 466	32	7 153	1 335	1 391	856	743	:				
08	2 015	1 395	19 421	269	:	31 730	:	21 697	22	7 939	1 336	2 197	275	395	:				
09	604	449	13 391	22	:	2 546	:	3 641	14	2 482	604	665	67	189	:				
10	515	188	12 003	1	:	:	:	872	11	1 950	438	236	29	96	:				
11	482	29	7 311	0	:	:	:	767	8	1 130	324	150	26	108	:				
12	352	12	6 623	0	:	:	:	1 198	6	950	297	97	38	198	:				
1996 01	297	13	7 092	0	:	:	:	958	:	858	538	75	26	255	:				
02	447	22	7 765	0	:	:	:	937	:	999	636	127	58	475	:				
03	632	134	9 092	0	:	:	:	937	:	1 220	656	131	79	470	:				
04	1 019	464	10 957	1	:	:	:	:	:	:	436	279	96	408	:				
05	805	885	13 503	3	:	:	:	:	:	:	574	287	65	244	:				
06	749	1 154	14 909	:	:	:	:	:	:	:	754	511	431	340	:				
07	2 463	3 411	21 012	:	:	:	:	:	:	:	1 251	1 212	611	717	:				
08	:	1 350	18 610	:	:	:	:	:	:	:	:	2 203	:	:	:				
09	:	473	:	:	:	:	:	:	:	:	:	:	:	:	:				
	Nicht-Inländer													Non-residents in the country			Non-résidents dans le pays		
1993	4 930	4 572	8 663	633	5 259	:	:	20 856	1 472	9 205	8 538	1 866	341	734	:				
1994	4 866	4 663	8 373	767	6 364	:	:	24 832	1 325	9 260	8 153	1 680	445	855	:				
1995	5 259	4 887	11 568	792	:	:	:	29 229	1 305	10 238	7 642	1 787	366	1 014	:				
1994 IV	754	88	956	10	431	:	:	953	57	1 090	632	116	10	91	:				
1995 I	759	54	1 094	1	:	:	:	731	25	832	1 455	135	14	237	:				
II	1 189	1 052	2 386	99	:	:	:	7 433	312	3 198	1 252	261	75	178	:				
III	2 486	3 663	7 009	683	:	27 959	:	19 855	904	5 028	4 234	1 266	262	493	:				
IV	824	120	1 079	8	:	:	:	1 210	64	1 180	671	127	15	107	:				
1996 I	801	59	1 053	0	:	:	:	935	:	730	1 603	118	17	232	:				
II	1 341	1 016	1 702	:	:	:	:	:	:	:	1 142	237	72	162	:				
III	1 296	3 373	:	:	:	:	:	:	:	:	:	:	:	:	:				
1995 06	419	578	1 094	62	:	3 842	:	4 808	131	1 252	610	100	59	92	:				
07	1 091	2 098	3 234	338	:	13 962	:	8 014	506	2 035	1 951	447	158	284	:				
08	1 047	1 371	3 145	282	:	11 987	:	8 183	345	2 211	1 843	662	92	164	:				
09	348	194	630	63	:	2 010	:	3 658	53	782	440	157	12	45	:				
10	429	103	502	8	:	:	:	784	40	740	248	51	5	36	:				
11	209	11	283	0	:	:	:	209	12	220	82	39	4	34	:				
12	186	6	294	0	:	:	:	217	12	220	341	37	6	37	:				
1996 01	161	6	261	0	:	:	:	213	:	158	538	29	4	78	:				
02	249	9	414	0	:	:	:	287	:	231	594	39	4	97	:				
03	390	44	378	0	:	:	:	435	:	341	471	50	9	57	:				
04	428	170	402	5	:	:	:	:	:	:	312	69	6	40	:				
05	447	321	556	31	:	:	:	:	:	:	302	69	12	39	:				
06	465	525	744	:	:	:	:	:	:	:	528	99	54	83	:				
07	1 296	1 993	1 997	:	:	:	:	:	:	:	1 840	362	125	242	:				
08	:	1 184	1 691	:	:	:	:	:	:	:	:	575	:	:	:				
09	:	196	:	:	:	:	:	:	:	:	:	:	:	:	:				

(1) Ab 1992, entsprechen die Daten der BRD dem Gebietsstand ab dem 3.10.90 / From 1992, data corresponds to the RFG as constituted from 3.10.90 /

A partir de 1992, les données de la RFA correspondent à la situation territoriale depuis le 3.10.90.


Angaben der einzelnen Mitgliedstaaten miteinander nicht vergleichbar auf Grund verschiedener Erhebungsmethoden / Data not comparable between

Member States due to different survey methodologies / Données non comparables entre Etats membres en raison de méthodologies d'enquête différentes.

2.3 ZAHLUNGSBILANZEN
REISEVERKEHR

2.3 BALANCE OF PAYMENTS
TRAVEL
Mio ECU

2.3 BALANCE DES PAIEMENTS
VOYAGES

	UEBL	DK	D	GR	E	F	IRL	I	NL (1)	P (2)	UK	EUR (3)
 eurostat	Einnahmen						Credit					Crédit
1993	3 479	2 599	11 977	2 861	16 516	19 922	1 701	18 840	4 006	3 458	12 044	97 403
1994	4 337	2 676	11 739	3 228	18 005	20 428	1 883	20 001	4 006	3 240	12 736	102 278
1995	4 755	2 814	12 409	3 104	19 265	20 742	2 059	20 934	5 269	3 325	14 553	109 228
1994 IV	1 120	529	3 028	675	4 093	4 520	378	4 897	868	763	2 727	23 598
1995 I	1 017	457	2 531	320	3 564	4 283	302	4 249	862	565	2 605	20 755
II	1 139	718	3 116	917	4 653	5 512	516	5 680	1244	784	3 409	27 688
III	1 468	1 057	3 749	1 308	6 621	6 506	842	6 205	1303	1 198	5 099	35 356
IV	1 131	582	3 012	558	4 426	4 442	400	4 798	1859	778	3 439	25 425
1996 I	1 057	407	2 592	381	4 041	4 315	325	4 229	2064	579	2 556	:
II	1 230	746	3 206	:	5 278	5 665	512	:	2097	754	3 787	:
III	:	988	3 527	:	:	:	:	:	3109	1 211	:	:
1995 06	430	328	1 091	429	1 772	2 089	:	2 082	:	269	1 198	10 308
07	491	402	1 333	448	2 237	2 459	:	2 138	:	395	1 692	12 325
08	544	375	1 229	462	2 451	2 188	:	2 001	:	497	1 882	12 384
09	433	280	1 187	398	1 933	1 859	:	2 066	:	306	1 525	10 645
10	465	174	1 080	276	1 787	1 762	:	2 022	:	285	1 251	9 960
11	380	176	958	154	1 552	1 326	:	1 450	:	221	1 021	7 928
12	286	232	974	128	1 087	1 354	:	1 326	:	272	1 167	7 536
1996 01	367	121	826	140	1 380	1 432	:	1 372	:	215	808	:
02	329	144	831	117	1 246	1 369	:	1 320	:	171	773	:
03	361	142	935	124	1 415	1 514	:	1 537	:	193	975	:
04	389	177	1 041	181	1 637	1 788	:	1 869	:	253	1 075	:
05	400	233	1 095	:	1 768	1 861	:	:	:	257	1 246	:
06	440	336	1 070	:	1 847	2 016	:	:	:	244	1 466	:
07	:	478	1 264	:	2 671	2 849	:	:	:	406	:	:
08	:	333	1 138	:	2494	2360	:	:	:	477	:	:
09	:	175	1 126	:	:	:	:	:	:	328	:	:
	Ausgaben						Debit					Débit
1993	5 439	2 738	34 224	857	4 021	10 919	1 036	12 005	7 614	1 618	16 345	96 817
1994	6 508	3 020	37 361	1 543	3 466	11 620	1 346	10 165	7 843	1 433	18 620	102 925
1995	7 054	3 275	38 767	1 014	3 440	12 491	1 554	9 510	8 228	1 632	18 889	105 854
1994 IV	1 401	653	7 748	243	867	2 568	297	2 440	1 613	342	3 799	21 971
1995 I	1 282	715	7 992	222	705	2 601	260	2 297	1 862	389	3 388	21 713
II	1 784	797	9 849	243	796	2 992	364	2 191	1 965	395	4 787	26 163
III	2 474	1 013	12 868	255	1 055	3 996	601	2 974	3 212	476	6 772	35 696
IV	1 514	750	8 059	276	883	2 902	329	2 048	1 188	376	3 941	22 266
1996 I	1 428	700	8 130	213	827	2 890	292	1 939	1 029	384	3 763	21 595
II	1 979	810	9 876	:	946	3 327	340	:	1 452	435	5 070	:
III	:	963	12 800	:	:	:	:	:	1 500	558	:	:
1995 06	693	314	3 674	82	287	1 019	:	787	:	125	1 882	9 815
07	910	358	4 140	78	361	1 235	:	921	:	157	1 964	11 568
08	902	312	4 620	89	372	1 607	:	1 278	:	167	2 473	13 180
09	662	343	4 108	110	322	1 154	:	775	:	152	2 335	10 969
10	632	264	3 382	80	351	1 089	:	744	:	137	1 916	8 875
11	495	226	2 336	74	274	956	:	596	:	123	1 097	6 653
12	387	261	2 341	86	258	857	:	708	:	117	929	6 407
1996 01	482	204	2 732	80	252	995	:	742	:	123	1 171	:
02	456	242	2 506	67	268	897	:	582	:	120	1 124	:
03	490	256	2 892	66	307	999	:	615	:	141	1 468	:
04	661	237	3 084	80	315	1 153	:	730	:	146	1 570	:
05	624	244	3 245	:	315	1 164	:	:	:	143	1 542	:
06	694	328	3 547	:	318	1 011	:	:	:	147	1 958	:
07	:	434	4 500	:	451	1 470	:	:	:	185	:	:
08	:	291	4415	:	386	1 736	:	:	:	199	:	:
09	:	239	3884	:	:	:	:	:	:	175	:	:

(1) Monatliche Angaben vertraulich / Monthly confidential data / Données mensuelles confidentielles.

(2) Veränderte Methodologie ab 1993 / Change in methodology from 1993 onwards / Changement de méthodologie à partir de 1993


(3) Schätzung: einschließlich NL und IRL / Estimated: including NL and IRL / Estimation: y compris NL et IRL

2.4 ZAHLUNGSBILANZEN
TRANSPORT VON REISENDEN

2.4 BALANCE OF PAYMENTS
PASSENGER TRANSPORT

2.4 BALANCE DES PAIEMENTS
TRANSPORT DE PASSAGERS

Mio ECU

	UEBL	DK	D	GR	E	F	IRL	I	NL (1)	P (2)	UK	EUR (3)	
													
	Einnahmen						Credit						Crédit
1993	933	:	4 481	84	1 004	3 009	345	1 760	1 696	544	3 955	17 811	
1994	1 197	:	4 513	40	1 231	2 761	371	1 912	1 637	405	5 128	19 193	
1995	916	:	4 712	35	1 538	2 680	:	1 926	:	588	5 352	:	
1994 IV	312	:	1 298	8	351	647	72	537	387	82	1 176	4 870	
1995 I	206	:	850	3	305	578	63	369	:	128	1 052	:	
II	241	:	1 217	12	500	635	87	444	:	157	1 360	:	
III	243	:	1 230	11	455	771	144	595	:	168	1 694	:	
IV	226	:	1 415	9	278	696	:	517	:	134	1 243	:	
1996 I	186	:	838	11	408	552	:	:	:	127	1 132	:	
II	219	:	1 185	:	515	873	:	:	:	156	1 550	:	
III	:	:	1 208	:	:	:	:	:	:	149	:	:	
1995 06	82	:	428	10	202	231	:	151	:	38	:	:	
07	85	:	419	5	142	261	:	207	:	56	:	:	
08	86	:	392	2	179	265	:	184	:	61	:	:	
09	73	:	419	5	134	245	:	205	:	51	:	:	
10	77	:	400	4	129	251	:	208	:	49	:	:	
11	79	:	397	3	84	228	:	166	:	41	:	:	
12	70	:	618	2	66	218	:	143	:	45	:	:	
1996 01	69	:	121	8	137	185	:	:	:	47	:	:	
02	57	:	329	1	132	171	:	:	:	38	:	:	
03	60	:	388	2	140	197	:	:	:	43	:	:	
04	49	:	372	14	134	252	:	:	:	47	:	:	
05	92	:	399	:	164	372	:	:	:	57	:	:	
06	79	:	414	:	218	249	:	:	:	52	:	:	
07	:	:	415	:	211	309	:	:	:	44	:	:	
08	:	:	375	:	:	278	:	:	:	51	:	:	
09	:	:	417	:	:	:	:	:	:	54	:	:	
	Ausgaben						Debit						Débit
1993	747	:	4 855	85	739	3 184	:	1 891	1 357	252	3 549	17 410	
1994	1 042	:	4 887	110	788	3 343	:	2 193	1 326	281	4 778	18 742	
1995	713	:	5 159	131	973	3 200	:	2 614	:	335	4 434	:	
1994 IV	250	:	1 290	30	208	757	:	663	378	80	1 113	5 831	
1995 I	147	:	907	36	164	704	:	473	:	68	899	:	
II	191	:	1 298	31	206	787	:	494	:	83	1 027	:	
III	193	:	1 467	31	309	906	:	901	:	95	1 457	:	
IV	182	:	1 487	33	294	803	:	747	:	90	1 051	:	
1996 I	174	:	885	31	161	756	:	:	:	66	846	:	
II	201	:	1 224	:	217	849	:	:	:	80	1 028	:	
III	:	:	1 425	:	:	:	:	:	:	84	:	:	
1995 06	63	:	500	9	74	291	:	176	:	27	:	:	
07	73	:	488	10	95	325	:	266	:	31	:	:	
08	65	:	486	10	126	307	:	347	:	32	:	:	
09	56	:	494	11	88	273	:	288	:	33	:	:	
10	61	:	487	11	96	279	:	241	:	29	:	:	
11	65	:	498	13	98	275	:	257	:	29	:	:	
12	57	:	503	9	100	250	:	249	:	31	:	:	
1996 01	61	:	232	10	51	261	:	:	:	21	:	:	
02	58	:	296	10	58	233	:	:	:	21	:	:	
03	55	:	356	9	53	262	:	:	:	23	:	:	
04	57	:	365	13	77	282	:	:	:	28	:	:	
05	75	:	405	:	77	286	:	:	:	27	:	:	
06	69	:	455	:	64	282	:	:	:	26	:	:	
07	:	:	472	:	83	331	:	:	:	25	:	:	
08	:	:	481	:	:	338	:	:	:	30	:	:	
09	:	:	472	:	:	:	:	:	:	29	:	:	

(1) Monatliche Angaben vertraulich / Monthly confidential data / Données mensuelles confidentielles.

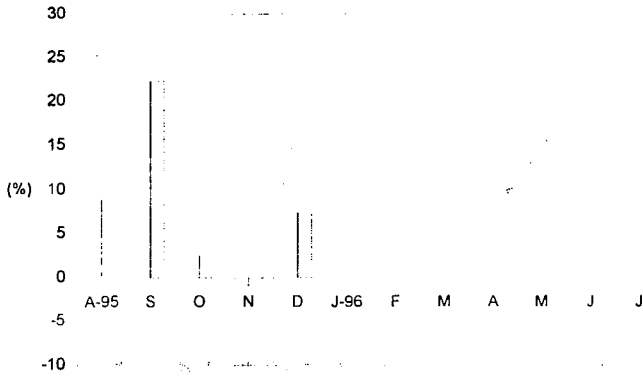
(2) Veränderte Methodologie ab 1993 / Change in methodology from 1993 onwards / Changement de méthodologie à partir de 1993

(3) Schätzung: einschließlich NL und UK; DK und IRL nicht eingeschlossen / Estimated: including NL and UK; DK and IRL not included / Estimation: y compris NL et UK; DK et IRL non compris.

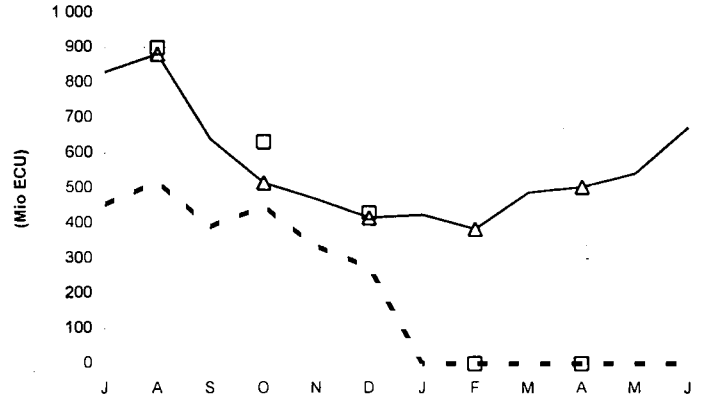
**ÜBERNACHTUNGEN IN DEN HOTELS
UND ÄHNLICHEN BETRIEBEN**
(Veränderungen über 12 Monate)

**ZAHLUNGSBILANZEN
REISEVERKEHR**

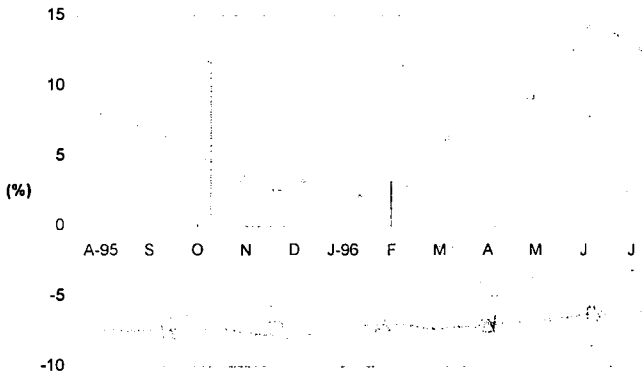
BELGIQUE - BELGIË



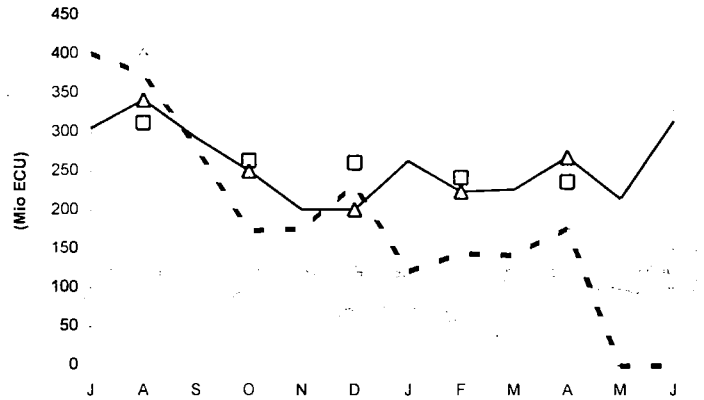
UEBL



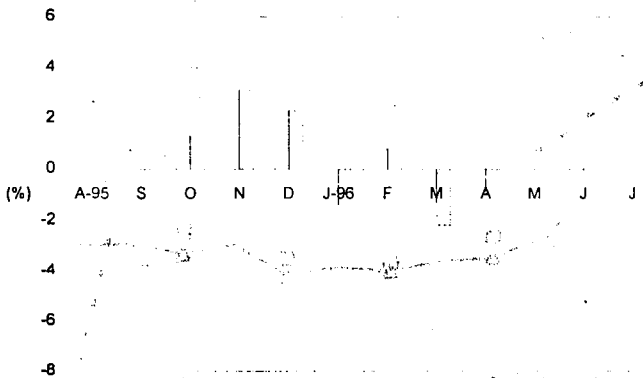
DANMARK



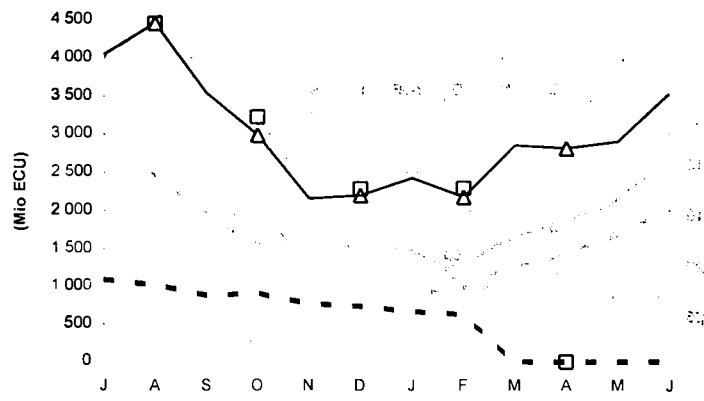
DANMARK



DEUTSCHLAND



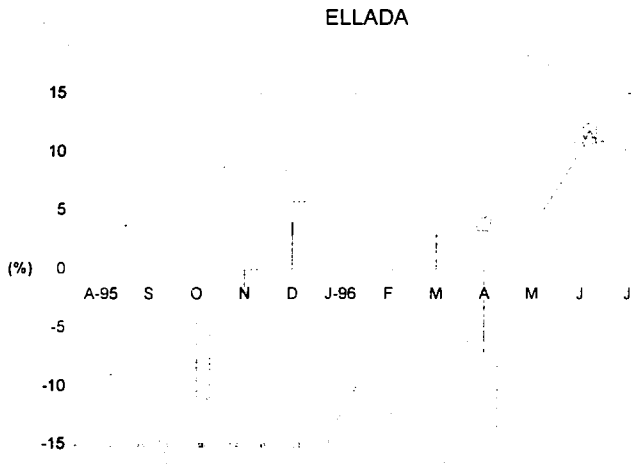
DEUTSCHLAND



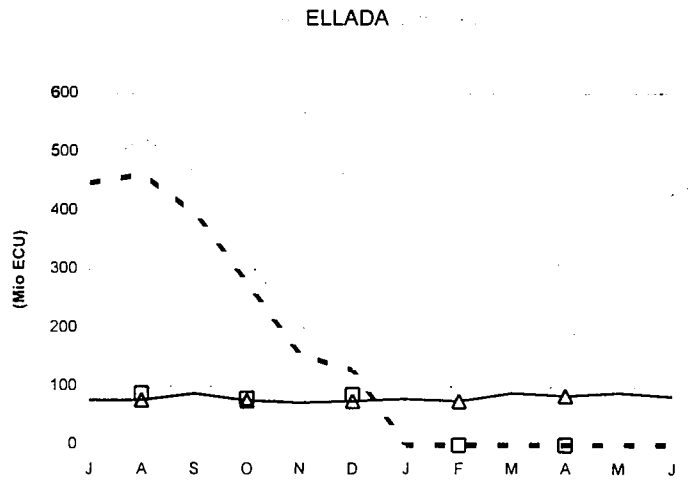
Inländer
Nicht-Inländer

Credit (Jul94-Jun95) Credit (Jul95-Jun96)
Debit (Jul94-Jun95) Debit (Jul95-Jun96)

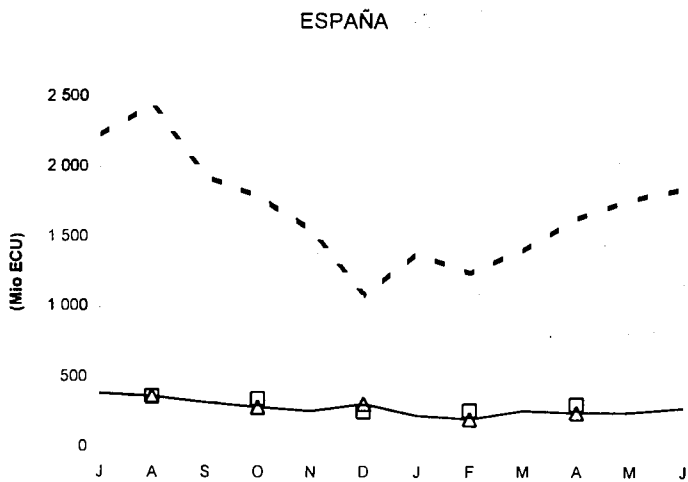
NIGHTS IN HOTELS AND SIMILAR ESTABLISHMENTS
(Change over 12 months)



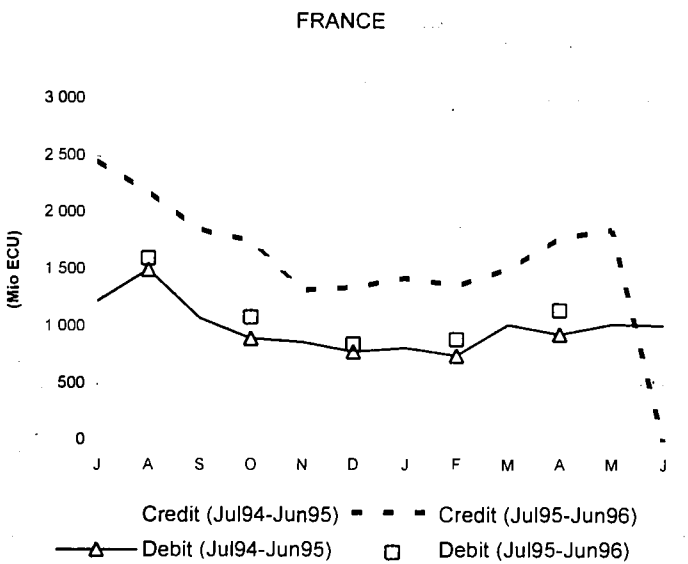
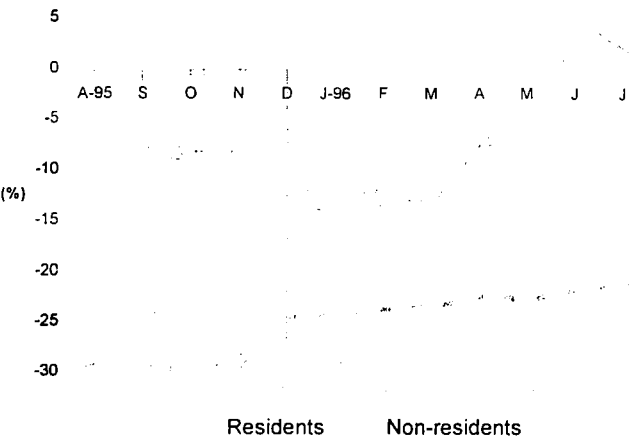
BALANCE OF PAYMENTS
TRAVEL



ESPAÑA



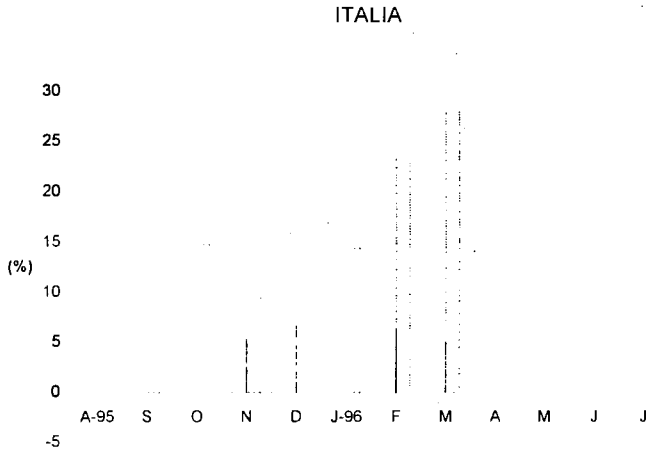
FRANCE



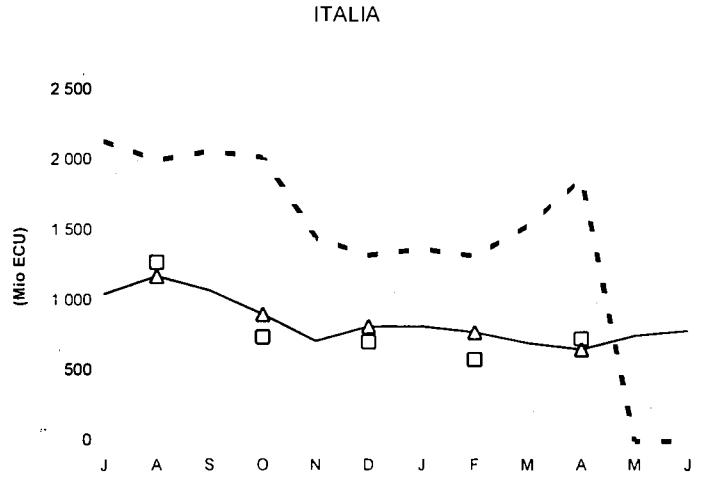
Residents Non-residents

Credit (Jul94-Jun95) Debit (Jul94-Jun95)
Credit (Jul95-Jun96) Debit (Jul95-Jun96)

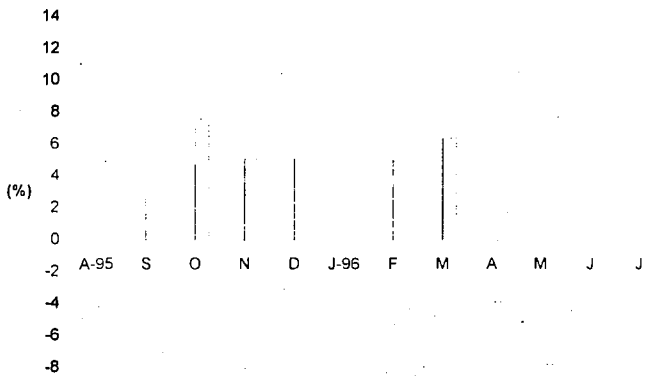
**NUITEES DANS LES HOTELS ET
ETABLISSEMENTS ASSIMILES**
(Variation sur 12 mois)



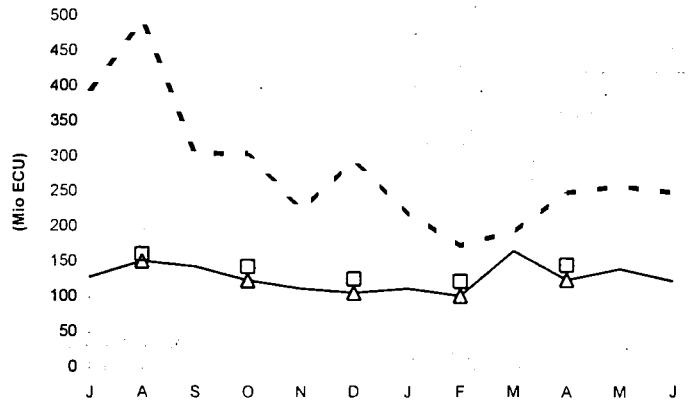
**BALANCE DES PAIEMENTS
VOYAGES**



PORTUGAL



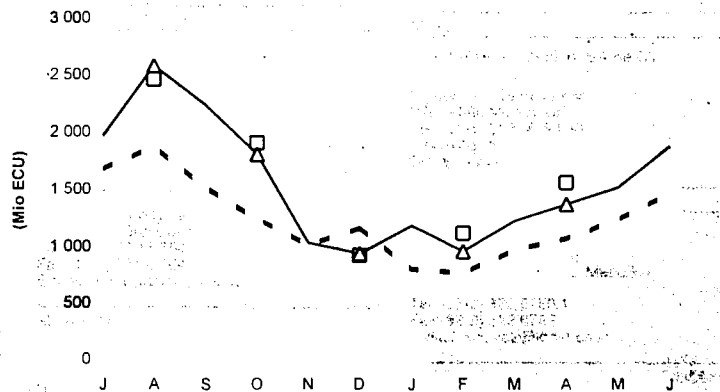
PORTUGAL



UNITED KINGDOM



UNITED KINGDOM



Résidents Non-résidents

—▲— Debit (Jul94-Jun95) □ Debit (Jul95-Jun96)
 - - - Credit (Jul94-Jun95) - - - Credit (Jul95-Jun96)

BELGIOUE BELGIE

Moniteur belge/Belgisch Staatsblad

Rue de Louvain 40-42/
Leuvenseweg 40-42
B-1000 Bruxelles/Brussel
Tél. (32-2) 552 22 11
Fax (32-2) 511 01 84

Jean De Lannoy

Avenue du Roi 202/
Koningslaan 202
B-1060 Bruxelles/Brussel
Tél. (32-2) 538 51 69
Fax (32-2) 538 08 41
E-mail: jean.oe.lannoy@infoboard.be

Librairie européenne/Europese Boekhandel

Rue de la Loi 244/
Wetstraat 244
B-1040 Bruxelles/Brussel
Tél. (32-2) 295 26 39
Fax (32-2) 735 08 60

DANMARK

J. H. Schultz Information A/S

Herstedvang 10-12
DK-2620 Albertslund
Tlf. (45) 43 63 23 00
Fax (45) 43 63 19 69
E-mail: schultz@schultz.dk
URL: www.schultz.dk

DEUTSCHLAND

Bundesanzeiger Verlag

Breite Straße 78-80
Postfach 10 05 34
D-50667 Köln
Tél. (49-221) 20 29-0
Fax (49-221) 20 29 278

GREECE ΕΛΛΑΔΑ

G.C. Eleftheroudakis SA

International Bookstore
Panepistimiou 17
GR-105 64 Athens
Tél. (30-1) 331 41 80/1/2/3
Fax (30-1) 323 98 21
E-mail: elebooks@netor.gr

ESPAÑA

Mundi Prensa Libros, SA

Castelló, 37
E-28001 Madrid
Tél. (34-1) 431 33 99/431 32 22
Fax (34-1) 575 39 98
E-mail: mundiprensa@tsai.es
URL: www.tsai.es/mprensa

Boletín Oficial del Estado

Trafalgar, 27-29
E-28071 Madrid
Tél. (34-1) 538 22 95 (Libros)/
384 17 15 (Suscripciones)
Fax (34-1) 538 23 49 (Libros)/
384 17 14 (Suscripciones)
URL: www.boe.es

Mundi Prensa Barcelona

Consell de Cent, 391
E-08009 Barcelona
Tél. (34-3) 488 34 92
Fax (34-3) 487 76 59

FRANCE

Journal officiel

Service des publications des CE
26, rue Desaix
F-75727 Paris Cedex 15
Tél. (33-1) 40 58 77 01/31
Fax (33-1) 40 58 77 00

IRELAND

Government Supplies Agency

Publications Section
4-5 Harcourt Road
Dublin 2
Tél. (353-1) 661 31 11
Fax (353-1) 475 27 60

ITALIA

Licosa SpA

Via Duca di Calabria, 1/1
Casella postale 552
I-50125 Firenze
Tél. (39-55) 64 54 15
Fax (39-55) 64 12 57
E-mail: licosa@ftbcc.it
URL: icl382.ciea.it/Virtual_Library/bibliot/vetirna/licosa/t1.htm

GRAND-DUCHE DE LUXEMBOURG

Messageries du livre Sarl

5, rue Raiffeisen
L-2411 Luxembourg
Tél. (352) 40 10 20
Fax (352) 490 661
E-mail: mdl@pt.lu

Abonnements:

Messageries Paul Kraus

11, rue Christophe Plantin
L-2339 Luxembourg
Tél. (352) 499 88 88
Fax (352) 499 888 444
E-mail: mpk@pt.lu
URL: www.mpk.lu

NEDERLAND

SDU Servicecentrum Uitgevers

Christoffel Plantijnstraat 2
Postbus 20014
2500 EA 's-Gravenhage
Tél. (31-70) 378 98 80
Fax (31-70) 378 97 83
E-mail: sdu@sdu.nl
URL: www.sdu.nl

ÖSTERREICH

**Manz'sche Verlags- und Universitäts-
buchhandlung GmbH**

Siebenbrunnengasse 21
Postfach 1
A-1050 Wien
Tél. (43-1) 53 161 334 / 340
Fax (43-1) 53 161 339
E-mail: auslieferung@manz.co.at
URL: www.austria.EU.net:81/manz

PORTUGAL

Imprensa Nacional-Casa da Moeda, EP

Rua Marquês de Sá da Bandeira, 16 A
P-1050 Lisboa Codex
Tél. (351-1) 353 03 99
Fax (351-1) 353 02 94/384 01 32

Distribuidora de Livros Bertrand Ld.ª

Rua das Terras dos Vales, 4 A
Apartado 60037
P-2701 Amadora Codex
Tél. (351-1) 495 90 50/495 87 67
Fax (351-1) 496 02 55

SUOMI/FINLAND

Akateeminen Kirjakauppa /

Akademiska Bokhandeln
Pohjoisesplanadi 39/
Norra esplanaden 39
PL:PB 128
FIN-00101 Helsinki/Helsingfors
Tél. (358-9) 121 41
Fax (358-9) 121 44 35
E-mail: akatilaus@stockmann.maiinet.fi
URL: booknet.culinet.fi/aka/index.htm

SVERIGE

BTJ AB

Traktorvägen 11
PO Box 200
S-22100 Lund
Tél. (46-46) 18 00 00
Fax (46-46) 18 01 25
E-mail: btj_tc@mail.btj.se
URL: www.btj.se/media/ku

UNITED KINGDOM

**The Stationery Office Ltd
(Agency Section)**

51, Nine Elms Lane
London SW8 5DR
Tél. (44-171) 873 9090
Fax (44-171) 873 8463
URL: www.the-stationery-office.co.uk

ICELAND

Bokabud Larusar Blöndal

Skólavordustíg, 2
IS-101 Reykjavík
Tél. (354) 55 15 650
Fax (354) 55 25 560

NORGE

NIC Info A/S

Ostenjoveien 18
Boks 6512 Etterstad
N-0606 Oslo
Tél. (47-22) 97 45 00
Fax (47-22) 97 45 45

SCHWEIZ/SUISSE/SVIZZERA

OSEC

Stampfenbachstraße 85
CH-8035 Zurich
Tél. (41-1) 365 53 15
Fax (41-1) 365 54 11
E-mail: urs.leimbacher@ecs.osec.inet.ch
URL: www.osec.ch

ČESKÁ REPUBLIKA

NIS CR - prodejná

Konviktská 5
CZ-113 57 Praha 1
Tél. (42-2) 24 22 94 33
Fax (42-2) 24 22 94 33
E-mail: nkposp@dec.nis.cz
URL: www.nis.cz

CYPRUS

Cyprus Chamber Of Commerce & Industry

38, Grivas Digenis Ave
Mail orders:
PO Box 1455
CY-1509 Nicosia
Tél. (357-2) 44 95 00/46 23 12
Fax (357-2) 361 044
E-mail: cy1691_eic_cyprus@vans.infonet.com

MAGYARORSZAG

Euro Info Service

Európa Ház
Margitsziget
PO Box 475
H-1396 Budapest 62
Tél. (36-1) 11 16 061/11 16 216
Fax (36-1) 302 50 35
E-mail: euroinfo@mail.mata.vu.hu
URL: www.euroinfo.hu/index.htm

MALTA

Miller Distributors Ltd

Malta International Airport
PO Box 25
LOA 05 Malta
Tél. (356) 66 44 88
Fax (356) 67 67 99

POLSKA

Ars Polona

Krakowskie Przedmiescie 7
Skr pocztowa 1001
PL-00-950 Warszawa
Tél. (48-2) 26 12 01
Fax (48-2) 26 62 40

TÜRKIYE

Dünya Infotel A.S.

Istiklal Cad. No: 469
TR-80050 Tunel-Istanbul
Tél. (90-212) 251 91 96
(90-312) 427 02 10
Fax (90-212) 251 91 97

BÄLGARIJA

Europress-Euromedia Ltd

59, Blvd Vitosha
BG-1000 Sofia
Tél. (359-2) 80 46 41
Fax (359-2) 80 45 41

HRVATSKA

Mediatrade Ltd

Pavla Hatza 1
HR-10000 Zagreb
Tél. (385-1) 43 03 92
Fax (385-1) 44 40 59

ROMÂNIA

Euromedia

Str. G-ral Berhelot Nr 41
RO-70749 Bucuresti
Tél. (40-1) 210 44 01/614 06 64
Fax (40-1) 210 44 01/312 96 46

SLOVAKIA

Slovenska Technicka Kniznica

Namestie slobody 19
SLO-81223 Bratislava 1
Tél. (42-7) 53 18 364
Fax (42-7) 53 18 364
E-mail: europ@tbb1.stk.stuba.sk

SLOVENIA

Gospodarski Vestnik

Zalozniska skupina d.d.
Dunajska cesta 5
SI-1000 Ljubljana
Tél. (386) 61 133 03 54
Fax (386) 61 133 91 28
E-mail: belcc@gvestnik.si
URL: www.gvestnik.si

ISRAEL

R.O.Y. International

17, Shimon Hatarssi Street
PO Box 13056
61130 Tel Aviv
Tél. (972-3) 546 14 23
Fax (972-3) 546 14 42
E-mail: royil@netvision.net.il

Sub-agent for the Palestinian Authority:

Index Information Services

PO Box 19502
Jerusalem
Tél. (972-2) 27 16 34
Fax (972-2) 27 12 19

RUSSIA

CCEC

60-Ietiya Oktyabrya Av. 9
117312 Moscow
Tél. (095) 135 52 27
Fax (095) 135 52 27

AUSTRALIA

Hunter Publications

PO Box 404
3167 Abbotsford, Victoria
Tél. (61-3) 9417 53 61
Fax (61-3) 9419 71 54

CANADA

**Uniquement abonnements/
Subscriptions only:**

Renouf Publishing Co. Ltd

1294 Algoma Road
K1B 3W8 Ottawa, Ontario
Tél. (1-613) 741 73 33
Fax (1-613) 741 54 39
E-mail: renouf@fox.nstn.ca
URL: fox.NSTN.Ca:-renouf

EGYPT

The Middle East Observer

41, Sherif Street
Cairo
Tél. (20-2) 39 39 732
Fax (20-2) 39 39 732

JAPAN

PSI-Japan

Asahi Sanbancho Plaza #206
7-1 Sanbancho, Chiyoda-ku
Tokyo 102
Tél. (81-3) 3234 69 21
Fax (81-3) 3234 69 15
E-mail: psijapan@gol.com
URL: www.psi-japan.com

SOUTH AFRICA

Satto

5th Floor Export House,
CNR Maude & West Streets
PO Box 782 706
2146 Sandton
Tél. (27-11) 883 37 37
Fax (27-11) 883 65 69

UNITED STATES OF AMERICA

Bernan Associates

4611-F Assembly Drive
MD20706 Lanham
Tél. (301) 459 2255 (toll free telephone)
Fax (800) 865 3450 (toll free fax)
E-mail: query@bernan.com
URL: www.bernan.com

MEXICO

Mundi-Prensa Mexico, SA de CV

Rio Panuco, 141
Delegación Cuauhtémoc
ME-06500 Mexico DF
Tél. (52-5) 553 56 58/60
Fax (52-5) 514 67 99
E-mail: 104164.23compuserve.com

RÉPUBLIQUE DE COREE

Kyowa Book Company

1 F1, Phung Hwa Bldg
411-2 Hap Jeong Dong, Mapo Ku
121-220 Seoul
Tél. (82-2) 322 6780/1
Fax (82-2) 322 6782
E-mail: kyowa2@klnet.co.kr

**ANDERE LANDER/OTHER COUNTRIES
AUTRES PAYS**

Bitte wenden Sie sich an ein Büro Ihrer
Wahl / Please contact the sales office of
your choice / Veuillez vous adresser au
bureau de vente de votre choix

Preis in Luxemburg (ohne MwSt.) • Price (excl. VAT) in Luxembourg • Prix au Luxembourg, TVA exclue
Einzelpreis • Single copy • Prix par numéro ECU 10
Abonnement • Subscription ECU 84



OFICINA DE PUBLICACIONES OFICIALES DE LAS COMUNIDADES EUROPEAS
KONTORET FOR DE EUROPÆISKE FÆLLESSKABERS OFFICIELLE PUBLIKATIONER
AMT FÜR AMTLICHE VERÖFFENTLICHUNGEN DER EUROPÄISCHEN GEMEINSCHAFTEN
ΥΠΗΡΕΣΙΑ ΕΠΙΣΗΜΩΝ ΕΚΔΟΣΕΩΝ ΤΩΝ ΕΥΡΩΠΑΪΚΩΝ ΚΟΙΝΟΤΗΤΩΝ
OFFICE FOR OFFICIAL PUBLICATIONS OF THE EUROPEAN COMMUNITIES
OFFICE DES PUBLICATIONS OFFICIELLES DES COMMUNAUTÉS EUROPÉENNES
UFFICIO DELLE PUBBLICAZIONI UFFICIALI DELLE COMUNITÀ EUROPEE
BUREAU VOOR OFFICIËLE PUBLIKATIES DER EUROPESE GEMEENSCHAPPEN
SERVIÇO DAS PUBLICAÇÕES OFICIAIS DAS COMUNIDADES EUROPEIAS

L - 2985 Luxembourg

Cat./Kat.: CA-CJ-96-012-3A-C