



ELEKTRIZITÄT
ELECTRICAL ENERGY
ENERGIE ELECTRIQUE

Monatsbulletin

Monthly bulletin

Bulletin mensuel

ANLAGE : A. ELEKTRIZITÄTSVERBRAUCH IM JAHR 1982
B. ENTWICKLUNG DER ENERGIEWIRTSCHAFT IM ERSTEN HALBJAHR 1983

IN ANNEX : A. CONSUMPTION OF ELECTRICAL ENERGY IN 1982
B. DEVELOPMENT OF THE ENERGY ECONOMY IN THE FIRST HALF OF 1983

EN ANNEXE : A. CONSOMMATION D'ÉNERGIE ÉLECTRIQUE AU COURS DE 1982
B. ÉVOLUTION DE L'ÉCONOMIE ÉNERGÉTIQUE AU COURS DU PREMIER SEMESTRE 1983



**STATISTISCHES AMT DER EUROPÄISCHEN GEMEINSCHAFTEN
STATISTICAL OFFICE OF THE EUROPEAN COMMUNITIES
OFFICE STATISTIQUE DES COMMUNAUTÉS EUROPÉENNES**

L-2920 Luxembourg – Tél. 43011, Téléx: Comeur Lu 3423
B-1049 Bruxelles, Bâtiment Berlaymont, Rue de la Loi 200 (Bureau de liaison) – Tél. 235 11 11

Hinweis

1. Das Statistische Amt veröffentlicht drei gesonderte Monatsbulletins für die Energiebereiche:
Kohle – Kohlenwasserstoffe – Elektrizität

Jedes dieser Bulletins enthält:

- einen unveränderlichen Teil mit den auf den neuesten Stand gebrachten monatlichen Hauptreihen
- einen veränderlichen Teil über wichtige Aspekte der neuesten Entwicklung, der in der Anlage auch die vorläufigen Angaben der jährlichen Bilanzen enthält, sobald sie verfügbar sind

2. Der Leser findet auf Seite 10 die Erläuterungen zu den monatlichen Tabellen

3. Zuständig für alle Informationen über die Elektrizitätsstatistik:

A. ANGELINI – Tel. 4 30 11, App. 22 94

Note

1. The Statistical Office publishes three series of monthly energy bulletins :
Coal – Hydrocarbons – Electrical energy

Each of these bulletins consists of:

- a permanent section giving updated principal monthly statistical series
- a variable section on important aspects of the latest developments, which contains in annexe data on the annual balance-sheet (which may be definitive or provisional) as such information becomes available

2. The reader will find on page 10 the explanatory notes for the monthly tables

3. For any information dealing with energy statistics, please contact:

A. ANGELINI – Tel. 4 30 11, ext. 22 94

Avertissement

1. L'Office Statistique publie trois séries de bulletins mensuels sur l'énergie, à savoir :
Charbon – Hydrocarbures – Energie électrique

Chacun de ces bulletins est constitué :

- d'une partie fixe fournissant la mise à jour des principales séries statistiques mensuelles
- d'une partie variable relatant les aspects importants des dernières évolutions et présentant en annexe les données, même provisoires, des bilans annuels au fur et à mesure de leur disponibilité.

2. Le lecteur trouvera en page 11 les notes explicatives relatives aux tableaux mensuels.

3. Pour toute information concernant les statistiques de l'énergie électrique, s'adresser à :

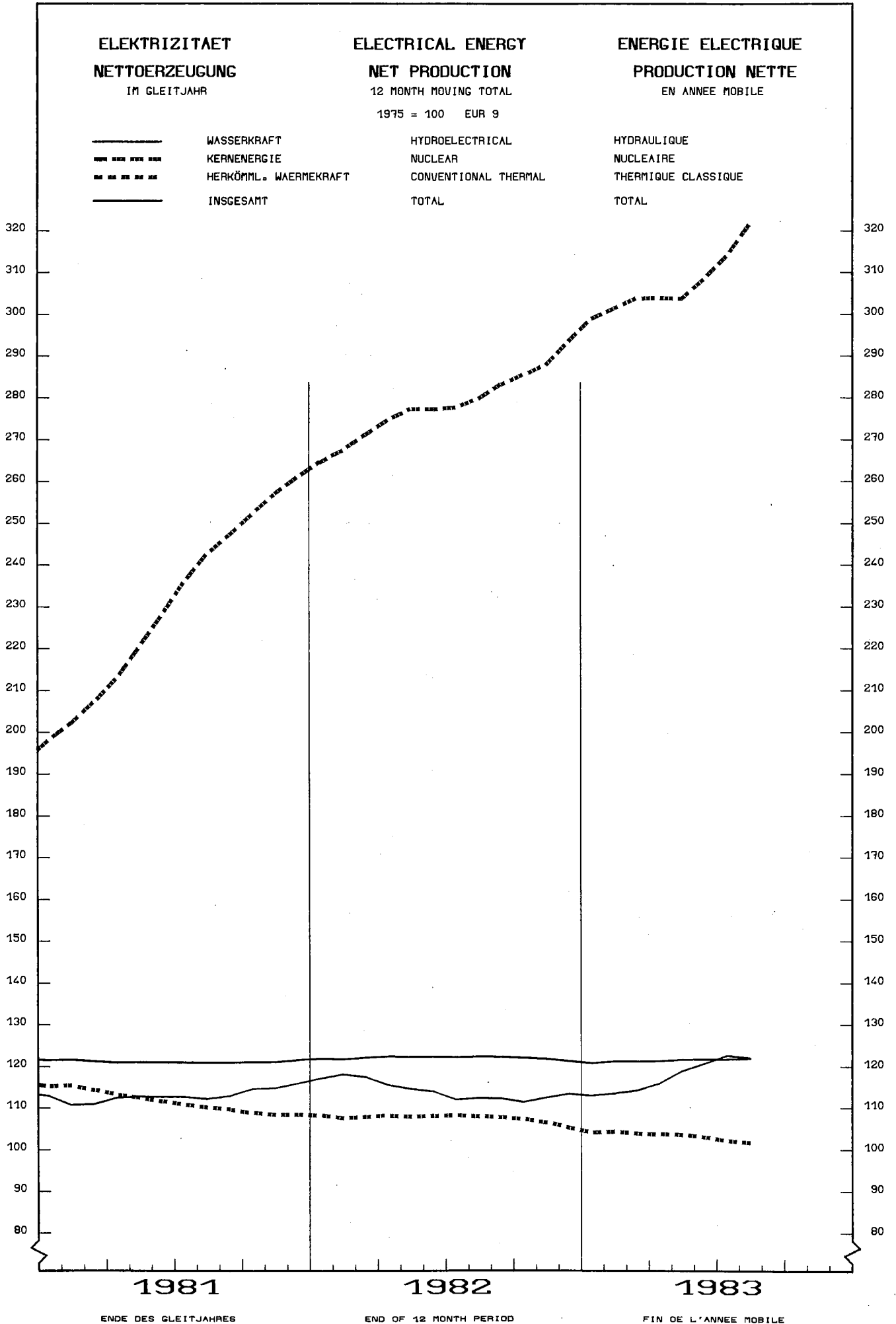
A. ANGELINI – Tél. 4 30 11, poste 22 94

Luxembourg: Office des publications officielles des Communautés européennes, 1983

Inhaltswiedergabe nur mit Quellennachweis gestattet
Reproduction is subject to acknowledgement of the source
Reproduction subordonnée à l'indication de la source

Printed in the FR of Germany

	EUR - 10	EUR - 9	B.R. DEUTSCHLAND	FRANCE	ITALIA	NEDERLAND	BELGIQUE BELGIE	LUXEMBOURG	UNITED KINGDOM	IRELAND	DANMARK	ELLAS	
ELEKTRIZITAET	ELECTRICAL ENERGY												ENERGIE ELECTRIQUE
MILLIONEN KWH	MILLIONS OF KWH												MILLIONS DE KWH
BRUTTOERZEUGUNG INSGESAMT (1)	TOTAL GENERATION (1)												PRODUCTION TOTALE BRUTE (1)
1981	1274671	1251238	368811	276336	181656	64053	50753	1210	277735	10909	19775	23433	
1982	1272664	1249392	366877	279288	184444	60312	50693	942	272162	10931	23743	23272	
1982 JUN	96144	94375	26319	20380	14725	4725	4017	67	21827	803	1512	1769	
JUL	90058	88185	25700	20203	15089	4467	3483	71	16674	820	1678	1873	
AUG	84893	83060	25568	17409	11744	4437	3728	90	17115	792	2177	1833	
SEP	98706	96854	27698	19521	15156	4771	3909	72	22921	847	1959	1852	
OCT	105628	103758	31500	22767	15592	5147	4590	107	21111	924	2020	1870	
NOV	111562	109588	33214	24124	16026	5216	4708	98	23011	989	2202	1974	
DEC	125041	122969	34625	28390	16229	5338	4812	82	30105	1023	2365	2072	
1983 JAN	120060	117875	34516	28830	16827	5237	4740	64	24390	1028	2243	2185	
FEB	116989	114951	33355	26980	16118	4840	4410	52	25981	988	2227	2038	
MAR	122559	120499	34791	26970	16648	5241	4244	61	29248	1001	2295	2060	
APR	103918	102056	29636	24325	14408	4993	4124	82	21449	927	2112	1862	
MAI	99455	97607	28523	22721	14344	4871	4412	75	19953	922	1786	1848	
JUN	97363	95502	26537	21180	14290	4615	4250	63	22259	835	1473	1861	
JUL		88037	25341	21002	14673	4333	3787	94	16652	818	1027		
AUG		85365	26240	18949	12152	4402	4085	94	17122	800	1521		
82 JAN-AUG	830420	814916	239849	183741	120757	39842	32668	582	174973	7155	15350	15504	
83 JAN-AUG		821891	238939	190957	119460	38532	34052	585	177364	7319	14684		
1983/82 %		0,9	-0,4	3,9	-1,1	-3,3	4,2	0,5	1,4	2,3	-4,3		
NETTOERZEUGUNG INSGESAMT (1)	TOTAL NET PRODUCTION (1)												PRODUCTION TOTALE NETTE (1)
1981	1206317	1184438	347264	264308	173497	61262	48179	1161	259939	10339	18489	21879	
1982	1202772	1181009	344936	266339	175968	57577	47936	902	254500	10439	22412	21763	
1982 JUN	90890	89234	24705	19520	14103	4513	3782	64	20362	763	1422	1656	
JUL	85044	83296	24093	19310	14425	4251	3278	68	15522	783	1566	1748	
AUG	80086	78384	24017	16620	11236	4223	3513	87	15902	756	2030	1702	
SEP	93105	91374	25997	18600	14479	4548	3684	69	21350	811	1836	1731	
OCT	99819	98074	29630	21720	14889	4911	4318	103	19731	884	1888	1745	
NOV	105477	103624	31241	23010	15307	4987	4456	95	21519	948	2061	1853	
DEC	118343	116405	32595	27190	15506	5100	4549	79	28190	984	2212	1938	
1983 JAN	113699	111670	32506	27620	16032	5012	4498	62	22850	987	2103	2029	
FEB	110820	108927	31420	25860	15365	4635	4185	48	24377	947	2090	1893	
MAR	115944	114024	32714	25840	15864	5015	4026	58	27386	968	2153	1920	
APR	98298	96568	27851	23300	13756	4777	3900	79	20037	886	1982	1730	
MAI	94196	92478	26837	21780	13751	4652	4182	71	18650	885	1670	1718	
JUN	92016	90303	24931	20250	13740	4403	4030	61	20720	799	1369	1713	
JUL		83152	23756	20050	14085	4124	3578	91	15744	780	944		
AUG		80544	24605	18100	11619	4190	3866	91	15896	762	1415		
82 JAN-AUG	786206	771711	225517	175780	116007	38030	30923	555	163669	6826	14404	14495	
83 JAN-AUG		777666	224620	182800	114212	36808	32265	561	165660	7014	13726		
1983/82 %		0,8	-0,4	4,0	-1,5	-3,2	4,3	1,1	1,2	2,8	-4,7		
WASSERKRAFT_NETTOERZEUGUNG	NET HYDROELECTRICAL PRODUCTION												PRODUCTION HYDRAULIQUE NETTE
1981	149450	145052	19664	72483	45457	-	1872	554	5358	1231	31	3393	
1982	146071	142520	19346	71045	43809	-	1036	472	5597	1189	26	3551	
1982 JUN	12938	12658	1886	6120	4227	-	71	26	273	54	1	280	
JUL	11602	11330	1783	5320	3867	-	89	34	187	50	-	272	
AUG	11156	10958	1794	5000	3754	-	76	58	229	46	1	198	
SEP	10609	10398	1432	4290	4027	-	70	33	491	53	2	211	
OCT	12480	12257	1522	6190	3718	-	111	73	545	96	2	223	
NOV	12749	12440	1281	6230	3934	-	100	66	666	161	2	309	
DEC	14309	13939	1444	7380	3976	-	107	51	805	174	2	370	
1983 JAN	13207	12950	1701	6790	3348	-	112	35	791	172	1	257	
FEB	12133	11947	1349	6640	3135	-	68	20	605	129	1	186	
MAR	12665	12425	1626	6440	3437	-	80	26	709	106	1	240	
APR	12771	12569	1742	6460	3608	-	103	47	500	108	1	202	
MAI	15649	15442	1970	8070	4685	-	126	43	429	118	1	207	
JUN	15121	15006	1929	7220	5246	-	113	30	404	63	1	115	
JUL		13751	1730	6380	5150	-	104	58	286	42	1		
AUG		10119	1635	4350	3676	-	94	69	266	28	1		
82 JAN-AUG	95913	93476	13673	46910	28193	-	648	249	3090	701	12	2437	
83 JAN-AUG		104209	13682	52350	32285	-	800	328	3990	766	8		
1983/82 %		11,5	0,1	11,6	14,5	-	23,5	31,7	29,1	9,3	-33,3		
INDEX ERZEUG.MOEGELICHKEIT AUS WASSERKR.	HYDRO ENERGY CAPABILITY FACTOR												INDICE DE PRODUCTIBILITE HYDRAULIQUE
1981	1,11	1,11	1,21	1,15	1,02	-	-	-	1,22	-	-	1,06	
1982	1,07	1,07	1,17	1,12	0,97	-	-	-	1,14	-	-	0,90	
1982 JUN	1,05	1,05	1,13	1,13	0,93	-	-	-	0,83	-	-	1,01	
JUL	0,95	0,95	1,08	0,97	0,90	-	-	-	0,60	-	-	0,78	
AUG	1,05	1,05	1,11	1,05	1,05	-	-	-	0,76	-	-	0,82	
SEP	1,06	1,07	1,02	1,00	1,13	-	-	-	1,44	-	-	0,82	
OCT	1,34	1,35	1,26	1,52	1,14	-	-	-	1,48	-	-	0,75	
NOV	1,23	1,24	1,04	1,31	1,16	-	-	-	1,52	-	-	0,97	
DEC	1,37	1,38	1,23	1,52	1,22	-	-	-	1,18	-	-	1,22	
1983 JAN	1,05	1,08	1,00	1,06	0,88	-	-	-	1,54	-	-	0,44	
FEB	0,94	0,95	1,23	0,92	0,90	-	-	-	1,16	-	-	0,70	
MAR	1,06	1,09	1,18	1,13	0,94	-	-	-	1,18	-	-	0,60	
APR	1,14	1,16	1,14	1,29	0,96	-	-	-	1,08	-	-	0,54	
MAI	1,14	1,16	1,12	1,25	1,02	-	-	-	1,39	-	-	0,42	
JUN	1,10	1,11	1,17	1,12	1,06	-	-	-	1,35	-	-	0,78	
JUL		1,15	1,11	1,18	1,18	-	-	-	0,86	-	-		
AUG		0,91	0,98	0,90	0,90	-	-	-	0,70	-	-		



	EUR -	EUR -	B.R.	FRANCE	ITALIA	NEDERLAND	BELGIQUE	LUXEM-BOURG	UNITED KINGDOM	IRELAND	DANMARK	ELLAS
	10	9	DEUTSCH- LAND				BELGIE					
ELEKTRIZITAET												
ELECTRICAL ENERGY												
ENERGIE ELECTRIQUE												
MILLIONEN KWH												
MILLIONS OF KWH												
MILLIONS DE KWH												
KERNENERGIE_NETTOERZEUGUNG												
NUCLEAR NET PRODUCTION												
PRODUCTION NUCLEAIRE NETTE												
1981	201766	201766	50758	99622	2541	3435	12219	-	33191	-	-	-
1982	226889	226889	60087	103068	6587	3674	14752	-	38721	-	-	-
1982 JUN	16256	16256	3938	7318	562	350	1178	-	2910	-	-	-
JUL	17316	17316	4309	7867	611	357	1284	-	2888	-	-	-
AUG	16273	16273	4293	6531	424	362	1458	-	3205	-	-	-
SEP	17678	17678	5121	6783	561	351	1075	-	3787	-	-	-
OCT	16975	16975	4938	6211	545	368	1645	-	3268	-	-	-
NOV	19022	19022	5451	7770	327	354	1751	-	3369	-	-	-
DEC	25643	25643	6198	12325	493	367	1735	-	4525	-	-	-
1983 JAN	25293	25293	6128	13106	208	332	1787	-	3732	-	-	-
FEB	21089	21089	5364	10380	97	41	1361	-	3846	-	-	-
MAR	21968	21968	5774	10777	93	19	683	-	4622	-	-	-
APR	19075	19075	3711	10004	131	143	1539	-	3547	-	-	-
MAI	18155	18155	2700	9068	698	322	2377	-	2990	-	-	-
JUN	19965	19965	4030	8742	674	357	2383	-	3779	-	-	-
JUL	21493	21493	4830	10397	632	363	2403	-	2868	-	-	-
AUG	22192	22192	4530	11481	487	357	2367	-	3170	-	-	-
82 JAN-AUG	147584	147584	38377	70003	4632	2234	8566	-	23772	-	-	-
83 JAN-AUG	169230	169230	36867	83955	3020	1934	14900	-	28554	-	-	-
1983/82 %	14,7	14,7	-3,9	19,9	-34,8	-13,4	73,9	-	20,1	-	-	-
HERKOEMM.WAERMEKRAFT_NETTOERZEUGUNG												
CONVENTIONAL THERMAL NET PRODUCTION												
PRODUCTION THERMIQUE CLASSIQUE NETTE												
1981	852539	834058	276840	92003	122937	57827	34888	607	221390	9108	18458	18481
1982	827186	808974	265503	92226	122946	53903	32148	430	210182	9250	22386	18212
1982 JUN	61483	60107	18881	6082	9101	4163	2533	38	17179	709	1421	1376
JUL	55906	54430	18001	6123	9727	3894	1905	34	12447	733	1566	1476
AUG	52439	50935	17930	5089	6840	3861	1979	29	12468	710	2029	1504
SEP	64613	63093	19444	7527	9686	4197	2539	36	17072	758	1834	1520
OCT	70149	68627	23170	9319	10411	4543	2562	30	15918	788	1686	1522
NOV	73492	71948	24509	9010	10832	4633	2605	29	17484	787	2059	1544
DEC	78162	76594	24953	7485	10808	4733	2707	28	22860	810	2210	1568
1983 JAN	74976	73204	24677	7724	12253	4680	2599	27	18327	815	2102	1772
FEB	77406	75699	24707	8840	11941	4594	2756	28	19926	818	2089	1707
MAR	81089	79409	25314	8623	12112	4996	3263	32	22055	862	2152	1680
APR	66236	64708	22398	6836	9801	4634	2258	32	15990	778	1981	1528
MAI	60168	58657	22167	4642	8144	4330	1679	28	15231	767	1669	1511
JUN	56714	55116	16972	4288	7604	4046	1534	31	16537	736	1368	1598
JUL	:	47695	17196	3273	8090	3761	1071	33	12590	738	943	:
AUG	:	48017	18640	2269	7240	3833	1405	22	12460	734	1414	:
82 JAN-AUG	540943	528885	173467	58867	81416	35796	21709	306	136807	6125	14392	12058
83 JAN-AUG	:	502505	174071	46495	77185	34874	16565	233	133116	6248	13718	:
1983/82 %	:	-5,0	0,3	-21,0	-5,2	-2,6	-23,7	-23,9	-2,7	2,0	-4,7	:
GESAMTEINFUHR												
TOTAL IMPORTS												
IMPORTATIONS TOTALES												
1981	65434	65035	21926	10939	11602	3596	5704	3402	-	-	7867	398
1982	59130	58448	20214	9452	10169	5729	4826	3551	-	-	4418	771
1982 JUN	5236	5150	2113	681	966	293	340	262	-	-	495	86
JUL	5604	5527	2368	562	1284	516	302	283	-	-	212	77
AUG	5485	5420	2439	724	975	598	250	285	-	-	149	65
SEP	5321	5259	1831	980	759	679	450	289	-	-	271	62
OCT	5175	5124	1432	1320	553	669	436	356	-	-	358	51
NOV	4230	4147	1039	1055	513	572	274	340	-	-	354	83
DEC	4512	4366	1352	700	589	644	427	308	-	-	346	146
1983 JAN	5016	4876	1555	745	711	683	362	312	-	-	508	140
FEB	4949	4813	1439	1073	565	543	451	288	-	-	454	136
MAR	5489	5349	1712	677	770	649	647	308	-	-	586	140
APR	5325	5166	2065	604	957	243	476	314	-	-	507	159
MAI	6727	6573	2705	733	1486	341	252	294	-	-	762	154
JUN	6064	5911	2275	524	1395	413	239	276	-	-	789	153
JUL	:	7134	3349	324	1524	550	166	310	-	-	911	:
AUG	:	6051	2540	264	1159	737	225	286	-	-	840	:
GESAMTAUSFUHR												
TOTAL EXPORTS												
EXPORTATIONS TOTALES												
1981	43635	43185	14027	15756	1970	3716	5264	477	-	-	2336	89
1982	39767	39676	13422	13288	3018	2864	4327	409	-	-	2390	49
1982 JUN	2909	2906	987	996	230	217	335	23	-	-	118	3
JUL	2949	2944	902	1118	246	139	311	32	-	-	196	5
AUG	3163	3158	1066	1041	346	105	276	56	-	-	268	5
SEP	2804	2800	1085	571	345	295	290	33	-	-	181	4
OCT	3582	3579	1326	881	235	314	565	69	-	-	189	3
NOV	3600	3595	1381	880	362	191	511	58	-	-	212	5
DEC	3884	3884	1370	1398	348	205	296	41	-	-	226	-
1983 JAN	3849	3846	1301	1395	243	271	320	25	-	-	291	3
FEB	3697	3691	1298	1088	316	193	397	12	-	-	387	6
MAR	3943	3935	1416	1256	220	316	235	17	-	-	475	8
APR	3514	3514	947	1499	104	122	304	36	-	-	502	-
MAI	4011	4009	937	1967	67	97	406	33	-	-	502	2
JUN	3156	3155	802	1511	69	19	398	23	-	-	333	1
JUL	:	3295	679	1745	165	2	413	56	-	-	235	:
AUG	:	3952	900	1913	386	2	408	62	-	-	281	:

	EUR - 10	EUR - 9	B.R. DEUTSCHLAND	FRANCE	ITALIA	NEDERLAND	BELGIQUE BELGIE	LUXEMBOURG	UNITED KINGDOM	IRELAND	DANMARK	ELLAS	
ELEKTRIZITAET	ELECTRICAL ENERGY												ENERGIE ELECTRIQUE
MILLIONEN KWH	MILLIONS OF KWH												MILLIONS DE KWH
BRUTTOINLANDSVERBRAUCH	GROSS INLAND CONSUMPTION												CONSUMMATION INTERIEURE BRUTE
1981	1296470	1272728	376710	271519	191288	63933	51193	4135	277735	10909	25306	23742	
1982	1292027	1268033	373669	275452	191595	63177	51192	4084	272162	10931	25771	23994	
1982 JUN	98471	96619	27445	20065	15461	4801	4022	306	21827	803	1889	1852	
JUL	92713	90768	27166	19647	16127	4844	3474	322	16674	820	1694	1945	
AUG	87215	85322	26941	17092	12373	4930	3702	319	17115	792	2058	1893	
SEP	101223	99313	28444	19930	15570	5155	4069	328	22921	847	2049	1910	
OCT	107221	105303	31606	23206	15910	5502	4461	394	21111	924	2189	1918	
NOV	112192	110140	32872	24299	16177	5597	4471	380	23011	989	2344	2052	
DEC	125669	123451	34607	27692	16470	5777	4943	349	30105	1023	2485	2218	
1983 JAN	121227	118905	34770	28180	17295	5649	4782	351	24390	1028	2460	2322	
FEB	118241	116073	33496	26965	16367	5190	4464	328	25981	988	2294	2168	
MAR	124105	121913	35087	26391	17198	5574	4656	352	29248	1001	2406	2192	
APR	105729	103708	30754	23430	15261	5114	4296	360	21449	927	2117	2021	
MAI	102171	100171	30291	21487	15763	5115	4258	336	19953	922	2046	2000	
JUN	100271	98258	28010	20193	15616	5009	4091	316	22259	835	1929	2013	
JUL		91876	28011	19581	16032	4881	3540	348	16962	818	1703		
AUG		87464	27880	17300	19225	5137	3902	318	17122	800	2080		
82 JAN-AUG	844545	828650	246236	179585	126784	41148	33242	2633	174973	7155	16895	15895	
83 JAN-AUG		838367	248299	183527	126457	41669	33989	2709	177364	7319	17035		
1983/82 X		1,2	0,8	2,2	-0,3	1,3	2,2	2,9	1,4	2,3	0,8		
ENERGIEVERBR.DER PUMPSPEICHERN.	ENERGY ABSORBED BY STORAGE PUMPING												ENERGIE ABSORBEE PAR CENTR.DE POMPAGE
1981	10930	10930	2486	1187	3888	-	926	642	1196	605	-	-	
1982	10555	10555	2391	1058	3709	-	942	577	1272	606	-	-	
1982 JUN	953	953	220	155	350	-	66	32	79	51	-	-	
JUL	921	921	235	104	286	-	99	48	95	54	-	-	
AUG	880	880	276	83	202	-	89	76	100	54	-	-	
SEP	853	853	268	79	211	-	84	48	113	50	-	-	
OCT	971	971	272	79	252	-	101	93	123	51	-	-	
NOV	975	975	245	85	294	-	94	80	127	50	-	-	
DEC	969	969	190	122	271	-	92	56	186	52	-	-	
1983 JAN	888	888	145	140	300	-	89	39	122	53	-	-	
FEB	724	724	105	95	247	-	47	20	163	47	-	-	
MAR	829	829	130	111	298	-	49	24	165	52	-	-	
APR	946	946	170	95	284	-	72	53	220	52	-	-	
MAI	1211	1211	260	156	414	-	113	43	173	52	-	-	
JUN	1179	1179	270	213	352	-	103	37	155	49	-	-	
JUL	1315	1315	335	229	308	-	110	76	208	49	-	-	
AUG	1113	1113	305	191	222	-	112	92	162	29	-	-	
FUER INLANDSMARKT VERFUEGBAR (2)(3)	AVAILABLE FOR INTERNAL MARKET (2)(3)												DISPONIBLE POUR LE MARCHÉ INTERIEUR (2)(3)
1981	1217186	1194998	352677	258304	179241	61142	47693	3444	258743	9734	24020	22188	
1982	1211580	1189095	349337	261445	179410	60442	47493	3467	253228	9833	24440	22485	
1982 JUN	92264	90525	25611	19050	14489	4589	3721	271	20283	712	1799	1739	
JUL	86778	84958	25324	18650	15177	4628	3170	271	15427	729	1582	1820	
AUG	81529	79764	25114	16220	11653	4716	3398	240	15802	702	1911	1762	
SEP	94769	92980	26475	18930	14682	4932	3760	277	21237	761	1928	1789	
OCT	100441	98648	29464	22080	14955	5266	4088	297	19608	833	2057	1793	
NOV	105132	103201	30654	23100	15164	5368	4125	297	21392	898	2203	1931	
DEC	118002	115918	32387	26370	15476	5539	4588	290	28004	932	2332	2084	
1983 JAN	113978	111812	32615	26830	16200	5424	4451	310	22728	934	2320	2166	
FEB	111348	109325	31456	25750	15367	4985	4192	304	24214	900	2157	2023	
MAR	116661	114609	32880	25150	16116	5348	4389	325	27221	916	2264	2052	
APR	99163	97274	28799	22310	14325	4898	4000	304	19817	834	1987	1889	
MAI	95701	93831	28345	20390	14756	4896	3915	289	18477	833	1930	1870	
JUN	93745	91880	26134	19050	14714	4797	3768	277	20565	750	1825	1865	
JUL		85676	26091	18400	15136	4672	3221	269	15536	731	1620		
AUG		81530	25940	16260	12170	4925	3571	223	15734	733	1974		
82/81 JUN X	-	-	-0,1	1,5	0,2	-4,3	-1,6	-5,3	-3,1	-	-	-2,3	
JUL X	-	-	-2,7	0,7	3,1	2,2	1,3	3,6	-4,7	-	-	-1,5	
AUG X	-	-	-0,9	0,1	-0,7	2,0	-2,6	10,3	3,9	-	-	-1,5	
SEP X	-	-	-1,4	1,9	-0,3	-1,0	-2,6	5,3	1,3	-	-	-4,2	
OCT X	-	-	-4,9	-0,7	-1,5	-2,5	-4,7	-2,2	-2,6	-	-	-1,7	
NOV X	-	-	-4,1	-0,7	-4,5	-3,5	-1,4	-4,4	-1,8	-	-	-0,5	
DEC X	-	-	-5,3	-2,8	-2,2	-3,2	-0,7	-11,1	-7,9	-	-	3,0	
83/82 JAN X	-	-	-6,1	-0,9	-1,6	-4,8	-3,5	-4,9	-8,6	-	-	4,1	
FEB X	-	-	1,8	9,4	-1,0	0,2	0,4	-	4,4	-	-	1,5	
MAR X	-	-	-0,4	4,1	-2,8	-0,6	1,4	0,2	0,3	-	-	1,0	
APR X	-	-	0,3	3,0	-1,9	2,4	0,9	1,6	6,0	-	-	3,6	
MAI X	-	-	3,3	2,8	-1,8	4,5	4,6	8,6	5,3	-	-	8,6	
JUN X	-	-	1,7	-0,6	1,6	5,6	1,3	2,2	1,4	-	-	6,7	
JUL X	-	-	2,1	0,4	0,8	2,4	1,6	0,7	0,7	-	-		
AUG X	-	-	2,3	1,5	4,6	2,9	5,2	-11,2	-0,4	-	-		
82 JAN-AUG	793676	778790	230499	170920	119485	39336	30926	2305	162946	6424	15949	14886	
83 JAN-AUG		785937	232260	174140	118784	39945	31507	2301	164292	6631	16077		
1983/82 X		0,9	0,8	1,9	-0,6	1,5	1,9	-0,2	0,8	3,2	0,8		

	EUR - 10	EUR - 9	B.R. DEUTSCHLAND	FRANCE	ITALIA	NEDERLAND	BELGIQUE BELGIE	LUXEMBOURG	UNITED KINGDOM	IRELAND	DANMARK	ELLAS
WAERMEKRAFTW.DER OEFFENTL.VERSORGUNG THERMAL POWER STATIONS OF PUBLIC SUPPLY CENTRALES THERMIQUES DES SERV.PUBL.												
VERBRAUCH VON STEINKOEHLE COAL CONSUMPTION 1000 T CONSUMPTION DE HOUILLE												
1981	161709	161709	37892	14964	5911	2552	5826	-	87308	31	7225	-
1982	164402	164402	41217	16795	6994	3933	6544	-	80019	41	8859	-
1982 JUN	12276	12276	2477	1017	534	373	517	-	6812	5	541	-
JUL	10695	10695	2522	1072	637	409	518	-	4941	4	592	-
AUG	10622	10622	2520	1081	386	402	481	-	4991	1	760	-
SEP	13097	13097	2874	1432	496	398	530	-	6656	-	711	-
OCT	13831	13831	3713	1693	645	370	561	-	6105	4	740	-
NOV	14978	14978	4004	1800	638	375	533	-	6812	6	810	-
DEC	16445	16445	3713	1404	587	447	580	-	8832	3	879	-
1983 JAN	15465	15465	4382	1467	618	387	545	-	7213	3	850	-
FEB	16328	16328	4401	1753	593	410	541	-	7759	5	866	-
MAR	17713	17713	4590	1745	695	425	605	-	8772	3	878	-
APR	13575	13575	3830	1265	630	421	479	-	6148	1	801	-
MAI	:	:	:	725	604	330	386	-	5837	-	618	-
JUN	:	:	:	728	473	205	362	-	6514	4	546	-
JUL	:	:	:	610	414	325	284	-	5046	6	384	-
AUG	:	:	:	436	266	:	396	-	5022	4	542	-
82 JAN-JUL	95048	95048	23493	9388	4242	2429	3921	-	46623	27	4925	-
83 JAN-JUL	:	:	:	8293	4027	2503	3202	-	47289	22	4943	-
1983/82 %	:	:	:	-11,7	-5,1	3,0	-18,3	-	1,4	-18,5	0,4	-
VERBRAUCH VON STEINKOEHLE COAL CONSUMPTION CONSUMPTION DE HOUILLE												
TJ (HU) TJ (NCV) TJ (PCI)												
1981	3905341	3905341	984881	362124	149122	66352	133095	-	2030599	664	178504	-
1982	3940566	3940566	1028437	407434	182778	103440	151087	-	1845767	883	220740	-
1982 JUN	297171	297171	64836	24611	14124	9855	11913	-	158038	107	13687	-
JUL	254977	254977	59830	25942	16681	10795	11968	-	114631	86	15044	-
AUG	255265	255265	62279	26160	10105	10617	10987	-	115791	21	19305	-
SEP	313982	313982	70980	34654	13173	10502	12333	-	154419	4	17917	-
OCT	331630	331630	91000	40971	16945	9537	12655	-	141636	86	18800	-
NOV	360039	360039	98838	43560	16966	9895	12028	-	158038	129	20585	-
DEC	406812	406812	105058	33977	15630	11801	13140	-	204902	64	22240	-
1983 JAN	370964	370964	107044	35501	16874	10228	12356	-	167342	64	21555	-
FEB	391344	391344	107516	42423	16371	10818	12461	-	180001	107	21647	-
MAR	423624	423624	111799	42229	18561	11220	14018	-	203510	64	22223	-
APR	325535	325535	93290	30613	16962	11106	11133	-	142019	21	20391	-
MAI	:	:	:	17545	15861	8706	8796	-	134835	-	666	-
JUN	:	:	:	18200	12382	5401	8322	-	150473	86	13834	-
JUL	:	:	:	15250	11134	8592	6506	-	116563	129	9767	-
AUG	:	:	:	10900	7104	:	9089	-	116008	86	13881	-
82 JAN-JUL	2295592	2295592	601705	225729	109980	64143	90267	-	1081653	579	121536	-
83 JAN-JUL	:	:	:	201761	108145	66071	73592	-	1094743	471	110083	-
1983/82 %	:	:	:	-10,6	-1,7	3,0	-18,5	-	1,2	-18,7	-9,4	-
VERBRAUCH VON BRAUNKOEHLE LIGNITE CONSUMPTION CONSUMPTION DE LIGNITE												
TJ (HU) TJ (NCV) TJ (PCI)												
1981	1157903	1025213	978540	9460	12709	-	-	-	-	24496	-	131790
1982	1125708	990782	941492	10834	13248	-	-	-	-	25208	-	134926
1982 JUN	87237	77554	74614	276	1327	-	-	-	-	1337	-	9683
JUL	87870	76242	72934	-	1327	-	-	-	-	1981	-	11628
AUG	85826	73239	69484	669	1105	-	-	-	-	1981	-	12587
SEP	84502	72673	68180	1125	1197	-	-	-	-	2171	-	11829
OCT	98349	86807	82324	1283	1373	-	-	-	-	1827	-	11542
NOV	98314	87119	82482	1173	1109	-	-	-	-	2355	-	11195
DEC	101037	89056	85955	683	712	-	-	-	-	1706	-	11981
1983 JAN	101054	86856	82412	966	1080	-	-	-	-	2398	-	14198
FEB	93743	80508	75797	1256	971	-	-	-	-	2484	-	13235
MAR	94412	81643	77085	1139	1021	-	-	-	-	2398	-	12749
APR	92560	80268	76421	559	728	-	-	-	-	2560	-	12292
MAI	:	:	:	14	1067	-	-	-	-	1858	-	11678
JUN	:	:	:	-	896	-	-	-	-	1868	-	14529
JUL	:	:	:	-	1017	-	-	-	-	2226	-	:
AUG	:	:	:	-	699	-	-	-	-	1776	-	:
82 JAN-JUL	647243	572016	542790	5907	8151	-	-	-	-	15168	-	75227
83 JAN-JUL	:	:	:	3934	6780	-	-	-	-	15792	-	:
1983/82 %	:	:	:	-33,4	-16,8	-	-	-	-	4,1	-	:
VERBRAUCH VON MINERALOELPRODUKTEN CONSUMPTION OF PETROLEUM PRODUCTS CONSUMPTION DE PRODUITS PETROLIERS												
1000 T												
1981	45171	43417	2829	6280	19036	5310	3154	-	5111	1076	621	1754
1982	39990	38381	2506	5173	17921	2532	2859	-	6255	702	433	1609
1982 JUN	2900	2765	105	472	1327	131	235	-	390	74	31	135
JUL	2537	2414	97	471	1327	69	109	-	267	49	25	123
AUG	2014	1905	164	270	857	90	153	-	294	38	39	109
SEP	3005	2881	136	395	1406	131	242	-	505	36	30	124
OCT	3143	3013	141	531	1508	70	221	-	467	45	30	130
NOV	3212	3067	174	441	1633	34	218	-	475	58	34	145
DEC	3127	2987	188	271	1620	34	177	-	622	37	38	140
1983 JAN	3134	2986	199	222	1889	64	152	-	394	38	28	148
FEB	3496	3348	263	352	1784	214	194	-	466	48	27	148
MAR	3404	3252	187	264	1832	224	251	-	436	38	20	152
APR	2541	2429	147	273	1350	34	145	-	398	68	14	112
MAI	:	:	:	241	1093	15	102	-	411	35	24	127
JUN	:	:	:	177	1025	13	97	-	369	53	13	91
JUL	:	:	:	88	1274	11	43	-	259	41	11	:
AUG	:	:	:	28	1095	:	51	-	234	34	18	:
82 JAN-JUL	25491	24526	1685	3225	11000	2180	1850	-	3838	488	260	965
83 JAN-JUL	:	:	:	1617	10247	575	984	-	2733	321	137	:
1983/82 %	:	:	:	-49,9	-6,8	-73,6	-46,8	-	-28,8	-34,2	-47,3	:

	EUR - 10	EUR - 9	B.R. DEUTSCHLAND	FRANCE	ITALIA	NEDERLAND	BELGIQUE BELGIE	LUXEMBOURG	UNITED KINGDOM	IRELAND	DANMARK	ELLAS
HAERMEKRAFTW. DER OEFFENTL. VERSORGUNG THERMAL POWER STATIONS OF PUBLIC SUPPLY CENTRALES THERMIQUES DES SERV. PUBL.												
VERBRAUCH VON NATURGAS TJ (HD)				NATURAL GAS CONSUMPTION TJ (GCV)				CONSUMMATION DE GAZ NATUREL TJ (PCS)				
1981	785918	785918	403110	30579	67720	202896	45849	-	-	35764	-	-
1982	774524	774524	320003	30847	106470	238221	17522	-	18	61443	-	-
1982 JUN	61032	61032	21730	2025	12632	20116	1078	-	3	3448	-	-
JUL	60313	60313	22208	2636	9939	19154	323	-	-	6053	-	-
AUG	60420	60420	24587	2101	9628	18696	485	-	-	4923	-	-
SEP	62794	62794	23739	2216	10349	19903	1204	-	-	5383	-	-
OCT	73500	73500	29414	2292	9642	26449	1001	-	-	4702	-	-
NOV	80039	80039	32341	2903	7479	28390	2278	-	6	6642	-	-
DEC	81832	81832	30496	3285	10851	27964	3467	-	3	5766	-	-
1983 JAN	79798	79798	29640	2886	9865	27341	4930	-	-	5136	-	-
FEB	76763	76763	32157	3198	11451	19443	4687	-	-	5827	-	-
MAR	77266	77266	32351	3432	8189	22102	5471	-	20	5701	-	-
APR	76950	76950	27675	3159	9962	27276	3040	-	-	5838	-	-
MAI				1911	7288	27897	1495	-	-	5223	-	-
JUN				1625	4204	29617	1139	-	-	4432	-	-
JUL				1701	5981	23094	582	-	-	6257	-	-
AUG				1157	8745		995	-	-	6257	-	-
82 JAN-JUL	414076	414076	176395	18328	58820	117462	9035	-	9	34027	-	-
83 JAN-JUL				17912	56940	176770	21344	-	20	38414	-	-
1983/82 %				-2,3	-3,2	50,5	136,2	-	122,2	12,9	-	-
VERBR. VON ABGELEIT. GASEN TJ (HD)				DERIVED GAS CONSUMPTION TJ (GCV)				CONSUMMATION DE GAZ DERIVES TJ (PCS)				
1981	83187	83187	26082	19711	1314	13304	22776	-	-	-	-	-
1982	68367	68367	24899	13904	1006	11537	17021	-	-	-	-	-
1982 JUN	6644	6644	2544	1226	88	935	1851	-	-	-	-	-
JUL	6707	6707	2611	1218	89	1193	1596	-	-	-	-	-
AUG	5708	5708	2143	1030	102	1069	1364	-	-	-	-	-
SEP	5779	5779	2636	752	171	1022	1198	-	-	-	-	-
OCT	5088	5088	2103	970	168	853	994	-	-	-	-	-
NOV	4795	4795	1721	1175	93	907	899	-	-	-	-	-
DEC	4439	4439	1161	1045	28	835	1370	-	-	-	-	-
1983 JAN	4587	4587	1148	1088	32	913	1406	-	-	-	-	-
FEB	4093	4093	1111	863	19	909	1191	-	-	-	-	-
MAR	5133	5133	1599	1135	33	970	1396	-	-	-	-	-
APR	5265	5265	1555	1114	47	1218	1331	-	-	-	-	-
MAI				1448	32	1234	1410	-	-	-	-	-
JUN				1438	42	1049	1363	-	-	-	-	-
JUL				1356	46	1162	1439	-	-	-	-	-
AUG				1070	46		1349	-	-	-	-	-
82 JAN-JUL	44749	44749	14679	10628	444	6793	12205	-	-	-	-	-
83 JAN-JUL				8442	251	7455	9536	-	-	-	-	-
1983/82 %				-20,6	-43,5	9,7	-21,9	-	-	-	-	-
GESAMTER VERBRAUCH TJ (HU)				TOTAL CONSUMPTION TJ (NCV)				CONSUMMATION TOTALE TJ (PCI)				
1981	7702943	7499138	2482468	670488	994859	483044	324242	-	2239655	101093	203289	203705
1982	7473885	7273590	2406458	666595	1015762	439369	298391	-	2097260	111125	238630	200295
1982 JUN	559302	544141	166482	46801	75993	34279	24068	-	173992	7552	14974	15161
JUL	506843	490174	159972	48363	80409	32042	18262	-	125551	9505	16070	16669
AUG	483105	466087	163157	40533	54674	32179	18913	-	127816	7976	20839	17018
SEP	581740	564856	168637	54297	80487	34820	23938	-	175074	8482	19121	16884
OCT	629310	612510	208342	66514	87831	37056	23363	-	160736	8686	19982	16800
NOV	666166	649040	220482	66045	90702	37703	23702	-	177470	11003	21933	17126
DEC	706478	688781	221502	49486	91439	39175	24597	-	230345	8462	23775	17697
1983 JAN	679236	659058	229402	49021	102834	38357	24181	-	183457	9141	22665	20178
FEB	700574	681340	224863	61491	99815	37975	25607	-	199060	9784	22745	19234
MAR	734025	715065	228106	58135	103740	41293	30295	-	221360	9141	22995	18960
APR	595817	578966	203000	46030	81183	38271	20905	-	156019	10596	20962	16851
MAI				30235	67468	35638	15565	-	151357	7997	17724	16858
JUN				28164	60040	33621	14633	-	165307	8116	14364	18203
JUL				21618	68782	30986	10156	-	126945	9667	10230	
AUG				14247	59734		13270	-	125415	8025	14601	
82 JAN-JUL	4391348	4277090	1391065	387622	610538	266064	185061	-	1237666	66516	132558	114258
83 JAN-JUL				294694	583842	256141	141342	-	1205505	64442	131685	
1983/82 %				-24,0	-4,4	-3,7	-23,6	-	-2,6	-3,1	-0,7	
GESAMTER VERBRAUCH 1000 T ROE				TOTAL CONSUMPTION 1000 TOE				CONSUMMATION TOTALE 1000 TEP				
1981	184014	179148	59304	16017	23766	11540	7746	-	53503	2415	4856	4866
1982	178545	173760	57488	15924	24266	10496	7128	-	50102	2655	5701	4785
1982 JUN	13361	12999	3977	1118	1815	819	575	-	4157	180	358	362
JUL	12108	11710	3822	1155	1921	765	436	-	2999	227	384	398
AUG	11541	11134	3898	968	1306	769	452	-	3053	191	498	407
SEP	13897	13494	4029	1297	1923	832	572	-	4182	203	457	403
OCT	15034	14632	4977	1589	2098	885	558	-	3840	208	477	401
NOV	15914	15505	5267	1578	2167	901	566	-	4240	263	524	409
DEC	16877	16454	5291	1182	2184	936	588	-	5503	202	568	423
1983 JAN	16226	15744	5480	1171	2457	916	570	-	4383	218	541	482
FEB	16736	16277	5372	1469	2384	907	612	-	4755	234	543	459
MAR	17535	17082	5449	1389	2478	986	724	-	5288	218	549	453
APR	14234	13831	4850	1100	1939	914	499	-	3775	253	501	403
MAI				722	1611	851	372	-	3616	191	423	403
JUN				673	1434	803	350	-	3949	194	343	435
JUL				516	1643	740	243	-	3033	231	244	
AUG				340	1427		317	-	2996	192	349	
82 JAN-JUL	104905	102176	33231	9260	14585	6356	4421	-	29567	1589	3167	2730
83 JAN-JUL				7040	13947	6119	3377	-	28798	1539	3146	
1983/82 %				-24,0	-4,4	-3,7	-23,6	-	-2,6	-3,1	-0,7	

	EUR -	EUR -	B.R.	FRANCE	ITALIA	NEDERLAND	BELGIE	LUXEM-BOURG	UNITED KINGDOM	IRELAND	DANMARK	ELLAS
	10	9	DEUTSCH- LAND				BELGIE					

WAERMEKRAFTW.DER OEFFENTL.VERSORGUNG THERMAL POWER STATIONS OF PUBLIC SUPPLY CENTRALES THERMIQUES DES SERV.PUBL.

	STEINKOHLBESTAENDE *		HARD COAL STOCKS * 1000 T						STOCKS DE HOUILLE *			
1981	45815	45815	12653	6060	1009	783	830	-	18264	-	6216	-
1982	54855	54855	13930	3580	1048	913	825	-	28291	-	6268	-
1982 JUN	47086	47086	11899	4729	1176	633	813	-	22021	-	5815	-
JUL	47692	47692	12918	4767	1100	644	822	-	21653	-	5788	-
AUG	50075	50075	13325	4566	1236	677	784	-	23577	-	5910	-
SEP	53711	53711	14087	4474	1194	670	780	-	26541	-	5845	-
OCT	55392	55392	13980	4265	975	925	786	-	28474	-	5987	-
NOV	55867	55867	14150	3724	988	916	757	-	29046	-	6286	-
DEC	54855	54855	13930	3580	1048	913	825	-	28291	-	6268	-
1983 JAN	52406	52406	13494	3776	984	858	853	-	26866	-	5775	-
FEB	49993	49993	12510	3374	877	748	799	-	26251	-	5434	-
MAR	49801	49801	12810	3258	616	557	840	-	26425	-	5295	-
APR	50071	50071	12670	3330	697	543	829	-	26762	-	5240	-
MAY	52047	52047	12620	3833	843	523	841	-	27989	-	5398	-
JUN	54595	54595	12900	4190	1094	559	749	-	29523	-	5580	-
JUL	:	:	:	4144	1320	525	790	-	31317	-	5848	-
AUG	:	:	:	4000	1640	:	803	-	31993	-	5647	-

	NETTOSTEINKOHLRESERVEN MILLIONEN KWH		NET HARD COAL RESERVES MILLIONS OF KWH						RESERVES NETTES DE HOUILLE MILLIONS DE KWH			
1981	114538	114538	31633	15150	2523	1958	2075	-	45660	-	15540	-
1982	137138	137138	34825	8950	2620	2283	2063	-	70728	-	15670	-
1982 JUN	117715	117715	29748	11823	2940	1583	2033	-	55053	-	14538	-
JUL	119230	119230	32295	11918	2750	1610	2055	-	54133	-	14470	-
AUG	125188	125188	33313	11415	3090	1693	1960	-	58943	-	14775	-
SEP	134278	134278	35218	11185	2985	1975	1950	-	66353	-	14613	-
OCT	138480	138480	34950	10663	2438	2313	1965	-	71185	-	14968	-
NOV	139668	139668	35375	9310	2470	2290	1893	-	72615	-	15175	-
DEC	137138	137138	34825	8950	2620	2283	2063	-	70728	-	15670	-
1983 JAN	131515	131515	33735	9440	2460	2145	2133	-	67165	-	14438	-
FEB	124983	124983	31275	8435	2193	1870	1998	-	65628	-	13585	-
MAR	124503	124503	32025	8145	1540	1393	2100	-	66063	-	13238	-
APR	125178	125178	31675	8325	1743	1358	2073	-	66905	-	13100	-
MAY	130118	130118	31550	9583	2108	1308	2103	-	69973	-	13495	-
JUN	136488	136488	32250	10475	2735	1398	1873	-	73808	-	13950	-
JUL	:	:	:	10360	3300	1313	1975	-	78293	-	14620	-
AUG	:	:	:	10000	4100	:	2008	-	79983	-	14616	-

	MINERALOELPRODUKTENBESTAENDE*		STOCKS OF PETROLEUM PRODUCT * 1000 T						STOCKS DE PRODUITS PETROLIERS *			
1981	12917	12602	2982	2275	2487	1200	830	-	1080	364	1384	315
1982	11538	11241	2700	1606	2617	939	590	-	1420	274	1095	297
1982 JUN	10648	10321	2465	1956	1895	1065	700	-	870	251	1119	327
JUL	11062	10731	2547	1955	1834	1085	738	-	1190	288	1094	331
AUG	12193	11876	2562	2141	2671	1071	727	-	1360	275	1069	317
SEP	12091	11758	2747	2027	2646	983	636	-	1370	284	1065	333
OCT	11737	11395	2668	1851	2415	954	660	-	1500	260	1087	342
NOV	11321	11006	2662	1723	2185	950	617	-	1480	256	1133	315
DEC	11538	11241	2700	1606	2617	939	590	-	1420	274	1095	297
1983 JAN	11361	11073	2439	1739	2556	905	591	-	1200	267	1125	289
FEB	10761	10472	2526	1545	2482	722	578	-	1250	230	1139	289
MAR	9812	9534	2453	1537	1905	504	545	-	1230	242	1118	278
APR	9293	9003	2408	1455	1685	482	540	-	1130	201	1102	290
MAY	9348	9065	2307	1352	2150	473	527	-	1010	166	1080	283
JUN	9799	9460	2384	1409	2420	471	529	-	1050	132	1065	339
JUL	:	:	:	1502	2177	468	549	-	1120	138	1053	:
AUG	:	:	:	1484	2115	:	547	-	1250	124	1036	:

	NETTOMINERALOELRESERVEN MILLIONEN KWH		NET PETROLEUM RESERVES MILLIONS OF KWH						RESERVES NETTES DE PRODUITS PETROLIERS MILLIONS DE KWH			
1981	53821	52508	12425	9479	10363	5000	3458	-	4500	1517	5767	1313
1982	48075	46838	11250	6692	10904	3913	2458	-	5917	1142	4563	1238
1982 JUN	44367	43004	10271	8150	7896	4438	2917	-	3625	1046	4663	1363
JUL	46092	44713	10613	8146	7642	4521	3075	-	4958	1200	4550	1379
AUG	50804	49483	10675	8921	11129	4463	3029	-	5667	1146	4454	1321
SEP	50379	48992	11446	8446	11025	4096	2650	-	5708	1183	4438	1388
OCT	46904	47479	11117	7713	10063	3975	2750	-	6250	1083	4529	1425
NOV	47171	45858	11092	7179	9104	3958	2571	-	6167	1067	4721	1313
DEC	48075	46838	11250	6692	10904	3913	2458	-	5917	1142	4563	1238
1983 JAN	47337	46138	10958	6829	10650	3771	2463	-	5750	1029	4688	1200
FEB	44837	43633	10525	6438	10342	3008	2408	-	5208	958	4746	1204
MAR	40883	37255	10221	6404	7938	2100	2271	-	5125	1008	4658	1158
APR	38721	37513	10033	6063	7021	2008	2250	-	4708	838	4592	1208
MAY	38950	37771	9613	5633	8958	1971	2196	-	4208	692	4500	1179
JUN	40829	39417	9933	5871	10083	1963	2204	-	4375	550	4438	1413
JUL	:	:	:	6258	9071	1950	2288	-	4667	575	4387	:
AUG	:	:	:	6183	8813	:	2279	-	5208	517	4317	:

* (JE bzw. ME), * (At end of period), * (En fin de période).

ERLÄUTERUNGEN

ELEKTRIZITÄT

Für das Vereinigte Königreich beziehen sich die monatlichen Angaben auf Monate von vier und fünf Wochen (vier Wochen für die beiden ersten Monate jeden Trimesters, fünf für den dritten).

- (1) Die Gesamtbrutto- und-nettoerzeugung beinhaltet die Erzeugung aus Erdwärme in Italien.
- (2) Die "Für den inländischen Markt verfügbare Energie" umfaßt jeweils die gesamte außerhalb der Erzeugungsanlagen verbrauchte elektrische Energie. Die Übertragungs- und Verteilungsverluste sind daher mit eingeschlossen. Diese verfügbare Energie ist somit gleich dem Bruttogesamtverbrauch abzüglich des Energieverbrauchs der Hilfsantriebe und der Pumpspeicherwerke.
- (3) Die angegebenen Prozentsätze zeigen den Anstieg gegenüber dem des Vorjahresmonats nach Bereinigung der Ungleichheit an Arbeitstagen (Dieses gilt nicht für die kumulierten Zahlen).

BRENNSTOFFVERBRAUCH

Die Angaben über den Brennstoffverbrauch in den öffentlichen Wärmekraftwerken beziehen sich auf die Umwandlung zur Elektrizitäts- und Wärmeerzeugung.

Die Umrechnung der Brennstoffe in Terajoule (TJ) basiert auf dem unteren Heizwert (Hu) der einzelnen Brennstoffe. Bei der Umrechnung des gesamten Verbrauchs der Brennstoffe in Tonnen Rohöleinheiten (t ROE) sind 41 860 kJ(Hu) /kg zugrundegelegt worden.

Die Angaben für die BR Deutschland betreffen auch den Verbrauch der STEAG-Kraftwerke (Steinkohle Elektrizitäts AG). Demzufolge erreicht der Erfassungsgrad der gegenwertigen Statistik gegenüber dem Verbrauch sämtlicher Wärmekraftwerke die in der nachfolgenden Tabelle angegebenen Werte.

Folgendes sind die für die verschiedenen Brennstoffe verwendeten Bezeichnungen:

- der Steinkohlenverbrauch umfaßt außer der Steinkohle alle Nebenprodukte der Steinkohlenförderung, wie z.B. Schlammkohle und wiedergewonnene Produkte. Im Vereinigten Königreich gehört außerdem noch der Koksverbrauch dazu;
- der Braunkohlenverbrauch erfaßt ältere und jüngere Braunkohle sowie Braunkohlenbriketts und für Irland auch den Torfverbrauch;
- der Verbrauch von Mineralölprodukten bezieht Raffineriegas mit ein;
- der Verbrauch der abgeleiteten Gase umfaßt den Verbrauch von Hochofen- und Kokereigas;
- zum Gesamtverbrauch sind auch verschiedene Brennstoffe wie Industrieabfälle, Müll, Holz, usw. sowie zugekaufter und wiedergewonnener Dampf zu rechnen.

EXPLANATORY NOTES

ELECTRICITY

The United Kingdom monthly data refer to periods of 4 or 5 weeks (4 weeks for the two first months of each quarter, 5 for the last month).

- (1) The total generation and the total net production include geothermal production of Italy.
- (2) The electric energy 'available for internal market' covers all the electricity consumed in the country concerned outside generating installations. Transportation and distribution losses are therefore included. This amount is thus equal to the gross total consumption less the energy absorbed by station auxiliaries and pumping stations.
- (3) The given percentages indicate the increase of the consumption when referred to the same month of the preceding year, after correction for difference in working days (This does not refer to the cumulative data)

CONSUMPTION OF FUELS

The fuel consumption data in public thermal power stations refer to the generation of electricity and heat.

The conversion of fuels into Terajoules (TJ) is effected on the basis of the respective net calorific value (NCV) for each fuel. The conversion of 'total fuel consumption' in tonnes of oil equivalent (toe) is calculated on the basis of a factor of 41 860 kJ(NCV)/kg.

The data for FR of Germany also cover the STEAG (Steinkohle Elektrizitäts AG) power stations. Thus the extent of coverage of the present statistics compared to the consumption of all the power stations reach the values indicated in the following table.

The different fuels are covered by the following definitions :

- hard coal consumption includes all coal by-products, such as slurry and recovered products. Moreover it includes coke consumption for the United Kingdom;
- lignite consumption includes black lignite, brown coal and brown coal briquettes. For Ireland peat consumption is contained in this rubric;
- petroleum products consumption includes refinery gas;
- derived gases include blast furnace gas and coke oven gas;
- under the heading 'Total consumption' are included various fuels such as industrial residues, household waste, wood, etc... as well as purchased and recovered water vapour.

NOTES EXPLICATIVES

ENERGIE ELECTRIQUE

Pour le Royaume-Uni, les mois se réfèrent à des périodes de 4 ou 5 semaines (4 semaines pour les deux premiers mois de chaque trimestre, 5 semaines pour le dernier).

- (1) La production totale brute et la production totale nette comprennent la production géothermique en Italie.
- (2) Le "disponible pour le marché intérieur" groupe toute l'énergie électrique consommée dans les pays en dehors des installations de production. Les pertes de transport et de distribution sont donc incluses. Ce disponible est ainsi égal à la consommation totale brute diminuée de l'énergie absorbée par les services auxiliaires et par les centrales de pompage.
- (3) Les pourcentages indiqués représentent l'accroissement par rapport au mois homologue après correction de l'inégalité du nombre des jours ouvrables (Ceci ne s'applique pas aux valeurs cumulées).

CONSOMMATION DE COMBUSTIBLES

Les données de consommation de combustibles dans les centrales thermiques des services publics se rapportent aux transformations en vue de la production d'énergie électrique et de la production de chaleur desservies par ces services publics.

La conversion des combustibles en Terajoules (TJ) est effectuée sur la base du pouvoir calorifique inférieur (PCI) respectif à chaque combustible. La conversion de la consommation totale de combustibles en tonnes d'équivalent pétrole (tep) est établie sur la base d'un taux de 41 860 kJ(PCI)/kg.

En RF d'Allemagne, les données couvrent également les centrales de la STEAG (Steinkohle Elektrizitäts AG). Ainsi le degré de couverture de la présente statistique, par rapport à la consommation de combustibles de l'ensemble des centrales thermiques classiques, atteint les taux repris dans le tableau ci-après.

En ce qui concerne les différents combustibles, les définitions retenues sont les suivantes :

- la consommation de houille comprend outre la houille, tous les produits d'extraction houillère, tels que les schlamms et les produits de récupération. De plus, elle inclut la consommation de coke pour le Royaume-Uni;
- la consommation de lignite couvre le lignite ancien, le lignite récent et les briquettes de lignite ainsi que la consommation de tourbe pour l'Irlande;
- la consommation de produits pétroliers inclut le gaz de raffineries;
- la consommation de gaz dérivés couvre celle de gaz de hauts fourneaux et de gaz de cokeries;
- dans la consommation totale sont compris des combustibles divers tels que les résidus industriels, les ordures ménagères, le bois, etc..., de même que la vapeur achetée et récupérée.

ERFASSUNGSGRAD DES
BRENNSTOFFVERBRAUCHS

COVERAGE OF THE
FUEL CONSUMPTION

DEGRE DE COUVERTURE DE LA
CONSOMMATION DES COMBUSTIBLES

EUR 10	BR DEUTSCHLAND	FRANCE	ITALIA	NEDERLAND	BELGIQUE	LUXEMBOURG	UNITED KINGDOM	IRELAND	DANEMARK	ELLAS
87,4%	85,8%	72,4%	84,8%	88,8%	90,6%	-	93,7%	99,0%	99,0%	99,0%

CONSUMPTION

CHARACTERISTIC FEATURES

GLOBAL FIGURES

Consumption's sector	1981	1982		Increase	
	GWh	GWh	%	1982/81	average 1982/75
AVAILABLE FOR INTERNAL MARKET	1 217 186	1 211 580		- 0,5	+ 2,8 %
Network losses	79 714	78 398		- 1,7	+ 2,1 %
CONSUMPTION OF INTERNAL MARKET	1 137 472	1 133 182	100	- 0,4	+ 2,8 %
INDUSTRY (1) Total	545 365	528 398	46,6	- 3,1	+ 1,9 %
of which : Energy	61 855	59 741	5,3	- 3,4	+ 6,5 %
Industries (except the Energy sector)	483 510	468 657	41,3	- 3,1	+ 1,3 %
RAIL TRANSPORT Total	27 872	27 313	2,4	- 2,0	+ 2,2 %
of which : Railways (traction only)	23 521	22 941	2,0	- 2,5	+ 2,5 %
Urban transport systems	4 351	4 372	0,4	+ 0,5	+ 0,5 %
HOUSEHOLDS, COMMERCE, HANDICRAFTS, ETC. Total	564 235	577 471	57,0	+ 2,3	+ 3,9 %
of which : Households	318 936	324 784	28,7	+ 1,8	+ 3,4 %
Public lighting	12 877	13 735	1,2	+ 6,7	+ 4,0 %
Agriculture	232 422	238 952	21,1	+ 2,8	+ 4,7 %
Handicrafts, commerce and other public utilisation					

(1) excluding the consumption of the auxiliary services of the electrical power plants

FIGURES RELATED TO THE POPULATION

Consumption's sector	1981	1982	Increase	
	kWh/capita	kWh/capita	1982/81	average 1982/75
AVAILABLE FOR INTERNAL MARKET	4 492	4 464	- 0,6	+ 2,6 %
CONSUMPTION OF INTERNAL MARKET	4 198	4 176	- 0,5	+ 2,6 %
of which : Industry	2 013	1 947	- 3,3	+ 1,7 %
Rail transport	103	101	- 2,9	+ 1,9 %
Households	1 177	1 197	+ 1,7	+ 3,2 %
Other uses	905	931	+ 2,9	+ 4,3 %

OF ELECTRICAL ENERGY

INDUSTRIAL CONSUMPTION

	1981	1982		Increase	
	GWh	GWh	%	1982/81	average 1982/75
TOTAL INDUSTRY (1)	545 365	528 398	100	- 3,1 %	+ 1,9 %
A. ENERGY (1)	61 855	59 741	11,3	- 3,4 %	+ 6,5 %
Distributor's own consumption	1 330	1 250	0,2	- 6,0 %	+ 8,6 %
Hard coal mines and lignite mines, patent fuel plants	19 272	19 503	3,7	+ 1,2 %	+ 1,7 %
Coal mines and patent fuel plants	15 164	15 277	2,9	+ 0,4 %	+ 1,0 %
Lignite mines and briquetting plants	4 108	4 226	0,8	+ 2,9 %	+ 4,4 %
Gasworks and coke oven plants	2 395	2 409	0,5	+ 0,6 %	- 0,2 %
Gasworks	701	745	0,2	+ 6,3 %	.
Coke oven plants	1 694	1 664	0,3	- 1,8 %	.
Extraction and refining of hydrocarbures	18 066	17 438	3,3	- 3,5 %	+ 1,4 %
Petroleum and natural gas extraction	995	1 026	0,2	+ 3,1 %	+ 5,5 %
Petroleum refineries	17 071	16 412	3,1	- 3,9 %	+ 1,3 %
Nuclear fuel industry	20 792	19 141	3,6	- 7,9 %	.
B. INDUSTRY	483 510	468 657	88,7	- 3,1 %	+ 1,3 %
Iron and steel	74 858	70 157	13,3	- 6,3 %	- 0,2 %
Non-ferrous metals	53 337	48 509	9,2	- 9,1 %	+ 0,2 %
Ore extraction (except fuels)	7 729	7 497	1,4	- 3,0 %	+ 0,3 %
Metalliferous ores
Other minerals
Food, drinks and tobacco	35 087	35 959	6,8	+ 2,5 %	+ 4,0 %
Textiles, leather and clothing	22 428	22 034	4,2	- 1,8 %	+ 0,3 %
Textile and clothing
Leather and footwear
Paper, printing and publishing	32 387	32 110	6,1	- 0,9 %	+ 2,9 %
Pulp and paper
Printing and publishing
Chemical industry	113 605	108 529	20,5	- 4,5 %	+ 0,4 %
Non-metallic mineral products	35 391	34 920	6,6	- 1,3 %	+ 2,1 %
Glass and glassware
Cement, lime and plaster
Ceramic products and building material
Engineering and other metal trades	74 516	74 395	14,1	- 0,2 %	+ 2,5 %
Electrical engineering
Shipbuilding
Motor-vehicles and bicycles
Other fabricated metal products
Other non-classified	34 172	34 547	6,5	+ 1,1 %	+ 3,5 %
Rubber
Wood
Building and civil engineering
Others

(1) excluding the consumption of the auxiliary services of the electrical power plants

A L L G E M E I N E Ü B E R S I C H T

G E S A M T A N G A B E N

Verbrauchssektoren	1981	1982		Steigerung	
	GWh	GWh	%	1982/81	Durchschnitt 1982/75
FÜR DEN INLÄNDISCHEN MARKT VERFÜGBARE ENERGIE	352 677	349 337		- 0,9 %	+ 2,7 %
Netzverluste	15 167	15 013		- 1,0 %	+ 0,2 %
VERBRAUCH IM INLÄNDISCHEN MARKT	337 510	334 324	100	- 0,9 %	+ 2,8 %
INDUSTRIE (1) Insgesamt	164 085	158 665	47,5	- 3,3 %	+ 1,7 %
davon: Energie (1)	17 409	17 309	5,2	- 0,6 %	+ 4,8 %
Industrie (Sektor Energie ausgeschlossen)	146 676	141 356	42,3	- 3,6 %	+ 1,4 %
EISENBAHNTRANSPORTE Insgesamt	10 097	9 612	2,9	- 4,8 %	+ 1,2 %
davon: Eisenbahnen	8 648	8 150	2,5	- 7,8 %	+ 3,7 %
Lokale Verkehrsmittel	1 449	1 462	0,4	+ 0,9 %	- 7,6 %
HAUSHALTE, HANDEL, HANDWERK, USW. Insgesamt	163 328	166 047	49,6	+ 1,7 %	+ 4,1 %
davon: Haushalte	86 841	87 995	26,3	+ 1,3 %	+ 3,8 %
Öffentliche Beleuchtung	2 647	2 636	0,8	- 0,4 %	+ 3,7 %
Landwirtschaft	7 214	7 173	2,1	- 0,6 %	+ 4,4 %
Handwerk, Handel und andere Dienstleistungen	66 626	68 243	20,4	+ 2,4 %	

(1) Eigenverbrauch der Kraftwerke nicht inbegriffen

A N G A B E N Ü B E R D E N P R O - K O P F V E R B R A U C H

Verbrauchssektoren	1981	1982	Steigerung	
	kWh/Einwohner	kWh/Einwohner	1982/81	Durchschnitt 1982/75
FÜR DEN INLÄNDISCHEN MARKT VERFÜGBARE ENERGIE	5 720	5 668	- 0,9 %	+ 2,8 %
VERBRAUCH IM INLÄNDISCHEN MARKT	5 474	5 424	- 0,9 %	+ 2,9 %
davon: Industrie	2 661	2 574	- 3,3 %	+ 1,8 %
Eisenbahntransporte	164	156	- 4,9 %	+ 1,3 %
Haushalte	1 409	1 428	+ 1,3 %	+ 3,8 %
Andere Verwendungen	1 240	1 266	+ 2,1 %	+ 4,5 %

INDUSTRIEVERBRAUCH

Industriesektoren	1981	1982		Steigerung	
	GWh	GWh	%	1982/81	Durchschnitt 1982/75
GESAMT INDUSTRIE (1)	164 085	158 665	100	- 3,3 %	+ 1,7 %
A. ENERGIE (1)	17 409	17 309	10,9	- 0,6 %	+ 4,8 %
Eigenverbrauch des Verteilers	0	0	-	-	-
Steinkohlen- und Braunkohlenbergbau, Brikettfabriken	10 709	10 945	6,9	+ 2,2 %	+ 2,2 %
Steinkohlenbergbau und Brikettfabriken	7 006	7 134	4,5	+ 1,8 %	+ 1,2 %
Braunkohlenbergbau und Brikettfabriken	3 703	3 811	2,4	+ 2,9 %	+ 4,3 %
Gaswerke und Kokereien	830	850	0,5	+ 2,4 %	+ 1,6 %
Gaswerke	200	210	0,1	+ 5,0 %	+ 7,4 %
Kokereien	630	640	0,4	+ 1,6 %	+ 0,2 %
Mineralölgewinnung und Verarbeitung	5 843	5 487	3,4	- 6,1 %	+ 13,4 %
Mineralöl- und Naturgasgewinnung	439	447	0,3	+ 1,8 %	+ 3,1 %
Erdölverarbeitung	5 404	5 040	3,1	- 6,7 %	+ 14,9 %
Kernbrennstoffindustrie	27	27	0,1	-	-
B. INDUSTRIE	146 676	141 356	89,1	- 3,6 %	+ 1,4 %
Eisenschaffende Industrie	21 641	19 821	12,5	- 8,4 %	- 0,5 %
NE - Metallindustrie	16 740	16 532	10,4	- 1,2 %	+ 1,9 %
Erze und Mineralien (ausgenommen Brennstoffe)	1 868	1 685	1,1	- 9,8 %	- 2,4 %
Metallurgische Erze	250	230	0,2	- 8,0 %	- 5,9 %
Andere Mineralien	1 618	1 455	0,9	- 10,1 %	- 1,8 %
Nahrungsmittel, Getränke und Tabak	7 620	7 743	4,9	+ 1,6 %	+ 3,9 %
Textil, Bekleidung und Leder	4 530	4 465	2,8	- 1,4 %	- 0,4 %
Textil und Bekleidung	4 308	4 243	2,7	- 1,5 %	- 0,4 %
Leder und Schuhe	222	222	0,1	-	+ 0,6 %
Halbstoffe und Papier, Druckerei, Verlag	10 800	10 956	6,9	+ 1,4 %	+ 4,9 %
Halbstoffe und Papier	9 541	9 668	6,1	+ 1,3 %	+ 4,9 %
Druckerei, Verlag	1 259	1 288	0,8	+ 2,3 %	+ 4,8 %
Chemie	40 236	37 343	23,5	- 7,2 %	- 0,9 %
Steine, Erden, Glas, Keramik	8 773	8 460	5,3	- 3,6 %	+ 1,1 %
Glas	2 115	2 134	1,3	+ 0,9 %	+ 2,8 %
Zement, Kalk und Gips	3 868	3 660	2,3	- 5,4 %	- 1,3 %
Keramik und Baustoffe	2 790	2 666	1,7	- 4,4 %	+ 3,7 %
Eisen- und Metallverarbeitung	26 100	26 015	16,4	- 0,3 %	+ 3,9 %
Bau elektrischer Maschinen	5 422	5 357	3,4	- 1,2 %	+ 2,1 %
Schiffbau	459	429	0,3	- 6,5 %	- 1,9 %
Kraftfahrzeug- und Fahrradbau	8 241	8 424	5,3	+ 2,2 %	+ 4,9 %
Andere Eisen- und Metallverarbeitung	11 978	11 805	7,4	- 1,4 %	+ 4,3 %
Anderweitig nicht genannt	8 368	8 336	5,3	- 0,4 %	+ 3,5 %
Gummi	1 574	1 581	1,0	+ 0,4 %	+ 0,3 %
Holz	2 608	2 456	1,6	- 5,8 %	+ 1,5 %
Baugewerbe (2)
Verschiedenes	4 186	4 299	2,7	+ 2,7 %	+ 6,3 %

(1) Eigenverbrauch der Kraftwerke nicht inbegriffen

(2) Inbegriffen in "Handwerk, Handel und andere Dienstleistungen"

FRANCE

CONSOMMATION

CARACTERISTIQUES GENERALES

DONNEES GLOBALES

Secteurs de consommation	1981	1982		Accroissement	
	GWh	GWh	%	1982/81	moyenne 1982/75
DISPONIBLE POUR LE MARCHE INTERIEUR	258 304	261 445		+ 1,2 %	+ 5,4 %
Pertes sur les réseaux	17 667	18 089		+ 2,4 %	+ 5,6 %
CONSOMMATION DU MARCHE INTERIEUR	240 637	243 356	100	+ 1,1 %	+ 5,4 %
INDUSTRIE (1) Total	118 373	115 669	47,5	- 2,3 %	+ 3,9 %
soit : Energie (1)	27 595	25 791	10,6	- 6,5 %	+ 22,0 %
Industrie (Secteur Energie exclu)	90 778	89 878	36,9	- 1,0 %	+ 1,3 %
TRANSPORTS FERROVIAIRES Total	6 809	6 955	2,9	+ 2,1 %	+ 1,7 %
soit : Chemins de fer	5 835	5 967	2,5	+ 2,3 %	+ 1,9 %
Transports urbains	974	988	0,4	+ 1,4 %	+ 1,0 %
FOYERS DOMESTIQUES, COMMERCE, ARTISANAT, ETC. Total	115 455	120 732	49,6	+ 4,6 %	+ 7,3 %
soit : Foyers domestiques	64 335	67 464	27,7	+ 4,9 %	+ 8,5 %
Eclairage public	2 638	3 306	1,4	+ 2,5 %	+ 4,6 %
Agriculture	1 579	1 680	0,7	+ 6,4 %	+ 6,0 %
Artisanat, commerce et autres services	46 903	48 282	19,8	+ 2,9 %	

(1) non compris la consommation des services auxiliaires des centrales électriques

DONNEES RAPPORTEES A LA POPULATION

Secteurs de consommation	1981	1982	Accroissement	
	kWh/habitant	kWh/habitant	1982/81	moyenne 1982/75
DISPONIBLE POUR LE MARCHE INTERIEUR	4 786	4 824	+ 0,7 %	+ 4,9 %
CONSOMMATION DU MARCHE INTERIEUR	4 459	4 490	+ 0,7 %	+ 5,0 %
soit : Industrie	2 194	2 134	- 2,7 %	+ 3,5 %
Transports ferroviaires	126	128	+ 1,6 %	+ 1,3 %
Foyers domestiques	1 192	1 245	+ 4,4 %	+ 8,1 %
Autres usages	947	983	+ 3,8 %	+ 5,5 %

D'ENERGIE ELECTRIQUE

CONSOMMATION INDUSTRIELLE

Secteurs industriels	1981	1982		Accroissement	
	GWh	GWh	%	1982/81	moyenne 1982/75
TOTAL INDUSTRIE (1)	118 373	115 669	100	- 2,3 %	+ 3,9 %
A. ENERGIE (1)	27 595	25 791	22,3	- 6,5 %	+ 22,0 %
Consommation propre de distributeur	868	772	0,7	- 11,1 %	+ 11,8 %
Mines de houille et de lignite, fabr. agglomérés	1 790	1 753	1,5	- 2,1 %	- 2,0 %
Mines de houille et fabr. agglomérés	1 732	1 692	1,5	- 2,3 %	- 2,1 %
Mines de lignite et fabr. de briquettes	58	61	0	+ 5,2 %	+ 4,8 %
Usines à gaz et cokeries	671	641	0,6	- 4,5 %	+ 0,2 %
Usines à gaz	139	171	0,1	+ 23,0 %	+ 0,7 %
Cokeries	532	470	0,5	- 11,7 %	+ 0,1 %
Extraction et raffinage des hydrocarbures	4 381	4 320	3,7	- 1,4 %	+ 2,0 %
Extraction du pétrole et du gaz naturel	108	116	3,6	+ 7,4 %	+ 13,1 %
Raffinage du pétrole	4 273	4 204	0,1	- 1,6 %	+ 1,8 %
Industrie des combustibles nucléaires	19 885	18 305	15,8	- 7,9 %	
B. INDUSTRIE	90 778	89 878	77,7	- 1,0 %	+ 1,3 %
Sidérurgie	13 995	13 282	11,5	- 5,1 %	- 0,3 %
Métaux non ferreux	12 522	11 458	9,9	- 8,5 %	+ 0,0 %
Minerais et minéraux (sauf combustibles)	2 054	1 981	1,7	- 3,6 %	+ 1,0 %
Minerais métalliques	529	496	0,4	- 6,2 %	- 1,9 %
Autres minéraux	1 525	1 485	1,3	- 2,6 %	+ 2,1 %
Denrées alimentaires, boissons et tabac	7 129	7 643	6,6	+ 7,2 %	+ 5,6 %
Textile, habillement et cuir	3 482	3 406	2,9	- 2,2 %	- 1,1 %
Textile et habillement	3 196	3 117	2,7	- 2,5 %	- 1,2 %
Cuir et chaussures	286	289	0,2	+ 1,0 %	+ 0,1 %
Pâte à papier et papier, impression, édition	6 359	6 484	5,6	+ 2,0 %	+ 2,3 %
Pâtes à papier et papier	5 687	5 775	5,0	+ 1,5 %	+ 1,9 %
Imprimerie, édition	672	709	0,6	+ 5,5 %	+ 5,7 %
Chimie	19 525	19 308	16,7	- 1,1 %	- 0,5 %
Produits minéraux non métalliques	6 582	6 817	5,9	+ 3,6 %	+ 2,1 %
Verre	1 646	1 714	1,5	+ 4,1 %	+ 4,8 %
Ciment, chaux et plâtre	3 245	3 583	3,1	+ 10,4 %	+ 1,8 %
Céramique et matériaux de construction	1 691	1 520	1,3	- 10,1 %	+ 0,2 %
Fabrications métalliques	12 263	12 630	10,9	+ 3,0 %	+ 3,1 %
Construction électrique	2 605	2 723	2,3	+ 4,5 %	+ 4,7 %
Construction navale	491	491	0,4	-	+ 0,7 %
Construction automobile et cycle	4 274	4 483	3,9	+ 4,9 %	+ 3,5 %
Autres fabrications métalliques	4 893	4 933	4,3	+ 0,8 %	+ 2,3 %
Autres non dénommées ailleurs	6 867	6 869	6,0	0	+ 3,4 %
Caoutchouc	1 705	1 667	1,5	- 2,2 %	+ 1,1 %
Bois	1 607	1 569	1,4	- 2,4 %	+ 3,1 %
Bâtiment et génie civil	865	803	0,7	- 7,0 %	- 1,3 %
Divers	2 690	2 830	2,4	+ 5,2 %	+ 7,2 %

(1) non compris la consommation des services auxiliaires des centrales électriques

C A R A C T E R I S T I Q U E S G E N E R A L E S

D O N N E E S G L O B A L E S

Secteurs de consommation	1981	1982		Accroissement	
	GWh	GWh	%	1982/81	moyenne 1982/75
DISPONIBLE POUR LE MARCHÉ INTERIEUR	179 241	179 410		+ 0,1 %	+ 3,5 %
Pertes sur les réseaux	16 443	14 458		- 12,1 %	+ 1,5 %
CONSOMMATION DU MARCHÉ INTERIEUR	162 798	164 952	100	+ 1,3 %	+ 3,7 %
INDUSTRIE (1) T o t a l	94 154	91 886	55,7	- 2,4 %	+ 2,2 %
soit : Energie (1)	3 410	3 313	2,0	- 2,9 %	+ 4,7 %
Industries (Secteur Energie exclu)	90 744	88 573	53,7	- 2,4 %	+ 2,1 %
TRANSPORTS FERROVIAIRES T o t a l	4 359	4 486	2,7	+ 2,9 %	+ 1,9 %
soit : Chemins de fer	3 629	3 724	2,2	+ 2,6 %	+ 1,3 %
Transports urbains	730	762	0,5	+ 4,4 %	+ 4,8 %
FOYERS DOMESTIQUES, COMMERCE, ARTISANAT, ETC. T o t a l	64 285	68 580	41,6	+ 6,7 %	+ 6,0 %
soit : Foyers domestiques	38 854	41 079	24,9	+ 5,7 %	+ 5,7 %
Eclairage public	2 661	2 846	1,7	+ 6,9 %	+ 5,3 %
Agriculture	2 794	2 948	1,8	+ 5,5 %	+ 6,7 %
Artisanat, commerce et autres services	19 976	21 707	13,2	+ 8,8 %	

(1) non compris la consommation des services auxiliaires des centrales électriques

D O N N E E S R A P P O R T E E S A L A P O P U L A T I O N

Secteurs de consommation	1981	1982	Accroissement	
	kWh/habitant	kWh/habitant	1982/81	moyenne 1982/75
DISPONIBLE POUR LE MARCHÉ INTERIEUR	3 172	3 168	- 0,1 %	+ 3,3 %
CONSOMMATION DU MARCHÉ INTERIEUR	2 881	2 913	+ 1,1 %	+ 3,4 %
soit : Industrie	1 666	1 623	- 2,6 %	+ 2,0 %
Transports ferroviaires	77	79	+ 2,6 %	+ 1,5 %
Foyers domestiques	688	725	+ 5,4 %	+ 5,5 %
Autres usages	450	486	+ 8,0 %	+ 6,3 %

D'ENERGIE ELECTRIQUE

CONSOMMATION INDUSTRIELLE

Secteurs industriels	1981	1982		Accroissement	
	GWh	GWh	%	1982/81	moyenne 1982/75
TOTAL INDUSTRIE (1)	94 154	91 886	100	- 2,4 %	+ 2,2 %
A. ENERGIE (1)	3 410	3 313	3,6	- 2,9 %	+ 4,7 %
Consommation propre de distributeur	380	394	0,4	+ 3,7 %	-
Mines de houille et de lignite, fabr. agglomérés	71	65	0,1	- 8,5 %	+ 2,2 %
Mines de houille et fabr. agglomérés	11	9	0	- 18,2 %	- 5,1 %
Mines de lignite et fabr. de briquettes	60	56	0,1	- 6,7 %	+ 3,8 %
Usines à gaz et cokeries	314	339	0,4	+ 8,0 %	+ 3,9 %
Usines à gaz	134	119	0,1	- 11,2 %	+ 0,6 %
Cokeries	180	220	0,3	+ 22,2 %	+ 6,1 %
Extraction et raffinage des hydrocarbures	2 627	2 496	2,7	- 5,0 %	+ 2,6 %
Extraction du pétrole et du gaz naturel	209	220	0,2	+ 5,3 %	+ 14,4 %
Raffinage du pétrole	2 418	2 276	2,5	- 5,9 %	+ 1,8 %
Industrie des combustibles nucléaires	18	19	0	+ 5,6 %	.
B. INDUSTRIE	90 744	88 573	96,4	- 2,4 %	+ 2,1 %
Sidérurgie	18 331	17 875	19,5	- 2,5 %	+ 2,1 %
Métaux non ferreux	6 628	5 800	6,3	- 12,5 %	+ 1,0 %
Minerais et minéraux (sauf combustibles)	1 228	1 213	1,3	- 1,2 %	+ 0,1 %
Minerais métalliques
Autres minéraux
Denrées alimentaires, boissons et tabac	5 234	5 322	5,8	+ 1,7 %	+ 4,8 %
Textile, habillement et cuir	6 778	6 905	7,5	+ 1,9 %	+ 4,9 %
Textile et habillement	6 012	6 073	6,6	+ 1,0 %	+ 4,3 %
Cuir et chaussures	766	832	0,9	+ 8,6 %	+ 9,2 %
Pâte à papier et papier, impression, édition	5 616	5 339	5,8	- 4,9 %	+ 3,1 %
Pâtes à papier et papier	4 996	4 695	5,1	- 6,0 %	+ 2,9 %
Imprimerie, édition	620	644	0,7	+ 3,9 %	+ 4,6 %
Chimie	17 241	16 519	18,0	- 4,2 %	- 1,6 %
Produits minéraux non métalliques	9 951	9 743	10,6	- 2,1 %	+ 3,7 %
Verre	2 903	2 774	3,0	- 4,4 %	+ 5,8 %
Ciment, chaux et plâtre	4 379	4 319	4,7	- 1,4 %	+ 2,6 %
Céramique et matériaux de construction	2 869	2 650	2,9	- 7,6 %	+ 3,5 %
Fabrications métalliques	12 869	12 816	13,9	- 0,4 %	+ 2,9 %
Construction électrique	1 859	1 868	2,0	+ 0,5 %	+ 3,9 %
Construction navale	263	241	0,3	- 8,4 %	+ 0,9 %
Construction automobile et cycle	2 511	2 372	2,6	- 5,5 %	- 4,2 %
Autres fabrications métalliques	8 236	8 335	9,0	+ 1,2 %	+ 5,7 %
Autres non dénommées ailleurs	6 868	7 041	7,7	+ 2,5 %	+ 6,1 %
Caoutchouc	952	933	1,0	- 2,0 %	+ 1,5 %
Bois	2 110	2 083	2,3	- 1,3 %	+ 5,8 %
Bâtiment et génie civil	947	1 016	1,1	+ 7,3 %	+ 5,6 %
Divers	2 859	3 009	3,3	+ 5,2 %	+ 8,3 %

(1) non compris la consommation des services auxiliaires des centrales électriques

N E D E R L A N D

C O N S U M P T I O N

C H A R A C T E R I S T I C F E A T U R E S

G L O B A L F I G U R E S

Consumption's sector	1981	1982		Increase	
	GWh	GWh	%	1982/81	average 1982/75
AVAILABLE FOR INTERNAL MARKET	61 142	60 442		- 1,6	+ 2,3 %
Network losses	2 775	2 608		- 6,0	+ 1,1 %
CONSUMPTION OF INTERNAL MARKET	58 367	57 834	100	- 0,9	+ 2,4 %
INDUSTRY (1) T o t a l	29 460	28 526	49,3	- 3,2	+ 2,3 %
of which : Energy	1 516	1 659	2,9	+ 9,4	+ 3,3 %
Industries (except the Energy sector)	27 944	26 867	46,4	- 3,9	+ 2,3 %
RAIL TRANSPORT T o t a l	1 013	1 051	1,8	+ 3,8	+ 2,2 %
of which : Railways (traction only)	861	898	1,5	+ 4,3	+ 1,6 %
Urban transport systems	153	153	0,3	-	+ 6,6 %
HOUSEHOLDS, COMMERCE, HANDICRAFTS, ETC. T o t a l	27 894	28 257	48,9	+ 1,3	+ 2,5 %
of which : Households	15 444	15 714	27,2	+ 1,7	+ 3,4 %
Public lighting	734	727	1,3	- 1,0	+ 0,7 %
Agriculture	477	514	0,9	+ 7,8	} + 1,8 %
Handicrafts, commerce and other public utilisation	11 239	11 302	19,5	+ 0,6	

(1) excluding the consumption of the auxiliary services of the electrical power plants

F I G U R E S R E L A T E D T O T H E P O P U L A T I O N

Consumption's sector	1981	1982	Increase	
	kWh/capita	kWh/capita	1982/81	average 1982/75
AVAILABLE FOR INTERNAL MARKET	4 292	4 223	- 1,6	+ 1,7 %
CONSUMPTION OF INTERNAL MARKET	4 097	4 041	- 1,4	+ 1,7 %
of which : Industry	2 068	1 993	- 3,6	+ 1,7 %
Rail transport	71	73	+ 2,8	+ 1,5 %
Households	1 084	1 098	+ 1,3	+ 2,7 %
Other uses	874	877	+ 0,3	+ 0,7 %

O F E L E C T R I C A L E N E R G Y

I N D U S T R I A L C O N S U M P T I O N

	1981	1982		Increase	
	GWh	GWh	%	1982/81	average 1982/75
TOTAL INDUSTRY (1)	29 460	28 526	100	- 3,2	+ 2,3 %
A. ENERGY (1)	1 516	1 659	5,8	+ 9,4	+ 3,3 %
Distributors' own consumption	82	84	0,3	+ 2,4	
Hard coal and lignite mines, patent fuel plants	-	-			
Coal mines and patent fuel plants	-	-			
Lignite mines and briquetting plants	-	-			
Gasworks and coke oven plants	85	91	0,3	+ 7,1	- 0,5 %
Gasworks	13	13	0,0	-	- 4,5 %
Coke oven plants	72	78	0,3	+ 8,3	- 0,4 %
Extraction and refining of hydrocarbons	1 349	1 484	5,2	+ 10,0	+ 2,8 %
Petroleum and natural gas extraction	232	217	0,8	- 6,5	+ 0,6 %
Petroleum refineries	1 117	1 267	4,4	+ 13,4	+ 3,2 %
Nuclear fuel industry	-	-	-	-	-
B. INDUSTRY	27 944	26 867	94,2	- 3,9	+ 2,3 %
Iron and steel	1 854	1 627	5,7	- 12,2	- 2,2 %
Non-ferrous metals	5 114	4 899	17,2	- 4,2	+ 0,3 %
Ore extraction (except fuels)	-	-	-		
Metalliferous ores	-	-	-		
Other minerals	-	-	-		
Food, drinks and tobacco	3 309	3 350	11,7	+ 1,2	+ 5,5 %
Textiles, leather and clothing	626	575	2,0	- 8,1	- 0,1 %
Textile and clothing	590	540	1,9	- 8,5	- 0,2 %
Leather and footwear	36	35	0,1	- 2,8	+ 2,2 %
Paper, printing and publishing	2 247	2 160	7,6	- 3,9	+ 5,0 %
Pulp and paper	1 597	1 523	5,4	- 4,6	+ 2,1 %
Printing and publishing	650	637	2,2	- 2,0	+ 16,1 %
Chemical industry	9 086	8 634	30,3	- 5,0	+ 1,5 %
Non-metallic mineral products	1 039	999	3,5	- 3,8	+ 0,2 %
Glass and glassware	-	-	-		
Cement, lime and plaster	-	-	-		
Ceramic products and building material	-	-	-		
Engineering and other metal trades	2 658	2 691	9,4	+ 1,2	+ 3,8 %
Electrical engineering	925	916	3,2	- 1,0	+ 2,3 %
Shipbuilding	247	250	0,8	+ 1,2	- 1,9 %
Motor-vehicles and bicycles	255	265	0,9	+ 3,9	+ 8,7 %
Other fabricated metal products	1 231	1 260	4,4	+ 2,3	+ 5,7 %
Other non-classified	2 011	1 932	6,8	- 4,0	+ 10,1 %
Rubber	836	689	2,4	- 17,6	+ 9,6 %
Wood	288	274	1,0	- 4,9	+ 6,0 %
Building and civil engineering	-	-	-		
Others	887	969	3,4	+ 9,2	+ 12,0 %

(1) excluding the consumption of the auxiliary services of the electrical power plants

BELGIQUE

CONSOMMATION

CARACTERISTIQUES GENERALES

DONNEES GLOBALES

Secteurs de consommation	1981	1982		Accroissement	
	GWh	GWh	%	1982/81	moyenne 1982/75
DISPONIBLE POUR LE MARCHE INTERIEUR	47 693	47 493		- 0,4 %	+ 3,3 %
Pertes sur les réseaux	2 776	2 857		+ 2,9 %	+ 4,4 %
CONSOMMATION DU MARCHE INTERIEUR	44 917	44 636	100	- 0,6 %	+ 3,3 %
INDUSTRIE (1) Total	25 027	24 412	54,7	- 2,5 %	+ 1,7 %
soit : Energie (1)	1 486	1 421	3,2	- 4,4 %	- 0,2 %
Industrie (Secteur Energie exclu)	23 541	22 991	51,5	- 2,3 %	+ 1,9 %
TRANSPORTS FERROVIAIRES Total	1 003	1 024	2,3	+ 2,1 %	+ 3,1 %
soit : Chemins de fer	805	817	1,8	+ 1,5 %	+ 3,0 %
Transports urbains	198	207	0,5	+ 4,5 %	+ 3,6 %
FOYERS DOMESTIQUES, COMMERCE, ARTISANAT, ETC. Total	18 887	19 200	43,0	+ 1,7 %	+ 5,6 %
soit : Foyers domestiques	11 700	12 000	26,9	+ 2,6 %	+ 6,0 %
Eclairage public	906	891	2,0	- 1,7 %	+ 8,6 %
Agriculture	6 281	6 309	14,1	+ 0,4 %	+ 4,3 %
Artisanat, commerce et autres services					

(1) non compris la consommation des services auxiliaires des centrales électriques

DONNEES RAPPORTEES A LA POPULATION

Secteurs de consommation	1981	1982	Accroissement	
	kWh/habitant	kWh/habitant	1982/81	moyenne 1982/75
DISPONIBLE POUR LE MARCHE INTERIEUR	4 840	4 821	- 0,4 %	+ 3,3 %
CONSOMMATION DU MARCHE INTERIEUR	4 559	4 531	- 0,6 %	+ 3,2 %
soit : Industrie	2 540	2 478	- 2,4 %	+ 1,7 %
Transports ferroviaires	102	104	+ 2,0 %	+ 3,1 %
Foyers domestiques	1 187	1 218	+ 2,6 %	+ 6,0 %
Autres usages	730	731	+ 0,1 %	+ 4,7 %

D'ENERGIE ELECTRIQUE

CONSOMMATION INDUSTRIELLE

Secteurs industriels	1981	1982		Accroissement	
	GWh	GWh	%	1982/81	moyenne 1982/75
TOTAL INDUSTRIE (1)	25 027	24 412	100	- 2,5 %	+ 1,7 %
A. ENERGIE (1)	1 486	1 421	5,8	- 4,4 %	- 0,2 %

Consommation propre de distributeur	-	-	-	-	-
Mines de houille et de lignite, fabr. agglomérés	630	663	2,7	+ 5,2 %	- 1,9 %
Mines de houille et fabr. agglomérés	630	663	2,7	+ 5,2 %	- 1,9 %
Mines de lignite et fabr. de briquettes	-	-	-	-	-
Usines à gaz et cokeries	147	128	0,5	- 12,9 %	- 2,2 %
Usines à gaz	-	-	-	-	-
Cokeries	147	128	0,5	- 12,9 %	- 2,2 %
Extraction et raffinage des hydrocarbures	709	630	2,6	- 11,1 %	+ 2,4 %
Extraction du pétrole et du gaz naturel	-	-	-	-	-
Raffinage du pétrole	709	630	2,6	- 11,1 %	+ 2,4 %
Industrie des combustibles nucléaires	-	-	-	-	-
B. INDUSTRIE	23 541	22 991	94,2	- 2,3 %	+ 1,9 %

Sidérurgie	4 897	4 311	17,7	- 12,0 %	+ 0,3 %
Métaux non ferreux	1 545	1 468	6,0	- 5,0 %	- 0,5 %
Minerais et minéraux (sauf combustibles)	261	272	1,1	+ 4,2 %	+ 1,5 %
Minerais métalliques
Autres minéraux
Denrées alimentaires, boissons et tabac	1 866	1 946	8,0	+ 4,3 %	+ 4,8 %
Textile, habillement et cuir	1 076	1 076	4,4	0	- 0,1 %
Textile et habillement	1 065	1 064	4,4	0	- 0,0 %
Cuir et chaussures	11	12	0	0	- 6,4 %
Pâte à papier et papier, impression, édition	1 273	1 226	5,0	- 3,7 %	+ 2,0 %
Pâtes à papier et papier	1 120	1 066	4,4	- 4,8 %	+ 1,8 %
Imprimerie, édition	153	160	0,6	+ 4,6 %	+ 3,9 %
Chimie	7 630	7 794	31,9	+ 2,1 %	+ 3,4 %
Produits minéraux non métalliques	1 678	1 504	6,2	- 10,4 %	- 1,3 %
Verre	463	448	1,8	- 3,2 %	+ 1,2 %
Ciment, chaux et plâtre	756	700	2,9	- 7,4 %	- 0,4 %
Céramique et matériaux de construction	459	356	1,5	- 22,4 %	- 5,3 %
Fabrications métalliques	2 327	2 345	9,6	+ 0,8 %	+ 2,2 %
Construction électrique	519	510	2,1	- 1,7 %	+ 2,4 %
Construction navale
Construction automobile et cycle
Autres fabrications métalliques
Autres non dénommées ailleurs	988	1 049	4,3	+ 6,2 %	+ 4,1 %
Caoutchouc	101	102	0,4	+ 1,0 %	+ 0,6 %
Bois	318	400	1,7	+ 25,8 %	+ 5,7 %
Bâtiment et génie civil	133	125	0,5	- 6,0 %	+ 5,0 %
Divers	436	422	1,7	- 3,2 %	+ 3,4 %

(1) non compris la consommation des services auxiliaires des centrales électriques

CARACTERISTIQUES GENERALES

DONNEES GLOBALES

Secteurs de consommation	1981	1982		Accroissement	
	GWh	GWh	%	1982/81	moyenne 1982/75
DISPONIBLE POUR LE MARCHÉ INTERIEUR	3 444	3 467		+ 0,7 %	+ 1,1 %
Pertes sur les réseaux	110	107		- 2,8 %	+ 0,1 %
CONSOMMATION DU MARCHÉ INTERIEUR	3 334	3 360	100	+ 0,8 %	+ 1,1 %
INDUSTRIE (1) Total	2 163	2 179	64,9	+ 0,7 %	- 1,1 %
soit : Energie (1)	-	-	-	-	-
Industrie (Secteur Energie exclu)	2 163	2 179	64,9	+ 0,7 %	- 1,1 %
TRANSPORTS FERROVIAIRES Total	41	41	1,2	-	+ 1,1 %
soit : Chemins de fer	41	41	1,2	-	+ 1,1 %
Transports urbains	-	-	-	-	-
FOYERS DOMESTIQUES, COMMERCE, ARTISANAT, ETC. Total	1 130	1 140	33,9	+ 0,9 %	+ 6,9 %
soit : Foyers domestiques	510	525	15,6	+ 2,9 %	+ 9,1 %
Eclairage public	36	37	1,1	+ 2,8 %	+ 4,1 %
Agriculture	584	579	17,2	- 0,9 %	+ 5,5 %
Artisanat, commerce et autres services					

(1) non compris la consommation des services auxiliaires des centrales électriques

DONNEES RAPPORTEES A LA POPULATION

Secteurs de consommation	1981	1982	Accroissement	
	kWh/habitant	kWh/habitant	1982/81	moyenne 1982/75
DISPONIBLE POUR LE MARCHÉ INTERIEUR	9 435	9 473	+ 0,4 %	+ 0,8 %
CONSOMMATION DU MARCHÉ INTERIEUR	9 134	9 183	+ 0,5 %	+ 0,8 %
soit : Industrie	5 926	5 955	+ 0,5 %	- 1,4 %
Transports ferroviaires	112	112	-	+ 0,8 %
Foyers domestiques	1 397	1 435	+ 2,7 %	+ 8,8 %
Autres usages	1 699	1 681	- 1,1 %	+ 5,1 %

D'ENERGIE ELECTRIQUE

CONSOMMATION INDUSTRIELLE

Secteurs industriels	1981	1982		Accroissement	
	GWh	GWh	%	1982/81	moyenne 1982/75
TOTAL INDUSTRIE (1)	2 163	2 179	100	+ 0,7 %	- 1,1 %
A. ENERGIE (1)	-	-	-	-	-
Consommation propre de distributeur	-	-	-	-	-
Mines de houille et de lignite, fabr. agglomérés	-	-	-	-	-
Mines de houille et fabr. agglomérés	-	-	-	-	-
Mines de lignite et fabr. de briquettes	-	-	-	-	-
Usines à gaz et cokeries	-	-	-	-	-
Usines à gaz	-	-	-	-	-
Cokeries	-	-	-	-	-
Extraction et raffinage des hydrocarbures	-	-	-	-	-
Extraction du pétrole et du gaz naturel	-	-	-	-	-
Raffinage du pétrole	-	-	-	-	-
Industrie des combustibles nucléaires	-	-	-	-	-
B. INDUSTRIE	2 163	2 179	100	+ 0,7 %	- 1,1 %
Sidérurgie	1 391	1 270	58,3	- 8,7 %	- 3,6 %
Métaux non ferreux	2	2	0,1	-	.
Minerais et minéraux (sauf combustibles)	31	29	1,3	- 6,5 %	- 6,9 %
Minerais métalliques	25	23	1,0	- 8,0 %	- 7,1 %
Autres minéraux	6	6	0,3	-	.
Denrées alimentaires, boissons et tabac	43	53	2,4	+ 23,2 %	+ 10,7 %
Textile, habillement et cuir	34	41	1,9	+ 20,6 %	+ 6,1 %
Textile et habillement
Cuir et chaussures
Pâte à papier et papier, impression, édition	-	-	-	-	-
Pâtes à papier et papier	-	-	-	-	-
Imprimerie, édition	-	-	-	-	-
Chimie	412	497	22,8	+ 20,6 %	+ 1,8 %
Produits minéraux non métalliques	76	87	4,0	+ 14,5 %	+ 10,9 %
Verre	-	-	-	-	-
Ciment, chaux et plâtre	53	61	2,8	+ 15,1 %	+ 10,7 %
Céramique et matériaux de construction	23	26	1,2	+ 13,0 %	+ 11,7 %
Fabrications métalliques	100	132	6,1	+ 32,0 %	+ 15,5 %
Construction électrique
Construction navale
Construction automobile et cycle
Autres fabrications métalliques	100	132	6,1	+ 32,0 %	+ 15,5 %
Autres non dénommées ailleurs	74	68	3,1	- 8,1 %	- 3,1 %
Caoutchouc	55	47	2,2	- 14,5 %	- 5,3 %
Bois	6	7	0,3	+ 16,7 %	.
Bâtiment et génie civil	-	-	-	-	.
Divers	13	14	0,6	+ 7,7 %	.

(1) non compris la consommation des services auxiliaires des centrales électriques

UNITED KINGDOM

CONSUMPTION

CHARACTERISTIC FEATURES

GLOBAL FIGURES

Consumption's sector	1981	1982		Increase	
	GWh	GWh	%	1982/81	average 1982/75
AVAILABLE FOR INTERNAL MARKET	258 743	253 228		- 2,1	+ 0,1 %
Network losses	20 123	20 480		+ 1,8	+ 0,7 %
CONSUMPTION OF INTERNAL MARKET	238 620	232 748	100	- 2,5	+ 0
INDUSTRY (1) Total	92 746	87 992	37,8	- 5,1	- 0,8 %
of which : Energy	9 623	9 395	4,0	- 2,4	+ 1,4 %
Industries (except the Energy sector)	83 123	78 597	33,8	- 5,4	- 1,1 %
RAIL TRANSPORT Total	4 280	3 875	1,7	- 9,1	+ 4,2 %
of which : Railways (traction only)	3 430	3 075	1,3	- 10,3	.
Urban transport systems	850	800	0,4	- 5,9	.
HOUSEHOLDS, COMMERCE, HANDICRAFTS, ETC. Total	141 594	140 881	60,5	- 0,5	+ 0,4 %
of which : Households	84 439	82 787	35,6	- 2,0	- 1,1 %
Public lighting	2 316	2 325	1,0	+ 0,4	- 1,3 %
Agriculture	3 782	3 832	1,6	+ 1,3	+ 3,0 %
Handicrafts, commerce and other public utilisation	51 057	51 937	22,3	+ 1,7	

(1) excluding the consumption of the auxiliary services of the electrical power plants

FIGURES RELATED TO THE POPULATION

Consumption's sector	1981	1982	Increase	
	kWh/capita	kWh/capita	1982/81	average 1982/75
AVAILABLE FOR INTERNAL MARKET	4 619	4 523	- 2,1	0
CONSUMPTION OF INTERNAL MARKET	4 259	4 157	- 2,4	0
of which : Industry	1 656	1 572	- 5,1	- 0,8 %
Rail transport	76	69	- 10,2	+ 4,1 %
Households	1 507	1 478	- 1,9	- 0,5 %
Other uses	1 020	1 038	+ 1,8	+ 1,1 %

OF ELECTRICAL ENERGY

INDUSTRIAL CONSUMPTION

	1981	1982		Increase	
	GWh	GWh	%	1982/81	average 1982/75
TOTAL INDUSTRY (1)	92 746	87 992	100	- 5,1	- 0,8 %
A. ENERGY (1)	9 623	9 395	10,7	- 2,4	+ 1,4 %
Distributors' own consumption	-	-	-		
Hard coal and lignite mines, patent fuel plants	5 782	5 776	6,6	- 0,1	+ 2,3 %
Coal mines and patent fuel plants	5 782	5 776	6,6	- 0,1	+ 2,3 %
Lignite mines and briquetting plants	-	-	-		
Gasworks and coke oven plants	336	349	0,4	+ 3,9	- 6,1 %
Gasworks	203	221	0,3	+ 8,9	- 5,5 %
Coke oven plants	133	128	0,1	- 3,8	- 6,9 %
Extraction and refining of hydrocarbons	2 643	2 480	2,8	- 6,2	- 3,6 %
Petroleum and natural gas extraction	-	-	-		
Petroleum refineries	2 643	2 480	2,8	- 6,2	- 3,6 %
Nuclear fuels industry	862	790	0,9	- 9,4	
B. INDUSTRY	83 123	78 597	89,3	- 5,4	- 1,1 %
Iron and steel	11 193	10 376	11,8	- 7,3	- 2,5 %
Non-ferrous metals	7 841	5 890	6,7	- 24,9	- 3,1 %
Ore extraction (except fuels)	1 817	1 812	2,1	- 0,3	+ 1,2 %
Metalliferous ores	.	.	.		
Other minerals	.	.	.		
Food, drinks and tobacco	7 038	6 977	7,9	- 0,9	+ 0,6 %
Textiles, leather and clothing	4 418	4 130	4,7	- 6,5	- 4,0 %
Textile and clothing	4 242	.	.		
Leather and footwear	176	.	.		
Paper, printing and publishing	5 100	4 967	5,6	- 3,6	- 0,7 %
Pulp and paper	3 922	.	.		
Printing and publishing	1 178	.	.		
Chemical industry	16 570	15 517	17,6	- 6,4	- 1,2 %
Non-metallic mineral products	4 761	4 723	5,4	- 0,8	+ 0,2 %
Glass and glassware	.	.	.		
Cement, lime and plaster	.	.	.		
Ceramic products and building material	.	.	.		
Engineering and other metal trades	16 421	15 916	18,1	- 3,1	- 0,4 %
Electrical engineering	7 031	.	.		
Shipbuilding	1 175	.	.		
Motor-vehicles and bicycles	4 788	.	.		
Other fabricated metal products	3 427	.	.		
Other non-classified	7 964	8 289	9,4	+ 4,1	+ 0,6 %
Rubber	1 254	1 250	1,4	- 0,3	- 0,3 %
Wood	900	908	1,0	+ 0,9	+ 0,8 %
Building and civil engineering	812	815	0,9	+ 0,4	+ 0,2 %
Others	4 998	5 316	6,1	+ 6,4	+ 0,4 %

(1) excluding the consumption of the auxiliary services of the electrical power plants

IRELAND

CHARACTERISTIC FEATURES

GLOBAL FIGURES

Consumption's sector	1981	1982		Increase	
	GWh	GWh	%	1982/81	average 1982/75
AVAILABLE FOR INTERNAL MARKET	9 734	9 833		+ 1,0	+ 4,9 %
Network losses	1 144	1 189		+ 3,9	+ 6,0 %
CONSUMPTION OF INTERNAL MARKET	8 590	8 644	100	+ 0,6	+ 4,7 %
INDUSTRY (1) Total	3 203	3 146	36,4	- 1,8	+ 4,2 %
of which : Energy	79	80	0,9	+ 1,3	- 3,7 %
Industries (except the Energy sector)	3 124	3 066	35,5	- 1,9	+ 4,5 %
RAIL TRANSPORT Total	-	-	-	-	
of which : Railways (traction only)	-	-	-	-	
Urban transport systems	-	-	-	-	
HOUSEHOLDS, COMMERCE, HANDICRAFTS, ETC. Total	5 387	5 498	63,6	+ 2,1	+ 7,1 %
of which : Households	3 559	3 607	41,7	+ 1,3	+ 4,7 %
Public lighting	112	117	1,4	+ 4,5	+ 5,2 %
Agriculture	-	-			
Handicrafts, commerce and other public utilisation	1 716	1 774	20,5	+ 3,4	+ 5,9 %

(1) excluding the consumption of the auxiliary services of the electrical power plants

FIGURES RELATED TO THE POPULATION

Consumption's sector	1981	1982	Increase	
	kWh/capita	kWh/capita	1982/81	average 1982/75
AVAILABLE FOR INTERNAL MARKET	2 829	2 823	- 0,2	+ 3,3 %
CONSUMPTION OF INTERNAL MARKET	2 497	2 482	- 0,6	+ 3,3 %
of which : Industry	931	903	- 3,0	+ 2,6 %
Rail transport	-	-	-	
Households	1 035	1 036	+ 0,1	+ 3,1 %
Other uses	531	543	+ 2,3	+ 4,2 %

I N D U S T R I A L C O N S U M P T I O N

	1981	1982		Increase	
	GWh	GWh	%	1982/81	average 1982/75
TOTAL INDUSTRY (1)	3 203	3 146	100	- 1,8	+ 4,2 %
A. ENERGY (1)	79	80	2,5	+ 1,3	- 3,7 %
Distributors' own consumption	-	-	-	-	-
Hard coal and lignite mines, patent fuel plants	57	58	1,8	-	+ 0,8 %
Coal mines and patent fuel plants	3	3	0,1	-	-
Lignite mines and briquetting plants	54	55	1,7	+ 1,9	+ 0,2 %
Gasworks and coke oven plants	12	11	0,3	- 8,3	- 4,3 %
Gasworks	12	11	0,3	- 8,3	.
Coke oven plants	10	11	0,3	+ 10,0	.
Extraction and refining of hydrocarbures	10	11	0,3	+ 10,0	- 14,9 %
Petroleum and natural gas extraction	-	-	-	-	-
Petroleum refineries	10	11	0,3	+ 10,0	- 14,9 %
Nuclear fuel industry	-	-	-	-	-
B. INDUSTRY	3 124	3 066	97,5	- 1,9	+ 4,5 %
Iron and steel	57	79	2,5	+ 38,6	- 1,0 %
Non-ferrous metals	-	-	-	-	-
Ore extraction (except fuels)	216	224	7,1	+ 3,7	+ 4,6 %
Metalliferous ores	-	-	-	-	-
Other minerals	-	-	-	-	-
Food, drinks and tobacco	861	896	28,5	+ 4,1	+ 4,7 %
Textiles, leather and clothing	260	213	6,8	- 18,1	+ 2,3 %
Textile and clothing	-	-	-	-	-
Leather and footwear	-	-	-	-	-
Paper, printing and publishing	89	78	2,5	- 12,4	- 7,8 %
Pulp and paper	-	-	-	-	-
Printing and publishing	-	-	-	-	-
Chemical industry	521	510	16,2	- 2,1	- 7,3 %
Non-metallic mineral products	420	349	11,1	- 16,9	+ 1,4 %
Glass and glassware	-	-	-	-	-
Cement, lime and plaster	-	-	-	-	-
Ceramic products and building material	-	-	-	-	-
Engineering and other metal trades	334	346	11,0	+ 3,6	+ 9,3 %
Electrical engineering	75	76	2,4	+ 1,3	+ 6,2 %
Shipbuilding	42	38	1,2	- 9,5	+ 2,9 %
Motor-vehicles and bicycles	217	232	7,4	+ 6,9	+ 12,0 %
Other fabricated metal products	-	-	-	-	-
Other non-classified	366	371	11,8	+ 1,4	+ 6,2 %
Rubber	123	124	4,0	+ 0,8	+ 5,0 %
Wood	56	55	1,7	- 1,8	- 0,4 %
Building and civil engineering	46	44	1,4	- 4,3	+ 9,0 %
Others	141	148	4,7	+ 5,0	+ 10,2 %

(1) excluding the consumption of the auxiliary services of the electrical power plants

C H A R A C T E R I S T I C F E A T U R E S

G L O B A L F I G U R E S

Consumption's sector	1981	1982		Increase	
	GWh	GWh	%	1982/81	average 1982/75
AVAILABLE FOR INTERNAL MARKET	24 020	24 440		+ 1,7	+ 4,1 %
Network losses	1 832	1 830		- 0,1	- 0,9 %
CONSUMPTION OF INTERNAL MARKET	22 188	22 610	100	+ 1,9	+ 4,6 %
INDUSTRY (1) T o t a l	6 268	6 370	28,2	+ 1,6	+ 4,8 %
of which : Energy	189	192	0,9	+ 1,6	- 4,2 %
Industries (except the Energy sector)	6 079	6 178	27,3	+ 1,6	+ 5,1 %
RAIL TRANSPORT T o t a l	140	140	0,6	-	+ 4,9 %
of which : Railways (traction only)	140	140	0,6	-	+ 4,9 %
Urban transport systems	-	-	-	-	-
HOUSEHOLDS, COMMERCE, HANDICRAFTS, ETC. T o t a l	15 780	16 100	71,2	+ 2,0	+ 4,5 %
of which : Households	7 350	7 300	32,3	- 0,7	+ 1,2 %
Public lighting	380	360	1,6	- 5,3	} + 8,1 %
Agriculture	1 840	1 820	8,0	- 1,1	
Handicrafts, commerce and other public utilisation	6 210	6 620	29,3	+ 6,6	

(1) excluding the consumption of the auxiliary services of the electrical power plants

F I G U R E S R E L A T E D T O T H E P O P U L A T I O N

Consumption's sector	1981	1982	Increase	
	kWh/capita	kWh/capita	1982/81	average 1982/75
AVAILABLE FOR INTERNAL MARKET	4 691	4 775	+ 1,8	+ 3,9 %
CONSUMPTION OF INTERNAL MARKET	4 332	4 418	+ 2,0	+ 4,4 %
of which : Industry	1 224	1 245	+ 1,7	+ 4,6 %
Rail transport	27	27	-	+ 5,1 %
Households	1 435	1 426	- 0,6	+ 1,1 %
Other uses	1 646	1 720	+ 4,5	+ 7,8 %

OF ELECTRICAL ENERGY

INDUSTRIAL CONSUMPTION

	1981	1982		Increase	
	GWh	GWh	%	1982/81	average 1982/75
TOTAL INDUSTRY (1)	6 268	6 370	100	+ 1,6	+ 4,8 %
A. ENERGY (1)	189	192	3,0	+ 1,6	- 4,2 %
Distributors' own consumption	-	-			
Hard coal and lignite mines, patent fuel plants	-	-			
Coal mines and patent fuel plants	-	-			
Lignite mines and briquetting plants	-	-			
Gasworks and coke oven plants	-	-			
Gasworks	-	-			
Coke oven plants	-	-			
Extraction and refining of hydrocarbures	189	192	3,0	+ 1,6	- 4,2 %
Petroleum and natural gas extraction	-	-			
Petroleum refineries	189	192	3,0	+ 1,6	- 4,2 %
B. INDUSTRY	6 079	6 578	97,0	+ 1,6	+ 5,1 %
Iron and steel	700	680	10,7	- 2,9	+ 4,5 %
Non-ferrous metals
Ore extraction (except fuels)	40	40	0,6	-	+ 0,7 %
Metalliferous ores
Other minerals
Food, drinks and tobacco	1 482	1 517	23,8	+ 2,4	+ 7,1 %
Textiles, leather and clothing	210	210	3,3	-	- 0,3 %
Textile and clothing
Leather and footwear
Paper, printing and publishing	458	468	7,3	+ 2,2	+ 3,8 %
Pulp and paper
Printing and publishing
Chemical industry	1 192	1 215	19,1	+ 1,9	+ 5,8 %
Non-metallic mineral products	547	598	9,4	+ 9,3	- 1,0 %
Glass and glassware
Cement, lime and plaster
Ceramic products and building material
Engineering and other metal trades	960	1 010	15,9	+ 5,2	+ 3,3 %
Electrical engineering
Shipbuilding
Motor-vehicles and bicycles
Other fabricated metal products
Other non-classified	490	440	6,9	- 10,2	.
Rubber	50	40	0,6	- 20,0	.
Wood	300	280	4,4	- 6,7	.
Building and civil engineering					.
Others	140	120	1,9	- 14,3	.

(1) excluding the consumption of the auxiliary services of the electrical power plants

C H A R A C T E R I S T I C F E A T U R E S

G L O B A L F I G U R E S

Consumption's sector	1981	1982		Increase	
	GWh	GWh	%	1982/81	average 1982/75
AVAILABLE FOR INTERNAL MARKET	22 188	22 485		+ 1,3	+ 5,8 %
Network losses	1 677	1 767		+ 5,4	+ 6,3 %
CONSUMPTION OF INTERNAL MARKET	20 511	20 716	100	+ 1,0	+ 5,7 %
INDUSTRY (1) T o t a l	9 886	9 553	46,1	- 3,4	+ 2,9 %
of which : Energy	548	581	2,8	+ 6,0	+ 8,5 %
Industries (except the Energy sector)	9 338	8 972	43,3	- 3,9	+ 2,6 %
RAIL TRANSPORT T o t a l	130	129	0,6	- 0,8	+ 1,0 %
of which : Railways (traction only)	130	129	0,6	- 0,8	+ 1,0 %
Urban transport systems	-	-	-	-	-
HOUSEHOLDS, COMMERCE, HANDICRAFTS, ETC. T o t a l	10 495	11 036	53,3	+ 5,1	+ 8,9 %
of which : Households	5 904	6 313	30,5	+ 10,7	+ 9,5 %
Public lighting	447	490	2,3	+ 9,6	+ 12,1 %
Agriculture	466	455	2,2	- 2,4	+ 8,3 %
Handicrafts, commerce and other public utilisation	3 678	3 778	18,3	+ 2,7	+ 7,7 %

(1) excluding the consumption of the auxiliary services of the electrical power plants

(2) including 921 GWh in 1981 and 933 GWh in 1982 for small industry

F I G U R E S R E L A T E D T O T H E P O P U L A T I O N

Consumption's sector	1981	1982	Increase	
	kWh/capita	kWh/capita	1982/81	average 1982/75
AVAILABLE FOR INTERNAL MARKET	2 278	2 296	+ 0,8	+ 4,6 %
CONSUMPTION OF INTERNAL MARKET	2 106	2 116	+ 0,5	+ 4,5 %
of which : Industry	1 015	976	- 3,9	+ 1,7 %
Rail transport	13	13	-	-
Households	606	645	+ 6,4	+ 8,3 %
Other uses	472	482	+ 2,1	+ 7,0 %

O F E L E C T R I C A L E N E R G Y

I N D U S T R I A L C O N S U M P T I O N

	1981	1982		Increase	
	GWh	GWh	%	1982/81	average 1982/75
TOTAL INDUSTRY (1)	9 886	9 553	100	- 3,4	+ 2,9 %
A. ENERGY (1)	548	581	6,1	+ 6,0	+ 8,5 %
Distributors' own consumption	-	-	-	-	-
Hard coal and lignite mines, patent fuel plants	233	243	2,5	+ 4,3	+ 6,1 %
Coal mines and patent fuel plants	-	-	-	-	-
Lignite mines and briquetting plants	233	243	2,5	+ 4,3	+ 6,1 %
Gasworks and coke oven plants	-	-	-	-	-
Gasworks	-	-	-	-	-
Coke oven plants	-	-	-	-	-
Extraction and refining of hydrocarbons	315	338	3,6	+ 7,3	+ 10,5 %
Petroleum and natural gas extraction	7	15	0,2	+ 11,4	.
Petroleum refineries	308	323	3,4	+ 4,9	.
Nuclear fuel industry	-	-	-	-	-
B. INDUSTRY	9 338	8 972	93,9	- 3,9	+ 2,6 %
Iron and steel	799	836	8,7	+ 4,6	+ 4,8 %
Non-ferrous metals	2 945	2 460	25,7	- 16,5	- 3,1 %
Ore extraction (except fuels)	214	241	2,5	+ 12,6	+ 8,9 %
Metalliferous ores	131	156	1,6	+ 19,1	.
Other minerals	83	85	0,9	+ 2,4	.
Food, drinks and tobacco	505	512	5,4	+ 1,4	+ 8,3 %
Textiles, leather and clothing	1 014	1 013	10,6	- 0,1	+ 6,0 %
Textile and clothing	985	981	10,3	- 0,4	.
Leather and footwear	29	32	0,3	+ 10,3	.
Paper, printing and publishing	445	432	4,5	- 3,0	+ 4,8 %
Pulp and paper	427	414	4,3	- 7,0	.
Printing and publishing	18	18	0,2	-	.
Chemical industry	1 192	1 192	12,5	-	+ 1,7 %
Non-metallic mineral products	1 564	1 640	17,2	+ 4,9	+ 8,9 %
Glass and glassware	58	47	0,5	- 19,0	.
Cement, lime and plaster	1 402	1 484	15,5	+ 5,8	.
Ceramic products and building material	104	109	1,2	+ 4,8	.
Engineering and other metal trades	484	494	5,2	+ 2,1	+ 5,3 %
Electrical engineering	159	158	1,7	- 0,6	.
Shipbuilding	87	97	1,0	+ 11,5	.
Motor-vehicles and bicycles	55	60	0,6	+ 9,1	.
Other fabricated metal products	183	179	1,9	- 2,2	.
Other non-classified	176	152	1,6	- 13,6	+ 3,3 %
Rubber	30	30	0,3	- 6,4	.
Wood	106	99	1,1	-	.
Building and civil engineering	37	20	0,2	- 46,0	.
Others	3	3	-	-	.

(1) excluding the consumption of the auxiliary services of the electrical power plants

ENTWICKLUNG DER ENERGIEWIRTSCHAFT IM ERSTEN HALBJAHR 1983

Die Ergebnisse des ersten Halbjahres 1983 erlauben es, obgleich sie noch vorläufig sind, die wichtigsten Faktoren der energiewirtschaftlichen Situation in der Gemeinschaft aufzuzeigen.

Die Tatbestände, durch welche die Halbjahresentwicklung in der Gemeinschaft als Ganzes gegenüber dem entsprechenden Zeitraum 1982 gekennzeichnet sind, stellen sich wie folgt dar:

- Absinken des Bruttoinlandsverbrauchs an Energie um 9 Millionen Tonnen Rohöleinheiten (entsprechend 1,9%); dem gegenüber ist das reale Bruttoinlandsprodukt anscheinend geringfügig angestiegen.
- Unterschiedliche Entwicklung des Inlandsverbrauchs an einzelnen Primärenergiequellen, und zwar: erheblicher Rückgang bei Kohle und Erdöl und Anstieg beim Naturgas (+5 Millionen RÖE) sowie bei der Kernenergie (+3,5 Millionen RÖE).
- Strukturveränderung beim Primärenergieverbrauch mit der Folge eines weiteren Absinkens des Erdölanteils mit dem nur noch 46% des Bedarfs gedeckt werden, sowie eine entsprechende Erhöhung des Erdgasanteils, der mit 20,4% jetzt den Anteil der Kohle (20,2%) übersteigt.
- Erhöhung der Primärenergieerzeugung der Gemeinschaft um 10 Millionen Tonnen Rohöleinheiten (+4,1%), in der Hauptsache bedingt durch das Rohöl (+11,0%), das Naturgas (+5,2%) und die Kernenergie (+11,0%). Bei der Steinkohle- und Braunkohleförderung betrug der Rückgang 3,7% bzw. 3,1%.
- Bedeutende Verminderung der Netto-Energieeinfuhr (Einfuhr minus Ausfuhr) um 11,4% (24 Millionen RÖE), vor allem bei Steinkohle (9,7%) und Rohöl (5,4%) und ebenso bei Mineralölprodukten; dagegen ist die Nettoeinfuhr von Naturgas um 14,1% angestiegen. Der auf die Erhöhung der Primärenergieerzeugung in der Gemeinschaft zurückzuführende Einfuhrrückgang bewirkt, dass der Grad der energiewirtschaftlichen Importabhängigkeit der Gemeinschaft um 4 Punkte bei der Energie insgesamt und um ungefähr 5 Punkte bei Beschränkung auf den Teil Erdöl gesunken ist, was die entsprechenden Quoten auf 41% bzw. 31,4% absinken liess.
- Nach Mitgliedstaaten ist eine leichte Steigerung des Inlandsverbrauchs an Energie im Vereinigten Königreich bei sonst allgemein rückläufiger Entwicklung, die von -0,7% in Frankreich bis -9,5% in Dänemark reicht, zu verzeichnen. Griechenland dagegen behält sein eigenes Entwicklungstempo mit einer Steigerungsrate von 3,5% bei.

DEVELOPMENT OF THE ENERGY ECONOMY IN THE FIRST HALF OF 1983

The results for the first half of 1983, although still provisional, reveal the main features in the development of the energy situation in the Community.

The elements which distinguish the six-month trend for the Community from that of the same period of 1982 are as follows :

- A fall in gross domestic energy consumption of 9 million tonnes oil equivalent (– 1.9%), whereas the gross domestic product appears to have risen slightly in real terms.
- Diverging trends in domestic consumption of the various sources of primary energy represented by a sharp fall for coal and oil and an increase for natural gas (+ 5 million toe) and nuclear energy (+ 3.5 million toe).
- A change in the structure of primary energy consumption, bringing with it a further reduction in the part played by oil, which now makes up only 46% and a corresponding increase in the share of natural gas, which at 20.4% now exceeds that of coal (20.2%).
- An increase in Community primary energy production of 10 million toe (or + 4.1%) which can be attributed mainly to crude oil (+ 11.0%), natural gas (+ 5.2%) and nuclear energy (+ 11.0%). Coal and lignite production, however, fell by 3.7% and 3.1% respectively.
- A sharp decline in net energy imports (imports less exports) of 11.3% (or 24 million toe), especially in the case of coal (9.7%), crude oil (15.4%) and petroleum products; net imports of natural gas on the other hand, increased by 14.1%. The reduction in imports following the increase in Community primary energy production resulted in the Community's degree of dependence for energy on non-Community countries falling by 4% for all energy and about 5% for the oil component (now down to 41% and 31.4% respectively).
- As far as the separate countries are concerned, mention should be made of the United Kingdom's slight increase in domestic consumption compared with a general decline in the other Community countries, ranging from – 0.7% in France to – 9.5% in Denmark. Greece remained consistent with her own trend with an increase of 3.5%.

ÉVOLUTION DE L'ÉCONOMIE ÉNERGÉTIQUE AU COURS DU PREMIER SEMESTRE 1983

Les résultats du premier semestre 1983, tout en étant encore provisoires, permettent de dégager les composantes essentielles de l'évolution de la situation énergétique dans la Communauté.

Les éléments qui caractérisent au niveau communautaire l'évolution semestrielle par rapport à la période homologe de 1982 apparaissent les suivants :

- Diminution de la consommation intérieure brute d'énergie de 9 millions de tonnes d'équivalent pétrole (soit -1,9%), alors que le produit intérieur brut en termes réels semble avoir progressé légèrement.
- Évolution divergente des consommations intérieures des différentes sources d'énergie primaire, à savoir : diminution sensible de la houille et du pétrole et accroissement du gaz naturel (+ 5 millions de tep) et de l'énergie nucléaire (+ 3,5 millions de tep).
- Modification de la structure de la consommation d'énergie primaire entraînant une réduction supplémentaire de la part du pétrole qui ne couvre plus que 46% des besoins et hausse corrélative de la contribution du gaz naturel qui, avec 20,4%, dépasse désormais celle de la houille (20,2%).
- Augmentation de la production communautaire d'énergie primaire de 10 millions de tonnes d'équivalent pétrole (soit + 4,1%) attribuable essentiellement au pétrole brut (+ 11,0%) au gaz naturel (+ 5,2%) et à l'énergie nucléaire (+ 11,0%). Quant à la production de la houille et du lignite, la baisse a été respectivement de 3,7% et de 3,1%.
- Diminution importante des importations nettes d'énergie (importations moins exportations) de 11,3% (soit 24 millions de tep), en particulier de houille (9,7%), de pétrole brut (15,4%) et également de produits pétroliers, par contre, les importations nettes de gaz naturel ont progressé de 14,1%. La réduction des importations associée à la progression de la production primaire communautaire a eu pour effet d'abaisser le degré de dépendance énergétique de la Communauté vis-à-vis de l'extérieur de 4 points pour le total énergie et de 5 points environ pour le pétrole, dont les taux sont tombés respectivement à 41% et à 31,4%.
- Au niveau des pays, il y a lieu de signaler la légère progression de la consommation intérieure du Royaume-Uni dans un cadre de baisse généralisée, allant de - 0,7% en France à -9,5% au Danemark. La Grèce, quant à elle, se maintient à un rythme d'évolution qui lui est propre avec un taux d'accroissement de 3,5%.

PRIMAERENERGIE

PRIMARY ENERGY
EUR 10

ENERGIE PRIMAIRE

1. HALBJAHR 1983

1ST HALF YEAR 1983

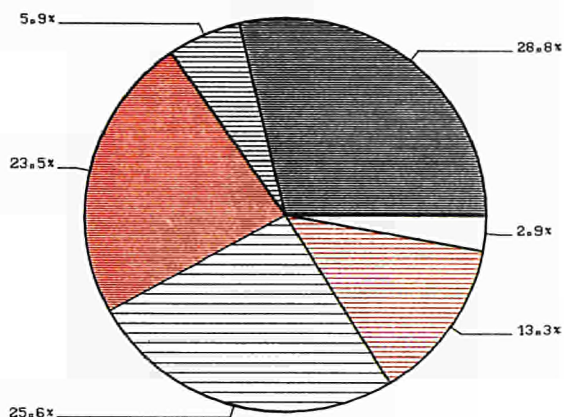
1ER SEMESTRE 1983

ERZEUGUNG

PRODUCTION

PRODUCTION

261.5 MIO ROE/TOE/TEP

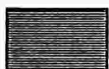
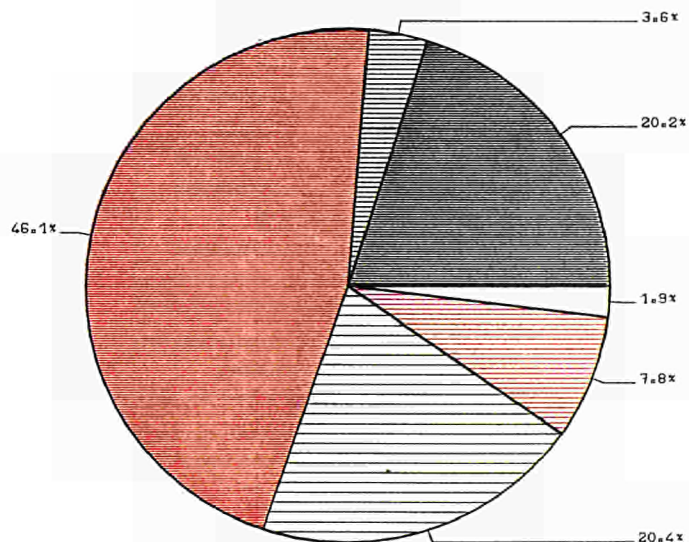


VERBRAUCH

CONSUMPTION

CONSOMMATION

446.6 MIO ROE/TOE/TEP



STEINKOHLE
HARDCOAL
HOUILLE



BRAUNKOHLE
LIGNITE
LIGNITE



ROHOEL
CRUDE OIL
PETROLE BRUT



NATURGAS
NATURAL GAS
GAZ NATUREL



KERNENERGIE
NUCLEAR ENERGY
ENERGIE NUCLEAIRE



PRIMAERELEKTRIZITAET
PRIMARY ELECTRICITY
ELECTRICITE PRIMAIRE

ZUSAMMENGEFASSTE BILANZ "ENDENERGIE"

SUMMARY "FINAL ENERGY" BALANCE-SHEET

BILAN AGREGÉ DE L' "ENERGIE FINALE"

1. Halbjahr

1st Half year

1er Semestre

	EUR 10	EUR 9	BR DEUTSCH- LAND	FRANCE	ITALIA	NEDERLAND	BELGIQUE BELGIË	LUXEM- BOURG	UNITED KINGDOM	IRELAND	DANMARK	ELLAS
1982												
	millions of tonnes of oil equivalent											
Primary production (1)	251,3 ⁽¹⁾	248,9 ⁽¹⁾	62,9 ⁽¹⁾	28,9 ⁽¹⁾	10,4	31,9	4,1 ⁽¹⁾	0,0	108,8 ⁽¹⁾	1,3	0,6	2,4
Imports	328,1 ⁽²⁾	319,8 ⁽²⁾	77,4	66,9	62,5	42,4	27,4	1,6	30,5	2,7	8,5	8,3
Changes in stocks (3)	+ 5,2	+ 4,5	+ 0,3	+ 4,7	+ 0,7	+ 0,1	- 0,4	+ 0,0	- 1,6	+ 0,1	+ 0,5	+ 0,7
Exports	116,2	112,7	10,9	8,2	7,4	40,1	7,9	0,0	37,5	-	0,7	3,6
Gross consumption	468,4	460,6	129,7	92,3	66,2	34,3	23,1	1,6	100,2	4,0	9,0	7,8
Bunkers	13,1	12,6	1,5	1,7	2,2	4,5	1,4	-	1,0	0,0	0,2	0,4
INLAND CONSUMPTION	455,3	447,9	128,2	90,7	64,0	29,8	21,7	1,6	99,2	4,0	8,8	7,4
1983												
	thousand Terajoules											
Primary production	10518,9	10417,6	2632,7	1209,0	434,8	1335,5	170,5	0,5	4555,6	53,5	25,5	101,3
Imports	13733,7	13388,0	3239,0	2801,0	2616,7	1775,8	1145,6	66,9	1274,6	111,5	356,9	345,7
Exports	4865,9	4715,8	454,9	342,7	309,5	1680,3	330,8	1,0	1567,9	-	28,7	150,1
INLAND CONSUMPTION	19058,8	18750,8	5366,0	3795,2	2678,7	1247,1	908,2	66,7	4152,6	168,7	367,6	308,0
1983												
	en millions de tonnes d'équivalent pétrole											
Production primaire (1)	261,5 (1)	258,5 (1)	60,1 (2)	31,1 (1)	9,7	33,5	5,1 (1)	0,0	116,4 (1)	1,5	1,1	2,9
Importations	308,1 (2)	299,6 (2)	74,4	63,4	58,0	41,2	24,3	1,5	26,1	2,6	8,2	8,6
Variations des stocks (3)	+ 8,6	+ 8,0	+ 1,4	+ 3,1	+ 2,6	+ 1,1	+ 0,5	+ 0,0	- 1,2	+ 0,1	0,5	0,6
Exportations	120,3	116,4	9,8	6,2	6,7	43,2	8,0	0,0	40,6	0,2	1,6	3,9
Consommation brute	457,9	449,7	126,2	91,3	63,6	32,5	21,8	1,5	100,7	3,9	8,2	8,2
Soutes	11,3	10,7	1,3	1,4	1,6	4,1	1,3	-	0,9	0,0	0,2	0,5
CONSOMM. INTERIEURE	446,6	439,0	124,9	90,0	62,0	28,4	20,6	1,5	99,8	3,9	7,9	7,6
1983												
	en milliers de Terajoules											
Production primaire	10941,1	10819,7	2515,8	1301,8	406,0	1402,3	213,5	0,6	4872,5	61,2	46,0	121,4
Importations	12901,9	12541,9	3114,4	2653,9	2427,9	1724,6	1017,2	61,0	1092,5	107,1	343,3	360,0
Exportations	5032,9	4869,6	410,2	259,5	280,5	1808,4	334,9	1,1	1699,5	8,5	67,0	163,3
CONSOMM. INTERIEURE	18693,7	18375,6	5228,3	3767,4	2595,3	1188,8	862,3	61,3	4177,6	163,9	330,7	318,1

(1) including hard coal recovered

(2) including intra-community trade

(3) + decrease of stocks; - increase of stocks

(1) y compris houille récupérée

(2) y compris échanges intra-communautaires

(3) + reprises aux stocks, - mises aux stocks

VERTEILUNG DER WICHTIGSTEN
 POSITIONEN DER ENERGIEBILANZ

 SUBDIVISION OF THE PRINCIPAL
 AGGREGATES OF THE ENERGY BALANCE-SHEET

 VENTILATION DES PRINCIPAUX
 AGGREGATS DU BILAN DE L'ENERGIE

1. Halbjahr

1st Half year

1er Semestre

10⁶ t ROE/toe/tep

	EUR 10			EUR 9			BR DEUTSCHLAND			FRANCE		
	1982	1983	83/82	1982	1983	83/82	1982	1983	83/82	1982	1983	83/82
Inlandsverbrauch	455,3	446,6	- 1,9%	447,9	439,0	- 2,0%	128,4	124,9	- 2,6%	90,7	90,0	- 0,7%
davon												
11 Steinkohle (1)	95,6	90,1	- 5,7%	95,4	89,8	- 5,9%	29,2	28,1	- 3,8%	14,4	12,2	- 15,3%
12 Braunkohle (und Torf)	16,6	16,3	- 1,9%	14,9	14,3	- 4,3%	13,7	13,6	- 4,5%	0,5	0,4	- 7,1%
13 Rohöl (1)	217,7	205,7	- 5,5%	212,4	200,6	- 5,5%	54,4	53,1	- 2,4%	46,1	44,3	- 3,9%
14 Naturgas	86,3	91,1	+ 5,6%	86,3	91,0	+ 5,5%	21,3	21,5	+ 0,9%	11,5	12,6	+ 9,3%
15 Kernenergie	31,3	34,8	+11,0%	31,3	34,8	+11,0%	7,9	7,3	- 8,0%	15,2	17,1	+ 12,5%
16 Primärelektrizität und sonstiges	7,9	8,8	+11,1%	7,7	8,6	+11,4%	1,6	1,7	+ 8,9%	2,9	3,3	+ 12,8%
Netto-Einfuhren (2)	211,8	187,8	-11,3%	207,2	183,2	-11,6%	66,5	64,6	- 2,8%	58,7	57,2	- 2,5%
darunter												
21 Steinkohle	20,7	18,7	- 9,7%	20,5	18,4	-10,2%	- 0,1	- 0,2		6,6	6,5	- 1,5%
22 Rohöl	158,2	133,9	-15,4%	151,9	127,8	-15,9%	43,8	40,2	- 8,2%	42,6	34,8	- 18,3%
23 Naturgas	21,3	24,3	+14,1%	21,3	24,3	+14,1%	14,7	14,2	- 3,4%	8,2	10,8	+ 30,7%
24 Mineralölprodukte	10,9	9,8	-10,1%	12,9	11,6	-10,1%	8,7	10,7	+23,0%	1,0	5,2	
Erzeugung von Primärenergieträgern	251,3	261,5	+ 4,1%	248,9	258,5	+ 3,9%	62,9	60,2	- 4,3%	28,9	31,1	+ 7,6%
davon												
31 Steinkohle (3)	78,0	75,1	- 3,7%	78,0	75,1	- 3,7%	32,4	30,2	- 6,8%	5,9	6,1	+ 1,9%
32 Braunkohle (und Torf)	16,0	15,5	- 3,1%	14,3	13,5	- 5,6%	13,2	12,5	- 5,3%	0,4	0,4	- 1,6%
33 Rohöl und Kondensate	55,3	61,4	+11,0%	54,7	60,6	+10,8%	2,1	2,1	- 2,1%	1,2	1,1	- 4,2%
34 Naturgas	63,7	67,0	+ 5,2%	63,7	66,9	+ 5,0%	6,0	6,8	+13,3%	2,9	2,8	- 5,0%
35 Kernenergie	31,3	34,8	+11,0%	31,3	34,8	+11,0%	7,9	7,3	- 8,0%	15,2	17,1	+ 12,5%
36 Primärelektrizität und sonstiges	7,0	7,7	+10,0%	6,9	7,6	+10,2%	1,3	1,3	+ 1,6%	3,2	3,6	+ 13,1%
Netto-Einfuhren (2)												
Inlandsverbrauch + Bunker												
Total	45,2%	41,0%		45,0%	40,7%		51,3%	51,2%		63,6%	62,6%	
davon : Rohöl	36,1%	31,4%		35,8%	31,0%		40,5%	40,3%		47,2%	43,7%	

(1) Einschliesslich Austauschsaldo des Aussenhandels und Bestandsveränderung abgeleiteter Produkte

(2) Einfuhr -- Ausfuhr

(3) Einschliesslich Wiedergewinnung

VERTEILUNG DER WICHTIGSTEN
 POSITIONEN DER ENERGIEBILANZ

 SUBDIVISION OF THE PRINCIPAL
 AGGREGATES OF THE ENERGY BALANCE-SHEET

 VENTILATION DES PRINCIPAUX
 AGGREGATS DU BILAN DE L'ENERGIE

1. Halbjahr

1st Half year

1er Semestre

10⁶ t ROE/toe/tep

	ITALIA			NEDERLAND			BELGIQUE-BELGIE			LUXEMBOURG		
	1982	1983	83/82	1982	1983	83/82	1982	1983	83/82	1982	1983	83/82
1. Consommation intérieure	64,0	62,0	- 3,1%	29,8	28,4	- 4,6%	21,7	20,6	- 5,1%	1,6	1,5	- 8,2%
soit :												
11 houille (1)	5,6	5,7	+ 2,4%	2,4	2,3	- 4,4%	5,8	4,4	-23,8%	0,7	0,6	-14,4%
12 lignite (et tourbe) (1)	0,2	0,2	-10,5%	-	0,0	-	0,0	0,0	-	0,0	0,0	-
13 pétrole brut (1)	43,0	41,1	- 4,3%	11,6	9,5	-18,3%	10,4	9,1	-12,2%	0,5	0,5	- 3,0%
14 gaz naturel	12,0	11,9	- 0,6%	15,2	15,9	+ 5,0%	3,9	4,3	+ 9,9%	0,2	0,1	- 9,7%
15 énergie nucléaire	1,0	0,6	-44,3%	0,4	0,3	-12,6%	1,5	2,7	+77,3%	-	-	-
16 énergie électrique primaire et autres	2,2	2,5	+14,2%	0,2	0,4	+50,9%	0,1	0,1	-15,1%	0,1	0,2	+ 6,2%
2. Importations nettes (2)	55,1	51,3	- 6,9%	2,3	- 2,0		19,5	16,3	-16,4%	1,6	1,4	- 9,1%
dont :												
21 houille	6,1	6,0	- 1,6%	2,3	2,0	-13,4%	3,4	2,1	-38,8%	0,1	0,1	-43,4%
22 pétrole brut	42,3	36,8	-13,0%	19,3	19,1	- 1,0%	13,2	10,5	-20,4%	-	-	-
23 gaz naturel	5,3	5,9	+11,3%	-15,4	-15,7	+ 1,9%	3,9	4,2	+ 8,5%	0,2	0,1	- 9,7%
24 produits pétroliers	1,3	2,4	+84,6%	- 4,0	- 7,6	+90,0%	- 1,2	- 0,6	-47,8%	0,5	0,5	- 5,1%
3. Production primaire	10,4	9,7	- 6,2%	31,9	33,5	+ 5,0%	4,1	5,1	+24,9%	0,0	0,0	+27,3%
soit :												
31 houille (3)	-	-	-	-	-	-	2,5	2,3	- 6,0%	-	-	-
32 lignite (et tourbe)	0,2	0,1	- 8,9%	-	-	-	-	-	-	-	-	-
33 pétrole brut et condensats	0,8	1,0	+34,8%	0,9	1,3	+46,8%	-	-	-	-	-	-
34 gaz naturel	6,6	5,8	-11,0%	30,5	31,6	+ 3,6%	0,0	0,0	-	-	-	-
35 énergie nucléaire	1,0	0,6	-44,3%	0,4	0,3	-12,6%	1,5	2,7	+77,3%	-	-	-
36 énergie électrique primaire et autres	1,9	2,1	+14,7%	0,2	0,2	-	0,1	0,1	+10,6%	0,0	0,0	+27,3%
4. <u>Importations nettes (2)</u>												
Consommation intérieure - sources												
Total	83,2%	80,7%		6,7%	- 6,3%		84,2%	74,4%		99,3%	99,0%	
dont : pétrole	65,7%	61,6%		44,5%	35,2%		52,0%	45,1%		33,1%	34,2%	

(1) Y compris solde du commerce extérieur et mouvement des stocks des produits dérivés

(2) Importations moins exportations

(3) Y compris récupération

VERTEILUNG DER WICHTIGSTEN
 POSITIONEN DER ENERGIEBILANZ

 SUBDIVISION OF THE PRINCIPAL
 AGREGATES OF THE ENERGY BALANCE-SHEET

 VENTILATION DES PRINCIPAUX
 AGREGATS DU BILAN DE L'ENERGIE

1. Halbjahr

1st Half year

1er Semestre

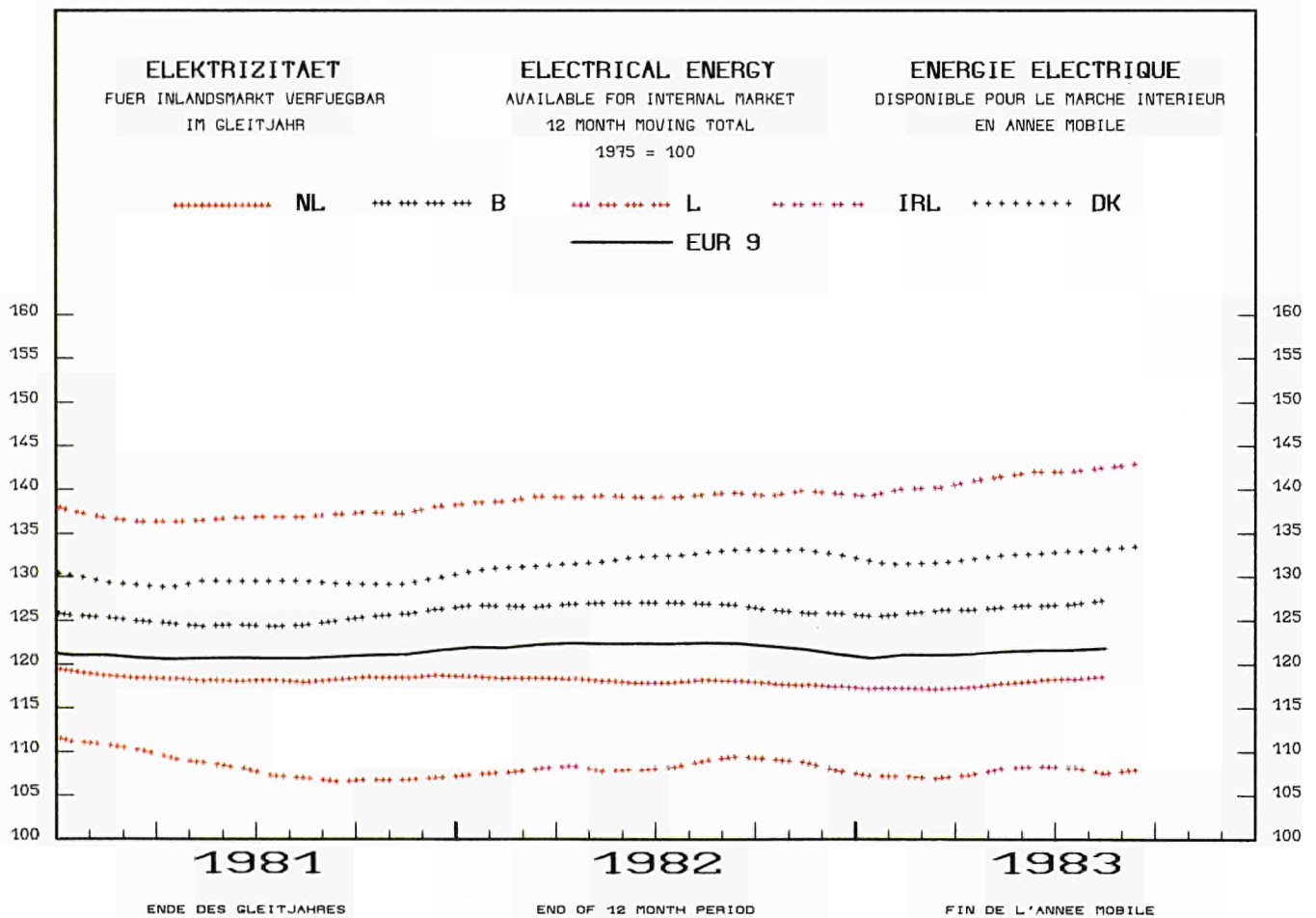
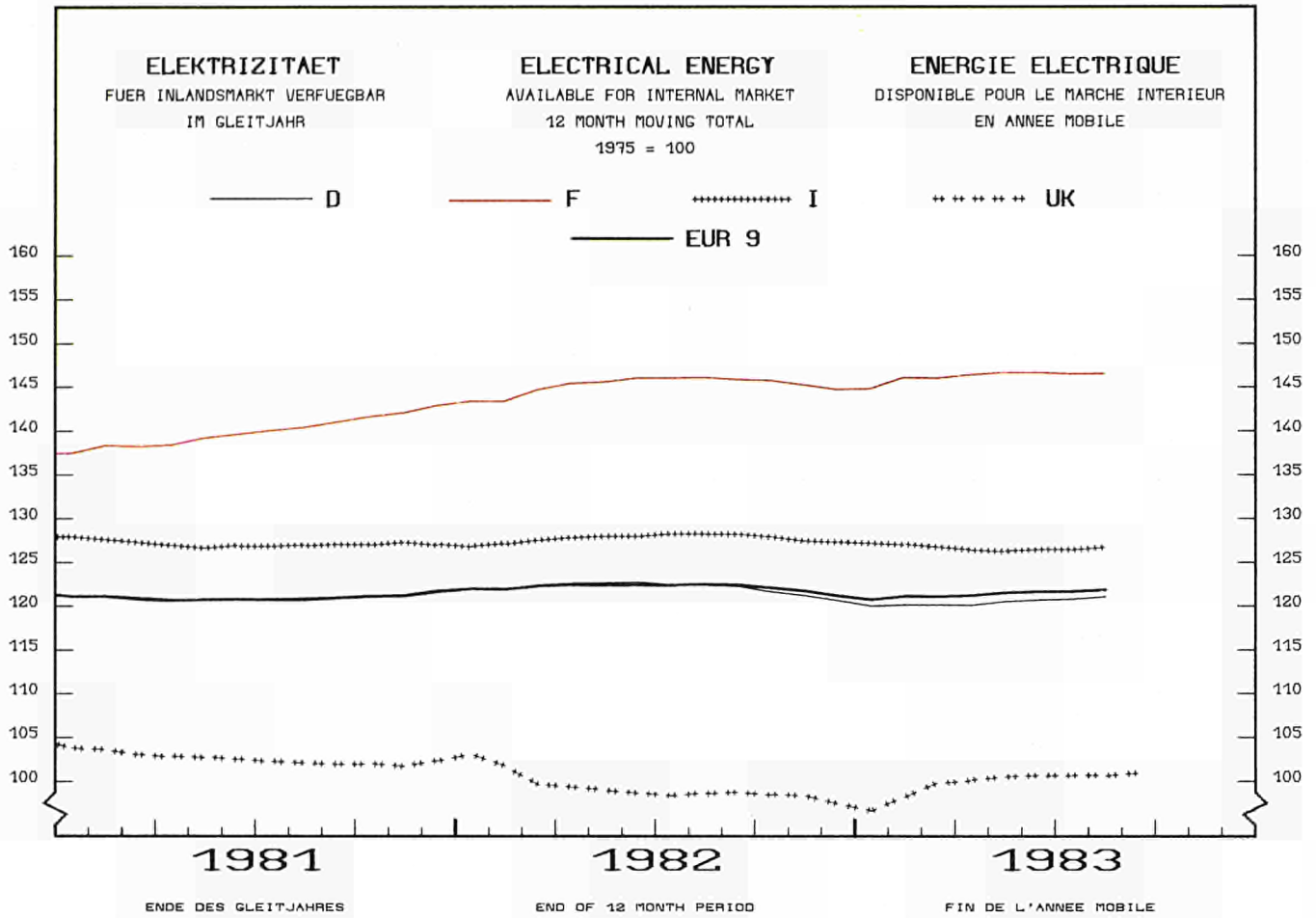
10⁶ t RÖE/toe/tep

	UNITED KINGDOM			IRELAND			DANMARK			ELLAS		
	1982	1983	83/82	1982	1983	83/82	1982	1983	83/82	1982	1983	83/82
1. Inlandconsumption	99,2	99,8	+ 0,6%	4,0	3,9	- 2,8%	8,8	7,9	- 9,5%	7,4	7,6	+ 3,5%
of which :												
11 hardcoal (1)	33,9	33,3	- 1,9%	0,5	0,4	-12,9%	2,8	2,7	- 4,8%	0,2	0,4	+90,0%
12 lignite (and peat) (1)	-	-	-	0,5	0,5	+ 2,7%	-	-	-	1,7	2,0	+19,5%
13 crude oil (1)	38,3	35,8	- 6,6%	2,3	2,0	-10,4%	5,8	5,2	-10,2%	5,3	5,0	- 5,6%
14 natural gas	21,5	23,7	+10,5%	0,7	0,9	+22,2%	-	-	-	0,0	0,1	-
15 nuclear energy	5,3	6,8	+28,5%	-	-	-	-	-	-	-	-	-
16 primary electrical energy and others	0,2	0,2	+17,7%	0,0	0,0	-	0,2	0,1	-53,6%	0,2	0,2	- 2,2%
2. Net imports (2)	- 7,0	-14,5	+107,2%	2,7	2,4	-11,5%	7,8	6,6	-15,4%	4,7	4,6	- 0,5%
among which :												
21 hard coal	- 0,9	- 0,7	- 30,8%	0,5	0,4	-13,3%	2,5	2,2	-12,0%	0,2	0,3	+37,0%
22 crude oil	-11,6	-16,4	+ 41,4%	0,1	0,6	-	2,2	2,4	+ 5,1%	6,3	6,1	- 3,2%
23 natural gas	4,4	4,8	+ 9,1%	-	-	-	-	-	-	-	-	-
24 petroleum products	+ 1,6	- 2,1	-	2,1	1,4	-35,2%	2,8	1,9	-32,1%	-1,9	-1,8	- 2,7%
3. Production of primary energy	108,8	116,4	+ 7,0%	1,3	1,5	+14,6%	0,6	1,1	+74,8%	2,4	2,9	+21,3%
of which :												
31 hard coal (3)	37,2	36,5	- 1,9%	0,0	0,0	-	-	-	-	-	-	-
32 lignite (and peat)	-	-	-	0,5	0,5	+ 2,7%	-	-	-	1,7	2,0	+19,5%
33 crude oil and condensates	49,1	54,0	+ 9,9%	-	-	-	0,6	1,1	+74,8%	0,6	0,7	+21,0%
34 natural gas	17,0	18,9	+ 11,1%	0,7	0,9	+22,2%	-	-	-	0,0	0,1	-
35 nuclear energy	5,3	6,8	+ 28,5%	-	-	-	-	-	-	-	-	-
36 primary electrical energy and others	0,2	0,2	+ 17,7%	0,0	0,0	+19,4%	0,0	0,0	-	0,2	0,1	-38,8%
4. Net imports (2)												
Inlandconsumption + bunker												
Total	- 7,0%	-14,4%		65,8%	59,8%		87,7%	80,7%		60,0%	57,0%	
among which : petroleum	-10,0%	-18,4%		54,1%	49,4%		56,6%	52,4%		56,5%	52,1%	

(1) Including the balance of foreign trade and stock changes of derived products

(2) Imports minus exports

(3) Including recovered products



**Salg og abonnement · Verkauf und Abonnement · Πωλήσεις και συνδρομές · Sales and subscriptions
Vente et abonnements · Vendita e abbonamenti · Verkoop en abonnementen**

BELGIQUE / BELGIË

Moniteur belge / Belgisch Staatsblad

Rue de Louvain 40-42 / Leuvensestraat 40-42
1000 Bruxelles / 1000 Brussel
Tél. 512 00 26
CCP/Postrekening 000-2005502-27

Sous-dépôts / Agentschappen:

**Librairie européenne /
Europese Boekhandel**

Rue de la Loi 244 / Wetstraat 244
1040 Bruxelles / 1040 Brussel

CREDOC

Rue de la Montagne 34 / Bergstraat 34
Bte 11 / Bus 11
1000 Bruxelles / 1000 Brussel

DANMARK

Schultz Forlag

Møntergade 21
1116 København K
Tlf: (01) 12 11 95
Girokonto 200 11 95

BR DEUTSCHLAND

Verlag Bundesanzeiger

Breite Straße
Postfach 10 80 06
5000 Köln 1
Tel. (02 21) 20 29-0
Fernschreiber:
ANZEIGER BONN 8 882 595

GREECE

G.C. Eleftheroudakis SA

International Bookstore
4 Nikis Street
Athens (126)
Tel. 322 63 23
Telex 219410 ELEF

Sub-agent for Northern Greece:

Molho's Bookstore

The Business Bookshop
10 Tsimiski Street
Thessaloniki
Tel. 275 271
Telex 412885 LIMO

FRANCE

**Service de vente en France des publications
des Communautés européennes**

Journal officiel

26, rue Desaix
75732 Paris Cedex 15
Tél. (1) 578 61 39

IRELAND

Government Publications Sales Office

Sun Alliance House
Molesworth Street
Dublin 2
Tel. 71 03 09

or by post

Stationery Office

St Martin's House
Waterloo Road
Dublin 4
Tel. 78 96 44

ITALIA

Licosa Spa

Via Lamarmora, 45
Casella postale 552
50 121 Firenze
Tel. 57 97 51
Telex 570466 LICOSA I
CCP 343 509

Subagente:

Libreria scientifica Lucio de Biasio - AEIOU

Via Meravigli, 16
20 123 Milano
Tel. 80 76 79

GRAND-DUCHÉ DE LUXEMBOURG

**Office des publications officielles
des Communautés européennes**

5, rue du Commerce
L-2985 Luxembourg
Tél. 49 00 81 - 49 01 91
Télex PUBLOF - Lu 1322
CCP 19190-81
CC bancaire BIL 8-109/6003/300

NEDERLAND

Staatsdrukkerij- en uitgeverijbedrijf

Christoffel Plantijnstraat
Postbus 20014
2500 EA 's-Gravenhage
Tel. (070) 78 99 11

UNITED KINGDOM

HM Stationery Office

HMSO Publications Centre
51 Nine Elms Lane
London SW8 5DR
Tel. 01-211 8595

Sub-agent:

Alan Armstrong & Associates

European Bookshop
London Business School
Sussex Place
London NW1 4SA
Tel. 01-723 3902

ESPAÑA

Mundi-Prensa Libros, S.A.

Castelló 37
Madrid 1
Tel. (91) 275 46 55
Telex 49370-MPLI-E

PORTUGAL

Livraria Bertrand, s.a.r.l.

Rua João de Deus
Venda Nova
Amadora
Tél. 97 45 71
Telex 12709-LITRAN-P

SCHWEIZ / SUISSE / SVIZZERA

FOMA

5, avenue de Longemalle
Case postale 367
CH 1020 Renens - Lausanne
Tél. (021) 35 13 61
Télex 25416

Sous-dépôt:

Librairie Payot

6, rue Grenus
1211 Genève
Tél. 31 89 50
CCP 12-236

UNITED STATES OF AMERICA

**European Community Information
Service**

2100 M Street, NW
Suite 707
Washington, DC 20037
Tel. (202) 862 9500

CANADA

Renouf Publishing Co., Ltd

2182 St Catherine Street West
Montreal
Quebec H3H 1M7
Tel. (514) 937 3519

JAPAN

Kinokuniya Company Ltd

17-7 Shinjuku 3-Chome
Shinjuku-ku
Tokyo 160-91
Tel. (03) 354 0131

Öffentliche Preise in Luxemburg (ohne MwSt.) Price (excluding VAT) in Luxembourg
 Prix publics au Luxembourg (TVA exclue)

	ECU	BFR	DM	FF	IRL	UKL	USD
Einzelpreis ● Single copy ● Prix par numéro	1,10	50	3	8	0.80	0.70	1.50
Abonnement ● Subscription	9,43	430	23	63	6.50	5.50	9
Kohle + Kohlenwasserstoffe + Elektrizität Coal + Hydrocarbons + Electric energy Charbon + Hydrocarbures + Energie électricité	35,50	1620	85	235	25	20	33



AMT FÜR AMTLICHE VERÖFFENTLICHUNGEN DER EUROPÄISCHEN GEMEINSCHAFTEN
 OFFICE FOR OFFICIAL PUBLICATIONS OF THE EUROPEAN COMMUNITIES
 OFFICE DES PUBLICATIONS OFFICIELLES DES COMMUNAUTÉS EUROPÉENNES

L-2985 Luxembourg



CA-AQ-83-011-3A-C