



**KUL  
KOHLE  
COAL  
CHARBON  
CARBONE  
KOLEN**

**MÅNEDSBULLETIN  
MONATSBULLETIN  
MONTHLY BULLETIN  
BULLETIN MENSUEL  
BOLLETTINO MENSILE  
MAANDELIJKS BULLETIN**

## ANLAGE : INLANDSVERWENDUNG DER STEINKOHLE

Orig.: franz.

Kennzeichnend für das Jahr 1978 war auf Gemeinschaftsebene eine geringe Schwankung der Gesamtverwendung von Steinkohle gegenüber 1977 sowie eine nach Verbrauchssektoren deutlich differenzierte Entwicklung.

Einerseits ist eine spürbare Zunahme der Abgabe an Kraftwerke zu verzeichnen (+ 7 Mio t). Diese Lieferungen belaufen sich nunmehr auf über 53 % des gesamten Steinkohlenabsatzes.

Andererseits sind die Lieferungen an Kokereien um 6 Mio t zurückgegangen. Der Rückgang fiel aber geringer aus als in den Vorjahren, da sich die Eisen- und Stahlindustrie leicht erholt hat (was besonders einen Abbau der kokereieigenen Lagerbestände bewirkt hat).

## IN ANNEX : INLAND DELIVERIES OF COAL BY COUNTRY

Orig.: French

For the Community as a whole, 1978 was characterized by slight variation in the level of total deliveries of coal as compared with 1977 but also by marked differences in the trend for the various sectors of consumption.

Deliveries to electricity generating stations increased substantially by more than 7 million tonnes, and this market now represents over 53 % of total coal sales.

At the same time, deliveries to coking plants fell by 6 million tonnes. This decrease, however, was smaller than in previous years because of the slight upturn in the steel industry (the main result being a drop in the stocks held at coking plants).

## EN ANNEXE : UTILISATION DE LA HOUILLE A L'INTERIEUR DES PAYS

Sur le plan communautaire, l'année 1978 s'est caractérisée par une faible variation du niveau des utilisations totales de la houille par rapport à 1977 mais aussi par une évolution nettement diversifiée selon les secteurs de consommation.

D'une part, on observe une augmentation sensible de plus de 7 millions de tonnes des livraisons aux centrales électriques, cet écoulement représentant désormais plus de 53 % des débouchés totaux de la houille.

D'autre part, on enregistre une baisse de 6 millions de tonnes des livraisons aux cokeries. Cette régression a été cependant moins importante que celle observée les années précédentes du fait de la légère reprise de l'industrie sidérurgique (qui s'est particulièrement traduite par une baisse des stocks auprès des cokeries).



**DE EUROPÆISKE FÆLLESSKABERS STATISTISKE KONTOR**  
**STATISTISCHES AMT DER EUROPÄISCHEN GEMEINSCHAFTEN**  
**STATISTICAL OFFICE OF THE EUROPEAN COMMUNITIES**  
**OFFICE STATISTIQUE DES COMMUNAUTÉS EUROPÉENNES**  
**ISTITUTO STATISTICO DELLE COMUNITÀ EUROPEE**  
**BUREAU VOOR DE STATISTIEK DER EUROPESE GEMEENSCHAPPEN**

Luxembourg, Centre Européen, Boite postale 1907 — Tél. 43011 Télec. Comeur Lu 3423  
1049 Bruxelles, Bâtiment Berlaymont, Rue de la Loi 200 (Bureau de liaison) — Tél 735 80 40

### **Hinweis**

1. Das Statistische Amt veröffentlicht drei gesonderte Monatsbulletins für die Energiebereiche : Kohle – Kohlenwasserstoffe – Elektrizität

Jedes dieser Bulletins enthält :

- einen unveränderlichen Teil mit den auf den neuesten Stand gebrachten monatlichen Hauptreihen
- einen veränderlichen Teil über wichtige Aspekte der neuesten Entwicklung, der in der Anlage auch die vorläufigen Angaben der jährlichen Bilanzen enthält, sobald sie verfügbar sind

2. Der Leser findet auf Seite 10 die Erläuterungen zu den monatlichen Tabellen

3. Zuständig für alle Informationen über die Kohle :

A. BRÜCK – Tel. 43011 App. 3285

### **Note**

1. The Statistical Office publishes three series of monthly energy bulletins :  
Coal – Hydrocarbons – Electrical energy

Each of these bulletins consists of :

- a permanent section giving updated principal monthly statistical series
- a variable section on important aspects of the latest developments, which contains in annexe data on the annual balance-sheet ( which may be definitive or provisional ) as such information becomes available

2. The reader will find on page 10 the explanatory notes concerning the monthly tables

3. For any information dealing with coal, please contact :

A. BRÜCK – Tel. 43011, ext. 3285

### **Avertissement**

1. L'Office Statistique publie trois séries de bulletins mensuels sur l'énergie, à savoir :

Charbon – Hydrocarbures – Energie électrique

Chacun de ces bulletins est constitué :

- d'une partie fixe fournissant la mise à jour des principales séries statistiques mensuelles
- d'une partie variable relatant les aspects importants des dernières évolutions et présentant en annexe les données, même provisoires, des bilans annuels au fur et à mesure de leur disponibilité.

2. Le lecteur trouvera en page 11 les notes explicatives relatives aux tableaux mensuels.

3. Pour toute information concernant les statistiques du charbon, s'adresser à :

A. BRÜCK – Tel. 43011 App. 3285

Inhaltswiedergabe nur mit Quellennachweis gestattet  
Reproduction is subject to acknowledgement of the source  
Reproduction subordonnée à l'indication de la source

Printed in Belgium

	EUR - S	B.R. DEUTSCHLAND	FRANCE	ITALIA	NETHERLAND	BELGIUM BELGIE	LUXEMBOURG	UNITED KINGDOM	IRELAND	DENMARK	
STEINKOHLENBERGBAU			HARD COAL MINES					MINES DE HOLLILLE			
FÖRDERUNG			PRODUCTION 1000 T (T=T)					PRODUCTION			
1977	240401	91310	21294	1	-	7068	-	120674	54	-	
1978	238101	90104	19690	0	-	6990	-	121665	32	-	
1977	SEP	21219	7908	1913	0	-	537	10858	3	-	
	OCT	20218	7812	1771	0	-	566	10066	3	-	
	NOV	20450	7746	1888	0	-	607	10206	3	-	
	DEC	23014	7777	1853	0	-	623	12758	3	-	
1978	JAN	18368	8404	1974	0	-	634	7353	3	-	
	FEB	20633	7801	1705	0	-	555	10569	3	-	
1978	SEP	20667	7401	1673	0	-	506	11084	3	-	
	OCT	20919	8229	1815	0	-	621	10251	3	-	
	NOV	21140	7966	1799	0	-	627	10745	3	-	
	DEC	22487	7366	1496	0	-	555	13063	3	-	
1979	JAN	19872	8647	1831	0	-	613	8778	3	-	
	FEB	20202	7879	1660	0	-	605	10055	3	-	
78 JAN-FEB		35001	16205	3679	0	-	1185	17922	6	-	
79 JAN-FEB		40074	16526	3491	0	-	1218	18833	6	-	
1979/78 %	2.8	2.0	-5.1	0.0	-	2.4	-	5.1	0.0	-	
GESAMTBESTAENDE BEI DEN ZECHEN (1)			TOTAL COLLIERY STOCKS (1) 1000 T (T=T)					STOCKS TOTALX AUPRES DES MINES (1)			
1977	33634	17279	5011	9	-	720	-	10585	30	-	
1978	32162	13831	4917	9	-	265	-	13110	30	-	
1977	AUG	32354	16667	5031	9	-	1033	9584	30	-	
	SEP	33131	17310	5214	9	-	851	9717	30	-	
	OCT	32876	17443	5285	9	-	771	9338	30	-	
	NOV	34433	17535	5154	9	-	718	10987	30	-	
	DEC	33634	17279	5011	9	-	720	10585	30	-	
1978	JAN	33705	17766	4977	9	-	667	10256	30	-	
1978	AUG	33820	16506	5407	9	-	276	11592	30	-	
	SEP	34293	16473	5622	9	-	219	11940	30	-	
	OCT	34147	16152	5571	9	-	182	12202	30	-	
	NOV	33731	15474	5273	9	-	260	12685	30	-	
	DEC	32162	13831	4917	9	-	265	13110	30	-	
1979	JAN	34023	14266	4521	0	-	282	14924	30	-	
79/78 JAN %	0.9	-19.7	-9.2	-100.0	-	-57.7	-	45.5	0.0	-	
BESCHAEFFTIGTE UNTER TAGE (2)			PERSONNEL EMPLOYED UNDERGROUND (2) 1000					PERSONNEL EMPLOYE AU FONC (2)			
1977	AUG	371.2	123.6	38.2	0.2	-	17.8	191.0	0.4	-	
	SEP	368.3	123.7	38.2	0.2	-	17.8	188.0	0.4	-	
	OCT	368.1	123.2	38.0	0.2	-	17.2	185.0	0.4	-	
	NOV	367.6	123.0	37.7	0.2	-	17.2	185.0	0.4	-	
	DEC	366.5	122.5	37.3	0.2	-	17.2	185.2	0.4	-	
1978	JAN	367.4	128.8	37.2	0.2	-	17.6	189.2	0.4	-	
1978	AUG	360.0	120.4	35.0	0.2	-	17.0	187.0	0.4	-	
	SEP	358.1	120.1	35.0	0.2	-	17.4	185.0	0.4	-	
	OCT	357.5	119.4	35.1	0.2	-	17.4	185.0	0.4	-	
	NOV	356.2	119.1	35.1	0.2	-	17.4	184.0	0.4	-	
	DEC	355.7	118.9	34.8	0.2	-	17.4	184.0	0.4	-	
1979	JAN	355.8	119.3	34.7	0.0	-	17.4	184.0	0.4	-	
LEISTUNG UNTER TAGE JE MANN UND STUNDE (2)			UNDERGROUND OUTPUT PER MAN-HOUR (2) KG = KG					RENDEMENT AU FONC PAR HOMME-HEURE (2)			
1977		405	521	325	-	-	282	363	-	-	
1978		417	533	332	-	-	281	376	-	-	
1977	AUG	405	533	299	-	-	268	327	-	-	
	SEP	389	530	313	-	-	258	343	-	-	
	OCT	400	519	317	-	-	267	361	-	-	
	NOV	391	515	328	-	-	284	347	-	-	
	DEC	402	533	333	-	-	266	363	-	-	
1978	JAN	413	520	335	-	-	289	364	-	-	
1978	AUG	345	520	285	-	-	234	335	-	-	
	SEP	401	520	319	-	-	290	363	-	-	
	OCT	420	509	334	-	-	286	375	-	-	
	NOV	426	541	334	-	-	295	385	-	-	
	DEC	422	540	329	-	-	297	385	-	-	
1979	JAN	425	555	342	-	-	285	367	-	-	



	EUR - S	R.R. DEUTSCHLAND	FRANCE	ITALIA	NEEDERLAND	BELGIQUE BELGIE	LUXEMBOURG	UNITED KINGDOM	IRELAND	DANMARK
STEINKOEHLE										
HARD COAL										
1000 T										
EINFUHREN AUS DEN USA.			IMPORTS FROM THE USA				IMPORTATIONS EN PROV. ETATS-UNIS			
1976	14235	1791	3152	4055	2258	2200	2	750	-	31
1977	10707	1525	1885	3845	1493	1426	C	442	-	91
1978	7643	963	1489	3112	820	832	1	424	-	2
1978/77 %	-28.6	-36.9	-21.0	-19.1	-45.1	-41.7	C.C	-3.9	-	-97.8
1977 JUL	1187	102	209	492	231	92	0	61	-	0
AUG	707	55	166	250	85	92	C	10	-	49
SEP	628	48	154	263	44	110	C	9	-	0
OCT	887	125	53	418	140	130	C	21	-	0
NOV	575	80	156	170	33	66	C	74	-	0
DEC	625	64	204	112	34	211	C	0	-	0
1978 JUL	884	126	63	428	83	71	0	113	-	0
AUG	580	83	185	201	93	C	C	18	-	0
SEP	747	75	157	292	106	117	C	C	-	0
OCT	765	77	143	423	0	122	C	C	-	0
NOV	895	103	73	292	201	126	C	100	-	0
DEC	1010	9	198	416	196	136	C	53	-	0
EINFUHREN AUS KANADA			IMPORTS FROM CANADA				IMPORTATIONS EN PROV. DU CANADA			
1976	641	313	81	0	C	20	-	0	-	227
1977	885	300	27	50	7	73	-	0	-	432
1978	502	428	0	28	0	135	-	C	-	307
1977 JUL	71	26	0	0	0	C	-	0	-	45
AUG	26	26	0	0	0	C	-	0	-	0
SEP	47	0	0	0	0	C	-	0	-	47
OCT	17	17	0	0	0	0	-	0	-	0
NOV	157	35	0	17	0	58	-	C	-	47
DEC	97	64	0	0	0	C	-	C	-	33
1978 JUL	61	15	0	0	0	C	-	0	-	46
AUG	170	119	0	0	0	0	-	C	-	51
SEP	156	76	0	0	0	80	-	C	-	0
OCT	C	0	0	0	0	C	-	C	-	0
NOV	80	80	0	0	0	C	-	0	-	0
DEC	135	84	0	0	0	5	-	C	-	46
EINFUHREN AUS AUSTRALIEN			IMPORTS FROM AUSTRALIA				IMPORTATIONS EN PROV. AUSTRALIE			
1976	4484	51	1206	898	603	255	-	1467	-	0
1977	6666	637	2230	1240	922	274	-	1344	-	49
1978	6667	763	1772	1305	1413	208	-	1029	-	177
1978/77 %	-0.4	19.3	-20.5	9.3	52.3	-24.4	-	-23.4	-	261.2
1977 JUL	521	50	143	140	9	C	-	179	-	0
AUG	507	74	95	0	75	35	-	175	-	49
SEP	715	88	164	116	72	77	-	202	-	0
OCT	332	53	51	0	146	3	-	79	-	0
NOV	668	51	233	116	176	C	-	112	-	0
DEC	920	164	186	207	140	48	-	182	-	0
1978 JUL	301	57	0	0	80	C	-	156	-	0
AUG	545	0	145	145	73	25	-	157	-	0
SEP	145	60	48	0	51	C	-	26	-	0
OCT	477	0	120	09	149	13	-	20	-	76
NOV	674	123	161	115	36	54	-	84	-	101
DEC	856	42	326	267	167	C	-	53	-	0

	EUR - €	D.R. DEUTSCHLAND	FRANCE	ITALIA	NETHERLAND	BELGIQUE BELGIE	LUXEMBOURG	UNITED KINGDOM	IRELAND	DANMARK
STEINKOHLE										
HARD COAL										
1000 T										
EINFUHRN AUS SUEDAFRIKA										
IMPORTS FROM SOUTH AFRICA										
IMPORTATIONS EN PRCV. D'AFRIQUE DU SUD										
1976	3484	671	1952	428	8	200	51	13	0	21
1977	7840	750	4934	1004	162	454	135	11	6	384
1978	10500	1111	6749	866	117	624	124	23	17	869
1978/77 %	33.9	48.1	36.8	-13.7	-27.8	37.4	-8.1	283.3	183.3	126.3
1977 JUL	625	92	350	43	0	61	6	0	0	73
AUG	753	75	525	92	2	42	11	0	0	0
SEP	632	23	415	91	6	11	11	0	0	75
OCT	558	90	396	60	0	2	5	0	0	0
NOV	627	110	404	34	12	12	11	0	0	44
DEC	1002	95	652	125	18	5	12	3	0	88
1978 JUL	825	6	656	46	2	107	12	0	0	0
AUG	817	100	535	44	8	40	17	0	0	73
SEP	745	79	437	87	5	15	14	0	0	108
OCT	785	39	442	87	6	21	9	0	0	121
NOV	1021	130	534	45	2	120	6	0	0	184
DEC	853	118	440	91	6	14	5	4	0	171
EINFUHRN AUS POLEN										
IMPORTS FROM POLAND										
IMPORTATIONS EN PROV. DE POLOGNE										
1976	16044	2137	5785	3352	662	309	-	128	473	3198
1977	14777	1948	5071	3004	753	554	-	154	669	2584
1978	14857	2043	4711	2927	623	458	-	416	600	3069
1978/77 %	0.8	4.9	-7.1	-2.6	-15.9	-16.3	-	175.5	-10.3	18.8
1977 JUL	1212	182	400	349	28	5	-	25	12	211
AUG	1086	133	381	125	68	59	-	32	54	234
SEP	1154	163	341	328	17	18	-	29	77	221
OCT	1152	202	392	231	75	52	-	5	70	125
NOV	1031	190	293	134	86	52	-	5	70	161
DEC	1150	140	381	269	43	67	-	28	40	182
1978 JUL	1152	161	456	213	11	15	-	56	50	230
AUG	1270	125	413	202	58	55	-	3	50	320
SEP	1157	116	368	281	58	0	-	54	50	270
OCT	1265	171	345	178	58	101	-	10	50	356
NOV	1255	221	463	147	63	0	-	35	50	320
DEC	1030	151	254	192	5	88	-	2	50	288
EINFUHRN AUS UDSSR.										
IMPORTS FROM THE USSR										
IMPORTATIONS EN PRCV. D'URSS										
1976	4086	224	1550	1299	63	288	0	25	0	633
1977	4163	150	1236	1092	322	270	0	165	0	919
1978	3153	120	856	1063	176	275	50	100	0	509
1978/77 %	-24.3	-23.6	-30.7	-2.7	-45.3	3.2	-	-32.5	0.0	-44.6
1977 JUL	325	13	81	54	50	23	:	13	0	55
AUG	323	0	70	60	62	21	:	16	0	94
SEP	256	25	70	63	23	23	:	21	0	71
OCT	372	17	105	85	31	25	0	14	0	85
NOV	427	0	88	168	35	27	0	22	0	73
DEC	355	18	98	77	62	12	7	16	0	108
1978 JUL	236	10	62	95	0	10	4	11	0	44
AUG	152	9	55	81	0	15	0	13	0	19
SEP	260	11	76	98	0	25	4	5	0	37
OCT	205	15	44	96	0	22	3	6	0	23
NOV	274	17	67	54	63	24	3	10	0	36
DEC	218	25	49	74	0	22	3	6	0	38

	E U R - S	B.R. DEUTSCHLAND	FRANCE	ITALIA	NECERLAND	BELGIQUE BELGIE	LUXEMBOURG	UNITED KINGDOM	IRELAND	DENMARK
STEINKOPLER					HARD COAL					POUILLE
					1000 T					
LIEFERUNGEN AN KRAFTWERKE (5)					DELIVERIES TO POWER STATIONS (5)					LIVRAISONS AUX CENTRALES ELECTRIQUES (5)
1976	141266	34017	19013	1179	880	3037	-	75705	64	3371
1977	144456	31945	21095	1823	1214	4014	-	79740	39	4626
1977 JUN	12072	2190	1792	146	87	295	-	7146	2	414
JUL	10820	2404	1497	137	133	256	-	5923	2	468
AUG	9519	2396	1344	136	84	240	-	4744	2	473
SEP	11586	2507	1786	90	46	240	-	6800	2	420
OCT	12030	2826	1701	138	86	222	-	6629	2	326
NOV	11467	2552	1753	175	102	241	-	5833	2	309
1978 JUN	13201	2821	2076	210	96	264	-	7419	3	312
JUL	10542	2337	1683	138	77	266	-	6015	3	423
AUG	9802	2119	1378	153	74	281	-	4756	3	438
SEP	12863	2807	1749	198	112	254	-	7303	3	437
OCT	12411	3304	1262	150	44	266	-	6707	3	575
NOV	14243	4217	1581	120	154	255	-	7032	3	737
77 JAN-NOV	129129	28778	18911	1537	1065	3610	-	70962	31	4295
78 JAN-NOV	136632	32788	19520	1738	1033	3425	-	73321	33	4764
1978/77 %	5.8	13.9	3.2	13.1	- 3.0	- 4.8	-	3.3	6.5	12.5
LIEFERUNGEN AN KOKEREIEN (6)					DELIVERIES TO CCKING PLANTS (6)					LIVRAISONS AUX CCKERIES (6)
1976	99760	40947	14765	10703	3546	8469	-	21330	-	-
1977	88474	35055	13548	10022	3253	7258	-	19338	-	-
1977 JUN	7416	2809	1100	893	280	648	-	1686	-	-
JUL	7191	2910	1069	1013	221	514	-	1464	-	-
AUG	6725	2947	1141	688	292	561	-	1056	-	-
SEP	7292	2834	1054	780	199	670	-	1755	-	-
OCT	7117	2947	931	901	358	577	-	1363	-	-
NOV	7035	2786	1202	764	308	634	-	1341	-	-
1978 JUN	7165	2704	1187	780	365	676	-	1453	-	-
JUL	6354	2674	888	934	253	455	-	1150	-	-
AUG	6105	2680	1104	713	264	475	-	873	-	-
SEP	6897	2657	965	863	257	651	-	1464	-	-
OCT	7255	2798	1284	920	240	768	-	1275	-	-
NOV	6881	2680	940	826	351	600	-	1484	-	-
77 JAN-NOV	80074	32247	12331	9431	3058	6516	-	16491	-	-
78 JAN-NOV	74245	30121	11951	9076	2876	6537	-	13688	-	-
1978/77 %	- 7.3	- 6.6	- 3.1	- 3.8	- 6.0	- 0.2	-	-17.0	-	-
LIEFERUNGEN AN INDUSTRIE INSGESAMT (7)					DELIVERIES TO ALL INDUSTRIES (7)					LIVR. A L'ENSEMBLE DE L'INDUSTRIE (7)
1976	21682	7470	3188	212	183	483	607	8569	30	540
1977	21986	7477	3036	429	87	702	518	5033	34	670
1977 JUN	1886	634	293	20	2	70	52	714	3	98
JUL	1453	604	136	20	3	67	37	614	3	9
AUG	1454	609	193	35	5	74	27	479	3	64
SEP	1826	559	265	35	6	59	46	791	3	62
OCT	1838	609	267	60	4	50	40	744	3	62
NOV	2051	708	278	60	9	73	38	817	3	105
1978 JUN	1905	620	276	35	51	105	38	674	3	103
JUL	1540	579	198	35	9	111	41	530	3	34
AUG	1330	588	133	35	12	123	43	333	3	60
SEP	1711	557	208	35	12	85	42	711	3	58
OCT	1858	669	262	35	7	82	36	700	3	68
NOV	1530	677	259	35	14	71	35	765	3	72
LIEFERUNGEN AN HAUSHALTE U. DEPUTATE					DELIV. TO HOUSEHOLDS AND MINERS' COAL					LIVRAISONS FoyERS DOMEST. ET PERSONNEL
1976	20338	1634	3298	250	102	1711	8	12654	595	46
1977	20259	1430	3031	247	93	1612	6	13144	630	51
1977 JUN	1559	93	237	0	2	159	0	1048	20	4
JUL	1200	74	130	0	7	108	0	853	20	3
AUG	975	110	35	0	6	115	1	626	20	5
SEP	1794	124	269	10	12	147	1	1207	20	4
OCT	1844	139	298	90	11	146	1	1146	20	4
NOV	1744	140	304	20	10	126	1	1118	20	5
1978 JUN	1633	79	274	20	26	154	0	1027	50	0
JUL	1266	74	147	20	12	98	1	863	50	1
AUG	979	30	133	20	7	145	0	573	50	1
SEP	1648	113	227	20	12	137	0	1088	50	1
OCT	1665	141	263	20	9	146	1	1034	50	1
NOV	1690	134	265	20	7	129	1	1070	50	1

	EUR-9	D.R. DEUTSCHLAND	FRANCE	ITALIA	NETERLAND	BELGIE BELGIQUE PFLGIE	LUXEMBOURG	UNITED KINGDOM	IRLAND	DANMARK
STEINKOFLERKOKS										
FRZEUGUNG										
1977	68208	27459	10769	7676	2501	5565	-	14154	-	-
1978	64308	25593	10682	7605	2250	5624	-	12414	-	-
1977 AUG	5581	2273	884	681	215	445	-	1083	-	-
SEP	5715	2209	891	625	200	456	-	1338	-	-
OCT	5486	2290	927	602	199	443	-	1025	-	-
NOV	5252	2156	894	581	183	460	-	1018	-	-
DEC	5548	2157	896	641	190	444	-	1220	-	-
1978 JAN	5316	2216	901	604	181	455	-	955	-	-
1978 AUG	5188	2124	885	616	196	481	-	886	-	-
SEP	5710	2079	864	863	215	505	-	1184	-	-
OCT	5361	2126	870	621	216	547	-	981	-	-
NOV	5167	2075	865	613	210	424	-	980	-	-
DEC	5394	2029	900	653	217	405	-	1190	-	-
1979 JAN	5199	2109	900	600	220	522	-	847	-	-
79/78 JAN %	-2,2	-4,8	-0,1	-0,7	21,5	13,5	-	-11,3	-	-
BESTAENDE BEI DEN KOKEREIEN (8)										
1977	21595	15428	1351	978	27	118	-	3653	-	-
1978	18574	13749	1200	500	35	90	-	3400	-	-
1977 AUG	21089	14978	1342	1072	33	121	-	3543	-	-
SEP	21087	15075	1332	1030	34	101	-	3515	-	-
OCT	21264	15269	1314	1001	27	113	-	3540	-	-
NOV	21287	15281	1303	960	26	96	-	3621	-	-
DEC	21595	15428	1351	978	27	118	-	3653	-	-
1978 JAN	21551	15719	1367	909	28	110	-	3818	-	-
1978 AUG	20037	14502	1293	539	27	136	-	3540	-	-
SEP	19600	14186	1241	516	26	128	-	3503	-	-
OCT	19174	13899	1218	511	22	116	-	3408	-	-
NOV	18816	13642	1181	511	25	86	-	3371	-	-
DEC	18961	13749	1200	487	35	90	-	3400	-	-
1979 JAN	18551	13434	1200	500	30	87	-	3300	-	-
79/78 JAN %	-15,5	-14,5	-12,2	-45,0	7,1	-20,5	-	-13,6	-	-
BEZUEGE AUS EUR-9 (3)										
1976	6285	525	2707	140	218	470	2058	0	11	116
1977	5137	471	2138	126	188	302	1787	5	10	106
1978	4955	378	1643	102	225	595	1519	16	0	113
1977 JUL	451	60	195	11	15	22	144	0	0	4
AUG	320	29	121	7	16	18	116	0	0	13
SEP	437	42	182	9	13	24	153	0	0	15
OCT	418	35	186	10	11	20	142	2	0	12
NOV	380	17	152	10	18	27	145	0	0	11
DEC	366	33	130	6	18	20	143	6	0	10
1978 JUL	389	46	117	8	12	28	165	0	0	8
AUG	374	40	113	9	21	26	149	0	0	17
SEP	415	31	142	8	34	42	145	0	0	12
OCT	401	34	135	8	19	35	156	1	0	13
NOV	526	31	166	6	16	137	161	0	0	9
DEC	462	15	157	10	21	107	142	0	0	10
LIEFERUNGEN AN EISENSCHAFFENDE INDUST.										
1976	56458	17904	11091	6401	2250	6108	2102	10582	0	30
1977	51775	16122	10471	6657	2032	5360	1806	9231	2	58
1977 JUN	4650	1443	974	540	167	425	163	523	0	4
JUL	4458	1415	1009	580	171	433	148	742	0	0
AUG	4165	1289	722	590	170	431	116	848	0	0
SEP	4161	1233	373	530	154	462	156	758	0	5
OCT	4183	1300	891	580	159	418	142	688	0	5
NOV	4360	1373	835	560	158	472	146	807	0	9
1978 JUN	4485	1485	881	498	171	418	181	851	0	4
JUL	4115	1447	778	505	171	406	173	633	0	2
AUG	3867	1460	733	492	177	465	149	476	0	6
SEP	4501	1509	831	515	157	510	146	758	0	6
OCT	4485	1519	338	519	155	544	155	714	0	7
NOV	4247	1405	829	519	184	558	162	887	0	4



	F U R - S DEUTSCHLAND	R. R. FRANCE	FRANCE	ITALIA	NETERLAND	BELGIQUE BELGIE	LUXEMBOURG	UNITED KINGDOM	IRELAND	DANMARK
STEINKOHLBRIKETS										
PATENT FUEL										
1000 T										
ERZEUGUNG	PRODUCTION									
1977	4701	1305	2184	11	-	125	-	1076	-	-
1978	4853	1451	2256	12	-	120	-	1054	-	-
1977 AUG	274	144	52	2	-	5	-	71	-	-
SEP	467	143	202	2	-	14	-	106	-	-
OCT	442	139	209	2	-	12	-	81	-	-
NOV	414	109	210	2	-	11	-	83	-	-
DEC	454	152	211	2	-	13	-	116	-	-
1978 JAN	405	107	210	1	-	14	-	73	-	-
1978 AUG	408	137	186	1	-	5	-	75	-	-
SEP	435	133	185	1	-	12	-	103	-	-
OCT	451	152	194	1	-	12	-	52	-	-
NOV	416	124	193	1	-	10	-	88	-	-
DEC	423	124	192	1	-	10	-	56	-	-
1979 JAN	422	163	183	1	-	15	-	60	-	-
JUNGERE BRAUNKOHL										
BROWN COAL										
1000 T										
FOERDERUNG	PRODUCTION									
1977	126627	122948	1808	1871	-	-	-	-	-	-
1978	126550	123587	1166	1797	-	-	-	-	-	-
1977 AUG	9354	9091	113	150	-	-	-	-	-	-
SEP	11160	10788	222	150	-	-	-	-	-	-
OCT	11827	11479	198	150	-	-	-	-	-	-
NOV	11447	11111	186	150	-	-	-	-	-	-
DEC	11893	11541	202	150	-	-	-	-	-	-
1978 JAN	11848	11454	208	186	-	-	-	-	-	-
1978 AUG	5844	9743	0	101	-	-	-	-	-	-
SEP	10473	10381	0	92	-	-	-	-	-	-
OCT	11012	10870	0	142	-	-	-	-	-	-
NOV	12145	11751	145	249	-	-	-	-	-	-
DEC	12538	12243	145	150	-	-	-	-	-	-
1979 JAN	13090	12791	149	150	-	-	-	-	-	-
79/78 JAN	10.5	11.7	-28.4	-19.4	-	-	-	-	-	-
AELTERE BRAUNKOHL										
BLACK LIGNITE										
1000 T										
FOERDERUNG	PRODUCTION									
1977	1273	-	1273	-	-	-	-	-	-	-
1978	1566	-	1566	-	-	-	-	-	-	-
1977 AUG	45	-	45	-	-	-	-	-	-	-
SEP	118	-	118	-	-	-	-	-	-	-
OCT	105	-	109	-	-	-	-	-	-	-
NOV	112	-	112	-	-	-	-	-	-	-
DEC	144	-	144	-	-	-	-	-	-	-
1978 JAN	124	-	124	-	-	-	-	-	-	-
1978 AUG	108	-	108	-	-	-	-	-	-	-
SEP	136	-	136	-	-	-	-	-	-	-
OCT	150	-	150	-	-	-	-	-	-	-
NOV	140	-	140	-	-	-	-	-	-	-
DEC	115	-	119	-	-	-	-	-	-	-
1979 JAN	142	-	142	-	-	-	-	-	-	-
BRAUNKOHLBRIKETS *										
BROWN COAL BRIQUETTES*										
1000 T										
ERZEUGUNG	PRODUCTION									
1977	4603	4603	-	-	-	-	-	-	-	-
1978	4816	4816	-	-	-	-	-	-	-	-
1977 AUG	392	392	-	-	-	-	-	-	-	-
SEP	506	506	-	-	-	-	-	-	-	-
OCT	480	480	-	-	-	-	-	-	-	-
NOV	417	417	-	-	-	-	-	-	-	-
DEC	435	435	-	-	-	-	-	-	-	-
1978 JAN	386	386	-	-	-	-	-	-	-	-
1978 AUG	434	434	-	-	-	-	-	-	-	-
SEP	469	469	-	-	-	-	-	-	-	-
OCT	478	478	-	-	-	-	-	-	-	-
NOV	439	439	-	-	-	-	-	-	-	-
DEC	420	420	-	-	-	-	-	-	-	-
1979 JAN	420	420	-	-	-	-	-	-	-	-

\* einschliesslich Staub- und Trockenkohle; including brown coal breeze and dried brown coal y compris poussier de lignite et lignite séché.

## ERLÄUTERUNGEN

Für das Vereinigte Königreich beziehen sich alle monatlichen Angaben mit Ausnahme für den Außenhandel auf Zeiträume von 4 bzw. 5 Wochen (4 Wochen für die beiden ersten Monate, 5 Wochen für den letzten Monat eines jeden Quartals).

- (1) – Die "Gesamtbestände bei den Zechen" enthalten alle Steinkohlenmengen der Zechen und der zecheneigenen Veredlungsbetriebe.
  - Für die Bundesrepublik Deutschland sind die Steinkohlenmengen der Lager Notgemeinschaft in den "Gesamtbeständen der Zechen" enthalten.
- (2) – Um einen besseren Leistungsvergleich unter den Erzeugerländern zu erreichen, wird die Leistung für den Untertagebereich auf die Arbeitszeit, ausgedrückt in Stunden, bezogen. Desweiteren umfaßt sie nicht nur die angelegten Arbeiter unter Tage, sondern alle unter Tage Beschäftigten, einschließlich Aufsichtspersonal und im Auftrag Dritter arbeitendes Personal. Die Bestimmung der Leistung unter Tage umfaßt nur die Kohलगewinnung im eigentlichen Sinne.
- (3) – Die "Bezüge aus EUR 9" Ländern und die "Einfuhren aus dritten Ländern" sind den Meldungen der Importeure entnommen. Sie können daher von den Angaben abweichen, die von den Zollbehörden aufgestellt und in der Außenhandelsstatistik veröffentlicht werden.
  - Die Direkteinfuhren der in der Bundesrepublik Deutschland stationierten amerikanischen Truppen sind in den Zahlen der Tabellen "Einfuhren aus dritten Ländern" und "Einfuhren aus den USA" enthalten.
- (4) – Die "Lieferungen an EUR 9" Länder und die "Ausfuhren in dritte Länder" stammen aus den Meldungen der Exporteure. Sie weichen daher im allgemeinen von den Angaben ab, die von den Zollbehörden aufgestellt und in der Außenhandelsstatistik veröffentlicht werden.
  - Wegen der unterschiedlichen Erfassung der Aus- und Einfuhren (Fristen, Zwischenschaltung des Handels, Umleitung, Umladen, unterschiedliche Klassifizierung usw.) stimmen die Lieferungen an ein Gemeinschaftsland nicht genau mit den Bezügen dieses Landes überein. Die Angaben in der Tabelle "Lieferungen an EUR 9" Länder können daher kleine Unterschiede gegenüber den Mengen ergeben, die in der Tabelle "Bezüge aus EUR 9" Ländern ausgewiesen werden.
- (5) – Die "Lieferungen an die Kraftwirtschaft" umfassen die Lieferungen an die öffentlichen und zecheneigenen Elektrizitätswerke. Für die Bundesrepublik Deutschland sind außerdem noch die Lieferungen an die Bergbauverbundkraftwerke enthalten.
- (6) – Bei den "Lieferungen an Kokereien" zählen alle Steinkohlenmengen, die bei den Zechen-, Hütten und unabhängigen Kokereien abgesetzt werden.
- (7) – In den "Lieferungen an die Industrie insgesamt" sind die an die übrigen Industriekraftwerke (Eigenerzeuger) mit enthalten.
- (8) – Bei den "Beständen der Kokereien" werden die der Zechen-, Hütten- und unabhängigen Kokereien zusammengefaßt.
  - Für die Bundesrepublik Deutschland sind die Bestände der Kokserzeuger außerhalb der Kokereien (Lager Notgemeinschaft) auch in den "Beständen der Kokereien" enthalten.

## EXPLANATORY NOTES

All the United Kingdom monthly data with the exception of those for foreign trade refer to periods of 4 or 5 weeks (4 weeks for the two first months, 5 for the last month of each quarter).

- (1) – 'Total colliery stocks' show all the quantities of coal held by mines, open-cast sites, central stocking grounds, pithead power stations, pithead coking plants and pithead patent fuel plants.
  - For F.R. Germany the producer stocks existing outside the mines (Notgemeinschaft) are equally included in 'Total colliery stocks'.
- (2) – To improve comparability between producer countries, underground productivity is based on the total working time expressed in hours. Moreover, it covers not only the number of underground workers but all persons employed underground, including officials and persons employed by an outside contractor. The determination of underground productivity covers only coal winning in the strict sense.
- (3) – The data in the tables 'Supplies from EUR 9' and 'Imports from third-party countries' are based on direct declarations of the importers; they may thus differ from the data supplied by the customs services and published in the Foreign Trade Statistics.
  - The direct imports by American forces in the Federal Republic of Germany are included in the figures of the tables 'Imports from third-party countries' and 'Imports from the USA'.

- (4) – The data relative to the tables 'Deliveries to EUR 9' and 'Exports to third-party countries are based on direct declarations of exporters. They may thus differ from the data supplied by the customs services and published in the Foreign Trade Statistics.
- Moreover, because of divergence in records at the export and import point (delays, commercial intervention, rerouting, transshipment, classification differences, etc.) the deliveries to a Community country may not coincide exactly with the recorded supplies of that country. The data for the total 'Deliveries to EUR 9' may thus also differ slightly from that of the total 'Supplies from EUR 9'.
- (5) – The 'Deliveries to power stations' cover the deliveries to public and pithead power stations. For the Federal Republic of Germany the deliveries to the Bergbauverbundkraftwerke are included.
- (6) – The 'Deliveries to coking plants' covers the sum of the quantities delivered to the coke ovens: at pitheads, in the steel industry and the independants.
- (7) – In the 'Deliveries to all Industries' the tonnages destined for the production of electrical energy by industrial autoproducers are included.
- (8) – The 'Stocks at coking plants' indicate the tonnages stored near to the pithead, steel industry and independant coke ovens.
- For the Federal Republic of Germany the stocks of the coke producers existing outside the coke ovens (Notgemeinschaft) are also included.

### NOTES EXPLICATIVES

Pour le Royaume-Uni, toutes les données mensuelles, sauf celles du commerce extérieur, se réfèrent à des périodes de 4 ou 5 semaines (4 semaines pour les deux premiers mois de chaque trimestre, 5 pour le dernier).

- (1) – Les "Stocks totaux auprès des mines" comprennent les tonnages entreposés auprès des mines, des centrales minières, des cokeries minières et des fabriques d'agglomérés minières.
- Pour la R.F. d'Allemagne, les stocks des producteurs existants hors des mines (Notgemeinschaft) sont également compris.
- (2) – De façon à assurer une meilleure comparabilité entre pays-producteurs de houille, le rendement au fond est rapporté à la durée du temps de travail exprimée en heures. De plus, il couvre non seulement les ouvriers inscrits au fond mais tout le personnel employé au fond, y compris le personnel de surveillance et celui travaillant sous contrat. La détermination du rendement au fond n'est effectuée que pour les exploitations minières proprement-dites.
- (3) – Les données des tableaux "Réceptions en provenance d'EUR 9" et "Importations en provenance des pays tiers" proviennent des déclarations des importateurs; elles peuvent donc différer des données établies par les services douaniers et publiées dans les Statistiques du Commerce Extérieur.
- Les importations directes destinées aux troupes américaines stationnées en R.F. d'Allemagne sont comprises dans les chiffres des tableaux "Importations en provenance des pays tiers" et "Importations en provenance des Etats-Unis".
- (4) – Les données relatives aux tableaux "Livraisons à EUR 9" et "Exportations vers les pays tiers" proviennent des déclarations des exportateurs; elles peuvent donc différer des données établies par les services douaniers et publiées dans les Statistiques du Commerce Extérieur.
- Du fait des divergences de relevés à la sortie et à l'entrée (délais, entremise du commerce, déroutement, transbordement, différences de classification, etc.), les livraisons vers un pays de la Communauté peuvent ne pas coïncider exactement avec les réceptions de ce pays. Les données de l'ensemble des "Livraisons à EUR 9" peuvent donc différer légèrement de celles de l'ensemble des "Réceptions en provenance d'EUR 9".
- (5) – Les "Livraisons aux centrales électriques" couvrent les quantités livrées aux centrales électriques des services publics et des mines. Pour la R.F. d'Allemagne, elles comprennent également les livraisons aux "Bergbauverbundkraftwerke".
- (6) – Les "Livraisons aux cokeries" couvrent les quantités livrées à l'ensemble des cokeries minières, sidérurgiques et indépendantes.
- (7) – Dans les "Livraisons à l'ensemble de l'industrie", les tonnages destinés à la production d'énergie électrique des autoproducteurs industriels sont compris.
- (8) – Les "Stocks dans les cokeries" indiquent les tonnages entreposés auprès des cokeries minières, sidérurgiques et indépendantes.
- Pour la R.F. d'Allemagne, les stocks des producteurs de coke existants hors des cokeries (Notgemeinschaft) sont également compris.

## ANLAGE

## ANNEX

## ANNEXE

## STEINKOHLE

## HARD COAL

## HOUILLE

## INLANDSVERWENDUNG

## TOTAL INLAND DELIVERIES

## UTILISATION A L'INTERIEUR DES PAYS

Erste Schätzungen 1978

First estimates 1978

Premières estimations 1978

1 000 t

	EUR-9	BR Deutschland	France	Italia	Nederland	Belgique België	Luxembourg	United Kingdom	Ireland	Danmark
<b>Gesamtverwendung</b>	<b>Total deliveries</b>									
1976	292 968	88 340	43 060	12 448	4 712	13 879	615	125 119	733	4 062
1977	284 417	79 906	43 364	12 591	4 654	13 725	524	123 423	800	5 430
1978	283 869	80 000	44 300	12 500	4 685	13 830	495	121 000	832	6 227
1977/76	- 3 %	- 10 %	+ 1 %	+ 1 %	- 1 %	- 1 %	- 15 %	- 1 %	+ 9 %	+ 34 %
1978/77	- 0 %	+ 0 %	+ 2 %	- 1 %	+ 1 %	+ 1 %	- 6 %	- 2 %	+ 4 %	+ 15 %
<b>darunter:</b>	<b>among which:</b>									
<b>Lieferungen an Kraftwerke *</b>	<b>Deliveries to power stations *</b>						<b>Livraisons aux centrales électriques *</b>			
1976	141 266	34 017	19 013	1 179	880	3 037	-	79 705	64	3 371
1977	144 496	31 945	21 095	1 823	1 214	4 014	-	79 749	39	4 626
1978	151 614	34 626	22 900	1 973	1 121	3 698	-	81 900	30	5 366
1977/76	+ 2 %	- 6 %	+ 11 %	+ 55 %	+ 38 %	+ 32 %		+ 0 %	- 39 %	+ 37 %
1978/77	+ 5 %	+ 8 %	+ 9 %	+ 8 %	- 8 %	- 8 %		+ 3 %	- 23 %	+ 16 %
<b>Lieferungen an Kokereien **</b>	<b>Deliveries to coking plants **</b>						<b>Livraisons aux cokeries **</b>			
1976	99 760	40 947	14 765	10 703	3 546	8 469	-	21 330	-	-
1977	88 474	35 055	13 548	10 022	3 253	7 258	-	19 338	-	-
1978	82 429	32 737	12 900	10 100	3 271	7 221	-	16 200	-	-
1977/76	- 11 %	- 14 %	- 8 %	- 6 %	- 8 %	- 14 %		- 9 %		
1978/77	- 7 %	- 7 %	- 5 %	+ 1 %	+ 1 %	- 1 %		- 16 %		
<b>Lieferungen an Industrie insgesamt</b>	<b>Deliveries to all industries</b>						<b>Livraisons à l'ensemble de l'industrie</b>			
1976	21 682	7 470	3 188	212	183	483	607	8 969	30	540
1977	21 986	7 477	3 036	429	87	702	518	9 033	34	670
1978	21 664	7 437	2 900	200	155	1 143	489	8 550	36	754
1977/76	+ 1 %	+ 0 %	- 5 %	+ 102 %	- 52 %	+ 45 %	- 15 %	+ 1 %	+ 13 %	+ 24 %
1978/77	- 1 %	- 1 %	- 4 %	- 53 %	+ 78 %	+ 63 %	- 6 %	- 5 %	+ 6 %	+ 13 %
<b>Lieferungen an Haushalte und Deputate</b>	<b>Deliveries to households and Miners' coal</b>						<b>Livraisons aux foyers domestiques et au personnel</b>			
1976	20 338	1 634	3 298	250	102	1 711	8	12 694	595	46
1977	20 299	1 430	3 031	247	98	1 612	6	13 144	680	51
1978	19 340	1 290	3 100	200	117	1 638	6	12 250	725	14
1977/76	- 0 %	- 12 %	- 8 %	- 1 %	- 4 %	- 6 %	- 25 %	+ 4 %	+ 14 %	+ 11 %
1978/77	- 5 %	- 10 %	+ 2 %	- 19 %	+ 19 %	+ 2 %	-	- 7 %	+ 7 %	- 73 %

\* Die öffentlichen und zeheneigenen Elektrizitätswerke enthalten für die BR Deutschland die "Bergbauverbundkraftwerke"

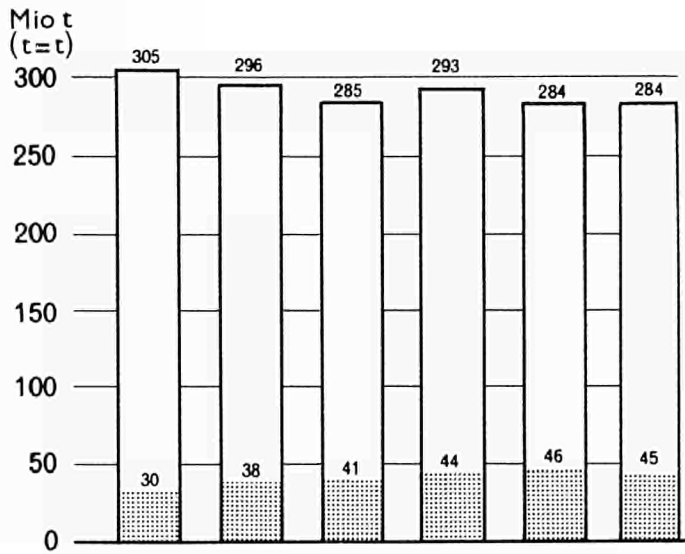
\* Public and pithead power stations and for the Federal Republic of Germany including the deliveries to the "Bergbauverbundkraftwerke"

\* Centrales des services publics et des mines, y compris pour la R.F. d'Allemagne les "Bergbauverbundkraftwerke"

\*\* Die "Lieferungen an Kokereien" enthalten alle Steinkohlenmengen der Zechen-, Hutten- und unabhängigen Kokereien

\*\* The sum of coke ovens at pitheads in the steel industry and the independants

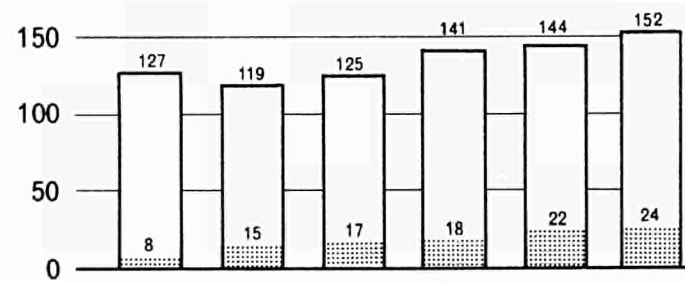
\*\* Ensemble des cokeries minières sidérurgiques et indépendantes



GESAMTVERWENDUNG

TOTAL DELIVERIES

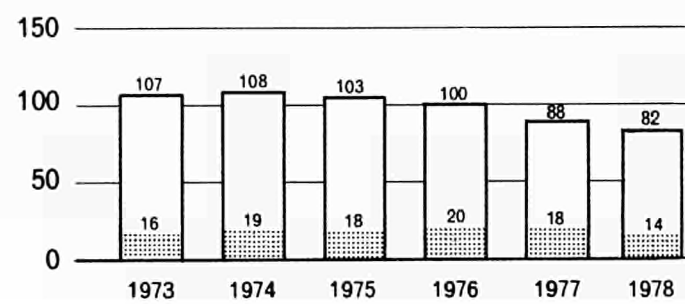
TOTAL DES UTILISATIONS



LIEFERUNGEN AN DIE KRAFTWERKE

SUPPLIES TO POWER STATIONS

LIVRAISONS AUX CENTRALES ELECTRIQUES



LIEFERUNGEN AN KOKEREIEN

SUPPLIES TO COKING PLANTS

LIVRAISONS AUX COKERIES

## PRESS NOTICES AND PUBLICATIONS

### 'ENERGY STATISTICS'

Edition 1979

## NOTES ET PUBLICATIONS

### "STATISTIQUES DE L'ENERGIE"

Edition 1979

#### MONTHLY STATISTICS

##### A — Publications (d/e/f)

- Monthly bulletin Coal
- Monthly bulletin Hydrocarbons
- Monthly bulletin Electrical energy

##### B — Press notice (d/e/f)

- Energy supply aspects of the nuclear power stations (restricted diffusion)

#### ANNUAL STATISTICS

##### A — Statistical telegrams (d/e/f) (free of charge)

- Primary energy production
- \*— Coal industry activity
- \*— Oil market activity
- \*— Natural gas supply economics
- \*— Electricity supply economics
- Energy economy

##### B — Publications

- Operations of nuclear power stations (e/f)
- Gas prices 1976—1978 (d-e-f-i)
- Electrical energy prices 1973—1978 (e/f — d/i)
- Energy statistics yearbook (d/e/f/i)

#### NOTE

Publication dates are given in the monthly publication 'Eurostat news'

\* published and available

#### STATISTIQUES MENSUELLES

##### A — Publications (d/e/f)

- Bulletin mensuel Charbon
- Bulletin mensuel Hydrocarbures
- Bulletin mensuel Energie électrique

##### B — Note rapide (d/e/f)

- Exploitation des centrales nucléaires (diffusion restreinte)

#### STATISTIQUES ANNUELLES

##### A — Télégrammes statistiques (d/e/f) (gratuit)

- La production d'énergie primaire
- \*— L'activité charbonnière
- \*— L'activité pétrolière
- \*— L'économie du gaz naturel
- \*— L'économie électrique
- L'économie de l'énergie

##### B — Publications

- Exploitation des centrales nucléaires (e/f)
- Prix du gaz 1976—1978 (d-e-f-i)
- Prix de l'énergie électrique 1973—1978 (e/f — d/i)
- Annuaire des statistiques de l'énergie (d/e/f/i)

#### NOTA

Le calendrier des publications est indiqué mensuellement dans "Informations de l'Eurostat"

\* parues et disponibles

**Salgs- og abonnementskontorer · Vertriebsbüros · Sales Offices  
Bureaux de vente · Uffici di vendita · Verkoopkantoren**

**Belgique - België**

*Moniteur belge — Belgisch Staatsblad*  
Rue de Louvain 40-42 —  
Leuvensestraat 40-42  
1000 Bruxelles — 1000 Brussel  
Tél. 512 00 26  
CCP 000-2005502-27  
Postrekening 000-2005502-27

*Sous-dépôts — Agentschappen:*

Librairie européenne — Europese  
Boekhandel  
Rue de la Loi 244 — Wetstraat 244  
1040 Bruxelles — 1040 Brussel

**CREDOC**

Rue de la Montagne 34 - Bte 11 —  
Bergstraat 34 - Bus 11  
1000 Bruxelles — 1000 Brussel

**Danmark**

*J.H. Schultz — Boghandel*

Møntergade 19  
1116 København K  
Tlf. (01) 14 11 95  
Girokonto 200 1195

*Underagentur:*

Europa Bøger  
Gammel Torv 6  
Postbox 137  
1004 København K  
Tlf. (01) 14 54 32

**BR Deutschland**

*Verlag Bundesanzeiger*

Breite Straße — Postfach 10 80 06  
5000 Köln 1  
Tel. (0221) 21 03 48  
(Fernschreiber: Anzeiger Bonn  
8 882 595)  
Postscheckkonto 834 00 Köln

**France**

*Service de vente en France des publica-  
tions des Communautés européennes*  
*Journal officiel*  
26, rue Desaix  
75732 Paris Cedex 15  
Tél. (1) 578 61 39 — CCP Paris 23-96

*Sous-agent*

D.E.P.P. — Maison de l'Europe  
37, rue des Francs-Bourgeois  
75004 Paris  
Tél.: 887 96 50

**Irland**

*Government Publications*

Sales Office  
G.P.O. Arcade  
Dublin 1

or by post from

*Stationery Office*

Beggar's Bush  
Dublin 4  
Tel. 68 84 33

**Italia**

*Libreria dello Stato*  
Piazza G. Verdi 10  
00198 Roma — Tel. (6) 8508  
Telex 62008  
CCP 1/2640

*Agenzia*

Via XX Settembre  
(Palazzo Ministero del tesoro)  
00187 Roma

**Grand-Duché  
de Luxembourg**

*Office des publications officielles  
des Communautés européennes*

5, rue du Commerce  
Boîte postale 1003 — Luxembourg  
Tél. 49 00 81 — CCP 19190-81  
Compte courant bancaire:  
BIL 8-109/6003/300

**Nederland**

*Staatsdrukkerij- en uitgeverijbedrijf*  
Christoffel Plantijnstraat, 's-Gravenhage  
Tel. (070) 62 45 51  
Postgiro 42 53 00

**United Kingdom**

*H.M. Stationery Office*

P.O. Box 569  
London SE1 9NH  
Tel. (01) 928 69 77, ext. 365  
National Giro Account 582-1002

**United States of America**

*European Community Information  
Service*

2100 M Street, N.W.  
Suite 707  
Washington, D.C. 20 037  
Tel. (202) 862 95 00

**Schweiz - Suisse - Svizzera**

*Librairie Payot*

6, rue Grenus  
1211 Genève  
Tél. 31 89 50  
CCP 12-236 Genève

**Sverige**

*Librairie C.E. Fritze*

2, Fredsgatan  
Stockholm 16  
Postgiro 193, Bankgiro 73/4015

**España**

*Libreria Mundi-Prensa*

Castelló 37  
Madrid 1  
Tel. 275 46 55

**Andre lande · Andere Länder · Other countries · Autres pays · Altri paesi · Andere landen**

Kontoret for De europæiske Fællesskabers officielle Publikationer · Amt für amtliche Veröffentlichungen der Europäischen Gemeinschaften · Office for  
Official Publications of the European Communities · Office des publications officielles des Communautés européennes · Ufficio delle pubblicazioni  
ufficiali delle Comunità europee · Bureau voor officiële publikaties der Europese Gemeenschappen

Luxembourg 5, rue du Commerce Boîte postale 1003 Tél. 49 00 81 · CCP 19 190-81 Compte courant bancaire BIL 8-109/6003/300

Pris pr. hæfte DKR 7  
Einzelpreis DM 2,50  
Single copy UKL 0.70/USD 1.35  
Prix par numéro FF 5,80/BFR 40  
Prezzo unitario LIT 1200  
Prijs per nummer HFL 2,75/BFR 40

Abonnement 1979 DKR 52,50  
Abonnement 1979 DM 19  
Subscription 1979 UKL 4.90/USD 9.70  
Abonnement 1979 FF 42,50/BFR 300  
Abbonamento 1979 LIT 8 000  
Abonnement 1979 HFL 20.50/BFR 300



KONTORET FOR DE EUROPÆISKE FÆLLESSKABERS OFFICIELLE PUBLIKATIONER  
AMT FÜR AMTLICHE VERÖFFENTLICHUNGEN DER EUROPÄISCHEN GEMEINSCHAFTEN  
OFFICE FOR OFFICIAL PUBLICATIONS OF THE EUROPEAN COMMUNITIES  
OFFICE DES PUBLICATIONS OFFICIELLES DES COMMUNAUTÉS EUROPÉENNES  
UFFICIO DELLE PUBBLICAZIONI UFFICIALI DELLE COMUNITÀ EUROPEE  
BUREAU VOOR OFFICIËLE PUBLIKATIES DER EUROPESE GEMEENSCHAPPEN

ISSN 0378-357X