



KOHLE COAL CHARBON

Monatsbulletin
Monthly bulletin
Bulletin mensuel

Orig.: franz.

ANLAGE : INLANDSVERWENDUNG DER STEINKOHLE IM JAHRE 1980

Die Entwicklung der Steinkohlelieferungen auf Gemeinschaftsebene war im Jahre 1980 durch eine neue Steigerung gekennzeichnet, deren Ausmaß aber nur die Hälfte der im vorausgegangenen Jahr festgestellten Zunahme ausmachte. Der Anstieg belief sich nämlich nur auf 9 Mio t (+ 3 %), während er im Jahre 1979 nahezu 20 Mio t betrug.

Es ist jedoch anzumerken, daß der Gesamtverbrauch an Steinkohle, im Vergleich zu 1979, praktisch gleich geblieben ist. Demzufolge wurde ein nicht unbedeutender Teil der Lieferungen dazu benutzt, die Bestände bei den Kraftwerken und bei den Kokereien zu erhöhen.

Nur die Lieferungen an die Kraftwerke, die nahezu 57 % des Gesamtbedarfs ausmachen, weisen eine steigende Tendenz auf, wobei die Zunahme erneut bei etwa 12 Mio t (+ 8 %) lag.

Dagegen war eine Stagnation bei den Lieferungen an die Kokereien und selbst ein Rückgang der Lieferungen an die Industrie insgesamt sowie an die privaten Haushalte festzustellen; die genannten verschiedenen Sektoren hatten im vorausgegangenen Jahr alle noch eine Zunahme zu verzeichnen. Dieser Rückgang der Nachfrage ist insbesondere im Vereinigten Königreich ins Auge fallend.

Orig.: French

IN ANNEX : INLAND DELIVERIES OF COAL BY COUNTRY DURING 1980

Community coal deliveries rose again in 1980 though the increase was only half that recorded in the previous year, i.e. 9 million tonnes (+ 3%) as against nearly 20 million tonnes in 1979.

It is important to note that total consumption of hard coal remained at the same level as in 1979, and therefore a significant part of deliveries contributed to increased stocks at power stations and at coking plants.

The only increase in deliveries noted in 1980 were those to power stations, which represent approximately 57% of the total. The increase was once more about 12 million tonnes (+ 8%).

Deliveries to coking plants, on the other hand, remained constant but there was a decrease in deliveries to both industry and households, whereas in the previous year both these sectors had recorded increases. This decline in demand was especially noticeable in the United Kingdom.

EN ANNEXE : UTILISATION DE LA HOUILLE A L'INTERIEUR DES PAYS AU COURS DE 1980

L'évolution des livraisons de houille s'est caractérisée en 1980 pour la Communauté par une nouvelle augmentation mais d'ampleur moitié moindre de celle enregistrée l'année précédente. En effet l'accroissement se chiffre à 9 millions de tonnes (+ 3 %) alors qu'en 1979 celui-ci représentait près de 20 millions de tonnes.

Il faut cependant noter que la consommation totale de houille est restée pratiquement au niveau de 1979, et qu'ainsi une partie non négligeable des livraisons a été destinée à l'augmentation des stocks auprès des centrales et auprès des cokeries.

Seules les livraisons aux centrales, qui représentent près de 57 % du total des besoins, sont en augmentation, la progression ayant été à nouveau d'environ 12 millions de tonnes (+ 8 %).

Par contre on enregistre une stagnation des livraisons aux cokeries et même des régressions des livraisons à l'ensemble de l'industrie ainsi qu'aux foyers domestiques, alors que ces différents secteurs avaient tous accusé des augmentations l'année précédente. Cette baisse de la demande est particulièrement sensible au Royaume-Uni.



DE EUROPÆISKE FÆLLESSKABERS STATISTISKE KONTOR
STATISTISCHES AMT DER EUROPÄISCHEN GEMEINSCHAFTEN
STATISTICAL OFFICE OF THE EUROPEAN COMMUNITIES
OFFICE STATISTIQUE DES COMMUNAUTÉS EUROPÉENNES
ISTITUTO STATISTICO DELLE COMUNITÀ EUROPEE
BUREAU VOOR DE STATISTIEK DER EUROPESE GEMEENSCHAPPEN

Luxembourg, Centre Européen, Boîte postale 1907 — Tél. 43011 Télex: Comeur Lu 3423
1049 Bruxelles, Bâtiment Berlaymont, Rue de la Loi 200 (Bureau de liaison) — Tél. 735 80 40

Hinweis

1. Das Statistische Amt veröffentlicht drei gesonderte Monatsbulletins für die Energiebereiche : Kohle – Kohlenwasserstoffe – Elektrizität

Jedes dieser Bulletins enthält :

- einen unveränderlichen Teil mit den auf den neuesten Stand gebrachten monatlichen Hauptreihen
- einen veränderlichen Teil über wichtige Aspekte der neuesten Entwicklung, der in der Anlage auch die vorläufigen Angaben der jährlichen Bilanzen enthält, sobald sie verfügbar sind

2. Der Leser findet auf Seite 14 die Erläuterungen zu den monatlichen Tabellen

3. Zuständig für alle Informationen über die Kohle :

A. BRÜCK - Tel. 4 30 11, App. 32 85

Note

1. The Statistical Office publishes three series of monthly energy bulletins :
Coal – Hydrocarbons – Electrical energy

Each of these bulletins consists of :

- a permanent section giving updated principal monthly statistical series
- a variable section on important aspects of the latest developments, which contains in annexe data on the annual balance-sheet (which may be definitive or provisional) as such information becomes available

2. The reader will find on page 14 the explanatory notes for the monthly tables

3. For any information dealing with coal, please contact:

A. BRÜCK - Tel. 4 30 11, ext. 32 85

Avertissement

1. L'Office Statistique publie trois séries de bulletins mensuels sur l'énergie, à savoir :

Charbon – Hydrocarbures – Energie électrique

Chacun de ces bulletins est constitué :

- d'une partie fixe fournissant la mise à jour des principales séries statistiques mensuelles
- d'une partie variable relatant les aspects importants des dernières évolutions et présentant en annexe les données, même provisoires, des bilans annuels au fur et à mesure de leur disponibilité.

2. Le lecteur trouvera en page 15 les notes explicatives relatives aux tableaux mensuels.

3. Pour toute information concernant les statistiques du charbon, s'adresser à:

A. BRÜCK - Tel. 4 30 11, App. 32 85

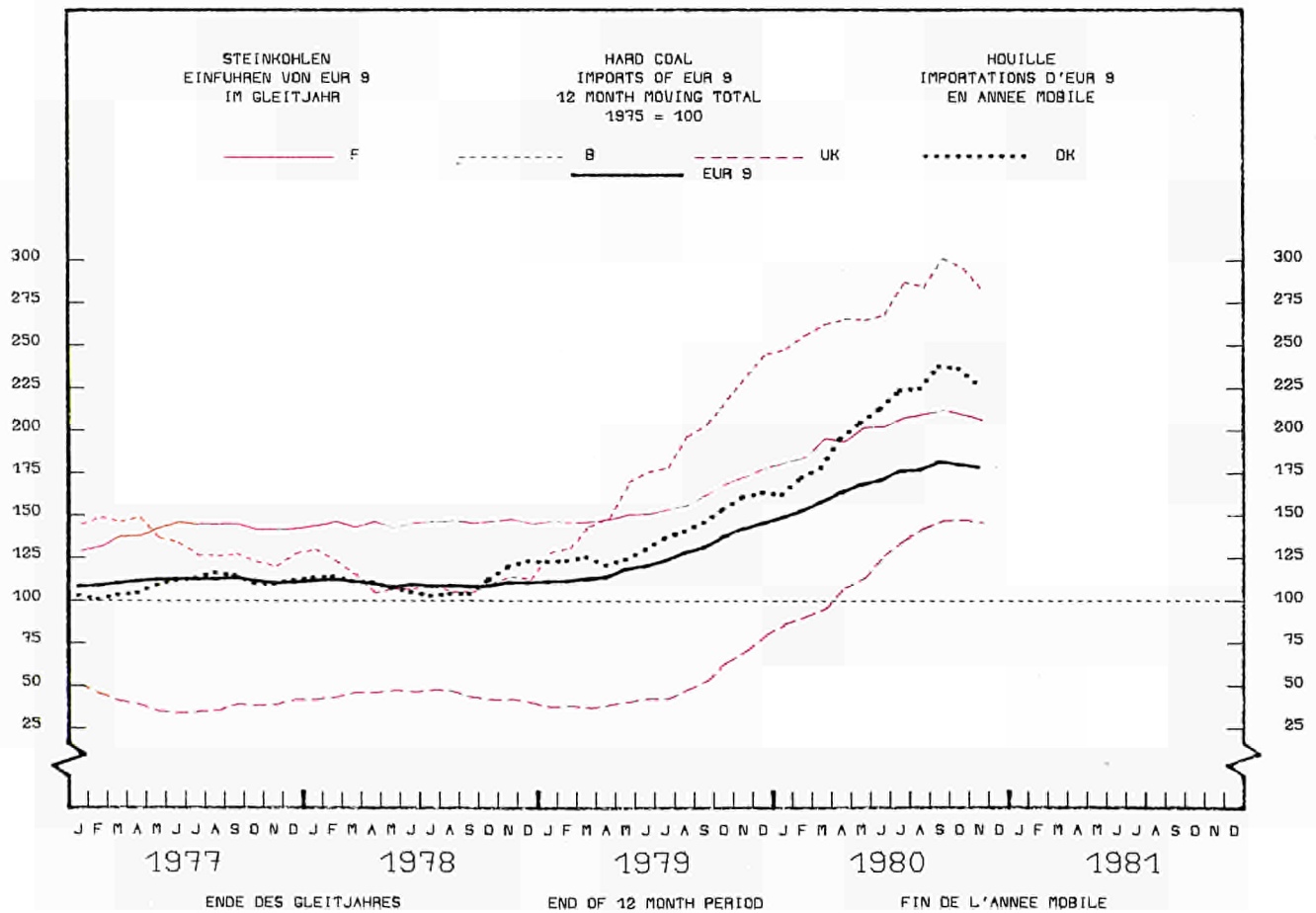
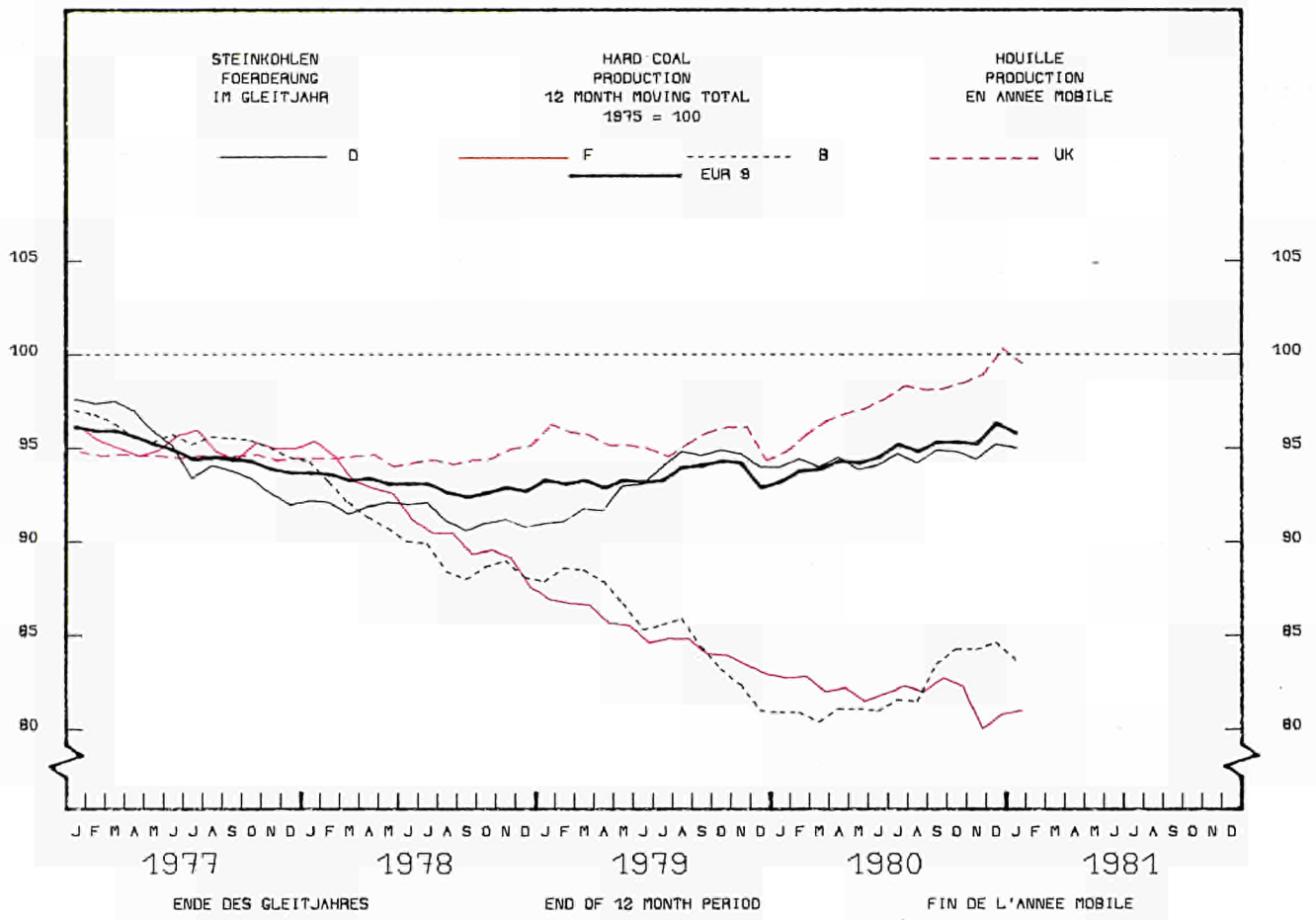
Luxembourg: Office des publications officielles des Communautés européennes, 1981

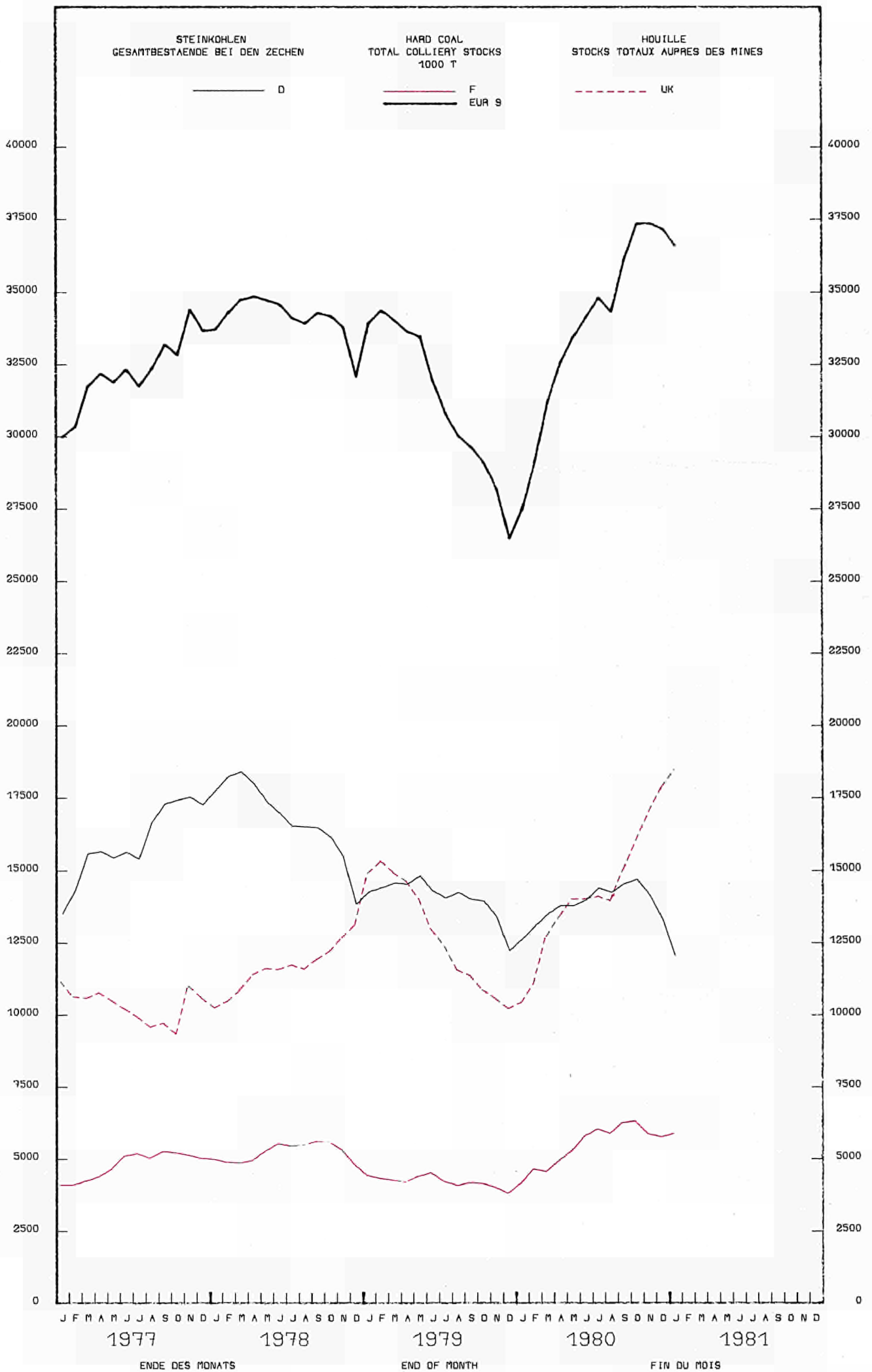
Inhaltswiedergabe nur mit Quellennachweis gestattet
Reproduction is subject to acknowledgement of the source
Reproduction subordonnée à l'indication de la source

Printed in the FR of Germany

	! E U K - 9 !	! B.R. ! ! DEUTSCHLAND !	! FRANCE !	! ITALIA !	! NEDERLAND !	! BELGIE ! ! BELGIE !	! LUXEMBOURG !	! UNITED ! ! KINGDOM !	! IRELAND !	! DANMARK !	
STEINKOHLENBERGHAU	HARD COAL MINES							MINES DE HOUILLE			
FÖRDERUNG	PRODUCTION 1000 T (T=T)					PRODUCTION					
1979	238748	93312	18611	-	-	6125	-	120637	63	-	
1980	247224	94492	18136	-	-	6325	-	128208	63	-	
1979 SEP	20989	7226	1508	-	-	399	-	11851	5	-	
OCT	21409	8528	1791	-	-	528	-	10557	5	-	
NOV	20755	7750	1695	-	-	564	-	10741	5	-	
DEC	19325	6694	1382	-	-	457	-	10788	4	-	
1980 JAN	20439	8639	1768	-	-	612	-	9415	5	-	
FEB	21450	7933	1702	-	-	598	-	11212	5	-	
1980 SEP	22147	7925	1667	-	-	543	-	12007	5	-	
OCT	21585	8374	1687	-	-	590	-	10929	5	-	
NOV	20482	7416	1181	-	-	564	-	11316	5	-	
DEC	21949	7449	1567	-	-	478	-	12500	5	-	
1981 JAN	19232	8406	1809	-	-	544	-	8468	5	-	
FEB	21062	7923	1690	-	-	548	-	10886	5	-	
80 JAN-FEB	41889	16572	3470	-	-	1210	-	20627	10	-	
81 JAN-FEB	40294	16339	3499	-	-	1092	-	19354	10	-	
1981/80 %	-3,8	-1,4	0,6	-	-	-9,8	-	-6,2	-	-	
GESAMTBESTAEUNDE BEI DEN ZECHEN (1) *	TOTAL COLLIERY STOCKS (1) *					STOCKS TOTAUX AUPRES DES MINES (1) *					
1979	26497	12236	3836	-	-	150	-	10245	30	-	
1980	37203	13306	5798	-	-	164	-	17905	30	-	
1979 AUG	30020	14239	4098	-	-	86	-	11567	30	-	
SEP	29653	13999	4182	-	-	77	-	11365	30	-	
OCT	29098	13940	4156	-	-	94	-	10878	30	-	
NOV	28197	13391	4033	-	-	151	-	10592	30	-	
DEC	26497	12236	3836	-	-	150	-	10245	30	-	
1980 JAN	27492	12629	4175	-	-	212	-	10446	30	-	
1980 AUG	34310	14242	5918	-	-	153	-	13967	30	-	
SEP	36092	14547	6288	-	-	200	-	15027	30	-	
OCT	37353	14699	6330	-	-	242	-	16052	30	-	
NOV	37369	14146	5889	-	-	226	-	17078	30	-	
DEC	37203	13306	5798	-	-	164	-	17905	30	-	
1981 JAN	36623	12060	5894	-	-	150	-	18489	30	-	
81/80 JAN %	33,2	-4,5	41,2	-	-	-29,2	-	77,0	-	-	
BESCHAEFFTIGE UNTER TAGE (2) *	PERSONNEL EMPLOYED UNDERGROUND (2) *					PERSONNEL EMPLOYE AU FOND (2) *					
1979 AUG	351,6	118,8	32,4	-	-	17,0	-	183,0	0,4	-	
SEP	349,4	118,6	32,4	-	-	15,0	-	183,0	0,4	-	
OCT	351,1	118,6	32,1	-	-	17,0	-	183,0	0,4	-	
NOV	352,5	119,2	31,9	-	-	17,0	-	184,0	0,4	-	
DEC	351,5	118,5	31,6	-	-	17,0	-	184,0	0,4	-	
1980 JAN	352,7	119,1	31,3	-	-	17,0	-	185,0	0,3	-	
1980 AUG	352,6	122,4	29,9	-	-	16,0	-	184,0	0,3	-	
SEP	353,1	122,7	30,1	-	-	16,0	-	184,0	0,3	-	
OCT	352,1	122,7	30,1	-	-	16,0	-	183,0	0,3	-	
NOV	352,6	123,1	30,2	-	-	16,0	-	183,0	0,3	-	
DEC	351,0	122,7	30,0	-	-	16,0	-	182,0	0,3	-	
1981 JAN	351,2	122,7	29,8	-	-	16,4	-	182,0	0,3	-	
LEISTUNG UNTER TAGE JE MANN UND STUNDE (2)	UNDERGROUND OUTPUT PER MANHOUR (2)					RENDEMENT AU FOND PAR HOMME-HEURE (2)					
1979	421	546	337	-	-	276	-	373	-	-	
1980	426	539	352	-	-	279	-	383	-	-	
1979 AUG	420	542	318	-	-	254	-	348	-	-	
SEP	412	534	323	-	-	247	-	377	-	-	
OCT	430	553	342	-	-	264	-	384	-	-	
NOV	426	541	335	-	-	281	-	387	-	-	
DEC	420	554	341	-	-	281	-	378	-	-	
1980 JAN	429	548	343	-	-	278	-	379	-	-	
1980 AUG	412	526	335	-	-	266	-	336	-	-	
SEP	414	528	353	-	-	268	-	372	-	-	
OCT	427	529	354	-	-	274	-	392	-	-	
NOV	425	516	310	-	-	264	-	400	-	-	
DEC	429	540	358	-	-	284	-	393	-	-	
1981 JAN	434	529	386	-	-	291	-	382	-	-	

* (JE bzw. ME), *(At end of period), *(En fin de période)



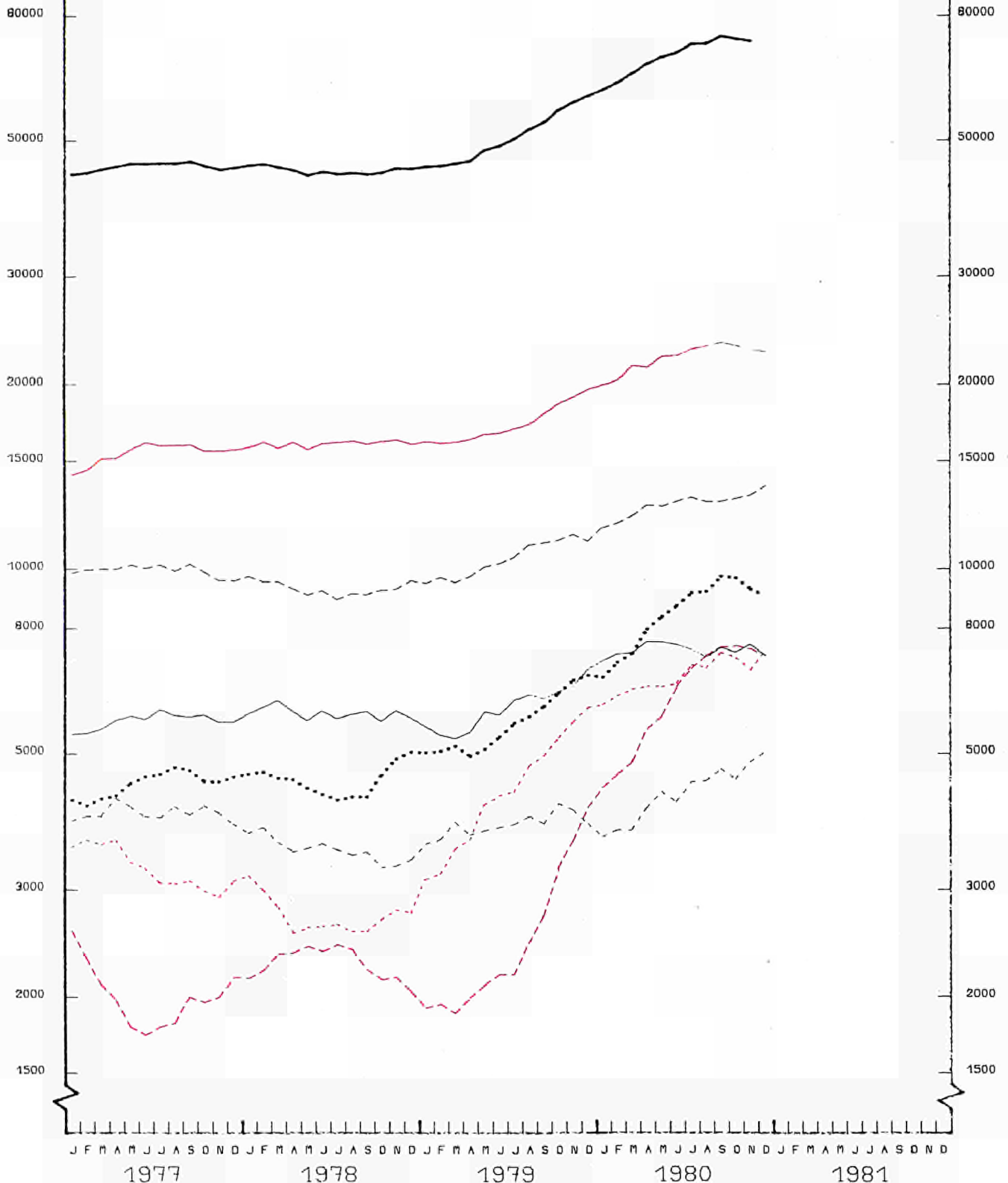


STEINKOHLLEN
EINFUHREN VON EUR 9
IM GLEITJAHR

HARD COAL
IMPORTS OF EUR 9
12 MONTH MOVING TOTAL
1000 T

HOUILLE
IMPORTATIONS D'EUR 9
EN ANNEE MOBILE

— D — F — I — UK
- - - NL - - - B - - - DK
— EUR 9



1977

1978

1979

1980

1981

ENDE DES GLEITJAHRES
EINFACH-LOGARITHMISCHER SKALA

END OF 12 MONTH PERIOD
SEMI-LOGARITHMIC SCALE

FIN DE L'ANNEE MOBILE
ECHELLE SEMI-LOGARITHMIQUE

STEINKOHLE

EINFUHREN AUS DRITTEN
LÄNDERN

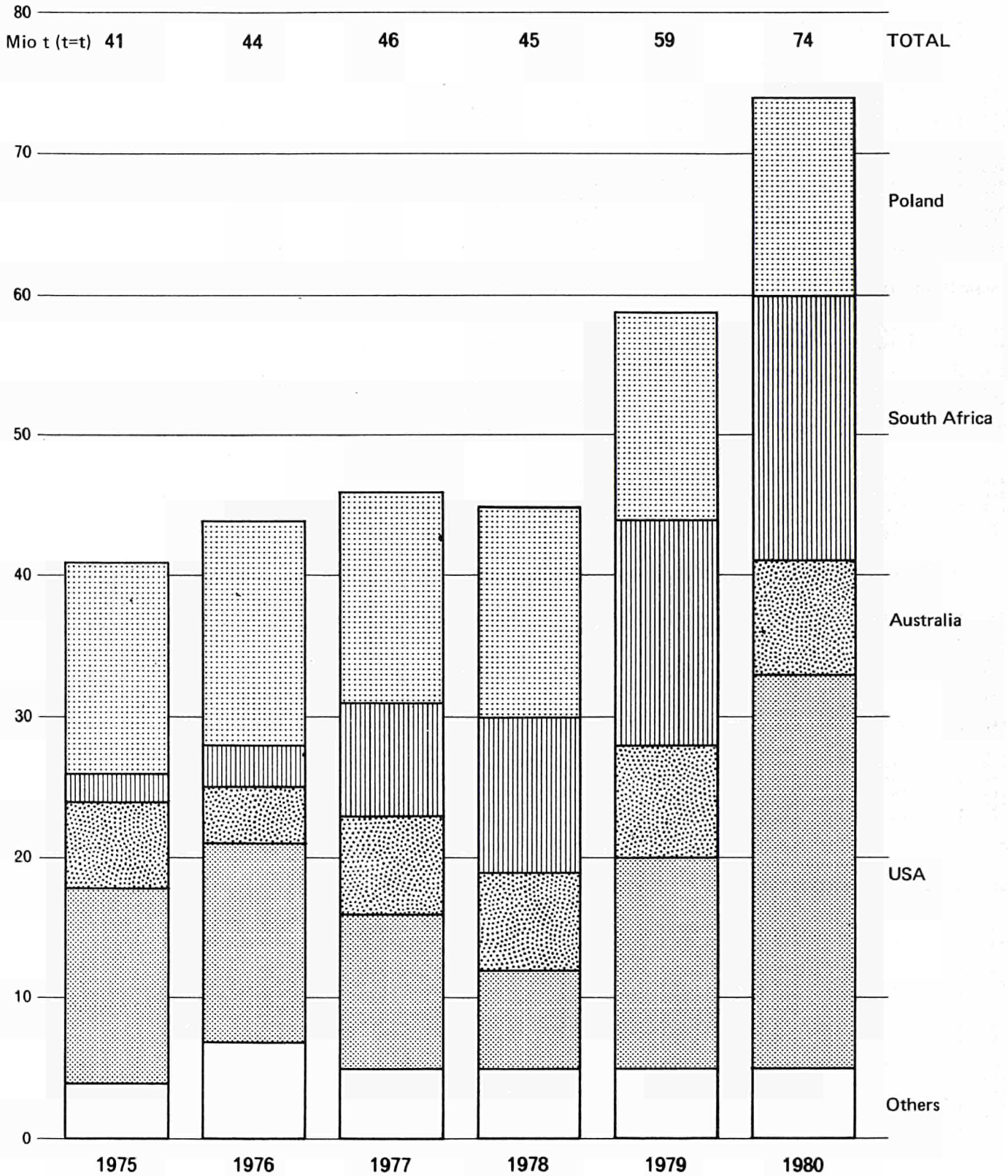
HARD COAL

IMPORTS FROM THIRD-
PARTY COUNTRIES

HOUILLE

IMPORTATIONS EN PROVENANCE
DES PAYS TIERS

EUR 9



	EUR-9	H.R. DEUTSCHLAND	FRANCE	ITALIA	NEDERLAND	BELGIQUE BELGIE	LUXEMBOURG	UNITED KINGDOM	IRELAND	DANMARK
STEINKOHLE	HARD COAL									HOUILLE
	1000 T									
BEZÜHGE AUS EUR-9 (3)	SUPPLIES FROM EUR-9 (3)						RECEPTIONS EN PROV. D'EUR-9 (3)			
1979	17347	1195	7638	1958	1328	3723	175	328	158	844
1980	17169	2123	6777	2528	1450	2801	150	173	264	903
1979 JUL	1634	86	728	192	112	335	17	31	15	118
AUG	1566	118	715	202	142	300	14	3	15	57
SEP	1262	123	592	62	94	284	17	29	15	46
OCT	1596	169	638	234	132	329	16	35	15	28
NOV	1540	137	660	288	104	276	18	39	15	3
DEC	1231	64	532	154	132	276	6	22	15	28
1980 JUL	1608	240	660	266	53	233	15	18	27	96
AUG	1420	199	552	154	123	229	10	25	21	107
SEP	1564	196	641	162	206	207	4	9	20	119
OCT	1395	159	522	228	160	223	6	8	30	59
NOV	1468	302	476	164	125	217	7	25	22	130
DEC	1532	225	576	220	119	214	4	12	22	140
1980/79 %	-1,0	77,7	-11,3	29,1	9,2	-24,8	-14,3	-47,3	67,1	7,0
LIEFERUNGEN AN EUR-9 (4)	DELIVERIES TO EUR-9 (4)						LIVRAISONS A EUR-9 (4)			
1979	16788	13909	390	-	200	253	-	1970	66	-
1980	15956	10979	341	-	406	421	-	3753	56	-
1979 JUL	1482	1203	12	-	20	22	-	221	4	-
AUG	1380	1169	14	-	7	20	-	162	4	-
SEP	1321	1015	38	-	28	19	-	217	4	-
OCT	1505	1212	32	-	6	31	-	220	4	-
NOV	1409	1142	33	-	10	28	-	192	4	-
DEC	1393	1184	14	-	9	27	-	155	4	-
1980 JUL	1468	1023	20	-	-	22	-	403	-	-
AUG	1276	930	18	-	-	15	-	313	-	-
SEP	1398	791	27	-	79	32	-	462	7	-
OCT	1389	920	36	-	20	39	-	374	-	-
NOV	1439	766	38	-	139	65	-	426	5	-
DEC	1666	941	38	-	121	54	-	508	4	-
EINFÜHREN AUS DRITTE LAENDERN (3)	IMPORTS FROM THIRD-PARTY COUNTRIES (3)						IMPORTATIONS EN PROV. DES PAYS TIERS (3)			
1979	59344	6886	19547	11180	3844	5900	174	4047	1077	6689
1980	73089	7227	22466	13676	5024	7337	215	7179	941	9024
1979 JUL	4960	729	1554	1069	300	272	11	340	90	595
AUG	5578	612	1596	1204	344	618	11	465	90	638
SEP	4701	335	1807	907	128	424	15	355	90	640
OCT	6270	478	1920	1076	519	688	27	581	90	891
NOV	6144	846	1786	908	275	700	18	578	90	943
DEC	5633	878	1814	781	189	607	16	599	90	659
1980 JUL	7171	596	2098	1265	616	728	14	783	44	1027
AUG	5742	397	1848	988	363	549	29	813	72	683
SEP	6616	599	2075	935	332	823	12	579	95	1166
OCT	5624	347	1661	1212	340	549	44	618	15	838
NOV	5661	1064	1459	1062	582	389	14	481	72	538
DEC	5924	574	1614	1260	372	1137	37	420	72	438
1980/79 %	23,2	5,0	14,9	22,3	30,7	24,4	23,6	77,4	-12,6	34,9
AUSFUHREN IN DRITTE LAENDER (4)	EXPORTS TO THIRD PARTY COUNTRIES (4)						EXPORTATIONS VERS LES PAYS TIERS (4)			
1979	1800	1428	101	-	-	66	-	205	-	-
1980	832	621	59	-	-	60	-	92	-	-
1979 JUL	93	71	4	-	-	2	-	16	-	-
AUG	142	119	3	-	-	5	-	15	-	-
SEP	83	50	5	-	-	7	-	21	-	-
OCT	131	107	9	-	-	3	-	12	-	-
NOV	97	75	2	-	-	5	-	15	-	-
DEC	92	72	7	-	-	5	-	8	-	-
1980 JUL	30	17	3	-	-	4	-	6	-	-
AUG	24	13	3	-	-	8	-	-	-	-
SEP	42	29	6	-	-	2	-	5	-	-
OCT	78	54	5	-	-	6	-	13	-	-
NOV	68	46	4	-	-	4	-	12	-	-
DEC	58	30	14	-	-	5	-	9	-	-

F J R - 9	D.R.	FRANCE	ITALIA	WEDERLAND	BELGIE	LUXEMBOURG	UNITED KINGDOM	IRELAND	DANMARK
	DEUTSCHLAND				BELGIE				

STEINKOHL E HARD COAL HOUILLE
1000 T

EINFUHREN AUS SUEDEAFRIKA IMPORTS FROM SOUTH AFRICA IMPORTATIONS EN PROV. D'AFRIQUE DU SUD

1979	15924	1051	8377	1911	219	1889	139	38	10	2290
1980	19498	1494	9256	3192	192	2047	44	61	21	3191
1979 JUL	1280	112	732	246	18	6	8	1	1	156
AUG	1548	96	778	224	9	232	9	-	1	199
SEP	1558	24	817	291	16	210	12	3	1	180
OCT	1794	76	854	307	1	273	19	10	1	253
NOV	1657	87	750	117	1	185	18	-	1	478
DEC	1606	271	743	159	8	118	16	7	1	283
1980 JUL	1674	151	650	261	16	244	1	1	4	346
AUG	1053	24	646	79	3	111	2	-	1	187
SEP	1809	115	830	251	2	144	1	-	1	485
OCT	2028	117	887	300	12	266	4	7	2	433
NOV	1852	250	891	263	22	189	5	8	-	224
DEC	2126	236	861	500	5	301	4	13	2	204
1980/79 x	22,4	42,2	10,5	67,0	-12,3	6,4	-68,8	79,4	75,0	39,3

EINFUHREN AUS POLEN IMPORTS FROM POLAND IMPORTATIONS EN PROV. DE POLOGNE

1979	15352	2393	4457	2540	805	686	-	658	850	2963
1980	13223	1927	3447	1859	1046	585	-	449	529	3381
1979 JUL	1449	269	525	234	68	53	-	73	65	362
AUG	1833	226	522	312	124	115	-	64	65	405
SEP	1517	137	433	227	69	-	-	80	65	306
OCT	1696	220	566	283	77	-	-	84	65	401
NOV	1422	289	440	188	77	107	-	9	65	247
DEC	1248	212	392	224	5	63	-	77	65	210
1980 JUL	1532	165	445	225	138	-	-	5	41	513
AUG	1122	83	361	201	78	47	-	74	48	230
SEP	944	192	149	98	12	52	-	3	65	373
OCT	523	63	92	90	69	4	-	58	7	140
NOV	600	177	172	14	133	-	-	-	-	104
DEC	219	17	-	26	9	51	-	52	44	20
1980/79 x	-13,9	-19,5	-22,7	-26,8	29,9	-15,2	-	-32,5	-37,8	14,1

EINFUHREN AUS UDSSR. IMPORTS FROM THE USSR IMPORTATIONS EN PROV. D'URSS

1979	2787	210	736	925	7	364	18	65	-	462
1980	2628	203	740	988	-	215	-	42	2	398
1979 JUL	248	6	74	106	3	32	-	4	-	23
AUG	294	23	59	112	-	60	-	9	-	31
SEP	234	5	75	91	-	31	-	3	-	29
OCT	237	20	63	72	4	28	-	5	-	45
NOV	200	14	54	43	-	36	-	-	-	53
DEC	239	46	31	73	-	14	-	7	-	68
1980 JUL	224	10	58	94	-	15	-	8	-	39
AUG	165	11	43	68	-	2	-	4	-	37
SEP	272	5	89	82	-	47	-	4	-	45
OCT	262	17	80	130	-	16	-	2	1	16
NOV	193	13	62	89	-	6	-	2	-	21
DEC	218	14	84	56	-	23	-	-	-	41
1980/79 x	-5,7	-3,3	6,0	6,8		-40,9	-	-19,2	-	-13,9

EUR-9	F.R.G.	FRANCE	ITALIA	NETHERLAND	BELGIQUE	LUXEMBOURG	UNITED KINGDOM	IRELAND	DANMARK
EUR-9	DEUTSCHLAND	FRANCE	ITALIA	NETHERLAND	BELGIE	LUXEMBOURG	KINGDOM	IRELAND	DANMARK

STEINROHLENRÜCKS		HARD COKE							COKE DE FOUR	
		1000 T								
ERZEUGUNG		PRODUCTION							PRODUCTION	
1979	67305	26697	11615	7501	2530	6451	-	12511	-	-
1980	66623	20669	11119	8294	2443	6034	-	10064	-	-
1979 AUG	5681	2312	997	646	224	543	-	959	-	-
SEP	5769	2244	968	642	221	521	-	1173	-	-
OCT	5687	2308	1009	656	208	504	-	1002	-	-
NOV	5565	2237	977	607	201	516	-	1027	-	-
DEC	5966	2302	987	663	220	532	-	1262	-	-
1980 JAN	5512	2327	958	659	217	536	-	815	-	-
1980 AUG	5617	2479	938	705	212	480	-	803	-	-
SEP	5619	2397	927	708	205	426	-	956	-	-
OCT	5391	2454	877	709	202	438	-	711	-	-
NOV	5108	2260	822	706	202	423	-	695	-	-
DEC	5505	2442	896	669	200	464	-	834	-	-
1981 JAN	5316	2412	900	700	200	460	-	644	-	-
81/80 JAN %	-3,6	3,7	-6,1	6,2	-7,8	-14,2	-	-21,0	-	-

BESTAENDE BEI DEN KOKEREIEN (8)		STOCKS BY COKING PLANTS (8)					STOCKS DANS LES COKERIES (8)			
(JE BKZ. ME)		(AT END OF PERIOD)					(EN FIN DE PERIODE)			
1979	9889	6820	535	422	22	108	-	1982	-	-
1980	10694	6454	600	649	40	161	-	2790	-	-
1979 AUG	12056	8501	866	376	34	164	-	2115	-	-
SEP	11296	7861	812	409	31	123	-	2060	-	-
OCT	10736	7403	713	458	24	161	-	1977	-	-
NOV	10131	7049	602	412	24	112	-	1932	-	-
DEC	9889	6820	535	422	22	108	-	1982	-	-
1980 JAN	9523	6517	496	430	19	79	-	1982	-	-
1980 AUG	9290	5387	619	511	35	156	-	2582	-	-
SEP	9757	5598	611	571	46	182	-	2749	-	-
OCT	10148	5864	731	571	46	190	-	2746	-	-
NOV	10452	6062	700	649	49	161	-	2831	-	-
DEC	10675	6454	624	661	40	106	-	2790	-	-
1981 JAN	10902	6677	600	650	40	120	-	2815	-	-
81/80 JAN %	14,5	2,5	21,0	51,2	110,5	51,9	-	42,0	-	-

BEZUEGE AUS EUR-9 (3)		SUPPLIES FROM EUR-9 (3)					RECEPTIONS EN PROV. D'EUR-9 (3)			
1979	7305	618	2315	96	605	1303	2179	31	31	127
1980	7486	657	2744	84	678	1120	2095	1	13	94
1979 JUL	637	62	160	16	72	119	189	11	2	6
AUG	619	67	116	7	82	139	179	-	3	26
SEP	675	58	189	7	92	127	183	2	3	14
OCT	662	62	207	7	63	124	180	3	3	13
NOV	682	70	234	7	60	113	172	11	3	12
DEC	725	62	270	7	48	168	161	-	1	8
1980 JUL	638	59	234	7	66	82	184	-	-	6
AUG	541	51	158	7	83	102	131	-	1	8
SEP	517	61	180	7	48	48	164	-	1	8
OCT	510	62	181	7	45	54	153	-	1	7
NOV	468	67	158	7	31	59	140	-	1	5
DEC	447	75	134	7	27	55	137	-	1	11

LIEFERUNGEN AN EISENSCHAFFENDE INDUST.		DELIVERIES TO IRON AND STEEL INDUSTRIES					LIVRAISONS A L'INDUSTRIE SIDERURGIQUE			
1978	52335	17001	10152	6508	2054	5934	1957	8669	-	60
1979	58735	19957	11334	6290	2500	6696	2343	9534	-	81
1979 JUN	5015	1690	915	472	217	591	204	920	-	6
JUL	4948	1825	910	507	246	521	205	731	-	3
AUG	4971	1831	852	535	246	572	194	728	-	13
SEP	5079	1744	946	499	170	555	213	944	-	8
OCT	5079	1820	1005	527	205	506	205	803	-	8
NOV	4877	1671	1037	514	148	520	194	782	-	11
1980 JUN	4977	1718	1038	528	267	600	202	619	-	5
JUL	4515	1675	930	534	269	483	190	430	-	4
AUG	4269	1634	625	500	273	485	141	410	-	1
SEP	4253	1583	894	500	214	399	187	475	-	1
OCT	4167	1596	872	500	223	422	172	379	-	3
NOV	3989	1518	803	500	180	427	153	405	-	3
1980/79 %	-5,6	0,5	4,1	3,7	19,5	-3,9	-0,0	-44,6	-	-33,3

EUROPEAN UNION	FRANCE	ITALY	NETHERLANDS	BELGIUM	LUXEMBOURG	UNITED KINGDOM	IRELAND	DENMARK
----------------	--------	-------	-------------	---------	------------	----------------	---------	---------

STEINKOHLBRIKETS		PATENT FUEL						AGGLOMERES DE HOUILLE		
		1000 T								
ERZEUGUNG		PRODUCTION						PRODUCTION		
1979	4950	1673	2134	10	-	153	-	980	-	-
1980	4239	1455	1763	12	-	84	-	925	-	-
1979 AUG	314	155	79	1	-	9	-	70	-	-
SEP	429	130	189	1	-	15	-	94	-	-
OCT	496	169	222	1	-	15	-	89	-	-
NOV	471	162	198	1	-	16	-	94	-	-
DEC	388	106	179	1	-	12	-	90	-	-
1980 JAN	389	134	184	1	-	14	-	56	-	-
1980 AUG	291	133	83	1	-	6	-	68	-	-
SEP	376	113	162	1	-	10	-	90	-	-
OCT	355	98	166	1	-	5	-	85	-	-
NOV	366	111	171	1	-	7	-	76	-	-
DEC	409	121	193	1	-	8	-	86	-	-
1981 JAN	393	121	193	1	-	7	-	71	-	-

JUNGERE BRAUNKOHL		BROWN COAL						LIGNITE RECENT		
		1000 T								
FOERDERUNG		PRODUCTION						PRODUCTION		
1979	133660	130608	929	2123	-	-	-	-	-	-
1980	132802	129862	1006	1934	-	-	-	-	-	-
1979 AUG	11193	11021	-	172	-	-	-	-	-	-
SEP	10997	10687	153	157	-	-	-	-	-	-
OCT	11762	11492	117	153	-	-	-	-	-	-
NOV	11661	11389	107	165	-	-	-	-	-	-
DEC	10992	10758	61	173	-	-	-	-	-	-
1980 JAN	12528	12253	79	196	-	-	-	-	-	-
1980 AUG	9858	9727	28	103	-	-	-	-	-	-
SEP	10553	10264	154	135	-	-	-	-	-	-
OCT	12309	12000	160	149	-	-	-	-	-	-
NOV	11967	11639	143	185	-	-	-	-	-	-
DEC	12458	12121	151	186	-	-	-	-	-	-
1981 JAN	12174	11805	157	212	-	-	-	-	-	-
81/80 JAN %	-2,8	-3,7	93,7	8,2	-	-	-	-	-	-

AELTERE BRAUNKOHL		BLACK LIGNITE						LIGNITE ANCIEN		
		1000 T								
FOERDERUNG		PRODUCTION						PRODUCTION		
1979	1525	-	1525	-	-	-	-	-	-	-
1980	1578	-	1578	-	-	-	-	-	-	-
1979 AUG	72	-	72	-	-	-	-	-	-	-
SEP	132	-	132	-	-	-	-	-	-	-
OCT	176	-	176	-	-	-	-	-	-	-
NOV	151	-	151	-	-	-	-	-	-	-
DEC	125	-	125	-	-	-	-	-	-	-
1980 JAN	129	-	129	-	-	-	-	-	-	-
1980 AUG	47	-	47	-	-	-	-	-	-	-
SEP	121	-	121	-	-	-	-	-	-	-
OCT	158	-	158	-	-	-	-	-	-	-
NOV	157	-	157	-	-	-	-	-	-	-
DEC	152	-	152	-	-	-	-	-	-	-
1981 JAN	154	-	154	-	-	-	-	-	-	-

BRAUNKOHLBRIKETS *		BROWN COAL BRIQUETTES *						BRIQUETTES DE LIGNITE *		
		1000 T								
ERZEUGUNG		PRODUCTION						PRODUCTION		
1979	6166	6166	-	-	-	-	-	-	-	-
1980	6380	6380	-	-	-	-	-	-	-	-
1979 AUG	552	552	-	-	-	-	-	-	-	-
SEP	563	563	-	-	-	-	-	-	-	-
OCT	605	605	-	-	-	-	-	-	-	-
NOV	569	569	-	-	-	-	-	-	-	-
DEC	562	562	-	-	-	-	-	-	-	-
1980 JAN	597	597	-	-	-	-	-	-	-	-
1980 AUG	557	557	-	-	-	-	-	-	-	-
SEP	578	578	-	-	-	-	-	-	-	-
OCT	593	593	-	-	-	-	-	-	-	-
NOV	547	547	-	-	-	-	-	-	-	-
DEC	499	499	-	-	-	-	-	-	-	-
1981 JAN	534	534	-	-	-	-	-	-	-	-

*einschliesslich Staub- und Trockenkohle *including brown coal breeze and dried brown coal *ycompris poussier de lignite et lignite séché.

ERLÄUTERUNGEN

Für das Vereinigte Königreich beziehen sich alle monatlichen Angaben mit Ausnahme für den Außenhandel auf Zeiträume von 4 bzw. 5 Wochen (4 Wochen für die beiden ersten Monate, 5 Wochen für den letzten Monat eines jeden Quartals).

- (1) – Die "Gesamtbestände bei den Zechen" enthalten alle Steinkohlenmengen der Zechen und der zecheneigenen Veredlungsbetriebe.
 - Für die Bundesrepublik Deutschland sind die Steinkohlenmengen der Lager Notgemeinschaft in den "Gesamtbeständen der Zechen" enthalten.
- (2) – Um einen besseren Leistungsvergleich unter den Erzeugerländern zu erreichen, wird die Leistung für den Untertagebereich auf die Arbeitszeit, ausgedrückt in Stunden, bezogen. Desweiteren umfaßt sie nicht nur die angelegten Arbeiter unter Tage, sondern alle unter Tage Beschäftigten, einschließlich Aufsichtspersonal und im Auftrag Dritter arbeitendes Personal. Die Bestimmung der Leistung unter Tage umfaßt nur die Kohलगewinnung im eigentlichen Sinne.
- (3) – Die "Bezüge aus EUR 9" Ländern und die "Einfuhren aus dritten Ländern" sind den Meldungen der Importeure entnommen. Sie können daher von den Angaben abweichen, die von den Zollbehörden aufgestellt und in der Außenhandelsstatistik veröffentlicht werden.
 - Die Direkteinfuhren der in der Bundesrepublik Deutschland stationierten amerikanischen Truppen sind in den Zahlen der Tabellen "Einfuhren aus dritten Ländern" und "Einfuhren aus den USA" enthalten.
- (4) – Die "Lieferungen an EUR 9" Länder und die "Ausfuhren in dritte Länder" stammen aus den Meldungen der Exporteure. Sie weichen daher im allgemeinen von den Angaben ab, die von den Zollbehörden aufgestellt und in der Außenhandelsstatistik veröffentlicht werden.
 - Wegen der unterschiedlichen Erfassung der Aus- und Einfuhren (Fristen, Zwischenschaltung des Handels, Umladung, Umladen, unterschiedliche Klassifizierung usw.) stimmen die Lieferungen an ein Gemeinschaftsland nicht genau mit den Bezügen dieses Landes überein. Die Angaben in der Tabelle "Lieferungen an EUR 9" Länder können daher kleine Unterschiede gegenüber den Mengen ergeben, die in der Tabelle "Bezüge aus EUR 9" Ländern ausgewiesen werden.
- (5) – Die "Lieferungen an die Kraftwirtschaft" umfassen die Lieferungen an die öffentlichen und zecheneigenen Elektrizitätswerke. Für die Bundesrepublik Deutschland sind außerdem noch die Lieferungen an die Bergbauverbundkraftwerke und an die Bundesbahn enthalten.
- (6) – Bei den "Lieferungen an Kokereien" zählen alle Steinkohlenmengen, die bei den Zechen-, Hütten und unabhängigen Kokereien abgesetzt werden.
- (7) – In den "Lieferungen an die Industrie insgesamt" sind die an die übrigen Industriekraftwerke (Eigenerzeuger) mit enthalten.
- (8) – Bei den "Beständen der Kokereien" werden die der Zechen-, Hütten- und unabhängigen Kokereien zusammengefaßt.
 - Für die Bundesrepublik Deutschland sind die Bestände der Kokserzeuger außerhalb der Kokereien (Lager Notgemeinschaft) auch in den "Beständen der Kokereien" enthalten.

EXPLANATORY NOTES

All the United Kingdom monthly data with the exception of those for foreign trade refer to periods of 4 or 5 weeks (4 weeks for the two first months, 5 for the last month of each quarter).

- (1) – 'Total colliery stocks' show all the quantities of coal held by mines, open-cast sites, central stocking grounds, pithead power stations, pithead coking plants and pithead patent fuel plants.
 - For F.R. Germany the producer stocks existing outside the mines (Notgemeinschaft) are equally included in 'Total colliery stocks'.
- (2) – To improve comparability between producer countries, underground productivity is based on the total working time expressed in hours. Moreover, it covers not only the number of underground workers but all persons employed underground, including officials and persons employed by an outside contractor. The determination of underground productivity covers only coal winning in the strict sense.
- (3) – The data in the tables 'Supplies from EUR 9' and 'Imports from third-party countries' are based on direct declarations of the importers; they may thus differ from the data supplied by the customs services and published in the Foreign Trade Statistics.
 - The direct imports by American forces in the Federal Republic of Germany are included in the figures of the tables 'Imports from third-party countries' and 'Imports from the USA'.

- (4) — The data relative to the tables 'Deliveries to EUR 9' and 'Exports to third-party countries' are based on direct declarations of exporters. They may thus differ from the data supplied by the customs services and published in the Foreign Trade Statistics.
 - Moreover, because of divergence in records at the export and import point (delays, commercial intervention, rerouting, transshipment, classification differences, etc.) the deliveries to a Community country may not coincide exactly with the recorded supplies of that country. The data for the total 'Deliveries to EUR 9' may thus also differ slightly from that of the total 'Supplies from EUR 9'.
- (5) — The 'Deliveries to power stations' cover the deliveries to public and pithead power stations. For the Federal Republic of Germany the deliveries to the 'Bergbauverbundkraftwerke' and Federal railways are included.
- (6) — The 'Deliveries to coking plants' covers the sum of the quantities delivered to the coke ovens: at pitheads, in the steel industry and the independents.
- (7) — In the 'Deliveries to all Industries' the tonnages destined for the production of electrical energy by industrial autoproducers are included.
- (8) — The 'Stocks at coking plants' indicate the tonnages stored near to the pithead, steel industry and independent coke ovens.
 - For the Federal Republic of Germany the stocks of the coke producers existing outside the coke ovens (Notgemeinschaft) are also included.

NOTES EXPLICATIVES

Pour le Royaume-Uni, toutes les données mensuelles, sauf celles du commerce extérieur, se réfèrent à des périodes de 4 ou 5 semaines (4 semaines pour les deux premiers mois de chaque trimestre, 5 pour le dernier).

- (1) — Les "Stocks totaux auprès des mines" comprennent les tonnages entreposés auprès des mines, des centrales minières, des cokeries minières et des fabriques d'agglomérés minières.
 - Pour la R.F. d'Allemagne, les stocks des producteurs existants hors des mines (Notgemeinschaft) sont également compris.
- (2) — De façon à assurer une meilleure comparabilité entre pays-producteurs de houille, le rendement au fond est rapporté à la durée du temps de travail exprimée en heures. De plus, il couvre non seulement les ouvriers inscrits au fond mais tout le personnel employé au fond, y compris le personnel de surveillance et celui travaillant sous contrat. La détermination du rendement au fond n'est effectuée que pour les exploitations minières proprement dites.
- (3) — Les données des tableaux "Réceptions en provenance d'EUR 9" et "Importations en provenance des pays tiers" proviennent des déclarations des importateurs; elles peuvent donc différer des données établies par les services douaniers et publiées dans les Statistiques du Commerce Extérieur.
 - Les importations directes destinées aux troupes américaines stationnées en R.F. d'Allemagne sont comprises dans les chiffres des tableaux "Importations en provenance des pays tiers" et "Importations en provenance des Etats-Unis".
- (4) — Les données relatives aux tableaux "Livraisons à EUR 9" et "Exportations vers les pays tiers" proviennent des déclarations des exportateurs; elles peuvent donc différer des données établies par les services douaniers et publiées dans les Statistiques du Commerce Extérieur.
 - Du fait des divergences de relevés à la sortie et à l'entrée (délais, entremise du commerce, déroutement, transbordement, différences de classification, etc.), les livraisons vers un pays de la Communauté peuvent ne pas coïncider exactement avec les réceptions de ce pays. Les données de l'ensemble des "Livraisons à EUR 9" peuvent donc différer légèrement de celles de l'ensemble des "Réceptions en provenance d'EUR 9".
- (5) — Les "Livraisons aux centrales électriques" couvrent les quantités livrées aux centrales électriques des services publics et des mines. Pour la R.F. d'Allemagne, elles comprennent également les livraisons aux "Bergbauverbundkraftwerke" et aux chemins de fer fédéraux.
- (6) — Les "Livraisons aux cokeries" couvrent les quantités livrées à l'ensemble des cokeries minières, sidérurgiques et indépendantes.
- (7) — Dans les "Livraisons à l'ensemble de l'industrie", les tonnages destinés à la production d'énergie électrique des autoproduleurs industriels sont compris.
- (8) — Les "Stocks dans les cokeries" indiquent les tonnages entreposés auprès des cokeries minières, sidérurgiques et indépendantes.
 - Pour la R.F. d'Allemagne, les stocks des producteurs de coke existants hors des cokeries (Notgemeinschaft) sont également compris.

ANLAGE

ANNEX

ANNEXE

STEINKOHLLE
INLANDSVERWENDUNGHARD COAL
TOTAL INLAND DELIVERIESHOUILLE
UTILISATION A L'INTERIEUR DES PAYS

Schätzungen 1980

Estimates 1980

Estimations 1980

1 000 t (t = t)

	EUR 10	EUR 9	BR Deutsch- land	France	Italia	Niederland	Belgique België	Luxem- bourg	United Kingdom	Ireland	Danmark	Ellas
Gesamtverwendung	Total deliveries						Total des utilisations					
1978	287 016	286 651	82 457	44 605	12 456	4 666	13 828	494	121 086	832	6 227	365
1979	306 838	306 265	87 259	48 138	14 140	5 077	15 614	349	127 036	1 232	7 420	573
1980		315 165	90 000	48 600	17 000	5 900	15 950	365	125 900	1 250	10 200	
1979/78	+ 7 %	+ 7 %	+ 6 %	+ 8 %	+ 14 %	+ 9 %	+ 13 %	- 29 %	+ 5 %	+ 48 %	+ 19 %	+ 57 %
1980/79		+ 3 %	+ 3 %	+ 1 %	+ 20 %	+ 16 %	+ 2 %	+ 5 %	- 1 %	+ 1 %	+ 37 %	
darunter :	among which :						dont :					
Lieferungen an Kraftwerke (*)	Deliveries to power stations (*)						Livraisons aux centrales électriques (*)					
1978	154 588	154 588	37 379	23 112	1 971	1 121	3 698	-	81 911	30	5 366	-
1979	166 521	166 521	39 567	25 166	3 170	1 148	4 597	-	86 274	47	6 552	-
1980	179 090	179 090	39 900	26 000	4 900	1 400	5 540	-	91 900	50	9 400	-
1979/78	+ 8 %	+ 8 %	+ 6 %	+ 9 %	+ 61 %	+ 2 %	+ 24 %		+ 5 %	+ 57 %	+ 22 %	
1980/79	+ 8 %	+ 8 %	+ 1 %	+ 3 %	+ 55 %	+ 22 %	+ 21 %		+ 7 %	+ 6 %	+ 43 %	
Lieferungen an Kokereien (**)	Deliveries to coking plants (**)						Livraisons aux cokeries (**)					
1978	82 790	82 579	32 758	12 985	10 006	3 271	7 221	-	16 338	-	-	211
1979	88 002	87 624	34 070	14 549	9 889	3 588	8 463	-	17 065	-	-	378
1980		87 410	36 600	14 600	11 300	3 560	7 950	-	13 400	-	-	
1979/78	+ 6 %	+ 6 %	+ 4 %	+ 12 %	- 1 %	+ 10 %	+ 17 %		+ 4 %			+ 79 %
1980/79		- 0 %	+ 7 %	+ 0 %	+ 14 %	- 1 %	- 6 %		- 21 %			
Lieferungen an Industrie insgesamt (***)	Deliveries to all industries (***)						Livraisons à l'ensemble de l'industrie (***)					
1978	21 367	21 735	7 383	2 913	310	156	1 143	488	8 552	36	754	132
1979	23 244	23 084	7 854	2 987	906	172	786	344	9 232	40	763	160
1980		22 790	8 600	3 150	600	450	1 040	360	7 840	50	700	
1979/78	+ 6 %	+ 6 %	+ 6 %	+ 3 %	+ 192 %	+ 10 %	- 31 %	- 30 %	+ 8 %	+ 11 %	+ 1 %	+ 21 %
1980/79		- 1 %	+ 9 %	+ 5 %	- 34 %	+ 162 %	+ 32 %	+ 5 %	- 15 %	+ 25 %	- 8 %	
Lieferungen an Haushalte und Deputate	Deliveries to households and Miners' coal						Livraisons aux foyers domestiques et au personnel					
1978	19 218	19 214	1 282	3 089	150	117	1 636	6	12 195	725	14	4
1979	19 921	19 905	1 430	2 938	150	166	1 610	5	12 494	1 100	12	16
1980		17 800	1 400	2 600	150	485	1 330	5	10 700	1 100	30	
1979/78	+ 4 %	+ 4 %	+ 12 %	- 5 %	-	+ 42 %	- 2 %	- 17 %	+ 2 %	+ 52 %	- 14 %	
1980/79		- 11 %	- 2 %	- 12 %	-	+ 192 %	- 17 %	-	- 14 %	-		

(*) Die öffentlichen und zeheneigenen Elektrizitätswerke enthalten für die BR Deutschland die "Bergbauverbundkraftwerke" und Bundesbahn

(*) Public and pithead power stations and for the Federal Republic of Germany including the deliveries to the "Bergbauverbundkraftwerke" and Federal railways

(*) Centrales des services publics et des mines, y compris pour la R.F. d'Allemagne les "Bergbauverbundkraftwerke" et les chemins de fer fédéraux

(**) Die "Lieferungen an Kokereien" enthalten alle Steinkohlenmengen der Zechen-, Hütten- und unabhängigen Kokereien

(**) The sum of coke ovens at pitheads in the steel industry and the independants

(**) Ensemble des cokeries minières sidérurgiques et indépendantes

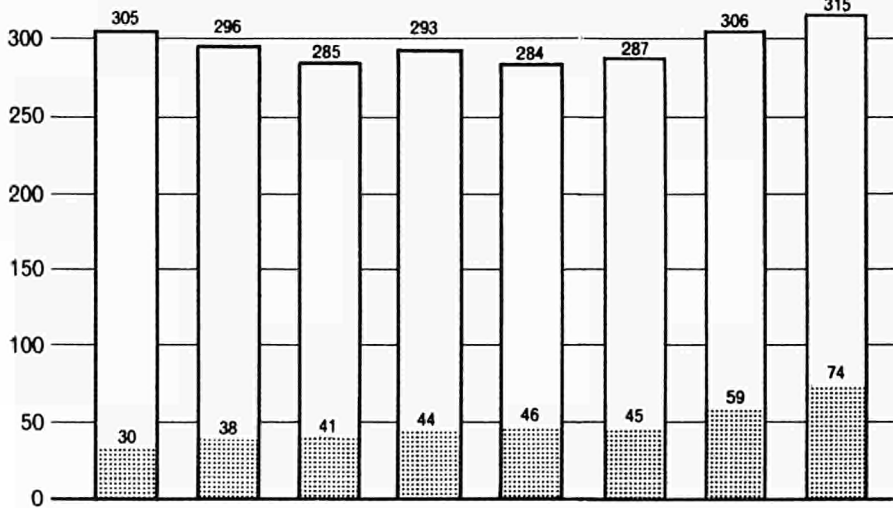
(***) Stahl- und übrige Industrie

(***) Steel and other industries

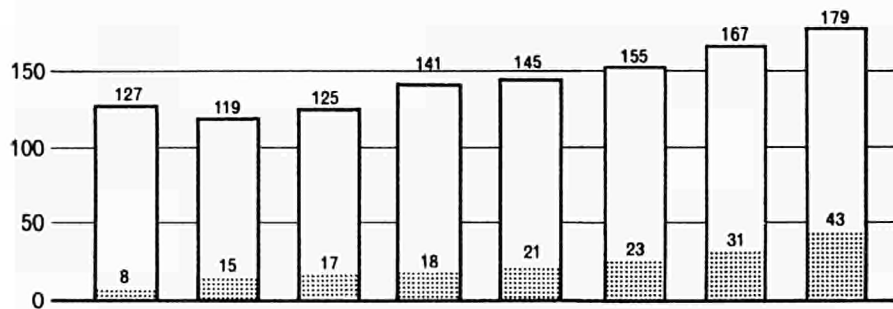
(***) Sidérurgie et autres industries

EUR 9

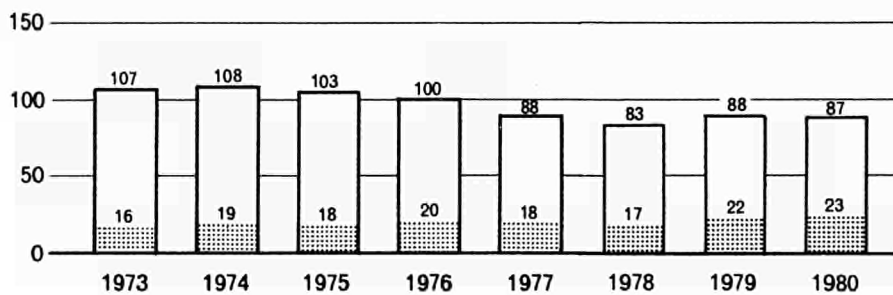
Mio t (t=t)



GESAMTVERWENDUNG
TOTAL DELIVERIES
TOTAL DES UTILISATIONS



LIEFERUNGEN AN DIE KRAFTWERKE
SUPPLIES TO POWER STATIONS
LIVRAISONS AUX CENTRALES ELECTRIQUES



LIEFERUNGEN AN KOKEREIEN
SUPPLIES TO COKING PLANTS
LIVRAISONS AUX COKERIES

PRESS NOTICES AND PUBLICATIONS

'ENERGY STATISTICS'

Edition 1981

MONTHLY STATISTICS

A – Publications (d/e/f)

- Monthly bulletin Coal
- Monthly bulletin Hydrocarbons
- Monthly bulletin Electrical energy

B – Press notice (d/e/f)

- Energy supply aspects of the nuclear power stations (restricted diffusion)

ANNUAL STATISTICS

A – Statistical telegrams (d/e/f)

- * – Coal industry activity
- Oil market activity
- * – Natural gas supply economics
- * – Electricity supply economics
- Energy economy

B – Publications

- Operations of nuclear power stations (e/f)
- Energy statistics yearbook (d/e/f/i)
- Primary energy equivalents balance sheets 1973–79 (f)
- Electrical energy prices 1978–1980 (e-f)
- Analysis of energy input-output tables 1975 and 1980 (d/e/f)

NOTE :

1) Non periodical publications – edition 1980

- * – Gas prices 1978–1980 (e-f)
- * – Electrical energy prices 1973–1978 (e/f - d/i)
- * – Useful energy balance sheets 1978 (e/f)

2) Publication dates are given in the monthly publication 'Eurostat news'

* published and available

NOTES ET PUBLICATIONS

"STATISTIQUES DE L'ENERGIE"

Edition 1981

STATISTIQUES MENSUELLES

A – Publications (d/e/f)

- Bulletin mensuel Charbon
- Bulletin mensuel Hydrocarbures
- Bulletin mensuel Energie électrique

B – Note rapide (d/e/f)

- Exploitation des centrales nucléaires (diffusion restreinte)

STATISTIQUES ANNUELLES

A – Télégrammes statistiques (d/e/f)

- * – L'activité charbonnière
- L'activité pétrolière
- * – L'économie du gaz naturel
- * – L'économie électrique
- L'économie de l'énergie

B – Publications

- Exploitation des centrales nucléaires (e/f)
- Annuaire des statistiques de l'énergie (d/e/f/i)
- Bilans de l'énergie, en équivalent primaire 1973–79 (f)
- Prix de l'énergie électrique 1978–1980 (e-f)
- Analyse des tableaux entrées-sorties de l'énergie 1975 et 1980 (d/e/f)

NOTA :

1) Publications non-périodiques – édition 1980

- * – Prix du gaz 1978–1980 (e-f)
- * – Prix de l'énergie électrique 1973–1978 (e/f - d/i)
- * – Bilans de l'énergie utile 1978 (e/f)

2) Le calendrier des publications est indiqué mensuellement dans "Informations de l'Eurostat"

* parues et disponibles

**Saigs- og abonnementskontorer · Vertriebsbüros · Γραφεία πώλησεως ·
Sales Offices · Bureaux de vente · Uffici di vendita · Verkoopkantoren**

Belgique — België

Moniteur belge — Belgisch Staatsblad
Rue de Louvain 40-42 — Leuvensestraat 40-42
1000 Bruxelles — 1000 Brussel
Tél. 512 00 26

Sous-dépôts — Agentschappen :

Librairie européenne — Europese Boekhandel
Rue de la Loi 244 — Wetstraat 244
1040 Bruxelles — 1040 Brussel

CREDOC

Rue de la Montagne 34 - Bte 11 — Bergstraat 34
- Bus 11
1000 Bruxelles — 1000 Brussel

Danmark

Schultz Forlag

Møntergade 21
1116 København K
Tlf. (01) 12 11 95

Underagentur :

Europa Bøger
Gammel Torv 6 — Postbox 137
1004 København K
Tlf. (01) 15 62 73

BR Deutschland

Verlag Bundesanzeiger

Breite Straße — Postfach 10 80 06
5000 Köln 1
Tel. (0221) 21 03 48
(Fernschreiber : Anzeiger Bonn 8 882 595)

Ελλάς

Γ. Κ. Ἐλευθερουδάκης Α.Ε.

Νίκης 4
Ἀθήνα (126)
Τηλ. 3226323
Τέλεξ 219410 elef

Πρακτόρευση :

Βιβλιοπωλείο Μόλχο
ὁδός Τιμισοκή 10
Θεσσαλονίκη
Τηλ. 275 271
Τέλεξ 412885 limo

France

*Service de vente en France des publications des
Communautés européennes*

Journal officiel

26, rue Desaix
75732 Paris Cedex 15
Tél. (1) 578 61 39

«Service de documentation»

D.E.P.P. — Maison de l'Europe
37, rue des Francs-Bourgeois
75004 Paris
Tél. 887 96 50

Ireland

Government Publications

Sales Office
G.P.O. Arcade
Dublin 1

or by post

Stationery Office

Dublin 4
Tel. 78 96 44

Italia

Libreria dello Stato

Piazza G. Verdi, 10
00198 Roma — Tel. (6) 8508
Telex 62008

Nederland

Staatsdrukkerij- en uitgeverijbedrijf

Christoffel Plantijnstraat
Postbus 20014
2500EA 's-Gravenhage
Tel. (070) 78 99 11

United Kingdom

H.M. Stationery Office

P.O. Box 569
London SE1 9NH
Tel. (01) 928 69 77. ext. 365

España

Libreria Mundi-Prensa

Castelló 37
Madrid 1
Tel. 275 46 55

Portugal

Livraria Bertrand, s.a.r.l.

Rua João de Deus — Venda Nova
Amadora
Tél. 97 45 71
Télex 12 709 — litran — p.

Schweiz - Suisse - Svizzera

Librairie Payot

6, rue Grenus
1211 Genève
Tél. 31 89 50

Sverige

Librairie C.E. Fritzes

Regeringsgatan 12
Box 16356
103 27 Stockholm
Tél. 08-23 89 00

United States of America

European Community Information Service

2100 M Street, N.W.
Suite 707
Washington, D.C. 20 037
Tel. (202) 862 95 00

Grand-Duché de Luxembourg

**

Andre lande · Andere Länder · Άλλες χώρες · Other countries · Autres pays · Altri paesi · Andere landen

Kontoret for De europæiske Fællesskabers officielle Publikationer · Amt für amtliche Veröffentlichungen der Europäischen Gemeinschaften ·
Υπηρεσία των Ἐπισημων Δημοσιεύσεων των Ευρωπαϊκών Κοινοτήτων · Office for Official Publications of the European Communities ·
Office des publications officielles des Communautés européennes · Ufficio delle pubblicazioni ufficiali delle Comunità europee ·
Bureau voor officiële publikaties der Europese Gemeenschappen

L-2985 Luxembourg - 5, rue du Commerce - Tél. 49 00 81

**Pris i Luxembourg (moms ikke medregnet) · Öffentliche Preise in Luxemburg (ohne MwSt.)
Price (excluding VAT) in Luxembourg · Prix publics au Luxembourg, TVA exclue · Prezzi pubblici nel
Lussemburgo, IVA esclusa · Vastgestelde prijzen in Luxemburg (exclusief BTW)**

	ECU	BFR	DKR	DM	DRA	FF	IRL	LIT	HFL	UKL	USD
Pris pr. hæfte Einzelpreis Single copy Prix par numéro Prezzo unitario Prijs per nummer	0,87	35	6,75	2,20	52,50	5	0.60	1000	2,40	0.50	1.25
Abonnement 1981 Subscription 1981 Abbonamento 1981	7,30	300	58	19	450	43,50	5	9000	20,50	4.50	10.50



KONTORET FOR DE EUROPÆISKE FÆLLESSKABERS OFFICIELLE PUBLIKATIONER
AMT FÜR AMTLICHE VERÖFFENTLICHUNGEN DER EUROPÄISCHEN GEMEINSCHAFTEN
OFFICE FOR OFFICIAL PUBLICATIONS OF THE EUROPEAN COMMUNITIES
OFFICE DES PUBLICATIONS OFFICIELLES DES COMMUNAUTÉS EUROPÉENNES
UFFICIO DELLE PUBBLICAZIONI UFFICIALI DELLE COMUNITÀ EUROPEE
BUREAU VOOR OFFICIËLE PUBLIKATIES DER EUROPESE GEMEENSCHAPPEN

ISSN 0378-357X