



# KOHLE COAL CHARBON

Monatsbulletin

Monthly bulletin

Bulletin mensuel

Orig.: franz.

## ANLAGE : FÖRDERUNG DER STEINKOHLENZECHEN IM JAHR 1980

Die Entwicklung der Steinkohlenwirtschaft auf Gemeinschaftsebene läßt sich im wesentlichen wie folgt umreißen :

- Schliessung von zehn Zechen und Rückgang der Förderungskapazität um 0,5 Mio t (– 0,2 %) auf 245 Mio t zwischen Ende 1980 und Ende 1979
- starke Zunahme der Förderung um 8,5 Mio t auf etwas über 247 Mio t
- beachtliche Zunahme der Gesamtbestände bei den Zechen um 10,7 Mio t (+ 40,4 %) auf 37,2 Mio t

Orig.: French

## IN ANNEX : ACTIVITY OF HARD COAL MINES IN 1980

For the Community as a whole, the main characteristics are as follows :

- the closure of ten hard coal mines and a decline in production capacity of 0.5 million tonnes (– 0.2 %), leaving the total to 245 million tonnes by the end of 1980 as compared with the end of 1979
- a significant increase in production of 8.5 million tonnes, raising the production level to just over 247 million tonnes
- a substantial rise in total colliery stocks of 10.7 million tonnes (+ 40.4 %), increasing the total to 37.2 million tonnes

## EN ANNEXE : ACTIVITES DES MINES DE HOUILLE AU COURS DE 1980

Au niveau de la Communauté, les caractéristiques essentielles sont les suivantes :

- fermeture de dix sièges et perte de la capacité de production de 0,5 million de tonnes (– 0,2 %) fixant celle-ci à 245 millions de tonnes à fin 1980
- hausse importante de la production de 8,5 millions de tonnes, le niveau de production atteignant un peu plus de 247 millions de tonnes
- augmentation notable des stocks totaux auprès des mines de 10,7 millions de tonnes (+ 40,4 %) montant à 37,2 millions de tonnes



**DE EUROPÆISKE FÆLLESSKABERS STATISTISKE KONTOR**  
**STATISTISCHES AMT DER EUROPÄISCHEN GEMEINSCHAFTEN**  
**STATISTICAL OFFICE OF THE EUROPEAN COMMUNITIES**  
**OFFICE STATISTIQUE DES COMMUNAUTÉS EUROPÉENNES**  
**ISTITUTO STATISTICO DELLE COMUNITÀ EUROPEE**  
**BUREAU VOOR DE STATISTIEK DER EUROPESE GEMEENSCHAPPEN**

Luxembourg, Centre Européen, Boîte postale 1907 — Tél. 43011 Télex : Comeur Lu 3423  
1049 Bruxelles, Bâtiment Berlaymont, Rue de la Loi 200 (Bureau de liaison) — Tél. 735 80 40

### **Hinweis**

1. Das Statistische Amt veröffentlicht drei gesonderte Monatsbulletins für die Energiebereiche : Kohle – Kohlenwasserstoffe – Elektrizität

Jedes dieser Bulletins enthält :

- einen unveränderlichen Teil mit den auf den neuesten Stand gebrachten monatlichen Hauptreihen
- einen veränderlichen Teil über wichtige Aspekte der neuesten Entwicklung, der in der Anlage auch die vorläufigen Angaben der jährlichen Bilanzen enthält, sobald sie verfügbar sind

2. Der Leser findet auf Seite 13 die Erläuterungen zu den monatlichen Tabellen

3. Zuständig für alle Informationen über die Kohle :

A. BRÜCK - Tel. 4 30 11, App. 32 85

### **Note**

1. The Statistical Office publishes three series of monthly energy bulletins :  
Coal – Hydrocarbons – Electrical energy

Each of these bulletins consists of :

- a permanent section giving updated principal monthly statistical series
- a variable section on important aspects of the latest developments, which contains in annexe data on the annual balance-sheet ( which may be definitive or provisional ) as such information becomes available

2. The reader will find on page 13 the explanatory notes for the monthly tables

3. For any information dealing with coal, please contact:

A. BRÜCK - Tel. 4 30 11, ext. 32 85

### **Avertissement**

1. L'Office Statistique publie trois séries de bulletins mensuels sur l'énergie, à savoir :

Charbon – Hydrocarbures – Energie électrique

Chacun de ces bulletins est constitué :

- d'une partie fixe fournissant la mise à jour des principales séries statistiques mensuelles
- d'une partie variable relatant les aspects importants des dernières évolutions et présentant en annexe les données, même provisoires, des bilans annuels au fur et à mesure de leur disponibilité.

2. Le lecteur trouvera en page 14 les notes explicatives relatives aux tableaux mensuels.

3. Pour toute information concernant les statistiques du charbon, s'adresser à :

A. BRÜCK - Tel. 4 30 11, App. 32 85

---

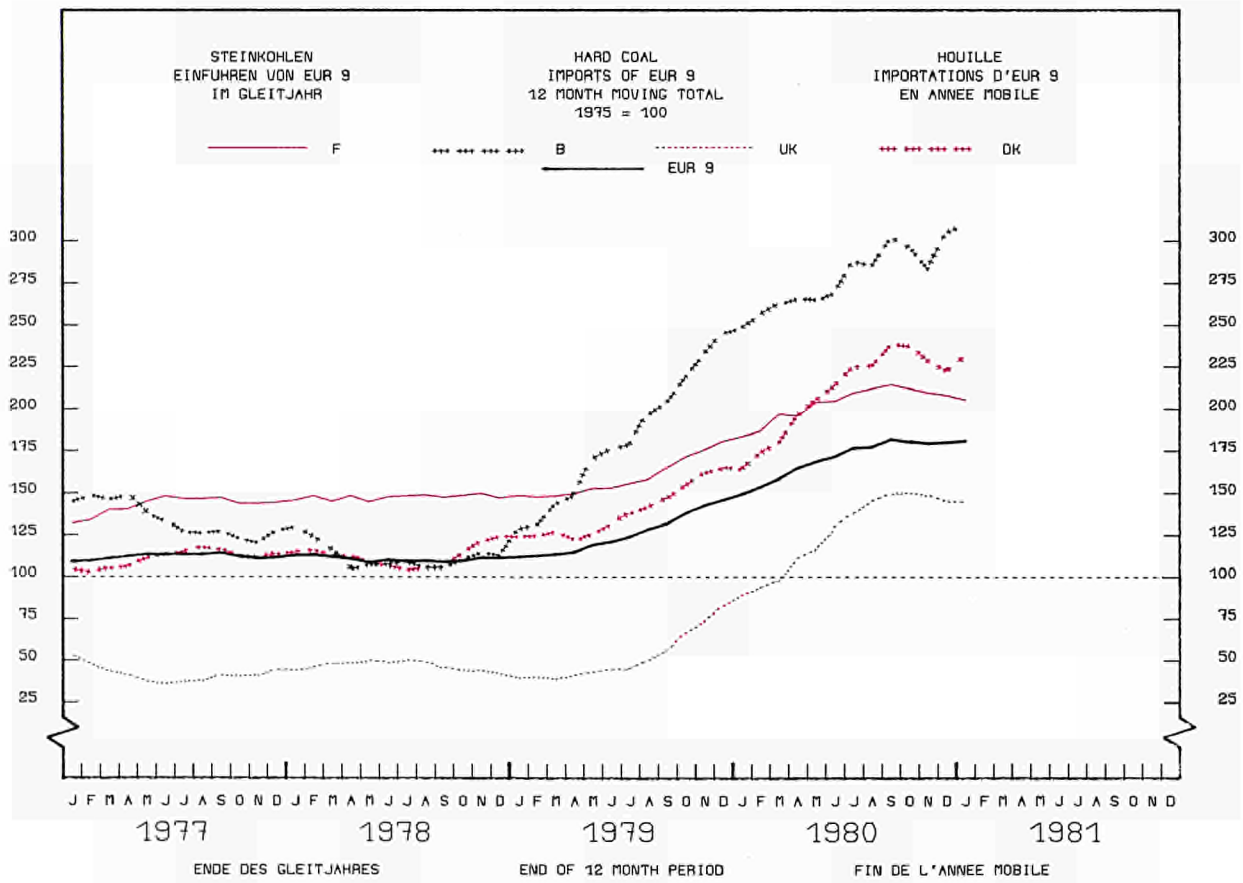
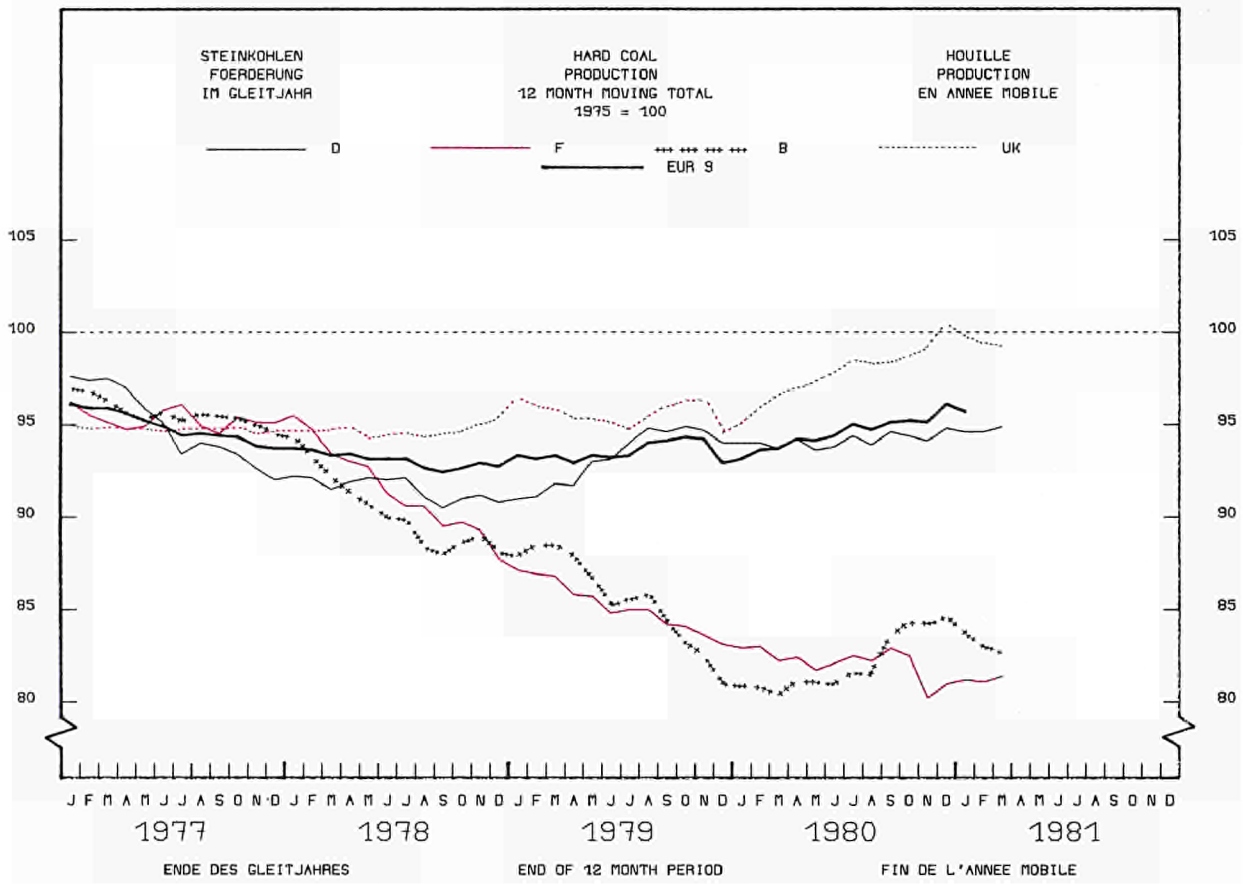
Luxembourg: Office des publications officielles des Communautés européennes, 1981

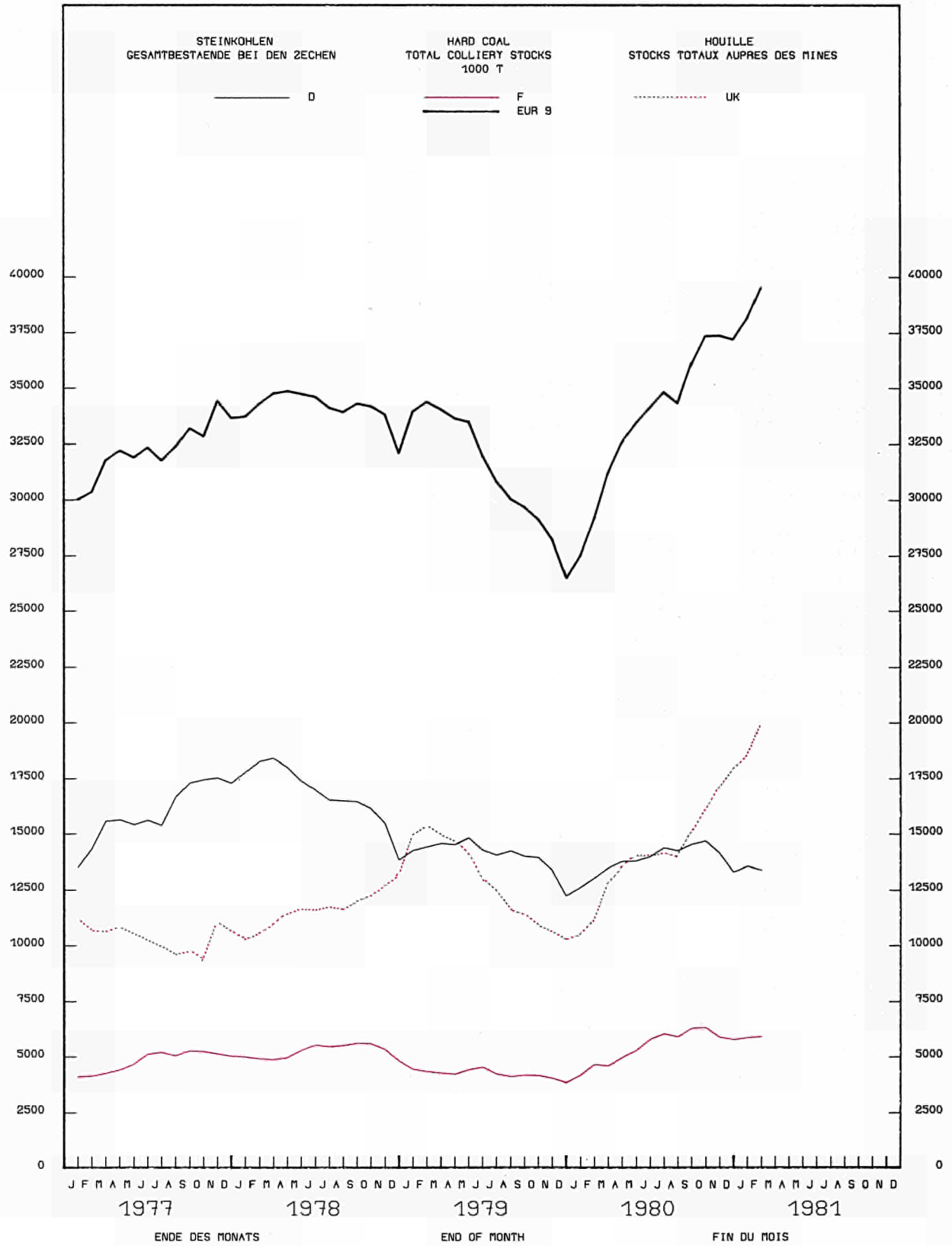
Inhaltswiedergabe nur mit Quellennachweis gestattet  
Reproduction is subject to acknowledgement of the source  
Reproduction subordonnée à l'indication de la source

Printed in the FR of Germany

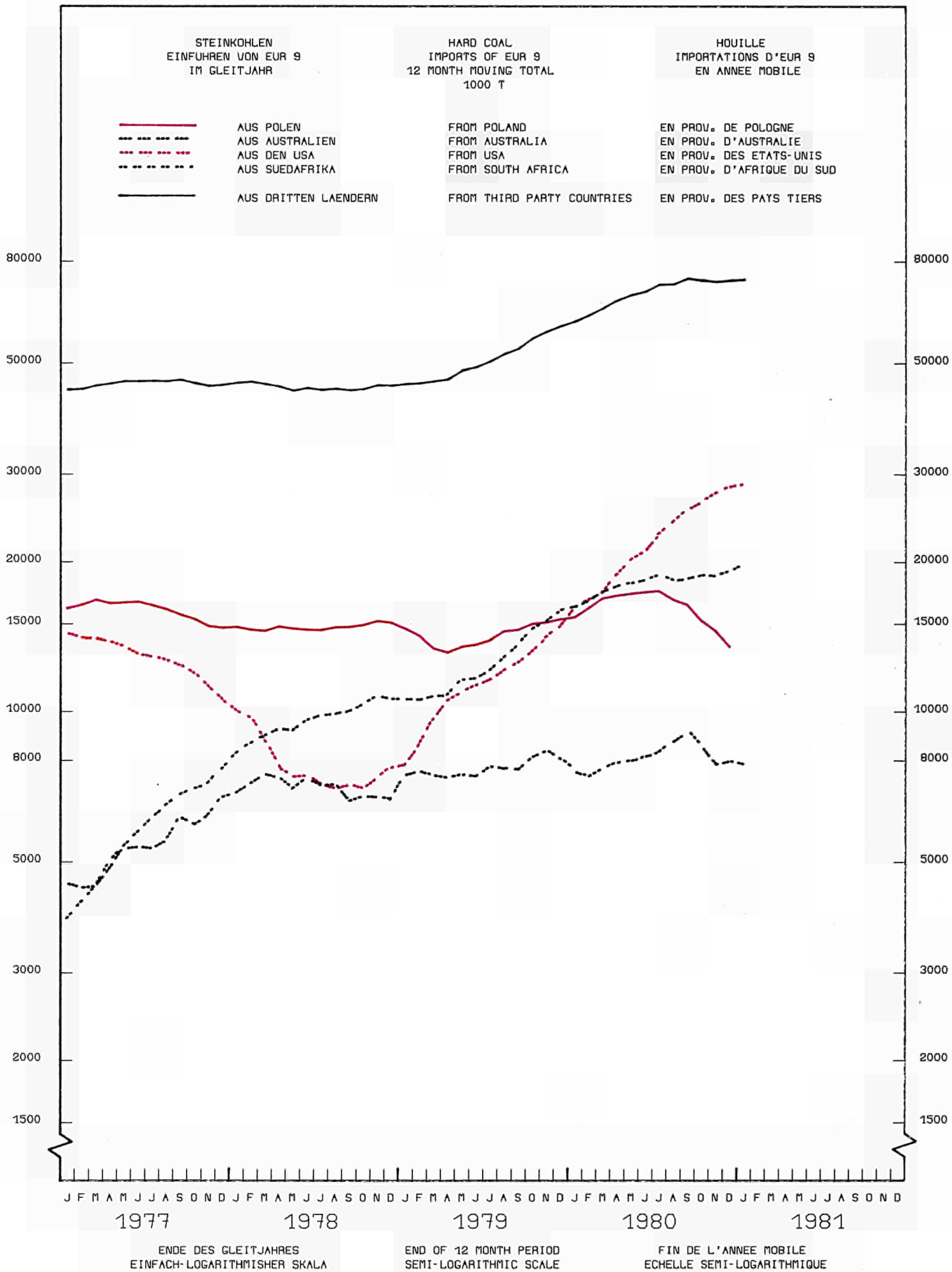
	! E U K - 9 !	! R. R. ! ! DEUTSCHLAND !	! FRANCE !	! ITALIA !	! NEDERLAND !	! BELGIQUE ! ! BELGIE !	! LUXEMBOURG !	! UNITED ! ! KINGDOM !	! IRELAND !	! DANMARK !
STEINKOHLBERGBAU										
HARD COAL MINES										
MINES DE HOUILLE										
FOERDERUNG	PRODUCTION					PRODUCTION				
	1000 T (T=T)					1000 T (T=T)				
1979	238748	93312	18611	-	-	6125	-	120637	63	-
1980	247223	94492	18136	-	-	6324	-	128208	63	-
1979 OCT	21409	8528	1791	-	-	528	-	10557	5	-
NOV	20755	7750	1695	-	-	564	-	10741	5	-
DEC	19325	6694	1382	-	-	457	-	10788	4	-
1980 JAN	20439	8639	1768	-	-	612	-	9415	5	-
FEB	21450	7933	1702	-	-	598	-	11212	5	-
MAR	24716	8419	1682	-	-	607	-	14003	5	-
1980 OCT	21585	8374	1687	-	-	590	-	10929	5	-
NOV	20475	7416	1181	-	-	564	-	11309	5	-
DEC	21932	7449	1567	-	-	478	-	12433	5	-
1981 JAN	19281	8406	1809	-	-	544	-	8517	5	-
FEB	21104	7975	1690	-	-	548	-	10886	5	-
MAR	24692	8644	1743	-	-	582	-	13718	5	-
80 JAN-MAR	56605	24991	5152	-	-	1817	-	34630	15	-
81 JAN-MAR	65077	25025	5242	-	-	1674	-	33121	15	-
1981/80 %	-2,3	0,1	1,7	-	-	-7,9	-	-4,4	-	-
GESAMTHESTAENDE BEI DEN ZECHEN (1) *										
TOTAL COLLIERY STOCKS (1) *										
STOCKS TOTAUX AUPRES DES MINES (1) *										
	1000 T (T=T)					1000 T (T=T)				
1979	26497	12236	3836	-	-	150	-	10245	30	-
1980	37202	13306	5798	-	-	164	-	17904	30	-
1979 SEP	29653	13999	4182	-	-	77	-	11365	30	-
OCT	29098	13940	4156	-	-	94	-	10878	30	-
NOV	26197	13391	4033	-	-	151	-	10592	30	-
DEC	26497	12236	3836	-	-	150	-	10245	30	-
1980 JAN	27492	12629	4175	-	-	212	-	10446	30	-
FEB	29131	13052	4669	-	-	288	-	11092	30	-
1980 SEP	36092	14547	6288	-	-	200	-	15027	30	-
OCT	37353	14699	6330	-	-	242	-	16052	30	-
NOV	37369	14146	5889	-	-	226	-	17078	30	-
DEC	37202	13306	5798	-	-	164	-	17904	30	-
1981 JAN	38106	13562	5875	-	-	150	-	18489	30	-
FEB	39495	13383	5936	-	-	147	-	19999	30	-
81/80 FEB %	35,6	2,5	27,1	-	-	-49,0	-	80,3	-	-
BESCHAEFFTIGE UNTER TAGE (2) *										
PERSONNEL EMPLOYED UNDERGROUND (2) *										
PERSONNEL EMPLOYE AU FOND (2) *										
	1000					1000				
1979 SEP	349,4	118,6	32,4	-	-	15,0	-	183,0	0,4	-
OCT	351,1	118,6	32,1	-	-	17,0	-	183,0	0,4	-
NOV	352,5	119,2	31,9	-	-	17,0	-	184,0	0,4	-
DEC	351,5	118,5	31,6	-	-	17,0	-	184,0	0,4	-
1980 JAN	352,7	119,1	31,3	-	-	17,0	-	185,0	0,3	-
FEB	353,4	120,0	31,1	-	-	17,0	-	185,0	0,3	-
1980 SEP	353,1	122,7	30,1	-	-	16,0	-	184,0	0,3	-
OCT	352,1	122,7	30,1	-	-	16,0	-	183,0	0,3	-
NOV	352,6	123,1	30,2	-	-	16,0	-	183,0	0,3	-
DEC	351,0	122,7	30,0	-	-	16,0	-	182,0	0,3	-
1981 JAN	351,8	123,3	29,8	-	-	16,4	-	182,0	0,3	-
FEB	352,5	124,2	29,6	-	-	16,4	-	182,0	0,3	-
LEISTUNG UNTER TAGE JE MANN UND STUNDE (2)										
UNDERGROUND OUTPUT PER MANHOUR (2)										
RENDEMENT AU FOND PAR HOMME-HEURE (2)										
	KG=KG					KG=KG				
1979	421	546	337	-	-	276	-	373	-	-
1980	426	539	352	-	-	279	-	382	-	-
1979 SEP	412	534	323	-	-	247	-	377	-	-
OCT	430	553	342	-	-	264	-	384	-	-
NOV	426	541	335	-	-	261	-	387	-	-
DEC	420	554	341	-	-	261	-	378	-	-
1980 JAN	429	548	343	-	-	278	-	379	-	-
FEB	439	555	360	-	-	290	-	397	-	-
1980 SEP	414	528	353	-	-	268	-	372	-	-
OCT	427	529	354	-	-	274	-	392	-	-
NOV	424	13	310	-	-	284	-	400	-	-
DEC	430	547	358	-	-	284	-	393	-	-
1981 JAN	435	532	386	-	-	291	-	382	-	-
FEB	436	527	394	-	-	278	-	398	-	-

\* (JE bzw. ME), \* (At end of period), \* (En fin de période)





	EUR-9	D.R.G. DEUTSCHLAND	FRANCE	ITALIA	NEDERLAND	BELGIQUE BELGIE	LUXEMBOURG	UNITED KINGDOM	IRELAND	DANMARK	
STEINKOHLE	HARD COAL										HOUILLE
	1000 T										
BEZUEGE AUS EUR-9 (3)	SUPPLIES FROM EUR-9 (3)						RECEPTIONS EN PROV. D'EUR-9 (3)				
1979	17347	1195	7638	1958	1328	3723	175	328	158	844	
1980	17103	2086	6779	2512	1450	2801	149	159	264	903	
1979 AUG	1566	118	715	202	142	300	14	3	15	57	
SEP	1262	123	592	62	94	284	17	29	15	46	
OCT	1596	169	638	234	132	329	16	35	15	28	
NOV	1540	137	660	288	104	276	18	39	15	3	
DEC	1231	64	532	154	132	276	8	22	15	28	
1980 JAN	1348	102	603	170	146	218	11	16	29	53	
1980 AUG	1420	199	552	154	123	229	10	25	21	107	
SEP	1564	196	641	162	206	207	4	9	20	119	
OCT	1395	159	522	226	160	223	6	8	30	59	
NOV	1459	279	508	164	125	217	7	7	22	130	
DEC	1596	211	654	220	119	214	4	12	22	140	
1981 JAN	1292	227	465	113	182	166	4	19	20	96	
1980 JAN X	-4,2	122,5	-22,9	-33,5	24,7	-23,9	-63,6	18,8	-31,0	81,1	
LIEFERUNGEN AN EUR-9 (4)	DELIVERIES TO EUR-9 (4)						LIVRAISONS A EUR-9 (4)				
1979	16788	13909	390	-	200	253	-	1970	66	-	
1980	16050	10969	326	-	555	421	-	3723	56	-	
1979 AUG	1380	1169	18	-	7	20	-	162	4	-	
SEP	1321	1015	38	-	28	19	-	217	4	-	
OCT	1505	1212	32	-	6	31	-	220	4	-	
NOV	1409	1142	33	-	10	28	-	192	4	-	
DEC	1343	1184	14	-	9	27	-	155	4	-	
1980 JAN	1262	1009	16	-	17	22	-	185	13	-	
1980 AUG	1276	930	18	-	-	15	-	313	-	-	
SEP	1398	791	27	-	79	32	-	462	7	-	
OCT	1370	920	36	-	20	39	-	355	-	-	
NOV	1428	766	36	-	139	65	-	415	5	-	
DEC	1656	931	38	-	121	54	-	508	4	-	
1981 JAN	1625	948	36	-	171	66	-	400	4	-	
EINFUHREN AUS DRITTEN LAENDERN (3)	IMPORTS FROM THIRD-PARTY COUNTRIES (3)						IMPORTATIONS EN PROV. DES PAYS TIERS (3)				
1979	59344	6886	19547	11180	3844	5900	174	4047	1077	6689	
1980	73236	7266	22615	13641	5022	7337	215	7175	941	9024	
1979 AUG	5578	612	1596	1204	344	618	11	465	90	638	
SEP	4701	335	1807	907	128	424	15	355	90	640	
OCT	6270	478	1920	1076	519	688	27	581	90	891	
NOV	6144	846	1786	908	275	700	18	578	90	943	
DEC	5633	876	1814	781	189	607	16	599	90	659	
1980 JAN	5357	601	1823	1185	232	583	15	460	143	315	
1980 AUG	5742	397	1848	988	363	549	29	813	72	683	
SEP	6616	599	2075	935	332	823	12	579	95	1166	
OCT	5627	347	1661	1215	340	549	44	618	15	838	
NOV	5735	1063	1515	1063	582	389	14	499	72	538	
DEC	5944	614	1632	1222	372	1137	37	420	72	438	
1981 JAN	5719	645	1547	1139	461	698	21	457	70	681	
1980 JAN X	6,8	7,3	-15,1	-3,9	98,7	19,7	40,0	-0,7	-51,0	116,2	
USEFUHRN IN DRITTF LAENDER (4)	EXPORTS TO THIRD PARTY COUNTRIES (4)						EXPORTATIONS VERS LES PAYS TIERS (4)				
1979	1800	1428	101	-	-	66	-	205	-	-	
1980	859	654	60	-	-	60	-	85	-	-	
1979 AUG	142	119	3	-	-	5	-	15	-	-	
SEP	83	50	5	-	-	7	-	21	-	-	
OCT	131	107	9	-	-	3	-	12	-	-	
NOV	97	75	2	-	-	5	-	15	-	-	
DEC	92	72	7	-	-	5	-	8	-	-	
1980 JAN	84	76	2	-	-	2	-	4	-	-	
1980 AUG	24	13	3	-	-	8	-	-	-	-	
SEP	42	29	6	-	-	2	-	5	-	-	
OCT	73	54	5	-	-	6	-	8	-	-	
NOV	66	46	4	-	-	4	-	10	-	-	
DEC	91	63	14	-	-	5	-	9	-	-	
1981 JAN	80	53	25	-	-	-	-	2	-	-	



EUR - 9	B.R.	FRANCE	ITALIA	NETERLAND	BELGIE	LUXEMBOURG	UNITED KINGDOM	IRELAND	DANMARK
	DEUTSCHLAND				BELGIE				

STEINKOHLE

HARD COAL

HOUILLE

1000 T

EINFUHREN AUS DEN USA.

IMPORTS FROM THE USA.

IMPORTATIONS EN PROV. ETATS-UNIS

	EUR - 9	B.R.	FRANCE	ITALIA	NETERLAND	BELGIE	LUXEMBOURG	UNITED KINGDOM	IRELAND	DANMARK
1979	14841	1768	3374	4232	1519	2523	17	1031	200	177
1980	28048	2230	7473	6187	2654	4154	169	3527	277	1377
1979 AUG	1114	122	162	376	192	197	2	46	16	1
SEP	1214	128	374	262	10	183	3	172	16	66
OCT	1425	82	309	225	232	353	6	145	16	55
NOV	1715	252	313	383	147	364	-	206	16	34
DEC	1807	218	511	267	140	376	-	260	16	19
1980 JAN	1968	153	671	445	79	338	10	115	110	47
1980 AUG	2335	195	594	454	159	553	27	371	24	158
SEP	2713	150	787	434	277	576	11	272	-	206
OCT	2354	98	491	660	201	258	40	371	8	227
NOV	2736	392	568	600	419	190	9	371	-	187
DEC	2709	202	450	676	245	711	33	232	9	151
1981 JAN	2340	205	457	615	233	335	15	163	10	307
81/80 JAN	18,9	34,0	-31,9	38,2	194,9	-0,9	50,0	41,7	-	-

EINFUHREN AUS KANADA

IMPORTS FROM CANADA

IMPORTATIONS EN PROV. DU CANADA

	EUR - 9	B.R.	FRANCE	ITALIA	NETERLAND	BELGIE	LUXEMBOURG	UNITED KINGDOM	IRELAND	DANMARK
1979	907	512	73	132	-	56	-	-	-	134
1980	804	476	-	44	21	-	-	-	-	261
1979 AUG	169	54	-	115	-	-	-	-	-	-
SEP	86	-	51	-	-	-	-	-	-	35
OCT	26	26	-	-	-	-	-	-	-	-
NOV	114	114	-	-	-	-	-	-	-	-
DEC	55	55	-	-	-	-	-	-	-	-
1980 JAN	-	-	-	-	-	-	-	-	-	-
1980 AUG	55	55	-	-	-	-	-	-	-	-
SEP	142	76	-	9	-	-	-	-	-	57
OCT	71	14	-	-	-	-	-	-	-	57
NOV	128	128	-	-	-	-	-	-	-	-
DEC	108	43	-	22	21	-	-	-	-	22
1981 JAN	183	62	20	3	24	-	-	-	-	74

EINFUHREN AUS AUSTRALIEN

IMPORTS FROM AUSTRALIA

IMPORTATIONS EN PROV. D'AUSTRALIE

	EUR - 9	B.R.	FRANCE	ITALIA	NETERLAND	BELGIE	LUXEMBOURG	UNITED KINGDOM	IRELAND	DANMARK
1979	7995	623	2407	891	1026	276	-	2164	-	608
1980	7948	578	1646	1206	948	256	-	2951	-	363
1979 AUG	473	67	52	-	-	11	-	343	-	-
SEP	152	-	57	-	-	-	-	95	-	-
OCT	942	25	123	134	193	33	-	311	-	123
NOV	913	76	201	132	36	-	-	342	-	126
DEC	493	-	133	13	21	25	-	222	-	79
1980 JAN	844	50	227	138	51	60	-	318	-	-
1980 AUG	879	-	187	140	108	33	-	359	-	52
SEP	540	-	145	81	34	-	-	280	-	-
OCT	321	-	107	-	37	-	-	177	-	-
NOV	270	52	-	141	-	-	-	77	-	-
DEC	602	106	235	-	90	50	-	121	-	-
1981 JAN	738	104	53	96	133	66	-	286	-	-
81/80 JAN	-12,6	108,0	-76,7	-30,4	160,8	10,0	-	-10,1	-	-



	EUR - 9	B.R. DEUTSCHLAND	FRANCE	ITALIA	NETERLAND	BELGIQUE BELGIE	LUXEMBOURG	UNITED KINGDOM	IRELAND	DANMARK
--	---------	---------------------	--------	--------	-----------	--------------------	------------	-------------------	---------	---------

STEINKOHLE HARD COAL HOUILLE  
1000 T

EINFUHREN AUS SUEDAFRIKA IMPORTS FROM SOUTH AFRICA IMPORTATIONS EN PROV. D'AFRIQUE DU SUD

1979	15924	1051	8377	1911	219	1889	139	38	10	2290
1980	19182	1465	9182	2478	192	2047	44	62	21	3191
1979 AUG	1548	96	778	224	9	232	9	-	1	199
SEP	1558	28	817	291	16	210	12	3	1	180
OCT	1794	76	854	307	1	273	19	10	1	253
NOV	1637	87	750	117	1	185	18	-	1	478
DEC	1606	271	743	159	8	118	16	7	1	283
1980 JAN	1304	173	657	310	13	115	4	6	2	24
1980 AUG	1053	24	646	79	3	111	2	-	1	187
SEP	1809	115	830	231	2	144	1	-	1	485
OCT	2057	117	891	325	12	266	4	7	2	433
NOV	1560	230	711	170	22	189	5	9	-	224
DEC	2018	207	840	442	5	301	4	13	2	204
1981 JAN	2017	201	980	300	7	277	7	8	5	232
81/80 JAN %	54,7	16,2	49,2	-3,2	-46,2	140,9	75,0	33,3		

EINFUHREN AUS POLEN IMPORTS FROM POLAND IMPORTATIONS EN PROV. DE POLOGNE

1979	15352	2393	4457	2540	805	686	-	658	850	2963
1980	13655	1947	3449	2186	1046	585	-	488	573	3381
1979 AUG	1833	226	522	312	124	115	-	64	65	405
SEP	1317	137	433	227	69	-	-	80	65	306
OCT	1696	220	566	283	77	-	-	84	65	401
NOV	1422	289	440	188	77	107	-	9	65	247
DEC	1248	212	392	224	5	63	-	77	65	210
1980 JAN	847	157	212	154	76	47	-	-	32	169
1980 AUG	1122	83	361	201	78	47	-	74	48	230
SEP	944	192	149	98	12	52	-	3	65	373
OCT	533	63	92	100	69	4	-	58	7	140
NOV	731	176	172	63	133	-	-	39	-	104
DEC	240	38	-	26	9	51	-	52	44	20
1981 JAN	217	47	14	71	56	-	-	-	20	9
81/80 JAN %	-74,4	-70,1	-93,4	-53,9	-26,3		-	-	-37,5	-94,7

EINFUHREN AUS UDSSR. IMPORTS FROM THE USSR IMPORTATIONS EN PROV. D'URSS

1979	2787	210	736	925	7	364	18	65	-	462
1980	2625	200	781	986	-	215	-	43	2	398
1979 AUG	294	23	59	112	-	60	-	9	-	31
SEP	234	5	75	91	-	31	-	3	-	29
OCT	237	20	63	72	4	28	-	5	-	45
NOV	200	14	54	43	-	36	-	-	-	53
DEC	239	46	31	73	-	14	-	7	-	68
1980 JAN	264	36	52	83	-	22	-	4	-	67
1980 AUG	165	11	43	68	-	2	-	4	-	37
SEP	272	5	89	82	-	47	-	4	-	45
OCT	262	17	80	130	-	16	-	2	1	16
NOV	194	13	62	89	-	6	-	3	-	21
DEC	215	11	84	56	-	23	-	-	-	41
1981 JAN	162	16	19	55	5	13	-	-	-	54
81/80 JAN %	-38,6	-55,6	-63,5	-33,7	-	-40,9	-		-	-19,4

	EUR - 9	D.R.G. DEUTSCHLAND	FRANCE	ITALIA	NETHERLAND	BELGIQUE BELGIE	LUXEMBOURG	UNITED KINGDOM	IRELAND	DANMARK
STEINKOHLE										
	HARD COAL									
	1000 T									
LIEFERUNGEN AN KRAFTWERKE (5)	DELIVERIES TO POWER STATIONS (5)					LIVRAISONS AUX CENTRALES ELECTRIQUES (5)				
1979	166521	39567	25166	3170	1148	4597	-	86274	47	6552
1980	179173	40209	25493	5083	1404	5521	-	91948	46	9469
1979 JUL	12009	3088	1977	365	22	182	-	6511	4	660
AUG	12495	3208	1995	362	82	381	-	5861	4	602
SEP	14989	2915	2037	425	32	372	-	8659	4	545
OCT	16055	3634	2559	464	185	454	-	7973	4	782
NOV	15413	3694	2239	217	66	461	-	7837	4	795
DEC	15156	3406	2266	388	78	365	-	7933	4	716
1980 JUL	14353	3100	1951	486	241	445	-	7157	4	971
AUG	11971	2928	1965	273	154	350	-	5565	4	732
SEP	15917	3410	2150	332	40	477	-	8356	4	1148
OCT	14822	3401	2245	389	51	503	-	7419	4	810
NOV	15281	4017	2059	334	82	437	-	7709	4	639
DEC	16984	5776	2106	573	72	906	-	8751	4	794
1980/79 %	7,6	1,6	1,3	60,3	22,3	20,1	-	6,6	-2,1	44,5
LIEFERUNGEN AN KOKEREIEN (6)	DELIVERIES TO COKING PLANTS (6)					LIVRAISONS AUX COKERIES (6)				
1979	87624	34070	14549	9889	3588	8463	-	17065	-	-
1980	87894	36826	14813	11398	3558	7949	-	13350	-	-
1979 JUL	7226	2956	1148	880	318	610	-	1314	-	-
AUG	7051	2959	1073	1035	284	618	-	1082	-	-
SEP	7009	2833	1288	550	257	523	-	1558	-	-
OCT	7668	2986	1240	849	313	831	-	1449	-	-
NOV	7938	2887	1373	966	362	731	-	1619	-	-
DEC	7326	2882	1054	662	273	795	-	1660	-	-
1980 JUL	7443	3195	1146	1058	291	682	-	1071	-	-
AUG	7228	3157	1085	911	294	682	-	1099	-	-
SEP	7617	3081	1512	792	334	783	-	1135	-	-
OCT	7263	3204	969	1065	390	577	-	1058	-	-
NOV	6644	2934	1104	897	276	435	-	998	-	-
DEC	7241	3146	1141	892	305	741	-	1016	-	-
1980/79 %	0,3	8,1	1,8	15,3	-0,8	-6,1	-	-21,8	-	-
LIEFERUNGEN AN INDUSTRIE INSGESAMT (7)	DELIVERIES TO ALL INDUSTRIES (7)					LIVR. A L'ENSEMBLE DE L'INDUSTRIE (7)				
1979	23084	7854	2987	906	172	786	344	9232	40	763
1980	23012	8621	3168	900	449	1041	310	7841	36	646
1979 JUL	1666	572	219	75	6	89	28	623	3	51
AUG	1549	504	144	75	3	128	24	570	3	98
SEP	1962	595	265	75	2	63	32	857	3	70
OCT	1984	721	247	75	5	70	42	756	3	65
NOV	2116	731	295	75	4	108	35	821	3	44
DEC	2026	665	273	75	2	39	21	864	3	84
1980 JUL	1817	715	241	75	33	172	29	526	3	23
AUG	1703	688	300	75	22	76	39	408	3	92
SEP	1907	730	270	75	39	77	15	664	3	34
OCT	1988	786	297	75	59	71	16	636	3	45
NOV	2380	999	283	75	78	150	20	724	3	43
DEC	2065	708	292	75	82	70	24	786	3	25
LIEFERUNGEN AN HAUSHALTE U. DEPUTATE	DELIV. TO HOUSEHOLDS AND MINERS' COAL					LIVRAISONS FOYERS DOMEST. ET PERSONNEL				
1979	19905	1430	2938	150	166	1610	5	12494	1100	12
1980	17963	1428	2676	144	485	1332	6	10690	1170	32
1979 JUL	1268	84	167	12	24	128	1	761	90	1
AUG	1190	103	111	12	11	133	1	728	90	1
SEP	1803	112	244	12	31	139	-	1174	90	1
OCT	1832	148	286	12	27	140	1	1127	90	1
NOV	1786	152	293	12	10	154	-	1094	90	1
DEC	1783	130	273	12	19	106	-	1152	90	1
1980 JUL	1083	81	140	12	19	99	1	659	63	2
AUG	956	81	91	12	55	113	-	487	86	3
SEP	1517	105	214	12	88	116	1	878	100	3
OCT	1602	143	236	12	41	118	1	948	100	3
NOV	1573	168	252	12	36	97	1	924	100	3
DEC	1779	155	308	12	12	97	1	1089	100	5

	EUR-9	R.F. DEUTSCHLAND	FRANCE	ITALIA	NETHERLAND	BELGIQUE BELGIE	LUXEMBOURG	UNITED KINGDOM	IRELAND	DANMARK
STEINKOHLKOKS										
HARD COKE										
1000 T										
ERZEUGUNG										
PRODUCTION										
PRODUCTION										
1979	67305	26697	11615	7501	2530	6451	-	12511	-	-
1980	66629	28669	11119	8294	2455	6034	-	10058	-	-
1979 SEP	5769	2244	968	642	221	521	-	1173	-	-
OCT	5687	2308	1009	656	208	504	-	1002	-	-
NOV	5565	2237	977	607	201	516	-	1027	-	-
DEC	5966	2302	987	663	220	532	-	1262	-	-
1980 JAN	5512	2327	958	659	217	536	-	815	-	-
FEB	5279	2204	895	651	192	523	-	814	-	-
1980 SEP	5619	2397	927	708	205	426	-	956	-	-
OCT	5384	2454	877	709	202	438	-	704	-	-
NOV	5109	2260	822	706	202	423	-	696	-	-
DEC	5517	2442	896	669	212	464	-	834	-	-
1981 JAN	5297	2391	900	673	211	478	-	644	-	-
FEB	4969	2141	900	700	178	450	-	600	-	-
80 JAN-FEB	10791	4531	1853	1310	409	1059	-	1629	-	-
81 JAN-FEB	10266	4532	1800	1373	389	928	-	1244	-	-
1981/80 %	-4,9	0,0	-2,9	4,8	-4,9	-12,4	-	-23,6	-	-
BESTAENDE HEI DEN KOKERIEEN (8)										
STOCKS BY COKING PLANTS (8)										
STOCKS DANS LES COKERIES (8)										
(JE BZW. ME)										
(AT END OF PERIOD)										
EN FIN DE PERIODE										
1979	9889	6620	535	422	22	108	-	1982	-	-
1980	10708	6480	600	649	40	161	-	2778	-	-
1979 SEP	11296	7861	812	409	31	123	-	2060	-	-
OCT	10736	7403	713	458	24	161	-	1977	-	-
NOV	10131	7049	602	412	24	112	-	1932	-	-
DEC	9889	6620	535	422	22	108	-	1982	-	-
1980 JAN	9523	6517	496	430	19	79	-	1982	-	-
FEB	9049	6106	476	399	17	87	-	1982	-	-
1980 SEP	9757	5598	611	571	46	182	-	2749	-	-
OCT	10174	5864	731	571	46	190	-	2772	-	-
NOV	10451	6062	700	649	49	161	-	2830	-	-
DEC	10701	6480	624	661	40	106	-	2790	-	-
1981 JAN	10926	6677	600	658	49	127	-	2815	-	-
FEB	10867	6669	600	650	46	120	-	2782	-	-
81/80 FEB %	19,8	9,2	25,5	62,9	170,6	37,9	-	40,4	-	-
BEZIEGE AUS EUR-9 (3)										
SUPPLIES FROM EUR-9 (3)										
RECEPTIONS EN PROV. D'EUR-9 (3)										
1979	7305	618	2315	96	605	1303	2179	31	31	127
1980	7480	651	2744	84	678	1120	2095	1	13	94
1979 AUG	619	67	116	7	82	139	179	-	3	26
SEP	675	58	189	7	92	127	183	2	3	14
OCT	662	62	207	7	63	124	180	3	3	13
NOV	682	70	234	7	60	113	172	11	3	12
DEC	725	62	270	7	48	168	161	-	1	8
1980 JAN	672	49	239	7	45	117	199	-	3	13
1980 AUG	541	51	158	7	83	102	131	-	1	8
SEP	517	61	180	7	48	48	164	-	1	8
OCT	510	62	181	7	45	54	153	-	1	7
NOV	482	67	172	7	31	59	140	-	1	5
DEC	520	69	213	7	27	55	137	-	1	11
1981 JAN	437	51	159	7	25	43	145	-	1	6
LIEFERUNGEN AN EISENSCHAFFENDE INDUST.										
DELIVERIES TO IRON AND STEEL INDUSTRIES										
LIVRAISONS A L'INDUSTRIE SIDERURGIQUE										
1979	58745	19957	11334	6290	2500	6696	2343	9534	-	81
1980	54437	20020	11577	6305	2634	6289	2295	5260	-	53
1979 JUL	4948	1825	910	507	246	521	205	731	-	3
AUG	4971	1831	852	535	246	572	194	728	-	13
SEP	5079	1744	946	499	170	555	213	944	-	8
OCT	5079	1820	1005	527	205	506	205	803	-	8
NOV	4877	1671	1037	514	148	520	194	782	-	11
DEC	4942	1569	1054	508	203	623	161	863	-	6
1980 JUL	4515	1675	930	534	269	483	190	430	-	4
AUG	4217	1634	825	500	221	465	141	410	-	1
SEP	4229	1583	894	500	190	399	187	475	-	1
OCT	4140	1596	872	500	196	422	172	379	-	3
NOV	4072	1519	804	500	180	427	153	486	-	3
DEC	4031	1449	882	500	188	455	149	405	-	3
1980/79 %	-7,5	-0,1	2,2	3,3	12,8	-6,1	-0,6	-44,5	-	-34,6

	EUR - 9	D.R.	FRANCE	ITALIA	NETHERLAND	HELGIMIE	LUXEMBOURG	UNITED KINGDOM	IRELAND	DANMARK
		DEUTSCHLAND				BELGIE				

ERZEUGUNG	PATENT FUEL										AGGLOMERES DE HOUILLE	
	1000 T											
	PRODUCTION										PRODUCTION	
1979	4950	1673	2134	10	-	153	-	980	-	-	-	
1980	4237	1455	1763	12	-	82	-	925	-	-	-	
1979 SEP	429	130	189	1	-	15	-	94	-	-	-	
OCT	496	169	222	1	-	15	-	89	-	-	-	
NOV	471	162	198	1	-	16	-	94	-	-	-	
DEC	388	106	179	1	-	12	-	90	-	-	-	
1980 JAN	389	134	184	1	-	14	-	56	-	-	-	
FEB	389	143	167	1	-	6	-	72	-	-	-	
1980 SEP	376	113	162	1	-	10	-	90	-	-	-	
OCT	355	98	166	1	-	5	-	85	-	-	-	
NOV	368	111	171	1	-	7	-	76	-	-	-	
DEC	409	121	193	1	-	8	-	86	-	-	-	
1981 JAN	393	121	193	1	-	7	-	71	-	-	-	
FEB	352	110	167	1	-	4	-	70	-	-	-	

FOERUERUNG	BROWN COAL										LIGNITE RECENT	
	1000 T											
	PRODUCTION										PRODUCTION	
1979	133660	130608	929	2123	-	-	-	-	-	-	-	
1980	132801	129862	1005	1934	-	-	-	-	-	-	-	
1979 SEP	10997	10687	153	157	-	-	-	-	-	-	-	
OCT	11762	11492	117	153	-	-	-	-	-	-	-	
NOV	11661	11389	107	165	-	-	-	-	-	-	-	
DEC	10992	10758	61	173	-	-	-	-	-	-	-	
1980 JAN	12528	12253	79	196	-	-	-	-	-	-	-	
FEB	10843	10625	72	146	-	-	-	-	-	-	-	
1980 SEP	10553	10264	154	135	-	-	-	-	-	-	-	
OCT	12309	12000	160	149	-	-	-	-	-	-	-	
NOV	11967	11639	143	185	-	-	-	-	-	-	-	
DEC	12458	12121	151	186	-	-	-	-	-	-	-	
1981 JAN	12174	11805	157	212	-	-	-	-	-	-	-	
FEB	10655	10343	162	150	-	-	-	-	-	-	-	
80 JAN-FEB	23371	22878	151	342	-	-	-	-	-	-	-	
81 JAN-FEB	22829	22148	319	362	-	-	-	-	-	-	-	
1981/80 X	-2,3	-3,2	111,3	5,8	-	-	-	-	-	-	-	

FOERUERUNG	BLACK LIGNITE										LIGNITE ANCIEN	
	1000 T											
	PRODUCTION										PRODUCTION	
1979	1525	-	1525	-	-	-	-	-	-	-	-	
1980	1580	-	1580	-	-	-	-	-	-	-	-	
1979 SEP	152	-	152	-	-	-	-	-	-	-	-	
OCT	176	-	176	-	-	-	-	-	-	-	-	
NOV	151	-	151	-	-	-	-	-	-	-	-	
DEC	125	-	125	-	-	-	-	-	-	-	-	
1980 JAN	129	-	129	-	-	-	-	-	-	-	-	
FEB	141	-	141	-	-	-	-	-	-	-	-	
1980 SEP	121	-	121	-	-	-	-	-	-	-	-	
OCT	158	-	158	-	-	-	-	-	-	-	-	
NOV	157	-	157	-	-	-	-	-	-	-	-	
DEC	152	-	152	-	-	-	-	-	-	-	-	
1981 JAN	134	-	134	-	-	-	-	-	-	-	-	
FEB	110	-	110	-	-	-	-	-	-	-	-	

ERZEUGUNG *	BROWN COAL BRIQUETTES										BRIQUETTES DE LIGNITE	
	1000 T											
	PRODUCTION*										PRODUCTION *	
1979	6166	6166	-	-	-	-	-	-	-	-	-	
1980	6381	6381	-	-	-	-	-	-	-	-	-	
1979 SEP	563	563	-	-	-	-	-	-	-	-	-	
OCT	605	605	-	-	-	-	-	-	-	-	-	
NOV	569	569	-	-	-	-	-	-	-	-	-	
DEC	562	562	-	-	-	-	-	-	-	-	-	
1980 JAN	597	597	-	-	-	-	-	-	-	-	-	
FEB	502	502	-	-	-	-	-	-	-	-	-	
1980 SEP	578	578	-	-	-	-	-	-	-	-	-	
OCT	593	593	-	-	-	-	-	-	-	-	-	
NOV	547	547	-	-	-	-	-	-	-	-	-	
DEC	494	494	-	-	-	-	-	-	-	-	-	
1981 JAN	534	534	-	-	-	-	-	-	-	-	-	
FEB	506	506	-	-	-	-	-	-	-	-	-	

\* einschliesslich Staub- und Trockenkohle \* including brown coal breeze and dried brown coal \* y compris poussier de lignite et lignite séché.

## ERLÄUTERUNGEN

Für das Vereinigte Königreich beziehen sich alle monatlichen Angaben mit Ausnahme für den Außenhandel auf Zeiträume von 4 bzw. 5 Wochen (4 Wochen für die beiden ersten Monate, 5 Wochen für den letzten Monat eines jeden Quartals).

- (1) – Die "Gesamtbestände bei den Zechen" enthalten alle Steinkohlenmengen der Zechen und der zecheneigenen Veredlungsbetriebe.
  - Für die Bundesrepublik Deutschland sind die Steinkohlenmengen der Lager Notgemeinschaft in den "Gesamtbeständen der Zechen" enthalten.
- (2) – Um einen besseren Leistungsvergleich unter den Erzeugerländern zu erreichen, wird die Leistung für den Untertagebereich auf die Arbeitszeit, ausgedrückt in Stunden, bezogen. Desweiteren umfaßt sie nicht nur die angelegten Arbeiter unter Tage, sondern alle unter Tage Beschäftigten, einschließlich Aufsichtspersonal und im Auftrag Dritter arbeitendes Personal. Die Bestimmung der Leistung unter Tage umfaßt nur die Kohlegewinnung im eigentlichen Sinne.
- (3) – Die "Bezüge aus EUR 9" Ländern und die "Einfuhren aus dritten Ländern" sind den Meldungen der Importeure entnommen. Sie können daher von den Angaben abweichen, die von den Zollbehörden aufgestellt und in der Außenhandelsstatistik veröffentlicht werden.
  - Die Direkteinfuhren der in der Bundesrepublik Deutschland stationierten amerikanischen Truppen sind in den Zahlen der Tabellen "Einfuhren aus dritten Ländern" und "Einfuhren aus den USA" enthalten.
- (4) – Die "Lieferungen an EUR 9" Länder und die "Ausfuhren in dritte Länder" stammen aus den Meldungen der Exporteure. Sie weichen daher im allgemeinen von den Angaben ab, die von den Zollbehörden aufgestellt und in der Außenhandelsstatistik veröffentlicht werden.
  - Wegen der unterschiedlichen Erfassung der Aus- und Einfuhren (Fristen, Zwischenschaltung des Handels, Umladung, Umladen, unterschiedliche Klassifizierung usw.) stimmen die Lieferungen an ein Gemeinschaftsland nicht genau mit den Bezügen dieses Landes überein. Die Angaben in der Tabelle "Lieferungen an EUR 9" Länder können daher kleine Unterschiede gegenüber den Mengen ergeben, die in der Tabelle "Bezüge aus EUR 9" Ländern ausgewiesen werden.
- (5) – Die "Lieferungen an die Kraftwirtschaft" umfassen die Lieferungen an die öffentlichen und zecheneigenen Elektrizitätswerke. Für die Bundesrepublik Deutschland sind außerdem noch die Lieferungen an die Bergbauverbundkraftwerke und an die Bundesbahn enthalten.
- (6) – Bei den "Lieferungen an Kokereien" zählen alle Steinkohlenmengen, die bei den Zechen-, Hütten und unabhängigen Kokereien abgesetzt werden.
- (7) – In den "Lieferungen an die Industrie insgesamt" sind die an die übrigen Industriekraftwerke (Eigenerzeuger) mit enthalten.
- (8) – Bei den "Beständen der Kokereien" werden die der Zechen-, Hütten- und unabhängigen Kokereien zusammengefaßt.
  - Für die Bundesrepublik Deutschland sind die Bestände der Kokserzeuger außerhalb der Kokereien (Lager Notgemeinschaft) auch in den "Beständen der Kokereien" enthalten.

## EXPLANATORY NOTES

All the United Kingdom monthly data with the exception of those for foreign trade refer to periods of 4 or 5 weeks (4 weeks for the two first months, 5 for the last month of each quarter).

- (1) – 'Total colliery stocks' show all the quantities of coal held by mines, open-cast sites, central stocking grounds, pithead power stations, pithead coking plants and pithead patent fuel plants.
  - For F.R. Germany the producer stocks existing outside the mines (Notgemeinschaft) are equally included in 'Total colliery stocks'.
- (2) – To improve comparability between producer countries, underground productivity is based on the total working time expressed in hours. Moreover, it covers not only the number of underground workers but all persons employed underground, including officials and persons employed by an outside contractor. The determination of underground productivity covers only coal winning in the strict sense.
- (3) – The data in the tables 'Supplies from EUR 9' and 'Imports from third-party countries' are based on direct declarations of the importers; they may thus differ from the data supplied by the customs services and published in the Foreign Trade Statistics.
  - The direct imports by American forces in the Federal Republic of Germany are included in the figures of the tables 'Imports from third-party countries' and 'Imports from the USA'.

- (4) – The data relative to the tables 'Deliveries to EUR 9' and 'Exports to third-party countries are based on direct declarations of exporters. They may thus differ from the data supplied by the customs services and published in the Foreign Trade Statistics.
- Moreover, because of divergence in records at the export and import point (delays, commercial intervention, rerouting, transshipment, classification differences, etc.) the deliveries to a Community country may not coincide exactly with the recorded supplies of that country. The data for the total 'Deliveries to EUR 9' may thus also differ slightly from that of the total 'Supplies from EUR 9'.
- (5) – The 'Deliveries to power stations' cover the deliveries to public and pithead power stations. For the Federal Republic of Germany the deliveries to the 'Bergbauverbundkraftwerke' and Federal railways are included.
- (6) – The 'Deliveries to coking plants' covers the sum of the quantities delivered to the coke ovens: at pitheads, in the steel industry and the independents.
- (7) – In the 'Deliveries to all Industries' the tonnages destined for the production of electrical energy by industrial autoproducers are included.
- (8) – The 'Stocks at coking plants' indicate the tonnages stored near to the pithead, steel industry and independent coke ovens.
- For the Federal Republic of Germany the stocks of the coke producers existing outside the coke ovens (Notgemeinschaft) are also included.

### NOTES EXPLICATIVES

Pour le Royaume-Uni, toutes les données mensuelles, sauf celles du commerce extérieur, se réfèrent à des périodes de 4 ou 5 semaines (4 semaines pour les deux premiers mois de chaque trimestre, 5 pour le dernier).

- (1) – Les "Stocks totaux auprès des mines" comprennent les tonnages entreposés auprès des mines, des centrales minières, des cokeries minières et des fabriques d'agglomérés minières.
- Pour la R.F. d'Allemagne, les stocks des producteurs existants hors des mines (Notgemeinschaft) sont également compris.
- (2) – De façon à assurer une meilleure comparabilité entre pays-producteurs de houille, le rendement au fond est rapporté à la durée du temps de travail exprimée en heures. De plus, il couvre non seulement les ouvriers inscrits au fond mais tout le personnel employé au fond, y compris le personnel de surveillance et celui travaillant sous contrat. La détermination du rendement au fond n'est effectuée que pour les exploitations minières proprement-dites.
- (3) – Les données des tableaux "Réceptions en provenance d'EUR 9" et "Importations en provenance des pays tiers" proviennent des déclarations des importateurs; elles peuvent donc différer des données établies par les services douaniers et publiées dans les Statistiques du Commerce Extérieur.
- Les importations directes destinées aux troupes américaines stationnées en R.F. d'Allemagne sont comprises dans les chiffres des tableaux "Importations en provenance des pays tiers" et "Importations en provenance des Etats-Unis".
- (4) – Les données relatives aux tableaux "Livraisons à EUR 9" et "Exportations vers les pays tiers" proviennent des déclarations des exportateurs; elles peuvent donc différer des données établies par les services douaniers et publiées dans les Statistiques du Commerce Extérieur.
- Du fait des divergences de relevés à la sortie et à l'entrée (délais, entremise du commerce, déroutement, transbordement, différences de classification, etc.), les livraisons vers un pays de la Communauté peuvent ne pas coïncider exactement avec les réceptions de ce pays. Les données de l'ensemble des "Livraisons à EUR 9" peuvent donc différer légèrement de celles de l'ensemble des "Réceptions en provenance d'EUR 9".
- (5) – Les "Livraisons aux centrales électriques" couvrent les quantités livrées aux centrales électriques des services publics et des mines. Pour la R.F. d'Allemagne, elles comprennent également les livraisons aux "Bergbauverbundkraftwerke" et aux chemins de fer fédéraux.
- (6) – Les "Livraisons aux cokeries" couvrent les quantités livrées à l'ensemble des cokeries minières, sidérurgiques et indépendantes.
- (7) – Dans les "Livraisons à l'ensemble de l'industrie", les tonnages destinés à la production d'énergie électrique des autoproducteurs industriels sont compris.
- (8) – Les "Stocks dans les cokeries" indiquent les tonnages entreposés auprès des cokeries minières, sidérurgiques et indépendantes.
- Pour la R.F. d'Allemagne, les stocks des producteurs de coke existants hors des cokeries (Notgemeinschaft) sont également compris.

	EUR 10	B R D E U T S C H L A N D				
		INSGESAMT	Ruhr	Aachen	Ibbenbüren	Saar
1. Anzahl der Steinkohlenzechen (am Jahresende)						
1979	295	40	30	3	1	6
1980	285	39	29	3	1	6
2. Förderungskapazität 1 000 t (t=t)						
1979	245 418	95 426	76 500	5 568	2 400	10 598
1980	244 959	95 667	76 400	5 633	2 400	11 234
1980/79	- 0,2 %	+ 0,3 %	- 0,1 %	+ 1,2 %	-	+ 2,5 %
3. Förderung 1 000 t (t=t)						
1979	238 748	93 312	75 236	5 334	2 333	10 409
1980	247 223	94 492	76 117	5 399	2 276	10 700
1980/79	+ 3,6 %	+ 1,3 %	+ 1,2 %	+ 1,2 %	- 2,4 %	+ 2,8 %
4. Gesamtbestände bei den Zechen (am Jahresende) 1 000 t (t=t)						
1979	26 497	(*) 12 236	2 911	570	597	898
1980	37 202	(*) 13 306	3 579	626	890	951
1980/79	+ 40,4 %	+ 8,7 %	+ 22,9 %	+ 9,8 %	+ 49,1 %	+ 5,9 %
5. Fördertage (Anzahl)						
1979	237,9	247,6	247,1	248,0	248,0	250,7
1980	239,2	248,6	248,2	249,0	249,0	251,6
6. Förderung für die Leistungsberechnung 1 000 t (t=t)						
1979	223 394	92 793	75 236	5 334	2 333	9 890
1980	228 708	93 920	76 117	5 399	2 276	10 128
7. Beschäftigte unter Tage (Jahresdurchschnitt) 1 000						
1979	353,7	119,0	95,7	9,2	2,9	11,2
1980	353,1	121,6	97,0	9,6	2,7	12,3
8. Leistung unter Tage je Mann und Stunde kg = kg						
1979	421	546	556	410	538	583
1980	426	539	551	397	573	551

(\*) einschliesslich Lagernotgemeinschaft / including german non-coliery producer stocks / y compris les stocks producteurs allemands hors mines : 1979 : 7260 10<sup>3</sup>t ; 1980 : 7260 10<sup>3</sup>t

	FRANCE				BELGIQUE / BELGIE		
	TOTAL	Nord/Pas-de-Calais	Lorraine	Centre Midi	TOTAL	Campine	Sud
1. Nombre de sièges en activité (en fin d'année)							
1979	23	8	5	10	8	5	3
1980	22	7	5	10	6	5	1
2. Capacité de production 1 000 t (t=t)							
1979	18 939	5 412	9 785	3 742	7 283	6 500	783
1980	18 772	4 526	10 280	3 966	6 479	6 100	379
1980/79	- 0,9 %	- 16,4 %	+ 5,1 %	+ 6,0 %	- 11,0 %	- 6,2 %	- 51,6 %
3. Production 1 000 t (t=t)							
1979	18 611	5 337	9 595	3 630	6 125	5 614	511
1980	18 136	4 468	9 809	3 858	6 324	5 949	375
1980/79	- 2,6 %	- 17,1 %	+ 2,2 %	+ 6,3 %	+ 3,2 %	+ 6,0 %	- 26,6 %
4. Stocks totaux auprès des mines (en fin d'année) 1 000 t (t=t)							
1979	3 836	1 134	1 606	1 095	150	136	14
1980	5 798	1 846	2 636	1 315	164	161	3
1980/79	+ 51,1 %	+ 62,8 %	+ 64,1 %	+ 20,1 %	+ 9,3 %	+ 18,4 %	- 78,6 %
5. Jours ouvrés (nombre)							
1979	233,1	231,6	235,5	231,6	236,4	236,6	236,0
1980	234,1	233,6	236,3	229,1	242,6	242,8	241,0
6. Production fond servant au calcul du rendement 1 000 t (t=t)							
1979	17 282	5 387	9 595	2 301	6 125	5 614	511
1980	16 649	4 468	9 809	2 371	6 324	5 949	375
7. Personnel employé au fond (moyenne annuelle) 1 000							
1979	33,0	15,1	13,1	4,9	17,1	14,9	2,2
1980	30,4	12,9	13,1	4,3	16,4	15,0	1,3
8. Rendement au fond par homme-heure kg = kg							
1979	337	232	466	305	276	281	223
1980	352	223	478	350	279	284	226



UNITED KINGDOM											IRELAND
TOTAL	NCB deep mines						NCB opencast	Licensed mines + opencast			
	Scotland	Northern	Yorkshire	North Western	Midlands + Kent	South Wales					
1. Number of mines production hard coal (at end of year)											
1979	219	16	27	63	21	56	36				5
1980	213	16	25	62	21	55	34				5
2. Production capacity 1 000 t (t=t)											
1979	123 700	8 586	13 035	32 666	11 066	37 404	7 943	13 000			(70)
1980	123 971	8 175	13 515	32 464	11 093	37 473	7 707	13 544			(70)
1980/79	+ 0,2 %	- 4,8 %	+ 3,7 %	- 0,6 %	+ 0,2 %	+ 0,2 %	- 3,0 %	+ 4,2 %			-
3. Production 1 000 t (t=t)											
1979	120 637	8 148	13 500	30 979	10 949	35 909	7 709	12 543	900		63
1980	128 208	8 100	14 641	31 597	11 337	38 364	7 776	15 251	1 142		63
1980/79	+ 6,3 %	- 0,6 %	+ 8,5 %	+ 2,0 %	+ 3,5 %	+ 6,8 %	+ 0,9 %	+ 21,6 %	+ 26,9 %		-
4. Total colliery stocks (at end of year) 1 000 t (t=t)											
1979	10 245	191	2 020	1 059	394	828	3 359	1 765	629		(30)
1980	17 904	349	2 704	1 928	1 167	2 972	4 055	4 224	505		(30)
1980/79	+ 74,8 %	+ 82,7 %	+ 33,9 %	+ 82,1 %	+ 196 %	+ 259 %	+ 20,7 %	+ 139 %	- 19,7 %		-
5. Days worked (number)											
1979	232,7	231,4	234,0	232,7	232,6	233,1	231,3				
1980	233,6	228,4	235,8	232,6	236,9	234,5	232,4				
6. Underground production for the calculation of productivity 1 000 t (t=t)											
1979	107 194	8 148	13 500	30 979	10 949	35 909	7 709				
1980	111 815	8 100	14 641	31 597	11 337	38 364	7 776				
7. Personnel employed underground (yearly average) 1 000											
1979	184,2	17,7	27,0	50,5	18,4	50,1	20,5				0,4
1980	184,4	17,6	26,7	50,8	18,2	51,4	19,7				0,3
8. Output per man and hour underground kg = kg											
1979	373	306	315	404	372	442	253				
1980	382	306	334	401	382	460	258				

PRESS NOTICES AND PUBLICATIONS

'ENERGY STATISTICS'

Edition 1981

MONTHLY STATISTICS

A – Publications (d/e/f)

- Monthly bulletin Coal
- Monthly bulletin Hydrocarbons
- Monthly bulletin Electrical energy

B – Press notice (d/e/f)

- Energy supply aspects of the nuclear power stations (restricted diffusion)

ANNUAL STATISTICS

A – Statistical telegrams (d/e/f)

- \* – Coal industry activity
- \* – Oil market activity
- \* – Natural gas supply economics
- \* – Electricity supply economics
- \* – Energy economy

B – Publications

- Operations of nuclear power stations (e/f)
- Energy statistics yearbook (d/e/f/i)
- Primary energy equivalents balance sheets 1973–79 (f)
- Electrical energy prices 1978–1980 (e-f)
- Analysis of energy input-output tables 1975 and 1980 (d/e/f)

NOTE :

1) Non periodical publications – edition 1980

- \* – Gas prices 1978–1980 (e-f)
- \* – Electrical energy prices 1973–1978 (e/f - d/i)
- \* – Useful energy balance sheets 1978 (e/f)

2) Publication dates are given in the monthly publication 'Eurostat news'

\* published and available

NOTES ET PUBLICATIONS

"STATISTIQUES DE L'ENERGIE"

Edition 1981

STATISTIQUES MENSUELLES

A – Publications (d/e/f)

- Bulletin mensuel Charbon
- Bulletin mensuel Hydrocarbures
- Bulletin mensuel Energie électrique

B – Note rapide (d/e/f)

- Exploitation des centrales nucléaires (diffusion restreinte)

STATISTIQUES ANNUELLES

A – Télégrammes statistiques (d/e/f)

- \* – L'activité charbonnière
- \* – L'activité pétrolière
- \* – L'économie du gaz naturel
- \* – L'économie électrique
- \* – L'économie de l'énergie

B – Publications

- Exploitation des centrales nucléaires (e/f)
- Annuaire des statistiques de l'énergie (d/e/f/i)
- Bilans de l'énergie, en équivalent primaire 1973–79 (f)
- Prix de l'énergie électrique 1978–1980 (e-f)
- Analyse des tableaux entrées-sorties de l'énergie 1975 et 1980 (d/e/f)

NOTA :

1) Publications non-périodiques – édition 1980

- \* – Prix du gaz 1978–1980 (e-f)
- \* – Prix de l'énergie électrique 1973–1978 (e/f - d/i)
- \* – Bilans de l'énergie utile 1978 (e/f)

2) Le calendrier des publications est indiqué mensuellement dans "Informations de l'Eurostat"

\* parues et disponibles

**Salgs- og abonnementskontorer · Vertriebsbüros · Γραφεία πωλήσεως ·  
Sales Offices · Bureaux de vente · Uffici di vendita · Verkoopkantoren**

**Belgique — België**

*Moniteur belge — Belgisch Staatsblad*

Rue de Louvain 40-42 — Leuvensestraat 40-42  
1000 Bruxelles — 1000 Brussel  
Tél. 512 00 26

*Sous-dépôts — Agentschappen :*

Librairie européenne — Europese Boekhandel  
Rue de la Loi 244 — Wetstraat 244  
1040 Bruxelles — 1040 Brussel

**CREDOC**

Rue de la Montagne 34 - Bte 11 — Bergstraat 34  
- Bus 11  
1000 Bruxelles — 1000 Brussel

**Danmark**

*Schultz Forlag*

Møntergade 21  
1116 København K  
Tlf. (01) 12 11 95

*Underagentur :*

Europa Bøger  
Gammel Torv 6 — Postbox 137  
1004 København K  
Tlf. (01) 15 62 73

**BR Deutschland**

*Verlag Bundesanzeiger*

Breite Straße — Postfach 10 80 06  
5000 Köln 1  
Tel. (0221) 21 03 48  
(Fernschreiber : Anzeiger Bonn 8 882 595)

**Ελλάς**

*Γ. Κ. Έλευθερουδάκης Α.Ε.*

Νίκης 4  
Αθήνα (126)  
Τηλ. 3226323  
Τέλεξ 219410 eief

*Πρακτόρευση :*

Βιβλιοπωλείο Μόλχο  
όδος Τιμισακή 10  
Θεσσαλονίκη  
Τηλ. 275 271  
Τέλεξ 412885 limo

**France**

*Service de vente en France des publications des  
Communautés européennes*

*Journal officiel*

26, rue Desaix  
75732 Paris Cedex 15  
Tél. (1) 578 61 39

*« Service de documentation »*

D.E.P.P. — Maison de l'Europe  
37, rue des Francs-Bourgeois  
75004 Paris  
Tél. 887 96 50

**Ireland**

*Government Publications*

Sales Office  
G.P.O. Arcade  
Dublin 1

or by post

*Stationery Office*

Dublin 4  
Tel. 78 96 44

**Italia**

*Libreria dello Stato*

Piazza G. Verdi, 10  
00198 Roma — Tel. (6) 8508  
Telex 62008

**Nederland**

*Staatsdrukkerij- en uitgeverijbedrijf*

Christoffel Plantijnstraat  
Postbus 20014  
2500EA 's-Gravenhage  
Tel. (070) 78 99 11

**United Kingdom**

*H.M. Stationery Office*

P.O. Box 569  
London SE1 9NH  
Tel. (01) 928 69 77. ext. 365

**España**

*Libreria Mundi-Prensa*

Castelló 37  
Madrid 1  
Tel. 275 46 55

**Portugal**

*Livraria Bertrand, s.a.r.l.*

Rua João de Deus — Venda Nova  
Amadora  
Tél. 97 45 71  
Télex 12 709 — litran — p.

**Schweiz - Suisse - Svizzera**

*Librairie Payot*

6, rue Grenus  
1211 Genève  
Tél. 31 89 50

**Sverige**

*Librairie C.E. Fritzes*

Regeringsgatan 12  
Box 16356  
103 27 Stockholm  
Tél. 08-23 89 00

**United States of America**

*European Community Information Service*

2100 M Street, N.W.  
Suite 707  
Washington, D.C. 20 037  
Tel. (202) 862 95 00

**Grand-Duché de Luxembourg**

\*\*

**Andre lande · Andere Länder · Άλλες χώρες · Other countries · Autres pays · Altri paesi · Andere landen**

Kontoret for De europæiske Fællesskabers officielle Publikationer · Amt für amtliche Veröffentlichungen der Europäischen Gemeinschaften ·  
Υπηρεσία των Έπίσημων Δημοσιεύσεων των Ευρωπαϊκών Κοινοτήτων · Office for Official Publications of the European Communities ·  
Office des publications officielles des Communautés européennes · Ufficio delle pubblicazioni ufficiali delle Comunità europee ·  
Bureau voor officiële publikaties der Europese Gemeenschappen

L-2985 Luxembourg - 5, rue du Commerce · Tél. 49 00 81

**Pris i Luxembourg (moms ikke medregnet) · Öffentliche Preise in Luxemburg (ohne MwSt.)**  
**Price (excluding VAT) in Luxembourg · Prix publics au Luxembourg, TVA exclue · Prezzi pubblici nel**  
**Lussemburgo, IVA esclusa · Vastgestelde prijzen in Luxemburg (exclusief BTW)**

	ECU	BFR	DKR	DM	DR	FF	IRL	LIT	HFL	UKL	USD
Pris pr. hæfte Einzelpreis Single copy Prix par numéro Prezzo unitario Prijs per nummer	0,87	35	6,75	2,20	52,50	5	0.60	1000	2,40	0.50	1.25
Abonnement 1981 Subscription 1981 Abbonamento 1981	7,30	300	58	19	450	43,50	5	9000	20,50	4.50	10.50



KONTORET FOR DE EUROPÆISKE FÆLLESSKABERS OFFICIELLE PUBLIKATIONER  
 AMT FÜR AMTLICHE VERÖFFENTLICHUNGEN DER EUROPÄISCHEN GEMEINSCHAFTEN  
 OFFICE FOR OFFICIAL PUBLICATIONS OF THE EUROPEAN COMMUNITIES  
 OFFICE DES PUBLICATIONS OFFICIELLES DES COMMUNAUTÉS EUROPÉENNES  
 UFFICIO DELLE PUBBLICAZIONI UFFICIALI DELLE COMUNITÀ EUROPEE  
 BUREAU VOOR OFFICIËLE PUBLIKATIES DER EUROPESE GEMEENSCHAPPEN

ISSN 0378-357X