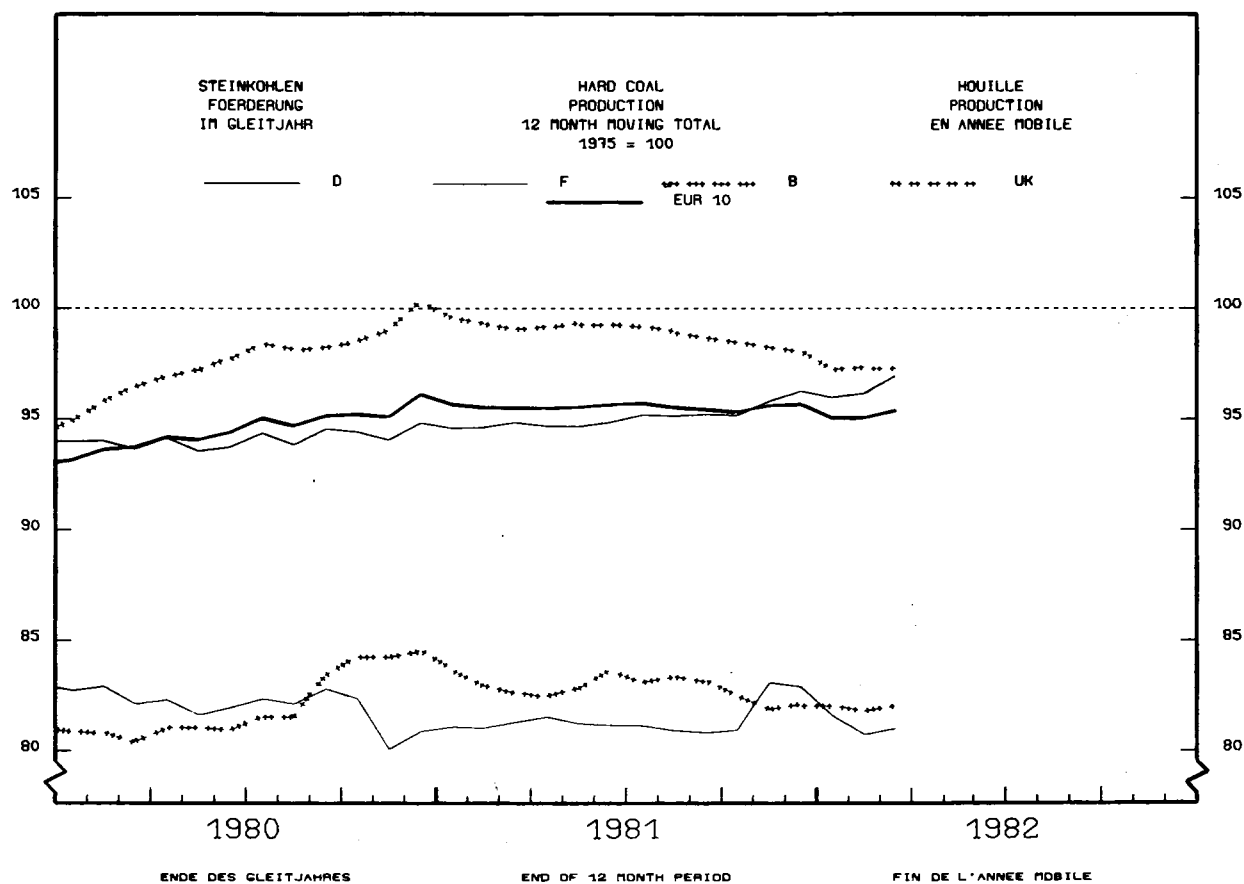




KOHLE COAL CHARBON

Monatsbulletin
Monthly bulletin
Bulletin mensuel



- ANLAGE** : — FÖRDERUNG DER STEINKOHLLENZECHEN IM JAHR 1981
— DIE ENERGIEWIRTSCHAFT 1981 AUS STATISTISCHER SICHT
- IN ANNEX** : — ACTIVITY OF HARD COAL MINES IN 1981
— STATISTICAL ASPECTS OF THE ENERGY ECONOMY IN 1981
- EN ANNEXE** : — ACTIVITÉ DES MINES DE HOUILLE AU COURS DE 1981
— ASPECTS STATISTIQUES DE L'ÉCONOMIE ÉNERGÉTIQUE EN 1981

Letzter Stand
Up to date
Mise à jour

23. 4. 1982

4-1982



**STATISTISCHES AMT DER EUROPÄISCHEN GEMEINSCHAFTEN
STATISTICAL OFFICE OF THE EUROPEAN COMMUNITIES
OFFICE STATISTIQUE DES COMMUNAUTÉS EUROPÉENNES**

L-2920 Luxembourg – Tél. 43011 Télex: Comeur Lu 3423
B-1049 Bruxelles, Bâtiment Berlaymont, Rue de la Loi 200 (Bureau de liaison) – Tél. 235 11 11

Hinweis

1. Das Statistische Amt veröffentlicht drei gesonderte Monatsbulletins für die Energiebereiche:
Kohle – Kohlenwasserstoffe – Elektrizität

Jedes dieser Bulletins enthält:

- einen unveränderlichen Teil mit den auf den neuesten Stand gebrachten monatlichen Hauptreihen
- einen veränderlichen Teil über wichtige Aspekte der neuesten Entwicklung, der in der Anlage auch die vorläufigen Angaben der jährlichen Bilanzen enthält, sobald sie verfügbar sind

2. Der Leser findet auf Seite 11 die Erläuterungen zu den monatlichen Tabellen

3. Zuständig für alle Informationen über die Kohle:

A. ANGELINI – Tel. 4 30 11, App. 22 94

Note

1. The Statistical Office publishes three series of monthly energy bulletins :
Coal – Hydrocarbons – Electrical energy

Each of these bulletins consists of:

- a permanent section giving updated principal monthly statistical series
- a variable section on important aspects of the latest developments, which contains in annexe data on the annual balance-sheet (which may be definitive or provisional) as such information becomes available

2. The reader will find on page 11 the explanatory notes for the monthly tables

3. For any information dealing with coal, please contact:

A. ANGELINI – Tel. 4 30 11, ext. 22 94

Avertissement

1. L'Office Statistique publie trois séries de bulletins mensuels sur l'énergie, à savoir :
Charbon – Hydrocarbures – Energie électrique

Chacun de ces bulletins est constitué :

- d'une partie fixe fournissant la mise à jour des principales séries statistiques mensuelles
- d'une partie variable relatant les aspects importants des dernières évolutions et présentant en annexe les données, même provisoires, des bilans annuels au fur et à mesure de leur disponibilité.

2. Le lecteur trouvera en page 12 les notes explicatives relatives aux tableaux mensuels.

3. Pour toute information concernant les statistiques du charbon, s'adresser à:

A. ANGELINI – Tél. 4 30 11, poste 22 94

Luxembourg: Office des publications officielles des Communautés européennes, 1982

Inhaltswiedergabe nur mit Quellennachweis gestattet
Reproduction is subject to acknowledgement of the source
Reproduction subordonnée à l'indication de la source

Printed in the FR of Germany

EUROSTAT

JUST PUBLISHED

"ENERGY PRICES INDICES 1960 - 1980"

1982 56 pages Edition: ENGLISH/FRENCH

Cat.: CA-33-81-247-2AC

Price per issue : Price excluding VAT in Luxembourg :

ECU 4.80 BFR 200 UKL 2.70 USD 5.50 HFL 13 DM 12

This publication presents the evolution of the overall price of energy, in index form, from 1960 to 1980, for the three major consuming sectors i.e. industry, road transport and small consumers (i.e. households, commerce, etc.) in six countries of the Community. These indices are given in tabular form, at current prices and deflated prices, and are also illustrated in a series of graphs.

Several elementary price indices are also given for each country, showing how prices for some of the more important energy products have evolved over the same period.

A complete explanation of the definitions and methodology used is included, and the study concludes with an analysis of the indices.

VIENT DE PARAITRE

"LES INDICES DE PRIX DE L'ENERGIE 1960 - 1980"

1982 56 pages Edition: ANGLAIS/FRANCAIS

Cat.: CA-33-81-247-2AC

Prix de vente au numéro : Prix hors TVA à Luxembourg :

ECU 4,80 BFR 200 FF 30 Lit. 6.300 HFL 13 DM 12

Cette publication présente l'évolution générale des prix de l'énergie, sous forme d'indices, de 1960 à 1980, dans les trois principaux secteurs de consommation: industrie, route, petits usagers (ménages, commerce, etc.) et dans six pays de la Communauté. Ces indices sont donnés dans des tableaux, à prix courants et déflatés, et illustrés par des graphiques.

Plusieurs indices élémentaires sont aussi fournis pour chaque pays, montrant l'évolution des prix des produits énergétiques les plus importants, durant la même période.

Une explication complète des définitions et des méthodes figure dans cette publication, qui se termine par une analyse des résultats.

THIS PUBLICATION IS OBTAINABLE FROM :

COMMANDES A ADRESSER A :

OFFICE DES PUBLICATIONS OFFICIELLES DES COMMUNAUTES EUROPEENNES

SERVICE VENTE - L 2985 LUXEMBOURG

EUROSTAT

JUST PUBLISHED

"ENERGY BALANCE—SHEETS BASED ON THE INPUT—OUTPUT TABLES (1975)"

1982 ca. 100 pages — Edition: ENGLISH

Cat.: CA-33-81-182-EN-C

Price per issue: Price (excluding VAT) in Luxembourg
ECU 7.25 BFR 300 IRL 5.00 UKL 4.10 USD 8.00

One of the objects of drawing up input—output tables especially for energy was to improve the quantitative energy balance—sheets. This aspect is treated in the present publication, which exposes and analyses the structural results of the basic year 1975.

The results are presented three ways:

- by product: 10 energy sources
- by branch: 45 user branches,
plus households
- by energy use: space heating
transport
non—energy uses
transformation
etc.

Five countries took part in this first study: FR of Germany, France, Italy, Netherlands, Denmark

All the results in quantities are linked to values in the national accounts, which introduces a new dimension to the energy balance—sheets and enables comparison and extrapolation.

Although the base year 1975 may not seem very recent, it supplies new and previously unpublished results, from which much valuable information can be drawn. This is because it shows a structural aspect which changes slowly in the course of time.

Moreover, these results constitute the bases of an updating for 1980, which is being carried out at the moment. This is therefore the first of a series of publications centred on the energy input—output tables.

VIENT DE PARAÎTRE

"LES BILANS D'ÉNERGIE D'APRÈS LES TABLEAUX ENTRÉES—SORTIES (1975)"

1982 ca. 100 pages — ÉDITION: FRANÇAISE

Cat.: CA-33-81-182-FR-C

Prix de vente au numéro: Prix publics au Luxembourg, TVA exclus
ECU 7,25 BFR 300 FF 45

Un des objectifs de l'élaboration de tableaux entrées—sorties spécialement conçus pour l'énergie était d'améliorer les bilans quantitatifs de l'énergie. C'est cet aspect qui est traité dans la présente publication, qui expose et analyse les résultats structurels de l'année de base 1975.

Les résultats sont présentés suivant une triple ventilation:

- par produit: 10 sources d'énergie,
- par branche: 45 branches utilisatrices,
plus les ménages,
- par usage de l'énergie: chauffage des locaux,
transport,
non—énergétique,
transformations,
etc.

Cinq pays ont participé à cette première étude: RF d'Allemagne, France, Italie, Pays—Bas, Danemark

Tous les résultats quantitatifs sont liés aux valeurs de la comptabilité nationale, ce qui procure une dimension nouvelle aux bilans d'énergie et permet des comparaisons et des extrapolations.

Bien qu'ancienne en apparence, l'année de base 1975 fournit des résultats nouveaux et inédits, dont les enseignements s'avèrent nombreux et valables, car il s'agit d'un aspect structurel qui évolue lentement au cours du temps.

De plus, ces résultats constituent le fondement d'une mise à jour sur 1980, en cours de réalisation. Il s'agit donc de la première d'une série de publications axées sur les tableaux entrées—sorties de l'énergie.

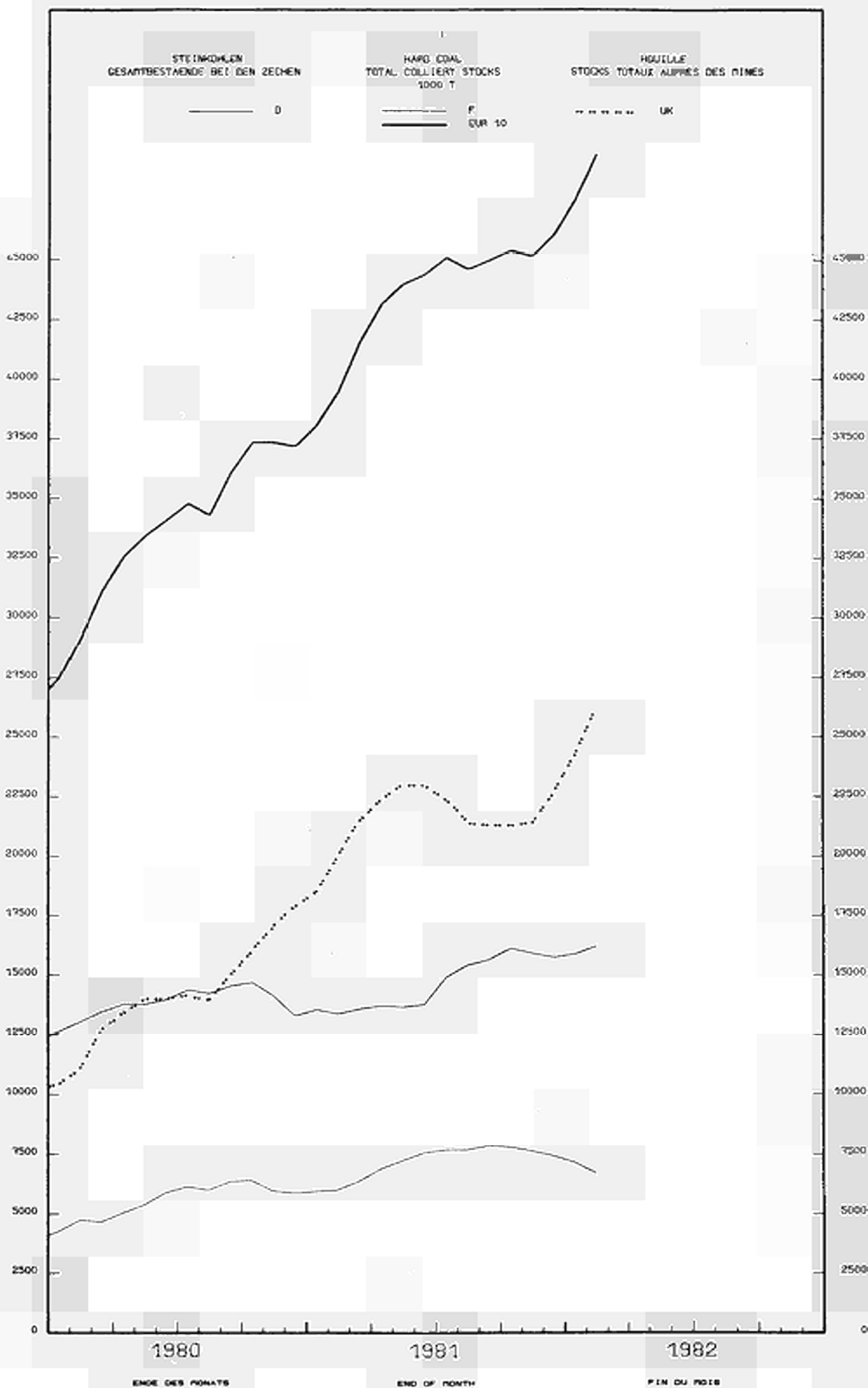
THIS PUBLICATION IS OBTAINABLE FROM:

COMMANDES A ADRESSER A:

OFFICE DES PUBLICATIONS OFFICIELLES DES COMMUNAUTÉS EUROPÉENNES
SERVICE VENTE — L 2985 LUXEMBOURG

		EUR -	EUR -	H.P.	FRANCE	ITALIA	NEDERLAND	BELGIE	LUXEM-	UNITED	IRELAND	DANMARK	ELLAS	
		10	9	DEUTSCH-	FRANCE	ITALIA	NEDERLAND	BELGIE	LUXEM-	UNITED	IRELAND	DANMARK	ELLAS	
				LAND					BUURG	KINGDOM				
STEINKOHLENBERGBAU		HARD COAL MINES											MINES DE HOUILLE	
FOENDERUNG		PRODUCTION											PRODUCTION	
		1000 T (T=T)												
1980	JAN	247225	247225	94492	14176	-	-	6324	-	120208	65	-	-	
1981	JAN	245640	245640	95545	14589	-	-	6136	-	125301	69	-	-	
1980	OCT	21585	21585	8374	1687	-	-	590	-	10929	5	-	-	
	NOV	20475	20475	7416	1181	-	-	564	-	11309	5	-	-	
	DEC	21932	21932	7449	1567	-	-	478	-	12433	5	-	-	
1981	JAN	19281	19281	8406	1809	-	-	544	-	8517	5	-	-	
	FEB	21085	21085	7974	1690	-	-	548	-	10868	5	-	-	
	MAR	24666	24666	8620	1743	-	-	583	-	13715	5	-	-	
1981	OCT	21249	21249	8339	1716	-	-	534	-	10655	5	-	-	
	NOV	21249	21249	8077	1663	-	-	523	-	11021	5	-	-	
	DEC	22102	22102	7897	1528	-	-	491	-	12181	5	-	-	
1982	JAN	17662	17662	8133	1513	-	-	543	-	7468	5	-	-	
	FEB	21106	21106	8160	1497	-	-	532	-	10912	5	-	-	
	MAR	25533	25533	9409	1806	-	-	594	-	13719	5	-	-	
81	JAN-MAR	65032	65032	25000	5242	-	-	1675	-	33100	15	-	-	
82	JAN-MAR	64301	64301	25702	4816	-	-	1669	-	32099	15	-	-	
1982/81	%	-1,1	-1,1	2,8	-8,1	-	-	-0,4	-	-3,0	-	-	-	
GESAMTSTAEUNDE REI DEN ZECHEN (1) *		TOTAL COLLIERY STOCKS (1) *											STOCKS TOTAUX AUPRES DES MINES (1) *	
		1000 T (T=T)												
1980	JAN	37202	37202	13306	5798	-	-	164	-	17904	30	-	-	
1981	JAN	46066	46066	15767	7395	-	-	192	-	22682	30	-	-	
1980	SEP	36092	36092	14547	6288	-	-	200	-	15027	30	-	-	
	OCT	37353	37353	14699	6330	-	-	242	-	16052	30	-	-	
	NOV	37369	37369	14146	5889	-	-	226	-	17078	30	-	-	
	DEC	37202	37202	13306	5798	-	-	164	-	17904	30	-	-	
1981	JAN	38106	38106	13562	5875	-	-	150	-	18489	30	-	-	
	FEB	39493	39493	13383	5936	-	-	147	-	19997	30	-	-	
1981	SEP	44986	44986	15665	7822	-	-	153	-	21316	30	-	-	
	OCT	45404	45404	16136	7758	-	-	173	-	21305	30	-	-	
	NOV	45164	45164	15937	7589	-	-	214	-	21394	30	-	-	
	DEC	46066	46066	15767	7395	-	-	192	-	22682	30	-	-	
1982	JAN	47512	47512	15908	7124	-	-	230	-	24220	30	-	-	
	FEB	49476	49476	16248	6660	-	-	231	-	26267	30	-	-	
82/81	FEB %	25,2	25,2	21,4	12,2	-	-	57,1	-	31,4	-	-	-	
BESCHAFFTIJGE UNTER TAGE (2) *		PERSONNEL EMPLOYED UNDERGROUND (2) *											PERSONNEL EMPLOYE AU FOND (2) *	
		1000												
1980	SEP	353,1	353,1	122,7	30,1	-	-	16,0	-	144,0	0,3	-	-	
	OCT	352,1	352,1	122,7	30,1	-	-	16,0	-	143,0	0,3	-	-	
	NOV	352,6	352,6	123,1	30,2	-	-	16,0	-	143,0	0,3	-	-	
	DEC	351,0	351,0	122,7	30,0	-	-	16,0	-	142,0	0,3	-	-	
1981	JAN	351,4	351,4	123,3	29,8	-	-	16,0	-	142,0	0,3	-	-	
	FEB	352,1	352,1	124,2	29,6	-	-	16,0	-	142,0	0,3	-	-	
1981	SEP	345,3	345,3	124,7	28,3	-	-	16,0	-	176,0	0,3	-	-	
	OCT	343,3	343,3	123,7	28,3	-	-	16,0	-	175,0	0,3	-	-	
	NOV	342,3	342,3	123,6	28,4	-	-	16,0	-	174,0	0,3	-	-	
	DEC	341,4	341,4	122,8	28,3	-	-	16,0	-	174,0	0,3	-	-	
1982	JAN	340,4	340,4	122,7	28,3	-	-	16,1	-	173,0	0,3	-	-	
	FEB	339,7	339,7	123,0	28,3	-	-	16,1	-	172,0	0,3	-	-	
LEISTUNG UNTER TAGE JE MANN UND STUNDE (2)		UNDERGROUND OUTPUT PER MANHOUR (2)											RENDEMENT AU FOND PAR HOMME-HEURE (2)	
		KG=KG												
1980	JAN	426	426	539	352	-	-	279	-	382	-	-	-	
1981	JAN	433	433	531	376	-	-	267	-	392	-	-	-	
1980	SEP	414	414	528	353	-	-	268	-	372	-	-	-	
	OCT	427	427	529	354	-	-	274	-	392	-	-	-	
	NOV	424	424	513	310	-	-	284	-	400	-	-	-	
	DEC	430	430	547	358	-	-	284	-	393	-	-	-	
1981	JAN	433	433	532	386	-	-	270	-	382	-	-	-	
	FEB	437	437	531	394	-	-	278	-	398	-	-	-	
1981	SEP	421	421	523	362	-	-	257	-	384	-	-	-	
	OCT	438	438	534	377	-	-	255	-	402	-	-	-	
	NOV	438	438	527	383	-	-	249	-	406	-	-	-	
	DEC	437	437	547	380	-	-	263	-	399	-	-	-	
1982	JAN	430	430	528	361	-	-	266	-	380	-	-	-	
	FEB	443	443	535	359	-	-	274	-	411	-	-	-	

*(JE bzw. ME), *(at the end of period), *(En fin de periode)



	EUROPE	EUROPE	FRANCE	ITALIA	NEDERLAND	BELGIQUE	LUXEMBOURG	UNITED KINGDOM	IRELAND	DANMARK	ELLAS	
	10	9	FRANCE	ITALIA	NEDERLAND	BELGIE	BOURG	KINGDOM	IRELAND	DANMARK	ELLAS	
STEINKOHLE	HARD COAL											
	1000 T											
BEZUEGE AUS DER GEMEINSCHAFT(3)	SUPPLIES FROM THE COMMUNITY (3)											
RECEPTIONS EN PROV. DE LA COMMUNAUTE (3)												
1980	17149	17169	2074	6847	2491	1450	2802	149	159	290	867	-
1981			2765	7313	2692	1562	2805	73		482	1960	-
1980 AUG	1420	1420	199	552	154	123	229	10	25	21	107	-
SEP	1564	1564	196	641	162	206	207	4	9	20	119	-
OCT	1395	1395	159	522	228	160	223	6	8	30	59	-
NOV	1467	1467	279	508	164	125	217	7	7	30	130	-
DEC	1592	1592	211	654	270	119	214	4	12	35	123	-
1981 JAN	1541	1541	260	476	113	182	182	4	12	26	86	-
1981 AUG			128	668	305	91	278	8		33	150	-
SEP	1737	1737	292	544	208	143	267	6	17	48	172	-
OCT	1572	1572	267	581	149	103	237	9	17	60	174	-
NOV	1415	1415	246	541	26	120	223	8	12	62	204	-
DEC	1231	1231	244	536	58	108	166	6	18	35	121	-
1982 JAN			120	421			164	2		35	62	-
82/81 JAN %			-53,8	-11,6			-9,9	-50,0		34,6	-27,9	-
LIFFERUNGEN AN DIE GEMEINSCHAFT(4)	DELIVERIES TO THE COMMUNITY(4)											
LIVRAISONS A LA COMMUNAUTE(4)												
1980	16051	16051	10970	341	-	555	420	-	3723	42	-	-
1981	19232	19232	10041	419	-	587	711	-	7444	30	-	-
1980 AUG	1276	1276	930	18	-	-	15	-	313	-	-	-
SEP	1398	1398	791	27	-	79	32	-	462	7	-	-
OCT	1370	1370	920	36	-	20	39	-	355	-	-	-
NOV	1428	1428	766	38	-	139	65	-	415	5	-	-
DEC	1654	1654	931	38	-	121	54	-	508	2	-	-
1981 JAN	1499	1499	883	36	-	171	69	-	320	20	-	-
1981 AUG	1448	1448	834	26	-	28	40	-	520	-	-	-
SEP	1715	1715	826	45	-	48	50	-	743	1	-	-
OCT	1546	1546	608	54	-	26	59	-	800	-	-	-
NOV	1446	1446	570	57	-	70	54	-	711	4	-	-
DEC	1463	1463	577	57	-	95	56	-	674	4	-	-
1982 JAN			657	33	-		39	-		4	-	-
EINFUHREN AUS DRITTEN LAENDERN (3)	IMPORTS FROM THIRD-PARTY COUNTRIES (3)											
IMPORTATIONS EN PROV. DES PAYS TIERS(3)												
1980	74447	73915	7265	22632	14299	5022	7337	215	7175	910	9060	532
1981			8075	20042	14698	5383	7246	223		803	8702	101
1980 AUG	5745	5742	397	1848	988	363	549	29	813	72	683	3
SEP	4679	4616	599	2075	935	332	823	12	579	95	1166	63
OCT	5686	5627	347	1661	1215	340	549	44	618	15	838	19
NOV	5811	5756	1063	1515	1065	582	389	14	499	93	538	55
DEC	6085	6024	614	1632	1222	370	1137	37	420	137	455	61
1981 JAN	5854	5851	774	1546	1092	461	698	21	464	104	691	3
1981 AUG			656	1982	1140	641	535	12		20	761	-
SEP	5216	5193	586	1468	1330	300	592	14	290	81	532	25
OCT	5705	5705	918	1161	1444	467	520	17	342	46	790	-
NOV	6128	6101	736	1564	1298	260	689	17	466	59	1012	27
DEC	6236	6235	645	1706	1326	593	1017	19	285	80	564	1
1982 JAN			582	1013			778	23		80	337	-
82/81 JAN %			-24,8	-34,5			11,5	9,5		-23,1	-51,2	
AUSFUHREN IN DRITTE LAENDER (4)	EXPORTS TO THIRD PARTY COUNTRIES (4)											
EXPORTATIONS VERS LES PAYS TIERS(4)												
1980	858	858	653	60	-	59	-	-	86	-	-	-
1981	3031	3031	1596	275	-	75	-	-	1885	-	-	-
1980 AUG	24	24	13	3	-	8	-	-	-	-	-	-
SEP	42	42	29	6	-	2	-	-	5	-	-	-
OCT	73	73	54	5	-	6	-	-	8	-	-	-
NOV	46	46	48	4	-	4	-	-	10	-	-	-
DEC	91	91	65	14	-	5	-	-	9	-	-	-
1981 JAN	108	108	70	24	-	-	-	-	14	-	-	-
1981 AUG	358	358	60	9	-	12	-	-	277	-	-	-
SEP	389	389	23	94	-	3	-	-	269	-	-	-
OCT	397	397	45	24	-	6	-	-	324	-	-	-
NOV	367	367	46	37	-	10	-	-	274	-	-	-
DEC	268	268	35	23	-	7	-	-	203	-	-	-
1982 JAN			85	11	-	6	-	-		-	-	-

	EUR -	EUR -	R.R.	FRANCE	ITALIA	NEDERLAND	BELGIE	LUXEM- BURG	UNITED KINGDOM	IRELAND	DANMARK	ELLAS
	1 J	9	DEUTSCH- LAND				HELGIE					
STEINKOHL	HARD COAL											
	1000 T											
FINFUHREN AUS DEN USA.	IMPORTS FROM THE USA.						IMPORTATIONS EN PROV. ETATS-UNI:					
1980	28305	28305	2231	7472	6182	2655	4155	171	3653	409	1377	-
1981			4446	9417	8694	3607	3523	101		565	4091	26
1980 AUG	2335	2335	195	594	454	159	353	27	371	24	158	-
SEP	2713	2713	150	787	434	277	576	11	272	-	206	-
OCT	2353	2353	98	491	660	201	258	40	371	7	227	-
NOV	2801	2801	392	568	600	419	190	9	371	65	187	-
DEC	2748	2748	202	450	676	246	711	33	232	47	151	-
1981 JAN	2568	2568	293	460	665	233	335	15	160	100	307	-
1981 AUG			292	1176	645	384	300	4		16	226	-
SEP	3179	3179	424	863	838	255	340	14	102	78	265	-
OCT	3199	3199	370	539	897	336	475	15	228	46	293	-
NOV	3186	3160	177	899	813	237	132	9	319	51	523	26
DEC	3894	3894	438	872	985	488	544	7	174	60	326	-
1982 JAN			183	594			430	19		60	205	-
82/81 JAN %			-37,5	-14,3			28,4	26,7		-	-33,2	-
EINFUHRN AUS KANADA	IMPORTS FROM CANADA						IMPORTATIONS EN PROV. DU CANAD:					
1980	705	705	436	-	44	21	-	-	-	-	204	-
1981	1412	1412	719	20	66	55	56	-	-	-	496	-
1980 AUG	55	55	55	-	-	-	-	-	-	-	-	-
SEP	142	142	76	-	9	-	-	-	-	-	57	-
OCT	71	71	14	-	-	-	-	-	-	-	57	-
NOV	128	128	128	-	-	-	-	-	-	-	-	-
DEC	65	65	-	-	22	21	-	-	-	-	22	-
1981 JAN	182	182	61	20	3	24	-	-	-	-	74	-
1981 AUG	66	66	60	-	-	6	-	-	-	-	-	-
SEP	-	-	-	-	-	-	-	-	-	-	-	-
OCT	219	219	117	-	-	-	-	-	-	-	102	-
NOV	92	92	-	-	-	-	-	-	-	-	-	-
DEC	225	225	75	-	23	14	-	-	-	-	113	-
1982 JAN			34	-			-	-	-	-	-	-
EINFUHRN AUS AUSTRALIEN	IMPORTS FROM AUSTRALIA						IMPORTATIONS EN PROV. D'AUSTRALI:					
1980	8253	7843	578	1646	1203	948	256	-	2847	2	363	410
1981			606	1757	1547	1047	542	-		-	280	-
1980 AUG	879	879	-	147	140	108	33	-	359	-	52	-
SEP	546	540	-	145	81	34	-	-	280	-	-	48
OCT	321	321	-	107	-	37	-	-	177	-	-	-
NOV	321	270	52	-	141	-	-	-	77	-	-	51
DEC	659	603	107	235	-	90	50	-	121	-	-	56
1981 JAN	745	745	104	53	96	133	66	-	293	-	-	-
1981 AUG			58	139	201	186	-	-		-	-	-
SEP	599	599	-	116	161	22	49	-	175	-	76	-
OCT	402	402	68	91	87	88	-	-	68	-	-	-
NOV	713	713	139	124	140	-	46	-	135	-	129	-
DEC	157	157	1	74	20	-	62	-	0	-	-	-
1982 JAN			69	306			71	-		-	-	-
82/81 JAN %			-33,7				7,6	-		-	-	-

	EUR -	EURO -	R.R.	FRANCE	ITALIA	NEDERLAND	IRELIGUE	LUXEM-	UNITED	IRELAND	DANMARK	ELLAS
	10	9	DEUTSCH-	FRANCE	ITALIA	NEDERLAND	BELGIE	LUXEM-	KINGDOM	IRELAND	DANMARK	ELLAS
			LAND					BUJUNG				
STFINKOHLE												
HARD COAL												
1000 T												
EINFUHREN AUS SÜDAFRIKA												
IMPORTS FROM SOUTH AFRICA												
IMPORTATIONS EN PROV. D'AFRIQUE DU SUD												
1980	19692	19692	1463	9188	3477	192	2047	45	66	13	3191	-
1981			1872	7837	3294	26	2770	107		12	3092	-
1980 AUG	1053	1053	24	646	79	3	111	2	-	1	187	-
SEP	1409	1409	115	830	271	2	144	1	-	1	485	-
OCT	2057	2057	117	891	325	12	266	4	7	2	433	-
NOV	1560	1560	230	711	170	22	189	5	9	-	224	-
DEC	2016	2016	207	840	442	5	301	4	11	2	204	-
1981 JAN	1957	1957	240	980	203	7	277	7	11	-	232	-
1981 AUG			100	673	268	11	205	8		1	467	-
SEP	1139	1139	59	431	272	-	194	-	7	1	175	-
OCT	1499	1499	245	477	338	-	1	2	9	-	387	-
NOV	1897	1897	276	447	281	4	472	9	11	7	350	-
DEC	1503	1503	76	662	236	-	406	11	-	-	112	-
1982 JAN			205	288			358	4		1	106	-
82/81 JAN %			-14,6	-70,6			29,2	-42,9		-	-54,3	-
EINFUHREN AUS POLEN												
IMPORTS FROM POLAND												
IMPORTATIONS EN PROV. DE POLOGNE												
1980	13709	13611	1948	3449	2274	1046	584	-	446	483	3381	98
1981			977	669	907	505	181	-		225	614	46
1980 AUG	1125	1122	83	361	201	78	47	-	74	48	230	3
SEP	954	944	192	149	98	12	52	-	3	65	373	10
OCT	549	533	63	92	100	69	4	-	58	7	140	16
NOV	715	715	176	172	63	133	-	-	39	28	104	-
DEC	204	204	38	-	26	9	51	-	52	8	20	-
1981 JAN	172	172	19	14	71	56	-	-	-	3	9	-
1981 AUG			90	17	26	36	26	-		12	65	-
SEP	189	173	53	24	56	21	-	-	-	3	16	16
OCT	265	265	51	23	114	39	34	-	-	-	4	-
NOV	168	168	26	36	50	12	19	-	-	20	5	-
DEC	274	274	35	51	-	91	-	-	70	20	7	-
1982 JAN			69	11			-	-		20	1	-
82/81 JAN %				-21,4			-	-			-88,9	-
EINFUHREN AUS UDSSR.												
IMPORTS FROM THE USSR												
IMPORTATIONS EN PROV. D'URSS												
1980	2702	2678	199	781	1035	-	217	-	46	2	398	24
1981			21	308	162	31	93	18		-	77	26
1980 AUG	165	165	11	43	68	-	2	-	4	-	37	-
SEP	277	272	5	89	42	-	47	-	4	-	45	5
OCT	265	262	17	40	130	-	16	-	2	1	16	3
NOV	198	194	13	62	89	-	6	-	3	-	21	4
DEC	221	215	11	84	56	-	23	-	-	-	41	6
1981 JAN	165	162	16	19	55	5	13	-	-	-	54	3
1981 AUG	18	18	-	15	-	-	3	-	-	-	-	-
SEP	50	43	-	32	4	-	7	-	-	-	-	7
OCT	46	46	-	31	8	-	7	-	-	-	-	-
NOV	36	36	-	16	13	-	3	-	-	-	4	-
DEC	94	94	-	47	35	-	5	1	-	-	6	-
1982 JAN			-	14			15	-		-	19	-
82/81 JAN %				-26,3			15,4	-		-	-64,8	-

	E U R -	E U R -	F.R.	FRANCE	ITALIA	NETERLAND	IRELIGIQUE	LUXEM-	UNITED	IRELAND	DANMARK	ELLAS
	U	9	DEUTSCH-				BELGIE	BOURG	KINGDOM			
			LAND									
STEINKOHLE	HARD COAL											
	1000 T											
LIEFERUNGEN AN KRAFTWERKE (5)	DELIVERIES TO POWER STATIONS (5)						LIVRAISONS AUX CENTRALES ELECTRIQUES (5)					
1980	179067	179067	40245	25492	4909	1404	5539	-	91950	59	9469	-
1981	176323	176323	42867	22550	6628	2092	5826	-	86564	34	9762	-
1980 JUL	14353	14353	3100	1951	486	241	443	-	7157	4	971	-
AUG	11971	11971	2928	1965	273	154	350	-	5565	4	732	-
SEP	15917	15917	3410	2150	332	40	477	-	8356	4	1148	-
OCT	14674	14674	3401	2245	389	51	503	-	7419	6	810	-
NOV	15281	15281	4017	2059	334	82	437	-	7709	4	639	-
DEC	17025	17025	3818	2106	573	72	906	-	8751	5	794	-
1981 JUL	13154	13154	2729	1410	541	175	681	-	6729	-	894	-
AUG	13163	13163	2647	1552	523	374	416	-	6729	2	920	-
SEP	13892	13892	3525	1836	622	134	359	-	6729	3	684	-
OCT	15494	15494	4063	1842	671	217	213	-	7526	5	956	-
NOV	16032	16032	4231	1887	547	69	551	-	7696	5	1046	-
DEC	15319	15319	3944	1850	581	194	747	-	7614	5	384	-
1981/AUG	-1,5	-1,5	6,5	-11,5	35,0	49,0	5,2	-	-5,9	-30,6	3,1	-
LIEFERUNGEN AN KOKEREIEN (6)	DELIVERIES TO COKING PLANTS (6)						LIVRAISONS AUX COKEREIES (6)					
1980	87921	87537	36781	14684	11295	3558	7948	-	13271	-	-	384
1981	84525	84258	36168	14837	10921	3263	7616	-	11453	-	-	67
1980 JUL	7473	7443	3195	1146	1058	291	682	-	1071	-	-	30
AUG	7260	7228	3157	1045	911	294	682	-	1099	-	-	32
SEP	7651	7617	3061	1512	792	334	783	-	1135	-	-	34
OCT	7247	7211	3204	1065	969	390	577	-	1006	-	-	36
NOV	6936	6910	2934	1104	897	276	435	-	1264	-	-	26
DEC	7231	7198	3101	1143	892	305	741	-	1016	-	-	33
1981 JUL	6912	6912	3114	1160	1017	257	548	-	816	-	-	-
AUG	6885	6885	3054	1450	927	282	621	-	551	-	-	-
SEP	7099	7099	2977	1071	932	232	790	-	1097	-	-	-
OCT	7305	7305	3146	1097	917	247	789	-	1109	-	-	-
NOV	7071	7071	2993	1321	786	217	520	-	1234	-	-	-
DEC	7421	7421	3044	1415	816	311	680	-	1155	-	-	-
1981/AUG	-4,1	-3,7	-1,7	1,0	-3,3	-8,3	-4,2	-	-13,7	-	-	-82,6
LIEFERUNGEN AN INDUSTRIE INSGESAMT (7)	DELIVERIES TO ALL INDUSTRIES (7)						LIVR. A L'ENSEMBLE DE L'INDUSTRIE (7)					
1980	23018	22840	8723	3353	609	213	1041	358	7842	95	646	138
1981	:	:	9196	4110	600	670	776	284	:	-	559	128
1980 JUL	1810	1793	715	241	50	33	172	29	526	4	23	17
AUG	1693	1679	648	300	50	22	76	39	408	4	92	14
SEP	1897	1885	730	270	50	39	77	15	664	4	34	14
OCT	2013	1997	786	297	50	59	71	49	636	4	45	16
NOV	2370	2357	999	288	50	78	150	21	724	4	45	13
DEC	2120	2105	754	292	50	82	70	42	786	4	25	15
1981 JUL	1827	1817	749	314	50	31	66	33	515	16	34	10
AUG	1689	1680	676	258	50	16	66	20	515	15	72	9
SEP	1944	1938	811	398	50	31	86	20	517	17	20	10
OCT	:	:	881	325	50	13	101	26	:	17	45	11
NOV	:	:	940	425	50	28	141	25	:	14	24	15
DEC	:	:	852	431	50	58	98	24	:	5	30	11
LIEFERUNGEN AN HAUSHALTE U. DEPUTATE	DELIV. TO HOUSEHOLDS AND MINERS' COAL						LIVRAISONS FOYERS DOMEST. ET PERSONNEL					
1980	17796	17792	1429	2673	100	445	1332	6	10700	1035	32	4
1981	:	:	1311	2272	144	422	1129	7	:	1039	48	20
1980 JUL	1084	1083	88	140	12	19	99	1	659	63	2	1
AUG	936	936	89	91	12	55	113	-	487	86	3	-
SEP	1518	1517	105	214	12	88	116	1	878	100	3	1
OCT	1612	1612	143	236	12	41	118	1	958	100	3	-
NOV	1574	1573	168	232	12	36	97	1	924	100	3	1
DEC	1740	1779	155	308	12	12	97	1	1089	100	5	1
1981 JUL	1138	1134	63	123	12	9	86	-	732	107	2	4
AUG	1089	1086	77	95	12	41	87	1	732	42	1	1
SEP	1270	1266	112	186	12	49	103	1	734	65	4	4
OCT	:	:	113	144	12	58	102	1	:	78	10	-
NOV	:	:	137	223	12	91	109	1	:	142	4	1
DEC	:	:	156	263	12	120	99	1	:	60	9	1

	UK	FR	GERMANY	FRANCE	ITALY	NETHERLANDS	BELGIUM	LUXEMBOURG	UNITED KINGDOM	IRELAND	DENMARK	GREECE
	10	9	LAND				BELGIE	ROUHS	KINGDOM			
STEINKOHLENGAS												
HARD COKE												
1000 T												
ENZEUGUNG												
PRODUCTION												
PRODUCTION												
1980	64677	66631	28669	11118	8283	2455	6048	-	10058	-	-	246
1981	64154	64109	28160	10721	8069	2243	6002	-	8914	-	-	45
1980 SEP	5643	5619	2397	927	708	205	426	-	956	-	-	24
OCT	5407	5384	2454	877	709	202	438	-	704	-	-	23
NOV	5126	5109	2260	822	706	202	423	-	696	-	-	17
DEC	5538	5517	2442	896	669	212	464	-	834	-	-	21
1981 JAN	5325	5307	2391	897	673	211	478	-	657	-	-	18
FEB	4690	4673	2141	818	606	178	445	-	685	-	-	17
1981 SEP	5491	5491	2342	892	652	184	497	-	924	-	-	-
OCT	5371	5371	2423	926	652	178	516	-	676	-	-	-
NOV	5215	5215	2293	844	646	180	515	-	697	-	-	-
DEC	5545	5545	2363	921	704	186	535	-	836	-	-	-
1982 JAN	5251	5251	2360	900	650	195	500	-	646	-	-	-
FEB	5043	5043	2128	900	650	180	500	-	685	-	-	-
A1 JAN-FEB	10215	10180	4532	1715	1279	389	923	-	1342	-	-	35
A2 JAN-FEB	10294	10294	4446	1800	1300	375	1000	-	1331	-	-	-
1982/A1 X	0,8	1,1	-1,0	5,0	1,6	-3,6	8,3	-	-0,8	-	-	-
BESTAEND OF RET DEN KOKERETEN (8)												
(JE D7A.MF)												
STOCKS BY COKING PLANTS (8)												
(AT END OF PERIOD)												
STOCKS DANS LES COKERIES (8)												
EN FIN DE PERIODE												
1980	10726	10678	6480	602	661	40	106	-	2789	-	-	48
1981	10208	10177	7052	705	572	21	138	-	1689	-	-	31
1980 SEP	9800	9757	5598	611	571	46	182	-	2749	-	-	43
OCT	10101	10054	5864	611	571	46	190	-	2772	-	-	47
NOV	10381	10334	6048	597	649	49	161	-	2830	-	-	47
DEC	10726	10678	6480	602	661	40	106	-	2789	-	-	48
1981 JAN	10818	10771	6501	627	658	49	127	-	2809	-	-	47
FEB	10925	10874	6656	614	660	46	113	-	2785	-	-	51
1981 SEP	10493	10459	6668	732	525	23	113	-	2398	-	-	34
OCT	10067	10037	6751	735	535	19	122	-	1875	-	-	30
NOV	10015	9987	6767	731	521	15	143	-	1810	-	-	28
DEC	10208	10177	7052	705	572	21	138	-	1689	-	-	31
1982 JAN	:	:	7242	700	550	36	130	-	:	-	-	35
FEB	:	:	7241	700	550	47	130	-	:	-	-	30
A2/81 FEB X	:	:	8,8	14,0	-16,7	2,2	15,0	-	:	-	-	-41,2
BEZUGGF AUS DER GEMEINSCHAFT (3)												
SUPPLIES FROM THE COMMUNITY (3)												
RECEPTIONS EN PROV. DE LA COMMUNAUTE (3)												
1980	7590	7562	653	2822	74	678	1121	2095	3	8	108	28
1981	6831	6813	816	2183	84	604	1068	1765	12	10	71	18
1980 AUG	543	541	51	158	7	83	102	131	-	1	8	2
SEP	519	517	61	180	7	48	48	164	-	1	8	2
OCT	514	510	62	181	7	45	54	155	-	1	7	4
NOV	482	481	67	172	7	31	59	140	-	1	5	1
DEC	520	520	69	213	7	27	55	137	-	1	11	-
1981 JAN	438	437	53	157	7	25	43	145	-	1	6	1
1981 AUG	513	507	83	137	7	93	65	112	-	1	9	6
SEP	662	660	76	187	7	100	122	155	2	1	8	2
OCT	549	548	83	161	7	68	99	156	3	3	6	1
NOV	513	510	47	166	7	17	114	149	2	1	7	3
DEC	456	451	60	140	7	16	83	133	2	1	9	5
1982 JAN	:	:	34	163	7	:	44	151	1	1	5	5
LIEFERUNGEN AN EISENSCHAFFENDE INDUST.												
DELIVERIES TO IRON AND STEEL INDUSTRIES												
LIVRAISONS A L'INDUSTRIE SIDERURGIQUE												
1980	54165	53921	19750	11556	6393	2342	6279	2290	5258	-	53	244
1981	:	:	19452	10489	6000	2300	6057	1799	:	4	26	83
1980 JUL	4442	4464	1675	930	534	218	483	190	430	-	4	18
AUG	4235	4217	1634	825	500	221	485	141	410	-	1	18
SEP	4251	4228	1583	894	500	190	399	186	475	-	1	25
OCT	4159	4137	1596	872	500	196	422	172	376	-	3	22
NOV	3997	3979	1514	804	500	168	427	153	405	-	3	18
DEC	4035	4015	1449	842	500	175	455	146	405	-	3	20
1981 JUL	4332	4332	1645	832	500	234	460	142	518	-	1	-
AUG	4184	4180	1591	762	500	228	466	112	518	-	3	4
SEP	4444	4438	1619	805	500	219	537	155	520	1	2	6
OCT	:	:	1686	803	500	177	523	158	:	2	2	5
NOV	:	:	1641	832	500	135	549	149	:	1	2	5
DEC	:	:	1495	921	500	138	562	133	:	-	3	3
1981/A0 X	:	:	-2,8	-9,4	-4,8	-1,8	-3,7	-21,5	:	-	-50,9	-66,1

	EUR - 10	UK - 9	F.R. DEUTSCH- LAND	FRANCE	ITALIA	NETHERLAND	BELGIQUE BELGIE	LUXEM- BURG	UNITED KINGDOM	IRELAND	DANMARK	ELLAS
STEINKOHLEBRICKETTS												
PATENT FUEL												
1000 T												
ERZEUGUNG	PRODUCTION											PRODUCTION
1980	4230	4230	1455	1757	10	-	82	-	926	-	-	-
1981	4034	4034	1372	1660	12	-	54	-	976	-	-	-
1980 SEP	376	376	113	162	1	-	10	-	90	-	-	-
OCT	355	355	96	166	1	-	5	-	85	-	-	-
NOV	366	366	111	171	1	-	7	-	76	-	-	-
DEC	409	409	121	193	1	-	8	-	86	-	-	-
1981 JAN	395	395	121	193	1	-	9	-	71	-	-	-
FEB	352	352	110	167	1	-	4	-	70	-	-	-
1981 SEP	403	403	152	144	1	-	5	-	101	-	-	-
OCT	363	363	119	148	1	-	4	-	91	-	-	-
NOV	359	359	114	154	1	-	6	-	84	-	-	-
DEC	354	354	112	151	1	-	6	-	84	-	-	-
1982 JAN	324	324	125	144	1	-	6	-	48	-	-	-
FEB	325	325	97	143	1	-	5	-	79	-	-	-
JUNGERE BRAUNKOHLE												
BROWN COAL												
1000 T												
FÖRDERUNG	PRODUCTION											PRODUCTION
1980	155938	132801	129862	1005	1934	-	-	-	-	-	-	23137
1981	160784	133972	130649	1365	1958	-	-	-	-	-	-	26812
1980 SEP	12264	10553	10264	154	135	-	-	-	-	-	-	1711
OCT	13891	12309	12000	160	149	-	-	-	-	-	-	1582
NOV	13808	11967	11639	143	145	-	-	-	-	-	-	1841
DEC	14283	12458	12121	151	186	-	-	-	-	-	-	1825
1981 JAN	14322	12174	11805	157	212	-	-	-	-	-	-	2148
FEB	12695	10687	10343	162	182	-	-	-	-	-	-	2008
1981 SEP	13607	11202	10840	160	162	-	-	-	-	-	-	2405
OCT	14502	12117	11797	167	153	-	-	-	-	-	-	2385
NOV	14570	12211	11860	188	163	-	-	-	-	-	-	2359
DEC	15251	12701	12320	195	186	-	-	-	-	-	-	2550
1982 JAN	:	11850	11516	168	166	-	-	-	-	-	-	:
FEB	:	10589	10224	172	193	-	-	-	-	-	-	:
A1 JAN-FEB	27017	22861	22148	319	394	-	-	-	-	-	-	4156
A2 JAN-FEB	:	22439	21740	340	359	-	-	-	-	-	-	:
1982/A1 %	:	-1,8	-1,8	6,6	-8,9	-	-	-	-	-	-	:
ÄLTERE BRAUNKOHLE												
BLACK LIGNITE												
1000 T												
FÖRDERUNG	PRODUCTION											PRODUCTION
1980	1580	1580	-	1580	-	-	-	-	-	-	-	-
1981	1589	1589	-	1589	-	-	-	-	-	-	-	-
1980 SEP	121	121	-	121	-	-	-	-	-	-	-	-
OCT	158	158	-	158	-	-	-	-	-	-	-	-
NOV	157	157	-	157	-	-	-	-	-	-	-	-
DEC	152	152	-	152	-	-	-	-	-	-	-	-
1981 JAN	134	134	-	134	-	-	-	-	-	-	-	-
FEB	110	110	-	110	-	-	-	-	-	-	-	-
1981 SEP	148	148	-	148	-	-	-	-	-	-	-	-
OCT	134	134	-	134	-	-	-	-	-	-	-	-
NOV	125	125	-	125	-	-	-	-	-	-	-	-
DEC	126	126	-	126	-	-	-	-	-	-	-	-
1982 JAN	104	104	-	104	-	-	-	-	-	-	-	-
FEB	105	105	-	105	-	-	-	-	-	-	-	-
BRAUNKOHLEBRICKETTS												
BROWN COAL BRIQUETTES												
1000 T												
ERZEUGUNG*	PRODUCTION *											PRODUCTION
1980	6627	6381	6381	-	-	-	-	-	-	-	-	246
1981	6627	6422	6422	-	-	-	-	-	-	-	-	205
1980 SEP	603	578	578	-	-	-	-	-	-	-	-	25
OCT	619	593	593	-	-	-	-	-	-	-	-	26
NOV	572	547	547	-	-	-	-	-	-	-	-	25
DEC	516	499	499	-	-	-	-	-	-	-	-	17
1981 JAN	551	534	534	-	-	-	-	-	-	-	-	17
FEB	527	506	506	-	-	-	-	-	-	-	-	21
1981 SEP	585	569	569	-	-	-	-	-	-	-	-	16
OCT	594	581	581	-	-	-	-	-	-	-	-	13
NOV	570	555	555	-	-	-	-	-	-	-	-	15
DEC	539	528	528	-	-	-	-	-	-	-	-	11
1982 JAN	:	488	488	-	-	-	-	-	-	-	-	:
FEB	:	429	429	-	-	-	-	-	-	-	-	:

*einschliesslich Staub- u. Trockenkohle *including brown coal and dried brown coal *y compris poussier de lignite et lignite séché.

ERLÄUTERUNGEN

Für das Vereinigte Königreich beziehen sich alle monatlichen Angaben mit Ausnahme für den Außenhandel auf Zeiträume von 4 bzw. 5 Wochen (4 Wochen für die beiden ersten Monate, 5 Wochen für den letzten Monat eines jeden Quartals).

- (1) – Die "Gesamtbestände bei den Zechen" enthalten alle Steinkohlenmengen der Zechen und der zecheneigenen Veredlungsbetriebe.
 - Für die Bundesrepublik Deutschland sind die Steinkohlenmengen der Lager Notgemeinschaft in den "Gesamtbeständen der Zechen" enthalten.
- (2) – Um einen besseren Leistungsvergleich unter den Erzeugerländern zu erreichen, wird die Leistung für den Untertagebereich auf die Arbeitszeit, ausgedrückt in Stunden, bezogen. Desweiteren umfaßt sie nicht nur die angelegten Arbeiter unter Tage, sondern alle unter Tage Beschäftigten, einschließlich Aufsichtspersonal und im Auftrag Dritter arbeitendes Personal. Die Bestimmung der Leistung unter Tage umfaßt nur die Kohlegewinnung im eigentlichen Sinne.
- (3) – Die "Bezüge aus EUR 9" Ländern und die "Einfuhren aus dritten Ländern" sind den Meldungen der Importeure entnommen. Sie können daher von den Angaben abweichen, die von den Zollbehörden aufgestellt und in der Außenhandelsstatistik veröffentlicht werden.
 - Die Direkteinfuhren der in der Bundesrepublik Deutschland stationierten amerikanischen Truppen sind in den Zahlen der Tabellen "Einfuhren aus dritten Ländern" und "Einfuhren aus den USA" enthalten.
- (4) – Die "Lieferungen an EUR 9" Länder und die "Ausfuhren in dritte Länder" stammen aus den Meldungen der Exporteure. Sie weichen daher im allgemeinen von den Angaben ab, die von den Zollbehörden aufgestellt und in der Außenhandelsstatistik veröffentlicht werden.
 - Wegen der unterschiedlichen Erfassung der Aus- und Einfuhren (Fristen, Zwischenschaltung des Handels, Umladung, Umladen, unterschiedliche Klassifizierung usw.) stimmen die Lieferungen an ein Gemeinschaftsland nicht genau mit den Bezügen dieses Landes überein. Die Angaben in der Tabelle "Lieferungen an EUR 9" Länder können daher kleine Unterschiede gegenüber den Mengen ergeben, die in der Tabelle "Bezüge aus EUR 9" Ländern ausgewiesen werden.
- (5) – Die "Lieferungen an die Kraftwirtschaft" umfassen die Lieferungen an die öffentlichen und zecheneigenen Elektrizitätswerke. Für die Bundesrepublik Deutschland sind außerdem noch die Lieferungen an die Bergbauverbundkraftwerke und an die Bundesbahn enthalten.
- (6) – Bei den "Lieferungen an Kokereien" zählen alle Steinkohlenmengen, die bei den Zechen-, Hütten und unabhängigen Kokereien abgesetzt werden.
- (7) – In den "Lieferungen an die Industrie insgesamt" sind die an die übrigen Industriekraftwerke (Eigenerzeuger) mit enthalten.
- (8) – Bei den "Beständen der Kokereien" werden die der Zechen-, Hütten- und unabhängigen Kokereien zusammengefaßt.
 - Für die Bundesrepublik Deutschland sind die Bestände der Kokserzeuger außerhalb der Kokereien (Lager Notgemeinschaft) auch in den "Beständen der Kokereien" enthalten.

EXPLANATORY NOTES

All the United Kingdom monthly data with the exception of those for foreign trade refer to periods of 4 or 5 weeks (4 weeks for the two first months, 5 for the last month of each quarter).

- (1) – 'Total colliery stocks' show all the quantities of coal held by mines, open-cast sites, central stocking grounds, pithead power stations, pithead coking plants and pithead patent fuel plants.
 - For F.R. Germany the producer stocks existing outside the mines (Notgemeinschaft) are equally included in 'Total colliery stocks'.
- (2) – To improve comparability between producer countries, underground productivity is based on the total working time expressed in hours. Moreover, it covers not only the number of underground workers but all persons employed underground, including officials and persons employed by an outside contractor. The determination of underground productivity covers only coal winning in the strict sense.
- (3) – The data in the tables 'Supplies from EUR 9' and 'Imports from third-party countries' are based on direct declarations of the importers; they may thus differ from the data supplied by the customs services and published in the Foreign Trade Statistics.
 - The direct imports by American forces in the Federal Republic of Germany are included in the figures of the tables 'Imports from third-party countries' and 'Imports from the USA'.

- (4) – The data relative to the tables 'Deliveries to EUR 9' and 'Exports to third-party countries are based on direct declarations of exporters. They may thus differ from the data supplied by the customs services and published in the Foreign Trade Statistics.
- Moreover, because of divergence in records at the export and import point (delays, commercial intervention, rerouting, transshipment, classification differences, etc.) the deliveries to a Community country may not coincide exactly with the recorded supplies of that country. The data for the total 'Deliveries to EUR 9' may thus also differ slightly from that of the total 'Supplies from EUR 9'.
- (5) – The 'Deliveries to power stations' cover the deliveries to public and pithead power stations. For the Federal Republic of Germany the deliveries to the 'Bergbauverbundkraftwerke' and Federal railways are included.
- (6) – The 'Deliveries to coking plants' covers the sum of the quantities delivered to the coke ovens: at pitheads, in the steel industry and the independents.
- (7) – In the 'Deliveries to all Industries' the tonnages destined for the production of electrical energy by industrial autoproductors are included.
- (8) – The 'Stocks at coking plants' indicate the tonnages stored near to the pithead, steel industry and independent coke ovens.
- For the Federal Republic of Germany the stocks of the coke producers existing outside the coke ovens (Notgemeinschaft) are also included.

NOTES EXPLICATIVES

Pour le Royaume-Uni, toutes les données mensuelles, sauf celles du commerce extérieur, se réfèrent à des périodes de 4 ou 5 semaines (4 semaines pour les deux premiers mois de chaque trimestre, 5 pour le dernier).

- (1) – Les "Stocks totaux auprès des mines" comprennent les tonnages entreposés auprès des mines, des centrales minières, des cokeries minières et des fabriques d'agglomérés minières.
- Pour la R.F. d'Allemagne, les stocks des producteurs existants hors des mines (Notgemeinschaft) sont également compris.
- (2) – De façon à assurer une meilleure comparabilité entre pays-producteurs de houille, le rendement au fond est rapporté à la durée du temps de travail exprimée en heures. De plus, il couvre non seulement les ouvriers inscrits au fond mais tout le personnel employé au fond, y compris le personnel de surveillance et celui travaillant sous contrat. La détermination du rendement au fond n'est effectuée que pour les exploitations minières proprement-dites.
- (3) – Les données des tableaux "Réceptions en provenance d'EUR 9" et "Importations en provenance des pays tiers" proviennent des déclarations des importateurs; elles peuvent donc différer des données établies par les services douaniers et publiées dans les Statistiques du Commerce Extérieur.
- Les importations directes destinées aux troupes américaines stationnées en R.F. d'Allemagne sont comprises dans les chiffres des tableaux "Importations en provenance des pays tiers" et "Importations en provenance des Etats-Unis".
- (4) – Les données relatives aux tableaux "Livraisons à EUR 9" et "Exportations vers les pays tiers" proviennent des déclarations des exportateurs; elles peuvent donc différer des données établies par les services douaniers et publiées dans les Statistiques du Commerce Extérieur.
- Du fait des divergences de relevés à la sortie et à l'entrée (délais, entremise du commerce, déroutement, transbordement, différences de classification, etc.), les livraisons vers un pays de la Communauté peuvent ne pas coïncider exactement avec les réceptions de ce pays. Les données de l'ensemble des "Livraisons à EUR 9" peuvent donc différer légèrement de celles de l'ensemble des "Réceptions en provenance d'EUR 9".
- (5) – Les "Livraisons aux centrales électriques" couvrent les quantités livrées aux centrales électriques des services publics et des mines. Pour la R.F. d'Allemagne, elles comprennent également les livraisons aux "Bergbauverbundkraftwerke" et aux chemins de fer fédéraux.
- (6) – Les "Livraisons aux cokeries" couvrent les quantités livrées à l'ensemble des cokeries minières, sidérurgiques et indépendantes.
- (7) – Dans les "Livraisons à l'ensemble de l'industrie", les tonnages destinés à la production d'énergie électrique des autoproducteurs industriels sont compris.
- (8) – Les "Stocks dans les cokeries" indiquent les tonnages entreposés auprès des cokeries minières, sidérurgiques et indépendantes.
- Pour la R.F. d'Allemagne, les stocks des producteurs de coke existants hors des cokeries (Notgemeinschaft) sont également compris.

FÖRDERUNG DER STEINKOHLENZECHEN IM JAHR 1981

1981 wurden in der Gemeinschaft 14 Steinkohlenzechen stillgelegt, davon 13 im Vereinigten Königreich und eine in der Bundesrepublik Deutschland; diese Stilllegungen hatten jedoch nur geringe Auswirkungen auf die Förderkapazität und die Gesamtförderung (-1,4% bzw. -0,6%). Im Gegensatz dazu war ein Rückgang der Zahl der unter Tage beschäftigten Bergleute (- 6 000 Bergleute, fast alle im Vereinigten Königreich) bei einem gleichzeitigen spürbaren Anstieg der Produktivität (im Durchschnitt + 7 kg je Mann und Stunde in allen Erzeugerländern) festzustellen.

Die schlechte Konjunkturlage der Kohlenwirtschaft in der Gemeinschaft führte andererseits zu einem Anstieg der Haldenbestände bei den Steinkohlenzechen, die nunmehr 45,5 Millionen Tonnen (+24% im Vergleich zu Ende 1980) betragen.

Die Haldenbestände zum Jahresende entsprechen 18,5% der gesamten Jahreserzeugung der Gemeinschaft. 1980 lag dieser Satz bei 14,8% und 1979 bei 11,1%. In Arbeitstagen ausgedrückt stellen die Haldenbestände den Gegenwert von durchschnittlich 43,4 Fördertagen für alle Erzeugerländer dar. Diese Zahlen schwanken jedoch beträchtlich von Land zu Land. Der Höchstwert liegt bei etwa 93 Fördertagen für Frankreich und der niedrigste Wert bei etwa 8 Tagen für Belgien. Im Fall der Bundesrepublik Deutschland und des Vereinigten Königreichs liegen diese Werte bei 39 bzw. 41 Tagen.

Orig. : French

ACTIVITY OF HARD COAL MINES IN 1981

There were 14 pit closures in the Community in 1981, all but one of these being in the United Kingdom (the other one being in the Federal Republic of Germany), but the effect on productive capacity and total production was only slight (of the order of -1.4% and -0.6% respectively). The number of miners employed underground dropped by 6 000 (again, almost all of this being accounted for by the United Kingdom), while productivity improved substantially (+ 7 kg per man, hour for the producer countries as a whole).

Because of the slack situation in the Community coal industry, colliery stocks increased by 24% over the level recorded at the end of 1980 to a total of 45.5 million tonnes.

Stock levels at the end of 1981 corresponded to 18.5% of the total annual production of coal in the Community, compared with 14.8% in 1980 and 11.1% in 1979. In terms of days worked, stocks were equivalent to 43.4 days' worth of production for the producer countries as a whole. However, these figures vary widely from country to country, from a maximum of some 93 days in France to a minimum of some 8 days in Belgium. The corresponding figures for the Federal Republic of Germany and the United Kingdom were 39 and 41 days respectively.

ACTIVITÉ DES MINES DE HOUILLE AU COURS DE 1981

En 1981, on a enregistré la fermeture de 14 sièges dans la Communauté, soit 13 au Royaume-Uni et 1 en R.F. d'Allemagne, ce qui n'a eu que de faibles effets sur la capacité de production et sur la production totale (-1,4% et -0,6% respectivement). Par contre, on a observé une diminution du personnel employé au fond (-6 000 mineurs, en presque totalité au Royaume-Uni), accompagné d'un gain sensible de la productivité (+7 kg per homme/heure pour l'ensemble des pays producteurs).

D'autre part, la mauvaise conjoncture de l'économie charbonnière dans la Communauté a entraîné une hausse du niveau des stocks auprès des mines, qui ont atteint 45,5 millions de tonnes (+24% par rapport à fin 1980).

Les stocks en fin d'année correspondent à 18,5% de la production totale annuelle de la Communauté. Ce taux était de 14,8% en 1980 et de 11,1% en 1979. En termes de jours ouvrés, les stocks représentent 43,3 jours de production pour l'ensemble des pays producteurs. Cependant ces chiffres varient sensiblement au niveau des différents pays, avec un maximum d'environ 93 jours pour la France et un minimum d'environ 8 jours pour la Belgique. Pour la R.F. d'Allemagne et le Royaume-Uni, ces valeurs sont de 39 et 41 jours respectivement.

ANLAGE

ANNEX

ANNEXE

FÖRDERUNG DER
STEINKOHLENZECHENACTIVITY OF
HARD COAL MINESACTIVITE DES
MINES DE HOUILLE

	EUR 10	BR DEUTSCHLAND				
		INSGESAMT	Ruhr	Aachen	Ibbenbüren	Saar
1. Anzahl der Steinkohlenzechen (am Jahresende)						
1980	285	39	29	3	1	6
1981	271	38	28	3	1	6
2. Förderungskapazität 1 000 t (t=t)						
1980	244 959	95 667	76 400	5 633	2 400	11 234
1981	241 511	93 633	74 628	5 590	2 400	11 015
1981/80	- 1,4%	- 2,1%	- 2,3%	- 0,8%	-	- 1,9%
3. Förderung 1 000 t (t=t)						
1980	247 223	94 492	76 117	5 399	2 276	10 700
1981	245 640	95 545	76 669	5 247	2 256	11 373
1981/80	- 0,6%	+ 1,1%	+ 0,7%	- 2,8%	- 0,9%	+ 6,3%
4. Gesamtbestände bei den Zechen (am Jahresende) 1 000 t (t=t)						
1980	36 698	(*) 13 306	3 579	626	890	951
1981	45 518	(*) 15 767	5 038	806	1 289	1 374
1981/80	+ 24,0%	+ 18,5%	+ 40,8%	+ 28,8%	+ 44,8%	+ 44,5%
5. Fördertage (Anzahl)						
1980	239,2	248,6	248,2	249,0	249,0	251,6
1981	234,2	238,0	235,0	237,5	241,1	258,9
6. Förderung für die Leistungsberechnung 1 000 t (t=t)						
1980	228 022	93 920	76 117	5 399	2 276	10 128
1981	226 917	94 950	76 669	5 247	2 256	10 778
7. Beschäftigte unter Tage (Jahresdurchschnitt) 1 000						
1980	353,1	121,6	97,0	9,6	2,7	12,3
1981	347,6	123,9	97,9	9,9	2,8	13,3
8. Leistung unter Tage je Mann und Stunde kg = kg						
1980	426	539	551	397	573	551
1981	433	531	547	367	558	539

(*) einschliesslich Lagernotgemeinschaft / including German non-colliery producer stocks / y compris les stocks producteurs allemands hors mines : 1980 : 7260 10³t ; 1981 : 7260 10³t

FÖRDERUNG DER
STEINKOHLENZECHENACTIVITY OF
HARD COAL MINESACTIVITÉS DE
MINES DE HOUILLE

	FRANCE				BELGIQUE / BELGIË		
	TOTAL	Nord/Pas-de-Calais	Lorraine	Centre Midi	TOTAL	Campine	Sud
1. Nombre de sièges en activité (en fin d'année)							
1980	22	7	5	10	6	5	1
1981	22	7	5	10	6	5	1
2. Capacité de production 1 000 t (t=t)							
1980	18 772	4 526	10 280	3 966	6 479	6 100	379
1981	18 715	3 960	10 933	3 822	6 372	6 051	321
1981/80	- 0,3%	- 12,5%	+ 6,4%	- 3,6%	- 1,7%	- 0,8%	- 15,3%
3. Production 1 000 t (t=t)							
1980	18 136	4 468	9 809	3 858	6 324	5 949	375
1981	18 589	3 952	10 893	3 744	6 136	5 815	321
1981/80	+ 2,5%	- 11,5%	+ 11,1%	- 3,0%	- 3,0%	- 2,3%	- 14,4%
4. Stocks totaux auprès des mines (en fin d'année) 1 000 t (t=t)							
1980	5 798	1 846	2 636	1 315	164	161	3
1981	7 395	1 980	3 700	1 715	192	163	29
1981/80	+ 27,5%	+ 7,3%	+ 40,4%	+ 30,4%	+ 17,1%	+ 1,2%	
5. Jours ouvrés (nombre)							
1980	234,1	233,6	236,3	229,1	242,6	242,8	241,0
1981	233,7	232,0	236,0	230,5	246,9	247,4	241,0
6. Production fond servant au calcul du rendement 1 000 t (t=t)							
1980	16 649	4 468	9 809	2 371	6 324	5 949	375
1981	17 015	3 952	10 893	2 170	6 136	5 815	321
7. Personnel employé au fond (moyenne annuelle) 1 000							
1980	30,4	12,9	13,1	4,3	16,4	15,0	1,3
1981	28,9	11,5	13,4	4,0	16,2	15,0	1,2
8. Rendement au fond par homme-heure kg = kg							
1980	352	223	478	350	279	284	226
1981	376	224	509	348	267	268	253

FÖRDERUNG DER
STEINKOHLENZECHENACTIVITY OF
HARD COAL MINESACTIVITES DE
MINES DE HOUILLE

UNITED KINGDOM											IRELAND
TOTAL	NCB deep mines						NCB opencast	Licensed mines + opencast			
	Scotland	Northern	Yorkshire	North Western	Midlands + Kent	South Wales					
1. Number of mines producing hard coal (at end of year)											
1980	213	16	25	62	21	55	34				5
1981	200	12	22	57	21	55	33				5
2. Production capacity 1 000 t (t=t)											
1980	123 971	8 175	13 515	32 464	11 093	37 473	7 707	13 544			(70)
1981	122 721	7 455	13 344	31 817	10 895	37 432	7 427	14 351			(70)
1981/80	- 1,0%	- 8,8%	- 1,3%	- 2,0%	- 1,8%	- 0,1%	- 3,6%	+ 6,0%			-
3. Production 1 000 t (t=t)											
1980	128 208	8 116	14 654	31 601	11 344	38 296	7 814	15 242	1 142		63
1981	125 301	7 400	13 651	31 775	11 451	37 907	7 634	14 362	1 121		69
1981/80	- 2,3%	- 8,8%	- 6,8%	+ 0,6%	+ 0,9%	- 1,0%	- 2,3%	- 5,8%	- 1,8%		+ 9,5%
4. Total colliery stocks (at end of year) 1 000 t (t=t)											
1980	17 400	349	2 704	1 928	1 167	2 972	4 055	4 224	1		(30)
1981	22 134	416	2 839	3 396	1 859	5 911	3 033	4 680	-		(30)
1981/80	+ 27,2%	+ 19,2%	+ 5,0%	+ 76,1%	+ 59,3%	+ 98,9%	- 25,2%	+ 10,8%			-
5. Days worked (number)											
1980	233,6	228,4	235,8	232,6	236,9	234,5	232,4				
1981	230,5	222,4	231,5	230,5	233,7	232,3	227,3				
6. Underground production for the calculation of productivity 1 000 t (t=t)											
1980	111 129	7 977	14 544	31 408	11 277	38 212	7 711				
1981	108 816	7 238	13 528	31 501	11 285	37 788	7 476				
7. Personnel employed underground (yearly average) 1 000											
1980	184,4	17,6	26,7	50,8	18,2	51,4	19,7				0,3
1981	178,3	16,2	25,4	49,5	17,5	50,6	19,1				0,3
8. Output per man and hour underground kg = kg											
1980	382	306	334	401	382	460	258				
1981	392	304	325	421	404	467	260				

STEINKOHLENZECHEN

BESCHÄFTIGTE
UNTER TAGE
(Jahresdurchschnitt)

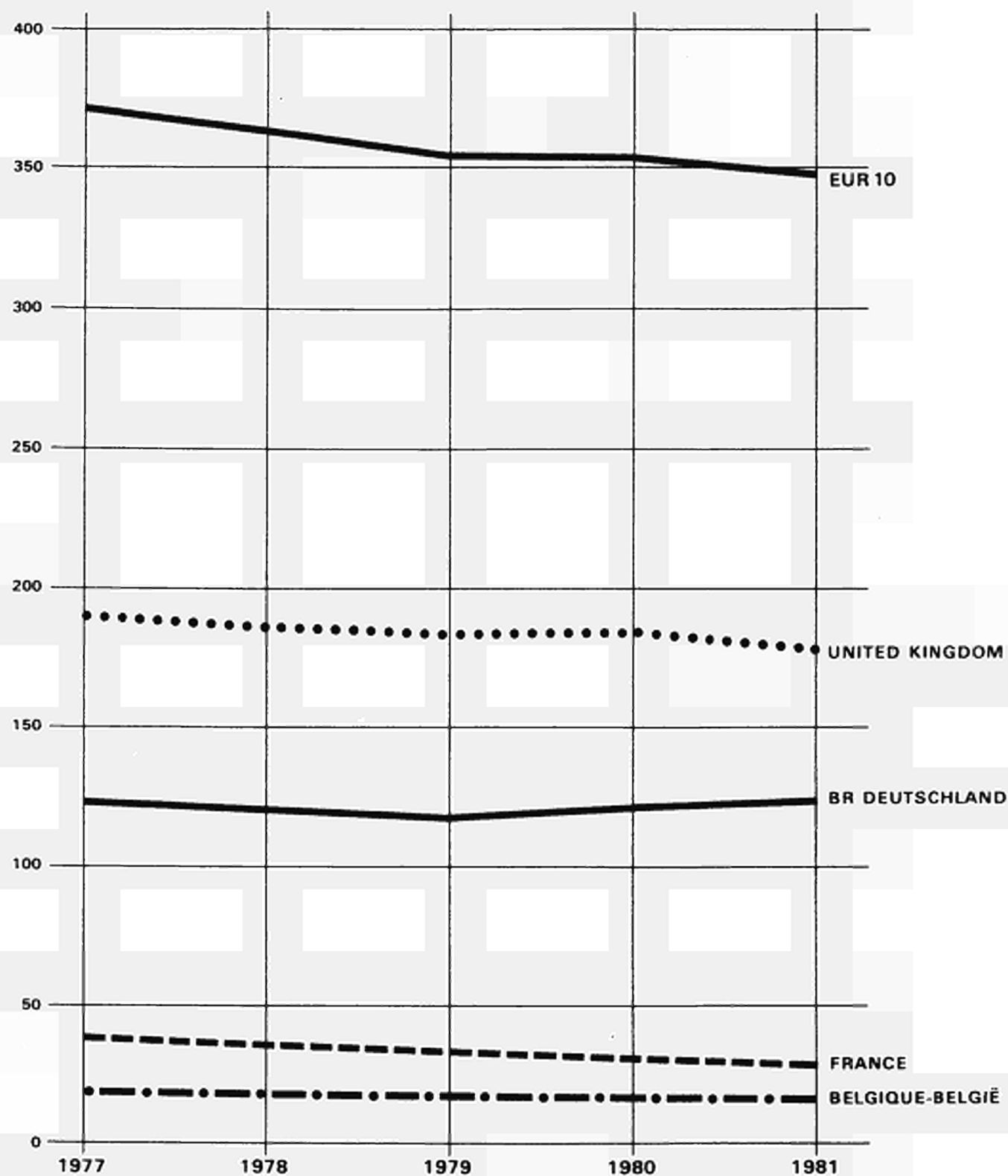
HARD-COAL MINES

PERSONNEL EMPLOYED
UNDERGROUND
(yearly average)

MINES DE HOUILLE

PERSONNEL EMPLOYÉ
AU FOND
(moyenne annuelle)

1000



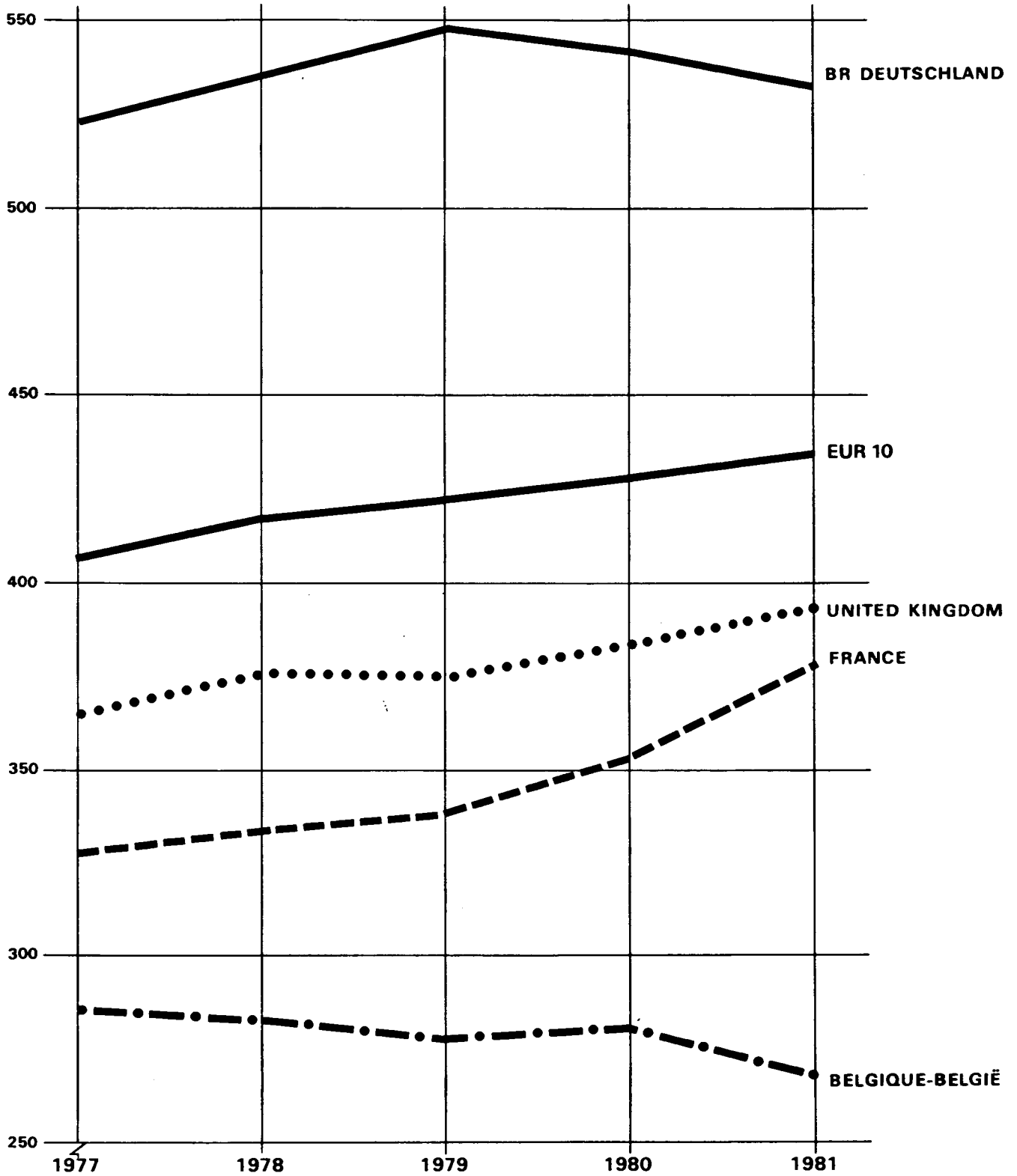
STEINKOHLENZECHEN

HARD-COAL MINES

MINES DE HOUILLE

LEISTUNG UNTER TAGE
JE MANN UND STUNDEUNDERGROUND OUTPUT
PER MAN AND HOURRENDEMENT AU FOND
PAR HOMME-HEURE

kg = kg



DIE ENERGIEWIRTSCHAFT 1981 AUS STATISTISCHER SICHT

Orig. franz.

Die Angaben für die wichtigsten Gesamtgrößen der Gesamtenergiebilanz für das Jahr 1981 bestätigen – wenngleich erst vorläufig – die bei der Ausarbeitung der Teilergebnisse für das erste Halbjahr und die neun ersten Monate des Berichtsjahres festgestellten Veränderungen in etwas abgeschwächter Form.

Für die Gemeinschaft insgesamt kennzeichnen folgende hervorstechende Tatsachen die Entwicklung der Lage auf dem Energiesektor im Jahre 1981 gegenüber 1980:

- Der Bruttoinlandsverbrauch nimmt vor dem Hintergrund der Wirtschaftsrezession (Rückgang des Brutto-Inlandsprodukts um 0,5% und der Industrieproduktion um 2,1%) um 3,9% oder 36,5 Mio t RÖE ab.
- Der Brutto-Inlandsverbrauch weist bei den einzelnen Energieträgern unterschiedliche Entwicklungen auf: von – 9% bei Erdöl bis + 31% bei Kernenergie. Das ist eine Folge der Politik der Erdölsubstitutionen.
- Erhebliche Verschiebungen gab es beim Anteil des Erdöls und der Kernenergie am Gesamtverbrauch: er sank bei Erdöl von 52,4% auf 48,6% und stieg bei Kernenergie von 4,5% auf 6,2%.
- Die Primärenergieerzeugung erhöhte sich auf nahezu 22 Mio RÖE (das entspricht einem Plus von 4,8%). Hauptsächlich daran beteiligt war die Kernenergie mit einem Plus von 31% und das Nordseeöl mit einem Plus von 12%, während die Steinkohleförderung um 0,5%, die Naturgasförderung um 3% zurückging.
- Die Nettoenergieeinfuhr (Einfuhr abzüglich Ausfuhr) sank um 83 Mio RÖE (15,6%), von denen 81 Mio auf Erdöl entfielen. Dies ist auf die schwache Energienachfrage und ein größeres Aufkommen aus Gemeinschaftsquellen zurückzuführen.
- Die Entwicklung der Einfuhr wirkte sich sehr unterschiedlich aus: bei Steinkohle betrug sie – 10%, bei Erdöl (Rohöl und Mineralölerzeugnisse) – 18%, bei Naturgas + 5%.
- Die Bestände an Rohöl und Mineralölerzeugnissen wurden mit rd. 17 Mio RÖE sehr stark abgebaut, während die Steinkohlenhalden um 9 Mio RÖE, die Naturgasbestände um 3 Mio RÖE aufgestockt wurden.
- Die Energieabhängigkeit insgesamt sank deutlich unter 50%, genauer gesagt auf rd. 47%, die Erdölabhängigkeit auf 38%.

In den einzelnen Ländern ging der Brutto-Inlandsenergieverbrauch zum zweiten Mal in aufeinanderfolgenden Jahren allgemein zurück. Im Durchschnitt betrug dieser Rückgang rd. 4%, war aber von 0,9% (Italien) bis 12% (Luxemburg) gefächert.

Die Schlußfolgerungen, die aus diesen globalen Ergebnissen bereits jetzt zu ziehen sind, können jedoch nur sehr allgemeiner Natur sein. Auch unter Berücksichtigung der klimatischen Auswirkungen – die man praktisch außer acht lassen kann, da sowohl das Jahr 1981 als auch das Jahr 1980 von Normaljahren praktisch kaum abwichen – ist der Verbrauchsrückgang größtenteils auf die schlechte Wirtschaftskonjunktur und die Steigerung der Energiekosten zurückzuführen. Dennoch darf man weder die Folgen einer rationelleren Energienutzung noch bestimmte Struktureinflüsse infolge der fortdauernden Krise in bestimmten Industriezweigen, die starke Energieabnehmer sind, ignorieren.

Anmerkung

Wir erinnern daran, daß die im Anhang ausgewiesenen Daten gemäß den Definitionen für die Endenergiebilanz erarbeitet worden sind, in der sämtliche Transaktionen auf der Grundlage des tatsächlichen Energieinhalts aller Energieträger verbucht werden. Daraus folgert, daß die Primärelektrizität (aus Wasserkraft oder Erdwärme) zu 3 600 kJ (86 Gramm RÖE) pro kWh berechnet wird. Überdies wird Kernenergie als inländische Quelle betrachtet und als die im Reaktor erzeugte Primärwärme auf der Grundlage der thermischen (und nicht der elektrischen) Erzeugung verbucht.

Although still provisional, the data on the main aggregates of the overall energy balance sheet for 1981 confirm, in a somewhat less pronounced form, the changes apparent from an analysis of the interim results for the first six and the first nine months of the year.

For the Community as a whole, the salient features of the developing energy situation in 1981 as compared with 1980 may be summarized as follows :

- a 3.9% drop in gross domestic energy consumption, corresponding to a reduction of 36.5 million tonnes oil equivalent, in a context of economic recession (a drop of 0.5% in gross domestic product and 2.1% in industrial output),
- differing trends in gross inland consumption of energy from the various energy sources, ranging from - 9% for oil to + 31% for nuclear energy derived from energy policies which substitute other energy sources for oil;
- an appreciable shift in the proportions of total consumption accounted for by oil and nuclear energy, which changed from 52.4% to 48.6% and from 4.5% to 6.2% respectively;
- an increase of almost 22 million toe (i.e. + 4.8%) in primary energy production, largely attributable to nuclear energy (+ 31%) and crude oil from the North Sea (+ 12%), whereas there was a fall in the production of coal (- 0.5%) and natural gas (- 3%);
- a drop of 83 million toe (- 15.6%) in net energy imports (imports minus exports), of which 81 million toe were accounted for by oil, as a result of the low level of energy demand and greater availability of Community resources;
- the wide scatter of the percentage changes in different types of imports: - 10% for coal, - 18% for oil (crude oil and petroleum products) and + 5% for natural gas;
- considerable running down of stocks of crude oil and petroleum products, by about 17 million toe, and stocking of 9 million toe of coal and 3 million toe of natural gas;
- a reduction of overall dependence on external sources of energy to a level well below 50% (about 47%), and a corresponding limitation of dependence on oil to 38%.

At the level of individual countries, there was a general decline in gross domestic energy consumption for the second year running. The drop in consumption ranges from 0.9% for Italy to 12% for Luxembourg, the Community average being about 4%.

The conclusions to be drawn at the present stage from these overall results can only be of a very general nature. As the climatic factor was negligible, both 1981 and 1980 having been very average years, the drop in consumption is largely to be attributed to the poor economic situation and the high cost of energy. Other factors which should not be ignored, however, are the more rational use of energy and certain structural effects due to the crisis in some industrial sectors which are major energy consumers.

N.B. The figures given in the appendix were drawn up according to the definitions of energy supplied balance sheet, in which all operations are treated on the basis of the real content of each energy source. Consequently, primary electrical energy (hydroelectric and geothermal power) is converted at 3 600 kJ per kWh (86 g of oil equivalent). Furthermore, nuclear power, which is considered a national resource, is treated as primary heat produced by the reactor (on the basis of thermal and not electrical output).

ASPECTS STATISTIQUES DE L'ÉCONOMIE ÉNERGÉTIQUE EN 1981

Les données relatives aux principaux agrégats du bilan global de l'énergie pour l'année 1981, bien qu'encore provisoires, confirment, d'une façon un peu plus atténuée, les évolutions constatées lors de l'élaboration des résultats partiels du premier semestre et des neufs premiers mois de l'année en question.

Pour la Communauté dans son ensemble, les faits saillants, caractérisant l'évolution de la situation énergétique de l'année 1981 par rapport à celle de 1980, peuvent être résumés ainsi :

- Diminution de la consommation intérieure brute d'énergie de 3,9%, correspondant à une réduction de 36,5 millions de tonnes d'équivalent pétrole, dans un contexte de récession économique (baisse de 0,5% du produit intérieur brut et de 2,1% de la production industrielle).
- Evolution divergente des consommations intérieures brutes des différentes sources d'énergie, allant de -9% pour le pétrole à + 31% pour l'énergie nucléaire, inhérente à la politique de substitution du pétrole.
- Modification sensible des parts du pétrole et de l'énergie nucléaire dans la consommation totale, qui passent respectivement de 52,4% à 48,6% et de 4,5% à 6,2%.
- Augmentation de la production primaire d'énergie de près de 22 millions de tep (soit +4,8%), attribuable essentiellement à l'énergie nucléaire +31% et au pétrole brut de la Mer du Nord +12%, tandis que diminuaient l'extraction de houille (-0,5%) et celle de gaz naturel (-3%).
- Réduction des importations nettes (importations moins exportations) d'énergie de 83 millions de tep (-15,6%), dont 81 millions pour le pétrole, explicable par la faiblesse de la demande énergétique et par une plus grande disponibilité de ressources communautaires.
- Distribution très dispersée des évolutions des importations : - 10% pour la houille, - 18% pour le pétrole (pétrole brut et produits pétroliers) et + 5% pour le gaz naturel.
- Déstockage important, de l'ordre de 17 millions de tep, de pétrole brut et de produits pétroliers et stockage de l'équivalent de 9 millions de tep pour la houille et de 3 millions de tep pour le gaz naturel.
- Chute de la dépendance énergétique totale largement en dessous de 50%, soit environ 47%, et corrélativement dépendance vis à vis du pétrole limitée à 38%.

Au niveau des pays, pour la deuxième année consécutive, la baisse de la consommation intérieure brute d'énergie a été générale. Autour d'une moyenne communautaire de 4% environ, la régression de la consommation s'échelonne entre -0,9% pour l'Italie et -12% pour le Luxembourg.

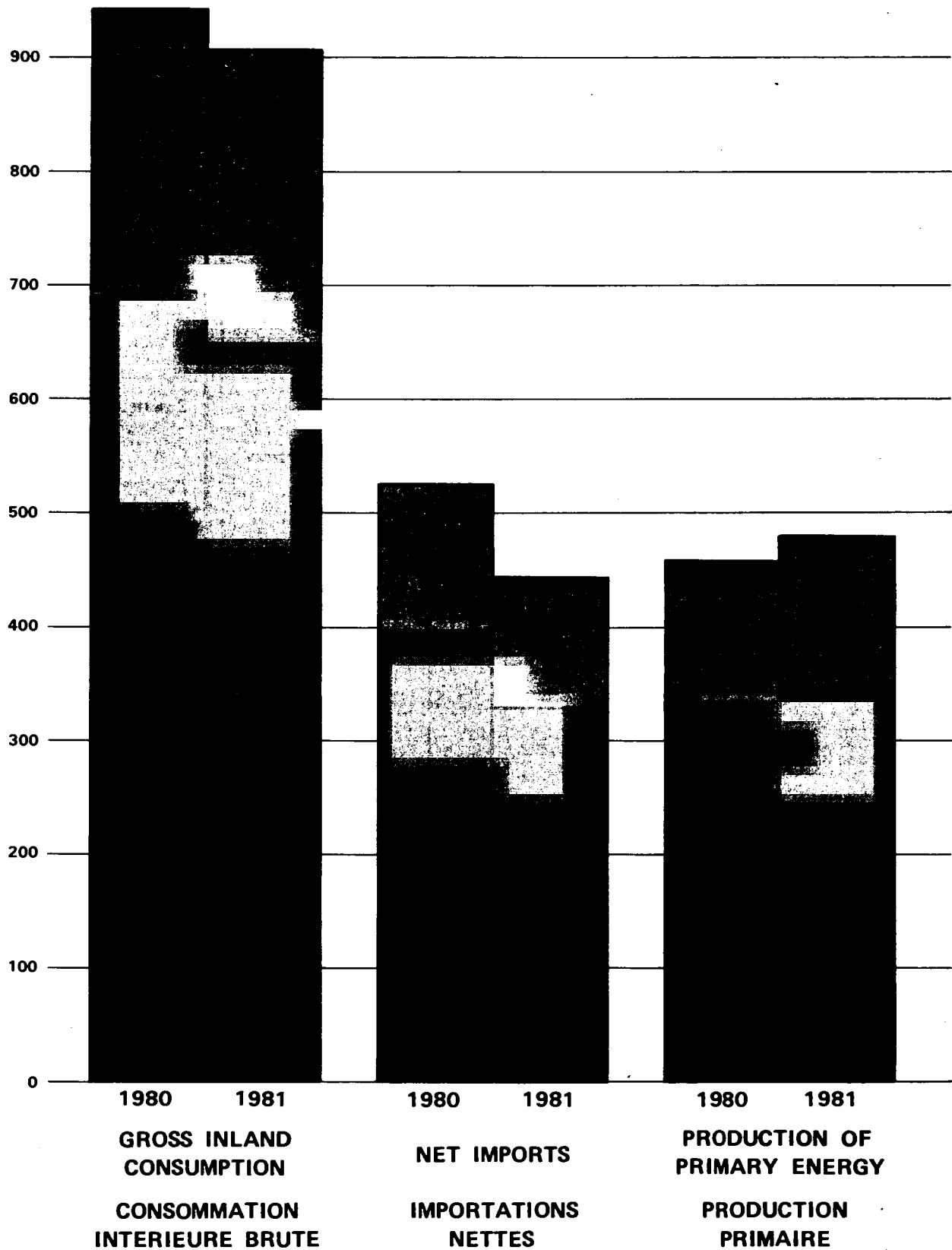
Les conclusions que l'on peut dégager dès à présent de ces résultats globaux ne peuvent être que très générales. Compte tenu d'un effet climatique négligeable, l'année 1981 comme 1980 ayant été très proches de la normale, la diminution de la consommation est à attribuer en majeure partie à la mauvaise conjoncture économique ainsi qu'à la cherté de l'énergie. Néanmoins, il ne faut ignorer ni l'incidence d'une utilisation plus rationnelle de l'énergie ni certaines effets de structure, dus à une situation de crise dans des branches industrielles fortes consommatrices d'énergie.

Nota

Il est rappelé que les données figurant en annexe ont été élaborées suivant les définitions du bilan de l'énergie finale, dans lequel toutes les opérations sont comptabilisées sur la base du contenu réel de chaque source d'énergie. Il s'ensuit que l'énergie électrique primaire (hydraulique et géothermique) est convertie à 3 600 kJ par kWh (86 grammes d'équivalent pétrole). En outre, l'énergie nucléaire, considérée comme une ressource nationale, est comptabilisée en tant que chaleur primaire produite par le réacteur sur la base de la production thermique (et non électrique).

Mio toe
1000 tep

EUR 10



ZUSAMMENGEFASSTE BILANZ "ENDENERGIE"

SUMMARY "FINAL ENERGY" BALANCE-SHEET

BILAN AGREGE DE L' "ENERGIE FINALE"

Vorläufige Ergebnisse 1981

Provisional data 1981

Résultats provisoires 1981

	EUR 10	EUR 9	BR DEUTSCH- LAND	FRANCE	ITALIA	NEDERLAND	BELGIQUE BELGIË	LUXEM- BOURG	UNITED KINGDOM	IRELAND	DANMARK	ELLAS
1980												
Primary production (1)	461,5 (1)	458,2 (1)	121,1 (1)	43,8 (1)	17,4	69,6	7,9 (1)	0,0	196,0 (1)	2,0	0,3	3,3
Imports	750,6 (2)	726,5 (2)	180,8	164,7	131,5	87,0	60,6	3,7	70,2	6,7	21,2	24,1
Changes in stocks (3)	- 19,2	- 18,4	- 5,4	- 4,6	- 0,2	- 0,7	- 1,0	- 0,0	- 6,5	+ 0,0	- 0,0	- 0,8
Exports	223,4 (2)	212,9 (2)	23,8	15,5	12,7	81,7	19,4	0,1	57,5	0,2	1,9	10,5
Gross consumption	970,0	953,9	273,0	188,4	136,1	74,3	48,1	3,6	202,3	8,5	19,5	16,1
Bunkers	26,2	25,4	2,9	3,9	4,1	9,3	2,4	-	2,4	0,1	0,4	0,8
INLAND CONSUMPTION	943,8	928,5	270,1	184,6	132,0	65,1	45,7	3,6	199,9	8,4	19,1	15,3
thousand Terajoules												
Primary production	19323,6	19183,4	5070,1	1834,3	728,5	2915,8	331,5	0,9	8170,2	82,4	12,6	140,2
Imports	31425,1	30416,0	7569,1	6894,5	5505,4	3644,5	2539,2	153,9	2940,1	283,1	886,3	1009,2
Exports	9354,4	8912,8	997,6	650,9	531,9	3420,3	812,0	2,8	2407,4	9,5	80,4	441,7
INLAND CONSUMPTION	39516,6	38876,3	11310,4	7726,7	5525,2	2724,9	1915,0	151,8	8369,3	352,9	800,1	640,3
1981												
Production primaire (1)	483,8 (1)	480,1 (1)	127,0 (1)	54,6 (1)	18,3	63,8	7,9 (1)	0,0	205,6 (1)	2,2	0,8	3,6
Importations	678,1 (2)	656,0 (2)	157,0	146,2	131,6	79,6	54,7	3,2	58,5	5,9	19,4	22,2
Variations des stocks (3)	+ 5,7	+ 5,9	+ 1,3	+ 0,2	+ 0,4	+ 1,2	+ 2,3	+ 0,1	+ 1,1	+ 0,2	- 0,9	0,2
Exportations	233,5 (2)	223,5 (2)	24,0	17,7	15,5	74,2	18,5	0,1	71,8	0,1	1,6	10,0
Consommation brute	934,1	918,5	261,3	183,3	134,7	74,3	46,4	3,2	193,4	8,2	17,7	15,6
Soutes	26,8	25,7	3,2	4,0	4,0	9,1	2,9	-	2,1	0,1	0,5	1,1
CONSOMM. INTERIEURE	907,3	892,7	258,2	179,3	130,8	61,2	43,5	3,2	191,3	8,1	17,2	14,5
en milliers de Térajoules												
Production primaire	20252,9	20102,2	5316,2	2285,6	766,0	2670,7	330,7	1,0	8606,4	92,1	33,5	150,7
Importations	28392,2	27462,9	6572,0	6119,9	5508,8	3332,1	2289,7	132,5	2448,8	247,0	812,1	929,3
Exportations	9772,8	9354,2	1004,6	740,9	648,8	3106,0	774,4	2,8	3005,5	4,2	67,0	418,6
CONSOMM. INTERIEURE	37979,2	37372,2	10808,3	7505,5	5475,3	2561,8	1820,9	133,5	8007,8	339,1	720,0	607,0

(1) including hard coal recovered
(2) including intra-community trade
(3) + decrease of stocks; - increase of stocks

(1) y compris houille récupérée
(2) y compris échanges intra-communautaires
(3) + reprises aux stocks, - mises aux stocks

VERTEILUNG DER WICHTIGSTEN
POSITIONEN DER ENERGIEBILANZ
VORLÄUFIGE ERGEBNISSE 1981

SUBDIVISION OF THE PRINCIPAL
AGGREGATES OF THE ENERGY BALANCE-SHEET
PROVISIONAL DATA 1981

VENTILATION DES PRINCIPAUX
AGREGATS DU BILAN DE L'ENERGIE
RESULTATS PROVISOIRES 1981

10⁶ t RÖE/toe/tep

	EUR 10			EUR 9			BR DEUTSCHLAND			FRANCE		
	1980	1981	81/80	1980	1981	81/80	1980	1981	81/80	1980	1981	81/80
1. Inlandsverbrauch	943,8	907,3	- 3,9%	928,5	892,7	- 3,9%	270,1	258,8	- 4,4%	184,6	179,3	- 2,9%
davon : 11 Steinkohle (1)	189,8	185,0	- 2,5%	189,4	184,4	- 2,4%	55,3	55,5	+ 0,3%	30,1	28,0	- 7,0%
12 Braunkohle (und Torf) (1)	32,9	35,6	+ 8,2%	29,9	32,5	+ 8,5%	27,4	30,1	+10,1%	0,9	1,0	+ 4,3%
13 Rohöl (1)	493,8	449,6	- 9,0%	482,2	438,7	- 9,0%	128,9	114,1	-11,5%	109,2	95,8	-12,2%
14 Naturgas	169,3	164,7	- 2,7%	169,3	164,7	- 2,7%	44,6	41,8	- 6,2%	21,6	21,6	- 0,0%
15 Kernenergie	42,7	56,0	+31,3%	42,7	56,0	+31,3%	11,1	13,5	+22,2%	16,3	27,0	+65,3%
16 Primärelektrizität und sonstiges	15,4	16,3	+ 5,3%	15,0	15,9	+ 5,9%	3,0	3,2	+ 8,0%	6,4	6,0	- 7,0%
2. Netto-Einfuhren (2)	527,1	444,6	-15,6%	513,6	432,4	-15,8%	157,0	132,9	-15,3%	149,1	128,5	-13,8%
darunter : 21 Steinkohle	48,1	43,4	- 9,6%	47,7	43,4	- 9,1%	- 1,9	- 1,1	-43,8%	18,4	16,9	- 8,1%
22 Rohöl	428,5	342,8	-20,0%	414,0	326,6	-21,1%	108,2	82,5	-23,8%	113,9	95,0	-16,6%
23 Naturgas	40,6	42,7	+ 5,2%	40,6	42,7	+ 5,2%	30,6	27,6	- 9,6%	16,2	17,4	+ 7,4%
24 Mineralölprodukte	9,4	14,9	+58,3%	10,8	19,1	+76,8%	23,0	26,2	+13,7%	- 1,3	- 1,5	+15,4%
3. a) Erzeugung von Primärenergieträgern	458,9	480,9	+ 4,8%	455,6	477,3	+ 4,8%	120,7	126,6	+ 4,9%	43,1	54,0	+25,2%
davon : 31 Steinkohle	150,7	149,9	- 0,5%	150,7	149,9	- 0,5%	61,7	62,5	+ 1,1%	11,0	11,3	+ 2,5%
32 Braunkohle (und Torf)	31,8	34,3	+ 8,0%	28,8	31,2	+ 8,5%	26,5	29,1	+ 9,6%	0,8	0,9	+ 7,7%
33 Rohöl und Kondensate	90,5	101,4	+12,0%	90,5	101,2	+11,7%	4,6	4,5	- 3,7%	2,5	2,5	- 0,5%
34 Naturgas	129,2	125,1	- 3,1%	129,2	125,1	- 3,1%	14,3	14,6	+ 2,6%	6,3	5,9	- 6,0%
35 Kernenergie	42,7	56,0	+31,3%	42,7	56,0	+31,3%	11,1	13,5	+22,2%	16,3	27,0	+65,3%
36 Primärelektrizität und sonstiges	14,0	14,2	+11,9%	13,7	13,9	+ 1,3%	2,5	2,5	+ 3,7%	6,2	6,4	+ 3,8%
b) Wiedergewinnung (Steinkohle)	2,6	2,8	+ 8,3%	2,6	2,8	+ 8,3%	0,4	0,4	-	0,7	0,6	-10,9%
4. Netto-Einfuhren (2)												
Inlandsverbrauch + Bunker												
Insgesamt	54,4%	47,6%		53,8%	47,1%		57,5%	50,9%		79,2%	70,1%	
darunter : Rohöl	45,2%	38,3%		44,5%	37,7%		48,0%	41,6%		59,8%	52,0%	

(1) Einschliesslich Austauschsaldo des Aussenhandels und Bestandsveränderung abgeleiteter Produkte

(2) Einfuhr - Ausfuhr

VERTEILUNG DER WICHTIGSTEN
POSITIONEN DER ENERGIEBILANZ
VORLÄUFIGE ERGEBNISSE 1981

SUBDIVISION OF THE PRINCIPAL
AGGREGATES OF THE ENERGY BALANCE-SHEET
PROVISIONAL DATA 1981

VENTILATION DES PRINCIPAUX
AGREGATS DU BILAN DE L'ENERGIE
RESULTATS PROVISOIRES 1981

10⁶ t ROE/toe/tep

	ITALIA			NEDERLAND			BELGIQUE-BELGIE			LUXEMBOURG		
	1980	1981	81/80	1980	1981	81/80	1980	1981	81/80	1980	1981	81/80
1. Consommation intérieure	132,0	130,8	- 0,9%	65,1	61,2	- 5,9%	45,7	43,5	- 4,9%	3,6	3,2	-12,1%
soit :												
11 houille (1)	10,5	11,5	+ 8,6%	4,2	4,1	- 1,7%	10,9	11,1	+ 1,8%	1,8	1,5	-16,1%
12 lignite (et tourbe) (1)	0,4	0,3	- 3,1%	-	-	-	0,1	0,1	+ 7,5%	0,0	0,0	-12,5%
13 pétrole brut (1)	92,9	91,0	- 2,0%	29,1	27,0	- 7,5%	23,0	20,8	- 9,2%	1,1	1,0	- 4,6%
14 gaz naturel	22,7	22,2	- 2,2%	30,4	28,9	- 4,9%	8,9	8,3	- 7,4%	0,4	0,3	-23,6%
15 énergie nucléaire	0,7	0,8	+18,5%	1,1	0,9	-12,4%	3,1	3,2	+ 2,3%	-	-	-
16 énergie électrique primaire et autres	4,8	4,9	+ 2,6%	0,3	0,3	+11,3%	- 0,2	0,1		0,3	0,3	+ 3,0%
2. Importations nettes (2)	118,8	116,1	- 2,3%	5,4	5,3	- 0,3%	41,3	36,1	-12,4%	3,6	3,1	-14,2%
dont :												
21 houille	11,2	12,2	+ 9,7%	4,0	4,5	+12,2%	6,5	6,2	- 4,3%	0,3	0,2	-18,8%
22 pétrole brut	92,9	91,0	- 2,1%	50,2	38,9	-22,5%	33,4	28,9	-13,3%	-	-	-
23 gaz naturel	11,8	11,4	- 2,8%	-36,3	-32,0	-11,7%	8,9	8,3	- 7,0%	0,4	0,3	-23,6%
24 produits pétroliers	2,8	1,5	-45,5%	-12,7	- 6,3	-50,4%	- 7,7	- 7,5	- 2,7%	1,1	1,0	- 6,2%
3. a) Production primaire	17,4	18,3	+ 5,0%	69,6	63,8	- 8,4%	7,3	7,3	- 0,6%	0,0	0,0	-
soit :												
31 houille	-	-	-	-	-	-	4,1	4,0	- 3,0%	-	-	-
32 lignite (et tourbe)	0,3	0,3	-	-	-	-	-	-	-	-	-	-
33 pétrole brut et condensats	1,9	1,5	-19,8%	1,6	1,6	+ 1,4%	-	-	-	-	-	-
34 gaz naturel	10,3	11,6	+12,7%	66,7	60,9	- 8,6%	0,0	0,0	-	-	-	-
35 énergie nucléaire	0,7	0,8	+18,5%	1,1	0,9	-12,4%	3,1	3,2	+ 2,3%	-	-	-
36 énergie électrique primaire et autres	4,3	4,1	- 4,3%	0,3	0,3	+ 4,7%	0,1	0,1	+ 8,7%	0,0	0,0	-
b) Récupération (houille)	-	-	-	-	-	-	0,6	0,6	+ 7,2%	-	-	-
4. Importations nettes (2)												
Consommation intérieure + soutes												
Total	87,3%	86,1%		7,2%	7,6%		85,7%	77,9%		99,4%	99,3%	
dont : pétrole	70,4%	68,3%		50,5%	46,4%		53,4%	46,0%		30,3%	32,4%	

- (1) y compris solde du commerce extérieur et mouvement des stocks des produits dérivés
(2) importations moins exportations

VERTEILUNG DER WICHTIGSTEN
POSITIONEN DER ENERGIEBILANZ
VORLÄUFIGE ERGEBNISSE 1981

SUBDIVISION OF THE PRINCIPAL
AGGREGATES OF THE ENERGY BALANCE-SHEET
PROVISIONAL DATA 1981

VENTILATION DES PRINCIPAUX
AGREGATS DU BILAN DE L'ENERGIE
RESULTATS PROVISOIRES 1981

10⁶ t RÖE/toe/tep

	UNITED KINGDOM			IRELAND			DANMARK			ELLAS		
	1980	1981	81/80	1980	1981	81/80	1980	1981	81/80	1980	1981	81/80
1. Inlandconsumption	199,9	191,3	- 4,3%	8,4	8,1	- 3,9%	19,1	17,2	-10,1%	15,3	14,5	- 5,0%
of which :												
11 hardcoal (1)	69,9	67,2	- 3,8%	0,8	0,9	+13,1%	5,8	5,1	-13,2%	0,4	0,2	-53,5%
12 lignite (and peat) (1)	-	-	-	1,2	0,9	-21,2%	-	-	-	3,0	3,1	+ 5,7%
13 crude oil (1)	79,4	72,5	- 8,6%	5,6	5,1	-10,0%	13,2	11,5	-13,3%	11,6	10,9	- 6,0%
14 natural gas	39,9	40,5	+ 1,6%	0,7	1,1	+52,2%	-	-	-	-	-	-
15 nuclear energy	10,4	10,6	+ 1,6%	-	-	-	-	-	-	-	-	-
16 primary electrical energy and others	0,3	0,4	+17,3%	0,1	0,1	+ 2,8%	0,0	0,6		0,4	0,3	- 9,1%
2. Net imports (2)	12,7	- 6,9		6,5	5,8	-11,7%	19,2	17,8	- 7,6%	13,6	12,2	-10,1%
among which :												
21 hard coal	2,5	- 3,1		0,8	0,9	+ 8,0%	6,0	6,5	+ 9,8%	0,4	0,1	
22 crude oil	7,0	-15,3		2,0	0,7	-67,2%	6,3	5,6	-10,9%	14,5	16,2	+12,1%
23 natural gas	9,0	9,6	+ 7,1%	-	-	-	-	-	-	-	-	-
24 petroleum products	- 5,1	- 3,6	-29,4%	3,7	4,2	+14,5%	6,9	4,9	-28,4%	- 1,4	- 4,1	
3. a) Production of primary energy	195,1	204,4	+ 4,8%	2,0	2,2	+10,5%	0,3	0,8		3,3	3,6	+ 8,4%
of which :												
31 hard coal	73,8	72,1	- 2,2%	0,0	0,0	+ 6,1%	-	-	-	-	-	-
32 lignite (and peat)	-	-	-	1,1	0,9	-21,2%	-	-	-	3,0	3,1	+ 3,4%
33 crude oil+condensates	79,7	90,4	+13,5%	-	-	-	0,3	0,8		-	0,2	
34 natural gas	30,9	30,9	+ 0,0%	0,7	1,1	+52,2%	-	-	-	-	-	-
35 nuclear energy	10,4	10,6	+ 1,6%	-	-	-	-	-	-	-	-	-
36 primary electrical energy and others	0,3	0,4	+17,3%	0,1	0,1	+ 2,8%	0,0	0,0		0,3	0,3	- 5,0%
b) Recovered products (hard coal)	0,9	1,2	+28,9%	-	-	-	-	-	-	-	-	-
Net imports (2)												
4. Inland consumption + bunker												
Total	6,3%	- 6,4%		76,8%	70,7%		98,4%	95,7%		84,1%	78,2%	
among which : petroleum	1,0%	- 9,8%		67,5%	60,1%		67,6%	59,7%		81,3%	77,4%	

- (1) including the balance of foreign trade and stock changes of derived products
(2) imports minus exports

**ANTEIL DER VERSCHIEDENEN ENERGIETRÄGER
AM BRUTTO-INLANDSVERBRAUCH**
**SHARE OF DIFFERENT SOURCES IN
GROSS INLAND CONSUMPTION**
**PART DES DIFFÉRENTES SOURCES D'ÉNERGIE
DANS LA CONSOMMATION INTÉRIEURE BRUTE**

	1980	1981	1980	1981	1980	1981	1980	1981
Brutto-Inlandsverbrauch	EUR-10		EUR-9		BR Deutschland		France	
Steinkohle (1)	20,1%	20,4%	20,4%	20,7%	20,5%	21,3%	16,3%	15,6%
Braunkohle (und Torf) (1)	3,3%	3,9%	3,2%	3,6%	10,1%	11,6%	0,5%	0,5%
Rohöl (1)	52,4%	49,6%	51,9%	49,3%	47,7%	44,6%	59,2%	53,4%
Naturgas	18,0%	18,2%	18,2%	18,3%	16,5%	16,1%	11,7%	12,0%
Kernenergie	4,5%	6,2%	4,6%	6,3%	4,1%	5,2%	8,9%	15,1%
Primärelektrizität und sonstige	1,5%	1,8%	1,6%	1,8%	1,1%	1,3%	3,4%	3,4%
Insgesamt	100%	100%	100%	100%	100%	100%	100%	100%
In Millionen t RÖE	943,8	907,3	928,5	892,7	270,1	258,8	184,6	179,3
Consommation intérieure brute	Italia		Nederland		Belgique		Luxembourg	
Houille (1)	8,0%	8,8%	6,4%	6,7%	23,9%	25,5%	49,8%	47,5%
Lignite (et tourbe) (1)	0,3%	0,3%	-	-	0,1%	0,2%	0,9%	0,9%
Pétrole brut (1)	70,4%	69,6%	44,8%	44,0%	50,0%	47,8%	30,3%	32,9%
Gas naturel	17,2%	17,0%	46,7%	47,3%	19,5%	19,0%	11,7%	10,2%
Energie nucléaire	0,5%	0,6%	1,7%	1,5%	6,8%	7,4%	-	-
Energie électrique primaire et autres	3,6%	3,7%	0,4%	0,5%	- 0,3%	0,1%	7,3%	8,5%
Total	100%	100%	100%	100%	100%	100%	100%	100%
En millions de tep	132,0	130,8	65,1	61,2	45,7	43,5	3,6	3,2
Gross inland consumption	United Kingdom		Ireland		Danmark		Ellas	
Hardcoal (1)	35,0%	35,4%	9,5%	11,1%	30,6%	29,5%	2,6%	1,3%
Lignite (and peat) (1)	-	-	14,2%	11,7%	-	-	19,4%	21,6%
Crude oil (1)	39,7%	38,2%	66,7%	62,5%	69,2%	66,8%	75,8%	74,9%
Natural gas	20,0%	20,7%	8,7%	13,8%	-	-	-	-
Nuclear energy	5,2%	5,6%	-	-	-	-	-	-
Primary electrical energy and others	0,1%	0,2%	0,9%	0,9%	0,2%	3,7%	2,3%	2,3%
Total	100%	100%	100%	100%	100%	100%	100%	100%
Millions of toe	199,9	191,3	8,4	8,1	19,1	17,2	15,3	14,5

(1) Einschliesslich Anstauschsaldo des Aussenhandels und Bestandsveränderung abgeleiteter Produkte.

Y compris solde du commerce extérieur et mouvements des stocks des produits dérivés.

Including the balance of foreign trade and stock changes of derived products.

EVOLUTION OF THE PRINCIPAL ENERGY AGGREGATES

EVOLUTION DES PRINCIPAUX AGRÉGATS DE L'ÉNERGIE

EUR 10

	1975	1976	1977	1978	1979	1980	1981 prov.	
I. INDICES (1975 = 100)								I. INDICES (1975 = 100)
- Gross domestic product	100	105	108	111	115	117	116	- Produit intérieur brut
- Gross inland consumption of energy	100	106	106	109	114	110	105	- Consommation intérieure brute d'énergie
among which : petroleum	100	106	104	107	110	101	92	dont : pétrole
- Production of primary energy	100	104	112	114	124	125	131	- Production d'énergie primaire
among which : petroleum	100	183	400	525	732	745	835	dont : pétrole
- Net imports (1)	100	108	102	102	106	100	84	- Importations nettes (1)
among which : petroleum	100	108	100	98	100	89	73	dont : pétrole
II. ANNUAL VARIATION (compared to previous year)								II. VARIATIONS ANNUELLES (par rapport à l'année précédente)
- Gross domestic product		+ 5,0%	+ 2,8%	+ 3,2%	+ 3,3%	+ 1,4%	- 0,5%	- Produit intérieur brut
- Gross inland consumption of energy		+ 6,3%	- 0,3%	+ 3,1%	+ 4,9%	- 4,2%	- 3,9%	- Consommation intérieure brute d'énergie
among which : petroleum		+ 6,0%	- 2,1%	+ 3,5%	+ 2,4%	- 8,0%	- 9,0%	dont : pétrole
- Production of primary energy		+ 4,1%	+ 7,5%	+ 2,1%	+ 8,3%	+ 0,9%	+ 4,8%	- Production d'énergie primaire
among which : petroleum		+ 83,2%	+118,8%	+ 30,9%	+ 39,6%	+ 1,8%	+ 12,0%	dont : pétrole
- Net imports (1)		+ 7,8%	- 5,6%	+ 0,5%	+ 3,5%	- 5,6%	- 15,6%	- Importations nettes (1)
among which : petroleum		+ 7,6%	- 7,2%	- 1,5%	+ 2,1%	- 11,4%	- 18,3%	dont : pétrole
III. NET IMPORTS (1)								III. IMPORTATIONS NETTES (1)
GROSS INLAND CONSUMPTION + BUNKERS								CONSOMMATION INTERIEURE BRUTE + SOUTES
- Total	59,3%	60,2%	57,1%	55,7%	55,2%	54,4%	47,6%	- Total
among which : petroleum	55,2%	55,9%	52,2%	49,9%	48,2%	45,2%	38,3%	dont : pétrole

(1) Imports minus exports

(1) Importations moins exportations

PRESS NOTICE AND PUBLICATIONS

'ENERGY STATISTICS'

Edition 1982

MONTHLY STATISTICS

A – Publications (d/e/f)

- Monthly bulletin Coal
- Monthly bulletin Hydrocarbons
- Monthly bulletin Electrical energy

B – Press notice (d/e/f)

- Energy supply aspects of the nuclear power stations (restricted diffusion)

ANNUAL STATISTICS

A – Statistical telegrams (d/e/f)

- * – Coal industry activity
- * – Oil market activity
- * – Natural gas supply economics
- * – Electricity supply economics
- * – Energy economy

B – Publications

- Operations of nuclear power stations (e/f)
- Energy statistics yearbook (d/e/f/i)
- Useful energy balance—sheets 1980 (e/f)
- Analysis of energy input—output tables 1975 and 1980 (e/f)

C – Internal documents

- Gas prices 1980 – 1982 (e, f)
- Electrical energy prices 1980 – 1982 (e/f)

NOTE :

- 1) Non periodical publications – program 1981
 - * – The energy balance—sheets based on the input—output tables (1975) (e + f)
 - * – Electrical energy prices 1978 – 1980 (e/f)
 - * – Energy prices indices 1960 – 1980 (e/f)
- 2) Publication dates are given in the quarterly publication 'Eurostat news'

* published and available

NOTES ET PUBLICATIONS

" STATISTIQUES DE L'ENERGIE "

Edition 1982

STATISTIQUES MENSUELLES

A – Publications (d/e/f)

- Bulletin mensuel Charbon
- Bulletin mensuel Hydrocarbures
- Bulletin mensuel Energie électrique

B – Note rapide (d/e/f)

- Exploitation des centrales nucléaires (diffusion restreinte)

STATISTIQUES ANNUELLES

A – Télégrammes statistiques (d/e/f)

- * – L'activité charbonnière
- * – L'activité pétrolière
- * – L'économie du gaz naturel
- * – L'économie électrique
- * – L'économie de l'énergie

B – Publications

- Exploitation des centrales nucléaires (e, f)
- Annuaire des statistiques de l'énergie (d, e, f, i)
- Bilans de l'énergie utile 1980 (e/f)
- Analyse des tableaux entrées—sorties de l'énergie 1975 et 1980 (e/f)

C – Documents internes

- Prix du gaz 1980 – 1982 (e/f)
- Prix de l'énergie électrique 1980 – 1982 (e, f)

NOTA :

- 1) Publications non—périodiques – programme 1981
 - * – Les bilans d'énergie d'après les tableaux entrées—sorties (1975) (e + f)
 - * – Prix de l'énergie électrique 1978 – 1980 (e/f)
 - * – Indices de prix de l'énergie 1960 – 1980 (e/f)
- 2) Le calendrier des publications est indiqué trimestriellement dans "Informations de l'Eurostat"

* parues et disponibles

**Salg- og abonnementskontorer · Vertriebsbüros · Γραφεία πωλήσεως ·
Sales Offices · Bureaux de vente · Uffici di vendita · Verkoopkantoren**

Belgique — België

Moniteur belge — Belgisch Staatsblad
Rue de Louvain 40-42 — Leuvensestraat 40-42
1000 Bruxelles — 1000 Brussel
Tél. 512 00 26

Sous-dépôts — Agentschappen :

Librairie européenne — Europese Boekhandel
Rue de la Loi 244 — Wetstraat 244
1040 Bruxelles — 1040 Brussel

CREDOC

Rue de la Montagne 34 - Bte 11
Bergstraat 34 - Bus 11
1000 Bruxelles — 1000 Brussel

Danmark

Schultz Forlag
Møntergade 21
1116 København K
Tlf. (01) 12 11 95

Underagentur :

Europa Bøger
Gammel Torv 6 — Postbox 137
1004 København K
Tlf. (01) 15 62 73

BR Deutschland

Verlag Bundesanzeiger

Breite Straße — Postfach 10 80 06
5000 Köln 1
Tel. (0221) 20 29-0
(Fernschreiber : Anzeiger Bonn 8 882 595)

Greece

G.C. Eleftheroudakis S.A.

International bookstore
4 Nikis street
Athens (126)
Telex 219410 eief gr

Sub-agent for Northern Greece :

Molho's Bookstore
10 Tsimiski Street
Thessaloniki
Tel. 275 271
Telex 412685 limo

France

*Service de vente en France des publications des
Communautés européennes*

Journal officiel
26, rue Desaix
75732 Paris Cedex 15
Tél. (1) 578 61 39

« Service de documentation »

D.E.P.P. — Maison de l'Europe
37, rue des Francs-Bourgeois
75004 Paris
Tél. 887 96 50

Ireland

Government Publications

Sales Office
G.P.O. Arcade
Dublin 1

or by post

Stationery Office
Dublin 4
Tel. 78 96 44

Italia

Libreria dello Stato
Piazza G. Verdi, 10
00198 Roma — Tel. (6) 8508
Telex 62008

Nederland

Staatsdrukkerij- en uitgeverijbedrijf

Christoffel Plantijnstraat
Postbus 20014
2500EA 's-Gravenhage
Tel. (070) 78 99 11

United Kingdom

H.M. Stationery Office

P.O. Box 569
London SE1 9NH
Tel. (01) 928 69 77. ext. 365

Sub-agent :

Alan Armstrong & Associates
8 Queen Victoria Street
Reading, Berks. RG1 1TG
Tel. (01) 258 37 40
(01) 723 3902

España

Mundi-Prensa Libros, S.A.

Castello 37
Madrid 1
Tel. (91) 275 46 55

Portugal

Livraria Bertrand, s.a.r.l.

Rua João de Deus — Venda Nova
Amadora
Tél. 97 45 71
Télex 12 709 — litran — p.

Schweiz - Suisse - Svizzera

Librairie Payot

6, rue Grenus
1211 Genève
Tél. 31 89 50

Sverige

Librairie C.E. Fritzes

Regeringsgatan 12
Box 16356
103 27 Stockholm
Tél. 08-23 89 00

United States of America

European Community Information Service

2100 M Street, N.W.
Suite 707
Washington, D.C. 20 037
Tel. (202) 862 95 00

Canada

Renouf Publishing Co., Ltd.

2184 St. Catherine Street West
Montreal, Quebec H3H 1M7
Tel. (514) 937 3519

Grand-Duché de Luxembourg

..

Andre lande · Andere Länder · Άλλες χώρες · Other countries · Autres pays · Altri paesi · Andere landen

Kontoret for De europæiske Fællesskabers officielle Publikationer · Amt für amtliche Veröffentlichungen der Europäischen Gemeinschaften ·
Υπηρεσία Έπισημων Έκδόσεων των Ευρωπαϊκών Κοινοτήτων · Office for Official Publications of the European Communities ·
Office des publications officielles des Communautés européennes · Ufficio delle pubblicazioni ufficiali delle Comunità europee ·
Bureau voor officiële publicaties der Europese Gemeenschappen

L-2985 Luxembourg - 5, rue du Commerce - Tél. 49 00 81

**Öffentliche Preise in Luxemburg (ohne MwSt.) • Price (excluding VAT) in Luxembourg
Prix publics au Luxembourg (TVA exclue)**

	ECU	BFR	DM	FF	IRL	UKL	USD
Einzelpreis • Single copy • Prix par numéro	1	40	2,40	6	0,70	0,60	1,10
Abonnement • Subscription	8,84	360	21,50	54	6	5,20	10,30
Kohle + Kohlenwasserstoffe + Elektrizität Coal + Hydrocarbons + Electric energy Charbon + Hydrocarbures + Energie électricité	33,15	1350	81	202	22,50	19,60	38,50



AMT FÜR AMTLICHE VERÖFFENTLICHUNGEN DER EUROPÄISCHEN GEMEINSCHAFTEN
OFFICE FOR OFFICIAL PUBLICATIONS OF THE EUROPEAN COMMUNITIES
OFFICE DES PUBLICATIONS OFFICIELLES DES COMMUNAUTÉS EUROPÉENNES



