



KOHLE
COAL
CHARBON

Monatsbulletin
Monthly bulletin
Bulletin mensuel

ANLAGE : **DIE ENTWICKLUNG DER ENERGIEWIRTSCHAFT
IM ERSTEN HALBJAHR 1982**

IN ANNEX : **DEVELOPMENT OF THE ENERGY ECONOMY
IN THE FIRST HALF OF 1982**

EN ANNEXE : **EVOLUTION DE L'ECONOMIE ENERGETIQUE
AU COURS DU 1er SEMESTRE 1982**



**STATISTISCHES AMT DER EUROPÄISCHEN GEMEINSCHAFTEN
STATISTICAL OFFICE OF THE EUROPEAN COMMUNITIES
OFFICE STATISTIQUE DES COMMUNAUTÉS EUROPÉENNES**

L-2920 Luxembourg – Tél. 43011 Télex: Comeur Lu 3423
B-1049 Bruxelles, Bâtiment Berlaymont, Rue de la Loi 200 (Bureau de liaison) – Tél. 235 11 11

Hinweis

1. Das Statistische Amt veröffentlicht drei gesonderte Monatsbulletins für die Energiebereiche:
Kohle – Kohlenwasserstoffe – Elektrizität

Jedes dieser Bulletins enthält:

- einen unveränderlichen Teil mit den auf den neuesten Stand gebrachten monatlichen Hauptreihen
- einen veränderlichen Teil über wichtige Aspekte der neuesten Entwicklung, der in der Anlage auch die vorläufigen Angaben der jährlichen Bilanzen enthält, sobald sie verfügbar sind

2. Der Leser findet auf Seite 10 die Erläuterungen zu den monatlichen Tabellen

3. Zuständig für alle Informationen über die Kohle:

A. ANGELINI – Tel. 430 11, App. 22 94

Note

1. The Statistical Office publishes three series of monthly energy bulletins :
Coal – Hydrocarbons – Electrical energy

Each of these bulletins consists of:

- a permanent section giving updated principal monthly statistical series
- a variable section on important aspects of the latest developments, which contains in annexe data on the annual balance-sheet (which may be definitive or provisional) as such information becomes available

2. The reader will find on page 10 the explanatory notes for the monthly tables

3. For any information dealing with coal, please contact:

A. ANGELINI – Tel. 430 11, ext. 22 94

Avertissement

1. L'Office Statistique publie trois séries de bulletins mensuels sur l'énergie, à savoir :
Charbon – Hydrocarbures – Energie électrique

Chacun de ces bulletins est constitué :

- d'une partie fixe fournissant la mise à jour des principales séries statistiques mensuelles
- d'une partie variable relatant les aspects importants des dernières évolutions et présentant en annexe les données, même provisoires, des bilans annuels au fur et à mesure de leur disponibilité.

2. Le lecteur trouvera en page 10 les notes explicatives relatives aux tableaux mensuels.

3. Pour toute information concernant les statistiques du charbon, s'adresser à:

A. ANGELINI – Tél. 430 11, poste 22 94

Luxembourg: Office des publications officielles des Communautés européennes, 1982

Inhaltswiedergabe nur mit Quellennachweis gestattet
Reproduction is subject to acknowledgement of the source
Reproduction subordonnée à l'indication de la source

Printed in the FR of Germany

	EUR -	EUR -	R.R.	FRANCE	ITALIA	NEDERLAND	BELGIQUE	LUXEM-BOURG	UNITED KINGDOM	IRELAND	DANMARK	ELLAS
	10	9	DEUTSCH-LAND				BELGIE					
STEINKOHLENBERGBAU HARD COAL MINES MINES DE HOUILLE												
FUERDERUNG	PRODUCTION 1000 T (T=T) PRODUCTION											
1980	247225	247225	94492	18136	-	-	6324	-	128208	65	-	-
1981	245640	245640	95545	18589	-	-	6136	-	125301	69	-	-
1981 JUL	18823	18823	8374	1081	-	-	377	-	8986	5	-	-
AUG	15072	15072	7401	801	-	-	426	-	6439	5	-	-
SEP	21897	21897	7990	1646	-	-	530	-	11726	5	-	-
OCT	21249	21249	8339	1716	-	-	534	-	10655	5	-	-
NOV	21249	21249	8037	1663	-	-	523	-	11021	5	-	-
DEC	22102	22102	7897	1528	-	-	491	-	12181	5	-	-
1982 JAN	17662	17662	8133	1513	-	-	543	-	7468	5	-	-
FEB	21106	21106	8160	1497	-	-	532	-	10912	5	-	-
MAR	25553	25553	9414	1806	-	-	608	-	13720	5	-	-
APR	19707	19707	8035	1559	-	-	582	-	9526	5	-	-
MAI	19754	19754	7600	1430	-	-	504	-	10215	5	-	-
JUN	20447	20447	7845	1496	-	-	556	-	10545	5	-	-
JUL	18164	18164	8076	817	-	-	320	-	8946	5	-	-
AUG	15672	15672	7678	907	-	-	486	-	6596	5	-	-
SEP	21331	21331	7920	1469	-	-	615	-	11322	5	-	-
81 JAN-SEP	181053	181053	71271	13681	-	-	4591	-	91465	45	-	-
82 JAN-SEP	179396	179396	72861	12494	-	-	4746	-	89250	45	-	-
1982/81 %	-0,9	-0,9	2,2	-8,7	-	-	3,4	-	-2,4	-	-	-
GESAMTBESTAENDE BEI DEN ZECHEN (1) * TOTAL COLLIERY STOCKS (1) * STOCKS TOTAUX AUPRES DES MINES (1) *												
	1000 T (T=T)											
1980	37202	37202	13306	5798	-	-	164	-	17904	30	-	-
1981	46066	46066	15767	7395	-	-	192	-	22682	30	-	-
1981 JUN	44459	44459	13787	7512	-	-	143	-	22987	30	-	-
JUL	45111	45111	14910	7642	-	-	142	-	22387	30	-	-
AUG	44627	44627	15433	7629	-	-	139	-	21396	30	-	-
SEP	44986	44986	15665	7822	-	-	153	-	21316	30	-	-
OCT	45404	45404	16138	7758	-	-	173	-	21305	30	-	-
NOV	45169	45169	15937	7594	-	-	214	-	21394	30	-	-
DEC	46066	46066	15767	7395	-	-	192	-	22682	30	-	-
1982 JAN	47519	47519	15908	7131	-	-	230	-	24220	30	-	-
FEB	49442	49442	16248	6666	-	-	231	-	26267	30	-	-
MAR	49322	49322	17039	6488	-	-	286	-	25479	30	-	-
APR	49064	49064	17476	6332	-	-	301	-	24925	30	-	-
MAI	49066	49066	18079	6218	-	-	305	-	24434	30	-	-
JUN	48686	48686	19101	6410	-	-	349	-	22796	30	-	-
JUL	51706	51706	20231	6342	-	-	250	-	24853	30	-	-
AUG	50744	50744	21103	6356	-	-	241	-	23014	30	-	-
82/81 AUG %	13,7	13,7	36,7	-16,7	-	-	73,4	-	7,6	-	-	-
BESCHAEFFTIGE UNTER TAGE (2) * PERSONNEL EMPLOYED UNDERGROUND (2) * PERSONNEL EMPLOYE AU FOND (2) *												
	1000											
1981 JUN	347,3	347,3	123,2	28,8	-	-	16,0	-	179,0	0,3	-	-
JUL	348,6	348,6	126,0	28,3	-	-	16,0	-	178,0	0,3	-	-
AUG	347,2	347,2	125,8	28,1	-	-	16,0	-	177,0	0,3	-	-
SEP	345,3	345,3	124,7	28,3	-	-	16,0	-	176,0	0,3	-	-
OCT	343,5	343,5	123,7	28,3	-	-	16,0	-	175,0	0,3	-	-
NOV	342,3	342,3	123,6	28,4	-	-	16,0	-	174,0	0,3	-	-
DEC	341,4	341,4	122,8	28,3	-	-	16,0	-	174,0	0,3	-	-
1982 JAN	340,5	340,5	122,7	28,3	-	-	16,0	-	173,0	0,3	-	-
FEB	339,6	339,6	123,0	28,3	-	-	16,0	-	172,0	0,3	-	-
MAR	339,3	339,3	122,6	28,4	-	-	16,0	-	172,0	0,3	-	-
APR	337,2	337,2	121,5	28,3	-	-	16,1	-	171,0	0,3	-	-
MAI	336,5	336,5	121,0	28,1	-	-	16,1	-	171,0	0,3	-	-
JUN	335,0	335,0	120,7	28,0	-	-	16,0	-	170,0	0,3	-	-
JUL	337,0	337,0	123,8	27,9	-	-	16,0	-	169,0	0,3	-	-
AUG	335,2	335,2	123,3	27,7	-	-	15,9	-	168,0	0,3	-	-
LEISTUNG UNTER TAGE JE MANN UND STUNDE (2) UNDERGROUND OUTPUT PER MANHOUR (2) RENDEMENT AU FOND PAR HOMME-HEURE (2)												
	KG=KG											
1980	426	426	539	352	-	-	279	-	382	-	-	-
1981	433	433	531	376	-	-	267	-	392	-	-	-
1981 JUN	429	429	540	374	-	-	279	-	389	-	-	-
JUL	432	432	525	391	-	-	268	-	376	-	-	-
AUG	419	419	528	308	-	-	260	-	351	-	-	-
SEP	421	421	523	362	-	-	257	-	384	-	-	-
OCT	438	438	534	377	-	-	255	-	402	-	-	-
NOV	438	438	527	383	-	-	249	-	406	-	-	-
DEC	437	437	547	380	-	-	263	-	399	-	-	-
1982 JAN	430	430	528	361	-	-	266	-	380	-	-	-
FEB	445	445	543	359	-	-	274	-	411	-	-	-
MAR	452	452	553	384	-	-	278	-	416	-	-	-
APR	447	447	555	362	-	-	284	-	405	-	-	-
MAI	452	452	550	368	-	-	286	-	416	-	-	-
JUN	434	434	568	342	-	-	288	-	381	-	-	-
JUL	436	436	548	332	-	-	277	-	377	-	-	-
AUG	432	432	550	330	-	-	278	-	359	-	-	-

*(JE bzw. ME) *(at the end of period) *(en fin de période)

	EUR - 10	EUR - 9	B.R. DEUTSCH- LAND	FRANCE	ITALIA	NEDERLAND	BELGIE BELGIE	LUXEM- BURG	UNITED KINGDOM	IRELAND	DANMARK	ELLAS
STEINKOEHLE												
	HARD COAL											
	1000 T											
BEZUEGE AUS DER GEMEINSCHAFT(3)	SUPPLIES FROM THE COMMUNITY (3)						RECEPTIONS EN PROV. DE LA COMMUNAUTE (3)					
1980	17169	17169	2074	6887	2491	1450	2802	149	159	290	867	-
1981	19875	19875	2756	7372	2694	1562	2806	73	150	502	1960	-
1981	MAT	1846	1846	221	691	342	151	238	1	8	35	159
	JUN	1993	1993	221	731	270	159	307	1	7	39	258
	JUL	1818	1818	221	682	338	107	-274	5	14	35	142
	AUG	1675	1675	128	668	303	91	278	8	16	33	150
	SEP	1737	1737	292	544	208	143	267	6	17	48	172
	OCT	1597	1597	267	581	149	103	237	4	17	60	174
	NOV	1442	1442	246	541	26	120	223	8	12	62	204
	DEC	1360	1360	235	594	58	108	166	6	18	54	121
1982	JAN	1031	1031	117	400	129	68	164	2	29	60	62
	FEB	1292	1292	186	487	105	68	190	5	46	46	159
	MAR	1711	1711	236	559	124	159	163	8	38	89	335
	APR	1514	1514	199	505	190	133	135	5	21	65	261
	MAI	:	:	198	463	187	:	163	5	23	65	167
	JUN	:	:	196	472	272	:	189	4	29	65	221
	JUL	:	:	116	438	200	:	130	5	47	65	115
81 JAN-JUL	12059	12059	1588	4403	1948	997	1634	36	70	244	1139	-
82 JAN-JUL	:	:	1248	3324	1207	:	1134	34	233	455	1320	-
1982/81 %	:	:	-21,4	-24,5	-38,0	:	-30,6	-5,6	232,9	86,5	15,9	-
LIEFERUNGEN AN DIE GEMEINSCHAFT (4)	DELIVERIES TO THE COMMUNITY (4)						LIVRAISONS A LA COMMUNAUTE (4)					
1980	16051	16051	10970	341	-	555	420	-	3723	42	-	-
1981	19232	19232	10047	409	-	611	712	-	7444	9	-	-
1981	MAT	1584	1584	914	21	-	25	55	-	569	-	-
	JUN	1966	1966	1065	23	-	24	69	-	785	-	-
	JUL	1629	1629	1113	24	-	12	28	-	652	-	-
	AUG	1448	1448	834	26	-	28	40	-	520	-	-
	SEP	1715	1715	828	45	-	48	50	-	743	1	-
	OCT	1546	1546	808	53	-	26	59	-	800	-	-
	NOV	1462	1462	570	57	-	70	54	-	711	-	-
	DEC	1460	1460	583	52	-	95	56	-	674	-	-
1982	JAN	1101	1101	646	35	-	125	40	-	255	-	-
	FEB	1245	1245	572	65	-	47	55	-	506	-	-
	MAR	1622	1622	728	56	-	68	68	-	770	-	-
	APR	1582	1582	698	55	-	77	72	-	680	-	-
	MAI	1314	1314	578	29	-	:	46	-	661	-	-
	JUN	1355	1355	743	54	-	:	53	-	505	-	-
	JUL	1170	1170	724	26	-	:	47	-	373	-	-
EINFUHREN AUS DRITTEN LAENDERN (3)	IMPORTS FROM THIRD-PARTY COUNTRIES (3)						IMPORTATIONS EN PROV. DES PAYS TIERS (3)					
1980	74447	73915	7265	22032	14299	5022	7337	215	7175	910	9060	532
1981	70329	70042	8073	20128	15500	5383	7245	224	4400	787	8702	287
1981	MAT	5945	5944	524	2045	1069	530	502	20	297	44	913
	JUN	5077	5070	631	1600	1089	209	321	14	230	79	889
	JUL	5725	5703	623	1449	1167	428	741	29	422	41	803
	AUG	6098	6098	656	1982	1140	641	535	12	351	20	761
	SEP	5216	5193	586	1468	1330	300	592	14	290	81	532
	OCT	5705	5705	918	1161	1444	467	520	17	342	46	790
	NOV	6128	6101	736	1564	1298	260	689	17	466	59	1012
	DEC	6259	6258	645	1754	1326	593	1017	19	285	55	564
1982	JAN	5409	5389	637	1014	1455	607	778	23	492	46	337
	FEB	5565	5476	884	1187	1514	500	762	29	191	52	357
	MAR	5722	5626	488	1234	1363	741	1047	26	335	58	284
	APR	5674	5610	707	1721	1225	309	752	32	360	50	454
	MAI	:	:	529	1631	1371	:	534	7	603	50	623
	JUN	:	:	893	1296	1217	:	941	35	275	50	900
	JUL	:	:	695	1690	1668	:	423	3	203	50	305
81 JAN-JUL	40077	40026	4532	12201	8160	3122	3693	144	2414	517	5043	51
82 JAN-JUL	:	:	4833	9773	9813	:	5287	153	2459	356	3260	:
1982/81 %	:	:	6,6	-19,9	20,3	:	35,8	7,6	1,9	-31,1	-35,4	:
AUSFUHREN IN DRITTE LAENDER (4)	EXPORTS TO THIRD PARTY COUNTRIES (4)						EXPORTATIONS VERS LES PAYS TIERS (4)					
1980	858	858	653	60	-	-	59	-	86	-	-	-
1981	3640	3640	1396	285	-	-	74	-	1885	-	-	-
1981	MAT	256	256	153	22	-	14	-	67	-	-	-
	JUN	371	371	113	36	-	6	-	214	-	-	-
	JUL	237	237	101	18	-	5	-	113	-	-	-
	AUG	358	358	60	4	-	12	-	277	-	-	-
	SEP	389	389	94	23	-	3	-	269	-	-	-
	OCT	397	397	43	24	-	6	-	324	-	-	-
	NOV	367	367	46	37	-	10	-	274	-	-	-
	DEC	266	266	35	21	-	7	-	203	-	-	-
1982	JAN	209	209	82	20	-	6	-	101	-	-	-
	FEB	100	100	42	12	-	11	-	35	-	-	-
	MAR	147	147	43	14	-	9	-	81	-	-	-
	APR	237	237	57	12	-	10	-	158	-	-	-
	MAI	182	182	45	23	-	14	-	100	-	-	-
	JUN	240	240	52	17	-	5	-	166	-	-	-
	JUL	230	230	106	11	-	5	-	106	-	-	-

	EUR - 1	EUR - 9	F.R. DEUTSCH-LAND	FRANCE	ITALIA	NEDERLAND	BELGIE	LUXEM-BOURG	UNITED KINGDOM	IRELAND	DANMARK	ELLAS
STEINKOHLE	HARD COAL											
	1000 T											
EINFUHREN AUS DEN USA.	IMPORTS FROM THE USA.						IMPORTATIONS EN PROV. ETATS-UNIS					
1980	28305	28305	2231	7472	6182	2655	4155	171	3653	409	1377	-
1981	35745	35532	3446	9417	8807	3607	3523	101	1955	585	4091	213
1981 MAI	2161	2161	183	711	351	245	137	7	32	19	476	-
JUN	1324	1324	89	410	424	25	11	6	31	19	309	-
JUL	2744	2744	209	778	784	256	210	1	163	2	341	-
AUG	3229	3229	292	1136	645	384	300	4	226	16	226	-
SEP	3179	3179	424	863	838	255	340	14	102	78	265	-
OCT	3199	3199	370	539	897	336	475	15	228	46	293	-
NOV	3186	3160	177	899	813	237	132	9	319	51	523	26
DEC	3886	3886	439	872	985	488	544	7	174	51	326	-
1982 JAN	2912	2912	238	398	1012	334	430	19	230	46	205	-
FEB	2916	2827	241	558	983	450	140	22	174	49	210	89
MAR	2955	2881	169	613	931	313	498	20	242	56	39	74
APR	3507	3443	320	1115	797	206	586	5	158	50	206	64
MAI	:	:	198	1035	893	:	234	2	377	50	321	18
JUN	:	:	349	725	834	:	529	2	95	50	385	36
JUL	:	:	193	876	982	:	85	-	104	50	56	-
81 JAN-JUL	18850	18850	1744	5108	4629	1907	1732	52	906	314	2458	-
82 JAN-JUL	:	:	1708	5320	6432	:	2502	70	1380	351	1422	:
1982/81 %	:	:	-2,1	4,2	39,0	:	44,5	34,6	52,3	-	-42,1	:
EINFUHREN AUS KANADA	IMPORTS FROM CANADA						IMPORTATIONS EN PROV. DU CANADA					
1980	705	705	436	-	44	21	-	-	-	-	204	-
1981	1412	1412	719	20	66	55	56	-	-	-	496	-
1981 MAI	122	122	-	-	9	11	-	-	-	-	102	-
JUN	110	110	85	-	-	-	-	-	-	-	25	-
JUL	175	175	20	-	19	-	56	-	-	-	80	-
AUG	66	66	60	-	-	6	-	-	-	-	-	-
SEP	-	-	-	-	-	-	-	-	-	-	-	-
OCT	219	219	117	-	-	-	-	-	-	-	102	-
NOV	92	92	92	-	-	-	-	-	-	-	-	-
DEC	225	225	75	-	23	14	-	-	-	-	113	-
1982 JAN	34	34	34	-	-	-	-	-	-	-	-	-
FEB	85	85	85	-	-	-	-	-	-	-	-	-
MAR	104	104	86	-	-	16	2	-	-	-	-	-
APR	-	-	-	-	-	-	-	-	-	-	-	-
MAI	60	60	12	-	20	-	2	-	-	-	26	-
JUN	228	228	137	-	-	-	3	-	-	-	88	-
JUL	131	131	131	-	-	-	-	-	-	-	-	-
EINFUHREN AUS AUSTRALIEN	IMPORTS FROM AUSTRALIA						IMPORTATIONS EN PROV. D'AUSTRALIE					
1980	8094	7684	578	1646	1203	948	256	-	2847	2	204	410
1981	7569	7569	606	1757	1547	1047	542	-	1790	-	280	-
1981 MAI	1289	1289	122	424	295	197	-	-	251	-	-	-
JUN	931	931	58	194	228	123	131	-	197	-	-	-
JUL	546	546	56	141	-	98	75	-	176	-	-	-
AUG	704	704	58	139	201	186	-	-	120	-	-	-
SEP	599	599	-	116	161	22	49	-	175	-	76	-
OCT	402	402	68	91	87	88	-	-	68	-	-	-
NOV	713	713	139	124	140	-	46	-	135	-	129	-
DEC	157	157	1	74	20	-	62	-	-	-	-	-
1982 JAN	1030	1030	69	306	97	236	71	-	249	-	-	-
FEB	214	214	4	-	144	-	66	-	-	-	-	-
MAR	587	587	-	92	142	311	-	-	42	-	-	-
APR	227	227	55	56	84	-	-	-	32	-	-	-
MAI	:	:	-	56	66	-	-	-	197	-	-	-
JUN	:	:	-	138	-	-	-	-	77	-	-	-
JUL	:	:	-	263	275	-	59	-	58	-	-	-
81 JAN-JUL	4994	4994	340	1213	938	751	385	-	1292	-	75	-
82 JAN-JUL	:	:	128	911	808	:	196	-	655	-	-	-
1982/81 %	:	:	-62,4	-24,9	-13,9	:	-49,1	-	-49,3	-	:	-

	EUR -	EUR -	P.R.	FRANCE	ITALIA	NEDERLAND	BELGIQUE	LUXEM- BOURG	UNITED KINGDOM	IRELAND	DANMARK	ELLAS
	10	9	DEUTSCH- LAND				BELGIE					
STEINKOHLE												
	HARD COAL											
	1000 T											
EINFUHREN AUS SUEDEAFRIKA	IMPORTS FROM SOUTH AFRICA						IMPORTATIONS EN PROV. D'AFRIQUE DU SUD					
1980	19682	19682	1463	9188	3477	192	2047	45	66	13	3191	-
1981	19123	19123	1672	7874	3294	26	2770	107	81	12	3092	-
1981 MAI	1612	1612	10	696	301	-	342	9	8	-	246	-
JUN	1803	1803	271	762	307	-	123	9	7	-	324	-
JUL	1587	1587	233	441	230	-	360	27	9	3	284	-
AUG	1741	1741	108	675	268	11	205	8	-	1	467	-
SEP	1139	1139	59	431	272	-	194	-	7	1	175	-
OCT	1499	1499	285	477	338	-	1	2	9	-	387	-
NOV	1897	1897	276	487	281	4	472	9	11	7	350	-
DEC	1540	1540	76	699	236	-	406	11	-	-	112	-
1982 JAN	1251	1251	205	285	258	26	358	4	9	-	106	-
FEB	1766	1766	284	602	249	-	508	7	8	-	108	-
MAR	1435	1435	144	392	210	38	444	5	15	-	187	-
APR	1258	1258	190	363	290	44	119	26	8	-	218	-
MAI	1275	1275	184	427	252	-	235	3	-	-	174	-
JUN	1331	1331	227	270	125	-	518	33	-	-	358	-
JUL	1371	1371	271	377	250	-	261	2	-	-	210	-
81 JAN-JUL	11312	11312	1068	5107	1899	11	1492	77	54	3	1601	-
82 JAN-JUL	9687	9687	1505	2716	1634	108	2243	80	40	-	1361	-
1982/81 %	-14,4	-14,4	40,9	-46,8	-14,0		50,3	3,9	-25,9		-15,0	-
EINFUHREN AUS POLEN	IMPORTS FROM POLAND						IMPORTATIONS EN PROV. DE POLOGNE					
1980	13709	13611	1948	3449	2274	1046	584	-	446	483	3381	98
1981	4221	4175	977	669	907	505	181	-	138	184	614	46
1981 MAT	639	639	142	201	113	67	-	-	5	26	85	-
JUN	721	721	116	123	129	55	47	-	-	30	221	-
JUL	522	507	86	38	134	33	31	-	60	36	89	15
AUG	275	275	90	17	28	36	26	-	3	12	65	-
SEP	189	175	53	24	56	21	-	-	-	5	16	16
OCT	265	265	51	23	114	39	34	-	-	-	4	-
NOV	148	148	26	36	50	12	19	-	-	-	5	-
DEC	254	254	35	51	-	91	-	-	70	-	7	-
1982 JAN	160	160	69	11	71	8	-	-	-	-	1	-
FEB	521	521	251	16	138	50	40	-	-	-	26	-
MAR	519	504	60	131	65	63	109	-	32	-	44	15
APR	612	612	119	181	54	60	19	-	158	-	21	-
MAI	:	:	110	112	140	:	53	-	-	-	98	-
JUN	:	:	155	161	257	:	53	-	3	-	69	-
JUL	:	:	153	174	161	:	-	-	4	-	34	-
81 JAN-JUL	3092	3061	722	518	661	306	102	-	65	170	517	31
82 JAN-JUL	:	:	917	786	886	:	274	-	197	-	293	15
1982/81 %	:	:	27,0	51,7	34,0	:	168,6	-	203,1	:	-43,3	-51,6
EINFUHREN AUS UDSSR.	IMPORTS FROM THE USSR						IMPORTATIONS EN PROV. D'URSS					
1980	2702	2678	199	781	1035	-	217	-	46	2	398	24
1981	725	699	21	315	162	31	93	-	-	-	77	26
1981 MAI	40	39	-	8	-	5	21	5	-	-	-	1
JUN	90	83	-	69	-	3	4	-	-	-	7	7
JUL	67	60	-	47	-	-	7	-	-	-	6	7
AUG	18	18	-	15	-	-	3	-	-	-	-	-
SEP	50	43	-	32	4	-	7	-	-	-	-	7
OCT	46	46	-	31	8	-	7	-	-	-	-	-
NOV	36	36	-	16	13	-	3	-	-	-	4	-
DEC	101	101	-	54	35	-	5	1	-	-	6	-
1982 JAN	86	66	-	14	17	-	15	-	1	-	19	20
FEB	16	16	-	-	-	-	-	-	7	-	9	-
MAR	50	50	-	3	14	-	26	-	1	-	6	-
APR	26	26	-	6	-	-	11	1	-	-	8	-
MAI	7	7	-	-	-	-	3	-	-	-	4	-
JUN	32	28	5	-	-	-	23	-	-	-	-	4
JUL	:	19	5	-	-	-	8	1	-	-	5	:
81 JAN-JUL	493	473	21	167	102	31	68	17	-	-	67	20
82 JAN-JUL	:	212	10	25	31	-	86	2	9	-	51	:
1982/81 %	:	-55,2	-52,4	-86,2	-69,6		26,5	-	-	-	-23,9	:

	EUR -	EUR -	M.R.	FRANCE	ITALIA	NEDERLAND	BELGIË	LUXEM- BURG	UNITED KINGDOM	IRELAND	DANMARK	ELLAS	
	10	9	DEUTSCH- LAND				BELGIE	ROURG					
STEINKOHLE													
	HARD COAL												
	1000 T												
	LIEFERUNGEN AN KRAFTWERKE (5)			DELIVERIES TO POWER STATIONS (5)					LIVRAISONS AUX CENTRALES ELECTRIQUES (5)				
1980	179067	179067	40245	25492	4909	1404	5539	-	91950	59	9469	-	
1981	176483	176483	43012	22550	6628	2092	5825	-	86564	50	9762	-	
1981 APR	14369	14369	3612	1917	655	166	495	-	6592	5	927	-	
MAY	14708	14708	3107	2127	511	293	597	-	7018	-	1015	-	
JUN	15140	15140	2902	2217	612	101	280	-	8115	-	905	-	
JUL	13159	13159	2729	1410	541	175	681	-	6729	-	894	-	
AUG	13163	13163	2687	1552	523	334	416	-	6729	2	920	-	
SEP	13892	13892	3525	1836	622	134	354	-	6729	3	684	-	
OCT	15493	15493	4063	1842	671	217	213	-	7526	1	956	-	
NOV	16122	16122	4321	1887	547	69	551	-	7696	5	1046	-	
DEC	15371	15371	3999	1850	581	194	747	-	7614	2	384	-	
1982 JAN	:	:	3884	1394	672	:	655	-	3699	4	439	-	
FEB	:	:	4366	2069	540	:	710	-	6065	2	539	-	
MAR	:	:	4298	1815	560	:	686	-	10782	3	450	-	
APR	:	:	3569	2012	599	:	420	-	7700	3	671	-	
MAY	:	:	3073	2148	714	:	404	-	8040	2	1134	-	
JUN	:	:	3160	1727	584	:	713	-	9147	3	699	-	
81 JAN-JUN	89264	89264	21688	12173	3143	969	2858	-	43541	14	4878	-	
82 JAN-JUN	:	:	22350	11165	3669	:	3588	-	45633	17	3932	-	
1982/81 %	:	:	5,1	-8,5	16,7	:	25,5	-	4,8	21,4	-19,4	-	
	LIEFERUNGEN AN KOKEREIEN (6)			DELIVERIES TO COKING PLANTS (6)					LIVRAISONS AUX COKERIES (6)				
1980	87921	87537	36781	14684	11295	3558	7948	-	13271	-	-	384	
1981	85074	85007	36161	14836	10921	3263	7606	-	12218	-	-	67	
1981 APR	6857	6856	2965	1175	954	226	728	-	808	-	-	1	
MAY	6872	6872	3054	1277	899	246	510	-	886	-	-	-	
JUN	6561	6561	2976	915	774	286	673	-	935	-	-	-	
JUL	7256	7256	3114	1160	1017	257	548	-	1160	-	-	-	
AUG	7363	7363	3054	1450	927	282	621	-	1029	-	-	-	
SEP	7082	7082	2977	1071	932	232	790	-	1080	-	-	-	
OCT	7305	7305	3146	1097	917	247	789	-	1109	-	-	-	
NOV	7061	7061	2993	1321	786	217	510	-	1234	-	-	-	
DEC	7415	7415	3037	1416	816	311	680	-	1155	-	-	-	
1982 JAN	7120	7120	2986	1144	930	247	588	-	1225	-	-	-	
FEB	6861	6861	2759	970	1113	413	575	-	1031	-	-	-	
MAR	7732	7732	3092	1390	958	268	889	-	1135	-	-	-	
APR	:	:	2938	1340	814	:	822	-	1002	-	-	-	
MAY	:	:	3012	1118	827	:	594	-	1283	-	-	-	
JUN	:	:	2922	1062	908	:	690	-	1019	-	-	-	
81 JAN-JUN	41592	41525	17840	7323	5526	1717	3668	-	5451	-	-	67	
82 JAN-JUN	:	:	17709	7024	5550	:	4158	-	6695	-	-	-	
1982/81 %	:	:	-0,7	-4,1	0,4	:	13,4	-	22,8	-	-	1	
	LIEFERUNGEN AN INDUSTRIE INSGESAMT (7)			DELIVERIES TO ALL INDUSTRIES (7)					LIVR. A L'ENSEMBLE DE L'INDUSTRIE (7)				
1980	23056	22918	8725	3353	605	213	1041	358	7842	137	646	138	
1981	23024	22896	9201	4110	600	670	291	284	6990	191	559	128	
1981 APR	1917	1906	674	501	50	63	38	25	501	8	46	11	
MAY	1916	1904	737	318	50	108	36	21	559	11	64	12	
JUN	1917	1905	797	220	50	109	34	15	596	9	75	12	
JUL	1638	1828	769	314	50	31	66	33	515	16	34	10	
AUG	1699	1690	678	256	50	16	66	20	515	15	72	9	
SEP	1960	1950	811	398	50	31	86	20	517	17	20	10	
OCT	2118	2107	881	325	50	13	101	26	649	17	45	11	
NOV	2331	2316	960	425	50	28	141	25	649	14	24	15	
DEC	2225	2214	857	431	50	58	98	24	650	16	30	11	
1982 JAN	:	:	699	353	50	:	41	24	621	14	18	16	
FEB	:	:	790	302	50	:	53	33	621	15	40	42	
MAR	:	:	770	466	50	:	28	33	623	19	64	42	
APR	:	:	810	462	50	:	13	36	:	15	28	42	
MAY	:	:	676	304	50	:	33	11	:	15	51	41	
JUN	:	:	831	289	50	:	68	40	:	15	52	33	
	LIEFERUNGEN AN HAUSHALTE U. DEPUTATE			DELIV. TO HOUSEHOLDS AND MINERS' COAL					LIVRAISONS FOYERS DOMEST. ET PERSONNEL				
1980	19489	19487	1429	2673	100	485	1332	6	12437	993	32	2	
1981	18336	18316	1311	2272	100	364	1129	7	12016	1069	48	20	
1981 APR	1039	1038	81	164	12	10	87	-	584	98	2	1	
MAY	1231	1230	66	129	12	6	37	-	911	66	3	1	
JUN	1367	1363	60	142	12	7	90	-	1004	45	3	4	
JUL	1138	1134	63	123	12	9	86	-	732	107	2	4	
AUG	1089	1086	77	95	12	41	87	1	732	42	1	1	
SEP	1270	1266	112	186	12	49	103	1	734	65	4	4	
OCT	1389	1389	113	184	12	54	102	1	835	78	10	-	
NOV	1555	1554	137	223	12	91	109	1	835	142	4	1	
DEC	1577	1576	150	263	12	62	99	1	837	135	9	1	
1982 JAN	:	:	156	233	10	:	106	1	893	120	15	1	
FEB	:	:	134	222	10	:	95	1	893	139	16	-	
MAR	:	:	132	190	10	:	122	1	894	122	23	-	
APR	:	:	110	140	10	:	102	-	:	120	16	-	
MAY	:	:	79	121	10	:	106	1	:	120	13	-	
JUN	:	:	92	131	10	:	137	1	:	120	41	-	

	EUR - 10	EUR - 9	D.R. DEUTSCHLAND	FRANCE	ITALIA	NETHERLANDS	BELGIQUE BELGIE	LUXEMBOURG	UNITED KINGDOM	IRELAND	DANMARK	ELLAS
STEINKOHLENKOKS												
HARD COKE												
1000 T												
ERZEUGUNG PRODUCTION PRODUCTION												
1980	66877	66631	28669	11118	8283	2455	6048	-	10058	-	-	246
1981	64305	64260	28160	10723	8071	2242	6004	-	9060	-	-	45
1981 JUN	5400	5400	2314	857	674	186	497	-	872	-	-	-
JUL	5361	5361	2403	868	715	184	496	-	695	-	-	-
AUG	5457	5457	2425	928	707	190	492	-	715	-	-	-
SEP	5492	5492	2342	892	652	184	497	-	925	-	-	-
OCT	5424	5424	2423	926	652	178	492	-	729	-	-	-
NOV	5268	5268	2293	884	646	180	515	-	750	-	-	-
DEC	5598	5598	2363	921	704	186	535	-	889	-	-	-
1982 JAN	5210	5210	2360	909	669	195	513	-	564	-	-	-
FEB	4777	4777	2134	657	597	195	462	-	732	-	-	-
MAR	5329	5329	2363	942	629	224	393	-	778	-	-	-
APR	5152	5152	2269	913	644	215	500	-	611	-	-	-
MAI	5331	5331	2328	930	702	223	515	-	633	-	-	-
JUN	5180	5180	2245	845	649	208	457	-	776	-	-	-
JUL	5088	5088	2302	900	605	200	404	-	677	-	-	-
AUG	5046	5046	2276	900	650	200	423	-	597	-	-	-
81 JAN-AUG	42512	42467	18739	7098	5415	1515	3939	-	5761	-	-	45
82 JAN-AUG	41313	41313	18277	7196	5145	1660	3667	-	5368	-	-	-
1982/81 %	-2,8	-2,7	-2,5	1,4	-5,0	9,6	-6,9	-	-6,8	-	-	-
RESTAENUE REI DEN KOKERETEM (8) STOCKS BY COKING PLANTS (8) STOCKS DANS LES COKERIES (8)												
(JE PERIODE) (AT END OF PERIOD) (EN FIN DE PERIODE)												
1980	10726	10678	6480	602	661	40	106	-	2789	-	-	48
1981	10622	10591	7052	705	572	21	138	-	2103	-	-	31
1981 JUN	10149	10113	6426	642	425	36	81	-	2503	-	-	36
JUL	9753	9716	6486	687	457	33	89	-	1964	-	-	37
AUG	10084	10045	6727	763	463	33	125	-	1934	-	-	39
SEP	10493	10454	6668	732	525	23	113	-	2396	-	-	34
OCT	10067	10037	6751	735	535	19	122	-	1875	-	-	30
NOV	10015	9987	6767	731	521	15	143	-	1810	-	-	28
DEC	10622	10591	7052	705	572	21	138	-	2103	-	-	31
1982 JAN	10392	10357	7242	712	585	36	135	-	1687	-	-	35
FEB	10224	10189	7226	689	559	47	122	-	1546	-	-	35
MAR	10377	10342	7219	673	518	48	139	-	1745	-	-	35
APR	10664	10620	7354	677	532	56	121	-	1280	-	-	44
MAI	10227	10183	7558	698	575	63	149	-	1140	-	-	44
1982 JUN	10436	10395	7819	692	572	73	153	-	1086	-	-	41
JUL	:	10908	8369	650	592	60	177	-	1060	-	-	:
AUG	:	11696	9129	650	600	60	173	-	1084	-	-	:
82/81 AUG %	:	16,4	35,7	-14,8	29,6	81,8	38,4	-	-44,0	-	-	:
BEZUGE AUS DER GEMEINSCHAFT (3) SUPPLIES FROM THE COMMUNITY (3) RECEPTIONS EN PROV. DE LA COMMUNAUTE (3)												
1980	7590	7562	653	2822	74	678	1121	2095	3	8	108	28
1981	6934	6910	816	2264	100	604	1069	1765	14	7	71	24
1981 MAI	641	641	52	233	7	90	97	160	-	1	1	-
JUN	615	614	80	175	7	96	92	157	-	-	5	1
JUL	571	570	70	185	7	106	58	142	-	-	2	1
AUG	515	509	85	137	7	93	65	112	2	1	9	6
SEP	662	660	78	187	7	100	122	155	2	1	8	2
OCT	589	588	85	161	7	88	99	158	3	3	6	1
NOV	513	510	47	166	7	17	114	149	2	1	7	3
DEC	536	531	60	221	7	16	83	133	2	-	9	5
1982 JAN	478	473	33	199	7	32	44	151	1	1	5	5
FEB	517	517	73	171	7	46	42	164	-	1	13	-
MAR	551	549	102	207	7	61	24	141	1	-	6	2
APR	500	496	90	166	7	30	47	137	4	-	9	4
MAI	:	:	74	179	7	:	58	137	2	-	7	-
JUN	:	:	60	154	7	:	33	147	1	-	6	-
JUL	:	:	59	102	7	:	26	139	1	-	1	-
LIEFERUNGEN AN EISENSCHAFFENDE INDUST. DELIVERIES TO IRON AND STEEL INDUSTRIES LIVRAISONS A L'INDUSTRIE SIDERURGIQUE												
1980	54165	53921	19750	11556	6393	2342	6279	2290	5258	-	53	244
1981	52024	51941	19455	10489	6000	2301	6057	1799	5011	5	26	83
1981 APP	4296	4286	1582	910	500	193	525	150	424	-	2	10
MAT	4481	4476	1690	949	500	216	516	164	440	-	1	5
JUN	4400	4400	1639	846	500	222	495	165	539	-	2	-
JUL	4332	4332	1645	832	500	234	460	142	518	-	-	-
AUG	4184	4180	1591	762	500	226	466	112	518	-	3	4
SEP	4444	4438	1619	885	500	219	537	155	520	1	2	6
OCT	4472	4467	1686	883	500	177	523	158	536	2	2	5
NOV	4350	4345	1641	832	500	135	549	149	536	1	2	5
DEC	4292	4289	1496	921	500	138	562	133	535	-	3	3
1982 JAN	4367	4364	1591	923	500	163	506	151	528	-	2	3
FEB	4276	4275	1597	865	500	168	407	168	526	-	2	3
MAR	4582	4579	1742	943	500	205	311	147	529	-	2	3
APR	:	:	1581	873	500	184	529	140	:	-	1	3
MAI	:	:	1550	892	500	192	482	140	:	-	2	2
JUN	:	:	1498	812	500	173	427	147	:	-	2	-
81 JAN-JUN	25925	25866	9775	5374	3000	1169	2980	950	2625	-	13	59
82 JAN-JUN	:	:	9559	5308	3000	1085	2702	893	:	-	11	14
1982/81 %	:	:	-2,2	-1,2	-	-7,2	-8,7	-6,0	:	-	-15,4	-76,3

	EUR - 10	EUR - 9	FR. DEUTSCHLAND	FRANCE	ITALIA	NETERLAND	BELGIE BELGIE	LUXEMBOURG	UNITED KINGDOM	IRELAND	DANMARK	ELLAS
STEINKOHLENBRIKETS												
PATENT FUEL												
1000 T												
ERZEUGUNG	PRODUCTION											PRODUCTION
1980	4230	4230	1455	1757	10	-	82	-	926	-	-	-
1981	3968	3968	1332	1596	10	-	54	-	976	-	-	-
1981 JUN	304	304	84	122	1	-	5	-	92	-	-	-
JUL	245	245	71	106	1	-	-	-	67	-	-	-
AUG	310	310	116	120	1	-	4	-	69	-	-	-
SEP	403	403	152	144	1	-	5	-	101	-	-	-
OCT	363	363	119	146	1	-	4	-	91	-	-	-
NOV	359	359	114	154	1	-	6	-	84	-	-	-
DEC	354	354	112	151	1	-	6	-	84	-	-	-
1982 JAN	325	325	125	145	1	-	6	-	46	-	-	-
FEB	325	325	97	143	1	-	5	-	79	-	-	-
MAR	362	362	103	151	1	-	5	-	102	-	-	-
APR	291	291	111	105	1	-	5	-	69	-	-	-
MAT	270	270	82	110	1	-	2	-	75	-	-	-
JUN	312	312	68	137	1	-	3	-	103	-	-	-
JUL	194	194	85	45	1	-	2	-	61	-	-	-
AUG	217	217	103	53	1	-	3	-	57	-	-	-
JUNGERE BRAUNKOHLE												
BROWN COAL												
1000 T												
FUERDERUNG	PRODUCTION											PRODUCTION
1980	155938	132801	129862	1005	1934	-	-	-	-	-	-	23137
1981	160773	133961	130649	1354	1958	-	-	-	-	-	-	26812
1981 JUN	12454	10338	10182	-	156	-	-	-	-	-	-	2116
JUL	12119	10105	9952	-	153	-	-	-	-	-	-	2014
AUG	12542	10312	10199	11	102	-	-	-	-	-	-	2230
SEP	13607	11202	10880	160	162	-	-	-	-	-	-	2405
OCT	14502	12117	11797	167	153	-	-	-	-	-	-	2385
NOV	14570	12211	11860	188	163	-	-	-	-	-	-	2359
DEC	15251	12701	12320	195	186	-	-	-	-	-	-	2550
1982 JAN	14379	11850	11516	168	166	-	-	-	-	-	-	2529
FEB	13098	10589	10224	172	193	-	-	-	-	-	-	2509
MAR	13893	11698	11314	204	180	-	-	-	-	-	-	2195
APR	13104	10922	10600	168	154	-	-	-	-	-	-	2182
MAT	:	10419	10165	101	153	-	-	-	-	-	-	:
JUN	:	10649	10479	40	130	-	-	-	-	-	-	:
JUL	:	10392	10242	-	150	-	-	-	-	-	-	:
AUG	:	9567	9320	97	150	-	-	-	-	-	-	:
81 JAN-AUG	102837	85724	83792	655	1277	-	-	-	-	-	-	17113
82 JAN-AUG	:	86086	83860	950	1276	-	-	-	-	-	-	:
1982/81 %	:	0,4	0,1	45,0	-0,1	-	-	-	-	-	-	:
ALTEERE BRAUNKOHLE												
BLACK LIGNITE												
1000 T												
FUERDERUNG	PRODUCTION											PRODUCTION
1980	1580	1580	-	1580	-	-	-	-	-	-	-	-
1981	1591	1591	-	1591	-	-	-	-	-	-	-	-
1981 JUN	119	119	-	119	-	-	-	-	-	-	-	-
JUL	154	154	-	154	-	-	-	-	-	-	-	-
AUG	78	78	-	78	-	-	-	-	-	-	-	-
SEP	148	148	-	148	-	-	-	-	-	-	-	-
OCT	134	134	-	134	-	-	-	-	-	-	-	-
NOV	125	125	-	125	-	-	-	-	-	-	-	-
DEC	126	126	-	126	-	-	-	-	-	-	-	-
1982 JAN	104	104	-	104	-	-	-	-	-	-	-	-
FEB	105	105	-	105	-	-	-	-	-	-	-	-
MAR	164	164	-	164	-	-	-	-	-	-	-	-
APR	111	111	-	111	-	-	-	-	-	-	-	-
MAT	84	84	-	84	-	-	-	-	-	-	-	-
JUN	143	143	-	143	-	-	-	-	-	-	-	-
JUL	158	158	-	158	-	-	-	-	-	-	-	-
AUG	64	64	-	64	-	-	-	-	-	-	-	-
BRAUNKOHLENBRIKETS												
BROWN COAL BRIQUETTES												
1000 T												
ERZEUGUNG *	PRODUCTION *											PRODUCTION *
1980	6627	6381	6381	-	-	-	-	-	-	-	-	246
1981	6625	6420	6420	-	-	-	-	-	-	-	-	205
1981 JUN	551	527	527	-	-	-	-	-	-	-	-	24
JUL	562	554	554	-	-	-	-	-	-	-	-	8
AUG	568	554	554	-	-	-	-	-	-	-	-	14
SEP	585	569	569	-	-	-	-	-	-	-	-	16
OCT	594	581	581	-	-	-	-	-	-	-	-	13
NOV	570	555	555	-	-	-	-	-	-	-	-	15
DEC	539	528	528	-	-	-	-	-	-	-	-	11
1982 JAN	500	488	488	-	-	-	-	-	-	-	-	12
FEB	439	429	429	-	-	-	-	-	-	-	-	10
MAR	546	535	535	-	-	-	-	-	-	-	-	13
APR	491	481	481	-	-	-	-	-	-	-	-	10
MAT	:	508	508	-	-	-	-	-	-	-	-	:
JUN	:	541	541	-	-	-	-	-	-	-	-	:
JUL	:	547	547	-	-	-	-	-	-	-	-	:
AUG	:	474	474	-	-	-	-	-	-	-	-	:

* einschliesslich Staub- und Trockenkohle *including brown coal and dried brown coal *ycompris poussier de lignite et lignite séché

ERLÄUTERUNGEN

Für das Vereinigte Königreich beziehen sich alle monatlichen Angaben mit Ausnahme für den Außenhandel auf Zeiträume von 4 bzw. 5 Wochen (4 Wochen für die beiden ersten Monate, 5 Wochen für den letzten Monat eines jeden Quartals).

- (1) – Die "Gesamtbestände bei den Zechen" enthalten alle Steinkohlenmengen der Zechen und der zecheneigenen Veredlungsbetriebe.
 - Für die Bundesrepublik Deutschland sind die Steinkohlenmengen der Lager Notgemeinschaft in den "Gesamtbeständen der Zechen" enthalten.
- (2) – Um einen besseren Leistungsvergleich unter den Erzeugerländern zu erreichen, wird die Leistung für den Untertagebereich auf die Arbeitszeit, ausgedrückt in Stunden, bezogen. Desweiteren umfaßt sie nicht nur die angelegten Arbeiter unter Tage, sondern alle unter Tage Beschäftigten, einschließlich Aufsichtspersonal und im Auftrag Dritter arbeitendes. Die Bestimmung der Leistung unter Tage umfaßt nur die Kohlegewinnung im eigentlichen Sinne.
- (3) – Die "Bezüge aus der Gemeinschaft" und die "Einfuhren aus dritten Ländern" sind den Meldungen der Importeure entnommen. Sie können daher von den Angaben abweichen, die von den Zollbehörden aufgestellt und in der Außenhandelsstatistik veröffentlicht werden.
 - Die Direkteinfuhren der in der Bundesrepublik Deutschland stationierten amerikanischen Truppen sind in den Zahlen der Tabellen "Einfuhren aus dritten Ländern" und "Einfuhren aus den USA" enthalten.
- (4) – Die "Lieferungen an die Gemeinschaft" und die "Ausfuhren in dritte Länder" stammen aus den Meldungen der Exporteure. Sie weichen daher im allgemeinen von den Angaben ab, die von den Zollbehörden aufgestellt und in der Außenhandelsstatistik veröffentlicht werden.
 - Wegen der unterschiedlichen Erfassung der Aus- und Einfuhren (Fristen, Zwischenschaltung des Handels, Umleitung, Umladen, unterschiedliche Klassifizierung usw.) stimmen die Lieferungen an ein Gemeinschaftsland nicht genau mit den Bezügen dieses Landes überein. Die Angaben in der Tabelle "Lieferungen an die Gemeinschaft" können daher kleine Unterschiede gegenüber den Mengen ergeben, die in der Tabelle "Bezüge aus der Gemeinschaft" ausgewiesen werden.
- (5) – Die "Lieferungen an die Kraftwirtschaft" umfassen die Lieferungen an die öffentlichen und zecheneigenen Elektrizitätswerke. Für die Bundesrepublik Deutschland sind außerdem noch die Lieferungen an die Bergbauverbundkraftwerke und an die Kraftwerke der Bundesbahn enthalten.
- (6) – Bei den "Lieferungen an Kokereien" zählen alle Steinkohlenmengen, die bei den Zechen, Hütten und unabhängigen Kokereien abgesetzt werden.
- (7) – In den "Lieferungen an die Industrie insgesamt" sind die an die übrigen Industriekraftwerke (Eigenerzeuger) mit enthalten.
- (8) – Bei den "Beständen der Kokereien" werden die der Zechen, Hütten und unabhängigen Kokereien zusammengefaßt.
 - Für die Bundesrepublik Deutschland sind die Bestände der Kokserzeuger außerhalb der Kokereien (Lager Notgemeinschaft) auch in den "Beständen der Kokereien" enthalten.

EXPLANATORY NOTES

All the United Kingdom monthly data with the exception of those for foreign trade refer to periods of 4 or 5 weeks (4 weeks for the first two months, 5 for the last month of each quarter).

- (1) – 'Total colliery stocks' show all the quantities of coal held by mines, open-cast sites, central stocking grounds, pithead power stations, pithead coking plants and pithead patent fuel plants.
 - For F.R. Germany the producer stocks existing outside the mines (Notgemeinschaft) are equally included in 'Total colliery stocks'.
- (2) – To improve comparability between producer countries, underground productivity is based on the total working time expressed in hours. Moreover, it covers not only the number of underground workers but all persons employed underground, including officials and persons employed by an outside contractor. The determination of underground productivity covers only coal production in the strict sense.
- (3) – The data in the tables 'Supplies from the Community' and 'Imports from third-party countries' are based on direct declarations by the importers; they may thus differ from the data supplied by the customs services and published in the Foreign Trade Statistics.
 - The direct imports by American forces in the Federal Republic of Germany are included in the figures of the tables 'Imports from third-party countries' and 'Imports from the USA'.
- (4) – The data relative to the tables 'Deliveries to the Community' and 'Exports to third-party countries' are based on direct declarations of exporters. They may thus differ from the data supplied by the customs services and published in the Foreign Trade Statistics.
 - Moreover, because of divergence in records at the export and import point (delays, commercial intervention, rerouting, transshipment, classification differences, etc.) the deliveries to a Community country may not coincide exactly with the recorded supplies of that country. The data for the total 'Deliveries to the Community' may thus also differ slightly from that of the total 'Supplies from the Community'.
- (5) – The 'Deliveries to power stations' cover the deliveries to public and pithead power stations. For the Federal Republic of Germany the deliveries to the 'Bergbauverbundkraftwerke' and Federal railway power stations are included.
- (6) – The 'Deliveries to coking plants' covers the sum of the quantities delivered to the coke ovens: at pitheads, in the steel industry and the independents.
- (7) – In the 'Deliveries to all Industries' the tonnages destined for the production of electrical energy by industrial selfproducers are included.
- (8) – The 'Stocks at coking plants' indicate the tonnages stored near to the pithead, steel industry and independent coke ovens.
 - For the Federal Republic of Germany the stocks of the coke producers existing outside the coke ovens (Notgemeinschaft) are also included.

NOTES EXPLICATIVES

Pour le Royaume-Uni, toutes les données mensuelles, sauf celles du commerce extérieur, se réfèrent à des périodes de 4 ou 5 semaines (4 semaines pour les deux premiers mois de chaque trimestre, 5 pour le dernier).

- (1) – Les "Stocks totaux auprès des mines" comprennent les tonnages entreposés auprès des mines, des centrales minières, des cokeries minières et des fabriques d'agglomérés minières.
 - Pour la R.F. d'Allemagne, les stocks des producteurs existants hors des mines (Notgemeinschaft) sont également compris.
- (2) – De façon à assurer une meilleure comparabilité entre pays-producteurs de houille, le rendement au fond est rapporté à la durée du temps de travail exprimée en heures. De plus, il couvre non seulement les ouvriers inscrits au fond mais tout le personnel employé au fond, y compris le personnel de surveillance et celui travaillant sous contrat. La détermination du rendement au fond n'est effectuée que pour les exploitations minières proprement dites.
- (3) – Les données des tableaux "Réceptions en provenance de la Communauté" et "Importations en provenance des pays tiers" proviennent des déclarations des importateurs, elles peuvent donc différer des données établies par les services douaniers et publiées dans les Statistiques du Commerce Extérieur.
 - Les importations directes destinées aux troupes américaines stationnées en R.F. d'Allemagne sont comprises dans les chiffres des tableaux "Importations en provenance des pays tiers" et "Importations en provenance des Etats-Unis".
- (4) – Les données relatives aux tableaux "Livraisons à la Communauté" et "Exportations vers les pays tiers" proviennent des déclarations des exportateurs, elles peuvent donc différer de données établies par les services douaniers et publiées dans les Statistiques du Commerce Extérieur.
 - Du fait des divergences de relevés à la sortie et à l'entrée (délais, entremise du commerce, déroutement, transbordement, différences de classification, etc.) les livraisons vers un pays de la Communauté peuvent ne pas coïncider exactement avec les réceptions de ce pays. Les données de l'ensemble des "Livraisons à la Communauté" peuvent donc différer légèrement de celles de l'ensemble des "Réceptions en provenance de la Communauté".
- (5) – Les "Livraisons aux centrales électriques" couvrent les quantités livrées aux centrales électriques des services publics et des mines. Pour la R.F. d'Allemagne, elles comprennent également les livraisons aux "Bergbauverbundkraftwerke" et aux centrales des chemins de fer fédéraux.
- (6) – Les "Livraisons aux cokeries" couvrent les quantités livrées à l'ensemble des cokeries minières, sidérurgiques et indépendantes.
- (7) – Dans les "Livraisons à l'ensemble de l'industrie", les tonnages destinés à la production d'énergie électrique des autoproducteurs industriels sont compris.
- (8) – Les "Stocks dans les cokeries" indiquent les tonnages entreposés auprès des cokeries minières, sidérurgiques et indépendantes.
 - Pour la R.F. d'Allemagne, les stocks des producteurs de coke existants hors des cokeries (Notgemeinschaft) sont également compris.

Orig.: franz.

DIE ENTWICKLUNG DER ENERGIEWIRTSCHAFT IM ERSTEN HALBJAHR 1982

Trotz der Tatsache, daß aufgrund fehlender statistischer Unterlagen ausnahmsweise einige Schätzungen vorgenommen werden mußten, lassen sich einige Elemente erkennen, die die festgestellten Tendenzen für das erste Vierteljahr 1982 bestätigen. Auf Gemeinschaftsebene kennzeichnen folgende Tatbestände die Entwicklung in der Energiewirtschaft im Verlauf des ersten Halbjahres 1982 verglichen mit dem gleichen Vorjahreszeitraum :

- Deutlich verlangsamter Rückgang des Gesamtenergieverbrauchs im ersten Halbjahr 1981 (1,8% gegenüber 6,3% im gleichen Zeitraum 1980).
- Unterschiedliche Entwicklung des Bruttoinlandsverbrauchs bei dem Einsatz der einzelnen Energiequellen — von -5,0% bei Erdöl bis +11,6% bei Kernenergie — wodurch die Tendenz bestätigt wird, daß andere Energiequellen das Erdöl ersetzen, wenn auch immer noch in begrenztem Maße. Daraus ergibt sich eine leichte, aber fortgesetzte Änderung der Anteile an festen Brennstoffe und Kernenergie, bei denen eine Zunahme von 24,0% auf 24,7% bzw. von 6,0% auf 6,9% zu verzeichnen ist, während der Anteil des Erdöls von 49,4% auf 47,8% abgenommen hat.
- Zunahme der Primärenergieerzeugung um etwa 7 Millionen Tonnen Rohöleinheiten (+2,8%), hauptsächlich zurückzuführen auf das aus der Nordsee gewonnene Rohöl, auf die Kernenergie und, in geringerem Maße, auf die Braunkohle.
- Verringerung der Nettoenergieeinfuhr (Einfuhr minus Ausfuhr) um 7,2%. Insbesondere war ein Rückgang bei Steinkohle (8,4%) und bei Rohöl (11,4%) festzustellen. Aufgrund eines sehr starken Anstiegs der Einfuhr von Erdölerzeugnissen lag der Rückgang für Rohöl und raffinierte Erdölerzeugnisse insgesamt jedoch nur bei 8,1%.
- Schließlich ist ein Rückgang der Energieabhängigkeit um weitere 2,5 Punkte auf ein Niveau von nunmehr 45% festzustellen. Die Abhängigkeit vom Erdöl konnte aufgrund des mit einer Steigerung der Rohölerzeugung und einem Lagerabbau bei Erdölerzeugnissen verbundenen Einfuhrrückgangs auf nunmehr 36% verringert werden.

DEVELOPMENT OF THE ENERGY ECONOMY IN THE FIRST HALF OF 1982

Although some figures have had to be estimated because certain statistics were not available as usual, the results for the first half of 1982 contain indications which confirm the trends observed in the first quarter of 1982. At Community level, the salient features of the developing energy situation in the first half of 1982 as compared with the same period in 1981 are as follows :

- A marked slowing in the rate of decline of gross energy consumption, which stood at 1.8% as opposed to a year-on-year drop of 6.3% observed for the first half of 1981;
- Differences in the development of gross domestic consumption of energy from the various sources, ranging from - 5.0% for oil to + 11.6% for nuclear energy, which confirm the trend to substitution, though still on a limited scale, of other energy sources for oil; a consequent slight but sustained change in the proportion of consumption accounted for by solid fuels and nuclear energy, which increased from 24.0% to 24.7% and from 6.0% to 6.9% respectively, and, conversely, in the proportion represented by oil, which fell from 49.4% to 47.8%;
- An increase of about 7 million toe (i.e. + 2.8%) in primary energy production, largely attributable to North Sea oil, nuclear energy and, to a lesser extent, lignite;
- A drop of 7.2% in net energy imports (imports minus exports) and in particular in imports of coal (8.4%) and crude oil (11.4%), though it should be noted that the drop for crude oil and refined petroleum products taken together was only 8.1% as imports for petroleum products increased very substantially;
- As a result of the above, a further reduction of two and a half points in overall dependence on external sources of energy to only 45%, dependence in respect of oil being reduced to 36% by the fall in imports together with an increase in crude oil production and a run-down in stocks of petroleum products.

EVOLUTION DE L'ECONOMIE ENERGETIQUE AU COURS DU 1er SEMESTRE 1982

Les résultats du premier semestre 1982 permettent, malgré quelques estimations dues à un défaut inhabituel de disponibilités statistiques, de dégager certains éléments qui confirment les orientations perçues au cours du premier trimestre 1982. Au niveau de la Communauté, les faits marquant l'évolution de la situation énergétique au cours du premier semestre 1982 par rapport à la période homologue de 1981 sont les suivants :

- Net ralentissement de la baisse de la consommation énergétique globale qui a été de 1,8% contre 6,3% constaté pour le premier semestre 1981 par rapport à la même période de 1980.
- Evolution divergente des consommations intérieures brutes des différentes sources d'énergie s'étalant de - 5,0% pour le pétrole à +11,6% pour l'énergie nucléaire, qui confirme la tendance à une substitution, bien qu'encore limitée, au détriment du pétrole; en conséquence, modification légère mais continue des parts des combustibles solides et de l'énergie nucléaire qui augmentent (de 24,0% à 24,7% et de 6,0% à 6,9% respectivement) et a contrario, de celle du pétrole qui diminue (de 49,4% à 47,8%).
- Augmentation de la production d'énergie primaire d'environ 7 millions de tonnes d'équivalent pétrole (soit + 2,8%) imputable essentiellement au pétrole brut de la Mer du Nord, à l'énergie nucléaire et, en moindre mesure, au lignite.
- Diminution des importations nettes d'énergie (importations moins exportations) de 7,2%, en particulier de houille 8,4% et de pétrole brut 11,4%. Toutefois, compte tenu d'une très importante progression des importations de produits pétroliers, la baisse pour l'ensemble du pétrole brut et des produits pétroliers raffinés n'a été que de 8,1%.
- En tant que terme résultant, chute de la dépendance énergétique totale de deux points et demi supplémentaires, limitant ainsi le niveau à 45%. La dépendance pétrolière, quant à elle, du fait de la diminution des importations conjuguée à un accroissement de la production de pétrole brut et à un déstockage de produits pétroliers, a été réduite à 36%.

ZUSAMMENGEFASSTE BILANZ "ENDENERGIE"

SUMMARY "FINAL ENERGY" BALANCE-SHEET

BILAN AGREGE DE L' "ENERGIE FINALE"

1. Halbjahr

1st Half year

1er Semestre

	EUR 10	EUR 9	BR DEUTSCH- LAND	FRANCE	ITALIA	NEDERLAND	BELGIQUE BELGIË	LUXEM- BOURG	UNITED KINGDOM	IRELAND	DANMARK	ELLAS
1981												
	millions of tonnes of oil equivalent											
Primary production (1)	244,5 ⁽¹⁾	242,9 ⁽¹⁾	61,6 ⁽¹⁾	28,2 ⁽¹⁾	9,0	36,2	3,9 ⁽¹⁾	0,0	102,6 ⁽¹⁾	1,0	0,2	1,6
Imports	343,2 ⁽²⁾	332,0 ⁽²⁾	82,9	75,5	64,7	39,1	26,6	1,6	28,9	2,9	9,8	11,2
Changes in stocks (3)	+ 4,5	+ 4,4	+ 0,4	+ 1,7	- 0,5	+ 2,1	+ 1,3	+ 0,0	- 0,5	+ 0,1	- 0,3	+ 0,2
Exports	114,9	109,4	12,0	9,1	6,7	41,3	8,5	0,0	30,7	0,1	0,8	5,5
Gross consumption	477,3	469,9	133,0	96,3	66,5	36,0	23,3	1,6	100,3	3,9	9,0	7,5
Bunkers	13,5	13,0	1,5	2,0	2,0	4,6	1,5	-	1,1	0,0	0,2	0,5
INLAND CONSUMPTION	463,9	456,9	131,4	94,3	64,5	31,4	21,8	1,6	99,1	3,9	8,7	7,0

	thousand Terajoules											
Primary production	10233,2	10166,1	2580,6	1182,4	378,0	1513,6	164,3	0,5	4295,4	41,4	9,9	67,1
Imports	14366,8	13896,3	3468,7	3158,9	2708,6	1634,9	1113,4	67,7	1210,0	122,9	411,2	470,5
Exports	4808,8	4577,3	501,6	381,3	281,2	1728,2	357,0	1,1	1286,9	4,6	35,4	231,5
INLAND CONSUMPTION	19417,7	19125,1	5502,0	3949,0	2699,8	1315,0	914,2	67,4	4150,3	163,0	364,4	292,6

1982												
	en millions de tonnes d'équivalent pétrole											
Production primaire (1)	251,3 ⁽¹⁾	248,9 ⁽¹⁾	62,9 ⁽¹⁾	28,9 ⁽¹⁾	10,4	31,9	4,1 ⁽¹⁾	0,0	108,8 ⁽¹⁾	1,3	0,6	2,4
Importations	328,1 ⁽²⁾	319,8 ⁽²⁾	77,4	66,9	62,5	42,4	27,4	1,6	30,5	2,7	8,5	8,3
Variations des stocks (3)	+ 5,2	+ 4,5	+ 0,3	+ 4,7	+ 0,7	+ 0,1	- 0,4	+ 0,0	- 1,6	+ 0,1	+ 0,5	+ 0,7
Exportations	116,2	112,7	10,9	8,2	7,4	40,1	7,9	0,0	37,5	-	0,7	3,6
Consommation brute	468,4	460,6	129,7	92,3	66,2	34,3	23,1	1,6	100,2	4,0	9,0	7,8
Soutes	13,1	12,6	1,5	1,7	2,2	4,5	1,4	-	1,0	0,0	0,2	0,4
CONSOMM. INTERIEURE	455,3	447,9	128,2	90,7	64,0	29,8	21,7	1,6	99,2	4,0	8,8	7,4

	en milliers de Terajoules											
Production primaire	10518,9	10417,6	2632,7	1209,0	434,8	1335,5	170,5	0,5	4555,6	53,5	25,5	101,3
Importations	13733,7	13388,0	3239,0	2801,0	2616,7	1775,8	1145,6	66,9	1274,6	111,5	356,9	345,7
Exportations	4865,9	4715,8	454,9	342,7	309,5	1680,3	330,8	1,0	1567,9	-	28,7	150,1
CONSOMM. INTERIEURE	19058,8	18750,8	5366,0	3795,2	2678,7	1247,1	908,2	66,7	4152,6	168,7	367,6	308,0

(1) including hard coal recovered

(2) including intra-community trade

(3) + decrease of stocks; - increase of stocks

(1) y compris houille récupérée

(2) y compris échanges intra-communautaires

(3) + reprises aux stocks, - mises aux stocks

VERTEILUNG DER WICHTIGSTEN
 POSITIONEN DER ENERGIEBILANZ

 SUBDIVISION OF THE PRINCIPAL
 AGGREGATES OF THE ENERGY BALANCE-SHEET

 VENTILATION DES PRINCIPAUX
 AGGREGATS DU BILAN DE L'ENERGIE

1. Halbjahr

1st Half year

1er Semestre

10⁶ t RÖE/toe/tep

	EUR 10			EUR 9			BR DEUTSCHLAND			FRANCE		
	1981	1982	82/81	1981	1982	82/81	1981	1982	82/81	1981	1982	82/81
1. Inlandsverbrauch	463,9	455,3	- 1,8%	456,9	447,9	- 1,9%	131,4	128,4	- 2,4%	94,3	90,7	- 3,8%
davon :												
11 Steinkohle (1)	95,1	95,6	+ 0,5%	95,0	95,4	+ 0,4%	27,5	29,2	+ 6,2%	14,9	14,4	- 2,9%
12 Braunkohle (und Torf)	16,1	16,6	+ 3,0%	14,6	14,9	+ 1,9%	13,5	13,7	+ 1,6%	0,5	0,5	- 2,0%
13 Rohöl (1)	229,2	217,7	- 5,0%	224,0	212,4	- 5,2%	59,4	54,4	- 8,4%	50,9	46,1	- 9,4%
14 Naturgas	87,2	86,3	- 1,0%	87,2	86,3	- 1,0%	22,4	21,3	- 4,6%	11,4	11,5	+ 1,1%
15 Kernenergie	28,0	31,3	+ 11,6%	28,0	31,3	+ 11,6%	6,9	7,9	+ 14,2%	13,6	15,2	+ 11,2%
16 Primärelektrizität und sonstiges	8,3	7,9	- 4,6%	8,1	7,7	- 5,1%	1,7	1,6	- 3,6%	3,0	2,9	- 3,2%
2. Netto-Einfuhren (2)	228,3	211,8	- 7,2%	222,6	207,2	- 6,9%	70,9	66,5	- 6,2%	66,4	58,7	- 11,6%
darunter :												
21 Steinkohle	22,6	20,7	- 8,4%	22,5	20,5	- 8,9%	- 1,1	- 0,1		8,8	6,6	- 25,0%
22 Rohöl	178,5	158,2	- 11,4%	170,5	151,9	- 10,9%	45,3	43,8	- 3,4%	49,2	42,6	- 13,4%
23 Naturgas	20,9	21,3	+ 1,9%	20,9	21,3	+ 1,9%	15,5	14,7	- 5,2%	8,8	8,2	- 6,2%
24 Mineralölprodukte	5,6	10,9	+ 94,7%	8,0	12,9	+ 61,3%	12,1	8,7	- 28,1%	- 0,8	1,0	
3. Erzeugung von Primärenergieträgern	244,5	251,3	+ 2,8%	242,9	248,9	+ 2,5%	61,6	62,9	+ 2,1%	28,2	28,9	+ 2,2%
davon :												
31 Steinkohle (3)	77,8	78,0	+ 0,3%	77,8	78,0	+ 0,3%	31,3	32,4	+ 3,6%	6,5	5,9	- 8,4%
32 Braunkohle (und Torf)	15,5	16,0	+ 3,2%	14,0	14,3	+ 2,2%	13,0	13,2	+ 1,6%	0,4	0,4	-
33 Rohöl und Kondensate	48,7	55,3	+ 13,6%	48,7	54,7	+ 12,3%	2,2	2,1	- 2,7%	1,2	1,2	- 2,3%
34 Naturgas	67,3	63,7	- 5,3%	67,3	63,7	- 5,3%	7,0	6,0	- 14,9%	3,1	2,9	- 6,4%
35 Kernenergie	28,0	31,3	+ 11,6%	28,0	31,3	+ 11,6%	6,9	7,9	+ 14,2%	13,6	15,2	+ 11,2%
36 Primärelektrizität und sonstiges	7,2	7,0	- 2,5%	7,1	6,9	- 2,8%	1,3	1,3	-	3,3	3,2	- 3,5%
4. Netto-Einfuhren (2)												
Inlandsverbrauch + Bunker												
Total	47,8%	45,2%		47,4%	45,0%		53,3%	51,3%		68,9%	63,6%	
davon : Rohöl	38,6%	36,1%		38,0%	35,8%		43,2%	40,5%		50,3%	47,2%	

(1) Einschliesslich Austauschsaldo des Aussenhandels und Bestandsveränderung abgeleiteter Produkte

(2) Einfuhr - Ausfuhr

(3) Einschliesslich Wiedergewinnung

VERTEILUNG DER WICHTIGSTEN
POSITIONEN DER ENERGIEBILANZ

SUBDIVISION OF THE PRINCIPAL
AGGREGATES OF THE ENERGY BALANCE-SHEET

VENTILATION DES PRINCIPAUX
AGGREGATS DU BILAN DE L'ENERGIE

1. Halbjahr

1st Half year

1er Semestre

10⁶t RÖE/toe/tep

	ITALIA			NEDERLAND			BELGIQUE-BELGIE			LUXEMBOURG		
	1981	1982	82/81	1981	1982	82/81	1981	1982	82/81	1981	1982	82/81
1. Consommation intérieure	64,5	64,0	- 0,8%	31,4	29,8	- 5,2%	21,8	21,7	- 0,6%	1,6	1,6	- 1,0%
soit :												
11 houille (1)	4,9	5,6	+ 13,2%	2,3	2,4	+ 2,2%	5,3	5,8	+ 9,3%	0,8	0,7	- 4,1%
12 lignite (et tourbe) (1)	0,2	0,2	-	-	-	-	0,0	0,0	-	0,0	0,0	-
13 pétrole brut (1)	45,4	43,0	- 5,3%	12,9	11,6	- 9,7%	10,2	10,4	+ 1,8%	0,5	0,5	+ 6,6%
14 gaz naturel	11,1	12,0	+ 8,3%	15,6	15,2	- 2,9%	4,8	3,9	- 19,2%	0,2	0,2	- 12,9%
15 énergie nucléaire	0,4	1,0	+140,4%	0,4	0,4	-	1,4	1,5	+ 4,8%	-	-	-
16 énergie électrique primaire et autres	2,5	2,2	- 9,9%	0,2	0,2	-	0,1	0,1	-	0,1	0,1	-
2. Importations nettes (2)	58,0	55,1	- 5,0%	-2,2	2,3		18,1	19,5	+ 7,7%	1,6	1,6	- 0,9%
dont :												
21 houille	5,2	6,1	+ 16,0%	2,2	2,3	+ 4,6%	2,8	3,4	+ 22,5%	0,1	0,1	-
22 pétrole brut	44,2	42,3	- 4,3%	19,5	19,3	- 1,0%	13,9	13,2	- 4,8%	-	-	-
23 gaz naturel	5,8	5,3	- 8,5%	-19,1	-15,4	- 19,4%	4,8	3,9	- 18,6%	0,2	0,2	- 12,9%
24 produits pétroliers	2,5	1,3	- 49,0%	-5,0	-4,0	- 20,0%	-3,6	-1,2		0,5	0,5	+ 6,7%
3. Production primaire	9,0	10,4	+ 15,0%	36,2	31,9	- 11,8%	3,9	4,1	+ 3,8%	0,0	0,0	-
soit :												
31 houille (3)	-	-	-	-	-	-	2,4	2,5	+ 3,7%	-	-	-
32 lignite (et tourbe)	0,2	0,2	-	-	-	-	-	-	-	-	-	-
33 pétrole brut et condensats	0,8	0,8	-	0,8	0,9	+ 9,1%	-	-	-	-	-	-
34 gaz naturel	5,6	6,6	+ 16,6%	34,8	30,5	- 12,4%	0,0	0,0	-	-	-	-
35 énergie nucléaire	0,4	1,0	+140,4%	0,4	0,4	-	1,4	1,5	+ 4,8%	-	-	-
36 énergie électrique primaire et autres	2,0	1,9	- 5,4%	0,2	0,2	-	0,1	0,1	-	0,0	0,0	-
4. <u>Importations nettes (2)</u>												
Consommation intérieure - soutes												
Total	87,2%	83,2%		-6,2%	6,7%		77,6%	84,2%		99,2%	99,3%	
dont : pétrole	70,1%	65,7%		40,5%	44,5%		44,4%	52,0%		30,7%	33,1%	

(1) Y compris solde du commerce extérieur et mouvement des stocks des produits dérivés

(2) Importations moins exportations

(3) Y compris récupération

VERTEILUNG DER WICHTIGSTEN
 POSITIONEN DER ENERGIEBILANZ

 SUBDIVISION OF THE PRINCIPAL
 AGGREGATES OF THE ENERGY BALANCE-SHEET

 VENTILATION DES PRINCIPAUX
 AGGREGATS DU BILAN DE L'ENERGIE

1. Halbjahr

1st Half year

1er Semestre

10⁶t ROE/toe/tep

	UNITED KINGDOM			IRELAND			DANMARK			ELLAS		
	1981	1982	82/81	1981	1982	82/81	1981	1982	82/81	1981	1982	82/81
1. Inlandconsumption	99,1	99,2		3,9	4,0	+ 3,5%	8,7	8,8	+ 0,9%	7,0	7,4	+ 5,3%
of which :												
11 hardcoal (1)	36,4	33,9	- 6,7%	0,4	0,5	+ 32,2%	2,5	2,8	+ 11,9%	0,1	0,2	+ 75,2%
12 lignite (and peat) (1)	-	-	-	0,4	0,5	+ 24,0%	-	-	-	1,5	1,7	+ 14,4%
13 crude oil (1)	36,2	38,3	+ 5,8%	2,6	2,3	- 10,7%	5,9	5,8	- 2,4%	5,3	5,3	+ 0,8%
14 natural gas	21,1	21,5	+ 1,5%	0,5	0,7	+ 40,9%	-	-	-	-	-	-
15 nuclear energy	5,2	5,3	+ 1,6%	-	-	-	-	-	-	-	-	-
16 primary electrical energy and others	0,2	0,2	-	0,0	0,0	-	0,3	0,2	- 27,4%	0,2	0,2	+ 20,5%
2. Net imports (2)	- 1,8	- 7,0		2,8	- 2,7%	- 5,8%	9,0	7,8	- 12,6%	5,7	4,7	- 18,1%
among which :												
21 hard coal	0,9	- 0,9		0,4	0,5	+ 28,1%	3,1	2,5	- 20,3%	0,0	0,0	-
22 crude oil	- 5,4	- 11,6	+ 114,3%	0,7	0,1		3,1	2,2	- 26,9%	8,0	6,3	- 21,9%
23 natural gas	5,0	4,4	- 10,7%	-	-	-	-	-	-	-	-	-
24 petroleum products	- 2,1	+ 1,6		1,8	2,1	+ 12,5%	2,5	2,8	+ 16,2%	- 2,4	- 1,9	- 20,4%
3. Production of primary energy	102,6	108,8	+ 6,1%	1,0	1,3	+ 29,0%	0,2	0,6	+ 158,0%	1,6	2,4	+ 50,9%
of which :												
31 hard coal (3)	37,6	37,2	- 1,1%	0,0	0,0	-	-	-	-	-	-	-
32 lignite (and peat)	-	-	-	0,4	0,5	+ 24,0%	-	-	-	1,5	1,7	+ 14,4%
33 crude oil and condensates	43,4	49,1	+ 13,2%	-	-	-	0,2	0,6	+ 158,0%	-	0,6	
34 natural gas	16,2	17,0	+ 5,2%	0,5	0,7	+ 40,9%	-	-	-	-	-	-
35 nuclear energy	5,2	5,3	+ 1,6%	-	-	-	-	-	-	-	-	-
36 primary electrical energy and others	0,2	0,2	-	0,0	0,0	-	0,0	0,0	-	0,1	0,2	+ 28,2%
4. Net imports (2)												
Inlandconsumption + bunker												
Total	- 1,8%	- 7,0%		72,0%	65,8%		97,8%	87,7%		76,4%	60,0%	
among which : petroleum	- 7,5%	- 10,0%		63,0%	54,1%		61,7%	56,6%		75,8%	56,5%	

(1) Including the balance of foreign trade and stock changes of derived products

(2) Imports minus exports

(3) Including recovered products

PRIMÄRENERGIE

1. HALBJAHR 1982

PRIMARY ENERGY

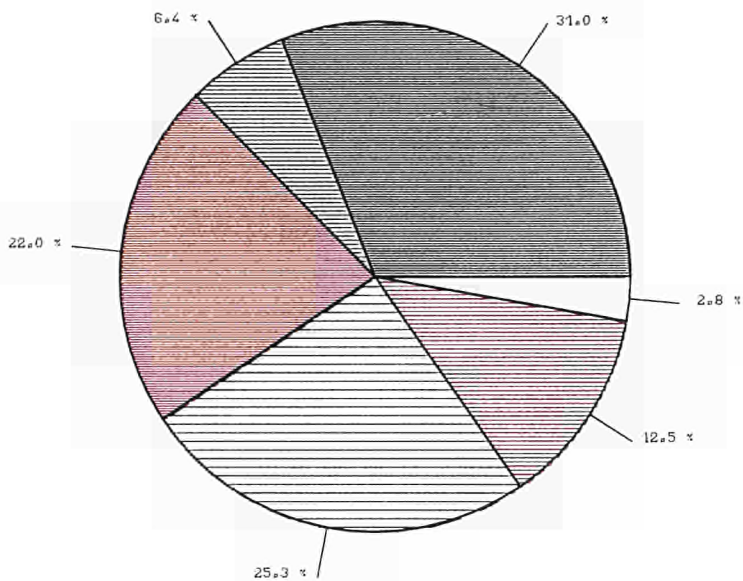
1st HALF YEAR 1982

ENERGIE PRIMAIRE

1er SEMESTRE 1982

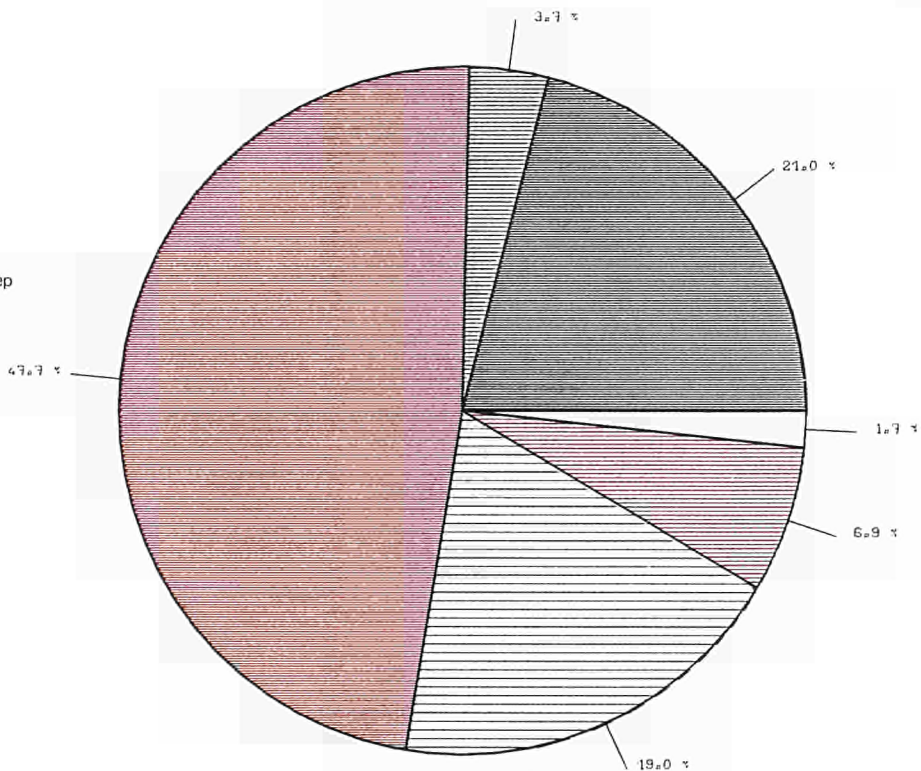
ERZEUGUNG
PRODUCTION

251,3 10⁶ RÖE/toe/tep

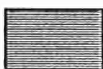


VERBRAUCH
CONSUMPTION
CONSUMMATION

455,3 10⁶ RÖE/toe/tep



EUR 10



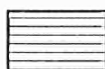
Steinkohle
Hardcoal
Houille



Braunkohle
Lignite
Lignite



Rohöl
Crude oil
Pétrole brut



Naturgas
Natural gas
Gaz naturel



Kernenergie
Nuclear energy
Energie nucléaire



Primärelektrizität
Primary electricity
Electricité primaire

Saigs- og abonnementskontorer · Vertriebsbüros · Γραφεία πωλήσεως
Sales Offices · Bureaux de vente · Uffici di vendita · Verkoopkantoren

Belgique — België

Moniteur belge — Belgisch Staatsblad
Rue de Louvain 40-42 — Leuvensestraat 40-42
1000 Bruxelles — 1000 Brussel
Tél. 512 00 26

Sous-dépôts — Agentschappen :

Librairie européenne — Europese Boekhandel
Rue de la Loi 244 — Wetstraat 244
1040 Bruxelles — 1040 Brussel

CREDOC

Rue de la Montagne 34 - Bte 11
Bergstraat 34 - Bus 11
1000 Bruxelles — 1000 Brussel

Danmark

Schultz Forlag

Montergade 21
1116 København K
Tlf. (01) 12 11 95

Underagentur :

Europa Boger
Gammel Torv 6 — Postbox 137
1004 København K
Tlf. (01) 15 62 73

BR Deutschland

Verlag Bundesanzeiger

Breite Straße — Postfach 10 80 06
5000 Köln 1
Tel. (0221) 20 29-0
(Fernschreiber : Anzeiger Bonn 8 882 595)

Greece

G.C. Eleftheroudakis S.A.

International bookstore
4 Nikis street
Athens (126)
Telex 219410 elef gr

Sub-agent for Northern Greece :

Molho's Bookstore
10 Tsimiski Street
Thessaloniki
Tel. 275 271
Telex 412885 limo

France

Service de vente en France des publications des Communautés européennes

Journal officiel

26, rue Desaix
75732 Paris Cedex 15
Tel. (1) 578 61 39

Ireland

Government Publications

Sales Office
G.P.O. Arcade
Dublin 1

or by post

Stationery Office

Dublin 4
Tel. 78 96 44

Italia

Libreria dello Stato

Piazza G. Verdi, 10
00198 Roma — Tel. (6) 8508
Telex 611008 ipzsro i

Nederland

Staatsdrukkerij- en uitgeverijbedrijf

Christoffel Plantijnstraat
Postbus 20014
2500EA 's-Gravenhage
Tel. (070) 78 99 11

United Kingdom

H.M. Stationery Office

P.O. Box 569
London SE1 9NH
Tel. (01) 928 69 77 ext 365

Sub-agent :

Alan Armstrong & Associates
London Business School
Sussex Place
Regents Park
London NW1 4SA
Tel. (01) 258 3740 (01) 723 3902

España

Mundi-Prensa Libros, S.A.

Castello 37
Madrid 1
Tel. (91) 275 46 55
Telex 49370

Portugal

Livraria Bertrand, s.a.r.l.

Rua João de Deus — Venda Nova
Amadora
Tel. 97 45 71
Télex 12 709 — litran — p.

Schweiz - Suisse - Svizzera

Librairie Payot

6, rue Grenus
1211 Genève
Tel. 31 89 50

Sverige

Librairie C.E. Fritzes

Regeringsgatan 12
Box 16356
103 27 Stockholm
Tel. 08-23 89 00

United States of America

European Community Information Service

2100 M Street, N.W.
Suite 707
Washington, D.C. 20 037
Tel. (202) 862 95 00

Canada

Renouf Publishing Co., Ltd.

2184 St. Catherine Street West
Montreal, Quebec H3H 1M7
Tel. (514) 937 3519

Japan

Kinokuniya Company Ltd.

17-7 Shinjuku-ku 3-Chome
Tokyo 160-91
Tel. (03) 354 0131

Grand-Duché de Luxembourg



Andre lande · Andere Länder · Άλλες χώρες · Other countries · Autres pays · Altri paesi · Andere landen

Kontoret for De europæiske Fællesskabers officielle Publikationer · Amt für amtliche Veröffentlichungen der Europäischen Gemeinschaften · Υπηρεσία Επίσημων Εκδόσεων των Ευρωπαϊκών Κοινοτήτων · Office for Official Publications of the European Communities · Office des publications officielles des Communautés européennes · Ufficio delle pubblicazioni ufficiali delle Comunità europee · Bureau voor officiële publikaties der Europese Gemeenschappen

L-2985 Luxembourg - 5, rue du Commerce - Tel. 49 00 81

Öffentliche Preise in Luxemburg (ohne MwSt.) Price (excluding VAT) in Luxembourg
 Prix publics au Luxembourg (TVA exclue)

	ECU	BFR	DM	FF	IRL	UKL	USD
Einzelpreis • Single copy • Prix par numéro	1	40	2,40	6	0,70	0,60	1,10
Abonnement • Subscription	8,84	360	21,50	54	6	5,20	10,30
Kohle + Kohlenwasserstoffe + Elektrizität Coal + Hydrocarbons + Electric energy	33,15	1350	81	202	22,50	19,60	38,50
Charbon + Hydrocarbures + Energie électricité							



AMT FÜR AMTLICHE VERÖFFENTLICHUNGEN DER EUROPÄISCHEN GEMEINSCHAFTEN
 OFFICE FOR OFFICIAL PUBLICATIONS OF THE EUROPEAN COMMUNITIES
 OFFICE DES PUBLICATIONS OFFICIELLES DES COMMUNAUTÉS EUROPÉENNES

L-2985 Luxembourg



CA-AN-82-010-3A-C