

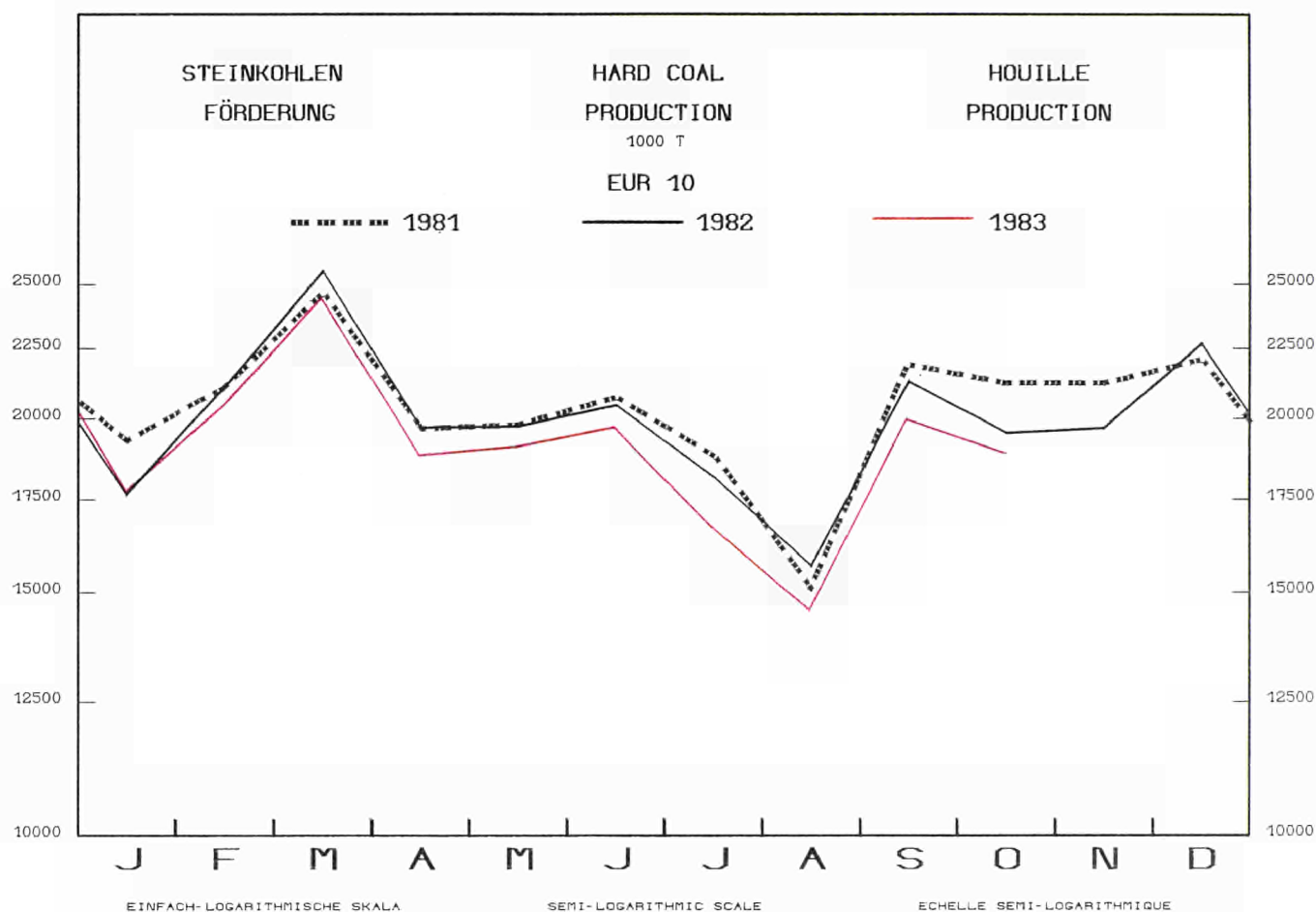


# KOHLE COAL CHARBON

Monatsbulletin

Monthly bulletin

Bulletin mensuel



- |           |   |   |                                                                                  |
|-----------|---|---|----------------------------------------------------------------------------------|
| ANLAGE    | 1 | — | WELTJAHRESFÖRDERUNG                                                              |
|           | 2 | — | BILANZ "ENDENERGIE" 1982 IN 1 000 t RÖE<br>(zusammengefasste Bilanzen)           |
| IN ANNEX  | 1 | — | ANNUAL WORLD PRODUCTION                                                          |
|           | 2 | — | BALANCE-SHEET "ENERGY SUPPLIED" 1982 IN 1 000 toe<br>(aggregated balance-sheets) |
| EN ANNEXE | 1 | — | PRODUCTIONS ANNUELLES MONDIALES                                                  |
|           | 2 | — | BILAN "ENERGIE FINALE" 1982 EN 1 000 tep<br>(bilans de synthèse)                 |

Letzter Stand  
Up to date  
Mise à jour

24. 11. 1983

11-1983



**STATISTISCHES AMT DER EUROPÄISCHEN GEMEINSCHAFTEN  
STATISTICAL OFFICE OF THE EUROPEAN COMMUNITIES  
OFFICE STATISTIQUE DES COMMUNAUTÉS EUROPÉENNES**

L-2920 Luxembourg – Tél. 43011, Téléx: Comeur Lu 3423  
B-1049 Bruxelles, Bâtiment Berlaymont, Rue de la Loi 200 (Bureau de liaison) – Tél. 235 11 11

### **Hinweis**

1. Das Statistische Amt veröffentlicht drei gesonderte Monatsbulletins für die Energiebereiche:  
Kohle – Kohlenwasserstoffe – Elektrizität

Jedes dieser Bulletins enthält:

- einen unveränderlichen Teil mit den auf den neuesten Stand gebrachten monatlichen Hauptreihen
  - einen veränderlichen Teil über wichtige Aspekte der neuesten Entwicklung, der in der Anlage auch die vorläufigen Angaben der jährlichen Bilanzen enthält, sobald sie verfügbar sind
2. Der Leser findet auf Seite 18 die Erläuterungen zu den monatlichen Tabellen
  3. Zuständig für alle Informationen über die Kohle:  
A. ANGELINI – Tel. 4 30 11, App. 22 94

### **Note**

1. The Statistical Office publishes three series of monthly energy bulletins :  
Coal – Hydrocarbons – Electrical energy

Each of these bulletins consists of:

- a permanent section giving updated principal monthly statistical series
  - a variable section on important aspects of the latest developments, which contains in annexe data on the annual balance-sheet (which may be definitive or provisional) as such information becomes available
2. The reader will find on page 18 the explanatory notes for the monthly tables
  3. For any information dealing with coal, please contact:  
A. ANGELINI – Tel. 4 30 11, ext. 22 94

### **Avertissement**

1. L'Office Statistique publie trois séries de bulletins mensuels sur l'énergie, à savoir :  
Charbon – Hydrocarbures – Energie électrique

Chacun de ces bulletins est constitué :

- d'une partie fixe fournissant la mise à jour des principales séries statistiques mensuelles
  - d'une partie variable relatant les aspects importants des dernières évolutions et présentant en annexe les données, même provisoires, des bilans annuels au fur et à mesure de leur disponibilité.
2. Le lecteur trouvera en page 18 les notes explicatives relatives aux tableaux mensuels.
  3. Pour toute information concernant les statistiques du charbon, s'adresser à:  
A. ANGELINI – Tél. 4 30 11, poste 22 94

---

Luxembourg: Office des publications officielles des Communautés européennes, 1983

Inhaltswiedergabe nur mit Quellennachweis gestattet  
Reproduction is subject to acknowledgement of the source  
Reproduction subordonnée à l'indication de la source

Printed in the FR of Germany

	EUR -	EUR -	B.R.	FRANCE	ITALIA	NEDERLAND	BELGIQUE	LUXEM-	UNITED	IRELAND	DANMARK	ELLAS	
	10	9	DEUTSCH-				BELGIE	BOURG	KINGDOM				
			LAND										
STEINKOHLENBERGBAU			HARD COAL MINES						MINES DE HOUILLE				
FOERDERUNG				PRODUCTION				PRODUCTION					
				1000 T (T=T)									
1981	245640	245640	95545	18589	-	-	6136	-	125301	69	-	-	
1982	241241	241241	96318	16895	-	-	6539	-	121427	62	-	-	
1982 AUG	15672	15672	7678	907	-	-	486	-	6596	5	-	-	
SEP	21287	21287	7877	1469	-	-	615	-	11321	5	-	-	
OCT	19533	19533	7788	1412	-	-	597	-	9731	5	-	-	
NOV	19687	19687	7707	1450	-	-	613	-	9912	5	-	-	
DEC	22658	22658	8004	1540	-	-	580	-	12529	5	-	-	
1983 JAN	17650	17650	7880	1604	-	-	613	-	7548	5	-	-	
FEB	20350	20350	7473	1482	-	-	561	-	10829	5	-	-	
MAR	24313	24313	8785	1747	-	-	616	-	13160	5	-	-	
APR	18735	18735	7440	1527	-	-	488	-	9275	5	-	-	
MAI	19005	19005	7389	1514	-	-	427	-	9670	5	-	-	
JUN	19606	19606	7159	1591	-	-	461	-	10390	5	-	-	
JUL	16609	16609	6590	970	-	-	285	-	8759	5	-	-	
AUG	14485	14485	7081	786	-	-	462	-	6151	5	-	-	
SEP	19862	19862	7078	1533	-	-	512	-	10734	5	-	-	
OCT	18793	18793	6965	1417	-	-	555	-	9851	5	-	-	
82 JAN-OCT	198885	198885	80606	13906	-	-	5343	-	98980	50	-	-	
83 JAN-OCT	189408	189408	73840	14171	-	-	4980	-	96367	50	-	-	
1983/82 %	-4.8	-4.8	-8.4	1.9	-	-	-6.8	-	-2.6	-	-	-	
GESAMTBESTAEUNDE BEI DEN ZECHEN			TOTAL COLLIERY STOCKS				STOCKS TOTAUX AUPRES DES MINES						
				1000 T (T=T)									
1981	46066	46066	15767	7395	-	-	192	-	22682	30	-	-	
1982	50301	50301	21371	5501	-	-	736	-	22663	30	-	-	
1982 JUL	51705	51705	20231	6342	-	-	249	-	24853	30	-	-	
AUG	50744	50744	21103	6356	-	-	241	-	23014	30	-	-	
SEP	50117	50117	21727	6132	-	-	338	-	21890	30	-	-	
OCT	49470	49470	21937	5756	-	-	594	-	21153	30	-	-	
NOV	49724	49724	21901	5594	-	-	709	-	21490	30	-	-	
DEC	50301	50301	21371	5501	-	-	736	-	22663	30	-	-	
1983 JAN	51583	51583	21938	5406	-	-	871	-	23338	30	-	-	
FEB	53318	53318	22355	5191	-	-	966	-	24776	30	-	-	
MAR	54777	54777	22986	5096	-	-	1069	-	25596	30	-	-	
APR	55718	55718	23220	5175	-	-	1065	-	26228	30	-	-	
MAI	55886	55886	23368	5270	-	-	998	-	26220	30	-	-	
JUN	55855	55855	23607	5530	-	-	989	-	25699	30	-	-	
JUL	55382	55382	23608	5788	-	-	833	-	25123	30	-	-	
AUG	54769	54769	23899	5778	-	-	813	-	24249	30	-	-	
SEP	54781	54781	23759	5887	-	-	862	-	24243	30	-	-	
83/82 SEP %	9.3	9.3	9.4	-4.0	-	-	155.0	-	10.7	-	-	-	
BESCHAEFFTIGE UNTER TAGE			PERSONNEL EMPLOYED UNDERGROUND				PERSONNEL EMPLOYE AU FOND						
				1000									
1982 JUL	337.0	337.0	123.8	27.9	-	-	16.0	-	169.0	0.3	-	-	
AUG	335.3	335.3	123.3	27.7	-	-	16.0	-	168.0	0.3	-	-	
SEP	324.3	324.3	122.4	27.6	-	-	16.0	-	168.0	0.3	-	-	
OCT	332.4	332.4	121.1	28.0	-	-	16.0	-	167.0	0.3	-	-	
NOV	332.3	332.3	121.0	28.0	-	-	16.0	-	167.0	0.3	-	-	
DEC	331.4	331.4	120.3	27.8	-	-	16.0	-	167.0	0.3	-	-	
1983 JAN	330.0	330.0	120.0	27.7	-	-	16.0	-	166.0	0.3	-	-	
FEB	329.0	329.0	120.2	27.5	-	-	16.0	-	165.0	0.3	-	-	
MAR	327.3	327.3	119.5	27.5	-	-	16.0	-	164.0	0.3	-	-	
APR	324.9	324.9	118.2	27.4	-	-	16.0	-	163.0	0.3	-	-	
MAI	323.4	323.4	117.8	27.3	-	-	16.0	-	162.0	0.3	-	-	
JUN	322.3	322.3	118.9	27.1	-	-	16.0	-	160.0	0.3	-	-	
JUL	322.0	322.0	119.8	26.9	-	-	16.0	-	159.0	0.3	-	-	
AUG	319.1	319.1	119.0	26.8	-	-	16.0	-	157.0	0.3	-	-	
SEP	316.5	316.5	117.6	26.9	-	-	15.7	-	156.0	0.3	-	-	
LEISTUNG UNTER TAGE JE MANN UND STUNDE			UNDERGROUND OUTPUT PER MANHOUR				RENDEMENT AU FOND PAR HOMME-HEURE						
				KG=KG									
1981	433	433	531	376	-	-	267	-	392	-	-	-	
1982	439	439	543	357	-	-	285	-	396	-	-	-	
1982 JUL	437	437	548	332	-	-	274	-	377	-	-	-	
AUG	426	426	530	330	-	-	278	-	359	-	-	-	
SEP	430	430	535	346	-	-	298	-	390	-	-	-	
OCT	430	430	538	341	-	-	290	-	386	-	-	-	
NOV	436	436	536	361	-	-	291	-	397	-	-	-	
DEC	442	442	544	374	-	-	303	-	406	-	-	-	
1983 JAN	446	446	526	382	-	-	303	-	407	-	-	-	
FEB	456	456	543	392	-	-	318	-	424	-	-	-	
MAR	507	507	554	402	-	-	310	-	432	-	-	-	
APR	456	456	559	392	-	-	290	-	413	-	-	-	
MAI	459	459	557	385	-	-	275	-	423	-	-	-	
JUN	445	445	553	375	-	-	275	-	407	-	-	-	
JUL	447	447	545	361	-	-	281	-	403	-	-	-	
AUG	433	433	542	336	-	-	272	-	364	-	-	-	
SEP	434	434	540	362	-	-	273	-	398	-	-	-	

\* ab 1.11.1982 einschliesslich Bestände der Nebenbetriebe

\* from 11.1.1982 the stocks of the related processes are included

\* à partir du 1.11.1982 stocks des activités connexes inclus.

	EUR - 10	EUR - 9	B.R. DEUTSCHLAND	FRANCE	ITALIA	NEDERLAND	BELGIQUE BELGIE	LUXEMBOURG	UNITED KINGDOM	IRELAND	DANMARK	ELLAS
STEINKOEHLE	HARD COAL											HOUILLE
	1000 T											
BEZUEGE AUS DER GEMEINSCHAFT	SUPPLIES FROM THE COMMUNITY						RECEPTIONS EN PROV. DE LA COMMUNAUTE					
1981	19881	19881	2757	7372	2694	1562	2806	73	155	502	1960	-
1982	17088	17088	2143	5956	2152	1855	1940	58	433	509	2042	-
1982 JUN	1594	1594	192	489	272	166	189	4	29	32	221	-
JUL	1224	1224	112	442	200	148	130	5	47	25	115	-
AUG	1191	1191	143	421	87	158	164	4	43	35	136	-
SEP	1249	1249	182	468	103	120	165	4	41	35	131	-
OCT	1499	1499	203	550	251	113	157	4	40	35	146	-
NOV	1559	1559	220	567	162	215	142	6	47	35	165	-
DEC	1437	1437	155	605	208	132	125	3	30	35	144	-
1983 JAN	1206	1206	135	575	140	81	125	3	26	40	81	-
FEB	1243	1243	100	519	229	61	157	3	31	58	85	-
MAR	1334	1334	152	515	193	53	171	3	46	58	143	-
APR	1189	1189	124	396	158	70	143	2	23	41	232	-
MAI	1358	1358	124	491	136	70	189	8	62	29	249	-
JUN	1204	1204	124	490	124	70	189	5	88	40	74	-
JUL	1135	1135	140	399	160	70	183	4	65	42	72	-
AUG	:	:	82	304	239	:	214	4	95	42	240	-
82 JAN-AUG	11155	11155	1383	3766	1294	1275	1298	38	276	369	1456	-
83 JAN-AUG	:	:	981	3689	1379	:	1371	32	436	350	1176	-
1983/82 %	:	:	-29,1	-2,0	6,6	:	5,6	-15,8	58,0	-5,1	-19,2	-
LIEFERUNGEN AN DIE GEMEINSCHAFT	DELIVERIES TO THE COMMUNITY						LIVRAISONS A LA COMMUNAUTE					
1981	19212	19212	10027	409	-	611	712	-	7444	9	-	-
1982	16062	16062	8675	620	-	270	617	-	5877	3	-	-
1982 JUN	1416	1416	786	52	-	19	53	-	505	1	-	-
JUL	1163	1163	716	26	-	11	37	-	373	-	-	-
AUG	1056	1056	654	32	-	24	25	-	321	-	-	-
SEP	1338	1338	706	74	-	19	34	-	505	-	-	-
OCT	1307	1307	811	66	-	13	43	-	374	-	-	-
NOV	1434	1434	874	56	-	16	61	-	427	-	-	-
DEC	1545	1545	906	35	-	28	76	-	500	-	-	-
1983 JAN	977	977	593	22	-	52	44	-	266	-	-	-
FEB	1081	1081	657	29	-	51	40	-	304	-	-	-
MAR	1361	1361	806	35	-	38	44	-	438	-	-	-
APR	:	:	650	34	-	:	35	-	437	-	-	-
MAI	:	:	635	33	-	:	32	-	536	-	-	-
JUN	:	:	735	35	-	:	19	-	364	-	-	-
JUL	:	:	678	15	-	:	29	-	298	-	-	-
AUG	:	:	722	21	-	:	23	-	205	-	-	-
EINFUHREN AUS DRITTEN LAENDERN	IMPORTS FROM THIRD-PARTY COUNTRIES						IMPORTATIONS EN PROV. DES PAYS TIERS					
1981	71192	70905	8073	20128	16230	5383	7245	224	4133	787	8702	287
1982	72149	71644	8808	16964	17430	7803	8544	225	3566	729	7575	505
1982 JUN	6581	6541	899	1293	1217	945	941	35	275	36	900	40
JUL	5562	5557	809	1693	1683	371	423	3	203	64	305	5
AUG	5808	5808	604	1373	836	991	800	4	331	64	755	-
SEP	5289	5264	783	1187	1012	667	627	33	312	64	579	25
OCT	6155	6069	869	1349	1169	738	547	16	242	64	1075	86
NOV	6242	6211	797	1641	1191	738	759	9	238	64	774	31
DEC	6092	6062	802	1687	1287	410	524	10	146	64	1132	30
1983 JAN	4777	4661	516	1475	1221	424	429	2	260	112	222	116
FEB	4505	4447	655	1023	1272	475	361	27	103	73	458	58
MAR	4702	4667	683	1355	1264	442	230	14	73	72	534	35
APR	4882	4793	421	1290	1152	452	480	2	413	91	492	89
MAI	5641	5576	830	1390	1580	452	343	-	339	55	587	65
JUN	5213	5110	666	866	1352	451	573	25	576	79	522	103
JUL	4642	4585	616	826	1235	452	411	1	262	60	722	57
AUG	:	:	588	963	1021	:	223	29	576	60	354	:
82 JAN-AUG	46475	46143	5557	11100	10714	5250	6087	159	2790	471	4015	332
83 JAN-AUG	:	:	4975	9188	10097	:	3050	100	2602	602	3891	:
1983/82 %	:	:	-10,5	-17,2	-5,8	:	-49,9	-37,1	-6,7	27,8	-3,1	:
AUSFUHREN IN DRITTE LAENDER	EXPORTS TO THIRD PARTY COUNTRIES						EXPORTATIONS VERS LES PAYS TIERS					
1981	3640	3640	1396	285	-	-	74	-	1885	-	-	-
1982	2643	2643	927	128	-	-	77	-	1511	-	-	-
1982 JUN	234	234	43	19	-	-	6	-	166	-	-	-
JUL	228	228	108	9	-	-	3	-	108	-	-	-
AUG	247	247	63	7	-	-	3	-	174	-	-	-
SEP	250	250	95	2	-	-	4	-	149	-	-	-
OCT	200	200	98	7	-	-	3	-	92	-	-	-
NOV	353	353	118	9	-	-	2	-	224	-	-	-
DEC	266	266	133	4	-	-	6	-	123	-	-	-
1983 JAN	255	255	100	5	-	-	11	-	139	-	-	-
FEB	94	94	35	8	-	-	7	-	44	-	-	-
MAR	269	269	73	9	-	-	14	-	173	-	-	-
APR	167	167	38	14	-	-	10	-	105	-	-	-
MAI	278	278	88	8	-	-	9	-	173	-	-	-
JUN	236	236	85	9	-	-	13	-	129	-	-	-
JUL	331	331	131	12	-	-	5	-	183	-	-	-
AUG	489	489	149	13	-	-	9	-	318	-	-	-

	EUR - 10	EUR - 9	B.R. DEUTSCH- LAND	FRANCE	ITALIA	NEDERLAND	BELGIQUE BELGIE	LUXEM- BOURG	UNITED KINGDOM	IRELAND	DANMARK	ELLAS
STEINKOEHLE												
HARD COAL												
1000 T												
EINFUHREN AUS DEN USA.												
IMPORTS FROM THE USA.												
IMPORTATIONS EN PROV. ETATS-UNIS												
1981	35752	35539	3447	9425	8807	3607	3522	100	1955	585	4091	213
1982	37285	36812	2888	8428	10743	4999	4455	88	2003	281	2927	473
1982 JUN	3686	3650	356	727	834	720	529	2	95	2	385	36
JUL	2667	2667	228	875	941	366	85	-	104	12	56	-
AUG	3420	3420	243	577	675	760	612	2	214	11	326	-
SEP	2567	2542	160	758	572	455	315	3	150	11	118	25
OCT	2939	2853	295	431	625	472	252	3	200	11	564	86
NOV	3310	3279	234	868	808	406	569	6	56	11	321	31
DEC	2065	2035	206	472	756	201	205	4	3	12	176	30
1983 JAN	2157	2041	106	572	764	225	158	-	138	33	45	116
FEB	1795	1737	77	289	634	264	137	4	127	14	191	58
MAR	2092	2092	216	509	737	355	86	4	64	-	121	-
APR	:	:	87	401	845	:	150	1	175	36	193	89
MAI	:	:	190	374	784	:	141	-	27	3	106	65
JUN	:	:	188	349	713	:	293	-	95	72	208	102
JUL	:	:	137	258	677	:	218	-	80	20	197	-
AUG	:	:	138	266	490	:	182	-	124	20	48	-
82 JAN-AUG	25488	25187	1993	5899	7066	3465	3114	72	1594	236	1748	301
83 JAN-AUG	:	:	1139	3018	5644	:	1365	9	830	198	1109	:
1983/82 %	:	:	-42,8	-48,8	-20,1	:	-56,2	-87,5	-47,9	-16,1	-36,6	:
EINFUHREN AUS KANADA												
IMPORTS FROM CANADA												
IMPORTATIONS EN PROV. DU CANADA												
1981	1411	1411	718	20	66	55	56	-	-	-	496	-
1982	1502	1502	862	-	64	237	9	-	-	-	330	-
1982 JUN	228	228	137	-	-	-	3	-	-	-	88	-
JUL	111	111	111	-	-	-	-	-	-	-	-	-
AUG	40	40	5	-	-	-	-	-	-	-	35	-
SEP	229	229	139	-	20	-	-	-	-	-	70	-
OCT	34	34	34	-	-	-	-	-	-	-	-	-
NOV	157	157	142	-	-	13	2	-	-	-	-	-
DEC	409	409	77	-	24	197	-	-	-	-	111	-
1983 JAN	59	59	59	-	-	-	-	-	-	-	-	-
FEB	152	152	152	-	-	-	-	-	-	-	-	-
MAR	183	183	183	-	-	-	-	-	-	-	-	-
APR	63	63	34	2	25	-	2	-	-	-	-	-
MAI	58	58	11	2	-	-	-	-	-	-	45	-
JUN	156	156	84	-	25	-	-	-	-	-	47	-
JUL	42	42	42	-	-	-	-	-	-	-	-	-
AUG	:	148	146	-	-	-	2	-	-	-	-	-
EINFUHREN AUS AUSTRALIEN												
IMPORTS FROM AUSTRALIA												
IMPORTATIONS EN PROV. D'AUSTRALIE												
1981	7570	7570	606	1758	1547	1047	542	-	1790	-	280	-
1982	6314	6314	517	1531	1240	1310	488	-	1105	-	123	-
1982 JUN	326	326	-	138	-	111	-	-	77	-	-	-
JUL	680	680	25	263	275	-	59	-	58	-	-	-
AUG	501	501	58	162	-	139	27	-	115	-	-	-
SEP	579	579	58	57	145	58	50	-	152	-	59	-
OCT	650	650	58	136	142	164	65	-	21	-	64	-
NOV	565	565	59	168	-	167	37	-	134	-	-	-
DEC	512	512	131	97	144	-	112	-	28	-	-	-
1983 JAN	412	412	-	254	-	55	-	-	103	-	-	-
FEB	524	524	57	221	137	80	-	-	29	-	-	-
MAR	543	543	-	211	122	60	-	-	-	-	150	-
APR	:	:	-	215	-	-	-	-	217	-	44	-
MAI	:	:	149	404	126	:	70	-	207	-	61	-
JUN	:	:	-	-	164	:	55	-	460	-	-	-
JUL	:	:	-	100	182	:	-	-	88	-	-	-
AUG	:	:	-	227	198	:	-	-	428	-	-	-
82 JAN-AUG	4007	4007	211	1073	808	921	224	-	770	-	-	-
83 JAN-AUG	:	:	206	1632	929	:	125	-	1532	-	255	-
1983/82 %	:	:	-2,4	52,1	15,0	:	-44,2	-	99,0	-	-	-

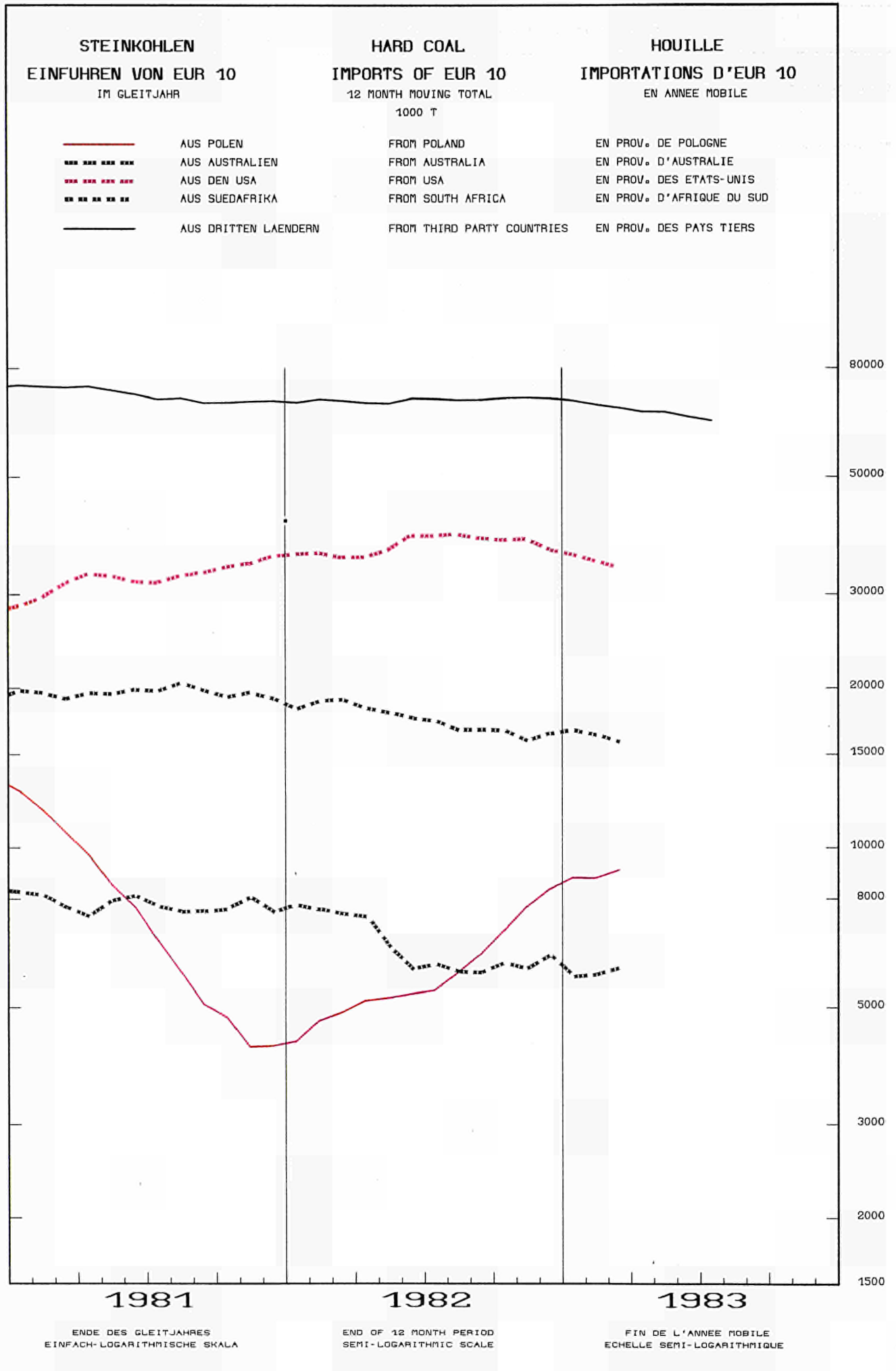
	EUR - 10	EUR - 9	B.R. DEUTSCHLAND	FRANCE	ITALIA	NEDERLAND	BELGIQUE BELGIE	LUXEMBOURG	UNITED KINGDOM	IRELAND	DANMARK	ELLAS
STEINKOHLE	HARD COAL											HOUILLE
	1000 T											
EINFUHREN AUS SUEDAFRIKA	IMPORTS FROM SOUTH AFRICA						IMPORTATIONS EN PROV. D'AFRIQUE DU SUD					
1981	19047	19047	1873	7874	3294	26	2770	106	-	12	3092	-
1982	17253	17253	2294	5039	3544	131	2986	135	49	7	3068	-
1982 JUN	1331	1331	227	266	125	4	318	33	-	-	358	-
JUL	1390	1390	263	379	275	-	261	2	-	-	210	-
AUG	1065	1065	45	461	126	8	106	2	-	-	317	-
SEP	1160	1160	251	241	194	11	252	30	1	-	180	-
OCT	1438	1438	199	484	250	-	177	12	-	-	316	-
NOV	1186	1186	146	342	250	6	131	3	8	-	300	-
DEC	2028	2028	156	845	250	-	177	6	-	-	594	-
1983 JAN	1388	1388	222	489	266	11	264	2	8	7	119	-
FEB	1464	1438	257	376	326	44	190	23	-	-	222	26
MAR	899	899	65	377	238	18	78	10	-	-	113	-
APR	:	:	147	356	154	:	199	1	2	-	120	-
MAI	:	:	273	252	321	:	101	-	-	-	216	-
JUN	:	:	218	343	291	:	185	25	2	8	163	-
JUL	:	:	198	154	99	:	188	1	2	-	350	-
AUG	:	:	48	219	152	:	21	29	5	-	135	-
82 JAN-AUG	10624	10624	1542	3127	1785	114	2249	82	40	7	1678	-
83 JAN-AUG	:	:	1428	2566	1847	:	1226	91	19	15	1438	26
1983/82 %	:	:	-7,4	-17,9	3,5	:	-45,5	11,0	-52,5	114,3	-14,3	-
EINFUHREN AUS POLEN	IMPORTS FROM POLAND						IMPORTATIONS EN PROV. DE POLOGNE					
1981	4220	4174	977	668	907	505	181	-	138	184	614	46
1982	8530	8515	1900	1857	1670	1038	338	-	315	435	962	15
1982 JUN	810	810	155	161	257	65	53	-	3	47	69	-
JUL	601	601	153	174	192	8	-	-	4	36	34	-
AUG	695	695	125	172	85	76	32	-	-	34	71	-
SEP	684	684	144	130	81	141	-	-	4	34	150	-
OCT	934	934	236	281	152	80	32	-	6	34	113	-
NOV	905	905	196	244	132	155	-	-	9	34	135	-
DEC	877	877	182	242	112	8	-	-	99	34	200	-
1983 JAN	698	698	103	158	192	133	3	-	10	71	28	-
FEB	587	587	90	123	174	82	25	-	16	60	17	-
MAR	861	861	198	252	163	6	21	-	10	72	139	-
APR	:	:	135	283	101	:	98	-	10	55	111	-
MAI	:	:	196	331	195	:	-	-	98	52	105	-
JUN	:	:	154	153	149	:	-	-	12	72	74	-
JUL	:	:	190	310	247	:	-	-	87	40	119	-
AUG	:	:	226	229	159	:	-	-	14	40	145	-
82 JAN-AUG	4939	4924	1142	960	1002	654	306	-	197	299	364	15
83 JAN-AUG	:	:	1292	1839	1380	:	147	-	257	462	738	-
1983/82 %	:	:	13,1	91,6	37,7	:	-52,0	-	30,5	54,5	102,7	-100,0
EINFUHREN AUS UDSSR.	IMPORTS FROM THE USSR						IMPORTATIONS EN PROV. D'URSS					
1981	737	711	22	307	162	31	94	18	-	-	77	26
1982	503	494	25	54	137	-	143	2	13	-	120	9
1982 JUN	32	28	5	-	-	-	23	-	-	-	-	4
JUL	25	20	5	-	-	-	9	1	-	-	5	5
AUG	29	29	4	-	-	-	19	-	-	-	6	-
SEP	11	11	3	-	-	-	6	-	-	-	2	-
OCT	24	24	2	-	-	-	10	-	-	-	12	-
NOV	35	35	6	16	-	-	13	-	-	-	-	-
DEC	77	77	-	15	-	-	9	-	4	-	49	-
1983 JAN	32	32	-	-	-	-	2	-	-	-	30	-
FEB	38	38	-	1	-	-	7	-	2	-	28	-
MAR	53	44	-	2	4	-	38	-	-	-	-	9
APR	72	72	-	18	-	-	30	-	-	-	24	-
MAI	91	91	3	27	18	-	25	-	-	-	18	-
JUN	83	83	3	7	10	-	29	-	4	-	30	-
JUL	154	97	9	1	30	-	-	-	1	-	56	57
AUG	90	90	18	7	22	-	12	-	5	-	26	-
82 JAN-AUG	250	241	14	23	31	-	105	2	9	-	57	9
83 JAN-AUG	613	547	33	63	84	-	143	-	12	-	212	66
1983/82 %	145,2	127,0	135,7	173,9	171,0	-	36,2	-	33,3	-	271,9	633,3



	EUR - 10	EUR - 9	B.R. DEUTSCHLAND	FRANCE	ITALIA	NEDERLAND	BELGIQUE BELGIE	LUXEMBOURG	UNITED KINGDOM	IRELAND	DANMARK	ELLAS
<b>STEINKOHLENKOKS</b>												
						<b>HARD COKE</b>			<b>COKE DE FOUR</b>			
1000 T												
<b>ERZEUGUNG</b>	<b>PRODUCTION</b>											
1981	64305	64260	28160	10723	8071	2242	6004	-	9060	-	-	45
1982	60221	60221	26459	9934	7466	2427	5217	-	8718	-	-	-
1982 JUL	5085	5085	2302	836	605	220	404	-	718	-	-	-
AUG	4910	4910	2228	783	577	221	383	-	718	-	-	-
SEP	4849	4849	2182	744	587	210	408	-	718	-	-	-
OCT	4710	4710	2151	739	639	172	386	-	623	-	-	-
NOV	4427	4427	1966	717	566	169	386	-	623	-	-	-
DEC	4452	4452	1925	719	602	175	409	-	622	-	-	-
1983 JAN	4333	4333	1925	711	556	169	408	-	564	-	-	-
FEB	4055	4055	1752	644	517	156	378	-	608	-	-	-
MAR	4679	4679	1961	730	594	174	425	-	795	-	-	-
APR	4397	4397	1898	692	560	168	428	-	651	-	-	-
MAI	4590	4590	1965	742	572	178	440	-	693	-	-	-
JUN	4634	4634	1899	730	508	180	442	-	875	-	-	-
JUL	4404	4404	1907	683	506	184	426	-	698	-	-	-
AUG	4305	4305	1863	700	549	184	407	-	602	-	-	-
SEP	4408	4408	1863	700	500	180	386	-	779	-	-	-
82 JAN-SEP	46626	46626	20411	7759	5659	1911	4035	-	6851	-	-	-
83 JAN-SEP	39805	39805	17033	6332	4862	1573	3740	-	6265	-	-	-
1983/82 X	-14,6	-14,6	-16,5	-18,4	-14,1	-17,7	-7,3	-	-8,6	-	-	-
<b>BESTAEUNDE BEI DEN KOKEREIEN</b>	<b>STOCKS BY COKING PLANTS</b>						<b>STOCKS DANS LES COKERIES</b>					
1981	10622	10591	7052	705	572	21	138	-	2103	-	-	31
1982	14399	14347	11149	836	622	99	174	-	1467	-	-	52
1982 JUL	11102	11062	8378	773	592	83	177	-	1059	-	-	40
AUG	11993	11955	9127	894	574	88	184	-	1088	-	-	38
SEP	12820	12772	9682	884	576	70	140	-	1420	-	-	48
OCT	13071	13014	10295	862	574	81	162	-	1040	-	-	57
NOV	13514	13461	10719	847	603	87	167	-	1038	-	-	53
DEC	14399	14347	11149	836	622	99	174	-	1467	-	-	52
1983 JAN	14511	14462	11471	874	656	107	192	-	1162	-	-	49
FEB	14681	14633	11503	913	703	138	190	-	1186	-	-	48
MAR	15051	15007	11558	937	759	95	161	-	1497	-	-	44
APR	14995	14955	11701	958	829	96	110	-	1261	-	-	40
MAI	15044	15005	11773	975	865	86	106	-	1200	-	-	39
JUN	15194	15158	11789	942	843	55	81	-	1448	-	-	36
JUL	15362	15327	12118	983	833	53	115	-	1225	-	-	35
AUG	15784	15749	12540	900	823	55	154	-	1277	-	-	35
SEP	15855	15820	12604	900	800	50	168	-	1298	-	-	35
83/82 SEP X	23,7	23,9	30,2	1,8	38,9	-28,6	20,0	-	-8,6	-	-	-27,1
<b>BEZUEGE AUS DER GEMEINSCHAFT</b>	<b>SUPPLIES FROM THE COMMUNITY</b>						<b>RECEPTIONS EN PROV. DE LA COMMUNAUTE</b>					
1981	6945	6921	815	2264	100	804	1069	1765	26	7	71	24
1982	4939	4925	745	1568	84	412	395	1616	17	9	79	14
1982 JUN	459	459	68	157	7	39	33	147	1	1	6	-
JUL	361	360	61	102	7	15	26	139	1	8	1	1
AUG	302	302	63	69	7	10	21	126	1	1	4	-
SEP	355	354	61	102	7	12	21	139	2	-	10	1
OCT	343	343	37	120	7	23	25	126	1	-	4	-
NOV	299	299	49	60	7	28	27	119	1	-	8	-
DEC	258	257	34	33	7	10	26	140	1	-	6	1
1983 JAN	319	318	30	100	7	39	27	114	-	-	1	1
FEB	315	314	32	105	7	14	30	124	-	-	2	1
MAR	400	400	37	111	7	70	28	140	-	-	7	-
APR	:	:	33	92	7	:	28	142	-	-	4	1
MAI	:	:	33	128	7	:	25	130	-	-	1	1
JUN	:	:	52	154	7	:	29	149	7	2	6	1
JUL	:	:	47	114	7	:	23	134	8	1	2	2
AUG	:	:	39	34	7	:	24	105	2	-	3	:
<b>LIEFERUNGEN AN EISENSCHAFFENDE INDUST.</b>	<b>DELIVERIES TO IRON AND STEEL INDUSTRIES</b>						<b>LIVRAISONS A L'INDUSTRIE SIDERURGIQUE</b>					
1981	52678	52595	19451	10489	6662	2301	6058	1797	5811	-	26	83
1982	46303	46282	16391	9083	6324	2033	4980	1681	5772	-	18	21
1982 MAI	4427	4425	1550	891	550	192	481	140	619	-	2	2
JUN	4228	4228	1492	812	550	173	427	153	619	-	2	-
JUL	3754	3754	1347	708	550	176	380	144	448	-	1	-
AUG	3300	3298	1094	585	500	180	362	128	448	-	1	2
SEP	3538	3537	1164	654	500	169	455	146	448	-	1	1
OCT	3246	3246	1108	687	500	146	344	131	329	-	1	-
NOV	3162	3160	1093	612	500	142	354	130	328	-	1	2
DEC	3029	3025	1052	532	500	135	376	99	329	-	2	4
1983 JAN	3347	3344	1177	614	500	135	391	114	412	-	1	3
FEB	3376	3375	1290	569	500	125	355	123	412	-	1	1
MAR	3679	3676	1408	642	500	140	434	139	412	-	1	3
APR	3614	3610	1326	490	500	149	446	142	556	-	1	4
MAI	3736	3733	1364	563	500	176	427	146	556	-	1	3
JUN	3809	3805	1322	683	500	189	405	149	556	-	1	4
JUL	:	:	1192	599	500	179	352	134	:	-	-	2
82 JAN-JUL	30064	30050	10900	6013	3850	1262	3080	1043	3890	-	12	14
83 JAN-JUL	:	:	9079	4160	3500	1093	2810	947	:	-	6	20
1983/82 X	:	:	-16,7	-30,8	-9,1	-13,4	-8,8	-9,2	:	-	-50,0	42,9







ANNEX

ANNEXE

WORLD PRODUCTION

PRODUCTION MONDIALE

COAL

CHARBON

millions of tonnes

millions de tonnes

	1970	1973	1980	1981	1982	1982/81 %	Ø 82/70 %	
1 - Hard coal - Houille								
<u>EUROPE</u>	987	993	1 049	1 011	1 045	+ 3,4	+ 0,5	<u>EUROPE</u>
EUR 10	315	270	247	246	241	- 2,0	- 2,2	EUR 10
among which : FR of Germany	117	104	94	96	96			dont : RF d'Allemagne
France	37	26	18	19	17			France
Belgium	11	9	6	6	7			Belgique
United Kingdom	145	130	128	125	121	- 3,6	- 1,5	Royaume-Uni
<u>Rest of Europe</u>	671	723	802	765	804	+ 5,1	+ 1,1	<u>Reste de l'Europe</u>
among which : Spain	11	10	13	14	15			dont : Espagne
USSR	474	512	552	544	555	+ 2,0	+ 1,3	URSS
Poland	140	157	193	163	189	+ 16,0	+ 2,5	Pologne
Czechoslovakia	28	28	28	28	27			Tchécoslovaquie
<u>AFRICA</u>	59	68	121	137	144	+ 5,1	+ 7,7	<u>AFRIQUE</u>
among which : Rep. of South Africa	55	62	115	131	139	+ 6,1	+ 3,0	dont : Rép. d'Afrique du Sud
<u>AMERICA</u>	571	558	769	750	756	+ 0,8	+ 2,4	<u>AMERIQUE</u>
North America	562	547	750	731	737	+ 0,8	+ 2,3	Amérique du Nord
among which : United States	550	530	719	698	701	+ 0,4	+ 2,0	dont : Etats-Unis
Canada	12	17	31	33	35			Canada
Latin America	9	11	19	19	19			Amérique latine
<u>ASIA</u>	551	557	812	808	841	+ 4,1	+ 4,2	<u>ASIE</u>
among which : China	360	410	606	599	620	+ 3,5	+ 4,6	dont : Chine
India	74	77	109	123	134	+ 8,9	+ 5,1	Inde
North Korea	17	27	36	36	36			Corée du Nord
Rep. of Korea	12	11	18	20	20			Corée du Sud
Japan	40	22	18	18	18			Japon
<u>OCEANIA</u>	50	64	83	97	104	+ 7,2	+ 6,3	<u>OCEANIE</u>
among which : Australia	50	62	81	95	102	+ 7,2	+ 6,3	dont : Australie
<u>WORLD</u>	2 177	2 239	2 810	2 803	2 890	+ 3,1	+ 2,4	<u>MONDE</u>

2 - Lignite								
<u>EUROPE</u>	746	769	870	892	907	+ 1,7	+ 1,6	<u>EUROPE</u>
EUR 10	121	137	158	163	159	- 2,4	+ 2,3	EUR 10
among which : FR of Germany	108	119	130	131	127	- 3,0	+ 1,4	dont : RF d'Allemagne
Greece	8	13	23	27	27			Grèce
<u>Rest of Europe</u>	625	632	699	705	747	+ 5,9	+ 1,5	<u>Reste de l'Europe</u>
among which : USSR	145	153	164	160	160		+ 0,8	dont : URSS
Germany (GDR)	261	246	258	267	270	+ 1,1	+ 0,3	Allemagne (RDA)
Poland	33	39	37	36	38			Pologne
Czechoslovakia	82	82	95	95	99			Tchécoslovaquie
<u>AMERICA</u>	9	17	47	52	54	+ 3,8	+ 16,1	<u>AMERIQUE</u>
<u>ASIA</u>	12	13	46	45	48	+ 6,7	+ 12,2	<u>ASIE</u>
<u>OCEANIA</u>	26	27	33	33	35	+ 6,0	+ 2,5	<u>OCEANIE</u>
<u>WORLD</u>	793	826	997	1 022	1 044	+ 2,2	+ 2,3	<u>MONDE</u>

3 - Hard coke - Coke de four								
<u>EUROPE</u>	206	205	203	199	194	- 2,5	- 0,5	<u>EUROPE</u>
EUR 10	91	82	67	64	60	- 6,2	- 3,4	EUR 10
among which : FR of Germany	40	34	29	28	26			dont : RF d'Allemagne
France	14	12	11	11	10			France
United Kingdom	20	18	10	9	9			Royaume-Uni
<u>Rest of Europe</u>	115	123	136	135	134	- 0,7	+ 1,3	<u>Reste de l'Europe</u>
among which : USSR	75	81	87	87	87			dont : URSS
Poland	15	17	20	18	17			Pologne
Czechoslovakia	10	11	10	10	11			Tchécoslovaquie
<u>AFRICA</u>	4	4	7	6	6			<u>AFRIQUE</u>
<u>AMERICA</u>	71	69	56	53	43	- 18,7	- 4,1	<u>AMERIQUE</u>
North America	67	64	48	45	35			Amérique du Nord
among which : United States	61	58	42	40	31			dont : Etats-Unis
Latin America	4	5	8	8	8			Amérique latine
<u>ASIA</u>	66	83	104	107	107		+ 4,1	<u>ASIE</u>
among which : India	9	8	12	13	11			dont : Inde
China	1	26	36	38	34			Chine
<u>OCEANIA</u>	5	5	5	6	6			<u>OCEANIE</u>
<u>WORLD</u>	351	367	375	372	357	- 4,0	+ 0,1	<u>MONDE</u>

\*\*\*\*\*  
 \* EUROSTAT : EUROSTAT BALANCE-SHEET "ENERGY SUPPLIED" \*  
 \*  
 \*\*\*\*\*

1982	EUR10	1000 TOE						TOTAL
		SOLID FUELS	TOTAL PETROLEUM	NATURAL GAS	DERIVED GASES	HEAT	ELECTRICAL ENERGY	ALL PRODUCTS
PRODUCTION OF PRIMARY SOURCES		179983	117839	115915	-	63876	12280	491443
RECOVERED PRODUCTS		2963	247	-	-	-	-	3210
TOTAL IMPORTS		64689	508252	73639	-	-	5084	651664
PRIMARY SOURCES		59475	369861	73639	-	-	-	502975
DERIVED PRODUCTS		5214	138391	-	-	-	5084	148689
STOCK CHANGE		-13150	19451	-1994	5	-	-	-4688
TOTAL EXPORTS		18490	182063	29416	-	-	3420	233389
PRIMARY SOURCES		12644	64112	29416	-	-	-	106172
DERIVED PRODUCTS		5846	117951	-	-	-	3420	127217
BUNKERS		-	24667	-	-	-	-	24667
GROSS INLAND CONSUMPTION		215995	430059	158144	5	63876	13944	883573
TRANSFORMATION INPUT		204481	471739	20194	4970	63876	-	766810
CONVENTIONAL THERM. POWER STATIONS		131646	45468	19859	4970	-	-	203493
NUCLEAR POWER STATIONS		-	-	-	-	63876	-	63876
PATENT FUEL AND BRIQUETTING PLANTS		6230	-	-	-	-	-	6230
COKE-OVEN PLANTS		56534	875	-	-	-	-	57409
BLAST-FURNACE PLANTS		9976	-	-	-	-	-	9976
GAS WORKS		95	727	335	-	-	-	1157
REFINERIES		-	424669	-	-	-	-	424669
TRANSFORMATION OUTPUT		49488	420316	-	21231	2778	96484	590297
CONVENTIONAL THERM. POWER STATIONS		-	-	-	-	2778	75601	78379
NUCLEAR POWER STATIONS		-	-	-	-	-	20883	20883
PATENT FUEL AND BRIQUETTING PLANTS		5786	-	-	-	-	-	5786
COKE-OVEN PLANTS		43648	-	-	10240	-	-	53888
BLAST-FURNACE PLANTS		-	-	-	10012	-	-	10012
GAS WORKS		54	-	-	979	-	-	1033
REFINERIES		-	420316	-	-	-	-	420316
EXCHANGES AND TRANSFERS		-	-145	-155	477	-	-	177
CONSUMPTION OF THE ENERGY BRANCH		995	26876	4234	5693	-	11399	49197
DISTRIBUTION LOSSES		-	-	260	25	-	6740	7025
AVAILABLE FOR FINAL CONSUMPTION		60007	351615	133301	11025	2778	92289	651015
FINAL NON-ENERGY CONSUMPTION		2400	44057	5720	226	-	-	52403
CHEMICAL INDUSTRY		-	26291	5720	226	-	-	32237
OTHER SECTORS		2400	17766	-	-	-	-	20166
FINAL ENERGY CONSUMPTION		57177	307046	126834	10866	3582	92289	597794
INDUSTRY		37440	53200	51325	9700	1103	40287	193055
TRANSPORT		167	153590	261	-	-	2348	156366
RAILWAYS		167	2596	-	-	-	2348	5111
ROAD TRANSPORT		-	132358	261	-	-	-	132619
AIR TRANSPORT		-	15233	-	-	-	-	15233
INLAND NAVIGATION		-	3403	-	-	-	-	3403
HOUSEHOLDS, COMMERCE, PUB. AUTH., ETC		19570	100254	75248	1166	2479	49654	248373
AGRICULTURE		-	8872	-	-	-	1582	10454
FISHERIES		-	1835	-	-	-	-	1835
STATISTICAL DIFFERENCE		430	512	747	-67	-804	-	818

1982	EUR9	1000 TEP						TOTAL
		COMBUSTIBLES SOLIDES	PETROLE ET DERIVES	GAZ NATUREL	GAZ DERIVES	CHALEUR	ENERGIE ELECTRIQUE	TOUS PRODUITS
PRODUCTION DE SOURCES PRIMAIRES		176554	116815	115840	-	63876	11974	486570
RECUPERATION		2963	247	-	-	-	-	3210
IMPORTATIONS TOTALES		64294	489246	73639	-	-	5018	632197
SOURCES PRIMAIRES		59122	355306	73639	-	-	-	488067
PRODUITS DERIVES		5172	133940	-	-	-	5018	144130
VARIATIONS DE STOCKS		-13140	9993	-1994	5	-	-	-5136
EXPORTATIONS TOTALES		18490	173350	29416	-	-	3416	224672
SOURCES PRIMAIRES		12644	63244	29416	-	-	-	105304
PRODUITS DERIVES		5846	110106	-	-	-	3416	119368
SOUTES		-	23844	-	-	-	-	23844
CONSUMATION INTERIEURE BRUTE		212181	419107	158069	5	63876	13576	868325
ENTREES EN TRANSFORMATION		201201	455094	20194	4970	63876	-	746846
CENTRALES ELECTR. THERM. CLASSIQUES		128423	43913	19859	4970	-	-	198676
CENTRALES NUCLEAIRES		-	-	-	-	63876	-	63876
FABR. D'AGGLOMERES ET DE BRIQUETTES		6185	-	-	-	-	-	6185
COKERIES		56534	875	-	-	-	-	57409
HAUTS FOURNEAUX		9976	-	-	-	-	-	9976
USINES A GAZ		83	727	335	-	-	-	1145
RAFFINERIES		-	409579	-	-	-	-	409579
SORTIES DE TRANSFORMATION		49421	405336	-	21228	2778	94789	573552
CENTRALES ELECTR. THERM. CLASSIQUES		-	-	-	-	2778	73906	76684
CENTRALES NUCLEAIRES		-	-	-	-	-	20883	20883
FABR. D'AGGLOMERES ET DE BRIQUETTES		5727	-	-	-	-	-	5727
COKERIES		43648	-	-	10240	-	-	53888
HAUTS FOURNEAUX		-	-	-	10012	-	-	10012
USINES A GAZ		46	-	-	976	-	-	1022
RAFFINERIES		-	405336	-	-	-	-	405336
ECHANGES ET TRANSFERTS		-	-145	-155	477	-	-	177
CONSUMATION DE LA BRANCHE ENERGIE		990	26379	4203	5693	-	11219	48484
PERTES SUR LES RESEAUX		-	-	260	25	-	6588	6873
DISPONIBLE POUR LA CONSOM. FINALE		59411	342825	133257	11022	2778	90558	639851
CONSUMATION FINALE NON ENERGETIQUE		2400	43660	5657	226	-	-	51943
CHIMIE		-	26163	5657	226	-	-	32046
AUTRES		2400	17497	-	-	-	-	19897
CONSUMATION FINALE ENERGETIQUE		56574	298674	126834	10864	3582	90558	587086
INDUSTRIE		36883	53961	51325	9700	1103	39516	189438
TRANSPORTS		166	149499	261	-	-	2337	152263
FERROVIAIRES		166	2545	-	-	-	2337	5048
ROUTIERS		-	129881	261	-	-	-	130142
AERIENS		-	14048	-	-	-	-	14048
NAVIGATION INTERIEURE		-	3025	-	-	-	-	3025
FOYERS DOMESTIQUES, ETC		19525	98214	75248	1164	2479	48705	245335
AGRICULTURE		-	8185	-	-	-	1543	9728
PECHE		-	1204	-	-	-	-	1204
ECART STATISTIQUE		437	491	766	-68	-804	-	822

\*\*\*\*\*  
 \* EUROSTAT : EUROSTAT BILANZ "ENDENERGIE" \*  
 \* \*\*\*\*\*

1982	BR DEUTSCHLAND		1000 TROE				
	FESTE BRENNSTOFFE	MIN.OEL,PROD +ABG.PROD.	NATURGAS	ABGELEITETE GASE	WAERME	ELEKTRI- ZITAET	ALLE PROD. INSGESAMT
ERZUEGUNG VON PRIMAENERGIETRAEGERN	88796	4259	12475	-	16518	1539	124482
WIEDERGWINNUNG	131	156	-	-	-	-	287
EINFUHR INSGESAMT	9713	112000	27622	-	-	1738	151073
PRIMAENERGIETRAEGER	8260	85826	27622	-	-	-	121708
ABGELEITETE PRODUKTE	1453	26174	-	-	-	1738	29365
BESTANDSVERAENDERUNGEN	-7265	3280	2	5	-	-	-3978
AUSFUHR INSGESAMT	10056	7950	1796	-	-	1154	20956
PRIMAENERGIETRAEGER	6757	61	1796	-	-	-	8614
ABGELEITETE PRODUKTE	3299	7889	-	-	-	1154	12342
BUNKER	-	2703	-	-	-	-	2703
BRUTTOINLANDSVERBRAUCH	81319	109042	38303	5	16518	2123	248205
UMWANDLUNGSEINSATZ	84335	97177	8255	1998	16518	-	209178
HERKOEMMLICHE WAERMEKRAFTWERKE	52115	3937	8255	1998	-	-	67200
KERNKRAFTWERKE	-	-	-	-	16518	-	16518
BRIKETTFABRIKEN	4144	-	-	-	-	-	4144
KOKEREIEN	24416	413	-	-	-	-	24829
HOCHOFEN	3653	-	-	-	-	-	3653
GASWERKE	7	355	-	-	-	-	362
RAFFINERIEEN	-	92472	-	-	-	-	92472
UMWANDLUNGSANSTOESS	23091	91957	-	8606	2312	29857	155823
HERKOEMMLICHE WAERMEKRAFTWERKE	-	-	-	-	2312	24390	26702
KERNKRAFTWERKE	-	-	-	-	-	5467	5467
BRIKETTFABRIKEN	3836	-	-	-	-	-	3836
KOKEREIEN	19255	-	-	4643	-	-	23898
HOCHOFEN	-	-	-	3652	-	-	3652
GASWERKE	-	-	-	311	-	-	311
RAFFINERIEEN	-	91957	-	-	-	-	91957
AUSTAUSCH UND UEBERTRAGUNG	-	-49	-160	338	-	-	129
VERBR. DES PROD.-BEREICHS ENERGIE	386	6332	1448	2475	-	3430	14071
NETZVERLUSTE	-	-	-	-	-	1291	1291
FUER DEN ENDVERBRAUCH VERFUEGBAR	19689	97441	28440	4476	2312	27259	179617
NICHTENERGETISCHER ENDVERBRAUCH	1081	14726	1356	37	-	-	17200
CHEMIE	-	9406	1356	37	-	-	10799
SONSTIGE	1081	5320	-	-	-	-	6401
ENERGETISCHER ENDVERBRAUCH	18126	84809	27137	4510	2312	27257	164151
INDUSTRIE	13088	11179	12713	3980	786	12154	53900
VERKEHR	120	38931	-	-	-	826	39877
EISENBAHNEN	120	625	-	-	-	826	1571
STRASSENVERKEHR	-	34747	-	-	-	-	34747
LUFTVERKEHR	-	3163	-	-	-	-	3163
BINNENSCHIFFFAHRT	-	396	-	-	-	-	396
HAUSHALTUNGEN, HANDEL, BEHOERDEN USW	4918	34699	14424	530	1526	14277	70374
LANDWIRTSCHAFT	-	1273	-	-	-	617	1890
FISCHEREI	-	404	-	-	-	-	404
STATISTISCHE DIFFERENZEN	482	-2094	-53	-71	-	2	-1734

1982	FRANCE		1000 TEP				
	COMBUSTIBLES SOLIDES	PETROLE ET DERIVES	GAZ NATUREL	GAZ DERIVES	CHALEUR	ENERGIE ELECTRIQUE	TOTAL TOUS PRODUITS
PRODUCTION DE SOURCES PRIMAIRES	11102	2530	5524	-	28638	6136	54035
RECUPERATION	675	60	-	-	-	-	735
IMPORTATIONS TOTALES	15964	100361	16248	-	-	813	133086
SOURCES PRIMAIRES	14721	81284	16248	-	-	-	112253
PRODUITS DERIVES	1243	18777	-	-	-	813	20833
VARIATIONS DE STOCKS	1500	3376	-667	-	-	-	4209
EXPORTATIONS TOTALES	1031	11727	-	-	-	1143	13901
SOURCES PRIMAIRES	531	-	-	-	-	-	531
PRODUITS DERIVES	500	11727	-	-	-	1143	13370
SOUTES	-	2872	-	-	-	-	2872
CONSOMMATION INTERIEURE BRUTE	28210	91428	21105	-	28638	5806	175292
ENTREES EN TRANSFORMATION	26109	89657	1001	1011	28638	-	146521
CENTRALES ELECTR.THERM.CLASSIQUES	13956	5904	1001	1011	-	-	21977
CENTRALES NUCLEAIRES	-	-	-	-	28638	-	28638
FABR.D'AGGLOMERES ET DE BRIQUETTES	1067	-	-	-	-	-	1067
COKERIES	9148	407	-	-	-	-	9555
HAUTS FOURNEAUX	1938	-	-	-	-	-	1938
USINES A GAZ	-	7	-	-	-	-	7
RAFFINERIES	-	83339	-	-	-	-	83339
SORTIES DE TRANSFORMATION	8234	82164	-	3674	-	17812	111884
CENTRALES ELECTR.THERM.CLASSIQUES	-	-	-	-	-	8444	8444
CENTRALES NUCLEAIRES	-	-	-	-	-	9368	9368
FABR.D'AGGLOMERES ET DE BRIQUETTES	1088	-	-	-	-	-	1088
COKERIES	7146	-	-	1729	-	-	8875
HAUTS FOURNEAUX	-	-	-	1938	-	-	1938
USINES A GAZ	-	-	-	7	-	-	7
RAFFINERIES	-	82164	-	-	-	-	82164
ECHANGES ET TRANSFERTS	-	-135	-102	246	-	-	9
CONSOMMATION DE LA BRANCHE ENERGIE	152	4546	147	776	-	3357	8978
PERTES SUR LES RESEAUX	-	-	-	-	-	1555	1555
DISPONIBLE POUR LA CONSOM.FINALE	10183	79254	19855	2133	-	18706	130131
CONSOMMATION FINALE NON ENERGETIQUE	294	8546	1176	176	-	-	10192
CHEMIE	-	4657	1176	176	-	-	6009
AUTRES	294	3889	-	-	-	-	4183
CONSOMMATION FINALE ENERGETIQUE	10318	68146	18572	1946	-	18707	117689
INDUSTRIE	7588	11288	8395	1806	-	7728	36805
TRANSPORTS	8	31802	4	-	-	598	32412
FERROVIAIRES	8	491	-	-	-	598	1097
ROUTIERS	-	28562	4	-	-	-	28566
AERIENS	-	2409	-	-	-	-	2409
NAVIGATION INTERIEURE	-	340	-	-	-	-	340
FOYERS DOMESTIQUES,ETC	2722	25056	10173	140	-	10381	48472
AGRICULTURE	-	2696	-	-	-	144	2840
PECHE	-	374	-	-	-	-	374
ECART STATISTIQUE	-429	2562	107	11	-	-1	2250

\*\*\*\*\*  
 \* EUROSTAT : EUROSTAT BILANCIO "ENERGIA FINALE" \*  
 \* \* \* \* \*  
 \*\*\*\*\*

1982	ITALIA		1000 TEP					TOTALE DELLE FONTI
	COMBUSTIBILI SOLIDI	PETROLIO E DERIVATI	GAS NATURALE	GAS DERIVATI	CALORE	ENERGIA ELETTRICA		
PRODUZIONE DI FONTI PRIMARIE	316	1791	11946	-	1859	3800	19872	
RECUPERO	-	-	-	-	-	-	-	
IMPORTAZIONI TOTALI	13521	101883	11062	-	-	874	127340	
FONTI PRIMARIE	13423	85434	11062	-	-	-	109919	
PRODOTTI DERIVATI	98	16449	-	-	-	874	17421	
VARIAZIONI DELLE SCORTE	-212	-1503	-1119	-	-	-	-2834	
ESPORTAZIONI TOTALI	344	14586	-	-	-	260	15190	
FONTI PRIMARIE	-	538	-	-	-	-	538	
PRODOTTI DERIVATI	344	14048	-	-	-	260	14652	
BUNKERAGGI	-	4022	-	-	-	-	4022	
CONSUMO INTERNO LORDO	13281	83563	21889	-	1859	4414	125166	
ENTRATA IN TRASFORMAZIONE	13655	107804	2963	781	1859	-	127222	
CENTRALI TERMOELETTR. TRADIZIONALI	4691	20290	2641	781	-	-	28563	
CENTRALI NUCLEARI	-	-	-	-	1859	-	1859	
FABBRICHE DI AGGLOM. E DI MATTON. COKERIE	7538	-	-	-	-	-	7538	
ALTIFORMI	1426	-	-	-	-	-	1426	
OFFICINE DEL GAS	-	-	322	-	-	-	322	
RAFFINERIE	-	87514	-	-	-	-	87514	
USCITA DA TRASFORMAZIONE	5343	86456	-	3007	-	11834	106640	
CENTRALI TERMOELETTR. TRADIZIONALI	-	-	-	-	-	11249	11249	
CENTRALI NUCLEARI	-	-	-	-	-	585	585	
FABBRICHE DI AGGLOM. E DI MATTON. COKERIE	5343	-	-	1222	-	-	6565	
ALTIFORMI	-	-	-	1463	-	-	1463	
OFFICINE DEL GAS	-	-	-	322	-	-	322	
RAFFINERIE	-	86456	-	-	-	-	86456	
SCAMBI E TRASFERIMENTI	-	-11	-	-	-	-	-11	
CONSUMO DEL RAMO ENERGIA	68	4677	161	715	-	1107	6728	
PERDITE SULLE RETI	-	-	258	-	-	-	1243	
CONSUMO INTERNO LORDO	4901	57527	18507	1511	-	13898	96344	
CONSUMO FINALE NON ENERGETICO	261	5271	1495	13	-	-	7640	
INDUSTRIA CHIMICA	261	3044	1495	13	-	-	4552	
ALTRI SETTORI	-	2827	-	-	-	-	3088	
CONSUMO FINALE ENERGETICO	4686	53827	17163	1505	-	13899	91080	
INDUSTRIA	4412	10558	7950	1183	-	7616	31719	
TRASPORTI	-	27198	257	-	-	386	27841	
TRASPORTI FERROVIARI	-	259	-	-	-	386	645	
TRASPORTI STRADALI	-	24637	257	-	-	-	24894	
TRASPORTI AEREI	-	1609	-	-	-	-	1609	
NAVIGAZIONE INTERNA	-	693	-	-	-	-	693	
USI DOMESTICI, COMMERCIO, AMM., ECC.	274	16071	8956	322	-	5897	31520	
AGRICOLTURA	-	1632	-	-	-	253	1885	
PESCA	-	3	-	-	-	-	3	
DIFFERENZA STATISTICA	-46	-2171	-151	-7	-	-1	-2376	

1982	NEDERLAND		1000 TOE					TOTALE PRODOTTI
	SOLID FUELS	TOTAL PETROLEUM	NATURAL GAS	DERIVED GASES	HEAT	ELECTRICAL ENERGY	ALL	
PRODUCTION OF PRIMARY SOURCES	-	1918	52446	-	981	-	55545	
RECOVERED PRODUCTS	-	-	-	-	-	-	-	
TOTAL IMPORTS	6685	74181	2563	-	-	493	83922	
PRIMARY SOURCES	6383	37784	2563	-	-	-	46730	
DERIVED PRODUCTS	302	36397	-	-	-	493	37192	
STOCK CHANGE	-1138	1595	2	-	-	-	459	
TOTAL EXPORTS	590	46339	27620	-	-	246	74895	
PRIMARY SOURCES	316	122	27620	-	-	-	28058	
DERIVED PRODUCTS	374	46217	-	-	-	246	46837	
BUNKERS	-	8658	-	-	-	-	8658	
GROSS INLAND CONSUMPTION	4857	22697	27391	-	981	247	56373	
TRANSFORMATION INPUT	5319	43142	5757	316	981	-	55715	
CONVENTIONAL THERM. POWER STATIONS	2520	2983	5757	316	-	-	11776	
NUCLEAR POWER STATIONS	-	-	-	-	981	-	981	
PATENT FUEL AND BRIQUETTING PLANTS	-	-	-	-	-	-	-	
COKE-OVEN PLANTS	2305	49	-	-	-	-	2354	
BLAST-FURNACE PLANTS	494	-	-	-	-	-	494	
GAS WORKS	-	-	-	-	-	-	-	
REFINERIES	-	40110	-	-	-	-	40110	
TRANSFORMATION OUTPUT	1736	39757	-	995	146	5186	47820	
CONVENTIONAL THERM. POWER STATIONS	-	-	-	-	146	4851	4997	
NUCLEAR POWER STATIONS	-	-	-	-	-	335	335	
PATENT FUEL AND BRIQUETTING PLANTS	-	-	-	-	-	-	-	
COKE-OVEN PLANTS	1736	-	-	501	-	-	2237	
BLAST-FURNACE PLANTS	-	-	-	494	-	-	494	
GAS WORKS	-	-	-	-	-	-	-	
REFINERIES	-	39757	-	-	-	-	39757	
EXCHANGES AND TRANSFERS	-	118	-	-	-	-	118	
CONSUMPTION OF THE ENERGY BRANCH	-	3040	339	443	-	378	4200	
DISTRIBUTION LOSSES	-	-	-	-	-	224	224	
AVAILABLE FOR FINAL CONSUMPTION	1274	16390	21295	236	146	4831	44172	
FINAL NON-ENERGY CONSUMPTION	84	4357	1030	-	-	-	5471	
CHEMICAL INDUSTRY	-	3457	1030	-	-	-	4487	
OTHER SECTORS	84	900	-	-	-	-	984	
FINAL ENERGY CONSUMPTION	1216	12000	20070	236	146	4830	38498	
INDUSTRY	1153	1638	6670	236	29	2310	12036	
TRANSPORT	-	8236	-	-	-	90	8326	
RAILWAYS	-	64	-	-	-	90	154	
ROAD TRANSPORT	-	6884	-	-	-	-	6884	
AIR TRANSPORT	-	1030	-	-	-	-	1030	
INLAND NAVIGATION	-	258	-	-	-	-	258	
HOUSEHOLDS, COMMERCE, PUB. AUTH., ETC	63	2126	13400	-	117	2430	18136	
AGRICULTURE	-	311	-	-	-	44	355	
FISHERIES	-	-	-	-	-	-	-	
STATISTICAL DIFFERENCE	-26	33	195	-	-	1	203	

\*\*\*\*\*  
 \* EUROSTAT : EUROSTAT BILAN "ENERGIE FINALE" \*  
 \* \*\*\*\*\*

1982	BELGIQUE/BELGIE		1000 TEP					TOTAL TOUS
	COMBUSTIBLES SOLIDES	PETROLE ET DERIVES	GAZ NATUREL	GAZ DERIVES	CHALEUR	ENERGIE ELECTRIQUE	PRODUITS	
PRODUCTION DE SOURCES PRIMAIRES	4300	-	26	-	3841	29	8235	
RECUPERATION	532	-	-	-	-	-	532	
IMPORTATIONS TOTALES	7418	37644	6971	-	-	415	52448	
SOURCES PRIMAIRES	6918	25299	6971	-	-	-	39188	
PRODUITS DERIVES	500	12345	-	-	-	415	13280	
VARIATIONS DE STOCKS	-619	277	-212	-	-	-	-554	
EXPORTATIONS TOTALES	793	15812	-	-	-	372	16977	
SOURCES PRIMAIRES	459	486	-	-	-	-	945	
PRODUITS DERIVES	334	15326	-	-	-	372	16032	
SOUTES	-	2487	-	-	-	-	2487	
CONSUMMATION INTERIEURE BRUTE	10838	19622	6785	-	3841	72	41197	
ENTREES EN TRANSFORMATION	9895	27793	507	586	3841	-	42661	
CENTRALES ELECTR.THERM.CLASSIQUES	3781	2881	507	586	-	-	7794	
CENTRALES NUCLEAIRES	-	-	-	-	3841	-	3841	
FABR.D'AGGLOMERES ET DE BRIQUETTES	38	-	-	-	-	-	38	
COKERIES	5088	6	-	-	-	-	5094	
HAUTS FOURNEAUX	988	-	-	-	-	-	988	
USINES A GAZ	-	1	-	-	-	-	1	
RAFFINERIES	-	24905	-	-	-	-	24905	
SORTIES DE TRANSFORMATION	3754	24649	-	1831	320	4269	34823	
CENTRALES ELECTR.THERM.CLASSIQUES	-	-	-	-	320	2922	3242	
CENTRALES NUCLEAIRES	-	-	-	-	-	1347	1347	
FABR.D'AGGLOMERES ET DE BRIQUETTES	35	-	-	-	-	-	35	
COKERIES	3719	-	-	843	-	-	4562	
HAUTS FOURNEAUX	-	-	-	987	-	-	987	
USINES A GAZ	-	-	-	1	-	-	1	
RAFFINERIES	-	24649	-	-	-	-	24649	
ECHANGES ET TRANSFERTS	-	-	-	-	-	-	-	
CONSUMMATION DE LA BRANCHE ENERGIE	4	1344	33	450	-	378	2209	
PERTES SUR LES RESEAUX	-	-	-	-	-	246	246	
DISPONIBLE POUR LA CONSOM.FINALE	4693	15134	6245	795	320	3717	30904	
CONSUMMATION FINALE NON ENERGETIQUE	165	2080	600	-	-	-	2845	
CHIMIE	-	1284	600	-	-	-	1884	
AUTRES	165	796	-	-	-	-	961	
CONSUMMATION FINALE ENERGETIQUE	4165	13145	5689	797	320	3716	27832	
INDUSTRIE	3149	2462	2185	796	288	1977	10857	
TRANSPORTS	-	5701	-	-	-	88	5789	
FERROVIAIRES	-	180	-	-	-	88	268	
ROUTIERS	-	4850	-	-	-	-	4850	
AERIENS	-	438	-	-	-	-	438	
NAVIGATION INTERIEURE	-	233	-	-	-	-	233	
FOYERS DOMESTIQUES,ETC	1016	4982	3504	1	32	1651	11186	
AGRICULTURE	-	314	-	-	-	-	314	
PECHE	-	64	-	-	-	-	64	
ECART STATISTIQUE	363	-91	-44	-2	-	1	227	

1982	LUXEMBOURG		1000 TEP					TOTAL TOUS
	COMBUSTIBLES SOLIDES	PETROLE ET DERIVES	GAZ NATUREL	GAZ DERIVES	CHALEUR	ENERGIE ELECTRIQUE	PRODUITS	
PRODUCTION DE SOURCES PRIMAIRES	-	-	-	-	-	7	31	
RECUPERATION	-	-	-	-	-	-	-	
IMPORTATIONS TOTALES	1367	1059	273	-	-	305	3004	
SOURCES PRIMAIRES	194	-	273	-	-	-	467	
PRODUITS DERIVES	1173	1059	-	-	-	305	2537	
VARIATIONS DE STOCKS	2	-1	-	-	-	-	1	
EXPORTATIONS TOTALES	-	21	-	-	-	35	56	
SOURCES PRIMAIRES	-	-	-	-	-	-	-	
PRODUITS DERIVES	-	21	-	-	-	35	56	
SOUTES	-	-	-	-	-	-	-	
CONSUMMATION INTERIEURE BRUTE	1369	1037	273	-	-	277	2980	
ENTREES EN TRANSFORMATION	381	28	1	82	-	-	516	
CENTRALES ELECTR.THERM.CLASSIQUES	18	28	1	82	-	-	153	
CENTRALES NUCLEAIRES	-	-	-	-	-	-	-	
FABR.D'AGGLOMERES ET DE BRIQUETTES	-	-	-	-	-	-	-	
COKERIES	-	-	-	-	-	-	-	
HAUTS FOURNEAUX	363	-	-	-	-	-	363	
USINES A GAZ	-	-	-	-	-	-	-	
RAFFINERIES	-	-	-	-	-	-	-	
SORTIES DE TRANSFORMATION	-	-	-	364	-	39	403	
CENTRALES ELECTR.THERM.CLASSIQUES	-	-	-	-	-	39	39	
CENTRALES NUCLEAIRES	-	-	-	-	-	-	-	
FABR.D'AGGLOMERES ET DE BRIQUETTES	-	-	-	-	-	-	-	
COKERIES	-	-	-	-	-	-	-	
HAUTS FOURNEAUX	-	-	-	364	-	-	364	
USINES A GAZ	-	-	-	-	-	-	-	
RAFFINERIES	-	-	-	-	-	-	-	
ECHANGES ET TRANSFERTS	-	-	-	-	-	-	-	
CONSUMMATION DE LA BRANCHE ENERGIE	-	-	2	-	-	19	19	
PERTES SUR LES RESEAUX	-	-	-	-	-	9	11	
DISPONIBLE POUR LA CONSOM.FINALE	988	1009	270	282	-	288	2837	
CONSUMMATION FINALE NON ENERGETIQUE	-	58	-	-	-	-	58	
CHIMIE	-	1	-	-	-	-	1	
AUTRES	-	37	-	-	-	-	37	
CONSUMMATION FINALE ENERGETIQUE	989	972	270	281	-	289	2801	
INDUSTRIE	952	129	148	281	-	187	1697	
TRANSPORTS	-	555	-	-	-	4	539	
FERROVIAIRES	-	7	-	-	-	4	11	
ROUTIERS	-	476	-	-	-	-	476	
AERIENS	-	52	-	-	-	-	52	
NAVIGATION INTERIEURE	-	7	-	-	-	-	7	
FOYERS DOMESTIQUES,ETC	37	308	122	-	-	98	565	
AGRICULTURE	-	3	-	-	-	-	3	
PECHE	-	-	-	-	-	-	-	
ECART STATISTIQUE	-1	-1	-	1	-	-1	-2	

\*\*\*\*\*  
 \* EUROSTAT : EUROSTAT BALANCE-SHEET "ENERGY SUPPLIED" \*  
 \* \*\*\*\*\*

1982	UNITED KINGDOM		1000 TOE				
	SOLID FUELS	TOTAL PETROLEUM	NATURAL GAS	DERIVED GASES	HEAT	ELECTRICAL ENERGY	TOTAL ALL PRODUCTS
PRODUCTION OF PRIMARY SOURCES	70831	104619	31765	-	12039	392	219734
RECOVERED PRODUCTS	1625	31	-	-	-	-	1656
TOTAL IMPORTS	2978	46451	8900	-	-	-	58329
PRIMARY SOURCES	2639	34060	8900	-	-	-	45599
DERIVED PRODUCTS	339	12391	-	-	-	-	12730
STOCK CHANGE	-5337	2682	-	-	-	-	-2655
TOTAL EXPORTS	5842	74914	-	-	-	-	80456
PRIMARY SOURCES	4578	61274	-	-	-	-	65852
DERIVED PRODUCTS	964	13640	-	-	-	-	14604
BUNKERS	-	2587	-	-	-	-	2587
GROSS INLAND CONSUMPTION	64555	75282	40665	-	12039	392	194021
TRANSFORMATION INPUT	55351	82511	376	196	12039	-	150361
CONVENTIONAL THERM. POWER STATIONS	45447	7422	376	196	-	-	53529
NUCLEAR POWER STATIONS	-	-	-	-	12039	-	12039
PATENT FUEL AND BRIQUETTING PLANTS	740	-	-	-	-	-	740
COKE-OVEN PLANTS	8039	-	-	-	-	-	8039
BLAST-FURNACE PLANTS	1114	-	-	-	-	-	1114
GAS WORKS	11	205	-	-	-	-	216
REFINERIES	-	74684	-	-	-	-	74684
TRANSFORMATION OUTPUT	7032	73859	-	2586	-	22917	106394
CONVENTIONAL THERM. POWER STATIONS	-	-	-	-	-	19136	19136
NUCLEAR POWER STATIONS	-	-	-	-	-	3781	3781
PATENT FUEL AND BRIQUETTING PLANTS	588	-	-	-	-	-	588
COKE-OVEN PLANTS	6444	-	-	1302	-	-	7746
BLAST-FURNACE PLANTS	-	-	-	1114	-	-	1114
GAS WORKS	-	-	-	170	-	-	170
REFINERIES	-	73859	-	-	-	-	73859
EXCHANGES AND TRANSFERS	-	-	107	-107	-	-	-
CONSUMPTION OF THE ENERGY BRANCH	372	6115	2071	832	-	2352	11742
DISTRIBUTION LOSSES	-	-	-	10	-	-	1771
AVAILABLE FOR FINAL CONSUMPTION	15864	61715	38325	1441	-	19196	136541
FINAL NON-ENERGY CONSUMPTION	510	7439	-	-	-	-	7949
CHEMICAL INDUSTRY	-	4314	-	-	-	-	4314
OTHER SECTORS	510	3125	-	-	-	-	3635
FINAL ENERGY CONSUMPTION	15383	52867	37599	1441	-	19196	126486
INDUSTRY	6070	11315	12930	1396	-	6749	38469
TRANSPORT	38	32292	-	-	-	333	32663
RAILWAYS	38	739	-	-	-	333	1110
ROAD TRANSPORT	-	26017	-	-	-	-	26017
AIR TRANSPORT	-	4626	-	-	-	-	4626
INLAND NAVIGATION	-	910	-	-	-	-	910
HOUSEHOLDS, COMMERCE, PUB. AUTH., ETC	9275	9260	24669	45	-	12114	55363
AGRICULTURE	-	980	-	-	-	329	1309
FISHERIES	-	193	-	-	-	-	196
STATISTICAL DIFFERENCE	-29	1409	726	-	-	-	2106

1982	IRELAND		1000 TOE				
	SOLID FUELS	TOTAL PETROLEUM	NATURAL GAS	DERIVED GASES	HEAT	ELECTRICAL ENERGY	TOTAL ALL PRODUCTS
PRODUCTION OF PRIMARY SOURCES	1209	-	1658	-	-	69	2936
RECOVERED PRODUCTS	-	-	-	-	-	-	-
TOTAL IMPORTS	854	4530	-	-	-	-	5384
PRIMARY SOURCES	848	546	-	-	-	-	1394
DERIVED PRODUCTS	6	3984	-	-	-	-	3990
STOCK CHANGE	-45	74	-	-	-	-	29
TOTAL EXPORTS	5	94	-	-	-	-	99
PRIMARY SOURCES	3	-	-	-	-	-	3
DERIVED PRODUCTS	2	94	-	-	-	-	96
BUNKERS	-	38	-	-	-	-	38
GROSS INLAND CONSUMPTION	2013	4472	1658	-	-	69	8212
TRANSFORMATION INPUT	219	547	1334	-	-	-	2700
CONVENTIONAL THERM. POWER STATIONS	623	-	1321	-	-	-	1944
NUCLEAR POWER STATIONS	-	-	-	-	-	-	-
PATENT FUEL AND BRIQUETTING PLANTS	196	-	-	-	-	-	196
COKE-OVEN PLANTS	-	-	-	-	-	-	-
BLAST-FURNACE PLANTS	-	-	-	-	-	-	-
GAS WORKS	-	65	13	-	-	-	78
REFINERIES	-	482	-	-	-	-	482
TRANSFORMATION OUTPUT	180	482	-	67	-	836	1565
CONVENTIONAL THERM. POWER STATIONS	-	-	-	-	-	836	836
NUCLEAR POWER STATIONS	-	-	-	-	-	-	-
PATENT FUEL AND BRIQUETTING PLANTS	180	-	-	-	-	-	180
COKE-OVEN PLANTS	-	-	-	-	-	-	-
BLAST-FURNACE PLANTS	-	-	-	-	-	-	-
GAS WORKS	-	-	-	67	-	-	67
REFINERIES	-	482	-	-	-	-	482
EXCHANGES AND TRANSFERS	-	-	-	-	-	-	-
CONSUMPTION OF THE ENERGY BRANCH	-	29	4	-	-	67	100
DISTRIBUTION LOSSES	-	-	-	8	-	-	110
AVAILABLE FOR FINAL CONSUMPTION	1374	4378	320	59	-	736	6867
FINAL NON-ENERGY CONSUMPTION	-	132	-	-	-	-	132
CHEMICAL INDUSTRY	-	-	-	-	-	-	-
OTHER SECTORS	-	132	-	-	-	-	132
FINAL ENERGY CONSUMPTION	1195	3466	334	59	-	737	5791
INDUSTRY	163	984	334	14	-	264	1759
TRANSPORT	-	1646	-	-	-	-	1646
RAILWAYS	-	39	-	-	-	-	39
ROAD TRANSPORT	-	1412	-	-	-	-	1412
AIR TRANSPORT	-	195	-	-	-	-	195
INLAND NAVIGATION	-	-	-	-	-	-	-
HOUSEHOLDS, COMMERCE, PUB. AUTH., ETC	1032	836	-	45	-	473	2386
AGRICULTURE	-	190	-	-	-	-	190
FISHERIES	-	4	-	-	-	-	4
STATISTICAL DIFFERENCE	179	780	-14	-	-	-1	944



\*\*\*\*\*  
 \* EUROSTAT : EUROSTAT BALANCE-SHEET "ENERGY SUPPLIED" \*  
 \*  
 \*\*\*\*\*

1982	DANMARK		1000 TOE					TOTAL
	SOLID FUELS	TOTAL PETROLEUM	NATURAL GAS	DERIVED GASES	HEAT	ELECTRICAL ENERGY	ALL PRODUCTS	
PRODUCTION OF PRIMARY SOURCES	-	1698	-	-	-	2	1700	
RECOVERED PRODUCTS	-	-	-	-	-	-	-	
TOTAL IMPORTS	5794	11437	-	-	-	380	17611	
PRIMARY SOURCES	5736	5073	-	-	-	-	10809	
DERIVED PRODUCTS	58	6364	-	-	-	380	6802	
STOCK CHANGE	-26	213	-	-	-	-	187	
TOTAL EXPORTS	29	1907	-	-	-	206	2142	
PRIMARY SOURCES	-	763	-	-	-	-	763	
DERIVED PRODUCTS	29	1144	-	-	-	206	1379	
BUNKERS	-	477	-	-	-	-	477	
GROSS INLAND CONSUMPTION	5739	10964	-	-	-	176	16879	
TRANSFORMATION INPUT	5337	6635	-	-	-	-	11972	
CONVENTIONAL THERM. POWER STATIONS	5272	468	-	-	-	-	5740	
NUCLEAR POWER STATIONS	-	-	-	-	-	-	-	
PATENT FUEL AND BRIQUETTING PLANTS	-	-	-	-	-	-	-	
COKE-OVEN PLANTS	-	-	-	-	-	-	-	
BLAST-FURNACE PLANTS	-	-	-	-	-	-	-	
GAS WORKS	65	94	-	-	-	-	159	
REFINERIES	-	6073	-	-	-	-	6073	
TRANSFORMATION OUTPUT	51	6012	-	98	-	2039	8200	
CONVENTIONAL THERM. POWER STATIONS	-	-	-	-	-	2039	2039	
NUCLEAR POWER STATIONS	-	-	-	-	-	-	-	
PATENT FUEL AND BRIQUETTING PLANTS	-	-	-	-	-	-	-	
COKE-OVEN PLANTS	5	-	-	-	-	-	5	
BLAST-FURNACE PLANTS	-	-	-	-	-	-	-	
GAS WORKS	46	-	-	98	-	-	144	
REFINERIES	-	6012	-	-	-	-	6012	
EXCHANGES AND TRANSFERS	-	-68	-	-	-	-	-68	
CONSUMPTION OF THE ENERGY BRANCH	8	296	-	2	-	131	437	
DISTRIBUTION LOSSES	-	-	-	7	-	157	164	
AVAILABLE FOR FINAL CONSUMPTION	445	9977	-	89	-	1927	12438	
FINAL NON-ENERGY CONSUMPTION	5	471	-	-	-	-	476	
CHEMICAL INDUSTRY	-	-	-	-	-	-	-	
OTHER SECTORS	5	471	-	-	-	-	476	
FINAL ENERGY CONSUMPTION	496	9442	-	89	804	1927	12758	
INDUSTRY	308	1408	-	8	-	531	2255	
TRANSPORT	-	3153	-	-	-	12	3170	
RAILWAYS	-	141	-	-	-	12	153	
ROAD TRANSPORT	-	2296	-	-	-	-	2296	
AIR TRANSPORT	-	526	-	-	-	-	526	
INLAND NAVIGATION	-	195	-	-	-	-	195	
HOUSEHOLDS, COMMERCE, PUB. AUTH., ETC	188	4876	-	81	804	1384	7333	
AGRICULTURE	-	786	-	-	-	156	942	
FISHERIES	-	159	-	-	-	-	159	
STATISTICAL DIFFERENCE	-56	64	-	-	-804	-	-796	

1982	HELLAS		1000 TOE					TOTAL
	SOLID FUELS	TOTAL PETROLEUM	NATURAL GAS	DERIVED GASES	HEAT	ELECTRICAL ENERGY	ALL PRODUCTS	
PRODUCTION OF PRIMARY SOURCES	3429	1024	75	-	-	306	4873	
RECOVERED PRODUCTS	-	-	-	-	-	-	-	
TOTAL IMPORTS	395	19006	-	-	-	66	19467	
PRIMARY SOURCES	353	14555	-	-	-	-	14908	
DERIVED PRODUCTS	42	4451	-	-	-	66	4559	
STOCK CHANGE	-10	458	-	-	-	-	448	
TOTAL EXPORTS	-	8713	-	-	-	4	8717	
PRIMARY SOURCES	-	858	-	-	-	-	868	
DERIVED PRODUCTS	-	7845	-	-	-	4	7849	
BUNKERS	-	823	-	-	-	-	823	
GROSS INLAND CONSUMPTION	3314	10952	75	-	-	368	15248	
TRANSFORMATION INPUT	3280	15645	-	-	-	-	19964	
CONVENTIONAL THERM. POWER STATIONS	3223	1555	-	-	-	-	4817	
NUCLEAR POWER STATIONS	-	-	-	-	-	-	-	
PATENT FUEL AND BRIQUETTING PLANTS	45	-	-	-	-	-	45	
COKE-OVEN PLANTS	-	-	-	-	-	-	-	
BLAST-FURNACE PLANTS	-	-	-	-	-	-	-	
GAS WORKS	12	-	-	-	-	-	12	
REFINERIES	-	15090	-	-	-	-	15090	
TRANSFORMATION OUTPUT	67	14980	-	3	-	1695	16745	
CONVENTIONAL THERM. POWER STATIONS	-	-	-	-	-	1695	1695	
NUCLEAR POWER STATIONS	-	-	-	-	-	-	-	
PATENT FUEL AND BRIQUETTING PLANTS	59	-	-	-	-	-	59	
COKE-OVEN PLANTS	-	-	-	-	-	-	-	
BLAST-FURNACE PLANTS	-	-	-	-	-	-	-	
GAS WORKS	8	-	-	3	-	-	11	
REFINERIES	-	14980	-	-	-	-	14980	
EXCHANGES AND TRANSFERS	-	-	-	-	-	-	-	
CONSUMPTION OF THE ENERGY BRANCH	5	497	31	-	-	180	713	
DISTRIBUTION LOSSES	-	-	-	-	-	152	152	
AVAILABLE FOR FINAL CONSUMPTION	596	8790	44	3	-	1731	11164	
FINAL NON-ENERGY CONSUMPTION	-	397	63	-	-	-	460	
CHEMICAL INDUSTRY	-	122	63	-	-	-	191	
OTHER SECTORS	-	259	-	-	-	-	269	
FINAL ENERGY CONSUMPTION	603	8372	-	2	-	1731	10708	
INDUSTRY	557	2239	-	-	-	771	3567	
TRANSPORT	1	4091	-	-	-	11	4103	
RAILWAYS	1	51	-	-	-	11	63	
ROAD TRANSPORT	-	2477	-	-	-	-	2477	
AIR TRANSPORT	-	1355	-	-	-	-	1355	
INLAND NAVIGATION	-	378	-	-	-	-	378	
HOUSEHOLDS, COMMERCE, PUB. AUTH., ETC	45	2042	-	2	-	949	3038	
AGRICULTURE	-	687	-	-	-	39	726	
FISHERIES	-	631	-	-	-	-	631	
STATISTICAL DIFFERENCE	-7	21	-19	1	-	-	-4	

## ERLÄUTERUNGEN

Die errechneten Daten sind in metrischen Tonnen ausgedrückt. (Tonne = Tonne)

- Vereinigtes Königreich – Alle monatlichen Angaben mit Ausnahme derjenigen für den Außenhandel beziehen sich auf Zeiträume von 4 bis 5 Wochen (4 Wochen für die beiden ersten Monate, 5 Wochen für den letzten Monat eines jeden Quartals).
- Bestände – Alle Angaben über die Bestände beziehen sich auf das Ende des Berichtszeitraums.  
– Für die Bundesrepublik Deutschland sind die Bestände der Steinkohlen- bzw. Kokserzeuger außerhalb der Zechen bzw. Kokereien (Nationale Steinkohlenreserven) auch in den Beständen enthalten.
- Außenhandel – Die veröffentlichten Daten sind den Meldungen der Importeure und Exporteure entnommen. Sie können daher von den Angaben abweichen, die von den Zollbehörden aufgestellt und in der Außenhandelsstatistik veröffentlicht werden.  
– Wegen der unterschiedlichen Erfassung der Aus- und Einfuhren (Fristen, Zwischenschaltung des Handels, Umleitung, Umladen, unterschiedliche Klassifizierung usw.) stimmen die Lieferungen an ein Gemeinschaftsland nicht genau mit den Bezügen dieses Landes überein. Die Angaben in der Tabelle "Lieferungen an die Gemeinschaft" können daher geringfügig von den Mengen abweichen, die in der Tabelle "Bezüge aus der Gemeinschaft" ausgewiesen werden.  
– Die Direktimporte an Steinkohle für die in der Bundesrepublik Deutschland stationierten amerikanischen Truppen sind in den Zahlen der Tabellen "Einfuhren aus dritten Ländern" und "Einfuhren aus den USA" enthalten.
- Steinkohle – Die Förderung umfaßt auch die Kohlegewinnung der Kleinzechen und Tagebaubetriebe.  
– Die Angaben über die im Untertagebereich Beschäftigten beziehen sich auf das Ende des Berichtszeitraums.  
– Die Leistung für den Untertagebereich wird auf die Arbeitszeit, ausgedrückt in Stunden, bezogen. In den Angaben sind alle unter Tage Beschäftigten, einschließlich Aufsichtspersonal und im Auftrag Dritter Arbeitende erfaßt. Die Bestimmung der Leistung unter Tage umfaßt nur die Kohlegewinnung im eigentlichen Sinne.  
– Die "Lieferungen an Kraftwerke" umfassen die Lieferungen an die öffentlichen und zecheneigenen Elektrizitätswerke. Für die Bundesrepublik Deutschland sind außerdem noch die Lieferungen an die Bergbauverbundkraftwerke und an die Kraftwerke der Bundesbahn enthalten. In den "Lieferungen an die Industrie insgesamt" sind die Steinkohlenlieferungen an die Industriekraftwerke (Eigenerzeuger) mit enthalten.
- Kokereien – Alle Angaben über die Kokereien (Steinkohlenlieferungen, Bestände usw.) beziehen sich auf die zechen- und hütteneigenen sowie auf die unabhängigen Kokereien insgesamt.  
– In der Erzeugung von Hüttenkoks ist auch Steinkohlenschwelkoks, nicht jedoch Braunkohlkoks enthalten.
- Braunkohlenbriketts – In den Angaben zur Erzeugung sind auch Braunkohlkoks und Trockenbraunkohle erfaßt.

## EXPLANATORY NOTES

The data are expressed in metric tonnes on a tonne = tonne basis.

- United Kingdom – All the monthly data, except those for external trade, refer to periods of four or five weeks (four weeks for the first two months of each quarter and five for the last).
- Stocks – All the data on stocks refer to the end of the period under review.  
– For the FR Germany, the stocks held by coal/ coke producers outside the mines/coking plants (Nationale Steinkohlenreserve) are also included.
- External trade – As the data published are taken from the declarations made by importers and exporters, they may differ from the data recorded by the customs services and published in the external trade statistics.  
– Owing to differences in recording at the time of export and import (delays, involvement of trade agencies, rerouting, transshipment, differences of classification, etc.), deliveries to a Community country may not coincide exactly with that country's recorded supplies. The data for total 'Deliveries to the Community' may therefore differ slightly from those for total 'Supplies from the Community'.  
– Direct imports of coal for American forces stationed in the FR of Germany are included in the figures shown in the tables 'Imports from third-party countries' and 'Imports from the USA'.
- Coal – Production includes that of small and open-cast mines.  
– The data on underground personnel refer to the end of period.  
– Underground productivity is based on the total working time expressed in hours. The calculations take account of all underground personnel, including officials and persons employed by an outside contractor. Underground productivity is determined only for actual coal mines.  
– 'Deliveries to power stations' comprise the quantities delivered to public utility and pithead power stations. For the FR of Germany, deliveries to the 'Bergbauverbundkraftwerke' and the Federal Railway power stations are also included. Supplies of coal to industrial self-producers of electricity are included in the tables 'Deliveries to all industries'.
- Coking plants – All the data on coking plants (deliveries of coal, stocks, etc.) refer to all coking plants (i.e. those operated by mines and steelworks and those run independently).  
– The production of hard coke also includes semi-coke. Brown-coal coke is not included.
- Brown-coal – The production data also include pulverized and dried brown-coal.

## NOTES EXPLICATIVES

Les données sont exprimées en tonnes métriques, établies sur une comptabilisation tonne = tonne.

- Royaume-Uni – Toutes les données mensuelles, sauf celles du commerce extérieur, se réfèrent à des périodes de 4 ou 5 semaines (4 semaines pour les deux premiers mois de chaque trimestre, 5 pour le dernier).
- Stocks – Toutes les données sur les stocks se réfèrent à la fin de la période considérée.  
– Pour la R.F. d'Allemagne, les stocks des producteurs de houille/coke existant hors des mines, cokeries (Nationale Steinkohlenreserve) sont également compris.
- Commerce extérieur – Les données publiées proviennent des déclarations des importateurs et exportateurs, elles peuvent donc différer des données relevées par les services douaniers et publiées dans les Statistiques du Commerce Extérieur.  
– Du fait des divergences de relevés à la sortie et à l'entrée (délais, entremise du commerce, déroutement, transbordement, différences de classification, etc.) les livraisons vers un pays de la Communauté peuvent ne pas coïncider exactement avec les réceptions de ce pays. Les données de l'ensemble des "Livraisons à la Communauté" peuvent donc différer légèrement de celles de l'ensemble "Réceptions en provenance de la Communauté".  
– Les importations directes de houille destinée aux troupes américaines stationnées en R.F. d'Allemagne sont comprises dans les chiffres des tableaux "Importations en provenance des pays tiers" et "Importations en provenance des Etats-Unis".
- Houille – La production comprend celle des petits mines et des mines à ciel ouvert.  
– Les données concernant le personnel employé au fond se réfèrent à la fin de période.  
– Le rendement au fond des mines est rapporté à la durée du temps de travail exprimée en heures. Dans les calculs, tout le personnel employé au fond, y compris le personnel de surveillance et celui travaillant sous contrat, est retenu. La détermination du rendement au fond ne porte que sur les exploitations minières proprement dites.  
– Les "Livraisons aux centrales électriques" couvrent les quantités livrées aux centrales électriques des services publics et des mines. Pour la R.F. d'Allemagne, les livraisons aux "Bergbauverbundkraftwerke" et aux centrales des chemins de fer fédéraux sont également comprises. L'approvisionnement en houille des autoproducteurs industriels est compris dans les tableaux "Livraisons à l'ensemble de l'industrie".
- Cokeries – Toutes les données concernant les cokeries (livraisons de houille, stocks, etc.) se réfèrent à l'ensemble des cokeries minières, sidérurgiques et indépendantes.  
– La production de coke de four comprend également le semi-coke de houille. Le coke de lignite n'est pas compris.
- Briquettes de lignite – Les données se référant à la production comprennent également le poussier de lignite et le lignite séché.

**Salg og abonnement · Verkauf und Abonnement · Πωλήσεις καὶ συνδρομές · Sales and subscriptions  
Vente et abonnements · Vendita e abbonamenti · Verkoop en abonnementen**

---

**BELGIQUE / BELGIË**

---

**Moniteur belge / Belgisch Staatsblad**

Rue de Louvain 40-42 / Leuvenestraat 40-42  
1000 Bruxelles / 1000 Brussel  
Tél. 512 00 26  
CCP/Postrekening 000-2005502-27

Sous-dépôts / Agentschappen:

**Librairie européenne /  
Europese Boekhandel**

Rue de la Loi 244 / Wetstraat 244  
1040 Bruxelles / 1040 Brussel

**CREDOC**

Rue de la Montagne 34 / Bergstraat 34  
Bte 11 / Bus 11  
1000 Bruxelles / 1000 Brussel

---

**DANMARK**

---

**Schultz Forlag**

Møntergade 21  
1116 København K  
Tlf: (01) 12 11 95  
Girokonto 200 11 95

---

**BR DEUTSCHLAND**

---

**Verlag Bundesanzeiger**

Breite Straße  
Postfach 10 80 06  
5000 Köln 1  
Tel. (02 21) 20 29-0  
Fernschreiber:  
ANZEIGER BONN 8 882 595

---

**GREECE**

---

**G.C. Eleftheroudakis SA**

International Bookstore  
4 Nikis Street  
Athens (126)  
Tel. 322 63 23  
Telex 219410 ELEF

Sub-agent for Northern Greece:

**Molho's Bookstore**

The Business Bookshop  
10 Tsimiski Street  
Thessaloniki  
Tel. 275 271  
Telex 412885 LIMO

---

**FRANCE**

---

**Service de vente en France des publications  
des Communautés européennes**

**Journal officiel**

26, rue Desaix  
75732 Paris Cedex 15  
Tél. (1) 578 61 39

---

**IRELAND**

---

**Government Publications Sales Office**

Sun Alliance House  
Molesworth Street  
Dublin 2  
Tel. 71 03 09

or by post

**Stationery Office**

St Martin's House  
Waterloo Road  
Dublin 4  
Tel. 78 96 44

---

**ITALIA**

---

**Licosa Spa**

Via Lamarmora, 45  
Casella postale 552  
50 121 Firenze  
Tel. 57 97 51  
Telex 570466 LICOSA I  
CCP 343 509

Subagente:

**Libreria scientifica Lucio de Biasio - AEIOU**

Via Meravigli, 16  
20 123 Milano  
Tel. 80 76 79

---

**GRAND-DUCHÉ DE LUXEMBOURG**

---

**Office des publications officielles  
des Communautés européennes**

5, rue du Commerce  
L-2985 Luxembourg  
Tél. 49 00 81 - 49 01 91  
Télex PUBLUF - Lu 1322  
CCP 19190-81  
CC bancaire BIL 8-109/6003/300

---

**NEDERLAND**

---

**Staatsdrukkerij- en uitgeverijbedrijf**

Christoffel Plantijnstraat  
Postbus 20014  
2500 EA 's-Gravenhage  
Tel. (070) 78 99 11

---

**UNITED KINGDOM**

---

**HM Stationery Office**

HMSO Publications Centre  
51 Nine Elms Lane  
London SW8 5DR  
Tel. 01-211 8595

Sub-agent:

**Alan Armstrong & Associates**

European Bookshop  
London Business School  
Sussex Place  
London NW1 4SA  
Tel. 01-723 3902

---

**ESPAÑA**

---

**Mundi-Prensa Libros, S.A.**

Castelló 37  
Madrid 1  
Tel. (91) 275 46 55  
Telex 49370-MPLI-E

---

**PORTUGAL**

---

**Livraria Bertrand, s.a.r.l.**

Rua João de Deus  
Venda Nova  
Amadora  
Tél. 97 45 71  
Telex 12709-LITRAN-P

---

**SCHWEIZ / SUISSE / SVIZZERA**

---

**FOMA**

5, avenue de Longemalle  
Case postale 367  
CH 1020 Renens - Lausanne  
Tél. (021) 35 13 61  
Télex 25416

Sous-dépôt:

**Librairie Payot**

6, rue Genus  
1211 Genève  
Tél. 31 89 50  
CCP 12-236

---

**UNITED STATES OF AMERICA**

---

**European Community Information  
Service**

2100 M Street, NW  
Suite 707  
Washington, DC 20037  
Tel. (202) 862 9500

---

**CANADA**

---

**Renouf Publishing Co., Ltd**

2182 St Catherine Street West  
Montreal  
Quebec H3H 1M7  
Tel. (514) 937 3519

---

**JAPAN**

---

**Kinokuniya Company Ltd**

17-7 Shinjuku 3-Chome  
Shinjuku-ku  
Tokyo 160-91  
Tel. (03) 354 0131

**Öffentliche Preise in Luxemburg (ohne MwSt.)  Price (excluding VAT) in Luxembourg**  
**Prix publics au Luxembourg (TVA exclue)**

	ECU	BFR	DM	FF	IRL	UKL	USD
Einzelpreis ● Single copy ● Prix par numéro	1,10	50	3	8	0.80	0.70	1.50
Abonnement ● Subscription	9,43	430	23	63	6.50	5.50	9
Kohle + Kohlenwasserstoffe + Elektrizität Coal + Hydrocarbons + Electric energy	35,50	1620	85	235	25	20	33
Charbon + Hydrocarbures + Energie électricité							



AMT FÜR AMTLICHE VERÖFFENTLICHUNGEN DER EUROPÄISCHEN GEMEINSCHAFTEN  
 OFFICE FOR OFFICIAL PUBLICATIONS OF THE EUROPEAN COMMUNITIES  
 OFFICE DES PUBLICATIONS OFFICIELLES DES COMMUNAUTÉS EUROPÉENNES

L-2985 Luxembourg



CA-AN-83-011-3A-C