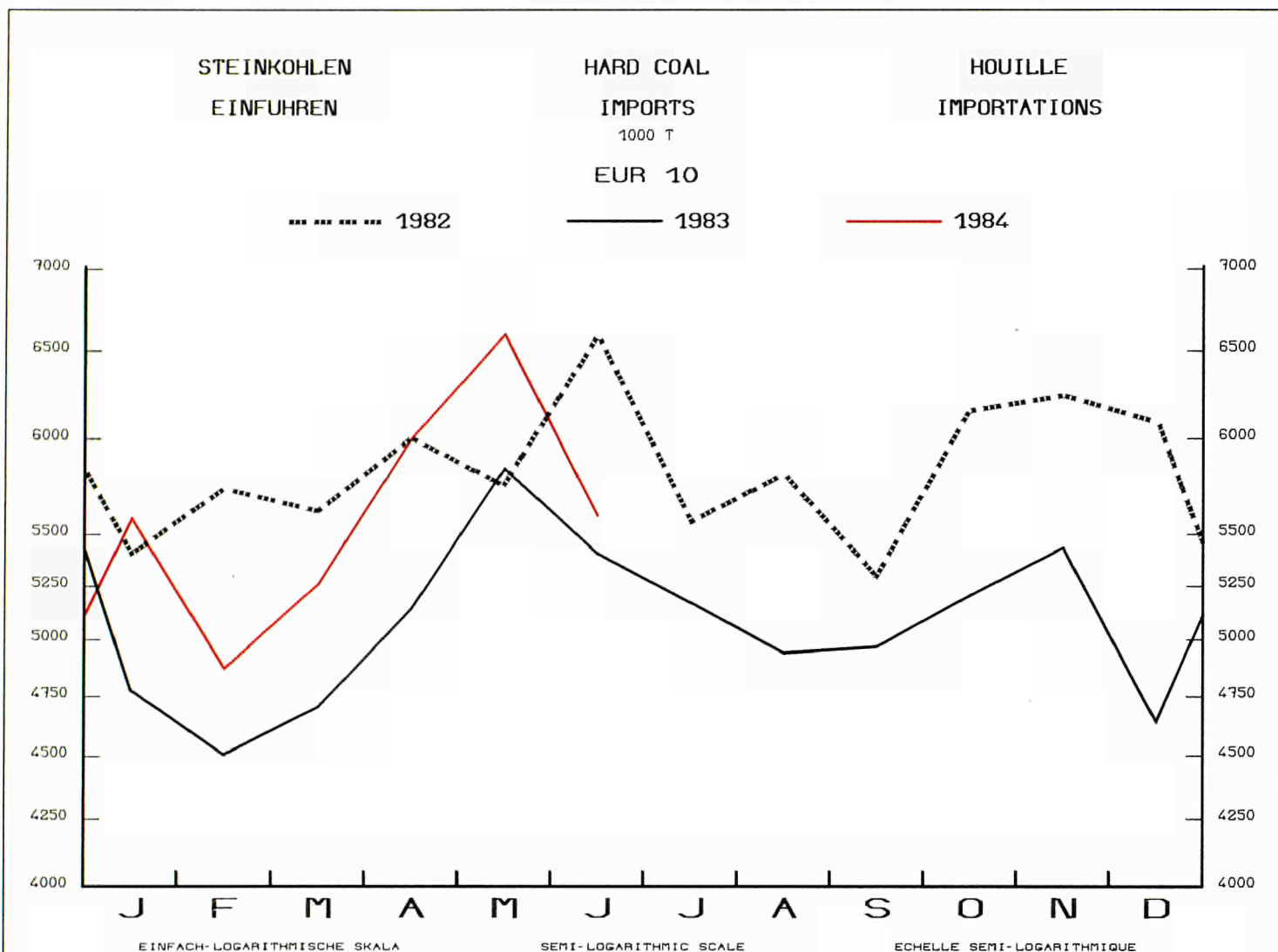


**KOHLE**  
**COAL**  
**CHARBON**



Monatlich  Monthly  Mensuel



- ANLAGE** : 1 – DIE TÄTIGKEIT DER KOHLENWIRTSCHAFT IM ERSTEN HALBJAHR 1984  
2 – FÖRDERUNG DER STEINKOHLLENZECHEN AUFGESCHLÜSSELT NACH REVIEREN, KOHLENGRUPPEN UND –SORTEN IM JAHR 1983  
3 – VERBRAUCH DES SEKTORS "HAUSHALTE USW." – JAHR 1983
- IN ANNEX** : 1 – COAL SECTOR ACTIVITY IN THE FIRST HALF OF 1984  
2 – ACTIVITY OF HARD COAL MINES BROKEN DOWN BY REGION, BY GROUP AND BY TYPE FOR 1983  
3 – CONSUMPTION OF THE SECTOR "HOUSEHOLDS ETC." – YEAR 1983
- EN ANNEXE** : 1 – L'ACTIVITE CHARBONNIERE AU COURS DU 1ER SEMESTRE 1984  
2 – ACTIVITE DES MINES DE HOUILLE PAR BASSINS, PAR GROUPES ET PAR SORTES AU COURS DE 1983  
3 – CONSOMMATION DU SECTEUR "FOYERS DOMESTIQUES ETC." – ANNEE 1983

DE EUROPÆISKE FÆLLESSKABERS STATISTISKE KONTOR  
STATISTISCHES AMT DER EUROPÄISCHEN GEMEINSCHAFTEN  
ΣΤΑΤΙΣΤΙΚΗ ΥΠΗΡΕΣΙΑ ΤΩΝ ΕΥΡΩΠΑΪΚΩΝ ΚΟΙΝΟΤΗΤΩΝ  
STATISTICAL OFFICE OF THE EUROPEAN COMMUNITIES  
OFFICE STATISTIQUE DES COMMUNAUTÉS EUROPÉENNES  
ISTITUTO STATISTICO DELLE COMUNITÀ EUROPEE  
BUREAU VOOR DE STATISTIEK DER EUROPESE GEMEENSCHAPPEN

L-2920 Luxembourg – Tél. 43011 – Télex: Comeur Lu 3423  
B-1049 Bruxelles, Bâtiment Berlaymont, Rue de la Loi 200 (Bureau de liaison) – Tél. 2351111

## Hinweis

1. Das Statistische Amt veröffentlicht drei gesonderte Monatsbulletins für die Energiebereiche:  
Kohle – Kohlenwasserstoffe – Elektrizität

Jedes dieser Bulletins enthält:

- einen unveränderlichen Teil mit den auf den neuesten Stand gebrachten monatlichen Hauptreihen
- einen veränderlichen Teil über wichtige Aspekte der neuesten Entwicklung, der in der Anlage auch die vorläufigen Angaben der jährlichen Bilanzen enthält, sobald sie verfügbar sind

2. Der Leser findet auf Seite 13 die Erläuterungen zu den monatlichen Tabellen

3. Zuständig für alle Informationen über die Kohle:

A. BRÜCK – Tel. 4 30 11, App. 32 85

## Note

1. The Statistical Office publishes three series of monthly energy bulletins:  
Coal – Hydrocarbons – Electrical energy

Each of these bulletins consists of:

- a permanent section giving updated principal monthly statistical series
- a variable section on important aspects of the latest developments, which contains in annexe data on the annual balance-sheet (which may be definitive or provisional) as such information becomes available

2. The reader will find on page 13 the explanatory notes for the monthly tables

3. For any information dealing with coal, please contact:

A. BRÜCK – Tel. 4 30 11, ext. 32 85

## Avertissement

1. L'Office Statistique publie trois séries de bulletins mensuels sur l'énergie, à savoir:  
Charbon – Hydrocarbures – Energie électrique

Chacun de ces bulletins est constitué:

- d'une partie fixe fournissant la mise à jour des principales séries statistiques mensuelles
- d'une partie variable relatant les aspects importants des dernières évolutions et présentant en annexe les données, même provisoires, des bilans annuels au fur et à mesure de leur disponibilité.

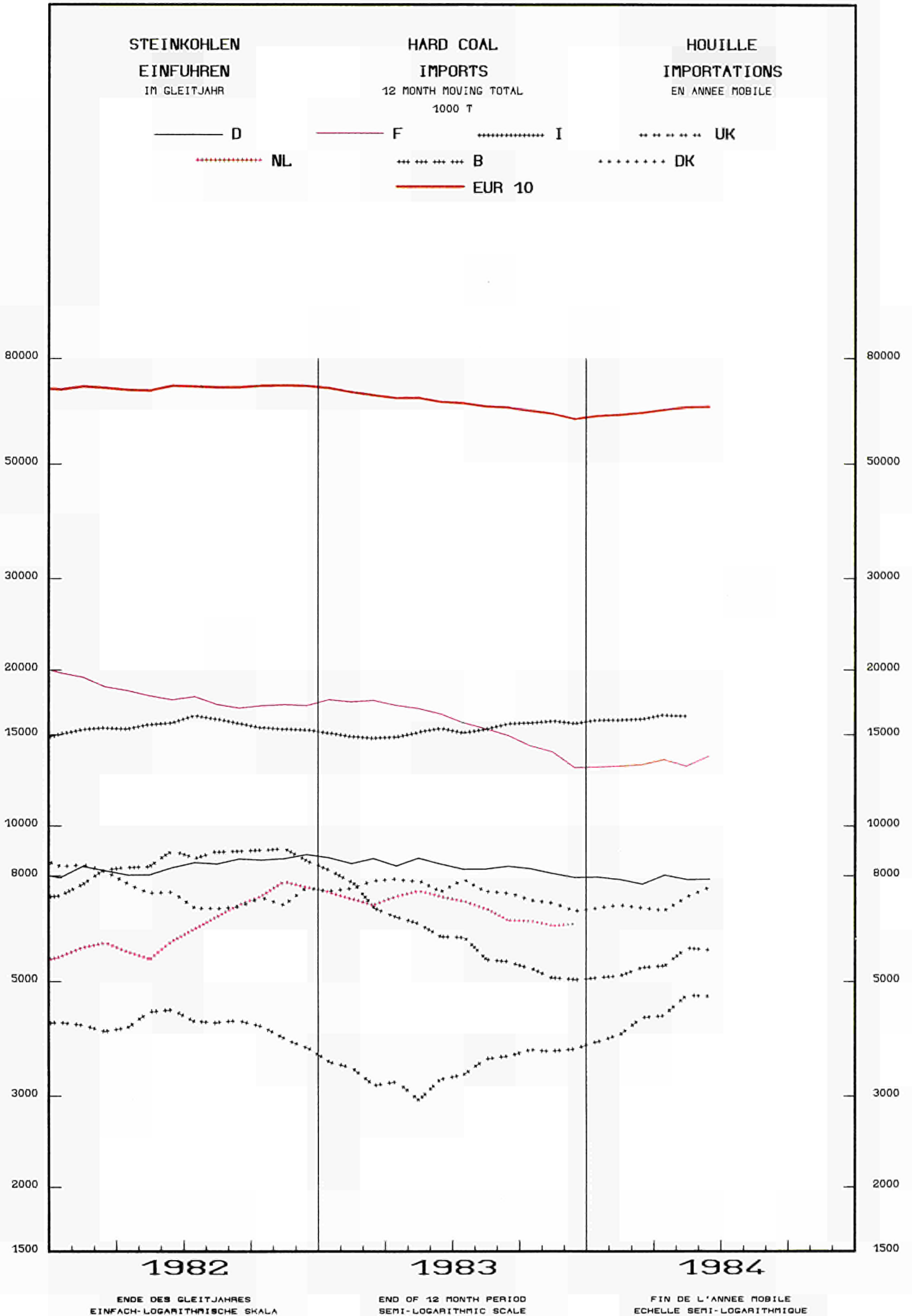
2. Le lecteur trouvera en page 13 les notes explicatives relatives aux tableaux mensuels.

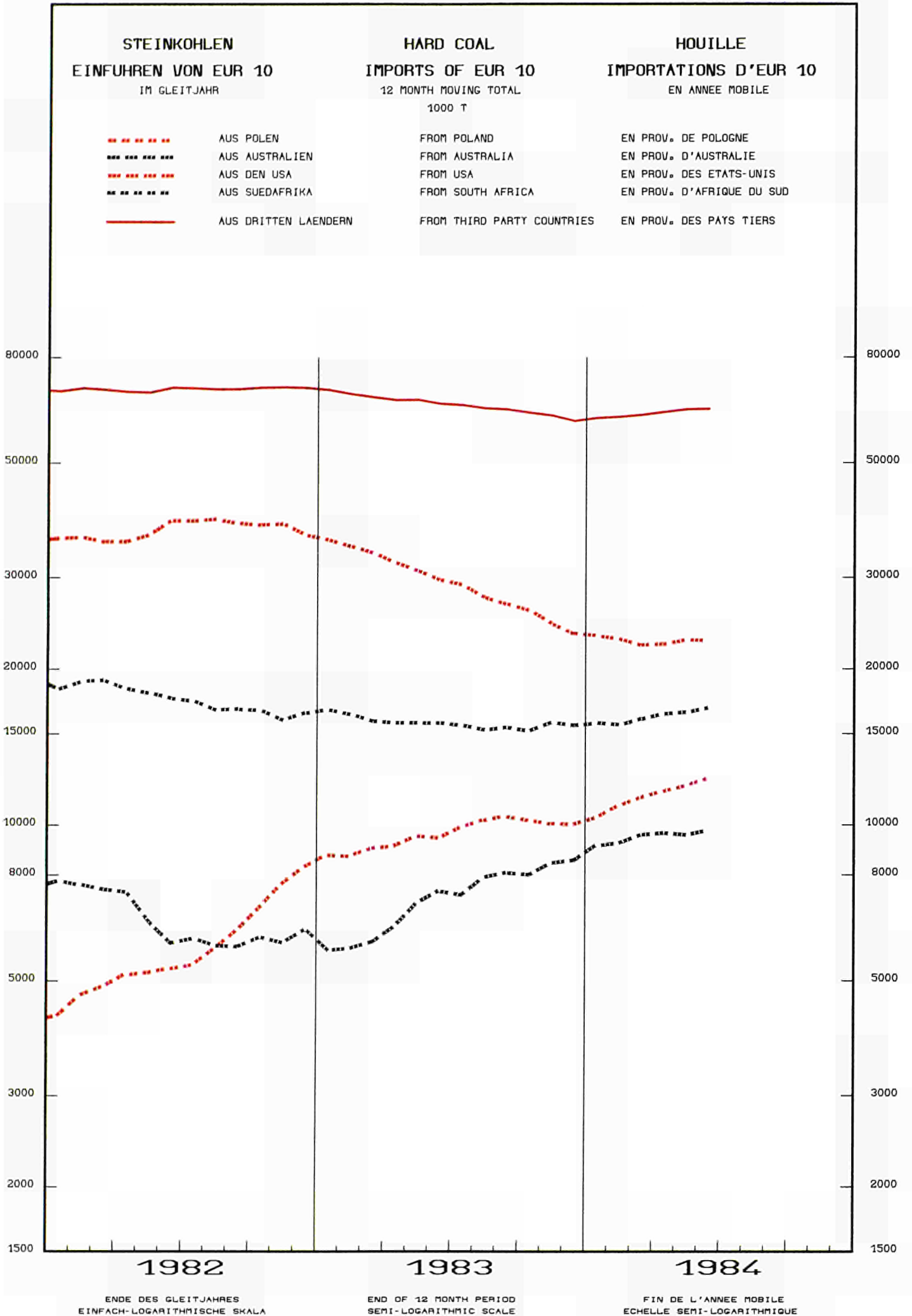
3. Pour toute information concernant les statistiques du charbon, s'adresser à:

A. BRÜCK – Tél. 4 30 11, poste 32 85

Luxembourg: Office des publications officielles des Communautés européennes, 1984

	EUR - 10	EUR - 9	B.R. DEUTSCH- LAND	FRANCE	ITALIA	NEDERLAND	BELGIQUE BELGIE	LUXEM- BOURG	UNITED KINGDOM	IRELAND	DANMARK	ELLAS
<b>STEINKOHLENBERGBAU</b>												
<b>HARD COAL MINES</b>												
<b>MINES DE HOUILLE</b>												
<b>FOERDERUNG</b>	<b>PRODUCTION</b>											
	<b>1000 T (T=T)</b>											
1982	241241	241241	96318	16895	-	-	6539	-	121427	62	-	-
1983	229263	229263	89620	17022	-	-	6098	-	116448	75	-	-
1983 JUN	19606	19606	7159	1591	-	-	461	-	10390	5	-	-
JUL	16609	16609	6590	970	-	-	285	-	8759	5	-	-
AUG	14485	14485	7081	786	-	-	462	-	6151	5	-	-
SEP	19861	19861	7078	1533	-	-	511	-	10734	5	-	-
OCT	18743	18743	6915	1417	-	-	555	-	9851	5	-	-
NOV	18920	18920	7558	1348	-	-	615	-	9394	5	-	-
DEC	20969	20969	8271	1502	-	-	504	-	10687	5	-	-
1984 JAN	17716	17716	8294	1602	-	-	531	-	7284	5	-	-
FEB	16815	16815	7141	1388	-	-	569	-	7712	5	-	-
MAR	15551	15551	7402	1515	-	-	598	-	6031	5	-	-
APR	10907	10907	6308	1399	-	-	520	-	2675	5	-	-
MAI	11939	11939	7055	1408	-	-	570	-	2901	5	-	-
JUN	11887	11887	6610	1402	-	-	427	-	3443	5	-	-
JUL	:	:	7437	1030	-	-	381	-	:	5	-	-
AUG	:	:	7114	1012	-	-	453	-	:	5	-	-
83 JAN-AUG	150753	150753	59797	11221	-	-	3913	-	75782	40	-	-
84 JAN-AUG	:	:	57361	10756	-	-	4049	-	:	40	-	-
1984/83 %	:	:	-4,1	-4,1	-	-	3,5	-	:	-	-	-
<b>GESAMTBESTAENDE BEI DEN ZECHEN</b>												
<b>TOTAL COLLIERY STOCKS</b>												
<b>1000 T (T=T)</b>												
1982	50301		21371	5501	-	-	736	-			-	-
1983	50820		20639	4807	-	-	851	-			-	-
1983 MAI	55888	55888	23368	5272	-	-	998	-	26220	30	-	-
JUN	55855	55855	23607	5530	-	-	989	-	25699	30	-	-
JUL	55389	55389	23608	5795	-	-	833	-	25123	30	-	-
AUG	54776	54776	23899	5785	-	-	813	-	24249	30	-	-
SEP	54789	54789	23759	5894	-	-	863	-	24243	30	-	-
OCT	53779	53779	22516	5599	-	-	841	-	24793	30	-	-
NOV	52784	52784	21597	5226	-	-	890	-	25041	30	-	-
DEC	50820	50820	20639	4807	-	-	851	-	24493	30	-	-
1984 JAN	50108	50108	20761	4562	-	-	845	-	23910	30	-	-
FEB	48260	48260	20034	4274	-	-	856	-	23066	30	-	-
MAR	46092	46092	19082	4017	-	-	862	-	22101	30	-	-
APR	45404	45404	18228	4037	-	-	896	-	22213	30	-	-
MAI	45510	45510	18052	4070	-	-	908	-	22450	30	-	-
JUN	45862	45862	17867	4467	-	-	822	-	22676	30	-	-
JUL	:	:	18623	4419	-	-	837	-	:	30	-	-
84/83 JUL %	:	:	-21,1	-23,7	-	-	0,5	-	:	-	-	-
<b>BESCHAEFTIGTE UNTER TAGE</b>												
<b>PERSONNEL EMPLOYED UNDERGROUND</b>												
<b>1000</b>												
1983 MAI	323,4	323,4	117,8	27,3	-	-	16,0	-	162,0	0,3	-	-
JUN	322,3	322,3	118,9	27,1	-	-	16,0	-	160,0	0,3	-	-
JUL	322,0	322,0	119,8	26,9	-	-	16,0	-	159,0	0,3	-	-
AUG	319,1	319,1	119,0	26,8	-	-	16,0	-	157,0	0,3	-	-
SEP	316,8	316,8	117,6	26,9	-	-	16,0	-	156,0	0,3	-	-
OCT	314,1	314,1	116,9	26,9	-	-	16,0	-	154,0	0,3	-	-
NOV	312,4	312,4	116,4	26,7	-	-	16,0	-	153,0	0,3	-	-
DEC	310,0	310,0	115,3	26,4	-	-	16,0	-	152,0	0,3	-	-
1984 JAN	306,4	306,4	114,8	26,3	-	-	15,0	-	150,0	0,3	-	-
FEB	305,6	305,6	115,1	26,2	-	-	15,0	-	149,0	0,3	-	-
MAR	303,4	303,4	114,1	26,0	-	-	15,0	-	148,0	0,3	-	-
APR	300,6	300,6	112,6	25,7	-	-	15,0	-	147,0	0,3	-	-
MAI	298,7	298,7	111,8	25,6	-	-	15,0	-	146,0	0,3	-	-
JUN	296,6	296,6	112,0	25,3	-	-	15,0	-	144,0	0,3	-	-
JUL	:	:	112,3	25,1	-	-	15,1	-	:	0,3	-	-
<b>LEISTUNG UNTER TAGE JE MANN UND STUNDE</b>												
<b>UNDERGROUND OUTPUT PER MANHOUR</b>												
<b>KG=KG</b>												
1982	439	439	543	357	-	-	285	-	396	-	-	-
1983	451	451	553	374	-	-	297	-	410	-	-	-
1983 MAI	459	459	557	385	-	-	275	-	423	-	-	-
JUN	445	445	553	375	-	-	275	-	407	-	-	-
JUL	447	447	545	361	-	-	281	-	403	-	-	-
AUG	433	433	542	336	-	-	272	-	364	-	-	-
SEP	439	439	561	362	-	-	281	-	398	-	-	-
OCT	451	451	550	350	-	-	296	-	423	-	-	-
NOV	448	448	549	349	-	-	315	-	407	-	-	-
DEC	455	455	600	381	-	-	313	-	390	-	-	-
1984 JAN	439	439	557	376	-	-	301	-	366	-	-	-
FEB	432	432	556	367	-	-	314	-	368	-	-	-
MAR	440	440	561	380	-	-	329	-	346	-	-	-
APR	471	471	579	381	-	-	334	-	336	-	-	-
MAI	478	478	580	372	-	-	326	-	354	-	-	-
JUN	473	473	575	388	-	-	312	-	351	-	-	-
JUL	:	:	580	368	-	-	336	-	:	-	-	-



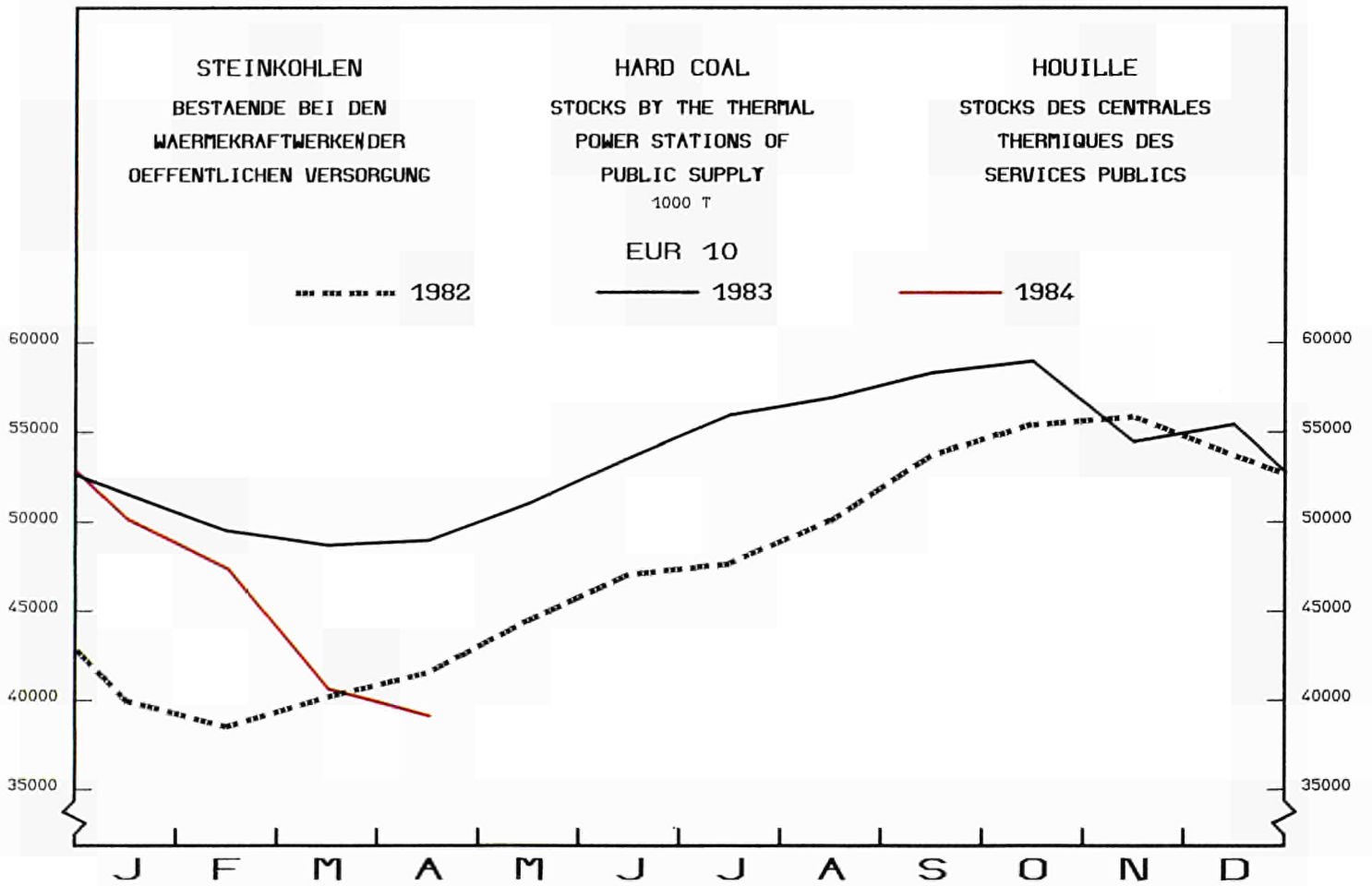
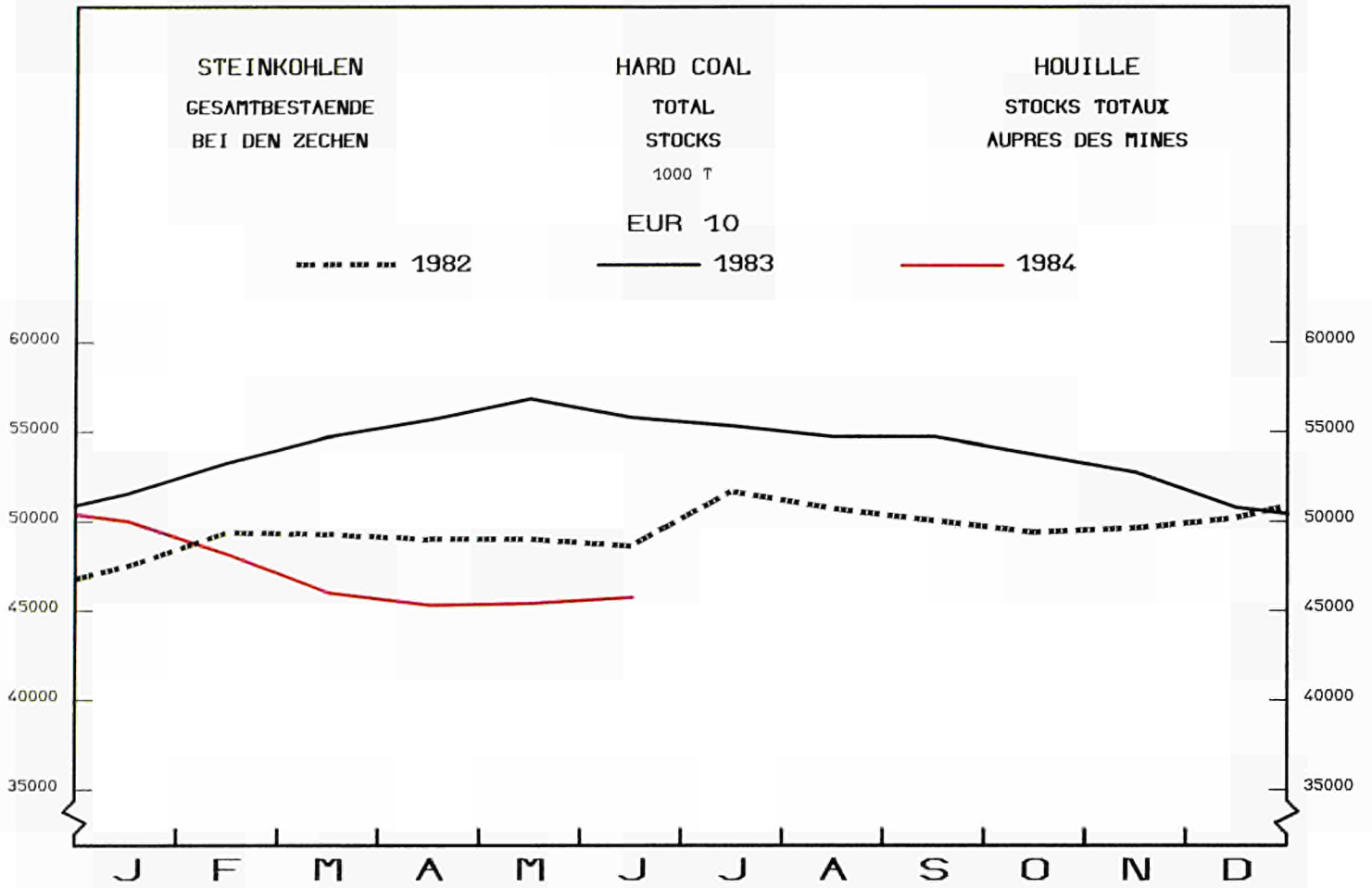




	EUR - 10	EUR - 9	B.R. DEUTSCH- LAND	FRANCE	ITALIA	NEDERLAND	BELGIQUE BELGIE	LUXEM- BOURG	UNITED KINGDOM	IRELAND	DANMARK	ELLAS
STEINKOHLE	HARD COAL											HOUILLE
	1000 T											
EINFUHREN AUS DEN USA.	IMPORTS FROM THE USA.						IMPORTATIONS EN PROV. ETATS-UNIS					
1982	37285	36812	2888	8428	10743	4999	4455	88	2003	281	2927	473
1983	23549	22486	1859	4049	7878	3505	2305	9	1136	155	1590	1063
1983 APR	2326	2237	87	401	876	318	150	1	175	36	193	89
MAI	2018	1953	190	374	816	296	141	-	27	3	106	65
JUN	2430	2328	188	372	728	372	293	-	95	72	208	102
JUL	2115	2058	137	399	708	319	218	-	80	-	197	57
AUG	1824	1662	167	266	506	342	182	-	124	27	48	162
SEP	1813	1753	194	171	575	181	364	-	192	-	76	60
OCT	2249	2111	226	336	592	456	276	-	113	-	112	138
NOV	1751	1716	129	246	694	312	183	-	1	27	124	35
DEC	1021	880	142	114	248	65	117	-	-	25	169	141
1984 JAN	:	:	47	426	488	:	266	-	131	24	27	223
FEB	:	:	52	338	469	:	102	-	108	23	-	83
MAR	:	:	23	241	581	:	206	-	78	-	3	50
APR	:	:	123	391	901	:	311	-	274	-	3	47
MAI	:	:	172	442	854	:	460	1	168	-	67	63
JUN	:	:	73	446	:	:	303	-	430	20	80	:
83 JAN-JUN	12843	12388	864	2517	4555	1830	965	9	626	158	864	455
84 JAN-JUN	:	:	490	2284	:	:	1648	1	1189	67	180	:
1984/83 %	:	:	-43,3	-9,3	:	:	70,8	-88,9	89,9	-57,6	-79,2	:
EINFUHREN AUS KANADA	IMPORTS FROM CANADA						IMPORTATIONS EN PROV. DU CANADA					
1982	1502	1502	862	-	64	237	9	-	-	-	330	-
1983	1419	1419	933	42	70	84	4	-	-	-	286	-
1983 APR	76	76	34	2	25	13	2	-	-	-	-	-
MAI	56	56	11	-	-	-	-	-	-	-	45	-
JUN	157	157	84	1	25	-	-	-	-	-	47	-
JUL	42	42	42	-	-	-	-	-	-	-	-	-
AUG	191	191	145	15	-	29	2	-	-	-	-	-
SEP	157	157	57	3	-	-	-	-	-	-	97	-
OCT	154	154	69	18	20	-	-	-	-	-	47	-
NOV	28	28	15	1	-	12	-	-	-	-	-	-
DEC	162	162	82	-	-	30	-	-	-	-	50	-
1984 JAN	15	15	15	-	-	-	-	-	-	-	-	-
FEB	192	192	-	14	16	-	-	-	-	-	162	-
MAR	122	122	56	55	11	-	-	-	-	-	-	-
APR	-	-	-	-	-	-	-	-	-	-	-	-
MAI	97	97	19	78	-	-	-	-	-	-	-	-
JUN	:	:	58	55	:	:	-	-	8	-	-	-
EINFUHREN AUS AUSTRALIEN	IMPORTS FROM AUSTRALIA						IMPORTATIONS EN PROV. D'AUSTRALIE					
1982	6314	6314	517	1531	1240	1310	488	-	1105	-	123	-
1983	8646	8646	362	2247	1699	1472	347	-	1967	-	552	-
1983 APR	691	691	-	215	-	215	-	-	217	-	44	-
MAI	1081	1081	149	404	126	64	70	-	207	-	61	-
JUN	689	689	-	-	164	10	55	-	460	-	-	-
JUL	572	572	-	100	182	202	-	-	88	-	-	-
AUG	1090	1090	-	227	198	237	-	-	428	-	-	-
SEP	728	728	73	217	190	-	112	-	135	-	1	-
OCT	586	586	-	101	229	156	-	-	100	-	-	-
NOV	996	996	20	297	184	185	55	-	157	-	98	-
DEC	612	612	63	-	167	208	55	-	43	-	76	-
1984 JAN	:	:	-	453	169	-	-	-	187	-	31	-
FEB	:	:	131	112	109	:	58	-	78	-	-	-
MAR	:	:	79	288	179	:	72	-	119	-	-	-
APR	:	:	6	409	112	:	-	-	56	-	34	-
MAI	:	:	14	178	96	:	59	-	263	-	242	-
JUN	:	:	21	309	:	:	59	-	-	-	197	-
83 JAN-JUN	3940	3940	206	1305	549	484	125	-	1016	-	255	-
84 JAN-JUN	:	:	251	1749	:	:	248	-	703	-	504	-
1984/83 %	:	:	21,8	34,0	:	:	98,4	-	-30,8	-	97,6	-

	EUR -	EUR -	B.R.	FRANCE	ITALIA	NEDERLAND	BELGIQUE	LUXEM-	UNITED	IRELAND	DANMARK	ELLAS
	10	9	DEUTSCH-				BELGIE	BOURG	KINGDOM			
			LAND									
STEINKOEHLE												
	HARD COAL											
	1000 T											
EINFUHREN AUS SUEDAFRIKA	IMPORTS FROM SOUTH AFRICA						IMPORTATIONS EN PROV. D'AFRIQUE DU SUD					
1982	17253	17253	2294	5039	3544	131	2986	135	49	7	3068	-
1983	15693	15619	2366	4146	3745	294	1897	110	58	22	2981	74
1983 APR	1092	1092	147	356	249	18	199	1	2	-	120	-
MAI	1264	1264	273	252	416	6	101	-	-	-	216	-
JUN	1355	1355	218	347	399	8	185	25	2	8	163	-
JUL	1210	1210	198	253	182	36	188	1	2	-	350	-
AUG	734	711	48	219	241	13	21	29	5	-	135	23
SEP	1335	1310	348	228	415	31	18	2	8	-	260	25
OCT	1226	1226	176	152	255	43	112	1	11	-	476	-
NOV	1748	1748	271	609	243	35	275	9	8	-	298	-
DEC	1840	1840	143	488	515	31	266	7	12	-	378	-
1984 JAN	:	:	285	436	525	:	167	25	8	3	68	-
FEB	:	:	160	347	417	:	220	-	-	3	132	-
MAR	:	:	60	592	423	:	43	9	35	1	132	-
APR	:	:	264	578	368	:	117	3	1	1	115	-
MAI	:	:	115	232	476	:	189	13	3	2	316	-
JUN	:	:	268	617	:	:	83	10	9	2	228	-
83 JAN-JUN	7462	7436	1182	2197	1894	105	1017	61	12	15	953	26
84 JAN-JUN	:	:	1152	2802	:	:	819	60	56	12	991	:
1984/83 %	:	:	-2,5	27,5	:	:	-19,5	-1,6	366,7	-20,0	4,0	:
EINFUHREN AUS POLEN	IMPORTS FROM POLAND						IMPORTATIONS EN PROV. DE POLOGNE					
1982	8530	8515	1900	1857	1670	1038	338	-	315	435	962	15
1983	10003	10003	2048	2269	2045	1007	181	-	509	726	1218	-
1983 APR	805	805	135	283	105	8	98	-	10	55	111	-
MAI	1130	1130	196	331	199	149	-	-	98	52	105	-
JUN	711	711	154	153	154	92	-	-	12	72	74	-
JUL	1080	1080	190	309	255	63	-	-	87	57	119	-
AUG	995	995	226	229	162	149	-	-	14	70	145	-
SEP	799	799	181	117	215	113	33	-	7	70	63	-
OCT	766	766	231	70	75	61	-	-	107	67	155	-
NOV	758	758	156	110	196	49	17	-	36	67	127	-
DEC	850	850	188	134	155	102	9	-	102	25	135	-
1984 JAN	:	:	164	165	265	:	39	-	39	57	160	21
FEB	:	:	201	260	276	:	-	-	27	81	239	-
MAR	:	:	280	242	127	:	80	-	127	55	293	3
APR	:	:	308	141	187	:	-	-	121	60	230	-
MAI	:	:	316	86	166	:	64	-	286	60	357	21
JUN	:	:	218	91	:	:	30	-	101	60	289	:
83 JAN-JUN	4767	4767	876	1300	987	470	122	-	156	382	474	-
84 JAN-JUN	:	:	1487	985	:	:	213	-	701	373	1568	:
1984/83 %	:	:	69,7	-24,2	:	:	74,6	-	349,4	-2,4	230,8	:
EINFUHREN AUS UDSSR.	IMPORTS FROM THE USSR						IMPORTATIONS EN PROV. D'URSS					
1982	503	494	25	54	137	-	143	2	13	-	120	9
1983	1188	908	88	55	188	-	195	-	20	2	360	280
1983 APR	72	72	-	18	-	-	30	-	-	-	24	-
MAI	91	91	3	27	18	-	25	-	-	-	18	-
JUN	84	84	8	10	10	-	29	-	4	-	30	-
JUL	97	97	9	1	30	-	-	-	1	-	56	-
AUG	92	92	13	7	22	-	12	-	5	2	26	-
SEP	108	108	15	7	19	-	29	-	2	-	43	-
OCT	125	125	15	3	53	-	9	-	5	-	36	-
NOV	89	89	15	3	28	-	5	-	1	-	37	-
DEC	327	56	12	3	-	-	9	-	-	-	32	271
1984 JAN	74	54	4	7	20	-	2	-	2	-	19	20
FEB	66	41	10	2	-	-	12	-	-	-	17	25
MAR	87	37	6	5	-	-	14	-	-	-	12	50
APR	138	84	15	35	-	-	17	-	-	-	17	54
MAI	92	83	13	4	46	-	6	-	-	-	14	9
JUN	:	:	12	2	:	-	35	-	1	-	22	:
83 JAN-JUN	370	361	6	56	32	-	131	-	6	-	130	9
84 JAN-JUN	:	:	60	55	:	-	86	-	3	-	101	:
1984/83 %	:	:	:	-1,8	:	-	-34,4	-	-50,0	-	-22,3	:





	EUR -	EUR -	B.R.	FRANCE	ITALIA	NEDERLAND	BELGIQUE	LUXEM-BOURG	UNITED KINGDOM	IRELAND	DANMARK	ELLAS
	10	9	DEUTSCH- LAND				BELGIE					
STEINKOEHLE												
	HARD COAL											
	1000 T											
LIEFERUNGEN AN KRAFTWERKE	DELIVERIES TO POWER STATIONS						LIVRAISONS AUX CENTRALES ELECTRIQUES					
1982	186065	186065	44410	22706	7257	4542	7261	-	90318	41	9530	-
1983	176993	176993	46456	19630	6859	3900	5815	-	85220	47	9066	-
1983 FEB	16181	16181	3883	2041	489	397	404	-	8440	5	522	-
MAR	16835	16835	4332	2341	433	309	304	-	8371	3	742	-
APR	14476	14476	3682	1941	711	378	408	-	6609	1	746	-
MAI	15125	15125	3842	1716	751	397	421	-	7174	-	824	-
JUN	15153	15153	3334	1368	746	255	572	-	8147	4	727	-
JUL	12951	12951	2965	1105	640	288	323	-	6974	1	655	-
AUG	11329	11329	3105	760	586	447	281	-	5604	4	542	-
SEP	14672	14672	3789	1287	613	352	174	-	7860	5	592	-
OCT	14555	14555	4224	1342	361	480	449	-	6786	6	907	-
NOV	17360	17360	4410	1936	529	343	507	-	8916	5	714	-
DEC	14624	14624	4905	1612	446	269	609	-	5683	3	1097	-
1984 JAN	14785	14785	4276	2261	742	350	378	-	6321	2	455	-
FEB	13996	13996	4283	1887	727	350	501	-	5670	2	576	-
MAR	13448	13448	4596	2279	749	350	273	-	4596	-	605	-
APR	9235	9235	3836	2090	782	325	426	-	4286	4	575	-
MAI	9174	9174	3746	1275	766	325	503	-	1667	4	868	-
83 JAN-MAI	77846	77846	22294	10198	2938	1936	2015	-	35250	14	3201	-
84 JAN-MAI	60638	60638	20737	9702	3787	1700	2081	-	19540	12	3079	-
1984/83 %	22,1	-22,1	-7,0	-4,9	28,9	-12,2	3,3	-	-44,6	-14,3	-3,8	-
LIEFERUNGEN AN KOKEREIEN	DELIVERIES TO COKING PLANTS						LIVRAISONS AUX COKERIES					
1982	80119	80119	34262	12827	10248	3420	7554	-	11808	-	-	-
1983	69537	69537	29709	10629	8740	2710	6070	-	11679	-	-	-
1983 FEB	5097	5097	2285	633	830	237	439	-	673	-	-	-
MAR	5788	5788	2584	858	849	232	413	-	852	-	-	-
APR	5553	5553	2465	807	604	222	525	-	930	-	-	-
MAI	6190	6190	2571	1125	827	294	442	-	931	-	-	-
JUN	6108	6108	2474	846	737	154	498	-	1399	-	-	-
JUL	5940	5940	2493	828	782	359	534	-	944	-	-	-
AUG	5965	5965	2470	994	678	264	447	-	1112	-	-	-
SEP	6013	6013	2396	849	731	241	703	-	1093	-	-	-
OCT	6085	6085	2570	940	753	155	560	-	1107	-	-	-
NOV	6260	6260	2478	1080	812	306	599	-	985	-	-	-
DEC	5483	5483	2474	762	507	170	499	-	1071	-	-	-
1984 JAN	5911	5911	2416	1159	946	250	638	-	502	-	-	-
FEB	5418	5418	2362	926	794	250	482	-	604	-	-	-
MAR	5668	5668	2464	1023	574	250	726	-	631	-	-	-
APR	5615	5615	2234	1000	1025	250	592	-	514	-	-	-
MAI	6384	6384	2382	1200	920	250	812	-	820	-	-	-
83 JAN-MAI	27870	27870	12354	4378	3740	1200	2250	-	3958	-	-	-
84 JAN-MAI	28996	28996	11858	5308	4259	1250	3250	-	3071	-	-	-
1984/83 %	4,0	4,0	4,0	21,2	13,9	4,2	45,7	-	-22,6	-	-	-
LIEFERUNGEN AN INDUSTRIE INSGESAMT	DELIVERIES TO ALL INDUSTRIES						LIVR. A L'ENSEMBLE DE L'INDUSTRIE					
1982	25173	24677	9055	4190	1996	234	1249	275	7121	221	336	496
1983	25503	24453	9533	3539	2233	240	903	164	7193	304	344	1050
1983 FEB	1907	1839	673	290	185	6	11	30	592	24	28	68
MAR	2097	2036	861	271	185	39	28	17	592	17	30	61
APR	1873	1784	680	232	185	37	44	4	554	18	30	89
MAI	2025	1955	781	329	185	26	30	7	554	23	20	70
JUN	2019	1930	748	326	185	25	22	30	594	19	21	89
JUL	2018	1921	785	212	185	51	45	5	593	22	23	97
AUG	1936	1826	674	201	185	64	32	32	593	22	23	110
SEP	2274	2174	871	383	185	34	35	4	593	31	38	100
OCT	2349	2251	910	349	185	17	53	7	658	34	38	98
NOV	2578	2489	939	421	185	59	132	12	659	40	42	89
DEC	2384	2280	931	353	185	28	32	10	659	42	40	104
1984 JAN	2130	2027	807	347	185	30	52	26	516	24	40	103
FEB	1965	1880	796	258	185	30	37	3	517	20	34	85
MAR	2096	1986	825	289	185	30	72	13	517	15	40	110
APR	:	:	877	279	185	30	68	4	:	25	31	113
MAI	:	:	768	233	185	30	111	16	:	25	44	111
LIEFERUNGEN AN HAUSHALTE U. DEPUTATE	DELIV. TO HOUSEHOLDS AND MINERS' COAL						LIVRAISONS FOYERS DOMEST. ET PERSONNEL					
1982	16474	16471	1352	2058	174	72	1232	8	10301	1046	228	3
1983	15979	15976	1308	2194	216	70	1149	4	9647	1142	246	3
1983 FEB	1428	1428	117	225	18	4	102	1	803	142	16	-
MAR	1397	1397	120	215	18	1	103	-	803	121	16	-
APR	1335	1335	75	146	18	2	95	-	865	118	16	-
MAI	1248	1248	84	124	18	2	83	-	864	62	11	-
JUN	1254	1254	79	137	18	3	100	1	864	40	12	-
JUL	972	972	69	81	10	4	68	-	704	23	13	-
AUG	1008	1008	70	71	15	5	96	-	705	33	13	-
SEP	1179	1179	99	168	15	1	86	-	705	84	21	-
OCT	1408	1408	120	204	15	5	105	-	846	93	20	-
NOV	1538	1537	142	262	15	6	103	-	846	140	23	1
DEC	1668	1667	192	318	15	4	117	-	849	147	25	1
1984 JAN	1438	1438	138	254	18	6	98	-	740	163	21	-
FEB	1395	1395	129	228	18	6	98	-	740	137	39	-
MAR	1391	1390	125	221	18	6	108	-	742	125	45	1
APR	:	:	105	166	18	6	98	-	:	100	34	-
MAI	:	:	93	129	18	6	108	-	:	100	50	-

	EUR - 10	EUR - 9	B.R. DEUTSCH- LAND	FRANCE	ITALIA	NERLAND	BELGIQUE BELGIE	LUXEM- BOURG	UNITED KINGDOM	IRELAND	DANMARK	ELLAS
<b>STEINKOHLKOKS</b>												
<b>HARD COKE</b>												
<b>1000 T</b>												
<b>ERZEUGUNG</b>	<b>PRODUCTION</b>											
1982	60221	60221	26459	9934	7466	2427	5217	-	8718	-	-	-
1983	53484	53484	22772	8457	6492	2124	5106	-	8533	-	-	-
1983 MAI	4590	4590	1965	742	572	178	440	-	693	-	-	-
JUN	4592	4592	1899	711	508	180	442	-	852	-	-	-
JUL	4453	4453	1907	683	506	184	426	-	747	-	-	-
AUG	4346	4346	1863	692	549	184	407	-	651	-	-	-
SEP	4445	4445	1863	688	499	181	387	-	827	-	-	-
OCT	4520	4520	1943	721	562	190	442	-	662	-	-	-
NOV	4428	4428	1866	709	534	173	454	-	692	-	-	-
DEC	4638	4638	1889	759	543	187	469	-	791	-	-	-
1984 JAN	4498	4498	1903	772	549	212	455	-	607	-	-	-
FEB	4340	4340	1786	713	531	206	459	-	645	-	-	-
MAR	4685	4685	1873	752	589	236	500	-	735	-	-	-
APR	4237	4237	1721	750	586	217	484	-	479	-	-	-
MAI	4287	4287	1777	750	594	223	519	-	424	-	-	-
JUN	4297	4297	1730	750	576	223	498	-	520	-	-	-
JUL	:	:	1738	750	550	220	500	-	:	-	-	-
83 JAN-JUL	31099	31099	13307	4913	3813	1209	2947	-	4910	-	-	-
84 JAN-JUL	:	:	12528	5237	3975	1537	3415	-	:	-	-	-
1984/83 %	:	:	-5,9	6,6	4,2	27,1	15,9	-	:	-	-	-
<b>BESTAENDE BEI DEN KOKEREIEN</b>												
<b>STOCKS BY COKING PLANTS</b>												
<b>STOCKS DANS LES COKERIES</b>												
1982	14399	14347	11149	836	622	99	174	-	1467	-	-	52
1983	15777	15737	12439	816	785	17	114	-	1566	-	-	40
1983 MAI	15044	15005	11773	975	865	86	106	-	1200	-	-	39
JUN	15193	15157	11789	941	843	55	81	-	1448	-	-	36
JUL	15361	15326	12118	982	833	53	115	-	1225	-	-	35
AUG	15945	15911	12540	1062	823	55	154	-	1277	-	-	34
SEP	16152	16098	12604	988	795	54	168	-	1489	-	-	54
OCT	15805	15758	12589	929	782	39	117	-	1302	-	-	47
NOV	15613	15571	12475	875	765	31	97	-	1328	-	-	42
DEC	15777	15737	12439	816	785	17	114	-	1566	-	-	40
1984 JAN	15689	15648	12498	839	763	17	104	-	1377	-	-	41
FEB	15423	15381	12341	809	757	11	84	-	1379	-	-	42
MAR	15277	15217	12060	785	757	11	67	-	1537	-	-	60
APR	14827	14769	11659	825	765	11	89	-	1420	-	-	58
MAI	14264	14210	11202	825	705	6	61	-	1411	-	-	54
JUN	:	13687	10752	825	639	5	65	-	1401	-	-	:
JUL	:	:	10250	825	750	5	50	-	:	-	-	:
84/83 JUL %	:	:	-15,4	-16,0	-10,0	-90,6	-56,5	-	:	-	-	:
<b>BEZUEGE AUS DER GEMEINSCHAFT</b>												
<b>SUPPLIES FROM THE COMMUNITY</b>												
<b>RECEPTIONS EN PROV. DE LA COMMUNAUTE</b>												
1982	4939	4925	745	1568	84	412	395	1616	17	9	19	14
1983	4775	4758	505	1469	84	628	356	1614	42	7	53	17
1983 APR	378	377	33	92	7	71	28	142	-	-	4	1
MAI	405	404	33	128	7	80	25	130	-	-	1	1
JUN	510	509	52	159	7	98	29	149	7	2	6	1
JUL	388	386	47	114	7	49	23	134	8	2	2	2
AUG	270	267	39	33	7	54	24	105	2	-	3	2
SEP	420	415	54	135	7	43	28	140	1	-	7	5
OCT	449	449	60	160	7	34	32	141	7	-	8	-
NOV	412	411	38	153	7	25	37	147	2	-	2	1
DEC	508	507	50	180	7	51	45	148	14	2	10	1
1984 JAN	:	:	41	185	-	:	63	158	2	-	8	5
FEB	:	:	52	156	-	:	41	165	-	-	6	1
MAR	:	:	63	155	6	:	50	167	5	-	5	2
APR	:	:	59	164	7	:	56	146	160	-	1	-
MAI	:	:	58	156	7	:	48	154	106	-	3	-
JUN	:	:	53	161	7	:	52	150	71	2	4	-
<b>LIEFERUNGEN AN EISENSCHAFFENDE INDUST.</b>												
<b>DELIVERIES TO IRON AND STEEL INDUSTRIES</b>												
<b>LIVRAISONS A L'INDUSTRIE SIDERURGIQUE</b>												
1982	46303	46282	16391	9083	6324	2033	4980	1681	5772	-	18	21
1983	41743	41710	15546	6373	5529	1942	4742	1627	5940	-	11	33
1983 FEB	3285	3284	1290	569	409	125	355	123	412	-	1	1
MAR	3578	3575	1408	642	399	140	434	139	412	-	1	3
APR	3473	3469	1326	490	359	149	446	142	556	-	1	4
MAI	3688	3685	1364	563	452	176	427	146	556	-	1	3
JUN	3639	3635	1322	521	492	189	405	149	556	-	1	4
JUL	3349	3347	1192	479	490	179	352	134	521	-	-	2
AUG	3237	3234	1112	424	515	192	364	105	521	-	1	3
SEP	3484	3481	1280	536	482	177	344	128	521	-	1	3
OCT	3698	3695	1427	530	516	158	426	141	496	-	1	3
NOV	3588	3585	1399	510	466	156	410	137	496	-	1	3
DEC	3507	3505	1249	569	489	166	388	147	496	-	1	3
1984 JAN	3648	3645	1329	600	498	167	422	158	470	-	1	3
FEB	3708	3706	1417	573	467	167	447	164	470	-	1	2
MAR	3964	3962	1545	596	496	206	483	166	469	-	1	2
APR	:	:	1432	585	513	199	441	146	:	-	1	2
MAI	:	:	1539	621	597	208	524	154	:	-	1	3
83 JAN-MAI	17331	17317	6565	2878	2079	725	2053	664	2348	-	5	14
84 JAN-MAI	:	:	7282	2975	2571	947	2327	788	:	-	5	12
1984/83 %	:	:	10,6	3,4	23,7	30,6	13,3	18,7	:	-	-	14,3



## ERLÄUTERUNGEN

Die errechneten Daten sind in metrischen Tonnen ausgedrückt. (Tonne = Tonne)

- Vereinigtes Königreich** – Alle monatlichen Angaben mit Ausnahme derjenigen für den Außenhandel beziehen sich auf Zeiträume von 4 bis 5 Wochen (4 Wochen für die beiden ersten Monate, 5 Wochen für den letzten Monat eines jeden Quartals).
- Bestände** – Alle Angaben über die Bestände beziehen sich auf das Ende des Berichtszeitraums.  
– Für die Bundesrepublik Deutschland sind die Bestände der Steinkohlen- bzw. Kokserzeuger außerhalb der Zechen bzw. Kokereien (Nationale Steinkohlenreserven) auch in den Beständen enthalten.
- Außenhandel** – Die veröffentlichten Daten sind den Meldungen der Importeure und Exporteure entnommen. Sie können daher von den Angaben abweichen, die von den Zollbehörden aufgestellt und in der Außenhandelsstatistik veröffentlicht werden.  
– Wegen der unterschiedlichen Erfassung der Aus- und Einfuhren (Fristen, Zwischenschaltung des Handels, Umleitung, Umladen, unterschiedliche Klassifizierung usw.) stimmen die Lieferungen an ein Gemeinschaftsland nicht genau mit den Bezügen dieses Landes überein. Die Angaben in der Tabelle "Lieferungen an die Gemeinschaft" können daher geringfügig von den Mengen abweichen, die in der Tabelle "Bezüge aus der Gemeinschaft" ausgewiesen werden.  
– Die Direkteinfuhren an Steinkohle für die in der Bundesrepublik Deutschland stationierten amerikanischen Truppen sind in den Zahlen der Tabellen "Einfuhren aus dritten Ländern" und "Einfuhren aus den USA" enthalten.
- Steinkohle** – Die Förderung umfaßt auch die Kohlegewinnung der Kleinzechen und Tagebaubetriebe.  
– Die Angaben über die im Untertagebereich Beschäftigten beziehen sich auf das Ende des Berichtszeitraums.  
– Die Leistung für den Untertagebereich wird auf die Arbeitszeit, ausgedrückt in Stunden, bezogen. In den Angaben sind alle unter Tage Beschäftigten, einschließlich Aufsichtspersonal und im Auftrag Dritter Arbeitende erfaßt. Die Bestimmung der Leistung unter Tage umfaßt nur die Kohlegewinnung im eigentlichen Sinne.  
– Die "Lieferungen an Kraftwerke" umfassen die Lieferungen an die öffentlichen und zecheneigenen Elektrizitätswerke. Für die Bundesrepublik Deutschland sind außerdem noch die Lieferungen an die Bergbauverbundkraftwerke und an die Kraftwerke der Bundesbahn enthalten. In den "Lieferungen an die Industrie insgesamt" sind die Steinkohlenlieferungen an die Industriekraftwerke (Eigenerzeuger) mit enthalten.
- Kokereien** – Alle Angaben über die Kokereien (Steinkohlenlieferungen, Bestände usw.) beziehen sich auf die zechen- und hütteneigenen sowie auf die unabhängigen Kokereien insgesamt.  
– In der Erzeugung von Hüttenkoks ist auch Steinkohlenschwelkoks, nicht jedoch Braunkohlenkoks enthalten.
- Braunkohlenbriketts** – In den Angaben zur Erzeugung sind auch Braunkohlenkoks und Trockenbraunkohle erfaßt.

## EXPLANATORY NOTES

The data are expressed in metric tonnes on a tonne = tonne basis.

- United Kingdom** – All the monthly data, except those for external trade, refer to periods of four or five weeks (four weeks for the first two months of each quarter and five for the last).
- Stocks** – All the data on stocks refer to the end of the period under review.  
– For the FR Germany, the stocks held by coal/ coke producers outside the mines/coking plants (Nationale Steinkohlenreserve) are also included.
- External trade** – As the data published are taken from the declarations made by importers and exporters, they may differ from the data recorded by the customs services and published in the external trade statistics.  
– Owing to differences in recording at the time of export and import (delays, involvement of trade agencies, rerouting, transshipment, differences of classification, etc.), deliveries to a Community country may not coincide exactly with that country's recorded supplies. The data for total 'Deliveries to the Community' may therefore differ slightly from those for total 'Supplies from the Community'.  
– Direct imports of coal for American forces stationed in the FR of Germany are included in the figures shown in the tables 'Imports from third-party countries' and 'Imports from the USA'.
- Coal** – Production includes that of small and open-cast mines.  
– The data on underground personnel refer to the end of period.  
– Underground productivity is based on the total working time expressed in hours. The calculations take account of all underground personnel, including officials and persons employed by an outside contractor. Underground productivity is determined only for actual coal mines.  
– 'Deliveries to power stations' comprise the quantities delivered to public utility and pithead power stations. For the FR of Germany, deliveries to the 'Bergbauverbundkraftwerke' and the Federal Railway power stations are also included. Supplies of coal to industrial self-producers of electricity are included in the tables 'Deliveries to all industries'.
- Coking plants** – All the data on coking plants (deliveries of coal, stocks, etc.) refer to all coking plants (i.e. those operated by mines and steelworks and those run independently).  
– The production of hard coke also includes semi-coke. Brown-coal coke is not included.
- Brown-coal** – The production data also include pulverized and dried brown-coal.

## NOTES EXPLICATIVES

Les données sont exprimées en tonnes métriques, établies sur une comptabilisation tonne = tonne.

- Royaume-Uni** – Toutes les données mensuelles, sauf celles du commerce extérieur, se réfèrent à des périodes de 4 ou 5 semaines (4 semaines pour les deux premiers mois de chaque trimestre, 5 pour le dernier).
- Stocks** – Toutes les données sur les stocks se réfèrent à la fin de la période considérée.  
– Pour la R.F. d'Allemagne, les stocks des producteurs de houille/coke existant hors des mines/cokeries (Nationale Steinkohlenreserve) sont également compris.
- Commerce extérieur** – Les données publiées proviennent des déclarations des importateurs et exportateurs, elles peuvent donc différer des données relevées par les services douaniers et publiées dans les Statistiques du Commerce Extérieur.  
– Du fait des divergences de relevés à la sortie et à l'entrée (délais, entremise du commerce, déroutement, transbordement, différences de classification, etc.) les livraisons vers un pays de la Communauté peuvent ne pas coïncider exactement avec les réceptions de ce pays. Les données de l'ensemble des "Livraisons à la Communauté" peuvent donc différer légèrement de celles de l'ensemble "Réceptions en provenance de la Communauté".  
– Les importations directes de houille destinée aux troupes américaines stationnées en R.F. d'Allemagne sont comprises dans les chiffres des tableaux "Importations en provenance des pays tiers" et "Importations en provenance des Etats-Unis".
- Houille** – La production comprend celle des petits mines et des mines à ciel ouvert.  
– Les données concernant le personnel employé au fond se réfèrent à la fin de période.  
– Le rendement au fond des mines est rapporté à la durée du temps de travail exprimée en heures. Dans les calculs, tout le personnel employé au fond, y compris le personnel de surveillance et celui travaillant sous contrat, est retenu. La détermination du rendement au fond ne porte que sur les exploitations minières proprement dites.  
– Les "Livraisons aux centrales électriques" couvrent les quantités livrées aux centrales électriques des services publics et des mines. Pour la R.F. d'Allemagne, les livraisons aux "Bergbauverbundkraftwerke" et aux centrales des chemins de fer fédéraux sont également comprises. L'approvisionnement en houille des autoproducteurs industriels est compris dans les tableaux "Livraisons à l'ensemble de l'industrie".
- Cokeries** – Toutes les données concernant les cokeries (livraisons de houille, stocks, etc.) se réfèrent à l'ensemble des cokeries minières, sidérurgiques et indépendantes.  
– La production de coke de four comprend également le semi-coke de houille. Le coke de lignite n'est pas compris.
- Briquettes de lignite** – Les données se référant à la production comprennent également le poussier de lignite et le lignite séché.

## DIE TÄTIGKEIT DER KOHLENWIRTSCHAFT IM ERSTEN HALBJAHR 1984

Seit Beginn des Jahres war die Tätigkeit der Kohlenwirtschaft auf Gemeinschaftsebene im Vergleich zum entsprechenden Zeitraum des Vorjahres gekennzeichnet durch einen starken Rückgang der Steinkohleförderung, durch einen erneuten Anstieg der Einfuhr aus Drittländern sowie durch eine anhaltende Abnahme der Bestände bei den Zechen und vor allem bei den wichtigsten Verbrauchern, wie den Kraftwerken.

Der ausserordentlich starke Rückgang der Gemeinschaftsförderung belief sich auf 35 Millionen Tonnen Steinkohle gegenüber dem gleichen Zeitraum 1983. Die Fördermenge des Halbjahres betrug nur noch 85 Millionen Tonnen, das sind – 29 %. Dieser erhebliche Rückgang ist im wesentlichen der britischen Steinkohleförderung zuzuschreiben, die infolge von Arbeitskämpfen in dem betreffenden Zeitraum um 50 % (annähernd 31 Millionen Tonnen) abnahm. Für die anderen Förderländer der Gemeinschaft war ein Anhalten der Flaute zu verzeichnen, die sich bereits in den letzten Berichtszeiträumen abgezeichnet hatte.

Auf Gemeinschaftsebene ging die Gesamthöhe der Bestände bei den Zechen um 5 Millionen Tonnen (– 10 %) zurück und belief sich am Ende des ersten Halbjahres auf 46 Millionen Tonnen. Da die Einfuhr aus Drittländern auf Gemeinschaftsebene nur um ungefähr 10 % anstieg, war ein beträchtlicher Abbau der Steinkohlenhalden bei den herkömmlichen Wärmekraftwerken zu beobachten, der es ermöglichte, die Nachfrage seitens der Erzeuger elektrischer Energie, deren Steinkohleverbrauch um mehr als 10 % anstieg, zu decken. Insbesondere im Vereinigten Königreich griffen die Betreiber von Wärmekraftwerken in hohem Masse auf ihre Bestände zurück, die dadurch von 32 Millionen Tonnen Ende 1983 auf 17 Millionen Tonnen Steinkohle am Ende des ersten Halbjahres 1984, also um fast 50 %, abgebaut wurden.

Die Einfuhr aus Drittländern dürfte um ungefähr 4 Millionen Tonnen angestiegen sein und den Stand von 35 Millionen Tonnen, der bereits im ersten Halbjahr 1981 verzeichnet worden war, erreicht haben.

Die Förderung von Steinkohlenkoks hingegen stagnierte. Dem Anstieg der Nachfrage wurde durch Haldenabbau entsprochen.

*Orig. : French*

## COAL SECTOR ACTIVITY IN THE FIRST HALF OF 1984

Since the beginning of the year, coal sector activity in the Community has been marked by a sharp drop in coal production as compared to the same period last year, by an increase in imports from non-member countries, and by a continuing fall in colliery stocks and especially in stocks held by main consumers, such as power stations.

This remarkable drop in Community production amounted to some 35 million tonnes of coal as compared to the same period in 1983. Production for the half-year was only 85 million tonnes, i.e. down 29%. This large decrease is mainly due to the drop in British production, which fell by 50% (nearly 31 million tonnes) because of strikes. In the other Community producer countries there was a continuation of the downward trend observed for some time now.

Total Community colliery stocks fell 5 million tonnes (down 10%) to 46 million tonnes by the end of the first six months. Since imports from non-member countries rose by only 10% throughout the Community, conventional power stations were highly dependent on their own coal stocks to cover their needs as electricity producers; their coal consumption rose by over 10%. In the United Kingdom in particular, power stations drew heavily on their stocks, reducing them from 32 million tonnes at the end of 1983 to 17 million tonnes by mid-1984, i.e. a decrease of nearly 50%.

Imports from non-member countries grew by an estimated 4 million tonnes approximately, reaching the 35 million tonne level previously recorded for the first half of 1982.

Hard coke production remained stagnant, with the increase in demand being covered from stocks.

## ANNEXE 1

**L'ACTIVITE CHARBONNIERE AU COURS DU 1ER SEMESTRE 1984**

L'activité charbonnière s'est caractérisée, au niveau de la Communauté, par une forte régression de la production de houille par rapport à la période homologue de l'année précédente, par une reprise des importations en provenance des pays tiers ainsi que par une diminution continue des stocks auprès des mines, et surtout auprès des principaux consommateurs tels que les centrales électriques, depuis le début de l'année.

La baisse exceptionnelle de la production communautaire a été de 35 millions de tonnes de houille par rapport à la même période de 1983. Le niveau de production semestrielle n'a plus représenté que 85 millions de tonnes, soit - 29 %. Cette réduction importante résulte essentiellement de la production britannique qui a diminué de 50 % (près de 31 millions de tonnes) en raison des conflits sociaux au cours de la période considérée. Pour les autres pays producteurs de la Communauté, on enregistre une poursuite de la baisse déjà amorcée au cours des dernières périodes.

Le niveau communautaire des stocks totaux auprès des mines a diminué de 5 millions de tonnes ( - 10 % ) atteignant à la fin du 1er semestre 46 millions de tonnes. Les importations en provenance des pays tiers n'ayant augmenté que d'environ 10 % au niveau communautaire, on constate une diminution importante des stocks de houille auprès des centrales thermiques classiques qui ont permis de couvrir la demande des producteurs d'énergie électrique dont la consommation en houille s'est accrue de plus de 10 %. En particulier au Royaume-Uni, les exploitants des centrales thermiques ont puisé fortement sur leurs stocks ramenant ceux-ci de 32 millions de tonnes à la fin de 1983 à 17 millions de tonnes de houille à la fin du 1er semestre 1984, soit une diminution de près de 50 %.

On peut estimer que les importations en provenance des pays tiers ont accusé un accroissement d'environ 4 millions de tonnes et ont atteint le niveau de 35 millions de tonnes qui avait déjà été enregistré au cours du 1er semestre 1981.

De son côté, la production de coke de four est restée stagnante, la couverture de l'accroissement de la demande ayant été couverte par déstockage.



ANLAGE 1  
(Fortsetz.)ENTWICKLUNG IN DER KOHLENWIRTSCHAFT  
im ersten Halbjahr 1984ANNEX 1  
(Contd.)ANALYSIS OF THE COAL INDUSTRY  
during the first half of 1984ANNEXE 1  
(Suite)EVOLUTION DE L'ACTIVITE CHARBONNIERE  
au cours du 1er semestre 1984

	EUR 10	DEUTSCHLAND	FRANCE	ITALIA	NEDERLAND	BELGIQUE BELGIE	LUXEMBOURG	UNITED KINGDOM	IRELAND	DANMARK	ELLAS
<b>STEINKOHLE</b>											
<b>Förderung</b>											
<b>1st half 1983</b>	119 654	46 126	9 465	-	-	3 166	-	60 867	30	-	-
<b>1st half 1984</b>	84 815	42 810	8 714	-	-	3 215	-	30 046	30	-	-
<b>1st half 84/83</b>	- 29,1 %	- 7,2 %	- 8,0 %	-	-	+ 1,5 %	-	- 50,6 %	-	-	-
<b>year 1983/82</b>	- 5,0 %	- 7,0 %	+ 0,8 %	-	-	- 6,7 %	-	- 4,1 %	-	-	-
<b>Gesamtbestände bei den Zechen (JE bzw. ME)</b>											
<b>December 1983</b>	50 820	20 639	4 807	-	-	851	-	24 493	30	-	-
<b>June 1984</b>	45 862	17 867	4 467	-	-	822	-	22 676	30	-	-
<b>June 84/Dec.83</b>	- 9,8 %	- 13,4 %	- 7,1 %	-	-	- 3,4 %	-	- 8,1 %	-	-	-
<b>Beschäftigte unter Tage (JE bzw. ME)</b>											
<b>December 1983</b>	310,0	115,3	26,4	-	-	16,0	-	152,0	0,3	-	-
<b>June 1984</b>	296,8	112,0	25,3	-	-	15,2	-	144,0	0,3	-	-
<b>June 84/Dec.83</b>	- 4,3 %	- 2,9 %	- 4,2 %	-	-	- 5,0 %	-	- 5,3 %	-	-	-
<b>Leistung unter Tage je Mann und Stunde</b>											
<b>1st half 1983</b>	463	548	389	-	-	296	-	432	-	-	-
<b>1st half 1984</b>	451	567	377	-	-	320	-	358	-	-	-
<b>1st half 84/83</b>	- 2,6 %	+ 3,5 %	- 3,1 %	-	-	+ 8,1 %	-	- 17,1 %	-	-	-
<b>year 1983/82</b>	+ 2,7 %	+ 1,8 %	+ 4,8 %	-	-	+ 4,2 %	-	+ 3,5 %	-	-	-
<b>Bezüge aus der Gemeinschaft</b>											
<b>1st half 1983</b>	7 637	759	2 963	980	531	974	24	276	266	864	-
<b>1st half 1984</b>	7 876	575	2 804	(1 060)	(500)	1 440	12	619	(280)	586	-
<b>1st half 84/83</b>	+ 3,1 %	- 24,2 %	- 5,4 %	+ 8,2 %	- 5,8 %	+ 47,8 %	- 50 %	+ 124,3 %	+ 5,3 %	- 32,2 %	-
<b>year 1983/82</b>	- 6,6 %	- 26,6 %	- 4,9 %	- 7,2 %	- 26,6 %	+ 27,5 %	- 20,7 %	+ 52,7 %	+ 2,4 %	- 18,9 %	-
<b>Einfuhr aus dritten Ländern</b>											
<b>1st half 1983</b>	30 404	3 771	7 428	8 229	2 926	2 453	70	1 764	483	2 815	466
<b>1st half 1984</b>	34 370	3 717	8 108	(8 800)	(3 000)	3 131	65	2 744	480	3 555	(770)
<b>1st half 84/83</b>	+ 13,0 %	- 1,4 %	+ 9,2 %	+ 6,9 %	+ 2,5 %	+ 27,6 %	- 7,1 %	+ 55,6 %	- 0,6 %	+ 26,3 %	+ 65,2 %
<b>year 1983/82</b>	- 15,2 %	- 20,1 %	- 23,9 %	- 10,2 %	- 17,7 %	- 41,1 %	- 45,8 %	+ 38 %	+ 24,1 %	- 6,5 %	+ 181,1 %
<b>STEINKOHLENKOKS</b>											
<b>Erzeugung</b>											
<b>1st half 1983</b>	26 669	11 400	4 230	3 307	1 025	2 521	-	4 186	-	-	-
<b>1st half 1984</b>	26 215	10 790	4 488	3 319	1 314	2 915	-	3 389	-	-	-
<b>1st half 84/83</b>	- 1,7 %	- 5,4 %	+ 6,1 %	+ 0,4 %	+ 28,2 %	+ 15,6 %	-	- 19,0 %	-	-	-
<b>year 1983/82</b>	- 1,7 %	- 13,9 %	- 14,9 %	- 13,1 %	- 12,5 %	- 2,1 %	-	- 2,2 %	-	-	-
<b>Bestände bei Kokereien (JE bzw. ME)</b>											
<b>December 1983</b>	15 554	12 439	816	785	17	114	-	1 343	-	-	-
<b>June 1984</b>	13 815	10 752	825	750	5	25	-	1 403	-	-	55
<b>June 84/Dec.83</b>	- 11,2 %	- 13,6 %	+ 1,1 %	- 4,5 %	- 70,6 %	- 78,1 %	-	+ 4,5 %	-	-	+ 37,5 %

\* Schätzungen, Estimates, Estimations

STEINKOHLENZECHEN

HARD COAL MINES

MINES DE HOUILLE

1983

EUR 10

1 000 t (t = t)

	Group (Hard coal categories)							TOTAL
	I	II	III	IV	V	VI	VII	

## DISTRIBUTION BY TYPE

## 1. Total Production

Graded sizes		3 303	808	302	184	2 161	6 968	7 849	21 574
Washed smalls		3 747	1 380	1 939	1 840	40 319	28 269	7 413	84 907
Untreated smalls		747	1 415	1 703	628	1 163	5 302	19 129	30 087
Middlings and part-treated smalls		2 045	550	363	149	9 883	32 040	42 324	87 354
Unscreened		- 290	- 6	31 *	54	7	317	520	633
Slurry		240	49	167	72	584	1 931	1 310	4 351
UK not-specified	355								355
TOTAL	355	9 792	4 196	4 505	2 927	54 117	74 827	78 544	229 263

## 2. Total Colliery Stocks (end of year) (\*\*\*)

Graded sizes		120	54	37	11	94	958	901	2 174
Washed smalls		1 086	223	778	676	3 363	3 400	2 048	11 572
Untreated smalls		2 044	111	421	490	745	1 060	4 941	9 812
Middlings and part-treated smalls		199	425	445	79	3 359	4 365	4 054	12 926
Unscreened		616	103	46 **	742	91	1 331	1 226	4 155
Slurry		89	85	318	249	223	1 183	434	2 581
TOTAL		4 154	1 001	2 046	2 247	7 873	12 296	13 603	43 220

(\*) including Ireland : 75 10<sup>3</sup> t(\*\*) including Ireland : 30 10<sup>3</sup> t(\*\*\*) ohne Notgemeinschaft : 7 223 10<sup>3</sup> t / excluding German non-colliery producer stocks : 7 223 10<sup>3</sup> t / non compris les stocks producteurs allemands hors mines : 7 223 10<sup>3</sup> t



STEINKOHLENZECHEN

HARD COAL MINES

MINES DE HOUILLE

1983

FRANCE

1 000 t (t = t)

	Groupe (Catégories de houille)							TOTAL
	I	II	III	IV	V	VI	VII	

## A - REPARTITION PAR BASSINS

## 1. Production totale

Nord / Pas de Calais	-	1 916	14	1 271	-	-	-	3 201
Lorraine	-	-	-	-	-	8 952	1 627	10 579
Centre / Midi	418	122	336	791	589	684	301	3 241
ENSEMBLE	418	2 038	350	2 062	589	9 636	1 928	17 022

## 2. Stocks totaux auprès des mines (en fin d'année)

Nord / Pas de Calais	-	683	1	-	664	-	-	1 348
Lorraine	-	-	-	-	29	2 014	153	2 197
Centre / Midi	320	17	173	504	134	115	6	1 262
ENSEMBLE	320	699	174	504	827	2 128	153	4 807

## B.- REPARTITION PAR SORTES

## 1. Production totale

1. Gros criblés et classés	86	610	47	40	211	1 968	232	3 193
2. Fines lavées	98	991	183	114	1 044	4 162	485	7 077
3. Fines brutes	84	70	9	424	401	1 295	881	3 163
4. Mixtes et fines mi-lavées	54	327	101	141	188	643	249	1 703
5. Tout-venant	-	-	-	-	-	96	81	177
6. Schlamms	97	41	10	72	17	1 473	-	1 708
TOTAL	418	2 038	350	791	1 861	9 636	1 928	17 022

## 2. Stocks totaux auprès des mines (en fin d'année)

1. Gros criblés et classés	14	50	30	7	73	248	38	459
2. Fines lavées	65	174	83	83	599	133	4	1 140
3. Fines brutes	142	-	-	91	67	159	46	505
4. Mixtes et fines mi-lavées	56	390	47	75	35	451	-	1 053
5. Tout-venant	-	-	-	-	-	17	66	83
6. Schlamms	43	85	13	249	55	1 121	-	1 566
TOTAL	320	699	174	504	828	2 128	153	4 807

STEINKOHLENZECHEN

HARD COAL MINES

MINES DE HOUILLE

1983

## BELGIQUE / BELGIE

1 000 t (t = t)

	Groupe (Catégories de houille)							TOTAL
	I	II	III	IV	V	VI	VII	

## A. REPARTITION PAR BASSINS

## 1. Production totale

Campine	-	-	-	-	1 969	3 891	50	5 910
Sud	187	-	-	-	-	-	-	187
ENSEMBLE	187	-	-	-	1 969	3 891	50	6 097

## 2. Stocks totaux auprès des mines (en fin d'année)

Campine	-	-	-	-	204	581	23	808
Sud	43	-	-	-	-	-	-	43
ENSEMBLE	43	-	-	-	204	581	23	851

## B - REPARTITION PAR SORTES

## 1. Production totale

1. Gros criblés et classés	51	-	-	-	35	382	14	482
2. Fines lavées	25	-	-	-	1 643	1 806	36	3 510
3. Fines brutes	32	-	-	-	-	-	-	32
4. Mixtes et fines mi-lavées	54	-	-	-	291	1 703	-	2 048
5. Tout-venant	-	-	-	-	-	-	-	-
6. Schlamms	25	-	-	-	-	-	-	25
TOTAL	187	-	-	-	1 969	3 891	50	6 097

## 2. Stocks totaux auprès des mines (en fin d'année)

1. Gros criblés et classés	-	-	-	-	1	93	20	114
2. Fines lavées	-	-	-	-	92	260	3	355
3. Fines brutes	-	-	-	-	-	-	-	-
4. Mixtes et fines mi-lavées	-	-	-	-	111	228	-	339
5. Tout-venant	-	-	-	-	-	-	-	-
6. Schlamms	43	-	-	-	-	-	-	43
TOTAL	43	-	-	-	204	581	23	851

## STEINKOHLLEN ZECHEN

## HARD COAL MINES

## MINES DE HOUILLE

1983

## UNITED KINGDOM

1 000 t (t = t)

	Group (Hard coal categories)							TOTAL
	I	II	III	IV	V	VI	VII	
<b>A – DISTRIBUTION BY REGION</b>								
1. Total production								
Scotland	-	-	-	-	-	547	5 547	6 094
Northern	-	-	-	-	128	5 881	6 122	12 131
Yorkshire	-	-	-	-	-	14 960	15 355	30 315
North Western	-	-	-	-	-	9 197	1 466	10 663
Midlands / Kent	-	-	-	468	- 1	2 603	31 710	34 780
South Wales	724	2 002	925	1 521	1 567	-	-	6 739
NCB opencast	646	70	16	124	408	4 076	8 710	14 050
Licensed mines / opencast	196	-	169	-	-	-	956	1 321
TOTAL	1 566	2 072	1 110	2 113	2 102	37 264	69 866	116 093
						Not-specified		( + 355)

## 2. Total colliery stocks (end of year)

Scotland	-	-	-	-	-	43	1 547	1 590
Northern	-	-	-	-	26	2 841	1 482	4 349
Yorkshire	-	-	-	-	-	2 271	1 096	3 367
North Western	-	-	-	-	-	1 485	266	1 751
Midlands / Kent	-	-	-	274	-	398	4 629	5 301
South Wales	615	297	276	1 140	371	-	-	2 699
NCB opencast	691	2	-	327	401	553	3 085	5 059
Licensed mines / opencast	-	-	-	-	-	-	-	-
TOTAL	1 306	299	276	1 741	798	7 591	12 105	24 116

**B – DISTRIBUTION BY TYPE**

## 1. Total production

1. Graded sizes	779	128	158	121	68	2 357	6 853	10 464
2. Washed smalls	876	374	- 23	1 726	1 741	7 692	3 232	15 618
3. Untreated smalls	212	1 345	1 019	204	259	3 987	18 249	25 275
4. Middlings and part-treated smalls	- 11	223	-	8	- 1	22 691	40 658	63 568
5. Unscreened	- 20	- 6	- 44	54	7	221	439	381
6. Slurry	-	8	-	-	28	316	435	787
TOTAL	1 566	2 072	1 110	2 113	2 102	37 264	69 866	116 093
						Not-specified		( + 355)

## 2. Total colliery stocks (end of year)

1. Graded sizes	6	1	1	3	1	167	451	630
2. Washed smalls	442	49	33	593	33	2 346	1 825	5 321
3. Untreated smalls	242	111	226	399	673	895	4 895	7 441
4. Middlings and part-treated smalls	-	35	-	4	-	2 869	3 774	6 682
5. Unscreened	616	103	16	742	21	1 314	1 160	4 042
6. Slurry	-	-	-	-	-	-	-	-
TOTAL	1 306	299	276	1 741	798	7 591	12 105	24 116

## GRUPPIERUNG DER KOHLENARTEN

## GROUPING OF HARD COAL CATEGORIES

## GROUPEMENT DES CATEGORIES DE HOUILLE

	GROUP I		GROUP II		GROUP III		GROUP IV		GROUP V		GROUP VI		GROUP VII	
		%		%		%		%		%		%		%
BR DEUTSCHLAND Ruhr	Anthrazit	< 10	Magerkohle	10-14	Esskohle	14-20	-	-	Fettkohle	20-30	Gaskohle	30-35	-	-
Aachen	Anthrazit	6	Magerkohle	9-14	Esskohle	13-17	3/4 Fettkohle	15-19	Fettkohle	> 19	Gasflammkohle	> 35	-	-
Niedersachsen	Anthrazit	6-10	-	-	-	-	-	-	-	-	-	-	-	-
Saar	-	-	-	-	-	-	-	-	-	-	Fettkohle A + B	33-41	Edelflammkohle	37-43
FRANCE Nord/Pas-de-Calais	Anthracites	< 10	Maigres anthraciteux	< 14	1/2 Gras	14-22	-	-	Gras et 3/4 gras	> 18	-	-	-	-
Lorraine	-	-	-	-	-	-	-	-	-	-	Gras B	36-39	-	-
Auvergne	Anthracites	6-10	-	-	-	-	Gras courte flamme	22-26	-	-	Flambants gras	39-41	Flambants	25-35
Dauphiné	Anthracites	3-5	-	-	-	-	-	-	-	-	-	-	-	-
Loire	-	-	-	-	-	-	-	-	-	-	-	-	-	-
Cévennes	Anthracites	8-11	Maigres anthraciteux	12-16	-	-	1/2 Gras	16-20	Gras	20-26	-	-	-	-
Blanzy	-	-	Anthraciteux et maigres	-	-	-	1/2 Gras	13-16	-	-	Gras	33-37	-	-
Aquitaine	-	-	1/4 gras	8-12	-	-	Gras courte flamme	18-25	Gras	27-29	Flambants gras	33-35	-	-
BELGIQUE/BELGIË														
Campine/Kempen	-	-	-	-	-	-	-	-	Gras A Vetkool A	20-23	Gras B Vetkool B	> 28	-	-
Bassin Sud/Zuiderbekken	Anthracites Anthraciet	< 10	Anthracites B Anthraciet B Maigres en Magerkool	10-12 12-14	1/2 Gras 1/2 Vetkool	14-18	3/4 Gras 3/4 Vetkool	18-20	-	-	-	-	-	-
UNITED KINGDOM														
Scotland	Anthracites (101/102)	< 10	-	-	-	-	-	-	M.V.Coking Steam (301/300 H)	20-30	H.V.Coking Steam (401/402/501/502/601/602/701/702/801/901)	30-38	H.V.Coking Steam (602/702/802/902)	> 38
Northern	-	-	-	-	-	-	-	-	M.V.Coking Steam (301/300 H)	20-30	H.V.Coking Steam (401/402/501/502/601/602/701/702/801/901)	30-38	H.V.Coking Steam (602/702/802/902)	> 38
Yorkshire	-	-	-	-	-	-	-	-	-	-	H.V.Coking Steam (401/402/501/502/601/602/701/702/801/901)	30-38	H.V.Coking Steam (602/702/802/902)	> 38
North West	-	-	-	-	-	-	-	-	-	-	H.V.Coking Steam (401/402/501/502/601/602/701/702/801/901)	30-38	H.V.Coking Steam (602/702/802/902)	> 38
Midlands	-	-	-	-	-	-	-	-	-	-	H.V.Coking Steam (401/402/501/502/601/602/701/702/801/901)	30-38	H.V.Coking Steam (602/702/802/902)	> 38
Wales	Anthracites (101/102)	< 10	L.V.Dry Steam (201)	10-14	L.V.Coking Steam (202)	14-16	L.V.Coking Steam (203-204)	16-20	M.V.Coking Steam (301/300 H)	20-30	-	-	-	-
Ken:	-	-	-	-	-	-	L.V.Coking Steam (203/204)	16-20	M.V.Coking Steam (301/300 H)	20-30	-	-	-	-

## DEFINITION DER KOHLENSORTEN

## DEFINITION OF TYPES OF COAL

## DEFINITIONS DES SORTES DE HOUILLE

BENENNUNGEN IN DER GEMEINSCHAFT	GROBKOHLEN	GEWASCHENE FEIN-KOEHLE	UNGEWASCHENE FEINKOEHLE	MITTELGUT UND HALBAUFBEREITETE FEINKOEHLE	ROHFOERDERKOEHL E	SCHLAMM- UND WIEDERGEWINNUNGS-PRODUKTE
NAMES OF THE COMMUNITY	GRADED SIZES	WASHED SMALLS	UNTREATED SMALLS	MIDDLLINGS AND PART-TREATED SMALLS	UNSCREENED	SLURRY AND RECOVERED COAL
APPELLATION COMMUNAUTAIRE	GROS CRIBLES ET CLASSES	FINES LAVEES	FINES BRUTES	MIXTES ET FINES MI-LAVEES	TOUT-VENANT	SCHLAMMS ET PROD. DE RECUPERATION
BR DEUTSCHLAND (Nationale Benennungen)	Stücke Knabbeln Muss 1-6	Gew. Feinkohle Kokskohle	ungew. Feinkohle Staubkohle	Mittelgut	-	Schlammkohle Filterschlamm Wiedergewinnungs- produkte
FRANCE (Appellations nationales)	Gros criblés Criblés Grains Braisettes Noix Noisettes Gailletins	Fines lavées Fines à coke	Fines brutes Pulvérulents	Mixtes Fines mi-lavées	Tout-venant	Schlamms de lavoir Schlamms de récupération
BELGIQUE (Appellations nationales)	Criblés Gailletins 80/120-50/80 Tête de moineaux 30-50 Braisettes 20/30- 10/20 Grains 8/12-5/10- 6/12-6/8-4/6	Fines lavées Fines à coke	Fines brutes Poussiers bruts Fines non lavées	Mixtes	-	Schlamms de lavoir Schlamms de récupération Schistes combustibles
UNITED KINGDOM (National names)	Large and Graded Large Cobbles Cobbles Trebles/Large Nuts Doubles/Nuts Singles	Washed coking smalls Washed steam smalls	Smalls untreated	Smalls part-treated	Unscreened	Slurry Recovered coal



VERBRAUCH DES SEKTORS  
 "HAUSHALTE USW."

 CONSUMPTION OF THE SECTOR  
 "HOUSEHOLDS ETC."

 CONSOMMATION DU SECTEUR  
 "FOYERS DOMESTIQUES ETC."

einschliesslich Deputate

including miners' coal

y compris les livraisons au personnel

	1 000 t (t=t)		1 000 toe/ROE/tep (*)			1 000 t (t=t)		1 000 toe/ROE/tep (*)		
	1982	1983	1982	1983	1983/82	1982	1983	1982	1983	1983/82
	E U R 10					E U R 9				
Hard coal	16 474	15 947	11 235	10 830	- 3,6 %	16 471	15 944	11 233	10 830	- 3,6 %
Patent fuel	3 571	3 354	2 500	2 349	- 6,0 %	3 571	3 354	2 500	2 348	- 6,0 %
coke	4 286	3 647	3 000	2 553	- 14,9 %	4 280	3 646	2 996	2 552	- 14,9 %
Lignite	47	36	24	15	- 37,5 %	47	36	24	15	- 37,5 %
Brown coal briquettes	3 446	2 988	1 654	1 435	- 13,2 %	3 371	2 913	1 618	1 399	- 13,2 %
Peat	484	396	129	128	- 0,8 %	464	396	129	128	- 0,8 %
Peat briquettes	399	390	192	187	- 2,6 %	399	390	192	187	- 2,6 %
TOTAL	28 687	26 758	18 734	17 497	- 6,6 %	28 603	26 679	18 692	17 462	- 6,6 %

	BR DEUTSCHLAND					FRANCE				
Steinkohle	1 352	1 308	993	960	- 3,3 %	2 058	2 194	1 268	1 366	+ 7,7 %
Steinkohlenbriketts	924	778	647	545	- 15,8 %	1 637	1 551	1 146	1 086	- 5,2 %
Koke	1 269	1 106	888	774	- 12,8 %	242	272	169	190	+ 12,4 %
Braunkohle	7	4	2	1	- 50,0 %	40	32	22	14	- 36,4 %
Braunkohlenbriketts	3 059	2 577	1 468	1 237	- 15,7 %	138	122	66	59	- 10,6 %
INSGESAMT	6 611	5 773	3 998	3 517	- 12,0 %	4 115	4 171	2 671	2 715	+ 1,6 %

	ITALIA					NEDERLAND				
Houille	174	160	129	118	- 8,5 %	71	70	50	49	- 2,0 %
Agglomérés de houille	10	10	7	7	-	2	8	1	6	-
Coke	203	200	142	140	- 1,4 %	12	12	8	8	-
Briquettes de lignite	37	32	18	15	- 16,7 %	23	21	11	10	- 9,1 %
TOTAL	424	402	296	280	- 5,4 %	108	111	70	73	+ 4,3 %

	BELGIQUE/BELGIË					LUXEMBOURG				
Houille	1 233	1 150	873	814	- 6,8 %	8	4	5	3	- 25,0 %
Agglomérés de houille	124	114	87	80	- 8,1 %	2	1	1	1	-
Coke	36	36	25	25	-	9	5	6	4	- 33,3 %
Briquettes de lignite	64	70	31	34	+ 9,7 %	50	49	24	24	-
TOTAL	1 457	1 370	1 016	953	- 6,2 %	69	59	36	32	- 11,1 %

	UNITED KINGDOM					IRELAND				
Hard coal	10 301	9 647	7 038	6 591	- 6,4 %	1 046	1 142	724	755	+ 4,3 %
Patent fuel	872	892	610	624	+ 2,3 %	-	-	-	-	-
Coke	2 468	1 975	1 728	1 383	- 20,0 %	-	-	-	-	-
Peat	-	-	-	-	-	464	396	129	128	- 0,8 %
Peat briquettes	-	-	-	-	-	399	390	192	187	- 2,6 %
TOTAL	13 641	12 514	9 376	8 598	- 8,3 %	1 909	1 928	1 045	1 070	+ 2,4 %

	DANMARK					ELLAS				
Hard coal	228	269	160	172	+ 7,5 %	3	3	2	2	-
Patent fuel	-	-	-	-	-	-	-	-	-	-
Coke	41	40	29	28	- 3,5 %	6	1	4	1	75,0 %
Brown coal briquettes	-	42	-	20	-	75	75	36	36	-
TOTAL	269	351	189	220	+ 16,4 %	84	79	42	39	- 7,1 %

(\*) Tonne of oil equivalent (41860 kJ NCV/kg)/Rohöleinheit (41860 kJ Hu/kg)/Tonne d'équivalent pétrole (41860 kJ PCI/kg)

**PRESS NOTICE AND PUBLICATIONS  
'ENERGY STATISTICS'  
Edition 1984**

**NOTES ET PUBLICATIONS  
"STATISTIQUES DE L'ENERGIE"  
Edition 1984**

**MONTHLY STATISTICS**

**A – Publications (d/e/f)**

- Monthly bulletin Coal
- Monthly bulletin Hydrocarbons
- Monthly bulletin Electrical energy

**B – Press notice (d/e/f)**

- Energy supply aspects of the nuclear power stations (restricted monthly diffusion)

**ANNUAL STATISTICS**

**A – Statistical telegrams (d/e/f)**

- \* – Coal industry activity in 1983
- \* – Oil market activity in 1983
- \* – Natural gas supply economics in 1983
- \* – Electricity supply economics in 1983
- \* – Energy economy in 1983

**B – Publications**

- \* – Energy statistics yearbook – 1982 (d/e/f/i)
- Operation of nuclear power stations – 1983 (e/f)
- Gas prices 1978 – 1984 (d+e+f+i)

**NOTE :**

Publication dates are given in the quarterly publications 'Eurostat news'

\* **published and available**

**STATISTIQUES MENSUELLES**

**A – Publications (d/e/f)**

- Bulletin mensuel Charbon
- Bulletin mensuel Hydrocarbures
- Bulletin mensuel Energie électrique

**B – Note rapide (d/e/f)**

- Exploitation des centrales nucléaires (diffusion mensuelle restreinte)

**STATISTIQUES ANNUELLES**

**A – Télégrammes statistiques (d/e/f)**

- \* – L'activité charbonnière en 1983
- \* – L'activité pétrolière en 1983
- \* – L'activité du gaz naturel en 1983
- \* – L'économie électrique en 1983
- \* – L'économie de l'énergie en 1983

**B – Publications**

- \* – Annuaire des statistiques de l'énergie – 1982 (d/e/f/i)
- Exploitation des centrales nucléaires – 1983 (e/f)
- Prix du gaz (d+e+f+i)

**NOTA :**

Le calendrier des publications est indiqué trimestriellement dans 'Informations de l'Eurostat'

\* **parues et disponibles**

**Salg og abonnement · Verkauf und Abonnement · Πωλήσεις και συνδρομές · Sales and subscriptions  
Vente et abonnements · Vendita e abbonamenti · Verkoop en abonnementen**

---

**BELGIQUE / BELGIË**

---

**Moniteur belge / Belgisch Staatsblad**  
Rue de Louvain 40-42 / Leuvensestraat 40-42  
1000 Bruxelles / 1000 Brussel  
Tél. 512 00 26  
CCP / Postrekening 000-2005502-27

Sous-dépôts / Agentschappen:

**Librairie européenne /  
Europese Boekhandel**

Rue de la Loi 244 / Wetstraat 244  
1040 Bruxelles / 1040 Brussel

**CREDOC**

Rue de la Montagne 34 / Bergstraat 34  
Bte 11 / Bus 11  
1000 Bruxelles / 1000 Brussel

---

**DANMARK**

---

**Schultz Forlag**

Møntergade 21  
1116 København K  
Tlf: (01) 12 11 95  
Girokonto 200 11 95

---

**BR DEUTSCHLAND**

---

**Verlag Bundesanzeiger**

Breite Straße  
Postfach 10 80 06  
5000 Köln 1  
Tel. (02 21) 20 29-0  
Fernschreiber:  
ANZEIGER BONN 8 882 595

---

**GREECE**

---

**G.C. Eleftheroudakis SA**

International Bookstore  
4 Nikis Street  
Athens (126)  
Tel. 322 63 23  
Telex 219410 ELEF

Sub-agent for Northern Greece:

**Molho's Bookstore**

The Business Bookshop  
10 Tsimiski Street  
Thessaloniki  
Tel. 275 271  
Telex 412885 LIMO

---

**FRANCE**

---

**Service de vente en France des publications  
des Communautés européennes**

**Journal officiel**

26, rue Desaix  
75732 Paris Cedex 15  
Tél. (1) 578 61 39

---

**IRELAND**

---

**Government Publications Sales Office**

Sun Alliance House  
Molesworth Street  
Dublin 2  
Tel. 71 03 09

or by post

**Stationery Office**

St Martin's House  
Waterloo Road  
Dublin 4  
Tel. 78 96 44

---

**ITALIA**

---

**Licosa Spa**

Via Lamarmora, 45  
Casella postale 552  
50 121 Firenze  
Tel. 57 97 51  
Telex 570466 LICOSA I  
CCP 343 509

Subagente:

**Libreria scientifica Lucio de Biasio - AEIOU**

Via Meravigli, 16  
20 123 Milano  
Tel. 80 76 79

---

**GRAND-DUCHÉ DE LUXEMBOURG**

---

**Office des publications officielles  
des Communautés européennes**

5, rue du Commerce  
L-2985 Luxembourg  
Tél. 49 00 81 - 49 01 91  
Télex PUBOF - Lu 1322  
CCP 19190-81  
CC bancaire BIL 8-109/6003/200

**Messageries Paul Kraus**

11, rue Christophe Plantin  
L-2339 Luxembourg  
Tél. 48 21 31  
Télex 2515

---

**NEDERLAND**

---

**Staatsdrukkerij- en uitgeverijbedrijf**

Christoffel Plantijnstraat  
Postbus 20014  
2500 EA 's-Gravenhage  
Tel. (070) 78 99 11

---

**UNITED KINGDOM**

---

**HM Stationery Office**

HMSO Publications Centre  
51 Nine Elms Lane  
London SW8 5DR  
Tel. 01-211 3935

Sub-agent:

**Alan Armstrong & Associates**

European Bookshop  
London Business School  
Sussex Place  
London NW1 4SA  
Tel. 01-723 3902

---

**ESPAÑA**

---

**Mundi-Prensa Libros, S.A.**

Castelló 37  
Madrid 1  
Tel. (91) 275 46 55  
Telex 49370-MPLI-E

---

**PORTUGAL**

---

**Livraria Bertrand, s.a.r.l.**

Rua João de Deus  
Venda Nova  
Amadora  
Tél. 97 45 71  
Telex 12709-LITRAN-P

---

**SCHWEIZ / SUISSE / SVIZZERA**

---

**Librairie Payot**

6, rue Grenus  
1211 Genève  
Tél. 31 89 50  
CCP 12-236

---

**UNITED STATES OF AMERICA**

---

**European Community Information  
Service**

2100 M Street, NW  
Suite 707  
Washington, DC 20037  
Tel. (202) 862 9500

---

**CANADA**

---

**Renouf Publishing Co., Ltd**

2182 St Catherine Street West  
Montreal  
Quebec H3H 1M7  
Tel. (514) 937 3519

---

**JAPAN**

---

**Kinokuniya Company Ltd**

17-7 Shinjuku 3-Chome  
Shiniuku-ku  
Tokyo 160-91  
Tel. (03) 354 0131

## Gliederung der Veröffentlichungen des Eurostat

1. **Allgemeine Statistik** (grauer Umschlag)
  1. Allgemeine Statistik
  2. Allgemeine Regionalstatistik
  3. Statistik der Drittländer
2. **Volkswirtschaftliche Gesamtrechnungen, Finanzen und Zahlungsbilanzen** (violetter Umschlag)
  1. Volkswirtschaftliche Gesamtrechnungen
  2. Konten der Sektoren
  3. Konten nach Produktionsbereichen
  4. Geld und Finanzen
  5. Regionalkonten und Finanzen
  6. Zahlungsbilanzen
  7. Preise
3. **Bevölkerung und soziale Bedingungen** (gelber Umschlag)
  1. Bevölkerung
  2. Soziale Bedingungen
  3. Bildung und Ausbildung
  4. Beschäftigung
  5. Sozialschutz
  6. Löhne und Einkommen
4. **Industrie und Dienstleistungen** (blauer Umschlag)
  1. Industrie: Allgemeines
  2. Energie
  3. Eisen- und Stahlindustrie
  4. Verkehr und Dienstleistungen
5. **Land- und Forstwirtschaft, Fischerei** (grüner Umschlag)
  1. Landwirtschaft: Allgemeines
  2. Landwirtschaft: Erzeugung und Bilanzen
  3. Landwirtschaft: Preise
  4. Landwirtschaft: Gesamtrechnungen
  5. Landwirtschaft: Struktur
  6. Forstwirtschaft
  7. Fischerei
6. **Außenhandel** (roter Umschlag)
  1. Systematiken
  2. Außenhandel der Gemeinschaft: Allgemeines
  3. Außenhandel mit Entwicklungsländern
9. **Verschiedenes** (brauner Umschlag)
  1. Verschiedene Statistiken
  2. Verschiedene Mitteilungen

## Classification of Eurostat publications

1. **General statistics** (grey covers)
  1. General statistics
  2. Regional general statistics
  3. Third-country statistics
2. **National accounts, finance and balance of payments** (violet covers)
  1. National accounts
  2. Accounts of sectors
  3. Accounts of branches
  4. Money and finance
  5. Regional accounts and finance
  6. Balance of payments
  7. Prices
3. **Population and social conditions** (yellow covers)
  1. Population
  2. Social conditions
  3. Education and training
  4. Employment
  5. Social protection
  6. Wages and incomes
4. **Industry and services** (blue covers)
  1. Industry, general
  2. Energy
  3. Iron and steel
  4. Transport and services
5. **Agriculture, forestry and fisheries** (green covers)
  1. Agriculture, general
  2. Agriculture, production and balances
  3. Agriculture, prices
  4. Agriculture, accounts
  5. Agriculture, structure
  6. Forestry
  7. Fisheries
6. **Foreign trade** (red covers)
  1. Nomenclature
  2. Community trade, general
  3. Trade with developing countries
9. **Miscellaneous** (brown covers)
  1. Miscellaneous statistics
  2. Miscellaneous information

## Classification des publications de l'Eurostat

1. **Statistiques générales** (couverture grise)
  1. Statistiques générales
  2. Statistiques régionales générales
  3. Statistiques des pays tiers
2. **Comptes nationaux, finances et balances des paiements** (couverture violette)
  1. Comptes nationaux
  2. Comptes des secteurs
  3. Comptes des branches
  4. Monnaie et finances
  5. Comptes et finances régionaux
  6. Balances des paiements
  7. Prix
3. **Population et conditions sociales** (couverture jaune)
  1. Population
  2. Conditions sociales
  3. Education et formation
  4. Emploi
  5. Protection sociale
  6. Salaires et revenus
4. **Industrie et services** (couverture bleue)
  1. Industrie, générale
  2. Energie
  3. Sidérurgie
  4. Transports et services
5. **Agriculture et services** (couverture verte)
  1. Agriculture, générale
  2. Agriculture, production et bilans
  3. Agriculture, prix
  4. Agriculture, comptes
  5. Agriculture, structure
  6. Forêts
  7. Pêche
6. **Commerce extérieur** (couverture rouge)
  1. Nomenclature
  2. Echanges de la Communauté, général
  3. Echanges avec les pays en voie de développement
9. **Divers** (couverture brune)
  1. Statistiques diverses
  2. Informations diverses

Öffentliche Preise in Luxemburg (ohne MwSt.)  Price (excluding VAT) in Luxembourg  
 Prix publics au Luxembourg (TVA exclue)

	ECU	BFR	DM	FF	IRL	UKL	USD
Einzelpreis ● Single copy ● Prix par numéro	2,19	100	5	15	1,60	1,30	2
Abonnement ● Subscription	10,50	480	24	75	7,50	6	10
Kohle + Kohlenwasserstoffe + Elektrizität Coal + Hydrocarbons + Electrical energy Charbon + Hydrocarbures + Energie électrique	38,85	1780	88	265	28,25	22,50	34



KONTORET FOR DE EUROPÆISKE FÆLLESSKABERS OFFICIELLE PUBLIKATIONER  
 AMT FÜR AMTLICHE VERÖFFENTLICHUNGEN DER EUROPÄISCHEN GEMEINSCHAFTEN  
 ΥΠΗΡΕΣΙΑ ΕΠΙΣΗΜΩΝ ΕΚΔΟΣΕΩΝ ΤΩΝ ΕΥΡΩΠΑΪΚΩΝ ΚΟΙΝΟΤΗΤΩΝ  
 OFFICE FOR OFFICIAL PUBLICATIONS OF THE EUROPEAN COMMUNITIES  
 OFFICE DES PUBLICATIONS OFFICIELLES DES COMMUNAUTÉS EUROPÉENNES  
 UFFICIO DELLE PUBBLICAZIONI UFFICIALI DELLE COMUNITÀ EUROPEE  
 BUREAU VOOR OFFICIELE PUBLIKATIES DER EUROPESE GEMEENSCHAPPEN



CA-AN-84-009-3A-C