

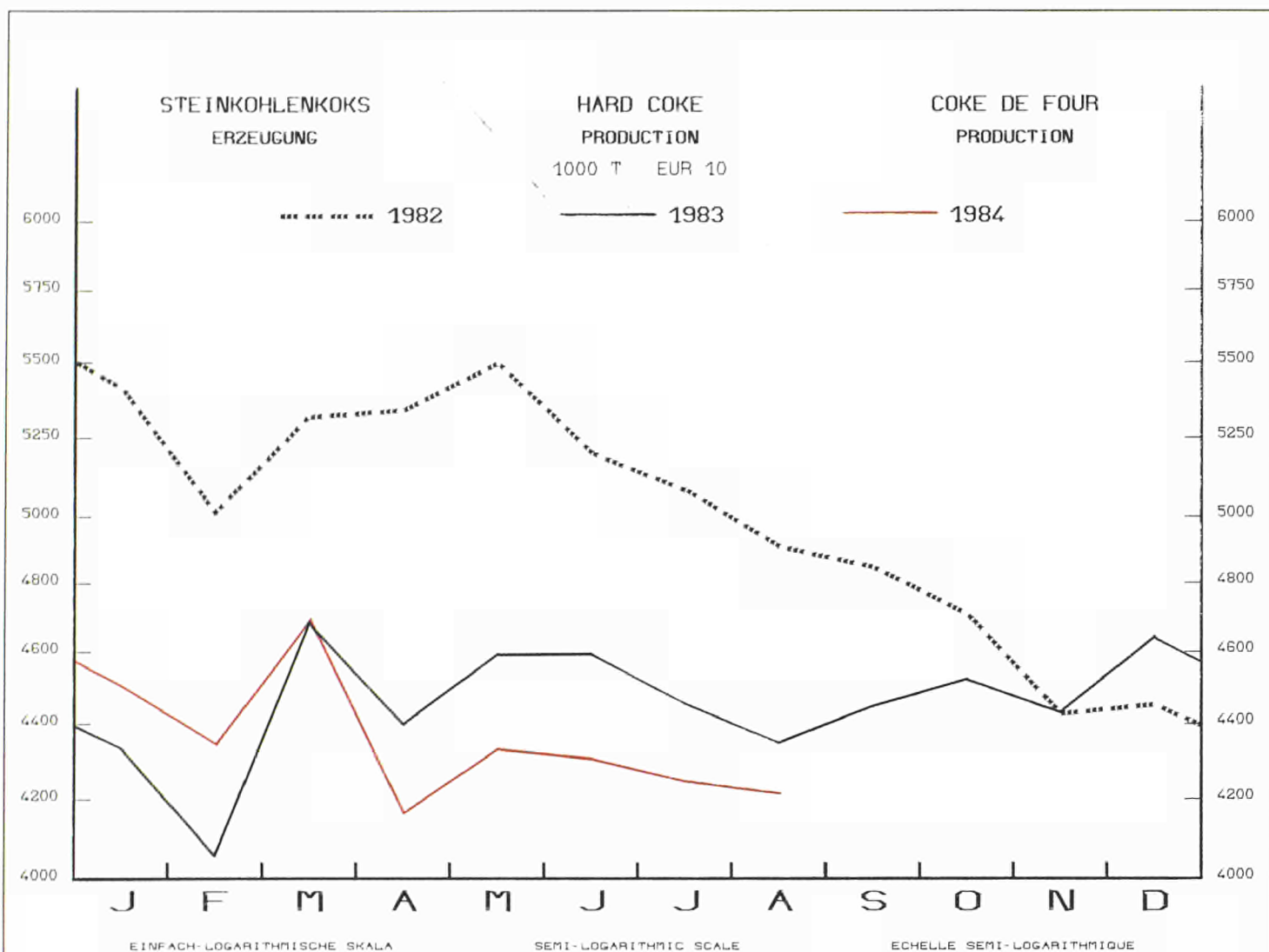
KOHLE

COAL

CHARBON



Monatlich Monthly Mensuel



ANLAGE : A – Weltjahresförderung
B – Die energiewirtschaftliche Entwicklung im ersten Halbjahr 1984

IN ANNEX : A – Annual world production
B – Development of the energy economy in the first half of 1984

EN ANNEXE : A – Productions annuelles mondiales
B – Evolution de l'économie énergétique au cours du premier semestre 1984

Hinweis

1. Das Statistische Amt veröffentlicht drei gesonderte Monatsbulletins für die Energiebereiche:
Kohle – Kohlenwasserstoffe – Elektrizität

Jedes dieser Bulletins enthält:

- einen unveränderlichen Teil mit den auf den neuesten Stand gebrachten monatlichen Hauptreihen
- einen veränderlichen Teil über wichtige Aspekte der neuesten Entwicklung, der in der Anlage auch die vorläufigen Angaben der jährlichen Bilanzen enthält, sobald sie verfügbar sind

2. Der Leser findet auf Seite 13 die Erläuterungen zu den monatlichen Tabellen

3. Zuständig für alle Informationen über die Kohle:

A. BRÜCK – Tel. 4 30 11, App. 3285

Note

1. The Statistical Office publishes three series of monthly energy bulletins:
Coal – Hydrocarbons – Electrical energy

Each of these bulletins consists of:

- a permanent section giving updated principal monthly statistical series
- a variable section on important aspects of the latest developments, which contains in annexe data on the annual balance-sheet (which may be definitive or provisional) as such information becomes available

2. The reader will find on page 13 the explanatory notes for the monthly tables

3. For any information dealing with coal, please contact:

A. BRÜCK – Tel. 4 30 11, ext. 3285

Avertissement

1. L'Office Statistique publie trois séries de bulletins mensuels sur l'énergie, à savoir:
Charbon – Hydrocarbures – Energie électrique

Chacun de ces bulletins est constitué:

- d'une partie fixe fournissant la mise à jour des principales séries statistiques mensuelles
- d'une partie variable relatant les aspects importants des dernières évolutions et présentant en annexe les données, même provisoires, des bilans annuels au fur et à mesure de leur disponibilité.

2. Le lecteur trouvera en page 13 les notes explicatives relatives aux tableaux mensuels.

3. Pour toute information concernant les statistiques du charbon, s'adresser à:

A. BRÜCK – Tél. 4 30 11, poste 3285

	EUR - 1 0	EUR - 9	B.R. DEUTSCH- LAND	FRANCE	ITALIA	NEDERLAND	BELGIQUE BELGIE	LUXEM- BOURG	UNITED KINGDOM	IRELAND	DANMARK	ELLAS	
STEINKOHLENBERGBAU			HARD COAL MINES									MINES DE HOUILLE	
FOERDERUNG			PRODUCTION 1000 T (T=T)						PRODUCTION				
1982	241241	241241	96318	16895	-	-	6539	-	121427	62	-	-	
1983	229263	229263	89620	17022	-	-	6098	-	116448	75	-	-	
1983 JUL	16609	16609	6590	970	-	-	285	-	8759	5	-	-	
AUG	14485	14485	7081	786	-	-	462	-	6151	5	-	-	
SEP	19861	19861	7078	1533	-	-	511	-	10734	5	-	-	
OCT	18743	18743	6915	1417	-	-	555	-	9851	5	-	-	
NOV	18920	18920	7558	1348	-	-	615	-	9394	5	-	-	
DEC	20969	20969	8271	1502	-	-	504	-	10687	5	-	-	
1984 JAN	17717	17717	8294	1602	-	-	531	-	7285	5	-	-	
FEB	16816	16816	7141	1388	-	-	569	-	7713	5	-	-	
MAR	15549	15549	7402	1515	-	-	598	-	6029	5	-	-	
APR	10885	10885	6308	1399	-	-	520	-	2653	5	-	-	
MAI	11921	11921	7055	1408	-	-	570	-	2883	5	-	-	
JUN	11863	11863	6610	1402	-	-	427	-	3419	5	-	-	
JUL	11375	11375	7437	1030	-	-	381	-	2522	5	-	-	
AUG	11262	11262	7124	1012	-	-	453	-	2668	5	-	-	
SEP			6300	1433	-	-	484	-		5	-	-	
83 JAN-SEP	170614	170614	66875	12754	-	-	4424	-	86516	45	-	-	
84 JAN-SEP			63671	12189	-	-	4533	-		45	-	-	
1984/83 %			-4,8	-4,4	-	-	2,5	-		-	-	-	
GESAMTBESTAENDE BEI DEN ZECHEN			TOTAL COLLIERY STOCKS 1000 T (T=T)				STOCKS TOTAUX AUPRES DES MINES						
1982	50301	50301	21371	5501	-	-	736	-	22663	30	-	-	
1983	50820	50820	20639	4807	-	-	851	-	24493	30	-	-	
1983 JUN	55855	55855	23607	5530	-	-	989	-	25699	30	-	-	
JUL	55389	55389	23608	5795	-	-	833	-	25123	30	-	-	
AUG	54776	54776	23899	5785	-	-	813	-	24249	30	-	-	
SEP	54789	54789	23759	5894	-	-	863	-	24243	30	-	-	
OCT	53779	53779	22516	5599	-	-	841	-	24793	30	-	-	
NOV	52784	52784	21597	5226	-	-	890	-	25041	30	-	-	
DEC	50820	50820	20639	4807	-	-	851	-	24493	30	-	-	
1984 JAN	50108	50108	20761	4552	-	-	845	-	23910	30	-	-	
FEB	48240	48240	20034	4274	-	-	856	-	23066	30	-	-	
MAR	46084	46084	19082	4017	-	-	862	-	22093	30	-	-	
APR	45402	45402	18228	4035	-	-	896	-	22213	30	-	-	
MAI	45510	45510	18052	4070	-	-	908	-	22450	30	-	-	
JUN	45872	45872	17867	4476	-	-	822	-	22677	30	-	-	
JUL	46812	46812	18623	4419	-	-	837	-	22603	30	-	-	
AUG	47212	47212	19035	4509	-	-	810	-	22808	30	-	-	
84/83 AUG %	-13,8	-13,8	-20,3	-22,1	-	-	-0,4	-	-5,9	-	-	-	
BESCHAEFFTIGTE UNTER TAGE			PERSONNEL EMPLOYED UNDERGROUND 1000				PERSONNEL EMPLOYE AU FOND						
1983 JUN	322,3	322,3	118,9	27,1	-	-	16,0	-	160,0	0,3	-	-	
JUL	322,0	322,0	119,8	26,9	-	-	16,0	-	159,0	0,3	-	-	
AUG	319,1	319,1	119,0	26,8	-	-	16,0	-	157,0	0,3	-	-	
SEP	316,8	316,8	117,6	26,9	-	-	16,0	-	156,0	0,3	-	-	
OCT	314,1	314,1	116,9	26,9	-	-	16,0	-	154,0	0,3	-	-	
NOV	312,4	312,4	116,4	26,7	-	-	16,0	-	153,0	0,3	-	-	
DEC	310,0	310,0	115,3	26,4	-	-	16,0	-	152,0	0,3	-	-	
1984 JAN	305,4	306,4	114,8	26,3	-	-	15,0	-	150,0	0,3	-	-	
FEB	305,6	305,6	115,1	26,2	-	-	15,0	-	149,0	0,3	-	-	
MAR	302,4	302,4	114,1	26,0	-	-	15,0	-	147,0	0,3	-	-	
APR	299,6	299,6	112,6	25,7	-	-	15,0	-	146,0	0,3	-	-	
MAI	297,7	297,7	111,8	25,6	-	-	15,0	-	145,0	0,3	-	-	
JUN	296,6	296,6	112,0	25,3	-	-	15,0	-	144,0	0,3	-	-	
JUL	296,8	296,8	112,3	25,1	-	-	15,1	-	144,0	0,3	-	-	
AUG	294,9	294,9	111,7	24,8	-	-	15,1	-	143,0	0,3	-	-	
LEISTUNG UNTER TAGE JE MANN UND STUNDE			UNDERGROUND OUTPUT PER MANHOUR KG=KG				RENDEMENT AU FOND PAR HOMME-HEURE						
1982	439	439	543	357	-	-	285	-	396	-	-	-	
1983	451	451	553	374	-	-	297	-	410	-	-	-	
1983 JUN	445	445	553	375	-	-	275	-	407	-	-	-	
JUL	447	447	545	361	-	-	281	-	403	-	-	-	
AUG	433	433	542	338	-	-	272	-	364	-	-	-	
SEP	439	439	561	362	-	-	281	-	398	-	-	-	
OCT	451	451	550	350	-	-	296	-	423	-	-	-	
NOV	448	448	549	349	-	-	315	-	407	-	-	-	
DEC	455	455	600	381	-	-	313	-	390	-	-	-	
1984 JAN	439	439	557	376	-	-	301	-	366	-	-	-	
FEB	432	432	556	367	-	-	314	-	368	-	-	-	
MAR	441	441	561	380	-	-	329	-	349	-	-	-	
APR	470	470	579	381	-	-	334	-	333	-	-	-	
MAI	480	480	580	372	-	-	326	-	358	-	-	-	
JUN	473	473	575	388	-	-	312	-	351	-	-	-	
JUL	488	488	576	368	-	-	335	-	328	-	-	-	
AUG	490	490	575	399	-	-	317	-	355	-	-	-	

	EUR - 10	EUR - 9	B.R. DEUTSCH- LAND	FRANCE	ITALIA	NEDERLAND	BELGIE BELGIE	LUXEM- BOURG	UNITED KINGDOM	IRELAND	DANMARK	ELLAS
STEINKOHLE	HARD COAL											HOUILLE
	1000 T											
BEZUEGE AUS DER GEMEINSCHAFT	SUPPLIES FROM THE COMMUNITY						RECEPTIONS EN PROV. DE LA COMMUNAUTE					
1982	17088	17088	2143	5956	2152	1855	1940	58	433	509	2042	-
1983	15887	15887	1574	5665	1997	1292	2474	46	661	521	1657	-
1983 MAI	1388	1388	124	491	136	100	189	8	62	29	249	-
JUN	1223	1223	124	467	124	112	189	5	88	40	74	-
JUL	1221	1221	140	398	160	163	183	4	65	36	72	-
AUG	1291	1291	79	304	239	86	213	4	95	31	240	-
SEP	1241	1241	168	388	87	160	217	2	67	43	109	-
OCT	1315	1315	137	447	125	139	260	7	38	65	97	-
NOV	1567	1567	144	590	136	112	301	3	67	44	170	-
DEC	1465	1465	147	575	123	101	324	3	53	34	105	-
1984 JAN	1541	1540	90	686	214	87	210	1	71	35	146	1
FEB	1549	1549	39	663	186	108	215	3	57	62	166	-
MAR	1425	1425	103	581	73	96	260	4	82	52	174	-
APR	:	:	97	305	252	:	267	1	130	50	82	-
MAI	:	:	74	273	162	:	264	1	143	40	16	-
JUN	:	:	73	309	196	:	224	1	136	40	2	-
JUL	:	:	44	362	:	:	:	1	133	40	12	-
83 JAN-JUL	8858	8858	899	3361	1140	694	1157	28	341	302	936	-
84 JAN-JUL	:	:	570	3179	:	:	:	12	752	319	598	1
1984/83 %	:	:	-36,6	-5,4	:	:	:	-57,1	120,5	5,6	-36,1	-
LIEFERUNGEN AN DIE GEMEINSCHAFT	DELIVERIES TO THE COMMUNITY						LIVRAISONS A LA COMMUNAUTE					
1982	16062	16062	8675	620	-	270	617	-	5877	3	-	-
1983	14710	14710	8771	422	-	587	491	-	4434	5	-	-
1983 MAI	1273	1273	635	33	-	37	32	-	536	-	-	-
JUN	1235	1235	735	37	-	80	19	-	364	-	-	-
JUL	1065	1065	678	16	-	27	46	-	298	-	-	-
AUG	1076	1076	745	21	-	64	41	-	205	-	-	-
SEP	1060	1080	650	47	-	51	45	-	287	-	-	-
OCT	1313	1313	749	52	-	66	49	-	397	-	-	-
NOV	1347	1347	819	48	-	28	40	-	407	5	-	-
DEC	1707	1707	1054	41	-	61	56	-	495	-	-	-
1984 JAN	1287	1287	739	20	-	28	48	-	451	1	-	-
FEB	1389	1389	741	25	-	57	53	-	512	1	-	-
MAR	1487	1487	785	39	-	57	60	-	545	1	-	-
APR	:	:	616	41	-	:	63	-	225	-	-	-
MAI	:	:	704	41	-	:	47	-	48	-	-	-
JUN	:	:	745	39	-	:	21	-	13	-	-	-
JUL	:	:	909	29	-	:	:	-	12	-	-	-
EINFUHREN AUS DRITTEN LAENDERN	IMPORTS FROM THIRD-PARTY COUNTRIES						IMPORTATIONS EN PROV. DES PAYS TIERS					
1982	72314	71809	8808	16964	17595	7803	8544	225	3566	729	7575	505
1983	61288	59868	7941	12884	15795	6399	5036	122	3701	905	7085	1420
1983 MAI	5839	5774	830	1390	1710	520	343	-	339	55	587	65
JUN	5406	5303	666	895	1480	487	573	25	576	79	522	103
JUL	5171	5114	616	1066	1357	622	411	1	262	57	722	57
AUG	4940	4755	616	964	1129	776	212	29	576	69	354	185
SEP	4967	4882	802	736	1415	312	566	2	355	70	544	85
OCT	5203	5065	778	689	1224	721	405	1	343	67	832	133
NOV	5431	5395	624	1267	1345	602	541	9	220	103	684	36
DEC	4642	4500	654	757	1035	440	475	7	176	25	881	142
1984 JAN	5819	5555	530	1505	1457	782	476	25	576	84	310	264
FEB	5112	5004	574	1078	1226	782	398	-	224	107	555	168
MAR	5552	5449	521	1442	1321	835	425	9	391	56	449	103
APR	:	:	740	1585	1568	:	514	3	459	30	407	101
MAI	:	:	672	1021	1638	:	793	14	733	75	1015	93
JUN	:	:	680	1419	1606	:	526	19	561	75	819	194
JUL	:	:	926	882	:	:	:	10	398	75	752	129
83 JAN-JUL	35575	35052	4387	8494	9586	3548	2864	71	2026	539	3537	523
84 JAN-JUL	:	:	4643	8932	:	:	:	80	3142	552	4307	992
1984/83 %	:	:	5,8	5,2	:	:	:	12,7	55,1	2,4	21,8	89,7
AUSFUHREN IN DRITTE LAENDER	EXPORTS TO THIRD PARTY COUNTRIES						EXPORTATIONS VERS LES PAYS TIERS					
1982	2643	2643	927	128	-	-	77	-	1511	-	-	-
1983	3695	3695	1548	134	-	-	115	-	1898	-	-	-
1983 MAI	278	278	88	8	-	-	9	-	173	-	-	-
JUN	241	241	85	14	-	-	13	-	129	-	-	-
JUL	330	330	131	11	-	-	5	-	183	-	-	-
AUG	525	525	185	13	-	-	9	-	318	-	-	-
SEP	425	425	182	3	-	-	13	-	227	-	-	-
OCT	342	342	247	10	-	-	11	-	74	-	-	-
NOV	408	408	193	12	-	-	6	-	197	-	-	-
DEC	349	349	191	15	-	-	7	-	136	-	-	-
1984 JAN	307	283	85	12	-	-	19	-	172	-	-	-
FEB	302	292	123	15	-	-	15	-	139	-	-	-
MAR	241	228	149	10	-	-	13	-	56	-	-	-
APR	156	156	102	14	-	-	20	-	20	-	-	-
MAI	110	110	73	9	-	-	16	-	12	-	-	-
JUN	59	59	48	11	-	-	-	-	-	-	-	-
JUL	79	79	56	10	-	-	-	-	13	-	-	-

	EUR -	EUR -	B.R.	FRANCE	ITALIA	NEDERLAND	BELGIQUE	LUXEM-	UNITED	IRELAND	DANMARK	ELLAS
	10	9	DEUTSCH-				BELGIE	BOURG	KINGDOM			
			LAND									
STEINKOHLE												
						HARD COAL						HOUILLE
						1000 T						
EINFUHREN AUS DEN USA.						IMPORTS FROM THE USA.						IMPORTATIONS EN PROV. ETATS-UNIS
1982	37285	36812	2888	8428	10743	4999	4455	88	2003	281	2927	473
1983	23549	22486	1859	4049	7878	3505	2305	9	1136	155	1590	1063
1983 MAI	2018	1953	190	374	816	296	141	-	27	3	106	65
JUN	2430	2328	188	372	728	372	293	-	95	72	208	102
JUL	2115	2058	137	399	708	319	218	-	80	-	197	57
AUG	1824	1662	167	266	506	342	182	-	124	27	48	162
SEP	1813	1753	194	171	575	381	364	-	192	-	76	60
OCT	2249	2111	226	336	592	456	276	-	113	-	112	138
NOV	1751	1716	129	246	694	312	183	-	1	27	124	35
DEC	1021	880	142	114	248	65	117	-	-	25	159	141
1984 JAN	1992	1769	67	426	488	360	266	-	131	24	27	223
FEB	1611	1528	52	338	469	436	102	-	108	23	-	83
MAR	1499	1449	23	241	581	317	206	-	78	-	3	50
APR	:	:	123	391	771	:	311	-	274	-	3	47
MAI	:	:	172	440	854	:	460	1	168	-	67	63
JUN	:	:	73	446	479	:	303	2	430	20	80	185
JUL	:	:	210	275	:	:	:	-	280	20	119	83
83 JAN-JUL	14958	14446	1001	2916	5263	2149	1183	9	706	158	1061	512
84 JAN-JUL	:	:	700	2557	:	:	:	3	1469	87	299	734
1984/83 %	:	:	-30,1	-12,3	:	:	:	-66,7	108,1	-44,9	-71,8	43,4
EINFUHREN AUS KANADA						IMPORTS FROM CANADA						IMPORTATIONS EN PROV. DU CANADA
1982	1502	1502	862	-	64	237	9	-	-	-	330	-
1983	1419	1419	933	42	70	84	4	-	-	-	286	-
1983 MAI	56	56	11	-	-	-	-	-	-	-	45	-
JUN	157	157	84	1	25	-	-	-	-	-	47	-
JUL	42	42	42	-	-	-	-	-	-	-	-	-
AUG	191	191	145	15	-	29	2	-	-	-	-	-
SEP	157	157	57	3	-	-	-	-	-	-	97	-
OCT	154	154	69	18	20	-	-	-	-	-	47	-
NOV	28	28	15	1	-	12	-	-	-	-	-	-
DEC	162	162	82	-	-	30	-	-	-	-	50	-
1984 JAN	15	15	15	-	-	-	-	-	-	-	-	-
FEB	224	224	-	14	16	32	-	-	-	-	162	-
MAR	122	122	56	55	11	-	-	-	-	-	-	-
APR	-	-	-	-	-	-	-	-	-	-	-	-
MAI	97	97	19	78	-	-	-	-	-	-	-	-
JUN	121	121	58	55	-	-	-	-	8	-	-	-
JUL	:	:	91	-	:	-	-	-	10	-	55	-
EINFUHREN AUS AUSTRALIEN						IMPORTS FROM AUSTRALIA						IMPORTATIONS EN PROV. D'AUSTRALIE
1982	6314	6314	517	1531	1240	1310	488	-	1105	-	123	-
1983	8646	8646	362	2247	1699	1472	347	-	1967	-	552	-
1983 MAI	1081	1081	149	404	126	64	70	-	207	-	61	-
JUN	689	689	-	-	164	10	55	-	460	-	-	-
JUL	572	572	-	100	182	202	-	-	88	-	-	-
AUG	1090	1090	-	227	198	237	-	-	428	-	-	-
SEP	728	728	73	217	190	-	112	-	135	-	1	-
OCT	586	586	-	101	229	156	-	-	100	-	-	-
NOV	996	996	20	297	184	185	55	-	157	-	98	-
DEC	612	612	63	-	167	208	55	-	45	-	76	-
1984 JAN	1057	1057	-	453	169	217	-	-	187	-	31	-
FEB	758	758	131	112	109	270	58	-	78	-	-	-
MAR	1027	1027	79	288	179	290	72	-	119	-	-	-
APR	:	:	6	409	242	:	:	-	56	-	34	-
MAI	:	:	14	179	96	:	59	-	263	-	242	-
JUN	:	:	21	309	174	:	59	-	-	-	197	-
JUL	:	:	133	82	:	:	:	-	8	-	232	-
83 JAN-JUL	4512	4512	206	1405	731	686	125	-	1104	-	255	-
84 JAN-JUL	:	:	384	1832	:	:	:	-	711	-	735	-
1984/83 %	:	:	86,4	30,4	:	:	:	-	-35,6	-	188,6	-

	EUR - 10	EUR - 9	B.R. DEUTSCH- LAND	FRANCE	ITALIA	NEDERLAND	BELGIQUE BELGIE	LUXEM- BOURG	UNITED KINGDOM	IRELAND	DANMARK	ELLAS
STEINKOHLE												
						HARD COAL						HOUILLE
						1000 T						
EINFUHREN AUS SUEDAFRIKA						IMPORTS FROM SOUTH AFRICA						IMPORTATIONS EN PROV. D'AFRIQUE DU SUD
1982	17253	17253	2294	5039	3544	131	2986	135	49	7	3068	-
1983	15693	15619	2366	4146	3745	294	1897	110	58	22	2981	74
1983 MAI	1264	1264	273	252	416	6	101	-	-	-	216	-
JUN	1355	1355	218	347	399	8	185	25	2	8	163	-
JUL	1210	1210	198	253	182	36	188	1	2	-	350	-
AUG	734	711	48	219	241	13	21	29	5	-	135	23
SEP	1335	1310	348	228	415	31	18	2	8	-	260	25
OCT	1226	1226	176	152	255	43	112	1	11	-	476	-
NOV	1748	1748	271	609	243	35	275	9	8	-	298	-
DEC	1840	1840	143	488	515	31	266	7	12	-	378	-
1984 JAN	1548	1548	285	436	525	31	167	25	8	3	68	-
FEB	1238	1238	160	347	417	9	220	-	-	3	132	-
MAR	1363	1363	60	592	423	68	43	9	35	1	132	-
APR			264	578	368		117	3	1	1	115	-
MAI			115	231	476		189	13	3	2	316	-
JUN			248	560	437		83	17	9	2	228	-
JUL			125	382				10	23	2	133	-
83 JAN-JUL	8672	8646	1380	2450	2076	141	1205	62	14	15	1303	26
84 JAN-JUL			1337	3126				77	79	14	1124	-
1984/83 %			-3,1	27,6				24,2	464,3	-6,7	-13,7	-
EINFUHREN AUS POLEN						IMPORTS FROM POLAND						IMPORTATIONS EN PROV. DE POLOGNE
1982	8530	8515	1900	1857	1670	1038	338	-	315	435	962	15
1983	10003	10003	2048	2269	2045	1007	181	-	509	726	1218	-
1983 MAI	1130	1130	196	331	199	149	-	-	98	52	105	-
JUN	711	711	154	153	154	92	-	-	12	72	74	-
JUL	1080	1080	190	309	255	63	-	-	87	57	119	-
AUG	995	995	226	229	162	149	-	-	14	70	145	-
SEP	799	799	181	117	215	113	33	-	7	70	63	-
OCT	766	766	231	70	75	61	-	-	107	67	155	-
NOV	753	758	156	110	196	49	17	-	36	67	127	-
DEC	850	850	188	134	155	102	9	-	102	25	135	-
1984 JAN	1076	1055	164	165	265	166	39	-	39	57	160	21
FEB	1109	1109	201	260	276	25	-	-	27	81	239	-
MAR	1358	1355	230	242	127	151	80	-	127	55	293	3
APR			308	141	187		-	-	121	60	230	-
MAI			316	83	156		64	-	286	60	357	21
JUN			218	41	453		30	-	101	60	289	-
JUL			267	89				-	71	60	195	-
83 JAN-JUL	5847	5847	1066	1609	1242	533	122	-	243	439	593	-
84 JAN-JUL			1754	1024				-	772	433	1763	45
1984/83 %			64,5	-36,4				-	217,7	-1,4	197,3	-
EINFUHREN AUS UDSSR						IMPORTS FROM THE USSR						IMPORTATIONS EN PROV. D'URSS
1982	503	494	25	54	137	-	143	2	13	-	120	9
1983	1188	908	88	55	188	-	195	-	20	2	360	280
1983 MAI	91	91	3	27	18	-	25	-	-	-	18	-
JUN	84	84	3	8	10	-	29	-	4	-	30	-
JUL	97	97	9	1	30	-	-	-	1	-	56	-
AUG	92	92	18	7	22	-	12	-	5	2	24	-
SEP	108	108	13	2	19	-	29	-	2	-	43	-
OCT	125	125	15	7	53	-	9	-	5	-	36	-
NOV	89	89	15	3	28	-	5	-	1	-	37	-
DEC	327	56	12	3	-	-	9	-	-	-	32	271
1984 JAN	74	54	4	7	20	-	2	-	2	-	19	20
FEB	66	41	10	2	-	-	12	-	-	-	17	25
MAR	87	37	6	5	-	-	14	-	-	-	12	50
APR	138	84	15	35	-	-	17	-	-	-	17	54
MAI	92	83	13	3	46	-	7	-	-	-	14	9
JUN	132	124	12	4	50	-	35	-	1	-	22	8
JUL			9	35		-		-	-	-	15	32
83 JAN-JUL	467	458	15	57	62	-	131	-	7	-	186	9
84 JAN-JUL			69	91		-		-	3	-	116	198
1984/83 %			360,0	59,6		-		-	-57,1	-	-37,6	

	EUR - 10	EUR - 9	B.R. DEUTSCH- LAND	FRANCE	ITALIA	NEDERLAND	BELGIQUE BELGIE	LUXEM- BOURG	UNITED KINGDOM	IRELAND	DANMARK	ELLAS
STEINKOHLE	HARD COAL											HOUILLE
	1000 T											
LIEFERUNGEN AN KRAFTWERKE	DELIVERIES TO POWER STATIONS						LIVRAISONS AUX CENTRALES ELECTRIQUES					
1982	186065	186065	44410	22706	7257	4542	7261	-	90318	41	9530	-
1983	176993	176993	46456	19630	6859	3900	5815	-	85220	47	9066	-
1983 APR	14476	14476	3682	1941	711	378	408	-	6609	1	746	-
MAI	15125	15125	3842	1716	751	397	421	-	7174	-	824	-
JUN	15153	15153	3334	1368	746	255	572	-	8147	4	727	-
JUL	12951	12951	2965	1105	640	288	323	-	6974	1	655	-
AUG	11329	11329	3105	760	586	447	281	-	5604	4	542	-
SEP	14672	14672	3789	1287	613	174	352	-	7860	5	592	-
OCT	14555	14555	4224	1342	361	480	449	-	6786	6	907	-
NOV	17360	17360	4410	1936	529	343	507	-	8916	5	714	-
DEC	14624	14624	4905	1612	446	269	609	-	5683	3	1097	-
1984 JAN	14691	14691	4359	2261	542	373	378	-	6321	2	455	-
FEB	13954	13954	4283	1887	518	517	501	-	5670	2	576	-
MAR	13532	13532	4596	2279	749	434	273	-	4596	-	605	-
APR	9022	9022	3836	1824	671	400	426	-	1286	4	575	-
MAI	9010	9010	3746	1094	728	400	503	-	1667	4	868	-
JUN	8918	8918	3388	1173	867	400	312	-	2122	4	652	-
83 JAN-JUN	90340	90340	22969	11566	3684	2191	2587	-	43397	18	3928	-
84 JAN-JUN	69127	69127	24208	10518	4075	2524	2393	-	21662	16	3731	-
1984/83 %	-23,5	-23,5	5,4	-9,1	10,6	15,2	-7,5	-	-50,1	-11,1	-5,0	-
LIEFERUNGEN AN KOKEREIEN	DELIVERIES TO COKING PLANTS						LIVRAISONS AUX COKERIES					
1982	80119	80119	34262	12827	10248	3420	7554	-	11808	-	-	-
1983	69537	69537	29709	10629	8740	2710	6070	-	11679	-	-	-
1983 APR	5553	5553	2465	807	604	222	525	-	930	-	-	-
MAI	6190	6190	2571	1125	827	294	442	-	931	-	-	-
JUN	6108	6108	2474	846	737	154	498	-	1399	-	-	-
JUL	5940	5940	2493	828	782	359	534	-	944	-	-	-
AUG	5965	5965	2470	994	678	264	447	-	1112	-	-	-
SEP	6013	6013	2396	849	731	241	703	-	1093	-	-	-
OCT	6085	6085	2570	940	753	155	561	-	1107	-	-	-
NOV	6260	6260	2478	1030	812	306	599	-	985	-	-	-
DEC	5483	5483	2474	762	507	170	499	-	1071	-	-	-
1984 JAN	6024	6024	2416	1159	943	366	638	-	502	-	-	-
FEB	5493	5493	2362	926	797	322	482	-	604	-	-	-
MAR	5768	5768	2464	1023	575	349	726	-	631	-	-	-
APR	5687	5687	2234	1002	1020	325	592	-	514	-	-	-
MAI	6463	6463	2380	1192	934	325	812	-	820	-	-	-
JUN	5449	5449	2264	1042	783	325	708	-	327	-	-	-
83 JAN-JUN	33978	33978	14828	5224	4477	1354	2728	-	5367	-	-	-
84 JAN-JUN	34884	34884	14120	6344	5652	2012	3958	-	3398	-	-	-
1984/83 %	2,7	2,7	-4,8	21,4	12,8	48,6	45,1	-	-36,7	-	-	-
LIEFERUNGEN AN INDUSTRIE INSGESAMT	DELIVERIES TO ALL INDUSTRIES						LIVR.A L'ENSEMBLE DE L'INDUSTRIE					
1982	25173	24677	9055	4190	1996	234	1249	275	7121	221	336	496
1983	25503	24453	9533	3539	2253	240	903	164	7193	304	344	1050
1983 APR	1873	1784	680	232	185	37	44	4	554	18	30	89
MAI	2025	1955	781	329	185	26	30	7	554	23	20	70
JUN	2019	1930	748	326	185	25	22	30	554	19	21	89
JUL	2018	1921	785	212	185	51	45	5	593	22	23	97
AUG	1936	1826	674	201	185	64	32	32	593	22	23	110
SEP	2274	2174	371	383	185	34	35	4	593	31	38	100
OCT	2349	2251	910	349	185	17	53	7	593	34	38	98
NOV	2578	2489	939	421	185	59	132	12	659	40	42	89
DEC	2384	2280	931	353	185	23	32	10	659	42	40	104
1984 JAN	2200	2097	807	347	185	100	52	26	516	24	40	103
FEB	1983	1898	796	258	185	48	37	3	517	20	34	85
MAR	2171	2051	825	289	185	105	72	13	517	15	40	110
APR	2080	1967	877	279	185	80	63	4	418	25	31	113
MAI	1990	1879	768	233	185	80	111	16	418	25	44	111
JUN	2076	1976	814	340	185	80	53	20	418	25	41	100
LIEFERUNGEN AN HAUSHALTE U. DEPUTATE	DELIV. TO HOUSEHOLDS AND MINERS' COAL						LIVRAISONS FOYERS DOMEST. ET PERSONNEL					
1982	16474	16471	1352	2058	174	72	1232	8	10301	1046	228	3
1983	15979	15976	1308	2194	216	70	1149	4	9647	1142	246	3
1983 APR	1335	1335	75	146	18	2	95	-	865	118	16	-
MAI	1248	1248	84	124	18	2	83	-	844	62	11	-
JUN	1254	1254	79	137	18	3	100	1	864	40	12	-
JUL	972	972	69	81	10	4	68	-	704	43	13	-
AUG	1008	1008	70	71	15	5	96	-	705	23	13	-
SEP	1179	1179	99	168	15	1	86	-	705	33	13	-
OCT	1408	1408	120	204	15	5	105	-	846	84	21	-
NOV	1538	1537	142	262	15	6	103	-	846	93	20	-
DEC	1668	1667	192	318	15	4	117	-	846	140	23	1
1984 JAN	1437	1437	138	254	18	5	98	-	849	147	25	1
FEB	1394	1394	129	228	18	5	98	-	740	163	21	-
MAR	1386	1385	125	221	18	1	108	-	740	137	39	-
APR	977	977	105	165	18	4	93	-	742	125	45	1
MAI	953	953	93	126	18	4	109	-	453	100	34	-
JUN	944	944	85	141	18	4	97	-	453	100	50	-

STEINKOHLKOKS
ERZEUGUNG

HARD COKE
PRODUCTION
1000 T

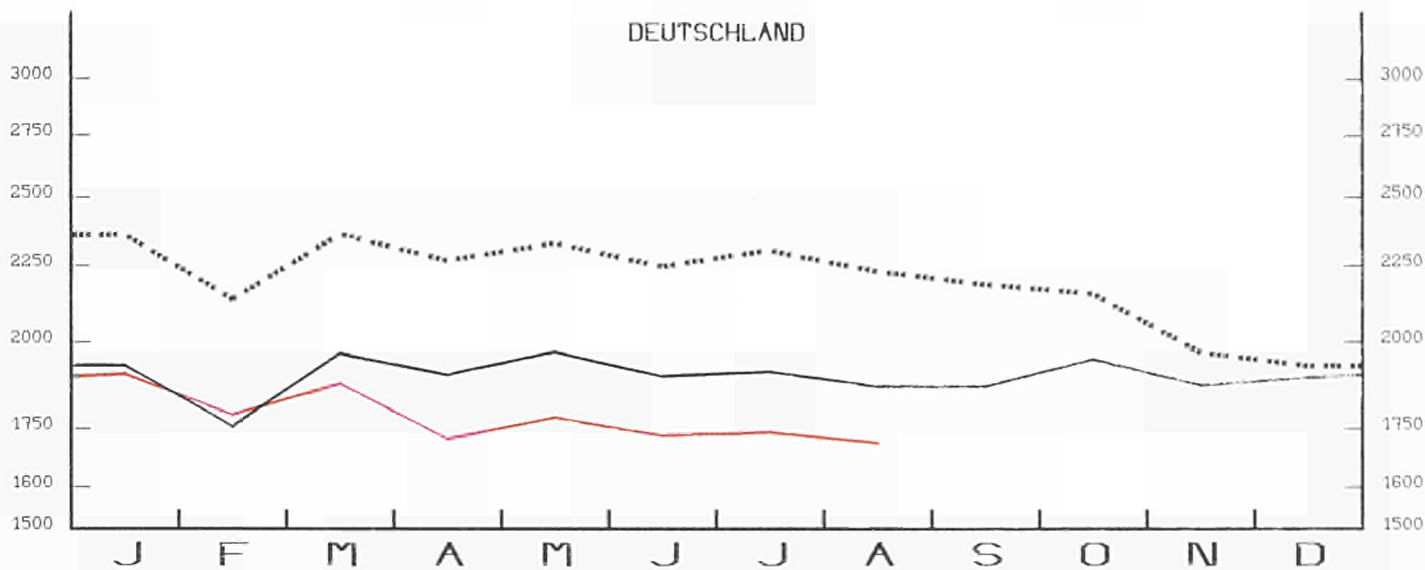
COKE DE FOUR
PRODUCTION

1982

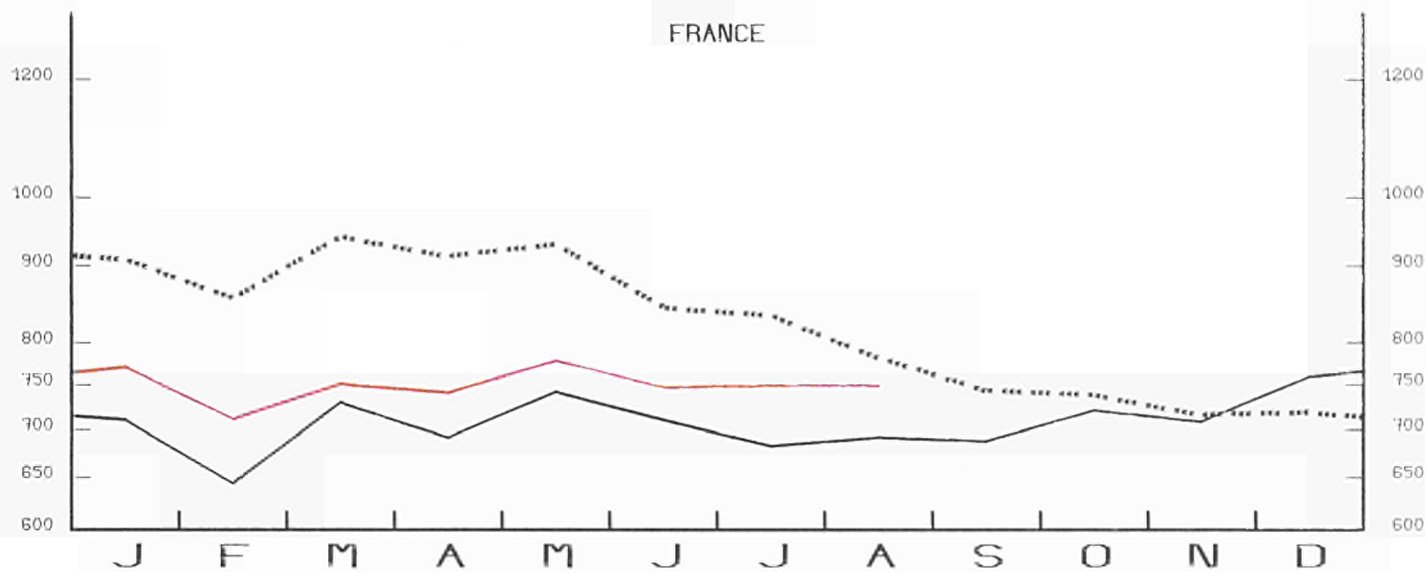
1983

1984

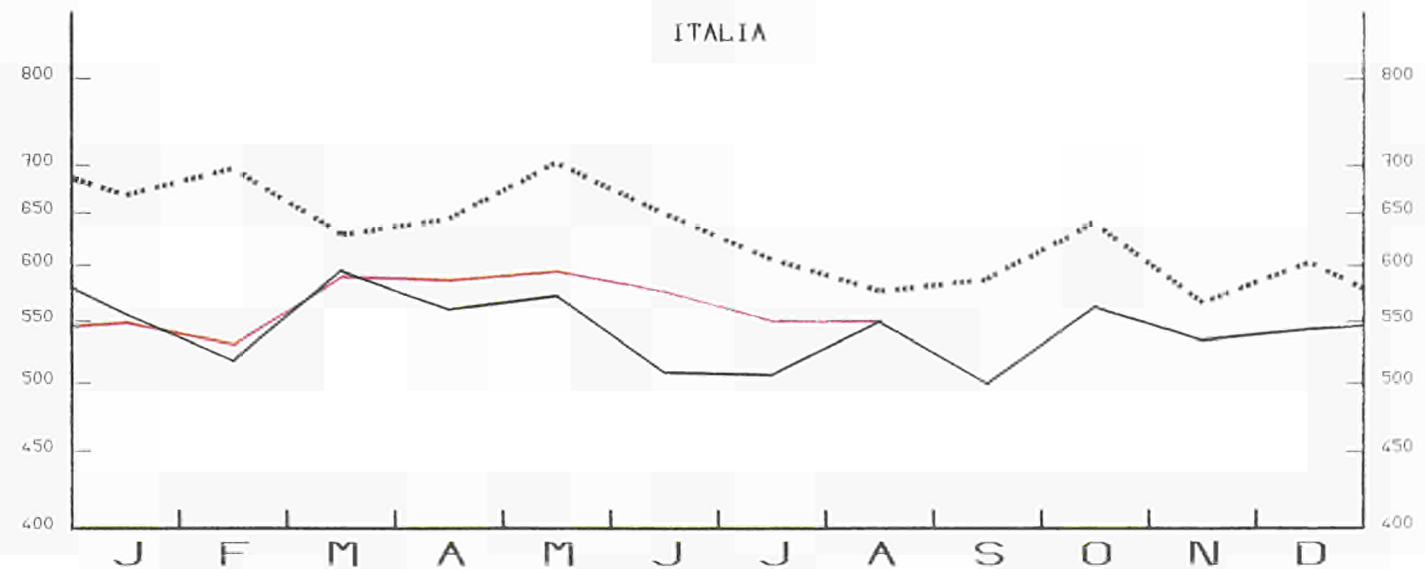
DEUTSCHLAND



FRANCE



ITALIA



STEINKOHLKOKS
ERZEUGUNG

HARD COKE
PRODUCTION
1000 T

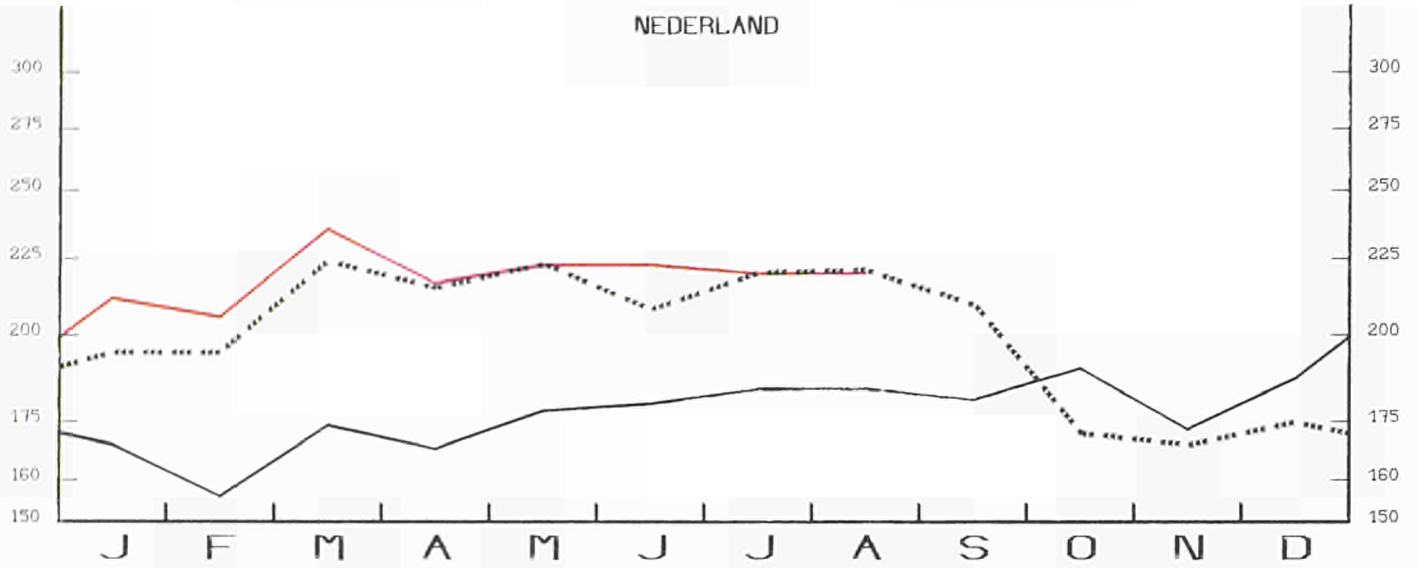
COKE DE FOUR
PRODUCTION

..... 1982

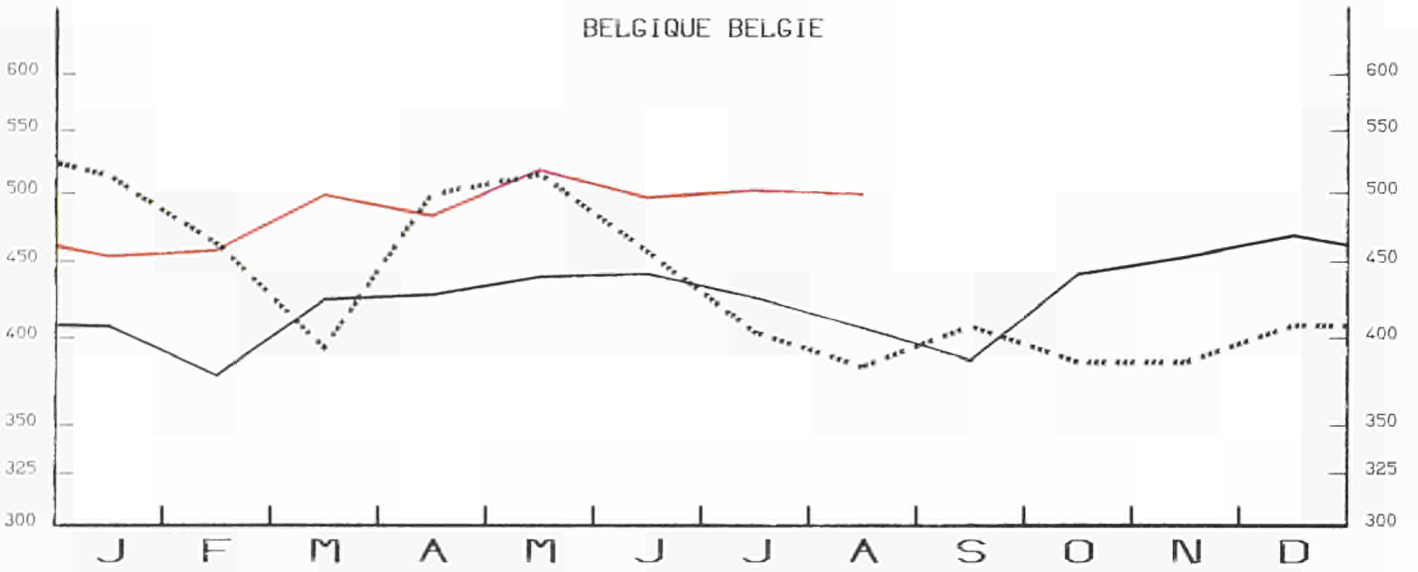
— 1983

— 1984

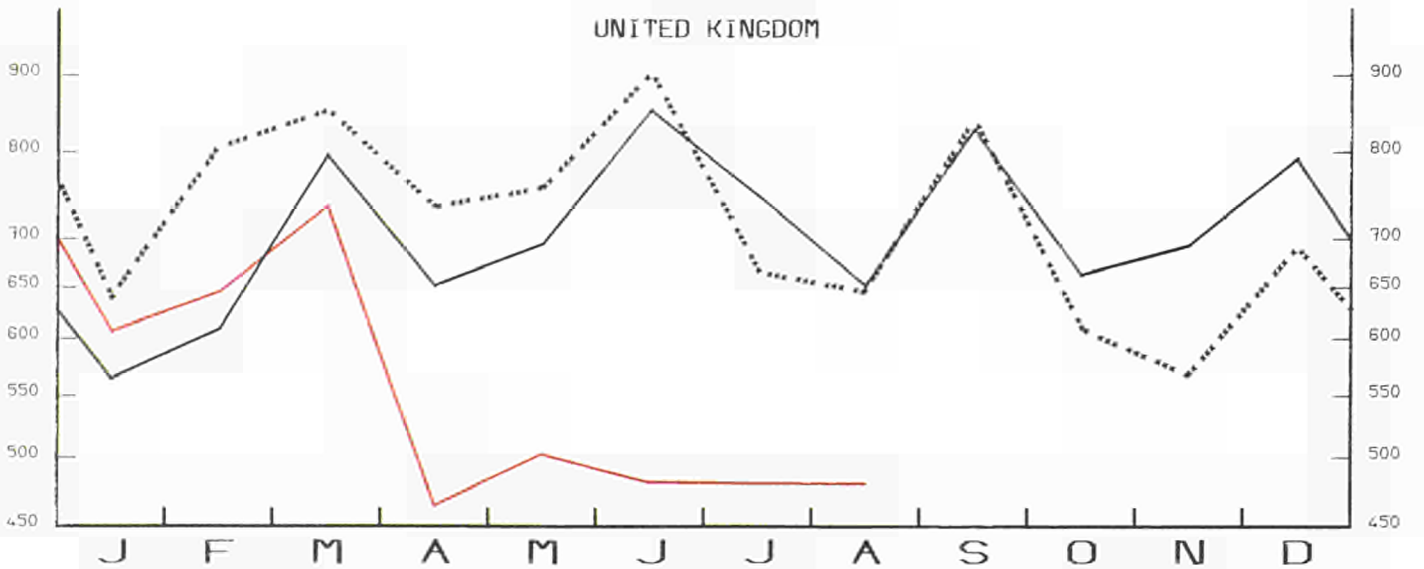
NEDERLAND



BELGIQUE BELGIE



UNITED KINGDOM



	EUR - 10	EUR - 9	B.R. DEUTSCH- LAND	FRANCE	ITALIA	NEDERLAND	BELGIQUE BELGIE	LUXEM- BOURG	UNITED KINGDOM	IRELAND	DANMARK	ELLAS
STEINKOHLKOKS												
						HARD COKE						COKE DE FOUR
						1000 T						
ERZEUGUNG						PRODUCTION						PRODUCTION
1982	60221	60221	26459	9934	7466	2427	5217	-	8718	-	-	-
1983	53484	53484	22772	8457	6492	2124	5106	-	8533	-	-	-
1983 JUN	4592	4592	1899	711	508	180	442	-	852	-	-	-
JUL	4453	4453	1907	683	506	184	426	-	747	-	-	-
AUG	4346	4346	1863	692	549	184	407	-	651	-	-	-
SEP	4445	4445	1863	688	499	181	387	-	827	-	-	-
OCT	4520	4520	1943	721	562	190	442	-	662	-	-	-
NOV	4428	4428	1866	709	534	173	454	-	692	-	-	-
DEC	4638	4638	1889	759	543	187	469	-	791	-	-	-
1984 JAN	4517	4517	1903	772	549	212	455	-	626	-	-	-
FEB	4334	4334	1786	713	531	206	459	-	639	-	-	-
MAR	4672	4672	1873	752	589	236	500	-	722	-	-	-
APR	4214	4214	1721	742	586	217	484	-	464	-	-	-
MAI	4394	4394	1777	779	594	223	519	-	502	-	-	-
JUN	4256	4256	1730	746	576	223	498	-	481	-	-	-
JUL	4256	4256	1738	750	550	220	503	-	495	-	-	-
AUG	4218	4218	1709	750	550	220	506	-	483	-	-	-
83 JAN-AUG	35445	35445	15170	5605	4362	1393	3354	-	5561	-	-	-
84 JAN-AUG	34861	34861	14237	6006	4525	1757	3924	-	4412	-	-	-
1984/83 %	-1,6	-1,6	-6,2	7,2	3,7	26,1	17,0	-	-20,7	-	-	-
BESTAENDE BEI DEN KOKEREIEN						STOCKS BY COKING PLANTS						STOCKS DANS LES COKERIES
1982	14399	14347	11149	836	622	99	174	-	1467	-	-	52
1983	15777	15737	12439	816	785	17	114	-	1566	-	-	40
1983 JUN	15193	15157	11789	941	843	55	81	-	1448	-	-	36
JUL	15361	15326	12118	982	833	53	115	-	1225	-	-	35
AUG	15945	15911	12540	1062	823	55	154	-	1277	-	-	34
SEP	16152	16098	12604	988	795	54	168	-	1489	-	-	54
OCT	15805	15758	12589	929	782	39	117	-	1302	-	-	47
NOV	15613	15571	12475	875	765	31	97	-	1328	-	-	42
DEC	15777	15737	12439	816	785	17	114	-	1566	-	-	40
1984 JAN	15589	15648	12498	889	763	17	104	-	1377	-	-	41
FEB	15423	15381	12341	809	757	11	84	-	1379	-	-	42
MAR	15277	15217	12060	785	757	11	67	-	1537	-	-	60
APR	14774	14716	11659	772	765	11	89	-	1420	-	-	58
MAI	14174	14120	11292	735	705	6	61	-	1411	-	-	54
JUN	13699	13649	10752	648	639	5	65	-	1540	-	-	50
JUL	13306	13261	10254	750	750	5	62	-	1440	-	-	45
AUG	12974	12924	9880	750	750	5	60	-	1479	-	-	50
84/83 AUG %	-18,6	-18,8	-21,2	-29,4	-8,9	-90,9	-61,0	-	15,8	-	-	47,1
BEZUEGE AUS DER GEMEINSCHAFT						SUPPLIES FROM THE COMMUNITY						RECEPTIONS EN PROV. DE LA COMMUNAUTE
1982	4939	4925	745	1568	84	412	395	1616	17	9	79	14
1983	4775	4758	505	1469	84	628	356	1614	42	7	53	17
1983 MAI	405	404	33	128	7	80	25	130	-	-	1	1
JUN	510	509	52	159	7	98	29	149	7	2	6	1
JUL	388	386	47	114	7	49	23	134	8	2	2	2
AUG	270	267	39	33	7	54	24	105	2	-	3	3
SEP	420	415	54	135	7	43	28	140	1	-	7	5
OCT	449	449	60	160	7	34	32	141	7	-	8	-
NOV	412	411	38	153	7	25	37	147	2	-	2	1
DEC	508	507	50	180	7	51	45	148	14	2	10	1
1984 JAN	487	482	41	185	-	25	63	158	2	-	8	5
FEB	455	454	52	156	7	27	41	165	-	-	6	1
MAR	500	498	63	155	6	47	50	167	5	-	5	2
APR	:	:	:	164	7	:	56	146	160	-	1	-
MAI	:	:	:	155	7	:	48	154	106	-	3	-
JUN	:	:	:	161	7	:	52	143	71	2	4	-
JUL	:	:	:	162	3	:	:	150	136	-	2	1
LIEFERUNGEN AN EISENSCHAFFENDE INDUST.						DELIVERIES TO IRON AND STEEL INDUSTRIES						LIVRAISONS A L'INDUSTRIE SIDERURGIQUE
1982	46303	46282	16391	9083	6324	2033	4980	1681	5772	-	18	21
1983	41743	41710	15546	6373	5529	1942	4742	1627	5940	-	11	33
1983 APR	3473	3469	1326	490	359	149	446	142	556	-	1	4
MAI	3688	3685	1364	563	452	176	427	146	556	-	1	3
JUN	3639	3635	1322	521	492	189	405	149	556	-	1	4
JUL	3349	3347	1192	479	490	179	352	134	521	-	-	2
AUG	3237	3234	1112	424	515	192	364	105	521	-	-	3
SEP	3484	3481	1280	536	482	177	344	140	521	-	-	3
OCT	3698	3695	1427	530	516	158	426	141	496	-	-	3
NOV	3588	3585	1399	510	466	156	410	147	496	-	-	3
DEC	3507	3505	1249	569	439	166	388	147	496	-	-	2
1984 JAN	3547	3544	1329	600	498	166	422	158	470	-	-	3
FEB	3698	3696	1417	573	467	157	447	164	470	-	-	2
MAR	3962	3960	1545	596	496	204	483	166	469	-	-	2
APR	3816	3814	1432	585	513	199	441	146	497	-	-	2
MAI	4153	4150	1539	621	597	208	533	154	497	-	-	3
JUN	4000	3995	1484	608	546	202	514	143	497	-	-	5
83 JAN-JUN	20970	20952	7887	3399	2571	914	2458	813	2904	-	6	18
84 JAN-JUN	23276	23259	8746	3583	3117	1136	2840	931	2900	-	6	17
1984/83 %	11,0	11,0	10,9	5,4	21,2	24,3	15,5	14,5	-0,1	-	-	-5,6



ERLÄUTERUNGEN

Die errechneten Daten sind in metrischen Tonnen ausgedrückt. (Tonne = Tonne)

<u>Vereinigtes Königreich</u>	– Alle monatlichen Angaben mit Ausnahme derjenigen für den Außenhandel beziehen sich auf Zeiträume von 4 bis 5 Wochen (4 Wochen für die beiden ersten Monate, 5 Wochen für den letzten Monat eines jeden Quartals).
<u>Bestände</u>	– Alle Angaben über die Bestände beziehen sich auf das Ende des Berichtszeitraums. – Für die Bundesrepublik Deutschland sind die Bestände der Steinkohlen- bzw. Kokserzeuger außerhalb der Zechen bzw. Kokereien (Nationale Steinkohlenreserven) auch in den Beständen enthalten.
<u>Außenhandel</u>	– Die veröffentlichten Daten sind den Meldungen der Importeure und Exporteure entnommen. Sie können daher von den Angaben abweichen, die von den Zollbehörden aufgestellt und in der Außenhandelsstatistik veröffentlicht werden. – Wegen der unterschiedlichen Erfassung der Aus- und Einfuhren (Fristen, Zwischenschaltung des Handels, Umleitung, Umladen, unterschiedliche Klassifizierung usw.) stimmen die Lieferungen an ein Gemeinschaftsland nicht genau mit den Bezügen dieses Landes überein. Die Angaben in der Tabelle "Lieferungen an die Gemeinschaft" können daher geringfügig von den Mengen abweichen, die in der Tabelle "Bezüge aus der Gemeinschaft" ausgewiesen werden. – Die Direkteinfuhren an Steinkohle für die in der Bundesrepublik Deutschland stationierten amerikanischen Truppen sind in den Zahlen der Tabellen "Einfuhren aus dritten Ländern" und "Einfuhren aus den USA" enthalten.
<u>Steinkohle</u>	– Die Förderung umfaßt auch die Kohlegewinnung der Kleinzechen und Tagebaubetriebe. – Die Angaben über die im Untertagebereich Beschäftigten beziehen sich auf das Ende des Berichtszeitraums. – Die Leistung für den Untertagebereich wird auf die Arbeitszeit, ausgedrückt in Stunden, bezogen. In den Angaben sind alle unter Tage Beschäftigten, einschließlich Aufsichtspersonal und im Auftrag Dritter Arbeitende erfaßt. Die Bestimmung der Leistung unter Tage umfaßt nur die Kohlegewinnung im eigentlichen Sinne. – Die "Lieferungen an Kraftwerke" umfassen die Lieferungen an die öffentlichen und zecheneigenen Elektrizitätswerke. Für die Bundesrepublik Deutschland sind außerdem noch die Lieferungen an die Bergbauverbundkraftwerke und an die Kraftwerke der Bundesbahn enthalten. In den "Lieferungen an die Industrie insgesamt" sind die Steinkohlenlieferungen an die Industriekraftwerke (Eigenerzeuger) mit enthalten.
<u>Kokereien</u>	– Alle Angaben über die Kokereien (Steinkohlenlieferungen, Bestände usw.) beziehen sich auf die zechen- und hütteneigenen sowie auf die unabhängigen Kokereien insgesamt. – In der Erzeugung von Huttenkoks ist auch Steinkohlenschwelkoks, nicht jedoch Braunkohlkoks enthalten.
<u>Braunkohlenbriketts</u>	– In den Angaben zur Erzeugung sind auch Braunkohlkoks und Trockenbraunkohle erfaßt.

EXPLANATORY NOTES

The data are expressed in metric tonnes on a tonne = tonne basis.

<u>United Kingdom</u>	– All the monthly data, except those for external trade, refer to periods of four or five weeks (four weeks for the first two months of each quarter and five for the last).
<u>Stocks</u>	– All the data on stocks refer to the end of the period under review. – For the FR Germany, the stocks held by coal/ coke producers outside the mines/coking plants (Nationale Steinkohlenreserve) are also included.
<u>External trade</u>	– As the data published are taken from the declarations made by importers and exporters, they may differ from the data recorded by the customs services and published in the external trade statistics. – Owing to differences in recording at the time of export and import (delays, involvement of trade agencies, rerouting, transshipment, differences of classification, etc.), deliveries to a Community country may not coincide exactly with that country's recorded supplies. The data for total 'Deliveries to the Community' may therefore differ slightly from those for total 'Supplies from the Community'. – Direct imports of coal for American forces stationed in the FR of Germany are included in the figures shown in the tables 'Imports from third-party countries' and 'Imports from the USA'.
<u>Coal</u>	– Production includes that of small and open-cast mines. – The data on underground personnel refer to the end of period. – Underground productivity is based on the total working time expressed in hours. The calculations take account of all underground personnel, including officials and persons employed by an outside contractor. Underground productivity is determined only for actual coal mines. – 'Deliveries to power stations' comprise the quantities delivered to public utility and pithead power stations. For the FR of Germany, deliveries to the 'Bergbauverbundkraftwerke' and the Federal Railway power stations are also included. Supplies of coal to industrial self-producers of electricity are included in the tables 'Deliveries to all industries'.
<u>Coking plants</u>	– All the data on coking plants (deliveries of coal, stocks, etc.) refer to all coking plants (i.e. those operated by mines and steelworks and those run independently). – The production of hard coke also includes semi-coke. Brown-coal coke is not included.
<u>Brown-coal</u>	– The production data also include pulverized and dried brown-coal.

NOTES EXPLICATIVES

Les données sont exprimées en tonnes métriques, établies sur une comptabilisation tonne = tonne.

<u>Royaume-Uni</u>	– Toutes les données mensuelles, sauf celles du commerce extérieur, se réfèrent à des périodes de 4 ou 5 semaines (4 semaines pour les deux premiers mois de chaque trimestre, 5 pour le dernier).
<u>Stocks</u>	– Toutes les données sur les stocks se réfèrent à la fin de la période considérée. – Pour la R.F. d'Allemagne, les stocks des producteurs de houille/coke existant hors des mines, cokeries (Nationale Steinkohlenreserve) sont également compris.
<u>Commerce extérieur</u>	– Les données publiées proviennent des déclarations des importateurs et exportateurs, elles peuvent donc différer des données relevées par les services douaniers et publiées dans les Statistiques du Commerce Extérieur. – Du fait des divergences de relevés à la sortie et à l'entrée (délais, entremise du commerce, détournement, transbordement, différences de classification, etc.) les livraisons vers un pays de la Communauté peuvent ne pas coïncider exactement avec les réceptions de ce pays. Les données de l'ensemble des "Livraisons à la Communauté" peuvent donc différer légèrement de celles de l'ensemble "Réceptions en provenance de la Communauté". – Les importations directes de houille destinée aux troupes américaines stationnées en R.F. d'Allemagne sont comprises dans les chiffres des tableaux "Importations en provenance des pays tiers" et "Importations en provenance des États-Unis".
<u>Houille</u>	– La production comprend celle des petits mines et des mines à ciel ouvert. – Les données concernant le personnel employé au fond se réfèrent à la fin de période. – Le rendement au fond des mines est rapporté à la durée du temps de travail exprimée en heures. Dans les calculs, tout le personnel employé au fond, y compris le personnel de surveillance et celui travaillant sous contrat, est retenu. La détermination du rendement au fond ne porte que sur les exploitations minières proprement dites. – Les "Livraisons aux centrales électriques" couvrent les quantités livrées aux centrales électriques des services publics et des mines. Pour la R.F. d'Allemagne, les livraisons aux "Bergbauverbundkraftwerke" et aux centrales des chemins de fer fédéraux sont également comprises. L'approvisionnement en houille des autoproducteurs industriels est compris dans les tableaux "Livraisons à l'ensemble de l'industrie".
<u>Cokeries</u>	– Toutes les données concernant les cokeries (livraisons de houille, stocks, etc.) se réfèrent à l'ensemble des cokeries minières, sidérurgiques et indépendantes. – La production de coke de four comprend également le semi-coke de houille. Le coke de lignite n'est pas compris.
<u>Briquettes de lignite</u>	– Les données se référant à la production comprennent également le poussier de lignite et le lignite séché.

ANNEX A

WORLD PRODUCTION

COAL

millions of tonnes

ANNEXE A

PRODUCTION MONDIALE

CHARBON

millions de tonnes

	1973	1980	1981	1982	1983	1983/82 %	ø 83/73 %	
1 - Hard coal - Houille								
<u>EUROPE</u>	993	1 049	1 011	1 047	1 039	- 0,8	+ 0,5	<u>EUROPE</u>
EUR 10	270	247	246	241	229	- 5,0	- 1,7	EUR 10
among which :								dont :
FR of Germany	104	94	96	96	90	- 6,0	- 1,5	FR d'Allemagne
France	26	18	19	17	17			France
Belgium	9	6	6	7	6			Belgique
United Kingdom	130	128	125	121	116	- 4,0	- 1,1	Royaume-Uni
<u>Rest of Europe</u>	723	802	765	806	810	+ 0,5	+ 1,1	<u>Reste de l'Europe</u>
among which :								dont :
Spain	10	13	14	16	16			Espagne
USSR	512	552	544	555	558	+ 0,5	+ 0,9	URSS
Poland	157	193	163	189	191	+ 1,1	+ 2,0	Pologne
Czechoslovakia	28	28	28	27	27			Tchécoslovaquie
<u>AFRICA</u>	68	121	137	150	151	+ 0,7	+ 8,3	<u>AFRIQUE</u>
among which :								dont :
Rep. of South Africa	62	115	131	144	146	+ 1,4	+ 8,9	Rép. d'Afrique du Sud
<u>AMERICA</u>	558	769	738	746	710	- 5,0	+ 2,4	<u>AMERIQUE</u>
North America	547	750	719	726	687	- 5,4	+ 2,3	Amérique du Nord
among which :								dont :
United States	530	719	698	704	664	- 5,7	+ 2,3	Etats-Unis
Canada	17	31	21	22	28			Canada
Latin America	11	19	19	20	23			Amérique latine
<u>ASIA</u>	557	812	808	853	901	+ 5,6	+ 4,9	<u>ASIE</u>
among which :								dont :
China	410	606	599	640	675	+ 5,5	+ 5,1	Chine
India	77	109	123	128	133	+ 3,9	+ 5,6	Inde
North Korea	27	36	36	36	36			Corée du Nord
Rep. of Korea	11	18	20	20	19			Corée du Sud
Japan	22	18	18	18	17			Japon
<u>OCEANIA</u>	64	83	97	104	106	+ 1,9	+ 5,2	<u>OCEANIE</u>
among which :								dont :
Australia	62	81	95	104	106	+ 1,9	+ 5,5	Australie
<u>WORLD</u>	2 239	2 810	2 791	2 900	2 896	- 0,1	+ 2,6	<u>MONDE</u>
2 - Lignite								
<u>EUROPE</u>	769	870	892	920	935	+ 1,6	+ 2,0	<u>EUROPE</u>
EUR 10	137	158	163	159	159		+ 1,5	EUR 10
among which :								dont :
FR of Germany	119	130	131	127	124	- 2,4	+ 0,4	FR d'Allemagne
Greece	13	23	27	27	31			Grèce
<u>Rest of Europe</u>	632	699	705	761	776	+ 2,0	+ 2,1	<u>Reste de l'Europe</u>
among which :								dont :
USSR	153	164	160	163	158	- 3,1	+ 0,3	URSS
Germany (GDR)	246	258	267	276	278	- 0,7	+ 1,2	Allemagne (RDA)
Poland	39	37	36	38	43	+ 13,2		Pologne
Czechoslovakia	82	95	95	99	100	+ 1,0		Tchécoslovaquie
<u>AMERICA</u>	17	47	64	69	69		+ 15,0	<u>AMERIQUE</u>
<u>ASIA</u>	13	46	45	50	53	+ 6,0	+ 15,1	<u>ASIE</u>
<u>OCEANIA</u>	27	33	33	38	35	- 7,9	+ 2,6	<u>OCEANIE</u>
<u>WORLD</u>	826	997	1 034	1 077	1 092	+ 1,4	+ 2,8	<u>MONDE</u>
3 - Hard coke - Coke de four								
<u>EUROPE</u>	205	203	199	193	186	- 3,6	- 1,0	<u>EUROPE</u>
EUR 10	82	67	64	60	53	- 11,7	- 4,5	EUR 10
among which :								dont :
FR of Germany	34	29	28	26	23	- 11,5		FR d'Allemagne
France	12	11	11	10	8	- 20,0		France
United Kingdom	18	10	9	9	9			Royaume-Uni
<u>Rest of Europe</u>	123	136	135	133	133		+ 0,8	<u>Reste de l'Europe</u>
among which :								dont :
USSR	81	87	87	87	86	- 1,2		URSS
Poland	17	20	18	17	18	+ 5,9		Pologne
Czechoslovakia	11	10	10	10	10			Tchécoslovaquie
<u>AFRICA</u>	4	7	6	7	7			<u>AFRIQUE</u>
<u>AMERICA</u>	69	56	53	35	41	+ 17,1	- 5,3	<u>AMERIQUE</u>
North America	64	48	45	27	32	+ 18,5		Amérique du Nord
among which :								dont :
United States	58	42	40	23	28	+ 21,7		Etats-Unis
Latin America	5	8	8	8	9	+ 12,5		Amérique latine
<u>ASIA</u>	83	104	107	110	113	+ 2,7	+ 3,1	<u>ASIE</u>
among which :								dont :
India	8	12	13	12	12			Inde
China	26	36	38	35	36			Chine
<u>OCEANIA</u>	5	5	6	6	6			<u>OCEANIE</u>
<u>WORLD</u>	367	375	372	351	353	+ 0,6	- 0,4	<u>MONDE</u>

WELTERZEUGUNG

WORLD PRODUCTION

PRODUCTION MONDIALE

1973

1983

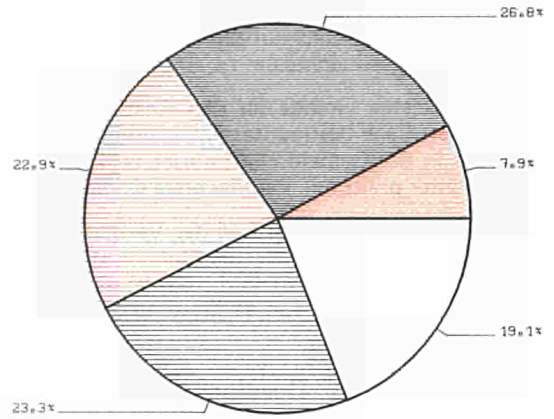
STEINKOHLE

HARD COAL

HOUILLE

TOTAL : 2239 MIO T

TOTAL : 2896 MIO T



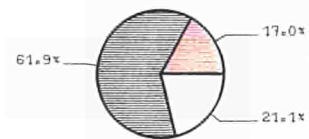
BRAUNKOHLE

LIGNITE

LIGNITE

TOTAL : 738 MIO T

TOTAL : 936 MIO T



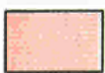
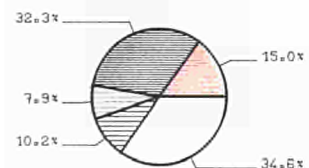
STEINKOHLLENKOKS

HARD COKE

COKE DE FOUR

TOTAL : 367 MIO T

TOTAL : 353 MIO T



EUR 10



Ost-Europa
EASTERN EUROPE
EUROPE DE L'EST



USA



CHINA
CHINA
CHINE



UEBRIGE LAENDER
OTHER COUNTRIES
AUTRES PAYS

Orig.- Franz.

Die energiewirtschaftliche Entwicklung im ersten Halbjahr 1984

Die Zahlen des ersten Halbjahrs 1984 passen mit einer ausgeprägten Steigerung des Gesamtenergieverbrauchs im Vergleich zum entsprechenden Zeitraum des Jahres 1983, der den absoluten Tiefpunkt der Entwicklung in den letzten Jahren darstellt, in das bereits im Laufe des ersten Quartals gezeichnete Bild der Lage.

Im Vergleich zum ersten Halbjahr 1983 stieg der Verbrauch um 24 Mio t RÖE oder 5,4 %. An der Erhöhung beteiligt waren Braunkohle (2,5 %), Rohöl (2,5 %), Naturgas (8,7 %) und Kernenergie (33,8 %), wohingegen der Einsatz von aus Wasserkraft erzeugter Energie um rd. 16 % abnahm. Der Steinkohlenverbrauch stagnierte auf Gemeinschaftsebene praktisch (+0,1%). Berücksichtigt man die Auswirkungen des Bergarbeiterstreiks auf die Steinkohlenförderung im Vereinigten Königreich, darf mit Fug und Recht angenommen werden, dass die Entwicklung bei der Steinkohle im übrigen ebenfalls positiv ausgefallen wäre. Lässt man das Vereinigte Königreich, wo der Steinkohlenverbrauch um 13 % fiel, in den Berechnungen beiseite, stellt sich in der Tat heraus, dass bei den übrigen Mitgliedstaaten insgesamt eine Verbrauchszunahme um rd. 8 % stattgefunden hat.

Die plausibelsten Gründe für den Anstieg der Energienachfrage sind im relativen Wirtschaftsaufschwung und einer verbesserten Lage bestimmter energieintensiver Produktionsbereiche wie der Stahlindustrie und der Chemie zu suchen, der in der Gemeinschaft einsetzte. Ein "klimatischer" Effekt darf ebenfalls nicht ausser acht gelassen werden, da der Winter praktisch über das erste Quartal 1984 hinaus andauerte.

Die Produktionsstagnation und der Verbrauchsanstieg führten zu einem Abbau der Lagerbestände um 16 Mio t RÖE und einer Erhöhung der Nettoeinfuhr in der gleichen Größenordnung d.h. 8 %. Beteiligt hieran waren im wesentlichen Kohle (+ 22 %), Erdöl (+ 4,6 %) und Naturgas (+ 22 %); bedingt durch diesen Anstieg erhöhte sich die Energieeinfuhrabhängigkeit von 41 % auf 43,3 %.

Orig. french

Development of the energy economy in the first half of 1984

The results for the first half of 1984 are in line with the upward trend already observed in the first quarter; they reveal a fairly large increase in overall energy consumption compared with the same period in 1983, when the downward trend of recent years finally bottomed out.

Compared with the first half of 1983, consumption increased by approximately 24 million tonnes oil equivalent (+5.4%). Lignite consumption increased by 2.5%, oil by 2.5%, natural gas by 8.7% and nuclear energy by 33.8%. In contrast, consumption of hydro-electric energy fell by approximately 16 %. Coal consumption at Community level remained virtually stable (+0.1%); however, it could be argued, quite justifiably, that without the disruption to coal production caused by the miners' strike in the United Kingdom consumption would have increased. In fact, if we exclude the United Kingdom (where coal consumption fell by 13%), the other Member States taken as a whole show an increase in consumption of approximately 8%.

The most plausible explanations for the increase in energy demand lie in the relative economic recovery which has begun to take place in the Community, and in the improved situation of certain sectors which are major energy consumers (such as steel and chemicals). The long winter, extending beyond the first quarter of 1984, also played a part.

Stagnant production, combined with an upturn in consumption, led to a 16 million t.o.e. decline in stocks and a corresponding increase in net imports (+ 8 %). This increase was mainly accounted for by coal (+ 22%), oil (+4.6%) and natural gas (+22%). As a result, the Community's energy dependence on external sources increased from 41% to 42.3%.

Evolution de l'économie énergétique au cours du premier semestre 1984

Les résultats du premier semestre 1984 s'inscrivent dans l'évolution déjà constatée au cours du premier trimestre, à savoir une progression assez importante de la consommation énergétique globale par rapport à la période homologue de 1983, qui a constitué en fait le véritable creux de la vague de ces dernières années.

Par rapport au premier semestre 1983, on constate un accroissement de la consommation de l'ordre de 24 millions de tonnes d'équivalent pétrole, soit + 5,4 %. L'augmentation a concerné le lignite + 2,5 %, le pétrole +2,5 %, le gaz naturel + 8,7 % et l'énergie nucléaire + 33,8 %. Par contre, la consommation d'énergie hydroélectrique a diminué de 16 % environ. En ce qui concerne la houille, on observe au niveau communautaire une quasi stabilité (+ 0,1 %); cependant si l'on tient compte de l'impact et de la grève des mineurs sur la production de houille du Royaume-Uni, on peut soutenir, à juste titre, que pour la houille il y aurait également une évolution positive. En effet, en excluant du calcul le Royaume-Uni, dont la consommation de houille a chuté de 13 %, on note pour l'ensemble des autres Etats-membres une progression d'environ 8 %.

Les explications les plus plausibles à la progression de la demande d'énergie sont à rechercher dans la relative reprise économique qui s'est amorcée dans la Communauté et dans l'amélioration de la situation de certaines branches grosses consommatrices d'énergie telles la sidérurgie et la chimie. L'effet "climat" n'est pas à négliger non plus, du fait d'un hiver qui s'est prolongé au-delà du premier trimestre 1984.

Une production stagnante et une reprise de la consommation ont conduit à un déstockage de 16 millions de tonnes d'équivalent pétrole et à une augmentation des importations nettes du même ordre, soit + 8 %. Cet accroissement qui s'est porté essentiellement sur le charbon + 22 %, sur le pétrole + 4,6 % et sur le gaz naturel + 22 %, a eu pour conséquence de modifier le taux de dépendance énergétique vis-à-vis de l'étranger qui est passé de 41 % à 42,3 %.

PRIMAERENERGIE

PRIMARY ENERGY

ENERGIE PRIMAIRE

1. HALBJAHR 1984

1ST HALF-YEAR 1984

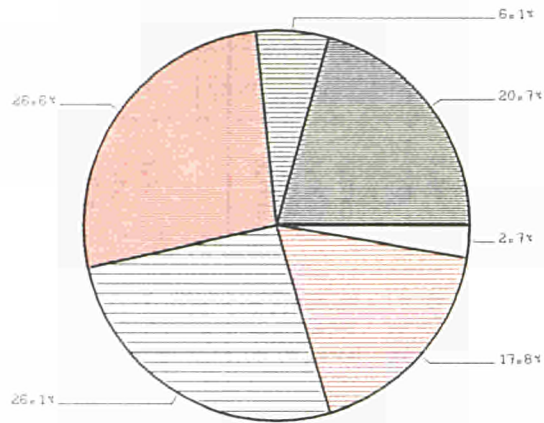
1ER SEMESTRE 1984

ERZEUGUNG

PRODUCTION

PRODUCTION

261.7 MIO ROE/TOE/TEP

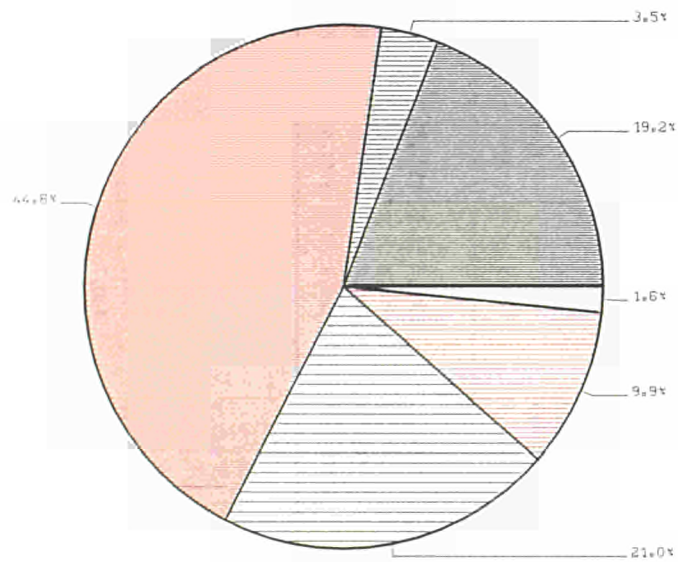


VERBRAUCH

CONSUMPTION

CONSOMMATION

470.6 MIO ROE/TOE/TEP



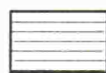
STEINKOHL
HARD COAL
HOUILLE



BRAUNKOHL
LIGNITE
LIGNITE



ROHÖL
CRUDE OIL
PÉTROLE BRUT



NATURGAS
NATURAL GAS
GAS NATUREL



KERNENERGIE
NUCLEAR ENERGY
ÉNERGIE NUCLEAIRE



PRIMÄRELEKTRIZITÄT
PRIMARY ELECTRICITY
ÉLECTRICITÉ PRIMAIRE

ANLAGE 1

ANNEX 1

ANNEXE 1

ZUSAMMENGEFASSTE BILANZ "ENDENERGIE"

SUMMARY "FINAL ENERGY" BALANCE-SHEET

BILAN AGREGE DE L' "ENERGIE FINALE"

1. Halbjahr

1st Half year

1er Semestre

	EUR 10	BR DEUTSCH- LAND	FRANCE	ITALIA	NEDERLAND	BELGIQUE BELGIË	LUXEM- BOURG	UNITED KINGDOM	IRELAND	DANMARK	ELLAS
1983											
millions of tonnes of oil equivalent											
Primary production	261,5 (1)	60,1 (1)	31,1 (1)	9,7	33,5	5,1 (1)	0,0	116,4 (1)	1,5	1,1	2,9
Imports (2)	308,1	74,4	63,4	58,0	41,2	24,3	1,5	26,1	2,6	8,2	8,6
Changes in stocks (3)	+ 8,6	+ 1,4	+ 3,1	+ 2,6	+ 1,1	+ 0,5	+ 0,0	- 1,2	+ 0,1	0,5	0,6
Exports (2)	120,3	9,8	6,2	6,7	43,2	8,0	0,0	40,6	0,2	1,6	3,9
Gross consumption	457,9	126,2	91,3	63,6	32,5	21,8	1,5	100,7	3,9	8,2	8,2
Bunkers	11,3	1,3	1,4	1,6	4,1	1,3	-	0,9	0,0	0,2	0,5
INLAND CONSUMPTION	446,6	124,9	90,0	62,0	28,4	20,6	1,5	99,8	3,9	7,9	7,6
1984											
thousand Terajoules											
Primary production	10941,1	2515,8	1301,8	406,0	1402,3	213,5	0,6	4872,5	61,2	46,0	121,4
Imports	12901,9	3114,4	2653,9	2427,9	1724,6	1017,2	61,0	1092,5	107,1	343,3	360,0
Exports	5032,9	410,2	259,5	280,5	1808,4	334,9	1,1	1699,5	8,5	67,0	163,3
INLAND CONSUMPTION	18693,7	5228,3	3767,4	2595,3	1188,8	862,3	61,3	4177,6	163,9	330,7	318,1
1984											
en millions de tonnes d'équivalent pétrole											
Production primaire	261,7	60,5	37,6	10,2	35,5	5,9	0,0	106,6	1,5	1,1	2,8
Importations (2)	329,2	77,3	67,5	63,6	43,0	25,4	1,5	31,5	2,8	8,9	7,6
Variations de stocks (3)	+ 16,2	+ 3,0	+ 1,2	+ 0,6	- 0,2	+ 1,1	- 0,0	+ 9,5	- 0,1	+ 0,4	+ 0,7
Exportations (2)	125,7	10,1	7,2	5,8	43,0	9,3	0,0	45,8	0,2	1,2	3,0
Consommation brute	481,4	130,7	99,2	68,7	35,3	23,1	1,5	101,7	3,9	9,2	8,1
Soutes	10,8	1,2	1,3	1,5	3,9	1,3	-	0,9	0,0	0,2	0,5
CONSOMM. INTERIEURE	470,6	129,5	97,8	67,2	31,4	21,8	1,5	100,9	3,9	9,0	7,6
1984											
en milliers de Terajoules											
Production primaire	10955,0	2534,0	1574,1	427,2	1486,5	247,4	0,5	4460,8	63,5	44,7	116,3
Importations	13778,5	3236,7	2827,4	2662,1	1800,5	1062,9	64,1	1318,3	115,8	373,1	317,6
Exportations	5263,1	424,2	300,2	242,3	1801,4	389,0	0,8	1918,2	10,4	51,1	125,5
CONSOMM. INTERIEURE	19699,1	5421,1	4095,8	2812,7	1314,0	911,4	63,7	4222,0	164,0	375,7	318,7

(1) including hard coal recovered
(2) including intra-community trade
(3) + decrease of stocks; - increase of stocks

(1) y compris houille récupérée
(2) y compris échanges intra-communautaires
(3) + reprises aux stocks, - mises aux stocks

VERTEILUNG DER WICHTIGSTEN
POSITIONEN DER ENERGIEBILANZSUBDIVISION OF THE PRINCIPAL
AGGREGATES OF THE ENERGY BALANCE-SHEETVENTILATION DES PRINCIPAUX
AGREGATS DU BILAN DE L'ENERGIE

1. Halbjahr

1st Half year

1er Semestre

10⁶ t RÖE/toe/tep

	EUR 10						BR DEUTSCHLAND			FRANCE		
	1982	1983	1984	83/82	84/83	1984	1983	1984	84/83	1983	1984	84/83
1. Inlandsverbrauch	455,3	446,6	470,6	- 1,9%	+ 5,4%	100 %	124,9	129,5	+ 3,7%	90,0	97,8	+ 8,7%
davon :												
11 Steinkohle (1)	95,6	90,1	90,2	- 5,7%	+ 0,1%	19,2%	28,1	28,4	+ 1,2%	12,2	13,3	+ 9,0%
12 Braunkohle (und Torf)	16,6	16,3	16,7	- 1,9%	+ 2,5%	3,5%	13,1	13,5	+ 3,3%	0,4	0,5	+ 11,0%
13 Rohöl (1)	217,7	205,7	210,8	- 5,5%	+ 2,5%	44,8%	53,1	53,2	+ 0,3%	44,3	43,9	- 1,0%
14 Naturgas	86,3	91,1	99,0	+ 5,6%	+ 8,7%	21,0%	21,5	22,8	+ 6,0%	12,6	13,7	+ 8,5%
15 Kernenergie	31,3	34,8	46,5	+11,0%	+33,8%	9,9%	7,3	10,2	+40,2%	17,1	24,5	+ 43,4%
16 Primärelektrizität und sonstiges	7,9	8,8	7,4	+11,1%	-15,9%	1,6%	1,7	1,3	-38,7%	3,3	2,0	- 40,5%
2. Netto Einfuhren (2)	211,8	187,8	203,4	-11,3%	+ 8,3%	100 %	64,6	67,2	+ 4,0%	57,2	60,4	+ 5,6%
darunter :												
21 Steinkohle	20,7	18,7	22,8	- 9,7%	+21,9%	11,2%	- 0,2	- 0,4	+63,1%	6,5	6,9	+ 6,2%
22 Rohöl	158,2	133,9	141,9	-15,4%	+ 6,0%	69,8%	40,2	41,4	+ 3,0%	34,8	39,5	+ 13,5%
23 Naturgas	21,3	24,3	29,7	+14,1%	+22,2%	14,6%	14,2	16,3	+14,8%	10,8	10,6	- 1,1%
24 Mineralölprodukte	10,9	9,8	8,4	-10,1%	-14,3%	4,1%	10,7	11,0	+ 2,8%	5,2	4,0	- 22,6%
3. Erzeugung von Primärenergieträgern	251,3	261,5	261,7	+ 4,1%	+ 0,1%	100 %	60,2	60,5	+ 0,5%	31,1	37,6	+ 20,9%
davon :												
31 Steinkohle (3)	78,0	75,1	54,1	- 3,7%	-28,0%	20,7%	30,2	27,9	- 7,6%	6,1	5,5	- 8,7%
32 Braunkohle (und Torf)	16,0	15,5	15,9	- 3,1%	+ 2,6%	6,1%	12,5	12,8	+ 2,4%	0,4	0,5	+ 11,9%
33 Rohöl und Kondensate	55,3	61,4	70,1	+11,0%	+14,2%	26,8%	2,1	2,0	- 3,9%	1,1	1,3	+ 15,6%
34 Naturgas	63,7	67,0	68,2	+ 5,2%	+ 1,8%	26,1%	6,8	6,3	- 7,4%	2,8	2,7	- 2,6%
35 Kernenergie	31,3	34,8	46,5	+11,0%	+33,6%	17,8%	7,3	10,2	+40,2%	17,1	24,5	+ 43,4%
36 Primärelektrizität und sonstiges	7,0	7,7	7,0	+10,0%	- 9,1%	2,6%	1,3	1,3	-	3,6	3,1	- 14,2%
4. Netto Einfuhren (2)												
Inlandsverbrauch + Bunker												
Total	45,2 %	41,0 %	42,3 %				51,2 %	51,4 %		62,6 %	60,9 %	
davon : Rohöl	36,1 %	31,4 %	31,2 %				40,3 %	40,1 %		43,7 %	43,8 %	

(1) Einschliesslich Austauschsaldo des Aussenhandels und Bestandsveränderung abgeleiteter Produkte

(2) Einfuhr – Ausfuhr

(3) Einschliesslich Wiedergewinnung

VERTEILUNG DER WICHTIGSTEN
 POSITIONEN DER ENERGIEBILANZ

 SUBDIVISION OF THE PRINCIPAL
 AGGREGATES OF THE ENERGY BALANCE-SHEET

 VENTILATION DES PRINCIPAUX
 AGREGATS DU BILAN DE L'ENERGIE

1. Halbjahr

1st Half year

1er Semestre

10⁶t RÖE/toe/tep

	ITALIA			NEDERLAND			BELGIQUE-BELGIE			LUXEMBOURG		
	1983	1984	84/83	1983	1984	84/83	1983	1984	84/83	1983	1984	84/83
1. Consommation intérieure	62,0	67,2	+ 8,3%	28,4	31,4	+ 10,5%	20,6	21,8	+ 6,0%	1,5	1,5	+ 3,9%
soit :												
11 houille (1)	5,7	6,9	+ 21,0%	2,3	2,5	+ 10,3%	4,4	5,2	+ 18,9%	0,6	0,7	+ 11,6%
12 lignite (et tourbe)(1)	0,2	0,2	+ 5,2%	0,0	0,0		0,0	0,0		0,0	0,0	
13 pétrole brut (1)	41,1	41,7	+ 1,4%	9,5	10,8	+ 14,0%	9,1	8,8	- 3,8%	0,5	0,5	- 7,5%
14 gaz naturel	11,9	14,7	+ 23,5%	15,9	17,2	+ 8,2%	4,3	4,2	- 1,8%	0,1	0,2	+ 9,3%
15 énergie nucléaire	0,6	0,8	+ 32,5%	0,3	0,4	+ 30,7%	2,7	3,5	+ 29,1%	-	-	-
16 énergie électrique primaire et autres	2,5	2,9	+ 15,6%	0,4	0,4	+ 3,3%	0,1	0,1	+ 6,0%	0,2	0,2	+ 5,4%
2. Importations nettes (2)	51,3	57,8	+ 12,7%	-2,0	-0,0		16,3	16,1	- 1,2%	1,4	1,5	+ 5,7%
dont :												
21 houille	6,0	6,8	+ 13,1%	2,0	2,2	+ 9,5%	2,1	2,8	+ 33,4%	0,1	0,1	- 17,2%
22 pétrole brut	36,8	39,9	+ 8,4%	19,1	23,0	+ 20,4%	10,5	12,2	+ 16,2%	-	-	-
23 gaz naturel	5,9	8,1	+ 37,2%	-15,7	-15,9	+ 1,3%	4,2	4,1	- 3,5%	0,1	0,2	+ 9,3%
24 produits pétroliers	2,4	2,2	- 7,9%	7,6	- 9,5	+ 24,9%	0,6	- 3,0		0,5	0,5	- 3,2%
3. Production primaire	9,7	10,2	+ 4,8%	33,5	35,5	+ 6,1%	5,1	5,9	+ 16,1%	0,0	0,0	- 7,1%
soit :												
31 houille (3)	-	-	-	-	-	-	2,3	2,4	+ 1,5%	-	-	-
32 lignite (et tourbe)	0,1	0,1	+ 3,5%	-	-	-	-	-	-	-	-	-
33 pétrole brut et condensats	1,0	1,1	+ 7,9%	1,3	1,7	+ 33,1%	-	-	-	-	-	-
34 gaz naturel	5,8	6,1	+ 4,5%	31,6	33,2	+ 4,8%	0,0	0,0		-	-	-
35 énergie nucléaire	0,6	0,8	+ 32,5%	0,3	0,4	+ 30,7%	2,7	3,5	+ 29,1%	-	-	-
36 énergie électrique primaire et autres	2,1	2,1	- 3,3%	0,2	0,2	-	0,1	0,1	- 7,7%	0,0	0,0	- 7,1%
4. Importations nettes (2)												
Consommation intérieure + soutes												
Total	80,7%	84,2%		- 6,3%	- 0,0%		74,4%	69,7%		99,0%	99,1%	
dont : pétrole	61,6%	61,3%		35,2%	38,1%		45,1%	39,7%		34,2%	31,8%	

(1) Y compris solde du commerce extérieur et mouvement des stocks des produits dérivés

(2) Importations moins exportations

(3) Y compris récupération

VERTEILUNG DER WICHTIGSTEN
 POSITIONEN DER ENERGIEBILANZ

 SUBDIVISION OF THE PRINCIPAL
 AGREGATES OF THE ENERGY BALANCE-SHEET

 VENTILATION DES PRINCIPAUX
 AGREGATS DU BILAN DE L'ENERGIE

1. Halbjahr

1st Half year

1er Semestre

10⁶t ROE/toe/tep

	UNITED KINGDOM			IRELAND			DANMARK			ELLAS		
	1983	1984	84/83	1983	1984	84/83	1983	1984	84/83	1983	1984	84/83
1. Inlandconsumption	99,8	100,9	+ 1,0%	3,9	3,9		7,9	9,0	+ 12,9%	7,6	7,6	-
of which :												
11 hardcoal (1)	33,3	29,0	-13,0%	0,4	0,5	+21,6%	2,7	3,2	+ 20,4%	0,4	0,4	- 2,5%
12 lignite (and peat) (1)	-	-	-	0,5	0,5	- 2,2%	-	-	-	2,0	1,9	- 3,1%
13 crude oil (1)	35,8	39,4	+10,0%	2,0	1,9	- 7,0%	5,2	5,6	+ 7,2%	5,0	5,1	+ 11,8%
14 natural gas	23,7	25,2	+ 6,1%	0,9	1,0	+ 8,0%	-	-	-	0,1	0,0	- 22,8%
15 nuclear energy	6,8	7,2	+ 4,9%	-	-	-	-	-	-	-	-	-
16 primary electrical energy and others	0,2	0,2	-14,2%	0,0	0,0	-20,9%	0,1	0,2		0,2	0,2	-
2. Net imports (2)	-14,5	-14,3	- 1,2%	2,4	2,5	+ 6,9%	6,6	7,7	+ 16,8%	4,6	4,6	- 1,3%
among which :												
21 hard coal	- 0,7	+ 1,0		0,4	0,5	+22,4%	2,2	2,7	+ 23,5%	0,3	0,4	+ 9,8%
22 crude oil	-16,4	-22,7	+38,4%	0,6	0,7	+19,6%	2,4	2,6	+ 12,0%	6,1	5,3	- 13,0%
23 natural gas	4,8	6,4	+32,6%	-	-	-	-	-	-	-	-	-
24 petroleum products	- 2,1	+ 0,9		1,4	1,3	- 2,8%	1,9	2,1	+ 10,2%	1,8	-1,1	- 37,8%
3. Production of primary energy	116,4	106,6	- 8,5%	1,5	1,5	+ 3,6%	1,1	1,1	+ 0,3%	2,9	2,8	- 5,3%
of which :												
31 hard coal (3)	36,5	18,2	-50,1%	0,0	0,0	-	-	-	-	-	-	-
32 lignite (and peat)	-	-	-	0,5	0,5	- 2,2%	-	-	-	2,0	1,9	- 3,1%
33 crude oil and condensates	54,0	62,2	+15,2%	-	-	-	1,1	1,1	+ 0,3%	0,7	0,7	-
34 natural gas	18,9	18,8	- 0,6%	0,9	1,0	+ 8,0%	-	-	-	0,1	0,0	- 22,8%
35 nuclear energy	6,8	7,2	+ 4,9%	-	-	-	-	-	-	-	-	-
36 primary electrical energy and others	0,2	0,2	-14,2%	0,0	0,0	-20,9%	0,0	0,0	-	0,1	0,1	-
4. Net imports (2)												
Inlandconsumption + bunker												
Total	-14,4%	-14,1%		59,8%	64,0%		80,7%	83,7%		57,0%	56,6%	
among which : petroleum	-18,4%	-21,7%		49,4%	51,3%		52,4%	51,7%		52,1%	51,1%	

(1) Including the balance of foreign trade and stock changes of derived products

(2) Imports minus exports

(3) Including recovered products

**PRESS NOTICE AND PUBLICATIONS
'ENERGY STATISTICS'
Edition 1984**

**NOTES ET PUBLICATIONS
"STATISTIQUES DE L'ENERGIE"
Edition 1984**

MONTHLY STATISTICS

A — Publications (d/e/f)

- Monthly bulletin Coal
- Monthly bulletin Hydrocarbons
- Monthly bulletin Electrical energy

B — Press notice (d/e/f)

- Energy supply aspects of the nuclear power stations (restricted monthly diffusion)

ANNUAL STATISTICS

A — Statistical telegrams (d/e/f)

- * — Coal industry activity in 1983
- * — Oil market activity in 1983
- * — Natural gas supply economics in 1983
- * — Electricity supply economics in 1983
- * — Energy economy in 1983

B — Publications

- * — Energy statistics yearbook — 1982 (d/e/f/i)
- Operation of nuclear power stations — 1983 (e/f)
- Gas prices 1978 — 1984 (d+e+f+i)

NOTE :

Publication dates are given in the quarterly publications 'Eurostat news'

* **published and available**

STATISTIQUES MENSUELLES

A — Publications (d/e/f)

- Bulletin mensuel Charbon
- Bulletin mensuel Hydrocarbures
- Bulletin mensuel Energie électrique

B — Note rapide (d/e/f)

- Exploitation des centrales nucléaires (diffusion mensuelle restreinte)

STATISTIQUES ANNUELLES

A — Télégrammes statistiques (d/e/f)

- * — L'activité charbonnière en 1983
- * — L'activité pétrolière en 1983
- * — L'activité du gaz naturel en 1983
- * — L'économie électrique en 1983
- * — L'économie de l'énergie en 1983

B — Publications

- * — Annuaire des statistiques de l'énergie — 1982 (d/e/f/i)
- Exploitation des centrales nucléaires — 1983 (e/f)
- Prix du gaz (d+e+f+i)

NOTA :

Le calendrier des publications est indiqué tri-mestriellement dans 'Informations de l'Eurostat'

* **parues et disponibles**

**Salg og abonnement · Verkauf und Abonnement · Πωλήσεις και συνδρομές · Sales and subscriptions
Vente et abonnements · Vendita e abbonamenti · Verkoop en abonnementen**

BELGIQUE / BELGIË

Moniteur belge / Belgisch Staatsblad
Rue de Louvain 40-42 / Leuvenestraat 40-42
1000 Bruxelles / 1000 Brussel
Tél. 512 00 26
CCP / Postrekening 000-2005502-27

Sous-dépôts / Agentschappen:

**Librairie européenne /
Europese Boekhandel**
Rue de la Loi 244 / Wetstraat 244
1040 Bruxelles / 1040 Brussel

CREDOC

Rue de la Montagne 34 / Bergstraat 34
Bte 11 / Bus 11
1000 Bruxelles / 1000 Brussel

DANMARK

Schultz Forlag

Møntergade 21
1116 København K
Tlf: (01) 12 11 95
Girokonto 200 11 95

BR DEUTSCHLAND

Verlag Bundesanzeiger

Breite Straße
Postfach 10 80 06
5000 Köln 1
Tel. (02 21) 20 29-0
Fernschreiber:
ANZEIGER BONN 8 882 595

GREECE

G.C. Eleftheroudakis SA

International Bookstore
4 Nikis Street
Athens (126)
Tel. 322 63 23
Telex 219410 ELEF

Sub-agent for Northern Greece:

Molho's Bookstore

The Business Bookshop
10 Tsimiski Street
Thessaloniki
Tel. 275 271
Telex 412885 LIMO

FRANCE

**Service de vente en France des publications
des Communautés européennes**

Journal officiel
26, rue Desaix
75732 Paris Cedex 15
Tél. (1) 578 61 39

IRELAND

Government Publications Sales Office

Sun Alliance House
Molesworth Street
Dublin 2
Tel. 71 03 09

or by post

Stationery Office

St Martin's House
Waterloo Road
Dublin 4
Tel. 78 96 44

ITALIA

Licosa Spa

Via Lamarmora, 45
Casella postale 552
50 121 Firenze
Tel. 57 97 51
Telex 570466 LICOSA I
CCP 343 509

Subagente:

Libreria scientifica Lucio de Biasio - AEIOU

Via Meravigli, 16
20 123 Milano
Tel. 80 76 79

GRAND-DUCHÉ DE LUXEMBOURG

**Office des publications officielles
des Communautés européennes**

5, rue du Commerce
L-2985 Luxembourg
Tél. 49 00 81 - 49 01 91
Télex PUBOF - Lu 1322
CCP 19190-81
CC bancaire BIL 8-109/6003/200

Messageries Paul Kraus

11, rue Christophe Plantin
L-2339 Luxembourg
Tél. 48 21 31
Télex 2515

NEDERLAND

Staatsdrukkerij- en uitgeverijbedrijf

Christoffel Plantijnstraat
Postbus 20014
2500 EA 's-Gravenhage
Tel. (070) 78 99 11

UNITED KINGDOM

HM Stationery Office

HMSO Publications Centre
51 Nine Elms Lane
London SW8 5DR
Tel. 01-211 3935

Sub-agent:

Alan Armstrong & Associates

European Bookshop
London Business School
Sussex Place
London NW1 4SA
Tel. 01-723 3902

ESPAÑA

Mundi-Prensa Libros, S.A.

Castelló 37
Madrid 1
Tel. (91) 275 46 55
Telex 49370-MPLI-E

PORTUGAL

Livraria Bertrand, s.a.r.l.

Rua João de Deus
Venda Nova
Amadora
Tél. 97 45 71
Telex 12709-LITRAN-P

SCHWEIZ / SUISSE / SVIZZERA

Librairie Payot

6, rue Grenus
1211 Genève
Tél. 31 89 50
CCP 12-236

UNITED STATES OF AMERICA

**European Community Information
Service**

2100 M Street, NW
Suite 707
Washington, DC 20037
Tel. (202) 862 9500

CANADA

Renouf Publishing Co., Ltd

2182 St Catherine Street West
Montreal
Quebec H3H 1M7
Tel. (514) 937 3519

JAPAN

Kinokuniya Company Ltd

17-7 Shinjuku 3-Chome
Shinjuku-ku
Tokyo 160-91
Tel. (03) 354 0131

Gliederung der Veröffentlichungen des Eurostat

1. **Allgemeine Statistik** (grauer Umschlag)
 1. Allgemeine Statistik
 2. Allgemeine Regionalstatistik
 3. Statistik der Drittländer
2. **Volkswirtschaftliche Gesamtrechnungen, Finanzen und Zahlungsbilanzen** (violetter Umschlag)
 1. Volkswirtschaftliche Gesamtrechnungen
 2. Konten der Sektoren
 3. Konten nach Produktionsbereichen
 4. Geld und Finanzen
 5. Regionalkonten und Finanzen
 6. Zahlungsbilanzen
 7. Preise
3. **Bevölkerung und soziale Bedingungen** (gelber Umschlag)
 1. Bevölkerung
 2. Soziale Bedingungen
 3. Bildung und Ausbildung
 4. Beschäftigung
 5. Sozialschutz
 6. Löhne und Einkommen
4. **Industrie und Dienstleistungen** (blauer Umschlag)
 1. Industrie: Allgemeines
 2. Energie
 3. Eisen- und Stahlindustrie
 4. Verkehr und Dienstleistungen
5. **Land- und Forstwirtschaft, Fischerei** (grüner Umschlag)
 1. Landwirtschaft: Allgemeines
 2. Landwirtschaft: Erzeugung und Bilanzen
 3. Landwirtschaft: Preise
 4. Landwirtschaft: Gesamtrechnungen
 5. Landwirtschaft: Struktur
 6. Forstwirtschaft
 7. Fischerei
6. **Außenhandel** (roter Umschlag)
 1. Systematiken
 2. Außenhandel der Gemeinschaft: Allgemeines
 3. Außenhandel mit Entwicklungsländern
9. **Verschiedenes** (brauner Umschlag)
 1. Verschiedene Statistiken
 2. Verschiedene Mitteilungen

Classification of Eurostat publications

1. **General statistics** (grey covers)
 1. General statistics
 2. Regional general statistics
 3. Third-country statistics
2. **National accounts, finance and balance of payments** (violet covers)
 1. National accounts
 2. Accounts of sectors
 3. Accounts of branches
 4. Money and finance
 5. Regional accounts and finance
 6. Balance of payments
 7. Prices
3. **Population and social conditions** (yellow covers)
 1. Population
 2. Social conditions
 3. Education and training
 4. Employment
 5. Social protection
 6. Wages and incomes
4. **Industry and services** (blue covers)
 1. Industry, general
 2. Energy
 3. Iron and steel
 4. Transport and services
5. **Agriculture, forestry and fisheries** (green covers)
 1. Agriculture, general
 2. Agriculture, production and balances
 3. Agriculture, prices
 4. Agriculture, accounts
 5. Agriculture, structure
 6. Forestry
 7. Fisheries
6. **Foreign trade** (red covers)
 1. Nomenclature
 2. Community trade, general
 3. Trade with developing countries
9. **Miscellaneous** (brown covers)
 1. Miscellaneous statistics
 2. Miscellaneous information

Classification des publications de l'Eurostat

1. **Statistiques générales** (couverture grise)
 1. Statistiques générales
 2. Statistiques régionales générales
 3. Statistiques des pays tiers
2. **Comptes nationaux, finances et balances des paiements** (couverture violette)
 1. Comptes nationaux
 2. Comptes des secteurs
 3. Comptes des branches
 4. Monnaie et finances
 5. Comptes et finances régionaux
 6. Balances des paiements
 7. Prix
3. **Population et conditions sociales** (couverture jaune)
 1. Population
 2. Conditions sociales
 3. Education et formation
 4. Emploi
 5. Protection sociale
 6. Salaires et revenus
4. **Industrie et services** (couverture bleue)
 1. Industrie, générale
 2. Energie
 3. Siderurgie
 4. Transports et services
5. **Agriculture et services** (couverture verte)
 1. Agriculture, générale
 2. Agriculture, production et bilans
 3. Agriculture, prix
 4. Agriculture, comptes
 5. Agriculture, structure
 6. Forêts
 7. Pêche
6. **Commerce extérieur** (couverture rouge)
 1. Nomenclature
 2. Echanges de la Communauté, général
 3. Echanges avec les pays en voie de développement
9. **Divers** (couverture brune)
 1. Statistiques diverses
 2. Informations diverses

Öffentliche Preise in Luxemburg (ohne MwSt.) Price (excluding VAT) in Luxembourg
 Prix publics au Luxembourg (TVA exclue)

	ECU	BFR	DM	FF	IRL	UKL	USD
Einzelpreis ● Single copy ● Prix par numéro	2,19	100	5	15	1.60	1.30	2
Abonnement ● Subscription	10,50	480	24	75	7.50	6	10
Kohle + Kohlenwasserstoffe + Elektrizität Coal + Hydrocarbons + Electrical energy	38.85	1780	88	265	28.25	22.50	34
Charbon + Hydrocarbures + Energie électrique							



KONTORET FOR DE EUROPÆISKE FÆLLESSKABERS OFFICIELLE PUBLIKATIONER
 AMT FÜR AMTLICHE VERÖFFENTLICHUNGEN DER EUROPÄISCHEN GEMEINSCHAFTEN
 ΥΠΗΡΕΣΙΑ ΕΠΙΣΗΜΩΝ ΕΚΔΟΣΕΩΝ ΤΩΝ ΕΥΡΩΠΑΪΚΩΝ ΚΟΙΝΟΤΗΤΩΝ
 OFFICE FOR OFFICIAL PUBLICATIONS OF THE EUROPEAN COMMUNITIES
 OFFICE DES PUBLICATIONS OFFICIELLES DES COMMUNAUTÉS EUROPÉENNES
 UFFICIO DELLE PUBBLICAZIONI UFFICIALI DELLE COMUNITÀ EUROPEE
 BUREAU VOOR OFFICIELE PUBLIKATIES DER EUROPESE GEMEENSCHAPPEN



CA-AN-84-010-3A-C