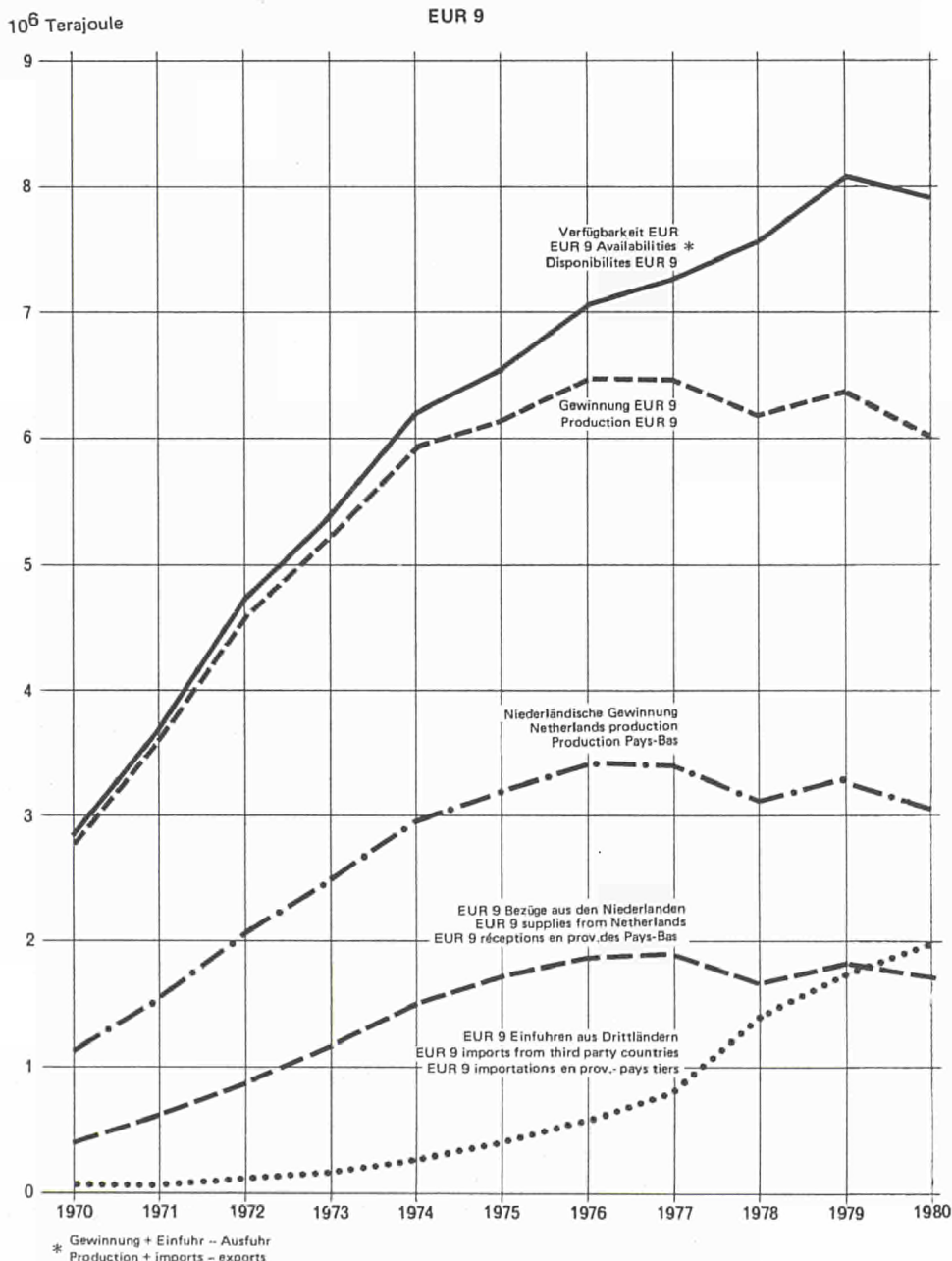




KOHLENWASSERSTOFFE HYDROCARBONS HYDROCARBURES

Monatsbulletin
Monthly bulletin
Bulletin mensuel

NATURGASENTWICKLUNG EVOLUTION OF NATURAL GAS EVOLUTION DU GAZ NATUREL



ANLAGE : VORLÄUFIGE ERGEBNISSE
FÜR NATURGAS FÜR 1980

IN ANNEX : PROVISIONAL RESULTS
FOR NATURAL GAS IN 1980

EN ANNEXE : RESULTATS PROVISOIRES
DU GAZ NATUREL POUR L'ANNEE 1980



DE EUROPÆISKE FÆLLESSKABERS STATISTISKE KONTOR
STATISTISCHES AMT DER EUROPÄISCHEN GEMEINSCHAFTEN
STATISTICAL OFFICE OF THE EUROPEAN COMMUNITIES
OFFICE STATISTIQUE DES COMMUNAUTÉS EUROPÉENNES
ISTITUTO STATISTICO DELLE COMUNITÀ EUROPEE
BUREAU VOOR DE STATISTIEK DER EUROPESE GEMEENSCHAPPEN

Luxembourg, Centre Européen, Boîte postale 1907 — Tél. 43011 Télex: Comeur Lu 3423
1049 Bruxelles, Bâtiment Berlaymont, Rue de la Loi 200 (Bureau de liaison) — Tél. 735 80 40

Hinweis

1. Das Statistische Amt veröffentlicht drei gesonderte Monatsbulletins für die Energiebereiche : Kohle – Kohlenwasserstoffe – Elektrizität

Jedes dieser Bulletins enthält :

- einen unveränderlichen Teil mit den auf den neuesten Stand gebrachten monatlichen Hauptreihen
- einen veränderlichen Teil über wichtige Aspekte der neuesten Entwicklung, der in der Anlage auch die vorläufigen Angaben der jährlichen Bilanzen enthält, sobald sie verfügbar sind

2. Der Leser findet auf Seite 20 die Erläuterungen zu den monatlichen Tabellen

3. Zuständig für alle Informationen über die Kohlenwasserstoffe :

D. WRIGHT – Tel. 43011, App. 3254

Note

1. The Statistical Office publishes three series of monthly energy bulletins :
Coal – Hydrocarbons – Electrical energy

Each of these bulletins consists of :

- a permanent section giving updated principal monthly statistical series
- a variable section on important aspects of the latest developments, which contains in annexe data on the annual balance-sheet (which may be definitive or provisional) as such information becomes available

2. The reader will find on page 21 the explanatory notes for the monthly tables

3. For any information dealing with Hydrocarbons statistics, please contact :

D. WRIGHT – Tel. 43011, ext., 3254

Avertissement

1. L'Office Statistique publie trois séries de bulletins mensuels sur l'énergie, à savoir :

Charbon – Hydrocarbures – Energie électrique

Chacun de ces bulletins est constitué :

- d'une partie fixe fournissant la mise à jour des principales séries statistiques mensuelles
- d'une partie variable relatant les aspects importants des dernières évolutions et présentant en annexe les données, même provisoires, des bilans annuels au fur et à mesure de leur disponibilité.

2. Le lecteur trouvera en page 22 les notes explicatives relatives aux tableaux mensuels.

3. Pour toute information concernant les statistiques des hydrocarbures, s'adresser à :

D. WRIGHT – Tel. 43011, ext. 3254

Luxembourg: Office des publications officielles des Communautés européennes, 1981

Inhaltswiedergabe nur mit Quellennachweis gestattet
Reproduction is subject to acknowledgement of the source
Reproduction subordonnée à l'indication de la source

Printed in the FR of Germany

	EUR - 9	B.R. DEUTSCHLAND	FRANCE	ITALIA	NEEDLAND	BELGIEM BELGIE	LUXEMBOURG	UNITED KINGDOM	IRELAND	DANMARK
--	---------	---------------------	--------	--------	----------	-------------------	------------	-------------------	---------	---------

ROHÖL UND FEEDSTOCKS		CRUDE OIL AND FEEDSTOCKS							PETROLE BRUT ET FEEDSTOCKS												
1000 t																					
FÖRDERUNG		PRODUCTION							PRODUCTION												
1978	!	62173	!	5059	!	1117	!	1488	!	1520	!	-	!	-	!	52557	!	-	!	432	!
1979	!	67234	!	4774	!	1196	!	1714	!	1581	!	-	!	-	!	77537	!	-	!	432	!
1979 JUN	!	7527	!	592	!	98	!	109	!	132	!	-	!	-	!	6771	!	-	!	25	!
JUL	!	7945	!	402	!	97	!	130	!	132	!	-	!	-	!	7201	!	-	!	23	!
AUG	!	7339	!	403	!	106	!	120	!	132	!	-	!	-	!	6540	!	-	!	38	!
SEP	!	7551	!	391	!	99	!	134	!	128	!	-	!	-	!	6564	!	-	!	35	!
OCT	!	8091	!	404	!	101	!	257	!	136	!	-	!	-	!	7141	!	-	!	52	!
NOV	!	7394	!	397	!	104	!	174	!	139	!	-	!	-	!	6543	!	-	!	43	!
1980 JUN	!	7018	!	383	!	113	!	150	!	118	!	-	!	-	!	6228	!	-	!	26	!
JUL	!	7517	!	394	!	123	!	94	!	135	!	-	!	-	!	6540	!	-	!	31	!
AUG	!	7400	!	390	!	124	!	124	!	123	!	-	!	-	!	6636	!	-	!	3	!
SEP	!	7015	!	377	!	125	!	106	!	117	!	-	!	-	!	6282	!	-	!	8	!
OCT	!	7803	!	386	!	127	!	166	!	125	!	-	!	-	!	6966	!	-	!	33	!
NOV	!	7797	!	372	!	129	!	149	!	136	!	-	!	-	!	6978	!	-	!	33	!
79 JAN-NOV	!	80130	!	4365	!	1100	!	1659	!	1437	!	-	!	-	!	71179	!	-	!	390	!
80 JAN-NOV	!	80805	!	4248	!	1284	!	1618	!	1432	!	-	!	-	!	71947	!	-	!	276	!
1980/79 %	!	0,8	!	-2,7	!	16,7	!	-2,5	!	-0,3	!	-	!	-	!	1,1	!	-	!	-29,2	!

GESAMTINFUHREN		TOTAL IMPORTS							IMPORTATIONS TOTALES												
1978	!	491804	!	97626	!	115635	!	110826	!	55276	!	33779	!	-	!	68144	!	2294	!	8224	!
1979	!	518108	!	110874	!	127255	!	114947	!	59406	!	34237	!	-	!	60380	!	2333	!	8676	!
1979 JUN	!	42829	!	9140	!	10942	!	8872	!	5376	!	2782	!	-	!	4991	!	202	!	524	!
JUL	!	41887	!	9359	!	9430	!	9697	!	4274	!	3135	!	-	!	4887	!	249	!	856	!
AUG	!	43162	!	9470	!	10905	!	9475	!	5005	!	2759	!	-	!	4694	!	166	!	670	!
SEP	!	43781	!	9038	!	10482	!	9625	!	5470	!	2488	!	-	!	5364	!	185	!	729	!
OCT	!	44411	!	9293	!	10617	!	10944	!	4792	!	2906	!	-	!	4862	!	114	!	883	!
NOV	!	41217	!	9443	!	9439	!	8591	!	5029	!	3173	!	-	!	4861	!	141	!	540	!
1980 JUN	!	34025	!	7994	!	8373	!	6752	!	3700	!	2644	!	-	!	3832	!	198	!	532	!
JUL	!	36538	!	8257	!	9093	!	8278	!	4551	!	2640	!	-	!	2936	!	141	!	642	!
AUG	!	34948	!	7777	!	8770	!	7420	!	4090	!	2701	!	-	!	3674	!	200	!	316	!
SEP	!	35184	!	8019	!	7575	!	8361	!	4290	!	2870	!	-	!	3489	!	177	!	403	!
OCT	!	35865	!	8483	!	9897	!	7849	!	3750	!	2016	!	-	!	3455	!	52	!	363	!
NOV	!	33877	!	7996	!	7146	!	7253	!	4564	!	2571	!	-	!	3782	!	173	!	412	!
79 JAN-NOV	!	473181	!	100423	!	116617	!	105537	!	54879	!	31195	!	-	!	54732	!	2052	!	7746	!
80 JAN-NOV	!	406353	!	91583	!	100710	!	85559	!	47491	!	30510	!	-	!	43049	!	1853	!	5598	!
1980/79 %	!	-14,1	!	-8,8	!	-13,6	!	-18,9	!	-13,5	!	-2,2	!	-	!	-21,3	!	-9,7	!	-27,7	!

ROHÖLEINFUHREN		IMPORTS OF CRUDE OIL							IMPORTATIONS DE PETROLE BRUT												
1978	!	482313	!	95667	!	115635	!	108035	!	54379	!	33019	!	-	!	65640	!	2196	!	7742	!
1979	!	503264	!	107355	!	125976	!	110488	!	58190	!	33273	!	-	!	57644	!	2219	!	8119	!
1979 JUN	!	41760	!	8965	!	10921	!	8446	!	5247	!	2654	!	-	!	4806	!	202	!	519	!
JUL	!	40900	!	9171	!	9393	!	9386	!	4179	!	3051	!	-	!	4675	!	230	!	815	!
AUG	!	41436	!	9109	!	10841	!	8723	!	4869	!	2697	!	-	!	4425	!	164	!	608	!
SEP	!	42678	!	8839	!	10370	!	9259	!	5751	!	2463	!	-	!	5143	!	176	!	677	!
OCT	!	43369	!	9007	!	10587	!	10693	!	4736	!	2843	!	-	!	4633	!	85	!	785	!
NOV	!	40303	!	9259	!	9346	!	8292	!	4975	!	3139	!	-	!	4679	!	135	!	478	!
1980 JUN	!	32743	!	7827	!	8307	!	6189	!	3700	!	2516	!	-	!	3545	!	181	!	478	!
JUL	!	35321	!	8135	!	8982	!	7825	!	4525	!	2470	!	-	!	2724	!	124	!	536	!
AUG	!	33846	!	7596	!	8712	!	6964	!	4090	!	2594	!	-	!	3443	!	190	!	257	!
SEP	!	33829	!	7760	!	7515	!	7854	!	4290	!	2643	!	-	!	3222	!	170	!	375	!
OCT	!	34768	!	8275	!	9707	!	7558	!	3750	!	1888	!	-	!	3234	!	29	!	327	!
NOV	!	32941	!	7786	!	7063	!	7047	!	4564	!	2484	!	-	!	3428	!	173	!	396	!

EINFUHREN VON FEEDSTOCKS		IMPORTS OF FEEDSTOCKS							IMPORTATIONS DE FEEDSTOCKS												
1978	!	9491	!	1959	!	-	!	2791	!	897	!	760	!	-	!	2504	!	98	!	482	!
1979	!	14844	!	3519	!	1279	!	4459	!	1216	!	964	!	-	!	2736	!	114	!	557	!
1979 JUN	!	1069	!	175	!	21	!	426	!	129	!	128	!	-	!	185	!	-	!	5	!
JUL	!	987	!	188	!	37	!	311	!	95	!	84	!	-	!	212	!	19	!	41	!
AUG	!	1726	!	361	!	64	!	750	!	136	!	62	!	-	!	269	!	22	!	62	!
SEP	!	1103	!	199	!	112	!	366	!	119	!	25	!	-	!	221	!	9	!	52	!
OCT	!	1042	!	286	!	30	!	251	!	56	!	63	!	-	!	229	!	29	!	98	!
NOV	!	914	!	184	!	93	!	299	!	54	!	34	!	-	!	182	!	6	!	62	!
1980 JUN	!	1282	!	167	!	66	!	563	!	-	!	128	!	-	!	287	!	17	!	54	!
JUL	!	1217	!	122	!	111	!	453	!	26	!	170	!	-	!	212	!	17	!	106	!
AUG	!	1102	!	181	!	58	!	456	!	-	!	107	!	-	!	231	!	10	!	59	!
SEP	!	1355	!	259	!	60	!	507	!	-	!	227	!	-	!	267	!	7	!	28	!
OCT	!	1097	!	208	!	190	!	291	!	-	!	128	!	-	!	221	!	23	!	36	!
NOV	!	936	!	210	!	83	!	186	!	-	!	87	!	-	!	354	!	-	!	16	!

F U R - 9	H.R.	FRANCE	ITALIA	NEDERLAND	RELIGIÖSE	LUXEMBOURG	UNITED KINGDOM	IRELAND	DAHMARK
	DEUTSCHLAND				BELGIE				

ROHÖL UND FEEDSTOCKS CRUDE OIL AND FEEDSTOCKS PETROLE BRUT ET FEEDSTOCKS

1000 T

BEZUEGE AUS E U R - 9 SUPPLIES FROM E U R 9 RECEPTION EN PROV.D' EUR-9

1978	-	7030	1593	370	1207	1010	-	1834	107	2610
1979	-	12564	2975	943	4728	1096	-	2029	114	3012
1979 JUN	-	975	159	7	295	78	-	142	-	177
JUL	-	1332	155	-	548	109	-	163	19	341
AUG	-	1139	237	182	344	62	-	184	22	193
SEP	-	965	359	-	493	151	-	208	9	309
OCT	-	1251	193	13	532	106	-	196	29	316
NOV	-	1320	499	78	458	59	-	129	6	130
1980 JUN	-	925	96	77	145	246	-	193	19	289
JUL	-	1321	226	70	546	174	-	135	19	267
AUG	-	1155	313	45	516	84	-	103	10	-
SEP	-	1323	224	212	407	228	-	167	7	121
OCT	-	1182	528	43	484	184	-	110	5	160
NOV	-	1688	111	1	313	138	-	255	-	131

BEZUEGE AUS VEREINIGTEM KOENIGREICH SUPPLIES FROM UNITED KINGDOM RECEPTIONS EN PROV.DU ROYAUME-UNI

1978	12672	6447	1593	149	1094	682	-	-	97	2610
1979	22938	12002	2683	43	4449	655	-	-	114	3012
1979 JUN	1498	872	158	-	245	46	-	-	-	177
JUL	2476	1316	155	-	549	96	-	-	19	341
AUG	1931	1121	222	-	344	30	-	-	22	192
SEP	2216	918	359	-	493	128	-	-	9	309
OCT	2254	1165	193	5	499	47	-	-	29	316
NOV	2423	1300	499	-	458	30	-	-	6	130
1980 JUN	1580	906	96	-	110	162	-	-	17	289
JUL	2442	1289	226	6	546	91	-	-	17	267
AUG	2001	1086	313	-	516	76	-	-	10	-
SEP	2425	1212	224	135	407	214	-	-	7	121
OCT	2404	1087	513	-	484	155	-	-	5	160
NOV	2219	1580	111	-	304	93	-	-	-	131
79 JAN-NOV	21402	10934	2717	5	4271	524	-	-	114	2837
80 JAN-NOV	23915	13662	2788	247	3746	1315	-	-	105	2052
1980/79 x	11,7	24,9	2,6	4840	-12,3	151,0	-	-	-7,9	-27,7

EINFUHREN AUS DRITTEN LAENDERN IMPORTS FROM THIRD PARTY COUNTRIES IMPORTATIONS EN PROV.DES PAYS TIERS

1978	476044	90596	114042	110456	54069	52770	-	66310	2187	5614
1979	490648	98310	124281	114004	54678	33141	-	58351	2219	5664
1979 JUN	41044	8164	10781	8866	5131	2704	-	4850	201	347
JUL	39223	8028	9277	9697	3726	3026	-	4724	230	515
AUG	40802	8332	10668	9292	4661	2697	-	4510	164	478
SEP	41281	8071	10122	9624	5377	2337	-	5155	176	419
OCT	41770	8041	10423	10930	4258	2800	-	4666	85	567
NOV	38534	8123	8939	8513	4570	3114	-	4751	135	409
1980 JUN	32051	7069	8277	6675	3566	2398	-	3641	181	244
JUL	33780	6934	8867	8208	4005	2466	-	2801	124	375
AUG	32723	6622	8456	7375	3575	2617	-	3572	190	316
SEP	32499	6697	7353	8149	3684	2642	-	3321	170	283
OCT	33170	7301	9370	7806	3266	1832	-	3346	29	202
NOV	31237	6307	7035	7232	4250	2433	-	3526	173	281
79 JAN-NOV	448524	89007	113877	105179	50516	30242	-	52855	1927	4921
80 JAN-NOV	378448	77248	97897	84653	43705	28690	-	40979	1730	3546
1980/79 x	-15,6	-13,2	-14,0	-19,5	-13,5	-5,1	-	-22,5	-10,2	-27,9

EINFUHREN AUS DER WESTL.HEMISPHERE IMPORTS FROM THE WESTERN HEMISPHERE IMPORT. EN PROV. HEMISPHERE OCCIDENTALE

1978	4349	979	756	824	258	245	-	1287	-	-
1979	7172	1628	1110	1448	202	656	-	1845	-	283
1979 JUN	564	128	50	135	32	58	-	161	-	-
JUL	622	136	89	126	37	37	-	197	-	-
AUG	608	171	70	108	-	80	-	146	-	33
SEP	647	112	87	209	33	47	-	159	-	-
OCT	404	68	58	80	30	39	-	129	-	-
NOV	692	94	30	87	-	197	-	284	-	-
1980 JUN	981	96	50	275	204	99	-	257	-	-
JUL	1249	179	248	473	73	76	-	200	-	-
AUG	1173	203	277	232	114	103	-	244	-	-
SEP	668	129	203	216	29	53	-	38	-	-
OCT	1113	163	291	263	119	123	-	154	-	-
NOV	902	176	214	286	32	15	-	179	-	-

		B.R.				BELGIE		UNITED		
E U K - 9		FRANCE	ITALIA	NEDERLAND		LUXEMBOURG		KINGDOM	IRELAND	DANMARK
		DEUTSCHLAND				BELGIE				

ROHOEL UND FEEDSTOCKS

CRUDE OIL AND FEEDSTOCKS

PETROLE BRUT ET FEEDSTOCKS

1000 T

EINFUHREN AUS DEM NAHEN U. MITTL. OSTEN

IMPORTS FROM THE NEAR AND MIDDLE EAST

IMPORT, EN PROV. PROCHE ET MOYEN-ORIENT

1978	337716	45246	90761	71916	42245	28509	-	53873	2187	2979
1979	352519	43621	95364	75109	38168	26369	-	48628	2062	3198
1979 JUN	28684	3941	8544	5762	3738	2075	-	4202	182	240
JUL	26177	3687	7287	6149	2439	2188	-	3949	230	248
AUG	28213	4141	8410	5902	3196	2156	-	4006	147	255
SEP	29466	3646	8257	6534	4129	1920	-	4474	176	330
OCT	29385	3623	8244	7865	3090	2214	-	3994	49	306
NOV	26322	4161	6726	5355	3246	2427	-	3998	135	274
1980 JUN	20915	3389	6254	3515	2352	1908	-	3216	181	100
JUL	21871	3340	6903	4492	2547	1856	-	2494	124	115
AUG	21882	3633	6025	4079	2669	2107	-	3096	190	83
SEP	20795	3537	5478	3879	2813	1993	-	2791	170	134
OCT	20395	3924	6706	3342	2265	1233	-	2810	29	86
NOV	18955	3227	4321	3487	2693	1979	-	2987	173	88

EINFUHREN AUS AFRIKA

IMPORTS FROM AFRICA

IMPORTATIONS EN PROV. D'AFRIQUE

1978	102079	37456	17474	28624	10905	2803	-	4436	-	381
1979	115276	43577	20496	30400	14390	4245	-	1851	-	317
1979 JUN	8423	3387	1467	2051	1202	263	-	53	-	-
JUL	9323	3540	1312	2634	1085	469	-	203	-	80
AUG	8829	3058	1819	2369	1216	314	-	53	-	-
SEP	8050	3557	1238	2234	925	96	-	-	-	-
OCT	9072	3684	1514	2301	990	362	-	131	-	90
NOV	8668	3005	1597	2425	1255	386	-	-	-	-
1980 JUN	6808	2859	1224	1593	866	185	-	81	-	-
JUL	7755	2921	1199	1872	1326	254	-	103	-	80
AUG	6319	2112	1214	1816	653	155	-	195	-	174
SEP	6648	2591	878	1943	923	172	-	93	-	48
OCT	7463	2609	1847	2134	678	36	-	61	18	80
NOV	7987	2411	1616	2413	1272	158	-	117	-	-

EINFUHREN AUS OSTEUROPA

IMPORTS FROM EASTERN EUROPE

IMPORT, EN PROV. D'EUROPE ORIENTALE

1978	20002	3443	3113	7752	114	1035	-	2955	-	1590
1979	21418	5516	5141	5837	591	902	-	2191	157	1083
1979 JUN	1931	450	392	744	-	114	-	110	19	102
JUL	1861	444	528	533	-	133	-	77	-	146
AUG	1942	587	268	661	73	85	-	123	17	128
SEP	1827	369	442	582	92	159	-	146	-	37
OCT	1934	532	390	470	37	184	-	212	36	73
NOV	1680	453	453	521	-	104	-	76	-	73
1980 JUN	2042	488	577	661	-	196	-	30	-	90
JUL	1667	323	497	493	-	280	-	-	-	74
AUG	1748	323	647	594	-	184	-	-	-	-
SEP	2126	279	616	814	36	290	-	18	-	73
OCT	1897	317	388	736	60	376	-	20	-	-
NOV	2446	332	733	841	176	269	-	21	-	74

EINFUHREN AUS ANDEREN DRITTEN LAENDERN

IMPORTS FROM OTHER THIRD PARTY COUNTRIES

IMPORT, EN PROV. D'AUTRES PAYS TIERS

1978	11898	3472	1938	1340	547	178	-	3759	-	664
1979	14263	3968	2170	1210	1327	969	-	3836	-	783
1979 JUN	1442	258	328	174	159	194	-	324	-	5
JUL	1240	221	61	255	165	199	-	298	-	41
AUG	1210	375	101	252	176	62	-	182	-	62
SEP	1291	387	98	65	198	115	-	376	-	52
OCT	975	134	217	214	111	1	-	200	-	98
NOV	1172	410	133	125	69	-	-	373	-	62
1980 JUN	1305	237	172	631	144	10	-	57	-	54
JUL	1238	171	20	878	59	-	-	4	-	106
AUG	1601	351	293	654	139	68	-	37	-	59
SEP	2262	161	178	1297	83	134	-	381	-	28
OCT	2302	288	138	1331	144	64	-	301	-	36
NOV	947	161	151	205	77	12	-	222	-	119

EINFUHREN AUS NORWEGEN

IMPORTS FROM NORWAY

IMPORTATIONS EN PROV. DE NORVEGE

1978	8602	2622	1566	-	362	178	-	3710	-	164
1979	10209	3470	1589	-	495	776	-	3819	-	60
1979 JUN	901	206	196	-	30	145	-	324	-	-
JUL	826	203	61	-	70	194	-	298	-	-
AUG	761	375	101	-	40	62	-	183	-	-
SEP	1055	387	98	-	79	115	-	376	-	-
OCT	507	134	117	-	55	1	-	200	-	-
NOV	929	408	133	-	15	-	-	373	-	-
1980 JUN	619	237	172	-	143	10	-	57	-	-
JUL	208	171	-	-	33	-	-	4	-	-
AUG	826	351	253	-	139	68	-	15	-	-
SEP	1000	146	178	78	83	134	-	381	-	-
OCT	833	248	110	-	144	34	-	257	-	-
NOV	706	161	151	-	77	12	-	202	-	103

	EUR - 9	B.R. DEUTSCHLAND	FRANCE	ITALIA	NEDERLAND	BELGIQUE BELGIE	LUXEMBOURG	UNITED KINGDOM	IRELAND	DANMARK
--	---------	---------------------	--------	--------	-----------	--------------------	------------	-------------------	---------	---------

MOHOEL UND FEEDSTOCKS

CRUDE OIL AND FEEDSTOCKS

PETROLE BRUT ET FEEDSTOCKS

1000 T

EINFUHREN AUS ALGERIEN

IMPORTS FROM ALGERIA

IMPORTATIONS EN PROV.D'ALGERIE

1978	18477	9885	3867	3743	308	323	-	351	-	-
1979	19233	9739	5063	3007	510	295	-	619	-	-
1979 JUN	1397	512	399	240	37	156	-	53	-	-
JUL	1698	762	410	342	15	46	-	123	-	-
AUG	1201	560	382	160	46	-	-	53	-	-
SEP	1607	926	391	215	75	-	-	-	-	-
OCT	1601	979	464	116	-	42	-	-	-	-
NOV	1501	798	314	309	80	-	-	-	-	-
1980 JUN	771	484	168	119	-	-	-	-	-	-
JUL	1092	549	347	168	-	2	-	26	-	-
AUG	596	301	255	40	-	-	-	-	-	-
SEP	1142	713	209	104	57	29	-	30	-	-
OCT	968	490	385	-	32	-	-	61	18	-
NOV	1188	288	456	313	118	-	-	13	-	-

EINFUHREN AUS LIBYEN

IMPORTS FROM LIBYA

IMPORTATIONS EN PROV.DE LIBYE

1978	36109	15164	3433	14898	1155	161	-	1298	-	-
1979	39590	17845	3987	14992	1749	477	-	540	-	-
1979 JUN	2627	1303	368	955	1	-	-	-	-	-
JUL	3141	1434	319	1378	-25	35	-	-	-	-
AUG	2905	1443	385	1022	55	-	-	-	-	-
SEP	2752	1640	109	979	-	24	-	-	-	-
OCT	2979	1722	49	1043	69	46	-	-	-	-
NOV	3181	1380	319	1311	105	66	-	-	-	-
1980 JUN	2259	1127	279	853	-	-	-	-	-	-
JUL	2431	1282	82	1067	-	-	-	-	-	-
AUG	2118	1007	255	838	-	-	-	18	-	-
SEP	1996	1006	78	912	-	-	-	-	-	-
OCT	2132	1043	-	1089	-	-	-	-	-	-
NOV	2178	886	58	1234	-	-	-	-	-	-

EINFUHREN AUS NIGERIA

IMPORTS FROM NIGERIA

IMPORTATIONS EN PROV.DU NIGERIA

1978	33603	10352	8251	1045	9353	2009	-	2212	-	381
1979	43120	14570	9641	3000	12092	3118	-	382	-	317
1979 JUN	3403	1321	558	253	1164	107	-	-	-	-
JUL	3458	1281	514	100	1095	388	-	-	-	80
AUG	3604	987	863	375	1115	264	-	-	-	-
SEP	2826	990	627	288	849	72	-	-	-	-
OCT	3403	943	873	171	921	274	-	131	-	90
NOV	3062	773	792	157	1070	270	-	-	-	-
1980 JUN	3011	1011	699	222	866	132	-	81	-	-
JUL	3535	1047	770	158	1169	252	-	59	-	80
AUG	2785	733	704	189	653	155	-	177	-	174
SEP	2705	796	522	370	866	103	-	-	-	48
OCT	3225	896	1194	373	646	36	-	-	-	80
NOV	3477	1069	904	236	1006	158	-	104	-	-

EINFUHREN AUS GABUN

IMPORTS FROM GABON

IMPORTATIONS EN PROV.DU GABON

1978	1915	630	1133	152	-	-	-	-	-	-
1979	2131	739	1293	99	39	63	-	-	-	-
1979 JUN	201	123	78	-	-	-	-	-	-	-
JUL	42	-	42	-	-	-	-	-	-	-
AUG	188	68	120	-	-	-	-	-	-	-
SEP	71	1	70	-	-	-	-	-	-	-
OCT	145	41	104	-	-	-	-	-	-	-
NOV	192	19	173	-	-	-	-	-	-	-
1980 JUN	180	102	78	-	-	-	-	-	-	-
JUL	24	24	-	-	-	-	-	-	-	-
AUG	137	71	-	66	-	-	-	-	-	-
SEP	150	-	70	80	-	-	-	-	-	-
OCT	379	116	213	50	-	-	-	-	-	-
NOV	251	43	109	99	-	-	-	-	-	-

EINFUHREN AUS DEM IRAK

IMPORTS FROM IRAQ

IMPORTATIONS EN PROV.D'IRAK

1978	58691	2914	20537	20888	3035	1876	-	8663	778	-
1979	60748	2233	24469	22358	1916	2427	-	6962	383	-
1979 JUN	5173	14	2227	2078	90	186	-	485	93	-
JUL	4960	60	1640	2133	118	279	-	696	34	-
AUG	4819	251	2093	1571	-	227	-	677	-	-
SEP	4913	11	1936	1933	160	233	-	640	-	-
OCT	4992	63	2334	2166	50	156	-	223	-	-
NOV	5835	410	2847	1538	37	270	-	733	-	-
1980 JUN	4315	424	2484	613	36	236	-	522	-	-
JUL	4099	434	1883	1322	101	248	-	106	-	-
AUG	5599	436	2785	1502	69	215	-	537	55	-
SEP	4337	323	2100	1074	118	100	-	582	40	-
OCT	3640	442	1811	1108	-	100	-	179	-	-
NOV	1335	273	529	119	-	138	-	221	55	-

EUR - 9	B.R.	FRANCE	ITALIA	NEDELAND	HELGIGUE	LUXEMBOURG	UNITED KINGDOM	IRELAND	DANMARK
	DEUTSCHLAND				BELGIE				

ROHÖL UND FEEDSTÜCKE

CRUDE OIL AND FEEDSTOCKS

PETROLE BRUT ET FEEDSTOCKS

1000 T

EINFUHREN AUS DEM IRAN

IMPORTS FROM IRAN

IMPORTATIONS EN PROV. D'IRAN

1978	78021	17290	11223	14545	13602	7477	-	11897	336	1651
1979	34207	11525	6858	2223	4674	2685	-	5071	413	758
1979 JUN	5443	1595	1009	140	1020	537	-	998	59	85
JUL	2922	1037	885	-	22	352	-	499	-	127
AUG	2825	1060	572	95	434	189	-	432	43	-
SEP	3960	1358	432	475	590	312	-	580	50	163
OCT	3364	1312	456	268	422	298	-	523	-	85
NOV	2316	1023	482	279	103	204	-	175	50	-
1980 JUN	589	284	59	88	2	123	-	33	-	-
JUL	183	36	-	62	-	2	-	83	-	-
AUG	241	6	30	107	50	15	-	33	-	-
SEP	184	-	-	98	70	-	-	16	-	-
OCT	78	-	-	63	-	-	-	15	-	-
NOV	323	138	-	0	-	45	-	140	-	-

EINFUHREN AUS SAUDI-ARABIEN

IMPORTS FROM SAUDI-ARABIA

IMPORT. EN PROV. D'ARABIE SEOUDITE

1978	121584	14606	40001	22219	13903	13576	-	15955	781	543
1979	150942	17920	44617	33432	17519	16491	-	18551	1046	1366
1979 JUN	16039	1261	3107	2130	1235	998	-	1160	30	118
JUL	12713	1489	4081	2678	1258	1250	-	1663	196	98
AUG	13062	1611	4142	2713	1551	1371	-	1352	104	218
SEP	13577	1355	4571	3351	1624	1187	-	1561	79	49
OCT	13294	1505	3772	3809	1235	1442	-	1359	49	123
NOV	11766	1600	2177	2553	2094	1555	-	1700	48	39
1980 JUN	11968	1838	2831	2456	1442	1387	-	1796	181	37
JUL	13188	2288	3755	2528	1626	1379	-	1377	124	109
AUG	12370	2796	2418	2054	1622	1748	-	1533	116	83
SEP	13025	2253	2458	2463	2022	1836	-	1364	95	134
OCT	12181	2573	3493	1831	1345	988	-	1836	29	86
NOV	13320	2169	2754	2735	1806	1738	-	1912	118	88

EINFUHREN AUS KUWAIT

IMPORTS FROM KUWAIT

IMPORTATIONS EN PROV. DU KOWEIT

1978	35306	1495	2530	10191	6435	1781	-	12013	269	592
1979	41743	2690	4853	11284	8486	1263	-	12484	220	463
1979 JUN	3986	262	675	1246	723	109	-	934	-	37
JUL	2377	217	40	819	529	146	-	603	-	23
AUG	3826	156	617	1183	809	128	-	896	-	37
SEP	3348	104	103	700	1273	105	-	979	47	37
OCT	3796	149	486	1137	544	107	-	1302	-	71
NOV	3524	551	250	626	798	130	-	1112	37	20
1980 JUN	1290	91	-	50	401	110	-	621	-	17
JUL	1391	137	287	358	309	81	-	213	-	6
AUG	1362	12	113	102	354	4	-	758	19	-
SEP	1301	20	-	244	282	13	-	707	35	-
OCT	1019	-	273	106	239	8	-	393	-	-
NOV	976	2	192	50	212	28	-	492	-	-

EINFUHREN AUS KATAR

IMPORTS FROM QATAR

IMPORTATIONS EN PROV. DU QATAR

1978	8230	594	4220	853	761	1240	-	369	-	193
1979	8526	514	3790	1165	1270	1203	-	418	-	166
1979 JUN	836	80	408	60	213	77	-	-	-	-
JUL	458	89	78	99	191	1	-	-	-	-
AUG	563	36	299	151	-30	31	-	76	-	-
SEP	732	-	323	-	188	31	-	109	-	81
OCT	634	170	168	-	181	33	-	82	-	-
NOV	759	21	294	132	147	80	-	-	-	85
1980 JUN	463	-	215	71	177	-	-	-	-	-
JUL	568	2	102	96	156	-	-	212	-	-
AUG	715	-	75	172	459	9	-	-	-	-
SEP	538	-	210	-	260	43	-	25	-	-
OCT	794	-	328	90	376	-	-	-	-	-
NOV	857	49	185	195	428	-	-	-	-	-

EINFUHREN AUS VEREINIGTEN ARAB. EMIRATEN

IMPORTS FROM UNITED ARAB EMIRATES

IMPORTATIONS EN PROV. OES EMIRATS ARABES

1978	29158	6526	9751	2115	3685	2337	-	4739	5	-
1979	30213	7556	8598	2104	4303	2300	-	4970	-	382
1979 JUN	2744	612	971	51	391	168	-	551	-	-
JUL	2456	603	489	420	306	160	-	488	-	-
AUG	2628	896	542	188	219	210	-	573	-	-
SEP	2535	751	872	75	271	52	-	534	-	-
OCT	2896	343	805	484	555	178	-	504	-	27
NOV	1905	528	487	227	67	188	-	278	-	130
1980 JUN	2041	697	528	237	237	52	-	244	-	46
JUL	2150	225	877	126	269	149	-	504	-	-
AUG	1274	156	510	142	115	116	-	235	-	-
SEP	1099	690	311	-	-	1	-	97	-	-
OCT	2160	612	666	144	305	137	-	296	-	-
NOV	1839	453	513	388	246	17	-	222	-	-

EUR-9	B.R. DEUTSCHLAND	FRANCE	ITALIA	NEDERLAND	BELGIQUE BELGIE	LUXEMBOURG	UNITED KINGDOM	IRELAND	DANMARK
-------	---------------------	--------	--------	-----------	--------------------	------------	-------------------	---------	---------

ROHÖL UND FEEDSTOCKS

CRUDE OIL AND FEEDSTOCKS

PETROLE BRUT ET FEEDSTOCKS

1000 T

EINFUHREN AUS MUSKAT-OMAN

IMPORTS FROM MUSCAT OMAN

IMPORTATIONS EN PROV. DE MUSCAT-OMAN

1978	1710	388	185	201	703	-	-	233	-	-
1979	1173	338	41	-	556	-	-	175	-	63
1979 JUN	141	-	-	-	66	-	-	75	-	-
JUL	66	51	-	-	15	-	-	-	-	-
AUG	78	53	-	-	25	-	-	-	-	-
SEP	94	1	-	-	22	-	-	71	-	-
OCT	103	-	-	-	103	-	-	-	-	-
NOV	-	-	-	-	-	-	-	-	-	-
1980 JUN	58	-	-	-	58	-	-	-	-	-
JUL	269	183	-	-	86	-	-	-	-	-
AUG	197	197	-	-	-	-	-	-	-	-
SEP	281	220	-	-	61	-	-	-	-	-
OCT	216	216	-	-	-	-	-	-	-	-
NOV	226	143	83	-	-	-	-	-	-	-

EINFUHREN AUS O.P.E.C.-LÄNDERN

IMPORTS FROM O.P.E.C.

IMPORTATIONS EN PROV. DE L'O.P.E.C.

1978	426455	81184	106062	91558	52441	31025	-	58656	2169	3360
1979	437375	87116	114347	94936	52707	30908	-	51564	2062	3735
1979 JUN	36396	7256	9850	7341	4874	2396	-	4257	182	240
JUL	34814	7105	8587	8064	3546	2694	-	4260	230	328
AUG	36154	7239	10085	7566	4199	2500	-	4163	147	255
SEP	36868	7228	9321	8131	5063	2063	-	4556	176	330
OCT	37460	7288	9569	9305	4007	2615	-	4231	49	396
NOV	34631	7192	8165	7219	4501	2890	-	4255	135	274
1980 JUN	27603	6139	7391	4876	3262	2139	-	3515	181	100
JUL	29613	6198	8245	6294	3703	2189	-	2665	124	195
AUG	27806	5721	7206	5339	3357	2353	-	3383	190	257
SEP	26988	5930	6424	5561	3704	2158	-	2859	170	182
OCT	27251	6300	8504	5022	2943	1366	-	2901	47	166
NOV	26486	5545	5787	5760	3846	2139	-	3148	173	88
79 JAN-NOV	401172	79708	104941	88748	47750	28234	-	46608	1792	3391
80 JAN-NOV	326701	68709	85711	64839	40686	25977	-	36949	1748	2082
1980/79 %	-18,6	-13,8	-18,3	-26,9	-14,8	-8,0	-	-20,7	-2,5	-38,6

GESAMTAUSFUHREN

TOTAL EXPORTS

EXPORTATIONS TOTALES

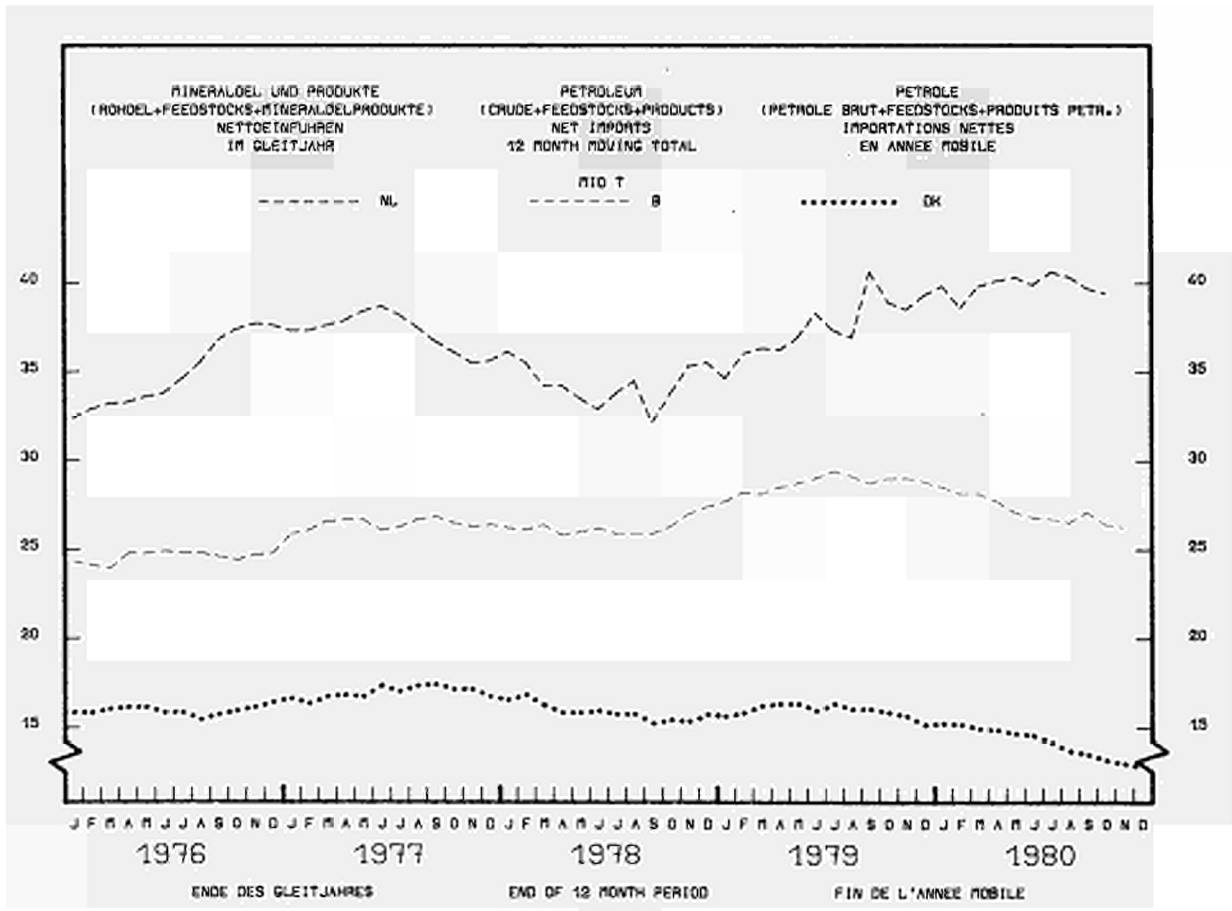
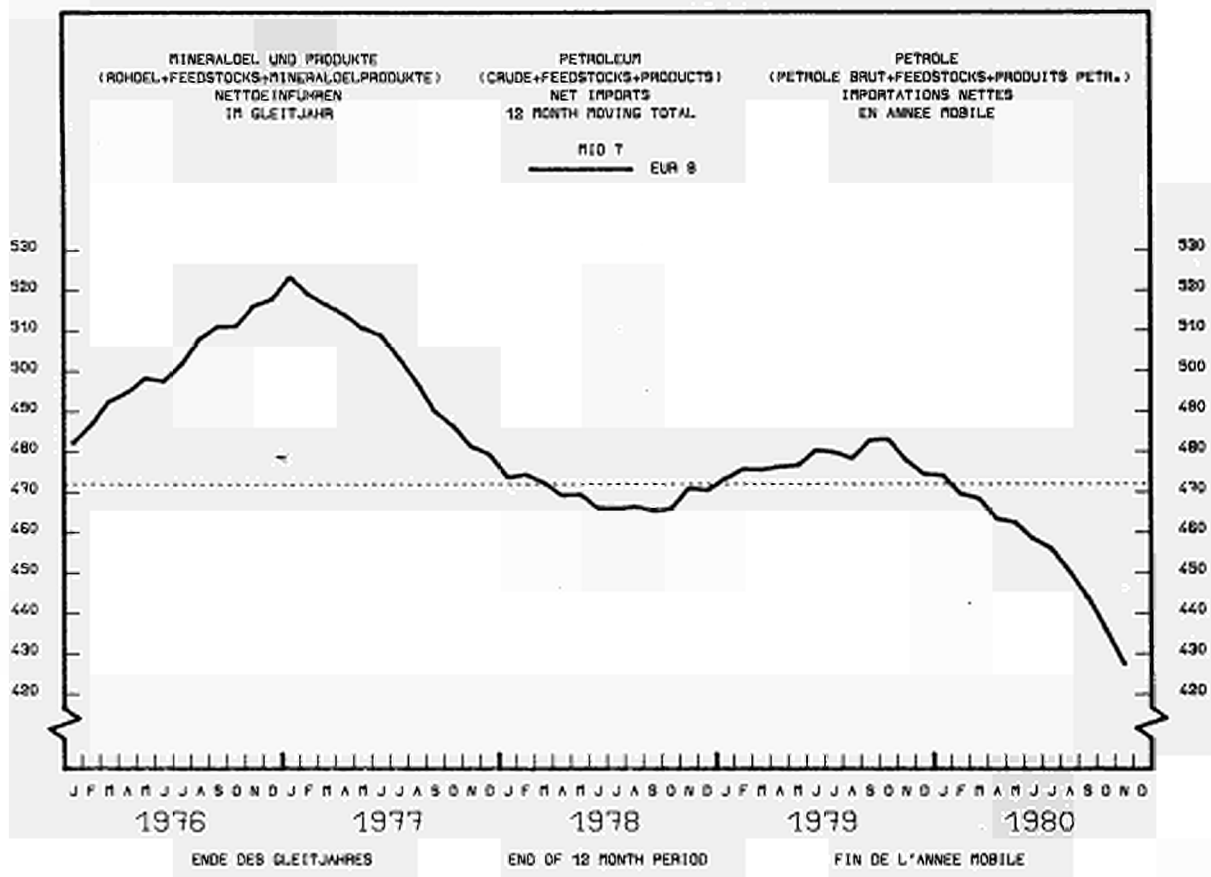
1978	25602	33	-	-	-	202	-	24859	-	508
1979	40750	90	-	-	24	-	-	40198	-	438
1979 JUN	3990	29	-	-	3	-	-	3927	-	31
JUL	3771	-	-	-	4	-	-	3767	-	-
AUG	2945	-	-	-	3	-	-	2942	-	-
SEP	3793	20	-	-	4	-	-	3732	-	37
OCT	3440	11	-	-	3	-	-	3346	-	80
NOV	3328	2	-	-	1	-	-	3298	-	27
1980 JUN	3026	1	-	-	-	-	-	2959	-	66
JUL	3079	12	-	-	-	-	-	3017	-	50
AUG	3841	-	-	-	-	-	-	3808	-	33
SEP	3553	-	-	-	-	-	-	3543	-	10
OCT	4037	41	-	47	-	-	-	3939	-	10
NOV	3684	-	-	-	-	-	-	3639	-	45
79 JAN-NOV	36673	65	-	-	18	-	-	36271	-	319
80 JAN-NOV	37289	103	-	47	17	-	-	36719	-	403
1980/79 %	1,7	58,5	-	-	-5,6	-	-	1,2	-	26,3

NETTOEINFUHREN VON MINERALÖL UND PRODUKTEN

NET IMPORTS OF PETROLEUM

IMPORTATIONS NETTES DE PETROLE

1978	472186	138252	110842	95483	35904	27145	1408	41335	5997	15820
1979	474253	144087	121277	99702	38206	28990	1318	48858	6337	15878
1979 JUN	38068	12129	10014	7772	3814	2060	95	606	524	1054
JUL	37625	13055	8442	8414	2666	2179	102	867	513	1387
AUG	38260	12244	9459	8346	3381	1832	87	1265	440	1206
SEP	39578	11740	10064	8569	4417	1854	89	1137	491	1217
OCT	40960	12059	10509	10001	3059	2513	104	977	574	1164
NOV	39421	12266	9426	8081	3523	2815	104	1868	573	1165
1980 JUN	33265	10635	8950	7235	2637	1750	75	540	476	967
JUL	35282	11013	9360	8782	3317	2102	78	-795	405	1020
AUG	32658	10314	9126	7678	3086	1684	57	-498	492	709
SEP	33005	10285	7161	8595	3787	2402	97	-736	390	1024
OCT	33047	10523	10030	7659	2775	1787	109	-1007	344	827
NOV	31980	9969	7444	6879	3779	2652	88	-321	494	996
79 JAN-NOV	433569	132375	111056	90822	35566	25937	1217	47033	5831	13732
80 JAN-NOV	385222	119544	101755	87965	34030	23322	990	4892	5185	11539
1980/79 %	-11,1	-9,7	-8,4	-3,1	-4,3	-10,1	-18,7	-94,8	-11,1	-16,0



EUR -	R.R. DEUTSCHLAND	FRANCE	ITALIA	NEDERLAND	BELGIQUE BELGIE	LUXEMBOURG	UNITED KINGDOM	IRELAND	DANMARK
-------	---------------------	--------	--------	-----------	--------------------	------------	-------------------	---------	---------

ALLE MINERALOELPRODUKTE

ALL PETROLEUM PRODUCTS

TOUS PRODUITS PETROLIERS

1000 T

NETTOERZEUGUNG IN DEN RAFFINERIEEN

NET PRODUCTION IN REFINERIES

PRODUCTION NETTE DANS LES RAFFINERIES

1978	494360	91962	111143	106966	54231	31964	-	84240	2185	7669
1979	524252	104744	120290	109167	57233	32251	-	89977	2232	8558
1979 JUN	43192	8861	9256	9078	5081	2758	-	7267	204	687
JUL	44154	9017	10146	8715	4917	2684	-	7668	204	801
AUG	40834	8644	10680	9382	4518	3001	-	7625	209	775
SEP	42113	8307	9097	9492	4300	2499	-	7603	193	627
OCT	43710	9169	9657	8700	4613	2730	-	7802	95	744
NOV	43080	9661	9520	8705	4516	2774	-	6967	203	734
1980 JUN	36055	8340	7830	7039	3868	2556	-	5767	172	483
JUL	37234	8299	9315	7027	3794	2411	-	5679	178	531
AUG	36913	7889	8748	7809	2883	2895	-	6016	181	492
SEP	34474	7793	7837	7160	3153	2353	-	5712	168	318
OCT	36308	8246	8007	7618	3703	2024	-	6234	84	392
NOV	38086	8280	8659	7741	3881	2521	-	6332	157	515

FLUESSIG-UND RAFFINERIEGAS

LPG AND REFINERY GAS

GPL ET GAZ DE RAFFINERIES

1000 T

NETTOERZEUGUNG

NET PRODUCTION

PRODUCTION NETTE

1978	14363	3233	3156	2650	2464	514	-	1760	43	143
1979	14889	3287	3387	2871	2854	562	-	1772	22	134
1979 JUN	1219	298	272	202	235	47	-	154	3	8
JUL	1283	365	280	192	225	51	-	152	4	14
AUG	1268	302	323	211	233	47	-	139	2	11
SEP	1075	199	296	210	225	24	-	111	2	0
OCT	1110	237	269	173	235	40	-	144	-	12
NOV	1158	269	286	188	225	45	-	130	1	14
1980 JUN	990	219	243	181	200	48	-	86	2	11
JUL	1040	224	305	159	182	40	-	117	2	11
AUG	981	200	277	184	154	43	-	116	2	5
SEP	816	160	250	148	120	30	-	105	1	2
OCT	870	157	220	194	130	37	-	128	2	2
NOV	:	407	232	180	:	34	-	120	-	7

MOTORENBENZIN

MOTOR SPIRIT

ESSENCES MOTEUR

1000 T

NETTOERZEUGUNG

NET PRODUCTION

PRODUCTION NETTE

1978	83717	19309	18145	16343	7107	4815	-	15995	531	1432
1979	88302	21739	19267	16368	7751	5068	-	16178	519	1392
1979 JUN	7380	1808	1596	1368	736	450	-	1273	46	103
JUL	7721	1852	1655	1421	691	466	-	1444	52	140
AUG	8001	1848	1814	1633	680	460	-	1400	48	118
SEP	7063	1783	1529	1374	634	359	-	1224	48	112
OCT	7319	1911	1574	1350	638	291	-	1382	45	128
NOV	7397	1931	1575	1198	650	401	-	1473	42	127
1980 JUN	7243	1700	1494	1332	650	578	-	1358	42	89
JUL	7354	1800	1674	1335	570	431	-	1407	47	90
AUG	7253	1628	1619	1400	559	496	-	1413	49	89
SEP	6796	1667	1498	1357	556	405	-	1213	45	55
OCT	6849	1648	1478	1314	509	382	-	1442	19	57
NOV	:	1562	1368	1394	:	458	-	1421	40	78

PETROLEUM UND FLUGTURBINENKRAFTSTOFFE

KEROSENE AND JET FUELS

PETROL LAMPANT ET CARBUHACTEURS

1000 T

NETTOERZEUGUNG

NET PRODUCTION

PRODUCTION NETTE

1978	22699	1196	4196	4934	3210	1586	-	7473	12	92
1979	24874	1118	4497	5426	4048	1660	-	8032	15	78
1979 JUN	2126	127	404	454	348	160	-	629	3	1
JUL	2062	87	430	352	350	150	-	689	2	2
AUG	2129	92	458	425	369	154	-	624	4	3
SEP	2086	85	431	422	353	121	-	666	4	4
OCT	2101	106	355	464	332	146	-	694	-	4
NOV	1947	106	339	377	334	130	-	657	-	4
1980 JUN	1898	113	436	319	294	160	-	567	2	7
JUL	1896	112	341	321	331	168	-	620	3	-
AUG	2048	125	439	398	268	171	-	644	3	-
SEP	1767	93	363	357	275	134	-	544	1	-
OCT	1887	83	357	350	323	142	-	632	-	-
NOV	:	97	363	350	:	152	-	536	-	2

	EUROPE	F.R.G.	FRANCE	ITALIA	NETHERLAND	BELGIQUE	LUXEMBOURG	UNITED KINGDOM	IRELAND	DANMARK
	DEUTSCHLAND					BELGIE				
ROHBERZIN										
NAPHTAS										
1000 T										
NETTOERZEUGUNG										
NET PRODUCTION										
PRODUCTION NETTE										
1978	16692	1089	3548	4551	1870	1867	-	3710	10	47
1979	21653	3991	5143	4290	1863	1636	-	4636	1	93
1979 JUN	1475	141	285	327	198	133	-	380	1	10
JUL	1767	128	796	151	149	152	-	383	-	8
AUG	1506	198	584	147	19	146	-	413	-	9
SEP	1526	361	173	273	30	133	-	548	-	8
OCT	1756	496	414	188	24	152	-	472	-	5
NOV	1498	821	-11	167	137	138	-	236	-	10
1980 JUN	632	368	-22	55	77	103	-	47	1	3
JUL	1127	359	488	58	135	94	-	-16	-	9
AUG	1002	385	371	77	-10	102	-	76	-	1
SEP	732	354	12	45	-16	110	-	226	-	1
OCT	908	416	20	143	129	73	-	123	-	4
NOV	:	373	372	298	:	15	-	193	-	7
DIESELKRAFTST. UND DESTILLATHEIZOLE										
GAS DIESEL OIL										
1000 T										
NETTOERZEUGUNG										
NET PRODUCTION										
PRODUCTION NETTE										
1978	166112	40165	41731	29264	18282	10729	-	24024	641	3276
1979	161595	46169	45049	30335	18733	11802	-	25450	613	3444
1979 JUN	14882	3927	3361	2374	1743	1023	-	2090	57	307
JUL	15272	4051	3674	2292	1822	912	-	2132	51	338
AUG	15187	3871	3837	2412	1444	1088	-	2164	52	319
SEP	14291	3700	3388	2556	1284	892	-	2151	52	268
OCT	14986	3815	3536	2517	1577	980	-	2245	18	298
NOV	15396	4026	3970	2527	1439	1048	-	2000	57	329
1980 JUN	12444	3545	2893	2006	1271	806	-	1664	45	214
JUL	12976	3480	3514	1959	1291	835	-	1625	47	225
AUG	12183	2929	3209	2217	978	978	-	1612	52	208
SEP	12087	3486	2736	2129	1163	779	-	1627	48	119
OCT	12765	3544	3100	2239	1248	774	-	1676	22	162
NOV	:	3299	3466	2222	:	853	-	1839	50	220
RUECKSTANDSHEIZOLE										
RESIDUAL FUEL OIL										
1000 T										
NETTOERZEUGUNG										
NET PRODUCTION										
PRODUCTION NETTE										
1978	164701	20235	34669	46044	18648	11253	-	30518	948	2386
1979	166971	21715	37393	46783	18412	10216	-	28600	1062	2790
1979 JUN	13411	1908	2786	3812	1491	810	-	2251	94	259
JUL	15193	1780	2728	3764	1387	869	-	2337	95	233
AUG	14117	1661	3133	4261	1383	940	-	2385	87	267
SEP	13511	1541	2658	4309	1425	862	-	2445	87	184
OCT	13741	1364	2943	3833	1450	969	-	2415	32	235
NOV	13552	1919	2937	3771	1414	919	-	2069	103	215
1980 JUN	10480	1582	2245	2810	1193	709	-	1741	80	120
JUL	10373	1580	2399	2725	1100	765	-	1584	79	141
AUG	10890	1673	2313	3111	738	956	-	1871	75	153
SEP	10059	1524	2411	2709	816	702	-	1689	73	135
OCT	10854	1732	2341	2977	1211	451	-	1941	36	165
NOV	:	1543	2429	2958	:	970	-	1950	67	200
VERSCHIEDENE PRODUKTE										
SUNDRY PRODUCTS										
1000 T										
NETTOERZEUGUNG										
NET PRODUCTION										
PRODUCTION NETTE										
1978	24654	6735	5698	3140	2831	1200	-	4760	-	290
1979	25796	6725	5554	3094	3572	1287	-	5309	-	255
1979 JUN	2719	652	554	541	329	135	-	479	-	29
JUL	2813	754	580	543	292	83	-	530	-	27
AUG	2574	672	532	303	391	165	-	479	-	32
SEP	2556	633	623	348	346	107	-	458	-	41
OCT	2668	740	562	375	356	154	-	449	-	32
NOV	2528	549	423	477	312	93	-	402	-	32
1980 JUN	2362	813	541	316	185	152	-	304	-	31
JUL	2458	744	593	470	185	88	-	342	-	36
AUG	2527	949	521	422	196	148	-	274	-	17
SEP	2218	509	567	415	239	174	-	308	-	6
OCT	2169	666	491	401	152	166	-	292	-	1
NOV	:	499	433	339	:	23	-	:	-	1

EUR - 9	B.R. DEUTSCHLAND	FRANCE	ITALIA	NEDERLAND	BELGIQUE BELGIE	LUXEMBOURG	UNITED KINGDOM	IRELAND	DANMARK
---------	---------------------	--------	--------	-----------	--------------------	------------	-------------------	---------	---------

ALLE MINERALÖLPRODUKTE

ALL PETROLEUM PRODUCTS

TOUS PRODUITS PÉTROLIERS

1000 T

GESAMT EINFÜHREN

TOTAL IMPORTS

IMPORTATIONS TOTALES

1978	112477	46874	9553	7466	12944	8722	1438	11586	3754	10140
1979	113515	39978	10408	7481	19032	9680	1355	12035	4152	9394
1979 JUN	9065	3558	705	664	1637	660	96	607	345	793
JUL	9984	4287	921	592	1691	616	103	881	284	809
AUG	8770	3340	736	423	1642	734	88	822	260	725
SEP	8921	3213	1017	528	1464	757	93	838	307	704
OCT	9715	3395	1298	645	1533	823	109	829	483	600
NOV	10889	3381	1417	809	1734	926	111	1249	433	829
1980 JUN	10541	3288	1837	1307	1485	753	81	853	283	654
JUL	10253	3371	1545	1348	1419	966	82	618	334	570
AUG	9286	3144	1385	1131	1390	587	70	762	309	508
SEP	9663	2851	1451	1122	1880	820	100	536	233	670
OCT	10409	2717	2147	940	1693	1225	114	712	311	550
NOV	9831	2635	1383	683	2036	1377	92	592	340	693
79 JAN-NOV	105797	38177	10766	6392	17528	8585	1248	10838	3858	8405
80 JAN-NOV	110506	34690	16054	13148	17485	8877	1034	8143	3550	7525
1980/79 %	4,5	-9,1	49,1	105,7	-0,2	3,4	-17,1	-24,9	-8,0	-10,5

GESAMTAUSFUHREN

TOTAL EXPORTS

EXPORTATIONS TOTALES

1978	106493	6215	14346	22809	32316	15154	30	13536	51	2036
1979	116620	6675	16386	22726	40208	14927	37	13359	148	2154
1979 JUN	9836	540	1633	1764	3196	1382	1	1065	23	232
JUL	10475	591	1909	1675	3295	1572	1	1134	20	278
AUG	10727	566	2182	1550	3263	1661	1	1309	6	189
SEP	9331	491	1435	1584	2913	1391	4	1333	1	179
OCT	9726	618	1406	1588	3263	1216	5	1368	23	239
NOV	8957	556	1430	1319	3239	1284	7	944	1	177
1980 JUN	8275	646	1260	824	2548	1647	6	1186	5	153
JUL	8430	603	1278	844	2653	1504	4	1332	70	142
AUG	7735	607	1029	873	2394	1604	3	1126	17	82
SEP	8289	585	1865	888	2383	1288	3	1218	20	39
OCT	9237	636	2014	1130	2666	1454	5	1235	19	76
NOV	8044	662	1085	1037	2821	1296	4	1056	19	64
79 JAN-NOV	108736	6160	16327	21107	36823	13843	31	12266	79	2100
80 JAN-NOV	94348	6626	15009	10695	30929	16065	44	13581	218	1181
1980/79 %	-13,2	7,6	-8,1	-49,3	-16,0	16,1	41,9	10,7	175,9	-43,8

BUNKER

BUNKERS

SOUTES

1978	30061	2865	4719	5663	10630	2820	-	2623	77	664
1979	26775	2969	4897	5194	8050	2507	-	2671	52	435
1979 JUN	2265	247	501	400	706	147	-	218	5	41
JUL	2025	226	342	400	632	159	-	226	6	34
AUG	2253	222	558	441	601	183	-	206	8	34
SEP	2300	296	436	480	549	248	-	254	6	31
OCT	2265	288	400	470	647	188	-	228	7	37
NOV	2033	156	368	466	592	147	-	255	5	44
1980 JUN	1969	240	283	349	627	214	-	211	11	34
JUL	2045	234	360	354	582	235	-	240	7	33
AUG	1949	258	333	344	545	203	-	221	6	39
SEP	2009	308	361	370	539	192	-	186	10	43
OCT	1815	227	340	401	445	163	-	190	6	43
NOV	1582	196	288	334	369	147	-	207	3	38

INLANDSLIEFERUNGEN

INLAND DELIVERIES

LIVRAISONS INTÉRIEURES

1979	488358	134900	105188	89483	27947	23512	1293	84556	6105	15374
1980	488358	121680	98473	87715	27947	23512	1074	71092	5519	13068
1979 JUL	35333	11244	6813	6275	2134	1497	94	6094	441	741
AUG	35539	11205	6596	6269	2148	1522	84	6318	469	928
SEP	37079	10768	7073	7370	2246	1917	81	6246	509	869
OCT	41806	11800	8522	8405	2311	1896	99	7016	548	1209
NOV	44347	11502	10196	8436	2506	2118	103	7634	519	1333
DEC	41844	10701	9672	8069	2415	2242	96	6818	469	1360
1980 JUL	33272	10578	6103	6984	1883	1284	84	5168	467	721
AUG	30170	9418	5170	6152	1823	1539	67	4758	418	825
SEP	36057	10739	7147	7245	2027	2056	90	5210	370	1173
OCT	37812	9789	8702	7583	2283	1877	100	6069	469	940
NOV	35949	8982	8379	6810	2206	1882	86	5918	451	1233
DEC	41844	9645	10228	7991	2415	2242	93	6209	448	1156
79 JAN-NOV	445729	123569	95663	81028	25102	21989	1195	77745	5592	13846
80 JAN-NOV	406401	112035	88245	79724	23361	20189	981	64883	5071	11912
1980/79 %	-8,8	-9,3	-7,8	-1,6	-6,9	-8,2	-17,9	-16,5	-9,3	-14,0

EUR - 9	H.R. DEUTSCHLAND	FRANCE	ITALIA	NETERLAND	BELGIQUE BELGIE	LUXEMBOURG	UNITED KINGDOM	IRELAND	DANMARK
---------	---------------------	--------	--------	-----------	--------------------	------------	-------------------	---------	---------

MOTOMENBENZIN

MOTOR SPIRIT

ESSENCES MOTEUR

1000 T

INLANDSLIEFERUNGEN

INLAND DELIVERIES

LIVRAISONS INTERIEURES

1979	82409	23761	17735	12128	5986	3137	279	18729	981	1673
1980		24143	17787	12314	3855		285	19153	1018	1553
1979 JUL	7404	2081	1712	1140	330	260	30	1638	82	131
AUG	7611	2095	1684	1210	347	268	30	1711	97	149
SEP	6722	1919	1404	980	325	279	23	1590	80	122
OCT	7291	2172	1520	1025	358	285	27	1670	84	150
NOV	6946	2017	1522	970	354	266	24	1571	85	137
DEC	6573	1919	1354	960	346	263	22	1498	80	131
1980 JUL	7529	2117	1733	1174	315	219	29	1709	96	137
AUG	7233	2022	1628	1125	301	263	27	1643	92	132
SEP	7236	2106	1574	1066	338	281	25	1630	73	145
OCT	7437	2193	1555	1125	339	275	26	1697	94	133
NOV	6299	1859	1294	878	302	221	22	1521	76	126
DEC		1928	1489	1064	313		22	1652	89	128
79 JAN-NOV	75737	21838	16382	11027	3639	2927	258	17231	897	1538
80 JAN-NOV	76214	22215	16298	11250	3542	2791	263	17501	929	1425
1980/79 %	0,6	1,7	-0,5	2,0	-2,7	-4,6	1,9	1,6	3,6	-7,3

PETROLEUM UND FLUGTURBINENKRAFTSTOFFE

KEROSENES AND JET FUELS

PETROLE LAMPANT ET CARBUREACTEURS

1000 T

INLANDSLIEFERUNGEN

INLAND DELIVERIES

LIVRAISONS INTERIEURES

1979	18904	2829	2524	2996	1323	522	67	7367	418	858
1980		2884	2505	2447			63	6777	304	668
1979 JUL	1533	280	237	171	102	54	7	579	33	70
AUG	1566	273	241	187	109	51	7	585	35	78
SEP	1579	243	243	243	101	50	6	592	36	65
OCT	1582	256	214	236	106	45	5	616	33	71
NOV	1501	227	178	266	111	43	5	585	26	60
DEC	1487	206	195	287	119	39	6	553	24	58
1980 JUL	1496	283	230	185	95	55	6	557	30	55
AUG	1432	272	224	171	96	45	6	520	31	67
SEP	1524	270	229	208	98	42	5	589	29	54
OCT	1527	251	216	231	107	36	5	607	22	52
NOV		212	180	212		34	5	507	23	54
DEC		220	190	249			5	580	24	51
79 JAN-NOV	17114	2625	2330	2455	1205	486	62	6815	363	773
80 JAN-NOV		2664	2315	2198		442	58	6197	280	617
1980/79 %		1,5	-0,6	-10,5		-9,1	-6,5	-9,1	-22,9	-20,2

DIESELKRAFTST. UND DESTILLATHEIZÖLE

GAS DIESEL OIL

GASOIL ET FUEL-OIL FLUIDE

1000 T

INLANDSLIEFERUNGEN

INLAND DELIVERIES

LIVRAISONS INTERIEURES

1979	174092	63975	41073	24472	6314	9818	573	19861	1353	6653
1980		54544	37732	23340	6013		526	17590	1228	5585
1979 JUL	11049	5316	1944	1367	382	410	33	1243	78	276
AUG	11027	5290	1596	1384	448	549	32	1282	91	355
SEP	12588	5252	2208	1999	454	833	32	1378	121	311
OCT	14316	5646	2884	2286	481	742	42	1624	141	470
NOV	15860	5304	3817	2588	630	869	49	1893	114	596
DEC	15804	4989	4126	2640	611	1011	52	1617	97	661
1980 JUL	10470	5005	1539	1657	331	443	35	1127	88	245
AUG	9104	4183	1261	1334	339	598	25	1002	72	290
SEP	12825	5370	2207	1959	461	907	42	1236	72	571
OCT	12462	3902	3178	2166	555	632	51	1504	117	357
NOV	11999	3515	3077	1930	606	671	45	1542	120	493
DEC		4173	4680	2528	664		53	1665	110	535
79 JAN-NOV	156759	58985	35984	21241	5748	8886	521	18243	1243	5908
80 JAN-NOV	140012	50371	33052	20812	5349	7862	473	15925	1118	5050
1980/79 %	-10,7	-14,6	-8,1	-2,0	-6,9	-11,5	-9,2	-12,7	-10,1	-14,5

F O K - 9	R.F.	FRANCE	ITALIA	NEDEHLAND	BELGIQUE	LUXEMBOURG	UNITED KINGDOM	IRELAND	DANMARK
	DEUTSCHLAND				HELVIE				

RUECKSTANDSHEIZOEL

RESIDUAL FUEL OIL

FUEL-OIL RESIDUEL

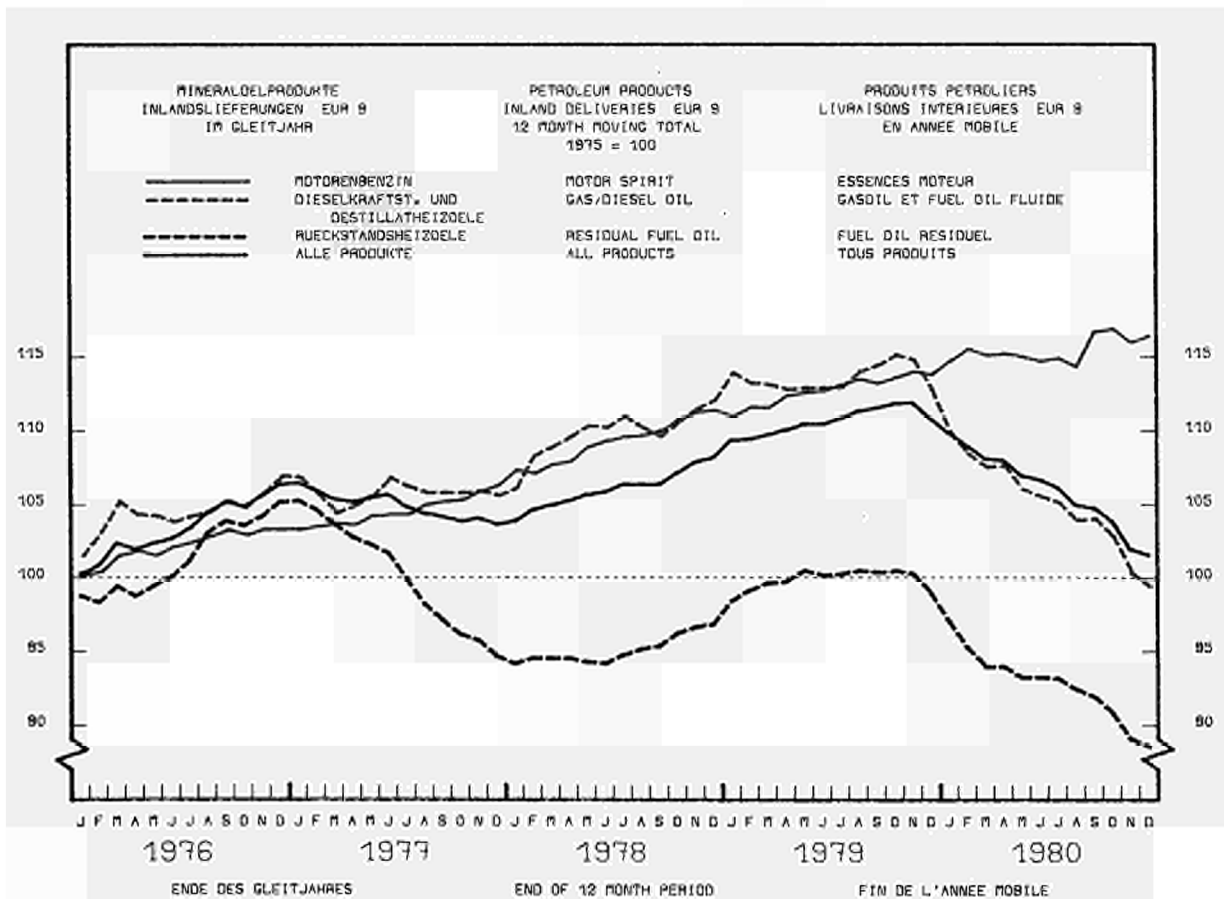
1000 T

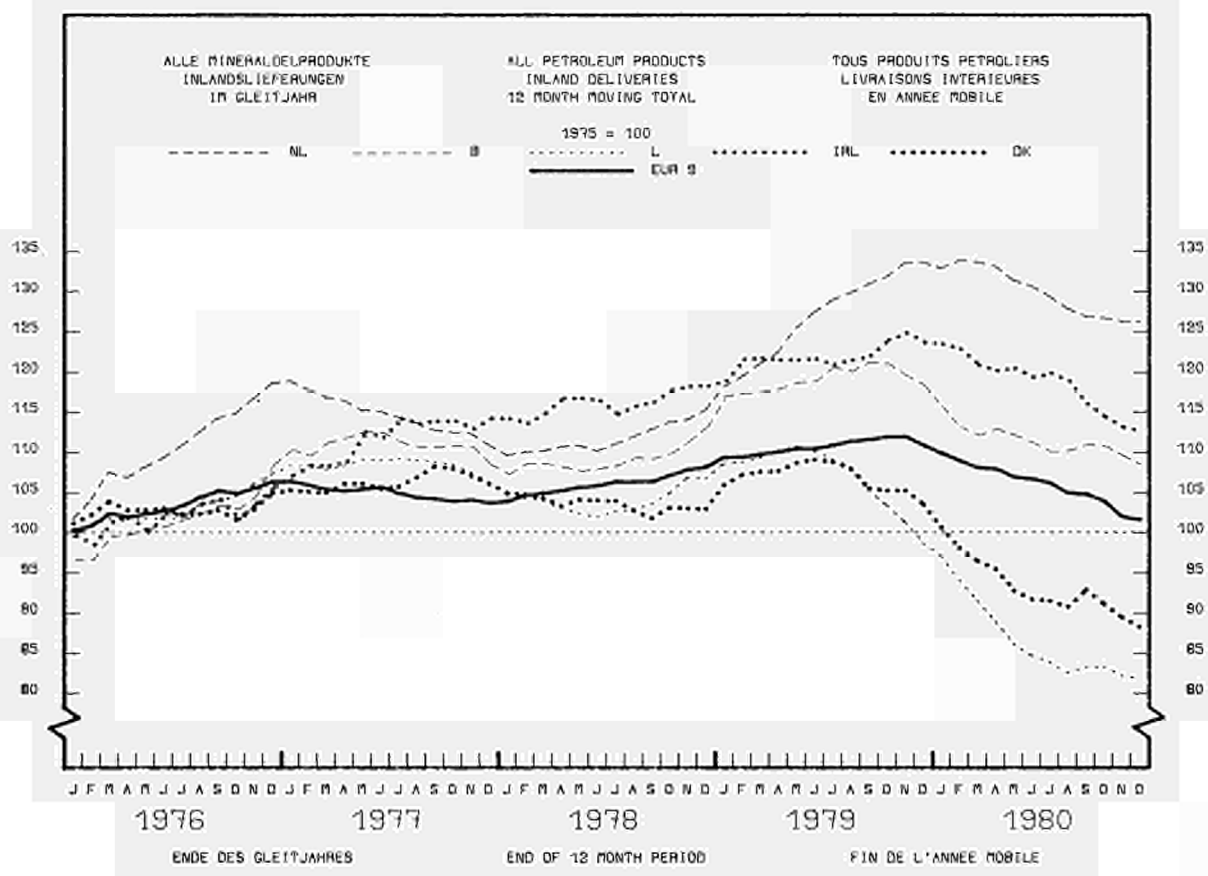
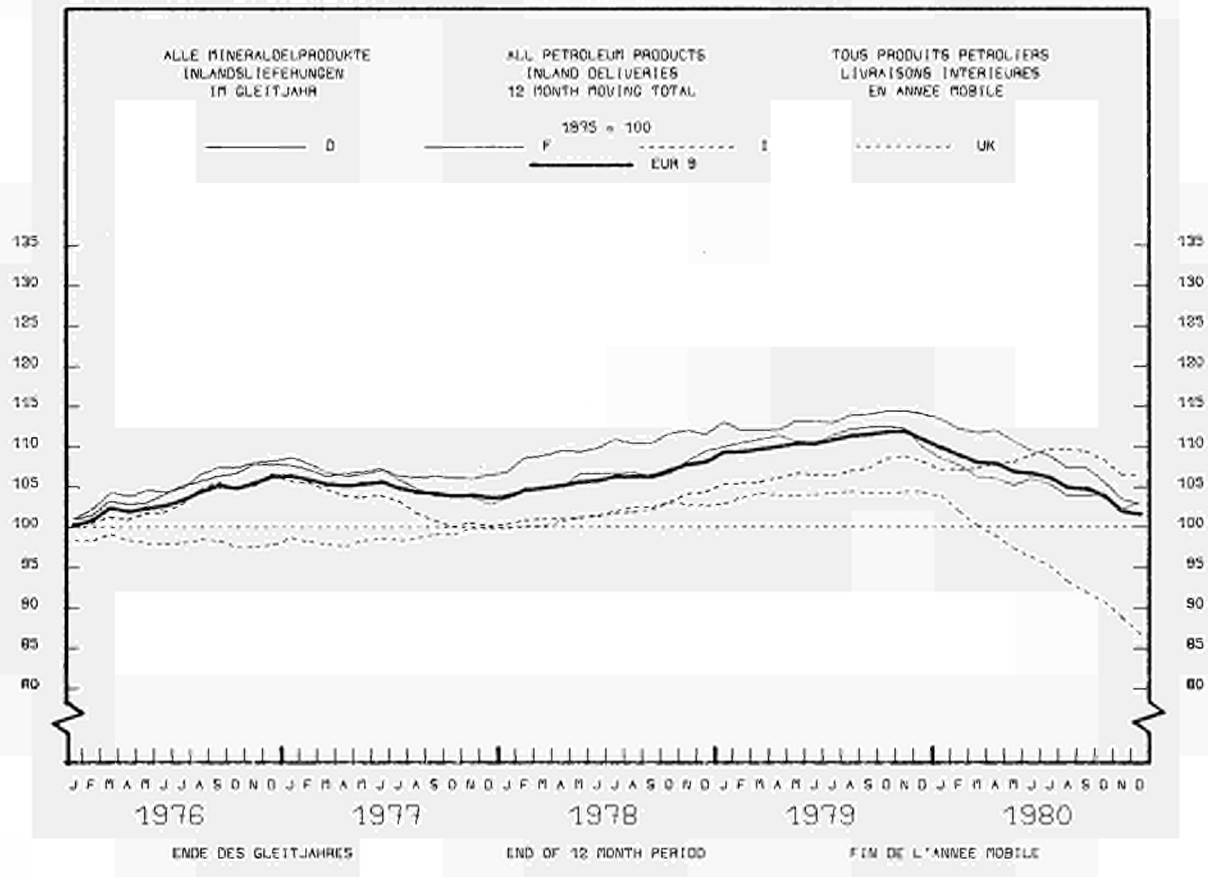
INLANDSLIEFERUNGEN

INLAND DELIVERIES

LIVRAISONS INTERIEURES

1979	141984	22679	26964	40586	6794	6679	513	27407	2801	5451
1980		20374	25417	37410	6950		110	19171	2544	4088
1979 JUL	4746	1567	1701	2420	503	512	18	1605	207	213
AUG	4709	1584	1521	2400	453	427	11	1841	210	262
SEP	9852	1537	2055	2920	530	542	14	1733	234	207
OCT	12315	2025	2678	3620	538	627	18	2137	240	432
NOV	13209	2137	2988	3500	573	678	20	2596	252	465
DEC	12072	1645	2814	3150	539	684	15	2291	233	457
1980 JUL	8620	1580	1560	2990	531	402	8	1142	224	217
AUG	7716	1416	1231	2600	508	465	4	1044	184	264
SEP	9114	1380	1801	3020	590	608	10	1205	178	322
OCT	10856	1445	2493	3100	585	647	9	1635	203	339
NOV	10735	1678	2439	2900	635	695	9	1735	201	443
DEC		1695	2837	3200	745		9	1692	194	400
79 JAN-NOV	126067	20593	26164	33710	5795	6739	298	25195	2650	4923
80 JAN-NOV	112379	16679	22530	34210	6205	6663	125	17479	2350	4088
1980/79 %	-10,9	-19,3	-15,7	1,5	7,1	-1,1	-58,1	-30,6	-11,3	-17,0





	E U R - 9	B.R. DEUTSCHLAND	FRANCE	ITALIA	NEDERLAND	BELGTQUE BELGIE	LUXEMBOURG	UNITED KINGDOM	IRELAND	DANMARK
--	-----------	---------------------	--------	--------	-----------	--------------------	------------	-------------------	---------	---------

KOKEREI-,HOCHFEN-UND ORTS GAS			COKE-OVEN, BLAST FURNACE A. WORKS GAS					GAZ DE COKERIES-HTS FOURNEAUX-USINES			
TJ (M0)	TJ (GCV)										TJ (PCS)
ERZEUGUNG	PRODUCTION										PRODUCTION
1978	1142218	434949	206982	139545	48739	103360	23741	175062	4483	5357	
1979	1219916	480626	216769	144995	54512	111692	23353	177883	4471	5615	
1979 MAI	-	35174	18174	-	4675	10480	2324	13969	356	328	
JUN	-	33442	19614	-	4278	9912	2184	17410	247	200	
JUL	-	34773	19153	-	4647	9025	2019	13199	226	204	
AUG	-	34781	17188	-	4609	9159	1848	13479	226	223	
SEP	-	34359	19484	-	4588	9133	2033	17878	247	267	
OCT	-	36331	20903	-	3926	8648	2185	14831	-	414	
1980 MAI	:	35916	19886	:	4257	10442	2096	10955	:	292	
JUN	:	34497	19005	:	4182	9618	2040	14572	:	201	
JUL	:	34368	17699	:	3859	8221	1979	10356	:	191	
AUG	:	34074	16597	:	3868	7993	1400	10252	:	:	
SEP	:	33286	17344	:	3918	6660	1900	10913	:	:	
OCT	:	35057	16686	:	3848	7340	1900	8510	:	:	

KOKEREIGAS			COKE-OVEN GAS					GAZ DE COKERIES			
TJ (M0)	TJ (GCV)										TJ (PCS)
ERZEUGUNG	PRODUCTION										PRODUCTION
1978	506084	207613	84643	60915	21427	43132	-	88354	-	-	
1979	527378	215709	92984	63962	23440	48039	-	83244	-	-	
1979 MAI	-	18150	7700	-	1967	4460	-	6250	-	-	
JUN	-	18155	7882	-	1946	4002	-	7941	-	-	
JUL	-	18653	7920	-	2089	3876	-	6388	-	-	
AUG	-	18615	8127	-	2139	4073	-	6442	-	-	
SEP	-	18063	8041	-	2068	3871	-	8326	-	-	
OCT	-	18812	8182	-	1896	3805	-	6911	-	-	
1980 MAI	:	20076	8171	:	1888	4302	-	5693	-	-	
JUN	:	19570	7909	:	1775	4018	-	7196	-	-	
JUL	:	20248	7499	:	1925	3993	-	5412	-	-	
AUG	:	20017	7859	:	1976	3489	-	5283	-	-	
SEP	:	19184	7791	:	1997	3103	-	6220	-	-	
OCT	:	19561	7238	:	1988	3237	-	4521	-	-	

HOCHFENGAS			BLAST FURNACE GAS					GAZ DE HAUTS FOURNEAUX			
TJ (M0)	TJ (GCV)										TJ (PCS)
ERZEUGUNG	PRODUCTION										PRODUCTION
1978	537923	179063	118447	56825	27312	60172	23741	72363	-	-	
1979	595235	211763	122947	58940	31072	63599	23353	83561	-	-	
1979 MAI	47061	14404	9930	4940	2708	6020	2324	6735	-	-	
JUN	48229	13487	11440	4500	2332	5910	2184	8376	-	-	
JUL	45847	14299	10990	4850	2558	5149	2019	5982	-	-	
AUG	43855	14408	8817	5110	2470	5086	1848	6116	-	-	
SEP	48294	13973	11156	4790	2520	5262	2033	8560	-	-	
OCT	47313	14040	12277	4910	2030	4843	2185	7028	-	-	
1980 MAI	45023	13190	11279	5520	2369	6140	2096	4429	-	-	
JUN	45278	12725	10805	5220	2407	5600	2040	6481	-	-	
JUL	39935	12261	9925	5330	1934	4228	1979	4278	-	-	
AUG	38462	12378	8533	5510	1892	4504	1400	4245	-	-	
SEP	37631	11846	9318	5250	1921	3557	1900	3839	-	-	
OCT	37513	12248	8896	5270	1860	4103	1900	3236	-	-	

ORTSGAS			WORKS GAS					GAZ D'USINES			
TJ (M0)	TJ (GCV)										TJ (PCS)
ERZEUGUNG	PRODUCTION										PRODUCTION
1978	98211	48273	3892	21805	-	56	-	14345	4483	5357	
1979	97303	53154	838	22093	-	54	-	11078	4471	5615	
1979 MAI	-	2620	544	-	-	-	-	984	356	328	
JUN	-	1800	292	-	-	-	-	1093	247	200	
JUL	-	1821	243	-	-	-	-	829	226	204	
AUG	-	1758	244	-	-	-	-	921	226	223	
SEP	-	2323	287	-	-	-	-	992	247	267	
OCT	-	3479	444	-	-	-	-	892	-	414	
1980 MAI	:	2650	436	:	-	-	-	833	:	292	
JUN	:	2202	291	:	-	-	-	895	:	201	
JUL	:	1859	275	:	-	-	-	666	:	191	
AUG	:	1679	205	:	-	-	-	724	:	:	
SEP	:	2256	235	:	-	-	-	854	:	:	
OCT	:	3248	552	:	-	-	-	753	:	:	

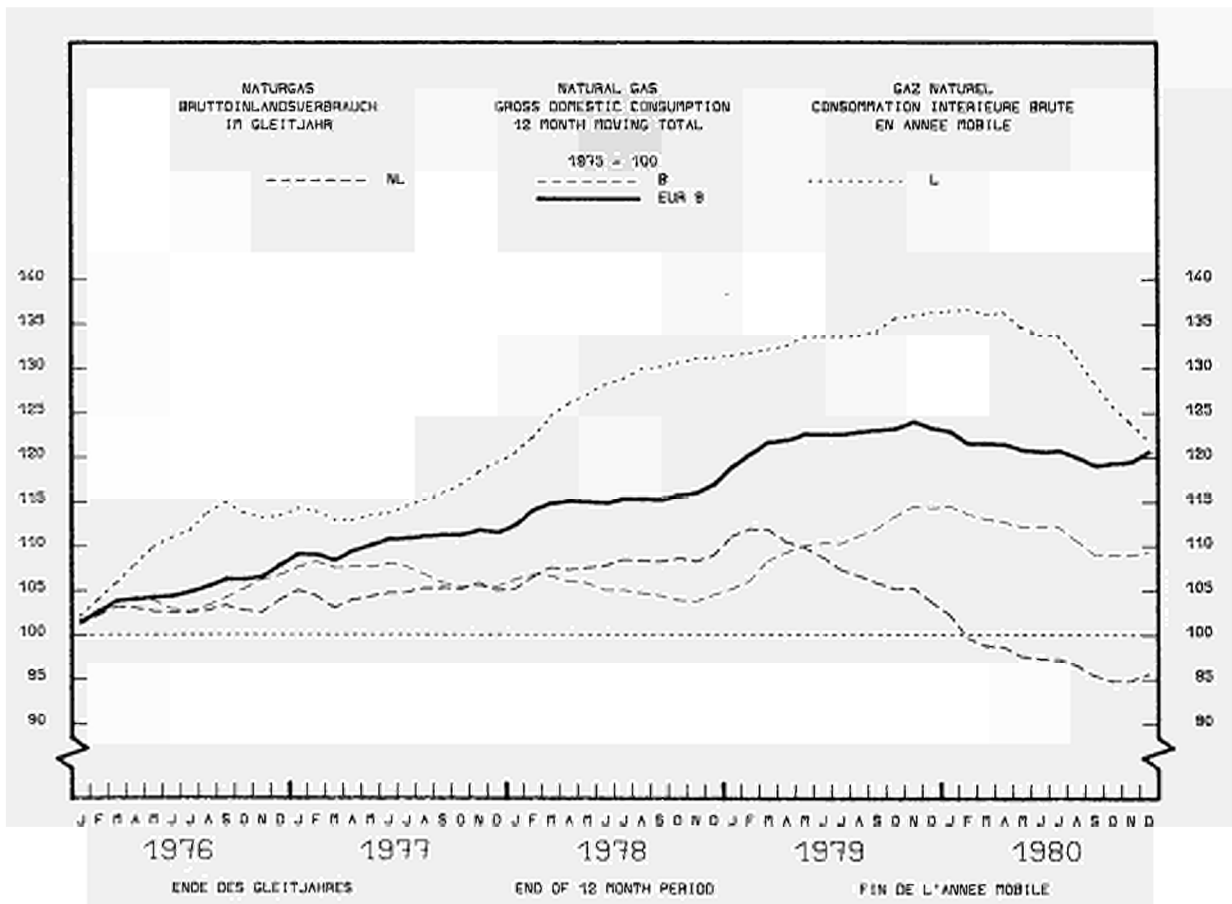
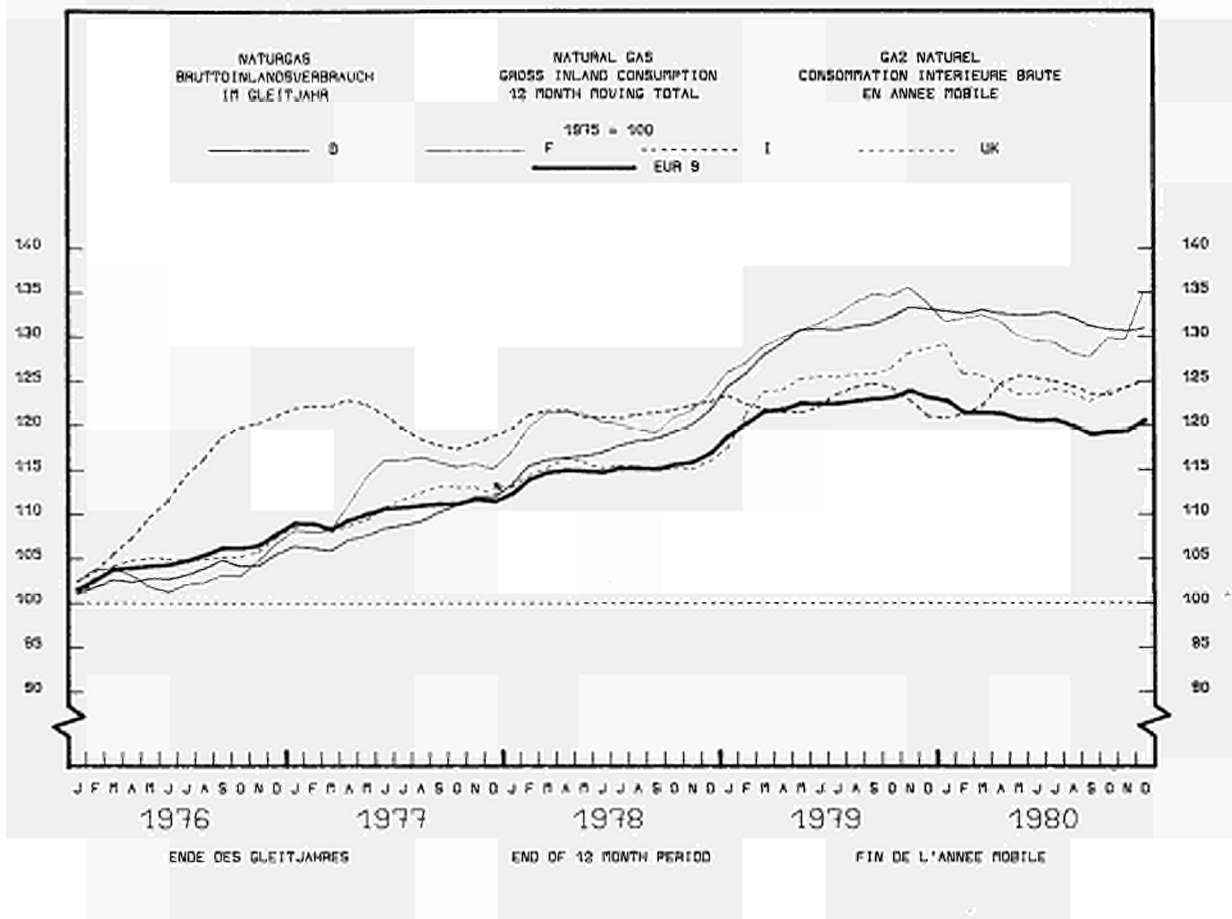
	! E U R - 9 !	! B.R. !	! FRANCE !	! ITALIA !	! NEDERLAND !	! BELGIQUE !	! LUXEMBOURG !	! UNITED !	! IRELAND !	! DANMARK !
	! !	! DEUTSCHLAND !	! !	! !	! !	! BELGIE !	! !	! KINGDOM !	! !	! !

NATURGAS	NATURAL GAS										GAZ NATUREL
TJ (HO)	TJ (GCV)										TJ (PCS)
FOERDERUNG	PRODUCTION										PRODUCTION
1978	6192640	719952	307134	525962	3120232	1345	-	1517630	385	-	
1979	6396130	729478	303368	515783	3292739	1321	-	1532791	20650	-	
1979 JUN	375231	45975	20164	31751	177046	124	-	97944	2227	-	
JUL	311847	39512	23406	29495	160481	127	-	56214	2612	-	
AUG	312032	40738	27345	32559	151055	90	-	58508	1737	-	
SEP	382236	38377	22320	35468	192907	76	-	90866	2202	-	
OCT	481047	56164	23760	37343	266589	88	-	94085	3018	-	
NOV	609333	64418	22829	47034	336542	120	-	136485	1905	-	
1980 JUN	339949	36255	22356	24245	170539	138	-	84063	2353	-	
JUL	306712	39394	22050	19381	168816	137	-	53803	3131	-	
AUG	249185	32555	23771	19457	125064	123	-	45883	2332	-	
SEP	308178	32525	19523	29222	152743	81	-	70785	3299	-	
OCT	470858	51392	22640	36079	245205	101	-	113026	2415	-	
NOV	613789	63096	25157	45351	331864	242	-	144651	3428	-	
79 JAN-OCT	5042300	609273	249454	384207	2605605	1144	-	1175781	16836	-	
80 JAN-OCT	4637054	540129	241894	365780	2398487	1320	-	1062900	26544	-	
1980/79 %	-8,0	-11,3	-3,0	-4,8	-7,9	15,4	-	-9,6	57,7	-	

HEZUEGE AUS DEN NIEDERLANDEN	SUPPLIES FROM NETHERLANDS										RECEPTIONS EN PROV. DES PAYS BAS
1978	1670397	718116	451454	138719	-	340983	21125	-	-	-	
1979	1847957	818921	482371	164507	-	360217	21941	-	-	-	
1979 JUN	116586	45857	35885	13483	-	19736	1625	-	-	-	
JUL	101602	39181	33797	12679	-	14402	1543	-	-	-	
AUG	88416	36100	26147	5747	-	18907	1515	-	-	-	
SEP	120249	51479	32483	12717	-	21887	1683	-	-	-	
OCT	156637	69354	40010	13713	-	31631	1929	-	-	-	
NOV	186542	85714	48676	14287	-	35906	1959	-	-	-	
1980 JUN	114052	47604	26924	20838	-	17191	1495	-	-	-	
JUL	98535	37407	21546	20721	-	17318	1543	-	-	-	
AUG	62080	19642	11408	16124	-	13785	1121	-	-	-	
SEP	86602	31516	17201	20147	-	16501	1237	-	-	-	
OCT	145117	62534	30766	22709	-	27618	1490	-	-	-	
NOV	180606	82171	39992	21905	-	34892	1646	-	-	-	
79 JAN-OCT	1475349	649625	387882	131729	-	288161	17952	-	-	-	
80 JAN-OCT	1368578	583768	304730	207898	-	255926	16256	-	-	-	
1980/79 %	-7,2	-10,1	-21,4	57,8	-	-11,2	-9,4	-	-	-	

EINFUHREN AUS DRITTEN LAENDERN	IMPORTS FROM THIRD-PARTY COUNTRIES										IMPORTATIONS EN PROV. DES PAYS TIERS
1978	1410831	505505	185861	403404	61908	54891	-	199262	-	-	
1979	1708608	611160	202180	398435	72732	75509	-	348592	-	-	
1979 JUN	115414	45315	12507	28381	8793	5750	-	14668	-	-	
JUL	140560	52534	15840	33400	9074	6517	-	23195	-	-	
AUG	149876	56260	19645	30951	11570	7418	-	24032	-	-	
SEP	150662	57386	16334	35313	10657	7928	-	23044	-	-	
OCT	143897	51874	12664	34932	7913	4571	-	31943	-	-	
NOV	157213	57628	14817	33898	6717	7320	-	36833	-	-	
1980 JUN	177421	64204	29297	29722	18113	8315	-	27770	-	-	
JUL	174504	62906	31940	34359	8652	3473	-	33174	-	-	
AUG	195512	77709	31964	29607	19449	6334	-	30449	-	-	
SEP	195984	77318	30283	25242	17550	6749	-	28842	-	-	
OCT	170143	64612	35787	22709	10445	7435	-	29155	-	-	
NOV	169405	62267	34859	21905	8616	7759	-	33999	-	-	
79 JAN-OCT	1412654	494418	167328	332350	89472	60365	-	268721	-	-	
80 JAN-OCT	1719918	636043	293961	261027	115392	69924	-	343571	-	-	
1980/79 %	21,8	28,6	75,7	-21,5	29,0	15,8	-	27,9	-	-	

BRUTTOINLANDVERBRAUCH	GROSS INLAND CONSUMPTION										CONSUMMATION INTERIEURE BRUTE
1978	7473749	1926819	870145	1044493	1488957	396599	21125	1725226	385	-	
1979	8023240	2110338	982735	1060364	1506381	433329	21941	1887502	20650	-	
1979 JUN	458910	123847	54876	65189	73260	25274	1625	112612	2227	-	
JUL	403967	115500	51083	68604	64502	20714	1543	79409	2612	-	
AUG	412851	120975	48297	59910	72027	25850	1515	82540	1737	-	
SEP	504273	138611	57457	77943	83248	29199	1683	113930	2202	-	
OCT	607763	173836	70314	80894	116237	35507	1929	126028	3018	-	
NOV	778819	205147	99642	97860	155943	43048	1956	173318	1905	-	
1980 JUN	447577	125240	50137	62669	68406	25444	1495	111833	2353	-	
JUL	413839	121252	50336	64733	65171	20696	1543	86977	3131	-	
AUG	367132	109317	39783	55958	62426	19863	1121	76332	2332	-	
SEP	441297	124718	53687	70743	64819	23167	1237	99627	3299	-	
OCT	620830	167343	85593	78437	108182	35189	1490	142181	2415	-	
NOV	790681	202690	99288	105980	156013	42986	1646	178650	3428	-	
79 JAN-OCT	6370553	1699812	775144	821209	1212944	346155	17952	1480501	16836	-	
80 JAN-OCT	6108358	1662845	744825	841152	1080985	326281	16256	1409470	26544	-	
1980/79 %	-4,1	-2,2	-3,9	2,4	-10,9	-5,7	-9,4	-4,8	57,7	-	



ERLÄUTERUNGEN

Für einige Länder liegen in den Zeitreihen über Rohöl und Mineralölprodukte nur vierteljährliche Angaben vor. Wo dies zutrifft, sind die Vierteljahreswerte unter dem letzten Quartalsmonat des betreffenden Landes und der EUR 9 aufgeführt

ROHÖL

- **"Förderung"**: Die Angaben über die Rohölförderung enthalten nicht die bei der Gewinnung, Reinigung und Stabilisierung von Naturgas anfallenden Mengen von Naturbenzin und Kondensaten; dies gilt nicht für die Fälle, in denen diese Erzeugnisse in Raffinerien umgewandelt werden.
- **"In der Raffinerie verarbeitetes Rohöl"**: Es handelt sich um die gesamten Rohölmengen einschliesslich der Halbfabrikate, die in den Raffinerien verarbeitet werden (Bruttoeinsatz). Zur Vermeidung von Doppelzählungen sind die Rückflüsse der Petrochemie bei der Raffinerieverarbeitung nicht berücksichtigt.
- **"Einfuhr aus dritten Ländern"**: Umfasst sämtliche in das Hoheitsgebiet eines jeden Landes eingeführten Mengen an Rohöl und Halbfabrikaten, darunter insbesondere solche, die zur Weiterverarbeitung für ausländische Rechnung bestimmt, vorübergehend eingeführt, auf Zollausschlusslager eingeführt oder auf Speziallager für ausländische Rechnung eingeführt sind.

Mengen, die im Transitwege (z.B. durch Rohrfernleitungen) das nationale Hoheitsgebiet durchqueren, sind nicht erfasst.

In der Regel entstammen die Angaben unmittelbaren Meldungen der Importeure; Differenzen gegenüber den durch die Zoll dienststellen gemachten und in der Aussenhandelsstatistik veröffentlichten Daten sind deshalb möglich.

Unterteilt wird die Einfuhr nach Herkunftsländern und nicht nach Verkäufer- oder Lieferländern.

MINERALÖLPRODUKTE

- **"Erzeugung"**: Hierunter fällt die Gewinnung aller energetischen und nicht-energetischen Mineralölerzeugnisse in Raffinerien mit Ausnahme des Eigenverbrauchs und der Raffinerieverluste. Rücklieferungen von Produkten aus der petrochemischen Industrie werden ohne Doppelzählung erfasst. Für eine detaillierte Aufzählung der Produkte wird auf den Anhang zum Bulletin 3/1976 "Energiesstatistik" verwiesen.
- **"Einfuhr und Ausfuhr"**: Folgen derselben Begriffsbestimmung wie "Rohöleinfuhren".
- **"Bunker"**: Betrifft ausschliesslich die an die Hochseeschifffahrt aller Flaggen gelieferten Bunkermengen, und zwar einschliesslich der aus Beständen der Zollausschluss- und Sonderlager entnommenen Mengen. Ausgenommen sind dagegen die Lieferungen für den Bedarf des internationalen Flugverkehrs.
- **"Inlandslieferungen"**: Erfasst wird die Gesamtmenge der Inlandslieferungen für die Umwandlung und für den Endverbrauch bei sowohl energetischer als auch nicht-energetischer Verwendung.

GAS

Die Angaben erscheinen in Terajoule (TJ) auf Basis des oberen Heizwertes für jede Gassorte.

- **"Erzeugung"**: Die Mengen sind netto erfasst, das heisst nach Abzug der abgeblasenen, abgepackelten und in Produktionsversuchen gebrauchten sowie der in die Lagerstätten wieder eingepressten Mengen. Der Eigenverbrauch beim Erzeuger ist dagegen eingeschlossen.

Die Naturgaserzeugung umfasst Erd- und Erdölgas sowie gegebenenfalls Gruben- und Klärgase.

Die Kokereigaserzeugung umfasst Gas aus Zechenkokereien, Hüttenkokereien und unabhängigen Kokereien.

In der Erzeugung von Hochofengas sind die aus der Umwandlung von Koks in Hochöfen gewonnenen Gasmengen erfasst.

Die Ortsgaserzeugung umfasst die Gase solcher Unternehmen, deren Hauptzweck es ist, abgeleitete Gase zu erzeugen und zu verteilen. Dazu gehören ferner die Gase, die durch Spalten und Mischen von Naturgas, Flüssiggas und Raffineriegas entstehen.

Die Angaben über die monatliche Erzeugung für das Vereinigte Königreich und Irland beziehen sich auf Zeiträume von 4 oder 5 Wochen (4 Wochen bei den beiden ersten Monaten eines jeden Quartals, 5 Wochen beim letzten Quartalsmonat).

- **"Bezüge und Einfuhren"**: Mengen, die das nationale Hoheitsgebiet im Transitwege (d.h. in Rohrfernleitungen) durchqueren, sind nicht erfasst.
- **"Bruttoinlandsverbrauch"**: Entspricht der zur Deckung des Inlandsbedarfs insgesamt erforderlichen Menge. Die Zahlen ergeben sich aus der Addition der inländischen Erzeugung plus Einfuhr minus Ausfuhr plus Bestandsveränderungen bei Erzeugern und Importeuren.

EXPLANATORY NOTES

In some countries the data for the series of tables on crude oil and petroleum products are only available on a quarterly basis. Where this is the case, the quarterly data is presented in the last month of each quarter for the country concerned and the same applies to the EUR-9 total.

CRUDE OIL

- 'Production': The data for the production of crude oil excludes natural gasoline and other condensates obtained on production, purification and stabilization of natural gas, except in the cases where these materials undergo transformation in the refineries.
- 'Petroleum treated in refineries': This covers total quantities of crude oil, and intermediate products received for treatment in refineries (gross input). In order to avoid all duplication, returned products from the petrochemical industry for retreatment are not taken into account.
- 'Imports from third-party countries': Includes all quantities of crude oil and semis imported from third party countries into the national territory, in particular destined for treatment on behalf of foreign countries, imported on a temporary basis, deposited in uncleared bonded warehouses, placed in special warehouses on behalf of foreign countries.

Quantities in transit through the national territory (e.g. by pipeline) are excluded.

The data are generally based on direct declarations submitted by importers; they may therefore differ from data supplied by the customs services and published in the Foreign Trade Statistics.

The break-down of imports by country is given by country of origin, and not by vendor country or the country effecting delivery.

PETROLEUM PRODUCTS

- 'Production': Represents the refinery production of all petroleum products for energetical and non-energetical use, with the exception of own consumption and refinery losses. Products returned from the petrochemical industry are counted without duplication. For the definitions of petroleum products see 'Energy Statistics' supplement - Bulletin 3/1976.
- 'Imports and Exports': Are defined in identical fashion to 'crude imports'.
- 'Bunkers': Concerns the supply of bunkers for sea-going ships of all flags, and includes quantities taken from amounts deposited in uncleared bonded warehouses and in special warehouses. Excluded are supplies for the needs of international air-traffic.
- 'Inland deliveries': Represents total quantities delivered inland for transformations and for final consumption, for both energetical and non-energetical uses.

GAS

All data is expressed in Terajoules (TJ) on the basis of Gross Calorific Value (GCV) relevant to each type of gas.

- 'Production': Quantities indicated are net, that is after deduction of blow offs, flares and for natural gas production trials and amounts re-injected into the deposits. Producers own consumption is, however, included. Natural gas-production includes associated and non-associated natural gas and where applicable mine and sewage gas.
Coke oven gas-production covers gas collected in colliery coking plants, iron and steel industry coke ovens and independent coking plants.
Blast furnace gas-production covers the quantities of gas collected from the transformation of coke in blast furnaces.
Works gas-production covers the quantities of gas produced by undertakings whose main objective is the production and distribution of derived gas. Also included are the quantities of natural gas, LPG and refinery gas treated or mixed.
The United Kingdom and Ireland monthly production data refer to periods of 4 or 5 weeks (4 weeks for the first two months of each quarter, 5 for the last month).
- 'Supplies and Imports': Quantities in transit (i.e. by pipeline) through the national territory are excluded.
- 'Gross inland consumption': Represents the quantities necessary to cover total internal requirements: the figures result from the summation of indigenous production plus imports minus exports, plus the variations of stocks at the producers and importers.

NOTES EXPLICATIVES

Dans quelques pays, les données des séries pétrole brut et produits pétroliers ne sont disponibles qu'au niveau trimestriel. Dans ce cas, les données condensées sous une forme trimestrielle, ont été indiquées au dernier mois de chaque trimestre, pour les pays concernés et pour EUR-9.

PETROLE BRUT

- "Production" : Les données concernant la production de pétrole brut excluent l'essence naturelle et les autres condensats obtenus lors de la production, de l'épuration et de la stabilisation du gaz naturel, sauf dans les cas où ces produits subissent une transformation dans les raffineries.
- "Pétrole brut traité en raffineries" : Il s'agit des quantités totales de pétrole brut, y compris les produits intermédiaires, entrées en traitement dans les raffineries (mise en oeuvre brute). Pour éviter tout double emploi, les restitutions de la pétrochimie pour retraitement dans les raffineries ne sont pas pris en compte.
- "Importations en provenance des pays tiers" : Englobent toutes les quantités de pétrole brut et semi-brut importées dans le territoire national en provenance des pays tiers, y compris le traitement à façon pour compte étranger, l'importation à titre temporaire, la mise en entrepôt hors douane, la mise en entrepôts spéciaux pour compte étranger. Ne sont cependant pas comprises les quantités qui traversent le territoire national en transit (par exemple par oléoducs).

Les données sont en général basées sur les déclarations des importateurs et peuvent de ce fait différer des données douanières, publiées dans les statistiques du commerce extérieur.

La ventilation des importations par pays suit la notion d'origine et non pas celle de provenance ou de consignation.

PRODUITS PETROLIERS

- "Production" : Correspond à la production en raffineries de tous les produits pétroliers à usage énergétique et non-énergétique, à l'exclusion de la consommation propre et des pertes en raffineries. Les restitutions de la pétrochimie sont comptées sans double emploi. Pour la définition des produits pétroliers, voir le document ad hoc paru en supplément au bulletin 3/1976 "Statistiques de l'énergie".
- "Importations et exportations" : Définies par analogie aux importations de brut.
- "Soutes" : Concerne l'approvisionnement des navires de mer, quel que soit leur pavillon, y compris les quantités prélevées dans les entrepôts hors douane et dans les entrepôts spéciaux. Sont exclues les fournitures pour les besoins du trafic aérien international.
- "Livraisons intérieures" : Correspondent au total des quantités livrées dans le pays pour transformation ou pour consommation finale énergétique ou non-énergétique.

GAZ

Les données sont exprimées en Térajoules (TJ) sur la base du pouvoir calorifique supérieur (PCS) propre à chaque type de gaz.

- "Production" : Les quantités indiquées sont nettes des lâchers, brûlés à la torche et pour le gaz naturel des essais de production et des réinjections dans le gisement. La consommation propre des producteurs est cependant incluse.
La production de gaz naturel couvre le gaz naturel associé et non-associé et, le cas échéant, le grisou et les gaz d'égouts.
La production de gaz de cokeries couvre les gaz recueillis dans les cokeries minières, sidérurgiques et indépendantes.
La production de gaz de hauts fourneaux couvre les quantités de gaz recueillies lors de la transformation du coke dans les hauts fourneaux.
La production de gaz d'usines englobe les gaz produits par les entreprises qui ont pour objet principal la production et la distribution de gaz dérivés. Sont aussi comprises les quantités de gaz naturel GPL et gaz de raffineries traitées ou mélangées.
Les données de production mensuelle du Royaume-Uni et de l'Irlande concernent des périodes de 4 ou 5 semaines (4 semaines pour les deux premiers mois de chaque trimestre et 5 pour le dernier mois).
- "Réceptions et importations" : Les quantités qui traversent le territoire national en transit (par ex. par gazoduc) sont exclues.
- "Consommation intérieure brute" : Représente les quantités nécessaires pour couvrir la totalité des besoins intérieurs; les chiffres résultent de la somme de la production indigène, plus les importations, moins les exportations, plus les variations de stocks chez les producteurs et les importateurs.

STATISTISCHE ASPEKTE DER NATURGASWIRTSCHAFT 1980

1980 verringerte sich die Naturgasförderung der Gemeinschaft um 7 %, während ihr Naturgasaufkommen trotz eines weiteren Anstiegs der Drittländereinfuhren um 18 % zum ersten Mal einen Rückgang um 2,7 % zu verzeichnen hat.

Struktur der Naturgaslieferungen 1980

Auch im Jahre 1980 veränderte sich die Struktur der Naturgasversorgung der Gemeinschaft zunehmend. 1970 machten die Naturgaseinfuhren aus Drittländern nur 2 %, 1980 dagegen über ein Viertel des gesamten Naturgasaufkommens der Gemeinschaft aus.

Im Laufe des Jahres 1980 nahmen die norwegischen Naturgaslieferungen insbesondere an die Mitgliedstaaten der Gemeinschaft stark zu, so daß das norwegische Gas 1980 einen Anteil von 52 % an den Drittländereinfuhren insgesamt (1979 : 47 %) und von etwa 13 % am gesamten Gasaufkommen hatte. Da sich die algerischen und libyschen Lieferungen von verflüssigtem Naturgas im Vergleich zu 1979 nicht erhöhten, läßt sich die Zunahme an Drittländereinfuhren durch die seit Jahresbeginn angelaufenen Gaslieferungen der UdSSR an Frankreich erklären. Russisches Gas machte 1980 40 % der Drittländereinfuhren aus, d.h. etwa 10 % des gesamten Gasaufkommens der Gemeinschaft. Es sei darauf hingewiesen, daß sich die beträchtlichen Veränderungen der Einfuhrströme Italiens und Frankreichs gegenseitig ausgleichen (starke Zunahme der niederländischen Lieferungen an Italien und Rückgang der Lieferungen aus Drittländern, insbesondere aus der UdSSR, gegenteilige Entwicklung in Frankreich mit Rückgang der niederländischen und Zunahme der russischen Lieferungen), was hauptsächlich auf den Beginn der russischen Gaslieferungen an Frankreich und das Auslaufen der bisherigen Naturgaslieferverträge zwischen den genannten Ländern zurückzuführen ist.

Struktur des Naturgasverbrauchs 1980

Eine erste Untersuchung der Verbrauchsstruktur von 1980 läßt darauf schließen, daß der Rückgang des Gemeinschaftsaufkommens um 2,7 % hauptsächlich auf die Umstellung auf andere Brennstoffe in den öffentlichen Wärmekraftwerken zurückzuführen war, deren Naturgasnachfrage 1980 um etwa 17 % oder 190 000 TJ (Ho) zurückging. Da der Index der Industrieproduktion ohne Baugewerbe 1980 geringfügig abnahm, ist anzunehmen, daß sich die Änderungen der Gasverbrauchsstruktur in Haushalten und Industrie im Jahre 1980 gegenseitig ausgleichen und nur unbedeutend sind.

Bedeutende Verbrauchsrückgänge sind unter Berücksichtigung von Bestandsveränderungen in den Niederlanden, in Belgien und im Vereinigten Königreich zu verzeichnen. In Frankreich und Italien hielt sich der Inlandsverbrauch auf dem Stand von 1979, während in der BR Deutschland ein Rückgang von ungefähr 2 % eintrat.

STATISTICAL ASPECTS OF THE NATURAL GAS ECONOMY IN 1980

Community production of natural gas declined by 7 % in 1980 and despite a further 18 % surge in imports from third party countries, Community availabilities of natural gas declined by 2.7 % in 1980 the first ever recorded decline.

Structure of Natural gas supply

1980 further underlined the continuing restructuring of natural gas supply for the Community. In 1970 imports of natural gas from third party countries accounted for only 2 % of total Community natural gas availabilities but in 1980 this supply category represented over one quarter of total natural gas available.

During 1980, Norwegian supplies of natural gas in particular increased rapidly to recipient Member states such that Norwegian gas accounted for 52 % of all third party imports in 1980 compared to 47 % in 1979, and approximately 13 % of total gas available. With Algerian and Libyan supply of LNG down on 1979 levels, the remaining increase in third party imports came from the bringing on stream of deliveries of Russian gas to France from the beginning of the year. Russian gas accounted for 40 % of imports from third party countries in 1980, equivalent to about 10 % of total Community natural gas available. It is important to note that there are compensating import changes between Italy and France (i.e. large Italian increase of supplies from the Netherlands and decline from third party countries (mainly Russia) with the inverse for France, decrease from the Netherlands and increase from Russia) due in large part to the start-up of real deliveries to France of Russian gas and the phasing-out of the exchange contracts for natural gas between the countries.

Consumption patterns of natural gas in 1980

Preliminary judgement of the consumption pattern in 1980 suggests that the 2.7 % decline in Community availabilities were mainly due to fuel switching in thermal power stations of public supply, where demand for natural gas fell by about 1.7 % in 1980 or 190 thousand TJ (GCV). With the index of industrial production (excluding building) showing a very slight fall in 1980, this suggests that any change in the consumption of gas in the industrial and household sectors in 1980 would be firstly, compensating and secondly, of a small amount.

Among member states, taking into account stock changes, particularly sharp falls in consumption are noted for the Netherlands, Belgium and the United Kingdom. In France and Italy gross inland consumption of natural gas will be at similar level to that recorded in 1979, whilst in the FR Germany consumption declined by about 2 % in 1980.

ASPECTS STATISTIQUES DE L'ECONOMIE DU GAZ NATUREL EN 1980

La production communautaire de gaz naturel a diminué de 7 % en 1980 et, malgré un nouveau bond de 18 % des importations en provenance de pays tiers, les disponibilités communautaires en gaz naturel ont baissé de 2,7 %, la première baisse jamais enregistrée.

Structure de l'approvisionnement en gaz naturel

La poursuite de la restructuration de l'approvisionnement de la Communauté en gaz naturel s'est confirmée en 1980. En 1970, les importations en provenance de pays tiers ne représentaient que 2 % des disponibilités totales de la Communauté en gaz naturel, alors qu'en 1980, elles en représentaient plus du quart.

Courant 1980, les fournitures norvégiennes de gaz naturel aux pays membres ont augmenté rapidement, au point d'atteindre 52 % des importations venant des pays tiers (contre 47 % en 1979) et 13 % des disponibilités totales. Comme les fournitures de GNL en provenance d'Algérie et de Libye stagnent au niveau de 1979, le solde de l'augmentation des importations en provenance de pays tiers provient de l'arrivée en France, dès le début de l'année, de gaz importé de l'URSS. En 1980, le gaz russe est intervenu pour 40 % dans les importations en provenance de pays tiers, soit environ 10 % des disponibilités totales de la Communauté en gaz naturel. A noter, les compensations entre l'Italie et la France, soit fort accroissement des réceptions de gaz néerlandais en Italie et déclin des importations venant des pays tiers (surtout Russie) et inversement pour la France. Ce phénomène est dû surtout au démarrage des fournitures réelles de gaz russe à la France et à l'expiration des contrats d'échange de gaz naturel entre ces pays.

Structure de la consommation de gaz naturel en 1980

Une première analyse de la structure de la consommation en 1980 montre que la diminution de 2,7 % est due surtout au changement de combustible opéré par les centrales thermiques publiques où la demande de gaz naturel a chuté de 17 % en 1980, soit une diminution de 190 000 Térajoules (PCS). Sachant que l'indice de production industrielle (sans bâtiment) a enregistré une très légère baisse en 1980, il semble que toute modification de la consommation de gaz des secteurs industriel et domestique en 1980 se compenserait et serait d'ampleur limitée.

Au niveau des Etats membres, prenant en compte les variations des stocks, des baisses particulièrement marquées de la consommation apparaissent aux Pays-Bas, en Belgique et au Royaume-Uni. En France et en Italie, la consommation intérieure brute de gaz naturel reste au même niveau qu'en 1979, pendant qu'en RF d'Allemagne une diminution d'environ 2 % est enregistrée en 1980.

NATURGAS

NATURAL GAS

GAZ NATUREL

Vorläufige Angaben

Provisional data

Données provisoires

	EUR 10	BR Deutschland	France	Italia	Nederland	Belgique België	Luxembourg	United Kingdom	Ireland
Gewinnung 1 000 Terajoule (Ho)				Production 1 000 Terajoule (GCV)					Production 1 000 Terajoules (PCS)
1978	6 192,6	720,0	307,1	526,0	3 120,2	1,3	-	1 517,6	0,4
1979	6 396,1	729,5	303,4	515,8	3 292,7	1,3	-	1 532,8	20,6
1980	5 966,3	669,1	292,8	462,0	3 101,6	1,7	-	1 404,5	34,6
1979/78	+ 3,3%	+ 1,3%	- 1,2%	- 1,9%	+ 5,5%	-	-	+ 1,0%	(+)
1980/79	- 6,7%	- 8,3%	- 3,5%	- 10,4%	- 5,8%	+ 30,8%	-	- 8,4%	+ 67,9%

	Bezüge aus den Niederlanden 1 000 Terajoule (Ho)		Supplies from the Netherlands 1 000 Terajoule (GCV)				Réceptions en prov. des Pays-Bas 1 000 Terajoules (PCS)			
1978	1 670,3	718,1	451,4	138,7	-	341,0	21,1	-	-	
1979	1 847,9	818,9	482,4	164,5	-	360,2	21,9	-	-	
1980	1 784,1	795,6	388,1	252,7	-	328,1	19,6	-	-	
1979/78	+ 10,6%	+ 14,0%	+ 6,9%	+ 18,6%	-	+ 5,6%	+ 3,8%	-	-	
1980/79	- 3,4%	- 2,8%	- 19,5%	+ 53,6%	-	- 8,9%	- 10,5%	-	-	

	Einfuhren aus Drittländern 1 000 Terajoule (Ho)		Imports from third-party countries 1 000 Terajoule (GCV)				Importations en prov. des pays tiers 1 000 Terajoules (PCS)			
1978	1 410,9	505,5	185,9	403,4	61,9	54,9	-	199,3	-	
1979	1 708,6	611,2	202,2	398,4	72,7	75,5	-	348,6	-	
1980	2 020,3	714,0	367,7	298,6	133,1	85,5	-	421,4	-	
1979/78	+ 21,1%	+ 20,9%	+ 8,8%	- 1,2%	+ 17,4%	+ 37,5%	-	+ 74,9%	-	
1980/79	+ 18,2%	+ 16,8%	+ 81,8%	- 25,0%	+ 83,1%	+ 13,2%	-	+ 20,9%	-	

VERFUGBARKEIT *)

GAS AVAILABLE *)

DISPONIBILITES *)

	1 000 Terajoule (Ho)		1 000 Terajoule (GCV)				1 000 Terajoules (PCS)			
1978	7 572,6	1 933,6	944,4	1 068,1	1 490,9	397,2	21,1	1 716,9	0,4	
1979	8 080,5	2 146,2	988,0	1 078,7	1 506,7	437,0	21,9	1 881,4	20,6	
1980	7 860,6	2 088,3	1 048,6	1 013,3	1 415,0	415,3	19,6	1 825,9	34,6	
1979/78	+ 6,7%	+ 11,0%	+ 4,6%	+ 1,0%	+ 1,1%	+ 10,0%	+ 3,8%	+ 9,6%	(+)	
1980/79	- 2,7%	- 2,7%	+ 6,1%	- 6,1%	- 6,1%	- 5,0%	- 10,5%	- 2,9%	+ 67,9%	

Anteil gedeckt von

Proportion accounted for by

Part couverte par

- binnenländischem Gas	- indigenous gas						- le gaz indigène			
1978	81,4%	36,7%	32,5%	49,2%	95,8%	0,3%	-	88,4%	100 %	
1979	78,9%	33,4%	30,7%	47,8%	95,2%	0,3%	-	81,5%	100 %	
1980	74,3%	29,7%	27,9%	45,6%	90,6%	0,4%	-	76,9%	100 %	
- niederländischem Gas	- Netherlands gas						- le gaz néerlandais			
1978	(40,9%)	37,1%	47,8%	13,0%	(95,8%)	85,9%	100 %	-	-	
1979	(40,4%)	38,1%	48,8%	15,3%	(95,2%)	82,4%	100 %	-	-	
1980	(39,1%)	38,1%	37,0%	24,9%	(90,6%)	79,0%	100 %	-	-	
- Einfuhren aus Drittländern	- imports from third-party countries						- importations en prov. des pays tiers			
1978	18,6%	26,2%	19,7%	37,8%	4,2%	13,8%	-	11,6%	-	
1979	21,1%	28,5%	20,5%	36,9%	4,8%	17,3%	-	18,5%	-	
1980	25,7%	32,2%	35,1%	29,5%	9,4%	20,6%	-	23,1%	-	

*) Gewinnung + Einfuhren - Ausfuhren

*) Production + imports - exports

NATURGAS

NATURAL GAS

GAZ NATUREL

Einfuhren aus Drittländern

Imports from third-party countries

Importations en prov. des pays tiers

1000 Terajoule (Ho)

1000 Terajoule (GCV)

1000 Térarjoules (PCS)

	E U R 10		BR Deutschland	France	Italia	Nederland	Belgique België	United Kingdom
--	----------	--	-------------------	--------	--------	-----------	--------------------	-------------------

1978

NORWAY	559,1	39,6 %	203,6	68,1	-	61,9	54,9	170,6
ALGERIA	146,2	10,4 %	-	117,5	-	-	-	28,7
LIBYA	94,9	6,7 %	-	-	94,9	-	-	-
USSR	610,4	43,3 %	301,9	-	308,5	-	-	-
OTHERS	0,2	0,0 %	-	0,2	-	-	-	-
TOTAL	1 410,8	100 %	505,5	185,8	403,4	61,9	54,9	199,3

1979

NORWAY	810,0	47,4 %	259,9	78,3	-	72,7	75,5	323,6
ALGERIA	144,4	8,5 %	-	119,4	-	-	-	25,0
LIBYA	80,7	4,7 %	-	-	80,7	-	-	-
USSR	672,3	39,3 %	351,3	3,3	317,7	-	-	-
OTHERS	1,2	0,1 %	-	1,2	-	-	-	-
TOTAL	1 708,6	100 %	611,2	202,2	398,4	72,7	75,5	348,6

1980

NORWAY	1 047,4	51,8 %	334,8	104,9	-	133,1	85,5	389,1
ALGERIA	114,5	5,7 %	-	82,2	-	-	-	32,3
LIBYA	52,2	2,6 %	-	-	52,2	-	-	-
USSR	805,3	39,9 %	379,2	179,7	246,4	-	-	-
OTHERS	0,9	0,0 %	-	0,9	-	-	-	-
TOTAL	2 020,3	100 %	714,0	367,7	298,6	133,1	85,5	421,4

PRESS NOTICES AND PUBLICATIONS

'ENERGY STATISTICS'

Edition 1981

MONTHLY STATISTICS

A – Publications (d/e/f)

- Monthly bulletin Coal
- Monthly bulletin Hydrocarbons
- Monthly bulletin Electrical energy

B – Press notice (d/e/f)

- Energy supply aspects of the nuclear power stations (restricted diffusion)

ANNUAL STATISTICS

A – Statistical telegrams (d/e/f)

- * – Coal industry activity
- Oil market activity
- * – Natural gas supply economics
- * – Electricity supply economics
- Energy economy

B – Publications

- Operations of nuclear power stations (e/f)
- Energy statistics yearbook (d/e/f/i)
- Primary energy equivalents balance sheets 1973–79 (f)
- Electrical energy prices 1978–1980 (e-f)
- Analysis of energy input-output tables 1975 and 1980 (d/e/f)

NOTE :

1) Non periodical publications – edition 1980

- * – Gas prices 1978–1980 (e-f)
- * – Electrical energy prices 1973–1978 (e/f - d/i)
- * – Useful energy balance sheets 1978 (e/f)

2) Publication dates are given in the monthly publication 'Eurostat news'

* published and available

NOTES ET PUBLICATIONS

"STATISTIQUES DE L'ENERGIE"

Edition 1981

STATISTIQUES MENSUELLES

A – Publications (d/e/f)

- Bulletin mensuel Charbon
- Bulletin mensuel Hydrocarbures
- Bulletin mensuel Energie électrique

B – Note rapide (d/e/f)

- Exploitation des centrales nucléaires (diffusion restreinte)

STATISTIQUES ANNUELLES

A – Télégrammes statistiques (d/e/f)

- * – L'activité charbonnière
- L'activité pétrolière
- * – L'économie du gaz naturel
- * – L'économie électrique
- L'économie de l'énergie

B – Publications

- Exploitation des centrales nucléaires (e/f)
- Annuaire des statistiques de l'énergie (d/e/f/i)
- Bilans de l'énergie, en équivalent primaire 1973–79 (f)
- Prix de l'énergie électrique 1978–1980 (e-f)
- Analyse des tableaux entrées-sorties de l'énergie 1975 et 1980 (d/e/f)

NOTA :

1) Publications non-périodiques – édition 1980

- * – Prix du gaz 1978–1980 (e-f)
- * – Prix de l'énergie électrique 1973–1978 (e/f - d/i)
- * – Bilans de l'énergie utile 1978 (e/f)

2) Le calendrier des publications est indiqué mensuellement dans "Informations de l'Eurostat"

* parues et disponibles





**Salgs- og abonnementskontorer · Vertriebsbüros · Γραφεία πώλησεως ·
Sales Offices · Bureaux de vente · Uffici di vendita · Verkoopkantoren**

Belgique — België

Moniteur belge — Belgisch Staatsblad

Rue de Louvain 40-42 — Leuvensestraat 40-42
1000 Bruxelles — 1000 Brussel
Tél. 512 00 26

Sous-dépôts — Agentschappen :

Librairie européenne — Europese Boekhandel
Rue de la Loi 244 — Wetstraat 244
1040 Bruxelles — 1040 Brussel

CREDOC

Rue de la Montagne 34 - Bte 11 — Bergstraat 34
- Bus 11
1000 Bruxelles — 1000 Brussel

Danmark

Schultz Forlag

Møntergade 21
1116 København K
Tlf. (01) 12 11 95

Underagentur :

Europa Bøger
Gammel Torv 6 — Postbox 137
1004 København K
Tlf. (01) 15 62 73

BR Deutschland

Verlag Bundesanzeiger

Breite Straße — Postfach 10 80 06
5000 Köln 1
Tel. (0221) 21 03 48
(Fernschreiber : Anzeiger Bonn 8 882 595)

Έλλάς

Γ. Κ. Έλευθερουδάκης Α.Ε.

Νίκης 4
Άθήνα (126)
Τηλ. 3226323
Τέλεξ 219410 elef

Πρακτόρευση :

Βιβλιοπωλείο Μόλχο
όδος Τιμισακή 10
Θεσσαλονίκη
Τηλ. 275 271
Τέλεξ 412885 limo

France

*Service de vente en France des publications des
Communautés européennes*

Journal officiel

26, rue Desaix
75732 Paris Cedex 15
Tél. (1) 578 61 39

« Service de documentation »

D.E.P.P. — Maison de l'Europe
37, rue des Francs-Bourgeois
75004 Paris
Tél. 887 96 50

Ireland

Government Publications

Sales Office
G.P.O. Arcade
Dublin 1

or by post

Stationery Office

Dublin 4
Tel. 78 96 44

Italia

Libreria dello Stato

Piazza G. Verdi, 10
00198 Roma — Tel. (6) 8508
Telex 62008

Nederland

Staatsdrukkerij- en uitgeverijbedrijf

Christoffel Plantijnstraat
Postbus 20014
2500EA 's-Gravenhage
Tel. (070) 78 99 11

United Kingdom

H.M. Stationery Office

P.O. Box 569
London SE1 9NH
Tel. (01) 928 69 77. ext. 365

España

Libreria Mundi-Prensa

Castelló 37
Madrid 1
Tel. 275 46 55

Portugal

Livraria Bertrand, s.a.r.l.

Rua João de Deus — Venda Nova
Amadora
Tél. 97 45 71
Télex 12 709 — litran — p.

Schweiz - Suisse - Svizzera

Librairie Payot

6, rue Grenus
1211 Genève
Tél. 31 89 50

Sverige

Librairie C.E. Fritzes

Regeringsgatan 12
Box 16356
103 27 Stockholm
Tél. 08-23 89 00

United States of America

European Community Information Service

2100 M Street, N.W.
Suite 707
Washington, D.C. 20 037
Tel. (202) 862 95 00

Grand-Duché de Luxembourg

**

Andre lande · Andere Länder · Άλλες χώρες · Other countries · Autres pays · Altri paesi · Andere landen

Kontoret for De europæiske Fællesskabers officielle Publikationer · Amt für amtliche Veröffentlichungen der Europäischen Gemeinschaften ·
Υπηρεσία των Έπισημων Δημοσιεύσεων των Ευρωπαϊκών Κοινοτήτων · Office for Official Publications of the European Communities ·
Office des publications officielles des Communautés européennes · Ufficio delle pubblicazioni ufficiali delle Comunità europee ·
Bureau voor officiële publikaties der Europese Gemeenschappen

L-2985 Luxembourg - 5, rue du Commerce - Tél. 49 00 81

**Pris i Luxembourg (moms ikke medregnet) · Öffentliche Preise in Luxemburg (ohne MwSt.)
Price (excluding VAT) in Luxembourg · Prix publics au Luxembourg, TVA exclue · Prezzi pubblici nel
Lussemburgo, IVA esclusa · Vastgestelde prijzen in Luxemburg (exclusief BTW)**

	ECU	BFR	DKR	DM	DRA	FF	IRL	LIT	HFL	UKL	USD
Pris pr. hæfte Einzelpreis Single copy Prix par numéro Prezzo unitario Prijs per nummer	1,50	60	11,60	3,75	90	8,70	1	1800	4,10	0.90	2.10
Abonnement 1981 Subscription 1981 Abbonamento 1981	14,65	600	116	37,80	900	87	10.20	18000	41	9	21



KÖNTORET FOR DE EUROPÆISKE FÆLLESSKABERS OFFICIELLE PUBLIKATIONER
AMT FÜR AMTLICHE VERÖFFENTLICHUNGEN DER EUROPÄISCHEN GEMEINSCHAFTEN
OFFICE FOR OFFICIAL PUBLICATIONS OF THE EUROPEAN COMMUNITIES
OFFICE DES PUBLICATIONS OFFICIELLES DES COMMUNAUTÉS EUROPÉENNES
UFFICIO DELLE PUBBLICAZIONI UFFICIALI DELLE COMUNITÀ EUROPEE
BUREAU VOOR OFFICIËLE PUBLIKATIES DER EUROPESE GEMEENSCHAPPEN

ISSN 0378-3731