



# KOHLENWASSERSTOFFE HYDROCARBONS HYDROCARBURES

Monatsbulletin  
Monthly bulletin  
Bulletin mensuel

MINERALOELPRODUKTE  
INLANDSLIEFERUNGEN  
ERSTE SCHÄTZUNGEN 1981

PETROLEUM PRODUCTS  
INLAND DELIVERIES  
FIRST ESTIMATES 1981  
1 000 t

PRODUITS PÉTROLIERS  
LIVRAISONS INTÉRIEURES  
PREMIÈRES ESTIMATIONS 1981

	EUR 10	BR DEUTSCHLAND	FRANCE	ITALIA	NEDERLAND	BELGIQUE BELGIË	LUXEMBOURG	UNITED KINGDOM	IRELAND	DANMARK	ELLAS	
ALLE PRODUKTE	ALL PRODUCTS											TOUS PRODUITS
1980	457 180	120 636	99 045	88 682	25 825	21 181	1 075	71 177	5 549	12 957	11 053	
1981	418 200	108 400	86 950	85 100	(24 200)	20 300	1 030	65 760	5 030	11 150	10 280	
1981/80	- 8,5%	- 10,1%	- 12,2%	- 4,0%	:	- 4,2%	- 4,2%	- 7,6%	- 9,4%	- 13,9%	- 7,0%	

MOTOREN BENZIN

MOTOR SPIRIT

ESSENCES MOTEURS

1980	84 579	24 178	17 799	12 280	3 961	2 952	286	19 185	1 019	1 538	1 381
1981	82 589	22 800	18 180	12 150	(3 700)	2 840	309	18 720	1 020	1 440	1 430
1981/80	- 2,3%	- 5,7%	+ 2,1%	- 1,1%	:	- 3,8%	+ 8,0%	- 2,4%	+ 0,1%	- 6,4%	+ 3,5%

PETROLEUM / FLUGTURBINENKRAFTSTOFFE

KEROSENES AND JET FUELS

PÉTROLE LAMPANT ET CARBURÉACTEURS

1980	18 450	2 873	2 492	2 506	1 178	495	63	6 791	307	669	1 076
1981	17 360	2 880	2 370	2 170	(1 090)	520	60	6 320	270	580	1 100
1981/80	- 5,9%	+ 0,2%	- 4,9%	-13,4%	:	+ 5,0%	- 4,8%	- 6,9%	- 12,0%	- 13,3%	+ 2,2%

DIESELKRAFTSTOFF UND DESTILLATHEIZÖLE

GAS/DIESEL OIL

GAS-OIL ET FUEL-OIL FLUIDE

1980	158 796	54 745	37 776 <sup>(1)</sup>	23 670	5 920	8 424	528	17 625	1 258	5 587	3 263
1981	147 910	50 370	33 950	23 250	(5 600)	8 360	490	16 700	1 250	4 980	2 960
1981/80	- 6,8%	- 8,0%	-10,1%	- 1,8%	:	- 0,8%	- 7,2%	- 5,3%	- 0,6%	- 10,9%	- 9,3%

RUECKSTANDSHEIZÖLE

RESIDUAL FUEL OIL

FUEL-OIL RÉSIDUEL

1980	127 981	20 462	25 437	37 410 <sup>(1)</sup>	7 052	6 568	131	19 157	2 569	4 417	4 778
1981	107 890	16 200	18 960	35 000	(6 200)	6 100	100	15 580	2 130	3 450	4 170
1981/80	-15,7%	- 20,8%	-25,5%	- 6,4%	:	- 7,1%	-23,7%	-18,7%	- 17,1%	- 21,9%	-12,7%

(1) ohne Petrochemieeinsätze

(1) Not including inputs for the petro-chem. industry

(1) Sans charges pour la pétrochimie

IN ANNEX : TRENDS IN THE ENERGY SECTOR DURING FIRST NINE MONTHS OF 1981

Letzter Stand  
Up to date  
Mise à jour

5. 2. 1982

1-1982



**STATISTISCHES AMT DER EUROPÄISCHEN GEMEINSCHAFTEN  
STATISTICAL OFFICE OF THE EUROPEAN COMMUNITIES  
OFFICE STATISTIQUE DES COMMUNAUTÉS EUROPÉENNES**

L-2920 Luxembourg – Tél. 43011 Télex: Comeur Lu 3423  
B-1049 Bruxelles, Bâtiment Berlaymont, Rue de la Loi 200 (Bureau de liaison) – Tél. 235 11 11

### **Hinweis**

1. Das Statistische Amt veröffentlicht drei gesonderte Monatsbulletins für die Energiebereiche:  
Kohle – Kohlenwasserstoffe – Elektrizität

Jedes dieser Bulletins enthält:

- einen unveränderlichen Teil mit den auf den neuesten Stand gebrachten monatlichen Hauptreihen
- einen veränderlichen Teil über wichtige Aspekte der neuesten Entwicklung, der in der Anlage auch die vorläufigen Angaben der jährlichen Bilanzen enthält, sobald sie verfügbar sind

2. Der Leser findet auf Seite 20 die Erläuterungen zu den monatlichen Tabellen

3. Zuständig für alle Informationen über die Kohlenwasserstoffe:

D. WRIGHT – Tel. 4 30 11, App. 32 54

### **Note**

1. The Statistical Office publishes three series of monthly energy bulletins:  
Coal – Hydrocarbons – Electrical energy

Each of these bulletins consists of:

- a permanent section giving updated principal monthly statistical series
- a variable section on important aspects of the latest developments, which contains in annexe data on the annual balance-sheet (which may be definitive or provisional) as such information becomes available

2. The reader will find on page 21 the explanatory notes for the monthly tables

3. For any information dealing with hydrocarbons, please contact:

D. WRIGHT – Tel. 4 30 11, ext. 32 54

### **Avertissement**

1. L'Office Statistique publie trois séries de bulletins mensuels sur l'énergie, à savoir:  
Charbon – Hydrocarbures – Energie électrique

Chacun de ces bulletins est constitué :

- d'une partie fixe fournissant la mise à jour des principales séries statistiques mensuelles
- d'une partie variable relatant les aspects importants des dernières évolutions et présentant en annexe les données, même provisoires, des bilans annuels au fur et à mesure de leur disponibilité.

2. Le lecteur trouvera en page 22 les notes explicatives relatives aux tableaux mensuels.

3. Pour toute information concernant les statistiques des hydrocarbures, s'adresser à:

D. WRIGHT – Tél. 4 30 11, poste 32 54

---

Luxembourg: Office des publications officielles des Communautés européennes, 1982

Inhaltswiedergabe nur mit Quellennachweis gestattet  
Reproduction is subject to acknowledgement of the source  
Reproduction subordonnée à l'indication de la source

*Printed in the FR of Germany*

	EUR - 10	EUR - 9	B.R. DEUTSCHLAND	FRANCE	ITALIA	NEDERLAND	BELGIQUE BELGIE	LUXEMBOURG	UNITED KINGDOM	IRELAND	DANMARK	ELLAS
ROHOEL UND FEEDSTOCKS												
CRUDE OIL AND FEEDSTOCKS												
PETROLE BRUT ET FEEDSTOCKS												
1000 T												
FOERDERUNG												
PRODUCTION												
PRODUCTION												
1979	87234	87234	4774	1196	1714	1581	-	-	77537	-	432	-
1980	88146	88146	4613	1415	1825	1568	-	-	78427	-	298	-
1980 MAI	7291	7291	395	114	181	125	-	-	6449	-	27	-
JUN	7018	7018	383	113	150	118	-	-	6228	-	26	-
JUL	7317	7317	394	123	94	135	-	-	6540	-	31	-
AUG	7400	7400	390	124	124	123	-	-	6636	-	3	-
SEP	7015	7015	377	125	106	117	-	-	6282	-	8	-
OCT	7803	7803	386	127	166	125	-	-	6966	-	33	-
1981 MAI	7645	7645	369	140	106	142	-	-	6842	-	46	-
JUN	7711	7711	369	144	110	128	-	-	6874	-	86	-
JUL	8020	8020	382	148	105	128	-	-	7169	-	88	-
AUG	8886	8859	376	149	108	129	-	-	7999	-	98	27
SEP	:	:	376	136	113	:	-	-	7262	-	88	25
OCT	:	:	:	144	124	:	-	-	7585	-	90	28
80 JAN-OCT	73011	73011	3876	1155	1469	1299	-	-	64969	-	243	-
81 JAN-OCT	:	:	:	1405	1291	:	-	-	73648	-	600	80
1981/80 %	:	:	:	21,6	-12,1	:	-	-	13,4	-	146,9	-
GESAMTEINFUHREN												
TOTAL IMPORTS												
IMPORTATIONS TOTALES												
1979	535356	518108	110874	127255	114947	59406	34237	-	60380	2333	8676	17248
1980	463008	445302	99619	113557	93263	49914	33473	-	46715	2043	6718	17706
1980 MAI	40663	39283	8657	10523	7933	3930	3027	-	4506	200	507	1380
JUN	36063	33966	7935	8373	6752	3700	2644	-	3832	198	532	2097
JUL	37358	35977	8203	9093	8278	4045	2640	-	2936	141	641	1381
AUG	35277	34234	7733	8770	7420	3420	2701	-	3674	200	316	1043
SEP	36364	34765	7957	7575	8361	3913	2870	-	3489	177	423	1599
OCT	36836	35494	8436	9897	7849	3426	2016	-	3455	52	363	1342
1981 MAI	31078	29800	6775	7075	7203	3009	2191	-	2929	100	518	1278
JUN	30092	28430	6445	6583	6190	3737	2452	-	2630	54	339	1662
JUL	33133	31289	6486	7053	7829	3657	2743	-	3006	-	515	1844
AUG	32324	30844	7322	6281	7796	3473	2733	-	2800	-	439	1480
SEP	31566	30203	6678	7096	7689	2955	2585	-	2833	-	367	1363
OCT	32633	31519	6247	7500	8166	3614	2418	-	3142	-	432	1114
80 JAN-OCT	385236	370144	83036	93564	78326	41050	27939	-	39267	1680	5282	15092
81 JAN-OCT	328460	313295	68536	75661	75900	33574	24399	-	29882	669	4674	15165
1981/80 %	-14,7	-15,4	-17,5	-19,1	-3,1	-18,2	-12,7	-	-23,9	-60,2	-11,5	0,5
ROHOELEINFUHRUN												
IMPORTS OF CRUDE OIL												
IMPORTATIONS DE PETROLE BRUT												
1979	520417	503264	107355	125976	110488	58190	33273	-	57644	2219	8119	17153
1980	446889	429183	97920	109495	88651	49852	32000	-	43261	1903	6101	17706
1980 MAI	39387	38007	8511	10401	7621	3882	2880	-	4099	187	426	1380
JUN	34840	32743	7827	8307	6189	3700	2516	-	3545	181	478	2097
JUL	36198	34817	8135	8982	7825	4022	2470	-	2724	124	535	1381
AUG	34171	33128	7596	8712	6964	3372	2594	-	3443	190	257	1043
SEP	35071	33472	7760	7515	7854	3913	2643	-	3222	170	395	1599
OCT	35761	34419	8275	9707	7558	3401	1888	-	3234	29	327	1342
1981 MAI	29871	28593	6536	7004	6823	2956	2022	-	2676	91	485	1278
JUN	29153	27491	6228	6539	5847	3734	2384	-	2411	48	300	1662
JUL	31835	29991	6154	6994	7457	3657	2614	-	2674	-	441	1844
AUG	30942	29462	7019	6217	7324	3473	2586	-	2443	-	400	1480
SEP	30081	28718	6537	6925	7074	2955	2511	-	2400	-	316	1363
OCT	30944	29830	6051	7330	7519	3614	2268	-	2649	-	399	1114
EINFUHREN VON FEEDSTOCKS												
IMPORTS OF FEEDSTOCKS												
IMPORTATIONS DE FEEDSTOCKS												
1979	14862	14844	3519	1279	4459	1216	964	-	2736	114	557	18
1980	16119	16119	1699	4062	4612	62	1473	-	3454	140	617	-
1980 MAI	1276	1276	146	122	312	48	147	-	407	13	81	-
JUN	1223	1223	108	66	563	-	128	-	287	17	54	-
JUL	1160	1160	68	111	453	23	170	-	212	17	106	-
AUG	1106	1106	137	58	456	48	107	-	231	10	59	-
SEP	1293	1293	197	60	507	-	227	-	267	7	28	-
OCT	1075	1075	161	190	291	25	128	-	221	23	36	-
1981 MAI	1207	1207	239	71	380	53	169	-	253	9	33	-
JUN	939	939	217	44	343	3	68	-	219	6	39	-
JUL	1298	1298	332	59	372	-	129	-	332	-	74	-
AUG	1382	1382	303	64	472	-	147	-	357	-	39	-
SEP	1485	1485	141	171	615	-	74	-	433	-	51	-
OCT	1689	1689	196	170	647	-	150	-	493	-	33	-

	EUR - 10	EUR - 9	B.R. DEUTSCHLAND	FRANCE	ITALIA	NEDERLAND	BELGIQUE BELGIE	LUXEMBOURG	UNITED KINGDOM	IRELAND	DANMARK	ELLAS
ROHÖL UND FEEOSTOCKS			CRUDE OIL AND FEEDSTOCKS						PETROLE BRUT ET FEEDSTOCKS			
1000 T												
BEZUEGE AUS DER GEMEINSCHAFT			SUPPLIES FROM THE COMMUNITY						RECEPTIONS EN PROV. DE LA COMMUNAUTE			
1979	-	-	12564	2975	943	4728	1096	-	2029	114	3012	-
1980	-	-	15563	2871	1039	3872	1985	-	2247	140	2408	69
1980 MAI	-	-	1342	309	117	336	278	-	272	13	94	-
JUN	-	-	925	96	77	145	246	-	193	19	289	-
JUL	-	-	1321	226	70	419	174	-	135	19	267	-
AUG	-	-	1155	313	45	531	84	-	103	10	-	-
SEP	-	-	1323	224	212	407	228	-	167	7	121	-
OCT	-	-	1182	528	43	336	184	-	110	5	160	-
1981 MAI	-	-	1041	122	61	423	228	-	118	9	356	-
JUN	-	-	1078	37	83	276	130	-	207	6	105	-
JUL	-	-	978	147	91	588	253	-	171	-	71	-
AUG	-	-	1503	597	73	621	200	-	199	-	151	-
SEP	-	-	1716	151	121	240	256	-	323	-	208	-
OCT	-	-	1521	92	165	180	200	-	296	-	166	-
BEZUEGE AUS VEREINIGTEM KOENIGREICH			SUPPLIES FROM UNITED KINGDOM						RECEPTIONS EN PROV. DU ROYAUME-UNI			
1979	22938	22938	12002	2683	43	4449	635	-	-	114	3012	-
1980	25805	25736	14809	2834	335	3815	1395	-	-	140	2408	69
1980 MAI	2257	2257	1281	294	44	335	196	-	-	13	94	-
JUN	1580	1580	906	96	-	110	162	-	-	17	289	-
JUL	2315	2315	1289	226	6	419	91	-	-	17	267	-
AUG	1989	1989	1086	313	-	504	76	-	-	10	-	-
SEP	2325	2325	1212	224	135	407	219	-	-	7	121	-
OCT	2255	2255	1087	513	-	375	155	-	-	5	160	-
1981 MAI	1955	1955	905	92	-	420	173	-	-	9	356	-
JUN	1472	1472	987	37	-	273	99	-	-	6	70	-
JUL	1793	1793	844	114	-	554	210	-	-	-	71	-
AUG	2949	2949	1390	597	-	621	190	-	-	-	151	-
SEP	2407	2407	1647	151	-	205	196	-	-	-	208	-
OCT	1980	1980	1422	92	-	178	122	-	-	-	166	-
80 JAN-OCT	21408	21408	12082	2677	247	3154	1222	-	-	105	1921	-
81 JAN-OCT	21332	21332	12035	1993	44	3369	1869	-	-	82	1940	-
1981/80 %	-0,4	-0,4	-0,4	-25,6	-82,2	6,8	52,9	-	-	-21,9	1,0	-
EINFUHREN AUS DRITTEN LAENDERN			IMPORTS FROM THIRD PARTY COUNTRIES						IMPORTATIONS EN PROV. DES PAYS TIERS			
1979	507896	490648	98310	124281	114004	54678	33141	-	58351	2219	5664	17248
1980	432805	415168	84056	110686	92224	46042	31488	-	44470	1893	4309	17637
1980 MAI	37903	36523	7314	10216	7816	3593	2749	-	4235	187	413	1380
JUN	34089	31992	7010	8277	6675	3566	2398	-	3641	181	244	2097
JUL	34731	33350	6882	8867	8208	3627	2466	-	2801	124	375	1381
AUG	33037	31994	6578	8456	7375	2890	2617	-	3572	190	316	1043
SEP	33677	32078	6634	7353	8149	3506	2642	-	3321	170	303	1599
OCT	34272	32948	7254	9370	7806	3091	1832	-	3346	29	202	1342
1981 MAI	28721	27443	5735	6952	7142	2587	1963	-	2810	91	163	1278
JUN	28168	26506	5367	6547	6107	3460	2322	-	2422	48	233	1662
JUL	30835	28991	5508	6906	7738	3069	2490	-	2835	-	445	1844
AUG	28983	27503	5819	5685	7723	2854	2533	-	2600	-	289	1480
SEP	28547	27184	4962	6944	7567	2714	2329	-	2509	-	159	1363
OCT	30012	28898	4726	7409	8001	3434	2218	-	2845	-	265	1114
80 JAN-OCT	360237	345163	70391	90862	77421	37839	26257	-	37453	1557	3365	15092
81 JAN-OCT	302564	287401	55277	73516	74958	30285	21986	-	28092	587	2700	15163
1981/80 %	-16,0	-16,7	-21,5	-19,1	-3,2	-20,0	-16,3	-	-25,0	-62,3	-19,8	0,5
EINFUHREN AUS DER WESTL. HEMISPHERE			IMPORTS FROM THE WESTERN HEMISPHERE						IMPORT. EN PROV. HEMISPHERE OCCIDENTALE			
1979	7172	7172	1628	1110	1448	202	656	-	1845	-	283	-
1980	11188	11188	1532	2395	3313	682	1185	-	2058	-	23	-
1980 MAI	702	702	110	212	144	30	21	-	185	-	-	-
JUN	976	976	91	50	275	204	99	-	257	-	-	-
JUL	1242	1242	172	248	473	73	76	-	200	-	-	-
AUG	1162	1162	203	277	232	103	103	-	244	-	-	-
SEP	639	639	129	203	216	-	53	-	38	-	-	-
OCT	1143	1143	163	291	263	149	123	-	154	-	-	-
1981 MAI	2001	2001	212	619	719	102	123	-	226	-	-	-
JUN	1713	1713	209	687	445	162	54	-	83	-	73	-
JUL	1328	1328	288	137	303	74	197	-	329	-	-	-
AUG	1262	1262	159	170	480	34	221	-	177	-	21	-
SEP	1394	1394	185	282	404	234	120	-	169	-	-	-
OCT	1285	1191	123	360	369	98	71	-	170	-	-	94

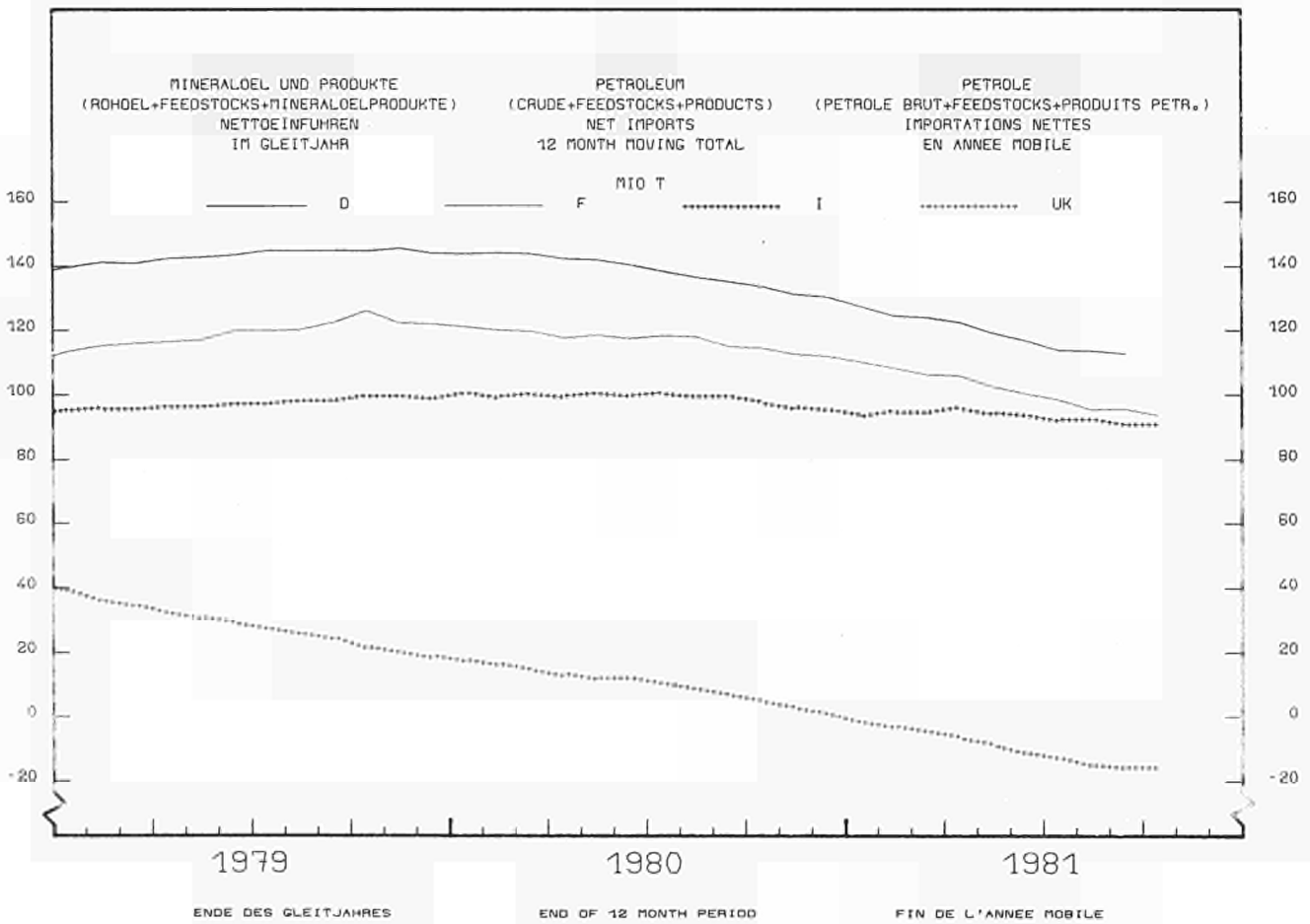
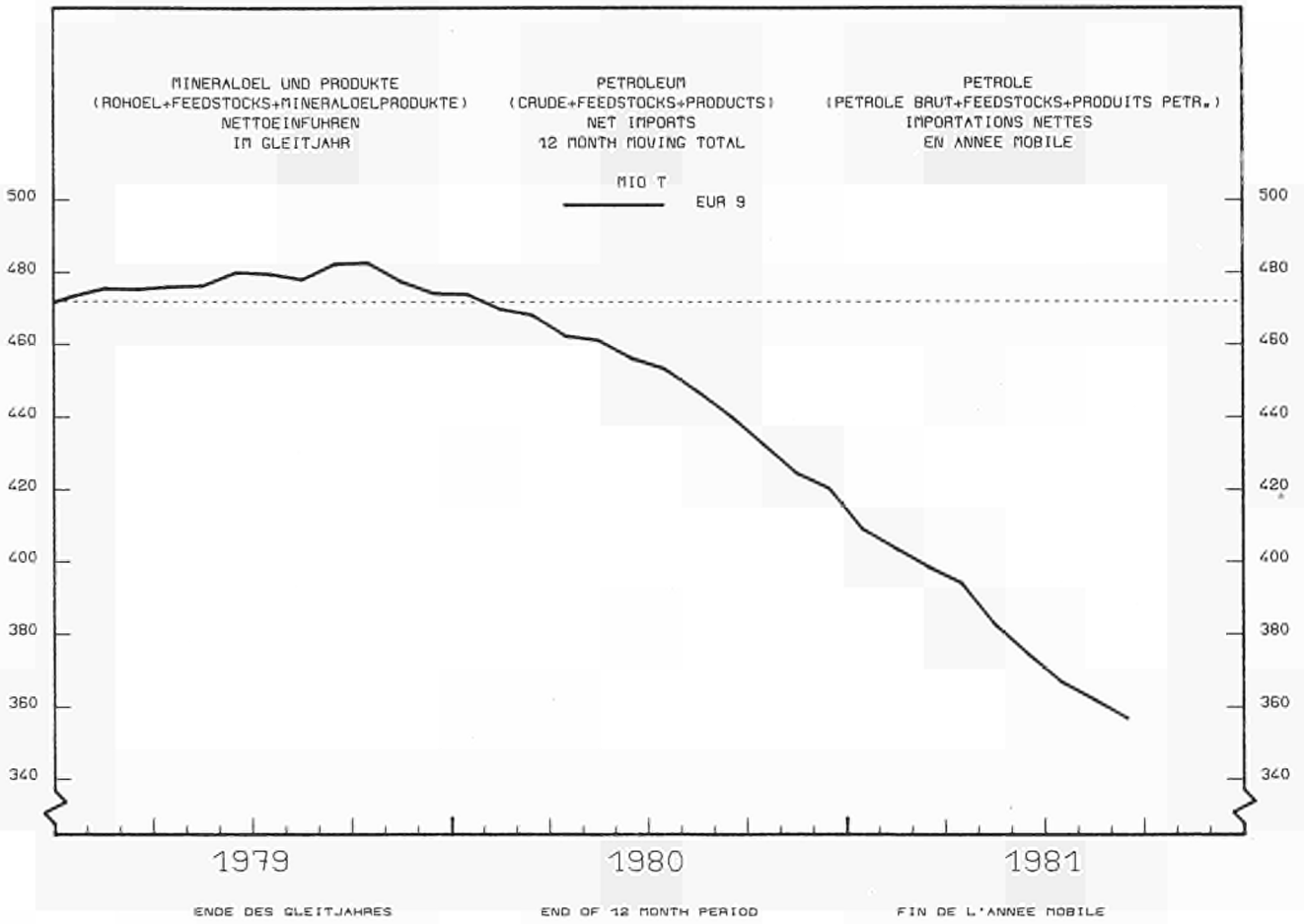
	EUR - 1	EUR - 9	B.R. DEUTSCHLAND	FRANCE	ITALIA	NEDERLAND	BELGIQUE BELGIE	LUXEMBOURG	UNITED KINGDOM	IRELAND	DANMARK	ELLAS
ROHÖL UND FEEUSTOCKS												
CRUDE OIL AND FEEDSTOCKS												
PETROLE BRUT ET FEEDSTOCKS												
1000 T												
EINFUHREN AUS DEM NAHEN U.MITTL.OSTEN				IMPORTS FROM THE NEAR AND MIDDLE EAST				IMPORT. EN PROV. PROCHE ET MOYEN-ORIENT				
1979	345355	332519	43621	95364	75109	38168	26369	-	48628	2062	3198	12836
1980	283553	271660	42177	78879	53410	30723	25054	-	37853	1893	1671	11893
1980 MAI	25273	24294	3702	7789	3808	2445	2485	-	3618	187	260	979
JUN	22400	20915	3389	6254	3515	2352	1908	-	3216	181	100	1485
JUL	22230	21568	3340	6903	4492	2244	1856	-	2494	124	115	662
AUG	21823	21240	3633	6025	4079	2027	2107	-	3096	190	83	583
SEP	21512	20456	3537	5478	3879	2474	1993	-	2791	170	134	1056
OCT	20741	20102	3924	6706	3342	1972	1233	-	2810	29	86	639
1981 MAI	16316	15697	3032	4347	3335	1117	1390	-	2302	91	83	619
JUN	17950	17016	3098	4445	2980	2568	1861	-	1932	48	84	934
JUL	20886	19632	2935	4892	4815	2685	1977	-	2213	-	115	1254
AUG	19580	18500	3601	4206	4044	2482	1925	-	2051	-	191	1080
SEP	18550	17718	3029	4822	4303	2009	1957	-	1568	-	30	832
OCT	19619	18925	2865	5142	4590	2328	1810	-	1996	-	194	694
EINFUHREN AUS AFRIKA				IMPORTS FROM AFRICA				IMPORTATIONS EN PROV. D'AFRIQUE				
1979	116302	115276	43577	20496	30400	14390	4245	-	1851	-	317	1026
1980	100741	97955	33988	19606	27493	12373	2479	-	1399	-	617	2786
1980 MAI	8305	8009	3070	1697	2182	892	98	-	70	-	-	296
JUN	6991	6808	2859	1224	1593	866	185	-	81	-	-	183
JUL	7915	7680	2921	1199	1872	1251	254	-	103	-	80	235
AUG	6516	6279	2112	1214	1816	613	155	-	195	-	174	237
SEP	6961	6638	2591	878	1943	913	172	-	93	-	48	323
OCT	7815	7526	2609	1847	2134	741	36	-	61	-	80	289
1981 MAI	7616	7192	2318	1337	2343	978	201	-	15	-	-	424
JUN	5898	5536	1631	953	1775	667	284	-	226	-	-	362
JUL	5655	5430	1964	1138	1726	220	141	-	166	-	75	225
AUG	5304	5141	1684	797	2067	300	125	-	168	-	-	163
SEP	4805	4448	1434	1086	1395	271	118	-	144	-	-	357
OCT	4865	4679	1159	764	1866	637	26	-	227	-	-	186
EINFUHREN AUS OSTEUROPA				IMPORTS FROM EASTERN EUROPE				IMPORT. EN PROV. D'EUROPE ORIENTALE				
1979	22380	21418	5516	5141	5837	591	902	-	2191	157	1083	962
1980	22517	21541	3371	7253	7000	525	2300	-	319	-	773	976
1980 MAI	1583	1533	150	447	712	-	98	-	54	-	72	50
JUN	2073	1988	434	577	661	-	196	-	30	-	90	85
JUL	1765	1646	276	497	493	26	280	-	-	-	74	119
AUG	1790	1704	279	647	594	-	184	-	-	-	-	86
SEP	2168	2084	217	616	814	36	290	-	18	-	93	84
OCT	2058	1875	270	388	736	85	376	-	20	-	-	183
1981 MAI	1134	1017	56	496	291	63	64	-	-	-	47	117
JUN	1091	849	12	327	468	-105	110	-	-	-	37	242
JUL	1454	1386	77	543	501	-	165	-	22	-	78	68
AUG	1283	1223	108	374	405	38	203	-	57	-	38	60
SEP	2155	2095	109	694	855	150	80	-	129	-	78	60
OCT	2419	2324	53	847	546	371	299	-	170	-	38	95
EINFUHREN AUS ANDEREN DRITTEN LAENDERN				IMPORTS FROM OTHER THIRD PARTY COUNTRIES				IMPORT. EN PROV. D'AUTRES PAYS TIERS				
1979	16687	14263	3968	2170	1210	1327	969	-	3836	-	783	2424
1980	14806	12824	2988	2553	1008	1739	470	-	2841	-	1225	1982
1980 MAI	2040	1985	282	71	970	226	47	-	308	-	81	55
JUN	1649	1305	237	172	631	144	10	-	57	-	54	344
JUL	1579	1214	173	20	878	33	-	-	4	-	106	365
AUG	1746	1609	351	293	654	147	68	-	37	-	59	137
SEP	2397	2261	160	176	1297	83	134	-	381	-	28	136
OCT	2533	2302	288	138	1331	144	64	-	301	-	36	231
1981 MAI	1654	1536	117	153	454	327	185	-	267	-	33	118
JUN	1516	1392	417	135	439	168	13	-	181	-	39	124
JUL	1512	1215	244	196	393	90	10	-	105	-	177	297
AUG	1554	1377	267	138	727	-	59	-	147	-	39	177
SEP	1643	1529	205	60	610	50	54	-	499	-	51	114
OCT	1824	1779	526	296	630	-	12	-	282	-	33	45
EINFUHREN AUS NORWEGEN				IMPORTS FROM NORWAY				IMPORTATIONS EN PROV. DE NORVEGE				
1979	10209	10209	3470	1589	-	495	776	-	3819	-	60	-
1980	10083	10083	2965	1793	249	1733	421	-	2691	-	235	-
1980 MAI	1016	1016	282	71	87	226	47	-	303	-	-	-
JUN	619	619	237	172	-	143	10	-	57	-	-	-
JUL	210	210	173	-	-	33	-	-	4	-	-	-
AUG	834	834	351	253	-	147	68	-	15	-	-	-
SEP	999	999	145	178	78	83	134	-	381	-	-	-
OCT	833	833	288	110	-	144	34	-	257	-	-	-
1981 MAI	1033	1033	101	153	-	327	185	-	267	-	-	-
JUN	853	853	400	91	-	168	13	-	181	-	-	-
JUL	558	558	229	68	-	90	10	-	58	-	103	-
AUG	524	524	200	138	-	-	59	-	127	-	-	-
SEP	848	848	205	60	-	50	54	-	479	-	-	-
OCT	1027	1027	483	296	-	-	12	-	236	-	-	-

	EUR - 1	EUR - 9	B.R. DEUTSCHLAND	FRANCE	ITALIA	NEDERLAND	BELGIQUE BELGIE	LUXEMBOURG	UNITED KINGDOM	IRELAND	DANMARK	ELLAS
ROHOEL UND FEEDSTOCKS	CRUDE OIL AND FEEDSTOCKS						PETROLE BRUT ET FEEDSTOCKS					
	1000 T											
EINFUHREN AUS ALGERIEN	IMPORTS FROM ALGERIA						IMPORTATIONS EN PROV.D'ALGERIE					
1979	19311	19233	9739	5063	3007	510	295	-	619	-	-	78
1980	14429	14429	6375	4289	2299	525	395	-	546	-	-	-
1980 MAI	1196	1196	545	388	214	-	-	-	49	-	-	-
JUN	771	771	484	168	119	-	-	-	-	-	-	-
JUL	1092	1092	549	347	168	-	2	-	26	-	-	-
AUG	596	596	301	255	40	-	-	-	-	-	-	-
SEP	1142	1142	713	209	104	57	29	-	30	-	-	-
OCT	986	968	490	385	-	32	-	-	61	18	-	-
1981 MAI	1407	1407	576	444	337	50	-	-	-	-	-	-
JUN	971	971	349	318	138	46	44	-	76	-	-	-
JUL	1139	1139	519	324	250	46	-	-	-	-	-	-
AUG	1302	1302	430	381	491	-	-	-	-	-	-	-
SEP	1247	1247	402	489	342	-	11	-	3	-	-	-
OCT	1467	1467	586	380	324	93	-	-	84	-	-	-
EINFUHREN AUS LIBYEN	IMPORTS FROM LIBYA						IMPORTATIONS EN PROV.DE LIBYE					
1979	40538	39590	17845	3987	14992	1749	477	-	540	-	-	948
1980	32746	30180	15092	2005	12210	564	211	-	18	-	80	2566
1980 MAI	2787	2491	1293	42	1156	-	-	-	-	-	-	296
JUN	2442	2259	1127	279	853	-	-	-	-	-	-	183
JUL	2666	2431	1282	82	1067	-	-	-	-	-	-	235
AUG	2235	2118	1007	255	838	-	-	-	18	-	-	117
SEP	2319	1996	1006	78	912	-	-	-	-	-	-	323
OCT	2421	2132	1043	-	1089	-	-	-	-	-	-	289
1981 MAI	5398	3023	1314	242	1195	180	77	-	15	-	-	375
JUN	2707	2345	829	243	1209	10	54	-	-	-	-	362
JUL	2297	2122	900	171	945	54	52	-	-	-	-	175
AUG	1567	1454	975	-	479	-	-	-	-	-	-	113
SEP	1329	972	555	-	415	-	2	-	-	-	-	357
OCT	905	719	355	-	322	42	-	-	-	-	-	186
EINFUHREN AUS NIGERIA	IMPORTS FROM NIGERIA						IMPORTATIONS EN PROV. DU NIGERIA					
1979	43120	43120	14570	9641	3000	12092	3118	-	382	-	317	-
1980	39082	39082	10964	11065	3471	10765	1714	-	566	-	537	-
1980 MAI	3493	3493	1126	1267	153	892	55	-	-	-	-	-
JUN	3011	3011	1011	699	222	866	132	-	81	-	-	-
JUL	3460	3460	1047	770	158	1094	252	-	59	-	80	-
AUG	2745	2745	733	704	189	613	155	-	177	-	174	-
SEP	2695	2695	796	522	370	856	103	-	-	-	48	-
OCT	3288	3288	896	1194	373	709	36	-	-	-	80	-
1981 MAI	1871	1871	387	430	293	639	122	-	-	-	-	-
JUN	1159	1159	407	132	-	501	119	-	-	-	-	-
JUL	927	927	227	373	75	120	57	-	-	-	75	-
AUG	788	788	114	205	198	200	71	-	-	-	-	-
SEP	989	989	339	245	123	240	42	-	-	-	-	-
OCT	935	935	110	253	307	255	10	-	-	-	-	-
EINFUHREN AUS GABUN	IMPORTS FROM GABON						IMPORTATIONS EN PROV. OU GABON					
1979	2233	2233	739	1293	99	39	63	-	-	-	-	-
1980	2602	2602	792	1404	406	-	-	-	-	-	-	-
1980 MAI	90	90	90	-	-	-	-	-	-	-	-	-
JUN	180	180	102	78	-	-	-	-	-	-	-	-
JUL	24	24	24	-	-	-	-	-	-	-	-	-
AUG	137	137	71	-	66	-	-	-	-	-	-	-
SEP	150	150	-	70	80	-	-	-	-	-	-	-
OCT	379	379	116	213	50	-	-	-	-	-	-	-
1981 MAI	82	82	-	82	-	-	-	-	-	-	-	-
JUN	65	65	-	65	-	-	-	-	-	-	-	-
JUL	78	78	1	77	-	-	-	-	-	-	-	-
AUG	100	100	-	-	-	100	-	-	-	-	-	-
SEP	72	163	-	72	-	-	-	-	-	-	-	-
OCT	239	239	-	-	82	157	-	-	-	-	-	-
EINFUHREN AUS DEM IRAK	IMPORTS FROM IRAQ						IMPORTATIONS EN PROV. D'IRAK					
1979	64060	60748	2233	24469	22358	1916	2427	-	6962	383	-	3312
1980	46752	44718	2952	23466	11815	651	1660	-	3969	205	-	2034
1980 MAI	4834	4590	138	2591	1090	93	209	-	469	-	-	244
JUN	4816	4315	424	2484	613	36	236	-	522	-	-	501
JUL	4232	4132	439	1883	1322	134	248	-	106	-	-	100
AUG	5694	5599	436	2785	1502	69	215	-	537	55	-	95
SEP	4437	4337	323	2100	1074	118	100	-	582	40	-	100
OCT	3789	3640	442	1811	1108	-	100	-	179	-	-	149
1981 MAI	1389	1389	101	373	915	-	-	-	-	-	-	-
JUN	1015	735	-	128	607	-	-	-	-	-	-	280
JUL	859	859	-	209	650	-	-	-	-	-	-	-
AUG	1157	1038	-	188	850	-	-	-	-	-	-	119
SEP	1060	941	1	220	720	-	-	-	-	-	-	119
OCT	1171	1171	-	122	935	114	-	-	-	-	-	-

	EUR - 10	EUR - 9	B.R. DEUTSCH- LAND	FRANCE	ITALIA	NEDERLANDI BELGIE	BELGIQUE LUXEM- BOURG	UNITED KINGDOM	IRELAND	DANMARK	ELLAS	
ROHÖL UND FEEOSTOCKS			CRUDE OIL AND FEEOSTOCKS						PETROLE BRUT ET FEEOSTOCKS			
1000 T												
EINFUHREN AUS DEM IRAN			IMPORTS FROM IRAN						IMPORTATIONS EN PROV.D'IRAN			
1979	34564	34207	11525	6858	2223	4674	2685	-	5071	413	758	357
1980	12798	12495	5682	2736	963	614	1066	-	1264	170	-	303
1980 MAI	907	907	550	-	98	62	68	-	74	55	-	-
JUN	589	589	284	59	88	2	123	-	33	-	-	-
JUL	183	183	36	-	62	-	2	-	83	-	-	-
AUG	241	241	6	30	107	50	15	-	33	-	-	-
SEP	184	184	-	-	98	70	-	-	16	-	-	-
OCT	78	78	-	-	63	-	-	-	15	-	-	-
1981 MAI	576	576	61	85	141	-113	293	-	109	-	-	-
JUN	686	686	165	225	-	38	141	-	117	-	-	-
JUL	865	865	280	131	-	-	291	-	163	-	-	-
AUG	907	907	67	89	399	-	162	-	190	-	-	-
SEP	662	662	198	216	248	-	-	-	-	-	-	-
OCT	1274	1274	205	233	546	82	16	-	192	-	-	-
EINFUHREN AUS SAUDI-ARABIEN			IMPORTS FROM SAUDI-ARABIA						IMPORT. EN PROV.D'ARABIE SEOUTIDE			
1979	159798	150942	17920	44617	33432	17519	16491	-	18551	1046	1366	8856
1980	161156	151703	24579	38295	29318	18826	19642	-	18873	1262	908	9453
1980 MAI	14027	13292	2323	4012	2411	981	1943	-	1563	37	22	735
JUN	12952	11968	1838	2831	2456	1442	1387	-	1796	181	37	984
JUL	13665	13103	2288	3755	2528	1544	1379	-	1377	124	108	562
AUG	12529	12041	2796	2418	2054	1293	1748	-	1533	116	83	488
SEP	13829	12873	2253	2858	2463	1870	1836	-	1364	95	134	956
OCT	12610	12120	2573	3493	1831	1284	988	-	1836	29	86	490
1981 MAI	11211	10592	2492	2891	1775	661	1043	-	1556	91	83	619
JUN	13475	12821	2324	3276	2202	1899	1591	-	1445	-	84	654
JUL	16092	14838	2153	3720	3757	1948	1483	-	1662	-	115	1254
AUG	14450	13489	2836	3206	2204	1843	1676	-	1533	-	191	961
SEP	13962	13249	2338	3370	3161	1373	1889	-	1088	-	30	713
OCT	14102	13408	2204	3703	2824	1481	1585	-	1499	-	112	694
EINFUHREN AUS KUWAIT			IMPORTS FROM KUWAIT						IMPORTATIONS EN PROV. OU KOEIT			
1979	42055	41743	2690	4853	11284	8486	1263	-	12484	220	463	312
1980	22916	22813	825	2941	2645	5536	1006	-	9374	256	230	103
1980 MAI	2731	2731	86	452	50	822	203	-	957	95	66	-
JUN	1290	1290	91	-	50	401	110	-	621	-	17	-
JUL	1317	1317	137	287	358	235	81	-	213	-	6	-
AUG	1113	1113	12	113	102	105	4	-	758	19	-	-
SEP	1225	1225	20	-	244	206	13	-	707	35	-	-
OCT	976	976	-	273	106	196	8	-	393	-	-	-
1981 MAI	1280	1280	76	-	358	438	33	-	375	-	-	-
JUN	669	669	88	192	53	59	7	-	270	-	-	-
JUL	726	726	28	-	41	350	5	-	302	-	-	-
AUG	426	426	99	-	-	151	7	-	169	-	-	-
SEP	711	711	13	-	97	248	8	-	345	-	-	-
OCT	202	202	-	101	-	1	-	-	100	-	-	-
EINFUHREN AUS KATAR			IMPORTS FROM QATAR						IMPORTATIONS EN PROV. DU QATAR			
1979	9040	8526	514	3790	1165	1270	1203	-	418	-	166	514
1980	8710	8511	199	2513	1403	2878	589	-	645	-	284	199
1980 MAI	870	870	-	61	159	257	1	-	221	-	171	-
JUN	463	463	-	215	71	177	-	-	-	-	-	-
JUL	568	568	2	102	96	156	-	-	212	-	-	-
AUG	715	715	-	75	172	459	9	-	-	-	-	-
SEP	446	446	-	210	-	168	43	-	25	-	-	-
OCT	751	751	-	328	90	333	-	-	-	-	-	-
1981 MAI	573	573	13	493	-	67	-	-	-	-	-	-
JUN	596	596	-	100	-	470	26	-	-	-	-	-
JUL	712	712	-	228	183	229	72	-	-	-	-	-
AUG	399	399	2	-	152	232	13	-	-	-	-	-
SEP	558	558	82	257	-	218	1	-	-	-	-	-
OCT	686	686	35	118	147	386	-	-	-	-	-	-
EINFUHREN AUS VEREINIGTEN ARAB. EMIRATEN			IMPORTS FROM UNITED ARAB EMIRATES						IMPORTATIONS EN PROV. DES EMIRATS ARABES			
1979	30213	30213	7556	8598	2104	4303	2300	-	4970	-	382	-
1980	24591	24591	6305	8684	2720	1918	1078	-	3637	-	249	-
1980 MAI	1665	1665	524	594	-	152	61	-	334	-	-	-
JUN	2041	2041	697	528	237	237	52	-	244	-	46	-
JUL	2050	2050	225	877	126	169	149	-	504	-	-	-
AUG	1209	1209	156	510	142	50	116	-	235	-	-	-
SEP	1079	1079	690	311	-	-20	1	-	97	-	-	-
OCT	2014	2014	612	666	144	159	137	-	296	-	-	-
1981 MAI	1045	1045	217	356	146	63	-	-	263	-	-	-
JUN	1128	1128	208	458	118	102	94	-	100	48	-	-
JUL	1194	1194	105	534	184	158	126	-	87	-	-	-
AUG	1985	1985	342	723	439	256	66	-	159	-	-	-
SEP	1110	1110	136	612	77	93	58	-	134	-	-	-
OCT	1683	1683	198	691	138	160	209	-	205	-	82	-

	EUR -	EUR -	B.R.	FRANCE	ITALIA	NEDERLAND	BELGIQUE	LUXEM- BOURG	UNITED KINGDOM	IRELAND	DANMARK	ELLAS
	10	9	DEUTSCH- LAND				BELGIE					
ROHOEL UND FEEDSTOCKS			CRUDE OIL AND FEEDSTOCKS					PETROLE BRUT ET FEEDSTOCKS				
1000 T												
EINFUHREN AUS MASKAT-OMAN			IMPORTS FROM MUSCAT OMAN					IMPORTATIONS EN PROV. DE MASCAT-OMAN				
1979	1173	1173	338	41	-	556	-	-	175	-	63	-
1980	1625	1625	1242	83	-	300	-	-	-	-	-	-
1980 MAI	-	-	-	-	-	-	-	-	-	-	-	-
JUN	58	58	-	-	-	58	-	-	-	-	-	-
JUL	190	190	183	-	-	7	-	-	-	-	-	-
AUG	197	197	197	-	-	-	-	-	-	-	-	-
SEP	281	281	220	-	-	61	-	-	-	-	-	-
OCT	216	216	216	-	-	-	-	-	-	-	-	-
1981 MAI	54	54	54	-	-	-	-	-	-	-	-	-
JUN	183	183	183	-	-	-	-	-	-	-	-	-
JUL	278	278	278	-	-	-	-	-	-	-	-	-
AUG	255	255	255	-	-	-	-	-	-	-	-	-
SEP	293	293	216	-	-	77	-	-	-	-	-	-
OCT	395	395	191	100	-	104	-	-	-	-	-	-
EINFUHREN AUS O.P.E.C.-LAENDERN			IMPORTS FROM O.P.E.C.					IMPORTATIONS EN PROV. DE L'O.P.E.P.				
1979	451752	437375	87116	114347	94936	52707	30908	-	51564	2062	3735	14377
1980	372241	357583	75222	98892	68084	42662	28378	-	40141	1893	2311	14658
1980 MAI	33038	31763	6771	9502	5475	3289	2561	-	3719	187	259	1275
JUN	29271	27603	6139	7391	4876	3262	2139	-	3515	181	100	1668
JUL	30211	29314	6198	8245	6294	3405	2189	-	2665	124	194	897
AUG	27817	27117	5721	7206	5339	2668	2353	-	3383	190	257	700
SEP	27988	26609	5930	6424	5561	3325	2158	-	2859	170	182	1379
OCT	27949	27003	6300	8504	5022	2713	1368	-	2901	47	166	928
1981 MAI	23974	22980	5408	5523	5598	2087	1691	-	2499	91	83	1112
JUN	23263	21967	4514	5366	4621	3151	2103	-	2080	48	84	1296
JUL	25852	24423	4381	5904	6347	2979	2234	-	2388	-	190	1542
AUG	23448	22755	4977	4917	5573	2816	2143	-	2138	-	191	1193
SEP	22658	21560	4249	5625	5510	2286	2101	-	1759	-	30	1189
OCT	23533	22653	3811	5814	5996	2778	1888	-	2172	-	194	880
80 JAN-OCT	511051	298748	63167	79924	59079	35244	23838	-	33801	1575	2138	12285
81 JAN-OCT	250349	238056	47252	62741	56481	27039	19430	-	22880	587	1646	12293
1981/80 %	-19,5	-20,3	-25,2	-21,5	-4,4	-23,3	-18,5	-	-32,3	-62,7	-23,0	0,1
GESAMTAUSFUHREN			TOTAL EXPORTS					EXPORTATIONS TOTALES				
1979	42222	40750	90	-	-	24	-	-	40198	-	438	1472
1980	43441	40267	70	-	-	23	38	-	39690	-	446	3174
1980 MAI	3590	3240	18	-	-	1	-	-	3196	-	25	350
JUN	3448	2949	1	-	-	-	-	-	2882	-	66	499
JUL	3278	3079	12	-	-	-	-	-	3017	-	50	199
AUG	3888	3688	-	-	-	-	-	-	3655	-	33	200
SEP	3472	3360	-	-	-	-	-	-	3350	-	10	112
OCT	4035	3666	41	-	47	-	-	-	3768	-	10	169
1981 MAI	3841	3761	-	-	25	15	-	-	3686	-	35	80
JUN	4522	4473	-	-	56	4	-	-	4413	-	-	49
JUL	5159	5059	-	-	60	5	-	-	4959	-	35	100
AUG	5885	5523	-	-	38	-	44	-	5411	-	30	362
SEP	4122	4122	-	-	72	-	48	-	3970	-	32	-
OCT	3918	3867	-	-	20	-	-	-	3812	-	35	51
80 JAN-OCT	35448	33048	103	-	47	17	37	-	32486	-	358	2447
81 JAN-OCT	44682	42823	30	-	453	21	110	-	41989	-	220	1859
1981/80 %	26,0	29,6	-70,9	-	863,8	23,5	197,3	-	29,3	-	-38,5	-24,0
NETTOEINFUHREN VON MINERALOEL UND PRODUKTEN			NET IMPORTS OF PETROLEUM					IMPORTATIONS NETTES DE PETROLE				
1979	487244	474253	144087	121277	99702	38206	28990	1318	18858	6337	15478	12991
1980	437986	424792	130444	112577	96683	37524	25856	1083	1672	5766	13187	13194
1980 MAI	39078	38212	11597	10543	8382	3203	2095	75	873	513	931	866
JUN	34926	33342	10635	8950	7235	2637	1750	75	617	476	967	1584
JUL	35882	34784	11013	9360	8782	2811	2102	78	-795	405	1028	1098
AUG	32985	32141	10314	9126	7678	2416	1684	67	-345	492	709	844
SEP	34426	32856	10285	7161	8595	3410	2402	97	-543	390	1059	1570
OCT	33954	32887	10523	10030	7612	2451	1806	109	-836	344	848	1067
1981 MAI	27385	26688	8305	7058	7266	2249	1702	72	-1118	392	762	697
JUN	26367	25112	8272	6717	6360	2776	1667	76	-1972	407	809	1255
JUL	29262	27891	8256	7523	7607	3519	1786	92	-2166	490	784	1371
AUG	-	-	10013	6010	7541	-	1589	77	-2931	404	739	832
SEP	-	-	8771	7330	7069	-	1548	80	-1381	379	682	1048
OCT	-	-	-	8249	7876	-	1798	92	-1021	437	787	730
80 JAN-OCT	363587	352093	109575	94311	81086	28374	20652	902	1807	4691	10695	11447
81 JAN-OCT	-	-	-	76093	76748	-	17115	835	-15382	4182	8269	9647
1981/80 %	-	-	-	-19,3	-5,4	-	-17,1	-7,4	-	-10,9	-22,7	-15,7





EUR -	EUR -	H.R.	FRANCE	ITALIA	NEDERLAND	BELGIQUE	LUXEM-	UNITED	IRELAND	DANMARK	ELLAS
1 U	9	LAND				BELGIE	BOURG	KINGDOM			

## ROHOEL UND FEEDSTOCKS

## CRUDE OIL AND FEEDSTOCKS

## PETROLE BRUT ET FEEDSTOCKS

1000 T

## ROHOELVERARBEITUNG IN DEN RAFFINERIEEN

## REFINERY THROUGHPUT

## PETROLE BRUT TRAITE DS LES RAFFINERIES

1979	576145	560722	114119	127642	116281	60489	33883	-	97248	2313	8747	15423
1980	512703	498435	110772	113919	96519	50637	33523	-	84388	2028	6649	14268
1980 JUN	39623	38618	9080	8359	7523	4146	2542	-	6283	176	509	1005
JUL	41066	39984	8948	9910	7499	4031	2607	-	6245	184	560	1082
AUG	40887	39648	8593	9326	8290	3152	2970	-	6610	185	522	1239
SEP	38221	37050	8419	8394	7590	3413	2489	-	6248	169	328	1171
OCT	40201	39086	8932	8596	8171	3937	2171	-	6783	85	411	1115
NOV	42188	40843	9001	9298	8103	4112	2684	-	6946	163	536	1345
1981 JUN	33624	32424	6998	6646	7187	3243	2548	-	5310	55	437	1200
JUL	37084	35625	8073	7914	7539	3053	2733	-	5785	-	528	1459
AUG	38275	37123	8793	8078	7871	3304	2629	-	5970	-	478	1152
SEP	:	:	8022	7688	8100	:	2513	-	6043	-	507	1493
OCT	:	:	:	8105	7353	:	2301	-	6597	-	441	1416
NOV	:	:	:	:	8086	:	2323	-	6717	-	517	1374
80 JAN-OCT	425472	413631	92357	94440	79472	42110	27899	-	70185	1686	5482	11841
81 JAN-OCT	:	:	:	80663	76567	:	24369	-	62276	737	5137	13059
1981/80 %	:	:	:	-14,6	-3,7	:	-12,7	-	-11,3	-56,3	-6,3	10,3

## KERFRACHTEN

## TANKER FREIGHT RATES

## TAUX DE FRETS PETROLIERS

	A F R A (WORDSCALE)					SINGLE DIRTY MULLION	S I N G L E D I R T Y												
	16500 - 24999	25000 - 44999	45000 - 79999	80000 - 159999	+ 160000		PERSIAN GULF - EUROPE		EUROPE		CARIBS - EUROPE		W. AFRICA - EUROPE		MEDITERR. - UK/CONT.		INTER MEDITERR.		
	DWT	DWT	DWT	DWT	DWT		N	W	N	W	N	W	N	W	N	W	N	W	
0																			
JUN	199.6	147.3	88.5	60.6	37.8	114.0	0	0.0	30	39.7	15	99.2	8	78.9	3	180.8	24	109.6	
JUL	208.3	147.7	87.0	62.7	40.4	99.7	1	175.0	26	37.5	13	78.3	15	65.8	10	91.3	40	75.3	
AUG	202.9	151.0	91.6	62.4	41.6	79.0	0	0.0	29	28.2	8	99.4	8	57.6	11	74.3	38	76.6	
SEP	200.5	152.9	84.4	60.0	41.1	79.3	0	0.0	20	50.0	4	35.0	8	47.7	13	100.9	30	96.4	
OCT	203.9	155.9	87.6	61.8	43.0	84.5	0	0.0	32	31.7	8	92.2	9	78.4	18	95.0	38	97.0	
NOV	211.6	168.4	98.8	66.0	45.4	130.3	0	0.0	34	39.8	10	111.8	16	98.1	10	95.0	31	102.6	
1																			
JUN	176.2	137.4	74.9	52.8	37.1	76.7	0	0.0	19	30.6	11	59.3	6	58.8	10	78.4	36	56.5	
JUL	170.8	126.6	71.0	50.5	36.7	57.0	0	0.0	40	26.4	11	49.8	2	55.0	9	61.3	38	66.2	
AUG	168.6	119.0	68.0	49.0	36.2	58.5	0	0.0	30	25.6	3	47.5	4	70.0	16	57.8	33	55.0	
SEP	161.4	122.6	67.6	48.5	36.3	58.5	0	0.0	17	32.2	9	60.2	10	49.2	12	69.7	29	59.7	
OCT	167.7	120.5	66.4	49.6	36.6	55.0	0	0.0	23	36.7	10	49.3	8	49.6	8	42.4	21	62.2	
NOV	162.4	122.8	67.0	50.5	36.4	58.5	0	0.0	17	28.8	14	58.7	12	74.1	8	55.4	30	56.3	

W = WORDSCALE

N = NUMBER

	EUR -	EUR -	B.R.	FRANCE	ITALIA	NEDERLAND	BELGIQUE	LUXEM-BOURG	UNITED KINGDOM	IRELAND	DANMARK	ELLAS
	10	9	DEUTSCH- LAND				BELGIE					
ALLE MINERALOELPRODUKTE			ALL PETROLEUM PRODUCTS						TOUS PRODUITS PETROLIERS			
1000 T												
NETTOERZEUGUNG IN DEN RAFFINERIEEN				NET PRODUCTION IN REFINERIES				PRODUCTION NETTE DANS LES RAFFINERIES				
1979	539042	524252	104744	120290	109167	57233	32251	-	89977	2232	8358	14790
1980	478224	464532	102264	107034	90595	47628	31508	-	77222	1956	6325	13692
1980 MAI	39684	38515	8763	9038	6860	3368	2751	-	6966	181	588	1169
JUN	37021	36055	8340	7830	7039	3868	2556	-	5767	172	483	966
JUL	38273	37234	8299	9315	7027	3794	2411	-	5679	178	531	1039
AUG	38074	36905	7889	8748	7809	2883	2895	-	6008	181	492	1169
SEP	35604	34474	7793	7837	7160	3153	2333	-	5712	168	318	1130
OCT	37386	36308	8246	8007	7618	3703	2024	-	6234	84	392	1078
1981 MAI	32582	31221	6970	6735	6631	2651	2188	-	5490	136	420	1361
JUN	31241	30091	6536	6187	6721	3008	2404	-	4770	53	412	1150
JUL	34442	33047	7515	7293	7059	2828	2579	-	5280	-	493	1395
AUG	35537	34434	8177	7440	7389	3087	2455	-	5421	-	465	1103
SEP	:	:	7519	7118	7618	:	2368	-	5502	-	475	1438
OCT	:	:	:	7476	6898	:	2168	-	5996	-	421	1361
FLUESSIG-UND RAFFINERIEGAS			LPG AND REFINERY GAS				GPL ET GAZ DE RAFFINERIES					
1000 T												
NETTOERZEUGUNG			NET PRODUCTION				PRODUCTION NETTE					
1979	15075	14889	3287	3387	2871	2854	562	-	1772	22	134	186
1980	13029	12847	3101	3150	2117	2346	547	-	1458	19	109	182
1980 MAI	1041	1026	217	269	147	208	48	-	122	3	12	15
JUN	1003	990	219	243	181	200	48	-	86	2	11	13
JUL	1051	1040	224	305	159	182	40	-	117	2	11	11
AUG	994	980	200	277	184	154	43	-	115	2	5	14
SEP	828	816	160	250	148	120	30	-	105	1	2	12
OCT	881	870	157	220	194	130	37	-	128	2	2	11
1981 MAI	935	910	232	218	132	164	30	-	124	1	9	25
JUN	992	973	210	201	155	267	46	-	85	-	9	19
JUL	1045	1024	228	250	147	190	67	-	132	-	10	21
AUG	:	:	247	271	142	:	54	-	110	-	6	:
SEP	:	:	182	230	161	:	41	-	123	-	7	:
OCT	:	:	:	224	126	:	36	-	140	-	6	:
MOTORENBENZIN			MOTOR SPIRIT				ESSENCES MOTEUR					
1000 T												
NETTOERZEUGUNG			NET PRODUCTION				PRODUCTION NETTE					
1979	89814	88302	21739	19267	16368	7751	5088	-	16178	519	1392	1512
1980	88459	87317	22478	18150	14845	8074	5506	-	16669	489	1106	1142
1980 MAI	7361	7274	1657	1631	1223	630	465	-	1513	45	110	87
JUN	7323	7245	1700	1494	1332	650	578	-	1358	42	89	80
JUL	7457	7354	1800	1674	1335	570	431	-	1407	47	90	103
AUG	7379	7255	1628	1619	1400	559	496	-	1415	49	89	124
SEP	6905	6796	1667	1498	1357	556	405	-	1213	45	55	109
OCT	6944	6849	1648	1478	1314	509	382	-	1442	19	57	95
1981 MAI	6582	6434	1554	1407	1174	515	420	-	1248	36	80	148
JUN	6543	6427	1559	1328	1219	535	427	-	1271	14	74	116
JUL	7412	7250	1748	1560	1312	538	484	-	1493	-	115	162
AUG	:	:	1829	1487	1425	:	453	-	1502	-	76	153
SEP	:	:	1693	1433	1318	:	393	-	1513	-	83	210
OCT	:	:	:	1585	1179	:	363	-	1566	-	74	152
PETROLEUM UND FLUGTURBINENKRAFTSTOFFE			KEROSENE AND JET FUELS				PETROLE LAMPANT ET CARBUREACTEURS					
1000 T												
NETTOERZEUGUNG			NET PRODUCTION				PRODUCTION NETTE					
1979	26198	24874	1118	4497	5426	4048	1660	-	8032	15	78	1324
1980	24046	22636	1347	4719	3856	3691	1730	-	7238	19	36	1410
1980 MAI	2082	1980	107	437	353	276	182	-	622	2	1	102
JUN	1977	1898	113	436	319	294	160	-	567	2	7	79
JUL	1995	1896	112	341	321	331	168	-	620	3	-	99
AUG	2180	2048	125	439	398	268	171	-	644	3	-	132
SEP	1909	1767	93	363	357	275	134	-	544	1	-	142
OCT	1974	1887	83	357	350	323	142	-	632	-	-	87
1981 MAI	1723	1563	105	313	252	235	142	-	511	-	5	160
JUN	1750	1638	124	297	289	279	166	-	483	-	-	112
JUL	1961	1792	139	511	201	270	174	-	497	-	-	169
AUG	:	:	144	429	311	:	148	-	429	-	-	118
SEP	:	:	149	440	363	:	185	-	523	-	-	87
OCT	:	:	:	367	273	:	166	-	571	-	1	158

	EUR -	EUR -	B.R.	FRANCE	ITALIA	NEDERLAND	BELGIQUE	LUXEM-BOURG	UNITED KINGDOM	IRELAND	DANMARK	ELLAS
	10	9	DEUTSCH- LAND				BELGIE					
<b>ROHBERZIN</b>												
<b>NAPHTAS</b>												
1000 T												
<b>NETTOERZEUGUNG</b>												
<b>NET PRODUCTION</b>												
<b>PRODUCTION NETTE</b>												
1979	22643	21653	3991	5143	4290	1863	1636	-	4636	1	93	990
1980	16328	15439	4267	3025	2854	872	1378	-	2936	-	107	889
1980 MAI	1161	1024	413	159	63	45	136	-	202	-	6	137
JUN	682	632	368	-22	55	77	103	-	47	1	3	50
JUL	1171	1127	359	488	58	135	94	-	-16	-	9	44
AUG	1047	1002	385	371	77	-10	102	-	76	-	1	45
SEP	736	732	354	12	45	-16	110	-	226	-	1	4
OCT	978	909	416	20	143	129	74	-	123	-	4	69
1981 MAI	969	895	328	-61	179	74	109	-	260	1	5	74
JUN	643	566	224	-9	190	20	117	-	21	-	3	77
JUL	1123	1068	352	188	282	115	140	-	-11	-	2	55
AUG	:	:	402	397	241	:	98	-	53	-	7	39
SEP	:	:	312	381	285	:	102	-	151	-	5	59
OCT	:	:	:	-219	233	:	119	-	139	-	10	100
<b>DIESELKRAFTST. UND DESTILLATHEIZOLE</b>												
<b>GAS DIESEL OIL</b>												
1000 T												
<b>NETTOERZEUGUNG</b>												
<b>NET PRODUCTION</b>												
<b>PRODUCTION NETTE</b>												
1979	185228	181595	46169	45049	30335	18733	11802	-	25450	613	3444	3633
1980	165774	162125	41976	41405	26531	15869	10864	-	22153	539	2788	3649
1980 MAI	13419	13100	3499	3400	1867	1062	959	-	2006	51	256	319
JUN	12711	12444	3545	2893	2006	1271	806	-	1664	45	214	267
JUL	13244	12966	3480	3514	1959	1291	825	-	1625	47	225	278
AUG	12505	12183	2929	3209	2217	978	978	-	1612	52	208	322
SEP	12422	12087	3486	2736	2129	1163	779	-	1627	48	119	335
OCT	13057	12764	3544	3100	2239	1248	773	-	1676	22	162	293
1981 MAI	10707	10364	2850	2462	1920	753	687	-	1493	35	164	343
JUN	9922	9620	2544	2019	1914	849	794	-	1328	17	155	302
JUL	10776	10467	2775	2365	2129	791	746	-	1467	-	194	309
AUG	:	:	3218	2407	2109	:	781	-	1619	-	203	263
SEP	:	:	3103	2411	2184	:	663	-	1551	-	207	364
OCT	:	:	:	2648	1974	:	654	-	1727	-	190	366
<b>RUECKSTANDSHEIZOLE</b>												
<b>RESIDUAL FUEL OIL</b>												
1000 T												
<b>NETTOERZEUGUNG</b>												
<b>NET PRODUCTION</b>												
<b>PRODUCTION NETTE</b>												
1979	174138	166971	21715	37393	46783	18412	10216	-	28600	1062	2790	7167
1980	145090	138865	20803	31023	36667	15007	10148	-	22300	890	2027	6225
1980 MAI	12022	11523	1780	2610	2893	983	849	-	2168	81	159	499
JUN	10946	10480	1582	2245	2810	1193	709	-	1741	80	120	466
JUL	10861	10373	1580	2399	2725	1100	765	-	1584	79	141	488
AUG	11402	10890	1673	2313	3111	738	956	-	1871	75	153	512
SEP	10575	10059	1524	2411	2709	816	702	-	1689	73	135	516
OCT	11357	10854	1732	2341	2977	1211	451	-	1941	36	165	503
1981 MAI	9677	9076	1327	1928	2662	758	687	-	1535	63	116	601
JUN	9358	8847	1302	1846	2587	874	729	-	1346	23	140	511
JUL	9805	9140	1518	1876	2629	764	862	-	1382	-	109	665
AUG	:	:	1583	2005	2881	:	790	-	1475	-	126	494
SEP	:	:	1387	1726	2910	:	847	-	1408	-	118	654
OCT	:	:	:	2399	2810	:	725	-	1531	-	121	537
<b>VERSCHIEDENE PRODUKTE</b>												
<b>SUNDRY PRODUCTS</b>												
1000 T												
<b>NETTOERZEUGUNG</b>												
<b>NET PRODUCTION</b>												
<b>PRODUCTION NETTE</b>												
1979	26 150	25935	6725	5554	3094	3572	1287	-	5309	-	394	215
1980	25545	25303	8292	5562	3725	1769	1335	-	4468	-	152	242
1980 MAI	2599	2589	1090	532	314	164	112	-	333	-	44	10
JUN	2381	2370	813	541	336	185	152	-	304	-	39	11
JUL	2493	2477	744	593	470	185	88	-	342	-	55	16
AUG	2566	2546	949	521	422	196	148	-	274	-	36	20
SEP	2230	2218	509	567	415	239	174	-	308	-	6	12
OCT	2190	2170	666	491	401	152	166	-	292	-	2	20
1981 MAI	1989	1979	574	467	312	152	113	-	320	-	41	10
JUN	2036	2023	571	506	367	185	126	-	237	-	31	13
JUL	2323	2309	755	544	359	161	107	-	320	-	63	14
AUG	:	:	754	444	280	:	131	-	233	-	47	15
SEP	:	:	693	498	397	:	137	-	:	-	55	41
OCT	:	:	:	473	303	:	104	-	:	-	19	22

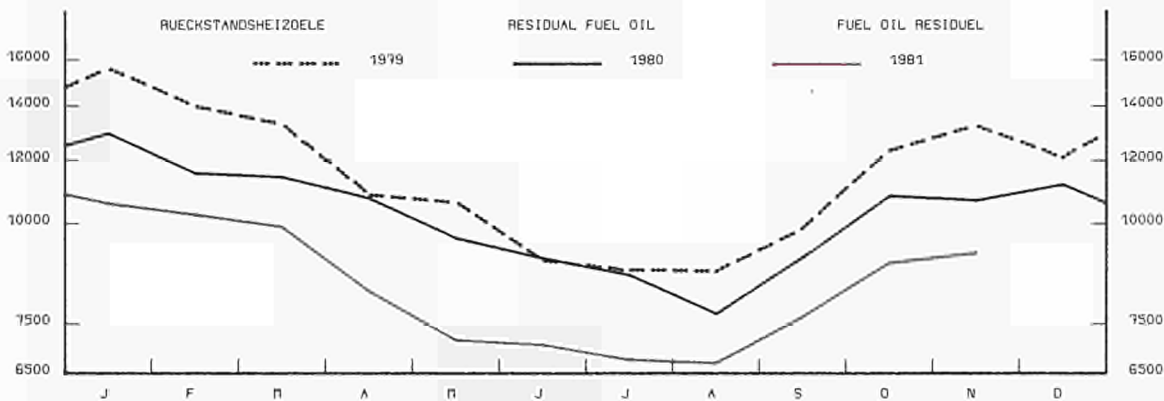
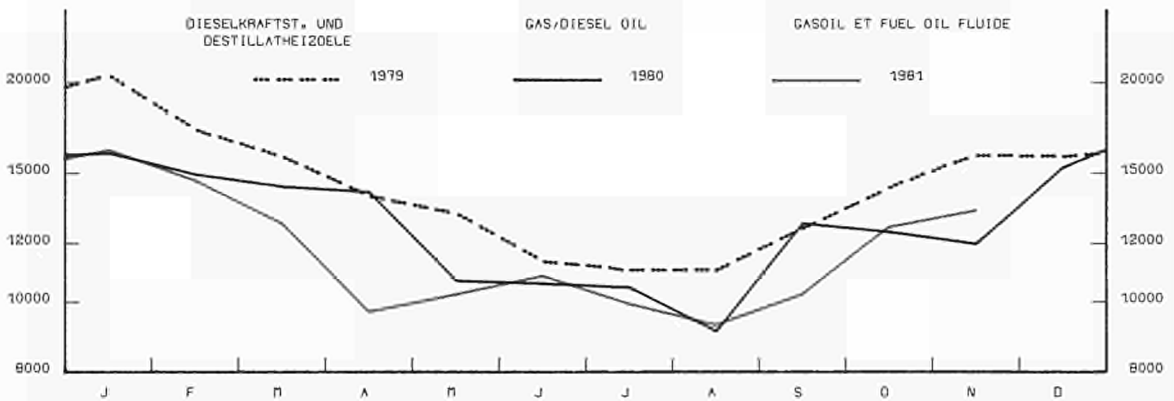
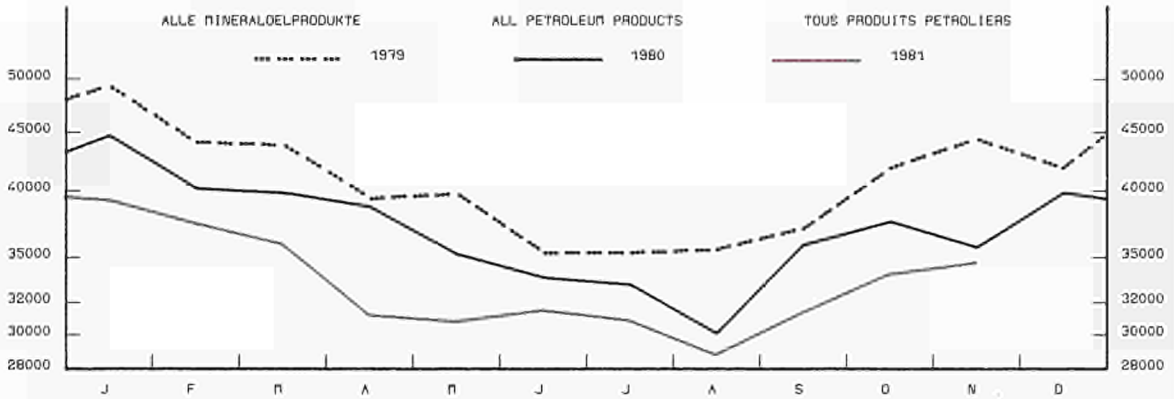
	EUR -	EUR -	B.R.	FRANCE	ITALIA	NEDERLAND	BELGIQUE	LUXEM-BOURG	UNITED KINGDOM	IRELAND	DANMARK	ELLAS	
	10	9	DEUTSCH- LAND				BELGIE						
ALLE MINERALOELPRODUKTE			ALL PETROLEUM PRODUCTS						TOUS PRODUITS PETROLIERS				
1000 T													
GESAMTEINFUHREN			TOTAL IMPORTS						IMPORTATIONS TOTALES				
1979	118102	113515	39978	10408	7481	19032	9680	1355	12035	4152	9394	4587	
1980	133151	127175	38136	12678	15263	28546	10008	1132	9245	3925	8242	5976	
1980 MAI	11124	10591	3564	1417	1390	1633	647	78	937	332	593	533	
JUN	11202	10600	3347	1637	1307	1485	753	81	853	283	654	602	
JUL	10726	10316	3425	1545	1348	1419	966	82	618	334	579	410	
AUG	9873	9330	3168	1385	1131	1390	587	70	762	309	508	543	
SEP	10354	9740	2913	1451	1122	1880	820	100	536	233	1885	614	
OCT	10988	10477	2764	2147	940	1693	1225	114	712	311	571	511	
1981 MAI	9162	8948	2113	1331	1286	1937	869	73	591	327	421	214	
JUN	9773	9470	2544	1339	1283	1842	701	78	772	359	552	303	
JUL	10927	10636	2747	1725	1162	2335	728	95	955	490	399	291	
AUG	10072	9772	3265	1128	988	2001	652	79	826	404	429	300	
SEP	:	:	2801	2090	878	:	700	83	732	379	420	315	
OCT	:	:	:	1768	1034	:	910	95	807	437	474	214	
80 JAN-OCT	106166	101282	32606	14671	12465	15449	7500	942	7551	3210	6888	4884	
81 JAN-OCT	:	:	:	13905	12674	:	7122	858	7338	3606	4913	2950	
1981/80 %	:	:	:	-5,2	1,7	:	-5,0	-8,9	-2,8	12,3	-28,7	-39,6	
GESAMTAUSFUHREN			TOTAL EXPORTS						EXPORTATIONS TOTALES				
1979	123916	116620	6675	16386	22726	40208	14927	37	13359	148	2154	7296	
1980	114694	107380	7241	13658	11843	40913	17587	49	14598	202	1289	7314	
1980 MAI	9119	8422	606	1397	941	2359	1579	3	1374	19	144	697	
JUN	8891	8275	646	1260	824	2548	1647	6	1186	5	153	616	
JUL	8924	8430	603	1278	844	2653	1504	4	1332	70	142	494	
AUG	8277	7735	607	1029	873	2394	1604	3	1126	17	82	542	
SEP	8820	8289	585	1865	888	2383	1288	3	1218	20	39	531	
OCT	9835	9218	636	2014	1130	2668	1435	5	1235	19	76	617	
1981 MAI	9014	8299	583	1348	1198	2682	1358	1	952	35	142	715	
JUN	8976	8315	717	1205	1057	2799	1486	2	961	6	82	661	
JUL	9639	8975	977	1255	1324	2468	1685	3	1168	-	95	664	
AUG	9299	8713	574	1399	1205	2536	1752	2	1146	-	99	586	
SEP	:	:	708	1856	1426	:	1689	3	976	-	73	630	
OCT	:	:	:	1019	1304	:	1530	3	1158	-	84	547	
80 JAN-OCT	92367	86285	5964	13924	9658	28108	14750	40	12525	199	1117	6082	
81 JAN-OCT	:	:	:	13473	11373	:	14296	23	10613	93	1098	6609	
1981/80 %	:	:	:	-3,2	17,8	:	-3,1	-42,5	-15,3	-53,3	-1,7	8,7	
BUNKER			BUNKERS						SOUTES				
1979	27768	26775	2969	4897	5194	8050	2507	-	2671	52	435	993	
1980	27124	26269	2952	4025	4283	9590	2455	-	2457	77	430	855	
1980 MAI	2065	1984	241	436	338	499	195	-	230	10	35	81	
JUN	2036	1969	240	283	349	627	214	-	211	11	34	67	
JUL	2156	2045	234	360	354	582	235	-	240	7	33	111	
AUG	2025	1949	258	333	344	545	203	-	221	6	39	76	
SEP	2090	2009	308	361	370	539	192	-	186	10	43	81	
OCT	1858	1809	227	340	401	445	157	-	190	6	43	49	
1981 MAI	2168	2065	289	320	354	574	295	-	189	6	38	103	
JUN	2130	2019	312	354	270	579	272	-	180	7	45	111	
JUL	2049	1934	281	326	317	508	252	-	196	6	48	115	
AUG	1898	1792	296	308	295	482	210	-	149	4	48	106	
SEP	:	:	273	352	338	:	220	-	167	5	38	90	
OCT	:	:	:	329	286	:	254	-	183	5	41	107	
INLANDSLIEFERUNGEN			INLAND DELIVERIES						LIVRAISONS INTERIEURES				
1979	499182	488358	134900	105188	89483	27947	23512	1293	84556	6105	15374	10824	
1980	457180	446127	120636	99045	88682	25825	21181	1075	71177	5549	12957	11053	
1980 JUN	34517	33659	9318	7597	6759	1985	1391	73	5288	403	845	858	
JUL	34135	33195	10501	6103	6984	1883	1284	84	5168	467	721	940	
AUG	31039	30107	9351	5170	6152	1823	1539	67	4758	418	829	932	
SEP	36922	35985	10686	7147	7245	2002	2056	90	5210	370	1179	937	
OCT	38641	37667	9725	8702	7583	2227	1850	100	6069	461	950	974	
NOV	36651	35749	8907	8379	6810	2193	1861	86	5929	473	1109	902	
1981 JUN	32390	31603	9008	6574	6423	1835	1555	80	4960	409	759	787	
JUL	32095	31244	9083	6147	6630	1974	1253	98	4963	455	641	851	
AUG	29718	28887	9161	4926	5745	1740	1339	74	4785	400	717	831	
SEP	:	:	8733	5835	6815	:	1586	73	5218	375	750	845	
OCT	:	:	8600	7020	6960	:	1992	97	5895	435	929	882	
NOV	:	:	:	8061	6780	:	1804	96	6037	415	1073	941	
80 JAN-OCT	378460	369323	102188	79866	72914	21074	18280	893	58965	4612	10531	9137	
81 JAN-OCT	:	:	89004	69481	70299	:	16647	840	53789	4176	8758	8376	
1981/80 %	:	:	-12,9	-13,0	-3,6	:	-8,9	-5,9	-8,8	-9,5	-16,8	-8,3	

INLANDSLIEFERUNGEN EUR 9

INLAND DELIVERIES EUR 9

LIVRAISONS INTERIEURES EUR 9

1000 T



EINFACH-LOGARITHMISCHE SKALA

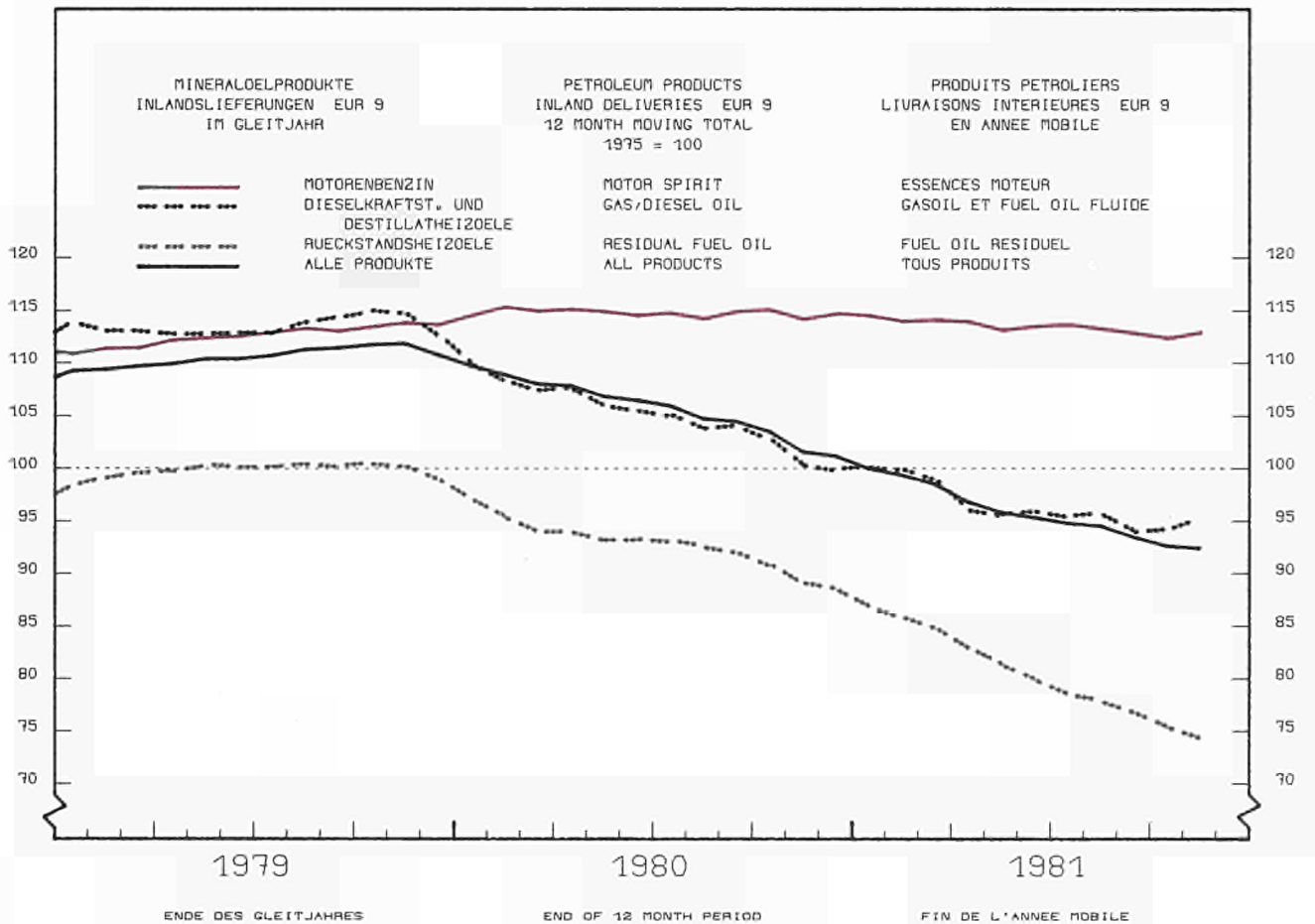
SEMI-LOGARITHMIC SCALE

ECHELLE SEMI-LOGARITHMIQUE

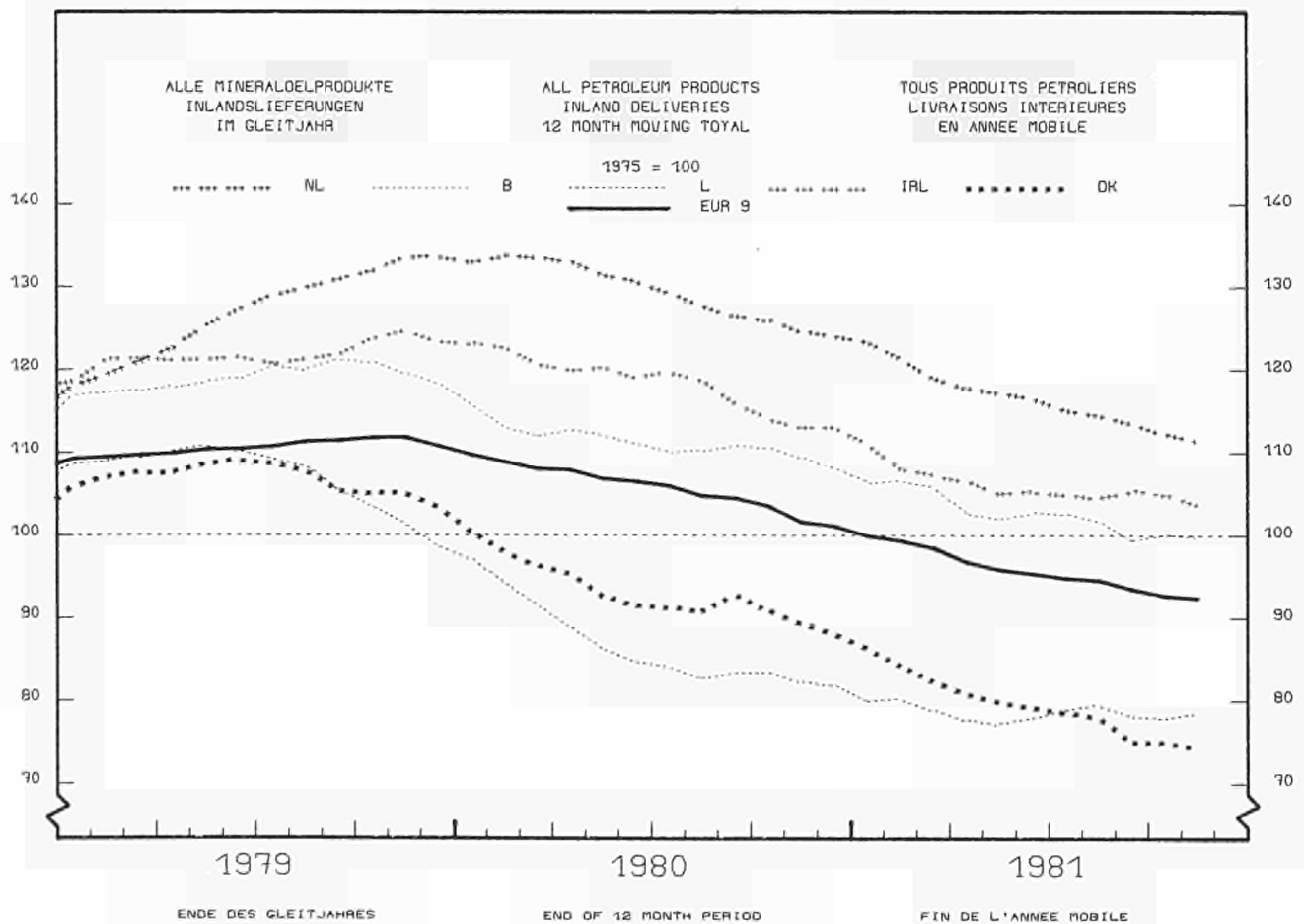
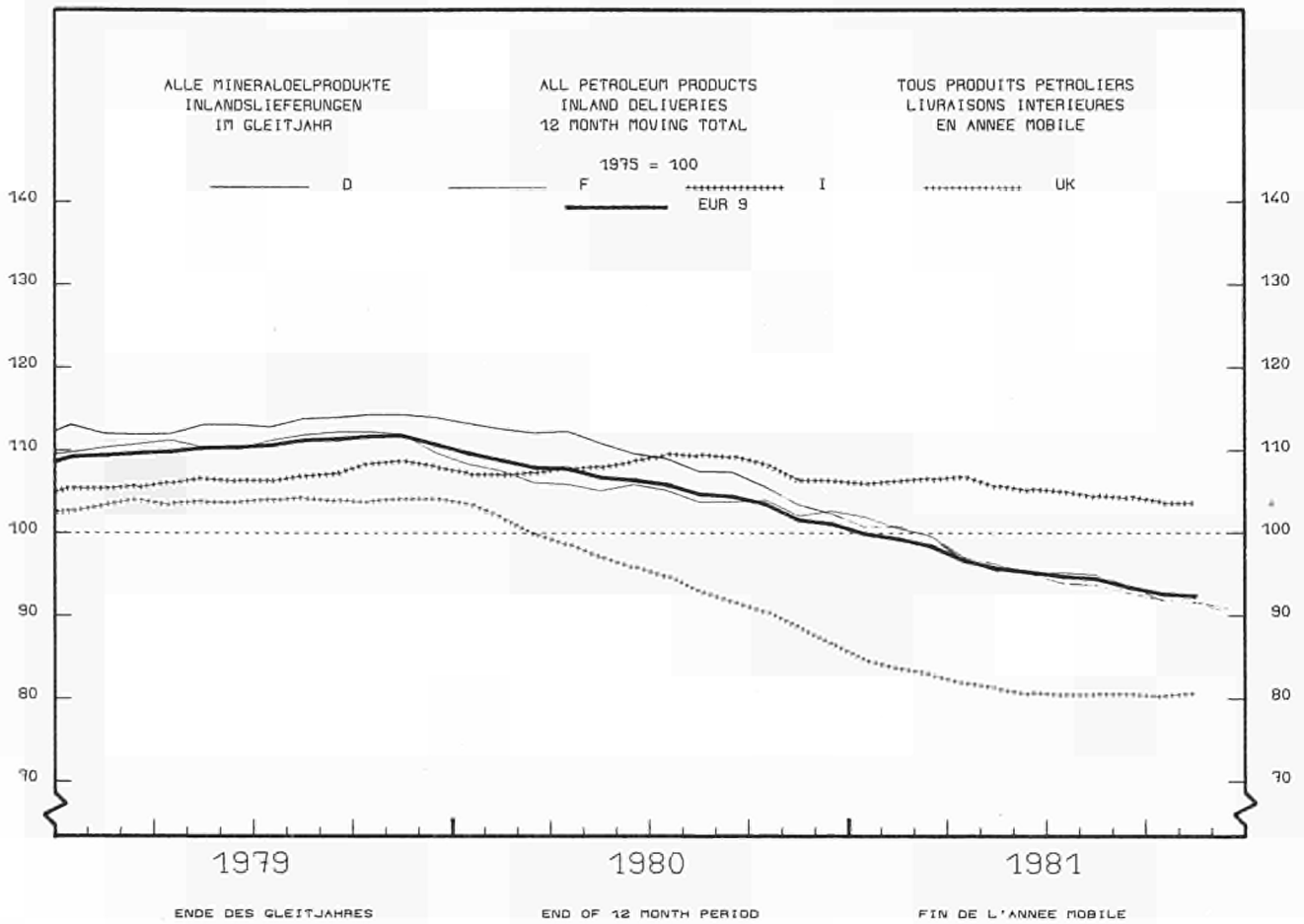
	EUR -	EUR -	B.R.	FRANCE	ITALIA	NEDERLAND	BELGIQUE	LUXEM- BOURG	UNITED KINGDOM	IRELAND	DANMARK	ELLAS
	10	9	DEUTSCH- LAND				BELGIE					
<b>MOTORENBENZIN</b>												
<b>MOTOR SPIRIT</b>												
<b>ESSENCES MOTEUR</b>												
<b>1000 T</b>												
<b>INLANDSLIEFERUNGEN</b>				<b>INLAND DELIVERIES</b>					<b>LIVRAISONS INTERIEURES</b>			
1979	84029	82409	23761	17735	12128	3986	3137	279	18729	981	1673	1620
1980	84579	83198	24178	17799	12280	3961	2952	286	19185	1019	1538	1381
1980 JUN	6902	6791	1990	1483	1015	260	259	23	1546	83	132	111
JUL	7666	7529	2117	1733	1174	315	219	29	1709	96	137	137
AUG	7368	7233	2022	1628	1125	301	263	27	1643	92	132	135
SEP	7359	7236	2106	1574	1066	336	281	25	1630	73	145	123
OCT	7509	7397	2193	1555	1115	313	275	26	1697	90	133	112
NOV	6399	6292	1859	1294	878	294	217	22	1523	79	126	107
1981 JUN	7224	7101	2017	1596	1045	312	259	28	1619	91	134	123
JUL	7830	7680	2073	1886	1187	337	225	35	1704	99	134	150
AUG	7072	6929	1884	1608	1099	302	215	30	1579	91	121	143
SEP	7064	6934	1945	1568	1056	298	233	27	1612	79	116	130
OCT	7200	7055	2039	1520	1027	325	258	28	1645	85	128	125
NOV	:	:	:	1391	914	320	214	25	1551	79	115	110
80 JAN-OCT	71028	69877	20356	15004	10362	3212	2570	241	15980	849	1303	1151
81 JAN-OCT	69403	68195	19225	15215	10193	3122	2378	259	15744	859	1200	1208
1981/80	-2,3	-2,4	-5,6	1,4	-1,6	-2,8	-7,5	7,5	-1,5	1,2	-7,9	5,0
<b>PETROLEUM UND FLUGTURBINENKRAFTSTOFFE</b>												
<b>KEROSENES AND JET FUELS</b>												
<b>PETROLE LAMPANT ET CARBUREACTEURS</b>												
<b>1000 T</b>												
<b>INLANDSLIEFERUNGEN</b>				<b>INLAND DELIVERIES</b>					<b>LIVRAISONS INTERIEURES</b>			
1979	19807	18904	2829	2524	2996	1323	522	67	7367	418	858	903
1980	18450	17374	2873	2492	2506	1178	495	63	6791	307	669	1076
1980 JUN	1482	1379	250	219	159	85	41	5	551	22	47	103
JUL	1602	1496	283	230	185	95	55	6	557	30	55	106
AUG	1559	1432	272	224	171	96	45	6	520	31	67	127
SEP	1643	1527	270	229	208	101	42	5	589	29	54	116
OCT	1624	1525	251	216	231	106	36	5	607	21	52	99
NOV	1403	1328	212	180	212	101	34	5	508	22	54	75
1981 JUN	1454	1348	265	210	143	90	47	5	514	27	47	106
JUL	1530	1412	265	218	165	94	41	6	544	29	50	118
AUG	:	:	265	214	146	:	55	5	529	29	49	119
SEP	:	:	259	224	203	:	57	5	554	28	46	105
OCT	:	:	260	200	182	:	40	5	592	25	51	85
NOV	:	:	:	184	208	:	36	4	529	19	46	73
80 JAN-OCT	15430	14508	2452	2135	1986	973	408	53	5690	256	555	922
81 JAN-OCT	:	:	2481	1987	1720	:	447	51	5256	230	483	944
1981/80	:	:	1,2	-6,9	-13,4	:	9,6	-3,8	-7,6	-10,2	-13,0	2,4
<b>DIESELKRAFTST. UND DESTILLATHEIZOLE</b>												
<b>GAS DIESEL OIL</b>												
<b>GASOIL ET FUEL-OIL FLUIDE</b>												
<b>1000 T</b>												
<b>INLANDSLIEFERUNGEN</b>				<b>INLAND DELIVERIES</b>					<b>LIVRAISONS INTERIEURES</b>			
1979	177208	174092	63975	41073	24472	6314	9818	573	19861	1353	6653	3116
1980	159908	156645	54745	38888	23670	5920	8424	528	17625	1258	5587	3263
1980 JUN	10793	10591	3827	2911	1472	415	417	31	1134	77	307	202
JUL	10710	10470	5005	1539	1657	331	443	35	1127	88	245	240
AUG	9318	9104	4183	1261	1334	339	598	25	1002	72	290	214
SEP	13059	12816	5370	2207	1959	452	907	42	1236	72	571	243
OCT	12777	12480	3902	3178	2166	577	619	51	1504	126	357	297
NOV	12277	12001	3515	3077	1930	590	664	45	1550	137	493	276
1981 JUN	11069	10882	4231	2560	1411	490	617	32	1139	99	303	187
JUL	10166	9965	4154	1852	1574	427	448	42	1123	102	243	201
AUG	9509	9311	4446	1281	1260	404	472	30	1051	86	281	198
SEP	10405	10205	3925	1689	1884	471	547	28	1259	102	300	200
OCT	12920	12697	4867	2502	1993	470	798	49	1510	112	396	223
NOV	:	:	:	3128	2162	589	630	49	1717	107	510	354
80 JAN-OCT	130627	127969	46856	29975	18882	4756	7178	428	14383	1007	4504	2658
81 JAN-OCT	119136	116844	41670	26656	18563	4576	6716	399	13422	1032	3810	2292
1981/80	-8,8	-8,7	-11,1	-11,1	-1,7	-3,8	-6,4	-6,8	-6,7	2,5	-15,4	-13,8

EUR - EUR - B.R. DEUTSCH- FRANCE ITALIA NEDERLAND BELGIQUE UNITED IRELAND DANMARK ELLAS  
 10 9 LAND LAND BELGIE LUXEM- BOURG KINGDOM

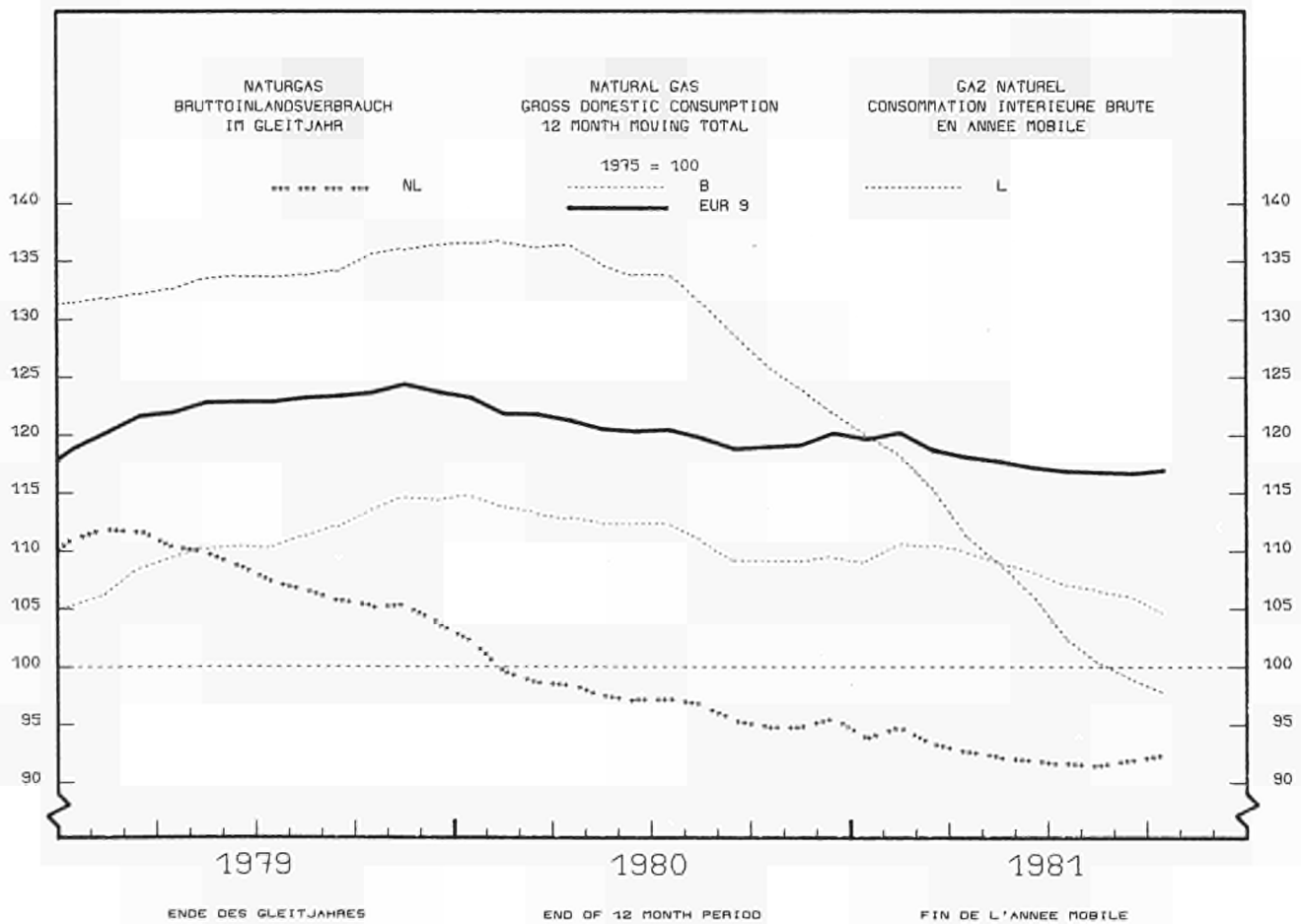
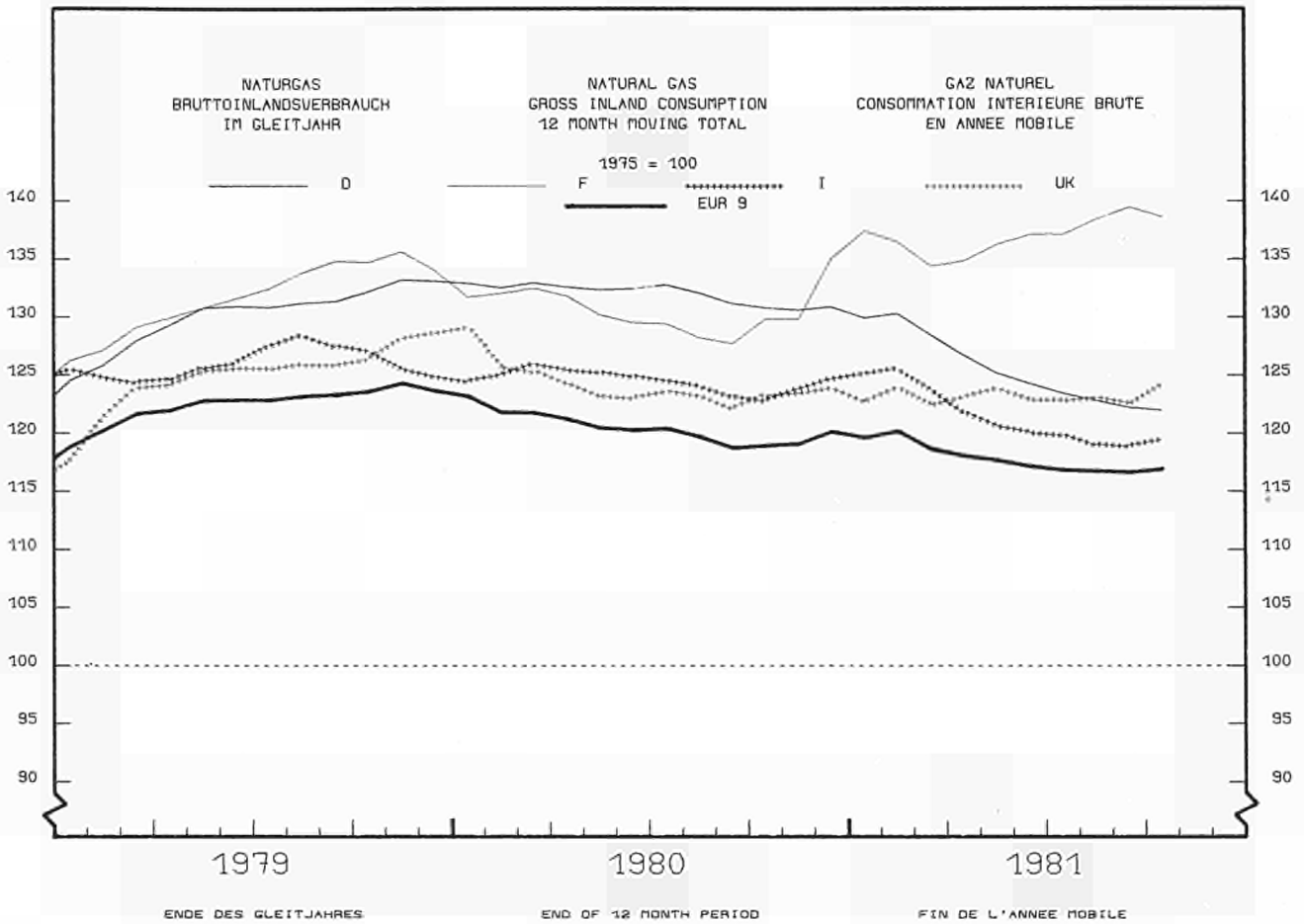
	RUECKSTANDSHEIZOELE			RESIDUAL FUEL OIL 1000 T					FUEL-OIL RESIDUEL				
	INLANDSLIEFERUNGEN			INLAND DELIVERIES					LIVRAISONS INTERIEURES				
1979	146627	141984	22679	28984	40586	6744	6879	313	27487	2881	5431	4643	
1980	131119	126341	20462	25665	40320	7052	6568	131	19157	2569	4417	4778	
1980 JUN	9451	9054	1460	1718	3100	529	428	8	1328	190	293	397	
JUL	9028	8620	1540	1566	2990	531	402	8	1142	224	217	408	
AUG	8102	7701	1416	1231	2600	493	465	4	1044	184	264	401	
SEP	9500	9098	1380	1801	3020	574	608	10	1205	178	322	402	
OCT	11236	10825	1845	2493	3100	583	632	9	1635	189	339	411	
NOV	11060	10668	1678	2439	2900	578	677	9	1739	205	443	392	
1981 JUN	7394	7066	1055	1099	2700	476	408	8	949	164	207	328	
JUL	7254	6933	1185	978	2650	542	363	6	850	190	169	321	
AUG	6931	6617	1164	1063	2300	365	376	4	996	163	186	314	
SEP	7782	7447	1160	1291	2600	405	512	7	1096	170	206	335	
OCT	9308	8941	1439	1852	2700	500	647	9	1346	171	277	367	
NOV				2047	2450	490	720	12	1480	180	343	356	
80 JAN-OCT	105440	101489	17001	20141	31310	5537	5953	116	15744	2135	3552	3951	
81 JAN-OCT	86655	83238	12935	14585	29330	4710	4860	74	12341	1766	2637	3417	
1981/80 %	-17,8	-18,0	-23,9	-27,6	-6,3	-14,9	-18,4	-36,2	-21,6	-17,3	-25,8	-13,5	







	EUR - 1	EUR - 9	Ö.R. DEUTSCHLAND	FRANCE	ITALIA	NEDERLAND	BELGIE BELGIE	LUXEMBOURG	UNITED KINGDOM	IRELAND	DANMARK	ELLAS	
NATURGAS	NATURAL GAS												GAZ NATUREL
TJ (HU)	TJ (GCV)												TJ (PCS)
FOERUERUNG	PRODUCTION												PRODUCTION
1979	6396130	6396130	729478	303368	515783	3292739	1321	-	1532791	20650	-	-	
1980	6008747	6008747	662929	294242	477338	3101557	1532	-	1436886	34263	-	-	
1980 MAI	404269	404269	52124	26434	35966	204900	154	-	82489	2202	-	-	
JUN	340769	340769	36255	22356	25584	170539	138	-	83544	2353	-	-	
JUL	307624	307624	39394	22050	20720	168816	137	-	53376	3131	-	-	
AUG	249812	249812	32555	23771	20185	125064	123	-	45782	2332	-	-	
SEP	309381	309381	32525	19523	30642	152743	81	-	70568	3299	-	-	
OCT	471478	471478	51392	22640	37804	245205	101	-	111921	2415	-	-	
1981 MAI	380867	380867	35183	26265	34091	187526	121	-	93948	3733	-	-	
JUN	307227	307227	42802	16729	32977	143212	135	-	68060	3312	-	-	
JUL	282437	282437	36079	19793	40985	122884	143	-	57334	5219	-	-	
AUG	268845	268845	37988	21218	33400	120950	121	-	51238	3930	-	-	
SEP	303623	303623	42191	18896	34128	142685	131	-	61840	3752	-	-	
OCT	479514	479514	64866	21352	41441	224560	131	-	123837	3327	-	-	
80 JAN-OCT	4642769	4642769	540129	241894	380486	2398487	1320	-	1053909	26544	-	-	
81 JAN-OCT	4467219	4467219	507393	226018	416191	2228265	1310	-	1047077	40965	-	-	
1981/80 %	-3,8	-3,8	-6,1	-6,6	9,4	-7,1	-0,8	-	-0,6	54,3	-	-	
BEZUEGE AUS DEN NIEDERLANDEN	SUPPLIES FROM NETHERLANDS												RECEPTIONS EN PROV. DES PAYS BAS
1979	1847957	1847957	818921	482371	164507	-	360217	21941	-	-	-	-	
1980	1787992	1787992	795723	391687	252694	-	328144	19744	-	-	-	-	
1980 MAI	133701	133701	53352	35968	21026	-	21787	1568	-	-	-	-	
JUN	114053	114053	47604	26924	20838	-	17191	1496	-	-	-	-	
JUL	108591	108591	47461	21546	20721	-	17318	1545	-	-	-	-	
AUG	74535	74535	32063	11408	16124	-	13785	1155	-	-	-	-	
SEP	94999	94999	43877	17201	20147	-	16501	1273	-	-	-	-	
OCT	145117	145117	62534	30766	22709	-	27618	1490	-	-	-	-	
1981 MAI	118269	118269	46599	26824	24358	-	19300	1188	-	-	-	-	
JUN	85791	85791	26309	20869	21872	-	15680	1061	-	-	-	-	
JUL	73215	73215	24388	17514	19879	-	10486	948	-	-	-	-	
AUG	67354	67354	26577	10008	15857	-	14117	795	-	-	-	-	
SEP	79593	79593	28666	14717	20758	-	14451	1001	-	-	-	-	
OCT	123659	123659	50849	30668	17158	-	23704	1280	-	-	-	-	
80 JAN-OCT	1403543	1403543	618554	304730	207898	-	255926	16435	-	-	-	-	
81 JAN-OCT	1262727	1262727	542461	259085	210890	-	237920	12371	-	-	-	-	
1981/80 %	-10,0	-10,0	-12,3	-15,0	1,4	-	-7,0	-24,7	-	-	-	-	
EINFUEHREN AUS DRITTEN LAENDERN	IMPORTS FROM THIRD-PARTY COUNTRIES												IMPORTATIONS EN PROV. DES PAYS TIERS
1979	1708608	1708608	611160	202180	398435	72732	75509	-	348592	-	-	-	
1980	2011450	2011450	719786	359705	294621	133152	85538	-	418648	-	-	-	
1980 MAI	181069	181069	68946	26705	28917	18288	8174	-	30039	-	-	-	
JUN	177421	177421	64204	29297	29722	18113	8315	-	27770	-	-	-	
JUL	164450	164450	52852	31940	34359	8652	3473	-	33174	-	-	-	
AUG	183091	183091	65288	31964	29607	19449	6334	-	30449	-	-	-	
SEP	173623	173623	64957	30283	25242	17550	6749	-	28842	-	-	-	
OCT	169113	169113	64612	35787	21679	10445	7435	-	29155	-	-	-	
1981 MAI	183186	183186	68023	41476	24132	13013	8209	-	28333	-	-	-	
JUN	174381	174381	63481	36281	23324	13505	7899	-	29891	-	-	-	
JUL	214720	214720	67830	41465	25585	15404	7190	-	57246	-	-	-	
AUG	164080	164080	49307	37530	18728	3798	3567	-	51150	-	-	-	
SEP	208926	208926	59441	42383	24856	12978	7512	-	61756	-	-	-	
OCT	180781	180781	56731	41033	26736	9004	6212	-	41065	-	-	-	
80 JAN-OCT	1687051	1687051	601206	293961	259997	115392	69924	-	346571	-	-	-	
81 JAN-OCT	1827415	1827415	595828	384356	229270	103469	72717	-	441775	-	-	-	
1981/80 %	8,3	8,3	-0,9	30,8	-11,8	-10,3	4,0	-	27,5	-	-	-	
BRUTTOINLANDSVERBRAUCH	GRUSS INLAND CONSUMPTION												CONSUMMATION INTERIEURE BRUTE
1979	8023240	8023240	2110338	982735	1060364	1506381	433329	21941	1887502	20650	-	-	
1980	7874745	7874745	2074285	998032	1057300	1415041	414527	19744	1861553	34263	-	-	
1980 MAI	514941	514941	151215	58507	73883	85111	29927	1568	112528	2202	-	-	
JUN	448398	448398	125240	50137	64008	68406	25444	1496	111314	2353	-	-	
JUL	414753	414753	121252	50336	66072	65171	20696	1545	86550	3131	-	-	
AUG	367793	367793	109317	39783	56686	62426	19863	1155	76231	2332	-	-	
SEP	442536	442536	124718	53687	72163	64819	23167	1273	99410	3299	-	-	
OCT	621450	621450	167343	85593	80162	108182	35189	1490	141076	2415	-	-	
1981 MAI	488440	488440	125689	69145	63200	76741	26463	1188	122281	3733	-	-	
JUN	417137	417137	111063	56203	59060	66014	22473	1061	97951	3312	-	-	
JUL	391450	391450	107455	50224	65113	60843	16361	948	85287	5219	-	-	
AUG	360602	360602	99560	49676	49488	59648	17712	795	79793	3930	-	-	
SEP	436570	436570	115303	60876	71316	71255	21382	1001	91685	3752	-	-	
OCT	641522	641522	163354	79373	84415	114795	30076	1280	164902	3327	-	-	
80 JAN-OCT	6092731	6092731	1662848	744825	834333	1080985	326281	16435	1400480	26544	-	-	
81 JAN-OCT	5882637	5882637	1521004	770855	790056	1034033	308300	12371	1405053	40965	-	-	
1981/80 %	-3,4	-3,4	-8,5	3,5	-5,3	-4,3	-5,5	-24,7	0,3	54,3	-	-	



## ERLÄUTERUNGEN

Für einige Länder liegen in den Zeitreihen über Rohöl und Mineralölprodukte nur vierteljährliche Angaben vor. Wo dies zutrifft, sind die Vierteljahreswerte unter dem letzten Quartalsmonat des betreffenden Landes und der EUR 9 aufgeführt.

## ROHÖL

- "Förderung": Die Angaben über die Rohölförderung enthalten nicht die bei der Gewinnung, Reinigung und Stabilisierung von Naturgas anfallenden Mengen von Naturbenzin und Kondensaten; dies gilt nicht für die Fälle, in denen diese Erzeugnisse in Raffinerien umgewandelt werden.
- "In der Raffinerie verarbeitetes Rohöl": Es handelt sich um die gesamten Rohölmengen einschliesslich der Halbfabrikate, die in den Raffinerien verarbeitet werden (Bruttoeinsatz). Zur Vermeidung von Doppelzählungen sind die Rückflüsse der Petrochemie bei der Raffinerieverarbeitung nicht berücksichtigt.
- "Einfuhr aus dritten Ländern": Umfasst sämtliche in das Hoheitsgebiet eines jeden Landes eingeführten Mengen an Rohöl und Halbfabrikaten, darunter insbesondere solche, die zur Weiterverarbeitung für ausländische Rechnung bestimmt, vorübergehend eingeführt, auf Zollausschlusslager eingeführt oder auf Speziallager für ausländische Rechnung eingeführt sind.

Mengen, die im Transitwege (z.B. durch Rohrfernleitungen) das nationale Hoheitsgebiet durchqueren, sind nicht erfasst.

In der Regel entstammen die Angaben unmittelbaren Meldungen der Importeure; Differenzen gegenüber den durch die Zolldienststellen gemachten und in der Aussenhandelsstatistik veröffentlichten Daten sind deshalb möglich.

Unterteilt wird die Einfuhr nach Herkunftsländern und nicht nach Verkäufer- oder Lieferländern.

## MINERALÖLPRODUKTE

- "Erzeugung": Hierunter fällt die Gewinnung aller energetischen und nicht-energetischen Mineralölerzeugnisse in Raffinerien mit Ausnahme des Eigenverbrauchs und der Raffinerieverluste. Rücklieferungen von Produkten aus der petrochemischen Industrie werden ohne Doppelzählung erfasst. Für eine detaillierte Aufzählung der Produkte wird auf den Anhang zum Bulletin 3/1976 "Energiestatistik" verwiesen.
- "Einfuhr und Ausfuhr": Folgen derselben Begriffsbestimmung wie "Rohöleinfuhren".
- "Bunker": Betrifft ausschliesslich die an die Hochseeschifffahrt aller Flaggen gelieferten Bunkermengen, und zwar einschliesslich der aus Beständen der Zollausschluss- und Sonderlager entnommenen Mengen. Ausgenommen sind dagegen die Lieferungen für den Bedarf des internationalen Flugverkehrs.
- "Inlandslieferungen": Erfasst wird die Gesamtmenge der Inlandslieferungen für die Umwandlung und für den Endverbrauch bei sowohl energetischer als auch nicht-energetischer Verwendung.

## GAS

Die Angaben erscheinen in Terajoule (TJ) auf Basis des oberen Heizwertes für jede Gassorte.

- "Erzeugung": Die Mengen sind netto erfasst, das heisst nach Abzug der abgeblasenen, abgepackelten und in Produktionsversuchen gebrauchten sowie der in die Lagerstätten wieder eingepressten Mengen. Der Eigenverbrauch beim Erzeuger ist dagegen eingeschlossen.

Die Naturgas erzeugung umfasst Erd- und Erdöl gas sowie gegebenenfalls Gruben- und Klärgase.

Die Kokereigas erzeugung umfasst Gas aus Zechenkokereien, Hüttenkokereien und unabhängigen Kokereien.

In der Erzeugung von Hochofengas sind die aus der Umwandlung von Koks in Hochöfen gewonnenen Gasmengen erfasst.

Die Ortsgas erzeugung umfasst die Gase solcher Unternehmen, deren Hauptzweck es ist, abgeleitete Gase zu erzeugen und zu verteilen. Dazu gehören ferner die Gase, die durch Spalten und Mischen von Naturgas, Flüssiggas und Raffineriegas entstehen.

Die Angaben über die monatliche Erzeugung für das Vereinigte Königreich und Irland beziehen sich auf Zeiträume von 4 oder 5 Wochen (4 Wochen bei den beiden ersten Monaten eines jeden Quartals, 5 Wochen beim letzten Quartalsmonat).

- "Bezüge und Einfuhren": Mengen, die das nationale Hoheitsgebiet im Transitwege (d.h. in Rohrfernleitungen) durchqueren, sind nicht erfasst.
- "Bruttoinlandsverbrauch": Entspricht der zur Deckung des Inlandsbedarfs insgesamt erforderlichen Menge. Die Zahlen ergeben sich aus der Addition der inländischen Erzeugung plus Einfuhr minus Ausfuhr plus Bestandsveränderungen bei Erzeugern und Importeuren.

## EXPLANATORY NOTES

In some countries the data for the series of tables on crude oil and petroleum products are only available on a quarterly basis. Where this is the case, the quarterly data is presented in the last month of each quarter for the country concerned and the same applies to the EUR-9 total.

## CRUDE OIL

- 'Production': The data for the production of crude oil excludes natural gasoline and other condensates obtained on production, purification and stabilization of natural gas, except in the cases where these materials undergo transformation in the refineries.
- 'Petroleum treated in refineries': This covers total quantities of crude oil, and intermediate products received for treatment in refineries (gross input). In order to avoid all duplication, returned products from the petrochemical industry for retreatment are not taken into account.
- 'Imports from third-party countries': Includes all quantities of crude oil and semis imported from third party countries into the national territory, in particular destined for treatment on behalf of foreign countries, imported on a temporary basis, deposited in uncleared bonded warehouses, placed in special warehouses on behalf of foreign countries.

Quantities in transit through the national territory (e.g. by pipeline) are excluded.

The data are generally based on direct declarations submitted by importers; they may therefore differ from data supplied by the customs services and published in the Foreign Trade Statistics.

The break-down of imports by country is given by country of origin, and not by vendor country or the country effecting delivery.

## PETROLEUM PRODUCTS

- 'Production': Represents the refinery production of all petroleum products for energetical and non-energetical use, with the exception of own consumption and refinery losses. Products returned from the petrochemical industry are counted without duplication. For the definitions of petroleum products see 'Energy Statistics' supplement - Bulletin 3/1976.
- 'Imports and Exports': Are defined in identical fashion to 'crude imports'.
- 'Bunkers': Concerns the supply of bunkers for sea-going ships of all flags, and includes quantities taken from amounts deposited in uncleared bonded warehouses and in special warehouses. Excluded are supplies for the needs of international air-traffic.
- 'Inland deliveries': Represents total quantities delivered inland for transformations and for final consumption, for both energetical and non-energetical uses.

## GAS

All data is expressed in Terajoules (TJ) on the basis of Gross Calorific Value (GCV) relevant to each type of gas.

- 'Production': Quantities indicated are net, that is after deduction of blow offs, flares and for natural gas production trials and amounts re-injected into the deposits. Producers own consumption is, however, included. Natural gas-production includes associated and non-associated natural gas and where applicable mine and sewage gas.  
Coke oven gas-production covers gas collected in colliery coking plants, iron and steel industry coke ovens and independent coking plants.  
Blast furnace gas-production covers the quantities of gas collected from the transformation of coke in blast furnaces.  
Works gas-production covers the quantities of gas produced by undertakings whose main objective is the production and distribution of derived gas. Also included are the quantities of natural gas, LPG and refinery gas treated or mixed.  
The United Kingdom and Ireland monthly production data refer to periods of 4 or 5 weeks (4 weeks for the first two months of each quarter, 5 for the last month).
- 'Supplies and Imports': Quantities in transit (i.e. by pipeline) through the national territory are excluded.
- 'Gross inland consumption': Represents the quantities necessary to cover total internal requirements; the figures result from the summation of indigenous production plus imports minus exports, plus the variations of stocks at the producers and importers.

## NOTES EXPLICATIVES

Dans quelques pays, les données des séries pétrole brut et produits pétroliers ne sont disponibles qu'au niveau trimestriel. Dans ce cas, les données condensées sous une forme trimestrielle, ont été indiquées au dernier mois de chaque trimestre, pour les pays concernés et pour EUR-9.

## PETROLE BRUT

- "Production" : Les données concernant la production de pétrole brut excluent l'essence naturelle et les autres condensats obtenus lors de la production, de l'épuration et de la stabilisation du gaz naturel, sauf dans les cas où ces produits subissent une transformation dans les raffineries.
- "Pétrole brut traité en raffineries" : Il s'agit des quantités totales de pétrole brut, y compris les produits intermédiaires, entrées en traitement dans les raffineries (mise en oeuvre brute). Pour éviter tout double emploi, les restitutions de la pétrochimie pour retraitement dans les raffineries ne sont pas pris en compte.
- "Importations en provenance des pays tiers" : Englobent toutes les quantités de pétrole brut et semi-brut importées dans le territoire national en provenance des pays tiers, y compris le traitement à façon pour compte étranger, l'importation à titre temporaire, la mise en entrepôt hors douane, la mise en entrepôts spéciaux pour compte étranger. Ne sont cependant pas comprises les quantités qui traversent le territoire national en transit (par exemple par oléoducs).

Les données sont en général basées sur les déclarations des importateurs et peuvent de ce fait différer des données douanières, publiées dans les statistiques du commerce extérieur.

La ventilation des importations par pays suit la notion d'origine et non pas celle de provenance ou de consignment.

## PRODUITS PETROLIERS

- "Production" : Correspond à la production en raffineries de tous les produits pétroliers à usage énergétique et non-énergétique, à l'exclusion de la consommation propre et des pertes en raffineries. Les restitutions de la pétrochimie sont comptées sans double emploi. Pour la définition des produits pétroliers, voir le document ad hoc paru en supplément au bulletin 3/1976 "Statistiques de l'énergie".
- "Importations et exportations" : Définies par analogie aux importations de brut.
- "Soutes" : Concerne l'approvisionnement des navires de mer, quel que soit leur pavillon, y compris les quantités prélevées dans les entrepôts hors douane et dans les entrepôts spéciaux. Sont exclues les fournitures pour les besoins du trafic aérien international.
- "Livraisons intérieures" : Correspondent au total des quantités livrées dans le pays pour transformation ou pour consommation finale énergétique ou non-énergétique.

## GAZ

Les données sont exprimées en Térajoules (TJ) sur la base du pouvoir calorifique supérieur (PCS) propre à chaque type de gaz.

- "Production" : Les quantités indiquées sont nettes des lâchers, brûlés à la torche et pour le gaz naturel des essais de production et des réinjections dans le gisement. La consommation propre des producteurs est cependant incluse.  
La production de gaz naturel couvre le gaz naturel associé et non-associé et, le cas échéant, le grisou et les gaz d'égouts.  
La production de gaz de cokeries couvre les gaz recueillis dans les cokeries minières, sidérurgiques et indépendantes.  
La production de gaz de hauts fourneaux couvre les quantités de gaz recueillies lors de la transformation du coke dans les hauts fourneaux.  
La production de gaz d'usines englobe les gaz produits par les entreprises qui ont pour objet principal la production et la distribution de gaz dérivés. Sont aussi comprises les quantités de gaz naturel GPL et gaz de raffineries traitées ou mélangées.  
Les données de production mensuelle du Royaume-Uni et de l'Irlande concernent des périodes de 4 ou 5 semaines (4 semaines pour les deux premiers mois de chaque trimestre et 5 pour le dernier mois).
- "Réceptions et importations" : Les quantités qui traversent le territoire national en transit (par ex. par gazoduc) sont exclues.
- "Consommation intérieure brute" : Représente les quantités nécessaires pour couvrir la totalité des besoins intérieurs; les chiffres résultent de la somme de la production indigène, plus les importations, moins les exportations, plus les variations de stocks chez les producteurs et les importateurs.

Orig. : franz.

## ENTWICKLUNG DER ENERGIEWIRTSCHAFT WÄHREND DER ERSTEN NEUN MONATE DES JAHRES 1981

Im dritten Quartal 1981 setzte sich der rückläufige Energieverbrauch der Gemeinschaft fort und verstärkte sich noch gegenüber dem ersten Halbjahr. Die Verringerung des Bruttoinlands-Verbrauchs der Gemeinschaft, die sich in den ersten sechs Monaten nur auf 6,3% belief, erhöhte sich in den ersten neun Monaten auf 6,6%, was allein für das dritte Quartal einen Rückgang um 7,4% bedeutet. Eine Verringerung um 46 Mio t Rohöläquivalenten in den ersten neun Monaten in der Gemeinschaft entspricht in der Grössenordnung dem belgischen Jahresverbrauch.

Trotz eines relativ geringen Rückgangs der Industrieerzeugung, der im 3. Trimester gegenüber dem gleichen Vorjahrestrimester nur 1,7% betrug, verstärkte sich der Rückgang des Energieverbrauchs aufgrund abgeschwächter Nachfrage anderer Verbrauchsbereiche, wahrscheinlich auch wegen des rationelleren Energieverbrauchs.

Bei Aufteilung des Brutto-Inlandverbrauchs nach Energieträgern, zeigten sich bemerkenswerte Einbussen beim Mineralöl, die hauptsächlich durch eine Erhöhung des Kernenergieanteils ausgeglichen wurden. (Steigerung von 4,5% während der ersten neun Monate des Jahres 1980 auf 6,4% während des gleichen Zeitraums von 1981) Der Anteil der Festenergie und des Naturgases erhöhte sich leicht in Anbetracht eines Verbrauchsrückgangs in absoluten Werten.

Der rückläufige Verbrauch hatte bei gleichzeitiger Steigerung der Grundenergien um 4,4% und einer geringeren globalen Vorratshaltung (10 Millionen gegenüber 20 Millionen Tonnen Rohöläquivalente während des entsprechenden Zeitraums von 1980) stark verminderte Nettoeinfuhren von Energieerzeugnissen insbesondere von Rohöl und Mineralölerzeugnissen zur Folge (- 18%). Er führte zu einer von 6 Punkten für das 1. Halbjahr auf 7 Punkte für neun Monate gesteigerten Energieabhängigkeit. Diese Ergebnisse berechtigen zu der Hoffnung, in der Gemeinschaft 1981 zu einer Energieabhängigkeit gegenüber der Aussenwelt von leicht unter 50% zu kommen.

## DEVELOPMENT OF THE ENERGY ECONOMY IN THE FIRST NINE MONTHS OF 1981

In the third quarter of 1981, the Community's overall energy consumption continued to decline and at a faster rate than that noted for the first half of 1981. This has meant that the reduction in the Community's gross inland consumption, which was 6.3% for the first six months, rose in fact to 6.6% for the first nine months, representing therefore a decline of 7.4% for the third quarter. The reduction of 46 million tonnes of oil equivalent recorded for the first nine months for the whole of the Community is already approximately equivalent to the annual level of consumption for a country such as Belgium.

As industrial production in the third quarter of 1981 fell modestly by only 1.7% compared to the third quarter 1980, the reduction noted above for overall energy consumption must therefore clearly reflect weakening demand in other consumption sectors and probably also a more rational and economic use of energy.

A breakdown of inland consumption by energy type shows a substantial reduction in the share of oil offset by a positive increase in the share of nuclear energy, which rose from 4.5% in the first nine months of 1980 to register 6.4% in the same period of 1981. The share of solid fuels and natural gas in total energy consumption has slightly increased, although in absolute terms consumption of both these types of fuels decreased.

The fall in consumption combined with an increase of primary energy production of 4.4% and a decline in overall stocks (10 million compared with 20 million tonnes of oil equivalent during the corresponding period of 1980) led to a very sharp reduction in net imports of energy products (-18%), especially crude oil and oil products. This resulted in a reduction in overall energy dependence of seven percentage points over a period of nine months, whereas the decline over the first six months was limited to six percentage points. On the basis of these results, the Community's energy dependence on the rest of the world can be expected to be slightly lower than 50% for 1981.





## ZUSAMMENGEFASSTE BILANZ "ENDENERGIE"

## SUMMARY "FINAL ENERGY" BALANCE-SHEET

## BILAN AGREGE DE L' "ENERGIE FINALE"

JANUAR – SEPTEMBER

JANUARY – SEPTEMBER

JANVIER – SEPTEMBRE

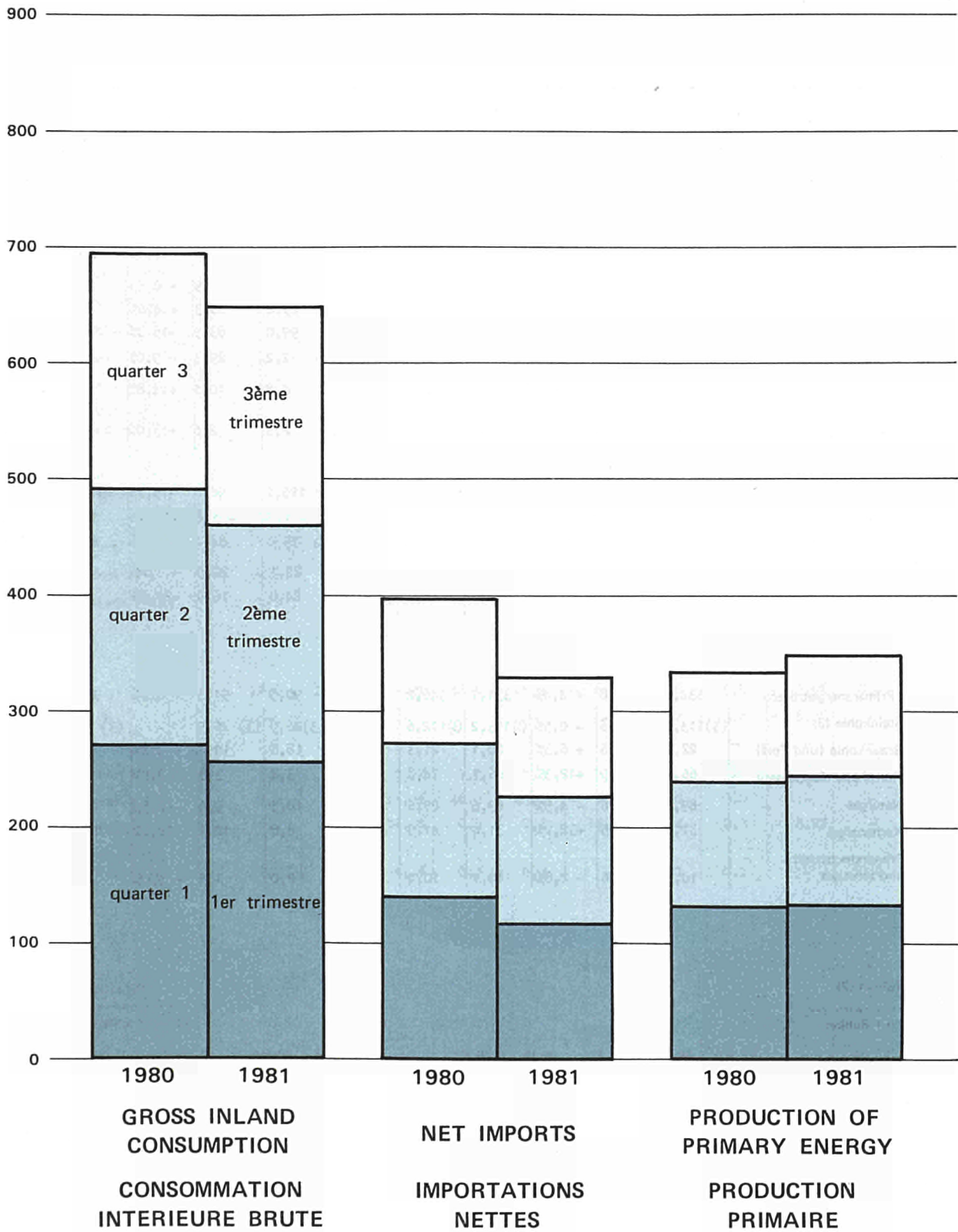
	EUR 10	EUR 9	BR DEUTSCH- LAND	FRANCE	ITALIA	NEDERLAND	BELGIQUE BELGIË	LUXEM- BOURG	UNITED KINGDOM	IRELAND	DANMARK	ELLAS
	millions of tonnes of oil equivalent											
Primary production (1)	334,0(1)	331,7(1)	90,4(1)	31,4(1)	12,6	48,6	5,6(1)	0,0	141,7(1)	1,0	0,2	2,3
Imports	560,4(2)	541,9(2)	134,9	124,7	100,1	60,1	44,6	2,8	53,4	5,1	16,3	18,5
Changes in stocks (3)	- 20,2	- 19,1	- 2,8	- 8,5	- 3,1	- 0,3	+ 0,2	+ 0,0	- 3,9	- 0,2	- 0,4	- 1,1
Exports	160,8(2)	153,1(2)	18,8	13,3	9,0	53,2	14,4	0,0	42,7	0,2	1,5	7,7
Gross consumption	713,4	701,4	203,7	134,3	100,6	55,2	36,0	2,8	148,5	5,7	14,6	11,9
Bunkers	19,5	18,8	2,3	3,1	3,3	6,0	1,9	-	1,9	0,1	0,3	0,7
INLAND CONSUMPTION	693,9	682,6	201,4	131,2	97,3	49,2	34,1	2,8	146,6	5,6	14,3	11,3
	thousand Terajoules											
Primary production	13981,2	13885,0	3784,1	1314,4	527,4	2034,4	234,4	0,7	5931,6	44,4	8,8	98,2
Imports	23458,3	22683,9	5646,9	5219,9	4190,2	2515,8	1867,0	117,2	2235,3	213,5	682,3	774,4
Exports	6731,1	6408,8	787,0	556,7	376,7	2227,0	602,8	1,9	1787,4	8,4	62,8	322,3
INLAND CONSUMPTION	29046,7	28573,6	8430,6	5492,0	4073,0	2059,5	1427,4	117,2	6136,7	234,4	598,6	473,0
	en millions de tonnes d'équivalent pétrole											
Production primaire (1)	348,8(1)	346,2(1)	91,3(1)	40,6(1)	13,0	45,3	5,8(1)	0,0	148,0(1)	1,7	0,5	2,6
Importations	499,8(2)	482,9(2)	117,3	108,1	97,5	56,8	40,1	2,4	42,0	4,5	14,2	16,9
Variations des stocks (3)	- 9,2	- 9,0	- 1,4	- 3,1	- 4,1	- 0,9	+ 1,3	+ 0,0	+ 0,2	+ 0,1	- 1,3	- 0,1
Exportations	171,7(2)	163,9(2)	18,7	14,3	11,0	52,2	14,1	0,0	52,3	0,1	1,2	7,9
Consommation brute	667,7	656,3	188,5	131,3	95,4	49,0	33,2	2,4	137,9	6,3	12,2	11,4
Soutes	19,8	19,0	2,4	3,0	3,0	6,5	2,1	-	1,6	0,1	0,4	0,8
CONSOMM. INTERIEURE	647,9	637,2	186,1	128,3	92,4	42,5	31,0	2,4	136,3	6,2	11,8	10,6
	en milliers de Térajoules											
Production primaire	14600,8	14491,9	3821,8	1699,5	544,2	1896,3	242,8	0,7	6195,3	71,2	20,9	108,8
Importations	20921,6	20214,2	4910,2	4525,1	4081,4	2377,7	1678,6	100,5	1758,1	188,4	594,4	707,4
Exportations	7187,4	6860,9	782,8	598,6	460,5	2185,1	590,2	2,1	2189,3	4,8	50,2	330,7
CONSOMM. INTERIEURE	27121,1	26673,2	7790,1	5370,6	3867,9	1779,1	1297,7	100,5	5705,5	259,5	493,9	443,7

(1) including hard coal recovered  
(2) including intra-community trade  
(3) + decrease of stocks; - increase of stocks

(1) y compris houille récupérée  
(2) y compris échanges intra-communautaires  
(3) + reprises aux stocks, - mises aux stocks

Mio toe  
1000 tep

EUR 10



VERTEILUNG DER WICHTIGSTEN  
 POSITIONEN DER ENERGIEBILANZ

 SUBDIVISION OF THE PRINCIPAL  
 AGGREGATES OF THE ENERGY BALANCE-SHEET

 VENTILATION DES PRINCIPAUX  
 AGGREGATS DU BILAN DE L'ENERGIE

JANUAR - SEPTEMBER

JANUARY - SEPTEMBER

JANVIER - SEPTEMBRE

10<sup>6</sup> t RÖE/toe/tep

	EUR 10			EUR 9			BR DEUTSCHLAND			FRANCE		
	1980	1981	81/80	1980	1981	81/80	1980	1981	81/80	1980	1981	81/80
1. Inlandsverbrauch	693,9	647,9	- 6,6%	682,6	637,2	- 6,6%	201,4	186,1	- 7,6%	131,2	128,3	- 2,2%
davon :												
11 Steinkohle (1)	140,5	133,1	- 5,3%	140,2	133,0	- 5,1%	39,7	39,9	+ 0,5%	21,8	20,5	- 6,0%
12 Braunkohle (und Torf)	23,0	24,4	+ 6,1%	20,8	22,1	+ 6,3%	19,4	20,3	+ 4,6%	0,6	0,6	-
13 Rohöl (1)	369,1	323,8	-12,3%	360,5	315,8	-12,4%	99,0	83,9	-15,3%	78,7	67,7	-14,0%
14 Naturgas	117,9	112,7	- 4,4%	117,9	112,7	- 4,4%	32,2	29,3	- 9,0%	14,2	14,9	+ 4,9%
15 Kernenergie	31,4	41,5	+32,2%	31,4	41,5	+32,2%	8,8	10,1	+14,8%	11,1	20,2	+82,0%
16 Primärelektrizität und sonstiges	12,0	12,4	+ 3,3%	11,7	12,2	+ 4,3%	2,3	2,6	+13,0%	4,9	4,4	-10,2%
2. Netto-Einfuhren (2)	399,6	328,1	-17,9%	388,8	319,1	-17,9%	116,1	98,6	-15,1%	111,4	93,8	-15,8%
darunter :												
21 Steinkohle	36,8	31,5	-14,4%	36,5	31,4	-14,0%	- 1,8	- 1,6	-11,1%	14,3	13,2	- 7,7%
22 Rohöl	319,8	259,6	-18,8%	308,3	247,4	-19,8%	75,0	64,4	-14,1%	83,7	69,5	-17,0%
23 Naturgas	30,6	31,1	+ 1,6%	30,6	31,1	+ 1,6%	22,1	20,5	- 7,2%	11,4	12,2	+ 7,0%
24 Mineralölprodukte	12,6	4,9	-61,1%	13,7	8,2	-40,2%	24,0	16,9	-29,6%	0,6	- 1,7	-
3. Erzeugung von Primärenergieträgern	334,0	348,8	+ 4,4%	331,7	346,2	+ 4,4%	90,5	91,3	+ 0,9%	31,4	40,6	+29,3%
davon :												
31 Steinkohle (3)	(3)113,2	(3)112,6	- 0,5%	(3)113,2	(3)112,6	- 0,5%	(3)46,9	(3) 46,9	-	(3) 8,6	(3) 8,7	+ 1,2%
32 Braunkohle (und Torf)	22,2	23,6	+ 6,3%	20,1	21,3	+ 6,0%	18,8	19,6	+ 4,3%	0,6	0,6	-
33 Rohöl und Kondensate	66,7	74,9	+12,3%	66,7	74,8	+12,1%	3,4	3,3	- 2,9%	1,6	1,8	+12,5%
34 Naturgas	89,6	85,6	- 4,5%	89,6	85,6	- 4,5%	10,5	9,5	-10,5%	4,7	- 4,4	- 6,4%
35 Kernenergie	31,4	41,5	+32,2%	31,4	41,5	+32,2%	8,8	10,1	+14,8%	11,1	20,2	+82,0%
36 Primärelektrizität und sonstiges	10,9	10,6	- 2,8%	10,7	10,4	- 2,8%	2,0	1,9	- 5,0%	4,7	4,7	-
4. Netto-Einfuhren (2)												
Inlandsverbrauch + Bunker												
Insgesamt	56,0%	49,1%		55,4%	48,6%		57,0%	52,3%		83,0%	71,5%	
darunter: Rohöl	46,6%	39,7%		45,9%	39,0%		48,6%	43,1%		62,8%	51,6%	

- (1) Einschliesslich Austauschsaldo des Aussenhandels und Bestandsveränderung abgeleiteter Produkte  
 (2) Einfuhr - Ausfuhr  
 (3) einschliesslich Wiedergewinnung

VERTEILUNG DER WICHTIGSTEN  
 POSITIONEN DER ENERGIEBILANZ

 SUBDIVISION OF THE PRINCIPAL  
 AGGREGATES OF THE ENERGY BALANCE-SHEET

 VENTILATION DES PRINCIPAUX  
 AGGREGATS DU BILAN DE L'ENERGIE

JANUAR - SEPTEMBER

JANUARY - SEPTEMBER

JANVIER - SEPTEMBRE

10<sup>6</sup> t ROE/toe/tep

	ITALIA			NEDERLAND			BELGIQUE-BELGIE			LUXEMBOURG		
	1980	1981	81/80	1980	1981	81/80	1980	1981	81/80	1980	1981	81/80
1. Consommation intérieure	97,3	92,4	- 5,0%	49,2	42,5	- 13,6%	34,1	31,0	- 9,1%	2,8	2,4	- 14,3%
soit :												
11 houille (1)	7,8	8,0	+ 2,6%	3,2	2,9	- 9,4%	8,5	8,1	- 4,7%	1,4	1,2	- 14,3%
12 lignite (et tourbe) (1)	0,3	0,3	-	0,0	0,0	-	0,0	0,1	-	0,0	0,0	-
13 pétrole brut (1)	68,4	64,8	- 5,3%	23,9	18,9	- 20,9%	17,0	14,4	- 15,3%	0,8	0,7	- 12,5%
14 gaz naturel	16,4	15,1	- 7,9%	20,9	19,8	- 5,3%	6,3	6,0	- 4,8%	0,3	0,2	- 33,3%
15 énergie nucléaire	0,7	0,6	- 14,3%	0,8	0,7	- 12,5%	2,4	2,3	- 4,2%	-	-	-
16 énergie électrique primaire et autres	3,7	3,7	-	0,4	0,3	- 25,0%	- 0,1	0,1	-	0,2	0,2	-
2. Importations nettes (2)	91,1	86,5	- 5,1%	6,9	4,6	- 33,3%	30,2	26,0	- 13,9%	2,8	2,4	- 14,3%
dont :												
21 houille	8,4	8,7	+ 3,6%	3,1	3,3	+ 6,5%	4,8	4,4	- 8,3%	0,2	0,2	-
22 pétrole brut	70,4	67,3	- 4,4%	40,3	30,6	- 24,1%	25,9	21,9	- 15,4%	-	-	-
23 gaz naturel	9,1	8,5	- 6,6%	-25,4	-23,3	- 8,3%	6,3	6,0	- 4,8%	0,3	0,2	- 33,3%
24 produits pétroliers	2,9	1,6	- 44,8%	-11,2	- 6,2	- 44,6%	- 7,0	- 6,6	- 5,7%	0,8	0,7	- 12,5%
3. Production primaire	12,6	13,0	+ 3,2%	48,6	45,3	- 6,8%	5,6	5,8	+ 3,6%	0,0	0,0	-
soit :												
31 houille (3)	-	-	-	-	-	-	(3)3,2	(3)3,4	+ 6,3%	-	-	-
32 lignite (et tourbe)	0,2	0,2	-	-	-	-	-	-	-	-	-	-
33 pétrole brut et condensats	1,3	1,2	- 7,7%	1,2	1,3	+ 8,3%	-	-	-	-	-	-
34 gaz naturel	7,1	7,9	+ 11,3%	46,3	43,1	- 6,9%	0,0	0,0	-	-	-	-
35 énergie nucléaire	0,7	0,6	- 14,3%	0,8	0,7	- 12,5%	2,4	2,3	- 4,2%	-	-	-
36 énergie électrique primaire et autres	3,3	3,1	- 6,1%	0,3	0,3	-	0,1	0,1	-	0,0	0,0	-
4. Importations nettes (2)												
Consommation intérieure - soutes												
Total	90,6%	88,5%		12,5%	9,5%		83,9%	78,4%		99,3%	99,3%	
dont : pétrole	73,0%	72,2%		52,7%	49,7%		52,5%	46,2%		28,4%	30,7%	

- (1) y compris solde du commerce extérieur et mouvement des stocks des produits dérivés  
 (2) importations moins exportations  
 (3) y compris récupération

VERTEILUNG DER WICHTIGSTEN  
 POSITIONEN DER ENERGIEBILANZ

 SUBDIVISION OF THE PRINCIPAL  
 AGGREGATES OF THE ENERGY BALANCE-SHEET

 VENTILATION DES PRINCIPAUX  
 AGGREGATS DU BILAN DE L'ENERGIE

JANUAR - SEPTEMBER

JANUARY - SEPTEMBER

JANVIER - SEPTEMBRE

10<sup>6</sup> t RÖE/toe/tep

	UNITED KINGDOM			IRELAND			DANMARK			ELLAS		
	1980	1981	81/80	1980	1981	81/80	1980	1981	81/80	1980	1981	81/80
1. Inlandconsumption	146,6	136,3	- 7,0%	5,6	6,2	+ 10,7%	14,3	11,8	- 17,5%	11,3	10,6	- 6,2%
of which :												
11 hardcoal (1)	52,8	48,4	- 8,3%	0,6	0,7	+ 16,7%	4,4	3,2	- 27,3%	0,3	0,1	
12 lignite (and peat) (1)	-	-	-	0,5	0,8		-	-	-	2,1	2,3	+ 9,5%
13 crude oil (1)	58,9	53,4	- 9,3%	4,1	3,8	- 7,3%	9,9	8,1	- 18,2%	8,6	8,0	- 7,0%
14 natural gas	27,2	26,7	- 1,8%	0,5	0,8		-	-	-	-	-	-
15 nuclear energy	7,7	7,6	- 1,3%	-	-	-	-	-	-	-	-	-
16 primary electrical energy and others	0,2	0,3		0,0	0,1	-	0,0	0,5	-	0,3	0,2	
2. Net imports (2)	10,7	-10,3	-	4,9	4,4	- 10,2%	14,8	13,0	- 12,2%	10,8	9,0	- 16,7%
among which :												
21 hard coal	2,4	- 2,2	-	0,5	0,7		4,8	4,7	- 2,1%	0,3	0,1	
22 crude oil	6,7	-11,3	-	1,6	0,7		4,7	4,3	- 8,5%	11,5	12,2	+ 6,1%
23 natural gas	6,7	6,8	+ 1,5%	-	-	-	-	-	-	-	-	-
24 petroleum products	- 4,5	- 3,0	- 33,3%	2,7	3,1	+ 14,8%	5,2	3,4	- 34,6%	- 1,1	- 3,3	
3. Production of primary energy	141,7	148,0	+ 4,5%	1,1	1,7	+ 54,6%	0,2	0,5		2,3	2,6	+ 13,0%
of which :												
31 hard coal (3)	54,5 (3)	53,6 (3)	- 1,7%	0,0	0,0	-	-	-	-	-	-	-
32 lignite (and peat)	-	-	-	0,5	0,8		-	-	-	2,1	2,3	+ 9,5%
33 crude oil+condensates	59,0	66,7	+ 13,1%	-	-	-	0,2	0,5		-	0,1	-
34 natural gas	20,4	19,9	- 2,5%	0,5	0,8		-	-	-	-	-	-
35 nuclear energy	7,7	7,6	- 1,3%	-	-	-	-	-	-	-	-	-
36 primary electrical energy and others	0,2	0,3		0,0	0,1	-	0,0	0,0	-	0,2	0,2	-
4. Net imports (2)												
Inland consumption + bunker												
Total	7,2%	- 7,4%		85,4%	70,6%		98,5%	95,8%		89,7%	78,7%	
among which : petroleum	1,5%	-10,4%		76,0%	59,7%		68,2%	63,5%		86,9%	78,0%	

- (1) including the balance of foreign trade and stock changes of derived products  
 (2) imports minus exports  
 (3) including recovered products



AVAILABLE ON REQUEST

" ELECTRICITY PRICES 1978 – 1980 "

Internal document

1981 – 60 pages

Edition : English / French

This document is the updating for the period 1978 – 1980, of the publication "Electricity Prices 1973–1978" edition 1980. It therefore gives the results for 1978, 1979 and 1980 of the harmonized survey of consumer prices for electricity in 26 towns or conurbations in nine of the Member States of the Community, for both domestic and industrial use, with a breakdown by type of consumer.

Apart from a resumé of the principles and methods of the study and the taxes applicable, three price levels are recorded for each location : selling price (all taxes included), price without VAT, and price with tax. Finally, there is an international comparison of price levels, based on the system of purchasing power parities, with a brief analysis of the principal economic characteristics which marked the period under consideration.

DISPONIBLE SUR DEMANDE

" PRIX DE L'ENERGIE ELECTRIQUE 1978 – 1980 "

Document Interne

1981 – 60 pages

Edition : français / anglais

Ce document constitue la mise à jour, sur la période 1978 – 1980, de la publication "Prix de l'énergie électrique 1973 – 1978" édition 1980. Il donne donc les résultats pour 1978, 1979 et 1980 de l'enquête harmonisée sur les prix à la consommation de l'énergie électrique dans 26 villes ou agglomérations des neuf pays membres de la Communauté, aussi bien pour les usages domestiques que pour les usages industriels, selon une ventilation par consommateur, type.

Après un rappel des principes et méthodes de l'étude ainsi que des régimes fiscaux en vigueur, sont indiquées, pour chaque place retenue, trois valeurs de prix : prix de vente (toutes taxes comprises), prix hors TVA, prix hors taxes. L'étude se termine par une comparaison internationale des niveaux de prix, basée selon le système de parités de pouvoir d'achat, avec une analyse succincte des principales caractéristiques économiques qui ont marqué la période considérée.

Publication : ENERGY PRICES 1978 – 1980  
PRIX DE L'ENERGIE ELECTRIQUE

Please send me / Prière de m'envoyer :

- copy (ies) of this publication
- exemplaire (s) de cette publication

Name : ..... (block capitals)

Firm : .....

Address : .....  
.....

Date :

Return to / A retourner à :

Office Statistique des Communautés Européennes  
Division Energie  
L – 2920 LUXEMBOURG







**Salgs- og abonnementskontorer · Vertriebsbüros · Γραφεία πωλήσεως ·  
Sales Offices · Bureaux de vente · Uffici di vendita · Verkoopkantoren**

**Belgique — België**

*Moniteur belge — Belgisch Staatsblad*  
Rue de Louvain 40-42 — Leuvensestraat 40-42  
1000 Bruxelles — 1000 Brussel  
Tél. 512 00 26

*Sous-dépôts — Agentschappen :*

Librairie européenne — Europese Boekhandel  
Rue de la Loi 244 — Wetstraat 244  
1040 Bruxelles — 1040 Brussel

**CREDOC**

Rue de la Montagne 34 - Bte 11  
Bergstraat 34 - Bus 11  
1000 Bruxelles — 1000 Brussel

**Danmark**

*Schultz Forlag*

Møntergade 21  
1116 København K  
Tlf. (01) 12 11 95

*Underagentur :*

Europa Bøger  
Gammel Torv 6 — Postbox 137  
1004 København K  
Tlf. (01) 15 62 73

**BR Deutschland**

*Verlag Bundesanzeiger*

Breite Straße — Postfach 10 80 06  
5000 Köln 1  
Tel. (0221) 20 29-0  
(Fernschreiber : Anzeiger Bonn 8 882 595)

**Greece**

*G.C. Eleftheroudakis S.A.*

International bookstore  
4 Nikis street  
Athens (126)  
Telex 219410 elef gr

*Sub-agent for Northern Greece :*

Molho's Bookstore  
10 Tsimiski Street  
Thessaloniki  
Tel. 275 271  
Telex 412885 limo

**France**

*Service de vente en France des publications des  
Communautés européennes*

*Journal officiel*

26, rue Desaix  
75732 Paris Cedex 15  
Tél. (1) 578 61 39

*« Service de documentation »*

D.E.P.P. — Maison de l'Europe  
37, rue des Francs-Bourgeois  
75004 Paris  
Tél. 887 96 50

**Ireland**

*Government Publications*

Sales Office  
G.P.O. Arcade  
Dublin 1

or by post

*Stationery Office*

Dublin 4  
Tel. 78 96 44

**Italia**

*Libreria dello Stato*

Piazza G. Verdi, 10  
00198 Roma — Tel. (6) 8508  
Telex 62008

**Nederland**

*Staatsdrukkerij- en uitgeverijbedrijf*

Christoffel Plantijnstraat  
Postbus 20014  
2500EA 's-Gravenhage  
Tel. (070) 78 99 11

**United Kingdom**

*H.M. Stationery Office*

P.O. Box 569  
London SE1 9NH  
Tel. (01) 928 69 77. ext. 365

**España**

*Librería Mundi-Prensa*

Castelló 37  
Madrid 1  
Tel. 275 46 55

**Portugal**

*Livraria Bertrand, s.a.r.l.*

Rua João de Deus — Venda Nova  
Amadora  
Tél. 97 45 71  
Télex 12 709 — litran — p.

**Schweiz - Sulsse - Svizzera**

*Librairie Payot*

6, rue Grenus  
1211 Genève  
Tél. 31 89 50

**Sverige**

*Librairie C.E. Fritzes*

Regeringsgatan 12  
Box 16356  
103 27 Stockho'm  
Tél. 08-23 89 00

**United States of America**

*European Community Information Service*

2100 M Street, N.W.  
Suite 707  
Washington, D.C. 20 037  
Tel. (202) 862 95 00

**Grand-Duché de Luxembourg**

\*  
\*\*

**Andre lande · Andere Länder · Άλλες χώρες · Other countries · Autres pays · Altri paesi · Andere landen**

Kontoret for De europæiske Fællesskabers officielle Publikationer · Amt für amtliche Veröffentlichungen der Europäischen Gemeinschaften ·  
Υπηρεσία Έπισημων Έκδόσεων των Ευρωπαϊκών Κοινοτήτων · Office for Official Publications of the European Communities ·  
Office des publications officielles des Communautés européennes · Ufficio delle pubblicazioni ufficiali delle Comunità europee ·  
Bureau voor officiële publikaties der Europese Gemeenschappen

L-2985 Luxembourg - 5, rue du Commerce · Tél. 49 00 81

Öffentliche Preise in Luxemburg (ohne MwSt.)  Price (excluding VAT) in Luxembourg  
 Prix publics au Luxembourg (TVA exclue)

	ECU	BFR	DM	FF	IRL	UKL	USD
Einzelpreis • Single copy • Prix par numéro	1,85	75	4,50	11,25	1,25	1,10	2
Abonnement • Subscription	17,68	720	43	108	12	10,50	20,50
Kohle + Kohlenwasserstoffe + Elektrizität Coal + Hydrocarbons + Electric energy Charbon + Hydrocarbures + Energie électricité	33,15	1350	81	202	22,50	19,60	38,50

