



KOHLENWASSERSTOFFE HYDROCARBONS HYDROCARBURES

Monatsbulletin
Monthly bulletin
Bulletin mensuel

STATISTISCHE ANLAGEN

- Seite 24–33 : Die Energiewirtschaft 1981 aus Statistischer Sicht
- Seite 34–42 : Statistische Aspekte der Mineralölwirtschaft im Jahre 1981 einschließlich einer vorläufigen Mineralölbilanz (S. 40)
- Seite 43–46 : Statistische Aspekte der Naturgaswirtschaft 1981

STATISTICAL ANNEXES

- Pages 24–33 : Statistical Aspects of the Energy Economy in 1981
- Pages 34–42 : Statistical Aspects of the Petroleum Economy in 1981 including on page 40 1981 provisional Petroleum Balance Sheet.
- Pages 43–46 : Statistical Aspects of the Natural Gas Economy in 1981

ANNEXES STATISTIQUES

- Pages 24–33 : Aspects Statistiques de l'Economie Energétique en 1981
- Pages 34–42 : Aspects Statistiques de l'Activité Pétrolière en 1981 dont à la page 40 les Bilans Provisoires du Pétrole 1981.
- Pages 43–46 : Aspects Statistiques de l'Economie du Gaz Naturel en 1981



**STATISTISCHES AMT DER EUROPÄISCHEN GEMEINSCHAFTEN
STATISTICAL OFFICE OF THE EUROPEAN COMMUNITIES
OFFICE STATISTIQUE DES COMMUNAUTÉS EUROPÉENNES**

L-2920 Luxembourg – Tél. 43011 Télex: Comeur Lu 3423
B-1049 Bruxelles, Bâtiment Berlaymont, Rue de la Loi 200 (Bureau de liaison) – Tél. 235 11 11

Hinweis

1. Das Statistische Amt veröffentlicht drei gesonderte Monatsbulletins für die Energiebereiche:
Kohle – Kohlenwasserstoffe – Elektrizität

Jedes dieser Bulletins enthält:

- einen unveränderlichen Teil mit den auf den neuesten Stand gebrachten monatlichen Hauptreihen
- einen veränderlichen Teil über wichtige Aspekte der neuesten Entwicklung, der in der Anlage auch die vorläufigen Angaben der jährlichen Bilanzen enthält, sobald sie verfügbar sind

2. Der Leser findet auf Seite 21 die Erläuterungen zu den monatlichen Tabellen

3. Zuständig für alle Informationen über die Kohlenwasserstoffe:

D. WRIGHT – Tel. 4 30 11, App. 32 54

Note

1. The Statistical Office publishes three series of monthly energy bulletins:
Coal – Hydrocarbons – Electrical energy

Each of these bulletins consists of:

- a permanent section giving updated principal monthly statistical series
- a variable section on important aspects of the latest developments, which contains in annexe data on the annual balance-sheet (which may be definitive or provisional) as such information becomes available

2. The reader will find on page 22 the explanatory notes for the monthly tables

3. For any information dealing with hydrocarbons, please contact:

D. WRIGHT – Tel. 4 30 11, ext. 32 54

Avertissement

1. L'Office Statistique publie trois séries de bulletins mensuels sur l'énergie, à savoir:
Charbon – Hydrocarbures – Energie électrique

Chacun de ces bulletins est constitué :

- d'une partie fixe fournissant la mise à jour des principales séries statistiques mensuelles
- d'une partie variable relatant les aspects importants des dernières évolutions et présentant en annexe les données, même provisoires, des bilans annuels au fur et à mesure de leur disponibilité.

2. Le lecteur trouvera en page 23 les notes explicatives relatives aux tableaux mensuels.

3. Pour toute information concernant les statistiques des hydrocarbures, s'adresser à:

D. WRIGHT – Tél. 4 30 11, poste 32 54

Luxembourg: Office des publications officielles des Communautés européennes, 1982

Inhaltswiedergabe nur mit Quellennachweis gestattet
Reproduction is subject to acknowledgement of the source
Reproduction subordonnée à l'indication de la source

Printed in the FR of Germany

	EUR -	EUR -	B.R.	FRANCE	ITALIA	NEEDERLAND	BELGIE	LUXEM- BOURG	UNITED KINGDOM	IRELAND	DANMARK	ELLAS
	10	9	LAND				BELGIE	BOURG	KINGDOM			
ROHÖL UND FEEDSTOCKS			CRUDE OIL AND FEEDSTOCKS					PETROLE BRUT ET FEEDSTOCKS				
1000 T												
FÖRDERUNG			PRODUCTION					PRODUCTION				
1980	88146	88146	4613	1415	1825	1568	-	-	78427	-	298	-
1981	99695	99499	4459	1712	1480	1600	-	-	89490	-	758	196
1980 JUL	7317	7317	394	123	94	135	-	-	6540	-	31	-
AUG	7400	7400	390	124	124	123	-	-	6636	-	3	-
SEP	7015	7015	377	125	106	117	-	-	6282	-	8	-
OCT	7803	7803	386	127	166	125	-	-	6966	-	33	-
NOV	8037	8037	372	129	145	136	-	-	7222	-	33	-
DEC	7884	7884	383	131	212	133	-	-	7004	-	21	-
1981 JUL	8013	8013	382	148	98	128	-	-	7169	-	88	-
AUG	8875	8848	376	149	97	129	-	-	7999	-	98	27
SEP	8128	8103	376	136	118	123	-	-	7262	-	88	25
OCT	8490	8462	385	144	124	134	-	-	7585	-	90	28
NOV	:	:	360	133	142	:	-	-	8090	-	62	36
DEC	:	:	379	139	138	:	-	-	7745	-	96	80
1981/80 %	13,1	12,9	-3,3	21,0	-18,9	2,0	-	-	14,1	-	154,4	-
GESAMTEINFUHREN			TOTAL IMPORTS					IMPORTATIONS TOTALES				
1980	463008	445302	99619	113557	93263	49914	33473	-	46715	2043	6718	17706
1981*	395629	377134	82464	91370	90392	40898	28933	-	36855	670	5552	18495
1980 JUL	37358	35977	8203	9093	8278	4045	2640	-	2936	141	641	1381
AUG	35277	34234	7733	8770	7420	3420	2701	-	3674	200	316	1043
SEP	36364	34765	7957	7575	8361	3913	2870	-	3489	177	423	1599
OCT	36836	35494	8436	9897	7849	3426	2016	-	3455	52	363	1342
NOV	34656	33354	7941	7146	7233	4096	2571	-	3782	173	412	1302
DEC	39423	38111	8643	9865	7454	4696	2966	-	3666	170	651	1312
1981 JUL	33133	31289	6486	7053	7829	3657	2743	-	3006	-	515	1844
AUG	32324	30844	7322	6281	7796	3473	2733	-	2800	-	439	1480
SEP	31566	30203	6678	7096	7689	2955	2585	-	2833	-	367	1363
OCT	32638	31524	6247	7500	8166	3614	2418	-	3147	-	432	1114
NOV	31744	30327	7098	6649	7443	3385	2140	-	3294	-	318	1417
DEC	35049	33136	6830	8713	7049	3939	2394	-	3651	-	560	1913
1981/80 %	-14,6	-15,3	-17,2	-19,5	-3,1	-18,1	-13,6	-	-21,1	-66,9	-17,4	4,5
ROHÖLFLEINFUHREN			IMPORTS OF CRUDE OIL					IMPORTATIONS DE PETROLE BRUT				
1980	446889	429183	97920	109495	88651	49852	32000	-	43261	1903	6101	17706
1981*	380296	361801	79674	90205	84961	40801	27469	-	33072	607	5012	18495
1980 JUL	36198	34817	8135	8982	7825	4022	2470	-	2724	124	535	1381
AUG	34171	33128	7596	8712	6964	3372	2594	-	3443	190	257	1043
SEP	35071	33472	7760	7515	7854	3913	2643	-	3222	170	395	1599
OCT	35761	34419	8275	9707	7558	3401	1888	-	3234	29	327	1342
NOV	33766	32464	7786	7063	7047	4087	2484	-	3428	173	396	1302
DEC	38097	36785	8398	9802	6944	4696	2847	-	3370	155	573	1312
1981 JUL	31835	29991	6154	6994	7457	3657	2614	-	2674	-	441	1844
AUG	30942	29462	7019	6217	7324	3473	2586	-	2443	-	400	1480
SEP	30081	28718	6537	6925	7074	2955	2511	-	2400	-	316	1363
OCT	30949	29835	6051	7330	7519	3614	2268	-	2654	-	399	1114
NOV	30071	28654	6852	6443	6898	3385	2053	-	2746	-	257	1417
DEC	33516	31603	6610	8611	6496	3939	2259	-	3215	-	473	1913
EINFUHREN VON FEEDSTOCKS			IMPORTS OF FEEDSTOCKS					IMPORTATIONS DE FEEDSTOCKS				
1980	16119	16119	1699	4062	4612	62	1473	-	3454	140	617	-
1981*	15333	15333	2790	1165	5431	97	1464	-	3783	63	540	-
1980 JUL	1160	1160	68	111	453	23	170	-	212	17	106	-
AUG	1106	1106	137	58	456	48	107	-	231	10	59	-
SEP	1293	1293	197	60	507	-	227	-	267	7	28	-
OCT	1075	1075	161	190	291	25	128	-	221	23	36	-
NOV	890	890	155	83	186	9	87	-	354	-	16	-
DEC	1326	1326	245	63	510	-	119	-	296	15	78	-
1981 JUL	1298	1298	332	59	372	-	129	-	332	-	74	-
AUG	1382	1382	303	64	472	-	147	-	357	-	39	-
SEP	1485	1485	141	171	615	-	74	-	433	-	51	-
OCT	1689	1689	196	170	647	-	150	-	493	-	33	-
NOV	1673	1673	246	206	545	-	87	-	528	-	61	-
DEC	1533	1533	220	102	553	-	135	-	436	-	87	-

* Diese Zahlen stellen die Summe der Angaben der 12 Monate dar, die leicht von den Werten der als Anlage beiliegenden provisorischen Mineralölbilanz abweichen können.

* These figures are the sum of 12 months data and may differ slightly from the provisional balance sheet data to be found in Annex.

* Ces données représentent l'addition de 12 mois et donc peuvent être légèrement différents des chiffres du bilan pétrole provisoire cités en annexe.

	EUR - 10	EUR - 9	A.R. DEUTSCHLAND	FRANCE	ITALIA	NEDERLAND	BELGIE	LUXEMBOURG	UNITED KINGDOM	IRELAND	DANMARK	ELLAS
ROHÖL UND FEEDSTOCKS												
CRUDE OIL AND FEEDSTOCKS												
PETROLE BRUT ET FEEDSTOCKS												
1000 T												
BEZUEGE AUS DER GEMEINSCHAFT				SUPPLIES FROM THE COMMUNITY					RECEPTIONS EN PROV. DE LA COMMUNAUTE			
1980	-	-	15563	2871	1039	3872	1985	-	2247	140	2408	69
1981	-	-	17475	2513	1066	4633	2659	-	2315	82	2481	-
1980 JUL	-	-	1321	226	70	419	174	-	135	19	267	-
AUG	-	-	1155	313	45	531	84	-	103	10	-	-
SEP	-	-	1323	224	212	407	228	-	167	7	121	-
OCT	-	-	1182	528	43	336	184	-	110	5	160	-
NOV	-	-	1688	111	1	284	138	-	255	-	131	-
DEC	-	-	1230	397	154	407	166	-	175	15	357	69
1981 JUL	-	-	978	147	91	588	253	-	171	-	71	-
AUG	-	-	1503	597	73	621	200	-	199	-	151	-
SEP	-	-	1716	151	171	240	256	-	323	-	208	-
OCT	-	-	1521	92	165	180	200	-	296	-	166	-
NOV	-	-	1697	314	65	399	154	-	276	-	223	-
DEC	-	-	2518	61	60	776	92	-	254	-	283	-
BEZUEGE AUS VEREINIGTEM KOENIGREICH				SUPPLIES FROM UNITED KINGDOM					RECEPTIONS EN PROV. DU ROYAUME-UNI			
1980	25805	25736	14809	2834	335	3815	1395	-	-	140	2408	69
1981	27304	27304	15991	2304	44	4503	1962	-	-	82	2418	-
1980 JUL	2315	2315	1289	226	6	419	91	-	-	17	267	-
AUG	1989	1989	1086	313	-	504	76	-	-	10	-	-
SEP	2325	2325	1212	224	135	407	219	-	-	7	121	-
OCT	2255	2255	1087	513	-	335	155	-	-	5	160	-
NOV	2190	2190	1580	111	-	275	93	-	-	-	131	-
DEC	2561	2492	1148	397	88	407	80	-	-	15	357	69
1981 JUL	1793	1793	844	114	-	554	210	-	-	-	71	-
AUG	2949	2949	1390	597	-	621	190	-	-	-	151	-
SEP	2407	2407	1647	151	-	205	196	-	-	-	208	-
OCT	1980	1980	1422	92	-	178	122	-	-	-	166	-
NOV	2578	2578	1558	314	-	396	87	-	-	-	223	-
DEC	3401	3401	2398	4	-	738	6	-	-	-	255	-
1981/AO %	5,8	6,1	8,0	-18,7	-86,9	18,0	40,6	-	-	-31,7	0,4	
EINFUHREN AUS DRITTEN LAENDERN				IMPORTS FROM THIRD PARTY COUNTRIES					IMPORTATIONS EN PROV. DES PAYS TIERS			
1980	432805	415168	84056	110686	92224	46042	31488	-	44470	1893	4309	17637
1981	362400	343905	64989	88857	89325	36265	26274	-	34536	587	3072	18495
1980 JUL	34731	33350	6882	8867	8208	3627	2466	-	2801	124	375	1381
AUG	33037	31994	4578	8456	7375	2890	2617	-	3572	190	316	1043
SEP	37677	32078	6634	7353	8149	3506	2642	-	3321	170	303	1599
OCT	34272	32948	7254	9370	7806	3091	1832	-	3346	29	202	1342
NOV	32046	30744	6253	7035	7232	3811	2433	-	3526	173	281	1302
DEC	36452	35209	7413	9468	7300	4288	2800	-	3491	155	294	1243
1981 JUL	30835	28991	5508	6906	7738	3069	2490	-	2835	-	445	1844
AUG	28983	27503	5819	5685	7723	2854	2533	-	2600	-	289	1480
SEP	28547	27184	4962	6944	7567	2714	2329	-	2509	-	159	1363
OCT	30017	28903	4726	7409	8001	3434	2218	-	2850	-	265	1114
NOV	28617	27200	5401	6335	7378	2986	1986	-	3019	-	95	1417
DEC	31007	29094	4312	8654	6989	3163	2302	-	3397	-	277	1913
1981/AO %	-16,3	-17,2	-22,7	-19,7	-3,1	-21,2	-16,6	-	-22,3	-68,9	-28,7	4,9
EINFUHREN AUS DER WESTL. HEMISPHAERE				IMPORTS FROM THE WESTERN HEMISPHERE					IMPORT EN PROV. HEMISPHERE OCCIDENTALE			
1980	11188	11188	1532	2395	3313	682	1185	-	2058	-	23	-
1981	17725	17459	1855	4731	5738	1621	1258	-	2162	-	94	266
1980 JUL	1242	1242	172	248	473	73	76	-	200	-	-	-
AUG	1162	1162	203	277	232	103	103	-	244	-	-	-
SEP	639	639	129	203	216	-	53	-	38	-	-	-
OCT	1143	1143	163	291	263	149	123	-	154	-	-	-
NOV	903	903	176	214	286	33	15	-	179	-	-	-
DEC	1686	1686	69	305	832	27	329	-	124	-	-	-
1981 JUL	1328	1328	288	137	303	74	197	-	329	-	-	-
AUG	1262	1262	159	170	480	34	221	-	177	-	21	-
SEP	1394	1394	185	282	404	234	120	-	169	-	-	-
OCT	1295	1191	123	360	369	98	71	-	170	-	-	94
NOV	1264	1264	191	274	433	115	45	-	206	-	-	-
DEC	2029	1993	183	640	456	443	15	-	256	-	-	36

E U R -		E U R -		R. R.		FRANCE		ITALIA		NEEDERLAND		BELGIQUE		LUXEM-BOURG		UNITED KINGDOM		IRELAND		DANMARK		ELLAS																																																							
1 0		9		LOEITSCHLAND								BELGIE				KINGDOM																																																													
ROHOEL UND FEEOSTOCKS													CRUDE OIL AND FEEDSTOCKS										PETROLE BRUT ET FEEOSTOCKS																																																						
1000 T																																																																													
EINFUHREN AUS DEM NAHEN U. MITTL. OSTEN								IMPORTS FROM THE NEAR AND MIDDLE EAST								IMPORT. EN PROV. PROCHE ET MOYEN-ORIENT																																																													
1980	283553	271660	42177	78879	53410	30773	25054	-	37853	1893	1671	11893	1981	229166	217302	34774	62166	46866	25276	20624	-	25653	587	1356	11864																																																				
1980 JUL	22230	21568	3340	6903	4492	2244	1856	-	2494	124	115	662	AUG	21823	21240	3633	6025	4079	2027	2107	-	3096	190	83	543	SEP	21512	20456	3537	5478	3879	2474	1933	-	2791	170	134	1056	OCT	20741	20102	3924	6706	3342	1972	1233	-	2810	29	86	639	NOV	19452	18709	3227	4321	3487	2447	1979	-	2987	173	88	743	DEC	22288	21243	3308	6598	3744	2548	2013	-	2793	155	84	1045
1981 JUL	20886	19632	2935	4892	4815	2685	1977	-	2213	-	115	1254	AUG	19580	18500	3601	4206	4044	2482	1925	-	2051	-	191	1080	SEP	18550	17718	3029	4822	4303	2009	1957	-	1568	-	30	832	OCT	19619	18925	2865	5142	4590	2328	1810	-	1996	-	194	694	NOV	18603	17679	3444	4302	4118	2015	1710	-	2056	-	34	924	DEC	18583	17087	1996	5334	3968	1917	1697	-	2088	-	87	1496
EINFUHREN AUS AFRIKA								IMPORTS FROM AFRICA								IMPORTATIONS EN PROV. D'AFRIQUE																																																													
1980	100759	97973	33988	19606	27493	12373	2479	-	1399	18	617	2786	1981	77145	73692	23653	13616	24210	7079	2050	-	2673	-	411	3453																																																				
1980 JUL	7915	7680	2921	1199	1872	1251	254	-	103	-	80	235	AUG	6516	6279	2112	1214	1816	613	155	-	195	-	174	237	SEP	6961	6638	2591	878	1943	913	172	-	93	-	48	323	OCT	7815	7526	2609	1847	2134	741	36	-	61	18	80	289	NOV	8220	7793	2411	1616	2413	1078	158	-	117	-	-	427	DEC	8857	8798	3333	1755	1909	1291	174	-	336	-	-	59
1981 JUL	5655	5430	1964	1138	1726	220	141	-	166	-	75	225	AUG	5304	5141	1684	797	2067	300	125	-	168	-	-	163	SEP	4805	4448	1434	1086	1395	271	118	-	144	-	-	357	OCT	4865	4679	1159	764	1866	637	26	-	227	-	-	186	NOV	5763	5425	1448	984	1776	803	39	-	375	-	-	338	DEC	6432	6213	1834	1506	1524	431	318	-	600	-	-	219
EINFUHREN AUS OSTEUROPA								IMPORTS FROM EASTERN EUROPE								IMPORT. EN PROV. D'EUROPE ORIENTALE																																																													
1980	22517	21541	3371	7253	7000	525	2300	-	319	-	773	976	1981	18624	17637	1258	6270	6261	821	1809	-	687	-	531	1187																																																				
1980 JUL	1765	1646	276	497	493	26	280	-	-	-	74	119	AUG	1790	1704	279	647	594	-	184	-	54	-	-	86	SEP	2148	2084	217	616	814	36	290	-	18	-	93	84	OCT	2058	1875	270	388	736	85	376	-	20	-	-	183	NOV	2477	2391	277	733	841	176	269	-	21	-	74	86	DEC	2068	2003	389	638	438	95	284	-	27	-	132	65
1981 JUL	1454	1386	77	543	501	-	165	-	22	-	78	68	AUG	1293	1223	108	374	405	38	203	-	57	-	38	60	SEP	2155	2095	109	694	855	150	80	-	129	-	78	60	OCT	2419	2324	53	847	546	371	299	-	170	-	38	95	NOV	1997	1938	48	692	828	53	190	-	127	-	-	59	DEC	2029	1990	13	685	659	155	273	-	102	-	103	39
EINFUHREN AUS ANDEREN DRITTEN LAENDERN								IMPORTS FROM OTHER THIRD PARTY COUNTRIES								IMPORT. EN PROV. D'AUTRES PAYS TIERS																																																													
1980	14806	12824	2988	2553	1008	1739	470	-	2841	-	1225	1982	1981	19540	17815	3449	2074	6250	1468	533	-	3361	-	680	1725																																																				
1980 JUL	1579	1214	173	20	878	33	-	-	4	-	106	365	AUG	1746	1609	351	293	654	147	68	-	37	-	59	137	SEP	2397	2261	160	178	1297	83	134	-	381	-	28	136	OCT	2533	2302	288	138	1331	144	64	-	301	-	36	231	NOV	994	948	162	151	205	77	12	-	222	-	119	46	DEC	1553	1479	314	172	377	327	-	-	211	-	78	74
1981 JUL	1512	1215	244	196	393	90	10	-	105	-	177	297	AUG	1554	1377	267	138	727	-	59	-	147	-	39	177	SEP	1643	1529	205	60	610	50	54	-	499	-	51	114	OCT	1829	1784	526	296	630	-	12	-	287	-	33	45	NOV	990	894	270	83	223	-	2	-	255	-	61	96	DEC	1934	1811	286	489	382	217	-1	-	351	-	87	123
EINFUHREN AUS NORWEGEN								IMPORTS FROM NORWAY								IMPORTATIONS EN PROV. DE NORVEGE																																																													
1980	10083	10083	2965	1793	245	1733	421	-	2691	-	235	-	1981	9980	8898	2898	1934	63	1298	492	-	3155	-	140	-																																																				
1980 JUL	210	210	173	-	-	33	-	-	4	-	-	-	AUG	834	834	351	253	-	147	68	-	15	-	-	-	SEP	999	999	145	178	78	83	134	-	381	-	-	-	OCT	833	833	288	110	-	144	34	-	257	-	-	-	NOV	707	707	162	151	-	77	12	-	202	-	103	-	DEC	1000	1000	306	172	-	327	-	-	195	-	-	-
1981 JUL	558	558	229	68	-	90	10	-	58	-	103	-	AUG	524	524	200	138	-	-	59	-	127	-	-	-	SEP	848	848	205	60	-	50	54	-	479	-	-	-	OCT	1032	1032	483	296	-	-	12	-	241	-	-	-	NOV	401	401	112	83	-	-	2	-	204	-	-	-	DEC	2599	2599	114	1934	-	217	-1	-	335	-	-	-

	EUR - 10	EUR - 9	R.R. DEUTSCHLAND	FRANCE	ITALIA	NETERLAND	BELGIQUE BELGIE	LUXEMBOURG	UNITED KINGDOM	IRELAND	DANMARK	ELLAS
ROHÖL UND FELDSTOCKS												
CRUDE OIL AND FEEDSTOCKS												
PETROLE BRUT ET FEEDSTOCKS												
1000 T												
EINFUHREN AUS ALGERIEN												
IMPORTS FROM ALGERIA												
IMPORTATIONS EN PROV.D'ALGERIE												
1980	14447	14429	6375	4289	2299	525	395	-	546	18	-	-
1981	14479	14439	6008	4255	3357	323	163	-	333	-	-	-
1980 JUL	1092	1092	549	347	168	-	2	-	26	-	-	-
AUG	596	596	301	255	40	-	-	-	-	-	-	-
SEP	1142	1142	713	209	104	57	29	-	30	-	-	-
OCT	986	968	490	385	-	32	-	-	61	18	-	-
NOV	1188	1188	288	456	313	118	-	-	13	-	-	-
DEC	1386	1386	700	283	69	143	-	-	191	-	-	-
1981 JUL	1139	1139	519	324	250	46	-	-	-	-	-	-
AUG	1302	1302	430	381	491	-	-	-	-	-	-	-
SEP	1247	1247	402	489	342	-	11	-	3	-	-	-
OCT	1467	1467	586	380	374	93	-	-	84	-	-	-
NOV	827	827	258	308	261	-	-	-	-	-	-	-
DEC	1202	1202	455	377	200	36	108	-	26	-	-	-
EINFUHREN AUS LIBYEN												
IMPORTS FROM LIBYA												
IMPORTATIONS EN PROV.DE LIBYE												
1980	32764	30198	15092	7005	12210	564	211	-	18	-	80	2566
1981	26954	23779	10446	1460	10529	705	339	-	300	-	-	3175
1980 JUL	2666	2431	1282	82	1067	-	-	-	-	-	-	235
AUG	2235	2118	1007	255	838	-	-	-	18	-	-	117
SEP	2319	1996	1006	78	912	-	-	-	-	-	-	323
OCT	2421	2132	1043	-	1089	-	-	-	-	-	-	289
NOV	2505	2178	886	58	1234	-	-	-	-	-	-	327
DEC	2630	2571	1667	271	556	77	-	-	-	-	-	59
1981 JUL	2297	2122	900	171	945	54	52	-	-	-	-	175
AUG	1567	1454	975	-	479	-	-	-	-	-	-	113
SEP	1329	972	555	-	415	-	2	-	-	-	-	357
OCT	905	719	355	-	322	42	-	-	-	-	-	186
NOV	1423	1085	438	40	411	37	-	-	159	-	-	338
DEC	2022	1803	687	90	755	102	43	-	126	-	-	219
EINFUHREN AUS NIGERIA												
IMPORTS FROM NIGERIA												
IMPORTATIONS EN PROV.DU NIGERIA												
1980	39082	39082	10964	11065	3471	10765	1714	-	566	-	537	-
1981	19568	19568	5168	5536	2376	4977	996	-	104	-	411	-
1980 JUL	3460	3460	1047	770	158	1094	252	-	59	-	80	-
AUG	2745	2745	733	704	189	613	155	-	177	-	174	-
SEP	2695	2695	796	522	370	856	103	-	-	-	48	-
OCT	3288	3288	896	1194	373	709	36	-	-	-	80	-
NOV	3283	3283	1069	904	236	812	158	-	108	-	-	-
DEC	3600	3600	860	902	538	1005	150	-	145	-	-	-
1981 JUL	927	927	227	373	75	120	57	-	-	-	75	-
AUG	788	788	114	205	198	200	71	-	-	-	-	-
SEP	989	989	339	245	173	240	42	-	-	-	-	-
OCT	935	935	110	253	307	255	10	-	-	-	-	-
NOV	1477	1477	346	418	196	517	-	-	-	-	-	-
DEC	1726	1726	536	756	189	166	79	-	-	-	-	-
EINFUHREN AUS GABON												
IMPORTS FROM GABON												
IMPORTATIONS EN PROV.DU GABON												
1980	2602	2602	792	1404	406	-	-	-	-	-	-	-
1981	1939	1939	340	754	182	363	-	-	300	-	-	-
1980 JUL	24	24	24	-	-	-	-	-	-	-	-	-
AUG	137	137	71	-	66	-	-	-	-	-	-	-
SEP	150	150	-	70	80	-	-	-	-	-	-	-
OCT	379	379	116	213	50	-	-	-	-	-	-	-
NOV	251	251	43	109	99	-	-	-	-	-	-	-
DEC	176	176	26	39	111	-	-	-	-	-	-	-
1981 JUL	78	78	1	77	-	-	-	-	-	-	-	-
AUG	100	100	-	-	-	100	-	-	-	-	-	-
SEP	163	163	-	72	-	-	-	-	91	-	-	-
OCT	239	239	-	-	82	157	-	-	-	-	-	-
NOV	303	303	106	19	-	106	-	-	72	-	-	-
DEC	255	255	17	158	-	-	-	-	80	-	-	-
EINFUHREN AUS DEM IRAK												
IMPORTS FROM IRAQ												
IMPORTATIONS EN PROV.D'IRAK												
1980	46752	44718	2952	23466	11815	651	1660	-	3969	205	-	2034
1981	11613	10285	223	2318	7389	114	36	-	205	-	-	1328
1980 JUL	4232	4132	439	1883	1322	134	248	-	106	-	-	100
AUG	5694	5599	476	2785	1502	69	215	-	537	55	-	95
SEP	4437	4337	323	2100	1074	118	100	-	582	40	-	100
OCT	3789	3640	442	1811	1108	-	100	-	179	-	-	149
NOV	1335	1335	273	529	119	-	138	-	221	55	-	-
DEC	887	788	14	348	413	-	13	-	-	-	-	99
1981 JUL	859	859	-	209	650	-	-	-	-	-	-	-
AUG	1157	1078	-	188	850	-	-	-	-	-	-	119
SEP	1060	941	1	220	720	-	-	-	-	-	-	119
OCT	1171	1171	-	122	935	114	-	-	-	-	-	-
NOV	1239	940	-	166	713	-	25	-	86	-	-	249
DEC	901	777	-	143	515	-	-	-	119	-	-	124

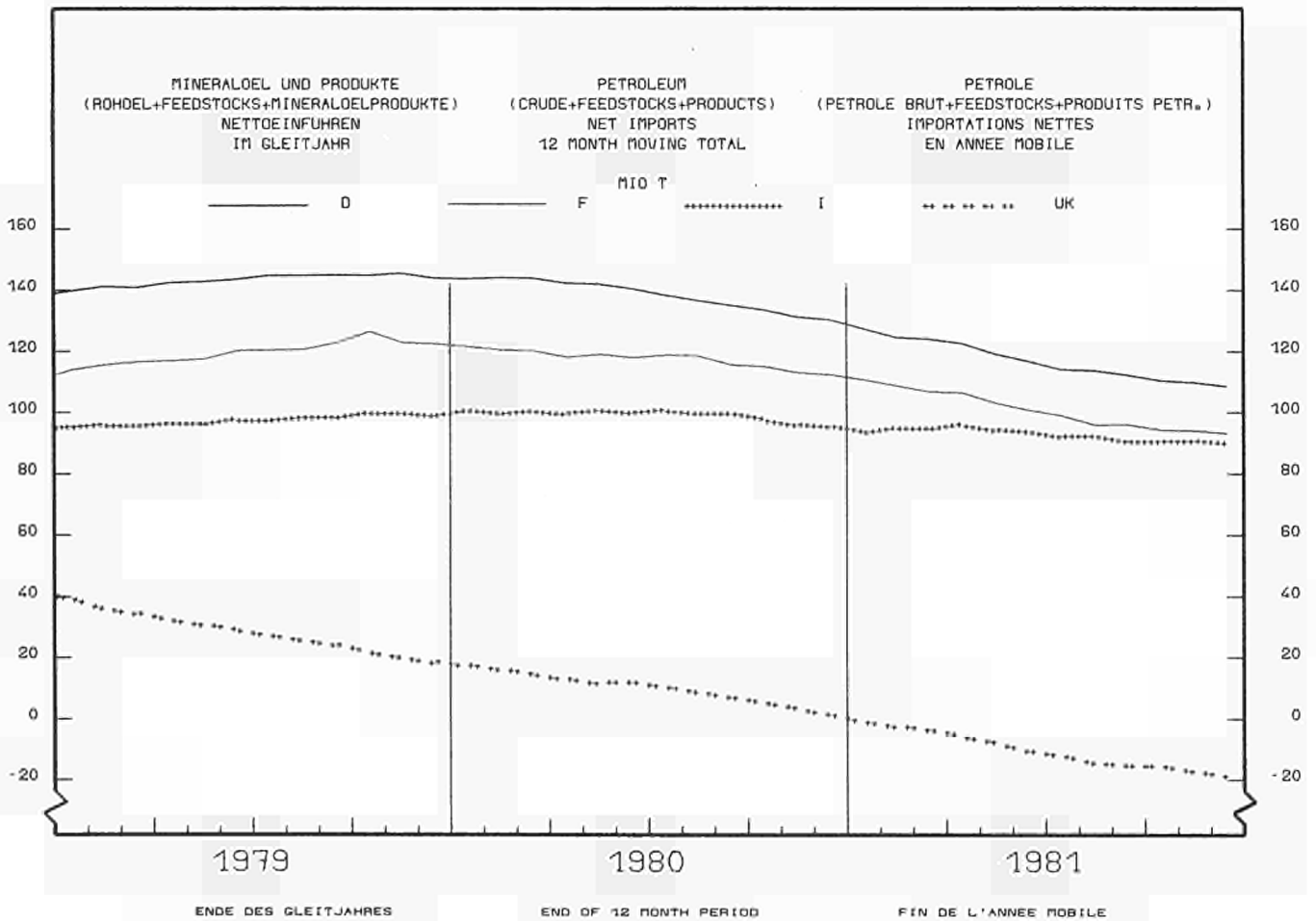
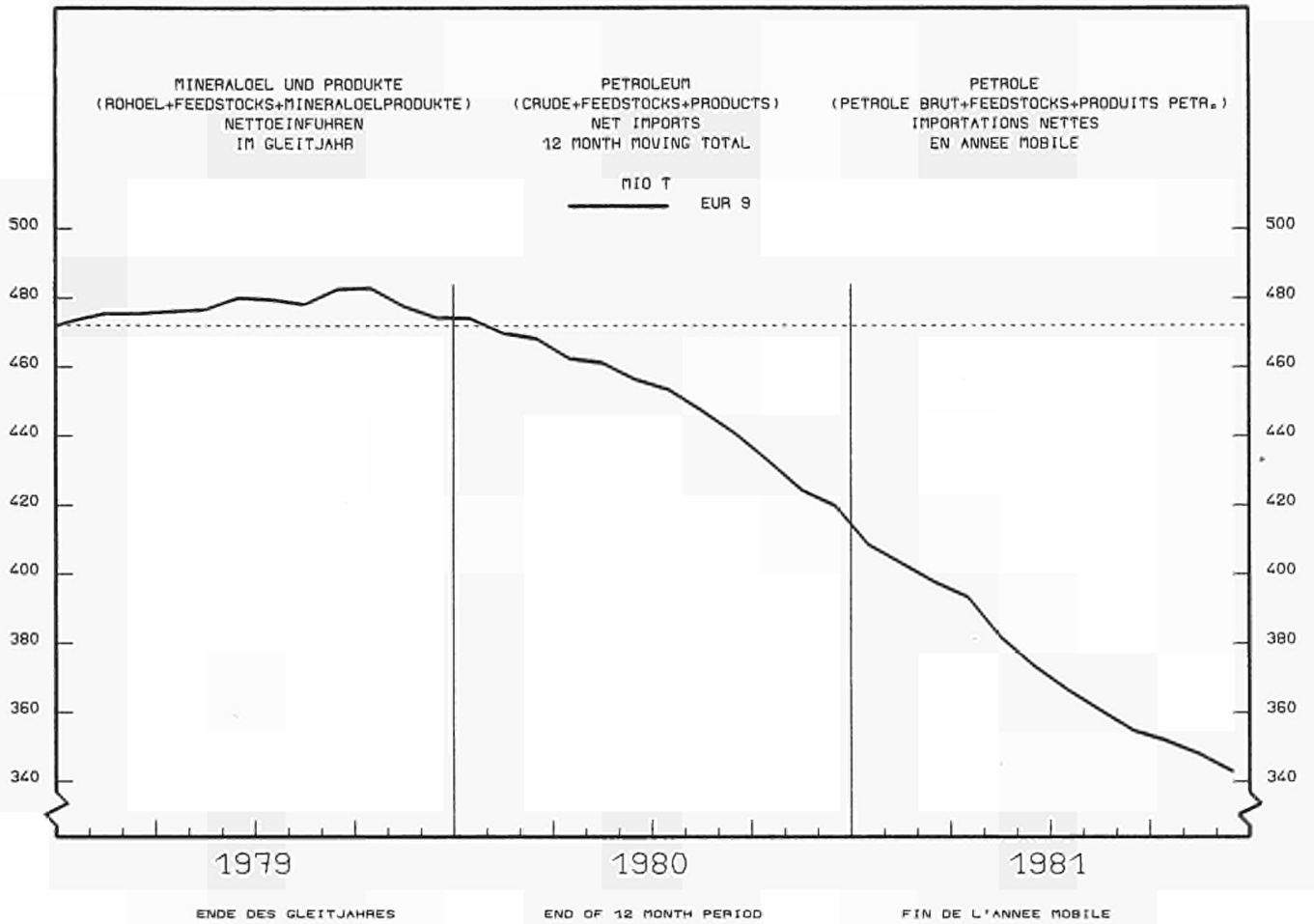
		EUR - 10	EUR - 9	B.R. DEUTSCHLAND	FRANCE	ITALIA	NEDERLAND	BELGIQUE BELGIE	LUXEMBOURG	UNITED KINGDOM	IRELAND	DANMARK	ELLAS
ROHÖL UND FEEDSTOCKS		CRUDE OIL AND FEEDSTOCKS											
		1000 T											
EINFUHREN AUS DEM IRAN		IMPORTS FROM IRAN											
1980		12798	12495	5682	2736	963	614	1066	-	1264	170	-	303
1981		9584	9109	1504	1440	2769	468	1494	-	1434	-	-	475
1980 JUL		183	183	36	-	62	-	2	-	83	-	-	-
AUG		241	241	6	30	107	50	15	-	33	-	-	-
SEP		184	184	-	-	98	70	-	-	16	-	-	-
OCT		78	78	-	-	63	-	-	-	15	-	-	-
NOV		323	323	138	-	-	-	45	-	140	-	-	-
DEC		558	558	134	290	120	-	14	-	-	-	-	-
1981 JUL		865	865	280	131	-	-	291	-	163	-	-	-
AUG		907	907	67	89	399	-	162	-	190	-	-	-
SEP		662	662	198	216	248	-	-	-	-	-	-	-
OCT		1274	1274	205	233	546	82	16	-	192	-	-	-
NOV		971	971	51	-	785	-	12	-	123	-	-	-
DEC		545	545	-	-	443	36	29	-	37	-	-	-
EINFUHREN AUS SAUDI-ARABIEN		IMPORTS FROM SAUDI-ARABIA											
1980		161156	151703	24579	38295	29318	18826	19642	-	18873	1262	908	9453
1981		167405	157395	25646	45935	31475	17662	17757	-	17337	413	1170	10010
1980 JUL		13665	13103	2288	3755	2528	1544	1379	-	1377	124	108	562
AUG		12529	12041	2796	2418	2054	1293	1748	-	1533	116	83	488
SEP		13829	12873	2253	2858	2463	1870	1836	-	1364	95	134	956
OCT		12610	12120	2573	3493	1831	1284	988	-	1836	29	86	490
NOV		13766	13074	2169	2754	2735	1560	1738	-	1912	118	88	692
DEC		15986	15092	2503	4329	2544	1818	1988	-	1671	155	84	894
1981 JUL		16092	14838	2153	3720	3757	1948	1483	-	1662	-	115	1254
AUG		14450	13489	2836	3206	2204	1843	1676	-	1533	-	191	961
SEP		13962	13249	2338	3370	3161	1373	1889	-	1088	-	30	713
OCT		14102	13408	2204	3703	2824	1481	1585	-	1499	-	112	694
NOV		14076	13401	2856	3479	2428	1750	1601	-	1253	-	34	675
DEC		14196	12824	1680	4364	2422	1461	1577	-	1233	-	87	1372
EINFUHREN AUS KUWAIT		IMPORTS FROM KUWAIT											
1980		22916	22813	825	2941	2645	5536	1006	-	9374	256	230	103
1981		10837	10786	604	1213	1421	3267	140	-	3971	126	44	51
1980 JUL		1317	1317	137	287	358	235	81	-	213	-	6	-
AUG		1113	1113	12	113	102	105	4	-	758	19	-	-
SEP		1225	1225	20	-	244	206	13	-	707	35	-	-
OCT		976	976	-	273	106	196	8	-	303	-	-	-
NOV		1027	976	2	192	50	212	28	-	492	-	-	51
DEC		1285	1233	53	145	199	191	-15	-	660	-	-	52
1981 JUL		726	726	28	-	41	350	5	-	302	-	-	-
AUG		426	426	99	-	-	151	7	-	169	-	-	-
SEP		711	711	13	-	97	248	8	-	345	-	-	-
OCT		202	202	-	101	-	1	-	-	100	-	-	-
NOV		355	355	-	86	-	-	-	-	269	-	-	-
DEC		529	529	-	-	83	5	-	-	441	-	-	-
EINFUHREN AUS KATAR		IMPORTS FROM QATAR											
1980		8511	8511	199	2513	1403	2878	589	-	645	-	284	-
1981		7287	7287	315	2619	1665	2356	295	-	37	-	-	-
1980 JUL		568	568	2	102	96	156	-	-	212	-	-	-
AUG		715	715	-	75	172	459	9	-	-	-	-	-
SEP		446	446	-	210	-	168	43	-	25	-	-	-
OCT		751	751	-	328	90	333	-	-	-	-	-	-
NOV		857	857	49	185	195	428	-	-	-	-	-	-
DEC		730	730	-	72	189	335	-	-	134	-	-	-
1981 JUL		712	712	-	228	183	229	72	-	-	-	-	-
AUG		399	399	2	-	152	232	13	-	-	-	-	-
SEP		558	558	82	257	-	218	1	-	-	-	-	-
OCT		686	686	35	118	147	386	-	-	-	-	-	-
NOV		303	303	-	110	40	138	15	-	-	-	-	-
DEC		566	566	-	-	210	309	47	-	-	-	-	-
EINFUHREN AUS VEREINIGTEN ARAB. EMIRATEN		IMPORTS FROM UNITED ARAB EMIRATES											
1980		24591	24591	6305	8684	2720	1918	1078	-	3637	-	249	-
1981		17480	17480	3616	7176	2147	1120	790	-	2441	48	142	-
1980 JUL		2050	2050	225	877	126	169	149	-	504	-	-	-
AUG		1209	1209	156	510	142	50	116	-	235	-	-	-
SEP		1079	1079	690	311	-	-20	1	-	97	-	-	-
OCT		2014	2014	612	666	144	159	137	-	296	-	-	-
NOV		1839	1839	453	513	388	246	17	-	222	-	-	-
DEC		2507	2507	487	1230	279	175	13	-	323	-	-	-
1981 JUL		1194	1194	105	534	184	158	126	-	87	-	-	-
AUG		1985	1985	342	723	439	256	66	-	159	-	-	-
SEP		1110	1110	136	612	77	93	58	-	134	-	-	-
OCT		1683	1683	198	691	138	160	209	-	205	-	82	-
NOV		1164	1164	248	274	152	127	38	-	325	-	-	-
DEC		1155	1155	136	543	295	-	-13	-	194	-	-	-

	EUR	EUR	R.R.	FRANCE	ITALIA	NEDERLAND	BELGIQUE	LUXEM-BOURG	UNITED KINGDOM	IRELAND	DANMARK	ELLAS
	10	9	DEUTSCHLAND				BELGIE					
ROHÖL UND FEEDSTOCKS			CRUDE OIL AND FEEDSTOCKS					PETROLE BRUT ET FEEDSTOCKS				
1000 T												
EINFÜHREN AUS MASKAT-OMAN			IMPORTS FROM MUSCAT OMAN					IMPORTATIONS EN PROV. DE MASCAT-OMAN				
1980	1625	1625	1242	83	-	300	-	-	-	-	-	-
1981	3269	3269	2339	443	-	287	57	-	143	-	-	-
1980 JUL	190	190	183	-	-	7	-	-	-	-	-	-
AUG	198	198	197	-	-	-	1	-	-	-	-	-
SEP	281	281	220	-	-	61	-	-	-	-	-	-
OCT	216	216	216	-	-	-	-	-	-	-	-	-
NOV	226	226	143	83	-	-	-	-	-	-	-	-
DEC	173	173	117	-	-	-	56	-	-	-	-	-
1981 JUL	278	278	278	-	-	-	-	-	-	-	-	-
AUG	256	256	255	-	-	-	1	-	-	-	-	-
SEP	293	293	216	-	-	77	-	-	-	-	-	-
OCT	395	395	191	100	-	104	-	-	-	-	-	-
NOV	271	271	212	59	-	-	-	-	-	-	-	-
DEC	690	690	180	284	-	106	56	-	64	-	-	-
EINFÜHREN AUS O.P.E.C.-LAENDERN			IMPORTS FROM O.P.E.C.					IMPORTATIONS EN PROV. DE L'O.P.E.P.				
1980	372060	357601	75222	98892	68084	42662	28378	-	40141	1911	2311	14459
1981	297564	282294	55349	74669	67297	31979	23040	-	27606	587	1767	15270
1980 JUL	30211	29314	6198	8245	6294	3405	2189	-	2665	124	194	897
AUG	27817	27117	5721	7206	5339	2668	2353	-	3383	190	257	700
SEP	27988	26609	5930	6424	5561	3325	2158	-	2859	170	182	1379
OCT	27949	27003	6300	8504	5022	2713	1368	-	2901	47	166	928
NOV	27116	26046	5545	5787	5760	3406	2139	-	3148	173	88	1070
DEC	30780	29676	6513	8073	5483	3774	2402	-	3192	155	84	1104
1981 JUL	25965	24423	4381	5904	6347	2979	2234	-	2388	-	190	1542
AUG	23916	22723	4945	4917	5573	2816	2143	-	2138	-	191	1193
SEP	22749	21560	4249	5625	5510	2286	2101	-	1759	-	30	1189
OCT	23533	22653	3811	5814	5996	2778	1888	-	2172	-	194	880
NOV	23079	21817	4459	5024	5389	2790	1725	-	2396	-	34	1262
DEC	23823	22108	3670	6559	5427	2150	1885	-	2330	-	87	1715
1981/80 %	-20,0	-21,1	-26,4	-24,5	-1,2	-25,0	-18,8	-	-31,2	-69,2	-23,5	5,6
GESAMTAUSFUHREN			TOTAL EXPORTS					EXPORTATIONS TOTALES				
1980	43441	40267	70	-	-	23	38	-	39690	-	446	3174
1981	55361	53071	-	-	500	100	86	-	52134	-	251	2290
1980 JUL	3278	3079	12	-	-	-	-	-	3017	-	50	199
AUG	3888	3688	-	-	-	-	-	-	3655	-	33	200
SEP	3472	3360	-	-	-	-	-	-	3350	-	10	112
OCT	4070	3901	76	-	47	-	-	-	3768	-	10	169
NOV	3963	3641	-	-	-	-	-	-	3596	-	45	322
DEC	4171	3766	115	-	-	-	-	-	3608	-	43	405
1981 JUL	5159	5059	-	-	60	5	-	-	4959	-	35	100
AUG	5888	5526	-	-	38	3	44	-	5411	-	30	362
SEP	4122	4122	-	-	72	-	48	-	3970	-	32	-
OCT	3918	3867	-	-	20	-	-	-	3812	-	35	51
NOV	5041	4991	-	-	19	-	-	-	4968	-	4	50
DEC	5388	5057	3	-	78	-	-	-	4941	-	35	331
1981/80 %	27,4	31,8	-	-	-	334	126	-	31,4	-	-43,7	-27,9
NETTOEINFÜHREN VON MINERALÖL UND PRODUKTEN			NET IMPORTS OF PETROLEUM					IMPORTATIONS NETTES DE PETROLE				
1980	437986	424792	130444	112577	96683	37524	25856	1083	1672	5766	13187	13194
1981*	356191	344130	108121	92415	90535	34498	21113	1031	-18720	4923	10214	12061
1980 JUL	35882	34784	11013	9360	8782	2811	2102	78	-795	405	1028	1098
AUG	32985	32141	10314	9126	7678	2416	1684	67	-345	492	709	844
SEP	34426	32856	10285	7161	8595	3410	2402	97	-543	390	1059	1570
OCT	33919	32852	10488	10030	7612	2451	1806	109	-836	344	848	1067
NOV	32541	31615	9969	7444	6879	3311	2690	88	-273	494	1013	926
DEC	36966	36145	10758	10014	8675	3600	2488	98	126	478	1118	821
1981 JUL	29652	28281	8256	7523	7541	3975	1786	92	-2166	490	784	1371
AUG	27674	26842	10013	6010	7498	3443	1589	77	-2931	404	739	832
SEP	28010	26962	8771	7330	7024	2532	1545	80	-1381	379	682	1048
OCT	30629	29899	8687	8249	7876	2986	1798	92	-1016	437	790	730
NOV	:	:	9541	7284	6956	:	1929	98	-1947	404	767	1209
DEC	:	:	8969	9038	7192	:	2072	98	-1419	337	1168	1255
1981/80 %	-18,7	-19,0	-17,1	-17,9	-6,4	-8,1	-18,3	-4,8	-	-14,6	-22,5	-8,6

* Diese Zahlen stellen die Summe der Angaben der 12 Monate dar, die leicht von den Werten der als Anlage beiliegenden provisorischen Mineralölbilanz abweichen können.

* These figures are the sum of 12 months data and may differ slightly from the provisional balance sheet data to be found in Annex.

* Ces données représentent l'addition de 12 mois et donc peuvent être légèrement différents des chiffres du bilan pétrole provisoire cités en annexe.



EUR	EUR	B.R.	FRANCE	ITALIA	NEDERLAND	BELGIQUE	LUXEMBOURG	UNITED KINGDOM	IRELAND	DANMARK	ELLAS
10	9	DEUTSCHLAND				BELGIE					

ROHOEL UND FEEDSTOCKS

CRUDE OIL AND FEEDSTOCKS

PETROLE BRUT ET FEEDSTOCKS

1000 T

ROHOELVERARBEITUNG IN DEN RAFFINERIEN

REFINERY THROUGHPUT

PETROLE BRUT TRAITE DS. LES RAFFINERIES

1980	512703	498435	110772	113919	96519	50637	33523	-	84388	2078	6649	14268
1981	454615	438681	96179	97600	92729	40100	29257	-	75850	737	6229	15934
1980	40988	39749	8593	9326	8290	3152	3071	-	6610	185	522	1239
SEP	38234	37063	8419	8394	7590	3413	2502	-	6248	169	328	1171
OCT	40186	39071	8932	8596	8171	3937	2156	-	6783	85	411	1115
NOV	42118	40773	9001	9298	8103	4112	2614	-	6946	163	536	1345
DEC	43784	42693	8528	10295	8637	4415	2762	-	7257	168	631	1091
1981	42109	40996	8769	9973	7819	3587	2845	-	7242	154	607	1113
1981	38272	37120	8793	8078	7868	3304	2629	-	5970	-	478	1152
SEP	37587	36094	8022	7688	8133	3150	2551	-	6043	-	507	1493
OCT	37333	35917	7681	8105	7353	3439	2301	-	6597	-	441	1416
NOV	:	:	8260	8086	8106	:	2323	-	6717	-	515	1374
DEC	:	:	8458	9225	7990	:	2390	-	6855	-	583	1501
1982	JAN	:	:	:	:	:	:	-	:	:	522	:

1981/80 % : -11,3 ! -12,0 ! -13,2 ! -14,3 ! -3,9 ! -20,8 ! -12,7 ! - ! -10,1 ! -63,5 ! -6,3 ! 11,7 !

TANKERFRACHTEN

TANKER FREIGHT RATES

TAUX DE FRETS PETROLIERS

	A F R A (WORDSCALE)					SINGLE DIRTY MULLION	S I N G L E D I R T Y									
	16500 - 24999	25000 - 44999	45000 - 79999	80000 - 159999	+ 160000		PERSIAN GULF - EUROPE		CARIBS - EUROPE		W. AFRICA - EUROPE		MEDITERR. - UK/CONT.		INTER MEDITERR.	
	DWT	DWT	DWT	DWT	DWT		- 45000 DWT	+ 45000 DWT	- EUROPE	- EUROPE	- EUROPE	- EUROPE	- UK/CONT.	- UK/CONT.	MEDITERR.	MEDITERR.
	W	W	W	W	W		N	W	N	W	N	W	N	W	N	W
1980																
AUG	202.9	151.0	91.6	62.4	41.6	79.0	0 0.0	29 28.2	8 99.4	8 57.6	11 74.3	38 76.6				
SEP	200.5	152.9	84.4	60.0	41.1	79.3	0 0.0	20 50.0	4 35.0	8 47.7	13 100.9	30 96.4				
OCT	203.9	155.9	87.6	61.8	43.0	84.5	0 0.0	32 31.7	8 92.2	9 78.4	18 95.0	38 97.0				
NOV	211.6	168.4	98.8	66.0	45.4	130.3	0 0.0	34 39.8	10 111.8	16 98.1	10 95.0	31 102.6				
DEC	218.2	188.1	112.9	72.2	46.0	130.3	0 0.0	14 35.6	5 121.0	4 82.9	16 140.4	31 130.2				
1981	JAN	229.0	189.4	118.9	77.7	47.0	102.3	0 0.0	26 41.4	18 81.9	12 66.1	15 107.5	45 89.9			
1981	AUG	168.6	119.0	68.0	49.0	36.2	58.5	0 0.0	30 25.6	3 47.5	4 70.0	16 57.8	33 55.0			
SEP	161.4	122.6	67.6	48.5	36.3	58.5	0 0.0	17 32.2	9 60.2	10 49.2	12 69.7	29 59.7				
OCT	167.7	120.5	66.4	49.6	36.6	55.0	0 0.0	23 36.7	10 49.3	8 49.6	8 42.4	21 62.2				
NOV	162.4	122.8	67.0	50.5	36.4	58.5	0 0.0	17 28.8	14 58.7	12 74.1	8 55.4	30 56.3				
DEC	180.6	137.1	76.1	54.2	39.5	60.7										
1982	JAN	194.8	138.3	77.9	54.8	39.6	63.5	0 0.0	6 31.6	16 64.4	15 58.2	17 58.7	37 65.7			

W = WORDSCALE

N = NUMBER

EUR -		EUR -		B.R.	FRANCE	ITALIA	NEDERLAND	BELGIQUE	LUXEM-	UNITED	IRELAND	DANMARK	ELLAS
10		9		DEUTSCH-	LAND			BELGIE	BOURG	KINGDOM			

ALLE MINERALÖLPRODUKTE				ALL PETROLEUM PRODUCTS					TOUS PRODUITS PETROLIERS				
1000 T													
NETTOERZEUGUNG IN DEN RAFFINERIEEN				NET PRODUCTION IN REFINERIES					PRODUCTION NETTE DANS LES RAFFINERIES				
1980	478224	464532	102264	107034	90595	47628	31508	-	77222	1956	6325	13692	
1981	423165	407882	89430	91046	87000	37200	27420	-	69182	707	5897	15283	
1980 JUL	3A273	37234	8299	9315	7027	3794	2411	-	5679	178	531	1039	
AUG	3A074	36905	78A9	8748	7809	2883	2895	-	6008	181	492	1169	
SEP	35604	34474	7793	7837	7160	3153	2333	-	5712	168	318	1130	
OCT	37386	36308	8246	8007	7618	3703	2024	-	6234	84	392	1078	
NOV	39166	37874	8280	8659	7584	3844	2503	-	6332	157	515	1292	
DEC	40629	395A2	7853	9646	8097	4165	2472	-	6583	162	604	1047	
1981 JUL	34442	33047	7515	7293	7059	2828	2579	-	5280	-	493	1395	
AUG	35533	34430	8177	7440	7385	3087	2455	-	5421	-	465	1103	
SEP	35031	33593	7519	7118	7650	2924	2405	-	5502	-	475	1438	
OCT	34609	33248	7126	7476	6898	3163	2168	-	5996	-	421	1361	
NOV	:	:	7674	7661	7639	:	2189	-	6124	-	486	1314	
DEC	:	:	7831	8471	7480	:	2194	-	6247	-	560	1437	
FLUESSIG-UND RAFFINERIEGAS				LPG AND REFINERY GAS					GPL ET GAZ DE RAFFINERIES				
1000 T													
NETTOERZEUGUNG				NET PRODUCTION					PRODUCTION NETTE				
1980	13029	12847	3101	3150	2117	2346	547	-	1458	19	109	182	
1981	:	:	:	2910	1853	:	491	-	1466	1	110	266	
1980 JUL	1051	1040	224	305	159	182	40	-	117	2	11	11	
AUG	994	980	200	277	184	154	43	-	115	2	5	14	
SEP	878	816	160	250	148	120	30	-	105	1	2	12	
OCT	8A1	870	157	220	194	130	37	-	128	2	2	11	
NOV	11A0	1162	407	232	180	182	34	-	120	-	7	18	
DEC	1098	10A2	232	264	1A5	209	43	-	135	2	12	16	
1981 JUL	1061	1040	228	250	163	190	67	-	132	-	10	21	
AUG	1067	1046	247	271	163	195	54	-	110	-	6	21	
SEP	9A0	957	182	230	162	212	41	-	123	-	7	23	
OCT	952	926	183	224	126	211	36	-	140	-	6	26	
NOV	:	:	192	245	132	:	28	-	123	-	10	19	
DEC	:	:	:	250	180	:	41	-	110	-	11	25	
MOTORENBENZIN				MOTOR SPIRIT					ESSENCES MOTEUR				
1000 T													
NETTOERZEUGUNG				NET PRODUCTION					PRODUCTION NETTE				
1980	8A459	87317	22478	18150	14845	8074	5506	-	16669	489	1106	1142	
1981	:	:	:	17754	14971	:	4756	-	17140	188	1090	1766	
1980 JUL	7457	7354	1800	1674	1335	570	431	-	1407	47	90	103	
AUG	7379	7255	1628	1619	1400	559	496	-	1415	49	89	124	
SEP	6905	6796	1667	1498	1357	556	405	-	1213	45	55	109	
OCT	6944	6849	1648	1478	1314	509	382	-	1442	19	57	95	
NOV	69A6	68A5	1562	1368	1394	561	458	-	1424	40	78	101	
DEC	7419	7321	1638	1571	1427	622	457	-	1446	45	115	98	
1981 JUL	7447	72A5	1748	1560	1347	538	484	-	1493	-	115	162	
AUG	7490	7337	1829	1487	1426	564	453	-	1502	-	76	153	
SEP	7233	7023	1693	1433	1318	590	393	-	1513	-	83	210	
OCT	7082	6930	1575	1585	1179	588	363	-	1566	-	74	152	
NOV	:	:	1691	1603	1222	:	344	-	1546	-	98	148	
DEC	:	:	:	1515	1287	:	429	-	1611	-	102	127	
PETROLEUM UND FLUGTURBINENKRAFTSTOFFE				KEROSENE AND JET FUELS					PETROLE LAMPANT ET CARBUREACTEURS				
1000 T													
NETTOERZEUGUNG				NET PRODUCTION					PRODUCTION NETTE				
1980	24046	22636	1347	4719	3856	3691	1730	-	7238	19	36	1410	
1981	:	:	:	4521	3662	:	1815	-	6463	7	13	1465	
1980 JUL	1995	1896	112	341	321	331	168	-	620	3	-	99	
AUG	21A0	2048	125	439	398	268	171	-	644	3	-	132	
SEP	1909	1767	93	363	357	275	134	-	544	1	-	142	
OCT	1974	1887	83	357	350	323	142	-	632	-	-	87	
NOV	1948	1803	97	363	350	303	152	-	536	-	2	145	
DEC	2060	1958	121	464	427	258	119	-	566	2	1	102	
1981 JUL	19A8	1819	139	511	228	270	174	-	497	-	-	169	
AUG	1875	1757	144	429	338	269	148	-	429	-	-	118	
SEP	2124	2037	149	440	397	343	185	-	523	-	-	87	
OCT	1976	1818	134	367	273	306	166	-	571	-	1	158	
NOV	:	:	123	334	353	:	174	-	570	-	2	127	
DEC	:	:	:	349	297	:	145	-	526	-	-	133	

	EUR	EUR	B.R.	FRANCE	ITALIA	NEDERLAND	BELGIE	LUXEMBOURG	UNITED KINGDOM	IRELAND	DANMARK	ELLAS
	10	9	DEUTSCHLAND				BELGIE	BOURG	KINGDOM			
ROHBENZIN												
NAPHTAS												
1000 T												
NETTOERZEUGUNG												
NET PRODUCTION												
PRODUCTION NETTE												
1980	16328	15439	4267	3025	2854	872	1378	-	2936	-	107	889
1981	:	:	:	2261	2570	:	1457	-	1764	2	76	785
1980 JUL	1171	1127	359	488	58	135	94	-	-16	-	9	44
AUG	1047	1002	385	371	77	-10	102	-	76	-	1	45
SEP	736	732	354	12	45	-16	110	-	226	-	1	4
OCT	978	909	416	20	143	129	74	-	123	-	4	69
NOV	1314	1215	373	372	141	114	15	-	193	-	7	99
DEC	1186	1115	481	70	116	160	86	-	200	-	2	71
1981 JUL	1012	957	352	188	171	115	140	-	-11	-	2	55
AUG	1328	1289	402	397	168	164	98	-	53	-	7	39
SEP	1324	1265	312	381	252	62	102	-	151	-	5	59
OCT	688	588	302	-219	233	4	119	-	139	-	10	100
NOV	:	:	319	57	330	:	126	-	187	-	8	57
DEC	:	:	:	407	236	:	107	-	243	-	10	34
DIESELKRAFTST. UND DESTILLATHEIZOLE												
GAS DIESEL OIL												
1000 T												
NETTOERZEUGUNG												
NET PRODUCTION												
PRODUCTION NETTE												
1980	165774	162125	41976	41405	26531	15869	10864	-	22153	539	2788	3649
1981	:	:	:	31953	25403	:	8691	-	20027	189	2577	3942
1980 JUL	13244	12966	3480	3514	1959	1291	825	-	1625	47	225	278
AUG	12505	12183	2929	3209	2217	978	978	-	1612	52	208	322
SEP	12422	12087	3486	2736	2129	1163	779	-	1627	48	119	335
OCT	17057	12764	3544	3100	2239	1248	773	-	1676	22	162	293
NOV	17542	13208	3299	3466	2222	1259	853	-	1839	50	220	334
DEC	14485	14211	3224	4020	2324	1433	852	-	2043	45	270	274
1981 JUL	10788	10479	2775	2365	2141	791	746	-	1467	-	194	309
AUG	11509	11246	3218	2407	2119	899	781	-	1619	-	203	263
SEP	11217	10853	3103	2411	2196	707	678	-	1551	-	207	364
OCT	11413	11047	2863	2648	1974	991	654	-	1727	-	190	366
NOV	:	:	3210	2657	2193	:	658	-	1716	-	223	314
DEC	:	:	:	3108	2247	:	770	-	1900	-	248	436
RUECKSTANDSHEIZOLE												
RESTOVAL FUEL OIL												
1000 T												
NETTOERZEUGUNG												
NET PRODUCTION												
PRODUCTION NETTE												
1980	145090	138865	20803	31023	36667	15007	10148	-	22300	890	2027	6225
1981	:	:	:	26711	34963	:	8927	-	19069	328	1641	6883
1980 JUL	10861	10373	1580	2399	2725	1100	765	-	1584	79	141	488
AUG	11402	10890	1673	2313	3111	738	956	-	1871	75	153	512
SEP	10575	10059	1524	2411	2709	816	702	-	1689	73	135	516
OCT	11357	10854	1732	2341	2977	1211	451	-	1941	36	165	503
NOV	12003	11421	1543	2424	2958	1310	969	-	1950	67	200	582
DEC	12710	12236	1694	2877	3318	1360	836	-	1890	68	193	474
1981 JUL	9814	9149	1518	1876	2638	764	862	-	1382	-	109	665
AUG	10205	9751	1583	2005	2891	881	790	-	1475	-	126	494
SEP	9954	9300	1387	1726	2917	875	869	-	1408	-	118	654
OCT	10369	9832	1383	2399	2810	863	725	-	1531	-	121	537
NOV	:	:	1576	2376	3104	:	751	-	1710	-	121	644
DEC	:	:	:	2478	3012	:	670	-	1625	-	172	665
VERSCHIEDENE PRODUKTE												
SUNORY PRODUCTS												
1000 T												
NETTOERZEUGUNG												
NET PRODUCTION												
PRODUCTION NETTE												
1980	25648	25303	8292	5562	3725	1769	1335	-	4468	-	152	345
1981	:	:	:	5116	3493	:	1158	-	-	-	394	176
1980 JUL	2493	2477	744	593	470	185	88	-	342	-	55	16
AUG	2566	2546	949	521	422	196	148	-	274	-	36	20
SEP	2230	2218	509	567	415	239	174	-	308	-	6	12
OCT	2190	2170	666	491	401	152	166	-	292	-	2	20
NOV	2194	2181	999	433	339	116	23	-	270	-	1	13
DEC	1674	1662	463	381	300	124	80	-	303	-	11	12
1981 JUL	2335	2321	755	544	371	161	107	-	320	-	63	14
AUG	2020	2005	754	444	280	116	131	-	233	-	47	15
SEP	:	:	693	498	408	136	137	-	:	-	55	41
OCT	:	:	686	473	303	199	104	-	:	-	19	22
NOV	:	:	563	389	305	:	108	-	:	-	24	5
DEC	:	:	:	363	221	:	33	-	:	-	17	17

	E U R -	E U R -	B. R.	FRANCE	ITALIA	NEDERLAND	BELGIE	LUXEM- BOURG	UNITED KINGDOM	IRELAND	DANMARK	ELLAS			
	10	9	DEUTSCH- LAND												
ALLE MINERALÖLPRODUKTE			ALL PETROLEUM PRODUCTS										TOUS PRODUITS PETROLIERS		
1000 T															
GESAMTEINFUHREN			TOTAL IMPORTS										IMPORTATIONS TOTALES		
1980	133151	127175	38136	12678	15263	28546	10008	1132	9245	3925	8242	5976			
1981	132727	129175	33510	17476	15900	32200	9300	1058	9200	4347	6184	3552			
1980 JUL	10726	10316	3425	1545	1348	1419	966	82	618	334	579	410			
AUG	9873	9330	3188	1385	1131	1390	587	70	762	309	508	543			
SEP	10354	9740	2913	1451	1122	1880	820	100	536	233	685	614			
OCT	10988	10477	2764	2147	940	1693	1225	114	712	311	571	511			
NOV	10467	9939	2690	1383	683	2036	1408	92	597	340	710	528			
DEC	10633	10069	2757	1341	1027	1739	1070	102	1065	346	622	564			
1981 JUL	11953	11662	2747	1725	1121	3402	728	95	955	490	399	291			
AUG	10937	10637	3265	1128	946	2908	652	79	826	404	429	300			
SEP	11096	10781	2801	2090	831	2721	724	83	732	379	420	315			
OCT	11812	11598	3105	1768	1034	2968	910	95	807	437	474	214			
NOV	:	:	3006	2079	969	:	1091	100	749	404	550	316			
DEC	:	:	2700	1491	1476	:	989	101	1025	337	721	286			
1981/80 %	-0,3	1,6	-12,1	37,8	4,2	12,8	-7,1	-6,5	-0,5	10,8	-25,0	-40,6			
GESAMTAUSFUHREN			TOTAL EXPORTS										EXPORTATIONS TOTALES		
1980	114694	107380	7241	13658	11843	40913	17587	49	14598	202	1289	7314			
1981	114076	106380	7313	15236	14360	38500	16800	26	12789	93	1263	7696			
1980 JUL	8924	8430	603	1278	844	2653	1504	4	1332	70	142	494			
AUG	8277	7735	607	1029	873	2394	1604	3	1126	17	82	542			
SEP	8820	8289	585	1865	888	2383	1288	3	1218	20	39	531			
OCT	9875	9218	636	2014	1130	2668	1435	5	1235	19	76	617			
NOV	8619	8037	662	1085	1037	2821	1289	4	1056	19	64	582			
DEC	8919	8269	527	1192	1016	2835	1548	4	997	38	112	650			
1981 JUL	10275	9611	977	1255	1349	3079	1685	3	1168	-	95	664			
AUG	9699	9113	574	1399	1206	2935	1752	2	1146	-	99	586			
SEP	10530	9900	708	1856	1424	3144	1716	3	976	-	73	630			
OCT	9903	9356	665	1019	1304	3596	1530	3	1158	-	81	547			
NOV	:	:	563	1444	1437	:	1302	2	1022	-	97	474			
DEC	:	:	558	1166	1255	:	1311	3	1154	-	78	613			
1981/80 %	-0,5	-0,9	1,0	11,6	21,3	-5,9	-4,5	-46,9	-12,4	-54,0	-2,0	5,2			
BUNKER			BUNKERS										SOUTES		
1980	27124	26269	2952	4025	4283	9590	2455	-	2457	77	430	855			
1981	26792	25731	3150	3961	3961	9100	2900	-	2108	57	494	1061			
1980 JUL	2156	2045	234	360	354	582	235	-	240	7	33	111			
AUG	2025	1949	258	333	344	545	203	-	221	6	39	76			
SEP	2090	2009	308	361	370	539	192	-	186	10	43	81			
OCT	1858	1809	227	340	401	445	157	-	190	6	43	49			
NOV	1665	1605	196	288	334	369	146	-	231	3	38	60			
DEC	1907	1843	222	337	342	527	173	-	196	3	43	64			
1981 JUL	2400	2285	281	326	317	859	252	-	196	6	48	115			
AUG	2164	2058	296	308	297	746	210	-	149	4	48	106			
SEP	2287	2197	273	352	339	804	219	-	167	5	38	90			
OCT	2159	2052	265	329	286	689	254	-	183	5	41	107			
NOV	:	:	265	266	317	:	196	-	141	2	40	77			
DEC	:	:	250	302	371	:	255	-	169	4	33	85			
INLANDSLIEFERUNGEN			INLAND DELIVERIES										LIVRAISONS INTERIEURES		
1980	457180	446127	120636	99045	88682	25825	21181	1075	71177	5549	12957	11053			
1981	41729	407488	108200	87058	85230	24000	20100	1032	65756	5027	11085	10241			
1980 AUG	31039	30107	9351	5170	6152	1823	1539	67	4758	418	829	932			
SEP	36922	35985	10686	7147	7245	2002	2056	90	5210	370	1179	937			
OCT	38641	37667	9725	8702	7583	2227	1850	100	6069	461	950	974			
NOV	36651	35749	8907	8379	6810	2193	1861	88	5929	473	1109	902			
DEC	40901	39887	9420	10228	7991	2282	1974	93	6272	465	1162	1014			
1981 JAN	40385	39369	9671	9796	8007	2151	2096	94	5930	454	1170	1016			
1981 AUG	29739	28908	9161	4926	5772	1734	1339	74	4785	400	717	831			
SEP	32394	31549	8733	5835	7046	1922	1597	73	5218	375	750	845			
OCT	36258	35376	9976	7020	6960	2072	1992	97	5895	435	929	882			
NOV	:	:	8531	8268	6780	:	1804	96	6037	424	1073	941			
DEC	:	:	9281	9404	8200	:	1669	96	5858	391	1265	924			
1982 JAN	:	:	:	7538	7650	:	:	88	5865	392	1211	:			
1981/80 %	-8,6	-8,7	-10,3	-12,1	-3,9	-7,1	-5,1	-4,0	-7,6	-9,4	-14,5	-7,3			

INLANDSLIEFERUNGEN EUR 9

INLAND DELIVERIES EUR 9

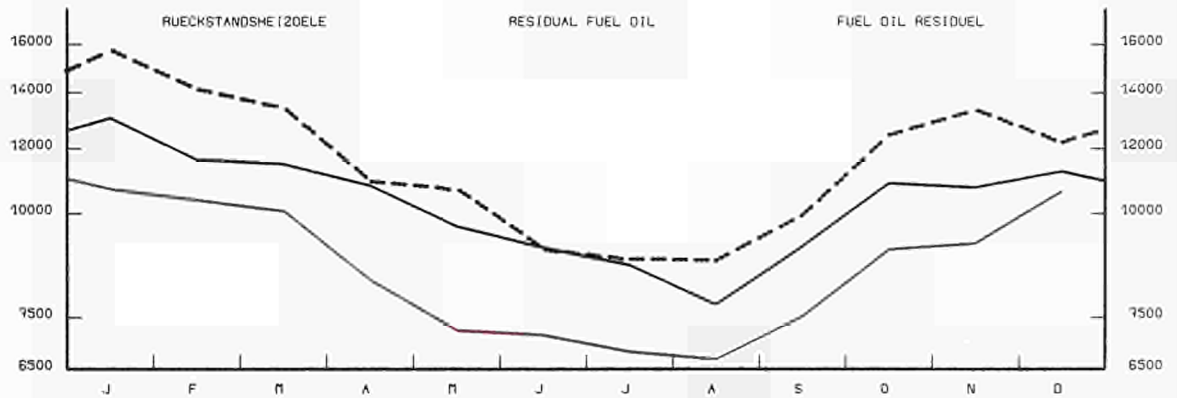
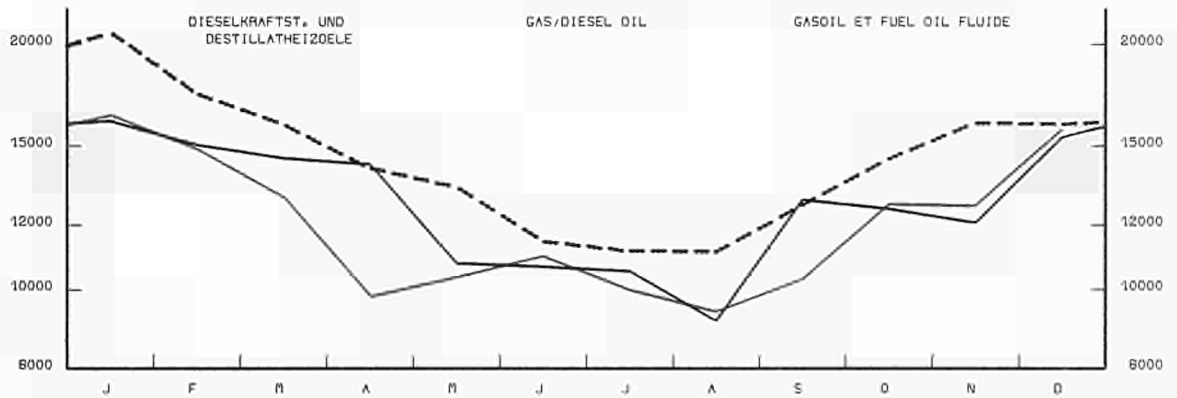
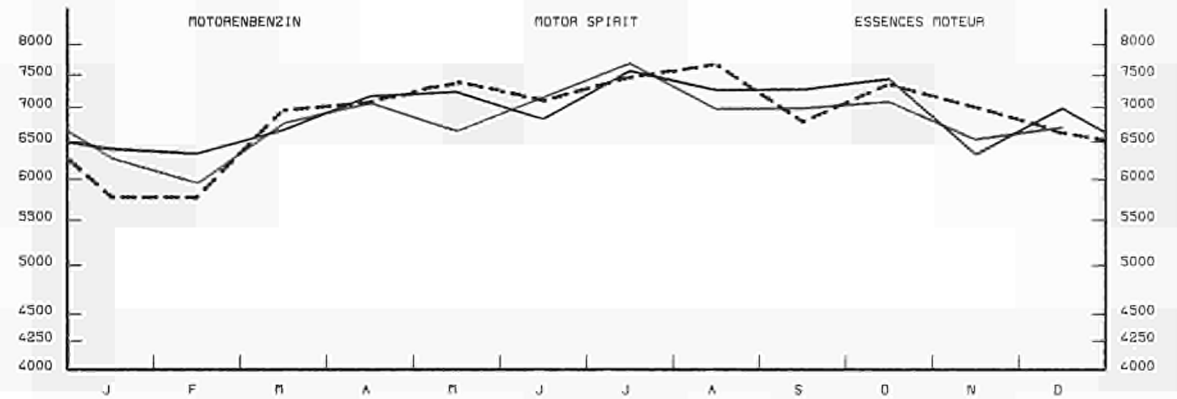
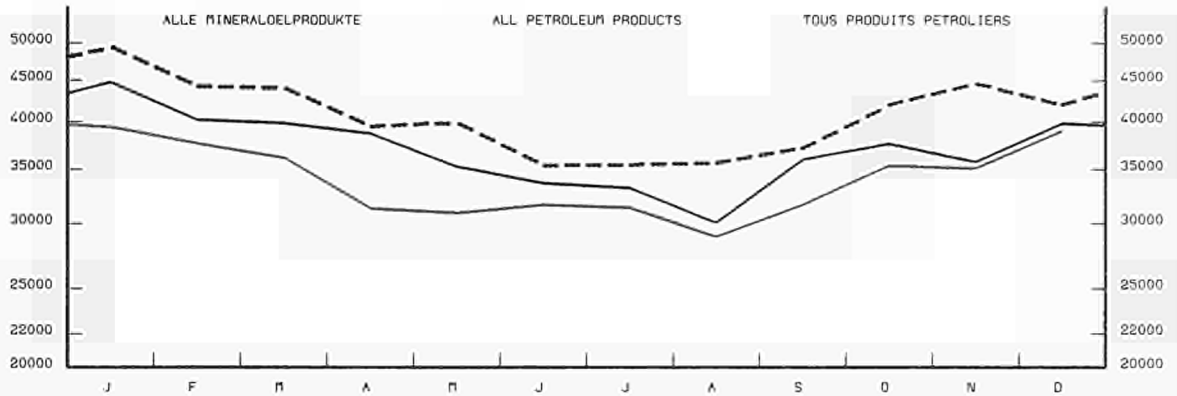
LIVRAISONS INTERIEURES EUR 9

1000 T

----- 1979

————— 1980

————— 1981



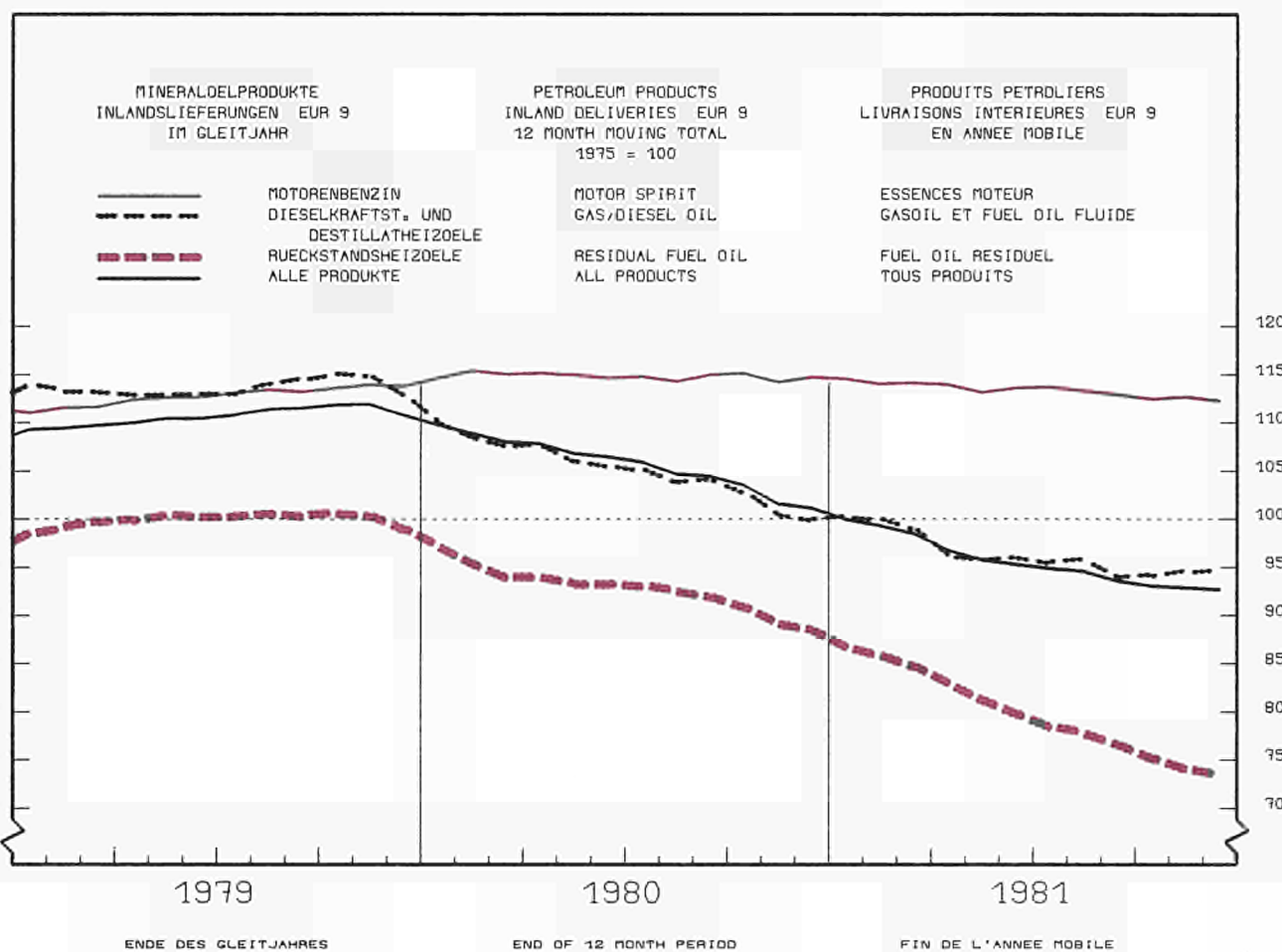
EINFACH-LOGARITHMISCHE SKALA

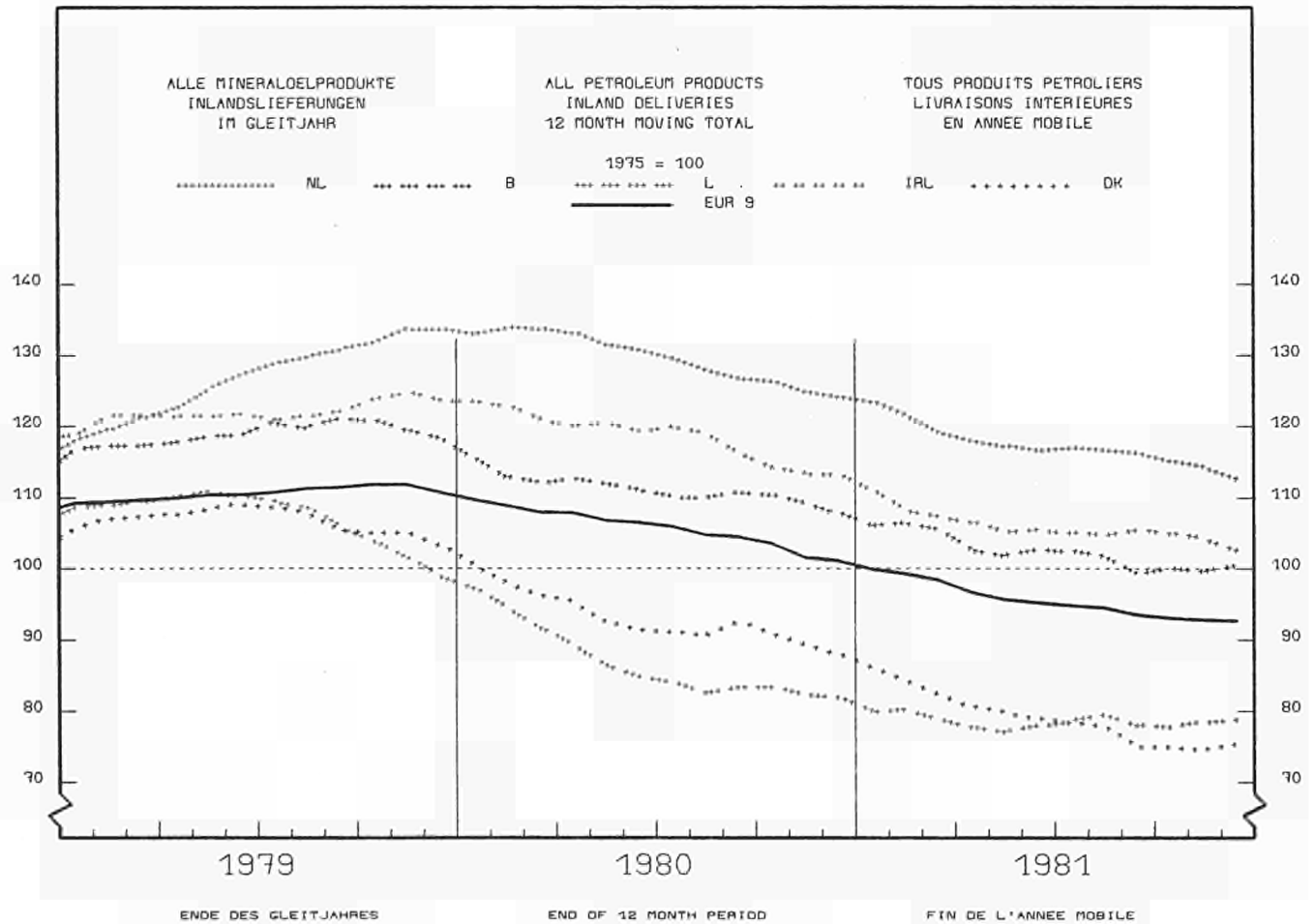
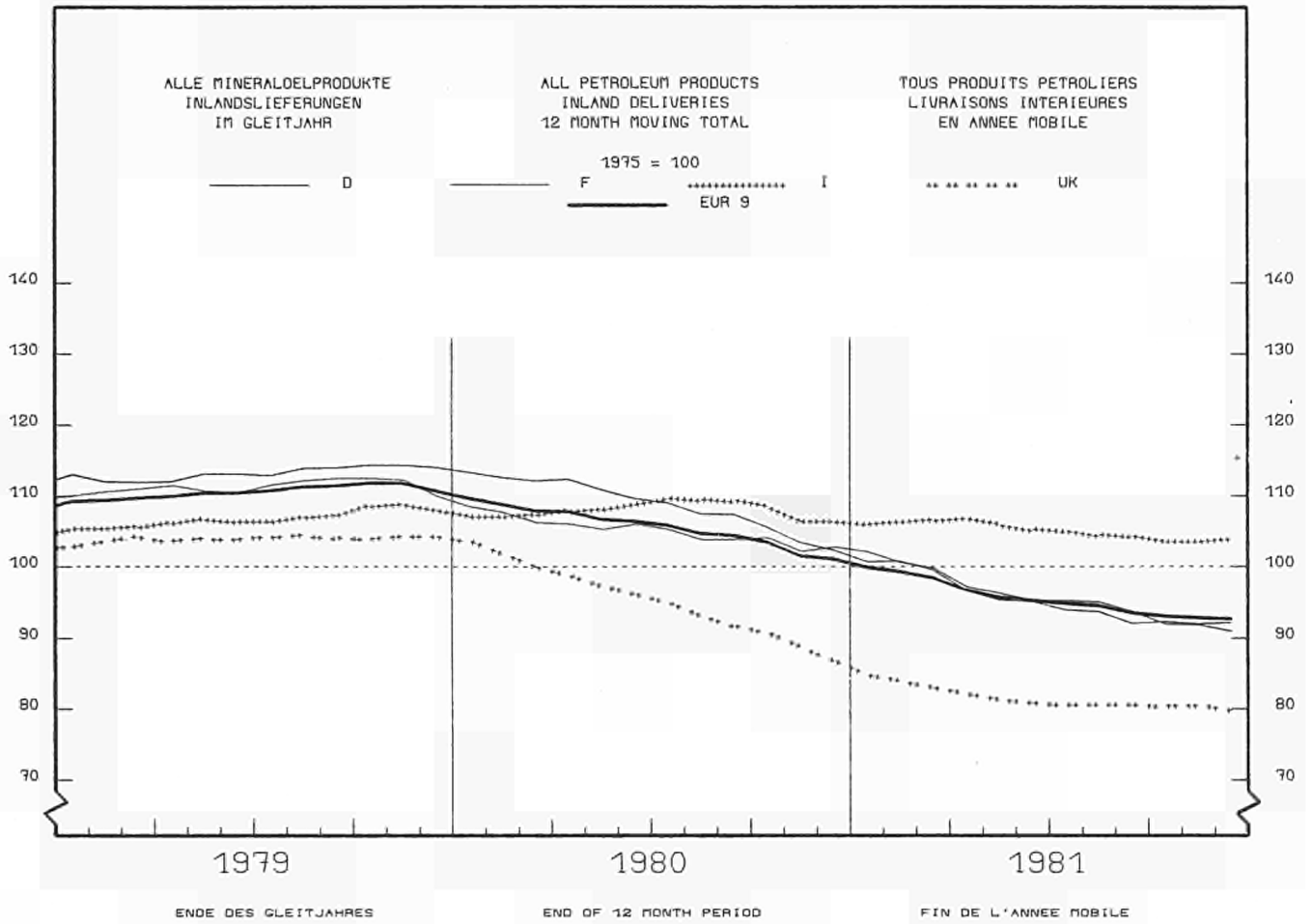
SEMI-LOGARITHMIC SCALE

ECHELLE SEMI-LOGARITHMIQUE

	EUR - 1	EUR - 9	B.R. DEUTSCHLAND	FRANCE	ITALIA	NEDERLAND	BELGIE BELGIQUE	LUXEMBOURG	UNITED KINGDOM	IRELAND	DANMARK	HELLAS
MOTORENBENZIN												
MOTOR SPIRIT												
ESSENCES MOTEUR												
1000 T												
INLANDSLIEFERUNGEN			INLAND DELIVERIES						LIVRAISONS INTERIEURES			
1980	84579	83198	24178	17799	12280	3961	2952	286	19185	1019	1538	1381
1981	82771	81255	22850	18180	12164	3700	2840	310	18747	1022	1442	1466
1980 AUG	7368	7233	2022	1628	1125	301	263	27	1643	92	132	135
SEP	7359	7236	2106	1574	1066	336	281	25	1630	73	145	123
OCT	7509	7397	2193	1555	1115	313	275	26	1697	90	133	112
NOV	6399	6292	1859	1294	878	294	217	22	1523	79	126	107
DEC	7081	6958	1963	1458	1064	351	235	22	1647	90	128	123
1981 JAN	6329	6230	1708	1425	905	308	234	19	1440	87	104	99
1981 AUG	7046	6903	1884	1608	1088	287	215	30	1579	91	121	143
SEP	7073	6943	1945	1568	1056	310	230	27	1612	79	116	130
OCT	7187	7042	2019	1520	1027	332	258	28	1645	85	128	145
NOV	6601	6491	1876	1396	914	320	214	25	1551	80	115	110
DEC	6732	6604	1770	1570	1077	309	192	26	1452	81	127	128
1982 JAN	:	:	:	1187	866	:	:	17	1317	73	91	:
1981/80 %	-2,1	-2,3	-5,5	2,1	-0,9	-6,6	-3,8	8,4	-2,3	0,3	-6,2	6,2
PETROLEUM UND FLUGTURBINENKRAFTSTOFFE			KEROSENES AND JET FUELS						PETROLE LAMPANT ET CARBUREACTEURS			
1000 T												
INLANDSLIEFERUNGEN			INLAND DELIVERIES						LIVRAISONS INTERIEURES			
1980	18450	17374	2873	2492	2506	1178	495	63	6791	307	669	1076
1981	17281	16210	2880	2339	2150	1090	520	59	6327	272	573	1071
1980 AUG	1559	1432	272	224	171	96	45	6	520	31	67	127
SEP	1643	1527	270	229	208	101	42	5	589	29	54	116
OCT	1624	1525	251	216	231	106	36	5	607	21	52	99
NOV	1403	1328	212	180	212	101	34	5	508	22	54	75
DEC	1526	1447	198	185	249	101	53	5	583	22	51	79
1981 JAN	1403	1334	212	173	228	95	34	5	517	18	52	69
1981 AUG	1515	1396	265	214	163	87	55	5	529	29	49	119
SEP	1567	1454	259	224	201	80	57	5	554	28	46	113
OCT	1531	1446	256	200	182	95	40	5	592	25	51	85
NOV	:	:	203	168	208	:	36	4	529	20	46	73
DEC	:	:	200	184	212	:	43	4	542	22	54	74
1982 JAN	:	:	:	184	205	:	:	4	560	21	54	:
1981/80 %	-6,3	-6,7	0,2	-6,1	-14,2	-7,5	5,1	-6,3	-6,8	-11,4	-14,3	-0,5
DIESELKRAFTSTUND DESTILLATHEIZOLEE			GAS DIESEL OIL						GASOIL ET FUEL-OIL FLUIDE			
1000 T												
INLANDSLIEFERUNGEN			INLAND DELIVERIES						LIVRAISONS INTERIEURES			
1980	159908	156645	54745	38888	23670	5920	8424	528	17625	1258	5587	3263
1981	147828	144851	50100	33955	23450	5600	8360	495	16716	1261	4914	2977
1980 AUG	9318	9104	4183	1261	1334	339	598	25	1002	72	290	214
SEP	13059	12816	5370	2207	1959	452	907	42	1236	72	571	243
OCT	12777	12480	3902	3178	2166	577	619	51	1504	126	357	297
NOV	12277	12001	3515	3077	1930	590	664	45	1550	137	493	276
DEC	15631	15102	4231	4742	2528	575	847	53	1676	115	535	329
1981 JAN	16637	16252	4698	5047	2635	539	1005	57	1601	120	550	385
1981 AUG	9498	9300	4446	1281	1249	404	472	30	1051	86	281	198
SEP	10336	10136	3925	1689	1936	355	542	28	1259	102	300	200
OCT	12770	12547	4791	2502	1993	396	798	49	1510	112	396	223
NOV	12902	12548	3653	3133	2162	589	630	49	1717	105	510	354
DEC	15712	15381	4850	4166	2635	589	817	47	1577	106	594	331
1982 JAN	:	:	:	3505	2456	:	:	53	1724	118	592	:
1981/80 %	-7,6	-7,5	-8,5	-12,7	-0,9	-5,4	-0,8	-6,2	-5,2	0,2	-12,0	-8,8

	EUR -	EUR -	F.R.G.	FRANCE	ITALIA	NEDERLAND	BELGIE	LUXEM-BOURG	UNITED KINGDOM	IRELAND	DANMARK	ELLAS
	10	9	LAND				BELGIE					
RUECKSTANDSHEIZOELF												
						RESIDUAL FUEL OIL						FUEL-OIL RESIDUEL
						1000 T						
INLANDSLIEFERUNGEN						INLAND DELIVERIES						LIVRAISONS INTERIEURES
1980	131119	126341	20462	25665	40320	7052	6568	131	19157	2569	4417	4778
1981	107713	103598	15945	18926	35330	6200	6100	101	15476	2097	3423	4115
1980 AUG	8102	7701	1416	1231	2600	493	465	4	1044	184	264	401
SEP	9500	9098	1380	1801	3020	574	608	10	1205	178	322	402
OCT	11236	10825	1845	2493	3100	583	632	9	1635	189	339	411
NOV	10984	10592	1678	2439	2900	578	677	9	1739	205	367	392
DEC	11615	11180	1709	2805	3200	586	567	9	1707	197	400	435
1981 JAN	11017	10599	1739	2192	3180	587	590	10	1687	193	421	418
1981 AUG	7075	6761	1164	1063	2380	429	376	4	996	163	186	314
SEP	8168	7833	1160	1291	2810	576	517	7	1096	170	206	335
OCT	9508	9141	1471	1852	2700	668	647	9	1346	171	277	367
NOV	9484	9128	1419	2033	2450	490	720	12	1480	181	343	356
DEC	10628	10286	1560	2308	3250	570	371	14	1655	155	443	342
1982 JAN	:	:	:	1796	3150	:	:	12	1631	150	422	:
1981/80 %	-17,9	-18,0	-22,1	-26,3	-12,4	-12,1	-7,1	-22,9	-19,2	-18,4	-22,5	-13,9





	EUR - 10	EUR - 9	B.R. DEUTSCHLAND	FRANCE	ITALIA	NEDERLAND	BELGIE BELGIE	LUXEMBOURG	UNITED KINGDOM	IRELAND	DANMARK	ELLAS
NATURGAS												
TJ (H0)												
F0ERDERUNG												
	1980	1981	1980	1981	1980	1981	1980	1981	1980	1981	1980	1981
	6008747	5818622	6008747	5818622	662929	680000	294242	276688	477338	537648	3101557	2833611
	1532	1478	-	-	1436886	1437000	34263	52197	-	-	-	-
	1980 JUL	1980 AUG	1980 SEP	1980 OCT	1980 NOV	1980 DEC	1981 JUL	1981 AUG	1981 SEP	1981 OCT	1981 NOV	1981 DEC
	307624	249812	309381	471478	613488	712270	282349	268757	303539	479811	566956	729714
	307624	249812	309381	471478	613488	712270	282349	268757	303539	479811	566956	729714
	39394	32555	309381	51392	63096	65858	36079	37988	303539	64866	72857	98919
	22050	23771	19523	22640	25157	25708	19793	21218	18896	21352	24700	25970
	20720	20185	30642	37804	46766	52702	40985	33400	34128	41441	59023	62434
	168816	125064	152743	245205	331864	371219	122884	120950	142685	224560	263036	342310
	137	123	81	101	242	129	143	121	131	131	67	141
	-	-	-	-	-	-	-	-	-	-	-	-
	53376	45782	70568	111921	142935	191983	57246	51150	61756	124134	142799	193182
	3131	2332	3299	2415	3428	4671	5219	3930	3752	3327	4474	6758
	-	-	-	-	-	-	-	-	-	-	-	-
	1981/80 %	-3,2	-3,2	2,6	-6,0	12,6	-8,6	-3,5	-	0,0	52,3	-
BEZUEGE AUS DEN NIEDERLANDEN												
	1980	1981	1980	1981	1980	1981	1980	1981	1980	1981	1980	1981
	1787992	1564204	1787992	1564204	795723	665000	391687	336139	252694	248961	-	-
	-	-	-	-	-	-	-	-	328144	299013	19744	15091
	1980 JUL	1980 AUG	1980 SEP	1980 OCT	1980 NOV	1980 DEC	1981 JUL	1981 AUG	1981 SEP	1981 OCT	1981 NOV	1981 DEC
	108591	74535	98999	145117	180606	195628	108591	74535	98999	145117	180606	195628
	108591	74535	98999	145117	180606	195628	108591	74535	98999	145117	180606	195628
	47461	32063	43877	62534	82171	90423	21546	11408	16174	17201	30766	39992
	21546	11408	16174	17201	30766	39992	20721	16174	20147	27709	21905	22864
	20721	16174	20147	27709	21905	22864	-	-	-	-	-	-
	17318	13785	16501	27618	34892	37326	17318	13785	16501	27618	34892	37326
	1545	1155	1273	1490	1646	1675	1545	1155	1273	1490	1646	1675
	-	-	-	-	-	-	-	-	-	-	-	-
	1981/80 %	-12,5	-12,5	-16,4	-14,2	-1,5	-	-	-8,9	-23,6	-	-
EINFUHREN AUS DRITTEN LAENDERN												
	1980	1981	1980	1981	1980	1981	1980	1981	1980	1981	1980	1981
	1970345	2092212	1970345	2092212	719786	728000	318600	429300	294621	282893	133152	117853
	-	-	-	-	-	-	-	-	85538	85989	-	-
	1980 JUL	1980 AUG	1980 SEP	1980 OCT	1980 NOV	1980 DEC	1981 JUL	1981 AUG	1981 SEP	1981 OCT	1981 NOV	1981 DEC
	164450	183091	173623	169113	167186	169178	164450	183091	173623	169113	167186	169178
	164450	183091	173623	169113	167186	169178	164450	183091	173623	169113	167186	169178
	52852	65288	64957	64612	62267	54846	31940	31964	25242	21679	19686	18845
	31940	31964	25242	21679	19686	18845	34359	29607	17550	10445	8616	9144
	8652	19449	6749	7435	7759	7853	8652	19449	6749	7435	7759	7853
	3473	6334	28842	29155	33999	40621	3473	6334	28842	29155	33999	40621
	-	-	-	-	-	-	-	-	-	-	-	-
	1981/80 %	6,2	6,2	1,1	34,7	-4,0	-11,5	0,5	-	7,1	-	-
BRUTTOINLANDSVERRBRAUCH												
	1980	1981	1980	1981	1980	1981	1980	1981	1980	1981	1980	1981
	7874745	7654419	7874745	7654419	2074285	1944400	998032	1002909	1057300	1025154	1415041	1345217
	-	-	-	-	-	-	-	-	414527	384251	19744	15091
	1980 JUL	1980 AUG	1980 SEP	1980 OCT	1980 NOV	1980 DEC	1981 JUL	1981 AUG	1981 SEP	1981 OCT	1981 NOV	1981 DEC
	414753	367793	442536	621450	790380	925766	414753	367793	442536	621450	790380	925766
	414753	367793	442536	621450	790380	925766	414753	367793	442536	621450	790380	925766
	121252	109317	124718	167343	202690	212113	50336	49307	53687	85593	99288	133557
	50336	49307	53687	85593	99288	133557	66072	56686	72163	80162	107395	117698
	66072	56686	72163	80162	107395	117698	65171	62426	64819	108182	156013	178030
	20696	19863	23167	35189	42986	45418	20696	19863	23167	35189	42986	45418
	1545	1155	1273	1490	1646	1675	1545	1155	1273	1490	1646	1675
	-	-	-	-	-	-	-	-	-	-	-	-
	1981/80 %	-2,8	-2,8	-6,3	0,5	-3,0	-4,9	-7,3	-23,6	1,3	52,3	-
CONSUMPTION INTERIEURE BRUTE												
	1980	1981	1980	1981	1980	1981	1980	1981	1980	1981	1980	1981
	7874745	7654419	7874745	7654419	2074285	1944400	998032	1002909	1057300	1025154	1415041	1345217
	-	-	-	-	-	-	-	-	414527	384251	19744	15091
	1980 JUL	1980 AUG	1980 SEP	1980 OCT	1980 NOV	1980 DEC	1981 JUL	1981 AUG	1981 SEP	1981 OCT	1981 NOV	1981 DEC
	414753	367793	442536	621450	790380	925766	414753	367793	442536	621450	790380	925766
	414753	367793	442536	621450	790380	925766	414753	367793	442536	621450	790380	925766
	121252	109317	124718	167343	202690	212113	50336	49307	53687	85593	99288	133557
	50336	49307	53687	85593	99288	133557	66072	56686	72163	80162	107395	117698
	66072	56686	72163	80162	107395	117698	65171	62426	64819	108182	156013	178030
	20696	19863	23167	35189	42986	45418	20696	19863	23167	35189	42986	45418
	1545	1155	1273	1490	1646	1675	1545	1155	1273	1490	1646	1675
	-	-	-	-	-	-	-	-	-	-	-	-
	1981/80 %	-2,8	-2,8	-6,3	0,5	-3,0	-4,9	-7,3	-23,6	1,3	52,3	-

NATURGAS
1000 TJ (HD)

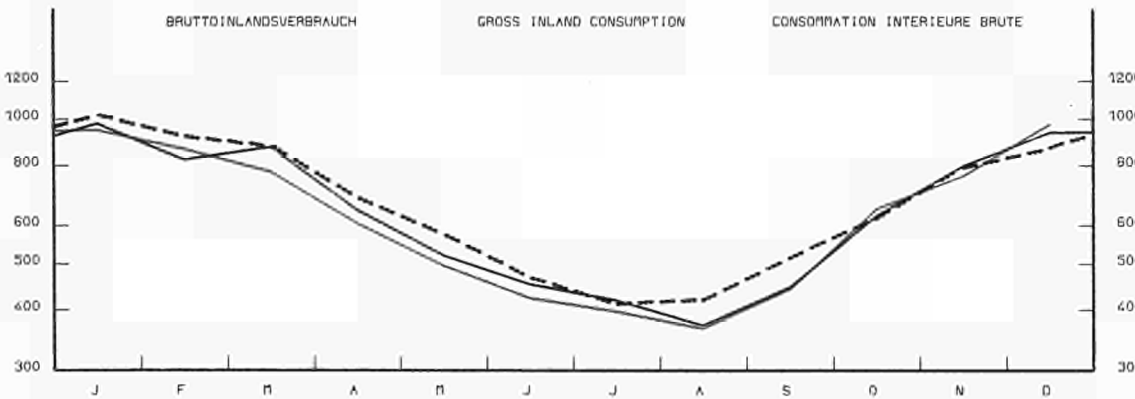
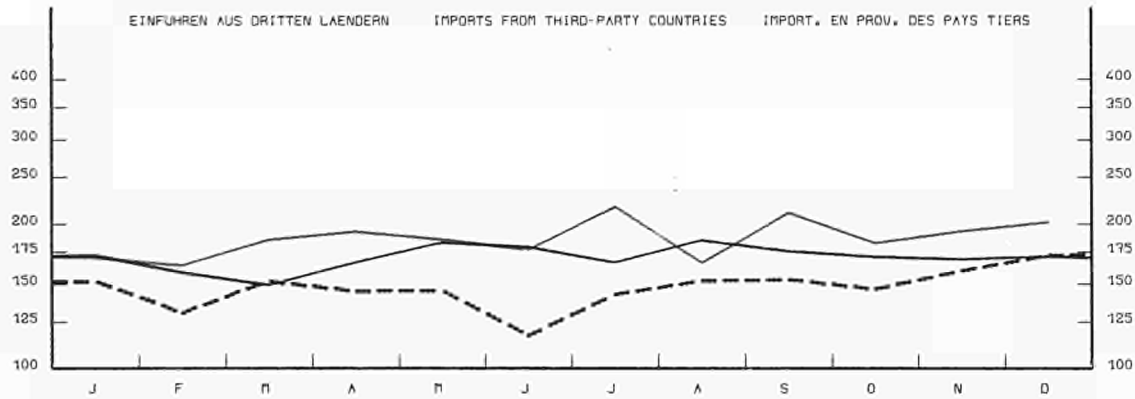
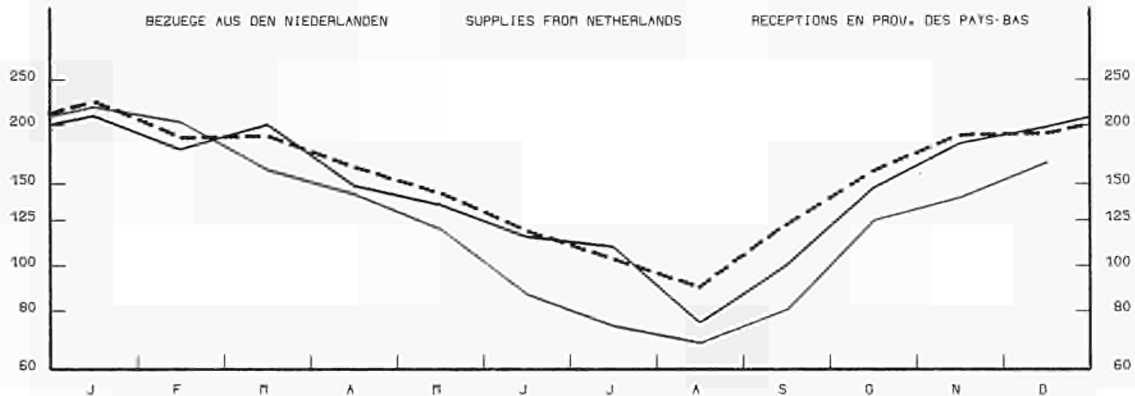
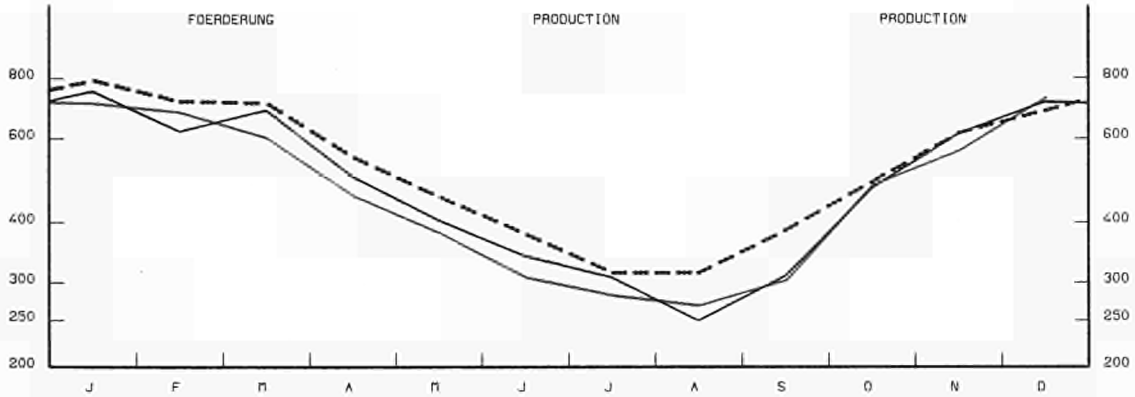
NATURAL GAS
1000 TJ (GCV)

GAZ NATUREL
1000 TJ (PCS)

----- 1979

_____ 1980

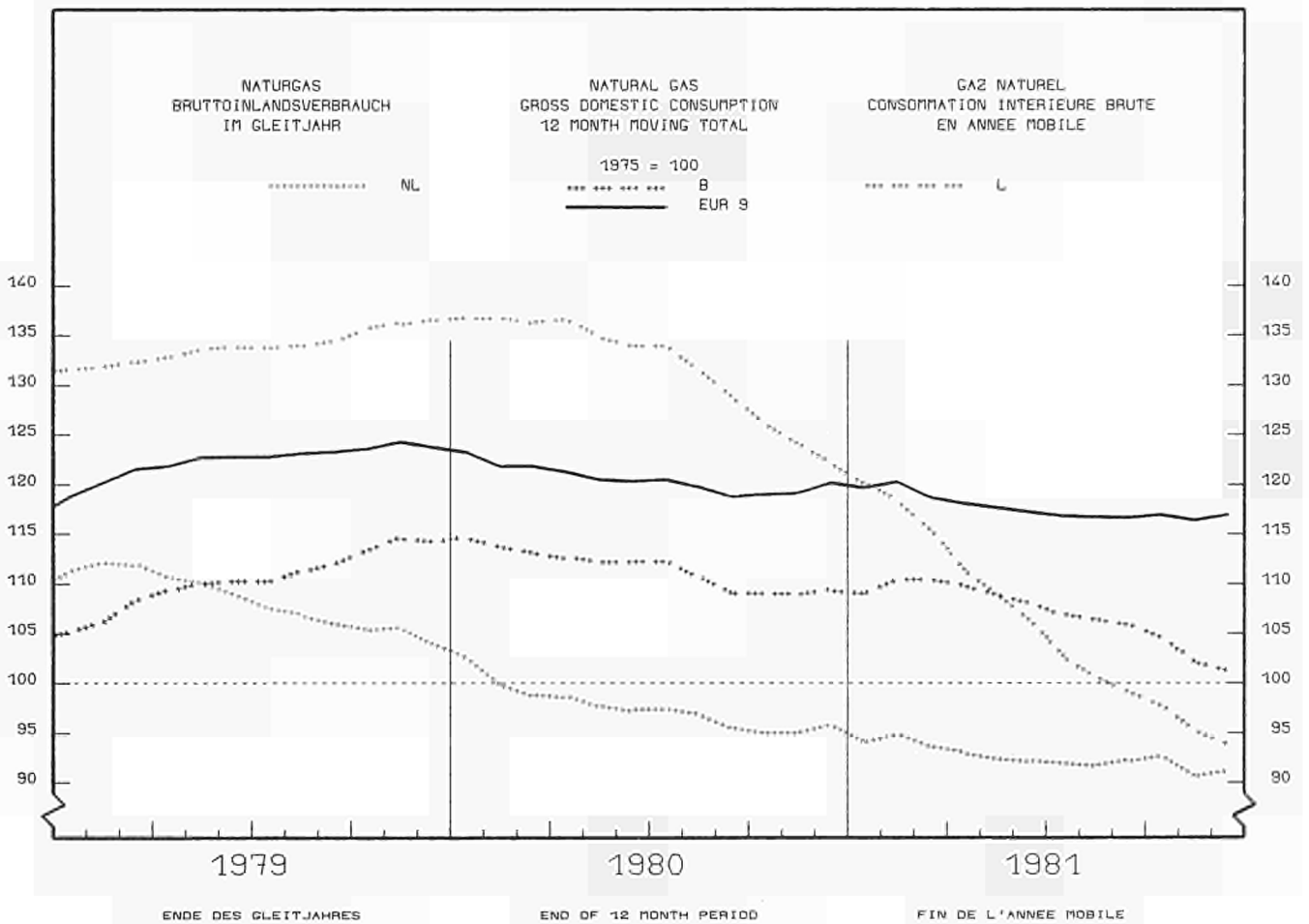
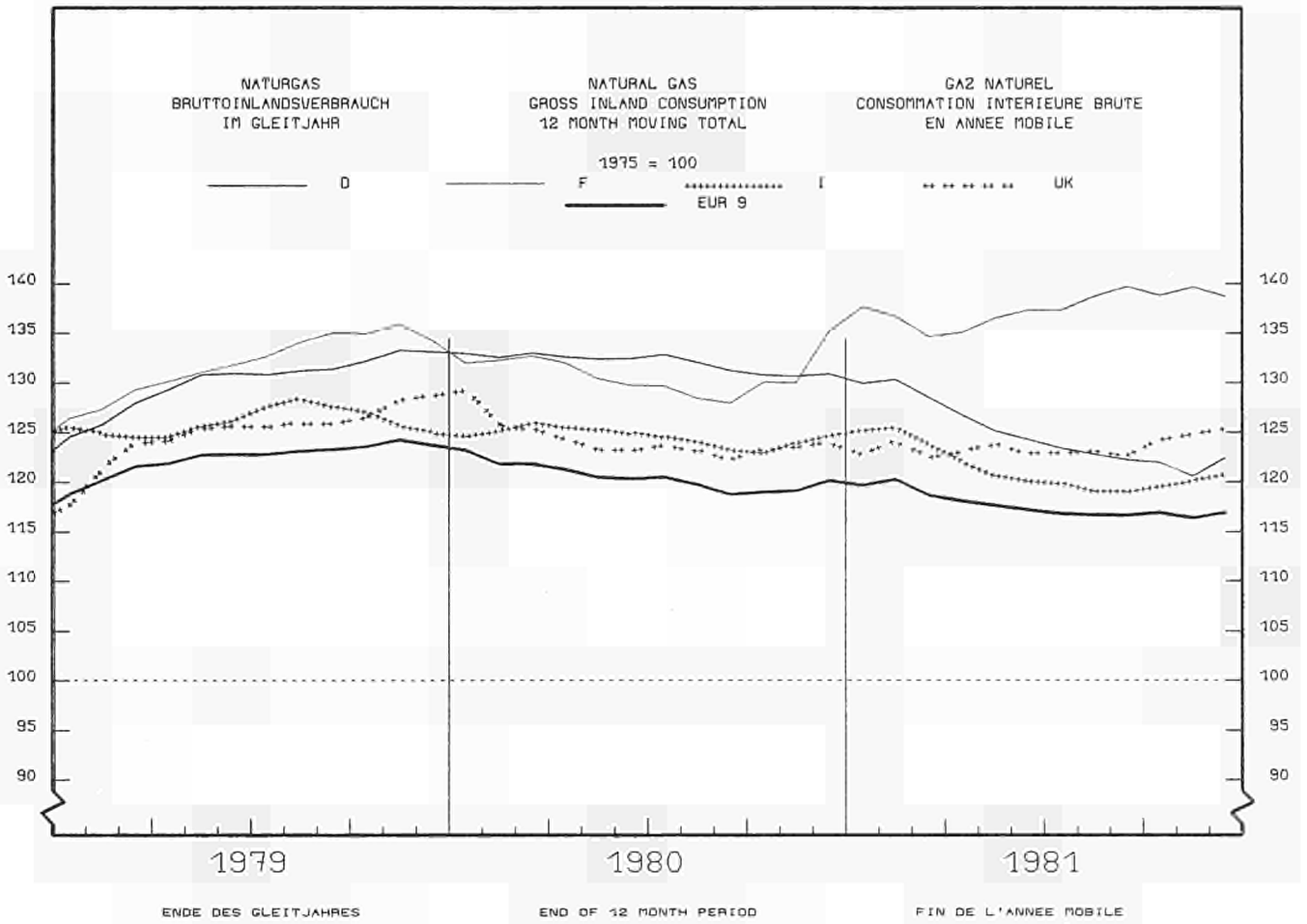
_____ 1981



EINFACH-LOGARITHMISCHE SKALA

SEMI-LOGARITHMIC SCALE

ECHELLE SEMI-LOGARITHMIQUE



ERLÄUTERUNGEN

Für einige Länder liegen in den Zeitreihen über Rohöl und Mineralölprodukte nur vierteljährliche Angaben vor. Wo dies zutrifft, sind die Vierteljahreswerte unter dem letzten Quartalsmonat des betreffenden Landes und der EUR 9 aufgeführt.

ROHÖL

- "Förderung": Die Angaben über die Rohölförderung enthalten nicht die bei der Gewinnung, Reinigung und Stabilisierung von Naturgas anfallenden Mengen von Naturbenzin und Kondensaten; dies gilt nicht für die Fälle, in denen diese Erzeugnisse in Raffinerien umgewandelt werden.
 - "In der Raffinerie verarbeitetes Rohöl": Es handelt sich um die gesamten Rohölmengen einschliesslich der Halbfabrikate, die in den Raffinerien verarbeitet werden (Bruttoeinsatz). Zur Vermeidung von Doppelzählungen sind die Rückflüsse der Petrochemie bei der Raffinerieverarbeitung nicht berücksichtigt.
 - "Einfuhr aus dritten Ländern": Umfasst sämtliche in das Hoheitsgebiet eines jeden Landes eingeführten Mengen an Rohöl und Halbfabrikaten, darunter insbesondere solche, die zur Weiterverarbeitung für ausländische Rechnung bestimmt, vorübergehend eingeführt, auf Zollausschlusslager eingeführt oder auf Speziallager für ausländische Rechnung eingeführt sind.
- Mengen, die im Transitwege (z.B. durch Rohrfernleitungen) das nationale Hoheitsgebiet durchqueren, sind nicht erfasst.
- In der Regel entstammen die Angaben unmittelbaren Meldungen der Importeure; Differenzen gegenüber den durch die Zolldienststellen gemachten und in der Aussenhandelsstatistik veröffentlichten Daten sind deshalb möglich.
- Unterteilt wird die Einfuhr nach Herkunftsländern und nicht nach Verkäufer- oder Lieferländern.

MINERALÖLPRODUKTE

- "Erzeugung": Hierunter fällt die Gewinnung aller energetischen und nicht-energetischen Mineralölerzeugnisse in Raffinerien mit Ausnahme des Eigenverbrauchs und der Raffinerieverluste. Rücklieferungen von Produkten aus der petrochemischen Industrie werden ohne Doppelzählung erfasst. Für eine detaillierte Aufzählung der Produkte wird auf den Anhang zum Bulletin 3/1976 "Energiestatistik" verwiesen.
- "Einfuhr und Ausfuhr": Folgen derselben Begriffsbestimmung wie "Rohöleinfuhren".
- "Bunker": Betrifft ausschliesslich die an die Hochseeschifffahrt aller Flaggen gelieferten Bunkermengen, und zwar einschliesslich der aus Beständen der Zollausschluss- und Sonderlager entnommenen Mengen. Ausgenommen sind dagegen die Lieferungen für den Bedarf des internationalen Flugverkehrs.
- "Inlandslieferungen": Erfasst wird die Gesamtmenge der Inlandslieferungen für die Umwandlung und für den Endverbrauch bei sowohl energetischer als auch nicht-energetischer Verwendung.

GAS

Die Angaben erscheinen in Terajoule (TJ) auf Basis des oberen Heizwertes für jede Gassorte.

- "Erzeugung": Die Mengen sind netto erfasst, das heisst nach Abzug der abgeblasenen, abgepackelten und in Produktionsversuchen gebrauchten sowie der in die Lagerstätten wieder eingepressten Mengen. Der Eigenverbrauch beim Erzeuger ist dagegen eingeschlossen.
- Die Naturgasenerzeugung umfasst Erd- und Erdölgas sowie gegebenenfalls Gruben- und Klärgase.
- Die Kokereigasenerzeugung umfasst Gas aus Zechenkokereien, Hüttenkokereien und unabhängigen Kokereien.
- In der Erzeugung von Hochofengas sind die aus der Umwandlung von Koks in Hochöfen gewonnenen Gasmengen erfasst.
- Die Ortsgaserzeugung umfasst die Gase solcher Unternehmen, deren Hauptzweck es ist, abgeleitete Gase zu erzeugen und zu verteilen. Dazu gehören ferner die Gase, die durch Spalten und Mischen von Naturgas, Flüssiggas und Raffineriegas entstehen.
- Die Angaben über die monatliche Erzeugung für das Vereinigte Königreich und Irland beziehen sich auf Zeiträume von 4 oder 5 Wochen (4 Wochen bei den beiden ersten Monaten eines jeden Quartals, 5 Wochen beim letzten Quartalsmonat).
- "Bezüge und Einfuhren": Mengen, die das nationale Hoheitsgebiet im Transitwege (d.h. in Rohrfernleitungen) durchqueren, sind nicht erfasst.
 - "Bruttoinlandsverbrauch": Entspricht der zur Deckung des Inlandsbedarfs insgesamt erforderlichen Menge. Die Zahlen ergeben sich aus der Addition der inländischen Erzeugung plus Einfuhr minus Ausfuhr plus Bestandsveränderungen bei Erzeugern und Importeuren.

EXPLANATORY NOTES

In some countries the data for the series of tables on crude oil and petroleum products are only available on a quarterly basis. Where this is the case, the quarterly data is presented in the last month of each quarter for the country concerned and the same applies to the EUR-9 total.

CRUDE OIL

- 'Production': The data for the production of crude oil excludes natural gasoline and other condensates obtained on production, purification and stabilization of natural gas, except in the cases where these materials undergo transformation in the refineries.
- 'Petroleum treated in refineries': This covers total quantities of crude oil, and intermediate products received for treatment in refineries (gross input). In order to avoid all duplication, returned products from the petrochemical industry for retreatment are not taken into account.
- 'Imports from third-party countries': Includes all quantities of crude oil and semis imported from third party countries into the national territory, in particular destined for treatment on behalf of foreign countries, imported on a temporary basis, deposited in uncleared bonded warehouses, placed in special warehouses on behalf of foreign countries.

Quantities in transit through the national territory (e.g. by pipeline) are excluded.

The data are generally based on direct declarations submitted by importers; they may therefore differ from data supplied by the customs services and published in the Foreign Trade Statistics.

The break-down of imports by country is given by country of origin, and not by vendor country or the country effecting delivery.

PETROLEUM PRODUCTS

- 'Production': Represents the refinery production of all petroleum products for energetical and non-energetical use, with the exception of own consumption and refinery losses. Products returned from the petrochemical industry are counted without duplication. For the definitions of petroleum products see 'Energy Statistics' supplement - Bulletin 3/1976.
- 'Imports and Exports': Are defined in identical fashion to 'crude imports'.
- 'Bunkers': Concerns the supply of bunkers for sea-going ships of all flags, and includes quantities taken from amounts deposited in uncleared bonded warehouses and in special warehouses. Excluded are supplies for the needs of international air-traffic.
- 'Inland deliveries': Represents total quantities delivered inland for transformations and for final consumption, for both energetical and non-energetical uses.

GAS

All data is expressed in Terajoules (TJ) on the basis of Gross Calorific Value (GCV) relevant to each type of gas.

- 'Production': Quantities indicated are net, that is after deduction of blow offs, flares and for natural gas production trials and amounts re-injected into the deposits. Producers own consumption is, however, included. Natural gas-production includes associated and non-associated natural gas and where applicable mine and sewage gas. Coke oven gas-production covers gas collected in colliery coking plants, iron and steel industry coke ovens and independent coking plants. Blast furnace gas-production covers the quantities of gas collected from the transformation of coke in blast furnaces. Works gas-production covers the quantities of gas produced by undertakings whose main objective is the production and distribution of derived gas. Also included are the quantities of natural gas, LPG and refinery gas treated or mixed. The United Kingdom and Ireland monthly production data refer to periods of 4 or 5 weeks (4 weeks for the first two months of each quarter, 5 for the last month).
- 'Supplies and Imports': Quantities in transit (i.e. by pipeline) through the national territory are excluded.
- 'Gross inland consumption': Represents the quantities necessary to cover total internal requirements: the figures result from the summation of indigenous production plus imports minus exports, plus the variations of stocks at the producers and importers.

NOTES EXPLICATIVES

Dans quelques pays, les données des séries pétrole brut et produits pétroliers ne sont disponibles qu'au niveau trimestriel. Dans ce cas, les données condensées sous une forme trimestrielle, ont été indiquées au dernier mois de chaque trimestre, pour les pays concernés et pour EUR-9.

PETROLE BRUT

- "Production" : Les données concernant la production de pétrole brut excluent l'essence naturelle et les autres condensats obtenus lors de la production, de l'épuration et de la stabilisation du gaz naturel, sauf dans les cas où ces produits subissent une transformation dans les raffineries.
- "Pétrole brut traité en raffineries" : Il s'agit des quantités totales de pétrole brut, y compris les produits intermédiaires, entrées en traitement dans les raffineries (mise en oeuvre brute). Pour éviter tout double emploi, les restitutions de la pétrochimie pour retraitement dans les raffineries ne sont pas pris en compte.
- "Importations en provenance des pays tiers" : Englobent toutes les quantités de pétrole brut et semi-brut importées dans le territoire national en provenance des pays tiers, y compris le traitement à façon pour compte étranger, l'importation à titre temporaire, la mise en entrepôt hors douane, la mise en entrepôts spéciaux pour compte étranger. Ne sont cependant pas comprises les quantités qui traversent le territoire national en transit (par exemple par oléoducs).

Les données sont en général basées sur les déclarations des importateurs et peuvent de ce fait différer des données douanières, publiées dans les statistiques du commerce extérieur.

La ventilation des importations par pays suit la notion d'origine et non pas celle de provenance ou de consignment.

PRODUITS PETROLIERS

- "Production" : Correspond à la production en raffineries de tous les produits pétroliers à usage énergétique et non-énergétique, à l'exclusion de la consommation propre et des pertes en raffineries. Les restitutions de la pétrochimie sont comptées sans double emploi. Pour la définition des produits pétroliers, voir le document ad hoc paru en supplément au bulletin 3/1976 "Statistiques de l'énergie".
- "Importations et exportations" : Définies par analogie aux importations de brut.
- "Soutes" : Concerne l'approvisionnement des navires de mer, quel que soit leur pavillon, y compris les quantités prélevées dans les entrepôts hors douane et dans les entrepôts spéciaux. Sont exclues les fournitures pour les besoins du trafic aérien international.
- "Livraisons intérieures" : Correspondent au total des quantités livrées dans le pays pour transformation ou pour consommation finale énergétique ou non-énergétique.

GAZ

Les données sont exprimées en Térarajoules (TJ) sur la base du pouvoir calorifique supérieur (PCS) propre à chaque type de gaz.

- "Production" : Les quantités indiquées sont nettes des lâchers, brûlés à la torche et pour le gaz naturel des essais de production et des réinjections dans le gisement. La consommation propre des producteurs est cependant incluse.
La production de gaz naturel couvre le gaz naturel associé et non-associé et, le cas échéant, le grisou et les gaz d'égouts.
La production de gaz de cokeries couvre les gaz recueillis dans les cokeries minières, sidérurgiques et indépendantes.
La production de gaz de hauts fourneaux couvre les quantités de gaz recueillies lors de la transformation du coke dans les hauts fourneaux.
La production de gaz d'usines englobe les gaz produits par les entreprises qui ont pour objet principal la production et la distribution de gaz dérivés. Sont aussi comprises les quantités de gaz naturel GPL et gaz de raffineries traitées ou mélangées.
Les données de production mensuelle du Royaume-Uni et de l'Irlande concernent des périodes de 4 ou 5 semaines (4 semaines pour les deux premiers mois de chaque trimestre et 5 pour le dernier mois).
- "Réceptions et importations" : Les quantités qui traversent le territoire national en transit (par ex. par gazoduc) sont exclues.
- "Consommation intérieure brute" : Représente les quantités nécessaires pour couvrir la totalité des besoins intérieurs; les chiffres résultent de la somme de la production indigène, plus les importations, moins les exportations, plus les variations de stocks chez les producteurs et les importateurs.

DIE ENERGIEWIRTSCHAFT 1981 AUS STATISTISCHER SICHT

Orig. franz.

Die Angaben für die wichtigsten Gesamtgrößen der Gesamtenergiebilanz für das Jahr 1981 bestätigen – wenngleich erst vorläufig – die bei der Ausarbeitung der Teilergebnisse für das erste Halbjahr und die neun ersten Monate des Berichtsjahres festgestellten Veränderungen in etwas abgeschwächter Form.

Für die Gemeinschaft insgesamt kennzeichnen folgende hervorstechende Tatsachen die Entwicklung der Lage auf dem Energiesektor im Jahre 1981 gegenüber 1980:

- Der Bruttoinlandsverbrauch nimmt vor dem Hintergrund der Wirtschaftsrezession (Rückgang des Brutto-Inlandsprodukts um 0,5% und der Industrieproduktion um 2,1%) um 3,9% oder 36,5 Mio t RÖE ab.
- Der Brutto-Inlandsverbrauch weist bei den einzelnen Energieträgern unterschiedliche Entwicklungen auf: von – 9% bei Erdöl bis + 31% bei Kernenergie. Das ist eine Folge der Politik der Erdölsubstitutionen.
- Erhebliche Verschiebungen gab es beim Anteil des Erdöls und der Kernenergie am Gesamtverbrauch: er sank bei Erdöl von 52,4% auf 48,6% und stieg bei Kernenergie von 4,5% auf 6,2%.
- Die Primärenergieerzeugung erhöhte sich auf nahezu 22 Mio RÖE (das entspricht einem Plus von 4,8%). Hauptsächlich daran beteiligt war die Kernenergie mit einem Plus von 31% und das Nordseeöl mit einem Plus von 12%, während die Steinkohleförderung um 0,5%, die Naturgasförderung um 3% zurückging.
- Die Nettoenergieeinfuhr (Einfuhr abzüglich Ausfuhr) sank um 83 Mio RÖE (15,6%), von denen 81 Mio auf Erdöl entfielen. Dies ist auf die schwache Energienachfrage und ein größeres Aufkommen aus Gemeinschaftsquellen zurückzuführen.
- Die Entwicklung der Einfuhr wirkte sich sehr unterschiedlich aus: bei Steinkohle betrug sie – 10%, bei Erdöl (Rohöl und Mineralölerzeugnisse) – 18%, bei Naturgas + 5%.
- Die Bestände an Rohöl und Mineralölerzeugnissen wurden mit rd. 17 Mio RÖE sehr stark abgebaut, während die Steinkohlenhalden um 9 Mio RÖE, die Naturgasbestände um 3 Mio RÖE aufgestockt wurden.
- Die Energieabhängigkeit insgesamt sank deutlich unter 50%, genauer gesagt auf rd. 47%, die Erdölabhängigkeit auf 38%.

In den einzelnen Ländern ging der Brutto-Inlandsenergieverbrauch zum zweiten Mal in aufeinanderfolgenden Jahren allgemein zurück. Im Durchschnitt betrug dieser Rückgang rd. 4%, war aber von 0,9% (Italien) bis 12% (Luxemburg) gefächert.

Die Schlußfolgerungen, die aus diesen globalen Ergebnissen bereits jetzt zu ziehen sind, können jedoch nur sehr allgemeiner Natur sein. Auch unter Berücksichtigung der klimatischen Auswirkungen – die man praktisch außer acht lassen kann, da sowohl das Jahr 1981 als auch das Jahr 1980 von Normaljahren praktisch kaum abweichen – ist der Verbrauchsrückgang größtenteils auf die schlechte Wirtschaftskonjunktur und die Steigerung der Energiekosten zurückzuführen. Dennoch darf man weder die Folgen einer rationelleren Energienutzung noch bestimmte Struktureinflüsse infolge der fortdauernden Krise in bestimmten Industriezweigen, die starke Energieabnehmer sind, ignorieren.

Anmerkung

Wir erinnern daran, daß die im Anhang ausgewiesenen Daten gemäß den Definitionen für die Endenergiebilanz erarbeitet worden sind, in der sämtliche Transaktionen auf der Grundlage des tatsächlichen Energieinhalts aller Energieträger verbucht werden. Daraus folgert, daß die Primärelektrizität (aus Wasserkraft oder Erdwärme) zu 3 600 kJ (86 Gramm RÖE) pro kWh berechnet wird. Überdies wird Kernenergie als inländische Quelle betrachtet und als die im Reaktor erzeugte Primärwärme auf der Grundlage der thermischen (und nicht der elektrischen) Erzeugung verbucht.

Although still provisional, the data on the main aggregates of the overall energy balance sheet for 1981 confirm, in a somewhat less pronounced form, the changes apparent from an analysis of the interim results for the first six and the first nine months of the year.

For the Community as a whole, the salient features of the developing energy situation in 1981 as compared with 1980 may be summarized as follows :

- a 3.9% drop in gross domestic energy consumption, corresponding to a reduction of 36.5 million tonnes oil equivalent, in a context of economic recession (a drop of 0.5% in gross domestic product and 2.1% in industrial output),
- differing trends in gross inland consumption of energy from the various energy sources, ranging from - 9% for oil to + 31% for nuclear energy derived from energy policies which substitute other energy sources for oil;
- an appreciable shift in the proportions of total consumption accounted for by oil and nuclear energy, which changed from 52.4% to 48.6% and from 4.5% to 6.2% respectively;
- an increase of almost 22 million toe (i.e. + 4.8%) in primary energy production, largely attributable to nuclear energy (+ 31%) and crude oil from the North Sea (+ 12%), whereas there was a fall in the production of coal (- 0.5%) and natural gas (- 3%);
- a drop of 83 million toe (- 15.6%) in net energy imports (imports minus exports), of which 81 million toe were accounted for by oil, as a result of the low level of energy demand and greater availability of Community resources;
- the wide scatter of the percentage changes in different types of imports: - 10% for coal, - 18% for oil (crude oil and petroleum products) and + 5% for natural gas;
- considerable running down of stocks of crude oil and petroleum products, by about 17 million toe, and stocking of 9 million toe of coal and 3 million toe of natural gas;
- a reduction of overall dependence on external sources of energy to a level well below 50% (about 47%), and a corresponding limitation of dependence on oil to 38%.

At the level of individual countries, there was a general decline in gross domestic energy consumption for the second year running. The drop in consumption ranges from 0.9% for Italy to 12% for Luxembourg, the Community average being about 4%.

The conclusions to be drawn at the present stage from these overall results can only be of a very general nature. As the climatic factor was negligible, both 1981 and 1980 having been very average years, the drop in consumption is largely to be attributed to the poor economic situation and the high cost of energy. Other factors which should not be ignored, however, are the more rational use of energy and certain structural effects due to the crisis in some industrial sectors which are major energy consumers.

N.B. The figures given in the appendix were drawn up according to the definitions of energy supplied balance sheet, in which all operations are treated on the basis of the real content of each energy source. Consequently, primary electrical energy (hydroelectric and geothermal power) is converted at 3 600 kJ per kWh (86 g of oil equivalent). Furthermore, nuclear power, which is considered a national resource, is treated as primary heat produced by the reactor (on the basis of thermal and not electrical output).

ASPECTS STATISTIQUES DE L'ÉCONOMIE ÉNERGÉTIQUE EN 1981

Les données relatives aux principaux agrégats du bilan global de l'énergie pour l'année 1981, bien qu'encore provisoires, confirment, d'une façon un peu plus atténuée, les évolutions constatées lors de l'élaboration des résultats partiels du premier semestre et des neuf premiers mois de l'année en question.

Pour la Communauté dans son ensemble, les faits saillants, caractérisant l'évolution de la situation énergétique de l'année 1981 par rapport à celle de 1980, peuvent être résumés ainsi :

- Diminution de la consommation intérieure brute d'énergie de 3,9%, correspondant à une réduction de 36,5 millions de tonnes d'équivalent pétrole, dans un contexte de récession économique (baisse de 0,5% du produit intérieur brut et de 2,1% de la production industrielle).
- Evolution divergente des consommations intérieures brutes des différentes sources d'énergie, allant de -9% pour le pétrole à + 31% pour l'énergie nucléaire, inhérente à la politique de substitution du pétrole.
- Modification sensible des parts du pétrole et de l'énergie nucléaire dans la consommation totale, qui passent respectivement de 52,4% à 48,6% et de 4,5% à 6,2%.
- Augmentation de la production primaire d'énergie de près de 22 millions de tep (soit +4,8%), attribuable essentiellement à l'énergie nucléaire +31% et au pétrole brut de la Mer du Nord +12%, tandis que diminuaient l'extraction de houille (-0,5%) et celle de gaz naturel (-3%).
- Réduction des importations nettes (importations moins exportations) d'énergie de 83 millions de tep (-15,6%), dont 81 millions pour le pétrole, explicable par la faiblesse de la demande énergétique et par une plus grande disponibilité de ressources communautaires.
- Distribution très dispersée des évolutions des importations : - 10% pour la houille, - 18% pour le pétrole (pétrole brut et produits pétroliers) et + 5% pour le gaz naturel.
- Déstockage important, de l'ordre de 17 millions de tep, de pétrole brut et de produits pétroliers et stockage de l'équivalent de 9 millions de tep pour la houille et de 3 millions de tep pour le gaz naturel.
- Chute de la dépendance énergétique totale largement en dessous de 50%, soit environ 47%, et corrélativement dépendance vis à vis du pétrole limitée à 38%.

Au niveau des pays, pour la deuxième année consécutive, la baisse de la consommation intérieure brute d'énergie a été générale. Autour d'une moyenne communautaire de 4% environ, la régression de la consommation s'échelonne entre -0,9% pour l'Italie et -12% pour le Luxembourg.

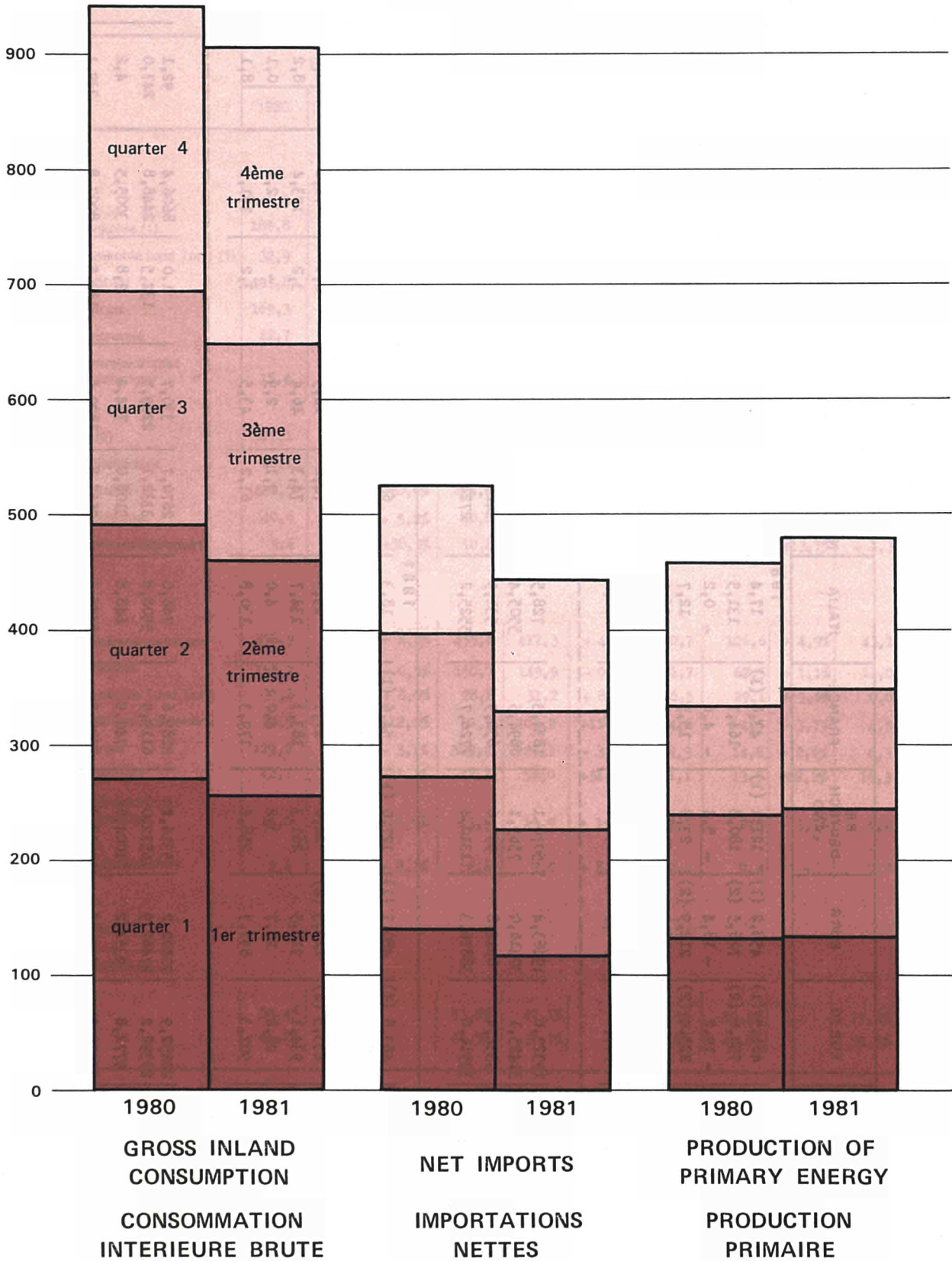
Les conclusions qu'on peut dégager dès à présent de ces résultats globaux ne peuvent être que très générales. Compte tenu d'un effet climatique négligeable, l'année 1981 comme 1980 ayant été très proches de la normale, la diminution de la consommation est à attribuer en majeure partie à la mauvaise conjoncture économique ainsi qu'à la cherté de l'énergie. Néanmoins, il ne faut ignorer ni l'incidence d'une utilisation plus rationnelle de l'énergie ni certains effets de structure, dus à une situation de crise dans des branches industrielles fortes consommatrices d'énergie.

Nota

Il est rappelé que les données figurant en annexe ont été élaborées suivant les définitions du bilan de l'énergie finale, dans lequel toutes les opérations sont comptabilisées sur la base du contenu réel de chaque source d'énergie. Il s'ensuit que l'énergie électrique primaire (hydraulique et géothermique) est convertie à 3 600 kJ par kWh (86 grammes d'équivalent pétrole). En outre, l'énergie nucléaire, considérée comme une ressource nationale, est comptabilisée en tant que chaleur primaire produite par le réacteur sur la base de la production thermique (et non électrique).

Mio toe
1000

EUR 10



ZUSAMMENGEFASSTE BILANZ "ENDENERGIE"

SUMMARY "FINAL ENERGY" BALANCE-SHEET

BILAN AGREGE DE L' "ENERGIE FINALE"

Vorläufige Ergebnisse 1981

Provisional data 1981

Résultats provisoires 1981

	EUR 10	EUR 9	BR DEUTSCH- LAND	FRANCE	ITALIA	NEDERLAND	BELGIQUE BELGIË	LUXEM- BOURG	UNITED KINGDOM	IRELAND	DANMARK	ELLAS
	1980											
Primary production (1)	461,5 (1)	458,2 (1)	121,1 (1)	43,8 (1)	17,4	69,6	7,9 (1)	0,0	196,0 (1)	2,0	0,3	3,3
Imports	750,6 (2)	726,5 (2)	180,8	164,7	131,5	87,0	60,6	3,7	70,2	6,7	21,2	24,1
Changes in stocks (3)	- 19,2	- 18,4	- 5,4	- 4,6	- 0,2	- 0,7	- 1,0	- 0,0	- 6,5	+ 0,0	- 0,0	- 0,8
Exports	223,4 (2)	212,9 (2)	23,8	15,5	12,7	81,7	19,4	0,1	57,5	0,2	1,9	10,5
Gross consumption	970,0	953,9	273,0	188,4	136,1	74,3	48,1	3,6	202,3	8,5	19,5	16,1
Bunkers	26,2	25,4	2,9	3,9	4,1	9,3	2,4	-	2,4	0,1	0,4	0,8
INLAND CONSUMPTION	943,8	928,5	270,1	184,6	132,0	65,1	45,7	3,6	199,9	8,4	19,1	15,3
	thousand Terajoules											
Primary production	19323,6	19183,4	5070,1	1834,3	728,5	2915,8	331,5	0,9	8170,2	82,4	12,6	140,2
Imports	31425,1	30416,0	7569,1	6894,5	5505,4	3644,5	2539,2	153,9	2940,1	283,1	886,3	1009,2
Exports	9354,4	8912,8	997,6	650,9	531,9	3420,3	812,0	2,8	2407,4	9,5	80,4	441,7
INLAND CONSUMPTION	39516,6	38876,3	11310,4	7726,7	5525,2	2724,9	1915,0	151,8	8369,3	352,9	800,1	640,3
	1981											
Production primaire (1)	483,8 (1)	480,1 (1)	127,0 (1)	54,6 (1)	18,3	63,8	7,9 (1)	0,0	205,6 (1)	2,2	0,8	3,6
Importations	678,1 (2)	656,0 (2)	157,0	146,2	131,6	79,6	54,7	3,2	58,5	5,9	19,4	22,2
Variations des stocks (3)	+ 5,7	+ 5,9	+ 1,3	+ 0,2	+ 0,4	+ 1,2	+ 2,3	+ 0,1	+ 1,1	+ 0,2	- 0,9	0,2
Exportations	233,5 (2)	223,5 (2)	24,0	17,7	15,5	74,2	18,5	0,1	71,8	0,1	1,6	10,0
Consommation brute	934,1	918,5	261,3	183,3	134,7	74,3	46,4	3,2	193,4	8,2	17,7	15,6
Soutes	26,8	25,7	3,2	4,0	4,0	9,1	2,9	-	2,1	0,1	0,5	1,1
CONSOMM. INTERIEURE	907,3	892,7	258,2	179,3	130,8	61,2	43,5	3,2	191,3	8,1	17,2	14,5
	en milliers de Térajoules											
Production primaire	20252,9	20102,2	5316,2	2285,6	766,0	2670,7	330,7	1,0	8606,4	92,1	33,5	150,7
Importations	28392,2	27462,9	6572,0	6119,9	5508,8	3332,1	2289,7	132,5	2448,8	247,0	812,1	929,3
Exportations	9772,8	9354,2	1004,6	740,9	648,8	3106,0	774,4	2,8	3005,5	4,2	67,0	418,6
CONSOMM. INTERIEURE	37979,2	37372,2	10808,3	7505,5	5475,3	2561,8	1820,9	133,5	8007,8	339,1	720,0	607,0

(1) including hard coal recovered
(2) including intra-community trade
(3) + decrease of stocks; - increase of stocks

(1) y compris houille récupérée
(2) y compris échanges intra-communautaires
(3) + reprises aux stocks, - mises aux stocks

VERTEILUNG DER WICHTIGSTEN
POSITIONEN DER ENERGIEBILANZ
VORLÄUFIGE ERGEBNISSE 1981

SUBDIVISION OF THE PRINCIPAL
AGGREGATES OF THE ENERGY BALANCE-SHEET
PROVISIONAL DATA 1981

VENTILATION DES PRINCIPAUX
AGREGATS DU BILAN DE L'ENERGIE
RESULTATS PROVISOIRES 1981

10⁶ t RÖE/toe/tep

	EUR 10			EUR 9			BR DEUTSCHLAND			FRANCE		
	1980	1981	81/80	1980	1981	81/80	1980	1981	81/80	1980	1981	81/80
1. Inlandsverbrauch	943,8	907,3	- 3,9%	928,5	892,7	- 3,9%	270,1	258,8	- 4,4%	184,6	179,3	- 2,9%
davon :												
11 Steinkohle (1)	189,8	185,0	- 2,5%	189,4	184,4	- 2,4%	55,3	55,5	+ 0,3%	30,1	28,0	- 7,0%
12 Braunkohle (und Torf) (1)	32,9	35,6	+ 8,2%	29,9	32,5	+ 8,5%	27,4	30,1	+10,1%	0,9	1,0	+ 4,3%
13 Rohöl (1)	493,8	449,6	- 9,0%	482,2	438,7	- 9,0%	128,9	114,1	-11,5%	109,2	95,8	-12,2%
14 Naturgas	169,3	164,7	- 2,7%	169,3	164,7	- 2,7%	44,6	41,8	- 6,2%	21,6	21,6	- 0,0%
15 Kernenergie	42,7	56,0	+31,3%	42,7	56,0	+31,3%	11,1	13,5	+22,2%	16,3	27,0	+65,3%
16 Primärelektrizität und sonstiges	15,4	16,3	+ 5,3%	15,0	15,9	+ 5,9%	3,0	3,2	+ 8,0%	6,4	6,0	- 7,0%
2. Netto-Einfuhren (2)	527,1	444,6	-15,6%	513,6	432,4	-15,8%	157,0	132,9	-15,3%	149,1	128,5	-13,8%
darunter :												
21 Steinkohle	48,1	43,4	- 9,6%	47,7	43,4	- 9,1%	- 1,9	- 1,1	-43,8%	18,4	16,9	- 8,1%
22 Rohöl	428,5	342,8	-20,0%	414,0	326,6	-21,1%	108,2	82,5	-23,8%	113,9	95,0	-16,6%
23 Naturgas	40,6	42,7	+ 5,2%	40,6	42,7	+ 5,2%	30,6	27,6	- 9,6%	16,2	17,4	+ 7,4%
24 Mineralölprodukte	9,4	14,9	+58,3%	10,8	19,1	+76,8%	23,0	26,2	+13,7%	- 1,3	- 1,5	+15,4%
3. a) Erzeugung von Primärenergieträgern	458,9	480,9	+ 4,8%	455,6	477,3	+ 4,8%	120,7	126,6	+ 4,9%	43,1	54,0	+25,2%
davon :												
31 Steinkohle	150,7	149,9	- 0,5%	150,7	149,9	- 0,5%	61,7	62,5	+ 1,1%	11,0	11,3	+ 2,5%
32 Braunkohle (und Torf)	31,8	34,3	+ 8,0%	28,8	31,2	+ 8,5%	26,5	29,1	+ 9,6%	0,8	0,9	+ 7,7%
33 Rohöl und Kondensate	90,5	101,4	+12,0%	90,5	101,2	+11,7%	4,6	4,5	- 3,7%	2,5	2,5	- 0,5%
34 Naturgas	129,2	125,1	- 3,1%	129,2	125,1	- 3,1%	14,3	14,6	+ 2,6%	6,3	5,9	- 6,0%
35 Kernenergie	42,7	56,0	+31,3%	42,7	56,0	+31,3%	11,1	13,5	+22,2%	16,3	27,0	+65,3%
36 Primärelektrizität und sonstiges	14,0	14,2	+11,9%	13,7	13,9	+ 1,3%	2,5	2,5	+ 3,7%	6,2	6,4	+ 3,8%
b) Wiedergewinnung (Steinkohle)	2,6	2,8	+ 8,3%	2,6	2,8	+ 8,3%	0,4	0,4	-	0,7	0,6	-10,9%
4. Netto-Einfuhren (2)												
Inlandsverbrauch + Bunker												
Insgesamt	54,4%	47,6%		53,8%	47,1%		57,5%	50,9%		79,2%	70,1%	
darunter : Rohöl	45,2%	38,3%		44,5%	37,7%		48,0%	41,6%		59,8%	52,0%	

(1) Einschliesslich Austauschsaldo des Aussenhandels und Bestandsveränderung abgeleiteter Produkte

(2) Einfuhr - Ausfuhr

VERTEILUNG DER WICHTIGSTEN
POSITIONEN DER ENERGIEBILANZ
VORLÄUFIGE ERGEBNISSE 1981

SUBDIVISION OF THE PRINCIPAL
AGGREGATES OF THE ENERGY BALANCE-SHEET
PROVISIONAL DATA 1981

VENTILATION DES PRINCIPAUX
AGREGATS DU BILAN DE L'ENERGIE
RESULTATS PROVISOIRES 1981

10⁶ t ROE/toe/tep

	ITALIA			NEDERLAND			BELGIQUE-BELGIE			LUXEMBOURG		
	1980	1981	81/80	1980	1981	81/80	1980	1981	81/80	1980	1981	81/80
1. Consommation intérieure	132,0	130,8	- 0,9%	65,1	61,2	- 5,9%	45,7	43,5	- 4,9%	3,6	3,2	-12,1%
soit :												
11 houille (1)	10,5	11,5	+ 8,6%	4,2	4,1	- 1,7%	10,9	11,1	+ 1,8%	1,8	1,5	-16,1%
12 lignite (et tourbe) (1)	0,4	0,3	- 3,1%	-	-	-	0,1	0,1	+ 7,5%	0,0	0,0	-12,5%
13 pétrole brut (1)	92,9	91,0	- 2,0%	29,1	27,0	- 7,5%	23,0	20,8	- 9,2%	1,1	1,0	- 4,6%
14 gaz naturel	22,7	22,2	- 2,2%	30,4	28,9	- 4,9%	8,9	8,3	- 7,4%	0,4	0,3	-23,6%
15 énergie nucléaire	0,7	0,8	+18,5%	1,1	0,9	-12,4%	3,1	3,2	+ 2,3%	-	-	-
16 énergie électrique primaire et autres	4,8	4,9	+ 2,6%	0,3	0,3	+11,3%	- 0,2	0,1		0,3	0,3	+ 3,0%
2. Importations nettes (2)	118,8	116,1	- 2,3%	5,4	5,3	- 0,3%	41,3	36,1	-12,4%	3,6	3,1	-14,2%
dont :												
21 houille	11,2	12,2	+ 9,7%	4,0	4,5	+12,2%	6,5	6,2	- 4,3%	0,3	0,2	-18,8%
22 pétrole brut	92,9	91,0	- 2,1%	50,2	38,9	-22,5%	33,4	28,9	-13,3%	-	-	-
23 gaz naturel	11,8	11,4	- 2,8%	-36,3	-32,0	-11,7%	8,9	8,3	- 7,0%	0,4	0,3	-23,6%
24 produits pétroliers	2,8	1,5	-45,5%	-12,7	- 6,3	-50,4%	- 7,7	- 7,5	- 2,7%	1,1	1,0	- 6,2%
3. a) Production primaire	17,4	18,3	+ 5,0%	69,6	63,8	- 8,4%	7,3	7,3	- 0,6%	0,0	0,0	-
soit :												
31 houille	-	-	-	-	-	-	4,1	4,0	- 3,0%	-	-	-
32 lignite (et tourbe)	0,3	0,3	-	-	-	-	-	-	-	-	-	-
33 pétrole brut et condensats	1,9	1,5	-19,8%	1,6	1,6	+ 1,4%	-	-	-	-	-	-
34 gaz naturel	10,3	11,6	+12,7%	66,7	60,9	- 8,6%	0,0	0,0	-	-	-	-
35 énergie nucléaire	0,7	0,8	+18,5%	1,1	0,9	-12,4%	3,1	3,2	+ 2,3%	-	-	-
36 énergie électrique primaire et autres	4,3	4,1	- 4,3%	0,3	0,3	+ 4,7%	0,1	0,1	+ 8,7%	0,0	0,0	-
b) Récupération (houille)	-	-	-	-	-	-	0,6	0,6	+ 7,2%	-	-	-
4. Importations nettes (2)												
Consommation intérieure + soutes												
Total	87,3%	86,1%		7,2%	7,6%		85,7%	77,9%		99,4%	99,3%	
dont : pétrole	70,4%	68,3%		50,5%	46,4%		53,4%	46,0%		30,3%	32,4%	

- (1) y compris solde du commerce extérieur et mouvement des stocks des produits dérivés
(2) importations moins exportations

VERTEILUNG DER WICHTIGSTEN
POSITIONEN DER ENERGIEBILANZ
VORLÄUFIGE ERGEBNISSE 1981

SUBDIVISION OF THE PRINCIPAL
AGGREGATES OF THE ENERGY BALANCE-SHEET
PROVISIONAL DATA 1981

VENTILATION DES PRINCIPAUX
A GREGATS DU BILAN DE L'ENERGIE
RESULTATS PROVISOIRES 1981

10⁶ t RÖE/toe/tep

	UNITED KINGDOM			IRELAND			DANMARK			ELLAS		
	1980	1981	81/80	1980	1981	81/80	1980	1981	81/80	1980	1981	81/80
1. Inlandconsumption	199,9	191,3	- 4,3%	8,4	8,1	- 3,9%	19,1	17,2	-10,1%	15,3	14,5	- 5,0%
of which :												
11 hardcoal (1)	69,9	67,2	- 3,8%	0,8	0,9	+13,1%	5,8	5,1	-13,2%	0,4	0,2	-53,5%
12 lignite (and peat) (1)	-	-	-	1,2	0,9	-21,2%	-	-	-	3,0	3,1	+ 5,7%
13 crude oil (1)	79,4	72,5	- 8,6%	5,6	5,1	-10,0%	13,2	11,5	-13,3%	11,6	10,9	- 6,0%
14 natural gas	39,9	40,5	+ 1,6%	0,7	1,1	+52,2%	-	-	-	-	-	-
15 nuclear energy	10,4	10,6	+ 1,6%	-	-	-	-	-	-	-	-	-
16 primary electrical energy and others	0,3	0,4	+17,3%	0,1	0,1	+ 2,8%	0,0	0,6		0,4	0,3	- 9,1%
2. Net imports (2)	12,7	- 6,9		6,5	5,8	-11,7%	19,2	17,8	- 7,6%	13,6	12,2	-10,1%
among which :												
21 hard coal	2,5	- 3,1		0,8	0,9	+ 8,0%	6,0	6,5	+ 9,8%	0,4	0,1	
22 crude oil	7,0	-15,3		2,0	0,7	-67,2%	6,3	5,6	-10,9%	14,5	16,2	+12,1%
23 natural gas	9,0	9,6	+ 7,1%	-	-	-	-	-	-	-	-	-
24 petroleum products	- 5,1	- 3,6	-29,4%	3,7	4,2	+14,5%	6,9	4,9	-28,4%	- 1,4	- 4,1	
3. a) Production of primary energy	195,1	204,4	+ 4,8%	2,0	2,2	+10,5%	0,3	0,8		3,3	3,6	+ 8,4%
of which :												
31 hard coal	73,8	72,1	- 2,2%	0,0	0,0	+ 6,1%	-	-	-	-	-	-
32 lignite (and peat)	-	-	-	1,1	0,9	-21,2%	-	-	-	3,0	3,1	+ 3,4%
33 crude oil+condensates	79,7	90,4	+13,5%	-	-	-	0,3	0,8		-	0,2	
34 natural gas	30,9	30,9	+ 0,0%	0,7	1,1	+52,2%	-	-	-	-	-	-
35 nuclear energy	10,4	10,6	+ 1,6%	-	-	-	-	-	-	-	-	-
36 primary electrical energy and others	0,3	0,4	+17,3%	0,1	0,1	+ 2,8%	0,0	0,0		0,3	0,3	- 5,0%
b) Recovered products (hard coal)	0,9	1,2	+28,9%	-	-	-	-	-	-	-	-	-
4. Net imports (2)												
Inland consumption + bunker												
Total	6,3%	- 6,4%		76,8%	70,7%		98,4%	95,7%		84,1%	78,2%	
among which : petroleum	1,0%	- 9,8%		67,5%	60,1%		67,6%	59,7%		81,3%	77,4%	

(1) including the balance of foreign trade and stock changes of derived products

(2) imports minus exports

ANTEIL DER VERSCHIEDENEN ENERGIETRÄGER
AM BRUTTO-INLANDSVERBRAUCH

SHARE OF DIFFERENT SOURCES IN
GROSS INLAND CONSUMPTION

PART DES DIFFÉRENTES SOURCES D'ÉNERGIE
DANS LA CONSOMMATION INTÉRIEURE BRUTE

	1980	1981	1980	1981	1980	1981	1980	1981
Brutto-Inlandsverbrauch	EUR-10		EUR-9		BR Deutschland		France	
Steinkohle (1)	20,1%	20,4%	20,4%	20,7%	20,5%	21,3%	16,3%	15,6%
Braunkohle (und Torf) (1)	3,5%	3,9%	3,2%	3,6%	10,1%	11,6%	0,5%	0,5%
Rohöl (1)	52,4%	49,6%	51,9%	49,3%	47,7%	44,6%	59,2%	53,4%
Naturgas	18,0%	18,2%	18,2%	18,3%	16,5%	16,1%	11,7%	12,0%
Kernenergie	4,5%	6,2%	4,6%	6,3%	4,1%	5,2%	8,9%	15,1%
Primärelektrizität und sonstige	1,5%	1,8%	1,6%	1,8%	1,1%	1,3%	3,4%	3,4%
Insgesamt	100%	100%	100%	100%	100%	100%	100%	100%
In Millionen t RÖE	943,8	907,3	928,5	892,7	270,1	258,8	184,6	179,3
Consommation intérieure brute	Italia		Nederland		Belgique		Luxembourg	
Houille (1)	8,0%	8,8%	6,4%	6,7%	23,9%	25,5%	49,8%	47,5%
Lignite (et tourbe) (1)	0,3%	0,3%	-	-	0,1%	0,2%	0,9%	0,9%
Pétrole brut (1)	70,4%	69,6%	44,8%	44,0%	50,0%	47,8%	30,3%	32,9%
Gaz naturel	17,2%	17,0%	46,7%	47,3%	19,5%	19,0%	11,7%	10,2%
Energie nucléaire	0,5%	0,6%	1,7%	1,5%	6,8%	7,4%	-	-
Energie électrique primaire et autres	3,6%	3,7%	0,4%	0,5%	- 0,3%	0,1%	7,3%	8,5%
Total	100%	100%	100%	100%	100%	100%	100%	100%
En millions de tep	132,0	130,8	65,1	61,2	45,7	43,5	3,6	3,2
Gross inland consumption	United Kingdom		Ireland		Danmark		Ellas	
Hardcoal (1)	35,0%	35,4%	9,5%	11,1%	30,6%	29,5%	2,6%	1,3%
Lignite (and peat) (1)	-	-	14,2%	11,7%	-	-	19,4%	21,6%
Crude oil (1)	39,7%	38,2%	66,7%	62,5%	69,2%	66,8%	75,8%	74,9%
Natural gas	20,0%	20,7%	8,7%	13,8%	-	-	-	-
Nuclear energy	5,2%	5,6%	-	-	-	-	-	-
Primary electrical energy and others	0,1%	0,2%	0,9%	0,9%	0,2%	3,7%	2,3%	2,3%
Total	100%	100%	100%	100%	100%	100%	100%	100%
Millions of toe	199,9	191,3	8,4	8,1	19,1	17,2	15,3	14,5

(1) Einschliesslich Austauschsaldo des Aussenhandels und Bestandsveränderung abgeleiteter Produkte.

Y compris solde du commerce extérieur et mouvements des stocks des produits dérivés.

Including the balance of foreign trade and stock changes of derived products.

EVOLUTION OF THE PRINCIPAL ENERGY AGGREGATES

EVOLUTION DES PRINCIPAUX AGRÉGATS DE L'ÉNERGIE

EUR 10

	1975	1976	1977	1978	1979	1980	1981 prov.	
I. INDICES (1975 = 100)								I. INDICES (1975 = 100)
- Gross domestic product	100	105	108	111	115	117	116	- Produit intérieur brut
- Gross inland consumption of energy	100	106	106	109	114	110	105	- Consommation intérieure brute d'énergie
among which : petroleum	100	106	104	107	110	101	92	dont : pétrole
- Production of primary energy	100	104	112	114	124	125	131	- Production d'énergie primaire
among which : petroleum	100	183	400	525	732	745	835	dont : pétrole
- Net imports (1)	100	108	102	102	106	100	84	- Importations nettes (1)
among which : petroleum	100	108	100	98	100	89	73	dont : pétrole
II. ANNUAL VARIATION (compared to previous year)								II. VARIATIONS ANNUELLES (par rapport à l'année précédente)
- Gross domestic product		+ 5,0%	+ 2,8%	+ 3,2%	+ 3,3%	+ 1,4%	- 0,5%	- Produit intérieur brut
- Gross inland consumption of energy		+ 6,3%	- 0,3%	+ 3,1%	+ 4,9%	- 4,2%	- 3,9%	- Consommation intérieure brute d'énergie
among which : petroleum		+ 6,0%	- 2,1%	+ 3,5%	+ 2,4%	- 8,0%	- 9,0%	dont : pétrole
- Production of primary energy		+ 4,1%	+ 7,5%	+ 2,1%	+ 8,3%	+ 0,9%	+ 4,8%	- Production d'énergie primaire
among which : petroleum		+ 83,2%	+118,8%	+ 30,9%	+ 39,6%	+ 1,8%	+ 12,0%	dont : pétrole
- Net imports (1)		+ 7,8%	- 5,6%	+ 0,5%	+ 3,5%	- 5,6%	- 15,6%	- Importations nettes (1)
among which : petroleum		+ 7,6%	- 7,2%	- 1,5%	+ 2,1%	- 11,4%	- 18,3%	dont : pétrole
III. NET IMPORTS (1)								III. IMPORTATIONS NETTES (1)
GROSS INLAND CONSUMPTION + BUNKERS								CONSOMMATION INTERIEURE BRUTE + SOUTES
- Total	59,3%	60,2%	57,1%	55,7%	55,2%	54,4%	47,6%	- Total
among which : petroleum	55,2%	55,9%	52,2%	49,9%	48,2%	45,2%	38,3%	dont : pétrole

(1) Imports minus exports

(1) Importations moins exportations

STATISTISCHE ASPEKTE DER MINERALÖLWIRTSCHAFT IM JAHRE 1981

WICHTIGSTE TENDENZEN

Die vorläufigen Angaben für 1981 zeigen, daß der Mineralölverbrauch in der Gemeinschaft der Zehn gemessen an den Inlandslieferungen von Mineralölerzeugnissen (ohne Bunkeröle) um etwa 39 Mio t (418 Mio t) zurückgegangen ist, d.h. um 8,6% gegenüber 1980 und um mehr als 100 Mio t gegenüber dem entsprechenden Verbrauch 1973.

Die Versorgung der Gemeinschaft mit Mineralöl im Jahr 1981 wurde durch eine gesteigerte Produktion (+ 11,5 Mio t), eine Bestandsverringerung um 16,6 Mio t und Nettoeinfuhren in Höhe von 358 Mio t sichergestellt. Die Nettoeinfuhren der Gemeinschaft an Mineralöl lagen damit um 80 Mio t niedriger als 1980.

VERBRAUCHSANALYSE

Der Gesamtenergieverbrauch in der Gemeinschaft der Zehn ging 1981 um 3,9% zurück, was im wesentlichen auf den 8,6%igen Rückgang des Mineralölverbrauchs zurückzuführen ist. Alle Länder der Gemeinschaft hatten 1981 geringere Lieferungen an Mineralölerzeugnissen zu verzeichnen, wobei die Spanne des Rückgangs von 14,4% in Dänemark bis 3,9% in Italien reichte. In Frankreich, in der Bundesrepublik Deutschland und im Vereinigten Königreich wurden jeweils geringere Inlandslieferungen von 12,1%, 10,3% und 7,6% verzeichnet.

Bei den wichtigsten Erzeugnissen, z.B. bei Motorenbenzin, sank der Gemeinschaftsverbrauch erstmals um 2,2%, während die Lieferungen von Petroleum und Flugturbinenkraftstoffen um 6,3% zurückgingen. Hier war die Nachfrage bereits in zwei aufeinanderfolgenden Jahren rückläufig, wobei die Gesamtmenge 1981 geringfügig unter der von 1975 lag. Bei Dieselmotorkraftstoffen und Destillattheizölen betragen die Lieferungen 1981 148 Mio t, das sind 7,6% weniger als 1980 und 29 Mio t weniger als im Spitzenjahr 1979. Der stärkste Nachfragerückgang zeigte sich jedoch 1981 bei Rückstandsheizölen mit 108 Mio t, hier lagen die Lieferungen um etwa 18% niedriger als 1980 und um 38,3% oder 67 Mio t niedriger als im Spitzenjahr 1973. Der Anteil dieser Erzeugnisse an den Gesamtinlandslieferungen 1981 beträgt für Motorenbenzin 19,8% (gegenüber 18,5% im Jahre 1980), Petroleum und Flugturbinenkraftstoffe 4,1% (4,0% im Jahre 1980), Dieselmotorkraftstoffe und Destillattheizöle 35,4% (35% im Jahre 1980) und Rückstandsheizöle 22,8% (28,7% im Jahre 1980), was ein Beweis für die stetige Zunahme des Anteils der hellen Produkte je Durchsatzmengeneinheit in der Mineralölwirtschaft der Gemeinschaft ist.

Für den starken Nachfragerückgang sind zahlreiche Faktoren maßgebend. Hervorzuheben sind der sparsamere Umgang mit den verteuerten Mineralölprodukten, der anhaltende Konjunkturrückgang, die Substitution der Mineralölerzeugnisse durch andere Brennstoffe (z.B. in den Kraftwerken) sowie die Auswirkungen der Abnahme der Verbraucherbestände.

Teilt man diesen Nachfragerückgang von 39 Mio t nach Sektoren auf, so kommt man zu folgenden vorläufigen Ergebnissen:

- (i) Die Gemeinschaft verbrauchte 44 Mio t Mineralölerzeugnisse (fast nur Rückstandsheizöle) für die Elektrizitätserzeugung in staatlichen Elektrizitätswerken. Das waren 10 Mio t weniger als 1980.
- (ii) Der Verbrauch im Verkehrssektor liegt etwa 1 bis 1,5% niedriger als 1980 – das ist ein Rückgang von etwa 1,5 Mio t.
- (iii) Es wurden schätzungsweise 3 bis 4 Mio t weniger Mineralölerzeugnisse für nichtenergetische Zwecke verbraucht (petrochemische Rohstoffe, Schmiermittel, Bitumen, Petrolkoks usw.).
- (iv) Daraus ergibt sich, daß die Inlandslieferungen an Mineralölerzeugnissen für die Industrie, die privaten Haushalte und den Tertiärsektor zur Energieerzeugung um 24 Mio t geringer waren als 1980.

ÜBERBLICK ÜBER DIE VERSORGUNG DER GEMEINSCHAFT

- Die Rohölproduktion des Vereinigten Königreichs verhalf der Gemeinschaft 1981 mit 89,5 Mio t (11 Mio t mehr als 1980) zu einer Steigerung ihrer Rohöl- und Kondensatförderung auf mehr als 101 Mio t, das sind 12,4% mehr als 1980. Die 1981 ermittelte Verringerung der Bestände an Rohöl und Mineralölzeugnissen bei den Raffinerien, den Importeuren und beim Staat (–16,5 Mio t) steht im Gegensatz zu der 1980 und 1979 festgestellten Bestandsvergrößerung (+8,7 bzw. +13,0 Mio t) und hat zu einem Rückgang der Nettoeinfuhren um 80 Mio t auf 358 Mio t im Jahre 1981 geführt. Die Bundesrepublik Deutschland, Frankreich und das Vereinigte Königreich verringerten ihre Nettoeinfuhren um jeweils ca. 20 Mio t, wobei das Vereinigte Königreich erstmals Nettoausfuhren zu verzeichnen hatte.
- Die Einfuhren von Rohöl aus Drittländern gingen 1981 um 71 Mio t auf 362 Mio t zurück. Die wichtigsten Bewegungen sind der folgenden Tabelle zu entnehmen.

EUR 10 : EINFUHREN VON ROHÖL AUS DRITTLÄNDERN (VORLÄUFIG)

Ursprungsland	1980		1981		1981 – 80 10 ⁶ Tonnen	1981/80 %
	10 ⁶ Tonnen	%	10 ⁶ Tonnen	%		
1. Westliche Hemisphäre	11,2	2,6	17,8	4,9	+ 6,6	+ 58,9
davon : Mexiko	2,4	0,6	5,8	1,6	+ 3,4	+ 142
2. Naher und Mittlerer Osten	283,5	65,5	229,0	63,2	– 54,5	– 19,2
davon : Saudi–Arabien	161,1	37,2	167,3	46,2	+ 6,2	+ 3,8
Vereinigte Arabische Emirate	24,6	5,7	17,5	4,8	– 7,1	– 28,9
Irak	46,7	10,8	11,6	3,2	– 35,1	– 75,2
Iran	12,8	3,0	9,6	2,6	– 3,2	– 25,0
Kuweit	22,9	5,3	10,8	3,0	– 12,1	– 52,8
3. Afrika	100,7	23,3	77,0	21,3	– 23,7	– 23,5
davon : Nigeria	39,1	9,0	19,6	5,4	– 19,5	– 49,9
Libyen	32,7	7,6	26,9	7,4	– 5,8	– 17,7
4. Osteuropa	22,5	5,2	18,8	5,2	– 3,7	– 16,4
5. Andere Drittländer und nicht identifizierte Länder	14,8	3,4	19,5	5,4	+ 4,7	+ 31,8
INSGESAMT (1+2+3+4+5)	432,7	100	362,1	100	– 70,6	– 16,3

Die nächsten drei Zahlen ragen besonders heraus : Saudi–Arabien lieferte 1981 46% der gesamten Drittländereinfuhren gegenüber 37% im Jahre 1980, wohingegen der Anteil Nigerias und des Iraks von 9,0% bzw. 10,8% 1980 auf nur noch 5,4% bzw. 3,2% im Jahre 1981 absank.

- Bei den Mineralölzeugnissen zeigen die vorläufigen Daten, ähnlich wie 1980, daß die Gemeinschaft der Zehn 18,6 Mio t mehr ein- als ausgeführt hat. Die gehandelten Einfuhr- und Ausfuhrmengen lagen auf der Höhe von 1980.

STATISTICAL ASPECTS OF THE PETROLEUM ECONOMY IN 1981

MAIN TRENDS

Provisional data for 1981 shows that petroleum consumption for the Community of Ten, as measured by inland deliveries of petroleum products (excluding ship bunkers) declined by about 39 million tonnes to 418 million tonnes – a fall of 8.6% compared to 1980 and over 100 million tonnes less than the parallel figure for 1973.

The Community's supply of petroleum in 1981 was met by increased production (+ 11.5 million tonnes), a 16.6 million tonne stock drawdown and hence a 358 million tonne net import requirement.

The Community's net imports of petroleum were therefore 80 million tonnes less than in 1980.

ANALYSIS OF CONSUMPTION

Total energy consumption in the Community of Ten declined by 3.9% in 1981, the main reason for this being due to the 8.6% decline in petroleum consumption. Every Community country recorded reduced deliveries of petroleum products in 1981, although the rates of decrease ranged from 14.4% in Denmark to 3.9% in Italy. Reduced inland deliveries of 12.1%, 10.3%, and 7.6% were recorded for France, the FR Germany and the United Kingdom respectively.

Among the main products, the Community's consumption of motor spirit declined 2.2% the first fall on record, kerosene and jet fuel deliveries were down 6.3% – the second successive year of reduced demand for this product with the 1981 total being marginally less than that registered in 1975. For gas diesel oil deliveries totalled 148 million tonnes in 1981, 7.6% less than 1980 and 29 million tonnes less than the peak year of 1979. The largest fall in demand, however, concerned residual fuel–oil – at 108 million tonnes in 1981, deliveries were therefore about 18% less than in 1980 and 38.3% or 67 million tonnes less than the peak year of 1973. The share of these products in total inland deliveries in 1981 gives motor spirit 19.8% (compared to 18.5% in 1980) kerosene and jet fuels 4.1% (4.0% in 1980), gas diesel oil 35.4% (35% in 1980) and residual fuel oil 25.8% (28.7% in 1980), evidence of a continuing trend towards a 'whiter' Community barrel.

Several different variables are needed to explain this large fall in demand. A more rational and economic use of petroleum products linked with high prices, the continuing economic recession, substitution of petroleum products by other fuels (e.g. in power stations) and evidence of destocking on the part of consumers.

Disaggregating this fall in demand of 39 million tonnes into sectors results in the following preliminary conclusions :

- (i) The Community consumed 44 million tonnes of petroleum products (almost all residual fuel oil) for the production of electrical energy in public power stations. This was 10 million tonnes less than in 1980.
- (ii) Consumption in the transport sector is about 1–1.5% less than in 1980 – a fall of about 1.5 million tonnes.
- (iii) An approximate 3–4 million tonne decrease in the non–energy use of petroleum products (petrochemical feedstocks, lubricants, bitumen, petroleum coke etc.....).
- (iv) The se calculations therefore yield that inland deliveries of petroleum products to the industrial, household and tertiary sectors for energy use were about 24 million tonnes less than in 1980.

PROFILE OF THE COMMUNITY'S SUPPLY

- The United Kingdom's production of crude oil in 1981 at 89.5 million tonnes (11 million tonnes higher than in 1980) helped boost the Community's production of crude and condensate to over 101 million tonnes, 12.4% up on 1980. The large decrease in refinery, importers and government stocks noted for crude and products in 1981 (– 16.5 million tonnes) contrasts with the increase of stocks noted for 1980 (+ 8.7 million tonnes) and for 1979 (+ 13.0 million tonnes) and contributed to net imports falling by 80 million tonnes to 358 million in 1981. The FR Germany, France and the United Kingdom reduced their net imports by about 20 million tonnes each, the United Kingdom becoming a net exporter for the first time.
- Imports of crude oil from third party countries decreased by 71 million tonnes to register 362 million tonnes in 1981. The main trends can be seen in the following table :

EUR 10 : IMPORTS OF CRUDE OIL FROM THIRD PARTY COUNTRIES (PROVISIONAL)

Country of origin	1980		1981		1981–80	1981/80
	10 ⁶ tonnes	%	10 ⁶ tonnes	%	10 ⁶ tonnes	%
1. Western Hemisphere	11,2	2,6	17,8	4,9	+ 6,6	+ 58,9
among which : Mexico	2,4	0,6	5,8	1,6	+ 3,4	+ 142
2. Near and Middle East	283,5	65,5	229,0	63,2	– 54,5	– 19,2
among which : Saudi Arabia	161,1	37,2	167,3	46,2	+ 6,2	+ 3,8
United Arab Emirates	24,6	5,7	17,5	4,8	– 7,1	– 28,9
Iraq	46,7	10,8	11,6	3,2	– 35,1	– 75,2
Iran	12,8	3,0	9,6	2,6	– 3,2	– 25,0
Koweit	22,9	5,3	10,8	3,0	– 12,1	– 52,8
3. Africa	100,7	23,3	77,0	21,3	– 23,7	– 23,5
among which : Nigeria	39,1	9,0	19,6	5,4	– 19,5	– 49,9
Libya	32,7	7,6	26,9	7,4	– 5,8	– 17,7
4. Eastern Europe	22,5	5,2	18,8	5,2	– 3,7	– 16,4
5. Other third party countries and unidentified	14,8	3,4	19,5	5,4	+ 4,7	+ 31,8
TOTAL (1+2+3+4+5)	432,7	100	362,1	100	– 70,6	– 16,3

Three particularly large movements stand out. Saudi Arabia supplied 46% of total third party imports in 1981 compared to 37% in 1980, whereas the shares of Nigeria and Iraq moved from 9.0% and 10.8% respectively in 1980, to only 5.4% and 3.2% for 1981.

- For petroleum products, the provisional data shows the Community of Ten to have imported more than it exported by 18.6 million tonnes – a similar 'balance of trade' compared to 1980. The import and export quantities traded were at the same level as 1980.

ASPECTS STATISTIQUES DE L'ACTIVITÉ PÉTROLIÈRE EN 1981

TENDANCES PRINCIPALES

Les données provisoires pour 1981 montrent que la consommation pétrolière de la Communauté des Dix, mesurée d'après les livraisons de produits pétroliers sur le marché intérieur (à l'exclusion des soutes), est tombée à 418 millions de tonnes, ce qui représente une diminution d'environ 39 millions de tonnes (soit - 8,6%) par rapport à 1980, et de plus de 100 millions de tonnes par rapport à 1973.

En 1981, les besoins de la Communauté en pétrole ont nécessité l'importation d'un volume net de 358 millions de tonnes, compte tenu d'un accroissement de la production (+ 11,5 millions de tonnes) et d'un prélèvement de 16,6 millions de tonnes sur les stocks. Pour ces raisons, les importations nettes de pétrole de la Communauté ont été inférieures de 80 millions de tonnes à celles de 1980.

ANALYSE DE LA CONSOMMATION

En 1981, la consommation énergétique totale de la Communauté des Dix a baissé de 3,9%, ce qui s'explique principalement par une diminution de la consommation pétrolière de 8,6%. En 1981, chaque Etat-membre de la Communauté a enregistré une diminution plus ou moins marquée des livraisons de produits pétroliers, allant de 3,9% pour l'Italie à 14,4% pour le Danemark. La France, la République fédérale d'Allemagne et le Royaume-Uni ont enregistré une diminution des livraisons sur le marché intérieur atteignant respectivement 12,1%, 10,3% et 7,6%.

Parmi les produits principaux, les essences moteur ont vu leur consommation communautaire diminuer de 2,2% (la première diminution enregistrée pour ce produit), tandis que les livraisons de kérosène et de carburéacteur ont baissé de 6,3% : c'est la deuxième année consécutive qu'on enregistre un recul de la demande de ces produits, le total pour l'année 1981 étant très légèrement inférieur à celui de 1975. En 1981, le volume total des livraisons de gasoil et fuel-oil fluide s'est établi à 148 millions de tonnes, soit 7,6% de moins qu'en 1980 et 29 millions de tonnes de moins que pour l'année record 1979. La baisse la plus importante de la demande a cependant été enregistrée dans le domaine du fuel-oil résiduel : le chiffre pour 1981 s'établit à 108 millions de tonnes, ce qui représente une diminution d'environ 18% des livraisons par rapport à 1980 et de 38,3%, soit 67 millions de tonnes, par rapport à l'année record 1973. Dans le volume total des livraisons sur le marché intérieur en 1981, les essences moteur comptent pour 19,8% (18,5% en 1980), le kérosène et les carburéacteurs pour 4,1% (4,0% en 1980), le gasoil et le fuel-oil fluide pour 35,4% (35% en 1980) et le fuel-oil résiduel pour 25,8% (28,7% en 1980) : ces chiffres mettent clairement en lumière la part de plus en plus importante prise par les produits légers dans les livraisons effectuées à l'intérieur de la Communauté.

Pour expliquer cet important recul de la demande, il faut prendre en compte un grand nombre de facteurs. Il a lieu de noter l'utilisation plus rationnelle et plus économique des produits pétroliers liée aux prix élevés, la persistance de la récession économique, le remplacement par d'autres combustibles (par exemple dans les centrales électriques) et l'incidence du déstockage pratiqué par les consommateurs.

La ventilation de cette réduction de la demande de 39 millions de tonnes permet de tirer les conclusions provisoires suivantes :

- (a) La Communauté a consommé 44 millions de tonnes de produits pétroliers (essentiellement du fuel-oil résiduel) pour la production d'énergie électrique par les centrales des services publics. Ce chiffre est inférieur de 10 millions de tonnes à celui de 1980.

- (b) Dans le secteur des transports, la consommation a baissé d'environ 1 à 1,5%, soit environ 1,5 millions de tonnes, par rapport à 1980.
- (c) On constate une diminution d'environ 3 ou 4 millions de tonnes dans l'utilisation non énergétique des produits pétroliers (produits pétrochimiques semi-raffinés, lubrifiants, bitume, coke de pétrole, etc.).
- (d) Ces chiffres permettent donc de conclure que les livraisons de produits pétroliers à l'industrie, aux ménages et au secteur tertiaire destinées à une utilisation énergétique ont baissé d'environ 24 millions de tonnes par rapport à 1980.

CARACTÉRISTIQUES DE L'APPROVISIONNEMENT COMMUNAUTAIRE

— Le Royaume-Uni ayant porté sa production de pétrole brut à 89,5 millions de tonnes en 1981 (soit une progression de 11 millions de tonnes par rapport à 1980), la production communautaire de pétrole brut et de condensats a dépassé 101 millions de tonnes, ce qui représente une augmentation de 12,4% par rapport à l'année précédente. Les stocks de pétrole brut et de produits pétroliers, détenus par les raffineries, les importateurs et les services publics, ont considérablement diminué en 1981 (— 16,5 millions de tonnes), alors qu'ils avaient augmenté en 1980 (+ 8,7 millions de tonnes) et en 1979 (+ 13,0 millions de tonnes). Cette diminution des stocks a contribué à une baisse du volume net des importations, qui s'établit à 358 millions de tonnes en 1981, soit 80 millions de tonnes de moins que l'année précédente. La République fédérale d'Allemagne, la France et le Royaume-Uni ont chacun réduit leurs importations nettes d'environ 20 millions de tonnes, le Royaume-Uni devenant exportateur net pour la première fois.

— En 1981, les importations de pétrole brut en provenance de pays tiers sont tombées à 362 millions de tonnes, soit une diminution de 71 millions de tonnes. Les tendances principales ressortent du tableau suivant :

EUR 10 : IMPORTATIONS DE PÉTROLE BRUT EN PROVENANCE DE PAYS TIERS (CHIFFRES PROVISOIRES)

Pays d'origine	1980		1981		1981 - 80 10 ⁶ tonnes	1981/80 %
	10 ⁶ tonnes	%	10 ⁶ tonnes	%		
1. Hémisphère occidental	11,2	2,6	17,8	4,9	+ 6,6	+ 58,9
dont : Mexique	2,4	0,6	5,8	1,6	+ 3,4	+ 142
2. Proche-Orient et Moyen Orient	283,5	65,5	229,0	63,2	- 54,5	- 19,2
dont : Arabie Saoudite	161,1	37,2	167,3	46,2	+ 6,2	+ 3,8
Emirats Arabes Unis	24,6	5,7	17,5	4,8	- 7,1	- 28,9
Irak	46,7	10,8	11,6	3,2	- 35,1	- 75,2
Iran	12,8	3,0	9,6	2,6	- 3,2	- 25,0
Koweït	22,9	5,3	10,8	3,0	- 12,1	- 52,8
3. Afrique	100,7	23,3	77,0	21,3	- 23,7	- 23,5
dont : Nigéria	39,1	9,0	19,6	5,4	- 19,5	- 49,9
Libye	32,7	7,6	26,9	7,4	- 5,8	- 17,7
4. Europe de l'Est	22,5	5,2	18,8	5,2	- 3,7	- 16,4
5. Autres pays tiers et origines non précisées	14,8	3,4	19,5	5,4	+ 4,7	+ 31,8
TOTAL (1+2+3+4+5)	432,7	100	362,1	100	- 70,6	- 16,3

Trois variations présentent une ampleur particulière. Ainsi, l'Arabie Saoudite est intervenue en 1981 pour 46% dans le volume total des importations en provenance des pays tiers (37% en 1980), tandis que la part du Nigéria est tombée de 9,0% à 5,4% et celle de l'Irak de 10,8% à 3,2%.

— En ce qui concerne les produits pétroliers, les données provisoires montrent que les importations de la Communauté des Dix excèdent ses importations de 18,6 millions de tonnes, ce qui donne une "balance commerciale" semblable à celle de 1980. Les volumes des importations et des exportations en 1981 se situent au même niveau qu'en 1980.

ANNEX

ANNEXE

PETROLEUM BALANCE-SHEETS

BILANS PETROLE

Provisional results

Résultats provisoires

- 1981 -

1 000 t

	EUR 10	EUR 9	Deutsch- land	France	Italia	Neder- land	Belgique België	Luxem- bourg	United Kingdom	Ireland	Danmark	Ellas	
CRUDE OIL (1)													PETROLE BRUT (1)
Production	99695	99499	4459	1712	1480	(1600)	-	-	89490	-	758	196	Production
Total imports	394511	376016	82469	91284	90954	(39000)	28934	-	36822	670	5883	18495	Importations totales
RESSOURCES	494206	475515	86928	92996	92434	(40600)	28934	-	126312	670	6641	18691	RESSOURCES
Direct use, exchanges and transfers (2)	+11460	+11470	+ 7787	+ 3698	-	-	-	-	-	-	15	- 10	Emploi direct échanges et transferts (2)
Stock change*	+ 3813	+ 4270	+ 1346	+ 646	+ 405	(-150)	+ 423	-	+ 1671	+ 66	- 137	- 457	Variations des stocks *
Total exports	55361	53071	-	-	500	(100)	86	-	52134	-	251	2290	Exportations totales
Gross inland cons'n (A)	454118	438184	96061	97340	92339	(40350)	29271	-	75849	736	6238	15934	Consommation int.brute (A)
Refinery throughput(B)	454615	438681	96179	97600	92729	(40100)	29257	-	75850	737	6229	15934	Pétrole brut traité en raff. (B)
Statistical difference (A) - (B)	- 497	- 497	- 118	- 260	- 390	(+ 250)	+ 14	-	- 1	- 1	+ 9	-	Ecart statis- tique (A) - (B)

ALL PETROLEUM PRODUCTS

TOUS PRODUITS PETROLIERS

Production of primary sources	1658	1658	-	750	28	-	-	-	880	-	-	-	Production de sources primaires
Net product. of derived products (3)	423165	407882	89430	91046	87000	(37200)	27420	-	69182	707	5897	15283	Product. nette de produits dérivés (3)
Total arrivals	132727	129175	33510	17476	15900	(32200)	9300	1058	9200	4347	6184	3552	Importations totales
RESSOURCES	557550	565900	122940	109272	102928	(69400)	36720	1058	79262	5054	12081	18835	RESSOURCES
Exchanges and transfers (2)	-11470	-11470	- 7787	- 3698	-	-	-	-	-	-	+ 15	-	Echanges et transferts (2)
Stock change*	+12757	+12627	+ 2050	+ 3112	+ 1103	(+2000)	+ 1900	+ 16	+ 1502	+ 150	+ 794	+ 130	Variations des stocks *
Total shipments	114076	106380	7313	15236	14360	(38500)	16800	26	12789	93	1263	7696	Exportations totales
Bunkers	26792	25731	3150	3961	3961	(9100)	2900	-	2108	57	494	1061	Soutes
Inland cons'n (cal- culated) (A)	417969	407761	106740	89489	85710	(23800)	18920	1048	65867	5054	11133	10208	Consommation intérieure (calculée)(A)
Inland deliveries(B)	417729	407488	108200	87058	85230	(24000)	(20100)	1032	65756	5027	11085	10241	Livraisons intérieures
among which : motor spirit gas/diesel oil residual fuel-oil	82721 147828 107712	81255 144851 103597	22850 50100 15945	18180 33955 18926	12164 23450 35330	(3700) (5600) (6200)	(2840) (8360) (6100)	310 495 100	18747 16716 15476	1022 1261 2097	1442 4914 3423	1466 2977 4115	dont : essences mot. gasoil et fuel-oil fuel-oil résiduel
Statistical difference (A) - (B)	+ 240	+ 273	- 1460	+ 2431	+ 480	- 200	- 1180	+ 16	+ 111	+ 27	+ 48	- 33	Ecart statis- tique (A) - (B)

* (+) Decrease of stocks; (-) increase of stocks.

* (+) Reprises aux stocks; (-) mises aux stocks.

(1) Including feedstocks for distillation.

(1) Y compris les feedstocks pour distillation.

(2) This line mainly covers exchanges between the crude oil balance-sheet and the petroleum products balance-sheet. For the FR Germany and France these exchanges are feedstocks for distillation of unknown origin; for Denmark mixing of half products for finished products; for Greece a direct use of crude oil.

(2) Cette rubrique couvre essentiellement des échanges/transferts entre le bilan pétrole brut et le bilan produits pétroliers. Ces échanges représentent pour la RF d'Allemagne et la France les feedstocks de pays d'origine inconnus; pour le Danemark un mélange de demi-produits pour la production de produits finis; pour la Grèce un emploi direct de pétrole brut.

(3) Includes out of refinery production.

(3) Y compris la production hors raffineries.

ANLAGE

ANNEX

ANNEXE

MINERALÖL

PETROLEUM

PETROLE

Vorläufige Angaben 1981

Provisional data 1981

Données provisoires 1981

	EUR10	EUR9	BR DEUTSCH- LAND	FRANCE	ITALIA	NEDERLAND	BELGIQUE- BELGIË	LUXEM- BOURG	UNITED KINGDOM	IRELAND	DANMARK	ELLAS
Rohölförderung (1)	Crude oil production (1)						Production de pétrole brut (1)					
1979	87 234	87 234	4 774	1 196	1 714	1 581	-	-	77 537	-	432	-
1980	88 146	88 146	4 613	1 415	1 825	1 568	-	-	78 427	-	298	-
1981	99 695	99 499	4 459	1 712	1 480	1 600	-	-	89 490	-	758	196

	Rohölverarbeitung in den Raffinerien		Refinery throughput					Pétrole brut traité dans les raffineries				
1979	576 147	560 722	114 119	127 642	116 281	60 489	33 883	-	97 248	2 313	8 747	15 425
1980	512 703	498 435	110 772	113 919	96 519	50 637	33 523	-	84 388	2 028	6 649	14 268
1981	454 615	438 681	96 179	97 600	92 729	40 100	29 257	-	75 850	737	6 229	15 934
1981/80	- 11,3%	- 12,0%	- 13,2%	- 14,3%	- 3,9%	- 20,8%	- 12,7%	-	- 10,1%	- 63,7%	- 6,3%	+ 11,7%

	Gesamtinlandslieferungen von Mineralölprodukten			Total inland deliveries of petroleum products					Livraisons intérieures totales de produits pétroliers			
1979	499 184	488 358	134 900	105 188	89 483	27 947	23 512	1 293	84 556	6 105	15 374	10 826
1980	457 180	446 127	120 636	99 045	88 682	25 825	21 181	1 075	71 177	5 549	12 957	11 053
1981	417 729	407 488	108 200	87 058	85 230	24 000	20 100	1 032	65 756	5 027	11 085	10 241
1981/80	- 8,6%	- 8,7%	- 10,3%	- 12,1%	- 3,9%	- 7,1%	- 5,1%	- 4,0%	- 7,6%	- 9,4%	- 14,4%	- 7,3%

	darunter :		among which :					dont .				
	Motorenbenzin		Motor spirit					Essences moteur				
1979	83 792	82 409	23 761	17 735	12 128	3 986	3 137	279	18 729	981	1 673	1 383
1980	84 579	83 198	24 178	17 799	12 280	3 961	2 952	286	19 185	1 019	1 538	1 381
1981	82 721	81 255	22 850	18 180	12 164	3 700	2 840	310	18 747	1 022	1 442	1 466
1981/80	- 2,2%	- 2,3%	- 5,5%	+ 2,1%	- 0,9%	- 6,6%	- 3,8%	+ 8,4%	- 2,3%	+ 0,3%	- 6,2%	+ 6,2%

	Dieselkraftstoffe und Destillattheizöle			Gas diesel oil					Gasoil et fuel—oil fluide			
1979	177 208	174 092	63 975	41 073	24 472	6 314	9 818	573	19 861	1 353	6 653	3 116
1980	159 908	156 645	54 745	38 888	23 670	5 920	8 424	528	17 625	1 258	5 587	3 263
1981	147 828	144 851	50 100	33 955	23 450	5 600	8 360	495	16 716	1 261	4 914	2 977
1981/80	- 7,6%	- 7,5%	- 8,5%	- 12,7%	- 0,9%	- 5,4%	- 0,8%	- 6,2%	- 5,2%	+ 0,2%	- 12,0%	- 8,8%

	Rückstandsheizöle		Residual fuel—oil					Fuel—oil résiduel				
1979	146 627	141 984	22 679	28 984	40 586	6 744	6 879	313	27 487	2 881	5 431	4 643
1980	131 119	126 341	20 462	25 665	40 320	7 052	6 568	131	19 157	2 569	4 417	4 778
1981	107 712	103 597	15 945	18 926	35 330	6 200	6 100	100	15 476	2 097	3 423	4 115
1981/80	- 17,9%	- 18,0%	- 22,1%	- 26,3%	- 12,4%	- 12,1%	- 7,1%	- 23,7%	- 19,2%	- 18,4%	- 22,5%	- 13,9%

(1) einschliesslich Kondensate
für Destillation(1) including condensates
for distillation(1) y compris condensats
pour distillation

MINERALÖL

PETROLEUM

PETROLE

AUSSENHANDEL

FOREIGN TRADE

COMMERCE EXTERIEUR

Vorläufige Angaben 1981

Provisional data 1981

Données provisoires 1981

1 000 t

	EUR10	EUR 9	BR DEUTSCH- LAND	FRANCE	ITALIA	NEDERLAND	BELGIQUE- BELGIË	LUXEM- BOURG	UNITED KINGDOM	IRELAND	DANMARK	ELLAS
1. Gesamt-Rohöleinfuhr (1)			1. Total imports of crude oil (1)			1. Import. totales de pétrole brut (1)						
1979	(535 279)	(518 108)	110 874	127 255	114 947	59 406	34 237	-	60 380	2 333	8 676	17 171
1980	(462 990)	(445 282)	99 619	113 534	93 263	49 914	33 474	-	46 717	2 043	6 718	17 708
1981	(394 511)	(376 016)	82 469	91 284	90 954	39 000	28 934	-	36 822	670	5 883	18 495
1981/80	- 14,8%	- 15,6%	- 17,2%	- 19,6%	- 2,5%	- 21,9%	- 13,6%	-	- 21,2%	- 67,2%	- 12,4%	+ 4,4%
darunter (2) :			among which (2) :			dont (2) :						
Einfuhr aus Drittländern			Imports from third party countries			Importations en prov. des pays tiers						
1979	507 819	490 648	98 310	124 281	114 004	54 678	33 141	-	58 351	2 219	5 664	17 171
1980	432 805	415 168	84 056	110 686	92 224	46 042	31 488	-	44 470	1 893	4 309	17 637
1981	362 158	343 663	65 101	88 501	89 325	36 267	26 274	-	34 537	587	3 071	18 495
1981/80	- 16,3%	- 17,2%	- 22,6%	- 20,0%	- 3,1%	- 21,2%	- 16,6%	-	- 22,3%	- 69,0%	- 28,7%	+ 4,9%
2. Gesamt-Rohölausfuhr			2. Total exports of crude oil			2. Export. totales de pétrole brut						
1979	(42 222)	(40 750)	90	-	-	24	-	-	40 198	-	438	1 472
1980	(43 444)	(40 270)	70	-	-	23	38	-	39 692	-	447	3 174
1981	(55 361)	(53 071)	-	-	500	100	86	-	52 134	-	251	2 290
1981/80	+ 27,4%	+ 31,8%	-	-	-	+ 334%	+ 126%	-	+ 31,3%	-	- 43,8%	- 27,9%
3. Gesamteinfuhr von Mineralölprodukten			3. Total imports of petroleum products			3. Importations totales de produits pétroliers						
1979	(118 100)	(113 515)	39 978	10 408	7 481	19 032	9 680	1 355	12 035	4 152	9 394	4 585
1980	(133 151)	(127 175)	38 136	12 678	15 263	28 546	10 008	1 132	9 245	3 925	8 242	5 976
1981	(132 727)	(129 175)	33 510	17 476	15 900	32 200	9 300	1 058	9 200	4 347	6 184	3 552
1981/80	- 0,3%	+ 1,6%	- 12,1%	+ 37,8%	+ 4,2%	+ 12,8%	- 7,1%	- 6,5%	- 0,5%	+ 10,8%	- 25,0%	- 40,6%
4. Gesamtausfuhr von Mineralölprodukten			4. Total exports of petroleum products			4. Exportations totales de produits pétroliers						
1979	(123 913)	(116 620)	6 675	16 386	22 726	40 208	14 927	37	13 359	148	2 154	7 293
1980	(114 694)	(107 380)	7 241	13 658	11 843	40 913	17 587	49	14 598	202	1 289	7 314
1981	(114 076)	(106 380)	7 313	15 236	14 360	38 500	16 800	26	12 789	93	1 263	7 696
1981/80	- 0,5%	- 0,9%	+ 1,0%	+ 11,6%	+ 21,3%	- 5,9%	- 4,5%	- 46,9%	- 12,4%	- 54,0%	- 2,0%	+ 5,2%
NETTO EINFUHREN VON MINERALÖL UND -PRODUKTEN (= 1 + 3 - 2 - 4)			NET IMPORTS OF PETROLEUM (= 1 + 3 - 2 - 4)			IMPORTATIONS NETTES DE PETROLE (= 1 + 3 - 2 - 4)						
1979	487 244	474 253	144 087	121 277	99 702	38 206	28 990	1 318	18 858	6 337	15 478	12 991
1980	438 003	424 807	130 444	112 554	96 683	37 524	25 857	1 083	1 672	5 766	13 224	13 196
1981	357 801	345 740	108 666	93 524	91 994	32 600	21 348	1 032	-18 901	4 924	10 553	12 061
1981/80	- 18,3%	- 18,6%	- 16,7%	- 16,9%	- 4,8%	- 13,1%	- 17,4%	- 4,7%	-	- 14,6%	- 20,2%	- 8,6%

(1) einschließlich Feedstocks für Destillation

(1) including feedstocks for distillation

(1) y compris feedstocks pour distillation

(2) aufgrund von Monatszahlen

(2) based on monthly data

(2) sur base des données mensuelles

- Unterbrechung der Reihen

- break in series

- rupture de series

STATISTISCHE ASPEKTE DER NATURGASWIRTSCHAFT 1981

Zum zweiten Mal in aufeinanderfolgenden Jahren weisen 1981 die vorläufigen Daten einen Rückgang der für den Markt verfügbaren Naturgasmengen in der 10er-Gemeinschaft aus. Es wurden nur noch 7 803 Tausend TJ (Ho) registriert – das entspricht einem Rückgang um 1,2% gegenüber 1980 und 3,4% gegenüber dem Rekordjahr 1979. Berücksichtigt man die Bestandsveränderungen, ging der Naturgasverbrauch in der Gemeinschaft 1981 um 2,8% zurück – das entspricht etwa 5 Mio t RÖE. Obwohl der Gesamtenergieverbrauch der Gemeinschaft 1981 um 3,9% fiel, erhöhte sich der Naturgasanteil 1981 auf 18,2% des gesamten Energieverbrauchs und liegt somit geringfügig über dem 18% Anteil im Jahre 1980.

Struktur der Versorgung

Die Naturgasförderung der Gemeinschaft belief sich auf 5 820 TJ und ging somit gegenüber 1980 um 3,2% zurück. Das ist der niedrigste Stand seit 1973. Er liegt um 10,3% unter der Rekorderzeugung von 1977. Die Hauptursache dafür bestand in einem abrupten Absinken der niederländischen Erzeugung um 8,6%, die sich in einem 12%igen Rückgang der niederländischen Gaslieferungen an die Gemeinschaftspartner niederschlug. Die Gemeinschaftseinfuhr aus Drittländern stieg jedoch 1981 um 6,1%; der größte Zuwachs wurde bei der Einfuhr aus der UDSSR verzeichnet. Entsprechend bestritt 1981 norwegisches Gas 13,5%, russisches Gas 11% und algerisches Gas 2,3% der in der Gemeinschaft für den Markt verfügbaren Gasmengen. Der Einfuhranteil der Drittländer am Gemeinschaftstotal belief sich 1981 somit auf 27% gegenüber 25% im Jahre 1980 verglichen mit nur 21% im Jahre 1979.

Verbrauchstendenzen

- Die vorläufigen Daten zeigen, daß der Gaseinsatz der Gemeinschaft in herkömmlichen Wärmekraftwerken der öffentlichen Versorgung 1981 um 162 Tausend TJ oder 3,5 Mio t RÖE zurückging. Dies war der Hauptgrund für den 2,8%igen Rückgang des Gemeinschaftsverbrauchs.
- Der Naturgasverbrauch der Industrie ging 1981 ebenfalls jedoch in den einzelnen Ländern unterschiedlich zurück. Auf die Gemeinschaft bezogen sank der Verbrauch um etwa 3–4%, wobei man davon ausgeht, daß in der BR Deutschland, den Niederlanden und im Vereinigten Königreich auch auf dem Industriesektor Rückgänge dieses Ausmaßes zu verzeichnen sind. In Italien fiel der Verbrauch in den ersten drei Quartalen 1981 um 9%, während der Industrieverbrauch in Frankreich 1981 um mindestens 5% zunahm.
- In den Haushalten und auf dem Tertiärsektor nahm der Gemeinschaftsverbrauch nach bisher vorliegenden Anzeichen um 1,5 bis 2,5% gegenüber den entsprechenden Zahlen für 1980 zu. Eine um 3–4% erhöhte Abgabe wird für die BR Deutschland, Italien und das Vereinigte Königreich ausgewiesen. In Frankreich bewegte sich der Verbrauch auf diesem Sektor in der gleichen Größenordnung wie 1980. Für die Niederlande lassen die vorläufigen Daten für 1981 jedoch einen Rückgang um 3–4% erkennen.

STATISTICAL ASPECTS OF THE NATURAL GAS ECONOMY IN 1981

For the second successive year, provisional data for 1981 shows natural gas availabilities for the Community of Ten to have declined in registering 7803 thousand TJ (GCV) – a fall of 1.2% compared with 1980 and 3.4% compared to the peak year of 1979. Taking into account stock changes, Community consumption of natural gas dipped 2.8% in 1981 – approximately 5 million tonnes of oil equivalent. Although the Community's overall energy consumption fell by 3.9% in 1981 natural gas nevertheless increased its share to represent 18.2% of total energy consumption in 1981, a slight increase over its 1980 share of 18.0%.

Structure of Supplies

The Community's production of natural gas levelled at 5 820 thousand TJ – a fall of 3.2% compared to 1980, the lowest level since 1973 and 10.3% less than the peak production of 1977. The main reason for this was a sharp fall in the Netherlands production of 8.6% subsequently reflected in a 12% decline in deliveries of Netherlands gas to its Community partners. Community imports from third party countries however increased by 6.1% in 1981 – the largest increase being imports from the USSR. In 1981 therefore

Norwegian gas covered 13.5% of total Community gas available, Russian gas 11.0% and Algerian gas 2.3% — consequently the share of imports from third countries in total Community supply was 27% in 1981, compared to 25% in 1980 and only 21% in 1979.

Consumption trends

- Preliminary data shows the Community's gas burn in conventional thermal power stations of public supply to have decreased by 162 thousand TJ in 1981 — or 3.5 million tonnes of oil equivalent. This was the principal reason for the 2.8% decline in Community consumption.
- Industrial consumption of natural gas also declined in 1981 but this varied considerably from country to country. At the Community level consumption decreased by about 3—4% with the FR Germany, the Netherlands and the United Kingdom also expected to record decreases of this magnitude for the industrial sector. Consumption in Italy, in the first three quarters of 1981, however, fell by 9% whilst in France industrial consumption increased by at least 5% in 1981.
- In the household and tertiary sectors, Community consumption appears to have increased by between 1.5 to 2.5% over the corresponding 1980 figures. Increased deliveries of about 3—4% were noted for FR Germany, Italy and the United Kingdom. For France consumption in this sector was similar to 1980 levels but in the Netherlands preliminary data suggest a fall of 3—4% in the year 1981.

Orig. anglais

ASPECTS STATISTIQUES DE L'ÉCONOMIE DU GAZ NATUREL EN 1981

Pour la deuxième année consécutive, les données provisoires pour 1981 indiquent que les disponibilités en gaz naturel dans la Communauté des Dix ont diminué, s'établissant à 7 803 000 TJ (PCS) — soit une régression de 1,2% par rapport à 1980 et de 3,4% par rapport à l'année record 1979. Compte tenu des variations de stocks, la consommation de gaz naturel dans la Communauté a baissé de 2,8% en 1981, soit environ 5 MTEP alors que la consommation énergétique globale de la Communauté a régressé de 3,9% en 1981, la part du gaz naturel a légèrement augmenté jusqu'à représenter 18,2% de la consommation totale d'énergie en 1981, contre 18% en 1980.

Structure des approvisionnements

La production communautaire de gaz naturel s'est établie à 5 820 000 TJ, niveau le plus bas depuis 1973, soit un recul de 3,2% par rapport à 1980 et de 10,3% par rapport à la production record de 1977. Ces chiffres s'expliquent pour l'essentiel par une chute brutale de la production des Pays-Bas (— 8,6%), avec répercussion sur les livraisons aux pays de la Communauté qui ont décliné de 12%. Les importations communautaires en provenance des pays tiers ont toutefois progressé de 6,1% en 1981 — les importations en provenance d'URSS réalisent la plus forte progression. En 1981, le gaz norvégien couvrait 13,5% des besoins totaux de la Communauté, le gaz russe 11% et le gaz algérien 2,3%. En conséquence, la part des approvisionnements de la Communauté couverte par les pays tiers atteint 27% en 1981, contre 25% en 1980 et 21% seulement en 1979.

Tendances de la consommation

- Les données préliminaires indiquent que la consommation communautaire de gaz dans les centrales thermiques classiques publiques a diminué de 162 000 TJ en 1981 — soit 3,5 MTEP. Telle est la raison principale du déclin de 2,8% de la consommation communautaire.
- La consommation industrielle de gaz naturel a également diminué en 1981, mais avec des variations considérables de pays à pays. Au niveau communautaire, elle a diminué d'environ 3 — 4%, avec des taux probables de cet ordre pour la R.F. d'Allemagne, les Pays-Bas et le Royaume-Uni. A noter toutefois qu'en Italie, au cours des trois premiers trimestres de 1981, la consommation industrielle a baissé de 9%, tandis qu'en France elle augmentait d'au moins 5% en 1981.
- Dans les secteurs domestique et tertiaire, la consommation communautaire paraît avoir augmenté de 1,5 à 2,5% par rapport à 1980. Une progression des livraisons d'environ 3—4% a été observée en R.F. d'Allemagne, en Italie et au Royaume-Uni. En France, la consommation dans ce secteur a été équivalente aux niveaux de 1980, tandis qu'aux Pays-Bas les données préliminaires présagent un recul de 3—4% en 1981.

MTEP = millions de tonnes d'équivalent pétrole

NATURGAS

NATURAL GAS

GAZ NATUREL

Vorläufige Angaben 1981

Provisional data 1981

Résultats provisoires 1981

	EUR 10	BR Deutschland	France	Italia	Nederland	Belgique België	Luxembourg	United Kingdom	Ireland
Gewinnung	Production						Production		
1 000 Terajoule (Ho)	1 000 Terajoule (GCV)						1 000 Térailles (PCS)		
1979	6 396,1	729,5	303,4	515,8	3 292,7	1,3	-	1 532,8	20,6
1980	6 008,7	662,9	294,2	477,3	3 101,6	1,5	-	1 436,9	34,3
1981	5 818,8	680,0	276,7	537,6	2 833,8	1,5	-	1 437,0	52,2
1980/79	- 6,1%	- 9,1%	- 3,0%	- 7,5%	- 5,8%	+ 15,4%	-	- 6,3%	+ 66,5%
1981/80	- 3,2%	+ 2,6%	- 5,9%	+ 12,6%	- 8,6%	-	-	+ 0,0%	+ 52,2%
Bezüge aus der Gemeinschaft (1)	Supplies from the Community (1)						Réceptions en prov. de la Communauté (1)		
1 000 Terajoule (Ho)	1 000 Terajoule (GCV)						1 000 Térailles (PCS)		
1979	1 847,9	818,9	482,4	164,5	-	360,2	21,9	-	-
1980	1 827,5	795,7	432,7	251,3	-	328,1	19,7	-	-
1981	1 605,6	665,0	377,9	249,0	-	298,6	15,1	-	-
1980/79	- 1,1%	- 2,8%	- 10,3%	+ 52,8%	-	- 8,9%	- 10,0%	-	-
1981/80	- 12,1%	- 16,4%	- 12,7%	- 0,9%	-	- 9,0%	- 23,4%	-	-
Einfuhren aus Drittländern	Imports from third-party countries						Importations en prov. des pays tiers		
1 000 Terajoule (Ho)	1 000 Terajoule (GCV)						1 000 Térailles (PCS)		
1979	1 708,6	611,2	202,2	398,4	72,7	75,5	-	348,6	-
1980	1 971,7	719,8	318,6	296,0	133,1	85,5	-	418,7	-
1981	2 092,2	728,0	429,3	282,9	117,8	86,0	-	448,2	-
1980/79	+ 15,4%	+ 17,8%	+ 57,6%	- 25,7%	+ 83,1%	+ 13,2%	-	+ 20,1%	-
1981/80	+ 6,1%	+ 1,1%	+ 34,7%	- 4,4%	- 11,5%	+ 0,6%	-	+ 7,0%	-
VERFÜGBARKEIT *)	GAS AVAILABLE *)						DISPONIBILITÉS *)		
1 000 Terajoule (Ho)	1 000 Terajoule (GCV)						1 000 Térailles (PCS)		
1979	8 080,5	2 146,2	988,0	1 078,7	1 506,7	437,0	21,9	1 881,4	20,6
1980	7 895,3	2 085,5	1 045,5	1 024,6	1 415,0	415,1	19,7	1 855,6	34,3
1981	7 803,3	1 965,5	1 083,9	1 069,5	1 345,8	386,1	15,1	1 885,2	52,2
1980/79	- 2,3%	- 2,8%	+ 5,8%	- 5,0%	- 6,1%	- 5,0%	- 10,0%	- 1,4%	+ 66,5%
1981/80	- 1,2%	- 5,8%	+ 3,7%	+ 4,4%	- 4,9%	- 7,0%	- 23,4%	+ 1,6%	+ 52,2%
Anteil gedeckt von	Proportion accounted for by						Part couverte par		
- binnenländischem Gas	- indigenous gas						- le gaz indigène		
1979	78,9%	33,4%	30,7%	47,8%	95,2%	0,3%	-	81,5%	100%
1980	75,0%	29,3%	28,1%	46,6%	90,6%	0,4%	-	77,4%	100%
1981	73,2%	31,3%	25,5%	50,2%	91,2%	0,4%	-	76,2%	100%
- Bezüge aus der Gemeinschaft	- Supplies from the Community						- Réceptions en prov. de la Communauté		
1979	(40,4%)	38,1%	48,8%	15,3%	(95,2%)	82,4%	100%	-	-
1980	(39,0%)	38,2%	41,4%	24,5%	(90,6%)	79,0%	100%	-	-
1981	(36,0%)	33,8%	34,9%	23,3%	(91,2%)	77,3%	100%	-	-
- Einfuhren aus Drittländern	- Imports from third-party countries						- Importations en prov. des pays tiers		
1979	21,1%	28,5%	20,5%	36,9%	4,8%	17,3%	-	18,5%	-
1980	25,0%	32,5%	30,5%	28,9%	9,4%	20,6%	-	22,6%	-
1981	26,8%	34,9%	39,6%	26,5%	8,8%	22,3%	-	23,8%	-

*) Gewinnung + Einfuhren - Ausfuhren

*) Production + imports - exports

*) Production + importations - exportations

(1) Bezüge aus den Niederlanden und der BR Deutschland

(1) Supplies from the Netherlands and FR Germany

(1) Réceptions en prov. des Pays Bas et RF d'Allemagne

NATURGAS

NATURAL GAS

GAZ NATUREL

Einführen aus Drittländern
1000 Terajoules (Ho)

Imports from third-party countries
1000 Terajoule (GCV)

Importations en prov. des pays tiers
1000 Térajoules (PCS)

	EUR 10		BR Deutschland	France	Italia	Nederland	Belgique België	United Kingdom
1979								
NORWAY	810,0	47,4%	259,9	78,3	-	72,7	75,5	323,6
ALGERIA	144,4	8,5%	-	119,4	-	-	-	25,0
LIBYA	80,7	4,7%	-	-	80,7	-	-	-
USSR	672,3	39,3%	351,3	3,3	317,7	-	-	-
OTHERS	1,2	0,1%	-	1,2	-	-	-	-
TOTAL	1 708,6	100%	611,2	202,2	398,4	72,7	75,5	348,6
1980								
NORWAY	1 042,7	52,9%	340,6	97,1	-	133,1	85,5	386,4
ALGERIA	114,8	5,8%	-	82,5	-	-	-	32,3
LIBYA	51,4	2,6%	-	-	51,4	-	-	-
USSR	762,2	38,7%	379,2	138,4	244,6	-	-	-
OTHERS	0,6	0,0%	-	0,6	-	-	-	-
TOTAL	1 971,7	100%	719,8	318,6	296,0	133,1	85,5	418,7
1981								
NORWAY	1 052,8	50,3%	313,0	105,8	-	117,8	86,0	430,2
ALGERIA	179,1	8,6%	-	161,1	-	-	-	18,0
LIBYA	-	-	-	-	-	-	-	-
USSR	860,3	41,1%	415,0	162,4	282,9	-	-	-
OTHERS	0,0	0,0%	-	0,0	-	-	-	-
TOTAL	2 092,2	100%	728,0	429,3	282,9	117,8	86,0	448,2

**Salgs- og abonnementskontorer · Vertriebsbüros · Γραφεία πώλησεως ·
Sales Offices · Bureaux de vente · Uffici di vendita · Verkoopkantoren**

Belgique — België

Moniteur belge — Belgisch Staatsblad

Rue de Louvain 40-42 — Leuvensestraat 40-42
1000 Bruxelles — 1000 Brussel
Tél. 512 00 26

Sous-dépôts — Agentschappen :

Librairie européenne — Europese Boekhandel
Rue de la Loi 244 — Wetstraat 244
1040 Bruxelles — 1040 Brussel

CREDOC

Rue de la Montagne 34 - Bte 11
Bergstraat 34 - Bus 11
1000 Bruxelles — 1000 Brussel

Danmark

Schultz Forlag

Møntergade 21
1116 København K
Tlf. (01) 12 11 95

Underagentur :

Europa Bøger
Gammel Torv 6 — Postbox 137
1004 København K
Tlf. (01) 15 62 73

BR Deutschland

Verlag Bundesanzeiger

Breite Straße — Postfach 10 80 06
5000 Köln 1
Tel. (0221) 20 29-0
(Fernschreiber : Anzeiger Bonn 8 882 595)

Greece

G.C. Eleftheroudakis S.A.

International bookstore
4 Nikis street
Athens (126)
Telex 219410 elef gr

Sub-agent for Northern Greece :

Molho's Bookstore
10 Tsimiski Street
Thessaloniki
Tel. 275 271
Telex 412885 limo

France

*Service de vente en France des publications des
Communautés européennes*

Journal officiel

26, rue Desaix
75732 Paris Cedex 15
Tél. (1) 578 61 39

« Service de documentation »

D.E.P.P. — Maison de l'Europe
37, rue des Francs-Bourgeois
75004 Paris
Tél. 887 96 50

Ireland

Government Publications

Sales Office
G.P.O. Arcade
Dublin 1

or by post

Stationery Office

Dublin 4
Tel. 78 96 44

Italia

Libreria dello Stato

Piazza G. Verdi, 10
00198 Roma — Tel. (6) 8508
Telex 62008

Nederland

Staatsdrukkerij- en uitgeverijbedrijf

Christoffel Plantijnstraat
Postbus 20014
2500EA 's-Gravenhage
Tel. (070) 78 99 11

United Kingdom

H.M. Stationery Office

P.O. Box 569
London SE1 9NH
Tel. (01) 928 69 77, ext. 365

España

Libreria Mundi-Prensa

Castelló 37
Madrid 1
Tel. 275 46 55

Portugal

Livraria Bertrand, s.a.r.l.

Rua João de Deus — Venda Nova
Amadora
Tél. 97 45 71
Télex 12 709 — litran — p.

Schweiz - Suisse - Svizzera

Librairie Payot

6, rue Grenus
1211 Genève
Tél. 31 89 50

Sverige

Librairie C.E. Fritzes

Regeringsgatan 12
Box 16356
103 27 Stockhol'm
Tél. 08-23 89 00

United States of America

European Community Information Service

2100 M Street, N.W.
Suite 707
Washington, D.C. 20 037
Tel. (202) 862 95 00

Grand-Duché de Luxembourg

**

Andre lande · Andere Länder · Άλλες χώρες · Other countries · Autres pays · Altri paesi · Andere landen

Kontoret for De europæiske Fællesskabers officielle Publikationer · Amt für amtliche Veröffentlichungen der Europäischen Gemeinschaften ·
Υπηρεσία Επίσημων Εκδόσεων των Ευρωπαϊκών Κοινοτήτων · Office for Official Publications of the European Communities ·
Office des publications officielles des Communautés européennes · Ufficio delle pubblicazioni ufficiali delle Comunità europee ·
Bureau voor officiële publikaties der Europese Gemeenschappen

L-2985 Luxembourg - 5, rue du Commerce · Tél. 49 00 81

Öffentliche Preise in Luxemburg (ohne MwSt.) Price (excluding VAT) in Luxembourg
 Prix publics au Luxembourg (TVA exclue)

	ECU	BFR	DM	FF	IRL	UKL	USD
Einzelpreis • Single copy • Prix par numéro	1,85	75	4,50	11,25	1,25	1,10	2
Abonnement • Subscription	17,68	720	43	108	12	10,50	20,50
Kohle + Kohlenwasserstoffe + Elektrizität Coal + Hydrocarbons + Electric energy	33,15	1350	81	202	22,50	19,60	38,50
Charbon + Hydrocarbures + Energie électricité							



AMT FÜR AMTLICHE VERÖFFENTLICHUNGEN DER EUROPÄISCHEN GEMEINSCHAFTEN
 OFFICE FOR OFFICIAL PUBLICATIONS OF THE EUROPEAN COMMUNITIES
 OFFICE DES PUBLICATIONS OFFICIELLES DES COMMUNAUTÉS EUROPÉENNES



CA-A0-82-003-3A-C