



KOHLENWASSERSTOFFE
HYDROCARBONS
HYDROCARBURES

Monatsbulletin
 Monthly bulletin
 Bulletin mensuel

ANLAGE :

- ANLAGE 1 – MINERALÖLBILANZEN
 DIE BEIDEN ERSTEN VIERTELJAHRE UND DAS
 ERSTE HALBJAHR 1982 VERGLICHEN MIT DEN ENT-
 SPRECHENDEN ZEITRÄUMEN DES JAHRES 1981
- ANLAGE 2 – NATURGAS
 ERSTES HALBJAHR 1982
- ANLAGE 3 – KRAFTSTOFFPREISE AM 15. JUNI 1982

IN ANNEX :

- ANNEX 1 – PETROLEUM BALANCES
 TWO FIRST QUARTERS AND FIRST HALF-YEAR 1982
 COMPARED WITH THE CORRESPONDING PERIODS IN
 1981
- ANNEX 2 – NATURAL GAS
 HALF YEAR 1982
- ANNEX 3 – PRICE OF MOTOR FUELS ON 15 JUNE 1982

EN ANNEXE :

- ANNEXE 1 – BILANS PETROLE
 LES DEUX PREMIERS TRIMESTRES ET LE PREMIER
 SEMESTRE 1982 COMPARÉS AUX PÉRIODES HOMO-
 LOGUES DE 1981
- ANNEXE 2 – GAZ NATUREL
 PREMIER SEMESTRE 1982
- ANNEXE 3 – PRIX DES CARBURANTS AU 15 JUIN 1982



**STATISTISCHES AMT DER EUROPÄISCHEN GEMEINSCHAFTEN
STATISTICAL OFFICE OF THE EUROPEAN COMMUNITIES
OFFICE STATISTIQUE DES COMMUNAUTÉS EUROPÉENNES**

L-2920 Luxembourg – Tél. 43011 Télex: Comeur Lu 3423
B-1049 Bruxelles, Bâtiment Berlaymont, Rue de la Loi 200 (Bureau de liaison) – Tél. 235 11 11

Hinweis

1. Das Statistische Amt veröffentlicht drei gesonderte Monatsbulletins für die Energiebereiche:
Kohle – Kohlenwasserstoffe – Elektrizität

Jedes dieser Bulletins enthält:

- einen unveränderlichen Teil mit den auf den neuesten Stand gebrachten monatlichen Hauptreihen
- einen veränderlichen Teil über wichtige Aspekte der neuesten Entwicklung, der in der Anlage auch die vorläufigen Angaben der jährlichen Bilanzen enthält, sobald sie verfügbar sind

2. Der Leser findet auf Seite 21 die Erläuterungen zu den monatlichen Tabellen

3. Zuständig für alle Informationen über die Kohlenwasserstoffe:

R. GOLINVAUX – Tel. 43011, App. 3801

Note

1. The Statistical Office publishes three series of monthly energy bulletins :
Coal – Hydrocarbons – Electrical energy

Each of these bulletins consists of:

- a permanent section giving updated principal monthly statistical series
- a variable section on important aspects of the latest developments, which contains in annexe data on the annual balance-sheet (which may be definitive or provisional) as such information becomes available

2. The reader will find on page 22 the explanatory notes for the monthly tables

3. For any information dealing with hydrocarbons, please contact:

R. GOLINVAUX – Tel. 43011, ext. 3801

Avertissement

1. L'Office Statistique publie trois séries de bulletins mensuels sur l'énergie, à savoir :
Charbon – Hydrocarbures – Energie électrique

Chacun de ces bulletins est constitué :

- d'une partie fixe fournissant la mise à jour des principales séries statistiques mensuelles
- d'une partie variable relatant les aspects importants des dernières évolutions et présentant en annexe les données, même provisoires, des bilans annuels au fur et à mesure de leur disponibilité.

2. Le lecteur trouvera en page 23 les notes explicatives relatives aux tableaux mensuels.

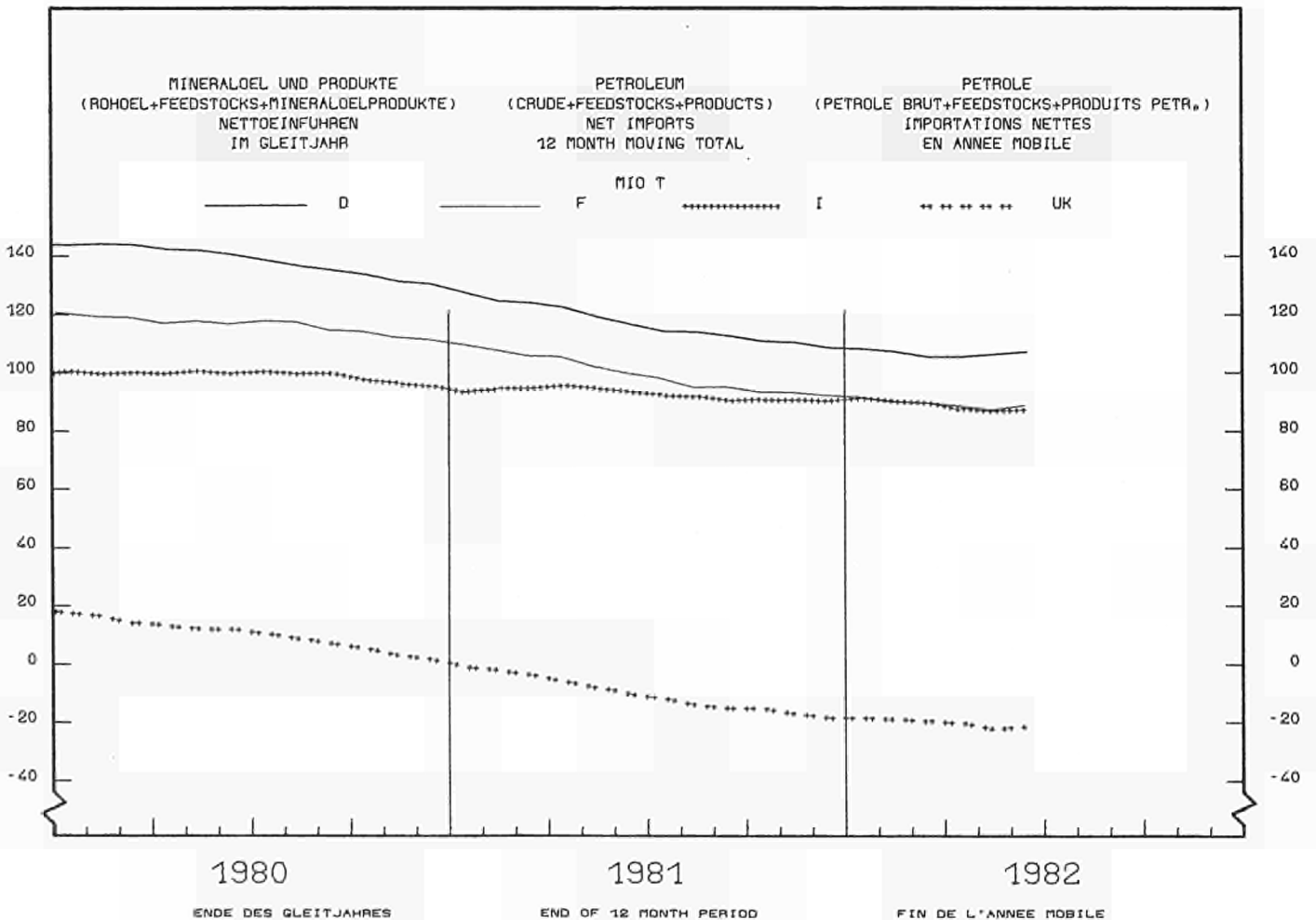
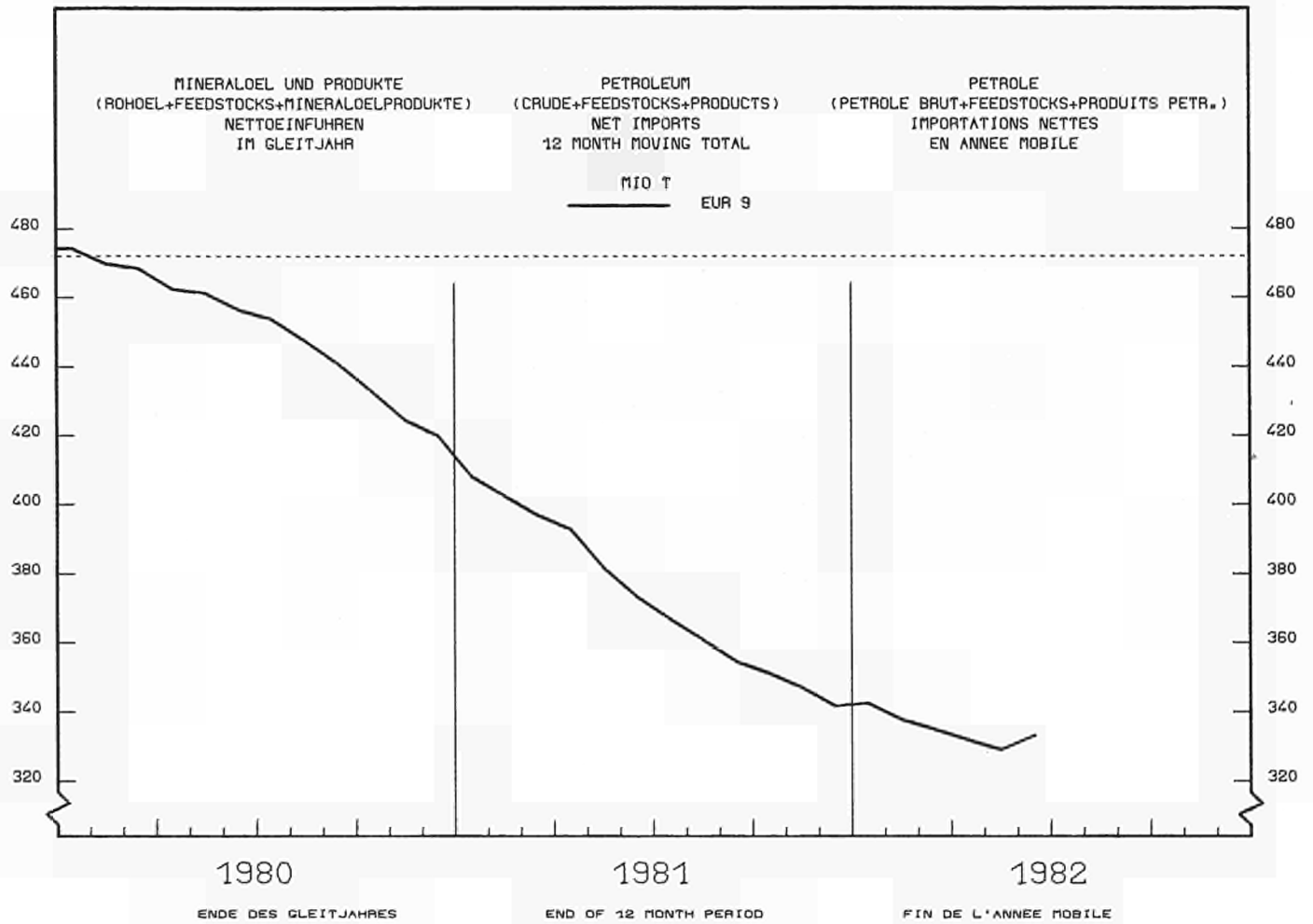
3. Pour toute information concernant les statistiques des hydrocarbures, s'adresser à:

R. GOLINVAUX – Tél. 43011, poste 3801

Luxembourg: Office des publications officielles des Communautés européennes, 1982

Inhaltswiedergabe nur mit Quellennachweis gestattet
Reproduction is subject to acknowledgement of the source
Reproduction subordonnée à l'indication de la source

Printed in the FR of Germany



EUR - 10	EUR - 9	B.R. DEUTSCHLAND	FRANCE	ITALIA	NEDERLAND	BELGIE	LUXEMBOURG	UNITED KINGDOM	IRELAND	DANMARK	ELLAS
----------	---------	------------------	--------	--------	-----------	--------	------------	----------------	---------	---------	-------

KOHLE UND FEEDSTOCKS

CRUDE OIL AND FEEDSTOCKS

PETROLE BRUT ET FEEDSTOCKS

1000 T

KOHLEVERARBEITUNG IN DEN RAFFINERIEEN

REFINERY THROUGHPUT

PETROLE BRUT TRAITE DS LES RAFFINERIES

1980	1	512703	498435	110772	113919	96519	50637	33523	-	84388	2028	6649	14268
1981	1	455394	439460	96348	97600	92729	40712	29257	-	75850	735	6229	15934
1981	MAI	35093	33675	7531	7181	7100	2903	2343	-	6034	140	443	1418
	JUN	33658	32458	7032	6646	7187	3243	2548	-	5310	55	437	1200
	JUL	37015	35556	8073	7851	7539	3053	2733	-	5785	-	522	1459
	AUG	38136	36984	8793	7942	7868	3304	2629	-	5970	-	478	1152
	SEP	37525	36032	8022	7626	8133	3150	2551	-	6043	-	507	1493
	OCT	37412	35996	7601	8105	7353	3439	2380	-	6571	-	441	1416
	NOV	39490	38116	8260	8336	8106	3994	2438	-	6717	-	515	1374
	DEC	40673	39172	8458	9078	7990	3875	2333	-	6855	-	583	1501
1982	JAN	39478	38171	8700	8595	7943	3526	2292	-	6593	-	522	1307
	FEB	33252	32010	6556	7178	7220	3179	1889	-	5595	-	393	1242
	MAR	35251	33950	7283	7020	7926	3119	2103	-	6004	-	495	1301
	APR	36357	35001	8026	6996	7302	3502	2396	-	6297	-	482	1356
	MAI	34120	32783	8263	5924	6244	3452	2190	-	6293	-	417	1337
	JUN	33697	32946	7949	6960	6344	3253	2005	-	5844	-	591	751
	JUL	:	:	:	7451	:	:	:	-	:	-	548	:
81	JAN-JUN	225071	217532	47060	48878	45704	19896	14193	-	37881	737	3183	7539
82	JAN-JUN	212155	204861	46777	42673	42979	20031	12875	-	36626	-	2900	7294
1982/81	X	-5,7	-5,8	-0,6	-12,7	-6,0	0,7	-9,3	-	-3,3		-8,9	-3,2

TANKERFRACHTEN

TANKER FREIGHT RATES

TAUX DE FRETS PETROLIERE

	A F R A (WORDSCALE)					SINGLE DIRTY MULLION	S I N G L E D I R T Y												
	16500 - 24999	25000 - 44999	45000 - 79999	80000 - 159999	+ 160000		PERSIAN GULF - EUROPE		CARIBS - EUROPE		W. AFRICA - EUROPE		MEDITERR. - UK/CONT.		INTER MEDITERR.				
	DWT	DWT	DWT	DWT	DWT		- 45000 DWT	+ 45000 DWT	- EUROPE	- EUROPE	- EUROPE	- EUROPE	- UK/CONT.	- UK/CONT.	- UK/CONT.	- UK/CONT.			
	W	W	W	W	W		N	W	N	W	N	W	N	W	N	W			
1981	APR	220.0	158.0	91.1	65.1	44.0	68.0	0	0.0	22	32.6	13	62.0	6	53.8	16	60.8	37	67.5
	MAY	214.4	150.9	89.1	63.8	43.9	72.3	1	84.0	34	32.8	11	72.6	2	45.0	9	67.8	34	67.6
	JUN	176.2	137.4	74.9	52.8	37.1	76.7	0	0.0	19	30.6	11	59.3	6	58.8	10	78.4	36	56.5
	JUL	170.8	126.6	71.0	50.0	36.7	57.0	0	0.0	40	26.4	11	49.8	2	55.0	9	61.3	38	66.2
	AUG	168.6	119.0	68.0	49.0	36.2	58.5	0	0.0	30	25.6	3	47.5	4	70.0	16	57.8	33	55.0
	SEP	161.4	122.6	67.6	48.5	36.3	58.5	0	0.0	17	32.2	9	60.2	10	49.2	12	69.7	29	59.7
	OCT	167.7	120.5	66.4	49.6	36.6	55.0	0	0.0	23	36.7	10	49.3	8	49.6	8	42.4	21	62.2
	NOV	162.4	122.8	67.0	50.5	36.4	58.5	0	0.0	17	28.8	14	58.7	12	74.1	8	55.4	30	56.3
	DEC	180.6	137.1	76.1	54.2	39.5	60.7	1	86.0	13	25.3	6	54.2	12	57.8	17	66.1	45	78.0
1982	JAN	184.8	138.3	77.9	54.8	39.6	63.5	0	0.0	6	31.6	16	64.4	15	58.2	17	58.7	37	65.7
	FEB	177.6	130.7	73.2	51.8	39.0	53.7	0	0.0	9	28.4	14	60.7	11	39.9	7	58.5	24	64.6
	MAR	169.5	130.9	71.1	49.8	38.4	53.5	0	0.0	14	51.5	14	61.9	9	44.1	9	71.0	23	69.7
	APR	169.2	125.7	69.9	49.3	38.7	54.0	0	0.0	15	37.8	9	50.7	6	37.4	22	72.2	19	81.5
	MAY	164.8	125.2	69.2	50.7	38.0	57.0	0	0.0	12	41.7	11	57.2	12	62.0	17	70.5	20	96.9
	JUN	177.7	130.7	73.2	52.5	38.1	56.4	0	0.0	19	41.4	4	56.6	8	55.6	18	71.3	22	67.8
	JUL	172.5	126.0	72.6	50.6	37.4	55.5	0	0.0	15	46.9	9	39.7	9	49.3	24	62.7	30	67.1

W = WORDSCALE

N = NUMBER

INLANDSLIEFERUNGEN EUR 9

INLAND DELIVERIES EUR 9

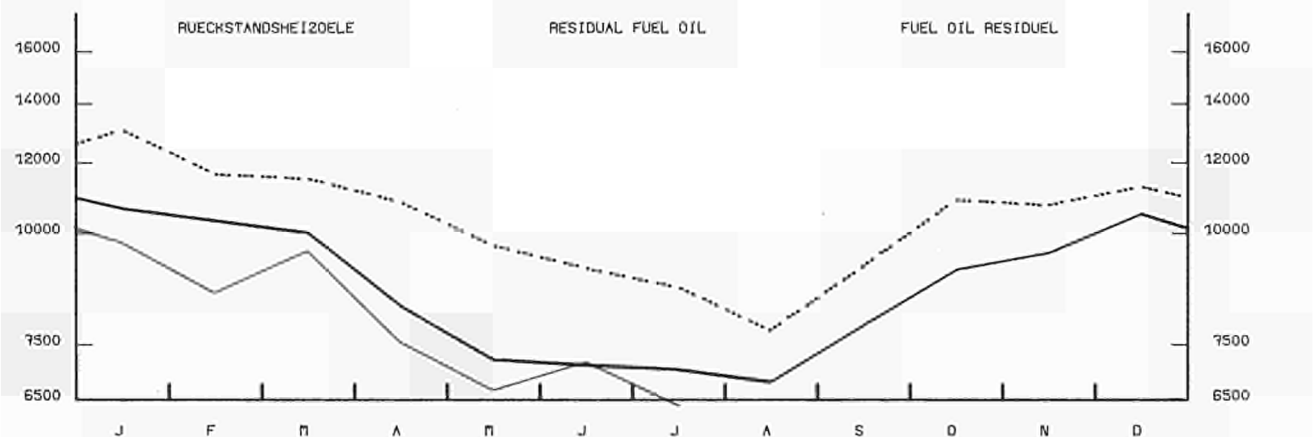
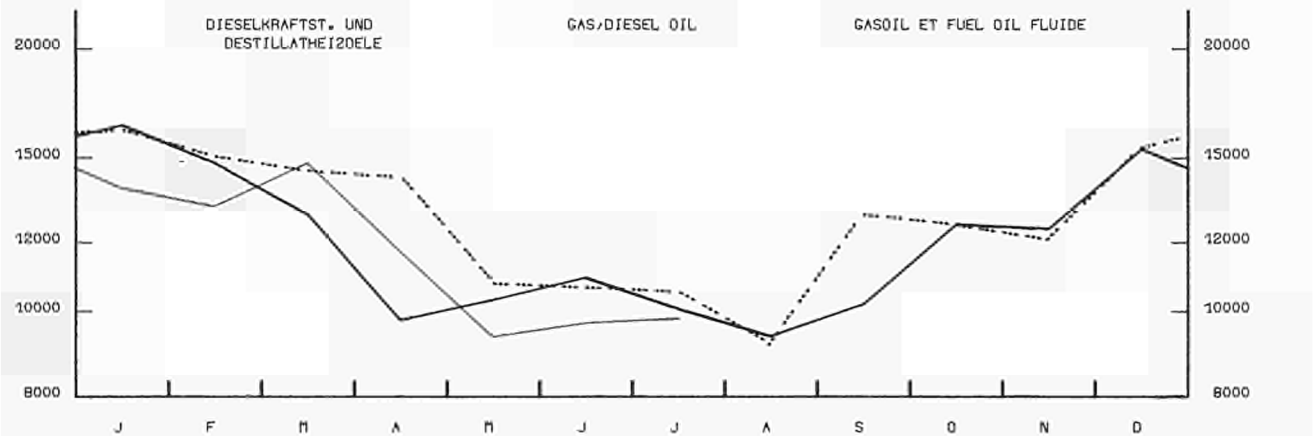
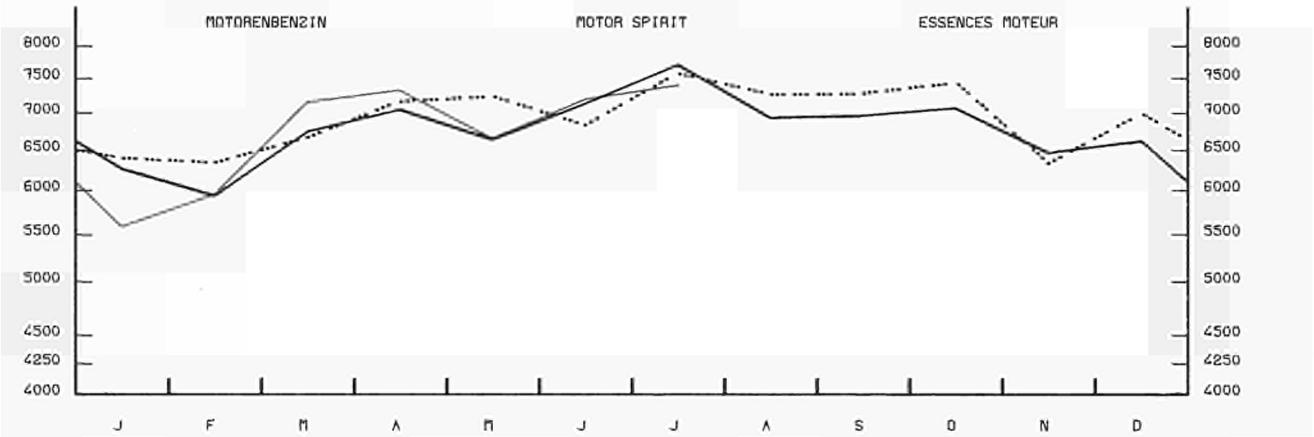
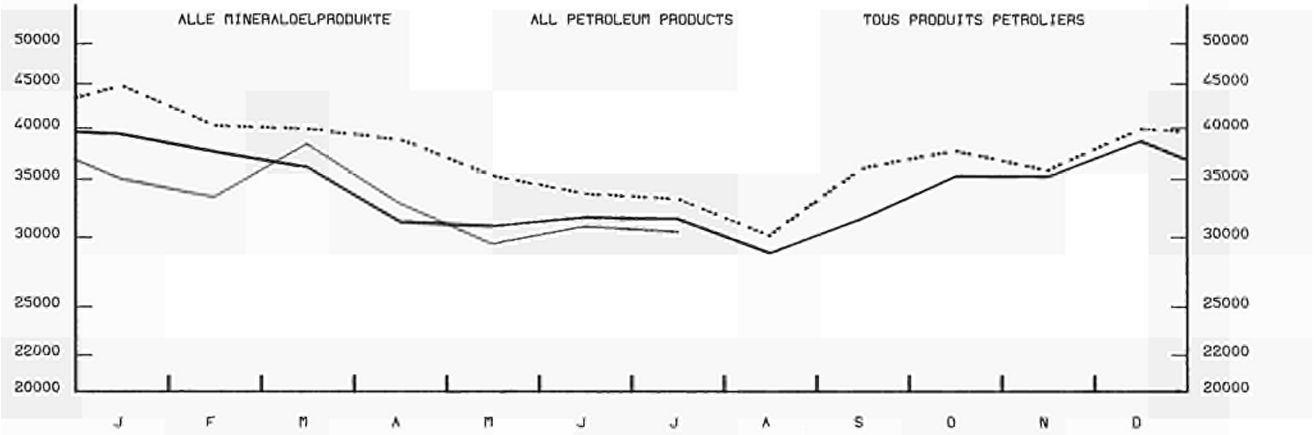
LIVRAISONS INTERIEURES EUR 9

1000 T

..... 1980

———— 1981

———— 1982

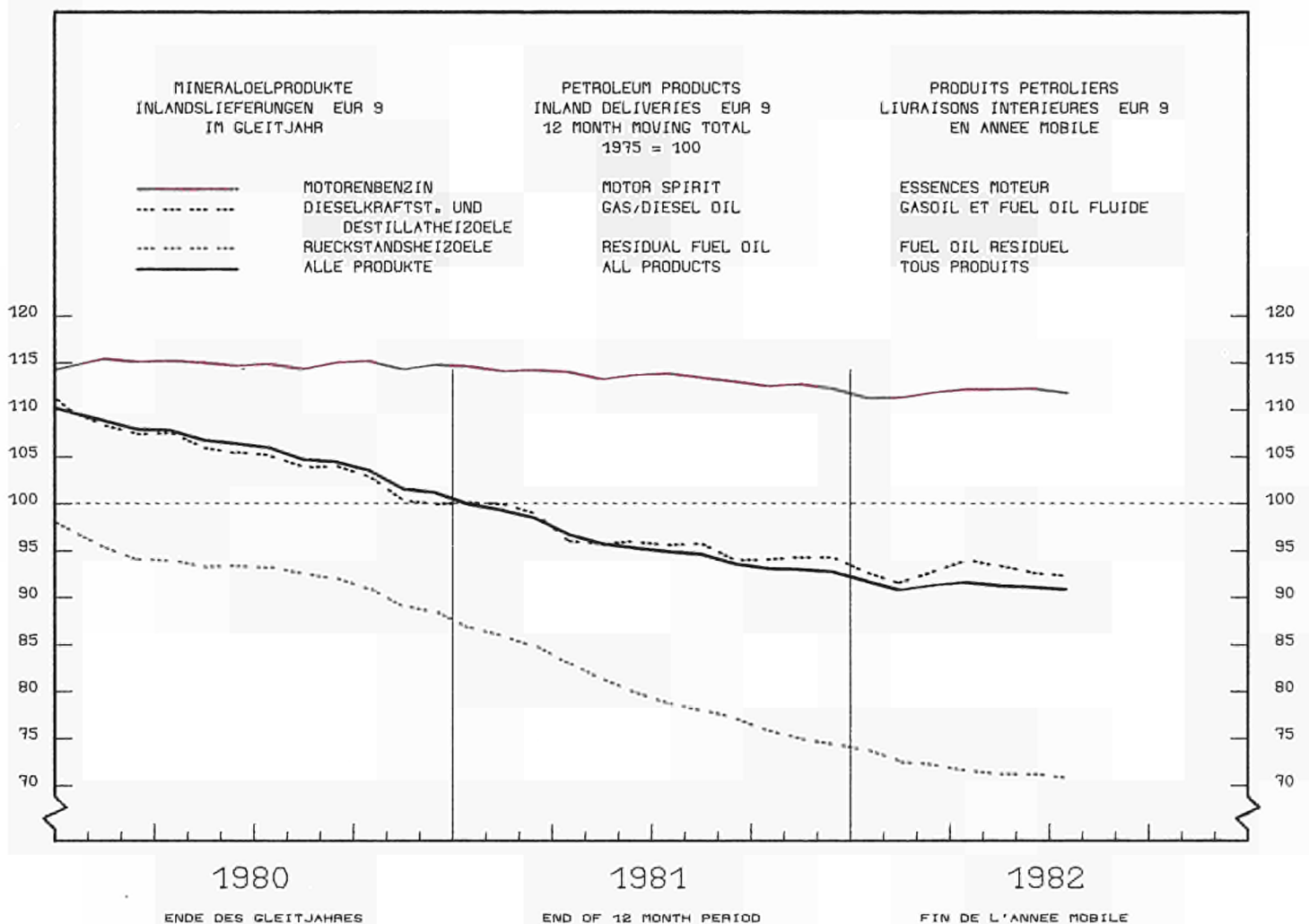


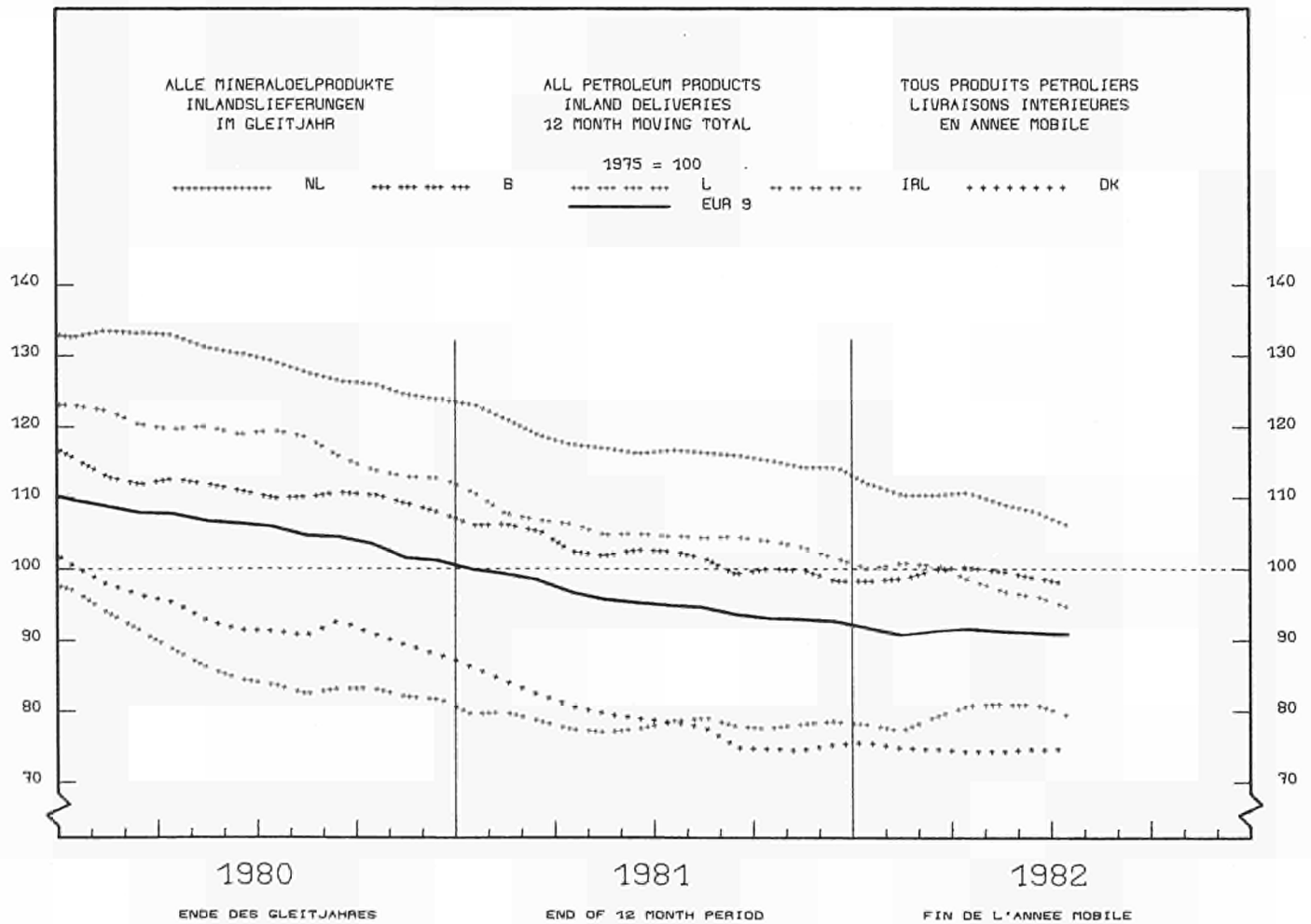
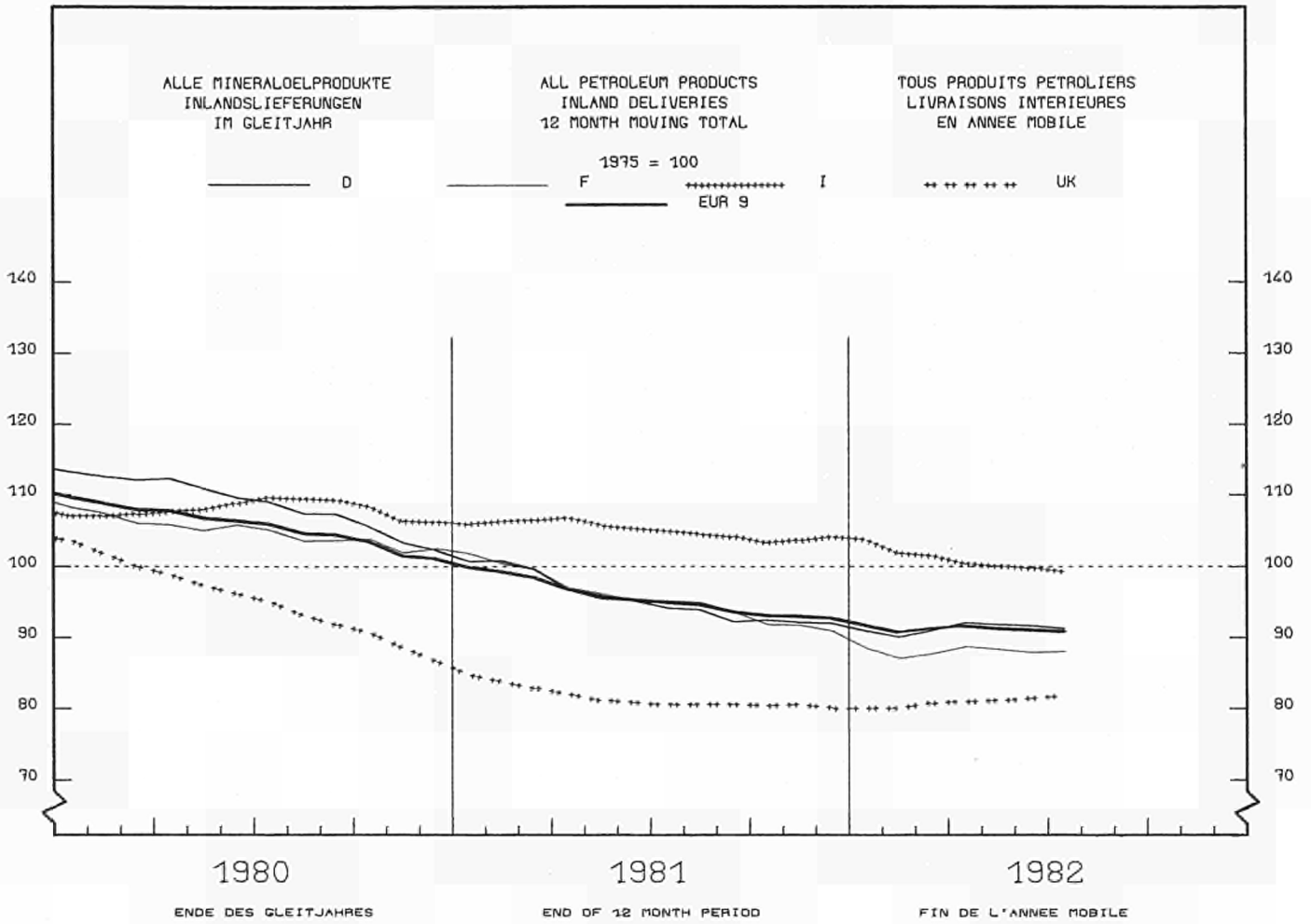
EINFACH-LOGARITHMISCHE SKALA

SEMI-LOGARITHMIC SCALE

ECHELLE SEMI-LOGARITHMIQUE

	EUR -	EUR -	B.R.	FRANCE	ITALIA	NETERLAND	BELGIE	LUXEM-BOURG	UNITED KINGDOM	IRELAND	DANMARK	ELLAS
	10	9	DEUTSCHLAND									
RUECKSTANDSHEIZOELE												
RESIDUAL FUEL OIL												
1000 T												
FUEL-OIL RESIDUEL												
INLANDSLIEFERUNGEN												
INLAND DELIVERIES												
LIVRAISONS INTERIEURES												
1980	131052	126341	20462	25665	40320	7052	6568	131	19157	2569	4417	4711
1981	106992	102869	15955	18926	35250	6411	5225	101	15476	2102	3423	4123
1981 MAI	7465	7166	1075	1068	2650	368	451	8	1125	205	216	299
JUN	7418	7090	1055	1123	2700	476	408	8	949	164	207	328
JUL	7301	6980	1222	978	2660	542	363	6	850	190	169	321
AUG	7074	6760	1164	1062	2380	429	376	4	996	163	186	314
SEP	8229	7894	1160	1291	2810	576	517	7	1157	170	206	335
OCT	9439	9072	1471	1849	2600	668	644	9	1383	171	277	367
NOV	9811	9455	1419	2032	2650	609	718	12	1491	181	343	356
DEC	10823	10481	1518	2308	3310	689	371	14	1673	155	443	342
1982 JAN	10015	9691	1441	1780	3150	388	728	12	1636	134	422	324
FEB	8840	8513	1338	1480	2700	417	571	10	1522	153	322	327
MAR	9816	9467	1419	1507	3100	453	619	12	1929	119	309	349
APR	7807	7493	1136	1258	2600	394	486	11	1272	111	225	314
MAI	6902	6614	1080	1125	2170	350	447	11	1085	145	201	288
JUN	7210	6910	1216	1100	2350	263	464	9	1176	136	196	300
JUL	:	:	989	1116	2150	:	311	7	1018	114	163	:
81 JAN-JUN	55427	53347	7987	9410	19080	2898	2962	48	8091	1072	1799	2080
82 JAN-JUN	50590	48688	7630	8250	16070	2265	3315	65	8620	798	1675	1902
1982/81 %	-8,7	-8,7	-4,5	-12,3	-15,8	-21,8	11,9	35,4	6,5	-25,6	-6,9	-8,6





NATURGAS EUR 10

1000 TJ (HD)

..... 1980

NATURAL GAS EUR 10

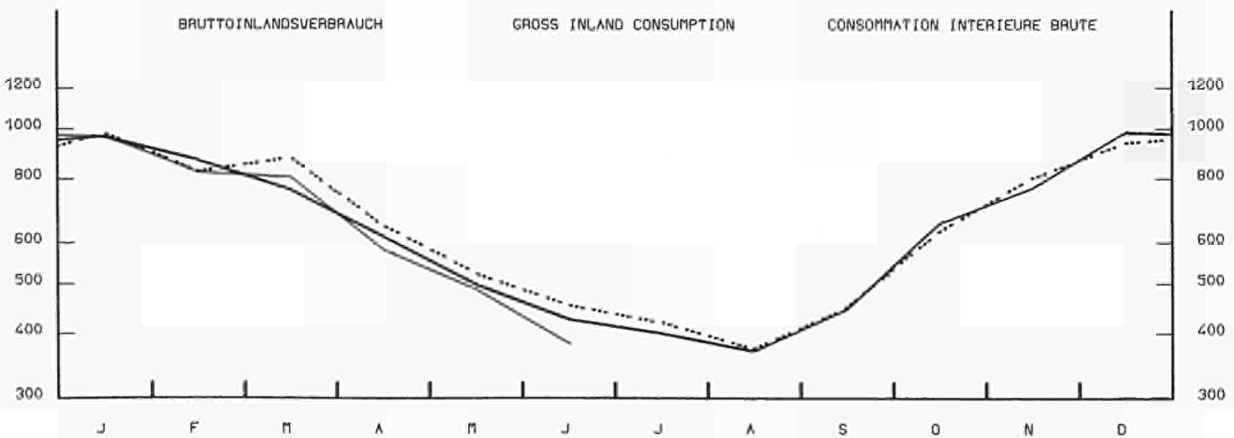
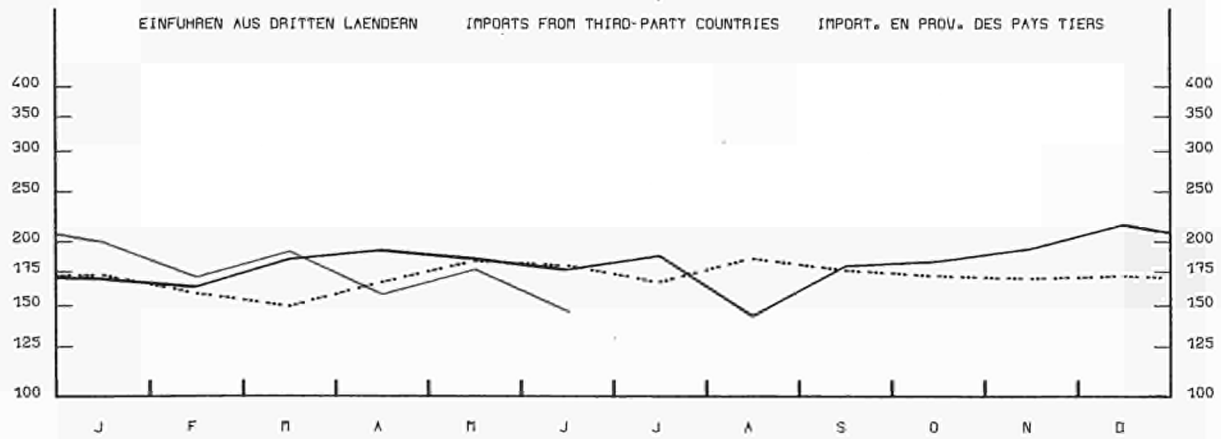
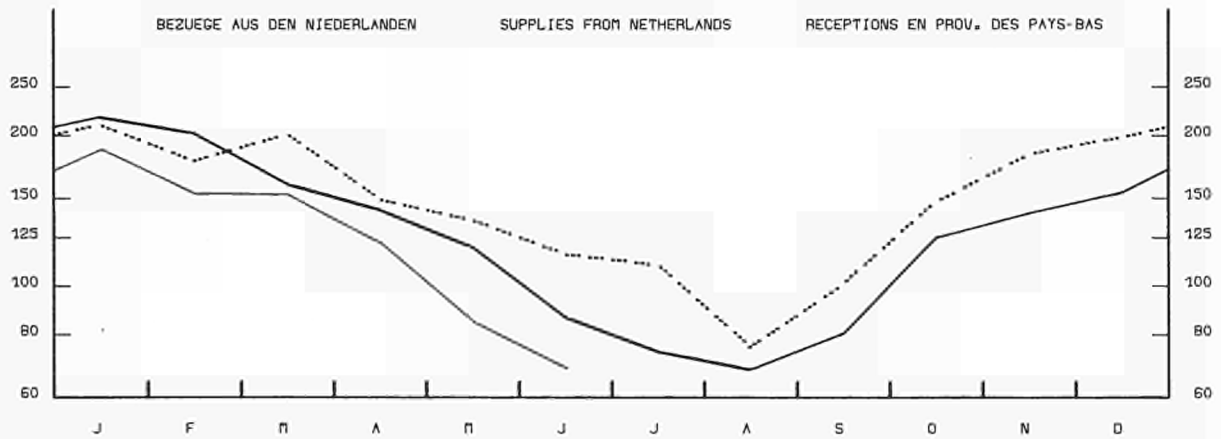
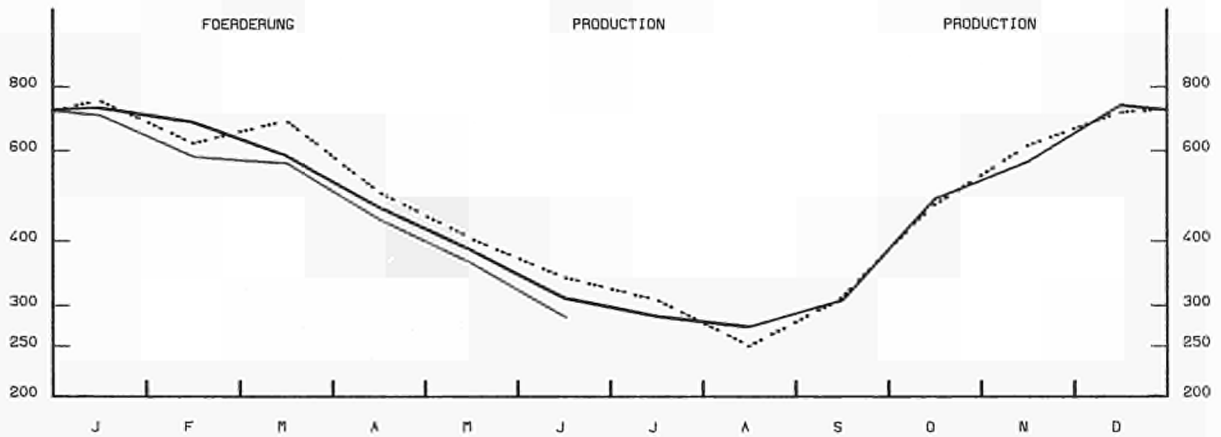
1000 TJ (GCV)

—— 1981

GAZ NATUREL EUR 10

1000 TJ (PCS)

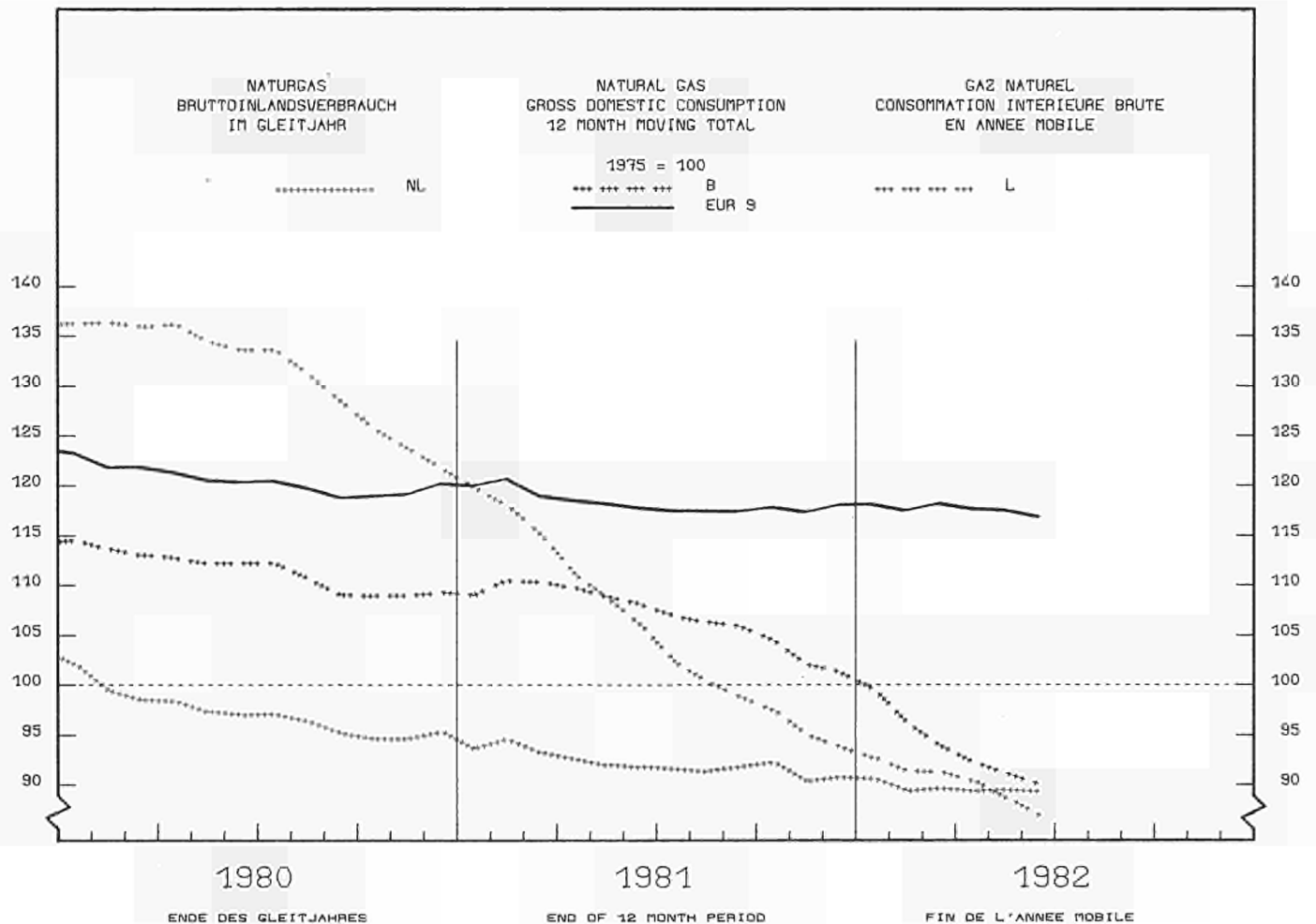
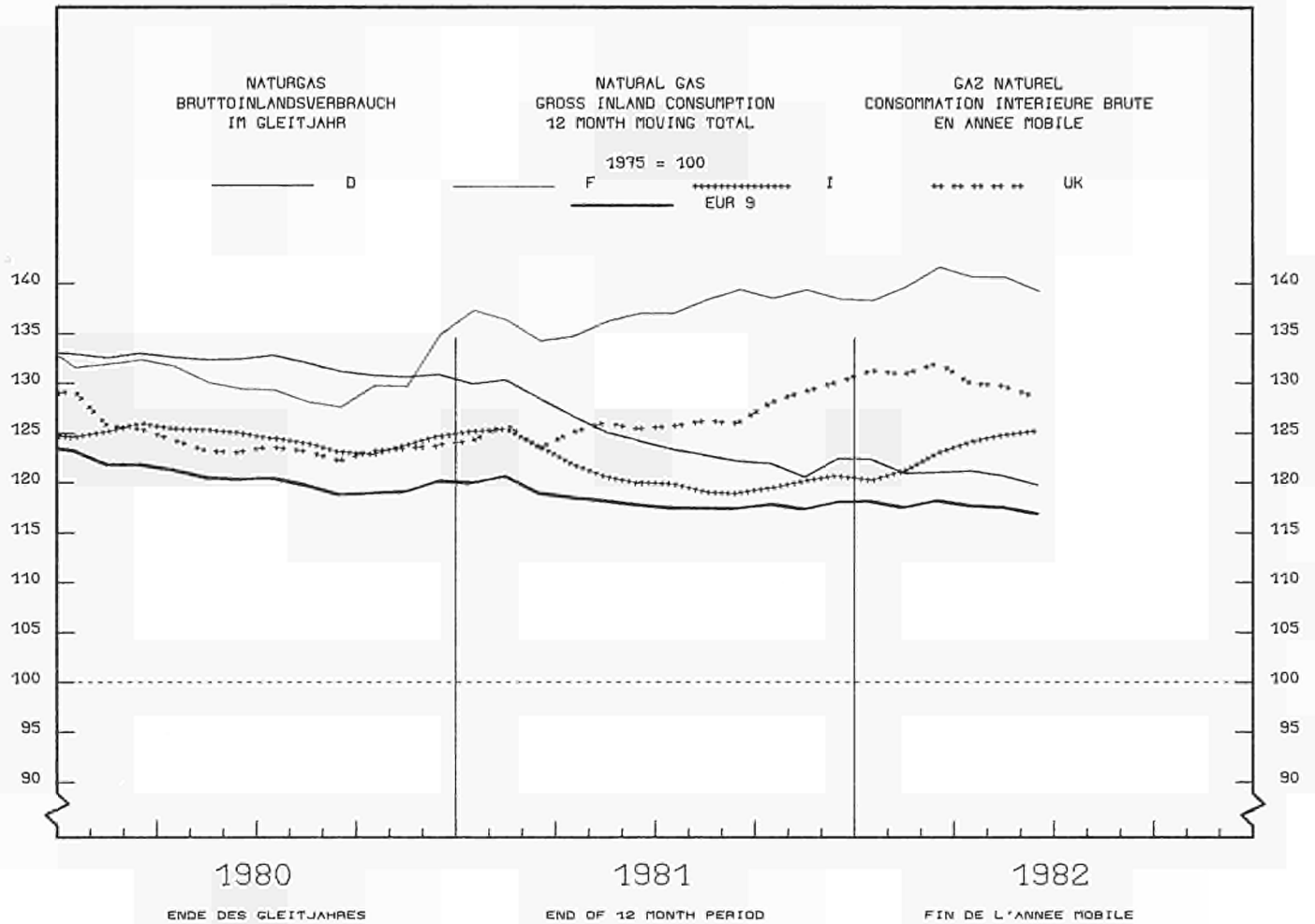
—— 1982



EINFACH-LOGARITHMISCHE SKALA

SEMI-LOGARITHMIC SCALE

ECHELLE SEMI-LOGARITHMIQUE



ERLÄUTERUNGEN UND BEGRIFFSBESTIMMUNGEN

I. ROHÖL UND FEEDSTOCKS

Alle Angaben lauten auf 1 000 metrische Tonnen.

- **Förderung:** Die Rohölförderung umfaßt die Kondensate, die bei den Rohölvorkommen auftreten, die Naturbenzine sowie andere Kondensate, die bei der Gewinnung, Reinigung und Stabilisierung von Naturgas anfallen, sofern sie in den Raffinerien umgewandelt werden.
- **Einfuhren:** So wie für alle Außenhandelsposten der Energiebilanz beruht die Ermittlung der Einfuhren auf Begriffen, wie sie für den Generalhandel üblich sind. Demnach umfassen die Einfuhren von Rohöl und Feedstocks (letztere sind Mineralölerzeugnisse, die zur späteren Destillation bestimmt sind) sämtliche in das Hoheitsgebiet eines jeden Landes eingeführten Mengen, einschließlich derjenigen, die
 - zur Weiterverarbeitung für ausländische Rechnung bestimmt,
 - vorübergehend eingeführt,
 - auf Zollausschlußlager eingeführt,
 - auf Speziallager für ausländische Rechnung eingeführt,
 - aus nationalen überseeischen Landesteilen bzw. Hoheitsgebieten eingeführt sind.
 Nicht dazu gehören jedoch diejenigen Mengen, die im Transitwege – insbesondere durch Rohrfernleitungen – das nationale Hoheitsgebiet durchqueren. Die Angaben stammen meistens aus den Einfuhrmeldungen, die nicht unbedingt mit den Zollerklärungen, auf die sich die Außenhandelsstatistik stützt, übereinstimmen müssen. Die Länderaufteilung der Einfuhren erfolgt nach ihrer Herkunftsbezeichnung.
- **Rohölverarbeitung:** Dieser Posten umfaßt den Raffineriedurchsatz an Rohöl und Feedstocks einschließlich der für fremde Rechnung verarbeiteten Mengen. Die Zahlen sind um die aus der petrochemischen Industrie stammenden Rückläufe sowie um die Wiedereinsatzerzeugnisse aus dem Raffineriekreislauf bereinigt worden.
- **Ausfuhren:** Die Ausfuhren von Rohöl und Feedstocks enthalten gemäß dem Außenhandelsbegriff alle aus dem nationalen Hoheitsgebiet eines jeden Landes ausgeführten Mengen. Sie entsprechen u.a. denjenigen Mengen, die
 - im Ausland verarbeitet oder umgewandelt werden sollen,
 - nach Verarbeitung oder Umwandlung reexportiert,
 - nur vorübergehend exportiert,
 - nach nationalen überseeischen Landesteilen oder Hoheitsgebieten exportiert,
 - an nationale oder ausländische, im Ausland stationierte Streitkräfte geliefert (soweit keine Geheimhaltungsvorschriften entgegenstehen) werden.
 Ausgeschlossen sind jedoch diejenigen Mengen, die das nationale Hoheitsgebiet im Transit durchqueren oder der Versorgung der Hochseeschifffahrt (Bunkermengen) dienen.

II. MINERALÖLERZEUGNISSE

Alle Angaben erfolgen in 1 000 metrischen Tonnen.

- **Nettoerzeugung der Raffinerien:** Dieser Posten umfaßt die Raffinerieerzeugung aller Mineralölerzeugnisse (einschließlich der nicht-energetischen) mit Ausnahme des Raffinerieeigenverbrauchs und der Raffinerieverluste. Die Zahlen sind um die aus dem Raffineriekreislauf stammenden Wiedereinsatzerzeugnisse sowie um die Rückläufe aus der petrochemischen Industrie bereinigt worden. Für eine detaillierte Aufzählung der Erzeugnisse wird auf den Anhang zum Bulletin 3/1976 "Energistatistik" verwiesen.
- **Ein- und Ausfuhren:** Es gelten hierfür die Begriffsbestimmungen, die für Einfuhren und Ausfuhren im vorherigen Kapitel I, Rohöl und Feedstocks aufgeführt worden sind.
- **Bunker:** Betrifft ausschließlich die an die Hochseeschifffahrt aller Flaggen gelieferten Bunkermengen, und zwar einschließlich der aus Beständen der Zollausschluß- und Sonderlager entnommenen Mengen. Ausgenommen sind dagegen die Liefermengen für den Bedarf des internationalen Flugverkehrs.
- **Inlandslieferungen:** Dieser Posten erfaßt alle in den Ländern für energetische Zwecke ausgelieferten Mengen. Dazu gehören die Umwandlungsmengen (Kraftwerke) sowie der Endverbrauch (Haushalte, Industrie, Verkehr). Der Eigenbedarf der Energieerzeuger fällt nicht hierunter. Der Verbrauch der petrochemischen Industrie wird als Nettozahl verbucht, d.h. ohne Rückläufe aus der petrochemischen Industrie. Für Frankreich enthalten die Zahlen nicht den Militärverbrauch.

III. GAS

Die Angaben erfolgen in Terajoule (TJ) auf Basis des oberen Heizwertes (HO).

- **Naturgas:** Naturgas ist hauptsächlich Methan. Es kann aber auch geringe Bestandteile anderer Gase enthalten. Es schließt auch dem Naturgas verwandte und nichtverwandte Gase, an den Gasabsaugstationen gewonnenes Methan sowie Gruben- und Klärgas mit ein. Äthan, Propan, Butan, soweit gereinigt, bleiben unberücksichtigt.
- **Erzeugung:** Es handelt sich hier um gereinigtes Naturgas nach Aussonderung der im Gas enthaltenen unbrauchbaren Stoffe. Ausgeschlossen sind solche Mengen, die durch Abblasen, Fackeln und Produktionsversuche eliminiert werden; ferner die in den Lagerstätten eingepreßten Mengen. Der Eigenverbrauch der Erzeuger ist eingeschlossen. Die Erzeugung von Synthesegas ist nicht enthalten.
- **Ein- und Ausfuhren:** Mengen, die das nationale Hoheitsgebiet auf dem Transitwege durchqueren, insbesondere in Rohrfernleitungen, sind ausgeschlossen. Die Angaben über die monatliche Erzeugung für das Vereinigte Königreich beziehen sich auf Zeiträume von 4 oder 5 Wochen (4 Wochen bei den beiden ersten Monaten eines jeden Quartals, 5 Wochen beim letzten Quartalsmonat).
- **Bruttoinlandsverbrauch an Naturgas:** Dieser Posten errechnet sich nach der Formel: $\text{Naturgaserzeugung} + \text{Bezüge aus den Niederlanden} + \text{sonstige nicht veröffentlichte Bezüge aus der Gemeinschaft} + \text{Einfuhren aus Drittländern} \pm \text{Bestandsveränderungen (unveröffentlicht)} = \text{Bruttoinlandsverbrauch an Naturgas}$.

EXPLANATORY NOTES AND DEFINITIONS

I. CRUDE OIL AND FEEDSTOCKS

All data is expressed in 1 000 metric tonnes.

- **Production:** Production of crude oil includes condensates 'associated' with crude oil deposits, natural gasolines, and other condensates obtained on production, purification and stabilization of natural gas only when these materials undergo transformation in refineries.
- **Imports:** As for all trade aggregates relative to the energy balance sheets, the definition of imports is based on a general trade concept. Hence imports of crude oil include all quantities of crude and feedstocks (petroleum products for further distillation) imported into the national territory and therefore includes those quantities: (i) destined for treatment on behalf of other countries; (ii) only imported on a temporary basis, (iii) imported and deposited in uncleared bonded warehouses; (iv) imported and placed in special warehouses on behalf of foreign countries, (v) imported from regions and/or from territories overseas under national sovereignty. However, those quantities passing through the national territory in transit, mainly via oil-pipelines, are excluded. The data is generally based on direct declarations submitted by importers and may differ from data supplied by the customs services and published in the foreign trade statistics. The breakdown of imports by country is given by the country of origin of the product.
- **Refinery Throughput:** This aggregate covers the total quantities of crude oil and feedstocks transformed in refineries including those quantities destined for treatment on behalf of other countries. The data is net of backflows of petroleum products from petrochemical installations for re-distillation and also net of petroleum products recycled within refineries.
- **Exports:** Exports of crude oil and feedstocks similarly follow a general trade definition and covers all quantities exported from the national territory and therefore includes those quantities: (i) destined to undergo treatment or transformation aboard, (ii) re-exported after treatment or transformation; (iii) exported on a temporary basis, (iv) exported to regions or territories overseas under national sovereignty, (v) supplied to national or foreign troops stationed aboard (in so far as secrecy permits this). Quantities passing through the national territory in transit or which serve to supply bunkers of sea going ships, are not included.

II. PETROLEUM PRODUCTS

All data is expressed in 1 000 metric tonnes.

- **Net production in refineries:** This aggregate covers the refinery production of all petroleum products (including products for non-energy use), net of refinery own consumption and losses. The data is also net of recycled products within refineries and backflows from the petrochemical industry. For the definitions of petroleum products see 'Energy statistics' supplement - Bulletin 3/1976.
- **Imports and Exports:** These are defined in the same way as for the imports and exports of 'crude oil and feedstocks' listed above.
- **Bunkers:** This represents the deliveries to bunkers for sea-going ships of all flags, including those quantities deposited in uncleared bonded warehouses and in special warehouses. However, deliveries for the needs of international air traffic are excluded (these are included in inland deliveries).
- **Inland deliveries:** These are the total quantities of petroleum products delivered in the national territory for both energy and non-energy use. Included, therefore, are deliveries of all products for transformation (e.g. to electrical power stations) and for final 'consumption' (deliveries to households, industry or for transport). The energy producers own consumption is not included. Deliveries to the petrochemical industry are accounted for on a net basis (i.e. net of backflows from the petrochemical industry). For France, deliveries for military consumption are not included.

III. GAS

All data is expressed in Terajoules (TJ) on the basis of gross calorific value (GCV).

- **Natural Gas:** Natural gas is essentially methane but contains small proportions of other gases. It covers both 'associated' and 'non-associated' natural gas, methane stripped at casing heads, recovered in coal mines and sewage gas. Separated methane, propane, butane and other liquid condensate yields, as far as they are separated, are excluded.
- **Production:** Covers only purified natural gas after operations for removal of inert matter contained in the gas. The amounts indicated are those after deduction of quantities used for blow-offs, flaring, production tests and the amounts reinjected into the strata. The producers own consumption is included. The production of substitute natural gas is not included.
- **Imports/Exports:** Quantities passing through the national territory in transit are excluded (mainly through gas pipelines).
- **Gross Inland Consumption:** This series is calculated as follows:
 Production of natural gas + supplies from the Netherlands + other supplies from the Community (not shown) + imports from third party countries + stock change (not shown) = gross inland consumption. The United Kingdom monthly data refers to periods of 4 or 5 weeks (4 weeks for the first two months of each quarter, 5 for the last month).

NOTES EXPLICATIVES ET DEFINITIONS

I. PÉTROLE BRUT ET FEEDSTOCKS

Toutes les données sont exprimées en 1 000 tonnes métriques.

- **Production:** La production de pétrole brut comprend les condensats 'associés' dans les gisements de pétrole brut, les essences naturelles et d'autres condensats obtenus lors de la production, de l'épuration et de la stabilisation du gaz naturel, seulement dans les cas où ces produits subissent une transformation dans les raffineries.
- **Importations:** Comme pour tous les agrégats du commerce extérieur relatifs au bilan d'énergie, la définition des importations repose sur le concept de commerce général. Ainsi les importations de pétrole brut et de feedstocks (produit pétroliers semi-raffinés destinés à une distillation ultérieure) englobent toutes les quantités importées dans le territoire national, y compris les quantités: (i) destinées au traitement à façon pour compte étranger, (ii) importées à titre temporaire, (iii) importées et mises en entrepôts spéciaux pour compte étranger, (v) importées en provenance de régions ou de territoires d'outre-mer sous la souveraineté nationale. Ne sont cependant pas comprises les quantités qui traversent le territoire national en transit, notamment par oléoducs. Les données sont, en général, basées sur les déclarations des importateurs et peuvent de ce fait différer des données douanières, publiées dans les statistiques du commerce extérieur. La ventilation des importations par pays suit la notion d'origine des produits.
- **Pétrole brut traité:** Cet agrégat englobe toutes les quantités de pétrole brut et de feedstocks entrées en traitement dans les raffineries (y compris le traitement à façon pour le compte étranger). Les chiffres sont nets des restitutions de produits pétroliers en provenance de l'industrie pétrochimique, ainsi que des produits pétroliers recyclés à l'intérieur des raffineries.
- **Exportations:** Les exportations de pétrole brut et de feedstocks suivent la notion de commerce général et couvrent donc toutes les quantités exportées à partir du territoire national. Elles comprennent entre autres les quantités: (i) destinées à subir un traitement ou une transformation à l'étranger; (ii) réexportées après traitement ou transformation; (iii) exportées à titre temporaire; (iv) exportées à destination de régions ou de territoires d'outre-mer sous la souveraineté nationale, (v) fournies aux troupes nationales ou étrangères stationnées à l'étranger (dans la mesure où des dispositions concernant le secret ne s'y opposent pas). Ne sont cependant pas comprises les quantités qui traversent le territoire national en transit ou qui sont destinées au soutage des navires de haute mer.

II. PRODUITS PÉTROLIERS

Toutes les données sont exprimées en 1 000 tonnes métriques.

- **Production nette dans les raffineries:** Cet agrégat représente la production en raffineries de tous les produits pétroliers (y compris les produits à usage non énergétique), à l'exclusion de la consommation propre des raffineries et des pertes de raffinage. Les chiffres sont nets des produits recyclés à l'intérieur des raffineries, ainsi que des produits restitués de l'industrie pétrochimique. Pour la définition des produits pétroliers, voir le document ad hoc paru en supplément au bulletin 3/1976 «Statistiques de l'énergie».
- **Importations et Exportations:** Définies par analogie aux importations/exportations de pétrole brut et de feedstocks ci-dessus.
- **Soutes:** Concerne l'approvisionnement des navires de haute mer, quel que soit leur pavillon, y compris les quantités prélevées dans les entrepôts hors douane et dans les entrepôts spéciaux. Sont exclues les fournitures pour les besoins du trafic aérien international.
- **Livraisons intérieures:** Cet agrégat correspond au total des quantités livrées dans le pays pour l'ensemble des usages énergétiques et non-énergétiques. Cette rubrique englobe les livraisons pour transformations (aux centrales électriques) et pour consommation 'finale' (livraisons aux foyers domestiques, aux industries ou pour le transport). La consommation propre des producteurs d'énergie n'est pas comprise. Les livraisons à l'industrie pétrochimique sont comptabilisées sur une base nette (c.à.d. nette des produits restitués par l'industrie pétrochimique). Pour la France les chiffres ne comprennent pas la consommation militaire.

III. GAZ

Les données sont exprimées en Terajoules (TJ) — sur la base du pouvoir calorifique supérieur (PCS).

- **Gaz naturel:** Le gaz naturel est essentiellement du méthane, mais contient également une faible proportion d'autres gaz. Il couvre à la fois le gaz naturel 'non-associé' et le gaz naturel 'associé', le méthane récupéré aux têtes de tubages et recueilli dans les mines de charbon, ainsi que les gaz de fermentation des boues d'égoûts. L'éthane, le propane, le butane et les autres condensats dans la mesure où ils sont épurés, sont exclus.
- **Production:** Ne concerne que le gaz naturel épuré après élimination des matières inertes contenues dans le gaz. Les chiffres indiqués sont ceux relevés après déduction des quantités utilisées pour les lèchers, les brûlés à la torche, les essais de production et des quantités réinjectées dans le gisement. La consommation propre des producteurs est incluse. Les données de production mensuelle du Royaume-Uni concernent des périodes de 4 ou 5 semaines (4 semaines pour les deux premiers mois de chaque trimestre et 5 pour le dernier mois).
- **Importations/Exportations:** Les quantités qui traversent le territoire national en transit (par exemple par gazoduc) sont exclues.
- **Consommation intérieure brute de gaz naturel:** Cet agrégat est calculé à partir de la formule suivante: production de gaz naturel + réceptions en provenance Pays-Bas + autres réceptions en provenance de la Communauté (non-publiées) + importations en provenance des pays tiers ± variations des stocks (non-publiés) = consommation intérieure brute de gaz naturel.

*Orig. : franz.***MINERALÖLBILANZEN – ENTWICKLUNG IM ERSTEN HALBJAHR 1982**

Anlage 1 enthält die zusammengefassten Bilanzen für Rohöl sowie für Mineralölprodukte für die beiden ersten Vierteljahre und das erste Halbjahr 1982, verglichen mit den entsprechenden Zeiträumen des Jahres 1981.

Mineralölprodukte :

Im ersten Halbjahr 1982 ging die Nachfrage im Vergleich zum ersten Halbjahr 1981 weiter zurück: die Lieferungen an Mineralölprodukten nahmen innerhalb der Gemeinschaft um 3,4% ab, insbesondere jedoch in den Niederlanden (11,1%), in Irland (9,6%), in Italien (8,1%) und in Frankreich (6,2%), während sie im Vereinigten Königreich (3,6%) und in Luxemburg (6,2%) anstiegen. Auch bei den einzelnen Erzeugnissen waren unterschiedliche Entwicklungen zu beobachten. Geringe Steigerungen waren bei Motorenbenzin (0,4%) sowie bei Petroleum und Flugturbinenkraftstoffen (2,7%) zu verzeichnen. Stärkere Rückgänge waren bei Dieselmotorkraftstoff und Destillattheizölen (3,7%) und insbesondere bei Rückstandsheizölen (8,7%) zu beobachten.

Die Einfuhrsteigerungsrate lag während des gesamten ersten Halbjahres bei etwa 23%, während bei den Ausfuhren die gleichen Werte wie im ersten Halbjahr 1981 zu verzeichnen waren. Die Raffinerieerzeugung ging um 14 Millionen Tonnen zurück. Diese Menge entspricht der Einfuhrsteigerung.

Rohöl :

Verglichen mit dem ersten Halbjahr 1981 stellt sich die Versorgungslage der Gemeinschaft wie folgt dar :

- Anstieg der Produktion (14%) sowie der Ausfuhr (16%);
- Rückgang der Einfuhr um etwa 20 Millionen Tonnen (9,7%) sowie der Einlagerungen.

Die Nettoeinfuhr an Mineralöl (Rohöl und Mineralölprodukte) ging folglich um 5,4% zurück.

*Orig. : French***PETROLEUM BALANCES – TRENDS IN THE FIRST HALF OF 1982**

Annex 1 contains the aggregated balances for crude oil and those for petroleum products for the first two quarters and the first half of 1982 compared with the corresponding periods in 1981.

Petroleum products :

During the first half of 1982 demand continued to decline in comparison with the first half of 1981, domestic deliveries of petroleum products in the Community declined by 3.4%, particularly in the Netherlands (11.1%), Ireland (9.6%), Italy (8.1%) and France (6.2%), whereas they increased in the United Kingdom (3.6%) and in Luxembourg (6.2%). The trends also varied according to product. Slight increases were recorded for motor spirit (0.4%) and for kerosine and jet fuels (2.7%). There were more considerable decreases in gas diesel oil (3.7%) and particularly in residual fuel oil (8.7%).

The rate of increase in imports remained throughout the half-year at around 23% while exports remained equivalent to those in the first half of 1981. Refineries production decreased by 14 million tonnes, a similar figure to that for the increase in imports.

Crude oil :

Compared with the first half of 1981 the supply situation in the Community was as follows :

- an increase in production (14%) and in exports (16%);
- reduction in imports of almost 20 million tonnes (9.7%) and in supplies taken into stock.

As a result net imports of petroleum (crude oil and petroleum products) fell by 5.4%.

BILANS PÉTROLE — ÉVOLUTION AU COURS DU PREMIER SEMESTRE 1982

L'annexe 1 contient les bilans agrégés d'une part, du pétrole brut et d'autre part, des produits pétroliers pour les deux premiers trimestres et le premier semestre 1982 comparés aux périodes homologues de 1981.

Produits pétroliers :

Au cours du premier semestre 1982, la demande a continué à baisser par rapport au premier semestre 1981 : les livraisons intérieures de produits pétroliers pour la Communauté ont diminué de 3,4% en particulier aux Pays-Bas (11,1%), en Irlande (9,6%), en Italie (8,1%) et en France (6,2%), alors qu'elles ont augmenté au Royaume-Uni (3,6%) et au Luxembourg (6,2%). Les évolutions ont été également divergentes selon les produits. Des augmentations, quoique faibles, ont été enregistrées pour l'essence moteur (0,4%) et pour le pétrole lampant et carburacteur (2,7%). Des baisses plus sensibles ont affecté le gasoil et fuel-oil fluide (3,7%) et surtout le fuel-oil résiduel (8,7%).

Le taux d'augmentation des importations s'est maintenu tout au long du semestre autour de 23% alors que les exportations sont restées équivalentes à celles du premier semestre 1981. La production des raffineries a diminué de 14 millions de tonnes, quantité similaire à celles des augmentations des importations.

Pétrole brut :

Comparativement au premier semestre 1981, la situation de l'approvisionnement de la Communauté a été la suivante :

- augmentation de la production (14%) ainsi que des exportations (16%)
- diminution des importations de près de 20 millions de tonnes (9,7%) et des mises en stocks.

En conséquence, les importations nettes de pétrole (pétrole brut et produits pétroliers) ont diminué de 5,4%.

BILANZTERMINOLOGIE

Q = Quartal
S = Semester

ROHÖL- UND FEEDSTOCKBILANZ

Förderung
Einfuhren
Übertragene Einfuhren
Direktverbrauch
Übrige Eingänge
Ausfuhren
Bestandsveränderungen
Verfügbarkeiten
Rohöldurchsatz
Statistische Differenzen
Netto- Rohöleinfuhren
Anfangsbestand
Endbestand

BILANZ DER MINERALÖLERZEUGNISSE

Primärerzeugung
Brutto-Raffinerieerzeugung
Erzeugung ausserhalb der Raffinerien
Raffinerieeigenverbrauch
Einfuhren
Übertragene Einfuhren
Ausfuhren
Bunker
Übrige Eingänge
Übertragungen unter den Mineralölerzeugnissen
Bestandsveränderungen
Verfügbarkeiten
Inlandslieferungen
Statistische Differenzen
Anfangsbestand
Endbestand

BALANCE SHEET TERMINOLOGY

Q = Quarter
S = Half year

BALANCE SHEET OF CRUDE OIL AND FEEDSTOCKS

Production
Imports
Imports transferred
Direct use
Other inputs
Exports
Stock change
Resources
Crude oil throughput
Statistical difference
Net imports of crude oil
Opening stock level
Closing stock level

BALANCE SHEET OF PETROLEUM PRODUCTS

Primary production
Refinery gross production
Out of refinery production
Refinery own consumption
Imports
Imports transferred
Exports
Bunkers
Other inputs
Interproduct transfers
Stock change
Resources
Inland deliveries
Statistical difference
Opening stock level
Closing stock level

BILAN TERMINOLOGIE

Q = Trimestre
S = Semestre

BILAN PÉTROLE BRUT ET FEEDSTOCKS

Production
Importations
Importations transférées
Emploi direct
Autres entrées
Exportations
Variation des stocks
Disponibilités
Pétrole brut traité
Ecart statistique
Importations nettes de pétrole brut
Stocks en début de période
Stocks en fin de période

BILAN TOUS PRODUITS PÉTROLIERS

Production primaire
Production brute des raffineries
Production hors raffineries
Autoconsommation des raffineries
Importations
Importations transférées
Exportations
Soutes
Autres entrées
Transfers entre produits pétroliers
Variation des stocks
Disponibilités
Livraisons intérieures
Ecart statistique
Stocks en début de période
Stocks en fin de période

ERLÄUTERUNGEN ZU DEN VIERTEL- UND HALBJAHRESBILANZEN

- Die Viertel- und Halbjahresbilanzen für Rohöl und Feedstocks sowie für Mineralölerzeugnisse gehen von den Monatsdaten aus. Sie haben nur vorläufigen Charakter und müssen nach Vorliegen der endgültigen Zahl ausgetauscht werden.
- Für die Rohöl- und Feedstockbilanz gilt folgende Formel:
 - Erzeugung + Einfuhren + übertragene Einfuhren - Direktverbrauch \pm sonstige Eingänge - Ausfuhren \pm Bestandsveränderungen = Verfügbarkeiten
 - Verfügbarkeiten - Rohöldurchsatz = Statistische Differenzen
 - Netto-Rohöleinfuhren = Einfuhren - Rohöl- und Feedstockausfuhren.
- Für die Bilanz der Mineralölerzeugnisse gilt folgende Formel:
 - Primärerzeugung + Brutto-Raffinerieerzeugung + Erzeugung außerhalb der Raffinerien - Eigenverbrauch der Raffinerien + Einfuhren \pm übertragene Einfuhren - Ausfuhren - Bunker \pm übrige Eingänge \pm Übertragungen unter den Mineralölerzeugnissen \pm Bestandsveränderungen = Verfügbarkeiten
 - Verfügbarkeiten - Inlandslieferungen = Statistische Differenzen.

NOTE ON QUARTERLY AND HALF YEARS PETROLEUM BALANCES

- The quarterly and half years balance sheets of crude oil and feedstocks and of all petroleum products are compiled from monthly data. The latter data is provisional and is gradually replaced by final data as it arrives.
- Crude oil and feedstocks balance - the following formulas apply:
 - Production + imports + imports transferred - direct use + other inputs - exports \pm stock change = resources
 - Resources - crude oil throughput = statistical difference
 - Net imports of crude oil = imports - exports of crude oil and feedstocks only.
- Balance sheet of petroleum products - the following formulas apply:
 - Primary production + refinery gross production + out of refinery production - refinery own consumption + imports \pm imports transferred - exports - bunkers \pm other inputs \pm inter product transfers \pm stock change = resources
 - Resources - inland deliveries = statistical difference.

NOTE SUR LES BILANS TRIMESTRIELS ET SEMESTRIELS

- Les bilans trimestriels et semestriels de "pétrole brut et feedstocks" et de "tous les produits pétroliers" sont construits à partir de données mensuelles. Ces dernières sont toujours de nature provisoire et doivent être remplacées par les chiffres définitifs au fur et à mesure de leur disponibilité.
- Bilan pétrole brut et feedstocks - les formules suivantes s'appliquent :
 - Production + importations + importations transférées - emploi direct + autres entrées - exportations \pm variation des stocks = disponibilités
 - Disponibilités - pétrole brut traité = Ecart statistique
 - Importations nettes de pétrole brut = importations - exportations de pétrole brut et feedstocks.
- Bilan produits pétroliers - les formules suivantes s'appliquent :
 - Production primaire + production brute des raffineries + production hors raffineries - autoconsommation des raffineries + importations \pm importations transférées - exportations - soutes \pm autres entrées \pm transferts entre produits pétroliers \pm variations des stocks = disponibilité
 - Disponibilités - livraisons = écart statistique.

BALANCE SHEET OF CRUDE OIL AND FEEDSTOCKS

1000 TONNES

BR DEUTSCHLAND	Q 1			Q 2			S 1		
	1981	1982	1982/81	1981	1982	1982/81	1981	1982	1982/81
FOERDERUNG	1094	1064	-2.7%	1095	1066	-2.6%	2189	2130	-2.7%
EINFUHREN	21585	17432	-19.2%	20229	19323	-4.5%	41814	36755	-12.1%
UEBERTRAGENE EINFUHREN	1692	3448		1819	3592		3511	7040	
DIRECTVERBRAUCH	-	-		-	-		-	-	
UEBRIGE EINGAENGE	146	143		147	159		293	302	
AUSFUHREN	30	60	100.0%	-	-		30	60	100.0%
BESTANDSVERAENDERUNGEN	139	590		-858	52		-719	642	
VERFUEGBARKEITEN	24626	22617	-8.2%	22432	24192	7.8%	47058	46809	-0.5%
RUHOELDURCHSATZ	24561	22539	-8.2%	22501	24238	7.7%	47062	46777	-0.6%
STATISTISCHE DIFFERENZEN	65	78		-69	-46		-4	32	
NETTO_RUHOELEINFUHREN	21555	17372	-19.4%	20229	19323	-4.5%	41784	36695	-12.2%
ANFANGSBESTAND	20858	19516	-6.4%	20719	18926	-8.7%	20858	19516	-6.4%
ENDBESTAND	20719	18926	-8.7%	21577	18874	-12.5%	21577	18874	-12.5%
FRANCE	Q 1			Q 2			S 1		
	1981	1982	1982/81	1981	1982	1982/81	1981	1982	1982/81
PRODUCTION	405	396	-2.2%	423	414	-2.1%	828	810	-2.2%
IMPORTATIONS	25924	22628	-12.7%	21805	18677	-14.3%	47729	41305	-13.5%
IMPORTATIONS TRANSFEREES	513	336		950	948		1463	1284	
EMPLOI DIRECT	-	-		-	-		-	-	
AUTRES ENTREES	-	-		-	-		-	-	
EXPORTATIONS	-	-		-	-		-	-	
VARIATIONS DES STOCKS	248	-455		-1364	-228		-1116	-683	
DISPONIBILITES	27090	22905	-15.4%	21814	19811	-9.2%	48904	42716	-12.7%
PETROLE BRUT TRAITE	27023	22793	-15.7%	21855	19880	-9.0%	48878	42673	-12.7%
ECART STATISTIQUE	67	112		-41	-69		26	43	
IMPORT. NETTES DE PETR BRUTE	25924	22628	-12.7%	21805	18677	-14.3%	47729	41305	-13.5%
STOCKS EN DEBUT DE PERIODE	9774	9205	-5.8%	9526	9660	1.4%	9774	9205	-5.8%
STOCKS EN FIN DE PERIODE	9526	9660	1.4%	10890	9888	-9.2%	10890	9888	-9.2%
ITALIA	Q 1			Q 2			S 1		
	1981	1982	1982/81	1981	1982	1982/81	1981	1982	1982/81
PRODUCTION	470	376	-20.0%	321	402	25.2%	791	778	-1.6%
IMPORTATIONS	22996	22650	-1.5%	21424	19965	-6.8%	44420	42615	-4.1%
IMPORTATIONS TRANSFEREES	-	-		-	-		-	-	
EMPLOI DIRECT	-	-		-	-		-	-	
AUTRES ENTREES	-	-		-	-		-	-	
EXPORTATIONS	118	132	11.9%	145	222	53.1%	263	354	34.6%
VARIATIONS DES STOCKS	-454	-151		361	-258		-93	-409	
DISPONIBILITES	22894	22743	-0.7%	21961	19887	-9.4%	44855	42630	-5.0%
PETROLE BRUT TRAITE	23482	23089	-1.7%	22222	19890	-10.5%	45704	42979	-6.0%
ECART STATISTIQUE	-588	-346		-261	-3		-849	-349	
IMPORT. NETTES DE PETR BRUTE	22878	22518	-1.6%	21279	19743	-7.2%	44157	42261	-4.3%
STOCKS EN DEBUT DE PERIODE	6298	6187	-1.8%	6752	6338	-6.1%	6298	6187	-1.8%
STOCKS EN FIN DE PERIODE	6752	6338	-6.1%	6391	6596	3.2%	6391	6596	3.2%
NEDEKLAND	Q 1			Q 2			S 1		
	1981	1982	1982/81	1981	1982	1982/81	1981	1982	1982/81
PRODUCTION	409	449	9.8%	397	430	8.3%	806	879	9.1%
IMPORTS	10033	9368	-6.6%	9846	9985	1.4%	19879	19353	-2.6%
IMPORTS TRANSFERRED	-	-		-	-		-	-	
DIRECT USE	-	-		-	-		-	-	
OTHER INPUTS	-	-		-	-		-	-	
EXPORTS	187	15	-92.0%	149	18	-87.9%	336	33	-90.2%
STOCK CHANGE	-287	19		-295	-209		-582	-190	
AVAILABILITIES	9968	9821	-1.5%	9799	10188	4.0%	19767	20009	1.2%
CRUDE OIL THROUGHPUT	10008	9824	-1.8%	9888	10207	3.2%	19896	20031	0.7%
STATISTICAL DIFFERENCE	-40	-3		-89	-19		-129	-22	
NET IMPORTS OF CRUDE OIL	9846	9353	-5.0%	9697	9967	2.8%	19543	19320	-1.1%
OPENING STOCK LEVEL	5018	4313	-14.0%	5305	4294	-19.1%	5018	4313	-14.0%
CLOSING STOCK LEVEL	5305	4294	-19.1%	5600	4503	-19.6%	5600	4503	-19.6%
BELGIQUE	Q 1			Q 2			S 1		
	1981	1982	1982/81	1981	1982	1982/81	1981	1982	1982/81
PRODUCTION	-	-		-	-		-	-	
IMPORTATIONS	7609	6235	-18.1%	6311	7063	11.9%	13920	13298	-4.5%
IMPORTATIONS TRANSFEREES	-	-		-	-		-	-	
EMPLOI DIRECT	-	-		-	-		-	-	
AUTRES ENTREES	-	-		-	-		-	-	
EXPORTATIONS	18	34	88.9%	-	33		18	67	272.2%
VARIATIONS DES STOCKS	-190	56		508	-118		318	-62	
DISPONIBILITES	7401	6257	-15.5%	6819	6912	1.4%	14220	13169	-7.4%
PETROLE BRUT TRAITE	7377	6284	-14.8%	6816	6591	-3.3%	14193	12875	-9.3%
ECART STATISTIQUE	24	-27		3	321		27	294	
IMPORT. NETTES DE PETR BRUTE	7591	6201	-18.3%	6311	7030	11.4%	13902	13231	-4.8%
STOCKS EN DEBUT DE PERIODE	1760	1337	-24.0%	1950	1281	-34.3%	1760	1337	-24.0%
STOCKS EN FIN DE PERIODE	1950	1281	-34.3%	1442	1399	-3.0%	1442	1399	-3.0%

BALANCE SHEET OF PETROLEUM PRODUCTS

1000 TONNES

BR DEUTSCHLAND	Q 1			Q 2			S 1		
	1981	1982	1982/81	1981	1982	1982/81	1981	1982	1982/81
PRIMAERERZEUGUNG	-	-	-	-	-	-	-	-	-
BRUTTO-RAFFINERIEERZEUGUNG	24421	22402	-8.3%	22376	24102	7.7%	46797	46504	-0.6%
ERZ. AUSSERHALB DER RAFFINERIEEN	49	-	-	55	35	-	104	35	-
RAFFINERIEEIGENVERBRAUCH	1702	1611	-5.3%	1505	1483	-1.5%	3207	3094	-3.5%
EINFUHREN	8755	9857	12.6%	6780	9722	43.4%	15535	19579	26.0%
UEBERTRAGENE EINFUHREN	-1692	-3448	-	-1819	-3592	-	-3511	-7040	-
AUSFUHREN	1736	1820	4.8%	1746	2038	16.7%	3482	3858	10.8%
BUNKER	659	781	18.5%	858	726	-15.4%	1517	1507	-0.7%
UEBRIGE EINGAENGE	-	-	-	-	-	-	-	-	-
UEBERTRAGUNGEN U MINERALOELERZ	-	-	-	-	-	-	-	-	-
BESTANDSVERAENDERUNGEN	522	1841	-	1572	-1178	-	2094	663	-
VERFUEGBARKEITEN	27958	26440	-5.4%	24855	24842	-0.1%	52813	51282	-2.9%
INLANDSLIEFERUNGEN	28740	27511	-4.3%	24872	25645	3.1%	53612	53156	-0.9%
STATISTISCHE DIFFERENZEN	-782	-1071	-	-17	-803	-	-799	-1874	-
ANFANGSBESTAND	22403	20441	-8.8%	21881	18600	-15.0%	22403	20441	-8.8%
ENDBESTAND	21881	18600	-15.0%	20309	19778	-2.6%	20309	19778	-2.6%
FRANCE	Q 1			Q 2			S 1		
	1981	1982	1982/81	1981	1982	1982/81	1981	1982	1982/81
PRODUCTION PRIMAIRE	209	210	0.5%	183	172	-6.0%	392	382	-2.6%
PROD. BRUTE DES RAFFINERIES	26858	22589	-15.9%	21658	19698	-9.0%	48516	42287	-12.8%
PRODUCTION HORS RAFFINERIES	-	-	-	-	-	-	-	-	-
AUTOCONSOMM DES RAFFINERIES	1559	1345	-13.7%	1281	1215	-5.2%	2840	2560	-9.9%
IMPORTATIONS	3520	4082	16.0%	3674	5027	36.8%	7194	9109	26.6%
IMPORTATIONS TRANSFEREES	-513	-336	-	-950	-948	-	-1463	-1284	-
EXPORTATIONS	3716	3537	-4.8%	4228	3260	-22.9%	7944	6797	-14.4%
SOUTES	984	793	-19.4%	996	876	-12.0%	1980	1669	-15.7%
AUTRES ENTREES	-	-	-	-	-	-	-	-	-
TRANSFERTS ENTRE PRODUITS PETR	-	-	-	-	-	-	-	-	-
VARIATIONS DE STOCKS	2861	2680	-	1451	967	-	4312	3647	-
DISPONIBILITES	26676	23550	-11.7%	19511	19565	0.3%	46187	43115	-6.7%
LIVRAISONS INTERIEURES	25730	22710	-11.7%	19823	20017	1.0%	45553	42727	-6.2%
ECART STATISTIQUE	946	840	-	-312	-452	-	634	388	-
STOCKS EN DEBUT DE PERIODE	23009	19907	-13.5%	20148	17227	-14.5%	23009	19907	-13.5%
STOCKS EN FIN DE PERIODE	20148	17227	-14.5%	18697	16260	-13.0%	18697	16260	-13.0%
ITALIA	Q 1			Q 2			S 1		
	1981	1982	1982/81	1981	1982	1982/81	1981	1982	1982/81
PRODUCTION PRIMAIRE	-	-	-	-	-	-	-	-	-
PROD. BRUTE DES RAFFINERIES	23184	22758	-1.8%	21929	19593	-10.7%	45113	42351	-6.1%
PRODUCTION HORS RAFFINERIES	-	-	-	-	-	-	-	-	-
AUTOCONSOMM DES RAFFINERIES	1176	1149	-2.3%	1133	1010	-10.9%	2309	2159	-6.5%
IMPORTATIONS	4387	4287	-2.3%	4021	3678	-8.5%	8408	7965	-5.3%
IMPORTATIONS TRANSFEREES	-	-	-	-	-	-	-	-	-
EXPORTATIONS	2967	3245	9.4%	3150	3445	9.4%	6117	6690	9.4%
SOUTES	1082	1165	7.7%	952	1083	13.8%	2034	2248	10.5%
AUTRES ENTREES	-	-	-	-	-	-	-	-	-
TRANSFERTS ENTRE PRODUITS PETR	-	-	-	-	-	-	-	-	-
VARIATIONS DE STOCKS	2524	986	-	-1645	325	-	879	1311	-
DISPONIBILITES	24870	22472	-9.6%	19070	18058	-5.3%	43940	40530	-7.8%
LIVRAISONS INTERIEURES	24411	22211	-9.0%	19738	18375	-6.9%	44149	40586	-8.1%
ECART STATISTIQUE	459	261	-	-668	-317	-	-209	-56	-
STOCKS EN DEBUT DE PERIODE	15088	14004	-7.2%	12564	13018	3.6%	15088	14004	-7.2%
STOCKS EN FIN DE PERIODE	12564	13018	3.6%	14209	12693	-10.7%	14209	12693	-10.7%
NEDERLAND	Q 1			Q 2			S 1		
	1981	1982	1982/81	1981	1982	1982/81	1981	1982	1982/81
PRIMARY PRODUCTION	-	-	-	-	-	-	-	-	-
REFINERY GROSS PRODUCTION	9910	9755	-1.6%	9842	10073	2.3%	19752	19828	0.4%
OUT OF REFINERY PRODUCTION	-	-	-	-	-	-	-	-	-
REFINERY OWN CONSUMPTION	700	739	5.6%	656	768	17.1%	1356	1507	11.1%
IMPORTS	6900	9106	32.0%	8035	9670	20.3%	14935	18776	25.7%
IMPORTS TRANSFERRED	-	-	-	-	-	-	-	-	-
EXPORTS	10315	11808	14.5%	9583	11014	14.9%	19898	22822	14.7%
BUNKERS	2204	2308	4.7%	2377	2215	-6.8%	4581	4523	-1.3%
OTHER INPUTS	-	-	-	-	-	-	-	-	-
INTERPRODUCT TRANSFERS	39	24	-	46	16	-	85	40	-
STOCK CHANGE	2362	1222	-	269	-1061	-	2631	161	-
AVAILABILITIES	5992	5252	-12.3%	5576	4701	-15.7%	11568	9953	-14.0%
INLAND DELIVERIES	6102	5303	-13.1%	5470	4983	-8.9%	11572	10286	-11.1%
STATISTICAL DIFFERENCE	-110	-51	-	106	-282	-	-4	-333	-
OPENING STOCK LEVEL	10656	8749	-17.9%	8294	7527	-9.2%	10656	8749	-17.9%
CLOSING STOCK LEVEL	8294	7527	-9.2%	8025	8588	7.0%	8025	8588	7.0%

BALANCE SHEET OF PETROLEUM PRODUCTS

1000 TONNES

BELGIQUE	Q 1			Q 2			S 1		
	1981	1982	1982/81	1981	1982	1982/81	1981	1982	1982/81
PRODUCTION PRIMAIRE	-	-	-	-	-	-	-	-	-
PROD. BRUTE DES RAFFINERIES	7333	6314	-13.9%	6778	6579	-2.9%	14111	12893	-8.6%
PRODUCTION HORS RAFFINERIES	-	-	-	-	-	-	-	-	-
AUTOCONSOMM DES RAFFINERIES	431	357	17.2%	376	372	-1.1%	807	729	-9.7%
IMPORTATIONS	1952	2722	39.4%	2180	3233	48.3%	4132	5955	44.1%
IMPORTATIONS TRANSFEREES	-	-	-	-	-	-	-	-	-
EXPORTATIONS	4061	3051	-24.9%	3579	4114	14.9%	7640	7165	-6.2%
SOUTES	635	670	5.5%	830	744	-10.4%	1465	1414	-3.5%
AUTRES ENTREES	-	-	-	-	-	-	-	-	-
TRANSFERTS ENTRE PRODUITS PETR.	-	-	-	-	-	-	-	-	-
VARIATIONS DE STOCKS	1039	480	-53.8%	-30	-629	-2026.7%	1009	-149	-15.8%
DISPONIBILITES	5197	5438	4.6%	4143	3953	-4.6%	9340	9391	0.5%
LIVRAISONS INTERIEURES	5798	6089	5.0%	4679	4465	-4.6%	10477	10554	0.7%
Ecart statistique	-601	-651	-8.8%	-536	-512	4.3%	-1137	-1163	-2.3%
STOCKS EN DEBUT DE PERIODE	6056	4194	-30.7%	5017	3714	-26.0%	6056	4194	-30.7%
STOCKS EN FIN DE PERIODE	5017	3714	-26.0%	5047	4343	-13.9%	5047	4343	-13.9%
LUXEMBOURG	Q 1			Q 2			S 1		
	1981	1982	1982/81	1981	1982	1982/81	1981	1982	1982/81
PRIMAERERZEUGUNG	-	-	-	-	-	-	-	-	-
BRUTTO-KRAFFINERIEERZEUGUNG	-	-	-	-	-	-	-	-	-
ERZ. AUSSERHALB DER RAFFINERIEN	-	-	-	-	-	-	-	-	-
RAFFINERIEEIGENVERBRAUCH	-	-	-	-	-	-	-	-	-
EINFUHREN	280	279	-0.4%	226	261	15.5%	506	540	6.7%
UEBERTRAGENE EINFUHREN	-	-	-	-	-	-	-	-	-
AUSFUHREN	7	10	42.9%	5	3	-40.0%	12	13	8.3%
BUNKER	-	-	-	-	-	-	-	-	-
UEBRIGE EINGAENGE	-	-	-	-	-	-	-	-	-
UEBERTRAGUNGEN U MINERALOELERZ.	-	-	-	-	-	-	-	-	-
BESTANDSVERAENDERUNGEN	-6	8	133.3%	10	-	-100.0%	4	8	100.0%
VERFUEGBARKHEITEN	267	277	3.7%	231	258	11.7%	498	535	7.4%
INLANDSLIEFERUNGEN	268	277	3.4%	231	253	9.5%	499	530	6.2%
STATISTISCHE DIFFERENZEN	-1	-	-	-	5	500.0%	-1	5	500.0%
ANFANGSBESTAND	116	110	-5.2%	122	102	-16.4%	116	110	-5.2%
ENDBESTAND	122	102	-16.4%	112	102	-8.9%	112	102	-8.9%
UNITED KINGDOM	Q 1			Q 2			S 1		
	1981	1982	1982/81	1981	1982	1982/81	1981	1982	1982/81
PRIMARY PRODUCTION	232	255	9.9%	226	235	4.0%	458	490	7.0%
REFINERY GROSS PRODUCTION	19833	18027	-9.1%	17661	18264	3.4%	37494	36291	-3.2%
OUT OF REFINERY PRODUCTION	-	11	-	-	10	-	-	21	-
REFINERY OWN CONSUMPTION	1509	1409	-6.6%	1419	1420	0.1%	2928	2829	-3.4%
IMPORTS	2069	4070	96.7%	2039	3066	50.4%	4108	7136	73.7%
IMPORTS TRANSFERRED	-	-	-	-	-	-	-	-	-
EXPORTS	3165	2633	-16.8%	3000	2921	-2.6%	6165	5554	-9.9%
BUNKERS	571	443	-22.4%	545	594	9.0%	1116	1037	-7.1%
OTHER INPUTS	-	-	-	-	-	-	-	-	-
INTERPRODUCT TRANSFERS	-	-	-	-	-	-	-	-	-
STOCK CHANGE	671	1028	52.3%	490	-260	-53.1%	1161	768	-33.8%
AVAILABILITIES	17560	18906	7.7%	15452	16380	6.0%	33012	35286	6.9%
INLAND DELIVERIES	17612	18186	3.3%	15316	15914	3.9%	32928	34100	3.6%
STATISTICAL DIFFERENCE	-52	720	1384.6%	136	466	240.0%	84	1186	1411.9%
OPENING STOCK LEVEL	12208	10355	-15.2%	11537	9327	-19.2%	12208	10355	-15.2%
CLOSING STOCK LEVEL	11537	9327	-19.2%	11047	9587	-13.2%	11047	9587	-13.2%
IRELAND	Q 1			Q 2			S 1		
	1981	1982	1982/81	1981	1982	1982/81	1981	1982	1982/81
PRIMARY PRODUCTION	-	-	-	-	-	-	-	-	-
REFINERY GROSS PRODUCTION	387	-	-	343	-	-	730	-	-
OUT OF REFINERY PRODUCTION	-	-	-	-	-	-	-	-	-
REFINERY OWN CONSUMPTION	11	-	-	11	-	-	22	-	-
IMPORTS	930	1060	14.0%	966	1073	11.1%	1896	2133	12.5%
IMPORTS TRANSFERRED	-	-	-	-	-	-	-	-	-
EXPORTS	18	-	-	75	-	-	93	-	-
BUNKERS	14	9	-35.7%	14	8	-42.9%	28	17	-39.3%
OTHER INPUTS	-	-	-	-	-	-	-	-	-
INTERPRODUCT TRANSFERS	-	-	-	-	-	-	-	-	-
STOCK CHANGE	-3	114	3800.0%	47	31	-34.3%	44	145	327.3%
AVAILABILITIES	1271	1165	-8.3%	1256	1096	-12.7%	2527	2261	-10.5%
INLAND DELIVERIES	1220	1174	-3.8%	1291	1096	-15.1%	2511	2270	-9.6%
STATISTICAL DIFFERENCE	51	-9	-17.6%	-35	-	-	16	-9	-56.3%
OPENING STOCK LEVEL	940	791	-15.9%	943	677	-28.2%	940	791	-15.9%
CLOSING STOCK LEVEL	943	677	-28.2%	896	646	-27.9%	896	646	-27.9%

BALANCE SHEET OF PETROLEUM PRODUCTS

1000 TONNES

DANMARK	Q 1			Q 2			S 1		
	1981	1982	1982/81	1981	1982	1982/81	1981	1982	1982/81
PRIMAERERZEUGUNG									
BRUTTO-RAFFINERIEERZEUGUNG	1695	1395	-17.7%	1462	1473	0.8%	3157	2868	-9.2%
ERZ. AUSSERHALB DER RAFFINERIEEN									
RAFFINERIEEIGENVERBRAUCH	88	64	-27.3%	72	66	-8.3%	160	130	-18.8%
EINFUHREN	1650	2030	23.0%	1541	1301	-15.6%	3191	3331	4.4%
UEBERTRAGENE EINFUHREN									
AUSFUHREN	367	155	-57.8%	373	327	-12.3%	740	482	-34.9%
BUNKER	123	95	-22.8%	123	120	-2.4%	246	215	-12.6%
UEBRIGE EINGAENGE									
UEBERTRAGUNGEN U MINERALOELERZ.	1	-16		4			5	-16	
BESTANDSVERAENDERUNGEN	558	135		-28	142		530	277	
VERFUEGBARKEITEN	3326	3230	-2.9%	2411	2403	-0.3%	5737	5633	-1.8%
INLANDSLIEFERUNGEN	3316	3223	-2.8%	2395	2377	-0.8%	5711	5600	-1.9%
STATISTISCHE DIFFERENZEN	10	7		16	26		26	33	
ANFANGSBESTAND	5496	4700	-14.5%	4938	4565	-7.6%	5496	4700	-14.5%
ENDBESTAND	4938	4565	-7.6%	4966	4423	-10.9%	4966	4423	-10.9%

ELLAS	Q 1			Q 2			S 1		
	1981	1982	1982/81	1981	1982	1982/81	1981	1982	1982/81
PRIMARY PRODUCTION									
REFINERY GROSS PRODUCTION	3484	3815	9.5%	4012	3415	-14.9%	7496	7230	-3.5%
OUT OF REFINERY PRODUCTION									
REFINERY OWN CONSUMPTION	132	112	-15.2%	129	107	-17.1%	261	219	-16.1%
IMPORTS	954	746	-21.8%	876	647	-26.1%	1830	1393	-23.9%
IMPORTS TRANSFERRED									
EXPORTS	2157	1536	-28.8%	2025	1729	-14.6%	4182	3265	-21.9%
BUNKERS	190	204	7.4%	291	221	-24.1%	481	425	-11.6%
OTHER INPUTS		18						18	
INTERPRODUCT TRANSFERS									
STOCK CHANGE	722	-37		-174	339		548	302	
AVAILABILITIES	2681	2690	0.3%	2269	2344	3.3%	4950	5034	1.7%
INLAND DELIVERIES	2688	2677	-0.4%	2279	2345	2.9%	4967	5022	1.1%
STATISTICAL DIFFERENCE	-7	13		-10	-1		-17	12	
OPENING STOCK LEVEL	2523	2393	-5.2%	1801	2430	34.9%	2523	2393	-5.2%
CLOSING STOCK LEVEL	1801	2430	34.9%	1975	2091	5.9%	1975	2091	5.9%

EUR10	Q 1			Q 2			S 1		
	1981	1982	1982/81	1981	1982	1982/81	1981	1982	1982/81
PRODUCTION PRIMAIRE	441	465	5.4%	409	407	-0.5%	850	872	2.6%
PROD. BRUTE DES RAFFINERIES	117105	107055	-8.6%	106061	103197	-2.7%	223166	210257	-5.8%
PRODUCTION HORS RAFFINERIES	49	11		55	45		104	56	
AUTOCONSUMM DES RAFFINERIES	7308	6786	-7.1%	6582	6441	-2.1%	13890	13277	-4.8%
IMPORTATIONS	31397	38239	21.8%	30338	37678	24.2%	61735	75917	23.0%
IMPORTATIONS TRANSFEREES	-2205	-3784		-2769	-4540		-4974	-8324	
EXPORTATIONS	28509	27795	-2.5%	27764	28851	3.9%	56273	56646	0.7%
SOUTES	6462	6468	0.1%	6986	6587	-5.7%	13448	13055	-2.9%
AUTRES ENTREES		18						18	
TRANSFERTS ENTRE PRODUITS PETR.	40	8		50	16		90	24	
VARIATIONS DE STOCKS	11250	8457		1962	-1324		13212	7133	
DISPONIBILITES	115798	109420	-5.5%	94774	93600	-1.2%	210572	203020	-3.6%
LIVRAISONS INTERIEURES	115885	109361	-5.6%	96094	95470	-0.6%	211979	204831	-3.4%
ECART STATISTIQUE	-87	59		-1320	-1870		-1407	-1811	
STOCKS EN DEBUT DE PERIODE	98495	85644	-13.0%	87245	77187	-11.5%	98495	85644	-13.0%
STOCKS EN FIN DE PERIODE	87245	77187	-11.5%	85283	78511	-7.9%	85283	78511	-7.9%

ERDGAS – ENTWICKLUNG IM ERSTEN HALBJAHR 1982

Orig. : franz.

Die Analyse der Ergebnisse des ersten Halbjahres 1982 bestätigt die Tendenz, die sich für diesen Zeitraum bereits abgezeichnet hatte :

Im Vergleich zum ersten Halbjahr 1981 sind folgende wichtige Merkmale zu nennen :

- Stagnation des Verbrauchs auf Gemeinschaftsebene und im allgemeinen auch in den meisten Mitgliedstaaten, ausgenommen Irland (+ 41% aufgrund der Verdoppelung des Verbrauchs der Kraftwerke) und Belgien (– 19,2%, teilweise aufgrund eines spürbaren Rückgangs der Nachfrage der Kraftwerke);
- erneuter Rückgang der Gemeinschaftserzeugung (– 6,6%), insbesondere aufgrund der rückläufigen deutschen (–15%) und niederländischen Erzeugung (– 12,4%), wobei letztere einen Rückgang der Gaslieferungen an die übrigen Mitgliedstaaten um 17% zur Folge hatte;
- folglich ein Anstieg der Nettoeinfuhr um 2% für die Gemeinschaft, und zwar aufgrund eines spürbaren Anstiegs des algerischen Gases.

Der Anteil von importiertem Gas an den Beständen der Gemeinschaft ist somit von 26,2% auf 25,8% geändert.

NATURAL GAS – TRENDS IN THE FIRST HALF OF 1982

Orig. : French

An analysis of the first half of 1982 confirms the tendency noted in the first quarter of the year.

In comparison with the first half of 1981 the main features were the following :

- consumption was stagnant at Community level and generally in most countries except for Ireland (+ 41% because the electric power stations doubled their consumption) and Belgium (– 19.2% partly because of a considerable drop in demand from the electric power stations);
- a further decrease in Community production (– 6.6%) due in particular to the German and Netherlands production figures (– 15% and – 12.4% respectively), with the latter entailing a reduction of 17% in deliveries of dutch gas to other Member States;
- as result, an increase in net imports of 2% for the Community, mainly because of a considerable increase in deliveries of gas from Algeria.

Thus the percentage of the Community's supplies covered by imported gas passed from 26,2% to 25,8%.

GAZ NATUREL – ÉVOLUTION AU COURS DU PREMIER SEMESTRE 1982

L'analyse du premier semestre 1982 confirme la tendance déjà signalée pour le premier trimestre 1982.

Les principales caractéristiques, en comparaison au premier semestre 1981, sont les suivantes :

- une stagnation de la consommation au niveau communautaire et en général pour la plupart des pays à l'exception de l'Irlande (+ 41%, résultant du doublement de la consommation des centrales électriques) et de la Belgique (– 19,2%, résultant en partie d'une baisse sensible de la demande des centrales électriques);
- une nouvelle diminution de la production communautaire (– 6,6%) due en particulier aux productions allemandes (– 15%) et néerlandaises (– 12,4%), cette dernière ayant entraîné une baisse de 17% des livraisons de gaz néerlandais aux autres Etats-membres;
- en conséquence, une augmentation des importations nettes de 2% pour la Communauté, basée sur un accroissement sensible des livraisons de gaz algérien.

Ainsi la couverture des disponibilités communautaires par le gaz importé est passée de 26,2% à 25,8%.

NATURAL GAS BALANCE-SHEETS

First half year 1982

BILANS GAZ NATUREL

1er semestre 1982

Provisional results

Résultats provisoires

	EUR 10	BR Deutsch- land	France	Italia	Neder- land	Belgique Belgie	Luxem- bourg	United Kingdom	Ireland	Danmark	Ellas												
1 000 TERAJOULES (GCV)												1 000 TERAJOULES (PCS)											
Primary production	2 962,6	277,8	135,5	305,6	1 416,3	0,8	-	791,8	34,8	-	-	Production primaire											
Supplies from EUR 10	785,7	391,9	145,6	101,9	-	139,1	7,2	-	-	-	-	Réceptions en prov. EUR 10											
Imports from third- party countries	1 034,1	340,9	237,0	145,8	61,7	42,7	-	206,0	-	-	-	Importations prov. pays tiers											
Resources	(4 782,4)	1 010,6	518,1	553,3	1 478,0	182,6	7,2	997,8	34,8	-	-	Ressources											
Stock change *	+ 58,5	+ 30,3	+ 18,4	+ 5,0	+ 7,4	- 2,6	-	-	-	-	-	Variations stocks *											
Deliveries to EUR 10	778,9	-	-	-	778,9	-	-	-	-	-	-	Livraisons à EUR 10											
Exports to third- party countries	48,1	48,1	-	-	-	-	-	-	-	-	-	Exportations vers pays tiers											
GRSS INLAND CONSUMPTION	4 013,8	992,8	536,6	558,4	706,4	179,9	7,2	997,8	34,8	-	-	CONSUMMATION INTERIEURE BRUTE											
among which :												dont :											
Transformed in power stations	379,4	(120,0)	15,7	48,3	98,3	3,7	-	-	27,9	-	-	Transformé dans les centrales électriques											

* (+) Decrease of stocks; (-) increase of stocks

* (+) Reprises aux stocks; (-) mises aux stocks

KRAFTSTOFFPREISE

PRICE OF MOTOR FUELS

PRIX DES CARBURANTS

(in nat. Wahrung/100 l)

(in national currencies/100 l)

(en monnaie nationale/100 l)

	BR Deutschland	France (Paris)	Italia	Nederland (Prijszone)	Belgique Belgi	Luxembourg	United Kingdom (inner zone)	Ireland	Danmark
	DM	FF	LIT	HFL	BFR	LFR	UKL	IRL	DKR
TANKSTELLENPREISE			PRICE AT THE PUMP				PRIX A LA POMPE		
NORMALBENZIN			2 STAR (Regular)				ESSENCE NORMALE		
15 JAN 1981	123.2	344	81 500	152.6	2 490	1 882	28.60	35.32	476
15 JUN 1981	141.5	371	86 500	163.4	2 615	2 000	33.19	41.43	551
15 JAN 1982	133.4	409	96 000	165.2	2 790	2 270	34.29	49.15	543
15 JUN 1982	130.1	404	93 500	174.0	3 090	2 490	36.52	50.71	538
SUPERBENZIN			4 STAR (Premium)				ESSENCE SUPER		
15 JAN 1981	128.3	365	85 000	156.0	2 580	1 950	29.05	35.83	482
15 JUN 1981	146.5	392	90 000	168.8	2 680	2 060	33.68	41.94	559
15 JAN 1982	138.6	432	99 500	170.8	2 880	2 350	35.02	49.68	551
15 JUN 1982	136.8	435	98 500	178.6	3 190	2 570	37.28	51.13	546
DIESELKRAFTSTOFF			DERV				GASOIL ROUTIER		
15 JAN 1981	119.0	263	35 000	104.0	1 801	1 304	30.71	29.68	289
15 JUN 1981	128.4	290	40 000	110.8	1 829	1 348	35.25	36.02	342
15 JAN 1982	131.9	315	45 600	119.6	2 210	1 718	34.89	40.78	361
15 JUN 1982	130.8	330	48 100	118.6	2 243	1 784	35.55	40.97	356
STEUERN			TOTAL TAX				TAXES TOTALES		
NORMALBENZIN			2 STAR (Regular)				ESSENCE NORMALE		
	(1)		(2)						(3)
15 JAN 1981	58.2	188.28	52 185	77.99	1 338	786	13.73	16.75	277.9
15 JUN 1981	67.3	192.32	52 948	79.64	1 363	791	18.15	20.29	291.4
15 JAN 1982	66.3	216.79	60 802	82.97	1 498	1 052	18.29	23.73	291.3
15 JUN 1982	66.0	216.31	58 093	85.65	1 558	1 072	20.30	26.59	322.0
SUPERBENZIN			4 STAR (Premium)				ESSENCE SUPER		
15 JAN 1981	58.8	200.31	52 719	78.51	1 356	789	13.79	16.80	278.9
15 JUN 1981	67.9	204.35	53 482	80.6	1 376	794	18.21	20.34	292.8
15 JAN 1982	66.9	230.30	61 738	83.82	1 516	1 060	18.39	23.80	292.2
15 JUN 1982	66.7	231.00	58 856	86.35	1 578	1 080	20.40	26.65	323.5
DIESELKRAFTSTOFF			DERV				GASOIL ROUTIER		
									(4)
15 JAN 1981	55.4	115.8	6 195	35.00	705	262	14.01	10.59	88.1
15 JUN 1981	59.0	119.8	6 847	36.01	710	264	18.42	14.15	100.1
15 JAN 1982	59.3	134.0	9 792	37.39	867	436	16.46	16.98	106.1
15 JUN 1982	59.2	136.3	9 304	38.22	874	442	17.89	19.45	100.2

(1) Einschl. Steuermarke (1%), I.F.P. und "Fonds de soutien"abgaben

(1) Including customs stamp (1%), I.F.P. and "Fonds de soutien"levies

(1) Y compris timbre douanier (1%), redevances Fonds de soutien et I.F.P.

(2) Einschl. Luftverschmutzungsabgabe

(2) Air pollution levy included

(2) Taxe de pollution atmospherique comprise

(3) Einschl. Lagersteuer

(3) Storage tax included

(3) Taxe de stockage comprise

(4) 36 DKR Sondersteuer ruckzahlbar, wenn MwSt. abzugsfahig

(4) Special tax of 36 DKR reimbursed if VAT is deductible

(4) Taxe speciale de 36 DKR remboursable si la T.V.A. est deductible

**Salgs- og abonnementskontorer · Vertriebsbüros · Γραφεία πώλησεως
Sales Offices · Bureaux de vente · Uffici di vendita · Verkoopkantoren**

Belgique — België

Moniteur belge — Belgisch Staatsblad
Rue de Louvain 40-42 — Leuvensestraat 40-42
1000 Bruxelles — 1000 Brussel
Tél. 512 00 26

Sous-dépôts — Agentschappen :

Librairie européenne — Europese Boekhandel
Rue de la Loi 244 — Wetstraat 244
1040 Bruxelles — 1040 Brussel

CREDOC

Rue de la Montagne 34 - Bte 11
Bergstraat 34 - Bus 11
1000 Bruxelles — 1000 Brussel

Danmark

Schultz Forlag

Montergade 21
1116 København K
Tlf. (01) 12 11 95

Underagentur :

Europa Bøger
Gammel Torv 6 — Postbox 137
1004 København K
Tlf. (01) 15 62 73

BR Deutschland

Verlag Bundesanzeiger

Breite Straße — Postfach 10 80 06
5000 Köln 1
Tel. (0221) 20 29-0
(Fernschreiber : Anzeiger Bonn 8 882 595)

Greece

G.C. Eleltheroudakis S.A.

International bookstore
4 Nikis street
Athens (126)
Telex 219410 elef gr

Sub-agent for Northern Greece :

Molho's Bookstore
10 Tsimiski Street
Thessaloniki
Tel. 275 271
Telex 412885 limo

France

*Service de vente en France des publications des
Communautés européennes*

Journal officiel

26, rue Desaix
75732 Paris Cedex 15
Tél. (1) 578 61 39

Ireland

Government Publications

Sales Office
G.P.O. Arcade
Dublin 1

or by post

Stationery Office

Dublin 4
Tel. 78 96 44

Italia

Libreria dello Stato

Piazza G. Verdi, 10
00198 Roma — Tel. (6) 8508
Telex 611008 ipzsro i

Nederland

Staatsdrukkerij- en uitgeverijbedrijf

Christoffel Plantijnstraat
Postbus 20014
2500EA 's-Gravenhage
Tel. (070) 78 99 11

United Kingdom

H.M. Stationery Office

P.O. Box 569
London SE1 9NH
Tel. (01) 928 69 77. ext. 365

Sub-agent :

Alan Armstrong & Associates
London Business School
Sussex Place
Regents Park
London NW1 4SA
Tel. (01) 258 3740 (01) 723 3902

España

Mundi-Prensa Libros, S.A.

Castello 37
Madrid 1
Tel. (91) 275 46 55
Telex 49370

Portugal

Livraria Bertrand, s.a.r.l.

Rua João de Deus — Venda Nova
Amadora
Tel. 97 45 71
Télex 12 709 — litran — p.

Schweiz - Suisse - Svizzera

Librairie Payot

6, rue Grenus
1211 Genève
Tél. 31 89 50

Sverige

Librairie C.E. Fritzes

Regeringsgatan 12
Box 16356
103 27 Stockholm
Tél. 08-23 89 00

United States of America

European Community Information Service

2100 M Street, N.W.
Suite 707
Washington, D.C. 20 037
Tel. (202) 862 95 00

Canada

Renouf Publishing Co., Ltd.

2184 St. Catherine Street West
Montreal, Quebec H3H 1M7
Tel. (514) 937 3519

Japan

Kinokuniya Company Ltd.

17-7 Shinjuku-ku 3-Chome
Tokyo 160-91
Tel. (03) 354 0131

Grand-Duché de Luxembourg

**

Andre lande · Andere Länder · Άλλες χώρες · Other countries · Autres pays · Altri paesi · Andere landen

Kontoret for De europæiske Fællesskabers officielle Publikationer · Amt für amtliche Veröffentlichungen der Europäischen Gemeinschaften ·
Υπηρεσία Έπίσημων Εκδόσεων των Ευρωπαϊκών Κοινοτήτων · Office for Official Publications of the European Communities ·
Office des publications officielles des Communautés européennes · Ufficio delle pubblicazioni ufficiali delle Comunità europee ·
Bureau voor officiële publikaties der Europese Gemeenschappen

L-2985 Luxembourg · 5, rue du Commerce · Tél. 49 00 81

Öffentliche Preise in Luxemburg (ohne MwSt.) Price (excluding VAT) in Luxembourg
 Prix publics au Luxembourg (TVA exclue)

	ECU	BFR	DM	FF	IRL	UKL	USD
Einzelpreis • Single copy • Prix par numéro	1,85	75	4,50	11,25	1,25	1,10	2
Abonnement • Subscription	17,68	720	43	108	12	10,50	20,50
Kohle + Kohlenwasserstoffe + Elektrizität Coal + Hydrocarbons + Electric energy	33,15	1350	81	202	22,50	19,60	38,50
Charbon + Hydrocarbures + Energie électricité							



AMT FÜR AMTLICHE VERÖFFENTLICHUNGEN DER EUROPÄISCHEN GEMEINSCHAFTEN
 OFFICE FOR OFFICIAL PUBLICATIONS OF THE EUROPEAN COMMUNITIES
 OFFICE DES PUBLICATIONS OFFICIELLES DES COMMUNAUTÉS EUROPÉENNES



CA-A0-82-009-3A-C