



# KOHLENWASSERSTOFFE

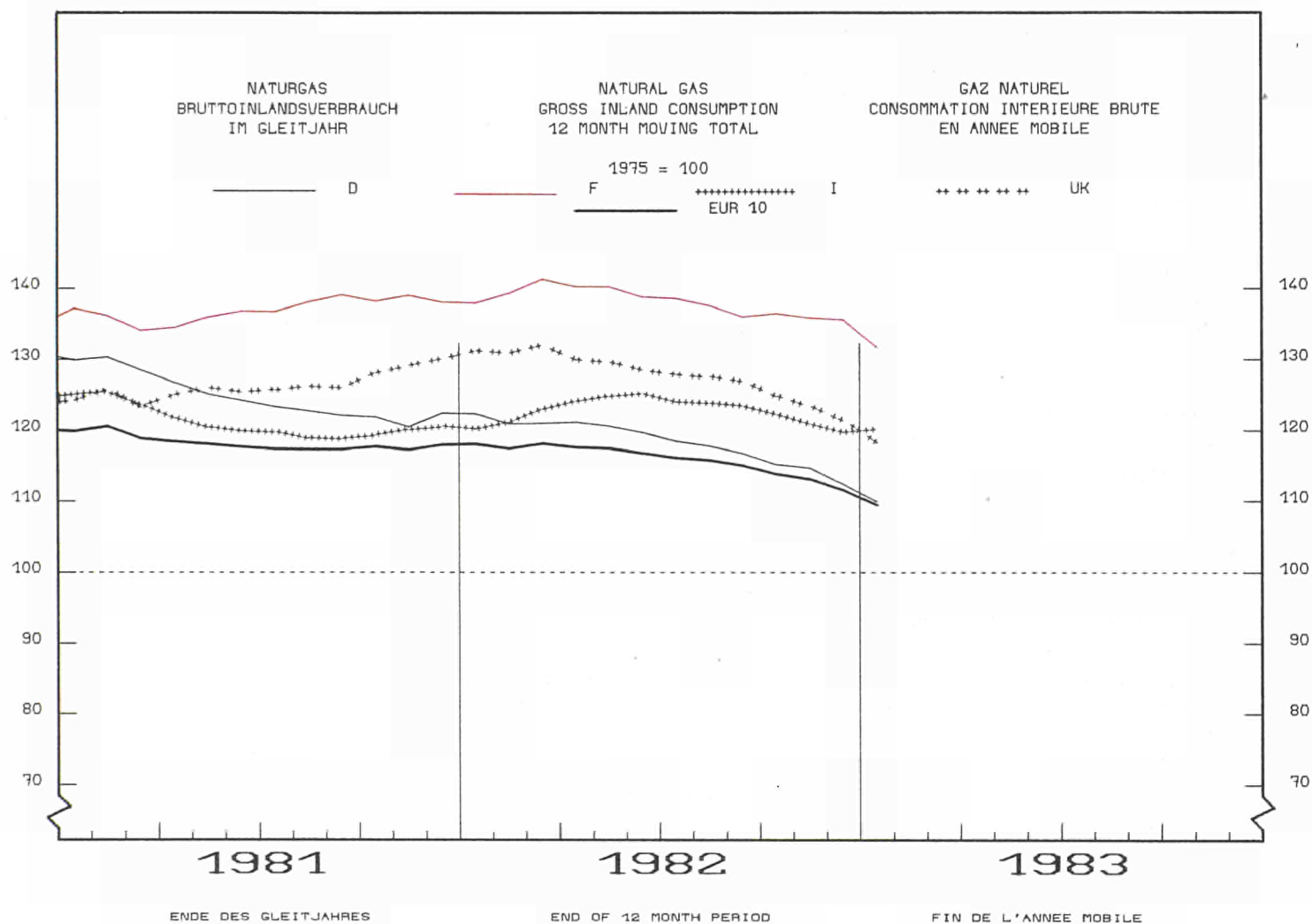
## HYDROCARBONS

### HYDROCARBURES

Monatsbulletin

Monthly bulletin

Bulletin mensuel



**ANLAGE** : DIE ENERGIEWIRTSCHAFT 1982 AUS STATISTISCHER SICHT

**IN ANNEX** : STATISTICAL ASPECTS OF THE ENERGY ECONOMY IN 1982

**EN ANNEXE** : ASPECTS STATISTIQUES DE L'ÉCONOMIE ÉNERGÉTIQUE EN 1982

Letzter Stand  
Up to date  
Mise à jour

6. 5. 1983

4-1983



**STATISTISCHES AMT DER EUROPÄISCHEN GEMEINSCHAFTEN  
STATISTICAL OFFICE OF THE EUROPEAN COMMUNITIES  
OFFICE STATISTIQUE DES COMMUNAUTÉS EUROPÉENNES**

L-2920 Luxembourg – Tél. 43011, Télex: Comeur Lu 3423  
B-1049 Bruxelles, Bâtiment Berlaymont, Rue de la Loi 200 (Bureau de liaison) – Tél. 235 11 11

### **Hinweis**

1. Das Statistische Amt veröffentlicht drei gesonderte Monatsbulletins für die Energiebereiche:  
Kohle – Kohlenwasserstoffe – Elektrizität

Jedes dieser Bulletins enthält:

- einen unveränderlichen Teil mit den auf den neuesten Stand gebrachten monatlichen Hauptreihen
- einen veränderlichen Teil über wichtige Aspekte der neuesten Entwicklung, der in der Anlage auch die vorläufigen Angaben der jährlichen Bilanzen enthält, sobald sie verfügbar sind

2. Der Leser findet auf Seite 17 die Erläuterungen zu den monatlichen Tabellen

3. Zuständig für alle Informationen über die Kohlenwasserstoffe:

R. GOLINVAUX – Tel. 43011, App. 3801

### **Note**

1. The Statistical Office publishes three series of monthly energy bulletins :  
Coal – Hydrocarbons – Electrical energy

Each of these bulletins consists of:

- a permanent section giving updated principal monthly statistical series
- a variable section on important aspects of the latest developments, which contains in annexe data on the annual balance-sheet (which may be definitive or provisional) as such information becomes available

2. The reader will find on page 18 the explanatory notes for the monthly tables

3. For any information dealing with hydrocarbons, please contact:

R. GOLINVAUX – Tel. 43011, ext. 3801

### **Avertissement**

1. L'Office Statistique publie trois séries de bulletins mensuels sur l'énergie, à savoir :  
Charbon – Hydrocarbures – Energie électrique

Chacun de ces bulletins est constitué :

- d'une partie fixe fournissant la mise à jour des principales séries statistiques mensuelles
- d'une partie variable relatant les aspects importants des dernières évolutions et présentant en annexe les données, même provisoires, des bilans annuels au fur et à mesure de leur disponibilité.

2. Le lecteur trouvera en page 19 les notes explicatives relatives aux tableaux mensuels.

3. Pour toute information concernant les statistiques des hydrocarbures, s'adresser à:

R. GOLINVAUX – Tél. 43011, poste 3801

---

Luxembourg: Office des publications officielles des Communautés européennes, 1983

Inhaltswiedergabe nur mit Quellennachweis gestattet  
Reproduction is subject to acknowledgement of the source  
Reproduction subordonnée à l'indication de la source

Printed in the FR of Germany

	EUR -	EUR -	D.R.	FRANCE	ITALIA	NEDERLAND	BELGIE	LUXEM- BOURG	UNITED KINGDOM	IRELAND	DANMARK	ELLAS
	10	9	DEUTSCH- LAND				BELGIE					
ROHÖL UND FEEDSTOCKS			CRUDE OIL AND FEEDSTOCKS						PETROLE BRUT ET FEEDSTOCKS			
1000 T												
FUERDERUNG			PRODUCTION						PRODUCTION			
1981	98483	98287	4442	1676	1487	1606	-	-	88318	-	758	196
1982	112554	111442	4234	1638	1770	1895	-	-	100219	-	1686	1112
1981 NOV	9029	8993	360	133	142	133	-	-	8163	-	62	36
DEC	8702	8622	373	139	138	153	-	-	7723	-	96	80
1982 JAN	8953	8847	367	136	122	147	-	-	7991	-	84	106
FEB	8281	8197	336	125	121	139	-	-	7418	-	58	84
MAR	8555	8471	361	135	134	163	-	-	7638	-	40	84
APR	9850	9766	355	137	129	148	-	-	8898	-	99	84
MAI	9453	9351	356	142	141	145	-	-	8437	-	130	102
JUN	9315	9209	350	135	132	137	-	-	8257	-	198	106
JUL	9710	9599	359	144	116	133	-	-	8644	-	203	111
AUG	9378	9265	355	147	145	135	-	-	8286	-	197	113
SEP	9492	9380	345	138	172	137	-	-	8400	-	188	112
OCT	9669	9580	354	131	203	154	-	-	8549	-	189	89
NOV	9989	9938	341	134	176	247	-	-	8896	-	144	51
DEC	9909	9839	355	134	179	210	-	-	8805	-	156	70
1983 JAN	9436	9319	355	135	177	214	-	-	8320	-	118	117
83/82 JAN %	5,4	5,3	-3,3	-0,7	45,1	45,6	-	-	4,1	-	40,5	10,4
GESAMTEINFUHREN			TOTAL IMPORTS						IMPORTATIONS TOTALES			
1981	398238	379741	82469	95133	91073	38743	28917	-	36855	668	5883	18497
1982	351764	337194	72558	77376	85503	37201	25316	-	33755	539	4946	14570
1981 NOV	31429	30012	7098	6649	7443	3070	2140	-	3294	-	318	1417
DEC	34999	33086	6830	8713	7049	3905	2378	-	3651	-	560	1913
1982 JAN	33206	32413	6490	8458	8102	3442	2393	-	3158	-	370	793
FEB	26890	27176	5493	7162	6736	2838	1760	-	2719	-	468	1714
MAR	29175	28139	5449	7008	7812	3088	2082	-	2262	-	438	1036
APR	29298	27843	5994	6280	7188	3135	2509	-	2371	56	310	1455
MAI	26252	27270	6558	5270	6646	3352	2330	-	2655	-	459	982
JUN	30642	30039	6771	7127	6131	3498	2224	-	3910	-	378	603
JUL	29100	27730	5326	6746	8005	2391	2248	-	2447	-	567	1370
AUG	28634	27037	6116	5500	7152	2333	2336	-	3267	11	322	1597
SEP	29130	28071	6282	6113	7058	3646	1776	-	2591	108	497	1059
OCT	28316	27191	6108	5696	6767	3028	1967	-	3113	121	391	1125
NOV	29659	28205	5796	5647	7225	3948	2079	-	2927	121	412	1454
DEC	27462	26080	6175	6319	6681	2502	1612	-	2335	122	334	1382
1983 JAN	29046	27875	5736	6769	7260	3392	1660	-	2340	160	558	1171
83/82 JAN %	-12,5	-14,0	-11,6	-20,0	-10,4	-1,5	-30,6	-	-25,9	-	50,8	47,7
ROHÖLEINFUHREN			IMPORTS OF CRUDE OIL						IMPORTATIONS DE PETROLE BRUT			
1981	379083	360586	79559	90289	85519	38743	27453	-	33072	608	5343	18497
1982	335768	321198	72558	75274	80148	37198	23708	-	27690	495	4127	14570
1981 NOV	29756	28339	6852	6443	6898	3070	2053	-	2766	-	257	1417
DEC	33466	31553	6610	8611	6496	3905	2243	-	3215	-	473	1913
1982 JAN	32214	31421	6490	8270	7762	3442	2311	-	2872	-	274	793
FEB	27946	26234	5493	6867	6562	2838	1684	-	2352	-	438	1714
MAR	28352	27316	5449	6908	7521	3088	1934	-	2013	-	403	1036
APR	28070	26615	5994	6166	6606	3135	2412	-	1997	56	249	1455
MAI	27221	26239	6558	5169	6220	3352	2202	-	2348	-	370	982
JUN	29067	28464	6771	6972	5726	3498	2032	-	3208	-	257	603
JUL	27281	25911	5326	6560	7271	2388	2028	-	1880	-	458	1370
AUG	27077	25480	6116	5268	6648	2333	2189	-	2714	-	212	1597
SEP	27536	26477	6282	5807	6646	3646	1621	-	1942	108	425	1059
OCT	26660	25535	6108	5455	6136	3028	1849	-	2504	110	345	1125
NOV	28243	26789	5796	5581	6757	3948	1947	-	2256	110	394	1454
DEC	26099	24717	6175	6231	6293	2502	1499	-	1604	111	302	1382
1983 JAN	27940	26769	5736	6769	6946	3392	1507	-	1761	145	513	1171
EINFUHREN VON FEEDSTOCKS			IMPORTS OF FEEDSTOCKS						IMPORTATIONS DE FEEDSTOCKS			
1981	19155	19155	2910	4844	5554	-	1464	-	3783	60	540	-
1982	15996	15996	-	2102	5355	3	1608	-	6065	44	819	-
1981 NOV	1673	1673	246	206	545	-	87	-	528	-	61	-
DEC	1533	1533	220	102	553	-	135	-	436	-	87	-
1982 JAN	992	992	-	188	340	-	82	-	286	-	96	-
FEB	942	942	-	295	174	-	76	-	367	-	30	-
MAR	823	823	-	100	291	-	148	-	249	-	35	-
APR	1228	1228	-	114	582	-	97	-	374	-	61	-
MAI	1031	1031	-	81	426	-	128	-	307	-	89	-
JUN	1575	1575	-	155	405	-	192	-	702	-	121	-
JUL	1819	1819	-	186	734	3	220	-	567	-	109	-
AUG	1557	1557	-	232	504	-	147	-	553	11	110	-
SEP	1594	1594	-	306	412	-	155	-	649	-	72	-
OCT	1656	1656	-	241	631	-	118	-	609	11	46	-
NOV	1416	1416	-	116	468	-	132	-	671	11	18	-
DEC	1363	1363	-	88	388	-	113	-	731	11	32	-
1983 JAN	1106	1106	-	-	314	-	153	-	579	15	45	-

	EUR - 10	EUR - 9	D. R. DEUTSCHLAND	FRANCE	ITALIA	NETHERLANDS	BELGIQUE BELGIE	LUXEMBOURG	UNITED KINGDOM	IRELAND	DANMARK	ELLAS
ROHUEL UND FEEDSTOCKS												
CRUDE OIL AND FEEDSTOCKS												
PETROLE BRUT ET FEEDSTOCKS												
1000 T												
BEZIEHE AUS DER GEMEINSCHAFT				SUPPLIES FROM THE COMMUNITY				RECEPTIONS EN PROV. DE LA COMMUNAUTE				
1981	33604	33604	17478	3227	1069	4282	2659	-	2315	80	2494	-
1982	36315	36315	15439	4714	608	7942	1653	-	3284	405	2270	-
1981 NOV	3080	3080	1697	314	65	351	154	-	276	-	223	-
DEC	4043	4043	2518	61	60	775	92	-	254	-	283	-
1982 JAN	2918	2918	1329	373	48	669	130	-	203	-	166	-
FEB	3064	3064	1323	601	80	493	179	-	245	-	143	-
MAR	2345	2345	1235	242	-	469	61	-	120	-	218	-
APR	3233	3233	1612	424	89	763	93	-	157	-	95	-
MAI	3297	3297	1552	403	20	739	146	-	132	-	305	-
JUN	2928	2928	1371	380	60	714	26	-	307	-	70	-
JUL	3109	3109	1396	187	75	611	245	-	235	-	360	-
AUG	3363	3363	1549	489	21	552	260	-	364	-	128	-
SEP	3296	3296	1332	368	30	822	94	-	311	108	231	-
OCT	2385	2385	670	299	102	398	188	-	420	110	198	-
NOV	2905	2905	740	474	22	861	45	-	439	121	203	-
DEC	3472	3472	1330	474	61	851	186	-	351	66	153	-
1983 JAN	3177	3177	1098	549	171	425	219	-	323	110	282	-
BEZUEGE AUS VEREINIGTEM KOENIGREICH				SUPPLIES FROM UNITED KINGDOM				RECEPTIONS EN PROV. DU ROYAUME-UNI				
1981	27173	27173	16154	2336	44	4146	1962	-	-	80	2451	-
1982	30857	30857	15351	4401	68	7657	965	-	-	295	2120	-
1981 NOV	2530	2530	1558	314	-	348	87	-	-	-	223	-
DEC	3400	3400	2398	4	-	737	6	-	-	-	255	-
1982 JAN	2621	2621	1329	358	-	666	128	-	-	-	140	-
FEB	2627	2627	1323	571	-	487	103	-	-	-	143	-
MAR	2148	2148	1235	227	-	465	3	-	-	-	218	-
APR	3017	3017	1612	407	68	758	77	-	-	-	95	-
MAI	3043	3043	1552	388	-	702	116	-	-	-	285	-
JUN	2465	2465	1371	347	-	677	-	-	-	-	70	-
JUL	2465	2465	1396	166	-	538	5	-	-	-	360	-
AUG	2823	2823	1549	440	-	515	191	-	-	-	128	-
SEP	2772	2772	1332	334	-	819	38	-	-	108	141	-
OCT	1797	1797	670	265	-	393	161	-	-	110	198	-
NOV	2252	2252	722	440	-	861	15	-	-	11	203	-
DEC	2827	2827	1260	458	-	776	128	-	-	66	139	-
1983 JAN	2493	2493	1098	515	70	396	94	-	-	110	210	-
83/82 JAN X	-4,9	-4,9	-17,4	43,9	-	-40,5	-26,6	-	-	-	50,0	-
EINFUEHREN AUS DRITTEN LAENDERN				IMPORTS FROM THIRD PARTY COUNTRIES				IMPORTATIONS EN PROV. DES PAYS TIERS				
1981	364632	346137	64991	91906	90004	34462	26261	-	34536	588	3389	18495
1982	315426	300856	57120	72665	84895	29259	23663	-	30473	233	2548	14570
1981 NOV	28450	26933	5401	6335	7378	2719	1986	-	3019	-	95	1417
DEC	30961	29048	4312	8654	6989	3130	2289	-	3397	-	277	1913
1982 JAN	30285	29492	5161	8086	8054	2772	2263	-	2954	-	202	793
FEB	25829	24115	4170	6562	6656	2346	1581	-	2475	-	325	1714
MAR	26830	25794	4214	6767	7812	2619	2021	-	2141	-	220	1036
APR	26065	24610	4382	5856	7099	2371	2416	-	2215	56	215	1455
MAI	24955	23973	5006	4866	6626	2614	2184	-	2523	-	154	982
JUN	27715	27112	5400	6748	6071	2784	2198	-	3603	-	308	603
JUL	25991	24621	3930	6558	7930	1781	2003	-	2212	-	207	1370
AUG	25262	23665	4568	5011	7131	1782	2076	-	2904	-	193	1597
SEP	25709	24650	4949	5746	7028	2823	1682	-	2280	-	142	1059
OCT	25928	24803	5438	5396	6665	2629	1779	-	2693	11	192	1125
NOV	26865	25411	5056	5223	7203	3087	2034	-	2489	110	209	1454
DEC	23992	22610	4846	5846	6620	1651	1426	-	1984	56	181	1382
1983 JAN	25852	24681	4638	6219	7089	2967	1441	-	2016	35	276	1171
83/82 JAN X	-14,6	-16,3	-10,1	-23,1	-12,0	7,0	-36,3	-	-31,8	-	36,6	47,7
EINFUEHREN AUS DER WESTL. HEMISPHERE				IMPORTS FROM THE WESTERN HEMISPHERE				IMPORT. EN PROV. HEMISPHERE OCCIDENTALE				
1981	18323	18057	1955	5249	5781	1537	1258	-	2162	-	115	266
1982	18629	18629	2062	4124	6745	2205	1085	-	2408	-	-	-
1981 NOV	1289	1289	226	274	433	105	45	-	206	-	-	-
DEC	1999	1963	183	640	456	413	15	-	256	-	-	36
1982 JAN	738	738	69	193	270	75	72	-	59	-	-	-
FEB	1209	1209	85	205	655	144	51	-	69	-	-	-
MAR	1844	1844	180	488	777	155	102	-	142	-	-	-
APR	1777	1777	105	235	957	6	164	-	310	-	-	-
MAI	1248	1248	134	316	403	154	21	-	220	-	-	-
JUN	1840	1840	265	190	512	399	147	-	327	-	-	-
JUL	1594	1594	79	563	732	60	63	-	97	-	-	-
AUG	1513	1513	163	329	568	205	93	-	155	-	-	-
SEP	1664	1664	106	404	442	360	80	-	272	-	-	-
OCT	1611	1611	367	309	436	104	125	-	270	-	-	-
NOV	1832	1832	256	509	472	363	100	-	132	-	-	-
DEC	1759	1759	253	383	521	180	67	-	355	-	-	-
1983 JAN	1974	1974	375	508	630	205	113	-	143	-	-	-

	EUR-10	EUR-9	B.R.G. DEUTSCHLAND	FRANCE	ITALIA	NEDERLAND	BELGIQUE BELGIE	LUXEM- BOURG	UNITED KINGDOM	IRELAND	DANMARK	ELLAS
RÖHDEL UND FEEDSTOCKS												
CRUDE OIL AND FEEDSTOCKS												
PETROLE BRUT ET FEEDSTOCKS												
1000 T												
EINFÜHREN AUS DEM NAHEN O.MITTL.OSTEN				IMPORTS FROM THE NEAR AND MIDDLE EAST				IMPORT,EN PROV.PROCHE ET MOYEN-ORIENT				
1981	231545	219681	34660	62943	50545	23409	20611	-	25653	588	1272	11864
1982	165163	155929	24851	42037	43208	15805	12699	-	16078	233	1018	9234
1981 NOV	18298	17374	3444	4302	4118	1710	1710	-	2056	-	34	924
DEC	18567	17071	1834	5334	3968	1914	1684	-	2088	-	87	1496
1982 JAN	18936	18359	2708	5146	5096	1877	1559	-	1973	-	-	577
FEB	14877	13494	1744	3637	3989	1350	985	-	1571	-	218	1383
MAR	15388	14779	2124	4028	4305	1508	1253	-	1483	-	78	609
APR	14501	13784	1962	3878	3680	1585	1336	-	1204	56	83	717
MAI	12726	12120	2508	2494	3205	1138	1445	-	1225	-	105	606
JUN	14564	14168	2433	4416	2521	1741	823	-	2149	-	85	396
JUL	13194	12548	1574	3632	4151	878	1027	-	1207	-	79	646
AUG	13396	12379	1982	3193	3854	468	997	-	1802	-	83	1017
SEP	12616	11876	2273	3291	2857	1661	972	-	809	-	13	740
OCT	11452	10760	2031	2622	3113	1225	816	-	814	11	128	692
NOV	12669	11739	1840	2632	3477	1737	834	-	1049	110	60	930
DEC	10844	9923	1672	3068	2960	637	652	-	792	56	86	921
1983 JAN	13091	12266	1612	3457	3851	1644	569	-	993	35	105	825
EINFÜHREN AUS AFRIKA				IMPORTS FROM AFRICA				IMPORTATIONS EN PROV.O'AFRIQUE				
1981	79854	76401	23656	13888	26505	7127	2050	-	2673	-	502	3453
1982	86402	82901	24140	17221	22632	7052	6362	-	5350	-	144	3501
1981 NOV	5763	5425	1448	984	1776	803	39	-	375	-	-	338
DEC	6432	6213	1834	1506	1524	431	318	-	600	-	-	219
1982 JAN	7273	7169	1919	1927	1636	654	566	-	467	-	-	104
FEB	6268	6092	1912	1569	1302	537	281	-	491	-	-	176
MAR	5705	5396	1232	1290	1689	732	317	-	67	-	69	309
APR	5191	4763	1318	990	1385	277	639	-	154	-	-	428
MAI	5964	5773	1751	1120	1572	840	276	-	214	-	-	191
JUN	7438	7231	2268	1437	1763	568	658	-	537	-	-	207
JUL	7280	6730	1795	1596	1756	482	548	-	553	-	-	550
AUG	7404	7018	2026	1081	1947	606	808	-	550	-	-	386
SEP	7828	7661	2245	1423	2755	238	483	-	517	-	-	167
OCT	8990	8694	2577	1567	2171	880	673	-	826	-	-	296
NOV	8522	8224	2589	1341	2116	672	748	-	683	-	75	298
DEC	8539	8150	2508	1880	2540	566	365	-	291	-	-	389
1983 JAN	8013	7776	2161	1984	1958	833	524	-	249	-	67	237
EINFÜHREN AUS OSTEUROPA				IMPORTS FROM EASTERN EUROPE				IMPORT,EN PROV.O'EUROPE ORIENTALE				
1981	21210	20023	1602	7672	6296	819	1809	-	687	-	1138	1187
1982	26394	25250	3408	4795	8599	2280	3008	-	1879	-	1281	1144
1981 NOV	2100	2041	151	692	828	53	190	-	127	-	-	59
DEC	2193	2154	177	685	659	155	273	-	102	-	103	39
1982 JAN	1510	1510	161	419	679	37	25	-	-	-	189	-
FEB	1610	1572	174	551	394	123	238	-	-	-	92	38
MAR	2075	2027	369	438	548	113	246	-	248	-	65	48
APR	2717	2407	497	381	723	230	252	-	200	-	124	310
MAI	5154	5037	335	494	1049	379	320	-	411	-	49	117
JUN	2289	2289	398	395	567	-39	568	-	199	-	201	-
JUL	2345	2239	415	280	1013	19	350	-	69	-	93	106
AUG	1572	1476	260	81	629	185	178	-	37	-	106	96
SEP	2532	2410	216	355	955	465	134	-	156	-	129	122
OCT	2616	2509	250	631	783	390	144	-	247	-	64	107
NOV	2501	2373	175	435	992	213	270	-	214	-	74	128
DEC	1473	1401	158	335	267	165	283	-	98	-	95	72
1983 JAN	1296	1217	102	193	289	248	178	-	150	-	57	79
EINFÜHREN AUS ANDEREN DRITTEN LAENDERN				IMPORTS FROM OTHER THIRD PARTY COUNTRIES				IMPORT,EN PROV.O'AUTRES PAYS TIERS				
1981	13700	11975	3118	2154	877	1570	533	-	3361	-	362	1725
1982	18838	18147	2659	4488	3711	1917	509	-	4758	-	105	691
1981 NOV	900	804	142	83	223	48	2	-	255	-	61	96
DEC	1770	1647	122	489	382	217	-1	-	351	-	87	123
1982 JAN	1828	1716	304	401	373	129	41	-	455	-	13	112
FEB	1865	1748	255	600	316	192	26	-	344	-	15	117
MAR	1818	1748	309	523	493	111	103	-	201	-	8	70
APR	1879	1879	500	372	354	273	25	-	347	-	8	-
MAI	1863	1795	278	442	397	103	122	-	453	-	-	68
JUN	1584	1584	36	310	708	115	2	-	391	-	22	-
JUL	1578	1510	67	487	278	342	15	-	286	-	35	68
AUG	1377	1279	137	327	133	318	-	-	360	-	4	98
SEP	1069	1039	109	273	19	99	13	-	526	-	-	30
OCT	1259	1229	213	267	162	30	21	-	536	-	-	30
NOV	1341	1243	196	306	146	102	82	-	411	-	-	98
DEC	1377	1377	255	180	332	103	59	-	448	-	-	-
1983 JAN	1478	1448	388	77	361	37	57	-	481	-	47	30
EINFÜHREN AUS NORWEGEN				IMPORTS FROM NORWAY				IMPORTATIONS EN PROV.DE NORVEGE				
1981	9923	9923	2795	1876	63	1399	492	-	3155	-	143	-
1982	11015	11015	2432	2593	184	1917	354	-	3535	-	-	-
1981 NOV	449	449	112	83	-	48	2	-	204	-	-	-
DEC	2599	2599	114	1934	-	217	-1	-	335	-	-	-
1982 JAN	1220	1220	264	401	-	129	9	-	417	-	-	-
FEB	1170	1170	255	411	-	192	-	-	312	-	-	-
MAR	871	871	309	151	118	111	52	-	150	-	-	-
APR	1280	1280	500	250	-	273	25	-	322	-	-	-
MAI	895	895	242	106	-	103	122	-	322	-	-	-
JUN	420	420	-	68	-	115	2	-	235	-	-	-
JUL	859	859	67	255	-	342	15	-	180	-	-	-
AUG	789	789	102	91	-	318	-	-	278	-	-	-
SEP	886	886	109	273	-	99	13	-	392	-	-	-
OCT	704	704	133	101	-	30	2	-	438	-	-	-
NOV	948	948	196	306	-	102	55	-	289	-	-	-
DEC	973	973	255	180	66	103	59	-	310	-	-	-
1983 JAN	1085	1085	371	77	128	137	57	-	268	-	47	-

	EUR - 1 U	EUR - 9	B.R. DEUTSCH-LAND	FRANCE	ITALIA	NEDERLAND	BELGIE BELGIE	LUXEMBOURG	UNITED KINGDOM	IRELAND	DANMARK	ELLAS
ROHÖL UND FEEDSTOCKS			CRUDE OIL AND FEEDSTOCKS					PETROLE BRUT ET FEEDSTOCKS				
1000 T												
EINFUHREN AUS ALGERIEN			IMPORTS FROM ALGERIA					IMPORTATIONS EN PROV.D'ALGERIE				
1981	14475	14475	6013	4283	3360	323	163	-	333	-	-	-
1982	15689	14982	4227	5255	3325	1744	89	-	342	-	-	707
1981 NOV	827	827	258	308	261	-	-	-	-	-	-	-
DEC	1202	1202	455	377	200	36	108	-	26	-	-	-
1982 JAN	1815	1815	451	838	477	-29	46	-	32	-	-	-
FEB	1041	1041	338	476	177	50	-	-	-	-	-	-
MAR	1073	1023	143	419	289	172	-	-	-	-	-	50
APR	1210	1109	333	371	306	99	-	-	-	-	-	101
MAI	1518	1467	268	489	421	259	-	-	30	-	-	51
JUN	1190	1139	378	347	227	112	-	-	75	-	-	51
JUL	1066	1016	272	335	302	107	-	-	-	-	-	50
AUG	1323	1272	248	472	354	198	-	-	-	-	-	51
SEP	1177	1127	321	361	274	50	43	-	78	-	-	50
OCT	1416	1366	573	345	186	135	-	-	127	-	-	50
NOV	1461	1361	491	449	118	303	-	-	-	-	-	100
DEC	1399	1246	411	353	194	288	-	-	-	-	-	153
1983 JAN	1335	1284	503	433	138	210	-	-	-	-	-	51
EINFUHREN AUS LIBYEN			IMPORTS FROM LIBYA					IMPORTATIONS EN PROV.DE LIBYE				
1981	26984	23809	10461	1479	10527	703	339	-	300	-	-	3175
1982	33315	30701	11014	2428	10801	1465	3025	-	1968	-	-	2614
1981 NOV	1423	1085	438	40	411	37	-	-	159	-	-	338
DEC	2022	1803	687	90	755	102	43	-	126	-	-	219
1982 JAN	1509	1450	586	191	475	-39	237	-	-	-	-	59
FEB	1859	1683	717	39	667	104	28	-	128	-	-	176
MAR	1551	1292	501	-	691	-4	104	-	-	-	-	259
APR	1256	1003	260	-	424	54	265	-	-	-	-	253
MAI	1775	1696	752	50	415	187	108	-	184	-	-	79
JUN	2848	2692	1094	208	694	157	348	-	191	-	-	156
JUL	3142	2642	801	214	826	107	341	-	353	-	-	500
AUG	4352	3017	1086	67	1077	-27	393	-	421	-	-	335
SEP	4938	3821	1206	441	1617	188	263	-	106	-	-	117
OCT	4058	3812	1279	384	1062	336	323	-	428	-	-	246
NOV	4401	4203	1409	485	1502	266	391	-	150	-	-	198
DEC	3626	3390	1323	349	1351	136	224	-	7	-	-	236
1983 JAN	5048	2862	914	270	969	471	238	-	-	-	-	186
EINFUHREN AUS NIGERIA			IMPORTS FROM NIGERIA					IMPORTATIONS EN PROV.DU NIGERIA				
1981	19742	19742	5169	5612	2333	5026	996	-	104	-	502	-
1982	22663	22663	6619	6594	3267	2295	2008	-	1756	-	144	-
1981 NOV	1477	1477	346	418	196	517	-	-	-	-	-	-
DEC	1726	1726	536	756	189	166	79	-	-	-	-	-
1982 JAN	2270	2270	679	646	79	423	208	-	235	-	-	-
FEB	2353	2353	622	791	314	326	141	-	159	-	-	-
MAR	1941	1941	506	507	247	452	93	-	67	-	69	-
APR	1345	1345	534	378	213	19	155	-	46	-	-	-
MAI	1343	1343	302	430	358	172	81	-	-	-	-	-
JUN	1753	1753	501	544	305	133	210	-	60	-	-	-
JUL	1773	1773	385	712	224	268	119	-	65	-	-	-
AUG	1540	1540	561	370	228	158	223	-	-	-	-	-
SEP	1505	1505	459	291	306	-	177	-	272	-	-	-
OCT	2369	2369	639	563	386	344	288	-	149	-	-	-
NOV	1933	1933	684	367	211	1	176	-	419	-	75	-
DEC	2558	2558	747	995	396	-1	137	-	284	-	-	-
1983 JAN	2335	2335	634	669	430	29	285	-	221	-	67	-
EINFUHREN AUS GABON			IMPORTS FROM GABON					IMPORTATIONS EN PROV.DU GABON				
1981	1937	1937	340	753	181	363	-	-	300	-	-	-
1982	2059	2059	207	1174	-	126	419	-	133	-	-	-
1981 NOV	303	303	106	19	-	106	-	-	72	-	-	-
DEC	255	255	17	158	-	-	-	-	80	-	-	-
1982 JAN	126	126	-	-	-	126	-	-	-	-	-	-
FEB	186	186	-	186	-	-	-	-	-	-	-	-
MAR	200	200	-	200	-	-	-	-	-	-	-	-
APR	408	408	-	189	-	-	219	-	-	-	-	-
MAI	108	108	108	-	-	-	-	-	-	-	-	-
JUN	395	395	99	124	-	-	100	-	72	-	-	-
JUL	124	124	-	124	-	-	-	-	-	-	-	-
AUG	145	145	-	45	-	-	100	-	-	-	-	-
SEP	159	159	-	98	-	-	-	-	61	-	-	-
OCT	81	81	-	81	-	-	-	-	-	-	-	-
NOV	40	40	-	40	-	-	-	-	-	-	-	-
DEC	87	87	-	87	-	-	-	-	-	-	-	-
1983 JAN	472	472	42	245	62	123	-	-	-	-	-	-
EINFUHREN AUS DEM IRAK			IMPORTS FROM IRAQ					IMPORTATIONS EN PROV.D'IRAK				
1981	12174	10846	222	2317	7953	113	36	-	205	-	-	1328
1982	10900	9514	777	1233	5715	365	407	-	1017	-	-	1386
1981 NOV	1238	989	-	166	713	-1	25	-	86	-	-	249
DEC	901	777	-	143	515	-1	-	-	119	-	-	124
1982 JAN	1540	1415	-	512	829	-1	-	-	74	-	-	125
FEB	1460	1460	-	79	1158	-1	-	-	223	-	-	-
MAR	800	667	-	79	371	-1	-	-	217	-	-	133
APR	985	985	-	244	592	40	-	-	109	-	-	-
MAI	606	606	-	-	409	84	-	-	113	-	-	-
JUN	924	568	244	60	220	44	-	-	-	-	-	356
JUL	862	862	60	180	581	39	2	-	-	-	-	-
AUG	726	657	111	-	381	-66	71	-	160	-	-	69
SEP	354	166	27	-	91	17	31	-	-	-	-	188
OCT	403	278	-	79	159	37	3	-	-	-	-	125
NOV	1064	934	103	-	483	71	156	-	121	-	-	130
DEC	1176	916	232	-	441	99	144	-	-	-	-	260
1983 JAN	920	663	278	-	211	-12	63	-	123	-	-	257

	FUR -	EUR -	D.R.	FRANCE	ITALIA	NEDERLAND	BELGIE	LUXEM-	UNITED	IRELAND	DANMARK	ELLAS
	10	9	LAND				BELGIE	BOURG	KINGDOM			
ROHÖL UND FEESTOCKS												
CRUDE OIL AND FEEDSTOCKS												
PETROLE BRUT ET FEEDSTOCKS												
1000 T												
EINFUHREN AUS DEM IRAN				IMPORTS FROM IRAN				IMPORTATIONS EN PROV.D'IRAN				
1981	9623	9148	1504	1504	2764	464	1478	-	1434	-	-	475
1982	29399	29379	2271	3492	12898	6926	1198	-	2534	-	60	20
1981 NOV	968	968	51	-	785	-3	12	-	123	-	-	-
DEC	529	529	-	-	443	36	13	-	37	-	-	-
1982 JAN	943	923	-	84	699	140	-	-	-	-	-	20
FEB	748	748	-	-	392	356	-	-	-	-	-	-
MAR	1047	1047	-	1	723	267	-	-	56	-	-	-
APR	1143	1143	-	110	581	452	-	-	-	-	-	-
MAI	2539	2539	95	330	1598	243	160	-	113	-	-	-
JUN	3466	3466	75	723	866	1005	134	-	663	-	-	-
JUL	3358	3358	298	243	1602	475	191	-	549	-	-	-
AUG	3447	3447	218	611	1525	547	70	-	476	-	-	-
SEP	2787	2787	264	387	798	1048	166	-	124	-	-	-
OCT	2787	2787	270	266	1317	633	190	-	111	-	-	-
NOV	4030	4030	652	69	1753	983	149	-	364	-	60	-
DEC	3104	3104	399	668	1044	777	138	-	78	-	-	-
1983 JAN	2527	2527	487	381	1255	365	12	-	-	-	27	-
EINFUHREN AUS SAUDI-ARABIEN				IMPORTS FROM SAUDI-ARABIA				IMPORTATIONS EN PROV.D'ARABIE SEQUITE				
1981	165694	155684	25533	46088	31482	15989	17757	-	17337	413	1085	10010
1982	96852	89024	17078	27049	19199	5162	9813	-	9532	233	958	7828
1981 NOV	13822	13147	2856	3479	2428	1496	1601	-	1253	-	34	675
DEC	14268	12896	1680	4364	2422	1533	1577	-	1233	-	87	1372
1982 JAN	12477	12045	1886	3444	3206	1046	1247	-	1216	-	-	432
FEB	10523	9140	1313	2898	2221	553	845	-	1092	-	218	1383
MAR	10961	10485	1852	3128	2614	672	1072	-	1069	-	78	476
APR	9994	9277	1528	2546	1809	989	1292	-	974	56	83	717
MAI	7634	7028	1883	1607	891	646	1127	-	769	-	105	606
JUN	7223	7183	1641	2706	1008	164	609	-	970	-	85	40
JUL	7312	6666	1127	2375	1377	366	760	-	819	-	79	646
AUG	6970	6022	1361	1816	1223	-134	854	-	582	-	83	948
SEP	6922	6370	1581	1703	1516	273	770	-	514	-	13	552
OCT	6293	5726	1159	1644	1295	334	572	-	583	11	128	567
NOV	5415	4615	876	1623	947	217	396	-	446	110	-	800
DEC	5128	4467	871	1559	1092	36	269	-	498	56	86	661
1983 JAN	7185	6617	616	2270	2061	689	313	-	555	35	78	568
EINFUHREN AUS KUWAIT				IMPORTS FROM KUWAIT				IMPORTATIONS EN PROV.DU KOWEIT				
1981	10931	10880	604	1298	1381	3315	140	-	3971	127	44	51
1982	4879	4879	45	845	2242	1168	4	-	575	-	-	-
1981 NOV	355	355	-	86	-	-	-	-	269	-	-	-
DEC	499	499	-	-	83	-25	-	-	441	-	-	-
1982 JAN	343	343	-	-	-	-	-	-	343	-	-	-
FEB	188	188	-	23	-	165	-	-	-	-	-	-
MAR	316	316	-	64	-	252	-	-	-	-	-	-
APR	731	731	45	201	485	-3	3	-	-	-	-	-
MAI	187	187	-	-	186	-	1	-	-	-	-	-
JUN	623	623	-	80	118	344	-	-	81	-	-	-
JUL	506	506	-	-	429	1	-	-	76	-	-	-
AUG	447	447	-	80	367	-	-	-	-	-	-	-
SEP	666	666	-	293	111	262	-	-	-	-	-	-
OCT	407	407	-	104	158	145	-	-	-	-	-	-
NOV	564	564	-	-	212	277	-	-	75	-	-	-
DEC	-99	-99	-	-	176	-275	-	-	-	-	-	-
1983 JAN	131	131	-	-	121	10	-	-	-	-	-	-
EINFUHREN AUS KATAR				IMPORTS FROM QATAR				IMPORTATIONS EN PROV.DU QATAR				
1981	7229	7229	315	2619	1664	2299	295	-	37	-	-	-
1982	4634	4634	366	2030	1400	438	167	-	233	-	-	-
1981 NOV	303	303	-	110	40	138	15	-	-	-	-	-
DEC	566	566	-	-	210	309	47	-	-	-	-	-
1982 JAN	1074	1074	124	311	120	401	-	-	118	-	-	-
FEB	142	142	1	72	69	-	-	-	-	-	-	-
MAR	620	620	-	117	372	30	66	-	35	-	-	-
APR	293	293	-	233	57	-	3	-	-	-	-	-
MAI	266	266	115	-	121	9	21	-	-	-	-	-
JUN	507	507	37	261	101	-	28	-	80	-	-	-
JUL	429	429	-	225	162	-	42	-	-	-	-	-
AUG	202	202	45	-	157	-2	2	-	-	-	-	-
SEP	501	501	44	372	80	-	5	-	-	-	-	-
OCT	153	153	-	74	79	-	-	-	-	-	-	-
NOV	240	240	-	158	82	-	-	-	-	-	-	-
DEC	207	207	-	207	-	-	-	-	-	-	-	-
1983 JAN	330	330	-	127	203	-	-	-	-	-	-	-
EINFUHREN AUS VEREINIGTEN ARAB. EMIRATEN				IMPORTS FROM UNITED ARAB EMIRATES				IMPORTATIONS EN PROV.DES EMIRATS ARABES				
1981	18062	18062	3616	7623	2383	1018	790	-	2441	48	143	-
1982	13569	13569	2276	6002	1754	1252	551	-	1734	-	-	-
1981 NOV	1163	1163	248	274	152	126	38	-	325	-	-	-
DEC	1155	1155	136	543	295	-	-13	-	194	-	-	-
1982 JAN	1788	1788	363	701	242	97	214	-	171	-	-	-
FEB	1415	1415	312	366	149	275	92	-	221	-	-	-
MAR	1311	1311	182	511	225	255	32	-	106	-	-	-
APR	1097	1097	215	484	156	107	14	-	121	-	-	-
MAI	876	876	103	406	-	112	55	-	200	-	-	-
JUN	1249	1249	178	491	208	77	5	-	290	-	-	-
JUL	555	555	-	557	-	-2	-	-	-	-	-	-
AUG	1288	1288	121	496	201	123	-	-	347	-	-	-
SEP	751	751	189	301	261	-	-	-	-	-	-	-
OCT	1123	1123	326	455	105	76	41	-	120	-	-	-
NOV	1108	1108	208	660	-	132	66	-	42	-	-	-
DEC	1008	1008	79	574	207	-	32	-	116	-	-	-
1983 JAN	852	852	129	465	-	82	65	-	111	-	-	-

	EUR - 10	EUR - 9	B.R. DEUTSCHLAND	FRANCE	ITALIA	NEDERLAND	BELGIE	LUXEMBOURG	UNITED KINGDOM	IRELAND	DANMARK	ELLAS
ROHÖL UND FEEDSTOCKS			CRUDE OIL AND FEEDSTOCKS						PETROLE BRUT ET FEEDSTOCKS			
1000 T												
EINFUHREN AUS MASCAT-OMAN			IMPORTS FROM MUSCAT OMAN						IMPORTATIONS EN PROV. DE MASCAT-OMAN			
1981	3193	3193	2340	443	-	210	57	-	143	-	-	-
1982	2852	2852	1696	410	-	368	327	-	51	-	-	-
1981 NOV	225	225	212	59	-	-46	-	-	-	-	-	-
DEC	690	690	180	284	-	106	56	-	64	-	-	-
1982 JAN	539	539	335	-	-	107	46	-	51	-	-	-
FEB	167	167	118	-	-	1	48	-	-	-	-	-
MAR	254	254	90	46	-	35	83	-	-	-	-	-
APR	172	172	108	60	-	-	4	-	-	-	-	-
MAI	284	284	223	60	-	-	1	-	-	-	-	-
JUN	312	312	205	-	-	107	-	-	-	-	-	-
JUL	89	89	89	-	-	-	-	-	-	-	-	-
AUG	223	223	126	97	-	-	-	-	-	-	-	-
SEP	153	153	34	58	-	61	-	-	-	-	-	-
OCT	286	286	276	-	-	-	10	-	-	-	-	-
NOV	154	154	1	29	-	57	67	-	-	-	-	-
DEC	220	220	91	60	-	-	69	-	-	-	-	-
1983 JAN	805	805	102	27	-	356	116	-	204	-	-	-
EINFUHREN AUS O.P.E.C.-LÄNDERN			IMPORTS FROM O.P.E.C.						IMPORTATIONS EN PROV. DE L'O.P.E.P.			
1981	297704	282434	55352	75805	68056	30208	23024	-	27606	588	1795	15270
1982	242219	229547	46892	57194	63188	21463	18434	-	20961	233	1162	12672
1981 NOV	22818	21556	4459	5024	5389	2529	1725	-	2396	-	34	1262
DEC	23819	22104	6559	3670	5427	2162	1869	-	2330	-	67	1715
1982 JAN	24583	23952	4132	6920	6397	2199	2056	-	2248	-	-	636
FEB	20731	19155	3388	5044	5420	1973	1183	-	1829	-	218	1676
MAR	20650	19732	3364	5154	5912	2095	1405	-	1655	-	147	918
APR	19204	18133	3020	4776	5007	1758	2078	-	1355	56	83	1071
MAI	17375	16639	3760	3398	4504	1758	1571	-	1543	-	105	736
JUN	20922	20319	4497	5594	3955	2069	1546	-	2573	-	85	603
JUL	19569	18373	3022	5024	5677	1397	1463	-	1711	-	79	1196
AUG	20091	18688	3914	4056	5609	890	1800	-	2336	-	83	1403
SEP	19478	18571	4188	4347	5373	1870	1525	-	1255	-	13	907
OCT	19931	18943	4613	4065	4791	2151	1505	-	1659	11	128	988
NOV	20979	19751	4679	3974	5481	2280	1356	-	1736	110	135	1228
DEC	18800	17490	4315	4822	5062	1060	1008	-	1081	56	86	1310
1983 JAN	19992	18930	3978	4946	5648	2005	1073	-	1049	35	172	1062
83/82 JAN	-18,7	-21,0	-3,7	-28,5	-11,7	-8,8	-47,8	-	-53,3	-	-	67,0
GESAMTAUSFUHREN			TOTAL EXPORTS						EXPORTATIONS TOTALES			
1981	52290	53000	69	-	552	373	86	-	51669	-	251	2290
1982	53192	52322	61	-	524	119	364	-	60496	-	758	870
1981 NOV	5169	5069	-	-	19	5	-	-	5041	-	4	100
DEC	5375	5044	3	-	78	4	-	-	4924	-	35	331
1982 JAN	4255	4133	-	-	-	3	-	-	4096	-	34	122
FEB	4610	4610	-	-	65	7	5	-	4533	-	-	-
MAR	4748	4748	60	-	67	5	29	-	4582	-	5	-
APR	4859	4859	-	-	50	8	12	-	4755	-	34	-
MAI	6061	5994	-	-	107	-	-	-	5852	-	35	67
JUN	5136	5007	-	-	65	4	21	-	4848	-	69	129
JUL	5587	5537	-	-	54	3	15	-	5364	-	101	50
AUG	5359	5359	-	-	22	-	51	-	5183	-	103	-
SEP	5854	5688	-	-	22	21	20	-	5516	-	109	166
OCT	5240	5122	-	-	50	6	20	-	4929	-	117	168
NOV	6228	6170	-	-	-	2	120	-	6007	-	41	58
DEC	5205	5095	1	-	22	60	71	-	4831	-	110	110
1983 JAN	4506	4506	-	-	-	4	35	-	4390	-	77	-
83/82 JAN	5,9	9,0	-	-	-	33,3	-	-	7,2	-	126,5	-100,0
NETTOEINFUHREN VON MINERALÖL UND PRODUKTEN			NET IMPORTS OF PETROLEUM						IMPORTATIONS NETTES DE PETROLE			
1981	357717	345609	108688	93679	92495	31250	21191	1031	-18206	4927	10554	12108
1982	323734	313404	103126	85607	88133	27622	21865	1023	-27976	4500	9504	10330
1981 NOV	28610	27451	9541	7284	6956	2443	1977	98	-2019	404	767	1159
DEC	32102	30847	8983	9038	7192	3295	2133	98	-1397	337	1168	1255
1982 JAN	31939	31519	9127	8642	8174	2255	2441	81	-713	320	1192	420
FEB	27555	26060	8075	6853	7207	1632	1814	81	-1010	365	1043	1495
MAR	28604	27888	8207	7678	8179	2764	1613	107	-1912	375	877	716
APR	27033	25751	8725	6448	6719	2607	2467	99	-2293	411	568	1282
MAI	24608	24106	9266	5677	6477	2868	1988	78	-3347	351	748	502
JUN	29390	29412	9016	8319	6780	3154	1693	81	-665	367	667	-22
JUL	25952	24946	7788	7209	8188	1888	1615	76	-2943	347	778	1006
AUG	25186	23927	8965	6524	7265	1447	1444	71	-2513	258	466	1259
SEP	26002	25228	8713	7270	7242	2628	1664	86	-3597	457	765	774
OCT	26476	25604	8508	6885	7042	2301	1975	95	-2364	387	775	872
NOV	25549	24337	8074	6709	7428	2601	1710	86	-3513	371	871	1212
DEC	25440	24626	8662	7393	7432	1477	1441	82	-3106	491	754	814
1983 JAN	28839	28356	8829	8028	7774	2489	2003	80	-2267	407	1013	483
83/82 JAN	-9,7	-10,0	-3,3	-7,1	-4,9	10,4	-17,9	-1,2	1	27,2	-15,0	-15,0



EUR -	EUR -	B.R.	FRANCE	ITALIA	NEDERLAND	BELGIE	LUXEM-BOURG	UNITED KINGDOM	IRELAND	DANMARK	ELLAS
10	9	DEUTSCH- LAND				BELGIE					

## ROHÖL UND FEEDSTOCKS

## CRUDE OIL AND FEEDSTOCKS

## PETROLE BRUT ET FEEDSTOCKS

1000 T

## ROHÖLVERARBEITUNG IN DEN RAFFINERIEEN

## REFINERY THROUGHPUT

## PETROLE BRUT TRAITE DS. LES RAFFINERIES

1981	454919	438985	96348	97285	92570	40711	29257	-	75850	735	6229	15934
1982	421909	406763	91947	82841	86478	39603	24960	-	74418	484	6032	15146
1981 DEC	40673	39172	8458	9078	7990	3875	2333	-	6855	-	583	1501
1982 JAN	39478	38171	8700	8595	7943	3526	2292	-	6593	-	522	1307
FEB	33252	32010	6556	7178	7220	3179	1889	-	5595	-	393	1242
MAR	35251	33950	7283	7020	7926	3119	2103	-	6004	-	495	1301
APR	36441	35085	8026	6996	7302	3502	2480	-	6297	-	482	1356
MAI	34276	32939	8263	5924	6244	3452	2346	-	6293	-	417	1337
JUN	33823	33072	7949	6960	6344	3253	2131	-	5844	-	591	751
JUL	35661	34262	7135	7451	7591	3114	2194	-	6229	-	548	1399
AUG	35614	34166	7848	6376	7845	3183	2283	-	6044	-	587	1448
SEP	33524	32279	7801	5884	7030	3503	1761	-	5701	105	494	1245
OCT	33772	32705	7041	6248	7018	3219	2041	-	6534	126	478	1067
NOV	34529	33237	7472	6473	6850	3418	1768	-	6576	122	558	1292
DEC	36288	34887	7873	7736	7165	3135	1672	-	6708	131	467	1401
1983 JAN	35945	34599	7259	7052	7296	3814	1778	-	6682	116	602	1346
FEB								-			1549	1205
83/82 JAN	-8,9	-9,4	-16,6	-18,0	-8,1	8,2	-26,4	-	1,3		15,3	3,0

## TANKERFRACHTEN

## TANKER FREIGHT RATES

## TAUX DE FRETS PETROLIERS

	A F R A (WORDSCALE)					SINGLE DIRTY MULLION	S I N G L E D I R T Y											
	16500 - 24999 DWT	25000 - 44999 DWT	45000 - 79999 DWT	80000 - 159999 DWT	+ 160000 DWT		PERSIAN GULF - EUROPE				CARIBS - EUROPE		W. AFRICA - EUROPE		MEDITERR. - UK/CONT.		INTER MEDITERR.	
	W	W	W	W	W		- 45000 DWT		+ 45000 DWT		- EUROPE		- EUROPE		- UK/CONT.		MEDITERR.	
	N	W	N	W	N		W	N	W	N	W	N	W	N	W	N	W	
1981 NOV	162.4	122.8	67.0	50.5	36.4	58.5	0	0.0	17	28.8	14	58.7	12	74.1	8	55.4	30	56.3
1981 DEC	180.6	137.1	76.1	54.2	39.5	60.7	1	86.0	13	25.3	6	54.2	12	57.8	17	66.1	45	78.0
1982 JAN	184.8	138.3	77.9	54.8	39.6	63.5	0	0.0	6	31.6	16	64.4	15	58.2	17	58.2	37	65.7
FEB	177.6	130.7	73.2	51.8	39.0	53.7	0	0.0	9	28.4	14	60.7	11	39.9	7	58.5	24	64.6
MAR	169.5	130.9	71.1	49.8	38.4	53.5	0	0.0	14	51.5	14	61.9	9	44.1	9	71.0	23	69.7
APR	169.2	125.7	69.9	49.3	38.7	54.0	0	0.0	15	37.8	9	50.7	6	37.4	22	72.2	19	81.5
MAY	164.8	125.2	69.2	50.7	38.0	57.0	0	0.0	12	41.7	11	57.2	12	62.0	17	70.5	20	96.9
JUN	177.7	130.7	73.2	52.5	38.1	56.4	0	0.0	19	41.4	4	56.6	8	55.6	18	71.3	22	67.8
JUL	172.5	126.0	72.6	50.6	37.4	55.5	0	0.0	15	46.9	9	39.7	9	49.3	24	62.7	30	67.1
AUG	170.0	125.6	71.2	50.1	37.5	59.3	0	0.0	18	41.9	4	51.2	4	52.4	11	58.9	25	67.4
SEP	165.3	127.7	70.0	49.1	37.4	58.5	0	0.0	17	60.7	10	51.7	7	43.3	23	69.4	31	71.5
OCT	172.6	128.5	70.9	48.3	41.1	56.7	0	0.0	14	35.2	4	43.7	11	56.0	37	62.8	43	67.7
NOV	178.2	131.9	73.6	48.1	40.8	59.3	0	0.0	14	32.8	10	74.1	7	43.6	23	67.4	34	72.6
DEC	175.0	136.5	75.3	48.7	38.4	54.5	0	0.0	12	50.6	13	53.6	16	37.5	26	56.5	45	65.1
1983 JAN	170.9	136.8	73.5	48.9	37.8	56.4	0	0.0	14	40.1	9	74.5	9	44.9	24	58.2	27	64.1
FEB						55.7	0	0.0	5	31.3	10	52.6	5	44.7	17	60.4	21	55.1

W = WORDSCALE

N = NUMBER

	EUR -	EUR -	B.R.	FRANCE	ITALIA	NEDERLAND	BELGIQUE	LUXEM-BOURG	UNITED KINGDOM	IRELAND	DANMARK	ELLAS	
	10	9	DEUTSCHLAND				BELGIE						
ALLE MINERALOELPRODUKTE			ALL PETROLEUM PRODUCTS										TOUS PRODUITS PETROLIERE
1000 T													
NETTOERZEUGUNG IN DEN RAFFINERIEEN			NET PRODUCTION IN REFINERIES										PRODUCTION NETTE DANS LES RAFFINERIES
1981	423805	408512	89421	91008	86806	37734	27415	-	69520	707	5901	15293	
1982	391824	377296	85480	77306	80693	36273	23382	-	67983	464	5715	14528	
1981 NOV	36935	35621	7674	7661	7647	3730	2299	-	6124	-	486	1314	
DEC	37781	36344	7822	8471	7516	3601	2127	-	6247	-	560	1437	
1982 JAN	36738	35478	8056	8045	7445	3222	2181	-	6033	-	496	1260	
FEB	30908	29714	6023	6707	6740	2973	1810	-	5093	-	368	1194	
MAR	32666	31417	6727	6537	7424	2804	1966	-	5492	-	467	1249	
APR	33963	32661	7487	6545	6855	3215	2332	-	5773	-	454	1302	
MAI	31824	30538	7718	5517	5819	3152	2202	-	5741	-	389	1286	
JUN	31361	30641	7414	6466	5909	2938	2020	-	5330	-	564	1720	
JUL	33035	31696	6599	7004	7085	2828	2035	-	5628	-	517	1339	
AUG	33056	31673	7336	5905	7296	2897	2154	-	5529	-	556	1383	
SEP	31226	30033	7296	5515	6556	3243	1646	-	5216	94	467	1193	
OCT	31348	30324	6528	5839	6537	2938	1937	-	5971	124	450	1024	
NOV	32117	30881	6995	6027	6344	3159	1656	-	6038	118	544	1236	
DEC	33582	32240	7301	7199	6683	2904	1443	-	6139	128	443	1342	
1983 JAN	33 418	32083	6714	6588	6744	3584	1665	-	6100	109	579	1335	
FLUESSIG-UND RAFFINERIEGAS			LPG AND REFINERY GAS										GPL ET GAZ DE RAFFINERIE
1000 T													
NETTOERZEUGUNG			NET PRODUCTION										PRODUCTION NETTE
1981	11968	11703	2572	2808	1860	2399	487	-	1466	1	110	265	
1982	11870	11614	2612	2646	1752	2503	410	-	1572	2	117	256	
1981 NOV	965	946	192	245	142	206	28	-	123	-	10	19	
DEC	1032	1007	197	250	180	218	41	-	110	-	11	25	
1982 JAN	1953	1934	231	243	180	209	35	-	127	-	9	19	
FEB	935	915	185	206	156	239	31	-	91	-	7	20	
MAR	1032	1008	198	231	168	255	34	-	114	-	8	24	
APR	1128	1101	230	243	163	278	36	-	140	-	11	27	
MAI	985	960	228	223	118	205	37	-	139	-	10	25	
JUN	961	943	242	214	117	198	36	-	124	-	12	18	
JUL	1009	986	224	257	150	161	39	-	144	-	11	23	
AUG	1024	1006	245	227	156	194	41	-	132	-	11	18	
SEP	915	896	217	190	141	197	23	-	116	2	10	19	
OCT	958	938	196	195	133	173	27	-	206	-	8	20	
NOV	884	863	201	186	131	182	39	-	112	1	11	21	
DEC	986	964	215	231	139	212	32	-	127	-1	9	22	
1983 JAN	1081	1055	231	226	143	256	28	-	151	1	19	26	
MOTORENBENZIN			MOTOR SPIRIT										ESSENCES MOTEUR
1000 T													
NETTOERZEUGUNG			NET PRODUCTION										PRODUCTION NETTE
1981	83883	82324	20024	17420	14963	6671	4773	-	17197	186	1090	1559	
1982	85306	83662	19987	16854	15525	7336	3676	-	19234	113	937	1644	
1981 NOV	7215	7067	1691	1603	1190	595	344	-	1546	-	98	148	
DEC	7333	7206	1712	1515	1236	584	446	-	1611	-	102	127	
1982 JAN	6980	6841	1651	1449	1257	647	246	-	1525	-	66	139	
FEB	6067	5942	1413	1194	1240	530	261	-	1247	-	57	125	
MAR	7019	6877	1646	1447	1332	650	305	-	1438	-	59	142	
APR	6828	6682	1699	1296	1202	613	351	-	1437	-	84	146	
MAI	6921	6752	1774	1254	1150	593	351	-	1556	-	74	169	
JUN	7223	7103	1851	1454	1128	614	352	-	1603	-	101	120	
JUL	7914	7752	1672	1722	1394	666	409	-	1801	-	88	162	
AUG	7654	7503	1687	1496	1490	678	391	-	1668	-	93	151	
SEP	6947	6822	1693	1373	1341	598	159	-	1572	15	71	125	
OCT	7193	7068	1564	1409	1408	619	239	-	1719	30	80	125	
NOV	7068	6920	1535	1327	1220	585	310	-	1821	30	92	148	
DEC	7492	7400	1802	1433	1363	543	302	-	1847	38	72	92	
1983 JAN	7207	7045	1671	1309	1356	570	292	-	1732	22	93	162	
PETROLEUM UND FLUGTURBINENKRAFTSTOFFE			KEROSENE AND JET FUELS										PETROLE LAMPANT ET CARBUREACTEUR
1000 T													
NETTOERZEUGUNG			NET PRODUCTION										PRODUCTION NETTE
1981	23352	21677	1505	4520	4111	3242	1816	-	6463	7	13	1675	
1982	23029	21192	1617	4169	3887	3501	1686	-	6300	-	32	1837	
1981 NOV	2026	1899	123	334	408	288	174	-	570	-	2	127	
DEC	1950	1817	122	349	376	299	145	-	526	-	-	133	
1982 JAN	1861	1757	122	331	320	212	161	-	608	-	3	104	
FEB	1890	1776	124	335	264	293	200	-	560	-	-	114	
MAR	1974	1813	116	337	345	315	123	-	573	-	4	161	
APR	1978	1808	136	345	300	290	141	-	594	-	2	170	
MAI	1902	1742	125	337	274	323	188	-	494	-	1	160	
JUN	1675	1610	145	289	292	289	111	-	475	-	9	65	
JUL	1908	1770	120	395	370	311	89	-	478	-	7	138	
AUG	1984	1844	125	377	401	285	139	-	514	-	3	140	
SEP	2006	1865	257	336	373	350	121	-	428	-	-	141	
OCT	1994	1764	97	335	339	275	170	-	548	-	-	230	
NOV	1922	1792	132	361	364	320	124	-	489	-	2	130	
DEC	1935	1651	118	391	245	238	119	-	539	-	1	284	
1983 JAN	1848	1717	111	343	279	346	126	-	512	-	-	131	

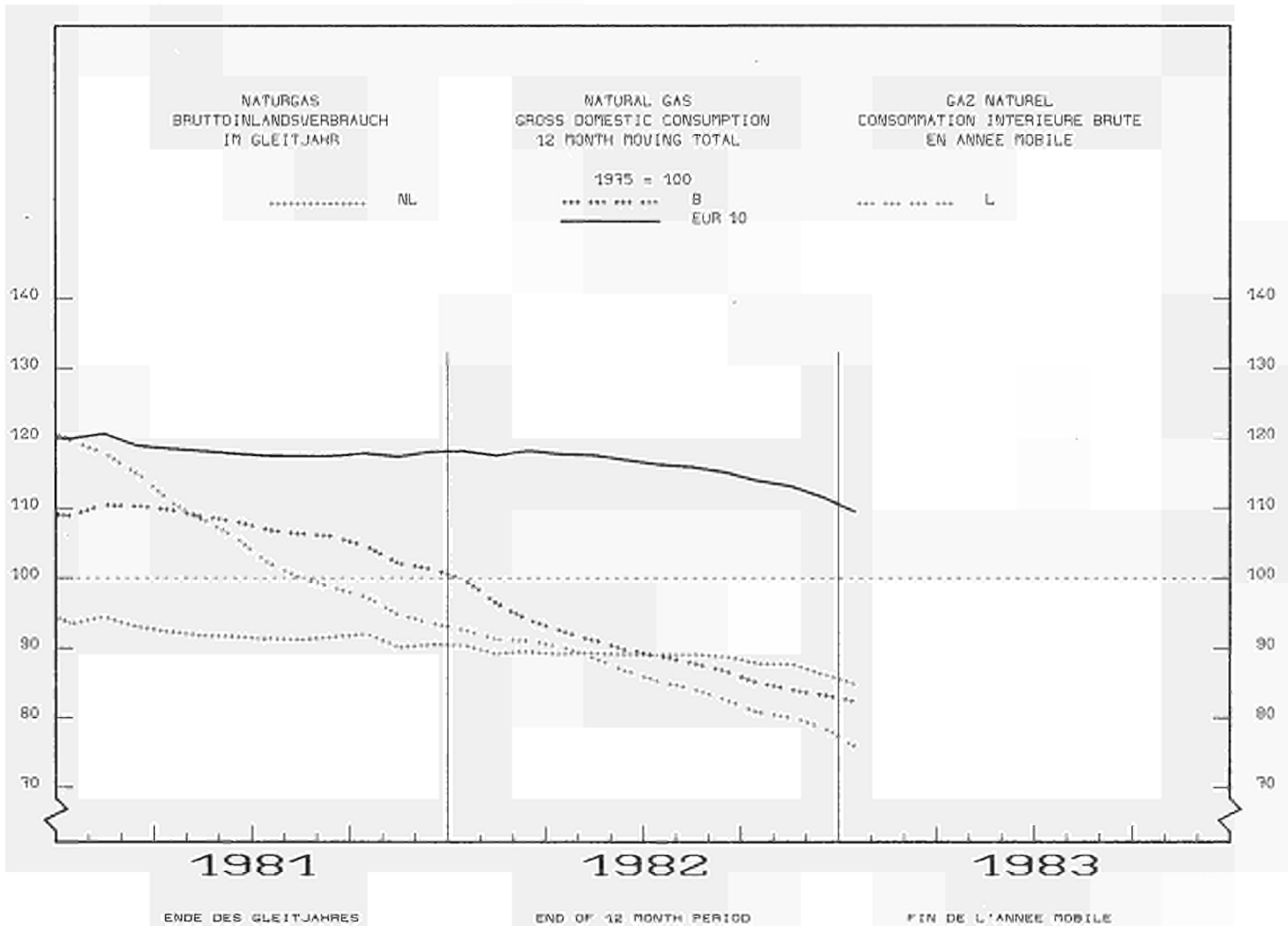
	EUR -	EUR -	B.R.	FRANCE	ITALIA	NEDERLAND	BELGIE	LUXEM-BOURG	UNITED KINGDOM	IRELAND	DANMARK	ELLAS
	10	9	DEUTSCHLAND				BELGIE					
<b>ROHBEZINZ</b>												
	<b>NAPHTAS</b>											<b>NAPHTAS</b>
	1000 T											
<b>NETTOERZEUGUNG</b>												
	<b>NET PRODUCTION</b>											<b>PRODUCTION NETTE</b>
1981	13857	13075	4160	1484	1888	1291	1392	-	2784	-	76	782
1982	11831	11022	2737	1860	2524	1504	885	-	1405	2	105	809
1981 NOV	1130	1073	319	57	260	116	126	-	187	-	8	57
DEC	1346	1312	339	407	184	86	43	-	243	-	10	34
1982 JAN	1173	1096	390	253	178	6	106	-	155	-	8	77
FEB	783	693	164	211	138	54	6	-	114	-	6	90
MAR	908	832	174	213	263	-53	83	-	136	-	16	76
APR	1233	1141	169	286	306	77	136	-	158	-	9	92
MAI	1124	1062	330	129	140	239	145	-	70	-	9	62
JUN	867	854	277	76	240	151	71	-	34	-	5	13
JUL	809	763	166	86	227	209	53	-	14	-	8	46
AUG	941	863	223	79	264	90	89	-	110	-	8	78
SEP	1099	1060	257	133	172	255	92	-	140	2	9	39
OCT	762	759	190	24	152	167	58	-	161	-	7	3
NOV	1053	967	180	153	200	212	48	-	163	-	11	86
DEC	1079	932	217	217	244	97	-2	-	150	-	9	147
1983 JAN	1176	1068	267	227	208	232	-11	-	136	2	7	108
<b>DIESELKRAFTST. UND DESTILLATHEIZOLE</b>												
	<b>GAS DIESEL OIL</b>											<b>GAS OIL ET FUEL-OIL FLUIDE</b>
	1000 T											
<b>NETTOERZEUGUNG</b>												
	<b>NET PRODUCTION</b>											<b>PRODUCTION NETTE</b>
1981	141452	137507	36108	32711	25246	11488	8777	-	20411	189	2577	3945
1982	135317	131373	35337	28884	24194	11697	7947	-	20682	142	2490	3944
1981 NOV	12149	11835	3210	2657	2210	1128	691	-	1716	-	223	314
DEC	13378	12942	3422	3108	2263	1206	795	-	1900	-	248	436
1982 JAN	13528	13151	3593	3191	2368	1122	784	-	1864	-	229	377
FEB	10892	10547	2625	2525	2017	990	582	-	1634	-	174	345
MAR	11449	11140	2850	2686	2098	885	724	-	1685	-	212	309
APR	11658	11352	3106	2343	2010	1088	791	-	1808	-	206	306
MAI	10648	10306	3031	2024	1630	1024	678	-	1740	-	179	342
JUN	10377	10156	2897	2240	1765	890	679	-	1461	-	224	221
JUL	10833	10437	2550	2474	2067	794	702	-	1613	-	237	396
AUG	11266	10852	2969	2196	2181	934	728	-	1620	-	224	414
SEP	10593	10243	2970	2043	2060	925	490	-	1533	31	191	350
OCT	10613	10357	2765	2003	1893	993	592	-	1879	35	197	256
NOV	11364	11043	2884	2346	1946	1061	643	-	1918	37	208	321
DEC	12096	11789	3097	2813	2159	991	554	-	1927	39	209	307
1983 JAN	12191	11817	2903	2637	2150	1187	663	-	1987	37	253	374
<b>RUECKSTANDSHEIZOLE</b>												
	<b>RESIDUAL FUEL OIL</b>											<b>FUEL-OIL RESIDUEL</b>
	1000 T											
<b>NETTOERZEUGUNG</b>												
	<b>NET PRODUCTION</b>											<b>PRODUCTION NETTE</b>
1981	126481	119595	18319	26814	35059	11232	9001	-	17205	324	1641	6886
1982	103852	97976	16414	18566	29488	7862	7718	-	16004	193	1731	5876
1981 NOV	11719	11075	1576	2376	3116	1348	828	-	1710	-	121	644
DEC	11276	10611	1583	2478	3024	1109	620	-	1625	-	172	665
1982 JAN	11046	10514	1699	2294	3002	948	791	-	1604	-	176	532
FEB	8887	8396	1147	1747	2718	723	697	-	1268	-	96	491
MAR	9026	8506	1276	1581	3007	616	624	-	1255	-	147	520
APR	9411	8862	1612	1637	2616	748	750	-	1370	-	129	549
MAI	8529	8016	1534	1416	2205	610	681	-	1458	-	112	513
JUN	7786	7514	1368	1413	2014	603	661	-	1276	-	179	272
JUL	8455	7897	1189	1597	2501	466	658	-	1343	-	143	558
AUG	8481	7921	1417	1446	2474	516	673	-	1216	-	179	560
SEP	7798	7296	1343	1113	2094	713	654	-	1190	41	148	502
OCT	7909	7545	1110	1291	2286	572	758	-	1334	50	144	364
NOV	8194	7645	1303	1478	2274	634	405	-	1334	50	167	549
DEC	8330	7864	1416	1553	2297	713	366	-	1356	52	111	466
1983 JAN	8750	8221	1185	1635	2413	903	419	-	1443	47	176	529
<b>VERSCHIEDENE PRODUKTE</b>												
	<b>SUNDRY PRODUCTS</b>											<b>PRODUITS DIVERS</b>
	1000 T											
<b>NETTOERZEUGUNG</b>												
	<b>NET PRODUCTION</b>											<b>PRODUCTION NETTE</b>
1981	23358	22987	6733	5251	3679	1411	1169	-	4350	-	394	371
1982	21080	20874	6921	4329	3423	1868	1058	-	2972	-	303	206
1981 NOV	1732	1727	563	389	321	50	108	-	272	-	24	5
DEC	1468	1451	447	363	253	101	38	-	232	-	17	17
1982 JAN	1096	1084	370	284	140	78	59	-	148	-	5	12
FEB	1458	1449	365	490	207	144	33	-	182	-	28	9
MAR	1257	1240	467	42	211	135	73	-	291	-	21	17
APR	1729	1717	535	395	258	124	126	-	266	-	13	12
MAI	1714	1699	696	134	302	157	122	-	284	-	4	15
JUN	2470	2459	634	779	353	193	109	-	357	-	34	11
JUL	2195	2179	678	473	376	222	86	-	321	-	23	16
AUG	1706	1684	670	84	330	201	92	-	269	-	38	22
SEP	2009	1992	704	328	375	203	107	-	237	-	38	17
OCT	2007	1981	606	583	326	137	92	-	223	-	14	26
NOV	1775	1750	760	176	309	164	87	-	201	-	53	25
DEC	1664	1640	436	561	236	110	72	-	193	-	32	24
1983 JAN	1167	1162	347	212	195	91	147	-	139	-	31	5

	EUR -	EUR -	B.R.	FRANCE	ITALIA	NEDERLAND	BELGIQUE	LUXEM-	UNITED	IRELAND	DANMARK	ELLAS
	10	9	DEUTSCH-				BELGIE	BOURG	KINGDOM			
			LAND									
ALLE MINERALOELPRODUKTE			ALL PETROLEUM PRODUCTS									
			TOUS PRODUITS PETROLIERS									
1000 T												
GESAMTEINFUHREN			TOTAL IMPORTS									
			IMPORTATIONS TOTALES									
1981	130290	126712	33601	13771	16243	32769	9336	1058	9402	4347	6185	3578
1982	153016	148603	38605	20408	17107	36379	12180	1044	12370	4059	6451	4413
1981 NOV	12201	11885	3006	2079	969	2901	1126	100	750	404	550	316
DEC	12202	11916	2714	1491	1476	2930	1116	101	1030	337	721	286
1982 JAN	12229	11925	3215	1436	1098	2774	952	85	1152	320	893	304
FEB	12404	12237	3175	1084	1640	2779	922	84	1589	365	599	167
MAR	13606	13331	3467	1562	1549	3553	848	110	1329	375	538	275
APR	12265	12010	3327	1435	1030	3046	1277	100	1052	355	388	255
MAI	12378	12254	3405	1588	1005	3419	1061	80	908	351	437	124
JUN	13164	12896	2990	2004	1643	3205	955	81	1175	367	476	268
JUL	12203	11865	3132	1386	1343	3135	761	76	1199	347	486	338
AUG	12533	12084	3452	1753	1464	3068	765	72	871	247	392	449
SEP	12532	11926	3117	1991	1423	2595	1279	88	998	349	486	606
OCT	13524	12884	3027	1969	1570	3252	1333	97	818	266	552	640
NOV	12322	11863	3038	2089	1428	2629	927	87	775	283	607	459
DEC	13856	13328	3260	2111	1914	2924	1100	84	904	434	597	528
1983 JAN	14380	14157	3743	2026	1690	3428	1292	82	961	282	653	223
83/82 JAN X1	17,6	18,6	16,4	41,1	53,9	23,6	35,7	-3,5	-16,6	-11,9	-26,9	-26,6
GESAMTAUSFUHREN			TOTAL EXPORTS									
			EXPORTATIONS TOTALES									
1981	115521	107844	7313	15225	14269	39889	16976	27	12794	88	1263	7677
1982	117854	110071	7976	12177	13953	45839	15267	21	13605	98	1135	7783
1981 NOV	9851	9377	563	1444	1437	3523	1289	2	1022	-	97	474
DEC	9724	9111	558	1166	1255	3536	1361	3	1154	-	78	613
1982 JAN	9241	8686	578	1252	1026	3958	904	4	927	-	37	555
FEB	9129	8743	593	1393	1104	3978	863	3	785	-	24	386
MAR	9429	8834	649	892	1115	3872	1288	3	921	-	94	595
APR	9671	9243	596	1267	1449	3566	1307	1	961	-	96	428
MAI	9961	9424	697	1181	1067	3903	1403	2	1058	-	113	537
JUN	9280	8516	745	812	929	3545	1465	-	902	-	118	764
JUL	9764	9112	670	923	1106	3635	1379	-	1225	-	174	652
AUG	10622	9835	603	729	1329	3954	1606	1	1468	-	145	787
SEP	9806	9081	686	834	1217	3592	1371	2	1270	-	109	725
OCT	10074	9349	627	780	1245	3973	1305	2	1366	-	51	725
NOV	10204	9561	760	1077	1225	3974	1176	1	1208	33	107	643
DEC	10673	9687	772	1037	1141	3889	1200	2	1514	65	67	986
1983 JAN	10081	9170	650	767	1176	4327	914	2	1178	35	121	911
83/82 JAN X1	10,9	5,6	12,5	-38,7	14,6	9,3	1,1	-50,0	27,1	-	227,0	64,1
BUNKER			BUNKERS									
			SOUTES									
1981	26732	25690	3179	3861	3998	9173	2857	-	2073	57	492	1042
1982	24784	23938	2795	2984	4161	8949	2627	-	1885	41	496	846
1981 NOV	1993	1916	265	266	317	666	219	-	141	2	40	77
DEC	2273	2188	282	302	371	828	199	-	169	4	33	85
1982 JAN	2196	2129	263	222	340	899	241	-	136	3	25	67
FEB	1991	1930	234	309	364	627	201	-	162	3	30	61
MAR	2275	2199	284	256	461	782	228	-	145	3	40	76
APR	2260	2180	254	304	419	716	261	-	189	3	34	80
MAI	2009	1941	226	257	351	629	219	-	213	2	44	68
JUN	2304	2231	246	313	313	870	252	-	192	3	42	73
JUL	1952	1884	191	249	368	684	175	-	164	5	48	68
AUG	2011	1930	200	217	324	760	242	-	132	4	51	81
SEP	2055	1972	231	201	331	795	226	-	135	4	49	83
OCT	1722	1663	179	229	307	601	163	-	135	4	45	59
NOV	1961	1899	215	188	272	813	219	-	146	4	42	62
DEC	2048	1980	272	239	311	773	200	-	136	3	46	68
1983 JAN	1802	1749	253	237	255	645	169	-	157	5	28	53
INLANDSLIEFERUNGEN			INLAND DELIVERIES									
			LIVRAISONS INTERIEURES									
1981	418421	408112	108381	87614	86038	23631	18820	1031	66476	5030	11091	10309
1982	398069	387631	104700	81603	80890	18756	18824	1021	66809	4430	10598	10438
1981 OEC	39623	38699	9267	9417	8446	2290	1669	96	5858	391	1265	924
1982 JAN	36011	35145	8479	7650	7650	1657	2092	88	5933	385	1211	866
FEB	34482	33564	8826	7157	6886	1726	1875	84	5626	394	990	918
MAR	38776	37883	10183	7834	7675	1920	2122	105	6627	395	1022	893
APR	33668	32859	8907	7270	6413	1864	1610	99	5516	335	845	809
MAI	29756	29010	7697	6356	5710	1496	1426	74	5141	366	744	746
JUN	31582	30792	8831	6168	6252	1623	1426	80	5248	376	788	790
JUL	30547	29700	8431	6222	6256	1423	1001	79	5248	367	673	847
AUG	30222	29408	9143	5393	6022	1446	1361	72	4966	293	712	814
SEP	31826	30962	8531	6174	6695	1477	1467	93	5305	255	865	864
OCT	32121	31240	8339	6847	6600	1288	1421	86	5539	356	764	881
NOV	33253	32270	8478	6797	6790	1443	1472	77	5810	458	945	983
DEC	35825	34798	8855	7735	7941	1393	1551	84	5850	350	1039	1027
1983 JAN	32909	32037	8207	7165	7110	1349	1582	76	5351	355	842	872
FEB	:	:	8438	7521	7155	:	1610	79	:	:	905	811
83/82 JAN X1	-8,6	-8,8	-3,2	-6,3	-7,1	-18,6	-24,4	-13,6	-9,8	-7,8	-30,5	0,7

	EUR -	EUR -	R.R.	FRANCE	ITALIA	NEDERLAND	BELGIE	LUXEM-BOURG	UNITED KINGDOM	IRELAND	DANMARK	ELLAS	
	10	9	DEUTSCH- LAND				BELGIE						
MOTORENBENZIN			MOTOR SPIRIT										ESSENCES MOTEUR
1000 T													
INLANDSLIEFERUNGEN			INLAND DELIVERIES										LIVRAISONS INTERIEURES
1981	82459	81012	22731	18160	12181	3690	2722	311	18750	1021	1446	1447	
1982	83323	81810	23196	18158	12162	3635	2699	308	19251	986	1415	1513	
1981 DEC	6721	6593	1806	1570	1094	299	138	26	1452	81	127	128	
1982 JAN	5658	5553	1536	1186	866	277	201	17	1306	73	91	105	
FEB	6026	5917	1698	1251	853	263	217	21	1443	69	102	109	
MAR	7223	7111	2108	1495	1039	309	260	24	1662	92	122	112	
APR	7413	7280	2062	1643	1087	358	239	27	1655	85	124	133	
MAI	6734	6618	1901	1435	993	299	221	25	1551	77	116	116	
JUN	7327	7199	2011	1643	1064	317	235	27	1678	87	137	128	
JUL	7596	7446	1991	1798	1159	303	221	34	1722	95	123	150	
AUG	7426	7272	2027	1712	1093	310	226	30	1667	84	123	154	
SEP	7171	7040	1994	1581	1029	313	228	27	1658	85	125	131	
OCT	6902	6776	1933	1531	970	273	224	26	1633	78	110	124	
NOV	6792	6668	1935	1389	972	297	212	25	1637	80	121	124	
DEC	7055	6928	2000	1494	1037	316	215	25	1639	81	121	127	
1983 JAN	6073	5967	1673	1285	844	292	225	20	1463	67	98	106	
FEB	:	:	1633	1278	824	276	202	20	:	:	94	104	
83/82 JAN %	7,3	7,5	8,9	8,3	-2,5	5,4	11,9	17,6	12,0	-8,2	7,7	1,0	
PETROLEUM UND FLUGTURBINENKRAFTSTOFFE			KEROSENES AND JET FUELS										PETROLE LAMPANT ET CARBUREACTEURS
1000 T													
INLANDSLIEFERUNGEN			INLAND DELIVERIES										LIVRAISONS INTERIEURES
1981	17655	16545	3086	2350	2186	1089	525	58	6403	276	572	1108	
1982	17474	16284	3153	2361	2004	1148	449	52	6222	285	610	1190	
1981 DEC	1452	1378	198	184	216	105	43	4	551	23	54	74	
1982 JAN	1524	1460	266	182	205	96	40	4	592	21	54	64	
FEB	1281	1223	220	168	174	81	36	3	468	21	52	58	
MAR	1424	1348	239	183	182	90	36	4	543	24	47	76	
APR	1419	1315	282	193	142	106	40	4	485	19	44	104	
MAI	1420	1308	252	204	140	87	39	5	511	24	46	112	
JUN	1482	1367	295	204	154	94	38	5	504	25	48	115	
JUL	1543	1404	265	231	164	109	38	5	512	29	53	139	
AUG	1517	1398	284	223	165	99	45	5	492	31	54	119	
SEP	1563	1451	276	219	182	107	39	5	545	26	52	112	
OCT	1562	1418	268	197	196	88	33	5	554	23	54	144	
NOV	1306	1231	269	172	112	82	31	4	488	21	52	75	
DEC	1433	1361	239	185	188	109	34	3	528	21	54	72	
1983 JAN	1342	1269	240	181	179	83	39	3	465	24	55	73	
FEB	:	:	203	163	163	:	25	2	:	:	52	68	
83/82 JAN %	-11,9	-13,1	-9,8	-0,5	-12,7	-13,5	-2,5	-25,0	-21,5	14,3	1,9	14,1	
DIESELKRAFTST. UND DESTILLATHEIZUELE			GAS DIESEL OIL										GASOIL ET FUEL-OIL FLUIDE
1000 T													
INLANDSLIEFERUNGEN			INLAND DELIVERIES										LIVRAISONS INTERIEURES
1981	149113	146102	50083	35290	23788	5461	7723	494	17104	1243	4916	3011	
1982	140496	137177	47262	31775	23113	4477	7404	490	16698	1212	4746	3319	
1981 DEC	15613	15282	4611	4166	2743	606	817	47	1592	106	594	331	
1982 JAN	14069	13744	3991	3474	2456	398	895	53	1763	122	592	325	
FEB	13505	13125	4332	3169	2248	398	841	46	1510	112	469	380	
MAR	14981	14669	5041	3529	2259	495	957	58	1715	127	488	312	
APR	11807	11597	3933	3025	1687	445	607	51	1374	86	389	210	
MAI	9373	9197	2948	2484	1389	263	494	28	1191	85	315	176	
JUN	9699	9510	3625	2010	1518	330	396	33	1185	99	314	189	
JUL	9784	9567	3776	2007	1610	310	385	27	1089	91	272	217	
AUG	9687	9476	4216	1581	1279	332	568	24	1119	77	280	211	
SEP	10863	10641	3858	2112	1888	391	520	49	1313	109	401	222	
OCT	11022	10776	3585	2491	2069	285	500	42	1407	89	308	246	
NOV	11672	11250	3636	2506	2097	404	553	35	1492	102	425	422	
DEC	14034	13625	4321	3387	2613	426	688	44	1540	113	493	409	
1983 JAN	12522	12178	3955	3029	2152	349	719	43	1447	111	373	344	
FEB	:	:	4077	3716	2260	349	689	47	:	:	431	350	
83/82 JAN %	-11,0	-11,4	-0,9	-12,8	-12,4	-12,3	-19,7	-18,9	-17,9	-9,0	-37,0	5,8	

EUR -	EUR -	B.R.	FRANCE	ITALIA	NETERLAND	BELGIQUE	LUXEM-BOURG	UNITED KINGDOM	IRELAND	DANMARK	ELLAS
1 U	9	DEUTSCH- LAND				BELGIE					

RUECKSTANDSHEIZDELE		RESIDUAL FUEL OIL										FUEL-OIL RESIDUEL	
		1000 T											
INLANDSLIEFERUNGEN		INLAND DELIVERIES										LIVRAISONS INTERIEURES	
1981	110455	106332	15955	19233	37876	6498	5225	101	15917	2102	3425	4123	
1982	93018	90094	14123	15644	31033	3133	5795	108	15755	1539	2964	3724	
1981 DEC	10823	10881	1518	2508	3310	689	371	14	1673	155	443	342	
1982 JAN	10016	9692	1442	1780	3150	388	728	12	1636	134	422	324	
FEB	8859	8312	1338	1479	2700	417	571	10	1522	153	322	327	
MAR	9616	9867	1419	1507	3100	453	619	12	1929	119	309	349	
APR	7746	7432	1100	1258	2600	394	461	11	1272	111	225	314	
MAY	6862	6574	1066	1115	2170	350	431	11	1085	145	201	288	
JUN	7188	6888	1211	1100	2350	263	456	9	1167	136	196	300	
JUL	6316	6043	972	1099	2150	151	298	7	1088	115	163	273	
AUG	6517	6255	1122	895	2500	201	348	7	946	76	160	262	
SEP	6887	6560	1006	1059	2500	171	496	6	1022	102	198	327	
OCT	7465	7162	1194	1383	2350	160	461	7	1271	133	203	301	
NOV	8138	7839	1177	1514	2600	127	492	8	1433	219	269	299	
DEC	8030	7670	1076	1455	2863	58	430	8	1386	96	296	360	
1983 JAN	7761	7469	1138	1260	3000	77	407	7	1196	126	258	292	
FEB			1109	1296	2990	50	403	7			268	244	
83/82 JAN X:	-22,9	-22,9	-21,1	-21,2	-9,8	-80,2	-44,1	-41,7	-26,9	-6,0	-38,9	-9,9	



	EUR -	EUR -	B.R.	FRANCE	ITALIA	NEDERLAND	BELGIQUE	LUXEM-	UNITED	IRELAND	DANMARK	ELLAS	
	10	9	DEUTSCH-				BELGIE	BOURG	KINGDOM				
			LAND										
NATURGAS	NATURAL GAS												GAZ NATUREL
TJ (M0)	TJ (GCV)												TJ (PCS)
FOERDERUNG	PRODUCTION												PRODUCTION
1981	5825985	5825985	673057	276872	534929	2833787	1275	-	1453873	52192	-	-	
1982	5313164	5313164	586363	257330	558779	2439848	1281	-	1393195	76368	-	3061	
1981 DEC	736677	736677	98919	25970	62434	342310	141	-	200145	6758	-	-	
1982 JAN	706799	706588	70170	26881	58792	350258	129	-	194457	5901	-	211	
FEB	588981	588770	46712	23565	54464	293388	126	-	164255	6260	-	211	
MAR	572704	572493	43120	24530	53928	279742	149	-	164078	6946	-	211	
APR	444256	444010	41295	22673	48566	214080	143	-	112464	4789	-	246	
MAI	364390	364109	42760	21305	47649	155029	128	-	91470	5768	-	281	
JUN	286619	286302	33735	16578	42207	123763	117	-	64761	5141	-	317	
JUL	256035	255718	33007	16711	37649	131008	113	-	61162	6068	-	317	
AUG	263962	263645	37243	18666	36657	98335	91	-	65671	6982	-	317	
SEP	306314	305962	39227	18194	39411	134385	68	-	67678	6999	-	352	
OCT	396636	396390	62032	20743	35468	167374	72	-	104075	6626	-	246	
NOV	501534	501393	74490	23530	48147	217175	68	-	130889	7094	-	141	
DEC	627995	627784	62572	23954	55841	305311	77	-	172235	7794	-	211	
1983 JAN	595628	595171	68210	24041	52626	277526	75	-	164939	7754	-	457	
FEB	:	:	:	:	:	:	:	-	:	6882	-	352	
83/82 JAN %	-15,8	-15,8	-2,8	-10,6	-10,5	-20,8	-41,9	-	-15,2	31,4	-	116,6	
BEZUEGE AUS DEN NIEDERLANDEN	SUPPLIES FROM NETHERLANDS												RECEPTIONS EN PROV. OES PAYS BAS
1981	1561359	1561359	662046	340877	246318	-	297024	15094	-	-	-	-	
1982	1252431	1252431	617934	201621	187679	-	232514	12683	-	-	-	-	
1981 DEC	152297	152297	59542	40564	16317	-	34390	1484	-	-	-	-	
1982 JAN	185174	185174	91305	33998	23362	-	34896	1613	-	-	-	-	
FEB	152066	152066	81924	20228	20838	-	27687	1389	-	-	-	-	
MAR	151261	151261	81485	21967	18385	-	27980	1444	-	-	-	-	
APR	121010	121010	64146	20815	13826	-	21113	1110	-	-	-	-	
MAI	84305	84305	38854	14936	13826	-	15778	911	-	-	-	-	
JUN	67983	67983	33078	10854	11683	-	11603	765	-	-	-	-	
JUL	48620	48620	22383	8068	9192	-	8276	701	-	-	-	-	
AUG	45093	45093	23103	5861	6241	-	9259	629	-	-	-	-	
SEP	74692	74692	32098	15250	15551	-	11040	753	-	-	-	-	
OCT	72754	72754	32626	11304	11110	-	16714	1000	-	-	-	-	
NOV	99146	99146	41023	14965	22023	-	20007	1128	-	-	-	-	
DEC	150327	150327	75909	23375	21642	-	28161	1240	-	-	-	-	
1983 JAN	128489	128489	58056	19807	22868	-	26602	1156	-	-	-	-	
FEB	:	:	:	:	20452	-	:	:	-	-	-	-	
83/82 JAN %	-30,6	-30,6	-36,4	-41,7	-2,1	-	-23,8	-28,3	-	-	-	-	
EINFUHRN AUS DRITTEN LAENDERN	IMPORTS FROM THIRD-PARTY COUNTRIES												IMPORTATIONS EN PROV. DES PAYS TIERS
1981	2132128	2132128	729440	468580	282893	117890	85980	-	447345	-	-	-	
1982	2096593	2096593	668789	503345	330898	119262	91762	-	382537	-	-	-	
1981 DEC	213064	213064	81882	43760	26238	7702	7108	-	46374	-	-	-	
1982 JAN	199463	199463	72012	40338	23211	9953	7895	-	46054	-	-	-	
FEB	169569	169569	56482	34847	20876	9250	6216	-	41898	-	-	-	
MAR	189784	189784	64284	38569	23366	11641	6329	-	45595	-	-	-	
APR	156321	156321	53049	37707	25049	11114	8545	-	20857	-	-	-	
MAI	175102	175102	49813	49280	27808	10023	7444	-	30734	-	-	-	
JUN	144946	144946	46310	36284	25509	9672	6269	-	20902	-	-	-	
JUL	161892	161892	51756	44492	29762	10657	5706	-	19519	-	-	-	
AUG	146866	146866	48792	39031	29072	9742	5345	-	14884	-	-	-	
SEP	146076	146076	44233	37084	30604	8195	7001	-	18959	-	-	-	
OCT	187298	187298	57817	44874	32366	8968	6179	-	37094	-	-	-	
NOV	209236	209236	62807	52113	30871	9215	13077	-	41153	-	-	-	
DEC	210040	210040	61434	48726	32404	10832	11756	-	44888	-	-	-	
1983 JAN	193277	193277	66432	50706	28306	8406	11139	-	28288	-	-	-	
FEB	:	:	:	:	24589	:	:	-	:	-	-	-	
83/82 JAN %	-3,1	-3,1	-7,7	-25,7	22,0	-15,5	41,1	-	-38,6	-	-	-	
BRUTTOINLANDSVERBRAUCH	GROSS INLAND CONSUMPTION												CONSUMPTION INTERIEURE BRUTE
1981	7714250	7714250	1979378	1018149	1020334	1345569	382316	15094	1901218	52192	-	-	
1982	7260367	7257393	1783789	986425	1025041	1281416	315675	12683	1775909	76368	-	3061	
1981 DEC	971852	971852	241996	126854	121804	184010	42427	1484	246519	6758	-	-	
1982 JAN	959936	959725	236555	128447	125705	177678	43315	1613	240511	5901	-	211	
FEB	817305	817094	196616	109384	116748	146201	34343	1389	206153	6260	-	211	
MAR	797991	797780	194682	106609	107630	136388	34408	1444	209673	6946	-	211	
APR	576902	576656	151048	77039	77060	104174	28115	1110	133321	4789	-	246	
MAI	483998	483717	117426	68907	68868	77900	21733	911	122204	5768	-	281	
JUN	377909	377592	96429	46137	62355	64045	17057	765	85663	5141	-	317	
JUL	353578	353261	87881	48985	56343	59613	12900	701	80770	6068	-	317	
AUG	342503	342186	89158	42588	48068	60106	14012	629	80643	6982	-	317	
SEP	393965	393613	98564	49554	67679	66296	17131	753	86637	6999	-	352	
OCT	568041	568034	138879	82818	74540	99495	23507	1000	141169	6626	-	246	
NOV	711805	711801	172626	100764	101464	126789	29894	1128	172042	7094	-	141	
DEC	875853	875847	203925	125193	118581	162731	39260	1240	217123	7794	-	211	
1983 JAN	824224	823767	197679	100886	128924	154607	39534	1156	193227	7754	-	457	
FEB	:	:	:	:	:	:	:	:	:	6882	-	352	
83/82 JAN %	-14,1	-14,1	-16,4	-21,5	2,6	-13,0	-8,7	-28,3	-19,7	31,4	-	116,6	

NATURGAS EUR 10  
1000 T.J.HND)

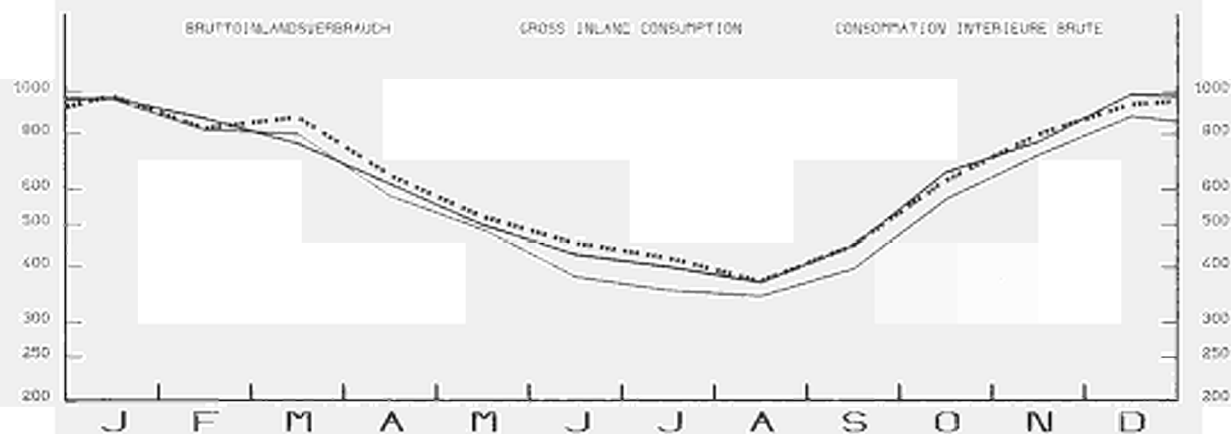
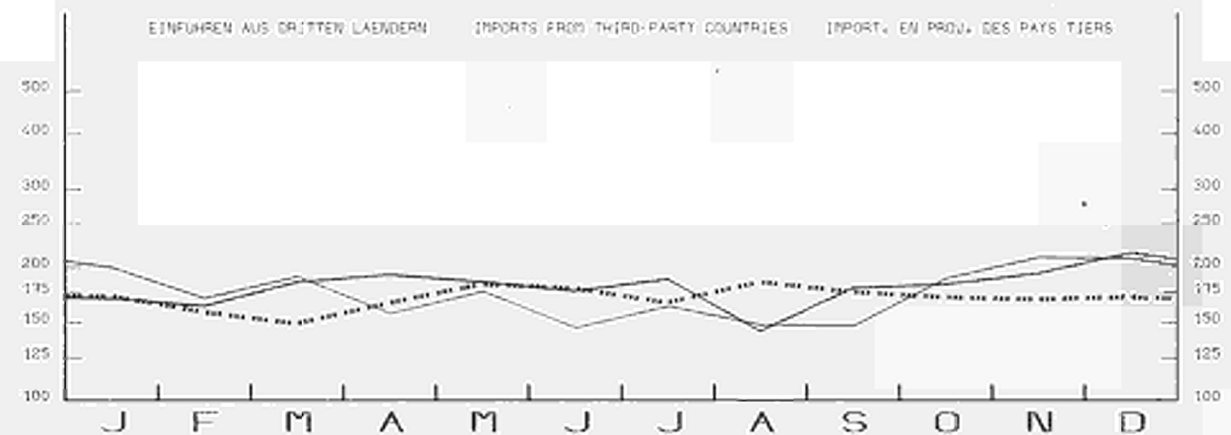
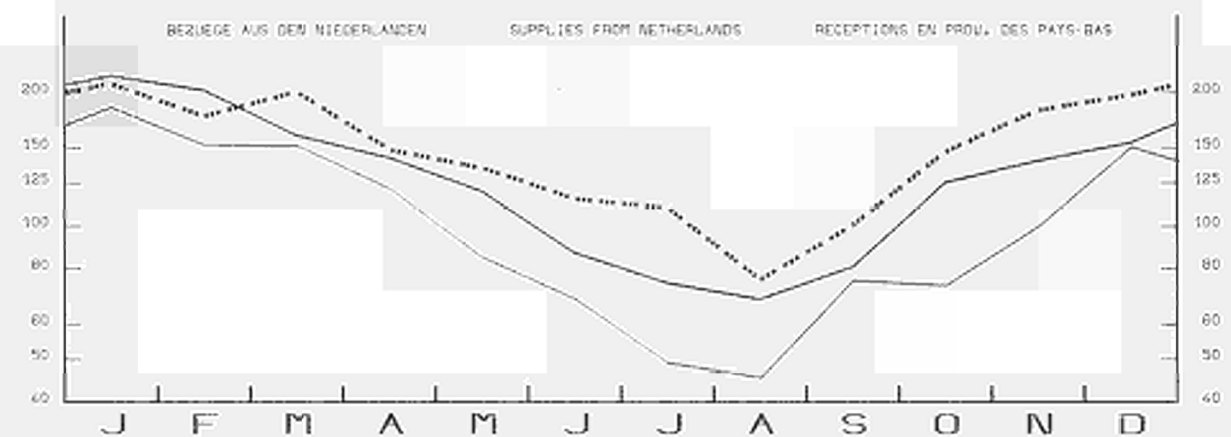
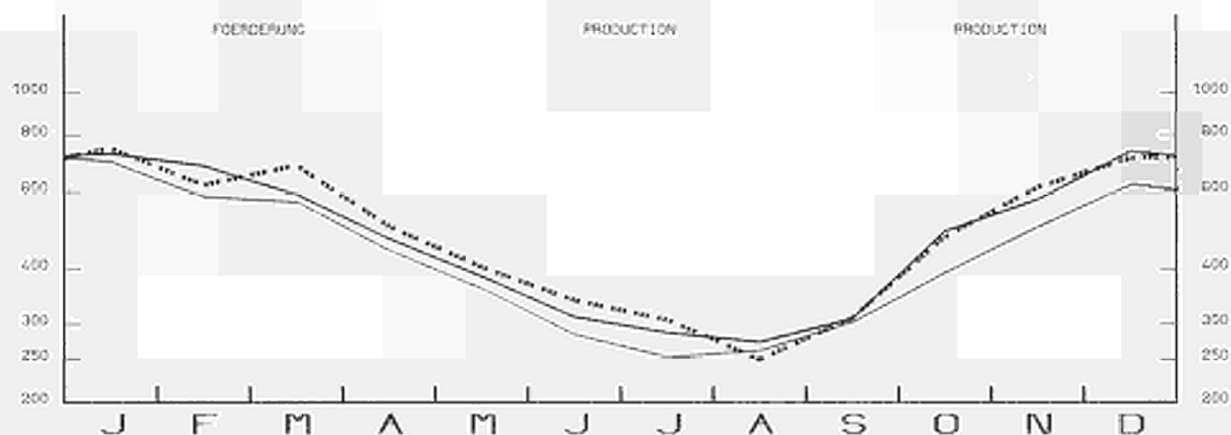
NATURAL GAS EUR 10  
1000 T.J.(GCV)

GAZ NATUREL EUR 10  
1000 T.J.(PCS)

1990

1991

1992



EINFACH-LOGARITHMISCHE SKALA

SEMI-LOGARITHMIC SCALE

ECHELLE SEMI-LOGARITHMIQUE



## ERLÄUTERUNGEN UND BEGRIFFSBESTIMMUNGEN

## I. ROHÖL UND FEEDSTOCKS

Alle Angaben lauten auf 1 000 metrische Tonnen.

- **Förderung:** Die Rohölförderung umfaßt die Kondensate, die bei den Rohölvorkommen auftreten, die Naturbenzine sowie andere Kondensate, die bei der Gewinnung, Reinigung und Stabilisierung von Naturgas anfallen, sofern sie in den Raffinerien umgewandelt werden.
- **Einfuhren:** So wie für alle Außenhandelsposten der Energiebilanz beruht die Ermittlung der Einfuhren auf Begriffen, wie sie für den Generalhandel üblich sind. Demnach umfassen die Einfuhren von Rohöl und Feedstocks (letztere sind Mineralölerzeugnisse, die zur späteren Destillation bestimmt sind) sämtliche in das Hoheitsgebiet eines jeden Landes eingeführten Mengen, einschließlich derjenigen, die
  - zur Weiterverarbeitung für ausländische Rechnung bestimmt,
  - vorübergehend eingeführt,
  - auf Zollausschlußlager eingeführt,
  - auf Speziallager für ausländische Rechnung eingeführt,
  - aus nationalen überseeischen Landesteilen bzw. Hoheitsgebieten eingeführt sind.
 Nicht dazu gehören jedoch diejenigen Mengen, die im Transitwege – insbesondere durch Rohrfernleitungen – das nationale Hoheitsgebiet durchqueren. Die Angaben stimmen meistens aus den Einfuhrmeldungen, die nicht unbedingt mit den Zollerklärungen, auf die sich die Außenhandelsstatistik stützt, übereinstimmen müssen. Die Länderaufteilung der Einfuhren erfolgt nach ihrer Herkunftsbezeichnung.
- **Rohölverarbeitung:** Dieser Posten umfaßt den Raffineriedurchsatz an Rohöl und Feedstocks einschließlich der für fremde Rechnung verarbeiteten Mengen. Die Zahlen sind um die aus der petrochemischen Industrie stammenden Rückläufe sowie um die Wiedereinsatzerzeugnisse aus dem Raffineriekreislauf bereinigt worden.
- **Ausfuhren:** Die Ausfuhren von Rohöl und Feedstocks enthalten gemäß dem Außenhandelsbegriff alle aus dem nationalen Hoheitsgebiet eines jeden Landes ausgeführten Mengen. Sie entsprechen u.a. denjenigen Mengen, die
  - im Ausland verarbeitet oder umgewandelt werden sollen,
  - nach Verarbeitung oder Umwandlung reexportiert,
  - nur vorübergehend exportiert,
  - nach nationalen überseeischen Landesteilen oder Hoheitsgebieten exportiert,
  - an nationale oder ausländische, im Ausland stationierte Streitkräfte geliefert (soweit keine Geheimhaltungsvorschriften entgegenstehen) werden.
 Ausgeschlossen sind jedoch diejenigen Mengen, die das nationale Hoheitsgebiet im Transit durchqueren oder der Versorgung der Hochseeschifffahrt (Bunkermengen) dienen.

## II. MINERALÖLERZEUGNISSE

Alle Angaben erfolgen in 1 000 metrischen Tonnen.

- **Nettoerzeugung der Raffinerien:** Dieser Posten umfaßt die Raffinerieerzeugung aller Mineralölerzeugnisse (einschließlich der nicht-energetischen) mit Ausnahme des Raffinerieeigenverbrauchs und der Raffinerieverluste. Die Zahlen sind um die aus dem Raffineriekreislauf stammenden Wiedereinsatzerzeugnisse sowie um die Rückläufe aus der petrochemischen Industrie bereinigt worden. Für eine detaillierte Aufzählung der Erzeugnisse wird auf den Anhang zum Bulletin 3/1976 "Energiestatistik" verwiesen.
- **Ein- und Ausfuhren:** Es gelten hierfür die Begriffsbestimmungen, die für Einfuhren und Ausfuhren im vorherigen Kapitel I, Rohöl und Feedstocks aufgeführt worden sind.
- **Bunker:** Betrifft ausschließlich die an die Hochseeschifffahrt aller Flaggen gelieferten Bunkermengen, und zwar einschließlich der aus Beständen der Zollausschluß- und Sonderlager entnommenen Mengen. Ausgenommen sind dagegen die Liefermengen für den Bedarf des internationalen Flugverkehrs.
- **Inlandslieferungen:** Dieser Posten erfaßt alle in den Ländern für energetische Zwecke ausgelieferten Mengen. Dazu gehören die Umwandlungsmengen (Kraftwerke) sowie der Endverbrauch (Haushalte, Industrie, Verkehr). Der Eigenbedarf der Energieerzeuger fällt nicht hierunter. Der Verbrauch der petrochemischen Industrie wird als Nettozahl verbucht, d.h. ohne Rückläufe aus der petrochemischen Industrie. Für Frankreich enthalten die Zahlen nicht den Militärverbrauch.

## III. GAS

Die Angaben erfolgen in Terajoule (TJ) auf Basis des oberen Heizwertes (HO).

- **Naturgas:** Naturgas ist hauptsächlich Methan. Es kann aber auch geringe Bestandteile anderer Gase enthalten. Es schließt auch dem Naturgas verwandte und nichtverwandte Gase, an den Gasabsaugstationen gewonnenes Methan sowie Gruben- und Klärgas mit ein. Äthan, Propan, Butan, soweit gereinigt, bleiben unberücksichtigt.
- **Erzeugung:** Es handelt sich hier um gereinigtes Naturgas nach Aussonderung der im Gas enthaltenen unbrauchbaren Stoffe. Ausgeschlossen sind solche Mengen, die durch Abblasen, Fackeln und Produktionsversuche eliminiert werden; ferner die in den Lagerstätten eingepreßten Mengen. Der Eigenverbrauch der Erzeuger ist eingeschlossen. Die Erzeugung von Synthesegas ist nicht enthalten.
- **Ein- und Ausfuhren:** Mengen, die das nationale Hoheitsgebiet auf dem Transitwege durchqueren, insbesondere in Rohrfernleitungen, sind ausgeschlossen. Die Angaben über die monatliche Erzeugung für das Vereinigte Königreich beziehen sich auf Zeiträume von 4 oder 5 Wochen (4 Wochen bei den beiden ersten Monaten eines jeden Quartals, 5 Wochen beim letzten Quartalsmonat).
- **Bruttoinlandsverbrauch an Naturgas:** Dieser Posten errechnet sich nach der Formel:  $\text{Naturgasproduktion} + \text{Bezüge aus den Niederlanden} + \text{sonstige nicht veröffentlichte Bezüge aus der Gemeinschaft} + \text{Einfuhren aus Drittländern} \pm \text{Bestandsveränderungen (unveröffentlicht)} = \text{Bruttoinlandsverbrauch an Naturgas}$ .

## EXPLANATORY NOTES AND DEFINITIONS

## I. CRUDE OIL AND FEEDSTOCKS

All data is expressed in 1 000 metric tonnes.

- **Production:** Production of crude oil includes condensates 'associated' with crude oil deposits, natural gasolines, and other condensates obtained on production, purification and stabilization of natural gas only when these materials undergo transformation in refineries.
- **Imports:** As for all trade aggregates relative to the energy balance sheets, the definition of imports is based on a general trade concept. Hence imports of crude oil include all quantities of crude and feedstocks (petroleum products for further distillation) imported into the national territory and therefore includes those quantities: (i) destined for treatment on behalf of other countries; (ii) only imported on a temporary basis, (iii) imported and deposited in uncleared bonded warehouses; (iv) imported and placed in special warehouses on behalf of foreign countries, (v) imported from regions and/or from territories overseas under national sovereignty. However, those quantities passing through the national territory in transit, mainly via oil-pipelines, are excluded. The data is generally based on direct declarations submitted by importers and may differ from data supplied by the customs services and published in the foreign trade statistics. The breakdown of imports by country is given by the country of origin of the product.
- **Refinery Throughput:** This aggregate covers the total quantities of crude oil and feedstocks transformed in refineries including those quantities destined for treatment on behalf of other countries. The data is net of backflows of petroleum products from petrochemical installations for re-distillation and also net of petroleum products recycled within refineries.
- **Exports:** Exports of crude oil and feedstocks similarly follow a general trade definition and covers all quantities exported from the national territory and therefore includes those quantities: (i) destined to undergo treatment or transformation aboard, (ii) re-exported after treatment or transformation; (iii) exported on a temporary basis, (iv) exported to regions or territories overseas under national sovereignty, (v) supplied to national or foreign troops stationed aboard (in so far as secrecy permits this). Quantities passing through the national territory in transit or which serve to supply bunkers of sea going ships, are not included.

## II. PETROLEUM PRODUCTS

All data is expressed in 1 000 metric tonnes.

- **Net production in refineries:** This aggregate covers the refinery production of all petroleum products (including products for non-energy use), net of refinery own consumption and losses. The data is also net of recycled products within refineries and backflows from the petrochemical industry. For the definitions of petroleum products see 'Energy statistics' supplement - Bulletin 3/1976.
- **Imports and Exports:** These are defined in the same way as for the imports and exports of 'crude oil and feedstocks' listed above.
- **Bunkers:** This represents the deliveries to bunkers for sea-going ships of all flags, including those quantities deposited in uncleared bonded warehouses and in special warehouses. However, deliveries for the needs of international air traffic are excluded (these are included in inland deliveries).
- **Inland deliveries:** These are the total quantities of petroleum products delivered in the national territory for both energy and non-energy use. Included, therefore, are deliveries of all products for transformation (e.g. to electrical power stations) and for final 'consumption' (deliveries to households, industry or for transport). The energy producers own consumption is not included. Deliveries to the petrochemical industry are accounted for on a net basis (i.e. net of backflows from the petrochemical industry). For France, deliveries for military consumption are not included.

## III. GAS

All data is expressed in Terajoules (TJ) on the basis of gross calorific value (GCV).

- **Natural Gas:** Natural gas is essentially methane but contains small proportions of other gases. It covers both 'associated' and 'non-associated' natural gas, methane stripped at casing heads, recovered in coal mines and sewage gas. Separated methane, propane, butane and other liquid condensate yields, as far as they are separated, are excluded.
- **Production:** Covers only purified natural gas after operations for removal of inert matter contained in the gas. The amounts indicated are those after deduction of quantities used for blow-offs, flaring, production tests and the amounts reinjected into the strata. The producers own consumption is included. The production of substitute natural gas is not included.
- **Imports/Exports:** Quantities passing through the national territory in transit are excluded (mainly through gas pipelines).
- **Gross Inland Consumption:** This series is calculated as follows:  
Production of natural gas + supplies from the Netherlands + other supplies from the Community (not shown) + imports from third party countries + stock change (not shown) = gross inland consumption. The United Kingdom monthly data refers to periods of 4 or 5 weeks (4 weeks for the first two months of each quarter, 5 for the last month).

## NOTES EXPLICATIVES ET DEFINITIONS

## I. PÉTROLE BRUT ET FEEDSTOCKS

Toutes les données sont exprimées en 1 000 tonnes métriques.

- **Production:** La production de pétrole brut comprend les condensats 'associés' dans les gisements de pétrole brut, les essences naturelles et d'autres condensats obtenus lors de la production, de l'épuration et de la stabilisation du gaz naturel, seulement dans les cas où ces produits subissent une transformation dans les raffineries.
- **Importations:** Comme pour tous les agrégats du commerce extérieur relatifs au bilan d'énergie, la définition des importations repose sur le concept de commerce général. Ainsi les importations de pétrole brut et de feedstocks (produit pétroliers semi-raffinés destinés à une distillation ultérieure) englobent toutes les quantités importées dans le territoire national, y compris les quantités: (i) destinées au traitement à façon pour compte étranger, (ii) importées à titre temporaire, (iii) importées et mises en entrepôts spéciaux pour compte étranger, (v) importées en provenance de régions ou de territoires d'outre-mer sous la souveraineté nationale. Ne sont cependant pas comprises les quantités qui traversent le territoire national en transit, notamment par oléoducs. Les données sont, en général, basées sur les déclarations des importateurs et peuvent de ce fait différer des données douanières, publiées dans les statistiques du commerce extérieur. La ventilation des importations par pays suit la notion d'origine des produits.
- **Pétrole brut traité:** Cet agrégat englobe toutes les quantités de pétrole brut et de feedstocks entrées en traitement dans les raffineries (y compris le traitement à façon pour le compte étranger). Les chiffres sont nets des restitutions de produits pétroliers en provenance de l'industrie pétrochimique, ainsi que des produits pétroliers recyclés à l'intérieur des raffineries.
- **Exportations:** Les exportations de pétrole brut et de feedstocks suivent la notion de commerce général et couvrent donc toutes les quantités exportées à partir du territoire national. Elles comprennent entre autres les quantités: (i) destinées à subir un traitement ou une transformation à l'étranger, (ii) réexportées après traitement ou transformation; (iii) exportées à titre temporaire, (iv) exportées à destination de régions ou de territoires d'outre-mer sous la souveraineté nationale, (v) fournies aux troupes nationales ou étrangères stationnées à l'étranger (dans la mesure où des dispositions concernant le secret ne s'y opposent pas). Ne sont cependant pas comprises les quantités qui traversent le territoire national en transit ou qui sont destinées au soutage des navires de haute mer.

## II. PRODUITS PÉTROLIERS

Toutes les données sont exprimées en 1 000 tonnes métriques.

- **Production nette dans les raffineries:** Cet agrégat représente la production en raffineries de tous les produits pétroliers (y compris les produits à usage non énergétique), à l'exclusion de la consommation propre des raffineries et des pertes de raffinage. Les chiffres sont nets des produits recyclés à l'intérieur des raffineries, ainsi que des produits restitués de l'industrie pétrochimique. Pour la définition des produits pétroliers, voir le document ad hoc paru en supplément au bulletin 3/1976 «Statistiques de l'énergie».
- **Importations et Exportations:** Définies par analogie aux importations/exportations de pétrole brut et de feedstocks ci-dessus.
- **Soutes:** Concerne l'approvisionnement des navires de haute mer, quel que soit leur pavillon, y compris les quantités prélevées dans les entrepôts hors douane et dans les entrepôts spéciaux. Sont exclues les fournitures pour les besoins du trafic aérien international.
- **Livraisons intérieures:** Cet agrégat correspond au total des quantités livrées dans le pays pour l'ensemble des usages énergétiques et non-énergétiques. Cette rubrique englobe les livraisons pour transformations (aux centrales électriques) et pour consommation 'finale' (livraisons aux foyers domestiques, aux industries ou pour le transport). La consommation propre des producteurs d'énergie n'est pas comprise. Les livraisons à l'industrie pétrochimique sont comptabilisées sur une base nette (c.à.d. nette des produits restitués par l'industrie pétrochimique). Pour la France les chiffres ne comprennent pas la consommation militaire.

## III. GAZ

Les données sont exprimées en Terajoules (TJ) — sur la base du pouvoir calorifique supérieur (PCS).

- **Gaz naturel:** Le gaz naturel est essentiellement du méthane, mais contient également une faible proportion d'autres gaz. Il couvre à la fois le gaz naturel 'non-associé' et le gaz naturel 'associé', le méthane récupéré aux têtes de tubages et recueilli dans les mines de charbon, ainsi que les gaz de fermentation des boues d'égoûts. L'éthane, le propane, le butane et les autres condensats dans la mesure où ils sont épurés, sont exclus.
- **Production:** Ne concerne que le gaz naturel épuré après élimination des matières inertes contenues dans le gaz. Les chiffres indiqués sont ceux relevés après déduction des quantités utilisées pour les lâchers, les brûlés à la torche, les essais de production et des quantités réinjectées dans le gisement. La consommation propre des producteurs est incluse. Les données de production mensuelle du Royaume-Uni concernent des périodes de 4 ou 5 semaines (4 semaines pour les deux premiers mois de chaque trimestre et 5 pour le dernier mois).
- **Importations, Exportations:** Les quantités qui traversent le territoire national en transit (par exemple par gazoduc) sont exclues.
- **Consommation intérieure brute de gaz naturel:** Cet agrégat est calculé à partir de la formule suivante: production de gaz naturel + réceptions en provenance Pays-Bas + autres réceptions en provenance de la Communauté (non-publié) + importations en provenance des pays tiers ± variations des stocks (non-publiés) = consommation intérieure brute de gaz naturel.

## DIE ENERGIEWIRTSCHAFT 1982 AUS STATISTISCHER SICHT

Mit insgesamt 872 Mio t Rohöleinheiten (RÖE) fiel der Brutto-Energieinlandsverbrauch der Gemeinschaft im Jahre 1982 gegenüber dem Vorjahr um 38 Mio t RÖE, d. h. um 4,1%, während das Bruttoinlandsprodukt geringfügig zunahm (+ 0,2%) und der private und öffentliche Verbrauch um 0,1% bzw. 0,8% stieg. Die Industrieproduktion der Gemeinschaft ging währenddessen um 1,5% zurück.

Betrachtet man die Entwicklung des Bruttoinlandsverbrauchs, so ist bei den einzelnen Energieträgern der Gemeinschaft außer bei der Kernenergie, die um 13,6% zunahm, ein Rückgang festzustellen, der je nach Energieträger sehr unterschiedlich ist. Die Ergebnisse reichen von - 1,2% bei Braunkohle bis - 4,2% bei Steinkohle und bis etwa - 6% bei flüssigen und gasförmigen Kohlenwasserstoffen. Diese unterschiedlichen Entwicklungen führten zu Verschiebungen der Anteile der verschiedenen Energieträger am Gesamtenergieverbrauch. So ergab sich zwischen 1981 und 1982 bei Erdöl ein Rückgang um 1% (von 49,7% auf 48,7%), bei Naturgas um 0,4% (von 18,2% auf 17,8%) und bei der Kernenergie ein relativ großer Anstieg von 6,2% auf 7,4%. Der Anteil der Kohle blieb mit 24,2% unverändert.

Die Steigerung der Primärenergieerzeugung um 7 Mio t Rohöleinheiten (RÖE), d. h. um 1,4%, ist hauptsächlich auf die Zunahme bei Rohöl (+ 13,3%) und bei der Kernenergie (+ 13,6%) zurückzuführen, während die Naturgasförderung um 11 Mio t RÖE (- 8,8%) zurückging.

Die schwache Energienachfrage sowie ein größeres Aufkommen aus Gemeinschaftsquellen (britisches Rohöl und fKernenergie) führten zu einer zusätzlichen Verringerung der Energieabhängigkeit der Gemeinschaft gegenüber Lieferungen aus Drittländern, die von 47,5% im Jahre 1981 auf 45,6% im Jahre 1982 sank. Die Erdölabhängigkeit allein ging von 38,2% auf 36,1% zurück. Die Nettoeinfuhr (Einfuhr minus Ausfuhr) verringerte sich um nahezu 35 Mio t RÖE (- 7,9%), davon entfielen 34 Mio t auf Rohöl, wie aus der Handelsbilanz hervorgeht, die ein Minus von 47 Mio t für Rohöl und ein Plus von 13 Mio t für Mineralölprodukte aufweist.

Hinter den auf den ersten Blick nur geringen Bestandsveränderungen (Einlagerung von 3,3 Mio t RÖE) verbergen sich bei den einzelnen Produkten jedoch sehr unterschiedliche Bewegungen. Einlagerung von 13,5 Mio t RÖE bei Steinkohle und Derivaten aufgrund von Schwierigkeiten beim Absatz der innergemeinschaftlichen Produktion von festen Brennstoffen sowie Lagerabbau von 12 Mio t RÖE bei Erdöl.

In den einzelnen Ländern ging der Brutto-Energieinlandsverbrauch zum dritten Mal in aufeinanderfolgenden Jahren allgemein zurück. Eine Ausnahme machte Griechenland, wo eine Zunahme um 2,5% festzustellen ist. Im Durchschnitt betrug der Verbrauchsrückgang 4%. Seine Bandbreite reichte aber von 0,2% in Dänemark bis 8% in den Niederlanden.

Jetzt schon aus diesen globalen Ergebnissen gezogene Schlußfolgerungen können nur sehr allgemeiner Natur sein. Auch unter Berücksichtigung der milden Witterung ist der Verbrauchsrückgang größtenteils auf die schlechte Wirtschaftslage sowie die hohen Energiepreise zurückzuführen. Dennoch sollten weder die rationellere Energienutzung noch bestimmte Struktureinflüsse infolge der fortdauernden Krise in bestimmten Industriezweigen, die starke Energieabnehmer sind, übersehen werden.

### ANMERKUNG

1. Wir erinnern daran, daß die im Anhang ausgewiesenen Daten gemäß den Definitionen für die Energiebilanz erarbeitet worden sind, in der sämtliche Transaktionen auf der Grundlage des tatsächlichen Energieinhalts aller Energieträger verbucht werden. Daraus folgt, daß die Primärelektrizität (aus Wasserkraft oder Erdwärme) zu 3 600 kJ (86 Gramm RÖE) pro kWh berechnet wird. Überdies wird Kernenergie als inländische Quelle betrachtet und als die im Reaktor erzeugte Primärwärme auf der Grundlage der thermischen (und nicht der elektrischen) Erzeugung verbucht.
2. Die Tonne Rohöleinheit (t RÖE) ist als Standardrohöleinheit mit einem Heizwert von weniger als 41,8 Mio kJ (10 Mio kcal) pro Tonne definiert.

## STATISTICAL ASPECTS OF THE ENERGY ECONOMY IN 1982

At a total of 872 million tonnes oil equivalent (toe), the Community's gross domestic energy consumption fell during 1982 by 38 million toe as compared with the previous year, i.e. a fall of 4.1%, whereas gross domestic product increased very slightly (+ 0.2%) and private and public consumption rose by 0.1% and 0.8% respectively. Industrial production in the Community contracted by approximately 1.5%.

Trends in gross domestic consumption of various kinds of energy similarly declined throughout the Community, with the exception of nuclear energy, which increased by 13.6%. These trends, however, vary quite considerably from one energy source to the other, ranging from - 1.2% for lignite to - 4.2% for coal, and to approximately - 6% for liquid and gaseous hydrocarbons. These differing variations resulted in a redistribution of the proportion of the various energy sources in overall energy consumption; thus 1982 showed, as compared with 1981, a reduction of one percentage point for oil, which fell from 49.7% to 48.7%, half a percentage point for natural gas, from 18.2% to 17.8% and, on the contrary, a fairly notable increase in relative terms for nuclear energy, the proportion of which rose from 6.2% to 7.4%. The proportion of coal in total energy consumption remained unchanged at 24.2%.

The increase in the production of primary energy of 7 million toe, i.e. a rise of 1.4%, may be largely attributed to crude oil (+ 13.3%) and nuclear energy (+ 13.6%), whereas a decline of 11 million toe (- 8.8%) was registered in the production of natural gas.

The weak level of demand combined with greater availability of Community sources of energy (oil from the United Kingdom and nuclear energy) helped further to reduce the Community's dependence on non-Member States for energy supplies, which fell from 47.5% in 1981 to 45.6% in 1982, the figures for oil alone being a fall from 38.2% to 36.1%. Net imports (total imports minus exports) fell by almost 35 million toe (- 7.9%), of which 34 million were accounted for by oil, (made up of - 47 million for crude oil and + 13 million for petroleum products).

The apparent low level of changes in overall stocks (additions to stocks of 3.3 million toe) nevertheless conceals two quite different trends at the individual product level, that is to say : stock increases of 13.5 million toe for coal and its derivatives because of the difficulty of disposing of domestically produced solid fuels, and running down of stocks of 12 million toe in the case of oil.

At the level of individual countries, there was for the third year running a general decline in domestic energy consumption, with the exception of Greece, where a rise of 2.5% was recorded. The drop in consumption ranges from 0.2% for Denmark to 8% for the Netherlands, the Community average being about 4%.

The conclusions to be drawn at the present stage from these overall results can only be of a very general nature. Taking account of favourable climatic factors, the drop in consumption is largely to be attributed to the poor economic situation and the high cost of energy. Other factors which should not be ignored, however, are the more rational use of energy and certain structural effects due to the crisis in some industrial sectors which are major energy consumers.

### N.B.

1. The figures given in the appendix were drawn up according to the definitions supplied in the final energy balance sheet, in which all operations are treated on the basis of the real content of each energy source. Consequently, primary electrical energy (hydro-electric and geothermal power) is converted at 3 600 kJ per kWh (86 g of oil equivalent). Furthermore, nuclear power, which is considered a national resource, is treated as primary heat produced by the reactor on the basis of thermal output (and not the electricity output).
2. A tonne of oil equivalent (toe) is defined as a standard unit of oil with a net calorific value of 41.8 million kilojoules (10 million kilocalories) per tonne.

## ASPECTS STATISTIQUES DE L'ÉCONOMIE ÉNERGETIQUE EN 1982

Avec un total de 872 millions de tonnes d'équivalent pétrole (tep), la consommation intérieure brute d'énergie de la Communauté a diminué en 1982 de 38 millions de tep par rapport à l'année précédente, soit - 4,1%, alors que le produit intérieur brut a très légèrement augmenté (+ 0,2%) et que les consommations privées et publiques ont progressé de + 0,1% et + 0,8% respectivement. La production industrielle de la Communauté, quant à elle, enregistre une baisse de l'ordre de 1,5%.

Les évolutions des consommations intérieures brutes des différentes sources d'énergie accusent également une régression au niveau communautaire, à l'exception de celle relative à l'énergie nucléaire en progression de 13,6%. Cependant ces évolutions ont divergé assez sensiblement d'une source d'énergie à l'autre, allant de - 1,2% pour le lignite à - 4,2% pour la houille et à - 6% environ pour les hydrocarbures liquides et gazeux. Ces différentes variations ont eu pour conséquence de modifier les parts des diverses sources d'énergie dans la consommation d'énergie globale; c'est ainsi qu'on observe, en 1982 comparativement à 1981, une réduction d'un point pour le pétrole qui est passé de 49,7% à 48,7%, d'un demi point pour le gaz naturel passant de 18,2% à 17,8% et a contrario un accroissement relativement assez sensible du nucléaire qui a vu sa part s'élever de 6,2% à 7,4%. Le charbon conserve une égale participation s'élevant à 24,2%.

L'augmentation de la production d'énergie primaire de 7 millions de tonnes d'équivalent pétrole (tep), soit + 1,4%, est à attribuer principalement au pétrole brut (+ 13,3%) et à l'énergie nucléaire (+ 13,6%), tandis qu'on enregistre une baisse de la production de gaz naturel de 11 millions de tep (- 8,8%).

La faiblesse de la demande conjuguée à une plus grande disponibilité des ressources communautaires (pétrole britannique et nucléaire) a entraîné une réduction supplémentaire de la dépendance énergétique de la Communauté vis-à-vis des fournitures extérieures, qui est tombée de 47,5% en 1981 à 45,6% en 1982 et, quant à la seule dépendance pétrolière, de 38,2% à 36,1%. En effet les importations nettes (importations moins exportations) ont baissé de près de 35 millions de tep (- 7,9%) dont 34 pour le pétrole, résultant d'un solde portant sur - 47 millions pour le pétrole brut et + 13 pour les produits pétroliers.

La faible variation apparente des stocks globaux (mises aux stocks de 3,3 millions de tep) cache toutefois des mouvements diversifiés au niveau des produits, à savoir : stockage de 13,5 millions de tep pour la houille et ses dérivés dû aux difficultés d'écoulement de la production indigène de combustibles solides et déstockage de 12 millions de tep pour le pétrole.

Au niveau des pays, pour la troisième année consécutive, la baisse de la consommation intérieure brute d'énergie a été générale, exception faite de la Grèce où l'on constate une hausse de 2,5%. Autour d'une moyenne communautaire de - 4%, la régression de la consommation s'échelonne entre - 0,2% pour le Danemark et - 8% pour les Pays-Bas.

Les conclusions que l'on peut dégager dès à présent de ces résultats globaux ne peuvent être que très générales. Compte tenu d'un effet climatique favorable, la diminution de la consommation est à attribuer cependant en majeure partie à la mauvaise conjoncture économique ainsi qu'à la cherté de l'énergie. Néanmoins, il ne faut ignorer ni l'incidence d'une utilisation plus rationnelle de l'énergie ni certains effets de structure, dûs à une situation de crise dans des branches industrielles fortes consommatrices d'énergie.

### NOTA

1. Il est rappelé que les données figurant en annexe ont été élaborées suivant les définitions du bilan de l'énergie finale, dans lequel toutes les opérations sont comptabilisées sur la base du contenu réel de chaque source d'énergie. Il s'ensuit que l'énergie électrique primaire (hydraulique et géothermique) est convertie à 3 600 kJ par kWh (86 grammes d'équivalent pétrole). En outre, l'énergie nucléaire, considérée comme une ressource nationale, est comptabilisée en tant que chaleur primaire produite par le réacteur sur la base de la production thermique (et non électrique).
2. La tonne d'équivalent pétrole (tep) est définie comme une unité standard de pétrole ayant un pouvoir calorifique inférieur de 41,8 millions de kilojoules (10 millions de kilocalories) par tonne.

## ZUSAMMENGEFASSTE BILANZ "ENDENERGIE"

## SUMMARY "FINAL ENERGY" BALANCE-SHEET

## BILAN AGREGÉ DE L' "ENERGIE FINALE"

Vorläufige Ergebnisse 1982

Provisional data 1982

Résultats provisoires 1982

	EUR 10	EUR 9	BR DEUTSCH- LAND	FRANCE	ITALIA	NEDERLAND	BELGIQUE BELGIË	LUXEM- BOURG	UNITED KINGDOM	IRELAND	DANMARK	ELLAS
1981												
	millions of tonnes of oil equivalent											
Primary production	484,0(1)	480,1(1)	124,9 (1)	55,3 (1)	18,2	63,8	7,9 (1)	0,0	207,0 (1)	2,2	0,8	4,0
Imports	680,1(2)	657,8(2)	157,9	146,8	131,1	80,1	54,6	3,2	59,2	5,9	19,2	22,2
Changes in stocks (3)	+7,2	+7,6	+1,7	-0,3	+0,6	+2,1	+2,3	+0,1	+2,0	+0,0	-0,9	-0,4
Exports	235,6(2)	225,6(2)	23,6	17,6	15,7	76,4	18,7	0,1	71,7	0,1	1,8	10,0
Gross consumption	935,7	919,9	260,8	184,2	134,3	69,5	46,1	3,2	196,4	8,0	17,3	15,8
Bunkers	25,8	24,8	3,1	3,7	3,9	8,9	2,8	-	2,0	0,1	0,5	1,0
INLAND CONSUMPTION	909,9	895,0	257,8	180,5	130,4	60,7	43,3	3,2	194,4	8,0	16,8	14,8
-----												
	thousand Terajoules											
Primary production	20265,9	20099,1	5228,0	2314,4	762,9	2669,6	332,4	1,0	8667,6	91,1	32,1	166,8
Imports	28472,8	27541,4	6610,3	6146,6	5488,3	3352,2	2284,1	131,9	2477,4	246,9	803,7	931,4
Exports	9865,4	9446,3	986,7	736,1	655,6	3199,3	784,5	2,8	3003,6	3,9	73,7	419,1
INLAND CONSUMPTION	38094,5	37473,2	10792,4	7556,1	5459,4	2539,9	1814,3	132,5	8140,0	333,7	704,9	621,2
-----												
1982												
	en millions de tonnes d'équivalent pétrole											
Production primaire	490,8(1)	486,0(1)	124,7(1)	55,3(1)	19,9	55,6	8,8(1)	0,0	217,3(1)	2,6	1,7	4,8
Importations	645,2(2)	625,7(2)	149,8	130,7	127,0	82,4	52,3	3,0	57,4	5,5	17,6	19,4
Variations des stocks (3)	-3,3	-3,8	-5,8	+4,8	-0,8	+1,0	-0,4	+0,0	-2,7	-0,0	+1,0	+0,5
Exportations	235,7(2)	227,0(2)	21,3	14,4	15,3	74,4	16,8	0,1	82,6	0,1	2,1	8,7
Consommation brute	897,0	881,0	247,4	176,4	130,8	64,6	44,0	3,0	189,4	8,0	17,3	16,1
Soutes	24,8	23,9	2,8	3,0	4,2	8,9	2,7	-	1,9	0,0	0,5	0,8
CONSOMM. INTERIEURE	872,2	857,0	244,6	173,4	126,7	55,7	41,4	3,0	187,6	7,9	16,8	15,2
-----												
	en milliers de Térajoules											
Production primaire	20546,3	20344,0	5220,2	2315,1	831,8	2328,4	369,9	1,3	9097,1	109,6	70,7	202,4
Importations	27006,1	26193,0	6270,0	5471,9	5314,9	3451,2	2189,7	127,5	2404,1	228,4	735,2	823,3
Exportations	9864,4	9502,0	889,8	603,1	638,8	3116,6	701,6	2,3	3457,9	4,2	87,7	362,4
CONSOMM. INTERIEURE	36512,2	35875,6	10239,8	7259,0	5302,2	2329,9	1731,1	126,7	7851,3	332,1	703,4	636,6

(1) including hard coal recovered  
(2) including intra-community trade  
(3) + decrease of stocks; -- increase of stocks

(1) y compris houille récupérée  
(2) y compris échanges intra-communautaires  
(3) + reprises aux stocks, - mises aux stocks

PRIMÄRENERGIE

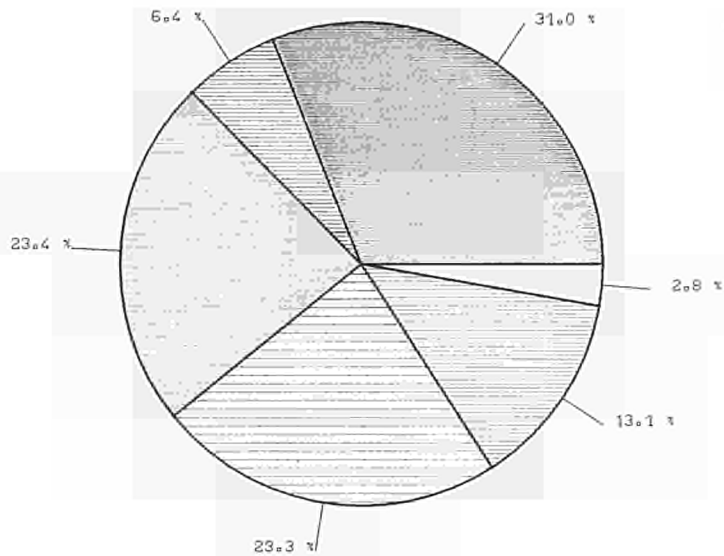
PRIMARY ENERGY

ENERGIE PRIMAIRE

1982

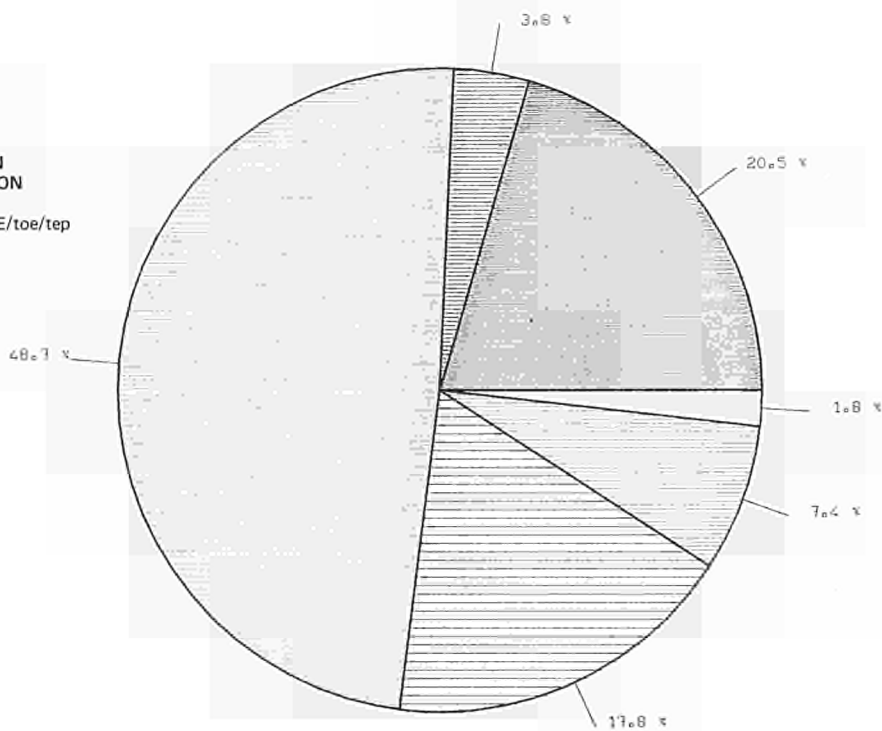
ERZEUGUNG  
PRODUCTION

490,8 10<sup>6</sup> RÖE/toe/tep



VERBRAUCH  
CONSUMPTION  
CONSOMMATION

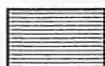
872,2 10<sup>6</sup> RÖE/toe/tep



EUR 10



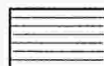
Steinkohle  
Hardcoal  
Houille



Braunkohle  
Lignite  
Lignite



Rohöl  
Crude oil  
Pétrole brut



Naturgas  
Natural gas  
Gaz naturel



Kernenergie  
Nuclear energy  
Energie nucléaire



Primärelektrizität  
Primary electricity  
Electricité primaire



**VERTEILUNG DER WICHTIGSTEN  
POSITIONEN DER ENERGIEBILANZ**
**SUBDIVISION OF THE PRINCIPAL  
AGGREGATES OF THE ENERGY BALANCE-SHEET**
**VENTILATION DES PRINCIPAUX  
AGREGATS DU BILAN DE L'ENERGIE**

Vorläufige Ergebnisse 1982

Provisional data 1982

Résultats provisoires 1982

10<sup>6</sup> t RÖE/toe/tep

	EUR 10			EUR 9			BR DEUTSCHLAND			FRANCE		
	1981	1982	82/81	1981	1982	82/81	1981	1982	82/81	1981	1982	82/81
1. Inlandsverbrauch	909,9	872,2	- 4,1%	895,0	857,0	- 4,2%	257,8	244,6	- 5,1%	180,5	173,4	- 3,9%
davon :												
11 Steinkohle (1)	186,4	178,5	- 4,2%	186,2	178,2	- 4,3%	55,9	51,2	- 8,4%	27,7	28,1	+ 1,4%
12 Braunkohle (und Torf)	33,5	32,9	- 1,2%	30,1	29,5	- 1,3%	27,9	27,3	- 2,2%	0,9	1,0	+ 9,3%
13 Rohöl (1)	451,8	425,5	- 5,7%	440,9	414,4	- 6,0%	114,8	108,7	- 5,3%	96,6	87,9	- 9,0%
14 Naturgas	165,8	155,7	- 6,1%	165,8	155,7	- 6,1%	42,5	38,4	- 9,6%	21,9	21,2	- 3,2%
15 Kernenergie	56,6	64,3	+ 13,6%	56,6	64,3	+ 13,6%	13,5	16,0	+ 18,5%	27,5	29,4	+ 6,9%
16 Primärelektrizität und sonstiges	15,8	15,3	- 3,2%	15,5	14,9	- 3,9%	3,0	3,0	-	5,9	5,9	-
2. Netto-Einfuhren (2)	444,4	409,5	- 7,9%	432,2	398,7	- 7,8%	134,3	128,5	- 4,3%	129,2	116,3	- 10,0%
darunter :												
21 Steinkohle	43,2	41,7	- 3,5%	43,0	41,4	- 3,7%	- 0,9	0,3		17,2	14,2	- 17,4%
22 Rohöl	351,5	304,1	- 13,5%	335,4	290,4	- 13,4%	90,7	85,4	- 5,8%	95,4	80,3	- 15,8%
23 Naturgas	42,6	43,4	+ 1,9%	42,6	43,4	+ 1,9%	27,6	25,9	- 6,2%	17,4	16,1	- 7,5%
24 Mineralölprodukte	6,3	19,4	+207,9%	10,4	22,7	+128,3%	18,8	17,7	- 5,9%	- 1,5	5,3	
3. Erzeugung von Primärenergieträgern	484,0	490,8	+ 1,4%	480,1	486,0	+ 1,2%	124,9	124,7	+ 0,2%	55,3	55,3	+ 0,1%
davon :												
31 Steinkohle (3)	154,1	152,2	- 0,3%	154,1	152,2	- 1,3%	62,9	63,3	+ 0,7%	11,9	10,9	- 8,1%
32 Braunkohle (und Torf)	32,4	31,6	- 1,9%	29,0	28,2	- 2,1%	26,8	26,1	- 2,6%	0,9	0,9	-
33 Rohöl und Kondensate	101,3	114,8	+ 13,3%	101,1	113,7	+ 12,5%	4,5	4,2	- 6,7%	2,6	2,4	- 7,7%
34 Naturgas	125,2	114,2	- 8,8%	125,2	114,2	- 8,8%	14,5	12,6	- 13,1%	6,0	5,5	- 8,3%
35 Kernenergie	56,6	64,3	+ 13,6%	56,6	64,3	+ 13,6%	13,5	16,0	+ 18,5%	27,5	29,4	+ 6,9%
36 Primärelektrizität und sonstiges	13,9	13,8	- 0,7%	13,6	13,5	- 0,7%	2,3	2,4	+ 2,4%	6,3	6,2	- 1,6%
4. Netto-Einfuhren (2)												
Inlandsverbrauch + Bunker												
Total	47,5%	45,6%		47,0%	45,2%		51,5%	51,9%		70,2%	65,9%	
davon : Rohöl	38,2%	36,1%		37,6%	35,5%		42,0%	41,7%		51,0%	48,5%	

(1) Einschliesslich Austauschsaldo des Aussenhandels und Bestandsveränderung abgeleiteter Produkte

(2) Einfuhr - Ausfuhr

(3) Einschliesslich Wiedergewinnung

VERTEILUNG DER WICHTIGSTEN  
POSITIONEN DER ENERGIEBILANZ

SUBDIVISION OF THE PRINCIPAL  
AGGREGATES OF THE ENERGY BALANCE-SHEET

VENTILATION DES PRINCIPAUX  
AGREGATS DU BILAN DE L'ENERGIE

Vorläufige Ergebnisse 1982

Provisional data 1982

Résultats provisoires 1982

10<sup>6</sup> t RÖE/toe/tep

	ITALIA			NEDERLAND			BELGIQUE-BELGIE			LUXEMBOURG		
	1981	1982	82/81	1981	1982	82/81	1981	1982	82/81	1981	1982	82/81
1. Consommation intérieure	130,4	126,7	- 2,8%	60,7	55,7	- 8,2%	43,3	41,4	- 4,4%	3,2	3,0	- 4,4%
soit :												
11 houille (1)	11,6	12,2	+ 5,2%	3,8	5,1	+ 34,2%	11,1	11,1	-	1,5	1,4	- 5,7%
12 lignite (et tourbe) (1)	0,4	0,3	- 8,2%	-	-	-	0,1	0,1	-	0,0	0,0	-
13 pétrole brut (1)	90,8	85,8	- 5,5%	26,8	21,8	- 18,7%	20,6	19,5	- 5,3%	1,1	1,0	- 3,0%
14 gaz naturel	21,9	21,9	-	28,9	27,4	- 5,2%	8,2	6,8	- 17,1%	0,3	0,3	- 5,7%
15 énergie nucléaire	0,8	1,9	+134,3%	0,9	1,0	+ 4,1%	3,2	3,8	+ 19,8%	-	-	-
16 énergie électrique primaire et autres	4,9	4,6	- 6,1%	0,3	0,4	+ 48,7%	0,1	0,1	-	0,3	0,3	+ 8,7%
2. Importations nettes (2)	115,4	111,7	- 3,2%	3,6	7,9	+119,4%	35,8	35,6	- 0,6%	3,1	3,0	- 3,0%
dont :												
21 houille	12,1	12,7	+ 5,0%	4,2	5,4	+ 28,6%	6,1	6,5	+ 6,6%	0,2	0,2	- 2,0%
22 pétrole brut	90,2	84,6	- 6,2%	38,7	37,1	- 4,1%	28,9	25,0	- 13,5%	-	-	-
23 gaz naturel	11,4	11,0	- 3,5%	-32,0	-25,1	- 21,6%	8,2	7,0	- 14,6%	0,3	0,3	- 5,7%
24 produits pétroliers	1,3	3,2	+146,2%	- 7,4	- 9,5	+ 28,4%	-7,8	-3,1	- 60,3%	1,1	1,0	- 2,6%
3. Production primaire	18,2	19,9	+ 9,3%	63,8	55,6	- 12,9%	7,9	8,8	+ 11,3%	0,0	0,0	+ 24,0%
soit :												
31 houille (3)	-	-	-	-	-	-	4,6	4,9	+ 5,9%	-	-	-
32 lignite (et tourbe)	0,3	0,3	-	-	-	-	-	-	-	-	-	-
33 pétrole brut et condensats	1,5	1,8	+ 20,0%	1,6	1,9	+ 18,8%	-	-	-	-	-	-
34 gaz naturel	11,5	12,0	+ 4,3%	60,9	52,5	- 13,8%	0,0	0,0	-	-	-	-
35 énergie nucléaire	0,8	1,9	+134,3%	0,9	1,0	+ 4,1%	3,2	3,8	+ 19,8%	-	-	-
36 énergie électrique primaire et autres	4,1	4,0	- 2,4%	0,3	0,3	-	0,1	0,1	- 10,5%	0,0	0,0	+ 24,0%
4. <u>Importations nettes (2)</u>												
Consommation intérieure + soutes												
Total	86,0%	85,4%		5,3%	12,2%		77,7%	80,9%		99,2%	98,8%	
dont : pétrole	68,2%	67,1%		45,0%	42,7%		45,8%	49,8%		33,2%	33,8%	

(1) Y compris solde du commerce extérieur et mouvement des stocks des produits dérivés

(2) Importations moins exportations

(3) Y compris récupération

VERTEILUNG DER WICHTIGSTEN  
POSITIONEN DER ENERGIEBILANZ

SUBDIVISION OF THE PRINCIPAL  
AGGREGATES OF THE ENERGY BALANCE-SHEET

VENTILATION DES PRINCIPAUX  
AGREGATS DU BILAN DE L'ENERGIE

Vorläufige Ergebnisse 1982

Provisional data 1982

Résultats provisoires 1982

10<sup>6</sup> t ROE/toe/tep

	UNITED KINGDOM			IRELAND			DANMARK			ELLAS		
	1981	1982	82/81	1981	1982	82/81	1981	1982	82/81	1981	1982	82/81
1. Inlandconsumption	194,4	187,6	- 3,5%	8,0	7,9	- 0,5%	16,8	16,8	- 0,2%	14,8	15,2	+ 2,5%
of which :												
11 hardcoal (1)	68,9	62,5	- 9,3%	0,9	0,9	+ 0,9%	4,8	5,7	+ 17,5%	0,2	0,4	+ 91,8%
12 lignite (and peat) (1)	-	-	-	0,8	0,9	+ 0,8%	-	-	-	3,4	3,4	- 1,5%
13 crude oil (1)	73,7	74,3	+ 0,8%	5,1	4,5	- 12,3%	11,5	10,9	- 5,1%	10,9	11,1	+ 1,9%
14 natural gas	40,9	38,2	- 6,6%	1,1	1,6	+ 46,4%	-	-	-	-	-	-
15 nuclear energy	10,6	12,2	+ 15,1%	-	-	-	-	-	-	-	-	-
16 primary electrical energy and others	0,4	0,4	-	0,1	0,1	- 6,7%	0,5	0,2	- 62,1%	0,3	0,4	+ 13,3%
2. Net imports (2)	- 12,6	- 25,2	+100,3%	5,8	5,4	- 7,6%	17,4	15,5	- 11,3%	12,2	10,8	- 12,0%
among which :												
21 hard coal	- 3,1	- 4,4	+ 41,9%	0,9	0,9	- 2,6%	6,4	5,7	- 9,9%	0,2	0,3	+ 74,1%
22 crude oil	- 14,9	- 26,7	+ 79,4%	0,7	0,5	- 19,3%	5,7	4,2	- 26,2%	16,1	13,7	- 14,8%
23 natural gas	9,6	8,2	- 14,4%	-	-	-	-	-	-	-	-	-
24 petroleum products	- 3,2	- 1,2	- 61,8%	4,3	4,0	- 6,9%	4,9	5,3	+ 8,6%	- 4,1	- 3,4	- 17,9%
3. Production of primary energy	207,0	217,3	+ 5,0%	2,2	2,6	+ 20,3%	0,8	1,7	+120,1%	4,0	4,8	+ 21,3%
of which :												
31 hard coal (3)	74,7	73,0	- 2,2%	0,0	0,0	- 11,4%	-	-	-	-	-	-
32 lignite (and peat)	-	-	-	1,0	0,9	- 7,4%	-	-	-	3,5	3,4	- 2,4%
33 crude oil and condensates	90,1	101,8	+ 13,0%	-	-	-	0,8	1,7	+120,7%	0,2	1,1	-
34 natural gas	31,3	29,9	- 4,2%	1,1	1,6	+ 46,4%	-	-	-	-	-	-
35 nuclear energy	10,6	12,2	+ 15,1%	-	-	-	-	-	-	-	-	-
36 primary electrical energy and others	0,4	0,4	-	0,1	0,1	- 6,7%	0,0	0,0	-	0,3	0,3	+ 13,3%
4. Net imports (2)												
Inlandconsumption + bunker												
Total	- 6,4%	-13,3%		72,3%	67,2%		95,6%	89,4%		77,2%	67,1%	
among which : petroleum	- 9,2%	-14,8%		61,3%	56,4%		61,1%	54,9%		75,7%	64,4%	

(1) Including the balance of foreign trade and stock changes of derived products

(2) Imports minus exports

(3) Including recovered products



## EVOLUTION OF THE PRINCIPAL ENERGY AGGREGATES

## EVOLUTION DES PRINCIPAUX AGREGATS DE L'ENERGIE

EUR 10

	1975	1976	1977	1978	1979	1980	1981	1982 prov.	
<b>I. INDICES (1975 = 100)</b>									<b>I. INDICES (1975 = 100)</b>
- Gross domestic product	100	105	108	111	115	116	116	116	- Produit intérieur brut
- Gross inland consumption of energy	100	106	106	109	114	110	106	101	- Consommation intérieure brute d'énergie
among which : petroleum	100	106	104	107	110	101	92	87	dont : pétrole
- Production of primary energy	100	104	112	114	124	125	131	133	- Production d'énergie primaire
among which : petroleum	100	183	400	525	732	745	834	945	dont : pétrole
- Net imports (1)	100	108	102	102	106	100	84	74	- Importations nettes (1)
among which : petroleum	100	108	100	98	100	89	73	66	dont : pétrole
<b>II. ANNUAL VARIATION</b> (compared to previous year)									<b>II. VARIATIONS ANNUELLES</b> (par rapport à l'année précédente)
- Gross domestic product		+ 5,0%	+ 2,8%	+ 3,2%	+ 3,3%	+ 1,1%	- 0,4%	+ 0,2%	- Produit intérieur brut
- Gross inland consumption of energy		+ 6,3%	- 0,3%	+ 3,1%	+ 4,9%	- 4,2%	- 3,6%	- 4,1%	- Consommation intérieure brute d'énergie
among which : petroleum		+ 6,0%	- 2,1%	+ 3,5%	+ 2,4%	- 8,0%	- 8,5%	- 5,7%	dont : pétrole
- Production of primary energy		+ 4,1%	+ 7,5%	+ 2,1%	+ 8,3%	+ 0,9%	+ 4,8%	+ 2,1%	- Production d'énergie primaire
among which : petroleum		+83,2%	+118,8%	+30,9%	+39,6%	+ 1,8%	+11,9%	+ 13,3%	dont : pétrole
- Net imports (1)		+ 7,8%	- 5,6%	+ 0,5%	+ 3,5%	- 5,6%	-15,7%	- 7,9%	- Importations nettes (1)
among which : petroleum		+ 7,6%	- 7,2%	- 1,5%	+ 2,1%	-11,4%	-18,3%	- 9,6%	dont : pétrole
<b>III. NET IMPORTS (1)</b> GROSS INLAND CONSUMPTION + BUNKERS									<b>III. IMPORTATIONS NETTES (1)</b> CONSOMMATION INTERIEURE BRUTE + SOUTES
- Total	59,3%	60,2%	57,1%	55,7%	55,2%	54,4%	47,5%	45,6%	- Total
among which : petroleum	55,2%	55,9%	52,2%	49,9%	48,2%	45,2%	38,2%	36,1%	dont : pétrole

(1) Imports minus exports

(1) Importations moins exportations

## PRESS NOTICE AND PUBLICATIONS

## 'ENERGY STATISTICS'

Edition 1983

## NOTES ET PUBLICATIONS

## "STATISTIQUES DE L'ENERGIE"

Edition 1983

## MONTHLY STATISTICS

## A – Publications (d/e/f)

- Monthly bulletin Coal
- Monthly bulletin Hydrocarbons
- Monthly bulletin Electrical energy

## B – Press notice (d/e/f)

- Energy supply aspects of the nuclear power stations (restricted diffusion)

## ANNUAL STATISTICS

## A – Statistical telegrams (d/e/f)

- \* – Coal industry activity
- \* – Oil market activity
- \* – Natural gas supply economics
- \* – Electricity supply economics
- \* – Energy economy

## B – Publications

- \* – Energy statistics yearbook (d/e/f/i)
- Operations of nuclear power stations (e/f)
- Analysis of energy input–output tables (e/f)
- Electricity prices 1978 – 1983 (d/e/f/i)
- Gas prices 1978 – 1983 (d/e/f/i)

## NOTE :

## 1) Non periodical publications – program 1982

- \* – Useful energy balance–sheets 1980 (e/f)
- Energy balance–sheets 1980 based on the input–output tables (e+f)

## 2) Internal documents – program 1982

- \* – Gas prices 1980 – 1982 (e/f)
- \* – Electricity prices 1980 – 1982 (e/f)

## 3) Publication dates are given in the quarterly publication 'Eurostat news'

\* published and available

## STATISTIQUES MENSUELLES

## A – Publications (d/e/f)

- Bulletin mensuel Charbon
- Bulletin mensuel Hydrocarbures
- Bulletin mensuel Energie électrique

## B – Note rapide (d/e/f)

- Exploitation des centrales nucléaires (diffusion restreinte)

## STATISTIQUES ANNUELLES

## A – Télégrammes statistiques (d/e/f)

- \* – L'activité charbonnière
- \* – L'activité pétrolière
- \* – L'économie du gaz naturel
- \* – L'économie électrique
- \* – L'économie de l'énergie

## B – Publications

- \* – Annuaire des statistiques de l'énergie (d/e/f/i)
- Exploitation des centrales nucléaires (e/f)
- Analyse des tableaux entrées–sorties de l'énergie (e/f)
- Prix de l'énergie électrique 1978 – 1983 (d/e/f/i)
- Prix du gaz 1978 – 1983 (d/e/f/i)

## NOTA :

## 1) Publications non–périodiques – programme 1982

- \* – Bilans de l'énergie utile 1980 (e/f)
- Les bilans d'énergie 1980 d'après les tableaux entrées–sorties (e+f)

## 2) Documents internes – programme 1982

- \* – Prix du gaz 1980 – 1982 (e/f)
- \* – Prix de l'énergie électrique 1980 – 1982 (e/f)

## 3) Le calendrier des publications est indiqué tri–mestriellement dans "Informations de l'Eurostat"

\* parues et disponibles

**Salg og abonnement · Verkauf und Abonnement · Πωλήσεις και συνδρομές · Sales and subscriptions  
Vente et abonnements · Vendita e abbonamenti · Verkoop en abonnementen**

---

**BELGIQUE / BELGIË**

---

**Moniteur belge / Belgisch Staatsblad**

Rue de Louvain 40-42 / Leuvensestraat 40-42  
1000 Bruxelles / 1000 Brussel  
Tél. 512 00 26  
CCP/Postrekening 000-2005502-27

Sous-agents / Agentschappen:

**Librairie européenne / Europese Boekhandel**

Rue de la Loi 244 / Wetstraat 244  
1040 Bruxelles / 1040 Brussel

**CREDOC**

Rue de la Montagne 34 / Bergstraat 34  
Bte 11 / Bus 11  
1000 Bruxelles / 1000 Brussel

---

**DANMARK**

---

**Schultz Forlag**

Møntergade 21  
1116 København K  
Tlf: (01) 12 11 95  
Girokonto 200 11 95

Underagentur:

**Europa Bøger**

Gammel Torv 6  
Postbox 137  
1004 København K  
Tlf. (01) 15 62 73  
Telex 19280 EUROIN DK

---

**BR DEUTSCHLAND**

---

**Verlag Bundesanzeiger**

Breite Straße  
Postfach 10 80 06  
5000 Köln 1  
Tel. (02 21) 20 29-0  
Fernschreiber:  
ANZEIGER BONN 8 882 595

---

**GREECE**

---

**G.C. Eleftheroudakis SA**

International Bookstore  
4 Nikis Street  
Athens (126)  
Tel. 322 63 23  
Telex 219410 ELEF

Sub-agent for northern Greece:

**Molho's Bookstore**

The Business Bookshop  
10 Tsimiski Street  
Thessaloniki  
Tel. 275 271  
Telex 412885 LIMO

---

**FRANCE**

---

**Service de vente en France des publications  
des Communautés européennes**

**Journal officiel**

26, rue Desaix  
75732 Paris Cedex 15  
Tél. (1) 578 61 39

---

**IRELAND**

---

**Government Publications Sales Office**

GPO Arcade  
Dublin 1

or by post

**Stationery Office**

Dublin 4  
Tel. 78 96 44

---

**ITALIA**

---

**Licosa Spa**

Via Lamarmora, 45  
Casella postale 552  
50 121 Firenze  
Tel. 57 97 51  
Telex 570466 LICOSA I  
CCP 343 509

Subagente:

**Libreria scientifica Lucio de Biasio - AEIOU**

Via Meravigli, 16  
20 123 Milano  
Tel. 80 76 79

---

**GRAND-DUCHÉ DE LUXEMBOURG**

---

**Office des publications officielles  
des Communautés européennes**

5, rue du Commerce  
L-2985 Luxembourg  
Tél. 49 00 81  
Télex PUBLOF - Lu 1322  
CCP 19190-81  
CC bancaire BIL 8-109/6003/300

---

**NEDERLAND**

---

**Staatsdrukkerij- en uitgeverijbedrijf**

Christoffel Plantijnstraat  
Postbus 20014  
2500 EA 's-Gravenhage  
Tel. (070) 78 99 11

---

**UNITED KINGDOM**

---

**HM Stationery Office**

PO Box 569  
London SE1 9NH  
Tel. 01-928 6977 ext 365  
National Giro Account 582-1002

Sub-agent:

**Alan Armstrong & Associates**

Sussex Place, Regent's Park  
London NW1 4SA  
Tel. 01-723 3902

---

**ESPAÑA**

---

**Mundi-Prensa Libros, S.A.**

Castelló 37  
Madrid 1  
Tel. (91) 275 46 55  
Telex 49370-MPLI-E

---

**PORTUGAL**

---

**Livraria Bertrand, s.a.r.l.**

Rua João de Deus  
Venda Nova  
Amadora  
Tél. 97 45 71  
Télex 12709-LITRAN-P

---

**SCHWEIZ / SUISSE / SVIZZERA**

---

**FOMA**

5, avenue de Longemalle  
Case postale 367  
CH 1020 Renens - Lausanne  
Tél. (021) 35 13 61  
Télex 25416

Sous-agent:

**Librairie Payot**

6, rue Grenus  
1211 Genève  
Tél. 31 89 50  
CCP 12-236

---

**SVERIGE**

---

**Librairie C.E. Fritzes**

Regeringsgatan 12  
Box 16356  
103 27 Stockholm  
Tel. 08-23 89 00

---

**UNITED STATES OF AMERICA**

---

**European Community Information  
Service**

2100 M Street, NW  
Suite 707  
Washington, DC 20037  
Tel. (202) 862 9500

---

**CANADA**

---

**Renouf Publishing Co., Ltd**

2182 St Catherine Street West  
Montreal  
Quebec H3H 1M7  
Tel. (514) 937 3519

---

**JAPAN**

---

**Kinokuniya Company Ltd.**

17-7 Shinjuku 3-Chome  
Shinjuku-ku  
Tokyo 160-91  
Tel. (03) 354 0131

Öffentliche Preise in Luxemburg (ohne MwSt.)  Price (excluding VAT) in Luxembourg  
 Prix publics au Luxembourg (TVA exclue)

	ECU	BFR	DM	FF	IRL	UKL	USD
Einzelpreis ● Single copy ● Prix par numéro	2,20	100	5,50	15	1,60	1,30	2,50
Abonnement ● Subscription	18,84	860	45	125	13	11	18
Kohle + Kohlenwasserstoffe + Elektrizität Coal + Hydrocarbons + Electric energy Charbon + Hydrocarbures + Energie électricité	35,50	1620	85	235	25	20	33



AMT FÜR AMTLICHE VERÖFFENTLICHUNGEN DER EUROPÄISCHEN GEMEINSCHAFTEN  
 OFFICE FOR OFFICIAL PUBLICATIONS OF THE EUROPEAN COMMUNITIES  
 OFFICE DES PUBLICATIONS OFFICIELLES DES COMMUNAUTÉS EUROPÉENNES



CA-A0-83-004-3A-C